

Přeshraniční spolupráce v Euroregionu Bílé/Biele Karpaty

Jana Malinová

Bakalářská práce
2009



Univerzita Tomáše Bati ve Zlíně
Fakulta managementu a ekonomiky

Univerzita Tomáše Bati ve Zlíně
Fakulta managementu a ekonomiky
Ústav regionálního rozvoje, veřejné správy a práva
akademický rok: 2008/2009

ZADÁNÍ BAKALÁŘSKÉ PRÁCE (PROJEKTU, UMĚLECKÉHO DÍLA, UMĚLECKÉHO VÝKONU)

Jméno a příjmení: **Jana MALINOVÁ**
Studijní program: **B 6202 Hospodářská politika a správa**
Studijní obor: **Veřejná správa a regionální rozvoj**

Téma práce: **Přeshraniční spolupráce v Euroregionu Bílé/Biele Karpaty**

Zásady pro vypracování:

Úvod

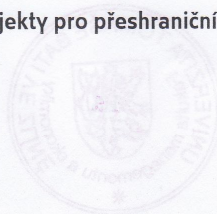
I. Teoretická část

- Určete metody a cíle bakalářské práce.
- Definujte základní pojmy týkající se přeshraniční spolupráce euroregionů.
- Zařadte program přeshraniční spolupráce - Interreg.

II. Praktická část

- Zhodnoťte přeshraniční spolupráci v Euroregionu Bílé/Biele Karpaty.
- Analyzujte vybrané předložené projekty.
- Navrhněte vlastní projekty pro přeshraniční spolupráci Euroregionu Bílé/Biele Karpaty.

Závěr



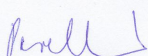
Rozsah práce: **cca 40**
Rozsah příloh:
Forma zpracování bakalářské práce: **tištěná/elektronická**

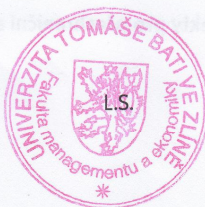
Seznam odborné literatury:

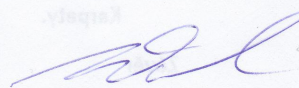
- [1] NETOLICKÝ, V. Euroregiony: úvod do problematiky. 1. vyd. Praha: Vysoká škola finanční a správní, 2007. 75 s. ISBN 978-80-86754-78-9.
[2] SKOKAN, K. Evropská regionální politika v kontextu vstupu České Republiky do Evropské Unie. 1. vyd. Ostrava: Repronis, 2003. 114 s. ISBN 80-7329-023-5.
[3] WOKOUN, R. a kol. Úvod do regionálních věd a veřejné správy. 4. vyd. Plzeň: Vydavatelství Aleš Čeněk, 2004. 447 s. ISBN 80-86473-80-5.
[4] ZICH, F. Člověk v pohraničí: výzkum přeshraničních vlivů působících na obyvatele ČR. 1. vyd. Ústí nad Labem: Univerzita Jana Evangelisty Purkyně, 2006. 262 s. ISBN 80-78464-753-4.
[5] ZICH, F. Přeshraniční vlivy působící na místní společenství pohraničí České Republiky II. In Sborník podkladových studií. 1. vyd. Ústí nad Labem: Univerzita Jana Evangelisty Purkyně, 2005. 206 s. ISBN 80-7044-721-4.

Vedoucí bakalářské práce: **RNDr. Oldřich Hájek, Ph.D.**
Ústav regionálního rozvoje, veřejné správy a práva
Datum zadání bakalářské práce: **16. března 2009**
Termín odevzdání bakalářské práce: **22. května 2009**

Ve Zlíně dne 16. března 2009


doc. Dr. Ing. Drahomíra Pavelková
děkanka




prof. RNDr. René Wokoun, CSc.
ředitel ústavu

ABSTRAKT

Cílem této bakalářské práce „Přeshraniční spolupráce v Euroregionu Bílé/Biele Karpaty“ je zhodnotit přeshraniční spolupráci na území Euroregionu Bílé/Biele Karpaty a navrhnout další projekty pro přeshraniční spolupráci. Teoretická část se zaměřuje na vysvětlení základních pojmů, které se týkají přeshraniční spolupráce, euroregionů a podpory Evropské unie. Praktická část obsahuje charakteristiku Euroregionu Bílé/Biele Karpaty. Další kapitola zahrnuje přehled činnosti euroregionu a analýzu realizovaných projektů. V další části je zpracována analýza dotazníkového šetření a analýza SWOT. Na závěr je uvedeno několik projektů, které je možné do budoucna realizovat.

Klíčová slova: přeshraniční spolupráce, euroregion, příhraniční regiony, iniciativa INTERREG, projekt, územní spolupráce.

ABSTRACT

The aim of this bachelor's thesis called „Cross-border cooperation in Euroregion Bílé/Biele Karpaty“ is to assess the performance of the cross-border cooperation in Euroregion Bílé/Biele Karpaty and to propose projects for further cross-border cooperation. The theoretical part of my work focuses on the explanation of the basic definitions, related to the cross-border cooperation, Euroregions and the European Union. The practical part contains the characteristics of the Euroregion Bílé/Biele Karpaty. The following chapter includes a view of Euroregion activity and analyses the realized projects. In the following part, there is an analyses of a questionnaire research and a SWOT analyse. In conclusion there are several projects mentioned for further realization.

Keywords: cross-border cooperation, euroregion, border regions, INTERREG Initiative, project, territorial cooperation.

Na tomto místě bych ráda poděkovala RNDr. Oldřichu Hájkovi, Ph.D. za odborné vedení, cenné rady a připomínky, které mi během práce ochotně poskytoval.

„Když všichni mluví o nemožnostech, hledej možnosti.“

Tomáš Baťa

OBSAH

ÚVOD	8
I TEORETICKÁ ČÁST	9
1 CÍLE PRÁCE A METODY PRÁCE	10
1.1 CÍLE PRÁCE	10
1.2 METODY PRÁCE	10
1.2.1 Studium dokumentů	10
1.2.2 Dotazování	11
1.2.3 Dotazník	12
1.2.4 Rozhovor (interview)	13
1.2.5 Analýza SWOT	14
2 VYSVĚTLENÍ ZÁKLADNÍCH POJMŮ	15
3 EUROREGIONY	17
3.1 ASOCIACE EVROPSKÝCH HRANIČNÍCH REGIONŮ (AEBR)	18
3.2 EUROREGIONY V ČESKÉ REPUBLICE	19
3.3 EUROREGIONY NA SLOVENSKU	20
4 PŘESHraničNÍ SPOLUPRÁCE	23
4.1 VÝZNAM HRANICE	23
4.2 PŘÍHRANIČNÍ REGION	24
4.3 MEZIREGIONÁLNÍ SPOLUPRÁCE	24
4.4 PRÁVNÍ NÁSTROJE	24
4.4.1 Legislativa ČR a SR týkající se přeshraniční spolupráce euroregionů	25
5 INICIATIVA SPOLEČENSTVÍ INTERREG	28
5.1 PROGRAM CBC PHARE	29
II PRAKTICKÁ ČÁST	31
6 EUROREGION BÍLÉ/BIELE KARPATY	32
6.1 ČLENOVÉ SDRUŽENÍ	34
6.2 ORGANIZAČNÍ STRUKTURA ER BBK	36
6.3 OBLASTI PODPORY A FINANCOVÁNÍ ČINNOSTI	37
6.4 PRIORITY A OPATŘENÍ ER BBK NA LÉTA 2007 - 2013	38
6.5 PŘESHraničNÍ KULATÉ STOLY	39
7 PROJEKTY ER BBK	40
7.1 USKUTEČNĚNÉ PROJEKTY ER BBK	40
8 ANALÝZA VYBRANÝCH PROJEKTŮ	43

8.1	PROGRAM EUROREGIÓNY SPOLOČNE IV.	43
8.2	PROGRAM VITRUM PRO FUTURUM – EUROREGION BÍLÉ – BIELE KARPATY - EUROREGION SKLA	45
8.3	PROJEKT EUROREGION BÍLÉ-BIELE KARPATY NA MAPĚ.....	47
9	DOTAZNÍKOVÉ ŠETŘENÍ.....	49
10	SWOT ANALÝZA EUROREGIONU BÍLÉ/BIELE KARPATY	54
11	DALŠÍ ROZVOJOVÉ MOŽNOSTI PŘEŠHRANIČNÍ SPOLUPRÁCE ER BBK	56
	ZÁVĚR	61
	SEZNAM POUŽITÉ LITERATURY	63
	SEZNAM POUŽITÝCH SYMBOLŮ A ZKRATEK.....	66
	SEZNAM OBRÁZKŮ	67
	SEZNAM TABULEK	68
	SEZNAM PŘÍLOH	69

ÚVOD

V současné době, kdy význam státních hranic v Evropě rychle upadává, se stále častěji setkáváme s pojmem „přeshraniční spolupráce euroregionů“. Cílem odbourání hranic je sjednocení Evropy a společnosti, v ní žijící. Spolupráce periferního příhraničního regionu se stejným regionem na území sousedního státu je pro tato území velkou příležitostí, jak upevnit stávající vztahy a vybudovat nové vazby v návaznosti na regionální rozvoj.

Tuto příležitost sdílí také Česká republika a Slovenská republika, dvě země, které historicky v nedávné době, tvořily jeden stát. Z této skutečnosti oběma územním celkům plynou značné výhody v oblasti přeshraniční spolupráce. Lidé, podniky i ústřední orgány státní správy v České republice byli automaticky navyknutí na spolupráci se Slovenskem a naopak. Proto zde mnoho partnerství z té doby přetrvalo dodnes a jejich spolupráce se nadále rozvíjí. Pozitivním faktorem přeshraniční spolupráce je také vnímání obyvatel na obou stranách česko-slovenské hranice, kteří bariéry, zapříčiněné vznikem hranic, ve vysoké míře nepocítují.

Šanci posunout se v rozvoji dopředu, mohou dnes díky přeshraniční spolupráci dostat také příhraniční regiony, které bývaly často odsunovány do pozadí. Veškeré aktivity v oblasti rozvoje byly soustředěny na vnitrozemské regiony, a proto příhraniční oblasti stále více upadaly, vyznačovaly se špatnou infrastrukturou a velmi omezenými možnostmi ekonomického růstu, čímž nepříznivě ovlivňovaly hospodářskou situaci v celé zemi. Nyní, se vznikem euroregionů, jsou možnosti vnitrozemských a příhraničních regionů vyrovnané.

Euroregion je oblast přeshraniční spolupráce, která vznikla na základě dohody dvou popřípadě i více sousedních států. Řídí se vlastními stanovami a jeho činnost je v souladu se zájmy svých občanů. Posláním euroregionů je překonat hranice a oslabit jejich negativní vliv na budoucí vývoj a možnosti rozvoje. Tyto euroregiony podporuje také Evropská unie, která takto hodlá podpořit evropskou integraci. Jedná se o komplexní spolupráci v co možná nejvíce oblastech, ve kterých lze odstranit negativní dopady existence hranic.

Cílem mé bakalářské práce je nejprve přiblížit základní pojmy, související s přeshraniční spoluprací euroregionů, dále pak analyzovat dosavadní činnost Euroregionu Bílé/Biele Karpaty pomocí dotazníkového šetření a analýzy SWOT. V závěru práce nastíním možnosti budoucího rozvoje ER BBK v přehledu nových možných projektů.

I. TEORETICKÁ ČÁST

1 CÍLE PRÁCE A METODY PRÁCE

1.1 Cíle práce

Cílem a hlavním tématem zpracování mé bakalářské práce je analýza přeshraniční spolupráce v Euroregionu Bílé/Biele Karpaty. Mým úkolem je zjistit, jaká je současná situace v Euroregionu Bílé/Biele Karpaty a dále navrhnout možnosti případného rozvoje přeshraniční spolupráce.

Nejprve se v práci zaměřím na definování obecných pojmů a definic, které mi pomohou lépe se zorientovat v problematice přeshraniční spolupráce a seznámím se ze způsobem, jak fungují euroregiony a přeshraniční spolupráce v nich.

Objasním také fungování Iniciativy Společenství INTERREG, která podporuje rozvoj příhraničí podporou realizace projektů a také se zmíním o programu CBC Phare, na který INTERREG navazuje.

Dále provedu analýzu uskutečněných projektů v Euroregionu Bílé/Biele Karpaty. Zaměřím se zejména na zhodnocení podmínek spolupráce na české i slovenské straně euroregionu a na činnosti, které euroregion vykonává a na jeho charakteristiku.

V závěru práce předložím vlastní návrhy projektů přeshraniční spolupráce Euroregionu Bílé/Biele Karpaty.

1.2 Metody práce

K naplnění výše uvedených cílů práce použiji následující metody získávání dat:

1.2.1 Studium dokumentů

Dokumenty mohou tvořit jediný datový podklad studie nebo doplňují data získaná pozorováním a rozhovory. Za dokumenty se považují taková data, která vznikla v minulosti, byla pořízena někým jiným než výzkumníkem a pro jiný účel, než jaký má aktuální výzkum. Výzkumník se tedy zabývá tím, co je již k dispozici, ale musí to vyhledat.

Rozlišujeme osobní dokumenty, úřední dokumenty, archivované údaje, výstupy masových médií a virtuální data.

Použití písemných dokumentů umožňuje výzkumníkovi zkoumat i problémy, které jsou z časového či místního hlediska nepřístupné. Informace o realitě, která badatele zajímá, není získávána jen prostřednictvím přímého záměrného postupu pomocí takových technik jako rozhovor či dotazník, ale je jí možno také získat ze zprostředkovaných zdrojů, kterými jsou různé typy písemných materiálů. [34]

Ve vztahu k události, kterou dokumenty popisují, můžeme rozlišovat mezi:

- současnými dokumenty, které vznikly v době uvažované události;
- retrospektivními dokumenty, jež vznikly po uvažované události;
- primárními dokumenty, vytvořenými přímými svědky události;
- sekundárními dokumenty, které vznikly pomocí primárních dokumentů. [13]

Způsoby studia písemných pramenů

- 1) konstruktivní metoda – vychází se z určité teoretické koncepce a směřuje se ve výkladu celkového průběhu nějakého jevu k rekonstrukci.
- 2) typologická metoda – vyhledávání podstatných znaků a srovnávání
- 3) statistické zpracování písemných dokumentů – směřuje k zjišťování výskytu určitých znaků popisovaných jevů
- 4) metoda obsahové analýzy – výzkumná technika objektivního, systematického a kvantitativního popisu sdělení. [34]

1.2.2 Dotazování

Dotazování obecně zahrnuje různé typy rozhovorů, dotazníků, škál a testů. Dvě krajní formy dotazování představují na jedné straně různé dotazníky s pevně danou strukturou otázek a uzavřenými otázkami, vyplňované samostatně nebo s cizí pomocí, na druhé straně volné rozhovory, jejichž struktura není předem dána a které mají mnohdy podobu volného vyprávění subjektu. Pak existuje určitá střední cesta v podobě polostrukturovaného dotazování, jež se vyznačuje definovaným účelem, určitou osnovou a velkou pružností celého procesu získávání informací. [13]

1.2.3 Dotazník

Dotazník je jedním z nejběžnějších nástrojů pro sběr dat pro různé typy průzkumů. Skládá se ze série otázek, jejichž cílem je získat názory a fakta od respondentů. Oproti jiným typům průzkumů (jako například osobní nebo telefonický rozhovor, pozorování, skupinový rozhovor, atd.) je možné prostřednictvím dotazníku získat informace s mnohem menší námahou a levněji. Dále se výsledná data dají mnohem jednodušeji zpracovávat. [4]

Výhody dotazníku

- jedna nejlevnějších metod průzkumu
- jednoduše se zpracovává a vyhodnocuje
- jedna z nejméně dotěrných metod průzkumu - respondent jej může vyplnit v klidu doma
- jednoduchý na vyplnění - téměř každý alespoň jednou v životě vyplňoval dotazník.

Nevýhody dotazníku

- může být obtížné získat respondenty
- v dotazníku je snadnější vyplnit nepravdivé informace
- redukuje komunikaci, protože 90 % komunikace je nonverbální - dotazník ji nedokáže zachytit. [4]

Otázky v dotazníku mohou být: uzavřené, otevřené a škálové.

- 1) Uzavřené otázky, položky nabízejí tázanému volbu mezi dvěma či více možnými odpověďmi, např. ano - ne - nevím. Nevýhodou těchto otázek je jejich povrchnost, mohou si vynucovat odpověď tázaného, který nemusí shledat žádnou z alternativ jako vhodnou.
- 2) Otevřené otázky (resp. otázky s otevřeným zakončením) dávají odpovědím tázaného širší vztahový rámec. Kladou málo omezení na odpovědi, mohou ukázat na důležité vztahy a souvislosti. Otázky tohoto typu jsou pružné, mají možnost prohlubování. Odpovědi na otázky mohou mít různou míru volnosti nebo vázanosti.
- 3) Škálové položky jsou typické pro posuzování škály. Existuje jich několik druhů: zaškrtačací seznamy, škála nucené volby, kategoriální posuzovací škála, numerická posuzovací

vací škála a grafická posuzovací škála. Škálové otázky mají pevně stanovené možné odpovědi a umisťují reagujícího člověka na některý bod škály. [16]

Metody používané v teorii a praxi a tedy i dotazníky musí být vědecké, objektivní, standardní, spolehlivé, platné, kvantitativně i kvalitativně interpretovatelné a úsporné. Jenom tak mohou přinášet nové poznatky a ověřovat jejich pravdivost.

1.2.4 Rozhovor (interview)

Rozhovor představuje metodu výzkumu, při níž je informace získávána v přímém kontaktu mezi tazatelem a respondentem, nejčastěji v podobě komunikace tváří v tvář. Méně výhodnou variantou je získávání informací prostřednictvím telefonického rozhovoru, popř. prostřednictvím internetového fóra. V těchto případech se ale ztrácí určitá část informace spojená s neverbální komunikací zpovídaného respondenta. Lze jej provádět ve standartizované i nestandardizované podobě. Standartizovaný rozhovor je založen na předem dané pevné struktuře otázek, u nichž je vždy dodrženo i pořadí. U nestandardizovaného rozhovoru je předem dán cíl zjišťování a tazatel sám může otázky formulovat, měnit jejich pořadí, vracet se k otázkám nezodpovězeným apod. [14]

Rozhovor jako výzkumnou techniku je možno definovat jako systém verbálního kontaktu mezi tazatelem a dotazovaným s cílem získat informace prostřednictvím otázek, které klade tazatel. Prostřednictvím rozhovoru zkoumáme mínění, názory či postoje lidí. [34]

Výhody:

- zpravidla vyšší návratnost z důvodů malého procenta odmítnutí rozhovoru ze strany respondentů
- jistota autentické individuální výpovědi
- možnost otázku dodatečně dovysvětlit

Nevýhody:

- nákladnost výzkumu
- časová náročnost
- menší pocit anonymity
- větší obavy respondentů ze zneužití svěřených informací. [14]

1.2.5 Analýza SWOT

Je to moderní metoda, která se v oblasti státní správy a územní samosprávy v regionálním rozvoji běžně využívá jako standardní metoda regionálního rozvoje. SWOT je zkratka vytvořená z anglických slov: Strengths – Weaknesses - Opportunities – Threats, tj. síla (silná stránka) – slabost (slabá stránka) – příležitost (možnost) – ohrožení (hrozba). [31]

Podstatou této metody je odhalení a současně porovnání silných a slabých stránek zkoumaného objektu a možností a hrozeb, které na něj působí. Smysl SWOT analýzy spočívá v akceptování silných stránek a odstraňování (omezování) slabých stránek, tím se zvyšuje pravděpodobnost budoucí realizace příhodných možností a omezuje dopad ohrožení. Formulačně se jedná o jednoduché, ale výstižné a pokud možno objektivní, pojmenování předností a slabin a z nich vyplývajících pozitivních a negativních výsledků. [31]

Konkrétní postup při vytváření SWOT analýzy spočívá v tom, že za přesně vymezenou územní jednotku jsou nejprve shromažďována potřebná data (kvantitativní i kvalitativní ukazatele) z výše naznačených oblastí. Do SWOT analýzy lze zařazovat i výsledky sociologických šetření např. názorů místních podnikatelů, názorů lokální elity apod. [21]

SWOT analýzu je možné využít jako silný nástroj pro stanovení a optimalizaci strategie, projektu nebo zlepšování stávajícího stavu či procesů. Při této možnosti je možné se rozhodovat, kterou strategií se rozhodovatel zvolí. Nabízí se tyto možnosti:

MAX-MAX strategie – maximalizací silných stránek – maximalizovat příležitosti

MIN-MAX strategie – minimalizací slabých stránek – maximalizovat příležitosti

MAX-MIN strategie – maximalizací silných stránek – minimalizovat hrozby

MIN-MIN strategie – minimalizací slabých stránek – minimalizovat hrozby. [30]

SWOT analýza si klade požadavky na výstižnost, realističnost a objektivitu.

- Výstižnost: zkoumané faktory se většinou velmi těžce vtěsnávají do jednoduchých formulací.
- Realističnost: analýza nemůže obsáhnout absolutní výčet všech ovlivňujících faktorů
- Objektivita: zpracovatel se obtížně zbavuje subjektivity přístupů, měla by být zajištěna přirozená objektivnost. [31]

2 VYSVĚTLENÍ ZÁKLADNÍCH POJMŮ

- Region

Region lze chápat jako komplex vznikající regionální diferenciací krajinné sféry. [31]

- Periferní region

Je to okrajová část většího regionu, z pohledu ekonomického růstu zpravidla zaostává za jádrovou oblastí regionu (tj. centrem regionu). [31]

- Euroregion

Euroregiony jsou přeshraniční sdružení obcí (tedy sdružení obcí, do kterých jsou zapojeny obce z nejméně dvou sousedících států, zpravidla se jedná o obce ležící v regionu přímo při společné hranici). Jsou to společné regiony vzniklé propojením pohraničních území ležících na styku dvou či více států. Euroregiony jsou praktickým příkladem meziregionální spolupráce. [17, 31]

- Přeshraniční spolupráce

V širším pojetí lze chápat přeshraniční spolupráci jako jakoukoliv kooperační interakci mezi subjekty z území rozkládajících se na obrácených stranách hranice. V užším pojetí se jedná o aktivity podporované prostřednictvím politiky hospodářské a sociální soudržnosti EU, které dále směřují k rozvoji přeshraničních ekonomických a sociálních vazeb. [15]

- Projekt

Projekt je snaha o dosažení změny, při které je prováděna řada činností. Cílového stavu musí být dosaženo během limitovaného času, omezených zdrojů a nákladů při dosažení požadovaných kvalitativních parametrů. Musí se zpravidla hledat nějaký kompromis mezi těmito složkami aby bylo dosaženo určité kvality. [5]

- Operační program

Operační programy jsou zaměřeny na řešení společných regionálních problémů v různých oblastech. Jsou tematicky a regionálně vymezené a specifikují cíle, kterých chtějí pomocí realizovaných projektů dosáhnout. [2, 31]

- Trvale udržitelný rozvoj

Udržitelný rozvoj je cílený proces změn chování lidské společnosti k sobě samé i ke svému okolí, směřující ke zvyšování současného i budoucího potenciálu uspokojování aspirací a potřeb lidí s ohledem na možnosti krajiny a jejich zdrojů. [31]

- Evropská unie

Evropská unie neboli anglicky European Union je smluvně integrační společenství demokratických zemí Evropy. Cílem EU je především posilování ekonomické a sociální soudržnosti a propojenosti členských států, prosazování vlastní identity v mezinárodněpolitických vztazích, posilování ochrany, práv a zájmů občanů Unie. Česká republika je členem Evropské unie od 1. května 2004, od 1. ledna 2009 je předsednickým státem Rady EU. [17]

- Evropská územní spolupráce

Evropská územní spolupráce je třetím cílem politiky soudržnosti Evropské unie v letech 2007–2013. Jejím smyslem je posilování přeshraniční, meziregionální a nadnárodní spolupráce prostřednictvím společných místních a regionálních iniciativ. [2]

- Operační program přeshraniční spolupráce SR-ČR

Tento program se zaměřuje zejména na zlepšení dopravní dostupnosti přeshraničního regionu, ochranu životního prostředí, podporu rozvoje přeshraniční infrastruktury i služeb cestovního ruchu, podporu zlepšování vzdělávacích a sociálních služeb, podporu spolupráce hospodářských subjektů a transferu technologií, podporu přeshraniční spolupráce územních samospráv na obou stranách hranice. Mapa přeshraniční spolupráce SR – ČR v příloze. [3]

- Fondy Evropské unie

Fondy EU jsou nástrojem pro realizaci politiky hospodářské a sociální soudržnosti Evropské unie, která má za cíl snižování rozdílů mezi úrovní rozvoje regionů a členských států EU a míry zaostávání nejvíce znevýhodněných regionů. [28]

- Iniciativy Společenství

Iniciativy Společenství jsou zvláštní programy zřízené Evropskou komisí k řešení specifických problémů dotýkajících se celého území EU, které doplňují jiné programy Evropského Společenství nebo usnadňují jejich realizaci. [28]

3 EUROREGIONY

Posláním euroregionů je odstranění rozdílů v životní úrovni občanů sousedních států. Tyto rozdíly vznikly z důvodu zanedbávání pohraniční oblasti jedné země, ale také díky absenci přeshraniční spolupráce. Jsou nejkompexnější formou mezinárodní spolupráce. Obyvatelé jednotlivých regionů se věnují společným aktivitám ve všech oblastech života, např. v oblasti hospodářské, společenské, kulturní apod. Na regionální úrovni doplňují činnost administrativních celků příslušných států. [17]

Ve srovnání s jinými formami spolupráce přes hranici (spolupráce vyšších územněsprávních celků, vazby mezi univerzitami, profesními svazy, existence volnějších přeshraničních pracovních sdružení nebo vytváření struktur určených výhradně k administrování projektů pro přeshraniční spolupráci, dotovaných z fondů Evropské unie, a podobně) jsou euroregiony formou přeshraniční spolupráce, která je nejkompexnější, věnuje se nejvíce oblastem, ve kterých je možné usilovat o odstranění negativních dopadů existence hranic na běžný život osob, které podél nich žijí. [10]

Euroregion je oblast příhraniční spolupráce, která vznikla na základě vzájemné dohody příhraničních regionů dvou nebo více zemí. Euroregion funguje na základě vlastních stanov. Podporuje zájmy měst a obcí, sdružení organizací i fyzických osob. Na regionálním základě podporoval aktivity, které vedly k přijetí do Evropské unie a uzavírání mezinárodních smluv napomáhajících přeshraniční spolupráci.

Evropská unie podporuje příhraniční rozvojové programy s cílem překonat stávající problémy, ztěžující evropskou integraci. Euroregiony hrály důležitou roli při přípravě a realizaci programu přeshraniční spolupráce CBC Phare. [7]

Zakládání euroregionů v Československu, respektive Česku probíhalo již začátku 90. let 20. století a bylo reakcí na nové podmínky s vidinou přiblížení se Evropě. Proto euroregiony vznikaly nejprve podél celé hranice s Německem. Euroregiony jako nový prvek v našich podmínkách po roce 1989 nebyly příliš přijímány ani politickou reprezentací, ani v dotčených oblastech. Později se euroregiony rozšířily i na další hraniční úseky včetně těch s nečlenskými zeměmi EU, dnes je jich ustaveno 13.

Počáteční, spíše ojedinělé kontakty a konzultace byly postupně vystřídány pravidelnými, řádně připravovanými a často též smluvně potvrzenými vztahy odpovídajících partnerů na

úrovni regionální i lokální, občanské i institucionální. Od společného organizování drobných akcí převážně kulturního, sportovního či vzdělávacího charakteru se těžiště činnosti euroregionů postupně přesouvá k řešení širších okruhů otázek regionálního charakteru, např. hospodářské spolupráce, životního prostředí, dopravy či cestovního ruchu. [33]

Cílem existence euroregionů je, v neposlední řadě prostřednictvím přeshraniční spolupráce, překonávat hranice, tedy snížit jejich význam na úroveň správního členění s pozitivně stimulačním účinkem na spolupráci. Euroregiony jsou díky přeshraniční spolupráci zřejmě neefektivnějším nástrojem na zeslabování často negativního vlivu hranice.

Členství v euroregionu je všeobecně dobrovolné. Existují členové řádní i čestní. Členy euroregionu se mohou stát města a obce, jejichž orgány členství právně stvrdí a písemně se zaváží dodržovat usnesení orgánů euroregionu. Tato forma spolupráce nevytváří žádné nové struktury, nýbrž je servisním místem pro přeshraniční záležitosti. [6]

Jelikož jsou euroregiony v převážné většině vytvořeny v dříve silně zaostalých oblastech, mají nárok na dotace z fondů Evropské unie. Pro získání těchto finančních prostředků je důležitá organizační struktura přeshraniční spolupráce. Oprávněnými příjemci dotací z Evropské unie jsou zvolení zástupci euroregionů, tedy rada a prezidium. Ti jsou také realizátory projektů. Rozhodovacím orgánem je valná hromada. [11]

Na česko-slovenské hranici se po vstupu ČR i SR do Evropské unie realizují projekty iniciativy Společenství INTERREG IIIA. Jejím základním cílem je pozvednout celkovou socioekonomickou úroveň těchto příhraničních regionů s ohledem na obchodní, hospodářské, turistické, společenské a kulturní vztahy se sousedními regiony. Podporovaným oblastmi v rámci této iniciativy jsou územní jednotky NUTS III lokalizované podél hranic obou států a ty víceméně pokrývají geografické vymezení česko-slovenských euroregionů. [6]

3.1 Asociace evropských hraničních regionů (AEBR)

Evropské sdružení hraničních regionů vzniklo v červnu 1971 pod jménem Asociace evropských hraničních regionů (AGEG – Arbeitsgemeinschaft Europäischer Grenzregionen / AEBR - Association of European Border Regions). Sídlo má v Gronau (Německo) a jeho orgány jsou: valná hromada (nejvyšší orgán), presidium a generální sekretář. Mezi partnery AEBR patřili: Rada Evropy, Evropská komise, Evropský parlament, Rada evropských obcí

a regionů a samotné hraniční regiony. V současné době zastupuje více než 170 hraničních regionů po celé Evropě.

Mezi cíle AEBR patří zejména podpora a koordinace vzájemné spolupráce euroregionů, propagace výměny zkušeností a informací s ohledem na společné zájmy v oblasti přeshraniční spolupráce a zastupování společných zájmů při jednání s jednotlivými státy a nadnárodními organizacemi.

Práce AEBR spočívá v realizaci programů a projektů, v organizaci akcí na přeshraniční úrovni, v pomoci řešit přeshraniční problémy, v přípravě a realizaci společných opatření, atd. [1, 8]

3.2 Euroregiony v České Republice

Na území České republiky dnes existuje třináct euroregionů, jejich česká část pokrývá čtyřicet okresů a více jak polovinu území ČR. K tomuto rozšíření euroregionů přispěla mimo jiné skutečnost, že jako příjemce finanční pomoci z eurofondů figuruje s výjimkou hlavního města Prahy a Středočeského kraje celé území ČR. Součástí euroregionů se ale staly také okresy, které leží ve značné vzdálenosti od hranic a spolufinancování některých projektů z eurofondů nemohou nárokovat, chtějí se však podílet na přeshraniční spolupráci.

V České Republice jsou euroregiony ve správě Ministerstva pro místní rozvoj.

V České Republice existují následující euroregiony:

- Euroregion Elbe – Labe,
- Euroregion Erzgebirge - Krušnohoří,
- Euroregion Egrensis (Chebsko),
- Euroregion Bayerischer Wald – Šumava - Mühlviertel,
- Euroregion Silva Nortica (jižní Čechy),
- Euroregion Weinviertel – Pomoraví - Záhorie,
- Euroregion Bílé - Biele Karpaty,
- Euroregion Beskydy - Beskidy,
- Euroregion Těšínské Slezsko - Śląsk Cienszyński,

- Euroregion Silesia (Opavsko),
- Euroregion Praděd - Pradzaid,
- Euroregion Glacensis (severovýchodní Čechy),
- Euroregion Nisa (Liberecko). [11]

Obr. 1 Euroregiony na území ČR



Zdroj: Centrum pro regionální rozvoj ČR

3.3 Euroregiony na Slovensku

Na Slovensku v současné době existuje dvanáct euroregionů.

Pomalejší vznik euroregionů na Slovensku byl zapříčiněn nestálou politickou situací. Až do roku 1998 se proces ustanovení těchto oboustranně výhodných struktur úplně zastavil. Euroregiony začaly rychle vznikat především v letech 1999 až 2000. V této době vzniklo devět ze současných dvanácti euroregionů zasahujících na území Slovenské Republiky. [6]

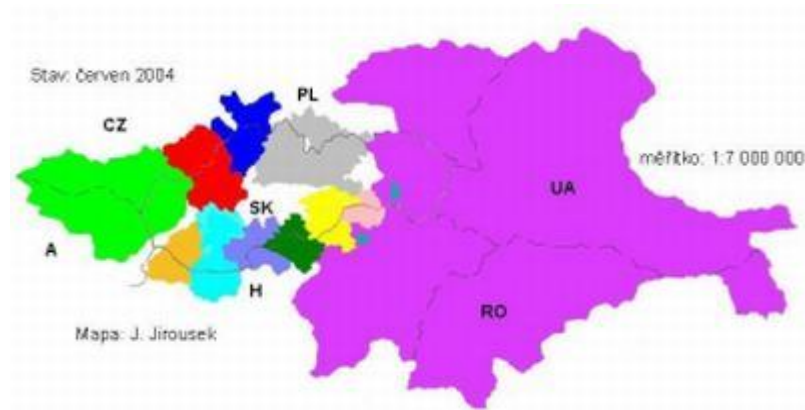
Na Slovensku převládá bilaterální spolupráce. Osm ze stávajících euroregionů má partnery v Maďarsku. U jednotlivých regionů jsou zřejmé velké rozdíly ve velikosti. Například Karpatký euroregion zasahuje na území pěti zemí bývalého východního bloku a téměř třikrát převyšuje celkovou rozlohu Slovenska. [6]

Řídícím orgánem pro programy přeshraniční spolupráce je na Slovensku určeno Ministerstvo výstavby a regionálního rozvoje Slovenské Republiky – Odbor manažmentu regionálneho rozvoja. Existuje zde také zastřešující organizace – Asociácia euroregiónov na Slovensku (AES), která byla založena v květnu 2001 a má osm členů. [6]

Na Slovensku existují následující euroregiony:

- Karpatský euroregion
- Košice–Miskolc euroregion
- Euroregion Kras
- Euroregion Slaná – Rimava
- Euroregion Neogradiensis
- Ipeľský euroregion
- Euroregion Váh – Dunaj – Ipeľ
- Euroregion Podunajského Troj spolku
- Pomoravie – Wienviertel – Jižní Morava
- Euroregion Bílé – Biele Karpaty
- Euroregion Beskydy
- Euroregion Tatry [6, 26]

Obr.2 Euroregiony na území SR



Zdroj: Integrace.cz

4 PŘESHraniČNÍ SPOLUPRÁCE

Regionální rozvoj, přeshraniční spolupráce a partnerství na mezinárodní a národní úrovni představuje pro Česko velkou výzvu 90. let 20. století. Důležitým předpokladem pro přehledné, koordinované jednání a konání v pohraničí je institucionalizace přeshraniční spolupráce. [33]

Lidé na obou stranách hranice čelí podobným problémům, které je v mnoha případech možné vyřešit pomocí přeshraniční spolupráce. Spolupráce regionů probíhá v mnoha odvětvích - dopravní infrastruktura, životní prostředí, podpora podnikání, rozvoj kultury, vzdělávání, sociální péče, cestovního ruchu atd. [15]

Při spolupráci přes národní hranice je nutno jasně rozlišovat následující druhy spolupráce:

- přeshraniční spolupráce,
- interregionální spolupráce,
- transnárodní spolupráce.

Dále je uvedeno vzájemné porovnání těchto třech typů spolupráce.

- 1) Přeshraniční spolupráce - přímá sousedská spolupráce regionálních a místních instancí podél hranice ve všech oblastech života, při zapojení všech aktérů.
- 2) Interregionální spolupráce - spolupráce (mezi státy, příp. za účasti regionů) k jednomu odbornému tématu (např. územní plánování), vztaženo na velká související území.
- 3) Transnárodní spolupráce - spolupráce (mezi regionálními a místními institucemi) převážně v jednotlivých sektorech (ne ve všech oblastech života) a s vybranými aktéry (ne se všemi aktéry). [12]

4.1 Význam hranice

Hranice vyznačovaly příslušnost daného území k jednotlivým státům či jejich částem, definovaly území každého státu. Dříve byly na hraničních přechodech prováděny kontroly při překračování státních hranic, po vstupu ČR do EU došlo ke zjednodušení provozu na hranicích a také ke zrušení celních prohlídek. Podepsáním Schengenské dohody byly veškeré kontroly na hranicích zrušeny úplně. [5]

4.2 Příhraniční region

Příhraniční regiony měly oproti vnitrostátním vždy určité specifické postavení. Z pohledu národních center se často jedná o oblasti periferní, hůře dostupné. Vyznačují se rozptýlenou sídelní strukturou a zpravidla také horší ekonomickou výkonností. Nové příležitosti pro rozvoj těchto regionů přináší odstraňování administrativních bariér vstupu do území, uvolňování svobodného toku zboží, služeb, kapitálu a osob spojený s budováním jednotného trhu a hospodářské unie. Zlepšení dostupnosti území, propojení příhraničních komunikačních sítí a využití nových technologií umožňuje vznik nových podnikatelských příležitostí. Území se tak stává atraktivní pro obyvatele, podnikatele i turisty. Řada příhraničních regionů tak ztrácí svou dřívější okrajovou polohu. [15]

Intenzita působení jednotlivých „sousedů“ je rozdílná a její výše závisí na ekonomické úrovni souseda a rozdílech ekonomických potenciálů. Oslabení hraničních bariér vede k lepšímu poznání souseda, doposud však koncept „příhraničního regionu“ není populací (na obou stranách) reálně akceptován. „Periferní charakter“ pohraničního pásu doposud nemizí a podobně jako ve vnitrozemí závisí na vzdálenosti (či absenci) správních a průmyslových center a nízké úrovni dopravní infrastruktury. [29]

4.3 Mezuregionální spolupráce

V širším pojetí se jedná většinou o spolupráci institucionální, iniciovanou, podněcovanou či koordinovanou ze strany regionálních orgánů veřejné správy. Spolupráce má většinou mezinárodní charakter. V užším pojetí se zpravidla jedná o aktivity v oblasti výměny zkušeností z realizací politik, využívání nástrojů, šíření povědomí apod. [15]

4.4 Právní nástroje

V případě české územní samosprávy upravují zahraniční spolupráci příslušné zákony, zvláště zákony o obcích či krajích a také evropská legislativa do této oblasti zasahuje. [15]

Doposud neexistuje jednotná právní úprava přeshraniční spolupráce, která by platila pro celou Evropu. Proto jsou veškeré aktivity řízeny bilaterálními smlouvami nebo dohodami mezi jednotlivými státy.

- Multilaterální smlouvy - nejdůležitější nástroje, jež si kladou za cíl vytvořit rámec pro přeshraniční spolupráci.
 - mezistátní smlouvy zabývající se regionální integrací
 - smlouvy uzavřené mezinárodními organizacemi, jako je Evropská rada
- Bilaterální a trilaterální smlouvy – jedná se o úpravu přeshraniční spolupráce výhradně mezi národními úřady. Tato spolupráce je uskutečňována v mezistátních komisích. Smlouvy existují v různých formách, od jednoduchých smluv o dobrých sousedských vztazích, přes smlouvy o územním rozvoji až po strategické dohody o přeshraniční regionální podpoře a mezistátní aplikační smlouvy, které umožňují veřejnoprávní přeshraniční spolupráci mezi místními a regionálními institucemi.
- Smlouvy na regionální a místní úrovni – vedly k vytvoření pracovních sdružení na hranicích Evropské unie [12]

V operačních programech přeshraniční spolupráce Slovenská Republika – Česká Republika musí být zohledňovány základní strategické a programové dokumenty Evropské Unie. Dále se implementace řídí platnou legislativou Evropských společenství, České Republiky a Slovenské Republiky. [26]

4.4.1 Legislativa ČR a SR týkající se přeshraniční spolupráce euroregionů

Stěžejní zákony, které ovlivňují přeshraniční spolupráci euroregionů jsou:

- Zákon č. 248/2000 Sb., o podpoře regionálního rozvoje

V tomto zákoně je regionální politika chápána jako koncepční činnost státu, regionálních a místních orgánů, jejímž cílem je přispívat k vyváženému a harmonickému rozvoji jednotlivých regionů v ČR. Na základě tohoto zákona česká regionální politika obsahuje všechny základní principy regionální politiky EU. Zákon o podpoře regionálního rozvoje je základním dokumentem v procesu zajištění kompatibility české regionální politiky s regionální politikou EU. [31]

- Zákon č. 503/2001 Sb., o podpore regionálneho rozvoja

Slovenský zákon, který obdobně jako jeho česká verze, podporuje přeshraniční spolupráci regionů, jejich rozvoj a využití finančních prostředků pro potřeby spolupráce. Významnou roli zastává také při tvorbě operačních programů.

Další legislativa:

- Usnesení Vlády ČR č. 175/2006 Sb., k Návrhu Národního rozvojového plánu ČR na léta 2007 – 2013.

Vláda akceptuje návrh Národního rozvojového plánu ČR na léta 2007 – 2013 s tím, že konečná podoba operačních programů a rozdělení finančních zdrojů mezi operačními programy bude součástí strategie Národního strategického referenčního rámce (základní programový dokument České republiky pro využívání fondů Evropské Unie, jeho zpracování vychází z povinností členského státu, schvaluje jej Evropská komise a jeho schválení je nezbytnou podmínkou pro to, aby mohly být Evropskou komisí schváleny také operační programy [26]).

- Usnesení Vlády ČR č. 560/2006 Sb., o Strategii regionálního rozvoje České republiky pro léta 2007 - 2013.

V roce 2000 byla vytvořena Strategie regionálního rozvoje ČR jako základní dokument politiky regionálního rozvoje podle zákona o podpoře regionálního rozvoje. Na tento dokument navazuje Strategie regionálního rozvoje ČR na léta 2007 – 2013. Cílem aktualizace SRR ČR je implikace nových nařízení EU v oblasti politiky hospodářské a sociální soudržnosti do strategie, priorit a opatření české regionální politiky. Představuje strategickou orientaci pro budoucí programy regionálního rozvoje na centrální úrovni. [18]

- Usnesení vlády Slovenské republiky č. 166/2003 Sb., k návrhu Národního rozvojového plánu Slovenské republiky pro období 2007 - 2013.

V tomto usnesení Vláda SR schvaluje návrh ministra výstavby a regionálního rozvoje NPRR SR.

- Usnesení vlády SR č. 978/2001 k návrhu Národní strategie trvale udržitelného rozvoje v letech 2005 - 2010.

Odborníci z oblasti regionálního rozvoje dlouhodobě upozorňují, že Slovensku chybí Národní strategie regionálního rozvoje, která by měla za cíl správné nastavení finanční pomoci zaostávajícím regionům. [19]

Tímto usnesením vláda schvaluje návrh NSTUR. Jedná se o jeden ze základních strategických dokumentů SR. Určuje rámec pro strategii Národního strategického referenčního

rámce SR 2007 - 2013 a sleduje cíle vedoucí k růstu konkurenceschopnosti regionů a jejich trvale udržitelného rozvoje. [19]

Existuje mnoho dalších zákonů, které se dotýkají problematiky přeshraniční spolupráce, např. zákon č. 59/2000 Sb., o veřejné podpoře, zákon č. 218/2000 Sb., rozpočtová pravidla, Zákon č. 137/2006 Sb., o veřejných zakázkách, ze slovenských zákonů: Zákon č. 303/1995 Z.z. o rozpočtových pravidlech v znení neskorších predpisov, Zákon č. 254/1998Z.z. o verejných prácach, aj.

5 INICIATIVA SPOLEČENSTVÍ INTERREG

INTERREG patří mezi tzv. Iniciativy Společenství. Iniciativy Společenství jsou programy navržené Evropskou komisí s cílem najít společná řešení problémů, které se dotýkají všech členských států. INTERREG patří z hlediska finančního objemu i územního rozsahu mezi nejvýznamnější Iniciativy Společenství. Iniciativa INTERREG byla založena v roce 1990 se záměrem připravit příhraniční oblasti na Společenství bez hranic. Cílem Iniciativy INTERREG byla od počátku podpora hospodářské a sociální integrace zejména sousedících regionů. Po svém vstupu do EU se do Iniciativy Společenství INTERREG zapojily i Česká republika a Slovenská republika. Hlavním cílem česko-slovenského programu je posílení spolupráce mezi oblastmi na obou stranách hranice a odstranění negativních dopadů národních hranic na rozvoj příhraničního území. Globálním cílem společné strategie na česko-slovenské hranici je podpora ekonomicky, sociálně a kulturně integrovaného rozvoje příhraničního regionu s podporou rozvoje cestovního ruchu, zachování a rozvoj kulturních tradic a rozvoje venkova. [3]

Od roku 2004 Iniciativa Společenství INTERREG IIIA SR – ČR podporuje rozvoj česko-slovenského příhraničí, prostřednictvím projektů realizovaných partnery z obou sousedících zemí. Pro česko-slovenský příhraniční region znamenalo poslední desetiletí existence státní hranice oslabení vzájemných vztahů a finanční podpora z Evropské unie přinesla oběma státům nové příležitosti. [24]

Finanční podpora z Evropské unie přinesla oběma státům nové příležitosti Finanční podpora z Evropské unie přinesla oběma státům nové příležitosti Finanční podpora z Evropské unie přinesla oběma státům nové příležitosti

Hlavním smyslem iniciativy Interreg je zabezpečit, aby se státní hranice nestaly bariérou pro vyvážený rozvoj a integraci evropského území.

Iniciativa Interreg III je realizována ve třech oblastech:

- oblast A: příhraniční spolupráce - rozvoji příhraničních hospodářských a sociálních center na základě společných strategií udržitelného územního rozvoje – pokračování programů Interreg I a IIA
- oblast B: nadnárodní spolupráce mezi národními, regionálními a místními orgány s cílem podpořit vyšší stupeň uzemní integrace velkých skupin evropských regionů.

Snaha dosáhnout udržitelný, harmonický a vyrovnaný rozvoj Společenství a vyšší územní integrace s kandidátskými a dalšími sousedními zeměmi.

- oblast C: meziregionální spolupráce vedoucí k lepší efektivitě politik a nástrojů regionálního rozvoje a soudržnosti na základě spolupráce, zvláště u regionů, které se rozvíjejí pomalu nebo které prodělávají transformaci. [24]

Na Iniciativu Společenství INTERREG navazuje v novém programovém období 2007 - 2013 Cíl 3 – Evropská územní spolupráce, v rámci něhož bude podporována nejen přeshraniční, ale i nadnárodní a meziregionální spolupráce. Česko-slovenský program INTERREG IIIA je od roku 2007 nahrazen Operačním programem přeshraniční spolupráce Slovenská republika – Česká republika, který bude pokračovat v podpoře projektů řešících specifické problémy příhraniční oblasti. [3]

Program Iniciativy Společenství INTERREG IIIA je nejvýznamnější a nejrozsáhlejší Iniciativou Společenství EU. Jeho realizace byla před vstupem České republiky do EU zkoordinována s programem Phare CBC na základě společného programového dokumentu, který obsahově a do značné míry i procedurálně vymezuje oblasti a podmínky pro přeshraniční spolupráci.

Program Phare CBC na česko-slovenské hranici běžel pouze 1 rok, a to v roce 1999. Projekty realizované v rámci tohoto programu se významnou měrou zasloužily o rozvoj spolupráce mezi lidmi a institucemi v příhraničních regionech, o postupné odstraňování překážek a hranic mezi oběma státy. [28]

5.1 Program CBC PHARE

Program Phare využívala Česká republika jako jeden ze tří předvstupních nástrojů (dále pak ISPA a SAPARD), prostřednictvím něj čerpala finanční prostředky ze strukturálních fondů Evropské unie. Po vstupu ČR do EU byl program Phare CBC ukončen a nahradil Společný regionální operační program. Finanční podpora z Evropské unie přinesla oběma státům nové příležitosti. Finanční podpora z Evropské unie přinesla oběma státům nové příležitosti. [2]

Program CBC Phare byl zahájen v roce 1994. Podporoval příhraniční spolupráci se sousedními státy v příhraničních regionech České republiky. Základním cílem programu bylo potla-

čít negativní vliv hranice na životní podmínky obyvatel v příhraničních regionech, prohloubit vzájemnou spolupráci lidí a vytvořit srovnatelné výchozí podmínky pro další rozvoj území na obou stranách hranice. [2]

Hlavními cíli programu byla podpora hospodářského rozvoje příhraničních regionů a posilování konkurenceschopnosti českých podniků, překonávání problémů zatěžujících regiony na obou stranách hranice (znečišťování živ. prostředí, nedostatečná infrastruktura), zvyšování životní úrovně obyvatel a prohlubování spolupráce mezi občany hraničních regionů. [2]

Obecné cíle programu:

- podpora hospodářského rozvoje příhraničních regionů posilováním stávajících struktur, posilování konkurenceschopnosti českých podniků a celkové oživování hospodářství na obou stranách hranic;
- překonávání problémů zatěžujících regiony na obou stranách hranic (např. znečišťování životního prostředí a nedostatečná infrastruktura);
- snižování periferního charakteru těchto oblastí a tím zvyšování životní úrovně obyvatel;
- prohlubování spolupráce mezi občany hraničních regionů.

Po vstupu do Evropské unie výše uvedené cíle naplňuje Iniciativa Společenství Interreg IIIA. [27]

II. PRAKTICKÁ ČÁST

6 EUROREGION BÍLÉ/BIELE KARPATY

Euroregion Bílé/Biele Karpaty je sdružení právnických osob podle § 20 písm. f) až j) Občanského zákoníku SR založeným Zakladatelskou smlouvou ze dne 30. 7. 2000.

Obr. 3 Logo ER BBK



Zdroj: ER BBK

18. 10. 2000 se Euroregion Bílé/Biele Karpaty zařadil mezi členy Asociace evropských příhraničních regionů (AEBR). Nyní (od roku 2005) je ovšem členem AEBR pouze slovenská část euroregionu, protože česká část nepovažuje toto členství za přínosné. Euroregion se specializuje na rozvoj přeshraniční spolupráce regionů na území CHKO Bílé Karpaty v různých oblastech. Se vznikem státní hranice na moravsko-slovenském pomezí vzniklo také mnoho problémů v tomto regionu, jedná se zejména o oblast dopravy, cestovního ruchu, zemědělství, podnikání atd. Cílem Euroregionu Bílé/Biele Karpaty je tyto problémy odstranit. [9]

Členské organizace národních sdružení pochází ze tří sektorů – veřejná správa, podnikatelský sektor a neziskové organizace.

Územně je Euroregion Bílé/Biele Karpaty totožný s vyššími územními celky na obou stranách státní hranice a pokrývá Trenčianský kraj (Slovenská republika) a Zlínský kraj (Česká republika) a navíc obec Velká nad Veličkou. Rozloha euroregionu dosahuje 8 465,5 km², z toho 3 963,5 km² v České republice a 4 502 km² ve Slovenské republice. Počet obyvatel je cca 1 190 528 a průměrná hustota osídlení představuje 141 obyvatel na km², což převyšuje republikové průměry na obou stranách hranice. Euroregion zahrnuje území působení sdu-

žení „Región Biele Karpaty“ se sídlem v Trenčíně a území působení sdružení „Region Bílé Karpaty“ se sídlem ve Zlíně. Českou část euroregionu tvoří okresy Uherské Hradiště, Zlín a Vsetín, část okresu Kroměříž a dále několik obcí okresu Hodonín s mikroregionem Hornácko patřícím do Jihomoravského kraje. Slovenská část euroregionu zasahuje do okresů Bánovce nad Bebravou, Ilava, Myjava, Nové Město nad Váhom, Partizánske, Považská Bystrica, Prievidza, Púchov a Trenčín. Do regionu Beskyd zasahuje euroregion svou nejsevernější částí, jedná se o Sdružení Mikroregion Rožnovsko, které sdružuje obce v severní části okresu Vsetín. Z celkového počtu 580 administrativních sídel má 48 statut města. [9]

Celková délka společné hranice je 120 km, ER BBK nemá společnou hranici s třetím státem. Slovenská část sousedí s Trnavským, Nitrianským, Banskobystrickým a Žilinským krajem. Česká část hraničí s Moravskoslezským, Olomouckým a Jihomoravským krajem. Jedná se převážně o přirozené hranice.

Euroregion má z vnitrostátního hlediska vynikající polohový potenciál i s ohledem na předpokládané geopolitické uspořádání středoevropského i evropského prostoru v třetím tisíciletí. Regionem procházejí důležité evropské trasy, leží na trase nejvýznamnějších přirozených spojnic Středozeří se střední a severní Evropou. [2, 9]

Z pohledu ekonomické stability patří slovenská část ER BBK mezi ekonomicky vyspělé oblasti SR s mnohaodvětvovou průmyslovou základnou, česká část ER BBK byla v minulosti taktéž považována za ekonomicky silnou oblast s výraznou koncentrací průmyslových podniků, avšak od poloviny 90. let se v důsledku privatizace a restrukturalizace průmyslu situace začala měnit a nyní je region řazen mezi regiony s nejnižším HDP na obyvatele v ČR. Jednoznačné však je, že pro obě části ER BBK má průmysl dominantní postavení. [9]

Z hlediska dopravního napojení má slovenská část ER BBK velmi výhodnou polohu, regionem procházejí nejdůležitější dopravní tahy Slovenska i mezinárodní silniční trasy. Česká část ER BBK naproti tomu patří mezi regiony nejvíc postižené v oblasti silniční infrastruktury v ČR, území má minimální napojení na dálniční síť. Připravuje se významné propojení obou částí ER BBK na trase Púchov – Střelná – Hulín (slovenská R 6 a česká R 49). [9]

Obě části regionu mají atraktivní podmínky pro rozvoj cestovního ruchu a nabízejí výhodné podmínky pro téměř všechny formy cestovního ruchu, obzvláště pro pěší turistiku, cyklotu-

ristiku, agroturistiku, apod. Česká část ER BBK je nejen vybavena větším počtem ubytovacích zařízení, ale také ji navštívilo více turistů. [9]

6.1 Členové sdružení

Region Bílé Karpaty je spolu se slovenským sdružením Región Biele Karpaty zakládajícím členem sdružení právnických osob Euroregion Bílé/Biele Karpaty.

Členové sdružení Regionu Bílé Karpaty (CZ):

- GISarch studio, s. r. o.
- Mikroregion Jižní Valašsko
- Mikroregion Luhačovické Zálesí
- Mikroregion Rožnovsko
- Mikroregion Vizovicko
- Mikroregion Vsetínsko
- Morespol, s. r. o.
- Regionální rozvojová agentura Bílé Karpaty - Moravské Kopanice
- Sdružení měst a obcí Východní Moravy
- Sdružení Uherskobrodská
- Statutární město Zlín
- Střední uměleckoprůmyslová škola sklářská Valašské Meziříčí
- Univerzita Tomáše Bati ve Zlíně

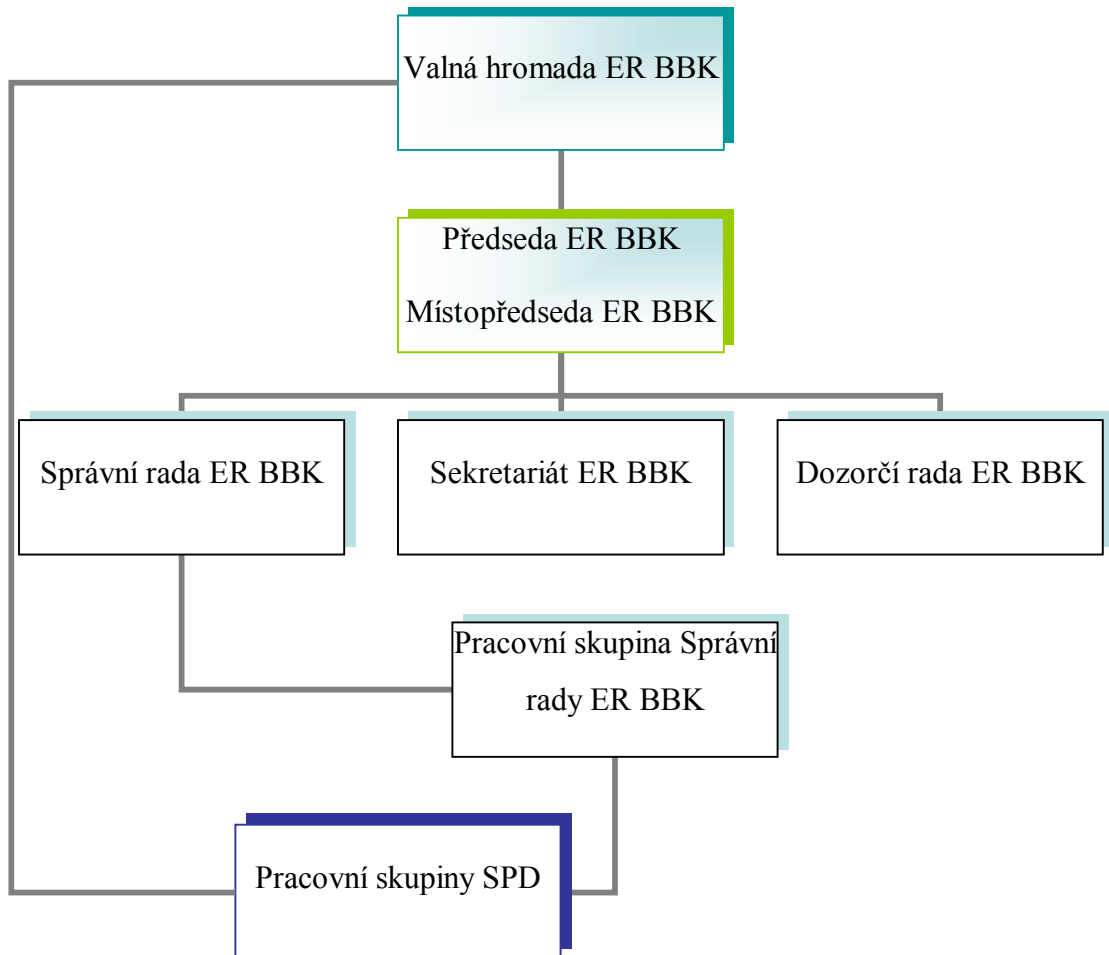
Členové sdružení Regionu Biele Karpaty (SK):

- Energyr spol. s r. o. Nové Mesto nad Váhom
- LEVAGRI & CO., a.s.
- Matúšovo kráľovstvo, o.z.
- Mesto Trenčín

-
- Regionálna lekárska komora Trenčín
 - Regionálne združenie miest a obcí Stredného Považia
 - Regionálne združenie Mikroregión Strážovské vrchy
 - Regionálne združenie Mikroregión Vlára-Váh
 - Trenčianská regionálna komora SOPK
 - Spoločnosť pre trvalo udržateľný život, odbočka Biele Karpaty
 - STONECO, s.r.o.
 - Trenčianská univerzita Alexandra Dubčeka v Trenčíne
 - Združenie miest a obcí Hornej Nitry
 - Zväz sklárskeho priemyslu Slovenskej republiky
 - Združenie obcí Mikroregión Machnáč - Inovec
 - Subregión Pod Bradlom [9]

6.2 Organizační struktura ER BBK

Obr. 4 Organizační struktura



Zdroj: ER BBK, vlastní úprava

Valná hromada ER BBK se skládá z 20 členů ze Slovenské republiky a maximálně 20 členů z České republiky. Správní rada ER BBK má 12 členů a Dozorčí rada ER BBK má 6 členů, zastoupení členů Slovenské a České republiky je rovnocenné. Existuje 5 pracovních skupin Společného programového dokumentu:

1. programová
2. lidský potenciál
3. cestovní ruch

4. životní prostředí

5. základní tým VITRUM PRO FUTURUM [9]

6.3 Oblasti podpory a financování činnosti

Euroregion se snaží vytvářet podmínky pro vzájemné poznávání, kooperaci a koordinaci činností tak, že spolupracuje v těchto oblastech a aktivitách:

- a) životní prostředí a prostorové plánování
- b) zemědělství a lesní hospodářství
- c) doprava, komunikace a technická infrastruktura
- d) ekonomika, zaměstnanost, lidské zdroje
- e) zdravotnictví a sociální péče
- f) školství, výzkum, kultura
- g) vzdělávací, informační a publikační činnost
- h) organizace seminářů a konferencí
- i) spolupráce s dalšími euroregiony
- j) civilní ochrana, požární ochrana a záchranná služba
- k) občanská společnost

Činnost ER BBK je financovaná z prostředků, které tvoří:

- a) členské příspěvky
- b) dotace, granty a dary
- c) úroky z prostředků uložených na účtu
- d) jiné prostředky vzniklé z jeho činnosti [2]

6.4 Priority a opatření ER BBK na léta 2007 - 2013

PRIORITA 1: Rozvoj lidského potenciálu a podnikání

Opatření 1.1.: Zdravotní péče

Opatření 1.2.: Sociální péče

Opatření 1.3.: Vzájemná informovanost a pomoc při mimořádných událostech

Opatření 1.4.: Školství a vzdělávání

Opatření 1.5.: Věda a výzkum

Opatření 1.6.: Politika zaměstnanosti

Opatření 1.7.: Kultura

PRIORITA 2: ROZVOJ INFRASTRUKTURY A ŽIVOTNÍHO PROSTŘEDÍ

Opatření 2.1.: Odpady

Opatření 2.2.: Ochrana ovzduší

Opatření 2.3.: Voda

Opatření 2.4.: Lesy a půda

Opatření 2.5.: Enviromentální výchova

Opatření 2.6.: Ochrana přírody, krajiny a životního prostředí

PRIORITA 3: ROZVOJ INFRASTRUKTURY CESTOVNÍHO RUCHU

Opatření 3.1.: Tvorba programů cestovního ruchu

Opatření 3.2.: Informační systém ER BBK

Opatření 3.3.: Dobudování drobné infrastruktury cyklotras

Opatření 3.4.: Vytváření lokálních sítí rozvoje místního cestovního ruchu

Opatření 3.5.: Zřízení turistických a sezónních přechodů v rámci ER BBK [9]

6.5 Přeshraniční kulaté stoly

Jsou to setkání, kterých se účastní regionální odborníci, zástupci kompetentních odborných institucí a rezortních ministerstev. Organizují se za účelem řešení konkrétních problémů přeshraniční spolupráce ER BBK. Závěry a návrhy řešení jsou předávány Slovensko-české a Česko-slovenské mezivládní komisi pro přeshraniční spolupráci, dále pak oprávněným rezortům a institucím. [9]

První kulatý stůl se uskutečnil 5. 6. 2001 k problematice dopravního spojení v ER BBK, dále následovaly kulaté stoly k problematice záchranné služby a požární ochrany, k rozvoji cestovního ruchu, k spolupráci se Zlínským a Trenčianským samosprávným krajem, k přeshraničním problémům malého a středního podnikání, k problémům vzájemného zaměstnávání občanů, k možnosti sjednocení sběru statistických údajů v oblasti cestovního ruchu, ke změnám hraničního režimu na česko-slovenské hranici v červnu 2004 v Trenčíně, dále kulatý stůl zástupců školství na téma Význam řemesel pro rozvoj ER BBK z pohledu rozvoje zaměstnanosti v příhraničních oblastech a zatím poslední kulatý stůl se týkal cílu Evropská teritoriální spolupráce v letech 2007 – 2013. [9]

7 PROJEKTY ER BBK

Dlouhodobá přeshraniční spolupráce je zaměřená na realizaci společných rozvojových programů a projektů směřujících k rovnovážnému: kulturně-společenskému rozvoji

sociálně-ekonomickému rozvoji

zachování přírodních hodnot.

Tyto projekty mají za úkol:

- posilovat regionální identitu a soudržnost území ER BBK
- zmírnit vyliďňování příhraničních oblastí
- zvýšit úroveň vzdělanosti
- zvýšit zaměstnanost v příhraničních oblastech
- vytvořit kulturně, sociálně a ekonomicky zajímavou oblast
- podpořit rovnost příležitostí
- podpořit ochranu přírody a životního prostředí
- zohledňovat enviromentální principy a principy trvale udržitelného rozvoje ve všech oblastech
- zviditelnit a zatraktivnit region pro cestovní ruch
- zkvalitnit přeshraniční komunikaci využitím informačních technologií a vytvářením sociálně-ekonomických sítí. [25]

7.1 Uskutečněné projekty ER BBK

Region Bílé Karpaty:

Příprava Společného programového dokumentu na léta 2001 – 2006

Průvodce československou společností ER BBK

Setkávání Čechů a Slováků na Velké Javořině (CBC Phare)

Příprava Iniciativy INTERREG IIIA ČR – SR

Správa Fondu mikroprojektů Iniciativy INTERREG ČR – SR

Informační a propagační systém ER BBK

Vytváření programů a vzdělávání v oblasti cestovního ruchu

Dobudování cyklotras

Správce Fondu mikroprojektů Společného programového dokumentu na léta 2007 – 2013
[22]

Región Biele Karpaty:

Vybudovanie sekretariátu ER BBK v Trenčíne

Semináre o procese uchádzania sa a manažovaní projektov z predvstupových fondov EÚ

Vybudovanie Európskeho informačného centra pre Trenčiansky kraj v roku 2001

Činnosť Európskeho informačného centra pre Trenčiansky kraj pre rok 2002

Činnosť Európskeho informačného centra pre Trenčiansky kraj pre rok 2003

Dlhodobý rozvoj ľudských zdrojov ER BBK

Rozvoj a prezentácia cezhraničnej spolupráce v Euroregióne Bílé-Biele Karpaty

Príprava implementácie komunitárnej iniciatívy INTERREG III A v Euroregióne Bílé-Biele Karpaty

Druhotné spracovanie dreveného odpadu (drevnej biomasy)

Posilnenie líderských schopností žien z prihraničných vidieckych komunít ER BBK

VITRUM PRO FUTURUM – ER BBK – euroregión skla

Posilnenie líderských schopností žien z prihraničných vidieckych komunít ER BBK

Predprojektová štúdiá osadenia infraštruktúrnych prvkov na značených cyklotrasách v území ER BBK

Príprava implementácie komunitnej iniciatívy INTERREG III A v ER BBK

Predprojektová štúdiá infraštruktúry Ciest kultúrnym dedičstvom v území ER BBK

Príprava Spoločného programového dokumentu Euroregiónu Bílé-Biele Karpaty na roky 2007 – 2013

Euroregión Bílé-Biele Karpaty – euroregión skla

Zintenzívnenie cezhraničnej spolupráce v propagačných aktivitách kultúrneho a prírodného potenciálu v ER BBK

Vzdelávanie v oblasti rozvoja vidieckych komunít (stratégie, partnerstvá, monitoring)

Spracovanie Spoločného programového dokumentu ER BBK na roky 2007 – 2013 (SPD)

Príprava na implementáciu OP cezhraničnej spolupráce SR-ČR na roky 2007-2013 v ER BBK

EUROREGIÓNY SPOLOČNE IV.

Environmentálna stratégia Euroregiónu Bílé-Biele Karpaty

HRADNÁ CESTA – STREDNÁ ČASŤ

Modelový vzdelávací environmentálny program pre ZŠ v Regióne Biele Karpaty. [22]

8 ANALÝZA VYBRANÝCH PROJEKTŮ

Z projektů, který již byly realizovány jsem pro svou práci vybrala tři, které budu dále analyzovat.

8.1 Program Euroregiony společně IV.

Tento projekt byl realizován v roce 2007 Regionem Biele Karpaty. Soustředil se na naplnění třech hlavních cílů:

- 1) Profesionální růst pracovníků euroregionálních sdružení (ERZ) Slovenska a zefektivnění činnosti Fóra euroregionálních sdružení (FERZ) Slovenska při zviditelňování a obhajování zájmů euroregionálních sdružení.
- 2) Spolupráce s Fórem euroregionálních sdružení s gestory připravované legislativy dotýkající se přeshraniční spolupráce a euroregionálních sdružení.
- 3) Účast euroregionálních sdružení na dokončení operačních programů a programových manuálů přeshraniční spolupráce pro jednotlivé hranice a jejich implementaci.

Realizací uvedených cílů projektu se posilnila:

- vzájemná spolupráce euroregionálních sdružení, výměna informací a zkušeností
- profesionalita, soudržnost a společné plánování postupů i projektů prostřednictvím jednodenních a vícedenních pracovních setkání
- prosazování a obhajování zájmů ERZ prostřednictvím FERS
- spolupráce s regionálními partnery na horizontální úrovni (RRA) i vertikální spolupráce s vládními partnery (ministerstva, mezivládní komise pro přeshraniční spolupráci a mezinárodními partnery v rámci Společenství)
- zkvalitnila se společná příprava všech zainteresovaných aktérů na implementaci cíle 3: Evropská územní spolupráce v letech 2007 – 2013 oproti předcházejícímu období let 2004 - 2006.

Tento projekt byl realizován od července do prosince roku 2007. Vyhlášovatelem a zadavatelem bylo Ministerstvo výstavby a regionálního rozvoja Slovenskej republiky – Systém podpory euroregionálních aktivit na rok 2007. [9]

Vybrané výsledky aktivit projektu:

Pracovní konference Euroregiony Euroregiony společně IV.

- zde byly předvedeny mezinárodní prezentace o stavu regionálních programů a programových manuálů na jednotlivých hranicích a zapojení regionálních aktérů do procesu
- realizovány prezentace
Polská republika – Slovenská republika
Česká republika – Slovenská republika
Maďarská republika – Slovenská republika.

Workshop a pracovní konference Euroregion společně IV.

- workshop za účasti 27 osob z osmi euroregionálních sdružení, přednášející a hosté z Ministerstva výstavby a regionálního rozvoje SR, Ministerstva vnitra SR a Úřadu vlády SR.
- dvoudenní pracovní konference za účasti 44 osob z 8 euroregionálních sdružení, 5 vyšších územních celků, 2 regionálních rozvojových agentur a Ministerstva výstavby a regionálního rozvoje SR, Ministerstva vnitra SR, Ministerstva zahraničních věcí SR.

Publikace Vademecum přeshraniční spolupráce na Slovensku

- vydaná cca čtyřicetistránková publikace, její součástí jsou tři návrhy zákonů o podpoře euroregionálních sdružení, které jsou již schválené Národní radou SR.
- spolupráce MVRR SR.

Komunikace s gestory legislativy

FERS bylo zařazeno do adresáře připomínkovatelů legislativy Ministerstva výstavby a regionálního rozvoje SR. Fórum zaslalo dvě připomínky k návrhům zákonů a jednu k návrhu materiálu MVRR SR. [9]

Pro přeshraniční spolupráci ER BBK je tento program přínosný z hlediska možnosti ovlivňovat legislativu, kterou se přeshraniční spolupráce a rozvoj regionů musí řídit. Lze do ní tedy promítnout potřebné požadavky euroregionů. Ti, pro které je zákon tvořen se na jeho tvorbě nepřímo podílejí, což je pro ně nesmírnou výhodou, protože oni sami nejlíp vědí, co a jak je třeba podporovat a co naopak je možné omezit či zcela vypustit.

Další výhodou jsou také konané pracovní konference a workshopy, které zajišťují nejen propagaci, ale především informovanost zástupců jednotlivých regionů. Ti pak obeznámeni novými pravidly a předpisy mohou efektivněji pracovat na poli regionálního rozvoje.

8.2 Program VITRUM PRO FUTURUM – Euroregion Bílé – Bielle Karpaty - Euroregion skla

Program vznikl s cílem přispět k:

- zachování sklářského řemesla a ekonomickému rozvoji příhraničních regionů ER BBK
- rozvoji a stabilizaci lidských zdrojů ve sklářství
- rozvoji cestovního ruchu, uměleckých a kulturních akcí prezentujících sklářské umění a nové technologie
- rozvoji přeshraničního vzdělávání sklářského odvětví
- rozvoji malého a středního podnikání, vědy a výzkumu sklářského odvětví v ER BBK.

Program stojí na třech pilířích:

1) výchova – vzdělání 2) věda a výzkum 3) výroba [9]

Zástupci těchto tří pilířů vytvořili patnáctičlenný slovensko-český Základní tým VPF. Tento tým připravuje strategie, projekty a aktivity programu. Na realizaci programu VITRUM PRO FUTURUM se kromě Základního týmu VPF podílí také síť 31 partnerů z České a Slovenské republiky. [9]

Program je financován Ministerstvem výstavby a regionálního rozvoje SR – Systém podpory euroregionálních aktivit.

Tento program běží už od roku 2003, za dobu realizace projektu byly stanoveny tyto cíle:

- databáze třech základních pilířů (vzdělání, věda a výzkum, výroba)
- vytvoření přeshraničního Základního týmu VPF
- propagace sklářského odvětví
- vybudování sítě tří pilířů
- rozvoj vydavatelské činnosti se zaměřením na střední školy
- propagace sklářství v návaznosti na cestovní ruch
- propojení sklářství s euroregionem a multimediální dokumentace zanikajících technologií
- přeshraniční posilování kapacit - budoucnost sklářství
- posílení zájmu studovat na technických vysokých školách a vzbudit zájem studentů ER BBK.

Mezi výsledky programu lze zařadit:

- vznik Základního týmu VPF
- vznik databáze účastníků a partnerů programu
- zpracování strategie o pokračování programu
- zpracovaná databáze textů a fotodokumentace
- prezentace na konferencích, na vlastní internetové stránce
- budování sítě specializovaných týmů
- realizována Sklářská škola středoškoláků, exkurze základních škol
- vydané multimediální DVD
- jednání o realizaci společné výstavby sklářských škol [9]

Tento program sjednocuje sklářský průmysl na obou stranách hranice. Sklářství, které mělo v minulosti pro oba regiony podstatný význam v dnešní době upadá, proto je posilování

tohoto odvětví euroregionálním programem velmi vhodné. ER BBK se snaží nejen posílit postavení sklářství na území euroregionu, ale také zviditelnit ER BBK. Program hodlá zvýšit konkurenceschopnost cestovního ruchu i zvýšit zaměstnanost v sklářském odvětví, podporuje vzdělanost mladších i starších věkových skupin.

8.3 Projekt Euroregion Bílé-Biele Karpaty na mapě

Program vznikl s následujícími cíly:

- Vytvoření spolupracujícího systému na obou stranách hranice
- Podpora dalšího rozvoje příhraničního regionu posilováním stávajících přeshraničních kultur
- Zviditelnění a propagace příhraniční oblasti
- Posilování dlouhodobých forem spolupráce

Projekt je pro region přínosný v těchto oblastech:

- Propagace daného území společně s kulturními a turistickými památkami formou heraldické mapy
- Rozvoj potenciálu cestovního ruchu – oslovení široké veřejnosti jako potenciálních návštěvníků území ER BBK
- Rozvoj spolupráce struktur regionu [9]

Hlavní podstatou projektu je vydání heraldické mapy, která bude sloužit k propagaci celého regionu. Mapa je barevná a oboustranná. Jsou na ní zaznamenány všechny kulturní památky, sportovní a turistické atraktivity regionu včetně stručné charakteristiky partnerů projektu.

Všichni partneři se na realizaci projektu podílejí stejnou mírou. Projekt získal nenávratný finanční příspěvek z Fondu mikroprojektů Iniciativy Společenství INTERREG IIIA ČR-SR.

Projekt je realizován v období od října roku 2007 do června roku 2008 a je spolufinancován Evropskou unií. [9]

Cílem tohoto projektu bylo zviditelnění euroregionu a jeho propagace. Vydaná mapa zobrazující jak českou, tak i slovenskou část ER BBK může pozitivně ovlivnit a poučit obyvatele euroregionu, kteří často nevědí, co to euroregion je a které obce a regiony zahrnuje.

9 DOTAZNÍKOVÉ ŠETŘENÍ

Ve své práci jsem využila také dotazníkového šetření mezi obyvateli ER BBK. Zpracovávala jsem 80 vyplněných dotazníků. Zaměřila jsem se na obecné otázky týkající se euroregionů a přeshraniční spolupráce a přidala jsem několik otázek vztahujících se ke konkrétnímu ER BBK. Cílem dotazníkového šetření bylo zmapovat situaci znalostí obyvatel v oblasti euroregionů a přeshraniční spolupráce. Výsledky dotazníkového šetření uvedu nyní podle pořadí otázek v dotazníku:

1) *Víte, co je to euroregion?*

Na tuto otázku odpověděli respondenti v následujícím poměru:

Typ odpovědi	Odpovědi v %
Ano	40,00
Ne	10,00
Tuším, mám určitou představu	50,00

Z těchto údajů vyplývá, že převážná většina obyvatel euroregionu nemá dostatečné informace o existenci euroregionů. Polovina dotázaných tuší, co to je euroregion, ale přesně by jej definovat nedokázala.

2) *Kolik euroregionů se nachází na území České republiky?*

Typ odpovědi	Odpovědi v %
Méně než 10	20,00
10 až 20	75,00
20 a více	3,75
Jiná odpověď	1,25

Tři čtvrtiny obyvatel euroregionu správně určily počet euroregionů v České republice. 1,25 % dokonce přesně určil jejich počet – 13.

3) *Víte, jak se nazývá Euroregion, který zahrnuje území Zlínského a Trenčianského kraje?*

Typ odpovědi	Odpovědi v %
Euroregion Beskydy	30,00
Euroregion Bílé Karpaty	66,25
Euroregion Javorníky	3,75

Pouze dvě třetiny obyvatel ER BBK věděly, jak se euroregion, v němž žijí, jmenuje. 30 % obyvatel zvolilo Euroregion Beskydy, který s ER BBK sousedí.

4) *Myslíte si, že je přeshraniční spolupráce využívaným prostředkem k získání finančních prostředků na podporu realizace projektů?*

Typ odpovědi	Odpovědi v %
Ano	67,50
Ne	12,50
Nedovedu posoudit	20,00

Více než dvě třetiny respondentů si myslí, že díky přeshraniční spolupráci může region získat finanční podporu pro uskutečnění projektů. 12,5 % dotazovaných je však opačného názoru a 20 % nedokáže situaci posoudit.

5) *Slyšeli jste o některých projektech, uskutečněných díky financím z programu přeshraniční spolupráce?*

Typ odpovědi	Odpovědi v %
Ano, je jich mnoho	10,00
Slyšel/a jsem pouze o jednom nebo dvou projektech	35,00
Ne, o těchto projektech jsem nikdy neslyšel/a	55,00

Převážná většina dotazovaných nezná ani jeden z projektů přeshraniční spolupráce nebo neví o tom, že daný projekt je z tohoto projektu financován.

6) *Jaké oblasti by měla přeshraniční spolupráce nejvíce podporovat?*

Typ odpovědi	Odpovědi v %
Infrastruktura (doprava, apod.)	32,88
Kulturní a společenské akce	21,23
Cestovní ruch a turistika	26,01
Vzdělání a školství	0,68
Ekonomický rozvoj, podpora podnikání	17,12
Jiná oblast	2,05

Téměř třetina dotazovaných podporovala přeshraniční rozvoj infrastruktury. Druhou oblastí v pořadí, jaké určili respondenti, je cestovní ruch a turistika, následují kulturní a společenské akce, poté ekonomický rozvoj a podpora podnikání. Podpora vzdělání a školství zaujala překvapivě poslední místo pomyslného žebříčku prioritních oblastí. V kategorii jiná oblast se objevily tyto oblasti: přeshraniční komunikace, rozvoj bydlení, zachování krajiny a životního prostředí.

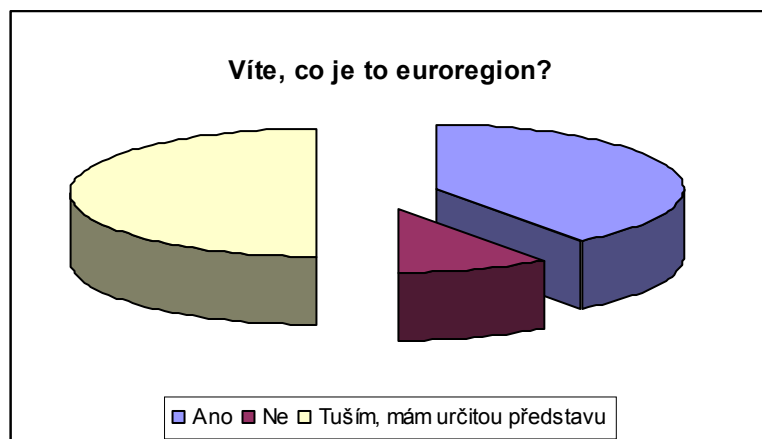
7) *Myslíte si, že spolupráce okrajových regionů sousedních států může těmto regionům přinášet užitek a pomoci jim v rozvoji?*

Typ odpovědi	Odpovědi v %
Ano	95,00
Ne	0,00
Nedovedu posoudit	5,00

Většina dotázaných věří, že spolupráce regionů sousedních států jim může přinášet užitek. Opačný názor nezastává nikdo z dotázaných.

Z výsledků dotazníkového šetření vyplývá, že povědomí občanů o euroregionech je velmi okrajové. Téměř dvě třetiny dotázaných nezná přesný význam slova euroregion.

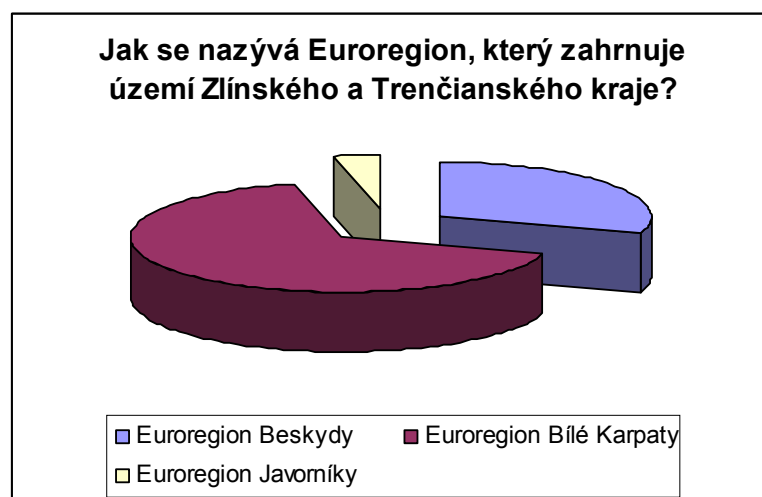
Obr. 5 Povědomí obyvatel o euroregionu



Zdroj: vlastní

Z toho je patrné, že by měl ER BBK více investovat do propagace euroregionů jako takových a ER BBK zvlášť. Informovanost obyvatel by mohla podnítit jejich zájmy o dění v regionu, využít jejich nápadů, připomínek. Sami občané by si tak mohli vybírat své priority, které chtějí podporovat.

Obr. 6 Název euroregionu

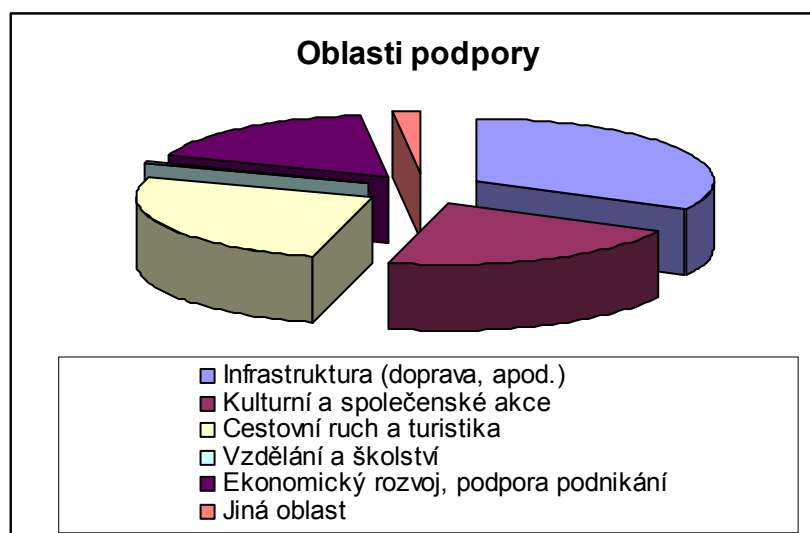


Zdroj: vlastní

Také tento graf dokazuje, že ER BBK by měl zajistit vyšší formu propagace, která by dostala ER BBK do povědomí nejen jeho obyvatel, ale i obyvatel ostatních euroregionů. Ještě horší úroveň znalostí obyvatel je v oblasti znalosti uskutečněných projektů, kdy 90 % obyvatel zná žádný, jeden nebo dva projekty uskutečněné ER BBK.

Co se týká oblastí, které by podle výsledků šetření měla přeshraniční spolupráce podporovat, největší podíl získala infrastruktura před cestovním ruchem a kulturními či společenskými akcemi.

Obr. 7 Oblasti podpory



Zdroj: vlastní

Zajištění kvalitní infrastruktury by pomohlo oběma příhraničním regionům v napojení na větší centra a tyto regiony by tak získaly na své významnosti, tímto by také byl podpořen ekonomický růst a podpora podnikatelů. Kulturní a společenské akce „přes hranice“ by měly pozitivní dopad na komunikaci a sociální vztahy mezi obyvateli jednotlivých regionů. Příhraniční regiony ER BBK jsou regiony s kvalitním životním prostředím, proto je možné zde podporovat rozvoj cestovního ruchu, turistiky i zvláštních forem cestovního ruchu, jako např. agroturistika, hipoturistika apod. Za zmínku také stojí oblasti podpory, které ve svých připomínkách zmínili dotázaní obyvatelé: např. zintenzivnění komunikace příhraničních regionů se svými občany i s jinými regiony; podpora rozvoje bydlení zvýšením atraktivity území (omezení migrace a stárnutí obyvatelstva), podpora udržování krajiny a kvality životního prostředí.

10 SWOT ANALÝZA EUROREGIONU BÍLÉ/BIELE KARPATY

Silné stránky

- Rozmanitá venkovská sídelní struktura a venkovská krajina, lidová řemesla a tradice
- Geograficky výhodná poloha ve střední Evropě
- Historicky krátká existence státní hranice
- Silná vazba obyvatel na území
- Podobná kultura i jazyk
- Společný historický vývoj
- Nadprůměrně kvalitní životní prostředí, přírodní bohatství
- Vyvinutá technická infrastruktura (plynofikace, elektrická energie atd.)
- Poloha výhodná pro mezinárodní dopravu
- Atraktivní nabídka služeb cestovního ruchu (turistika, cykloturistika, lázeňství, sportovní letiště, rekreační areály, kulturní, přírodní a sportovní atrakce)

Slabé stránky

- Vysoký počet malých a odlehlých vesnic
- Odlehlá poloha z hlediska dopravní infrastruktury
- Nekvalitní dopravní infrastruktura – špatný technický stav, nedostatek financí
- Stárnoucí obyvatelstvo
- Nedostatečná propagace cestovního ruchu
- Nekvalitní služby v oblasti cestovního ruchu
- Vysoká nezaměstnanost
- Nízká ekonomická úroveň
- Útlum tradičních výrobních odvětví
- Nedostatečná informovanost obyvatel

Příležitosti

- Rozvoj spolupráce euroregionu
- Podpora dalších projektů
- Využití přírodního bohatství a potenciálu krajiny
- Vybudování kvalitní dopravní infrastruktury
- Využití možností pro cestovní ruch
- Zlepšení propagace služeb cestovního ruchu
- Rozšiřující se záběr aktivit spolupráce
- Zapojování obyvatel do spolupráce

Ohrožení

- Pokračující zastarávání technické i dopravní infrastruktury
- Prohlubování regionálních disparit
- Zvyšující se konkurence v oblasti cestovního ruchu
- Chátrání památek, devastace krajiny
- Odchod mladých a kvalifikovaných lidí z regionu
- Nerozvíjení přeshraniční spolupráce
- Nezáměr o využití nástrojů regionální politiky EU

11 DALŠÍ ROZVOJOVÉ MOŽNOSTI PŘESHraniČNÍ SPOLUPRÁCE ER BBK

K tomu, aby byla přeshraniční spolupráce co možná nejefektivnější, je zapotřebí neustálý rozvoj a tvorba nových projektů. Při tomto rozvoji je třeba se zaměřit nejen na velké investiční projekty, ale také klást důraz na menší projekty, tzv. mikroprojekty. Tyto mikroprojekty většinou věrněji kopírují požadavky a přání samotných obyvatel euroregionu, jejichž součinnost a spokojenost je ve vztahu k dalšímu rozvoji euroregionu velmi významná.

Podle rozhovorů s euromanažery, se kterými jsem se setkala, brání možnostem rozvoje a realizaci nových projektům především finanční situace, protože ten, kdo žádá o podporu z fondů, musí být sám schopen se finančně spolupodílet na schváleném projektu, a to je pro mnohé problém. Existují ale také další negativní vlivy, které brzdí regiony v rozvoji, například nezáměr nebo často také neznalost obyvatel, nevhodně vypracované projekty atd.

Na základě výsledků dotazníkového šetření a analýzy SWOT a dále také v návaznosti na priority ER BBK, které si stanovil na plánovací období 2007 – 2013, jsem navrhla následující projekty, které by v budoucnu mohly být realizovány pro podporu přeshraniční spolupráce ER BBK.

Projekt č. 1:

Tab. 1 Projekt č. 1

Název projektu:	Euroregion Bílé-Biele Karpaty blíž lidem
Místo realizace:	Euroregion Bílé-Biele Karpaty
Cíle projektu:	Seznámit veřejnost s ER BBK i s euroregiony jako takovými. Podpořit informovanost lidí v oblasti přeshraniční spolupráce. Zasadit se o zvýšení povědomí obyvatel o euroregionech.
Předpokládaný přínos projektu:	Tento projekt má za úkol seznámit veřejnost s existencí a činností euroregionů a ER BBK zvláště. Realizace projektu přispěje ke zvýšení informovanosti veřejnosti odborné i neoborné. Materiály budou sloužit jako informační, výukový i propagační materiál, budou obsahovat základní informace o euroregi-

	onech i ER BBK a dále pak odkazy na bližší informace pro zájemce. Poskytnou také základní informace o tvorbě projektů a jejich finanční podpoře.
Předpokládané výsledky projektu:	Vydání informačních materiálů srozumitelných i pro neodbornou veřejnost. Zajištění distribuce materiálů (obce ER BBK, školy, instituce, obyvatelé). Zveřejnění materiálů na internetových portálech. Uspořádání seminářů a informačních schůzek pro veřejnost.
Předpokládané náklady projektu:	25 000 EUR/668 250 Kč
Financováno z:	Operační program přeshraniční spolupráce SR-ČR

Zdroj: vlastní

Projekt 2:

Tab. 2 Projekt č. 2

Název projektu:	Vzdělaný Euroregion Bílé-Biele Karpaty
Místo realizace:	Euroregion Bílé-Biele Karpaty
Cíle projektu:	Podpořit spolupráci škol na všech úrovních. Zajistit společnou spolupráci při vytváření studijních programů s ohledem na potřeby euroregiony. Vzájemně sblížovat soustavu vzdělávání.
Předpokládaný přínos projektu:	Tento projekt podpoří spolupráci ve školství a vzdělávání. Pomůže sjednotit zaměření škol a vzdělávacích institucí s ohledem na budoucí praktické využití. Bude přínosný také z hlediska přeshraniční komunikace.
Předpokládané	Zajištění spolupráce škol a vzdělávacích zařízení přeshraničních regio-

výsledky projektu:	nů, možné výměnné pobyty studentů, studijní víkendy, kurzy apod. Sladění studijních programů, podpora škol a kurzů s tradičními i moderními technologiemi. Zvýšení atraktivity studia i možností budoucího uplatnění, případná spolupráce se soukromým sektorem.
Předpokládané náklady projektu:	40 000 EUR/1 069 200 Kč
Financováno z:	Operační program přeshraniční spolupráce SR-ČR

Zdroj: vlastní

Projekt 3:

Tab. 3 Projekt č. 3

Název projektu:	Současnost kulturního dědictví Euroregionu Bílé-Biele Karpaty
Místo realizace:	Euroregion Bílé-Biele Karpaty
Cíle projektu:	Podpora a zachování tradičních řemesel a kultury. Rozvoj nových kulturních aktivit. Zdůraznění využití možností venkovského prostředí.
Předpokládaný přínos projektu:	Tento projekt zabrání upadnutí tradic a lidových řemesel ve venkovských oblastech. Bude spojovatelem mezi obyvateli jednotlivých regionů, nabídne využití volného času i zlepšení komunikace obyvatel. Přidá regionu na atraktivnosti. Využije soudržnosti obyvatel z pohledu historicky krátké existence hranic a bude motivovat lidi soudržné s územím a tradicemi.
Předpokládané výsledky projektu:	Konání kulturních akcí se zapojením tradičních řemesel a zvyklostí. Rozvoj současných a obnova zaostávajících kulturních akcí. Nastartování a udržení tohoto způsobu trávení volného času.

Předpokládané náklady projektu:	18 000 EUR/481 140 Kč
Financováno z:	Operační program přeshraniční spolupráce SR-ČR

Zdroj: vlastní

Projekt 4:

Tab. 4 Projekt č. 4

Název projektu:	Euroregion Bílé-Biele Karpaty orientovaný na cestovní ruch
Místo realizace:	Euroregion Bílé-Biele Karpaty
Cíle projektu:	Dostat ER BBK do podvědomí turistů a návštěvníků. Prezentovat místa vhodná pro cestovní ruch. Podpořit využití nových forem cestovního ruchu.
Předpokládaný přínos projektu:	Zviditelnění regionu doprovázené příchodem nových návštěvníků. Využití stávající kapacity ubytovacích, stravovacích a ostatních zařízení vhodných pro cestovní ruch. Spolupráce obcí při plánování volnočasových aktivit – propojit nabídku sousedních regionů. Podpora agroturistiky, hipoturistiky a podobných neobvyklých forem cestovního ruchu.
Předpokládané výsledky projektu:	Zvýšení návštěvnosti regionu. Růst atraktivity míst vhodných pro cestovní ruch. Vydání propagačního materiálu, prezentace cestovního ruchu v ER BBK na internetu, výstavách, vývěškách, veletrzích, v turisticko informačních centrech apod.
Předpokládané náklady projektu:	35 000 EUR/935 550 Kč
Financováno z:	Operační program přeshraniční spolupráce SR-ČR

Zdroj: vlastní

Projekt 5:

Tab. 5 Projekt č. 5

Název projektu:	Ochrana přírody v Euroregionu Bílé-Biele Karpaty
Místo realizace:	Euroregion Bílé-Biele Karpaty
Cíle projektu:	Podpořit ochranu životního prostředí euroregionu. Podpořit spolupráci obcí euroregionu v oblasti zpracování a třídění odpadů, řešení problémů s odpadovými vodami a napojení na kanalizaci.
Předpokládaný přínos projektu:	Zlepšení životního prostředí vyřešením problémů s odpadovými vodami a odpady. Intenzivní spolupráce a dohody mezi obcemi pomohou těmto obcím v rozvoji zejména díky sdílení a předávání si informací a zkušeností, účastnění se seminářů a seznámení obyvatel s problémem. Zvýšit informovanost obcí i obyvatel.
Předpokládané výsledky projektu:	Semináře pro členy ER BBK na téma ochrana životního prostředí. Poradenská činnost pro členy ER BBK.
Předpokládané náklady projektu:	22 000 EUR/588 060 Kč
Financováno z:	Operační program přeshraniční spolupráce SR-ČR

Zdroj: vlastní

Při přepočtu předpokládaných nákladů projektu byl použit kurz platný k 29.4.2009 (1 EUR = 26,730 Kč).

ZÁVĚR

Předmětem mé bakalářské práce bylo popsat základní definice, týkající se přeshraniční spolupráce, provést analýzu dosavadní činnosti Euroregionu Bílé/Biele Karpaty, zhodnotit již realizované projekty a navrhnout nové rozvojové možnosti pro tento euroregion.

Hranice, které oddělují jednotlivé státy, představují pro příhraniční regiony velké bariéry, jež jim brání v rozvoji. Jak jsem se již zmiňovala v úvodu, Euroregion Bílé/Biele Karpaty je v tomto ohledu ve výhodě. Státní hranice mezi Českou a Slovenskou republikou totiž existovala jen krátce; vznikla v roce 1993, kdy se rozdělilo Československo, po vstupu obou států do Evropské unie v roce 2004 postupně ztrácela na významu, až se vstupem ČR a SR do Schengenského prostoru v roce 2007 zanikla úplně.

Díky těmto skutečnostem pocítují obyvatelé euroregionu větší soudržnost a budování spolupráce mezi nimi není natolik komplikovaná. Lidé, kteří jsou zapojováni do uskutečňovaných projektů, často ani netuší, že se podílejí na přeshraniční spolupráci a vazby mezi obcemi a městy obou regionů považují za automatické. Navzdory tomuto je podle mého šetření informovanost občanů o euroregionech velmi nízká. Nejen, že lidé mnohdy netuší, jak euroregiony fungují a co je jejich posláním, ale často nemají vůbec ponětí o tom, co to euroregion vůbec je. Výzvou pro ER BBK by tedy mělo být seznámení společnosti s euroregiony a jejich aktivitami, posílení propagace a zvýšení informovanosti odborné i neodborné veřejnosti.

Co se týká srovnání slovenské a české části Euroregionu Bílé/Biele Karpaty, oba regiony jsou si dost podobné, ať už počtem obyvatel, velikostí území nebo sídelní strukturou. Mírné rozdíly zaznamenáváme v oblasti infrastruktury cestovního ruchu, kde je na tom lépe česká strana euroregionu, naopak z hlediska dopravní obslužnosti a ekonomické výkonnosti vyniká slovenská strana.

Převážná většina aktivit ER BBK se podle mého názoru odehrává na slovenské straně ER BBK. Celkové chování sdružení „Región Biele Karpaty“ se sídlem v Trenčíně je podle mých zkušeností sdílnější a aktivnější než přístup sdružení „Region Bílé Karpaty“ se sídlem ve Zlíně.

Pro ER BBK je velmi významná je spolupráce a realizace projektů zvláště v oblasti cestovního ruchu. V této oblasti se snaží udržovat a zlepšovat stávající infrastrukturu vhodnou pro

cestovní ruch a podporují vznik nových produktů cestovního ruchu, např. cyklotrasy, cyklostezky, turistické trasy apod. Další nezanedbatelná oblast spolupráce se dotýká podpory podnikání a rozvoje lidských zdrojů. Především se jedná o udržování sklářské tradice a podpory vzdělávání. Činnost ER BBK také přibližuje obyvatelům možnosti čerpání finanční pomoci z fondů Evropské unie, a tak otevírá cestu k přijímání nových projektů a zlepšení celkové situace euroregionu.

Při zpracovávání této práce jsem tedy došla k závěru, že přeshraniční spolupráce euroregionů je v současnosti velmi přínosná nejen pro periferní regiony jednotlivých států, ale také pro celou Evropu, které účinně napomáhá v její integraci. Díky vzniku euroregionů dochází ke spolupráci příhraničních území, vyznačujících se obvykle nižším rozvojovým potenciálem. Společnými silami však může dojít k rozvinutí těchto regionů a vyrovnání rozdílů mezi regiony vnitrostátními a příhraničními. Tato spolupráce skýtá pro příhraniční regiony mnoho příležitostí, jak využít své možnosti i jak získat finanční podporu.

Euroregion Bílé/Biele Karpaty má již za sebou řadu úspěšných uskutečněných projektů, které přinesly nejen konkrétní výstupy jednotlivých projektů, ale byly také průlomové a ukázaly cestu, kam do budoucna směřovat rozvoj euroregionu. Také pro příští léta je důležité zachovat rozvojový trend euroregionu a realizovat nové projekty. Nejdůležitější bude podle mého názoru účelná propagace přeshraniční spolupráce euroregionu, která jde ruku v ruce s kvalitním provedením spolupráce. Přes všechny překážky, které musí euroregion při spolupráci zdolávat, má ER BBK velké šance ke svému rozvoji.

SEZNAM POUŽITÉ LITERATURY

- [1] Association of border regions.net [online]. 2009 [cit. 2009-02-11]. Dostupný z WWW: <<http://www.aebr.net>>.
- [2] Centrum pro regionální rozvoj ČR [online]. 2009 [cit. 2009-03-06]. Dostupný z WWW: <<http://www.crr.cz>>.
- [3] CENTRUM PRO REGIONÁLNÍ ROZVOJ ČR VE SPOLUPRÁCI S MINISTERSTVOM VÝSTAVBY A REGIONÁLNEHO ROZVOJA SR, *Spolupráce bez hranic: Příklady realizovaných projektů*, 1. vyd. Brno: Polygra, 2007. [cit. 2009-03-14]. Dostupný z WWW: <<http://www.sk-cz.eu>>.
- [4] Dotazník-online.cz [online]. 2009 [cit. 2009-02-11]. Dostupný z WWW: <<http://www.dotaznik-online.cz/>>.
- [5] Encyklopedie [online]. 2009 [cit. 2009-02-11]. Dostupný z WWW: <<http://encyklopedie.seznam.cz>>.
- [6] Euractiv.cz [online]. 2009 [cit. 2009-03-01]. Dostupný z WWW: <<http://www.euractiv.cz>>.
- [7] Euroregion infoereg.cz cz [online]. 2009 [cit. 2009-03-06]. Dostupný z WWW: <<http://euroregion.infoereg.cz>>.
- [8] Euroregion Silesia.cz [online]. 2009 [cit. 2009-02-11]. Dostupný z WWW: <http://www.euroregion-silesia.cz/index2.php?menu=4&file=data/cinnost/AEBR&menu_pod=4>.
- [9] Euroregión Bílé – Biele Karpaty [online]. 2009 [cit. 2009-04-01]. Dostupný z WWW: <<http://www.erbbk.sk>>.
- [10] *Euroskop.cz* [online]. 2009 [cit. 2009-03-10]. Dostupný z WWW: <<http://www.euroskop.cz>>.
- [11] Evropská unie v ČR [online]. 2009 [cit. 2009-02-11]. Dostupný z WWW: <http://ec.europa.eu/ceskarepublika/cr_eu/euroregions/index_cs.htm>.
- [12] GABRE, J., MALCHUS V., HARTINOS, H. *Praktický průvodce pro přeshraniční spolupráci*. 3. vyd. [online], [cit. 2009-03-02]. Guide: 2000. Dostupný z WWW:<http://www.aebr.net/publikationen/pdfs/lace_guide.cz.pdf>.

- [13] HENDL, J. *Kvalitativní výzkum: základní metody a aplikace*. 1. vyd. Praha: Portál, 2005. 408 s. ISBN 80-7367-040-2.
- [14] HEŘMANOVÁ, E., PATOČKA, J. *Regionální sociologie, sociologie prostoru a prostředí*. 1. vyd. Praha: Oeconomica, 2006. 117 s., ISBN 80-245-1151-7.
- [15] JETMAR, M., *Meziregionální a přeshraniční spolupráce v cestovním ruchu*. 1. vyd. Praha, 2007. Dostupné z WWW: <<http://www.mmr.cz>>.
- [16] KOHOUTEK, R., [online]. 2009 [cit. 2009-02-11]. Dostupný z WWW: <http://www.ped.muni.cz/wpsy/stud_materialy/koh_dotaznik.htm>.
- [17] Ministerstvo obrany ČR [online]. 2009 [cit. 2009-03-14]. Dostupný z WWW: <<http://www.army.cz/scripts/detail.php?id=12496>>.
- [18] Ministerstvo pro místní rozvoj [online]. 2009 [cit. 2009-02-11]. Dostupný z WWW: <<http://www.mmr.cz>>
- [19] Ministerstvo výstavby a regionálního rozvoja [online]. 2009 [cit. 2009-02-11]. Dostupný z WWW: <<http://www.mvmr.sk>>.
- [20] NETOLICKÝ, V. *Euroregiony: úvod do problematiky*. 1. vyd. Praha: Vysoká škola finanční a správní, 2007. 75 s. ISBN 978-80-86754-78-9.
- [21] Regionální analýza [online]. 2009 [cit. 2009-02-11]. Dostupný z WWW: <http://www.reganaliza.estranky.cz/clanky/cviceni/strucne-ke-swot-analyze_-priklady>.
- [22] Rozhovor s Dagmar Liškovou, místopředsedkyní Regionu Biele Karpaty.
- [23] Sk-cz.eu [online]. 2009 [cit. 2009-03-14]. Dostupný z WWW: <<http://www.sk-cz.eu/sk/uspesne-projekty>>.
- [24] SKOKAN, K., *Evropská regionální politika v kontextu vstupu České Republiky do Evropské unie*. 1. vyd. Ostrava: Repronis, 2003. 114 s. ISBN 80-7329-023-5.
- [25] Společný programový dokument Euroregionu Bílé-Biele Karpaty o cezhraničnej spolupráci na roky 2007-2013. Trenčín: Region Biele Karpaty Trenčín, 2006. ISBN 80-969111-3-9.
- [26] *Strukturální fondy.cz* [online]. 2009 [cit. 2009-03-10]. Dostupný z WWW: <<http://www.strukturalni-fondy.cz>>.

- [27] Strukturální fondy.cz [online]. 2009 [cit. 2009-03-06]. Dostupný z WWW: <<http://www.strukturalni-fondy.cz/regionalni-politika/phare/cbc-phare>>.
- [28] Strukturální fondy.cz [online]. 2009 [cit. 2009-03-06]. Dostupný z WWW: <<http://www.strukturalni-fondy.cz>>.
- [29] ŠREIN, Z. (ed.), *Ekonomika, regiony a jejich výhledy – Sborník odborných příspěvků*. 1. vyd. Ústí nad Labem: Fakulta sociálně ekonomická, 2006. ISBN 80-7044-795-8.
- [30] Vlastní cesta.cz [online]. 2009 [cit. 2009-02-11]. Dostupný z WWW: <<http://www.vlastnicesta.cz/akademie/marketing/marketing-metody/swot-analyza/>>.
- [31] WOKOUN, R. a kol. *Úvod do regionálních věd a veřejné správy*. 4. vyd. Plzeň: Vydavatelství Aleš Čeněk, 2004. 447 s. ISBN 80-86473-80-5.
- [32] ZICH, F. *Člověk v pohraničí: výzkum přeshraničních vlivů působících na obyvatele ČR*. 1. vyd. Ústí nad Labem: Univerzita Jana Evangelisty Purkyně, 2006. 262 s. ISBN 80-78464-753-4.
- [33] ZICH, F. *Přeshraniční vlivy působící na místní společenství pohraničí České Republiky II.: Sborník podkladových studií*. 1. vyd. Ústí nad Labem: Univerzita Jana Evangelisty Purkyně, 2005. 206 s. ISBN 80-7044-721-4.
- [34] ZICH, F., *Úvod do sociologického výzkumu*. 1. vyd. Praha: Vysoká škola finanční a správní, 2004. 116 s., ISBN 80-86754-19-7.

SEZNAM POUŽITÝCH SYMBOLŮ A ZKRATEK

AEBR	Asociace evropských hraničních regionů
AES	Asociace euroregionů na Slovensku
ČR	Česká republika
ER BBK	Euroregion Bílé/Biele Karpaty
ERS	Euroregionální sdružení
EU	Evropská unie
FERS	Fórum euroregionů Slovenska
HDP	Hrubý domácí produkt
MMR ČR	Ministerstvo pro místní rozvoj České republiky
MVRR SR	Ministerstvo výstavby a regionálního rozvoje Slovenské republiky
NPRR SR	Národní plán regionálního rozvoje Slovenské republiky
NSTUR	Národní strategie trvale udržitelného rozvoje
OP	Operační program
OPPS SR-ČR	Operační program přeshraniční spolupráce Slovenská republika – Česká republika
RRA	Regionální rozvojová agentura
SPD	Společný programový dokument
SR	Slovenská republika
VPF	VITRUM PRO FUTURUM

SEZNAM OBRÁZKŮ

Obr. 1 Euroregiony na území ČR.....	20
Obr. 2 Euroregiony na území SR.....	22
Obr. 3 Logo ER BBK.....	32
Obr. 4 Organizační struktura.....	36
Obr. 5 Povědomí obyvatel o euroregionu.....	52
Obr. 6 Název euroregionu.....	52
Obr. 7 Oblasti podpory.....	53

SEZNAM TABULEK

Tab. 1 Projekt č. 1	56
Tab. 2 projekt č. 2.....	57
Tab. 3 Projekt č. 3	58
Tab. 4 Projekt č. 4	59
Tab. 5 Projekt č. 5	60

SEZNAM PŘÍLOH

Příloha P I: Mapa přeshraniční spolupráce SR-ČR

PŘÍLOHA P I: MAPA PŘESHraniČNÍ SPOLUPRÁCE SR-ČR

