

Domácí násilí a institut vykázání

Vilém Herman

Bakalářská práce
2009



Univerzita Tomáše Bati ve Zlíně
Fakulta humanitních studií

Univerzita Tomáše Bati ve Zlíně

Fakulta humanitních studií

Ústav pedagogických věd

akademický rok: 2008/2009

ZADÁNÍ BAKALÁŘSKÉ PRÁCE

(PROJEKTU, UMĚLECKÉHO DÍLA, UMĚLECKÉHO VÝKONU)

Jméno a příjmení: **Vilém HERMAN**

Studijní program: **B 7507 Specializace v pedagogice**

Studijní obor: **Sociální pedagogika**

Téma práce: **Prevence a represe v problematice domácího násilí –
institut vykázní**

Zásady pro vypracování:

Studium literatury a shromáždění podkladů

Vymezení teoretické části a zpracování východisek

Rámcové rozdělení kapitol

Příprava metodiky – příprava dotazníku

Zpracování a vyhodnocení dotazníku

Dopsání teoretické a praktické části práce

Sepsání úvodu a závěru práce

kompletování písemné práce

Rozsah práce:

Rozsah příloh:

Forma zpracování bakalářské práce: **tištěná/elektronická**

Seznam odborné literatury:

BUSKOTTE A. Z pekla ven žena v domácím násilí. 1. vyd. Brno : Computer Press, 2008.

ISBN 978-80-251-1786-6.

CONWAYOVÁ L. H. Domácí násilí. 1. vyd. Praha : Albatros, 2007. ISBN 80-00-01550-7.

ČÍRTKOVÁ L., VITOUŠOVÁ P. Pomoc obětem (a svědkům) trestných činů. 1. vyd. Praha :

Grada, 2007. ISBN 978-80-247-2014-2

ČÍRTKOVÁ L. Moderní psychologie pro právníky. 1. vyd. Praha : Grada, 2008. ISBN

978-80-247-2207-8

ŠPECIÁNOVÁ Š. Ochrana týraného a zneužívaného dítěte. Praha : LINDE, 2003. ISBN

80-86131-44-0.

GOLOBOVÁ M. Děti na zabití. 1. vyd. Praha : Sdružení MAC, 1997. ISBN 80-86015-16-5

DUNOVSKÝ J., DYTRYCH Z., MATĚJČEK Z. Týrané, zneužívané a zanedbávané dítě. 1. vyd.

Praha : Grada 1995. ISBN 80-7169-192-5.

Zákon č. 140/1961 Sb. trestní zákon

Zákon č. 141/1961 Sb. trestní řád

Vedoucí bakalářské práce:

PhDr. Pavel Benedikt Stránský

Ústav pedagogických věd

Datum zadání bakalářské práce:

18. února 2009

Termín odevzdání bakalářské práce:

15. května 2009

Ve Zlíně dne 18. února 2009



prof. PhDr. Vlastimil Švec, CSc.
děkan

L.S.

Mgr. Soňa Vávrová, Ph.D.
vedoucí katedry

PROHLÁŠENÍ AUTORA BAKALÁŘSKÉ/DIPLOMOVÉ PRÁCE

Beru na vědomí, že

- odevzdáním diplomové/bakalářské práce souhlasím se zveřejněním své práce podle zákona č. 111/1998 Sb. o vysokých školách a o změně a doplnění dalších zákonů (zákon o vysokých školách), ve znění pozdějších právních předpisů, bez ohledu na výsledek obhajoby ¹⁾;
- beru na vědomí, že diplomová/bakalářská práce bude uložena v elektronické podobě v univerzitním informačním systému dostupná k prezenčnímu nahlédnutí;
- na moji diplomovou/bakalářskou práci se plně vztahuje zákon č. 121/2000 Sb. o právu autorském, o právech souvisejících s právem autorským a o změně některých zákonů (autorský zákon) ve znění pozdějších právních předpisů, zejm. § 35 odst. 3 ²⁾;
- podle § 60 ³⁾ odst. 1 autorského zákona má UTB ve Zlíně právo na uzavření licenční smlouvy o užití školního díla v rozsahu § 12 odst. 4 autorského zákona;
- podle § 60 ³⁾ odst. 2 a 3 mohu užít své dílo – diplomovou/bakalářskou práci - nebo poskytnout licenci k jejímu využití jen s předchozím písemným souhlasem Univerzity Tomáše Bati ve Zlíně, která je oprávněna v takovém případě ode mne požadovat přiměřený příspěvek na úhradu nákladů, které byly Univerzitou Tomáše Bati ve Zlíně na vytvoření díla vynaloženy (až do jejich skutečné výše);
- pokud bylo k vypracování diplomové/bakalářské práce využito softwaru poskytnutého Univerzitou Tomáše Bati ve Zlíně nebo jinými subjekty pouze ke studijním a výzkumným účelům (tj. k nekomerčnímu využití), nelze výsledky diplomové/bakalářské práce využít ke komerčním účelům.

Ve Zlíně^{15. 12. 09}

.....

1) zákon č. 111/1998 Sb. o vysokých školách a o změně a doplnění dalších zákonů (zákon o vysokých školách), ve znění pozdějších právních předpisů, § 47b Zveřejňování závěrečných prací:

(1) Vysoká škola nevydělečně zveřejňuje disertační, diplomové, bakalářské a rigorózní práce, u kterých proběhla obhajoba, včetně posudků oponentů a výsledku obhajoby prostřednictvím databáze kvalifikačních prací, kterou spravuje. Způsob zveřejnění stanoví vnitřní předpis vysoké školy.

(2) Disertační, diplomové, bakalářské a rigorózní práce odevzdané uchazečem k obhajobě musí být též nejméně pět pracovních dnů před konáním obhajoby zveřejněny k nahlédnutí veřejnosti v místě určeném vnitřním předpisem vysoké školy nebo není-li tak určeno, v místě pracoviště vysoké školy, kde se má konat obhajoba práce. Každý si může ze zveřejněné práce pořizovat na své náklady výpisy, opisy nebo rozmnoženiny.

(3) Platí, že odevzdáním práce autor souhlasí se zveřejněním své práce podle tohoto zákona, bez ohledu na výsledek obhajoby.

2) zákon č. 121/2000 Sb. o právu autorském, o právech souvisejících s právem autorským a o změně některých zákonů (autorský zákon) ve znění pozdějších právních předpisů, § 35 odst. 3:

(3) Do práva autorského také nezasahuje škola nebo školské či vzdělávací zařízení, užíje-li nikoli za účelem přímého nebo nepřímého hospodářského nebo obchodního prospěchu k výuce nebo k vlastní potřebě dílo vytvořené žákem nebo studentem ke splnění školních nebo studijních povinností vyplývajících z jeho právního vztahu ke škole nebo školskému či vzdělávacímu zařízení (školní dílo).

3) zákon č. 121/2000 Sb. o právu autorském, o právech souvisejících s právem autorským a o změně některých zákonů (autorský zákon) ve znění pozdějších právních předpisů, § 60 Školní dílo:

(1) Škola nebo školské či vzdělávací zařízení mají za obvyklých podmínek právo na uzavření licenční smlouvy o užití školního díla (§ 35 odst.

3). Odpírá-li autor takového díla udělit svolení bez vážného důvodu, mohou se tyto osoby domáhat nahrazení chybějícího projevu jeho vůle u soudu. Ustanovení § 35 odst. 3 zůstává nedotčeno.

(2) Není-li sjednáno jinak, může autor školního díla své dílo užít či poskytnout jinému licenci, není-li to v rozporu s oprávněnými zájmy školy nebo školského či vzdělávacího zařízení.

(3) Škola nebo školské či vzdělávací zařízení jsou oprávněny požadovat, aby jim autor školního díla z výdělku jim dosaženého v souvislosti s užitím díla či poskytnutím licence podle odstavce 2 přiměřeně přispěl na úhradu nákladů, které na vytvoření díla vynaložily, a to podle okolností až do jejich skutečné výše; přitom se přihlídí k výši výdělku dosaženého školou nebo školským či vzdělávacím zařízením z užití školního díla podle odstavce 1.

ABSTRAKT

Bakalářská práce se věnuje problematice domácího násilí a institutu vykázání. Teoretická část osvětluje samotný pojem domácího násilí, jeho znaky, příčiny, kdo je obětí a pachatelem násilí. Dále autor zmiňuje současnou legislativu ve vztahu k domácímu násilí a blíže se pak zabývá institutem vykázání jako opatřením netrestního charakteru. V praktické části jsou porovnávána jednotlivá vykázání v roce 2007 a 2008 a popisovány konkrétní kazistiky domácího násilí s cílem ověřit v praxi mechanismy boje proti domácímu násilí.

Klíčová slova: domácí násilí, vykázání, násilná osoba, ohrožená osoba.

ABSTRACT

The Bachelor Thesis describes the problem of a home violence and an expulsion institute. It is concentrated on the notion of home violence, its characters, causes of violence, who is a victim and who is an offender in the theoretical part. The author mentions the references to current legislation too, which are focused on the fight against home violence and he targets to the expulsion institute closer as a remedy with a non-punitive character. In the practical part the individual expulsion institutes in the years 2007 and 2008 are compared and it deals with concrete causes of home violence with the aim to verify the fight mechanisms against the home violence.

Keywords: home violence, expulsion institute, violent person, threatened person.

Děkuji PhDr. Pavlu B. Stránskému za metodické vedení, kterým mi pomáhal při zpracování mé práce, dále mé rodině za morální podporu a kolegyni z ročníku za všestrannou podporu při studiu.

Motto:

„Téma zločinnosti zajímalo společnost od pradávna. Jenže dlouhou dobu byla pozornost odborníků i laiků jednostranně zaměřena pouze na pachatele. Oběti zločinů zůstávaly na vedlejší koleji. Mnoho obětí kriminality potřebuje kvalifikovanou pomoc a péči na dlouhé cestě k uzdravování.“¹

¹ ČÍRTKOVÁ, L., VITOUŠOVÁ, P., *Pomoc obětem (a svědkům) trestných činů*, s. 9.

OBSAH

ÚVOD	10
I TEORETICKÁ ČÁST	12
1 POJMY, ZNAKY A FORMY DOMÁCÍHO NÁSILÍ	13
1.1 K POJMU DOMÁCÍ NÁSILÍ.....	13
1.2 OPERACIONALIZACE POJMŮ.....	14
1.3 ZNAKY DOMÁCÍHO NÁSILÍ	16
1.3.1 Opakování násilí a dlouhodobost.....	16
1.3.2 Postupný nárůst intenzity	17
1.3.3 Jasně a neměnitelné role aktérů.....	17
1.3.4 Páchání násilí v soukromí	18
1.4 ZÁKLADNÍ FORMY DOMÁCÍHO NÁSILÍ.....	18
1.4.1 Fyzické násilí	18
1.4.2 Psychické neboli emocionální násilí	19
1.4.3 Sexuální násilí	19
1.4.4 Sociální násilí	20
1.4.5 Ekonomické násilí	20
2 PŘÍČINY DOMÁCÍHO NÁSILÍ, OBĚŤ, PACHATEL A MÝTY O DOMÁCÍM NÁSILÍ	21
2.1 PŘÍČINY DOMÁCÍHO NÁSILÍ	21
2.2 PACHATEL DOMÁCÍHO NÁSILÍ.....	22
2.3 OBĚŤ DOMÁCÍHO NÁSILÍ.....	23
2.3.1 Vztah oběti a násilné osoby.....	24
2.3.2 Následky domácího násilí na oběť	27
2.4 MÝTY A PŘEDSUDKY O DOMÁCÍM NÁSILÍ	28
3 POMOC OBĚTEM	30
3.1 LEGISLATIVNÍ OPORA	30
3.1.1 Zákon č. 140/1961 Sb., trestní zákon.....	30
3.1.2 Zákon č. 135/2006 Sb., kterým se mění některé zákony v oblasti ochrany před domácím násilím	31
3.1.3 Zákon č. 273/2008 Sb., o Policii České republiky.....	32
3.2 INTERVENČNÍ CENTRA	32
3.3 POMÁHAJÍCÍ ORGANIZACE	33
4 INSTITUT VYKÁZÁNÍ	35
4.1 OBECNĚ K INSTITUTU VYKÁZÁNÍ.....	35
4.2 ZÁSADY A PODMÍNKY PŘI UPLATNĚNÍ INSTITUTU VYKÁZÁNÍ.....	36
4.3 POSTUP POLICIE PŘI VYKÁZÁNÍ A PO VYKÁZÁNÍ	37
4.4 PŘEDBĚŽNÉ OPATŘENÍ.....	39
II PRAKTICKÁ ČÁST	40

5	PROJEKT VÝZKUMU	41
5.1	STANOVENÍ HYPOTÉZ	41
5.2	ANALÝZA DAT	41
5.2.1	Hypotéza H1	41
5.2.2	Hypotéza H2	46
5.2.3	Hypotéza H3	48
5.3	SHRNUTÍ VERIFIKACE HYPOTÉZ H1 AŽ H3	49
5.4	PŘÍPADOVÉ STUDIE	50
5.4.1	Případová studie č. 1 – Jiří	51
5.4.2	Případová studie č. 2 - Robert	52
5.4.3	Případová studie č. 3 - Valerij	53
5.4.4	Případová studie č. 4 – Roman	55
5.4.5	Případová studie č. 5 - Pavel	56
5.5	VYHODNOCENÍ PŘÍPADOVÝCH STUDIÍ	57
5.5.1	Porušení rozhodnutí o vykázání	58
5.5.2	Mínulá trestná činnost násilné osoby	58
5.5.3	Podezření z trestního a přestupkového jednání po incidentu	58
5.5.4	Postižení násilníka	59
5.5.5	Přítomnost dětí při incidentech	60
5.6	SHRNUTÍ PŘÍPADOVÝCH STUDIÍ	61
6	ZÁVĚR	62
	SEZNAM POUŽITÉ LITERATURY	64
	SEZNAM POUŽITÝCH SYMBOLŮ A ZKRATEK	67
	SEZNAM GRAFŮ	68
	SEZNAM TABULEK	69
	SEZNAM PŘÍLOH	70

ÚVOD

Kde jinde bychom se měli cítit bezpečněji než ve vlastní rodině, za dveřmi bytů a domů. Zde máme své soukromí, zázemí a své nejbližší, se kterými bychom měli být nejšťastnější. Bohužel je však rodina v některých případech místem, kde se bezpečí obrátilo ve strach a násilí mezi lidmi blízkými.

Domácí násilí představuje poměrně častý a zároveň nejméně kontrolovaný druh násilí, který v sobě zahrnuje všechny projevy psychického, fyzického a sexuálního násilí páchaného mezi osobami, které by k sobě měly mít nejbližší. Ještě donedávna bylo domácí násilí považováno spíše za okrajový problém naší společnosti. Nejen výzkumy, ale také samotná praxe ukázala, že domácí násilí se vyskytuje v mnoha více rodinách, než kdokoli z nás předpokládal.²

Ústava a Listina základních práva a svobod zakotvují základní práva a svobody a stanoví nejvýznamnější zásady, na kterých je náš právní řád postaven. Základní práva a svobody se zaručují všem bez jakékoliv diskriminace. Každý má právo, aby byla zachována jeho lidská důstojnost, osobní čest, dobrá pověst a chráněno jeho jméno. Stejně tak požívá ochrany rodina a rodičovství. Z těchto skutečností pramení povinnost státu chránit základní práva a svobody svých občanů a netolerovat žádné případy porušování základních práv a svobod. Samozřejmě ani, pokud k nim dochází v okruhu blízkých osob nebo v rodině. Povinností státu je pak řešit všechny případy porušování základních práv a poskytovat ochranu ohroženým osobám.³

Ano, máme práva zaručena Ústavou a Listinou základních práv a svobod, rovněž stát má určité povinnosti, na druhou stranu je však důležité, aby patřičné orgány byly srozuměny s tím, že dochází k porušování našich práv. U domácího násilí je to však velmi obtížné a málokdo dokáže sdělit jiným, že je na něm pácháno příkoří ze strany blízké osoby. Většinou k tomu dochází až poté, když je oběť zcela bezradná.

Násilí páchané ve společném obydlí mezi rodinnými příslušníky, osobami v partnerském či obdobném vztahu může být závažným porušováním lidských práv. Jeho oběťmi jsou pře-

² Srov. http://aplikace.mvcr.cz/archiv2008/rs_atlantic/mvcr/604/28964.html.

³ Srov. MP Ř ÚSKPV, čl. 1.

vážně ženy. Dochází k němu v přítomnosti dětí a má devastující dopad na jejich vývoj. Žádné násilí, tedy ani domácí násilí, není soukromou záležitostí, a proto je i v těchto případech plně odůvodněna legitimnost zásahu ze strany státu. Omezování všech forem násilí, včetně domácího násilí, patří k zásadním úkolům státu. Nezastupitelnou úlohu při omezování domácího násilí sehrává Policie České republiky, které ze zákona vyplývá povinnost chránit bezpečnost osob a majetku, odhalovat trestné činy a zjišťovat jejich pachatele, konat vyšetřování o trestných činech, odhalovat přestupky a plnit další úkoly.⁴ Od 1. ledna 2007 přibylo policii k řešení problémů s domácím násilím nové oprávnění – vykázání. Cílem této práce je zjistit jaké mechanismy má policie v boji proti domácímu násilí a jak se v praxi osvědčil statut vykázání.

⁴ Srov. zák. č. 273/2008 Sb., o Policii České republiky, § 10, odst. 4.

I. TEORETICKÁ ČÁST

1 POJMY, ZNAKY A FORMY DOMÁCÍHO NÁSILÍ

Dlouho bylo domácí násilí považováno za jev, který nelze regulovat zákonem. Spíše bylo chápáno jako soukromá věc, do které nemá nikdo jiný co mluvit. Legislativa byla nedokonalá a omezovala se zpravidla na postih v mezích přestupků. K naplnění skutkových podstat trestných činů docházelo až v těch nejzávažnějších případech, kdy se násilník dopustil například trestného činu znásilnění, násilí proti skupině obyvatelů a proti jednotlivci, omezení osobní svobody nebo ublížení na zdraví. Nepřihlíželo se k tomu, že domácí násilí je specifický fenomén a že násilí mezi blízkými osobami funguje jinak než mezi osobami cizími. Tento stav byl samozřejmě neúnosný, a proto bylo nutné zahájit legislativní práce za účelem vytvoření účinných obranných mechanismů proti domácímu násilí a zaškolení pracovníků pro tuto problematiku.⁵

1.1 K pojmu domácí násilí

Domácí násilí je vědomá činnost. Začíná opakujícími se útoky proti lidské důstojnosti, k nim se zpravidla postupně přidávají útoky proti zdraví a v konečném stádiu může přejít v útoky proti lidskému životu. Domácí násilí se liší od ostatních forem delikventního chování tím, že je násilím ve vztahu osob, vytváří vztah závislosti oběti na pachateli a je zaměřeno na získání moci pachatele nad obětí. Charakteristickým rysem domácího násilí je skutečnost, že se pro svou určitou trvalost a různou intenzitu násilných aktů postupně stává součástí jejich běžného života.⁶

„Domácí násilí je definováno jako fyzické, psychické anebo sexuální týrání mezi blízkými osobami, ke kterému dochází opakovaně v soukromí a tím skrytě mimo kontrolu veřejnosti. Intenzita násilných incidentů se stupňuje a u oběti domácího násilí vede ke ztrátě schopnosti zastavit násilné incidenty a efektivně vyřešit narušený vztah. K domácímu násilí dochází nejčastěji ve vztahu manžel/manželka, druh/družka, mezi partnery, rozvedenými manželi, ale také v rámci transgeneračních vztahů, např. v relaci vnuk/babička, děti/rodiče.“⁷

⁵ Srov. <http://aplikace.mvcr.cz/archiv2008/casopisy/policista/2006/06/obpclanek1.html>.

⁶ Srov. MP Ř ÚSKP, čl. 2.

⁷ ČÍRTKOVÁ, L., VITOUŠOVÁ, P., *Pomoc obětem (a svědkům) trestných činů*, s. 108.

Jde o velmi jasnou a výstižnou definici psycholožky Ludmily Čírtkové, které se dlouhodobě problematikou domácího násilí zabývá.

V Slovníku sociální práce uvádí Oldřich Matoušek: „*Domácí násilí je násilné chování mezi dospělými členy existující (popř. bývalé) domácnosti nebo mezi osobami, které mají společné děti. Je motivováno buď vynucováním něčeho jinak nedosažitelného, nebo může být odplatou, a to i na někom jiném, než byl ten, kdo způsobil křivdu. V obou případech je důsledkem frustrace některé potřeby násilníka.*“⁸ Domácího násilí se však mohou dopouštět i osoby mladší patnácti let a mladiství.

„*Opakované dlouhodobé a zpravidla eskalující násilí fyzického, psychického, sexuálního, sociálního a ekonomického rázu, které vytváří jednoznačně asymetrický vztah a vede ke stabilnímu rozdělení rolí na násilnou a ohroženou osobu.*“⁹ Tak definuje Ludmila Čírtková ve své knize *Moderní psychologie pro právníky domácího násilí* a dále uvádí, že zpočátku bylo vnímáno jako násilí, kterého se dopouštějí partneři (muži) na ženách a tomu odpovídaly i názory na podstatu a příčiny. V současné době však domácí násilí již není synonymem pro partnerovo (mužovo) týrání ženy. V roli oběti může být nejen žena, ale také muž, děti a rovněž senioři.¹⁰

1.2 Operacionalizace pojmů

Na počátku je důležité vysvětlit základní pojmy, se kterými se budeme setkávat v textu a uvést je bez extenzivního výkladu, tak jak jsou přesně specifikovány v odborné publikaci.

Blízká osoba – „*Osobou blízkou se rozumí příbuzný v pokolení přímém, osvojitel, osvojenec, sourozenec a manžel, partner; jiné osoby v poměru rodinném nebo obdobném se pokládají za osoby sobě navzájem blízké jen tehdy, kdyby újmu, kterou utrpěla jedna z nich, druhá právem pociťovala jako újmu vlastní.*“¹¹

⁸ MATOUŠEK, O., *Slovník sociální práce*, s. 56.

⁹ ČÍRTKOVÁ, L., *Moderní psychologie pro právníky*, s. 9.

¹⁰ Srov. tamtéž, s. 9

¹¹ Zák. č. 140/1961 Sb., *trestní zákon*, § 89, odst. 8.

Hrozba nebezpečného útoku – „Důvodný předpoklad, že se násilná osoba dopustí nebezpečného jednání majícího za následek přímé ohrožení života, zdraví anebo svobody ohrožené osoby, např. útok za použití zbraně.“¹²

Hrozba zvláště závažného útoku – „Důvodný předpoklad, že se násilná osoba dopustí nebezpečného jednání majícího za následek zvláště závažné ponížení lidské důstojnosti ohrožené osoby, jedná se zejména o hrozbu hrubého ponižování psychického, sexuálního rázu apod.“¹³

Jiná osoba – „Osoba v poměru rodinném, obdobném nebo i osoba bez takového vztahu, která žije ve společně obývaném bytě nebo domě.“¹⁴

Násilná osoba – „Osoba, která ohrožuje jinou osobu na životě, zdraví, svobodě nebo lidské důstojnosti, žije s ohroženou osobou ve společném obydlí, je či byla spolu s ohroženou osobou v intimním, rodinném či jiném obdobném vztahu a lze důvodně předpokládat, že se tato osoba bude dopouštět i nadále nebezpečného útoku proti životu, zdraví anebo svobodě nebo zvláště závažného útoku proti lidské důstojnosti.“¹⁵

Ohrožená osoba – „Osoba, která je ohrožena nebezpečným útokem proti životu, zdraví anebo svobodě nebo zvláště závažným útokem proti lidské důstojnosti, ze strany násilné osoby.“¹⁶

Společné obydlí – „Byt, dům nebo jiný objekt, jehož prostor násilná a ohrožená osoba obývají společně, přičemž se vyžaduje jen faktický stav společného bydlení, nikoliv vedení společné domácnosti; právním titulem společného bydlení může být např. vlastnictví nemovitosti, nájemní či podnájemní vztah, ale i faktické společné bydlení na základě rodinných či jiných vztahů.“¹⁷

Týrání – „V soudní praxi používaná definice „týrání“ je dobře použitelná i pro posouzení některých forem agresivního chování mezi partnery v rámci domácího násilí. Za týrání je považováno zlé nakládání vyznačující se vyšším stupněm hrubosti a bezcitnosti a určitou

¹² ZPPP č. 200/2008, čl. 1.

¹³ Tamtéž, čl. 1.

¹⁴ MP Ř ÚSKP, čl. 5.

¹⁵ ZPPP č. 200/2008, čl. 1.

¹⁶ Tamtéž, čl. 1.

¹⁷ Tamtéž, čl. 1.

*trvalostí, které poškozená osoba pociťuje jako těžké příkoří. Trvalost pachatelova jednání je přitom nutno posuzovat v závislosti na intenzitě zlého nakládání, takže nemusí jít o jednání soustavné. Týrané osobě nemusí vzniknout konkrétní škoda na zdraví, ale předpokládá se, že jednání agresora týraná osoba pro jeho krutost, bezohlednost nebo bolestivost pociťovala jako těžké příkoří.*¹⁸

Vykázaná osoba – „Násilná osoba, která byla vykázána ze společného obydlí.“¹⁹

Vykázání – „Využití oprávnění policisty, na základě něhož je násilná osoba povinna na dobu 10 dnů opustit obydlí a jeho bezprostřední okolí, zdržet se vstupu na tato místa, a zdržet se styku nebo navazování kontaktu s ohroženou osobou.“²⁰

Zvlášť surovým způsobem – „Zlé nakládání s výraznou mírou brutality, která se vymyká z rámce běžného u většiny trestných činů podobného druhu.“²¹

1.3 Znaky domácího násilí

Odlišit domácí násilí od permanentních sporů, hádek a tzv. italských domácností mohou pomoci následující čtyři znaky:

1.3.1 Opakování násilí a dlouhodobost

Jde o jednání, které má svůj vývoj a k jeho projevům dochází často i po velice dlouhou dobu. Domácím násilím není ojedinělý a jednorázový incident, byť se závažnými následky. Projevy domácího násilí mohou zůstat po mnoho let skryté v soukromí a skončit rodinnou tragédií. V opakování a dlouhodobosti spočívá nebezpečnost domácího násilí.²²

*„O domácím násilí se říká, že je to násilí na pokračování. To znamená, že domácím násilím není jednorázový incident, byť se závažnými následky. Ten může být projevem začínajícího domácího násilí.“*²³ To je skutečně velmi závažné, protože málokterý protiprávní čin má znaky opakování a dlouhodobosti. Většina útoku u jiných činů je jednorázových.

¹⁸ MP Ř ÚSKP, čl. 5.

¹⁹ ZPPP č. 200/2008, čl. 1.

²⁰ Tamtéž, čl. 1.

²¹ MP Ř ÚSKP, čl. 5.

²² Srov. tamtéž, čl. 6.

²³ ČÍRTKOVÁ, L., VITOUŠOVÁ, P., *Pomoc obětem (a svědkům) trestných činů*, s. 108.

1.3.2 Postupný nárůst intenzity

Domácí násilí začíná zpravidla psychickým násilím a postupně se přidává násilí fyzické. Útoky jsou zpočátku vedeny proti lidské důstojnosti, posléze proti zdraví a mohou vyústit v útoky proti životu. Ve svém počátku jednotlivé útoky v rámci domácího násilí nedosahují intenzity trestného jednání a jsou-li posuzovány izolovaně, může to vést k bagatelizaci a přehlížení i ze strany policistů. Jednotlivé incidenty při svém opakování nabývají na intenzitě. V násilném vztahu se střídají fáze klidu, agrese a usmiřování. S rozvojem domácího násilí se zmenšuje fáze klidu a prodlužují se a stávají se častějšími fáze agrese. Pokud není domácí násilí v raném stádiu rozpoznáno a ohrožená osoba nevyhledá pomoc, stupňuje se a pokračuje ve formě násilí fyzického, směřujícímu proti lidskému zdraví a životu.²⁴ Tento znak je typický i pro jiná jednání a dá se použít rčení, že s jídlem roste chuť. Jde o velmi nebezpečné počínání, protože násilník může stále více zkoušet, co vše mu vůči oběti projde a určitě se dále nespokojí „jen“ s takovým ublížením, které již jednou praktikoval.

1.3.3 Jasná a neměnitelné role aktérů

K násilí dochází mezi blízkými osobami, kde lze rozlišovat roli násilné a ohrožené osoby. Jejich vzájemné postavení je nerovné a role se v průběhu incidentu nemění. Pachatel uplatňuje kontrolu nad životem oběti zejména v oblasti jejich sociálních kontaktů a v oblasti ekonomické. Násilím uplatňuje moc nad jejím každodenním životem. Domácí násilí není spor, hádka, nebo rvačka, tedy událost, při kterých je postavení obou stran incidentu stejné nebo střídavé. Vždy je jedna osoba týrána tj. osoba ohrožená a druhá osoba ubližuje, tj. osoba násilná.²⁵ Tato diference je stálá a neměnná a tzv. „italská domácnost“ zde nepřichází v úvahu. Zejména pro policisty, kteří přijedou na místo domácího násilí, je důležité rozpoznat násilnou a ohroženou osobu. Jde především o případy, kdy tyto role nejsou zcela jasné (ohroženou osobu může být osoba, která je fyzicky daleko silnější nebo se vymyká představám o typické oběti).

²⁴ Srov. tamtéž, s. 109.

²⁵ Srov. tamtéž, s. 109.

1.3.4 Páchání násilí v soukromí

Místem, kde dochází k násilí je společné obydlí. Pachatel na oběť útočí nejčastěji v soukromí bytu, domu, ale i na jiných místech jako např. chata, hotel či jinde. Tendence páchat domácí násilí je téměř vždy spojena se snahou skrýt toto násilí před společenskou kontrolou. To je spojeno s nedostatkem svědků a důkazů. Jednotlivé útoky zapadající do schématu domácího násilí se však mohou vyskytnout i na veřejnosti.²⁶ Domácí prostředí samozřejmě pachateli vyhovuje, cítí se zde silný a skrytý před zraky dalších lidí. Mnozí z těchto pachatelů by se určitě násilí nedopustili na veřejnosti, kde vystupují jako slušní lidé.

1.4 Základní formy domácího násilí

Domácí násilí zahrnuje celou škálu jednání, která se obecně považují za násilná. Nejčastěji se jedná o násilí fyzické, psychické neboli emocionální, sexuální, sociální a ekonomické.

1.4.1 Fyzické násilí

Fyzické násilí zanechává zpravidla viditelné stopy ve formě tělesných poranění. Může jít například o fackování, rány pěstí, bití, pálení, kousání, kopání, pokusy o škrcení, třesení nebo zmítání, strkání ze schodů, bodání. Zahrnuje však i méně obvyklé fyzické akty a další způsoby fyzického týrání, kterým mohou být oběti vystaveny, jako například: oběť je donucena být ve studené lázni a agresor jí drhne kůži až do krve, svázání nebo spoutání, nasazení roubíku nebo pytle přes hlavu, míření zbraní, přinucení k požití drog, zamačkávání cigaret na kůži oběti, aj.²⁷

Fyzické násilí je jedna z forem domácího násilí, která mohla být kvalifikována jako trestný čin ještě před účinností skutkové podstaty trestného činu podle § 215a trestního zákona. Muselo jít však o závažnější poškození nebo se prokázat důvodná obava oběti o život a zdraví. V takovém případě se pachatel mohl dopustit například trestného činu ublížení na zdraví nebo násilí proti skupině obyvatelů a proti jednotlivci.

²⁶ Srov. ČÍRTKOVÁ, L., VITOUŠOVÁ, P., *Pomoc obětem (a svědkům) trestných činů*, s. 109.

²⁷ Srov. CONWAYOVÁ, L. H., *Domácí násilí*, s. 14.

1.4.2 Psychické neboli emocionální násilí

Za psychické týrání je obvykle považováno jednání, které způsobuje oběti emocionální rány či újmu, tj. například snížené sebevědomí, pocity méněcennosti, ztrátu životní pohody, duševní rovnováhy a radosti ze života, ale také strach a nezdravou závislost na partnerovi, vymizení schopnosti se samostatně rozhodovat, v extrémní poloze pak beznaděj až sebevražedné myšlenky či sklony. Ke konkrétním projevům psychického týrání patří nadávky, zesměšňování, ponižování, ignorování oběti, přehlížení nebo překrucování faktů. Dále různé obviňování oběti, zastrasování a vydírání, ale i ničení věci oběti, zejména těch, ke kterým má oběť citový vztah. Patří zde i stalking, tedy slídění, sledování a pronásledování oběti.²⁸

Po fyzickém násilí zůstávají jizvy a modřiny, které se většinou často zahojí. Citové týrání však zanechá hluboké a skryté rány, kterými oběti trpí celá léta. Následky takového týrání mohou změnit osobnost oběti, která pak nemůže vést plnohodnotný život.²⁹

Před zavedením skutkové podstaty trestného činu podle § 215a trestního zákona bylo pro policii obtížné prokázat, že pachatel svým psychickým týráním naplnil všechny obligatorně požadované znaky skutkové podstaty trestného činu. Většina těchto případů končila jen jako přestupek proti občanskému soužití s minimálním nebo žádným postihem násilné osoby.

1.4.3 Sexuální násilí

O sexuálním násilí mluvíme v tom případě, je-li oběť k pohlavnímu styku nucena, čili když je sex za strany partnera násilný a vynucený. Sexuální násilí má mnoho tváří. Může přijít v podobě naléhání k různým sexuálním praktikám, které jsou nepříjemné nebo k použití pomůcek při pohlavním styku, donucení k análnímu styku proti vůli oběti, donucení k činnostem, které jsou považovány za ponižující, přinucení k pohlavnímu styku za přítomnosti jiných lidí, přinucení k používání nebo sledování pornografie.³⁰

Za zmínku stojí připomenout, že znásilnění je novelou trestního zákona z ledna 2001 definováno jako: „*Kdo násilím nebo pohrůžkou bezprostředního násilí donutí jiného k souloži*

²⁸ Srov. ČÍRTKOVÁ, L., *Moderní psychologie pro právníky*, s. 20-21.

²⁹ Srov. CONWAYOVÁ, L. H., *Domácí násilí*, s. 15.

nebo k jinému obdobnému pohlavnímu styku nebo kdo k takovému činu zneužije bezbrannosti jiného, bude potrestán odnětím svobody na dvě léta až osm let.³¹ Neomezuje se tedy jen na úzce chápanou soulož, ale zahrnuje i jiný obdobný styk, jako například orální či anální. Samozřejmě touto novelizací se může stát obětí znásilnění i muž.

1.4.4 Sociální násilí

Agresor používá mnoho různých taktik, aby svou oběť izoloval od přátel, rodiny nebo jiných zdrojů pomoci. Cílem izolace je odstranit domnělé příčiny žárlivosti agresora. Nevychází-li oběť z domu, nemůže mít žádné milostné aféry, nemůže se setkávat s přáteli. Agresor může odposlouchávat telefonní hovory, číst poštu, nutit oběť k častému stěhování, odmítnout, aby šla na rodinnou návštěvu nebo se stýkala s přáteli. Pro oběť je pak daleko složitější agresora opustit. Nemá žádné přátele, kterým by se svěřila a kteří by ji morálně podpořili nebo pomohli s náhradním ubytováním. Možná neví ani o tom, že existují organizace, které by jí mohly pomoci.³²

1.4.5 Ekonomické násilí

Násilníci mohou oběti upírat peníze, nedovolí jí pracovat, berou rodinné úspory, příspěvky na dítě. Drží oběť neustále ve finanční tísní, čímž ji oslabují. Znamená to, že oběť musí žádat partnera o peníze, kdykoli něco potřebuje a zavdává mu tak příčinu k tomu, aby ji kritizoval a vytýkal její potřeby a přání. Oběť tak ztrácí možnost dělat věci sama, bez partnerova vědomí. Kvůli nedostatku peněz není schopna opustit domov či vyhledat pomoc. Má pocit, že si nemůže dovolit odejít, když nemá žádný vlastní zdroj příjmů, který by jí umožnil začít znovu. Navíc pokud oběť nemá peníze na útratu a různé společenské činnosti, snadno se dostane do izolace.³³

³⁰ Srov. BUSKOTTE, A., *Z pekla ven*, s. 41.

³¹ Zák. č. 140/1961 Sb., *trestní zákon* § 241, odst. 1.

³² Srov. CONWAYOVÁ, L. H., *Domácí násilí*, s. 19-20.

³³ Srov. CONWAYOVÁ, L. H., *Domácí násilí*, s. 18.

2 PŘÍČINY DOMÁCÍHO NÁSILÍ, OBĚŤ, PACHATEL A MÝTY O DOMÁCÍM NÁSILÍ

Domácí násilí jde napříč sociálně demografickým složením společnosti. V celkovém obrazu i v každém jednotlivém případě se uplatňují různé skupiny příčin tohoto násilí. Bez pomoci zvenčí nemají oběť ani pachatel vlastní schopnost ukončit probíhající domácí násilí. Oběti chybí síla a prostředky k řešení a pachateli chybí zájem cokoliv měnit. Z těchto důvodů nemohou být pachatel ani jeho oběť ponechání dalšímu násilí.

2.1 Příčiny domácího násilí

Domácí násilí je závislé na mnoha faktorech a nelze jednoznačně určit jeho příčinu. Za jeho vznikem mohou být různé vlivy:

1. **Celospolečenské** - domácí násilí je ve společnosti podporováno a udržováno převládající hierarchií hodnot, která je založena na nadvládě a dominanci mužů. Na druhou stranu však se změnami ve společnosti dochází i ke změně systému hodnot a žena již není jen ta, co má být u plotny a vychovávat děti.
2. **Lokální** – mezi faktory, které přispívají k domácímu násilí, může být nízká vzdělanost násilníka a s tím spojený nízký příjem, případně problém nezaměstnanosti nebo neznalost a nemožnost přístupu k sociálním službám.
3. **Rodinné** – k rizikům vzniku domácího násilí, plynoucí ze samotné podstaty rodinného soužití patří například již pouhé soukromí rodiny, které nám na jedné straně dává ochranu před světem zvenčí, ale na druhé straně komplikuje uplatnění kontrolních mechanismů. Dále to může být zavedena hierarchie uvnitř rodiny, která nestaví na skutečných kompetencích a zájmech členů, nebo víra násilníka, že smí ovlivňovat ostatní členy rodiny.
4. **Osobnostní** – vycházející z osobitých charakteristik pachatele, oběti a jejich vzájemného ovlivnění. Násilník mohl prožít tíživé dětství a zažít násilí. Právě přímý kontakt s násilím v průběhu dětství je velmi rizikovým faktorem.³⁴

³⁴ Srov. MP Ř ÚSKPV, čl. 7.

2.2 Pachatel domácího násilí

Pachatelem může být kdokoliv, kdo společně sdílí společný byt nebo dům bez ohledu na jeho postavení v rodině. Typickým je dvojitý vzorec chování pachatele - navenek přistupuje ke své oběti pozorně a mile, v soukromí je bezohledný a násilnický. Často si sklon k domácímu násilí přináší do života jako vzorec chování, který odpozoroval v dětství. Typickým pro pachatele domácího násilí bývá jeho nízké sebevědomí, snaha kontrolovat, vychovávat a omezovat blízkou osobu, neschopnost vyjadřovat své city a udržování povrchních vztahů. Pachatel považuje násilí za vhodný a správný způsob řešení konfliktů v partnerství a v rodině. Svě násilnické chování bagatelizuje, omlouvá, popírá a vymýšlí pro ně jiná zdůvodnění (vliv alkoholu, provokace oběti, stres, pouhá hádka či neshoda a podobně).³⁵

Chování dětí se formuje podle vzoru jejich rodičů. Zažijí-li v dětství takový rodinný život, kdy tatínek bije a uráží maminku, pak je velmi pravděpodobné, že až vyrostou, budou agresivní chování opakovat i ve svých vztazích v dospělosti. Rovněž je pravděpodobné, že malé děvče, které je svědkem domácího násilí, v budoucnu nejspíš zůstane s partnerem, o kterém ví nebo tuší, že se k ní bude chovat násilně. Takoví dospělí zpravidla nevědí, že násilí není přijatelné. Připadá jim to jako běžná součást rodinného života. Avšak ne každý chlapec, který v dětství zažil, jak otec týrá matku, se stane sám agresorem. Některé může chování vlastního otce natolik poznamenat, že se zařeknou, že nikdy nebudou jako on. Záleží to na každém jednotlivci.³⁶ Násilníkem se určitě nikdo z nás nerodí a záleží jen na nás, jaký příklad budeme dětem dávat a s čím se ve vlastní rodině setkají. Domácí násilí by to však v žádném případě být nemělo.

K typologii pachatelů domácího násilí se vcelku podrobně vyjadřuje Ludmila Čírtková v knize *Moderní psychologie pro právníky*, kde uvádí: „*Na odpovědi proč se násilník opakovaně dopouští týrání svých blízkých, závisí také možnost jeho nápravy a úspěšnost eventuální terapie. Navzdory této naléhavé potřebě praxe neexistuje zatím všeobecně akceptovaná a empiricky ověřená typologie osob, které se dopouštějí domácího násilí.*“ Zdůvod-

³⁵ Srov. MP Ř ÚSKPV, čl. 8.

³⁶ Srov. CONWAYOVÁ, L. H., *Domácí násilí*, s. 54.

ňuje to tím, že výzkumníci nemají přístup k celé variantě osob, které se dopouštějí různých typů (vzorců) takového týrání.³⁷

2.3 Oběť domácího násilí

Oběťmi domácího mohou být ženy i muži z heterosexuálních i homosexuálních vztahů. Obecně řečeno se může stát obětí domácího násilí každý z nás a určitě neexistuje tzv. typická oběť tohoto násilí.

Oběťmi domácího násilí jsou:

- ✚ manželka, manžel, družka, druh, bývalý manželé dále žijící ve společném bytě,
- ✚ děti, žijící v tomto vztahu,
- ✚ senioři žijící ve společném bytě nebo domě se svými dětmi,
- ✚ osoby zdravotně postižené a odkázané na pomoc blízkých osob.

Domácím násilím jsou postižené všechny kategorie osob bez ohledu na jejich vzdělání, věk či schopnost uplatnění se na trhu práce. Nejčastěji jsou oběti zjišťovány v manželském vztahu, méně ve volnějších partnerských vztazích.³⁸

Mnoho obětí se domnívá, že za násilí si mohou samy. Myslí si, že agresora rozčílilo něco, co udělaly. Nebo jsou přesvědčené, že si prostě nic lepšího nezaslouží, protože jsou tak neschopné. Tyto domněnky jsou často podpořeny tím, co agresor své oběti říká. Součástí těchto útoků bývá snaha agresora svalit vinu za své činy na oběť. Agresor se snaží omluvit své chování tím, že svou oběť kritizuje.³⁹

Podle Ludmily Čírtkové jsou následky domácího násilí na oběť specifické: „*Viktimizace v podobě domácího násilí produkuje totiž příznačný soubor následných mentálních a behaviorálních reakcí obětí. Setkávám se u nich s jevy, které u obětí jiných trestných činů nenalzáme. Markantní je například přetrvávající vazba k agresorovi, setrvávání ve vztahu s ním, zatajování závažnosti a příčin zranění, popírání viktimizace.*“ Pro pozorovatele

³⁷ ČÍRTKOVÁ, L., *Moderní psychologie pro právníky*, s. 36.

³⁸ Srov. MP Ř ÚSKPV, čl. 9.

³⁹ Srov. CONWAYOVÁ, L. H., *Domácí násilí*, s. 46-47.

zvenčí je pak nepochopitelné proč týraná osoba partnera neopustí a její chování je vysvětlováno pomocí falešných mýtů.⁴⁰

2.3.1 Vztah oběti a násilné osoby

Oběť násilí svoji situaci vnímá pokřiveným a zmanipulovaným způsobem, za situaci se cítí vinna a agresivní partner ji v tom utvrzuje. Aby rozuměla tomu, co se kolem ní odehrává, hledá si pro sebe přijatelná vysvětlení. Například obviňuje sama sebe z toho, že způsobila výbuch násilí u partnera tím, že nebyla dostatečně poslušná a dobrá, neudělala hned to, co agresor žádal. Agresivního partnera se bojí, zároveň je na něm závislá, a to v oblasti materiální, emocionální, sociálních kontaktů apod. Myslí si, že partner jí ubližuje, protože je nedokonalá a zaslouží si trest. Snaží se být ještě víc poslušná, aby útokům předešla. Při dlouhodobém domácím násilí ztrácí oběť pojem reality a přijímá názor, že násilí do vztahu patří, že se děje ve všech rodinách a je běžné. K tomu se přidružuje strach z vlastního selhání. Proto raději setrvávají v prostředí, které jim sice nevyhovuje, ohrožuje je, ale je známé.⁴¹

Proč oběti, které se ocitnou v násilném vztahu, neodejdou z domova? Proč zůstávají a snášejí týrání den za dnem, měsíc za měsícem? Tyto otázky si určitě kladou mnozí lidé, kteří se o domácím násilí teprve dozvídají. Jsou založeny na předpokladu, že násilí nemůže být zase tak hrozné, jinak by ho oběť netolerovala. Nebo si lidé mohou dokonce myslet, že oběť se v násilí vyžívá, a proto zůstává. Odejít z domova vyžaduje nesmírnou dávku sebevědomí a odvahy. Oběť ji v sobě musí nalézt právě v době, kdy v ní agresor tyto vlastnosti systematicky ničí. Není proto žádným překvapením, že mnohé oběti mají pocit, že nejsou schopné odejít. Ve skutečnosti však existuje mnoho důvodů, proč oběť s agresorem zůstává.⁴²

⁴⁰ ČÍRTKOVÁ, L., *Moderní psychologie pro právníky*, s. 26.

⁴¹ Srov. <http://aplikace.mvcr.cz/archiv2008/casopisy/policista/2006/01/domnas.html>.

⁴² Srov. CONWAYOVÁ, L. H., *Domácí násilí*, s. 59-60.

Důvody proč oběti násilí zůstávají se svými násilnickými partnery, uvádí velmi dobře Helen L. Conwayová:

Cyklus násilí

Domácí násilí se zpravidla odehrává v cyklech, a proto je pro oběť těžké vztah ukončit. Epizoda násilí je obvykle následována obdobím pokání. Agresor svých činů lituje a slibuje, že se změní, snaží se oběť přesvědčit, že v budoucnu bude vše jiné a prosí o odpuštění. Když se vztahu vše daří, snáze oběť uvěří tomu, že tento násilný incident byl skutečně poslední a že se agresor změní. A tak ohrožená osoba dál zůstává, agrese se opakuje a ona upadá hlouběji a hlouběji do pasti domácího násilí.⁴³

Strach z odplaty

Mnoho agresorů se záměrně snaží oběti odradit od odchodu výhružkami, co jí provedou, když se pokusí odejít. Oběť mívá pocit, že dokud je doma, ví, jak se bude agresor chovat. Může předvídat, kdy se bude chovat násilně a má pocit, že se s tím ve známém prostředí snadněji vypořádá. Myslí si, že když odejde, situace bude nepředvídatelná, a tudíž mnohem děsivější.⁴⁴

Láska k partnerovi

Oběť by především vůbec v takovém vztahu nezůstala, kdyby ke svému partnerovi něco necítila. Je vcelku běžné, že svého partnera nepřestane milovat, ani když se objeví násilí. V jiných ohledech to může být dobrý partner. Oběť si často myslí, že s partnerem procházejí jen špatným obdobím, že násilí přestane. Mívá pocit, že jedině díky její neustálé podpoře bude mít partner dost síly na to, aby se změnil a že za ním musí stát a podpořit ho v těžkém období. Ohrožená osoba může mít rovněž tradiční představy o manželství.⁴⁵

Starost o děti

Oběť se může rozhodnout, že v násilném vztahu zůstane kvůli dětem. Násilí třeba není cíleno na děti a agresor se jinak chová jako dobrý rodič. Týraná osoba může mít pocit, že svým dětem nemůže odepřít prospěch ze života s oběma rodiči. Oběť se může rovněž obá-

⁴³ Srov. CONWAYOVÁ, L. H., *Domácí násilí*, s. s. 61.

⁴⁴ Srov. tamtéž, s. 62.

⁴⁵ Srov. tamtéž, s. 67.

vat, že pokud opustí svůj domov, přijde o děti. Nebo jí agresor vyhrožuje tím, že pokud ho opustí, bude o děti bojovat u soudu a má větší šanci v tomto boji zvítězit. Ohrožená osoba má prostě pocit, že nemůže riskovat to, aby o své děti přišla.⁴⁶

Sebeobviňování

Ohrožené osoby z násilí často viní samy sebe a připadá jim nepatřičné, aby vztah ukončily, mívají pocit, že by měly zůstat a změnit se, aby už násilí nevyvolávaly.⁴⁷

Finanční závislost

Oběti násilí jsou často na agresorovi finančně závislé. Může to být agresorův záměr, případně oběť nemůže pracovat, protože má malé děti, nemá žádanou kvalifikaci nebo žije v oblasti s vysokou nezaměstnaností. Ohrožená osoba si nedokáže představit, jak by se mohla starat sama o děti a zajistit je, aby netrpěly. Rovněž ví, že pokud se rozhodne odejít, musí tak učinit ze dne na den a v takovém případě si s sebou nebude moci vzít žádný nábytek ani vybavení domácnosti, které bude pro nový život potřebovat.⁴⁸

Ztráta domova

Mnoho obětí, které žijí v násilných vztazích, má pocit, že nemá kam jít. Třeba nemají žádné příbuzné nebo přátele, kde by mohly přespat. Nebo je místní azylový dům plný a nejbližší volný je tak daleko, že by nemohla dojíždět do práce. Může to být i strach z bydlení v azylovém domě, které nikdy v životě nezažila. Pokud má oběť děti, musí brát v potaz také jejich potřeby.⁴⁹

Oběť domácího násilí se točí v kruhu, z kterého je jen velmi obtížná cesta ven, a ona ji nevidí. Většina navrhaných řešení se jí zdá nereálná a pro ni nepoužitelná. Považuje svoji situaci za bezvýchodnou, a proto nadále setrvává s agresivním partnerem nebo se k němu opakovaně vrací. Čím déle oběti ve svazku poznamenaném násilím setrvávají, tím hůře lze z tohoto vztahu odejít. Postupně se tyto oběti propadají do bezvýhradné závislosti na násilném partnerovi. Pro vznik této závislosti jsou rozhodující nevypočitatelné reakce partnera, kdy se střídá období lásky a slušného zacházení s obdobím hrubých fyzických

⁴⁶ Srov. CONWAYOVÁ, L. H., *Domácí násilí*, s. 68.

⁴⁷ Srov. tamtéž, s. 69.

⁴⁸ Srov. tamtéž, s. 69.

⁴⁹ Srov. tamtéž, s. 71.

útoků a ponižujícího jednání. Čím vyhocenější jsou tyto dvě polohy chování agresora, tím spíše dochází ke vzniku závislosti na násilném partnerovi.⁵⁰

Oběť násilí, která se rozhodne zůstat v partnerském svazku, by nikdy neměla být souzena, je to její volba a ona by toto právo volby měla mít. Na domácím, násilí je hrozné to, že bere obětem jejich důstojnost a právo rozhodovat. Součástí obnovení života oběti je možnost si uvědomit, že mají právo si vybrat. To se týká i situací, kdy se rozhodnout snášet násilí z některých zmíněných důvodů. I oběti násilí, které se rozhodnout zůstat, mají nárok na pomoc a nemusí volit mezi pomocí a udržením vztahu. Mohou mít obojí.⁵¹

2.3.2 Následky domácího násilí na oběť

V důsledku dlouhodobé frustrace má oběť domácího násilí řadu problémů v psychické oblasti, které ji blokují v efektivním jednání směřujícím k nastartování nového života bez dalšího násilí, odpoutání se od agresora a převzetí zodpovědnosti za život svůj a dětí. Oběti mají drasticky snížené sebevědomí a negativní sebehodnocení, vidí samy sebe očima agresora, tzn., považují se za všestranně neschopné, ošklivé, hloupé, nešikovné. To vede k nerozhodnosti, nejistotě, ztrátě důvěry ve své schopnosti, pocitům viny, bezmoci a v konečné fázi rezignaci na svoji situaci. V důsledku prožitých traumat se u obětí domácího násilí objevují neurotické projevy, jako jsou fobie, úzkostné stavy, poruchy spánku a další potíže. Ve vyšší míře jsou léčeny na psychiatrii s diagnózou reaktivní deprese. Také psychosomatická onemocnění jsou velmi častá, zejména žaludeční onemocnění, migrény, ekzémy, nechutenství.⁵²

Pro laiky je těžko pochopitelné jednání oběti, které nazýváme jako sebedestruktivní. Sem patří popírání viny agresora, kdy oběť násilníka omlouvá, ospravedlňuje jeho chování a hledá vnější okolnosti, které mají na násilí vliv, jako např. špatné dětství agresora, nemoc, alkohol, ztráta zaměstnání. Mezi další sebedestruktivní typ jednání lze zařadit minimalizování násilí a udávání jiných příčin jejich vzniku, např. pád ze schodů, na kluzké podlaze apod. Oběť popírá závažnost incidentů, útoky bagatelizuje a zlehčuje. Jde o druh

⁵⁰ Srov. <http://aplikace.mvcr.cz/archiv2008/casopisy/policista/2006/01/domnas.html>.

⁵¹ Srov. CONWAYOVÁ, L. H., *Domácí násilí*, s. 73.

⁵² Srov. <http://aplikace.mvcr.cz/archiv2008/casopisy/policista/2006/01/domnas.html>.

pomyslné obrany, která pomáhá oběti snižovat strach z budoucna. Pokud by přiznala sama sobě, že zranění, která jí agresor způsobil, jsou závažná, musela by se zákonitě bát dalšího útoku, který bývá zpravidla brutálnější. Jednou ze sebedestruktivních reakcí je těžko pochopitelná identifikace s agresorem, vyznačující se vytvořením emocionální vazby mezi násilníkem a obětí, její ochotou vyhovět a snahou násilníka krýt.⁵³

2.4 Mýty a předsudky o domácím násilí

Ve společnosti je přítomna řada mýtů o domácím násilí, ať již jde o pachatele násilí nebo jeho oběť. Většina lidí se domnívá, že typickým představitelem násilníka musí být člověk, který tak vypadá svým vzezřením nebo se tak chová. Málokdo si představí, že násilníkem může být člověk s vysokoškolským vzděláním, kterého potkávají každý den na schodech v domě, s kterým rozmlouvají a který vzbuzuje na okolí ten nejlepší dojem. Mylná může být představa i o oběti, kterou může být emancipovaná vzdělaná žena nebo dokonce silný muž.

„Domácí násilí je soukromá věc, do které se nemají cizí lidé ani stát plést. Na počátku soužití stojí privátní rozhodnutí dvou partnerů, své problémy si mají proto řešit sami.“⁵⁴

Tak popisuje Ludmila Čírtková největší mýtus o domácím násilí a další mýty popisuje následovně:

Mýtus o sociálně slabých rodinách – Představa, že domácí násilí se ve středních a vyšších vrstvách nevyskytuje a že postihuje pouze sociálně slabé rodiny. Pravdou je, že domácí násilí jde napříč celým sociálním spektrem.

Mýtus o černobílém vnímání aktérů domácího násilí – Představa, že pachatel domácího násilí má výlučně negativní charakter a jde o kompletně odpudivou osobnost a oběť je dokonalá, vzorná bytost. I násilná osoba však může být vážený člověk a oběť nedokonalá v mnoha směrech. Nikdo však nemá právo týrat druhého.

Mýtus o fatálnosti (nevyhnutelnosti) domácího násilí – Zakořeněná představa, že cyklus násilí je osudový a předurčený, kdo zažil násilí mezi otcem a matkou, bude i ve svém part-

⁵³ Srov. <http://aplikace.mvcr.cz/archiv2008/casopisy/policista/2006/01/domnas.html>.

⁵⁴ ČÍRTKOVÁ, L., VITOUŠOVÁ, P., *Pomoc obětem (a svědkům) trestných činů*, s. 43.

nerském vztahu přijímat roli oběti nebo násilníka. Domácí násilí však může postihnout kohokoliv.

Mýtus o typickém pachateli – Je zakořeněna představa, že pachatel domácího násilí je primitivní, nevzdělaná, vzteklá, impulzivní a útočná osoba. Pravdou je, že k domácímu násilí se uchylují i jedinci, kteří jsou okolím pokládáni za slušné a společenské lidi. Domácí násilník mívá často dvojí tvář, násilnickou k partnerovi, zatímco před okolím vystupuje jako seriózní osoba.

Mýtus o typické oběti – Laická veřejnost věří, že oběti domácího násilí se mohou stát pouze pasivní, závislé a nesamostatné osoby, které si nechají vše líbit. Pravdou je, že neexistuje typická oběť domácího násilí.

Mýtus o vině oběti – Tento stereotyp předpokládá, že domácí násilí musí mít svou jasnou příčinu, např. v chybné komunikaci mezi partnery, provokování oběti. Neptejme se však proč ji (jeho) uhodil, ale mějme jasno, že nikdo nemá právo týrat partnera nebo blízkou osobu.

Mýtus o příčinném vlivu alkoholu – Lze ho vyjádřit větou: „Bije ji, protože pije“. Pravdou však je, že alkohol není skutečnou příčinou domácího násilí.⁵⁵

⁵⁵ Srov. ČÍRTKOVÁ, L., VITOUŠOVÁ, P., *Pomoc obětem (a svědkům) trestných činů*, s. 43-44.

3 POMOC OBĚTEM

Po roce 2004 s novelou trestního zákona a následně s institutem vykázání, který byl zaveden v roce 2007, dostala ochrana proti domácímu násilí výraznou podporu. Je však důležité, aby příslušné orgány uměly tyto nástroje účinně využívat jak ku pomoci oběti, tak k potrestání násilníka.

3.1 Legislativní opora

Podle data účinnosti legislativy ve vztahu k domácímu násilí trvalo dlouhá léta, než naši zákonodárci pochopili, že domácí násilí je specifické protiprávní jednání a vyžaduje speciální právní úpravu. Za legislativní milník lze určitě označit zavedení nové skutkové podstaty „týrání osoby žijící ve společně obývaném bytě nebo domě“ podle § 215a trestního zákona. Druhým milníkem byl pak zák. č. 135/2006 Sb., kterým se mění některé zákony v oblasti ochrany před domácím násilím.

3.1.1 Zákon č. 140/1961 Sb., trestní zákon

Dne 1. června 2004 nabyla účinnosti novela trestního zákona (zák. č. 140/1961 Sb.), která umožňuje trestní postih projevů domácího násilí. Novela zavedla do trestního zákona novou skutkovou podstatu vložení § 215a:

„Týrání osoby žijící ve společně obývaném bytě nebo domě“

(1) Kdo týrá osobu blízkou nebo jinou osobu žijící s ním ve společně obývaném bytě nebo domě, bude potrestán odnětím svobody až na tři léta.

(2) Odnětím svobody na dvě léta až osm let bude pachatel potrestán

a) Spáchá-li čin uvedený v odstavci 1 zvláště surovým způsobem nebo ne více osobách, nebo

b) Pokračuje-li v páčání takového činu po delší dobu.⁵⁶

Úmyslem zákonodárce bylo jednak obecně postihnout pod hrozbou trestní sankce jednání, které má povahu týrání, a to jak fyzického, tak i psychického, jakož i dát oběti domácího

⁵⁶ Zák. č. 140/1961 Sb., trestní zákon, § 215a, odst. 1

násilí účinnější nástroj k ochraně před závažnějšími a trvajícím útoky agresora, které do této doby byly postižitelné pouze jako přestupky proti občanskému soužití. Konkrétním subjektem (pachatelem) je pouze osoba, která žije s obětí ve společně obývaném bytě nebo domě. Skutečnost, že k samotnému týrání dochází mimo společně obývaný prostor, nebrání, aby takové jednání bylo kvalifikováno jako trestný čin týrání osoby žijící ve společně obývaném bytě nebo domě.⁵⁷

Zmíněný trestný čin má své zvláštnosti i v rovině procesní. Jednou z těchto zvláštností je nemožnost prolomení zásady oficiality trestního stíhání nesouhlasem poškozeného. V praxi to znamená, že policie je vždy povinna zahájit trestní stíhání proti podezřelé osobě a pokračovat v něm. Nesouhlas poškozeného, jenž je např. podmínkou pro stíhání manžela, který znásilnil manželku, zde nemá žádné právní účinky.⁵⁸

3.1.2 Zákon č. 135/2006 Sb., kterým se mění některé zákony v oblasti ochrany před domácím násilím

Dne 14. března 2006 schválil český parlament zák. č. 135/2006 Sb., kterým se mění některé zákony v oblasti ochrany před domácím násilím. Tento zákon nabyl účinnosti dne 1. ledna 2007 a obsahuje prakticky jen paragrafy, kterými se mění jiné zákony: zákon o Policii ČR, občanský soudní řád, trestní zákon a zákony o sociálním zabezpečení.⁵⁹ Významnou změnu zaznamenal především zák. č. 283/1991 Sb., o Policii České republiky na základě kterého může policie užít v případech domácího násilí institutu vykazání, jako preventivního opatření směřujícího k ochraně ohrožených osob (od 1. ledna 2009 nabyl účinnost nový zák. č. 273/2008 Sb., o Policii České republiky).

Tento zákon je vystavěn na předpokladu, že domácí násilí představuje složitý problém, který není řešitelný z jednoho místa. Platí, že kvalitní řešení případů domácího násilí vyžaduje spolupráci různých složek či míst sítě, které s problémy domácího násilí přicházejí běžně do kontaktu. Mezi první patří policie, lékaři, dále poskytovatelé sociálních služeb (krizová centra, psychologické poradny, azylové domy), dále např. orgány sociálně právní

⁵⁷ Srov. <http://aplikace.mvcr.cz/archiv2008/casopisy/policista/2006/06/obpcplanek1.html>.

⁵⁸ Srov. zák. č. 141/1961 Sb., *trestní řád*, § 163.

ochrany dětí (dále OSPOD), přestupkové komise, městská policie, justice. Zákon přináší zásadní zlom v tom, že propojuje doposud izolované složky a jejich působení do uceleného systému včasné a účinné intervence v případech domácího násilí.⁶⁰

3.1.3 Zákon č. 273/2008 Sb., o Policii České republiky

Bylo již uvedeno, že významnou změnu zaznamenal v dané době zák. č. 283/91 Sb. o Policii České republiky vložení § 21a až 21d. Policii se v těchto ustanoveních svěřuje zásah do soukromého vztahu v podobě možnosti vykázat toho, kdo svým násilným chováním ohrožuje jinou osobu na životě, zdraví, svobodě nebo lidské důstojnosti, z bytu nebo domu společně obývaného s ohroženou osobou, jakož i z jeho bezprostředního okolí.

Od 1. ledna 2009 nabyl účinnosti zák. č. 273/2008 Sb., o Policii České republiky, kterým se zároveň zrušil zák. č. 283/1991 Sb., o Policii České republiky. V novém zákoně je institut vykázání zakotven v § 44 až 47 hlavy VII. K zajištění jednotného postupu příslušníků Policie České republiky v případech vykázání a řešení incidentů se znaky domácího násilí v souvislosti s užitím oprávnění podle § 44 až 47 zák. č. 273/2008 Sb., byl vydán Závazný pokyn policejního prezidenta č. 200 ze dne 22. prosince 2008 o provádění vykázání.

3.2 Intervenční centra

Od 1. ledna 2007 působí v České republice nová pracoviště poskytující krizovou pomoc osobám ohroženým domácím násilím – intervenční centra. Tato centra poskytují individuální sociální a právní pomoc v konkrétních případech a zároveň koordinují interdisciplinární spolupráci mezi dalšími navazujícími službami na úrovni kraje. V případech vykázání spolupracují s Policií České republiky. Personálně je jejich činnost zajištěna proškolenými pracovníky, kteří mají pro tuto službu osvědčení signované náměstkem ministra práce a sociálních věcí. Intervenční centrum je určeno osobám, které jsou ohroženy domácím

⁵⁹ V současné době je to již zák. č. 108/2006 Sb., o sociálních službách, ve znění zák. č. 29/2007, kterým se změnil zák. č. 100/1988 Sb., o sociálním zabezpečení.

⁶⁰ Srov. ČÍRTKOVÁ, L., Domácí násilí – nová legislativa. *Kriminalistický sborník*, srpen 2008, roč. 52, č. 3, s. 3.

násilím a jsou v ochranném režimu vykázání, případně osobám ohroženým domácím násilím, které svou situaci chtějí řešit a hledají pomoc, radu a informace.⁶¹

Podle § 60a zák. č. 108/2006 Sb., o sociálních službách je na základě vykázání ze společného obydlí osobě ohrožené násilným chováním vykázané osoby nabídnuta pomoc nejpozději do 48 hodin od doručení kopie úředního záznamu o vykázání intervenčnímu centru. Služby v intervenčním centru jsou poskytovány jako služby ambulantní, terénní a pobytové. Služby obsahují sociálně terapeutické činnosti a pomoc při uplatňování práv, oprávněných zájmů a při obstarávání osobních záležitostí.⁶²

„Problém domácího násilí nemůže vyřešit jedna osoba ani jedna instituce. Je potřeba dobře vyladěné spolupráce policie, justice a intervenčních center, která je doprovázena mezioborovou spoluprací dalších institucí (zejména poradenských, zdravotnických a sociálních). Hlavní úkol intervenčního centra spočívá v tom, aby ohroženou osobu postavilo na nohy, dalo jí podporu k obnovení vlastních sil a k řešení problému domácího násilí. Intervenční centra poskytují psychologickou, právní a sociální podporu. Jejich role v systému pomoci obětem násilí je nezastupitelná.“⁶³

3.3 Pomáhající organizace

Pro poskytování pomoci obětem násilí je typické, že se jí ujímají nejdříve dobrovolníci, kteří se sdružují v nestátních organizacích. Tyto organizace pomáhají obětem s návratem do běžného života nebo radí jak postupovat, pokud se staly obětí násilníka. V současnosti je v naší republice skutečně celá řada organizací, na které se může oběť násilí obrátit jak osobně, tak telefonicky nebo elektronickou cestou. Jedná se například o tyto organizace:

Občanské sdružení ACORUS – provozuje Psychosociální centrum Acorus, poskytující osobám ohroženým domácím násilím pomoc v překonávání nepříznivé sociální situace,

⁶¹ Srov. http://www.bkb.cz/redaction.php?action=showRedaction&id_categoryNode=407.

⁶² Srov. zák. č. 108/2006 Sb., o sociálních službách, § 60a

⁶³ Srov. http://www.slezskadiakonie.cz/intervencni_centrum.html?PHPSESSID=c2032afaf59252a3e53a-8443479d258a.

Bílý kruh bezpečí – sdružení pro pomoc obětem (veškeré) trestné činnosti, psychologické i právní poradenství ženám. Pomoc obětem domácího násilí je jednou z podstatných složek činnosti,

DONA linka, ROSA – informační a poradenské centrum pro ženy,

La Strada ČR – prevence a pomoc obětem obchodu se ženami a s ním spojeného násilí na ženách,

ELEKTRA – centrum pomoci ženám zneužitým v dětství, krizová intervence a terapie a poradenství v případech, že součástí domácího násilí je sexuální násilí,

ROSA – informační a poradenské centrum pro ženy, jeho posláním je pomoc ženám jako obětem domácího násilí a jejich dětem,

ProFem – střeoevropské konzultační středisko pro ženské projekty, provozuje linku právní pomoci pro oběti násilí na ženách.⁶⁴

Církevní organizace

Poskytují především azylovou pomoc, ubytování v krizi – hlavně pro matky s dětmi (charitní domovy, azylové domy). Z praxe lze uvést například Charitní domov pro matky s dětmi v tísni Zlín, kde autor vykonával odbornou stáž. Domov je součástí Charity Zlín a jeho cílem je poskytnout bezpečné a odborné služby a připravit ženy v krizi s jejich nezletilými dětmi na důstojný způsob života, s minimální závislostí na sociálních službách. Určitě je nutné ocenit přínos těchto zařízení pro oběti ať již domácího nebo jiného násilí.

⁶⁴ Srov. BUSKOTTE, A., *Z pekla ven*, s. 151-152.

4 INSTITUT VYKÁZÁNÍ

Je důležité uvést, že rozhodnutí o vykázání je opatřením netrestního charakteru, které je preventivní reakcí na nebezpečné chování násilné osoby z hlediska rizika hrozby budoucích útoků a nenahrazuje tak sankci za chování násilné osoby. Na jedné straně vytváří ochranu ohrožené osoby a na straně druhé dává šanci násilníkovi zamyslet se nad svým jednáním ve vztahu k oběti. Je ukládáno bez ohledu na případnou trestněprávní kvalifikaci jednání násilné osoby.

4.1 Obecně k institutu vykázání

Institut vykázání je základním pilířem včasného řešení problému domácího násilí a pro tento účel dne 1. ledna 2007 nabyl účinnosti zák. č. 135/2006 Sb., kterým se mění některé zákony v oblasti ochrany před domácím násilím. Tímto zákonem byla provedena také změna zák. č. 283/1991 Sb., o Policii České republiky (od 1. ledna 2009 nabyl účinnosti zák. č. 273/2008 Sb., o Policii České republiky), kterým bylo rozšířeno oprávnění policistů. Od 1. ledna 2007 je policista v případech domácího násilí oprávněn rozhodnout o vykázání násilné osoby ze společného obydlí. Než nabyl účinnosti zák. č. 273/2008 Sb., o Policii České republiky, rozhodoval policista jako správní orgán podle správního řádu, nestanovili-li zákon o Policii ČR jinak.⁶⁵ V České republice tímto vznikl zcela nový právní institut, kterým je výrazně zasahováno do ústavně zaručených práv a svobod násilné osoby, zejména jejího práva nedotknutelnosti obydlí a ochrany vlastnického (užívacího) práva.⁶⁶

Vykázání představuje z pohledu policie opatření sloužící k ochraně obětí. Zavedení vykázání je tedy důsledkem zákonodárského rozhodnutí, že policie musí zajišťovat také ochranu obětí. K novému úkolu musí mít policie k dispozici patřičné nástroje. Tímto nástrojem je vykázání. Pro násilnou osobu je vykázání dílem sankcí a dílem šancí. Násilné osobě se totiž otevírá prostor ke korekci nevhodného chování, a to dříve než se dopustí trestného činu a může se tak v mnoha případech vyhnout kriminalizaci.⁶⁷

⁶⁵ S účinností zák. č. 273/2008 Sb., o Policii České republiky již policista nevydává rozhodnutí o vykázání, ale je oprávněn přímo faktickým úkonem osobu vykázat, srov. zák. č. 273/2008 Sb. a zák. č. 283/1991 Sb.

⁶⁶ Srov. ČÍRTKOVÁ, L., VITOUŠOVÁ, P., *Pomoc obětem (a svědkům) trestných činů*, s. 114.

⁶⁷ Srov. ČÍRTKOVÁ, L., *Domácí násilí – nová legislativa. Kriminologický sborník*, srpen 2008, roč. 52. č. 3. s. 3.

„Vykázání představuje intervenci ze strany státu jako reakci na aktuálně páchané násilí a budoucí hrozící nebezpečí vyplývající pro ohroženou osobu ze soužití s osobou násilnou. Tento úkol byl svěřen Policii České republiky, jako instituci, která má nejlepší předpoklady pro vstup do násilného vztahu a iniciaci dalších navazujících opatření.“⁶⁸

4.2 Zásady a podmínky při uplatnění institutu vykázání

Při provádění úkonu v případě oznámení, musí být pozornost policisty zaměřena přednostně na pomoc ohrožené osobě a na zastavení dalšího útoku. Vykázání je opatření netrestního charakteru, je preventivní reakcí a nenahrazuje sankci za chování násilné osoby. Důležité je, že vykázání ze společného obydlí lze vykonat i bez souhlasu ohrožené osoby. V praxi to znamená, že lze aplikovat vykázání dokonce i proti vůli oběti. Policista je však povinen jednat s násilnou i ohroženou osobou tak, aby jim nevznikla bezdůvodná újma a byla zachována přiměřenost zásahu do ústavně zaručených práv a svobod.⁶⁹

„Vykázání trvá po dobu 10 dnů ode dne jeho provedení. Tuto dobu nelze zkrátit ani se souhlasem ohrožené osoby. Podáním návrhu na vydání předběžného opatření podle § 76b občanského soudního řádu v průběhu vykázání se doba prodlužuje do dne nabytí právní moci rozhodnutí soudu o tomto návrhu.“⁷⁰ Desetidenní lhůta začíná běžet dnem následujícím po vykázání a končí ve 24:00 hodin desátého dne, pokud nedošlo k vydání předběžného opatření.

Policista je oprávněn podle § 44 zákona č. 273/2008 Sb., o Policii České republiky: *„Vykázat osobu z bytu nebo domu společně obývaného, jakož i z bezprostředního okolí společného obydlí, lze-li na základě zjištěných skutečností, zejména s ohledem na předcházející útoky, důvodně předpokládat, že se osoba dopustí nebezpečného útoku proti životu, zdraví anebo svobodě nebo zvláště závažného útoku proti lidské důstojnosti.“⁷¹*

Pro vykázání musí být splněna podmínka hrozby nebezpečného útoku proti životu, zdraví anebo svobodě nebo hrozby zvláště závažného útoku proti lidské důstojnosti a incident vy-

⁶⁸ ŠEDIVÁ, M., ŠEVČÍK, D., ŠTĚRBOVÁ, M., *Metodický rámeček interdisciplinární spolupráce na místní úrovni při řešení případů domácího násilí*, s. 13.

⁶⁹ Srov. ZPPP č. 200/2008, čl. 3.

⁷⁰ Zák. č. 273/2008 Sb., o Policii České republiky, § 44, odst. 2.

⁷¹ Zák. č. 273/2008 Sb., o Policii České republiky, § 44, odst. 1.

kazovat typické znaky domácího násilí. Kritéria pro aplikaci vykázání jsou založena na kvalifikované analýze hrozby (rizik) dalších útoků násilné osoby. Pro posouzení hrozby policie využívá metodu SARA DN, která představuje českou adaptaci licenčního postupu „Spousal Assault Risk Assessment“, jehož autory jsou kanadský psycholog P. R. Kropp a švédský forenzní psycholog H. Belfrage.⁷²

4.3 Postup policie při vykázání a po vykázání

Podle článku 2 ZPPP č. 200/2008 je oprávněn vykázat osobu policista Policie ČR zařazený u služby kriminální policie a vyšetřování a u služby pořádkové policie, pokud byl u posuzování incidentů se znaky domácího násilí řádně proškolen.⁷³ Tímto je dáno, že vykázání mohou provést pouze policisté zařazení na určité funkci a patřičně vyškoleni. Jedná se o policisty, kteří mají zkušenosti se zpracováváním přestupkových a trestních věcí. Vykázání nemůže provést například policista zařazený u hlídkové služby, byť právě tato složka policie přijíždí ve většině případů jako první na místo činu.

Postup policie při vykázání

Při provádění úkonu souvisejících s vykázáním je policista povinen zajistit přítomnost nezúčastněné osoby, pokud nehrozí nebezpečí z prodlení (může to být eskalace konfliktu, nebo přiměřeně dlouhá doba pro zajištění nezúčastněné osoby). Tuto osobu zajišťuje policista přes svou dozorčí službu nebo operační středisko a je důležité, že nezúčastněnou osobou nemůže být jiný policista.

Vykázání oznámí ústně násilné a ohrožené osobě. O vykázání policista vyhotoví potvrzení o vykázání, které s písemným poučením předá proti podpisu vykázané a ohrožené osobě. Součástí potvrzení o vykázání je vymezení prostoru, na který se vykázání vztahuje. Územní rozsah prostoru určí policista podle míry požadavku účinné preventivní ochrany ohrožené osoby. Není-li vykázaná osoba přítomna, poučení o jejích právech a povinnostech v souvislosti s vykázáním jí policista poskytne při prvním kontaktu. Je-li to možné, předá policista této osobě potvrzení o vykázání. Nesouhlasí-li vykázaná osoba s vykázáním, mů-

⁷² Srov. ČÍRTKOVÁ, L., Domácí násilí – nová legislativa. *Kriminalistický sborník*, srpen 2008, roč. 52. č. 3. s. 3.

⁷³ Srov. ZPPP č. 200/2008, čl. 2.

že proti němu na místě podat námitky, které policista uvede v potvrzení o vykázání. Policista námitky předá bez zbytečného odkladu příslušnému krajskému ředitelství Policie ČR.⁷⁴

Policista vyzve vykázanou osobu, aby mu vydala klíče od společného obydlí, které má v držení a zároveň ji poučení o následcích neuposlechnutí výzvy k vydání klíčů. Vydání klíčů vyznačí policista do potvrzení. Vykázaná osoba je povinna opustit neprodleně prostor vymezený policistou v potvrzení o vykázání, zdržet se vstupu do tohoto prostoru a zdržet se styku nebo navazování kontaktu s ohroženou osobou.⁷⁵ Pokud by nastal případ, že vykázaná osoby odmítne opustit prostor, který byl policistou určen, využije policista oprávnění, která jsou mu dána (zajištění, zadržení).

Postup policie po vykázání

Po vykázání policista umožní vykázané osobě, aby si vzala výlučně věci sloužící její osobní potřebě, osobní cennosti a osobní doklady, věci nezbytné pro její podnikání nebo pro výkon povolání. Věcmi osobní potřeby jsou zejména hygienické potřeby, běžné oděvní součásti, léky a zdravotní pomůcky, mobilní telefon. Vykázané osobě dále poskytne bez zbytečného odkladu informace o možnostech jejího dalšího ubytování a v souvislosti s tím i nezbytnou součinnost, zejména jí předá seznam ubytovacích zařízení v místě bydliště a nejbližším okolí.⁷⁶

Ohrožené osobě předá informace o institucích, které poskytují pomoc obětem domácího násilí, včetně příslušného intervenčního centra. Dále poučí ohroženou osobu o možnosti podání návrhu na vydání předběžného opatření podle občanského soudního řádu a možnosti využití psychologických, sociálních nebo jiných služeb v oblasti pomoci obětem násilí. Do 24 hodin od vstupu policisty do společného obydlí zašle policista kopii úředního záznamu o vykázání příslušnému intervenčnímu centru a soudu, který je příslušný k rozhodnutí o návrhu na vydání předběžného opatření. Pokud ve společném obydlí žije nezletilá osoba, zašle kopii úředního záznamu o vykázání v této lhůtě i příslušnému orgánu

⁷⁴ Srov. zák. č. 273/2008 Sb., o Policii České republiky, § 44-47.

⁷⁵ Srov. tamtéž, § 45, odst. 1.

⁷⁶ Srov. ZPPP č. 200/2008, čl. 9.

sociálně-právní ochrany dětí. Do 3 dnů od vykázání provede policista kontrolu, zda vykázaná osoba dodržuje povinnosti vyplývající z vykázání.⁷⁷

4.4 Předběžné opatření

Právem ohrožené osoby je ve smyslu ustanovení § 76b zák. č. 99/1963 Sb., občanského soudního řádu, podat u příslušného soudu návrh na vydání předběžného opatření spočívající v povinném opuštění společného obydlí násilnou osobou a v zákazu navazování kontaktů násilné osoby s ohroženou osobou. Podáním návrhu v průběhu vykázání, které provedl policista, se zákonná 10denní lhůta prodlužuje až do pravomocného rozhodnutí soudu o tomto návrhu. Předběžné opatření soudu trvá 1 měsíc ode dne následujícího po dni, v němž uplynula zákonná 10denní lhůta, a bude-li před ukončením této doby zahájeno řízení ve věci samé, může předseda senátu na návrh ohrožené osoby rozhodnout o prodloužení doby trvání předběžného opatření, a to až na dobu 1 roku. Ohrožená osoba by měla informovat Policii České republiky o tom, že v průběhu policejního vykázání podala u soudu návrh na vydání předběžného opatření.⁷⁸

Navrhovatel takového předběžného opatření bude určitým způsobem zvýhodněn. Nebude například odmítnut, pokud by návrh neobsahoval všechny náležitosti a neplatí pro něj povinnost složit jistinu ve výši 50.000,- Kč.

⁷⁷ Srov. zák. č. 273/2008 Sb., o Policii České republiky, § 46-47.

⁷⁸ Srov. zák. č. 99/1963 Sb., občanský soudní řád, § 76b.

II. PRAKTICKÁ ČÁST

5 PROJEKT VÝZKUMU

Praktická část bakalářské práce je sestavena ze dvou částí. V první části je proveden kvantitativně orientovaný výzkum ze statistik organizace Bílý kruh bezpečí s cílem ověřit stanovené hypotézy. K ověření hypotéz je využita kvantitativní metoda spočívající ve sběru údajů týkající se vykázání z dostupných evidencí organizace Bílý kruh bezpečí. Takto zjištěná data byla kvantitativně vyhodnocena a zpracována do tabulek a grafů

Ve druhé části práce je popsáno pět případových studií domácího násilí ze spisů Policie České republiky s cílem zhodnotit institut vykázání, práci policie a osobu násilníka u těchto konkrétních případů.

5.1 Stanovení hypotéz

Protože zákon č. 135/2006, kterým se mění některé zákony v oblasti ochrany před domácím násilím, nabyl účinnosti 1. ledna 2007, je policista oprávněn vykázat násilnou osobu ze společného obydlí právě od tohoto data. V analýze tak mohou být porovnávány údaje za rok 2007 a 2008.

Hypotézy:

H1: V roce 2008 vykázali policisté více osob než v roce 2007.

H2: V letech 2007 a 2008 bylo vykázáno více mužů než žen.

H3: Počet vykázanych osob v letech 2007 a 2008 bude úměrný počtu obyvatel v jednotlivých krajích.

5.2 Analýza dat

V analýze jsou uváděny výsledky výzkumu, který byl proveden sběrem dat z dostupných evidencí organizace Bílý kruh bezpečí.

5.2.1 Hypotéza H1

H1: V roce 2008 vykázali policisté více osob než v roce 2007.

Statistiky vykázání v roce 2007 podle krajů

V České republice bylo v období od 1. ledna 2007 do 31. prosince 2007 prostřednictvím intervenčních center celkem evidováno 862 rozhodnutí Policie ČR na základě zákona č. 135/2006 Sb., o vykázání nebo zákazu vstupu násilné osoby do společného obydlí. Údaje za sledované období roku 2007 vykazují značný rozdíl mezi jednotlivými kraji. Roční průměr vykázání na jeden kraj je 61,6 případů. Z hlediska absolutního počtu vykázání, došlo k největšímu počtu těchto případů v kraji Moravskoslezském – 213 (téměř 25 %). Za ním následují kraje Jihomoravský (82), Ústecký (81), Středočeský (79). V těchto 4 krajích došlo v roce 2007 k více než polovině všech vykázání v zemi (52,8 %). Ke krajům s nejmenším počtem vykázání podle absolutních čísel patří kraje Liberecký (30) a Plzeňský (16).⁷⁹

Tabulka 1 Vykázání za jednotlivé kraje v roce 2007

KRAJ	POČET
Moravskoslezský	213
Jihomoravský	82
Ústecký	81
Středočeský	79
Pardubický	61
Hlavní město Praha	59
Jihočeský	50
Zlínský	49
Olomoucký	44
Královehradecký	34
Vysočina	32
Karlovarský	32
Liberecký	30
Plzeňský	16

Zdroj: Údaje získané ze statistik Bílého kruhu bezpečí

⁷⁹ Srov. http://www.bkb.cz/redaction.php?action=showRedaction&id_categoryNode=443.

Graf 1 Vykázání za jednotlivé kraje v roce 2007



Zdroj: Údaje pro graf získány ze statistik Bílého kruhu bezpečí

Statistiky vykázání v roce 2008 podle krajů

V České republice bylo v období od 1. ledna 2008 do 31 prosince 2008 prostřednictvím patnácti intervenčních center celkem evidováno 679 rozhodnutí Policie ČR na základě zákona č. 135/2006 Sb., o vykázání nebo zákazu vstupu násilné osoby do společného obydlí. Údaje za sledované období roku 2008 vykazují opět značný rozdíl mezi jednotlivými kraji. Roční průměr vykázání na jeden kraj je 48,5 případů (2007 - 61,6). Z hlediska absolutního počtu vykázání, došlo k největšímu počtu těchto případů znovu v kraji Moravskoslezském – 110 (16 %). Za ním následují kraje Ústecký (87), Jihomoravský (72). Ke krajům s nejmenším počtem vykázání podle absolutních čísel patří kraje Plzeňský (22) a Královéhradecký (22).⁸⁰

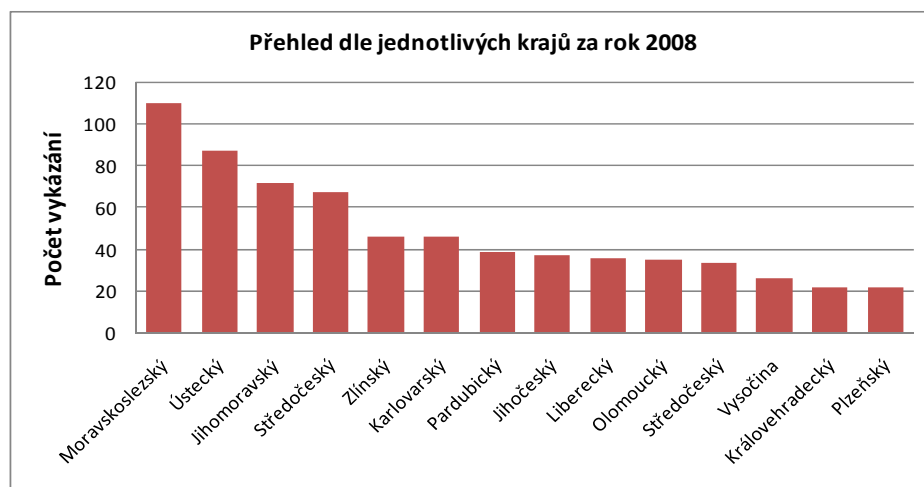
⁸⁰ Srov. http://www.bkb.cz/redaction.php?action=showRedaction&id_categoryNode=508.

Tabulka 2 Vykázání za jednotlivé kraje v roce 2008

KRAJ	POČET
Moravskoslezský	110
Ústecký	87
Jihomoravský	72
Středočeský	67
Zlínský	46
Karlovarský	46
Pardubický	39
Jihočeský	37
Liberecký	36
Olomoucký	35
Středočeský	34
Vysočina	26
Královehradecký	22
Plzeňský	22

Zdroj: Údaje získány ze statistik Bílého kruhu bezpečí

Graf 2 Vykázání za jednotlivé kraje v roce 2008



Zdroj: Údaje pro graf získány ze statistik Bílého kruhu bezpečí

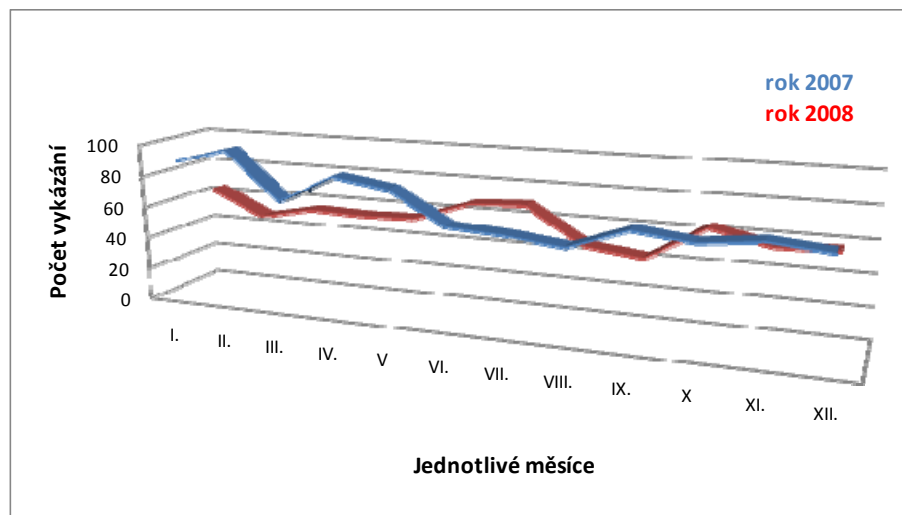
Srovnání vykázaní za jednotlivé měsíce roku 2007 a 2008

Tabulka 3 Srovnání vykázaní v letech 2007 a 2008 za jednotlivé měsíce

	2007	2008
I.	89	64
II.	98	48
III.	68	55
IV.	86	54
V.	81	55
VI.	61	67
VII.	59	69
VIII.	55	47
IX.	68	43
X.	64	64
XI.	68	56
XII.	65	57

Zdroj: Údaje získány ze statistik
Bílého kruhu bezpečí

Graf 3 Srovnání vykázaní v letech 2007 a 2008 za jednotlivé měsíce



Zdroj: Údaje pro graf získány ze statistik Bílého kruhu bezpečí

V roce 2007 bylo v České republice evidováno celkem 862 rozhodnutí Policie ČR o vykázaní nebo zákazu vstupu. V roce 2008 to bylo 679 rozhodnutí. Celkový počet vykázaní je

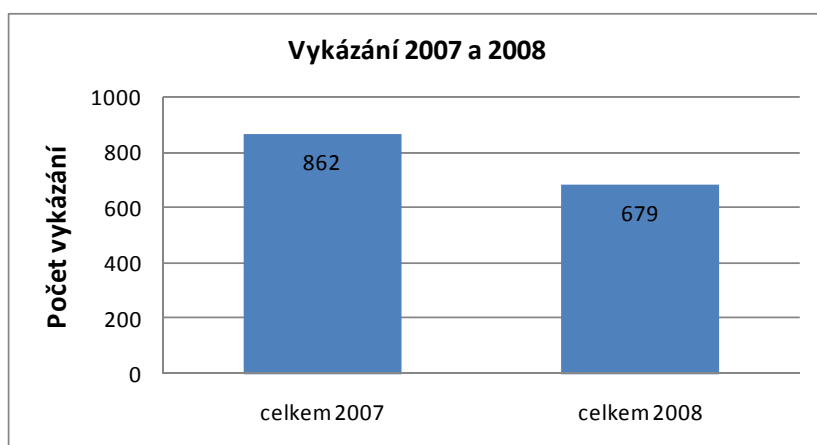
tedy v roce 2008 o 183 případů nižší než počet vykázaní v roce 2007, tj. v prvním roce účinnosti zákona na ochranu před domácím násilím. Je to pokles o 21 %.

Tabulka 4 Celkové vykázaní v roce 2007 a 2008

	celkem vykázaní
rok 2007	862
rok 2008	679

Zdroj: Údaje získány z Bílého kruhu bezpečí

Graf 4 Celkové vykázaní v roce 2007 a 2008



Zdroj: Údaje pro graf získány ze statistik Bílého kruhu bezpečí

Hypotéza H1 (v roce 2008 vykázaní policisté více osob než v roce 2007) **se nepotvrdila**, protože v roce 2008 bylo o 183 vykázaní méně než v roce 2007.

5.2.2 Hypotéza H2

H2: V letech 2007 a 2008 bylo vykázáno více mužů než žen.

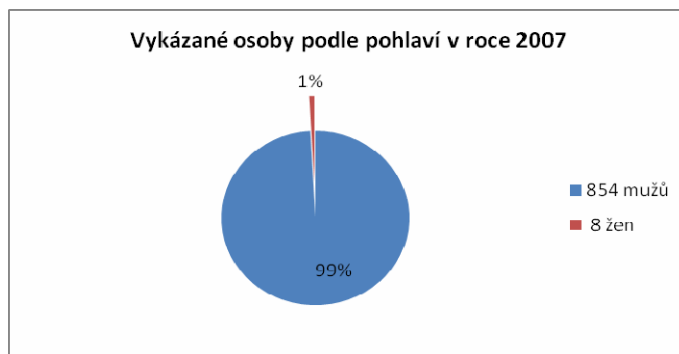
V případech domácího násilí bylo v roce 2007 z celkového počtu 862 osob vykázáno 854 mužů a 8 žen. V roce 2008 z celkového počtu 679 vykázaných osob to bylo 666 mužů a 13 žen.

Tabulka 5 Vykázání podle pohlaví

	2007	2008
vykázáno mužů	854	666
vykázáno žen	8	13

Zdroj: Údaje získány ze statistik Bílého kruhu bezpečí

Graf 5 Vykázání podle pohlaví v roce 2007



Zdroj: Údaje pro graf získány ze statistik Bílého kruhu bezpečí

Graf 6 Vykázání podle pohlaví v roce 2008



Zdroj: Údaje pro graf získány ze statistik Bílého kruhu bezpečí

Hypotéza H2 (v letech 2007 a 2008 bylo vykázáno více mužů než žen) **se potvrdila**, protože v roce 2007 i v roce 2008 bylo vykázáno více mužů než žen.

5.2.3 Hypotéza H3

H3: Počet vykázaných osob v letech 2007 a 2008 bude úměrný počtu obyvatel v jednotlivých krajích.

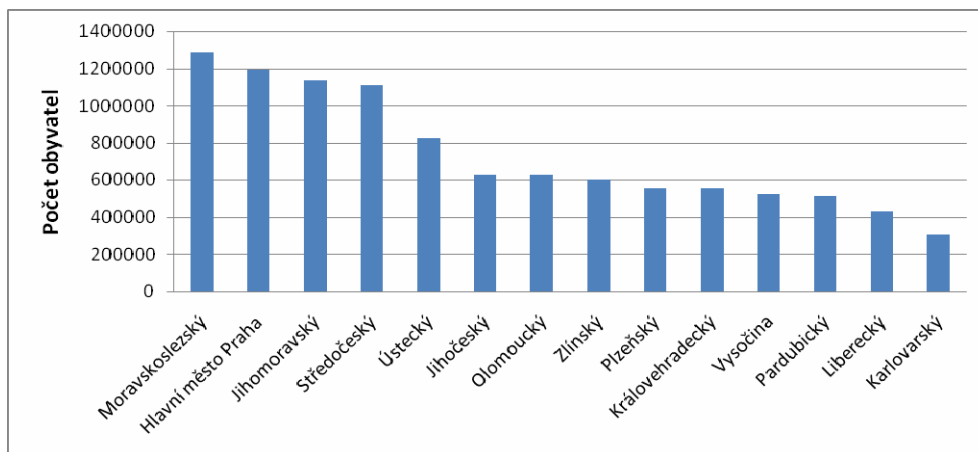
Počet obyvatel v jednotlivých krajích České republiky je dost odlišný. Moravskoslezský kraj, Hlavní město Praha, Jihomoravský kraj a Středočeský kraj mají přes milion obyvatel. Poslední Karlovarský kraj má cca 300000 obyvatel a měl by být tedy značný rozdíl ve vykázaní mezi největšími kraji a nejmenšími.

Tabulka 6 Počet obyvatel a vykázaní v krajích

Kraj	Počet obyvatel	Počet vykázaní	
		2007	2008
Moravskoslezský	1283911	213	110
Hlavní město Praha	1193270	59	34
Jihomoravský	1138174	82	72
Středočeský	1108465	79	67
Ústecký	826852	81	87
Jihočeský	626634	50	37
Olomoucký	624961	44	35
Zlínský	598789	49	46
Plzeňský	552553	16	22
Královehradecký	552481	34	22
Vysočina	522267	32	26
Pardubický	509353	61	39
Liberecký	429080	30	36
Karlovarský	304831	32	46

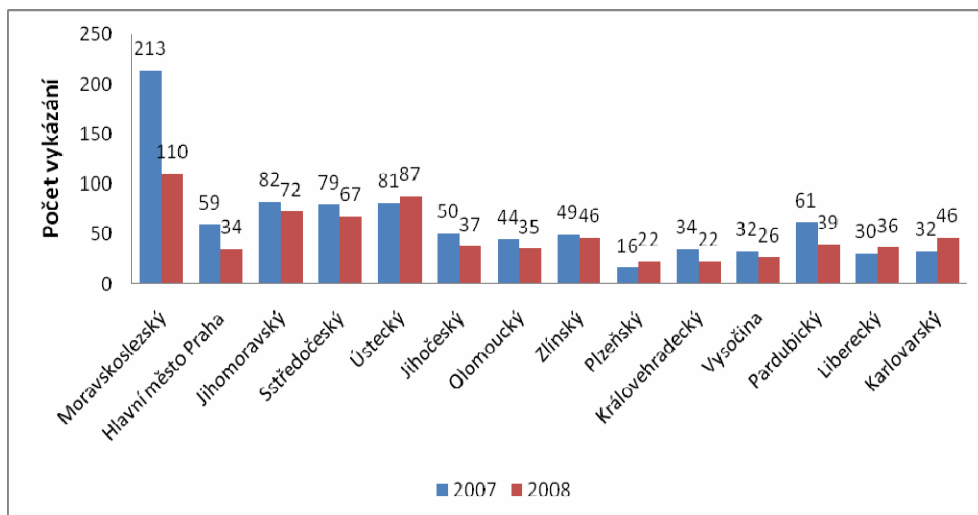
Zdroj: Údaje pro graf získány ze statistik Bílého kruhu bezpečí

Graf 7 Jednotlivé kraje podle počtu obyvatel



Zdroj: Údaje pro graf získány ze statistik Bílého kruhu bezpečí

Graf 8 Srovnání vykázaní v jednotlivých krajích v roce 2007 a 2008



Zdroj: Údaje pro graf získány ze statistik Bílého kruhu bezpečí

Z uvedené analýzy je zřejmé, že hypotéza H3 (počet vykázaných osob v letech 2007 a 2008 bude úměrný počtu obyvatel v jednotlivých krajích) **se nepotvrdila**. Vykázání není úměrné počtu obyvatel v jednotlivých krajích.

5.3 Shrnutí verifikace hypotéz H1 až H3

Dalo se předpokládat, že hypotéza H2 bude potvrzena. S podivem se však nepotvrdila hypotéza H2 a H3, ač by se dalo spíše soudit, že počet vykázaní v roce 2008 bude větší než

v roce 2007 a že v počtu vykázání nebudou mezi jednotlivými kraji takové rozdíly. Trestná činnost se sice dle statistik nepatrně snižuje, ale na druhou stranu lze usuzovat, že policie bude mít po roce praxe s vykazováním osob více zkušeností a bude tohoto institutu využívat v plné míře, kde jsou k tomu zákonné důvody, aniž by měli příslušníci policie pochybnosti, zda postupují správně. Rovněž je překvapující, jaký je rozdíl ve vykázání mezi jednotlivými kraji. Například nejmenší Karlovarský kraj má v roce 2008 větší počet vykázání než Hlavní město Praha, která má skoro čtyřikrát více obyvatel. Největší počet vykázání je v Severomoravském kraji, Ústeckém Kraji a Jihomoravském kraji.

Patrně na to má vliv skutečnost, že v těchto krajů byly pilotně od roku 2003 ověřovány projekty zaměřené na řešení případů domácího násilí s největším zapojením policistů do mezioborové spolupráce - Severomoravský kraj (od roku 2003), Ústecký (od roku 2004), Jihomoravský (od roku 2005).⁸¹

5.4 případové studie

Pro praktickou část bakalářské práce bylo vybráno pět případových studií. Jde o kazuistiky domácího násilí s cílem zhodnotit institut vykázání v praxi a zjistit, zda u těchto případů došlo ze strany násilníka k porušení zákazu vykáni a ke spáchání trestného činu maření výkonu úředního rozhodnutí. Dále zjistit, zda docházelo znovu ze strany násilné osoby k protizákonnému jednání vůči poškozené osobě a to jak se skutkovou podstatou trestného činu nebo přestupku. K osobě násilníka se blíže zaměřit, jak byl postižen za své jednání a zda jde o osobu, která předtím měla záznam v rejstříku trestů za stejnou nebo jinou trestnou činnost, či byl v minulosti postižen za přestupkové jednání. Kromě toho zjistit, u kolika z těchto případů byly děti přítomny násilí. Účelem je i ověřit v praxi postih za trestný čin týrání osoby žijící ve společně obývaném bytě nebo domě podle § 215a trestního zákona a samozřejmě jak policie využívání institut vykázání.

K tomuto účelu byly záměrně vybrány případy z roku 2007, aby od doby spáchání skutků do doby vyhodnocení byl delší časový odstup. Jedná se kazuistiky domácího násilí, které

⁸¹ Srov. http://www.bkb.cz/redaction.php?action=showRedaction&id_categoryNode=443.

byly získány ze spisů Policie České republiky s tím, že identita osob a místa byla samozřejmě pozměněna.

5.4.1 Případová studie č. 1 – Jiří

V listopadu roku 2007 byla vyslána hlídka Policie České republiky do obce okresu Kroměříž, kde mělo docházet k napadání paní Jany ze strany jejího manžela. Oznámení na linku 158 učinila mladistvá dcera, která poté uvedla, že otec Jiří verbálně i fyzicky napadal matku a proto zavolala na tísňovou linku. Paní Jana policistům poté sdělila, že seděla u počítače, když se manžel dožadoval rovněž přístupu na počítač. Začal jí sprostě nadávat, shodil ze židle a povalil na postel, kde ji držel a dusil příkrývkou. Když přišly děti do pokoje, tak od svého fyzického jednání upustil, ale stále jí sprostě nadával. V dalším napadení se mu pokusila zabránit dcera Veronika, kterou však hrubě odstrčil a znovu ji začal fyzicky napadat, kdy ji byl pěstmi do obličeje a kopl do břicha. Paní Jana i děti policistům potvrdily, že se jedná o opakované násilí ze strany otce, který často požívá alkohol, což bylo potvrzeno i při tomto napadení. Pan Jiří měl 1,8 promile alkoholu.

Policisté se po zhodnocení rizika budoucího nebezpečného útoku proti životu, zdraví, svobodě rozhodli pro vykázní násilníka. V daném případě tak policisté rozhodli z důvodu, že se jednalo o opakované útoky ze strany násilné osoby se stejnou nebo nižší intenzitou, což bylo potvrzeno poškozenou a dětmi, přestože v minulých případech nebyla policie nikdy volána.

Následným šetřením policie bylo zjištěno, že nejméně od ledna 2007 do listopadu 2007 pan Jiří v místě svého trvalého bydliště kde žije se svou manželkou a dětmi, opakovaně v mnoha případech verbálně urážel a ponižoval vulgárními výrazy svoji manželku Janu, vyhrožoval jí fyzickým násilím a zabitím, a nejméně ve třech případech ji napadl i fyzicky. Konkrétně v červenci 2007 manželku dvakrát kopl do ramene a způsobil jí podlitiny, v září 2007 udeřil manželku dvakrát pěstí do obličeje, kdy v dalším napadání musela zabránit až mladistvá dcera Veronika. V říjnu 2007 shodil manželku na zem a opakovaně ji kopal do nohou.

Anamnéza násilné osoby: Pan Jiří žije s manželkou a dvěma dětmi v rodinném domě v menší obci na okrese Kroměříž. Manželka je mladší o pět let, dcera Veronika má sedmáct let, syn Oldřich má dvanáct let. Jiří má pět sourozenců, pochází z obce na okrese Vsetín. Matka byla v domácnosti, otec pracoval na pile. Jiří přiznal, že otec často pil a ob-

čas matku uhodil. Jiří pracuje deset let jako OSVČ ve stavebnictví. Dle jeho sdělení ho podnikání slušně živí.

5.4.2 Případová studie č. 2 - Robert

V září roku 2007 oznámila na linku 158 paní Marie, že byla napadena ze strany svého manžela. Hlídky policie České republiky, která byla vyslána na místo do obce na okrese Uherské Hradiště, otevřel po zazvonění chlapec a ke vstupním dveřím do domu přistoupil i podnapilý muž, který vulgárními nadávkami vyháněl policisty ze svého pozemku. Po chvíli přišla ke dveřím i žena s dalším chlapcem a prosila policisty o pomoc s tím, že byla manželem fyzicky napadena. Z důvodu, že muž neuposlechl výzvy zakročujících policistů, nadával policistům vulgárními výrazy a byla důvodná obava, že bude ve svém protiprávním jednání pokračovat, byl zajištěn podle § 14 odst. 1 písm. d) zák. č. 283/91 Sb. Při zajištění bylo hlídkou policie použito i donucovacích prostředků, protože násilník kladl aktivní odpor.

Paní Marie policistům uvedla, že tento den šla spát kolem deváté hodiny, kdy ji probudily silné rány do hlavy a obličeje, které dostávala od svého manžela Roberta. Poté ji manžel chytil za vlasy a tahal po podlaze. Manžel Robert byl v silně podnapilém stavu a celému incidentu byly přítomny děti, které se probudily. Chlapci jsou ve věku devět a dvanáct let. Nejednalo se o první napadení, fyzické útoky proti její osobě ze strany manžela trvají již dva roky.

Po vyhodnocení celé situace a vyslechnutí svědků se policisté rozhodli pro vykázání, protože útok násilné osoby vykazoval znaky domácího násilí. Zajištěný násilník byl umístěn do policejní cely.

Po provedeném šetření policie bylo panu Robertovi sděleno obvinění z trestného činu týrání osoby žijící ve společně obývaném bytě nebo domě podle § 215a odst. 1 trestního zákona, protože nejméně v pěti případech po předchozích slovních rozepřích a podezření z nevěry fyzicky napadl svoji manželku Marii tím způsobem, že v květnu 2006 ji praštil pěstí do obličeje a ta si při pádu na zem zlomila ruku, v listopadu 2006 manželku ždouchl na skříň, čímž u ní došlo ke zlomenině žebra a počátkem roku 2007 manželce v kuchyni vyhrožoval zabitím a tloukl jí hlavou o kuchyňskou linku. Posledním napadením byl výše popsaný případ.

Anamnéza násilné osoby: Robert koupil s manželkou v roce 2003 rodinný dům v obci na okrese Uherské Hradiště. Dům splácí hypotéčním úvěrem, který mají sjednaný na dobu dvaceti let. S manželkou má dva chlapce ve věku devět a dvanáct let. Ve stejné obci žijí i Robertovi rodiče, kteří zde mají svůj rodinný domek. Robert v obci žije od narození, navštěvoval zde i základní školu. Poté nastoupil ve Zlíně do učení na soustružníka. Pracuje jako obráběč ve firmě, která je ve vedlejší obci a vyrábí kontejnery. Zaměstnavatelem je hodnocen jako kvalitní, obětavý pracovník, kamarádský a v kolektivu oblíbený. Robert má ještě další dva bratry.

5.4.3 Případová studie č. 3 - Valerij

Oznámení o fyzickém napadení Moniky učinila na linku 158 její sestra Božena, byl začátek roku 2007. Božena přijela za svou sestrou, když jí volala, že chce od manžela odejít, ale tento jí brání, verbálně i fyzicky ji napadá. Před příjezdem policie Valerij napadl fyzicky i Boženu, která se snažila své sestře sbalit věci. Protože Valerij nezanechal verbálního napadání ani při příjezdu příslušníků Policie České republiky, neskýtal záruku slušného chování a byla důvodná obava, že bude ve svém jednání pokračovat, byl hlídkou policie zajištěn podle § 14 odst. 1 písm. d) zák. č. 283/1991 Sb., a podle § 21a odst. 1 zák. č. 283/1991 Sb., vykázán ze společného obydlí, jakož i z jeho bezprostředního okolí na dobu deseti dnů. Současně mu byl ve stanovené době zakázán návrat do takto vymezených prostor. Vykázaný násilník byl poučen a odevzdal všechny klíče, které vlastnil od domu. Policií byla zadržena jeho legálně držená zbraň, a to pistole zn. Glock, která byla na skříní v dětském pokoji.

Při svém podání vysvětlení na policie paní Monika uvedla, že s manželem žijí deset let a mají spolu dva syny ve věku šest a osm let. Bydlí v rodinném domě, který jim koupili její rodiče, v klidné městské části. Neshody mezi nimi začaly být po narození druhého syna. Musela se začít starat o dvě děti a bývala mnohdy unavená. Manžel často vyžadoval sex, který však z důvodu únavy odmítala. Manžel byl z toho rozrušený, podezíral ji z nevěry a začal ji nejprve napadat verbálně a později i fyzicky. Zakazoval jí návštěvu přátel a rodiny, kontroloval telefony. Protože nepracovala a starala se o domácnost a děti, byla na manželovi závislá i ekonomicky. Musela mu říkat o každou korunu jak pro sebe, tak na společné nákupy. Vše se ještě přiosťřilo, když manželovi naznačila, aby se rozvedli. Následné ráno ji vzbudil a řekl, že má již vše promyšlené a ukázal na stůl, kde měl kanystr

s benzínem, do kterého byl zasunut hadr. Manžel si hrál se zapalovačem a sdělil, že pokud nebude žít s ním, nebude žít ani s nikým jiným. Ze strachu o sebe a děti manželovi řekla, že všechno vezme zpět a že se vše znovu urovná.

Manžel po celou dobu jejich manželství bezdůvodně chorobně žárlil. Když si výjimečně někde šli sednout s přáteli, tak se nemohla s nikým bavit a po návratu domů jí vyčetl vše, co se mu nelíbilo. Při těchto hádkách jí i občas uhodil. Nemohla si pozvat ani nikoho domů ze svých známých. Jednou, když ji navštívila přítelkyně, manžel na ni začal bezdůvodně křičet a uhodil ji do obličeje. Už tehdy ji napadla myšlenka, že takto žít nechce, ale bála se odejít.

Den před vykáváním manžela byla i s dětmi u rodičů. Manžel ji však stále vyvolával kde je a tak vypnula telefon. U rodičů i přespala. Když pak ráno telefon zapnula, tak měla od manžela 93 nepřijatých hovorů. Domů jela bez dětí, které nechala u rodičů, protože tušila, že bude zle. Manžel čekal doma a hned začal s výslechem, proč měla vypnutý telefon a kde byla celou dobu. To, že byla u rodičů, jí nevěřil a křičel na ni, aby se přiznala, s kým byla. Začala balit své věci a věci dětí s tím, že odejde k rodičům. Manžel však sbalenou tašku vysypal a odešel do kuchyně. Za chvíli přišel s nožem, který jí přiložil k břichu se slovy: „Pokud odejdeš, zabiju tě.“ Když jí poté zazvonil mobilní telefon, tak ho rozdupal. To volala její maminka, které následně došlo, že něco není v pořádku, když byl najednou telefon nedostupný, a proto poslala k Monice dceru Boženu, která přivolala policii.

Valerij však ve svém počínání neustal ani po vykávání a manželce vyhrožoval zprávami na mobilní telefon, že pokud dostane obsílku od soudu, že se všem pomstí a aby nezapomínala, že je Ukrajinec. Dále psal, že si koupil novou pistoli a má se s celou rodinou na co těšit. Byť zůstala bydlet u rodičů, osobním kontaktům s manželem se nevyhnula, protože uzavřeli dohodu ohledně dětí. Při předávání dětí jí manžel říkal, aby se s nimi pořádně rozloučila, že je již neuvidí. Jelikož měla paní Monika strach o děti i o sebe, informovala o vyhrožování policii, která po souhlasu státní zástupkyně Valerije zadržela.

Anamnéza násilné osoby: Manželství Valerije a Moniky bylo uzavřeno v roce 1997. Od počátku bydleli v rodinném domku v městské části, který dostali od rodičů Moniky. Během manželství se jim narodili dva chlapeci. Valerij má bratra Ivana, který je rovněž dlouhodobě v České republice. Valerij je živnostník a zabývá se dovozem vozidel do České republiky. Na samotný dovoz vozidel má již zaměstnance a on se stará spíše o zařizování obchodů.

5.4.4 Případová studie č. 4 – Roman

Iveta žila s matkou a dvěma sourozenci v menším bytě ve Zlíně. Matka byla několik let rozvedena, otec se o děti nezajímal. Neplnil si ani výživné a byl opakovaně řešen policií pro trestný čin zanedbání povinné výživy. Matka pracovala v dělnické profesi a sociální situace rodiny byla špatná. Romana poznala Iveta ve svých sedmnácti letech a po jednom roce známosti začali spolu žít v Otrokovicích, kde měl Roman svůj byt 1+1. V této době se jim narodila dcera. Iveta měla devatenáct let a Roman byl o šest let starší. Roman začal na Ivetu útočit již po pár měsících společného bydlení, což bylo na jaře roku 2007. Nejprve vulgárními nadávkami a později i fyzickými útoky. O dceru se nezajímal a čas raději trávil s kamarády v restauraci, což bylo důvodem častých hádek mezi partnery. Když se Roman vracel v podnapilém stavu, musela Iveta velmi často čelit jeho útokům. Důvod k napadení se vždy našel. Jednou to bylo nevyžehlené prádlo, neumyté nádobí nebo jiná nepodstatná maličkost. Žádný z fyzických útoků Iveta nikdy na policii nehlásila. Když se jí někdo ze známých zeptal, co se jí stalo, tak si vždy něco vymyslela. Křik z bytu nehlásil ani nikdo ze sousedů, ale určitě ne z důvodu, že by nic neslyšeli. Spíše to brali v těchto podmínkách sociálních bytů jako normální stav.

Iveta by od Romana dávno odešla, kdyby měla kam jít. K matce do malého bytu se vrátit nemohla a sama peníze na nájem neměla a tak dál snášela útoky od Romana a doufala, že se vše jednou změní. Romana měla stále svým způsobem ráda a byl to otec jejich dcery.

Když se Roman opětovně vrátil jednoho večera v podnapilém stavu domů a uhodil ji do obličeje, zranila se při pádu o hranu stolu a upadla do bezvědomí. Roman dostal strach a byl nucen zavolat záchrannou službu. Přivolaný výjezdový lékař byl zkušený praktik a poznal, že zde není něco v pořádku, byť paní Iveta tvrdila, že zakopla. Na místo přivolaná hlídka policie se rovněž nespokojila s tímto vysvětlením a vlastním šetřením mezi sousedy zjistila, že útoky Romana vůči paní Ivetě jsou opakované. To, že je obětí násilníka přiznala nakonec i sama Iveta, když ji policisté oddělili z Romanova dohledu.

Na základě shromážděných poznatků policisté posuzovali, zda v konkrétním případě vykazuje jednání násilné osoby všechny znaky domácího násilí. Přítomnost či nepřítomnost těchto znaků zaznamenávali do úředního záznamu o výjezdu k incidentu. Útok násilné osoby tyto znaky vykazoval. Policisté hodnotili riziko budoucího nebezpečného útoku zejména podle aktuální situace na místě incidentu, tzn. v daném případě informací získaných od ohrožené osoby a sousedů na patře. Riziko útoku hodnotili i ze závěrů učiněných

na základě použití diagnostické metody SARA DN. Na podkladě shromážděných poznatků policisté usoudili, že jednání násilníka vykazuje všechny znaky domácího násilí a rozhodli se pro vykázaní.

Po provedeném prověřování policie byl Roman obviněn z trestného činu týrání osoby žijící ve společně obývaném bytě nebo domě podle § 215a odst. 1 trestního zákona. Během vykázaní se Iveta rozhodla, že nebude s Romanem dále žít ve společné domácnosti. Příslušným sociálním odborem bylo Ivetě zprostředkováno ubytování v Domově pro matky s dětmi v tísni ve Zlíně, kde bude mít čas najít si s dcerou nové bydlení.

Anamnéza násilné osoby: Roman se po základní škole učil jako automechanik, ale učení nedokončil a začal pracovat v Technických službách Přerov. Žil s rodiči a sestrou v družstevním bytě v Přerově, odkud odešel ve svých dvaceti letech pracovat do podniku Barum-Continental v Otrokovicích, kde pracoval jako gumař na čtyři směny. Aby nemusel jezdit každý den z Přerova, koupil si malý byt v Otrokovicích, kde se seznámil i s Ivetou. Po nějaké době začal s Ivetou žít a narodila se jim dcera. O svatbě před Ivetou nikdy nemluvil a její otázky na toto téma vždy přešel. V zaměstnání není hodnocen nejlépe, ale zatím nebyl důvod k jeho propuštění.

5.4.5 Případová studie č. 5 - Pavel

V roce 2007 napsala starší paní třídní učitelce svého vnuka dopis, že jí vnuk Pavel opakovaně ubližuje a žádala ji o pomoc. Proč se tato paní obrátila prvotně na učitelku, je asi to, že nevěděla na koho se obrátit a možná chtěla, aby učitelka chlapci domluvila a on s ubližováním skončil. Po přečtení dopisu se paní učitelka rozhodla správně, když o celé věci informovala policii, protože již z prvních řádek je jasné, že se jedná o něco strašného a neuvěřitelného. Po přečtení dopisu člověk nechce věřit, že se něčeho takového může dopustit vlastní vnuk vůči své babičce a ještě k tomu nezletilý.

Již podle písma dopisu je zřejmé, že ho píše starší osoba, která navíc prosí paní učitelku, aby celá věc zůstala mezi nimi a nedověděla se to její dcera, tedy vnukova matka. Dopis začíná slovy: „Milá paní učitelko, Pavel mně strašně ubližuje...“ Pak již následují výčet konkrétního týrání, zejména fyzického, které je skutečně, jak tato paní píše, strašné. Uvádí, že vlastní vnuk jí plive do obličeje, do vlasů a do jídla, kope do zadnice, bouchá po nohou, rukou i břichu plastovými láhvemi plnými vody a močí do postele. Když spí, tak ji píchá

prsty do konečníku, stahuje příkrývku, kterou jí zadělá obličej a dusí ji. To vše se slovy, že ji stejně zabije a že již dávno měla „zdechnout“.

Anamnéza násilné osoby: chlapec je z neúplné rodiny, v domě žije s matkou a babičkou, je jedináček. Matka má základní vzdělání, požívá často alkohol a nechávala chlapce mnohokrát od malička samého doma. Pracuje na směny pro firmu vyrábějící boty. Otce chlapec nikdy nepoznal, s matkou to byla známost na jednu noc. Otec výživné skoro vůbec neplatí a policií byl opakovaně stíhán za trestný čin zanedbání povinné výživy.

Pavel je jediným dítětem své matky, od malička trpěl řadou zdravotních potíží, je alergik a astmatik. Do mateřské školky nastoupil vcelku brzy, ale s ostatními dětmi se moc nedružil. Chlapec je silnější postavy, hůře pohyblivý. Dle psychologického vyšetření se jeho intelekt pohybuje při horní hranici pásma lehkého mentálního postižení

Před nástupem do základní školy měl Pavel odklad a první ročník musel opakovat. Od druhého ročníku navštěvuje základní školu praktickou. V jejím rámci byl pro přetrvávající výukové potíže přeřazen ze vzdělávacího programu základní školy praktické (bývalá zvláštní škola) do jednoduššího vzdělávacího programu základní školy speciální (bývalý pomocná škola), navštěvuje 5. ročník. Ve vyučování pracuje přiměřeným tempem, dokáže se na práci soustředit a zadanou práci dokončí. V učivu se všeobecně hůře orientuje. Jeho odpovědi jsou jednoslovné, krátké, má potíže s formulací odpovědi. Lepší výsledky podává při individuální práci. Z výsledků speciálně pedagogického vyšetření vyplývá, že by Pavel mohl zvládat i větší nároky, než jsou na něj kladeny a to za intenzivní spolupráce rodiny, školy a jeho motivace. Osobnost žáka je symplexnější, jednodušší struktury se sklonem k infantilitě. Je citlivý, spíše samotářský, uzavřený do svého světa. Nevyhledává kontakty s vrstevníky, když, tak spíše si rozumí s mladšími dětmi. Vyhovuje mu menší počet dětí ve skupině. Občas si troufl i fyzicky na své spolužáky, ale ne na starší. Začínal osahávat chlapce. V současné době je Pavel nápadně více zamklý, jakoby myšlenkami mimo.

5.5 Vyhodnocení případových studií

Uvedené kazuistiky byly vybrány s ohledem na shodné nebo podobné prvky. Jde o případy domácího násilí, kde došlo policií k vykázaní násilné osoby a byly zahájeny úkony trestního řízení pro podezření z trestného činu týrání osoby žijící ve společně obývaném bytě nebo domě podle § 215a trestního zákona. Úmyslně byl uveden případ nezletilého Pavla,

který se vůči své babičce dopouštěl rovněž domácího násilí, ale z důvodu jeho věku nemohl být obviněn z trestného činu a věc musela být odložena. Nezletilý Pavel nebyl policií vykázán, ale institut vykázání lze užít i vůči takové osobě. V daném případě bude záviset na posouzení individuálních okolností, konkrétně na tom, zda je mladistvý či dokonce osoba mladší 15 let natolik nebezpečná a neovladatelná, že hrozí opakovaný útok z jeho strany a zákonní zástupci nejsou schopni jeho jednání usměrnit. V takovém případě není rozhodnutí o vykázání vyloučeno, samozřejmě s dalším specifickým postupem (opatrovník, OSPOD).

Při vyhodnocování kazuistik autor vycházel z konkrétních spisových materiálů a elektronického evidenčního systému Policie České republiky.

5.5.1 Porušení rozhodnutí o vykázání

V žádném z uvedených případů nedošlo k porušení rozhodnutí o vykázání a policie nemusela zahájit úkony trestního řízení pro trestný čin maření výkonu úředního rozhodnutí podle § 171 trestního zákona.

5.5.2 Minulá trestná činnost násilné osoby

Všechny násilné osoby měly do uvedených incidentů čistý trestní rejstřík. I z tohoto důvodu mohl být podán v případě Roberta návrh na podmíněné zastavení trestního stíhání.⁸² Po sdělení obvinění však provádí policie dotaz i na příslušné městské úřady k projednaným přestupkům obviněné osoby. V případě Romana bylo zjištěno, že byl projednáván přestupkovou komisí v Přerově pro přestupek proti občanskému soužití. Šlo o napadení muže v restauraci.

5.5.3 Podezření z trestního a přestupkového jednání po incidentu

Od spáchání jednotlivých skutků do dubna roku 2009 nebyl nikdo z násilníků řešen Policií České republiky pro spáchání trestného činu na území České republiky. Policií ČR nebyl

⁸² V řízení o trestném činu, na který zákon stanoví trest odnětí svobody, jehož horní hranice nepřevyšuje pět let, může se souhlasem obviněného soud a v přípravném řízení státní zástupce podmíněně zastavit trestní stíhání. Samozřejmě jsou-li splněny určité podmínky. Srov. zák. č. 141/1961 Sb., *trestní řádu*, § 307.

evidován ani přestupek proti občanskému soužití ve vztahu k násilné osobě, to však bylo ověřeno pouze v rámci Zlínského kraje. Nelze však zjistit, zda byla některá z těchto osob projednávána přestupkovou komisí městského úřadu či magistrátu jinde, než ve Zlínském kraji.

5.5.4 Postižení násilníka

Kazuistika č. 1 - Jiří

Po skončení vyšetřování byla na pana Jiřího podána obžaloba podle § 166 odst. 3 trestního řádu pro trestný čin týrání osoby žijící ve společně obývaném bytě nebo domě podle § 215a odst. 1 trestního zákona.

V den podání obžaloby uvedla paní Jana, že chování manžela se v poslední době velmi zlepšilo. Omluvil se za své jednání, přestal pít alkoholické nápoje a zdržuje se opět v místě společného bydliště. Přislíbil, že nastoupí protialkoholní léčbu.

Kazuistika č. 2 – Robert

Robertovi bylo sděleno obvinění z trestného činu týrání osoby žijící ve společně obývaném bytě nebo domě podle § 215a odst. 1 trestního zákona.

Dva měsíce po zahájení trestního stíhání paní Marie na policii uvedla, že s manželem si vše vyříkali, manžel se za své jednání omluvil jí i dětem a slíbil, že se bude chovat slušně. Manžel dále uhradil zdravotní pojišťovně částku za její ošetření.

V dané věci byl policejním komisařem podán na státní zastupitelství návrh na podmíněné zastavení trestního stíhání podle § 307 trestního řádu. To bylo odůvodněno tím, že obviněný se ke svému činu přiznal, uhradil způsobenou škodu, přičemž vzhledem k osobě obviněného, s přihlédnutím k jeho dosavadnímu životu a všem okolnostem případu, lze rozhodnutí o podmíněném zastavení trestního stíhání považovat za dostačující.

Kazuistika č. 3 – Valerij

Násilníkovi bylo vyšetřovatelem policie sděleno obvinění z trestného činu týrání osoby žijící ve společně obývaném bytě nebo domě podle § 215a odst. 1,2 trestního zákona

a trestného činu násilí proti skupině obyvatelů a jednotlivci podle § 197a odst. 1 trestního zákona. Na státní zastupitelství byl zaslán podnět k podání návrhu na vzetí Valerie do vazby, což státní zástupce akceptoval a podle § 68 odst. 1 trestního řádu podal návrh na vzetí do vazby. Okresní soud podle § 68 odst. 1 trestního řádu z důvodů uvedených v § 67 písm. c) trestního řádu vzal Valerije do vazby. Podle § 73 odst. 1 písm. b) trestního řádu soud nepřijal nabídnutý písemný slib obviněného a podle § 73 odst. 1 písm. a) trestního řádu nepřijal ani nabídku převzetí záruky bratra obviněného.

Kazuistika č. 4 – Roman

Roman byl obviněn z trestného činu týrání osoby žijící ve společně obývaném bytě nebo domě podle § 215a odst. 1 trestního zákona a byla na něj podána obžaloba pro tento trestný čin.

Kazuistika č. 5 - Pavel

Ve věci policie zahájila úkony trestního řízení pro podezření z činu jinak trestného týrání osoby žijící ve společně obývaném bytě nebo domě podle § 215a odst. 1 trestního zákona. Po provedeném šetření však celou věc musela odložit podle § 159a odst. 2 trestního řádu ve spojení s ustanovením § 11 odst. 1 písm. d) trestního řádu, protože trestní stíhání je nepřijatelné, nebo jde o osobu, která pro nedostatek věku není trestně odpovědná.

Podmínky odpovědnosti mládeže za protiprávní činy uvedené v trestním zákoně upravuje zák. č. 218/2003 Sb., o soudnictví ve věcech mládeže, opatření ukládaná za takové protiprávní činy, postup, rozhodování a výkon soudnictví ve věcech mládeže.⁸³

5.5.5 Přítomnost dětí při incidentech

Ve všech případech byly násilí přítomny děti. V první kazuistice dokonce mladistvá učinila oznámení, že otec napadá matku. V jednom případě bylo dítě i pachatelem domácího násilí. Přítomnost dětí je dána tím, že k násilí dochází většinou za zavřenými dveřmi bytů, domů a ne vždy, když jsou děti venku nebo mimo byt. K tomu, jak se může odrazit na psy-

⁸³ Dopustí-li se dítě mladší než patnáct let činu jinak trestného, učini soud pro mládež opatření, potřebná k jeho nápravě. Srov. Zák. č. 218/2003 Sb. *o soudnictví ve věcech mládeže*, § 89 odst. 2.

chice dětí to, že jsou přítomny násilí na osobě, které je pro ně nejbližší a že násilí provádí další pro ně blízká osoba, by se museli vyjádřit příslušní odborníci.

5.6 Shrnutí případových studií

V práci se autor zabýval případy domácího násilí, které byly policii oznámeny. Tyto případy byly vybrány náhodně, podmínkou bylo jen to, aby se protiprávní jednání stalo v roce 2007 a došlo k vykázání násilné osoby. Výjimku tvoří jen násilné jednání Pavla. Tato kauza byla velmi zajímavá a určitě nepatří mezi běžné případy, které policie prověřuje ve vztahu k domácímu násilí.

Ve všech uvedených případech bylo domácí násilí správně vyhodnoceno, násilná osoba oprávněně vykázána. Policie postupovala s razancí, v zákonných mezích, a pokud to bylo nutné, byl násilník zajištěn. Trestní řízení nebylo bezdůvodně protahováno a na pachatele byla podána brzy obžaloba.

Dle autorova názoru institut vykázání splnil svůj účel. Žádná z osob neporušila rozhodnutí o vykázání. Ve dvou případech se násilné osoby omluvily za své jednání a žijí dál ve svých rodinách. V jednom z těchto případů byl podán návrh na podmíněné zastavení trestního stíhání. Je dobré, že tito manželé spolu dále žijí a vychovávají děti. Na druhou stranu byl v jednom případě podán návrh na vzetí do vazby. Snad i samotné projednání v případě nezletilého Pavla bylo dostačující k tomu, aby upustil od dalšího jednání a nic podobného se již neopakovalo.

6 ZÁVĚR

Je pravdou, že o domácím násilí se již nehovoří tolik, jako když 1. června 2004 vstoupila v platnost novela trestního zákona a dne 1. ledna 2007 byl zaveden institut vykázání. Toho času bylo domácí násilí „populární téma“. Nemělo by se však zapomínat, že domácí násilí stále existuje a jsou oběti, které zažívají každodenní týrání ze strany blízké osoby. Je možné, že k takovému jednání dochází i v našem okolí. Nikdo z nás by si neměl myslet, že násilí jiných za zavřenými dveřmi se ho netýká. Domácí násilí nesmí být tolerováno, je důležité násilníka označit a vytáhnout ho z anonymity obydlí. Sdělit mu, že o jeho jednání víme, ukončíme ho a podle práva postihneme, ale na druhou stranu můžeme dát šanci i násilné osobě zkorigovat své jednání ještě před trestním postihem.

Smyslem bakalářské práce bylo seznámit čtenáře v teoretické části s problematikou domácího násilí, jeho současnou legislativou a institutem vykázání. Je třeba zdůraznit, že od 1. ledna 2009 nabyt účinnosti zák. č. 273/2008 Sb., o Policii České republiky, kde je institut vykázání zakotven v § 44 až 47. K jednotnému postupu policie byl vydán i nový Závazný pokyn policejního prezidenta č. 200/2008 o provádění vykázání, který nabyt účinnosti 1. ledna 2009. Od ledna roku 2009 si museli policisté zvyknout na tuto novou legislativu, která zaznamenala určité změny.

V praktické části si autor ověřil, že bylo na místě zavést od 1. června 2004 do trestního zákona novou skutkovou podstatu § 215a „týrání osoby žijící ve společně obývaném bytě nebo domě“, která umožňuje postih projevů domácího násilí. Nebýt tohoto paragrafu, nebyla by určitě mnohá jednání kvalifikována jako trestný čin, ale jen jako přestupek a je otázkou, zda by byl takový postih skutečně dostačující. Z trestních spisů se autor blíže seznámil s prací policie v případě prověřování trestného činu podle § 215a trestního zákona a s využíváním oprávnění vykázat násilnou osobu. Z materiálů, které měl autor k dispozici, vyplývá, že policie umí toto oprávnění využívat a pokud jsou zákonné důvody násilníka vykázat. Institut vykázání je určitě významný v boji proti domácímu násilí a ochraně týrané osoby. Je důležité si však uvědomit, že vykázáním je vážně zasahováno do práv a svobod násilné osoby, a proto by tento úkon měli provádět policisté, kteří byli řádně seznámeni a proškoleni s příslušnými zákony a nařízeními a mají s touto problematikou praxi. Pokud však jsou zákonné důvody, neměli by policisté váhat a násilnou osobu vykázat, vždyť může jít v některých případech o záchranu života.

Zpracování bakalářské práce s problematikou domácího násilí bylo určitě pro autora přínosem jak v teoretické, tak v praktické části. Zejména je nutné poděkovat příslušníkům Policie České republiky na Krajské správě Jihomoravského kraje ve Zlíně za zapůjčení spisových materiálů týkající se problematiky domácího násilí. Tyto materiály byly skutečně velmi zajímavé a pro práci přínosné. Na druhou straně je ale nutné podotknout, že ve veřejných knihovnách a knihkupectví je velmi málo odborné literatury zabývající se domácím násilím, což je zejména ve vztahu k obětem násilí velká škoda.

SEZNAM POUŽITÉ LITERATURY

Monografie:

- [1] BUSKOTTE, A., *Z pekla ven*. 1. vyd. Brno: Computer Press, 2008. ISBN 978-80-251-1786-6.
- [2] ČÍRTKOVÁ, L., *Moderní psychologie pro právníky*. 1. vyd. Praha: Grada, 2008. ISBN 978 80-247-2207-8.
- [3] ČÍRTKOVÁ, L., VITOUŠOVÁ, P., *Pomoc obětem (a svědkům) trestných činů*. 1. vyd. Praha: Grada, 2007. ISBN 978-80-247-2014-2.
- [4] MATOUŠEK, O., *Slovník sociální práce*. 1. vyd. Praha: Portál, 2003. ISBN 80-7178-549-0.
- [5] ŠEDIVÁ, M., ŠEVČÍK, D., ŠTĚRBOVÁ, M., *Metodický rámec interdisciplinární spolupráce na místní úrovni při řešení případů domácího násilí*. Praha: Bílý kruh bezpečí, 2007. ISBN 978-80-239-9449-0.

Internetové zdroje:

- [6] *Bílý kruh bezpečí* [online]. [cit.2009-02-26]. Dostupný z WWW: <http://www.bkb.cz/redaction.php?action=showRedaction&id_categoryNode=407>.
- [7] *Bílý kruh bezpečí* [online]. [cit.2009-03-01]. Dostupný z WWW: <http://www.bkb.cz/redaction.php?action=showRedaction&id_categoryNode=443>.
- [8] *Bílý kruh bezpečí* [online]. [cit.2009-03-01]. Dostupný z WWW: <http://www.bkb.cz/redaction.php?action=showRedaction&id_categoryNode=508>.
- [9] *Ministerstvo vnitra ČR* [online]. [cit.2009-02-23]. Dostupný z WWW: <http://aplikace.mvcr.cz/archiv2008/rs_atlantic/mvcr/604/28964.html>.
- [10] *Ministerstvo vnitra ČR* [online]. [cit.2009-02-23]. Dostupný z WWW: <<http://aplikace.mvcr.cz/archiv2008/casopisy/policista/2006/06/obpclanek1.html>>.

- [11] *Ministerstvo vnitra ČR* [online]. [cit.2009-02-25]. Dostupný z WWW: <<http://aplikace.mvcr.cz/archiv2008/casopisy/policista/2006/01/domnas.html>>.
- [12] *Ministerstvo vnitra ČR* [online]. [cit.2009-02-25]. Dostupný z WWW: <<http://aplikace.mvcr.cz/archiv2008/casopisy/policista/2006/01/domnas.html>>.
- [13] *Ministerstvo vnitra ČR* [online]. [cit.2009-02-25]. Dostupný z WWW: <<http://aplikace.mvcr.cz/archiv2008/casopisy/policista/2006/01/domnas.html>>.
- [14] *Ministerstvo vnitra ČR* [online]. [cit.2009-02-25]. Dostupný z WWW: <<http://aplikace.mvcr.cz/archiv2008/casopisy/policista/2006/01/domnas.html>>.
- [15] *Ministerstvo vnitra ČR* [online]. [cit.2009-02-25]. Dostupný z WWW: <<http://aplikace.mvcr.cz/archiv2008/casopisy/policista/2006/06/obpclanek1.html>>.
- [16] *Slezská diakonie* [online]. [cit.2009-02-27]. Dostupný z WWW: <http://www.slezskadiakonie.cz/intervencni_centrum.html?PHPSESSID=c2032afaf59252a3e53a8443479d258a>.

Další zdroje:

- [17] *Kriminalistický sborník*. Č. 3 (srpen 2008) Praha: Kriminalistický ústav Praha Policie ČR, 2008. Vychází čtvrtletně. Pro služební potřebu.
- [18] Metodický pokyn ředitele Úřadu služby kriminální policie a vyšetřování Policejního prezidia České republiky, ročník 2004, číslo 2, ze dne 10. září 2004. Č.j. PPR-3670-1/KPV-OK3-2004.
- [19] Zákon č. 140/1961 Sb., *trestní zákon*, ve znění pozdějších změn a doplňků.
- [20] Zákon č. 141/1961 Sb., *trestní řád*, ve znění pozdějších změn a doplňků.
- [21] Zákon č. 99/1963 Sb., *občanský soudní řád*, ve znění pozdějších změn a doplňků.
- [22] Zákon č. 283/1991 Sb., *o Policii České republiky*, ve znění pozdějších změn a doplňků.
- [23] Zákon č. 218/2003 Sb., *o soudnictví ve věcech mládeže*, ve znění pozdějších změn a doplňků.
- [24] Zákon č. 108/2006 Sb., *o sociálních službách*, ve znění pozdějších změn a doplňků.

- [25] Zákon č. 135/2006 Sb., kterým se mění některé zákony v oblasti ochrany před domácím násilím.
- [26] Zákon č. 273/2008 Sb., o *Policii České republiky*, ve znění pozdějších změn a doplňků.
- [27] Závazný pokyn policejního prezidenta č. 200 ze dne 22. prosince 2008 o provádění vykazání. Č.j. PPR-17682-41/ČJ-2008-99UP.

SEZNAM POUŽITÝCH SYMBOLŮ A ZKRATEK

ČR	Česká republika.
MP ÚSKPV	Metodický pokyn ředitele Úřadu služby kriminální policie a vyšetřování Policejního prezidia ČR
OSPOD	Orgán sociálně právně ochrany dětí.
OSVČ	Osoba samostatně výdělečně činná
SARA DN	„Spousal Assault Risk Assessment“ stanovení relevance rizika domácího násilí
Tr.Ř	Trestní řád
Tr.Z	Trestní zákon
Zák.č.	Zákon číslo
ZPPP	Závazný pokyn policejního prezidenta

SEZNAM GRAFŮ

Graf 1 Vykázání za jednotlivé kraje v roce 2007	43
Graf 2 Vykázání za jednotlivé kraje v roce 2008	44
Graf 3 Srovnání vykázání v letech 2007 a 2008 za jednotlivé měsíce	45
Graf 4 Celkové vykázání v roce 2007 a 2008.....	46
Graf 5 Vykázání podle pohlaví v roce 2007	47
Graf 6 Vykázání podle pohlaví v roce 2008	47
Graf 7 Jednotlivé kraje podle počtu obyvatel	49
Graf 8 Srovnání vykázání v jednotlivých krajích v roce 2007 a 2008	49

SEZNAM TABULEK

Tabulka 1 Vykázání za jednotlivé kraje v roce 2007	42
Tabulka 2 Vykázání za jednotlivé kraje v roce 2008	44
Tabulka 3 Srovnání vykázání v letech 2007 a 2008 za jednotlivé měsíce	45
Tabulka 4 Celkové vykázání v roce 2007 a 2008	46
Tabulka 5 Vykázání podle pohlaví	47
Tabulka 6 Počet obyvatel a vykázání v krajích	48

SEZNAM PŘÍLOH

Příloha 1	70
Příloha 2	77
Příloha 3	79
Příloha 4	84
Příloha 5	85

Č. j.

Počet listů:

**Úřední záznam o incidentu se znaky
domácího násilí**

Dne v hodin bylo přijato oznámení o incidentu se znaky domácího (dále jen „incident“). Incident šetřili příslušníci Policie České republiky v místě (adresa incidentu):

Zúčastněné osoby:

Násilná osoba:

Jméno a příjmení:

Datum narození:

Státní příslušnost: Telefon:

Trvalý pobyt (ulice, č. p., místo):

Adresa pro doručování (ulice, č. p., místo, PSČ):

Ohrožená osoba:

Jméno a příjmení:

Datum narození:

Státní příslušnost: Telefon:

Trvalý pobyt (ulice, č. p., místo):

Adresa pro doručování (ulice, č. p., místo, PSČ):

Oznamovatel: ohrožená osoba - násilná osoba - osoba blízká ohrožené osobě - osoba blízká násilné osobě - soused(ka) - státní orgán - jiný¹⁾

Když osoba jiná než ohrožená nebo násilná tak

Jméno a příjmení:

Datum narození:

Státní příslušnost: Telefon:

Trvalý pobyt (ulice, č. p., místo):

Adresa pro doručování (ulice, č. p., místo, PSČ):

Vztah násilné a ohrožené osoby:

manžel/manželka - bývalý manžel/bývalá manželka - druh/družka - přítel/ přítelkyně - rodič/dítě - prarodič/vnouče - registrovaní partneři - jiný příbuzenský vztah - nezjištěn¹⁾

Násilná osoba obývá společné obydlí s ohroženou osobou: **ANO - NE¹⁾**

Když ANO tak Adresa společného obydlí:

Forma páchaného násilí:

fyzické - psychické - ekonomické – sexuální – sociální - nezjištěno¹⁾

Zranění ohrožené osoby: **ANO - NE¹⁾**

Když ANO tak **podlitiny – pohmožděniny – zlomenina - řezné, bodné, sečné rány - střelné poranění - jiné¹⁾**

Lékařské ošetření: **ANO - NE¹⁾**

Když ANO tak Adresa:

Zranění násilné osoby: **ANO - NE¹⁾**

Když ANO tak **podlitiny – pohmožděniny – zlomenina - řezné, bodné, sečné rány - střelné poranění - jiné¹⁾**

Lékařské ošetření: **ANO - NE¹⁾**

Když ANO tak Adresa:

Zranění jiných osob: **ANO - NE¹⁾**

Když ANO tak Lékařské ošetření: **ANO - NE¹⁾**

Když ANO tak Adresa:

Podezření na požití alkoholu nebo jiných návykových látek:

Násilná osoba: **ANO - NE¹⁾** Když ANO tak **alkohol - drogy - léky - jiné¹⁾**

Silná žárlivost: **ANO - NE¹⁾**

Ohrožená osoba: **ANO - NE¹⁾** Když ANO tak **alkohol - drogy - léky - jiné¹⁾**

Silná žárlivost: **ANO - NE¹⁾**

Počet nezletilých osob žijících ve společném obydlí:

když větší než 0 tak vypsát **Jméno, PŘÍJMENÍ, datum narození**

.....

Přítomnost nezletilých osob při incidentu: **ANO - NE¹⁾**

Přítomnost nezletilých osob při zákroku Policie ČR: **ANO - NE¹⁾**

Škoda na majetku: **ANO - NE¹⁾**

Když ANO tak v částce cca Kč, spočívající v

Při aktuálním incidentu **byla – nebyla¹⁾** použita zbraň.

Když byla tak **bodná nebo sečná - tupá - střelná¹⁾**

Bylo- nebylo¹⁾ použito škrcení.

Přítomnost znaků domácího násilí

1. Opakované a dlouhodobé násilí: **ANO - NE¹⁾**
 Když ANO tak: od kdy :
 Záznamy evidované policií, lékaři atd.: **ANO - NE¹⁾**
 Když ANO tak č.j.
2. Vzdávající intenzita násilí: **ANO - NE¹⁾**
3. Jasně a nezpochybnitelné rozdělení rolí na násilnou a ohroženou osobu:
ANO - NE¹⁾
4. Násilí páchané ve společném obydlí: **ANO - NE¹⁾**

Všechny typické znaky domácího násilí na místě prokázány: ANO - NE¹⁾

Pomoc poskytnutá ohrožené osobě

Poskytnut kontakt na jiný st. orgán - který :

Poskytnut kontakt na neziskovou organizaci - kterou :

Jiná pomoc - jaká :

Byl skutečněn převoz ohrožené osoby na jiné místo? **ANO - NE¹⁾**

Když ANO tak Na adresu:

Otázky SARA DN:

U všech položek následujících v této části v případě odpovědi ANO upřesnit.

Oddíl 1: Násilí ve vztahu k blízké osobě

Dopouští se násilná osoba závažného fyzického nebo sexuálního násilí:

ANO - NE - NEZJIŠTĚNO¹⁾ (např. fyzické útoky a sexuální násilí, pokusy o ně, použití zbraní)

Vyhrožuje závažným násilím, sděluje své násilné úmysly:

ANO - NE - NEZJIŠTĚNO¹⁾ (např. vyjadřuje vražedné nebo agresivní myšlenky, plány, ničí oblíbené věci ohrožené osoby)

Dochází ke stupňování fyz. nebo sex. násilí nebo výhrůžek a úmyslů ze strany násilné osoby: **ANO - NE - NEZJIŠTĚNO¹⁾**

(např. zvyšuje se krutost, četnost nebo různorodost násilných činů, výhrůžek nebo úmyslů)

Porušuje násilná osoba příkazy soudu a jiná nařízení: **ANO - NE - NEZJIŠTĚNO¹⁾**

(např. podmínky kauce, zkušební doby, podmíněčného propuštění, trestu zákazu pobytu, společenské záruky, probace apod.)

Má násilná osoba názory a postoje, které schvalují násilí: **ANO- NE - NEZJIŠTĚNO¹⁾**
(vyznává a omlouvá zneužívání moci a různé formy násilí, trpí chorobnou žárlivostí, má potřebu ovládat blízké osoby, zlehčuje nebo popírá domácí násilí)

Oddíl 2: Obecné sklony násilné osoby k násilí

Dopouští se násilná osoba obecné kriminality: **ANO – NE - NEZJIŠTĚNO¹⁾**
(jedná násilná osoba antisociálně na veřejnosti (tj. mimo domácí násilí), existují informace o takovém chování, je držitelem zbraně)

Jsou informace o problémech v předchozích vztazích: **ANO – NE - NEZJIŠTĚNO¹⁾**
(měla násilná osoba problém vytvořit a udržet dlouhodobý důvěrný vztah (opakované opouštění partnera, násilí ve vztahu)

Má násilná osoba pracovní nebo finanční problémy: **ANO – NE - NEZJIŠTĚNO¹⁾**
(např. je dlouhodobě bez zaměstnání, často mění zaměstnání, má výrazné finanční obtíže)

Má násilná osoba problémy s toxikomanií a jinými závislostmi:
ANO - NE - NEZJIŠTĚNO¹⁾ (např. problémy spojené s užíváním nelegálních drog, alkoholu nebo předepsaných léků, s hráčskou závislostí např. na automatech)

Má násilná osoba problémy v oblasti duševního zdraví: **ANO - NE - NEZJIŠTĚNO¹⁾**
(např. evidentní známky narušení kontaktu s realitou, extrémní chování vybočující mimo normu)

Oddíl 3 : Zranitelnost ohrožené osoby

Chová se ohrožená osoba rozporuplně ve vztahu k násilné osobě:
ANO - NE - NEZJIŠTĚNO¹⁾ (přestože se chce od násilné osoby odpoutat, udržuje s ní pravidelné nebo nepravidelné kontakty, popírá a omlouvá akce násilníka, svaluje vinu na sebe)

Má z násilné osoby extrémní strach: **ANO - NE - NEZJIŠTĚNO¹⁾**
(tzn. hladina strachu výrazně ovlivňuje její sebeobraně chování, strach ohroženou osobu traumatizuje a ochromuje její jednání)

Má ohrožená osoba problém se zajištěním svého bezpečí: **ANO- NE - NEZJIŠTĚNO¹⁾**
(riziko je velké, pokud ohrožená osoba nemá znalost o tom, kde a jak hledat pomoc, není schopna zajistit své bezpečí, nezná svá práva, má malé nebo žádné kontakty s přáteli a s původní rodinou)

Existují objektivní překážky, které brání zajištění bezpečí pro ohroženou osobu (nejenom v místě bydliště, ale i v zaměstnání): ANO - NE - NEZJIŠTĚNO¹⁾
(tato místa nezaručují bezpečí, chybí podpora od jiných osob, zdroje pomoci nejsou rychle a lehce dosažitelné, existuje problém s dopravní obslužností)

Má ohrožená osoba závažné osobní problémy: ANO - NE - NEZJIŠTĚNO¹⁾
(např. problémy se zaměstnáním, s financemi, problémy právního rázu, mentální problémy, problémy s užíváním návykových látek)

Byly splněny podmínky pro vykázaní násilné osoby? **ANO - NE¹⁾**
Když ANO tak **Odůvodnění vykázaní:**

Vykázání bylo provedeno dne: vhod. a **BYLO - NEBYLO¹⁾**
provedeno za přítomnosti nezúčastněné osoby.

Když bylo tak:

Nezúčastněná osoba:

Jméno a příjmení:

Datum narození:

Trvalý pobyt (ulice, č. p., místo):

Když nebylo tak Z důvodu:

Adresa společného obydlí:

Vymezení prostoru na který se vztahuje vykázaní:

Vykázání oznámeno ústně násilné osobě: **ANO - NE¹⁾**

Opatření proti násilné osobě

Zajištění dle § 26 zákona č. 273/2008 Sb.: **ANO - NE¹⁾**

Umístění do PAZS dle § 17 zákona č. 379/2005 Sb.: **ANO - NE¹⁾**

Zadržení dle § 76 zákona č. 141/1961 Sb.: **ANO - NE¹⁾**

Vazba dle § 68 zákona č. 141/1961 Sb.: **ANO - NE¹⁾**

Jiný způsob omezení osobní svobody:

Když došlo k omezení osobní svobody, tak

Osobní svoboda omezena dne: vhod.

Důvod nepřijetí žádného opatření:

Další významné skutečnosti a poznámky:

Kopie úředního záznamu o vykázání předána místně příslušnému intervenčnímu centru dne.....
v hod.

Kopie úředního záznamu o vykázání předána místně příslušnému soudu, který bude rozhodovat
v případě podání návrhu na předběžné opatření, dnev hod.

Kopie úředního záznamu o vykázání předána vykázané osobě dnev hod.

Kopie úředního záznamu o vykázání předána ohrožené osobě dnev hod.

Když ve společném obydlí žije nezletilá osoba tak:

Kopie úředního záznamu o vykázání předána místně příslušnému orgánu sociálně-právní ochrany
dětí dnev hod.

Zpracoval:
(hodnostní označení, jméno, příjmení, OeČ, podpis)

Místně příslušné intervenční centrum:

Místně příslušný soud, který rozhoduje o podaném návrhu na předběžné opatření:
.....

Místně příslušný orgán sociálně-právní ochrany dětí:

Změny v průběhu vykázání (např. ukončení vykázání apod.): ANO - NE¹⁾

Když ANO tak dnevhod.

Důvod změny v průběhu vykázání:**Změna oznámena:**

Vykázané osobě dne v hod.

Ohrožené osobě dne v hod.

Místně příslušnému intervenčnímu centru dnev hod.

Místně příslušnému soudu, který bude rozhodovat v případě podání návrhu na předběžné opatření,
dnev hod.

Když ve společném obydlí žije nezletilá osoba tak:

Místně příslušnému orgánu sociálně-právní ochrany dětí dnev hod.

Došlo k podání návrhu na předběžné opatření u místně příslušného soudu:**ANO - NE¹⁾**

Když ANO tak Návrh na předběžné opatření podán dne v hod.

Rozhodnutí místně příslušného soudu o předběžném opatření nabylo právní moci
dne

Změny zpracoval:
(hodnostní označení, jméno, příjmení, OeČ, podpis)

¹⁾ Nehodící se škrtně.

Příloha 2

Příloha č. 6 k ZPPP č. 200/2008

Č. j.

Počet listů:
Výtisk č.:

Úřední záznam o vykázání

Dne v hod. využil příslušník Policie České republiky
..... svého oprávnění a podle § 44 zákona č.
273/2008 Sb., o Policii České republiky a

vykázal

Jméno a příjmení:

Datum narození:

Státní příslušnost: Telefon:.....

Trvalý pobyt (ulice, č. p., místo):.....

Adresa pro doručování (ulice, č. p., místo, PSČ):

ze společného obydlí:

kteřé obýval(a) s ohroženou osobou

Jméno a příjmení:

Datum narození: Telefon:.....

Trvalý pobyt (ulice, č. p., místo):.....

jakož i z jeho bezprostředního okolí.....
na dobu 10 dnů.

Vztah násilné a ohrožené osoby:.....

Počet nezletilých osob žijících ve společném obydlí:

když větší než 0 tak vypsát

Jméno, PŘÍJMENÍ, datum narození, trvalý pobyt (ulice, č.p., místo):

.....
.....
.....
.....
.....

Odůvodnění vykázaní:

Zpracoval:
(hodnostní označení, jméno, příjmení, OeČ, podpis)

Rozdělovník:

Výtisk č. 1 - vykázaná osoba

Výtisk č. 2 - ohrožená osoba

Výtisk č. 3 - místně příslušné Intervenční centrum

Výtisk č. 4 - místně příslušný soud, který bude rozhodovat v případě
podání návrhu na předběžné opatření

Výtisk č. 5 - místně příslušný orgán sociálně-právní ochrany dětí
(pokud žije ve společném obydlí nezletilá osoba)

Výtisk č. 6 - spis

Č. j.

Počet listů:

Přílohy: 2/2

Výtisk č.:

Potvrzení o vykázání

Příslušník Policie České republiky (dále jen „policista“)

..... dne v hod. využil svého oprávnění
podle § 44 zák. č. 273/2008 Sb., o Policii České republiky (dále jen „zákon o Policii
České republiky“) a

vykázal

pana(i)

Jméno a příjmení:

Datum narození:

Státní příslušnost: Telefon:

Trvalý pobyt (ulice, č. p., místo):

ze společného obydlí:

které obýval(a) s ohroženou osobou

Jméno a příjmení:

Datum narození:

Trvalý pobyt (ulice, č. p., místo):

jakož i z jeho bezprostředního okolí:

na dobu 10 dnů.

Vykázání **bylo - nebylo**^{*)} provedeno za přítomnosti nezúčastněné osoby.

Když nebylo tak z důvodu:

..... Zpracoval:

(otisk kulatého razítka bez státního znaku)

Poznámky (námitky vykázané osoby proti vykázání):

Na základě ustanovení § 45 odst. 1 písm. d) zákona č. 273/2008 Sb., o Policii České republiky, byla(a) vykázaná osoba **vyzván(a) k vydání všech klíčů** od společného obydlí, z něhož byl(a) vykázan(a). Na základě této výzvy vykázaná osoba klíče **vydala - nevydala**¹⁾.

Když vydala tak Specifikace klíčů – typ, barva, popis, markanty:

Když nevydala tak Důvody nevydání:

Neuposlechnutím výzvy k vydání klíčů se můžete dopustit přestupku podle § 47 odst. 1 písm. a) zákona č. 200/1990 Sb., o přestupcích, ve znění pozdějších předpisů.

Klíče vydal dne v hod.
(jméno, příjmení, podpis)

Klíče převzal v hod.
(hodnostní označení, jméno, příjmení, OeČ, podpis)

Vykázaná osoba byla poučena o tom, že po uplynutí lhůty 10 dnů od vykázání si může klíče vyzvednout:
Klíče jí budou vydány jen za předpokladu, že nebyl podán návrh na vydání předběžného opatření podle § 76b občanského soudního řádu nebo že soud podanému návrhu na vydání předběžného opatření nevyhověl.

Rozdělovník:

Výtisk č. 1: Vykázaná osoba: **převzala - nepřevzala - odmítla podepsat**¹⁾

Když nepřevzala nebo odmítla podepsat tak Z důvodu:

.....
(převzal, datum, čas, podpis)

Výtisk č. 2: Ohrožená osoba: **převzala - nepřevzala - odmítla podepsat**¹⁾

Když nepřevzala nebo odmítla podepsat tak Z důvodu:

.....

.....
(převzal, datum, čas, podpis)

Výtisk č. 3: spis

Po uplynutí 10denní lhůty pro vykázání:

Klíče vydal dne v hod.
(hodnostní označení, jméno, příjmení, OeČ, podpis)

Klíče převzal dne v hod.
(jméno, příjmení, podpis)

Důvod nevydání klíčů:

¹⁾ Nehodící se škrtně.

POUČENÍ VYKÁZANÉ OSOBY

Před poučením podle § 44 až 47 zákona č. 273/2008 Sb., o Policii České republiky, vás **poučuji o tom, že vykázání bylo učiněno bez ohledu na vůli ohrožené osoby.**

Podle § 44 odst. 1 jste byl(a) vykázán(a) ze společného obydlí obývaného s ohroženou osobou, jakož i z bezprostředního okolí společného obydlí. Vykázání je účinné od okamžiku, kdy vám bylo sděleno. Vykázán(a) můžete být i ve vaší nepřítomnosti.

Podle § 44 odst. 2 bude vykázání trvat po dobu 10 dnů ode dne jeho provedení. Tuto dobu nelze zkrátit ani se souhlasem ohrožené osoby. Pokud bude podán návrh na předběžné opatření podle § 76b zákona č. 99/1963 Sb., občanský soudní řád, ve znění zákona č. 59/2005 Sb. a zákona č. 135/2006 Sb. (dále jen „občanský soudní řád“), v průběhu vykázání, doba vykázání se prodlužuje do dne nabytí právní moci rozhodnutí soudu o tomto návrhu.

Podle § 44 odst. 3 si můžete na útvaru policie (adresa příslušného útvaru Policie České republiky, včetně tel. čísla) vyzvednout kopii úředního záznamu o vykázání.

Podle § 44 odst. 5 můžete v případě, že nesouhlasíte s vykázáním, proti němu na místě podat námitky, které budou bez zbytečného odkladu předány krajskému ředitelství příslušnému podle místa vykázání. Tyto námitky také můžete do 3 dnů ode dne převzetí potvrzení o vykázání podat písemně příslušnému krajskému ředitelství sám (sama). Lhůta pro podání námitek počíná běžet dnem následujícím po dni, kdy jste převzal(a) potvrzení o vykázání a je považována za dodrženu, jsou-li námitky nejpozději v její poslední den předány k poštovní přepravě nebo podány u příslušného krajského ředitelství.

Podle § 45 odst. 1 písm. a) jste povinen(na) opustit neprodleně prostor vymezený policistou v potvrzení o vykázání.

Podle § 45 odst. 1 písm. b) jste povinen(na) zdržet se vstupu do prostoru vymezeném v potvrzení o vykázání.

Podle § 45 odst. 1 písm. c) jste povinen(na) zdržet se styku a navazování kontaktu s ohroženou osobou.

Podle § 45 odst. 1 písm. d) jste povinen(na) vydat policistovi na jeho výzvu všechny klíče od společného obydlí, které držíte. Neuposlechnutím této výzvy se můžete dopustit přestupku podle § 47 odst. 1 písm. a) zákona č. 200/1990 Sb., o přestupcích, ve znění pozdějších předpisů (dále jen „zákon o přestupcích“).

Podle § 45 odst. 2 písm. a) máte právo vzít si ze společného obydlí před jeho opuštěním věci sloužící vaší osobní potřebě (např. hygienické potřeby, běžné oděvní součásti, léky a zdravotní pomůcky, které užíváte, mobilní telefon), osobní cennosti a osobní doklady.

Podle § 45 odst. 2 písm. b) máte právo si vzít v průběhu vykázání ze společného obydlí věci sloužící vaší osobní potřebě, osobní cennosti a osobní doklady a věci nezbytné pro vaše podnikání nebo pro výkon povolání. Toto právo můžete uplatnit jedenkrát a pouze v přítomnosti policisty, a to po předchozí dohodě na adrese

Podle § 45 odst. 2 písm. c) máte právo ověřit si provedení vykázání na čísle tísňového volání 158.

Podle § 45 odst. 2 písm. d) máte právo vyzvednout si kopii úředního záznamu o vykázání u příslušného útvaru (organizačního článku) Policie ČR

Úřední záznam o vykázání bude vyhotoven do 24 hodin od vstupu policisty do společného obydlí.

Podle § 45 odst. 3 je třeba, abyste pro potřebu doručování uvedl(a) svoji adresu pro doručování

Neuposlechnutím uloženého vykázání se můžete dopustit přestupku podle § 47 odst. 1 písm. a) zákona č. 200/1990 Sb., o přestupcích, ve znění pozdějších předpisů; pokud se dopustíte závažného nebo opakovaného jednání, abyste zmařil(a) vykázání, můžete se dopustit trestného činu podle § 171 odst. 4 zákona č. 140/1961 Sb., trestní zákon, ve znění pozdějších předpisů.

Po uplynutí lhůty 10 dnů si na výše uvedeném útvaru (organizačním článku Policie ČR - adresa a telefonický kontakt uvedeny výše) můžete vyzvednout klíče, které jste policistovi předal(a) podle § 45 odst. 1 písm. d). Klíče vám budou vydány za předpokladu, že nebyl podán návrh na vydání předběžného opatření podle § 76b občanského soudního řádu.

Prohlašuji, že jsem shora uvedenému poučení porozuměl(a), což stvrzuji svým podpisem:

.....
Jméno, příjmení a podpis **vykázané osoby**
.....
Poučení provedl(a) :
.....
Služební hodnost, jméno, příjmení a podpis policisty

POUČENÍ OHROŽENÉ OSOBY

Jako osobu ohroženou vás poučuji o tom, že podle § 44 zákona č. 273/2008 Sb., o Policii České republiky, došlo k vykázání ze společného obydlí, které obýval(a) společně s vámi, jakož i z jeho bezprostředního okolí.

Toto vykázání je účinné od okamžiku, kdy bylo provedeno, a to i v případě, že s ním nesouhlasíte.

Vykázaná osoba je povinna:

Podle § 45 odst. 1 písm. a) opustit neprodleně prostor vymezený policistou v potvrzení o vykázání.

Podle § 45 odst. 1 písm. b) zdržet se vstupu do prostoru vymezeném v potvrzení o vykázání.

Podle § 45 odst. 1 písm. c) zdržet se styku a navazování kontaktu s ohroženou osobou.

Podle § 45 odst. 1 písm. d) vydat policistovi na jeho výzvu všechny klíče od společného obydlí, které drží.

V případě porušení podmínek vykázání ze strany vykázané osoby neprodleně informujte Policii České republiky prostřednictvím tísňové linky 158.

Vykázaná osoba má právo:

Podle § 45 odst. 2 písm. a) vzít si ze společného obydlí před jeho opuštěním věci sloužící její osobní potřebě (např. hygienické potřeby, běžné oděvní součásti, léky a zdravotní pomůcky, které užívá, mobilní telefon), osobní cennosti a osobní doklady.

Podle § 45 odst. 2 písm. b) si vzít v průběhu vykázání ze společného obydlí věci sloužící její osobní potřebě, osobní cennosti a osobní doklady a věci nezbytné pro její podnikání nebo pro výkon povolání. Toto právo může uplatnit jedenkrát a pouze v přítomnosti policisty, a to po předchozí dohodě.

O termínu, kdy k převzetí věcí osobou vykázanou dojde, budete předem informován(a).

Je vašim právem ve smyslu § 76b zákona č. 99/1963 Sb., občanský soudní řád, ve znění pozdějších předpisů, podat u příslušného soudu návrh na vydání předběžného opatření spočívajícího v povinném opuštění společného obydlí násilnou osobou a v zákazu navazování kontaktů násilné osoby s vámi. Podáním návrhu v průběhu vykázání, které provedl policista, se zákonná 10denní lhůta prodlužuje až do pravomocného rozhodnutí soudu o tomto návrhu. Předběžné opatření soudu trvá 1 měsíc ode dne následujícího po dni, v němž uplynula zákonná 10denní lhůta, a bude-li před ukončením této doby zahájeno řízení ve věci samé, může předseda senátu na váš návrh rozhodnout o prodloužení doby trvání předběžného opatření, a to až na dobu 1 roku. V této souvislosti vás žádáme, abyste informoval(a) Policii České republiky o tom, že jste v průběhu policejního vykázání podal(a) u soudu návrh na vydání předběžného opatření.

O vykázání bude v souladu s § 47 odst. 3 zákona o Policii České republiky informováno intervenční centrum poskytující psychologické, sociální a právní služby. Toto intervenční centrum vás bude do 48 hodin od doručení podnětu od Policie České republiky kontaktovat s nabídkou služeb. V případě potřeby se můžete obrátit i na jiné instituce, které poskytují psychologické, sociální a další služby v oblasti pomoci obětem domácího násilí. Za tímto účelem vám jsou předány kontakty na instituce v místě bydliště a kontakty na linky s nepřetržitým provozem.

Dále vás poučuji o tom, že uvedením nepravdivých skutečností se můžete dopustit trestného činu křivého obvinění podle § 174, pomluvy dle § 206 a poškozování cizích práv dle § 209 zákona č. 140/1961 Sb., trestní zákon, ve znění pozdějších předpisů, případně přestupku proti občanskému soužití dle § 49 zákona č. 200/1990 Sb., o přestupcích, ve znění pozdějších předpisů.

V době trvání vykázání bude provedena kontrola, zda vykázaná osoba dodržuje povinnosti vyplývající z vykázání. V této souvislosti vás žádáme o poskytnutí součinnosti policistům provádějícím tuto kontrolu.

Úřední záznam o vykázání bude zpracován do 24 hodin od vstupu policisty do společného obydlí a můžete si jej vyzvednout na adrese:

Prohlašuji, že jsem shora uvedenému poučení porozuměl(a), což stvrzuji svým podpisem:

Poučení provedl(a):

.....
Jméno, příjmení a podpis **ohrožené osoby**

.....
Služební hodnost, jméno, příjmení a podpis policisty



sara dn
pomůcka pro policisty

OTÁZKY ke zjištění rizika eskalace domácího násilí

DOMÁCÍ NASILÍ

Domácí násilí lidě jen dnt je především fyzické, psychické anebo sexuální násilí, ke kterému dochází mezi blízkými osobami. O domácí násilí se jedná vždy, pokud jsou přítomny všechny následující znaky.

KLÍČOVÉ ZNAKY DN

- OPAKOVANÍ A DLOUHODOBOST** – z jednoho útoku jakéhokoli charakteru ještě nelze určit, zda jde o domácí násilí. Muže to však být jeho začátek. *Ptejte se na minulé incidenty, na předchozí zákroky PCR, na úrazy apod.*
- ESKALACE** – domácí násilí se stupňuje od útoku proti lidské důstojnosti k fyzickým útokům až k závažným trestným činům ohrožujícím zdraví a život. *Ptejte se, jak často se incidenty opakují a zda roste intenzita útoků či výhrůžek.*
- JASNE A NEZPOCHYBNITELNE ROZDĚLENÍ ROLÍ** na ohroženou osobu a násilnou osobu – domácím násilím nejsou vzájemná napadání, hádky, rvačky, spory, kde je rovné nebo střídavé postavení stran incidentu. *Ptejte se, kdo je ohrožen a kdo ubližuje.*
- NEVEREJNOST** – domácí násilí probíhá zpravidla za zavřenými dveřmi bytu či domu, stranou společenské kontroly. *Ptejte se, kdy a kde k násilí dochází.*

sara dn

SOUBOR RIZIKOVÝCH FAKTORŮ KE ZJIŠTĚNÍ HROZBY BUDOUCÍHO DN

V případě, že na místě zákroku identifikujete situaci jako domácí násilí, doporučujeme vám položit následující katalog otázek. Ty pomohou vám i ohroženým osobám uvědomit si reálné riziko současného a budoucího ohrožení. Zdrojem informací, tj. osobou, která na otázky odpoví, může být ohrožená osoba, oznamovatel (např. sousedé), ale i násilná osoba.

Otázky jsou orientačním vodítkem a slouží k rychlému a správnému rozhodnutí o dalším postupu. Otázky pokládejte v souvislosti s aktuálním incidentem a zajímejte se také o incidenty předchozí, protože domácí násilí je násilím na pokračování. V této fázi zákroku není nutné provést písemný záznam, je-li to možné, doporučuje se pořídit záznam vizuový.

K vyhodnocení budoucího možného rizika dn použijte vlastní úvahu. Zvažte další kroky a opatření. Ze škály možných opatření zvolte vždy takové, které bude s přihlédnutím ke konkrétní situaci maximálně bezpečné pro ohrožené osoby.

Například:

- přivolejte další policisty
- zvažte opatření podle trestního řádu nebo zákona o PCR
- po 1. 1. 2007 zvažte „vykázání“ podle zákona č. 135/2006 Sb.
- doporučte azylové zařízení nebo jiné bezpečné místo
- poučte ohroženou osobu o bezpečnostním plánu
- informujte OSPOD o dětech v rodině
- předejte ohrožené osobě kontakt na DONA linku



Tento dokument vydává Břevnovská kriminální policie a vyšetřovací úřad v rámci projektu „Regionální podpora informací a metodik policejní pomoci obětem domácího násilí“ projektu spolufinancované Evropskou unií a státním rozpočtem České republiky.

sara dn

3x5 otázek
na rizikové faktory

ODDIL 1

NASILÍ VE VZTAHU K BLÍZKÉ OSOBE

- Dopouští se násilná osoba závažného fyzického nebo sexuálního násilí?**
– např. fyzické útoky a sexuální násilí, pokusy o ně, použití zbraní
- Vyhrožuje závažným násilím, sděluje své násilné úmysly?**
– např. vyjadřuje vražedné nebo agresivní myšlenky, plány, ničí oblíbené věci ohrožené osoby
- Dochází ke stupňování fyzického/sexuálního násilí nebo výhrůžek a úmyslu ze strany násilné osoby?**
– např. zvyšuje se krutost, četnost nebo roznorodost násilných činů, výhrůžek nebo úmyslu
- Ponáhleje násilná osoba příznaky soudu a jiná nařizování?**
– např. podmínky kauce, zkušební doby, podmíněčného propuštění, trestu zákazu pobytu, společenské zánuky, probace
- Má násilná osoba názory a postoje, které svaluji násilí?**
– např. vyznává a omlouvá zneužívání moci a různé formy násilí, trpí chorobnou žárlivostí, má potřebu ovládat blízké osoby, zlehčuje nebo popírá dn

ODDIL 2

OBEČNĚ SKLONNÝ NÁSILNĚ OSOBY K NASILÍ

- Dopouští se obecně kriminalit?**
– jedná násilná osoba antisociální na veřejnosti (tj. mimo domácí násilí), existují informace o takovém chování, je držitelem zbraně
- Jsou informace o problémech v předchozích vztazích?**
– měla násilná osoba problém vytvořit a udržet dlouhodobý důvěrný vztah (opakované opouštění partnera, násilí ve vztahu)
- Má násilná osoba pracovní nebo finanční problémy?**
– např. je dlouhodobě bez zaměstnání, často mění zaměstnání, má výrazné finanční obtíže
- Má násilná osoba problémy s toxikomaní a jinými závislostmi?**
– např. problémy spojené s užíváním nelegálních drog, alkoholu nebo předepsaných léků, s hráčskou závislostí např. na automatech
- Má násilná osoba problémy v oblasti duševního zdraví?**
– např. evidentní známky narušení kontaktu s realitou, extrémní chování vybočující mimo normu

ODDIL 3

ZRANITELNOST OHROŽENÉ OSOBY

- Chová se ohrožená osoba rozporuplně ve vztahu k násilné osobě?**
– přestože se chce od násilné osoby odputat, udržuje s ní pravidelné nebo nepravidelné kontakty, popírá a omlouvá akce násilníka, svaluje vinu na sebe
- Má z násilné osoby extrémní strach?**
– tzn. hladina strachu výrazně ovlivňuje její sebeobraně chování, strach ohroženou osobu traumatizuje a ochromuje její jednání
- Má ohrožená osoba problém se zajištěním svého bezpečí?**
– riziko je velké, pokud ohrožená osoba nemá znalosti o tom, kde a jak hledat pomoc, není schopna zajistit své bezpečí, nežná svá práva, má malé nebo žádné kontakty s přáteli a s původní rodinou
- Existují objektivní překážky, které brání zajištění bezpečí pro ohroženou osobu (nejenom v místě bydliště, ale i v zaměstnání)?**
– tato místa nezaručují bezpečí, chybí podpora od jiných osob, zdroje pomoci nejsou rychle a lehce dosažitelné, existuje problém s dopravní obslužností
- Má ohrožená osoba závažné osobní problémy?**
– např. problémy se zaměstnáním, s financemi, problémy právního rázu, mentální problémy, problémy s užíváním návykových látek

www.donalinka.cz – www.bkb.cz – www.domacinasilii.cz
Copyright © 2005 P. R. Koop, S. D. Hart & H. Bañaga – Copyright © 2006 Břevnovská kriminální policie a vyšetřovací úřad

INSTITUCE POSKYTUJÍCÍ POMOC OBĚTEM DOMÁCIHO NÁSILÍ

DONA linka, pomoc obětem domácího násilí, informace	nonstop tel. 251 511 313
Bílý kruh bezpečí, pomoc obětem trestných činů	nonstop tel. 257 317 110
Linka důvěry RIAPS	nonstop tel. 222 500 697
Centrum krizové intervence	nonstop tel. 284 016 666
ROSA, centrum pro týrané a osamělé ženy	tel. 241 432 466 602 246 102
Pro Fem o.p.s., telefonická právní poradna a právní zastupování pro osoby ohrožené domácím násilím	tel. 224 910 744 jen úterý 9.00 – 11.00 hod. středa 18.30 – 20.30
ACORUS	nonstop tel. 283 892 772
SPONDEA Brno	nonstop tel. 541 235 511 739 078 078
Linky důvěry v místě Krizová centra v místě Intervenční centrum v místě Azylové domy	 kontakt poskytně příslušný sociální odbor dle místa bydliště a DONA linka
Poradny pro rodinu, manželství a mezilidské vztahy v místě Orgán sociálně právní ochrany dětí (OSPOD) v místě Policie ČR	 nonstop tel. 158
Městská/obecní policie, oddělení přestupků městského/obecního úřadu apod.	
Zdravotnická záchranná služba	nonstop tel. 155
Tísňové volání	nonstop tel. 112
Zdravotnická zařízení	