

Podpora podnikání ze strukturálních fondů EU v Olomouckém kraji

Bc. Šárka Pavlíčková

Diplomová práce
2010



Univerzita Tomáše Bati ve Zlíně
Fakulta managementu a ekonomiky

Univerzita Tomáše Bati ve Zlíně
Fakulta managementu a ekonomiky
Ústav regionálního rozvoje, veřejné správy a práva
akademický rok: 2009/2010

ZADÁNÍ DIPLOMOVÉ PRÁCE (PROJEKTU, UMĚLECKÉHO DÍLA, UMĚLECKÉHO VÝKONU)

Jméno a příjmení: Bc. Šárka PAVLÍČKOVÁ
Studijní program: N 6202 Hospodářská politika a správa
Studijní obor: Veřejná správa a regionální rozvoj
Téma práce: Podpora podnikání ze strukturálních fondů EU
v Olomouckém kraji

Zásady pro vypracování:

Úvod

I. Teoretická část

- Prostudujte uvedenou literaturu se vztahem ke zvolenému tématu.
- Analyzujte způsob podpory podnikání ze strukturálních fondů EU v ČR.

II. Praktická část

- Způsob realizace podpory podnikání ze strukturálních fondů EU v Ol kraji.
- Hodnocení kladů a záporů podpory podnikání v Ol kraji jejími příjemci.

Závěr

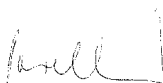
Rozsah práce: cca 70
Rozsah příloh:
Forma zpracování diplomové práce: tištěná/elektronická

Seznam odborné literatury:

- [1] HALÁMEK, P. Projektový cyklus v EU. 1. vyd. Brno: Masarykova univerzita, 2004. 73 s. ISBN 80-210-3552-8.
[2] KLÍMOVÁ, V. Regionální podpora podnikání. 1. vyd. Brno: Masarykova univerzita, 2007. 145 s. ISBN 978-80-210-4399-2.
[3] SUCHÁČEK, J. Restrukturalizace tradičních průmyslových regionů v tranzitivních ekonomikách. 1. vyd. Ostrava: VŠB, 2005. 221 s. ISBN 80-248-0865-X.

Vedoucí diplomové práce: JUDr. Libor Šnědar, Ph.D.
Ústav regionálního rozvoje, veřejné správy a práva
Datum zadání diplomové práce: 29. března 2010
Termín odevzdání diplomové práce: 3. května 2010

Ve Zlíně dne 29. března 2010



doc. Dr. Ing. Drahomíra Pavelková
děkanka

L.S.



prof. RNDr. René Wokoun, CSc.
ředitel ústavu

PROHLÁŠENÍ AUTORA DIPLOMOVÉ PRÁCE

Beru na vědomí, že

- odevzdáním diplomové/bakalářské práce souhlasím se zveřejněním své práce podle zákona č. 111/1998 Sb. o vysokých školách a o změně a doplnění dalších zákonů (zákon o vysokých školách), ve znění pozdějších právních předpisů, bez ohledu na výsledek obhajoby ¹⁾;
- beru na vědomí, že diplomová/bakalářská práce bude uložena v elektronické podobě v univerzitním informačním systému dostupná k nahlédnutí;
- na moji diplomovou/bakalářskou práci se plně vztahuje zákon č. 121/2000 Sb. o právu autorském, o právech souvisejících s právem autorským a o změně některých zákonů (autorský zákon) ve znění pozdějších právních předpisů, zejm. § 35 odst. 3 ²⁾;
- podle § 60 ³⁾ odst. 1 autorského zákona má UTB ve Zlíně právo na uzavření licenční smlouvy o užití školního díla v rozsahu § 12 odst. 4 autorského zákona;
- podle § 60 ³⁾ odst. 2 a 3 mohu užít své dílo – diplomovou/bakalářskou práci - nebo poskytnout licenci k jejímu využití jen s předchozím písemným souhlasem Univerzity Tomáše Bati ve Zlíně, která je oprávněna v takovém případě ode mne požadovat přiměřený příspěvek na úhradu nákladů, které byly Univerzitou Tomáše Bati ve Zlíně na vytvoření díla vynaloženy (až do jejich skutečné výše);
- pokud bylo k vypracování diplomové/bakalářské práce využito softwaru poskytnutého Univerzitou Tomáše Bati ve Zlíně nebo jinými subjekty pouze ke studijním a výzkumným účelům (tj. k nekomerčnímu využití), nelze výsledky diplomové/bakalářské práce využít ke komerčním účelům.

Ve Zlíně *22.12.16*

Dr. Šárka Bertáková

1) zákon č. 111/1998 Sb. o vysokých školách a o změně a doplnění dalších zákonů (zákon o vysokých školách), ve znění pozdějších právních předpisů, § 47b Zveřejňování závěrečných prací.

(1) Vysoká škola nevydělečně zveřejňuje disertační, diplomové, bakalářské a rigorózní práce, u kterých proběhla obhajoba, včetně posudků oponentů a výsledku obhajoby prostřednictvím databáze kvalifikačních prací, kterou spravuje. Způsob zveřejnění stanoví vnitřní předpis vysoké školy.

(2) Disertační, diplomové, bakalářské a rigorózní práce odevzdané uchazečem k obhajobě musí být též nejméně pět pracovních dnů před konáním obhajoby zveřejněny k nahlédnutí veřejnosti v místě určeném vnitřním předpisem vysoké školy nebo není-li tak určeno, v místě pracoviště vysoké školy, kde se má konat obhajoba práce. Každý si může ze zveřejněné práce pořizovat na své náklady výpisy, opisy nebo rozmnoženiny.

(3) Platí, že odevzdáním práce autor souhlasí se zveřejněním své práce podle tohoto zákona, bez ohledu na výsledek obhajoby.

2) zákon č. 121/2000 Sb. o právu autorském, o právech souvisejících s právem autorským a o změně některých zákonů (autorský zákon) ve znění pozdějších právních předpisů, § 35 odst. 3:

(3) Do práva autorského také nezasahuje škola nebo školské či vzdělávací zařízení, užíje-li nikoli za účelem přímého nebo nepřímého hospodářského nebo obchodního prospěchu k výuce nebo k vlastní potřebě dílo vytvořené žákem nebo studentem ke splnění školních nebo studijních povinností vyplývajících z jeho právního vztahu ke škole nebo školskému či vzdělávacího zařízení (školní dílo).

3) zákon č. 121/2000 Sb. o právu autorském, o právech souvisejících s právem autorským a o změně některých zákonů (autorský zákon) ve znění pozdějších právních předpisů, § 60 Školní dílo:

(1) Škola nebo školské či vzdělávací zařízení mají za obvyklých podmínek právo na uzavření licenční smlouvy o užití školního díla (§ 35 odst.

3). Odpírá-li autor takového díla udělit svolení bez vážného důvodu, mohou se tyto osoby domáhat nahrazení chybějícího projevu jeho vůle u soudu. Ustanovení § 35 odst. 3 zůstává nedotčeno.

(2) Není-li sjednáno jinak, může autor školního díla své dílo užití či poskytnout jinému licenci, není-li to v rozporu s oprávněnými zájmy školy nebo školského či vzdělávacího zařízení.

(3) Škola nebo školské či vzdělávací zařízení jsou oprávněny požadovat, aby jim autor školního díla z výdělku jím dosaženého v souvislosti s užitím díla či poskytnutím licence podle odstavce 2 přiměřeně přispěl na úhradu nákladů, které na vytvoření díla vynaložily, a to podle okolností až do jejich skutečné výše; přitom se přihlíží k výši výdělku dosaženého školou nebo školským či vzdělávacím zařízením z užití školního díla podle odstavce 1.

ABSTRAKT

Cílem diplomové práce „Podpora podnikání ze strukturálních fondů EU v Olomouckém kraji“ je analýza strukturální politiky EU v období 2007–2013 se zaměřením na podporu podnikání v Olomouckém kraji. Kapitoly v teoretické části popisují regionální politiku EU včetně historického vývoje v ČR. Třetí kapitola popisuje Operační program podnikání a inovace a Regionální operační program Střední Morava. Poslední kapitoly v praktické části tvoří hlavní obsah práce, který je věnován analýze podpory podnikání ze strukturálních fondů EU v Olomouckém kraji v období 2007–2013 a především vlastnímu anketnímu šetření u podnikatelských subjektů.

Cílem anketního šetření je zjistit, jak příjemci hodnotí podporu podnikání z evropských fondů a jaký přínos má podpora pro rozvoj jejich firem.

Klíčová slova: Olomoucký kraj, regionální politika, strukturální fondy, podpora podnikání, operační program, projekt

ABSTRACT

The goal of the submitted thesis „Business support from Structural Funds in the region Olomouc“ is to analyze the structural policy of the EU in the period 2007-2013 focusing on the business support in the Olomouc Region. The chapters in the theoretical part describe the regional policy of the EU including historical development in the Czech Republic. The Operational programme for enterprise and innovation and Regional operational programme are in the third chapter. The content of the thesis is in the last chapters in the practical part which is focused on the analysis of the business support from Structural Funds in the Olomouc Region in the period 2007-2013 and mainly in public inquiry at the business subjects themselves. The main aim of the public inquiry is to find out how the recipients of the support evaluate the business support from European funds and what contribution has the support for the expansion of their companies.

Keywords: Olomouc Region, regional policy, structural funds, business support, operational programme, project

Poděkování

Na tomto místě bych ráda poděkovala JUDr. Liboru Šnédarovi, Ph.D., vedoucímu mé závěrečné diplomové práce, za ochotný a přívětivý přístup a za odborné rady, které mi poskytl při vypracování této práce. Dále děkuji Ing. Veronice Sedláčkové, pracující v Regionální radě v Olomouci, za poskytnuté informace k ROP SM a paní Heleně Chalánkové, ředitelce OHK Prostějov, za vstřícné jednání a zapůjčení materiálů k diplomové práci.

Šárka Pavlíčková

Prohlašuji, že odevzdaná verze diplomové práce a verze elektronická nahraná do IS/STAG jsou totožné.

Šárka Pavlíčková

OBSAH

| | |
|--|-----------|
| ÚVOD | 10 |
| I TEORETICKÁ ČÁST | 13 |
| 1 REGIONÁLNÍ POLITIKA | 14 |
| 1.1 VÝVOJ ČESKÉ REGIONÁLNÍ POLITIKY..... | 14 |
| 1.1.1 Vývoj v letech 1990 – 1995 | 14 |
| 1.1.2 Vývoj v letech 1996 – 2000 | 16 |
| 1.1.3 Vývoj po roce 2000 | 17 |
| 1.2 REGIONÁLNÍ POLITIKA EU 2004 – 2006..... | 18 |
| 1.3 SOUČASNOST REGIONÁLNÍ POLITIKY ČR | 19 |
| 1.4 ČLENĚNÍ ÚZEMÍ ČR..... | 20 |
| 2 POLITIKA HOSPODÁŘSKÉ A SOCIÁLNÍ SOUDRŽNOSTI (HSS) | 21 |
| 2.1 CÍLE POLITIKY HOSPODÁŘSKÉ A SOCIÁLNÍ SOUDRŽNOSTI | 22 |
| 2.2 FONDY A FORMY TECHNICKÉ POMOCI POLITIKY HOSPODÁŘSKÉ A SOCIÁLNÍ SOUDRŽNOSTI | 24 |
| 2.2.1 Strukturální fondy | 24 |
| 2.2.1.1 Evropský fond regionálního rozvoje (ERDF)..... | 24 |
| 2.2.1.2 Evropský sociální fond (ESF)..... | 25 |
| 2.2.2 Fond koheze (CF)..... | 25 |
| 2.2.3 Ostatní fondy EU..... | 25 |
| 2.2.4 Nové iniciativy EU..... | 26 |
| 2.3 STRUKTURA PROGRAMOVÝCH DOKUMENTŮ V OBDOBÍ 2007 – 2013 | 27 |
| 2.4 SROVNÁNÍ CÍLŮ A NÁSTROJŮ MINULÉHO A SOUČASNÉHO PROGRAMOVÉHO OBDOBÍ | 28 |
| 3 PODPORA PODNIKÁNÍ ZE STRUKTURÁLNÍCH FONDŮ | 30 |
| 3.1 OPERAČNÍ PROGRAM PODNIKÁNÍ A INOVACE (OPPI) | 30 |
| 3.1.1 Prioritní osa 1 – Vznik firem | 32 |
| 3.1.1.1 Podpora začínajícím podnikatelům..... | 32 |
| 3.1.1.2 Využití nových finančních nástrojů | 32 |
| 3.1.2 Prioritní osa 2 – Rozvoj firem | 33 |
| 3.1.2.1 Bankovní nástroje podpory malých a středních podniků..... | 33 |
| 3.1.2.2 Podpora nových výrobních technologií, ICT a vybran. strat. služeb . | 33 |
| 3.1.3 Prioritní osa 3 – Efektivní energie | 34 |
| 3.1.3.1 Úspory Energie a obnovitelné zdroje energie | 34 |
| 3.1.4 Prioritní osa 4 – Inovace | 34 |
| 3.1.4.1 Zvyšování inovační výkonnosti podniků | 35 |
| 3.1.4.2 Kapacity pro průmyslový výzkum a vývoj | 35 |
| 3.1.5 Prioritní osa 5 – Prostředí pro podnikání a inovace | 35 |
| 3.1.5.1 Platformy spolupráce | 36 |
| 3.1.5.2 Infrastruktura pro rozvoj lidských zdrojů | 36 |
| 3.1.5.3 Infrastruktura pro podnikání | 36 |
| 3.1.6 Prioritní osa 6 – Služby pro rozvoj podnikání..... | 36 |

| | | |
|-----------|---|------------|
| 3.1.6.1 | Podpora poradenských služeb | 37 |
| 3.1.6.2 | Podpora marketingových služeb | 37 |
| 3.1.7 | Prioritní osa 7 – Technická pomoc | 38 |
| 3.1.7.1 | Technická pomoc při řízení a implementaci OPPI | 38 |
| 3.1.7.2 | Ostatní technická pomoc | 38 |
| 3.1.8 | Finanční alokace OPPI | 41 |
| 3.2 | REGIONÁLNÍ OPERAČNÍ PROGRAM STŘEDNÍ MORAVA | 42 |
| 3.2.1 | Prioritní osa 2 Integrovaný rozvoj a obnova regionu | 43 |
| 3.2.2 | Prioritní osa 3 Cestovní ruch | 44 |
| 3.2.3 | Finanční alokace ROP SM | 45 |
| II | PRAKTICKÁ ČÁST | 47 |
| 4 | REALIZACE PODPORY PODNIKÁNÍ ZE STRUKTURÁLNÍCH FONDŮ EU V OLOMOUCKÉM KRAJI | 48 |
| 4.1 | CHARAKTERISTIKA OLOMOUCKÉHO KRAJE | 48 |
| 4.2 | REALIZACE OPERAČNÍHO PROGRAMU PODNIKÁNÍ A INOVACE V OLOMOUCKÉM KRAJI | 51 |
| 4.3 | REALIZACE PODPORY PODNIKÁNÍ Z REGIONÁLNÍHO OPERAČNÍHO PROGRAMU STŘEDNÍ MORAVA V OLOMOUCKÉM KRAJI | 62 |
| 4.4 | PŘÍKLADY REALIZOVANÝCH PROJEKTŮ V OLOMOUCKÉM KRAJI | 63 |
| 4.4.1 | Příklad úspěšného žadatele z OPPI – Oblast podpory 4.2 - POTENCIÁL | 64 |
| 4.4.2 | Příklad úspěšného žadatele z ROP – Prioritní osa 3 | 67 |
| 5 | HODNOCENÍ PODPORY PODNIKÁNÍ JEJÍMI PŘÍJEMCI | 69 |
| 5.1 | VÝBĚR RESPONDENTŮ | 70 |
| 5.2 | METODA ZÍSKÁVÁNÍ DAT | 70 |
| 5.3 | SLOŽENÍ RESPONDENTŮ | 71 |
| 5.4 | DRUH PODPORY | 74 |
| 5.5 | VÝSLEDKY PRŮZKUMU | 75 |
| 5.5.1 | Zkušenosti příjemce | 75 |
| 5.5.2 | Přínos podpory | 77 |
| 5.5.3 | Nezbytnost podpory | 86 |
| 5.5.4 | Zájem o další podporu | 87 |
| | ZÁVĚR | 88 |
| | SEZNAM POUŽITÉ LITERATURY | 91 |
| | SEZNAM POUŽITÝCH SYMBOLŮ A ZKRATEK | 96 |
| | SEZNAM GRAFŮ | 97 |
| | SEZNAM OBRÁZKŮ | 99 |
| | SEZNAM TABULEK | 100 |
| | SEZNAM PŘÍLOH | 101 |
| | PŘÍLOHA P I: DOTAZNÍK | 102 |

ÚVOD

Předmětem této diplomové práce je podpora podnikání ze strukturálních fondů EU v období 2007–2013 na území Olomouckého kraje, zhodnocení aktuální situace čerpání finančních prostředků ze strukturálních fondů ve druhém programovacím období 2007 – 2013 u Operačního programu podnikání a inovace a Regionálního operačního programu SM v OL kraji a následné hodnocení podpory podnikání prostřednictvím dotazníkového šetření u proplacených projektů realizovaných v OL kraji.

Podpora podnikání, která je součástí moderní regionální politiky se objevuje na území našeho státu až po transformaci ekonomiky. První snahy o podporu podnikání se začaly u nás objevovat v 90. letech. Významný zlom nastává v roce 2004, kdy Česká republika (ČR) vstupuje do Evropské unie (EU). ČR jako členský stát může využívat finanční prostředky ze strukturálních fondů v rámci společné politiky hospodářské a sociální soudržnosti.

Česká republika se účastnila tzv. zkráceného programového období 2004–2006. Ve druhém programovacím období 2007–2013 došlo k několika důležitým změnám, které budou popsány v jednotlivých kapitolách. Významný nástroj regionální politiky EU představují strukturální fondy, které slouží k financování jednotlivých cílů této politiky.

Území Olomouckého kraje spadá do Cíle 1 politiky hospodářské a sociální soudržnosti, který je zaměřen na podporu rozvoje zaostávajících regionů. V období 2007–2013 na území Olomouckého kraje bylo podnikání podporováno zejména Operačním programem podnikání a inovace a také Regionálním operačním programem Střední Morava. Regionální operační program Střední Morava je určen pro region soudržnosti Střední Morava, který tvoří Olomoucký a Zlínský kraj.

„Programy podpory podnikání jsou důležitou součástí podnikatelského prostředí,“ neboť přispívají ke stabilitě a rozvoji malého a středního podnikání (MSP), dále se také projevuje jejich *„pozitivní vliv na zvyšování počtu pracovních míst, na zvyšování odvodu daní, zvýšení poptávky po výrobcích a službách a vedou tak ke zvýšení ekonomického a společenského rozvoje oblastí.“* [KLÍMOVÁ, V., 2007:20]¹

Cílem této práce je analýza strukturální politiky EU v období 2007–2013 se zaměřením na podporu podnikání v Olomouckém kraji. Jedná se zejména o zjištění toho, jaký zájem byl o podporu podnikání v Olomouckém kraji, kolik se zrealizovalo a proplatilo projektů na začátku nového programovacího období a jaký byl přínos této podpory pro Olomoucký kraj. Hlavním cílem této práce v její praktické části bude provést vlastní anketní šetření u příjemců podpory a zjistit jejich názory a zkušenosti, jak oni sami hodnotí tuto podporu a jakým způsobem podpora přispěla k rozvoji jejich firem.

Pracovní hypotézou této diplomové práce je konstatování, že podpora podnikání ze strukturálních fondů přispívá významným způsobem k rozvoji firem a že tato podpora je nezbytná k realizaci projektů.

Tato práce je členěna do pěti kapitol. První tři kapitoly vytváří teoretickou část práce, která vznikla na základě metody historické, deskriptivní a rešerší odborné literatury.

Teoretická část zahrnuje kapitoly týkající se historického vývoje regionální politiky na území ČR po roce 1989, informace o společné politice hospodářské a sociální soudržnosti, a dále popisuje Operační program podnikání a inovace a Regionální operační program Střední Morava.

¹ KLÍMOVÁ, V., Regionální podpora podnikání. 1.vyd. Brno. Masarykova univerzita, 2007. 145 s. ISBN 978-80-210-4399-2.

Praktická část zahrnuje kapitoly zabývající se analýzou podpory podnikání v Olomouckém kraji v období 2007–2013 a hodnocením pohledu podnikatelských subjektů na přínos podpory pro rozvoj jejich firem. Praktická část vznikla analýzou získaných informací a také komparací poznatků díky využití vhodných matematicko-statistických metod.

I. TEORETICKÁ ČÁST

1 REGIONÁLNÍ POLITIKA

Podporu podnikání ze strukturálních fondů řadíme k opatřením regionální politiky Evropské unie, vedoucí k posílení regionálního rozvoje. Regionální politika patří k jedné ze společných politik Evropské unie a velmi významně přispívá k jejímu působení.

Regionální politika je prováděna jednotně na celém území unie, ale každý členský stát je zodpovědný sám za svoji realizaci. Definic, týkajících se regionální politiky, je velké množství a dosud žádná nebyla přijata za všeobecnou.

Jako velmi obecnou lze uvést např. definici Wokouna, který popsal regionální politiku jako „soubor cílů, opatření a nástrojů vedoucích ke snižování příliš velkých rozdílů v socioekonomické úrovni jednotlivých regionů“.²

Regionální politika může být nazývána jako *politika ekonomické a sociální soudržnosti nebo strukturální politika*.

1.1 Vývoj české regionální politiky

Po roce 1989, kdy Česká republika odešla od centrálně plánované ekonomiky se poprvé setkává s moderním pojetím regionální politiky, který funguje v tržních ekonomikách.

Regionální politika je mladou politikou v České republice a své místo mezi ostatními politikami si hledala nelehce a poměrně dlouho.³

1.1.1 Vývoj v letech 1990 – 1995⁴

V první polovině devadesátých let se vláda především zabývala transformačními

problémy souvisejícími s přechodem k tržní ekonomice. V roce 1990 vláda diskutuje o

² WOKOUN, R. Česká regionální politika v období vstupu do Evropské unie. 1. vyd. Praha: Oeconomica, 2003. ISBN 80-245-0517-7. s. 12.

³ WOKOUN, R. Česká regionální politika v období vstupu do Evropské unie. 1. vyd. Praha: Oeconomica, 2003. ISBN 80-245-0517-7. s. 195-238.

⁴ WOKOUN, R. Česká regionální politika v období vstupu do Evropské unie. 1. vyd. Praha: Oeconomica, 2003. ISBN 80-245-0517-7. s. 195-238.

zásadách regionální politiky, které ovšem trpěly značnou nezralostí a nevyvážeností, neboť regionální politika se zaměřovala na podporu rozvoje s nízkou pravomocí obcí a jiných orgánů. Nepříznivý dopad u hospodářsky problémových regionů se objevoval zejména proto, že ostatní ministerstva ve své politice vůbec neodlišovala regiony a tak postupně došlo k znevýhodnění zaostávajících či strukturálně postižených regionů. V roce 1992 dochází ke změně, neboť vláda přijala zásady regionální politiky, a také začala podpora malého a středního podnikání zejména v problémových regionech. Smyslem regionální politiky byla podpora rozvoje nových aktivit v hospodářsky problémových oblastech. Regionální politika se zaměřovala zejména *„na povzbuzování nabídkové stránky ekonomiky převážně formou přímé podpory podnikání a podpory výstavby infrastruktury“*. *Tedy jejím smyslem nebylo „přerozdělování zdrojů vytvořených ve výkonnějších regionech do regionů zaostalejších, ale podpora ekonomicky efektivních projektů“* [WOKOUN, R., 2003:196-197]

V letech 1993 až 1995 prosazovala česká regionální politika liberální přístup k ekonomice a tím se dostala *„na okraj zájmu vlády“*. Regionální politika se zaměřovala jen na regionální podporu malého a středního podnikání pomocí měkkých úvěrů. Byl vyhlášen program REGION. Cílem tohoto programu bylo zvýšit přitažlivost malého a středního podnikání ve vybraných hospodářsky problémových oblastech a přispět ke vzniku nových pracovních míst. Velký význam má v tuto dobu vznik *„řady odvětvových programů s určitou regionální dimenzí.“* Například politika zaměstnanosti, na niž jsou prostředky přidělovány *„úřadům práce v závislosti na výši nezaměstnanosti nebo regionální politika v zemědělství zaměřená na podporu zemědělců hospodařících v méně příznivých přírodních podmínkách nebo v oblastech, kde je hospodaření omezeno, např. z důvodu ochrany přírody. Hlavní nevýhodou těchto odvětvových programů byla jejich nedostatečná provázanost a koordinace, a to jak mezi sebou, tak i s vlastní regionální politikou.“* [WOKOUN, R., 2003:198-199]

Významný je rok 1995, kdy dochází ke změně v přístupu vlády k české regionální politice. K tomuto zlomu došlo zejména v důsledku přípravy na budoucí členství v Evropské unii, protože jedním z prioritních kritérií při schvalování vstupu dané země do EU byla schopnost ucházející se země harmonizovat regionální politiku s evropskou regionální politikou. [WOKOUN, R., 2003:200]

1.1.2 Vývoj v letech 1996 – 2000⁵

V letech 1996 až 1997 se vyskytly velké změny týkající se české regionální politiky.

Zejména prohlubující se meziregionální rozdíly v socioekonomickém rozvoji regionů a systematická příprava České republiky na vstup do EU byly důvodem těchto změn. Nejvýznamnější změnou bylo zřízení Ministerstva pro místní rozvoj České republiky. „Dalším významným legislativním aktem bylo schválení 14 krajů – vyšších územně samosprávných celků.“ Harmonizace české regionální politiky s evropskou koncepcí regionální politiky se v těchto letech setkává s řadou problémů. K nejzávažnějším patří např. absence regionální samosprávy, úzké spektrum nástrojů regionální politiky či absence legislativního zabezpečení regionální politiky. [WOKOUN, R., 2003:200-202]

V roce 1998 nastává výrazný zlom pro českou regionální politiku, neboť vláda ČR přijala Zásady regionální politiky, které již významně mění chápání důležitosti této politiky.

„Základními cíli těchto zásad bylo jednak stanovit obecná pravidla pro provádění české regionální politiky a pak přiblížit českou regionální politiku komunitární regionální politice.“ V těchto zásadách je regionální politika popsána jako koncepční a výkonná činnost státu a regionálních orgánů s cílem *„přispívat k harmonickému a vyváženému rozvoji jednotlivých regionů,“* snižovat jejich rozdíly mezi úrovněmi rozvoje, a také podporovat jejich hospodářský a sociální rozvoj. Zásady regionální politiky stanovily dva typy podporovaných regionů, tzv. regionů se soustředěnou podporou státu, a to strukturálně postižené regiony a hospodářsky slabé regiony. Zásady podporovaly i další regiony, např. pohraniční oblasti, venkovské oblasti nebo bývalé vojenské prostory, pokud o tom rozhodla vláda. Zásady již obsahují *„všechny základní principy regionální politiky Evropské unie, t.j. princip programování, princip partnerství, princip koncentrace a princip doplňkovosti.“* Zásady byly *„významným pozitivním krokem v procesu přípravy ČR na*

⁵ WOKOUN, R. Česká regionální politika v období vstupu do Evropské unie. 1. vyd. Praha: Oeconomica, 2003. ISBN 80-245-0517-7. s. 195-238.

regionální a strukturální politiku EU.“ V roce 1999 došlo k zavedení klasifikace územních statistických jednotek a stanovení jednotek NUTS pro území České republiky. V tomto období začala příprava *Národního rozvojového plánu České republiky* pro programovací období 2000–2006. Jeho vypracování bylo „základní podmínkou pro získání předvstupní pomoci EU, ale bylo rovněž významnou zkouškou připravenosti České republiky na realizaci politiky hospodářské a sociální soudržnosti, která představuje jednu z nejdůležitějších politik EU.“ [WOKOUN, R., 2003:203-206]

1.1.3 Vývoj po roce 2000

Poprvé je na území České republiky regionální rozvoj upraven právní normou. Až do roku 2000 byla regionální politika uskutečňována jen na základě několika usnesení vlády.

Rok 2000 je přínosný pro českou regionální politiku, neboť bylo přijato hned několik zásadních zákonů a usnesení vlády důležitých pro českou regionální politiku. Zejména přijetí zákona č. 248/2000 Sb., o podpoře regionálního rozvoje, který má „zásadní význam pro provádění regionální politiky příslušnými orgány státní správy a územní samosprávy a současně vytváří odpovídající právní podmínky pro získání pomoci ze strukturálních fondů Evropských společenství. Přijetím tohoto zákona se Česká republika významně přiblížila k legislativní úpravě regionální politiky v rámci Evropské unie.“ [WOKOUN, R., 2003:206-207] ⁶

„Od roku 2000 je česká regionální politika zaměřena na rozvoj podnikání, rozvoj lidských zdrojů, výzkum a technologický vývoj, rozvoj cestovního ruchu, zlepšování regionální infrastruktury, rozvoj občanské vybavenosti, rozvoj služeb sociální a zdravotní péče a na opatření vedoucí k ochraně životního prostředí.“ [WOKOUN, R., 2008:401] ⁷

⁶ WOKOUN, R. Česká regionální politika v období vstupu do Evropské unie. 1. vyd. Praha: Oeconomica, 2003. ISBN 80-245-0517-7. s. 206-207.

⁷ WOKOUN, R. a kol. Regionální rozvoj, východiska regionálního rozvoje, regionální politika, teorie, strategie a programování. Nakladatelství Linde Praha, a.s., 2008. ISBN 978-80-7201-699-0. s. 401.

1.2 Regionální politika EU 2004 – 2006

„Vstupem České republiky do Evropské unie se regionální politika ČR stala součástí komunitární regionální politiky EU, která je prováděna jednotně na celém území unie. Česká republika zajišťuje realizaci regionální politiky na svém území samostatně. Regionální politika je politikou solidarity. Více než třetina rozpočtu Evropské unie je věnována snížení rozdílů v rozvoji jednotlivých regionů a nerovností v blahobytu občanů. Prostřednictvím této politiky chce Unie přispět k rozvoji zaostávajících regionů, k restrukturalizaci průmyslových oblastí, které se ocitly v obtížné situaci, k ekonomické diverzifikaci venkovských oblastí, kde je zemědělství na ústupu, či k revitalizaci zanedbaných městských čtvrtí.“⁸

Ústředním orgánem státní správy ve věcech regionální politiky je Ministerstvo pro místní rozvoj. Toto zabezpečuje provázanost národní regionální politiky s regionální politikou Evropské unie, formuluje zásady regionální politiky ČR a podniká kroky k jejich naplnění. Základním dokumentem regionální politiky ČR na úrovni státu je *Strategie regionálního rozvoje*. Dokument je cyklicky obnovován a obsahuje zejména analýzu stavu regionálního rozvoje, vymezení slabých a silných stránek v rozvoji krajů a okresů, strategické cíle regionálního rozvoje v ČR, vymezení státem podporovaných regionů a doporučení dotčeným ústředním správním úřadům a krajům, aby se zaměřily na rozvoj odvětví spadajících do jejich působnosti.⁹

⁸ Fondy Evropské unie [online]. Praha: MMR ČR, 2004 [cit. 2010-01-21]. Dostupné na WWW: <<http://www.strukturalni-fondy.cz/Informace-o-fondech-EU/Regionalni-politika-EU/Historie-regionalni-politiky-EU-v-Ceske-republice/Regionalni-politika-EU-2004-2006>>.

⁹ Strategie regionálního rozvoje České republiky [online]. Praha: Ministerstvo pro místní rozvoj České republiky, 2006 [cit. 2009-03-20]. Dostupné na WWW: <http://www.mmr.cz/upload/files/Regionalni%20politika/SRR_dokument.doc>. s. 4-5.

„Tato Strategie regionálního rozvoje vytvořila základní rámec pro formování regionální politiky České republiky komplementární s regionální politikou Evropské unie.“ [WOKOUN, R., 2008:402]¹⁰

1.3 Současnost regionální politiky ČR¹¹

„V současnosti je česká regionální politika chápána jako koncepční činnost státu, regionálních a místních orgánů, jejímž cílem je přispívat k vyváženému a harmonickému rozvoji jednotlivých regionů v ČR, ke snižování neodůvodněných rozdílů mezi úrovněmi rozvoje jednotlivých regionů a ke zlepšení regionální hospodářské struktury.“ [WOKOUN, R., 2008:397-398]

„Úsilí o vyvážený rozvoj není pojímáno jako snaha o zajištění stejného rozvoje ve všech regionech. Cílem tohoto úsilí je, aby vývoj v celém státě i v úrovni regionů byl proporcionální, nekrizový, byla vytvořena rovnost šancí regionů a byl plnohodnotně využíván jejich demografický, přírodní, hospodářský a případně i další potenciál.“ [WOKOUN, R., 2008:397-398]

V roce 2006 usnesením vlády byla schválena nová Strategie regionálního rozvoje České republiky pro léta 2007 – 2013. Dokument určuje orientaci politiky regionálního rozvoje České republiky na období let 2007 – 2013.

„V oblasti politiky soudržnosti navázala Strategie regionálního rozvoje ČR na její základní programové dokumenty na národní úrovni „Národní rozvojový plán“ a „Národní strategický referenční rámec“. „Strategie regionálního rozvoje tak představuje strategickou orientaci pro budoucí programy regionálního rozvoje na centrální i regionální úrovni.“ [WOKOUN, R., 2008:403].

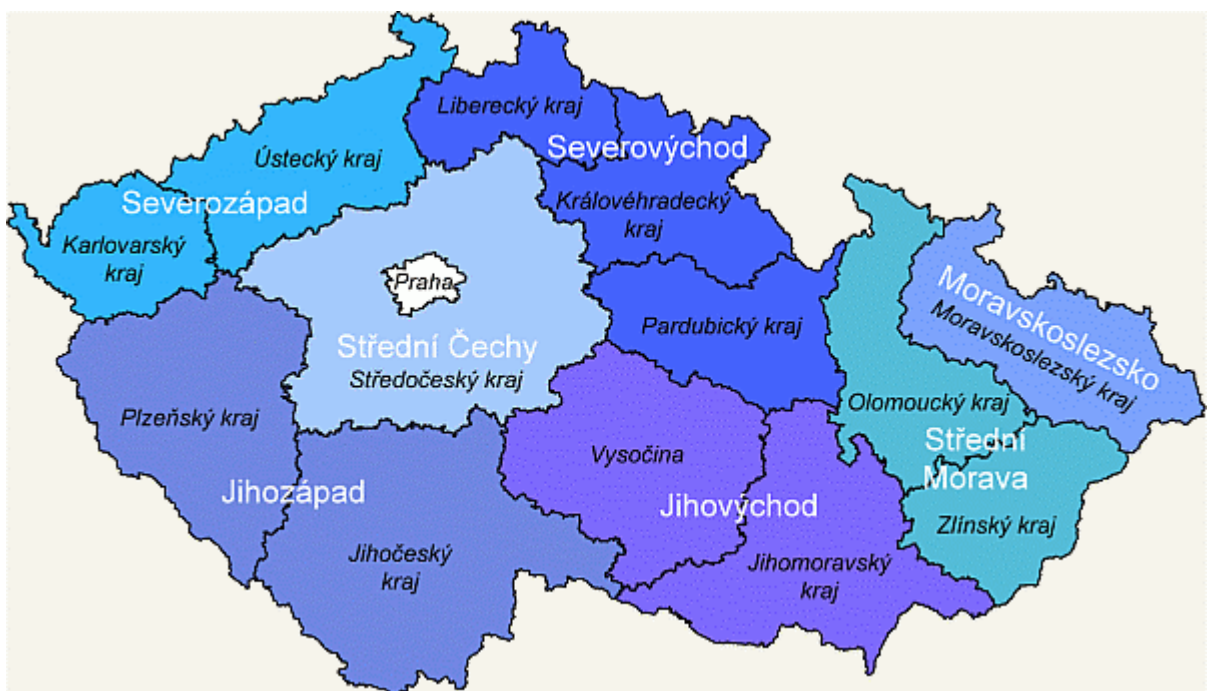
¹⁰ WOKOUN, R. a kol. Regionální rozvoj, východiska regionálního rozvoje, regionální politika, teorie, strategie a programování. Nakladatelství Linde Praha, a.s., 2008. ISBN 978-80-7201-699-0. s. 402.

¹¹ WOKOUN, R. a kol. Regionální rozvoj, východiska regionálního rozvoje, regionální politika, teorie, strategie a programování. Nakladatelství Linde Praha, a.s., 2008. ISBN 978-80-7201-699-0. s. 397-403.

1.4 Členění území ČR

Dle regionálního evropského členění území je Česká republika rozdělena do tří úrovní NUTS. Do regionu NUTS I patří celé území České republiky, NUTS II jsou regiony účelově vytvořené, které se v ČR nazývají regiony soudržnosti, a úroveň NUTS III odpovídá územím krajů. Dále se Česká republika člení na nižší územní jednotky LAU I, které odpovídají okresům a LAU II odpovídající obcím. Toto členění umožňuje, pro potřeby regionální politiky EU, statistické a ekonomické srovnání všech regionů v unii. Z pohledu rozdělení prostředků z fondů Evropské unie je důležitá úroveň NUTS II.

Obrázek č. 1 Členění České republiky na NUTS II a NUTS III



Zdroj: Regionální politika EU [online]. Praha: Ministerstvo pro místní rozvoj České republiky, 2007

[cit. 2010-02-22]. Dostupné na WWW: <<http://www.strukturalni-fondy.cz/Informace-o-fondech-EU/Regionalni-politika-EU#nuts>>.

2 POLITIKA HOSPODÁŘSKÉ A SOCIÁLNÍ SOUDRŽNOSTI (HSS)

Politika hospodářské a sociální soudržnosti je častější název pro regionální politiku EU. Jedná se o politiku založenou na soudržnosti členských států, s cílem co nejvíce zmírnit ekonomické a sociální rozdíly mezi jednotlivými členskými zeměmi. Z ekonomicky výkonnějších států a regionů se přerozdělují zdroje do regionů méně rozvinutých, čímž se má zvýšit životní úroveň obyvatel unie a dosáhnout vyšší stability jejího hospodářství.

Fungování regionální politiky EU je postaveno na několika základních principech, které se odrážejí v programové a právní úpravě celého procesu poskytování pomoci. Jedná se o princip koncentrace, partnerství, programování, adicionality neboli doplňkovosti, monitorování a vyhodnocování, solidarity a subsidiarity. Na základě principu koncentrace mají být prostředky fondů použity promyšleně koncentrovaně na financování programů přinášejících maximální užitek, a to v cílových regionech a sektorech s největšími problémy. Princip partnerství je založen na úzké spolupráci mezi Komisí a odpovídajícími orgány na národní, regionální a místní úrovni. Třetím hlavním operačním principem je princip programování, který podává časový rozvrh pro alokaci pomoci. Pomoc je namířena do nejméně rozvinutých regionů a je realizována formou víceletých a víceoborových programů, pro které se zpracovávají programové dokumenty. Princip adicionality (doplňkovosti) stanovuje, že prostředky poskytnuté ze společného rozpočtu EU mají pouze doplňovat ostatní veřejné výdaje, nikoli je nahrazovat. U principu monitorování a vyhodnocování se jedná o průběžné sledování a vyhodnocování prováděných opatření a celkové efektivnosti vynakládaných prostředků. Princip solidarity zajišťuje, aby hospodářsky vyspělejší státy svými příspěvky do společného rozpočtu financovaly rozvoj států ekonomicky méně rozvinutých. Poslední princip subsidiarity říká, aby jednotlivé cíle byly plněny na co nejnižší možné úrovni rozhodování. Politika hospodářské a sociální soudržnosti patří mezi nejvýznamnější politiky společenství, jde o druhou nejlépe financovanou politiku ES po Společné zemědělské politice.¹²

Předmětem této práce je programové období 2007–2013, proto jsou kapitoly 2.1 a 2.2 věnovány cílům a nástrojům politiky hospodářské a sociální soudržnosti pro období 2007–2013. V kapitole 2.4 uvedu krátké srovnání současného a minulého programového období.

2.1 Cíle politiky hospodářské a sociální soudržnosti ¹³

Pro období 2007 – 2013 došlo k redukci cílů ze tří na dva a také ke zrušení Iniciativ s tím, že Iniciativa Společenství INTERREG III z období 2000 – 2006 se stala třetím samostatným cílem.

Na programovací období 2007 – 2013 byl schválen celkový objem finančních prostředků na realizaci politiky soudržnosti EU ve výši 308 mld. EUR., přičemž na Cíl konvergence připadne 252 mld. EUR (81,9 %), na Cíl konkurenceschopnost a zaměstnanost 48 mld. EUR (15,7 %), na Cíl evropská územní spolupráce 7,5 mld. EUR (2,4 %).

Cíl 1 – Konvergence

představuje prioritu fondů a je určen na urychlení konvergence nejméně rozvinutých členských států a regionů tím, že zlepší podmínky pro růst a zaměstnanost prostřednictvím zvýšení kvality investic do hmotného a lidského kapitálu, rozvoje inovací a znalostní společnosti, zlepšení schopnosti přizpůsobovat se ekonomickým a sociálním změnám, ochrany a zlepšování životního prostředí a výkonnosti veřejné správy. Tento cíl je zaměřen na regiony, jejichž hrubý domácí produkt (HDP/1 obyv.) na obyvatele měřený paritou

¹² WOKOUN, R. a kol. Regionální rozvoj, východiska regionálního rozvoje, regionální politika, teorie, strategie a programování. Nakladatelství Linde Praha, a.s., 2008. ISBN 978-80-7201-699-0. s. 331-333.

¹³ WOKOUN, R. a kol. Regionální rozvoj, východiska regionálního rozvoje, regionální politika, teorie, strategie a programování. Nakladatelství Linde Praha, a.s., 2008. ISBN 978-80-7201-699-0. s. 367-375.

kupní síly je nižší než 75 % průměru HDP EU. Členské státy, na něž je zaměřen cíl Konvergence a jejichž hrubý národní důchod (HND) na obyvatele je nižší než 90 % průměru Společenství, mají čerpat podporu z Kohezního fondu (KF). Cíl Konvergence je financován ze strukturálních fondů a z fondu soudržnosti.

Všechny regiony NUTS 2 kromě Prahy mají možnost čerpat pomoc v rámci Cíle Konvergence.

Cíl 2 – Regionální konkurenceschopnost a zaměstnanost

je zaměřen mimo nejméně rozvinuté regiony na posílení konkurenceschopnosti a atraktivity regionů, jakož i zaměstnanosti v regionech předvídáním ekonomických a sociálních změn, změn souvisejících s otevřením obchodu prostřednictvím zvýšení množství a kvality investic do lidského kapitálu, inovací, podpory znalostní společnosti a podnikání, ochrany a zlepšování životního prostředí a dostupnosti, adaptability podniků a zaměstnanců a také rozvoje trhů práce. Tento cíl má zahrnout území Společenství mimo cíl Konvergence a je financován z prostředků strukturálních fondů, tedy z ERDF a ESF.

Cíl 3 – Evropská územní spolupráce

je zaměřen na posílení přeshraniční spolupráce prostřednictvím společných místních a regionálních iniciativ, na posílení nadnárodní spolupráce prostřednictvím opatření souvisejících s prioritami Společenství a přispívajících k integrovanému územnímu rozvoji a na posílení meziregionální spolupráce a výměny zkušeností na vhodné územní úrovni. Cíl Evropská územní spolupráce je financován pouze z ERDF a má zahrnout regiony v blízkosti pozemních nebo mořských hranic, oblasti nadnárodní spolupráce definované s ohledem na opatření prosazující integrovaný územní rozvoj a podporu meziregionální spolupráce a výměny zkušeností.

2.2 Fondy a formy technické pomoci politiky hospodářské a sociální soudržnosti ¹⁴

Mezi finanční nástroje pro současné programové období patří Fond Soudržnosti, Evropský Regionální Rozvojový Fond a Evropský Sociální Fond.

Strukturální fondy (ERDF a ESF) slouží ke koordinaci hospodářské a sociální soudržnosti a představují nástroje finanční intervence Evropské unie v členských státech. Představují tedy finanční zdroje ke snižování regionálních rozdílů.

Mezi další fondy pro programové období 2007 – 2013 patří Evropský fond solidarity (EUSF), Komunitární programy a Nástroje předvstupní pomoci (IPA).

Mezi formy technické pomoci řadíme 3 Iniciativy. Jedná se o nové Iniciativy EU, JASPERS, JEREMIE a JESSICA .

Financování regionálního rozvoje v členských i nečlenských státech EU zajišťuje také Evropská investiční banka (EIB).

2.2.1 Strukturální fondy

Na strukturálních fondech je založena regionální a strukturální politika EU.

Pro období 2007 – 2013 do množiny strukturálních fondů patří Evropský fond regionálního rozvoje a Evropský sociální fond.

2.2.1.1 *Evropský fond regionálního rozvoje (ERDF)*

Tento strukturální fond byl založen v roce 1974 na podnět nového člena EHS Velké Británie. ERDF začal fungovat v roce 1975. Obecným cílem je pomáhat odstraňovat zásadní regionální rozdíly ve Společenství. ERDF přispívá ke snižování rozdílů v úrovni rozvoje různých regionů a snižování míry zaostávání nejvíce znevýhodněných regionů, včetně venkovských a městských oblastí, upadajících průmyslových regionů, regionů

¹⁴ Euroskop [online]. 2009, [cit. 2010-01-21]. Dostupné na WWW:
< <http://www.euroskop.cz/43/sekce/fondy-eu/>>.

s přírodním nebo geografickým znevýhodněním, jako například ostrovů, hornatých oblastí, řídké osídlených oblastí a pohraničních regionů. Jedná se o podporu ekonomické a sociální soudržnosti EU zmenšováním regionálních disparit.

2.2.1.2 Evropský sociální fond (ESF)

ESF byl založen v roce 1958. Měl by posilovat ekonomickou a sociální soudržnost podporou vytváření většího množství pracovních příležitostí. ESF má podporovat v období ekonomické globalizace evropský sociální model a jeho nezbytnou modernizaci a to v souladu s Lisabonskou strategií růstu a zaměstnanosti, také má podporovat politiky členských států, které vycházejí z Evropské strategie zaměstnanosti. Jeho hlavními úkoly jsou podpora opatření pro prevenci a boj s nezaměstnaností, rozvoj lidských zdrojů, podpora rovných příležitostí pro muže a ženy a sociálního začlenění znevýhodněných skupin obyvatelstva.

2.2.2 Fond koheze (CF)

Kohezní fond neboli Fond soudržnosti existuje od roku 1994 a má napomáhat vyrovnávání rozdílů sociálně ekonomické vyspělosti mezi jednotlivými členskými státy EU, které usilují o splnění makroekonomických konvergenčních kritérií pro vstup do Hospodářské a měnové unie. Nárok na finanční prostředky z Fondu koheze mají pouze členské státy vykazující méně než 90 % průměru HNP EU na 1 osobu. Fond soudržnosti je orientován na finanční podporu velkých projektů v oblasti životního prostředí a transevropských dopravních sítí.

2.2.3 Ostatní fondy EU

Evropský fond solidarity (EUSF)

Byl založen v roce 2002 (po velkých povodních ve střední Evropě) a pomáhá při přírodních katastrofách.

Komunitární programy

Stará se o prohlubování spolupráce a řešení společných problémů členských i kandidátských států EU.

Nástroje předvstupní pomoci (IPA)

Nahrazuje PHARE, ISPU a Sapard. Jedná se o přechodovou pomoc, regionální a přeshraniční spolupráci, regionální rozvoj, rozvoj lidských zdrojů a rozvoj venkova.

2.2.4 Nové iniciativy EU

Koncentrují se na podporu prosazení prioritních cílů HSS EU. Cílem iniciativ je zvýšit investice, podpořit ekonomický růst a vytvářet nová pracovní místa v regionech a městech EU.

Významné je také zapojení a využití kapacit a zdrojů Evropské investiční banky (EIB), Evropského investičního fondu (EIF), Evropské banky pro obnovu a rozvoj a Rozvojové banky Rady Evropy do politiky soudržnosti EU.

Poprvé tak dochází k propojení prostředků z evropských fondů a bankovních půjček a zdrojů.

Iniciativa JASPERS

cílem je pomáhat členským státům a jejich regionům spadajícím pod cíl Konvergence s přípravou velkých projektů financovaných z ERDF a KF. Jedná se zejména o bezplatnou technickou pomoc a poradenství na požádání členského státu poskytované zkušenými odborníky participujících institucí, což má pomoci větší kvalitě podávaných projektů. Partnery Komise při realizaci této iniciativy jsou EIB a Evropská banka pro obnovu a rozvoj.

Iniciativa JEREMIE

je určena ke zlepšení přístupu mikro-, malých a středních podniků k finančním prostředkům. Bude umožněn přístup k rizikovému kapitálu, půjčkám, ručení a dalším formám financování. Hlavními partnery Komise jsou EIB a EIF.

Iniciativa JESSICA

má podpořit udržitelný rozvoj a obnovu měst a také sociální bydlení a tak přispět k rozvoji regionů. Nástrojem je kombinace podpor z fondů s bankovními půjčkami a studii odborníků z bank. Společně s Komisí se na této iniciativě podílí EIB, EIF, Evropská banka pro obnovu a rozvoj a Rozvojová banka Rady Evropy.

2.3 Struktura programových dokumentů v období 2007 – 2013¹⁵

Strategické obecné zásady společenství

jedná se o rámcový strategický dokument pro politiku soudržnosti. Navrhuje Evropská komise, přijímá Rada EU a schvaluje Evropský parlament. Vymezují orientační rámec pro intervenci Evropského fondu pro regionální rozvoj, Evropského sociálního fondu a Fondu soudržnosti v členských státech EU.

Národní rozvojový plán

vytváří členský stát při použití principu partnerství. Definuje strategii rozvoje České republiky pro období 2007 – 2013, komplexně analyzuje současnou situaci v ČR, podává SWOT analýzu, zaměření a systém operačních programů, finanční zdroje a systém řízení a koordinace HSS v ČR. Zajišťuje návaznost Strategických obecných zásad Společenství a národních strategických dokumentů.

Národní strategický referenční rámec

národní strategický referenční rámec (NSRR) představuje základní programový dokument České republiky pro využívání fondů Evropské unie v období 2007–2013. Popisuje strategické cíle, způsob řízení a koordinace politiky HSS v České republice, představuje systém finančních toků fondů EU v ČR a určuje české operační programy pro realizaci politiky HSS. Navrhuje členský stát při použití principu partnerství.

Operační programy

jedná se o popis souhrnných priorit, řízení a finančních nástrojů. Operační programy s prioritními osami, které sledují záměry politiky soudržnosti. Prospívá se tím ekonomice a společnosti v konkrétním regionu a zároveň i na celoevropské úrovni.

¹⁵ WOKOUN, R. a kol. Regionální rozvoj, východiska regionálního rozvoje, regionální politika, teorie, strategie a programování. Nakladatelství Linde Praha, a.s., 2008. ISBN 978-80-7201-699-0. s. 367-375.

2.4 Srovnání cílů a nástrojů minulého a současného programového období¹⁶

V novém programovém období 2007–2013 dochází v porovnání s obdobím 2004–2006 k určitému zjednodušení, a to snížením počtu cílů i nástrojů. V tomto programovém období jsou už jen tři cíle, z původních devíti a také tři finanční nástroje z původních šesti.

Reforma politiky soudržnosti z let 2004 – 2006 stanovila, že strukturální fondy podporující politiku soudržnosti v letech 2004 – 2006, jedná se o Evropský zemědělský podpůrný a záruční fond – podpůrná sekce (EAGGF) a Finanční nástroj pro podporu rybolovu (FIFG) budou sloužit realizaci Společné zemědělské politiky a budou nazvány Evropský zemědělský fond pro rozvoj venkova (EAFRD) a Evropský rybářský fond (EFF). Nařízení Rady o obecných ustanoveních o ERDF, ESF a KF stanovuje, že tyto fondy a EIB a jiné dostupné finanční nástroje se zaměří za účelem posilování ekonomické a sociální soudržnosti na snižování rozdílů mezi úrovní rozvoje různých regionů. Politika v současném programovém období by měla ještě více přispívat ke zvyšování růstu, konkurenceschopnosti a zaměstnanosti tím, že začlení priority Společenství v oblasti udržitelného rozvoje. Po rozšíření EU došlo k prohloubení ekonomických, sociálních a územních rozdílů na regionální i státní úrovni. Měla by být posílena zejména opatření v oblasti konvergence, konkurenceschopnosti a zaměstnanosti.

¹⁶ WOKOUN, R. a kol. Regionální rozvoj, východiska regionálního rozvoje, regionální politika, teorie, strategie a programování. Nakladatelství Linde Praha, a.s., 2008. ISBN 978-80-7201-699-0. s. 361-375

Tabulka č. 1 Srovnání Cílů a nástrojů politiky soudržnosti v minulém a současném programovém období.

| ZMĚNY VE STRUKTUŘE CÍLŮ A FINANČNÍCH NÁSTROJŮ | | | |
|---|--|--|---------------------------------|
| 2000–2006 | | 2007–2013 | |
| Cíle | Finanční nástroj | Cíle | Finanční nástroj |
| Soudržnost | Fond soudržnosti | Konvergence | Fond soudržnosti ERDF ESF |
| Cíl 1 | ERDF ESF EAGGF – orientační sekce FIFG | | |
| Cíl 2 | ERDF ESF | Regionální konkurenceschopnost a zaměstnanost | ERDF ESF |
| Cíl 3 | ESF | | |
| INTERREG | ERDF | Evropská územní spolupráce | ERDF |
| URBAN | ERDF | | |
| EQUAL | ESF | | |
| LEADER+ | EAGGF – orientační sekce | | |
| Rozvoj venkova a restrukturalizace rybolovu mimo rámec Cíle 1 | EAGGF – záruční sekce FIFG | Problematika rozvoje venkova a rybolovu není nadále součástí politiky soudržnosti, ale řadí se pod Společnou zemědělskou politiku. | |
| 9 CÍLŮ A INICIATIV | 6 FINANČNÍCH NÁSTROJŮ | 3 CÍLE | 3 FINANČNÍ NÁSTROJE |

Zdroj: WOKOUN, R. a kol. *Regionální rozvoj, východiska regionálního rozvoje, regionální politika, teorie, strategie a programování*. Nakladatelství Linde Praha, a.s., 2008. ISBN 978-80-7201-699-0. s. 366.

3 PODPORA PODNIKÁNÍ ZE STRUKTURÁLNÍCH FONDŮ

Na území regionů ČR spadajících do Cíle 1 bylo v období 2007–2013 ze strukturálních fondů podporováno podnikání dvěma programy. Firmy mohou čerpat podporu z Operačního programu podnikání a inovace (OPPI) a popřípadě i z Regionálního operačního programu (ROP).

3.1 Operační program podnikání a inovace (OPPI)¹⁷

„Operační program Podnikání a inovace (OPPI) je hlavním programovým dokumentem realizace politiky hospodářské, sociální a územní soudržnosti v sektoru průmyslu a služeb a významným nástrojem realizace Koncepce rozvoje malého a středního podnikání na období 2007 – 2013.“

OPPI navazuje na Operační program průmysl a podnikání z programového období 2004 – 2006, který byl vyhlášen po vstupu České republiky do Evropské unie v květnu 2004.

OPPI byl vytvořen v návaznosti na hlavní strategické dokumenty ČR (Strategie hospodářského růstu ČR, Strategie regionálního rozvoje, Strategie udržitelného rozvoje, Národní inovační politika...) a rozpracovává významnou část strategického cíle Národního strategického referenčního rámce ČR na období 2007 – 2013 „Konkurenceschopná česká ekonomika“. OPPI byl vypracován v souladu s Obecnými zásadami pro politiku soudržnosti Evropské unie 2007 – 2013 a zohledňuje tzv. Lisabonskou strategii EU.

„Operační program Podnikání a inovace je zaměřen na zvyšování konkurenceschopnosti sektoru průmyslu a služeb, rozvoj podnikání a podporu podnikatelského prostředí, na podporu inovací, stimulaci poptávky po výsledcích VaV, komercializaci výsledků VaV, na podporu podnikatelského ducha a růstu hospodářství založeného na znalostech pomocí kapacit pro zavádění nových technologií a inovovaných výrobků, včetně nových informačních a komunikačních technologií.“

¹⁷ Průvodce podnikatele operačním programem podnikání a inovace [online]. Praha: Ministerstvo průmyslu a obchodu České republiky, 2009 [cit. 2010-02-21]. Dostupné na WWW:<<http://www.mpo.cz/dokument64668.html>>. s. 12-13.

OPPI je financován Evropským fondem pro regionální rozvoj v rámci cíle „Konvergence“. Ve shodě s prioritními rozvojovými cíli Národního strategického referenčního rámce ČR na období 2007 – 2013, pomocí analýzy stavu podnikatelského prostředí a se zřetelem k problematice podpory inovací bylo v Operačním programu Podnikání a inovace (OPPI) stanoveno sedm prioritních os, z nichž šest je věcně zaměřených a jedna prioritní osa je zaměřená na technickou pomoc.

Tabulka č. 2 Popis prioritních os jejich celkových zdrojů a programů podpory OPPI

| Prioritní osa | Celkové zdroje (v EUR) | Programy podpory |
|--------------------------------------|------------------------|--------------------------|
| 1. Vznik firem | 93 028 383 | Start - ČMZR |
| 2. Rozvoj firem | 780 007 217 | Progres - ČMZR |
| | | Záruka - ČMZR |
| | | Rozvoj |
| | | ICT v podnicích |
| | | ICT a strategické služby |
| 3. Efektivní energie | 286 241 181 | Ekoenergie |
| 4. Inovace | 800 182 644 | Inovace |
| | | Potenciál |
| 5. Prostředí pro podnikání a inovace | 1 266 617 226 | Spolupráce |
| | | Prosperita |
| | | Školící střediska |
| | | Nemovitosti |
| 6. Služby pro rozvoj podnikání | 246 525 217 | Poradenství |
| | | Marketing |
| 7. Technická pomoc | 105 412 892 | |

Zdroj: Průvodce podnikatele operačním programem podnikání a inovace [online]. Praha: Ministerstvo průmyslu a obchodu České republiky, 2009 [cit. 2009-11-21]. Dostupné na WWW:< <http://www.mpo.cz/dokument28967.html> >. s. 13. upraveno.

3.1.1 Prioritní osa 1 – Vznik firem¹⁸

Prioritní osa 1 je tvořena dvěma oblastmi podpory, které se zaměřují na vytváření podmínek pro vznik nových firem, zejména na inovačně orientované firmy.

3.1.1.1 Podpora začínajícím podnikatelům

„Tato oblast podpory je zaměřena na zvýšení motivace k podnikání vytvořením nabídky zvýhodněného financování a zvýhodněných služeb k provozování podnikatelské činnosti. Smyslem poskytované podpory je umožnit zahájení podnikání a realizaci podnikatelských záměrů drobným podnikatelům (podnikatelům vstupujícím do podnikání poprvé nebo s delším časovým odstupem), orientujícím se zejména na realizaci projektů v oblasti nových technologií a konkurenceschopných výrobků a služeb.“

Formou podpory jsou zvýhodněné záruky s finančním příspěvkem.

3.1.1.2 Využití nových finančních nástrojů

„Zavedení nových finančních nástrojů by mělo napomoci řešit problematiku financování projektů malých a středních firem v počáteční fázi podnikání spojených s vysokou rizikovostí vyplývající z charakteru příjemců o podporu a typů realizovaných projektů. V rámci této oblasti se předpokládá podpora investic pro rozvoj MSP pomocí rizikového kapitálu (např. využití finančních nástrojů typu JEREMIE). Finanční podpora má stimulovat schopnost samofinancování založenou na spolupráci soukromého kapitálu a veřejných fondů, posílit pozici malých a středních podnikatelů a podpořit tak jejich další rozvoj.“ Formou podpory je kapitálový vstup do inovativně zaměřených MSP.

¹⁸ Operační program podnikání a inovace [online]. Praha: Ministerstvo průmyslu a obchodu České republiky, listopad 2007 [cit. 2010-02-21]. Dostupné na WWW:< <http://www.strukturalni-fondy.cz/Programy-2007-2013/Tematicke-operacni-programy/OP-Podnikani-a-inovace/Dokumenty>>. s. 75-77.

3.1.2 Prioritní osa 2 – Rozvoj firem¹⁹

Prioritní osa 2 obsahuje také dvě oblasti podpory. První oblast se zaměřuje na podporu realizace rozvojových podnikatelských projektů konkurenceschopných malých a středních podniků, které kvůli nižšímu kapitálu nebo nemožnosti zajištění úvěru nemohou získat externí zdroje financování prostřednictvím bankovních nástrojů. Druhá oblast podpory je zaměřena na zlepšování technické vybavenosti podniků.

Mezi příjemce podpory patří převážně MSP.

3.1.2.1 Bankovní nástroje podpory malých a středních podniků

Soustředí se na podporu realizace menších projektů malých podnikatelů s kratší historií, dále na podporu rozsáhlejších projektů malých a středních podnikatelů se zaměřením na nákup technologií. Snaží se usnadnit realizaci podnikatelských projektů MSP, kde je poskytnutí bankovního úvěru rizikovější.

Formou podpory jsou podřízené úvěry a zvýhodněné záruky usnadňující přístup MSP k externím zdrojům financování.

3.1.2.2 Podpora nových výrobních technologií, ICT a vybran. strat. služeb

„Tato oblast podpory je zaměřena na zvýšení konkurenceschopnosti malých a středních podnikatelů prostřednictvím podpory zavádění progresivních technologií.“

Důraz bude kladen na vyvážený rozvoj regionů a snižování regionálních disparit.

Podpora je zaměřená také na oblast rozvoje informačních a komunikačních technologií a širšího uplatnění a využívání ICT v podnicích a do rozvoje vybraných strategických služeb s úzkou návazností na informační a komunikační technologie.

Formou podpory jsou dotace.

¹⁹ Operační program podnikání a inovace [online]. Praha: Ministerstvo průmyslu a obchodu České republiky, listopad 2007 [cit. 2010-02-21]. Dostupné na WWW:< <http://www.strukturalni-fondy.cz/Programy-2007-2013/Tematicke-operacni-programy/OP-Podnikani-a-inovace/Dokumenty>>. s. 78-81.

3.1.3 Prioritní osa 3 – Efektivní energie ²⁰

„Prioritní osa 3 obsahuje jednu oblast podpory, jejímž cílem je stimulovat aktivitu podnikatelů v oblasti snižování energetické náročnosti výroby a spotřeby fosilních primárních energetických zdrojů a podpořit začínající podnikatele v aktivitách vedoucích k vyššímu využívání obnovitelných a druhotných zdrojů energie.“

3.1.3.1 Úspory Energie a obnovitelné zdroje energie

Jde o podporu podnikatelských aktivit v oblasti úspor energie a obnovitelných, příp. i druhotných zdrojů energie.

Cílem je snížit energetickou náročnost na jednotku produkce, omezit závislost české ekonomiky na dovozu energetických komodit, snížit spotřebu fosilních primárních energetických zdrojů a podporovat podnikatele v oblasti využití obnovitelných zdrojů energie a přispívat ke zvyšování jejich konkurenceschopnosti.

Formou podpory je dotace.

3.1.4 Prioritní osa 4 – Inovace ²¹

Prioritní osa 4 je tvořena dvěma oblastmi podpory se zaměřením na podporu technických (inovace produktů a procesů) a netechnických inovací (organizační a marketingové inovace) v podnicích, včetně rozvíjení jejich spolupráce s výzkumnými a vývojovými organizacemi, a na podporu jejich vlastních firemních kapacit pro VaV a návazných aktivit,

²⁰ Operační program podnikání a inovace [online]. Praha: Ministerstvo průmyslu a obchodu České republiky, listopad 2007 [cit. 2010-02-21]. Dostupné na WWW:< <http://www.strukturalni-fondy.cz/Programy-2007-2013/Tematicke-operacni-programy/OP-Podnikani-a-inovace/Dokumenty>>. s. 83-84.

²¹ Operační program podnikání a inovace [online]. Praha: Ministerstvo průmyslu a obchodu České republiky, listopad 2007 [cit. 2010-02-21]. Dostupné na WWW:< <http://www.strukturalni-fondy.cz/Programy-2007-2013/Tematicke-operacni-programy/OP-Podnikani-a-inovace/Dokumenty>>. s. 86-88.

zejména pak v sektoru MSP tak, aby se zvýšila inovační aktivita podniků a počet podniků, které provádějí vlastní výzkum a vývoj.

3.1.4.1 Zvyšování inovační výkonnosti podniků

Úkolem této podpory je stimulovat a zvýšit inovační aktivitu MSP i velkých podniků v oblasti výroby a služeb. Zlepšit finanční stabilitu podniků a patentové aktivity podniků, vědeckovýzkumných institucí a vysokých škol.

Formou podpory je dotace.

3.1.4.2 Kapacity pro průmyslový výzkum a vývoj

„Cílem této oblasti podpory je posílit vývojové a inovační kapacity podniků (zejména MSP), zvýšit počet podnikatelských subjektů, které provádějí vlastní výzkum, vývoj a inovaci, podpořit růst zaměstnanosti díky tvorbě nových kvalifikovaných pracovních míst a prohloubit spolupráci podniků s výzkumnými a vývojovými institucemi.“

Formou podpory je dotace.

3.1.5 Prioritní osa 5 – Prostředí pro podnikání a inovace

Prioritní osa 5 obsahuje tři oblasti podpory. Sleduje vytváření vhodného prostředí pro vznik a rozvoj inovačního podnikání.

„Je zaměřena na vytváření infrastruktury pro začínající podnikatele v podobě podnikatelských inkubátorů, na rozšíření a zkvalitnění spolupráce mezi podnikatelskou sférou a vzdělávacími institucemi a institucemi z oblastí výzkumu a vývoje s cílem podpořit a urychlit inovační procesy v podnicích.“²¹

²¹ Operační program podnikání a inovace [online]. Praha: Ministerstvo průmyslu a obchodu České republiky, listopad 2007 [cit. 2010-02-21]. Dostupné na WWW:< <http://www.strukturalni-fondy.cz/Programy-2007-2013/Tematicke-operacni-programy/OP-Podnikani-a-inovace/Dokumenty>>. s. 90.

Prioritní osa je zaměřena na podporu vzniku a rozvoje kooperačních odvětvových uskupení (klastrů), technologických platforem a dále na podporu zakládání, činnosti a dalšího rozvoje subjektů infrastruktury pro průmyslový výzkum, technologický vývoj a inovace.

3.1.5.1 Platformy spolupráce²²

Zaměření na podporu příznivého podnikatelského prostředí, rozvoj konkurenční výhody, vznik a rozvoj kooperačních seskupení, klastrů, pólů excelence a technologických platforem. Podpora rozvoje infrastruktury pro průmyslový výzkum, vývoj a inovace.

Formou podpory je dotace.

3.1.5.2 Infrastruktura pro rozvoj lidských zdrojů²³

Jedná se o podporu investic do infrastruktury pro rozvoj lidských zdrojů v podnicích a v institucích. Formou podpory jsou dotace.

3.1.5.3 Infrastruktura pro podnikání²⁴

Podpora vzniku kvalitního a fungujícího trhu podnikatelských nemovitostí v České republice. Formou podpory je dotace.

3.1.6 Prioritní osa 6 – Služby pro rozvoj podnikání

„Prioritní osa 6 obsahuje dvě oblasti podpory. Je zaměřena na rozvoj a využití kvalitních

²² Průvodce podnikatele operačním programem podnikání a inovace [online]. Praha: Ministerstvo průmyslu a obchodu České republiky, 2009 [cit. 2010-02-21]. Dostupné na WWW:<<http://www.mpo.cz/dokument28967.html>>. s. 16.

²³ Průvodce podnikatele operačním programem podnikání a inovace [online]. Praha: Ministerstvo průmyslu a obchodu České republiky, 2009 [cit. 2010-02-21]. Dostupné na WWW:<<http://www.mpo.cz/dokument28967.html>>. s. 16.

²⁴ Průvodce podnikatele operačním programem podnikání a inovace [online]. Praha: Ministerstvo průmyslu a obchodu České republiky, 2009 [cit. 2010-02-21]. Dostupné na WWW:<<http://www.mpo.cz/dokument28967.html>>. s. 17.

poradenských a informačních služeb pro podnikatelské subjekty, a to i v oblasti vyhledávání nových obchodních příležitostí a odborné přípravy na posilování pozic českého průmyslu v mezinárodním obchodu.“²⁵

3.1.6.1 Podpora poradenských služeb²⁶

Zahrnuje podporu nabídky kvalitních poradenských služeb, rozvoj poradenské infrastruktury a poradenství v oblasti eko-technologií a environmentálních systémů řízení.

Forma podpory je dotace.

3.1.6.2 Podpora marketingových služeb²⁷

Cílem této podpory je zvyšování konkurenceschopnosti MSP na zahraničních trzích a také podporování seskupování podniků za účelem společných marketingových prezentací.

Forma podpory je dotace.

²⁵ Operační program podnikání a inovace [online]. Praha: Ministerstvo průmyslu a obchodu České republiky, listopad 2007 [cit. 2010-02-21]. Dostupné na WWW:< <http://www.strukturalni-fondy.cz/Programy-2007-2013/Tematicke-operacni-programy/OP-Podnikani-a-inovace/Dokumenty>>. s. 98.

²⁶ Průvodce podnikatele operačním programem podnikání a inovace [online]. Praha: Ministerstvo průmyslu a obchodu České republiky, 2009 [cit. 2010-02-21]. Dostupné na WWW:< <http://www.mpo.cz/dokument28967.html> >. s. 17.

²⁷ Průvodce podnikatele operačním programem podnikání a inovace [online]. Praha: Ministerstvo průmyslu a obchodu České republiky, 2009 [cit. 2010-02-21]. Dostupné na WWW:< <http://www.mpo.cz/dokument28967.html> >. s. 17.

3.1.7 Prioritní osa 7 – Technická pomoc²⁸

V rámci prioritní osy Technická pomoc mohou být financovány aktivity operačního programu, které jsou zaměřeny na jeho přípravu, řízení, implementaci, monitorování, hodnocení, publicitu a kontrolu.

3.1.7.1 *Technická pomoc při řízení a implementaci OPPI*

Jsou financovány výdaje spojené s přípravou, implementací, hodnocením a monitorováním OP a náklady na zpracování dat, provádění auditů a kontrol.

3.1.7.2 *Ostatní technická pomoc*

Zde jsou financovány externí podpůrné studie, analýzy, strategie a náklady na publicitu

Programy podpory v rámci OPPI 2007 – 2013²⁹

Zprostředkujícím subjektem pro dotační programy je Agentura pro podporu podnikání a investic CzechInvest, pro úvěry a záruky je zprostředkujícím subjektem Českomoravská záruční a rozvojová banka (ČMZRB).

V rámci OPPI můžeme čerpat podpory z 15 programů, které jsou vyobrazené v následující tabulce.

²⁸ Operační program podnikání a inovace [online]. Praha: Ministerstvo průmyslu a obchodu České republiky, listopad 2007 [cit. 2010-02-21]. Dostupné na WWW:<<http://www.strukturalni-fondy.cz/Programy-2007-2013/Tematicke-operacni-programy/OP-Podnikani-a-inovace/Dokumenty>>. s. 102.

²⁹ Průvodce podnikatele operačním programem podnikání a inovace [online]. Praha: Ministerstvo průmyslu a obchodu České republiky, 2009 [cit. 2010-02-21]. Dostupné na WWW:<<http://www.mpo.cz/dokument28967.html>>. s. 26-47.

Tabulka č. 3 Programy a formy podpory v rámci OPPI 2007 - 2013

| Programy podpory | Forma podpory |
|--------------------------|---------------|
| Start | Záruka/Úvěr |
| Progres | Úvěr |
| Záruka | Záruka |
| Rozvoj | Dotace |
| ICT v podnicích | Dotace |
| ICT a strategické služby | Dotace |
| Ekoenergie | Dotace |
| Inovace | Dotace |
| Potenciál | Dotace |
| Spolupráce | Dotace |
| Prosperita | Dotace |
| Školící střediska | Dotace |
| Nemovitosti | Dotace |
| Poradenství | Dotace |
| Marketing | Dotace |

*Zdroj: Průvodce podnikatele operačním programem podnikání a inovace [online]. Praha: Ministerstvo průmyslu a obchodu České republiky, 2009 [cit. 2010-02-21]. Dostupné na WWW:<
<http://www.mpo.cz/dokument28967.html> >. s. 25. upraveno.*

- Start

Tento program je určený pro podnikatele, kteří poprvé začínají s podnikáním nebo minimálně před 7 lety ukončili podnikatelskou činnost a kteří nejsou ani nebyli společníky nebo členy jiné právnické osoby.

- Progres

Program je zaměřený pro malé a střední podnikatele, kteří realizují rozsáhlejší investičně zaměřené rozvojové projekty.

- Záruka

Program je zaměřený pro malé a střední podnikatele, kteří realizují rozvojové projekty menší i větší velikosti spojené s investicemi.

- Rozvoj

Podporuje rozvoj technologického vybavení malých a středních podniků.

- ICT v podnicích

Podporuje zavádění nebo rozšiřování informačních systémů a jiných prvků informačních a komunikačních technologií (IS/ICT) v malých a středních podnicích.

- ICT a strategické služby

Podporuje růst a konkurenceschopnost sektoru ICT a strategických služeb.

- Ekoenergie

Cílem je stimulovat aktivitu podnikatelů v oblasti snižování energetické náročnosti výroby, spotřeby primárních energetických zdrojů a vyššího využití obnovitelných a druhotných zdrojů a jejich udržitelný růst.

- Inovace

Podporuje zavádění výsledků výzkumu a vývoje do výroby a na trh. Jedná se o výsledky vlastního výzkumu a vývoje i získané transferem technologií. Podporovány jsou inovace produktu, procesu a organizační a marketingové inovace.

- Potenciál

Podporuje zavádění a zvyšování kapacit společností pro realizaci výzkumných, vývojových a inovačních aktivit.

- Spolupráce

Podporuje vznik a rozvoj kooperačních odvětvových seskupení (klastřů, technologických platforem...). Cílem je podpořit vzájemnou komunikaci a spolupráci mezi soukromou a veřejnou sférou, urychlit přenos technologií do praxe a realizovat společné projekty vedoucí ke zvýšení konkurenceschopnosti všech zúčastněných subjektů.

- Prosperita

Podporuje vytváření příznivého prostředí pro spolupráci vysokých škol nebo výzkumných institucí s podnikatelskou sférou.

- Školicí střediska

Podporuje výstavby, rekonstrukce a vybavení školicích center nebo školicích místností.

- Nemovitosti

Podporuje vznik a rozvoj podnikatelských nemovitostí včetně infrastruktury a přispívá ke vzniku funkčního trhu nemovitostí.

- Poradenství

Cílem tohoto programu je zlepšit kvalitu a dostupnost poradenských, informačních a vzdělávacích služeb pro malé a střední podniky a zvýšení jejich konkurenceschopnosti.

- Marketing

Podpora realizace společných účastí na specializovaných výstavách a veletrzích.

3.1.8 Finanční alokace OPPI

Na Operační program podnikání a inovace bylo v období 2007–2013 vyčleněno přes 3,5 mld. EUR. Z této částky bylo celých 85 % prostředků financováno z Evropského fondu regionálního rozvoje (3 mld. EUR) a zbývajících 15 % (přes 0,5 mld. EUR) spolufinancováno ze státního rozpočtu ČR. Největší podíl z rozpočtu OPPI mířil do prioritní osy 5. Prostředí pro podnikání a inovace, a to částkou téměř 1,3 mld. EUR. Na OPPI byla na programovací období 2007 – 2013 na cíl 1 „Konvergence“ stanovena alokace ve výši 11,75 % z celkových alokací určených pro Českou republiku. Jedná se o částku 3041,31 mil EUR.

Tabulka č. 4 - Finanční prostředky alokované pro prioritní osy OPPI 2007-2013 (EUR)

| Název prioritní osy | Fond | Podíl na celkové alokaci % | EU (ERDF) 85 % | SR (MPO) 15% | Celkové finanční zdroje v EUR |
|--------------------------------------|------|----------------------------|----------------------|--------------------|-------------------------------|
| 1. Vznik firem | ERDF | 2,60% | 79 074 126 | 13 954 257 | 93 028 383 |
| 2. Rozvoj firem | ERDF | 21,80% | 663 006 134 | 117 001 083 | 780 007 217 |
| 3. Efektivní energie | ERDF | 8,00% | 243 305 004 | 42 936 177 | 286 241 181 |
| 4. Inovace | ERDF | 22,36% | 680 155 247 | 120 027 397 | 800 182 664 |
| 5. Prostředí pro podnikání a inovace | ERDF | 35,40% | 1 076 624 642 | 189 992 584 | 1 266 617 226 |
| 6. Služby pro rozvoj a podnikání | ERDF | 6,89% | 209 546 434 | 36 978 783 | 246 525 217 |
| 7. Technická pomoc | ERDF | 2,95% | 89 600 959 | 15 811 933 | 105 412 892 |
| Celkem | | 100% | 3 041 312 546 | 536 702 214 | 3 578 014 780 |

Zdroj: Výroční zpráva OPPI za rok 2008 [online]. Praha: Ministerstvo průmyslu a obchodu České republiky, 2009, [cit. 2010-02-07]. Dostupné na WWW: < <http://www.mpo.cz/dokument65558.html> > s. 8. Upraveno

3.2 Regionální operační program Střední Morava

„V rámci cíle Konvergence je pro období 2007—2013 připraveno celkem 7 regionálních operačních programů (ROP) určených pro celé území České republiky s výjimkou hlavního města Prahy.“³⁰

„Regionální operační program NUTS II Střední Morava je určen pro region soudržnosti Střední Morava sestávající z Olomouckého a Zlínského kraje. Zaměřuje se na zlepšení dopravní dostupnosti a propojení regionu vč. modernizace prostředků veřejné dopravy, podporu rozvoje infrastruktury i služeb cestovního ruchu, přípravu menších podnikatelských ploch a zlepšování podmínek k životu v obcích a na venkově především prostřednictvím zkvalitnění vzdělávací, sociální a zdravotnické infrastruktury, odstraňování ekologických zátěží.“³¹

³⁰ Fondy Evropské unie [online]. Praha: MMR ČR, 2004 [cit. 2010-01-21]. Dostupné na WWW: <<http://www.strukturalni-fondy.cz/Programy-2007-2013/Regionalni-operacni-programy>>

³¹ Fondy Evropské unie [online]. Praha: MMR ČR, 2004 [cit. 2010-01-21]. Dostupné na WWW: <<http://www.strukturalni-fondy.cz/Programy-2007-2013/Regionalni-operacni-programy/ROP-NUTS-II-Stredni-Morava>>

Každý ROP je řízen samostatně Regionální radou (RR) daného regionu soudržnosti. Na regionální operační programy cíle Konvergence je z fondů EU vyčleněno 4,6 mld. €. Výše podpory ze strukturálních fondů (ERDF) může dosáhnout až 85 % celkových veřejných způsobilých výdajů projektu a míra spolufinancování z veřejných zdrojů ČR (krajských rozpočtů, obecních rozpočtů, státního rozpočtu) musí dosáhnout v návaznosti na poskytnuté zdroje strukturálních fondů minimálně 15 % z celkových veřejných způsobilých výdajů projektu. Příjemce zároveň zajistí částečné spolufinancování projektu z vlastních zdrojů.³²

ROP SM obsahuje 4 prioritní osy a ty jsou dále konkretizovány pomocí tzv. oblastí podpory, které vymezují, jaké typy projektů mohou být v rámci příslušné prioritní osy podpořeny.

Z těchto prioritních os byla pouze Prioritní osa 2 a z ní oblast podpory 2.4. zcela věnována podpoře podnikání a z Prioritní osy 3 pouze oblast podpory 3.3, která se zaměřuje na podnikatelskou infrastrukturu a služby. Ta se dále člení na 3 podoblasti, které budou níže definovány.

3.2.1 Prioritní osa 2 Integrovaný rozvoj a obnova regionu³³

„Globálním cílem prioritní osy 2 Integrovaný rozvoj a obnova regionu je zlepšení kvality života v regionu soudržnosti Střední Morava, zvýšení atraktivnosti regionálních center, měst a obcí, zajištění kvalitní a dostupné sociální služby a příznivých podpůrných podmínek pro podnikání. Tento globální cíl bude naplňován specifickými cíli. Důraz bude kladen na vyvážený rozvoj všech obcí regionu - regionálních center, obcí, měst a na zlepšení podmínek pro rozvoj malých a středních podniků zvýšením využitelnosti nemovitostí určených pro jejich podnikatelské aktivity.“

³² Prováděcí dokument ROP regionu soudržnosti Střední Morava [online]. ROP SM, leden 2010 [cit. 2010-01-21]. Dostupné na WWW:<<http://www.rr-strednimorava.cz/file/1670/>>s.172

³³ Prováděcí dokument ROP regionu soudržnosti Střední Morava [online]. ROP SM, leden 2010 [cit. 2010-01-21]. Dostupné na WWW:<<http://www.rr-strednimorava.cz/file/1670/>>s.60-107.

Prioritní osa Integrovaný rozvoj a obnova regionu je tvořena 4 oblastmi podpory: 2.1 Rozvoj regionálních center 2.2 Rozvoj měst 2.3 Rozvoj venkova 2.4 Podpora podnikání.

- **Oblast podpory – 2.4 Podpora podnikání**

Globální cílem této podpory je prostřednictvím regenerace brownfields zlepšit podmínky pro rozvoj malých a středních podniků a zvýšit atraktivitu prostředí. Mezi specifické cíle patří zvýšení atraktivity území pro podnikání a kvalitu života.

Týká se regenerace brownfields především v urbanizovaném území, kde se kromě odstranění nevyužívaných nemovitostí, které zhoršují atraktivitu prostředí pro život, následně vytvoří podmínky pro rozvoj nových podnikatelských aktivit.

Formou podpory je nevratná finanční výpomoc. Minimální výše dotace pro jeden individuální projekt je 2 mil. Kč a maximální výše dotace je 100 mil. Kč.

Výše veřejné podpory je stanovena na 40 % celkových způsobilých výdajů projektu pro jednotlivé příjemce, lze zvýšit pro malé podniky na 60 % a pro střední podniky na 50 %.

Podmínkou je jako u všech prioritních os zachování poměru 85 % finančních prostředků z ERDF, 15 % veřejných zdrojů ČR. Zbývající část způsobilých výdajů (dlouhodobý nehmotný majetek, pozemky, stavby, služby atd..) hradí příjemce z vlastních zdrojů. Příjemci jsou malé a střední podniky (MSP) – podnikatelské subjekty (právnícké a fyzické).

3.2.2 Prioritní osa 3 Cestovní ruch ³⁴

Globálním cílem prioritní osy Cestovní ruch je zlepšení atraktivnosti regionu soudržnosti Střední Morava pro účely cestovního ruchu zlepšením jeho infrastruktury, služeb, informovanosti a propagace.

³⁴ Prováděcí dokument ROP regionu soudržnosti Střední Morava [online]. ROP SM, leden 2010 [cit. 2010-01-21]. Dostupné na WWW:<<http://www.rr-strednimorava.cz/file/1670/>>s.110-142.

Prioritní osa 3 Cestovní ruch je tvořena 4 oblastmi podpory, kde pouze oblast podpory 3.3. Podnikatelská infrastruktura a služby je zaměřena na podporu podnikání

- **Oblast podpory – 3.3 Podnikatelská infrastruktura a služby**

Do této oblasti podpory řadíme 3 podoblasti: 3.3.1 Podnikatelská infrastruktura a služby na území definovaném oblastí podpory 3.1 (Jesenicko, Šumpersko a Olomouc), 3.3.2 Podnikatelská infrastruktura a služby na území definovaném oblastí podpory 3.2 (celé území OL kraje mimo území s vysokou koncentrací infrastruktury a služeb, které budou podporovány v oblasti podpory 3.1) a 3.3.3 Aquaparky, golfové hřiště, kongresová centra a výstaviště.

Tato oblast podpory je zaměřena na podporu podnikatelů v oblasti rozvoje cestovního ruchu. Cílem této oblasti podpory je zaměření se v místech s odpovídajícím potenciálem na investice do podnikatelských aktivit, které zvýší atraktivitu území v rámci cestovního ruchu, a tak přispějí ke zvýšení návštěvnosti, k rozvoji podnikání, zvýšení privátních investic a tvorbě či udržení pracovních míst. Podpora bude zaměřena na rozvoj odpovídajících forem a aktivit cestovního ruchu s důrazem na celoroční zvýšení návštěvnosti.

Formou podpory je nevratná finanční pomoc (dotace). Minimální i maximální výše podpory je totožná jako u oblasti podpory 2.4 Podpora podnikání tedy 2 mil. Kč a 100 mil. Kč.

3.2.3 Finanční alokace ROP SM

Financování ROP SM bylo zajištěno z veřejných zdrojů EU, a to z Evropského fondu regionálního rozvoje a také z veřejných zdrojů ČR, které pocházely ze státního rozpočtu, rozpočtů krajů či obcí, přičemž nelze opomenout i spolufinancování ze soukromých zdrojů.

Celkový rozpočet ROP SM na období 2007–2013 byl více jak 773 mil. EUR.

Z této částky bylo 39,4 % vyčleněno na prioritu 2. Integrovaný rozvoj a obnovu venkova, což představuje téměř 304 mil. EUR. Konkrétně na opatření 2.4 Podpora podnikání připadlo více než 18 mil. EUR. Celkové finanční zdroje u priority 3. Cestovní ruch činily 143 mil. EUR.

Tabulka č. 5 - Finanční prostředky alokované pro prioritní osy ROP SM 2007-2013 (EUR)

| Název priority/opatření | Podíl celkové alokaci v % | na EU (ERDF) 85 % | ČR 15 % | Celkové finanční zdroje v EUR |
|---|---------------------------|--------------------|--------------------|-------------------------------|
| 1. Doprava | 38,80% | 255 067 092 | 45 011 840 | 300 078 932 |
| 1.1 Reg. dopravní infrastrukt. | 56,10% | 143 092 639 | 25 251 642 | 168 344 281 |
| 1.2 Veřejná doprava | 35,90% | 91 569 086 | 16 159 250 | 107 728 336 |
| 1.3 Bezmotorová doprava | 8,00% | 20 405 367 | 3 600 948 | 24 006 315 |
| 2. Integrovaný rozvoj a obnova venkova | 39,40% | 259 011 429 | 45 707 900 | 304 719 329 |
| 2.1 Rozvoj reg. Center | 14,00% | 36 261 600 | 6 399 106 | 42 660 706 |
| 2.2 Rozvoj měst | 42,90% | 111 115 903 | 19 608 689 | 130 724 592 |
| 2.3 Rozvoj venkova | 37,10% | 96 093 240 | 16 957 631 | 113 050 871 |
| 2.4 Podpora podnikání | 6,00% | 15 540 686 | 2 742 474 | 18 283 160 |
| 3. Cestovní ruch | 18,5% | 121 617 041 | 21 461 830 | 143 078 871 |
| 3.1 Integrovaný rozvoj CR | 22,00% | 26 755 749 | 4 721 603 | 31 477 352 |
| 3.2 Veř. infrastruktura CR | 22,00% | 26 755 749 | 4 721 603 | 31 477 352 |
| 3.3 Podnikat. infrast. CR | 50,00% | 60 808 521 | 10 730 914 | 71 539 435 |
| 3.4 Propagace a řízení | 6,00% | 7 297 022 | 1 287 710 | 8 584 732 |
| 4. Technická pomoc | 3,30% | 21 693 851 | 3 828 327 | 25 522 178 |
| 4.1 Implementace | 67,00% | 14 534 880 | 2 564 979 | 17 099 859 |
| 4.2 Absorpční kapacita | 33,00% | 7 158 971 | 1 263 348 | 8 422 319 |
| Celkem | | 657 389 413 | 116 009 897 | 773 399 310 |

Zdroj: Prováděcí dokument ROP SM 2007–2013 [online]. Regionální rada regionu soudržnosti SM, listopad 2007, [cit. 2010-02-07]. Dostupné na WWW: <<http://www.strukturalni-fondy.cz/getdoc/6e7e0452-c175-440f-b34c-4acf47fe7c48/Dokumenty>> s. 155. Upraven

II. PRAKTICKÁ ČÁST

4 REALIZACE PODPORY PODNIKÁNÍ ZE STRUKTURÁLNÍCH FONDŮ EU V OLOMOUCKÉM KRAJI

Olomoucký kraj je společně se Zlínským krajem součástí regionu soudržnosti Střední Morava, který splňuje podmínky pro zařazení regionu NUTS II do Cíle 1 politiky hospodářské a sociální soudržnosti, a proto může být podporován ze strukturálních fondů v rámci tohoto cíle. Z tohoto důvodu na území Olomouckého kraje v období 2007–2013 mohli podnikatelé využít podporu jak z Operačního programu podnikání a inovace, tak z Regionálního operačního programu Střední Morava.

Olomoucký kraj je v rámci srovnání ekonomické vyspělosti (měřeno ukazatelem HDP/obyvatele) podprůměrně rozvinutým regionem, jak v rámci EU-25, tak v rámci ČR. Při porovnání s průměrem „nových“ členských zemí, které vstoupily do EU 1. 5. 2004 a 1. 1. 2007, je však jeho ekonomická vyspělost nadprůměrná.³⁵

4.1 Charakteristika Olomouckého kraje

Olomoucký kraj leží ve středu Evropy, ve východní části ČR, hraničí s Polskem a s dalšími čtyřmi kraji. Olomoucký kraj je tvořen okresy Olomouc, Přerov, Šumperk, Prostějov a Jeseník

³⁵ Regionální operační program regionu soudržnosti Střední Morava [online]. ROP SM, únor 2010 [cit. 2010-02-21]. Dostupné na WWW:<<http://www.rr-strednimorava.cz/file/498/>s.23>.

Obrázek č. 2 Mapa Olomouckého kraje



Zdroj: Regionální informace o Olomouckém kraji [online]. Praha: Centrum pro regionální rozvoj, [cit. 2010-02-21]. Dostupné na WWW: < http://www.risy.cz/o_kraji_olomoucky_kraj >. s. 25. upraveno.

K 31. 12. 2008 celková výměra kraje dosáhla 5 266,84 km² (tj. 6,7 % z celkové rozlohy ČR), řadí se tak na osmé místo mezi kraji, každý rok klesá podíl orné půdy (39,6 %) a zvyšuje se podíl nezemědělské půdy (46,7 %).³⁶

Obyvatelé Olomouckého kraje obývají 398 obcí, z nichž má 30 obcí přiznaný statut města, kde bydlí 57,3 % obyvatel. Krajské město Olomouc je statutárním městem, které k 31. 12. 2008 mělo 100 373 obyvatel.³⁶

K 31. 12. 2008 měl Olomoucký kraj celkem 642 137 obyvatel a zaujímá 6. místo mezi kraji. Počtem obyvatel na 1 km² (121,9) se kraj přibližuje průměrné hustotě zalidnění za celou ČR (132,7 osob na km²). V rámci kraje jsou patrné rozdíly, nejmenší hustotu obyvatel má okres Jeseník (57,6 osob na km²) a Šumperk (94,8 osob na km²).³⁶

Síť školských zařízení tvoří v Olomouckém kraji 362 mateřských škol, 306 základních škol, 20 gymnázií, 81 oborů odborného vzdělání na středních školách a 8 vyšších odborných škol. Centrem vzdělání je druhá nejstarší univerzita v České republice – Univerzita Palackého v Olomouci. Necelých 20 tisíc studentů studuje na její přírodovědecké, pedagogické, lékařské, filozofické, právnické, teologické fakultě, fakultě tělesné kultury a fakultě zdravotnických věd.³⁶

Z ekonomického hlediska se řadí Olomoucký kraj k oblasti průmyslové s rozvinutými službami. Na tvorbě hrubého domácího produktu v České republice se Olomoucký kraj podílel v roce 2008 pouze 4,7 %, v přepočtu na 1 obyvatele dosahoval jen 76,2 % republikového průměru. Průměrná měsíční mzda zaměstnanců v podnicích, které mají sídlo v Olomouckém kraji a více než 20 zaměstnanců dosáhla v roce 2008 na fyzickou osobu 20 000 Kč.³⁶

V Olomouckém kraji udržuje tradici řada průmyslových podniků. Na zemědělskou výrobu navazují potravinářské podniky, z dalších odvětví průmyslu je rozvinutý textilní a oděvní průmysl, výroba strojů a zařízení, průmysl optiky a optických zařízení a další.

³⁶ Český statistický úřad Olomouc [online]. CZSO, prosinec 2009 [cit 2010-02-10]. Dostupné na <http://www.czso.cz/xm/edicniplan.nsf/tab/7F004B2A2E>.

Dopravu kraje zajišťuje 600 km železničních tratí a 3 573 km silnic, z nichž je pouze 12,3 % silnic I. třídy.³⁶ Olomouc a Přerov jsou významnými železničními uzly, hustá železniční síť je vedena rovnoměrně celým územím kraje. Silniční síť je hustější v jižní rovinaté části kraje. Nedaleko Olomouce se nachází letiště pro malá dopravní letadla, které získalo statut mezinárodního letiště.

Olomoucký kraj nabízí turistům přírodní krásy i historické památky. Mezi nejvýznamnější památky v Olomouci patří zejména barokní Sloup Nejsvětější Trojice na centrálním náměstí, který byl v roce 2000 zapsán do seznamu světového kulturního dědictví UNESCO.

Celková míra nezaměstnanosti se výrazně neodchyluje od celostátního či unijního průměru. Problémem je vysoká úroveň strukturální nezaměstnanosti a podíl dlouhodobě nezaměstnaných. V roce 2008 činila obecná míra nezaměstnanosti 5,89 %, která během roku 2009 i nyní v roce 2010 stále stoupá.

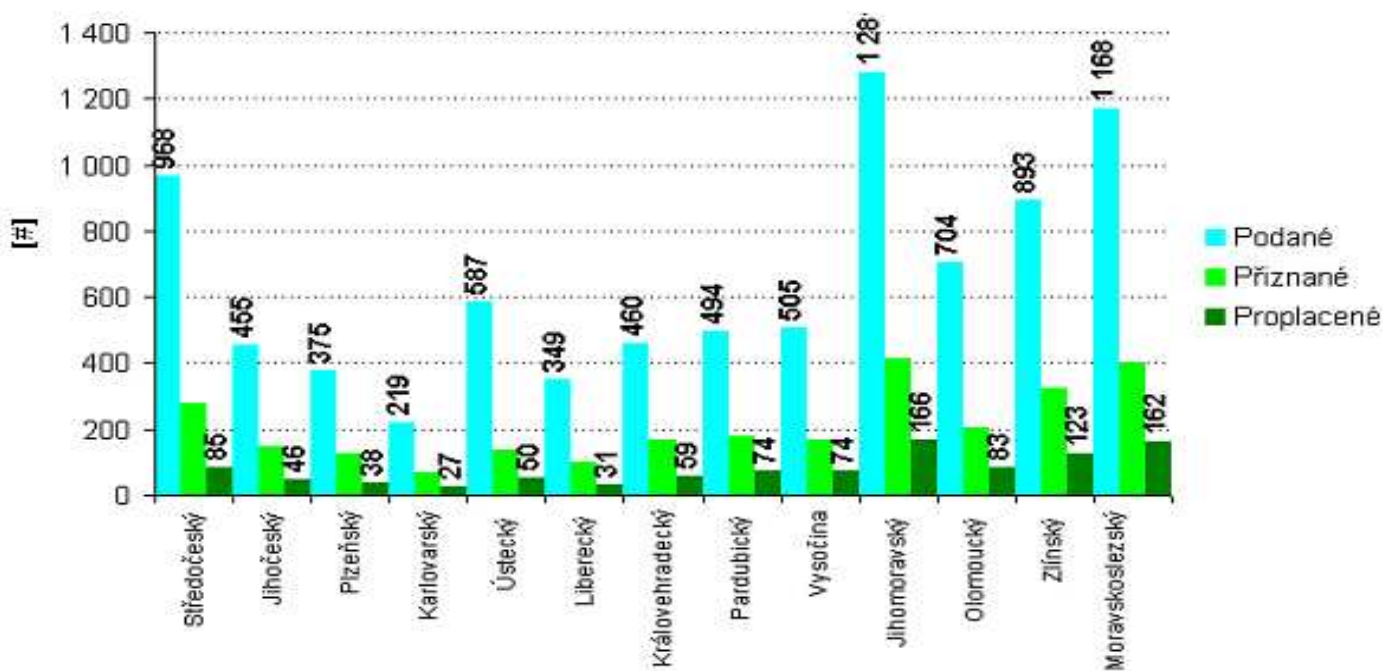
4.2 Realizace Operačního programu podnikání a inovace v Olomouckém kraji

V této kapitole budu popisovat projekty, které byly realizované na území Olomouckého kraje. Olomoucký kraj zaujímá 5. místo v pořadí mezi kraji, co se týká zájmu o dotaci z Operačního programu podnikání a inovace. Přední místa zastupují kraje Jihomoravský, kde bylo podáno nejvíce žádostí o dotaci a následují kraje Moravskoslezský, Středočeský a Zlínský.

Za Olomoucký kraj bylo k datu 7.3.2010 podáno 704 žádostí o podporu. Dotace byla přiznaná u 204 projektů, což je téměř 30 % z celkového počtu podaných žádostí. Počtem přiznaných dotací si Olomoucký kraj stále udržuje 5.místo v pořadí mezi kraji.

Z absolutního hlediska si Olomoucký kraj drží 5. místo i v počtu proplacených projektů. Proplaceno k 7.3.2010 bylo 83 projektů, což je 40 % projektů, u nichž byla přiznaná dotace, s tím, že programové období není ukončeno a proplácení projektů stále pokračuje.

Graf č. 1 Počty projektů OPPI dle krajů k 7.3.2010

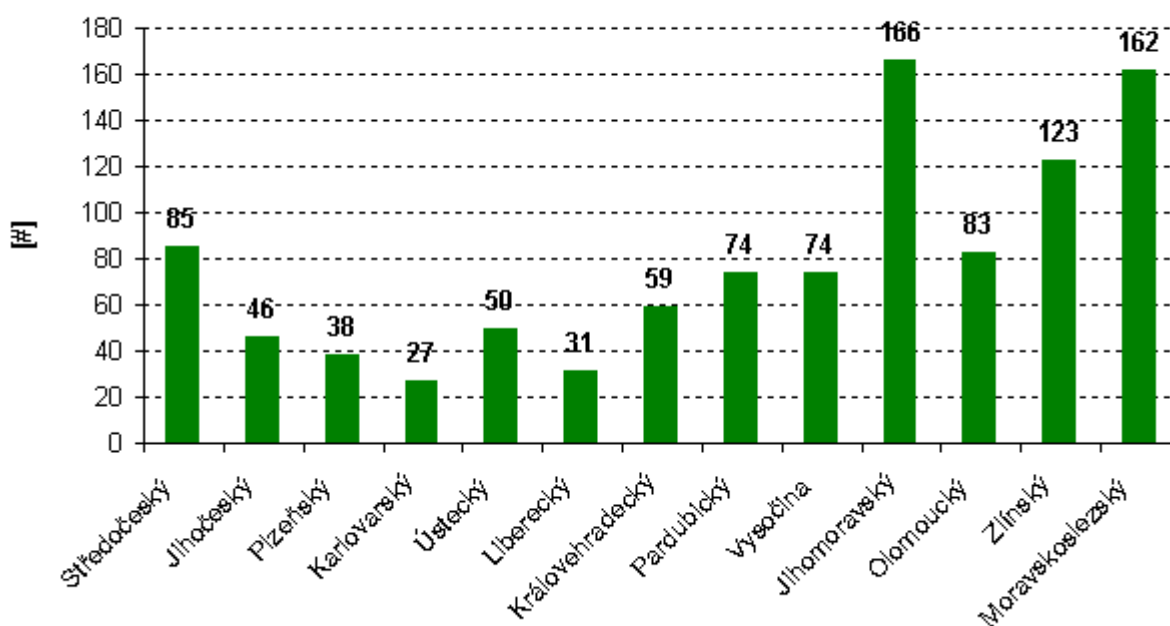


Zdroj: Czechinvest [online], vlastní výpočty k 7.3.2010

Dostupné na WWW: <<http://eaccount.czechinvest.org/Statistiky/StatistikaCerpaniDotaci.aspx>>.

Pro lepší přehlednost přikládám graf, který se týká počtu proplacených projektů v jednotlivých krajích. Nejvíce proplacených projektů, jak již bylo zmíněno, si drží Moravskoslezský kraj, kterému k datu 7.3.2010 bylo proplaceno 162 projektů, což je téměř dvojnásobek než u Olomouckého kraje. Nejméně, tedy 27 projektů, bylo proplaceno v kraji Karlovarském.

Graf č. 2 Počet proplacených projektů OPPI dle krajů k 7.3.2010

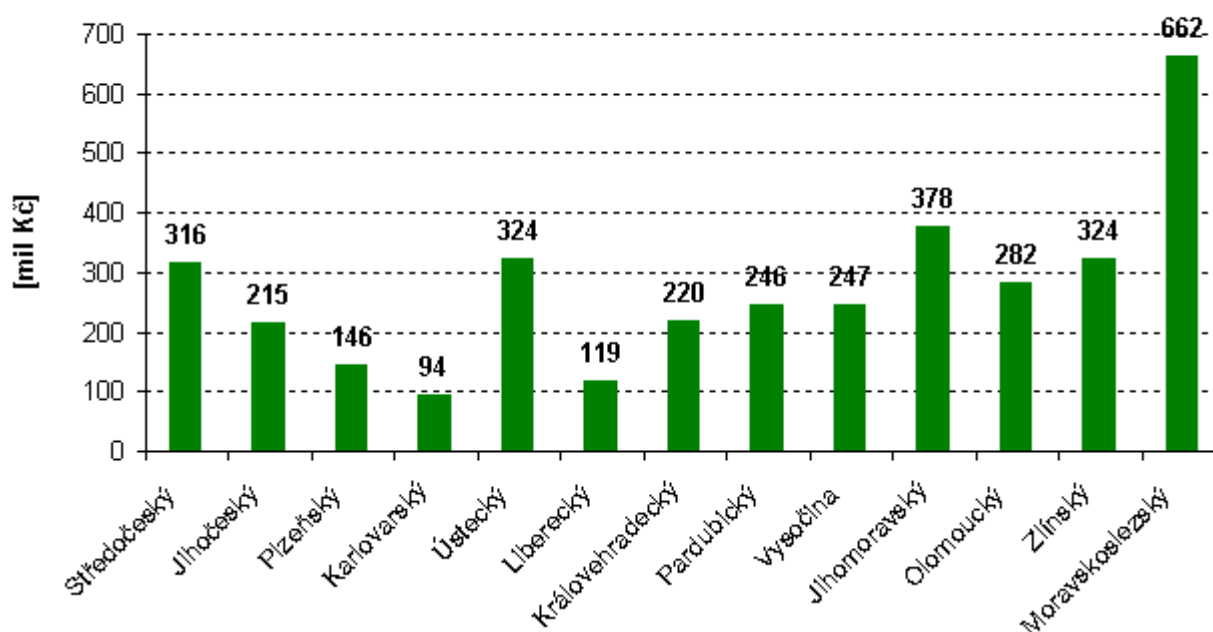


Zdroj: Czechinvest [online], vlastní výpočty k 7.3.2010

Dostupné na WWW: <<http://eaccount.czechinvest.org/Statistiky/StatistikaCerpaniDotaci.aspx>>.

Podnikům z Olomouckého kraje bylo na jejich účty v rámci OPPI proplaceno více jak 282 mil. Kč. Více finančních prostředků pak bylo proplaceno v krajích Moravskoslezském, Jihomoravském, Ústeckém, Zlínském a Středočeském. V objemu proplacených projektů tedy Olomoucký kraj zaujímá 6. místo mezi kraji. Celkem za celou ČR bylo proplaceno k 7.3.2010 na účty podnikatelů téměř 3,8 mld. Kč a z této částky shruba 8 % bylo připsáno právě na účty olomouckým podnikům.

Graf č. 3 Výše proplacených projektů OPPI dle krajů k 7.3.2010



Zdroj: Czechinvest [online], vlastní výpočty k 7.3.2010

Dostupné na WWW: <<http://eaccount.czechinvest.org/Statistiky/StatistikaCerpaniDotaci.aspx>>.

Kromě dotací mohli jednotlivé firmy v kraji žádat také o úvěry a záruky, kde zprostředkujícím subjektem je Českomoravská záruční a rozvojová banka (ČMZRB). Úvěry mohli žádat prostřednictvím programu START a PROGRES a Záruky prostřednictvím programu START a ZÁRUKA vždy podle jednotlivých prioritních os.

Prioritní osa 1 – Vznik firem podporuje začínající podnikatele, příjemci podpory jsou převážně MSP. Toto opatření realizuje program START.³⁷

V rámci programu START byly v Olomouckém kraji poskytnuty 3 záruky v hodnotě 2,6 mil. Kč a 1 úvěr v hodnotě 0,5 mil. Kč. V počtu úvěru se Olomoucký kraj řadí na poslední místo mezi kraji. S ohlednutím k ostatním krajům bylo nejvíce záruk v programu START poskytnuto v Jihomoravském (11) a v Moravskoslezském (10) kraji. Pořadí jednotlivých krajů se změní u úvěrů poskytovaných v rámci programu START. Nejvíce úvěrů bylo poskytnuto v Jihočeském (16), Středočeském (12), Zlínském a Královéhradeckém (11) kraji. Celkový počet poskytnutých záruk v rámci programu START za všechny kraje je 37 záruk v hodnotě 24 mil. Kč. Úvěrů bylo poskytnuto 98 v hodnotě 63,2 mil. Kč.

Prioritní osa 2 – Rozvoj firem, která se zaměřuje mimo jiné na podporu realizace rozvojových podnikatelských projektů MSP. V rámci této prioritní osy jsou realizovány programy PROGRES, poskytující zvýhodněné úvěry a program ZÁRUKA, poskytující záruky.³⁷

Z tabulky můžeme vidět, že za Olomoucký kraj bylo poskytnuto 191 záruk v rámci programu ZÁRUKA o objemu 991,3 mil. Kč, což je několikanásobně vyšší počet než u záruk poskytnutých v rámci programu START. Olomoucký kraj se tímto počtem řadí na 2. místo hned po kraji Moravskoslezském s 523 zárukami v hodnotě 1530 mil. Kč. V rámci programu PROGRES bylo v OL kraji poskytnuto 10 úvěrů v hodnotě 63,2 mil. Kč. Nejvíce úvěrů čerpal kraj Plzeňský, tedy 38 v hodnotě 288 mil. Kč.

Celkem za všechny kraje bylo v rámci programu ZÁRUKA poskytnuto 1 699 záruk v hodnotě 8 483 mil. Kč a v rámci programu PROGRES 156 úvěrů v hodnotě 1 229 mil. Kč.

³⁷ Výroční zpráva OPPI za rok 2008 [online]. Praha: Ministerstvo průmyslu a obchodu České republiky, červen 2009 [cit. 2010-02-21]. Dostupné na WWW:< <http://www.mpo.cz/dokument65558.html>>. s. 39-43.

Tabulka č. 6 – Záruky a Úvěry poskytnuté od 1.7.2007 do 31.12.2009 v OL kraji

| Prioritní osa | 1. Vznik firem | | 2. Rozvoj firem | | 1. Vznik firem | | 2. Rozvoj firem | |
|---------------|----------------|--------------------|-----------------|--------------------|----------------|--------------------|-----------------|--------------------|
| Program | START/záruka | | ZÁRUKA/záruka | | START/úvěr | | PROGRES/úvěr | |
| Kraj | počet | objem (mil. Kč) | počet | objem (mil. Kč) | počet | objem (mil. Kč) | počet | objem (mil. Kč) |
| OLOMOUCKÝ | 3 | 2,6 | 191 | 991,3 | 1 | 0,5 | 10 | 63,2 |

Zdroj: ČMZR k 31.12.2009, vlastní úprava

Nejvíce projektů s žádostí o podporu z OPPI bylo v Olomouckém kraji předloženo v rámci Prioritní osy 2, a to 166 projektů podporovaných dotačním programem Rozvoj. Velký zájem byl také o program Ekoenergie, který zaujímá 2. místo v podávání žádostí. Nejméně bylo podáno žádostí u programu Spolupráce – Klastry, jen 1. Prvenství v počtu přiznaných dotací zaujímá program Marketing (35). Přední místa obsazují také program Rozvoj (31), ICT v podnicích (29), Inovace (25) a Ekoenergie (24). Co se týká počtu proplacených projektů, tak k datu 7.3.2010 bylo proplaceno nejvíce projektů u programu Marketing a to 28, s tím, že proplácení projektů stále pokračuje. Naopak k programům, kterým nebyl k výše zmíněnému datu proplacen žádný projekt patří programy Spolupráce-Klastry, Prosperita a Poradenství. Téměř 146 mil. Kč bylo proplaceno programu Rozvoj, který jako jediný překročil hranici 100 mil. Kč. Také si můžeme všimnout, že u programu Marketing, který získal největší počet proplacených projektů, tak v objemu proplacených projektů se řadí až na 5. místo s objemem 11 mil. Kč.

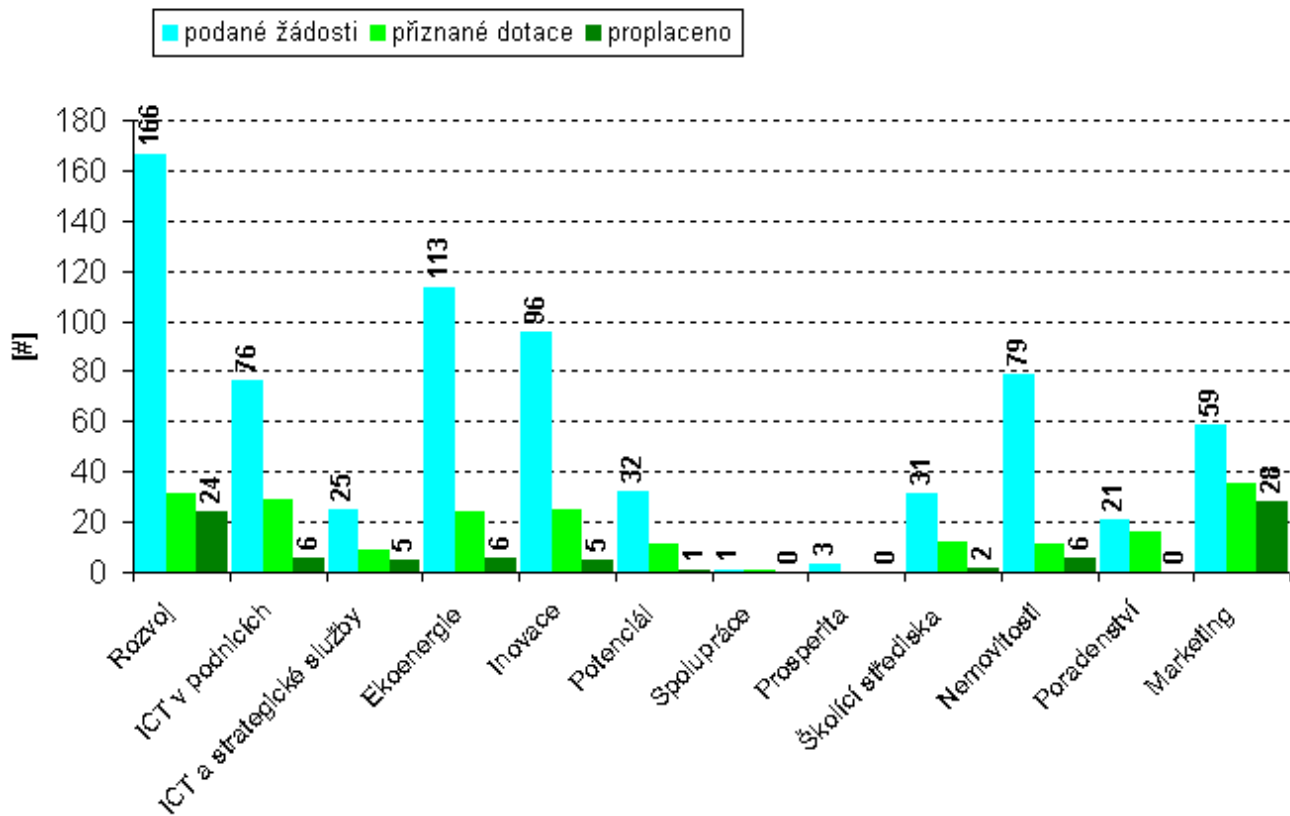
Tabulka č. 7 - Přehled stavu projektů OPPI dle jednotlivých dotačních programů v OL kraji

| Prioritní osa | Podané žádosti | Přiznané dotace | Počet proplacených projektů | Objem proplacených projektů | Programy podpory |
|-------------------------------------|----------------|-----------------|-----------------------------|-----------------------------|---------------------------------|
| 2.Rozvoj firem | 166 | 31 | 24 | 145 788 405 | <i>Rozvoj</i> |
| | 76 | 29 | 6 | 6 698 257 | <i>ICT v podnicích</i> |
| | 25 | 9 | 5 | 9 339 579 | <i>ICT a strategické služby</i> |
| 3.Efektivní energie | 113 | 24 | 6 | 45 834 332 | <i>Ekoenergie</i> |
| 4. Inovace | 96 | 25 | 5 | 18 305 820 | <i>Inovace</i> |
| | 32 | 11 | 1 | 2 039 524 | <i>Potenciál</i> |
| 5.Prostředí pro podnikání a inovace | 1 | 1 | 0 | 0 | <i>Spolupráce</i> |
| | 3 | 0 | 0 | 0 | <i>Prosperita</i> |
| | 31 | 12 | 2 | 4 160 232 | <i>Školící střediska</i> |
| | 79 | 11 | 6 | 38 649 128 | <i>Nemovitosti</i> |
| 6.Služby pro rozvoj podnikání | 21 | 16 | 0 | 0 | <i>Poradenství</i> |
| | 59 | 35 | 28 | 11 261 678 | <i>Marketing</i> |
| 7.Technická pomoc | 2 | 0 | 0 | 0 | |

Zdroj: Czechinvest [online], vlastní výpočty k 7.3.2010

Dostupné na WWW: <<http://eaccount.czechinvest.org/Statistiky/StatistikaCerpaniDotaci.aspx>>

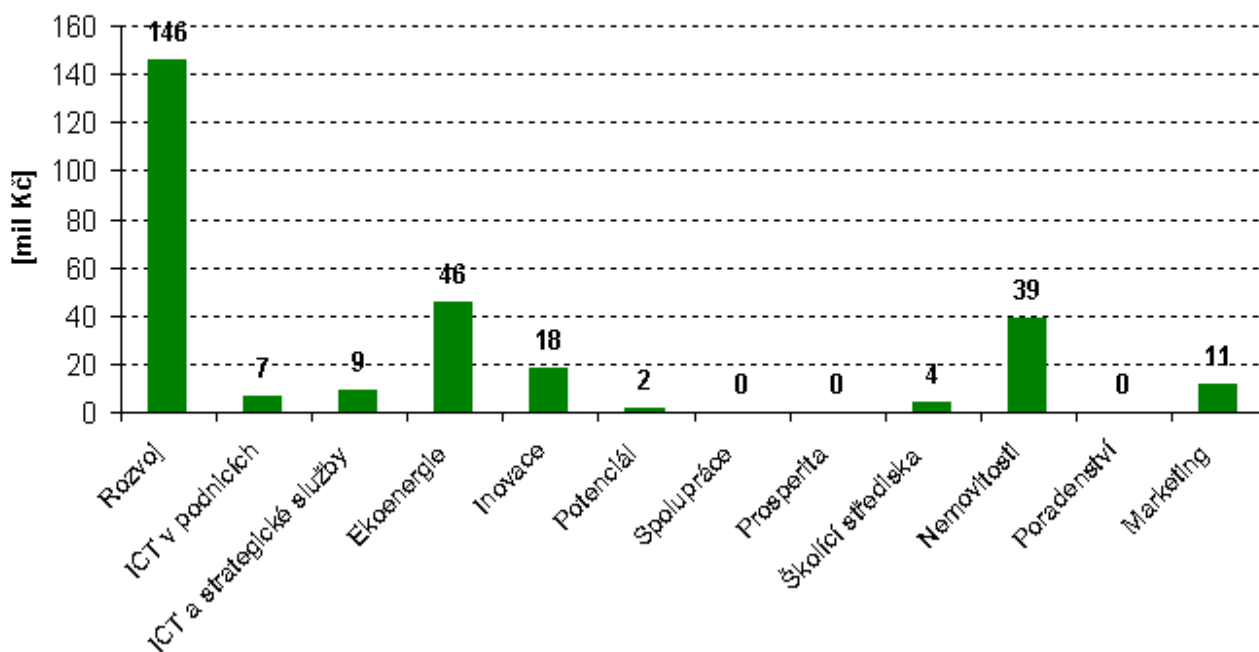
Graf č. 4 Počty projektů OPPI v OI kraji dle programů



Zdroj: Czechinvest [online], vlastní výpočty k 7.3.2010

Dostupné na WWW: <<http://account.czechinvest.org/Statistiky/StatistikaCerpaniDotaci.aspx>>.

Graf č. 5 Objem proplacených projektů OPPI v OL kraji dle programů k 7.3.2010



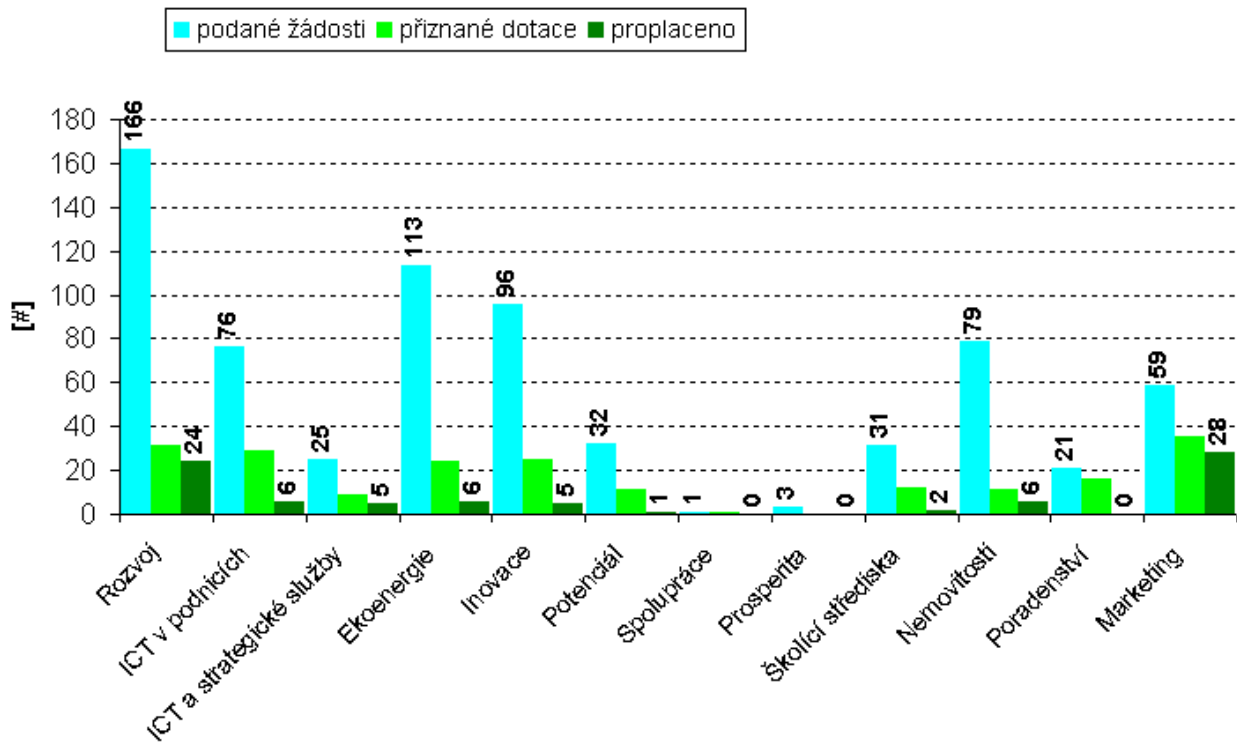
Zdroj: Czechinvest [online], vlastní výpočty k 7.3.2010

Dostupné na WWW: <<http://eaccount.czechinvest.org/Statistiky/StatistikaCerpaniDotaci.aspx>>.

Pro srovnání přikládám zpracované grafy projektů OPPI ve všech krajích rozdělených podle programů podpory. Zde můžeme sledovat rozdíly týkající se pozice programů u Olomouckého kraje a celkově u všech krajů, jak v počtu podaných žádostí, tak i přiznaných a proplacených dotací. Nejvíce bylo podáno žádostí u programu Inovace, Ekoenergie a Rozvoj, naopak nejméně u programu Spolupráce-Klasy a Prosperita.

1. místo, tedy 341 projektů bylo proplaceno u programu Marketing, 2. místo v počtu 199 projektů bylo proplaceno u programu Rozvoj a 111 projektů u programu ICT v podnicích.

Graf č. 6 Počty projektů OPPI ve všech krajích dle programů k 7.3.2010

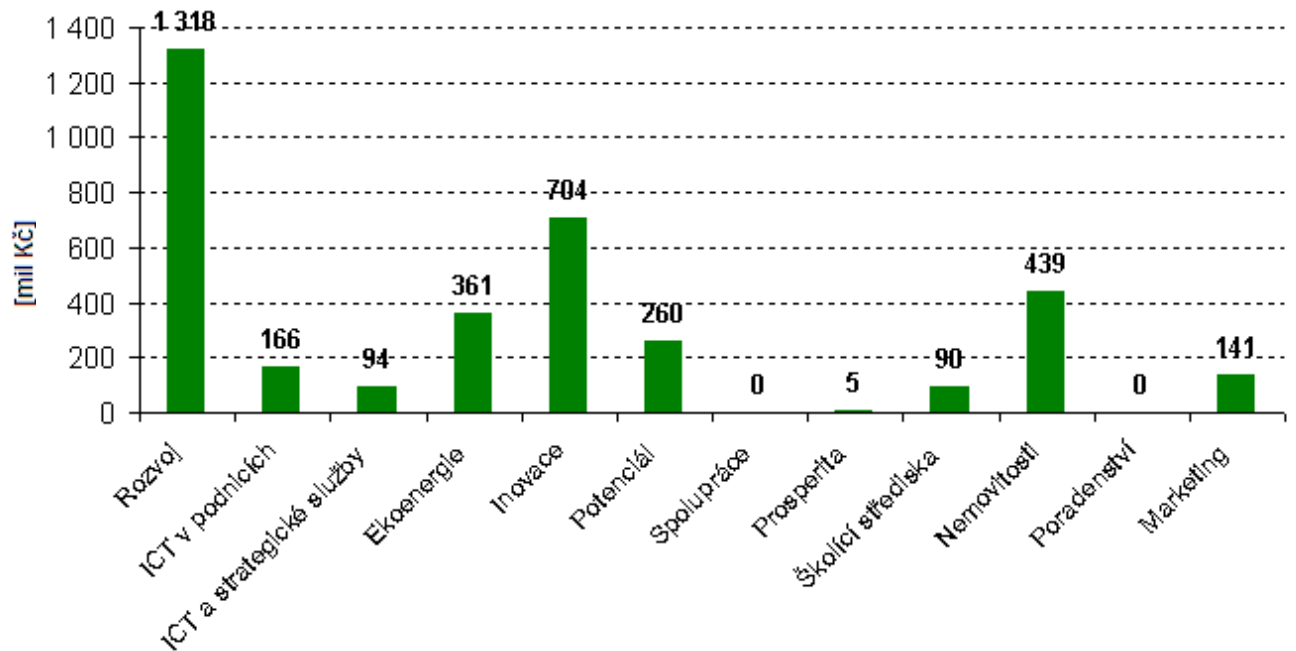


Zdroj: Czechinvest [online], vlastní výpočty k 7.3.2010

Dostupné na WWW: <<http://account.czechinvest.org/Statistiky/StatistikaCerpaniDotaci.aspx>>.

U programu Rozvoj byl největší objem proplacených projektů a to 1,3 mld. Kč, který výrazně převyšuje nad ostatními programy a jediný překračuje hranici 1 mld Kč. U programu Spolupráce-Klastry a Poradenství nebyl k datu 7.3.2010 proplacen žádný projekt.

Graf č. 7 Objem proplacených projektů OPPI ve všech krajích dle programů k 7.3.2010



Zdroj: Czechinvest [online], vlastní výpočty k 7.3.2010

Dostupné na WWW: <<http://account.czechinvest.org/Statistiky/StatistikaCerpaniDotaci.aspx>>.

Data týkající se přínosu OPPI pro Olomoucký kraj za dané období mi nemohly být poskytnuty, z důvodu ještě nezveřejněných výročních zpráv.

4.3 Realizace podpory podnikání z Regionálního operačního programu Střední Morava v Olomouckém kraji^{37, 38}

Na Regionální radě v Olomouci mi byly poskytnuty statistické údaje týkající se podpory podnikání z ROP SM pro Olomoucký kraj za roky 2008 a 2009.

V roce 2008 byly vyhlášeny 2 výzvy týkající se podpory podnikání.

- Výzva č. 3/2008 zaměřená na oblast podpory 2.4 byla zahájena v únoru a ukončena v květnu a podoblast podpory 3.3.2 trvala od února pouze do dubna.
- Výzva č. 8/2008 zaměřená na oblast podpory 3.3.1 byla zahájena v červenci a ukončena v září.

Co se týká **Oblasti podpory 2.4** Podpory podnikání byly za rok 2008 předloženy 4 projekty, z nichž podpořen byl pouze **1 projekt** o celkové dotaci **5,7 mil. Kč**, která za rok 2009 ještě nebyla proplacena.

V rámci **Podoblasti podpory 3.3.1** Podnikatelská infrastruktura a služby na území definovaném oblastí podpory 3.1 bylo předloženo 42 projektů, z nichž **10 projektů** bylo podpořeno a byla s nimi uzavřena smlouva v celkové dotaci **265,4 mil. Kč**, ale proplacené dotace činily celkem pouze 6,6 mil. Kč za rok 2009. Díky podpořeným projektům bylo vytvořeno 111 nových pracovních míst.

V rámci **Podoblasti podpory 3.3.2** Podnikatelská infrastruktura a služby na území definovaném oblastí podpory 3.2 bylo podpořeno **12 projektů** z celkově předložených 26 .

³⁷ Zpracováno dle statistických dat poskytnutých Regionální radou v Olomouci.

³⁸ *Prováděcí dokument ROP regionu soudržnosti Střední Morava* [online]. ROP SM, leden 2010 [cit. 2010-01-21]. Dostupné na WWW:<<http://www.rr-strednimorava.cz/file/1670/>>s.110-142.

Dotace podpořeným projektům činí **144,2 mil. Kč**, ale za rok 2009 bylo proplacena pouze polovina, tedy 72mil. Kč a nově vytvořeno 58 pracovních míst.

V roce 2009 byla vyhlášena 1 výzva týkající se podpory podnikání.

- Výzva č. 15/2009 zaměřená na podoblasti podpory 3.3.2 a 3.3.3 byly zahájeny v září a ukončeny v listopadu.

Od výzvy 14/2009 je systém hodnocení projektů rozdělen na 2 etapy , kde na konci 1. etapy jsou projekty schváleny pouze k dopracování a až v rámci 2. etapy po doložení potřebných příloh jsou schváleny k poskytnutí dotace, proto údaje o schválených projektech mi nemohly být poskytnuty.

U **Podoblasti podpory 3.3.2** Podnikatelská infrastruktura a služby na území definovaném oblastí podpory 3.2 bylo předloženo 30 projektů a u **Podoblasti podpory 3.3.3** Aquaparky, golfová hřiště, kongresová centra a výstaviště byly předloženy 2 projekty. U podoblasti podpory 3.3.2 bylo vytvořeno v rámci 1. etapy 152,57 pracovních míst a u podoblasti 3.3.3 bylo u schválených projektů k dopracování vytvořeno 23,75 pracovních míst.

4.4 Příklady realizovaných projektů v Olomouckém kraji

Pro představu, jaké projekty byly podporovány v rámci podpory podnikání ze strukturálních fondů v Olomouckém kraji v období 2007–2013, uvedu jeden projekt z Operačního programu podnikání a inovace, a to z Oblasti podpory 4.2 Kapacity pro průmyslový výzkum a vývoj, spadající do prioritní osy 4 Inovace, která se zaměřuje na zvýšení inovačních aktivit MSP i velkých podniků v oblasti výroby a služeb. Uvedu také jeden projekt z Regionálního operačního programu, konkrétně z Podoblasti podpory 3.3.2 spadající do oblasti podpory 3.3 prioritní osy 3 Cestovní ruch.

4.4.1 Příklad úspěšného žadatele z OPPI – Oblast podpory 4.2 -POTENCIÁL³⁹

Charakteristika příjemce podpory

Společnost LINAPLAST s.r.o. se sídlem v Kralicích na Hané byla založena 21. 8. 1997 a navázala svojí činností na podnikání pana Petra Rajchmana jako OSVČ, který svou podnikatelskou činnost zahájil již v roce 1991 jako sdružení dvou fyzických osob.

Hlavním výrobním programem bylo od počátku zhotovování **výlisků, přípravků a jednotlivých forem pro vstřikování plastických hmot a pryže.**

Z důvodu rozšiřování výroby a zajištění nových výrobních kapacit byla v roce 1996 postavena nová lisovna plastů. V roce 1997 byla založena společnost LINAPLAST s.r.o., která převzala jako následník sdružení LINA celou výrobu.

Obrázek č. 3 LINAPLAST s.r.o.



Zdroj: LINAPLAST s.r.o.

V roce 2005 byl společností realizován projekt „Modernizace výroby plastových výlisků za účelem zvýšení konkurenceschopnosti“. Projekt byl částečně financován z prostředků Evropského fondu pro regionální rozvoj a Ministerstva průmyslu a obchodu.

³⁹ Zpracováno dle informací poskytnutých společností LINAPLAST s.r.o.

Společnost LINAPLAST s.r.o. se specializuje na výrobu a vývoj plastových komponent pro automobilový a další zpracovatelský průmysl, přičemž pokrývá dvě výrobní stadia – výrobu nástrojů - forem pro lisování a samotné lisování plastových komponent. Kromě výroby se společnost zabývá v omezeném rozsahu i výzkumem a vývojem.

V současné době má Žadatel 110 zaměstnanců (průměrný přepočtený stav) a nabízí výrobní kapacity závodů.

Obrázek č. 4 Lisovna



Zdroj: LINAPLAST s.r.o.

Název realizovaného projektu

Středisko výzkumu a vývoje plastových výlisků

Náklady projektu

Celkové způsobilé výdaje: 10 809 000 Kč. Výše dotace není známa, neboť ještě nedošlo k proplacení projektu.

Popis projektu

Realizací a vybudováním střediska výzkumu a vývoje plastových výlisků bude v první řadě schopnost nabízet komplexní řešení produktu od vlastního nápadu, nebo požadavku zákazníka přes vývoj, výzkum a zkoušení až po realizaci technického řešení s garancí technických a technologických parametrů produktu.

Dalším neméně důležitým výstupem bude nalézání nových možností v rámci použitých materiálů a komponentů s přihlédnutím k funkčním, cenovým a environmentálním hlediskům tak, aby poměr cena/funkce přinášel maximální efekt nejen zákazníkovi a žadateli ale i globálně lidské společnosti, neboť dojde k zahrnutí externích nákladů do ceny formou environmentálního komentáře k ceně materiálu, v jehož rámci společnost přibližně vyčíslí externí náklady různých materiálů a porovná je. Společnost tak při každém návrhu materiálové substituce vytvoří zprávu o externích nákladech užitého materiálu (škody na životním prostředí vyplývající např. z delšího poločasu rozpadu materiálu). Tato zpráva může zákazníkovi nabídnout soubor informací zejména environmentálního charakteru, které mohou být zákazníkem marketingově prezentovány při prodeji finálního výrobku spotřebitelům. Očekáváme, že v lidské společnosti stále více zaměřené na hledání environmentálního řešení výroby, může dojít k tomu, že expresivní vyčíslení externích nákladů přiměje zákazníka (výrobce pro spotřebitele) k pořízení dražšího materiálu, který však má nižší externí náklady, neboť může spotřebiteli prezentovat své úsilí po čistším životním cyklu výrobku a může tak žádat vyšší cenu finálního výrobku zohledňující dražší použitý materiál.

Těmito výstupy bude dosaženo nejen zlepšení firemního vývojového potenciálu, ale i schopnosti nabízet zákazníkům inovativní řešení z hlediska funkčnosti výrobku a použitých materiálů včetně komplexní služby se zkoušením inovativních prvků.

Kromě toho nabídne společnost v případě neúplného využití kapacit střediska výzkumu a vývoje plastových vylisků pro své vlastní účely, výzkumné a vývojové služby jiným společnostem působícím trhu. Vlastní výzkumně vývojové pracoviště, zajistí kontinuální realizaci všech nutných a potřebných procesů vývojové a předvýrobní etapy od zhotovení výkresové dokumentace v 3D provedení, návrhu model v projekci 3D, zhotovení prototypu a opracování odlitku ke konečnému designu, funkčním zkouškám, testům, schvalovacímu řízení.

Celý nově vzniklý objekt bude realizován dostavbou ke stávajícím budovám. Celková plocha cca 15 x 20 m bude využita na výzkumně vývojovou činnost.

4.4.2 Příklad úspěšného žadatele z ROP – Prioritní osa 3 ⁴⁰

Podoblast podpory

3.3.2 Podnikatelská infrastruktura a služby na území definovaném 3.2

Charakteristika příjemce podpory

Pivovar HOLBA, a.s. sídlící v Hanušovicích byl založen v roce 1874, tudíž má bohatou historickou již 134 letou tradici a z tohoto důvodu vznikla myšlenka vybudovat muzeum, které by popisovalo vývoj od jeho založení pivovaru až po současnost.

Název realizovaného projektu

Muzeum pivovarnictví v Hanušovicích – informační centrum a penzion

Náklady projektu

Celkové způsobilé výdaje: 19 300 000 Kč

Celková výše dotace: 7 720 000 Kč (ERDF 6 562 000 Kč, SR 1 158 000 Kč)

Popis projektu

Současné zázemí a možnosti prezentace neodpovídají potenciálu pivovaru, není možné exkurzím řádně prezentovat dochované historické zařízení, fotografie a další předměty. Přestože pivovar HOLBA, a.s. i v současné době nabízí návštěvu areálu pivovaru pro potřeby cestovního a turistického ruchu /exkurze pro školy, hotely, zájmové skupiny, sportovní oddíly apod. nejsou vytvořeny dostatečné podmínky pro jejich další rozvoj. Součástí muzea by byly také prostory, které by sloužily jako návštěvnické místnosti pro delegace a hosty. Muzeum s infocentrem by společně s vybudováním restaurace a ubytovací kapacity v objektu a sportovní zařízení v přilehlém prostoru před rybníky

⁴⁰ Zpracováno dle informací poskytnutých Regionální radou v Olomouci.

sloužilo k využití pro širokou turistickou veřejnost a zejména k rozšíření služeb pro rozvoj cestovního a turistického ruchu v dané oblasti. Stavba bude rekonstruována jako nedílná součást pivovarského areálu a respektuje charakter stavby z doby jejího vzniku, kdy jednotlivé budovy pivovaru harmonizovaly ve stylu i barevném řešení. Areál budovy bude zasazen do parkového prostředí, které v Hanušovicích chybí a bude vytvářet spolu s pivovarskými rybníky scénérii přírodního prostředí podporující odpočinkovou zónu pro obyvatelstvo a turisty.

5 HODNOCENÍ PODPORY PODNIKÁNÍ JEJÍMI PŘÍJEMCI

Hlavní částí této práce je právě hodnocení podpory podnikání ze strukturálních fondů EU jejími příjemci. Úkolem je zjistit, jak podporu podnikání hodnotí právě ti, kterým je podpora určena. Za nejdůležitější informace považuji, jak podpora ovlivnila rozvoj jejich firmy, zda je podpora nezbytná k realizaci jejich projektů nebo zda je pouze přínosem pro jejich firmy nebo i administrativní zátěží, jak jsou spokojeni s touto podporou a jaké zkušenosti nabyli s realizací podpory. Právě tyto informace by měly být posouzeny při vytváření nových programů podpory v dalších programových obdobích, neboť tato podpora je určena právě těmto subjektům. Proto je nezbytné zjistit, jestli podpora je pro tyto podnikatele opravdu jen přínosem, který přispívá k rozvoji jejich firem, nebo jestli se podnikatelé potýkají i s problémy, které je třeba odstranit a tím by došlo ke zjednodušení celého procesu. Výsledkem by bylo snížení administrativních nákladů firem, a tím i vyšší efektivita využívání finančních prostředků a vyšší zájem u podnikatelů o podporu.

Má práce se bude týkat příjemců podpory z Operačního programu OPPI, kterým byl realizovaný projekt již proplacen. Těmto příjemcům podpory byl elektronickou formou poslán dotazník s průvodním dopisem a prosbou o vyplnění. Názory a zkušenosti příjemců podpory jsem tedy zjišťovala pomocí vlastního anketního šetření. Nutností bylo najít emailové adresy těchto příjemců podpory, analýza získaných informací, komparace poznatků a zhodnocení výsledků vyplývajících z této analýzy.

Ótázky, které byly pokládané příjemcům podpory se týkají následujících informací:

1. Jak hodnotí dostupnost informací týkající se poskytování podpor z fondů EU
2. Jak hodnotí obtížnost přípravy a podání žádosti o podporu
3. Jak hodnotí byrokratickou zátěž celého procesu
4. Jestli využili k vytvoření žádosti pomoc od externí firmy, jak byli spokojeni s kvalitou její práce a jak hodnotí finanční poplatek za vytvoření žádosti.
5. Jak realizace podpory ovlivnila jejich
 - konkurenceschopnost na trhu
 - velikost exportu
 - obrát

- přidanou hodnotu
- technickou úroveň
- počet zaměstnanců

6. Jestli by svůj projekt realizovali i bez obdržení podpory

7. Jestli mají zájem i v budoucnu požádat o podporu

Cílem dotazníkového šetření bude zjistit od úspěšných příjemců podpory ze strukturálních fondů EU jejich zkušenosti s procesem žádosti o podporu podnikání a jejich pohled na přínos podpory pro rozvoj jejich firem.

5.1 Výběr respondentů

Průzkum jsem prováděla u úspěšných žadatelů o podporu za období 2007–2013 s místem realizace projektu Olomoucký kraj. Jednalo se o firmy, které čerpaly podporu z *Operačního programu podnikání a inovace*. Seznam příjemců podpory OPPI jsem získala ze Statistiky čerpání dotací z programů OPPI na internetových stránkách Czechinvestu.⁴¹

5.2 Metoda získávání dat

Díky veřejně dostupným informacím ohledně identifikace příjemce, jsem mohla na internetu najít elektronické kontakty uvedených příjemců. Emailové adresy jsem získala zejména na internetových stránkách daných společností, popřípadě v katalozích firem zveřejněných na internetu.

⁴¹ Statistika čerpání dotací z programů OPPI [online]. Praha: Czechinvest [cit. 2010-03-07] Dostupné na WWW: < <http://eaccount.czechinvest.org/Statistiky/StatistikaCerpaniDotaci.aspx>>.

Na začátku března 2010 jsem emailem rozesílala průvodní dopis s dotazníkem v příloze, který seznamoval adresáty s cílem a posláním tohoto dotazníku, a také žádal o jeho vyplnění. Dotazník byl přesně definovaný, stručný, jednoduchou formou vyplnitelný.

Email s průvodním dopisem jsem zaslala 83 podnikům, tedy všem, kteří měli k datu 7.3.2010 proplacenou podporu, z toho 5 zpráv se vrátilo jako

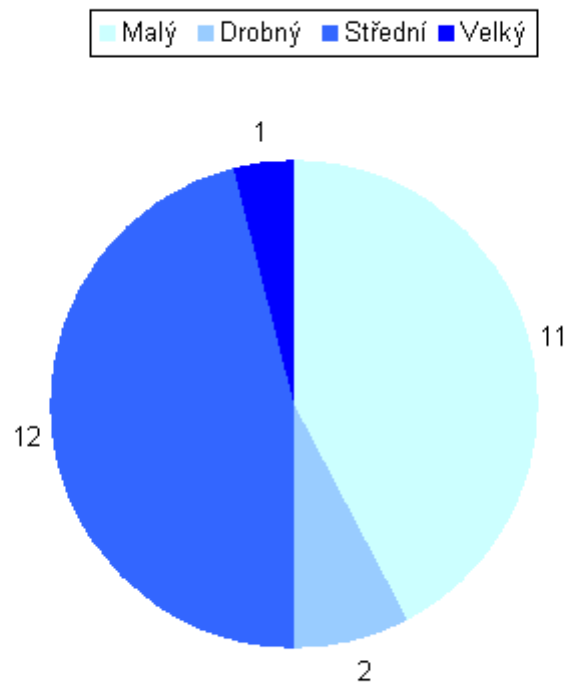
„nedoručitelné“. Dotazník tedy obdrželo 78 podniků, z nichž pouze 26 dotazník vyplnilo, což odpovídá 33% návratnosti. Nízká návratnost dotazníků vypovídá o neochotě vyplňování dotazníku, protože pro firmy je to práce a čas navíc. Dotazník se dělil na čtyři části. Část A zjišťovala údaje o příjemci, jako je právní forma, velikost podniku či hlavní odvětví podnikání. Část B byla zaměřená na druh a formu podpory. Část C byla orientována na zkušenosti příjemce a část D zjišťovala přínos podpory pro příjemce. Na závěr bylo zjišťováno, jestli je podpora nutností pro realizaci projektu a jestli mají příjemci zájem požádat v budoucnu o další podporu. Kompletní podoba dotazníku je uvedena v příloze č. 1.

5.3 Složení respondentů

Největší zastoupení v dotazníkovém průzkumu měly malé a střední podniky, a to u 23 respondentů, neboť i tahle podpora byla určena především jim.

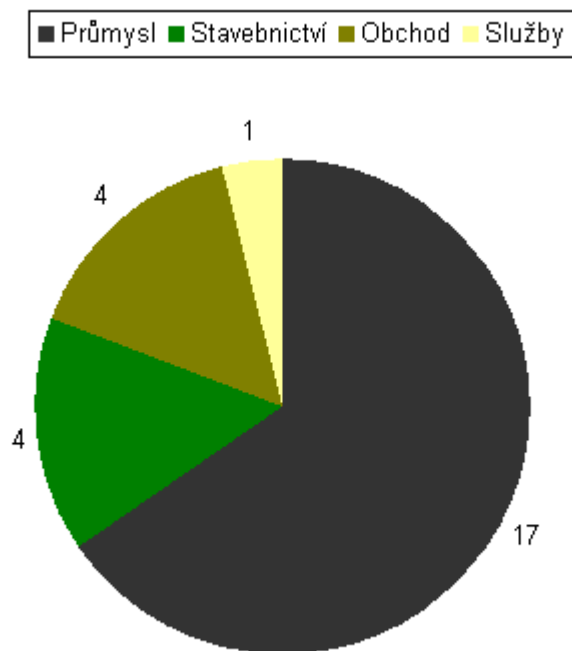
Co se týká hlavního odvětví podnikání, tak nejčastěji dotazník vyplnily podniky z odvětví průmyslu, a to s nadpoloviční většinou. Mezi respondenty největší počet tvořily společnosti s ručením omezeným. Přesné rozložení je možné vidět na grafech č. 8, 9 a 10.

Graf č. 8 Složení respondentů podle velikosti podniku



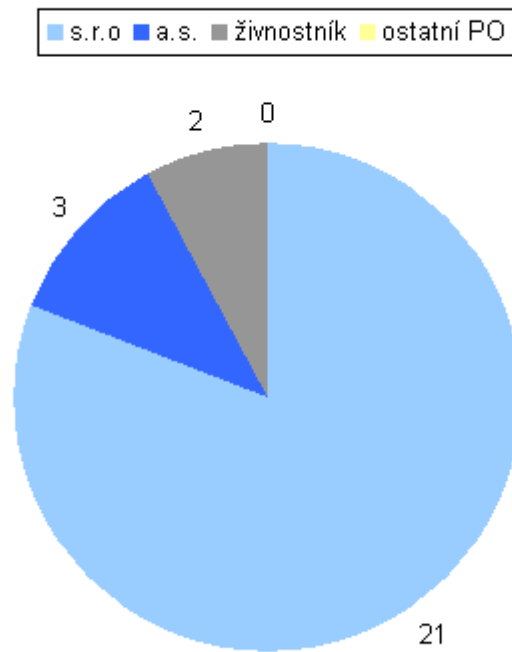
Zdroj: Vlastní zpracování dle dotazníkového šetření, březen 2010

Graf č. 9 Složení respondentů dle hlavního odvětví podnikání



Zdroj: Vlastní zpracování dle dotazníkového šetření, březen 2010

Graf č. 10 Složení respondentů dle hlavního odvětví podnikání

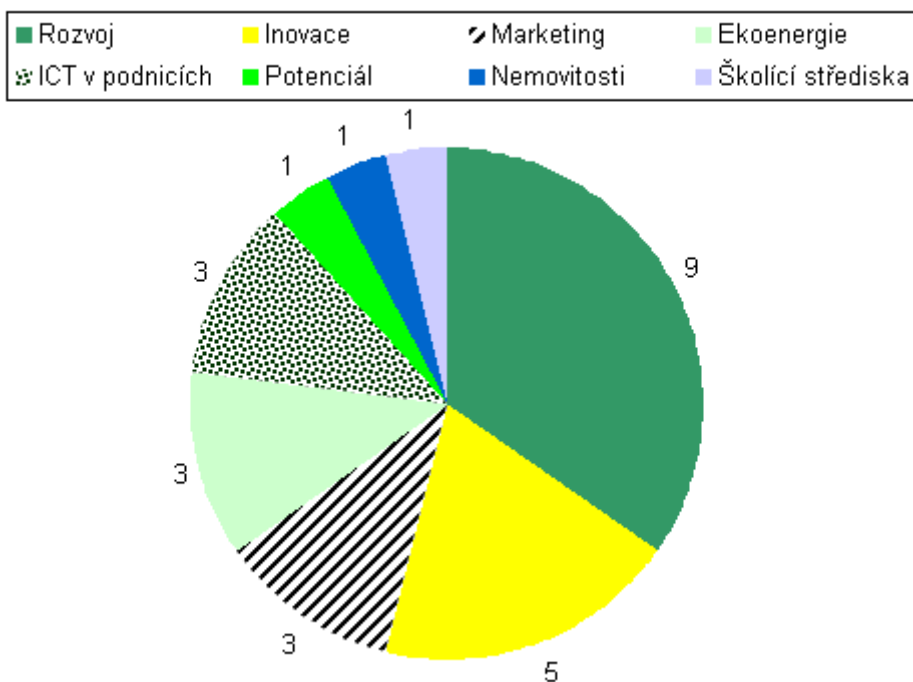


Zdroj: Vlastní zpracování dle dotazníkového šetření, březen 2010

5.4 Druh podpory

Největší zájem podle dotazníkového šetření byl o program podpory Rozvoj. 9 z 26 respondentů čerpalo dotaci právě z tohoto programu. Nulový zájem byl o program ICT a strategické služby. U programů Spolupráce, Prosperita a Poradenství nebyl k datu 7.3.2010 proplacený za Olomoucký kraj žádný projekt, tudíž se v dotazníkovém šetření ani objevit nemohly.

Graf č. 11 Složení respondentů podle programu podpory



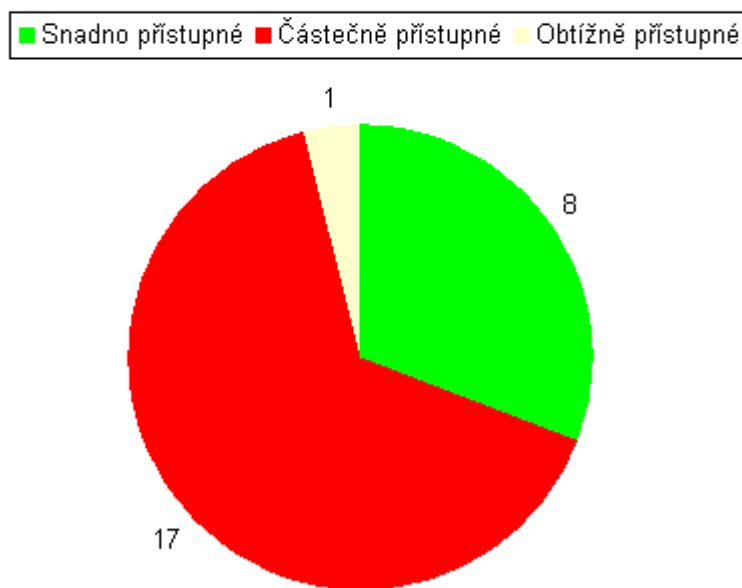
Zdroj: Vlastní zpracování dle dotazníkového šetření, březen 2010

5.5 Výsledky průzkumu

5.5.1 Zkušenosti příjemce

Dostupnost informací o poskytování podpory z fondů EU hodnotí firmy poměrně kladně. 17 dotázaných hodnotí informace jako částečně přístupné a 8 dotázaných jako snadno přístupné. Jen 1 respondent označil informace jako obtížně přístupné.

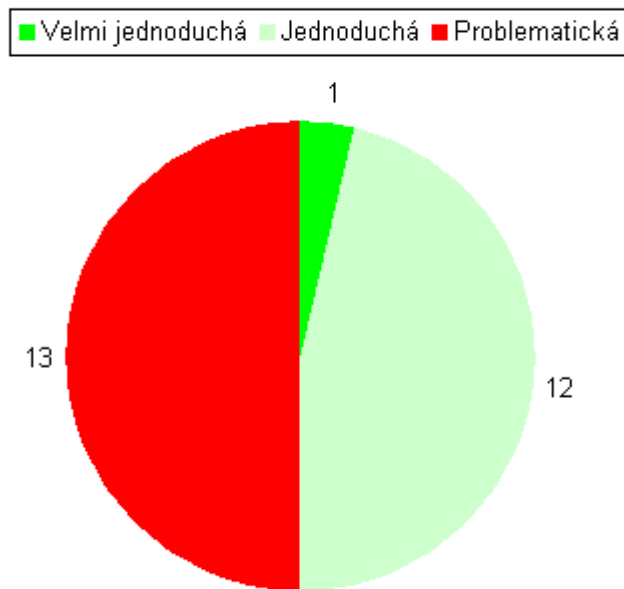
Graf č. 12 Hodnocení dostupnosti informací týkající poskytování podpor z fondů EU



Zdroj: Vlastní zpracování dle dotazníkového šetření, březen 2010

Obtížnost přípravy a podání žádosti o podporu vyhodnotilo 13 respondentů jako problematickou a 12 respondentů jako jednoduchou, což je rozdíl jediného respondenta. Jako velmi jednoduchou označil přípravu a podání žádosti pouze jeden respondent.

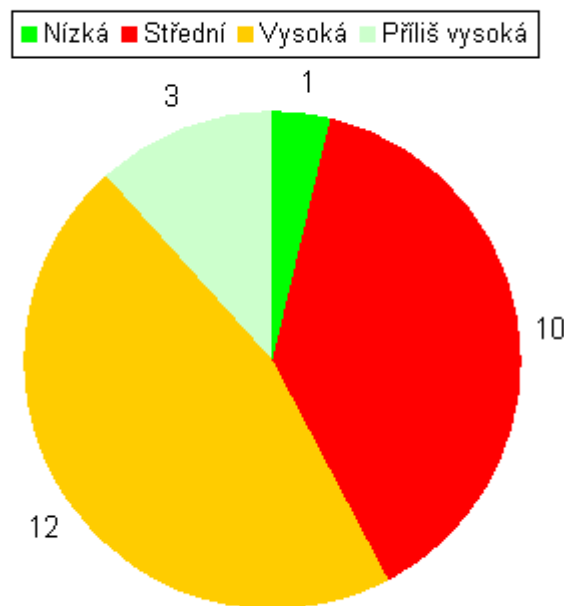
Graf č. 13 Obtížnost přípravy a podání žádosti o podporu



Zdroj: Vlastní zpracování dle dotazníkového šetření, březen 2010

Byrokratická zátěž celého procesu žádosti o podporu je hodnocena respondenty spíše negativně. 12 dotázaných považuje byrokratickou zátěž za vysokou a dokonce 3 dotázaní za příliš vysokou. 10 dotázaných hodnotí byrokratickou zátěž jako střední a pouze jednomu respondentovi připadá byrokratická zátěž nízká.

Graf č. 14 Hodnocení byrokratické zátěže celého procesu žádosti o podporu



Zdroj: Vlastní zpracování dle dotazníkového šetření, březen 2010

Následující otázka zjišťovala, jak často respondenti využívali služeb externí firmy při vytváření žádostí o podporu. Více než polovina respondentů využila při vytváření žádosti služeb externí firmy. Zbýlých 12 respondentů si žádost vytvářelo svépomocí.

Ti respondenti, kteří žádali pomoc u externí firmy, byli dotázáni na spokojenost s kvalitou odvedené práce těmito firmami a také, jak by ohodnotili výši finančních služeb.

S kvalitou odvedené práce bylo 8 respondentů velmi spokojeno a 6 dotázaných jen částečně spokojeno. Cenu externí firmy za vytvoření žádosti ohodnotilo 10 dotázaných jako přiměřenou a zbývajícím čtyřem respondentům připadla částka vysoká.

5.5.2 Přínos podpory

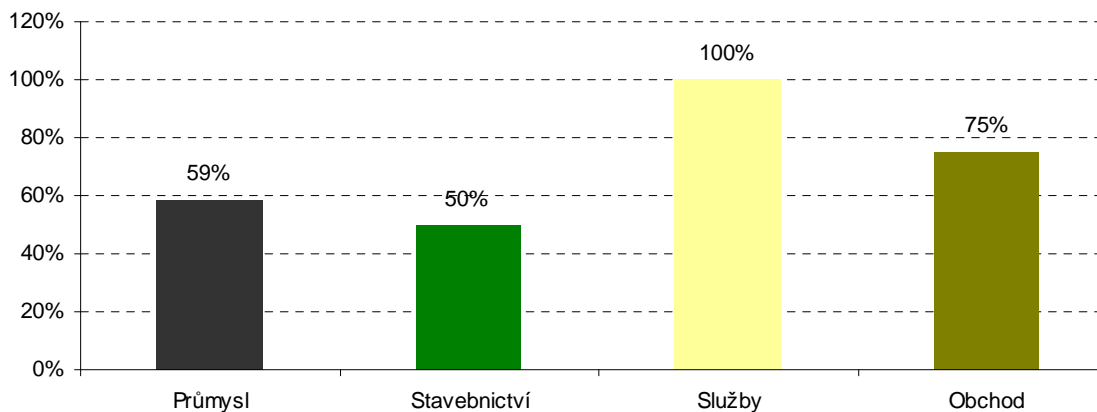
S cílem zjistit přínos podpory pro příjemce bylo zjišťováno, jak realizace podpory ovlivnila konkurenceschopnost, export, obrat, přidanou hodnotu, technickou úroveň a počet zaměstnanců u oslovených firem.

- **Konkurenceschopnost**

Realizace podpory zvýšila konkurenceschopnost na trhu u 58 % dotázaných, u zbývajících 42 % respondentů podpora jejich konkurenceschopnost neovlivnila.

Ke zvýšení konkurenceschopnosti došlo nejvíce u respondentů v odvětví služeb a obchodu, u firem podnikajících v oblasti průmyslu, které měly největší zastoupení v dotazníkovém šetření, došlo ke zvýšení konkurenceschopnosti u nadpoloviční většiny. Podrobněji o stavu vypovídá graf č. 15.

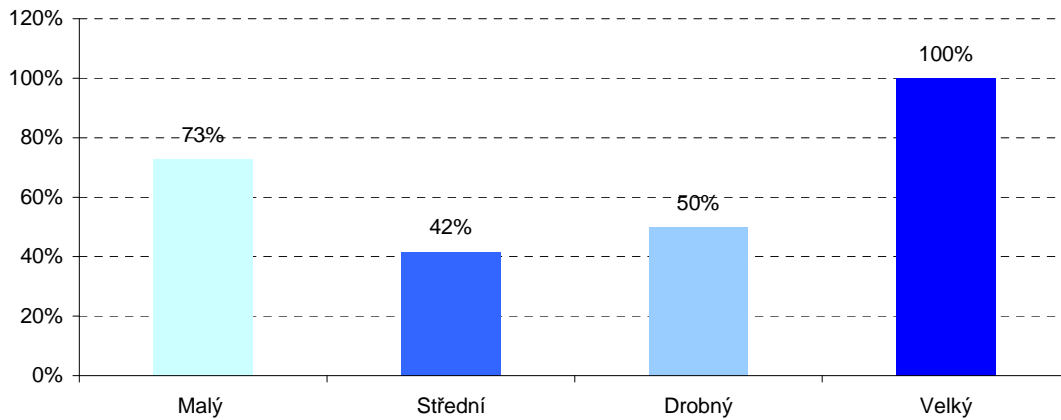
Graf č. 15: U kolika % respondentů v dané kategorii došlo dle jejich názoru ke zvýšení konkurenceschopnosti díky realizaci projektu



Zdroj: Vlastní zpracování dle dotazníkového šetření, březen 2010

Z dotazníkového šetření vyplývá, že k posílení konkurenceschopnosti došlo zejména u 73 % malých podniků, poté u středních podniků se 42 %, drobné podniky jsou zastoupeny jen 2 firmami, kde právě u jedné došlo ke zvýšení konkurenceschopnosti a velké podniky jsou zastoupeny jen 1 firmou u které také došlo k posílení konkurenceschopnosti, proto na grafu vidíme 100 % navýšení. Z toho vyplývá, že velké společnosti umí lépe řídit projekty, resp. očekávání se tolik nemíjí s realizací.

Graf č. 16: U kolika % respondentů v dané kategorii došlo dle jejich názoru ke zvýšení konkurenceschopnosti díky realizaci projektu



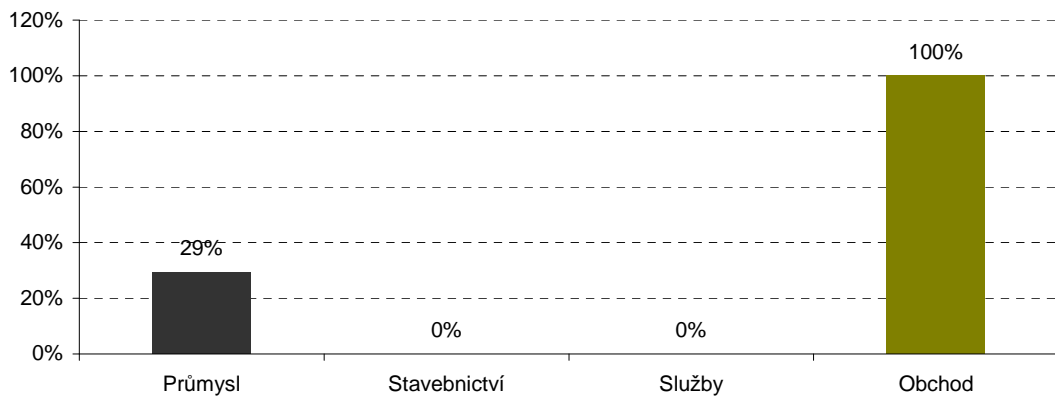
Zdroj: Vlastní zpracování dle dotazníkového šetření, březen 2010

- Export

V přímé souvislosti s realizovanými projekty nastalo, dle názoru respondentů, ke zvýšení exportu pouze u 35 % případů. 65 % respondentů uvádí, že podpora neovlivnila velikost jejich exportu. Musíme brát v úvahu, že ne všechny podniky vyvážejí své výrobky a služby do zahraničí, což se týká především drobných podniků.

Respondenti, u kterých došlo díky podpoře ke zvýšení exportu, podnikají v odvětví průmyslu a obchodu. Odvětví stavebnictví a služby nebylo zastoupeno, tudíž podpora neměla na export vliv.

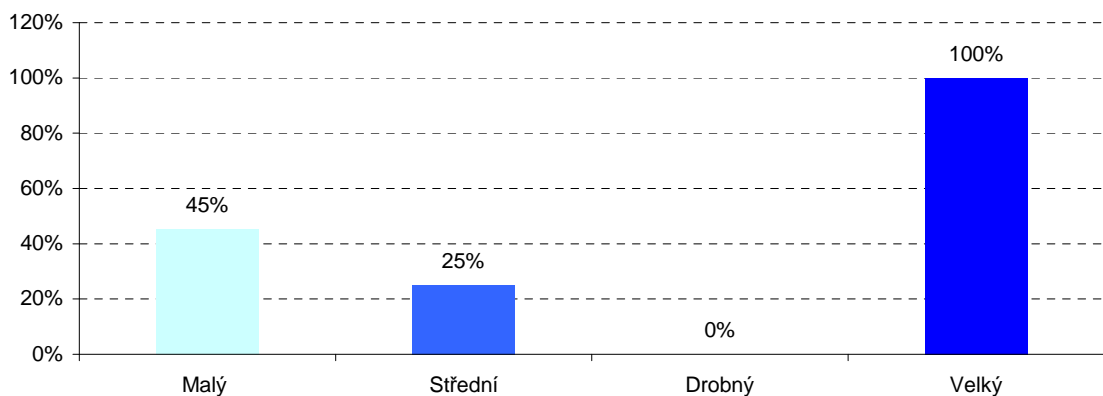
Graf č. 17: U kolika % respondentů v dané kategorii došlo dle jejich názoru ke zvýšení exportu díky realizaci projektu



Zdroj: Vlastní zpracování dle dotazníkového šetření, březen 2010

Ke zvýšení exportu došlo pouze u všech velkých podniků, ale to jen díky zastoupení 1 firmy. U středních a malých podniků z větší části export podporou ovlivněn nebyl. Drobné podniky, jak se dalo očekávat, se proexportně nepodílí.

Graf č. 18: U kolika % respondentů v dané kategorii došlo dle jejich názoru ke zvýšení exportu díky realizaci projektu

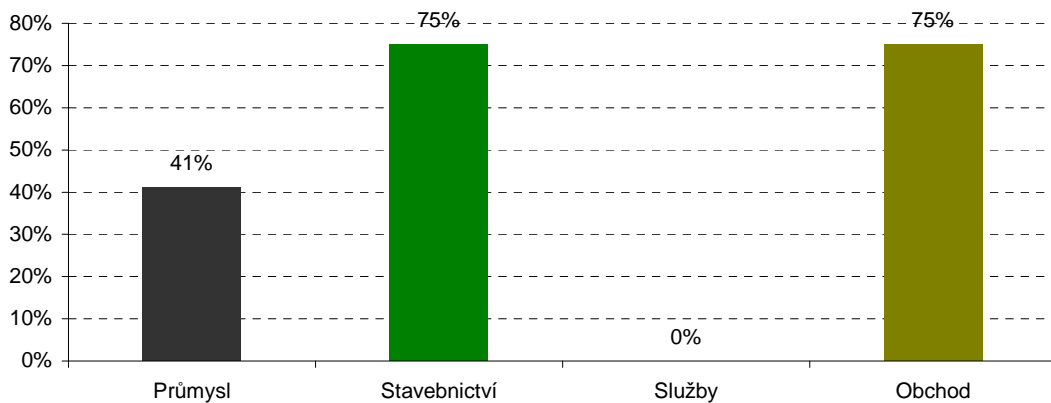


Zdroj: Vlastní zpracování dle dotazníkového šetření, březen 2010

- Obrat

Přesně u 3/4 respondentů podnikajících v odvětví stavebnictví a obchodu došlo díky podpoře ke zvýšení obrátu jejich firem. Co se týká průmyslu, tak podpora ovlivnila obrat pouze u 41 % respondentů. Podrobněji o stavu vypovídá graf č. 19.

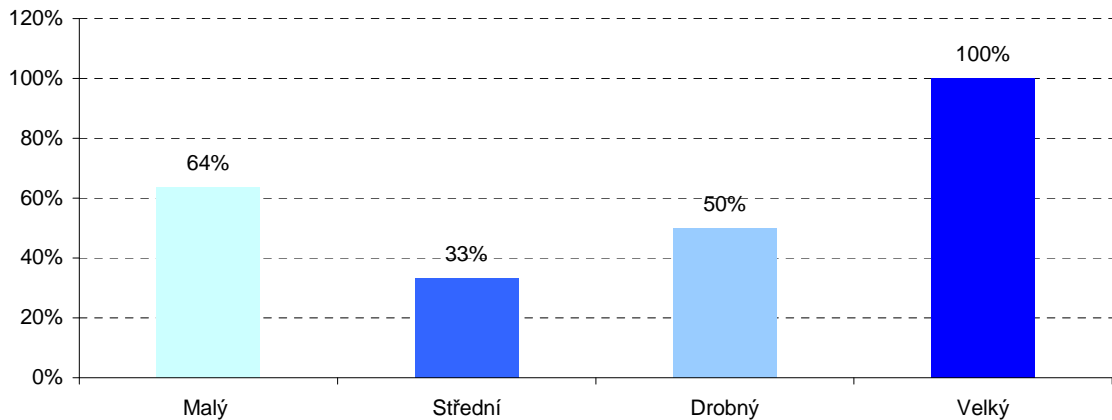
Graf č. 19: U kolika % respondentů v dané kategorii došlo dle jejich názoru ke zvýšení obrátu díky realizaci projektu



Zdroj: Vlastní zpracování dle dotazníkového šetření, březen 2010

Ke zvýšení obrátu došlo u velkých podniků, díky zastoupení 1 firmy, dále u malých podniků. Pouze střední podniky se příliš neorientovaly ani na zvýšení exportu ani na zvýšení obrátu. Podrobnější data zobrazuje graf č. 20.

Graf č. 20: U kolika % respondentů v dané kategorii došlo dle jejich názoru ke zvýšení obrátu díky realizaci projektu



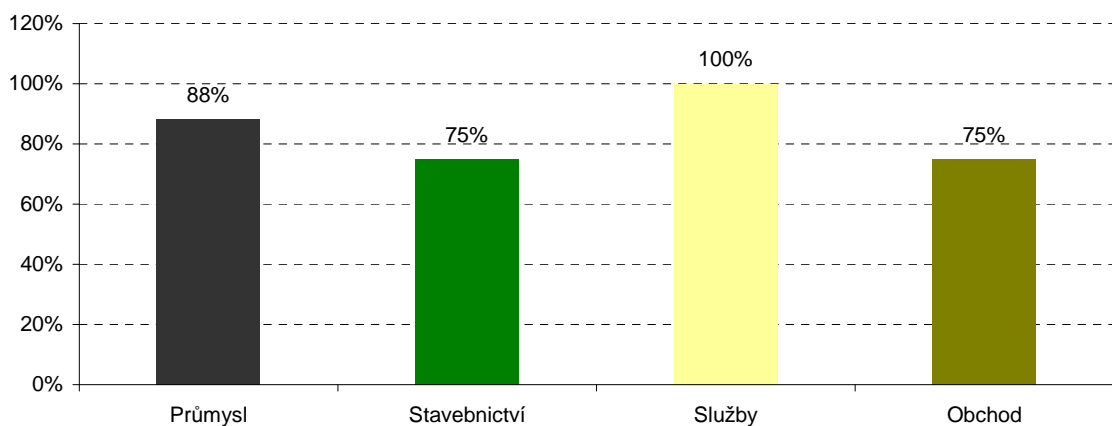
Zdroj: Vlastní zpracování dle dotazníkového šetření, březen 2010

- Přidaná hodnota

Zvýšení přidané hodnoty po přijetí podpory zaregistrovalo 73 % respondentů.

Žádné změny nenastaly u zbylých 27 % dotázaných. Prvenství z pohledu odvětví podnikání má ve zvýšení přidané hodnoty odvětví služeb. V průmyslu došlo ke zvýšení přidané hodnoty u 88 % respondentů. Stejně zastoupení mají po 75 % obchod a stavebnictví.

Graf č. 21: U kolika % respondentů v dané kategorii došlo dle jejich názoru ke zvýšení přidané hodnoty díky realizaci projektu

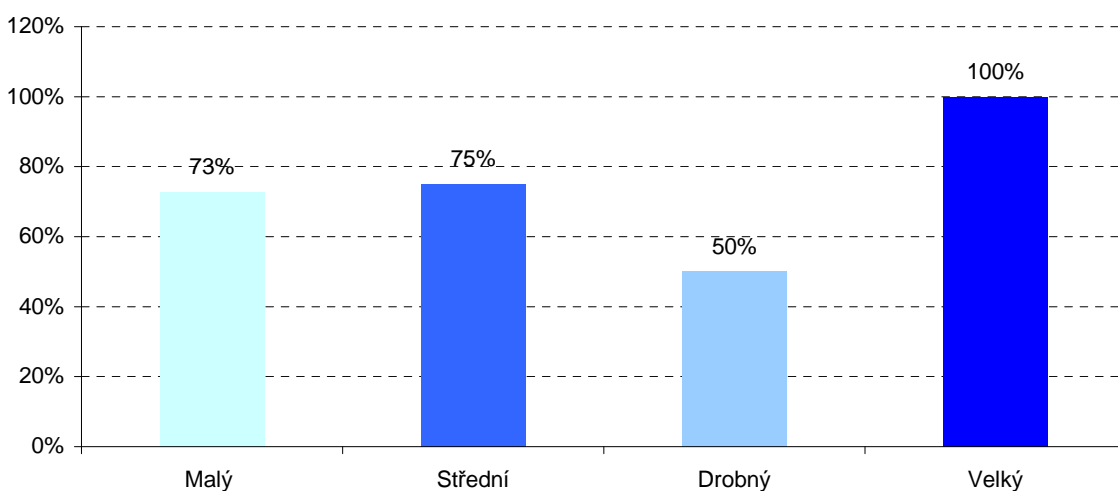


Zdroj: Vlastní zpracování dle dotazníkového šetření, březen 2010

K největšímu nárůstu přidané hodnoty došlo u velkých podniků, neboť dosahuje nízkého zastoupení. Důvodem je, že velké podniky byly podporovány spíše okrajově oproti malým a středním podnikům, a také tím, že dotazník zodpovědělo jen velmi málo velkých firem. Zvýšení přidané hodnoty můžeme vidět i u středních, malých a z 50 % také u drobných podniků. Z toho vyplývá, že střední podniky se orientovaly na snížení nákladovosti, nezvýšily obrat ani export, ale zvýšily přidanou hodnotu.

Bližší informace poskytne graf č. 22.

Graf č. 22: U kolika % respondentů v dané kategorii došlo dle jejich názoru ke zvýšení přidané hodnoty díky realizaci projektu

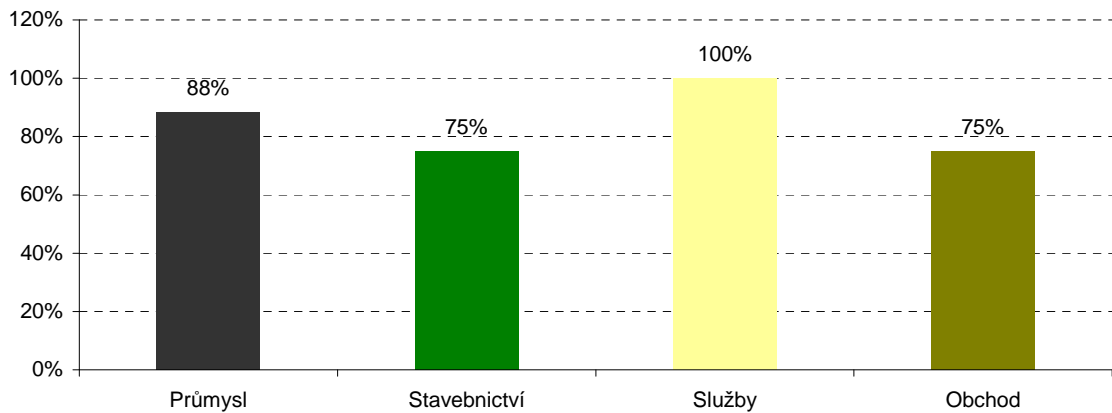


Zdroj: Vlastní zpracování dle dotazníkového šetření, březen 2010

- Technická úroveň

Díky realizaci podpory se zvýšila technická úroveň u 85 % respondentů. Zbývajících 15 % uvádí, že podpora technickou úroveň jejich firmy neovlivnila. Zvýšení technické úrovně nastalo u všech odvětví činnosti. Údaje zanesené do grafu č. 23.

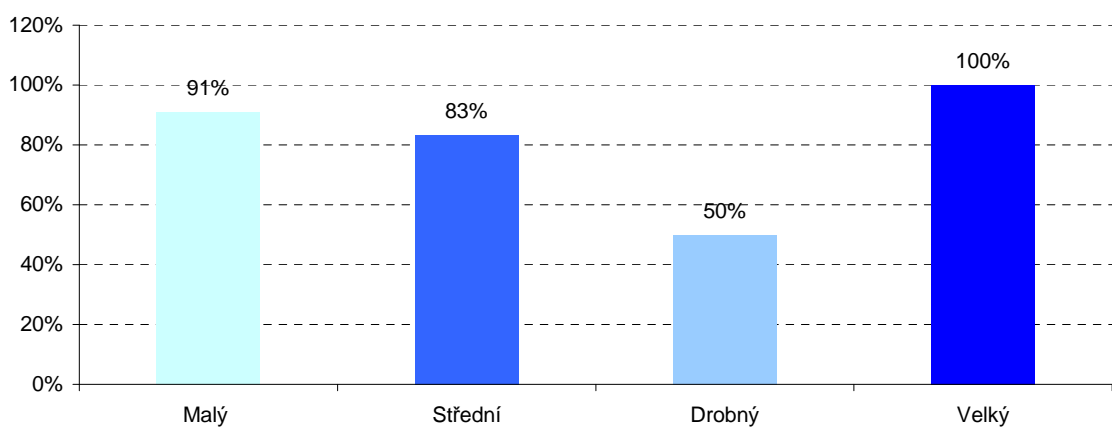
Graf č. 23: U kolika % respondentů v dané kategorii došlo dle jejich názoru ke zvýšení technické úrovně díky realizaci projektu



Zdroj: Vlastní zpracování dle dotazníkového šetření, březen 2010

Většina respondentů napříč spektrem kategorií vyslovila názor, že došlo ke zvýšení technické úrovně. Za povšimnutí stojí, že přes největší zastoupení malých a středních podniků, právě většina z nich uvádí, že díky podpoře došlo ke zvýšení jejich technické úrovně. Drobné a velké podniky byly zastoupeny minimálně, tudíž jejich hodnoty jsou vysoké.

Graf č. 24: U kolika % respondentů v dané kategorii došlo dle jejich názoru ke zvýšení technické úrovně díky realizaci projektu

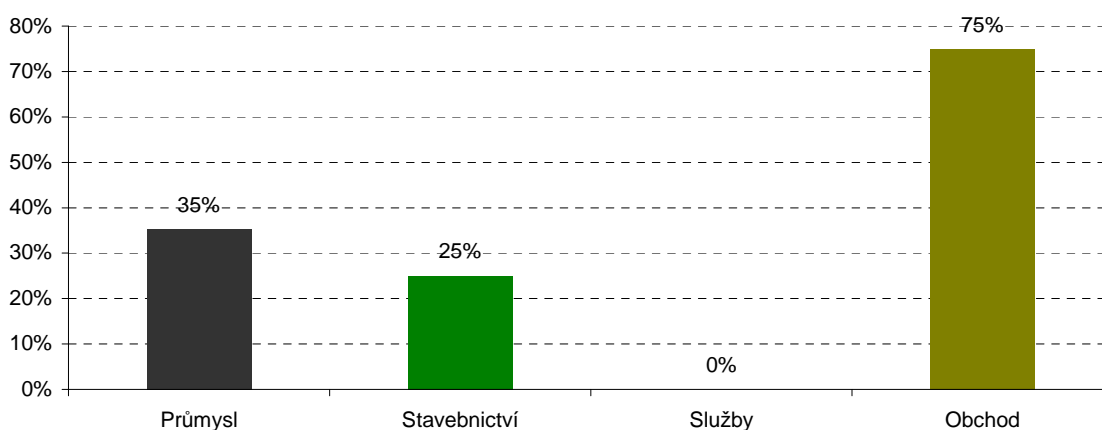


Zdroj: Vlastní zpracování dle dotazníkového šetření, březen 2010

- Zaměstnanost

Důležitou otázkou je, jak z pohledu rozvoje firem, tak i z pohledu samotného přínosu pro společnost, jak podpora ovlivnila počet zaměstnanců. Podpora pozitivně ovlivnila 39 % respondentů, kteří uvádí, že díky podpoře u nich došlo ke zvýšení počtu zaměstnanců. Větší část respondentů (61 %) do dotazníku zaznačila, že počet zaměstnanců se u nich po realizaci podpory nezměnil. Nárůst počtu zaměstnanců byl největší u respondentů podnikajících v odvětví obchodu (75 %). U dalších odvětví činnosti spíše podpora počet zaměstnanců neovlivnila. Podrobnější informace najdeme v grafu č. 25.

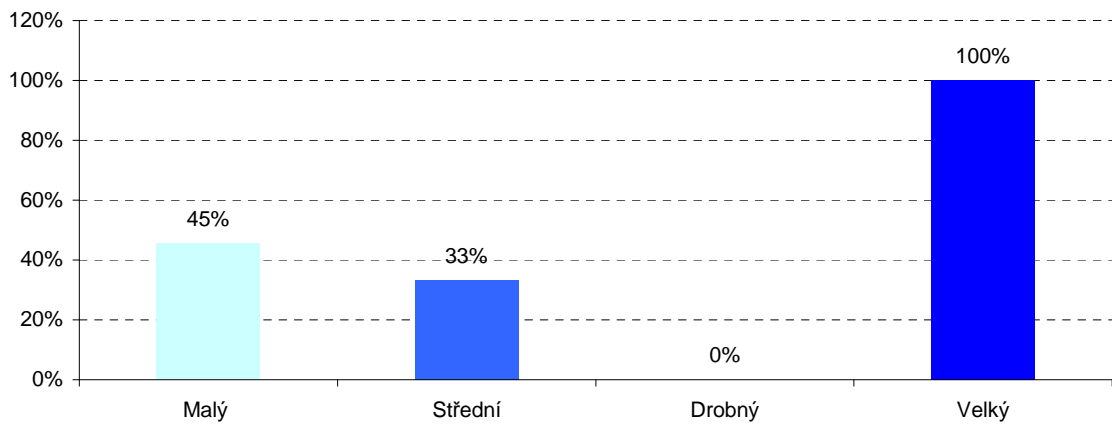
Graf č. 25: U kolika % respondentů v dané kategorii došlo dle jejich názoru ke zvýšení technické úrovně díky realizaci projektu



Zdroj: Vlastní zpracování dle dotazníkového šetření, březen 2010

Překvapivě realizace projektů většinou nepřispěla k tvorbě nových pracovních míst. Ke zvýšení počtu zaměstnanců došlo u 1 velkého podniku. U středních a malých podniků bylo zjištěno minimální zvýšení počtu zaměstnanců. U drobných podniků ke zvýšení počtu zaměstnanců nedošlo.

Graf č. 26: U kolika % respondentů v dané kategorii došlo dle jejich tvrzení ke zvýšení počtu zaměstnanců v souvislosti s realizací projektu



Zdroj: Vlastní zpracování dle dotazníkového šetření, březen 2010

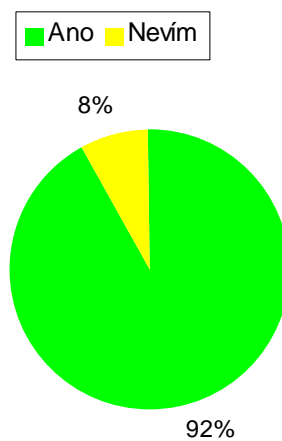
5.5.3 Nezbytnost podpory

Pokud se týká nezbytnosti podpory, tak jen 27 % respondentů uvedlo, že v případě neobdržení podpory by svůj projekt nerealizovali. Většina, tedy 73 % respondentů, přiznává, že by svůj projekt realizovali, i bez podpory. Z toho vyplývá, že podpora nebyla nezbytná pro realizaci projektu a pouze firmám ušetřila peníze.

5.5.4 Zájem o další podporu

O další dotační projekty hodlá jednoznačně usilovat drtivá většina respondentů. 92 % respondentů by o podporu zažádalo a zbývajících 8 % respondentů není stále ještě rozhodnuto. Žádný z respondentů v dotazníku neodpověděl, že by o podporu zájem neměl. Z toho můžeme usoudit značnou spokojenost s poskytováním podpory a téměř žádné překážky, které by jim v žádosti o podporu bránily.

Graf č. 27 Zájem respondentů v budoucnu požádat o další podporu



Zdroj: Vlastní zpracování dle dotazníkového šetření, březen 2010

ZÁVĚR

Tato diplomová práce se zabývala podporou podnikání ze strukturálních fondů EU na území Olomouckého kraje v období 2007–2013. Olomoucký kraj s krajem Zlínským spadají do regionu soudržnosti Střední Morava, který je zařazen, spolu s dalšími 6 regiony ČR, do Cíle 1 strukturální politiky EU. V těchto regionech v období 2007–2013 bylo podnikání podporováno pomocí dvou operačních programů. Hlavním operačním programem, jenž se věnoval podpoře podnikání, byl Operační program podnikání a inovace. Podnikatelé mohli požádat také o podporu z Regionálního operačního programu, který se týkal přímo podpory podnikání a také podnikání v oblasti cestovního ruchu na vymezeném území.

Programové období 2007-2013 je druhým plánovacím obdobím po zkráceném programovém období 2004-2006, které začalo pro Českou republiku jejím vstupem do EU.

V novém programovém období došlo k určitým změnám a ke zjednodušení, zejména snížením počtu cílů a nástrojů.

Olomoucký kraj v programovém období 2007–2013 zastupuje 5. místo v pořadí mezi kraji, co se týče zájmu o dotaci z Operačního programu podnikání a inovace. Za Olomoucký kraj bylo k datu 7.3.2010 podáno 704 žádostí o podporu a dotace byla přiznána u 204 projektů. 5. místo si Olomoucký kraj udržuje, jak v počtu přiznaných dotací, tak v počtu proplacených projektů, kterých bylo k datu 7.3.2010 celkem 83 a dohromady jim byla proplacena částka více jak 282 mil. Kč s tím, že proplácení stále pokračuje. V objemu proplacených projektů zaujímá 6. místo mezi kraji.

Kromě dotací mohli firmy také žádat o úvěry prostřednictvím programů Start a Progres a o záruky prostřednictvím programů Start a Záruka, podle jednotlivých prioritních os. V rámci programu Start byly v Olomouckém kraji za roky 2007-2009 poskytnuty 3 záruky v hodnotě 2,6 mil. Kč a 1 úvěr v hodnotě 0,5 mil. Kč. V počtu úvěrů poskytnutých v rámci programu Start se Olomoucký kraj řadí až na poslední místo mezi kraji. Několikanásobně vyšší počet záruk (191) byl poskytnutý v rámci programu Záruka o objemu 991,3 mil. Kč. V počtu poskytnutých záruk v rámci programu Záruka se posouvá Olomoucký kraj na 2. místo hned za kraj Moravskoslezský. Za program Progres bylo poskytnuto 156 úvěrů v hodnotě 1229 mil. Kč.

Nejvíce projektů (166) s žádostí o podporu z OPPI bylo v Olomouckém kraji předloženo v rámci dotačního programu Rozvoj, který podporuje rozvoj technologického vybavení u MSP. 2. místo v podávání žádostí zaujímá program Ekoenergie. Prvenství v počtu přiznaných dotací a také v počtu proplacených projektů zaujímá program Marketing, který podporuje realizaci společných účastí na specializovaných výstavách a veletrzích. Mezi programy, kterým nebyl k datu 7.3.2010 proplacen žádný projekt patří programy Spolupráce-Klustry, Prosperita a Poradenství. V objemu proplacených projektů se řadí na 1. místo dotační program Rozvoj, který jako jediný překročil hranici 100 mil. Kč.

Co se týká Regionálního operačního programu, tak na podporu podnikání byly zaměřeny 2 oblasti podpory a to přímo oblast podpory Podpora podnikání, týkající se celého území Olomouckého kraje a oblast podpory Podnikatelská infrastruktura a služby, týkající se cestovního ruchu a jen vymezeného území kraje. Během let 2007-2009 byly vyhlášené celkem 3 výzvy a na účty podnikatelů byla za rok 2009 celkem proplacena částka téměř 80 mil. Kč. Vytvořeno bylo 169 nových pracovních míst. Podnikatelé, kteří v programovém období 2007-2013 realizovali svůj projekt na území Olomouckého kraje, v rámci jednoho z dotačních programů OPPI a zúčastnili se mého anketního šetření, hodnotí dostupnost informací o hmotných podporách z fondů EU za přístupné, což je příznivě ovlivněno zejména využíváním internetu. Přípravu a podání žádosti o podporu považuje polovina respondentů za problematickou a druhá polovina za jednoduchou. Celý proces žádosti je hodnocen spíše negativně, co se týká byrokratické zátěže. Určitý stupeň byrokracie je ovšem nutný, aby nedocházelo ke zneužívání dotací. Na druhou stranu příliš byrokracie příjemce zatěžuje, omezuje rychlost a plynulost a tím dochází ke snižování efektivity podpory. I když firmy již měly zkušenosti s čerpáním podpory z evropských fondů z minulého programovacího období, tak i přesto využívaly při vytváření žádosti často služeb externích firem. Se službami těchto firem byli respondenti velmi spokojeni a nebo minimálně částečně spokojeni. Cenu za tyto služby považují za přiměřené. Největší zájem podle dotazníkového šetření byl o program Rozvoj a naopak nulový zájem o programy ICT a Strategické služby, Spolupráce, Prosperita a Poradenství. Podle hodnocení respondentů došlo díky realizaci podpory u jejich firem především ke zvýšení technické úrovně, a to u 85 % dotázaných zejména v odvětví průmyslu u malých a středních podniků. Z anketního šetření vyplynulo, že jako druhý nejčastější přínos podpory podnikání označili respondenti zvýšení přidané hodnoty a to zejména v odvětví průmyslu u středních podniků. Naopak

nejméně podpora ovlivnila zvýšení exportu a zaměstnanosti. Z průzkumu bylo vyhodnoceno, že podpora není nezbytná pro realizaci projektů firem. Většina respondentů uvedla, že by svůj projekt realizovala i v případě neobdržení podpory. Význam a důležitost podpory není pro firmy, které chtějí realizovat projekt, podmiňující. Firmy tak mohou čerpáním podpory šetřit své finance, snižovat náklady a investovat je do výzkumu a vývoje. 24 respondentů má zájem, i přes výše uvedené výhrady, v budoucnu opětovně požádat o podporu a zbývající 2 respondenti nejsou stále rozhodnutí. S negativním názorem jsem se v dotazníku nesešla. Díky průzkumu u příjemců podpory jsem došla k závěru, že podpora má i své slabé stránky, které firmám zneprůjemňují proces žádosti. Odstraněním nebo alespoň jejím snížením by došlo ke zjednodušení celého procesu a také ke snížení administrativních nákladů firem, a tím i k vyšší efektivitě využívání finančních prostředků a k vyššímu zájmu podnikatelů.

Hypotézu, kterou jsem si předem stanovila, že podpora podnikání ze strukturálních fondů významným způsobem přispívá k rozvoji firem, se potvrdila.

Průzkumem bylo zjištěno, že díky této podpoře došlo u příjemců ke zvýšení zejména technické úrovně, přidané hodnoty a konkurenceschopnosti. Hypotéza, že podpora je nezbytná k realizaci projektů, byla zamítnuta téměř 73 % respondentů. Ti, by projekt realizovali i bez poskytnutí podpory.

SEZNAM POUŽITÉ LITERATURY

- [1] HAGUE, P. *Průzkum trhu*. 1. vyd. Brno: Computer Press, 2003. 234 s. ISBN 80-7226-917-8.
- [2] HALÁMEK, P., *Projektový cyklus v EU*. 1. vyd. Brno. Masarykova univerzita, 2004. 73 s. ISBN 80-210-3552-8.
- [3] *Historie regionální politiky EU v České republice* [online]. Praha: Ministerstvo pro místní rozvoj České republiky, 2003 [cit. 2009-03-22]. Dostupné na WWW: <<http://www.strukturalni-fondy.cz/regionalni-politika/historie-regionalni-politiky-eu-vceske-republice>>.
- [4] KLÍMOVÁ, V., *Regionální podpora podnikání*. 1.vyd. Brno. Masarykova univerzita, 2007. 145 s. ISBN 978-80-210-4399-2.
- [5] MACHÁLEK, E. *Srovnání cílů a nástrojů Politiky soudržnosti*. [online]. Praha: Ministerstvo pro místní rozvoj České republiky [cit. 2010-02-06]. Dostupné na WWW: <<http://www.strukturalnifondy.info/clanek.php?clanek=1401>>.
- [6] *Operační program podnikání a inovace* [online]. Praha: Ministerstvo průmyslu a obchodu České republiky, listopad 2007 [cit. 2010-02-21]. Dostupné na WWW:<<http://www.strukturalni-fondy.cz/Programy-2007-2013/Tematicke-operacni-programy/OP-Podnikani-a-inovace/Dokumenty>>.
- [7] POKORNÍKOVÁ, Lada. *Podpora podnikání ze strukturálních fondů EU ve vybraném regionu*. Diplomová práce. Brno: Masarykova univerzita. Ekonomicko-správní fakulta. Katedra regionální ekonomie a správy, 2008. Vedoucí práce RNDr. Jaroslav Maryáš, CSc.
- [8] *Prováděcí dokument ROP regionu soudržnosti Střední Morava* [online]. ROP SM, leden 2010[cit.2010-01-21]. Dostupné na WWW:<<http://www.rr-strednimorava.cz/file/1670/>>.
- [9] *Prováděcí dokument ROP SM 2007–2013* [online]. Regionální rada regionu soudržnosti SM, listopad 2007, [cit. 2010-02-07]. Dostupné na WWW: <<http://www.strukturalni-fondy.cz/getdoc/6e7e0452-c175-440f-b34c-4acf47fe7c4448/Dokumenty>>.
- [10] *Průběh čerpání strukturálních fondů podnikání* [online]. Praha: Ministerstvo průmyslu a obchodu České republiky, 2009 [cit. 2010-02-21]. Dostupné na WWW: <<http://www.strukturalni-fondy.cz/CMSPages/GetFile.aspx?guid=6d29939d-64c5-4ed6-a87b-e412a623ebcb>>.

- [11] *Průvodce fondy Evropské unie* [online]. Praha: Ministerstvo pro místní rozvoj České republiky, 2004 [cit. 2010-02-21]. Dostupné na WWW: <<http://www.strukturalni-fondy.cz/upload/1087308543kompletweb.zip>>.
- [12] *Průvodce podnikatele operačním programem podnikání a inovace* [online]. Praha: Ministerstvo průmyslu a obchodu České republiky, 2009 [cit. 2010-01-21]. Dostupné Na WWW: < <http://www.mpo.cz/dokument64668.html> >.
- [13] *Regionální informace o Olomouckém kraji* [online]. Praha: Centrum pro regionální rozvoj, [cit. 2010-02-21]. Dostupné na WWW: < www.risy.cz/o-kraji-olomoucky-kraj>.
- [14] *Regionální operační program regionu soudržnosti Střední Morava* [online]. ROP SM, únor 2010 [cit. 2010-02-21]. Dostupné na WWW: <<http://www.rr-strednimorava.cz/file/498/>>.
- [15] *Regionální politika EU* [online]. Praha: Ministerstvo pro místní rozvoj České republiky, 2007 [cit. 2010-02-02]. Dostupné na WWW: <<http://www.strukturalni-fondy.cz/regionalni-politika>>.
- [16] *Statistická ročenka Jihočeského kraje 2008* [online]. Praha: ČSÚ [cit. 2010-02-13]. Dostupné na WWW: < <http://www.czso.cz/xc/edicniplan.nsf/publ/13-3101-08-2008>>.
- [17] *Statistická ročenka Jihomoravského kraje 2008* [online]. Praha: ČSÚ [cit. 2010-02-13]. Dostupné na WWW: < <http://www.czso.cz/xb/edicniplan.nsf/publ/13-6401-08-2008>>.
- [18] *Statistická ročenka Karlovarského kraje 2008* [online]. Praha: ČSÚ [cit. 2010-02-13]. Dostupné na WWW: < <http://www.czso.cz/xk/edicniplan.nsf/publ/13-4101-08-2008>>.
- [19] *Statistická ročenka kraje Vysočina 2008* [online]. Praha: ČSÚ [cit. 2010-02-13]. Dostupné na WWW: < <http://www.czso.cz/xj/edicniplan.nsf/publ/13-6301-08-2008>>.
- [20] *Statistická ročenka Královéhradeckého kraje 2008* [online]. Praha: ČSÚ [cit. 2010-02-13]. Dostupné na WWW: <<http://www.czso.cz/xh/edicniplan.nsf/publ/13-5201-08-2008>>.
- [21] *Statistická ročenka Libereckého kraje 2008* [online]. Praha: ČSÚ [cit. 2010-02-13]. Dostupné na WWW: <<http://www.czso.cz/xl/edicniplan.nsf/publ/13-5101-08-2008>>.
- [22] *Statistická ročenka Moravskoslezského kraje 2008* [online]. Praha: ČSÚ [cit. 2010-02-13]. Dostupné na WWW: < <http://www.czso.cz/xt/edicniplan.nsf/publ/13-8101-08-2008>>.

- [23] *Statistická ročenka Olomouckého kraje 2008* [online]. Praha: ČSÚ [cit. 2010-02-13]. Dostupné na WWW: <<http://www.czso.cz/xm/edicniplan.nsf/publ/13-7101-08-2008>>.
- [24] *Statistická ročenka Pardubického kraje 2008* [online]. Praha: ČSÚ [cit. 2010-02-13]. Dostupné na WWW: <<http://www.czso.cz/xe/edicniplan.nsf/publ/13-5301-08-2008>>.
- [25] *Statistická ročenka Plzeňského kraje 2008* [online]. Praha: ČSÚ [cit. 2010-02-13]. Dostupné na WWW: <<http://www.czso.cz/xp/edicniplan.nsf/publ/13-3201-08-2008>>.
- [26] *Statistická ročenka Středočeského kraje 2008* [online]. Praha: ČSÚ [cit. 2010-02-13]. Dostupné na WWW: <<http://www.czso.cz/xs/edicniplan.nsf/publ/13-2101-08-2008>>.
- [27] *Statistická ročenka Ústeckého kraje 2008* [online]. Praha: ČSÚ [cit. 2010-02-13]. Dostupné na WWW: <<http://www.czso.cz/xu/edicniplan.nsf/publ/13-4201-08-2008>>.
- [28] *Statistická ročenka Zlínského kraje 2008* [online]. Praha: ČSÚ [cit. 2010-02-13]. Dostupné na WWW: <<http://www.czso.cz/xz/edicniplan.nsf/p/13-7201-08>>.
- [29] *Strategie regionálního rozvoje České republiky* [online]. Praha: Ministerstvo pro místní rozvoj České republiky, 2006 [cit. 2010-01-21]. Dostupné na WWW: <http://www.mmr.cz/upload/files/Regionalni%20politika/SRR_dokument.doc>.
- [30] *Výroční zpráva OPPI za rok 2008* [online]. Praha: Ministerstvo průmyslu a obchodu České republiky, 2009, [cit. 2010-02-07]. Dostupné na WWW: <<http://www.mpo.cz/dokument65558.html>>.
- [31] WOKOUN, R. *Česká regionální politika v období vstupu do Evropské unie*. 1. vyd. Praha: Oeconomica, 2003. 328 s. ISBN 80-245-0517-7.
- [32] WOKOUN, R. Regionální a strukturální politika (Politika soudržnosti) Evropské unie v programovém období 2007-2013. *Urbanismus a územní rozvoj* [online]. 2007, ročník X, č. 1, s. 4 [cit. 2009-04-06]. Dostupné na WWW: <http://www.uur.cz/images/publikace/uur/2007/2007-01/01_regionalni.pdf>.
- [33] WOKOUN, R. a kol. *Regionální rozvoj, východiska regionálního rozvoje, regionální politika, teorie, strategie a programování*. Nakladatelství Linde Praha, a.s., 2008. ISBN 978-80-7201-699-0.
- [34] Zákon č. 248/2000 Sb., o podpoře regionálního rozvoje.
- [35] *Žádost o poskytnutí podpory z OPPI*. Kralice na Hané : LINAPLAST s.r.o., 2008.

- [36] ŽÍTEK, V., *Regionální ekonomie a politika*. 1. vyd. Brno. Masarykova univerzita, 2004. 170 s. ISBN 80-210-3478-5.

Internetové zdroje:

- [37] *Administrativní registr ekonomických subjektů (ARES)* [databáze online]. Praha: Ministerstvo financí ČR, 2009 [cit. 2010-03-05]. Dostupné na WWW: <<http://www.info.mfcr.cz/ares/ares.html>>.
- [38] EUROSKOP [online]. [cit. 2009-03-07]. Dostupné na WWW: <<http://www.euroskop.cz>>.
- [39] *Google* [online]. [cit. 2010-03-07]. Dostupné na WWW: <<http://www.google.cz>>.
- [40] *Internetový portál Atila* [online]. [cit. 2009-03-07]. Dostupné na WWW: <<http://www.atila.cz>>.
- [41] *Katalog firem a institucí* [databáze online]. Praha: Seznam.cz, a.s., 2009 [cit. 2010-03-06]. Dostupné na WWW: <<http://www.firmy.cz>>.
- [42] *Okresní hospodářská komora Prostějov* [online]. Dostupné na WWW: <http://www.OHKPV.cz/>.
- [43] *Portál Czechinvest* [online]. 2010 [cit. 2010-03-07]. Dostupné na WWW: <<http://eaccount.czechinvest.org/Statistiky/StatistikaCerpaniDotaci.aspx>>.
- [44] *Portál Českomoravská záruční a rozvojová banka* [online]. CMZRB, 2010 [cit. 2010-02-17]. Dostupné na WWW: <http://www.cmzrb.cz/>>.
- [45] *Portál Český statistický úřad Olomouc* [online]. CZSO, prosinec 2009 [cit. 2010-02-10]. Dostupné na WWW: <<http://www.czso.cz/xm/edicniplan.nsf/tab/7F004B2A2E>> .
- [46] *Portál Fondy Evropské unie* [online]. Praha: MMR ČR, 2004 [cit. 2010-01-21]. Dostupné na WWW: <<http://www.strukturalni-fondy.cz/Informace-o-fondech-EU/Regionalni-politika-EU/Historie-regionalni-politiky-EU-v-České-republice/Regionalni-politika-EU-2004-2006>>.
- [47] *Portál Strukturální fondy EU* [online]. Dostupné na WWW: <<http://www.strukturalnifondy.cz/>>.
- [48] *Portál Ministerstva pro místní rozvoj ČR* [online]. Dostupné na WWW: <<http://www.mmr.cz>>.
- [49] *Portál Ministerstva průmyslu a obchodu ČR* [online]. Dostupné na WWW: <<http://www.mpo.cz>>.

- [50] *Projekty EU* [databáze online]. Praha: Centrum pro regionální rozvoj ČR, 2008 [cit. 2010-03-18]. Dostupné na WWW: <<http://www.risy.cz/index.php?pid=502&kraj=-1&language=cz>>.
- [51] *Stránky společnosti HOLBA, a.s.* [online]. Dostupné na WWW: <<http://www.holba.cz/>>.
- [52] *Stránky společnosti LINAPLAST, s.r.o.* [online]. Dostupné na WWW: <<http://www.linaplast.cz/>>.

Ostatní zdroje:

- [51] Informace poskytnuté Regionální radou regionu soudržnosti SM v Olomouci.
- [52] Informace poskytnuté ČMZRB.
- [53] Informace poskytnuté Okresní hospodářskou komorou Prostějov.

SEZNAM POUŽITÝCH SYMBOLŮ A ZKRATEK

| | |
|--------|---|
| a.s. | Akciová společnost |
| ČR | Česká republika |
| ČMZRB | Českomoravská záruční a rozvojová banka |
| DPH | Daň z přidané hodnoty |
| EAFRD | Evropský zemědělský fond pro rozvoj venkova |
| EFF | Evropský rybářský fond |
| EIB | Evropská investiční banka |
| EIF | Evropský investiční fond |
| ERDF | Evropský fond pro regionální rozvoj |
| ESF | Evropský sociální fond |
| EU | Evropská unie |
| EUSF | European Union Solidarity Fund = Evropský fond solidarity |
| HDP | Hrubý domácí produkt |
| HND | Hrubý národní důchod |
| KH | Kohezní fond |
| LAU | Local Administrative Unit |
| MMR | Ministerstvo pro místní rozvoj |
| MPO | Ministerstvo průmyslu a obchodu |
| MSP | Malé a střední podnikání |
| NRP | Národní rozvojový plán |
| NSRR | Národní strategický referenční rámec |
| NUTS | Nomenclature of Units for Territorial Statistics |
| OKEČ | Oborová klasifikace ekonomických činností |
| OP | Operační program |
| OPPI | Operační program podnikání a inovace |
| ROPSM | Regionální operační program Střední Morava |
| s.r.o. | Společnost s ručením omezeným |

SEZNAM GRAFŮ

- Graf č. 1: Počty projektů OPPI dle krajů k 7.3.2010
- Graf č. 2: Počet proplacených projektů OPPI dle krajů k 7.3.2010
- Graf č. 3: Výše proplacených projektů OPPI dle krajů k 7.3.2010
- Graf č. 4: Počty projektů OPPI v OL kraji dle programů
- Graf č. 5: Objem proplacených projektů OPPI v OL kraji dle programů k 7.3.2010
- Graf č. 6: Počty projektů OPPI ve všech krajích dle programů k 7.3.2010
- Graf č. 7: Objem proplacených projektů OPPI ve všech krajích dle programů k 7.3.2010
- Graf č. 8: Složení respondentů podle velikosti podniku
- Graf č. 9: Složení respondentů dle hlavního odvětví podnikání
- Graf č. 10: Složení respondentů dle hlavního odvětví podnikání
- Graf č. 11: Složení respondentů podle programu podpory
- Graf č. 12: Hodnocení dostupnosti informací týkající se poskytování podpor z fondů EU
- Graf č. 13: Obtížnost přípravy a podání žádosti o podporu
- Graf č. 14: Hodnocení byrokratické zátěže celého procesu žádosti o podporu k 7.3.2010
- Graf č. 15: U kolika % respondentů v dané kategorii došlo dle jejich názoru ke zvýšení konkurenceschopnosti díky realizaci projektu
- Graf č. 16: U kolika % respondentů v dané kategorii došlo dle jejich názoru ke zvýšení konkurenceschopnosti díky realizaci projektu
- Graf č. 17: U kolika % respondentů v dané kategorii došlo dle jejich názoru ke zvýšení exportu díky realizaci projektu
- Graf č. 18: U kolika % respondentů v dané kategorii došlo dle jejich názoru ke zvýšení exportu díky realizaci projektu

- Graf č. 19 U kolika % respondentů v dané kategorii došlo dle jejich názoru ke zvýšení obratu díky realizaci projektu
- Graf č. 20 U kolika % respondentů v dané kategorii došlo dle jejich názoru ke zvýšení obratu díky realizaci projektu
- Graf č. 21 U kolika % respondentů v dané kategorii došlo dle jejich názoru ke zvýšení přidané hodnoty díky realizaci projektu
- Graf č. 22 U kolika % respondentů v dané kategorii došlo dle jejich názoru ke zvýšení přidané hodnoty díky realizaci projektu
- Graf č. 23 U kolika % respondentů v dané kategorii došlo dle jejich názoru ke zvýšení technické úrovně díky realizaci projektu
- Graf č. 24 U kolika % respondentů v dané kategorii došlo dle jejich názoru ke zvýšení technické úrovně díky realizaci projektu
- Graf č. 25 U kolika % respondentů v dané kategorii došlo dle jejich názoru ke zvýšení zaměstnanosti díky realizaci projektu
- Graf č. 26 U kolika % respondentů v dané kategorii došlo dle jejich názoru ke zvýšení zaměstnanosti díky realizaci projektu
- Graf č. 27 Zájem respondentů v budoucnu požádat o další podporu

SEZNAM OBRÁZKŮ

- Obr. č. 1: Členění České republiky na NUTS II a NUTS III
- Obr. č. 2: Mapa Olomouckého kraje
- Obr. č. 3: LINAPLAST s.r.o.
- Obr. č. 4: Lisovna

SEZNAM TABULEK

- Tabulka č. 1: Srovnání Cílů a nástrojů politiky soudržnosti v minulém a současném programovém období.
- Tabulka č. 2: Popis prioritních os jejich celkových zdrojů a programů podpory OPPI
- Tabulka č. 3: Programy a formy podpory v rámci OPPI 2007 - 2013
- Tabulka č. 4: Finanční prostředky alokované pro prioritní osy OPPI 2007-2013 (EUR)
- Tabulka č. 5: Finanční prostředky alokované pro prioritní osy ROP SM 2007-2013 (EUR)
- Tabulka č. 6: Záruky a Úvěry poskytnuté od 1.7.2007 do 31.12.2009 v OL kraji
- Tabulka č. 7: Přehled stavu projektů OPPI dle jednotlivých dotačních programů v OL kraji

SEZNAM PŘÍLOH

Příloha č. 1: Dotazník

PŘÍLOHA P I: DOTAZNÍK

pro příjemce dotace z OPPI v období 2007 - 2013 a místem
realizace projektu v Olomouckém kraji

Část A – Údaje o příjemci podpory

Název firmy:

(příjemce podpory)

- *nepovinný údaj*

Právní forma:

FO živnostník

FO svobodná povolání

s.r.o.

a.s.

ostatní právnické osoby

Kategorie podniku:

Drobný

Malý

Střední

Velký

Hlavní odvětví podnikání:

Průmysl

Stavebnictví

Obchod

Služby

Část B – Druh podpory

(pokud jste čerpali z více programů, vypište všechny)

Prioritní osa/ program:

OPPI – Prioritní osa 2 - Rozvoj firem/Rozvoj

OPPI – Prioritní osa 2 - Rozvoj firem/ICT v podnicích

OPPI – Prioritní osa 2 - Rozvoj firem/ICT a strat.sl.

OPPI – Prioritní osa 3 - Efektivní energie/Ekoenergie

OPPI – Prioritní osa 4 - Inovace/Inovace

OPPI – Prioritní osa 4 - Inovace/Potenciál

OPPI – Prioritní osa 5 - Pr. pro podn. a in./Spolupráce

OPPI – Prioritní osa 5 - Pr. pro podn. a in./Prosperita

OPPI – Prioritní osa 5 - Pr. pro podn. a in./Školicí střediska

OPPI – Prioritní osa 5 - Pr. pro podn. a in./Nemovitosti

OPPI – Prioritní osa 6 - Sl. pro roz. podn./Poradenství

OPPI – Prioritní osa 6 - Sl. pro roz. podn./Marketing

OPPI – Prioritní osa 7 - Technická pomoc

Část C – Zkušenosti příjemce

1. Jaké je Vaše hodnocení dostupnosti informací týkající se poskytování podpor z fondů EU?

Snadno přístupné

Částečně přístupné

Obtížně přístupné

2. Jak obtížná byla příprava a podání žádosti o podporu?

Velmi jednoduchá

Jednoduchá

Problematická

3. Jaké je Vaše hodnocení byrokratické zátěže celého procesu žádosti o podporu?

Nízká

Střední

Vysoká

Příliš vysoká

4. Využili jste k vytvoření žádosti pomoc od externí firmy?

Ano

Ne

Pokud ano, jaká byla Vaše spokojenost s kvalitou odvedení práce externí firmou?

Velmi spokojeni

Částečně spokojeni

Nespokojeni

Finanční poplatek za vytvoření žádosti externí firmou hodnotíte jako

Nízký

Přiměřený

Vysoký

Část D – Přínos podpory pro příjemce

1. Jakým způsobem realizace podpory ovlivnila

- Vaši konkurenceschopnost na trhu?

Zvýšila

Neovlivnila

Snížila

- technickou úroveň Vaší firmy?

Zvýšila

Neovlivnila

Snížila

- počet zaměstnanců Vaší firmy?

Zvýšila

Neovlivnila

Snížila

- velikost exportu Vaší firmy?

Zvýšila

Neovlivnila

Snížila

- obrat Vaší firmy?

Zvýšila

Neovlivnila

Snížila

- přidanou hodnotu vaší firmy?

Zvýšila

Neovlivnila

Snížila

2. Měli byste zájem o realizaci projektu i bez poskytnutí podpory?

Ano

Ne

3. Chtěli byste i do budoucna požádat o podporu?

Ano

Ne

Nevím

