

UNIVERZITA TOMÁŠE BATI VE ZLÍNĚ
FAKULTA HUMANITNÍCH STUDIÍ
Institut mezioborových studií Brno

Bakalářská práce

Brno 2010

Jiří Michálek

**UNIVERZITA TOMÁŠE BATI VE ZLÍNĚ
FAKULTA HUMANITNÍCH STUDIÍ
Institut mezioborových studií Brno**

EMO JAKO SUBKULTURA SOUČASNÉ MLÁDEŽE

BAKALÁŘSKÁ PRÁCE

Vedoucí bakalářské práce:
Mgr.Ph.D. Petr Sýkora

Vypracoval:
Jiří Michálek

Vyškov 2010

Prohlášení

Prohlašuji, že jsem bakalářskou práci na téma „EMO jako subkultura dnešní mládeže“ zpracoval samostatně a použil jen literaturu uvedenou v seznamu.

Souhlasím, aby práce byla uložena na Univerzitě Tomáše Bati ve Zlíně v knihovně Institutu mezioborových studií v Brně a zpřístupněna ke studijním účelům.

Dne 19.04.2010

.....
Jiří Michálek

Poděkování

Děkuji panu Mgr. Ph. D. Petrovi Sýkorovi za odborné vedení práce, cenné rady a ochotnou pomoc při zpracování této bakalářské práce.

Také bych chtěl poděkovat celé mé rodině za morální podporu a pomoc, kterou mi poskytla při zpracování mé bakalářské práce, a které si nesmírně vážím.

Jiří Michálek

OBSAH

Úvod	5
1. Změny v období dospívání neboli v pubertě	7
1.1 Základní psychické změny probíhající v pubertě	7
1.2 Základní sociální změny probíhající v pubertě	11
2. Co je to EMO subkultura	15
2.1 Subkultura a extremismus subkultur	15
2.2 Emocionalita a emoce	18
2.3 Historie EMO	19
2.4 EMO jako obchodní artikl	25
2.5 Způsob komunikace příznivců EMO	28
3. Volnočasové aktivity a úkoly sociální pedagogiky	33
4. Šetření na základní a střední škole, prevence sociálně patologických jevů	38
Závěr	41
Resumé	43
Anotace	44
Seznam použité literatury	45
Seznam příloh	47

Úvod

Tato bakalářská práce je zaměřena na EMO jako subkulturu, která je dnes velmi oblíbená u dospívající mládeže. Cílem práce je popsat EMO jako životní styl, popsat rizika příslušnosti k této subkultuře a možnosti sociální pedagogiky při řešení problémů spojených s příslušností k této subkultuře.

Toto téma je pro mne mnohem zajímavější snad i tím, že sám jsem otec dvou náctiletých dívek a s EMO jsem se již osobně setkal i když jen okrajově. Až při hledání a studování materiálů pro tuto práci jsem se seznámil s EMO kulturou trochu podrobněji. A nejen s EMO kulturou, ale i se spoustou poznatků a znalostí o dospívání, kterým moje dcery právě prochází.

Dospívání je natolik složitým obdobím, že se musím pokusit popsat, jaké procesy v něm probíhají. Co současná mládež prožívá, cítí, co ji vede k projevům sounáležitosti k určité skupině popřípadě k subkultuře jakou je EMO. Využívání volného času mladými a vliv médií na jejich rozvoj. Možnosti sociálně-pedagogického působení v otázkách prevence a následné řešení tohoto problematického jevu.

Pokud chceme vhodně působit, ať už preventivně nebo následnými opatřeními, proti potřebě sounáležitosti s takovými skupinami, musíme znát cestu, která přivedla mladého člověka až k potřebě ztotožnit se s tímto způsobem vyjadřování vlastních pocitů. Nestačí tedy povrchní bagatelizování těchto projevů, ale musíme se zejména dostat k samotné příčině a důvodu začleňování do těchto subkultur a následně hledat možnosti nápravy resp. možnosti vhodného vedení dospívajícího jedince ke zdárnému zvládnutí procesu dospívání.

V první části jsem se zaměřil na období dospívání neboli pubertu. Na možné komplikace a jevy, které mohou doprovázet mladého člověka ve složitém procesu tohoto vývojového období.

Popsal jsem psychické změny probíhající v organismu, a dále změny sociální, které jsou jejich nedílnou součástí. Toto období velkých dynamických změn organismu, psychických i sociálních proměn osobnosti a silné citové vnímavosti je obdobím nejrizikovějším právě pro potřebu sounáležitosti s něčím jiným, novým, odlišným, a EMO tuto možnost, dle jeho oblíbenosti u mladé generace nabízí.

Vysvětlím pojmy jako: subkultura, emocionalita a emoce.

Dále popíšu EMO jak z pohledu historického vývoje, tak i z pohledu vnímání EMO u dnešní mládeže. Vyjmenuji několik nejzávažnějších projevů patologického chování vztahujícího se k EMO. Pro bližší pochopení způsobu komunikace mezi mladými lidmi hlásícími se k této subkultuře uvedu několik příkladů. Dále se zmíním o využití, dalo by se říci i o zneužití, velké obliby EMO u mladých. I zde uvedu několik příkladů nabídky zboží a služeb, které se přímo odvolávají na EMO.

V druhé části uvedu výsledky šetření na základní škole a na střední škole. Zjišťoval jsem způsoby prvního seznámení s EMO kulturou mezi dospívajícími a následně další získávání vědomostí o této subkultuře. Pro dotázané bylo vždy typické téměř každodenní vysedávání u počítače připojeném na internetovou síť. Velká část mladé generace takto často vyplňuje svůj veškerý volný čas a hodiny strávené probíráním svých pocitů a případného emočního strádání mají za následek právě potřebu tyto negativní emoce projevit. EMO jim nabízí možnost začlenit se do skupiny vrstevníků, kteří mají podobné problémy a potřeby. Proto jsem dále provedl šetření, které se zabývá možnostmi volnočasových aktivit, způsobem jakým jsou žáci oslovováni a vedeni k vhodnému využití volného času, popřípadě jaké jsou postupy a opatření v případě zjištění patologického chování. Toto mé šetření jsem provedl na dvou základních školách a na střední škole, formou rozhovorů s pedagogy.

1. Změny v období dospívání

1.1 Základní psychické změny probíhající v pubertě

Na základě informací o psychických změnách v období dospívání lze předpokládat u dospívajících silnou potřebu prezentace vlastních postojů, vyjádření svého vnímání života, které je většinou odlišné od názorů a postojů starší generace. V období této emoční nevyrovnanosti se může subkultura jakou je EMO přímo nabízet, jako možná cesta z této pro pubescenty složité situace, právě pro svoji emocionální zaměřenost tohoto subkulturního směru.

Pro seznámení s tím co se v tomto vývojovém období u dospívajících děje na poli psychických změn ve věku mezi 10 až 20 rokem, kdy dochází k přechodu od dětství do dospělosti, jsem čerpal převážně z knihy Vývojová psychologie. Toto období, které nazýváme dospívání, je provázeno tak zásadními změnami, že je nutné si o nich něco říct a tím porozumět případným tendencím začlenit se k určité partě, skupině nebo subkultuře.

Dochází zde ke komplexní proměně osobnosti ve všech oblastech ať už somatické, psychické nebo sociální. Dospívání je spojeno s hormonální proměnou, která aktivuje změny v oblasti citového prožívání. Projevují se kolísavostí emočního rozpoložení, větší labilitou, dráždivostí, tendencí reagovat přecitlivěle i na běžné podněty a nárůstem emočního zmatku. Emoční reakce dospívajících, které nazýváme pubescenty, jsou ve srovnání s jejich dřívějšími projevy nápadnější a zdají se být ve vztahu k vyvolávajícím podnětům méně přiměřené. Citové prožitky mohou být dost intenzivní, bývají spíše krátkodobé a navíc proměnlivé. Z tohoto důvodu lze jen velmi těžko předvídat, jakým způsobem zareagují příště. (Vágnerová, 2005).

Tato zásadní změna vlastních pocitů dospívající často překvapí natolik, že jejich prožitky bývají nepříjemné i pro ně samotné. V tomto okamžiku nejsou schopni vysvětlit si příčinu jejich, pro ně, nových pocitů a změn, tyto je záhy obtěžují a takto na ně i reagují, většinou tedy rozmrzele a podrážděně. Nejčastější reakcí bývá další zhoršení již tak špatné nálady a časté výkyvy v chování, které neblaze působí i na jejich okolí. V tomto pubescentním věku je i sebeovládání dost nezralé a vyvíjející se, takže by stěží pomohlo pochopení příčiny emočních rozlad. Není totiž vůbec snadné odlišit emoční výkyvy dané hormonálním zráním od prožitků vyvolaných ztrátou jistot a změnou situace, resp. reakcemi ostatních lidí. Na výkyvech v emocích se jistě podílí kolísání aktivační úrovně, kdy apatie a nechuť k jakékoliv činnosti snadno střídá intenzivní aktivitu. Navenek se tyto výkyvy projeví nedostatkem sebeovládání a větší impulzivitou. Snížená frustrační tolerance, střídání nálad a přecitlivělost u dospívajících je základem pro vznik konfliktů, protože pubescenti se stávají nepříjemnými a hůře akceptovatelnými jedinci, zejména ze strany dospělých rodičů, kteří je vnímají jako rozmazlené, nevychované děti s nesmyslnými rozměry balancujícími na pokraji (dospělého) chápání. V tomto názoru hraje nemalou roli fakt, že k těmto náladám ať již mrzutým či podrážděným nevidí žádný smysluplný a tedy i akceptovatelný důvod. Tyto negativní reakce a pocity odmítání jsou stále četnější, což nemalou měrou posiluje nejistotu dospívajících. Naše dospívající děti věnují v tomto věku větší pozornost svým prožitkům než tomu bylo dříve za dob jejich blaženého nic nevědění. Stále se snaží rozebírat své vlastní pocity a rozmýšlet o nich. Tento emoční egocentrismus je podobný vztahu k vlastním myšlenkám a dospívající jsou přesvědčeni, že jen oni mají tak intenzivní prožitky, věří, že jejich pocity jsou výjimečné. Na druhou stranu ale bývají, oproti dřívějšku, introvertnější a uzavřenější. Typickým znakem období dospívání je pak jakási

nechuť k projevu svých citů navenek. Omezují se dětské projevy bezprostřednosti a otevřenosti. Takto se snaží chránit, jakousi intimní součást osobnosti, kterou nejsou schopní a ochotní s kýmkoliv sdílet. Tyto své pocity skrývají hlavně v případech, kdy se jedná o negativní pocity ponížení, smutku, trapnosti apod. V tomto zmatku často nedokáží o svých pocitech mluvit, obávají se výsměchu a nepochopení. Nezřídka se za své pocity i stydí. Začínají si stále častěji uvědomovat, že mnohdy je zásadní rozdíl mezi tím, co lidé prožívají a jak se projevují navenek. Čím dál častější kritické reakce jiných lidí a opakující se sebeuvědomování, vede ke stále častějšímu navozování stále hlubších a hlubších negativních emocí a afektivních rozlad. Nastupuje úzkost, která se mění z nejistoty, pubescenti bývají smutní, znechucení, zlostní a někdy i komplexně negativní vůči okolí a i vůči sobě samým. Roste tendence k přemílání svých citů, k zabředávání do problémů a stále se opakující rozebírání negativních prožitků.

Tento stav popsala Susan Nolen-Hoeksema (1990) jako tzv. „emoční ruminaci“. (Wágnerová, 2005).

Akcentované zaměření na vlastní emoce obvykle vede k prohlubování jejich intenzity i k déleodobějšímu přetrvávání. Zvyšuje se sklon k anhedonii, špatné náladě i depresivnímu ladění a v souvislosti s tím vznikají další problémy, většinou interpersonálního charakteru. (Wágnerová, 2005).

Emoce jako základní prostředek hodnocení, resp. sebehodnocení, nepřinášejí v tomto věku příliš validní informace, nicméně představují důležitou zkušenost, s níž se musí dospívající vyrovnat. Jejich motivační význam je nezpochybnitelný, mohou vést k různému chování, jehož důsledky slouží jako užitečná zpětná vazba vedoucí k následné korekci i v emoční oblasti. Emoční nevyrovnanost a celková nejistota pubescentů souvisí s výkyvy sebehodnocení. Projevy jiných lidí jsou často mylně interpretovány jako nepřátelské a urážlivé, na čemž se podílí zranitelnost sebeúcty

a nejistota. Stačí, aby dospělí neměli tolik času, kolik pubescent v daném okamžiku očekává při řešení problémů, které často nevnímají ani jako tak velký problém jak jej vnímá tento dospívající nebo aby nevhodně zažertovali na choulostivé téma, které se jeví být velkým problémem a setkají se s podrážděnou reakcí pubescenta. V této zásadnější proměně identity dospívajícího je vztahovačnost výrazem osobní nejistoty. Narůstá agresivita, negativismus a hostilita. Pubescenti se stále učí i ze zpětné vazby, která je jim podbízena z reakcí ostatních lidí nejen na jejich výkyvy chování, ale i jiné projevy pocitů ve světě. Tyto reakce nejsou jen lichotivé, naopak často se jedná o kritické reakce, které ještě více prohlubují nejistotu pubescentů a zhoršují jejich sebehodnocení. Mají však pozitivní korektivní význam pro další vývoj, především proto, že ukazují jisté hranice akceptovatelnosti určitých projevů. Nejedná se o nic jiného než v pokračování výchovy dětí, protože svět se od dětství nezměnil, jiný je jen subjektivní náhled na problémy pubescenta, jejich subjektivní obraz je nyní jiný a oni se musí s těmito nepříjemnými pocity vyrovnat.

V zásadě bychom mohli pojmenovat tři obranné strategie a to únik do jistoty, návrat k dětství, byť jen krátkodobě, kdy se pubescent vrací k dříve oblíbeným hrám, jindy označovaným jako dětské, k povídání si s rodiči jako dřív apod. Tato strategie je nazývána jako mechanismus kyvadla, kdy se pubescent, který se dostal ve svých pocitech na jistou úroveň, z této, v době, kdy nemá ještě nové varianty citění a chování dostatečně osvojeny, uniká do nižší úrovně, tedy do dob, kdy byl v jistotě, což je doba jeho dětství. Regrese na nižší vývojové stadium a to v případě, kdy je dospívající vystaven zátěži, kterou nezvládá. Dá se říci, že čím větší je zátěž, tím vyšší je míra regrese, která trvá takovou dobu, jakou jedinec, s ohledem na svou osobní zralost a vyrovnanost, sám potřebuje únik do fantazie, který dospívajícímu umožňuje únik od

reality do světa, kde zvládá nejrůznější situace, které jinak není schopen řešit nebo prožije určitou úlohu roli, kterou by ve skutečném světě nemohl prožít. Ve své fantazii nemusí ctít zákony logiky, nezávisle na čase a místě se může jen dle své vlastní vůle, prakticky jakýmkoliv způsobem vyrovnávat s méně přijatelnými nově nabitými zkušenostmi. Touto strategií si může připravovat nové složky identity a může tedy být i přínosná.

V době, kdy se blíží konec adolescence, dochází z důvodu hormonálního vyrovnání a pohlavní dospělosti jedinců, ke stabilizaci emočního prožívání. Starší adolescenti jsou citově vyrovnanější, nebývají již tak náladoví. Vnímání se mění v tom směru, že po jistých nově nabitých zkušenostech a úbytku původního nadšení, kdy prožitky přestávají být nové a neznámé a do jisté míry i překvapující, nabíhá nový stále se opakující prožívání, tedy jakýsi nový stereotyp a dostává se do další etapy vývoje své osobnosti. (Wágnerová, 2005)

1.2 Základní sociální změny v pubertě

Příchodem puberty končí dětství, ale člověk stále ještě není dospělí. Toto období sebou přináší silnou potřebu vyjádření vlastní identity. Sociální změny jsou natolik dynamické, že pro jejich zvládnutí je pro dospívající jednou z možností ztotožnění se s odlišnou subkulturou. Projevuje se zde sklon patřit k určité partě, skupině, k určitému klanu. EMO kultura nabízí mladému člověku pocit sounáležitosti s něčím novým, odlišným a také výraznou image, která je silně podporována obchodními zájmy, o kterých se zmíním v další části této práce.

„S příchodem puberty končí vlastní dětství. Začíná mládí. Avšak v pubertě a adolescenci jedinec znovu více či méně zpochybňuje veškerou neměnnost a veškeré kontinuity, na něž se

dříve spoléhal, a to v důsledku rychlosti fyzického růstu, která je nyní stejná jako v raném dětství, a v důsledku nového faktoru – pohlavní zralosti. Rostoucí a vyvíjející se mládež, jež čelí této fyziologické revoluci v sobě samé a před níž stojí konkrétní úkoly dospělosti, se nyní zabývá hlavně tím, jak vypadá v očích jiných lidí ve srovnání s tím, jak se sama cítí, a otázkou, jak propojit role a dovednosti pěstované dříve s profesními prototypy současnosti. Ve svém hledání nového pocitu kontinuity a neměnnosti musí adolescenti znovu vybojovat mnohé z bitev předchozích let, i když kvůli tomu musí do rolí svých protivníků obsazovat lidi, kteří jsou plni dobré vůle; a jsou vždy připraveni postavit na piedestal trvalé idoly a ideály coby ochránce konečné identity.“ (Erikson, 2002).

V první části dospívání v takzvané pubertě dochází nejprve ke změnám tělesným, které se projevují růstem postavy, proměnou jejich proporcí, mění se funkce pohlavních orgánů. Tyto změny jsou u každého jedince vnímány individuálně. Vlastní zevnějšek je součástí vlastní identity, a proto je taková změna silně prožívána. Někdy je přijímána tato změna kladně, ale může vyvolávat u dospívajícího i opačnou reakci. To jak vypadáme je první informací, kterou o sobě dáváme lidem kolem nás. Změna tělesné schránky je tedy doprovázena i změnou chování lidí, kteří jsou s dospívajícím v kontaktu. Reakce dospělých i vrstevníků mohou být různé podle toho, jaký význam pro ně jeho proměna má a jaké asociace navozuje. Právě tyto sociální reakce na zmíněné tělesné změny podmíněné dospíváním ovlivňují sebepojetí pubescenta. Jestliže z chování lidí, s nimiž se setkává, vyplývá, že tato změna má spíše negativní reakce, zvýší se jeho nejistota a zhorší se sebehodnocení. V dnešní době je velká tendence k uniformitě a je navíc silně podporována působením médií. Podobnost s vzorem představuje s velkou pravděpodobností pozitivní hodnocení, i když za cenu ztráty vlastní individuality. Tuto skutečnost si mnozí adolescenti uvědomují a snaží se být alespoň do určité míry

originální. Možnost svobodné volby by se mohla stát určitým zdrojem nejistoty, protože výsledek nemusí být obecně pozitivně přijímán. Uniformita je sice ochuzením, ale oplátkou představuje jistotu. Idealizované vzory jako jsou například sportovci, modelky, zpěváci a podobně se stávají modelem pro přesné napodobení právě na přelomu rané a pozdní adolescence, kdy je potřeba posílení prezentace vlastní osobnosti něčím zaručeně pozitivním. Ke konci tohoto období si zejména vyrovnanější a inteligentnější dospívající najdou vlastní individuální styl, který jim vyhovuje, a potřeba kopírování modelů sebevíc sociálně oceňovaných již není aktuální. I toto je projev zrání osobnosti. Úprava zevnějšku, styl oblékání a chování se stává prostředkem k vyjádření identity. Tímto způsobem sděluje dospívající svému okolí, s jakým stylem se ztotožňuje, tím se cítí být. Jeho postoj se může projevit upřednostněním stále stejného oblečení, které svým důrazem na neměnnost úpravy zevnějšku pomáhá překonat nejistotu těch změn. Adolescenti nejsou zatíženi zkušeností, která by jim pomáhala a zároveň je i omezovala ve smyslu přiklánět se k obecně preferovaným nebo jenom běžným řešením, což může vést k flexibilitě a schopnosti používat nové způsoby řešení, jejich rozhodování mohou být logicky správně, ale mohou být i zbrklé a necitlivé. Na druhé straně jim ale nedostatek zkušeností stěžuje zvládání situací, v nichž by právě ty zkušenosti bylo možné využít. Zkušenosti jiných odmítají, opakují chyby, které byly dávno překonány. V tomto věku může být úsudek snadno zatížen emocionálně. Adolescenti preferují jednoznačná, zásadní a rychlá řešení, která vedou k jistotě. Mnohoznačnost a omezená platnost nějakého závěru jej znehodnocuje. Ten je pak považován za nedokonalý, či dokonce za špatný. Krajiní varianty bývají přijatelnější pro svou jednoznačnost. V tomto věku může být úsudek snadno emocionálně ovlivněn. Adolescent se dovede nadchnout a nadšení ovlivní i jeho úvahu. V opačném případě ho mohou zatížit negativní emoce,

například vztek, smutek a podobně. Ta emoce, která je významnější, mívá i větší váhu.(Vágnerová, 2005)

„Mladí lidé se mohou též vyznačovat výraznou klanovou soudržností a krutostí ve svých snahách vytěšňovat všechny, kteří jsou „jiní“, ať už barvou pleti či kulturním zázemím, vkusem a nadáním a často takovými malichernými aspekty odívání a gest, jež byly dočasně vybrány jako právě ty znaky rozlišující člena a nečlena party. Taková nesnášenlivost je dobré chápat (což ale neznamená tolerovat nebo se jí účastnit) jako obranu proti pocitu difuznosti. Mladiství si totiž nejen navzájem přechodně pomáhají zvládnout velkou část svého neklidu vytvářením různých part a stereotypizováním sebe samých, svých ideálů a svých nepřátel; s jistou perverzitou vzájemně testují své schopnosti slíbit a dodržet věrnost. Jejich připravenost k takovým zkouškám též vysvětluje přitažlivost jednoduchých a krutých totalitních doktrín pro mladé lidi ze zemí a tříd, jež ztratily nebo ztrácejí své skupinové identity a čelí celosvětové industrializaci emancipaci a širší komunikaci. Mysl adolescenta je v podstatě myslí ve stavu moratoria, psychosociálního stadia mezi dětstvím a dospělostí, mezi morálkou, již se dítě naučilo, a etikou, kterou má rozvíjet jako dospělý. Je to mysl ideologická a je to skutečně ideologický pohled společnosti, jenž nejvýrazněji oslovuje právě adolescenta, který touží být respektován svými druhy a je připraven být potvrzen pomocí rituálů, víry a programů, jež zároveň určují, co je zlé, zlověstné a nepřátelské“. (Erikson,2002).

2. Co je to EMO

2.1 Subkultura a extremismus subkultur

Subkultura

Tento pojem vznikl složením dvou slov, latinského sub = pod + kultura. Je to určitá osobitá menšinová kultura existující v rámci kultury většinové. Obecně se tohoto pojmu používá pro nevědomě vytvořenou či spontánně vzniklou podmnožinu kultury. Může však též znamenat subkulturu, která vědomě pěstuje sama sebe. Má sklon se vůči svému okolí vymezovat a vyvíjet na něj tlak, a popřípadě se i ostřeji vyhraňovat. Součástí toho pak může být kladen důraz na určitá specifika, která tvoří podstatu a převažující trend takové subkultury. Vymezení vůči kultuře převažující se uskutečňuje odklonem od jejích myšlenkových, kulturních a politických hodnot, a navenek často zejména odíváním a změněným životním stylem. Z lidské potřeby úcty a uznání, zejména u mladších jedinců (často pubescentů) a též z tlaku subkultur na své okolí vyplývá touha se začlenit do určité subkultury.

Členství v určité subkultuře poskytuje jedincům emoční a sociální podporu.

Extremismus subkultur

Při hledání nejvhodnějšího vysvětlení pojmu Extremismus subkultur mládeže jsem narazil na článek pana Josefa Smolíka v časopise Rexter. V tomto článku je mnoho odkazů na další zdroje, ale hlavní téma práce je EMO jako subkultura dnešní mládeže, proto uvedu část zabývající se vysvětlením pojmu jako je Extremismus subkultur mládeže podle zmíněného zdroje.

Subkultury mládeže jsou charakteristické souborem specifických norem, hodnot, vzorů chování a životním stylem, který určitou skupinu (tedy mládeže) charakterizuje v rámci širšího společenství.

Subkultury mládeže dle Grubera (1997) mají ve společnosti tyto funkce:

1. poskytují specifické „útočiště“ nesocializovaným jedincům,
2. umožňují komunikaci potřebnou pro výkon té které zájmové činnosti,
3. ve své existenci subkultury umožňují realizovat a vyzkoušet nové a nevyzkoušené vzorce chování,
4. existence subkultur je zároveň symptomem takovýchto vzorců,
5. existence některých subkultur může být pro společnost zdrojem značných problémů (kriminálnost, rasové bouře atd.),
6. subkultury mládeže jsou i vyjádřením míry demokracie a svobody ve společnosti (srov. Gruber 1997).

Zkušenost zakódovaná v subkulturách je zformována různými místy (práce, rodina škola, „průmyslem pro teenagery“ (Z důvodu existence „průmyslu pro teenagery“, který se zaměřuje na oděvní, sportovní, potravinářský, filmový a hudební sortiment určený mládeži, se „někdy ozývá názor, že subkultura mládeže už dávno není autentická, ale že se stále větší měrou komercializuje“ (Macek 1999: 50)) atp.). Každé z těchto míst vnucuje svoji vlastní strukturu, vlastní pravidla a významy, vlastní hierarchii hodnot. Ačkoli tyto struktury jsou vysloveny společně, jsou souběžné (syntaktické). Tyto struktury jsou svázány společně díky rozdílnosti (domov/škola, škola/práce, domov/práce, privátní/veřejné apod.) či díky podobnosti (Hebdige 1979).

Příslušníci subkultur mládeže jsou spolu spojeni různými symboly a rituály, zájmy a způsobem života, morálními hodnotami, oblečením nebo specifickou řečí. Bez znalostí těchto symbolů a především řeči lze jen obtížně porozumět subkulturám mládeže

(srov. Yinger 1970, Cohen 1970, Girtler 2001).

Rozdíly utvářené skupinami mládeže, které utvářejí subkultury mládeže, ve vztahu k dominantní kultuře jsou často utvářeny zcela programově, tak, aby tyto rozdíly v reprezentovaných hodnotách, životním stylu, jazyce, módě, umělecké tvorbě, hudbě, politických názorech (Subkultury mládeže umožňují osvojování a manifestaci identit, skrze něž lidé nacházejí své místo v systému politických vztahů. Umožňuje také moderním aktérům rozeznat určité problémy, zájmy, postoje, názory jako politicky významné nebo politicky relevantní (srov. Marada 2003: 41)), zcela záměrně vynikly (Zevnějšek – specifický účes či oděv posiluje unikátnost a pocit výjimečnosti ve vztahu ke konvenční a „konzumní“ společnosti na straně jedné a na straně druhé dodává pocit příslušnosti a sounáležitosti ke specifické subkultuře či specifické hodnotové orientaci. Oděv (naprosto specifický dle subkultury mládeže) je také prostředkem komunikace mezi vrstevníky. Hudba – vyjadřuje pocity a názory účastníků hudebních vystoupení. Její specifická prezentace je zvláštním sociálním prostředím pro seznamování, sbližování, stejně tak jako pro pocity úzkosti, nejistoty, agrese, protestu, vzdoru. Společný jazyk (slang) – ovládají všichni příslušníci subkultury, popisují jím zkušenosti a situace, slang upevňuje i skupinové normy, určuje hodnotovou orientaci. Slangové výrazy jsou často přejímány z anglického jazyka. Komunikační vzorce - účastníci určité subkultury mládeže vzájemně komunikují především pomocí internetových stránek, chatů, mobilních telefonů, letáků, plakátů, magazínů atp., což může v případě akce mobilizovat větší počet příznivců subkultury mládeže v poměrně krátkém časovém období (např. při nelegálních teknoparties)). (a roli zde sehrávají i média prezentující jednotlivé subkultury mládeže). (Média se v souvislosti se subkulturami mládeže často podílejí na vytváření stereotypů, jenž jsou sdělovány širší veřejnosti. Většina lidí si například pod pojmem skinhead

vybaví hajlujícího podnapilého mladíka, aniž by tušili, že existují skinheads odsuzující rasismus a nacismus. Podobně pod punkery si lidé představí kohokoli s barevným čírem (kohoutem) na hlavě, což o podstatě punku nevyovídá zhola nic (srov. Smolík 2005b)).

Problematika rizikových subkultur mládeže je v současnosti jedním z neaktuálnějších témat v oblasti teorie i praxe výchovně-vzdělávací práce s mládeží. Důležitou součástí dospívání je budování vlastní identity, přičemž sociální a psychologické aspekty identity mladého člověka velice úzce souvisí právě s konstituováním subkultur mládeže.

Jednou z rizikových subkultur mládeže, která výrazně „oslovila“ i českou mládež, je EMO. Ze sociálně psychologického hlediska jde o výrazně kontroverzní fenomén, jehož charakteristika představuje složitou úlohu. Jedná se o několik rovin, a to pojmání subkultury mládeže z hlediska symbolu generační identity jako projevu životního stylu i jako atributu určitého sociogenetického moratoria. Již při vzniku v šedesátých letech 20. století se subkultury mládeže staly symbolem generační identity soudobé mládeže. Příslušností k subkultuře projevuje mladý člověk svou odlišnost, resp. někdy až odpor vůči majoritní populaci. Tímto způsobem si získává životní styl přívlastek alternativní, nebo se v důsledku aktivního vzdoru dostává do pozice tzv. kontrakultury. Příslušností k subkultuře může mládež i redukovat psychosociální zátěž spojenou s přechodem od dětství k dospělosti. Aspekt tzv. „odložené dospělosti“ je velmi významným charakteristickým znakem mnohých subkultur současné mládeže.

2.2 Emocionalita a emoce

Hlavním pojmem a myšlenkou je nešťastný a melancholický stav mysli, a s těmito stavy přímo související emoce a

emocionalita.

Proto než se pokusím popsat subkulturu EMO, uvedu zde definice Emocionality a emocí, které jsou podstatou a hybnou silou celé EMO kultury.

„Emocionalita je „citlivost vůči situacím, které vzbuzují emoce“ [Fraisie 1967]. Emoce, neboli city, představují (na rozdíl od poznávacích funkcí orientovaných zpravidla na vnější realitu a usilujících o její co možná „nejobektivnější“ postihování) spíše samovolně vznikající, bezprostředně zažívané prožitky se „subjektivním“ hodnotícím přístupem a těsně se vážou k vlastní osobnosti. (Čačka, 1997).

„Emoce jsou jako nositelé subjektivně zažívaného přístupu svým způsobem i významnou součástí osobní orientace. V některých bezprostředních projevech mohou být sice v jejich pozadí jen jednoduché fyziologicky či konstitučně podmíněné mechanismy vázané na potřeby, avšak u komplexnějších útvarů, ať sociální, osobní či nadosobní povahy, však jejich kvality již korespondují s celkovou vyspělostí jedince. Ani elementární kvality prožívání tedy nelze vyložit čistě fyziologicky bez náhledu jejich vazby na funkce vyšších vrstev osobnosti“. (Čačka, 1997)

Velké psychické a sociální změny v období dospívání mohou být provázeny silným emočním prožíváním, které je pro EMO typické.

2.3 Historie EMO

(Jiří Šustr, rodina a škola, 5/2009).

„Černé mikádo, černé oční linky, proklamovaný smutek, těsné kalhoty a trička, nenávisť k současnému střednímu proudu - to je EMO. Jedna ze současných nejoblíbenějších subkultur dnešních teenagerů.“

V této části vás krátce seznámím s počátky a vznikem EMO.

Dle časopisu Filter, říjen 2006, autor článku Robert Vlček. Emo je hudební styl, částečně se překrývající s punk-rockem, indie-rockem a hardcore punkem, přičemž obecně používá více klasických rockových prvků, než všechny zmíněné styly. Samotné EMO, coby hudební styl existuje asi 20 let, proto se už stačilo rozvrstvit do několika žánrových směrů. Celá EMO scéna byla na dlouhé roky vytěsněna z centra pozornosti hudebních médií a tím pádem i veřejnosti. Pro hudební giganty, jako např. MTV, bylo EMO stále příliš intelektuálně zaměřené a podivínské. Ale přibližně kolem roku 2002 hudební průmysl a jeho média objevily hudební kvality EMA i jeho obrovský potenciál v působení na mladou generaci. Vůbec první, kdo si tohoto potenciálu všiml byli pop-punkoví giganti Green Day a Blink 182, kteří začali využívat popularity „EMO-kapel“ a brali si jich často hned několik najednou na turné coby předskokany, s úmyslem přesvědčit k návštěvě svých koncertů ty posluchače, které pop-punk pomalu začínal nudit. Tento krok zabral a splnil svůj účel, ale vytvořil i další sekundární efekt, který však svým významem mnohonásobně přesáhl ten první. Způsobil obrovskou popularitu EMA u mladé generace. V této době se tak EMO stalo v USA vedle britského retro-rocku, ekonomicky nejsilnějším artiklem v rockové hudbě.

S hudebním stylem EMO samozřejmě, tak, jak to bývá obvyklé u alternativních či menšinových hudebních žánrů, souvisí i určitý životní styl, anebo lépe spíše sdílený identický a uvnitř komunity obecně ctěný filosofický názor či postoj, který by se zjednodušeně a přeneseně dal nazvat životním stylem EMO. Ten vychází zejména z hardcoreových a punk-rockových principů, přičemž by se dal charakterizovat jako intelektuálnější, poetičtější a zároveň politicky a i zásadově méně radikální, zaměřený více na filosofii a citové vnímání. V poslední době se však bohužel, zjevně pod vlivem ekonomických a marketingových možností projevuje trend

pomalého ustupování od původních klasických principů. Právě v důsledku umělého vytvoření nové samostatné sociální subkultury EMO za pomoci mediálních a reklamních mechanismů, která se vyznačuje orientací na vzhled, módní doplňky a podobně.

(Jiří Šustr, rodina a škola, 5/2009). „EMO je slangový americký výraz pro označení zpočátku hudebního, později životního stylu a subkultury současné mládeže. Počátky používání tohoto pojmu spadají do poloviny 80. let minulého století, kdy se někteří fanoušci marické hudební skupiny Rites of Spring začaly označovat jako EMO, a to zejména z důvodu emocí, které tato skupina projevovala na svých vystoupeních. Vznik stylu EMO je ale i výsledkem zklamání z „amerického snu“, které mládež přivádělo k apatii, ignoranci, beznaději, možná až ke ztrátě víry v budoucnost. Právě prostřednictvím hudby se příslušníci tohoto nového stylu snažili vypořádat s frustrací. Vývoj určitého hudebního stylu a jeho relativní setrvání na scéně je ovlivněno i tím, že se chce odlišit.

První vlna EMO stylu přišla v druhé polovině 80. let a 90. let minulého století. Postupně vznikaly hudební skupiny, které výrazněji prožívaly svá vystoupení, chovaly se spontánně a projevovaly své emoce tak řečeno naplno. Takto prezentovaná hudba si získávala množství fanoušku a expandovala ze Spojených států amerických do celého světa.

Druhá vlna EMO přichází začátkem nového století, kdy „nové EMO“ již zdaleka neznamena jenom hudbu, ale i životní styl. Hudební složka EMO se stává hůře rozpoznatelnou. Je poněkud těžké určit, co EMO vlastně je. Stoupenci EMO se však svým životním stylem stávají svébytnou součástí subkultur dnešní mládeže. Příslušníci EMO se označují jako EMO boys a EMO girls. Součástí jejich životního stylu je především specifická móda, která je odlišuje od příslušníků jiných subkultur. Je to například černé oblečení, někdy kombinované s růžovou, případně jinou výraznou

barvou, dlouhé, hladké, asymetricky sčesané vlasy do tváře s jedním překrytým okem, celkově těsnější oblečení, tmavý make up (u dívek i chlapců), doplňkem bývá často i piercing, brýle s hrubším, tmavým rámem, různé náramky, nalakované nehty a tak dále.

Dle jiného internetového zdroje

<http://blog.web-stylove.cz/2007/10/emo-jak-byt-emo-emarem-emarkou.html/>

„EMO je americký slangový výraz označující styl oblékání nebo hudby, nebo též nešťastný a melancholický stav mysli. Jako EMO jsou také označováni členové „EMO scény“ a osoby zapadající do příslušného stereotypu.“

Takhle zní jakási oficiální definice slova EMO. Ovšem při hlubším pohledu do řad většiny náctiletých děvčat a chlapců zjistíme, že ani netuší, co je EMO a pomíjejí celou kulturu EMA jako takovou. Teenageři zažívají své první frustrace a hledají oporu v EMO stylu. Ovšem posloucháním EMO kapel se smutnými melancholickými texty si příliš nepomohou. Spíš se dostávají jakoby do hlubší deprese. Velkou mírou přispívá přílišná popularizace EMO stylu a rozmach kapel hrajících emotivní hudbu. To je samozřejmě dáno vývojem, kdyby je nikdo neposlouchal, nebyl by dnes EMO styl tak daleko. Když začala velká vydavatelství zařazovat EMO skupiny, jako My Chemical Romance, The Used nebo Taking Back Sunday a to včetně černého líčení očí a dlouhých vlasů, zakrývajících oči i když už mají z prapůvodním EMO jen málo společného, stává se tak EMO fenoménem mezi mladými, kteří se jeho vyznáváním uchylují více do svého nitra. Jako EMO jsou označovány dva různé styly oblékání. První vychází z: „Indie emo“ scény 90. let, a má vazby na Indie rock a punk rock. Zahrnuje oblečení obnošeného vzhledu typický v khaki barvách. Trička bývají menší, s potiskem ve stylu 80. let. Tašky a batohy bývají zdobeny špendlíky a odznáčky různých kapel. Lidi

oblékajících se podle tohoto stylu si možná ani nevšimneme. Naopak druhým extrémním způsobem módy je následující a populárnější styl. Je tmavší a vyznačuje se narovnanými vlasy, obarvenými na tmavo (typicky černou, červenou, blond, růžovou nebo nějaký nepřírozený odstín tmavé barvy). Chlapci nosí upnuté kalhoty, častý je piercing rtů či obočí a tmavý makeup. U chlapců i děvčat je nejvýraznější černá tužka na oči, ale vyskytují se i červené oční stíny. Častým doplňkem jsou brýle s tlustými tmavými obroučkami, které občas nosí i jedinci, kteří brýle nepotřebují. Oblíbenou obuví jsou kotníčkové tenisky nebo skate boty.

Emo sebou nese melancholii a sebeubliženost, cílené soustředění na vlastní emoce, většinou negativní a stavy vyvolané u některých jedinců bohužel již vedli k tomu, že byly ve světě zaznamenány sebevraždy mladých lidí, kteří se k hnutí Emo hlásili. U nás se toto zatím pravděpodobně nestalo. O sebepoškození se ale dá říci, že je pro naše EMÁKY často probíraným tématem a nezdá se, že by to byla jen praxe. O těchto skutečnostech se nejvíce dovíme návštěvou internetu.

V učitelských novinách č. 29/2009 pan Lukáš Doubrava píše že i když je sebepoškození stále častější, neexistuje žádná evidence nebo dokonce statistika toho, kolik případů sebedestruktivního chování se objevilo v souvislosti s hnutím EMO.

Pokud se mladí lidé soustavně soustředí na své emoce, může to mít za následek nadměrnou přecitlivělost. Pravděpodobně by se sebedestruktivní sklony projevíly i bez existence EMA, ale EMO tady je a často k takovému chování své obdivovatele směřuje, nebo jim alespoň takovou možnost nabízí. Tím se může EMO stavět do role jakéhosi návodce nebo prostředníka mezi mladým dospívajícím hledajícím směr a cestu z této situace a právě tím řešením, které bývá na internetových takzvaných EMO stránkách často prezentováno. Tím řešením mám na mysli utápění se ve svých

emocích a sebepoškozování, které by mohli gradovat až k pokusům o sebevraždu. Mladý člověk, který prochází složitým vývojovým obdobím, na základě nápodoby, tedy toho, co vidí u svých vrstevníků, spolužáků nebo co vidí v médiích, si tak vybírá to, co ho nejvíce oslovuje. V **příloze č. 4** uvádím několik fotek, ukazujících pravý význam slova **sebepoškozování**.

Krátká definice dle

http://www.semimyska.estranky.cz/clanky/sebevrazdy-a-sebeposkozovani/co-je-to-vlastne-sebeposkozovani-a-jake-muze-byt_ Sebepoškozování představuje chování bez vědomého a cíleného záměru zemřít, jehož důsledkem je poškození tělesné integrity. Přesná definice takového jednání je nesnadná a nemá charakter přesné klinické deskripce a klasifikace

Sebepoškozování v klinickém slova smyslu představuje kategorii, která má sociální kontext a sociokulturní pozadí. Zacházení s lidským tělem je determinováno sociálními okolnostmi a rituály, které mají kulturní a sociální význam. Tyto okolnosti rozhodují o tom, které zásahy do lidského těla lze pokládat za konvenční normu (např. tetování nebo piercing) a které již mají charakter sebepoškozování v patologickém slova smyslu.

Jana Kocourková z Dětské psychiatrické kliniky Fakultní nemocnice Motol udává, že se již setkali s několika dětskými pacienty, kteří se sebepoškozovali a jimž bylo hnutí Emo blízké. Nemusí to ale vždy znamenat přímou souvislost takového jednání s ideologií EMO. Takové chování by bylo spíše projevem patologické podoby EMA. Na telefonní linku Sdružení Linka bezpečí, která je určena dětem a mládeži volají nejčastěji dívky ve věku od třinácti do patnácti let. S problémem sebepoškozování se zde setkávají stále častěji ale jestli jde o přímou inspiraci v EMU se s jistotou tvrdit nedá. Emo spíše umožní vytáhnout a probírat se nějakou tíživou situací, která by se měla řešit v první řadě možnostmi komunikace právě v rodině. Pokud ale tuto možnost dospívající

nedostane, přichází na řadu nejbližší kolektiv a nebo internet. Ten potom vyplňuje důležitou potřebu dospívajících, a tou je možnost se svěřit se svými problémy, nebo se jen vypovídat a mít pocit že ho někdo poslouchá a rozumí mu. Na internetu se o EMO píše hodně, stačí do vyhledávače zadat EMO a informace se na mladého člověka valí v neuvěřitelném množství. Nejsou to ale jen zprávy o koncertech hudebních skupin hlásících se k tomuto směru. Toto EMO už je nahrazeno novým, které udává módní styl, způsob chování, vyjadřování a v neposlední řadě může každý vyjádřit svoje vnímání a pochopení popřípadě nepochopení EMA. Mezi záplavou zaručené těch pravých EMO definic je spousta takových, které vytvořil někdo, kdo může mít problém adaptovat se na zájmy jeho vrstevníků. Těmto nemocným vyhovuje virtuální a určitou mírou i imaginární svět internetu, který je tak ještě víc odvrací od reality, a tím dochází k dalšímu posílení jejich patologie. Těmito lidmi vytvořené teorie, názory a prohlášení, někdy dokonce i takzvaná „EMO pravidla“, o kterých se zmíním později, jsou dostupná každému mladému člověku, hledajícímu na internetu porozumění a cestu z jeho problémů a trápení. Takovým informacím a radám nemusí mladý člověk vždy správně porozumět a objektivně posoudit závažnost možných činů, kterých by se mohl sám dopustit.

2.4 EMO jako obchodní artikl

Je zajímavé vidět, jak se původní projev EMA spojený s určitým hudebním žánrem pomalu vytrácí. Nechává se nahradit cíleným tlakem obchodních zájmů oděvního průmyslu, který dnes EMO dostal na pulty obchodních domů a internetových obchodů, kde diktuje módu mladých. Tímto se EMO styl stává stále dostupnějším artiklem a mladí lidé se tak s touto subkulturou setkávají stále častěji.

Jak se dá využít velké obliby EMO stylu obchodními zájmy je vidět téměř na každém kroku. Dnes je EMO mladými vnímáno spíše jako styl oblékání než hudební styl. Tento postoj je silně ovlivňován nabídkou a reklamou. Příkladem uvádím některé z nabídek internetových obchodů.

<http://www.styl-strass.cz/emo-styl/strana-2/>

Emo styl, není jen emo oblečení, emo účesy, ale i doplňky, které jsou zcela originální. Pokud chceš být emo girls, nebo emo boys, tak si pořiď skvělé náramky na ruku s lebkou, nebo jinými motivy. Pásek na kalhoty si můžeš ozdobit emo lebkou, písmenem X, nebo celým nápisem.

Emo styl je víc než jen styl

Na řetízku na krk se emo lebka a písmena dají také navlékat.

Pokud jste vynalézaví, získáte originální a módní EMO styl doplněk.

Emo styl, emo girls, emo účesy, emo obrázky, vše najdete v naší fotogalerii. Pokud se Vám opravdu něco zalíbí, není nic lehčího než navštívit sekci s našimi EMO náramky, EMO pásy a EMO řetízky, nějaký si vybrat a objednat. **Příloha č.1** je ukázkou nabídky zboží přímo se odvolávající na EMO.

Za všechny ostatní obchodní snahy profitovat z emočního hledání se mladé generace uvádím jako příklad jeden z největších zástupců módy odívání mladých, který reflektuje na zvýšený zájem o EMO styl. Není divu, že úspěch značky **New Yorker** je tak velký, a to nejen u nás. Vždyť se New Yorker může pyšnit celkem 712 prodejny v mnoha dalších evropských zemích. Schopnost, jakou tato značka nabízí nejnovější trendy za pár korun je obdivuhodná.

<http://www.newyorker-moda.cz/> **New Yorker** je síť obchodů se

značkovým oblečením a módou zejména pro mladé lidi. New Yorker byl založen v roce 1971 v severoněmeckém městě Flensburg. V dalších letech postupně expandovala po celém Německu a v první polovině 90. let minulého století se začala rozšiřovat i mimo území svého domovského státu. Centrála společnosti však nadále zůstává na německém území a to konkrétně ve městě Braunschweig. V současnosti je společnost **New Yorker** předním evropským prodejcem módy pro mladé a své pobočky má již dokonce i v Saudské Arábii a ve Spojených arabských emirátech. V Evropě má New Yorker pobočky v mnoha zemích – v Belgii, Bosně a Hercegovině, Bulharsku, České republice, Dánsku, Estonsku, Francii, Chorvatsku, Litvě, Lotyšsku, Maďarsku, Německu, Nizozemsku, Polsku, Rakousku, Rumunsku, Rusku, Srbsku, Slovensku, Slovinsku, Španělsku Švédsku a Švýcarsku. V roce 2009 otevřela už svou sedmistou pobočku, přičemž ještě v tomto roce plánuje otevřít dalších neuvěřitelných sto prodejen a expandovat i do států, které prozatím nejsou polem její působnosti. To vše značí, že se své přední pozice na trhu s textilem nehodlá jen tak vzdát. Prodejny, obchody a shopy New Yorker se vyskytují zejména ve větších obchodních lokalitách, jakými jsou např. nákupní centra.

New Yorker obchody a shopy

V České republice byl první obchod New Yorker otevřen v roce 1998 v Brně a v současnosti je v tomto městě také centrála pro tuzemský řetězec těchto obchodů. Společnost se na našem území velmi brzy etablovala a k dnešnímu dni je v Česku síť obchodů značky New Yorker již ve třiatdvaceti městech a to konkrétně v lokalitách Brno-město, Brno (Trnitá), České Budějovice, Havířov, Hradec Králové (Nový Hradec Králové), Hradec Králové (Pražské předměstí), Jihlava, Karlovy Vary, Karviná, Kolín Liberec (Nové město), Liberec (Doubí), Mladá Boleslav, Modřice, Most (Kabátnická), Most (třída Budovatelů), Opava, Ostrava (Mariánské

hory), Ostrava (Moravská Ostrava), Ostrava (Zábřeh), Otvice, Písek, Plzeň (Černice), Plzeň (Doubravka), Praha (Braník), Praha (Chodov), Praha (Letňany), Praha (Nové město), Praha (Nusle), Praha (Ruzyně), Praha (Smíchov), Praha (Staré město), Praha (Třebonice), Příbram, Teplice, Trmice, Velký Týnec, Zlín (Tyršovo nábřeží) a Zlín (Malenovice). Již zmíněná celosvětová expanze, ke které dochází i v časech hospodářské krize, dává ovšem tušit, že tento počet není ani na našem území konečný a že i v České republice bude docházet k dalšímu rozšiřování sítě obchodů New Yorker.

Je vidět, že tlaku reklamy, pramenící z obchodních zájmů, se mladé generaci daří odolávat stále obtížněji. Na stylu oblékání neshledávám nic špatného, ale zakoupením EMO trička EMO pásku popřípadě jiného zaručeně pravého EMO zboží často cesta EMA teprve začíná. V další kapitole se zabývám způsobem nejmasovějšího šíření informací o EMU, a tímto způsobem je internet a jeho diskusní fóra, blogy a další možnosti vzájemné komunikace tímto způsobem.

2.5 ZPŮSOB KOMUNIKACE, EMO OBRÁZKY, FOTKY.

Komunikace dnešní mládeže přes internet umožňuje masové šíření nejrůznějších myšlenek a informací. Touto cestou se stává EMO styl stále známější a mezi dospívajícími oblíbenější.

Příznivci EMO stylu na internetu nejvíce vyhledávají EMO obrázky a EMO fotky. Připravil jsem si jich pro vás několik v **příloze č.2**. Dále také pár příkladů způsobu konverzace mezi mladými. EMO dívky se často fotí sami a své fotky posílají na různé servery zabývající se touto "kulturou" náctiletých. Emaři pak mezi sebou jednotlivé fotky i obrázky hodnotí. Obrázky emařů působí depresivně až melancholicky, tedy přesně tak, jak EMO

girls a EMO boys nazírají na dnešní svět.

Ale informace, které se k nim takto dostanou jsou neúplné a nepřesné. Na svých blozích si mezi sebou posílají, pro dospělé, těžko pochopitelné obrázky, interpretace „zaručeně správných“ názorů a definic, které ale mohou u některých mladých lidí vyvolat nejrůznější reakce a chování. Po zadání „EMO“ do vyhledávače se ukáže jak silně je toto téma probírané a oblíbené. Mezi mladými se dokonce šíří i něco jako EMO pravidla.

Uvádím několik příkladů internetové komunikace při kterých se setkáváme s přičleněním Emo předložky téměř ke každému slovu. Setkáme se zde s výrazy jako například: Emo obrázky, Emo girls, Emo boys, Emo pravidla, Emo ikonky, Emo lebky, Emo houbičky, Emo kreslené, Emo kisses, Emo abeceda, Emo citáty, Emo botičky, Emo sukně, Emo plyšáci, Emo skupiny, Emo doplňky, Emo placky, Emo smajlíci, Emoanimace, Emo pásky, Emo kravaty, Emo kabelky, Emo tašky, Emo tkaničky, Emo návleky, Emo trička, Emo náramky, Emo kalhoty. Většina účastníků internetové komunikace se chce zpočátku dovědět o EMU jen něco víc, než zaslechli od spolužáků. Styl oblékání a malování je natolik výrazný, že na mladé působí a vyvolává v nich nějaké reakce. Chtějí být zajímavější, chtějí si povídat, chtějí se svěřovat a nemají v běžném životě nic, co by v nich vyvolávalo tolik zájmu. Internet je zde pro ně a pro jejich trápení.

Příkladem takové komunikace jsou následující odstavce.

<http://www.emolucie.estranky.cz/>

Tento „styl“ je poslední dobou tak populární a přitom spousta lidí, kteří se k němu hlásí ho nechápe. Většina jsou jen **pozéři**, kteří chtějí být „něco“ a někam *patřit*. Na internetu se objevilo dokonce i něco jako „*Emo pravidla*“

Emo jak se prezentuje teď, vůbec podle mě není to pravé Emo. Pravé Emo by nikdy nebylo takto zpopularizováno, je to

individuální styl pro velmi úzkou skupinu lidí, kteří jsou opravdu nešťastní. To je právě to, co je spojuje, není to černé oblečení, patka, žiletka. Každý z pravých Emařů si je nešťastný po svém.

Děti se v těchto lidech asi shlédli (protože jsou zajímavý a je to něco nového) a nyní se jim snaží přiblížit. Začali nosit černé oblečení, patku, párkrát si poplakali na veřejnosti a už se všude hlásí jako velcí Emaři. Dokonce se na internetu/časopisech objevují články typu „Jak být Emo“ nebo dokonce „Emo pravidla“

Emo pravidla, na která jsem narazil na internetu.

Chceš být Emař/Emařka?

- Poslouchej EMO hudbu (není přesně určené, která to je ale zkus: My Chemical Romance, Taking Back Sunday, Fall Out Boy, PANIC! at the disco)

- Vyčlenění ze společnosti (stáhněte se do sebe, nikam nechoďte, stýkejte se jen s Emo kids)

- Prožívejte deprese (nebojujte s nimi, vybrečte se, každý emo má depky)

- Žádný alkohol, drogy a sex (nebývá dodržováno)

- Nevadí, že jsi lesbička nebo bisexuál. Mnoho emo kids je takových, je to je dobře.

- Musíš mít patku. Bez patky není žádné emo.

- Při psaní používej zkratky (omg, lol) a smajlíky- , (je to emocionální.)

- Nikdy se na fotkách nesměj! To dělají obyčejní lidé, ty si EMO!

- Noste tmavé a kontrastní oblečení.

Samozřejmě něco jako „emo pravidla“ je pro některé EMO

představitele absolutním nesmyslem. Ale je zde spousta mladých příznivců, kteří si z takzvaných EMO pravidel vyberou některá a přizpůsobí jim svoje chování, vzhled a možná i nálady. Díky těmto článkům získávají pocit, že Emo je tak hrozně in a má takováto pravidla a že je musí dodržovat. Tím se zvětšuje riziko, že tomuto „stylu“ podlehnou a jednou budou mít potřebu vyzkoušet i tu žiletku.

Wikipedia říká: Emo styl sám o sobě, jak má být nemá žádná pravidla, žádný určený druh oblečení ani styl účesu.

V **příloze č. 2** uvádím několik obrázků a fotografií, které kolují na internetových stránkách při vášnivých debatách jak má člověk vypadat aby byl EMO. Takových je zde neuvěřitelné množství a při rozhovorech s mladými jsem zjistil, že jsou doma v počítači ukládány a různě přeposílány, mají je zvoleny jako tapety a jen málo rodičů si je vědomých toho, co vlastně tyto obrázky znamenají. I já jsem byl před zpracováním této práce ve stavu sladké nevědomosti a přehlížel jsem možné riziko, které se může za těmito obrázky skrývat.

EMO styl vyvolává i záporné odezvy, proto se setkáváme i s názory, které celé EMO zesměšňují, popřípadě odsuzují. I tímto se vytváří dobré podmínky pro obhajování si svých postojů a názorů. Emo se tak stává stále diskutovanějším a oblíbenějším tématem. Někdo si dokonce dá takovou práci ,že napíše 58 EMO zákonů, které přikládám jako **přílohu č. 3**.

EMO komunikace ale vypadá i takto.

<http://emo.aceweb.cz/sebevrazda.php>

-snazila jsem se nekolikrat odejit s tohoto blbeho sveta.Podrezavala jsem se,ale nakonec jsem nedokazal zabít se...

-Ahoj potrebuju poradit jaky prášky a kolik bych měla spolikat abych byla mrtvá prosím napište na email díky

-a co když ten život je už tak prozranej tima špatnejma vecma..?? a treba u pomoc u doktora by se citil divne jako ze sem nepatri... tak potom je dobry po ty ziletce sahnout, ti pride v tu chvíli jako nejlepsi kamarad..

-Sebewražda.?.tak nad tím přemýšlím skoro pořád...3krát sem se o ni pokusila,ale bohužel marně...teď aspoň pro uklidnění si řežu ruce...a věřte tomu...že to fakt pomáhá...

-já se řežu ed a taky je mi to jedno že se třeba podřežu mě je všechno jedn!!! třeba se i podřežu a zabiju hlavně že si ulevim

-ty si krava. sorry ale k tomuhle už nemam slov. seber se ty dilino. a ani to tady nezverejnuj

-Hey nechapu tyhle lidi ..co o tom kecaj a h*ovno o tom vedi ...mama je s toho taky zblbla...si myslí že sem na psycho a tak ..a když sem ji včera oznamila že se chystam na emosraz tak mi řekl ..hmmm se budete hromadně řezat coo?? ..sem jako mela co delat abych nevybuchla ..ale tak sem ji jen řekla že když o tom nic newi tak at mlčí ...že tohle sou jen blbý vymysli nakejch pozeru ...a tak

Nebo:

jo naprosto s váma souhlasim je to na h***o...dřív jsem byl jen ten co postával v tom davu utlačovaných kde je lepší držet hubu...ale tam jsou všichni slepý a pod výrazem emo si hned představěj sebepoškozovánípár užasnejch lidí my konečně otevřelo oči...a tak my to nedalo a začal jsem se o emo zajímat...(cca 2 roky z5)...nakonec mě to tak přitáhlo že jsem do toho spadnul taky za což jsem rád...konečně jsem sám sebou prostě takovej jakej sem...a za ty nadávky a pomlouvání od ostatních z minulosti to stojí (i když se my z jejich názorů který ani nejsou jejich a jen si to přečetli někde na netu nebo jim to cpal někdo v televizi dělá upřímě špatne)...aspoň jsem poznal daleko lepší lidi který mě pochopily.

Nebo:

dete uz vazne neQam doprdele!pos yaQo odsuzuyete EMO styl??dyt thoe nomalni styl yaQo HIP HOP bo taQ!!:-*..me se EMO libi!!..obliQani a taQ!!..a nisna EMO i budu!..ae ploste ty vase blby plipominQy na EMO si strcte doprdele!!..my se vam taQyc nepleteme do vaseho stylu taQ vy se neplette do EMO!si myslite zhe ste zajimavy ne??dyz reQnete EMO JHE HNUS!!NENI!!..vy ste HNUS!!..ploste Qazdymi se libi neco inyho!!...taQ nas do pici nechte beyt!!!!...tha fotesQa yhe mrte!!spis vy ste tlapny!!..haha si myslite jojo!!..sme gutiQ napisem tho sem napiseme EMO JHE FUUUJ cwoz??..ae ploste my na taQovy Qleteny yaQo ste vy ploste..ste UBOHY!!..pochopili??

3. Volnočasové aktivity a úkoly sociální pedagogiky

Pokud mají mladí lidé čas denně se nudit u počítače (a někteří dotázaní uváděli i pět hodin) při takové komunikaci, asi zde nenajdou prožitky, které umí vyvolat emoce například při sportu nebo při jiných aktivitách, kdy dochází k jakékoli spontánní nebo tvůrčí činnosti. Při rozhovorech mezi mladými jsem zjistil jednu společnou věc, která je typická téměř u všech dotázaných bez ohledu na to, jestli se k EMO kultuře hlásili nebo ne. S EMO kulturou se poprvé setkali na internetu nebo o něm slyšeli od kamarádů a následně získávali další informace zase na internetu. Pro mladou generaci je typické, že až na výjimky se denně nudí a nemají co dělat. Tuto dlouhou chvíli tráví na počítači a to chlapci, snad pro svoji přirozeně větší soutěživost a snad i hravost, převážně u počítačových her, které v nich mohou pěstovat téměř patologickou hráčskou závislost, a ta by mohla být tématem další samostatné práce. Naopak dívky pro svoje větší emocionální

jednání mají větší potřebu si o svých problémech s někým pohovořit a to jim internet plnou mírou umožňuje. Dnes je v naší kultuře stále častější jev kdy se i chlapci učí své emoce vyjadřovat. U mladých je toto často považováno za žádoucí. Jako příklad uvedu soutěž SUPERSTAR. Jeden ze soutěžících plakal při každém loučení s jedním ze svých soupeřů, který nepostoupil do dalšího kola, a zatímco dospělí raději vypínali televizi, mladé dívky plakali se svým hrdinou a rozplývali se nad tím jak je "citlivej".

Nechci brát mladé generaci emoce, měli by ale dostat možnost objevit je i někde jinde než u počítače. V další části se pokusím tyto možnosti alespoň vyjmenovat pro možnou představu nabídky takových aktivit.

Volnočasové aktivity

Jaké jsou instituce pro volnočasové aktivity uvedené podle Ministerstva školství, mládeže a tělovýchovy, Volný čas a prevence u dětí a mládeže, strana 11

Instituce s volnočasovou aktivitou

Volný čas mohou děti a mládež trávit mimo rodinu a školu individuálně, v neformální skupině vrstevníků nebo v institucích s volnočasovou náplní. Mezi tyto patří

- občanská sdružení dětí a mládeže
- občanská sdružení a další nevládní organizace pracující s dětmi a mládeží
- tělovýchovné spolky
- školní družiny
- školní kluby
- střediska pro volný čas (Domy dětí a mládeže a Stanice zájmových činností)
- komerční organizace (sportovní a kulturní organizace apod.)

Výše uvedené subjekty doplňují působení rodiny, školy a dalších subjektů. V této oblasti je třeba větší angažovanosti

veřejné správy v problematice volného času dětí a mládeže a dále pak koncepční provázanost vlivu státu, regionů, měst a obcí na volný čas dětí a mládeže. Je třeba vytvářet podmínky pro smysluplné využívání volného času dětí a mládeže a vytvářet odpovídající legislativní a ekonomické nástroje na stimulaci kvalitní nabídky a naplnění volnočasových aktivit. Zpracovat a realizovat systém vzdělávání pedagogů volného času i dobrovolných vedoucích v občanských sdruženích s ohledem na relaxační, výchovnou, socializační a preventivní funkci volnočasových aktivit.

Jak je vidět na volnočasové aktivity se nezapomíná a existuje řada organizací, které se na tento čas zaměřují.

Úkoly sociální pedagogiky

Dále jak nám udává sbírka zákonů, vyhláška č.72 o poskytování poradenských služeb ve školách a školských poradenských zařízeních, v §2 c) definuje prevenci a řešení výukových obtíží, sociálně patologických jevů (zejména šikany a jiných forem agresivního chování, zneužívání návykových látek).

§7 1) ředitel základní, střední a vyšší odborné školy zabezpečuje poskytování poradenských služeb ve škole zpravidla výchovným poradcem a školním metodikem prevence.

Ve škole jsou zajišťovány poradenské služby se zaměřením i na primární prevenci sociálně patologických jevů.

A to je již úkol právě sociální pedagogiky, která se zabývá sociálními aspekty výchovy a vývoje osobnosti se zaměřením na výchovu a v jejím rámci dochází k intervenci do procesu socializace především u ohrožených a sociálně znevýhodněných skupin dětí, mládeže ale i dospělých. Napomáhá rodině a škole řešit krizové situace a snaží se předcházet vzniku disfunkčních procesů. Cílem sociální pedagogiky je výchova ke svépomoci,

obnovení normality člověka a snaha o zlepšení společenských podmínek, ve kterých žije. (Kraus, Poláčková, 2001).

Funguje široká síť organizací zabývajících se problematikou primární prevence.

Pro Brno, Olomouc a Vyškov to jsou:

Pedagogicko-psychologická poradna Vyškov – specifická primární prevence

Podané ruce – drogová problematika

P-centrum Olomouc – drogová problematika

Ratolest Brno – programy pro ohrožené děti a mládež

Nejsi sám Brno – prevence kriminality

Asociace středoškolských klubů – vzdělávací akce, vrstevnické programy

O. S. Anabell Brno – poruchy příjmu potravin

IQ Roma servis Brno – výchova k tolerance a proti rasismu

CVČ Lužánky Brno – komunikační dovednosti, multikulturní výchova

Poradenské centrum Brno – drogová problematika

O.S. Život bez závislostí – drogová problematika

Dále pak jsou zde organizace věnující se nespecifické prevenci. S těch které působí ve Vyškově uvádím:

O.S. Piafa – soužití s občany s postižením, programy pro děti s potížemi s komunikací

O.S. Thalia – kulturní akce, dramatické kroužky, sociální dovednosti

Dům dětí a mládeže Vyškov – volnočasové aktivity

Skaut – volnočasové aktivity

Pro jasnější představu toho, jaká je nabídka možností využití volného času dnešní mládeže, použiji informace z mého rodného města Vyškova, které je okresním městem s asi 25000 obyvateli. Zájmové kroužky, které organizuje Dům dětí a mládeže Vyškov. DDM zde organizuje 24 tanečních kroužků, 18 technických, 38 sportovních, 7 výtvarných, 5 hudebních a 1 přírodovědný. dle zdroje www.ddm.vys.cz v **příloze č. 5** uvádím jednotlivé kroužky a je zde uvedena i cena za první a druhý půlrok, pro možnost posouzení eventuální finanční zátěže.

Jako další možností využití volného času je bohaté sportovní zázemí ve Vyškově. A to především:

Atletický a fotbalový stadion, Zimní stadion Vyškov, Aquapark Vyškov, Víceúčelové hřiště Lípová, Sportovní hala v Městském sportovním areálu, Přetlaková tenisová hala, Tenisový a volejbalový kurt Čtvrtníčková, Skatepark o velikosti 1000 m² z roku 2003. Je zde umístěno 8 překážek, Kuželna KK Rostex Vyškov, Squash centrum Vyškov, Petangue - plocha ve Smetanových sadech, Bikrosová dráha, Stezky pro cyklisty, in-line bruslaře, Hřiště pro nejmenší po městě se jich nachází několik, Paintball, JIMI RC Vyškov - rugbyový klub.

Cílem této práce bylo popsat EMO kulturu a možnosti sociální pedagogiky předcházet patologickým jevům, které mohou být s touto subkulturou spojovány.

Jak je z uvedených skutečností patrné, nemusí dnešní mládež vysedávat u počítačů a vzájemně se litovat nad svými nelehkými životními problémy. Nabídka vhodnějšího využití volného času je opravdu bohatá.

Na školách jsou ale řešeny následnými opatřeními spíše až projevy nějakého patologického chování, ale prevence aktivní formou apelováním na rodiče, aby své děti vedli k aktivnímu

způsobu života má velké rezervy.

Možnosti využití volného času jsou veliké, ale je důležité, aby se informace o nich dostali nejen k dětem, ale i k rodičům. Pokud nejsou rodiče opakovaně seznamováni s možnostmi volnočasových aktivit jaké mají jejich potomci, a popřípadě i s riziky, které mohou nudící se děti procházející pubertou potkat, zůstává nám opět až následné řešení již projevů určitého patologického chování.

4.. Šetření na základní a střední škole, prevence sociálně patologických jevů

Zde uvádím výsledky šetření na základní a střední škole, podle informací, které jsem získal přímo od pedagogů. Ti jsou samozřejmě seznámeni s metodickými pokyny, vydanými Ministerstvem školství, mládeže a tělovýchovy ČR (dále jen MŠMT). V Č.j.: 20 006/2007-51 se přímo zabývá primární prevencí v Metodickém pokynu k primární prevenci sociálně patologických jevů u dětí, žáků, a studentů ve školách a školských zařízeních.

Metodický pokyn MŠMT se přímo zabývá mimo jiné národní strategií prevence kriminality a protidrogové politiky a Strategií prevence sociálně patologických jevů u dětí a mládeže v působnosti resortu školství, mládeže a tělovýchovy

a) vymezuje terminologii a začlenění prevence do školního vzdělávacího programu,

b) popisuje jednotlivé instituce v systému prevence a úlohu pedagogického pracovníka,

c) definuje Minimální preventivní program,

d) doporučuje postupy škol a školských zařízení při výskytu vybraných rizikových forem chování dětí a mládeže.

Článek 7 Doporučené postupy při výskytu sociálně patologických jevů ve škole a právní vymezení jednotlivých

případů.

Článek 8 Školní řád v oblasti prevence sociálně patologických jevů – doporučená úprava.

Při zjišťování aktuálního stavu působení pedagogů na mládež v otázce možnosti využívání volného času a případného projevu patologického chování jsem došel k těmto informacím.

Školní řád vydaný v souladu s § 30 zákona č. 561/2004 Sb. o předškolním, základním, středním, vyšším odborném a jiném vzdělávání (školský zákon) a v souladu s metodickým pokynem MŠMT ČR čj.194/2002-14 o uvolňování žáků.

Článek VII – Ochrana před sociálně patologickými jevy

a) Poradenské konzultace a odborné informace v otázkách negativních jevů poskytují výchovní poradci, metodik prevence, popř. pracovníci Pedagogické poradny Vyškov.

b) Projevy rasismu, xenofobie a šikanování budou považovány za hrubé porušení kázně a školního řádu, které může být trestáno až vyloučením ze studia

c) další výchovná opatření pro potrestání agresorů

Na škole existují takzvané krizové plány, které definují:

Postup školy při výskytu podezřelé látky a při podezření na užití omamné látky studentem.

Postup školy při šetření zneužívání návykových látek nebo trestné činnosti policii, plnění oznamovací povinnosti.

Postup školy při diagnostice a vyšetřování šikany.

Riziko nevhodného působení EMO kultury na jedince s možným sebepoškozováním zatím svůj krizový plán vypracován nemá, ale při zjištění jakéhokoli patologického chování se dle školního řádu využije možnosti poradenské konzultace s výchovnými poradci, metodikem prevence popřípadě s pracovníci Pedagogické poradny Vyškov.

Zmíněná opatření řeší spíše již projevy určitého typu chování, ale v otázkách určité motivace pro zapojení dětí do aktivnějšího

způsobu využití volného času a tím plnění preventivních opatření již před vznikem těchto jevů nám nikdo nenařizuje takto se chovat.

Veškerá aktivita v organizování volnočasových aktivit žáků pedagogy na této střední škole je dobrovolná a řídí se pouze doporučením ředitele školy vést určité kroužky, a to samozřejmě bez finančního ohodnocení. Takto zde funguje kroužek první pomoci, plavání, angličtiny a sportovní hry (míčové hry). Žáci si tyto aktivity platí, a není o ně velký zájem. O nějaké cílené komunikaci s rodiči na téma aktivního využití volného času jejich dětí nemůže být ani zmínka.

Na základní škole obsahuje školní řád v této problematice stejná opatření. Situace je o něco lepší snad v počtu kroužků. V případě objevení talentu v určité dovednosti je zde doporučena docházka například do závodních oddílů atletiky apod. Jsou zde kroužky sportovní, pohybové, hudební, základů plavání, nápravná péče, zdravotnický, knihovna a ruční práce. Na obou základních školách je dále mírně upravena výuka z důvodu:

ZŠ Letní pole - jde o mladé hokejisty a časy jejich tréninků.

ZŠ Purkyňova – jde o mladé fotbalisty

Plošné seznamování rodičů s bohatou nabídkou zájmových kroužků například Domu dětí a mládeže, se ale omezuje pouze na ojedinělé oznámení o dni otevřených dveří jednou ročně, dále jsou to náborové určité sportovní klubů, které ale nejsou iniciovány školou. Její přístup je ale vždy vstřícný.

Závěr

Pokud se smíříme s pošlapáním českého jazyka při vzájemné komunikaci na internetu a zůstane obliba EMA jen v projevu oblékání a líčení, popřípadě poslechu určitého stylu hudby není na EMU nic špatného. Pro složitost období dospívání a pro něj typické předpoklady v oblasti emoční nevyrovnanosti a emočního hledání, poznávání a šifrování svých pocitů, hledání svého místa ve společnosti zde ale vždy je určité riziko propadání stavům zbytečnosti, beznaděje a neštěstí, které mohou v ojedinělých případech vyústit až k depresím, popřípadě k sebepoškozování. EMO nabízí mladým najít určitou identitu, možnost dialogu a pocitu sounáležitosti s něčím na první pohled výrazným a zajímavým. Styl oblékání a celková image EMA oslovuje mladou generaci, ale je zde spousta takových, kteří by se mohli oddat svým emocím a nemusí vždy najít tu správnou cestu tímto vývojovým obdobím. Takto může docházet až ke zmíněnému patologickému pojetí EMA, a tím je sebepoškozování popřípadě pokus o sebevraždu. Na projevy takového chování je sociální pedagogika připravena reagovat se svou sítí výchovných poradců, metodiků prevence popřípadě pracovníků Pedagogické poradny. Pedagogové jsou na tuto možnost připraveni existencí Metodických pokynů vydaných ministerstvem školství, mládeže a tělovýchovy ČR, ve kterých je takový postup přesně definován. Na školách existují takzvané krizové plány, které definují postupy školy při výskytu sociálně patologického chování.

Na základě těchto informací je možné vyvozovat závěry, že dnešní mládež má možnost svůj volný čas prožívat aktivně v nejrůznějších kroužcích s pestrou nabídkou různých aktivit. Vzhledem ke zmíněným finančním částkám jsou tyto aktivity pro

většinu běžně dostupné. Otázkou zůstává, kdy a kde by se mělo vhodně působit na mládež pro jejich začlenění a aktivnější způsob života. Největší roli zde beze sporu hraje rodina, ale i ta by měla dostat informace o existenci a nabídce možnosti nejrůznějších organizovaných aktivit včas. Pokud se začne řešit problém s nudícím se dospívajícím, hlásícím se pro svoje emoční stavy k EMO skupině ve chvíli, kdy je tato osoba zvyklá denně se věnovat těmto svým stavům připojením na internetovou síť něco mezi 4 až 5 hodinami, je obtížné nadchnout ji pro jakoukoli činnost, při které by měla být spontánní, soustředěná, cílevědomá, komunikativní a spolupracující. Tento proces je nutné zahájit již v útlém věku kolem šestého a sedmého roku. Děti se rychle nadchnou, ale dále je na rodičích toto nadšení podporovat, a to nejen finančně, ale hlavně podporou psychickou, svým zájmem a pokud možno i osobním příkladem.

Vliv EMO kultury, hlavně pro eventuálně možné sebedestruktivní chování u některých dospívajících, by si zasloužil naši další pozornost. Měl by se statisticky zaznamenávat projev takového chování a současně by měla být vyvinuta větší aktivita v komunikaci s rodiči žáků již na základních školách. Zde by měli být rodiče seznámeni s riziky patologického chování, pramenícího mimo jiné i z možnosti vlivu EMA právě na ty děti, které by mohli mít k takovému chování a jednání nejblíže. Dále by zde rodičům měla být nabídnuta možnost takovým situacím se pokusit předcházet. Jako hlavní preventivní opatření vidím v možnosti aktivnějšího způsobu využití volného času, pro který zde existuje pestrá nabídka zájmových kroužků, sportovních klubů a jiných možností.

Resumé

Snahou bakalářské práce bylo popsat relativně mladou subkulturu mládeže jakou je EMO a rizika, která mohou s touto subkulturou být spojována.

Úvodní kapitola byla věnována vysvětlení psychických a sociálních změn, které probíhají v období dospívání. Účelem byla snaha ukázat některé aspekty vyvolané procesem dospívání, kdy tyto mohou být příčinou tendencí inklinovat k určité subkultuře.

Druhá kapitola byla zaměřena na vymezení pojmů subkultura a extremismus subkultur, emocionalita, emoce a samotná EMO kultura. Také se v této části objevuje podkapitola způsobu komunikace v této subkultuře a způsoby využití oblíbenosti EMO obchodními zájmy.

Třetí část definuje úkoly sociální pedagogiky při projevu sociálně patologického chování, které může být právě s EMO kulturou spojováno. Dále zajištění volnočasových aktivit, které jsou zde prezentovány jako prvotní preventivní opatření.

Poslední čtvrtá kapitola je samotné šetření na základní a střední škole. Zde jsem zjišťoval způsob řešení případného již projeveného patologického chování. Způsob působení na žáky a jejich rodiče v možnostech využití volného času.

Anotace

Michálek, Jiří. EMO jako subkultura současné mládeže. (Bakalářská práce) Brno: Universita Tomáše Bati ve Zlíně, Fakulta humanitních studií, 2010

V rámci této bakalářské práce bylo zpracováno téma týkající se subkultury EMO. Vysvětluje psychické a sociální změny u dospívajících, pojmy jako subkultura, extremismus subkultur, emoce a popisuje samotnou subkulturu EMO i s jeho možnými riziky. Jako prevence jsou zde popsány úkoly sociální pedagogiky a možnosti volnočasových aktivit dětí.

Klíčová slova

EMO, emoce, subkultura, období dospívání, prevence, volnočasové aktivity.

Annotation

EMO as a su-culture of nowadays adolescents. (The bachelor's thesis)

The aim of this thesis is to describe the EMO sub-culture. It explains psychice and social ganges of adolescents, terms as sub-culture, extremism of sub-cultures, emotions and EMO sub-culture itself with its possible risks and dangers. To prevent it oferent tasks of social pedagogy and variol types of free-time a activies are mentioned.

Keywords

EMO, emotions, sub-culture, adolescence, preventiv, free-time activities.

Seznam použité literatury

1. Zákon č. 561/2004 Sb., o předškolním, základním, středním, vyšším odborném a jiném vzdělávání (školský zákon)
2. Vyhláška č. 72/2005 Sb., o poskytování poradenských služeb ve školách a školských poradenských zařízeních
3. Metodický pokyn Ministerstva školství, mládeže a tělovýchovy k primární prevenci sociálně patologických jevů u dětí, žáků a studentů ve školách a školských zařízeních z roku (2007)
4. Metodický pokyn Ministerstva školství, mládeže a tělovýchovy k prevenci sociálně patologických jevů u dětí a mládeže (2000)
5. Školní řád Střední školy zdravotnické a zemědělsko-ekonomické, Vyškov, náměstí Svobody 50
6. Allport, G. W. *O povaze předsudků*. Prostor, 2004, ISBN 80-7260-125-3
7. Čačka, O. *Psychologie vrstev duševního dění osobnosti a jejich autodiagnostika*. 2. vyd., Brno, 1998, Doplněk, ISBN 80-7239-010-4
8. Erikson, E. H. *Dětství a společnost*, 1. vyd. Praha, Argo 2002, ISBN 80-7203-380-8
9. Koukolík, F., Drtilová, J. *Zlo na každý den, Život s deprivanty I*, Praha, Galén, 2001, ISBN 80-7262-088-6
10. Koukolík, F., Drtilová, J. *Základy stupidologie, Život s deprivanty II*, Praha, Galén, 2002, ISBN 80-7262-078-9
11. KRAUS, B., POLÁČKOVÁ, V., *Člověk-prostředí-výchova, K otázkám sociální pedagogiky*, vyd. Brno 2001, ISBN 80-7315-004-2
12. Pöthe, P. *Emoční poruchy v dětství a dospívání*, Praha, Grada Publishing, a.s., 2008, ISBN 978-80-247-2131-6
13. Vágnerová, M. *Vývojová psychologie I*, Praha, Karolinum, 2005, ISBN 80-246-0956-8

14. časopis Filter, 10/2006, *Hledá se EMO* autor Vlček, R.
15. časopis Rodina a škola 5/2009, *Emo styl jako subkultura?*, autor Šustr, J.
16. učitel'ské noviny č. 29/2009, *Kult smrti, nebo podivná póza přecitlivělých mladých duší?*, autor Doubrava, L.

<http://www.barrister.cz/strat/rexter/page.php?id=46>.

<http://www.emolucie.estranky.cz/>

<http://blog.web-stylove.cz/2007/10/emo-jak-byt-emo-emarem-emarkou.html/>

<http://www.semimyska.estranky.cz/clanky/sebevrazdy-a-sebeposkozovani/co-je-to-vlastne-sebeposkozovani-a-jake-muze-byt>

<http://www.styl-strass.cz/emo-styl/strana-2/>

<http://www.newyorker-moda.cz/>

<http://emo.aceweb.cz/sebevrazda.php>

<http://emo.aceweb.cz/sebevrazda.php>

www.ddm.vys.cz

<http://www.i-piercing.cz/emo.html>

<http://akvariana.blog.cz/0808/emo-zakony>

17.

Příloha č.1

Nabídka EMO zboží na internetovém obchodě

<http://www.i-piercing.cz/emo.html>

Přejetý zajíc (limitovaná edice) - EMO (30 cm)

Výrobce Plyšové hračky RoadKill Toys

Rozměr 30 cm

Dostupnost skladem

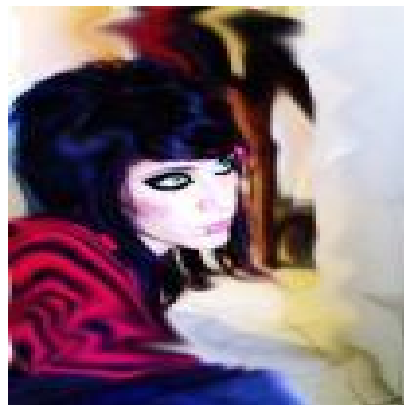
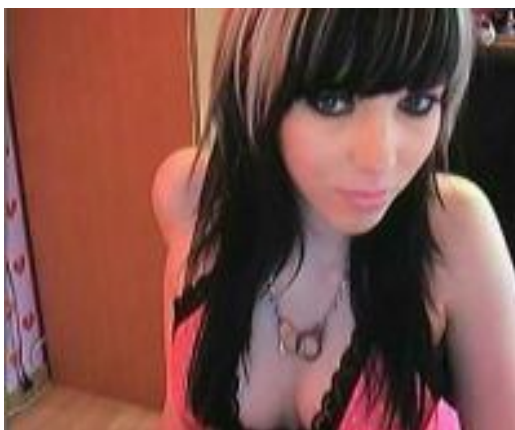
Doprava Poštovné jen 69 Kč!

Cena 980 Kč (817 Kč bez DPH)



<http://www.styl-strass.cz/emo-styl/strana-2/>





Příloha č.2.

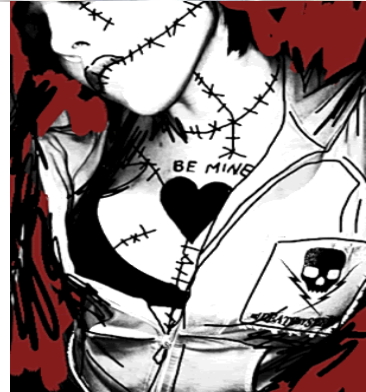
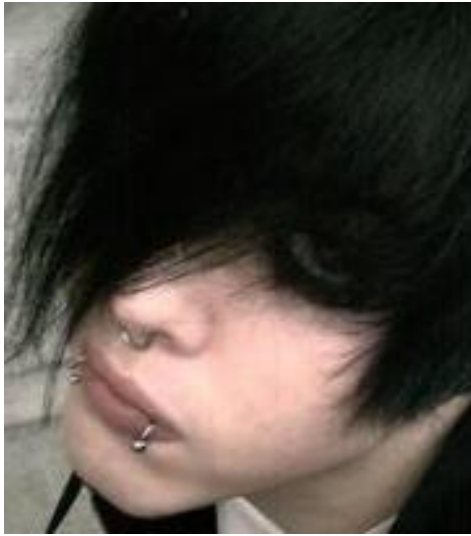
EMO obrázky a fotky na internetových EMO stránkách

<http://emo.aceweb.cz/index.php>









přílohu č. 3.

Emo zákony

<http://akvariana.blog.cz/0808/emo-zakony>

1. Buď pravý
2. Buď homosexuál
3. Když nejsi homosexuál buď bisexuál
4. Když nejsi ani jedno, předstírej to
5. Používej oční linky
6. Používej oční stíny
7. Obarvi se na černo
8. Obarvi se na blond (platinová nebo co nejvíc světlá)
9. Můžeš to i kombinovat - růžová, červená, fialová
10. Musíš mít ofinu, která ti sahá nejmíň do půlky tváře
11. Stále se tvař smutně
12. Když jdeš po ulici, koukej do země
13. Plač při každé možnosti za všech okolností (co nejvíc)
14. Noste proužkované ponožky
15. Mikiny jsou povoleny jenom s kapucí (černé, růžové, proužkované)
16. Kup si alespoň jedno tričko s Jackem Skellingtnem a tvař se, že je to tvůj největší idol
17. Snaž se vypadat co nejvíc americky
18. Dej si piercing na následující místa: dolní ret (obě strany), nos, obočí, bradavka, pupek... nejlepší je, když ho budeš mít všude, ale když ti to rodiče nedovolí dej si alespoň rty. Když ti budou nadávat, vyjádři svoje pocity... viz 13.
19. Doma se večer namaluj a obleč a nafot' minimálně 60 fotek v koupelně tak, aby za tebou byla vidět záchodová mísa a na stěnách by měly být kachličky (ne sádrokartón). Musíš se fotit sám. Potom všechny uveřejni na VampireFreaks nebo MySpace
20. Minimálně na 5 fotkách předstírej že pláčeš
21. Mladší sestře seber všechny její trička a nos je pravidelně ven
22. Obuté můžeš mít jen číny, nebo sk8ové boty. Nejlepší je když máš růžové Konversy. Děvčata mají při teplotě nad 28°C povolené žabky (černé, růžové, červené nebo proužkované)
23. Děvčata musí mít v hlavě plastovou nebo látkovou čelenku, mašli z umělé hmoty nebo nějaké dětské sponky
24. Vždy je potřeba mít jeden gel, tužidlo a lak na vlasy vždy v zásobě
25. Váš nick kdekoliv musí obsahovat Emo (např: emoGIRL, emoBOY, e.m.oKid atd. atd. atd...)
26. Používej emo gramatiku když si píšeš na chatu nebo kdekoliv
27. Místo J piš Y
28. Místo V piš W
29. Místo CO piš CWO

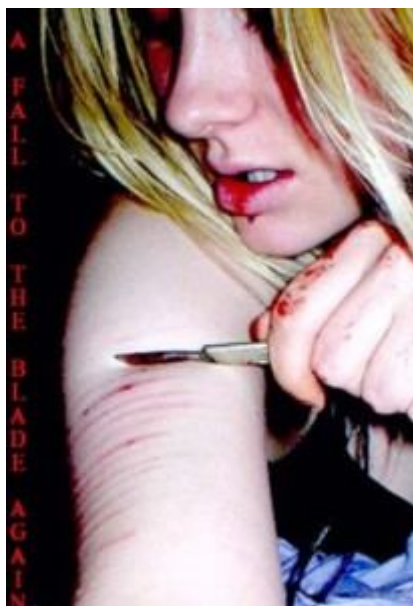
30. Za každým T piš H i když to nedává smysl nebo se to nehodí
31. Místo CH piš X
32. Tvař se, že tak píšeš odjakživa
33. Vytvoř si blog, který bude jen o Emo
34. Zveřejni na něm fotky cizích kluků a dívek stažených z VF
35. Nos trička a mikiny značky Hurley
36. Místo ježíííš používej ježííín
37. Říkej, že tvoje náboženství je Emo a mezi tvoje záliby patří Emo a "cutting my wrist" (řezání zápěstí)
38. Tvař se, že znáš všechny Emo kapely a že jsi je poslouchal ještě než se staly známými
39. Nauč se přesvědčivě říkat frázi: "Já vyjadřuji své pocity"
40. Kup si podkolenky, opasek, kšiltovku a náramek se vzorem šachovnice
41. Aspoň jednou se pokus o sebevraždu (nepřežen to aby se nestalo, že zemřeš!!!) povolený způsob je podřezání žil... jiné nepřichází v úvahu
42. Řež si něčím ostrým do ruky v místě, kde máš náramky, ale nesnaž se nějak moc, aby ti zakrývaly jizvy
43. Piš smutné básně o čemkoliv, například o Emo chalpcích z VF
44. Nos kšiltovky sk8 značek, sk8 trička a všechno co souvisí se sk8em
45. Máš zlomené srdce za každých okolností
46. Poslouchej My chemical romance, From frist to last, Hawthorne heights, JAMISONPARKER, Blink 182, Awa, Fall out boy, Senses fail
47. Při elektronické komunikaci používej co nejvíc Emo ikonek
48. Místo hahahaha piš spíš hhhh
49. Pravidlo č 13..... 2x si stříkni do očí repelent a mysli na děti v Africe
50. Holky se snaž sbalit tím, že jim budeš říkat že jsi gay a že máš krásného přítele
51. Potom řekni, že "ona" je ta nejkrásnější žena, kterou jsi kdy potkal
52. Tvař se, že se kvůli ní s ním rozejdeš
53. Když se fotíš a netrefíš si foťákem hlavu, tvař se, že tak to mělo být... protože to je Emo
54. Všechny kapely co posloucháš musí mít toho stejného stylistu
55. Jako životní cíl si dej něco co je dopředu jasně nesplnitelné... když budeš mít nesplnitelný sen budeš na lidi působit víc Emo
56. Každý týden se foť a dávej si na profily, MS, VF... stále aktuální fotku
57. Všude, kde to lidi vidí piš "comment my new pics"
58. Samozřejmě nezapomeň na pravidlo číslo 13.

Příloha č. 4.

Příklady sebepoškození

<http://www.semimyska.estranky.cz/clanky/sebevrazdy-a-sebeposkozovani/sebeposkozovani----foto>

Upozornuji, že tyto fotky jsou reálné a nejsou pro slabší povahy.











Příloha č.5.

Zájmové kroužky, které organizuje Dům dětí a mládeže Vyškov, ceny za první a druhý půlrok.

TANEČNÍ

Aerobic pro začátečníky	350 + 350 Kč
Aerobic pro pokročilé	350 + 350 Kč
Aerobic na ZŠ Letní pole - 1. - 3. třída	200 + 200 Kč
BabyAerobic pro MŠ Berušky - 4 - 7 let	350 + 350 Kč
BabyAerobic pro MŠ Kuřátka - 4 - 7 let	350 + 350 Kč
Balet – průprava baletní školičky, 4 - 6 let	400 + 400 Kč
Break - pro začátečníky i pokročilé	350 + 350 Kč
Clogging - country (step) - pro dospělé	200 + 200 Kč
Cvičení maminek + LOW aerobic - pro 2-6 let	300 + 300 Kč
Dance aerobic	350 + 350 Kč
Discotance Katka - výuka disco tanců; 7 - 12 let	350 + 350 Kč
HEC KLUB - od 10-15 let, pobytové a netradiční akce na táborové základně Maliná Ruprechtov	200 Kč
Historický šerm - od 12 let	250 +

	250 Kč
	400 +
HIP - HOP - od 10 let	400 Kč
	350 +
I. N. D. - moderní taneční styly; 10 - 15 let	350 Kč
	350 +
I. N. D. - moderní taneční styly; 12 - 18 let	350 Kč
	350 +
LOW Aerobic - dospělí na ZŠ Letní pole	350 Kč
Mažoretky - závodní od 7 let	200 Kč
	300 +
Modeling - od 13 let, kurz 3 měsíce	300 Kč
	400 +
N-YOJ - moderní hip hopový taneční styl; od 15 let	400 Kč
	400 +
Street Dance Hanka - začátečníci	400 Kč
	400 +
Street Dance Hanka - pokročilí	400 Kč
	200 +
Taneční "Simarela" - pro dospělé - country	200 Kč
	350 +
Taneční "Simarelka" děti - od 7 let - country	350 Kč
T E C H N I C K É	
Automodeláři - k dispozici je velká autodráha od 7 let	300 + 300 Kč

Elektrotechnický - základy zapojení el. součástek od 10 let	500 + 500 Kč
Fotografický - tvorba dig. fotografií a úprava	600 + 600 Kč
Hrátky na PC - obsluha PC, hraní počítačových her	450 + 450 Kč
Klub z@vináč - práce s internetem	450 + 450 Kč
Kecálek - debatní klub pro děti	300 + 300 Kč
Letečtí modeláři - modely letadel z balzy-H, A3, P30 od 8 let	450 + 450 Kč
Mladý redaktor - vydávání dětského plátku	400 + 400 Kč
Obsluha PC - obsluha PC pro zač. i pokr.	500 + 500 Kč
Obsluha PC - výuka pro nadané děti	600 + 600 Kč
Obsluha PC pro dospělé - večerní kurzy	650 + 650 Kč
Obsluha PC pro seniory a maminky na MD	650 + 650 Kč
Papíroví modeláři - lepení modelů z papíru	300 + 300 Kč
Plastikovní modeláři - lepení plastických modelů od 8 let	400 + 400 Kč
Psaní všemi deseti na PC -metodou naslepo	500 + 500 Kč
Radioamatéři - vysílání VKV, SB, vysílací stanice	500 +

	500 Kč
Repráááák - práce s hudbou, ozvučení v praxi	150 + 150 Kč
Softík - základy obsluhy PC, instalace sw, práce sw	500 + 500 Kč
S P O R T O V N Í	
Biatlon - 7-15 let	300 + 300 Kč
Bujinkam - bojové umění pro děti	250 + 250 Kč
DDMáček - atletická příprava od 6 let	350 + 350 Kč
Floorbal - pro chlapce 7. - 9. ročník ZŠ	350 + 350 Kč
Florkopáček - sportovní kroužek zaměřený na floorbal a kopanou 1. - 5. třída	350 + 350 Kč
Frisbee - hra a techniky hodů	200 + 200 Kč
Gymnastika - 5 - 8 leté dívky	
HORAL horolezecký - lezení na umělé stěně, lanové aktivity, pobyty - od 8 let	400 + 400 Kč
Jóga	500 + 500 Kč
Jóga ANANDA Andrea - začátečníci i pokročilí	500 + 500 Kč
Jóga pro maminky s dětmi - od 15 měsíců do 3 let	400 + 400 Kč

Kickbox pro -náctileté dívky	300 + 300 Kč
Klub deskových a karetních her - "LORIEN" pro děti a mládež od 10 let	200 + 200 Kč
Kopaná - od 6 let	500 + 500 Kč
Kung - fu - pro zač. i pokr.	300 + 300 Kč
Míčové hry 7. - 9. ročník	350 + 350 Kč
Míčové hry v Olšanech	100 + 100 Kč
PILATES cvičení na rehabilitačních míčích	350 + 350 Kč
Sahadža jóga - prohlubování radosti a moudrosti pro dospělé	200 + 200 Kč
Sebeobrana - výuka základních prvků sebeobrany od 8 let	550 + 550 Kč
Sportovní hry v Olšanech	50 + 50 Kč
Sportovní hry v Habrovanech	50 + 50 Kč
Stolní tenis - ZŠ Tyršova	250 + 250 Kč
Stolní tenis pro začátečníky	350 + 350 Kč
Stolní tenis pro pokročilí	400 + 400 Kč
Střelecký - střelba ze vzduchovky od 8 let	300 +

	300 Kč
Šachy - speciální výuka - práce s talentovanými dětmi, 1x měsíčně časopis v ceně ZÚ	500 + 500 Kč
Šachy pro zač. i pokr. - výuka na DDM 1x měsíčně časopis v ceně ZÚ	350 + 350 Kč
Šachy pro zač. i pokr. - výuka na ZŠ 1x měsíčně časopis v ceně ZÚ	300 + 300 Kč
Taichi pro pokročilé	850 + 850 Kč
Taichi pro začátečníky	950 + 950 Kč
Thajský box pro začátečníky	400 + 400 Kč
Thajský box pro -náctileté od 14 let	500 + 500 Kč
Vodáci - vodní turistika - od 8 - 18 let	300 + 300 Kč
Volejbal - dívky od 10let-přípravka	700 + 700 Kč
Volejbal - hoši od 10 let přípravka	500 + 500 Kč
Volejbal - kadetky	
Volejbal žákyně	
V Ý T V A R N Ě	
Keramika pro předškoláky	450 + 450 Kč
Keramika pro ZŠ - otevřeno několik kroužků	550 + 550 Kč

Kreativní klub - pro náctileté 500 +
500 Kč

Šikulka - rukodělný na ZŠ Purkyňova 350 +
350 Kč

Tvořínek - netradiční rukodělné techniky 450 +
10 - 15 let 450 Kč

Výtvarný - rozvíjení výtvarných schopností dětí 500 +
7 - 10 let 500 Kč

Výtvarný MŠ - předškoláci 400 +
400 Kč

H U D E B N Í

Flétna - začátečníci i pokročilí, od 6 let 350 +
350 Kč

Kytara pro začátečníky - základy hry na kytaru (akordy) 350 +
od 9 let 350 Kč

Kytara pro pokročilé - od 9 let 350 +
350 Kč

Hrátky s africkými bubny 350 +
350 Kč

Divadelní 300 +
300 Kč

P Ř Í R O D O V Ě D N Ě

Rybáři - základy rybolovu a příprava ke zkouškám,
absolventi získají rybářský lístek; 9-15 let 300 Kč