

UNIVERZITA TOMÁŠE BATI VE ZLÍNĚ
FAKULTA HUMANITNÍCH STUDIÍ
Institut mezinárodních studií Brno

**Domácí násilí páchané na ženách
a možnosti právní ochrany v České republice**

BAKALÁŘSKÁ PRÁCE

Vedoucí bakalářské práce:
PhDr. Antonín Olejníček

Vypracovala:
Petra Pleváková

Brno 2010

Prohlášení

Prohlašuji, že jsem bakalářskou práci na téma „Domácí násilí páchané na ženách a možnosti právní ochrany v České republice“ zpracovala samostatně a použila jen literaturu uvedenou v seznamu literatury, která je součástí této bakalářské práce.

Elektronická a tištěná verze bakalářské práce jsou totožné.

Brno 10. 04. 2010

.....

Petra Pleváková

Poděkování

Děkuji panu PhDr. Antonínu Olejníčkovi za vstřícný přístup a velmi užitečnou metodickou pomoc při zpracování mé bakalářské práce.

Obsah

Úvod.....	3
TEORETICKÁ ČÁST	5
1. Definice základních pojmů	5
1.1. K definici domácího násilí.....	5
1.2. K definici sociálního pracovníka a vztah k sociální pedagogice.....	6
2. Znaky domácího násilí.....	7
2.1. Specifika domácího násilí.....	7
2.2. Formy domácího násilí	8
3. Právní úprava v České republice.....	10
3.1. Ústavní pořádek České republiky	10
3.2. Správní právo.....	10
3.3. Trestní právo	12
3.3.1. Trestní právo hmotné	12
3.3.2. Trestní právo procesní	16
3.3.2.1. Dispoziční právo poškozeného	16
3.3.2.2. Postup policie při výjezdu k případům domácího násilí.....	17
3.3.2.3. Důkazy o domácím násilí	19
3.3.2.4. Institut vykazání násilné osoby	19
3.3.2.5. Přípravné řízení a řízení před soudem	20
3.3.3. Peněžité pomoci obětem násilné trestné činnosti.....	22
3.4. Rodinné právo	23
3.4.1. Rozvod.....	23
3.4.2. Předběžné opatření.....	24
3.5. Občanské právo.....	24
3.5.1. Právní pomoc obětem domácího násilí.....	24
3.5.2. Institut předběžného opatření.....	25
3.5.3. Bytová otázka	26
PRAKTICKÁ ČÁST.....	27
4. Metodologie.....	27
4.1 Cíl výzkumu.....	27
4.1.1 Výzkumná otázka	27
4.2 Metodologie výzkumu.....	27

4.3	Stanovení hypotéz	28
4.3.1	Hlavní hypotéza	28
4.3.2	Pracovní hypotézy.....	29
4.4	Rozhodnutí o populaci a vzorku.....	30
4.4.1	Populace.....	30
4.4.2	Vzorek.....	31
4.4.3	Technika výběru vzorku	31
4.5	Rozhodnutí o nástroji sběru dat	31
4.5.1	Popis dotazníku.....	32
4.6	Popis vlastního zkoumání.....	32
5.	Analýza a interpretace dat	34
5.1	Metoda analýzy dat.....	34
5.2	Analýza výzkumu.....	34
5.3	Zhodnocení výzkumu	53
	Závěr.....	55
	Kritická reflexe.....	58
	Resumé	59
	Anotace.....	60
	Klíčová slova	60
	Annotation.....	60
	Keywords.....	61
	Seznam grafů a tabulek	62
	Seznam literatury	63
	Seznam příloh	64

Úvod

Rodina by měla být místem, kde se člověk cítí bezpečně, kde má své soukromí, svou jistotu a zázemí. Bohužel v mnohých případech tomu tak není. Vychází najevo, že právě rodina je místem, kde silnější mohou dlouhodobě a často i beztrestně ubližovat slabším. Stává se, že do vztahů mezi členy rodiny se začne vkrádat nejistota a strach, pozvolna mizí pocit bezpečí a najednou není kam jít. Existence domácího násilí byla vnímána jako hluboce soukromá záležitost po celá staletí. Obecně je naší společností domácí násilí odsuzováno již dlouho, přesto je to problém, o kterém lidé neradi hovoří. Sousedé, svědci i mnozí z těch, kteří by mohli včas pomoci, tento problém bohužel vnímají jako něco, co není jejich věc, co se děje za zavřenými dveřmi. Jako něco, za co si mohou sami, a že slušní lidé se ho přece nedopouští. Tyto a další mýty znesnadňují pomoc obětem domácího násilí. Samotná oběť pak může mít pocit, že neexistuje žádná forma pomoci. Svou prací chci ukázat, že domácí násilí nepředstavuje neřešitelný problém, a že pomoc existuje.

Platné české právo nemá normativní definici domácího násilí. Ochrana oběti domácího násilí je uplatňována obecně v rámci občanského práva, rodinného práva, práva správního, policejního a v trestním zákoně. Cílem mé práce je zmapovat současný právní stav v České republice a možnosti právní ochrany, které oběť domácího násilí může využít. Téma právní ochrany jsem si vybrala zejména proto, že kvalifikovaná právní pomoc je pro oběti domácího násilí obecně nedostupná. A to hlavně z důvodů ekonomických, kdy oběti nemají dostatečné prostředky na odměny advokátům, dalším důvodem je nechuť advokátů zabývat se lidskými tragédiemi, pokud nejsou výnosné (Voňková, 2004).

S problematikou domácího násilí se setkávám na sociálním odboru, oddělení sociálně-právní ochrany dětí, kde pracuji. Toto citlivé a komplikované téma mě tíží natolik, že jsem se o něm rozhodla napsat svou bakalářskou práci. Podle svých zkušeností z praxe, ale i osobních se domnívám, že informovanost sociálních pracovníků o právní ochraně před domácím násilím je, i přes četnost témat na prezentovaných školeních, nedostatečná. Cílem mé práce je zjistit, zda existuje vztah

mezi vzděláním sociálních pracovníků, délkou praxe a jejich znalostí právní ochrany před domácím násilím v České republice.

Prostřednictvím své práce chci obohatit nejen sebe, ale také chci specifikovat problematiku domácího násilí odborné a široké laické veřejnosti. Přeji si, aby má práce přinesla nové poznatky lidem, kteří mají zájem podat oběti domácího násilí pomocnou ruku, ale nejsou si jisti způsobem pomoci a v neposlední řadě svou práci věnují samotným obětem domácího násilí, které ve své svízelné situaci neví jak dál.

Má bakalářská práce je rozdělena na teoretickou a praktickou část.

V teoretické části objasňuji pojem domácí násilí a definuji sociálního pracovníka. V další kapitole stručně popisuji specifika a formy domácího násilí, které je důležité zmínit pro úplnou představu o tom, co považujeme za domácí násilí. Ve stěžejní části práce se zabývám právní úpravou ochrany před domácím násilím v České republice. Nejprve se věnuji ústavnímu pořádku a správnímu právu. Dále uvádím možnosti ochrany v mezích trestního práva, jak hmotného, tak i procesního. Pojednávám o dispozičním právu poškozeného, postupu policie při výjezdu k případům domácího násilí, institutu vykazání násilné osoby a popisuji přípravné řízení a řízení před soudem, zmiňuji se o peněžité pomoci obětem násilné trestné činnosti. V rodinném právu píší o rozvodu a možnosti podání předběžného opatření. V oblasti občanského práva se zabývám bytovou otázkou.

Praktická část mé práce je zaměřena na znalosti sociálních pracovníků o možnostech právní ochrany před domácím násilím. Pomocí kvantitativní metody výzkumu zjišťuji, zda existuje vztah mezi vzděláním sociálních pracovníků, délkou praxe a jejich znalostí právní ochrany oběti před domácím násilím v České republice. Ve svém výzkumu vycházím z hypotéz, které potvrzují nebo vyvracím.

TEORETICKÁ ČÁST

1. DEFINICE ZÁKLADNÍCH POJMŮ

1.1. K definici domácího násilí

Násilím obecně rozumíme zlé nakládání, tělesné útoky, pohrůžky obdobným násilím, nebo jednáním, které působí újmu na fyzickém, sexuálním nebo psychickém zdraví. Jde o agresi jedné osoby proti druhé (nebo jejich většímu počtu), jejímž cílem je ublížit, poškodit, poranit nebo zabít. Právní teorie rozlišuje násilí absolutní, kdy složka vůle u oběti zcela chybí a vylučuje vlastní jednání oběti, a násilí kompulzivní, které nemá za cíl vyřadit vůli oběti, ale působí na její psychiku s cílem přinutit ji, aby se podrobila nátlaku, jemuž oběť odolává jen s obtížemi, protože je prováděným násilím ovlivněna, neboť násilí bude pokračovat tak dlouho, pokud se oběť nepodvolí. To je charakteristické pro domácí násilí (Voňková, 2004).

Sám termín domácí násilí se užívá převážně v literatuře anglické a má na mysli především násilí mezi partnery – současnými nebo minulými, v sezdaném či nesezdaném soužití. Násilí mezi partnery je též někdy označováno jako intimní násilí (intimate violence) nebo partnerské zneužívání (partner abuse). Za definici v širším slova smyslu považujeme definici formulovanou Radou Evropy v roce 1985: „*Násilné chování v rodině zahrnuje jakýkoliv čin, nebo opomenutí, spáchané v rámci rodiny některým z jejích členů, které podkopávají život, tělesnou nebo duševní integritu, nebo svobodu jiného člena stejné rodiny, nebo vážně poškozují rozvoj jeho osobnosti*“ (Voňková, 2004:14). V užším slova smyslu pak za partnerské násilí považujeme: „*Násilné jednání je jakýkoliv výskyt ohrožujícího chování, násilí nebo zneužití psychického, fyzického, sexuálního, ekonomického nebo emocionálního mezi dospělými osobami, které jsou nebo někdy v minulosti byly intimními partnery nebo členy rodiny, a to bez ohledu na pohlaví*“ (Voňková, 2004:15).

1.2. K definici sociálního pracovníka a vztah k sociální pedagogice

Sociální pracovník, jak jej definuje zákon č. 108/2006 Sb. o sociálních službách, vykonává sociální šetření, zabezpečuje sociální agendy včetně řešení sociálně právních problémů v zařízeních poskytujících služby sociální péče, sociálně právní poradenství, analytickou, metodickou a koncepční činnost v sociální oblasti, odborné činnosti v zařízeních poskytujících služby sociální prevence, depistážní činnost, poskytování krizové intervence, sociální poradenství a sociální rehabilitace.

Jedním z předpokladů k výkonu povolání sociálního pracovníka je odborná způsobilost, tou je podle zákona vyšší odborné vzdělání nebo vysokoškolské vzdělání zaměřené na sociální práci, sociální politiku, sociální pedagogiku, sociální péči, sociálně právní činnost nebo speciální pedagogiku. Sociální pracovník má povinnost dalšího vzdělávání, kterým si obnovuje, upevňuje a doplňuje kvalifikaci. Mezi formy dalšího vzdělávání patří účast v akreditovaných kurzech, účast na školicích akcích nebo odborné stáže v zařízeních sociálních služeb.

„Sociální pracovník pomáhá jednotlivcům, rodinám, skupinám i komunitám dosáhnout nebo navrátit způsobilost k sociálnímu uplatnění. Kromě toho pomáhá vytvářet pro jejich uplatnění příznivé společenské podmínky“ (Matoušek, 2003:213).

Sociální pedagogika zkoumá vztahy mezi sociálním prostředím a výchovou, sleduje význam prostředí pro výchovu, problematiku specifických vlivů prostředí a jejich ovlivňování. Sociální práce je obor, který má k sociální pedagogice vůbec nejbližší. Její výrazná blízkost k praxi vede někdy k názoru, že sociální pedagogika je pro sociální práci teoretickou oporou. V nejširší podobě je vymezována jako obor zabývající se činnostmi, kterými předcházíme nebo jimi upravujeme problémy jedinců a skupin vznikající z konfliktů potřeb jedince a společenských institucí se záměrem zlepšovat kvalitu života (Kraus, Sýkora, 2009).

2. ZNAKY DOMÁCÍHO NÁSILÍ

2.1. Specifika domácího násilí

Domácí násilí představuje specifický problém, který vyžaduje specifická řešení. Základní odlišnost od jiných forem násilí spočívá především v tom, že domácí násilí se odehrává beze svědků, „za zavřenými dveřmi“ a mezi osobami, které k sobě mají či měly blízký vztah (Huňková, 2004). Nejčastěji je to mezi heterosexuálními partnery. V domácím násilí hraje roli citová blízkost a ekonomická závislost. Pachatel domácího násilí má „dvojí tvář“. Násilně se chová často pouze doma, vůči svému okolí se může jevit zcela jinak. Nezřídka jsou pachateli navenek vypadající mírumilovní a nekonfliktní lidé, zastávající významné a odpovědné funkce. Domácí násilí není možné zaměňovat s partnerskou hádkou či „manželskou rozepří“. Při hádce totiž proti sobě stojí dvě rovnoprávné osoby, které jsou v podobném postavení a vyměňují si názory. V případech domácího násilí to je ale bezmocná a vystrašená oběť, která se obává trestu či napadení, a pachatel, který se skrze použití moci snaží oběť ovládat a donutit k tomu, co chce on (<http://www.koordona.cz/domaci-nasili/co-je-to-domaci-nasili/2-specifika-domaciho-nasili.html>).

Týrání může začít prakticky kdykoliv během vztahu, na začátku v období největší zamilovanosti, těsně po svatbě, nebo třeba až po 15 letech manželství. Ze začátku oběť často není schopna se proti násilí postavit, přijímá násilníkovy názory o své vině. K násilí ve vztahu nedochází neustále. Střídají se období násilí a relativního klidu. V násilném vztahu se projevují tři faktory: láska, naděje a strach. V první fázi převažuje láska k partnerovi, pocit, že vztah má i své dobré stránky. Jsou to chvíle klidu, porozumění a usmíření. Násilný muž je k ženě pozorný, časté je udobřování prostřednictvím sexu a vyznáváním lásky. Druhou fází cyklu je naděje, že se vše zlepší a partner změní. Oběť vytěšňuje špatné zážitky a fixuje jen to dobré. Strach, že hrozby zabitím se stanou skutečností je třetí fází cyklu násilí. Jednotlivé fáze se opakují, časové intervaly mezi jednotlivými útoky se stále zmenšují a stávají se intenzivnějšími a brutálnějšími. Oběť se tak poté často není schopna vůbec bránit. Její situaci

komplikuje nejen blízký vztah k pachateli, ale např. i pocit naučené bezmocnosti a bezradnosti (<http://www.obcan.ecn.cz/text.shtml?x=135488>).

2.2. Formy domácího násilí

Domácí násilí může nabývat podoby psychického, fyzického a sexuálního násilí, vynucené sociální izolace a ekonomické deprivace.

Psychické násilí má nejčastěji podobu ponižování, zesměšňování a shazování na veřejnosti i v soukromí, vydírání, zastrasování a vyhrožování. (Voňková, 2004). Některé ženy jsou svými partnery kontrolovány. Partner je sleduje, natáčí, odposlouchává telefon, kontroluje mobilní telefon, spodní prádlo, přirození (Ševčík, 1999).

Druhou nejčastější formou násilí na ženách je fyzické ubližování. Ženy zažívají téměř pravidelně fackování, strkání, bití pěstmi, kopání, smýkání nebo házení i velmi nebezpečných předmětů po oběti. Surové bití do hlavy, obličeje a otloukání hlavy o zeď jsou poměrně časté praktiky pachatelů domácího násilí (Voňková, 2004).

Další formou domácího násilí je sexuální násilí, to zahrnuje všechny sexuální činy, které jsou na oběti vynucovány, které oběť podstupuje nedobrovolně či s nechtí. Znásilnění, donucení k sexu či sexuálním praktikám, které žena odmítá a je jí nepříjemné, ať již násilím, nebo výhrůzkami (Voňková, 2004).

Sociální izolace, další forma domácího násilí, znamená pro oběť absolutní uzavření rodiny, nejen zákaz styku s příbuznými a s přáteli, ale i zákaz telefonování a vycházení. Ženě je přikazováno, jak se má chovat, co si oblékat, je za ni rozhodováno o tom, co je a není vhodné. Sociální izolace představuje vyčerpávající dohled nad životem, zákaz nebo naopak určování literatury, poslouchání televize, rádia, omezování nebo zákaz jakýchkoliv vlastních zájmů (Voňková, 2004).

Ekonomické týrání představuje zákaz získání nebo udržení zaměstnání, přidělování kapesného, přinucení žádat o prostředky na obživu, každodenní kontrola nákupů, znemožnění přístupu k rodinným příjmům nebo neposkytování finančních prostředků na chod rodiny. Dále pak je to vystavování rodiny hladu, chladu, nedostatku

oblečení, hygieny, rozprodávání zařízení domácnosti, neplacení nákladů spojených s bydlením, nerespektování a popírání potřeb dětí (Voňková, 2004).

Zastrašování je další z forem násilného jednání, projevuje se tak, že násilník používá křik, demonstruje svou sílu, vyvolává v oběti strach, ničí majetek, týrá zvířata, ke kterým má žena určitý vztah. Dále používá výhružek opuštění rodiny, spáchání vraždy dětí nebo partnerky, vlastní sebevražda, uzavření partnerky do blázince, odnětí dětí. Za formu domácího násilí se také považuje zneužívání „práv“ muže. Toto zneužívání představuje zacházení s obětí jako se služkou, nadřazené a povýšené chování, osvojení si právo o všem rozhodovat, být tím, kdo určuje role v domácnosti (Voňková, 2004).

3. PRÁVNÍ ÚPRAVA V ČESKÉ REPUBLICĚ

3.1. Ústavní pořádek České republiky

Základní lidská práva a svobody, mezi která patří právo na život a na ochranu, jsou jako obecné principy zakotveny v Ústavě České republiky a v Listině základních práv a svobod, jsou tedy garantovány předpisy nejvyšší právní síly. Právo každého na život zaručuje čl. 6 Listiny základních práv a svobod, právo na ochranu zdraví její čl. 31. Čl. 7 Listiny zaručuje nedotknutelnost osoby a zakazuje mučení, kruté, nelidské nebo ponižující zacházení. V článku 10 Listina zaručuje právo osoby na zachování její lidské důstojnosti, osobní cti, dobré pověsti a na ochranu jejího jména. Ústava České republiky ve svém článku 4 garantuje ochranu základních práv a svobod soudní mocí. Tuto ochranu zajišťují všechny soudy.

3.2. Správní právo

Jednotlivé útoky domácího násilí jsou v současné praxi spíše posuzovány jako přestupky a projednávají je přestupkové komise obecních úřadů. Přestupky jsou protiprávní skutky, které se vyznačují nižším stupněm společenské nebezpečnosti a nenaplnují skutkovou podstatu trestného činu podle zákona č.40/2009 Sb. trestního zákoníku. Za přestupek se považuje podle zákona č. 200/1990 Sb. o přestupcích zaviněné jednání, které porušuje nebo ohrožuje zájem společnosti a je za přestupek výslovně označeno v tomto zákoně. Nejčastějšími přestupky, se kterými se setkáváme v situacích domácího násilí, jsou přestupky proti občanskému soužití podle § 49 odst. 1, kdy se přestupku dopustí ten, kdo

- a) jinému ublíží na cti tím, že ho urazí nebo vydá v posměch,
- b) jinému z nedbalosti ublíží na zdraví,

c) úmyslně naruší občanské soužití vyhrožováním újmou na zdraví, drobným ublížením na zdraví, nepravdivým obviněním z přestupku, schválnostmi nebo jiným hrubým jednáním.

Obecnímu úřadu příslušnému k projednávání přestupků proti občanskému soužití postupuje policejní orgán spis doplněný lékařskou zprávou s vyjádřením, že se jedná o skutek, jehož nebezpečnost pro společnost nedosahuje intenzity trestného činu (Martinková, 2001). Přestupky proti občanskému soužití patří mezi přestupky návrhové, tzn. že přestupky spáchané mezi blízkými osobami se projednávají jen na návrh postižené osoby. Lze je projednat nejpozději do tří měsíců ode dne, kdy se postižená osoba o přestupku dozvěděla. Správní orgán o přestupku rozhodne v ústním a neveřejném jednání. Rozhodnutí se nevyhlašuje, ale je účastníkům řízení doručováno písemně. Obvykle ukládanou sankcí bývá pokuta v maximální výši 3 000 Kč podle § 49 odst. 2 zákona o přestupcích. Vzhledem ke skutečnosti, že se bude jednat o finanční prostředky z rodinného rozpočtu, případně potrestanému nic nebrání o tuto částku svévolně zkrátit svůj příspěvek na domácnost, může být ve finále pokutou postižena opět osoba poškozená původním útokem (Martinková, 2001). *„Bohužel ani zákon o přestupcích ani správní řád, podle kterého jsou přestupky projednávány, nezná institut ochrany svědka“* (Martinková, 2001:140). V případech domácího násilí, jehož svědky jsou nejčastěji sousedé, se tyto osoby často bojí svědčit z obavy o vlastní bezpečnost. Martinková (2001:140) k tomu říká: *„Vezmeme-li v úvahu, že osoba, o které bezpečně vědí, že se chová hrubě ke svému partnerovi a způsobuje mu tak újmu na zdraví, je jejich sousedem, se kterým se znají třeba několik let a který má možnost se seznámit s obsahem jejich svědecké výpovědi, nelze se příliš divit.“*

Časté jsou rovněž přestupky proti veřejnému pořádku podle § 47 zákona o přestupcích. V situacích domácího násilí přicházejí v úvahu první tři taxativně vyjmenované přestupky: podle § 47 odst. 1 se přestupku proti veřejnému pořádku dopustí ten, kdo:

- a) neuposlechne výzvy veřejného činitele při výkonu jeho pravomoci,
- b) poruší noční klid,
- c) vzbudí veřejné pohoršení.

Správní řád ani zákon o přestupcích neřeší situace, kdy se spáchání přestupku děje opakovaně. Podle přestupkového zákona se osoba, která svému partnerovi opakovaně způsobuje drobná ublížení na zdraví nebo mu opakovaně újmou na zdraví vyhrožuje, dopouští přestupků proti občanskému soužití tak dlouho, dokud mu úmyslně neublíží na zdraví tak, aby byl poškozený v pracovní neschopnosti alespoň sedm dní, nebo mu nezpůsobí z nedbalosti těžkou újmu na zdraví, aby jeho činy mohly být kvalifikovány jako skutky trestné podle ustanovení trestního zákona (Martinková, 2001). *„Obecně panuje mezi oběťmi domácího násilí nedůvěra v přestupkové řízení, ať již pro důkazní nouzi, finanční spoluúčast na uložené pokutě, ztrátě společenské prestiže mezi sousedy, nemožnosti odstěhovat se od násilného partnera a přetrvávající ekonomické závislosti“* (Voňková, 2004:95).

3.3. Trestní právo

„V českém právním řádu postrádáme účinné netrestní normy, které by postihovaly násilníka a ochraňovaly oběť. Trestní zákon však umožňuje postihovat násilná jednání až v momentě, kdy dosahují intenzity trestného činu“ (Voňková, 2004:96).

3.3.1. Trestní právo hmotné

K trestnému činu dojde, spáchá-li osoba čin, který je pro společnost nebezpečný, a jeho znaky jsou uvedeny v trestním zákoníku. Není-li v trestním zákoníku uvedeno jinak, trestný čin znamená nejen trestný čin sám o sobě, ale také přípravu, pokus, zorganizování, podněcování nebo napomáhání k trestnému činu. *„Vztahy, které spadají do rámce legislativy proti domácímu násilí, by měly zahrnovat jak manželky a životní partnerky, tak i bývalé manželky, partnerky, zejména proto, že tzv. separační delikty jsou velmi časté, možnosti jejich trestního postihu však velmi omezené“* (Voňková, 2004:96). S přihlédnutím ke všem zvláštnostem, které skutky násilí mezi osobami blízkými vykazují, naplňují tato jednání skutkovou podstatu především trestné činy

hlavy I – trestné činy proti životu a zdraví, hlavy II. – trestné činy proti svobodě a právům na ochranu osobnosti, hlavy III. – trestné činy proti lidské důstojnosti v sexuální oblasti, zejména hlavy V. - trestné činy proti rodině a dětem a hlavy X. – trestné činy proti pořádku ve věcech veřejných.

V hlavě první trestního zákoníku jsou vymezeny trestné činy proti životu a zdraví, mezi které patří podle § 140 trestního zákoníku vražda. Z hlediska případů domácího násilí stojí za povšimnutí, že je-li tento čin spáchán zvlášť surovým nebo trýznivým způsobem nebo na těhotné ženě, jedná se o zvláště přitěžující okolnost a tedy o okolnost, která podmiňuje použití vyšší trestní sazby. *„V souvislosti s usmrcením jednoho partnera druhým bude docházet k případům, kdy se „role“ násilníka a jeho oběti vymění. Zpravidla se tak bude stávat poté, co déle trvající násilí ze strany partnera dosáhne takové intenzity, že se napadená osoba začne důvodně obávat o svůj život, případně poté, kdy bude hrozit bezprostřední útok na děti napadené osoby“* (Martinková, 2001:146). V takových případech může přicházet v úvahu otázka, zda takové jednání nenaplňuje znaky nutné obrany podle ustanovení § 29 trestního zákoníku. Podle § 146 trestního zákoníku se trestného činu dopustí ten, kdo jinému úmyslně ublíží na zdraví. Voňková (2005) vymezuje úmyslné ublížení na zdraví jako jednání, kterým je způsobena porucha na zdraví, která znemožňuje postižené obvyklý způsob života, a to nikoliv po dobu přechodnou. Soudní praxe vyžaduje takový zdravotní stav, který vyžaduje alespoň sedm dní pracovní neschopnost. Ustanovení §145 trestního zákoníku pamatuje na případy, kdy pachatel měl v úmyslu způsobit druhé osobě těžkou újmu na zdraví. Jedná se o případy, kdy se násilí v rodině už nějakou dobu vyskytuje a jeho intenzita se stupňuje. Podle Voňkové (2005:18) je to jednání, které *„vede k mimořádně vystupňované nebo prodlužované tělesné nebo duševní bolesti, která je na hranici snesitelnosti, byť trvá jen kratší dobu, nebo sice bolesti snesitelné, ale déle trvající. Judikatura vyžaduje takový rozsah zranění, který by si vyžádal alespoň šest týdnů pracovní neschopnosti.“*

Případy domácího násilí též často naplňují skutkové podstaty trestných činů druhé hlavy trestního zákoníku, především pak ustanovení § 171 trestního zákoníku omezování osobní svobody. O omezování osobní svobody jde v případech, kdy pachatel

postiženému bez oprávnění brání v užívání osobní svobody, „*je-li toto bránění nesnadno překonatelné*“ (Martinková, 2001:150). Jsou to případy uzamčení partnerky v domě, bytě či místnosti. Bude-li pachatel poškozené bránit v užívání svobody pohybu delší dobu, půjde o intenzivnější zásah do osobní svobody, který se svou povahou blíží uvěznění a skutek bude posuzován jako zbavení osobní svobody podle ustanovení § 170 trestního zákona. Zmíněná ustanovení druhé hlavy trestního zákona naplňují skutky, jimiž se pachatel snaží izolovat svého partnera od okolí a tím omezovat jeho styky a vazby na jeho přirozené sociální prostředí. Jde o zákazy návštěv přátel a příbuzných, případně vyžadování přerušování veškerých kontaktů s nimi a s ostatním sociálním okolím. V počáteční fázi snahy o izolaci partnera jde spíše o citový nátlak, který však není trestněprávně postižitelný, dokud nedojde k fyzickému či jinému faktickému bránění v užívání osobní svobody (Martinková, 2001). Trestný čin vydírání je dalším, často se vyskytujícím skutkem domácího násilí a jde o něj v případě, kdy pachatel jiného násilím, pohrůzkou násilí nebo pohrůzkou jiné těžké újmy nutí k nějakému konání, opominutí nebo strpění. Ustanovení § 175 trestního zákoníku nevyžaduje, aby pachatel dosáhl sledovaného cíle, postačí, že cíl byl směřován k poškozenému a ten jej vnímal. Lze sem přiřadit velmi často se vyskytující situace, kdy pachatel násilím nutí partnera k plnění svých představ a pokynů (Martinková, 2001). Bude-li pachatel zneužívat tísně nebo závislosti jiného k tomu, aby jej nutil něco konat či strpět, půjde o trestný čin útisku podle ustanovení § 177 trestního zákoníku. „*Spíš než o partnery však půjde v podobných případech o příbuzné, kteří se z důvodu vysokého věku nebo špatného zdravotního stavu nejsou schopni sami o sebe a své záležitosti postarat*“ (Martinková, 2001:152). Zejména v době po rozvodu manželství nebo po rozchodu partnerů se může pachatel dopustit jednání naplňující skutkovou podstatu trestného činu porušování domovní svobody podle ustanovení § 178 trestního zákoníku za předpokladu, že byt či dům patří bývalému partnerovi a pachatel do domu či bytu neoprávněně vnikne nebo v něm neoprávněně setrvá poté, co mu byla přidělena bytová náhrada.

Pokud muž donutí ženu k souloži násilím nebo pohrůzkou jiné těžké újmy nebo k takovému činu využije její bezbrannosti, dopouští se trestného činu znásilnění,

ukotveného v hlavě třetí v § 185 trestního zákoníku, a to bez ohledu na to, zda je či není jejím manželem nebo zda by mohl být posuzován za osobu blízkou. „*Je tím chráněno právo ženy svobodně rozhodovat o svém pohlavním životě a toto právo nemůže být potlačeno v případě, že se činu dopustí určitá kategorie pachatelů*“ (Martinková, 2001:154).

Až novelou trestního zákona vstoupila v platnost, s účinností od 1. 6. 2004 pod ustanovením § 215a, nová skutková podstata - týrání osoby žijící ve společně obývaném bytě nebo domě. Dle platného trestního zákoníku (z. č. 40/2009 Sb.) dle ust. § 199 Týrání osoby žijící ve společném obydlí se trestného činu dopustí ten, kdo týrá osobu blízkou nebo jinou osobu žijící s ním ve společném obydlí. Toto ustanovení zohledňuje také páčání takového činu po delší dobu (viz příloha č. 2 Podání trestního oznámení). „*Pod „týráním“ soudní praxe rozumí zlé nakládání s osobou blízkou. Může jít o zlé nakládání působením fyzických útrap, ale i o zlé nakládání v oblasti psychické. Toto jednání se vyznačuje určitou trvalostí a oběť ho pociťuje jako těžké příkoří*“ (Voňková, 2005:17).

Z trestných činů podle hlavy desáté se v případech domácího násilí jedná zejména o delikt násilí proti skupině obyvatelů a proti jednotlivci podle § 352, který pamatuje na případy, kdy je jinému vyhrožováno usmrcením, těžkou újmou na zdraví nebo těžkou újmou takovým způsobem, že to může vzbudit důvodnou obavu. Podle Martinkové (2001) jde o nejčastější trestný čin, který se vztahuje k násilí páchanému mezi osobami blízkými a je pravděpodobné, že výhružkami začínají i ty případy, kde násilí stále graduje a případně končí újmou na zdraví nebo smrtí. Výhružky fyzické násilí také často doprovázejí. Jedná se typicky o případy, kdy pachatel usiluje výhružkami odvrátit poškozeného od úmyslu probíhající nebo již spáchané násilí oznámit a snaží se jej zastrašit hrozbou způsobení následné ještě závažnější újmy.

Trestné činy, které lze zahrnout pod domácí násilí, mají podle Voňkové (2004) následující společné znaky. Jsou páčány v rodině nebo domácnosti mezi osobami v poměru rodinném nebo obdobném. Vyznačují se soustavností a jsou vedeny jednotným záměrem oběť utiskovat, vydírat, ohrožovat, omezovat, ubližovat, pohlavně

zneužívat, nutit ji, aby něco konala, opominula nebo trpěla, s cílem ponižovat její lidskou důstojnost. Vyznačují se blízkou časovou souvislostí. Jejich páchaní se vyznačuje vysokou latencí, zejména v případě útisku, vyhrožování, vydírání, omezování osobní svobody nebo zneužívání k sexuálním aktivitám. Fyzické stopy bití nebo psychické útrapy nedosahují při jednotlivých útocích účinku trestného činu ublížení na zdraví nebo znásilnění. U shora uvedeného výčtu trestných činů je prakticky vždy nezbytný výslovný souhlas poškozené s trestním stíháním.

3.3.2. Trestní právo procesní

3.3.2.1. Dispoziční právo poškozeného

Současná úprava dispozičního práva oběti v § 163 a 163a trestního řádu výrazně omezuje možnost trestního postihu pachatelů domácího násilí, když jejich trestní stíhání podmiňuje souhlasem oběti. Trestní stíhání pro trestné činy taxativně uvedeny v § 163 trestního řádu, proti tomu, kdo je ve vztahu k poškozenému osobou, vůči níž by měl poškozený jako svědek právo odepřít výpověď podle § 100 odst. 2 trestního řádu a trestní stíhání pro trestný čin znásilnění, proti tomu, kdo je nebo v době spáchání činu byl ve vztahu k poškozenému manželem nebo druhem, lze zahájit a v již zahájeném trestním stíhání pokračovat pouze se souhlasem poškozeného. Osoby blízké podle § 100 odst. 2 trestního řádu jsou osoby příbuzné v pokolení přímém, sourozenci, osvojitelé, osvojenci, manželé, partneři nebo druzi anebo jiné osoby v poměru rodinném nebo obdobném, jejichž újmu by poškozený právem pociťoval jako újmu vlastní. V případech domácího násilí, ke kterému nejčastěji dochází v manželství, tedy platí, že jestliže spáchané násilí zakládá podezření, že byl spáchán trestný čin, pak současně s jeho oznámením orgánům činným v trestním řízení, musí poškozená vyslovit souhlas se zahájením trestního stíhání. Orgány činné v trestním řízení musí tedy v případě této skupiny osob zkoumat konkrétní trvajícím citový vztah mezi těmito osobami. Z toho pak je nutné usoudit, zda-li souhlas je podmínkou k zahájení trestního stíhání. Důležitá je tedy existence intimního vztahu, nikoli společného obydlí (Voňková, 2005).

Toto ustanovení se nevztahuje na situaci, pokud dojde k násilí po pravomocném rozvodu a při oznámení podezření ze spáchaného trestného činu týrání osoby žijící ve společném obydlí. V tomto případě policejní orgány nesmí vyžadovat souhlas se zahájením trestního stíhání.

Novela z roku 1990, která zakotvila do trestního řádu dispoziční právo, je zdůvodňována ochranou oběti, která by postihem pachatele, např. manžela, mohla utrpět újmu emocionální, ekonomickou, sociální nebo společenskou. Voňková (2004:101) nazývá toto ustanovení „*kladivem na čarodějnice pro oběti domácího násilí*.“ Pro násilníky znamená toto ustanovení prakticky vědomí beztrestnosti. Přesvědčit manželku nebo partnerku o nevhodnosti takového souhlasu je pod hrozbou dalšího násilí snadné. Martinková (2001:165) k tomu uvádí: „*Přesto, že zákonodárce zamýšlel ustanovením §163 trestního řádu usnadnit situaci blízkým osobám pachatele, bývá toto ustanovení pro problémy, které v praxi způsobuje právě těmto osobám často nazýván vydíracím paragrafem. Je tomu tak zejména proto, že pachatelé bývají často vyšetřováni na svobodě a že vzhledem k ustanovení občanského zákoníku o nájmu bytu je prakticky nemožné dosáhnout toho, aby násilný partner opustil společný byt.*“

3.3.2.2. Postup policie při výjezdu k případům domácího násilí

Úkoly, povinnosti, práva a oprávnění policistů jsou stanoveny zejména v zákoně č. 273/2008 Sb., o Policii České republiky (dále jen „zákon o policii“). K hlavním úkolům policistů, jež jsou uvedeny v § 2 zákona o policii, náleží chránit bezpečnost osob

a majetku, odhalovat trestné činy a zjišťovat jejich pachatele a odhalovat přestupky. Policisté jsou povinni poskytnout v rozsahu své působnosti pomoc každému, kdo se s žádostí o pomoc na ně obrátí. Tedy i osobě, která se domáhá ochrany před protiprávním jednáním jiného. Tímto protiprávním jednáním může být i případ domácího násilí. K provedení služebních úkonů nebo zákroků mohou přistoupit až v okamžiku, kdy buďto k samotné události již došlo, nebo tehdy, jde-li o takové projevy, jako je vyhrožování usmrcením, těžkou újmu na zdraví nebo jinou těžkou

újmou, což může vzbudit důvodnou obavu, že k takovému jednání skutečně dojde (Kvíčala, 2001). Prvním důležitým okamžikem tedy je, aby se policisté o případu domácího násilí dozvěděli. Jen výjimečně lze předpokládat, že se policisté o případech domácího násilí dovědí vlastním zjištěním nebo na základě vlastního šetření, bez potřebné součinnosti se zainteresovanými osobami.

Kvíčala (2001) k tomu dále uvádí, že oznámení případu domácího násilí jsou policisté povinni vždy přijmout a poté provést další služební úkony. Většinou se policisté dostaví na místo události, aby na místě samém oznámené skutečnosti prověřili. Dle § 61 zákona o policii jsou oprávněni požadovat potřebná vysvětlení od osoby, která může přispět k objasnění skutečností důležitých pro odhalení trestného činu nebo přestupku a jejich pachatele. Jsou rovněž oprávněni vyzvat osobu, aby se dostavila k sepsání protokolu a podání vysvětlení. Takovéto výzvě je každá osoba povinna vyhovět. Pokud výzvě nevyhoví, může být k sepsání protokolu a podání vysvětlení předvedena.

V případě, že se policisté dostaví na místo události a majitel či uživatel bytu jim odmítne otevřít nebo je odmítne vpustit do bytu, domu nebo na pozemek, mají policisté dvě možnosti. Nejsou-li splněny podmínky k provedení služebního zákroku, provádí policisté v dané věci postupně další šetření. Ve služebním zákroku mohou pokračovat jen tehdy, je-li důvodná obava, že je ohrožen život nebo zdraví osoby anebo hrozí-li větší škoda na majetku. V tomto případě mohou využít oprávnění dle § 40 zákona o policii a otevřít byt nebo jiný uzavřený prostor, vstoupit do něho a provést v souladu se zákonem opatření k odvrácení bezprostředního nebezpečí. *„Po vstupu na uvedená místa však nesmějí být provedeny žádné jiné úkony než takové, které slouží k odstranění naléhavého nebezpečí nebo k předvedení osoby“* (Kvíčala, 2001:4). Pokud však nějaká osoba svým jednáním bezprostředně ohrožuje svůj život anebo život nebo zdraví jiné osoby nebo majetek, jsou policisté oprávněni ve smyslu § 26 zákona o policii takovou osobu zajistit. Zajištěná osoba může být umístěna v policejní cele, zajištění může trvat až 24 hodin od okamžiku omezení osobní svobody.

3.3.2.3. Důkazy o domácím násilí

Při prošetřování událostí jsou policisté povinni zjišťovat a zajišťovat všechny dostupné důkazy. Jedním z důkazů o tom, zda skutečně k nějakému násilí došlo a jaká byla jeho intenzita, bývá většinou zpráva lékaře. Informace z lékařské zprávy slouží k posouzení intenzity útoku a způsobeného následku. Na základě shromážděných podkladových materiálů, důkazů a dalších skutečností je posuzována míra nebezpečnosti způsobeného činu. Na základě takového posouzení je pak rozhodnuto, zda se v daném případě může jednat o podezření ze spáchání trestného činu nebo přestupku, případně zda a k jakému skutku došlo (Kvíčala, 2001). Oběť by si měla ukládat jakýkoliv důkaz o fyzickém násilí nebo zdemolování bytu. Podle Voňkové (2006) to může být roztrhaný oděv, vytrhané vlasy, fotografie modřin a jiných zranění, fotografie zničeného nábytku a rozbitého nádobí, rozházené věci atd. Dále doporučuje mít seznam důvěryhodných osob, které může v krizové situaci kontaktovat a které budou ochotny také vypovídat.

3.3.2.4. Institut vykázání násilné osoby

Od 1. ledna 2007 nabývá účinnosti zákon č. 135/2006 Sb. kterým se mění některé zákony v oblasti ochrany před domácím násilím. Zákon dává policistům oprávnění rozhodnout o vykázání ze společného obydlí a zákazu vstupu do něj. Lze-li na základě zjištěných skutečností, zejména s ohledem na předcházející útoky, důvodně předpokládat, že dojde k nebezpečnému útoku proti životu, zdraví, svobodě nebo zvlášť závažnému útoku proti lidské důstojnosti, je policista oprávněn toho, kdo je podezřelý z takového jednání, vykázat z bytu nebo domu společně obývaného s ohroženou osobou, jakož i z jeho bezprostředního okolí. Součástí vykázání je rovněž zákaz návratu do vymezených prostor. Vykázání trvá po dobu 10 dnů a nelze ji zkrátit ani se souhlasem ohrožené osoby. Vykázání je v ČR nově upraveno s platností od 1.1. 2009 v zákoně č. 273/2008 Sb., o Policii České republiky, konkrétně v § 44 - § 47. Policista oznámí vykázání ústně vykázané i ohrožené osobě a vyhotoví potvrzení o vykázání, ve kterém vymezí prostor, na který se vykázání vztahuje. Policie poskytuje ohrožené osobě

současně vždy personální i teritoriální ochranu. Policista má dle výše zmíněného zákona povinnost poučit ohroženou osobu o možnosti podání návrhu na vydání předběžného opatření, možnosti využití psychologických, sociálních nebo jiných služeb v oblasti pomoci obětem násilí. Je také povinen ve lhůtě 3 dnů od vykázaní provést kontrolu, zda rozhodnutí o vykázaní vykázaná i ohrožená osoba dodržuje. V případě, že vykázaná osoba nesouhlasí s vykázaním, může proti němu na místě podat námitky. Námitka však nemá odkladný účinek a rozhoduje o ní krajské ředitelství Policie ČR.

Pokud ohrožená osoba podá návrh na vydání předběžného opatření podle občanského soudního řádu v průběhu vykázaní, lhůta 10 dnů se prodlužuje až do pravomocného rozhodnutí soudu o tomto návrhu. Předběžné opatření upravuje § 76b, který říká, že je-li jednáním účastníka, proti kterému návrh směřuje, vážným způsobem ohrožen život, zdraví, svoboda nebo lidská důstojnost navrhovatele, předseda senátu předběžným opatřením uloží účastníku, proti kterému návrh směřuje, zejména aby opustil společné obydlí, jakož i jeho bezprostřední okolí, nezdržoval se ve společném obydlí nebo do něj nevstupoval. Nevstupoval do bezprostředního okolí společného obydlí nebo navrhovatele a nezdržoval se tam. Aby se zdržel setkávání s navrhovatelem, nebo se zdržel nežádoucího sledování a obtěžování navrhovatele jakýmkoliv způsobem.

Předběžné opatření podle odstavce 1 trvá jeden měsíc od jeho vykonatelnosti. Předcházelo-li rozhodnutí o návrhu na předběžné opatření vykázaní, počíná tato lhůta dnem následujícím po dni, v němž uplynula lhůta stanovená v tomto zvláštním právním předpise. Předběžné opatření zanikne nejpozději uplynutím 1 roku od okamžiku jeho nařízení. Pro rozhodnutí o návrhu na výše zmíněné předběžné opatření je příslušný okresní soud, v jehož obvodu má oběť trvalé bydliště. O předběžném opatření musí být rozhodnuto bezodkladně.

3.3.2.5. Přípravné řízení a řízení před soudem

„Vyšetřování jednání, která splňují charakteristiku domácího násilí a trestní stíhání jejich pachatelů vykazuje určité zvláštnosti, které tento postup odlišuje od běžného postupu, uplatňovaného při vyšetřování trestných činů páchaných cizími osobami“

(Martinková, 2001:159). V České republice oznámení o skutečnostech, nasvědčujících tomu, že byl spáchán trestný čin, musí být přijato vždy policejním orgánem, vyšetřovatelem nebo státním zástupcem. Pokud o to oznamovatel požádá, musí být podle ustanovení § 158 trestního řádu do jednoho měsíce od oznámení vyrozuměn o učiněných opatřeních. Policejní orgán, vyšetřovatel a státní zástupce mají podle téhož ustanovení také povinnost oznámení co nejrychleji vyřizovat a poučit oznamovatele o odpovědnosti za vědomě nepravdivé údaje. Zákon také ukládá povinnost dle ustanovení § 46 trestního řádu orgánům činným v trestním řízení poškozeného o jeho právech poučit a poskytnout mu plnou možnost k jejich uplatnění. K prověření oznámení o skutečnostech nasvědčujících tomu, že byl spáchán trestný čin, opatřují vyšetřovatel a policejní orgán nezbytná vysvětlení podle ustanovení § 158 odst. 1 trestního řádu. *„Tato vysvětlení jsou běžným prostředkem k prověření oznámení o skutečnostech, nasvědčujících tomu, že byl spáchán trestný čin, představují pohovory s osobami, které mohou poskytnout informace o věci“* (Martinková, 2001:160).

O obsahu vysvětlení se podle ustanovení § 158 odst. 3 sepíše úřední záznam. Ten slouží státnímu zástupci a obviněnému ke zvážení návrhu, aby osoba, která takové vysvětlení podala, byla vyslechnuta jako svědek, a soudu k úvaze, zda takový důkaz provede (Martinková, 2001).

Nepotvrdí-li se podezření z trestného činu, státní zástupce, vyšetřovatel nebo policejní orgán odloží věc usnesením dle ustanovení § 159a odst. 1 trestního řádu, nebo věc odevzdá příslušnému orgánu k projednání přestupku podle ustanovení § 159a odst. 1 písm.a) trestního řádu. *„Usnesení o odložení věci musí být doručeno poškozenému, který proti němu může podat stížnost. O odevzdání věci příslušnému orgánu k projednání přestupku se však poškozený nevyrozumívá a nemá ani právo proti němu podat stížnost“* (Martinková, 2001:161).

Pokud zjištěné skutečnosti nasvědčují tomu, že byl spáchán trestný čin, a je-li dostatečně odůvodněn závěr, že jej spáchala určitá osoba, zahájí vyšetřovatel neprodleně trestní stíhání podle ustanovení § 160 trestního řádu. Obviněný může být stíhán na svobodě, nebo může být vzat do vazby z důvodů, které jsou taxativně uvedeny v ustanovení § 67 trestního řádu, tzn. jestliže jsou zde konkrétní skutečnosti, které odůvodňují obavu, že uprchne nebo že se bude skrývat, aby se tak vyhnul trestnímu

stíhání, nebo že bude působit na soudem dosud nevyslechnuté svědky nebo spoluobviněné nebo jinak mařit objasňování skutečností závažných pro trestní stíhání, nebo že bude pokračovat v trestné činnosti, dokoná trestný čin, který připravoval nebo kterým hrozil. O vazbě rozhoduje v přípravném řízení na návrh státního zástupce soud.

Před soudem se poškozená převážně ocitá v procesním postavení svědka. Jedním ze základních práv poškozené je možnost dát se zastupovat zmocněncem, což je nezbytné nejen v případech, kdy uplatňuje proti obviněnému nárok na náhradu škody způsobené trestným činem (Voňková, 2004). Důvodem pro jsou nejen kvalifikovanější právní úkony, ale i racionální odstup zmocněnce. Existují různé varianty možnosti zastoupení. První z nich je zastoupení advokátem. *„V praxi se setkáváme s tím, že oběti domácího násilí jsou advokáty opakovaně odmítány, a to nejen s ohledem na finanční nezajištěnost, ale i proto, že jsou pachatelé těchto trestných činů často v intencích trestního práva nepostižitelní“* (Voňková, 2004:103). Další možné je zastoupení zmocněncem nejčastěji z řad pracovníků specializovaných nevládních organizací. Výhodou tohoto zastoupení je obeznámenost s problematikou domácího násilí. Trestní řád počítá v ustanovení § 51a s možností bezplatné právní pomoci, zastoupením ustanoveným zmocněncem. Podmínkou přiznání je nejen prokázání nedostatku finančních prostředků, ale i skutečnost, že byl uplatněn nárok na náhradu škody.

3.3.3. Peněžité pomoc obětem násilné trestné činnosti

Zákon č. 209/1997 Sb., o poskytování peněžité pomoci obětem násilné trestné činnosti, ve znění pozdějších změn a doplňků (dále jen „zákon o peněžité pomoci“), byl přijat 31. 7. 1997. Pomoc spočívá v poskytnutí jednorázové peněžité částky k překlenutí zhoršené sociální situace způsobené trestným činem, a to za předpokladu, že náhrada škody způsobená trestnou činností nebyla plně nahrazena pachatelem. Obětí je osoba, které v důsledku trestného činu vznikla škoda na zdraví a je občankou České republiky nebo má na území České republiky trvalý nebo dlouhodobý pobyt. Pomoc se poskytne, jestliže o vině pachatele trestného činu, kterým byla způsobena škoda na zdraví, bylo rozhodnuto odsuzujícím rozsudkem nebo rozsudkem, kterým byl pachatel pro

nepříčetnost zproštěn obžaloby. Pomoc se neposkytne, jestliže celková výše bodového hodnocení za bolest nedosahuje hodnoty alespoň 100 bodů podle Vyhlášky MZd č. 32/1965 Sb., o odškodňování bolesti a ztížení společenského uplatnění, v platném znění. Výše částky je paušálně stanovena na 25 000 Kč nebo její výši určí soud podle ustanovení § 7 zákona o peněžité pomoci. Pomoc poskytuje na základě žádosti oběti jménem státu Ministerstvo spravedlnosti. Žádost se podává do dvanácti měsíců ode dne, kdy se oběť dozvěděla o škodě způsobené trestným činem. Oběť, které byla peněžitá pomoc poskytnuta, je povinna do pěti let tuto obdrženou částku vrátit. Na žádost oběti se však stát může, vzhledem k špatné sociální situaci oběti, vzdát práva na vrácení peněžité pomoci.

3.4. Rodinné právo

3.4.1. Rozvod

Zákon č. 94/1963 Sb., o rodině v § 18 garantuje oběma manželům stejná práva a ukládá jim stejné povinnosti, mezi které patří povinnost žít spolu, vzájemná věrnost, vzájemné respektování důstojnosti druhého, povinnost pomáhat si, společně pečovat o děti a vytvářet zdravé rodinné prostředí. Tyto povinnosti ale bohužel nejsou nijak vynutitelné. Soud může manželství rozvést podle obecného ustanovení § 24 zákona o rodině na návrh jednoho z manželů, jestliže je manželství tak hluboce a trvale rozvráceno, že nelze očekávat obnovení manželského soužití (viz příloha č. 3 Návrh na rozvod manželství). Bere při tom v úvahu příčiny rozvratu manželství. Přítomnost násilí v manželství je jistě způsobila rozvrátit manželství tak hluboce a trvale, jak zákon předpokládá.

„Je ovšem pravdou, že samotný rozvod, jakkoliv rychlý, sám o sobě problém partnerského násilí nevyřeší, pokud nedojde ke splnění hlavního účelu rozvodu, totiž zrušení intimního svazku a oddělení obou bývalých partnerů“ (Martinková, 2001:188). Tento účel není splněn, jsou-li manželé či bývalí manželé nuceni nadále setrvávat v jednom bytě.

3.4.2. Předběžné opatření

V případech, kdy by mohl být problém domácího násilí vyřešen co možná nejrychlejším rozvodem, by bylo možné umožnit zrychlení rozvodového řízení předběžným opatřením (viz příloha č. 4 Návrh na vydání předběžného opatření). Protože však podle ustanovení § 25 zákona o rodině manželství nelze rozvést, dokud nenabude právní moci rozhodnutí o úpravě poměrů nezletilých dětí v době po rozvodu, který vydá soud v řízení podle § 176 občanského soudního řádu, bude třeba urychlit nejprve toto řízení. Podle § 76 občanského soudního řádu ocitne-li se nezletilé dítě bez jakékoliv péče nebo jsou-li jeho život nebo příznivý vývoj vážně ohroženy nebo narušeny, což bude v případech domácího násilí pravděpodobné, předseda senátu předběžným opatřením nařídí, aby bylo dítě předáno do péče osoby, kterou v usnesení označí (Martinková, 2001). Bylo by tedy možné předběžným opatřením rozhodnout o svěřeni dítěte do výchovy tomu rodiči, který násilím trpěl a s ohledem na okolnosti případu upravit styk násilného rodiče s dítětem. Takovéto opatření k urychlení rozvodového řízení by mohlo být užitečné např. v případech, kdy jeden z manželů – alkoholik napadá fyzicky členy domácnosti a systematicky propíjí prostředky ze společného jmění manželů.

3.5. Občanské právo

3.5.1. Právní pomoc obětem domácího násilí

Oběť může podat v civilním řízení řádnou žalobu a dále může podat návrh na předběžné opatření. Podle Huňkové (2004) se většina obětí domácího násilí neobejde bez pomoci erudovaného odborníka – právníka znalého předmětné problematiky a za současného stavu právní praxe je pro ni bez kvalitní právní pomoci téměř nemožné se cestou občanskoprávní čehokoli domoci. *„Ze zkušeností s prací pro oběti domácího násilí mi vyplynulo, že náklady na právní zastoupení průměrně právně vytíženého případu domácího násilí advokátem dosahují minimální výše 30 000 Kč“* (Huňková, 2004:131). Oběť ale může v případě, že její finanční situace je natolik obtížná, že splňuje podmínky

stanovené pro osvobození od soudních poplatků, podle ustanovení § 30 občanského soudního řádu, požádat soud o stanovení právního zástupce. Může jí být přidělen také bezplatný zástupce či zástupce za sníženou odměnu podle § 18 zákona o advokacii. Podle ustanovení § 27 občanského soudního řádu se oběť může nechat zastupovat obecným zmocněncem, podobně jako v trestním řízení.

3.5.2. Institut předběžného opatření

S účinností zákona č. 135/2006, kterým se mění některé zákony v oblasti ochrany před domácím násilím, má oběť možnost podat návrh na předběžné opatření. Jak jsem již zmiňovala výše, podáním tohoto návrhu v průběhu vykazání se lhůta deseti dnů prodlužuje až do pravomocného rozhodnutí soudu o tomto návrhu. § 76b občanského soudního řádu stanoví, že je-li jednáním účastníka, proti kterému návrh směřuje, vážným způsobem ohrožen život, zdraví, svoboda nebo lidská důstojnost navrhovatele, může soud předběžným opatřením uložit účastníku, proti kterému návrh směřuje, zejména, aby:

- a) opustil společné obydlí, jakož i jeho bezprostředního okolí, nebo do něj nevstupoval,
- b) se zdržel setkávání s navrhovatelem a navazování kontaktů s ním.

Předběžné opatření trvá jeden měsíc, v případě podání návrhu na prodloužení předběžného opatření neskončí lhůta dříve, než soud o takovém prodloužení rozhodne. Bylo-li před uplynutím této doby zahájeno řízení ve věci samé, může soud na návrh navrhovatele rozhodnout o prodloužení doby trvání předběžného opatření, nejdéle však do doby jednoho roku od okamžiku jeho nařízení. Pro rozhodnutí o návrhu na předběžné opatření je příslušný okresní soud, v jehož obvodu má oběť trvalé bydliště. O předběžném opatření musí být rozhodnuto bezodkladně, nejpozději do 48 hodin poté, co bylo podáno (Voňková, 2006).

3.5.3. Bytová otázka

Řešení bytové otázky a společného soužití může být vyřešeno uplatněním institutu vykázaní násilného partnera. Tím je násilníkovi okamžitě zabráněno společně s obětí bydlet v jednom bytě. Právní řešení je obvykle možné až po rozvodu manželství. To však neznamená, že společný nájem bytu zanikne pravomocným rozvodem. Nedohodnou-li se rozvedení manželé o řešení bytové otázky, soud na návrh jednoho z nich rozhodne, že ruší právo společného nájmu bytu. Současně určí, který z manželů bude byt nadále užívat jako výlučný nájemce (Voňková, 2006). Soud při svém rozhodování bere zřetel „na zájmy nezletilých dětí, stanovisko pronajímatele (vlastníka) bytu, přihlíží k příčinám rozvratu manželství a k tomu, jak se který z manželů zasloužil o získání bytu a jeho udržení. Přihlédne k tomu, který ze společných nájemců způsobil, že se jejich soužití stalo nesnesitelným“ (Voňková, 2006:35).

PRAKTICKÁ ČÁST

4. METODOLOGIE

4.1 Cíl výzkumu

Praktickou část své práce zaměřuji na znalosti sociálních pracovníků o možnostech právní ochrany před domácím násilím. Domácí násilí je v naší společnosti častý a závažný sociálně patologický jev. Sociální pracovník, jak jej definuje zákon č. 108/2006 Sb. o sociálních službách, mimo jiné poskytuje sociálně právní poradenství, měl by tedy umět poskytnout informace, týkající se právní ochrany před domácím násilím. Ze zkušeností, kterých jsem nabyla za dobu působení na sociálním odboru soudím, že informovanost sociálních pracovníků o této problematice je stále nedostatečná.

4.1.1 Výzkumná otázka

„Výzkumná otázka vymezuje to, na co chceme znát odpověď v souvislosti s problémem“ (Hendl, 2004:21).

Moje výzkumná otázka zní:

Existuje vztah mezi vzděláním sociálních pracovníků, délkou praxe a jejich znalostí právní ochrany před domácím násilím v České republice?

4.2 Metodologie výzkumu

Metodologie je ve své podstatě cesta, kterou se výzkumník ubírá při získávání informací o vybraném problému. Rozhodla jsem se pro kvantitativní výzkum, který je založen na deduktivní metodě. Deduktivní metoda vychází z teorie nebo obecně formulovaného problému, která je přeložen do jazyka hypotéz. Hypotézy navrhuji, jaké spojení mezi

proměnnými bychom měli najít, je-li naše hypotéza pravdivá. Pak následuje sběr dat. Odpovídají-li závislosti mezi sebranými daty vzorci předpovězenému v hypotézách, přijmeme hypotézy jako platné, v opačném případě musíme hypotézy odmítnout (Disman, 2006).

K mnou zvolené problematice se kvantitativní metoda výzkumu jeví jako vhodnější, neboť umožňuje relativně snadno získat informace od velkého počtu jedinců a v poměrně krátkém čase. Tím je zajištěna větší míra objektivnosti výsledků mého výzkumu. Kvantitativní metoda, kdy je zvoleným nástrojem sběru dat dotazník, zajišťuje větší míru anonymity a s ní stoupá pravděpodobnost, že se respondenti nebudou ostýchat přiznat případnou neznalost.

4.3 Stanovení hypotéz

„Hypotéza je tvrzení o podstatě určité situace ve zkoumané oblasti. Jde o návrh, představu o vztahu mezi uvažovanými výzkumnými proměnnými. Tento návrh se výzkumem zamítá nebo potvrzuje na základě empirické evidence“ (Hendl, 2004:21).

„Hypotéza je očekávání o charakteru věci, vyvozené z teorie“ (Disman, 2006:78).

4.3.1 Hlavní hypotéza

Sociální pracovníci s vyšším vzděláním a sociální pracovníci s kratší délkou praxe mají více znalostí o právní ochraně před domácím násilím než sociální pracovníci s nižším vzděláním a sociální pracovníci s delší praxí.

4.3.2 Pracovní hypotézy

„Pracovní hypotéza je tvrzení, předpovídající existenci souvislosti mezi dvěma nebo více proměnnými“ (Disman, 2006:79). Pracovní hypotézy vyplývají z hlavní hypotézy.

Pracovní hypotézy hrají ve výzkumu několik důležitých rolí. Především jsou testem, zda je výzkum vůbec možný. V kvantitativním výzkumu můžeme zkoumat jen takové problémy, které je možno vyjádřit jako vztahy mezi proměnnými. Jsou důležitým nástrojem pro optimalizaci redukce informací, umožňují vyhnout se sbírání informací, které nutně nepotřebujeme. Obsahují základní informaci pro optimální rozhodnutí o technikách výzkumu a jsou základem pro odhad rozsahu výzkumu (Disman, 2006).

1. Sociální pracovníci s delší praxí v sociální oblasti mají méně znalostí o právní ochraně před domácím násilím než sociální pracovníci působící v sociální oblasti kratší dobu.

Délka praxe vyplývá z odpovědi na otázku č. 2.

Znalosti právní ochrany vyplývají z odpovědí na otázky č. 6, 7, 8, 9, 10, 11, 12, 13 a 14.

2. S délkou praxe klesá zájem sociálních pracovníků o další vzdělávání v oblasti právní ochrany před domácím násilím.

Délka praxe vyplývá z odpovědi na otázku č. 2.

Zájem o další vzdělávání v oblasti domácího násilí je zkoumán otázkou č. 4.

3. Sociální pracovníci s vyšším dosaženým vzděláním, mají lepší znalosti právní ochrany než sociální pracovníci s nižším dosaženým vzděláním.

Nejvyšší dosažené vzdělání je patrné z odpovědi na otázku č. 3.

Orientace v oblasti právní ochrany před domácím násilím vyplývá z odpovědí na otázky č. 6, 7, 8, 9, 10, 11, 12, 13 a 14.

4. Sociální pracovníci čerpající informace o právní ochraně před domácím násilím z platných právních předpisů, mají lepší znalosti než sociální pracovníci, kteří čerpají informace z jiných zdrojů.

Zdroje informací o problematice domácího násilí jsou zkoumány otázkou č. 5.

Orientace v oblasti právní ochrany před domácím násilím vyplývá z odpovědí na otázky č. 6, 7, 8, 9, 10, 11, 12, 13 a 14.

5. Sociální pracovníci s nižším dosaženým vzděláním čerpají informace nejčastěji ze sdělovacích prostředků a nejméně často z platných právních předpisů.

Nejvyšší dosažené vzdělání je patrné z odpovědi na otázku č. 3.

Zdroje informací o problematice domácího násilí jsou zkoumány otázkou č. 5

4.4 Rozhodnutí o populaci a vzorku

4.4.1 Populace

„Je množina všech teoreticky možných objektů (např. jedinců) v uvažované problémové situaci“ (Hendl, 2004:37). Podle Dismana (2006) se populací rozumí soubor jednotek, pro které předpokládáme platnost našich závěrů.

Cílová populace mého výzkumu jsou sociální pracovníci působící ve státní správě, vykonávající sociálně – právní ochranu dětí.

4.4.2 Vzorek

V kvantitativním výzkumu jsme schopni zkoumat celou populaci jen výjimečně. Většinou studujeme jen některé členy (vzorek) populace a doufáme, že naše závěry budou aplikovatelné i na ostatní, na ty nestudované. Vzorek je skupina jednotek, které skutečně pozorujeme (Disman, 2006).

Vzorkem v mém výzkumu jsou sociální pracovníci působící ve státní správě, kteří vykonávají sociálně - právní ochranu dětí v městě Brně, Vyškově, Vsetíně, Zlíně, Uherském Hradišti, Valašském Meziříčí a Rožnově pod Radhoštěm.

4.4.3 Technika výběru vzorku

Pro výběr vzorku respondentů jsem použila prostý náhodný výběr.

„Náhodný (pravděpodobnostní) výběr je takový výběr, ve kterém každý element populace má stejnou pravděpodobnost, že bude vybrán do vzorku“ (Disman, 2006:97).

4.5 Rozhodnutí o nástroji sběru dat

Za nejvhodnější nástroj pro svůj výzkum považuji dotazník, který je také nejčastějším nástrojem sběru dat v kvantitativním výzkumu. A to zejména ze dvou hlavních důvodů. *„Dotazník umožňuje poměrně snadno získat informace od velkého počtu jedinců v poměrně krátkém čase a s poměrně malým nákladem“* (Disman, 2006:141). Druhým důležitým momentem je relativně přesvědčivá anonymita. Vzhledem k tomu, že zkoumám znalosti sociálních pracovníků, je přesvědčení o anonymitě velice důležité. Při jiných metodách by se pravděpodobně sociální pracovníci ostýchali přiznat svou neznalost.

Dotazník ovšem disponuje i několika nevýhodami. *„Klade vysoké nároky na ochotu dotazovaného, je snadné „přeskočit otázky“ nebo neodpovědět vůbec“* (Disman, 2006:141). Z tohoto důvodu jsem považovala za nutné, zahrnout do úvodu dotazníku prosbu o vyplnění všech otázek, abych co nejvíce snížila počet dotazníků, které nemohu

použít. U dotazníku mohou být také otázky zodpovězeny jiným respondentem, než kterého zahrnujeme do výzkumného vzorku, nebo na ně respondent neodpovídá sám osobně, ale ve spolupráci s jinými lidmi. Vzhledem k tomu, že dotazníky distribuují do kanceláří úřadů, kde se nachází více respondentů na stejném místě, je toto zkreslení pravděpodobné. „*Návratnost dotazníků je velice nízká*“ (Disman, 2006:141).

4.5.1 Popis dotazníku

V úvodu dotazníku jsem se respondentům představila a seznámila je s důvodem a cílem výzkumu. Stručně jsem respondenty informovala, jak správně dotazník vyplnit a požádala je o zodpovězení všech otázek obsažených v dotazníku. Dále jsem je ubezpečila o anonymitě a výhradním použití pouze pro zpracování mé bakalářské práce. Dotazník je standardizovaný s jasně formulovanými, většinou uzavřenými otázkami. Celkem respondenti odpovídají na 14 otázek, které jsem logicky uspořádala, aby byly srozumitelné a jejich zodpovězení co nejjednodušší.

4.6 Popis vlastního zkoumání

Dotazníky jsem distribuovala dvěma způsoby. Na sociální odbory v městě Brně, Vyškově a Vsetíně jsem předala dotazníky k vyplnění osobně po předchozím telefonickém kontaktu. Na sociální odbory do města Zlína, Valašského Meziříčí, Rožnova pod Radhoštěm a Uherského Hradiště jsem rozeslala emaily s průvodním textem prostřednictvím internetové pošty. Z celkového počtu 111 distribuovaných dotazníků se mi jich po opakovaných urgencích vrátilo 88 plně vyplněných. Celková návratnost činí 80 %, tím se vyvrací Dismanovo negativní tvrzení o nízké návratnosti. Při svém výzkumu jsem se setkala s několika negativními momenty, kdy sociální pracovníci odmítli vyplnit dotazník se slovy, že se s danou problematikou vůbec nesešli. Jedna sociální pracovnice, u které jsem při vyplňování dotazníků byla přítomna, dokonce chtěla, abych jí poradila při vyplňování znalostních otázek, tento dotazník jsem z výzkumu byla nucena vyřadit. Z této zkušenosti lze vyvodit, že

dotazníky nemusely být ve všech případech vyplňovány pouze samotnými respondenty, ale na jejich vypracování se mohlo podílet více osob.

5. ANALÝZA A INTERPRETACE DAT

5.1 Metoda analýzy dat

Sesbíraná data jsem zpracovala pomocí programu Microsoft Excel a převedla je do tabulky v elektronické podobě. U každé otázky jsem zjišťovala četnost jednotlivých odpovědí. Pro potvrzení nebo vyvrácení jednotlivých hypotéz bylo nutné rozdělit dotazníky podle kritérií uvedených v hypotézách a četnost odpovědí vyhodnocovat podle těchto kritérií. Většinu otázek doplňuji pro lepší přehlednost tabulkou nebo grafem, u některých otázek grafické znázornění nepokládám za nutné, neboť jejich vyhodnocení je srozumitelné z textu.

5.2 Analýza výzkumu

Otázka číslo 1. Funkce vykonávaná na sociálním odboru

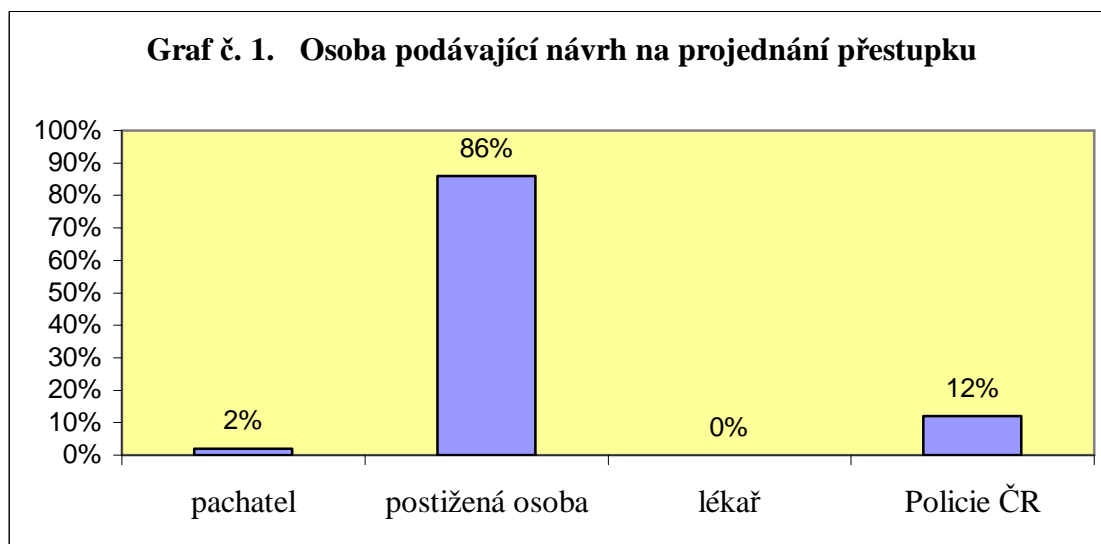
Otázka má za cíl zjistit rozložení respondentů ve sledovaném vzorku a také zda je dotazník zodpovídan žadáným respondentem, v tomto případě pracovníkem vykonávajícím sociálně – právní ochranu dětí. Na oddělení sociálně-právní ochrany dětí pracují kurátoři pro mládež, sociální pracovníci, kteří vykonávají zejména funkci opatrovníka a vedoucí pracovník. Nejpočetněji zastoupenou skupinou na oddělení sociálně - právní ochrany dětí zpravidla bývají sociální pracovníci, funkci kurátora vykonává o něco méně pracovníků OSPOD. Každé oddělení má svého vedoucího pracovníka.

Mnou zkoumaný vzorek se skládá ze 64 % sociálních pracovníků OSPOD, 27 % kurátorů a 9 % jsou zastoupeni vedoucí pracovníci. Procentuální rozložení odpovídá běžnému rozdělení funkcí na oddělení sociálně – právní ochrany dětí.

Nejprve se budu zabývat analýzou otázek číslo 6, 7, 8, 9, 10, 11, 12, 13 a 14, které se primárně zaměřují na konkrétní znalosti právní ochrany před domácím násilím a úzce souvisejí s hypotézami číslo 1, 3 a 4

Otázka číslo 6. Návrhové přestupky

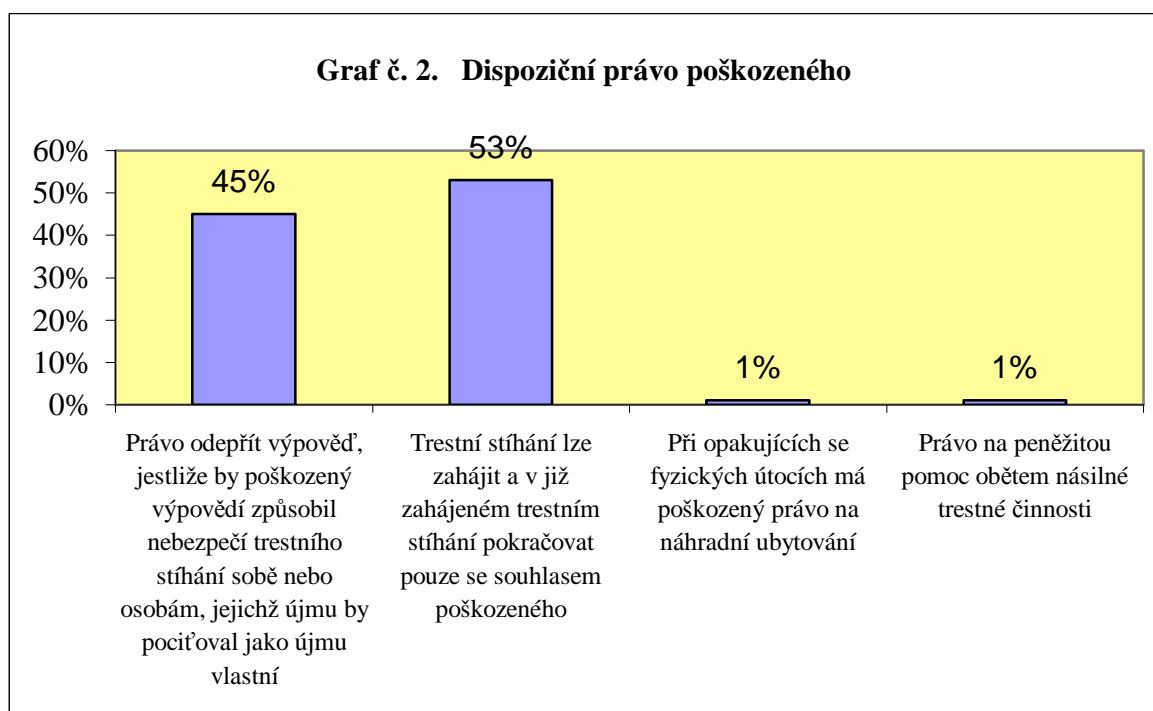
Nejčastějšími přestupky, se kterými se setkáváme v situacích domácího násilí, jsou přestupky proti občanskému soužití. Tyto přestupky patří mezi návrhové. Cílem otázky je zjistit, zda jsou sociální pracovníci informováni o tom, že tyto přestupky se projednávají na návrh postižené osoby.



Z dotazníkového šetření vyplývá, že 86 % sociálních pracovníků ve zkoumaném vzorku správně uvedlo, že návrhové přestupky se projednávají na návrh postižené osoby. 12 % sociálních pracovníků se domnívá, že se projednávají na návrh Policie ČR a 2 % si myslí, že se projednávají na návrh pachatele. Z výsledků šetření lze usuzovat, že znalost přestupkového práva je u sociálních pracovníků vysoká. Druhou nejčastější odpovědí je Policie ČR. To je způsobeno pravděpodobně tím, že pokud se nejedná o návrhové přestupky, projednávají se přestupky z úřední povinnosti. Podkladem pro zahájení řízení o přestupku je oznámení orgánu policie nebo obce.

Otázka číslo 7. Dispoziční právo poškozeného

Ve množství případů domácího násilí platí, že jestliže spáchané násilí zakládá podezření, že byl spáchan trestný čin, pak současně s jeho oznámením orgánům činným v trestním řízení, musí poškozená vyslovit souhlas se zahájením trestního stíhání. Otázka má za cíl zjistit, zda sociální pracovníci znají význam pojmu dispoziční právo poškozeného.



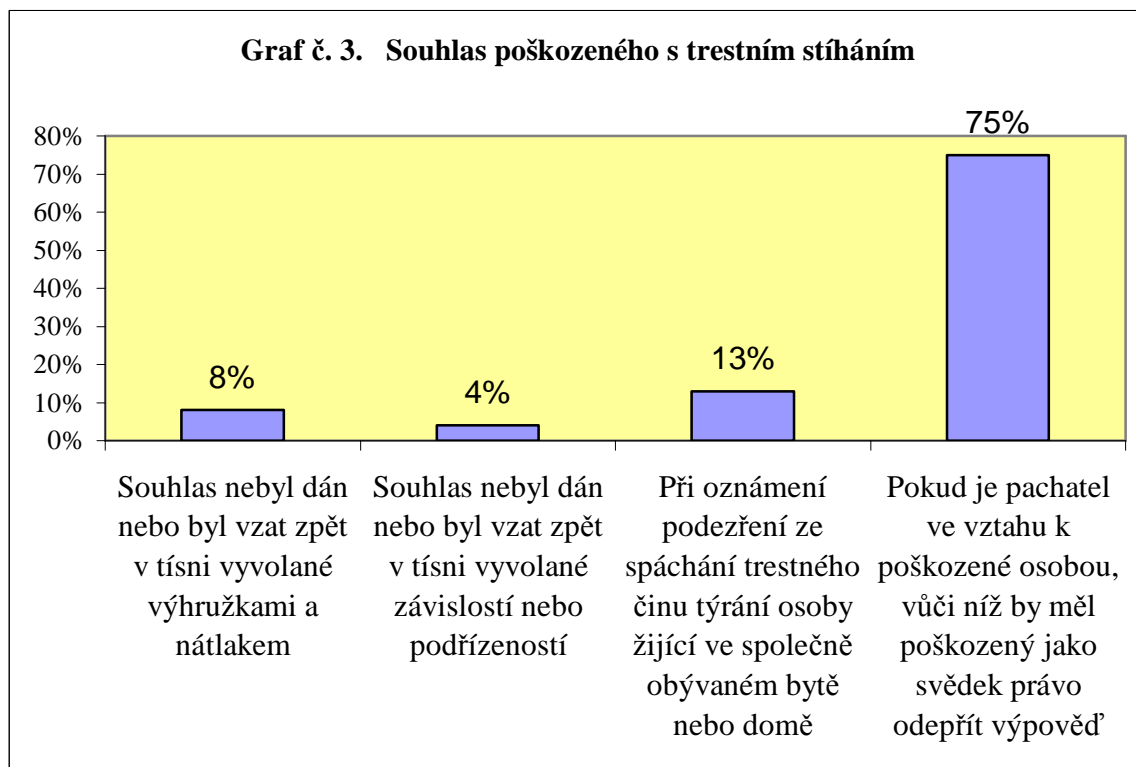
Z dotazníkového šetření je zřejmé, že 53 % respondentů chápe dispoziční právo správně jako omezení, kdy trestní stíhání lze zahájit a v již zahájeném trestním stíhání pokračovat pouze se souhlasem poškozeného. 45 % respondentů se domnívá, že dispoziční právo poškozené představuje právo odepřít výpověď, jestliže by poškozený výpovědí způsobil nebezpečí trestního stíhání sobě nebo osobám, jejichž újmu by pociťoval jako újmu vlastní. 1 % respondentů se domnívá, že dispoziční právo znamená právo na náhradní bytování a 1 % respondentů uvádí, že dispoziční právo je právo na peněžitou pomoc obětem násilné trestné činnosti. Ze zjištěných dat vyplývá, že sociální

pracovníci nemají jasnou představu o významu pojmu dispozičního práva. Nejvyšší procento odpovědí sice získalo správné tvrzení, že trestní stíhání lze zahájit a v zahájeném stíhání lze pokračovat pouze se souhlasem poškozené, nicméně téměř polovina všech dotazovaných si myslí, že dispoziční právo je synonymem pro právo odepřít výpověď. Chybná interpretace znalostí byla pravděpodobně způsobena vzájemným významovým propojením obou pojmů. Souhlasu poškozeného se totiž vyžaduje, pokud je pachatel ve vztahu k poškozenému osobou, vůči níž by měl poškozený jako svědek právo odepřít výpověď.

Otázka č. 8. Souhlas poškozeného s trestním stíháním

Otázka úzce souvisí s předcházející a má za cíl zjistit, zda jsou sociální pracovníci informováni o tom, ve kterých případech se souhlas s trestním stíháním vyžaduje. V možnostech nesprávných odpovědí jsem uvedla přímo podmínky ze zákona, za jakých se souhlas s trestním stíháním nevyžaduje a trestný čin týrání osoby ve společně obývaném bytě nebo domě, který není uveden v taxativně vyjmenovaných trestných činech, kdy se při podezření z jejich spáchání vyžaduje souhlas poškozeného s trestním stíháním.

Graf č. 3. Souhlas poškozeného s trestním stíháním



Ze zkoumaného vzorku 75 % respondentů správně uvádí, že souhlas poškozeného s trestním stíháním se vyžaduje v případě, pokud je pachatel ve vztahu k poškozené osobou, vůči níž by měl poškozený jako svědek právo odepřít výpověď. 13 % respondentů si myslí, že souhlasu je třeba při oznámení podezření ze spáchání trestného týrání osoby žijící ve společně obývaném bytě nebo domě. 8 % respondentů uvádí, že souhlasu je třeba v případě, kdy souhlas nebyl dán nebo byl vzat zpět v tísní vyvolané výhružkami a nátlakem. 4 % respondentů uvádí, že souhlasu se vyžaduje v případě, kdy nebyl dán nebo byl vzat zpět v tísní vyvolané závislostí nebo podřízeností. Z uvedeného vyplývá, převážná většina sociálních pracovníků opravdu zná podmínku souhlasu s trestním stíháním. Je překvapivé, že 13 % respondentů uvádí jako podmínku souhlasu podezření ze spáchání trestného činu týrání osoby žijící ve společně obývaném bytě nebo domě, protože právě u tohoto trestného činu, jako jednoho z mála použitelného u domácího násilí, se souhlas nevyžaduje. Podle mého názoru značí zaznamenání nesprávné možnosti odpovědi opravdovou neznalost tohoto ustanovení.

Otázka číslo 9. Oprávnění policistů od 1. ledna 2007

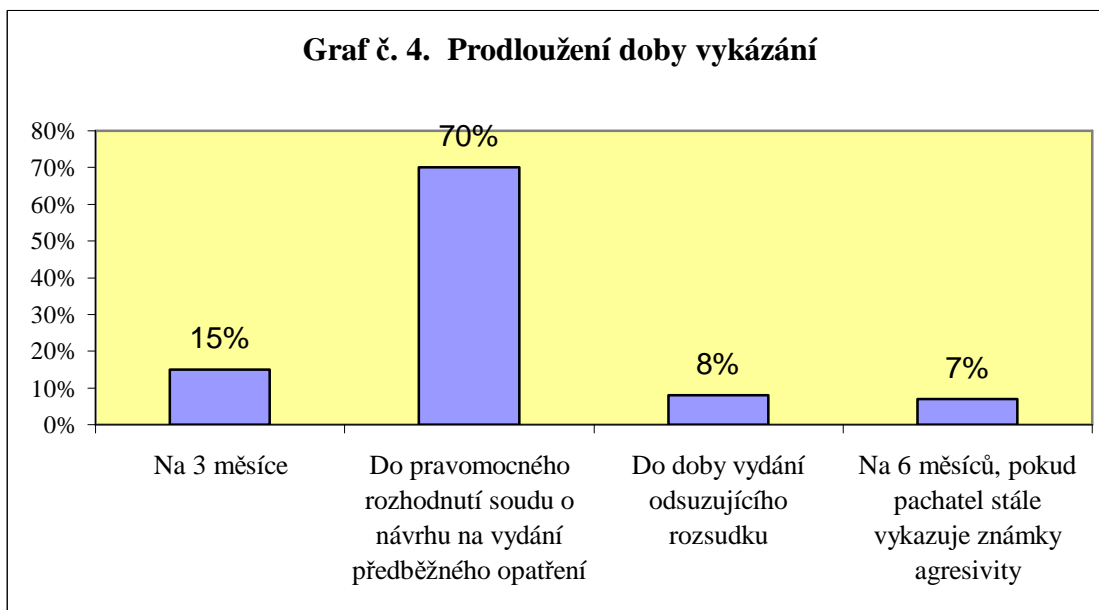
Otázka má za cíl zjistit, zda jsou sociální pracovníci informováni o institutu vykázání násilné osoby v České republice. Od 1. ledna 2007 je policista, podle zákona č. 135/2006 Sb., kterým se mění některé zákony v oblasti ochrany před domácím násilím, oprávněn vykázat agresora z bytu nebo domu i z jeho bezprostředního okolí. V dotazníkovém šetření bylo zjištěno, že 98 % dotazovaných sociálních pracovníků je dobře informováno o tomto oprávnění policistů. Pouze 2 % sociálních pracovníků se domnívá, že je policista od 1. ledna 2007 oprávněn udělit násilníkovi blokovou pokutu do výše 5 000 Kč.

Otázka číslo 10. Délka trvání vykázání násilné osoby

Otázka má za cíl zjistit, zda jsou sociální pracovníci informováni o délce trvání vykázání násilné osoby. 100 % respondentů správně uvedlo, že policista je oprávněn násilnou osobu vykázat na dobu 10-ti dnů. Z výsledků šetření je zřejmé, že informovanost o nově přijatém institutu vykázání násilné osoby je víc než dostatečná. Dobrou znalost základních údajů o vykázání přisuzují především tomu, že s přijetím nového zákona, bylo toto téma často diskutováno mezi odborníky i laickou veřejností.

Otázka číslo 11. Délka prodloužení doby vykázání

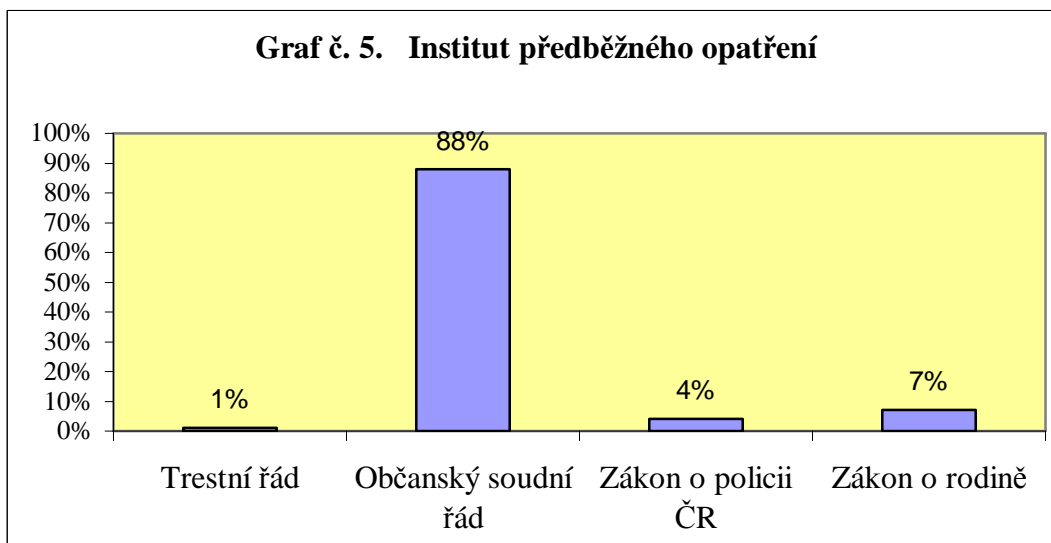
Otázka zkoumá hlubší znalost nově přijatého zákona č. 135/2006 Sb., kterým se mění některé zákony v oblasti ochrany před domácím násilím, konkrétně zjišťuje, zda sociální pracovníci znají možnost prodloužení doby vykázání agresora ze společně obývaných prostor.



Z dotazníkového šetření vyplývá, že 70 % sociálních pracovníků je informováno o možnosti prodloužení doby vykázání a uvádí, že v případě podání návrhu na předběžné opatření se doba prodlužuje až do pravomocného rozhodnutí soudu o tomto návrhu. 15 % respondentů si myslí, že doba vykázání může být prodloužena na 3 měsíce, 8 % respondentů se domnívá, že může být prodloužena do doby vydání odsuzujícího rozsudku a 7 % respondentů uvádí, že doba může být prodloužena na 6 měsíců v případě, že pachatel stále vykazuje známky agresivity. Z výsledků šetření vyplývá, že znalost možnosti prodloužení doby vykázání je nižší než obecné znalosti o institutu vykázání. Je to pravděpodobně z toho důvodu, že tato otázka je konkrétnější a podrobnější než dvě předcházející.

Otázka číslo 12. Která právní norma upravuje institut předběžného opatření

Sociální pracovníci se často ve své praxi setkávají s institutem předběžného opatření nejen v oblasti domácího násilí. Otázka má za cíl zjistit, zda sociální pracovníci mají představu o tom, která právní norma upravuje institut předběžného opatření.

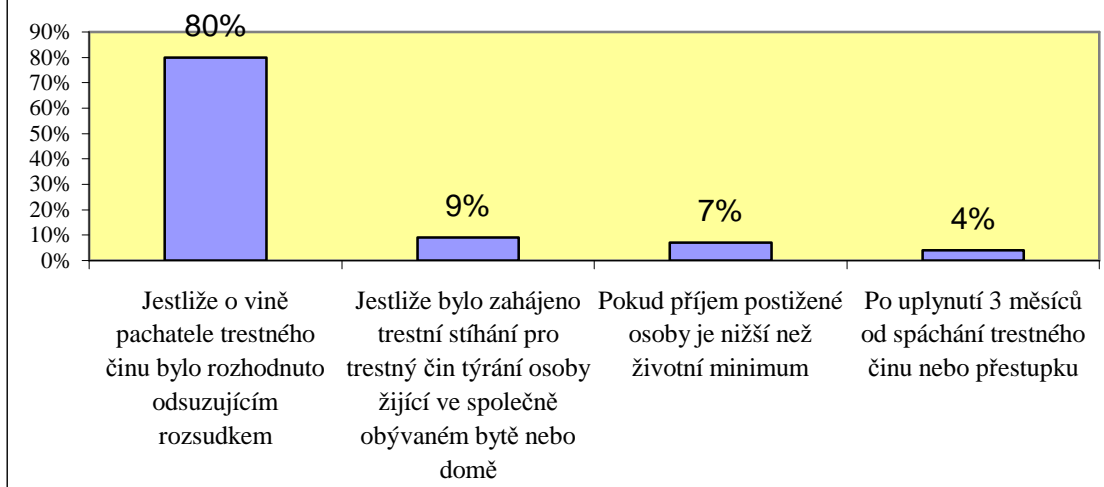


Z dotazníkového šetření vyplývá, že 88 % dotazovaných sociálních pracovníků správně uvádí, že institut předběžného opatření upravuje občanský soudní řád. 7 % respondentů si myslí, že institut předběžného opatření je upraven v zákonu o rodině, 4 % v zákoně o policii, 1 % v trestním řádu. Z uvedeného lze vyvodit, že sociální pracovníci mají v drtivé většině představu o tom, která právní norma institut předběžného opatření upravuje. Pravděpodobně je to způsobeno tím, že sociální pracovníci, kteří vykonávají sociálně - právní ochranu dětí, se s institutem předběžného opatření ve své praxi často setkávají a sami návrhy k soudu podávají.

Otázka číslo 13. Vznik nároku na peněžitou pomoc obětem násilné trestné činnosti

Cílem otázky je zjistit, zda sociální pracovníci znají nárok obětí násilné trestné činnosti na peněžitou pomoc poskytovanou ze zákona státem. Základním předpokladem vzniku nároku na tuto pomoc je, že o vině pachatele bylo rozhodnuto odsuzujícím rozsudkem.

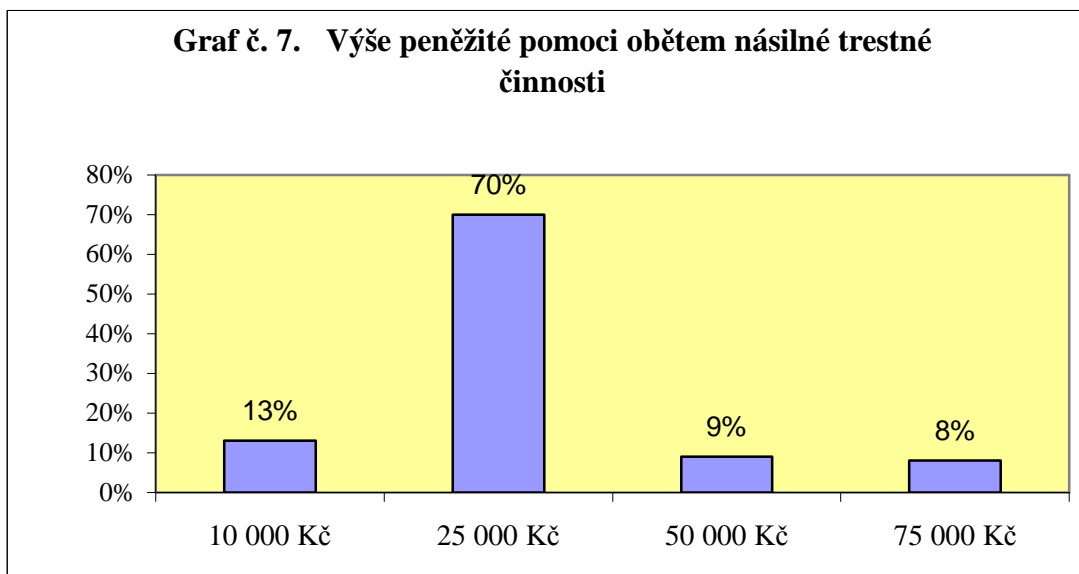
Graf č. 6. Nárok na peněžitou pomoc obětem násilné trestné činnosti



Bylo zjištěno, že 80 % sociálních pracovníků správně uvádí, že nárok na peněžitou pomoc obětem násilné trestné činnosti vzniká, jestliže o vině pachatele trestného činu bylo rozhodnuto odsuzujícím rozsudkem. 9 % respondentů se domnívá, že postačí zahájení trestního stíhání pro trestný čin týrání osoby žijící ve společně obývaném bytě nebo domě, 7 % si myslí, že pro vznik nároku je rozhodující příjem postižené osoby, který je nižší než životní minimum a 4 % respondentů uvádí, že nárok vzniká po uplynutí 3 měsíců od spáchání trestného činu nebo přestupku.

Otázka číslo 14. Výše peněžité pomoci obětem násilné trestné činnosti

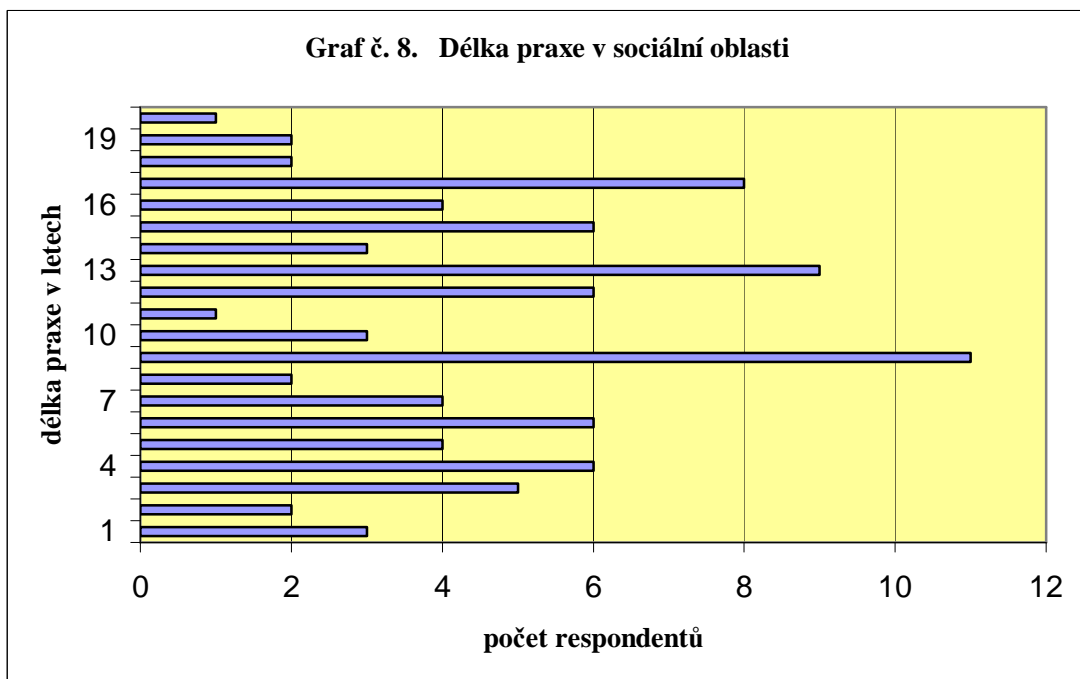
Otázka úzce souvisí s předcházející, má za cíl zjistit, zda jsou sociální pracovníci informováni o konkrétní výši peněžité pomoci, která je paušálně stanovena částkou 25 000 Kč



Z výsledků šetření vyplývá, že 70 % dotazovaných sociálních pracovníků má reálnou představu o výši peněžité pomoci. 13 % sociálních pracovníků se domnívá, že výše peněžité pomoci je 10 000 Kč, 9 % si myslí, že 50 000 Kč a 8 % se domnívá, že 75 000 Kč. Z uvedených výsledků je zřejmé, že sociální pracovníci jsou více informováni o nároku na peněžitou pomoc obětem násilné trestné činnosti, než o její konkrétní výši. Případnou neznalost přisuzují tomu, že se sociální pracovníci s případem, kdy by oběť trestného činu žádala peněžitou pomoc podle tohoto zákona, ve své praxi nesečkali nebo jen výjimečně.

Otázka číslo 2. Délka praxe v sociální oblasti

Otázka zkoumá délku působení v sociální oblasti, neboť se domnívám, že délka praxe má vliv na znalosti o právní ochraně a ovlivňuje také míru zájmu sociálních pracovníků o další vzdělávání v oblasti domácího násilí



Z dotazníkového šetření vyplývá, že nejpočetnější skupinu sociálních pracovníků v mém zkoumaném vzorku tvoří sociální pracovníci s délkou praxe 9 let, nejméně početnou skupinou jsou pracovníci působící v sociální oblasti 11 a 20 let. K tomu, abych mohla potvrdit nebo vyvrátit stanovené hypotézy a pro větší přehlednost jsem respondenty rozdělila do čtyř kategorií podle délky praxe. Toto rozdělení je patrné z následující tabulky.

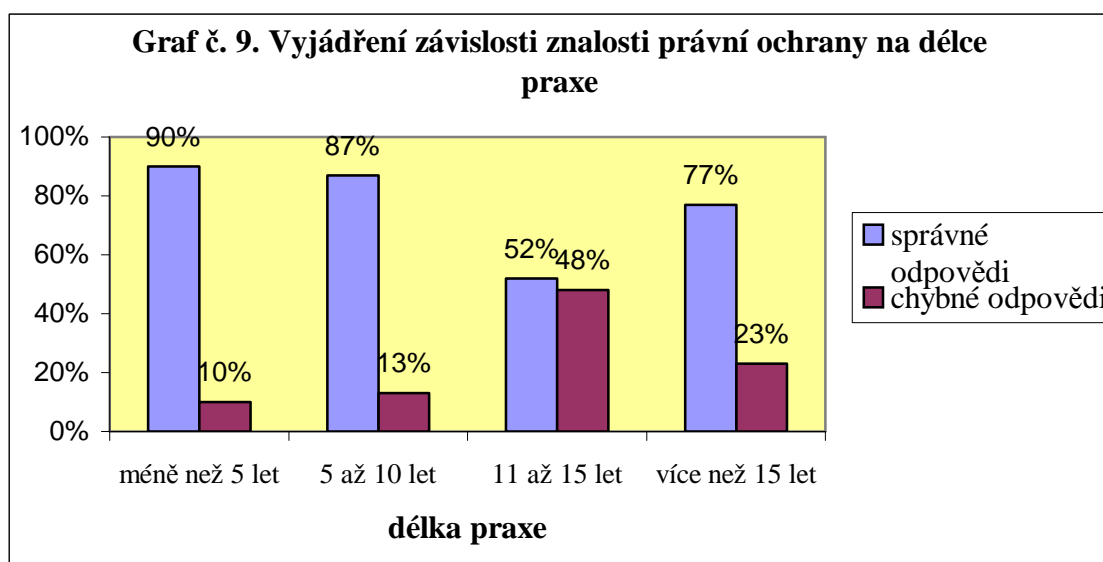
Tabulka číslo 1. Délka praxe v sociální oblasti

délka praxe	počet respondentů	počet respondentů v %
méně než 5 let	19	22
5 až 10 let	25	28
11 až 15 let	14	16
více než 15 let	30	34

Nejvíce zastoupenou skupinou a to 34 % z celkového počtu respondentů jsou sociální pracovníci s více než 15-ti letou praxí. Nejméně početnou skupinu tvoří 16 %

sociálních pracovníků s délkou praxe mezi 11-ti až 15-ti lety. 22 % respondentů působí v sociální oblasti méně než 5 let a 28% mezi 5-ti až 10-ti lety.

Domnívám se, že sociální pracovníci, kteří působí v sociální oblasti kratší dobu, mají lepší znalosti právní ochrany před domácím násilím, a to z několika důvodů. Pracovníci nově přicházející do praxe, zejména po ukončení studia, mají aktuální a přesné znalosti o problematice. Je pro ně přirozené samostatně vyhledávat a průběžně aktualizovat získané informace. Jsou přizpůsobivější a pohotověji reagují na změny v legislativě. Sociální pracovníci s delší praxí mohou mít své znalosti obohaceny o zkušenosti, které během svého působení v sociální oblasti, získali. Domnívám se však, že tato skutečnost nevyváží aktivní přístup mladších sociálních pracovníků ke vzdělání.



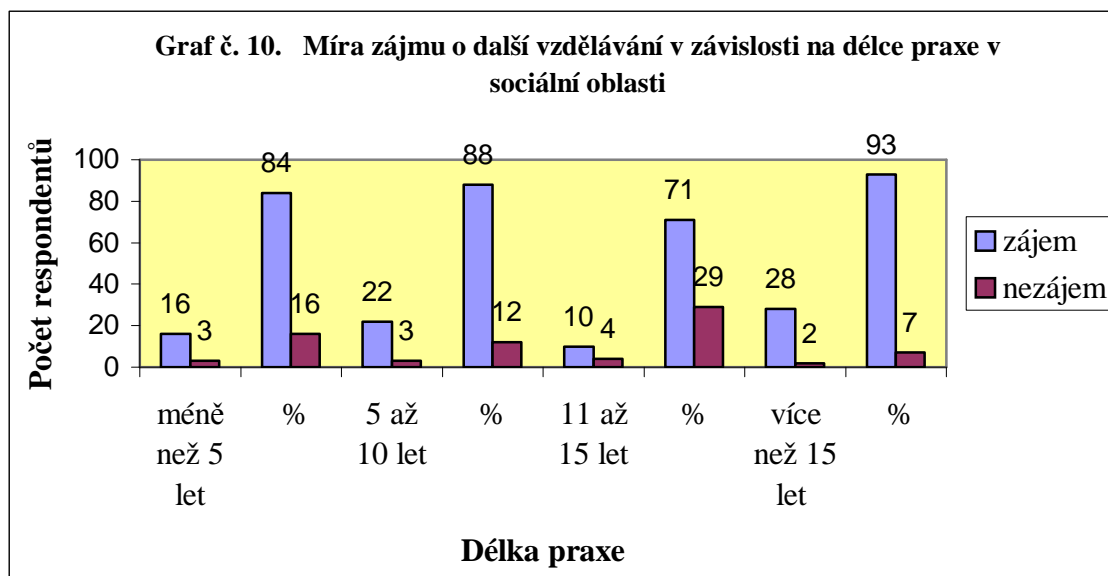
Z dotazníkového šetření vyplývá, že nejpřesnější znalosti o právní ochraně před domácím násilím mají sociální pracovníci s praxí kratší než 5 let, kteří se dopustili chybné odpovědi pouze v 10 % odpovědí. Druhou neúspěšnější skupinou jsou sociální pracovníci s praxí mezi 5-ti až 10-ti lety s 13 % chybných odpovědí. Sociální pracovníci s délkou praxe mezi 11-ti až 15-ti lety odpověděli chybně téměř u poloviny otázek, konkrétně v 48 % a sociální pracovníci s praxí delší než 15 let nesprávně odpověděli

ve 23 %. Z uvedeného je zřejmé, že sociální pracovníci s kratší praxí mají výrazně přesnější informace o problematice právní ochrany. Tím se potvrdila má hypotéza č. 1.

Otázka číslo 4. Zájem o další vzdělávání v oblasti domácího násilí

Otázka má za úkol zjistit zájem sociálních pracovníků o další vzdělávání. Jak jsem již uvedla, domnívám se, že zájem sociálních pracovníků je závislý na délce působení v sociální oblasti. Sociální pracovníci jako pomáhající profese jsou ohroženi stresem a ztrátou motivace. S délkou praxe roste nebezpečí propuknutí syndromu vyhoření. Mezi jeho příznaky patří také ztráta zájmu o získávání nových poznatků a rozšiřování si vědomostí. Naproti tomu mladí sociální pracovníci přicházejí do praxe s obrovským nasazením, nadšením a zájmem pro získávání nových zkušeností a nových poznatků. Vzhledem k těmto skutečnostem se domnívám, že délka praxe v sociální oblasti má vliv na zájem pracovníků o dalšímu vzdělávání a doplňování si informací v oblasti domácího násilí.

Ve zkoumaném vzorku většina tázaných sociálních pracovníků uvádí, že mají zájem o další vzdělávání v oblasti domácího násilí. Celkem 68 % respondentů odpovědělo kladně a 14 % přiznalo nezájem.



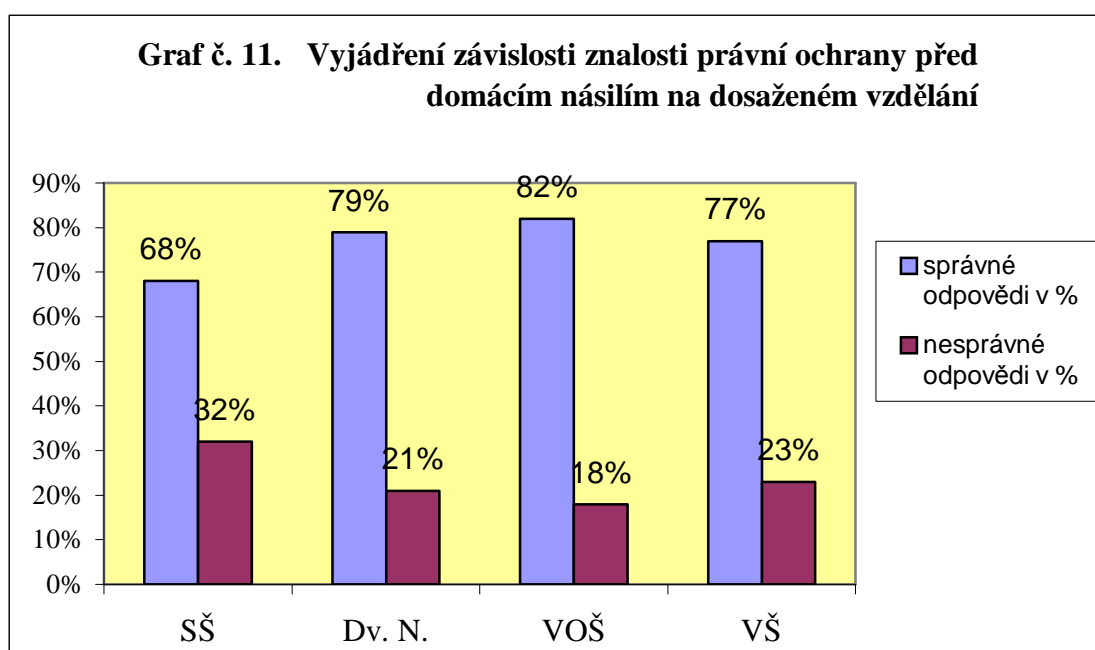
Nejvyšší míru nezájmu přiznalo 29 % sociálních pracovníků s délkou praxe 11 až 15 let. Nejnižší míra nezájmu ve zkoumaném vzorku je 7 % a to u sociálních pracovníků s praxí delší než 15 let. Ze sociálních pracovníků s délkou praxe 5 až 10 let uvádí nezájem o další vzdělávání v oblasti domácího násilí 12 % a ze sociálních pracovníků s praxí kratší než 5 let přiznává nezájem 16 %. Z uvedených výsledků šetření vyplývá, že délka praxe nemá vliv na zájem o další vzdělávání v oblasti domácího násilí. Hypotéza č. 2 se výzkumem nepotvrdila. Lze z toho usuzovat, že zájem o další vzdělávání není založen na délce praxe, ale na jiných faktorech. Mohou to být osobnostní predispozice, praktické zkušenosti s případy domácího násilí nebo osobní zájem o tuto problematiku.

Otázka číslo 3. Nejvyšší dosažené vzdělání

Zatímco dříve bylo pro výkon sociálního pracovníka dostačující střední vzdělání nebo dvouletá nástavba, dnes je základním předpokladem pro výkon této funkce dosažení nejméně vyššího odborného vzdělání. Vyšší dosažené vzdělání zvyšuje odbornost a také prestiž profese. Sociální pracovníci s vyšším dosaženým vzděláním se lépe orientují v problematice sociální práce, mají přehled o sociálně-patologických jevech, vyskytujících se ve společnosti. Jejich znalosti jsou přesné, aktuální a založeny na objektivních faktech. Sociální pracovníci s nižším dosaženým vzděláním mohou mít informace o problematice zkreslené a neobjektivní. Domnívám se, že nejvyšší dosažené má výrazný vliv na znalosti sociálních pracovníků. Proto také předpokládám, že sociální pracovníci s vyšším dosaženým vzděláním mají více znalostí o právní ochraně před domácím násilím než sociální pracovníci s nižším dosaženým vzděláním.

Z dotazníkového šetření vyplývá, že středoškolské vzdělání má 18 % respondentů, nejvíce respondentů má dvouletou nástavbu a to 32 %, vyššího odborného vzdělání dosáhlo 21 %, druhá nejpočetnější skupina ve zkoumaném vzorku uvádí vysokoškolské vzdělání a to 29 %.

Abych mohla určit, zda jsou znalosti právní ochrany závislé na nejvyšším dosaženém vzdělání a zdroji informací, provedla jsem následující kroky. Znalosti právní ochrany jsem zkoumala pomocí devíti znalostních otázek v dotazníku. Rozdělila jsem respondenty do čtyř skupin podle nejvyššího dosaženého vzdělání a následně také podle zdroje, ze kterého čerpají informace o domácím násilí. U každé skupiny jsem určila počet respondentů a tím vynásobila počet znalostních otázek, a tak získala celkový počet odpovědí v každé skupině. U každé skupiny respondentů jsem z celkového počtu odpovědí procentuálně vyjádřila poměr správných a chybných odpovědí.



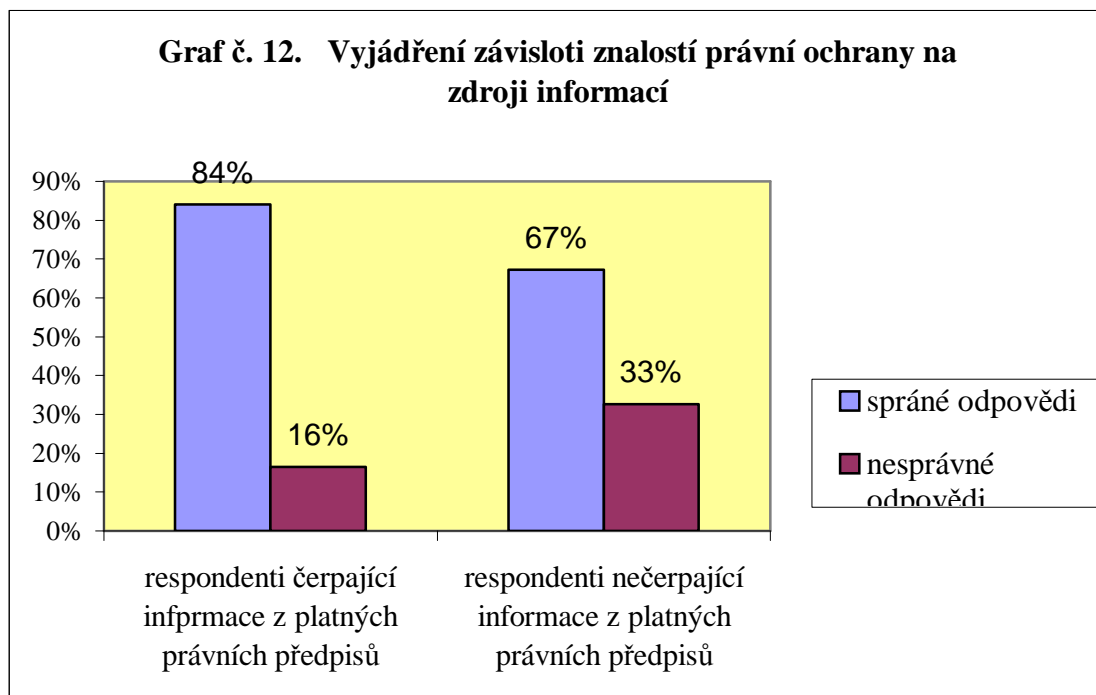
Z dotazníkového šetření vyplývá, že sociální pracovníci se středním vzděláním se dopustili chybné odpovědi ve 32 %, nejnižší míru, a to 18 %, chybných odpovědí zaznamenali sociální pracovníci s vyšším odborným vzděláním, pracovníci s vysokoškolským titulem se dopustili chyby ve 23 % odpovědí a pracovníci, kteří absolvovali dvouletou nástavbu udělali chybu ve 21 % odpovědí. Přestože nejvyšší procento neznalosti mají sociální pracovníci se středoškolským vzděláním jako zástupci sekundárního vzdělání a nejnižší procento mají sociální pracovníci s vyšším odborným vzděláním, jako zástupci terciárního vzdělání, nelze jednoznačně tvrdit, že nejvyšší dosažené vzdělání má výrazný vliv na míru znalostí o právní ochraně před domácím

násilím. Rozdíly mezi jednotlivými kategoriemi respondentů nejsou významně velké, a tudíž z nich nevyplývá objektivní závěr o vztahu mezi nejvyšším dosaženým vzděláním a konkrétními znalostmi. Svou domněnku o tomto vztahu, kterou jsem vyjádřila hypotézou č. 3, nemohu potvrdit.

Otázka číslo 5. Zdroje informací o problematice domácího násilí

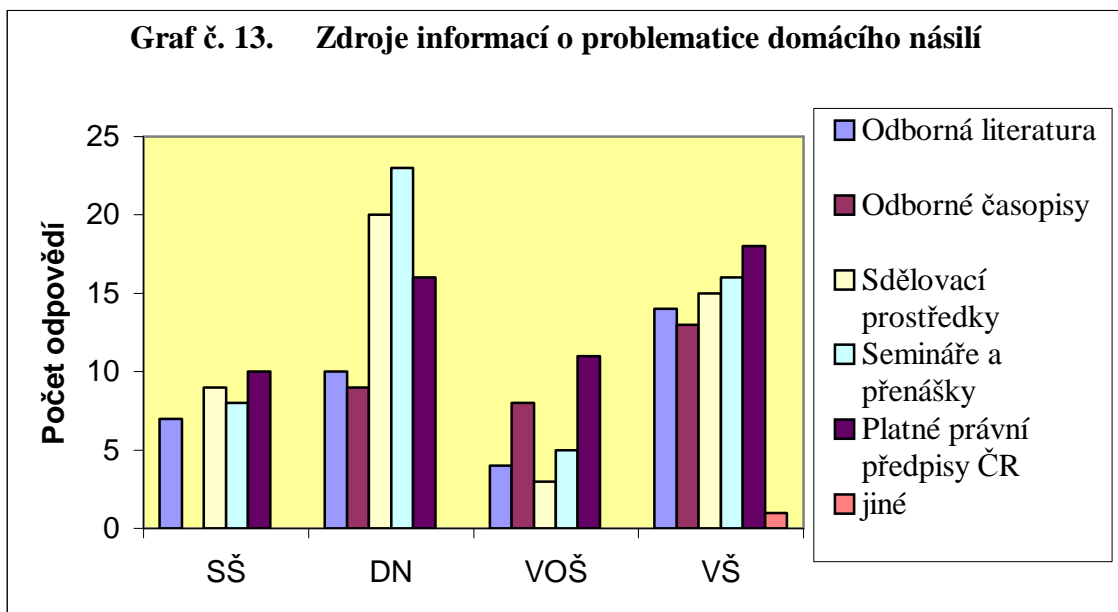
Na tuto otázku odpovídali respondenti v případě, že mají zájem o další vzdělávání v oblasti domácího násilí. Otázka má za cíl zjistit, odkud sociální pracovníci čerpají informace o dané problematice. Zdroj informací je důležitý z hlediska jeho věrohodnosti a objektivnosti. Sociální pracovníci čerpající informace z odborné literatury, odborných časopisů, ze seminářů a přednášek o dané problematice a především pak z platných právních předpisů ČR mají znalosti a vědomosti založeny na objektivních faktech. Sociální pracovníci, kteří informace získávají především z médií, mohou mít poznatky zkreslené a neobjektivní. Za neadekvátnější zdroj informací k dané problematice považují platné právní předpisy ČR, protože poskytují jasná a nezkreslená pravidla právní ochrany. Na základě tohoto předpokladu se domnívám, že sociální pracovníci nalézající informace v platných právních předpisech ČR mají lepší znalosti o právní ochraně než sociální pracovníci, kteří z tohoto zdroje informace nečerpají.

Z dotazníkového šetření vyplývá, že nejčastějším zdrojem informací o problematice domácího násilí jsou odborné přednášky a semináře zaměřující se na toto téma, a to v 26-ti % odpovědí. Platné právní předpisy ČR jsou zastoupeny 24 % odpovědí, sdělovací prostředky 21 %, odborná literatura 16 % a odborné časopisy 13 % odpovědí. Jiný zdroj informací, konkrétně materiály BKB jsou zastoupeny 1 % odpovědí. Z celkového počtu 76 respondentů, kteří odpovídali na otázku č. 5, čerpá informace z platných právních předpisů informace 46 respondentů, 31 respondentů uvádí jiný zdroj informací než právní předpisy.



Ze zjištěných informací vyplývá, že sociální pracovníci čerpající informace z platných právních předpisů mají z celkového počtu odpovědí 84 % správných, sociální pracovníci, kteří z právních předpisů informace nezískávají, jsou úspěšní pouze v 67 % odpovědí. Výsledky šetření se potvrdila má domněnka o tom, že sociální pracovníci čerpající informace z platných právních předpisů mají lepší znalosti založené na objektivitě, zatímco představy sociálních pracovníků hledajících informace z jiných zdrojů jsou nepřesné. Tuto domněnku jsem vyjádřila hypotézou č. 4.

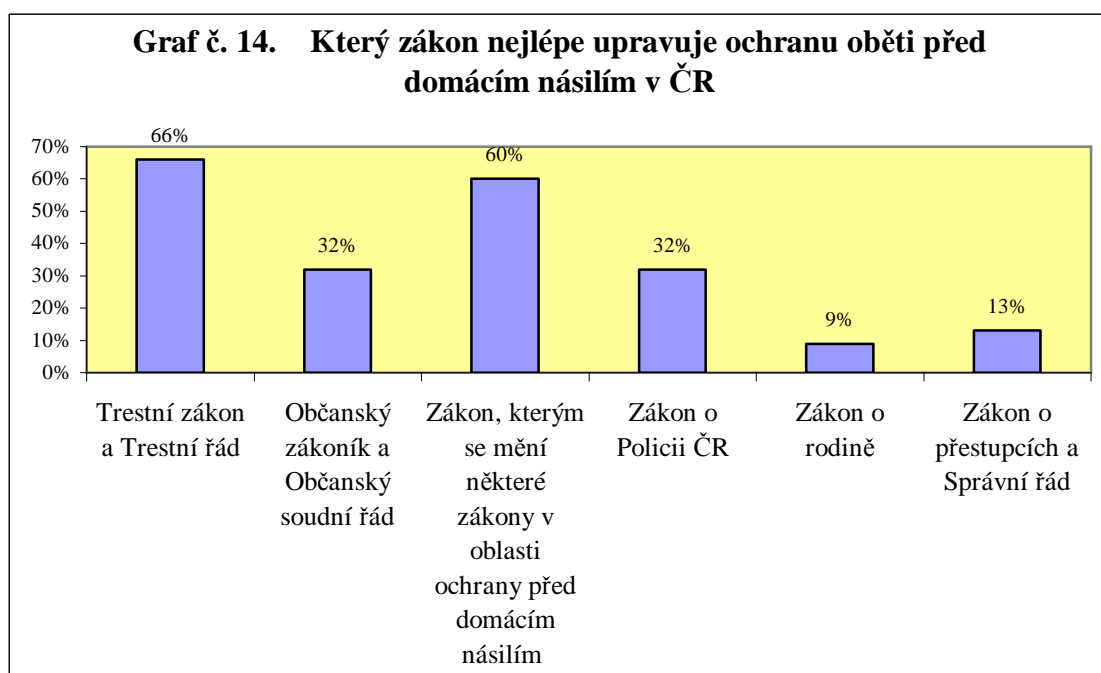
Abych mohla potvrdit nebo vyvrátit svou hypotézu o tom, že sociální pracovníci s nižším dosaženým vzděláním čerpají informace nejčastěji ze sdělovacích prostředků a nejméně často z platných právních předpisů, vyhodnotila jsem u každé skupiny respondentů podle dosaženého vzdělání uvedené zdroje informací. Domnívám se, že lidé s nižším vzděláním vyhledávají jednodušší formy vzdělávání, v našem případě sdělovací prostředky. Zatímco sociální pracovníci s vyšším vzděláním vyhledávají náročnější formy vzdělávání, jako jsou právní předpisy a odborná literatura.



Z dotazníkového šetření vyplývá, že u sociálních pracovníků se středoškolským vzděláním jsou nejčastějším zdrojem informací platné právní předpisy ČR, ale hned druhým nejčastěji uváděným zdrojem jsou sdělovací prostředky, žádný respondent se středoškolským vzděláním neuvedl jako zdroj informací odborné časopisy. Respondenti, kteří absolvovali dvouletou nástavbu nejčastěji uvádějí, že zdrojem informací o problematice domácího násilí, jsou semináře a přednášky o dané problematice, a druhým nejčastěji uváděným zdrojem jsou, stejně jako u respondentů se středním vzděláním, sdělovací prostředky. Nejméně častým zdrojem informací v této skupině respondentů jsou odborné časopisy. Absolventi vyšších odborných škol uvádějí v převážné většině jako svůj zdroj informací platné právní předpisy, druhým nejčastěji uváděným zdrojem jsou odborné časopisy a nejméně často označili respondenti sdělovací prostředky. Ve skupině respondentů s vysokoškolským titulem jsou nejčastěji uváděny platné právní předpisy a odborné přednášky a semináře, nejméně časté pak odborné časopisy. Hypotéza č. 5, že sociální pracovníci s nižším vzděláním čerpají informace nejčastěji ze sdělovacích prostředků a nejméně často z právních předpisů, se nepotvrdila.

Otázka číslo 15. Který zákon nejlépe upravuje ochranu proti domácímu násilí

Ochrana oběti domácího násilí je uplatňována obecně v rámci občanského práva, rodinného práva, práva správního, policejního a v trestním zákoně. Zajímá mě názor samotných sociálních pracovníků na to, který zákon podle nich tuto problematiku upravuje nejlépe.



V dotazníkovém šetření sociální pracovníci v 66-ti % uvádějí jako zákon nejlépe upravující ochranu před domácím násilím trestní zákon a trestní řád, 60 % odpovědí patří nově přijatému zákonu, kterým se mění některé zákony v oblasti ochrany před domácím násilím, 32 % odpovědí získali občanský zákoník, občanský soudní řád a také zákon o policii ČR, 13 % odpovědí získal zákon o přestupcích a správní řád, pouze v 9 % případů označili respondenti zákon o rodině.

5.3 Zhodnocení výzkumu

V praktické části jsem se zaměřila na znalosti sociálních pracovníků o možnostech právní ochrany před domácím násilím. Konkrétním cílem bylo zjistit, zda existuje vztah mezi vzděláním sociálních pracovníků a jejich znalostmi o této problematice. Analyzovala jsem jednotlivé otázky dotazníku. V této kapitole souhrnně hodnotím výsledky svého zkoumání v obecném shrnutí hypotéz.

Hypotéza č. 1:

Sociální pracovníci s delší praxí v sociální oblasti mají méně znalostí o právní ochraně před domácím násilím než sociální pracovníci působící v sociální oblasti kratší dobu.

Hypotéza se výzkumem **potvrdila**. Ze zjištěných dat vyplývá, že s délkou praxe klesá znalost sociálních pracovníků o právní ochraně před domácím násilím. Sociální pracovníci působící v sociální oblasti mají nepřesné informace pouze z jedné desetiny. Sociální pracovníci s praxí delší než 10 let prokázali neznalost téměř v polovině zkoumaných znalostí.

Hypotéza číslo 2:

S délkou praxe klesá zájem sociálních pracovníků o další vzdělávání v oblasti právní ochrany před domácím násilím.

Tato hypotéza se **nepotvrdila**. Ze zkoumaných dat jsem zjistila, že většina dotazovaných sociálních pracovníků uvádí, že mají zájem o další vzdělávání v této oblasti. Pouze malá část dotazovaných přiznává nezájem o tuto problematiku. Ve zjištěných datech jsem nezaznamenala existenci vztahu mezi délkou praxe a zájmem o další vzdělávání. Z výsledků jasně vyplývá, že délka praxe nemá vliv na zájem sociálních pracovníků o další vzdělávání.

Hypotéza číslo 3:

Sociální pracovníci s vyšším dosaženým vzděláním mají lepší znalosti právní ochrany než sociální pracovníci s nižším dosaženým vzděláním.

Tato hypotéza se **nepotvrdila**. Rozdíly ve znalostech mezi jednotlivými kategoriemi respondentů nejsou významně velké a nevyplývá z nich závislost znalostí o dané problematice na dosaženém vzdělání

Hypotéza číslo 4:

Sociální pracovníci čerpající informace o právní ochraně před domácím násilím z platných právních předpisů mají lepší znalosti než sociální pracovníci, kteří čerpají informace z jiných zdrojů.

Tato hypotéza se **potvrdila**. Sociální pracovníci čerpající informace z platných právních předpisů byli úspěšní v 84 % odpovědí, sociální pracovníci, kteří z právních předpisů informace nezískávají, zodpověděli správně pouze 67 % odpovědí. Sociální pracovníci čerpající informace z platných právních předpisů mají lepší znalosti založené na objektivitě, zatímco představy sociálních pracovníků hledajících informace z jiných zdrojů jsou nepřesné.

Hypotéza číslo 5:

Sociální pracovníci s nižším dosaženým vzděláním čerpají informace nejčastěji ze sdělovacích prostředků a nejméně často z platných právních předpisů.

Tato hypotéza se **nepotvrdila**. Nejčastějším zdrojem informací sociálních pracovníků se sekundárním vzděláním, tedy střední školou a dvouletou nástavbou, jsou právní předpisy a odborné přednášky a semináře. Nejméně častým zdrojem jsou odborné časopisy.

Závěr

Inspirací pro napsání práce na téma „Domácí násilí na ženách a možnosti právní ochrany v České republice“ mi byla vlastní zkušenost během výkonu práce na sociálním odboru, oddělení sociálně-právní ochrany dětí, kde se s problematikou domácího násilí setkávám relativně často. I přes skutečnost, že domácí násilí je v poslední době často zmiňované a diskutované téma, ocitáme se často, jako sociální pracovníci, ve slepých uličkách nevědomosti. Na první pohled bezvýchodná situace týraných žen a určitá bezradnost sociálních pracovníků při řešení případu, mě přivedla na myšlenku napsat ucelenější práci zabývající se právě tímto tématem.

Cílem mé práce bylo zmapovat současný právní stav v České republice a možnosti právní ochrany, které oběť domácího násilí může využít a následně zjistit, zda existuje vztah mezi vzděláním sociálních pracovníků, délkou jejich praxe a jejich znalostí právní ochrany před domácím násilím v České republice. V teoretické části se zabývám problematikou domácího násilí v kontextu ústavního, správního, trestního, policejního, rodinného a občanského práva, v jejichž rámci je obecně uplatňována ochrana oběti. Teoretické poznatky jiných autorů, kteří zasáhli do mnou zkoumané problematiky, propojuji platným zněním právních předpisů České republiky. Teoretická část mi nabídla východiska pro praktickou část, ve které jsem využila jednotlivé instituty právní ochrany.

V metodologii, posledním kroku před samotným výzkumem, jsem zvolila kvantitativní metodu výzkumu a odůvodnila její volbu. Jako nástroj sběru dat jsem vybrala dotazník a distribuovala ho výzkumnému vzorku, který představují sociální pracovníci na sociálních odborech, odděleních sociálně – právní ochrany dětí v městě Brně, Vyškově, Zlíně, Uherském Hradišti, Valašském Meziříčí, Rožnově pod Radhoštěm a Vsetíně. Respondenty jsem získala technikou prostého náhodného výběru. Z celkového počtu 111 distribuovaných jsem pro svůj výzkum použila 88 navrácených a zcela vyplněných dotazníků.

Na výzkumnou otázku, která zněla: „Existuje vztah mezi vzděláním sociálních pracovníků a jejich znalostí právní ochrany před domácím násilím?“, jsem našla

odpověď v analytické části. Obecně jsem vycházela z předpokladu, že sociální pracovníci s vyšším vzděláním a kratší délkou praxe mají lepší znalosti právní ochrany před domácím násilím než sociální pracovníci s nižším vzděláním a delší praxí. Tento předpoklad vycházel z domněnky, že sociální pracovníci s vyšším dosaženým vzděláním a sociální pracovníci, kteří si své znalosti doplňují četbou odborné literatury, studiem právních předpisů nebo účastí na odborných seminářích a přednáškách budou mít své poznatky přesné, založené na objektivních faktech. Sociální pracovníci nově přicházející do praxe, zejména po ukončení studia mají znalosti o problematice aktuální. Tomuto předpokladu podléhalo vytvoření pracovních hypotéz a následná konstrukce dotazníku.

Bylo zjištěno, že většina sociálních pracovníků uvádí zájem o další vzdělávání v oblasti domácího násilí. Nebyla potvrzena existence vztahu mezi zájmem o další vzdělávání a délkou praxe v sociální oblasti. Výzkumem se potvrdilo, že sociální pracovníci s kratší praxí v sociální oblasti mají přesnější informace o právní ochraně než sociální pracovníci s delší praxí. Hypotéza, že sociální pracovníci s vyšším dosaženým vzděláním mají lepší znalosti právní ochrany, než sociální pracovníci s nižším dosaženým vzděláním se nepotvrdila. Rozdíly ve znalostech při srovnávání dosaženého vzdělání nejsou významně velké. Co se týká zdroje informací o domácím násilí, potvrdila se má domněnka, sociální pracovníci čerpající informace z platných právních předpisů mají výrazně lepší znalosti o právní ochraně než sociální pracovníci, kteří čerpají informace z jiných zdrojů. Dále jsem zkoumala existenci vztahu mezi dosaženým vzděláním a zdrojem informací o domácím násilí. Hypotéza o tom, že sociální pracovníci s nižším dosaženým vzděláním čerpají informace nejčastěji ze sdělovacích prostředků a nejméně často z platných právních předpisů, se mi nepotvrdila. Nejčastějším zdrojem informací sociálních pracovníků se sekundárním vzděláním, tedy střední školou a dvouletou nástavbou, jsou právní předpisy, odborné přednášky a semináře. Nejméně častým zdrojem jsou odborné časopisy.

Přínos mé bakalářské práce vidím v tom, že bude sloužit jako ucelený přehled o problematice domácího násilí z pohledu práva a poskytne návod, jak účelně pomoci často bezradným obětem domácího násilí. Ze samotného výzkumu vyplývají znalosti

sociálních pracovníků působících ve státní správě. Mám za to, že jsem naplnila v úvodu stanovený cíl bakalářské práce i cíl sociální pedagogiky.

Kritická reflexe

Při psaní své bakalářské práce jsem se podrobněji seznámila s problematikou domácího násilí, již při zpracování teoretické části mě napadaly další souvislosti, v nichž by se dalo toto téma uchopit. Jistě by bylo přinejmenším zajímavé zaměřit se na osobnosti jednotlivých aktérů, jak oběti, tak agresora a vliv jejich chování na další osoby ve společné domácnosti, zejména děti. V praktické části by se pak dalo zaměřit na míru fyzického i psychického poškození oběti, na společné znaky charakterizující osobnost agresora a nebo vliv na rozvoj a zdravý vývoj osobnosti dítěte vyrůstajícího v takové rodině.

V průběhu výzkumu jsem se setkala s negativním jevem, který kvantitativní výzkum může přinést. Respondent se mě během vyplňování dotazníku, u kterého jsem byla přítomna, přímo tázal na správné odpovědi. Tento dotazník jsem byla nucena vyřadit. Vzhledem k tomu, že má přítomnost u vyplňování byla výjimkou, dá se předpokládat, že k situaci, kdy nebyl dotazník vyplňován samostatně respondentem, ale ve spolupráci s jinými lidmi, mohlo dojít ve více případech. Za nedostatek, který by mohl zkreslit výsledky zkoumání, považuji právě toto neosobní zodpovídání otázek v dotazníku.

I s vědomím možných nedostatků jsem ke zpracování závěrečné práce přistupovala zodpovědně a nanejvýš pečlivě. Věřím, že má práce alespoň částečně přispěla k osvětlení daného tématu a bude přínosem pro všechny její čtenáře.

Resumé

Jako téma své bakalářské práce jsem zvolila Domácí násilí na ženách a možnosti právní ochrany v České republice. Inspirací pro volbu tématu pro mě byla práce na sociálním odboru, kde se s touto problematikou setkávám. Cílem mé práce je zmapovat možnosti právní ochrany před domácím násilím v České republice a zjistit, zda existuje vztah mezi vzděláním sociálních pracovníků a jejich znalostmi o možnostech právní ochrany před domácím násilím v České republice.

Má práce je rozdělena na část teoretickou a část praktickou. V teoretické části se zabývám nejprve definováním pojmu domácí násilí a jeho základními charakteristikami a formami, ve stěžejní části pak mapuji možnosti právní ochrany před domácím násilím v intencích práva správního, trestního, policejního, rodinného a občanského. Praktická část mé práce je zaměřena na znalosti sociálních pracovníků o možnostech právní ochrany před domácím násilím. Je rozdělena na dvě části. V metodologii popisují výběr kvantitativní výzkumné metody a dotazník, jako nástroj sběru dat. V analýze a interpretaci vyhodnocuji výsledky vlastního zkoumání a potvrzují nebo vyvracím navržené hypotézy. V této části jsem zjistila, že zájem o další vzdělávání v oblasti domácího násilí nezávisí na délce praxe v sociální oblasti, že znalosti sociálních pracovníků jsou odvislé od zdroje informací, a že nejvyšší dosažené vzdělání nemá výrazný vliv na míru znalostí o právní ochraně proti domácímu násilí.

Teoretické zázemí a znalosti jsem čerpala z odborné literatury, platných právních předpisů ČR a internetu.

Anotace

Bakalářská práce je psaná na téma Domácí násilí na ženách a možnosti právní ochrany v České republice. Cílem mé práce je zmapovat možnosti právní ochrany před domácím násilím v České republice a zjistit, zda existuje vztah mezi vzděláním sociálních pracovníků a jejich znalostmi o možnostech právní ochrany před domácím násilím v České republice. V teoretické části se zabývám nejprve definováním pojmu domácí násilí a jeho základními charakteristikami a formami, ve stěžejní části pak mapuji možnosti právní ochrany před domácím násilím v intencích práva správního, trestního, policejního, rodinného a občanského. Praktická část mé práce je zaměřena na znalosti sociálních pracovníků o možnostech právní ochrany před domácím násilím. V metodologii popisuji výběr kvantitativní výzkumné metody a dotazník, jako nástroj sběru dat. V analýze a interpretaci vyhodnocuji výsledky vlastního zkoumání a potvrzuji nebo vyvracím navržené hypotézy.

Klíčová slova

Domácí násilí, právní ochrana, právní řád, oběť, sociální práce, sociální pracovník.

Annotation

The theme of my final work is „Domestic violence on women and possibility of juridical protection in the Czech republic“. Objective of my work is to recognize possibility of a juridical protection against domestic violence in the Czech republic and to find a relation between education of social workers, duration of their profession, and their knowledge of juridical protection against domestic violence in the Czech republic. In theoretical part I define domestic violence's basic characteristics and forms. In main part I describe possibility of juridical protection against domestic violence in administrative law, criminal law, police law, family law and civil law. Practical part is intent on a social workers' knowledge of possibility of juridical protection against

domestic violence. In methodology I describe quantitative method of research, that I choose for my work and questionnaire, that I need for collection of information. In analysis I process results of my own research and ratify or eradicate designated hypotheses.

Keywords

Domestic violence, juridical protection, law, victim, social work, social worker.

Seznam grafů a tabulek

- Graf č. 1** Osoba podávající návrh na projednání přestupku
- Graf č. 2** Dispoziční právo poškozeného
- Graf č. 3** Souhlas poškozeného s trestním stíháním
- Graf č. 4** Prodloužení doby vykazání
- Graf č. 5** Institut předběžného opatření
- Graf č. 6** Nárok na peněžitou pomoc obětem násilné trestné činnosti
- Graf č. 7** Výše peněžité pomoci obětem násilné trestné činnosti
- Graf č. 8** Délka praxe v sociální oblasti
- Graf č. 9** Vyjádření závislosti znalostí právní ochrany na délce praxe
- Graf č. 10** Míra zájmu o další vzdělávání v závislosti na délce praxe v sociální oblasti
- Graf č. 11** Vyjádření závislosti znalosti právní ochrany před domácím násilím na dosaženém vzdělání
- Graf č. 12** Vyjádření závislosti znalostí právní ochrany před domácím násilím na zdroji informací
- Graf č. 13** Zdroje informací o problematice domácí násilí
- Graf č. 14** Který zákon nejlépe upravuje ochranu oběti před domácím násilím v České republice

Tabulka č. 1 Délka praxe v sociální oblasti

Seznam literatury

- Disman, M.** Jak se vyrábí sociologická znalost. Praha: KAROLINUM. 3.vydání. 2006
- Hendl, J.** Přehled statistických metod zpracování dat. Praha: Portál. 2004
- Huňková, M., Voňková, J.** Domácí násilí v ČR z pohledu práva. Praha: JUSTIČNÍ AKADEMIE ČESKÉ REPUBLIKY. 2004
- Kraus, B., Sýkora, P.** Sociální pedagogika I. Institut mezioborových studií Brno. 2009
- Kvíčala, L.** Informace o činnosti příslušníků Policie ČR při řešení případů domácího násilí. In **Linhartová, D.** Bulletin prevence kriminality MV ČR. Praha: MV ČR odbor prevence kriminality. 2001
- Martinková, M., Macháčková, R.** Vybrané kriminologické a právní aspekty domácího násilí. Praha: INSTITUT PRO KRIMINOLOGI A SOCIÁLNÍ PREVENCI. 2001
- Matoušek, O.** Slovník sociální práce. Praha: PORTÁL. 2003
- Řehoř, A.** metodické pokyny pro vypracování bakalářské a diplomové práce. Institut mezioborových studií Brno. 2009
- Surynek, A., Komárková, R., Kašparová, E.** Základy sociologického výzkumu. Praha: Management Press. 2001
- Ševčík, D.** Domácí násilí, záležitost nikoli soukromá. In Novotná, V. Sborník vybraných přednášek z IX. Konference Společnosti sociálních pracovníků. Praha: JAN. 1999.
- Voňková, J. a kol.** Domácí násilí v českém právu z pohledu žen. Praha: PROFEM. 2004
- Voňková, J.** Vaše právo! První právní pomoc ženám, obětem domácího násilí. 4. aktualizované vydání. Praha: PROFEM. 2005
- Voňková, J.** Vaše právo! První právní pomoc ženám, obětem domácího násilí. 5. aktualizované a doplněné vydání. Praha: PROFEM. 2006

Seznam použitých sbírek zákonů

Ústavní zákon č. 1/1993 Sb., Ústava České republiky

Usnesení předsednictva ČNR č. 2/1993 Sb., o vyhlášení Listiny základních práv a svobod jako součásti ústavního pořádku České republiky.

Zákon č. 140/1961 Sb., trestní zákon

Zákon č. 141/1961 Sb., o trestním soudním řízení (trestní řád)

Zákon č. 94/1963 Sb., o rodině

Zákon č. 99/1963 Sb., občanský soudní řád

Zákon č. 200/1990 Sb., o přestupcích

Zákon č. 209/1997 Sb., o poskytnutí peněžité pomoci obětem trestné činnosti

Zákon č. 108/2006 Sb., o sociálních službách

Zákon č. 135/2006 Sb., kterým se mění některé zákony v oblasti ochrany před domácím násilím

Zákon č. 273/2008 Sb., o Policii České republiky

Zákon č. 40/2009 Sb., trestní zákoník

Internetové zdroje

Internetové stránky Koalice organizací proti domácímu násilí. Cit. 28.1. 2010. Dostupné na www.koordona.cz

Internetové stránky Občanská společnost. Cit. 28.1. 2010. Dostupné na www.obcan.ecn.cz

Seznam příloh

Příloha č. 1 Dotazník

Příloha č. 2 Návrh na rozvod manželství

Příloha č. 3 Návrh na vydání předběžného opatření před zahájením řízení

DOTAZNÍK

Dobrý den, jmenuji se Petra Pleváková a jsem studentkou 6. semestru oboru Sociální pedagogika na Institutu mezioborových studií v Brně. Právě pracuji na své bakalářské práci na téma

Domácí násilí na ženách a možnosti právní ochrany v České republice,

jejíž součástí je také výzkum. V něm se zaměřuji na informovanost sociálních pracovníků o této problematice.

Chci Vás tímto požádat o vyplnění následujícího dotazníku. Dotazník je zcela anonymní a bude použit výhradně pro zpracování mé bakalářské práce. Pokud není uvedeno jinak, existuje pouze jedna správná odpověď. Prosím o zodpovězení všech otázek, neúplný dotazník nemohu použít. Děkuji za Vaši ochotu a čas, který vyplnění dotazníku věnujete a přeji mnoho příjemných a úspěšných dní.

1. Uveďte prosím, jakou funkci vykonáváte na sociálním odboru.

- a) vedoucí pracovník
- b) kurátor
- c) sociální pracovník OSPOD
- d) jiné, prosím uveďte:.....

2. Uveďte prosím, jak dlouho působíte v sociální oblasti (v letech):

.....

3. Jaké je vaše nejvyšší dokončené vzdělání?

- a) středoškolské
- b) dvouletá nástavba
- c) vyšší odborné
- d) vysokoškolské
- e) jiné, prosím uveďte:.....

4. Máte zájem o další vzdělávání v oblasti domácího násilí?

- a) ano
- b) ne
- c) jiné, prosím vypište:.....

5. Pokud ano, odkud čerpáte informace o problematice domácího násilí?

(možno více odpovědí)

- a) z odborné literatury
- b) z časopisů
- c) ze sdělovacích prostředků (televize, rozhlas, internet)
- d) navštěvuji semináře a přednášky o domácím násilí
- e) z platných právních předpisů ČR
- f) jiné, prosím vypište:.....

6. Nejčastějšími přestupky, se kterými se setkáváme v situacích domácího násilí, jsou přestupky proti občanskému soužití. Tyto přestupky patří mezi návrhové, tzn. že se projednávají na návrh:

- a) pachatele
- b) postižené osoby
- c) lékaře, který oběť ošetřoval
- d) Policie ČR

7. Dispoziční právo poškozeného znamená:

- a) Právo odepřít výpověď, jestliže by výpovědí poškozený způsobil nebezpečí trestního stíhání sobě nebo osobám, jejichž újmu by pocíťoval jako újmu vlastní.
- b) Trestní stíhání lze zahájit a v již zahájeném trestním stíhání pokračovat pouze se souhlasem poškozeného.
- c) Při opakujících se fyzických útocích má poškozený právo na náhradní ubytování.
- d) Právo na peněžitou pomoc pro oběti trestné činnosti.

8. Souhlasu poškozené s trestním stíháním se vyžaduje pokud:

- a) Souhlas nebyl dán nebo byl vzat zpět v tísní vyvolané výhružkami a nátlakem.
- b) Souhlas nebyl dán nebo byl vzat zpět v tísní vyvolané závislostí nebo podřízeností.
- c) Při oznámení podezření ze spáchaného činu týrání osoby žijící ve společně obývaném bytě nebo domě podle § 215a trestního zákona.
- d) Pokud je pachatel ve vztahu k poškozené osobou, vůči níž by měla poškozená jako svědek právo odepřít výpověď.

9. Od 1. ledna 2007 je policista oprávněn:

- a) vykázat agresora z bytu nebo domu i z jeho bezprostředního okolí
- b) udělit násilníkovi blokovou pokutu do výše 5 000 Kč
- c) agresivní osobu zajistit
- d) násilníkovi pouze domluvit

10. Vykázání trvá po dobu:

- a) 3 dnů
- b) 7 dní
- c) 10 dní
- d) 21 dní

11. Doba vykázání agresora ze společně obývaných prostor může být prodloužena až:

- a) na 3 měsíce.
- b) do pravomocného rozhodnutí soudu o návrhu na vydání předběžného opatření.
- c) do doby vydání odsuzujícího rozsudku.
- d) na 6 měsíců, pokud pachatel stále vykazuje známky agresivity.

12. Institut předběžného opatření upravuje:

- a) trestní řád
- b) občanský soudní řád
- c) zákon o Policii ČR
- d) zákon o rodině

13. Kdy vzniká nárok na peněžitou pomoc obětem násilné trestné činnosti?

- a) Jestliže o vině pachatele trestného činu bylo rozhodnuto odsuzujícím rozsudkem.
- b) Jestliže bylo zahájeno trestní stíhání pro trestný čin týrání osoby žijící ve společně obývaném bytě nebo domě podle § 215a trestního zákona.
- c) Pokud příjem postižené osoby je nižší než životní minimum.
- d) Po uplynutí 3 měsíců od spáchání trestného činu nebo přestupku.

14. Výše peněžité pomoci obětem násilné trestné činnosti je paušálně stanovena částkou:

- a) 10 000 Kč
- b) 25 000 Kč
- c) 50 000 Kč
- d) 75 000 Kč

15. Který zákon podle Vás nejlépe upravuje ochranu proti domácímu násilí?

(možno více odpovědí)

- a) Trestní zákon a trestní řád
- b) Občanský zákoník a Občanský soudní řád
- c) Zákon, kterým se mění některé zákony v oblasti ochrany před domácím násilím
- d) Zákon o Policii České republiky
- e) Zákon o rodině
- f) Zákon o přestupcích a správní řád

Okresní (obvodní) soud
v*adresa*.....

Dvojmo
Přílohy dle textu
Kolek 1000,- Kč

Navrhovatelka:.....*jméno, příjmení, bytem*.....
Odpůrce:.....*jméno, příjmení, bytem*.....

O rozvod manželství

Návrh Na zahájení řízení

I.

Manželství účastníků bylo uzavřeno dne.....*datum sňatku*.....před Oúv*místo uzavření sňatku*.....

Oba účastníci jsou národnosti.....*xxx*....., státními občany.....*státní občanství*.....
u obou se jedná o manželství.....*první, opakované/jednotlivě*.....

Z manželství se narodil:.....*jméno, datum narození dětí*

Důkaz:

oddacím listem rodičů
rodnými listy dětí
občanskými průkazy účastníků

II.

Manželství jsme uzavřeli...*po krátké známosti, po několikaleté známosti, z důvodu těhotenství*..

.....*popsat průběh manželství, kdy se manžel změnil, jak to vypadá s materiálním zajištěním rodiny, s péčí o děti. Čím manžel ubližuje, co už se nedá dál snášet. Má jeho chování špatný vliv na nezletilé děti. Jak se navrhovatelka pokoušela o nápravu manželství, v manželské poradně, prostřednictvím OSPOD, jinou cestou – neshody ohledně financí, času pro rodinu, výchovy dětí, příbuzných přesto pokračovaly. Vztah se nepodařilo s odpůrcem napravit, urovnat. Hádky, násilí, nadávky, výhrůžky mají špatný vliv na děti. Jsou neurotické, bojácné, mají zhoršený prospěch. Navrhovatelka se stará o děti v podstatě sama, má s ním pěkný vztah, je schopna zajistit jim klidný domov*.....

Ze shora uvedených skutečností je patrné, že manželství je tak hluboce a trvale rozvráceno, že nelze očekávat obnovení manželského soužití. Jsem přesvědčena, že rozvod manželství není v rozporu se zájmy nezletilých dětí, naopak.

III.

a)

Poměry nezletilých dětí jsou zatímně upraveny usnesením zdejšího soudu ze dne...xxx..., spisová značka...xxx..., který nabyl právní moci dne...xxx...(předběžné opatření).

Současně byl také podán návrh na úpravu poměrů k nezletilým dětem pro dobu po rozvodu.

b)

Poměry nezletilých dětí byly upraveny pro dobu po rozvodu rozsudkem (zdejšího) soudu ze dne...xxx..., spisová značka...xxx..., který nabyl právní moci dne...xxx.....

Důkaz:

Citovaným rozsudkem

IV.

Na základě shora uvedených skutečností navrhuji, aby soud vynesl po provedeném řízení následující.

rozsudek:

Manželství navrhovatelky...*jméno, příjmení, rozené*...a odpůrce...*jméno, příjmení*..., uzavřené dne...xxx...před OÚ v ...xxx..., se rozvádí.

Odpůrce je povinen nahradit navrhovatelce náklady řízení tak, jak budou určeny a to do tří dnů od právní moci rozsudku.

V.....*místo, datum*.....

.....*podpis*.....

jméno, příjmení navrhovatelky

Zdroj: Voňková, J. Vaše právo! první právní pomoc ženám, obětem domácího násilí. 4. aktualizované vydání. Praha: PROFEM. 2005

Příloha č. 3 **Návrh na vydání předběžného opatření**

Obvodní (okresní) soud
v....*adresa*.....

Trojmo
Přílohy dle textu
Bez soudního poplatku

Navrhovatelka:....*Jméno, příjmení, bytem*.....
Odpůrce:....*jméno, příjmení, bytem*.....

O vydání předběžného opatření

I.

Manželství s odpůrcem jsem uzavřela dne...*datum sňatku*... před...*místo sňatku*.....
Z manželství se narodil/a...*jméno, datum narození dětí*.....

Důkaz:
Oddacím listem
Rodným listem dětí

II.

Manželství...*např.:bylo problematické od samého počátku, protože bylo uzavřeno z důvodu mého těhotenství. Odpůrce se ženit nechtěl, já jsem však chtěla mít pro dítě úplnou rodinu. Manželské konflikty jsem se snažila urovnat i pomocí odborníků z rodinné poradny. Tam odpůrce odmítal chodit, ale když jsem mu pohrozila rozvodem, vyhověl mi. Výsledek byl spíše horší. Odpůrce má největší problém s alkoholem, odvykací léčbu zásadně odmítá, v opilosti je agresivní, bije mne, sprostě nadává, vyhrožuje, a to i před nezletilými dětmi. Odpůrce navenek působí jako dobrý otec rodiny, doma je však...viz shora...Intervaly mezi agresivními projevy jsou stále kratší, v poslední době rozbíjí zařízení domácnosti a vyhrožuje mi a našim dětem usmrcením, násilím, když se obrátím někam o pomoc. Proto jsem až do dnešního dne nic nepodnikla...*

Důkaz:
např. potvrzením od lékaře

III.

Včera, tj....*xxx*..., zmlátil mne i děti a ohrožoval nám střelnou zbraní/kuchyňským nožem,atd. Musela jsem i s dětmi utéci. Děti jsou úzkostné, plačtivé, bojí se otce, trpí nočními děsy. Tento incident jsem ohlásila na policii. Uchýlila jsem se i s dětmi do bytu rodičů/azylového domu/k přítelkyni. Zůstala jsem zcela bez peněz a věcí potřebných pro sebe a děti. Nikdo z rodiny mi nemůže finančně pomoci, já sama jsem na mateřské dovolené. Dnešního dne jsem také podala u zdejšího soudu návrh na rozvod manželství.

Důkaz:

Protokolem o trestním oznámení

Zprávou orgánu sociálně-právní ochrany dětí

Návrhem na rozvod manželství, který necht' soud přiloží

IV.

Na základě shora uvedených skutečností mám zato, že je třeba zatimní úpravy poměrů nezletilých dětí tak, že budou odevzdány do mé péče. Otcí bude kontakt s nezletilými, až do pravomocného rozsudku o úpravě poměrů nezletilých dětí, zakázán. Otec nezletilých dětí je povinen přispívat na výživu dětí...xxx...Kč měsíčně, na mou výživu, protože se celodenně starám o děti...xxx...Kč měsíčně. Navrhuji proto, aby soud nařídil

P ř e d b ě ž n é o p a t ř e n í ,

kterým

1.

se předají nezletilé děti...*jméno, datum narození*...do péče matky.

2.

uloží povinnost otcí přispívat na výživu nezl...*jméno, narození*...měsíčně částkou splatnou vždy do každého 5.dne v měsíci předem k rukám matky počínaje měsícem, v němž bude doručeno usnesení o nařízení předběžného opatření.,

3.

uloží odpůrci, panu...*jméno, příjmení*...povinnost platit navrhovatelce paní...*jméno, příjmení*...výživné pro nerozvedenou manželku v částce...xxx...Kč měsíčně, to vše ode dne doručení usnesení o předběžném opatření.

V.....*místo, datum*.....

.....*podpis*.....

jméno, příjmení navrhovatelky

Zdroj: Voňková, J. Vaše právo! první právní pomoc ženám, obětem domácího násilí. 4. aktualizované vydání. Praha: PROFEM. 2005