

Program rozvoje obce Prusinovice

Olga Nedbalová

Bakalářská práce
2010



Univerzita Tomáše Bati ve Zlíně
Fakulta managementu a ekonomiky

Univerzita Tomáše Bati ve Zlíně
Fakulta managementu a ekonomiky
Ústav regionálního rozvoje, veřejné správy a práva
akademický rok: 2009/2010

ZADÁNÍ BAKALÁŘSKÉ PRÁCE

(PROJEKTU, UMĚLECKÉHO DÍLA, UMĚLECKÉHO VÝKONU)

Jméno a příjmení: **Olga NEDBALOVÁ**
Studijní program: **B 6202 Hospodářská politika a správa**
Studijní obor: **Veřejná správa a regionální rozvoj**

Téma práce: **Program rozvoje obce Prusinovice**

Zásady pro vypracování:

Úvod

I. Teoretická část

- Zpracujte teoretickou část programu obce.

II. Praktická část

- Proveďte socioekonomickou analýzu obce Prusinovice.
- Vytvořte SWOT analýzu obce Prusinovice.
- Navrhněte strategické cíle a katalog projektů rozvoje obce Prusinovice.

Závěr

Rozsah práce: cca 40
Rozsah příloh:
Forma zpracování bakalářské práce: tištěná/elektronická

Seznam odborné literatury:

- [1] Kolektiv autorů. Úvod do regionálních věd a veřejné správy. 2. vyd. Plzeň: Vydavatelství a nakladatelství Aleš Čeněk, 2008. 455 s. ISBN 978-80-7380-086-4.
[2] MOTALOVÁ, E. et al. Prusinovice v minulosti a současnosti. Prusinovice: obec Prusinovice, 2008. 359 s. ISBN 978-80-254-2138-3.
[3] PROVAZNÍKOVÁ, R., SEDLÁČKOVÁ, O. Financování měst, obcí a regionů: teorie a praxe. 2. vyd. Praha: Grada, 2009. 304 s. ISBN 978-80-247-2789-9.
[4] WOKOUN, R. et al. Regionální rozvoj (Východisko regionálního rozvoje, regionální politika, teorie, strategie a programování). 1. vyd. Praha: Linde, 2008. 475 s. ISBN 978-80-7201-699-0.

Vedoucí bakalářské práce: **Mgr. Jiří Novosák, Ph.D.**
Ústav regionálního rozvoje, veřejné správy a práva
Datum zadání bakalářské práce: **6. dubna 2010**
Termín odevzdání bakalářské práce: **21. května 2010**

Ve Zlíně dne 6. dubna 2010

doc. Dr. Ing. Drahomíra Pavelková
děkanka



prof. RNDr. René Wokoun, CSc.
ředitel ústavu

PROHLÁŠENÍ AUTORA BAKALÁŘSKÉ PRÁCE

Beru na vědomí, že

- odevzdáním bakalářské práce souhlasím se zveřejněním své práce podle zákona č. 111/1998 Sb. o vysokých školách a o změně a doplnění dalších zákonů (zákon o vysokých školách), ve znění pozdějších právních předpisů, bez ohledu na výsledek obhajoby ¹⁾;
- beru na vědomí, že bakalářská práce bude uložena v elektronické podobě v univerzitním informačním systému dostupná k nahlédnutí;
- na moji bakalářskou práci se plně vztahuje zákon č. 121/2000 Sb. o právu autorském, o právech souvisejících s právem autorským a o změně některých zákonů (autorský zákon) ve znění pozdějších právních předpisů, zejm. § 35 odst. 3 ²⁾;
- podle § 60 ³⁾ odst. 1 autorského zákona má UTB ve Zlíně právo na uzavření licenční smlouvy o užití školního díla v rozsahu § 12 odst. 4 autorského zákona;
- podle § 60 ³⁾ odst. 2 a 3 mohu užít své dílo – bakalářskou práci - nebo poskytnout licenci k jejímu využití jen s předchozím písemným souhlasem Univerzity Tomáše Bati ve Zlíně, která je oprávněna v takovém případě ode mne požadovat přiměřený příspěvek na úhradu nákladů, které byly Univerzitou Tomáše Bati ve Zlíně na vytvoření díla vynaloženy (až do jejich skutečné výše);
- pokud bylo k vypracování bakalářské práce využito softwaru poskytnutého Univerzitou Tomáše Bati ve Zlíně nebo jinými subjekty pouze ke studijním a výzkumným účelům (tj. k nekomerčnímu využití), nelze výsledky bakalářské práce využít ke komerčním účelům.

Ve Zlíně 20. května 2010


.....

1) zákon č. 111/1998 Sb. o vysokých školách a o změně a doplnění dalších zákonů (zákon o vysokých školách), ve znění pozdějších právních předpisů, § 47b Zveřejňování závěrečných prací:

(1) Vysoká škola nevydělečně zveřejňuje disertační, diplomové, bakalářské a rigorózní práce, u kterých proběhla obhajoba, včetně posudků oponentů a výsledku obhajoby prostřednictvím databáze kvalifikačních prací, kterou spravuje. Způsob zveřejnění stanoví vnitřní předpis vysoké školy.

(2) Disertační, diplomové, bakalářské a rigorózní práce odevzdané uchazečem k obhajobě musí být též nejméně pět pracovních dnů před konáním obhajoby zveřejněny k nahlížení veřejnosti v místě určeném vnitřním předpisem vysoké školy nebo není-li tak určeno, v místě

pracoviště vysoké školy, kde se má konat obhajoba práce. Každý si může ze zveřejněné práce pořizovat na své náklady výpisy, opisy nebo rozmnoženiny.

(3) Platí, že odevzdáním práce autor souhlasí se zveřejněním své práce podle tohoto zákona, bez ohledu na výsledek obhajoby.

2) zákon č. 121/2000 Sb. o právu autorském, o právech souvisejících s právem autorským a o změně některých zákonů (autorský zákon) ve znění pozdějších právních předpisů, § 35 odst. 3:

(3) Do práva autorského také nezasahuje škola nebo školské či vzdělávací zařízení, užije-li nikoli za účelem přímého nebo nepřímého hospodářského nebo obchodního prospěchu k výuce nebo k vlastní potřebě dílo vytvořené žákem nebo studentem ke splnění školních nebo studijních povinností vyplývajících z jeho právního vztahu ke škole nebo školskému či vzdělávacímu zařízení (školní dílo).

3) zákon č. 121/2000 Sb. o právu autorském, o právech souvisejících s právem autorským a o změně některých zákonů (autorský zákon) ve znění pozdějších právních předpisů, § 60 Školní dílo:

(1) Škola nebo školské či vzdělávací zařízení mají za obvyklých podmínek právo na uzavření licenční smlouvy o užití školního díla (§ 35 odst.

3). Odpirá-li autor takového díla udělit svolení bez vážného důvodu, mohou se tyto osoby domáhat nahrazení chybějícího projevu jeho vůle u soudu. Ustanovení § 35 odst. 3 zůstává nedotčeno.

(2) Není-li sjednáno jinak, může autor školního díla své dílo užít či poskytnout jinému licenci, není-li to v rozporu s oprávněnými zájmy školy nebo školského či vzdělávacího zařízení.

(3) Škola nebo školské či vzdělávací zařízení jsou oprávněny požadovat, aby jim autor školního díla z výdělku jim dosaženého v souvislosti s užitím díla či poskytnutím licence podle odstavce 2 přiměřeně přispěl na úhradu nákladů, které na vytvoření díla vynaložily, a to podle okolností až do jejich skutečné výše; přitom se přihlídně k vyšší výdělku dosaženého školou nebo školským či vzdělávacím zařízením z užití školního díla podle odstavce 1.

ABSTRAKT

Cílem mé bakalářské práce je zpracovat Program rozvoje obce Prusinovice. Teoretická část se zabývá identifikací problémů rozvoje venkovských obcí, teoretickými přístupy k tvorbě koncepčních dokumentů obce a nástroji pro naplnění těchto dokumentů. Praktická část je zaměřena na zpracování socioekonomické analýzy obce, na jejím základě jsou navrženy strategické cíle, priority, opatření a katalog projektů. Vize obce a strategické cíle respektují požadavky trvale udržitelného rozvoje, jednotlivé priority a opatření napomáhají rovnoměrnému rozvoji obce v oblasti ekonomické, sociální a environmentální.

Klíčová slova: Problémy rozvoje venkovských obcí, program rozvoje obce, socioekonomická analýza, SWOT analýza, katalog projektů.

ABSTRACT

The main goal of this bachelor thesis is to propose Municipal Development Programme of Prusinovice. The theoretical part is concerned with the identification of problems related to rural development, with methodological aspects related to the strategic planning concept, and with various tools applied in the implementation of strategic documents. The practical part deals with socioeconomic analysis of the interested municipality. Based on the analysis, strategic goals, priorities and measures, as well as a catalogue of projects are suggested. The scheme of the strategic part of the document is elaborated with respect to the principles of sustainable development. In this way, a balance between economic, environmental and social dimensions of sustainable development should be ensured.

Keywords: Developing problems of rural community, Municipal Development Programme, socioeconomic analysis, SWOT analysis, catalogue of project.

Na tomto místě chci poděkovat Mgr. Jiřímu Novosákovi za podnětné připomínky a nápady při zpracování bakalářské práce a také Ing. Petru Lipnerovi za vstřícný přístup při poskytování informací nad rámec povinností.

Prohlašuji, že odevzdaná verze bakalářské práce a verze elektronická nahraná do IS/STAG jsou totožné.

ÚVOD	10
I TEORETICKÁ ČÁST	12
1 PROBLÉMY ROZVOJE VENKOVSKÝCH OBCÍ	13
2 KONCEPČNÍ DOKUMENTY	15
2.1 CHARAKTERISTIKA KONCEPČNÍCH DOKUMENTŮ.....	15
2.2 OSNOVA PROGRAMU ROZVOJE OBCE	16
2.3 CÍLE A PRIORITY	18
2.4 KATALOG PROJEKTŮ.....	18
3 NÁSTROJE PRO NAPLNĚNÍ KONCEPČNÍCH DOKUMENTŮ	19
3.1 REGULAČNÍ DOKUMENTY	19
3.1.1 Vztah mezi koncepčními a regulačními dokumenty	19
3.2 EKONOMICKÉ NÁSTROJE.....	20
3.2.1 Rozpočet obce	20
3.2.2 Fondy EU	21
3.2.3 Podpora regionálního rozvoje z národních zdrojů	22
3.3 INFORMAČNÍ NÁSTROJE	23
3.4 INSTITUCIONÁLNÍ NÁSTROJE.....	24
3.4.1 Dobrovolné svazky obcí.....	25
3.4.2 Místní akční skupiny	25
II PRAKTICKÁ ČÁST	26
4 SOCIOEKONOMICKÁ ANALÝZA OBCE PRUSINOVICE	27
4.1 ZÁKLADNÍ CHARAKTERISTIKA OBCE A POLOHA	27
4.1.1 Poloha.....	27
4.1.2 Základní charakteristika obce.....	28
4.1.3 Obec ve vnějších vztazích.....	29
4.2 ROZBOR SLOŽEK A FUNKČNÍCH SYSTÉMŮ OBCE.....	29
4.2.1 Demografická situace	29
4.2.2 Bydlení	35
4.2.3 Trh práce	37
4.2.4 Komerční služby a maloobchod	39
4.2.5 Školství.....	40
4.2.6 Zdravotnictví a sociální péče.....	41
4.2.7 Průmyslová výroba a stavebnictví.....	42
4.2.8 Zemědělské aktivity	42
4.2.9 Řemesla a drobné podnikatelské aktivity	43
4.2.10 Doprava a komunikace.....	44
4.2.11 Ostatní technická infrastruktura	46
4.2.12 Kultura a ochrana památek.....	49
4.2.13 Rekreční aktivity.....	49
4.2.14 Sportovní a společenské aktivity	50
4.3 EKONOMICKÁ SITUACE OBCE.....	51
4.3.1 Rozpočty obce	51

4.3.2	Složení příjmů a výdajů.....	51
4.3.3	Majetek obce	53
4.4	PODNIKATELSKÉ AKTIVITY V OBCI	54
4.5	EKOLOGICKÁ SITUACE A OCHRANA ŽIVOTNÍHO PROSTŘEDÍ	55
4.5.1	Čistota ovzduší	55
4.5.2	Ochrana vod	55
4.5.3	Půdní fond a zeleň.....	55
4.5.4	Odstraňování TKO	56
4.6	SPRÁVA OBCE.....	56
4.7	MÍSTNÍ SPRÁVA A ROZVOJ OBCE V NÁZORECH OBČANŮ	57
4.7.1	Charakteristika a popis dotazníku	57
4.7.2	Výsledky dotazníkového šetření.....	58
4.8	SWOT ANALÝZA.....	63
5	NAVRŽENÍ STRATEGICKÝCH CÍLŮ A KATALOG PROJEKTŮ OBCE PRUSINOVICE.....	67
5.1	DLOUHODOBÁ VIZE OBCE PRUSINOVICE.....	67
5.2	PŘEHLED HLAVNÍCH STRATEGICKÝCH CÍLŮ A OPATŘENÍ V PRIORITYCH OBLASTECH	67
6	KATALOG PROJEKTŮ	73
	ZÁVĚR	79
	SEZNAM POUŽITÉ LITERATURY	80
	SEZNAM POUŽITÝCH SYMBOLŮ A ZKRATEK	82
	SEZNAM OBRÁZKŮ	83
	SEZNAM TABULEK.....	84

ÚVOD

Koncepční dokumenty jsou v současné době významným nástrojem regionální politiky a to na všech regionálních úrovních. Kvalitně připravený strategický plán rozvoje nebo program rozvoje je významným faktorem při čerpání finančních dotací z fondů Evropské unie. Důležitá je také koordinační role těchto dokumentů, vzájemné propojení aktivit mezi obcí, podnikatelskou a neziskovou sférou a také občany obce. V praxi se ovšem lze setkat s případy, kdy obce měly zpracovaný rozvojový dokument, přesto se očekávané pozitivní efekty nedostavily. Příčinu tohoto stavu lze spatřovat jednak v kvalitě koncepčního dokumentu, při jeho tvorbě nebyly například respektován požadavek na zapojení veřejnosti do přípravy těchto dokumentů, další příčinu lze identifikovat v chybném zavádění koncepčního dokumentu do praxe. Velmi důležitá je také pravidelná aktualizace dokumentů a pružná reakce na změny vnějšího prostředí.

Jeden z principů regionální politiky Evropské unie - princip programování což je alokace finančních prostředků pomocí multi-sektorálních plánů, má především zajišťovat efektivní přidělování prostředků a tím dosažení komplexního řešení regionálních problémů. V souvislosti s tímto principem je důležité při tvorbě koncepčních dokumentů respektovat vždy vyšší úroveň, tzn. obecní – krajská – republiková. Tato provázanost není stanovena zákonem, ne vždy tedy tvůrci koncepčních dokumentů toto doporučení respektují. Zvláště malé samosprávné územní jednotky jsou velmi závislé na svém okolí, malá, respektive žádná provázanost na koncepční dokumenty vyšších úrovní může způsobit jejich výrazné zaostávání.

Velkou strategickou výhodou pro obce je také schopnost připravit a realizovat úspěšně projekt. Největší finanční možnosti v této oblasti nabízí strukturální fondy Evropské unie, zajímavé možnosti lze také nalézt v dotačních programech ministerstev a krajů. Jak již bylo výše zmíněno, kvalitně zpracovaný koncepční dokument, jehož součástí je katalog projektů, může být významným faktorem při schválení projektu. Současné programovací období nabízí pravděpodobně pro Českou republiku největší objem finančních prostředků a již nyní lze pozorovat velké rozdíly mezi úspěšností jednotlivých obcí v získání dotací. Malé obce často bývají determinovány nedostatečným personálním zázemím pro přípravu úspěšných projektů, jako jedno z možných řešení je zapojení obce do různých svazků.

Cílem této bakalářské práce je zpracovat Program rozvoje obce Prusinovice, výsledkem by měl být koncepční dokument, který lze bez větších problémů realizovat v praxi a který umožní obci získat finanční prostředky z fondů Evropské unie. Výsledný stanovený stav, ke kterému by měla obec směřovat, bude respektovat požadavek vyváženosti ve všech třech pilířích trvale udržitelného rozvoje – v ekonomickém, sociálním a environmentálním.

I. TEORETICKÁ ČÁST

1 PROBLÉMY ROZVOJE VENKOVSKÝCH OBCÍ

Při identifikaci problémů rozvoje venkovských obcí lze uvažovat o několika faktorech – jednak historický vývoj a přístup k rozvoji venkova v minulosti, je nutné uvažovat i o velikosti (kategorii obce), o její poloze - především v souvislosti se suburbanizačními procesy. Jedním z prostředků pro řešení těchto problémů je i kvalitně zpracovaný koncepční dokument, lze ovšem spatřovat i opačnou vazbu, nelze zpracovat kvalitní koncepční dokument bez správné identifikace problémů.

Velmi důležité je správně vymezit pojem venkovská obec (sídlo). Wokoun (2008) vymezuje venkov jako všechny prostorově oddělené sídelní útvary mimo město, dále je zde zmiňována soustava venkovských sídel (2000-5000 obyvatel) a malá sídla od 100 do 1000 obyvatel. Český statistický úřad za venkovské obce považuje obce do 2 000 obyvatel. Organizace pro hospodářskou organizaci a pomoc vymezuje jako venkov sídla s hustotou zalidnění nižší než 150 obyvatel/km². Vymezení venkovských obcí je tedy nejednoznačné a při rozhodování, zda se jedná o venkovskou obec či město lze brát v úvahu i další faktory – občanskou vybavenost, funkci obce jako spádového střediska apod.

Z hlediska rozvoje venkovských obcí lze identifikovat především tyto problémy:

- Dle Wokouna (2008) jsou u jednotlivých velikostních kategorií především rozdíly ve struktuře vzdělanosti, příslušnosti ekonomicky aktivního obyvatelstva k zemědělství, u osob pracujících v průmyslu převaha dělnických profesí, poměr pohlaví – zmenšující se podíl žen, malý podíl dětí ve věku 0 – 14 let a velký podíl lidí v poproduktivním věku, průměrná velikost cenových i hospodařících domácností.
- U příměstského venkova je jedním z hlavních problémů výstavba tzv. satelitních městeček, která byla prováděna většinou ve volné krajině, probíhala živelně, důsledkem je krajina znehodnocená architektonicky bezcennou výstavbou a také špatná občanská vybavenost těchto sídel. Na tuto skutečnost reagovala tzv. velká novela stavebního zákona z března 2009, jenž již neumožňuje bez platného územního plánu stavět ve volné krajině.
- Odlehlý venkov se potýká především se špatnou dopravní dostupností a z tohoto faktu vyplývajícími problémy – nedostatek pracovních příležitostí, špatná dostup-

nost do spádových středisek (problémy i například s dostupností zdravotních služeb - dlouhá doba dojezdu Rychlé záchrané služby). Pokud se jedná zároveň o sídla nejmenší velikostní kategorie, jsou často ohrožena zánikem. Pokud se tato sídla nacházejí v přírodně atraktivním prostředí, lze spatřovat možnosti jejich zachování a rozvoje především v oblasti podpory cestovního ruchu – uplatnění zde nalezne i agroturistika.

- Mezilehlý prostor – zde záleží na velikostní kategorii obce, u nejmenších obcí jsou především problémy se základní občanskou vybaveností, obecně ve srovnání s městy lze u všech velikostních kategorií obcí nalézt horší vzdělanostní strukturu obyvatelstva, méně pracovních příležitostí.
- Organizační struktura obecních úřadů. Na rozdíl od měst, která mají samostatné odbory regionálního rozvoje, v menších obcích specialisté zabývající se pouze touto problematikou nejsou. Personální obsazení obecního úřadu tvoří obvykle pouze starosta a administrativní pracovník, kteří musí řešit celou problematiku spojenou s řízením i rozvojem obce, následkem toho může mít obec zhoršený přístup k dotacím. Tento faktor působí i při přípravě strategických dokumentů obce, absence specializovaných odborů ztěžuje přípravu dokumentů na požadované odborné úrovni. Naopak, aplikace požadavku na zapojení veřejnosti (tj. občané, podnikatelé, nezisková sféra obce) do přípravy strategických dokumentů je na malé obci snazší, absence víceúrovňové organizační struktury obce je výhodná především pro rychlejší komunikaci představitelů obce s veřejností.
- Specifickým problémem malých obcí je nízký objem vlastních finančních zdrojů. Provazníková (2009) uvádí také problém proměnlivosti systému financování obcí a krajů, což znemožňuje vytvářet dlouhodobější strategie založené na finančním plánování. S tím souvisí také minimální možnost obcí ovlivňovat výši vlastních příjmů, slabé vazby mezi vývojem místní ekonomiky a příjmy rozpočtu a značná závislost obcí na státních dotacích.

2 KONCEPČNÍ DOKUMENTY

2.1 Charakteristika koncepčních dokumentů

V České republice lze nalézt na úrovni obcí dva základní typy těchto dokumentů – strategický plán rozvoje územního obvodu obce a program rozvoje územního obvodu obce. Jelikož neexistuje jednotná metodika tvorby těchto dokumentů, nelze někdy v praxi přesně vymezit rozdíl mezi těmito typy dokumentů. Obecně lze hovořit o jiné časové působnosti dokumentů – strategický plán má dlouhodobější časový horizont (10–15 let), program naopak kratší (5–10 let). Příkladem z praxe může být rozvojový dokument Strategie rozvoje Zlínského kraje 2009–2020 a na něho navazující dokument Program rozvoje územního obvodu Zlínského kraje 2009–2012. Základním dokumentem je zde Strategie rozvoje ZK, Program rozvoje územního obvodu ZK ho konkretizuje na kratší časový úsek.

Ježek (2008) program chápe jako označení pro souhrn konkrétních aktivit nutných k realizaci rozvojových cílů. Z tohoto lze vyvodit závěr, že strategie je dlouhodobý rozvojový dokument, vymezující základní priority rozvoje, naopak program je spíše krátkodobý a konkrétní rozvojový dokument.

Program rozvoje obce nemá v odborné literatuře jednotnou definici. Půček (2009) charakterizuje program rozvoje obce jako strategický dokument regionálního rozvoje na nejnižší úrovni, který určuje hlavní směry obce na volební období, je také významným podkladem při sestavování obecního rozpočtu a pro zapojení obce do Programu obnovy venkova.

Wokoun (2008) zdůrazňuje koordinační charakter dokumentu, především definování společných zájmů obce, obyvatel a podnikatelských subjektů, dále definování místní předpoklady jejich realizace. Důležitá je také koordinace vynakládání veřejných investic a definování dlouhodobých záměrů hospodářské, ekologické a sociální politiky obce. Wokoun (2008) chápe program jako součást procesu strategického plánování v této návaznosti: analýza – strategie – programy – realizace.

Metodika tvorby programů rozvoje není zpracována žádnou závaznou směrnicí, nicméně je především důležité řídit se účelem, tzn. proč je vlastně program rozvoje zpracován. V praxi se někdy můžeme setkat s tím, že účelem je mít program obce z formálních důvodů, například protože je požadován při žádosti o dotace, eventuálně snahou vyrovnat se ostatním obcím, které mají program již zpracovaný. Je nutno zdůraznit, že účelem tvorby programu

rozvoje obce není samotný dokument ve fyzické podobě, ale potřeba změn, které uskutečnění programu vyvolá. Strukturu programu může také ovlivnit skutečnost, zda je program rozvoje obce zpracován jako samostatný dokument, nebo zda je již zpracován strategický plán rozvoje obce a program na něho logicky navazuje a konkretizuje ho.

2.2 Osnova programu rozvoje obce

Wokoun (2008) navrhuje osnovu programu rozvoje obce v této podobě (upraveno):

1. Úvod (zadání programu obce)
2. Analýza situace obce
 - a. Základní charakteristika obce a její poloha
 - b. Obec ve vnějších vztazích (regionální kontext, mikroregionální kontext, vliv vnějších vazeb na sociálně ekonomické vztahy obce, vnější vazby obecní zprávy v systému veřejné správy a k jiným subjektům)
 - c. Rozbor složek a funkčních systému obce (demografická situace, trh práce, bydlení, komerční služby a maloobchod, školství, zdravotnictví, sociální péče, průmyslová výroba a stavebnictví, zemědělské aktivity, řemesla a drobné podnikatelské aktivity, doprava a komunikace, ostatní technická infrastruktura, kultura a ochrana památek, rekreační aktivity, společenské a sportovní aktivity, prostorové uspořádání)
 - d. Ekonomická situace obce (struktura ekonomiky obce, majetková situace obce, rozpočtová situace obce)
 - e. Podnikatelské aktivity v obci
 - f. Ekologická situace a ochrana životního prostředí v obci
 - g. Sociopolitická situace
 - h. Správa obce (struktura veřejné správy obce a její vnitřní organizace, funkce obecních institucí při řešení problémů obce)
 - i. Analýza obecně závazných vyhlášek obce v samostatné i přenesené působnosti a jiných aktů veřejné správy
 - j. Místní správa a rozvoj obce v názorech občanů

- k. Analýza předchozích zkušeností s programem
- l. SWOT analýza
- 3. Rozvojové šance obce
 - a. Základní charakteristika
 - b. Funkční charakteristika (šance jako neměnné danosti, realizovatelné vnějším zásahem, realizovatelné koordinační činností obce, realizovatelné řídicí činností obce).
- 4. Rozvojové problémy obce
 - a. Základní charakteristika
 - b. Funkční charakteristika (limity a bariéry jako neměnné danosti, problémy ovlivnitelné vnějšími zásahy, problémy ovlivnitelné koordinační činností obce)
- 5. Syntetické zhodnocení rozvojových šancí a problémů obce a možnosti reálného využití majetku na území obce
- 6. Strategické cíle rozvoje obce
 - a. Strategické cíle, priority
 - b. Operační cíle
- 7. Návrh opatření
 - a. Věcná
 - b. Normativní
 - c. Organizační
- 8. Katalog projektů – náměty na řešení dílčích problémů obce ve struktuře:
 - a. Cíl projektu
 - b. Zdůvodnění projektu a jeho charakteristika
 - c. Zajištění projektu
- 9. Způsoby realizace programu rozvoje obce
- 10. Možnosti využití různých dotačních titulů a fondů ČR, EU atd.

2.3 Cíle a priority

Po analytické části programu rozvoje a určení rozvojových šancí a rozvojových problémů obce stanovuje program základní rozvojové cíle. Při formulování cílů je potřebné vycházet z konkrétní situace v nejen v obci, ale i regionu, mikroregionu, kraji. I když není zákonem stanovena povinnost respektovat při tvorbě programu vyšší úroveň, provázání programu rozvoje obce s programem rozvoje kraje, mikroregionu (DSO, MAS) zvýší šanci na jeho realizaci. Do rozvojových cílů je vhodné zařadit i princip trvale udržitelného rozvoje a princip ochrany přírodního a kulturního dědictví (Wokoun 2008).

Postup při stanovení cílů a priorit (Wokoun 2008):

1. globální cíl (vize) obce – zde musí provedeno zdůvodnění celkové strategie,
2. strategický (specifický cíl) – priorita,
3. operační cíl – opatření,
4. opatření lze rozpracovat na úroveň aktivit či akcí.

Na úrovni operačních cílů eventuelně aktivit je důležité stanovit monitorovací indikátory (nejlépe kvantifikovatelné ukazatele) pro monitorování a hodnocení programu. Z hlediska časového horizontu je globální cíl stanoven na delší období (5-10 let), priority a operační cíle v rámci požadavku na pravidelnou aktualizaci programu rozvoje obce je vhodné stanovit na období kratší (2-4 roky).

2.4 Katalog projektů

Katalog projektů představuje jednotlivé projekty navazující na opatření. Zvláště v souvislosti se žádostmi o finanční dotace (např. z kraje, evropských fondů) je důležité správné zpracování jak z formální tak obsahové stránky. To, že je projekt součástí ucelené strategie rozvoje (programu rozvoje obce), zvyšuje u žádosti šanci na přidělení dotace.

Projekt lze definovat především jako proces, sestávající se z řady koordinovaných a řízených činností s termínem zahájení a ukončení. Projektové řízení sestává z plánování, realizace a kontroly, přičemž je nutné dodržet termín, náklady a splnit stanovené cíle (Půček 2009).

3 NÁSTROJE PRO NAPLNĚNÍ KONCEPČNÍCH DOKUMENTŮ

3.1 Regulační dokumenty

Regulační dokumenty sice nelze přímo chápat jako nástroje pro naplnění koncepčních dokumentů, nicméně mezi koncepčními a regulačními dokumenty obce je poměrně úzký vztah. Nejdůležitější z těchto dokumentů jsou územně plánovací dokumenty. Územně plánovací dokumenty lze rozdělit na zásady územního rozvoje (pořizovány na úrovni kraje), územní plán (území obce nebo vymezená část území Prahy) a regulační plán (určené pozemky na území kraje nebo obce).

Hlavní funkcí územního plánu je stanovení základní koncepce rozvoje území obce v rámci trvale udržitelného rozvoje (vyvážený vztah podmínek životního prostředí, hospodářského vývoje a sociální oblasti). Zastupitelstvo obce rozhoduje o pořízení územního plánu, vydává zpracovaný a projednaný územní plán (opatření obecné povahy), rozhoduje o změně územního plánu (Půček 2009).

Regulační plán je určen pro pozemky na území obce nebo kraje, stanovuje podrobné podmínky pro využití těchto pozemků, vydává se z podnětu zastupitelstva kraje, zastupitelstva obce nebo na žádost právnické či fyzické osoby (Půček 2009).

3.1.1 Vztah mezi koncepčními a regulačními dokumenty

Vztah těchto dvou skupin je často předmětem diskusí – v současnosti převládá názor na rovné postavení územního plánování a regionálního rozvoje vedle sebe, přičemž za základní odlišující faktor jsou považovány druhy nástrojů. Regionální politika používá nástroje iniciační, výjimečně regulační, naproti tomu u územního plánování regulační nástroje převažují (Damborský 2008).

Na vztah strategického a územního plánování je podle Ježka (2008) možno nahlížet dvěma způsoby – urbanisté a územní plánovači považují za hlavní, závazné a formální územní plány a strategické plány jsou pouze jejich doplňkem. Naproti tomu regionalisté upřednostňují strategické plány jako předstupeň územního plánování.

V praxi se oba názory ukazují pravdivé, problém satelitních městeček, nebo chaoticky vyrůstajících nákupních center na úkor volné krajiny řeší územní plánování, naproti tomu, někdy lze považovat územní plánování za faktor, který může zpomalit rozvoj regionu, pře-

devším díky pomalejší reakci na změny vnějšího prostředí. Maier (2008) zdůrazňuje komplementární vztah územního plánování a strategického rozvoje, důležitost jejich oboustranného provázání a koordinace.

Z hlediska legislativního je u územního plánování stanovena zákonem č. 183/2006 Sb. zákonná povinnost respektovat vyšší úroveň (tj. stát – kraj – obec), oproti tomu ze zákona č. 248/2000 Sb. vyplývá pouze povinnost programu rozvoje kraje, respektování vyšší úrovně dokumentů je pouze na úrovni doporučení, obec nemusí respektovat program rozvoje kraje, nicméně by měla existovat i provázanost těchto dokumentů (Půček 2009).

3.2 Ekonomické nástroje

3.2.1 Rozpočet obce

Při přípravě koncepčních dokumentů má rozpočet především tyto funkce (upraveno dle Provazníkové 2009):

- stanovit priority při zajištění lokálních veřejných statků a služeb,
- rozhodnout o rozdělení zdrojů při činnosti obce,
- určit úroveň zdanění a výši poplatků (v rámci zákonných norem),
- poskytnout informace o efektivitě hospodaření obce.

Příjmy obce tvoří daňové, nedaňové, kapitálové příjmy a přijaté dotace. Nejdůležitější skupinou příjmů jsou daňové příjmy (svěřené daně, sdílené daně, místní poplatky, správní poplatky). Výše těchto příjmů (mimo správní poplatky) je určena rozpočtovým určením daní. RUD bylo od r. 1993 několikrát měněno, v současnosti je platná novela zákona o rozpočtovém určením daní č. 377/2007 Sb. s účinností od 1. 1. 2008. Podstatnou změnou je to, že mezi obce nerozděluje daňový výnos jen podle počtu obyvatel, ale bere v úvahu i další kritéria - rozlohu obce, poměr obyvatel obce k celostátnímu počtu obyvatel obcí (Peková 2008).

Nedaňové příjmy zahrnují především poplatky za služby, příjmy z majetku, zisk obecních podniků. Výši a strukturu nedaňových příjmů může ovlivnit i obec svými aktivitami. Kapitálové příjmy obce získávají z prodeje nemovitého majetku. Přijaté dotace se dělí na náro-

kovatelné dotace (obce mají ze zákona o státním rozpočtu nárok) a nenárokovatelné dotace (Peková 2008).

Výdaje obce se člení na běžné výdaje (neinvestiční) a kapitálové (investiční výdaje). Specifikem malých obcí je jiná struktura výdajů než u větších obcí, především co se týče všeobecné veřejné správy, tvoří náklady na tuto činnost 40 % (velikostní kategorie obce 500-1000 obyvatel), naproti tomu u největších obcí je to pouze 25 %. Největší rozdíly v této kategorii jsou u výdajů na zastupitelstvo – 24 % obce s 500-1000 obyvateli, 1 % obce s více jak 20 000 obyvateli (Provazníková 2009). Malým obcím tedy zůstává daleko méně prostředků na investiční činnost.

3.2.2 Fondy EU

V programovacím období 2007-2013 mohou obce (do 5 000 obyvatel) využít možnosti čerpání prostředků ze strukturálních fondů EU pomocí operačních programů nebo z Programu rozvoje venkova (Evropský zemědělský fond pro rozvoj venkova).

1. **Regionální operační programy (ROP)**, v ČR je celkem 7 ROP (úroveň NUTS II). ROP Střední Morava především Prioritní osa 2 – Integrovaný rozvoj a obnova regionu, Oblast podpory 2. 3 Rozvoj venkova. Tato oblast je určena pro obce s méně než 5 000 obyvateli a s více než 500 obyvateli. Prostředky lze čerpat na tyto účely (Provazníková 2009):
 - a. fyzickou revitalizaci území, podpora obnovy a výstavby infrastruktury, místních komunikací, komplexní řešení ucelených veřejných prostranství,
 - b. sociální infrastrukturu – rozvoj sociálních služeb,
 - c. vzdělávací infrastrukturu – modernizace škol,
 - d. zdravotní infrastrukturu – zvýšení kvality zdravotních služeb a zdravotní péče,
 - e. infrastrukturu pro volnočasové aktivity – kulturní, sportovní a další volnočasové aktivity.
2. **Operační program životní prostředí** – pro obce lze především využít (Operační program životní prostředí 2010):
 - a. snížení znečištění z komunálních zdrojů,

- b. opatření na ČOV,
- c. ostatní technická a biologická opatření,
- d. zlepšení jakosti pitné vody,
- e. systém předpovědní a hlásné služby,
- f. systémy pro řízení ochrany před povodněmi.
- g. Mapové podklady
- h. Eliminace povodňových průtoků

3. **Program rozvoje venkova** – obce mohou žádat v těchto prioritách (Program rozvoje venkova 2010):

- a. Priorita III – 2. Opatření ke zlepšení kvality života ve venkovských oblastech, zde lze čerpat především na zlepšení vzhledu obcí, úpravu veřejných prostranství (obce do 500 obyvatel), investice do vodohospodářské infrastruktury (obce do 2 000 obyvatel). Ochrana a rozvoj kulturního dědictví venkova – především studie obnovy a využití kulturního dědictví, zpracování programů regenerace památkově chráněných území, investice spojené s udržováním nebo obnovou kulturních památek (obce do 500 obyvatel).
- b. Priorita IV – Leader je určena pro místní akční skupiny (MAS), důraz je kladen na partnerství mezi veřejným a soukromým sektorem na místní úrovni. Pomocí vlastní rozvojové strategie se MAS uchází o finanční podporu, kterou přerozděluje mezi jednotlivé subjekty (obce, soukromý, neziskový sektor). Strategické plány MAS se skládají z jednotlivých fichí, obce mohou získat dotace například na obnovu a rozvoj vesnic, podporu cestovního ruchu, občanské vybavení a služby, obnovu kulturních a historických hodnot venkova.

3.2.3 Podpora regionálního rozvoje z národních zdrojů

Další možností pro obce je využití regionálních programů podpory Ministerstva pro místní rozvoj, v roce 2010 mohou obce do 3 000 obyvatel žádat o podporu z programu Podpora obnovy venkova.

Zásady programu pro poskytování dotací v roce 2010 z Podpory obnovy venkova stanovují tyto dotační tituly (Program obnovy venkova 2010):

1. Dotační titul č. 1 – Podpora vítězů soutěže Vesnice roku, lze použít především na obnovu a údržbu venkovské zástavby a občanské vybavenosti, komplexní úpravu veřejných prostranství, obnovu a zřizování veřejné zeleně, rekonstrukci a výstavbu místních komunikací, stezek a veřejného osvětlení, přípravu a realizaci propagačních materiálů obce v souvislosti s umístěním v soutěži Vesnice roku.
2. Dotační titul č. 2 – Podpora zapojení dětí a mládeže do komunitního života v obce, podpora akcí s výstupy sloužícími především dětem a mládeži, zaměřených na obnovu a údržbu venkovské zástavby a občanské vybavenosti (školy, předškolní zařízení, kulturní zařízení), úpravu veřejných prostranství, obnovu a zřizování veřejné zeleně, rekonstrukce nebo vybudování zařízení pro volnočasové aktivity.
3. Dotační titul č. 3 – Podpora spolupráce obcí na obnově a rozvoji venkova, budou podporovány akce neregionálního významu zaměřené na prezentaci úspěšných projektů zaměřených na obnovu a rozvoj venkova, výměnu zkušeností při přípravě projektů zaměřených na obnovu a rozvoj venkova, podporu spolupráce a odborného vzdělávání zástupců obcí zaměřeného na obnovu a rozvoj venkova.
4. Dotační titul č. 4 – Podpora obnovy drobných sakrálních staveb v obci, které nejsou kulturní památkou (kaple, kaplička, socha, boží muka).
5. Dotační titul č. 5 – Podpora zapojení romské komunity do života obce a společnosti, zapojení romské komunity do přípravy a výběru akcí zaměřených na obnovu a údržbu objektu občanské vybavenosti, rekonstrukce nebo vybudování zařízení pro volnočasové aktivity apod.

3.3 Informační nástroje

Mezi nejvýznamnější informační nástroje patří marketing – marketingové přístupy a techniky mohou pomoci obcím zajišťovat zpětnou vazbu od veřejnosti, komunikaci mezi příjemci a poskytovateli služeb. Používá se především průzkum trhu (absorpční kapacita trhu) a průzkum potřeb (Provazníková 2009).

Marketingový mix pro produkt územních samospráv obsahuje 7 prvků upraveno dle Provazníkové (2009):

1. Produkt – rozsah, kvalita, úroveň, image, produkční řada, záruky, doplňkové služby.
2. Cena – úroveň, slevy, efektivnost nákladů, vnímání hodnoty služeb zákazníkem, diferenciace.
3. Místo – umístění, přístupnost, způsob distribuce, flexibilita.
4. Podpora prodeje – reklama, osobní prodej, propagace, publicita, public relations.
5. Materiální prostředí – zařízení, barevnost, rozmístění, úroveň hluku, atmosféra, hmotné podněty.
6. Lidé – zaměstnanci – vzdělání, výběr, přínosy, motivace, vystupování, mezilidské vztahy, postoje; zákazníci – chování, kontakty mezi zákazníky.
7. Proces – politika, postupy, mechanizace, prostor pro rozhodování podřízených, spolupráce se zákazníky, usměrňování zákazníka, průběh aktivit.

V České republice se v praxi marketing měst a obcí příliš nevyužívá, pouze větší města mají zpracovaný strategický marketingový plán. U venkovských obcí zpracování samostatné marketingové strategie není efektivní, především z hlediska finančních nákladů, určitě je ale přínosem zapracování některých marketingových postupů do ostatních rozvojových dokumentů. Při zpracování programu rozvoje obce lze použít průzkum trhu, průzkum potřeb, při stanovení strategických cílů, které se týkají celkového image obce, je dobré využít prvky marketingového mixu.

3.4 Institucionální nástroje

Mezi institucionální nástroje především řadíme dobrovolné svazky obcí (DSO), místní akční skupiny (MAS), které jsou v současnosti v České republice nejčastější formou spolupráce mezi obcemi (Půček 2009). Tyto nástroje mohou pomoci při řešení problémů malých obcí, které jsou spojeny s organizační strukturou obecních úřadů a nízkým objemem finančních prostředků. V rámci mikroregionu lze zpracovat kvalitní koncepční dokument, lze využít i výše zmiňované marketingové strategické plánování, realizaci těchto dokumentů mohou zajistit zaměstnanci těchto sdružení. Další výhodou této formy spolupráce je i silnější pozice sdružení při vyjednávání se soukromým sektorem.

3.4.1 Dobrovolné svazky obcí

Členy tohoto sdružení mohou být pouze obce, DSO je samostatnou právnickou osobou a účetní jednotkou, hospodaří na základě rozpočtu (zákon č. 128/2000 Sb.). Dle Půčka (2009) mají v poslední době DSO stále častěji charakter funkčních nodálních mikroregionů, v současnosti na území ČR působí přibližně 570 komplexně zaměřených DSO.

3.4.2 Místní akční skupiny

Místní akční skupiny jsou partnerstvím samosprávných, neziskových a podnikatelských subjektů, mají formu neziskových společností. Jedná se o venkovské území s 10 000 až 100 000 obyvateli, mimo území hl. města Prahy a měst s více jak 25 000 obyvateli.

Program rozvoje venkova ČR na období 2007-2013 stanovuje pro MAS tyto podmínky (upraveno dle Programu rozvoje venkova ČR 2010):

- partnerství veřejného a soukromého sektoru, na rozhodovací úrovni se musí účastnit minimálně 50 % zástupců soukromé sféry,
- povinné orgány MAS – manažer MAS, výběrová komise, orgán pro přípravu Strategického plánu, dozor nad realizací, účetní,
- strategický plán MAS musí být ucelený a nabízet dostatečné množství lidských, finančních a hospodářských zdrojů pro podporu udržitelného rozvoje.

II. PRAKTICKÁ ČÁST

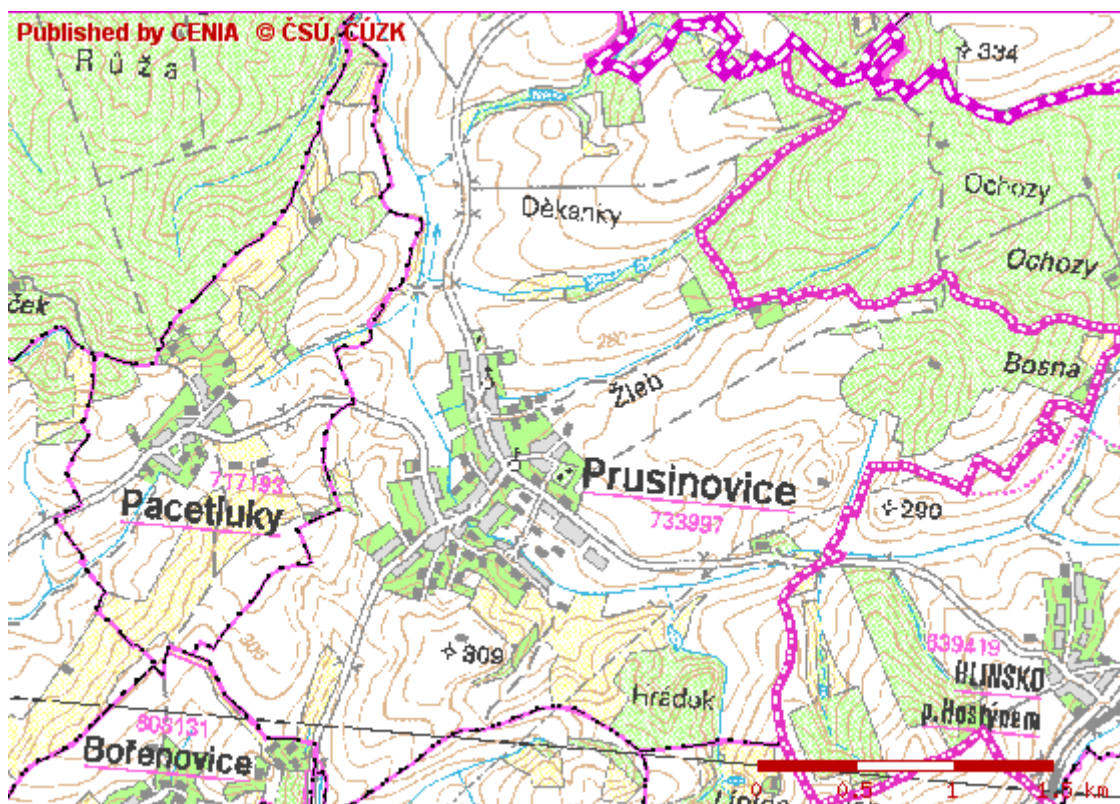
4 SOCIOEKONOMICKÁ ANALÝZA OBCE PRUSINOVICE

4.1 Základní charakteristika obce a poloha

4.1.1 Poloha

Obec Prusinovice se nachází ve Zlínském kraji, okrese Kroměříž, ORP Holešov, 8 km západně od Bystřice pod Hostýnem, 6 km severovýchodně od Holešova, 20 km severovýchodně od Kroměříže, 22 km severozápadně od Zlína, 17 km jihovýchodně od Přerova.

Prusinovice sousedí na severu s k. ú. Dřevohostice, na východě s k. ú. Hlinsko pod Hostýnem a Bílavsko, na jihu s k. ú. Bořenovice a Tučapy, na západě s k. ú. Pacetluky. Katastrální území má rozlohu 1071,5 ha, z toho 80 % zabírá zemědělská půda, 11 % lesní pozemky, 2 % zastavěná plocha, 7 % ostatní plochy (Motalová 2008).



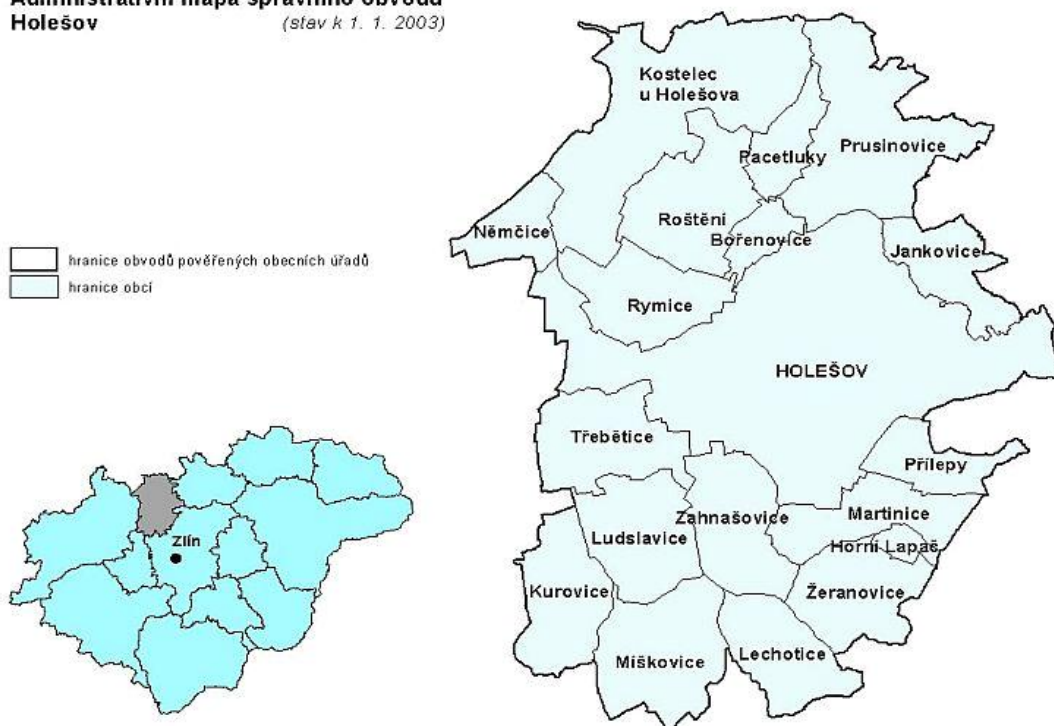
Obrázek 1 Mapa obce Prusinovice, Zdroj: Portál veřejné správy, mapový server

Poloha v rámci České republiky – Zlínský kraj, v němž se obec Prusinovice nachází, leží ve východní části ČR, vzdálenost od hlavního města Prahy je přibližně 290 km. Vzhledem k nedokončenému systému dálnic a rychlostních silnic v kraji, je poloha obce k republice nevýhodná především z důvodu velké vzdálenosti od hlavního města. Naproti tomu výho-

dou může být blízkost větve B transevropského multimodálního dopravního koridoru č. VI. v trase Katovice – Ostrava – Přerov – Břeclav/Brno.

V rámci Zlínského kraje leží obec v jeho severní části, nenachází se na žádné z hlavních dopravních tras spojujících větší města kraje, ve vzdálenosti cca 20 km se ale nachází větší města Zlín, Kroměříž, Přerov. Prusinovice leží v severovýchodní části správního obvodu Holešov, vzdálenost od Holešova je 6 km.

Administrativní mapa správního obvodu Holešov
(stav k 1. 1. 2003)



Obrázek 2 Mapa správního obvodu Holešov, Zdroj: ČSÚ Zlín, mapy správních obvodů

4.1.2 Základní charakteristika obce

Obec Prusinovice je druhou největší obcí správního obvodu Holešov, s počtem 1250 obyvatel (k 31. 12. 2008), větším sídlem v mikroregionu je pouze Holešov s 12 243 obyvateli (k 31. 12. 2008).

Jádro zástavby tvoří průjezdní silnice ve tvaru písmene „T“ s dlouhou protáhlou návší ve směru sever – jih, na ni navazuje bočně rozvětvená zástavba. Náznak návsi tvoří prostor mezi základní školou, mateřskou školou, obecním úřadem, kulturním domem a katolickým

kostelem, tento prostor však plně funkci návsi neplní. Na východním okraji obce je vybudován areál zemědělské farmy, který zasahuje některými objekty až k centrálnímu prostoru obce (Územní plán obce Prusinovice 1998).

4.1.3 Obec ve vnějších vztazích

Obec s pověřeným úřadem i obec s rozšířenou působností pro Prusinovice je Holešov. Obec Prusinovice plní zčásti funkci střediskové obce pro sousední obec Pacetluky, občané obce Pacetluky využívají především mateřskou a základní školu v Prusinovicích.

Prusinovice jsou členem dobrovolného svazku obcí Mikroregion Holešovsko, který byl založen dne 26. 8. 1999, sdružuje celkem 19 obcí a má zpracován projekt rozvoje. Zabývá se podporou cestovního ruchu, dopravy, regionálního rozvoje, sociální infrastruktury a životního prostředí. Příkladem spolupráce obcí je cyklotrasa spojující okolní obce, k této trase byla vytištěna informační brožura a umístěny informační tabule s mapou, bohužel zatím není cyklotrasa v oficiálním seznamu cyklotras.

Obec je také členem Místní akční skupiny – Partnerství Moštěnka, která byla založena 5. 12. 2005 (datum registrace), území MAS tvoří 45 obcí z Olomouckého a Zlínského kraje. MAS má zpracovanou Integrovanou strategii rozvoje území, která obsahuje 6 prioritních os – rozvoj turistiky a služeb cestovního ruchu, rozvoj života v obcích, péče o krajinu a energetické zdroje, podporu venkovského podnikání a zemědělství, technickou, dopravní a informační infrastrukturu a management rozvoje místního partnerství. Podporu pomocí MAS se podařilo získat TJ Prusinovice na rekonstrukci sportovního areálu – fotbalového hřiště.

4.2 Rozbor složek a funkčních systémů obce

4.2.1 Demografická situace

Obec se nachází ve staré sídelní oblasti, archeologické nálezy potvrzují intenzivní osídlení celé oblasti okolo Holešova. První písemná zmínka o obci je z roku 1349, obec měnila několikrát svého majitele (Motalová 2009).

Přírůstky obyvatelstva v historii lze rozdělit do dvou etap. Do roku 1900 byl přírůstek obyvatel vyšší než průměrný přírůstek obyvatel za celý kroměřížský okres, v roce 1900 se tento

přírůstek vyrovnává a v období 1910–1950 je nižší. Největší rozdíly jsou mezi lety 1910–1921, kdy v obci ubylo 8,12 % obyvatel, oproti tomu v kroměřížském okrese byl tento úbytek pouze 0,45 %. Na úbytek obyvatelstva měli zásadní vliv především dva faktory – I. světová válka, která ztížila sociální postavení obyvatelstva - nedostatek potravy (i vlivem nepříznivého počasí), velké zvýšení cen základních potravin, i ztráty obyvatel narukovaných do války (Motalová 2009). Vzhledem k tomu, že v okrese rostly počty obyvatel větších měst, například Kroměříž v letech 1910–1921 získal 3,91 % obyvatel, Zlín dokonce 12 % obyvatel, lze za další faktor považovat v té době probíhající urbanizaci související především se vznikem průmyslových továren (industrializace) v těchto městech a s možností dělníků využívat bydlení v dělnických domcích.

Obdobná situace je i v letech 1930–1950, opět se zde kombinuje vliv II. světové války a probíhající urbanizace. Zajímavé je srovnání vývoje, zatímco obec Prusinovice ztratila v tomto období 9,31% obyvatel, v kroměřížském okrese byl úbytek 6,55 % obyvatel, Zlín naproti tomu získává obyvatele a to o 77,66 % (vliv firmy Baťa - výstavba dělnických domů).

V letech 1950–1961 je přírůstek obyvatelstva obce vyšší téměř o 6 % proti průměru kroměřížského okresu. Do tohoto období spadá rozmach místního zemědělského družstva, mezi lety 1951 až 1959 proběhla výstavba 36 nových rodinných domů a řada domů se přestavovala. V obci se pokračovalo ve výstavbě zdravotního střediska, byly opravovány místní komunikace, dokončena kanalizace v ulici Chaloupky (Motalová 2008).

V letech 1970–2001 obec obyvatele pouze ztrácela, v kroměřížském okrese došlo ke vzrůstu obyvatelstva v letech 1970–1980 (celorepublikový trend vzrůstu obyvatel v tomto období, zavedení sociálních výhod pro rodiny s dětmi). V tomto období probíhá opět proces urbanizace, celorepublikově jsou přírůstky zaznamenávány u měst, obce do 2 000 obyvatel naproti tomu obyvatelé ztrácí. Města nabízí pro své obyvatele více pracovních příležitostí i lepší občanskou vybavenost, dojížděku do zaměstnání na větší vzdálenost většina obyvatel neakceptuje. Úbytek obyvatel obce Prusinovice v tomto období způsobil i nedostatek rozvojových ploch k bydlení.

Oproti pohybu obyvatel počet domů trvale vzrůstal, pokud v roce 1869 připadalo v Prusinovicích na jeden dům průměrně 6,29 obyvatele, v roce 1961 to bylo již jen průměrně 4,28 obyvatele a v roce 2001 pouze průměrně 3,08 obyvatel. V celém kroměřížském okrese při-

padalo v roce 1869 na jeden dům 6,98 obyvatel, v roce 1961 průměrný počet obyvatel na jeden dům klesl na 4,86 obyvatel a v roce 2001 na 4,05 obyvatel.

Tabulka 1 Počet obyvatel a domů obce Prusinovice a okresu Kroměříž 1869-1961

Rok	Prusinovice			Okres Kroměříž		
	Obyvatelé	Přírůstek v procentech	Počet domů	Obyvatelé	Přírůstek v procentech	Počet domů
1869	1 119	-	178	77 847	-	11 159
1880	1 299	16,09	197	87 642	12,58	12 680
1890	1 371	5,54	214	92 653	5,72	13 700
1900	1 437	4,82	226	97 486	5,22	14 521
1910	1 514	5,36	237	105 297	8,02	15 539
1921	1 391	- 8,12	247	104 823	- 0,45	16 246
1930	1 385	-0,43	264	106 641	1,73	18 769
1950	1 256	-9,31	303	99 657	-6,55	21 830
1961	1 408	12,10	329	106 288	6,65	21 860
1970	1344	-4,55	338	104 507	-1,68	22 455
1980	1262	-6,1	334	109 200	4,49	22 587
1991	1199	-4,99	379	107 988	-1,1	26 016
2001	1180	-1,58	384	108 053	-0,06	26 663

Zdroj: ČSÚ – Historický lexikon obcí ČR v letech 1869-2005

Mezi lety 2002-2008 se počet obyvatel obce Prusinovice zvýšil o 70, z toho přírůstek obyvatel přirozeným přírůstkem byl 2 obyvatelé, přírůstek stěhováním byl 68 obyvatel. Největší vliv na přírůstek obyvatel měla výstavba nových rodinných domů – blíže bude rozvedeno v kapitole bydlení.

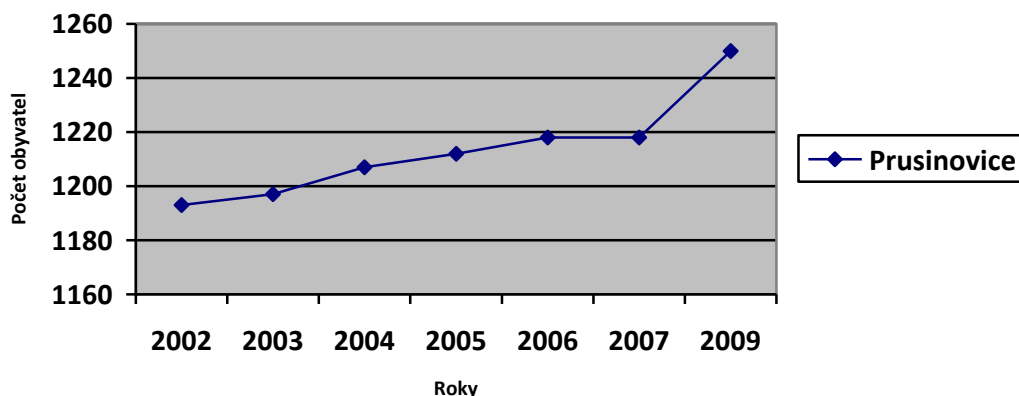
Naopak Zlínský kraj v tomto období ztratil 2 648 obyvatel, z toho přirozený úbytek činil 3 079 obyvatel, přírůstek stěhováním byl 431 obyvatel. V celé České republice lze již od

roku 1995 sledovat obecně navýšení počtu obyvatel menších obcí na úkor měst, nejprve získávaly obyvatelé obce v blízkosti velkých měst, nyní se tento trend přesunul i do obcí u měst s počtem obyvatel kolem 10 000. Ve Zlínském kraji například město Kroměříž ztratilo mezi lety 2002-2008 celkem 182 obyvatel, Zlín ztratil 2 778 obyvatel, v Holešově byl úbytek o 175 obyvatel, v Hulíně o 315 obyvatel a v Bystřici pod Hostýnem ubylo v tomto období 102 obyvatel (zdroj ČSÚ Zlín). Tento vývoj lze přičíst více faktorům – menší obce nabízí levnější pozemky k nové výstavbě, cena stávajících nemovitostí je také v porovnání s městy nižší, v menších obcích je příznivější životní prostředí. Více obyvatel je také ochotno za práci dojíždět, paradoxně je v některých případech rychlejší doprava do města z přilehlé obce, než z místní části města městskou hromadnou dopravou – zvláště u větších měst. V tabulce číslo 2 jsou porovnány změny obyvatelstva Prusinovic a Zlínského kraje v absolutních číslech a v procentech, celkově Prusinovice získaly 4,7 % obyvatel, naproti tomu Zlínský kraj ztratil 0,4 % obyvatel.

Tabulka 2 vývoj počtu obyvatel 2002-2008

Rok	Prusinovice		Zlínský kraj	
	Počet obyvatel	Změna v procentech	Počet obyvatel	Změna v procentech
2002	1 193		593 458	
2003	1 197	0,4	592 300	-0,2
2004	1 207	0,8	591 287	-0,2
2005	1 212	0,4	590 447	-0,1
2006	1 218	0,5	589 869	-0,1
2007	1 218	0	590 000	0,02
2008	1 250	2,6	591 087	0,2

Zdroj: ČSÚ Zlín, města a obce, časové řady



Obrázek 3 Vývoj počtu obyvatel obce Prusinovice

Struktura obyvatelstva podle věku

Struktura obyvatelstva dle věku obce Prusinovice ve srovnání se Zlínským krajem nevykazuje velké odchylky, nicméně v obci v porovnání s krajem je více zastoupena věková skupina 0-14 let, s tím souvisí i nižší index stáří v obci a nižší průměrný věk obyvatel ve srovnání s krajem. Toto lze považovat za pozitivní jev, naproti tomu negativní je nižší podíl ekonomicky aktivního obyvatelstva v obci ve věku 15-64 let, tento fakt má vliv na velikost příjmů obce, kdy dle rozpočtového určení daní jsou daňové příjmy určovány i podle počtu zaměstnanců (daň z příjmů osob ze závislé činnosti).

Tabulka 3 Struktura obyvatelstva Prusinovic dle věku

Pohlaví	Stav k 31. 12. 2008	Věková skupina			Průměrný věk	Index stáří (65+/0-14)
		0-14	15-64	65+		
Muži	607	94	449	64	37,4	68,1
Ženy	643	86	427	130	41,9	151,2
Celkem	1250	180	876	194	39,7	107,8

Zdroj: ČSÚ Zlín, města a obce, kraje

Tabulka 4 Srovnání obyvatelstva dle věku Prusinovice – Zlínský kraj k 31. 12. 2008

Obec, kraj	Věková skupina – podíl v procentech			Průměrný věk	Index stáří (65+/0-14)
	0-14	15-64	65+		
Prusinovice	14,4	70,08	15,52	39,7	107,8
Zlínský kraj	13,97	70,56	15,47	40,7	110,8

Zdroj: ČSÚ Zlín, města a obce, kraje

Struktura obyvatelstva dle vzdělání

Jak již bylo konstatováno v teoretické části bakalářské práce, vzdělanostní struktura obyvatelstva je problémem většiny venkovských obcí. Obec Prusinovice není v tomto směru výjimkou, v obci je o téměř o 5 % více obyvatel se základním vzděláním oproti Zlínskému kraji, obyvatel s vyučením a se středním odborným vzděláním bez maturity je o 7,22 % více než ve Zlínskému kraji. Horší vzdělanostní strukturu obyvatelstva má i Zlínský kraj, v porovnání s ČR je vyšší podíl obyvatel se základním vzděláním a vyučených, naproti tomu osob s maturitou a vysokoškolským vzděláním je ve Zlínskému kraji méně. Údaje uvedené v tabulce jsou ze sčítání lidu, domů a bytů v roce 2001, aktuální údaje o vzdělanostní struktuře obyvatelstva dle obcí nejsou k dispozici, novější údaje lze zjistit na úrovni krajů, kdy Zlínský kraj v roce 2007 měl 10 % vysokoškolsky vzdělaného obyvatelstva v porovnání s ČR, kde bylo 11 % vysokoškolsky vzdělaných osob (zdroj ČSÚ). Lze konstatovat mírný vzrůst obyvatelstva s úplným středním a vysokoškolským vzděláním ve Zlínskému kraji ve srovnání s ČR.

Tabulka 5 Vzdělanostní struktura obyvatel Prusinovice, Zlínský kraj, ČR

Prusinovice		Prusinovice v %	Zlínský kraj v %	ČR v %
Obyvatelstvo 15leté a starší		973	100	100
V tom podle stup- ně vzdělání	Bez vzdělání	2	0,2	0,43
	Základní vč. neu- končeného	288	29,6	24,81
	Vyučení a střední odborné bez ma- turity	450	46,25	39,03
	Úplné střední s maturitou	171	17,57	24,11
	Vyšší odborné a nástavbové	24	2,47	3,17
	Vysokoškolské	35	3,6	7,67
	Nezjištěné vzdě- lání	3	0,31	0,78

Zdroj: ČSÚ Sčítání lidu, domů a bytů 2001

4.2.2 Bydlení

Starší obytné domy mají charakter zemědělských usedlostí, jsou soustředěny především podél hlavních komunikací. Novější domy již nerespektují charakter vesnické zástavby, v obci jsou domy řadové (ulice Podzahradí), v bočních ulicích obce domy ve městském stylu. Z historického hlediska není urbanistická koncepce obce cenná, v obci není zřízena vesnická památková zóna a nelze ani o jejím zřízení uvažovat.

V obci převládají domy postavené v letech 1946-1980 (tabulka 6 a 7), domy postavené před rokem 1945 jsou ve výrazné menšině, pokud bylo při sčítání domů v roce 1930 zjištěno v obci celkem 264 domů, při sčítání v roce 2001 bylo domů postavených do roku 1945

pouze 61. Tento stav lze přičíst i častým požárům v obci do roku 1945, kdy domky, které byly celé dřevěné a kryty dochem, vyhořely do základů (Motalová 2009).

Tabulka 6 Domovní fond obce Prusinovice

Domy úhrnem			384
Z toho domy obydlené			333
Z úhrnu obydlených domů	Rodinné domy		326
	Bytové domy		3
	Domy podle vlastnictví	Soukromých osob	329
		Obce, státu	1
		SBD	0
	Domy postavené	Do 1919	29
		1920-1945	32
		1946-1980	184
		1981-2001	83

Zdroj: ČSÚ Sčítání lidu, domů a bytů 2001

Tabulka 7 Bytový fond obce Prusinovice

Byty úhrnem			461
V tom	Byty obydlené		401
	Z toho	V rodin. domech	387
		V bytov. domech	13
	Byty neobydlené v obydl. domech		8
	Byty neobydlené v neobydl. domech		52
	Z toho podle důvodu	Obydl. přechodně	15
		Slouží k rekreaci	8

Zdroj: ČSÚ Sčítání lidu, domů a bytů 2001

Nová výstavba v obci byla po roce 2001 soustředěna především do dvou lokalit. V roce 2005 byla prodloužena ulice Lesní, obecní parcely v této lokalitě byly nabídnuty kupujícím za cenu 55 Kč/m². V roce 2007 byla připravena lokalita Daně, spojující prodlouženou ulici Lesní s částí Plačkov a nově vzniklou ulicí Polní, byla zde zajištěna veškerá infrastruktura, na jaře 2008 byla dohotovena i komunikace v této lokalitě. V této lokalitě vzniklo celkem 22 stavebních parcel, v současnosti je u většiny parcel již hotová výstavba rodinných domů. Při sčítání domu, lidu a bytů byl ještě jeden bytový dům ve vlastnictví obce, nyní jsou již obecní byty prodány soukromým vlastníkům, obec nemá již žádný bytový dům ve svém vlastnictví.

Územní plán obce vymezuje tyto hlavní směrné ukazatele:

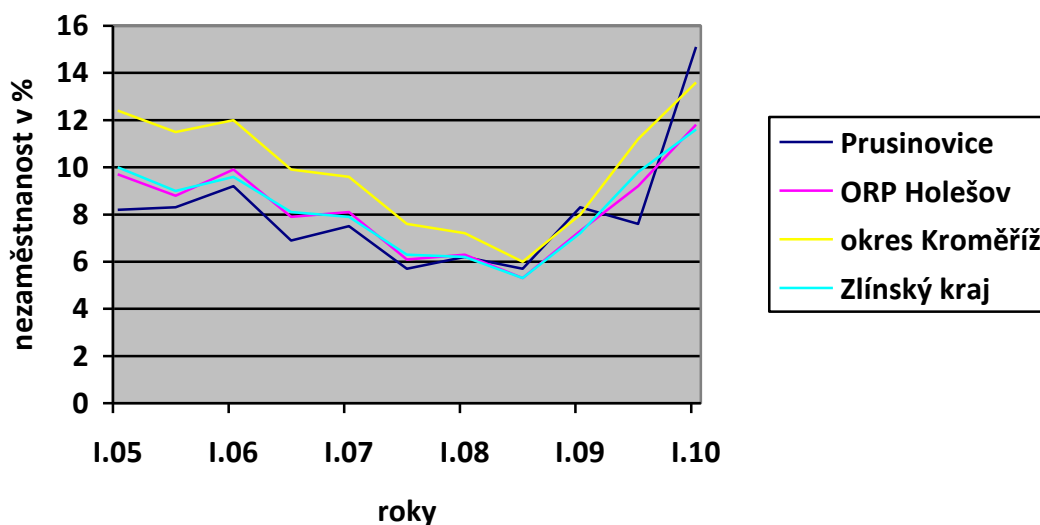
1. Návrhový rok 2015 s výhledovým počtem obyvatel.....	1260
2. Maximální kapacita obyvatel v území.....	1290
3. Celková potřeba bytů v roce 2015.....	402
4. Plošná rezerva bytů včetně urbanistické rezervy.....	+ 29

Další nová lokalita pro výstavbu nových rodinných domků se plánuje v prostoru vedle evangelického kostela, prodloužením již stávající ulice. Tato lokalita bude zanesena do připravovaného nového územního plánu obce. V obci lze k výstavbě nových domů použít také stávajících proluk, pro zájemce o bydlení se nabízí také varianta rekonstrukce neobydlených domů, které jsou v dobrém technickém stavu.

4.2.3 Trh práce

Vývoj nezaměstnanosti v posledních pěti letech lze rozdělit do dvou etap (viz tabulka 8 a graf 4). V období od ledna 2005 do ledna 2008 byla v obci Prusinovice nižší míra nezaměstnanosti než v mikroregionu Holešov, okrese Kroměříž i v celém Zlínském kraji. V dalším období červenec 2008 až červenec 2009 stoupla míra nezaměstnanosti v obci v zimním období v porovnání s mikroregionem Holešov, okresem Kroměříž a Zlínským krajem, v letním období byla v obci v porovnání s ostatními míra nezaměstnanosti nejnižší. V lednu 2010 míra nezaměstnanosti v obci převyšovala mikroregion Holešov o 3,3 %, okres Kroměříž o 1,5 % a Zlínský kraj o 3,5 %. Hlavní příčinou růstu nezaměstnanosti je ekonomická recese v roce 2009, pokles růstu HDP následuje zvýšení nezaměstnanosti s jistým zpožděním. Větší míra nezaměstnanosti v obci je způsobena i jinou strukturou

ekonomicky aktivního obyvatelstva, v obci je větší podíl obyvatelstva se základním vzděláním a středním vzděláním bez maturity, z odchylek v míře nezaměstnanosti mezi letním a zimním obdobím lze usuzovat i na vyšší podíl sezónních pracovníků v obci proti městům. Dalším faktorem je i velký počet osob samostatně výdělečně činných (vlastníci živnostenský list), kteří pracují pro stavební firmy (tesaři, zedníci), nelze je ovšem považovat za klasické živnostníky, ale spíše by měli být zařazeni jako zaměstnanci, především z důvodu větší pracovně-právní ochrany.



Obrázek 4 Vývoj nezaměstnanosti v letech 2005-2010, Zdroj: Integrovaný portál MPSV

V obci Prusinovice není žádný velký podnik (nad 250 zaměstnanců) ani střední podnik (50-249 zaměstnanců). Největším zaměstnavatelem je Agrova a.s., zabývající se zemědělskou výrobou (bývalé zemědělské družstvo), v současnosti zaměstnává 44 zaměstnanců. Obecní úřad zaměstnává 12 stálých pracovníků (provoz obecního úřadu, kulturního domu a technická údržba). Ostatní firmy jsou buď bez zaměstnanců, nebo s počtem zaměstnanců do 10 osob, základní škola zaměstnává 8 pracovníků, mateřská škola s kuchyní 7 pracovníků, firma Metalbrus má 9 zaměstnanců.

Větší část obyvatel musí za práci dojíždět, v nejbližším Holešově je významný zaměstnavatel společnost Nestlé (potravinářská výroba), ELKO EP (elektrické rozvaděče), z oblasti služeb supermarkety. V Holešově je zbudována nová průmyslová zóna, k datu 3. března

2010 projevil zájem o umístění podniku jeden investor (výrobce obalů Pokart, uvažuje o cca 70 zaměstnancích).

Tabulka 8 Vývoj nezaměstnanosti v letech 2005-2010

Měsíc, rok	Míra nezaměstnanosti v procentech			
	Prusinovice	Mikroregion Holešov	Okres Kromě- říž	Zlínský kraj
Leden 2005	8,2	9,7	12,4	10
Červenec 2005	8,3	8,8	11,5	9
Leden 2006	9,2	9,9	12	9,6
Červenec 2006	6,9	7,9	9,9	8,1
Leden 2007	7,5	8,1	9,6	7,9
Červenec 2007	5,7	6,1	7,6	6,3
Leden 2008	6,2	6,3	7,2	6,2
Červenec 2008	5,7	5,3	6	5,3
Leden 2009	8,3	7,3	8	7,2
Červenec 2009	7,6	9,2	11,2	9,8
Leden 2010	15,1	11,8	13,6	11,6

Zdroj: Integrovaný portál MPSV

4.2.4 Komerční služby a maloobchod

V obci se nacházejí tři prodejny smíšeného zboží (Jednota Kroměříž, Alfa Prusinovice, prodejna ZD Roštění), prodejna masa a uzenin, prodejna oděvů a obuvi. Prodejny nabízí poměrně široký sortiment potravinářského zboží, drogistické zboží a v omezeném výběru také sortiment domácích potřeb. Maloobchodní činností se také zabývá firma Metalbrus – obchod s brusnými a řeznými materiály. Síť maloobchodních zařízení je dostačující vzhledem k počtu obyvatel obce.

Restaurační služby poskytují tři zařízení, možnost ubytování v obci není. Kulturní dům je ve vlastnictví obce, budova pochází z roku 1973, prošel částečnou rekonstrukcí (kuchyně, sociální zařízení, fasáda). V objektu se nachází velký sál, malý sálek, restaurace, venkovní posezení (pergola). Možnost stravování je omezena na objednání jídel pro konkrétní akci. Dále je v obci restaurační zařízení Horní hospoda a Vinárna, v žádném z těchto zařízení se pravidelně nevaří, možnost stravování pro občany zajišťuje školní kuchyně.

V obci Prusinovice se nachází pošta, která má bezbariérový vstup, kromě běžných poštovních služeb nabízí prodej tisku a sázkový terminál ON-LINE.

V oblasti osobních služeb působí v obci dvě kadeřnictví, Alice Stará a Markéta Sklenaříková, obě provozovny jsou umístěny v soukromých objektech, obyvatelé mají možnost využít dále masáže a pedikúru, tyto služby jsou na telefonickou objednávku, využívají se prostory obce (místnost na obecním úřadě, nebo místnost v tělocvičně). Dále se v obci nachází opravna obuvi Karel Krejčí, nabízí opravy obuvi, galanterních výrobků, opravna je využívána i obyvateli z jiných obcí.

Služby v oblasti dopravy – Autodoprava Alois Šťastný (nákladní doprava vozidlem do 3 tun), Autodoprava Josef Balusek (nákladní doprava vozidlem do 3 tun), Autodoprava Josef Gerla (nákladní doprava vozidlem do 24 tun).

Služby v oblasti elektroniky - Servis elektroniky Lubomír Papežík (montáž a údržba telekomunikačních sítí a počítačových sítí), Elektroinstalační práce Jarmil Pavelka (elektroinstalační práce, opravy elektrospotřebičů), Montáže elektronických zabezpečení Radomír Mrázek.

4.2.5 Školství

V obci Prusinovice se nachází mateřská škola a základní škola – I. stupeň. Na druhý stupeň základní školy žáci dojíždí především do Holešova, v Holešově je víceleté gymnázium, střední odborné učiliště, dvě střední odborné školy, speciální škola a základní umělecká škola. Další střední školy se nachází v Bystřici pod Hostýnem, Zlíně, Kroměříži a Přerově.

Ve školním roce 2009/2010 navštěvuje mateřskou školu 48 dětí, které jsou rozděleny do dvou tříd, maximální kapacita je 55 dětí. V současné době je budova ve vyhovujícím technickém stavu, v letech 2002 – 2009 proběhla postupná rekonstrukce. Také školní kuchyně, která je součástí mateřské školy, prošla rekonstrukcí a vyhovuje hygienickým normám.

Mateřská škola má dostatečný počet dětí, obec má příznivou věkovou strukturu obyvatelstva ve věkové kategorii 0-14 let (blíže kapitola obyvatelstvo).

Základní škola je po celkové rekonstrukci, původní stav byl již naprosto nevyhovující, základní škola byla tvořena dvěma budovami, které byly spojeny pouze krytým průchodem, nevyhovující byl již také stav vnitřního vybavení. V roce 2006 v rámci rekonstrukce byla kompletně opravena elektroinstalace, vodovod, odpady, v jedné z budov byly vybudovány nové stropy. Obě budovy byly spojeny novou přístavbou, škola má bezbariérový vchod a WC.

Žáci základní školy využívají také tělocvičnu, objekt tělocvičny se nachází u ulice Podzahradí, ve vzdálenosti cca 500 m od školy. Původně měla být k tělocvičně přistavěna nová základní škola, z finančních důvodů se zastupitelstvo obce rozhodlo pro rekonstrukci stávající základní školy. V roce 2009 byla tělocvična částečně rekonstruována (stropy, podlaha, elektroinstalace, zateplení fasády, nové okna a dveře, zvětšení šaten). U tělocvičny se nachází víceúčelové hřiště s asfaltobetonovou plochou, tenisový kurt, dětské hřiště.

Ve školním roce 2009/2010 navštěvuje základní školu 60 žáků, maximální kapacita školy je 110 žáků, maximální kapacita školní družiny je 50 žáků. V současné době nemá základní škola plně využitou kapacitu žáků, nicméně v nejbližších letech se očekává nárůst počtu žáků, do školy budou nastupovat populačně silné ročníky (2005, 2006, 2007).

4.2.6 Zdravotnictví a sociální péče

Zdravotnická péče je v současnosti zajišťována v obci v budově obecního úřadu, jednou za čtrnáct dní je zde poradna dětského lékaře. Dříve v tomto středisku ordinoval i praktický lékař, stomatolog a geriatrická sestra (Motalová 2009). Nejbližší zdravotní středisko s plnou zdravotnickou péčí se nachází v Holešova, nemocnice je v Kroměříži nebo ve Zlíně, stanoviště rychlé záchranné služby je v Bystřici pod Hostýnem.

V rámci sociální péče poskytuje obec zdarma rozvoz obědů ze školní jídelny, občané v důchodovém věku nebo zdravotně postižení si platí pouze cenu oběda, dovoz je zdarma. Nejbližší domov důchodců je v Holešově, jedná se ovšem o zařízení postavené v osmdesátých letech minulého století, budova je vícepatrová panelového typu, s vícemístnými pokoji, toto uspořádání neposkytuje starším lidem dostatek soukromí a neodpovídá nejnovějším trendům v geriatrické péči. Vhodné je zbudování domu s pečovatelskou službou přímo

v obci, předpokládaná kapacita 5-6 bytových jednotek, nejlépe umístěných v jednopodlažním objektu, se samostatnou kuchyňkou a sociálním zařízením. Obyvatelé těchto bytů by platili nájemné s tím, že by měli k dispozici pečovatelku po celých 24 hodin a měli možnost placeného stravování.

4.2.7 Průmyslová výroba a stavebnictví

V oblasti stavebnictví působí v obci dvě firmy - stavební firma Vlastimil Hulenka (projekce a stavební dozor) a stavební firma Radek Pumprla (stavební práce a prodej stavebního materiálu). Průmyslová výroba v obci není zastoupena, v obci nejsou vhodné podmínky pro rozvoj průmyslu, vhodnější je preferovat rozvoj drobných podnikatelských a řemeslných aktivit.

4.2.8 Zemědělské aktivity

Prusinovice z historického hlediska jsou typicky zemědělskou obcí, zemědělská výroba má v obci dlouhou tradici. Obec se nachází v okrajové části oblasti Hané, charakteristické úrodnou půdou a vhodným klimatem pro zemědělství. Přestože obec neleží přímo v nejúrodnější části Hané - koridoru kolem řeky Moravy, ve srovnání s podmínkami pro zemědělství v sousední oblasti Valašska lze katastrální území obce Prusinovice označit jako vhodné pro zemědělské aktivity.

V oblasti zemědělské výroby působí v obci jeden subjekt – akciová společnost Agrova Prusinovice. Společnost vznikla v roce 1992, na základě transformačního zákona z bývalého JZD Obránců míru v Kostelci u Holešova, oddělením střediska Prusinovice. Agrova Prusinovice se zabývá rostlinnou výrobou, především pěstováním pšenice, ječmene, řepky a cukrovky (přibližná výměra pozemků je 1 130 ha), na úseku živočišné výroby chovem skotu a prasat. Společnost Agrova využívá v zemědělství velkovýrobní postupy, má poměrně moderní strojový park, může tedy realizovat úspory z rozsahu a efektivně vyrábět zemědělské produkty. Společnost hospodáří se ziskem, dosahuje dobrých výnosů na jednotku produkce, výše zisku je ovšem ovlivněna aktuální výší výkupních cen zemědělských produktů.

Počet zaměstnanců Agrovy má klesající tendenci, zatímco v roce 2000 pracovalo ve společnosti 59 zaměstnanců, v roce 2006 klesl počet na 44 zaměstnanců. Tento trend odpovídá postupnému snižování pracovníků v primárním sektoru v celé České republice a zvyšování počtu pracovníků v sekundárním a především terciárním sektoru. Postupně přehází země-

dělství k výrobním postupům šetrnějším k životnímu prostředí tak, aby byla obnovena ekologická stabilita území. Sleduje se používání chemikálií, nakládání s odpady z živočišné výroby (zamezení průsaků do spodních vod). Postupně se obnovuje výsadba alejí stromů kolem polních cest. Společnost Agrova Prusinovice má zpracovaný Plán zavedení zásad správné zemědělské praxe a Provozní řád, schválený Krajským úřadem Zlínského kraje v roce 2006.

Obecně celý sektor zemědělství je v současnosti problémovým odvětvím, hlavním důvodem jsou nízké výkupní ceny, rozdílná výše přímých dotací v rámci EU, velká konkurence dovozů potravinářských produktů z jiných zemí. Šance na udržení alespoň jisté části zemědělské produkce v České republice lze spatřovat například v poptávce spotřebitelů po místních produktech, v rámci trvale udržitelného rozvoje je z ekologického hlediska doporučována spotřeba zemědělských produktů co nejblíže místa výroby, další šancí je funkce zemědělství při udržování krajiny (trvalé travní porosty). Do budoucna nelze počítat se zvyšováním pracovních příležitostí v zemědělství, nicméně není vhodné toto odvětví dovést do úplného útlumu.

4.2.9 Řemesla a drobné podnikatelské aktivity

V obci Prusinovice podnikají čtyři subjekty v oblasti stolařství a dřevovýroby. Pilařské práce nabízí Aleš Měrka, jedná se o zpracování dřevní kulatiny a prodej palivového dříví, výrobu nábytku nabízí dvě stolařství – Alois Barot a Libor Pumprla, firma DBS Prusinovice nabízí kromě výroby nábytku i služby pro stolaře. Zakázková výroba nábytku se jeví jako perspektivní oblast podnikání, i když v minulých letech poptávka po zakázkové výrobě mírně stagnovala v důsledku expanze zahraničních firem na tento trh (především velké obchodní řetězce s nábytkem), nejnovější trendy v oblasti bydlení upřednostňují kvalitní nábytek zhotovený přímo na míru.

Výrobou pluhů pro zemědělce se zabývá firma Sklenář, založená v roce 1993. V současné době nemá firma zaměstnance, přestože v roce 2002 měla 18 zaměstnanců. Po svém založení měla firma dobrý odbyt především ze strany drobných zemědělců, v současné době tento trh není perspektivní, drobní zemědělci z finančních důvodů neobnovují často strojní zařízení, velké zemědělské subjekty dávají přednost nákupu zemědělské techniky od velkých renomovaných firem.

4.2.10 Doprava a komunikace

Prusinovice jsou z hlediska dopravy napojeny na hlavní silniční síť (silnice II/438 Teplice u Hranic – Bystřice pod Hostýnem – Holešov – Zahnašovice) prostřednictvím silnice III/49010 (směr Holešov a Přerov) a silnice III/43819 (Hlinsko pod Hostýnem - Prusinovice).

Katastrálním územím obce Prusinovice procházejí tyto silnice:

- III/4905 Kostelec u Holešova – Roštění – Prusinovice
- III/490 10 Holešov – Prusinovice – Dřevohostice
- III/438 19 Hlinsko pod Hostýnem – Prusinovice

Uvedené silnice jsou zařazeny do ostatní silniční sítě (Územní plán obce Prusinovice 1998).

Silnice III/4905 přichází do obce ve směru od Pacetluk levým obloukem o velkém poloměru a dále pokračuje jihovýchodním směrem téměř v přímém směru až k silnici III/490 10, kde končí křižovatkou ve tvaru T. Silnice je živičná, šířky 6 m (Územní plán obce Prusinovice 1998).

Silnice III/490 10 tvoří hlavní dopravní osu Prusinovic. Silnice přijíždí do zastavěné části z jihozápadu, pravým obloukem a přímou částí se při větším klesání dostává před křižovatkou se silnicí III/4905 do menšího směrového esíčka se zúženým uličním profilem. Po přechodu říčky Kozrál se dostává trasa na návěs a v přímém směru začíná stoupat až ke kostelu, u školy se prudce stáčí k severu a v mírném oblouku opouští obec. Vozovka je živičná, šířka vozovky je 7 m, u školy je šířka 5,5 m. Kritické místo je křižovatka u školy, jedná se o zúžené a nepřehledné místo (Územní plán obce Prusinovice 1998).

Silnice III/438 19 vede ve směru od Hlinska pod Hostýnem v přímém směru podél farmy zemědělského družstva až ke křižovatce u školy. Má živičnou vozovku, šíře je 7 m (Územní plán obce Prusinovice 1998).

Místní komunikace navazují na silniční síť procházející obcí, prošly postupnou rekonstrukcí, povrchy jsou živičné a v dobrém technickém stavu. Šířka komunikací se pohybuje mezi 4 a 6 m, mimo komunikaci za evangelickým kostelem, kde je šířka 2 a 3 m a komunikaci k Hrádku, kde je místy zúžení na 3 m.

Zemědělská doprava - ve východní části obce je umístěna farma zemědělského družstva, která má čtyři vjezdy – tři vjezdy jsou přímo na silnici III/438 19 (Hlinsko p. Host. – Prusinovice), jeden vjezd je na živičnou komunikaci podél družstva. Systém polních cest je stabilizovaný. Výhledově se uvažuje o realizaci zpevněné polní cesty v severovýchodní části katastru obce, která by sloužila jako obchvat obce pro zemědělskou techniku.

Chodníky jsou v obci podél hlavních komunikací, v ulici Holešovská, Hlavní, Přerovská podél komunikace III/490 10 Holešov – Prusinovice – Dřevohostice. Chodník v ulici Přerovská není dotážen až do konce, končí za evangelickým kostelem, obci se zatím nepodařilo dojednat s majitelem pozemku odkup pozemku. Technický stav chodníku v ulici Přerovská je dobrý, v ulici Hlavní a Holešovská je technický stav horší, je třeba počítat s opravou těchto chodníků. Dále je v obci chodník podél komunikace III/438 19 Hlinsko p. Host. – Prusinovice, chodník je zčásti v dobrém technickém stavu (část u obecního úřadu), druhá část (naproti zemědělské farmě) je potřeba opravit. Kolem silnice III/4905 Kostelec u Holešova – Roštění – Prusinovice je chodník zbudován jen z malé části (cca 30m), zbylá část komunikace je bez chodníku. Vzhledem k tomu, že se jedná o průjezdní komunikaci, je vhodné dobudovat chodník podél celé této komunikace. U místních komunikací chodníky až na malé výjimky nejsou, vzhledem k nízké hustotě provozu na těchto komunikacích není potřeba zde chodníky budovat.

Doprava v klidu - v obci se realizuje především odstavování (umístění vozidla mimo jízdní pruh v místě bydliště), většina domů má možnost garážování, v obci není potřeba výstavby garáží v samostatných lokalitách. Parkování (odstavení vozidla mimo jízdní pruh u objektu občanského vybavení a zaměstnání), parkovací místa jsou zřízena samostatně u mateřské školy, Horní hospody, Kulturního domu, obchodu Alfa, zemědělské farmy, jinak lze parkovat přímo na vozovkách místních komunikací.

Cyklistická doprava - obcí Prusinovice neprochází žádná cyklotrasa, nejbližší možné napojení na stávající cyklotrasu je po silnici č. III/438 19 Hlinsko pod Hostýnem – Prusinovice, v Hlinsku pod Hostýnem do obce Brusné, zde je cyklotrasa č. 5038 Brusné - Rusava.

Vhodné by bylo umístění cyklotrasy na silnici č. III/490 10 a to ve směru Dřevohostice – Prusinovice, odtud pokračovat po silnici č. III/ 490 10 z Prusinovic do Hlinska pod Hostýnem, dále pokračování po komunikaci III/43816 Hlinsko pod Hostýnem – Rusava – Ráztočka, v obci Brusné se napojit na již stávající cyklotrasu č. 5038 Brusné – Rusava.

Všechny výše zmíněné komunikace jsou třetí třídy, s nižší hustotou provozu, cyklotrasa by nabídla alternativní spojení pro cykloturisty z přerovského okresu (přes městys Dřevohostice) do turisticky atraktivní oblasti obce Rusava.

Hromadná autobusová doprava je zajišťována společností KRODOS BUS Kroměříž a to na linkách č. 770330 Holešov – Prusinovice a č. 770340 Holešov – Prusinovice – Bystřice pod Hostýnem. V pracovní dny je autobusové spojení dostačující, problém je v sobotu, v neděli a o státních svátcích, kdy je dopravní spojení značně omezené. Přímé spojení je pouze do měst Holešova (6,7 km, 8 min) a Bystřice pod Hostýnem (8,5 km, 9 min). Do Kroměříže, Zlína, Přerova se jedná o spojení s přestupem. V obci jsou rekonstruované zastávky, dvě autobusové zastávky jsou vybavené prosklenou čekárnou.

Prusinovice neleží na žádné železniční trati, nejbližší železniční stanice je v Holešově (6,7 km, 8 min) nebo v Hlinsku pod Hostýnem (3,2 km, 4 min). Významné železniční uzly jsou v Hulíně (15 km, 17 min), nebo v Přerově (18,2 km, 19 min).

4.2.11 Ostatní technická infrastruktura

Zásobování vodou

V obci Prusinovice je vybudován veřejný vodovod. Okružová síť z litinového potrubí DN 100 mm pokrývá intravilán obce. Vodovod patří do skupinového vodovodu Holešov, který je ve správě Vodovodů a kanalizací Kroměříž.

Vodovod obce je napojen na přívodní řad Holešov – Bystřice p. Hostýnem u nádraží v Hlinsku, kde je umístěna čerpací stanice. Z čerpací stanice je voda čerpána výtlačným řadem DN 150 dl. 3,9 km do zemního vodojemu v Prusinovicích. Vodojem o obsahu 150 m³ je osazen na kótě dna 308 m n. m. s max. hladinou 311 m n. m., situování vodojemu je jižně od obce.

Rozvodná vodovodní síť v obci DN 100 v rozsahu 7,43 km slouží současně i jako požární vodovod. Zemědělské družstvo má samostatný zdroj užitkové vody (Územní plán obce Prusinovice 1998).

Kanalizace

V celé obci je vybudována síť jednotné kanalizace, která má 9 výústí do potoka Kozrál. Nejstarší stoky, hlavně DN 200 mm, jsou z pálené hlíny, bez revizních kanalizačních ša-

chet. Kanalizační stoky odvádí dešťové vody různého stupně znečištění i vody z extravilánu obce a vody splaškové s různým stupněm předčištění v biologických septičích. Některé domy mají odpady ze septických nádrží odvodněny samostatnými trativody do terénu. U nové zástavby řadových domů v západní části obce jsou splaškové odpadní vody akumulovány v jímkách bez přepadu na vyvážení. Samostatné domovní čistírny v obci nejsou zřízeny. Ze stávající kanalizační sítě je část ve správě Vodovodů a kanalizací Kroměříž (Územní plán obce Prusinovice 1998).

V obci není dosud čistírna odpadních vod, jelikož směrnice Rady č. 91/271/EHS ukládá povinnost zajištění přiměřeného čištění nejen pro obce nad 2 000 ekvivalentních obyvatel, ale i pro obce pod 2 000 ekvivalentních obyvatel, které již mají vybudovaný kanalizační systém, je v současnosti připravován projekt, aby byla tato povinnost zajištěna. Zastupitelstvo obce se rozhodovalo mezi variantou výstavby vlastní ČOV nebo výstavbou čerpací stanice, která bude přečerpávat splašky do ČOV Holešov. Především z finančního důvodu zvítězila varianta přečerpávací stanice, tato varianta představuje pro obec menší finanční zátěž do budoucna.

Na projektu se budou podílet další obce, projekt bude řešit odkanalizování obcí severu mikroregionu Holešovsko. Projekt počítá se svedením dvou větví potrubí, jedna větev z Prusinovic přes Tučapy do Holešova, druhá z Karlovic přes Kostelec u Holešova, Roštění, Rymice, Količín do ČOV Holešov. V Prusinovicích od fotbalového hřiště k Podzahradí bude veden přivaděč, do kterého budou zaústěny všechny výustí, které nyní vedou do potoka. Zaústění bude provedeno se systémem odlehčovacích komor. Od čerpací stanice bude vedeno přečerpávací potrubí po obecních pozemcích na Dílák a odtud do Tučap. Se započítáním realizace projektu se počítá v roce 2011 (Lipner 2009).

Zásobování elektrickou energií

Území obce není dotčeno trasami nadřazených vedení VVN – poblíž obce je však trasa stávajících vedení VVN 110 kV. Nejbližší rozvodny 110 kV jsou v Hulíně, Přerově a Rychlově (Územní plán obce Prusinovice 1998).

Obec Prusinovice je zásobována elektrickou energií z venkovního vedení VN 22 kV z odbočky VN č. 44, navazující na druhé straně na VN č. 29.

Hlavní vedení VN č. 44 spojuje rozvodny 110/22 kV Hulín a Rychlov, vedení č. 29 rozvodny Hulín Přerov. Na zmíněném spoj. Vedení VN 44/29 navazují odbočky pro připojení

transformačních stanic v obci. Spoj. Vedení VN 44/29 bylo asi ze 2/3 rekonstruováno - směrem od VN č. 44 (Územní plán obce Prusinovice 1998).

Pro obec slouží celkem 6 trafostanic s celkovým příkonem 2940 kV, což je maximální kapacita současného transformačního výkonu. Jedná se o trafostanice nové nebo rekonstruované, betonové nebo železné, pouze trafostanice 1 – u potoka je železná staršího typu. Trafostanice jsou s venkovní přípojkou VN a převážně s venkovními vývody NN. Pouze u nových trafostanic jsou provedeny též vývody kabelové (Územní plán obce Prusinovice 1998).

Rozvody NN v obci jsou provedeny převážně venkovním vedením na střešnicích, na betonových stožárech i dřevěných stožárech. V nových částech, resp. Od nových trafostanic je proveden kabelový rozvod NN. Část venkovního vedení byla v nedávné době rekonstruována, vzhledem k rozšiřujícímu se elektrické vytápění, a je tedy v dobrém stavu (Územní plán obce Prusinovice 1998).

V roce 2007 a 2008 byly provedeny nové rozvody sítě NN do nové výstavby v obci. V roce 2009 byla provedena částečná rekonstrukce sítě NN ulice Plačkov a Osvobození, nové rozvody jsou vedeny venkovním vedením.

Rozvody veřejného osvětlení jsou provedeny ve dvou formách, a to:

- a) na opěrných bodech sítě NN v okrajových částech a vedlejších ulicích
- b) na hlavní ulici a v nových částech je proveden kabelovým vedením se silničními stožáry s výložníky nebo parkovými stožáry a výbojkovými svítidly.

Rozvod veřejného osvětlení provozuje Obecní úřad Prusinovice a je napájeno z 2 napájecích bodů (Územní plán obce Prusinovice 1998).

Zásobování plynem

Obec byla plynofikována ve třech etapách v letech 1996-1998, v současné době je plně plynofikována včetně nových částí – lokality Daně. Plynofikace zahrnuje vysokotlakou přípojku DN 80 mm přivedenou z VTL řadu DN 150 mm k regulační stanici RS 1200/0/1.440, která je umístěna východně od příjezdné komunikace do areálu ZD a středotlaký rozvod v obci provozovaný pod přetlakem 0,3 Mpa. Trubní materiál 1PE SDR 11 DN 160 x 14 m, 110 x 10, 90 x 8,2 a 63 x 5,8 (Územní plán obce Prusinovice 1998).

4.2.12 Kultura a ochrana památek

Z historického hlediska jsou v obci zajímavé především dva kostely – katolický a evangelický. Katolický kostel svaté Kateřiny leží u křižovatky cest III/ 490 10/ Holešov – Prusinovice – Dřevohostice a III/ 438 19 / Hlinsko pod Hostýnem – Prusinovice. Přesné datum postavení kostela není známo, několikrát byl přestavován – datována je přístavba věže v roce 1601. Historicky cenný je soubor náhrobků z období pozdní gotiky a renesance, který je zasazený do obvodního pláště kostela. Evangelický kostel se nachází u silnice III/ 490 10/ Holešov – Prusinovice, byl postaven v roce 1856, historicky zajímavý je zvon ve věži, který věnoval církvi za prusko-rakouské války hrabě Wrangler.

V kulturním domě je vybudován sál s kapacitou 200 osob, je využíván pro různé kulturní akce. V obci je také knihovna, je využívána především mladšími dětmi, knihovna je otevřena jednou týdně tři hodiny, prostory knihovny se nacházejí v rekonstruované místnosti na obecním úřadě.

4.2.13 Rekreační aktivity

Dlouhodobou formu rekreace na katastrálním území obce Prusinovice představuje chatová lokalita v jižním cípu katastrálního území, u silnice III/490 10 Holešov – Prusinovice. Územní plán obce Prusinovice nepočítá s dalším rozvojem této lokality z důvodu nevhodnosti z krajinářského i estetického hlediska.

Krátkodobá každodenní rekreace je představována sportovní činností na sportovních hřištích, v obci se nachází hřiště s travnatým povrchem, hřiště má zrekonstruované sociální zařízení s bezbariérovým přístupem, šatny. Je plánována další rekonstrukce budovy šaten, Tělovýchovná jednota Prusinovice získala na tento projekt dotaci z evropských fondů prostřednictvím MAS – Partnerství Moštěnka. U tělocvičny je zbudováno víceúčelové hřiště s asfaltobetonovou plochou, tenisový kurt, dětské hřiště s pískovištěm a průlezkami. Tenisový klub má potřeby svých členů tenisový kurt v lokalitě Židová.

Další forma krátkodobé rekreace je zajišťována formou zahrádkaření na přilehlých pozemcích a vycházkami do okolí. Krajina v okolí je poznamenána intenzivní zemědělskou výrobou, lesy tvoří malou část plochy katastru, zajímavá je soustava rybníčku vybudovaná na potoku Kozrálka, tyto rybníčky jsou dostupné po polních cestách.

Obec nemá vhodné předpoklady pro rozvoj masového cestovního ruchu, především z důvodu absence významných památek a intenzivně zemědělsky využívané krajiny v okolí. Obec má ale vhodné podmínky pro rozvoj cykloturistiky, především svou polohou mimo hlavní cesty, v rámci spolupráce s obcemi DSO Holešovsko byla vytvořena cyklotrasa spojující jednotlivé obce v okolí, tato cyklotrasa není zatím v oficiálním seznamu cyklotras Zlínského kraje. Další možností je vybudovat cyklotrasu Dřevohostice – Prusinovice – Rusa-va (blíže v kapitole Doprava). V rámci zvýšení ekologické stability území je plánována výsadba alejí kolem polních cest, tyto polní cesty by poté představovaly zajímavou variantu cyklotras vedoucích k soustavě rybníčků na potoce Kozrálka.

4.2.14 Sportovní a společenské aktivity

Nejvýznamnější sportovní akcí v Prusinovicích je běžecký závod Rohálovská desítka. V roce 2010 se konal již 17. ročník, jedná se o akci, která je vyhledávána závodníky z Čech i zahraničí. V roce 2010 se tohoto závodu zúčastnilo 387 běžců, Rohálovská desítka byla v anketě běžeckého serveru www.behy.cz označena jako druhá nejlepší desítka v ČR v roce 2009.

Další akcí, na kterou se sjíždí do obce návštěvníci, je Hubertova jízda, pořádaná Spolkem chovatelů a přátel koní, jedná se o období anglické tradice „honu na lišku“. Jezdecký klub Prusinovice pořádá Propagační jezdecké závody, i tato akce má stoupající tendenci počtu návštěvníků.

V obci působí již přes 120 let sbor dobrovolných hasičů, počet členů v roce 2008 byl celkem 61 členů, z toho 41 dospělých a 20 mladých hasičů. Sbor dobrovolných hasičů zajišťuje v obci požární osvětlu, prevenci, podílí se také na zásazích při požárech. Důležitá je i účast sboru na kulturních akcích – ostatky (vodění medvěda), pouť na svatý Hostýn, soutěž družstev (kategorie mladší a starší žáci, muži, ženy a starší pánové), okrskový fotbalový turnaj.

Cykloturistický oddíl NEKO, v současnosti má již přes 100 členů, jedná se o jeden z neaktivnějších spolků v obci, mimo cykloturistické výlety v České republice i zahraničí, pořádá spolek brigády (úklid obce), besedy, turnaj v bowlingu.

Tělovýchovná jednota Prusinovice, v současnosti tvoří jednotu fotbalový oddíl, mužský oddíl hraje II. třídu, okresní přebor Kroměříž, je zřízena příprava žáků (8-12 let) a dětí (5-

6 let). Hokejový oddíl v obci navazuje na bohatou tradici tohoto sportu v obci. Vznikl v roce 1999, zúčastňuje se „Záhorské extraligy“, která sdružuje neregistrované hráče. Mimo sportovní činnosti se oddíl podílí i na dalších akcích v obci.

V obci dále působí Myslivecké sdružení Vranov, Šachový oddíl, Tenisový klub (klubové tenisové hřiště v lokalitě Židová), Motokrosový klub, Jezdecký klub, Klub zlatých ručiček (ruční práce), Spolek chovatelů a přátel koní, Sdružení rybářů na ochranu přírody, Včelaři, Český svaz zahrádkářů. Všechny spolky jsou aktivní, připravují i různé akce pro mládež, výstavy, podílejí se na brigádách na zlepšování životního prostředí katastrálního území obce.

4.3 Ekonomická situace obce

4.3.1 Rozpočty obce

Z dlouhodobého hlediska jsou rozpočty obce sestavovány jako vyrovnané (tabulka 9), jako prioritní byly provedeny investiční akce na zlepšení občanské vybavenosti a podporu bydlení. Obec Prusinovice využívá i možností dotací, především z programu Podpory obnovy venkova, přínosem jsou i dotace získané v rámci soutěže Vesnice roku, obec provádí i vlastní hospodářskou činnost.

Tabulka 9 Vývoj příjmů a výdajů v obci Prusinovice v Kč

Rok	Příjmy	Výdaje	Saldo
2006	28 609 917,80	27 381 651,84	+1 228 265,96
2007	10 154 473,07	9 501 075,65	+653 397,42
2008	11 747 831,78	14 129 195,35	-2 381 363,57
2009	18 077 955,00	17 107 673,71	+970 281,29

Zdroj: Rozpočtová dokumentace obce Prusinovice

4.3.2 Složení příjmů a výdajů

Nejstabilnější a největší část příjmů obce tvoří daňové příjmy, mezi lety 2006–2008 měly daňové příjmy stoupající tendenci, především díky dobrému ekonomickému vývoji v ČR,

v roce 2009 byl pokles těchto příjmů přibližně o 927 tis. Kč, ani v dalších dvou letech nelze počítat s jejich výrazným růstem.

Nedaňové příjmy obce tvoří především příjmy z poskytování služeb a výrobků (kabelová televize, poskytování technických služeb občanům), v roce 2009 byly tyto činnosti převedeny do vlastní hospodářské činnosti obce, tento fakt způsobil pokles nedaňových příjmů o přibližně 471 tis. Kč proti roku 2008.

Kapitálové příjmy mají klesající tendenci, v roce 2006 byly tyto příjmy vysoké především díky prodeji parcel v lokalitě Daně.

Pohyb v třídě 4 – v přijatých dotacích odráží především investiční činnost obce, v roce 2006 podstatnou část těchto příjmů tvořily investiční přijaté dotace ze všeobecné pokladniční správy státního rozpočtu ve výši 17 250 tis. Kč, které byly určeny na rekonstrukci základní školy. V roce 2009 byly investiční dotace ve výši 8 000 tis. Kč použity na rekonstrukci tělocvičny.

Tabulka 10 Složení příjmů obce Prusinovice v Kč

Třída	2006	2007	2008	2009
Tř. 1 - Daňové	8 002 107,00	8 643 224,53	9 692 647,00	8 766 138,92
Tř. 2 - Nedaňové	681 304,80	518 999,00	785 175,78	313 758,08
Tř. 3 - Kapitálové	1 882 854,00	349 870,00	241 775,00	142 950,00
Tř. 4 – Přijaté dotace	18 043 652,00	627 401,00	1 028 234,00	8 855 108,00

Zdroj: Rozpočtová dokumentace obce Prusinovice

Běžné výdaje měli mezi lety 2006-2008 stoupající tendenci, pokles v roce 2009 o 1 433 tis. Kč proti roku 2008 je zčásti způsoben převedením některých služeb do hospodářské činnosti, na rok 2009 byli také naplánovány nižší běžné výdaje, z důvodu očekávaného poklesu především daňových příjmů. Kapitálové výdaje odpovídají investiční činnosti obce v jednotlivých letech, tak jak byla popsána v přijatých dotacích.

Tabulka 11 Složení výdajů obce Prusinovice v Kč

Třída	2006	2007	2008	2009
Tř. 5 - Běžné	7 508 169,34	8 563 900,56	9 839 704,75	8 406 782,71
Tř. 6 - Kapitálové	19 873 392,50	938 175,09	4 289 490,60	8 700 891,00

Zdroj: Rozpočtová dokumentace obce Prusinovice

4.3.3 Majetek obce

Majetek obce je z větší části tvořen dlouhodobým hmotným majetkem – stavbami (budovy obecního úřadu, kulturního domu, mateřské školy, základní školy, tělocvičny, hasičské zbrojnice a bývalých kanceláři zemědělského družstva). V rámci vlastní hospodářské činnosti provozuje obec kabelovou televizi, technické služby pro občany (odvoz traktorem, práce se stavební technikou, sečení trávy).

Provoz kulturního domu je v současné době mírně ztrátový, provoz restaurace v kulturním domě je ziskový, ztráty dosahuje především provoz velkého sálu. Obec pronajímá prostory kulturního domu pro občany a spolky bezplatně v rámci služeb pro obyvatele. Dalším důvodem ztrátového provozu kulturního domu je vysoká spotřeba energií, u této budovy je potřeba výměna především oken a dveří, zateplení fasády. Také budova obecního úřadu potřebuje rekonstrukci, výhledově by bylo vhodné upravit obě budovy na bezbariérové.

Budovy základní i mateřské školy jsou již po rekonstrukci a výhledově u nich není potřeba větších investic. Budova tělocvičny prošla částečnou rekonstrukcí, byla zde provedena oprava střechy, výměna oken a dveří, vnitřní úpravy, v případě dobré finanční situace by bylo vhodné rekonstrukci dokončit.

Další majetek obce tvoří pozemky, obecní lesy mají rozlohu 86 ha, v současnosti se v lese provádí výsadba nových dřevin, těžba dřeva se neprovádí. Obec v rámci technických služeb vlastní traktor, malý nakladač UNC, sekačku a další drobnou techniku k provádění údržby obecních pozemků.

Tabulka 12 Inventarizace ke dni 31. 12. 2009 majetek obce Prusinovice

Název položky	Hodnota v Kč
Drobný dlouhodobý nehmotný majetek	250 932,00
Ostatní dlouhodobý nehmotný majetek	233 659,00
Stavby	42 589 416,6
Samostatné movité věci a soubory movitých věcí	3 039 403,58
Drobný dlouhodobý hmotný majetek	3 146 104,30
Pozemky	3 854 215,4
Umělecká díla a předměty	48 041,00
Nedokončený dlouhodobý hmotný majetek	26 632 121,89
Ostatní dlouhodobý finanční majetek	10 492,00
Materiál na skladě	10 622,00
Zboží na skladě	500 282,34
Celkem	80 315 290,11

Zdroj: Rozpočtová dokumentace obce Prusinovice

4.4 Podnikatelské aktivity v obci

V obci Prusinovice provozují svou činnost obchodní společnosti i živnostníci v oblasti zemědělství, maloobchodu, služeb, řemeslných činností. V současné době je počet společností již stabilizovaný, počet zaměstnanců pracujících v těchto firmách má klesající tendenci. Obec v rámci podpory podnikání připravila infrastrukturu pro pozemky na severní straně obce u silnice III/490 10 směrem na Dřevohostice. V současné době je na těchto pozemcích umístěna pila Aleš Měrka a nové sklady firmy Metalbrus, výhledově lze uvažovat o umístění další firmy.

Obec Prusinovice získala v roce 2009 Oranžovou stuhu v soutěži Vesnice roku (v rámci Zlínského kraje) za spolupráci obce se zemědělským subjektem. Společnost Agrova spolu-

pracuje s obcí na projektech v rámci zlepšení životního prostředí, je také aktivním sponzorem místních spolků.

Mimo pozemku u silnice III/490 10 mají podnikatelé své provozovny v areálu zemědělského podniku Agrova, dále jsou provozovny v rodinných domech, vzhledem k charakteru provozovaných služeb (maloobchod, služby, drobné řemeslné podnikání) není toto umístění problematické.

4.5 Ekologická situace a ochrana životního prostředí

4.5.1 Čistota ovzduší

Obec je v současné době plně plynofikována, nicméně z důvodu zvyšování cen energií (plynu a elektřiny) používá část obyvatel topné zdroje na tuhá paliva. Problémem je spalování zdraví škodlivých látek, především plastů. Vzhledem k poloze části obce v údolí je zvláště v zimních měsících při inverzní situaci čistota ovzduší problematická. Dalším zdrojem znečištění je větrná eroze z intenzivně využívané zemědělské půdy. V době sezónních prací v zemědělském podniku Agrova je obec zatížena dopravou projíždějící zemědělské techniky, částečně by tento problém řešila zpevněná polní cesta v severovýchodní části katastru obce, sloužící jako obchvat pro zemědělskou techniku.

4.5.2 Ochrana vod

Jak již bylo konstatováno v části infrastruktura, největším problémem je absence čističky odpadních vod a nevhodné zaústění části kanalizace do potoka Kozrálka, je již vypracován projekt na realizaci stavby přečerpávací stanice, která odvede splašky do centrální ČOV v Holešově. Zároveň je třeba upravit stávající kanalizační síť na větší kapacitu. Na toku Kozrálka je soustava rybníčků, s původním břehovým porostem, zčásti je využívána pro rybářské účely, vzhledem k blízkosti polních cest lze tyto rybníčky využít pro rozvoj turistiky a cykloturistiky.

4.5.3 Půdní fond a zeleň

Velkou část katastru obce Prusinovice tvoří zemědělsky využívaná půda, lesy a ostatní plochy zeleně jsou zastoupeny v menší míře. Veřejná zeleň v obci je dobře udržovaná, nicméně je z hlediska estetického nevhodná skladba některých dřevin (převládající jehličnany),

plochy veřejné zeleně by bylo vhodné doplnit především listnatými dřevinami dle návrhu územního plánu obce. Je plánována obnova alejí kolem polních cest, výsadba biokoridorů. V obci byl v roce 2007 vybudován protierozní příkop v polích nad ulicí Pacetluckou a Holešovskou (západní část katastru obce), především z důvodu ochrany půdního fondu proti erozi a zatopení některých částí obce v době přívalových dešťů. Další protierozní příkop je třeba vybudovat ve východní části katastru obce.

4.5.4 Odstraňování TKO

Obec je členem DSO pro hospodaření s tuhým komunálním odpadem, odpad je vyvážen na skládku komunálního odpadu do Bystřice pod Hostýnem, obec je také členem sdružení EKO-KOM – třídění odpadů. V obci jsou tři sběrná místa s kontejnery na sklo, plast a papír, dále je v obci sběrné místo na nebezpečné odpady, obec provádí sběr elektro - odpadu formou zpětného odběru. V obci bylo v roce 2009 vyprodukováno celkem 309 t tuhého komunálního odpadu, objemného odpadu (čtyřikrát ročně přistaveny kontejnery) 47 t, v kontejnerech bylo vytríděno 3 t papíru, 3,8 t plastu, 5,6 t skla a 66 kg obalů tetrapak.

Problémem je poměrně velký objem odpadu, který zůstane nevytríděný. Řešení představuje zavedení pytlového systému třídění odpadu ve spolupráci s firmou EKO-KOM. Pytlový sběr dosahuje větší účinnosti separovaného odpadu, spočívá v zavedení systému pytlů označených samolepkami a čárovým kódem, takto lze přesně identifikovat množství a konkrétního původce odpadu. Do těchto pytlů se odkládá separovaný odpad, který je jednou měsíčně vyvezen společně s popelnicemi s nevytríděným odpadem. Zároveň je systém místních poplatků za odvoz TKO změněn tak, že občané, kteří vytrídí více separovaného odpadu, platí nižší poplatky, občané s menším množstvím, eventuelně bez vytríděného odpadu, platí vyšší poplatky.

4.6 Správa obce

V řádných volbách 20. - 21. října 2006 bylo zvoleno sedmičlenné obecní zastupitelstvo, zvoleni byli tito občané: Ing. P. Lipner, Ing. P. Koplík, M. Dohnalová, E. Kopečná, M. Pumprla, K. Smolková, A. Večeřa. Na ustavujícím zasedání 2. 11. 2006 byl zvolen starosta Ing. Petr Lipner, místostarosta Ing. Pavel Koplík.

V obci jsou zřízeny tyto výbory:

- Školský a kulturní, předsedkyně E. Kopečná, členové M. Smolková, MVDr. D. Sklenářová, Mgr. D. Rezková, D. Mikešková.
- Pro zemědělství a životní prostředí, předseda M. Pumprla, členové R. Rozsypal, F. Mikeška, O. Němec, A. Pumprla.
- Kontrolní, předsedkyně K. Smolková, členové L. Darebníková, Ing. J. Mrázek.
- Pro výstavbu, předseda A. Večeřa, členové V. Hulenka, J. Krejčí, R. Doležel, J. Indruch.

V roce 2009 bylo na obecním úřadě zřízeno kontaktní místo Czech POINT, občané mohou žádat o výpisy z veřejných i neveřejných rejstříků, autorizovanou konverzi dokumentů, žádat o zřízení datové schránky. Na základě zákona 300/2008 Sb. o elektronických úkonech má obec zřízenou datovou schránku v systému ISDS (Informační systém datových schránek), ostrý provoz byl spuštěn 1. 11. 2009.

4.7 Místní správa a rozvoj obce v názorech občanů

4.7.1 Charakteristika a popis dotazníku

V obci Prusinovice jsem provedla dotazníkové šetření, zaměřené na ohodnocení kvality života v obci a na rozvojové projekty pro zlepšení života v obci. Dotazník byl rozdělen do třech částí, v první části byly základní charakteristiky respondentů – pohlaví, věk, vzdělání, ekonomická aktivita, dojíždka do zaměstnání. Hlavním účelem této části dotazníku je zjistit, zda je dotazník reprezentativní, je-li struktura respondentů srovnatelná se skutečnou strukturou obyvatelstva.

Druhá část se zabývá hodnocením kvality života v obci, respondenti hodnotili kvalitu života ve 14 oblastech – sportovní vyžití, kulturní vyžití, zdravotní péče, mateřská škola, základní škola, služby, obchody, veřejné osvětlení, kvalita cest a chodníků, udržování čistoty, udržování zeleně, vzhled zástavby, estetický vzhled veřejných prostranství, čistota ovzduší. Respondenti měli možnost ohodnotit jednotlivé složky z pěti variant odpovědí, zda jsou s jednotlivými oblastmi spokojeni – ano, spíše ano, spíše ne, ne, nevím.

V třetí části dotazníku měli respondenti napsat vlastní náměty na zlepšení kvality života v obci, otázka byla položena jako otevřená, hlavním cílem této části bylo zjistit potřeby občanů do budoucna.

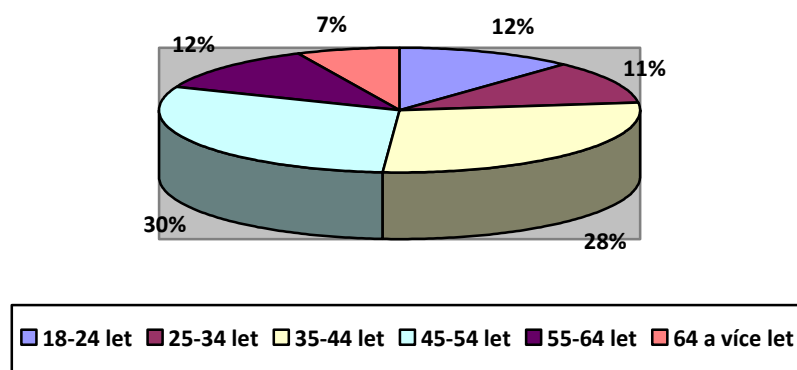
Hlavním záměrem dotazníkového šetření bylo doplnit socioekonomickou analýzu obce Prusinovice, identifikovat slabé a silné stránky obce tak, jak je vnímají sami občané a zjistit náměty občanů na další rozvojové projekty.

4.7.2 Výsledky dotazníkového šetření

V obci bylo osloveno celkem 200 obyvatel ve věku nad 18 let, dotazník vyplnilo celkem 67 občanů obce, což činí 6,3 % z počtu obyvatel nad 14 let (1 070 obyvatel). Návratnost dotazníku a procento získaných odpovědí z celkového počtu obyvatel odpovídá zkušenostem z dotazníkových šetření prováděných v jiných obcích.

Charakteristika respondentů

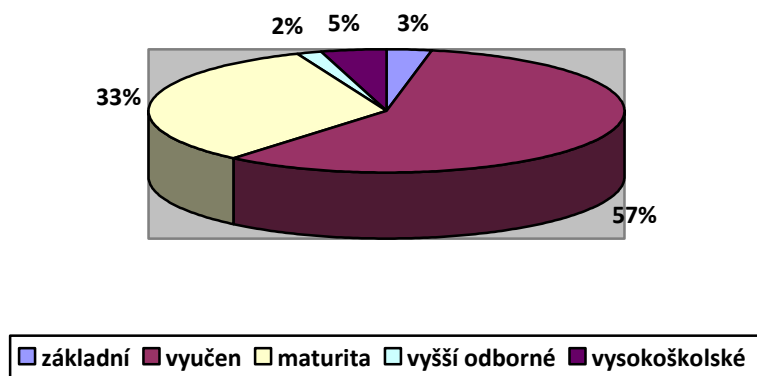
Z celkového počtu 67 respondentů bylo 29 mužů (43 %) a 38 žen (57 %), v celé populaci obyvatel Prusinovic tvoří muži nad 14 let 48 % a ženy 52 %. Rozdíl činí 5 %, lze konstatovat i větší ochotu žen odpovídat v dotazníkových šetřeních. Věk respondentů byl rozdělen do šesti věkových skupin od 18 do 24 let, od 25 do 34 let, od 35 do 44 let, od 45 do 64 let a nad 64 let.



Obrázek 5 Složení respondentů podle věku

Nejvíce odpovědí bylo získáno od věkové skupiny 45-54 let (30 %) a věkové skupiny 35-44 let (28 %), naopak nejnižší počet vykázala věková skupina nad 64 let (7 %), přestože věková skupina nad 64 let tvoří téměř 16 % obyvatel obce. Lze usuzovat na největší zájem o věci veřejné mezi respondenty ve věku 35-54 let, v této věkové skupině byl také největší počet odpovědí v třetí části dotazníku.

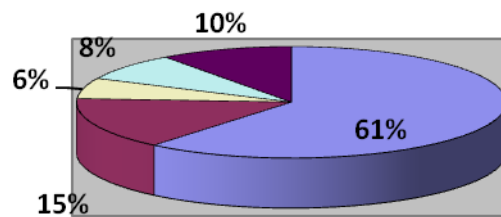
Další ukazatel byla vzdělanostní struktura respondentů, respondenti měli na výběr z pěti možností – základní vzdělání, střední odborné vzdělání (vyučen/na), úplné střední vzdělání (maturita), vyšší odborné vzdělání a vysokoškolské vzdělání.



Obrázek 6 Složení respondentů podle vzdělání

Největší 58 % část respondentů tvořili obyvatelé se středním vzděláním (vyučen), druhý největší 33% podíl představovali obyvatelé s maturitou. Ostatní skupiny měli spíše minoritní podíly – 3 % obyvatel se základním vzděláním, 1,5 % obyvatel s vyšším odborným vzděláním a 4,5 % obyvatel s vysokoškolským vzděláním. Při sčítání lidu, domů a bytů byla v obci Prusinovice nejpočetnější skupina lidé vyučení (46 %), lidé s maturitou představovali 18 % obyvatel obce, vysokoškolsky vzdělaní lidé měli 3,6% podíl. Velký rozdíl je mezi obyvateli se základním vzděláním, kdy při sčítání lidu bylo vykázáno téměř 30% podíl lidí se základním vzděláním v obci. Jedním z důvodů tohoto rozdílu je malý počet respondentů ve věkové skupině nad 64 let, u kterých je větší počet lidí se základním vzděláním, další důvod je i obecně větší ochota lidí s vyšším vzděláním účastnit se průzkumů.

Poslední ukazatelé v první části dotazníku byly ekonomická aktivita a dojíždka do zaměstnání, respondenti měli na výběr z pěti variant – zaměstnanec (včetně osob na mateřské dovolené), osoba samostatně výdělečně činná (OSVČ), nezaměstnaný, student nebo žena v domácnosti, důchodce. Dojíždka do zaměstnání byla zjišťována u osob ekonomicky aktivních.



Obrázek 7 Struktura respondentů podle ekonomické aktivity

Z osob vykazujících ekonomickou aktivitu je celkem 61 % zaměstnanců, 15 % osob samostatně výdělečně činných a 6 % nezaměstnaných. Z tohoto počtu 59 % dojíždí do zaměstnání a 41 % je zaměstnáno nebo podniká přímo v obci. V posledním sčítání lidu, domů a bytů v roce 2001 bylo procento vyjíždějících mimo obec za zaměstnáním vyšší, údaj o počtu dojíždějících z tohoto dotazníku nelze považovat za reprezentativní, skutečný počet osob dojíždějících do zaměstnání se spíše zvýšil i vzhledem k úbytku pracovních míst v obci.

Kvalita života v obci

Slovnímu hodnocení spokojenosti s kvalitou života v obci byly přiděleny tyto číselné hodnoty, odpověď ano = 1, odpověď spíše ano = 2, odpověď spíše ne = 3 a odpověď ne = 4. V následující tabulce jsou seřazeny všechny hodnocené oblasti, u každé hodnocené oblasti je vždy uveden počet odpovědí (varianta odpovědi nevím vykazuje nulovou hodnotu, u každé oblasti byl tedy počet hodnocení jiný) a průměrné získané hodnocení, v posledním sloupci tabulky je pořadí, červeně jsou vyznačeny tři nejlépe hodnocené oblasti, modře tři nejhůře hodnocené oblasti spokojenosti respondentů se životem v obci.

Tabulka 13 Hodnocení kvality života v obci Prusinovice

Spokojenost respondentů	Počet odpovědí	Průměrné hodnocení	Pořadí
Se sportovním vyžitím v obci	65	1,42	2.
S kulturním vyžitím v obci	66	1,81	9.
Se zdravotní péčí v obci	57	2,58	14.
S mateřskou školou v obci	54	1,52	4.
Se základní školou v obci	57	1,47	3.
Se službami v obci	64	2,01	11.
S obchody v obci	66	1,27	1.
S veřejným osvětlením v obci	66	1,92	10.
S kvalitou cest a chodníků v obci	67	2,21	13.
S udržováním čistoty v obci	66	1,80	7. - 8.
S udržováním zeleně v obci	65	1,65	5.
Se vzhledem zástavby (budov)	61	1,67	6.
Se vzhledem veřejných prostranství	64	1,80	7. - 8.
S čistotou ovzduší v obci	65	2,18	12.

Zdroj: Vlastní dotazníkové šetření

Nejvíce spokojeni jsou občané s obchody v obci, dobře je hodnoceno také sportovní vyžití, základní škola a mateřská škola. Toto hodnocení odpovídá situaci v obci, obchodů je dostatek a nabízí široký sortiment zboží, dostatek je také možností pro sportovní vyžití, hřiště jsou v dobrém technickém stavu. Základní a mateřská škola nabízí kvalitní zázemí pro výuku, obě budovy jsou rekonstruované s novým vnitřním vybavením.

Naproti tomu nejhůře hodnocena je oblast zdravotní péče, v obci je pouze ordinace dětského lékaře, který dojíždí jednou za čtrnáct dní, oproti minulosti nedojíždí do obce praktický lékař pro dospělé. Rozšíření zdravotní péče ze strany obce není problém, místnost pro ordinaci je v budově obecního úřadu, záleží ovšem na ochotě odborných lékařů do obce pravidelně dojíždět. Špatně byla hodnocena také kvalita cest a chodníků, většina místních komunikací v obci má nový povrch, hodnocení patrně nejvíce ovlivnil horší technický stav některých chodníků a absence chodníků v ulici Pacetlucká. Třetí nejhorší byla hodnocena kvalita ovzduší, problémem je především spalování zdraví škodlivých látek.

Zajímavé je hodnocení vzhledu budov a stavu zeleně, kdy tato oblast byla respondenty poměrně dobře hodnocena, přestože v územním plánu obce z roku 1998 je vzhled zástavby a zeleně hodnocen jako jedno z kritických míst obce. Občané sami nevidí estetické nedostatky vzhledu budov a zeleně jako zásadní a nepocitují potřebu výraznějších změn.

Náměty na zlepšení kvality života v obci

Z celkového počtu 67 vyplněných dotazníků pouze 16 dotazníků mělo vyplněnou i třetí část – náměty na zlepšení života v obci. Je zajímavé, že náměty podávali občané, kteří hodnotili kvalitu života v obci spíše kladně, naproti tomu občané s negativním hodnocením neuváděli náměty na zlepšení života v obci.

Vzhledem k položení otevřené otázky lze výsledky obtížně sumarizovat, nicméně lze konstatovat, že nejvíce občanů (celkem 7) navrhovalo rekonstrukci a dostavbu chodníků. Tři respondenti požadovali delší provozní dobu mateřské školy, dva respondenti chtěli v obci dům s pečovatelskou službou, dva občané více akcí pro děti a mládež a lepší dopravní obsluhu o sobotách a nedělích. Na špatný příjem kabelové televize (provozuje obec) si stěžovali dva občané, ostatní náměty již byly podávány pouze jednotlivě. Jednalo se o vybudování obchvatu pro zemědělskou techniku, dokončení rekonstrukce tělocvičny, opravu kulturního domu, osvětlení kluziště, ordinaci praktického lékaře pro dospělé, nevyhovující autobusové čekárny, znečištění obce psími výkaly, spalování nevhodných látek, špatné třídění odpadů, nespokojenost s činností stavební komise, stav kanalizace, čistotu u autobusového nádraží a sběrných kontejnerů, výsadbu stromů kolem dětského hřiště.

Náměty občanů z větší části odpovídají závěrům zjištěným ze socioekonomické analýzy, problémem je malý počet odpovědí a s tím spojená validita takto zjištěných údajů. Pro realizaci některých záměrů, příkladem může být výstavba domu s pečovatelskou službou, by bylo vhodné předběžné zajištění zájemců o tuto službu z důvodu finanční náročnosti tohoto projektu. Naproti tomu některé připomínky lze realizovat bez větší finanční zátěže, jedná se o zlepšení signálu kabelové televize, prodloužení provozní doby MŠ. Další skupina námětů, zaměřující se na čistotu v obci a spalování zdraví škodlivých látek, je zčásti řešitelná ze strany obce, velké zlepšení v této oblasti by ale zejména přinesla větší vzájemná ohleduplnost občanů obce.

4.8 SWOT analýza

Silné stránky

Poloha, vnější vztahy

- Strategicky výhodná poloha - do 20 km větší města Zlín, Přerov, Kroměříž
- Obec plní zčásti střediskovou funkci
- Obec je členem DSO a MAS

Demografická situace

- Větší podíl obyvatelstva ve věku 0-14 let oproti průměru ZK

Bydlení

- Převládají rodinné domy v dobrém technickém stavu
- Možnost dalších rozvojových ploch pro bydlení

Školství

- Mateřská a základní škola po rekonstrukci, v nejbližších letech dostatečný počet žáků

Komerční služby a maloobchod

- Dostatečná síť maloobchodních prodejen

Zemědělské aktivity

- Stabilizovaná zemědělská firma, dobrá spolupráce s obcí, zavádění ekologických prvků do zemědělského hospodaření

Doprava a komunikace

- Rekonstruované místní komunikace

Ostatní technická infrastruktura

- Plně plynofikována celá obec

Sportovní a společenské aktivity

- Velké množství aktivně fungujících spolků

- Dostatečné množství sportovišť
- Stoupající návštěvnost sportovních akcí – Rohálovská desítka, Hubertova jízda, Propagační jezdecké závody

Ekonomická situace obce

- Vyrovnané rozpočty obce bez výrazného zadlužení

Slabé stránky

Demografická situace

- Méně lidí s úplným středním a vysokoškolským vzděláním v porovnání se ZK
- Méně ekonomicky aktivních obyvatel ve srovnání se ZK

Trh práce

- Nedostatek pracovních příležitostí v obci
- V obci nelze spoléhat na rozvoj cestovního ruchu

Zdravotnictví a sociální péče

- Absence zařízení pro seniory
- Absence ordinace praktického lékaře

Řemesla a drobné podnikatelské aktivity

- Útlum podnikatelských aktivit v obci – snížení počtu zaměstnanců

Doprava a komunikace

- Špatná dopravní obslužnost o víkendech a svátcích
- Absence chodníku u komunikace III/4905 Kostelec u Holešova – Roštění – Prusimovice

Ostatní technická infrastruktura

- Chybějící čistička odpadních vod
- Nedostačující kapacita kanalizace

Ekonomická situace obce

- Majetek obce – zvýšené náklady na provoz

Ekologická situace a ochrana životního prostředí

- Topení tuhými palivy – spalování zdraví škodlivých látek
- Zatížení obce zemědělskou dopravou
- Půdní eroze
- Nevhodná skladba zeleně v intravilánu obce
- Špatný stav biokoridorů v extravilánu obce
- Odstraňování TKO – malé množství vyříděného odpadu

Příležitosti

Poloha, vnější vztahy

- Dokončení systému dálnic a rychlostních silnic v ZK
- Zvýšení významu větve B transevropského multimodálního dopravního koridoru č. VI.

Demografická situace

- Zvýšení nabídky práce pro vysokoškolsky vzdělané lidi v ZK – využití komunikačních technologií (internet)

Bydlení

- Zvyšující se spotřebitelská poptávka po cenově dostupném bydlení na venkově
- Podpora bydlení – nejen nová výstavba, ale i rekonstrukce domů – snižování energetické náročnosti

Zemědělské aktivity

- Zvýšení spotřebitelské poptávky po místních zemědělských produktech
- Udržování krajiny zemědělskou výrobou v souladu s požadavky trvale udržitelného rozvoje

Řemesla a drobné podnikatelské aktivity

- Zvýšení spotřebitelské poptávky po kvalitních výrobcích zhotovených na míru
- Zvýšení spotřebitelské poptávky po tradičních řemeslných výrobcích

- Cílená podpora MSP ze strany státu a kraje

Doprava a komunikace

- Společně s DSO Holešovský mikroregion a MAS Partnerství Moštěnka rozvinout síť cyklotras, zvyšující se poptávka po cykloturistice

Ekonomická situace obce

- Využití fondů EU a ostatních forem dotací, snížení administrativní náročnosti čerpání dotací z fondů EU

Ekologická situace a ochrana životního prostředí

- Podpora projektů respektujících trvale udržitelný rozvoj ze strany EU
- Přijetí nového zákona na ochranu ovzduší

Ohrožení

Demografická situace

- Snižování počtu ekonomicky aktivního obyvatelstva

Bydlení

- Neposkytování úvěrů na rozvoj bydlení

Trh práce

- Trvající ekonomická recese, stoupající nezaměstnanost v celé ČR

Zemědělské aktivity

- Snižující se cena zemědělských produktů
- Nenarovnání přímých dotací v roce 2013

Řemesla a drobné podnikatelské aktivity

- Zvyšování daňové zátěže drobných řemeslníků
- Složitá legislativa při čerpání fondů EU, malá absorpční kapacita u MSP

Ekonomická situace

- Snížení daňových příjmů obce vlivem ekonomické recese

5 NAVRŽENÍ STRATEGICKÝCH CÍLŮ A KATALOG PROJEKTŮ OBCE PRUSINOVICE

5.1 Dlouhodobá vize obce Prusinovice

Obec Prusinovice je stabilizované venkovské sídlo, rozvíjející se v rámci trvale udržitelného rozvoje. V příznivém životním prostředí mají všechny skupiny obyvatel možnost uspokojovat své potřeby a rozvíjet své zájmy. Obec nabízí atraktivní podnikatelské prostředí pro drobné podnikatele, zemědělství zajišťuje nejen výrobu zemědělských produktů, ale je i důležitým prvkem v udržování ekologické stability katastrálního území obce.

5.2 Přehled hlavních strategických cílů a opatření v prioritních oblastech

Hlavní strategické cíle byly navrženy tak, aby akceptovaly zásady trvale udržitelného rozvoje, jejich členění odpovídá třem hlavním pilířům trvale udržitelného rozvoje. Jednotlivé priority a na ně navazující opatření jsou zaměřeny na eliminaci slabých stránek obce a na rovnoměrný rozvoj obce v oblasti sociální, ekonomické a environmentální.

STRATEGICKÝ CÍL 1: Rozvoj obce v sociální oblasti

V sociální oblasti má obec Prusinovice kvalitní občanské vybavení pro děti a mládež, je zde mateřská a základní škola, dostatek sportovišť. Z dotazníkového šetření vyplynul zájem o pořádání více akcí pro děti a mládež, zde je vhodné spolupracovat se spolky na pořádání těchto akcí. V obci je velké množství fungujících spolků, problém představuje absence místností pro jejich činnost. Nedostačující je občanské vybavení pro starší občany, chybí především dům s pečovatelskou službou, nedostatečná je i oblast zdravotní péče především pro starší občany. Pro zlepšení tohoto stavu jsou navrženy tyto priority a opatření:

Priorita I.: Zlepšení služeb pro seniory

Opatření I. 1: Výstavba domu s pečovatelskou službou

- vybrat ze dvou variant, buď výstavba nového domu, nebo rekonstrukce nevyužívané fary
- zajištění předběžných zájemců o bydlení v domě s pečovatelskou službou – dotazník mezi obyvateli, předběžný seznam zájemců se stanoveným pořadím

- zjistit možnosti dotací pro tento záměr, zaměřit se na zdroje z Evropské unie, možné čerpání i přes MAS Moštěnka
- zajištění potřebné dokumentace, eventuelně změna územního plánu

Priorita II.: Zlepšení zdravotní péče

Opatření II. 1: Dojíždka lékařů do obce

- zajistit ordinaci praktického lékaře pro dospělé (stávající ordinace dětského lékaře), nabídnout lékaři bezplatný pronájem ordinace, dojíždka lékaře jednou za 14 dní
- zajistit lékaře pro diabetickou poradnu (stávající ordinace dětského lékaře), bezplatný pronájem ordinace, dojíždka lékaře jednou za měsíc

Priorita III.: Volnočasové aktivity

Opatření III. 1: Zajištění prostorů pro činnosti spolků a ubytovací kapacity

- při přestavbě kulturního domu vytvořit místnosti pro klubovny místních spolků a místnost pro ubytování hostů sportovních a kulturních akcí
- kulturní dům se skládá ze dvou nestejně vysokých budov s plochou střechou, budovy dorovnat do stejné výšky, výměna ploché střechy za sedlovou

Opatření III. 2: Zajištění akcí pro mládež

- spolupráce obce a spolků při pořádání akcí pro mládež, představitelé obce a spolků vytvoří harmonogram jednotlivých akcí, lze i při stávajících sportovních akcích se více zaměřit na děti a mládež
- rozvoj spolupráce v rámci MAS Partnerství Moštěnka při pořádání akcí pro mládež, navrhnout na pravidelné schůzi členů MAS pořádání dětských olympiád, kulturních akcí, pravidelné střídání pořádajících obcí, zapojení i podnikatelské sféry - technická pomoc při pořádání, finanční příspěvky
- spolupráce představitelů obce a členů dětského parlamentu v obci, pravidelně jednou za tři měsíce schůzka zastupitelstva a členů dětského parlamentu, umožnit dětem se více zapojit do dění v obci, například formou ekologických aktivit, návrhu programu dětského dne.

STRATEGICKÝ CÍL 2: Rozvoj obce v ekonomické oblasti

V rámci tohoto cíle je zapotřebí zlepšit jak situaci v oblasti podnikatelských aktivit v obci, tak i ekonomickou oblast týkající se hospodaření samotné obce. Podpora malého a středního podnikání je z větší části záležitostí státu (především daňové politika, zákony) a kraje (agentury pro podporu podnikání), nicméně je možná podpora podnikání ze strany obce, například nabídkou vhodných pozemků pro stavbu podnikatelských provozoven. V rámci ekonomické situace samotné obce je vhodné snižování nákladů vyplývajících z údržby majetku, je zde také možnost navýšení příjmové stránky rozpočtu využitím současné poptávky po bydlení v obci. V dotazníkovém šetření byl označen jako špatný stav některých chodníků, mimo opravu stávajících chodníků je třeba dobudovat i chodník u komunikace III/4905 Kostelec u Holešova – Roštění – Prusinovice.

Priorita I.: Podpora podnikání

Opatření I. 1: Plně obsadit stávající průmyslovou zónu

- zaměřit se na propagaci průmyslové zóny v rámci mikroregionu Holešovsko a území MAS Moštěnka, využít pravidelně vydávaného zpravodaje MAS, internetové stránky obce a MAS, v rámci pořádání školení pro podnikatele zvát i podnikatele z okolních obcí, zástupce obce seznámí podnikatele s možností podnikat na území obce, zdůraznit výhodnou cenu pozemků
- výběr vhodných zájemců – například drobní řemeslníci, preferovat zájemce, kteří budou schopni vytvořit nová pracovní místa

Opatření II. 1: Marketingové služby pro podnikatele

- pravidelně aktualizovat na webových stránkách obce informace o firmách, kontrola správnosti uváděných informací jednou měsíčně, oslovit místní podnikatele dopisem s výzvou k dodání informací v případě změn ve firmě

Opatření III. 1: Odborná podpora – čerpání dotací

- zajistit školení pro místní podnikatele o možnostech čerpání dotací z fondů EU, vhodný partner Regionální rozvojová agentura Zlín, navázat spolupráci s pracovníky této agentury, zajistit v kulturním domě školení o fondech EU, nabídnout účast na školení i podnikatelům z okolních obcí

- zajistit větší zapojení místních podnikatelů do MAS – propagace pomocí webových stránek obce, pořádat pravidelná setkání podnikatelů, možnost spojit se školením – fondy EU, daňová problematika (spolupráce s finančním úřadem)

Priorita II.: Snížení nákladů na údržbu a provoz majetku obce

Opatření II. 1: Snížení nákladů na provoz kulturního domu a obecního úřadu

- v rámci rekonstrukce zateplení fasády, výměna oken a dveří

Priorita III.: Podpora bydlení

Opatření III. 1: Zajištění nových ploch k bydlení

- zahrnout do nového územního plánu rozvojové plochy pro bydlení
- odkoupení pozemků obcí

Opatření III. 2: Příprava stavebních parcel

- natažení inženýrských sítí
- prodej pozemků zájemcům
- místní komunikace k nové zástavbě

Priorita IV.: Místní komunikace

Opatření IV. 1: Rekonstrukce chodníků

- Oprava chodníku v ulici Holešovská
- Oprava chodníku v ulici Hlavní

Opatření IV. 2: Vybudování nových chodníků

- Nový chodník v ulici Pacetlucká
- Prodloužit stávající chodník v ulici Přerovská

STRATEGICKÝ CÍL 3: Rozvoj obce v environmentální oblasti

Životní prostředí obce je v současnosti spíše slabší stránkou obce. V rámci dotazníkového průzkumu mezi občany bylo životní prostředí hodnoceno jako horší v porovnání s ostatními oblastmi života obce. Také územní plán obce považuje především stav biokoridorů a zeleně v intravilánu obce za špatný. Tento stav je důsledkem dlouhodobého využívání zemědělské půdy intenzivním způsobem hospodaření, i necitlivou výstavbou a úpravou ve-

řejných prostranství v letech 1950-1989. Znečištění ovzduší vlivem půdních erozí lze řešit výstavbou protierozního příkopu a výsadbou alejí kolem polních cest, zlepšení by napomohlo také vybudování obchvatu obce pro zemědělskou techniku. Znečištění ovzduší spalováním zdravích škodlivých látek může částečně řešit obecně závazná vyhláška obce (například zákaz spalovat trávu a listí), současný zákon o ovzduší povoluje používat jako palivo pouze dřevěné uhlí, čisté dřevo, suché rostlinné materiály nebo plynné palivo, kontrola dodržování tohoto zákona je v současnosti ale velmi obtížná. Největším investičním záměrem v oblasti životního prostředí je vybudování přečerpávací stanice k centrální čističce odpadních vod do Holešova a posílení stávající kanalizace. Přínosem pro zlepšení životního prostředí je také zavedení nového systému svozu TKO formou pytlového systému.

Priorita I.: Zlepšení čistoty vod

Opatření I. 1: Výstavba přečerpávací stanice k ČOV Holešov

- změna územního plánu obce
- jednání s vlastníky dotčených pozemků
- získání stavebního povolení
- v koordinaci s ostatními obcemi zahájit výstavbu přivaděčů

Opatření I. 2: Zlepšení stavu kanalizace

- oprava a zvýšení kapacity kanalizace v ulici Novosady a Přerovská

Priorita II: Zvýšení ekologické stability území

Opatření II. 1: Zlepšení stavu biokoridorů

- výsadba alejí kolem polních cest, spolupráce s Agrovou Prusinovice a členy místních spolků, lze zapojit i místní mládež
- obnova travních porostů a trvalých porostů dřevin na svazích a mezích

Opatření II. 2: Dokončení systému protierozních příkopů

- do nového územního plánu vyznačit plochu pro protierozní příkop ve východní části katastru obce
- nalézt vhodné dotační možnosti čerpání financí z prostředků EU

Opatření II. 3: Výsadba zeleně v intravilánu obce

- výměna jehličnatých dřevin ve špatném stavu za listnaté dřeviny, provedou pracovníci technické údržby obce
- obnova višňové aleje u mateřské školy, spolupráce se spolky, jednotlivé spolky zakoupí stromy, na výsadbě se mohou podílet členové spolků
- u nové výstavby rodinných domů vysadit vhodné dřeviny dle návrhu územního plánu, spolupráce s novými majiteli domů
- doplnit a obnovit dřeviny v areálu zemědělského podniku – spolupráce s Agrovou

Priorita III.: Zlepšení čistoty ovzduší

Opatření III. 1: Snížení počtu projíždějící zemědělské techniky obcí

- společně se zemědělským podnikem Agrova a.s. podat dotační projekt na realizaci zpevněné polní cesty

Opatření III. 2: Omezení spalování zdraví škodlivých látek

- vydat obecně závaznou vyhlášku zakazující venkovní spalování trávy a listí
- kontrola dodržování vyhlášky, v případě nedodržení uložení pokuty, projednat na zastupitelstvu obce

Priorita IV.: Snížení množství netříděného odpadu

Opatření IV. 1. Zavedení pytlového systému svozu TKO

- zpracování projektu, zajištění financí
- nákup potřebného vybavení pro provoz systému, především čtečka čárových kódů, pytle na odpad, software pro evidenci odpadů
- ve spolupráci se Agrovou vytýčit vhodnou plochu pro sběrný dvůr v areálu firmy
- provést informační kampaň mezi obyvateli, využít internetové stránky obce, informační kanál kabelové televize, letáky do jednotlivých domácností, ve spolupráci se základní školou v rámci ekologické výchovy informovat žáky o systému pytlového sběru
- spuštění systému pytlového svozu, pravidelná měsíční kontrola rentability, v případě ztrátovosti systému úprava poplatku za TKO

6 KATALOG PROJEKTŮ

PROJEKT č. 1

Název projektu:

Výstavba přečerpávací stanice k ČOV Holešov

Předkladatel projektu:

Obec Prusinovice

Umístění projektu:

- NUTS II: Střední Morava
- Kraj: Zlínský
- Okres: Kroměříž
- Obec: Prusinovice

Cíl projektu:

Cílem projektu je zajištění čištění odpadních vod dle směrnice 91/271/EHS, velkým přínosem bude projekt pro životní prostředí v obci. V současnosti je vyústění kanalizace provedeno přímo do potoka Kozrálka, tímto dochází k znečištění potoka odpadními vodami. Po dokončení projektu lze počítat s výrazným zlepšením čistoty toku.

Cílová skupina:

Obyvatelé obce Prusinovice

Cílová oblast:

Projekt spadá pod strategický cíl 3: Rozvoj obce v environmentální oblasti, prioritu I.: Zlepšení čistoty vod.

Popis projektu:

Projekt je součástí záměru odkanalizování obcí severu mikroregionu Holešovsko, do centrální čističky odpadních vod v Holešově budou svedeny dvě větve potrubí – jedna větev z Prusinovic přes Tučapy, druhá větev z Karlovic přes Kostelec u Holešova, Roštění, Rymice, Količín. V Prusinovicích budou stávající výustí kanalizace zaústěny do přivaděče k přečerpávací stanici, od které budou splašky vedeny potrubím až k centrální čističce od-

padních vod v Holešově. Zaústění bude provedeno se systémem odlehčovacích komor, bránících zahlcení kanalizace. V rámci projektu bude provedena i oprava a zkapacitnění kanalizace v ulici Přerovská a Novosady.

Náklady a financování:

Předpokládané náklady projektu se pohybují mezi 32 mil. Kč, největší část nákladů bude pokryta z fondů Evropské unie, dále se bude finančně podílet Zlínský kraj a obec Prusinovice v tomto poměru:

- 80 % (25,6 mil. Kč) Program rozvoje venkova, osa III. 2. 1. 1 Obnova a rozvoj vesnic – budování a rekonstrukce obecních vodovodních a kanalizačních sítí, včetně ČOV.
- 10 % (3,2 mil. Kč) dotace z rozpočtu Zlínského kraje
- 10 % (3,2 mil. Kč) vlastní zdroje obce Prusinovice

Termín realizace:

I/2011-IV/2013

Garant projektu:

Obec Prusinovice

PROJEKT č. 2**Název projektu:**

Rekonstrukce kulturního domu

Předkladatel projektu:

Obec Prusinovice

Umístění projektu:

- NUTS II: Střední Morava
- Kraj: Zlínský
- Okres: Kroměříž
- Obec: Prusinovice

Cíl projektu:

Cílem projektu je zajištění prostor pro volnočasové aktivity občanů obce, především místnosti pro místní spolky a ubytovací kapacity pro návštěvníky kulturních a sportovních akcí v obci. V rámci projektu budou také provedeny stavební úpravy, které zaručí nižší spotřebu energií při provozu kulturního domu.

Cílová skupina:

Obyvatelé obce Prusinovice – volnočasové aktivity

Cílová oblast:

Projekt spadá pod strategický cíl 1: Rozvoj obce v sociální oblasti, priorita III. Volnočasové aktivity a pod strategický cíl 2: Rozvoj obce v ekonomické oblasti, priorita II. Snížení nákladů na údržbu a provoz majetku.

Popis projektu:

V první etapě rekonstrukce kulturního domu bude dorovnána nestejná výška hlavní budovy a boční přístavby, na objektu bude vyměněna plochá střecha za sedlovou. Dále budou vyměněny veškeré vodovodní a elektroinstalační rozvody a vnitřní vybavení, vyměněny budou všechny okna a dveře, fasáda bude zateplena. V prostoru vzniklém dorovnáním budov

vznikne klubová místnost, kterou budou mít k dispozici místní spolky, projekt počítá také s vybudováním místností pro přespání, celková kapacita cca 30 lůžek, využívána bude především při pořádání sportovních a kulturních akcí pro ubytování účastníků a pro ubytování hostů při rodinných oslavách na kulturním domě. Realizace projektu přispěje k rozšíření služeb nabízených občanům, k úsporám na provoz kulturního domu, přínosem bude také nový vzhled KD, který bude lépe odpovídat charakteru vesnické architektury.

Náklady a financování

Předpokládané náklady na projekt činí 15 mil. Kč, projekt bude hrazen ze strukturálních fondů EU a z rozpočtu obce v tomto poměru:

- 85 % (12,75 mil. Kč) ROP Střední Morava, oblast podpory – 2. 3 Rozvoj venkova, podoblast 2. 3. 2 – sociální infrastruktura – infrastruktura pro poskytování zájmových a volnočasových aktivit, včetně kulturních, sportovních a multifunkčních zařízení.
- 15 % (2,25 mil. Kč) rozpočet obce

Termín realizace:

III/2012-VII/2012

PROJEKT č. 3

Název projektu:

Pytlový systém svozu TKO

Předkladatel projektu:

Obec Prusinovice

Umístění projektu:

- NUTS II: Střední Morava
- Kraj: Zlínský
- Okres: Kroměříž
- Obec: Prusinovice

Cíl projektu

Cílem projektu je snížení množství nevytříděného TKO. I když v obci jsou sběrná místa s kontejnery pro třídění odpad, velké množství odpadu zůstává nevytříděno. Ze zkušeností v jiných obcích je při pytlovém sběru TKO dosaženo vyšší množství a vyšší čistota vytříděného odpadu.

Cílová skupina

Obyvatelé obce Prusinovice

Cílová oblast

Projekt spadá pod strategický cíl 3: Rozvoj obce v environmentální oblasti, prioritu IV.: Snížení množství netříděného odpadu.

Popis projektu

Obyvatelé obce budou ukládat tříděný odpad do plastových pytlů (zvláště plastové obaly, obaly Tetrapak, směsný papír). Jednou měsíčně při svozu TKO postaví pytle označené samolepkou s čárovým kódem vedle popelnice. Svoz bude zajišťovat pracovník obce s technikou v majetku obce (traktor s vlečkou), pracovník načte čárový kód a vydá obyvatelům nové pytle. Vybírané pytle se budou skladovat ve sběrném dvoře, který může být zřízen v nevyužívaných prostorách zemědělského podniku Agrova. Vytříděný odpad se bude odvážet na třídící linku prostřednictvím svozové firmy. Obec pro provoz systému musí poří-

dit počítačový program a čtečku čárových kódů, dohodnout výši nájmu za plochu sběrného dvoru, lze uvažovat v rámci spolupráce se zemědělským subjektem i o bezplatném, eventuálně symbolickém nájmu. Podle výše vytríděného odpadu budou občané uplatňovat slevu na místní poplatky za odvoz TKO, výše základního místního poplatku za svoz TKO bude navýšena tak, aby systém sběru nebyl ztrátový.

Náklady a financování

Odhadovaná výše nákladů je 100 tis. Kč, projekt bude hrazen plně z rozpočtu obce.

Termín realizace

VI/2010-VIII/2010

.

ZÁVĚR

Obec Prusinovice v posledních dvaceti letech prochází proměnou z typicky zemědělské obce na obec s funkcí obytnou. Trend vzrůstu obyvatelstva ve vesnických sídlech na úkor měst lze pozorovat v celé České republice, i když ne všem vesnickým obcím se daří získávat obyvatele. Základní faktory rozvoje obce Prusinovice představuje poloha obce vzhledem k regionálním centrům a občanská vybavenost obce.

Velkou výzvou pro další rozvoj obce je nalezení optimálních forem podnikání, které nahradí útlum zemědělské výroby a vytvoří stabilní pracovní příležitosti pro obyvatele obce. Samo zemědělství nelze chápat jako odvětví, které je odsouzeno k úplnému zániku, tak jako některé průmyslové odvětví. Je vhodné klást důraz na ekologicky šetrné udržování krajiny a produkci kvalitních rostlinných a živočišných produktů. Na dobré úrovni je spolupráce obce se zemědělským podnikem, zvláště přínosná je v podobě společně prováděných opatření pro zvýšení ekologické stability životního prostředí katastrálního území.

V obci je široká nabídka volnočasových aktivit, pro sportovní aktivity je již zbudováno solidní zázemí, pro ostatní spolky je třeba ještě potřebné zázemí vybudovat. Sami občané pociťují absenci zařízení pro seniory, ideální by bylo postavit dům s pečovatelskou službou, který by odpovídal současným trendům v geriatrické péči. V Prusinovicích je silná sociální soudržnost obyvatel, noví občané se bez problémů adaptovali do stávající komunity.

Obec má největší problémy v environmentální oblasti, zde se dají zařadit i nedostatky v estetickém vzhledu intravilánu a extravilánu obce. Čistota vod bude řešena přečerpávací stanicí k ČOV Holešov, nutné je doplnit zeleň v obci a v biokoridorech. Znečištění ovzduší spalováním zdraví škodlivých látek svědčí o nízkém ekologickém povědomí některých občanů, zavedení nového systému sběru TKO by mohlo částečně zamezit spalování plastů a ostatních karcinogenních látek.

Prusinovice není obec zasažená velkými problémy, přesto lze identifikovat dílčí nedostatky. Pokud se do budoucna podaří obci udržet příznivý směr svého rozvoje a eliminovat slabé stránky, má obec velkou šanci stát se stabilizovaným venkovským sídlem s kvalitními životními podmínkami pro všechny skupiny obyvatel.

SEZNAM POUŽITÉ LITERATURY

Monografie

- [1] KAŠPAROVÁ, L., PŮČEK M. *Kohezní politika: Osídlení v České republice. Partnerství měst a venkova*. MMR Praha, ÚÚR Brno, 2009. 91 s. ISBN 978-80-903928-7-8.
- [2] Kolektiv autorů. *Úvod do regionálních věd a veřejné správy*. 2. vyd. Plzeň: Aleš Čeněk, 2008. 455 s. ISBN 978-80-7380-086-4.
- [3] MOTALOVÁ, E., MOTAL, J., POSPÍŠIL, J. *Prusinovice v minulosti a současnosti*. Prusinovice: obec Prusinovice, 2008. 359 s. ISBN 978-80-254-2138-3.
- [4] PEKOVÁ, J. *Veřejné finance, úvod do problematiky*. 4. vyd. Praha: ASPI, 2008. 580 s. ISBN 978-80-7357-358-4.
- [5] RŮŽKOVÁ J., ŠKRABAL J. *Historický lexikon obcí České republiky 1869-2005*. Praha: Český statistický úřad, 2006. 760 s. ISBN 80-250-1310-3.
- [6] WOKOUN, R. MALINOVSKÝ, J., DAMBORSKÝ, M., BLAŽEK, J. et al. *Regionální rozvoj (Východisko regionálního rozvoje, regionální politika, teorie, strategie a programování)*. 1. vyd. Praha: Linde, 2008. 475 s. ISBN 978-80-7201-699-0.

Dokumenty obce

- [7] HÁJKOVÁ, D. *Územní plán sídelního útvaru Prusinovice: Změna č. 1*. [s. l.] : [s. n.], 2002.
- [8] ŠIMORDOVÁ, J. et al. *Územní plán sídelního útvaru Prusinovice*. [s. l.] : [s. n.], 1998. 63 s.
- [9] ŠIMORDOVÁ, J. et al. *Územní plán sídelního útvaru Prusinovice: Návrh regulativů územního rozvoje* [s. l.] : [s. n.], 1998. 17 s.

Periodika:

- [10] LIPNER, P. Velké stavební akce v obci. *Zpravodaj obce Prusinovice*. 2009, 2/2009, s. 3-4. Dostupný také z WWW:
<http://www.obecprusinovice.cz/upload/0/055fe5a4_0_Zpravodaj_2_2009.pdf>.

Internetové zdroje:

- [11] *Český statistický úřad, sčítání lidu, domů a bytů 2001*. 2010. [cit. 2010-02-22]. Dostupný z WWW: <http://www.czso.cz/sldb/sldb.nsf/i/data_za_obce>
- [12] *Český statistický úřad Zlínský kraj* [online]. 2010. [cit. 2010-01-07]. Dostupný z WWW:< http://www.czso.cz/xz/redakce.nsf/i/mapy_spravnych_obvodu>
- [13] *Operační program Životní prostředí* [online]. [cit. 2010-01-07]. Dostupný z WWW: http://www.opzp.cz/soubor-ke-stazeni/10/3040-ID_03_12_09.pdf
- [14] *Portál eAGRI, resortní portál ministerstva zemědělství* [online]. 2009-2010. [cit. 2010-01-03]. Dostupný z WWW: http://eagri.cz/public/eagri/file/26864/PRV_zmny_listopad2008.pdf
- [15] *Portál veřejné správy: Mapové služby* [online]. 2008. [cit. 2010-01-07]. Dostupný z WWW: <http://geoportal.cenia.cz/mapmaker/MapWin.aspx?M_Site=cenia&M_Lang=cs>
- [16] *Regionální rada soudržnosti Střední Morava* [online]. [cit. 2010-01-07]. Dostupný z WWW: <<http://www.rr-strednimorava.cz/file/940/>>
- [17] *Rohálovská desítka* [online]. [cit. 2010-02-24]. Dostupný z WWW: <<http://www.rohalovskadesitka.cz/default.asp>>
- [18] *Mapy.cz* [online]. [cit. 2010-03-01]. Dostupný z WWW:< <http://www.mapy.cz/>>
- [19] *Ministerstvo pro místní rozvoj, Podpora obnovy venkova* [online]. 2010. [cit. 2010-03-03]. Dostupný z WWW:<<http://www.mmr.cz/CMSPages/GetFile.aspx?guid=fbe9a64d-5f4c-4c8d-9269-3f6813ba7fc3>>
- [20] *Integrovaný portál MPSV* [online]. [cit. 2010-03-04]. Dostupný z WWW: <<http://portal.mpsv.cz/sz/stat/nz/uzem>>

SEZNAM POUŽITÝCH SYMBOLŮ A ZKRATEK

ČOV	Čistírna odpadních vod
ČSÚ	Český statistický úřad
DN	Jmenovitá světlost potrubí
DSO	Dobrovolný svazek obcí
EU	Evropská unie
HDP	Hrubý domácí produkt
MAS	Místní akční skupina
MPSV	Ministerstvo práce a sociálních věcí
MSP	Malé a střední podnikání
MŠ	Mateřská škola
Např.	Například
NN	Nízké napětí
NUTS	Administrativní územní statistické jednotky
ROP	Regionální operační program
TJ	Tělovýchovná jednota
TKO	Tuhý komunální odpad
Tzn.	To znamená
VN	Vysoké napětí
VTL	Vysokotlaký plynovod
ZD	Zemědělské družstvo
ZK	Zlínský kraj
ZŠ	Základní škola

SEZNAM OBRÁZKŮ

Obrázek 1. Mapa obce Prusinovice	27
Obrázek 2 Mapa správního obvodu Holešov	28
Obrázek 3 Vývoj počtu obyvatel obce Prusinovice	33
Obrázek 4 Vývoj nezaměstnanosti v letech 2005-2010.....	38
Obrázek 5 Složení respondentů podle věku.....	58
Obrázek 6 Složení respondentů podle vzdělání	59
Obrázek 7 Struktura respondentů podle ekonomické aktivity	60

SEZNAM TABULEK

Tabulka 1 Počet obyvatel a domů obce Prusinovice a okresu Kroměříž 1869-1961.....	31
Tabulka 2 vývoj počtu obyvatel 2002-2008.....	32
Tabulka 3 Struktura obyvatelstva Prusinovic dle věku.....	33
Tabulka 4 Srovnání obyvatelstva dle věku Prusinovice – Zlínský kraj k 31. 12. 2008	34
Tabulka 5 Vzdělanostní struktura obyvatel Prusinovice, Zlínský kraj, ČR.....	35
Tabulka 6 Domovní fond obce Prusinovice.....	36
Tabulka 7 Bytový fond obce Prusinovice	36
Tabulka 8 Vývoj nezaměstnanosti v letech 2005-2010	39
Tabulka 9 Vývoj příjmů a výdajů v obci Prusinovice v Kč.....	51
Tabulka 10 Složení příjmů obce Prusinovice v Kč.....	52
Tabulka 11 Složení výdajů obce Prusinovice v Kč.....	53
Tabulka 12 Inventarizace ke dni 31. 12. 2009 majetek obce Prusinovice	54
Tabulka 13 Hodnocení kvality života v obci Prusinovice	61