

# Program rozvoje obce Přílepy

Miroslav Sovadina

---

Bakalářská práce  
2010



Univerzita Tomáše Bati ve Zlíně  
Fakulta managementu a ekonomiky

---

Univerzita Tomáše Bati ve Zlíně  
Fakulta managementu a ekonomiky  
Ústav regionálního rozvoje, veřejné správy a práva  
akademický rok: 2009/2010

## ZADÁNÍ BAKALÁŘSKÉ PRÁCE

(PROJEKTU, UMĚLECKÉHO DÍLA, UMĚLECKÉHO VÝKONU)

Jméno a příjmení: **Miroslav SOVADINA**  
Studijní program: **B 6202 Hospodářská politika a správa**  
Studijní obor: **Veřejná správa a regionální rozvoj**

Téma práce: **Program rozvoje obce Přílepy**

Zásady pro vypracování:

### Úvod

#### I. Teoretická část

- Zpracujte teoretické poznatky v oblasti rozvoje měst a obcí v ČR.

#### II. Praktická část

- Zpracujte socioekonomickou charakteristiku obce Přílepy.
- Zpracujte SWOT analýzu socioekonomické charakteristiky obce Přílepy.
- Na základě SWOT analýzy navrhnete cíle celkového rozvoje obce Přílepy.
- Navrhnete katalog projektů pro budoucí rozvoj obce Přílepy.

### Závěr


Rozsah práce: cca 40  
Rozsah příloh:  
Forma zpracování bakalářské práce: tištěná/elektronická

Seznam odborné literatury:


- [1] FORET, M., FORETOVÁ, V. Jak rozvíjet místní cestovní ruch. 1.vyd. Praha: Grada, 2001. 178 s. ISBN 80-247-0207-X.  
[2] MATES, P., WOKOUN, R., et al. Malá encyklopedie regionalistiky a veřejné správy. 1. vyd. Praha: Prospektum, 2007. 196 s. ISBN 80-7178-100-6.  
[3] WOKOUN, R. et al. Úvod do regionálních věd a veřejné správy. 5. vyd. Praha: Aleš Čeněk, 2008. 455 s. ISBN 978-80-7380-086-4.  
[4] WOKOUN, R. et al. Regionální rozvoj a jeho management v České republice. 1.vyd. Praha: Oeconomica, 2007. 244 s. ISBN 978-80-245-1301-0.

Vedoucí bakalářské práce: **Mgr. Jiří Novosák, Ph.D.**  
Ústav regionálního rozvoje, veřejné správy a práva  
Datum zadání bakalářské práce: **6. dubna 2010**  
Termín odevzdání bakalářské práce: **21. května 2010**

Ve Zlíně dne 6. dubna 2010

  
doc. Dr. Ing. Drahomíra Pavelková  
děkanka



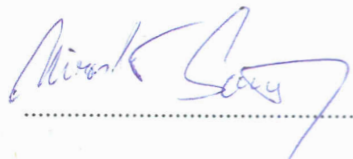
  
prof. RNDr. René Wokoun, CSc.  
ředitel ústavu

## PROHLÁŠENÍ AUTORA BAKALÁŘSKÉ/DIPLOMOVÉ PRÁCE

Beru na vědomí, že

- odevzdáním bakalářské práce souhlasím se zveřejněním své práce podle zákona č. 111/1998 Sb. o vysokých školách a o změně a doplnění dalších zákonů (zákon o vysokých školách), ve znění pozdějších právních předpisů, bez ohledu na výsledek obhajoby <sup>1)</sup>;
- beru na vědomí, že bakalářská práce bude uložena v elektronické podobě v univerzitním informačním systému dostupná k nahlédnutí;
- na moji bakalářskou práci se plně vztahuje zákon č. 121/2000 Sb. o právu autorském, o právech souvisejících s právem autorským a o změně některých zákonů (autorský zákon) ve znění pozdějších právních předpisů, zejm. § 35 odst. 3 <sup>2)</sup>;
- podle § 60 <sup>3)</sup> odst. 1 autorského zákona má UTB ve Zlíně právo na uzavření licenční smlouvy o užití školního díla v rozsahu § 12 odst. 4 autorského zákona;
- podle § 60 <sup>3)</sup> odst. 2 a 3 mohu užít své dílo – bakalářskou práci - nebo poskytnout licenci k jejímu využití jen s předchozím písemným souhlasem Univerzity Tomáše Bati ve Zlíně, která je oprávněna v takovém případě ode mne požadovat přiměřený příspěvek na úhradu nákladů, které byly Univerzitou Tomáše Bati ve Zlíně na vytvoření díla vynaloženy (až do jejich skutečné výše);
- pokud bylo k vypracování bakalářské práce využito softwaru poskytnutého Univerzitou Tomáše Bati ve Zlíně nebo jinými subjekty pouze ke studijním a výzkumným účelům (tj. k nekomerčnímu využití), nelze výsledky bakalářské práce využít ke komerčním účelům.

Ve Zlíně ..... 20.5.2010



.....

*1) zákon č. 111/1998 Sb. o vysokých školách a o změně a doplnění dalších zákonů (zákon o vysokých školách), ve znění pozdějších právních předpisů, § 47b Zveřejňování závěrečných prací:*

*(1) Vysoká škola nevýdělečně zveřejňuje disertační, diplomové, bakalářské a rigorózní práce, u kterých proběhla obhajoba, včetně posudků oponentů a výsledku obhajoby prostřednictvím databáze kvalifikačních prací, kterou spravuje. Způsob zveřejnění stanoví vnitřní předpis vysoké školy.*

*(2) Disertační, diplomové, bakalářské a rigorózní práce odevzdané uchazečem k obhajobě musí být též nejméně pět pracovních dnů před konáním obhajoby zveřejněny k nahlížení veřejnosti v místě určeném vnitřním předpisem vysoké školy nebo není-li tak určeno, v místě pracoviště vysoké školy, kde se má konat obhajoba práce. Každý si může ze zveřejněné práce pořizovat na své náklady výpisy, opisy nebo rozmnoženiny.*

*(3) Platí, že odevzdáním práce autor souhlasí se zveřejněním své práce podle tohoto zákona, bez ohledu na výsledek obhajoby.*

2) zákon č. 121/2000 Sb. o právu autorském, o právech souvisejících s právem autorským a o změně některých zákonů (autorský zákon) ve znění pozdějších právních předpisů, § 35 odst. 3:

(3) Do práva autorského také nezasahuje škola nebo školské či vzdělávací zařízení, užije-li nikoli za účelem přímého nebo nepřímého hospodářského nebo obchodního prospěchu k výuce nebo k vlastní potřebě dílo vytvořené žákem nebo studentem ke splnění školních nebo studijních povinností vyplývajících z jeho právního vztahu ke škole nebo školskému či vzdělávacímu zařízení (školní dílo).

3) zákon č. 121/2000 Sb. o právu autorském, o právech souvisejících s právem autorským a o změně některých zákonů (autorský zákon) ve znění pozdějších právních předpisů, § 60 Školní dílo:

(1) Škola nebo školské či vzdělávací zařízení mají za obvyklých podmínek právo na uzavření licenční smlouvy o užití školního díla (§ 35 odst.

3). Odpírá-li autor takového díla udělit svolení bez vážného důvodu, mohou se tyto osoby domáhat nahrazení chybějícího projevu jeho vůle u soudu. Ustanovení § 35 odst. 3 zůstává nedotčeno.

(2) Není-li sjednáno jinak, může autor školního díla své dílo užít či poskytnout jinému licenci, není-li to v rozporu s oprávněnými zájmy školy nebo školského či vzdělávacího zařízení.

(3) Škola nebo školské či vzdělávací zařízení jsou oprávněny požadovat, aby jim autor školního díla z výdělku jím dosaženého v souvislosti s užitím díla či poskytnutím licence podle odstavce 2 přiměřeně přispěl na úhradu nákladů, které na vytvoření díla vynaložily, a to podle okolností až do jejich skutečné výše; přitom se přihlédne k výši výdělku dosaženého školou nebo školským či vzdělávacím zařízením z užití školního díla podle odstavce 1.

## **ABSTRAKT**

Tématem bakalářské práce je problematika rozvoje měst a obcí v ČR s praktickým příkladem tvorby programu rozvoje obce Přílepy. Cílem práce je shrnout teoretické poznatky dané problematiky a tyto poznatky následně aplikovat do praktické roviny tvorby programu rozvoje vybrané obce. Práce je proto rozdělena do dvou částí. V teoretické části jsou shrnuty základní poznatky jako poslání programu rozvoje obce, proces jeho tvorby, nástroje k jeho naplňování a role aktérů. V praktické části je provedena Socioekonomická analýza obce a na základě poznatků je vypracována strategická část programu rozvoje. V závěrečné části práce jsou navrženy konkrétní projekty v souladu se strategickou částí, jejichž realizace by měla napomáhat k trvale udržitelnému rozvoji obce.

Klíčová slova: Program rozvoje obce, strategické plánování, socioekonomická charakteristika, SWOT analýza, trvale udržitelný rozvoj, katalog projektů

## **ABSTRACT**

Subject matter of this work are the questions of urban development of towns and villages in Czech Republic with the example of practical urban development plan of Přílepy village. The point of this work is to summarize the existing theoretical findings and to use them in functional level of strategic planning of chosen village in follow-on programme. That is why this work is divided into 3 parts. There are the basic knowledges summarized in theoretical part as the mission of village urban development, action of its making, implementation and parts of its participants. There is the village socioeconomic planning analysis in practical part, on the base of its knowledges is made strategic planning of development. There are the concrete proposal programme steps in final part made in accordance with strategic part whose realization should help for permanent tenable village development.

Keywords: Urban development plan, strategy planning, socioeconomic analysis, SWOT analysis, permanent tenable development, katalog of projects

Na tomto místě bych chtěl poděkovat celému kolektivu pedagogických pracovníků FaME UTB ve Zlíně, zejména z Ústavu regionálního rozvoje, veřejné správy a práva za předání znalostí a vědomostí v průběhu studia. Tyto znalosti byly základem pro bakalářskou práci. Zvláštní poděkování patří Mgr. Jiřímu Novosákovi, Ph.D. za odborné vedení bakalářské práce, za čas strávený při konzultacích a věcné náměty a připomínky, díky kterým dospěla bakalářská práce do konečné podoby.

Prohlašuji, že odevzdaná verze bakalářské práce a verze elektronická nahraná do IS/STAG jsou totožné.

# OBSAH

<b>ÚVOD</b> .....	<b>9</b>
<b>I TEORETICKÁ ČÁST</b> .....	<b>10</b>
<b>1 PROGRAM ROZVOJE OBCE – ZÁKLADNÍ TEORETICKÉ POZNATKY</b> .....	<b>11</b>
1.1 PROGRAM ROZVOJE OBCE, DŮVODY JEHO VZNIKU, JEHO VÝZNAM A PŘÍNOSY .....	11
1.2 PROCES TVORBY PROGRAMU ROZVOJE OBCE .....	13
1.2.1 Analytická část – profil území, SWOT analýza.....	13
1.2.2 Strategická (návrhová) část programu rozvoje .....	15
1.2.3 Realizační část programu rozvoje obce.....	17
1.2.4 Monitorovací a hodnotící část.....	17
1.3 FINANCOVÁNÍ A NÁSTROJE ROZVOJE OBCE.....	18
1.4 AKTÉŘI PROGRAMU ROZVOJE OBCE A JEJICH ROLE .....	20
<b>II PRAKTICKÁ ČÁST</b> .....	<b>22</b>
<b>2 SOCIOEKONOMICKÁ CHARAKTERISTIKA OBCE</b> .....	<b>23</b>
2.1 POLOHA A VNĚJŠÍ VZTAHY .....	23
2.2 PŘÍRODNÍ ZDROJE, PŮDNÍ TYPY, PODZEMNÍ VODY .....	24
2.3 ŽIVOTNÍ PROSTŘEDÍ.....	25
2.3.1 Základní charakteristika a stav.....	25
2.3.2 Krajinný ráz.....	25
2.3.3 Čistota ovzduší, hluk.....	26
2.3.4 Vodní toky a plochy .....	26
2.4 URBANISTICKÝ A ÚZEMNÍ VÝVOJ OBCE .....	27
2.4.1 Historické souvislosti .....	27
2.5 OBYVATELSTVO .....	28
2.5.1 Vývoj počtu obyvatelstva.....	28
2.5.2 Demografická struktura obyvatelstva .....	30
2.5.3 Vzdělanostní struktura obyvatelstva .....	31
2.5.4 Náboženská a národnostní struktura obyvatelstva .....	32
2.6 BYDLENÍ .....	32
2.6.1 Domovní a bytový fond .....	32
2.6.2 Stav a kvalita domovního fondu, architektura .....	33
2.6.3 Stáří domovního fondu.....	34
2.6.4 Kvalita obydlí.....	34
2.7 KULTURA A PAMÁTKY.....	35
2.7.1 Etnografie území .....	35
2.7.2 Místní pamětihodnosti.....	35
2.7.3 Společenské a kulturní akce, zájmové organizace .....	36
2.8 SOCIÁLNÍ SFÉRA .....	37
2.9 OBČANSKÁ VYBAVENOST A INFRASTRUKTURA .....	37
2.9.1 Školství a výchova .....	37



2.9.2	Zdravotní péče.....	38
2.9.3	Kulturní a společenská zařízení .....	39
2.9.4	Sportoviště.....	39
2.9.5	Maloobchodní zařízení a pohostinství .....	40
2.9.6	Stav občanské vybavenosti .....	40
2.9.7	Zásobování pitnou vodou .....	41
2.9.8	Kanalizace .....	41
2.9.9	Zásobování plynem .....	42
2.9.10	Zásobování elektrickou energií.....	42
2.9.11	Odpadové hospodářství.....	43
2.9.12	Doprava a dopravní obslužnost.....	44
2.10	TRH PRÁCE .....	44
2.11	ZEMĚDĚLSTVÍ, PRŮMYSL A ŽIVNOSTI .....	46
2.11.1	Lesní hospodářství .....	46
2.11.2	Zemědělská výroba .....	46
2.11.3	Průmyslová výroba, stavebnictví, živnostníci.....	47
2.12	CESTOVNÍ RUCH A REKREACE.....	47
2.12.1	Atraktivita území.....	47
2.12.2	Rekreace dlouhodobá, krátkodobá, každodenní.....	48
2.12.3	Propagace obce.....	48
2.13	EKONOMIKA OBCE A ROZPOČTY .....	49
<b>3</b>	<b>SWOT ANALÝZA .....</b>	<b>52</b>
<b>4</b>	<b>CELKOVÉ MOŽNOSTI A CÍLE ROZVOJE OBCE.....</b>	<b>54</b>
4.1	FORMULACE VIZE.....	55
4.2	CÍL 1 – ROZVOJ BYDLENÍ, DOPRAVNÍ A TECHNICKÉ INFRASTRUKTURY .....	55
4.2.1	Priorita č.1 - Podpora výstavby nových RD.....	56
4.2.2	Priorita č.2 - Modernizace a posílení technické infrastruktury .....	56
4.2.3	Priorita č.3 – Modernizace a nová výstavba dopravní obslužnosti a infrastruktury .....	57
4.3	CÍL 2 – ROZVOJ OBČANSKÉ VYBAVENOSTI A SLUŽEB PRO OBČANY A NÁVŠTĚVNÍKY OBCE .....	57
4.3.1	Priorita č.1 - Zkvalitnění a rozvoj občanské vybavenosti.....	57
4.3.2	Priorita č.2 - Rozvoj a podpora služeb .....	58
4.3.3	Priorita č.3 - Sociální služby .....	58
4.4	CÍL 3 – ROZVOJ KULTURY A VOLNOČASOVÝCH AKTIVIT .....	59
4.4.1	Priorita č.1 - Podpora sportovních aktivit .....	59
4.4.2	Priorita č.2 - Podpora společenského života a kulturních akcí .....	60
4.5	CÍL 4 – ZJIŠTĚNÍ BEZPEČNOSTI, OCHRANA ŽIVOTNÍHO PROSTŘEDÍ A ZVÝŠENÍ ATRAKTIVITY OBCE .....	60
4.5.1	Priorita č.1 - Bezpečnost občanů.....	60
4.5.2	Priorita č.2 - ochrana životního prostředí.....	61
4.5.3	Priorita č.3 - Zvyšování atraktivity obce a přitažlivosti pro návštěvníky .....	61
<b>5</b>	<b>KATALOG PROJEKTŮ .....</b>	<b>62</b>

5.1	PROJEKT Č.1 .....	62
5.2	PROJEKT Č.2 .....	63
5.3	PROJEKT Č.3 .....	65
5.4	PROJEKT Č.4 .....	67
<b>ZÁVĚR.....</b>		<b>70</b>
<b>SEZNAM POUŽITÉ LITERATURY .....</b>		<b>72</b>
<b>SEZNAM POUŽITÝCH SYMBOLŮ A ZKRATEK .....</b>		<b>74</b>
<b>SEZNAM OBRÁZKŮ .....</b>		<b>76</b>
<b>SEZNAM TABULEK.....</b>		<b>77</b>

## ÚVOD

Program rozvoje obce patří spolu s územním plánem mezi základní strategické rozvojové dokumenty na místní úrovni. Program rozvoje obce je zpracováván v souladu s principem programování, který se řadí k vůdčím principům fungování Evropské unie. Cílem tohoto principu, stejně jako samotného programu rozvoje obce, je plánovat a organizovat sladěný a reálný rozvoj území s důrazem na jeho udržitelnost. V české republice je však stále ještě velké množství obcí, které program rozvoje zpracovaný nebo schválený nemají. Mezi tyto obce patří i obec Přílepy. Cílem bakalářské práce je proto zpracovat návrh programu rozvoje obce Přílepy a to v návaznosti na získané teoretické poznatky procesu tvorby programových dokumentů. S ohledem na uvedené skutečnosti je možné téma bakalářské práce považovat za aktuální.

Bakalářská práce je rozdělena na teoretickou a praktickou část. Teoretická část je zaměřena na shrnutí základních poznatků rozvoje obcí a měst v České republice a zabývá se zejména významem a procesem zpracování programu rozvoje na místní úrovni. Důraz je kladen na problematiku rozvoje malých obcí. Teoretické poznatky jsou rozčleněny do několika logicky navazujících částí. Hlavní část je zaměřena na shrnutí významu a přínosů programu rozvoje obce, na charakteristiku procesu jeho zpracování a na vysvětlení stěžejních aspektů jednotlivých fází tohoto procesu. Tyto poznatky jsou dále doplněny o popis jednotlivých nástrojů k naplňování cílů programu rozvoje a na představení role aktérů v procesu tvorby programu rozvoje obce.

Teoretické poznatky z oblasti zpracování programových dokumentů rozvoje měst a obcí v České republice jsou následně aplikovány v praktické části bakalářské práce a to na případové studii obce Přílepy. Při zpracování praktické části přitom využívám vedle rešerše základních informačních zdrojů rovněž zkušenosti a poznatky z funkce zastupitele této obce. Praktická část sestává z jednotlivých částí programu rozvoje obce, tak, jak jsou popsány v teoretické části. Analytická část obsahuje socioekonomickou charakteristiku území a zpracování poznatků socioekonomické charakteristiky do SWOT analýzy. Na základě poznatků získaných socioekonomickou analýzou území je zpracována strategická (návrhová) část rozvoje obce Přílepy. Poslední částí je katalog projektů k naplňování stanovených cílů rozvoje v souladu se strategickou částí programu rozvoje.

## **I. TEORETICKÁ ČÁST**

# 1 PROGRAM ROZVOJE OBCE – ZÁKLADNÍ TEORETICKÉ POZNATKY

Program rozvoje obce je pořizován v souladu se zákonem č.128/2000 (zákon o obcích) jako dokument střednědobé i dlouhodobé koordinace veřejných a soukromých aktivit, demografického, ekonomického, sociálního, kulturního a ekologického charakteru na území obce. Hlavním smyslem programu je organizace všeobecného rozvoje obce na bázi sladování jednotlivých zájmů tak, aby obec jako celek prosperovala. [7]

Existenci strategického plánu můžeme zároveň vnímat také jako výrazný „pomocný nástroj“ pro získávání finančních prostředků z fondů EU či jiných dotačních titulů v rámci České republiky. Program rozvoje obce tvoří společně s územním plánem základní rozvojové dokumenty obcí či měst. [6]

## 1.1 Program rozvoje obce, důvody jeho vzniku, jeho význam a přínosy

Program rozvoje obce vzniká z podnětu veřejné správy (místní vlády). Prvním úkolem programu rozvoje na místní úrovni je diagnostikovat a popsat základní charakteristiky obce a současně identifikovat rozvojové oblasti a problémy. Na základě poznání skutečného stavu je následně formulována vize a strategie rozvoje obce. V závěru by měl každý program rozvoje obsahovat náměty projektů spjících k vyváženému rozvoji území obce, prostřednictvím řešení identifikovaných problémů. Při plánování je třeba brát v úvahu především udržitelný charakter rozvoje, tedy druh rozvoje, který nepovede ke zhoršení životního prostředí, podmínek a kvality života pro další generace.

Zpracovaný, schválený a především naplňovaný program rozvoje posiluje image obce a je výhodou při vytváření nabídek pro možné investory, kterým rovněž slouží jako ucelený zdroj informací o obci. Zároveň je program rozvoje zárukou stability rozvoje obce, neboť poskytuje alespoň základní záruky, že s příchodem každého nového zastupitelstva, popř. se změnou společenských nebo jiných vnějších podmínek nebudou za prioritní vybrány vždy zcela jiné oblasti podpory a rozvoje. Program rozvoje obce je dokumentem indikativním, tj. usiluje o indikaci problémů a koordinačním, tj. na jeho zpracování se podílí vysoký počet aktérů rozvoje území s požadavkem na nalezení souladu jejich zájmů. [1] [6] [7]

Důvody a přínosy ze zpracování programu rozvoje obce se dají přehledně kategorizovat podle několika hledisek.

**Z obecného hlediska jde zejména o snahu:**

- komplexně vyřešit rozvoj obce
- určit, jaké směry rozvoje jsou pro budoucnost obce klíčové
- dosáhnout dohody mezi zainteresovanými subjekty v obci na těchto směrech
- předejít možným budoucím zájmům obce a soukromého nebo neziskového sektoru při dalším rozvoji
- rozhodnout, v jakém pořadí financovat a realizovat možné rozvojové záměry
- připravit rozvojové projekty vhodné pro financování z EU či jiných fondů

**Z ekonomického hlediska program rozvoje napomáhá:**

- efektivně využít a koncentrovaně směřovat finanční prostředky pro rozvoj obce
- využít vnitřní potenciál a zdroje obce (tj. zdroje využitelné pro podnikání, turistiku, lidské zdroje, finanční zdroje, materiální zdroje apod.)
- využít možnost sdružování prostředků (jak finančních, tak nemateriálních) veřejné správy a dalších zainteresovaných subjektů na společných a integrovaných projektech rozvoje

**Z hlediska politické a časové stability rozvoje je zásadní, že:**

- program rozvoje je zpracováván na období, které přesahuje čtyřleté volební období, a proto je důležité, aby stanovená strategie měla nejen podporu zastupitelstva, které se po 4 letech změní, ale také všech ostatních subjektů v obci
- program rozvoje by měl být při přípravě i aktualizacích projednáván s veřejností, je proto dosaženo společenské shody, veřejné podpory a následné kontroly
- program rozvoje je průběžně vyhodnocován a aktualizován, čímž kontinuálně odrážá změny ve společnosti a aktuální potřeby rozvoje území [6]

## 1.2 Proces tvorby programu rozvoje obce

Celkový proces zpracování a realizace programu rozvoje obce vychází z procesu strategického plánování a dá se rozdělit do čtyř základních fází. Analytická část spočívá ve shromažďování podkladů, jejich třídění a sestavení do SWOT analýzy. Na analytickou část navazuje část strategická. Strategická část se zabývá stanovením cílů, určením strategií k jejich dosažení a shromážděním návrhů, jak navržených strategií dosáhnout. Tyto dvě části tvoří hlavní část programu rozvoje obce chápaného ve smyslu finálního dokumentu. Po schválení dokumentu zastupitelstvem obce vstupuje program rozvoje v platnost a postupně se začínají naplňovat stanovené cíle. Následují tedy další fáze strategického plánování a to vlastní realizace konkrétních projektů naplňujících cíle a jejich následné monitorování a vyhodnocení. Proces strategického plánování se tedy skládá z následujících čtyř fází.

1. Analytická část (profil území, SWOT analýza)
2. Strategická část (výběr a směřování celkových možností rozvoje)
3. Realizační část (provádění a naplňování cílů stanovených ve strategické části)
4. Monitoring (sledování a vyhodnocování, zda bylo dosaženo stanovených cílů a zda došlo jejich realizací ke skutečnému zlepšení stavu) [6] [7]

V další části práce jsou podrobněji popsány jednotlivé části strategického plánování a jejich obsah a význam při tvorbě a naplňování programu rozvoje obce.

### 1.2.1 Analytická část – profil území, SWOT analýza

Cílem analytické části je získání potřebných informací o dané obci a jejím území pro identifikaci hlavních rozvojových problémů. K naplnění tohoto cíle slouží zpracování socioekonomické analýzy, která podává ucelený profil dané obce. To znamená, že na základě analýzy máme jasný obraz, kde (v jakém stavu) se obec v daném časovém horizontu nachází a jakými procesy či cestami se do tohoto stavu dostala. Profil území je dokument zpracovaný na základě vyhodnocení statistických a věcných materiálů a místních šetření, které třídíme do oblastí polohy a významu obce v regionu, stavu obyvatelstva (demografický, sociální, atd.), ale taktéž municipální ekonomiky, přírodního potenciálu či možností cestovního ruchu. Obsah a rozsah se liší dle velikosti území, počtu obyvatel a také podle

rozvojových možností dané obce. Jedno z možných členění socioekonomické analýzy vypadá takto:

- **poloha a vnější vztahy**
- **přírodní zdroje**
- **životní prostředí**
- **osídlení**
- **obyvatelstvo**
- **bydlení**
- **kultura a památky**
- **sociální sféra**
- **infrastruktura**
- **trh práce**
- **zemědělství a průmysl**
- **cestovní ruch a rekreace**
- **ekonomika a hospodaření obce**

Abychom dostali věrný a o skutečnost opřený profil obce, nestačí k jeho zpracování pouze třídění a hodnocení statistických údajů. Je také velmi vhodné provést různá místní šetření a zapojit do procesu zpracování širší veřejnost. Profil obce je nedílnou částí programu rozvoje a má více funkcí. Především však poskytuje důležité analytické informace o území, na základě kterých je pak sestavena přehledná, stručná a věcná SWOT analýza.

Profil území lze dále využít v rámci přípravy projektových žádostí, především studie proveditelnosti. Stěžejní částí takových žádostí z pohledu dalšího hodnocení je kvalitní zdůvodnění významu a dopadu projektů k celkovému rozvoji území. Kvalitně vypracovaný profil může výrazným způsobem napomoci ke správné formulaci a zdůvodnění daných bodů žádosti. Program rozvoje, zejména jeho analytická část je v neposlední řadě zároveň zdrojem informací pro možné investory. Podává jim ucelený soubor informací o obci, ve které mají případní podnikatelé zájem realizovat svoje aktivity. [1] [6] [7]

**SWOT analýza** je vyhodnocením analytických dat a jejich přehledné, výstižné a stručné roztřídění na silné (**S**trong), slabé (**W**weak) stránky obce, příležitosti (**O**pportunities) a hrozby (**T**hreats) působící na analyzovanou obec. Dále je nutné si uvědomit, že slabé a silné stránky jsou vnitřními faktory, to znamená, že jde vždy o zjištěné skutečnosti, které je možné ovlivnit aktivním působením místních aktérů (v případě obce jde o samosprávu, občany, podnikatele, spolky...). Příležitosti a hrozby jsou vnějšími faktory, které působením místních aktérů ovlivnit nelze nebo jen velmi těžko. Často se stává, že příležitost v jedné oblasti rozvoje může být naopak hrozbou v jiné oblasti rozvoje. Hlavním smyslem



SWOT analýzy je utřídění poznatků zjištěných v profilu obce podle jejich významu a váhy pro její budoucí rozvoj. SWOT analýza je završením analytické části a na jejím základě můžeme identifikovat rozvojové problémy, předpoklady a bariéry a zvolit rozvojové cíle obce, které dále rozpracujeme ve strategické části programu rozvoje. [1] [6]

SWOT analýza je především významný pomocný nástroj pro vymezení a definování rozvojových problémů. Vychází z nedostatečného subjektivního využití vnitřních podmínek nebo z přecenění možností některých odhalených stránek. V procesu tvorby programu rozvoje obce následuje další krok či část, a to vlastní strategický návrh (strategická část).

### **1.2.2 Strategická (návrhová) část programu rozvoje**

Strategická část programu rozvoje obce sjednocuje pohled na celkový rozvoj daného území a definuje střednědobé a dlouhodobé cíle, priority a opatření jak těchto stanovených cílů dosáhnout. Dalším úkolem této části je návazně navrhnout konkrétní projekty včetně způsobu realizace a jejich financování. Program rozvoje obce je zároveň výrazným pomocným nástrojem pro získání finančních prostředků z fondů EU či ČR, které taktéž fungují na principu programování. Měla by proto existovat také určitá návaznost navržených projektů na konkrétní priority a opatření v rámci regionálních operačních programů či jiných dotačních titulů v rámci české republiky. Je také výhodou, pokud navržené priority a opatření „zapadají“ do projektů mikroregionů (Dobrovolných svazků obcí) jejichž úkolem je řešit rozvoj svého území společně na základě spolupráce a společné vize. V návaznosti na strategickou část programu rozvoje se později připravují a dopracovávají projekty vhodné pro čerpání financí z fondů EU, zejména pak strukturálních fondů. Velmi často se zde uplatňuje heslo, že „štěstí přeje připraveným“. Svůj význam ve strategickém plánu má též princip partnerství.

Během procesu tvorby programu rozvoje postupně vzniká představa o tom, kam by se měl rozvoj obce dále ubírat a k jakému konečnému stavu dospět. Takto se strategická část programu rozvoje skládá z několika kroků vytvářejících například následující hierarchickou strukturu: [1] [6] [7]

**I. Vize**

**II. Cíle**

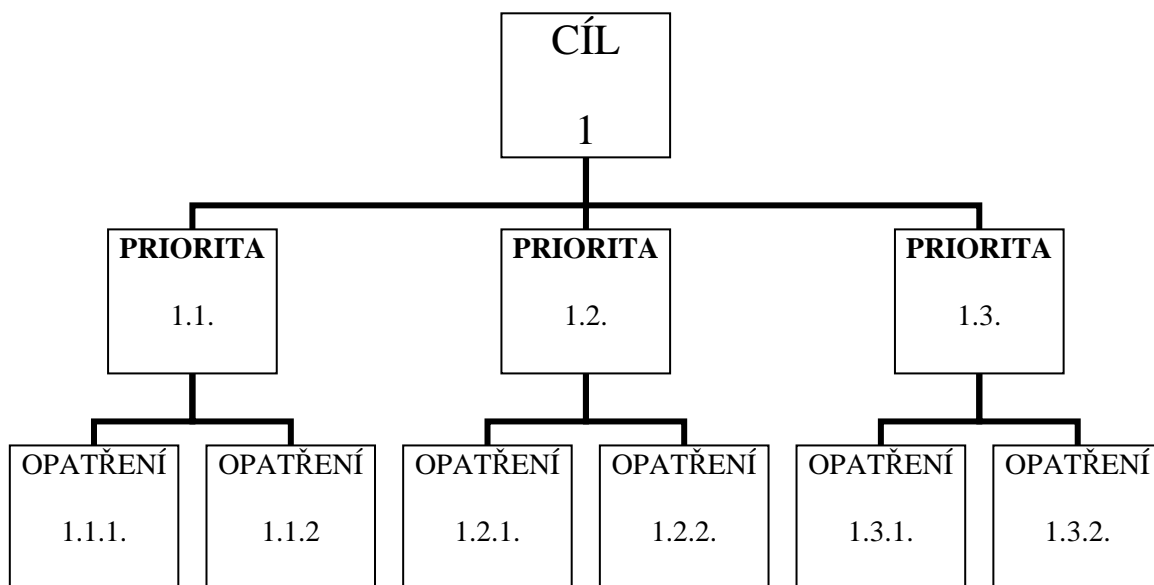
**III. Priority**

**IV. Opatření**

**Vize** je vrcholem hierarchie strategické části a každý nižší stupeň hierarchie by měl přispět k naplňování vize. Prvním úkolem úspěšného programu rozvoje je říci, jak chceme aby naše obec vypadala, jak by se v ní mělo občanům žít a čeho by chtěla v delším časovém horizontu dosáhnout. Znamená to formulovat vizi rozvoje obce. Poslání určuje, k čemu má obec ve svém rozvoji směřovat. Vize posiluje cílový stav, společně žádanou představu o obci v příštích pěti, deseti či dvaceti letech. Poslání a vize pomáhají při formulaci cílů, opatření a priorit.

Prvním stupněm strategické části programu rozvoje jsou cíle. **Cíle** můžeme dále rozčlenit na hlavní cíle, souhrnné cíle, a prioritní oblasti. Cíle rozvoje obce jsou detailnějším rozvedením vize (její logické rozčlenění a strukturování) vzhledem k místním podmínkám a celkovým možnostem rozvoje identifikovaným v analytické části, tedy socioekonomickému profilu obce a SWOT analýze. Na tyto cíle navazuje druhý stupeň hierarchie a tím jsou jednotlivé priority. **Priority** rozvádějí konkrétněji jednotlivé cíle a určují, jak a čím naplnění jednotlivých stanovených cílů dosáhnout. Posledním stupněm jsou opatření. **Opatření** se zaměřují na konkrétní úkoly či projekty, které spadají pod danou prioritu.

Mezi jednotlivými stupni strategie by měla být jasná provázanost a návaznost. Může však nastat i situace, kdy několik opatření vede ke společnému naplnění více cílů najednou. Výsledkem a završením celého procesu zpracování strategické části by měl být vznik katalogu projektů, řešících celkové možnosti rozvoje dané obce. [1] [6] [7]



Obr. 1. Hierarchická struktura rozvedení vize [1]

**Katalog projektů** by měl obsahovat již konkrétní projekty navazující na jednotlivé cíle opatření a priority. U jednotlivých projektů by mělo být popsáno co daný projekt řeší, pro jakou cílovou skupinu je určen, jaký je jeho vztah ke konkrétní prioritní oblasti ze které vychází a jaký je způsob financování daného projektu. Katalog projektů by měl být stejně jako celý program rozvoje průběžně aktualizován v závislosti na vznikajících potřebách. Vždy by však měl být v souladu se strategickou částí programu rozvoje obce.

### 1.2.3 Realizační část programu rozvoje obce

Realizační část programu rozvoje obce je jeho nejdůležitější částí, jelikož cílem programu není vznik vlastního dokumentu, ale realizace kvantitativních či kvalitativních změn v rozvoji obce. Před vlastní realizační částí je důležité, aby byl návrh programu rozvoje obce schválen zastupitelstvem. Teprve po schválení nabývá program na významu a může být postupně naplňován. Naplňování programu je nejdůležitější avšak nejobtížnější částí procesu plánování rozvoje.

Jednotlivé strategické cíle, priority a opatření jsou obvykle naplňovány prostřednictvím projektů souhrnně uvedených v akčních plánech. Akční plány rozpracovávají dopodrobna dílčí cíle a stanovují již konkrétní termíny zahájení a ukončení, konkrétní úkoly, odpovědnosti a podmínky pro jejich splnění. V této fázi musí být zároveň dořešen způsob financování daného projektu a dotaženy všechny náležitosti k jeho realizaci. K realizaci projektů by měl být vždy ustanoven strategický tým sestavený ze zástupců vedení obce a odborníků dle druhu realizovaného projektu. Pro kontrolu naplňování programu rozvoje a realizace jednotlivých projektů slouží monitorovací a hodnotící část. [1]

### 1.2.4 Monitorovací a hodnotící část

Pro každý program rozvoje je důležité vytvořit systém sledování a vyhodnocování průběhu jeho realizace. Účelem tohoto kroku je zjistit, jak se daří cíle strategické části naplňovat a jaké jsou přímé i nepřímé dopady realizace programu rozvoje na život v dané obci. Stejně jako návrhová část by měla mít i část hodnotící určitou předem stanovenou hierarchii. Je tedy nutné si před realizací každého projektu pojmenovat účinek, výsledek a výstup. Na závěr realizovaného projektu pak porovnááme, zda jeho realizací došlo k naplnění pojmenovaných hierarchických částí hodnocení. Pro objektivní hodnocení je

také nutné, abychom sledovali jednotlivé vstupy. To nám pomůže jednoduše porovnat „**co nás projekt stál a co nám jeho realizace přinesla**“. [6]

Naplňování cílů by mělo být vždy v souladu se strategickou částí dokumentu a k tomu je nutné u každého projektu stanovit vhodné specifické ukazatele, které nám pomohou naplnění cílů vyhodnotit. Nejčastějšími požadavky při volbě ukazatelů jsou zejména.

1. **Měřitelnost** – nejlépe možnost kvantifikace (vyjádření ukazatele číslem), eventuálně kvalitativní vyjádření škálou
2. **Přesnost, správnost, relevance** – soulad ukazatele se sledovaným jevem
3. **Dostupnost** – finanční hledisko, časové hledisko
4. **Včasnost** – význam pro rozhodování
5. **Srozumitelnost** - včetně např. srovnání s limitní hodnotou apod.

Je taktéž důležité, aby hodnocení plnění programu probíhalo v určitých předem stanovených časových úrovních. Hodnocení programů rozvoje tedy probíhá na třech časových úrovních:

1. **předběžné hodnocení (*ex ante*)** – posouzení správnosti a úplnosti strategické části, definice monitorovacího a hodnotícího systému včetně očekávaných hodnot ukazatelů
2. **průběžné hodnocení (*interim*)** - každoroční hodnocení naplňování programu i s doporučením případných změn
3. **konečné hodnocení (*ex post*)** – shoda konečného stavu s předběžným hodnocením [7]

### 1.3 Financování a nástroje rozvoje obce

Ke svému rozvoji a dosahování cílů své politiky používá obec řadu nástrojů, ať už přímých nebo podpůrných. Předěšlé kapitoly byly věnovány nástrojům koncepčního charakteru, mezi které patří zejména program rozvoje obce a v omezenější míře územní plán. Pro realizaci těchto koncepcí však obec disponuje dalšími nástroji, mezi které mimo jiné patří:

- Nástroje administrativního charakteru – např. vydávání obecně závazných vyhlášek, stanoviska k rozvojovým záměrům na území obce a další

- Nástroje informačního a propagačního charakteru – např. informační centra, Czechpointy a další
- Nástroje finančního charakteru

Finanční nástroje jsou do značné míry alfou a omegou naplnění cílů programu rozvoje obce. Bez finančních nástrojů (financí, investic atd.) na projekt nemůže být téměř žádný z cílů programu rozvoje naplňován. V programu rozvoje musí být již jasně specifikováno, z jakých zdrojů bude projekt financován.

Rozpočty obcí do tisíce obyvatel, na které je práce zaměřena jsou většinou natolik omezené, že vedle financování vlastního chodu obce na rozvoj příliš financí v běžném rozpočtu nezbyvá. Představitelé obce se tedy musí rozhlédnout po jiném způsobu financování rozvojových aktivit. Mezi využitelné možnosti patří:

1. Strukturální fondy Evropské unie v návaznosti na regionální a tématické operační programy
2. Dotační programy na úrovni ministerstev a dalších institucí na národní úrovni
3. Dotační a grantové tituly krajů a dalších institucí na krajské úrovni
4. Vlastní příjmy obce a další externí zdroje včetně úvěru, soukromých investorů a dalších

Proces zpracování programu rozvoje obce s sebou často přináší jakési „rozhybání“ aktivit v oblasti hledání a přípravy projektů a možností jejich financování z fondů EU a jiných zmíněných zdrojů. V období zpracování strategického plánu jsou nalezeny a následně konzultovány již konkrétní rozvojové záměry v území. Dochází k určení správného směru přípravy, specifikaci úlohy jednotlivých subjektů a zahájení spolupráce s případnými partnery projektu ať již s finanční účastí nebo bez ní. Společně se strategickým plánem se tedy paralelně připravují vybrané projekty připravované k financování zejména z fondů EU. [1] [3] [6]

Každý projekt však musí obec kofinancovat, tedy na financování projektu se určitým dílem podílet. Tady nastává u spousty obcí zejména u velkých projektů problém a obce tak musí čerpat úvěry či hledat jiné vhodné finanční zdroje. Dalším způsobem je sestavování přebytkového rozpočtu a tím obce vlastně „spoří“ na dofinancování realizace svých rozvojových projektů.

Realizace každého navrženého projektu je tedy přímo závislá na získání finančních zdrojů k jeho realizaci. Investice do určitých oblastí mohou zároveň přispět ke vzniku dalších nástrojů.

Konkrétně investice do obecní infrastruktury se stávají nástroji infrastrukturního charakteru a mohou být dobrým předpokladem pro další rozvoj obce a dosahování strategických cílů. Mezi infrastrukturní nástroje patří zejména výstavba technické infrastruktury jako místní komunikace, plynofikace, kanalizace, odpadové hospodářství atd., ale také výstavba občanské infrastruktury (vybavenosti). Do této kategorie patří výstavba sociálních, kulturních a vzdělávacích zařízení, sportovišť atd. [3]

#### 1.4 Aktéři programu rozvoje obce a jejich role

Prvním krokem ke zpracování programu rozvoje je rozhodnutí zastupitelstva tento dokument zpracovat. Na základě rozhodnutí následuje výběr zpracovatele programu. **Zpracovatel programu** je odborným garantem, který řídí expertním způsobem metodiku a celkový proces zpracování programu rozvoje. Odborným garantem (zpracovatelem programu) mohou být odbory regionálního rozvoje, regionální rozvojové agentury nebo jiné specializované poradenské firmy. Aby program rozvoje, zejména jeho strategická část naplňovala společné cíle, je důležitá také účast **místních aktérů** na zpracování programu rozvoje. V praxi dochází k prolnutí expertní metody spojené s vyšším vlivem zpracovatele, s komunitními metodami s vyšším vlivem místních aktérů. Expertní metoda je doporučována zejména v případě zpracování analytické části, zatímco komunitní metoda v případě zpracování strategické části programu rozvoje. [1] [6]

Z výše uvedených skutečností plyne pro zastupitelstvo, tedy **místní správní orgán** úkol připravit předem způsob zapojení místních aktérů a jejich činnost koordinovat. Je tedy vhodné vytvořit pracovní skupinu či skupiny složené ze zástupců **místních společenských organizací, podnikatelských subjektů a široké občanské veřejnosti**. Je též důležité zvolit vhodný způsob komunikace a sestavit plán a postup zapojení veřejnosti, který může probíhat v následujících krocích:

- **včasné a srozumitelné podání informací** veřejnosti je základní podmínkou celého procesu zapojení veřejnosti – vytvoření informačního systému obce, pomocí webových stránek, letáků, zveřejnění záměrů v místním tisku či schůzek s veřejností, veřejná projednání a další vybrané techniky

- **získání zpětné vazby, názorů občanů a ostatních místních aktérů** – vytvoření prostoru pro názory občanů, organizací a ostatních subjektů a jejich účast na formulaci názorů na rozvojové směry dané obce
- **spoluúčast veřejnosti** – výběr techniky účasti veřejnosti vzhledem k podmínkám, geografickému uspořádání, situaci, rozpracovanosti dokumentu a podle závažnosti projednávané části dokumentu (na práci se podílejí zástupci všech zainteresovaných skupin)
- **vypořádání připomínek** – stanovení, jak bude naloženo s přijatými a jak s nezpracovanými připomínkami veřejnosti
- **vyhodnocení procesu** – hodnocení ověřuje plnění předchozích bodů a také to, zda bylo zapojení veřejnosti efektivní. [6]

Tvorba programu rozvoje obce je náročný a tvůrčí proces, v jehož průběhu a výsledku je nutné najít společnou odpověď na řadu otázek. Mezi základní otázky patří:

1. Kde se obec v dané chvíli nachází a jak se k tomuto stavu dopracovala?
2. Kam a k čemu chce v dlouhodobějším horizontu dospět?
3. Jaké základní cíle si k tomu stanovuje?
4. Jakými cestami jich chce dosáhnout?
5. Jaké hlavní aktivity je nutné k tomu vyvinout?
6. Jaké priority stanoveným aktivitám přiřazuje?
7. Jakými prostředky chce stanovených cílů dosáhnout?

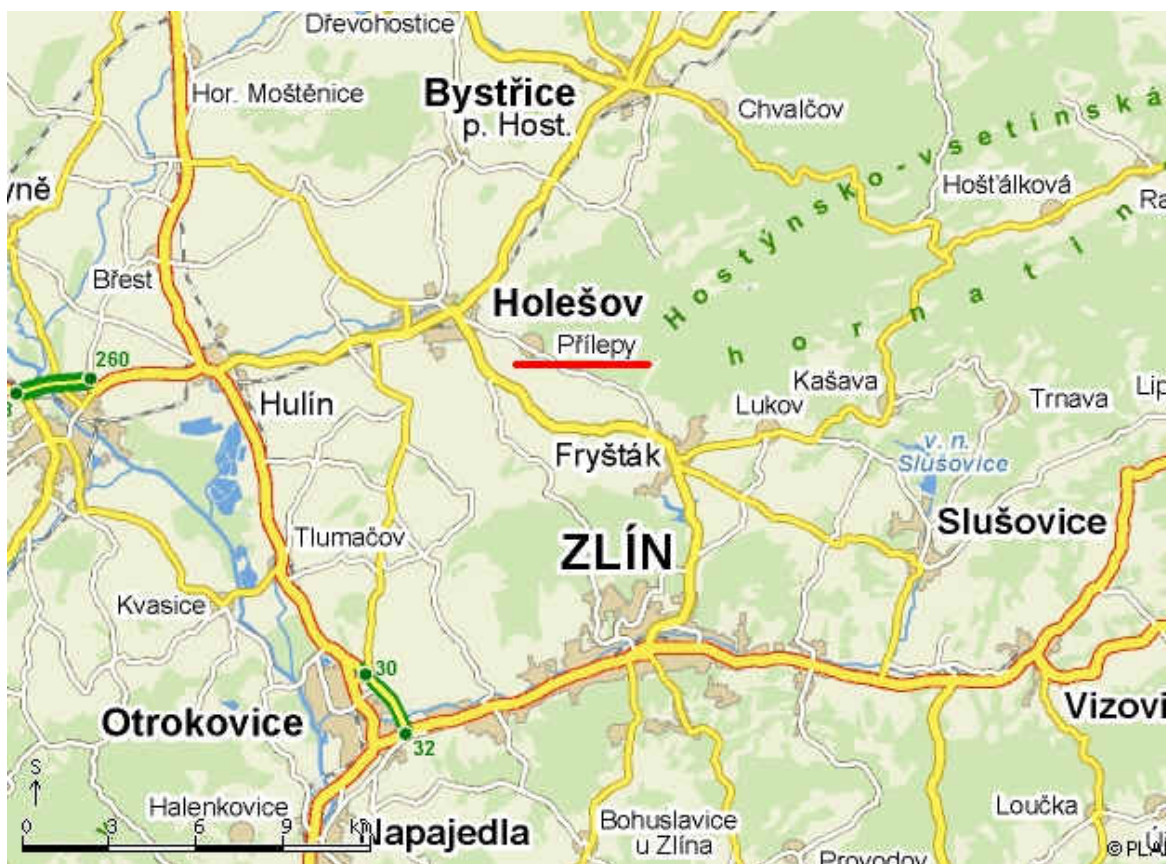
## **II. PRAKTICKÁ ČÁST**



## 2 SOCIOEKONOMICKÁ CHARAKTERISTIKA OBCE

### 2.1 Poloha a vnější vztahy

Obec Přílepy leží 2,5 km od města Holešova, 16 km od okresního města Kroměříže a 16 km od krajského města Zlín. Rozkládá se v blízkosti významné urbanizační dopravní osy kroměřížského okresu Kroměříž – Bystřice pod Hostýnem, která prochází ve směru JZ – SV a jejíž součástí je i město Holešov. Obec protíná průjezdní silnice č. 3/490 – 11, která zajišťuje dopravní spojení. Územně obec spadá do přechodu Hostýnských vrchů, Fryštacké Brázdy a Hornomoravského úvalu. Katastrální území má rozlohu 317 ha. Na západě sousedí Přílepy s katastrálním územím Holešov, na severozápadě a severu s k.ú. Žopy, na severovýchodě a východě s k.ú. Lukoveček (tato hranice tvoří současně i hranici okresů Kroměříž a Zlín) a na jihu s k.ú. Martinice. Severní hranici tvoří úpatí CHKO Hostýnské vrchy na rozhraní Valašska a Hané. Nadmořská výška území je 280 mnm. Obec je lokalizovaná na jižní straně a tvoří poslední výběžek Karpat.

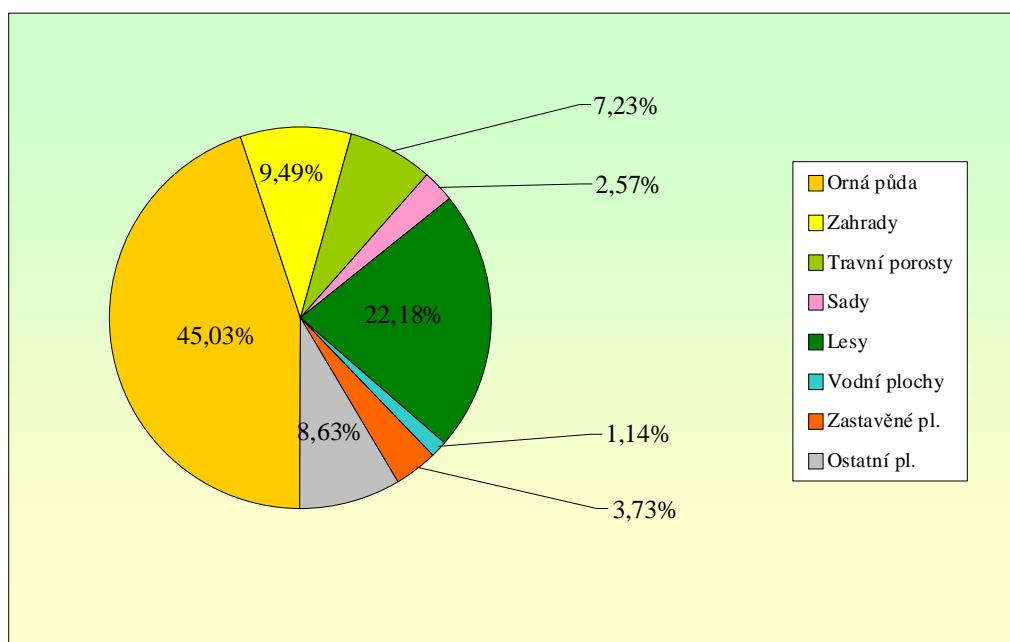


Obr. 2. Poloha obce Přílepy [9]

Obec Přílepy je samosprávnou obcí spravovanou sedmičlenným zastupitelstvem a z hlediska VÚSC patří do Zlínského kraje. Rozkládá se na území okresu Kroměříž. Výkon rozšířené přenesené působnosti náleží ORP Holešov, která zároveň tvoří obslužnou funkci. Obec Přílepy je členem dobrovolného svazku obcí Mikroregion Holešovsko a MAS Moštěnka. V rámci spolupráce řeší členské obce společné problémy a společně se snaží zejména dosáhnout na dotace ze strukturálních fondů k financování projektů regionálního rozvoje.

## 2.2 Přírodní zdroje, půdní typy, podzemní vody

Území obce Přílepy bylo v posledních letech do značné míry odlesněno z důvodu polomů a těžby, pouze ze severu a severovýchodu zde zasahují výběžky lesních porostů Hostýnských vrchů. Rozhodující část území je intenzivně zemědělsky využívána přičemž 45% z celkové výměry obce tvoří orná půda. Louky, pastviny i zatravněné sady se nacházejí ve východní části katastru, zejména v prostoru Petřejovského údolí. Zahrady jsou vesměs soustředěny kolem vlastního sídla.



Obr. 3. Struktura využití půdy v obci Přílepy k 1.1.2009 [24]

Z hlediska půdních typů převládají hnědozemě (většinou degradované), menší zastoupení mají i hnědé půdy často s kyselou až mírně kyselou reakcí, okrajově se zde nacházejí ostrůvky černozemí. V nivách vodních toků jsou zastoupeny nivní půdy, místy

zamokřené. Na území obce Přílepy se nachází 70,5 ha trvalých lesních porostů (pozemků určených k plnění funkcí lesa), což představuje cca 22 % celkové výměry. Lesy se nacházejí v severní a východní části katastru a jsou tvořeny smíšenými porosty s vloženými monokulturami jehličnanů, zejména smrkem. Všechny lesní porosty jsou zařazeny do kategorie hospodářských lesů. [24]

Na území obce Přílepy se nachází potenciálně významné zdroje podzemních vod. Zásoby jsou zde doplňovány sezónně. Nejvyšších úrovní dosahují v květnu až červenci. Mnoho domácností využívá vodu ze studní. Minerální vody na území obce jsou nevýznamné.

V katastrálním území obce Přílepy se nenachází další nerostné suroviny a není zde prováděna těžební činnost. Na přelomu 19. století probíhala těžba kamene v lokalitě „Skala“ kde je dodnes patrný charakter lomu. Kámen zde byl již vytěžen.

## **2.3 Životní prostředí**

### **2.3.1 Základní charakteristika a stav**

Díky lokalizaci obce v přírodním pásmu CHKO Hostýnské vrchy je zde udržováno velmi pozitivní životní prostředí. Za pozitiva lze označit četnou obecní zeleň zastoupenou zejména lesním katastrem, ale také místními sady, zahradami a zámeckým parkem. Na katastru se nenacházejí velcí znečišťovatelé životního prostředí. Nejbližším zdrojem jsou průmyslové podniky v Holešově. K ochraně životního prostředí přispívá též plynofikace obce. Odpadní vody z cca 80% jsou svedeny kanalizačním přivaděčem na ČOV Holešov. Zbývající trati je nutné na kanalizační přivaděč napojit. Za negativní prvek lze označit výskyt občasných černých skládek, které jsou průběžně likvidovány.

V obci existuje jednotný systém třídění odpadu, který je dále podrobněji popsán.

### **2.3.2 Krajinný ráz**

Krajinný ráz obce je dán její polohou na rozhraní kopcovitého Valašska a úrodné Hané. Tvoří tak přechod mezi intenzivně obdělávanou zemědělskou půdou a lesním porostem. Zvýšenou hodnotu krajinného rázu tvoří okraj lesa s jižními stráněmi využívanými jako sady. Toto tvoří krajinu velmi atraktivní a zajímavou. Okraj lesa chrání území obce před větry. Další krajinné dominanty tvoří retenční nádrž na potoce Mojena a zejména zá-

mecký park rozprostřený v centru obce okolo zámku s dominantní věží. Pro své přírodní krásy, lesy a především svou polohu je obec nazývána bránou do Hostýnských vrchů.

### 2.3.3 Čistota ovzduší, hluk

Na jižním okraji obce se v minulosti nacházel větší zdroj znečišťování ovzduší, jímž je v současnosti opuštěný areál živočišné výroby specializované na chov vepřového dobytka. Likvidace objektu a zbytků po tomto chovu není ještě zcela dořešena. Takto jsou pro současný stav relevantní pouze některé místní zdroje znečištění zastoupené rodinnými domky, které využívají k topení tuhá paliva. Počet těchto zdrojů znečištění se zvýšil v souvislosti s rostoucí cenou zemního plynu, což vedlo i k mírnému zhoršení kvality ovzduší zejména v zimních měsících. Pro dlouhodobé zlepšení kvality ovzduší je proto třeba přísné dodržování technologické kázně při nakládání s odpady.

Hluk nepředstavuje na území obce Přílepy významný problém, protože silnice III/490 11 vede mimo hlavní silniční tahy a intenzita dopravy je relativně nízká. Území obce Přílepy tedy není zasaženo nadlimitním hlukem z dopravy. Přesto je možno v zastavěné části obce realizovat konkrétní opatření ke snížení vlivu hluku ze silniční dopravy na obytnou zástavbu, jimiž je např. výměna oken v objektech bydlení a občanské vybavenosti, které jsou situovány podél zmíněné silnice.

### 2.3.4 Vodní toky a plochy

Hlavním tokem katastrálního území obce Přílepy je potok **Mojena** jako levostranný přítok řeky Moravy. Mojena pramení na k.ú. obce Lukoveček a protéká východním a jihovýchodním okrajem obce Přílepy. Při průtoku k.ú. obce Přílepy protéká Mojena jako přírodní, neupravený, vodní tok s bohatou zelení. V roce 2000 byla v Petřejevském údolí nad silnicí III/490 11 na vodním toku Mojena vybudována **retenční nádrž** o vodní ploše 1ha při normálním stavu. Celková záchytná plocha při přívalech je 3ha. Retenční nádrž byla zbudována za účelem zachycení přívalových vod pro ochranu níže položené obce Martiniče a ostatních obcí na toku Mojeny. [19]

Severozápadní a západní hranici katastrálního území obce Přílepy tvoří **Přílepský potok** jako pravostranný přítok Mojeny. V úseku nad silnicí protéká Přílepský potok neupraveným korytem, které je lemováno hustým prostorem. V úseku pod hlavní silnicí jsou

břehy upraveny. Přílepský potok býval v minulosti využíván ke svodu dešťových kanalizačních stok ze severozápadní části zastavěného území obce Přílepy.

**Požární nádrž** se nachází v řídké obydlené části blízko středu obce. Jde o betonovou nádrž, která byla vystavěna v místě bývalého rybníka. Tato nádrž má vlastní pramen a přepad je zaústěn do kanalizační sítě. Nádrž je oplocena a slouží jako zásoba vody v případě požáru lesa.

## 2.4 Urbanistický a územní vývoj obce

### 2.4.1 Historické souvislosti

Dle záznamů v zemských deskách v Olomouci vznikly současné Přílepy v roce 1278. Archeologické nálezy v okolí potoka Mojena však dokazují osídlení lokality již v 9. století. Přílepy byly historicky velmi malou obcí, neboť ještě v roce 1620 čítala pouze 21 domků rozložených kolem současné návsi, která byla jádrem osídlení. Několik obydlí bylo situováno na JV okraji území v lokalitě u potoka Mojena. Další územní vývoj probíhal od jádra osídlení dále SZ a JV směrem podél hranice lesa. V letech 1930 – 1940 proběhl nejrozsáhlejší nárůst výstavby. V tomto a následujících obdobích byly osídlovány i lokality vzdálenějších od středu obce, zejména v části „Brovniska“ a postupně tak došlo k propojení s od prvopočátku osídleným okrajem katastru u potoka Mojena. Touto výstavbou byly vyplněny výraznější proluky a osídlení obce tak získalo kompaktní charakter. [5]

Vzhledem k tomu, že Přílepy mají v současnosti téměř vyčerpány veškeré možnosti pro výstavbu nových domů a tím je další rozvoj osídlení v lokalitách stávající zástavby nemožný, byly vyčleněny nové rozvojové lokality. V současné době jsou osídlovány okrajové části obce, kdy probíhá zástavba na bývalých polích a loukách. Jde o části Hačka a Horní Kráčiny v jihozápadním okraji katastru, kde vzniká nová čtvrť o dvou ulicích a v lokalitě „U Mlýna“ – východní okraj obce kde vzniká nová jedno ulicová zástavba. Jako další rozvojové plochy pro bydlení jsou uvažovány lokality „Kopce“ – sady severně od středu obce a „Podšpitálí“ – severozápadní okraj katastru, kde se v současnosti nacházejí obdělávaná pole. Obec pracuje na zástavbových studiích těchto lokalit. Kromě těchto nových částí jsou vyplňovány novými stavbami i ojedinělé proluky ve stávajícím osídlení a vzhledem k narůstajícímu zájmu o bydlení bude nutné vytipovat další lokality.

Typickým znakem osídlení je rozvolněná ulicová dispozice obce, charakteristická pro Hostýnské vrchy a Valašsko. Ve východní části katastru v Petřejevském údolí se rozkládá menší rekreační chatová lokalita. V západní části obce se nachází památkově chráněný areál přílepského zámku a okolo rozložený park. Dominantou sídla je budova zámku s hranolovitou věží, dalšími dominantami se jeví objekt školy a kaple P. Marie v okraji lesa. Negativně se v sídelní struktuře uplatňují tři chaty pod zmíněnou kaplí.



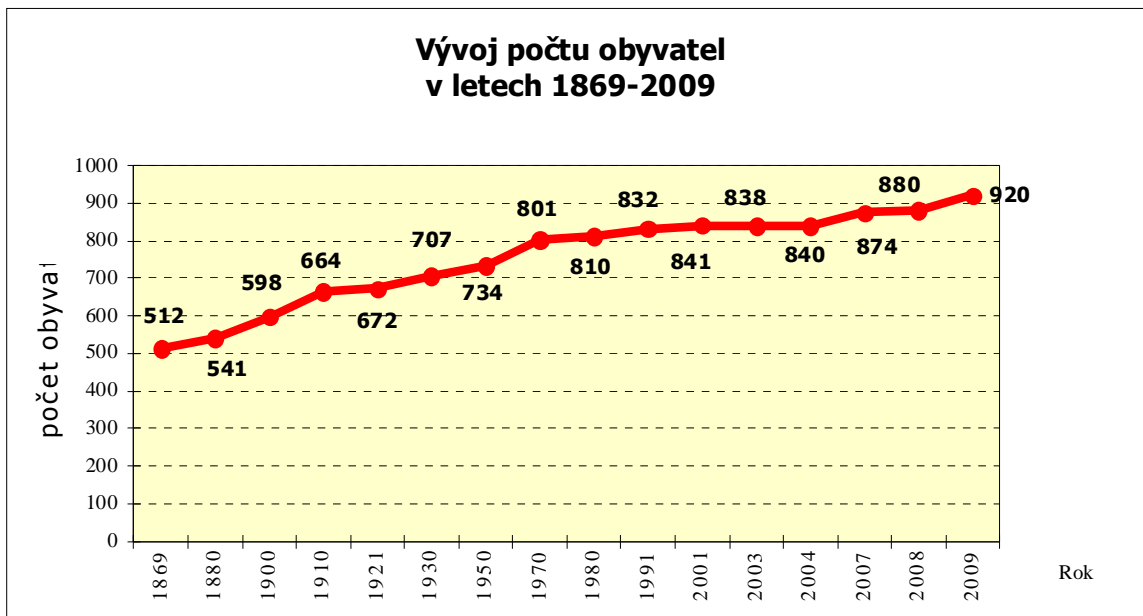
Obr. 4. Struktura osídlení území obce Přílepy [11]

## 2.5 Obyvatelstvo

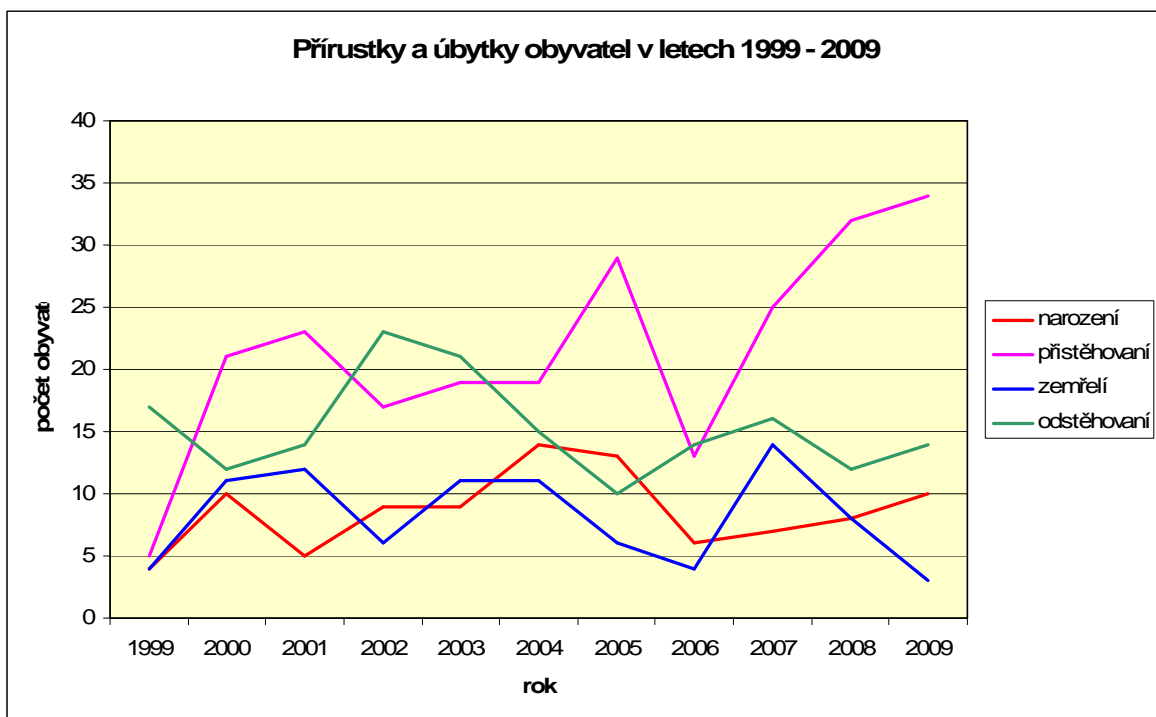
### 2.5.1 Vývoj počtu obyvatelstva

Území obce Přílepy bylo systematictěji osídleno zřejmě již na počátku 12. století. Přirozený počet obyvatel byl regulován četnými válkami i možností obživy. Nejstarší údaje o počtu obyvatel nám poskytují urbáře. Po zrušení nevolnictví dochází ke zvyšování

migrace obyvatelstva. Největší nárůst počtu obyvatel v obci byl zaznamenán mezi rokem 1930 – 1940. Počet obyvatel za uvedené desetiletí vzrostl o 127. [5] V roce 2009 nabyl počet obyvatel nejvyššího čísla v historii obce 920 a stále narůstá, což dokazuje zájem o bydlení v obci. Křivka nárůstu počtu obyvatel má trvale rostoucí charakter, což svědčí o příznivém demografickém vývoji. [23]



Obr. 5. Vývoj počtu obyvatel [5] [23]



Obr. 6. Srovnání přírůstku a úbytku obyvatel za posledních 10 let [17]

### 2.5.2 Demografická struktura obyvatelstva

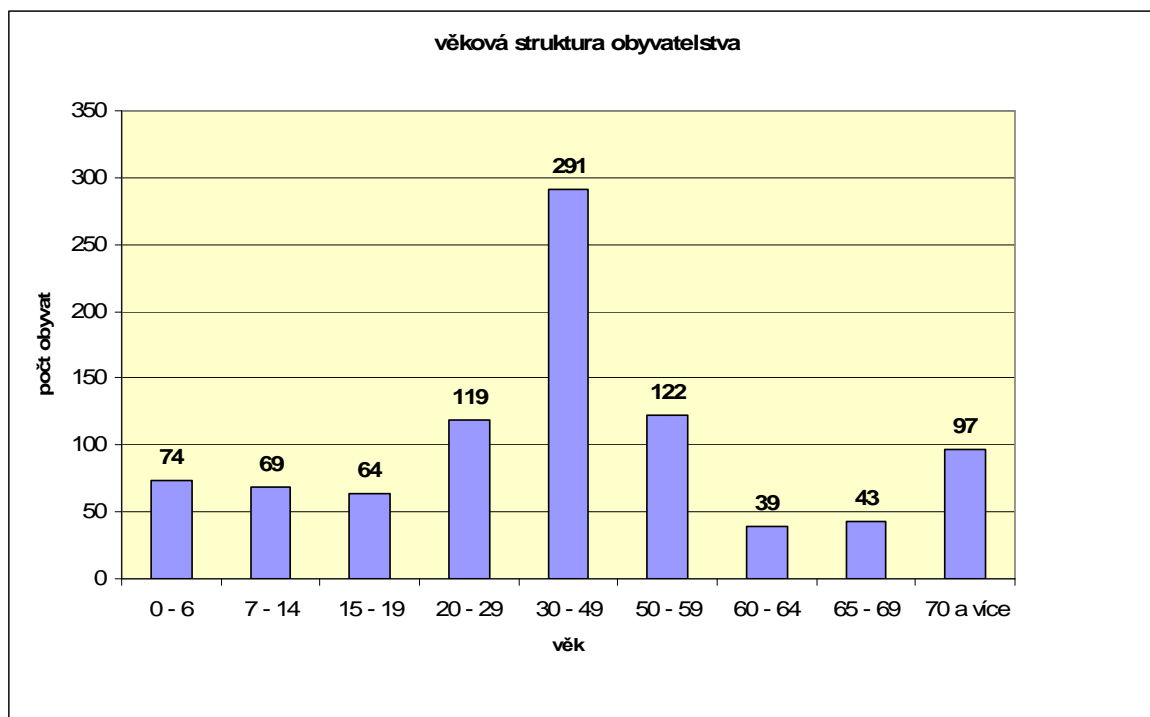
Podle stávajícího demografického trendu a níže uvedených skutečností, zejména procentuálního zastoupení jednotlivých věkových skupin obyvatelstva by měl počet obyvatel v Přílepech stále narůstat. K poklesu počtu obyvatel dochází přirozenou měnou. Aktivní bilance stěhování obyvatelstva a narůstající porodnost v posledních letech svědčí o předpokladu pozitivního vývoje celkového počtu obyvatel. V současnosti je až vzácně vyrovnaný poměr počtu mužů a žen v celkovém počtu obyvatel. U dětí do 14 let však velkou měrou převažují chlapi. [23] V posledních pěti letech došlo k výraznému nárůstu porodnosti. To je dáno zejména přílivem mladých rodin, převážně do nově vystavěných rodinných domků a usazení silných populačních ročníků ve více generačních domech.

Tab. 1. Věková struktura obyvatel k 31.12.2009 [10] [23]

Pohlaví	Celkem	Věková skupina		
		0 – 14	15 – 64	65 a více
<b>Muži</b>	471	80	335	56
<b>Ženy</b>	450	63	303	84
<b>Obě pohlaví</b>	921	143	638	140
	100%	15,5%	69%	15,5%
<b>Zlínský kraj</b>		16,5%	65%	18,5%

Demografická prognóza je pozitivně ovlivněna vývojem věkové struktury obyvatelstva.. Z grafu je zřejmé, že ve věkové struktuře převládá obyvatelstvo mezi 30 – 49 lety věku, což jsou zejména rodiče nezaopatřených dětí, u dolní hranice s dalším potenciálem reprodukce. Příznivé je taktéž zastoupení věkové skupiny 20 – 29 let. Toto je skupina, do které patří mladí rodiče nebo obyvatelé s potenciálem brzkého založení rodiny. Tato situace patří mezi nejpříznivější v měřítku okolních obcí a obcí spadajících do celého mikroregionu Holešovsko. [12] Neprojevuje se zde emigrační tendence tzn. stěhování obyvatel ze sídla do měst ale projevuje se spíše opačný trend, tedy imigrace do sídla.





Obr. 7. Podrobná věková struktura obyvatelstva k 31.1.2010 [23]

### 2.5.3 Vzdělanostní struktura obyvatelstva

Vzdělanostní struktura obyvatel obce Přílepy je mírně odlišná v porovnání s procentuálním vyjádřením Zlínského kraje. Až na jednu výjimku se zde nevyskytují lidé bez vzdělání. Největší procento je zastoupeno lidmi se středním vzděláním – tedy vyučených v určitých oborech. Mladší i střední generace hojně využívá možnosti doplnění vzdělání a získání maturity na soukromé střední škole v Holešově. Nevelké je procento obyvatel s VŠ vzděláním. Mezi VŠ je zastoupena převážně střední a starší generace. Je to dáno zejména tím, že většina vysokoškoláků odchází za kariérou převážně v místě absolvování vysoké školy, kde začínají již během studia budovat profesní kariéru a osobní prospěch nebo se uplatňují ve velkých městech kam v průběhu let přesídlují.

Tab. 2. Vzdělanostní struktura obyvatelstva dle SLDB 2001

Vzdělanost	starší 15 let	bez	základní	střed-	maturita	vyšší	VŠ
počty obyvatel	755	1	237	334	146	16	22
zastoupení	100%	0,1%	31,4%	44,2%	19,3%	2,1%	2,9%
Zlínský kraj	100%	0,43%	24,81%	39,03	26,16	1,13	7,7

### 2.5.4 Náboženská a národnostní struktura obyvatelstva

Z celkového počtu 920 obyvatel obce se k některé z církví přihlásilo 510 osob. V náboženské struktuře obce převažuje římskokatolická církev, ke které se hlásí 463 obyvatel obce. Podle záznamů holešovské farnosti, kam obec spadá, je však počet praktikujících osob nižší, jen kolem 200. Toto sčítání bylo provedeno v holešovské farnosti v roce 2009. [21] Mezi obyvateli se nevyskytují žádní vyznavači extrémních náboženství či sekt.

V národnostním složení obyvatelstva převládá česká národnost, 76 obyvatel se při posledním Sčítání lidu, domů a bytů v roce 2001 přihlásilo k národnosti moravské. Mezi jiné národnosti patří 3 občané národnosti slovenské, 1 občan národnosti polské, jedna občanka národnosti německé a 4 občané národnosti ukrajinské. Na území se nevyskytují jiné národnostní menšiny ani komunity nepřizpůsobivých obyvatel. [17]

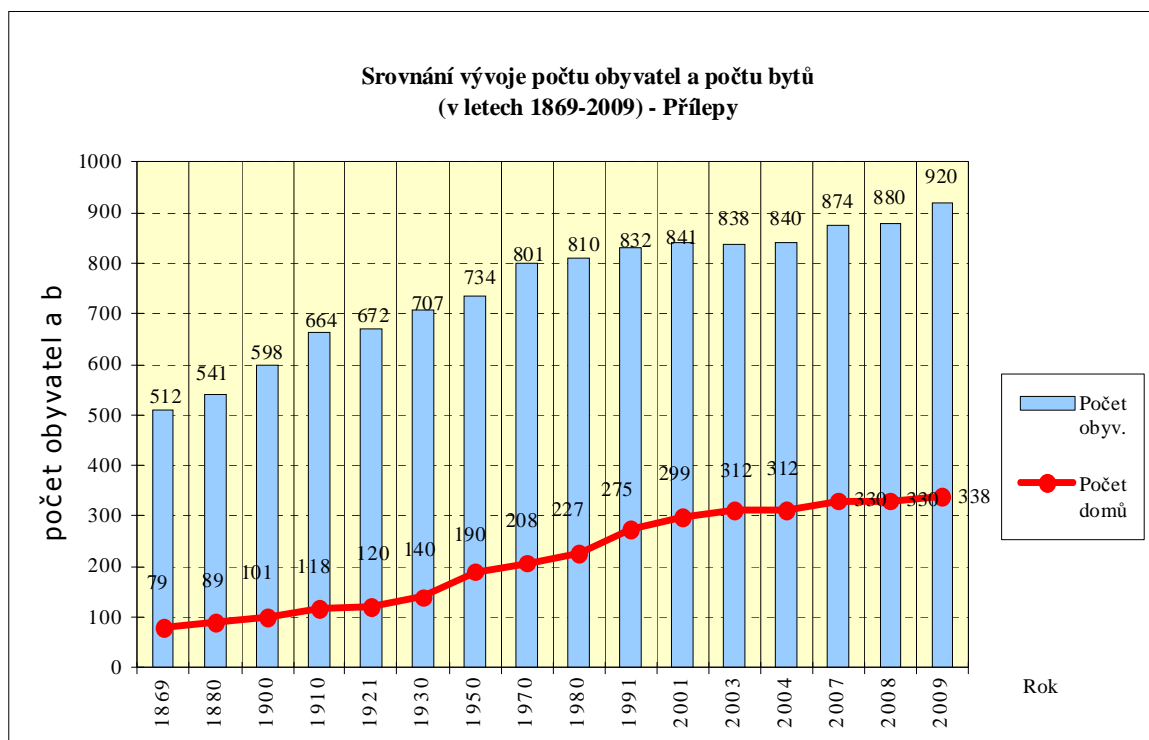
## 2.6 Bydlení

### 2.6.1 Domovní a bytový fond

Zástavba v Přílepicích je převážně nízkopodlažní a dvojpodlažní, tvořená zejména původními zemědělskými usedlostmi s hospodářským zázemím, novějšími rodinnými domky izolovanými, případně dvojdomky a dvougenerační domky s dostavěným podkrovím. Hlavní funkci bydlení doplňuje chov drobného hospodářského zvířectva s využíváním užitkových stavení, zahrad a záhumenků. Následující údaje zobrazují přehled o domovním a bytovém fondu:

Tab. 3 Přehled domovního a bytového fondu k 31.3.2010 [17]

<b>počet domů celkem</b>	<b>334</b>
trvale obydlené domy	281
z toho rodinné domy	280
z toho bytové domy	1
Počet neobydlených domů	19
Z toho obydlen přechodně	19
Z toho slouží k rekreaci	8
Z toho nezpůsobilý k bydlení	5
Počet objektů individuální rekreace	36
Rekreační chalupy nevyčleněné z bytovém fondu	4



Obr. 8. Vývoj počtu obyvatel a domů k 31.12.2010 [5] [17] [23]

### 2.6.2 Stav a kvalita domovního fondu, architektura

Současné zastavěné území obce je nenarušené, v podstatě bez demolic, výjimku tvoří výše uvedený areál zemědělské výroby. Z hlediska funkčního využití převládají obytné objekty, několik objektů slouží k individuální rekreaci. Z hlediska výškového zónování jednoznačně převládá 1-2 podlažní zástavba (obytné domy jsou zejména 2 podlažní s obytným podlažím či podkrovím). V obci je jeden panelový dům, s šesti byty – dříve v majetku Lesů ČR, dnes v majetku společenství vlastníků. Tvar střech je sedlový a rovný podle období, ve kterém domy vznikaly. V půdorysném řešení se zejména uplatňuje obdélník či čtverec. Nově stavěné domy jsou však řešeny nápaditějšími půdorysy. Kvalita stavebního fondu je do určité míry úměrná době výstavby a ekonomické situaci vlastníků.

Málo vyhovující stav vykazují pouze 4 obytné domy v současnosti neobydleny a k prodeji. Naprosto nevyhovující stavební stav mají 3 dlouhodobě neobydlené domy a větší množství objektů v areálu zemědělské výroby (kravín, odchovna vepřů, kůlna), z nichž řada má v současné době již demoliční charakter. Stodoly hospodářských usedlostí jsou využívány vlastníky nebo jsou využívány k podnikání jako výrobní či sklady. Stodoly jsou situovány zejména na dvorech či zahradách bývalých zemědělských usedlostí, nachází se však zde i 3 stodoly ve volném prostoru mezi zástavbou.

Z architektonického, krajinářského a především historického hlediska má nejvyšší hodnotu areál zámku s částečně revitalizovaným parkem. V areálu se nachází budova zámku z roku 1852 je jednopatrová jednokřídlová, vystavěna v neorenesančním stylu s hranolovitou věží. [5] Vedle hlavní budovy se rozkládá hospodářská budova tvaru písmene „U“. Obě budovy jsou prázdné a v současné době bez využití. Obec působí dobrým obytným prostředím, umocněným rozsáhlými zahradami a plochami sadů.

### 2.6.3 Stáří domovního fondu

Nejstarší domy v obci pochází již z osmnáctého století. Jde zejména o kompaktní zástavbu v okolí zámku, zejména na přilehlé návsi. Jsou zde domy čísel popisných 6 – 31. K největšímu nárůstu vystavěných domů došlo ve druhé polovině 20. století, kdy byly pro stavbu domů výhodné jak demografické, tak ekonomické podmínky. [5] Nová stavební vlna probíhá také v posledních letech, kdy bylo od roku 2005 dostavěno či rozestavěno celkem 28 nových domů [17]. O výstavbu nových domů je stále narůstající zájem. Proto probíhá zmíněné vyčleňování nových lokalit pro výstavbu. Možnost výstavby je jednou z nejlepších možností jak stabilizovat obyvatele v místě a tím zároveň přispět pokračujícímu pozitivnímu demografickému vývoji.

### 2.6.4 Kvalita bydlení

Převážná část domů je plynofikována, i když stále větší procento využívá k vytápění pevná paliva, zejména dřevo. Domy jsou odkanalizovány do místního kanalizačního systému a jako zdroj vody využívají místní občané vodovodní síť a vlastní studny. Až na několik výjimek, zejména u neobydlených či zanedbaných domů mají všechny domy ústřední topení, koupelnu a splachovací záchod. V posledních letech dochází k intenzivnímu zateplování fasád domů a výměně původních oken za plastová. Po silném krupobití v roce 2001 má asi 30% domů rekonstruováno či zcela vyměněny střechy.

Celkově lze konstatovat, že stav domovního a bytového fondu je velmi dobrý.

## 2.7 Kultura a památky

### 2.7.1 Etnografie území

Území obce Přílepy je z národopisného hlediska přechodovou oblastí mezi kopcovitým Valašskem a úrodnou Hanou. Etnograficky převažuje spíše přiřazení k Hané, což se vyznačuje i lidovou kulturou nížinného typu, která se projevuje i v používání dialektu a dříve taktéž v lidovém kroji, který byl v dřívějších dobách výjimečně při slavnostních příležitostech užíván. Dnes však již zcela zanikl. V obydlích, sídelní struktuře, v písních, tancích, obyčejích a obřadech se však mísí i vliv Valaška a úpatí Hostýnských vrchů. Typické příklady objektů lidové architektury se nedochovaly. Dobové fotografie však zachycují chalupy s doškovými střechami typické spíše pro Hanou. [5] V obci se stále udržují zvyky a lidové tradice jako jsou velikonoční a masopustní průvody, Floriánské hody, stavění a kácení máje či mikulášské besídky. Žádný klasický folklór typický pro dané území se však v obci nedochoval.

### 2.7.2 Místní pamětihodnosti

Dominantou obce a památkou nadregionálního významu je především zámek s přilehlým parkem. Zámek je tvořen jednokřídlou budovou s hranolovitou věží. Původní tvrz byla v držení mnoha majitelů, z nichž nejvýznamnější byl rytíř Jan Rudolf Komínek z Engelhausu s chotí (1758–1778). Za působení rodu Seilernů, který nastupuje v roce 1778 byla roku 1852 původní tvrz přeměněna na zámek. Další přestavbou v roce 1885 získal zámek současnou podobu. Z této doby je i rozsáhlý park, který vznikl v letech 1850-1892. Nachází se v něm několik chráněných, historicky a esteticky cenných stromů (jinan, jerlín, katalpa, cypřišek, nahovětvec, platan). V držení rodu Seilernů bylo sídlo až do roku 1945 kdy bylo zestátněno. V letech 1955-1994 zde fungovalo gynekologicko-porodnické oddělení. [5] V současnosti je zámek majetkem obce a vedení obce hledá vhodné využití. Park je upraven, udržován a přístupný k procházkám. Konají se zde také společenské a kulturní akce. Zámek i park patří mezi státem chráněné památky. S pomocí dotací se daří udržet památku v zakonzervovaném stavu. Areál bývalé porodnice a nemocnice je zapsán v seznamu brownfields Zlínského kraje. Mezi další významné památky v obci patří:

- lesní kaple Panny Marie z roku 1885
- kamenný kříž na návsi z roku 1764

- kamenný kříž ve špitále z roku 1864
- zvonice na návsi z roku 1921
- budova obecné školy z roku 1905
- pomník sv. Václava s památníkem padlých občanů za 1. světové války
- pomník T.G. Masaryka s památníkem padlých občanů za 2. světové války

### 2.7.3 Společenské a kulturní akce, zájmové organizace

Kultura a společenské dění v obci je dáno jejími omezenými možnostmi v oblastech financí a kulturně společenského zázemí. Díky společenským organizacím a aktivní komunitě se však daří udržet tradiční vesnickou kulturu ať už jde o akce s dlouholetou tradicí či nové společenské akce. Společenské a kulturní dění v obci je soustředěno zejména do zámeckého areálu. Ten se stal v posledních letech významným místem společenského života. Menší akce v zimních měsících probíhají taktéž v sále restaurace „U Miloša“ a v tělocvičně ZŠ. Mezi nejvýznamnější a tradiční akce v obci patří vodění medvěda o masopustu, Filipojakubská noc, besídky základní a mateřské školy, netradiční závody v běhu po návsi, folkový festival „Přílepské Béal“, soutěže v požárním útoku, střelby na asfaltové terče, letní a zimní sousedské tancovačky či sportovní turnaje v malé kopané, volejbalu, stolním tenisu nebo nohejbalu.

K volnočasovým aktivitám v obci přispívají zejména níže popisované spolky a organizace hojně podporované vedením obce. Četnost a kvalita popsanych akcí má na vesnické poměry vysokou úroveň. Za dalším kulturním vyžitím jako kino či divadlo dojíždějí místní občané do blízkého Holešova a vzdálenějšího Zlína. Poměrně velká část místní komunity je organizována v místních spolcích a organizacích. Kromě tradičních jako je SDH, TJ Sokol, Myslivecké sdružení Horní Roveň či Český zahrádkářský svaz zde působí místní spolky – Klub rodičů při ZŠ či Přílepský kulturní spolek. Všechny tyto organizace se podílí na společenském dění v obci a pomáhají tak utužovat dobré občanské vztahy a soudržnost obyvatel. Důležitou podporou této komunity je základní škola, která sdružuje pohromadě místní děti a rodiče s aktivním zájmem. Velkou měrou na kulturním a společenském dění se podílí taktéž vedení obce v podobě finanční, materiálně technické podpory či bezplatným pronájmem areálu zámeckého parku.

## 2.8 Sociální sféra

Na území obce Přílepy se nevyskytuje domov důchodců, dětský domov ani podobné zařízení sociální péče. Nejbližší domov důchodců se nachází v Holešově a pobývá zde 6 občanů Přílep vyššího věku. Další domovy důchodců se nacházejí v Lukově a Zlíně.

Pečovatelskou službu pro nemocné a nemohoucí občany zajišťuje Charita Holešov, na jejíž činnost obec přispívá. Jde o individuální péči, úklidové práce a rozvážku obědů. Obec Přílepy zajišťuje prostřednictvím kuchyně při základní školy stravování pro důchodce a další zájemce. Cena obědů je velmi přijatelná, rozvoz však obec nezajišťuje.

Obec přispívá nemohoucím a přestárlým občanům na svoz domovního odpadu. Jednou ročně obec pořádá setkání se seniory, na kterém je zajištěno občerstvení a kulturní program. U příležitosti životního jubilea zajišťuje obec prostřednictvím kulturního a sociálního výboru osobní návštěvu seniorů s gratulací a drobným dárkem od obecního úřadu. Obec ze svého rozpočtu přispívá taktéž na činnost různých sdružení nemocných a handicapovaných občanů.

## 2.9 Občanská vybavenost a infrastruktura

Občanská vybavenost je představována rozmanitými subjekty, stavbami a účelově upravenými plochami, které jsou určeny pro veřejně prospěšné a nezbytné činnosti sloužící pro zabezpečování základních potřeb obyvatel obce a cizích návštěvníků. Občanská vybavenost je charakteristická velkou prostorovou mnohotvárností a provozní různorodostí. V současnosti se v Přílepech nachází tato občanská vybavenost.

### 2.9.1 Školství a výchova

**Mateřská škola** disponuje jednou třídou pro cca čtyřicet dětí, zařízení je umístěno v objektu obecního úřadu a není zcela vyhovující z hlediska své kapacity a celkového stavu. V současné době se jeví jako velmi žádoucí rozšíření této kapacity vhodnou přístavbou tak, aby byly splněny všechny nároky co do hygieny a uspokojení poptávky po předškolní výchově v obci. Za objektem mateřské školy, která je umístěna ve stejné budově jako obecní úřad se nachází dětské hřiště, které je vybaveno dřevěnými dětskými atrakcemi a pískovištěm. Prostor zahrady mateřské školy je součástí památkově chráněné zámecké zahrady a vzrostlé stromy (listnaté i jehličnaté) vytvářejí příjemné a stinné prostředí.

**Základní škola** vyučuje spojené ročníky ve třech třídách a to první až pátý ročník. Ve školním roce 2009/10 navštěvuje školu 39 žáků rozdělených do tříd takto: I.třída – (1.ročník) 10 žáků, II.třída (2.+3.ročník) 7+4 žáků, III.třída (4.+5.ročník) 7+11 žáků. [11]

Zařízení je umístěno v samostatném objektu ve středu obce a je vyhovující až nadstandardní. V roce 1998 proběhla přístavba k historické školní budově (1905) a škola tím získala další vybavení. Součástí školy je tělocvična, plavecká učebna (malý bazén), kuchyň, jídelna a herna. Za objektem školy se nachází malý sportovní areál jehož součástí je víceúčelové betonové hřiště a tenisový kurt s umělým povrchem, který slouží i mimo školní výchovu široké veřejnosti.

**Navazující vzdělání** po ukončení prvního stupně v Přílepech pokračují žáci s povinnou školní docházkou v základních školách ve 3km vzdáleném Holešově, kam obec spádově přísluší. V Holešově jsou 3 základní školy, Základní umělecká škola F.X. Richtera, Odborné učiliště Holešov, Střední policejní škola Ministerstva vnitra, Střední odborná škola PaedDr. Stratil s.r.o., Střední odborná škola Holešov a Gymnázium Ladislava Jaroše. K rozvoji mimoškolních aktivit přispívají 2 střediska volného času SVČ Holešov (Duha) a SVČ Všetuly (TyMy). Mnoho středních škol a učilišť různých oborů se nachází ve 16km vzdáleném krajském městě Zlíně. [12]

### 2.9.2 Zdravotní péče

Přímo v obci se nenachází žádné zdravotnické zařízení. Tato skutečnost je dána velikostí obce a dostupností zdravotnických zařízení v Holešově, Kroměříži, případně ve Zlíně. Samostatné lékařské ordinace, kterých občané Přílepů nejvíce využívají se nachází v Holešově. Do obce dojíždí k individuálním případům a k nemohoucím občanům lékař. Pravidelné ordinační hodiny praktického lékaře v obci nejsou. Kromě základní zdravotní péče je v Holešově soustředěna i řada specialistů a lékárny. Zdravotnická záchranná služba je zajišťována stanicí záchranné služby v Bystřici pod Hostýnem. Lékařská služba první pomoci je k dispozici v Bystřici pod Hostýnem, ve Zlíně a Kroměříži. Odborná lékařská pracoviště jsou soustředěna v nemocnicích ve Zlíně a Kroměříži, kde se nachází též psychiatrická léčebna.



### 2.9.3 Kulturní a společenská zařízení

V Přílepech se nenachází žádné větší kompaktní kulturní zařízení. Jako kulturní a společenská zařízení slouží **zasedací místnost OÚ** pro cca čtyřicet osob v objektu obecního úřadu, kde je situována též knihovna. **Knihovna** je vybavena malou čítárnou a PC s veřejně přístupným internetem. Knihovní fond je pravidelně obnovován prostřednictvím knihovny Kroměříž.

Jako venkovní společenské prostory slouží **výletišťe s tanečním kolem** za hospodou U Páralů a zámecký park, který je za tímto účelem hojně využíván. **Sál restaurace U Miloša** pro cca 100 lidí a **klubovna SDH Přílepy** pro cca 40 lidí je využívána zejména k rodinným a menším společenským příležitostem. Obě zařízení jsou vybavena kuchyňkou a barem. **Chata MS Horní roveň** je využívána spíše vlastním sdružením.

V centru obce se nachází v klidné části mimo dosah hlavní silnice **dětské hřiště**. Je vybaveno dřevěnými herními atrakcemi (houpačky, skluzavky, pískoviště, šplhadla apod.) a lavičkami pro odpočinek dohlízejících dospělých.

### 2.9.4 Sportoviště

Obec Přílepy nedisponuje příliš velkým vybavením pro sport. Chybí zde historicky zejména fotbalové hřiště popřípadě větší herní plocha. Ke sportu je využíván areál základní školy Přílepy, který představuje venkovní **betonové hřiště a tenisový kurt**. Obě sportoviště jsou využívána též širokou veřejností a o sportování v obci je zájem.

**Tělocvična v budově základní školy** je situována v přístavbě a jde o samostatnou budovu. Tělocvična je vybavena veškerým sportovním nářadím a potřebami. Součástí tělocvičny je zároveň malý bar s možností přípravy a podávání občerstvení. Tato skutečnost přitahuje nejen jednotlivce ale také sportovní oddíly ze širokého okolí a konají se zde celodenní turnaje v házené, volejbalu, stolním tenisu či košíkové.

**Přehrada na potoce Mojena a požární nádrž** jsou v zimních měsících využívány k bruslení či hře ledního hokeje. Údržba ledu však neprobíhá pod hlavičkou žádné organizace a sportování zde je na vlastní nebezpečí. **Plavecká učebna** (malý bazén) je využíván zejména základní a mateřskou školou a slouží pro první seznámení dětí s vodou a osvojení základů plavání. Veřejnosti tento bazének z hygienických důvodů a náročnost údržby přístupný není.

### 2.9.5 Maloobchodní zařízení a pohostinství

**Smíšené zboží** tzv. „horní obchod“ je provozován v bývalé budově Jednoty a dnes je v majetku obce. Tento objekt je pronajímán podnikateli, který zde zajišťuje prodej potravin a smíšeného zboží. Provoz této prodejny je dotován obcí formou bezplatného pronájmu prodejny. Obchod se nachází ve východní části obce a je využíván zejména občany, kteří nedojíždějí za zaměstnáním, tedy důchodci a ženami v domácnosti. **Přílepanka** je umístěno v centru obce a je zde provozován obchod s potravinami a průmyslovým zbožím denní potřeby. Prodejna je v soukromém vlastnictví a stejný majitel provozuje také sousedící pohostinství Přílepanka. Jde o zařízení bez větší možnosti stravování. Nabízen je pouze omezený výběr jídel bufetového charakteru. Restaurace disponuje rozsáhlou zahrádkou za vlastní budovou. Zahrádka je nadstřešena vkusnou pergolou a v areálu je možnost parkování.

**Restaurace „U Miloša“** nabízí kromě posezení také možnost celodenního stravování. Nabízeny jsou jídla z denního jídelního lístku a v pracovní dny též jednotné menu. Tato možnost stravování je využívána zejména pracovníky místních firem či pracovníky firem momentálně pracujících v obci. V horní části budovy jsou situovány dva pokoje s příslušenstvím, které jsou nabízeny jako ubytovací kapacity. V současné době jsou však oba pokoje trvale pronajaty ke stálému bydlení.

### 2.9.6 Stav občanské vybavenosti

Ostatní občanská vybavenost se nachází převážně v Holešově, vyšší občanská vybavenost je využívána zejména v Kroměříži a ve Zlíně. Stávající občanská vybavenost se dá považovat vzhledem k velikosti obce za standardní i když ne zcela dostačující, protože některé chybějící druhy občanské vybavenosti vyžadující zvýšenou dojížděku (školství, zdravotnictví, úřady, služby apod.). Výstavba nové občanské vybavenosti v sídle je závislá na společenské poptávce, finančních možnostech a místních nebo vnějších podnikatelských aktivitách. V obci se nachází areál bývalého zámku kde byla v minulosti umístěna porodnice. V současnosti není zámek využíván a jeho další využití bude vázáno na provedení rozsáhlé, finančně značně náročné rekonstrukce objektů i zámeckého parku. Zámecký park je v současné době dle možností udržován a upravován a slouží k vycházkám, odpočinku či konání společenských akcí. Budoucí využití zámku je neustále řešeno a jeho vhodná rekonstrukce nabízí doplnění a zkvalitnění občanské vybavenosti.

### 2.9.7 Zásobování pitnou vodou

Objekty obytné zástavby i objekty občanské vybavenosti, které se nachází v zastavěném území obce Přílepy jsou zásobovány pitnou a užitkovou vodou z veřejné vodovodní sítě, která je součástí skupinového vodovodu Holešov. Skupinový vodovod Holešov je ve správě VaK a.s. Kroměříž a je zásobován z jímacích území Holešov - Letiště a Všetuly. Surová voda je upravována v úpravně vody Holešov s výkonem 90 l/s a s akumulací 2 x 400 m<sup>3</sup> (228,95/226,10). Pomocí čerpací stanice, situované v úpravně vody je pitná voda dopravována výtlačným řadem do několika VDJ. Obec Přílepy je napojena na VDJ Žopy 400 m<sup>3</sup> (323,00/318,50), který je situován při jihovýchodním okraji katastrálního území obce Žopy. Rozvodná vodovodní síť slouží i k požárním účelům. K požárním účelům slouží i tři požární nádrže, vybudované v zastavěném území obce. Kapacita pitné vody je dostatečná a počítá i s rozrůstající výstavbou. Několik domácností používá jako hlavní či alternativní zdroj vlastní studny. [19] [24]

### 2.9.8 Kanalizace

Odkanalizování obce Přílepy je řešeno kombinovaným kanalizačním systémem. V roce 2007 byl dostavěn a zprovozněn „Kanalizační přivaděč Přílepy – Holešov“. Na koncových úsecích stávajících kanalizačních stok jsou realizovány odlehčovací komory. Odlehčované vody z odlehčovacích komor jsou zaústěny do stávajících recipientů. Splaškové odpadní vody, resp. ředěné splaškové odpadní vody jsou odváděny stokami splaškové kanalizace DN 250, zaústěnými do kanalizačního sběrače DN 250, DN 300, DN 400, kterým jsou odváděny do kanalizační sítě města Holešov a tím na městskou ČOV.

Převážná většina zastavěných lokalit je odkanalizována oddílným kanalizačním systémem. Dešťové vody jsou odváděny dešťovou kanalizací, zaústěnou do Přílepského potoka, do bezejmenných pravostranných přítoků Mojeny, do otevřeného odvodňovacího příkopu a tím do vodního toku Mojena. Splaškové odpadní vody jsou odváděny stokami splaškové kanalizace, zaústěnými do stoky jednotné kanalizace, situované po severní straně silnice III/49011 a tím do jednotného kanalizačního systému obce. Splaškový jednotný kanalizační systém - odpadní vody jsou zaústěny do popsaného kanalizačního přivaděče.

Výjimku tvoří pouze jedna lokalita v severní části obce pod silnicí III/49011 kde několik domů není napojeno na jednotnou kanalizaci (není to technicky možné) a odpadní vody z těchto domů jsou ze septiků odváděny trativody do systému příkopů v polích na

severním okraji katastru obce. Na vybudování jednotné kanalizace a její zaústění do přiváděče je v současnosti připravována projektová dokumentace. Po dokončení této etapy kanalizace budou veškeré odpadní vody z obce odvedeny na městskou ČOV Holešov. Kanalizace je dle finančních možností postupně rozšiřována do lokalit nově vznikající zástavby.

Obec Přílepy je první obcí mikroregionu Holešovsko, která má vyřešen kanalizační systém s přiváděčem na ČOV Holešov – Všetuly. Kanalizační přiváděč lemuje jižní část katastru obce a potrubí probíhá v polní cestě v okraji zemědělského lánu. Dále je veden od jihozápadní hranice obce zemědělským lánem směrem k Holešovu. Na trase je několik čistících komor. [19] [24]

### 2.9.9 Zásobování plynem

Severozápadní okrajem katastrálního území obce Přílepy prochází VTL plynovod č.5421602000 DN 80/PN 40, který odbočuje z VTL plynovodu DN 150/PN 40 Holešov-Bystřice pod Hostýnem. Ochranné pásmo VTL plynovodu DN 80-4m, bezpečnostní pásmo 15m, oboustranně od vnějšího líce potrubí. Regulační stanice VTL/STL 1200/2/1-440 je situována severozápadním okrajem zastavěného území. Ochranné pásmo regulační stanice plynu je 10m. Zásobování zemním plynem zastavěného území obce Přílepy je řešeno rozvodnou STL plynovodní sítí DN 150(D160,DN 100,DN 80,DN 50 a D63), která je provozována pod tlakem 0,1 MPa. Jednotliví odběratelé jsou zásobeni zemním plynem pomocí regulátorů Al.z. plynárenská zařízení je ve správě Jihomoravské plynárenské a.s. Kroměříž.

Největšími odběrateli v obci jsou budovy občanské vybavenosti a místní firmy a živnostníci. [19] [24]

### 2.9.10 Zásobování elektrickou energií

Obec je zásobena z venkovního vedení VN 22 kV č.27 – odbočka Přílepy. Hlavní vedení je napájeno z rozvodny 110/22 kV Bystřice pod Hostýnem – Rychlov. Odbočka Přílepy je cca z 50% postavena na dřevěných sloupech a ve zbývajících částech jsou použity betonové stožáry s ojedinělým využitím ocelových příhradových stožárů. Přípojky k trafostanicím jsou postaveny na betonových sloupech, vodiče AlFe. Distribuční síť nízkého napětí v obci je jak venkovní tak i kabelového provedení. Kabelových rozvodů NN se využívá k vyvedení výkonu z trafostanic, pro napájení odběrných míst s většími nároky na

elektrickou energii a ucelenými odběry. Venkovní síť je postavena na betonových stožárech střešních konzolách či konzolách umístěných na objektu. Vodiče jsou v provedení AlFe případně v opravených úsecích samonosnými kabely AES. Odběrná místa jsou napojena samostatnými přípojkami nebo svody z konzol či střešníků. Kabelové rozvody jsou provedeny kabely AYKY, smyčkované v rozpojovacích a jisticích skříních, které jsou umístěny na objektech případně v samostatně stojících pilířích. Z těchto skříní jsou připojeny samostatnými odvody odběrná místa. [19] [24]

Mimo hlavní síť NN v obci jsou v katastru obce také rozsáhlé rozvody NN pro napojení samot a dalších účelových objektů, které jsou částečně v majetku odběratelů.

Mezi významnější odběratele objekty občanské vybavenosti – základní škola, mateřská škola, obecní úřad, obchody, pohostinství a v neposlední řadě drobné dílny živnostenského sektoru. Největším průmyslovým odběratelem je firma Korund OK, s.r.o. v areálu zemědělského družstva. Rozvod veřejného osvětlení převažuje na podpěrných bodech sítě NN.

### 2.9.11 Odpadové hospodářství

V obci Přílepy je prováděn sběr komunálního odpadu do popelnicových nádob o objemu 110l. Je zajišťován pravidelný svoz a to dvakrát za měsíc. Odvoz komunálního odpadu je zajišťován prostřednictvím Technických služeb Zlín a odpad je odvážen na řízeňnou skládku Suchý Důl. Sběr separovaného odpadu – papíru, plastu, skla, železného šrotu a nebezpečného odpadu je zajišťován pravidelně. Sběr železného šrotu probíhá pravidelně a to dvakrát do roka svozem od domů. Tento sběr v obci zajišťuje Sbor dobrovolných hasičů. Sběr papíru je prováděn prostřednictvím Základní školy Přílepy. Tohoto sběru se účastní nejen žáci školy, ale papírový odpad může do školy odevzdat kdokoliv. Ze školy je sběr po dostatečném nahromadění odvážen Sběrnými surovinami. Zisk z papírového sběru je využíván školou na kulturně výchovnou činnost. Nebezpečný odpad není na území obce Přílepy trvale skladován. Je ve stanovených termínech a to dvakrát do roka odvážen firmou BIOPAS s.r.o. Kroměříž, která zajišťuje odvoz a následně ekologickou likvidaci nebezpečného odpadu. Pro sběr separovaných obalů – plastů a skla jsou umístěny na třech místech speciální kontejnery pro sběr tohoto odpadu a po naplnění jsou průběžně vyváženy firmou RESO. Pro odvoz velkoobjemového odpadu jsou do obce přistavovány dvakrát ročně velkoobjemové kontejnery. Tyto kontejnery zajišťuje obec prostřednictvím Technických služeb Holešov s.r.o.

V obci platí obecně závazná vyhláška obce Přílepy č.1/2004 o místním poplatku za provoz systému shromažďování sběru, přepravy, třídění, využívání a odstraňování komunálního odpadu. [19]

### 2.9.12 Doprava a dopravní obslužnost

Obec Přílepy je z hlediska dopravních vztahů napojena na hlavní silniční síť tvořenou silnicí II/490 Říkovice-Holešov-Zlín-Nivnice, prostřednictvím silnice III/490 11. Hromadná přeprava osob je zajišťována autobusy ČSAD Kroměříž a společností ČSAD Vsetín. Autobusová doprava zajišťuje zejména v pracovní dny dojížděku do škol, zaměstnání a za službami do Holešova a Zlína. Frekvence spojů je dostatečná. Pro zajištění uspokojivé frekvence spojů obec Přílepy dotuje obě dopravní společnosti aby byly eliminovány ztrátové spoje. V sobotu a v neděli je frekvence spojů podstatně nižší až nevyhovující. Železniční spojení je umožněno přes železniční stanici Holešov ležící na železniční trati č. 300 Kojetín Valašské Meziříčí-Ostrava. Nádraží ČD je ve vzdálenosti cca 4 km od Přílep. Jihozápadně od obce je vedena výhledová trasa rychlostní silnice R49 Hulín-Vizovice-Střelná. Doprava železniční, vodní ani dálniční zde své zájmy nemají.

Cyklistická doprava probíhá na vozovkách a všech komunikacích (silnice, místní komunikace, účelové cesty). Po silnici III/490 11 je vedena stávající cyklotrasa č. 5036 - **Holešov - Přílepy** - Lukoveček - Fryšták - ZOO Lešná - Štípa - Hvozdná - Slušovice - Dešná (26 km). Dle zpracovaného Generelu cyklotras mikroregionu Holešovsko byly na území zařazeny dvě nové cyklotrasy. V budoucnu je též uvažováno o zbudování cyklostezek na této cyklotrase. [11] [19]

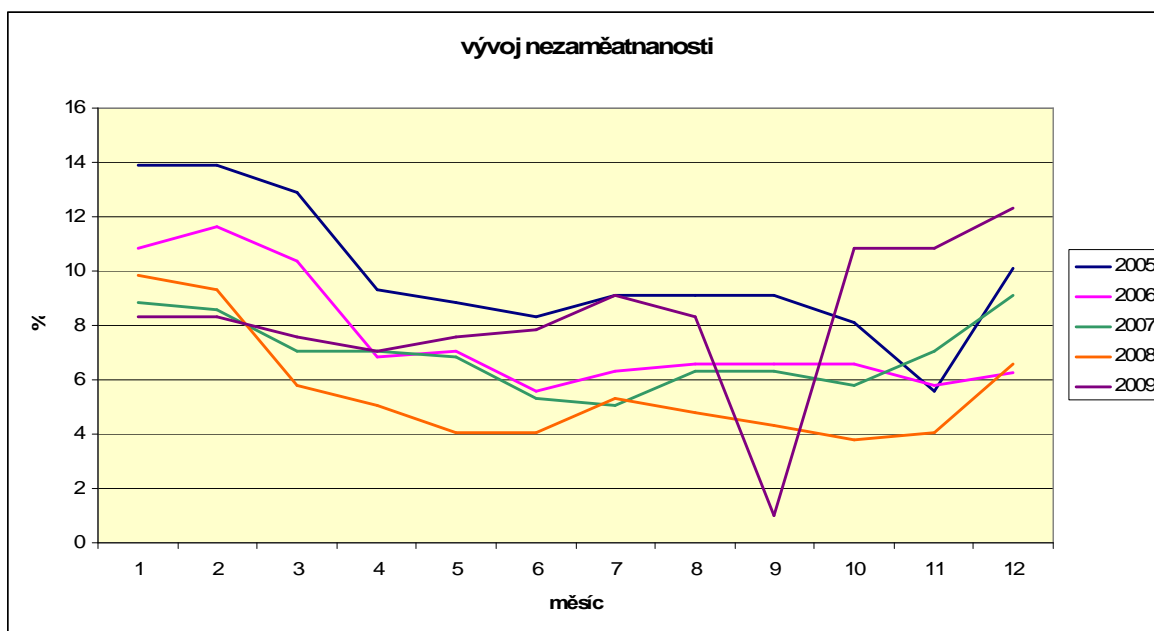
## 2.10 Trh práce

Na území obce Přílepy se nenachází příliš mnoho pracovních příležitostí, proto je zde hojná vyjížděka za prací. Z celkového počtu obyvatel je asi 45% ekonomicky aktivních. Devět desetin ekonomicky aktivních obyvatel vyjíždí za prací mimo vlastní sídlo. Vyjížděka se uskutečňuje především do závodů v okolí - Holešov, Hulín, Kroměříž, Otrokovice, Zlín. Mezi největší zaměstnavatele v regionu patří firmy LAP kabel, Elko EP, Mopas, TON, Nestlé, Pospíšil, Jacom, Continental, Tajmac-ZPS a další.

Asi 20 ekonomicky aktivních obyvatel vyjíždí za prací mimo rámec kraje. Jedná se zejména o stavebníky a zaměstnance ve specializovaných firmách či vědeckých ústavech.

Ekonomicky aktivní obyvatelé, kteří nevyjíždí za prací, jsou zaměstnáni ve službách a místních podnikatelských aktivitách v místě bydliště. Ostatní ekonomicky aktivní obyvatelé se zbývají samostatně výdělečnou činností – živnosti, svobodná povolání. Dle registru živnostenského podnikání je podnikatelsky aktivních 146 obyvatel – podnikajících fyzických osob. Jde zejména o zedníky, zámečníky, elektrikáře, instalatéry, řidiče, autoopraváře, švadleny či truhláře. Tito živnostníci provozují svoji činnost jak na hlavní, tak na vedlejší pracovní činnost. [22]

Mezi největší zaměstnavatele v obci patří stavební firmy Slonstav (10) a Staros (8), dále školská zařízení a samospráva (15), truhlářství Navrátil (6) a Korund OK (6). V závorkách jsou údaje o počtu zaměstnanců. V důsledku politických a hospodářských změn po roce 1989 se podstatně změnily i podmínky pro pracovní realizaci obyvatelstva. Nezaměstnanost se projevila jako vážný negativní rys společnosti také v obci a dlouhodobá nezaměstnanost se stala ekonomickým, sociálním, psychologickým i kulturním problémem.



Obr. 9. Vývoj míry nezaměstnanosti a porovnání v letech 2005 – 2009 [22]

Území obce Přílepy spadající pod ORP Holešov je součástí správního území Úřadu práce Kroměříž s pracovištěm v Holešově. Je místem vyhodnocování trhu práce, evidence nezaměstnaných. Zprostředkovává zaměstnání, poskytuje poradenské služby a rekvalifi-

kace. Z údajů o vývoji nezaměstnanosti v období 2005 - 2010 lze konstatovat, že maxima dosáhla míra nezaměstnanosti zkraje sledovaného období, kdy činila 13,89% úbytek nastal s příchodem sezónních prací a tak tomu dochází každým rokem. V letech 2006 – 2008 se situace výrazně zlepšovala, kdy dosáhla míra nezaměstnanosti minima 4,04% v květnu a červnu 2008. Nárůst míry nezaměstnanosti v obci, mikroregionu i kraji začal prudce stoupat. s ukončením sezónních prací v září 2009. V březnu 2010 činila míra nezaměstnanosti v obci 12,3%, což je 1% pod regionálním průměrem. K výraznějšímu snížení nezaměstnanosti v regionu a tím i v obci by mohlo dojít s odezněním krize a rozvojem strategické průmyslové zóny Holešov, jejíž výstavba je dokončena a je obsazována prvními investory. [22]

## **2.11 Zemědělství, průmysl a živnosti**

### **2.11.1 Lesní hospodářství**

V katastrálním území obce Přílepy se nachází 70,5 ha trvalých lesních porostů (pozemků určených k plnění funkcí lesa), což představuje cca 22% celkové výměry. Lesy se nacházejí v severní a východní části katastru a jsou tvořeny smíšenými porosty jehličnanů zejména smrkem. Všechny lesní porosty jsou zařazeny do kategorie hospodářských lesů. Lesy na katastru obce Přílepy obhospodařuje Lesní společnost Lesy pod Hostýnem, s.r.o. se sídlem v Zahnašovicích a Státní lesy ČR. Lesní parcely jsou v majetku obce, státu a soukromých osob. V katastrálním území Přílepy se nacházejí dvě lesní účelová zařízení. Jedná se o hájovnu na severovýchodním okraji obce a navazující areál střelnice s mysliveckou chatou. [24]

### **2.11.2 Zemědělská výroba**

Celé území zemědělsky využívaných pozemků se nachází v oblasti Holešovské plošiny, kde jsou výborné podmínky pro intenzivní rozvoj zemědělství. Zemědělství procházelo v porevolučním období přestavbou z hlediska územního, výrobního i ekonomického. Velká družstva se rozpadla a byla nahrazena menšími subjekty a samostatně hospodařícími zemědělci. Na pozemcích v k.ú. Přílepy hospodaří zemědělská společnost Martinice a.s. a místní soukromí rolníci. Zemědělská půda představuje 273 ha a Přílepy bývaly tradiční zemědělskou obcí a před kolektivizací šlo o hlavní způsob obživy místních obyvatel. V dnešní době obdělává pouze několik rodin svoje políčka, zejména přilehlá k domům



v jižní trati. Bývalý areál zemědělské výroby (bývalé JZD s kravínem a výkrmnou vepřů) je opuštěn. Pouze jeden soukromně hospodařící rolník se zabývá významnější živočišnou výrobou. Již jen ojediněle se zachoval chov domácího drobného a hospodářského zvířectva. Převládá chov prasat, skotu a drůbeže. Na území obce převažuje rostlinná výroba zejména pěstování obilovin, kukuřice, ozimé řepky.

### **2.11.3 Průmyslová výroba, stavebnictví, živnostníci**

V Přílepech se nenachází žádné velké zařízení průmyslové výroby. Mezi největší průmyslový areál patří výrobní hala firmy Korund OK, která je nově zprovozněna v areálu bývalého zemědělského družstva. Jde o zámečnickou firmu zaměstnávající asi 8 zaměstnanců, dělníky i techniky. Drobná výroba průmyslového charakteru je vykonávána formou živností. Mezi největší živnostenské provozovny patří zahradnictví Andryšek a několik zámečnických a opravárenských firem provozovaných jako živnost. Mezi největší stavební firmy v obci patří především firmy SLONSTAV a STAROS, kde je zaměstnáno asi 20 místních obyvatel. Firmy jsou zaměřeny na pozemní stavitelství, zejména stavby a opravy rodinných domů a občanské vybavenosti. Další rozvoj průmyslové výroby by měl být situován ve zmíněném areálu bývalé farmy. Ať už s využitím stávajících objektů nebo s výstavbou nových hal a průmyslových zařízení.

K nejrozšířenějším živnostem patří v obci samostatně podnikající zedníci a obkladači, zámečníci, truhláři, švadleny a další. Tyto menší firmy a živnostníci spolupracují navzájem. Jelikož jde o poměrně malou obec, kde se většina obyvatel zná navzájem, odvíjí se od toho i patriční důvěra či nedůvěra ve kvalitu odvedené práce a tím počet zakázek pro jednotlivé subjekty.

## **2.12 Cestovní ruch a rekreace**

### **2.12.1 Atraktivita území**

I když obec Přílepy leží v krásné přírodní lokalitě a tvoří pomyslnou bránu do Hostýnských vrchů výraznější cestovní ruch zde víceméně neexistuje. Tuto skutečnost způsobuje neexistující možnost ubytování a nedostatek atraktivních objektů v blízkém okolí či v místě. Vesnice se i přes tuto skutečnost stává oblíbeným místem zastávky cykloturistů, turistů a houbařů. Rekreční možnosti a atraktivitu území rozšiřuje taktéž retenční nádrž na

potoce Mojena, která je využívána ke koupání a rybolovu. Místem zastávky se stává taktéž zámecký park a zámecká budova. Tento areál však v současnosti nenabízí nic krom procházky upraveným parkem a prohlídky exteriéru zámku. V údolí zvaném Petřejov, které se rozkládá nad potokem Mojena v okraji lesa se nachází asi 20 soukromých rekreačních chat, tyto však patří do soukromého vlastnictví a rozvoji cestovního ruchu v obci příliš nepomáhají. Obcí prochází značené turistické trasy a cyklostezka spojující zmiňované okrajové lokality Valašska a Hané. Stále více jsou obyvateli mikroregionu i ostatními turisty využívány místní komunikace, účelové komunikace ale i komunikace II. a III. třídy k cykloturistice. Přírodní podmínky mikroregionu jsou pro tento druh rekreace zvláště vhodné.

### **2.12.2 Rekreace dlouhodobá, krátkodobá, každodenní**

Problémem dlouhodobé rekreace je neexistence ubytovacího zařízení přímo v místě. Nejbližší ubytovací zařízení se nacházejí v Holešově, Fryštáku, v Bystřici pod Hostýnem a na Rusavě. Kromě zmíněných chat na okraji katastru zde rekreace víceméně neexistuje. Výhodou je možnost občerstvení a stravování v místě a to v restauraci „U Miloša“ která nabízí denní menu i jídla ze stálého jídelního lístku. Další možností občerstvení je pohostinství Přílepanka, kde je však možnost stravování pouze omezená. Snahou vedení obce je využít areál zámku ke zbudování ubytovny s rekreačním zázemím a tak otevřít možnost pobytu v tomto příjemném vesnickém prostředí. Problémem však zůstává financování tohoto projektu. Denní rekreace probíhá zejména zastávkami turistů a cykloturistů na svých trasách, vycházkami do krásného přírodního okolí či v zámeckém parku. V místě jsou díky lesnímu porostu ideální podmínky pro houbaření a odpočinek a v Přílepečích začíná značená turistická trasa v Hostýnských vrších. Přehrada na potoce Mojena je využívána ke koupání a rybolovu.

### **2.12.3 Propagace obce**

Propagace obce probíhá na webových stránkách [www.priplepy.cz](http://www.priplepy.cz), kde jsou kromě základních informací uvedeny taktéž informace turistické. Území patří do dobrovolného svazku obcí Holešovsko, prostřednictvím kterého probíhá propagace celku i jednotlivých obcí. K tomuto účelu slouží Informační centrum na holešovském náměstí, které vydává informační brožury a letáčky s přehledem atraktivnosti a kulturních akcích celého mikro-

regionu. V rámci mikroregionu byly zhotoveny též informačně propagační tabule pro jednotlivé obce. Tato tabule se nachází u dolní autobusové zastávky.

V roce 2005 byla u příležitosti 100 let výročí obecné školy vydána publikace Přílepy v historii a současnosti. Tato kniha je a další propagační materiály jako kalendářiky, vlaječky či pohlednice jsou k dostání na obecním úřadě nebo jsou prodávány při kulturních akcích.

### 2.13 Ekonomika obce a rozpočty

Rozpočet je základem finančního hospodaření obce. Je možné jej charakterizovat jako decentralizovaný peněžní fond, který obec tvoří, rozděluje a používá na principu nenávratnosti, nedobrovolnosti a neekvivalentnosti. Z účetního hlediska se jedná o bilanci příjmů a výdajů obce. Rozpočet obce je nástrojem realizace koncepce municipální politiky a nástrojem pro naplnění volebního programu. [7]

Obec Přílepy neprovozuje žádnou vlastní hospodářskou činnost. Jako územně samosprávný celek hospodáří dle schváleného rozpočtu, který vzniká obvyklým procesem. Obec zřizuje dvě příspěvkové organizace a to základní a mateřskou školu, kterým hradí příspěvky na provoz.. Roční provoz obou zařízení činí cca 1 300 000,- Kč. Rozpočet obce se v poledních letech pohybuje v hodnotách okolo 8 000 000,- Kč.

Tab. 4. Rozpočet obce rok 2007 [25]

<b>Rok 2007</b>		
Třída I.	Daňové příjmy	6 460 740
Třída II.	Nedaňové příjmy	233 360
Třída III.	Kapitálové příjmy	211 950
Třída IV.	Přijaté dotace	344 895
Třída V.	Běžné výdaje	5 311 003
Třída VI.	Kapitálové výdaje	3 323 473
Třída VIII.	Financování	- 1 383 531
<b>Úhrnem</b>		
Příjmy		7 250 945
Výdaje		8 634 476
Financování		1 383 531

Tab. 5. Rozpočet obce rok 2008 [25]

<b>Rok 2008</b>		
Třída I.	Daňové příjmy	7 272 935
Třída II.	Nedaňové příjmy	271 405
Třída III.	Kapitálové příjmy	50 000
Třída IV.	Přijaté dotace	335 665
Třída V.	Běžné výdaje	5 601 095
Třída VI.	Kapitálové výdaje	1 190 907
Třída VIII.	Financování	1 383 531
<b>Úhrnem</b>		
Příjmy		7 930 005
Výdaje		6 792 002
Financování		1 138 003

Tab. 6. Rozpočet obce rok 2009 [20]

<b>Rok 2009</b>		
Třída I.	Daňové příjmy	6 143 000
Třída II.	Nedaňové příjmy	156 000
Třída III.	Kapitálové příjmy	0
Třída IV.	Přijaté dotace	133 000
Třída V.	Běžné výdaje	5 800 000
Třída VI.	Kapitálové výdaje	5 067 000
Třída VIII.	Financování	- 4 435 000
<b>Úhrnem</b>		
Příjmy		6 432 000
Výdaje		10 867 000
Financování		4 435 000

Obec Přílepy v současné době splácí půjčku Státnímu fondu životního prostředí v částce 4 300 000,-, kterou byla kofinancována výstavba kanalizačního přivaděče. Roční splátky činí 488 000,- Kč.

Návrh rozpočtu na rok 2010 počítá v příjmové stránce s částkou 6 432 000,- Kč, a z této částky činí 6 143 000,- Kč daňové příjmy. Výdajová stránka zahrnuje jak běžné tak

investiční výdaje. Mezi běžné výdaje patří zejména chod vlastní obce, základní a mateřské školy. Investiční dotace se týkají zejména rozvoje technické infrastruktury a občanské vybavenosti. V rozpočtu je vyčleněna částka 2 000 000,- Kč pro případ dofinancování projektu rekonstrukce a přístavba MŠ v případě kladného vyřízení dotace. celkové výdaje činí 10 876 000,- Kč. Financování 4 444 000,- Kč. [20] V následující tabulce jsou rozvedeny největší částky ve výdajové části rozpočtu ať již jde o investiční či běžné výdaje.

Tab. 7. Největší výdaje rozpočtu obce pro rok 2010 [20]

Účel výdaj	Částka
Dofinancování rekonstrukce MŠ v případě získání dotace	2 000 000,-
Výstavba a opravy místních komunikací	1 000 000,-
Činnost místní samosprávy	2 000 070,-
Přeložka VN	700 000,-
Výstavba kanalizace Kráčiny – Hačka	2 000 000,-
Provoz základní školy	1 100 000,-
Provoz mateřské školy	200 000,-
Provoz a údržba veřejného osvětlení	390 000,-
Místní zastupitelské orgány	790 000,-
Péče o kulturní památky	150 000,-

Z uvedených rozpočtů je zřejmé, že drtivou většinu příjmů obecního rozpočtu tvoří daňové příjmy a přebytky hospodaření z minulých rozpočtů, prostřednictvím kterých obec strádá prostředky na dofinancování rozvojových projektů. Z uvedených příjmů bez čerpání dotací a dofinancování pomocí úvěrů je téměř nemožné investovat do větších rozvojových projektů. Současně probíhající hospodářská krize a nárůst nezaměstnanosti se negativně promítnul v příjmové části rozpočtu, zejména v daňových příjmech.

### 3 SWOT ANALÝZA

Na základě provedené socioekonomické charakteristiky byla provedena SWOT analýza v obvyklém členění, která podává ucelený přehled o zjištěných skutečnostech. Tyto skutečnosti jsou rozčleněny na silné a slabé stránky, příležitosti a hrozby. Vzhledem k velikosti území byla zvolena SWOT analýza napříč tématy.

SILNÉ STRÁNKY (S)	SLABÉ STRÁNKY (W)
<ul style="list-style-type: none"> <li>• Atraktivní poloha obce v úpatí Hostýnských vrchů, pohledová malebnost</li> <li>• Dopravně dostupná poloha, blízkost okresního a krajského města</li> <li>• Klidné prostředí pro bydlení vesnického charakteru</li> <li>• Členství v DSO Holešovsko</li> <li>• Komunitní zapojení občanů</li> <li>• ZŠ 1. stupně a MŠ v obci</li> <li>• Vhodné podmínky pro rozvoj bydlení</li> <li>• Potenciál areálu zámku a parku</li> <li>• Čisté a životní prostředí</li> <li>• Vybavenost základní technickou infrastrukturou</li> <li>• Dobrá informovanost informační kanály obce (webové stránky, místní rozhlas, zpravodaj)</li> <li>• Kanalizační přivaděč k ČOV</li> <li>• Aktualizovaný územní plán</li> <li>• Pozitivní demografický vývoj</li> <li>• Nadstandardně vybavená ZŠ</li> </ul>	<ul style="list-style-type: none"> <li>• Nedostatečné řešení bezpečnosti pohybu chodců na komunikacích (přechody, retardéry) v obytných částech</li> <li>• Zhoršený stav dopravní infrastruktury v některých částech obce</li> <li>• Nedostatečná kapacita mateřské školy</li> <li>• Nedostatečný stav občanské vybavenosti, zejména fotbalové hřiště a kulturní zařízení</li> <li>• Nedostatečná infrastruktura cestovního ruchu a volno časových aktivit, zejména pro dlouhodobější pobyt</li> <li>• Omezené interní finanční zdroje obce pro realizaci větších projektů</li> <li>• Schází větší kulturní zařízení</li> <li>• Nedostatečné krytí poptávky po výstavbě RD</li> <li>• Rozvojové plochy (pozemky) v soukromém vlastnictví a jejich těžká dostupnost</li> <li>• Neutěšený stav budovy Obecního úřadu a MŠ</li> <li>• Zastaralá a nevyhovující požární zbrojnice</li> <li>• zastaralá infrastruktura v některých částech obce</li> </ul>

PŘÍLEŽITOSTI (O)	OHROŽENÍ (T)
<ul style="list-style-type: none"> <li>• Poloha v dosahu regionálních center</li> <li>• Možnosti získání zdrojů financí z rozpočtu kraje, státu či strukturálních fondů pro rozvoj obce.</li> <li>• Rekonstrukce zámku na rekreační objekt</li> <li>• Členství ve sdružení obcí Holešovsko</li> <li>• Oblast Hostýnských vrchů jako oblast cestovního ruchu</li> <li>• Napojení obce na síť cyklostezek</li> <li>• Cílená propagace obce</li> <li>• Zlepšení nabídky sportovních zařízení a volno časového využití v obci v souvislosti s areálem ZŠ a plánovaným sportovištěm</li> <li>• Další rozvoj malého a středního podnikání</li> <li>• Udržení kvalitního životního prostředí v obci, citlivá péče o krajinu</li> <li>• Využití místních obnovitelných zdrojů</li> <li>• Turisticky zajímavá lokalita vhodná pro aktivity krátkodobého cestovního ruchu</li> <li>• Výstavba SPZ Holešov</li> <li>• Příliv rodin s malými dětmi</li> <li>• Rozvoj průmyslového areálu v lokalitě ZD</li> <li>• Využití retenční nádrže Mojena k odpočinku a rekreaci</li> </ul>	<ul style="list-style-type: none"> <li>• Omezené množství pracovních příležitostí zejména pro absolventy škol v místě bydliště</li> <li>• Chátrající areál zemědělské výroby</li> <li>• Nižší komunitní aktivita nových obyvatel</li> <li>• Limitovaná kapacita technické infrastruktury (el. energie, zdroj vody) ve vztahu k rozvoji obce</li> <li>• Nedostatečná síť sociálních služeb</li> <li>• Stoupající tendence lesní těžby</li> <li>• Zastavení výstavby nových RD z důvodu nedostatku pozemků</li> <li>• Změna krajinného rázu výstavbou SPZ Holešov</li> </ul>

## 4 CELKOVÉ MOŽNOSTI A CÍLE ROZVOJE OBCE

Na základě výsledků provedené analýzy lze konstatovat, že Přílepy patří mezi obce s rozvojovým potenciálem. Tato skutečnost je dána zejména atraktivitou území v klidném venkovském prostředí, demografickým vývojem, stavem životního prostředí a kvalitou a narůstajícím zájmem o bydlení.

Jedním z hlavních rozvojových předpokladů obce je zmiňovaný příznivý demografický vývoj a zároveň dobrá dostupnost regionálních center jako Holešov, Kroměříž či Zlín. Přírodní podmínky dané polohou území na stráních v okraji lesa činí obec velmi přitažlivou pro bydlení. Dalším předpokladem rozvoje je demografická struktura obyvatelstva, kdy v obci převažují mladé rodiny a v posledních letech narostl počet narozených dětí. V dlouhodobějším časovém horizontu bude nutné věnovat pozornost zkvalitňování a rozšiřování občanské vybavenosti, jejíž stav a kvalita by měl kopírovat potřeby občanů dynamicky se rozvíjející a moderní venkovské obce. Obec musí reagovat na poptávku pozemků pro výstavbu nových domků zkvalitňováním stávajících inženýrských sítí a výstavbou nových v místě nových ploch určených pro zástavbu. Další plochy pro zástavbu bude nutné vytipovat. Nedostatek ploch pro výstavbu může být vážnou bariérou dalšího rozvoje v oblasti bydlení.

S přibývajícím počtem zejména mladých obyvatel bude nutné věnovat pozornost předškolním a školním zařízením a zkvalitňování a výstavbě zázemí pro volnočasové aktivity. Dalším aspektem kvality života ve vesnické obci je péče o životní prostředí a udržení daného stavu, ať už jde o vzhled obce a okolí či kvalitu ukazatelů jako čistota ovzduší či hluk. Těmto oblastem bude též nutné věnovat pozornost. Atraktivita prostředí okraje Hostýnských vrchů, les, existence retenční nádrže a probíhající cyklotrasy a turistická stezka může přitáhnout pozornost návštěvníků obce. Velký předpoklad pro cestovní ruch a návštěvnost obce má vhodná rekonstrukce historického areálu zámku na multifunkční zařízení s turistickou ubytovnou. Rekonstrukce může zároveň řešit také zkvalitnění a doplnění zázemí pro společenský a kulturní život v obci. Zanedbání rozvoje občanské vybavenosti a nedostupnost služeb se jeví být bariérou rozvoje v oblasti kvality života.

V podmínkách malé obce, kde se nenachází větší ekonomické subjekty a zaměstnavatelé je velmi obtížné ovlivnit rozvoj zaměstnanosti a ekonomického růstu. V této oblasti může obec však přispět jak zajištěním dobré dopravní obslužnosti, tak rozvojem dopravní infrastruktury k vyjížděcí za zaměstnáním, která má v obci drtivou převahu. Tyto



problémy bude vhodné řešit v rámci principu partnerství členstvím v dobrovolném svazku obcí Holešovsko, jelikož jde o společné problémy vesnického prostoru.

Ze shrnutí celkových možností rozvoje obce Přílepy na základě analytické části vychází strategická (návrhová) část rozvoje obce.

## 4.1 Formulace vize

Formulace vize vychází z celkových společných představ všech aktérů strategického plánování o stavu, kterého chce obec v dlouhodobém časovém horizontu dosáhnout. Základem vize je zhodnocení současného stavu a formulace představy o stavu výsledném.

### Vize obce Přílepy

**Přílepy se stanou moderní a dynamicky se rozvíjející obcí, která nabízí bydlení v příjemném a klidném vesnickém prostředí v úpatí Hostýnských vrchů. Obec nabídne svým obyvatelům kvalitní občanskou vybavenost a služby potřebné pro pestrý, spokojený a bezpečný život. Svoje přírodní atraktivitu a krajinnou přitažlivost zhodnotí a využije k rozvoji denní a krátkodobé rekreace. Přílepy budou vždy vyhledávanou funkční a upravenou obcí plnou života.**

Pro naplnění formulované vize rozvoje jsou stanoveny následující strategické cíle.

1. **C1 - Rozvoj bydlení, dopravní a technické infrastruktury**
2. **C2 - Rozvoj občanské vybavenosti a služeb pro občany a návštěvníky**
3. **C3 - Rozvoj kultury a volnočasových aktivit**
4. **C4 - Zajištění bezpečnosti, ochrana životního prostředí a zvýšení atraktivity obce**

## 4.2 Cíl 1 – Rozvoj bydlení, dopravní a technické infrastruktury

První strategický cíl vychází zejména ze zvyšujícího se zájmu o bydlení. Za cíl si klade nejen připravit v obci nové plochy pro výstavbu ale také modernizaci lokalit původní zástavby tak, aby se dostala technická infrastruktura v obci na požadovanou úroveň. Je potřebné zajistit stejné možnosti užívání pro všechny majitele domů. Zároveň je třeba předcházet haváriím opotřebovaných sítí a posílit jejich celkovou kapacitu aby nedošlo v budoucnu k jejich přetížení napojováním nových domů. Zároveň je nutné zajistit dobrou

dopravní dostupnost nejen všech lokalit, ale i obce jako celku ve vnějších vztazích a zajistit dobré podmínky pro dojížděku. Navržené priority do budoucna zajistí trvalý rozvoj bydlení a s ním souvisejícího udržení trendu nárůstu počtu obyvatel.

#### **4.2.1 Priorita č.1 - Podpora výstavby nových RD**

Priorita vychází z nedostatečného počtu volných rozvojových ploch pro výstavbu a s tím související nedostatečné kapacity pro nové stavebníky aby bylo možno vyhovět poptávce zájemců o bydlení. V rámci priority byla stanovena tato opatření.

1. vytipování nových ploch pro výstavbu RD
2. výstavba inženýrských sítí v lokalitách budoucí zástavby
3. modernizace inženýrských sítí v lokalitách stávající výstavby
4. zpracování studií zástavby ve vytipovaných lokalitách
5. spolupráce a koordinace majitelů pozemků určených k zástavbě
6. zainteresovat majitele pozemků na výstavbě sítí

#### **4.2.2 Priorita č.2 - Modernizace a posílení technické infrastruktury**

Tato priorita vychází z nutnosti posílit stávající technickou infrastrukturu a inženýrské sítě a navazuje na prioritu předchozí. Zároveň je nutné dosáhnout požadované úrovně a v budoucnu vyhovět narůstajícím požadavkům ekonomiky a ekologických norem. V rámci priority byla stanovena tato opatření.

1. rekonstrukce veřejného osvětlení a instalace úsporných svítidel
2. přeložka vedení VN v lokalitě nové zástavby
3. rekonstrukce vodovodního řadu
4. dostavba kanalizační sítě a napojení na kanalizační přivaděč
5. modernizace místního rozhlasu a varovného systému

#### **4.2.3 Priorita č.3 – Modernizace a nová výstavba dopravní obslužnosti a infrastruktury**

Opatření zaměřené na dopravní obslužnost řeší problém zajištění dobré dostupnosti nejen všech lokalit v rámci obce, ale také dobrou dostupnost spádového města a regionálních center. Mechanický pohyb obyvatel a dojížděka je nedílnou součástí života na venkově. V rámci priority byla stanovena tato opatření.

1. výstavba nových MK v nově vznikajících ulicích
2. oprava neutěšeného stavu některých MK
3. propojení okolních obcí novými komunikacemi
4. spolupráce s mikroregionem v oblasti rozvoje cyklotras a cyklostezek
5. dotování dopravních společností k zajištění veřejné dopravy
6. vybudování nových parkovacích ploch.

#### **4.3 Cíl 2 – Rozvoj občanské vybavenosti a služeb pro občany a návštěvníky obce**

Druhý strategický cíl vychází z analyzované skutečnosti o nedostacích v občanské vybavenosti. Obec chce nabídnout kvalitní občanskou vybavenost, jelikož pro rozvoj bydlení nestačí pouze podpora výstavby nových domů. Pro spokojený život není důležitý jen stav vlastního bydlení, ale také to, co může obec svým občanům pro kvalitní život nabídnout. K naplnění tohoto cíle byly stanoveny následující priority.

##### **4.3.1 Priorita č.1 - Zkvalitnění a rozvoj občanské vybavenosti**

Priorita vychází z potřeby zajistit pro obyvatele všech věkových kategorií odpovídající občanskou vybavenost. Tato priorita je zaměřena na stávající obyvatele, tak pro zvýšení přitažlivosti obce pro nové obyvatele a návštěvníky. Obec chce nabídnout občanskou vybavenost hodnou moderní vesnické obce a přispět k návštěvnosti a dlouhodobějšímu pobytu. V rámci priority byla stanovena tato opatření.

1. rekonstrukce areálu zámku na multifunkční zařízení pro kulturu, vzdělávání a rekreaci
2. rekonstrukce a přístavba mateřské školy
3. výstavba nové hasičské zbrojnice
4. rekonstrukce budovy obecního úřadu
5. vybavení základní školy moderními učebními pomůckami
6. rekonstrukce a rozšíření obecní knihovny
7. podpora místních maloobchodních a pohostinských zařízení
8. vybavení zámeckého parku jako odpočinkové zóny
9. dostavba a rozšíření dětského hřiště

#### **4.3.2 Priorita č.2 - Rozvoj a podpora služeb**

Jako další prioritu směřující k naplnění cíle si obec klade zajistit a dále rozvíjet dostupné služby potřebné ke kvalitě života v obci tak, aby nemuseli obyvatelé za všemi službami dojíždět. Nabízené služby by měly tvořit jeden komplet a provázanost. V rámci priority byla navržena tato opatření.

1. rekonstrukce zámku na objekt poskytující ubytovací a související služby
2. zainteresování podnikatelského sektoru v poskytování služeb
3. modernizace informačního systému obce
4. vybavení OÚ systémem elektronické veřejné správy
5. spolupráce s externími subjekty v oblasti zajišťování speciálních služeb
6. propagace obce prostřednictvím informačního centra mikroregionu

#### **4.3.3 Priorita č.3 - Sociální služby**

Obec chce zajistit potřebné služby všem občanům, nezávisle na jejich nedostatečných možnostech či jakkoliv zapříčiněných neschopnostech. Obec si váží všech občanů a zejména seniorů, kteří mají zásluhu na dnešním stavu a vzhledu dnešní obce. V rámci priority byla stanovena tato opatření.

1. spolupráce s externími subjekty v oblasti sociálních služeb
2. pravidelný finanční příspěvek charitě Holešov pečující o nemohoucí občany
3. finanční dary sdružením zdravotně postižených
4. spolupráce a spoluorganizace humanitárních sbírek
5. pravidelné setkávání s občany seniory
6. pravidelné návštěvy a blahopřání představitelů obce jubilantům starších 65 let

#### **4.4 Cíl 3 – Rozvoj kultury a volnočasových aktivit**

Třetí strategický cíl je zaměřen na podporu kultury a volnočasových aktivit. Tato oblast je velmi důležitá v osobnostním rozvoji obyvatel napříč věkovým spektrem. Provedená analýza prokazuje dobrý základ zejména v komunitním zapojení místních obyvatel. Důležité je především zaměření na děti a mládež. Kvalitní zázemí pro volnočasové aktivity, zejména organizovanou činnost přispívá ke správnému směřování a předchází výskytu sociopatologických jevů u mládeže.

##### **4.4.1 Priorita č.1 - Podpora sportovních aktivit**

Pro podporu sportovních aktivit je nutné nejen odpovídající zázemí v podobě kvalitních a dostupných sportovišť, ale také přispívat k organizovanému rozvoji a sportování. V rámci priority byla proto stanovena následující opatření.

1. výstavba multifunkčního sportovního areálu včetně fotbalového hřiště
2. údržba modernizace stávajících sportovišť
3. školení a podpora instruktorů a vedoucích sportovních oddílů
4. zvýhodnění pronájmu sportovišť pro organizované skupiny
5. zakládání nových sportovních oddílů
6. propagace sportu a finanční účast obce
7. podchytit zájem dětí a mládeže o sportování

#### 4.4.2 Priorita č.2 - Podpora společenského života a kulturních akcí

Provedená analýza dokazuje, že spolková činnost má v obci dobrou tradici a v místních společenských organizacích působí se zájmem mnoho občanů. Také kultura a spolková činnost přispívá k dobrým občanským vztahům a přispívá k hodnotnému a kvalitnímu životu. Nestačí jen zajistit potřebné zázemí, ale také podporovat spolkovou a kulturní činnost všemi dostupnými nástroji. V rámci priority byla proto stanovena následující opatření.

1. poskytnutí zázemí pro spolkovou činnost
2. rekonstrukce zámku na multifunkční zařízení
3. výhodný či bezplatný pronájem prostor pro konání venkovních akcí
4. spolupráce vedení obce s místními spolky
5. spolupráce s regionálními pořadateli kulturních akcí
6. podchytit zájem dětí a mládeže o spolkovou činnost

#### 4.5 Cíl 4 – Zajištění bezpečnosti, ochrana životního prostředí a zvýšení atraktivity obce

Jako poslední, v žádném případě však méně významný cíl je zachování a vytvoření kvalitního životního prostředí a bezpečnosti obyvatel. Silnou stránkou obce Přílepy je poloha, kdy tvoří pomyslnou bránu do Hostýnských vrchů a je velmi přitažlivou přírodní lokalitou. Priority v této oblasti jsou zaměřeny na bezpečný život v příjemném prostředí odpovídajícímu venkovskému prostředí. Je zde zároveň jistá provázanost s cílem zvýšit atraktivitu a vybavenost pro návštěvníky obce a případné rekreanty.

##### 4.5.1 Priorita č.1 - Bezpečnost občanů

Přirozenou prioritou je zlepšování bezpečnosti občanů, ať už jde o bezpečnost silničního provozu či pohybu obyvatel, ale rovněž ochranu obyvatel před nebezpečím vznikajícím z vnějších i vnitřních zdrojů. V rámci priority byla stanovena následující opatření.

1. dostavba chodníků v nových ulicích
2. spolupráce s PČR v oblasti bezpečnosti silničního provozu

3. zbudování zpomalovacích retardérů na místních komunikacích
4. dovybavení místní hasičské zbrojnice a podpora JPO
5. preventivní opatření k zajištění bezpečnosti v obci
6. instalace výstražného značení v okolí ZŠ a MŠ

#### **4.5.2 Priorita č.2 - ochrana životního prostředí**

Všechna opatření této priority jsou zaměřena na udržení kvality životního prostředí ať již jde o krajinu a přírodní krásy či prostředí a pořádek přímo v obci. V rámci priority byla proto stanovena následující opatření.

1. zajištění úklidu veřejných ploch a dovybavení potřebnou technikou
2. spolupráce s ÚP v oblasti veřejných služeb
3. včasná likvidace vznikajících skládek
4. zlepšení systému odpadového hospodářství
5. revitalizace a údržba ploch veřejné zeleně a vodních ploch
6. zainteresování občanů na údržbě pořádku v obci

#### **4.5.3 Priorita č.3 - Zvyšování atraktivity obce a přitažlivosti pro návštěvníky**

Obec Přílepy má silný potenciál daný polohou, přírodními krásami a existencí cyklotras a turistických tras. Jako silný potenciál se dá chápat taktéž existence zámku a parku a několika dalších kulturních památek. Zkvalitnění v této oblasti znamená taktéž zvýšení potenciálu rozvoje cestovního ruchu a dlouhodobější rekreaci. V rámci priority byla proto stanovena následující opatření.

1. revitalizace zámeckého parku
2. výstavba zázemí pro odpočinek u retenční nádrže
3. spolupráce s rybářským svazem a výsadba ryb
4. údržba a propagace kulturních památek, zejména zámku
5. spolupráce s mysliveckým sdružením a lesní společností
6. propagace obce v rámci mikroregionu

## 5 KATALOG PROJEKTŮ

### 5.1 Projekt č.1

#### **Název projektu :**

Kanalizace „Jih“

#### **Předkladatel projektu**

Obec Přílepy

#### **Umístění projektu :**

- Obec Přílepy
- Okres Kroměříž
- Kraj Zlínský
- NUTS II Střední Morava

#### **Cíl projektu :**

Cílem projektu je výstavba kanalizace v části Přílepy – jih, kde se nachází asi 30 RD, které stále používají k odkanalizování domácností a užitkových prostor trativody směřující do polí pod zástavbu. Kanalizace bude napojena na kanalizační přivaděč a odpadní vody odvedeny na velkokapacitní ČOV Holešov – Všetuly.

#### **Cílová skupina projektu :**

Obyvatelé obce, obyvatelé části Přílepy - jih

#### **Oblast podpory :**

Modernizace technické infrastruktury, kvalita životního prostředí

#### **Popis projektu :**

Projekt řeší dostavbu kanalizační sítě v obci. Z hlediska terénního členění zájmové části obce bylo nemožné napojit domy na stávající kanalizační systém obce a odpadní vody jsou svedeny trativody do polí a příkopů pod výstavbou. Tento stav neodpovídá technickým ani ekologickým normám a není v souladu s ekologickými zásadami. Projekt zahrnuje položení potrubí spádové kanalizace zaústěné do kanalizačního přivaděče Přílepy – Holešov, který odvádí odpadní vody přímo do velkokapacitní ČOV v Holešově – Všetulích. Do



tohoto spádového potrubí budou postupně napojeny všechny domy nacházející se v dotčené části obce. Dostavbou této části kanalizace bude kompletně dokončena kanalizační síť v obci a kompletní odvod odpadních vod na ČOV.

### **Náklady a financování :**

Možnosti financování: dotace ze státního rozpočtu – dotační program Ministerstva zemědělství ČR - Program rozvoje venkova ČR na období 2007-2013, prioritní osa III. opatření 2.1. Podpora a rozvoj vesnic, občanské vybavení a služby. Dále podpory poskytované Zlínským krajem v roce 2010. Jedná se konkrétně o Program vodohospodářská infrastruktura v obcích Zlínského kraje (PF01-10) [14] a vlastní zdroje kryté rozpočtem obce popř. úvěrem. Struktura nákladů a financování:

<b>celkové náklady</b>	<b>5 200 000,-</b>	<b>100%</b>
dotace ze státního rozpočtu	4 000 000,-	77%
dotace z rozpočtu kraje	800 000,-	15%
vlastní zdroje - rozpočet obce	400 000,-	8%

### **Termín realizace :**

3/2011 – 9/2011

### **Monitorovací indikátory:**

Délkové metry vybudované nové kanalizace, počet žádostí o napojení na kanalizační síť, počet nově odkanalizovaných domácností, navýšení objemu kanalizačních vod přivedených na ČOV, počet zrušených trativodů.

## **5.2 Projekt č.2**

### **Název projektu :**

Rekonstrukce a přístavba Mateřské školy

### **Předkladatel projektu :**

Obec Přílepy

### **Umístění projektu :**

- Obec Přílepy

- Okres Kroměříž
- Kraj Zlínský
- NUTS II Střední Morava

### **Cíl projektu :**

Projekt řeší nedostatečnou kapacitu zařízení předškolní výchovy – MŠ Přílepy a zároveň její rekonstrukci tak, aby vyhovovala požadovaným bezpečnostním a hygienickým normám. Realizací tohoto projektu bude obec schopna nabídnout dostatečný počet míst v předškolním zařízení a tím nebude nutná dojíždka do těchto zařízení mimo obec. Toto značně ulehčí dotčené cílové skupině a projekt zároveň přispěje k formování komunitní skupiny a povědomí příslušnosti k obci. Realizace vychází z poptávky po umístění dětí do předškolního zařízení a příznivého demografického vývoje.

### **Cílová skupina projektu :**

Obyvatelé obce, mladé rodiny, osamocené matky, děti předškolního věku.

### **Oblast podpory :**

Rozvoj a zkvalitnění občanské vybavenosti.

### **Popis projektu :**

Projekt na dostavbu a rekonstrukci mateřské školy má dvě části. První částí je přístavba ke stávající budově, ve které bude situována herna a ložnice. MŠ je součástí budovy, ve které zároveň sídlí obecní úřad a je situována v přízemí budovy. Nově zastavěná plocha směřuje do školní zahrady a bude přímo napojena na stávající prostory MŠ. Přístavba bude nepodsklepená jednopodlažní s mírně spádovanou střechou. Druhou částí projektu je rekonstrukce stávajících prostor MŠ – sociálního zařízení, kuchyňky a jídelny. Stávající stav neodpovídá uvažované kapacitě MŠ docílené přístavbou a zároveň je na hranici únosnosti hygienických norem. Projekt zahrnuje zároveň výměnu oken, zateplení fasády a rekonstrukci střechy, tak aby došlo k celkovému efektu pro celou budovu. Realizace projektu přispěje zároveň k ekonomice provozu díky nižším nákladům na otop energetickým úsporám, což má souvislost se zlepšováním životního prostředí. Nová fasáda přispěje ke zlepšení celkového vzhledu obce a zhodnocení budovy.

**Náklady a financování :**

Možnosti financování: podpory poskytované Zlínským krajem v roce 2010. Jedná se konkrétně o Program na podporu obnovy venkova (PF02-10), dotační titul č.1 - Oprava a rekonstrukce venkovské zástavby a občanské vybavenosti. [15]

Dále pak program Ministerstva financí č. 298220 – Akce financované z rozhodnutí Poslanecké sněmovny, Parlamentu a vlády ČR, podprogram 298 228 – Podpora rozvoje a obnovy materiálně technické základny regionálního školství v působnosti obce. [13] Dofinancování vlastními zdroji, kryto z rozpočtu obce v rámci účelových přebytků z minulých let popř. úvěrem. Struktura nákladů:

<b>celkové náklady</b>	<b>12 000 000,-</b>	<b>100%</b>
dotace ze státního rozpočtu	9 000 000,-	75%
dotace z rozpočtu kraje	1 000 000,-	8%
vlastní zdroje - rozpočet obce	2 000 000,-	17%

**Termín realizace :**

5/2011 – 9/2011

**Monitorovací indikátory:**

Plošné metry nové přístavby, plošné metry rekonstruované budovy, plocha nové střechy, plošné metry zateplené fasády, počet vyměněných oken, počet jednotek roční úspory energií, počet nových místností a hygienických zázemí, počet zapsaných dětí, počet tříd.

### **5.3 Projekt č.3**

**Název projektu :**

Předprojektová příprava projektu „Středisko rekreace a volnočasových aktivit“

**Předkladatel projektu :**

Obec Přílepy

**Umístění projektu :**

- Obec Přílepy
- Okres Kroměříž
- Kraj Zlínský
- NUTS II Střední Morava

### **Cíl projektu :**

Cílem projektu je předprojektová příprava projektu zahrnující architektonickou studii, studii proveditelnosti, odborné posudky a přípravu dokumentace pro stavební dokumentaci a kompletní žádosti o podporu a studii proveditelnosti.

V realizační fázi projektu dojde ke zlepšení kvality života v obci a regionu. Vznikem multifunkčního střediska se zvýší vybavenost obce a bude tak možno zajistit a nabídnout kvalitní a dostupné služby v rámci obce a regionu. Rekonstrukcí zámeckého areálu dojde k využití kulturní památky a jejímu zhodnocení. Realizací těchto opatření bude výrazně přispěno ke zatraktivnění obce, zlepšení jejího vzhledu a vybavení v souladu s potřebami obyvatel dynamicky se rozvíjejícího venkova. Vznik ubytovacích kapacit umožní dlouhodobější pobyt návštěvníků a turistů a zhodnocení turistického potenciálu „brány do Hostýnských vrchů“. Projekt zvýší podíl cestovního ruchu na ekonomice obce a regionu, povede ke zvýšení objemu investic do rozvoje ČR a přispěje ke vzniku nových pracovních míst v souvislosti s provozem zařízení. Potřeba stálých i sezónních pracovních míst přispěje ke snížení nezaměstnanosti v obci.

### **Cílová skupina projektu :**

Obec Přílepy

### **Oblast podpory :**

Zlepšení občanské vybavenosti, zkvalitnění obce, zvýšení přitažlivosti obce

### **Popis projektu :**

Předprojektová příprava je důležitou součástí rozhodnutí o reálnosti uskutečnění projektu Středisko rekreace a volnočasových aktivit. Vlastní uvažovaný projekt vychází ze stávajícího celkově nedostatečného občanského vybavení dynamicky se rozvíjející obce s neustále rostoucím počtem obyvatel za účelem jejího dalšího rozvoje a s využitím a zhodnocením opuštěného objektu bývalé gynekologicko porodnické nemocnice v areálu zámku

Přílepy. Tento objekt byl zařazen mezi brownfields v územním obvodu Zlínského kraje. Akce má přímou návaznost na potřeby celého mikroregionu. Cílem vlastního projektu je vybudovat multifunkční zařízení, které bude svým rozsahem a strukturou sloužit jak potřebám obce a jejích obyvatel tak potřebám mikroregionu a návštěvníkům a zároveň zhodnotit a využít chátrající objekt. Středisko zahrnuje, místo pro pasivní odpočinek v areálu zámeckého parku, který bude vybaven dětským koutkem a amfiteátr pro konání kulturně společenských akcí. Pro rozšíření využívání těchto funkčních a atraktivních kapacit řeší projekt vybudování ubytovny o počtu 45 lůžek se zázemím pro dlouhodobější pobyt návštěvníků a turistů. K realizaci projektu je využit v současnosti nevyužitý areál zámku Přílepy skládajícího se ze zmíněného parku o rozloze 1ha a 2 budov, jejichž rekonstrukcí a přestavbou vzniknou ubytovací kapacity se společenskými prostory s možností dalšího využití jako školícího zařízení. Realizací projektu dojde zároveň k využití a zhodnocení nevyužitého objektu a přilehlých prostor zámku Přílepy – kulturní památky.

#### **Náklady a financování :**

Možnosti financování: podpory poskytované Zlínským krajem v roce 2010. Jedná se konkrétně o Program podpory předprojektové přípravy projektů regenerace brownfields ve Zlínském kraji (PF03-10). Dofinancování z vlastních zdrojů, krytých z rozpočtu obce. [15] Struktura nákladů:

<b>celkové náklady</b>	<b>460 000,-</b>	<b>100%</b>
dotace z rozpočtu kraje	368 000,-	80%
vlastní zdroje - rozpočet obce	92 000,-	20%

#### **Termín realizace :**

10/2010 – 12/2010

#### **Monitorovací indikátory:**

Počet výkresů studie, počet snímků, rozsah digitální vizualizace, počet stran projektového dokumentu, počet stran studie proveditelnosti

## **5.4 Projekt č.4**

#### **Název projektu :**

Revitalizace zámeckého parku

**Předkladatel projektu :**

Obec Přílepy

**Umístění projektu :**

- Obec Přílepy
- Okres Kroměříž
- Kraj Zlínský
- NUTS II Střední Morava

**Cíl projektu :**

Cílem projektu je revitalizace a vybavení zázemím tak, aby se stal park vyhledávanou odpočinkovou zónou a místem konání kulturních a společenských akcí. Projekt zároveň řeší zkvalitnění životního prostředí, kvality života v obci a přitažlivosti pro návštěvníky a turisty. Realizací projektu dojde zároveň ke zhodnocení kulturní památky – zámecký park Přílepy.

**Cílová skupina projektu :**

Obyvatelé obce, návštěvníci obce, turisté

**Oblast podpory :**

Kvalita životního prostředí, občanská vybavenost

**Popis projektu :**

Projekt zahrnuje celkovou revitalizaci zeleně zámeckého parku a odborné ošetření vzácných historických dřevin. Zámecký park je chráněnou památkou, dřeviny a stromy již jeví známky stáří. Nachází se zde stromy jako jinan, cypřišek, katalpa, jírovec a další. Půjde zároveň o výsadbu nových dřevin, údržbu travnatých ploch, opravu chodníků a osazení nových laviček pro odpočinek. Součástí je taktéž výroba skládacího pódia, výstavba ploch pro osazení mobilních buněk a stánků sloužících při konání kulturních a společenských akcí.

**Náklady a financování :**

Možnosti financování : ROP Střední Morava, oblast podpory 2.3. Rozvoj venkova, která je zaměřena na rozvoj území obcí s méně než 5000 obyvateli. Mezi aktivity podporo-

vané v této oblasti patří fyzická revitalizace území, konkrétně terénní úpravy a úpravy veřejných prostranství, včetně výsadby okrasné zeleně. [16] Dofinancování z vlastních zdrojů krytých z rozpočtu obce. Struktura nákladů:

<b>celkové náklady</b>	<b>900 000,-</b>	<b>100%</b>
dotace ze SF	765 000,-	85%
vlastní zdroje - rozpočet obce	135 000,-	15%

**Termín realizace :**

7/2010 – 10/2010

**Monitorovací indikátory:**

Plošné metry nové zeleně, počet nově vysazených stromů a ostatních dřevin, délka nových a rekonstruovaných chodníků, velikost pódia a počet ploch pro osazení mobilních buněk pro zázemí akcí, počet nových laviček.

## ZÁVĚR

Práce byla zpracována v souladu s jejím zadáním a jednotlivé části teoretické části byly převedeny do praktické roviny. Byla provedena SWOT analýza socioekonomické charakteristiky a na jejím základě formulována vize dalšího rozvoje obce Přílepy. Vize byla dále rozvedena do čtyř hlavních cílů a tyto rozčleněny na jednotlivé priority a opatření k naplňování této vize.

Závěrem lze konstatovat, že obec Přílepy patří mezi obce s rozvojovým potenciálem. Tento potenciál je dán skutečnostmi zjištěnými socioekonomickou analýzou. Jde zejména o pozitivní demografický vývoj, zájem o bydlení a komunitní zapojení občanů. Tyto zjištěné skutečnosti jsou navíc doprovázeny předpokladem spokojeného života v klidném vesnickém prostředí s atraktivní krajinou a existencí zámku – kulturní památky využitelné pro další rozvoj. K rozvojovému potenciálu přispívá zároveň příhodná geografická poloha v blízkosti regionálních center, jejich dobrá dostupnost a zároveň výstavba strategické průmyslové zóny Holešov, toto však může být zároveň hrozbou. Mezi problémy rozvoje patří naopak nedostatek připravených rozvojových ploch pro výstavbu RD, nedostatečná kapacita technické infrastruktury a občanské vybavenosti pro případ prudkého nárůstu obyvatel obce a absence některých služeb.

Tyto zjištěné skutečnosti posloužily jako základ pro tvorbu strategické (návrhové) části a stanovení cílů dalšího rozvoje obce. Aby byl rozvoj vyrovnaný, bude nutné se zaměřit na několik cílů, které jako celek přispívají k naplňování vize. Prvním cílem je vytvořit vhodné podmínky pro výstavbu nových RD a tím přílivu nových obyvatel. S nárůstem počtu obyvatel souvisí nutnost rozvíjet další oblasti tak, aby nejen noví obyvatelé našli v obci skutečně příjemné místo pro kvalitní život. Obec tedy musí nabídnout více než plochy a infrastrukturu pro výstavbu ale zaměřit se též na rozvoj kvality života svých obyvatel. Za tímto účelem je nutné doplnit obec o potřebnou občanskou vybavenost a vytvořit podmínky pro utužování komunitního společenství občanů a vytvořit podmínky pro odpočinek a volnočasové aktivity. Nutné je též uvědomit si, že jedním z předpokladů kvality života a potenciálu rozvoje je životní prostředí a přírodní atraktivita území a těmto oblastem věnovat zvláštní pozornost s následným využitím pro zvyšování atraktivity území a rozvojem návštěvnosti a zájmu o dlouhodobější rekreační pobyt.

Souhrn těchto cílových oblastí a jejich vzájemné a vyvážené rozvíjení dle mého názoru přispěje k trvale udržitelnému rozvoji obce a spokojenosti života jejích obyvatel.



Naopak nerovnoměrný rozvoj nebo zanedbání kterékoliv ze stanovených oblastí by mohlo mít nedozírné následky. V extrémním případě by mohlo dojít k zastavení dalšího rozvoje obce nebo odklon od jasně a logicky formulované vize. Snad formulované cíle, opatření a priority povedou k naplňování vize a podaří se realizovat co nejvíce projektů vedoucích k trvalému rozvoji pomyslné brány do Hostýnských vrchů, kterou obec Přílepy tvoří.

## SEZNAM POUŽITÉ LITERATURY

### Monografické publikace:

- [1] ČERNOHORSKÝ, J. et al. *Příručka člena zastupitelstva obce po volbách 2006*. Praha : Svaz měst a obcí ČR, 2006. 180 s. ISBN 978-80-239-8318-0
- [2] FORET, M., FLORETOVÁ, V. *Jak rozvíjet místní cestovní ruch*. 1.vyd. Praha: Grada, 2001. 178 s. ISBN 80-247-0207-X.
- [3] HOLEČEK, J. et al. *Obec a její rozvoj v širších souvislostech*. 1.vyd. Brno: Ga-rep, 2009. 74 s. ISBN 978-80-904308-2-2.
- [4] MATES, P., WOKOUN, R. et al. *Malá encyklopedie regionalistiky a veřejné správy*. 1.vyd. Praha: Prospektum, 2007. 196 s. ISBN 80-7178-100-6.
- [5] NĚMEC, Z. *Přílepy v historii a současnosti*. Bystřice pod Hostýnem : Krčmař, 2005. 172 s.
- [6] POKORNÁ, L. et. al. *Starosta a občané*. Praha: Raabe, 2002. nestr. ISBN 80-86307-10-7
- [7] WOKOUN, R. et al. *Úvod do regionálních věd a veřejné správy*. 5.vyd. Praha: Aleš Čeněk, 2008. 445 s. ISBN 978-80-7380-4.
- [8] WOKOUN, R. et al. *Regionální rozvoj a jeho management v České republice*. 1.vyd. Praha: Oeconomica, 2007. 244 s. ISBN 978-80-245-1301-0.

### Internetové zdroje:

- [9] *Mapy.cz* [online].[cit. 2010-04-23]. Dostupný z WWW: <http://www.mapy.cz>
- [10] *Portál Zlínského kraje* [online].[cit. 2010-04-13]. Dostupný z WWW: <[http://www.kr\\_zlinsky.cz/docDetail.aspx?nid=3581&docid=27940&doctype=ART&did=3657](http://www.kr_zlinsky.cz/docDetail.aspx?nid=3581&docid=27940&doctype=ART&did=3657)>.
- [11] *Oficiální stránky obce Přílepy* [online].[cit. 2010-04-13]. Dostupný z WWW: <<http://www.prilepy.cz/info.htm>>
- [12] *Oficiální stránky Města Holešov* [online].[cit. 2010-04-13]. Dostupný z WWW: <<http://www.holesov.cz>>

- [13] Oficiální stránky MF ČR [online].[cit. 2010-04-13]. Dostupný z WWW:  
<[http://www.mfcr.cz/cps/rde/xchg/mfcr/xsl/vf\\_programy\\_reprodukce.html](http://www.mfcr.cz/cps/rde/xchg/mfcr/xsl/vf_programy_reprodukce.html)>
- [14] Oficiální stránky MZ ČR [online].[cit. 2010-04-13]. Dostupný z WWW:  
<<http://eagri.cz/public/eagri/dotace/program-rozvoje-venkova-na-obdobi-2007>>
- [15] Oficiální stránky Zlínského kraje [online].[cit. 2010-04-13]. Dostupný z WWW:  
<<http://www.kr-zlinsky.cz/lstDoc.aspx?nid=10058>>
- [16] Oficiální stránky ROP Střední Morava [online].[cit. 2010-04-13]. Dostupný z WWW: <<http://www.rr-strednimorava.cz/file/498/>>

**Ostatní materiály:**

- [17] Evidenční knihy Obecního úřadu Přílepy, 2009
- [18] Rozpočet obce Přílepy 2009, 2010
- [19] Ostatní interní materiály Obecního úřadu Přílepy
- [20] Rozpočet obce Přílepy 2009, 2010
- [21] Statistiky Římskokatolického farního úřadu Holešov
- [22] Statistiky ÚP Kroměříž, pracoviště Holešov
- [23] Výpisy z IS KEO Obecního úřadu Přílepy, 2009
- [24] Územní plán obce Přílepy, aktualizace 2009
- [25] Závěrečný účet obce Přílepy 2007, 2008

**SEZNAM POUŽITÝCH SYMBOLŮ A ZKRATEK**

ČOV	Čistička odpadních vod.
ČR	Česká republika.
DSO	Dobrovolný svazek obcí.
EU	Evropská unie.
CHKO	Chráněná krajinná oblast.
JPO	Jednotka požární ochrany
JV	Jihovýchod.
JZ	Jihozápad.
JZD	Jednotné zemědělské družstvo.
k.ú.	Katastrální území
MAS	Místní akční skupina
MF	Ministerstvo financí
MK	Místní komunikace
MS	Myslivecké sdružení
MŠ	Mateřská škola
MZ	Ministerstvo zemědělství
NN	Nízké napětí
ORP	Obec s rozšířenou působností
PČR	Policie České republiky
RD	Rodinný dům
SDH	Sbor dobrovolných hasičů
SPZ	Strategická průmyslová zóna
STL	Středotlaký rozvod
SV	Severovýchod

---

SVČ	Středisko volného času
TJ	Tělovýchovná jednota
ÚP	Úřad práce
VaK	Vodovody a kanalizace
VDJ	Vodojem
VN	Vysoké napětí
VTL	Vysokotlaký rozvod
VÚSC	Vyšší územně správní celek
ZŠ	Základní škola

**SEZNAM OBRÁZKŮ**

<i>Obr. 1. Hierarchická struktura rozvedení vize .....</i>	16
<i>Obr. 2. Poloha obce Přílepy .....</i>	23
<i>Obr. 3. Struktura využití půdy v obci Přílepy k 1.1.2009 .....</i>	24
<i>Obr. 4. Struktura osídlení území obce Přílepy .....</i>	28
<i>Obr. 5. Vývoj počtu obyvatel .....</i>	29
<i>Obr. 6. Srovnání přírůstku a úbytku obyvatel za posledních 10 let.....</i>	29
<i>Obr. 7. Podrobná věková struktura obyvatelstva k 31.1.2010 .....</i>	31
<i>Obr. 8. Vývoj počtu obyvatel a domů k 31.12.2010.....</i>	33
<i>Obr. 9. Vývoj míry nezaměstnanosti a porovnání v letech 2005 – 2010 .....</i>	45

**SEZNAM TABULEK**

Tab. 1. Věková struktura obyvatel k31.12.2009 .....	30
Tab. 2. Vzdělanostní struktura obyvatelstva dle SLDB 2001 .....	31
Tab. 3 Přehled domovního a bytového fondu k 31.3.2010 .....	32
Tab. 4. Rozpočet obce rok 2007 .....	49
Tab. 5. Rozpočet obce rok 2008 .....	50
Tab. 6. Rozpočet obce rok 2009 .....	50
Tab. 7. Největší výdaje rozpočtu obce pro rok 2010 .....	51