

# **Program rozvoje města Otrokovice v oblasti cestovního ruchu zaměřený na objekt Štěrkoviště**

Bc. Tomáš Čambala

---

Diplomová práce  
2010

 Univerzita Tomáše Bati ve Zlíně  
Fakulta managementu a ekonomiky

---

Univerzita Tomáše Bati ve Zlíně  
Fakulta managementu a ekonomiky  
Ústav regionálního rozvoje, veřejné správy a práva  
akademický rok: 2009/2010

## ZADÁNÍ DIPLOMOVÉ PRÁCE

(PROJEKTU, UMĚLECKÉHO DÍLA, UMĚLECKÉHO VÝKONU)

Jméno a příjmení: **Tomáš ČAMBALA**  
Studijní program: **N 6202 Hospodářská politika a správa**  
Studijní obor: **Veřejná správa a regionální rozvoj**

Téma práce: **Program rozvoje města Otrokovice v oblasti cestovního ruchu zaměřený na objekt Štěrkovické**

Zásady pro vypracování:

### Úvod

#### I. Teoretická část

- Vymezte základní charakteristiku cestovního ruchu.
- Analyzujte objekt Štěrkovické.

#### II. Praktická část

- Analyzujte současný stav a předpoklady města Otrokovice a objektu Štěrkovické pro rozvoj cestovního ruchu.
- Vypracujte celkovou SWOT analýzu a podrobnou pro oblast cestovního ruchu.
- Navrhněte projekt na zvýšení turistické aktivity pro objekt Štěrkovické.
- Vyhodnoťte navrhované řešení.

### Závěr

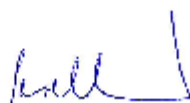
Rozsah práce: cca 70  
Rozsah příloh:  
Forma zpracování diplomové práce: tištěná/elektronická

Seznam odborné literatury:

- [1] HESKOVÁ, M. Cestovní ruch: pro vyšší odborné školy a vysoké školy. Praha: Fortuna, 2006. 223 s. ISBN 80-7168-948-3.  
[2] HORNER, S., SWARBROOKE, J. Cestovní ruch, ubytování a stravování, využití volného času. 1. vyd. Praha: Grada Publishing, 2003. 488 s. ISBN 80-247-0202-09.  
[3] MALÁ, V. a kol. Základy cestovního ruchu. 1. vyd. Praha: Oeconomica, 2002. 98 s. ISBN 80-245-0439-1.  
[4] VAŠKO, M. Cestovní ruch a regionální rozvoj. 1. vyd. Praha: Oeconomica, 2002. 96 s. ISBN 80-245-0445-6.

Vedoucí diplomové práce: Ing. Jiří Macháček  
Ústav regionálního rozvoje, veřejné správy a práva  
Datum zadání diplomové práce: 29. března 2010  
Termín odevzdání diplomové práce: 3. května 2010

Ve Zlíně dne 29. března 2010



doc. Dr. Ing. Drahomíra Pavelková  
*děkanku*



prof. RNDr. René Wokoun, CSc.  
*ředitel ústavu*

## PROHLÁŠENÍ AUTORA BAKALÁŘSKÉ/DIPLOMOVÉ PRÁCE

Beru na vědomí, že

- odevzdáním diplomové/bakalářské práce souhlasím se zveřejněním své práce podle zákona č. 111/1998 Sb. o vysokých školách a o změně a doplnění dalších zákonů (zákon o vysokých školách), ve znění pozdějších právních předpisů, bez ohledu na výsledek obhajoby <sup>1)</sup>;
- beru na vědomí, že diplomová/bakalářská práce bude uložena v elektronické podobě v univerzitním informačním systému dostupná k nahlédnutí;
- na moji diplomovou/bakalářskou práci se plně vztahuje zákon č. 121/2000 Sb. o právu autorském, o právech souvisejících s právem autorským a o změně některých zákonů (autorský zákon) ve znění pozdějších právních předpisů, zejm. § 35 odst. 3 <sup>2)</sup>;
- podle § 60 <sup>3)</sup> odst. 1 autorského zákona má UTB ve Zlíně právo na uzavření licenční smlouvy o užití školního díla v rozsahu § 12 odst. 4 autorského zákona;
- podle § 60 <sup>3)</sup> odst. 2 a 3 mohu užít své dílo – diplomovou/bakalářskou práci - nebo poskytnout licenci k jejímu využití jen s předchozím písemným souhlasem Univerzity Tomáše Bati ve Zlíně, která je oprávněna v takovém případě ode mne požadovat přiměřený příspěvek na úhradu nákladů, které byly Univerzitou Tomáše Bati ve Zlíně na vytvoření díla vynaloženy (až do jejich skutečné výše);
- pokud bylo k vypracování diplomové/bakalářské práce využito softwaru poskytnutého Univerzitou Tomáše Bati ve Zlíně nebo jinými subjekty pouze ke studijním a výzkumným účelům (tj. k nekomerčnímu využití), nelze výsledky diplomové/bakalářské práce využít ke komerčním účelům.

Ve Zlíně .....

.....

*1) zákon č. 111/1998 Sb. o vysokých školách a o změně a doplnění dalších zákonů (zákon o vysokých školách), ve znění pozdějších právních předpisů, § 47b Zveřejňování závěrečných prací:*

*(1) Vysoká škola nevydělečně zveřejňuje disertační, diplomové, bakalářské a rigorózní práce, u kterých proběhla obhajoba, včetně posudků oponentů a výsledku obhajoby prostřednictvím databáze kvalifikačních prací, kterou spravuje. Způsob zveřejnění stanoví vnitřní předpis vysoké školy.*

*(2) Disertační, diplomové, bakalářské a rigorózní práce odevzdané uchazečem k obhajobě musí být též nejméně pět pracovních dnů před konáním obhajoby zveřejněny k nahlížení veřejnosti v místě určeném vnitřním předpisem vysoké školy nebo není-li tak určeno, v místě pracoviště vysoké školy, kde se má konat obhajoba práce. Každý si může ze zveřejněné práce pořizovat na své náklady výpisy, opisy nebo rozmnoženiny.*

(3) Platí, že odevzdáním práce autor souhlasí se zveřejněním své práce podle tohoto zákona, bez ohledu na výsledek obhajoby.

2) zákon č. 121/2000 Sb. o právu autorském, o právech souvisejících s právem autorským a o změně některých zákonů (autorský zákon) ve znění pozdějších právních předpisů, § 35 odst. 3:

(3) Do práva autorského také nezasahuje škola nebo školské či vzdělávací zařízení, užije-li nikoli za účelem přímého nebo nepřímého hospodářského nebo obchodního prospěchu k výuce nebo k vlastní potřebě dílo vytvořené žákem nebo studentem ke splnění školních nebo studijních povinností vyplývajících z jeho právního vztahu ke škole nebo školskému či vzdělávacímu zařízení (školní dílo).

3) zákon č. 121/2000 Sb. o právu autorském, o právech souvisejících s právem autorským a o změně některých zákonů (autorský zákon) ve znění pozdějších právních předpisů, § 60 Školní dílo:

(1) Škola nebo školské či vzdělávací zařízení mají za obvyklých podmínek právo na uzavření licenční smlouvy o užití školního díla (§ 35 odst.

3). Odpírá-li autor takového díla udělit svolení bez vážného důvodu, mohou se tyto osoby domáhat nahrazení chybějícího projevu jeho vůle u soudu. Ustanovení § 35 odst. 3 zůstává nedotčeno.

(2) Není-li sjednáno jinak, může autor školního díla své dílo užít či poskytnout jinému licenci, není-li to v rozporu s oprávněnými zájmy školy nebo školského či vzdělávacího zařízení.

(3) Škola nebo školské či vzdělávací zařízení jsou oprávněny požadovat, aby jim autor školního díla z výdělku jim dosaženého v souvislosti s užitím díla či poskytnutím licence podle odstavce 2 přiměřeně přispěl na úhradu nákladů, které na vytvoření díla vynaložily, a to podle okolností až do jejich skutečné výše; přitom se přihlídí k výši výdělku dosaženého školou nebo školským či vzdělávacím zařízením z užití školního díla podle odstavce 1.

## **ABSTRAKT**

Pro svou diplomovou práci jsem si vybral téma Program rozvoje města Otrokovice v oblasti cestovního ruchu zaměřený na objekt Štěrkovišť. Diplomová práce je rozdělena do dvou částí, do části teoretické a praktické.

V teoretické části se věnuji specifickým cestovního ruchu, mezi něž řadíme definici cestovního ruchu, typologie, terminologie, druhy, marketing a ekonomický význam.

V praktické části jsem vymezil profil cestovního ruchu v městě Otrokovice (Štěrkovišť) a předpoklady rozvoje cestovního ruchu. Základní vymezení cestovního ruchu v Otrokovicích jsem vyjádřil ve SWOT analýze, která je rozdělena do dvou částí. V první části jsem vymezil celkovou SWOT analýzu města Otrokovice a ve druhé jsem se zaměřil přímo na podrobné vymezení analýzy v cestovním ruchu.

V závěrečné části navrhuji projekt na zlepšení cestovního ruchu v rekreačním objektu Štěrkovišť.

Klíčová slova: Cestovní ruch, turismus, rozvoj, Otrokovice, SWOT analýza, projekt.

## **ABSTRACT**

As a topic for my dissertation work I have chosen Program for development of tourist industry in Sterkoviste in Otrokovice. The work is divided into two parts – practical part and theoretical part.

In a theoretical part I am focusing on specifics of tourist industry, such as definition of tourist industry, typology, terminology, kinds, marketing and economic effects.

In practical part I have described a current situation of tourist industry in Otrokovice (Sterkoviste) and its predispositions for development of tourist industry. This description I have examined in SWOT analysis which is divided in two parts. In the first part I have described the whole SWOT analysis in Otrokovice and in the second part I have focused on detailed analysis of tourist industry.

In the final part I am introducing a project to improve a tourist industry in recreational area Sterkoviste.

Keywords: Travel industry, tourism, development, Otrokovice, SWOT analysis, project.

Na tomto místě bych chtěl poděkovat vedoucímu mé diplomové práce panu Ing. Jiřímu Macháčkovi za odborné vedení, rady, připomínky a podněty, díky nimž jsem byl schopen zpracovat svoji diplomovou práci. Velmi cenné rady mi poskytli rovněž pracovníci města Otrokovice. Děkuji.

Prohlašuji, že odevzdaná verze bakalářské/diplomové práce a verze elektronická nahraná do IS/STAG jsou totožné.

# OBSAH

<b>ÚVOD</b> .....	<b>12</b>
<b>I TEORETICKÁ ČÁST</b> .....	<b>13</b>
<b>1 LEGISLATIVA</b> .....	<b>14</b>
<b>2 CESTOVNÍ RUCH</b> .....	<b>15</b>
2.1    DEFINICE CESTOVNÍHO RUCHU .....	15
2.1.1    Cestovní ruch a jeho účastníci.....	15
2.2    TYPOLOGIE CESTOVNÍHO RUCHU .....	16
2.3    DRUHY FAKTORŮ OVLIVŇUJÍCÍ ROZVOJ CESTOVNÍHO RUCHU .....	17
2.4    SLUŽBY PRO CESTOVNÍ RUCH .....	19
2.5    MOŽNOSTI CESTOVNÍHO RUCH VE MĚSTECH .....	20
2.6    PŘEDPOKLADY ROZVOJE CESTOVNÍHO RUCHU.....	21
2.7    PŘEDPOKLADY CESTOVNÍHO RUCHU PRO ROK 2020 .....	21
<b>3 MARKETING A MANAGEMENT V OBLASTI MĚSTSKÉHO CESTOVNÍHO RUCHU</b> .....	<b>23</b>
3.1    MARKETING CESTOVNÍHO RUCHU VE MĚSTĚ .....	23
3.1.1    Marketing .....	23
3.1.2    Marketing cestovního ruchu.....	23
3.1.3    Marketing měst.....	24
3.1.4    Marketingová koncepce měst.....	24
<b>4 FINANCOVÁNÍ PROJEKTŮ NA PODPORU CESTOVNÍHO RUCHU</b> .....	<b>25</b>
4.1    DOTACE NA PROJEKT .....	28
<b>5 STRATEGICKÉ CÍLE</b> .....	<b>30</b>
<b>II PRAKTICKÁ ČÁST</b> .....	<b>31</b>
<b>6 HISTORIE REKREAČNÍ OBLASTI ŠTĚRKOVIŠTĚ</b> .....	<b>32</b>
<b>7 CHARAKTERISTIKA MĚSTA OTROKOVICE</b> .....	<b>33</b>
7.1    HISTORIE MĚSTA OTROKOVICE.....	33
7.2    NEJVÝZNAMNĚJŠÍ PAMÁTKY .....	34
7.3    GEOGRAFICKÁ POLOHA .....	35
7.4    OBYVATELSTVO .....	35
7.4.1    Obyvatelé podle stupně vzdělání.....	37
<b>8 BYDLENÍ</b> .....	<b>38</b>
8.1    DOMOVNÍ FOND.....	38
8.2    SROVNÁNÍ DOMOVNÍHO FONDU V OTROKOVIC A NAPAJEDEL .....	39
8.3    SROVNÁNÍ BYTOVÝ FOND V OTROKOVICÍCH A NAPAJEDEL.....	40
<b>9 KULTURA A PAMÁTKY</b> .....	<b>41</b>



9.1	SPOLEČENSKÝ DŮM OTROKOVICE .....	41
9.2	KOSTEL SV. VOJTĚCHA .....	41
9.3	BESEDA OTROKOVICE, S.R.O. ....	41
9.4	KNIHOVNA .....	41
9.5	DÁMSKÝ PĚVECKÝ SBOR .....	41
<b>10</b>	<b>TECHNICKÁ INFRASTRUKTURA.....</b>	<b>42</b>
10.1	ZÁSBOVÁNÍ ELEKTRICKOU ENERGIÍ.....	42
10.2	ZÁSBOVÁNÍ PLYNEM .....	42
10.3	VODOVODY A KANALIZACE .....	42
10.4	ZÁSBOVÁNÍ TEPEM .....	43
10.5	ODPADOVÉ HOSPODÁŘSTVÍ .....	43
<b>11</b>	<b>DOPRAVNÍ INFRASTRUKTURA.....</b>	<b>44</b>
11.1	SILNIČNÍ DOPRAVA .....	44
11.2	ŽELEZNIČNÍ DOPRAVA .....	44
11.3	AUTOBUSOVÁ DOPRAVA .....	45
11.4	MĚSTSKÁ HROMADNÁ DOPRAVA .....	45
11.5	LETECKÁ DOPRAVA .....	45
11.6	VODNÍ DOPRAVA .....	46
11.7	CYKLISTICKÁ DOPRAVA .....	46
<b>12</b>	<b>SOCIÁLNÍ SFÉRA .....</b>	<b>47</b>
12.1	DOMOV S PEČOVATELSKO SLUŽBOU .....	47
12.2	ZDRAVOTNICTVÍ.....	47
12.3	ŠKOLSTVÍ .....	47
12.4	SPORTOVNÍ ZAŘÍZENÍ .....	48
<b>13</b>	<b>TRH PRÁCE.....</b>	<b>49</b>
13.1	NEZAMĚSTNANOST.....	49
13.2	ZAMĚSTNANOST .....	50
<b>14</b>	<b>ZEMĚDĚLSTVÍ.....</b>	<b>52</b>
<b>15</b>	<b>PRŮMYSL .....</b>	<b>53</b>
<b>16</b>	<b>FINANCOVÁNÍ MĚSTA .....</b>	<b>56</b>
16.1	ROZBOR ROZPOČTU MĚSTA ZA ROK 2007 .....	56
16.2	ROZBOR ROZPOČTU MĚSTA ZA ROK 2008 .....	59
16.3	ROZBOR ROZPOČTU MĚSTA ZA ROK 2009 .....	62
16.4	ROZPOČTOVÝ VÝHLED .....	64
<b>17</b>	<b>SWOT ANALÝZA .....</b>	<b>65</b>

17.1	SILNÉ STRÁNKY (STRENGTHS).....	65
17.2	SLABÉ STRÁNKY (WEAKNESSES).....	67
17.3	PŘÍLEŽITOSTI (OPPORTUNITIES).....	68
17.4	OHROŽENÍ (THREATS).....	69
<b>18</b>	<b>ZÁKLADNÍ PŘEDPOKLADY CESTOVNÍHO RUCHU V MĚSTĚ OTROKOVICE A OBJEKTU ŠTĚRKoviŠTĚ .....</b>	<b>71</b>
18.1	LOKALIZAČNÍ PŘEDPOKLADY CESTOVNÍHO RUCHU.....	71
18.1.1	Přírodní předpoklady.....	71
18.1.2	Kulturně historické předpoklady.....	72
18.1.3	Společenské předpoklady.....	72
18.2	REALIZAČNÍ PŘEDPOKLADY CESTOVNÍHO RUCHU.....	73
18.2.1	Dopravní předpoklady.....	73
18.2.2	Sportovně – rekreační předpoklady.....	74
18.2.3	Stravovací služby.....	74
18.2.4	Ubytování pro rekreanty.....	74
18.2.5	Možnosti trávení dovolené.....	75
18.2.6	Doplňková zařízení.....	75
<b>19</b>	<b>SWOT ANALÝZA CESTOVNÍHO RUCHU .....</b>	<b>76</b>
19.1	SILNÉ STRÁNKY.....	76
19.2	SLABÉ STRÁNKY.....	77
19.3	PŘÍLEŽITOSTI.....	77
19.4	HROZBY.....	78
<b>20</b>	<b>STRATEGICKÉ CÍLE, STRATEGICKÉ PRIORITY A OPATŘENÍ.....</b>	<b>80</b>
20.1	CÍL 1 – ROZŠÍŘENÍ NABÍDKY VOLNOČASOVÝCH AKTIVIT.....	80
20.1.1	Priorita 1 – Rozvoj speciálních služeb cestovního ruchu.....	80
20.1.1.1	Opatření 1: Rozvoj vodních aktivit v rekreačním objektu Štěrkoviště 80	
20.1.1.2	Opatření 2: Vytváření cestovního ruchu na Baťově kanálu.....	80
20.1.1.3	Opatření 3: Spolupráce s okolními městy v rámci mikroregionu Otrokovicko.....	81
20.1.1.4	Opatření 4: Vytvoření agentury cestovního ruchu.....	81
20.1.1.5	Opatření 5: Výstavba víceúčelového hřiště a rozvoj kultury.....	81
20.1.1.6	Opatření 6: Výstavba cyklostezek.....	82
20.1.2	Priorita 2 – Rozvoj sportovního rybolovu.....	82
20.1.2.1	Opatření 1: Zvyšování kvality sportovního rybolovu.....	82
20.1.2.2	Opatření 2: Výsadba trofejní obsádky ryb.....	82
20.1.2.3	Opatření 3: Péče o životní prostředí v okolí sportovního rybolovu..	83
20.1.2.4	Opatření 4: Ochrana sprotovních rybářů.....	83
20.2	CÍL 2 – ZEFEKTIVNĚNÍ MARKETINGOVÉ PROPAGACE REKREAČNÍHO OBJEKTU ŠTĚRKoviŠTĚ .....	83
20.2.1	Priorita 2 – Marketingová propagace a řízení.....	84
20.2.1.1	Opatření 1: Propagace Štěrkoviště.....	84
20.2.1.2	Opatření 2: Vytvoření agentury pro propagaci města Otrokovice .....	84

20.3	CÍL 3 – VYTVÁŘENÍ KVALITNĚJŠÍ INFRASTRUKTURY .....	84
20.3.1	Priorita 1 –Silniční infrastruktury .....	85
20.3.1.1	Opatření 1: Rozvoj silniční infrastruktury .....	85
20.3.1.2	Opatření 2: Vytváření bezpečnosti občanů .....	85
20.3.2	Priorita 2: Sociální infrastruktura.....	86
20.3.2.1	Opatření 1: Rozvoj sportu a volnočasových aktivit.....	86
20.3.2.2	Opatření 2: Zvyšování kvalitnějších podmínek pro zdravotnictví a sociální péči .....	86
20.4	CÍL 4 - ZLEPŠOVÁNÍ KVALITY ŽIVOTNÍHO PROSTŘEDÍ .....	86
20.4.1	Priorita 1 – Ochrana životního prostředí .....	86
20.4.1.1	Opatření: Eliminace škodlivých látek v ovzduší a na zemi .....	87
20.4.1.2	Opatření 2: Pečování o životní prostředí .....	87
20.4.1.3	Opatření 3: Péče o povrchové vody .....	87
20.4.2	Priorita 2: Péče o městskou zeleň.....	88
20.4.2.1	Opatření 1: Zlepšování stavu městské a obecní veřejné zeleně.....	88
20.4.2.2	Opatření 2: Zapojení rodinných domků do výzdoby městské zeleně ..	88
<b>21</b>	<b>PROJEKT NA ZLEPŠENÍ CESTOVNÍHO RUCHU V REKREAČNÍM OBJETKU ŠTĚRKOVISŤE .....</b>	<b>89</b>
21.1	POPIS PROJEKTU .....	89
21.2	PROPOČTY PROJEKTU .....	90
21.2.1	Předpokládané příjmy a výdaje z realizace projektu.....	90
21.2.1.1	Příjmy.....	91
21.3	PROPAGACE.....	92
21.4	3D VIZUALIZACE .....	93
21.5	WWW STRÁNKY .....	93
21.6	PLAKÁT .....	93
	<b>ZÁVĚR .....</b>	<b>95</b>
	<b>SEZNAM POUŽITÉ LITERATURY .....</b>	<b>95</b>
	<b>SEZNAM POUŽITÝCH SYMBOLŮ A ZKRATEK .....</b>	<b>99</b>
	<b>SEZNAM OBRÁZKŮ .....</b>	<b>100</b>
	<b>SEZNAM TABULEK.....</b>	<b>101</b>
	<b>SEZNAM GRAFŮ .....</b>	<b>102</b>
	<b>SEZNAM PŘÍLOH.....</b>	<b>103</b>

## ÚVOD

Pro svou diplomovou práci jsem si zvolil téma Program rozvoje města Otrokovice v oblasti cestovního ruchu zaměřený na objekt Štěrkoviště. Důvody jsou velmi prosté. K městu Otrokovice mám citový vztah, neboť jsem se zde narodil a žiji zde 25 let. Druhým důvodem je, že cestovní ruch je velmi lákavým ekonomickým stimulem pro město Otrokovice. Posledním důvodem je fakt, že potenciál cestovního ruchu v městě není plně využíván.

Cílem diplomové práce je provést analýzu současného cestovního ruchu města Otrokovice, charakterizovat předpoklady cestovního ruchu v městě a navrhnout pomocí projektu (Štěrkoviště) možné zlepšení profilu cestovního ruchu.

Obecně řečeno, cestovní ruch je v 21. století velkým motorem ekonomiky. Nejen pro Českou republiku, ale i pro celý svět. V cestovním ruchu se pohybuje velká masa lidí, kteří cestují za volnočasovou aktivitou i několik set kilometrů. Rozvoj cestovního ruchu se přináší nové pracovní příležitosti, příchod zahraničních investorů, zvyšuje úroveň obyvatelstva. Výskyt cestovního ruchu nese s sebou předpoklady z hlediska kvalitního ubytování, stravování, kvalitní dopravní infrastrukturu a mnoho dalších aspektů.

Diplomová práce se skládá ze dvou částí, teoretické a praktické. Teoretická část popisuje základní vymezení cestovního ruchu. Mezi ně řadíme definice cestovního ruchu, druhy cestovního ruchu, typologie cestovního ruchu a marketing cestovního ruchu.

Praktická část je věnována socioekonomickému popisu města Otrokovice. Další krok byl věnován předpokladům k rozvoji cestovního ruchu. Následuje současný popis stavu cestovního ruchu v městě Otrokovice (Štěrkoviště). Poznatky jsou sepsány v celkové, respektive v podrobné SWOT analýze.

S předchozích poznatků je navržen projekt (Štěrkoviště) pro zlepšení kvality cestovního ruchu v městě Otrokovice.

Ke zpracování diplomové práce byly použity následující metody: sběr sekundárních dat, jejich třídění, vyhodnocování a SWOT analýza. Současně jsem uplatnil další metody jako pozorování, rozhovory s obyvateli města Otrokovice.

## **I. TEORETICKÁ ČÁST**

## 1 LEGISLATIVA

Základní systémový, legislativní a institucionální rámec regionální politiky v ČR byl vytvořen v roce 2000 souborem zákonů, přijatých v souvislosti se zaváděním krajského zřízení v ČR. Pro regionální politiku jsou v tomto smyslu klíčové: zákon č. 129/2000 Sb., o krajích (krajské zřízení), zákon č. 132/2000 Sb., o změně a zrušení některých zákonů souvisejících se zákonem o krajích, zákonem o obcích, zákonem o okresních úřadech a zákonem o hlavním městě Praze. A zákon číslo 248/2000 Sb., o podpoře regionálního rozvoje. K těmto zákonům, důležitým pro regionální rozvoj v České republice, náleží ještě zákon č. 128/2000 Sb., o obcích (obecní zřízení). Základním dokumentem v oblasti programového zabezpečení regionální politiky je Strategie regionálního rozvoje ČR. Byla schválena vládou 14. července 2000 (usnesení vlády ČR č.713/2000 Sb.). [11]

## 2 CESTOVNÍ RUCH

Cestovní ruch je v poslední době brán jako potenciálně nejvýznamnějším odvětvím ve 21. století. Význam cestovního ruchu nadále stoupá a je součástí běžného života lidstva.

### 2.1 Definice cestovního ruchu

Definice cestovního ruchu je hodně. Obecně můžeme říci, že je to „krátkodobý přesun lidí na jiná místa, než jsou místa jejich obvyklého pobytu, za účelem pro ně příjemných činností.“ [3]

Český statistický úřad definuje cestovní ruch jako „činnost osob cestujících do míst a pobývajících v místech mimo své obvyklé prostředí po dobu kratší než jeden ucelený rok, za účelem trávení volného času a služebních cest, ale osoba nesmí být odměňována ze zdrojů navštíveného místa.“ [12]

Nejčastěji používaná definice podle Světové organizace cestovního ruchu (WTO - World Trade Organization) zahrnuje v sobě místní, časové i motivační vymezení. Podle zmíněné organizace zahrnuje cestovní ruch aktivity osob cestujících do míst mimo jejich obvyklé prostředí nebo pobývajících v těchto místech ne déle než jeden rok za účelem trávení volného času, sjednávání kontraktů pro následné podnikání, rekreace, rozvoje poznání a spojení mezi lidmi. Cestovní ruch je komplexní, mnoha oblastmi a z mnoha hledisek prolínající se společenský jev bez jakýchkoli pevně stanovených hranic. [9]

#### 2.1.1 Cestovní ruch a jeho účastníci

Cílem aktivit cestovního ruchu je uspokojovat potřeby jeho účastníků. Lze rozlišit dvě základní kategorie účastníků cestovního ruchu:

- *turisté* – osoby, které v navštíveném regionu alespoň 1x nocovaly,
- *jednodenní návštěvníci* – lidé, kteří tráví v navštíveném regionu jeden den bez noclehu. [3]

## 2.2 Typologie cestovního ruchu

Členění cestovního ruchu je podle Foreta a známých kritérií celá řada. Za základní považujeme klasifikaci podle účelu, motivace, cílů.

### Podle toho cestovní ruch dělíme na:

- *rekreační* - vhodné přírodní prostředí, pasivní i aktivní odpočinek, relaxace fyzických i duševních sil člověka, krátkodobé i dlouhodobé,
- *kulturně-poznávací* - poznávání historie, kultury, tradic, zvyků vlastního i cizího národa,
- *náboženský* - návštěvy poutních posvátných míst jak v tuzemsku, tak v zahraničí,
- *vzdělávací* - poznání, učení se něčeho nového (jazykové kurzy, sportovní tábory),
- *společenský* - společenský život, přátelské vztahy, stejné zájmy a záliby, koníčky,
- *lázeňský, léčebný* - rehabilitace, rekonvalescence, prevence, relaxace, snižování nadváhy, wellness pobyty,
- *sportovní*,
- *poznávání přírody*,
- *dobrodružný* (adrenalinové sporty),
- *profesní, konference, kongresy, veletrhy*,
- *nákupní* – za účelem výhodných nákupů,
- *specifický* – příkladem může být turistika pro vozíčkáře. [1]

### Dále můžeme dělit cestovní ruch podle území, kde cestovní ruch probíhá:

- *domácí turisté* - v tomto případě domácí obyvatelstvo zůstává ve státě
- *zahraniční turisté* - překračují hranice svého státu. Zde ještě můžeme členit na zahraniční ruch *pasivní*, kdy občané daného státu vyjíždí do zahraničí a zahraniční ruch *aktivní*, kdy zahraniční turisté přijíždí k nám. Třetím druhem tohoto cestovního ruchu je ještě *tranzitní* cestovní ruch, kdy daným státem turisté pouze projíždí. [1]



Dalším významným dělením cestovního ruchu je *organizovaný cestovní ruch* (cestovní kanceláře a jiné subjekty poskytující zprostředkovatelské služby v této oblasti) a na *neorganizovaný cestovní ruch*, kdy si účastník zařizuje vše sám. [1]

#### **Podle způsobu financování můžeme rozlišovat cestovní ruch:**

- *komerční (volný)* – člověk si cestu sám hradí a také rozhoduje o jejím zabezpečení,
- *sociální (vázaný)* – za občana hradí cestu buď zcela nebo zčásti jiný subjekt, který také rozhoduje. [1]

### **2.3 Druhy faktorů ovlivňující rozvoj cestovního ruchu**

Rozvoj cestovního ruchu z ekonomického a geografického hlediska ovlivňují činitelé, které dělíme na: *selektivní faktory, lokalizační podmínky a realizační podmínky*.

**Selektivní (stimulační) faktory** stimulují vznik a rozvoj cestovního ruchu ve funkci poptávky. Ty se dále člení na faktory objektivní a subjektivní.

#### **Mezi objektivní vlivy patří:**

*Politické vlivy* – důležitou podmínkou rozvoje cestovního ruchu jsou mírové podmínky života ve světě a příznivé společenské klima. Stablnější vnitropolitická situace umožňuje intenzivnější rozvoj cestovního ruchu.

*Administrativní činitelé* - vliv na území a uspořádání mezinárodního cestovního ruchu mají i státní hranice, jež tvoří systém hraničních přechodů pro pohyb lidí. Sem patří také letiště a přístavy.

*Ekonomické vlivy* - ekonomický vliv ovlivňující cestovní ruch hodnotíme různými ukazateli. K nejvýznamnějším ukazatelům patří: podíl služeb cestovního ruchu na tvorbě HDP, výdaje obyvatelstva na služby spojené s turistikou, velikost devizových příjmů z aktivního cestovního ruchu, výdaje na pasivní cestovní ruch a saldo ze zahraničního cestovního ruchu.

*Sociální vlivy* - patří sem dosažená životní úroveň a s ní související množství volného času. Postupně dochází k posunu volného času v potřebách člověka na přední místo, zejména ve vyspělých zemích.

*Demografické vlivy* - lidský faktor vystupuje v cestovním ruchu jako pracovní síla i jako účastník cestovního ruchu.

*Životní prostředí* - kvalita životního prostředí přímo ovlivňuje rozvoj cestovního ruchu.

*Technické vlivy* - stupeň technického rozvoje společnosti vedle stupně infrastruktury zasahuje a přímo ovlivňuje: dopravu, úroveň ubytování, stravování, obchod, sportovní aktivity, doplňkové služby. Technický pokrok a cestovní ruch jsou spolu úzce propojeny. [2]

Mezi *subjektivní vlivy* patří:

*Psychologické vlivy* – chování spotřebitele je ovlivňováno čtyřmi základními psychologickými faktory, a to: motivací, vnímáním, učením a postoji.

**Lokalizační podmínky** jsou dalším činitelem ovlivňujícím rozvoj cestovního ruchu. Podmínky přírodního charakteru jsou tvořeny: přírodními podmínkami a atraktivitami, klimatickými poměry, hydrologickými poměry, reliéfem a morfologickými poměry, flórou a faunou. Podmínky společenského charakteru členíme na: kulturně historické památky různého typu, kulturní zařízení a akce, sportovní a zábavní zařízení a akce. Z jejich charakteru a funkce plyne, zda přitahují zájem návštěvníků jako stálé objekty nebo jednorázové akce.

**Realizační podmínky** jsou třetím činitelem, jež ovlivňuje rozvoj cestovního ruchu. Mají podstatný vliv v konečné fázi nejrůznějších forem cestovního ruchu. Prostřednictvím dopravy umožňují využívání materiálně technické základny cestovního ruchu.

## 2.4 Služby pro cestovní ruch

Cestovní ruch představuje speciální oblast služeb a integrovaných produktů. Nárůst sféry služeb je jednou z nejvýraznějších charakteristik současné společnosti. V oblasti služeb cestovního ruchu je třeba si uvědomit další výrazná specifika, která je nutné při přípravě nabízených integrovaných produktů respektovat a která kladou vysoké nároky jak na přípravu nabízených produktů a předcházení potencionálním problémům, tak i na zajištění zpětné vazby a kontrolu efektivitu dosažených výsledků. Za pozornost stojí především následující stránky služeb cestovního ruchu:

- krátkodobost a průhlednost působení produktu na zákazníka,
- zvýšená forma emocionálních, iracionálních faktorů při výběru zájezdu, místa pobytu, trávení dovolené, rostoucí nároky na jedinečnost a sílu prožitku,
- větší význam vnějších stránek (luxusní vybavení, chování a vystupování personálu) jako určujících faktorů pro vnímání kvality poskytovaných služeb,
- prvořadá úloha image daného místa,
- význam zprostředkovatelů (cestovních kanceláří, dopravců, ubytovacích a stravovacích služeb) a jejich spolupráce,
- význam dvoustupňové komunikace, kdy tzv. názorový vůdce v osobním kontaktu nejpůsobivěji a nejpřesvědčivěji informuje o zajímavé nabídce, kterou nejčastěji zná ze sdělovacích prostředků od známých nebo z vlastní zkušenosti,
- snadná napodobitelnost osvědčených postupů mezi konkurenty, která tlačí na vymýšlení stále nových zlepšení a inovované nabídky,
- podobně musíme s působením napodobování počítat i u chování zákazníků, projevujícím se masovými módními vlnami oblíbených a preferovaných turistických míst, programů, trávení dovolené, způsobů dopravy, ubytování a stravování, případně také s opačnou reakcí, jak ji představuje bumerangové chování zákazníků, kdy jsou vyhledávány a upřednostňovány opomíjené formy a druhy cestovního ruchu (venkovský, agroturistika, ekologický),
- cestovní ruch s sebou nese vedle pozitivních přínosů také negativní sociální a ekologické dopady (nemoci, loupeže, ničení přírody a přírodních zdrojů). Zcela běžně to může být například hluk či koncentrace odpadků, přeplněné restaurace a dopravní kolapsy. Ti, kteří z cestovního ruchu profitují, by se měli starat o to, aby tyto projevy ohrožovaly místní rozvoj co nejméně,

- rozšířený marketingový mix přináší do oblasti cestovního ruchu mimořádně přínosný přístup v podobě partnerství. [1]

## 2.5 Možnosti cestovního ruchu ve městech

Města patří stále k nejfrekventovanějším cílům turistických cest. Městský cestovní ruch dosahuje velkých rozměrů a úspěchů. Najde se zde ale i řada nevyužívaných možností.

### Mezi charakteristické znaky městského cestovního ruchu patří:

- městský cestovní ruch mobilizuje všechny zúčastněné k péči o návštěvníky,
- nutností je vzájemná komunikace a spolupráce mezi jednotlivými městy,
- cestovní ruch vyžaduje partnerství (mezi veřejnými institucemi, soukromými hospodářskými organizacemi a občany),
- pro městský cestovní ruch je důležité zapojení občanů (musejí být zainteresováni v připravovaných projektech, musí chápat smysl a význam péče o návštěvníky města),
- návštěvníkům musí být poskytována pestrá nabídka (hlavní a vedlejší produkty),
- má-li být město pro návštěvníky přitažlivé, musí být v první řadě dopravně dostupné a prostorově uspořádané (nejdůležitější je první dojem),
- město se musí neustále rozvíjet, aby bylo pro turisty co nejvíce atraktivní (celoroční přitažlivost, nejen sezónní, rozšíření atraktivity od nejznámějších míst i k těm méně známým),
- velmi důležité je i zajištění služeb v oblasti stravování, ubytování, dopravě, zábavě, poskytování informací a v neposlední řadě zajištění bezpečnosti. Všechny tyto služby musí být poskytovány flexibilně,
- turistická hodnota města se zvyšuje s kvalitním vícejazyčným značením,
- důležitá je prezentace kulturního dědictví,
- k přitažlivosti města přispívá rozšířená otevírací doba obchodních a informačních center,
- v oblasti propagace je důležité sdělovat pouze to, co je pro dané město typické a specifické. [1]

## 2.6 Předpoklady rozvoje cestovního ruchu

Pro rozvoj cestovního ruchu jsou vymezeny tři základní skupiny předpokladů.

**Selektivní předpoklady** - jsou charakteristické svou různorodostí ve vztahu k jednotlivým územím.

Mezi nejvýznamnější selektivní předpoklady patří:

- demografické (hustota a věková struktura obyvatelstva, struktura podle pohlaví),
- politické (politická stabilita či nestabilita, války, bezpečnostní situace),
- sociologické (sociální příslušnost, vzdělanost),
- urbanizační (velikost sídel),
- ekologické (stav životního prostředí, jeho očekávaný vývoj a vzájemný vliv na cestovní ruch),
- personální (odbornost vedení zaměstnanců a subjektů cestovního ruchu),
- administrativní (vízová, celní, pasová politika). [6]

**Lokalizační předpoklady** – vztahují se přímo k určitému místu, představují konkurenční výhodu a tvoří jeden z rozhodujících motivačních faktorů pro návštěvu destinace.

Mezi lokalizační předpoklady patří:

- přírodní (reliéf krajiny, přírodní atraktivity, fauna, flóra, klima),
- kulturně-municipální (atraktivity vytvořené lidmi). [6]

**Realizační předpoklady** - souvisí s možností uskutečňovat cestovní ruch v dané oblasti.

Mezi realizační předpoklady řadíme:

- dopravní obslužnost (dopravní sítě, systém dopravy, dostupnost území),
- infrastrukturu cestovního ruchu (ubytovací a stravovací služby, sportovní, kulturní, zábavní a další zařízení poskytující služby účastníkům cestovního ruchu).

[6]

## 2.7 Předpoklady cestovního ruchu pro rok 2020

Podle studie WTO bude dlouhodobé cestování zabírat místo nyníjších 24 % celých 32 % v zahraničním cestovním ruchu a každá třetí cesta bude dlouhodobým pobytem v jiném

regionu světa. Rada pro cestovní ruch předpokládá, že turistický průmysl v roce 2020 dosáhne počtu 1,6 miliard příjezdů zahraničních turistů. To vyžaduje roční přírůstek ve výši 4 - 5% mezinárodních příjezdů. Odhady hovoří o dalším velkém rozvoji po roce 2010. Do konce roku 2020 bude každý den utraceno za zahraniční turistiku více než 5 mil. USD, včetně nákladů na mezinárodní přepravu. Evropa bude i nadále nejnavštěvovanější destinací na světě. Cestovní ruch se stává zranitelnějším a více podléhá reakcím na ekonomické problémy, na nedostatek bezpečnosti a jistoty, stejně jako na ohrožení životního prostředí a zdraví. Tyto potíže mají dopad na konkrétní destinace a regiony. Chování spotřebitelů bude ovlivněno narůstajícím znečištěním přírodního prostředí a náklady spojenými s neúměrnou frekvencí dopravy. Většina populace ve vyspělých zemích má zájem o cestování a disponuje prostředky, které jí to umožňují. Počet starších osob v těchto zemích vytvoří vyšší procento celkové populace, což bude pozitivní pro zahraniční cestovní ruch, především pro dlouhodobé pobyty.

### 3 MARKETING A MANAGEMENT V OBLASTI MĚSTSKÉHO CESTOVNÍHO RUCHU

Jednou ze základních podmínek úspěchu na současném vysoce konkurenčním trhu cestovního ruchu je kvalitní marketing. Z této skutečnosti tedy vyplývá, že pokud chceme v cestovním ruchu uspět, bez kvalitní úrovně marketingu se neobejdeme. Tato část je věnována základní charakteristice marketingu a podstatě marketingu cestovního ruchu a jeho využití v podmínkách územně vymezené oblasti. Aby ale mohl být marketing aplikovatelný na místní úrovni, je nezbytné se také zmínit o základních funkcích a úlohách managementu v oblasti městského cestovního ruchu.

#### 3.1 Marketing cestovního ruchu ve městě

##### 3.1.1 Marketing

Přestože byla uvedena řada definicí marketingu, považují za nutné pro tuto podkapitulu uvést především následující varianty:

\_ „**Marketing** je sociální proces, při kterém jednotlivci a skupiny získávají to, co si přejí a co potřebují, prostřednictvím tvorby, nabídky a směny hodnotných produktů a služeb s ostatními.“ [7]

\_ „**Marketing** je dosahování cílů organizace prostřednictvím uspokojování potřeb zákazníků. Znamená to dokonce dávat cosi navíc, než dává konkurence.“ [4]

\_ **Marketing** je lidská činnost směřující k uspokojení potřeb a propojování konzumentů a producentů tržní (nabídka, poptávka) nebo mimotržní cestou. [4]

##### 3.1.2 Marketing cestovního ruchu

Marketing cestovního ruchu můžeme definovat takto: „**Marketing cestovního ruchu** je systematická a koordinovaná orientace podnikatelské, soukromé a státní politiky cestovního ruchu na místní, regionální, národní a nadnárodní úrovni na co nejlepší uspokojování potřeb určitých skupin zákazníků při dosažení zisku.“ [5]

### 3.1.3 Marketing měst

Marketing měst je určen myšlenkovými procesy řídicího subjektu, který je zaměřen na efektivitu trhu mezi poskytovateli a konzumenty na vymezeném území města či obce. Cílem tohoto typu marketingu je strategie rozvoje města. Města se snaží hledat východiska pro uspokojení materiálních potřeb a rovněž se snaží o realizaci materiálních podmínek pro uspokojení nemateriálních potřeb na území města. Cílovou skupinou marketingu měst jsou občané města, návštěvníci přijíždějící do daného města a samozřejmě i správa a samospráva města. [8]

### 3.1.4 Marketingová koncepce měst

**Městský marketing** je v českých podmínkách vnímán velmi pragmaticky jako realizace konkrétních projektů, komunikace s veřejností, zvyšování kvality služeb nabízených městem, partnerství a orientace na cílové skupiny. [4]

Novým trendem v marketingu jednotlivých zemí, regionů, mikroregionů a obcí je spojení turistických centrál a agentur s velkými regionálními firmami. Tyto dva sektory se společně podílejí na propagaci regionu či města jako destinace cestovního ruchu. Spolupracují při tvorbě strategických dokumentů, průvodců, informačních brožur atd. [16]



## 4 FINANCOVÁNÍ PROJEKTŮ NA PODPORU CESTOVNÍHO RUCHU

Zřejmě nejpálčivější otázka managementu měst a obcí ve způsobu a formě financování projektů podporujících rozvoj destinací v dnešní době zní: *kde vzít na to peníze?*

V zásadě lze způsob financování popsat ve dvou rovinách. Buď příslušná města nebo obce jsou schopny financovat rozvojový projekt z vlastních zdrojů, a pokud ne, existuje varianta čerpání finančních prostředků z ostatních (vnějších) zdrojů. Vlastním zdrojem rozumíme především finanční prostředky (např. generované z daní z příjmu), které je schopna obec nebo město uvolnit (po schválení zastupitelstva) z příslušné kapitoly **vlastního** rozpočtu bez kombinace s jinými způsoby financování (úvěr od banky, sponzorský dar apod.). Tento pojem nelze brát však velmi úzce, poněvadž obec nebo město rovněž může prodat vlastní majetek a z výnosu prodeje může realizovat požadovaný záměr a rovněž se jedná o využití vlastního zdroje. Tento model financování si však mohou dovolit pouze silné obce resp. města, protože převážná část veřejné správy má v této oblasti potíže s naplněním rozpočtu. Naopak výhoda plynoucí z této varianty umožňuje obcím nebo městům kontrolovat ve vlastní „režii“ tok finančních prostředků k určeným cílům. [22]

Druhý způsob financování zasluhuje větší pozornost, protože může být tvořen řadou dotačních titulů a podpor, které poskytuje stát nebo Evropská unie (dále jen EU), jako vhodná kombinace s vlastními zdroji. Tyto dotace jsou však vázány na splnění celé řady podmínek a vycházejí z platných právních předpisů nebo unijních předpisů (např. Nařízení Rady (ES) č.1260/1999 o obecných ustanoveních o strukturálních fondech). Administrativní stránka věci (žádost, splnění podmínek, vhodnost projektů apod.) rovněž hraje nezastupitelnou roli v systému poskytování dotačních titulů. Jednotlivé programy podpory cestovního ruchu v České republice vycházejí z předpřístupové strategie ČR v oblasti cestovního ruchu, kdy ČR musela zahájit před vstupem do EU zpracování důležitých koncepčních dokumentů i pro tuto oblast tak, aby byla zajištěna kontinuita s obdobnými plány jednotlivých členských zemí. [22]

**Tak vznikly následující dokumenty:****1) Koncepce státní politiky cestovního ruchu v ČR**

Byla vypracována Ministerstvem pro místní rozvoj v roce 1999 a v roce 2001 aktualizována na období pěti let (2002-2007). Tento dokument obsahuje analýzu současného stavu cestovního ruchu v ČR a **formuluje** cíle státní politiky cestovního ruchu včetně opatření k jejich realizaci. [22]

**2) Národní rozvojový plán**

Základní programový dokument, ve kterém je zdůvodněna potřeba zdrojů na podporu rozvoje ČR ze strany EU a jsou definovány cíle, kterých má být dosaženo. Z tohoto plánu vycházejí sektorové a regionální priority, kterých bylo určeno šest a konkrétně problematice cestovního ruchu a lázeňství byla v plánu přiřazena prioritní osa 6, která vymezuje následující priority:

- podpora budování infrastruktury cestovního ruchu, zejména pro malé a střední podnikání
- podpora budování organizační struktury cestovního ruchu a příprava lidských zdrojů pro cestovní ruch
- podpora tvorby produktů cestovního ruchu
- podpora zachování a obnovy kulturního dědictví a přírodního bohatství pro cestovní ruch [22]

**3) Sektorový operační program cestovní ruch a lázeňství**

Byl zpracován na základě výsledků regionálních a odvětvových analýz a dalších podkladů analytického a koncepčního charakteru na národní a evropské úrovni. Obsahem operačního programu je mimo jiné finanční zajištění realizace programu, zajištění organizace a implementace programu včetně monitorování a hodnocení. Závěrečná část tohoto programu jako základní předpoklad jeho úspěšné realizace zdůrazňuje nutnost spolupráce mezi veřejnou správou, podnikatelskými subjekty, profesními sdruženími, vzdělávacími a poradenskými institucemi a dalšími zájmovými sdruženími a organizacemi. Program zahrnuje území sedmi regionů NUTS 2, tj. celé území ČR s výjimkou hlavního města Prahy.

V souladu s již zmíněnou prioritní osou **Národního rozvojového plánu** (Cestovní ruch a lázeňství), prioritou **Rozvoj cestovního ruchu v obcích a regionech** uvedeného operačního programu zahrnuje dvě opatření:

- rozvoj malých podniků cestovního ruchu
- rozvoj cestovního ruchu v obcích

Poslední opatření je prvním příkladem finanční podpory projektů ze strukturálních fondů EU budovaných na podporu rozvoje cestovního ruchu v rámci tzv. systému **SROP** (Společný regionální operační program), který definuje následující 4 priority financování projektů:

- **Priorita č. 1** – Regionální podpora podnikání
- **Priorita č. 2** – Regionální rozvoj infrastruktury
- **Priorita č. 3** – Rozvoj lidských zdrojů v regionech
- **Priorita č. 4** – Rozvoj cestovního ruchu

**SROP** financuje pouze projekty tzv. konečných příjemců – tedy obcí, svazku obcí (zákon č. 128/2000 Sb., zákon o obcích), krajů, podnikatelů, hospodářských komor a dalších organizací (neziskové, příspěvkové). Každý žadatel je povinen vyplnit el. žádost **ELZA** (Elektronická **Ž**ádost) příslušného projektu a předložit rozpočet projektu pro **SROP**. Dotace může být poskytnuta z prostředků strukturálních fondů nebo z veřejných prostředků ČR, kterými může být státní rozpočet, Státní fond dopravní infrastruktury – SFDI apod.. V případě projektů obcí nebo měst může dotace dosáhnout až **75-80%** celkových uznatelných nákladů projektu. Poskytnutá dotace tedy závisí mimo jiné na velikosti projektů (akcí), měřené jejich celkovými uznatelnými náklady. Před uzavřením smlouvy o financování musí žadatel (konečný příjemce) prokázat finanční připravenost min. na 1. etapu projektu buď:

- vlastními prostředky ve formě výpisu z účtu
- závazným úvěrovým příslibem či úvěrovou smlouvou
- rozhodnutím nebo usnesením zastupitelstva o zajištění financování projektu

## 4.1 Dotace na projekt

### Regionální operační program NUTS II Střední Morava

*Na prioritní osu 3 je z fondů EU vyčleněno 121,6 mil. €, tj. 18,5 % ROP SM*

Např. rozvoj a obnova infrastruktury pro aktivní a kulturně-poznávací formy cestovního ruchu a lázeňství vč. návazné infrastruktury, vybudování jednotného systému turistických okruhů, naučných stezek, navigačních tabulí, rekonstrukce kulturní či technické památky nebo kulturní zajímavosti vč. návazné infrastruktury, modernizace, výstavba nebo rozšíření ubytovacího zařízení vč. sportovních zařízení, služeb v rámci incentív a kongresové turistiky, rozvoj a obnova areálu pro sjezdové či běžecké lyžování vč. návazné infrastruktury, komplexní a jednotný marketing turistické destinace, propagace regionálních produktů cestovního ruchu, zřízení jednotného informačního systému apod. [28]

### Evropský fond regionálního rozvoje

Z Evropského regionálního rozvojového fondu budou v České republice financovány operační programy - Průmysl, Infrastruktura - a především Společný regionální operační program (SROP). Celkový podíl ERDF bude představovat 65% pomoci ze strukturálních fondů určené regionům pod Cílem 1 v ČR. [15]

### Rozpočet města Otrokovice

20 milionů je spojeno s výdaji na ochranu životního prostředí, rozvoje cestovního ruchu, které v sobě zahrnují také zateplení budov. 10 milionů je určeno na zajištění bezpečnosti a veřejného pořádku. [20]

### Národní program podpory cestovního ruchu

V roce 2010 byl schválen Národní program podpory cestovního ruchu na roky 2010-2013, jehož zaměřením v roce 2010 je podprogram Cestovní ruch pro všechny.

V roce 2010 na základě Rozhodnutí ministra pro místní rozvoj č. 25/2010 ze dne 10. února 2010 byl schválen Národní program podpory cestovního ruchu pro rok 2010, včetně zamě-

ření podprogramu Cestovní ruch pro všechny. Podprogram je zaměřený na tvorbu nových produktů domácího cestovního ruchu, včetně marketingové podpory nově vytvořených produktů a také na vytvoření podmínek pro realizaci nových produktů domácího cestovního ruchu ve vztahu k cestovnímu ruchu pro všechny (např. bezbariérový přístup, dětská herna, dětský koutek, mobilní bazén, vybavení třídy pro školy v přírodě apod.); maximálně do 20 % z celkových způsobilých výdajů projektu. Podpora je poskytována formou dotace, která může dosáhnout maximální výše 50 % celkových způsobilých výdajů akce.

[21]

## 5 STRATEGICKÉ CÍLE

Strategické cíle nemají poskytovat vyčerpávající a komplexní obraz o celé problematice cestovního ruchu v daném prostoru a čase, ale pouze o těch aktivitách, na které je třeba položit zvláštní důraz pro dosažení zamýšleného budoucího stavu. Koncepce strategických cílů vychází ze střednědobé až dlouhodobé realizace. Vymezení strategických cílů zároveň slouží k logickému uspořádání celé strategie. [10]

## **II. PRAKTICKÁ ČÁST**

## 6 HISTORIE REKREAČNÍ OBLASTI ŠTĚRKOVIŠTĚ

První zmínky o budování rekreační oblasti Štěrkoviště spadají do 50 let 20. století. V roce 1946 byly v místech dnešního Štěrkoviště objeveny bohaté nánosy šterku „ při hledání pramenů pro vodovod do Zlína. V důsledku dostatku spodní vody začalo pak s těžbou šterku vznikat jezero typické dnes pro areál jednoho z městských sídlišť.“ Vytěžený šterkopísk byl použit na výstavbu nedalekého stadionu.

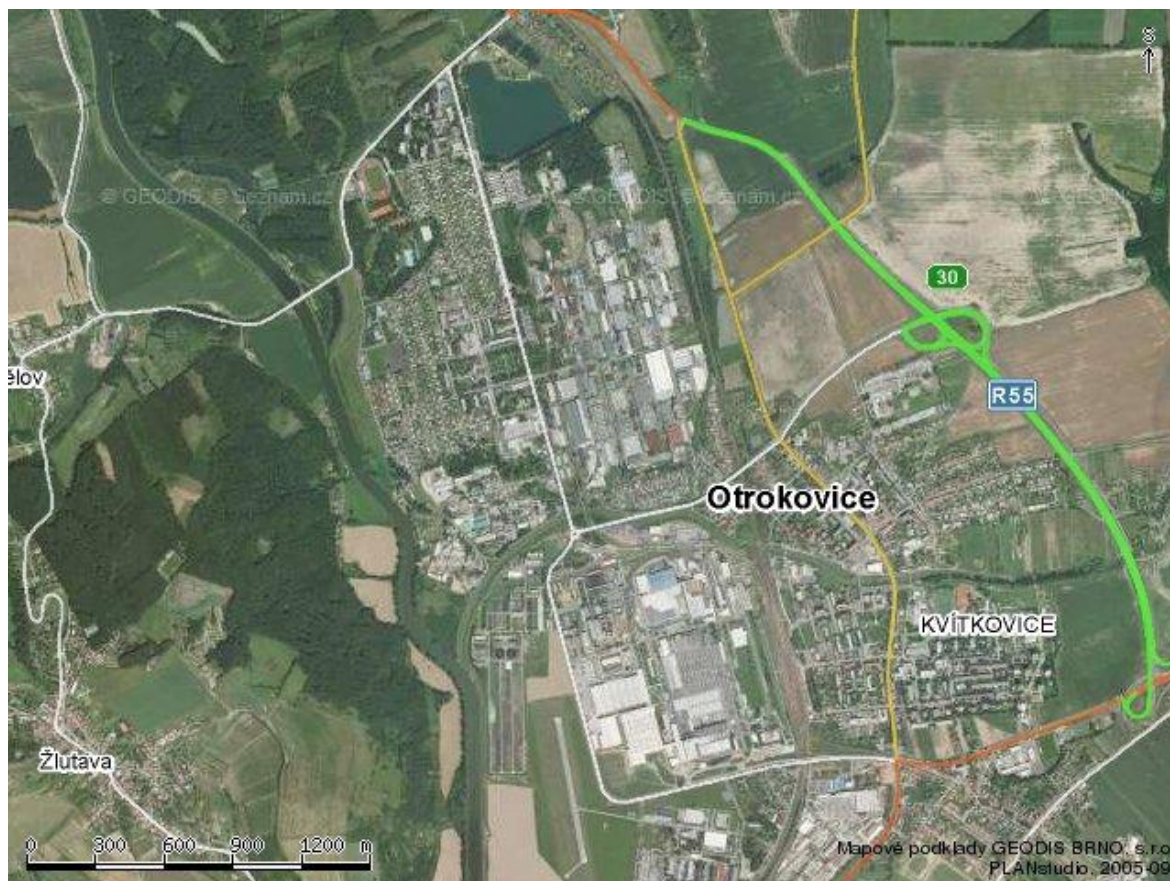
Po skončení těžby šterkopísku v roce 1957 se vytvořilo přírodní jezero, které mělo velké předpoklady pro vytvoření rekreační oblasti pro obyvatele Otrokovic a také pro turisty. Rozloha nově vzniklého jezera činí 11,8 ha. V roce 1984 byla vytvořena pláž, která je dochována i do současnosti. Společně s pláží zde byla vybudována kanalizace společně se sociální budovou. Hodnota provedené celkové práce na tomto zařízení činila 1.800.000 Kčs. V roce 1985 bylo dokončeno zastřešení sociální budovy pro camping a výstavba mola na půjčovnu lodí a sportovního náradí. Ve stejném roce vzniká první hřiště pro sportovní vyžití. Zajímavostí je, že se plánovala také výstavba sauny, která nikdy nebyla v provozu, ale v tehdejší době stála nejvíce peněz ze všech realizovaných staveb.

Následujících 10 let se v rekreační oblasti Štěrkoviště nic nebudovalo. Až v létě 1996 firma K.L.F., vybudovala tobogán, který měl přispět k atraktivnější rekreaci a byl hodně využíván. Ovšem o rok později, tedy v roce 1997 bylo město Otrokovice zasaženo ničivými povodněmi.



## 7 CHARAKTERISTIKA MĚSTA OTROKOVICE

Úvod praktické části seznamuje se základními charakteristikami města Otrokovice. Jsou v nich zahrnuty části, které bezprostředně souvisí s cestovním ruchem. Jako každé město, tak i město Otrokovice má svoji historii, od které se vývoj cestovního ruchu odráží. Vývoj cestovního ruchu se odvíjí od výhodné polohy města Otrokovice. Poslední část této kapitoly se zaměřuje na návštěvnost města Otrokovice a rekreačního místa Štěrkoviště.



*Obr. 1 – Město Otrokovice*

*Informační portál mapy ČR[17]*

Město Otrokovice je obcí s rozšířenou působností, pod kterou spadá dalších 10 obcí.

[25]

### 7.1 Historie města Otrokovice

Otrokovice leží na rozhraní tří regionů: Valašska, Moravského Slovácka a Hané - a tak se i v povaze jejich obyvatel snoubí hanácká rozváznost s valašsky tvrdou pracovitostí a slováckým temperamentem. Tvoří je někdejší samostatné vesnice Otrokovice a Kvitkovice.

Archeologické nálezy objevené v katastru města svědčí o tom, že toto území je osídleno už od mladší doby kamenné. První písemná zmínka o Otrokovících je obsažena v listině olomouckého biskupa Jindřicha Zdíka (nové historické bádání ji datuje rokem 1141). Až do poloviny 14. stol. byly Otrokovice církevním majetkem, pak přešly do rukou světských a byly poznamenány jak léty sporů mezi feudálními rody, tak obdobím rozkvětu, kdy tu začaly růst usedlosti a grunty a rozvíjelo se rybníkářství. [34]

Starobylé Otrokovice byly ve středověku součástí malenovického panství. Od něho se v roce 1570 odloučily, staly se sídlem samostatného feudálního statku a jeho majitelé si ve vsi zbudovali k bydlení tvrz. Stála již roku 1574 a sloužila zdejším pánům až do roku 1649.

Otrokovice i Kvítkovice zůstávaly až do zrušení vrchnostenského zřízení součástí napajedelského panství. V roce 1822 oslavila jeho majitelka Marie Terezie Kobenclová velkolepým způsobem padesátileté výročí držby. V roce 1824 zemřela a majetek dědila její neteř Františka, hraběnka z Fünferchenu, jež postoupila polovinu majetku v roce 1840 svému manželu Jiřímu, hraběti ze Stockau. Tyto majitele zastihla revoluce v roce 1848, jež jejich poddaným přinesla osvobození z poddanství a zrušení robotních povinností.

Podle soupisu obyvatelstva z roku 1843 bylo v Otrokovících 804 obyvatel (396 mužů a 408 žen), kteří žili ve 132 domech a 187 domácnostech. V zemědělství nacházelo obživu 47 rodin, 6 se živilo živnostmi a 134 nádenickou prací. Celková rozloha katastru přesahovala 2103 jitra, na pole připadalo 1139, na louky 310, na zahrady 28, na pastviny 207 a na lesy 287 jiter. Z hospodářského zvířectva bylo tehdy chováno 125 koní, 46 volů, 218 krav, 46 jalovic, 187 prasat a 3314 ovcí. V Kvítkovicích bylo tehdy 55 domů, z toho 23 půllánových a 4 čtvrtlánové grunty, 3 podsedky, 22 domkářů, dům pro důstojníky, starý dvůr a škola. V Kvítkovicích v roce 1843 žilo 363 obyvatel (175 mužů a 186 žen) v 55 domech a 75 domácnostech. [19]

## 7.2 Nejvýznamnější památky

Otrokovice se sice nehonosí starobylými památkami, přesto však mají návštěvníkům co nabídnout. Z období baťovské éry je nejcennější památkou Společenský dům - zajímavě řešený hotel. Dominanta Otrokovic postavená v letech 1933-1936 připomíná z leteckého pohledu trojramennou vrtuli. Další dominantu město získalo na jaře 1995 vysvěcením no-

vého římskokatolického kostela sv. Vojtěcha. Na stavbu stačily necelé dva roky naplněné obětavostí dobrovolných pracovníků a dárců.

### 7.3 Geografická poloha

Město Otrokovice se nachází ve východní části ČR. Město se rozkládá na rozloze 112 km<sup>2</sup>.

### 7.4 Obyvatelstvo

Počet obyvatel neustále osciluje kolem 20 000. V posledních letech však počet obyvatel klesá a k 1. 1. 2009 bydlí v Otrokovicích 18 538 obyvatel. Obyvatelé jsou rozděleni podle věkových skupin (předproduktivní věk, produktivní věk, poproduktivní věk).

**Index stáří** = (počet osob ve věku 65 a více let / počet osob ve věku 0 — 14 let) × 100

**Index ekonomického zatížení** = (počet osob ve věku 0 —14 let + počet osob ve věku 65 a více let / počet osob ve věku 15 až 59 let) × 100

Skupiny	Počet obyvatel ve věku 0 – 14 let	Počet obyvatel ve věku 15 - 64 let	Počet obyvatel ve věku 65 a více let	Celkový počet mužů a žen
<b>Muži</b>	1 287	6 738	1 063	9 088
<b>Ženy</b>	1 156	6 686	1 608	9 450
<b>Celkem</b>	2 443	13 424	2 671	18 538

Tab. 1 – Počet obyvatel v městě Otrokovice k 31.12.2008

Český statistický úřad [12]

Index stáří v městě Otrokovice = 109,33

Téměř hrozivě roste index stáří, jehož hodnota vzrostla ze 101,15 v roce 1998 na 109,33 v roce 2008 což znamená, že na 100 osob mladších 15 let připadá 110 osob ve věku 65 let a starší. Podle prognóz má v roce 2010 připadnout na 100 osob mladších 15 let celkem 125 osob ve věku 60 let a starší. Město Otrokovice se řadí k nejmenším hodnotám indexu stáří v rámci Zlínského kraje.

Skupiny	Počet obyvatel ve věku 0 – 14 let	Počet obyvatel ve věku 15 - 64 let	Počet obyvatel ve věku 65 a více let	Celkový počet můžu a žen
<b>Muži</b>	5 079	26 655	5330	37 064
<b>Ženy</b>	4 800	27 605	8 334	40 739
<b>Celkem</b>	9 879	54 260	13 664	77 803

*Tab. 2 – Počet obyvatel v městě Zlín k 31.12.2008*

[12]

Index stáří v městě Zlín = 138,31

Ještě výrazněji index stáří roste přímo v městě Zlín, jehož hodnota vzrostla ze 105,45 v roce 1998 na 138,31 v roce 2008 což znamená, že na 100 osob mladších 15 let připadá 138 osob ve věku 65 let a starší. Podle prognóz má v roce 2010 připadnout na 100 osob mladších 15 let celkem 155 osob ve věku 60 let a starší. Jestli město Otrokovice se řadí k nejmenším hodnotám indexu stáří v rámci Zlínského kraje, tak město Zlín patří k nejhorším výsledkům s indexem stáří. Vzestup indexu stáří je připisován k úpadku podnikatelské aktivitě, která byla v 90. let.

Porovnáme-li město Otrokovice s městem Zlín ve vývoji indexu stáří, je patrné, že město Otrokovice je na tom daleko lépe než město Zlín. Je to dáno především rozvíjejícím se průmyslovým zónám v čele s firmou Barum Continental s.r.o.

#### 7.4.1 Obyvatelé podle stupně vzdělání

Obyvatelstvo 15leté a starší		16265
<b>Podle stupně vzdělání</b>	bez vzdělání	29
	základní vč. neukončeného	3578
	vyučení a stř. odborné bez mat.	6388
	úplné střední s maturitou	4367
	vyšší odborné a nástavbové	516
	vysokoškolské	1240
	nezjištěné vzdělání	147

*Tab. 3 – Obyvatelstvo podle stupně vzdělání*

*Český statistický úřad[13]*

Hodnoty, které nám ukazuje tabulka 3, ukazují, že největší počet tvoří vyučení lidé bez maturity. Bohužel, to je také největší skupina lidí, která je zastoupena na úřadu práce, neboť nároků zaměstnavatelů na vzdělání rostou.

## 8 BYDLENÍ

### 8.1 Domovní fond

Domy úhrnem		1981	
z toho domy obydlené		1877	
z úhrnu obydlených domů	rodinné domy	1525	
	bytové domy	334	
	Domy podle vlastnictví	soukromých osob	1470
		obce, státu	78
		SBD	77
	Domy postavené	do 1919	36
		1920-1945	794
		1946-1980	611
1981-2001		422	

Tab. 4 – Počet domů v městě Otrokovice

Český statistický úřad[13]

Z tabulky je patrné, že je malé množství neobydlených budov. Neobydlené budovy slouží jednotlivým ekonomickým subjektům k provádění podnikatelských činností. Z obydlených budov je nejvíce rodinných domů.

V městě Otrokovice převládají rodinné domy nad bytovými domy. Bytové domy se soustřeďují do velkých sídlišť. Sídliště se nacházejí ve dvou částech města. Největší sídliště se nachází v centru městě a druhé sídliště v části s názvem Trávníky. Z pohledu zástavby celého města je patrné, že město se začalo rozvíjet díky bytovým domům a následně se kolem nich staví rodinné domy. Bytové domy byly vybudovány za dob Tomáše Bati, které sloužily pro bydlení pracovníků Baťového závodu. Bytové domy využívali také zaměstnanci firmy Barum Continental s.r.o., dříve neslo jméno Rudý říjen.

V současné době se neplánuje výstavba nového sídliště, protože se město Otrokovice nemá kam rozvíjet. Ovšem rodinné domy se stále staví a tudíž roste počet rodinných domů na úkor bytových domů.

## 8.2 Srovnání domovního fondu v Otrokovicích a Napajedlech

### Napajedla Otrokovice

<b>Domy úhrnem</b>		1310	1981	
v tom	domy obydlené	1195	1877	
	z toho	rodinné domy	1005	1525
		bytové domy	174	334
	domy neobydlené v obydlených domech	92	54	
	domy neobydlené v neobydlených domech	120	102	
	podle důvodu	obydlené přechodně	19	25

Tab. 5 – Srovnání domovního fondu v Otrokovicích a Napajedlech

Český statistický úřad[13]

Při srovnání domovního fondu v městech Otrokovice a Napajedla, je patrné, že i když Napajedla jsou o 2/3 menším městem, jsou města zhruba na stejné úrovni. To je zapříčiněno tím, že město Napajedla má jen jedno velké sídliště uprostřed města a zbytek jsou rodinné domy. V budoucích letech bude výrazně růst počet rodinných domků v závislosti na velkých stavebních parcelách, kterým město Otrokovice nedisponuje. Dalším výrazným faktorem je cena pozemku za jeden m<sup>2</sup>.

### 8.3 Srovnání bytový fond v Otrokovicích a Napajedel

		Napajedla    Otrokovice		
<b>Byty úhrnem</b>		2928	4286	
v tom	byty obydlené	2716	4179	
	z toho	rodinné domy	1150	1525
		bytové domy	1549	1634
	podle dů- vodu	obydlené přechodně	16	25

Tab. 6 – Srovnání bytového fondu v Otrokovicích a Napajedlech

Český statistický úřad[13]

Při srovnání bytového fondu je vidět, že město Otrokovice má skoro jednou tolik bytů než je tomu v městě Napajedla. Napajedla jsou poloviční město s charakteristikou venkovského města. Hlavní příčina velkého rozdílu je v počtu sídlišť v jednotlivých městech. Když v Napajedlech je jedno sídliště a v Otrokovicích dvě velká sídliště.

Město Otrokovice vlastní k 1. 1. 2010 552 nájemních bytů. Což je o 86 nájemních bytů méně, než tomu bylo k 1. 1. 2005. Z celkového množství, 552 nájemních bytů, má ve správě Senior Otrokovice 205 bytů. Několik nájemních bytů spravuje Charita sv. Anežky. Zbylou část bytových jednotek spravuje firma TEHOS s.r.o.

Město Otrokovice má 50 nájemních startovacích bytů pro mladé rodiny. Každým rokem o možnosti bydlení ve startovacím bytu, město registruje na 300 žádostí.

Výstavba nových ať už bytových nebo rodinných domů není tak intenzivní jak v 90. letech minulého století.



## **9 KULTURA A PAMÁTKY**

### **9.1 Společenský dům Otrokovice**

Otrokovice se sice nehonosí starobylými skvosty, přesto však mají návštěvníkům co nabídnout. Z období baťovské éry je nejcennější památkou Společenský dům - zajímavě řešený hotel. Dominanta Otrokovice postavená v letech 1933-1936 připomíná z leteckého pohledu trojramennou vrtuli.

### **9.2 Kostel sv. Vojtěcha**

Další dominantu město získalo na jaře 1995 vysvěcením nového římskokatolického kostela sv. Vojtěcha. Na stavbu stačily necelé dva roky naplněné obětavostí dobrovolných pracovníků a dárců. Kostel sv. Vojtěcha se řadí mezi moderní kostely v ČR. Návštěvníci se mohou podívat na zajímavě řešený interiér kostela. 99% kostelů má oltář směrem na východ, ale v Otrokovickém kostele je oltář na sever a stojí na delší straně kostela.

### **9.3 Beseda Otrokovice, s.r.o.**

Otrokovická beseda je centrem celého kulturního dění v městě. Je zde organizovaná pestrá škála kulturních akcí od divadelní představení až po různá kulturní vystoupení skupin. V Otrokovické besedě se také promítají filmy. Pod Besedou je sdružený ženský pěvecký sbor, který je známý i v zahraničí. Beseda není 100% využita, protože je zde místnost, která je velká, ovšem nedodělaná. Kdyby se místnost dostavila, zvýšila by se možnost konání i velkých akcí v rámci kraje.

### **9.4 Knihovna**

Na území města se nachází dvě knihovny. Jedna knihovna se nachází přímo na městském úřadě a druhá knihovna na Bahňáku na ulici Erbenova. Knihovna spolupracuje s městskou knihovnou ve Zlíně. Návštěvníci mají možnost přístupu na internet díky městské wi-fi.

### **9.5 Dámský pěvecký sbor**

Nejvýznamnější kulturní činností je dámský pěvecký sbor, který nachází zázemí v Otrokovické besedě. Sbor má světoznámý ohlas díky každoroční zahraniční koncertní šňůře.

## 10 TECHNICKÁ INFRASTRUKTURA

### 10.1 Zásobování elektrickou energií

Elektrická energie je nezbytnou součástí moderního města. Již v 20 letech 19. století město Otrokovice bylo plně elektrifikováno. To přispělo k rozvoji města. Elektrickou energii rozvádí po celém území města společnost E-ON s.r.o. Energetická společnost postupně modernizuje jednotlivé části města Otrokovice. Jedná se především o výměnu nadzemního vedení za bezpečnostní izolované kabely. Energetické osvětlení je v celém sledovaném území vyhovující.

#### Veřejné osvětlení:

Veřejné osvětlení zabezpečuje E-ON s.r.o. ve spolupráci s technickými službami Otrokovice. Veřejné osvětlení se nachází na hlavních cestách, na sídlištích tak i v nejzazších koutech města. Vývoj v oblasti veřejného osvětlení, směřuje k úspornějším zdrojům při lepších světelně technických parametrech.

### 10.2 Zásobování plynem

Zásobování plynu zprostředkovává společnost Jihomoravská plynárenská, a.s. Plyn se do města dodává pomocí plynofikace z dálkovodu Rohatec – Otrokovice. Město je 99 % domácností napojeno na plyn. Jelikož se v městě Otrokovice nachází Teplárna Otrokovice, a.s., která rozvádí teplou vodu do jednotlivých domů a bytů, tak nespotřebovává se velké množství zemního plynu. To má návaznost na lepší a kvalitnější ovzduší, které již tak je zatěžováno zplodinami z největších průmyslových firem. Z hlediska kapacity je zásobování zemního plynu vyhovující, protože 1 %, které chybí do 100 % jsou rodinné domy, které topí nebo vaří pomocí elektřiny.

### 10.3 Vodovody a kanalizace

Správcem a provozovatelem vodárenských zařízení na katastrálním úřadu Otrokovice jsou Vodovody a kanalizace, a. s. Zlín. Vodovodní sítě jsou napojeny 100 % do domácností. ČOV se před 5 lety zmodernizovala, protože kapacitně nestačila na celé území Otrokovice. ČOV je ve vlastnictví firmy TOMA, a.s., což znamená, že je v soukromém vlastnictví a tím jsou ceny za odběr vody výrazně větší než u města Zlín.

Kanalizace se vytvořena na celém území města Otrokovice a každým rokem se potrubí vyměňuje za modernější. Vodovody a kanalizace jsou velmi vyhovující a patří k nejlépe vybaveným v blízkém okolí Zlína.

#### **10.4 Zásobování teplem**

Jak již bylo zmíněno v předchozích odstavcích, nejvýznamnějším zprostředkovatelem tepla jsou Teplárny Otrokovice, a.s. Zprostředkovatel zásobuje největší průmyslové firmy ve sledované oblasti. Teplem zásobuje i firmu Fatra, a.s., která se nachází v sousedním městě Napajedla. Průmyslové firmy odebírají 80 % tepla z celkové produkce. Dalších 17 % je vyčleněno pro bytové jednotky a zbylé 3 % jsou určeny pro terciární sféru (domov důchodců, dům pro svobodné matky, atd.). Teplárny Otrokovice, a.s. neprodukují jen teplo, ale dodávají i teplou vodu, kterou využívá velká část města.

Město Otrokovice z pohledu zásobování tepla je velmi kvalitní úrovni oproti sousedícím obcím a městům. Za to může vděčit firmě Teplárny Otrokovice, a.s.

#### **10.5 Odpadové hospodářství**

Odpadové hospodářství zajišťují Technické služby Otrokovice, s.r.o. Pracovníci technických služeb v roce 2009 odvezli na 5000 tun smíšeného odpadu. Odpad se vyváží na katastrální území Kvítkovic. Město Otrokovice dbá velkou měrou na třídění odpadu, které snižuje objem smíšeného odpadu. Po celém sledovaném území jsou rozprostřeny sběrné dvory ve kterých se třídí odpad. Tříděním odpadu se šetří životní prostředí. Skládka měla k 1. 1. 2006 kapacitu smíšeného odpadu vymezenou na 10 let dopředu. Pomocí třídění odpadu se kapacita zvýšila na 20 let.

## 11 DOPRAVNÍ INFRASTRUKTURA

Město Otrokovice se nachází na významném železničním a dopravním uzlu, který spojuje Polskou republiku s Rakouskou republikou.

### 11.1 Silniční doprava

Nejvýznamnější silničním tahem je tah I. třídy I/55, který spojuje města Olomouc – Přerov – Otrokovice – Uherské Hradiště – Hodonín. Druhým, o trochu méně významným, silničním tahem je tah I. třídy I/49, který vede přes Otrokovice – Zlín – Vizovice až do Slovenské republiky. V posledních 3 letech se vybudovala první část obchvatu města Otrokovice, který odklonil část dopravy mimo centrum města. Obchvat se nachází na Severovýchodní části Otrokovic. Původní finanční vize hovořili o celkových nákladech v hodnotě 800 milionů korun. Částka se ovšem vyšplhala přes miliardu korun, protože se výstavba protáhla (změna míry inflace, změna DPH). Výstavbu prováděla firma Stavba silnic a dálnic, a.s. a spousta subdodavatelů. Obchvat byl vybudován za pomoci Státního fondu dopravní infrastruktury.

Jihovýchodní obchvat města Otrokovice se ještě nerealizoval. Přesněji řečeno plány na výstavbu obchvatu již jsou hotovy, ale chybí finanční stránka. Původní předpoklady hovořily o dokončení stavby v roce 2010, ovšem obchvat bude nejdříve realizován v roce 2015. Se zpožděním výstavby jihovýchodního obchvatu se budou nadále zvyšovat finanční nároky. Po výstavbě jihovýchodního obchvatu města bude odlehčena dopravní vytíženosti centra a zvýší se kvalita životního prostředí.

Výstavbou kruhových objezdů je vytvořena plynulost dopravy. V současné době se na katastrálním území města Otrokovice nachází dva kruhové objezdy. Jeden se nachází před ČOV, kde před výstavbou kruhového objezdu byla nepřehledná křižovatka. Druhý kruhový objezd se vytvořil u rekreační oblasti Štěrkovišť, kde opět byla nepřehledná křižovatka.

### 11.2 Železniční doprava

Jak již bylo zmíněno, železniční uzel v Otrokovicích je velmi významným. Katastrálním územím Otrokovice prochází dvojkolejná železniční trať č. 330 Přerov – Břeclav. Zastavují zde mezinárodní rychlíky směřující z Polské republiky do Rakouské republiky. Trať Přerov - Břeclav je modernizována (2. železniční koridor) se současným zvýšením traťové rych-

losti na 110 km/hod. Vytvářením 2. železničního koridoru se zrychluje železniční doprava. Velký vliv na rozvoj obce má železniční doprava Otrokovice – Zlín – Vizovice. Problémem je, že železniční trať, Otrokovice – Zlín – Vizovice, není elektrifikována. Tím se zvyšuje špatná kvalita ovzduší.

V roce 2009 byla dokončena oprava přednádražních prostor, která stála 69 milionů korun.

### **11.3 Autobusová doprava**

Do roku 2008 byla autobusová doprava v městě Otrokovice velmi špatná, kdy jediné menší autobusové nádraží měla v Baťovské části města. Vše se změnilo v roce 2009, kdy bylo v rámci oprav přednádražních prostor vytvořeno nové autobusové nádraží. Přestup cestujících ze železniční dopravy na autobusovou dopravu je výrazně jednodušší. Současnou autobusovou dopravu zprostředkovává ČSAD Vsetín, ČSAD Uh. Hradiště, ČSAD Brno a HOUSA CAR. Na území města, v rámci integrovaného dopravního systému, jezdí autobusová doprava Otrokovice – Napajedla. Služba je dotována zainteresovanými městy.

### **11.4 Městská hromadná doprava**

Ve spolupráci měst Otrokovice Zlín je provozována městská hromadná doprava. Provozovatelem hromadné dopravy je DSZO, s.r.o. Po městě Otrokovice jezdí linka 55, která spojuje nádraží Otrokovice s rekreačním objektem Štěrковиště. Snahou městské hromadní dopravy je snížení počtu osobních aut na dopravních komunikacích a zvýšení kvality životního prostředí včele s ovzduším.

### **11.5 Letecká doprava**

Letecká doprava je spojena s firmou MORAVAN, a.s. V minulosti byl hlavním výrobcem letedel pro vnitrostátní účely. V současné době se firma Moravan, a.s. dostává do konkurzu, protože se snižuje zájem o letecké výrobky. Firma se začíná zaměřovat na jiný druh produktu, kterým jsou například bezpečnostní pásy pro osobní automobily.

## 11.6 Vodní doprava

Za dob Tomáše Bati se vybudoval Bařův kanál, který sloužil pro přepravu surovin a produktů. V polovině 20. století se opustilo od druhu přeprava a kanály začínají chátrat. V současné době se místo vodní dopravy vytváří v rámci cestovního ruchu.

## 11.7 Cyklistická doprava

Výstavba cyklostezek ve 21. století zaznamenala velký vývoj. Výstavbou cyklostezky se docílí vyšší bezpečnosti občanů a také vytváří možnosti pro cestovní ruch. V posledních 5 letech se vystavělo několik cyklostezek a to především kolem vodního toku Morava. Město má vypracován plán a výstavbu cyklostezky Otrokovice – Zlín. Výstavba téhle cyklostezky je v nedohlednu, protože nejsou na ně jednak peníze, tak i problém s odkupem pozemků. Cyklostezka Otrokovice – Zlín by byla výhodná s pohledu dojížděky za prací a samozřejmě v rámci cestovního ruchu.

## 12 SOCIÁLNÍ SFÉRA

Sociální služby pro obyvatele města Otrokovice jsou na vysoké úrovni. Je to zapříčiněno rozmanitými službami, které jsou nabízeny občanům města. Z hlediska péči o sociálně slabé jedince pečují: jeden ústav pro sociální péči mládeže, dva domy s pečovatelskou službou, jeden domov důchodců a jeden domov-penzion pro důchodce. Město zřídilo azylový dům, který je určen pro svobodné matky v tísní. Do sociální sféry nezapadá jen péče o seniory a matky v tísní, ale i o drogově závislé lidi, kteří se mohou obrátit na organizaci HAUS sídlící v městské části Bařov.

Pod sociální sféru se dále řadí zdravotnictví, školství, sportovní vyžití aj.

### 12.1 Domov s pečovatelskou službou

Domov s pečovatelskou službou provozuje Charita sv. Anežky se sídlem v Uličce. Domov pojme 30 seniorů. V začátcích Charity sv. Anežky bylo možné pojmout jen 15 seniorů, ale postupem času se přistavilo jedno rameno a rozšířil se počet seniorů na 30. Jelikož společnost stárne, postupem času bude kapacita 30 seniorů nedostačující a budou zvyšovány nároky na výstavbu nového domovu s pečovatelskou službou.

### 12.2 Zdravotnictví

Nedaleko od centra Otrokovic se nachází poliklinika, která je ve vlastnictví města Otrokovic. V prostorech polikliniky se nachází jak praktičtí lékaři, tak i odborní lékaři. Budova je vhodně řešena, kdy je rozdělena na dvě budovy. V jedné budově mají ordinace pro děti a mládež a ve druhé se nachází dospělí. Vybavenost polikliniky je dostačující pro základní ošetření pacientů. Městská poliklinika v současné době prochází velkou rekonstrukcí, která je dotována pomocí dotačního programu Zelená úsporám.

### 12.3 Školství

Rozvíjení vzdělávání v městě Otrokovice je dán počtem vzdělávacích míst. Mezi ně se nepočítá s mateřskými školami. V městě Otrokovice se nachází 4 mateřské školky. Vzhledem k počtu obyvatel, (18 538 obyvatel) má město pestrou škálu vzdělávacích středisek.

Vzdělávací institut	2000	2005	2010
Základní škola 1. - 5. stupeň	2	1	-
Základní škola 1. – 9. stupeň	3	3	3
Střední odborné učiliště	1	1	1
Gymnázium	1	1	1
Střední odborná škola	2	2	2
Speciální škola	2	2	2
Základní umělecká škola	1	1	1

Tab. 7 – Přehled vzdělávacích institutů

Český statistický úřad[12]

Z tabulky je zřejmé, že jediná změna se vytvořila jen ve vzdělávacím institutu – Základní škola 1. - 5. stupeň. Rušení tzv. Prvního stupně je zapříčiněno poklesem počtu obyvatel v městě Otrokovice. Zavřením prvního stupně město ušetřilo výdaje na provoz školy. Vývoj počtu studentů se každým rokem snižuje, proto došlo ke sloučení I. a II. stupně základní školy. Město v roce 2008 uvažovalo o zrušení jedné základní školy, kdy by v městě byly jen dvě základní školy.

## 12.4 Sportovní zařízení

Sportovní vyžití v městě Otrokovice je pestré. Nabízí 3 fotbalové areály, koupaliště, mini-golf, rekreační oblast Štěrkoviště, nové víceúčelové hřiště. Sportovní vyžití se nabízí i v jednotlivých sídlištích kde se modernizuje 72 hřišť. Dá se říci, že město Otrokovice je sportovním městem neboť každoročně produkuje světově známé sportovce.



## 13 TRH PRÁCE

### 13.1 Nezaměstnanost

Nezaměstnanost za posledních 10 let je možné vidět v tabulce, která je sestavena z čísel zjištěných z ČSÚ. Poslední rok 2010, který je uveden v tabulce je vytvořen k 31. 3. 2010.

Počet uchazečů	Počet uchazečů		Míra nezaměstnanosti v %	
	Celkem	Ženy	Celkem	Ženy
2000	1339	730	6,7	7,7
2001	1359	732	6,8	7,7
2002	1529	817	8,4	9,9
2003	1945	1006	10,6	12,3
2004	1999	1036	10,7	14,3
2005	1856	1043	9,9	10,4
2006	1661	925	7,8	8,5
2007	1845	1035	6,0	7,6
2008	1665	1024	4,7	5,3
2009	1968	1289	6,9	7,4
2010	1941	1247	9,8	10,6

*Tab. 8 – Míra nezaměstnanosti v Otrokovicích*

*(Zdroj Úřad Práce Zlín)*

Na úřadech práce Zlínského kraje bylo k 31. 12. 2009 evidováno celkem 33 836 uchazečů o zaměstnání a míra nezaměstnanosti dosáhla hodnoty 10,83 %. Na celkovém počtu uchazečů o zaměstnání v ČR se Zlínský kraj podílel 6,3 %. Ve struktuře se ve srovnání s údaji za republiku výrazněji lišil pouze podíl uchazečů o zaměstnání se zdravotním postižením, který byl v kraji o 1,8 procentního bodu vyšší, u uchazečů - žen byl jejich podíl o 1,2 p.b. nižší. [14]

Na konci 20. století míra nezaměstnanosti se pohybovala pod 6 %. Byl to důsledek rozvoje průmyslových oblastí a vrchol rozkvětu firmy Barum Continental s. r. o., který po výstavbě nových výrobních hal přijal na 500 zaměstnanců. Od začátku nového tisíciletí se nezaměst-

nanost zvyšuje postupným úbytkem pracovních příležitostí. Největší strop v nezaměstnanosti byl rok 2004, kdy byla v konkurzu firma Moravan. Od té doby se opět míra nezaměstnanosti postupně snižuje. I přes celosvětovou ekonomickou krizi se městu Otrokovice snaží vzdorovat velké nezaměstnanosti. Jelikož se ve městě nachází koncern Barum Continental s. r. o., je míra nezaměstnanosti menší oproti jiným obcím či městům. Firma Barum Continental s. r. o., na začátku roku 2010 přijímala 300 nových zaměstnanců.

### 13.2 Zaměstnanost

Sektorový přehled zaměstnanosti v Otrokovicích	Počet osob
Zemědělství, lesnictví, rybolov	67
Průmysl	5273
Stavebnictví	730
Obchod, opravy motorových vozidel	1065
Doprava, pošty a telekomunikace	485
Veřejná správa, obrana	412
Školství, zdravotnictví, veterinární a sociální činnost	738
<b>Celkem</b>	<b>8770</b>

Tab. 9 – Sektorový přehled zaměstnanosti Otrokovic

(Zdroj Úřad Práce Zlín)

Jak je patrné z tabulky, největším zaměstnavatelem je průmysl v čele s firmou Barum Continental s.r.o., který zaměstnává více jak polovinu lidí zaměstnaných v průmyslu. Mezi významné zaměstnavatele patří zdravotnictví, protože v městě Otrokovice je městská poliklinika, která zaměstnává přes 350 zaměstnanců. Počet zaměstnaných lidí v zemědělství, lesnictví a rybolovu neustále klesá v důsledku industrializace. Dalším významným zaměstnavatelem je městský úřad Otrokovice. V dnešní byrokracii se počet úředníků zvyšuje. Po dokončení oprav přednádražních prostor se díky autobusové dopravě zvýší počet zaměstnanců v dopravě.

Do budoucna se počítá s navýšením počtu zaměstnaných lidí v průmyslu a veřejné správě. Oproti tomu bude klesat počet zaměstnaných v sektoru zemědělství, lesnictví a rybolovu.

<b>Sektorový přehled zaměstnanosti v Napajedlech</b>	<b>Počet osob</b>
Zemědělství, lesnictví, rybolov	155
Průmysl	573
Stavebnictví	230
Obchod, opravy motorových vozidel	265
Doprava, pošty a telekomunikace	135
Veřejná správa, obrana	82
Školství, zdravotnictví, veterinární a sociální činnost	338
<b>Celkem</b>	<b>1778</b>

*Tab. 10 - Sektorový přehled zaměstnanosti Napajedla*

*Český statistický úřad[13]*

Při porovnání obou tabulek je patrné, že v Napajedlech je více lidí zaměstnaných v zemědělství, lesnictví a rybolovu než je tomu v městě Otrokovice. Je to dáno především rybářstvím, které má silnou historii. I když je město Napajedla menší, je vidět, že město nemá takovou socioekonomickou vybavenost jako město Otrokovice.

## 14 ZEMĚDĚLSTVÍ

Při vzniku města se nejvíce rozvíjelo zemědělství. Příčinou bylo především kvalitní geografická poloha města. V blízkém okolí se nachází kvalitní půdy (černozem, hnědozem). Postupem času se začíná vytrácet klasická zemědělská činnost a je nahrazována průmyslem. Jelikož zmíněná přeměna se začala provádět relativně brzy, tak zemědělství nemá dlouhou historii. V okolí se ještě nachází malé množství drobných zemědělců, kteří si pěstují obživu pro sebe. Agropodnik a.s. je jediným větším zemědělským zařízením nacházejícím se v okolí Otrokovic. Firma se zaměřuje na pěstování kukuřice, řepky a obilí.

*Přehled zemědělských aktivit v městě Otrokovice:*

- Koně - chov, potřeby, služby
- Lesnictví
- Poradenství a služby v zemědělství
- Produkty, krmiva, hnojiva
- Rybolov, Chov ryb
- ZD, statky, farmy - rostlinná výroba
- ZD, statky, farmy - živočišná výroba
- Zemědělské stroje a potřeby - prodej, půjčovna
- Zemědělské stroje a potřeby - servis
- Zemědělské stroje a potřeby - výroba

## 15 PRŮMYSL

Město Otrokovice má silnou tradici v průmyslové výrobě. Je to zapříčiněno především existencí velkých firem, které zde působí i několik desítek let. První pozici zaujímá firma Barum Continental s. r. o., která přináší městu propagaci. Firma je zaměřena na výrobu osobních pneumatik a až do současné doby se neustále rozvíjí. To má blahodárný účinek na vytváření nových pracovních příležitostí. Firma Barum Continental s. r. o., není jediným podnikem, který vytváří průmysl. Výčet průmyslových firem na území Otrokovic přikládám v příloze.

### **Barum Continental, spol. s r.o.**

Koncern Barum Continental spol. s r.o. se v roce 1999 stala největším závodem na výrobu pneumatik v Evropě. Těží z historie svého oboru (první pneumatiky byla vyrobena již ve čtyřicátých letech), tak z moderních vývojových trendů a obchodní strategie. Spojení Otrokovické pneumatikárny se strategickým zahraničním partnerem v roce 1993 se ukázalo navýsost správným rozhodnutím. Koncern Continental přinesl do Otrokovic nejen nejmodernější technologie a nové strojní zařízení, ale i novou podnikovou kulturu a nové přístupy k práci. Servisní prodejny v charakteristických barvách najdete ve více než 50 místech České republiky. Cílem "Prodejní a servisní sítě Barum" je stát se "servisní organizací" evropského formátu. Firma je českou divizí německého koncernu Continental, jehož tržby jsou vidět v tabulce.

	2005	2006	2007	2008	2009
Tržby v mld. Kč	9,2 mld. Kč	40 mld. Kč	44,7 mld. Kč	38,6 mld. Kč	37,2 mld. Kč
Výše tržeb v %	+ 8,6 %	+ 12 %	+ 11 %	- 13,5 %	- 6 %

*Tab. 11 – Vývoj tržeb firmy Barum Continental s. r. o*

[35]

Firma Barum Continental s.r.o. v budoucnu počítá s růstem celkových tržeb a rozšiřování firmy. Což povede k větší výrobě a zaměstnanosti, která přispívá k potenciálnímu rozvoji města Otrokovice. V současné době je ve firmě zaměstnáno přes 3.000 zaměstnanců. Plán,

který byl vypracován na roku 2015, je vize, že firma bude zaměstnávat přes 3.500 zaměstnanců. K rozvoji firmy přispívá levná pracovní síla a také přesun výroby ze západu na východ. Velmi významným faktorem pro zvýšení zaměstnanosti firmy je zavření podniku ve státě Francie.

### **SMO a.s.**

Společnost SMO a.s. byla založena v roce 1991 a je výhradně ve vlastnictví soukromých osob. Její roční obrat činí v průměru 300 mil. Kč, má cca 200 zaměstnanců. Veškeré práce prováděné ve stavebnictví je společnost schopna realizovat „na klíč“ nebo jako dílčí celky staveb dle požadavků objednatel. Stavební díla jsou realizována, dle svého charakteru, divizí dopravy a mechanizace a stavební divizí, a to jak v oblasti pozemních staveb, tak v oblasti dopravních a inženýrských staveb. V květnu 2004 se podařilo firmě získat osvědčení o zavedení systému řízení bezpečnosti a ochrany zdraví při práci, s právem používat označení „Bezpečný podnik“. V červnu 2004 získala firma potvrzení od Národního bezpečnostního úřadu, na základě kterého se může v rámci svých podnikatelských aktivit.

Vedle firmy Barum Continental s.r.o. je firma SMO a.s. jedinou, která i přes celosvětovou krizi zvýšila své roční příjmy. Je to zapříčiněno dobrým vedením firmy SMO a.s.. Firma měla vypracovaný krizový plán v případě ekonomické krize.

[32]

### **Teplárna Otrokovice, a.s.**

Teplárna Otrokovice a.s. je moderním ekologickým zdrojem tepla a elektrické energie.

Dodávky tepla jsou realizovány pomocí páry, která je využívána především pro technologické účely a pomocí horké vody, která slouží zejména k zabezpečení dodávek tepla pro bytovou sféru. Teplárna zásobuje teplem oblast Otrokovic, Napajedel a Malenovic. Po celou dobu své existence se společnost Teplárna Otrokovice a.s. prosazuje jako ekonomicky stabilní a prosperující společnost. Její snahou je zabezpečit kvalitní a cenově výhodnou dodávku tepla a elektřiny a současně i zpříjemňovat život všech obyvatel regionu podporou oblasti charitativní, sportovní i kulturní.. Smlouvy se společnostmi, Toma Otrokovice, Moravan Otrokovice. Největším odběratelem je koncern Barum Continental s.r.o.

Teplárna v posledních letech stagnuje. Jelikož největší odběratel v budoucnu plánuje rozšířit výrobu, tudíž vzrostou příjmy i Teplárny Otrokovice.

[30]

**TOMA a.s.**

Podstatná část činnosti společnosti je zaměřena na poskytování služeb subjektům v průmyslovém areálu společnosti. Výjimku tvoří činnost odd. leasingu a pronájem 2 objektů na ulicích Kvítková a Lorencova ve Zlíně. Celkový počet subjektů v průmyslovém areálu se pohybuje okolo 130 a je v nich zaměstnáno cca 2.000 lidí. Zaměření činnosti na areál je výhodou, neboť zde má zaručen odbyt svých služeb s velmi omezeným přístupem pro konkurenci. Rovněž množství firem v areálu umožňuje eliminovat případný krátkodobý výpadek některé z nich. V minulých letech byly dokončeny hlavní sanační práce spojené s likvidací následků povodní z roku 1997.

Areál Toma a.s. se pomalu rekonstruuje a tím nabývá na atraktivnosti pro podnikatele a zahraniční investory. Z chátraných budov vznikají moderní objekty.

**Nejvýznamnější službou, kterou společnost provádí pro firmy sídlící v areálu je :**

- distribuce energie
- reality
- železniční vlečka
- bezpečnostní služba
- finanční leasing
- čistírna odpadních vod
- hydroanalytická laboratoř
- opravy motorových vozidel
- ekologie

## 16 FINANCOVÁNÍ MĚSTA

Město sestavuje finanční plán, pomocí které se snažit hospodař s financemi. A tím se odráží celkové hospodaření města. Hospodaření města se vyjadřuje prostřednictvím rozpočtu města Otrokovice. Rozpočet se skládá ze dvou základních položek: příjmů a výdajů.

### 16.1 Rozbor rozpočtu města za rok 2007

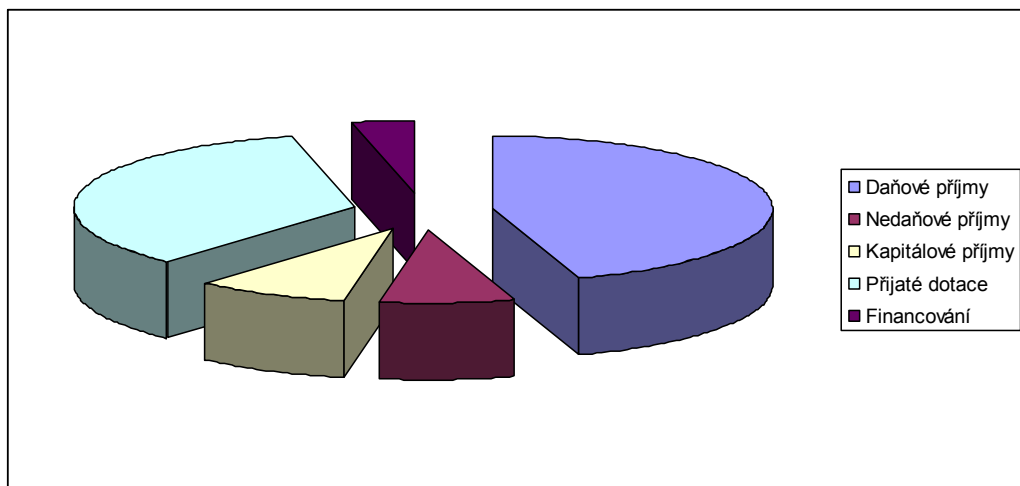
POLOŽKY ROZPOČTU	SCHVÁLENÝ ROZPOČET	SKUTEČNÝ ROZPOČET
Daňové příjmy	189 803 000	208 319 000
Nedaňové příjmy	23 796 000	36 035 000
Kapitálové příjmy	43 132 000	41 239 000
Přijaté dotace	162 201 000	161 614 000
<b>CELKEM PŘÍJMY</b>	<b>418 932 000</b>	<b>447 207 000</b>
Zemědělství, průmysl	8 923 000	4 839 000
Doprava	46 110 000	44 547 000
Vzdělání, věda, školství	34 081 000	32 604 000
Kult., církve, zdravotnictví	21 640 000	13 335 000
Tělovýchova a zájmová činnost	20 665 000	17 820 000
Bydlení, komun.služby, územní rozvoj	26 841 000	25 561 000
Ochrana životního prostředí	23 068 000	24 621 000
Dávky a podpory, soc.péče, polit. zam.	163 473 000	161 537 000



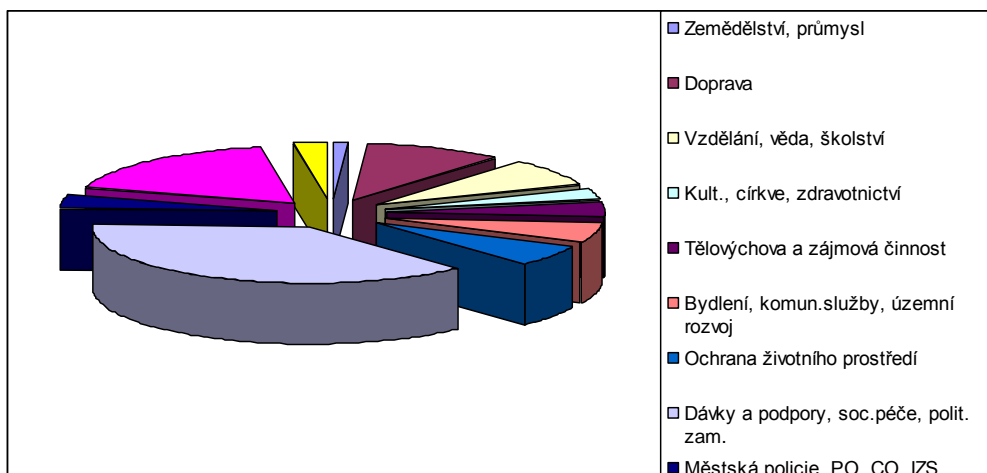
<b>Městská policie, PO, CO, IZS</b>	16 809 000	16 978 000
<b>Státní správa, samosp., veřejné služby</b>	84 943 000	78 127 000
<b>Finanční operace a ostatní činnosti</b>	36 325 000	10 411 000
<b>CELKOVÉ VÝDAJE</b>	<b>482 878 000</b>	<b>430 380 000</b>
<b>Financování (SALDO)</b>	<b>63 946 000</b>	<b>- 16 827 000</b>

Tab. 12 - Rozpočet města Otrokovice za rok 2007

Oficiální stránky města Otrokovice [20]



Graf 1 - Znázornění příjmů na skutečném rozpočtu za rok 2007



Graf 2 - Znázornění výdajů na skutečném rozpočtu za rok 2007

Předpokládané příjmy, města Otrokovice, pro rok 2007 činily 418.932.000 Kč. Ovšem skutečné příjmy činily 447.207.000 Kč. Z toho plyne, že vznikl přebytek příjmů ve výši 28.275.000 Kč a celkový reálný příjem dosáhl 106,7 %.

Při zkoumání jednotlivých položek příjmů můžeme vidět velké rozdíly mezi předpokládaným a skutečným rozpočtem. Předpokládané daňové příjmy činí 189.803.000 Kč a skutečné příjmy v závěrečném účtu činily 208.319.000 Kč. Z toho je zřejmé, že vznikl zisk ve velikosti 18.516.000 Kč, což tvoří 109,7 %. Velkou část daňových příjmů je získáno především ze sdílených daní. Ta přesahuje 70 % celého objemu daňových příjmů.

Předpokládané nedaňové příjmy v roce 2007 činily 23.796.000 Kč a skutečné nedaňové příjmy jsou 36.035.000 Kč. Při matematické operaci je zjištěn zisk v celkové výši 12.239.000 Kč, což tvoří 151,4 %. Zde je vidět, že při sestavování předpokládaného rozpočtu se zastupitelé pozitivně mýlili. Největší příjmy z nedaňových příjmů jde z dopravních pokud, které město vykonává.

Kapitálové příjmy v předpokládaném roce činily 43.132.000 Kč a skutečné kapitálové příjmy byly 41.239.000 Kč. Kapitálové příjmy jsou společně s dotačními příjmy, v roce 2007, které se nesplnilo plnit předpokládaný rozpočet. Kapitálové příjmy byly plněny z 95,6 %.

Přijaté dotace, ať už z kraje, státního rozpočtu nebo EU, jsou nezbytnou součástí pro udržitelný rozvoj města Otrokovice. Město v roce 2007 předpokládalo celkovou dotaci 162.201.000 Kč, ovšem skutečný rozpočet činil 161.614.000 Kč. Jak je vidět, tak dotace v roce 2007 jsou vysoké, což je zapříčiněno především získání dotace na rychlostní obchvat R55.

Předpokládané výdaje města Otrokovice v roce 2007 byly ve výši 482.878.000 Kč. Naproti tomu se podařilo snížit celkové výdaje na 430.380.000 Kč.

Výdaje dělíme na běžné (provozní) a kapitálové. Běžné výdaje zabírají velkou část celkových výdajů. V tabulce 7 jsou jednotlivé provozní výdaje rozepsány. V ní je patrné, že zastupitelé města se snažili každé výdaje stlačit o 10 %. Až na jednu sekci se jim záměr podařil. Jediná ochrana životního prostředí byla překročena oproti předpokládanému rozpočtu. Je to zapříčiněno rozvezení popelnic na třídění odpadu, po celém městě.

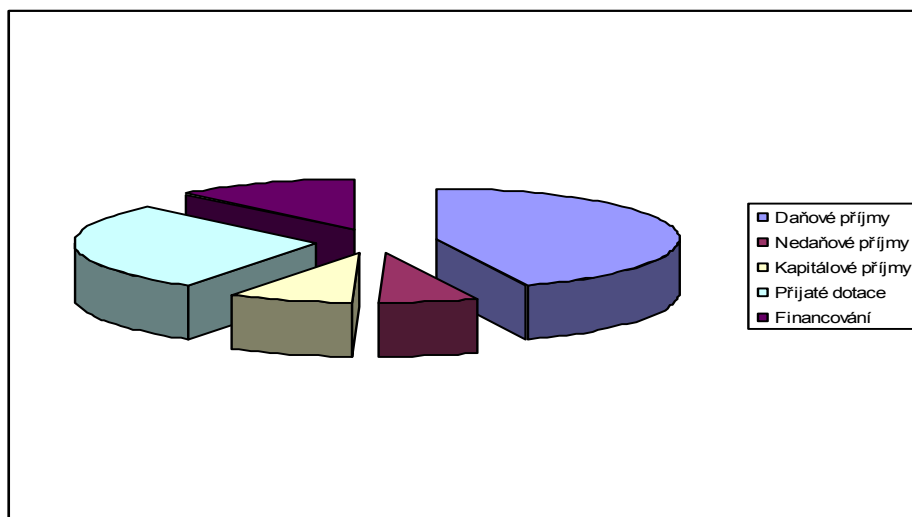
Celkově se dá říci, že město se snaží o vyrovnaný rozpočet. V roce 2007 se mu podařilo zakončit rozpočet v kladných číslech, což se ve většině případů nestává. Celkovou částku, kterou město ušetřilo činí 16.827.000 Kč.

## 16.2 Rozbor rozpočtu města za rok 2008

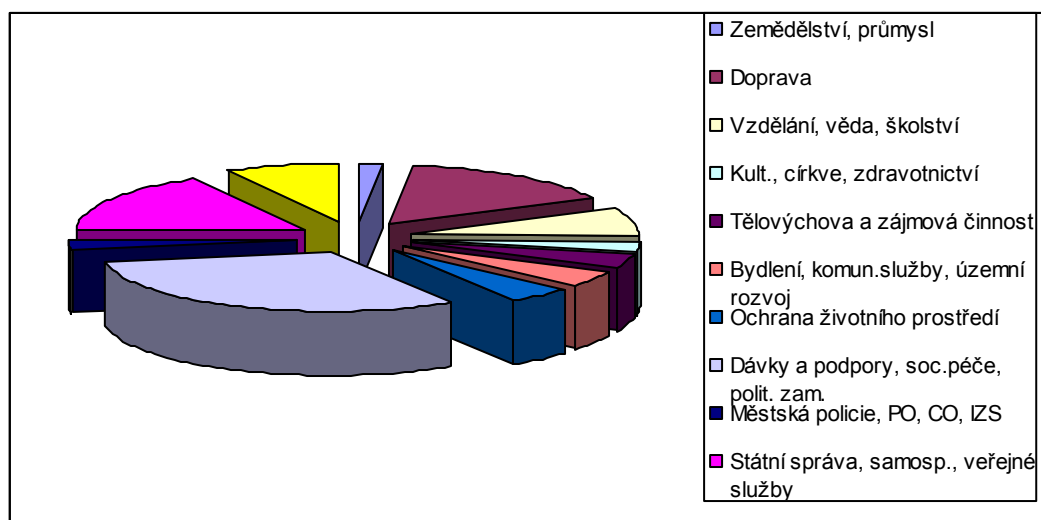
POLOŽKY ROZPOČTU	SCHVÁLENÝ ROZPOČET	SKUTEČNÝ ROZPOČET
Daňové příjmy	200 210 000	221 815 000
Nedaňové příjmy	19 364 000	34 047 000
Kapitálové příjmy	137 382 000	41 447 000
Přijaté dotace	90 105 000	146 370 000
<b>CELKEM PŘÍJMY</b>	<b>447 061 000</b>	<b>443 679 000</b>
Zemědělství, průmysl	15 198 000	7 814 000
Doprava	142 057 000	82 332 000
Vzdělání, věda, školství	47 382 000	38 862 000
Kult., církve, zdravotnictví	49 29 000	12 196 000
Tělovýchova a zájmová činnost	30 119 000	20 505 000
Bydlení, komun.sloužby, územní rozvoj	23 572 000	22 201 000
Ochrana životního prostředí	23 928 000	23 361 000
Dávky a podpory, soc.péče, polit. zam.	157 505 000	159 479 000
Městská policie, PO, CO, IZS	20 618 000	13 394 000
Státní správa, samosp., veřejné služby	91 689 000	84 729 000
Finanční operace a ostatní činnosti	29 395 000	40 564 000
<b>CELKOVÉ VÝDAJE</b>	<b>630 753 000</b>	<b>505 437 000</b>
<b>Financování (SALDO)</b>	<b>183 692 000</b>	<b>61 758 000</b>

Tab. 13 – Rozpočet města Otrokovice za rok 2008

Oficiální stránky města Otrokovice [20]



Graf 3 – Znázornění příjmů na skutečném rozpočtu za rok 2008



Graf 4 – Znázornění výdajů na skutečném rozpočtu za rok 2008

Předpokládané příjmy, města Otrokovice, pro rok 2007 činily 418.932.000 Kč. Ovšem skutečné příjmy činily 447.207.000 Kč. Z toho plyne, že vznikl přebytek příjmů ve výši 28.275.000 Kč a celkový reálný příjem dosáhl 106,7 %.

Při zkoumání jednotlivých položek příjmů můžeme vidět velké rozdíly mezi předpokládaným a skutečným rozpočtem. Předpokládané daňové příjmy činí 200.210.000 Kč a skutečné příjmy v závěrečném účtu činily 221.815.000 Kč. Z toho je zřejmé, že vznikl zisk ve velikosti 21.605.000 Kč, což tvoří 110,8 %. Velkou část daňových příjmů je získáno především se sdílených daních. Ta přesahuje 60 % celého objemu daňových příjmů.

Předpokládané nedaňové příjmy v roce 2007 činily 19.364.000 Kč a skutečné nedaňové příjmy jsou 34.047.000 Kč. Při matematické operaci je zjištěn zisk v celkové výši 14.683.000 Kč, což tvoří 175,8 %. Zde je vidět, že při sestavování předpokládaného rozpočtu se zastupitelé pozitivně mylili. Největší příjmy z nedaňových příjmů jde z dopravních pokud, které město vykonává.

Kapitálové příjmy v předpokládaném roce jsou jedinou položkou příjmů, která nebyla naplněna podle předpokládaného rozpočtu. Z předpokládaných příjmů 137.382.000 Kč byl zplněn ve výši 41.447.000 Kč, což je pouhých 30 %. Díky tomu, že nebyly kapitálové příjmy naplněny ani z poloviny, ta se skutečný celkový rozpočet, dostal do záporných čísel.

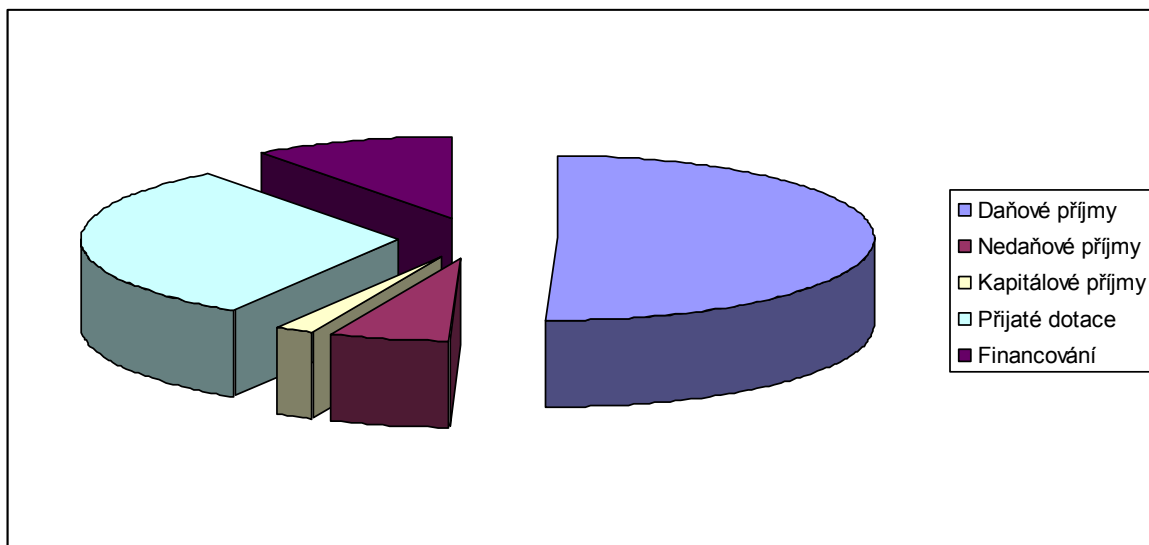
Jak je opět patrné z tabulky, tak po schváleném rozpočtu se zastupitelé měst snaží šetřit. V průběhu roku bylo schváleno snížení jednotlivých výdajových položek o 15 %.

Celkové výdaje převyšují celkové příjmy a tak se po několika letech nepodařilo městu Otrokovice dostat do přebytkového rozpočtu.

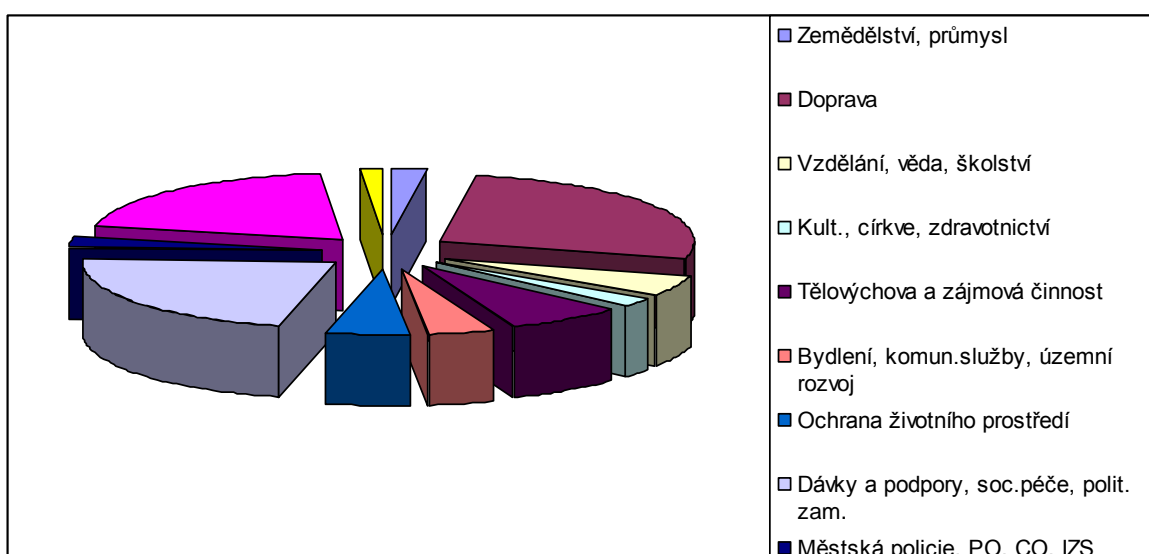
## 16.3 Rozbor rozpočtu města za rok 2009

POLOŽKY ROZPOČTU	SCHVÁLENÝ ROZPOČET	SKUTEČNÝ ROZPOČET
Daňové příjmy	209 465	214 574
Nedaňové příjmy	21 697	25 487
Kapitálové příjmy	25 778	9 077
Přijaté dotace	125 163	132 154
<b>CELKEM PŘÍJMY</b>	<b>382 103</b>	<b>381 292</b>
Zemědělství, průmysl	10 991	9 625
Doprava	121 552	120 154
Vzdělání, věda, školství	40 655	23 687
Kult., církve, zdravotnictví	12 827	9 878
Tělovýchova a zájmová činnost	34 191	32 865
Bydlení, komun.sloužby, územní rozvoj	21 498	19 032
Ochrana životního prostředí	24 448	24 124
Dávky a podpory, soc.péče, polit. zam.	99 394	97 547
Městská policie, PO, CO, IZS	13 095	12 477
Státní správa, samosp., veřejné služby	93 486	89 965
Finanční operace a ostatní činnosti	6 758	6 231
<b>CELKOVÉ VÝDAJE</b>	<b>478 895</b>	<b>445 585</b>
Financování	<b>96 792</b>	<b>43 214</b>

Tab. 14 – Rozpočet města Otrokovice za rok 2009



Graf 5 - Znáznornění příjmů na skutečném rozpočtu za rok 2009



Graf 6 - Znáznornění výdajů na skutečném rozpočtu za rok 2009

Předpokládané daňové příjmy pro rok 2009 ve schváleném rozpočtu byl ve výši 209.465.000 Kč . Skutečné příjmy byly 214.574.000 Kč. Čím bylo docíleno přebytku ve výši 5.109.000 Kč.

Nedaňové příjmy v předpokládaném rozpočtu byly ve výši 21.697.000 Kč. Skutečné nedaňové příjmy činily 25.487.000 Kč. Opět bylo dosaženo přebytku ve výši 3.790.000 Kč.

V rozpočtu v roce 2009 se opakovala stejná situace jako v předešlém roce, kdy kapitálové příjmy byl ve skutečnosti daleko nižší než byl původní předpoklad. Přijaté dotace se pohybují ve velké výši, především k dokončení rychlostního obchvatu R55.

V souvislosti s celosvětovou krizí se i město Otrokovice rozhodlo ke škrťům v rozpočtu. V posledních 3 letech je zřejmé, že celkové výdaje se neustále zvyšují a tím se rozpočet dostává do stále vyššího schodku. Jak již bylo zmíněno dříve, za touhle příčinou stojí celosvětová krize. Příjmy zůstávají stále stejné, ale náklady na jednotlivé položky rostou.

#### **16.4 Rozpočtový výhled**

Město Otrokovice se snaží mít každoročně vyrovnaný rozpočet. V posledních letech je rozpočet v deficitu a předpokládá se, že nadále bude v deficitním stavu. Město se snaží čelit nelichotivému stavu krácením dotací na jednotlivé činnosti např. oblasti sportu, kultury, technickým služba apod. V roce 2010 se počítá se škrtem rozpočtu o 10 %. V následujících letech se počítá s obdobným krácením rozpočtu. V plánu je i zvýšení škrťů až na 20 % v rozpočtu města.



## 17 SWOT ANALÝZA

**SWOT** analýza je metoda, pomocí které je možno identifikovat silné (**Strengths**) a slabé (**Weaknesses**) stránky, příležitosti (**Opportunities**) a hrozby (**Threats**), spojené s určitým projektem, typem podnikání, opatřením, politikou apod. Jedná se o metodu analýzy užívanou především v marketingu, ale také např. při analýze a tvorbě politik. Je součástí strategického (dlouhodobého) plánování. [8]

SWOT analýza je velmi cenným informačním zdrojem při formulaci strategie. Z její podstaty totiž vyplývá základní logika strategického návrhu. Návrh strategie by měl být zaměřen na eliminaci slabin a hrozeb využitím silných stránek a strategických příležitostí. Každá slabina, hrozba ze SWOT by měla mít při takovémto přístupu v návrhu strategie svůj protějšek, opatření, které ji eliminuje. [8]

### 17.1 Silné stránky (Strengths)

- člen mikroregionu Otrokovicko
- zachování místních tradic a folklóru
- území s dobrými přírodními a klimatickými podmínkami
- snaha podniků dbát na kvalitní ekologii
- jedna z nejkvalitnějších pitných vod ve Zlínském kraji
- rozvoj integrované dopravy po celém městě Otrokovice
- modernizace ČOV
- třídění komunálního odpadu
- dostatečný počet volnočasových aktivit
- firma Barum Continental s. r. o. reprezentující město Otrokovice
- blízkost krajského města Zlín
- kvalitní zdravotní a sociální péče
- velký počet vodních ploch pro rybářskou tradici
- město vykonávající funkci obce s rozšířenou působností

- velká regenerace sídlišť
- kvalitní internetové stránky, které každoročně dostávají ocenění
- vyspělé protierozní opatření
- vybudování protipovodňových bariér
- vysoká občanská vybavenost
- vyvážený stav bytového a domovního fondu
- zavádění úspor elektrické energie
- existence všech druhů škol s absencí vysoké školy
- rozvoj cykloturistiky podél toku Morava
- výskyt domovů důchodců přímo v městě Otrokovice
- oprava starších bytových jednotek pomocí programu ZELNÁ ÚSPORÁM
- průmysl snižuje zatížení životního ovzduší
- výstavba obchvatu města Otrokovice
- 100 % napojení domů na kanalizaci
- blízkost přírodního parku Chříby
- pokles komunálního odpadu v rámci třídění smíšeného odpadu
- vysoká občanská vybavenost
- výskyt moderního kostela
- modernizace přednádražních prostor
- zájem obyvatelů města Otrokovice o program zelené město
- pestrá škála vzdělávacích institutů
- snižování míry nezaměstnanosti
- regenerace sídlišť v rámci programu ZELNÁ ÚSPORÁM
- zdravá ekonomická situace města z pohledu rozpočtu města v jednotlivých letech

## 17.2 Slabé stránky (Weaknesses)

- nedostatečná vybavenost sítí MSP
- nízké tempo růstu pracovních příležitostí
- nárůst intenzity silniční dopravy
- absence dálnice
- slabé využití vodního toku Morava pro vodní dopravu
- efekt stárnutí obyvatelstva
- zanedbávání kulturních objektů, které slouží pro kulturní akce
- úbytek finančních dotací na rekonstrukci kulturních památek
- úbytek obyvatel v důsledku jejich velké migrace
- možnost rekreačního ubytování
- nárůst míry nezaměstnanosti v městě
- stárnutí obyvatelstva
- absence nerostných surovin
- absence CHKO
- pozvolný úpadek činnosti kulturních spolků v důsledku nezájmu mládeže
- splašky v rybnících Mojena a Pod jezem v důsledku absence ČOV na Žlutavech
- nadprůměrný počet uchazečů o volná pracovní místa ve Zlínském kraji
- odliv vzdělaných studentů za kvalitní pracovní příležitosti
- pozvolný úpadek průmyslových podniků, kromě firmy Barum Continental s. r. o
- malý počet herních parků pro malé děti
- slabé využívání prostor Otrokovické Besedy pro kulturní akce
- krachování malých a středních podniků, převážně v potravinovém řetězci
- zástavba kvalitní orné půdy namísto výsevu obilí, kukuřice apod.
- nevyužívání ČOV v plné výši

- problém parkování v okolí sídlišť pro malý počet parkovacích míst
- zvyšující se počet migrujících lidí z města a do města
- dopravní zatížení centrem

### 17.3 Příležitosti (Opportunities)

- vytváření podnikatelského prostředí pro zahraniční investory
- rozvoj průmyslové oblasti Toma a. s. pro zahraniční investory
- budování cyklostezek po celém území města Otrokovice
- využívání možnosti čerpání dotací z grantů EU ze strany technické vybavenosti a infrastruktury
- rozvoj vzdělanosti obyvatel žijících v městě Otrokovice
- rozvoj středisek u všech vodních ploch
- vznik bytových prostor pro začínající rodiny
- rozšiřování průmyslových zón v okrajích města Otrokovice
- dobudování rychlostní komunikace R55 (směr Napajedla)
- zlepšování image města pomocí městské zeleně
- předpoklady dalšího rozvoje a urbanizace díky umístění na důležitých trasách mezinárodního spojení
- atraktivní místa pro rekreaci obyvatel a rekreantů
- úprava vodního toku Dřevnice
- vytvoření agentury pro cestovní ruch
- vytvoření nových pracovních příležitostí v rámci zvýšení cestovního ruchu v městě Otrokovice
- revitalizace průmyslového areálu
- prohlubování partnerských vztahů se zahraničními městy

- vytváření protipovodňových opatření
- navyšování spolupráce s městem Otrokovice v rámci MHD
- vytváření ploch pro výstavbu nových rodinných domků

#### 17.4 Ohrožení (Threats)

- vytíženost centra z pohledu dopravní infrastruktury
- odliv MSP za levnější pracovní silou
- malé procento z pohledu dynamiky ekonomického růstu
- špatný přístup k vyřizování dotací z EU
- tvorba nelegálních skládek a tím vznikání škodlivých prvků
- malá disciplína občanů při třídění odpadů
- pozvolný úpadek kulturních tradic
- špatná realizace připravených projektů
- odchod vysokoškolských studentů za prací
- špatná finanční situace pro dokončení obchvatu R55 ze směru z Napajedel
- navyšující se počty osob bez střechy nad hlavou
- zvyšující se nezaměstnanost
- velká hustota dopravy přes centrum města Otrokovice
- snižující se porodnost
- zvyšování obyvatel v poproduktivním věku a snižující se počet obyvatel v produktivním věku
- zvyšování se počet osob v poproduktivním věku
- snižují se počet žáčků nastupujících do první třídy
- vytváření dopravní zácpy na křižovatce v Kvítkovicích v důsledku absence jihovýchodního obchvatu města Otrokovice

- 
- snižující se počet osob zaměřených na zemědělskou výrobu
  - při nepříznivém počasí příliv bahna z okolních polí do městské části Kvitkovice
  - vytvoření cyklostezky mezi městy Otrokovice – Zlín v důsledku problému s výkupem pozemků
  - hrozba povodní v některých částech města Otrokovice (Bahňák)
  - v důsledku ekonomické krize, snižování městského rozpočtu každý rok o 10 %

## 18 ZÁKLADNÍ PŘEDPOKLADY CESTOVNÍHO RUCHU V MĚSTĚ OTROKOVICE A OBJEKTU ŠTĚRKOVIŠTĚ

Cestovní ruch má velký vliv na budoucí rozvoj města Otrokovice a objektu Štěrkoviště. K tomu, aby návštěvníci v rámci cestovního ruchu do města zavítali, je nutno splnit několik předpokladů, které je potřeba definovat a řádně analyzovat. Oblast cestovního ruchu z ekonomického hlediska předpokládá vysoký potenciál. Cestovní ruch by měl být podporováno především zlepšováním infrastruktury, která je s ním spojena. V současné době se cestovní ruch rozvíjí velmi dynamicky. Velkým nedostatkem je nabídka pestrosti produktů a služeb v Otrokovicích. Snahou je odstranit negativní dopady na cestovní ruch a přilákat co nejvíce rekreatantů ať už pasivní či aktivní dovolené.

### 18.1 Lokalizační předpoklady cestovního ruchu

#### 18.1.1 Přírodní předpoklady

Město Otrokovice se nachází v jihovýchodní části Moravy a leží na soutoku řek Morava a Dřevnice. Město leží u přírodního parku Chříby, který se rozkládá na 335 km<sup>2</sup>. Přírodní park Chříby je nádherná turistická oblast, která má své místo v cestovním ruchu nejen jižní Moravy, ale i celé České republiky. Rozmanitost přírodních skvostů a krás, kouzlo zdejší fauny a flóry a pozoruhodné spojení přírody s historií lze spatřit právě zde. Je to rozlohou sice nevelké, ale přesto zajímavé, přitažlivé a někdy i záhadné a mýtické pohoří opředené bohatou minulostí. Je to region zajímavý, mající své osobité a nezaměnitelné kouzlo těžko nahraditelné jakoukoliv jinou oblastí. V parku Chříbů se povedlo vybudovat novou rozhlednu na nejvyšším vrcholu s názvem Brdo. [18]

Do přírodních předpokladů patří nádrž Štěrkoviště, která se nachází na okraji města Otrokovice. Po vytěžení štěrku se vytěžená plocha zaplnila vodou, která každoročně patří k nejčistším ve Zlínském kraji.

Mezi velmi ceněné prvky se řadí lesní komplex, který je nazýván „Sherwood“, kde je příroda díky bažinám nedotčena.

Okolní obce mají historii spojenou s chovem koní. Mezi takové subjekty řadíme Tlumačov, statek Peškov a především celosvětově známý napajedelský hřebčín.

Do přírodních předpokladů města přispívá také fakt, že se nachází na rozhraní tří národopisných oblastí – Haná, Valašsko, Moravské Slovácko.

### 18.1.2 Kulturně historické předpoklady

Město Otrokovice nevyzniká velkým rozsahem kulturně – historických památek. Přesto se jich pár, na území města, nachází. V první řadě sem patří kostel sv. Michala. První výstavba kostela se datuje do roku 1772, do dnešní podoby byl přestavěn v roce 1849. V kostele jsou patrné opravy dle zásad II. vatikánského koncilu. Opravy jsou znázorněny především v podobě soch svatých. [26]

Nelze také opomenout hotel Společenský dům, jeden z objektů ve stylu zlínského funkcionalismu. [29]

Již několik desítek let působí v městě ženský pěvecký sbor, který čítá 30 žen. Sbor doprovází nejednu kulturní akci konanou na území města Otrokovice. Svou stopu zanechala také i za hranicemi státu České republiky.

### 18.1.3 Společenské předpoklady

Počet společenských akcí ve sledovaném území každým rokem stoupá. Společenské akce jsou kvalitním propagátorem cestovního ruchu v městě Otrokovice. Nepřeberné množství akcí se koná v rekreačním objektu Štěrkoviště. Ovšem kapacita a technická vybavenost jsou zaostávajícími faktory.

Před hotelem Společenský dům se každoročně konají poutě, které přilákají návštěvníky z blízkého i vzdálenějšího okolí. Mezi akce realizované u Společenského domu patří i setkání sousedních mikroregionů nebo setkání tří národopisných oblastí (Haná, Valašsko, Moravského Slovácka).

Otrokovická Beseda s kapacitou 800 lidí slouží pro konání velkých společenských akcí, jakými jsou Otrokovický ples, Sportovec roku apod.

Zkvalitnění cestovního ruchu napomáhají také sportovní akce. Mezi ty se řadí Světový pohár – střelba z kuše, každoroční mezinárodní atletický mítink, MČR v in-line bruslení za

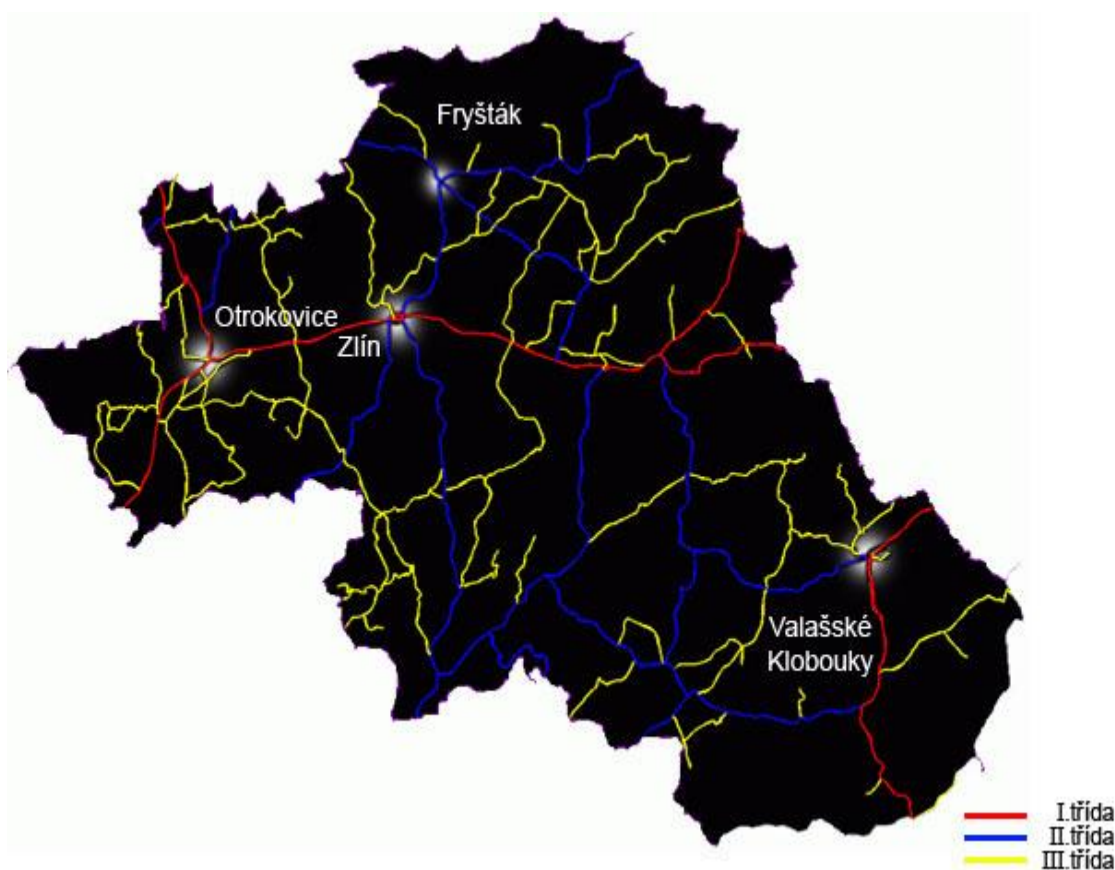


přítomnosti Martiny Sáblíkové aj. Nejznámější sportovní akcí konanou na území města je Triatlon Moravia man.

## 18.2 Realizační předpoklady cestovního ruchu

### 18.2.1 Dopravní předpoklady

Město Otrokovice je významným dopravním uzlem ve Zlínském kraji. Spojuje jižní Moravu se severní Moravou. Nejvýznamnější dopravní předpoklady má železniční doprava, která spojuje státy Polsko a Rakousko.



Obr. 2 – Mapa silnic v Okrese Zlín

[23]

Jak je patrné z obrázku, přes město Otrokovice prochází silnice I. třídy ke které se v roce 2006 přidala rychlostní silnice R55. Jedná se o obchvat města, aby se odklonila doprava přes centrum. Obchvat je vybudován jen z jedné části. Druhá část předpokládané výstavby

obchvatu se odkládá na neurčito. Důvodem jsou finanční prostředky. Za předpokladu, že v nejbližších letech bude obchvat dostavěn, vzroste kvalita cestovního ruchu.

V nejbližším okolí města se nachází spousta cest III. třídy, které jsou v katastrofickém stavu.

### **18.2.2 Sportovně – rekreační předpoklady**

Turisté, kteří mají rádi adrenalinové sporty jako aquazorbing, vodní lyžování, jízdu na skútru mají možnost vyžití na řece Moravě. Poblíž řeky Moravy je vybudováno vyhřívané koupaliště s možností provozování beach-volleyballu. Hotel Rottal nabízí zajímavou možnost hraní minigolfu na střeše hotelu. Nejlepší předpoklady pro sportovně – rekreační vyžití má objekt Štěrkoviště. V tomto objektu je možné některé sporty provozovat, ovšem podmínky jsou velmi zastaralé a tím se stává objekt nezajímavým.

V závěru praktické části bude představen projekt pro zkvalitnění cestovního ruchu v objektu Štěrkoviště. Projekt vychází z toho, sportovně – rekreační předpoklady v městě Otrokovice jsou zatím velmi nevyhovující.

### **18.2.3 Stravovací služby**

Mezi základní potřeby rekreanta v rámci cestovního ruchu patří stravování. V městě mají rekreanti pestrou škálu stravovacích možností. Zajímavostí města je, že veškerá ubytovací zařízení nabízejí i možnost stravování, zatímco v ČR je 60 % ubytovacích zařízení, která tuto možnost nenabízí.

Ve městě je možné navštívit 5 pizzerií, 2 čajovny, 10 kaváren, 8 restaurací, 5 vináren a 60 hospod. Obecně se považují za největšího tahouna cestovního ruchu restaurace, ve kterých se nabízí pestré menu. Velký výčet restaurací je možné si prohlédnout v příloze PI.

### **18.2.4 Ubytování pro rekreanty**

Nedílnou součástí kvalitního cestovního ruchu je počet ubytovacích prostor pro rekreanty a turisty. V současné době probíhá výstavba nového moderního \*\*\*\* hotelu, který se bude nacházet ve středu města.

Ve městě působí 4 významní poskytovatelé ubytování, kteří jsou uvedeni v tabulce.

Název	Kapacita míst	Cena
Hotel Společenský dům	112	530 Kč / noc
Hotel Rottal	113	1140 Kč / noc
Ubytovna Oáza	144	310 Kč / noc
Penzion Baltaci	60	1000 Kč / noc

Tab. 15 – Přehled ubytovacích možností v městě Otrokovice

Český statistický úřad[13]

### 18.2.5 Možnosti trávení dovolené

Rekreační oblast Štěrkoviště na severním okraji města nabízí svou rozsáhlou přírodní vodní plochou jedinečnou příležitost ke sportování i odpočinku. Okolo převážné části nádrže se nachází rekreační areál s nezbytným zázemím k odpočinku i občerstvení.

Turistickým lákadlem je Bařův kanál, historická vodní cesta po řece Moravě. Plavbu je možné zahájit právě v Otrokovicích na severním úseku řeky Moravy pod Bělovským jezem. Kolem kanálu je vybudována síť půjčoven motorových lodí, výletních turistických prámů, kánoí i jízdních kol. [24]

### 18.2.6 Doplnková zařízení

Mezi doplňkovou činností se řadí činnosti, které ovlivňují cestovní ruch a jsou něčím speciální a ojedinělé v určité oblasti. Mezi takové aktivity, nacházející se na území Otrokovic, můžeme zařadit střelbu z pistolí nebo paintball provozovaný ve velkých halách. Dále pak umělé hřiště třetí generace, na kterém se dá provádět sousta aktivit. Následuje výčet doplňkových činností v Otrokovicích:

- 3 bowlingová centra
- 3 minigolfová hřiště
- horolezecká stěna
- víceúčelové hřiště
- lukostřelnice

## 19 SWOT ANALÝZA CESTOVNÍHO RUCHU

### 19.1 Silné stránky

- Speciální turistické programy vodní turistiky
- Velká folklórní tradice
- Velký potenciál pro rozvoj cykloturistiky
- Dostatečné množství ubytovacích a stravovacích kapacit
- Organizování kulturních akcí nadnárodního významu
- Modernizace letního koupaliště
- Kvalitní technický stav silnic II. a III. třídy
- Moderní čistička odpadních vod
- Výstavba nového \*\*\*\* hotelu
- Zastávka Městské hromadné dopravy u rekreačního objektu Šterkoviště
- Kvalitní sportovní infrastruktura
- Obnovování silniční infrastruktury
- Poloha města Otrokovice v silniční a železniční dopravě
- Kvalitní životní prostředí
- Dobrý vzhled města (výstavba, zeleň, čistota)
- Úspěšné dokončování protipovodňových opatření
- Rozmanitý přírodní reliéf, rozsáhlé historické a kulturní památky
- Blízkost lázeňství v městě Luhačovice
- Ekonomicky dostupné služby CR pro zahraniční klientelu

## 19.2 Slabé stránky

- Malé množství významných kulturních památek v Otrokovicích i v blízkém okolí – malý potenciál pro další rozvoj turistiky
- Nezdravé klima a nekvalitní životní prostředí
- Slabý marketing města Otrokovice k rozvoji v oblasti cestovního ruchu
- Absence turistického informačního centra
- Sezónnost cestovního ruchu (chybějící zimní aktivity)
- Technický stav kulturních památek (důsledek vandalismu)
- Nedostatek parkovacích míst u objektů pro cestovní ruch
- Zhoršení kvality vody přírodního koupaliště
- Nedostatečné využití potenciálu v rekreační oblasti Štěrковиště
- Postupný úbytek rekreatantů v rekreační oblasti Štěrковиště
- Nerozvinutá turistická infrastruktura
- Malý ekonomický výnos pořádaných kulturně sportovních akcí
- Nedostatečná úroveň služeb a zařízení v cestovním ruchu
- Absence dálnice v nejbližším okolí Otrokovic
- Nedostatečná propagace města Otrokovice v cestovním ruchu
- Nízká kvalita základních a doplňkových služeb cestovního ruchu

## 19.3 Příležitosti

- Projekty spolufinancované z fondů EU
- Postupný rozvoj cyklostezek
- Vybudování turistických tras pro pěší turistiku

- Rozvoj rekreačního střediska v objektu Štěrkoviště
- Rozvoj propagace pomocí partnerských měst města Otrokovice ( Dubnice nad Váhom a Zawadzského )
- Zatraktivnění sportovního rybolovu
- Propagace na zvýšení využívání pěší turistiky a cykloturistiky
- Propagace objektu Štěrkoviště na představování regionů
- Získávání zahraničních investorů
- Prohlubování spolupráce s okolními městy a regiony při organizování společenských a kulturních aktivit v areálu Štěrkoviště
- Dobré možnosti pro rozvoj vodních aktivit v areálu Štěrkoviště
- Další zvýrazňování image města jako turistického centra
- Zvyšování obecného povědomí o kulturních aktivitách v areálu Štěrkoviště
- Realizace koncepce cestovního ruchu
- Lepší využívání kulturních akcí v rámci cestovního ruchu
- Využívání dotací na program rozvoje venkova

#### 19.4 Hrozby

- Hrozba povodní
- Zaostávající turistická infrastruktura
- Špatné řešení připravovaných projektů, jak ze strany města, tak i čerpání dotací z fondů EU
- Neustálý pokles počtu obyvatelstva v Otrokovicích
- Chátrání sportovišť zapříčiněné nedostatkem financí
- Nedostatek finančních prostředků na kvalitnější cestovní ruch
- Zhoršující se technický stav celého objektu Štěrkoviště
- Stále silnější konkurenční boj s okolními rekreačními oblastmi u přírodní vodní plochy

- 
- Návštěva čistějších přírodních rekreačních oblastí obyvateli Otrokovic
  - Odchod kvalifikované pracovní síly do jiných regionů z důvodu vyšší mzdy
  - Podcenění významu legislativního rámce podnikání a kontroly služeb
  - Podcenění významu aktivit CR pro rozvoj malého a středního podnikání a tvorbu pracovních příležitostí v regionech
  - Podcenění významu koordinace společného postupu centrálních orgánů, orgánů samosprávy a regionálních institucí

## 20 STRATEGICKÉ CÍLE, STRATEGICKÉ PRIORITY A OPATŘENÍ

V následující části se budu věnovat podrobné analýze strategických cílů, priorit a opatření. Po důkladné analýze jsem vytvořil projekt, který by měl zlepšit kvalitu cestovního ruchu v městě Otrokovice.

Pokusím se vytvořit takový projekt, který by byl ekonomicky atraktivní pro Otrokovice. Díky projektu by se rozpočet města mohl obohatit o několik desítek tisíc korun ročně.

### 20.1 Cíl 1 – Rozšíření nabídky volnočasových aktivit

V současné době jsou turistické aktivity v městě Otrokovice omezeny. Snahou cíle č. 1 je brát na zřetel požadavky aktivních a pasivních účastníků ve sledované oblasti. Neustále rozšiřovat volnočasové aktivity. Vybudování sportovišť v rekreačním objektu Štěrkoviště.

#### 20.1.1 Priorita 1 – Rozvoj speciálních služeb cestovního ruchu

Vytváření kvalitních podmínek pro rozvoj cestovního ruchu je u jednotlivých měst rozdílné. Každé město může nabídnout základní škálu možností cestovního ruchu, např. rekreační možnosti, pěší turistiku, cykloturistiku. Na druhou stranu může každé město nabídnout speciální službu, která bude originální právě jen pro toto určité město.

##### 20.1.1.1 Opatření 1: Rozvoj vodních aktivit v rekreačním objektu Štěrkoviště

- vybudování velkého pontonu pro sportovní aktivity
- molo pro nastupování potenciálních návštěvníků
- podporu obce při rozvoji vodních aktivit v objektu Štěrkoviště
- pořízení materiálu na volnočasové aktivivy
- zakoupení skútru

##### 20.1.1.2 Opatření 2: Vytváření cestovního ruchu na Baťově kanálu

- spolupráce měst a obcí přes které protéká Baťův kanál



- vytvoření kvalitních pontonů pro nástup návštěvníků
- nákup lodí na provoz cestovního ruchu
- vytváření reklamačních materiálů na rozvoj Baťova kanálu
- úprava zašlých míst na Baťově kanálu

#### ***20.1.1.3 Opatření 3: Spolupráce s okolními městy v rámci mikroregionu Otrokovicko***

- nabídka speciálních služeb v brožurkách jednotlivých měst a obcí mikroregionu Otrokovicko
- výstavba cyklostezky po mikroregionu Otrokovicko

#### ***20.1.1.4 Opatření 4: Vytvoření agentury cestovního ruchu***

- agentura cestovního ruchu zabezpečuje zpracování programu pro speciální služby cestovního ruchu
- agentura cestovního ruchu bude centrální pro všechny okolní města a obce zařazené v mikroregionu Otrokovicko
- reprezentuje a informuje o cestovním ruchu v městě Otrokovice
- vytvoření nových pracovních míst v agentuře cestovního ruchu

#### ***20.1.1.5 Opatření 5: Výstavba víceúčelového hřiště a rozvoj kultury***

- propagace sportovního víceúčelového hřiště
- vytvoření kvalitních podmínek pro kulturní akce
- podpora sportu ke zdravému stylu života

#### **20.1.1.6 Opatření 6: Výstavba cyklostezek**

- vytvoření cyklostezky podél vodního toku Morava
- rozšíření tras v rámci mikroregionu Otrokovicko
- vybudování cyklostezky Zlín – Otrokovice s možností občerstvení při cestě (stánek)
- zajištění bezpečnosti občanů cestováním mimo silniční komunikaci
- výstavba cyklostezky podél rekreačního objektu Štěrkoviště

### **20.1.2 Priorita 2 – Rozvoj sportovního rybolovu**

V posledních letech se sportovní rybolov stal oblíbenou činností jak registrovaných rybářů, tak i amatérských rybářů, kteří registrováni nejsou. Město Otrokovice může nabídnout speciální službu ve sportovním rybolovu. Město má pro takovou speciální službu ideální podmínky. Je majitelem 11 hektarového jezera Štěrkoviště. Tuto možnost podrobněji rozvedu v projektu.

#### **20.1.2.1 Opatření 1: Zvyšování kvality sportovního rybolovu**

- vybudování základny pro výdej povolení
- vytvoření lovných míst pro zákazníky (rekreanty) adekvátní zarybnění
- kvalitní zázemí pro sportovní rybáře
- zajištění výsadby velkých ryb do objektu Štěrkoviště
- ochrana sportovních rybářů před krádeží
- vybudování ubytoven pro rybáře

#### **20.1.2.2 Opatření 2: Výsadba trofejní obsádky ryb**

- nákup trofejní obsádky ryb
- zajištění pravidelného doplňování rybí obsádky do vodního objektu

- chov méně známých ryb jakými jsou jeseter
- vytvoření pracovních míst na nákup trofejních ryb

#### ***20.1.2.3 Opatření 3: Péče o životní prostředí v okolí sportovního rybolovu***

- úprava břehů objektu Štěrковиště
- vybudování spěrných košů na smíšený odpad
- motivovat jednotlivé sportovní rybáře k minimalizování jejich vlivů na ochranu životního prostředí
- vybudování parkoviště mimo areál Štěrковиště pro ochranu životního prostředí

#### ***20.1.2.4 Opatření 4: Ochrana sportovních rybářů***

- oplocení areálu určeného pro sportovní rybáře
- zaměstnání pracovníka pro pravidelné obcházení areálu
- pojištění proti ukradení sportovního náčiní
- vybudování kamerového systému

## **20.2 Cíl 2 – Zefektivnění marketingové propagace rekreačního objektu Štěrковиště**

Marketingová propagace rekreačního objektu Štěrковиště je v současné době velmi zanedbatelná. Ke splnění cíle 2 je nezbytně nutná marketingová propagace přímo v Otrokovicích, tak také mimo město. Propagace Štěrковиště by měla probíhat i za hranicemi ČR. Ať už je to prostřednictvím partnerských měst, nebo na veletrzích určených pro prezentaci cestovního ruchu. Propagace nemusí být prezentována jen na veletrzích, ale také pomocí internetu. Vždyť v současné době propagace na internetu je nezbytnou a dá se říct, že nejúčinnější propagací.

### **20.2.1 Priorita 2 – Marketingová propagace a řízení**

Bez příslušné propagace by cestovní ruch nedosáhl vysoké úrovně. Podpoření výstavby informační budovy v rekreačním objektu Štěrковиště, kde by byli návštěvníci se vším seznámeni. Zajištění koordinované marketingové propagace na podporu jednotlivých produktů.

#### ***20.2.1.1 Opatření 1: Propagace Štěrковиště***

- vytvoření propagačních letáků (mapy, upomínkové předměty, informační materiály)
- vybudování informační budovy v centru města Otrokovice
- podpora propagace ze strany města
- spolupráce s okolními městy a obcemi

#### ***20.2.1.2 Opatření 2: Vytvoření agentury pro propagaci města Otrokovice***

- agentura cestovního ruchu zabezpečuje zpracování propagace rekreačního objektu Štěrковиště
- agentura cestovního ruchu bude vydávat informace a aktivitách rekreačního objektu Štěrковиště
- reprezentuje cestovním ruchu v městě Otrokovice
- vytvoření nových pracovních míst v agentuře cestovního ruchu
- hledání komunikačních prostředků pro propagaci města Otrokovice

### **20.3 Cíl 3 – Vytváření kvalitnější infrastruktury**

Infrastruktura na území města se revitalizuje. Některé části silniční infrastruktury jsou v havarijním stavu. Do vytváření kvalitnější infrastruktury se řadí nejen dopravní infrastruktura, ale také cyklostezky, ubytovací, stravovací infrastruktura a sociální sféra. U kvalitněj-

ší infrastrukturu se nesmí zapomenout na klasickou turistiku, kterou využívá více a více lidí. Propojování cyklostezek s turistickými stezkami má do budoucna velký význam. Především v rámci společného budování stezek a především vynaložením menších finančních nákladů

### **20.3.1 Priorita 1 – Silniční infrastruktury**

Silniční infrastruktura je hlavní aktivitou, která má vliv na rozvoj území města Otrokovice. Rozvoj silniční infrastruktury má za následek stabilizace obyvatel města. Kvalitní infrastruktura usnadňuje pohyb osob mezi jednotlivými městy.

#### **20.3.1.1 Opatření 1: Rozvoj silniční infrastruktury**

- regenerace silniční infrastruktury
- vytváření příznivých podmínek pro výstavbu nových silnic (jihovýchodní obchvat)
- při regeneraci a výstavbě nové silniční infrastruktury využívání dotací ze státní rozpočtu a dotací z EU
- podpora silniční infrastruktury využívané rekreanty cestovního ruchu

#### **20.3.1.2 Opatření 2: Vytváření bezpečnosti občanů**

- vytváření cyklostezek mimo hlavní silniční tahy přes město Otrokovice
- vybudování obchvatu celého města Otrokovice
- rozsáhlý kamorový systém po celém území města
- kvalitní silniční značení

### **20.3.2 Priority 2: Sociální infrastruktura**

Jestli se má město dále rozvíjet v rámci cestovního ruchu, musí město Otrokovice vytvořit kvalitní sociální infrastrukturu. Mezi ně se řadí vytváření a podporování volnočasových aktivit, školství, zdravotnictví apod.

#### ***20.3.2.1 Opatření 1: Rozvoj sportu a volnočasových aktivit***

- rekonstrukce a výstavba sportovních zařízení
- rehabilitace městských hřišť v sídlištích
- výstavba multifunkčního hřiště
- výstavba sportovních aktivit u rekreačního střediska Štěrkoviště

#### ***20.3.2.2 Opatření 2: Zvyšování kvalitnějších podmínek pro zdravotnictví a sociální péči***

- spolupráce města s jedinou vysokou školou ve Zlínském kraji – Univerzitou Tomáše Bati ve Zlíně
- rehabilitace místní polikliniky
- vytváření bezbariérových přístupů k místům určena pro cestovní ruch
- zvyšování kvality zdravotnické péče

## **20.4 Cíl 4 - Zlepšování kvality životního prostředí**

Životní prostředí sledovaného území se v posledních letech zlepšuje. Bude-li se dbát na zlepšování kvality životního prostředí v blízkém okolí a především na zlepšování kvality vody v objektu Štěrkoviště, bude tím také větší předpoklad pro zvýšení cestovního ruchu.

### **20.4.1 Priorita 1 – Ochrana životního prostředí**

Životní prostředí jde ruku v ruce s cestovním ruchem. Kdyby životní prostředí bylo ve velmi špatném stavu, cestovní ruch by se rovněž nerozvíjel. Zákazník si vybírá objekt své

dovolené nejen podle míry atraktivity města, ale i podle kvality životního prostředí. Proto údržba životního prostředí v okolí Štěrковиště je nezbytně nutná.

#### ***20.4.1.1 Opatření: Eliminace škodlivých látek v ovzduší a na zemi***

- spolupracovat s průmyslovými podniky na snižování škodlivých látek v ovzduší
- rehabilitace zeleně v blízkém okolí Štěrковиště
- vybudování dostatek odkládacích míst na odpadky
- pravidelná kontrola znečištění

#### ***20.4.1.2 Opatření 2: Pečování o životní prostředí***

- provádění úprav porostů v jednotlivých parcích a veřejných prostranství
- rozptýlení sběrných kontejnerů po celém území města Otrokovice
- rehabilitace veřejných prostranství po povodních v roce 1997
- spolupráce občanů při třídění odpadu
- výstavba moderní ČOV

#### ***20.4.1.3 Opatření 3: Péče o povrchové vody***

- vybudování moderní ČOV
- spolupráce města s průmyslovými podniky při nakládání s nebezpečnými odpady
- výstavba ČOV v obci Tlumačov
- pravidelný odběr vzorků z jednotlivých vodních ploch na území města

## **20.4.2 Priorita 2: Péče o městskou zeleň**

Péče o městskou zeleň je důležité pro celkovou image města. V současné době se město stará výtečně o městskou zeleň. O to se nejvíce starají Technické služby města Otrokovice.

### ***20.4.2.1 Opatření 1: Zlepšování stavu městské a obecní veřejné zeleně***

- výsadba rostlin, dřevin a porostů po celém území města Otrokovice
- pokračování v obnovování veřejné zeleně
- vyřezávání starých stromů k zabezpečení občanů a rekreatantů cestovního ruchu

### ***20.4.2.2 Opatření 2: Zapojení rodinných domků do výzdoby městské zeleně***

- vyhlášení soutěže městem Otrokovice o nejkrásnější zeleň před rodinným domem
- pěstování stromků a květin pro rodinné domky Technickými službami Otrokovice
- vytvoření informačních letáků a plakátů o konané soutěži



## **21 PROJEKT NA ZLEPŠENÍ CESTOVNÍHO RUCHU V REKREAČNÍM OBJETKU ŠTĚRKOVISŤĚ**

Na závěr své diplomové práce jsem vypracoval projekt, který je rozdělen do 3 částí. Jednotlivé části na sebe navazují. Projekt je zaměřen na zlepšení cestovního ruchu v rekreačním objektu Štěrkoviště a zaměřuje se na dvě možnosti rekreace. Na jedné straně břehu bude předveden projekt pro návštěvníky sportovních aktivit a koupání. Na druhé straně břehu bude realizován projekt pro sportovní rybolov, protože v poslední době se sportovní rybolov stává vyhledávanou aktivitou v cestovním ruchu.

První část projektu je zaměřena na popis projektu, co se od něj očekává, proč projekt bude realizován apod. V druhé části projektu budou prováděny ekonomické propočty. V poslední části je projekt zaměřen na propagaci volnočasových aktivit a sportovního rybolovu rekreační oblasti Štěrkoviště.

### **21.1 Popis projektu**

Předkladatelem projektu je město Otrokovice. Pod tímto projektem se rozumí rozšíření vybavenosti sportovním střediskem, rekonstrukcí plážových prostor a vytvoření kvalitních podmínek pro sportovní rybolov. Cílem projektu je vytvořit kvalitnější podmínky pro zvýšení cestovního ruchu v rekreačním objektu Štěrkoviště. Rozvoj cestovního ruchu bude mít za následek pořádání více společenských akcí na území Štěrkoviště. Odhadovaná realizace projektu je naplánována na období let 2012 – 2014. V prvním uvedeném roce se vytvoří dokumentace a budou probíhat rekonstrukce stávajících rekreačních objektů.

Celkové náklady projektu činí 48.000.000 Kč. Jak již bylo řečeno, projekt je realizován na dvě části, pro sportovní vyžití a sportovní rybolov. Předpokládá se, že náklady na první jmenovanou část projektu budou 35.000.000 Kč. Zbylou část pojme sportovní rybolov. Projekt je určen jak pro obyvatelé města Otrokovice, tak i pro rekreanty ze zahraničí.

Do projektu pro sportovní vyžití se počítá s opravou minigolfovým hřištěm, přestavbou zašlého koupaliště, zvětšení tobogánu. U bazénu s tobogánem vyroste nové sportovní centrum, ve kterém bude bowling, squash, tenisový kurt, wellness aj. Možností pro dlouhodobější rekreaci je možné využít nových bungalovů, vybavených se sociálním zařízením. Pro

nabídnutí speciálních atraktivit bude možné využití šlapadel, aquazorbingu, jachting, jízda na skútru aj.

Druhá část projektu určena pro sportovní rybáře bude vybavena sportovním areálem, kde bude mít zázemí správce. Sportovní rybolov bude situován do jihovýchodní části rekreační oblasti Štěrkoviště, kde se nachází areál. V areálu budou postaveny bungalovy pro rybáře, kde mohou přespát. Dále zde bude vytvořeno sociální zařízení (sprcha, veřejný záchod). U každého vytvořeného rybářského místa bude zavedena elektřina a odpadkové koše. Objekt Štěrkoviště bude zcela oplocen, aby se zamezilo případné krádeže.

Celkový projekt by měl výrazně přispívat do rozpočtu města Otrokovice.

## 21.2 Propočty projektu

Při realizaci příslušného projektu vznikají náklady, které se budu snažit vyčíslit. Dotace na projekt budou brány z ERDF, z regionálního operačního programu, z národního programu podpory cestovního ruchu (MMR) a z rozpočtu města Otrokovice, popřípadě také investora, který se bude podílet při realizaci projektu.

Celkové dotace z EU, které jsou zařazeny pod prioritní osou 3 – NUTS II Střední Morava, jsou ve výši 30.000.000 Kč. Město Otrokovice vyčlení ze svého rozpočtu na výstavbu projektu 10.000.000 Kč. Z národního programu podpory cestovního ruchu ve výši 4.000.000 Kč. Zbýlá částka bude financována díky investorovi, kterým bude firma Barum Continentál s.r.o.

<u>Dotace:</u>	NUTS II Střední Morava	30.000.000 Kč
	Národní program CR	4.000.000 Kč
	Město Otrokovice	10.000.000 Kč

### 21.2.1 Předpokládané příjmy a výdaje z realizace projektu

Po finální výstavbě projektu, rekreačního objektu Štěrkoviště, vznikají jak příjmy, tak i výdaje z provozu objektu. Nyní se budu snažit nastínit předpokládané příjmy při provozu.

### ***21.2.1.1 Příjmy***

V letním období roku 2009, navštívilo rekreační oblast Štěrkoviště 25.325 lidí. V letošním roce se odhaduje počet lidí kolem 27 tisíc. Počet není přesný, protože ne všichni návštěvníci rekreační oblasti Štěrkoviště platili vstupné. Tím je myšleno jejich přeplavání na lehátku nebo přezení plotu. Po rekonstrukci, respektive po vytvoření sportovního rybolovu se počet rekreatantů odhaduje na 35 tisíc. Nárůst počtu rekreatantů bude zapříčiněno komfortnějším vybavením objektu Štěrkoviště. Nesmí se také opomenout na nově vzniklý sportovní rybolov, který přiláká rybáře jak z dalekého okolí, tak také zahraniční turisty (především slovenské a polské rekreatanty).

#### *Přehled předpokládaných příjmů:*

Při návštěvě 34 tisíc rekreatantů, v letním období, budou předpokládané příjmy ve výši 2.400.000 Kč. Ceně je vyčíslena z průměrné útraty jednoho rekreatanta za den. Sportovní rybolov počítá za rok návštěvy 500 rybářů. Sportovní rybolov má výhodu, oproti rekreačnímu koupání, v tom, že není závislý na počasí a může se provozovat celý rok. Při návštěvě 500 rybářů za rok, budou předpokládané příjmy z provozu ve výši 1.050.000 Kč.

#### *Přehled předpokládaných výdajů:*

Provoz objektu Štěrkoviště nenese sebou jen příjmy, ale i výdaje. Běžnými výdaji je myšleno – elektřina, voda, topení a také mzdy na zaměstnance. Předpokládaný počet zaměstnanců je 7. Jeden zaměstnanec bude zaměstnán pro sportovní rybolov. Bude to správce, který vydává povolenky a bude kontrolovat dodržování rybářského řádu. Jelikož je sportovní rybolov celoroční záležitostí, tak zaměstnanec bude zaměstnán na plný úvazek. Mzda zaměstnance bude činit 18.000 Kč. Částka, na stanovený druh práce je velká, ale je s ním spojeno celoroční starání o prováděnou činnost. Zbylých 6 zaměstnanců bude zaměstnáno pro provoz kopání. Z toho 3 budou zaměstnány jen pro letní období a 3 zaměstnanci na plný úvazek, protože i přes podzim, zimu je potřeba pečovat o rekreační oblast. Výše mzdy je totožná se zaměstnancem pro sportovní rybolov. Po vyčíslení mezd za rok dojdeme na částky 864.000 Kč (za 4 zaměstnance) a 162.000 Kč. Celkové náklady na mzdy činí 1.026.000 Kč.

Mezi další náklady řadíme spotřebu energie, vody, plynu. V téhle oblasti se předpokládají náklady ve výši 540.000 Kč. Mimořádné výdaje jsou vyčísleny na 210.000 Kč.

Další náklady vznikají při zakoupení trofejních ryb. Ať už je tomu u velkých kaprů, candátů, štik, sumců a také, čím déle populárnější jesetery. V současné době se již základní obsádka velkých ryb ve Štěrckovišti nachází. Při pořízení trofejních ryb vznikají velké náklady, které jsou ovšem jednorázové. Jednorázovým je myšleno, že vysazené trofejní ryby ve vodě zůstanou do doby, než uhynou. Neboť sportovní rybolov se vede v duchu „**Chyt' a pust'**“. Celkové náklady na pořízení trofejních ryb, je vyčísleno na 2.100.000 Kč.

Roční příjmy	3.400.000 Kč
Roční výdaje	1.700.000 Kč
Celkový rozdíl	1.600.000 Kč

Tab. 16 – Přehled ročních příjmů a výdajů z rekreačního objektu Štěrckoviště

Jak je patrné z tabulky, tak roční předpokládané příjmy, z rekreačního objektu Štěrckoviště, činí zhruba 1.500.000 Kč. Roční příjem je zahrnutý do městského rozpočtu. Výdaje, které město Otrokovice do realizace projektu vložilo, budou vráceny městu do 6 let. Následující roky bude do městské poklady, přibývat ročně 1.000.000 Kč. Což v současné celosvětové krizi je pro město nezanedbatelná částka.

### 21.3 Propagace

Propagace projektu je velmi důležitá, bez které se v současné době neobejdeme. Nejlepší propagací projektu v cestovním ruchu je internet a veřejné místa. Proto v projektu přikládám propagaci projektu ve formě WWW stránek a plakátu.

V prvním kroku vytvořím 3D vizualizaci objektu Štěrckoviště ve finální podobě projektu. Pro srovnání uvedu současný stav objektu Štěrckoviště (v podobě fotografií) a jeho změnu po provedení projektu.

## 21.4 3D vizualizace

V 3D vizualizaci jsou navrženy jednotlivé objekty na zmodernizování rekreační oblasti Štěrkovického. Jedná se především o přestavbu zastaralého bazénu s plovárnou, která bude mít i novou restauraci. Další rekonstrukcí projde minigolfově hřiště. Nově bude vybudována písčinná pláž. V areálu je dostatek volného místa, který bude využit pro vybudování nových 6 bungalovů pro vícedenní rekreaci.

Při výstavbě nového bazénu bude i velká budova (jak je patrná na obrázku 4), ve které bude vybudována restaurace s bowlingem, squashem, masážním salónek. Projekt přestavby současného koupaliště a tobogánu s budovou je vyčíslena na 38.600.000 Kč.

Rekonstrukcí minigolfově hřiště je zamýšlena oprava zašlých betonových hřišť, které jsou rozpraskány. Vysazení keřových a stromových porostů po obvodu minigolfově hřiště a mezi jednotlivými hřišti. Celková rekonstrukce minigolfově hřiště je vyčíslena na 550.000 Kč.

Bungalovy (dvojdomky) jsou vytvořeny ve speciálním 3D programu. Jsou vytvořeny pohledy z přední a zadní části. Bungalovy budou umístěny v zadní části rekreační oblasti Štěrkovického. Kde se nachází pláž pro koupání. Rekreční budovy budou vybudovány z dřevotřísky. Celkové náklady na jednu budovu jsou vyčísleny na 1.400.000 Kč.

## 21.5 WWW stránky

Důležitou formou prezentace, sportovního rybolovu, jsou webové stránky, které by sloužily pro rezervaci rybářských míst. V 5 obrázcích, které jsou umístěny v příloze, je navržena podoba webových stránek. Na stránkách je znázorněna cena rybářských povolenek, kde se nachází Štěrkovické, kontaktní adresa, rezervace míst, rybářské fórum apod.

## 21.6 Plakát

Dalším propagujícím prvkem pro zkvalitnění cestovního ruchu v městě Otrokovice (Štěrkovické), je plakát. Plakát může být vyvěšen přímo v jednotlivých obcích, tak také může být použit při jednotlivých kongresech prezentaci cestovního ruchu. Plakát je přiložen na konci diplomové práce, v příloze.

## 21.7 Hodnocení navrhovaného řešení

Cestovní ruch se v městě Otrokovice postupem času rozvíjí. Nachází se zde spousta kulturních památek, které navštěvují turisté v hojném počtu. Velký potenciál v cestovním ruchu má rekreační objekt Štěrkoviště. Ovšem v současné době je velmi zanedbaný a nese se v duchu „socialistické výstavby“. Veškeré zařízení, které se nachází, v nejbližším okolí rekreační oblasti je staré již několik desítek let. I přesto rekreační objekt Štěrkoviště navštíví každoročně přes 35 tisíc rekreatantů. Díky projektu, který je výše vypracován, by výrazně zlepšil cestovní ruch města Otrokovice. Počet návštěvníků by se zvýšil, protože cestovní ruch by byl rozšířen nejen o nové volnočasové aktivity, ale i o speciální druh cestovního ruchu, kterým je sportovní rybolov. Sportovní rybolov je stále populárnějším a vodní plocha Štěrkoviště je ideálním místem pro tenhle druh cestovního ruchu.

## ZÁVĚR

V teoretické části jsem zpracoval charakteristiku pojmů, které úzce souvisí s programem rozvoje cestovního ruchu. Okrajově jsem se zabýval legislativou. V praktické části jsem se soustředil na jednotlivé socioekonomické položky, kde jsem se podrobně zaměřil na oblast cestovního ruchu. Definoval jsem ve SWOT analýze silné a slabé stránky, příležitosti a ohrožení, jak pro socioekonomickou část, tak i pro samostatný cestovní ruch. Před koncem praktické části jsem se zamyslel nad strategickými oblastmi, prioritami a opatřeními, které by mohly vést ke zlepšení cestovního ruchu v městě Otrokovicích. V závěru jsem vytvořil projekt na zlepšení cestovního ruchu v rekreační oblasti Štěrkovišť.

V úvodu mé diplomové práce jsem uvedl, že mým cílem je zanalyzovat cestovní ruch města Otrokovic a charakterizovat jeho předpoklady. Mohu konstatovat, že město Otrokovice si vede podle základních ekonomických ukazatelů velmi dobře. Otrokovice mají v rámci cestovního ruchu velký potenciál. Při realizaci výše zmíněného projektu by se zvedla občanská vybavenost města a měla by pozitivní dopad na rozvoj podnikání.

Následně shrnu poznatky mé práce. Město Otrokovice má velmi dobré podmínky pro rozvoj cestovního ruchu, protože leží na rozhraní regionů Hané, Valašska a Moravského Slovácka. Velmi důležitým aspektem pro rozvoj této oblasti je dopravní infrastruktura, která se v posledních letech velmi zlepšila, a to díky výstavbě severovýchodního obchvatu města Otrokovic, který odkloní veškerou dopravu mimo centrum města. Do budoucna se počítá s dostavbou jihovýchodního městského obchvatu. Dále se na území města nachází významný mezinárodní železniční uzel, který spojuje státy Polsko a Rakousko. Nelze také opomenout rekonstrukci přednádražních prostor, které v současné době vytvořily zázemí pro autobusovou dopravu. Jak již bylo zmíněno dříve, město má velmi dobrou občanskou vybavenost, což je zřejmé z rozsáhlé sociální infrastruktury, výstavby moderní ČOV a modernizací sportovních areálů. Velmi negativním faktorem pro rozvoj cestovního ruchu je absence cyklostezek, které využívá stále více a více lidí. Výstavbou cyklostezek by se dle mého předpokladu cestovní ruch zvýšil. Dalším negativním faktorem je neustálá hrozba povodní, která ohrožuje rozvoj měst a tím i cestovní ruch. Závěrem bych chtěl říct, že nejvýznamnějším předpokladem pro rozvoj cestovního ruchu v městě Otrokovicích je pozitivní přístup vedení města. To by mělo vytvářet kvalitní projekty na rozvoj cestovního ruchu, neboť jak jsem již předeslal na úvod, město má pro něj velmi dobrý potenciál.

**SEZNAM POUŽITÉ LITERATURY**

- [1] FORET, M., FORETOVÁ, V. *Jak rozvíjet místní cestovní ruch*. Praha: Grada Publishing, s.r.o. 2001, ISBN 80-247-0207-X.
- [2] HESKOVÁ, M. *Základní problémy cestovního ruchu*, Praha: VŠE, 1999, ISBN: 80-7079-047-4.
- [3] HORNER, S., SWABROOKE, J.: *Cestovní ruch, ubytování a stravování, využití volného času*. Praha: Grada Publishing, s.r.o. 2003. ISBN 80-247-0202-9.
- [4] JANEČKOVÁ, L., VAŠTIKOVÁ, M. *Marketing měst a obcí*. Praha: Grada Publishing, 1999. 184 s. ISBN 80-7169-750-8.
- [5] KIRÁLOVÁ, A. *Marketing destinace cestovního ruchu*. Praha: Ekopress, 2003. 173 s. ISBN 80-86119-56-4.
- [6] Kolektiv autorů, *Učební texty pro pracovníky turistických informačních center*. 1. vyd. Praha: MMR ČR, 2006. 255 s.
- [7] KOTLER, P. *Management marketing*. 10. rozšířené vyd. Praha: Grada Publishing, 2001. 719 s. ISBN 80-247-0016-6.
- [8] KŘEHOVSKÝ, M., VYKYPĚL, O. *Strategické řízení. Teorie pro praxi*. 1. vyd. Praha : C. H. Beck, 2002. 172 s. ISBN 80-7179-578-X.
- [9] PÁSKOVÁ, M., ZELENKA, J. *Výkladový slovník cestovního ruchu*. Praha: MMR ČR, 2002. 448 s.
- [10] VYSTOUPIL, J. *Metody pro tvorbu strategických a programových dokumentů cestovního ruchu*. 1. vyd. Brno: Masarykova univerzita Ekonomicko správní fakulta, 2007. 113 s. ISBN 978-80-210-4290-2.
- [11] WOKOUN, René a kolektiv. *Úvod do regionálních v\_d a ve\_ejně správy*. Praha: IFEC, 2001. ISBN 80-86412-08-3

**Internetové zdroje**

- [12] Český statistický úřad [online]. Dostupný z WWW: <[http://vdb.czso.cz/vdbvo/tabdetail.jsp?cislotab=MOS+ZV01&kapitola\\_id=5&kontext=t&razeni=ta&pro\\_4382338=585599](http://vdb.czso.cz/vdbvo/tabdetail.jsp?cislotab=MOS+ZV01&kapitola_id=5&kontext=t&razeni=ta&pro_4382338=585599)>.



- [13] Český statistický úřad [online]. Dostupný z WWW: < <http://www.czso.cz/sldb/sldb2001.nsf/obce/585599?OpenDocument> >.
- [14] Český statistický úřad [online]. Dostupný z WWW: < [http://www.zlin.czso.cz/xz/redakce.nsf/i/nezamestnanost\\_ve\\_zlinskem\\_kraji\\_v\\_roce\\_2009](http://www.zlin.czso.cz/xz/redakce.nsf/i/nezamestnanost_ve_zlinskem_kraji_v_roce_2009) >.
- [15] Evropská unie – portal o EU [online]. Dostupný z WWW: < <http://www.euractiv.cz/index.php?id=evropsky-fond-regionalniho-rozvo> >.
- [16] *Koncepce státní politiky cestovního ruchu v České republice* [online]. [cit. 2007-02-10]. Dostupné z WWW: < <http://www.mmr.cz/index.php?show=001027001> >.
- [17] Mapy České republiky [online]. Dostupný z WWW: < [http://www.mapy.cz/#mm=FP@sa=s@st=s@ssq=Otrokovice@sss=1@ssp=115137644\\_125169356\\_155442284\\_155315916@x=140239872@y=132915712@z=12](http://www.mapy.cz/#mm=FP@sa=s@st=s@ssq=Otrokovice@sss=1@ssp=115137644_125169356_155442284_155315916@x=140239872@y=132915712@z=12) >.
- [18] Oficiální portál turistické oblasti Chříby [online]. Dostupný z WWW : < <http://www.chriby.cz/index.php> >.
- [19] Oficiální stránky města Otrokovice [online]. Dostupný z WWW: < [http://www.otrokovice.cz/newWebOtr/historie/h\\_hist.aspx](http://www.otrokovice.cz/newWebOtr/historie/h_hist.aspx) >.
- [20] Oficiální stránky města Otrokovice [online]. Dostupný z WWW: < <http://www.otrokovice.cz/newwebotr/aktuality/aktuality.aspx?id=1487> >.
- [21] Oficiální stránky Ministerstva pro místní rozvoj [online]. Dostupný z WWW: < <http://www.mmr.cz/Cestovni-ruch/Programy-Dotace/Narodni-program-cestovniho-ruchu> >.
- [22] Oficiální stránky Ministerstva pro místní rozvoj [online]. Dostupný z WWW: < <http://www.mmr.cz/index.php?show=001027009> >.
- [23] Oficiální stránky ředitelství sinic Zlínského kraje [online]. Dostupný z WWW: < [http://www.rszk.cz/mapy\\_zlin.htm](http://www.rszk.cz/mapy_zlin.htm) >.
- [24] Průvodce regionem Slovácko [online]. Dostupný z WWW: < <http://www.slovacko.cz/lokalita/37/> >.
- [25] Regionální Informační Systém [online]. Dostupný z WWW: < [http://www.risy.cz/obce\\_s\\_rozsirenou\\_pusobnosti\\_zlinsky\\_kraj](http://www.risy.cz/obce_s_rozsirenou_pusobnosti_zlinsky_kraj) >.

- [26] Římskokatolická farnost Otrokovice [online]. Dostupný z WWW: < <http://www.farnost.otrokovice.cz/?ukaz=23> >.
- [27] Strukturální fondy Evropské unie [online]. Dostupný z WWW: < <http://www.strukturalni-fondy.cz/index.php> >.
- [28] Strukturální fondy Evropské unie [online]. Dostupný z WWW: < <http://www.strukturalni-fondy.cz/getdoc/d67b43ba-143b-4541-9624-8f9943ac3c15/ROP-NUTS-II-Stredni-Morava> >.
- [29] *Zlínský kraj net: regionální informační portál* [online]. 2001-2008 [cit 2008-02-04]. Dostupný z WWW: < <http://www.zlinskykraj.net.cz/> >
- [30] Webové stránky Teplárny Otrokovice. Dostupný na WWW: <http://tot.cz/>
- [31] Webové stránky Toma a.s. Dostupný na WWW: < <http://www.tomaas.cz/page/1173/> >
- [32] Webové oficiální stránky společnosti SMO, a.s. Dostupný na WWW : < <http://smo.cz/> >
- [33] Webové stránky společnosti vizualizace. Dostupný na WWW: < <http://www.vizualizace.cz/cz/vizualizace-koupaliste/?showimg=309> >

#### **Další zdroje**

- [34] Kramářová, kronikářka města Otrokovice.
- [35] vedoucí financí a controllingu firmy Barum Continental – Ing. Jan Černošek

**SEZNAM POUŽITÝCH SYMBOLŮ A ZKRATEK**

apod.	a podobně
CHKO	Chráněná krajinná oblast
CR	Cestovní ruch
č.	číslo
ČOV	Čistička odpadních vod
ČR	Česká republika
ČSÚ	Český statistický úřad
EU	Evropská unie
MČR	Mistrovství České republiky
MMR	Ministerstvo pro místní rozvoj
MSP	Malé a střední podnikání
např.	například
ORP	Operační regionální program
ERDF	Evropský fond regionálního rozvoje
Sb.	Sbírky
SBD	Sdružení bytových domů
SM	Střední Morava
SMO	Stavební mechanizace Otrokovice
SROP	Společný regionální operační program
SWOT	Strong point, Weak point, Opportunities, Threats.
tj.	to je
Tzv.	tak zvané

**SEZNAM OBRÁZKŮ**

<i>Obr. 1 – Město Otrokovice.....</i>	<i>33</i>
<i>Obr. 2 – Mapa silnic v Okrese Zlín .....</i>	<i>73</i>
<i>Obr. 3 - Ukázka webové stránky ( rezervace míst) .....</i>	<i>107</i>
<i>Obr. 4 - Ukázka webové stránky (úvodní stránka).....</i>	<i>108</i>
<i>Obr. 5 - Ukázka webové stránky (rybářské fórum) .....</i>	<i>109</i>
<i>Obr. 6 - Ukázka webové stránky (ceník služeb) .....</i>	<i>110</i>
<i>Obr. 7 - Ukázka webové stránky (fotogalerie) .....</i>	<i>111</i>
<i>Obr. 8 - Pohled na zašlý tobogán s okolím.....</i>	<i>112</i>
<i>Obr. 9 – Ukázka budoucího tobogánu a nového bazénu .....</i>	<i>112</i>
<i>Obr. 10 – Vzhled zašlého minigolfového hřiště .....</i>	<i>113</i>
<i>Obr. 11 – Grafický návrh nízkonákladového bungalovu (pravý náhled) .....</i>	<i>113</i>
<i>Obr. 12 - Grafický návrh nízkonákladového bungalovu (levý náhled).....</i>	<i>114</i>
<i>Obr. 13 - Grafický návrh nízkonákladového bungalovu (zadní náhled).....</i>	<i>114</i>
<i>Obr. 14 – Náhled půdorysu.....</i>	<i>115</i>

**SEZNAM TABULEK**

<i>Tab. 1 – Počet obyvatel v městě Otrokovice k 31.12.2008 .....</i>	<i>35</i>
<i>Tab. 2 – Počet obyvatel v městě Zlín k 31.12.2008.....</i>	<i>36</i>
<i>Tab. 3 – Obyvatelstvo podle stupně vzdělání.....</i>	<i>37</i>
<i>Tab. 4 – Počet domů v městě Otrokovice.....</i>	<i>38</i>
<i>Tab. 5 – Srovnání domovního fondu v Otrokovicích a Napajedlech .....</i>	<i>39</i>
<i>Tab. 6 – Srovnání bytového fondu v Otrokovicích a Napajedlech .....</i>	<i>40</i>
<i>Tab. 7 – Přehled vzdělávacích institutů.....</i>	<i>48</i>
<i>Tab. 8 – Míra nezaměstnanosti v Otrokovicích .....</i>	<i>49</i>
<i>Tab. 9 – Sektorový přehled zaměstnanosti Otrokovic.....</i>	<i>50</i>
<i>Tab. 10 - Sektorový přehled zaměstnanosti Napajedla.....</i>	<i>51</i>
<i>Tab. 11 – Vývoj tržeb firmy Barum Continental s. r. o.....</i>	<i>53</i>
<i>Tab. 12 - Rozpočet města Otrokovice za rok 2007 .....</i>	<i>57</i>
<i>Tab. 13 – Rozpočet města Otrokovice za rok 2008.....</i>	<i>59</i>
<i>Tab. 14 – Rozpočet města Otrokovice za rok 2009.....</i>	<i>62</i>
<i>Tab. 15 – Přehled ubytovacích možností v městě Otrokovice .....</i>	<i>75</i>
<i>Tab. 16 – Přehled ročních příjmů a výdajů z rekreačního objektu Štěrkoviště.....</i>	<i>92</i>

**SEZNAM GRAFŮ**

<i>Graf 1 - Znázornění příjmů na skutečném rozpočtu za rok 2007 .....</i>	<i>57</i>
<i>Graf 2 - Znázornění výdajů na skutečném rozpočtu za rok 2007 .....</i>	<i>57</i>
<i>Graf 3 – Znázornění příjmů na skutečném rozpočtu za rok 2008 .....</i>	<i>60</i>
<i>Graf 4 – Znázornění výdajů na skutečném rozpočtu za rok 2008.....</i>	<i>60</i>
<i>Graf 5 - Znázornění příjmů na skutečném rozpočtu za rok 2009 .....</i>	<i>63</i>
<i>Graf 6 - Znázornění výdajů na skutečném rozpočtu za rok 2009 .....</i>	<i>63</i>

## SEZNAM PŘÍLOH

Příloha P I: Restaurace v městě Otrokovice

Příloha P II: Nejvýznamnější průmyslové firmy

Příloha P III: Plakát

Příloha P IV: Webové stránky

Příloha P V: 3D vizualizace

**PŘÍLOHA P I: RESTAURACE V MĚSTĚ OTROKOVICE**

- Apollo
- Asijské bistro Dragon
- Maxima
- Na Ulici [www.naulici.com](http://www.naulici.com)
- Radniční [www.radnicni.sweb.cz](http://www.radnicni.sweb.cz)
- Restaurace Dolly [www.dolly.unas.cz/](http://www.dolly.unas.cz/)
- Restaurace Flora [www.spolecenskydum.cz](http://www.spolecenskydum.cz)
- Restaurace Sýpka [www.sypka-otrokovice.cz](http://www.sypka-otrokovice.cz)
- Selská krčma [www.selskakrcma.cz](http://www.selskakrcma.cz)
- Sportovní centrum [www.sportcentrum-ot.cz](http://www.sportcentrum-ot.cz)
- SMO, a.s. - Hotel Rottal [www.hotelrottal.cz](http://www.hotelrottal.cz)
- TIP SPORT BAR
- U Kalíška
- U Mašinky [www.umasinky.cz](http://www.umasinky.cz)
- U Pecivála
- U Skleničky [www.usklenicky.cz](http://www.usklenicky.cz)
- U Zvonu



**PŘÍLOHA P II: NEJVÝZNAMNĚJŠÍ PRŮMYSLOVÉ FIRMY**

- Barum Continental s. r. o                      [www.barum-pneu.cz](http://www.barum-pneu.cz)
- SMO a.s    [www.smo.cz](http://www.smo.cz)
- Teplárny Otrokovice, a. s                      [www.tot.cz](http://www.tot.cz)
- TOMA, a. s    [www.tomaas.cz](http://www.tomaas.cz)
- Stavyma s. r. o                                      [www.stavyma.cz](http://www.stavyma.cz)
- TOMATEX, a. s                                      [www.tomatex.cz](http://www.tomatex.cz)

**PŘÍLOHA P III: PLAKÁT**

# Rekreační objekt Štěrkoviště



## Nabízí:

Velký tobogán, moderní minigolfové hřiště, písčnou pláž, nepřeborné množství vodních aktivit. Ubytování v nových bungalovech. A spoustu dalších možností rekreačního vyžití.



**Kontakt na Tel. 601 358 685**

PŘÍLOHA P IV: WEBOVÉ STRÁNKY



Obr. 3 - Ukázka webové stránky ( rezervace míst)

**Štěrka**

- Úvodní stránka
- Aktuality
- Chytací místa
- Fórum
- Fotogalerie
- Ceník služeb
- Kde nás najdete
- Rybařský řád
- Spřátelené weby
- Registrace
- Přihlášení

**MAPA**

**KONTAKT**

## Petřův Zdar ze Štěrkače

Štěrkač, je jedním z nejlépe zarybněných vodních ploch v ČR. 11 ha plocha se nachází na okraji města Otrokovice. Vodní plocha je vybudována díky těžbě štěrko-písku. Díky štěrko-písku je voda nejčistší v okrese a je vhodná i na koupání. Hloubka vodní plochy se pohybuje od 2 – 6 metrů.

### Zarybnění

Štěrkač je zarybněn v hojném počtu trofejních kaprů s hmotností dosahující až 28 kg, sumci s hmotností přes 100 kg, metrovými štikami a candáty. Hojně je zde zastoupeno několik druhů jeseterů, kteří dosahují až ke 150 cm o hmotnosti přes 20 kg.

### Služby

- sociální zařízení
- novou ubytovnu
- možnost rezervace karavanu
- velké prostory chytacích míst

**OBJEDNÁVKY**

**REZERVACE**



Rezervujte si místo u rybníku **přes INTERNET**

Ověřit místo

**Náhodné foto**



Obr. 4 - Ukázka webové stránky (úvodní stránka)



**Štěrko**

- Úvodní stránka
- Aktuality
- Chytací místa
- Fórum
- Fotogalerie
- Ceník služeb
- Kde nás najdete
- Rybařský řád
- Spřátelené weby

Registrace  
Přihlášení

**MAPA**



**KONTAKT**

# Fórum

Zde máte možnost se podělit svými poznatky, úlovky, rady se ostatními rybáři. A také se ptát správce Štěrkoviště na jakýkoliv dotaz.

Po zaregistrování můžete neomezeně přispívat.

[Přidat příspěvek](#)

**OBJEDNÁVKY  
REZERVACE**



Rezervujte si místo u rybníku **přes INTERNET**

Ověřit místo

**Náhodné foto**



Obr. 5 - Ukázka webové stránky (rybářské fórum)

**Štěrk**

- Úvodní stránka
- Aktuality
- Chyťací místa
- Fórum
- Fotogalerie
- Ceník služeb
- Kde nás najdete
- Rybařský řád
- Spřátelené weby
- Registrace
- Přihlášení

**MAPA**

**KONTAKT**

## Ceník služeb

### Povolenka na tři pruty:

- roční 20.000 Kč
- měsíční 9.000 Kč
- týdenní 2.500 Kč
- denní 500 Kč
- půldenní 300 Kč

### Ubytování v ubytovně:

- 200 Kč / noc

### Stravování:

- 100 Kč / oběd
- 100 Kč / večeři

**OBJEDNÁVKY**

**REZERVACE**

Rezervujte si místo u rybníku **přes INTERNET**

Ověřit místo

Náhodné foto

Obr. 6 - Ukázka webové stránky (ceník služeb)

The image shows a screenshot of a website's photo gallery page. The page has a green and white color scheme. At the top left, there is a green oval logo with the word "Štěrk" in white. Below the logo is a navigation menu with the following items: Úvodní stránka, Aktuality, Chytací místa, Fórum, Fotogalerie, Ceník služeb, Kde nás najdete, Rybařský řád, Spřátelené weby, Registrace, and Přihlášení. To the right of the menu is a "MAPA" section with a map of the Czech Republic and a "KONTAKT" section. The main content area features a large white box with the title "Fotogalerie" in yellow outline text. Below the title is the text: "Zde se můžete pochlubit ostatním rybářům s úlovky, které jste chytli na Štěrku." Below this text is a photograph of a person holding a large fish. Underneath the photo is a blue underlined link "úlovky". To the right of the main content area is a green sidebar with the text "OBJEDNÁVKY REZERVACE" and an image of a mobile phone. Below the phone is the text "Rezervujte si místo u rybníku přes INTERNET" and a button "Ověřit místo". At the bottom of the sidebar is a "Náhodně foto" section with a small thumbnail image of a person holding a fish.

Štěrk

- Úvodní stránka
- Aktuality
- Chytací místa
- Fórum
- Fotogalerie
- Ceník služeb
- Kde nás najdete
- Rybařský řád
- Spřátelené weby
- Registrace
- Přihlášení

MAPA

KONTAKT

# Fotogalerie

Zde se můžete pochlubit ostatním rybářům s úlovky, které jste chytli na Štěrku.

[úlovky](#)

OBJEDNÁVKY  
REZERVACE

Rezervujte si místo u rybníku přes INTERNET

Ověřit místo

Náhodně foto

Obr. 7 - Ukázka webové stránky (fotogalerie)

## PŘÍLOHA P V: 3D VIZUALIZACE



*Obr. 8 - Pohled na zašlý tobogán s okolím*



*Obr. 9 – Ukázka budoucího tobogánu a nového bazénu*





*Obr. 10 – Vzhled zašlého minigolfového hřiště*



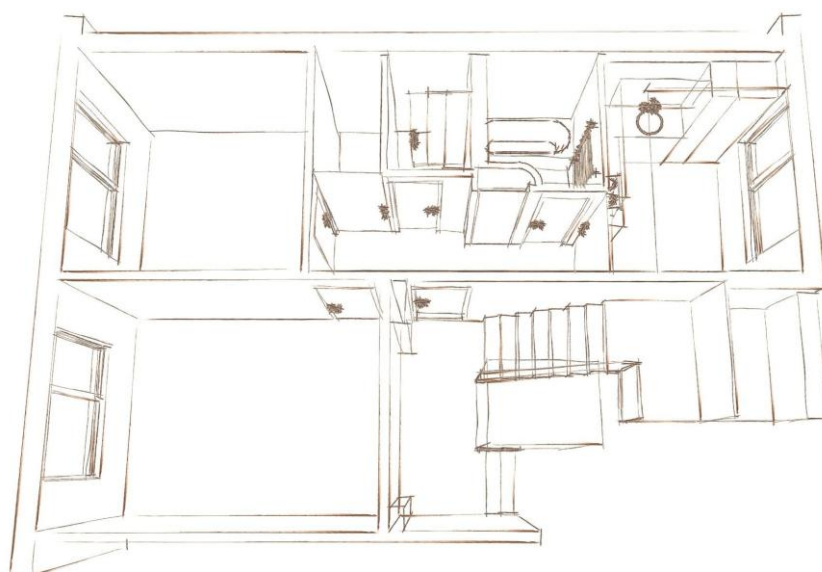
*Obr. 11 – Grafický návrh nízkonákladového bungalovu (pravý náhled)*



*Obr. 12 - Grafický návrh nízkonákladového bungalovu (levý náhled)*



*Obr. 13 - Grafický návrh nízkonákladového bungalovu (zadní náhled)*



*Obr. 14 – Náhled půdorysu*