

Program rozvoje obce Horní Lideč v oblasti čerpání dotací

Bc. Radek Šenkeřík

Diplomová práce
2010



Univerzita Tomáše Bati ve Zlíně
Fakulta managementu a ekonomiky

Univerzita Tomáše Bati ve Zlíně
Fakulta managementu a ekonomiky
Ústav regionálního rozvoje, veřejné správy a práva
akademický rok: 2009/2010

ZADÁNÍ DIPLOMOVÉ PRÁCE

(PROJEKTU, UMĚLECKÉHO DÍLA, UMĚLECKÉHO VÝKONU)

Jméno a příjmení: **Radek ŠENKERŮ**
Studijní program: **N 6202 Hospodářská politika a správa**
Studijní obor: **Veřejná správa a regionální rozvoj**

Téma práce: **Program rozvoje obce Horní Lideč v oblasti čerpání dotací**

Zásady pro vypracování:

Úvod

I. Teoretická část

- Vymezte základní pojmy z oblasti regionálního rozvoje a strukturálních fondů.

II. Praktická část

- Provedte socioekonomickou analýzu současného stavu obce Horní Lideč.
- Vypracujte SWOT analýzu obce.
- Navrhněte strategické cíle obce.
- Navrhněte projekt realizovaný v rámci čerpání dotací ze strukturálních fondů Evropské unie.

Závěr

Rozsah práce: **cca 70**
Rozsah příloh:
Forma zpracování diplomové práce: **tištěná/elektronická**

Seznam odborné literatury:

- [1] MATES, P., WOKOUN, R. a kol. Malá encyklopedie regionalistiky a veřejné správy. 1. vyd. Praha: Pospektrum, 2001. 196 s. ISBN 80-7175-100-6.
[2] WOKOUN, R. a kol. Regionální rozvoj. 1 vyd. Praha: LINDE, 2008. 480 s. ISBN 80-7201-699-0.
[3] WOKOUN, R. a kol. Úvod do regionálních věd a veřejné správy. 2. vyd. Plzeň: Aleš Čeněk, 2008. 455 s. ISBN 978-80-7380-086-4.

Vedoucí diplomové práce: **prof. RNDr. René Wokoun, CSc.**
Ústav regionálního rozvoje, veřejné správy a práva
Datum zadání diplomové práce: **29. března 2010**
Termín odevzdání diplomové práce: **3. května 2010**

Ve Zlíně dne 29. března 2010



doc. Dr. Ing. Drahomíra Pavelková
děkanka



prof. RNDr. René Wokoun, CSc.
ředitel ústavu

PROHLÁŠENÍ AUTORA DIPLOMOVÉ PRÁCE

Beru na vědomí, že

- odevzdáním diplomové práce souhlasím se zveřejněním své práce podle zákona č. 111/1998 Sb. o vysokých školách a o změně a doplnění dalších zákonů (zákon o vysokých školách), ve znění pozdějších právních předpisů, bez ohledu na výsledek obhajoby ¹⁾;
- beru na vědomí, že diplomová práce bude uložena v elektronické podobě v univerzitním informačním systému dostupná k nahlédnutí;
- na moji diplomovou práci se plně vztahuje zákon č. 121/2000 Sb. o právu autorském, o právech souvisejících s právem autorským a o změně některých zákonů (autorský zákon) ve znění pozdějších právních předpisů, zejm. § 35 odst. 3 ²⁾;
- podle § 60 ³⁾ odst. 1 autorského zákona má UTB ve Zlíně právo na uzavření licenční smlouvy o užití školního díla v rozsahu § 12 odst. 4 autorského zákona;
- podle § 60 ³⁾ odst. 2 a 3 mohu užit své dílo – diplomovou práci - nebo poskytnout licenci k jejímu využití jen s předchozím písemným souhlasem Univerzity Tomáše Bati ve Zlíně, která je oprávněna v takovém případě ode mne požadovat přiměřený příspěvek na úhradu nákladů, které byly Univerzitou Tomáše Bati ve Zlíně na vytvoření díla vynaloženy (až do jejich skutečné výše);
- pokud bylo k vypracování diplomové práce využito softwaru poskytnutého Univerzitou Tomáše Bati ve Zlíně nebo jinými subjekty pouze ke studijním a výzkumným účelům (tj. k nekomerčnímu využití), nelze výsledky diplomové práce využít ke komerčním účelům.

Ve Zlíně 3. května 2010

.....

1) zákon č. 111/1998 Sb. o vysokých školách a o změně a doplnění dalších zákonů (zákon o vysokých školách), ve znění pozdějších právních předpisů, § 47b Zveřejňování závěrečných prací:

(1) Vysoká škola nevdělečně zveřejňuje disertační, diplomové, bakalářské a rigorózní práce, u kterých proběhla obhajoba, včetně posudků oponentů a výsledku obhajoby prostřednictvím databáze kvalifikačních prací, kterou spravuje. Způsob zveřejnění stanoví vnitřní předpis vysoké školy.

(2) Disertační, diplomové, bakalářské a rigorózní práce odevzdané uchazečem k obhajobě musí být též nejméně pět pracovních dnů před konáním obhajoby zveřejněny k nahlížení veřejnosti v místě určeném vnitřním předpisem vysoké školy nebo není-li tak určeno, v místě pracoviště vysoké školy, kde se má konat obhajoba práce. Každý si může ze zveřejněné práce pořizovat na své náklady výpisy, opisy nebo rozmnoženiny.

(3) Platí, že odevzdáním práce autor souhlasí se zveřejněním své práce podle tohoto zákona, bez ohledu na výsledek obhajoby.

2) zákon č. 121/2000 Sb. o právu autorském, o právech souvisejících s právem autorským a o změně některých zákonů (autorský zákon) ve znění pozdějších právních předpisů, § 35 odst. 3:

(3) Do práva autorského také nezasahuje škola nebo školské či vzdělávací zařízení, užije-li nikoli za účelem přímého nebo nepřímého hospodářského nebo obchodního prospěchu k výuce nebo k vlastní potřebě dílo vytvořené žákem nebo studentem ke splnění školních nebo studijních povinností vyplývajících z jeho právního vztahu ke škole nebo školskému či vzdělávacímu zařízení (školní dílo).

3) zákon č. 121/2000 Sb. o právu autorském, o právech souvisejících s právem autorským a o změně některých zákonů (autorský zákon) ve znění pozdějších právních předpisů, § 60 Školní dílo:

(1) Škola nebo školské či vzdělávací zařízení mají za obvyklých podmínek právo na uzavření licenční smlouvy o užití školního díla (§ 35 odst.

3). Odpirá-li autor takového díla udělit svolení bez vážného důvodu, mohou se tyto osoby domáhat nahrazení chybějícího projevu jeho vůle u soudu. Ustanovení § 35 odst. 3 zůstává nedotčeno.

(2) Není-li sjednáno jinak, může autor školního díla své dílo užít či poskytnout jinému licenci, není-li to v rozporu s oprávněnými zájmy školy nebo školského či vzdělávacího zařízení.

(3) Škola nebo školské či vzdělávací zařízení jsou oprávněny požadovat, aby jim autor školního díla z výdělku jím dosaženého v souvislosti s užitím díla či poskytnutím licence podle odstavce 2 přiměřeně přispěl na úhradu nákladů, které na vytvoření díla vynaložily, a to podle okolností až do jejich skutečné výše; přitom se přihlédne k výši výdělku dosaženého školou nebo školským či vzdělávacím zařízením z užití školního díla podle odstavce 1.

ABSTRAKT

Tématem mé diplomové práce je zpracování Programu rozvoje obce Horní Lideč v oblasti čerpání dotací.

V teoretické části se zaměřuji na objasnění základních pojmů a procesů v rámci tohoto tématu s cílem poskytnout účelné zdroje informací týkající se regionálního rozvoje a strukturálních fondů.

Analytická část je zaměřena na souhrnné zhodnocení situace v obci vytvořením socioekonomické analýzy představující významnou část a základ při tvorbě programu rozvoje obce. Součástí rozvoje a další částí práce je SWOT analýza shrnující zodpovědné posouzení současného stavu.

V projektové části je navržena strategie rozvoje založena na stanovení strategických cílů, priorit a opatření směřujících k naplnění vize s cílem překonat existující stav a podpořit sociálně ekonomický rozvoj obce.

Klíčová slova: program rozvoje, mikroregion, obec, strategie rozvoje, projekt, dotace

ABSTRACT

My thesis's objective was to prepare the Horní Lideč Community Development Program for Obtaining Funds.

The theoretical portion focuses on clarifying basic concepts and processes in relation to the topic, with the goal of providing an efficient source of information concerning regional development and structural funds.

The analytical portion focuses on the overall evaluation of the community's situation by creating a socio-economic analysis presenting a substantial part and basis when preparing the village's program of development. The actual development of the concerned community is dealt with in the next part of the thesis, the SWOT analysis, which summarizes an objective appraisal of the current situation.

The project portion contains suggested development strategies that are based on determining strategic goals, priorities, and measures that fulfil the scheme, with the goal of overcoming

ing the current state and of socially supporting the development of the economy and the community.

Key words: development program, micro region, community, development strategy, project, funding

Děkuji prof. RNDr. René Wokounovi, CSc. za odborné vedení diplomové práce, poskytování cenných rad a podnětů.

Prohlašuji, že odevzdaná verze diplomové práce a verze elektronická nahraná do IS/STAG jsou totožné.

OBSAH

ÚVOD	11
I TEORETICKÁ ČÁST	12
1 ZÁKLADNÍ POJMY	13
1.1 REGIONÁLNÍ ROZVOJ	13
1.2 STRUKTURÁLNÍ FONDY A FOND SOUDRŽNOSTI	21
II PRAKTICKÁ ČÁST	24
2 PROFIL ÚZEMÍ	25
2.1 POLOHA A VNĚJŠÍ VZTAHY	25
2.2 PŘÍRODNÍ ZDROJE	28
2.3 ŽIVOTNÍ PROSTŘEDÍ	29
2.4 OSÍDLENÍ	30
2.5 OBYVATELSTVO	31
2.6 BYDLENÍ	37
2.7 KULTURA A PAMÁTKY	40
2.8 INFRASTRUKTURA	44
2.8.1 Občanské vybavení	44
2.8.2 Doprava	52
2.8.3 Technická infrastruktura	54
2.9 FINANCOVÁNÍ	57
2.10 TRH PRÁCE	61
2.11 ZEMĚDĚLSTVÍ	64
2.12 PRŮMYSL A PODNIKÁNÍ	65
2.13 CESTOVNÍ RUCH	68
3 SWOT ANALÝZA	71
3.1 SILNÉ STRÁNKY (STRENGTHS)	71
3.2 SLABÉ STRÁNKY (WEAKNESSES)	72
3.3 PŘÍLEŽITOSTI (OPPORTUNITIES)	73
3.4 OHROŽENÍ (THREATS)	74
4 STRATEGIE ROZVOJE	75
4.1 VIZE	76
4.2 STRATEGICKÉ CÍLE	76
5 PROJEKTOVÝ RÁMEC	81
ZÁVĚR	85

SEZNAM POUŽITÉ LITERATURY.....	87
SEZNAM POUŽITÝCH SYMBOLŮ A ZKRATEK.....	88
SEZNAM OBRÁZKŮ.....	90
SEZNAM TABULEK	91
SEZNAM GRAFŮ.....	92

ÚVOD

Pro svou diplomovou práci jsem si zvolil téma „Program rozvoje obce Horní Lideč v oblasti čerpání dotací“. Zpracování tohoto tématu považuji za možnost vyzkoušet si a ověřit vědomosti v oblasti představující důležitou součást regionální politiky. Také zájem o dění v obci a její budoucnost s šancí přispět ke zkvalitnění životních podmínek pro její obyvatele mě přivedl k myšlence zabývat se tímto tématem.

Horní Lideč je malebnou obcí východního Valašska, která za poslední tři staletí prodělala složitý vývoj od osamělých usedlostí do současné podoby sídla nabízející přiměřené podmínky pro život svých obyvatel. Poměrně složitý rozvoj regionální politiky z počátku devadesátých let minulého století způsobený transformačními problémy s restrukturalizací ekonomické základny a decentralizací veřejné správy posunul regionální politiku na okraj zájmu. Postupnými kroky došlo k aktivizaci této oblasti pod tíhou problémů, které bylo nutno řešit. Velkou měrou ke zlepšení situace přispělo schválení zákona o podpoře regionálního rozvoje výrazně přibližující regionální rozvoj politice EU.

V rámci hospodářského a sociálního rozvoje jsou zpracovávány programy rozvoje regionu pro řešení různých problémů za účelem usměrnění rozvoje regionu.

Cílem práce je navrhnout program rozvoje obce Horní Lideč jako strategický dokument směřující ke zkvalitnění životního prostředí a socioekonomických aktivit a současně vytvořit nástroj umožňující koordinaci a řízení rozvojových aktivit na území obce.

V souvislosti se zmíněnou problematikou je nutno věnovat pozornost teoretickému výkladu pojmů z oblasti regionálního rozvoje a strukturálních fondů včetně možností čerpání finančních prostředků na případné projekty.

Deskripce profilu obce je založena na komplexním přístupu se zaměřením na předcházející vývoj a současnou situaci. Objektívni zhodnocení následuje ve formě SWOT analýzy poskytující materiál ke stanovení strategie rozvoje zaměřené na formulaci strategických cílů, priorit a opatření. Svým obsahem má strategie rozvoje směřovat k naplnění vize. Snahou je, aby navržená strategie byla v souladu s možnostmi rozvoje a přispěla k pozitivní přeměně.

I. TEORETICKÁ ČÁST

1 ZÁKLADNÍ POJMY

Z teoretického hlediska této práce zaměřené na program rozvoje obce spojený s čerpáním dotací je vhodné objasnit nejen problematiku regionálního rozvoje, ale taktéž zaměřit pozornost na oblast strukturálních fondů. Identifikace těchto dvou bodů spočívá v rozvedení základních pojmů, faktorů a nástrojů s tím souvisejících. Znalost teorie z oblasti regionálního rozvoje a strukturálních fondů hraje významnou roli při realizaci účelné regionální politiky na všech úrovních s možností vytvoření uceleného systému vysvětlujícího působení základních faktorů, subjektů, mechanismů a dalších souvislostí regionálního rozvoje. Propojení znalostí těchto dvou pojmů usnadní vytvoření konkrétního programu rozvoje území obce, který tak umožní lepší koordinaci rozvoje územního celku.

1.1 Regionální rozvoj

V současnosti se zájem o regionální rozvoj dostává do popředí zájmu. Vlastní regionální politika si prošla svým vývojem, který na ni přinesl mnoho pohledů zahrnujících různé koncepce řešící dopad na chod společnosti. Světlo světa tak spatřili teorie jako například Neoklasická teorie, Marxistická teorie, Neoliberální teorie regionálního rozvoje, Teorie nerovnoměrného rozvoje atd.¹ Na otázku co je smyslem regionálního rozvoje lze obecně odpovědět, že se jedná o vyvážený rozvoj územního celku opírající se o respektování principů ekonomického a sociálního rozvoje. Regionální rozvoj by měl dosahovat úrovně, která posouvá proces vývoje dopředu vzhledem k místním potřebám a podmínkám. Zdravá konkurence a diferenciací mezi regiony podněcuje zájem o restrukturalizaci regionů a zlepšení sociálních, kulturních a ekonomických podmínek v jejich vzájemné provázanosti. Systematickými kroky při řešení regionálního rozvoje můžeme dosáhnout prostorové optimalizace socioekonomických aktivit a využít v co nejvyšší možné míře potenciálu území obce ke stimulaci ekonomického růstu, udržitelného rozvoje, kvalitního životního prostředí a také docílit sociální a politické stability.

¹ WOKOUN, R. a kol. *Regionální rozvoj*. 1 vyd. Praha: LINDE, 2008. s. 220.

Jedná se tedy o neustále probíhající proces orientovaný na určitý cíl, který podléhá ustavičným změnám. Nárůst meziregionálních rozdílů zapříčinil a podnítl potřebu věnovat pozornost oblasti regionální politiky a rozvoje.

Existence rozdílů ekonomické i neekonomické povahy mezi regiony a příčin jejich vzniku je různá. Z hlediska těchto rozdílů můžeme regiony rozdělit na nedostatečně vybavené přírodními zdroji, s nedostatečným využitím vlastních zdrojů a regiony se stagnujícími či upadajícími základními odvětvími.

Pro vypořádání se s těmito meziregionálními problémy bylo nutné vytvořit určitý systém, který by pomohl vytvořit podmínky pro odstranění nebo alespoň zmírnění externalit jednotlivých částí státu. V důsledku zmírnění této situace vznikla regionální politika s úkolem pomoci rozvíjet ekonomické činnosti a sociální prostředí.

Region

Velmi obecně lze region pojmout jako rozdělení zemského povrchu. Jedná se tedy o přirozenou diferenciaci podle vlastností přírodních podmínek. Vedle tohoto pojetí však z hlediska novodobého existuje také region vytvořený na základě potřeb člověka, jímž je region umělý. Pohledem regionálního rozvoje tedy chápeme region jako *přirozený* nebo *administrativní*. Pokud se zabýváme přirozeným regionem, máme tím na mysli část krajinné sféry, odlišující se od ostatních území souborem vlastností, jevů a dalších oblastí, přičemž stav území je výsledkem přirozeného vývoje.

Administrativní regiony jsou vytvářeny uměle za účelem výkonu veřejné správy. Chybí zde přirozené členění, které je nahrazeno účelovým, a to s různou odlišností od přirozených regionů. Tyto regiony mnohdy neodpovídají skutečným procesům a vztahům probíhajícím v území.

Svou definici má region i podle zákona č. 248/2000 Sb., o podpoře regionálního rozvoje, kde se pod pojmem region rozumí územní celek vymezený pomocí administrativních hranic krajů, okresů, obcí nebo sdružení obcí, jehož rozvoj je podporován podle tohoto zákona.²

² Zákon 248/2000 Sb., o podpoře regionálního rozvoje, ve znění pozdějších předpisů

Program rozvoje

Program rozvoje obce představuje materiál umožňující usměrnění regionálního rozvoje vzhledem k současným a budoucím potřebám tak, aby došlo k podpoře hospodářských a sociálních aktivit obce respektujících principy trvale udržitelného rozvoje.

Tvorba regionálních programů se zpracovává na podnět krajů, regionů soudržnosti, orgánů státní správy, obcí a sdružení obcí. Návrh programu vychází z požadavků zadavatele na řešení regionálních problémů a je koncipován na základě aplikace přístupů k regionální politice v Evropské unii a za podpory české legislativy.

Jedná se o dokument střednědobé až dlouhodobé koordinace veřejných a soukromých aktivit ekonomického, sociálního, kulturního a ekologického charakteru na území regionu.³

Cílem programu rozvoje regionu je diagnostikovat území, identifikovat rozvojové předpoklady a problémy, vypracovat strategii regionálního a municipálního rozvoje regionu a poskytnout náměty na projekty.⁴

V existenci programu můžeme vidět základní podmínku reálného řízení a koordinace rozvoje území regionu soustřeďující činnost regionální politiky na plnění strategie pro dlouhodobější rozvoj území. Svým obsahem poskytuje cenné informace a rámcové představy nejenom obcím o hlavních směrech rozvoje obce a její částí, ale i podnikatelské sféře z hlediska formování její podnikatelské strategie.

Základní strukturu programu rozvoje tvoří dvě části, z nichž první jsou podrobné analýzy (socioekonomická analýza, analýza předchozích zkušeností, SWOT analýza atd.) a druhá část zaměřená na rozvojové předpoklady, problémy, strategie či cíle, doplněné eventuelními návrhy. Jedním ze základních předpokladů programu je také jeho průběžná aktualizace reagující na probíhající změny.

³ WOKOUN, R. *Programy rozvoje obcí, měst a obcí*. In Úvod do regionálních věd a veřejné správy. 5 vyd. Plzeň: Vydavatelství a nakladatelství Aleš Čeněk, 2008. 13. Kapitola, s. 181.

⁴ Tamtéž, s. 180.

Mezi základní funkce programu patří:

- definice společných zájmů regionu, jeho dílčích částí, obyvatel a podnikatelských subjektů,
- konkretizace základních předpokladů realizace společných zájmů,
- optimalizace územně-technických a sociálně-ekonomických podmínek pro rozvoj bydlení a podnikání,
- koordinace vynakládání veřejných investic z hlediska územního a funkčního vzhledem k záměrům a potřebám rozvoje privátního sektoru,
- koordinace alokace běžných veřejných výdajů v zájmu vytváření stabilních podmínek pro bydlení a podnikání,
- definice dlouhodobých záměrů hospodářské a sociální politiky pro území regionu,
- posílení vědomí sounáležitosti k regionu a odpovědnosti za jeho rozvoj u místních obyvatel a podnikatelů.⁵

Základní dokumenty regionálního rozvoje

Plánování regionálního rozvoje v České republice podléhá určitým závazným pravidlům na úrovni státu, zákonu č. 248/2000 Sb., o podpoře regionálního rozvoje, ale i doporučením Evropské unie na základě vstupu ČR do struktury Evropského společenství.

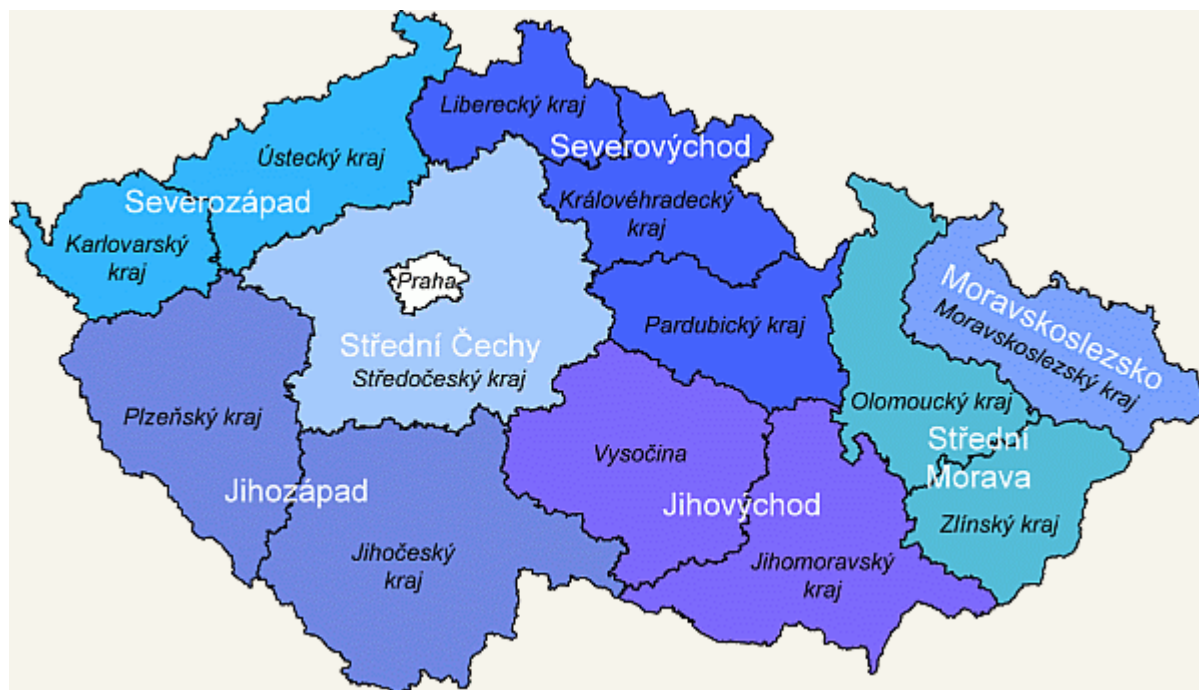
Institucí zabezpečující využívání evropských fondů je v České republice pověřeno Ministerstvo pro místní rozvoj, které plní funkci centrálního koordinátora pro využívání fondů EU podobně jako je tomu v dalších státech Společenství. V oblasti regionální politiky ministerstvo pro místní rozvoj vypracovává a uvádí do praxe koncepční dokumenty a strategie, poskytuje pomoc prostřednictvím podpůrných programů a po živelních a jiných pohromách

⁵ WOKOUN, R. a kol. *Regionální rozvoj*. 1 vyd. Praha: LINDE, 2008. s. 449.

mimořádného rozsahu připravuje strategie obnovy postižených území.⁶ V rámci využití těchto fondů bylo nutno vytvořit oficiální dokumenty pro léta 2007 až 2013, a to Národní rozvojový plán a Národní strategický referenční rámec. Monitorování plnění záměrů bylo svěřeno do kompetence Řídícímu a koordinačnímu výboru (ŘKV), jemuž předsedá ministr pro místní rozvoj a činnost sekretariátu ŘKV vykonává Odbor řízení a koordinace NSRR.

Pro zajištění efektivního čerpání prostředků z evropských fondů bylo nutné vytvořit jednotky srovnatelné s regiony ostatních členských států znamenající problém pro administrativní členění území ČR. Řešení spočívá ve vytvoření regionů soudržnosti NUTS II Severozápad, Severovýchod, Jihovýchod, Jihozápad, Střední Čechy, Moravskoslezsko a Střední Morava vedené regionálními radami regionů soudržnosti.

Obrázek 1. Regiony soudržnosti



Zdroj: Ministerstvo pro místní rozvoj

⁶ MINISTERSTVO PRO MÍSTNÍ ROZVOJ ČR. Regionální politika [online]. c2010, poslední revize 18.1. 2010 [cit. 2010-02-15]. Dostupné z: < <http://www.mmr.cz/Regionalni-politika>>.

Základní dokument regionální politiky ČR na úrovni státu je Strategie regionálního rozvoje v gesci MMR ČR, která obsahuje zejména:

- » analýzu stavu regionálního rozvoje,
- » charakteristiku silných a slabých stránek v rozvoji jednotlivých krajů a okresů,
- » strategické cíle regionálního rozvoje v ČR,
- » vymezení státem podporovaných regionů,
- » doporučení dotčeným ústředním správním úřadům a krajům pro zaměření rozvoje odvětví spadajících do jejich působnosti.

Návaznost na další strategické dokumenty ČR

Hlavní směry a cíle regionální politiky ČR:

- » se odvíjejí od Strategie udržitelného rozvoje ČR a z reformního, prorůstového plánu formulovaného ve Strategii hospodářského růstu ČR (SHR) a v Národním programu reformů (NPR),
- » jsou v interakci k hlavním cílům resortních a krajských strategií a programů,
- » jsou sladěny s prioritami EU, stanovenými v politice hospodářské a sociální soudržnosti a v obnovené Lisabonské strategii (koheze, růst, zaměstnanost).

Národní rozvojový plán ČR 2007-2013

Národní rozvojový plán ČR 2007-2013 definuje strategii rozvoje České republiky pro období 2007-2013. Vychází z textů nařízení ke strukturálním fondům a Fondu soudržnosti, jeho strategie se opírá o klíčové evropské (Strategické obecné zásady Společenství) i domácí (Strategie udržitelného rozvoje, Strategie hospodářského růstu, Strategie regionálního rozvoje pro léta 2007-2013 a další platné resortní a regionální strategie) strategické doku-

menty. Zajišťuje návaznost Strategických obecných zásad Společenství a národních strategických dokumentů, tj. povinnosti vyplývající z textu.⁷

Národní strategický referenční rámec

Tvoří základní rámec regionální politiky definující obecné ustanovení o Evropském fondu pro regionální rozvoj, Evropském sociálním fondu a Fondu soudržnosti formulovaných v Nařízení Rady (ES) č. 1083/2006. Cílem analytické části NSRR je identifikace klíčových silných stránek podporujících posilování konkurenceschopnosti České republiky a současně identifikace problematických míst a zároveň slabých stránek stojících v cestě udržitelnému růstu ekonomiky i společnosti.

Národní strategie vychází z klíčových evropských i domácích dokumentů jimiž jsou Strategické obecné zásady společenství, Strategie udržitelného rozvoje, Strategie hospodářského růstu, Strategie regionálního rozvoje pro léta 2007 až 2013 a další resortní a regionální strategické dokumenty.

Národní strategický referenční rámec schválený 27. července 2007 Evropskou komisí představuje základ pro tematické a regionální operační programy politiky hospodářské a sociální soudržnosti v rámci nichž budou realizovány jednotlivé prioritní osy.⁸

Operační programy

Jedním ze základních kroků vedoucích k získání evropských finančních prostředků je vytvoření operačních programů každou členskou zemí a schválení Evropskou komisí. Operační programy (OP) jsou zprostředkujícím mezistupněm mezi třemi hlavními evropskými fondy

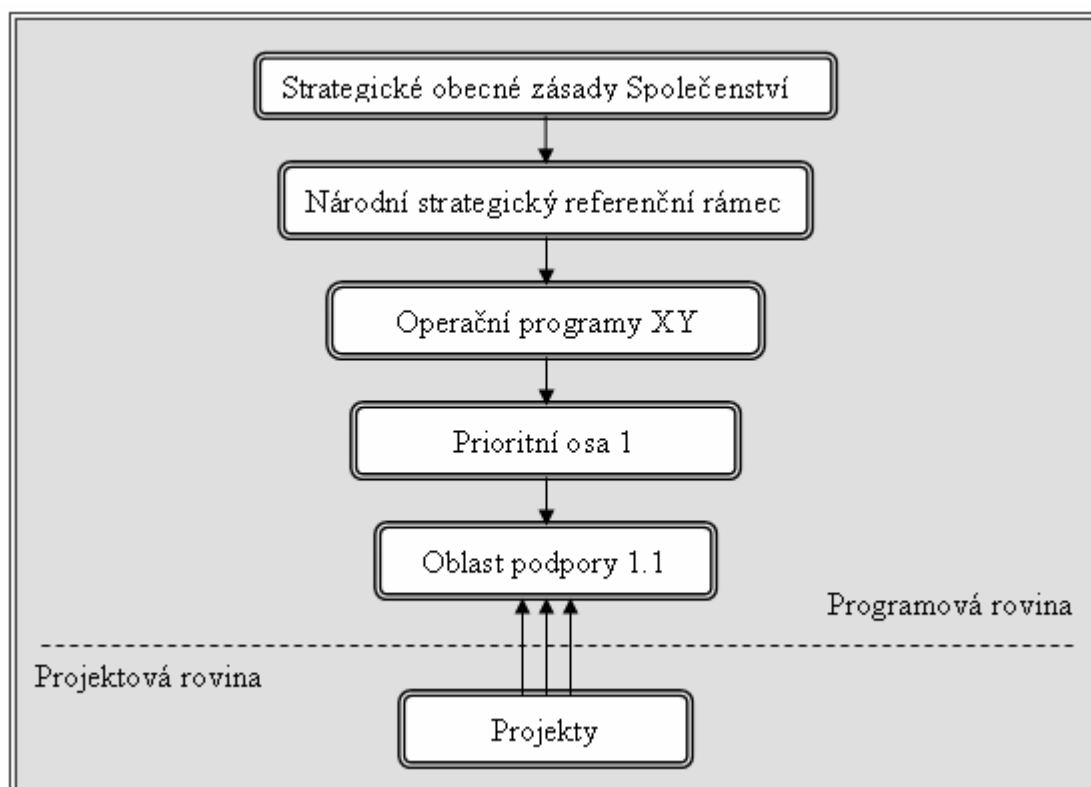
⁷ MINISTERSTVO PRO MÍSTNÍ ROZVOJ. *Fondy Evropské Unie* [online]. C2010, poslední revize 18.1.2010 [cit. 2010-02-15]. Dostupné z: <<http://www.strukturalni-fondy.cz/Informace-o-fondech-EU/Regionalni-politika-EU>>

⁸ MINISTERSTVO PRO MÍSTNÍ ROZVOJ. *Fondy Evropské Unie* [online]. C2010, poslední revize 18.1.2010 [cit. 2010-02-15]. Dostupné z: <<http://www.strukturalni-fondy.cz/Informace-o-fondech-EU/Regionalni-politika-EU/Dokumenty/Strategicke-dokumenty/Narodni-strategicky-referencni-ramec-CR-2007-2013>>

(ERDF, ESF, FS) a konkrétními příjemci finanční podpory v členských státech a regionech. Jedná se o strategické dokumenty představující iniciování priorit politiky hospodářské a sociální soudržnosti EU v souladu s individuálními zájmy členských států.

Pro léta 2007 až 2013 si Česká republika vyjednala 26 operačních programů. Osm z nich je zaměřeno tématicky (např. na dopravu, vědu a vzdělávání, zaměstnanost, životní prostředí) a sedm zeměpisně (na Středočeský kraj, Střední Moravu, Moravskoslezsko atd.) Ostatní OP umožňují přeshraniční, meziregionální a nadregionální spolupráci a dále zajišťují technické, administrativní a výzkumné zázemí realizace politiky soudržnosti.⁹

Obrázek 2. Soustava strategických dokumentů



Zdroj: MMR

⁹ MINISTERSTVO PRO MÍSTNÍ ROZVOJ. *Fondy Evropské Unie* [online]. C2010, poslední revize 18.1.2010 [cit. 2010-02-15]. Dostupné z: <<http://www.strukturalni-fondy.cz/Informace-o-fondech-EU>>

SWOT analýza

Jedná se o zkratku z anglických slov Strengths – síla (silná stránka), Weaknesses – slabost (slabá stránka), Opportunities – příležitost (možnost), Threats – ohrožení (hrozba). SWOT analýza představuje další analytickou etapu vycházející z hodnocení silných a slabých stránek území (vnitřní analýza), příležitostí a ohrožení (vnější analýza). Vnitřní analýza hodnotí současný stav regionu na základě jeho vnitřní charakteristiky. Tato analýza hodnotí současný stav regionu, co má v území na rozvoj pozitivní vliv (silné stránky) a co negativní (slabé stránky). Vnější analýza představuje hodnocení regionálních, národních i zahraničních vlivů ekonomického, sociálního a politického charakteru, které ovlivňují možnosti rozvoje území.

Jde o složitý proces spojený se systematickým přístupem při identifikaci a analýze vnitřních a vnějších faktorů a jejich porovnání s rozvojovými schopnostmi společnosti v daném prostoru. Zařazování jednotlivých faktorů do SWOT analýzy vyžaduje jistou zodpovědnost výběru, která ovlivňuje další vývoj.¹⁰

1.2 Strukturální fondy a Fond soudržnosti

Regionální a strukturální politika Evropské unie je též nazývána politikou hospodářské a sociální soudržnosti (HSS) založenou na principu solidarity států Evropské unie realizující rozvoj zaostalejších a strukturálně postižených regionů s cílem zvýšení ekonomické výkonnosti a kvality života obyvatel.

Postavení strukturálních fondů má významný podíl na regionální politice nejen v České republice, ale i v rámci celé Evropské unie. Prvořadým cílem fondů jako jednoho z nástrojů regionální politiky je podpora celkového harmonického rozvoje Společenství zaměřeného především na zmenšování nerovnoměrností mezi postiženými regiony.

K výraznému pokroku vývoje regionální politiky došlo díky vzniku Evropského fondu regionálního rozvoje (ERDF) v roce 1975. Postupně docházelo ke vzniku dalších fondů jakožto

¹⁰ WOKOUN, R. *Programy rozvoje obcí, měst a obcí*. In Úvod do regionálních věd a veřejné správy. 5 vyd. Plzeň: Vydavatelství a nakladatelství Aleš Čeněk, 2008. 12. Kapitola. s 176 - 178.

nástrojů snižování výrazných regionálních diferencí v ES, posilování rozvoje a konverze regionů.

Politika HSS je podporována prostřednictvím strukturálních fondů a Fondu soudržnosti.

Strukturální fondy

K 1. lednu 2007 odstartovalo v Evropské unii další sedmileté programovací období přinášející změny i v oblasti strukturálních fondů a Fondu soudržnosti. První změnou pro tuto oblast je redukce počtu strukturálních fondů, kdy v minulém období let 2000 až 2006 do politiky HSS spadaly čtyři strukturální fondy, a to Evropský fond regionálního rozvoje, Evropský sociální fond, Evropský zemědělský garanční a podpůrný fond a Finanční nástroj na podporu rybolovu. V současném programovacím období 2007 až 2013 byl snížen počet strukturálních fondů na dva (Evropský fond regionálního rozvoje, Evropský sociální fond). Zbylé dva fondy se transformovaly v Evropský rybářský fond a Evropský zemědělský fond pro rozvoj venkova a současně se staly součástí Společné zemědělské politiky.

Druhou změnou je zapojení Fondu soudržnosti do systému programování strukturálních operací. Z fondu tedy nebude poskytována podpora na individuální projekty, ale obdobně jako v případě strukturálních fondů na programové dokumenty vypracované na národní úrovni.

Strukturální fondy (SF) jsou především zaměřeny na zaostávající a znevýhodněné regiony, jimiž jsou upadající průmyslové oblasti, příhraniční, venkovské, či městské problémové oblasti nebo oblasti geograficky a přírodně znevýhodněné atd.

V současnosti politiku HSS podporují dva strukturální fondy:

Evropský fond pro regionální rozvoj (ERDF)

Podporovány jsou investiční (infrastrukturní) projekty, jako např. výstavba silnic a železnic, odstraňování ekologických zátěží, budování stokových systémů, výstavby poldrů a úpravy koryt řek, podpora inovačního potenciálu podnikatelů, podpora začínajícím podnikatelům, rozvoj a obnova sportovních areálů využitelných pro cestovní ruch, rekonstrukce kulturních památek, využívání obnovitelných zdrojů energie, výsadba regenerační zeleně, ekologické a energeticky efektivní sanace bytových domů, výstavba či oprava infrastruktury pro posky-

tování zdravotní péče, investice do dopravní a technické infrastruktury průmyslových zón, zavádění služeb elektronické veřejné správy, posilování spolupráce podnikatelů v příhraničních regionech, modernizace systému krizového managementu apod.

Evropský sociální fond (ESF)

Podporuje neinvestiční (neinfrastrukturní) projekty, jako např. podpora a rozvoj kvalifikované pracovní síly, rekvalifikace nezaměstnaných, podpora rovných příležitostí na trhu práce, speciální programy pro osoby se zdravotním postižením, děti, mládež etnické menšiny a další znevýhodněné skupiny obyvatel, spolufinancování inovačních opatření, rozvoj institucí služeb zaměstnanosti, rozvoj vzdělávacích programů včetně distančních forem vzdělávání, zlepšování podmínek pro využívání ICT pro žáky i učitele, zvyšování kompetencí řídicích pracovníků škol a školských zařízení v oblasti řízení a personální politiky.

Fond soudržnosti (FS)

Je na rozdíl od strukturálních fondů určený na podporu rozvoje chudších států s nejméně rozvinutou ekonomikou a splňující kritérium (HNP na obyvatele musí být nižší než 90 % průměru EU), nikoli regionů. Základním cílem je rovněž podpora hospodářské a sociální soudržnosti Společenství a nepatří mezi strukturální fondy. Podobně jako u ERDF jsou z něj podporovány investiční (infrastrukturní) projekty, avšak jen se zaměřením na dopravní infrastrukturu většího rozsahu a ochranu životního prostředí.¹¹

¹¹ MINISTERSTVO PRO MÍSTNÍ ROZVOJ. *Fondy Evropské Unie* [online]. C2010, poslední revize 18.1.2010 [cit. 2010-02-16]. Dostupné z: <<http://www.strukturalni-fondy.cz/Informace-o-fondech-EU>>

II. PRAKTICKÁ ČÁST

2 PROFIL ÚZEMÍ

2.1 Poloha a vnější vztahy

Obecná charakteristika

Obec s typicky valašským charakterem se nachází 18km jižně od Vsetína v kotlině ohraničené od severozápadu úpatím svahů Javorníků, Vizovických vrchů od jihozápadu a Bílých Karpat od severovýchodu. Kopcovitý charakter území rozprostírající se ve výšce 400 až 500m.n.m., s vrchy až do 600m.n.m spolu s pastevním způsobem hospodaření a kdysi opožděným rozvojem průmyslu zpomalil vliv lidské činnosti na přetváření přírody a územní celky si tak na mnoha místech zachovaly neporušenost přírodního bohatství. Obcí protéká říčka Senice, na niž se napojuje její levobřežní přítok Lačnovský potok. Rozloha katastru obce zaujímá 721ha s převahou zemědělské půdy. V současné době v obci trvale bydlí ve 350 rodinných a bytových domech 1466 obyvatel.¹²

Obrázek 3. Poloha obce



¹² KOLEKTIV AUTORŮ. *Okres Vsetín*. Brno. Muzejní a vlastivědná společnost v Brně. 2002. 963 s. ISBN 80-7275-024-0.

Krajina nacházející se na rozmezí dvou chráněných krajinných oblastí, Beskyd a Bílých Karpat s vysokou lesnatostí a charakteristickým kopcovitým reliéfem s relativně dobrou kvalitou životního prostředí nabízí mimořádné předpoklady dané těmito přírodními podmínkami pro cestovní ruch. Obec Horní Lideč plní řadu funkcí a tvoří tak nejvýznamnější centrum mikroregionu Hornolidečska.

Správní poloha

Změnou územně administrativního členění kraje na základě Zákona č. 314/2002 Sb., o ustanovení obcí s pověřeným obecním úřadem a ustanovení obcí s rozšířenou působností a zákonem č. 320/2002 Sb., o změně a zrušení některých zákonů v souvislosti s ukončením činnosti okresních úřadů, získala Horní Lideč status obce s pověřeným úřadem.

Horní Lideč je součástí Zlínského kraje a obvodu obce s rozšířenou působností Vsetín. Do Zlínského kraje patří čtyři okresy - Kroměříž, Uherské Hradiště, Zlín a Vsetín, 13 obcí s rozšířenou působností a 25 obcí s pověřeným úřadem. Okres Vsetín tvoří 3 ORP - Rožnov pod Radhoštěm, Valašské Meziříčí a Vsetín a 5 obcí s POÚ - Horní Lideč, Karolinka, Rožnov pod Radhoštěm, Valašské Meziříčí a Vsetín.

Tabulka 1. Počet obyvatel

Obec	Rozloha (ha)	Obyvatel 2007	Obyvatel 2008	Obyvatel 2009
Francova Lhota – Pulčín	2285	1604	1615	1603
Horní Lideč	721	1435	1462	1466
Lidečko	1736	1849	1833	1825
Lačnov	1531	883	875	882
Střelná	928	606	610	620
Valašská Senice	1600	479	477	478

Zdroj: Obecní úřad Horní Lideč

Správní obvod obce s pověřeným úřadem zahrnuje 6 obcí: Horní Lideč, Lidečko, Lačnov, Francova Lhota, Valašská Senice a Střelná. Další dvě obce, ležící na samém okraji okresu Vsetín - Študlov, Valašské Příkazy - spadají pod POÚ a ORP Valašské Klobouky (dle zákona č. 314/2002 Sb.). Valašské Příkazy a Študlov leží na hranici dvou správních obvodů (okresů Vsetín a Zlín). V roce 2007 správní obvod obce s POÚ Horní Lideč zahrnoval 6 obcí s celkovým počtem 6856 obyvatel. Počet obyvatel správního obvodu v roce 2008 činil 6872 obyvatel. Rok 2009 vykazuje mírný nárůst a počet obyvatel činí 6874.

Historický vývoj obce

Do historie obec vstoupila 20. září 1261 v souvislosti s první písemnou zmínkou v listině „in Byzowitz“ zakládající cisterciánský klášter ve Vizovicích, do jehož vlastnictví byla zařazena Dolní, v současnosti obec Lidečko a Horní Lideč. Historický vývoj přinesl mnoho změn, které poznamenaly další osud obce. Od roku 1335 obec náležela k lénu půlčínskému, které zřizoval markrabě moravský, a poté se v 16. století dostala pod správu panství Brumov. Jak už samotný název obce napovídá, jeho vznik je spojený s polohou na nejvyšším bodě, kterou obec zaujímala na důležité křižovatce vojenských a obchodních cest tzv. „Jantarové stezce“, která vedla od Jaderského až k Baltskému moři. Život obyvatel obce na pomezí Moravy a Uher byl velmi složitý a vystaven stálému nebezpečí, především v 16. století trpěla pohraničními spory se sousedním uherským panstvím Povážská Bystrica a Lednica a počátkem 17. století byla tvrdě zasažena vpádem Bočkajových vzbuřenců. Doba třicetileté války a zejména švédská vojska nadále sužovala již tak tvrdě zkoušené obyvatele. Dnes tuto událost připomíná nález švédských mincí z roku 1634. Zřejmě nejhorší doba však nastala pro obec při tatarsko-tureckém vpádu roku 1663, kdy byla celá vesnice vypálena a její obyvatelé pobiti nebo odvečeni. Okamžiky o několik let později při pustošivém vpádu povstalců Tökölyho a obdobná situace z let 1704 - 1708 za Rakocziho povstání jen dokreslují složitost historického vývoje obce.¹³

¹³ HORNÍ LIDEČ. *Historie obce Horní Lideč* [online]. Březen 2010, poslední revize 3.12.2009 [cit. 2010-03-08]. Dostupné z: <<http://www.hornilidec.cz/index.php?linkID=txt78>>

Hlavním zdrojem obživy obyvatel bylo zemědělství s pozdější přeměnou na průmyslovou výrobu v polovině 19. století podpořenou výstavbou parní pily roku 1852. V roce 1848 se zrealizovala výstavba mlýna. V průběhu let 1862-1882 se průmyslová výroba rozšířila o továrnu na nábytek z ohýbaného dřeva zaměstnávající až 150 pracujících. Význam obce vzrostl po vybudování dráhy Vsetín - Bylnice v letech 1923-1928 a po otevření železniční trati Vsetín - Púchov v roce 1937.

Historické aspekty vedly k tomu, že od roku 1880 náležela Horní Lideč k okresu Uherský Brod. Rozvíjející se celospolečenské reformy roku 1950 vedly k nové koncepci uspořádání a připojení obce k okresu Valašské Klobouky a teprve od roku 1961 obec patří do okresu Vsetín.

Období okupace se promítlo ve vývoji obce umístěním německé (finanční) stráže, pro kterou byly vybudovány kolonie domků. Do dnešní doby si tyto domy zachovávají specifický ráz charakteristický pro německou architekturu. Další vývoj přinesl zefektivnění výstavby rodinných domů a provozu občanského vybavení zřízením školské i kulturní instituce, vodovodu a částečné kanalizace atd.

Horní Lideč tak za posledních 300 let prodělala rychlý vývoj od osamělých usedlostí s dobytkářstvím a obchodem se dřevem, přes převážně zemědělskou vesnici, do dnešního sídla s téměř trojnásobným počtem obyvatel, rozvinutou výrobní a obslužnou sférou.

2.2 Přírodní zdroje

Na území obce nejsou evidovány žádné dobývací prostory, ani vyhodnocena výhradní ložiska nerostů. Výskyt nerostů se zde ani nepředpokládá a nejsou zde také žádná chráněná ložisková území. Na geologické stavbě se podílí především předčtvrtohorní regionálně geologická jednotka - flyšové pásmo Západních Karpat, které vznikalo v hlubomořském prostředí. Geologicky patří Západní Karpaty do rozsáhlé soustavy mladých pásemných pohoří, vznikajících ve třetihorách. Termín flyš, od kterého nese flyšové pásmo svůj název, označuje soubor usazených hornin, charakteristických střídáním pískovců (vrch Díl), prachovců, jí-

lovců, slínovců, vzácně i vápenců a slepenců. Vrch Díl, nejvyšší místo obce, dosahuje nadmořské výšky 685m.¹⁴

Na severních okrajích Bílých Karpat tvoří řeka Senice, protékající obcí a pramenící na území obce Valašská Senice pod vrchem Makyta (922m), významný přítok vsetínské Bečvy. Je 30km dlouhá a má povodí o ploše 135 km², ležící především v Pulčinské hornatině. Zejména při jarním tání, ale i během roku při mohutnějších přívalových srážkách, kolísají průtoky a mohou vznikat rozsáhlé povodně.

Za mírně rizikové můžeme považovat půdní erozi vznikající nízkou odolností jílovitých a hlinitých půd, spojenou s vydatnějšími srážkami.

Zdejší oblast patří mezi klimaticky stálé, mírně teplé a vlhké, s chladnou až studenou zimou. Za určitých klimatických podmínek se v chladnějším ročním období tvoří přízemní mlhy. Podnebí této oblasti výrazně ovlivňuje členitost terénu. Průměrná roční teplota činí 6,1 °C až 7,0 °C. Průměrný roční srážkový úhrn se pohybuje v rozmezí 801 až 900mm.

2.3 Životní prostředí

Pro politiku životního prostředí je v zásadě důležité uchovat a vylepšit kvalitu životního prostředí a života i zdraví obyvatel v souladu s respektováním cíle udržitelného rozvoje. Je podmíněna reakcí na potřebu vzájemné integrace dosud často sektorově orientovaných aktivit a zároveň reagující na všechny závažné změny stavu životního prostředí. Životní prostředí představuje nedílnou součást oblasti udržitelného rozvoje a důležitým faktorem pro další rozvoj daného území jsou přehledné data o vývoji stavu životního prostředí. Poskytují průřezové informace shromážděné z různých oblastí v co nejsrozumitelnější formě dále využitelné k analýzám stavu a vývoje životního prostředí regionu. Vedle environmentálního systému má na koncept udržitelného rozvoje vliv ekonomický a sociální systém tvořící vzá-

¹⁴ CHKO BESKYDY. *Geologie*. [online]. Březen 2010, poslední revize 2.12.2006 [cit. 2010-03-08].

Dostupné z: <<http://www.beskydy.ochranaprirody.cz/index.php?cmd=page&id=116>>

jemnou provázanost. Zvyšující se ekonomická a sociální životní úroveň se sebou nese i stoupající požadavky na životní prostředí a lokalitu v níž obyvatelstvo trvale žije.

Za fenomén můžeme považovat znečištění ovzduší ovlivňované různými faktory (dopravní politika, průmysl atd.). Největší intenzita znečištění ovzduší připadá na zimní období spojené s častými inverzními situacemi způsobenými spotřebou nekvalitních topných materiálů a spalováním komunálního odpadu v rodinných domech a drobných provozech. Vytváří se tak nadměrné riziko pro životní prostředí a obyvatele plynoucí ze znečištěného ovzduší. Na tento problém navazuje silniční doprava nacházející se bezprostředně v kontaktu s obyvateli obce. Výrazným vlivem emitovaných škodlivin působí na zdraví a pohodu, ale zároveň i na jednotlivé složky okolního prostředí. Silnice I/57 působí jako negativní zdroj nízkofrekvenčních zvuků a vzhledem k růstu silniční dopravy nabývá tento zdroj stále většího významu.

Ke zvyšování zátěže prostředí a populace hlukem přispívá také železniční trať Vsetín - Púchov, Horní Lideč - Brumov - Bylnice vykazující krátkodobě silné zdroje hluku i vibrací především pro bytovou zástavbu v blízkém okolí. Negativním zásahem do krajinné sféry se projevila dřívější zemědělská politika nadměrně využívající průmyslová hnojiva a toxické pesticidy vedoucí k vytvoření starých ekologických zátěží v podobě znečištěných podzemních vod.

Významná příležitost pro zvýšení enviromentální úrovně se projevuje v ochraně přírody, zejména v rozšiřování sítě chráněných území umožňující příznivý vliv na možnosti účinnější ochrany genofondu, ale i v možnosti rekreačního využití s dopadem na zdravotní stav obyvatelstva.

2.4 Osídlení

Proces osídlení území hornolidečska má svůj počátek ve 13. století. Prvotní aktivita člověka na tomto území však sahá ještě o něco dále, a to do doby bronzové, což dosvědčuje nález dvou historicky cenných anténových mečů a bronzové sekyrky pod vrchem Stráň. Zakládání sídel se ponejvíc podřizovalo přírodním podmínkám, nejvíce kolem řek a říček, kam přicházeli z různých částí země první kolonisté. Všeobecně se systém osídlení celé České republiky odvíjel od geografických, hospodářských a demografických charakteristik. Významnou roli v osídlení obce zde sehrál již zmíněný ekonomický faktor v podobě křižovatky obchod-

ních a vojenských cest, kterou procházela jedna větev tzv. „Jantarové stezky“, vedoucí od Jaderského moře k Baltu.¹⁵

Vývoj osídlení pozvolně měnil rysy území a obec se stávala centrem života spojeným s rozvojem poznání, ekonomickým i sociálním pokrokem. Období po roce 1989 se nese ve znamení změn přinášející posilování samosprávy na lokální úrovni a posunutí sídelní struktury do nových vývojových etap. Tento proces nabízí nové možnosti pro zajištění lepších životních podmínek obyvatel obce. Od této doby se osídlení obce rozvíjí v souladu s místními podmínkami dodnes. K nejvýraznějšímu růstu počtu domů i počtu obyvatel docházelo od 50 let minulého století, který se od té doby zdvojnásobil a v současné době v obci bydlí 1466 obyvatel.

2.5 Obyvatelstvo

Krajní přírodní podmínky promítající se do údolí obklopeného pohořími sehrály významnou úlohu v přirozeném pohybu obyvatel, a tím zapříčinily jejich izolovanost. V souvislosti s touto územní charakteristikou se obec Horní Lideč stala právě takovým izolovaným místem. Tento vývoj se promítl do pozvolného nárůstu počtu obyvatel a v návaznosti na tento proces došlo ke zlomu až v druhé polovině 20. století s poměrně dynamickým růstem počtu obyvatel.

Dnešní podoba regionu a okresu Vsetín vznikla po správní reformě v roce 1960. Nová koncepce uspořádání struktury osídlení se zaměřuje na soustředění občanské a technické vybavenosti do vybraných sídel. Vznikla koncepce se střediskovou strukturou, na jejímž základě se nejvýznamnějším centrem osídlení a střediskem místního významu stala obec Horní Lideč.

¹⁵ HORNÍ LIDEČ. *Historie obce Horní Lideč* [online]. Březen 2010, poslední revize 3.12.2009 [cit. 2010-03-08]. Dostupné z: <<http://www.hornilidec.cz/index.php?linkID=txt78>>

Vývoj počtu obyvatel

Statistická data let 1961 až 2001 ukazují příznivý vývoj růstu počtu obyvatel Horní Lidče. Na základě sčítání lidu, domů a bytů v roce 2001 má obec 1397 obyvatel, což je od roku 1961 nárůst o téměř 35%. Přestože došlo v tomto období k různým negativním změnám společenského, ekonomického i politického charakteru, vývoj počtu obyvatel odráží posílení obytné funkce a příznivých životních podmínek. Díky podpoře a investicím do technické infrastruktury, dopravy a spojů v první polovině 20. století a následujících letech došlo k zastavení hospodářského útlumu, následně ekonomickému rozvoji a posílení regionálních vazeb.

Tabulka 2. Vývoj počtu obyvatel

Rok	1961	1970	1980	1991	2001
Horní Lidče	911	985	1161	1278	1397

Zdroj: ČSÚ – SLDB 1961 - 2001

Prostorový pohyb obyvatel je dán zejména migrací a svým způsobem odráží regionální změny ovlivňující jejich lokalizaci. Tato forma mechanického pohybu (či prostorové mobility) obyvatelstva, která se odehrává na všech úrovních (tj. lokálních, regionálních a globálních), má fyzickou i sociální stránku.¹⁶

Analýza prostorového pohybu obyvatelstva má přímou návaznost na vznik strategie regionálního rozvoje. Výstupy v podobě charakteristiky vývoje počtu obyvatel posledního desetiletí poskytují cenné informace o pozitivní nebo negativní fázi vývoje obce, ovlivňující do značné míry rozhodování o setrvání či změně trvalého bydliště.

¹⁶ WOKOUN, R. a kol. *Regionální rozvoj*. 1 vyd. Praha: LINDE, 2008. s. 75.

Tabulka 3. Demografické údaje obce

Rok	Stav 1.1.	Narození	Zemřelí	Přistěhovalí	Vystěhovalí
1999	1 321	14	12	10	29
2000	1 304	17	10	9	23
2001	1 397	18	10	3	23
2002	1 385	14	6	19	29
2003	1 383	14	15	45	48
2004	1 379	18	5	40	71
2005	1 361	18	7	24	29
2006	1 367	15	13	17	18
2007	1 368	16	7	19	25
2008	1 371	27	7	14	8

Zdroj: ČSÚ

Tabulka 4. Demografické údaje obce

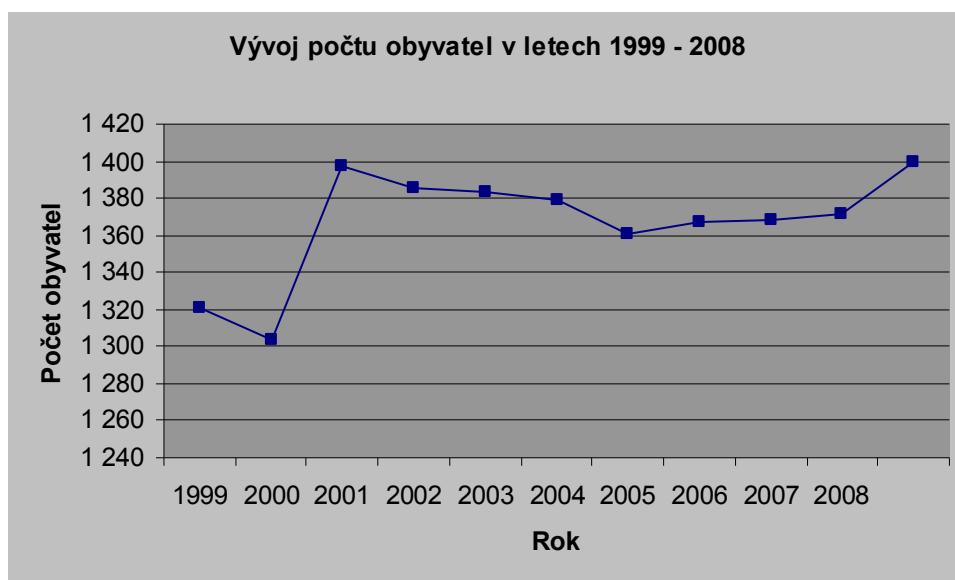
Rok	Přírůstek přirozený	Přírůstek migrační	Přírůstek celkový
1999	2	-19	-17
2000	7	-14	-7
2001	8	-20	-12
2002	8	-10	-2
2003	-1	-3	-4
2004	13	-31	-18
2005	11	-5	6
2006	2	-1	1
2007	9	-6	3
2008	20	6	26

Zdroj: ČSÚ

Vedle tohoto pohybu stojí přirozený pohyb obyvatel (procesy porodnosti a úmrtnosti) a sociální (vznik, vývoj a fungování sociálních skupin).¹⁷ Vývoj počtu obyvatel posledního desetiletí má jednu významnou fázi znamenající nárůst počtu obyvatel ovlivněnou změnou územně technických podmínek představující výstavbu skupiny nových rodinných domů.

Další etapa a vývoj odráží současné socioekonomické problémy spojené s vyklidňováním venkova.

Graf 1. Vývoj počtu obyvatel



Zdroj: ČSÚ

¹⁷ WOKOUN, R. a kol. *Regionální rozvoj*. 1 vyd. Praha: LINDE, 2008. s. 303.

Obyvatelstvo podle věku

Jedním z významných jevů demografického poznávání je statistika obyvatel podle věku. Data zobrazená v tabulce podle věku mají největší zastoupení ve skupině obyvatel mezi 15 a 64 rokem, což podmiňuje příznivý trend, který může pozitivně ovlivnit podmínky trvalého rozvoje.

Tabulka 5. Věkové skupiny obyvatel k 31.12.2008

Obec	Pohlaví	Stav k	Věková skupina			Průměrný věk	Index stáří (65+/0-14)
		31.12.2008	0 - 14	15 - 64	65+		
Horní Lideč	Ženy	712	112	508	92	38,1	82,1
	Obě pohl.	1 397	257	989	151	36,5	58,8

Zdroj: ČSÚ

Další významnou skupinu tvoří obyvatelstvo ve věku 0 - 14 let. Tato skutečnost se může stát významným faktorem regionálního rozvoje společnosti, jímž jsou lidské zdroje, které znamenají hospodářský potenciál rozvoje.

Obyvatelstvo podle stupně vzdělání

Úroveň vzdělání se zjišťuje jako nejvyšší dokončený stupeň školního vzdělání u obyvatelstva staršího 15 let. Počet obyvatel ve skupině se základním vzděláním tvoří 25,41% ze 100% možných, s vyučením a střední odborným vzděláním bez maturity 43,85% a úplné střední vzdělání s maturitou 22,01%.

Podíl lidí s vyšším odborným a nástavbovým vzděláním činí pouze 3,2% a o něco lépe ze statistiky vychází hodnota vysokoškolsky vzdělaných obyvatel s 5,32%. Z tabulky však vyplívá jasná převaha obyvatel s nižším stupněm vzdělání.

Tabulka 6. Obyvatelstvo podle stupně vzdělání

Obyvatelstvo 15leté a starší		Horní Lideč	
		1090	v %
v tom podle stupně vzdělání	bez vzdělání	1	0,09
	základní vč. neukončeného	277	25,41
	vyučení a střední odborné bez maturity	478	43,85
	úplné střední s maturitou	240	22,01
	vyšší odborné a nástavbové	35	3,2
	vysokoškolské	58	5,32
	nezjištěné vzdělání	1	0,09

Zdroj: ČSÚ – SLDB 2001

Pozornosti jistě neunikne statistika obyvatel podle vyznání uvedená v tabulce. Z té vyplývá široké zastoupení římskokatolické církve, ke které inklinuje značná skupina obyvatel. Procento věřících z celkového počtu obyvatel se blíží k 82 %. Z počtu 1143 věřících se plných 97 % hlásí ke katolickému vyznání. V republikovém průměru je procento věřících k celkovému počtu obyvatel daleko menší a nepřesahuje 33 %. Na počet věřících obyvatel ČR připadá 85 % katolického vyznání. Obec spadá do regionu s významným zastoupením římskokatolické církve.

Tabulka 7. Obyvatelstvo podle vyznání

Obyvatelstvo celkem		1397
Věřící		1143
z toho	církev římskokatolická	1111
	církev českosl. husitská	3
	českobratrská církev evangel.	15
Bez vyznání		222
Nezjištěné vyznání		32

Zdroj: ČSÚ – SLDB 2001

2.6 Bydlení

Životní úroveň a atraktivita pro trvalé bydlení nebo podnikatelské aktivity v pohraničních oblastech je velmi nízká. Značnou měrou k tomu přispívá nedostatečné napojení na dopravní infrastrukturu, ale i celkové přírodní podmínky limitující potencionální rozvoj. Jen velmi obtížnými kroky se daří tuto situaci potlačit a kontinuálně rozvíjet doplňující opatření k zastavení propadu.

Domovní fond

Domovní fond je tvořen převážně rodinnými domy, na které se soustřeďuje i další výstavba. Z hlediska dalšího rozvoje bydlení je předpoklad, že dojde z důvodů omezeného počtu vhodných míst k výstavbě rodinných domů.

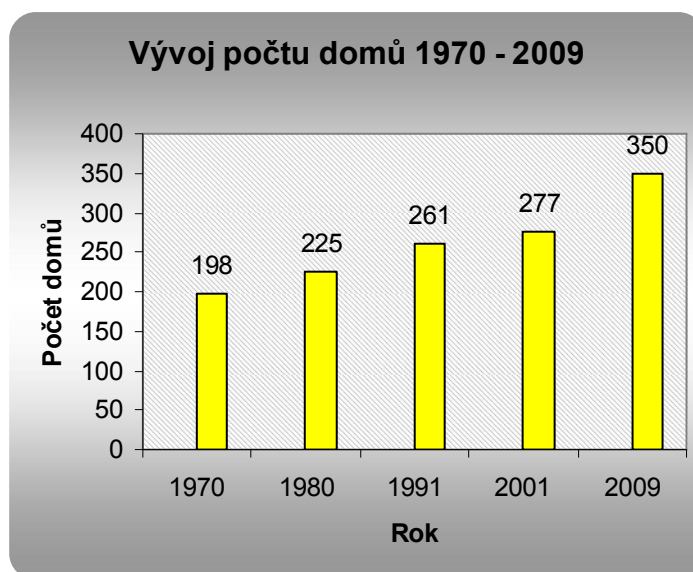
V rozvoji bydlení došlo k výrazné změně zejména podporou výstavby nových inženýrských sítí na zelené louce pro stavbu menších rodinných domů realizovaných v letech 2000 až 2001 s možností využití státní dotace pro každý rodinný dům ve výši 320.000,- Kč. Tato akce přinesla lákavou možnost získat moderní bydlení především pro mladé rodiny. Výstavba inženýrských sítí byla koncipována tak, aby vznikla možnost napojení umožňující další potencionální výstavbu.

Výstavbu inženýrských sítí financovala především obec, náklady představovaly 8 miliónů korun, z toho státní dotace 1,5 miliónu. Podařilo se vytvořit lidem nejen podmínky pro bydlení, ale současně poskytnout prostor pro soukromé stavebníky, kteří právě zde realizovali svou zručnost. Celková výstavba představovala investici 12 miliónů korun.

Tímto procesem výstavby se podařilo flexibilně reagovat na poptávku jednotlivých sociálních skupin a významně ovlivnit vývoj v oblasti rodinného bydlení a poskytnout vyšší životní úroveň zejména mladé generaci.

Realizovaná výstavba zachovává vesnický charakter a tvoří kompaktní celek s obcí i přes svou lokalizaci na okrajové části. Nevznikl tak nefunkční obytný celek, který by narušil urbanistickou strukturu obce.

Graf 2. Vývoj počtu domů 1970 - 2009



Zdroj: OÚ Horní Lideč

Do budoucna ovšem může nastat problém v podobě chybějících lokalit pro budoucí výstavbu a bydlení ve městech se stane atraktivnější vzhledem k vyšší nabídce pracovních míst, služeb, technické i občanské infrastruktury, kultury apod.

Současná bytová politika obce reaguje na poptávku po rozvoji bydlení a snaží se podpořit výstavbu rodinných domů. Obec uskutečnila vybudování inženýrských sítí a položila tak základ realizaci další bytové výstavby. Ovšem poptávka po vhodných místech k výstavbě rodinných domů stále převyšuje nabídku.

Tabulka 8. Domovní fond

Domy úhrnem		299	
z toho domy obydlené		277	
z úhrnu obydl- lených domů	rodinné domy	262	
	bytové domy	10	
	domy podle vlastnictví	soukromých osob	260
		obce, státu	5
		SBD	5
	domy postavené	do 1919	10
		1920-1945	46
		1946-1980	133
1981-2001		87	

Zdroj: ČSÚ – SLDB 2001

Tabulka 9. Technické vybavení

Název obce	Trvale obydlené byty vybavené				
	vodo- vodem	připojením na plyn ze sítě	koupelnou nebo sprchovým koutem v bytě	splacho- vacím záchodem v bytě	ústředním nebo etážovým topením
Horní Lideč	394	147	385	379	371

Zdroj: ČSÚ

2.7 Kultura a památky

Po celý rok kultura zastává své místo v životě všech obyvatel obce. Prostupuje všechny oblasti našeho života, ovlivňuje naše chování a naše reakce na chování druhých, tvoří důležitou a obohacující složkou života každého z nás. V současnosti se kulturní dění soustředí na mnoho akcí a nabízí možnost kulturního vyžití pro všechny věkové kategorie.

Do kulturně společenského dění se zapojuje celá řada spolků a organizací, které iniciují a organizují celou řadu společenských akcí. Na kulturních akcích se zejména podílí sbor dobrovolných hasičů, tělovýchovná jednota, kynologický a myslivecký spolek nebo soubor Valášek či mnoho dalších. Samozřejmostí je pořádání výstav, koncertů, divadelních představení, zábavných pořadů a vystoupení populárních skupin.

Kalendář kulturních a společenských akcí zahrnuje další celou řadu příležitostí k setkání obyvatel obce, ale i širokého okolí. Mezi tyto akce patří především plesy, které pořádají místní spolky nebo obec Horní Lideč, stavění máje, cyklistický závod na horských kolech „Vařákovy paseky“, setkání seniorů, atletický mítink, fotbalový memoriál, podzimní putování s broučky, soutěž mladých hasičů a dorostu, výstava betlémů.

Nejmladší kulturní skupinu tvoří soubor Valášek působící v obci Horní Lideč od září roku 2003. Cílem založení tohoto souboru bylo navázat na tradici, která byla započata již před třiceti lety, kdy soubor vedli pan učitel Něhoslav Ryl a paní učitelka Vlasta Plšková. Valášek byl součástí národopisného souboru Klobučan ve Valašských Kloboukách, kde měl své zázemí a počátkem roku se přesunul pod Obecní úřad v Horní Lidči. Setkání se zpěváky a muzikanty probíhají několikrát ročně při různých společenských událostech. V současné době má soubor 64 dětí ve věku od 4 do 13 let.¹⁸

Myslivecká společnost působí v obci od roku 1950 na území se soukromou honitbou o výměře 721ha. Na počátku její éry byl vlastníkem pan Moqueaux z Lidečka. Po roce 1950 byla vytvořena Lidová myslivecká společnost, která se roku 1959 přejmenovala na Lidové myslivecké sdružení. V roce 1976 vzniká sloučením myslivců z Horní Lidče, Valašských

¹⁸ HORNÍ LIDEČ. *Valášek* [online]. Březen 2010, poslední revize 3.12.2009 [cit. 2010-03-08]. Dostupné z: < <http://www.hornilidec.cz/index.php?linkID=txt38&dbtNo=1>>

Příkaz, Študlova a Střelné Myslivecké sdružení „Pod strání“. V roce 1990 vzniká samostatné Myslivecké sdružení a konečně od r.1993 Myslivecká společnost Horní Lideč s 18 členy.¹⁹

Počátky skautingu v naší obci se datují od roku 1997, kdy v Horní Lidči vznikla chlapecká družina, která společně s družinou z Lidečka tvoří chlapecký oddíl Panther. V roce 1999 vznikla také dívčí družina, která s dalšími družinami z Lidečka tvoří dívčí oddíl Slunce. V současné době je ve středisku registrováno 133 členů, z nichž asi 50 je z Horní Lidče. Ve středisku jsou 3 oddíly, z nichž dva jsou dívčí - 1. oddíl Naděje a 3. oddíl Slunce a jeden smíšený - 2. oddíl Dvojka.²⁰

Kulturní akce

Fašank - představuje ukončení masopustu před zahájením postního období a také před započítím jarních prací. Tuto tradici slavili předkové velmi živě. Zdejší tradice plná veselí a magické symboliky patří do celoročního pořadí zvyků jež se podařilo zachovat dodnes.

Valašské velikonoce - staré valašské velikonoční zvyky si obec připomíná pletením korbáčů, malováním vajíček a paličkováním krajek, které předvádí lidoví řemeslníci. Zpěvem a ukázkami dětských jarních her za doprovodu cimbalu potěší lidčanský Valášek. Závěr dotváří zvyk, kdy se vynáší Morana - symbol zimy.

Dožínky - jsou místní slavností spojenou s radovánkami na oslavu ukončení žní, při níž se čeled' dříve veselila na účet hospodáře. Dožínky začínají děkovnou mší v kostele sv. Václava po níž následuje řazení průvodu za doprovodu dechové hudby k svátostnému požehnání. Dožínkový program finišuje u kostela za doprovodu cimbálové muziky.

¹⁹ HORNÍ LIDEČ. *Myslivecká společnost* [online]. Březen 2010, poslední revize 10.4.2008 [cit. 2010-03-08]. Dostupné z: < <http://www.hornilidec.cz/index.php?linkID=txt36&dbtNo=1>>

²⁰ HORNÍ LIDEČ. *Skautský oddíl* [online]. Březen 2010, poslední revize 5.2.2008 [cit. 2010-03-08]. Dostupné z: < <http://www.hornilidec.cz/index.php?linkID=txt37&dbtNo=1>>

Svatováclavská pouť - každoročně obec na počest svátku sv. Václava, který je patronem obce a jemuž je zasvěcen i místní kostel pořádá pouť. Návštěvníci se mohou těšit na řadu atrakcí a lákadel. Místní pouť se stává atrakcí těšící se stále větší oblibě.

Mikulášská obchůzka - tento den se pojí s dlouholetou tradicí, kdy po vesnici chodí sv. Mikuláš s čerty. Aby mohli navštívit každý dům, trvá tato akce dva dny, při kterých doslova celá obec stojí na nohou. Po celou dobu jsou "Mikuláši" doprovázeni mladými lidmi a rodiči s dětmi.

Adventní koncert - pořádání adventního koncertu se stává tradicí určenou pro zájemce o duchovní a vážnou hudbu. V předvánočně vyzdobeném kostele si lidé mohou také vyslechnout vánočně laděné písně a koledy.

Živý Betlém – 22. prosince před kostelem sv. Václava můžou nejen obyvatelé Horní Lidče shlédnout výjevy o narození Ježíše Krista. Návštěvníky přivítají Josef s Marií a Ježíškem, Tři králové, pastýři a doprovodné skupiny.

K historickým památkám lidové architektury patří:

- roubená sýpka z poloviny 19. století
- staré dřevěné domky a kovárna v místní části Kočičina
- dřevěná zvonice z roku 1771 (postavená po kuruckém vpádu) a roubená studna byly přestěhovány roku 1927 do rožnovského Valašského muzea v přírodě. Dnes jsou na původních místech umístěny jejich přesné repliky (zvonice u obecní knihovny, studna u křižovatky v centru obce)

K obci náleží několik náboženských objektů:

- pískovcová socha Matky milosrdenství v blízkosti kostela z r.1874
- pískovcový kříž pod nádražím z r.1920
- kamenný kříž při silnici do Valašských Příkaz z r.1920
- kaplička se zvonící, postavená a vysvěcená 27.9.1929 k miléniu sv. Václava

Přestože v Horní Lidči nejsou žádné historické budovy, upoutá obec pozornost svou čistotou, ozeleněním a citlivou rekonstrukcí budov.

Kostel Sv. Václava

Po opravě kaple v roce 1990 se v obci obnovila tradice svatováclavských poutí a přitom vznikla myšlenka na stavbu nového kostela na místě, kde původně stála stará škola. 17.5.1992 proběhla slavnost posvěcení základního kamene za přítomnosti arcibiskupa Jana Graubnera. 20. srpna 1994 byly olomouckým generálním vikářem Msgre Erichem Pepříkem slavnostně posvěceny zvony, prapor a znak obce a svěcení samotného kostela proběhlo 2. října téhož roku za přítomnosti 20 koncelebrantů s hlavním celebrantem Jeho Eminencí mons. Janem Graubnerem. Současně byl svátkem obce vyhlášen den 28.září.

Kostel v Horní Lidči se skládá ze dvou staveb, zvonice a kostela, které mohou symbolizovat Krista a Církev. Zvonice je vlastně silným sloupem, na kterém jsou zavěšeny tři zvony. Stojí těsně u cesty, již zdáli dobře viditelná. Kostel je zasvěcen svatému Václavovi, patronu země, jehož doba je připomenuta i v materiálech stavby: dřevu, kameni, jednoduché omítce. Obvod kostela tvoří 3m vysoká zeď. Nad ní jsou čtyři velká okna, která propouští dovnitř světlo. Klenba je nesena dřevěnými sloupy. Vstupní portál, kterým vcházíme do předsíně kostela, připomíná Golgotu s třemi kříži zde přepásanými jediným příčným břevnem. Druhým portálem vstupujeme do lodi. Obětní stůl tvoří bílá kamenná deska na třech podporách. Kolem něho jsou v půlkruhu rozmístěny lavice.²¹

V areálu kostela sv. Václava se nacházejí:

- Památník osvobození 1918 – 1945
- Památník padlým rumunským vojákům - 3.5.1945
- Památník obětem nesvobody z let 1948 – 1989, odhalený v r. 1999

Kostel sv. Václava není pouze místem, kde se schází věřící k bohoslužbám, ale také místem, kam obec směřuje nejrůznější kulturní akce. K těm pravidelným určitě patří adventní koncerty.

²¹ HORNÍ LIDEČ. *Památky* [online]. Březen 2010, poslední revize 3.12.2009 [cit. 2010-03-08]. Dostupné z: <<http://www.hornilidec.cz/index.php?linkID=txt6&dbtNo=1>>

Nejvýznamnější osobností žijící v obci byl Jan Evangelista Trávníček (1899 - 1981), řídící učitel, spisovatel, publicista, vlastivědný pracovník a kronikář obce. Dne 17.12.1994 mu byl v areálu Základní školy odhalen památník a jeho jméno nese nadace pro zvláště nadané a sociálně slabší děti, kterou spravuje ZŠ.

2.8 Infrastruktura

2.8.1 Občanské vybavení

V rámci mikroregionu zastává obec Horní Lideč středisko poskytující základní druhy služeb v oblasti sociální, finanční, zdravotní, kultury a sportu pro vlastní obyvatele, ale současně i pro obyvatele okolních obcí. Především díky své poloze a zvyšující se občanskou vybaveností se obec dostala do pozice přirozeného centra okolních spádových obcí.

Základní zdravotní péči zajišťuje středisko s osmi ordinacemi lékařů, včetně lékárny. Dům s pečovatelskou službou poskytuje komplexní sociální služby seniorům, kteří z důvodu věku a zdravotního stavu potřebují odbornou péči, jež jim nemůže být zajištěna členy rodiny ani dostupnými terénními sociálními službami.

Svou pobočku zde provozuje a své služby nabízí Česká pošta, která jako jediná společnost v obci, potažmo mikroregionu poskytuje nejen služby finančního charakteru, ale i charakteru bankovního. Kromě oddělení obvodní Policie je díky příhraniční poloze v obci umístěno oddělení pohraniční Policie. Místní knihovna, která současně plní funkci informačního centra disponující internetem, informačními brožurami, mapami a propagačními materiály byla v roce 2001 oceněna titulem Knihovna roku.

Školství

Předškolní a školní docházka probíhá v mateřské, speciální a devítileté základní škole se školní družinou. Obec zajišťuje provoz mateřské školy s kapacitou 50 dětí, která je každoročně naplněna a zřizuje Základní školu jako příspěvkovou organizaci s více jak 400 žáky. Obce Horní Lideč a Francova Lhota jsou jediné ve správním obvodu POÚ Horní Lideč, které mají úplnou základní školu. Francova Lhota však nedisponuje potřebnou kapacitou, aby mohla přijímat žáky okolních obcí k docházce do vyšších ročníků.

Tabulka 10. Školské zařízení

Mateřská škola	1
Základní škola - vyšší stupeň (1.- 9. ročník)	1
Škola speciální	1

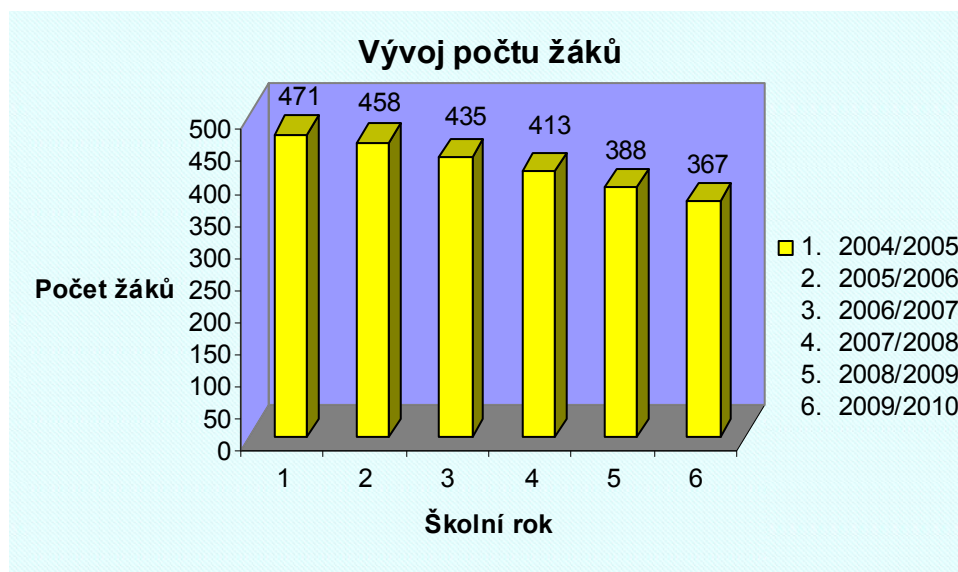
Zdroj: ČSÚ – SLDB 2001

Základní školu vyššího stupně (1. - 9. ročník) v Horní Lidči hojně využívají okolní obce, které základní školu buď vůbec nemají, nebo jsou na území těchto obcí umístěny pouze základní školy nižšího stupně (1. - 5. ročník). Škola patří svým provozem k největším vesnickým školám okresu Vsetín. Škola má 20 tříd, školní družinu, školní klub, již od 4. ročníku se žáci učí angličtinu, němčinu a výuku doplňuje hraní na hudební nástroje.²² Počet žáků posledních šesti let má sestupnou tendenci a rozdíl mezi prvním a posledním rokem uvedeným v grafu je víc jak stovka žáků. Žáci, kteří absolvují základní školu nižšího stupně v okolních obcích pak přestupují do ZŠ Horní Lideč a pokračují tím v povinné základní devítileté docházce.

Žádnou střední ani vysokou školu obec nemá. Střední školy žáci navštěvují v okolních městech (Vsetín, Valašské Klobouky, Valašské Meziříčí a Zlín). Mimo obec denně vyjíždí za vzděláním kolem 70 žáků.

²² HORNÍ LIDEČ. *Základní škola* [online]. Březen 2010, poslední revize 5.2.2008 [cit. 2010-03-08]. Dostupné z: < <http://www.hornilidec.cz/index.php?linkID=txt13&dbtNo=1>>

Graf 3. Vývoj počtu žáků ZŠ Horní Lideč



Zdroj: Obecní úřad Horní Lideč

V posledních šesti letech vývoj počtu žáků ZŠ charakterizuje každoroční pokles zobrazený v grafu. Během let 2004 až 2010 se počet žáků snížil o více jak sto. Změny v počtu žáků odráží známý fakt poklesu porodnosti v minulých letech.

Škola je umístěna ve dvou budovách, které původně sloužily jako německé obytné objekty a později jako základní devítiletá škola. Jedná se o typickou malotřídní školu s regionální působností a kapacitou 50 žáků.

Obec darovala škole přilehlé pozemky, které slouží jako hřiště, zahrada a školní pozemek. Učitelův sbor tvoří v současné době 7 pedagogických pracovníků, vesměs s aprobační speciální pedagogiky. U těžce postižených dětí pracují 2 asistenti pedagoga. Díky učitelům a jejich aktivnímu sebevzdělávání jsou již několik let zejména v nižších ročnících s úspěchem uplatňovány alternativní metody výuky. Tuto skutečnost pozitivně hodnotí nejen učitelé, ale i rodiče a v neposlední řadě sami žáci. Klasifikace je v 1. - 5. ročníku prováděna slovním hodnocením.²³

²³ HORNÍ LIDEČ. *Praktická škola* [online]. Březen 2010, poslední revize 5.2.2008 [cit. 2010-03-11]. Dostupné z: < <http://www.hornilidec.cz/index.php?linkID=txt37&dbtNo=1> >

Zdravotnictví

Do vlastnictví obce patří zdravotní středisko, které zabezpečuje zdravotní péči pro celý správní obvod obce. Část prostor obec pronajímá soukromým lékařům, kteří zde vykonávají svou privátní praxi. Horní Lideč má v tomto směru stejně důležitou pozici pro svůj správní obvod, jako tomu je v případě základního školství. V budově zdravotního střediska se koncentruje množství ordinací nejrůznějšího zaměření. Spolu s lékárnou jsou zde 3 zubní lékaři, 2 ordinace lékařů pro dospělé, gynekolog a 2 ordinace praktického lékaře pro děti a dorost.. Všechny tyto služby jsou umístěny v jednom objektu v blízkosti autobusového a vlakového nádraží, což významně přispívá k dostupnosti výše uvedených služeb. Zdravotní pomoc doplňuje veterinární ošetřovna umístěná v centru obce.

Na úseku zdravotním poskytuje obec Horní Lideč zdravotní služby, na kterých jsou občané z okolních obcí životně závislí. Okolní obce, vzhledem ke svému počtu obyvatel, buď tyto služby poskytují jen v omezeném rozsahu, nebo je neposkytují vůbec. Horní Lideč tedy hraje nezastupitelnou roli v oblasti zdravotnictví, kdy poskytuje služby pro celý region.

Službu první pomoci, širší lékařskou a ošetrovatelskou péči pro celou spádovou oblast Vsetínska zabezpečuje nemocnice ve Vsetíně, která obstála v náročném testu kvality a získala Certifikát o akreditaci s platností do roku 2010 garantující kvalitu poskytovaných služeb. Rychlou lékařskou pomoc a Rychlou zdravotnickou pomoc zajišťuje Středisko zdravotní záchranné služby Vsetín.

Tabulka 11. Zdravotnické zařízení

Samostatná ordinace praktického lékaře pro dospělé	1
Detašované pracoviště samostatné ordinace prak. lékaře pro dospělé	1
Samostatná ordinace praktického lékaře pro děti a dorost	2
Samostatná ordinace praktického lékaře - stomatologa	3
Detašované pracoviště samostatné ordinace prak. lékaře - gynekologa	1

Zdroj: ČSÚ – SLDB 2001

Obecní úřad

Obecní úřad je situován v nové moderní budově u hlavní silnice. V Obecním úřadě sídlí starosta, místostarosta, tajemník obecního úřadu, stavební odbor, sociální odbor, matrika a správce sportovně turistického centra. V prostorách objektu se nachází také obřadní síň.

Tabulka 12. Obecní úřad Horní Lideč

Obecní úřad	Jméno	Kontakt
Starosta	Josef Tkadlec	571 447 428
Místostarosta	Jaroslav Povalač	571 447404
Tajemník OÚ	Ing. Miroslava Maňáková	571 447 469
Stavební odbor	Ing. Jana Kačorová	571 447 320
Sociální odbor	Ludmila Šviráková	571 447 467
Matrika	Ludmila Petříková	571 447 467
Správce sportovně turistického areálu	Pavel Fojtů	608 300 345

Zdroj: Obecní úřad

Správní obvod obce s pověřeným úřadem zahrnuje 6 obcí: Horní Lideč, Lidečko, Lačnov, Francova Lhota, Valašská Senice, Střelná s celkovým počtem 6874 obyvatel k 31.12.2009.

Správní obvod sociálního odboru zahrnuje pouze 6 obcí, a to Horní Lideč, Lidečko, Lačnov, Francova Lhota, Valašská Senice a Střelná. Pro obce Študlov a Valašské Příkazy jsou tyto služby zajišťovány POÚ a ORP Valašské Klobouky.

Sport

Hlavní sportovní aktivitu v obci zajišťuje místní fotbalový klub TJ Horní Lideč. Areál sportovního klubu prošel novou rekonstrukcí a plní nejen funkci sportovní, ale aktivně propojuje svoji činnost i se sportovně - turistickým centrem.

Otevřením areálu se nebyvale rozšířily možnosti sportování nejenom pro místní občany, ale také pro obyvatele z okolních obcí a dále i pro všechny návštěvníky obce Horní Lideč. Sportovně - turistické centrum tak výraznou měrou přispělo k zatraktivnění malebného jihovýchodního cípu Valašska s nabídkou širokého sportovního vyžití.

Víceúčelová sportovní plocha s umělým povrchem umožňuje provozovat celou škálu sportů, mezi něž patří tenis, volejbal, basketbal, malá kopaná, házená. Na tuto plochu navazuje také pískové hřiště na plážový volejbal a travnaté fotbalové hřiště s lehkootletickým 400 m oválem s tartanovým povrchem. Celý komplex doplňuje asfaltové hřiště s obvodovým mantinelem pro sporty, jako jsou pozemní hokej, florbal, hokejbal aj. V zimních měsících se tato plocha mění na ledovou a skýtá velké možnosti zimních sportovních radovánek.

Sportovní areál nabízí i umělé osvětlení, s možností sportovat i ve večerních hodinách. Sportovně – turistické centrum disponuje školící místností s dataprojektorem, videem, televizí a počítačem s internetem, umožňující pořádání nejrůznějších seminářů a pracovních setkání s kapacitou 30 až 40 míst.

Hasiči

V roce 2001 si připomněl Sbor dobrovolných hasičů 90 let od svého vzniku. V současnosti tvoří sbor 77 členů, z toho 9 žen. Sbor dobrovolných hasičů se účastní řady soutěžních akcí, spolu s družstvem mladých hasičů. Hlavní činností však zůstává ochrana před požáry a pomoc spoluobčanům v nouzi, doplněna činností spočívající v pořádání společenských a kulturních akcí.

V roce 2009 bylo do provozu uvedeno zcela nové výcvikové středisko dobrovolných hasičů. Svou specifickou funkci bude zastávat nejenom pro obec Horní Lideč, pro okolní spádové obce ale i sobry dobrovolných hasičů celého kraje. Výcvikové středisko nabízí kompletní podmínky pro hasičskou činnost včetně nového inventáře zahrnujícího novou techniku, odpovídající sociální zázemí, školící prostory, garáže atd.

Policie ČR

Sídlo policie se nachází v centru obce. Obvodní oddělení provádí v nepřetržitém režimu úkony, jako jsou přijímání oznámení o spáchání přestupků a trestných činů, hlídková činnost či vedení spisové služby.

Pošta

Česká pošta zajišťuje pro zákazníky široké spektrum služeb od přepravy dokumentů a věcí až po poskytování peněžních služeb, výplatu důchodů či novinovou službu a další. Komplex služeb pošta neustále inovuje a vytváří další varianty tak, aby byl naplněn hlavní cíl, který spočívá ve spokojenosti zákazníka.

Obchody a služby

V obci se nabízí poměrně široké spektrum obchodů a služeb např. Masná výroba Josef Fílák, ELEKTRO – PLUS Ladislav Chovanec, Fi. Františka Barcucha, stolařské práce Josefa Slánského, restaurační zařízení různého druhu atd.. V obci je také dostatek prodejen s potravinami, textilním či jiným zbožím, zahradnictví, kadeřnictví, kosmetika, klempířské dílny atd. Na konci obce ve směru na státní hranici nabízí služby motoristům čerpací stanice.

Proces změn se negativně projevil ve finanční sféře. Česká spořitelna a.s. zde zrušila svou pobočku, kterou přemístila do Valašských Klobouk. Nastal tak problém v oblasti finančních služeb. Část služeb tak již zajišťuje pouze Česká pošta a.s. Tato skutečnost nutí opět občany za těmito službami dojíždět do vzdálenějších měst. Další negativní vliv se jeví ve finančních službách s výběrem finanční hotovosti, neboť zde není instalován bankomat.

Telefonní a televizní signál

První televizory se v Horní Lidči začali objevovat v šedesátých letech 20. století a jejich počet se rychle rozrůstal. V obci lze přijímat následující signály TV vysílačů: Horní Lideč - NOVA 2. kanál; Valašské Klobouky Ploštiny - ČT 1 25. kanál, ČT 2 42. kanál, PTV 59. kanál; Francova Lhota - PTV 65. kanál. Telefonní signál šíří nově vybudovaný vysílač na vrchu Díl, který zaručuje kvalitní pokrytí v celém okolí.

Tabulka 13. Technické vybavení

Pošta - počet		1
Poštovní směrovací číslo		756 12
Veřejný vodovod	(1 = ano, 0 = ne)	1
Sbor dobrovolných hasičů obce	(1 = ano, 0 = ne)	1
Požární hydrant	(1 = ano, 0 = ne)	1
Obvodní oddělení policie ČR	(1 = ano, 0 = ne)	1
Plynofikace obce	(1 = ano, 0 = ne)	1
Skládka tuhých dom.odpadů	(1 = ano, 0 = ne)	1

Zdroj: ČSÚ – SLDB 2001

Sociální služby

V Horní Lidči se v současnosti nachází jeden dům s pečovatelskou službou. Zajišťuje komfortní bydlení, včetně služeb stravování, pečovatelskou službu, lékařskou péči, praní a žehlení prádla pro starší občany ze spádových obcí Hornolidečska. Umístění domu v centru obce navazuje na existující občanskou vybavenost a dopravní spojení do celého zájmového území. Dům pečovatelské služby spadá do správy Obce Horní Lideč.

Dům je situován v novém centru obce Horní Lideč, na okraji zeleného pásu podél řeky Senice. Objekt je koncipován jako dvojice vilek celkem se šestnácti bytovými jednotkami, které spojuje přízemní krček se společným vybavením.

Knihovna a informační centrum

Obec úspěšně provozuje veřejnou knihovnu, která získala v roce 2001 ocenění nejlepší vesnické knihovny. Poskytuje služby široké veřejnosti od výpůjček knih, jazykové kurzy až po přístup na internet. Internet lze také zdarma využít v areálu sportovní - turistického centra, které bylo zřízeno nejen pro sportovní vyžití, ale také pro zvýšení informační gramotnosti v obci. Knihovna ve své činnosti nadále spolupracuje s Masarykovou veřejnou knihovnou Vsetín. V současné době vybavení knihovny zahrnuje pět počítačů umožňujících hledání v souborném katalogu okresu Vsetín, skener a kopírku.

Knihovna a informační centrum prošly celkovou rekonstrukcí. Nabízí své služby zejména místním občanům, turistům a návštěvníkům obce a nově i méně pohyblivým občanům. Nabídka zahrnuje i vzdělávací a výchovné akce, z nichž je převážná část určena dětem. Průměrně knihovnu navštíví ve výpůjční den 30 až 40 čtenářů.²⁴

2.8.2 Doprava

Dopravní infrastrukturu v obci tvoří silniční a železniční doprava. Kombinace železniční a hlavně silniční dopravy tvoří základní páteřní síť celého regionu. Hustota silniční sítě Zlínského kraje představuje hodnotu 0,53km silnic na 1 km² rozlohy území, což odpovídá potřebám dopravního napojení měst a obcí na silniční síť.²⁵ Současná dopravní obslužnost obce a také jejího správního obvodu se jeví jako nedostačující z pohledu napojení na dálniční síť. Máli dojít k plnohodnotnému rozvoji, je nutné tento klíčový faktor zahrnout do prioritního cíle. Zástupci krajů a ministerstev jednájí o optimálním spojení přes hranici novou rychlostní komunikací. V dopravní politice obou zemí jsou určité rozdíly a současná jednání mají vést k sjednocení názorů, k návrhu koncepce výstavby nové rychlostní komunikace a společného projektu, který by měl šanci získat finanční prostředky z fondů Evropské unie. Názory obou stran jsou sice podobné, ale je třeba pokusit se o jejich sladění jak po stránce časové, tak technické.

Neustálý rozvoj především automobilové dopravy vyvolává problém s nedostačující kapacitou silnic, zatíženou hustým provozem realizovaným na významném tahu směrem ke Slovensku. K tomuto stavu přispívá velkou měrou kamionová tranzitní doprava ze Slovenské republiky. Za prioritní tak můžeme považovat odvedení silniční dopravy na novou rychlostní komunikaci.

²⁴ HORNÍ LIDEČ. *Knihovna a informační centrum* [online]. Březen 2010, poslední revize 5.2.2008 [cit. 2010-03-12]. Dostupné z: <<http://www.hornilidec.cz/index.php?linkID=txt4&dbtNo=1>>

²⁵ ZLÍNSKÝ KRAJ – INFORMAČNÍ PORTÁL. *Generel dopravy Zlínského kraje* [online]. Březen 2010, poslední revize 30.11.2009 [cit. 2010-03-20]. Dostupné z: <<http://www.kr-zlinsky.cz/docDetail.aspx?nid=3325&docid=28640&doctype=ART&did=3329>>

Silniční doprava

Horní Lideč protíná hlavní tah, silnice I. třídy č. 57 Vsetín - Valašské Klobouky - Brumov - Bylnice vedena centrem obce stejně jako silnice I. třídy č. 49, která je tahem ze Zlína na hranici se Slovenskou republikou. V roce 1986 byla provedena rekonstrukce křižovatky uprostřed obce rozdělující tyto dva tahy. V roce 1994 se zrealizovala výstavba nových autobusových zastávek. Vlivem silničního tahu na Slovensko je v obci poměrně frekventovaný provoz, zejména nákladní dopravy, který ve spojení s náročnými zimními podmínkami zhoršuje kvalitu komunikací.

Železniční doprava

Význam obce vzrostl po vybudování dráhy Vsetín – Bylnice v letech 1923 – 1928 označenou číslem 283. Roku 1937 došlo k výstavbě železniční trati ve směru Hranice - Horní Lideč - Žilina (SK), trať č. 280. Po rozdělení Československa se Horní Lideč stala přechodovou pohraniční stanicí s působností celní (vstupem do EU zrušena) a pasové kontroly (zrušena vstupem do Schengenského prostoru) jak pro českou, tak pro slovenskou stranu. V současnosti je provoz vlaků stále více omezován a přesměrován na jiné tratě. Týká se to nejenom dopravy nákladní, ale i dopravy osobní, především rychlíků.

Tabulka 14. Doprava

Zastávka dálkové linky	1 = ano, 0 = ne	1
Zastávka linky místního významu	1 = ano, 0 = ne	1
Stanice (zastávka) vlaku	1 = ano, 0 = ne	1

Zdroj: ČSÚ – SLDB 2001

Dopravní obslužnost

Následující tabulka zobrazuje stávající dopravní síť. Spádovosti Horní Lideče ke Vsetínu a Valašským Kloboukám dopravci přizpůsobují vlakové i autobusové spojení. Za prací a vzděláním do těchto dvou měst dojíždí značná část obyvatel. Vlakové i autobusové spojení zde ve všední dny koresponduje s potřebami obyvatel a v současné době ho lze považovat za dostačující.

Současné spojení s krajským městem Zlín tvoří pouze autobusová doprava dvěma směry, a to delší trasa přes Valašské Klobouky a trasa kratší, přes Valašskou Polanku. V prvním případě se jedná o 13 linek a ve druhém pouze o 9. Víkendové spojení poskytuje pouze jedna linka v každém směru. Z vyplývající skutečnosti lze konstatovat omezení dopravní obslužnosti vzhledem ke krajskému městu.

Tabulka 15. Dopravní spojení

	Směr	Počet přímých spojů					
		Všední den		Víkend - neděle			
		2007	2010	2007	2010	2007	2010
Vlak	Horní Lideč – Vsetín	18	↓	16	16	↓	11
	Horní Lideč – Val. Klobouky	10	↑	11	6	↑	7
Autobus	Horní Lideč - Vsetín	21	↓	15	3	→	3
	Horní Lideč – Val. Klobouky	21	→	21	3	↑	4
Autobus	Horní Lideč - Zlín (přes Valašskou Polanku)	9	↑	11	1	↑	5

Zdroj: IDOS

2.8.3 Technická infrastruktura

Rozvoj infrastruktury na území obce v minulých desetiletích zaostával. Určitý pozitivní postoj k rozvoji byl zaznamenán na počátku devadesátých let postupnou eliminací rozdílu ve vybavenosti oproti ostatním lokalitám. Svou nespornou roli na stagnaci rozvoje infrastruktury mělo státní vlastnictví a limitovaný způsob investičních prostředků. Úroveň technické infrastruktury a její komplexnost je významným aspektem daného území. Určuje nejen

kvalitu bydlení obyvatel, ale i ekonomický rozvoj. Pro potenciální investory podává informaci o jednoduchosti či naopak složitosti napojení veškerých sítí zahrnující rozvody elektřiny, plynu, zdroje pitné a užitkové vody a kanalizaci. Svůj specifický význam pak má dopravní napojení na dálniční páteřní síť, která stále chybí.

Kanalizace

V rámci projektu „Čistá řeka Bečva“ se v obci vybuďovala jednotná kanalizace. Objekty bytových domů, občanské vybavenosti a větší provozovny jsou vybaveny čističkami odpadních vod. Stávající úseky jednotné kanalizace podchycuje těsně pod svým vyústěním do recipientu řeky Senice splaškový sběrač. Napojení je provedeno přes dešťové oddělovače. Další splaškové toky jsou navrženy v místech odlehlých od stávající kanalizace. Celková délka nově navržených splaškových stok činí 3960m, profilu DN300. Kanalizace končí v čističce odpadních vod v obci Lidečko.

Vodovody

Zásobování pitnou vodou řeší napojení na hlavní vodovod DN 500mm Stanovnice Vlára, procházející přes území obce. Odtud se voda z bývalého vodojemu (cca 512m.n.m.) rozvádí do obce – řádem DN 250 a DN 100, v malých úsecích DN 75mm. Stávající rozvody prakticky pokrývají celé území obce. Počet přípojek na vodovodní řad v současnosti činí 250 ks. Možnost napojení na vodovodní řad připadá u všech budov a rodinných domů.

Elektrická energie

Napojení celé obce zajišťuje kmenové vedení VN č. 75 22kV, ze kterého jsou provedeny přípojky k jednotlivým transformovnám 22/0,4/0,231kV. Všechny transformovny jsou venkovní a to buď na betonových nebo ocelových sloupech. Sekundární rozvod vede převážně venkovním vedením, kabelové vývody vedou pouze místy pro konkrétní objekty. Pouze rozvod v historickém centru (pošta atd.) a v centru u nádraží (Obecní úřad, Dům pečovatelské služby apod.) vede kabelem uloženým v zemi. Počet transformoven nyní dostatečně pokrývá veškeré nároky obce a při dalším rozvoji se počítá i s výstavbou transformoven nových.

Plyn

V blízkosti obce Horní Lideč v současné době nevede vysokotlaký rozvod zemního plynu ani jiného topného plynu. Plyn je napojen na VTL (vysokotlaký) plynovod Valašské Klobouky – Horní Lideč DN (dimenze potrubí) 150 PN 40 přes RS (regulovanou stanici) 4 200 situovanou u Horní Lidče, které je součástí plynofikace Hornolidečska. Plynofikace obce Horní Lideč bezprostředně navazuje na RS 4200 a jsou z ní napojeny STL – plynovody do zbývajících obcí. Je navržena jako středotlak v tlakové úrovni – počátek sítě (od RS) 0,300 MPa. Její hlavní páteřová dimenze je DN 200, DN 150, DN 90, DN 80, DN 50.

Vlastní plynofikační síť je pak přizpůsobena místním podmínkám tak, aby bylo možno plynofikovat maximální počet objektů. Středotlaký rozvod plynu je navržen jako potrubní systém potrubí z lineárního polyetylenu těžké řady (SDR 11). Napojení jednotlivých odběratelů se vyřešilo pomocí domovních regulátorů. Požadovaná dodávka plynu pro Horní Lideč činí 860 m³/hod. Tlaková úroveň STL rozvodů je navržena s výstupním přetlakem od RS 0,300 MPa. Navržená síť STL plynovodu vede převážně na pozemcích v obecní a státní správě (komunikace, krajnice, chodníky, příkopy apod.) a částečně v soukromých pozemcích. Počet plynových přípojek v současnosti dosahuje čísla 340. Stávající síť umožňuje napojení všech budov i rodinných domů v obci.

Skládkové hospodářství

V oblasti skládkového hospodářství a nakládání s odpady obec vyvíjí značné úsilí a snaží se o co nejvhodnější environmentální systém v rámci tvorby plánů odpadového hospodářství. Při posuzování odpadového plánování a vzhledem k místním podmínkám bylo navrženo z hlediska potencionálu skládkování vytvořit vlastní systém skládkování s velkou možností úspory finančních prostředků, kterou vlastní skládka přinese. Nejen obcí Horní Lideč, ale i okolními spádovými obcemi byla využívána skládka komunálního odpadu situovaná na jejím katastrálním území cca 1 km jihovýchodně od posledních rodinných domů. Po vyčerpání kapacity skládky komunálního odpadu bylo přistoupeno k jejímu uzavření a celkovému zrekultivování.

Uzavření proběhlo ve spolupráci s SFŽP ČR a obcí Horní Lideč. Na uzavření a rekultivaci skládky bylo použito dotace ve výši 15.129.000,- Kč. Skutečné náklady představovaly 18.910.770,- Kč.

Současný svoz, přeprava a zneškodnění odpadu provádí na základě smlouvy firma JOGA Luhačovice, s.r.o.

Pozitivní efekt přinesla varianta sběru nepotřebných drobných elektrických zařízení, které představují např. menší komponenty počítačového vybavení, walkmany, discmany, kalkulačky, mobilní telefony, různé typy baterií a monočlánků atd. Pro tyto účely jsou určeny E-boxy od firmy ASEKOL, která je bezplatně pro obec poskytla.

V současnosti se obec zapojila do projektu, který vznikl ve spolupráci Zlínského kraje věnující se problematice odpadů. Cílem je, aby se redakční portál „www.tříděníjestyl.cz“ stal tribunou výměny názorů představitelů veřejné správy, firem provozující svoz, školských zařízení i veřejnosti.

2.9 Financování

Samotné hospodaření obce se neobejde bez ročního rozpočtu, který navazuje na soustavu veřejných rozpočtů. Stejně jako je sestavován státní rozpočet je vytvářen i rozpočet územních samospráv, kdy cílem hospodaření je vyrovnaný, případně přebytkový rozpočet. Skupinu příjmů rozpočtu tvoří především daňové příjmy, nedaňové příjmy, kapitálové příjmy a dotace. Na výdajové straně územního rozpočtu se podílí běžné a kapitálové výdaje.

Povinností obce je prostřednictvím výdajů pokrýt veškeré závazky stanovené zákonem. Z pohledu regionální politiky rozpočet slouží jako nástroj prosazování rozvoje obce, a také jako nástroj řízení záležitostí spojených s výkonem státní správy v rámci přenesené působnosti.

Rozpočet 2007

Daňové, nedaňové a kapitálové příjmy spolu s přijatými dotacemi dosáhly v roce 2007 výše 59,3mil. Kč. Výši těchto příjmů ovlivňují zejména dotace a daňové příjmy. Velká část finančních prostředků je použita na uzavření a rekultivaci skládky komunálního odpadu.

Přehled projektů financovaných prostřednictvím dotací v roce 2007:

- » Dotace na rekultivaci skládky tuhého komunálního odpadu z SFŽP 13.615.754,- Kč.
- » Dotace na projekt „Česko – Slovenské regionální informační a společenské středisko“ z INTERREG IIIA – 4.304.589,- Kč.
- » Dotace na stavební úpravy MŠ Horní Lideč od kraje – 117.000,- Kč.

Tabulka 16. Rozpočet obce v roce 2007

2007			
	schválený	upravený	skutečnost
Daňové příjmy	14.002.000	14.294.700	13.851.019
Nedaňové příjmy	19.277.000	1.675.256	1.675.256
Kapitálové příjmy	70.000	137.000	154.995
Dotace neinvestiční	13.719.000	20.263.921	20.263.921
Dotace investiční	6.409.000	18.037.343	18.037.343
Příjmy celkem	51.384.000	62.420.500	59.293.849
Běžné výdaje	24.572.000	39.889.600	37.592.285
Kapitálové výdaje	26.812.000	22.530.900	21.701.563
Výdaje celkem	51.384.000	62.420.500	59.293.849

Zdroj: Obec Horní Lideč

Konec rozpočtového období přináší rozsáhlou a tedy i časově a personálně náročnou práci, související s vyhodnocením hospodaření obce za uplynulý kalendářní rok a vypracování potřebných podkladů pro tvorbu závěrečného účtu.

Rozpočet 2008

Rozpočtové hospodaření za rok 2008 je spojeno především se zabezpečením záležitostí samostatné a přenesené působnosti. Ve srovnání s rokem předchozím nedochází k významnějšímu čerpání dotačních prostředků. Výdaje rozpočtu jsou o polovinu menší než v roce 2007.

Přehled projektů financovaných prostřednictvím dotací v roce 2007:

- » Dotace na II. etapu opravy Základní školy ve výši 10.336.359,- Kč.

Tabulka 17. Rozpočet obce v roce 2008

2008			
	schválený	upravený	skutečnost
Daňové příjmy	10.550.000	10.961.400	10.217.340
Nedaňové příjmy	2.223.000	2.237.300	2.203.295
Kapitálové příjmy	140.000	140.000	96.300
Dotace neinvestiční	1.323.000	9.590.100	9.029.193
Dotace investiční	7.713.000	7.713.000	7.713.246
Příjmy celkem	21.949.000	30.641.800	29.259.374
Běžné výdaje	18.711.500	20.029.700	17.456.944
Kapitálové výdaje	4.000.500	12.693.900	10.430.576
Výdaje celkem	22.712.000	32.723.600	27.887.520

Zdroj: Obec Horní Lideč

Rozpočet 2009

Podstatnou část rozpočtu v roce 2009 tvoří investiční a neinvestiční dotace, které navyšují celkové příjmy vzhledem k realizaci významných projektů. Saldo rozpočtu obce činí v tomto roce – 3.068.641,- Kč. Celkový schodek rozpočtu je financován prostřednictvím bankovního úvěru ve zmiňované výši.

Přehled projektů financovaných prostřednictvím dotací v roce 2007:

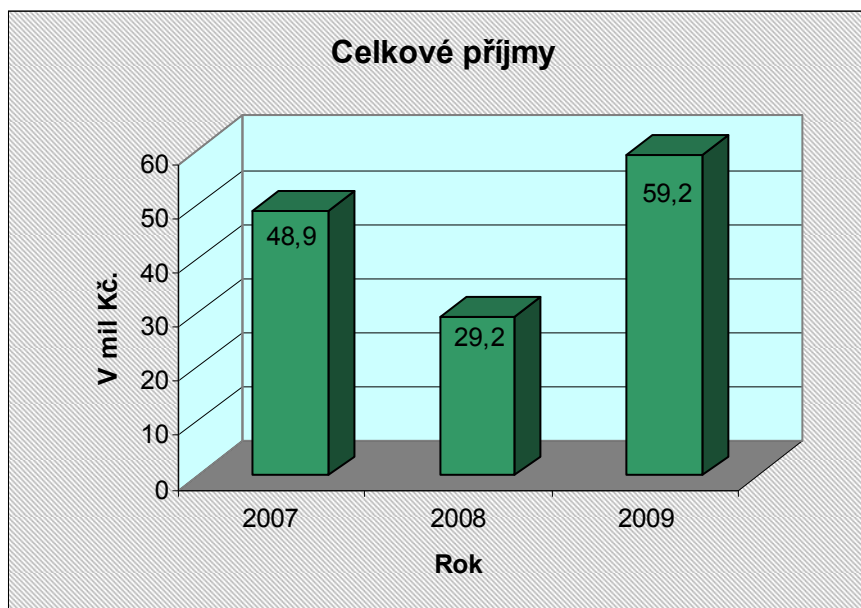
- » Dotace na projekt „Výcvikové středisko hasičů“ z evropského fondu ERDF v celkové výši 16.415.516,- Kč
- » Dotace na nákup hasičského techniky v celkové výši 6.559.696,- Kč
- » Dotace na projekt „Pohyblivý betlém“ jako součást projektu „Centrum pro život“ v celkové výši 2.945.956,- Kč.

Tabulka 18. Rozpočet obce v roce 2009

2009			
	schválený	upravený	skutečnost
Daňové příjmy	9.871.000	10.727.600	9.978.045
Nedaňové příjmy	2.239.000	3.666.400	2.425.920
Kapitálové příjmy	3.000.000	3.066.500	3.066.403
Dotace neinvestiční	6.581.000	12.277.150	12.277.019
Dotace investiční	18.000.000	21.206.900	21.206.848
Příjmy celkem	39.691.000	50.944.550	48.954.235
Běžné výdaje	16.176.000	25.854.050	24.229.901
Kapitálové výdaje	42.363.000	43.938.500	27.792.975
Výdaje celkem	58.539.000	69.792.550	52.022.876

Zdroj: Obec Horní Lideč

Graf 4. Srovnání celkových příjmů



Zdroj: Obec Horní Lideč

Příjmy územního rozpočtu jsou tvořeny daňovými příjmy, nedaňovými příjmy, kapitálovými příjmy a přijatými dotacemi. Roky 2007 a 2009 výrazně převyšují příjmy roku 2008 v počtu prostředků přijatých v rámci dotací určených na projekty zlepšující místní společenské prostředí. Sestavování vyrovnaných rozpočtů umožňuje zabezpečovat řadu úkolů a napomáhá udržovat stabilitu a bezproblémovou funkčnost celkového systému obce.

2.10 Trh práce

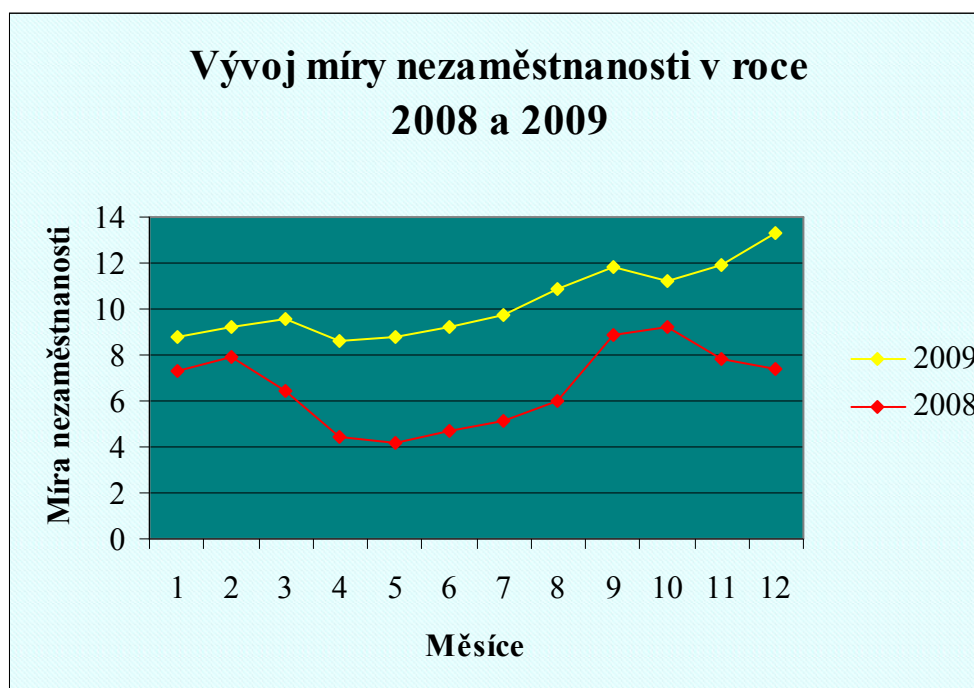
Trh práce je všeobecně pokládán za místo, kde probíhá střet na jedné straně zastoupené potencionálními zaměstnavateli a na straně druhé jednotlivci ucházejícími se o zaměstnání, kdy předmětem koupě nebo prodeje je pracovní síla. Jedním z hlavních makroekonomických ukazatelů je míra nezaměstnanosti, která je obecně uznávaným kritériem poskytující přehled vývoje na trhu práce. Oblast nezaměstnanosti je ovlivňována celou řadou faktorů a je také považována za jeden z hlavních sociálně-ekonomických problémů v celém národním hospodářství.

Nezaměstnanost obyvatel Horní Lidče v letech 2008 a 2009

Rok 2008 se na trhu práce projevil celkem příhodně což vyplynulo ze statistiky míry nezaměstnanosti v tomto roce, která v obci činila 6,6 %. Tento rok ovšem přinesl poslední příznivá data v oblasti trhu práce. Následující rok se již nesl ve znamení finanční krize prostupující do celosvětové hospodářské krize ohrožující pracovní místa a snížení životních podmínek obyvatel. Potvrdili se obavy z hlediska vývoje nezaměstnanosti znamenající nárůst nezaměstnanosti v roce 2009 o téměř 4 % ve srovnání z předchozím rokem 2008. Celková globální recese otřásla společností a přinutila řadu společností k propouštění.

Pozitivně se do zaměstnanosti tradičně zapsali letní měsíce, které každoročně snižují nepříznivou statistiku, především díky sezónním pracím.

Graf 5. Vývoj míry nezaměstnanosti v roce 2008 a 2009



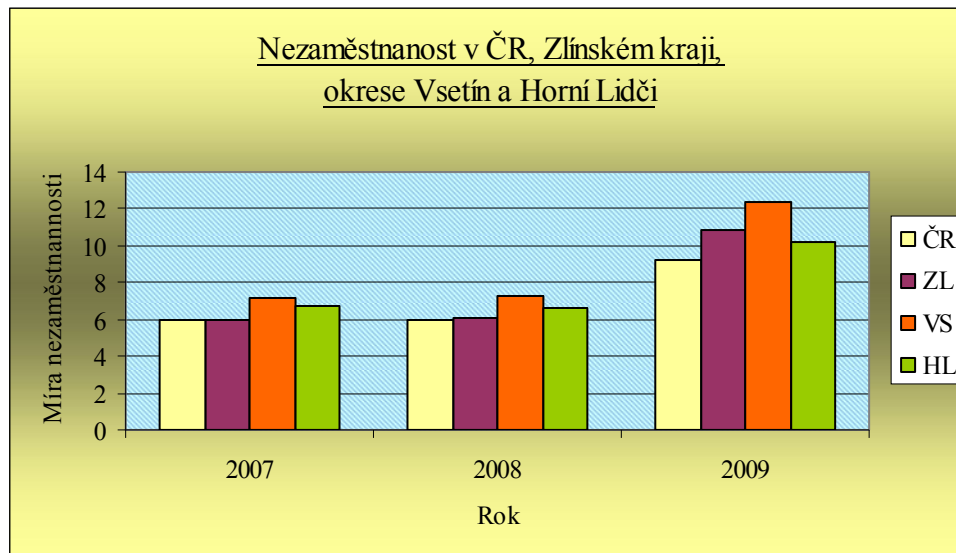
Zdroj: Úřad práce

V průběhu let 2007 a 2008 se míra nezaměstnanosti pohybovala na celorepublikové úrovni kolem 6 procent. Z údajů uvedených v grafu je zřejmé, že na této úrovni se pohybuje jen míra nezaměstnanosti v rámci Zlínského kraje. Nejvyšší míra nezaměstnanosti v letech 2007 až 2009 byla v okrese Vsetín. V rámci srovnání dle grafu č. 1 se obec Horní Lideč umístila na třetím místě.

Markantní rozdíl nastal v roce 2009, kdy se naplno projevila celosvětová hospodářská krize. Nejhůře z tohoto srovnání vychází hodnoty okresu Vsetín, kdy došlo k nárůstu o 5 procentních bodů.

Vzhledem k vývoji na trhu práce v minulém roce nelze předpokládat, že v dohledné době nastane zlepšení situace. Míra nezaměstnanosti v obci Horní Lideč jen odráží a je celkově závislá na hospodářském vývoji v celé ČR.

Graf 6. Nezaměstnanost



Zdroj: Úřad práce

2.11 Zemědělství

Zemědělství patřilo v obci mezi základní odvětví soustřeďující se na pěstování plodin charakteristických pro zeměpisnou a klimatickou polohu a zároveň na chov skotu. Přejít na tržní hospodářství znamenal utlumení výroby a vytvářel tlak na přizpůsobení se novým ekonomickým podmínkám. Bylo tedy nutné stanovit si nové cíle v této oblasti a zajistit rozvoj zemědělství v souladu s podmínkami Evropské unie na principu ekologického zemědělství.

Od roku 1995 zemědělská výroba přechází pod farmu Agrofyto, spol. s r.o. V roce 1999 vstoupila farma do systému ekologického hospodaření. Ekofarma hospodaří v jihovýchodní části okresu Vsetín, v katastrech obcí Lidečka, Horní Lidče a Valašské Příkazy. Svou aktivitu soustředí na smíšené hospodaření, rostlinou a živočišnou výrobu. Zemědělskou půdu využívá k zasetí krmnými plodinami, část slouží jako orná půda a zbytek je zatravněn a spásán dobyt看em.

Tabulka 19. Druhy pozemků

Celková výměra pozemku (ha)	721.0397
Orná půda (ha)	269.1433
Zahrady (ha)	12.4367
Trvalé trávni porosty (ha)	156.4727
Zemědělská půda (ha)	438.0527
Lesní půda (ha)	173.8159
Vodní plochy (ha)	9.3837
Zastavěné plochy (ha)	14.8730
Ostatní plochy (ha)	84.9144

Zdroj: ČSÚ

Agrofyto, spol. s r.o.

Společnost začala hospodařit v roce 1995 na pronajatých pozemcích od Zemědělského družstva Nové Valašsko v katastrech Lidečko, Horní Lideč a Valašské Příkazy. Firma převzala zemědělskou výrobu s kombinovanou produkcí mléka a masa.

Ekologickému hospodářství se společnost začala věnovat v roce 2001 ve spojení s farmou s masným skotem v Lidečku. O dva roky později poté následovalo připojení k ekologickému zemědělství i na farmě v Horní Lidči. Podmínkou pro přechod na ekologické zemědělství se stala kromě jiného změna ustájení jak pro mléčný, tak masný dobytek z vazného na volné. V roce 2005 proběhla rekonstrukce stáje na farmě v Horní Lidči s kapacitou 90 krav a volným ustájením. Nově byla přistavena i dojírna. Rekonstrukce stáje s rozpočtem 6,8 milionů Kč se uskutečnila i za pomoci financí z operačního programu ministerstva zemědělství v částce 1.935 tis. Kč.

Firma produkuje jak biomléko, tak biomaso. Ekofarma hospodaří na výměře zhruba 850ha, tvořenou z větší části travními porosty. Asi 160ha orné půdy slouží k zajištění krmivové základny pro zvířata. Pěstuje se pouze jarní pšenice, tritikale a jetelotrávy pro výrobu senáží. Ekologické zemědělství však se sebou nese značná omezení, která samotnou výrobu mnohdy limitují. Přesto tato ekofarma směřuje ke svému rozvoji. Dokladuje to surovina, která představuje základ mezi nejlepšími českými biopotravinami roku 2006.

2.12 Průmysl a podnikání

Strukturu hospodářství řadu let ovlivňoval komunistický režim formou centrálního plánování. Po roce 1989 bylo nutné připravit řadu změn, které by odbouraly regulaci a uvolnily cestu k vytvoření tržního systému. Bylo nutné podpořit proces liberalizace a vytvořit novou strukturu vlastníků jednotlivých podniků. Tyto zásadní změny nastartovaly transformaci hospodářství, došlo k omezení některých provozů, ovšem na druhé straně vznikla řada malých a středních firem.

Nejvýznamnější podnikatelské subjekty v obci:

Masná výroba Josef Filák s.r.o.

Firma datuje počátek svého vzniku v roce 1991. První uzenářské výrobky pocházely z výroby v domácích prostorách. V roce 1993 byla v obci vybudována výrobní, ve které

zpočátku pracovalo 10 zaměstnanců. Zařízení a vybavení pro výrobu prošlo modernizací a celková kapacita činila asi 1 tunu denní výroby. Při budově výroby byla zřízena čistička odpadních vod, nezbytná pro ekologický provoz masné výroby. V následujícím roce firma koupila další nákladní automobil, aby zajišťovala rozvoz uzenin a masa svým zákazníkům. Podnik tehdy zaměstnával přes 30 zaměstnanců.

V roce 1995 firma investuje mj. do rozšíření prostor a zvýšení výrobní kapacity celého podniku. Je přistavena větší bourárna a expedice, sociální zázemí pro zaměstnance a kanceláře pro administrativu. Firma rychle reaguje na poptávku trhu a zaměřuje aktivity na výrobu uzených mas. Spolu s modernizací výroby se rozšiřuje také vozový park. Zvýšené nároky na ekologii si vyžádaly v roce 2001 výstavbu nové čističky odpadních vod s vyšší kapacitou.

Od roku 1993 firma začala vytvářet síť vlastních prodejen. První vlastní prodejna vznikla v budově výroby. V roce 1997 a 1998 přibývají další prodejny rozmístěné v okrese Vsetín a v roce 1999 jsou otevřeny prodejny také ve Frýdku - Místku, Přerově a Vsetíně. V dalších letech vlastní síť prodejen expanduje po celém území ČR. V prosinci roku 2001 došlo k požáru horního patra budovy, který zasáhl sklady koření i obalového materiálu a současně chladírny hotových výrobků. Přestože byl chod provozu silně zasažen, omezila se výrobní činnost pouze částečně a po 14 dnech obnovila svoji kapacitu opět na stejnou úroveň jako před zmíněnou nehodou.

Produkce zahrnuje uzené masné výrobky, drobné masné výrobky, vařené masné výrobky, speciality, měkké salámy, polosuché salámy, játrové výrobky, sádlo, trvanlivé tepelně opracované masné výrobky, fermentované masné výrobky, polotovary, či výrobky studené kuchyně. Podnik zaměstnává 350 zaměstnanců a stal se tak jednou z nejvýznamnějších firem.²⁶

²⁶ MASNÁ VÝROBA JOSEF FILÁK. *O firmě* [online]. Březen 2010, poslední revize 28.1.2010 [cit. 2010-03-27]. Dostupné z: <<http://www.filak-reznik.cz/index.php?strana=2>>

FORM s.r.o.

Firma má dlouhodobé zkušenosti s výrobou laminátových výrobků - od rozměrově malých, přes střední, až po velké díly v jednoduché či sendvičové výrobní struktuře. Od poloviny devadesátých let podnikatelskou činnost rozšířili o výrobu výrobků z termoplastů vakuovým tvarováním a provozování dvou maloobchodních jednotek zahrnující prodejnu barev a laků a papírnictví. Produkce zahrnuje komponenty pro železniční, tramvajový a automobilový průmysl.

Zákazníkům nabízí komplexní služby od spolupráce na vývoji nových produktů, přes výrobu modelů, forem a také prototypových dílů, až po produkci samotných výrobků s kvalitní povrchovou úpravou. Společnost se neorientuje pouze na domácí trh, ale úspěšně navazuje obchodní vztahy se zahraničními firmami a partnery, především v oblasti kolejové techniky. Mezi stávající zahraniční trhy patří Francie, Velká Británie a Německo.

V současné době se firma věnuje produkci komponentů zhotovených na základě výkresové dokumentace, technické specifikace či vzorku obdrženého od zákazníka, to znamená, že podle jeho návrhu vyrobí jedinečný výrobek šitý na míru jeho potřebám, vyplývajícím z konkrétního projektu. V případě zájmu zákazníka je firma schopna spolupracovat na vývoji nového výrobku, či konzultovat design a technologii výroby komponentu. Důraz klade na udržení prvotřídní kvality výrobků, udržení funkčního systému jakosti a neustálé zlepšování spokojenosti zákazníků.

Asi třetinu produkce tvoří výrobky pro zahraniční zákazníky, zejména z Francie a Německa. V případě mezinárodního transportu využívají vlastní dopravy, a to zejména u větších dodávek. Na základě požadavků od zákazníků dodává výrobky "just in time". Větší dodávky zboží firma zajišťuje vlastní dopravou. Firma zaměstnává kolem 120 pracovníků.²⁷

Jan Slovák – S.Market

V rámci podnikatelských aktivit se podařilo firmě S.Market využít rozvojových zdrojů a nabídnout rozmanitý sortiment zboží a pokrýt poptávku obyvatel v oblasti potravinových

²⁷ FORM. *O firmě* [online]. Březen 2010, poslední revize 23.11.2009 [cit. 2010-03-27]. Dostupné z: <<http://www.form-composite.com/default.htm>>

produktu drogistického zboží. Prodejna z hlediska lokalizace zaujímá strategické místo v centru obce v blízkosti dalších subjektů (pošta, policie atd.).

V roce 2006 posiluje svou pozici na trhu a rozšiřuje kapacitu prodejních míst na 300m². Firma patří mezi nejvýznamnější zaměstnavatele nabízející práci 30 pracovníkům.

Elektromontáže – Milan Kolář

Elektromontážní firma působí již od roku 1996. Její činnost se soustředí na montáž a opravy elektrických nízkonapěťových zařízení do 1000V v objektech třídy A. Současně se zabývá se také veškerými pracemi se silnoproudem, hromosvody, revizemi elektrických zařízení, montáží slaboproudých rozvodů a zabezpečovacích systémů.

2.13 Cestovní ruch

Sféra cestovního ruchu představuje nejvíce expandující odvětví. Vedle pozitivních dopadů vznikají nežádoucí dopady negativní, kterých je třeba se vyvarovat. Proto je nutné zaměřit se na tyto dopady a zvolit realizaci projevující se co nejefektivněji v oblasti ekonomické, sociální, kulturní a zároveň v souladu s životním prostředím.

Obec náleží do turistického regionu Valašska na rozhraní CHKO Beskydy a Bílé Karpaty. Klíčovou pozici a předpoklady zaujímá obec v možnosti rozvíjení oblasti cestovního ruchu podporovanou přírodními podmínkami, lidovými tradicemi a bohatou možností aktivního odpočinku. Obec tvoří centrum mikroregionu Hornolidečska, s možností turistiky do širokého okolí.

Ubytování a stravování

Jednou z podmínek atraktivity turistického místa je kvalitní stravování spolu s ubytováním. Vytvořením nových ubytovacích prostor v areálu sportovně turistického centra může Horní Lideč svým návštěvníkům nabídnout příjemné ubytování ve třech moderních dřevěných domcích, o celkové kapacitě 33 lůžek a stravování s kapacitou 30 míst.

Další možnost ubytování pro turisty poskytují České dráhy ve své nádražní budově. K dispozici jsou dvoulůžkové pokoje a sociální zařízení včetně kuchyňky. Nejenom turisté, ale i návštěvníci mají možnost využít Restaurace u nádraží k celodennímu stravování. Ubytování hotelového typu lze získat v sousedních obcích Francova Lhota a Lidečko.

Sportovně – turistické centrum

Sportovní prostředí obce reprezentuje nově vybudovaný multifunkční areál. Relaxační část centra nabízí solárium, saunu a vířivou vanu pro 10 osob, fitcentrum a masérské služby. Relaxační centrum je spojeno v komplex zahrnující tělocvičnu s možností využití pro míčové hry a recepci s možností občerstvení a posezení. Pro širokou škálu sportovní aktivit slouží víceúčelové sportovní plochy s umělým povrchem a umělým osvětlením, travnaté fotbalové hřiště, 400 metrový lehkootletický ovál s tartanovým povrchem, a také pískové hřiště na plážový volejbal.

Pěší turistika

Informační centrum obce poskytuje informace o turistické nabídce obce Horní Lideč i celého mikroregionu. Agroturistika, cykloturistika a pěší turistika jsou součástí rekreačního a turistického ruchu. K procházkám zvou tři lačnovské rybníky s Rybářským domovem, které se od nádraží nachází pouze 20 minut chůze. Půvabný pohled na Horní Lideč a okolní krajinu se naskýtá od obrázku p. Marie u televizního převaděče nad obcí, na Seidlově vrchu, s lavičkami k odpočinku. Severovýchodní část katastru obce na okraji Chráněné krajinné oblasti Beskydy se přímo nabízí k výletům do přírody. Mezi přírodní zajímavosti patří chráněný 500 let starý dub a 300 let stará lípa. V roce 2002 byla v Horní Lidči otevřena naučná stezka Vařákovy paseky, která poskytuje kvalitní využití volného času. Trasa vede kolem lačnovských rybníků k Trčkovým skalám až na hřeben Vizovických vrchů, pokračuje na Vařákovy paseky, odtud k Čertovým skalám a končí v Lidečku u vlakové zastávky. Za turisticky atraktivním cílem lákají i Pulčinské skály, odtud vedou značkové trasy na hřeben Javorníků i do údolí řeky Bečvy. K dalším zajímavým oblastem patří Královce u Valašských Klobouk, zřícenina hradu Brumov a slovenského Vršatce.

Cykloturistika

Pro všechny vyznavače jízdních kol je připravena možnost využít cyklostezky a také půjčovnu kol zřízenou při sportovním areálu a železniční stanici. Jízdní kola lze přepravovat na trati č. 280 Horní Lideč – Vsetín, č. 282 Vsetín – Velké Karlovice a č. 283 Horní Lideč – Broumov – Bylnice.

Cyklotrasy:

Horní Lideč - nádraží ČD - po státní silnici č. I/49 - Střelná 4km (převýšení + 50m) / po červené značce - Střelenský vrch 1,5km (+100) / po modré - Čubův kopec rozhledna 2km

(+90) / Kobzova lípa 2km (-170) / chata Selanka - Mikulínův vrch 4km (+180) / Valašská Senice, koupaliště, po asfaltce 6km (-140) / Skaličí - napojení na červenou turistickou a cyklotrasu 6117 2,5km (+140) / do Pulčína 2,5km (+70) / po cyklotrase 6117 Čertovy skály motorest 4km (-320) / po naučné stezce v opačném směru Lačnovské skály - Lačnov - Lačnovské rybníky - Horní Lideč nádraží ČD 16km, 15 zastavení po modré a žluté v trase naučné stezky "Vařákovy paseky".²⁸

Napojení na trasu:

Seninka - Vartovna - Pozdětchov - Trubiska - Lačnovské skály: žlutá - modrá - žlutá pěší.
Valašská Polanka - Neratov - Trubiska - Lačnovské skály: zelená - žlutá pěší.
Lužná - z Mužíkova - Lačnovské skály: po č. CT 6117. Zdětchov - Pulčínské skály: modrá pěší.

Pro vyznavače zimních sportů disponují okolní obce lyžařskými vleky, zimní krásy Valaška lze také objevovat na lyžařských běžeckých tratích.

²⁸ HORNÍ LIDEČ. *Hornolidečská magistrála* [online]. Březen 2010, poslední revize 5.2.2008 [cit. 2010-03-27]. Dostupné z: < <http://www.hornilidec.cz/index.php?linkID=txt42&dbtNo=1>>

3 SWOT ANALÝZA

SWOT analýza je metoda vyvinutá za účelem identifikace silných a slabých stránek, příležitostí a ohrožení, podávající názorný přehled závěrů a stává se důležitým podkladem, na němž se staví základy strategie obce. Účelem je vytvořit jednoduchou a zároveň výstižnou, komplexně zaměřenou analýzu s vyčerpávajícím popisem silných a slabých stránek, ohrožení a příležitostí obce.

Její analýza umožňuje stanovit, jakým směrem by se měly orientovat cíle obce do budoucnosti, naopak čemu se vyhýbat a co podnitit k přinesení většího efektu. SWOT analýza představuje klíčovou součást zpracovávaného programu strategického plánování rozvoje obce.

3.1 Silné stránky (Strengths)

Tabulka 20. Silné stránky

Průmysl a podnikání	Lidské zdroje
S1: <i>Prosperující sektor průmyslu a podnikání</i>	S1: <i>Stabilita osídlení obce z dlouhodobého hlediska</i>
S2: <i>Fungující základní služby</i>	S2: <i>Vysoký podíl obyvatel v produktivním věku</i>
S3: <i>Podpora podnikatelské sféry ze strany obce</i>	S3: <i>Dobrá úroveň základního vzdělání</i>
	S4: <i>Vytvoření regionálního managementu</i>
Technická a občanská infrastruktura	Životní prostředí a cestovní ruch
S1: <i>Existující jednotná kanalizační síť</i>	S1: <i>Nadprůměrná úroveň životního prostředí</i>
S2: <i>Plynofikace obce</i>	S2: <i>Výborné podmínky pro sportovní aktivity</i>
S3: <i>Mezinárodní železniční spojení se SR</i>	S3: <i>Pořádání kulturních a sportovních akcí</i>
S4: <i>Rekonstruovaná silnice I/49</i>	S4: <i>Existence informačního centra</i>
S5: <i>Jednotný systém sběru komunálního odpadu</i>	S5: <i>Partnerství v rámci česko – slovenského příhraničí</i>
S6: <i>Provoz zdravotního střediska a sociálních služeb</i>	S6: <i>Provoz sportovně – turistického centra</i>
	S7: <i>Podpora turistiky a cestovního ruchu</i>

Zdroj: Vlastní zpracování

3.2 Slabé stránky (Weaknesses)

Tabulka 21. Slabé stránky

Průmysl a podnikání	Lidské zdroje
W1: <i>Nedostatečné podmínky pro lokalizaci větších firem</i>	W1: <i>Nedostatek profesí vyžadovaných na trhu práce</i>
W2: <i>Vysoké náklady pro firmy vzhledem k poloze obce</i>	W2: <i>Nedostatek zkušeností v rozvoji a fungování cestovního ruchu</i>
W3: <i>Nízká úroveň kooperace a komunikace podnikatelských subjektů</i>	W3: <i>Nedostatečná znalost cizích jazyků</i>
	W4: <i>Špatné uplatnění absolventů škol</i>
	W5: <i>Malé procento obyvatel s vyšším vzděláním</i>
Technická a občanská infrastruktura	Životní prostředí a cestovní ruch
W1: <i>Izolace vzhledem ke krajskému městu</i>	W1: <i>Nedostatečný přechod k ekologickému vytápění</i>
W2: <i>Vysoký podíl automobilové a nákladní dopravy</i>	W2: <i>Nízký zájem podnikatelských subjektů o cestovní ruch</i>
W3: <i>Nedostatečná síť chodníků v obci</i>	W3: <i>Časté inverzní situace v zimním období</i>
W4: <i>Nízká informovanost obyvatel obce</i>	W4: <i>Nízká nabídka a kvalita poskytovaných služeb v cestovním ruchu</i>
W5: <i>Slabá úroveň značení důležitých cílů a turistických tras</i>	W5: <i>Špatná dopravní dostupnost</i>
W6: <i>Chybějící moderní prostory pro větší společenské akce</i>	W6: <i>Malá atraktivita mikroregionu</i>
	W7: <i>Nízká aktivita ve zlepšování kvality životního prostředí</i>

Zdroj: Vlastní zpracování

3.3 Příležitosti (Opportunities)

Tabulka 22. Příležitosti

Průmysl a podnikání	Lidské zdroje
O1: Podpora malého a středního podnikání	O1: Podpora a rozvoj základního školství
O2: Zvýšení spolupráce v mikroregionu	O2: Rozšíření nabídky volnočasových a hobby aktivit
O3: Zvýšení současné spolupráce v rámci česko – slovenských vztahů	O3: Podpora a rozvoj oblasti bydlení
O4: Využití dotací na podporu podnikání	O4: Vytvořit nabídku vzdělávacích programů
O5: Podpora subjektů v cestovním ruchu	O5: Zefektivnění řízení lidských zdrojů ve veřejné správě
O6: Podpora podnikatelům při čerpání dotací	O6: Rozšíření kulturních programů a podpora lidových tradic
O7: Podpora začínajícím podnikatelům	
Technická a občanská infrastruktura	Životní prostředí a cestovní ruch
O1: Dobudování páteřního dopravního systému	O1: Využití finančních prostředků fondů EU pro rozvoj cestovního ruchu
O2: Rozvoj propagačních a marketingových aktivit	O2: Využití zdravé podhorské krajiny s čistým životním prostředím
O3: Vytvoření vodních ploch vhodných ke koupání	O3: Regenerace a rozvoj ploch zeleně v obci
O4: Zvýšení atraktivity území odstraněním lokálních poškození krajinného rázu	O4: Dobudování systému cyklostezek a zimních běžeckých tras
O5: Větší provázání železniční dopravy v rámci ČR	O5: Propagace území z hlediska cestovního ruchu

Zdroj: Vlastní zpracování

3.4 Ohrožení (Threats)

Tabulka 23. Ohrožení

Průmysl a podnikání	Lidské zdroje
T1: <i>Konkurence v získávání investic na rozvojové projekty</i>	T1: <i>Pasivita obyvatel</i>
T2: <i>Prohloubení izolace a snižování konkurenceschopnosti nenapojením na dálniční síť</i>	T2: <i>Stagnace úrovně vzdělání obyvatelstva</i>
T3: <i>Nízká atraktivita pro investory</i>	T3: <i>Odliv převážně mladých lidí z obce do metropolitních oblastí</i>
T4: <i>Zvyšující se administrativní zátěž</i>	T4: <i>Nárůst kriminality a nelegálního obchodu vzhledem k hranicím se SR</i>
T5: <i>Zhoršení ekonomické situace a přetrvávající krize</i>	
T6: <i>Nedostatek financí na nákladnější projekty</i>	
Technická a občanská infrastruktura	Životní prostředí a cestovní ruch
T1: <i>Oddalování napojení na páteřní dopravní síť</i>	T1: <i>Poškození životního prostředí neorganizovaným rozvojem cestovního ruchu</i>
T2: <i>Nedostatek financí na rozvoj infrastruktury</i>	T2: <i>Zvyšování dopravy</i>
	T3: <i>Nárůst spotřeby nekvalitních topných materiálů</i>
	T4: <i>Citlivost cestovního ruchu na ekonomické změny</i>

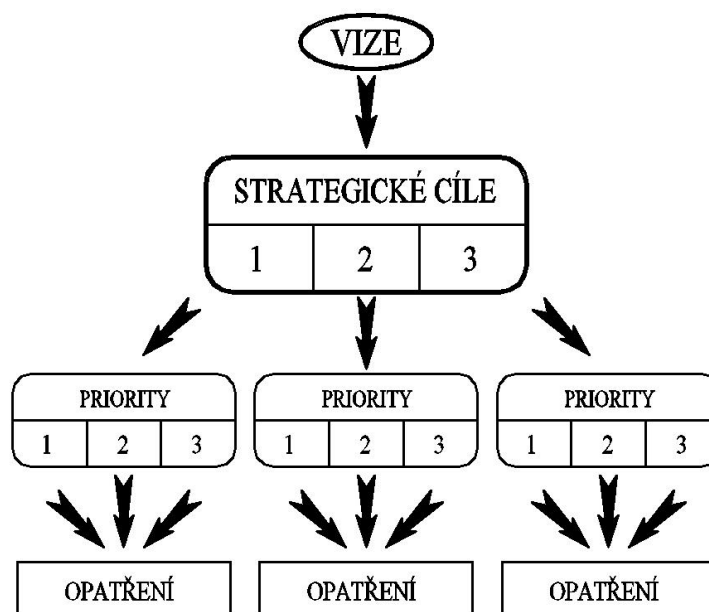
Zdroj: Vlastní zpracování

4 STRATEGIE ROZVOJE

Proces strategického plánování spoluvytváří podobu budoucího rozvoje a navazuje na komplexní prověření místních podmínek a specifických vazeb. Pozornost je soustředěna na výběr těch oblastí, cílů a akcí, které jsou potřebné a proveditelné vzhledem k místním podmínkám. „V nejobecnější rovině je strategie definována jako určení dlouhodobých základních cílů a stanovení nezbytných činností a zdrojů pro dosažení těchto cílů“.²⁹

Strategie, kterou se snažím navrhnout definuje strategické cíle rozvoje, priority a opatření ke zlepšení současného stavu a naplnění formulované vize. Její podoba vychází ze stručného zhodnocení stavu formou SWOT analýzy představující moderní metodu využívanou v procesu strategického plánování. Závěr projektové části věnuji návrhu projektu realizovaného z finančních prostředků fondů EU.³⁰

Obrázek 4. Schéma strategie rozvoje



Zdroj: Vlastní zpracování

²⁹ WOKOUN, R. *Programy rozvoje obcí, měst a obcí*. In Úvod do regionálních věd a veřejné správy. 5 vyd. Plzeň: Vydavatelství a nakladatelství Aleš Čeněk, 2008. 13. Kapitola, s. 175.

³⁰ WOKOUN, R. *Programy rozvoje obcí, měst a obcí*. In Úvod do regionálních věd a veřejné správy. 5 vyd. Plzeň: Vydavatelství a nakladatelství Aleš Čeněk, 2008. 13. Kapitola, s. 176-177.

4.1 Vize

„Obec Horní Lideč bude dobře organizovanou a silnou obcí, harmonicky se rozvíjející, efektivně využívající svého potencialu k udržitelnému rozvoji, nabízející své přírodní a kulturní bohatství nejenom svým občanům, ale i všem jejím návštěvníkům. Stane se obcí ekonomicky prosperující, podporující rozvoj vzdělanosti, pracovní příležitosti, vyváženou strukturu služeb s důrazem na malé a střední podnikání, obcí atraktivní pro rodinné bydlení nabízející moderní služby, kulturní a společenské vyžití, příjemné, čisté a kvalitní životní prostředí i pro budoucí generace“.

4.2 Strategické cíle

Strategické cíle vyjadřují, čeho chce obec dosáhnout a kam směřují tendence rozvoje v souladu se stanovenou vizí. Jednotlivé strategické cíle jsou považovány za rovnocenné co do důležitosti a vychází z oblastí představující hlavní problémy, limitující zvyšování životní úrovně obyvatel. Stanovené strategické cíle jsou součástí procesu zaměřeného na podporu ekonomického rozvoje, rozvoje cestovního ruchu a občanské společnosti, tedy oblastí vyžadující posílení jejich rolí vzhledem k místním podmínkám. Uskutečnění těchto cílů sebou nese stanovení priorit a opatření mající zásadní vliv na jejich dosažení a v konečné fázi naplnění formulované vize.

STRATEGICKÝ CÍL 1 : Ekonomický rozvoj

Strategie zahrnuje podporu rozvoje podnikatelské činnosti s cílem stabilizace existujících pracovních míst vzhledem ke složitému hospodářskému vývoji a dále možnost vytvořit nová trvalá pracovní místa. Součástí strategie je podpora stávajících subjektů v oblasti nových technologií a přechodu na nové pracovní procesy s cílem zvýšit jejich konkurenční pozici. Vytvoření vzájemných vazeb mezi veřejným a soukromým sektorem může pozitivně ovlivnit podnikatelské prostředí a proces strategického plánování v těch oblastech, které se jeví jako potencialně vhodné.

Priorita č. 1: Podpora podnikatelského prostředí

Opatření:

- Obnova nevyužitých hospodářských objektů a areálů
- Vytvoření podmínek pro vznik nových provozoven
- Podpora perspektivních projektů vytvářejících nová pracovní místa
- Podpora projektů zavádějící technologické novinky a inovační procesy.

Priorita č. 2: Rozvoj lidských zdrojů

Opatření:

- Podpora spolupráce vzdělávacích a školících institucí se soukromými subjekty při pořádání doplňujících vzdělávacích kursů a rekvalifikaci pracovních sil
- Podpora a motivace lidí k aktivnímu postoji při řešení nezaměstnanosti
- Motivace školských pedagogů ke zvyšování kvalifikace

Priorita č. 3: Vytvoření partnerství soukromého a veřejného sektoru

Opatření:

- Spolupráce a partnerství s podnikatelským sektorem v otázkách rozvoje těchto subjektů
- Podpora prezentace a propagace ekonomických subjektů
- Vzájemná spolupráce při přípravě projektů realizovaných za podpory EU

STRATEGICKÝ CÍL 2: Rozvoj cestovního ruchu

Mikroregion hornolidečska má potenciál stát se centrem pro návštěvníky preferující aktivní trávení volného času v této specifické destinaci nabízející aktivity spojené především s pěší turistikou, cykloturistikou, agroturistikou a mnoho dalšími. Rozšíření kvalitní nabídky služeb spolu s atraktivitou území představují možnosti k podnícení zájmu návštěvníků o tuto oblast.

Priorita č. 1: Rozvoj infrastruktury a služeb v oblasti cestovního ruchu

Opatření:

- Zlepšení dopravní obslužnosti vzhledem ke krajskému městu
- Poskytování celistvých informací o nabízených službách a častější aktualizace
- Rozšíření nabídky cyklostezek a cyklotras ve spolupráci se sousedícími regiony
- Vytvoření informačních tabulí s turistickými trasami pro lepší orientaci
- Podpora vzniku širší úrovně ubytovacích a stravovacích zařízení a obnova stávajících
- Rekonstrukce a výstavba chodníků

Priorita č. 2: Podpora image a propagace mikroregionu

Opatření:

- Nabídnout moderní pojetí propagace a prezentace služeb a turistických možností
- Využít distribuční kanály, zejména internet k jednotné propagaci celého mikroregionu a provázat tuto nabídku s ostatními specifickými portály
- Vytvořit produktovou nabídku reprezentující mikroregion a zaměřit se na její zviditelnění

Priorita č. 3: Rozšíření spolupráce v rámci mikroregionu

Opatření:

- Společná účast za mikroregion na veletrzích a výstavách ČR
- Spolupráce na programu rozvoje cestovního ruchu Zlínského kraje
- Navázání spolupráce obyvatel a samosprávy v péči o kulturní bohatství a zachování lidových tradic

STRATEGICKÝ CÍL 3: Obnova venkova a zvýšení atraktivity území

Zachování venkovského osídlení se neobejde bez kvalitních životních podmínek pro své obyvatele. Cílem je eliminovat aspekty, které nutí obyvatele ke stěhování do měst. Pokud se má obec rozvíjet tím správným směrem, neobejde se bez potřebné podpory ze strany svých obyvatel, kteří mají potenciál v podobě znalostí, schopností a dovedností potřebných k realizaci specifických cílů. Zlepšení podmínek pro vzdělání, zabezpečení rozvoje bydlení a vytvoření podmínek pro seberealizaci obyvatel, tvoří kritéria k zamezení odlivu obyvatel.

Úroveň doprovodných služeb a programů v cestovním ruchu je prozatím nízká. Priorita směřuje ke zvýšení počtu návštěvníků obce, prodloužení jejich pobytu a zvýšení objemu jimi vynaložených finančních prostředků.

Jednou ze silných stránek obce podporující oblast životního prostředí je provedení plynofikace a vytvoření kanalizační sítě. Dalším krokem může být možnost orientovat na systém využívání alternativních zdrojů. Z hlediska atraktivity území lze konstatovat jisté rezervy, tudíž zde vzniká potřeba zaměřit se soustavně na zkvalitňování péče o krajinu ve všech směrech.

Priorita č. 1: Podpora a realizace projektů zaměřených na ekologii a péči o krajinu

Opatření:

- Úprava veřejných prostranství, obnovení a rozšíření veřejné zeleně
- Podpora pilotních projektů na využívání alternativních zdrojů energie
- Úprava vodních toků

- Podpora rekonstrukce a obnovy soustavy Lačnovských rybníků a blízkého okolí včetně tábořiště a kempu

Priorita č. 2: Podpora lidových tradic a kulturního dění

Opatření:

- Zapojení obyvatel do kulturního života a vyvolat zájem o rozvoj lidových tradic
- Rozšíření kulturních a společenských aktivit a podpora amatérských souborů
- Příprava zábavných programů a soutěží pro děti a mládež

Priorita č. 3: Rozvoj občanské společnosti

Opatření:

- Příprava a zasíťování stavebních parcel pro stavbu rodinných domů
- Podpora zájmové umělecké činnosti
- Posilování vzdělávání v oblasti místní správy a samosprávy

5 PROJEKTOVÝ RÁMEC

A. VŠEOBECNÉ INFORMACE

1. Název projektu:

Rozšíření služeb rekreačního areálu Horní Lideč

2. Zaměření projektu:

Projekt je zaměřen na rozšíření pestrosti nabídky aktivního trávení dovolené v Rekreačním areálu Horní Lideč. Předmětem projektu je inovace a rozšíření Rekreačního areálu v Horní Lidči o novou službu, která na území Hornolidečska schází - bowling.

Hlavním cílem projektu je rozšíření pestrosti nabídky pro aktivní trávení dovolené na území Hornolidečska a zvýšení atraktivity Hornolidečska pro turisty. Specifickým cílem je zvýšení konkurenceschopnosti mikroregionu a prodloužení pobytu návštěvníka na Hornolidečsku.

Projekt je určen pro dvě cílové skupiny:

Cílová skupina č. 1: Návštěvníci přijíždějící do obce za účelem rekreace a sportu.

Cílová skupina č. 2: Obyvatelé obce Horní Lideč a okolí.

3. Umístění projektu:

Rekreační areál Horní Lideč

4. Celkový rozpočet:

6.000.000,- Kč

B. PŘEDKLADATEL

1. Plný název a úřední adresa předkladatele projektu:

Obec Horní Lideč

Horní Lideč 292

756 12 Horní Lideč

2. Právní statut:

Základní územní samosprávný celek

3. Přehled partnerů participujících na projektu: -

C. POPIS PROJEKTU

1. Všeobecný cíl projektu:

V letech 2002 - 2005 bylo v obci Horní Lideč vybudováno sportovně turistické centrum mikroregionu Hornolidečska. Centrum plní funkci rekreačního spádového střediska pro občany a turisty navštěvující oblast Hornolidečska. Je využíváno občany regionu, školní mládeží a stále více návštěvníky a turisty ze Zlínského kraje i vzdálenějších krajů České republiky, kteří zde získávají základnu pro výlety do okolní přírody s možností aktivního pohybu na sportovištích. Cílem je rozšíření nabídky a zvýšení konkurenceschopnosti rekreačního a sportovního areálu pro své návštěvníky a turisty.

2. Specifické cíle projektu:

- » Zatraktivnění příhraniční oblasti Hornolidečska pro návštěvníky
- » Zkvalitnění nabídky a využití turistického potenciálu Hornolidečska a obce Horní Lideč
- » Vybudování stabilní infrastruktury cestovního ruchu v regionu
- » Snížení nezaměstnanosti v obci
- » Zvýšení příjmů z cestovního ruchu pro obec
- » Rozšíření nabídky aktivního odpočinku, rozvoj osobnosti a seberealizace pro návštěvníky regionu bez rozdílu

3. Zdůvodnění projektu:

Relaxační a sportovní centrum je z části limitované svou využitelností, zejména za nepříznivých klimatických podmínek. Pro uspokojení potřeb zájemců chybí širší nabídka vnitřních aktivit pro trávení volného času ve večerních hodinách a při nepříznivém počasí. Řešením tohoto problému by bylo vybudování nové bowlingové dráhy, která jako služba v celém mikroregionu Hornolidečska schází a nabízí se jako možná varianta zpestření

nabízených programů. Vybudování bowlingu by výrazně přispělo ke zvýšení atraktivity rekreačního centra pro návštěvníky.

Obec disponuje pro tyto účely vhodným prostorem u budovy stávajícího relaxačního centra, ve kterém se nachází potřebné zázemí pro provoz bowlingu a občerstvení.

4. Aktivity projektu:

1. Přípravná fáze projektu zahrnuje aktivity potřebné k zajištění vlastní realizace projektu.
2. V investiční fázi budou provedeny všechny stavební práce, zahrnující realizaci všech stavebních a provozních objektů dle projektové dokumentace.
3. Provozní fáze bude započata po dokončení stavebních prací a po kolaudaci stavby, a to uvedením bowlingu do provozu.

5. Udržitelnost projektu:

Předpokladem je, že projekt bude napomáhat rozvoji socioekonomické sféry obce a bude dobře využitelný z hlediska charakteru nabízených služeb z pohledu celého mikroregionu. V rámci udržitelnosti projektu bude každý rok probíhat seminář mapující přínos projektu pro stanovení dalších možných kroků v této oblasti.

D. DOBA TRVÁNÍ PROJEKTU

01/2011 – 12/2011

E. ZDROJE FINANCOVÁNÍ PROJEKTU

Tabulka 24. Financování projektu

	Náklady projektu v Kč	Procenta z celkových nákladů
Celkové výdaje projektu	6.000.000,-	
Celkové způsobilé investiční výdaje	5.000.000,-	
Celkové způsobilé neinvestiční výdaje	0,-	
Vlastní podíl žadatele - veřejné prostředky	3.000.000,-	60
Dotace projektu - z rozpočtu RR	2.000.000,-	40
- z toho EU	1.700.000,-	34
Celkové veřejné prostředky	5.000.000,-	100
Celkové prostředky na krytí nezpůsobilých výdajů	1.000.000,-	

*Zdroj: Vlastní zpracování***Finanční plán**

Pořadí žádosti o platbu: 01

Předpokládaná požadovaná částka k proplacení dotace RR (Kč): 1 000 000,00

Datum předložení žádosti o platbu: 30.09.2011

Z toho neinvestiční (Kč): 0,00

Z toho investiční (Kč): 1 000 000,00

Pořadí žádosti o platbu: 02

Předpokládaná požadovaná částka k proplacení dotace RR (Kč): 1 000 000,00

Datum předložení žádosti o platbu: 31.12.2011

Z toho neinvestiční (Kč): 0,00

Z toho investiční (Kč): 1 000 000,00

ZÁVĚR

V rámci mé diplomové práce jsem vytvořil Program rozvoje obce Horní Lideč, včetně rozvojové strategie a projektu, které mají především přispět ke zkvalitnění života obyvatel obce, ale i obyvatel obcí spadajících do správního obvodu obce Horní Lideč. Obec Horní Lideč má bezesporu spoustu zajímavostí nabízející významný přínos pro život v daném regionu.

V souvislosti s touto problematikou jsem nejdříve věnoval pozornost základním pojmům z oblasti regionálního rozvoje a strukturálních fondů. Následně zpracovaná socioekonomická analýza je účelným zdrojem informací odpovídající současnému stavu, na kterou navazuje SWOT analýza. Myslím si, že výsledný materiál SWOT analýzy podává názorný přehled o důležitých faktech celého území a stává se dobrým základem pro navrženou rozvojovou strategii.

Obec tvoří významné centrum pro okolní obce nabízející širokou škálu služeb, a přestože patří mezi pohraniční obce, snaží se být obcí dynamicky se rozvíjející a využívající svůj potenciál k dalšímu rozvoji. Mezi přednosti obce patří dobře fungující zdravotní středisko, Mateřská, Základní a Praktická škola, Sportovní a relaxační centrum, Výcvikové středisko dobrovolných hasičů, četné kulturní a společenské akce a v neposlední řadě zlepšení životního prostředí prostřednictvím nově zbudované plynofikace a jednotné kanalizační sítě.

Na druhé straně je však obec při svém budoucím rozvoji limitována především svou lokalizací v pohraničí a chybějícímu napojení na páteřní dopravní systém znamenající značný odstup od významných regionálních center, včetně krajského města Zlín. Další problém představuje nezájem investorů o lokalizaci svých firem v této oblasti, neustálý odliv mladých lidí do větších center, malé procento obyvatel s vyšším vzděláním, a také nízká nabídka a kvalita poskytovaných služeb v cestovním ruchu. Značný negativní dopad má vysoký podíl automobilové, zejména nákladní dopravy vzhledem k tranzitní trase ze Slovenské republiky.

Vstupem České republiky do Evropské unie se naskytla příležitost uplatnit projekty v souvislosti s fondy EU, která ovlivnila četnost projektů zasahujících do všech oblastí, tedy i do oblasti rozvoje měst a obcí. Mnoho obcí již několik let využívá finanční pomoci Evropské unie ke svému zvelebení, ovšem řada z nich považuje tuto pomoc za nedosažitelnou. Na základě této pomoci se podařilo v obci realizovat celou řadu významných projektů. Z tohoto hlediska patří obec mezi význačné příjemce pomoci ze strukturálních fondů. Základem

filozofie představitelů obce je soustředit veškerou pozornost na možnost využít podpory ze strany EU pro projekty zvyšující celkovou životní úroveň obyvatel. Vzhledem k této skutečnosti musela být řada menších projektů odložena, tak aby co nejvíce vlastních prostředků mohlo být využito na realizaci větších a finančně náročnějších projektů.

Oblast cestovního ruchu tvoří jeden z cílů navržené strategie rozvoje, kterou považuji za velmi významnou a přinášející celou řadu možností k dalšímu rozvoji. Vytváří se tím příležitosti pro podnikatelský sektor, zlepšení ekonomické situace, rozvoj technické infrastruktury, péči o životní prostředí a rozvoj občanské vybavenosti.

Projektový záměr této práce, který navrhuji je zaměřen na využití finančních prostředků z fondů Evropské unie pro oblast cestovního ruchu směřující k zatraktivnění a zvýšení konkurenceschopnosti již zbudovaného Relaxačního a sportovního centra. Cílem projektu je rozšířit a zpestřit nabídku služeb centra.

Tato oblast však vyžaduje svou koordinaci, tak aby se předešlo nekontrolovatelnému rozvoji poškozujícím přírodní prostředí.

Zpracování diplomové práce s tématickým zaměřením na program rozvoje obce mi umožnilo, zamyslet se ve velké míře nad jeho důležitostí vzhledem k významu, který přináší pro samotný rozvoj obce. Doufám, že význam obsažený v diplomové práci nezůstane přínosem pouze pro mě, ale i pro všechny kdo o tuto problematiku jeví zájem.

SEZNAM POUŽITÉ LITERATURY

Monografie

- [1] BERAN, V., DLASK, P. *Management udržitelného rozvoje regionů, sídel a obcí*. Praha: Academia, 2005. ISBN 80-200-1201-X.
- [2] KOLEKTIV AUTOR. *Okres Vsetín*. Brno: Muzejní a vlastivědná společnost v Brně, 2002, 963 s. ISBN 80-7275-024-0.
- [3] MATES, P., WOKOUN, R. a kolektiv. *Malá encyklopedie regionalistiky a veřejné správy*. Praha: Pospektrum, 2001. ISBN 80-7175-100-6.
- [4] WOKOUN, R. a kolektiv. *Regionální rozvoj*. 1 vyd. Praha: LINDE, 2008. 480 s.
- [5] WOKOUN, R. a kolektiv. *Úvod do regionálních věd a veřejné správy*. 2. vyd. Plzeň: Aleš Čeněk, 2008, 455 s. ISBN 978-80-7380-086-4.

Internetové zdroje

- [6] Server Českého statistického úřadu <http://www.czso.cz>
- [7] Server CHKO Beskydy <http://www.beskydy.ochranaprirody.cz/>
- [8] Server FORM s.r.o. <http://www.form-composite.com>
- [9] Server IDOS <http://jizdnirady.idnes.cz>
- [10] Server Josef Filák s.r.o. <http://www.filak-reznik.cz>
- [11] Server Města a obce online <http://mesta.obce.cz/>
- [12] Server Ministerstva pro místní rozvoj <http://www.mmr.cz>
- [13] Server Zlínského kraje <http://www.kr-zlinsky.cz/>

Prameny práva

- [14] Zákon 248/2000 Sb., o podpoře regionálního rozvoje, ve znění pozdějších předpisů

Interview

- [15] Obec Horní Lideč

SEZNAM POUŽITÝCH SYMBOLŮ A ZKRATEK

ČD	České dráhy
ČKS	Český kynologický svaz
ČOV	Čistička odpadních vod
ČR	Česká republika
ČSÚ	Český statistický úřad
ČT	Česká televize
ERDF	Evropský fond regionálního rozvoje
ES	Evropské Společenství
ESF	Evropský sociální fond
EU	Evropská unie
FS	Fond soudržnosti
HNP	Hrubý národní produkt
HSS	Hospodářská a sociální soudržnost
CHKO	Chráněná krajinná oblast
IDOS	Informační dopravní systém
ICT	Informační a počítačové technologie
MMR	Ministerstvo pro místní rozvoj
MŠ	Mateřská škola
NSRR	Národní strategický referenční rámec
NPR	Národní program reforem
NUTS	LaNomenclature des Unites Territoriales Statistique
OP	Operační program
ORP	Obec s rozšířenou působností
POÚ	Pověřený obecní úřad

RS	Regulovaná stanice
SF	Strukturální fondy
SFŽP	Státní fond životního prostředí
SHR	Strategie hospodářského růstu
SK	Slovensko
SLDB	Sčítání lidu, domů a bytů
STL	Středotlaký
SWOT	Strengths, Weaknesses, Opportunities, Threats
VTL	Vysokotlaký
VÚSC	Vyšší územně samosprávný celek
ZŠ	Základní škola
ZÚSC	Základní územně samosprávný celek

SEZNAM OBRÁZKŮ

OBRÁZEK 1. REGIONY SOUDRŽNOSTI	17
OBRÁZEK 2. SOUSTAVA STRATEGICKÝCH DOKUMENTŮ	20
OBRÁZEK 3. POLOHA OBCE	25
OBRÁZEK 4. SCHÉMA STRATEGIE ROZVOJE	75

SEZNAM TABULEK

TABULKA 1. POČET OBYVATEL.....	26
TABULKA 2. VÝVOJ POČTU OBYVATEL.....	32
TABULKA 3. DEMOGRAFICKÉ ÚDAJE OBCE.....	33
TABULKA 4. DEMOGRAFICKÉ ÚDAJE OBCE.....	33
TABULKA 5. VĚKOVÉ SKUPINY OBYVATEL K 31.12 2008.....	35
TABULKA 6. OBYVATELSTVO PODLE STUPNĚ VZDĚLÁNÍ.....	36
TABULKA 7. OBYVATELSTVO PODLE VYZNÁNÍ.....	37
TABULKA 8. DOMOVNÍ FOND.....	39
TABULKA 9. TECHNICKÉ VYBAVENÍ.....	39
TABULKA 10. ŠKOLSKÉ ZAŘÍZENÍ.....	45
TABULKA 11. ZDRAVOTNICKÉ ZAŘÍZENÍ.....	47
TABULKA 12. OBECNÍ ÚŘAD HORNÍ LIDEČ.....	48
TABULKA 13. TECHNICKÉ VYBAVENÍ.....	51
TABULKA 14. DOPRAVA.....	53
TABULKA 15. DOPRAVNÍ SPOJENÍ.....	54
TABULKA 16. ROZPOČET OBCE V ROCE 2007.....	58
TABULKA 17. ROZPOČET OBCE V ROCE 2008.....	59
TABULKA 18. ROZPOČET OBCE V ROCE 2009.....	60
TABULKA 19. DRUHY POZEMKŮ.....	64
TABULKA 20. SILNÉ STRÁNKY.....	71
TABULKA 21. SLABÉ STRÁNKY.....	72
TABULKA 22. PŘÍLEŽITOSTI.....	73
TABULKA 23. OHROŽENÍ.....	74
TABULKA 24. FINANCOVÁNÍ PROJEKTU.....	84

SEZNAM GRAFŮ

GRAF 1. VÝVOJ POČTU OBYVATEL.....	34
GRAF 2. VÝVOJ POČTU DOMŮ 1970 - 2009	38
GRAF 3. VÝVOJ POČTU ŽÁKŮ ZŠ HORNÍ LIDEČ.....	46
GRAF 4. SROVNÁNÍ CELKOVÝCH PŘÍJMŮ.....	61
GRAF 5. VÝVOJ MÍRY NEZAMĚSTNANOSTI V ROCE 2008 A 2009	62
GRAF 6. NEZAMĚSTNANOST	63