

Pravicový extremismus a jeho projevy v současné společnosti České republiky

Bc. David Vilím

Diplomová práce
2010



Univerzita Tomáše Bati ve Zlíně
Fakulta humanitních studií

Univerzita Tomáše Bati ve Zlíně

Fakulta humanitních studií

Ústav pedagogických věd

akademický rok: 2009/2010

ZADÁNÍ DIPLOMOVÉ PRÁCE

(PROJEKTU, UMĚLECKÉHO DÍLA, UMĚLECKÉHO VÝKONU)

Jméno a příjmení: **Bc. David VILÍM**

Studijní program: **N 7507 Specializace v pedagogice**

Studijní obor: **Sociální pedagogika**

Téma práce: **Pravicový extremismus a jeho projevy v současné společnosti České republiky**

Zásady pro vypracování:

Analýza literárních pramenů a zpracování teoretických východisek

Příprava výzkumu, výběr a charakteristika výzkumného souboru

Provedení výzkumu

Zpracování a vyhodnocení výsledků výzkumu

Přijetí odpovídajících závěrů

Doporučení pro praxi

Rozsah práce:

Rozsah příloh:

Forma zpracování diplomové práce: **tištěná/elektronická**

Seznam odborné literatury:

Mareš, M. Pravicový extremismus a radikalismus v ČR. Barrister & Principal, 2003. ISBN: 80-86598-45-4.

Danics, Š. Kamín, T. Extremismus, rasismus a antisemitismus. Praha : PAČR, 2008. ISBN: 978-80-7251-286-7.

Danics, Š. Extremismus. Praha : TRITON, 2003. ISBN: 80-7254-454-3.

Chmelík, J. Extremismus a jeho právní a sociologické aspekty. Praha : Linde, 2001. ISBN: 80-7201-265-7.

Danics, Š. Extremismus – hrozba demokracie. Praha: POLICE HISTORY, 2002. ISBN: 80-86477-07X.

Fiala, P. Politický extremismus a radikalismus v České republice. Brno : MU v Brně, 1998. ISBN: 80-210-1798-8.

Černý, P. Politický extremismus a právo. Praha : EUROLEX BOHEMIA, 2005. ISBN: 80-86861-86-4.

Kotlán, P. Demokracie ve stínu. Ostrava : Sokrates, 2003. ISBN: 80-86572-07-2.

Kreidl, M. Nastal soumrak extrémní pravice?. Praha : SÚ AV ČR, 1998. ISBN: 80-85950-60-X.

Gavora, P. Úvod do pedagogického výzkumu. Brno : Paido, 2000. ISBN: 80-85931-79-6.

Vedoucí diplomové práce: **prof. PhDr. Hana Vykopalová, CSc.**
Ústav pedagogických věd

Datum zadání diplomové práce: **12. ledna 2010**

Termín odevzdání diplomové práce: **30. dubna 2010**

Ve Zlíně dne 12. ledna 2010



prof. PhDr. Vlastimil Švec, CSc.
děkan



Mgr. Soňa Vávrová, Ph.D.
vedoucí katedry

PROHLÁŠENÍ AUTORA DIPLOMOVÉ PRÁCE

Beru na vědomí, že

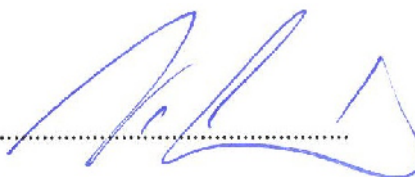
- odevzdáním diplomové práce souhlasím se zveřejněním své práce podle zákona č. 111/1998 Sb. o vysokých školách a o změně a doplnění dalších zákonů (zákon o vysokých školách), ve znění pozdějších právních předpisů, bez ohledu na výsledek obhajoby ¹⁾;
- beru na vědomí, že diplomová práce bude uložena v elektronické podobě v univerzitním informačním systému dostupná k nahlédnutí;
- na moji diplomovou práci se plně vztahuje zákon č. 121/2000 Sb. o právu autorském, o právech souvisejících s právem autorským a o změně některých zákonů (autorský zákon) ve znění pozdějších právních předpisů, zejm. § 35 odst. 3 ²⁾;
- podle § 60 ³⁾ odst. 1 autorského zákona má UTB ve Zlíně právo na uzavření licenční smlouvy o užití školního díla v rozsahu § 12 odst. 4 autorského zákona;
- podle § 60 ³⁾ odst. 2 a 3 mohu užít své dílo – diplomovou práci - nebo poskytnout licenci k jejímu využití jen s předchozím písemným souhlasem Univerzity Tomáše Bati ve Zlíně, která je oprávněna v takovém případě ode mne požadovat přiměřený příspěvek na úhradu nákladů, které byly Univerzitou Tomáše Bati ve Zlíně na vytvoření díla vynaloženy (až do jejich skutečné výše);
- pokud bylo k vypracování diplomové práce využito softwaru poskytnutého Univerzitou Tomáše Bati ve Zlíně nebo jinými subjekty pouze ke studijním a výzkumným účelům (tj. k nekomerčnímu využití), nelze výsledky diplomové práce využít ke komerčním účelům.

Prohlašuji, že

- elektronická a tištěná verze diplomové práce jsou totožné;
- na diplomové práci jsem pracoval samostatně a použitou literaturu jsem citoval. V případě publikace výsledků budu uveden jako spoluautor.

V Přerově

30.4.2010



1) zákon č. 111/1998 Sb. o vysokých školách a o změně a doplnění dalších zákonů (zákon o vysokých školách), ve znění pozdějších právních předpisů, § 47b Zveřejňování závěrečných prací.

(1) Vysoká škola nevydávalečně zveřejňuje disertační, diplomové, bakalářské a rigorózní práce, u kterých proběhla obhajoba, včetně posudků oponentů a výsledku obhajoby prostřednictvím databáze kvalifikačních prací, kterou spravuje. Způsob zveřejnění stanoví vnitřní předpis vysoké školy.

(2) Disertační, diplomové, bakalářské a rigorózní práce odevzdané uchazečem k obhajobě musí být též nejméně pět pracovních dnů před konáním obhajoby zveřejněny k nahlázení veřejnosti v místě určeném vnitřním předpisem vysoké školy nebo není-li tak určeno, v místě pracoviště vysoké školy, kde se má konat obhajoba práce. Každý si může ze zveřejněné práce pořizovat na své náklady výpisy, opisy nebo rozmnoženiny.

(3) Platí, že odevzdáním práce autor souhlasí se zveřejněním své práce podle tohoto zákona, bez ohledu na výsledek obhajoby.

2) zákon č. 121/2000 Sb. o právu autorském, o právech souvisejících s právem autorským a o změně některých zákonů (autorský zákon) ve znění pozdějších právních předpisů, § 35 odst. 3:

(3) Do práva autorského také nezasahuje škola nebo školské či vzdělávací zařízení, užije-li nikoli za účelem přímého nebo nepřímého hospodářského nebo obchodního prospěchu k výuce nebo k vlastní potřebě dílo vytvořené žákem nebo studentem ke splnění školních nebo studijních povinností vyplývajících z jeho právního vztahu ke škole nebo školskému či vzdělávacího zařízení (školní dílo).

3) zákon č. 121/2000 Sb. o právu autorském, o právech souvisejících s právem autorským a o změně některých zákonů (autorský zákon) ve znění pozdějších právních předpisů, § 60 Školní dílo:

(1) Škola nebo školské či vzdělávací zařízení mají za obvyklých podmínek právo na uzavření licenční smlouvy o užití školního díla (§ 35 odst.

3). Odpírá-li autor takového díla udělit svolení bez vážného důvodu, mohou se tyto osoby domáhat nahrazení chybějícího projevu jeho vůle u soudu. Ustanovení § 35 odst. 3 zůstává nedotčeno.

(2) Není-li sjednáno jinak, může autor školního díla své dílo užít či poskytnout jinému licenci, není-li to v rozporu s oprávněnými zájmy školy nebo školského či vzdělávacího zařízení.

(3) Škola nebo školské či vzdělávací zařízení jsou oprávněny požadovat, aby jim autor školního díla z výdělku jím dosaženého v souvislosti s užitím díla či poskytnutím licence podle odstavce 2 přiměřeně přispěl na úhradu nákladů, které na vytvoření díla vynaložily, a to podle okolností až do jejich skutečné výše, přitom se přihlížet k výši výdělku dosaženého školou nebo školským či vzdělávacím zařízením z užití školního díla podle odstavce 1.

ABSTRAKT

Diplomová práce se komplexně zabývá problematikou pravicového extremismu a jeho negativními projevy v současné společnosti České republiky. V teoretické rovině se snaží popsat historický vývoj ultrapravice u nás a jeho ideologické prameny. Dále se zajímá o současný stav pravicového extremismu na území České republiky, a to z pohledu sociálního a politického. Uvádí zde i nejvýznamnější a nejextremističtější nacionalistické a neonacistické strany. Také se zabývá problematikou protiextremistické politiky a jejími subjekty. Jsou zde nastíněny kriminologické aspekty pravicového extremismu, na což navazuje oddíl v nově navržené prevenci a preventivním aktivitám našich vládních rezortů. Nedílnou součástí je pak praktická část, která rozvádí a zkoumá problém pravicového extremismu v České republice za období od roku 2001 do roku 2009 formou srovnávací kriminologické analýzy.

Klíčová slova:

Extremismus, pravicový extremismus, ultrapravice, nacionalismus, ultrakonzervatismus, neofašismus, neonacismus, neohusitismus, panslavismus, panárijský, multietnický, ideologie, ideologické prameny, sociální zázemí, politická scéna, ultrapravicové strany, protiextremistická politika, protiextremistické subjekty, kriminologie, kriminologické aspekty, prevence, preventivní aktivity.

ABSTRACT

The thesis comprehensively deals with the problems of right-wing extremism and its negative demonstrations in contemporary Czech society. On a theoretical level it tries to describe the historical evolution of the ultra right wing in our country and its ideological sources. Furthermore it concerns with the contemporary situation of the ultra right-wing extremism within Czech territory, from the political and social point of view. It names also the most important and the best-known nationalistic and nazi parties. It also deals with the antiextremist policy issues and its subjects. The criminological aspects of the right-wing extremism are also indicated in this thesis, which are followed by the section devoted to prevention and prevention activities of our government departments. The integral part of this thesis is the practical part, which further describes and examines the issue of the right-wing extremism in the Czech Republic in the period from the year 2001 until the year 2009 in the way of comparative criminological analysis.

Keywords:

Extremism, right-wing extremism, ultra right, nationalism, ultra-conservatism, neofascism, neo-nazism, neo-hussitism, pan-slavism, pan-aryan, multiethnic, ideology, ideological sources, social background, political scene, ultra-right parties, anti-extremist policy, anti-extremist subjects, criminology, criminological aspects, prevention, prevention activities.

Tímto bych chtěl poděkovat prof. PhDr. Haně Vykopalové, CSc. za cenné připomínky a rady, kterými mi pomohla k vypracování mé diplomové práce. Dále bych chtěl poděkovat své manželce a mému synovi za jejich trpělivost, morální podporu a pomoc, kterou mi poskytovali v celém průběhu vypracovávání mé diplomové práce.

Prohlašuji, že odevzdaná verze diplomové práce a verze elektronická nahraná do IS/STAG jsou totožné.

OBSAH

ÚVOD	10
I TEORETICKÁ ČÁST	11
1 HISTORIE PRAVICOVÉHO EXTREMISMU U NÁS	12
1.1 IDEOLOGICKÉ PRAMENY ČESKÉHO PRAVICOVÉHO EXTREMISMU	13
1.2 VÝVOJ ORGANIZOVANÉHO PRAVICOVÉHO EXTREMISMU V ČESKU	17
2 SOUČASNÝ PRAVICOVÝ EXTREMISMUS NA ÚZEMÍ ČR	21
2.1 SOCIÁLNÍ ZÁZEMÍ EXTRÉMNÍ PRAVICE V ČESKU.....	22
2.2 POLITICKÁ SCÉNA A PRAVICOVÝ EXTREMISMUS	25
2.3 PRAVICOVÉ EXTREMISTICKÉ ORGANIZACE	28
2.4 SOUČASNÉ ULTRAPRAVICOVÉ STRANY V ČR.....	30
3 ČESKÁ PROTIEXTREMISTICKÁ POLITIKA	34
3.1 PRINCIPY PROTIEXTREMISTICKÉ POLITIKY	35
3.2 NEJVÝZNAMNĚJŠÍ PROTIEXTREMISTICKÉ SUBJEKTY V ČR	37
3.3 KRIMINOLOGICKÉ ASPEKTY PRAVICOVÉHO EXTREMISMU	40
4 PREVENCE A PRAVICOVÝ EXTREMISMUS	43
4.1 PREVENTIVNÍ AKTIVITY VLÁDNÍCH REZORTŮ ČR	45
II PRAKTICKÁ ČÁST	48
5 FORMULACE PROBLÉMU A METODIKA VÝZKUMU	49
5.1 STANOVENÍ HYPOTÉZ	51
5.2 PRAVICOVÉ EXTREMISTICKÉ TRESTNÉ ČINNOSTI PODLE KRAJŮ	51
5.3 PRAVICOVÉ EXTREMISTICKÉ TRESTNÉ ČINNOSTI PODLE DRUHŮ TRESTNÝCH ČIN	55
5.4 PRAVICOVÉ EXTREMISTICKÉ TRESTNÉ ČINNOSTI PODLE SKUTKOVÉ PODSTATY	58
5.5 PRAVICOVÉ EXTREMISTICKÉ TRESTNÉ ČINNOSTI PODLE POHLAVÍ.....	60
6 ROZVOJ HYPOTÉZ	63
7 DOPORUČENÍ PRO PRAXI VE SMYSLU PREVENCE	67
ZÁVĚR	70
SEZNAM CITACÍ	72
SEZNAM POUŽITÝCH ZDROJŮ A LITERATURY V RÁMCI DP	75
SEZNAM POUŽITÝCH SYMBOLŮ A ZKRATEK	78
SEZNAM GRAFŮ	79
SEZNAM TABULEK	80

ÚVOD

Jak můžeme sami pociťovat, v současné době žijeme v nestabilní době, a to z hlediska ekonomického a sociálního, což můžeme mít za následek vznik různých negativních fenoménů. Jedním z těchto fenoménů je určitě pravicový extremismus, který nás všemožně obklopuje, a já sám se domnívám, že těchto ultrapravicových excesů je kolem nás čím dál více. Proto jsem si také jako téma své diplomové práce zvolil problematiku pravicového extremismu a mým cílem bude zmapovat jeho negativními projevy v současné společnosti České republiky.

Na základě toho se budu snažit, aby všechny kapitoly byly vedeny takovým způsobem, který svou komplexností podává i jednoznačný a moderní nástin současné problematiky pravicového extremismu, a to za pomoci aktuálních a odborných poznatků a publikací.

V teoretické části mé práce bude obsažen srozumitelný nástin ideologických pramenů pravicového extremismu na našem území, na což pak navážu historickým pohledem jeho vývoje od počátku vzniku Československé republiky v roce 1918 až do pádu komunismu v roce 1989. Dále má práce bude popisovat současnou scénu pravicového extremismu s jeho sociálním zázemím a jeho politickou profilací. V této kapitole bude obsažen i výčet nejvýznamnějších ultrapravicových subjektů u nás. Nedílnou součástí mé práce bude i popis protixtremistické politiky České republiky s jejími principy a subjekty bojujícími proti pravicovému extremismu. Zmíním se i o kriminologických aspektech pravicového extremismu a následně i preventivních opatřeních a programech eliminujících fenomén pravicového extremismu u nás.

Praktická část se bude vnovat kriminologickému výzkumu mapujícímu vývojovou tendenci trestné činnosti u nás páchanou ve spojitosti s pravicovým extremismem v období od roku 2001 do roku 2009, a to s ohledem na jeho další aspekty, kterými budou zejména geografická poloha, pohlaví, motivace k páčání trestných činů s pravicovextremistickým podtextem a jejich skutková podstata. Výstupem by pak mohl být ucelený pohled na trend protisociálního chování ve spojitosti s pravicovým extremismem.

I. TEORETICKÁ ÁST

1 HISTORIE PRAVICOVÉHO EXTREMISMU U NÁS

V této kapitole se budu snažit provést přehledný nástin toho, jakým způsobem se v Česku vyvíjel pravicový extremismus a z jakých ideologických pramenů vycházel. Mým záměrem bude vykreslit historickou spojitost současných ultrapravice s pravicovým extremismem, který se u nás vyvíjel v době od roku 1918 až do roku 1989. Výsledkem by pak měl být ucelený obraz současného stavu a vnitřního členění pravicového extremismu u nás ve vztahu k historii.

Velký význam v celé naší novodobé pravicově extremistické minulosti hraje vznik Československa v roce 1918, a to díky jeho hraničnímu geografickému vymezení v rámci střední Evropy a s tím spojenými politickými a sociálními vztahy s okolními státy. Tento stav měl za následek prolínání různých národnostních menšin na našem území, a to zejména v pohraničí. Výsledkem pak byly různé národnostní konflikty. Zejména pak v pohraničí sousedícím s Německem, kde Čechoslováci museli čelit historickým a ideologickým postojům nejvýznamnější německé národnostní menšiny. A právě v tuto dobu se začala psát novodobá historie vzniku pravicového extremismu u nás, nebo jedná část našeho obyvatelstva byla progermánská, stavějící na monarchii, a druhá byla zase nacionálně založená na principu panslavistické orientace a svobody bez cizího vládce, což vedlo k antisystémovým a radikálním formám různých názorů.

Takovýto historický stav pak vyvolává problém v identifikaci ideologické linie současné ultrapravice u nás, což má za následek, že v rámci českého pravicového extremismu nalézáme několik ideologických směrů a pramenů. Ty se pak liší ve vztahu, jak jsou vykládány české dějiny. Takovéto skutečnosti pak využívají špičky pravicového extremismu, které přehlídají českou minulost a uměle vytvářejí takový výklad, který neodpovídá linii české historie. Na základě toho vzniká problém, kdy se široká veřejnost tomuto názoru podvoluje a následně přijímá tuto zkreslenou, až extremistickou interpretaci českých dějin.

Pro bližší pochopení vnitřního členění pravicového extremismu u nás je třeba podívat se do minulosti, a to zejména na náš vztah k Německu a na roli, jakou tento vztah u nás sehrál. Ze současného pohledu by se dalo říci, že jsme získali předobraz nacismu. Odsud pak dále můžeme získat vysvětlení pro různé ideologické směry, které se vztahují na samotný nacismus.

Jako hlavní ideologický směr krajní pravice, pro naši zemi tak typický, je nacionalismus.

Nacionalismus představuje politickou ideologii, která akcentuje v domění příslušnosti k jednomu národu, je součástí politických a společenských doktrín. Pro účely nacionalismu jsou národy definovány na základě různých kritérií, která jsou nezávisle kdy účelově zneužívána pro politické účely. Nacionalismus je integrální součástí nejen programů extrémně pravicových organizací, ale také součástí populistické rétoriky některých demokratických stran a hnutí.¹

Dalším stěžejním ideologickým směrem pravicového extremismu je neonacismus, který je determinován myšlenkami nacismu.

Neonacisté vycházejí z teze o nadřazenosti bílé rasy. Hlavním nepřítelem neonacistů jsou imigranti, komunisté, liberálové, Cikáni a především Židé. Jejich program je často populistický, v řešení problému státu vidí v ideologii multikulturalismu a liberálního levicovství, nepřítelinnosti Židů, nepřítelů a etnických menšin a přichází s radikálními řešeními, mnohdy neslučitelnými s demokratickým zřízením.²

Tedy v rámci českého pravicového extremismu existují dva hlavní ideologické směry, kterými jsou nacionalismus a jeho odnože a neonacismus. Proto účelem následujících podkapitol bude historické zmapování a zjištění podstatných paradigmat pravicového extremismu u nás.

1.1 Ideologické prameny českého pravicového extremismu

Hlavním ideologickým pramenem pravicového extremismu typickým pro naši zemi je nacionalismus. Ten lze chápat ve vztahu k historii české země jako vlastenectví i patriotismus. Jenže v rámci souasného pravicového extremismu dochází k paradoxu, kdy v řadách neonacistů stavějících na další významné ideologické myšlence nacismu, se cítí být nacionalisty. Zde je ukázka zkreslování pojmů a překrucování faktů, které jsou následně prezentovány široké veřejnosti. Vzhledem k tomu si pojme udělat malou exkurzi do dějin českého pravicového extremismu a blíže tak poznejme jeho ideologické prameny.

České země byly od roku 1526 součástí habsburské monarchie, což mělo za následek velké ovlivnění naší země a kultury. Proto také v době osvícenectví a následně českého národního obrození došlo k převratům, které měly za cíl ochránit českou zemi a kulturu před další germanizací. Vznik moderního českého nacionalismu lze tedy datovat do 19. století. Zá-

kladním kamenem tehdejšího nacionalismu byly odkazy na svatého Václava, českého knížete 10. století, podílejícího se na vzniku českých zemí.

Další významnou postavou českých národních obrozenců, kteří byli liberální a nacionálně-socialističtí, byl Jan Hus, církevní koncil, který byl upálen v roce 1415 za svůj odpor vůči tehdejšímu poměru moci v církvi. Tato mučednická smrt následně vyvolala na počátku 15. století založení Hnutí Mistra Jana Husa, které povstalo proti papeži a římskému císaři. Vzhledem k tomu, že habsburská monarchie byla také původně katolická, využili nacionalisté 19. století myšlenku husitského povstání a vytvořili tak novou neohusitistickou ideologii v boji proti habsburské kolonizaci.

Neohusitistická revoluční myšlenka však neměla ve své době dlouhého trvání, nebo byla kritizována tehdejšími národními domácnými katolíky a konzervativci. Tím se nelíbily ničívé následky husitských válek na blahobyt české země. A tak došlo k vyplynutí této ideje bez jakýchkoliv dalších následků.

Když v roce 1918 vznikl československý stát, začalo se na českou historii pohlížet spíše z liberálního pohledu, kdy byly prosazovány moderní myšlenky. Již zde nebyly tolik vkládány emoce a prosadil se pokrokový výklad našich dějin. Do popředí se dostala ideologie českého národního socialismu, jejíž pilíře byly stavěny na demokratickém smýšlení a prozápadní otevřenosti. Opozici se však tato otevřenost směřující na západ nelíbila a opíjela se za odvolávání na husitskou tradici a panslavismus. Avšak jakékoliv jejich další aktivity byly ukončeny obsazením československa v roce 1939 Němci.

Nacionalismu v podobě neohusitismu se u nás opět objevil v roce 1948, kdy se k moci dostali komunisté. Opět se oprášíla myšlenka husitství spojená o potírání náboženské moci a germánského vlivu. V této době vznikla hezká česká nacionalistická myšlenka, že husité byli předchůdci komunismu. Možná tato absurdita dovolila v 80. letech vzniknout extremisticky orientované hudební skupině Orlík, která ve svých textech s oblibou používala husitskou tematiku a jejíž písně zněly z úst v tšiny českých extremistických nacionalistů. Ti své ultrapravicové excesy skrývali právě za pláštěm husitské tradice.

Za hlavní příznivce neohusitismu byl v 90. letech spolek Vlastenecké ligy, jehož členy byli kališníčtí skopci nebo jinak kališníci. V současné době je to již rozpuštěná Dělnická strana.³

Mezi nacionalistické podskupiny, které se u nás objevovaly a objevují v rámci pravicového extremismu je dále ultrakonzervatismus a neofašismus, hlásící se k tradičnímu pojetí auto-

ritativní nacionalistické politiky. Jako hlavní zdroj myšlenek nachází čeští ultrakonzervativisté a neofašisté ve výše zmíněných tradicích svatého Václava a jeho vztahu ke vzniku českých zemí. Hlavní představitelé těchto v tví pak o sobě prohlašovali, že představují národní demokratický směr, kdy jejich hlavním zdrojem myšlenek byl italský fašismus po vzoru Benita Mussoliniho.

Historicky nejvýznamnějším představitelem těchto směrů byla Národní demokracie nebo také československá národní demokracie, která vznikla v roce 1919. Předsedou strany byl Karel Kramář. Mezi členy strany patřili i Alois Rašín a Viktor Dyk. V roce 1920 se někteří Národní demokraté podíleli na založení fašistické organizace Národní hnutí, jejíž hlavní ideologií byla panslavistická orientace, antigermanismus a antiamerikanismus.⁴

Dnešní stav je takový, že český nacionalismus s národním konzervatismem a neofašismem se propojil s částí českého neonacistického směru. K této události došlo zejména v 90. letech, kdy český nacionalismus prodal tzv. nacifikaci, a to z důvodu kritiky nacionalistických ideologií ze strany špiček české ultrapravice.

Tedy u pravicového extremismu došlo ke zlomu v 90. letech, a to zejména v pohraničních oblastech česká sousedících s Německem. V té době většina českých neonacistů neměla pořádek ve svých názorech a přesvědčení. Otěpané fráze o navázání na historickou tradici naší země již nebyly dostatečné. Proto se v této době objevuje v pohraničí primárně germánsky orientovaný neonacismus, odvolávající se na sudetoněmecký nacismus. S touto ideologií přišli čeští nacističtí skinheadi s německými příbuznými.

Doposud lze sledovat v těchto pohraničních regionech aktivní extrémně pravicové křídlo sudetoněmeckého hnutí, prosazující převodní nacistickou koncepci Němců. Motta hlásající o nadřazenosti rasy a podřízení Němců m pro ně nejsou cizí. Opět se zde projevuje provázanost českých a německých neonacistů, kdy z tohoto svazku vyplývá podpora připojení Sudet k Německu.

Ve vnitrozemí se však objevují skupinky českých neonacistů, kteří se s ideologií převodní nacistické koncepce Němců neztotožňují. Ti vidí český národ jako směs slovanských, keltských a germánských rodů přibýlých v české historii. Proto se snaží prosadit nacionalistickou ideologii svatého Václava jakožto muže, který přivedl země k západnímu vlivu římské říše.

Touto myšlenkou kulantnější řechy neuznávanou nacistickou kolaborací, kterou omlouvají skutečnosti, že na tomto podkladě má vzniknout samostatný národně socialistický moravský stát v rámci nového evropského uspořádání. Nebo řechy lze chápat jako árijsce skládající se z výše uvedených historických rodů, a proto česká slovanská identita není v tomto ohledu žádný problém. Tím pádem vzniká symbióza árijských národů a již nevzniká žádný problém pro spolupráci českých a německých nacistů.

Tuto ideologii lze nazvat jako primárně český a panářijsky orientovaný neonacismus.⁵

Z výše uvedeného pak vyplývá, že v české republice existují odlišné varianty pravicového extremismu, které vyplynou z různých výkladů českých dějin. Avšak skutečnost je taková, že u nás existují dva hlavní ideologické prameny, které mají svůj historický základ. Jedná se o nacionalismus a o neonacismus. Český nacionalismus je ovlivněn husitskou a svatováclavskou tradicí. Ve své době, zejména pak v období první republiky, šel český nacionalismus ve směru ultrakonzervatismu a fašistických myšlenek nadřazenosti zájmu celku nad zájmy jednotlivce. Oproti tomu český neonacismus je hlavně inspirován římskou a Německou říší a jako takovou progermánskou orientací. Tito neonacisté si pohrávají s vizí vzniku samostatného národně socialistického moravského státu v rámci nového evropského uspořádání. Dále se zde objevují panářijské a převodní nacistické koncepce. Velmi málo jsou pak u českých neonacistů prosazovány separatistické myšlenky. Ty lze pozorovat u neonacistů žijících v pohraničí sousedícím s Německem, zastoupených sudetoněmeckým hnutím.

Tedy nacionalismus a neonacismus se navzájem prolínají a ovlivňují se. Nejsou zde striktně dány hranice. V současné době je velmi složité odlišovat od sebe dané dvě skupiny, neboť ty své ideologické myšlenky stále více zobecňují a tím vzniká problém v nalezení historického základu v daných aktivitách. Typickou charakteristikou pro oba směry je boj za svobodu mínění, právo a povinnosti pro každého, boj proti Rómům (anticiganismus), proti Židům (antisemitismus), proti přistěhovalcům (xenofobie), odmítání globalizace a islami-zace. Avšak to jsou jen populistická hesla, která se dobře poslouchají, ale která nepřinesou nic jiného než tendence prosazující a omlouvající extremistické činy vedoucí k nesvobodě a tyranii.

1.2 Vývoj organizovaného pravicového extremismu v Česku

V této kapitole se budu v novat historickému vývoji pravicového extremismu v našich novodobých dějinách, a to až do roku 1989. Každému jednotlivému dějinnému úseku budu v novat vlastní prostor. To by nám pak m lo dopomoci k ujasn ění, jak daná politická a sociální scěna našeho tehdejšího státu formovala vývoj pravicového extremismu v ěsku, a to až do roku 1989, který byl v ěi pravicovému extremismu zlomový.

Náš stát resp. ěskoslovensko vzniklo 28. 10. 1918 a bylo založeno na pil ěích tehdejších moderních myšlenek. Takzvaná první republika existovala do roku 1938 a vládl v ní demokratický politický systém, který byl ve st ědní Evrop ě výjimkou. Kamenem úrazu však bylo multietnické složení tehdejšího ěskoslovenska, což vyvolávalo nacionální konflikty. Špi ky tehdejšího politického uskupení prosazovaly koncept jednotného ěskoslovenského národa, založený na slovanských tradicích. Slovenská strana byla jiného názoru a tento koncept nesdílela, což vyústilo ve vzájemné konflikty. To všechno pak bylo podtrženo veřejným nesouhlasem n meckých, polských a ma arských menšin s novým uspo řádáním nov vzniklého ěskoslovenska. Vzhledem k tomuto nap ět ě se za ali v po řátcích existence ěskoslovenska prosazovat extrémní ěst ě nacionalisté, kte ě í cht ěli vyhlásit antin meckou orientovanou diktaturu.

Bou livá 20. léta umožnily vznik ěskému fašismu, a to po vzoru Mussoliniho. Této skute nosti zejména dopomohlo tehdejší nacionáln demokratické prost ědí. V roce 1926 byla založena Národní obec fašistická a jejím v ědcem se stala zvláštn ě postava v ěeských dějinách, Radol Gajda. Jeho strana však v politice dosahovala velmi slabých výsledk ě, a to zejména z toho d ěvodu, že názory, které zastávala, byly antidemokratické a zejména pak antisemitské a antin mecké. Sám Gajda se p ě ěn mecké okupaci ěch 15. 3. 1939 pokusil chopit moci, ale ze strany n meckých nacist ě byl odm ětnut.⁶

Po řátek 30. let dále p ě ěnesl pohrani ění problémy, které za aly vytvá ěet extremistické seskupení sudetských N ěmc ě. Tyto skupiny podvratn ě p sobili proti ěskoslovensku, což si také n kolikrát vynutilo násilný zásah tehdejších ozbrojených sbor ě.

Autoritá ské tendence menšin na našem územ ěi nebyly jen ze strany N ěmc ě, ale také mezi Slováky, Poláky, Ma ary a Rusíny, kte ě í požadovali teritoriální p ěipojení ke stávající domovin ě. Krom ě toho se na našem územ ěi vyskytovaly konfliktn ěi fašistické a pravicové autoritá ské organizace ruské a ukrajinské emigrace.⁷

Dne 29. 9. 1938 se náš sen o nové demokratické a prosperující zemi zhroutil. V Mnichov totiž došlo k dohodě mezi Německem, Itálií, Velkou Británií a Francií, na základě které ztratilo Československo svá pohraniční území, která musela postoupit Německu, Maďarsku a Polsku.

V té době vznikala v pohraničí s Německem, Rakouskem a Polskem Sudetská župa jako součást Velkoněmecké říše. Od této doby se datuje vznik tzv. druhé republiky, kterou tvořil zbytek Československa. Druhá republika trvala do 15. 3. 1939. Sudety pak byly ovládnuty Národně socialistickou německou lidnickou stranou (NSDAP).⁸

Tento výjimečný stav byl pro české nacionalistické pravicové extremisty, kteří byli do této doby vládou první republiky odsunuti na vedlejší kolej a v podstatě neměli žádnou pravomoc. Skutečnost, že zahraniční orientace politiků první republiky se úplně zhroutila, přispěla k tomu, že se moci ihned chopili právě čeští nacionalisté, nebo v tu dobu na našem území zavládl pravicový autoritativní režim, což jim bylo vhodné a na něm založili svoji ideologii. Nakonec 15. 3. 1939 došlo k tomu, že i zbytek českého území byl obsazen Němci. Slovensko na tento stav reagovalo tak, že den před naší okupací vyhlásilo svoji nezávislost. A tak na našem území vznikl Protektorát Čechy a Morava.

V době představitelé našeho státu včetně s prezidentem Emilem Háchou se stali de facto loutkami protektora. Důsledkem toho bylo zavedení německých brutálních opatření proti národě vládnoucí české vlády, ale také proti Židům, Romům, válečným zajatcům a v poslední řadě proti civilnímu obyvatelstvu. Přesoběnkou české vlády bylo v tomto ohledu rozporuplné, šlo o různé frakce, které kolaborovaly s okupační správou, a na vlastence, kteří se snažili vyžít pro českou zemi maximum možného.⁹

Domácí fašistická scéna byla Němci úplně odmítnuta, a to zejména pro své předešlé anti-německé postoje za první republiky. Českým fašistům se tento odpor nelíbil a tak začali protestovat proti obsazování protektorátní správy. V roce 1939 začali vytvářet různé organizace, za jejichž pomoci chtěli převzít vládu v Protektorátu Čechy a Morava. Mezi nejvýznamnější patřil český národně socialistický tábor tzv. Vlajka (NST-V) s paramilitárními Svatoplukovými gardami (SG).¹⁰

Na začátku 40. let měly hlavní roli v protektorátu a okupační politice státní orgány a organizace, které vyznávaly programovou kolaboraci. Naštimá nacistické myšlenky a výzvy k bezpodmínečné kolaboraci oslovily pouze velmi omezenou část našeho národa, který se

v naprosté v tšín s nacistickou okupací neztotožnil. Naopak, nemalý počet jeho příslušníků se zapojil do domácího i zahraničního odboje a mnoho z odbojářů obtovalo boji nacistům své životy. Kolaboranti byli v obecném opovržení a stali se i terčem útoků odboje. Koncem války se někteří kolaboranti pokusili změnit svoji politickou linii. Část se však svých názorů až do osvobození Československa a ani později nevzdala.

Dne 8. 5. 1945 vyhlásilo Německo kapitulaci a tím skončila okupace. Na československém území vznikla tzv. četná republika. Demokracie zde byla silně omezena a politický systém byl ovládán komunisty. V roce 1947 byla v tšina Německo odsunuta až na pár německých antifašistů. Po roce 1948 zavládl v Československu komunistický režim pod taktovkou Komunistické strany Československa, a to až do roku 1989. V této době byla naše země součástí východního bloku, a to na základě tehdejšího poválečného rozdělení Evropy. Bývalí fašisté a kolaboranti byli neustále v hledáčku Státní bezpečnosti. Paradoxně však pro ně tato hrstka hrála velmi nevýznamnou roli na rozdíl od demokratické opozice.

Proto také docházelo k tomu, že se někteří fašisté pravidelně setkávali v hostincích a kavárnách, kde vzpomínali na staré časy. V tomto období přispívaly v podzemí skupinky dogmatických katolíků s antisemitskými názory. Na které prameny ze současného českého neonacismu hovoří kromě toho o militantních skupinkách německých nacistů, kteří zůstali v Československu pod krycími jmény a s českými pomocníky bojovali proti režimu.¹¹

Tyto aktivity však nedosáhly žádného většího významu, a to zejména z důvodu nulového ohlasu československého obyvatelstva, které mělo stále v podvědomí nacistický útlak a jeho krutost. Proto se také nedával žádný prostor kolaborantům a skupinám, které by jakýmkoliv způsobem inklinovaly k fašismu i nacismu.

V době 50. a 60. let začíná na československém území vznikat nový fenomén, a to zejména u toho obyvatelstva, které nebylo přímo spojeno a jinak dotknuto nacistickou okupací. V tšínou se jednalo o nerozvážené mladistvé výlevy teenagerů, kteří chtěli tímto způsobem provokovat komunistický režim. Toto jednání se projevovalo v hajlování, křikem nacistických hesel, kresbami nacistických symbolů atd. Byly to však velmi povrchní formy napodobování nacismu, bez hlubší ideologické myšlenky. Projevy tohoto kalibru se v podstatě objevovaly ve větší a menší míře po celou dobu trvání komunistického režimu.

Asi od 60. let však existovaly i snahy o vybudování organizovaných forem neonacismu. V Česku byly zakládány malé neonacistické skupiny. První pravděpodobně byla českoslo-

venská strana nacistická v Ostravě na začátku 60. let. Následovala seskupení jako Totenkopf 1983 v Brně, Pravicová nacionálně socialistická strana (PNSS) 1987 v Praze, Národní fronta (NAF) ve stejném roce v Trutnově stejně jako Werwolf, který působil 1983–1986 v Dánsku. Existenci těchto skupin využívala komunistická propaganda k diskreditaci demokratické opozice.¹²

Po začátku 80. let došlo k významnému ovlivnění české mládeže subkulturním vývojem v západní Evropě, a to zejména z důvodu uvolnění represivního tlaku tehdejšího totalitního režimu. V té době se začaly na našem území objevovat první pankové skupiny, vyznačující se nošením nacistických uniforem a násilnými projevy vůči Romům, Vietnamcům a Kubáncům. Scéna pak byla rozšířena o první české skinheady plující na vlně tónů a textů všeobecně známé kapely Orlík.

Od roku 1989, zejména po pádu totalitního režimu u nás a zavedením nového demokratického smýšlení do české politiky, se začínají psát novodobé dějiny pravicového extrémismu, který se ve svých formách a podobách utváří až dodnes, a to v návaznosti na historické zkušenosti.

eskoslovenský pravicový extremismus se tedy ve svém historickém období několikrát formoval a pro svou formaci a obrušování používal různé ideologické prameny. V první republice to byl zejména eskoslovenský radikální nacionalismus v čele s Kramářem a slovenskou ideou eskoslovenského národa, který však byl pod kontrolou T. G. Masaryka a za ním stojících politiků. Následně se stejně do kalu a moci se ešti nacionalisté chopili v tzv. druhé republice. Jejich vláda neměla dlouhého trvání, nebo 15. 3. 1939 došlo k vyhlášení Protektorátu Čechy a Morava. Zde svou příležitost viděli do té doby nijak významní ešti fašisté v čele s Radolou Gajdou, kteří chtěli převzít moc nad protektorátem. To se jim však nepovedlo, nebo byli odmítnuti ze strany okupujících Němců pro svou panslavistickou orientaci a antiněmecký postoj. V protektorátu pak dostali šanci ešti kolaboranti, kteří konvertovali k nacismu, v čele s Emanuelem Moravcem. Těto republika byla již pod taktovkou komunistů a nedávala žádnou šanci českým fašistům a nacistickým kolaborantům. Tento stav existoval až do Sametové revoluce s výjimkou malých bezvýznamných neonacistických excesů.

2 SOUASNÝ PRAVICOVÝ EXTREMISMUS NA ÚZEMÍ ČR

Po roce 1989 došlo k obnovení českého krajně pravicového extremismu, který se v podstatě ve této republice u nás vyskytoval pouze ojediněle. Za jeden z hlavních důvodů lze považovat konzervativní odpor našich občanů k nově vznikajícímu státnímu útvaru s demokratickým směřením, který byl do té doby pro většinu lidí neznámý, což vyvolávalo mezi občany nedůvěru a strach z další neisté budoucnosti. To nahrálo některým radikálním českým konzervativistům, kteří tohoto stavu využili, a začaly se tak rodit první radikální a antisystémové formy novodobého českého nacionalismu. Podobné události jsme již mohli sledovat jednou v naší historii, a to v roce 1918, když vznikala československý stát.

Radikálové 90. let opět využili formy překrucování a jiný výklad tradičních hodnot. Proto když se v československé politice začal zavádět tzv. neoliberální politický směr, byl ze strany různých pravicových radikálů kritizován. Jejich demagogie byla postavena na myšlence, že liberální postoj dává prostor jednotlivci a nerespektuje prioritu práv přirozených skupin, mezi které patří rodina, národ, církve atd., což vyvolává společenský chaos. Dále kritizovali neoliberální světovou globalizaci potlačující tradiční hodnoty a pravdy československého národa a s tím související degradace pojmu národa a národních zájmů v jakékoliv podobě.

Rataj k tomuto fenoménu a revitalizaci krajně pravicového nacionalismu uvádí, že tomuto napomohl kontraproduktivní problematický postoj českých liberálních kosmopolitně orientovaných elit k české identitě a národní otázce v 90. letech, který nedeceoval přetrvávající společenskou funkci občanského národního povdomí, spjatého s demokratickými hodnotami.¹³

V této době docházelo k vnucování myšlenek jednostranného anti-etnického schématu multikulturní společnosti občanů. Takto se určitě dalo v dobré víře zabránit nacionálním settingem. Vláda se pokoušela přesunout českou kulturu a český jazyk domácího většinového obyvatelstva z oficiální pozice do zadního traktu. Démonizovali standardní české národní zájmy jako projevy patologicky nenávistného nacionalismu a xenofobie a zesměšovali české národní povdomí většinového domácího obyvatelstva i jeho státoporné a integrující historické tradice, včetně tradic demokratických. Výsledkem pak byl nepravdivý obraz o české nedostatečnosti v minulosti i současnosti a o blahodárnosti nesvébytnosti, provázený často rozšiřováním cizích nacionálních mýtů a globálním sjednocováním.

Z toho lze vyvozovat tvrzení, že multikulturní společnost, kterou bezpochyby česká republika je, by se měla vyvarovat nepoměrů mezi prosazováním k národnímu cítění, kultuře a způsobem myšlení národnostních menšin a zpochybováním nejen legitimního cítění a kulturních a právních norem majoritní české společnosti. Není možné připouštět takový stav, aby docházelo k tomu, že národní česká kultura bude umle odsouvána do pozadí, a to na úkor poznání menšinové kultury. Zatímco cílené vedení výchovy menšin za osvojením si a poznáním naší kultury a právního stavu bude nulové.

Respekt k jinakosti a ke svobodě alternativ se týká i respektu k národnímu povdomí domácího v tšinového obyvatelstva. Právě vyznavačská horlivost liberálních elit na Západě, voluntaristicky zjednodušené až deformované zavádění multikulturních projektů bez ohledu na reálnou funkci a přetrvávající etnickou identifikaci obyčasn v tradiční podobě vedly k dnešním problémům, desintegraci společnosti a nekonečnému nárůstu sympatií pro nacionální krajní pravici v řadě zemí západní Evropy.¹⁴

Tedy k opoetovnému výskytu krajně pravicové nacionalistické politiky v 90. letech u nás došlo kvůli obavám ze ztráty vlastní identity v kombinaci se sociálním znejistněním a dalšími frustracemi. Tento stav byl pak podněcován dřívějšími zkušenostmi s německou okupací a nacistickým novoevropanstvím, proletářským a socialistickým internacionalismem komunistického režimu. Přičemž po roce 1989 nedošlo k nápravě, a místo toho pokračoval nabourávání naší národní identity v kosmopolitním evropském trendu, což umožnilo pravicovým extrémistům opoetovně vstoupit do povdomí našich obyčasn a tento stav setrvává až dodnes.

2.1 Sociální zázemí extrémní pravice v Česku

V roce 1989 navázala česká politická scéna na dlouholetou tradici liberální demokracie po západním vzoru. V současné době se dá říci, že náš politický systém je poměrně stabilní bez jakýchkoliv vážných excesů. Přesto se v naší moderní demokracii objevuje problémový prvek, který lze souhrnně nazvat extrémní pravice.

Piero Ignazi tvrdí, že úspěch extremistické pravice je založen na postindustriální krizi identity. Rasistické a xenofobní požadavky na obranu národní identity jsou podle něj reakcí na atomizaci moderního života, kde „úspěch a individualismus přerušily ochrannou síť tradičních pout“. Spojení mezi „ztrátou afektivních kořenů“ a autoritářskými postoji, které pravi-

covým extrémist m nahrávají, je v Ignaziho interpretaci zvýšená míra anomie. Radikální pravicové strany m ly podle Ignaziho nahradit umírn nou pravici tím, že zaujaly rázn jší stanovisko v p ípad národní identity a uprchlík , ale stejn tak p i obhajob práva a pořádku a diskusi o roli stran a demokracie obecn .¹⁵

Tento výskyt m že být dále ovlivn n reakcí na p íchod informa ní, konzumní a pr myslové společnosti s rychlou modernizací. Sami víme, že v posledních dvaceti letech jsme v tomto ohledu zažili velký boom. To p ináší do života skute nost, že do pop edí se dostávají vysoce kvalifikované práce v ízení, výzkumu a poradenství. A tento stav má také za následek velkou poptávku po vyšším formálním vzd lání, vyšší pracovní kvalifikaci a delší praxi v oboru. Následn upadá hodnocení ne tak kvalifikované práce ve výrobním procesu. Ve společnosti pak vzniká t ídní d lení, a to na bohaté, st ední t ídu a dále na d lníky a na mladé lidi bez dostate ného formálního vzd lání a praxe a na v sou asné dob rostoucí sektor nezam stnaných.

Zde p ichází p íležitost a úsp ch extrémní pravice a její demagogie, která je práv cílena na tu populaci, která je zastoupena d lnickou a nižší st ední t ídou. Hlavním tématem se stává ohrožení životních prosperit, rostoucí nezam stnanost, nedostate né šance na vzd lání a špatné bytové podmínky. P ekrucováním fakt jsou ze strany pravicových extrémist nabízení viníci, a to zejména imigranti a národnostní menšiny u nás. Na ež v tšina nižší st ední t ída si tuto ideologii bere za svou a tak vzniká cílený dogmatismus, ve kterém vít zí extrémisté.

Pravicoví extrémisté se neuchylují pouze k tomuto klasickému tématu imigrant a menšin, ale využívají u nás nijak ne ešenou otázku daní, p emršt né byrokracie, nákladných sociálních program a státních intervencí. Což se op t líbí v tšin nižší st ední t ídy, nebo s t mito problémy se potýkají dnes a denn s domn nkou své vlastní diskriminace a omezování.

Dalším velkým potenciálem pravicových extrémist je schopnost mobilizovat k volební ú asti n které mladé prvovoli e a jedince, kte í dosud stáli mimo politiku. Sociální zázemí tohoto typu je skládáno z ob an , kte í nepodporují systém a jsou odcizeni od politiky, a dále z mladých lidí, kte í jsou postupující modernizací nejvíce postižení. Pravicoví extrémisté jim pak nabízí hezky poslouchatelná politicky nijak ne ešená témata morálky, imigrace, národní hrdosti atd.

Co se týká sociálního zázemí pravicových extrémistů u nás z hlediska geografického, nalézájí ho spíše ve městech než na venkově. Je to dáno jedním prostým důvodem, že ve městech se zpravidla více koncentrují právní lidé, kteří nejvíce doplácí na negativa tržní ekonomiky a kapitalismu. Tento stav pak umocňuje skutečnost, že mladí nezaměstnaní lidé a málo kvalifikovaní dělníci a jejich tzv. konkurenti na trhu práce, tj. přístěhovalci, zpravidla žijí ve stejných městských i příměstských čtvrtích. Typické pro tyto čtvrti je levné bydlení v těsnou vprávných zónách. Dělníci, kteří svou základní motivaci vždy u levicově orientovaných stran, v současné době přechází k extrémní pravici, nebo levice v jejich očích zklamala, protože se nedokázala vyrovnat s otázkou národnostních menšin, které zabírají na trhu práce jejich místo. Sami můžeme pozorovat, že některé pravicové extrémní strany se přímo ve svém názvu orientují na dělnickou třídu, jako například již v současné době zakázaná Dělnická strana. To je pak umocněno faktem, když tyto pravicové extrémisté prochází chudými čtvrtěmi, které jsou zčásti obydlené romskou menšinou, a majoritní většina jim podává dlažební kostky, nijak se nebrání tomu, aby byly použity proti jejich romským spoluobčanům.

Podle Kitschelta se pro pravicové extrémisty otevírá prostor právě v okamžiku, kdy existující strany neuspokojí poptávku po otevřené ekonomice a zároveň autoritácké politice. K tomu se podle něj může přidat nejednotnost existující pravice nebo její přesun ke střednímu politického spektra. Pokud podobný posun ke střednímu zaznamená i levice, zvyšují se dále šance extrémistů, protože podobnost stran vlevo i vpravo vede k odcizení autoritářských voličů a může je dovést až k volbě extrémních stran.¹⁶

Pro zajímavost a pro zmapování postoje české veřejnosti k pravicovému extremismu u nás se podívejme na výzkum, který proběhl v září 2009 a provedlo ho Centrum pro výzkum veřejného mínění.

Nejdříve byli respondenti dotázáni, které politické strany považují za extremistické. Třináct procent oslovených nepovažují žádnou stranu za extremistickou a více než pětina lidí žádnou extremistickou stranu nevedla. Zbylí respondenti označili za extremistické především strany a hnutí z pravého pólu politického spektra. Nejastěji zmíněnou se stala Dělnická strana. Další otázka se zajímala o to, zda by měly být tyto strany zakázány. Většina respondentů je toho názoru, že by extremistické strany zakázány být neměly. V návaznosti na předchozí otázku, byli respondenti dotázáni, z jakého důvodu by měly být tyto strany zakázány či naopak proby zakázány být neměly. Více než pětina respondentů na

extremistických stranách kritizuje agresivní projevy chování. Hlavním důvodem pro to, aby extremistické strany nemohly být zakazovány, se stal argument, že v rámci demokratického uspořádání nelze potlačit názory i přes jejich nesprávnost.¹⁷

Z výše uvedeného a zejména z předemného výzkumu vyplývá, že obecná veřejnost má přehled o extrémním dění na naší veřejné a politické scéně. Zpravidla s tímto stavem nesouhlasí a jsou schopni označit tu konkrétní stranu jako extremistickou. Většina občanů je pro to, aby tyto extremistické strany byly zakázány a nedostávalo se jim tak dalšího prostoru. Taktéž mají jasno v tom, co se jim konkrétně nelíbí a dokážou to přesně pojmenovat. Jedná se o projevy násilí a celkové ohrožení demokratického smýšlení. Na druhou stranu však dokážou být liberální, a tyto strany by nezakazovali právě proto, aby nebyla narušena podstata demokracie.

Na základě toho lze uinit závěr, že i přes problémy v 90. letech, kdy byl zejména z důvodu chyb našich politiků umožněn vzestup pravicového extremismu u nás, je současný stav takový, že pravicovému extremismu se moc prostoru nedává jak ze strany samotného lidu, tak ze strany politiků. Tento fakt utvrzuje skutečnost, že dne 17. 2. 2010 rozhodl Nejvyšší správní soud o rozpuštění krajně pravicové Dělnické strany, čímž dal ukázkový precedent a dopomohl tak k tomu, aby český stát udělal další krok správným směrem. Sociální základna pro pravicový extremismus je u nás až na určité výjimky a excesy spíše nulová, a to ve vztahu k výše uvedenému. Musíme si však uvědomit, že nebezpečí extrémně pravicových organizací v Česku spočívá v jejich subkulturním zakotvení na nejnižších úrovních společnosti. Extrémně pravicové ideologie a jejich tradiční prvky navazují na latentní xenofobní, nacionalistické i antisemitské nálady ve společnosti. Tyto nálady se mohou snadno promítnout viny v podobě volebního chování, členství v ultrapravicovém uskupení i každodenním rasismu nebo se formovat do podoby hnutí i strany. Pokud tento vývoj nebude brán vážně a nebude-li o něm na úrovni politické sféry a celé společnosti diskutováno, vznikne postupně nebezpečí pro celý politický systém.

2.2 Politická scéna a pravicový extremismus

Skoro každý jedinec, ale i skupina lidí má touhu svým způsobem zasahovat do veřejného bytí našeho života. Proto se zakládají různé strany s různými programy, které chtějí následně etablovat na politickou scénu a mít tak možnost prosazovat své relativně správné názory. Zde samozřejmě patří i ultrapravicové strany se svými extremistickými postoji a snahou

prosadit se v politickém životě, a tak se promítnout prostřednictvím politiky do právního řádu našeho státu.

Takovéto jednání se nazývá politický extremismus, jehož myšlenkovou podstatou jsou různé ideologie (primárně nebo sekundárně politické), kterým je společné zpochybnění demokratických základů společnosti a některých základních lidských práv a svobod.¹⁸

Tedy politické pravicové extremistické tendence lze považovat za určitou neschopnost reálného hodnocení politické situace a neochotu k politickým kompromisům. A dále odmítání jakýchkoliv jiných názorů s cílem prosadit svou pravdu za jakoukoliv cenu. Poté ideologie, i když nesprávná, je vedena až do krajnosti, a to bez ohledu na negativní následky.

A tak je pravicový extremismus hraniční, abnormální jev, který se projevuje svými postoji a následně jednáním. Postoj je pak zaštiťován svou ideologií, při jejímž prosazování se navenek projevuje jako jednání. Do jednání lze například zařadit extrémní pravicovou rétoriku a symboliku, odevzdání hlasů ve volbách pravicovým extrémním stranám, násilí a další metody prosazování názorů.¹⁹

Tento jev se však neprojevuje samostatně pouze na principu postojů a jednání. Musí mít také svého nositele, který ho uvádí v realitu.

V odborných publikacích je takový nositel označován jako subjekt pravicového extremismu a zpravidla se jedná o jednotlivce, neinstitutionalizovanou skupinu, občanské sdružení, politickou stranu a hnutí i nátlakové skupiny. Obecně lze říci, že to může být jakýkoliv typ subjektu politického života.²⁰

Samotný subjekt je vyznačován svým přesvědčením o dokonalosti a výlučnosti v čí ostatním. Pouze jeho pravda je ta správná. Následek je pak takový, že vyhraněnost jeho ideologie jde do sporu se stávajícím řádem. Zavedené demokratické principy uznávané v tšinou, jsou tímto subjektem kritizovány a označovány jako vláda mocných. Kritika je vedena v duchu demagogie konspiračních teorií a spiknutí. To má za následek zpochybnění základních otázek demokratického zřízení, které je postaveno na ústavně zakotvených principech svobody, rovnosti a důstojnosti všech lidí bez rozdílu. Samozřejmě, že terčem pravicových extrémistů jsou i ostatní lidská práva a svobody, mezi které patří zejména svoboda víry, názoru, shromažďování a sdružování atd. Pozadu však nezůstává zpochybnění ústavně zakotvených pravidel politické soutěže.

Aby se dal tento subjekt označit jako ultrapravicový, tak by měl ve svých postojích obsahovat základní znaky politického extremismu.

V odborné literatuře se uvádí šest konstitutivních znaků, kdy se jedná o neomezený politický styl, přímou akci (decize bez diskuse), kategorie P ítel a Nep ítel, v dcovský princip, mýtus a symboliku, spasitelské poslání (mesianismus).²¹

Neomezený politický styl je vyznačován tím, že je politický život zcela podřízen ideové myšlence. Procedurální pravidla jsou odstraněna nebo se obcházejí. Veškeré instrukce jsou posílány v zájmu obecného blaha v hierarchické struktuře od nejvyššího V dce, který je vrcholem pyramidy a je považován za neomylného, za ideál všech ctností. To je prováděno přímou akcí a rozhodnutí se uskutečňují přímo a bezprostředně, bez ohledu na postoj v tšiny. Co se týká kategorie P ítel a Nep ítel, tak každé společenství má svého Nep ítele, kterého je nutno v zájmu vlastního přežití znít. Významnou roli zde hraje mýtus a symbolika, které mají za cíl skryt extrémní pozice a legitimovat extremistické ideje. Spasitelské poslání se pak pomocí kategorie P ítel snaží zmobilizovat všechny ostatní členy společnosti proti kategorii Nep ítel. V této mobilizaci kategorie P ítel je vidno jediné východisko pro přežití.

Zde si však musíme uvědomit, že výše popsané konstitutivní znaky ve svém spojení již tvoří tzv. dokonalý a totální pravicový politický extremismus, který v současné době snad neexistuje nikde na světě. Přesto lze použít tato kritéria na identifikaci současné eské ultrapravice, u které se více či méně předmětné konstitutivní znaky objevují, i když ne v tak maximalistickém měřítku.

Politický extremismus je tedy nezastupitelnou součástí našeho demokratického systému. Je tzv. nutným zlem a naše demokracie tím pádem získává jedinečného protivníka, kterému musí neustále čelit a tak ve něj dokazovat svou funkčnost v rámci demokratické politiky našeho státu. Pravdou však je, že pokud ve společnosti a politice sílí extremismus, tak je to vždy příznakem, že je něco v nepořádku. Na což by měl okamžitě reagovat politický aparát svou vlastní sebereflexí a měl by učinit takové kroky, které by tento jev v rámci legislativy dostatečně eliminovaly. Otázkou však je, zda represivní zásah proti extremistickým subjektům už z principu není proti podstatě demokratického smýšlení, nebo v našem legitimním systému je jednoznačně zakotvena politická svoboda. Musíme si však uvědomit, že právě tyto výhody a křehkosti demokracie využívají extremistické subjekty ve svůj prospěch a

ke svému životu, a právě proto by mlo být v i nim d sledn zakro eno, nebo hrají proti pravidl m.

2.3 Pravicov extremistické organizace

eská republika má v sou asné dob parlamentní formu vlády a funguje na obdobných principech demokracie jako jiné zem Evropy. Hlavními aktéry ve ejného života jsou pak politické strany. Dalším ve ejným subjektem jsou hnutí, která mají v podstat stejnou právní pozici jako politické strany. Základní demokratické principy stran a hnutí jsou zakotveny v naší ústav , kterými se musí striktn ídit. Avšak stejn pozorujeme u n kterých t chto subjekt i r zné ultrapravicové excesy, které nemají s demokratickým ádem nic společného. Tito pravicoví extrémisté vyvíjí nemalou snahu, aby se prost ednictvím volí - ských hlas dostali do Parlamentu a mohli tak dále ovliv ovat politické d ní v eské republice.

V tomto sm ru se na politické scén eské republiky objevují ultrapravicové politické strany a politická hnutí (a jejich p idružené organizace), ultrapravicové zájmové skupiny, samostatná ultrapravicová média, ultrapravicové subkultury, militantní a teroristické ultrapravicové organizace.²²

Pokud tuto pravicov extremistickou politickou scénou budeme chtít zmapovat, vymezit a pojmenovat, tak se setkáme s nemalými problémy. Zejména se jedná o ty i faktory, které iní tuto identifikaci složitou.

Jedná se o ideový, resp. ideologický faktor, o organiza n – formální faktor, o asový faktor a o geografický faktor.²³

Co se tý e ideologického faktoru, zde narážíme na problém, že si eská ultrapravice navzájem mezi sebou proti e í a erpá z r zných ideových protikladných proud . Setkáváme se u nich s nepropracovanými koncepty, které jsou zpravidla nelogické. Jejich pravicové ohra ní ení je velmi komplikované, nebo používají n kolik ideologických sty ných bod , které jsou spíše specifické pro levicové extrémisty, konzervativní nacionalisty i panslavisty.

Dále je zde problém s organiza ní stránkou pravicových extrémist , a to z toho dvodu, že po eské republice p sobí v r zných organiza ních formách. Následn dochází k tomu, že se navzájem p ekývají i zám rn dopl ují, a tak se nedá ur it jejich p esná forma organizace, která je nejednozna ná.

Lze říci, že ve většině případů je tento stav vyvoláván ze strany pravicových extrémistů úmyslně, ale určitě zde hraje velkou roli faktor času. Ultrapravice od roku 1989 prošla komplikovaným procesem vývoje, vzniku a zániku. Docházelo k neustálému míchání a přeskupování těchto skupin a organizací, což mělo za následek změnu strategií, které se podepsaly na současném stavu ultrapravice jako celku.

Nejasnost naší současné ultrapravice pak udává i regionální prostředí, kde dochází k historickým a sociálním determinantům. Samozřejmě, že zde má svou roli i provázanost s ostatními pravicovými extrémisty v okolních státech České republiky a na to navazující sociální a ekonomické zázemí.

Výše popsané tyto faktory jsou navzájem různým způsobem provázány a samotný vzniklý celek nám znemožňuje podat smysluplnou charakteristiku a pojmenování českých pravicových extrémistů. Proto také v současné době zjistíme z různých statistik a průzkumů, že na naší ultrapravicové scéně existuje jen pár významných a organizovaných ultrapravicových stran i hnutí.

V roce 2009 to byly zejména Národní odpor (NO), Autonomní nacionalisté (AN), občanská sdružení Vlastenecká fronta (VF) a Dělnická mládež (DM), Národní sjednocení (NSJ), Národní strana (NS) a Dělnická strana (DS). Z těchto subjektů byly neaktivnější a nejvíce se zviditelovaly Národní odpor, Autonomní nacionalisté a Dělnická strana. Národní strana a Dělnická strana se zúčastnily voleb do Evropského parlamentu. Zatímco Národní strana ve volbách zcela propadla, Dělnická strana získala cca 1,1% hlasů a tomu odpovídající finanční prostředky. Pro rok 2009 bylo charakteristické propojení Dělnické strany s neonacistickou scénou a její úzká spolupráce s německou Národně demokratickou stranou (NPD).²⁴

Tedy pravicově extremistická scéna se na politickém poli sjednocuje do několika útvarů. Nejvýznamnějším útvarem u nás jsou ultrapravicové politické strany a politická hnutí a jejich přidružené organizace. Tyto útvary se různě prolínají, rozpadají se a opět nově vznikají. Vzhledem k tomu vzniká problém s identifikací těchto subjektů. Dalším problémem při jejich vyhledávání a pojmenování je v tom, že jejich vývoj je ovlivněn několika faktory, mezi něž patří ideologická a organizační nejednotnost, časový rozvoj a geografická poloha. Proto také z dostupných statistik zjistíme, že na našem území je jen pár pravicově extremistických subjektů, které stojí za zájem.

2.4 Současná ultrapravicová strana v ČR

Tato kapitola bude věnována spíše významným ultrapravicovým skupinám na českém politickém poli a budu se v ní snažit popsat jejich typické znaky a propojení na jiné extremistické skupiny. Budu také říci proto, že nejsem schopen v rámci této práce komplexně popsat celou českou ultrapravicovou scénu a její jednotlivé aktéry. Důležitější je spíše to, aby došlo k rozlišení mezi nacionalisty a neonacisty, kteří v současné době patří k hlavním zástupitelům českého pravicového extremismu. Ostatní skupiny mají na ultrapravicové české scéně minimální vliv, který postupně zaniká, a to samotným rozpadnutím skupiny a přechodem členů do jiné, silnější a významnější skupiny.

U českých nacionalistů, jakožto konformní skupiny, pozorujeme různé podoby uskupení. Jedná se o politické strany, občanská sdružení anebo o neformální skupiny. Nacionalistické politické skupiny u nás zastupují Národní strana, Národní sjednocení, Právo a spravedlnost a Vlastenecká fronta. Tyto skupiny se převážně uchylují k verbálním útokům a znevažování činnosti občanských hnutí, minimálně se dopouští násilných aktivit. Jejich program spočívá v omezení imigrace z neevropských zemí, odmítání multikulturalismu, je proti členství České republiky v EU i NATO, proti registrovanému partnerství a požaduje obnovení trestu smrti. Dále se striktně staví proti uzavírání manželství s neevropskými partnery, rasově smíšeným manželstvím a netradičním typům manželství atd.

Naopak čeští neonacisté pracují na principu *leaderless resistance*²⁵, tj. principu odporu bez vůdce. Tento způsob vedení je založen na tom, že neonacistické buňky vznikají v jednotlivých regionech, kde vyvíjí svou politickou činnost nezávisle na sobě, avšak ve prospěch hnutí jako celku. Celá myšlenka je pak postavena na tom, že u principu *leaderless resistance* by měl být odbourán vzájemný konflikt a soupeření o moc, což dále umožní efektivnější práci celého hnutí a vyšší odolnost vůči represivním orgánům. Jenže v praxi vzniká problém s komunikací a v důsledku toho není dosaženo kýženého cíle, aby jednotlivé buňky vzájemně spolupracovaly. To se projevuje v dublování akcí a nízkou účinností na nich. Za nejvýznamnější české neonacisty lze považovat členy Národního odporu.

Národní odpor byl u nás založen v 90. letech a jeho úsilí bylo spíše směřováno na politickou scénu. Svě zkušenosti nabýval na mezinárodní neonacistické scéně, a to zejména v Německu. V Německu usiloval o vytvoření odnože Národní demokratické strany Německa. Další jeho činnost spočívala v organizování neonacistických koncertů a násilných demon-

strací. Národní odpor v současné době funguje na principu leaderless resistance s cílem bezústředního vedení převzít moc v určitém regionu a tak postupně vytvářet národně osvobozené zóny a následně ovládnout celý stát. Příklady Národního odporu lze pozorovat v Praze, Slezsku, Brně, ale i v menších městech, kterým je například Jihlava. Cílem národního odporu je nejen etablování do politiky, ale také boj v ulicích vedený proti národnostním menšinám a proti jejich politickým odpořím. Tyto aktivity a další spolupráce se prolínají s Autonomními nacionalisty.

Autonomní nacionalisté jsou poměrně mladým uskupením, které vzniklo někdy v roce 2007. Inspiraci a koncepty získali v Německu. Čeští nacionalisté o sobě prohlašují, že jsou svobodní a nezávislí. Odmítají centrální řízení, protože je nepružné a zranitelné vůči zásahu zvenčí. Prosazují tzv. zemská územní a lokální skupiny, které budou samostatnou politickou a ekonomickou jednotkou. Je pravdou, že tyto samostatné skupiny mezi sebou spolupracují, ale ne natolik, aby došlo k vzájemné závislosti a v případě útoku na tuto skupinu nebylo ohroženo hnutí jako celek. Skupiny pak vytvářejí a aktualizují své internetové stránky, organizují soukromé i veřejné akce. Autonomní nacionalisté zastávají myšlenku boje za národ a jeho práva na vedoucí roli v řízení naší země a národa. Národ pak chápou jako skupinu lidí se společnou kulturou a nebrání se ani spolupráci s předními evropskými národy. Jejich aktivita se projevuje zejména ve Středoslovenském kraji, na Svitavsku a Zlínsku.

Důležitým uskupením v rámci této kapitoly je již neexistující Národní korporativismus, jehož aktivity skončily v roce 2008. Tato důležitost je zejména shledávána v tom, že jeho aktivisté přešli do Národního odporu a k Autonomním nacionalistům a dále na politické úrovni do Demokratické strany, která následně převzala jejich myšlenky oscilující mezi nacionalismem, neonacismem a neofašismem. Tato skutečnost učinila z Demokratické strany konečně zajímavý subjekt pro extrémně pravicovou scénu. Do této doby se nijak neprofilovala a v podstatě nebyla nijak zajímavá. Možná jen tím, že vznikla z bývalých členů Sdružení pro republiku – Republikánská strana Slovenska. Svou propagandu založila Demokratická strana na symbolice navazující na ideologii Adolfa Hitlera a na xenofobních prvcích s rasistickým podtextem. Jejich program pak obsahoval populistické myšlenky s nádechem xenofobie, rasismu, homofobie, šovinismu a rasismu, což bylo také hlavním argumentem Nejvyššího správního soudu, pro tuto stranu dne 17. 2. 2010 rozpustit. Dne 20. 2. 2010

veřejně oznámily špičky Dánské strany, že k volbám v roce 2010 přijdou pod hlavičkou nové Dánské strany sociální spravedlnosti, a to za podpory Dánské mládeže.

Dánská strana na svých internetových stránkách uvádí, že dále pokračuje v boji za naši nezávislost na byrokracii Evropské unie, působí politiku proti imigrantům a opravdovou svobodu slova. A dále prohlašuje, že ve skutečné demokracii nesmí existovat trest za názor. V opravdové demokracii jsou politické procesy řešeny na půdě parlamentu, ne na půdě soudu.²⁶

Výše uvedené pravicové extremistické skupiny jsou převážně tvořeny aktivisty mužského pohlaví. Co se týče žen, ty se v daných skupinách objevují jen nahodile a spíše vystupují jako partnerky jednotlivých extrémistů. Avšak v současné době se na naší extremistické scéně objevují i ultrapravicové skupiny žen. Mezi nejvýznamnější patří neonacistická skupina Resistance Women Unity (RWU), která je podporou organizací již uvedeného Národního odporu a Autonómnych nacionalistů. RWU se snaží vytvořit vlastní svébytný politický program, který následně prezentuje prostřednictvím internetových stránek a na demonstracích, pokud je jim to ze strany mužských neonacistických skupin povoleno. Ženy v RWU odmítají multikulturní společnost, drogy, prostituci, pedofilii, polygamii, homosexualitu, pornografii, anarchismus a komunismus. Taktéž se negativně staví proti feminizmu. Dále propagují rasovou čistotu, mateřství a rodinné hodnoty. Vliv RWU na neonacistickou scénu zastávanou muži je velmi malý. Jsou tolerovány do té doby, pokud zastávají svoji pozici partnerky a matky. V případě, že se neonacistky snaží politicky i jiným způsobem prosadit, sklídí v tšinou záporný ohlas ze strany neonacistů a tím veškerá jejich podpora končí. Jsou totiž považovány za rizikové, a to v odvolnosti kvůli jejich vlivu, kterými jsou např. státní orgány. Proto také z dostupných statistik zjistíme, že ženy se minimálně podílí na páčání trestné činnosti s pravicovým extremistickým podtextem ve srovnání s muži.

Z výše uvedeného výčtu nejaktivnějších a nejextrémnějších ultrapravicových skupin u nás v současné době zjistíme, že jsou vzájemně provázány a používají v podstatě podobnou ideologii, která je postavená na populismu odvozeném z nacistických a nacionalistických dogmat. Tyto skupiny jsou zastoupeny více či méně ve všech krajích ČR a podílí se tam svým způsobem na kriminalitě regionu. Zejména se jedná o Dánskou stranu, Národní odpor a podporou ženskou RWU. U Autonómnych nacionalistů se mezi sebou snoubí nacionalistické myšlenky s neonacistickými tendencemi. A právě zde vidíme nejednotnost a roz-

poruplnost těchto skupin, které používají ke své propagandě různé historické, často si však navzájem protičiní, prameny. Je zde viditelná programová neucelenost a určitý amatérismus, který vzniká na bázi zániku skupin a přechodu jejich členů k jiným skupinám, které jim tu možnost stát se na politickém poli silnějšími než ostatní. Vzniká tak směsice názorů a ideologií, které pak vyústí v to, že nacionalistické subjekty přechází v neonacistické, přičemž si ponechávají některé nacionální ideje. A tak vzniká chaos, ve kterém je těžké se zorientovat a určit, kam vlastně patří ona strana nebo hnutí vůbec patří.

3 ESKÁ PROTIEXTREMISTICKÁ POLITIKA

Jednou z hlavních oblastí diskuze naší současné politické i odborné scény je fenomén pravicového extremismu, který se u nás čím dál více projevuje. Primární otázkou je téma, jak vůbec postupovat proti této nepřítelem demokracie. Fenomén tohoto typu není jen problémem našeho státu, ale i okolních evropských zemí. Proto dochází k různým seminářům na celoevropské úrovni, kde se postupně upesňuje a precizuje protiextremistická politika.

Naši politici v poslední době udělali v této oblasti velký krok a začali se tímto problémem detailně zabývat. Dokonce je ústředním tématem naší úřednické vlády a samotné strany ji začleňují do svých volebních programů. Avšak v minulosti byl tento stav žalostný. Nad problematikou pravicového extremismu se zavíraly oči a nepřijímala se žádná větší opatření. Prostý důvod k se o tomto problému v podstatě nedozvěděli, až na pár medializovaných výjimkách. Tento stav se výrazně změnil v roce 2009 po útoku pravicových extrémistů na romskou rodinu ve Vítkově. Najednou se celý kolotoč protiextremistické politiky rozběhl, a to zejména díky obrovské mediální kampani a následkům, které vznikly obětí tohoto žhářského útoku. K tomu samozřejmě dopomohla i skutečnost, že pachatelé byli odhaleni, na základě čehož mohla naše politická scéna prezentovat svoji sílu a připravenost v rámci protiextremistické politiky.

Protiextremistická politika je označována jako permanentní úsilí o maximální eliminaci extremistických projevů, které hlásají, nebo přímo narušují základní hodnoty a principy ústavně demokratického pořádku.²⁷

Součástí je pak souhrn preventivních a represivních opatření, které jsou využívány a už státními i nestátními subjekty. Zpravidla se provádí místně, lokálně, národně, ale také na mezinárodní úrovni. Nejdůležitější je pak národní úroveň, neboť skrze svrchované orgány státní moci se protiextremistická politika utváří, realizuje a koriguje.

Pokud bychom chtěli přesně charakterizovat protiextremistickou politiku, zjistíme, že se toho nedá jednoznačně docílit. Problém je totiž v tom, že je ohromně flexibilní a má obrovské pole působnosti, neboť bojuje proti nepříteli, který je maskován pod svou nepřehledností a nemožností přesné a rychlé identifikace. Utkává se tak s fenoménem, který je vícedimenzionální a má mnoho podob a následných projevů politického i nepolitického charakteru. Je však důležité, že protiextremistická politika pomáhá stabilizovat demokra-

tický politický systém, a to za použití takových nástroj , které potlačují a eliminují pravicové extremisty narušující vnitřní bezpečnost a ústavní principy našeho státu.

V hledáku protiextremistické politiky je i jednání, které bylo motivováno pravicovými extremistickými postoji a naplňuje tak znaky skutkové podstaty trestného činu nebo pěstunství. Zde lze zaznamenat i ideové a nábožensky motivované útoky, které směřují proti symbolům a představitelům našeho politického systému. V tomto smyslu pak hovoříme o kriminalitě s extremistickým podtextem.

3.1 Principy protiextremistické politiky

Každý demokratický stát by měl mít jednoznačně dané principy protiextremistické politiky. Ty by měly vycházet ze základních teoretických poznatků společenských – v tomto případě disciplín, jejichž hlavním tématem je právě pravicový extremismus. Pokud by tyto zásady nebyly jasné formulovány, hrozila by nekonceptnost protiextremistické politiky, což by mohlo ovlivnit její konečnou podobu a samotný negativní postoj vůči ní z obou stran. Od pevně stanovených principů se očekává zpětný pohled na protiextremistickou politiku a lepší spolupráci mezi subjekty, které ji dále aplikují.

Danišská doporučuje pět základních principů protiextremistické politiky, a to na základě dlouholeté spolupráce s našimi a německými politiky, kteří mají s protiextremistickou politikou své zkušenosti. Jedná se o zásady proporcionality, proaktivnosti, derogace, preventivnosti a komplexnosti.²⁸

Princip proporcionality staví na myšlence, že v demokratickém uskupení nelze dávat jakýkoliv prostor jeho nepříteli. To znamená, že je třeba bojovat stejnou měrou vůči všem extremistickým směrům, a tak zabránit politickému extremismu ve všech podobách. Takovýto princip pak zavazuje všechny aktéry protiextremistické politiky, aby jednali ve spravedlivém duchu, neboť kdo bojuje proti jednomu směru extremismu a druhý brání, nemůže být hodnověrným obhájcem demokracie. Je však třeba dbát na to, aby nedošlo k tzv. politické inkvizici. Proto princip proporcionality musí mít svou míru uvážlivosti a logického rozumu.

Aby byla protiextremistická politika prováděna ofenzivně a nedostávala se do defenzivy, musí obsahovat princip proaktivnosti. Jeho hlavním cílem musí být ochrana základních hodnot a principů demokratického státu pevně zakotvených v naší Ústavě, a to dříve než

dojde k porušení zákona. Proaktivnost by nám tak posloužila k tlumení extremistických exces již v době, kdy ještě nedošlo k bezprostřednímu ohrožení našeho státu. Na základě tohoto principu by pak protiextremistickým politikám stačila odvodná obava ohrožení demokracie, aby mohli sáhnout k užití ofensivní síly. Otázka proaktivnosti je velmi citlivým tématem, neboť jen stěží se dají vymezit z eteltné hranice proaktivního působení protiextremistické politiky.

Co se týká principu derogace, je úzce spjat s principem proaktivnosti, na základě něhož má být protiextremistická politika zasáhnout do státem garantovaných základních práv a svobod. Zejména je tím dotčeno právo na svobodu projevu, které je za určitých podmínek deregovatelné, a proto má být omezeno. Tento stav se dotýká i jiných práv zakotvených v Ústavě. Vyplývá z toho, že protiextremistická politika má v předem definovaném stavu využít derogace k potlačení extremistických aktivit. V praxi se tak stává, že příslušné úřady mohou zakázat shromáždění extremistů, a tím omezit sdružovací právo, avšak opět za předem daných legislativních podmínek.

Za nejméně represivní a liberální by se dal označit princip preventivnosti. Musíme si uvědomit, že výše uvedené, spíše represivní, zásady zasahují do základních demokratických principů v návaznosti na extremistické projevy, ale z podstaty nečeší příčinu této extremity. A právě zde by měl mít hlavní úlohu princip preventivnosti postavený na eliminaci a vykázní těchto excesů na okraj politického spektra, kde budou bez jakéhokoli významu pro ovlivnění politických procesů. Jeho hlavním úkolem by pak mělo být předcházení násilným a jiným ideologickým projevům extremistů za pomoci prevence. Tento princip by měl být pevně zakotven v protiextremistické politice a jeho cílený a řádně koncipovaný program by preventivně chránil tuto oblast naší společnosti před extremismem.

Posledním principem je princip komplexnosti, který spojuje dohromady výše uvedené zásady ve funkční celek. Snaží se dát protiextremistické politice programovou ucelenost pro užití daných principů, které se vzájemně prolínají, doplňují, ale i střetávají, nebo postihují složitý a mnohostranný fenomén.

Veškerá opatření a programy protiextremistické politiky zpravidla realizují státní orgány dohlížející na bezpečnost státu. S těmito orgány úzce spolupracují i jiné státní orgány zaměřené na mládež, školství, kulturu atd., ale i nevládní organizace a občanská sdružení. Na základě toho se v rámci protiextremistické politiky vytváří vzájemně propojená komuni-

ka ní sí , uvnitř které dochází k přenosu informací a zkušeností, jež jsou dále využívány na potírání jednotlivých extremistických projevů. Dále sledně jsou zvažovány každé kroky při použití výše uvedených principů, a to z důvodu, aby nedošlo k jakékoliv protilegislativní činnosti ze strany státu a nebyla tak degradována podstata našeho demokratického zřízení.

3.2 Nejvýznamnější protiextremistické subjekty v ČR

Jako nejdůležitější subjekty protiextremistické politiky, které u nás přijímají opatření proti projevům extremismu lze označit státní orgány a instituce primárně zaměřené na oblast vnitřní bezpečnosti. Jedná se o Ministerstvo vnitra ČR, Bezpečnostní a informační službu, policii a justici. S těmito orgány dále spolupracují další státní orgány a instituce, a to Ministerstvo obrany, Vojenské obranné zpravodajství, Vojenská zpravodajská služba nebo Úřad pro zahraniční styky a informace. V této hierarchii můžeme dále uvést státní orgány zaměřené na školství, kulturu, mládež a lidská práva.

V tomto výčtu je hlavním subjektem Policie ČR, která protiextremistickou politiku aplikuje z teorie do praxe a zabývá se zejména bojem proti extremismu na národním a regionálním poli. Vzhledem ke skutečnosti, že extremistický fenomén současné doby je již neúnosný, přijala Policie ČR novou filozofii pro boj s extremismem, kterou vede ve spolupráci s Ministerstvem vnitra ČR.

Hlavní myšlenkou Policie ČR je motto Pomáhat a chránit, což jsou také dvě hlavní zásady její práce, které ji odlišují od militantních extremistů. Zatímco někteří extremisté používají násilí jako prostředek k dosažení svých mocenských ambicí, policie ho má za to, že využívat jen k tomu, aby pomáhala a chránila slušné lidi. Zatímco militantní extremisté se nezděráhají použít násilí kdykoli mu to přijde vhod, policista má za to použít násilí jen v zákonech přesně vymezených případech. Cílem policie je pak používat násilí co nejméně. A pokud už se k němu musí uchýlit, tak jen proti skutečným agresorům.²⁹

Proto je také její další hlavní prioritou vychovávat ve svých řadách profesionály, kteří jsou schopni se těchto zásad držet a naplňovat je. Tedy policisty, kteří budou schopni správně vyhodnotit situaci a účelně na ni reagovat. Výsledkem by mělo být zvládnutí bezpečnostních opatření při různých hromadných extremistických akcích. A to za podmínek, kdy policie bude na veřejnosti vystupovat v takovém počtu a výstroji, aby neprovokovala extremisty dojemem, že je připravená k jakémukoliv střetu. Na druhou stranu počítá i s variantami,

kdy v případě nutnosti po dle sledném monitoringu zasáhne v plné své síle po ádkových jednotek, které budou vystrojeny helmami, kuklami a t ůžkou výstrojí. P ednost však bude dáována konstruktivní komunikaci, která bude zašti ována rozhodným zákrokem. Tohoto by se m ěly zmocnit nov ě vytvo ěné jednotky Antikonfliktního týmu, jejichž úkolem bude preventivní p sobení spo ívající v p edcházení protiprávního jednání p í v tších extremistických akcích s rizikem protiprávního jednání.

Policie tento sv ěj novodobý boj proti extremismu od vod ůje sedmi níže uvedenými body:

- ší ění strachu – je nep íjatelné, aby ob ané R, kte í nezapadají do konceptu extremistické ideologie, dennodenn ě poci ovali strach z verbální i fyzické agrese,
- extremisté p í svých akcích narušují ve ejný po ádek,
- zvládání t chto astých a pravidelných akcí je nákladné,
- extremisté oslabují demokracii, nepokryt ě deklarují zám r ji zni it,
- v p ípad ě získání moci extremisty hrozí riziko, že rozpoutají teror; tento zám r mnohdy ani neskrývají,
- urážejí ob ti totalitních režim ů a ob ti nedávné extremistické trestné ínnosti,
- kazí renomé R v zahrani í.³⁰

Další významnou složkou v boji proti extremismu je Bezpe nostní informa ní služba (BIS). Jejím hlavním cílem je zabezpe ování a zajiš ování informací o extremismu, jejichž zám r je nam ěn proti demokratickým základ m, svrchovanosti a územní celistvosti ěské republiky. Tedy Bezpe nostní informa ní služba se v nuje získávání zpráv o extremistických subjektech a monitoringu jejich zahrani ních vazeb.

Hlavními úkoly BIS je pak pr b ůžné vytvá ění aktualizovaných p ehled ů jednotlivých extremistických uskupení p sobících na území R a sledovat jejich provázanost se zahrani ními subjekty. Následn ě vytvá et a p edkládat vlád ě v rámci zprávy o extremismu souhrnnou informaci o poznatcích k subjekt m registrovaným u MV R, došlo-li v souvislosti s jejich ínností k extremistickým projev m. Dále BIS vypracovává a pravideln ě vyhodnocuje seznam pravicov ě extremistických hudebních skupin v rámci R, ale i t cch, které k nám jezdí hostovat ze zahrani í. Sou ástí jsou i podrobné informace o složení t chto skupin a jejich vzájemných vazbách a kontaktech.³¹

Za protiextremistické subjekty lze dále považovat parlament a vládu České republiky a různé občanské spolky a sdružení, jakožto i akademickou sféru. Ta se podílí na boji proti extremismu svými výzkumy z oboru politologie, historie, sociologie atd., vydávanými periodikami, odbornými publikacemi, pořádáním seminářů a konferencemi. Jejich činnost je pak pevně svázána s policií, která této vyvíjené činnosti využívá při odhalování trestné činnosti spojené s extremismem. Jedná se zejména o znalecké posudky, ale i o různé manuály a pomůcky sloužící k orientaci při vedení trestního řízení v rámci extremismu.

V poslední době se na území České republiky objevují tzv. nelegální aktéři v boji proti extremismu, kteří se snaží podílet na protiextremistické politice. Za významné lze označit tzv. romské domobrany, které v tichou vznikají v těchto lokalitách, kde došlo k rasovému útoku vůči jejich komunitě. V současné době se těchto domobran objevuje čím dál více, a to v návaznosti na narůstající násilné útoky vůči Romům. Problém však vzniká v tom, že emancipace těchto domobran by se mohla dostat do střetu s principy demokratických zásad, což by mělo za následek stav, že tyto domobrany by mohly být považovány za etnické extremisty. Z podstaty by se tak staly ne subjektem protiextremistické politiky, ale objektem jejího zájmu. V tomto duchu lze hovořit i o jiných extremistických uskupeních, které se snaží bojovat proti neonacismu a jeho odnožím. Tyto subjekty nelze zahrnout do protiextremistické politiky, neboť jsou zpravidla militantní a navíc se projevují násilně, a už verbálně i přímo fyzicky. Do takovéto politiky nelze zahrnout ty, kteří používají násilí a nelegální metody, neboť tyto projevy jdou do přímého střetu s politikou demokratického státu.

Na území České republiky existuje tedy několik protiextremistických subjektů, které se dají rozdělit na legální a nelegální. Mezi legální a v podstatě ty, které hlavně tvoří protiextremistickou politiku, se dají zařadit Ministerstvo vnitra ČR, Policie ČR a justice. Jako další aktéři jsou různé ministerstva zabývající se bezpečnostní politikou na úrovni obrany, školství i lidských práv, která úzce spolupracují s hlavními subjekty protiextremistické politiky. Podstatnou složku zde hraje i akademická práce, která provádí v rámci extremismu svou aktivitu. Co se týče nelegálních subjektů, zde patří různé romské domobrany a například levicové extremistické uskupení. Ty však nelze zahrnout do programu protiextremistické politiky, neboť jejich postupy jsou zpravidla násilné a militantní, což zásadně přispívá v hlavní míře našim politikou, která se ubírá cestou demokratického řízení.

3.3 Kriminologické aspekty pravicového extremismu

Fenomén pravicového extremismu je dnes zkoumán r znými společenskými vědami a disciplínami, které se snaží o jeho teoretické uchopení a vymezení. Mezi nimi můžeme najít i kriminologii.

Kriminologie zkoumá zločinnost (chápanou obšírněji než jen jako zločinnost podle platného zákona trestnou), její příčiny a podmínky, trestnou zločinnost obecně i konkrétní trestné činy, pachatele zločinu, i jejich oběti.³²

V rámci dané obecné definice nám však vzniká problém, neboť kriminologie pojem extremismus ve své terminologii nezná a až na pár výjimek vůbec nepoužívá. Důvodem je se tak z důvodu nejasné definice extremismu. To samé lze říci i o našem právním řádu.

Souvisí to s faktem, že není úkolem práva hledat hranice mezi normálním a extrémním, nýbrž pouze zakotvit míru dovoleného a nedovoleného chování a jednání.³³

Avšak v rámci této práce se lze snadno s tímto problémem vyrovnat, neboť tam, kde se jedná o projevy pravicového extremismu, která mají znaky rasové a národnostní, politické i náboženské nesnášenlivosti, a o trestnou zločinnost páchanou členy, příznivci a sympatizanty skupin vyznávajících ideologie na takové nesnášenlivosti založené, lze kriminologický přístup použít, a to ve vztahu k jednotlivým skutkovým podstatám trestního zákona. Kdybych tuto skutečnost nezohlednil, neměl bych možnost provést v praktické části mé práce kriminologickou analýzu a souhlasil bych, že mi bylo znemožněno se dále v rámci práva o extremismu zmínovat.

Tedy v rámci kriminologického přístupu lze aspekty pravicového extremismu popisovat ve dvou rovinách. První představuje společenské klima, které v těší výskyt jevů zahrnovaných pod pojem extremismus umožňuje, a druhá rovina pojímá obecné lidské dispozice, které mají charakter psychologických a sociologických zákonitostí.³⁴

Co se týče první roviny, je třeba zkoumat sociální situaci v místech, kde pravicové extremistické skupiny vznikají. Je nutné zaměřit se na zjištění úrovně místní nezaměstnanosti a na to, jakou měrou se na ni podílí nekvalifikované osoby i osoby s nízkým vzděláním. Dále je nutné zjišťovat podíl imigrantů, etnických nebo náboženských skupin mezi místním obyvatelstvem. Velmi důležitá je pak otázka považující politické orientace, která je ovlivněna výskytem výše uvedených jevů. Při popisu sociální situace nelze opomenout

dopad celospolečenských trendů, jako je například móda, napodobování zahraničních vzorů, které se zpravidla projevují germanizací, amerikanizací, a jak se jim místní přizpůsobují. Taktéž je nutné sledovat vývojové stádium těchto skupin a organizací a to, jakými idejemi jsou inspirovány.

Jako příklad zde lze uvést fakt, že k pravicovému extremismu spíše inklinují málo kvalifikovaní mladí lidé, kteří kritizují stávající politický systém, a to v souvislosti se zhoršující se ekonomikou, zvyšující se nezaměstnaností a nárůstem populistického hovoření, které jim dle jejich názoru bere práci.

Druhá rovina zabývající se obecně lidskou dispozicí popisuje kriminologické aspekty pravicového extremismu v rovině psychologických a sociologických zákonitostí. To znamená, že určití jedinci a skupiny by měli mít v této rovině dané dispoziční vlastnosti, aby se následně mohli stát subjekty extremistických jevů. Zpravidla se jedná o patologické dispozice vrozené i zděděné nebo o patologické jevy, projevující se v rodině i dalších sociálních uskupeních atd.

Výše uvedené roviny v podstatě popisují z hlediska kriminologie příčiny a podmínky vzniku pravicového extremismu. Na tuto část zpravidla navazuje trestně-právní následek, který je v příslušné souvislosti s jednáním pravicových extremistů. Není to však vždy pravidlem. Existují jedinci i skupiny, kteří by se dali z politického a sociálního hlediska označit za pravicové extremisty, ale jejich projevy již nelze hodnotit v rámci trestního i postupkového práva, nebo takové jednání by nemuselo nenaplnovat skutkovou podstatu postupkového i trestního práva. Zde právě vidíme problém vágního pojmu extremismus v rámci kriminologie a práva. V rámci této kapitoly budeme tedy předpokládat, že projevy těchto pravicových extrémistů jsou natolik závažné, že naplní znaky trestního práva uvedeného v trestním zákoně.

Musím zde podotknout, že v rámci mé práce vycházím z trestního zákona účinného do 31. 12. 2009, a to z důvodu, že nakládám s informacemi, které s tímto zákonem pracovaly. Od 1. 1. 2010 vešel v účinnost nový trestní zákoník, ve kterém jsou paragrafová znění daných trestních činů označena jinak a jsou novelizována. V tšine má však shodnou skutkovou podstatu a změnily se pouze trestní sazby. Vzhledem ke krátké účinnosti tohoto zákoníku je bezpochybné se jím v rámci mé práce dále zabývat.

Trestné činy spojené s pravicovým extremismem lze definovat jako jednání, které je pro společnost nebezpečné a spoívá v užití násilí, vyhrožování usmrcením, ublížením na zdraví nebo způsobením škody velkého rozsahu, ve veřejném hanobení a podněcování k nenávisti, ublížení na zdraví, namířené proti skupinám obyvatel nebo jednotlivci pro jejich politické přesvědčení, národnost, rasu a vyznání, v podpoře i propagaci hnutí směřující k potlačování práv a svobod občanů, hlásání národnostní, rasové, etnické nebo náboženské zášti a ve veřejném projevování sympatií k fašismu nebo k jinému podobnému hnutí.³⁵

Z této definice vyplývá, že trestné činy spáchané pravicovými extremisty lze rozdělit do několika skupin. První skupinou jsou trestné činy rasově motivované, které jsou nejzávažnějším projevem pravicových extremistů. Dále navazují trestné činy, které popírají nebo omezují osobní, politická nebo jiná práva občanů a podněcují nenávist a nesnášenlivost.

Taxativně lze tyto trestné činy vyjmenovat podle hlav trestního zákona. Zejména se jedná o trestné činy hrubě narušujícími občanské soužití (§§ 196, 198, 198a, V. hlava tr. zák.), činy proti životu a zdraví (§§ 219/1,2g, 221/1,2b, 222/1,2b), VII. hlava tr. zák.), proti svobodě a lidské důstojnosti (§ 235/1,2f, VIII. hlava tr. zák.), proti majetku (§ 257/1,2b, IX. hlava tr. zák.), proti lidskosti (§§ 260, 261, 261a), X. hlava tr. zák.) a dále trestné činy namířené proti osobním, politickým nebo jiným právům občanů a terorismus.³⁶

Kriminologie a české právo mají tedy problém s definicí extremismu, neboť je spíše užíván v oblastech politologie a sociologie. Samotné trestní a procesní právo a na to navazující kriminologie takový pojem nezná, a to z důvodu širokého rozpětí, které se snaží tento pojem zahrnout, a díky jeho nejasnosti. Proto trestní právo používá jednoznačně dané skutkové podstaty trestných činů ke konkrétnímu případu, které lze až po řádném vyhodnocení všech důkazů připadně přičítat k pravicovému extremistickému jednání. Následně lze kriminologie popisovat pravicové extremistické aspekty ve dvou rovinách. Jedná se o rovinu společnosti a klimatu, kde se pravicový extremismus projevuje, a dále o rovinu obecných lidských dispozic. Tyto dvě roviny lze označit jako popis příčin a podmínek vzniku pravicového extremismu, kdy se tento stav navenek vyznačuje jednáním daných subjektů, které zpravidla naplňuje znaky rasově motivovaných trestných činů a nebo popírají i omezují osobní, politická nebo jiná práva občanů a podněcují nenávist a nesnášenlivost. Jednotlivé skutkové podstaty těchto trestných činů jsou taxativně uvedeny v příslušných hlavách zvláštní části trestního zákona.

4 PREVENCE A PRAVICOVÝ EXTREMISMUS

Prevence směřující v rámci pravicového extremismu zahrnuje soubor nerepresivních opatření, tedy veškeré aktivity vyvíjené státními, veřejnoprávními i soukromoprávními subjekty směřující k předcházení páchání kriminality vztahující se k pravicovému extremismu a snižování obav z ní. Patří sem opatření, jejichž cílem i důsledkem je zmenšování rozsahu a závažnosti pravicového extremismu a jeho následků, a již prostřednictvím omezení kriminogenních příležitostí, nebo působením na potenciální pachatele a oběti pravicových extremistických činů. Jedná se o opatření sociální prevence, situační prevence, veřejné informování ve veřejnosti o možnostech ochrany před pravicovým extremismem a pomoci obětem trestných činů spojených s těmito aktivitami.³⁷

Prevence by měla být nedílnou součástí protixtremistické politiky našeho státu. V primárním pojetí by se pak měla orientovat především na naši mládež, ale i na další cílové skupiny. Měla by se zajímat, jak mladí lidé vnímají hodnoty naší společnosti. Na základě toho by měla být součástí prevence takový program, který by eliminoval potěchy a myšlenky vedoucí k extrémistickým excesům, projevujících se v antidemokratických názorech, hodnotách a chování. Tento program by měl být v informativním duchu a jeho součástí by byly zmapovány a pojmenovány extremistické skupiny a jejich tendence, zpravidla založené na populistických idejích a dogmatech. Jednoznačně by vymezoval pojem extremismu a s ním spojená rizika. Poukazoval by na historickou podobnost vzniku tohoto fenoménu v rámci společnosti a na jeho dopad na naši společnost v minulosti. Dále by upozoroval na fakt, že extremismus je nedílnou součástí našeho života a v podstatě je to produkt demokracie a svobodného myšlení. Na to by pak měla navazovat zpětná vazba ze strany mladých lidí, která by měla za cíl zprostředkovat hodnotný, individuální, emocionální a intelektuální prožitek mladé generace.

Nedílnou součástí protixtremistické politiky je i sekundární a terciární prevence. Hlavním úkolem sekundární prevence by měl být neustálý monitoring rizikových jedinců a skupin osob, u nichž je pravděpodobný výskyt inklinace k pravicovému extremismu. Avšak jejím úkolem je i vyhledávání možných obětí pravicových extremistů a zamezení útokům na jejich integritu. U nás se zpravidla jedná o národnostní menšiny. Terciární prevence by se měla zabývat v rámci pravicového extremismu resocializací již kriminálně narušených osob, což by spočívalo v eliminaci minulých kriminálních vazeb, ve využití potenciálu osoby procházející resocializačním mechanismem na pracovním trhu, v zajištění odpovídá-

jícího bydlení, a na to navazující poskytování sociálního a rodinného poradenství. Cílem by pak mělo být udržení dosažených výsledků předchozích intervencí a rekonstrukce nefunkčního sociálního prostředí.

Primární prevence u nás spadá do působnosti rodiny, obce a Ministerstva školství, mládeže a tělovýchovy. Sekundární a terciární prevence je s ohledem na odbornou náročnost jednotlivých aktivit záležitostí resortu Ministerstva práce a sociálních věcí a v nichž souvislostech i Ministerstva spravedlnosti, vnitra a Ministerstva zdravotnictví. Ve specifické části populace působí i Ministerstvo obrany. V této návaznosti lze prevenci rozdělit na mezirezortní úroveň, rezortní úroveň a místní úroveň.³⁸

Mezirezortní úroveň prevence je zastoupena Republikovým výborem pro prevenci kriminality a podnícování nových aktivit, který je složen z jednotlivých resortů vlády. Jeho úkolem je mezirezortní koordinace preventivních činností vztahujících se ke kriminalitě obecně. V hierarchii preventivní politiky dále následuje rezortní úroveň, kde jsou vytvářeny preventivní programy ve vztahu k vnitřní působnosti jednotlivých ministerstev, které ovlivňují tvorbu příslušné legislativy. Jako poslední je úroveň místní, která je složená z orgánů veřejné správy, policie, nevládních organizací a dalších institucí působících v obcích. Tyto instituce se zabývají preventivní činností vyplývající z místní sociální situace, potřeb a možností. Tato úroveň hraje na poli preventivního působení nejvýznamnější roli, a to z důvodu účinnosti a efektivnosti jejich preventivních programů, nebo dané instituce pracují provázaně a jejich podstatou je vzájemná spolupráce. Proto také vzniká široký zájem, který je podmíněn místní situací v oblasti vývoje sociálně patologických jevů, potřebami, zájmem a schopnostmi lidí a finančními prostředky. Odpovědnost za tyto preventivní programy pak nesou obecní zastupitelstva.

Z výše uvedeného vyplývá, že v dnešní době jsou preventivní programy nedílnou součástí protiextremistické politiky České republiky, kdy je jednoznačně dán jejich koncept a cíl působení. Takováto preventivní opatření mají sociální a situační charakter, v etnoinformování ve vědomosti o možnostech ochrany před pravicovým extremismem a pomoci obětem trestných činů spojených s těmito aktivitami. Význam naší protiextremistické politiky se dělí na primární, sekundární a terciární prevenci, kdy primární prevence je zahrnuta v působnosti rodiny, obce a Ministerstva školství, mládeže a tělovýchovy. Sekundární a terciární prevence je záležitostí resortu Ministerstva práce a sociálních věcí, Ministerstva spravedlnosti a vnitra, Ministerstva zdravotnictví a někdy i Ministerstva obrany. Z tohoto pohledu

se tedy prevencí zabývá n kolik subjekt naší protiextremistické politiky, které lze rozdílit do tří úrovní. Jedná se o mezirezortní úroveň zastoupenou Republikovým výborem pro prevenci kriminality a podn cování nových aktivit, o rezortní úroveň zastoupenou jednotlivými ministerstvy vlády a o místní úroveň , která je složená z orgán ve ejné správy, policie, nevládních organizací a dalších institucí p sobících v obcích. Místní úrovni v rámci prevence je právem p isuzován nejv tší význam, nebo p sobí v rámci svého regionu, detailn zná vývoj sociáln patologických jev na svém území a m že tak cílen p sobit na daný problém.

4.1 Preventivní aktivity vládních rezortů R

Mezi nejvýznamn jší rezorty naší vlády v rámci preventivních činností postavených p ímo proti pravicovému extremismu v eské republice pat í Ministerstvo vnitra, obrany, školství, mládeže a t lovýchovy, kultury, práce a sociálních v cí.

Protiextremistická politika Ministerstva vnitra je postavena hlavn na pilí ích sekundární a terciární prevence. V rámci toho se snaží d sledn odhalovat a postihovat veškeré projevy pravicového extremismu a eliminovat jeho viditelné, ale i latentní formy. V pln ní t chto cíl mu dopomáhá odbor bezpe nostní politiky, který je v cným gestorem problematiky pravicového extremismu. Ten identifikuje oblasti, ve kterých je nutné zam ít zvýšenou pozornost a iniciovat vnitrostátní opat ení, strategii a postupy v boji s eskou ultrapravicí. Tyto postupy se neobejdou bez spolupráce s Policíí R a jejími specialisty, zpravodajskými službami, rezorty zahrani ních v cí, spravedlnosti, obrany, školství, mládeže t lovýchovy, kultury, práce a sociálních v cí, Nejvyšším státním zastupitelstvím a Ú adem vlády R.

V rámci protiextremistické politiky plní funkci výkonného sekretariátu Mezirezortní komise pro boj s extremismem, rasismem a xenofobií, která je poradním orgánem ministra vnitra. Taktěž zajiš uje spolupráci na úrovni Pracovní skupiny pro boj s extremismem V4 a Rakouska, kdy Ministerstvo vnitra je pov eno jejím výkonem. Jde o specializovanou skupinu na nadnárodní úrovni, jejímž cílem je vzájemná informovanost a vyhodnocování bezpe nostních rizik spjatých s pravicovým extremismem ve st ední Evrop . Odbor bezpe - nostní politiky v rámci pravicového extremismu pořádá seminá e i s mezinárodní ú astí. Dále spolupracuje s akademickou sférou, Federací židovských obcí, Židovskou obcí Praha a dalšími organizacemi.

Prioritou Ministerstva obrany, podílejícího se na protiextremistické politice, je primární prevence sociálně nežádoucích jevů spojených s extremismem v rámci armády. Cílovou skupinou jsou vojenští profesionálové, civilní zaměstnanci rezortu a jejich rodinní příslušníci. Pozornost je věnována především dodržování lidských práv v armádě a projevům rasové diskriminace, xenofobie, antisemitismu atd., což je dále sledováno Inspekcí ministra obrany. Další primární preventivní činnost je směřována do oblastí tělovýchovy a sportu, kulturních aktivit a dále na vzdělávání, diagnostické a jiné aktivity.

Rezort školství, mládeže a tělovýchovy svou preventivní činností v oblasti extremismu vyvíjí v několika oblastech. Na legislativní úrovni je to realizace právních předpisů a metodických pokynů dotýkajících se šikany. V rámci kurikulární činnosti uskutečňuje rámcové vzdělávací programy a doporučení školám a školským zařízením, které obsahují problematiku extremismu, rasismu, tolerance a lidských práv zpracovanou například v kurikulárních učebnicích z různých úhlů pohledu a v různých vzdělávacích oblastech. Jedním z klíčových témat je také multikulturní výchova, jejímž prostřednictvím by měli být žáci informováni o současných extremistických skupinách mládeže, antisemitismu, islamofobie, neonacismu, pravicovém a levicovém extremismu. Aby tento koncept fungoval, musí především docházet k nepřetržitému vzdělávání pedagogických pracovníků v rámci extremismu. Další preventivní činností tohoto rezortu je integrace cizinců a podpora azylantů, která spočívá v podpoře multikulturní výchovy dětí a mládeže, ve výuce českého jazyka jako cizího jazyka a studii zaměřené k problematice vzdělávání migrujících cizinců.

Ministerstvo kultury svou preventivní a protiextremistickou činností realizuje hlavně prostřednictvím regionálního rozvoje etnické kultury a výchovou multikulturní společnosti směřující k odbourání předsudků, rasismu a xenofobních postojů. Každoročně vyhlašuje dotační programy zaměřené na podporu romské komunity a jejich integraci do naší společnosti. Dále v rámci prevence dohlíží na církve a náboženské společnosti, na oblast médií a audiovizu, aby v rámci těchto institucí nedocházelo k jakýmkoliv extremistickým projevům. Ministerstvo kultury svůj preventivní program také využívá v oblasti umění a knihoven a dále v oblasti ochrany movitého kulturního dědictví, muzeí a galerií. Součástí této prevence jsou výchovné vzdělávací programy směřující k etnické a náboženské toleranci s cílem eliminovat řadu negativních společenských jevů. A dále seznamování se s kulturou, historií a současností národností a etnik jiných zemí, zejména těch mimoevropských.

Integrací sociálně vyloučených komunit, které často slouží jako zástěrka pro extremistické aktivity, se v současnosti ve své protixtremistické politice Ministerstvo práce a sociálních věcí. Jeho prevence je pak součástí dotační politiky, v níž vynakládá finanční prostředky ze státního rozpočtu na podporu registrovaných poskytovatelů sociálních služeb. Dále je administrátorem vybraných evropských fondů, jejichž prostřednictvím mohou subjekty vnující se dané problematice žádat o finanční podporu.

Jednotlivé výše uvedené vládní rezorty svým dílem vytvářejí preventivní opatření zaměřené proti extremismu u nás, a to ve spolupráci se svými podřízenými správními jednotkami. Každý rezort zaštiťuje problematiku své odbornosti a následně společně vytvářejí jeden provázaný celek stavěný na principu vzájemné spolupráce, který je pak nedílnou součástí protixtremistické politiky České republiky. Výsledkem této spolupráce jsou smysluplné a logické preventivní programy, které jsou zaměřeny na cílovou skupinu i jednotlivce, čímž je naplňována základní teze politického boje proti extremismu. Tou je co nejvyšší eliminace extremismu a jeho vytlačení ze sociální a politické scény našeho života. Na tyto rezorty jsou dále napojeny různé nevládní organizace a občanská sdružení, které využívávají nejen finanční pomoci daných rezortů, ale i jejich odborné závěry, výzkumy, programy a doporučení, které pak přenášejí do reálného života. Jako nejvýznamnější lze uvést občanskou společnost *lov k v tísni* (www.clovekvtisni.cz), která se mimo jiné zabývá vytvářením a realizací programů proti rasismu. Jejich projekty jsou stavěny zejména na bázi mediálních kampaní zaměřených na ovlivnění postojů mladých lidí k pravicovému extremismu. Hlavním tématem těchto aktivit jsou pak rasismus, xenofobie a neonacismus. Zde je nutné uvést mediální projekt proti neonacismu s názvem „Dovedu to pochopit?“, který proběhl v roce 2008 (www.chceteho.cz). Tento projekt se skládal ze dvou částí, přičemž první část tvořila mediální kampaň s názvem „NEOnáček: Chcete ho?“ a druhá část byla zaměřena na přípravu didaktického materiálu pro učitele a vedení seminářů na základních a středních školách. Záměrem tohoto programu bylo vzdělávání a informování mladých lidí o společenské nebezpečnosti vzrůstajících veřejných aktivit ultrapravice v České republice. Zjistíme tedy, že v současné době je u nás prevence zaměřená vůči pravicovému extremismu na velmi dobré úrovni. Kromě ročníků vydávaných Ministerstvem vnitra však neexistují téměř žádné analýzy a výzkumy, které by za posledních 10 let uceleně mapovaly kriminologické projevy pravicového extremismu u nás. Proto tuto problematiku podrobně zkoumá a rozebírá praktická část této práce.

II. PRAKTICKÁ ÁST

5 FORMULACE PROBLÉMU A METODIKA VÝZKUMU

V rámci praktické části této diplomové práce se budu snažit navázat na teoretickou část pomocí zmapování kriminologických projevů pravicových extrémistů v České republice v letech 2001 až 2009. Tímto bych měl docílit plné komplexnosti mé práce, podávající ucelený obraz pravicového extremismu u nás, a to i s jeho negativními projevy v naší společnosti.

Jedním z důvodů, pro který jsem si vybral právě tuto formu výzkumu, je skutečnost, že současná veřejnost nabývá dojmu, že negativní aktivity pravicového extremismu u nás v současné době narůstají. K tomuto závěru jsem dospěl na základě studia různých výstupů organizací a rezortů, které se problematikou pravicového extremismu zabývají. Tohoto mínění jsem rovněž nabyl při osobních pohovorech s lidmi z mého blízkého okolí a samozřejmě i z informací, kterými nás zaplavují média. Dalším z důvodů, pro který jsem si vybral právě tento výzkum, je skutečnost, že v podstatě neexistuje ucelená analýza kriminologických projevů pravicového extremismu u nás za posledních 10 let. K dispozici jsou pouze ročníky Ministerstva vnitra k tomuto tématu, které však mapují pouze ten daný rok a v podstatě se nezábývají analýzou vývoje kriminologických projevů pravicového extremismu u nás v určitém období.

Proto jsem se rozhodl podrobněji rozebrat danou problematiku a pomocí srovnávacích analýz rozebrat statistické údaje o zjištěných pachatelích pravicově extremistických trestných činech spáchaných na území České republiky v posledních 10 letech. Srovnáním a vyhodnocením těchto dat za pomoci software Excel, bych měl dále potvrdit nebo vyvrátit mnou níže stanovené hypotézy. Jako výzkumný vzorek byla použita data získaná ze statistických dokumentů Policejního prezidia České republiky z let 2001 - 2009. Jako kontrolní vzorek jsou použita data z různých vládních rezortů, které se podílí na protixtremistické politice České republiky. Především získaná data budu analyzovat podle několika primárních kritérií, mezi něž patří kraje z hlediska územních policejních celků, druhy spáchaných pravicově extremistických trestných činech, skutková podstata pravicově extremistických trestných činech a pohlaví pachatelů pravicově extremistických trestných činech. Proto jsou níže stanovené hypotézy formulovány tak, abych při jejich ověření dosáhl cíle této práce, mezi které zejména patří:

- a) zmapování projevů pravicového extremismu na území České republiky v letech 2001 – 2009 s ohledem na motivaci pachatelů, která je determinována jejich rasovou, národnostní i náboženskou nesnášenlivostí nebo nenávistí,
- b) zda na území České republiky v letech 2001 – 2009 dochází k celkovému nárůstu i poklesu trestných činů s pravicově extremistickým podtextem,
- c) výskyt pravicově extremistické trestné činnosti v letech 2001 – 2009 v daných krajích České republiky,
- d) které konkrétní pravicově extremistické trestné činy se u nás nejvíce vyskytovaly v letech 2001 – 2009,
- e) podíl mužského a ženského pohlaví na páčání pravicově extremistické trestné činnosti v letech 2005 – 2009.

Musím zde upozornit na fakt, že předemtná data jsou získána z Odboru systémového řízení a informatiky Policejního prezidia, a v důsledku toho jsou porovnávána v rámci 8 územních celků (krajů) Policie ČR, mezi nimiž patří: Praha, Středočeský kraj, Jihočeský kraj, Plzeňský kraj, Ústecký kraj, Královéhradecký kraj, Jihomoravský kraj, Moravskoslezský kraj. Toto dělení se liší od civilního členění samosprávních celků České republiky, které zahrnuje 14 krajů. Tento fakt však nijak nezkrsluje použitá data a neovlivní výstup mého výzkumu, neboť každý jednotlivý policejní celek zahrnuje své pomyslné území České republiky, a tak dochází ke komplexnímu zmapování celé republiky s jejími dílčími regiony. Co se týče formulace rasové, národnostní i náboženské nesnášenlivosti nebo nenávisti, ta vychází z přímo z policejní terminologie, která je používána jak ve statistických výstupech, tak i v úředních a formulákových trestných činech používaných k vyhodnocování a sběru informací k pravicově extremistickým trestným činům. Proto v praktické části tento termín také používám, aby nedošlo ke zkreslení. Mnou používaný termín pravicově extremistický podtext se opět vztahuje k policejním statistikám, které přímo vymezují trestné činy motivované pravicově extremistickým jednáním (rasovou, národnostní i náboženskou nesnášenlivostí nebo nenávistí) daného pachatele, tedy s extremistickým podtextem. Jedná se o to, že například základní skutková podstata trestných činů podpora a propagace hnutí (§§ 260, 261, 261a tr. zák.) je přímo vymezena jako pravicově extremistický čin, avšak základní skutková podstata trestných činů ublížení na zdraví (§§ 221, 222) a dalších tuto svou přímo specifikaci nemá a obsahuje ji až v dalších odstavcích, které dané díly pravicově

extremistické útoky přímo specifikují. Proto všechny trestné činy, které jsou v této práci specifikovány, jsou s pravicově extremistickým podtextem.

5.1 Stanovení hypotéz

H0: Pravicový extremismus se projevoval v České republice v letech 2001 – 2009 nejčastěji pácháním trestné činnosti motivované národnostní nesnášlivostí nebo nenávistí.

H1: Od roku 2001 dochází ke každoročnímu nárůstu pachatelů trestné činnosti s pravicově extremistickým podtextem.

H2: V letech 2001 – 2009 se dopustilo pravicově extremistické trestné činnosti více pachatelů v Moravskoslezském kraji než v Praze.

5.2 Pravicově extremistická trestná činnost podle krajů

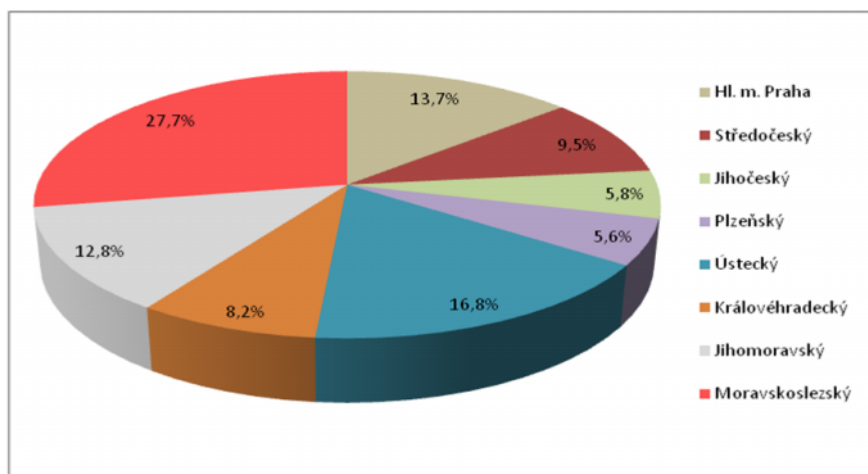
V letech 2001 – 2009 spáchalo v České republice trestné činy s pravicově extremistickým podtextem celkem 2819 pachatelů. (viz. tabulka 1)

Tabulka 1: Přehled zjištěných pachatelů pravicově extremistické činnosti v krajích v letech 2001 - 2009

Druh trestného činu/Kraj	Hl. m. Praha	Středočeský	Jihočeský	Plzeňský	Ústecký	Královéhradecký	Jihomoravský	Moravskoslezský
Trestný čin motivovaný rasovou nesnášlivostí nebo nenávistí	139	229	69	82	231	144	167	449
Trestný čin motivovaný národnostní nesnášlivostí nebo nenávistí	86	31	43	65	200	55	118	281
Trestný čin motivovaný náboženskou nesnášlivostí nebo nenávistí	4	1	1	5	5	8	19	1
Trestný čin motivovaný jinou nesnášlivostí nebo nenávistí	158	7	50	5	38	23	56	49
Celkem	387	268	163	157	474	230	360	780

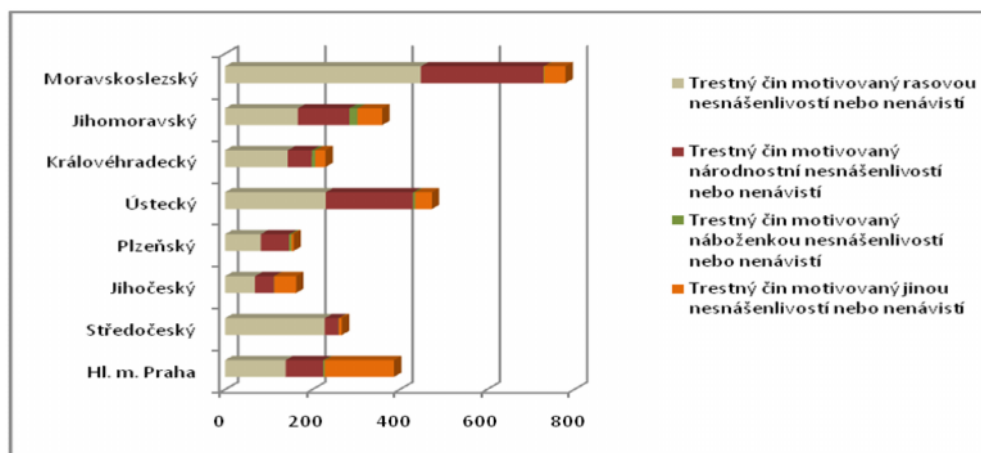
Nejvíce trestné činnosti spojené s pravicovým extremismem bylo zjištěno v daném období v Moravskoslezském kraji, kde bylo zjištěno 780 pachatelů, což představuje více jak čtvrtinu (27,7%) ze všech zjištěných pachatelů v České republice. Naopak nejméně pachatelů pravicově extremistické činnosti bylo zjištěno v Jihočeském a Plzeňském kraji. Zde Policie ČR zajistila v daném období 163 pachatelů v Jihočeském kraji, tj. 5,8% ze všech zjištěných pachatelů v České republice, a 157 pachatelů v Plzeňském kraji, tj. 5,6% ze všech zjištěných pachatelů v České republice. (viz. graf 1)

Graf . 1: P ehled pachatel pravicov extremistické trestné innosti v krajích v letech 2001 – 2009 (v %)



V grafu . 2 je znázorněn podrobnější pohled na složení pravicov extremistické trestné innosti spáchané v jednotlivých krajích. Z grafu jednoznačně vyplývá, že ve většině sledovaných krajů spáchali pachatelé nejčastěji trestný čin motivovaný rasovou nesnášlivostí nebo nenávistí. V rámci Středočeského kraje bylo zjištěno dokonce 85% pachatelů, kteří spáchali trestný čin motivovaný rasovou nesnášlivostí nebo nenávistí. Zbývajících 15% pak tvoří pachatelé, kteří spáchali ve středním kraji zbývající sledované trestné činy. Naopak nejméně pachatelů, kteří spáchali v rámci daného kraje trestný čin motivovaný rasovou nesnášlivostí nebo nenávistí, bylo zjištěno v Praze (35% ze všech pachatelů, kteří spáchali pravicov extremistický čin na území Hlavního města Prahy).

Graf . 2: Složení pachatelů podle druhů spáchané trestné innosti v krajích v letech 2001 – 2009



Dále z grafu . 2 vyplývá, že v rámci všech sledovaných krajů bylo zjištěno minimální množství pachatelů, kteří spáchali trestný čin motivovaný náboženskou nesnášlivostí

nebo nenávisť. Nejvíce pachatelů tohoto trestného činu bylo zjištěno v Jihomoravském kraji (19 osob, což představuje 5,3% ze všech pachatelů, kteří spáchali pravice extremistický čin v Jihomoravském kraji) a nejméně pachatelů tohoto trestného činu bylo zjištěno v Moravskoslezském kraji (1 osoba, tj. 0,1% ze všech pachatelů, kteří spáchali pravice extremistický čin v Moravskoslezském kraji).

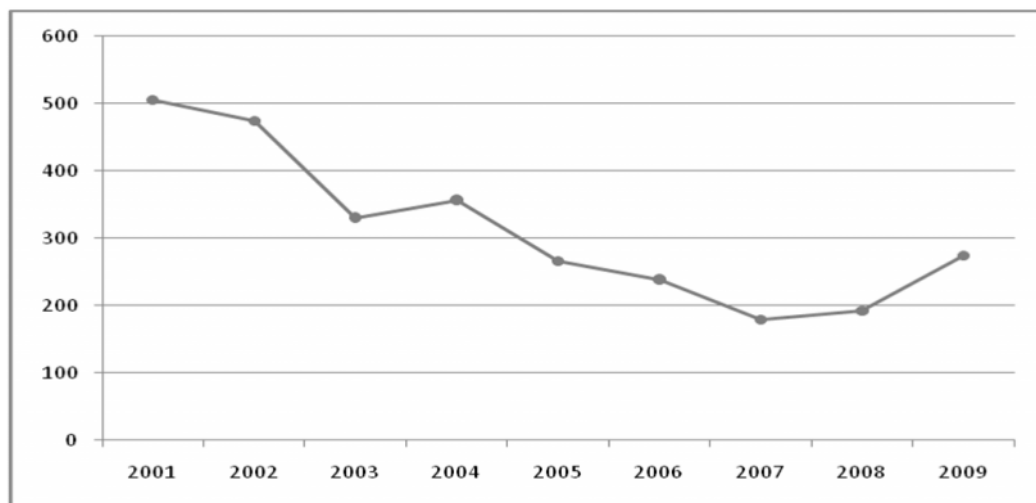
Z hlediska vývoje počtu pachatelů pravice extremistické trestné činnosti v jednotlivých krajích v letech 2001 – 2009 lze konstatovat, že v rámci celorepublikového trendu počet pachatelů od roku 2001 až do roku 2003 každoročně klesal. V roce 2004 došlo k nárůstu pachatelů pravice extremistické trestné činnosti oproti roku 2003 o 8% a od roku 2005 až do roku 2007 počet pachatelů pravice extremistické trestné činnosti klesal (meziročně v průměru o 20%). Obrát nastal v roce 2008, kdy došlo k nárůstu pachatelů pravice extremistické trestné činnosti oproti roku 2007 o 7%. Rostoucí trend počtu pachatelů pravice extremistické trestné činnosti pokračoval i v roce 2009, kdy došlo k nárůstu zjištěných pachatelů o 43% oproti předchozímu roku. (viz. tabulka . 2)

Tabulka . 2: Vývoj počtu pachatelů pravice extremistické trestné činnosti v krajích v letech 2001 - 2009

Kraj/Rok	2001	2002	2003	2004	2005	2006	2007	2008	2009
Hl. m. Praha	75	74	26	50	27	36	31	23	45
Středočeský	53	62	28	13	10	19	21	28	34
Jihočeský	17	22	21	25	18	10	9	15	26
Plzeňský	23	22	18	19	12	15	3	10	35
Ústecký	66	70	44	66	61	62	26	43	36
Královéhradecký	38	49	22	41	30	11	14	13	12
Jihomoravský	53	70	50	32	32	27	19	32	45
Moravskoslezský	181	105	122	111	76	59	56	28	42
Celkem	506	474	331	357	266	239	179	192	275

Ze srovnání vývoje počtu pachatelů pravice extremistické trestné činnosti v jednotlivých krajích s celorepublikovým vývojem zjištěných pachatelů (viz. graf . 3) je patrné, že celorepublikový vývoj nejvíce kopíruje vývoj počtu pachatelů pravice extremistické trestné činnosti v Jihočeském a Plzeňském kraji. (viz. graf . 4)

Graf . 3: Vývoj po tu pachatel pravicov extremistické trestné innosti v R v letech 2001 – 2009



V Jiho eském kraji došlo v roce 2002 k meziro nímu nár stu po tu zjišt ných pachatel o 17%, zatím co v celorepublikovém vývoji po et zjišt ných pachatel v roce 2002 meziro - n klesl o necelých 7%.

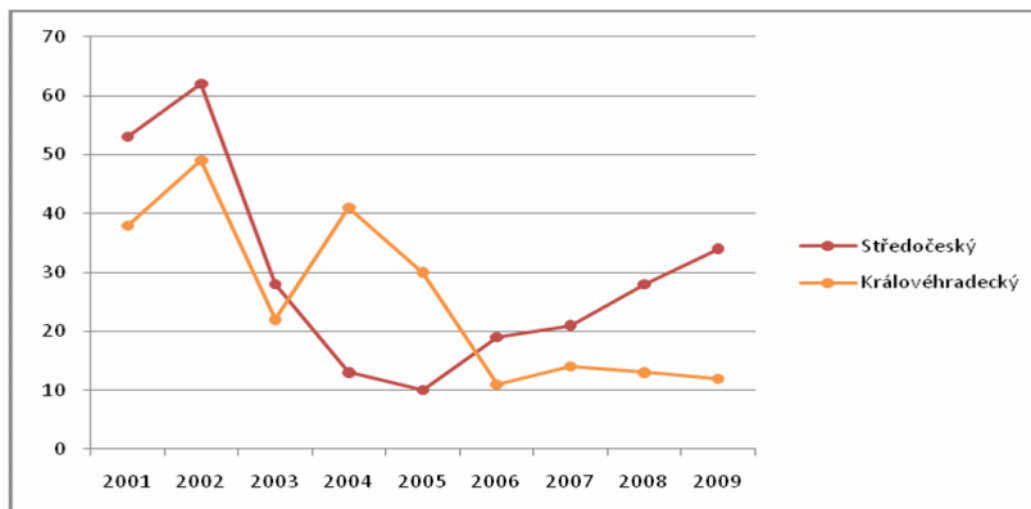
V Plze ském kraji došlo na rozdíl od celorepublikového vývoje v roce 2006 k meziro nímu nár stu po tu zjišt ných pachatel o 25%. V rámci celorepublikového vývoje však došlo v tomto roce k meziro nímu poklesu zjišt ných pachatel o 10%. (viz. graf . 4)

Graf . 4: Vývoj po tu pachatel pravicov extremistické trestné innosti v Jiho eském a Plze ském kraji v letech 2001 – 2009



Naopak nejmén celorepublikový vývoj kopíruje vývoj po tu pachatel pravicov extremistické trestné innosti ve St edo eském a Královéhradeckém kraji. (viz. graf . 5)

Graf . 5: Vývoj po tu pachatel pravicov extremistické trestné innosti ve St edo eském a Královéhradeckém kraji v letech 2001 – 2009



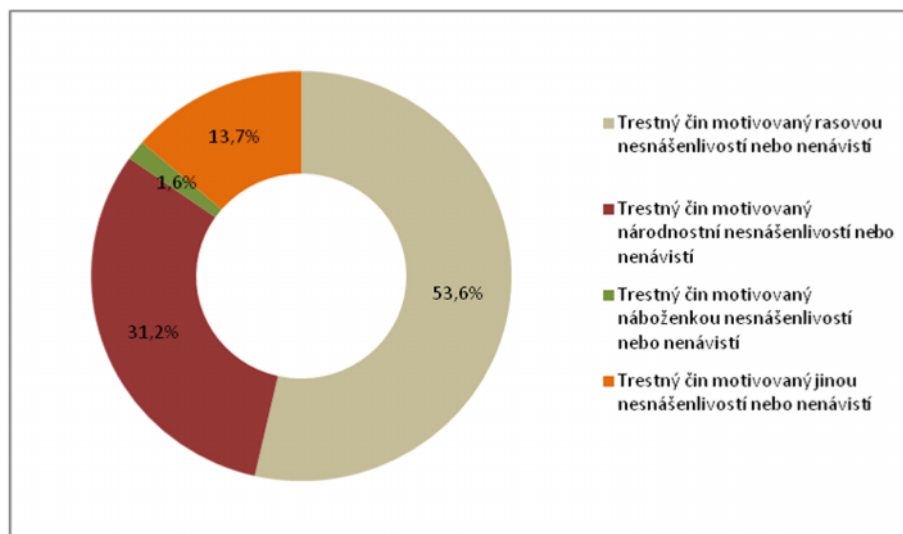
Ve Středočeském kraji došlo v roce 2002 k meziročnímu nárůstu počtu zjištěných pachatelů o 17%, poté až do roku 2005 meziročně klesal a od roku 2006 až do roku 2009 začal meziročně narůstat v průměru o 21%.

V Královéhradeckém kraji došlo na rozdíl od celorepublikového vývoje v roce 2002 k meziročnímu nárůstu počtu zjištěných pachatelů o 29%. V letech 2003 až 2006 se vývoj v Královéhradeckém kraji přibližoval celorepublikovému vývoji. V roce 2007 došlo na rozdíl od celorepublikového vývoje k meziročnímu nárůstu počtu pachatelů pravicov extremistické trestné innosti o 27% a od roku 2008 docházelo k meziročnímu poklesu počtu zjištěných pachatelů v průměru o 7%.

5.3 Pravicov extremistická trestná innost podle druh trestných činů

Z celkového počtu 2819 pachatelů, kteří spáchali v letech 2001 – 2009 trestný čin s pravicov extremistickým podtextem, jich více jak polovina (1510 osob) spáchala trestný čin motivovaný rasovou nesnášenlivostí nebo nenávisť a více jak třetina (879 osob) pak spáchala trestný čin motivovaný národnostní nesnášenlivostí nebo nenávisť. Minimálním počtem (44 osob) se pak podíleli na celku pachatelů, kteří spáchali trestný čin motivovaný náboženskou nesnášenlivostí nebo nenávisť. (viz. graf . 6)

Graf .6: Složení pachatel podle druhu pravcov extremistických trestných in spáchaných v R v letech 2001 - 2009



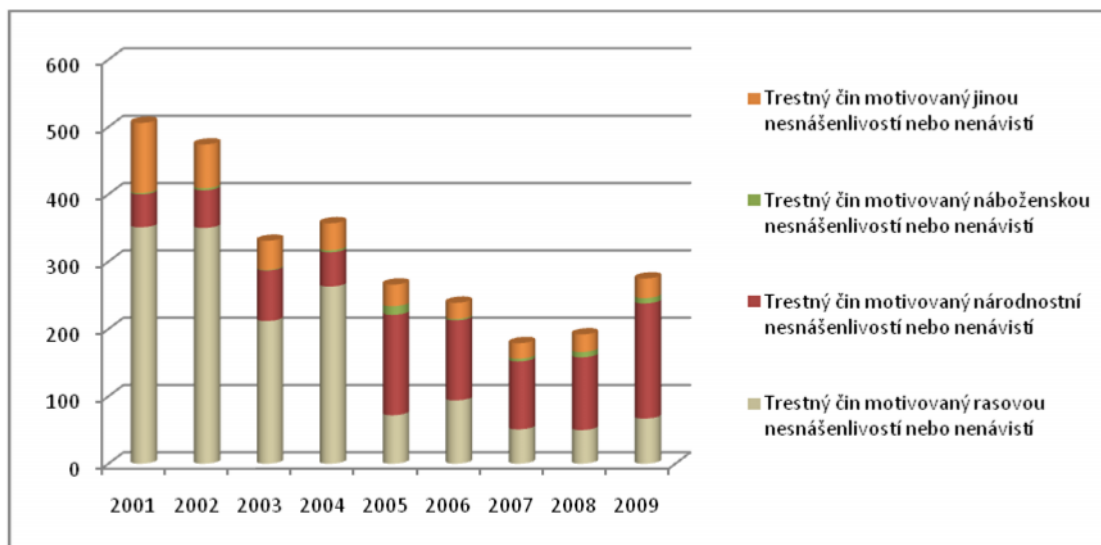
Z hlediska skladby zjištěných pachatel pravcov extremistické trestné innosti v české republice v letech 2001 – 2009 vyplývá, že v letech 2001 - 2004 p evládal každoro n počet pachatel , kte í spáchali trestný in motivovaný rasovou nesnášenlivostí nebo nenávisť, nad po tem pachatel , kte í spáchali trestný in motivovaný národnostní nesnášenlivostí nebo nenávisť. (viz. tabulka .3)

Tabulka .3: Složení pachatel podle druhu pravcov extremistických trestných in spáchaných v R v jednotlivých letech v období 2001 - 2009

Předmět útoku/Rok	2001	2002	2003	2004	2005	2006	2007	2008	2009
Trestný čin motivovaný rasovou nesnášenlivostí nebo nenávisť	351	350	212	263	72	94	51	50	67
Trestný čin motivovaný národnostní nesnášenlivostí nebo nenávisť	49	56	75	51	149	119	101	108	171
Trestný čin motivovaný náboženskou nesnášenlivostí nebo nenávisť	2	3	1	3	13	2	4	8	8
Trestný čin motivovaný jinou nesnášenlivostí nebo nenávisť	104	65	43	40	32	24	23	26	29
Celkem	506	474	331	357	266	239	179	192	275

V letech 2005 – 2009 došlo ke zm n a naopak každoro n p evládal po et pachatel , kte í spáchali trestný in motivovaný národnostní nesnášenlivostí nebo nenávisť, nad pachateli trestných in motivovaných rasovou nesnášenlivostí nebo nenávisť. (viz. graf .7)

Graf .7: Složení pachatelů podle druhu pravicev extremistických trestných činů spáchaných v ČR v jednotlivých letech v období 2001 - 2009

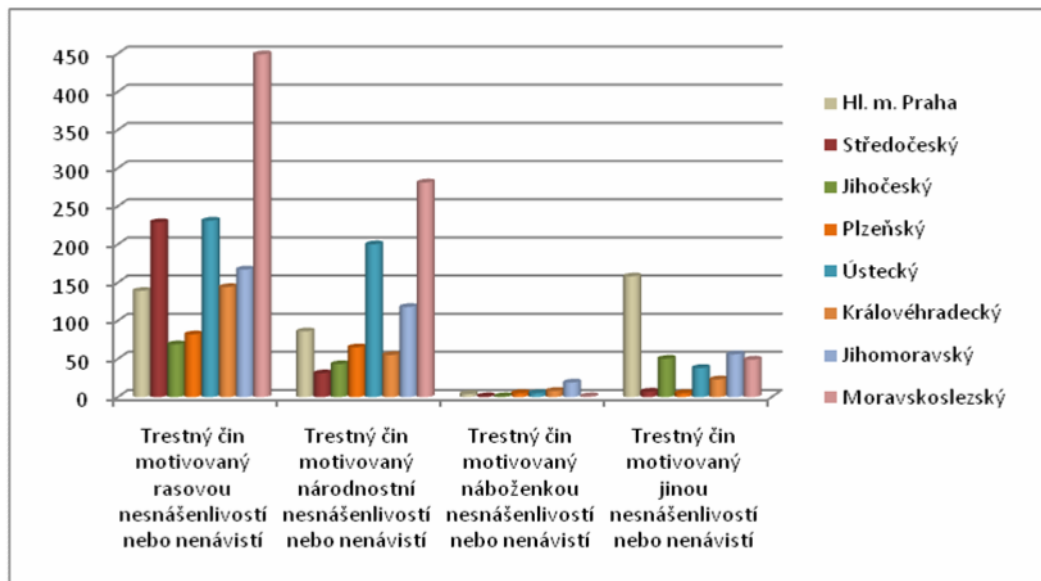


Z analýzy dále vyplynulo (viz. graf .8), že nejvíce pachatelů trestných činů motivovaných rasovou nesnášenlivostí nebo nenávistí bylo v období 2001 – 2009 zjištěno v Moravskoslezském kraji (téměř 30% ze všech zjištěných pachatelů tohoto trestného činu v letech 2001 – 2009), následovaným Ústeckým (15,3%) a Středočeským krajem (15,2%). Nejméně pachatelů tohoto trestného činu ve sledovaném období bylo zjištěno v Jihočeském kraji (4,6%).

V rámci pachatelů trestných činů motivovaných rasovou nesnášenlivostí nebo nenávistí byla v období 2001 – 2009 zjištěna více jak třetina opět v Moravskoslezském kraji (32%) a více jak pětina v Ústeckém kraji (22,8%). Nejméně pachatelů tohoto trestného činu (3,5%) bylo zjištěno ve Středočeském kraji.

Z hlediska členění pachatelů podle druhu spáchané trestné činnosti také vyplynulo, že nejméně pachatelů pravicev extremistické trestné činnosti bylo v letech 2001 – 2009 motivováno náboženskou nesnášenlivostí nebo nenávistí (pouze 1,6% ze všech pachatelů pravicev extremistických trestných činů v České republice). Téměř polovina pachatelů tohoto trestného činu byla zjištěna v Jihomoravském kraji (43% ze všech zjištěných pachatelů tohoto trestného činu) a nejméně pachatelů bylo zjištěno ve Středočeském, Jihočeském a Moravskoslezském kraji (po 1 pachateli v každém kraji, tj. 2,3% ze všech zjištěných pachatelů tohoto trestného činu).

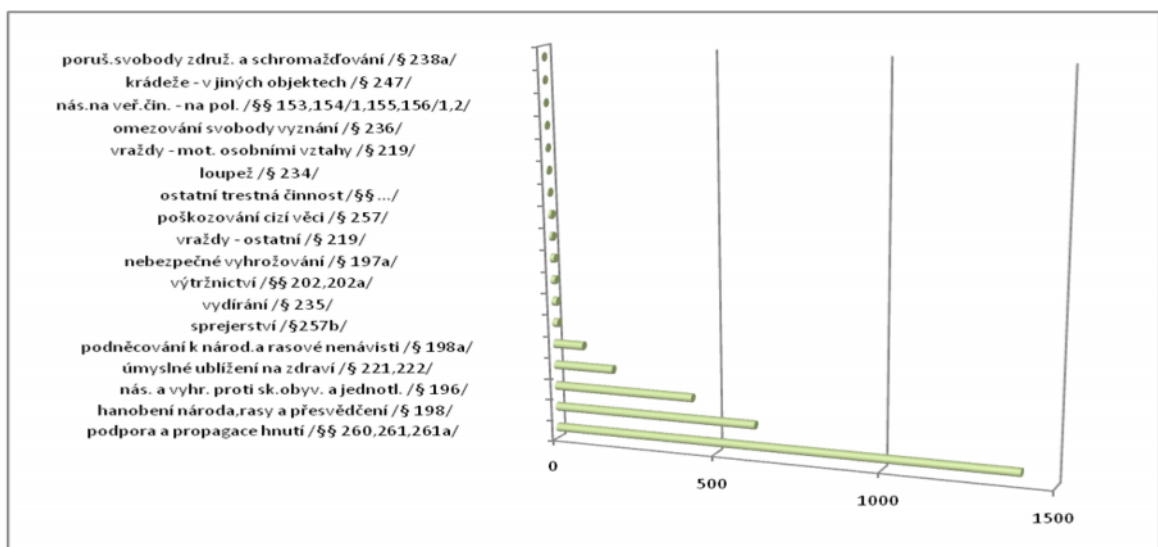
Graf . 8: Složení pachatel podle druhu pravicov extremistických trestných in spáchaných v jednotlivých krajích v období 2001 - 2009



5.4 Pravicov extremistická trestná innost podle skutkové podstaty

V eské republice bylo v období 2001 – 2009 zajišt no 2819 pachatel , kte í spáchali trestný in s pravicov extremistickým podtextem. Z hlediska skutkové podstaty spáchaných trestných in ve sledovaném období tém polovina pachatel (1402 osob, tj. 49,7%) spáchala trestný in Podpora a propagace hnutí sm ujících k potla ení práv a svobod lo- v ka. (viz. graf . 9)

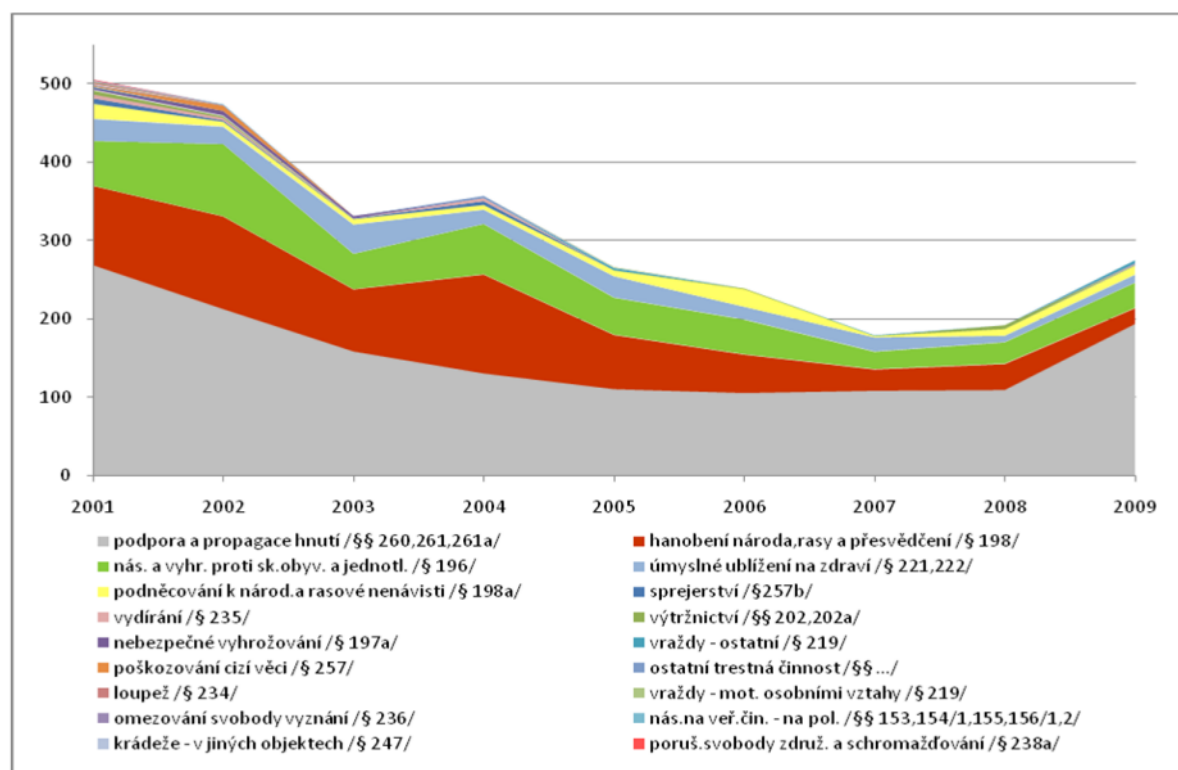
Graf . 9: Pachatelé trestných in s pravicov extremistickým podtextem spáchaných v R v letech 2001 – 2009 podle skutkové podstaty



Druhou nej častěji se vyskytující skupinu tvořili pachatelé trestného činu Hanobení národa, etnické skupiny, rasy a p esv d ení (622 osob, tj. 22%). Více jak desetina zjištěných pachatelů pak spáchala trestný čin Násilí proti skupině obyvatelů a proti jednotlivci (430 osob, tj. 15,3%). Většinu z uvedených trestných činů spáchalo méně jak 1% z celkového počtu zjištěných pachatelů. Vyšší četnosti dosáhly pouze skupiny pachatelů, kteří spáchali trestný čin Ublížení na zdraví (184 osob, tj. 6,5%) a Podněcování k nenávisti vůči skupině osob nebo k omezování jejich práv a svobod (92 osob, tj. 3,3%). (viz. graf . 9)

Výše uvedené počadí jednotlivých skupin pachatelů trestných činů s pravicově extremistickým podtextem přibližně odpovídá i jejich počadí v jednotlivých letech sledovaného období. (viz. graf . 10)

Graf . 10: Složení pachatelů trestných činů s pravicově extremistickým podtextem v jednotlivých letech podle skutkové podstaty



Pouze v roce 2009 tvořili druhou nej častěji se vyskytující skupinu pachatelů trestného činu Násilí proti skupině obyvatelů a proti jednotlivci (32 osob, tj. 12%) a teprve nej častěji se vyskytující skupinu pachatelů trestného činu Hanobení národa, etnické skupiny, rasy a p esv d ení (20 osob, tj. 7%).

5.5 Pravicov extremistická trestná innost podle pohlaví

Od roku 2005 za aly statistiky Policie R evidovat spáchanou pravicov extremistickou trestnou innost i podle pohlaví zjišt ných pachatel . Statistiky jasn potvrdily, že tuto trestnou innost páchají na území eské republiky ve v tšin p ípad muži. V letech 2005 – 2009 Policie R zajistila celkem 1151 pachatel pravicov extremistické trestné innosti, z nichž muži p edstavovali 93,8%, zatím co ženy pouze 6,2%. (viz. tabulka . 4)

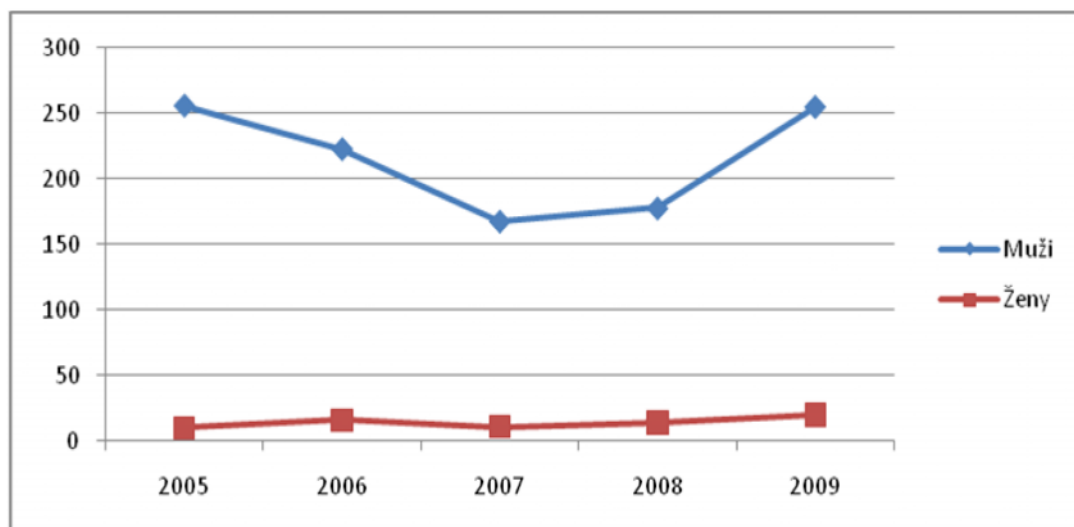
Tabulka . 4: Pachatelé trestných in s pravicov extremistickým podtextem v jednotlivých letech podle pohlaví

Pohlaví/rok	2005	2006	2007	2008	2009	2001-2009
Muži	256	223	168	178	255	1080
Ženy	10	16	11	14	20	71
Celkem	266	239	179	192	275	1151

Ze zjišt ných dat je patrné, že po et pachatel mužského pohlaví od roku 2005 do roku 2007 meziro n klesal v pr m ru o 14% a od roku 2008 za al meziro n stoupat – v roce 2008 vzrostl o 6% a v roce 2009 dokonce o 43%. (viz. graf . 11)

Po et pachatel ženského pohlaví na rozdíl od muž v roce 2006 meziro n vzrostl o 60%, v roce 2007 meziro n poklesl o 31% a od roku 2008 se za al stejn jako v p ípad mužského pohlaví meziro n zvyšovat - v roce 2008 vzrost o 27% a v roce 2009 o 43%. (viz. graf . 11)

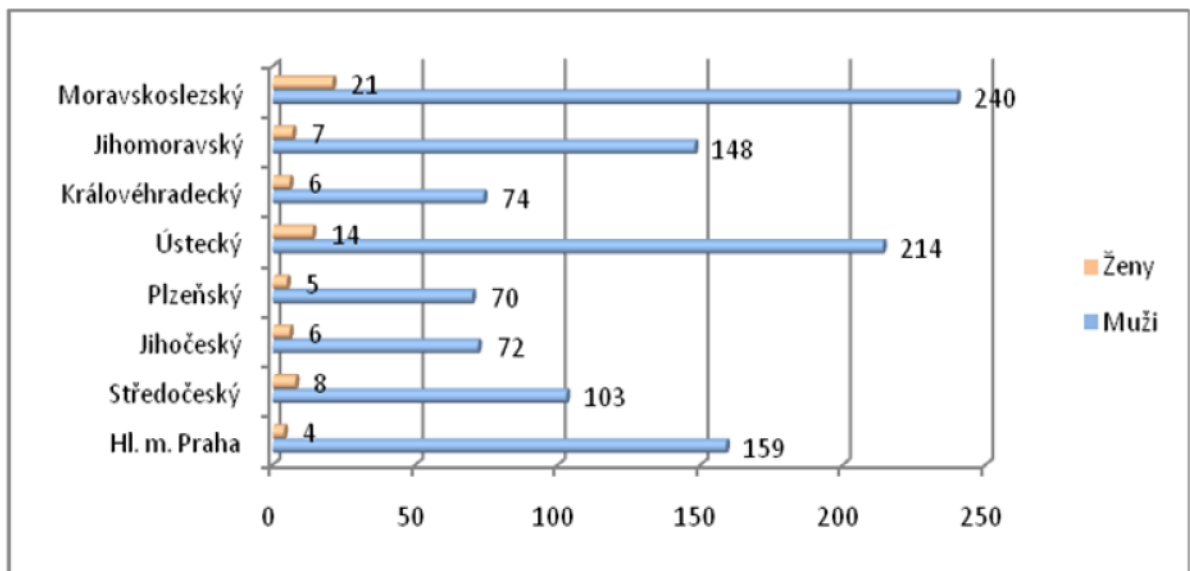
Graf . 11: Vývoj po tu pachatel trestných in s pravicov extremistickým podtextem v jednotlivých letech podle pohlaví



Z analýzy zastoupení pachatelů dle pohlaví v jednotlivých krajích vyplynulo, že v letech 2005 – 2009 byla více jak pětina pachatelů mužského pohlaví zjištěna v Moravskoslezském kraji (22% ze všech pachatelů mužského pohlaví v České republice). Necelých 20% mužů pak spáchalo pravicev extrémistickou trestnou činnost v Ústeckém kraji a téměř 15% mužů bylo zjištěno na území Hlavního města Prahy. Nejméně pachatelů mužského pohlaví (6,5%) spáchalo pravicev extrémistický trestný čin v Plzeňském kraji.

Téměř čtvrtina žen spáchala trestný čin s pravicev extrémistickým podtextem stejně jako muži v Moravskoslezském kraji (29,6% ze všech pachatelů ženského pohlaví v České republice). Téměř 20% žen bylo zjištěno stejně jako v případě mužského pohlaví v Ústeckém kraji. Na rozdíl od mužů se však na 3. místě v žebříčku krajů s nejvyšším zastoupením pachatelů ženského pohlaví umístil s 11% Středočeský kraj. Nejméně pachatelů ženského pohlaví (5,6%) pak bylo zjištěno na rozdíl od mužů v Praze. (viz. graf . 12)

Graf . 12: Vývoj počtu pachatelů trestných činů s pravicev extrémistickým podtextem v jednotlivých krajích podle pohlaví

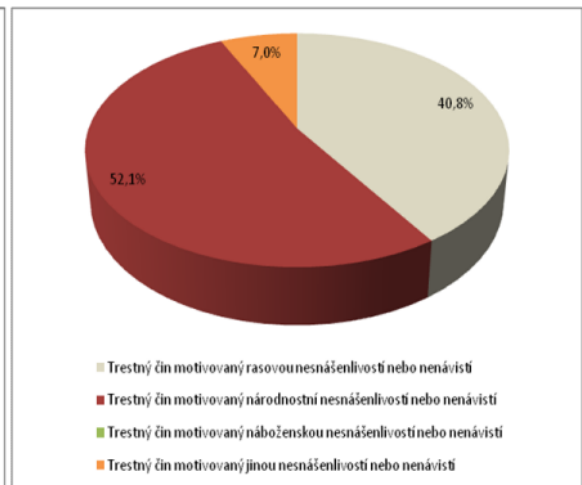
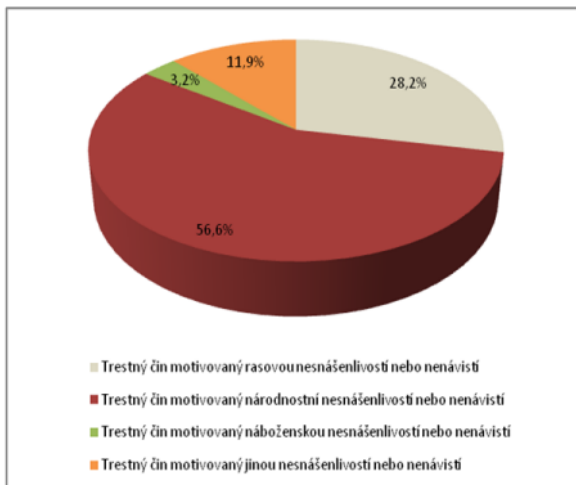


Z hlediska druhů spáchaných pravicev extrémistických trestných činů lze konstatovat, že v letech 2005 – 2009 spáchala více jak polovina pachatelů obou pohlaví trestný čin motivovaný národnostní nesnášenlivostí nebo nenávistí (611 mužů z celkového počtu 1080 mužů a 37 žen z celkového počtu 71 žen). Druhým nejčastěji páchaným trestným činem s pravicev extrémistickým podtextem byl trestný čin motivovaný rasovou nesnášenlivostí nebo nenávistí, který v uvedeném období spáchalo 305 mužů a 29 žen. Velmi malé množ-

ství pachatel pak spáchalo trestný in motivovaný náboženskou nesnášenlivostí nebo nenávisť. Ve sledovaném období tento trestný in spáchalo 35 muž . (viz. grafy . 13a a 13b)

**Graf . 13a: Pachatelé mužského pohlaví podle druhu
pravicov extremistických trestných in spáchaných v
letech 2005 - 2009**

**Graf . 13b: Pachatelé ženského pohlaví podle druhu
pravicov extremistických trestných in spáchaných
v letech 2005 - 2009**



6 OVĚŘENÍ HYPOTÉZ

H0: Pravicový extremismus se projevoval v české republice v letech 2001 – 2009 nejčastěji pácháním trestné činnosti motivované národnostní nesnášlivostí nebo nenávistí.

Domnívám se, že útoky pravicových extrémistů jsou nejčastěji směřovány proti národnostním menšinám, které se u nás v tšinou skládají z Rómů, Vietnamců, Íranů, Židů atd., a proto jsem si stanovil tuto hypotézu.

Z výše provedené analýzy vyplývá, že se hypotéza potvrdila pouze částečně. Z pohledu na celková data za období 2001 – 2009 vyplývá, že z celkového počtu 2819 pachatelů pravicově extremistické trestné činnosti bylo zjištěno více pachatelů trestných činů motivovaných rasovou nesnášlivostí nebo nenávistí (1510 osob) než pachatelů trestných činů motivovaných národnostní nesnášlivostí nebo nenávistí (879 osob).

Ze složení pachatelů podle druhu pravicově extremistické trestné činnosti v jednotlivých letech však vyplývá, že v letech 2001 - 2004 převládá každý rok počet pachatelů trestných činů motivovaných rasovou nesnášlivostí nebo nenávistí nad počet pachatelů trestných činů motivovaných národnostní nesnášlivostí nebo nenávistí. V letech 2005 – 2009 však došlo ke změně a počet pachatelů trestných činů motivovaných národnostní nesnášlivostí nebo nenávistí převládá nad pachatelů trestných činů motivovaných rasovou nesnášlivostí nebo nenávistí.

K tomuto úkazu zjevně dochází z důvodu, že v minulosti byla česká ultrapravice roztržena do malých skupin, které spolu nijak nespolupracovaly. Jejich program byl neucelený a neměl žádný specifický směr, a to ani na politické scéně. Z těchto důvodů docházelo k náhodným útokům bez jakéhokoli cíle atakovat přímo národnostní menšinové skupiny. Jejich orientace byla zaměřena spíše na žlutouhrou a ernošskou rasu, tedy na barvu pleti. Tento stav se však změnil na konci roku 2004, kdy do popředí vystoupila neonacistická Dělnická strana, která v tomto roce kandidovala v evropských a krajských volbách. Začala se profilovat na politické scéně a svým způsobem začala profesionalizovat českou ultrapravici. Celorepublikovým roztržitým pravicově extremistickým stranám nabídla jasný program. To mělo za následek, že v tšina malých bezvýznamných ultrapravicových stran se začala hlásit k Dělnické straně nebo ji začaly alespoň veřejně podporovat jak účastí na demonstracích i při volbách, tak i v násilných útocích. Program Dělnické strany je přímo stavěný na národnostní nesnášlivosti, který spoívá v tzv. anticiganismu a boji proti p i-

st hovalectví, a nejv tší problém vidí v Rómech, Vietnamcích, í anech, Ukrajincích atd. Proto se také domnívám, že se z t chto d vod v eské republice za alo objevovat více pachatel a útok ze strany pravicových extremist v í národnostním menšinám. S ur itostí zde hraje svou roli i v tší multikulturní otev enost naší sou asné spole nosti, což má za následek v tší p íliv národnostních menšin než v minulosti.

H1: Od roku 2001 dochází ke každoro nímu nár stu pachatel trestné ínnosti s pravicov extremistickým podtextem.

V sou asné dob se dozvídáme z médií o astých aktivitách pravicových extrémist u nás. Média nám podsouvají myšlenku, že v poslední dob nar stá ím dál více množství pravicov extremistických útok na národnostní menšiny. Z t chto d vod jsem si vybral tuto hypotézu, abych ov il, zda skute n za posledních 10 let nar stá po et pachatel trestných in s pravicov extremistickým podtextem.

Z analýzy vyplynulo, že v letech 2001 – 2007 po et pachatel pravicov extremistické trestné ínnosti v eské republice každoro n klesal. Teprve od roku 2008 se za al po et pachatel této trestné ínnosti meziro n zvyšovat - v roce 2008 vzrostl o 6% a v roce 2009 dokonce o 43%. (viz. tabulka . 5)

Tabulka . 5: Vývoj po tu pachatel pravicov extremistické trestné ínnosti v krajích v letech 2001 - 2009

Kraj/Rok	2001	2002	2003	2004	2005	2006	2007	2008	2009	Celkem
Hl. m. Praha	75	74	26	50	27	36	31	23	45	387
Středočeský	53	62	28	13	10	19	21	28	34	268
Jihočeský	17	22	21	25	18	10	9	15	26	163
Plzeňský	23	22	18	19	12	15	3	10	35	157
Ústecký	66	70	44	66	61	62	26	43	36	474
Královéhradecký	38	49	22	41	30	11	14	13	12	230
Jihomoravský	53	70	50	32	32	27	19	32	45	360
Moravskoslezský	181	105	122	111	76	59	56	28	42	780
Celkem	506	474	331	357	266	239	179	192	275	2819

Na základ toho zjišt ní lze konstatovat, že hypotéza není pravdivá.

Myslím si, že na tomto stavu má sv j podíl skute nost, že v roce 2002 došlo k soudnímu rozpušt ní strany Sdružení pro republiku - Republikánská strana eskoslovenska, v jejímž ele stál kontroverzní Miroslav Sládek. K ukon ení ínnosti této strany došlo proto, že byla ozna ena jako populistická a krajn pravicová s protidemokratickými tendencemi. Repub-

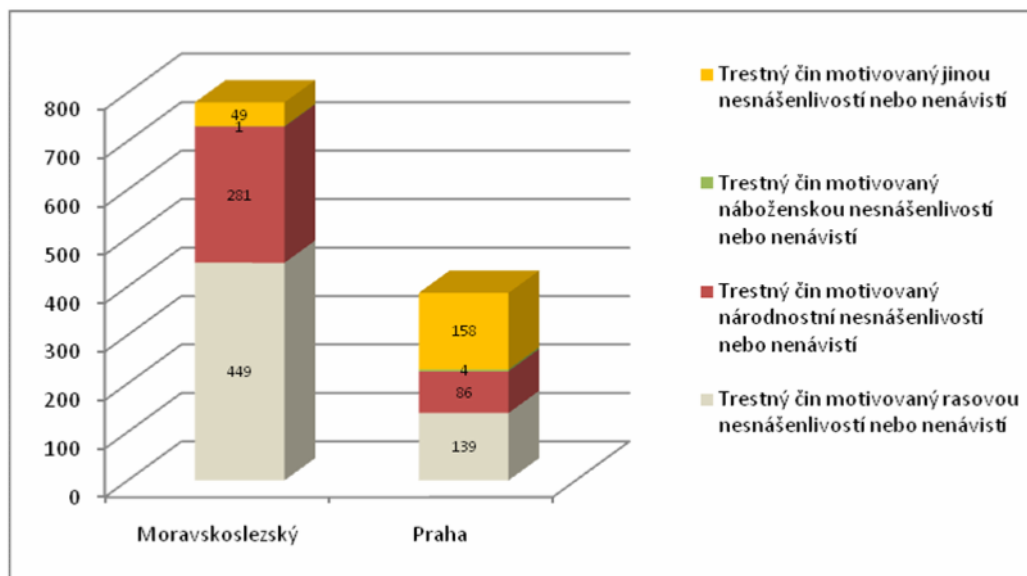
likáni ve své době zaštiťovali v tšinu pravicových extrémistů u nás a dávali jim řád, cíl a organizovanost. Avšak v roce 2002 došlo k jejich rozpuštění, což mělo za následek rozčlenění této strany na několik drobných ultrapravicových stran. V tuto chvíli zmizela jakákoliv ucelená koncepce a profesionalita, začaly se uskupovat různé frakce, které nebyly nijak vzájemně organizovány, a to mělo za následek snižování jejich aktivit, a už verbálních i násilných. Tento stav vyhovoval protiextremistické politice našeho státu a umožnil mu lepší potírání pravicové extremistické kriminality. Avšak v posledních dvou letech nastoupila v šílícím tempu na pravicovou extremistickou scénu Demokratická strana, která je také jednou z frakcí Republikánů a současně ultrapravicí ukázala novou sílu. Proto také zjistíme, že v roce 2008 a 2009 začínají narůstat aktivity ultrapravice, která je spojená s pácháním trestné činnosti s pravicovým extremistickým podtextem. Z této skutečnosti pak vyplývá fakt, že ultrapravice na našem území musí být vždy zastoupena silnou pravicovou extremistickou stranou, která etabloje do politiky. Pokud různé ultrapravicové frakce nemají v čele tuto silnou stranu, udávající jednoznačný směr, program a cíl, dochází k rozčlenění, která vede k názorovému a ideologickému chaosu. Tyto frakce pak netáhnou jednotně, nejsou nijak organizovány a dochází tak k úpadku jejich aktivit a oslabení vůči represivním složkám.

H2: V letech 2001 – 2009 se dopustilo pravicové extremistické trestné činnosti více pachatelů v Moravskoslezském kraji než v Praze.

Moravskoslezský kraj je znám svou vysokou nezaměstnaností a výskytem Romů, což jsou významné sociální faktory, které umožňují a podporují vznik ultrapravice a následný výskyt kriminality s pravicovým extremistickým podtextem. Proto jsem si vybral hypotézu, ve které porovnávám Moravskoslezský kraj s relativně sociálně a ekonomicky stabilní Prahou.

Z provedené analýzy vyplynulo, že nejvíce pachatelů pravicových extremistických trestných činů v rámci celé České republiky bylo zjištěno v Moravskoslezském kraji. Z celkového počtu 2819 zjištěných osob byla více jak čtvrtina těchto pachatelů zjištěna právě v tomto kraji (780 osob). V Praze pak bylo zjištěno necelých 14% pachatelů, tj. 387 osob (viz. graf 14)

Graf . 14: Počet pachatelů podle druhu pravicově extremistických trestných činů spáchaných v Moravskoslezském kraji a v Praze v období 2001 - 2009



Z výše uvedených závěrů vyplývá, že stanovená hypotéza je pravdivá.

Myslím si, že k tomuto úkazu v Moravskoslezském kraji dochází právě z důvodu sociálních aspektů, které umožňují výskyt pravicového extremismu, a které jsem již popsal v kapitole zabývající se touto problematikou. Pražský region je založen na republikovém centralismu a multikulturním principu a na tomto území jsou zastoupeny snad všechny národnostní menšiny. Avšak vzhledem k ekonomické, sociální a zejména pracovní stabilitě se nedostává ultrapravicovým extremistům takového prostoru ze strany Pražanů jako jinde v České republice. Proto se také pravicoví extremisté uchylují do míst a regionů, kde svým populismem mohou ovlivňovat nižší střední třídu a tak získávat nejen politický ohlas, ale i podporu při verbálních a násilných útocích vůči národnostním menšinám. Což se jim v Moravskoslezském kraji úspěšně daří, a proto má tento region tak vysoké zastoupení pachatelů trestné činnosti s pravicově extremistickým podtextem.

7 DOPORU ENÍ PRO PRAXI VE SMYSLU PREVENCE

Dle mého názoru u nás není pravicový extremismus na takové výši jako například v Německu, Rakousku či Maarsku, kde ultrapravice pravidelně kandiduje ve volbách a většinou získává i vysoký počet voličských hlasů. Takto se jí z důvodu profesionální zpracovanosti jejich programů, které umí populisticky oslovit správné spektrum nejen pravicových extremistů, ale i nespokojených občanů. U nás tato profesionalita chybí, proto se také setkáváme s tím, že ultrapravice úzce spolupracuje s blízkým Německem. Z provedené analýzy lze zjistit, že pravicový extremismus a jeho kriminologické projevy jsou u nás vždy na vrcholu v době, kdy v české republice existuje silná ultrapravicová strana, která etablová s jasným programem a svou organizovaností do politiky. Pokud dojde k rozpadu takovéto strany, rozdělí se na různé frakce, které však v celku nemají žádný význam, a tím pádem dochází k nezájmu veřejnosti, resp. potenciálních voličů i přívrženců, a k poklesu kriminologických projevů pravicového extremismu.

Proto musí být v praxi boj proti pravicovému extremismu jednoznačně postaven na pevně daných preventivních a represivních opatřeních protixtremistické politiky našeho státu. Musí docházet k neustálému monitoringu vznikajících stran, hnutí i sdružení inklinujících k ultrapravici. V rámci extremismu musí být dána jednoznačná práva a povinnosti represivním složkám našeho státu, aby byly schopny rychle a účinně zasáhnout v případě jakéhokoliv ultrapravicového excesu. Tyto represivní orgány by měly dále kooperovat s bezpečnostními a informačními složkami našeho státu z důvodu předávání informací týkajících se pravicového extremismu vyskytujícího se nejen na našem území. Protixtremistická politika by měla dále pracovat na principu spolupráce na všech úrovních, a to nejen v rámci státu a jeho vládních rezortů i dalších správních jednotek, ale i v rámci nestátních organizací.

Velký důraz by pak měl být kladen na primární preventivní činnost protixtremistické politiky zaměřené v první řadě na mladým lidem. Preventivní programy by měly eliminovat u mladých lidí jejich potřeby a myšlenky vedoucí k extremistickým výstřednostem, projevujícím se v antidemokratických názorech, hodnotách a chování. Mladí lidé by měli být informováni o existujících pravicových extremistických subjektech a jejich tendencích, na jakých ideologických základech staví a jaké utrpení nám v minulosti tyto ideologie přinesly. Jednoznačně by v tomto programu měla být pevně vymezena historická podobnost vzniku tohoto fenoménu v rámci současnosti.

Preventivní programy by mly být dále cílen utvá eny pro dané regiony, které jsou výskytem pravicového extremismu nejvíce zasaženy. Zpravidla se jedná o sociáln a ekonomicky slabé p íhrani ní regiony a kraje, kde je vysoký výskyt národnostních menšin (Róm , Vietnamc , í an , Ukrajinc atd.). V t chto regionech by m l být dán prostor práv r zným neziskovým organizacím podílejících se na protiextremistické politice. Jejich pracovníci by m li být pravideln školeni a informováni o problematice a kriminologických aspektech pravicového extremismu s cílem vyp stování schopnosti takovéto aspekty rozpoznávat a um t jim p edcházet.

Mezi nejvýznamn jší neziskové organizace eské republiky, která bojuje proti pravicovému extremismu, pat í sdružení ílov k v tísní a nadace Tolerance, které velmi úzce spolupracují s Ministerstvem školství, mládeže a t lovýchovy, jehož hlavní náplní je práv primární prevence. Tyto organizace v rámci svých projekt vytvá í informa ní a vzd lávací preventivní programy, jakou jsou například: Jeden sv t na školách, Varianty, Projekt Polis a Raxen, NEOnáček chcete ho? atd. Tyto programy jsou cílen sm ovány na mladé lidi zpravidla ve v ku 15 – 25 let, kte í jsou studenty základních škol, st edních odborných u ilíš i ostatních typ st edních škol. Tyto programy jsou vytvá eny ve form , která je této skupin blízká. Jedná se o videoklipy, spoty na internetu a v kinech, ale i prost ednictvím aktivit sm ovaných do škol v podob seminá , materiál pro u itele, sout ží um leckých škol a výstav. Zde však jejich íinnost nekon í, nebo se zabývají i národnostními menšinami v eské republice, které jsou nejvíce ohroženy ze strany pravicových extremist .

Samoz ejm , že musí být dále kladen d raz i na sekundární a terciární prevenci spo ívající v neustálém sledování rizikových skupin osob, u nichž je pravd podobný výskyt inklinace k ultrapravicí, ale i na vyhledávání možných ob tí pravicových extremist a zamezení útok m na jejich integritu. Zde je také d ležitá resocializace již krimináln narušených osob v rámci pravicového extremismu, která by spo ívala v eliminaci minulých závadových vazeb, což by bylo podpo eno za len ním tohoto jedince do pracovního procesu, zajišt ním odpovídajícího bydlení a poskytnutím sociálního a rodinného poradenství. Cílem by pak m lo být udržení dosažených výsledk p edchozích intervencí a rekonstrukce nefunk ního sociálního prost edí.

Domnívám se, že sou asná protiextremistická politika a s tím spojené preventivní aktivity v í pravicovému extremismu v eské republice jsou na velmi dobré úrovni, což jsem m l možnost poznat studiem r zných program a prezenta ních materiál . Avšak musíme si

uv domit, že je vždy co zlepšovat, nebo pravicový extremismus je nevyzpytatelný a flexibilní útvar, který je schopen své podoby r zn m nit a mlžit. Proto subjekty, které se snaží proti tomuto fenoménu bojovat, musí být stejn pružné jako jeho oponent a m ly by um t své síly rychle zmobilizovat a nekompromisn sm ovat tím sm rem, kde je jich nejvíce zapot ebí. Hlavní d raz musí být kladen na mladé lidi, kte í jsou tímto fenoménem nejvíce ohroženi a z jejichž strany m že dojít k nekontrolovatelnému p ebírání patologických názor a jednání, a dále na sociáln vylou ené skupiny a národnostní menšiny, které mohou být naopak ter em ultrapravicových útok .

ZÁV R

Prostřednictvím této práce se snažím podat ucelenou studii o pravicovém extremismu a jeho projevech v naší společnosti. Dané téma jsem si vybral záměrně, jednak z důvodu mého profesního zaměření a také proto, že je tento fenomén aktuálním a ožehavým tématem současné doby. V podstatě jsem chtěl zjistit, jak vysoká je nebezpečnost tohoto jevu a jakým způsobem zasahuje do naší integrity demokratického bytí. Studium odborné literatury jsem si však uvědomil, jak je toto téma rozsáhlé, a že nejsem schopen celou problematiku obsáhnout v rámci jedné diplomové práce.

Přesto jsem se snažil vést práci takovým způsobem, aby v jednotlivých kapitolách byla obsažena ta nejdůležitější fakta vztahující se k pravicovému extremismu a samotná práce by pak ve své komplexnosti podávala ucelený a srozumitelný pohled o tomto fenoménu. Proto jsou kapitoly voleny tak, aby čtenář nejdříve v teoretické rovině seznámil s naší historií pravicového extremismu a následně ho provedly současným stavem české ultrapravice a naší protiextremistickou politikou. To vše je dále dokresleno praktickou částí, jejímž cílem je zmapování kriminologických projevů pravicového extremismu v letech 2001 – 2009 na území České republiky pomocí srovnávací analýzy.

Samotná práce ve všech směrech naplnila mé stanovené cíle, a to jak v rovině teoretické, tak i v rovině praktické. Došel jsem k závěru, že pravicový extremismus byl v naší historii několikrát na své výši, vždy však z určitého důvodu spadl na takovou hranici, že byl v podstatě bez jakéhokoliv významu. Současný stav, tj. rok 2009, je takový, že kriminologické projevy pravicového extremismu nejsou na takové úrovni jako v roce 2001, avšak veškeré prognózy a ukazatele směřují k tomu, že v budoucnu můžeme očekávat další nárůst těchto negativních projevů, což se také od roku 2008 děje.

V tomto směru bych však nepodléhal panice, nebo pravicový extremismus má v soudobém a střednědobém horizontu poměrně malou šanci na větší profilaci v české společnosti a etablování na politickou scénu. Česká ultrapravice totiž chybí ucelený, nepopulistický, nemilitantní a hodnověrný program, který by řešil politické problémy s možností oslovení v tšší skupiny naší populace. Dále je zde problém s tím, že naše ultrapravice nemá ve svém čele charismatickou osobu, která by byla schopná oslovit tu potencionální část voličů inklinujících k radikální pravici právě díky programu stavěcímu na populismu, na nezávislé politice s tvrdými principy práva a pořádku a na xenofobních myšlenkách. Avšak

vždy se u nás najde taková skupina lidí, zejména pak těch mladých, pro které bude zajímavé angažování se v militantních neonacistických spektrech, kde budou nalézat uspokojení v rámci jejich psychického profilu a naplnění svého ega, že mohou být součástí smyšlené elity. Proto lze také předpokládat, že politické úspěchy pravicových extrémistů budou bezvýznamné. O to větší důraz však budou klást na své zviditelnění v ulicích, a to zejména formou násilných excesů proti svým přesně definovaným nepřítelům a podnícováním nepokojů mezi českou majoritou a národnostní minoritou, zejména pak u Romů.

Z toho důvodu musí u nás existovat jednoznačná a funkční protiextremistická politika se svými preventivními aktivitami, která je v současné době velmi dobře připravená a vybavená, a to jak na úrovni vládních resortů a jejich podřízených správních složek, tak i na úrovni různých neziskových organizací.

V úplném závěru mé práce musím konstatovat, že extremismus jako takový je nedílnou součástí našeho života a v podstatě je to produkt demokratického režimu, který jsme si sami zvolili a je pouze na nás, svobodných občanech, jak se s tímto fenoménem dokážeme vypořádat.

SEZNAM CITACÍ

- 1) lov k v tísni. Krátký exkurz do pojmosloví : nacionalismus. *Bulletin : o podobách pravicového extremismu (nejen) v české republice*. B ezen 2008, íslo 1, s. 1 - 2.
- 2) Neonacismus. In *Wikipedia : the free encyclopedia* [online]. St. Petersburg (Florida) : Wikipedia Foundation, 25. 1. 2008, 21. 3. 2010 [cit. 2010-03-01]. Dostupné z WWW: <<http://cs.wikipedia.org/wiki/Neonacismus>>.
- 3) *Nebezpe né známosti : Pravicový extremismus v malém p íhraní ním styku (SRN - R)*. Dráž any : Weiterdenken – Heinrich Böll Stiftung Sachsen, 2009. s. 27.
- 4) eskoslovenská národní demokracie. In *Wikipedia : the free encyclopedia* [online]. St. Petersburg (Florida) : Wikipedia Foundation, 17. 4. 2010, 17. 4. 2010 [cit. 2010-03-02]. Dostupné z WWW: <http://cs.wikipedia.org/wiki/%C4%8Ceskoslovensk%C3%A1_n%C3%A1rodn%C3%AD_demokracie>.
- 5) – 12) *Nebezpe né známosti : Pravicový extremismus v malém p íhraní ním styku (SRN - R)*. Dráž any : Weiterdenken – Heinrich Böll Stiftung Sachsen, 2009. s. 28 a s. 10 - 13.
- 13) – 14) RATAJ, J. Vize české nacionální politiky v soudobých konceptech krajní pravice v české republice. In *III. Kongres eských politolog* . Praha – Olomouc : eská společnost pro politické v dy, 2006. s. 170 - 171.
- 15) IGNAZI, P. The Crisis of Parties and the Rise of New Political Parties. In KREIDL, M., VLACHOVÁ, K. *Sociální zázemí extrémní pravice v R*. Sociologický asopis. 1999, íslo 3, s. 338.
- 16) KITSCHOLT, H. Left-Libertarians and Right Authoritarians: is the New Right a Response to the New Left in the European Politics?. In KREIDL, M., VLACHOVÁ, K. *Sociální zázemí extrémní pravice v R*. Sociologický asopis. 1999, íslo 3, s. 338 - 339.

- 17) Postoj ve ejnosti k extremistickým stranám : Výzkum. In *Naše spole nost 2009*. Praha : Centrum pro výzkum ve ejného mín ní, Sociologický ústav AV R, 2009. s. 1 - 5.
- 18)–20) ERNÝ, Petr. *Politický extremismus a právo*. Praha : EUROLEX BOHEMIA, 2005. s. 23, s. 13, s. 14. ISBN 80-86861-86-4.
- 21) KOTLÁN, P. *Demokracie ve stínu*. Ostrava : Sokrates, 2003. s. 16 - 34. ISBN 80-86572-07-2.
- 22)–23) MAREŠ, M. *Pravicový extremismus a radikalismus v R*. Brno : Barrister & Principal a Centrum strategických studií, 2003. s. 179 a s. 175. ISBN 80-86598-45-4.
- 24) Pravicov extremistická scéna : trendy a trestná innost s extremistickým podtex-tem. In *Problematika extremismu na území R v roce 2009 : 1. íjen - 31. prosinec*. Praha : Ministerstvo vnitra, 2009. s. 1.
- 25) *Nebezpe né známosti : Pravicový extremismus v malém p íhrani ním styku (SRN - R)*. Dráž any : Weiterdenken – Heinrich Böll Stiftung Sachsen, 2009. s. 66.
- 26) *D lnická strana sociální spravedlnosti* [online]. 2010 [cit. 2010-03-16]. DS. Dostupné z WWW: <<http://www.delnickastrana.cz/>>.
- 27)–28) DANICS, Š., KAMÍN, T. *Extremismu, rasismus a antisemitismus*. Praha : Policejní akademie R, 2008. s. 98 a s. 100. ISBN 978-80-7251-286-7.
- 29) *Preventivní aktivity : Policie eské republiky* [online]. c2010 [cit. 2010-03-18]. Informace o extremismu. Dostupné z WWW: <<http://www.policie.cz/clanek/preventivni-aktivity.aspx>>.
- 30) *Boj proti extremismu : Policie eské republiky* [online]. c2010 [cit. 2010-03-18]. Akce a projekty. Dostupné z WWW: <<http://www.policie.cz/clanek/akce-a-projekty-boj-proti-extremismu-manual-pro-obce.aspx>>.
- 31) DANICS, Š., KAMÍN, T. *Extremismu, rasismus a antisemitismus*. Praha : Policejní akademie R, 2008. s. 106 - 107. ISBN 978-80-7251-286-7.

- ³²⁾ MAREŠOVÁ, A., et al. *Kriminologické a právní aspekty extremismu*. Praha : Institut pro kriminologii a sociální prevenci, 1999. s. 59. ISBN 80-86008-59-2.
- ³³⁾ ŠIMÍ EK, V. Extremistické politické strany z pohledu práva. In MAREŠOVÁ, A., et al. *Kriminologické a právní aspekty extremismu*. Praha : Institut pro kriminologii a sociální prevenci, 1999. s. 59. ISBN 80-86008-59-2.
- ^{34)–35)} MAREŠOVÁ, A., et al. *Kriminologické a právní aspekty extremismu*. Praha : Institut pro kriminologii a sociální prevenci, 1999. s. 60 a s. 52. ISBN 80-86008-59-2.
- ³⁶⁾ *Zákony R* [online]. 2010 [cit. 2010-03-18]. Zákon . 140/1961 Sb. Dostupné z WWW: <<http://www.zakonycr.cz/seznamy/140-1961-Sb-trestni-zakon.html>>.
- ^{37)–38)} *Prevence : Ministerstvo vnitra R* [online]. c2010 [cit. 2010-03-22]. Bezpečnost a prevence. Dostupné z WWW: <<http://www.mvcr.cz/clanek/prevence-169232.aspx?q=Y2hudW09Ng%3d%3d>>.

SEZNAM POUŽITÝCH ZDROJŮ A LITERATURY V RÁMCI DPMonografie:

- [1] SEDLÁ EK, P. *Nic než národ* . Vyd. 1. Praha : Národní strana, 2003. 93 s. ISBN 80-239-0063-3.
- [2] MAREŠOVÁ, A., et al. *Kriminologické a právní aspekty extremismu*. Vyd. 1. Praha : Institut pro kriminologii a sociální prevenci, 1999. 132 s. ISBN 80-86008-59-2.
- [3] MAREŠ, M. *Pravicový extremismus a radikalismus v ČR*. Vyd. 1. Brno : Barrister & Principal a Centrum strategických studií, 2003. 655 s. ISBN 80-86598-45-4.
- [4] KUPKA, P., LARYŠ, M., SMOLÍK, J. *Krajní pravice ve vybraných zemích střední a východní Evropy : Slovensko, Polsko, Ukrajina, Bulharsko, Rusko*. Vyd. 1. Brno : Masarykova univerzita, 2009. 268 s. ISBN 978-80-210-4845-4.
- [5] KREIDL, M., VLACHOVÁ, K. *Nastal soumrak extrémní pravice?*. Vyd. 1. Praha : Sociologická ústav AV ČR, 1998. 36 s. ISBN 80-85950-60-X.
- [6] KOTLÁN, P. *Demokracie ve stínu*. Vyd. 1. Ostrava : Sokrates, 2003. 173 s. ISBN 80-86572-07-2.
- [7] CHMELÍK, J. *Extremismus a jeho právní a sociologické aspekty*. Praha : Linde, 2001. 172 s. ISBN 80-7201-265-7.
- [8] GAVORA, P. *Úvod do pedagogického výzkumu*. Brno : Paido, 2000. 207 s. ISBN 80-85931-79-6.
- [9] FIALA, P., et al. *Politický extremismus a radikalismus v České republice*. Brno : Masarykova univerzita, 1998. 303 s. ISBN 80-210-1798-8.
- [10] DANICS, Š., KAMÍN, T. *Extremismu, rasismu a antisemitismu*. 2. roz. vyd. Praha : Policejní akademie ČR, 2008. 151 s. ISBN 978-80-7251-286-7.
- [11] DANICS, Š. *Extremismus hrozba demokracie*. Vyd. 1. Praha : POLICE HISTORY, 2002. 128 s. ISBN 80-86477-07-X.
- [12] DANICS, Š. *Extremismus : řešení krizových situací*. Vyd. 1. Praha : TRITON, 2003. 62 s. ISBN 80-7254-454-3.

- [13] ERNÝ, P. *Politický extremismus a právo*. Praha : EUROLEX BOHEMIA, 2005. 207 s. ISBN 80-86861-86-4.

Internetové zdroje:

- [14] *Zákony R* [online]. 2010 [cit. 2010-03-18]. Zákon . 140/1961 Sb. Dostupné z WWW: <<http://www.zakonycr.cz/seznamy/140-1961-Sb-trestni-zakon.html>>. *Boj proti extremismu : Policie eské republiky* [online]. c2010 [cit. 2010-03-18]. Akce a projekty. Dostupné z WWW: <<http://www.policie.cz/clanek/akce-a-projekty-boj-proti-extremismu-manual-pro-obce.aspx>>.
- [15] *Preventivní aktivity : Policie eské republiky* [online]. c2010 [cit. 2010-03-18]. Informace o extremismu. Dostupné z WWW: <<http://www.policie.cz/clanek/preventivni-aktivity.aspx>>.
- [16] *Prevence : Ministerstvo vnitra R* [online]. c2010 [cit. 2010-03-22]. Bezpečnost a prevence. Dostupné z WWW: <<http://www.mvcr.cz/clanek/prevence-169232.aspx?q=Y2hudW09Ng%3d%3d>>.
- [17] Neonacismus. In *Wikipedia : the free encyclopedia* [online]. St. Petersburg (Florida) : Wikipedia Foundation, 25. 1. 2008, 21. 3. 2010 [cit. 2010-03-01]. Dostupné z WWW: <<http://cs.wikipedia.org/wiki/Neonacismus>>.
- [18] *D lnická strana sociální spravedlnosti* [online]. 2010 [cit. 2010-03-16]. DS. Dostupné z WW: <<http://www.delnickastrana.cz/>>.
- [19] *eskoslovenská národní demokracie*. In *Wikipedia : the free encyclopedia* [online]. St. Petersburg (Florida) : Wikipedia Foundation, 17. 4. 2010, 17. 4. 2010 [cit. 2010-03-02]. Dostupné z WWW: <http://cs.wikipedia.org/wiki/%C4%8Ceskoslovensk%C3%A1_n%C3%A1rodn%C3%AD_demokracie>.

Interní materiály:

- [20] RATAJ, J. Vize eské nacionální politiky v soudobých konceptech krajní pravice v eské republice. In *III. Kongres eských politolog* . Praha – Olomouc : eská společnost pro politické vědy, 2006. s. 170 - 191.

- [21] Pravicov extrémistická scéna : trendy a trestná innost s extrémistickým podtextem. In *Problematika extremismu na území R v roce 2009 : 1. újen - 31. prosinec*. Praha : Ministerstvo vnitra, 2009. 4 s.
- [22] Postoj ve ejnosti k extrémistickým stranám : Výzkum. In *Naše spole nost 2009*. Praha : Centrum pro výzkum ve ejného mín ní, Sociologický ústav AV R, 2009. 5 s.
- [23] *Nebezpe né známosti : Pravicový extremismus v malém p íhraní ním styku (SRN - R)*. Dráž any : Weiterdenken – Heinrich Böll Stiftung Sachsen, 2009. 152 s.
- [24] MAREŠ, M. *Symboly používané extrémisty na území R v sou asnosti : manuál pro Policii R*. Praha : Ministerstvo vnitra , 2006. 80 s.
- [25] KREIDL, M., VLACHOVÁ, K. Sociální zázemí extrémní pravice v R : voli i SPR-RS letech 1996-1998. In *Sociologický asopis*. 1999, íslo 3, 335 – 354 s.
- [26] lov k v tísní. Krátký exkurz do pojmosloví : nacionalismus. *Bulletin : o podobách pravicového extremismu (nejen) v eské republice*. B ezen 2008, íslo 1, 4 s.

SEZNAM POUŽITÝCH SYMBOLŮ A ZKRATEK

atd. a tak dále

. číslo

H hypotéza

nap . například

resp. respektive

tr. zák. trestní zákon

tzv. tak zvan

viz. lze vidět - z latinského slova „videre licet“

SEZNAM GRAF

Graf . 1: P ehled pachatel pravicov extremistické trestné innosti v krajích v letech 2001 – 2009 (v %)	52
Graf . 2: Složení pachatel podle druh spáchané trestné innosti v krajích v letech 2001 – 2009	52
Graf . 3: Vývoj po tu pachatel pravicov extremistické trestné innosti v R v letech 2001 – 2009	54
Graf . 4: Vývoj po tu pachatel pravicov extremistické trestné innosti v Jiho eském a Plze ském kraji v letech 2001 – 2009	54
Graf . 5: Vývoj po tu pachatel pravicov extremistické trestné innosti ve St edo eském a Královéhradeckém kraji v letech 2001 – 2009	55
Graf . 6: Složení pachatel podle druhu pravicov extremistických trestných in spáchaných v R v letech 2001 - 2009	56
Graf . 7: Složení pachatel podle druhu pravicov extremistických trestných in spáchaných v R v jednotlivých letech v období 2001 - 2009	57
Graf . 8: Složení pachatel podle druhu pravicov extremistických trestných in spáchaných v jednotlivých krajích v období 2001 - 2009	58
Graf . 9: Pachatelé trestných in s pravicov extremistickým podtextem spáchaných v R v letech 2001 – 2009 podle skutkové podstaty	58
Graf . 10: Složení pachatel trestných in s pravicov extremistickým podtextem v jednotlivých letech podle skutkové podstaty	59
Graf . 11: Vývoj po tu pachatel trestných in s pravicov extremistickým podtextem v jednotlivých letech podle pohlaví	60
Graf . 12: Vývoj po tu pachatel trestných in s pravicov extremistickým podtextem v jednotlivých krajích podle pohlaví	61
Graf . 13a: Pachatelé mužského pohlaví podle druhu pravicov extremistických trestných in spáchaných v letech 2005 - 2009	62
Graf . 14: Po et pachatel podle druhu pravicov extremistických trestných in spáchaných v Moravskoslezském kraji a v Praze v období 2001 - 2009	66

SEZNAM TABULEK

Tabulka . 1: P ehled zjišt ných pachatel pravicov extremistické innosti v krajích v letech 2001 - 2009.....	51
Tabulka . 2: Vývoj po tu pachatel pravicov extremistické trestné innosti v krajích v letech 2001 - 2009.....	53
Tabulka . 3: Složení pachatel podle druhu pravicov extremistických trestných in spáchaných v R v jednotlivých letech v období 2001 - 2009.....	56
Tabulka . 4: Pachatelé trestných in s pravicov extremistickým podtextem v jednotlivých letech podle pohlaví	60
Tabulka . 5: Vývoj po tu pachatel pravicov extremistické trestné innosti v krajích v letech 2001 - 2009.....	64

