

Program rozvoje obce Prakšice

Lenka Kovářová

Bakalářská práce
2010

 Univerzita Tomáše Bati ve Zlíně
Fakulta managementu a ekonomiky

Univerzita Tomáše Bati ve Zlíně
Fakulta managementu a ekonomiky
Ústav regionálního rozvoje, veřejné správy a práva
akademický rok: 2009/2010

ZADÁNÍ BAKALÁŘSKÉ PRÁCE

(PROJEKTU, UMĚLECKÉHO DÍLA, UMĚLECKÉHO VÝKONU)

Jméno a příjmení: **Lenka KOVÁŘOVÁ**
Studijní program: **B 6202 Hospodářská politika a správa**
Studijní obor: **Veřejná správa a regionální rozvoj**

Téma práce: **Program rozvoje obce Prakšice**

Zásady pro vypracování:

Úvod

I. Teoretická část

- Popište základní teoretické podklady související s problematikou tvorby koncepčních dokumentů.

II. Praktická část

- Provedte socioekonomickou analýzu obce Prakšice.
- Zpracujte SWOT analýzu obce Prakšice.
- Vypracujte návrh rozvojových cílů obce Prakšice.

Závěr

Rozsah práce: cca 40
Rozsah příloh:
Forma zpracování bakalářské práce: tištěná/elektronická

Seznam odborné literatury:

- [1] BLAŽEK, J., UHLÍŘ, D. Teorie regionálního rozvoje: Nástin, kritika, klasifikace. 1. vyd. Praha: Karolinum, 2002. 211 s. ISBN 80-246-0384-5.
[2] MATES, P., WOKOUN, R. a kol. Malá encyklopedie regionalistiky a veřejné správy. 1. vyd. Praha: Prospektum, 2001. 196 s. ISBN 80-7175-4100-6.
[3] WOKOUN, R. a kol. Úvod ro regionálních věd a veřejné správy. 2. vyd. Plzeň: Aleš Čeněk, 2008. 455 s. ISBN 978-80-7380-086-4.

Vedoucí bakalářské práce: **Mgr. Jiří Novosák, Ph.D.**
Ústav regionálního rozvoje, veřejné správy a práva
Datum zadání bakalářské práce: **6. dubna 2010**
Termín odevzdání bakalářské práce: **21. května 2010**

Ve Zlíně dne 6. dubna 2010

doc. Dr. Ing. Drahomíra Pavelková
děkanka



prof. RNDr. René Wokoun, CSc.
ředitel ústavu

PROHLÁŠENÍ AUTORA BAKALÁŘSKÉ PRÁCE

Beru na vědomí, že

- odevzdáním bakalářské práce souhlasím se zveřejněním své práce podle zákona č. 111/1998 Sb. o vysokých školách a o změně a doplnění dalších zákonů (zákon o vysokých školách), ve znění pozdějších právních předpisů, bez ohledu na výsledek obhajoby ¹⁾;
- beru na vědomí, že bakalářská práce bude uložena v elektronické podobě v univerzitním informačním systému dostupná k nahlédnutí;
- na moji bakalářskou práci se plně vztahuje zákon č. 121/2000 Sb. o právu autorském, o právech souvisejících s právem autorským a o změně některých zákonů (autorský zákon) ve znění pozdějších právních předpisů, zejm. § 35 odst. 3 ²⁾;
- podle § 60 ³⁾ odst. 1 autorského zákona má UTB ve Zlíně právo na uzavření licenční smlouvy o užití školního díla v rozsahu § 12 odst. 4 autorského zákona;
- podle § 60 ³⁾ odst. 2 a 3 mohu užít své dílo –bakalářskou práci - nebo poskytnout licenci k jejímu využití jen s předchozím písemným souhlasem Univerzity Tomáše Bati ve Zlíně, která je oprávněna v takovém případě ode mne požadovat přiměřený příspěvek na úhradu nákladů, které byly Univerzitou Tomáše Bati ve Zlíně na vytvoření díla vynaloženy (až do jejich skutečné výše);
- pokud bylo k vypracování bakalářské práce využito softwaru poskytnutého Univerzitou Tomáše Bati ve Zlíně nebo jinými subjekty pouze ke studijním a výzkumným účelům (tj. k nekomerčnímu využití), nelze výsledky diplomové/bakalářské práce využít ke komerčním účelům.

Ve Zlíně 20.5.2010

Kovářová

1) zákon č. 111/1998 Sb. o vysokých školách a o změně a doplnění dalších zákonů (zákon o vysokých školách), ve znění pozdějších právních předpisů, § 47b Zveřejňování závěrečných prací:

(1) Vysoká škola nevyjádřeně zveřejňuje disertační, diplomové, bakalářské a rigorózní práce, u kterých proběhla obhajoba, včetně posudků oponentů a výsledku obhajoby prostřednictvím databáze kvalifikačních prací, kterou spravuje. Způsob zveřejnění stanoví vnitřní předpis vysoké školy.

(2) Disertační, diplomové, bakalářské a rigorózní práce odevzdané uchazečem k obhajobě musí být též nejméně pět pracovních dnů před konáním obhajoby zveřejněny k nahlížení veřejnosti v místě určeném vnitřním předpisem vysoké školy nebo není-li tak určeno, v místě pracoviště vysoké školy, kde se má konat obhajoba práce. Každý si může ze zveřejněné práce pořizovat na své náklady výpisy, opisy nebo rozmnoženiny.

(3) Platí, že odevzdáním práce autor souhlasí se zveřejněním své práce podle tohoto zákona, bez ohledu na výsledek obhajoby.

(3) Platí, že odevzdáním práce autor souhlasí se zveřejněním své práce podle tohoto zákona, bez ohledu na výsledek obhajoby.

2) zákon č. 121/2000 Sb. o právu autorském, o právech souvisejících s právem autorským a o změně některých zákonů (autorský zákon) ve znění pozdějších právních předpisů, § 35 odst. 3:

(3) Do práva autorského také nezasahuje škola nebo školské či vzdělávací zařízení, užije-li nikoli za účelem přímého nebo nepřímého hospodářského nebo obchodního prospěchu k výuce nebo k vlastní potřebě dílo vytvořené žákem nebo studentem ke splnění školních nebo studijních povinností vyplývajících z jeho právního vztahu ke škole nebo školskému či vzdělávacímu zařízení (školní dílo).

3) zákon č. 121/2000 Sb. o právu autorském, o právech souvisejících s právem autorským a o změně některých zákonů (autorský zákon) ve znění pozdějších právních předpisů, § 60 Školní dílo:

(1) Škola nebo školské či vzdělávací zařízení mají za obvyklých podmínek právo na uzavření licenční smlouvy o užití školního díla (§ 35 odst.

3). Odpirá-li autor takového díla udělit svolení bez vážného důvodu, mohou se tyto osoby domáhat nahrazení chybějícího projevu jeho vůle u soudu. Ustanovení § 35 odst. 3 zůstává nedotčeno.

(2) Není-li sjednáno jinak, může autor školního díla své dílo užít či poskytnout jinému licenci, není-li to v rozporu s oprávněnými zájmy školy nebo školského či vzdělávacího zařízení.

(3) Škola nebo školské či vzdělávací zařízení jsou oprávněny požadovat, aby jim autor školního díla z výdělku jím dosaženého v souvislosti s užitím díla či poskytnutím licence podle odstavce 2 přiměřeně přispěl na úhradu nákladů, které na vytvoření díla vynaložily, a to podle okolností až do jejich skutečné výše; přitom se přihlédne k výši výdělku dosaženého školou nebo školským či vzdělávacím zařízením z užití školního díla podle odstavce 1.

ABSTRAKT

Tématem této bakalářské práce je Program rozvoje obce Prakšice. V teoretické části jsou popsány základní teoretické podklady související s problematikou tvorby koncepčních dokumentů. V praktické části je provedena socioekonomická analýza obce, následně je zpracována SWOT analýza a navrhnuty možné rozvojové cíle obce.

Klíčová slova: program rozvoje obce, socioekonomická analýza, SWOT analýza, Prakšice.

ABSTRACT

The theme of this bachelor work is development program of the Prakšice municipality. The theoretical part describes the basic theoretical principles related to the creation of conceptual documents. In the practical part socioeconomic analysis of the municipality, is elaborated. SWOT analysis summarizes the finding, following by of proposal of municipality development goals.

Keywords: program of municipal development, socioeconomic analysis, SWOT analysis, Prakšice.

Touto cestou chci velmi poděkovat vedoucímu práce Mgr. Jiřímu Novosákovi, Ph.D. za odborné vedení, cenné rady, připomínky a především za jeho čas, trpělivost a ochotu s jakou se mi věnoval.

Prohlašuji, že odevzdaná verze bakalářské práce a verze elektronická nahraná do IS/STAG jsou totožné.

OBSAH

| | |
|--|-----------|
| ÚVOD | 10 |
| I TEORETICKÁ ČÁST | 11 |
| 1 PROGRAMY ROZVOJE OBCÍ A MĚST | 12 |
| 1.1 DŮVODY SESTAVENÍ PROGRAMU ROZVOJE OBCE..... | 12 |
| 1.2 STRUKTURA PROGRAMOVÝCH DOKUMENTŮ..... | 13 |
| 1.2.1 Analytická část | 13 |
| 1.2.2 Strategická část..... | 14 |
| 1.2.3 Realizační část..... | 15 |
| 1.2.4 Hodnotící a monitorovací část..... | 15 |
| 1.3 NÁSTROJE PRO UPLATŇOVÁNÍ POLITIKY MÍSTNÍHO ROZVOJE | 15 |
| II PRAKTICKÁ ČÁST | 18 |
| 2 SOCIOEKONOMICKÁ ANALÝZA | 19 |
| 2.1 POLOHA A VNĚJŠÍ VZTAHY..... | 19 |
| 2.2 HISTORIE OBCE..... | 20 |
| 2.3 OBYVATELSTVO | 21 |
| 2.3.1 Vývoj počtu obyvatel | 21 |
| 2.3.2 Dynamika vývoje počtu obyvatel | 22 |
| 2.3.3 Věková struktura | 23 |
| 2.3.4 Vzdělanostní struktura | 24 |
| 2.4 BYDLENÍ..... | 26 |
| 2.5 KULTURA A PAMÁTKY | 28 |
| 2.5.1 Farní kostel Krista Krále | 29 |
| 2.5.2 Prakšický mlýn | 30 |
| 2.5.3 Planá hrušeň za kostelem | 30 |
| 2.6 OBČANSKÁ VYBAVENOST A SLUŽBY..... | 30 |
| 2.6.1 Obecní úřad | 30 |
| 2.6.2 Základní a mateřská škola | 31 |
| 2.6.3 Sociální sféra | 32 |
| 2.6.4 Ostatní služby..... | 32 |
| 2.7 TECHNICKÁ INFRASTRUKTURA | 32 |
| 2.8 DOPRAVA | 33 |
| 2.9 TRH PRÁCE | 34 |
| 2.10 ŽIVOTNÍ PROSTŘEDÍ..... | 37 |
| 2.11 OBECNÍ ROZPOČET A KONCEPČNÍ DOKUMENTY OBCE | 38 |
| 3 SWOT ANALÝZA | 41 |

| | | |
|----------|--|-----------|
| 3.1 | SILNÉ STRÁNKY | 41 |
| 3.2 | SLABÉ STRÁNKY | 41 |
| 3.3 | PŘÍLEŽITOSTI | 42 |
| 3.4 | OHROŽENÍ | 42 |
| 4 | STRATEGICKÁ ČÁST | 44 |
| 4.1 | CÍL 1: LIDSKÉ ZDROJE | 44 |
| 4.1.1 | Priorita 1.1. Rozvoj lidských zdrojů..... | 44 |
| 4.1.2 | Priorita 1.2. Podpora podnikání | 44 |
| 4.1.3 | Priorita 1.3. Podpora bytové výstavby..... | 45 |
| 4.1.4 | Priorita 1.4. Rozvoj kulturních a sociálních služeb..... | 45 |
| 4.2 | CÍL 2: INFRASTRUKTURA | 45 |
| 4.2.1 | Priorita 2.1. Zvýšení bezpečnosti dopravy | 46 |
| 4.3 | CÍL 3: ŽIVOTNÍ PROSTŘEDÍ A CESTOVNÍ RUCH | 46 |
| 4.3.1 | Priorita 3.1. Zlepšení kvality životního prostředí..... | 46 |
| 4.3.2 | Priorita 3.2. Rozvoj infrastruktury spojené s cestovním ruchem | 47 |
| 5 | KATALOG PROJEKTŮ | 48 |
| 5.1 | ODPOLEDNÍ KURZY POČÍTAČOVÉ GRAMOTNOSTI PRO DOSPĚLÉ..... | 48 |
| 5.2 | DOPOLEDNÍ SETKÁNÍ MAMINEK NA MATEŘSKÉ DOVOLENÉ | 48 |
| 5.3 | INSTALOVÁNÍ DOPRAVNÍHO ZRCADLA NA PARCELE 2235/8 | 49 |
| | ZÁVĚR | 50 |
| | SEZNAM POUŽITÉ LITERATURY..... | 51 |
| | SEZNAM POUŽITÝCH SYMBOLŮ A ZKRATEK | 54 |
| | SEZNAM OBRÁZKŮ | 56 |
| | SEZNAM TABULEK..... | 57 |
| | SEZNAM PŘÍLOH..... | 58 |

ÚVOD

V současné době, kdy nejen hospodářská krize způsobila omezení veřejných výdajů, je nutné dobře nakládat s omezenými zdroji. Kvalitní programování a plánování se stává stále důležitějším jak na celostátní úrovni, tak i na regionální a místní úrovni. Jednou z cest, jak vynaložit veřejné prostředky co nejefektivněji, je právě Program rozvoje obce či města, který zajistí soulad dílčích kroků s hlavním záměrem rozvoje. Obec Prakšice zatím nemá zpracovaný Program rozvoje obce, což byl podnět pro výběr tohoto tématu. Cílem mé práce je analyzovat socioekonomickou situaci v obci Prakšice a v návaznosti na SWOT analýzu obce vypracovat návrh rozvojových cílů obce.

I. TEORETICKÁ ČÁST

1 PROGRAMY ROZVOJE OBCÍ A MĚST

Program rozvoje města či obce je pořizován v souladu se zákonem č.128/2000 (zákon o obcích) jako dokument střednědobé až dlouhodobé povahy a slouží ke koordinaci veřejných a soukromých aktivit. Základem je charakter demografického, ekonomického, sociálního, kulturního a ekologického vývoje na území obce. Z právního hlediska Program rozvoje obce nepatří k obecně závazným právním předpisům. Záměry a navržené postupy jsou závazné pro samotného pořizovatele, ale pro ostatní fyzické či právnické osoby jsou závazné jen v míře, s níž sami vysloví souhlas. (Wokoun, 2008, str.196 -197)

1.1 Důvody sestavení programu rozvoje obce

Hlavním smyslem Programu rozvoje je organizace všeobecného rozvoje obce a sladění jednotlivých zájmů tak, aby obec jako celek prosperovala. Každá obec by měla mít schválený Program rozvoje, na který by měl navazovat, z něho čerpat a závazně vycházet schválený územní plán obce. Na základě těchto dokumentů by měl být sestavován rozpočet obce, zejména jeho „investiční“ části. V praxi ale většina hlavně menších obcí schválí jen územní plán, který bez Programu rozvoje nemusí zcela podporovat skutečné záměry obce nebo s nimi může být i v rozporu. V územním plánu totiž není možné zachytit komplexně všechny dílčí oblasti rozvoje obce. (Wokoun 2008, str. 197)

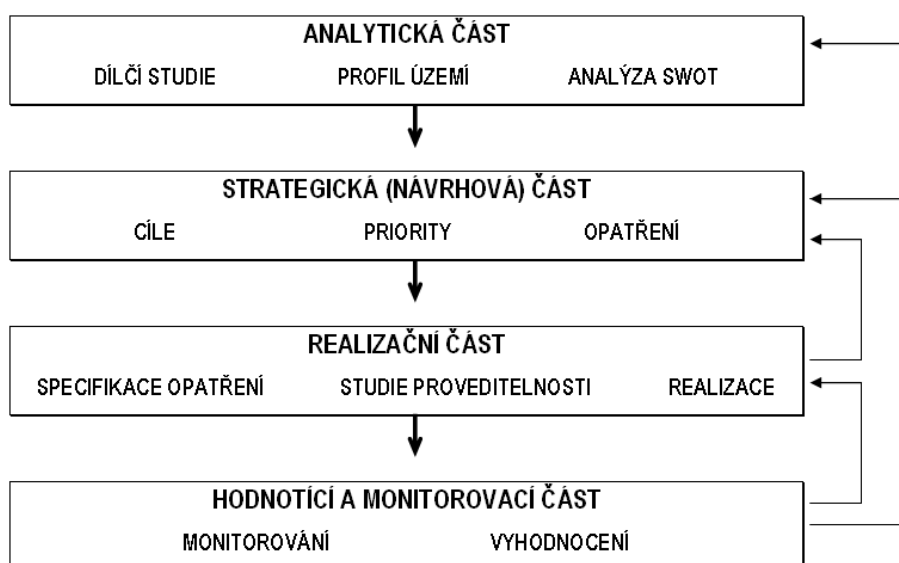
Úkolem Programu rozvoje obce je: (Wokoun 2008, str.197-198)

- Definovat společné zájmy obce, jejích obyvatel a podnikatelských subjektů
- Definovat místní předpoklady realizace těchto společných zájmů
- Optimalizovat územně-technické a sociálně-psychologické podmínky pro rozvoj bydlení a podnikání v obci
- Koordinovat vynakládání veřejných investic v obci z hlediska územního a funkčního, vzhledem k záměrům a potřebám rozvoje privátního sektoru
- Koordinovat účelnou alokaci běžných veřejných výdajů v zájmu vytváření stabilních podmínek pro bydlení a podnikání
- Definovat dlouhodobé záměry hospodářské, ekologické a sociální politiky obce

- Posilovat vědomí sounáležitosti k obci a odpovědnosti za její rozvoj u místních obyvatel a podnikatelů

1.2 Struktura programových dokumentů

Tvorba programu rozvoje měst a obcí vychází z metody strategického plánování, která se ve své tradiční podobě skládá ze čtyř na sebe navazujících základních částí. Obrázek 1 blíže zachycuje jednotlivé části metody strategického plánování, které jsou blíže popsány v dalším textu.



Obr. 1. Struktura programových dokumentů

Zdroj: Vozáb 1999

1.2.1 Analytická část

Cílem analytické části je získání informací o území a následné stanovení problémů a předpokladů území. Analytická část se skládá ze dvou základních částí:

Profil území – jedná se o socioekonomickou analýzu územních jednotek, ve které se zaměřujeme zejména na informace významné pro strategickou část. Většinou se opírá o tvrdá statistická data, ale lze využít i měkká data dotazníkových šetření, rozhovorů nebo dílčích studií zaměřených na vybrané problémy. Obecně se profil území zaměřuje na popis stávajícího stavu s identifikací příčin tohoto stavu, na analýzu vývojových trendů a na predikci do budoucna. (Škrabal 2006, str. 71)

SWOT analýza – slouží k uspořádání poznatků o území.

Tab. 1. Mřížka SWOT analýzy

| | | |
|-------------------|---|-------------------------------|
| | Pozitivní faktory: | Negativní faktory: |
| Vnitřní podmínky: | Silné stránky (Strengths) | Slabé stránky (Weaknesses) |
| Vnější podmínky: | Příležitosti, možnosti (Opportunities) | Hrozby (Threats) |

Zdroj: Wokoun 2008, upraveno

Při zařazování jednotlivých faktorů do složek SWOT analýzy se posuzuje jejich místně podmíněná situace a relativní podíl na regionálním rozvoji. Dalším krokem je kombinace vnitřních a vnějších faktorů jako jeden ze způsobů nalezení optimální strategie rozvoje (Wokoun 2008, str.178):

- Silná stránka + příležitost = expanze
- Silná stránka + hrozba = aktivní obrana
- Slabá stránka + příležitost = adaptace
- Slabá stránka + hrozba = ústup (pasivní obrana)

1.2.2 Strategická část

Cílem strategické části je stanovit rozsah a hloubku plánovaných změn v území s využitím poznatků analytické části. Strategická část se hierarchicky může dělit na následující části: (Wokoun 2008, Vozáb 1999, Škrabal 2006)

- *Vize* – je obecně formulována, má dlouhodobý charakter, je hierarchicky nejvýše postavená a popisuje požadovaný konečný stav.
- *Cíle* – slouží k detailnějšímu rozvedení vize.
- *Priority* – jsou cestou k naplnění cílů. Priority mohou být buď variantní (konkurenční), kdy je nutné vybrat mezi nimi tu nejvhodnější, nebo doplňkové (nekonkurenční), kdy se navzájem podporují a doplňují. Někdy může jedna priorita spadat pod více než jeden cíl.
- *Opatření* – jsou způsob jak naplnit priority a tím pádem jsou i nejdetailnější úrovní strategického plánování.

1.2.3 Realizační část

První dvě části strategického plánování formulují koncepční představu o směřování rozvoje obce včetně představ o podobě projektů pro jejich naplnění. Realizační část je zaměřena na převedení těchto představ do skutečného života.

1.2.4 Hodnotící a monitorovací část

Poslední částí strategického plánování je kontrola realizace projektů. Rozlišit lze kontrolu, zda realizace proběhla podle plánu (tzv. monitoring), a kontrolu, zda projekty naplnily cíle (hodnocení). Hodnocení projektů a jejich dopadů probíhá ve třech časových intervalech a to jako předběžné, průběžné nebo následné hodnocení. Je nutné stanovit si ukazatele, podle kterých se budeme řídit a které by měly být měřitelné, přesné, dostupné, včasné a srozumitelné. Pokud v této fázi zjistíme, že program rozvoje nesplnil stanovený cíl, je nutné vrátit se k některé z předchozích částí, tuto opravit a proces opakovat, dokud se nedosáhne cíle. (Škrabal 2006, str. 79)

1.3 Nástroje pro uplatňování politiky místního rozvoje

Realizace koncepčních dokumentů se může opírat o celou řadu nástrojů. Tabulka 2 uvádí jednu z možných klasifikací těchto nástrojů.

Tab. 2. Nástroje obecní politiky

| Druh nástroje | Forma |
|--------------------------|--|
| Administrativní nástroje | <ul style="list-style-type: none"> – strategie rozvoje obce – územní plán obce – obecně závazné vyhlášky – stanoviska k umístění ekonomických činností |
| Finanční nástroje | <ul style="list-style-type: none"> – lokalizační podpora a investiční motivace pro podnikatele – příspěvky na místní rozvojové projekty pro podnikatele a obyvatele |
| Infrastrukturní nástroje | <ul style="list-style-type: none"> – výstavba technické infrastruktury (místní komunikace, plynofikace, kanalizace, odpadové hospodářství) – výstavba občanské infrastruktury (byty, sociální a kulturní zařízení, vzdělávání) |
| Informační nástroje | <ul style="list-style-type: none"> – poradenská a informační centra – komunální marketing |

Zdroj: Holeček 2009, str. 24

Územní plán obce stanoví urbanistickou koncepci. Řeší přípustné, nepřípustné nebo podmíněné funkční využití ploch a jejich uspořádání. Určuje základní regulaci území a vymezuje hranice zastavitelného území obce. V územním plánu obce se vyznačí hranice současně zastavěného území obce. Územní plán obce se zpracovává pro celé území obce nebo společně pro území více obcí. (§10 zák. č. 50/1976 Sb.)

Obecně závazné vyhlášky, které vydává obec v rámci své samosprávné působnosti, jsou vhodným nástrojem pro ukládání povinností v oblasti zabezpečení místních záležitostí, veřejného pořádku, udržování čistoty, ochrany životního prostředí a veřejné zeleně, ale i v souvislosti s pořádáním nejrůznějších kulturních či sportovních akcí. (§35 zák. č. 128/2000 Sb.)

Rozpočet obce je finančním plánem, jímž se řídí financování činnosti územního samosprávného celku a svazku obcí. Rozpočtový rok je shodný s rokem kalendářním. Rozpočet se sestavuje zpravidla jako vyrovnaný, ale může být schválen i jako přebytkový nebo deficitní. Kladný zůstatek finančních prostředků se převádí k použití v dalších letech ke krytí rozpočtových výdajů, anebo se převádí do peněžních fondů. Schodek hospodaření se uhraduje z finančních prostředků z minulých let nebo se kryje z návratných zdrojů splatných z rozpočtu v následujících letech. (§4 zák. č. 250/2000 Sb.)

Rozpočtový výhled je pomocným nástrojem sloužícím pro střednědobé finanční plánování rozvoje hospodářství. Sestavuje se na základě uzavřených smluvních vztahů a přijatých závazků zpravidla na 2 až 5 let. Rozpočtový výhled obsahuje souhrnné základní údaje o příjmech a výdajích, zejména o dlouhodobějších závazcích a pohledávkách, o finančních zdrojích a potřebách dlouhodobě realizovaných záměrů. (§3 zák. č. 250/2000 Sb.)

Dotace obcím ze strany státu se dají rozdělit na dvě skupiny. Jsou to jednak *nárokové* dotace, svázané s určitou veřejnou službou, kterou obec vykonává, např. na výkon přenesené působnosti, financování základního školství, dotace na ústavy soc. péče, domovy důchodců a vybraná zdravotnická zařízení. Za předem stanovených podmínek je obci poskytnuta automaticky. Druhou skupinu tvoří *nenárokové* dotace, o které se obec musí individuálně ucházet a musí být zdůvodněny. Jedná se často o investiční dotace, dotace na rozvoj veřejného sektoru nebo na investice, které jsou pro danou obec příliš velké. (Deník veřejné správy)

Mezi další významné nástroje obecní politiky, které nejsou součástí výše uvedené tabulky, patří také institucionální nástroje, z nichž jsou aplikovány především dva druhy těchto nástrojů (Holeček 2009, str. 24):

1) vytváření dalších obecních institucí bez přímé účasti obce – Obec může vytvářet a zakládat různé typy subjektů (např. příspěvkové organizace nebo i soukromé společnosti), které jí mohou pomoci řešit různé problémy. V těchto nově vytvářených subjektech má obec většinou 100 % podíl nebo rozhodující většinu. Mezi nejčastěji řešená témata patří například odpadové hospodářství, školství, zdravotnictví, doprava či další rozvojové projekty různorodého charakteru.

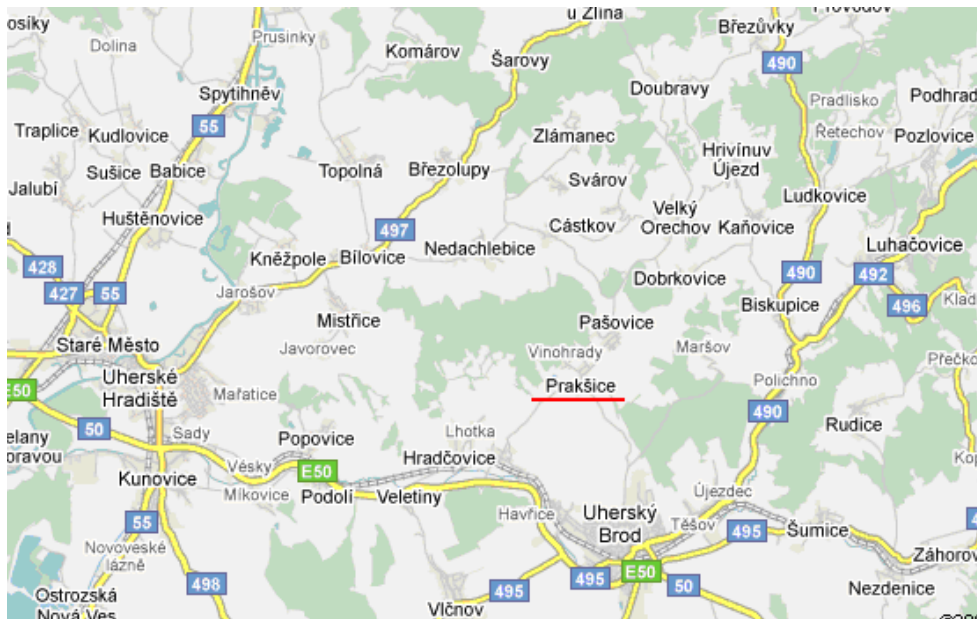
2) členství obce spolu s dalšími aktéry v nově vytvořených subjektech - Existuje široká škála možností těchto uskupení. Mezi nejčastěji zakládané subjekty patří například dobrovolné svazky obcí, místní akční skupiny nebo členství obcí v různých asociacích (například Svaz měst a obcí ČR). Určitý potenciál pro budoucí rozvoj má v České republice relativně nový typ spolupráce partnerství veřejného a soukromého sektoru prostřednictvím PPP (Public-Private-Partnership) aj.

II. PRAKTICKÁ ČÁST

2 SOCIOEKONOMICKÁ ANALÝZA

2.1 Poloha a vnější vztahy

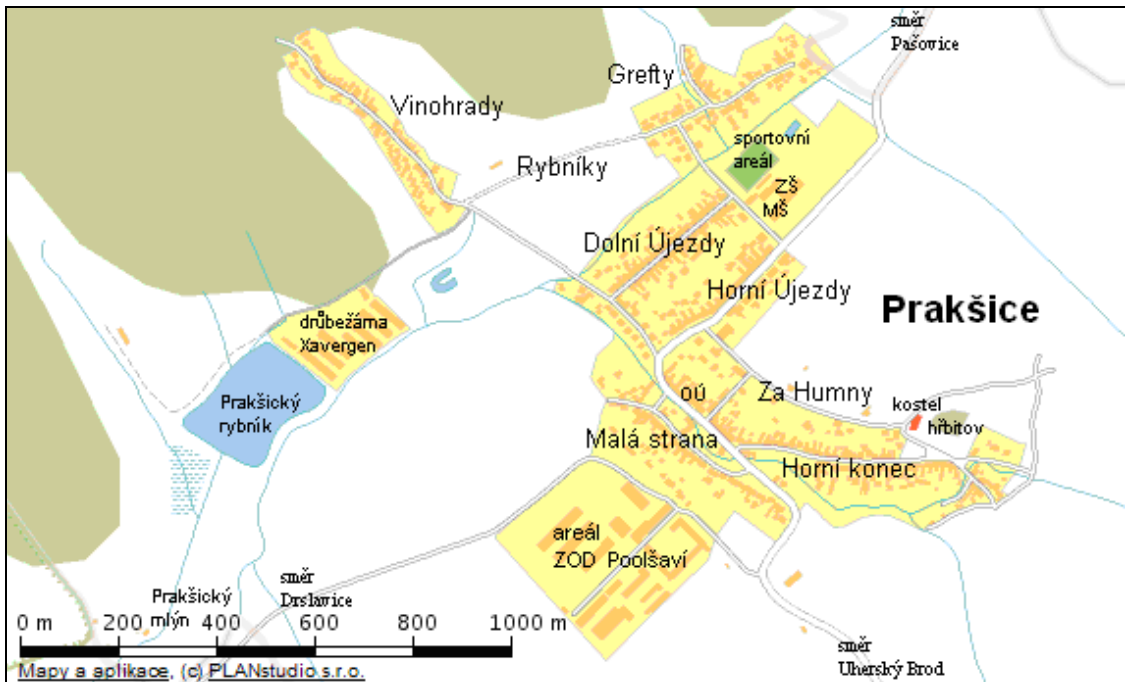
Prakšice se nacházejí ve Zlínském kraji, v okrese Uherské Hradiště, v působnosti obce s rozšířenou působností Uherský Brod. Obec je zapojena v mikroregionu Uherskobrodsko a mikroregionu Za Moravou. Rozkládá se na úpatí Bílých Karpat v nadmořské výšce 238 m.n.m. a je součástí přírodního parku Prakšická vrchovina.



Obr. 2. Lokalizace obce Prakšice

Zdroj: Google mapy

V obci je vzhledem k její velikosti vysoký počet místních částí. Na následující mapce jsou uvedeny aspoň nejdůležitější z nich - Horní Konec, Za Humny, Malá Strana, Horní Újezdy, Dolní Újezdy, Grefty, Vinohrady a nově vznikající část Rybníky.

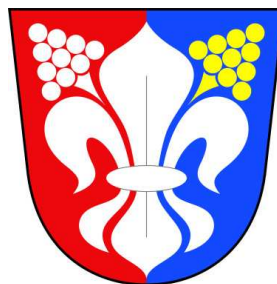


Obr. 3. Mapka místních částí

Zdroj: vlastní úprava podkladu mapy iDNES.cz

2.2 Historie obce

První písemná zmínka o obci se objevuje v roce 1141, kdy náležela ke Spytihněvskému kostelu a hradu. Kolem roku 1256 byla v Prakšicích vybudována tvrz. Prakšice často střídaly své majitele, protože jako léno olomouckého biskupství byly často zastavovány okolní šlechtě. V 16. a 17. století patřily rodu Prakšických ze Zástřizl, kteří spravovali i hrad Buchlov. V roce 1687 vzniklo obecní pečetidlo, jehož pečetní pole vyplňují znamení vinného hroznu, vinařského nože a radlice, jako symboly hlavních zdrojů obživy, kterými se inspiroval i obecní znak. (zdroj: obecní internetové stránky)



Obr. 4. Obecní znak

Zdroj: obecní internetové stránky

Od poloviny 18. století bylo léno ve vlastnictví knížecího rodu Kouniců a v této době zaniká stará tvrz. V letech 1868 a 1869 přispělo postavení cukrovarů ve Starém Městě a v Uherském Brodě ke zlepšení sociální situace domkařů. Ve stejném roce vyšel zákon o svobodné dělitelnosti pozemků, což umožnilo dělit pozemky a hospodářství mezi sourozence při dědictví, ale i nakupovat pozemky od méně úspěšných hospodářů. Tím se sociální a třídní poměry na vesnici stále více diferencovaly. (zdroj: obecní internetové stránky)

K významným událostem, které mají dodnes vliv na mentalitu občanů, došlo během osvobozovacích bojů na konci druhé světové války. Osvobození uherskobrodského regionu bylo součástí bratislavsko-brněnské operace. Mezi Uherským Brodem a Prakšicemi se odehrávaly urputné boje po čtyři dny. Události z této doby mají lidé stále v živé paměti a některá současná nepřátelství rodin mají kořeny právě v této době.

2.3 Obyvatelstvo

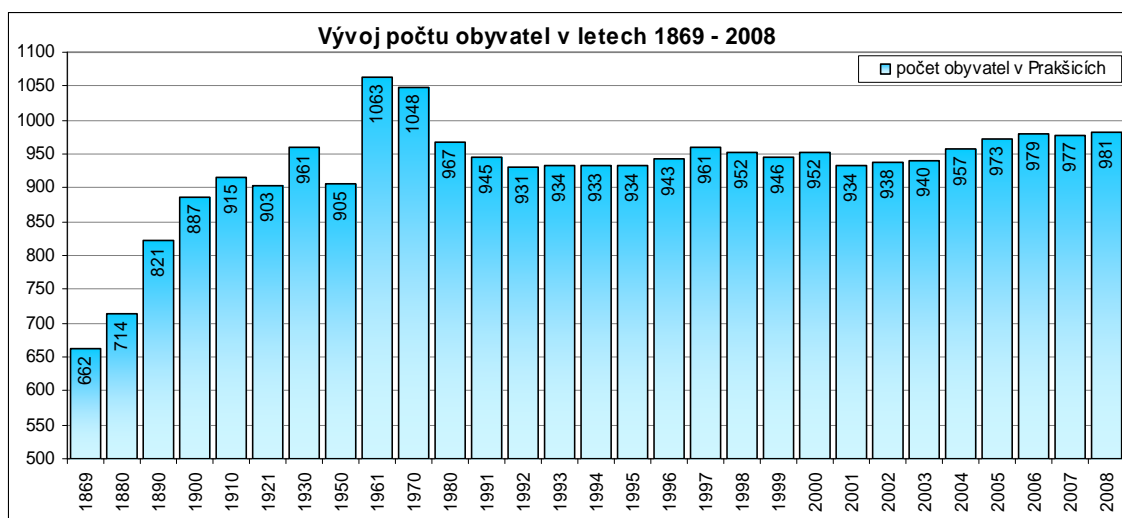
Ke dni 22. 3. 2010 je v obci evidováno 971 obyvatel (zdroj: Prakšické noviny 1/2010), jejichž věkový průměr je 39,5 let (zdroj: veřejná databáze ČSÚ). V obci je ve velké většině zástavba rodinných domků (asi 250 popisných čísel). Za pracovními příležitostmi vyjíždějí občané do okolí, ale nacházejí uplatnění i přímo v obci.

2.3.1 Vývoj počtu obyvatel

Významný nárůst počtu obyvatel v druhé polovině 19. století byl způsoben postavením cukrovarů ve Starém Městě v roce 1868 a v roce 1869 v Uherském Brodě. To významným způsobem přispělo k rozvoji a zintenzivnění hospodaření rolníků v okolí obou měst včetně obce Prakšice. Majitelé cukrovarů se pěstování cukrovky věnovali v obci velmi intenzivně s využitím všech dostupných poznatků. Cukrovka přitom byla náročná na počet pracovníků a v souvislosti s růstem pracovních příležitostí na velkostatku i u sedláků, došlo ke zlepšení sociální situace místních domkařů.

Pokles počtu obyvatel v důsledku 1. světové války je znatelný nejen v celorepublikovém měřítku, ale i v tak malé obci jako jsou Prakšice. Stejný vývoj je patrný i během 2. světové války. Silný nárůst počtu obyvatel v 50. letech 20. století byl způsoben jednak vyšší porodností po 2. světové válce, ale i imigrací za pracovními příležitostmi v nedalekém Uherském Brodě.

Po opadnutí období baby boomu v 60. letech 20. století dochází k trvalému poklesu počtu obyvatel obce Prakšice v souvislosti s působením socialistické střediskové soustavy osídlení, kdy jsou obecně preferována větší města. K poslední změně ve vývoji počtu obyvatel obce Prakšice dochází po roce 1989, kdy se naopak migračně ziskovými stávají menší obce v zázemí měst.



Obr. 5. Vývoj počtu obyvatel v letech 1869 – 2008

Zdroj: vytvořeno z dat ČSÚ

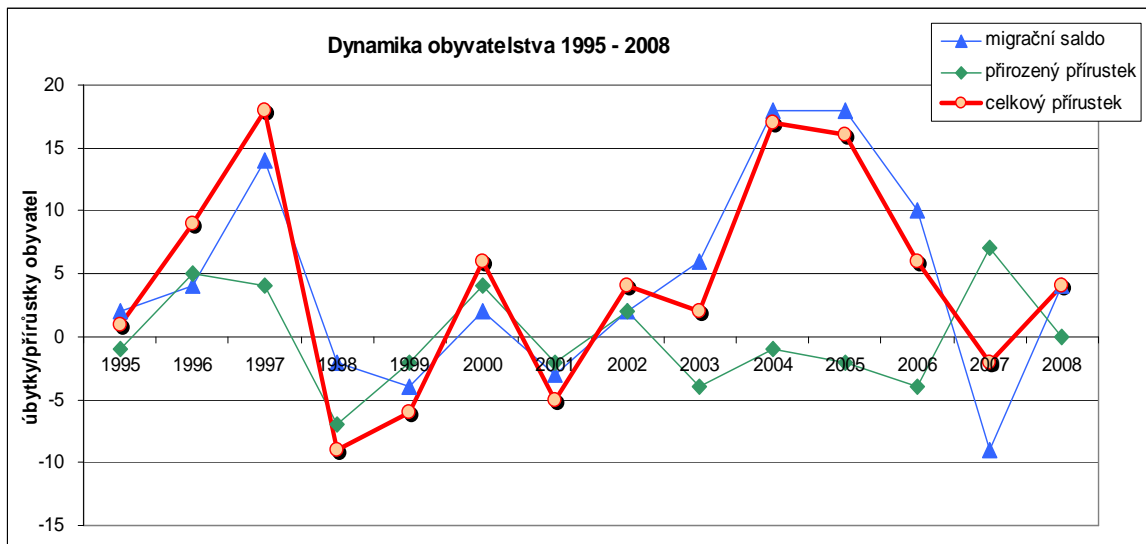
2.3.2 Dynamika vývoje počtu obyvatel

Analýza dynamiky vývoje počtu obyvatel ukazuje, že za posledních 14 let byl celkový přírůstek většinou kladný. Způsobeno je to především díky kladnému migračnímu saldu. V letech 2004 a 2005 se do obce přistěhoval výrazně vyšší počet nových občanů, protože v těchto letech byly vybudovány obecní byty pro sociálně slabší rodiny. Nejnižší celkový přírůstek je zaznamenán v roce 1998, kdy zemřelo 16 občanů s dopadem na relativně velmi vysokou zápornou hodnotu přirozeného přírůstu.

Tab. 3. Dynamika obyvatelstva v letech 1995 – 2008

| Obec Prakšice | 1995 | 1996 | 1997 | 1998 | 1999 | 2000 | 2001 | 2002 | 2003 | 2004 | 2005 | 2006 | 2007 | 2008 |
|---------------------|------|------|------|------|------|------|------|------|------|------|------|------|------|------|
| přistěhovalí | 12 | 10 | 21 | 15 | 7 | 16 | 9 | 11 | 19 | 29 | 39 | 20 | 15 | 14 |
| vystěhovalí | 10 | 6 | 7 | 17 | 11 | 14 | 12 | 9 | 13 | 11 | 21 | 10 | 24 | 10 |
| migrační saldo | 2 | 4 | 14 | -2 | -4 | 2 | -3 | 2 | 6 | 18 | 18 | 10 | -9 | 4 |
| živě narození | 8 | 14 | 13 | 9 | 9 | 9 | 9 | 14 | 9 | 7 | 11 | 5 | 11 | 10 |
| zemřeli | 9 | 9 | 9 | 16 | 11 | 5 | 11 | 12 | 13 | 8 | 13 | 9 | 4 | 10 |
| přirozený přírůstek | -1 | 5 | 4 | -7 | -2 | 4 | -2 | 2 | -4 | -1 | -2 | -4 | 7 | 0 |
| celkový přírůstek | 1 | 9 | 18 | -9 | -6 | 6 | -5 | 4 | 2 | 17 | 16 | 6 | -2 | 4 |

Zdroj: vytvořeno z dat ČSÚ

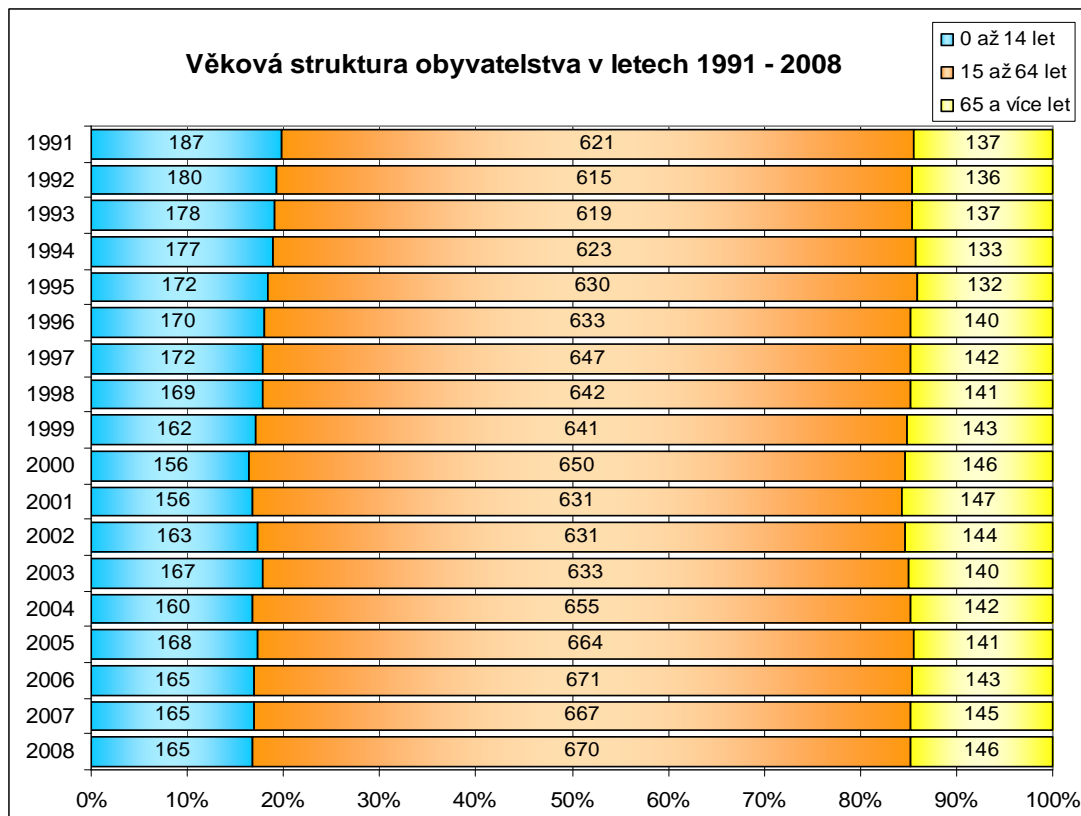


Obr. 6. Dynamika obyvatelstva v letech 1995 – 2008

Zdroj: vytvořeno z dat ČSÚ

2.3.3 Věková struktura

Na následujícím grafu je vidět, jak se od roku 1991 měnila věková struktura obyvatel. Pro 90. léta je typické, že se snižuje počet lidí v předproduktivním věku a zvyšuje se skupina lidí v produktivním věku. Od roku 2001 se počet osob v nejnižší věkové skupině začíná zvyšovat, což je způsobeno zejména vysokou hodnotou migračního salda a příchodem rodin s dětmi (viz rovněž předchozí kapitola). Pozitivně lze vnímat rovněž skutečnost, že i přes určitý pokles počtu osob v produktivním věku v letech 2001-2003 se v následujících letech jejich počet zase zvyšuje. Naopak počet osob v postproduktivním věku se ve sledovaných letech výrazně nemění.



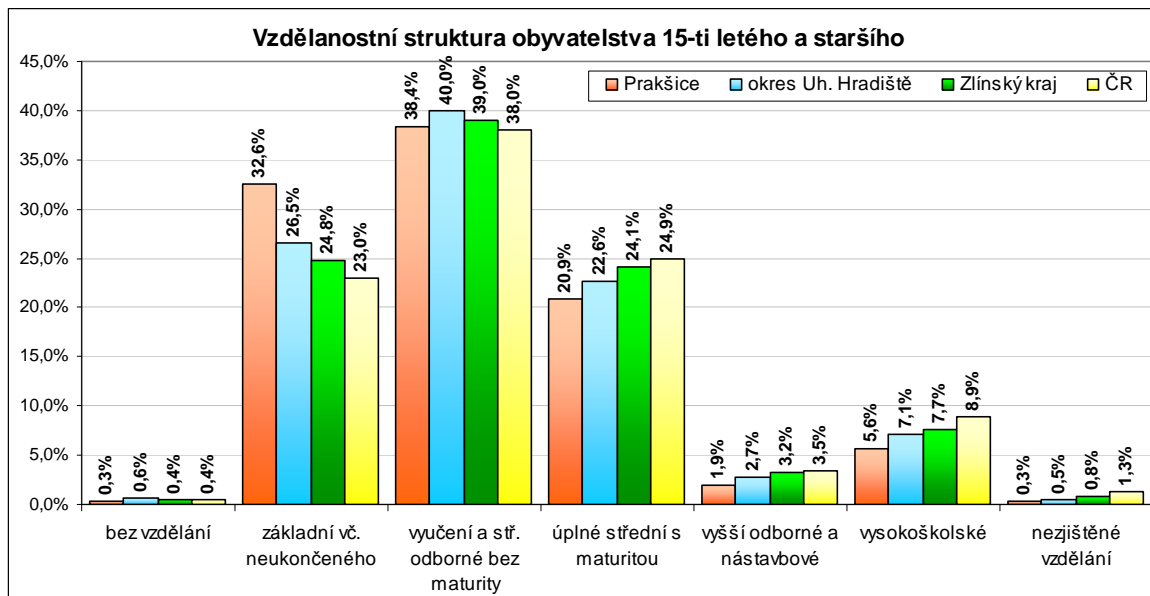
Obr. 7. Věková struktura obyvatelstva v letech 1991 – 2008

Zdroj: vytvořeno z dat ČSÚ

Ze srovnání údajů ze SLDB 2001 vyplývá, že ve srovnání s celorepublikovým průměrem, s průměrem Zlínského kraje i Uherskohradištského okresu bylo v obci větší procento lidí ve věku 0-4 roky (Prakšice 5,8 %; ČR 4,3 %), ve věku 15-19 let (Prakšice 7,9 %; ČR 6,7 %) a ve věku 65-74 let (Prakšice 9,9 %; ČR 8,2 %). Naopak nižší procento lidí bylo ve věku 40-49 let (Prakšice 12,3 %; ČR 14,3 %).

2.3.4 Vzdělanostní struktura

Na následujícím grafu je srovnána vzdělanostní struktura obce Prakšice, okresu Uh. Hradiště, Zlínského kraje a ČR. V obci je vidět výrazně vyšší procento lidí se základním vzděláním. Je to dáno mimo jiné i tím, že je v obci vyšší procento lidí ve věku 15-19 let, kteří ještě nemají ukončené středoškolské či jiné vzdělání, ale taky je zde vyšší procento lidí ve věku 65-74, kteří v době svého studia nepotřebovali vyšší než základní vzdělání. V počtu lidí s vyučením bez maturity je obec lehce nad průměrem ČR. Ve vyšších stupních vzdělání pak obec zaostává za referenčními územími.

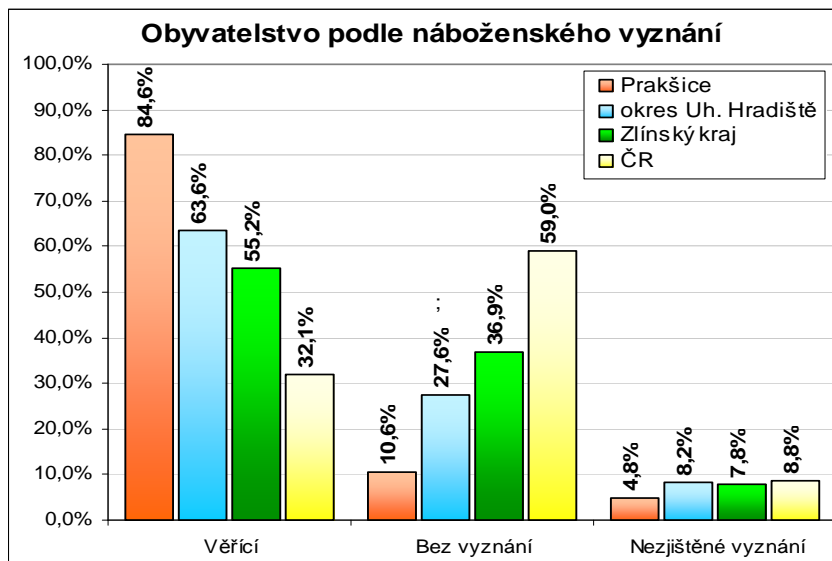


Obr. 8. Srovnání vzdělanostní struktury obyvatelstva v obci, okrese, kraji a ČR

Zdroj: SLDB 2001

Oblast Slovácka je spojována s tradičními hodnotami a na malé obci se projeví i na nej-různějších ukazatelích ve SLDB 2001. Ze srovnání s okresem, krajem a ČR tak vyplývá, že v Prackovicích tvoří 70,4 % domácností úplné rodiny (v ČR 54,6 %), 11,5 % domácností neúplné rodiny (ČR 13,5 %) a 17,2 % domácností jednotlivci žijící tzv. single (ČR 29,9 %).

ČR je často označována jako výrazně ateistická země, přičemž poslední výsledky Sčítání lidu, domů a bytů uvádějí až 59 % lidí bez vyznání. Na menších obcích na Moravě je situace zcela opačná. K některému z náboženských vyznání se v obci hlásí 84,6 % obyvatel, z toho 99 % k římskokatolické církvi, a jen 10,6 % se k žádné církvi nepřihlásilo. Následující graf ukazuje, že tato hodnota je mnohem vyšší než je tomu v případě okresu Uherské Hradiště, Zlínského kraje i celé České republiky.



Obr. 9. Srovnání obyvatelstva podle náboženského vyznání

Zdroj: vytvořeno z dat SLDB 2001

2.4 Bydlení

Zastavěné území obce tvoří převážně obytná zástavba rodinných domů. Dominantou obce je místní kostel Krista Krále a ZŠ Prakšice, větší plochu v katastru zabírají ještě dva areály zemědělské výroby – ZOD Poolšaví a drůbežárna Xavergen.

Charakter původní bytové zástavby se zachoval především v okolí návsi - místní část Malá strana, Dolní konec, Horní konec. Tato zástavba je charakteristická jednopodlažními řadovými objekty se sedlovou střechou (někdy s nadezdívkou, zvětšeným půdním prostorem s malými okny na větrání). Půdorysné dispoziční uspořádání těchto objektů má charakteristický tvar "L" s průjezdem z ulice do hospodářské části, přičemž na obytnou část orientovanou do ulice navazuje bezprostředně hospodářská část. Na plochu dvora navazuje dlouhá zahrada, v jejíž střední části bývá často postavena stodola a na konci zahrady pak stávala sušárna ovoce. Většina původní zástavby byla v pozdější době zvýšena přístavbou dalšího patra.

V minulém století se projevil vliv socialistické éry zejména na nevhodném architektonickém řešení pohostinství nebo budovy obecního úřadu, ale na těchto objektech byly při rekonstrukci v letech 2000-2005 rovné střechy přestavěny na sedlové, a tak se tyto zásahy aspoň částečně odstranily. Na rodinných domech se však éra socialismu zapsala nenapravi-

telným způsobem, např. přístavbou podlaží, zvětšením oken a jiným rušením typických rysů.



Obr. 10. Ukázka původní bytové zástavby

Zdroj: foto vlastní

Původní půdorys středu vesnice je v porovnání s mapou z roku 1824 zachován a je rozšířen o novější obytnou zástavbu v místních částech Horní Újezdy, Dolní Újezdy, Grefty, Za Humny. Odloučena od obce je místní část Vinohrady. Jedná se o oboustrannou zástavbu v délce cca 400 m umístěnou v sevřeném údolí, obklopenou starými zahradami a lesem. V současnosti se obec rozrůstá především v místní části Rybníky, kde se v posledních třech letech prodávaly obecní pozemky pro novou bytovou výstavbu. (zdroj: obecní úřad)

Tab. 4. Počet domů v obci od roku 1869

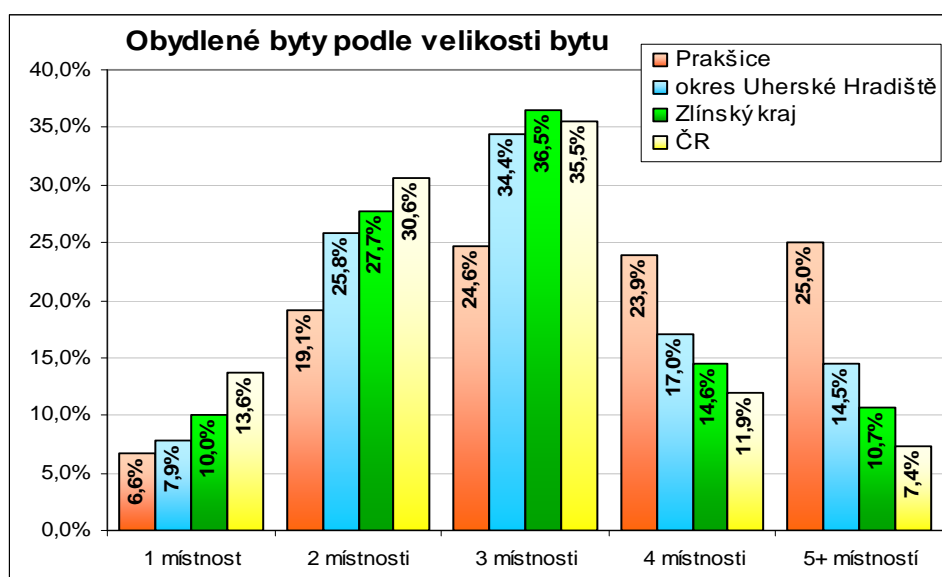
| Sčítání v roce | 1869 | 1880 | 1890 | 1900 | 1910 | 1921 | 1930 | 1950 | 1961 | 1970 | 1980 | 1991 | 2001 |
|----------------|------|------|------|------|------|------|------|------|------|------|------|------|------|
| Počet domů | 141 | 155 | 168 | 185 | 187 | 187 | 217 | 227 | 246 | 248 | 253 | 276 | 282 |

Zdroj: archiv SLDB

V každé malé obci převládá zástavba rodinných domů nad bytovou zástavbou a to platí i o Prakšicích. Z celkového počtu 282 domů je 237 obydlých, pouze jeden z nich je bytový dům a ten je zároveň jako jediný vyšší než 2 patra. I přes podporu nové výstavby je 58,6 % domů postaveno v letech 1946 – 1980, což je o 20 % více než průměr ČR. (zdroj: SLDB 2001)

Zajímavé je, že technická vybavenost domů je ve srovnání s průměrem okresu, kraje i ČR vysoce nadprůměrná. Na kanalizaci je připojeno 84,4 % domů (okr.UH 59 %; ZK 50 %; ČR 43,4 %), na vodovod je připojeno téměř 95 % domů, plyn je zaveden v 82,7 % domů a ústředním topením je vybaveno 87,8 % domů. Jako ve většině malých obcí převládá bydlení ve vlastních domech s podílem 86 % bytového fondu (v ČR 35,8 %), nájemní byty tvoří jen 1,8 % obydlených bytů (v ČR 28,6 %). (zdroj: SLDB 2001)

V průměru je v Prakšicích více osob na 1 byt než je celorepublikový průměr (Prakšice 3,4 osob/byt; ČR 2,6 osob/byt), ale taky více obytné plochy na byt (Prakšice 63,6 m²/byt; ČR 49,5 m²/byt) a jak je vidět i na následujícím grafu, tak i více obytných místností na byt (v průměru Prakšice 3,6 místností/byt; okr. UH 3,1 místností/byt; ZK 2,9 místností/byt; ČR 2,7 místností/byt). Zajímavé ale je, že průměrná obytná plocha na osobu je všude téměř stejná a pohybuje se od 18 m²/osobu do 18,8 m²/osobu. (zdroj: SLDB 2001)



Obr. 11. Srovnání obydlených bytů podle velikosti bytu

Zdroj: vytvořeno z dat SLDB 2001

2.5 Kultura a památky

Obec Prakšice disponuje poměrně bohatým společensko-kulturním životem. Pravidelně se v obci pořádají plesy. Tradičně je to ples SRPŠ při ZŠ Prakšice, sportovní ples, hasičský ples a farní ples. Tradicí se pomalu stávají i lednové koncerty Pěveckého sboru Dvořák z Uh.

Brodu ve farním kostele. O masopustním víkendu prochází obcí fašankový průvod masek, který organizují místní hasiči.

Každoročně třetí říjnový víkend probíhají krojované hody s právem, které pořádá prakšická hodová chasa. Pár stárků a mládků si u starosty obce vyžádá právo pořádat třídní hodové veselí, kdy se kromě hodových zábav účastní krojovaná chasa i slavnostní mše a v pondělí „vozí berana“. Kromě hodové tradice se v obci udržují i jiné zvyky např. májkování na smrtnou neděli, klepání ve velikonočním triduu, mrskání děvčat na velikonoční pondělí, stavění, hlídání a kácení máje a spousta jiných obyčejů. Dvakrát ročně probíhá na obecním úřadě vítání nových občánků a v průběhu roku návštěvy občanů, kteří oslavují vzácná životní jubilea. Nejen o kulturních akcích si mohou obyvatelé přečíst ve čtvrtletně vydávaných Prakšických novinách, které jsou roznášeny zdarma do všech domácností.

V Prakšicích dále funguje divadelní ochotnický soubor PR.D. = PRakšické Divadlo, který již několik let úspěšně vyjíždí se svým nastudováním různých her po blízkém okolí. K dalším spolkům patří sbor dobrovolných hasičů, jehož zřizovatelem je obec a který pořádá každoročně hasičské soutěže, TJ Sokol Prakšice – Pašovice, který pořádá turnaje s dalšími obcemi, Letecko modelářský klub Prakšice – Pašovice, myslivecký spolek Jeleňa, folklorní taneční soubor Holomňa.

2.5.1 Farní kostel Krista Krále

V Prakšicích stával starý kostel, ale už brzy po 1. světové válce se začalo jednat o možnosti přístavby. Po přifaření sousedních Pašovic k farnosti Prakšice se v roce 1938 rozhodlo o stavbě nového kostela na místě starého. Dne 22. června 1941 byl nový kostel vysvěcen. Bohužel zanedlouho, při přechodu válečné fronty na konci dubna 1945, byl kostel a hlavně jeho věž poničena po odstřelování lehkými zbraněmi i děly. V 90. letech byla opravena střecha nad hlavní lodí, fasáda a změnil se i tvar věže, když byla zrušena vyhlídka (zdroj: Gajdůšek 2001). Další rekonstrukce proběhla v letech 2003 – 2005, při které se vyměnila dlažba, lavice, elektroinstalace i osvětlení, zavedlo se podlahové topení a byl posunut hlavní oltář. Dne 12. února 2006 se slavilo 100 let od založení samostatné farnosti. V současnosti se postupně opravuje budova fary, na kterou byla kromě darů věřících poskytnuta i dotace od obecního úřadu.

2.5.2 Prakšický mlýn

Kousek od obce stojí dnes již nefunkční potoční vodní mlýn s horním náhonem, který byl postaven mlynářem Karlem Ruprechtem v roce 1805. V roce 1951 byl mlýn zrušen a brzy po jeho uzavření byl v jeho blízkosti zbudován dnešní rybník. Poslední obyvatelkou mlýna byla Emílie Ruprechtová a od její smrti v roce 1994 je mlýn pustý a pomalu se z něj stává ruina. (Zdroj: Prakšické noviny 1/2010)

2.5.3 Planá hrušeň za kostelem

Památná planá hrušeň za kostelem byla nominována do soutěže strom roku 2008 a dostala se mezi dvanáct finalistů. Při dnešním obvodu 350 cm lze předpokládat, že byla vysazena už někdy v roce 1750, kdy sloužila k vytýčení hranice pozemků a protože tyto hraniční stromy byly chráněny proti pokácení, mohla vyrůst až do dnešních úctyhodných rozměrů. Strom je výjimečný hlavně svou bohatou a souměrnou korunou. (zdroj: Prakšické noviny 3/2009)

2.6 Občanská vybavenost a služby

2.6.1 Obecní úřad

Na obecním úřadě je matrika a od 1.12.2008 zde fungují služby Czech Point, takže většinu běžně potřebných dokumentů získají občané přímo v obci.

V říjnových volbách roku 2006 bylo do obecního zastupitelstva zvoleno 9 zastupitelů, z toho 5 členů Sdružení nezávislých a 4 členové Nezávislí - Prakšice vize 2010.

Tab. 5. Náplň činnosti výborů a komisí

| | |
|-----------------------------------|---|
| Finanční výbor | <ul style="list-style-type: none"> ▫ provádí kontrolu hospodaření s majetkem a finančními prostředky obce ▫ plní další úkoly, jimiž jej pověřilo zastupitelstvo obce |
| Kontrolní výbor | <ul style="list-style-type: none"> ▫ kontroluje plnění usnesení zastupitelstva obce ▫ kontroluje dodržování právních předpisů ostatními výbory a obecním úřadem na úseku samostatné působnosti ▫ plní další úkoly, jimiž jej pověřilo zastupitelstvo obce |
| Komise kulturní a sociální | <ul style="list-style-type: none"> ▫ zabezpečení a organizace vítání občánků ▫ zabezpečení a organizace přijetí žáků 1.roč. a 9. roč. na OÚ ▫ jubilanti – zabezpečení darů, kyttek, blahopřání, fotografií ▫ vedení kroniky kulturních událostí obce ▫ podpora akcí v sále – besedy, divadelní představení, koncerty aj. ▫ spolupráce na kult. akcích se ZŠ, MŠ, ZUŠ Uh. Brod a místními složkami ▫ koncerty v kostele ▫ fotodokumentace všech akcí |

| | |
|--|---|
| | <ul style="list-style-type: none"> ▫ články do novin a na webové stránky ▫ spolupráce s místním kronikářem ▫ spolupráce s Charitou, úřadem práce, úřadem soc. věcí ▫ pomoc při zpracování žádostí o soc. dávky, apod. ▫ podpora krojovaných hodů ▫ podpora místního divadelního souboru ▫ propagace obce ▫ spolupráce s místní farností |
| Komise zemědělská a životního prostředí | <ul style="list-style-type: none"> ▫ obecní lesy a půda ▫ nezávadnost a využití sběrného dvora ▫ výchova obyvatelstva ke třídění komunálního odpadu ▫ spolupráce s mysliveckým sdružením Jeleňa ▫ poldry (rybníky) ▫ návrhy změn v oblasti ekologie ▫ povolování kácení stromů ▫ monitorování čistoty a pořádku kolem obce |

Zdroj: obecní internetové stránky

2.6.2 Základní a mateřská škola

V obci se nachází základní devítiletá škola a mateřská školka, která je společná pro Prakšice a Pašovice (v minulosti i Maršov). Za vyšším vzděláním jezdí studenti nejvíce do Uherského Brodu, Uherského Hradiště nebo do Zlína.

Základní škola nabyla právní subjektivitu v roce 2002, zřizovatelem však zůstal obecní úřad. Roku 2004 se na žádost OÚ podařilo získat státní dotaci ve výši 15 mil. Kč na rekonstrukci školy. Byla vyměněna okna, odpady, elektroinstalace, rozvody vody, nově se zavedly rozvody počítačové sítě do všech tříd a kabinetů, zmodernizovalo se sociální zařízení i kuchyně. O rok později se podařilo opravit střechu a fasády na obou budovách a rekonstrukce se dočkala i tělocvična.

Základní školu v současnosti navštěvuje 162 žáků, což je 81 % kapacity, mateřskou školu navštěvuje 36 žáků, což je 72% kapacity. Z těchto údajů vyplývá, že škola v současnosti nemá existenční problémy a vzhledem k počtu dětí v předškolním věku je v následujících letech ani neočekává. (zdroj: ZŠ Prakšice)

Škola se již několik let aktivně připojuje k aktivitám *Hnutí Na vlastních nohou – Stonožka*, které se zaměřuje na široké spektrum pomoci dětem. Hnutí získává peníze prodejem výtvarných prací dětí a tyto prostředky jsou určeny na vybavení dětských nemocnic, domovů mládeže, ale i na výstavbu škol a pomoc dětem ve válkou zasažených zemích jako je Kosovo a Afghánistán, nebo v oblastech zasaženými tsunami v Thajsku a zemětřesením zničené místa Pákistánu. Hnutí bylo založeno Češkou žijící v Norsku Bělou Jensen a v současnosti je do něho zapojeny školy v České republice, na Slovensku, v Norsku, Pol-

sku, a v Kanadě. Praktická ZŠ se připojila k hnutí v roce 1990, tedy těsně po jeho vzniku a od roku 2007 je koordinátorem hnutí pro oblast Moravy. (zdroj: internetové stránky hnutí Stonožka)

2.6.3 Sociální sféra

V obci je zajištěna odborná pomoc pro staré nebo nemohoucí občany u Oblastní Charity v Uh. Brodě, která zajišťuje veškeré pečovatelské služby – úklid, zdravotní a rehabilitační péči, dovoz obědů, zapůjčování zdravotnických pomůcek, apod.

V roce 2005 byly nad místním pohostinstvím vybudovány byty pro sociálně slabé rodiny, na které byla získána dotace ze Státního fondu rozvoje bydlení ve výši 3 mil. Žadatelé o byt nesměli vlastnit žádnou nemovitost, museli mít příjem do dané výše a přednost měli samoživitelé a samoživitelky. (zdroj: obecní úřad)

Rodiny, jež se ocitly v nepříznivé sociální situaci, mají možnost využít terénní službu, která je poskytována příspěvkovou organizací Sociální služby Uherský Brod rodinám z UB a okolí. Jedná se o pomoc v zajištění chodu domácnosti, správné péče o dítě, orientaci v oblasti soc. dávek, bydlení, pracovních příležitostí a jednání s úřady a institucemi. Služba je poskytována zdarma. (zdroj: obecní internetové stránky)

2.6.4 Ostatní služby

V obci se nacházejí dvě prodejny Jednoty, obecní knihovna s přístupem na internet, pošta, ordinace praktického i zubního lékaře, sportovní areál, dvě pohostinství, dvě kadeřnictví, manikúra a kosmetika, stolařství, autoservis a další služby poskytované drobnými podnikateli a živnostníky.

2.7 Technická infrastruktura

V obci je vytvořen systém třídění a svozu odpadu. Veškerý svoz komunálního i ostatního odpadu provádí firma Rumpold z Uherského Brodu. Obec má vlastní sběrný dvůr vybavený mimo jiné drtičkou větví a jiného drobnějšího biologického odpadu, který bývá otevřený každou sobotu. V následující tabulce je uveden přehled možností nakládání s různými druhy odpadu.

Tab. 6. Umístění odpadů v obci

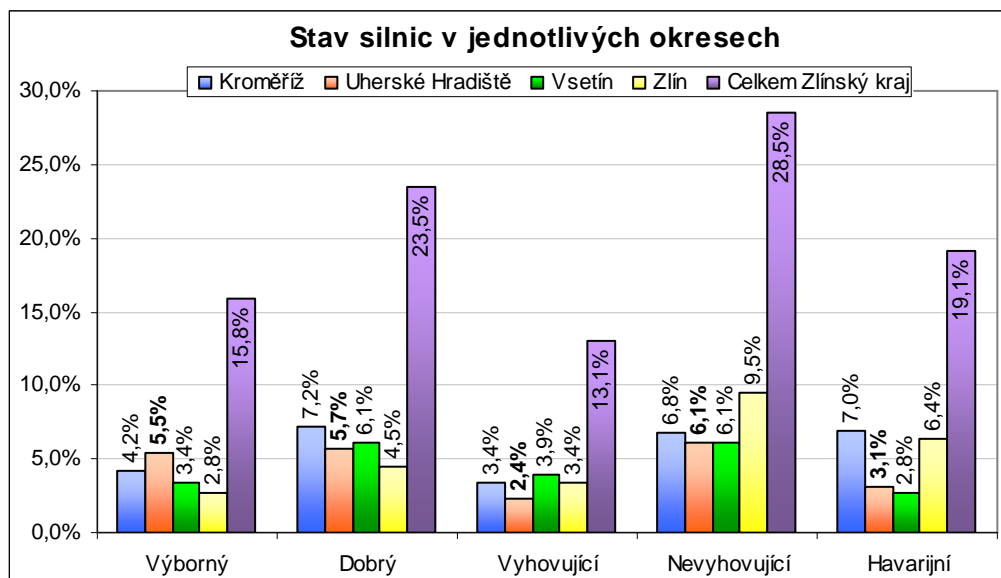
| Druh odpadu: | Umístění: |
|--|---|
| Komunální domovní odpad | Popelnice |
| Komunální domovní odpad, který je pro popelnice příliš objemný | Velkoobjemové kontejnery ve sběrném dvoře |
| PET láhve | Žlutý pytel - svoz 1x měsíčně |
| Ostatní plasty (obaly od jogurtů, másla, džusů, mléka...) | Oranžový pytel – svoz 1x měsíčně Sběrný dvůr |
| Papír | Modrý pytel – svoz 1x měsíčně Sběrný dvůr ZŠ Prakšice – sběr 2x ročně |
| Sklo | Zelené kontejnery u prodejen Jednoty Sběrný dvůr |
| Nebezpečný odpad (baterie, zbytky barev, laků, pesticidy...) | Sběrný dvůr |
| Staré oblečení a hadry | Sběrný dvůr Sbírka pro Charitu 1x ročně |
| Železo | Sběrný dvůr Svoz v obci 2x ročně |
| Pneumatiky | Každý autoservis při výměně za nové |
| Stavební suť | Sběrný dvůr |
| Prošlé léky | Každá lékárna |

Zdroj: Prakšické noviny, 2007

Dodávku pitné vody a odpadní kanalizaci spravují Slovácké vodovody a kanalizace, a. s. Uherské Hradiště, ale občané hojně využívají i vodu z vlastních studní, která je bohatá na vápenec a železo. Dodávku plynu zajišťuje Jihomoravská plynárenská, člen skupiny RWE. Dodávku elektrické energie obstarává společnost E.ON, dříve jihomoravská energetika, a.s. Pokrytí signálem pro mobilní telefony zajišťují společnosti O2 Telefonica, T-mobile a Vodafone. Všechny tři sítě mají kvalitní pokrytí GSM uvnitř i venku. Bezdrátové připojení poskytuje společnost Gemnet, připojení přes telefonní linku obstarává O2 Telefonica.

2.8 Doprava

Prakšice leží na silnici III třídy č. 49714 z Uherského Brodu do Zlína. Kvalita silnic se v okrese Uherské Hradiště během loňského roku mírně zlepšila a v současnosti je zde v průměru nejlepší stav silnic ze všech okresů Zlínského kraje. Na katastrálním území obce jsou silnice v dobrém stavu, ale spousta řidičů by uvítala lepší značení na komunikaci do Uherského Brodu. I když se v loňském roce objevilo v zatáčkách několik patníků, určitě by byly potřebné i na ostatních úsecích této cesty. Bezpečnost by jistě výšila i středová dělící čára. Přestože podle statistik nepatří tento úsek k výrazně nebezpečným, často se stává, že řidič vyjede z cesty. Tyto nehody pak většina statistik ani nezaznamenává.



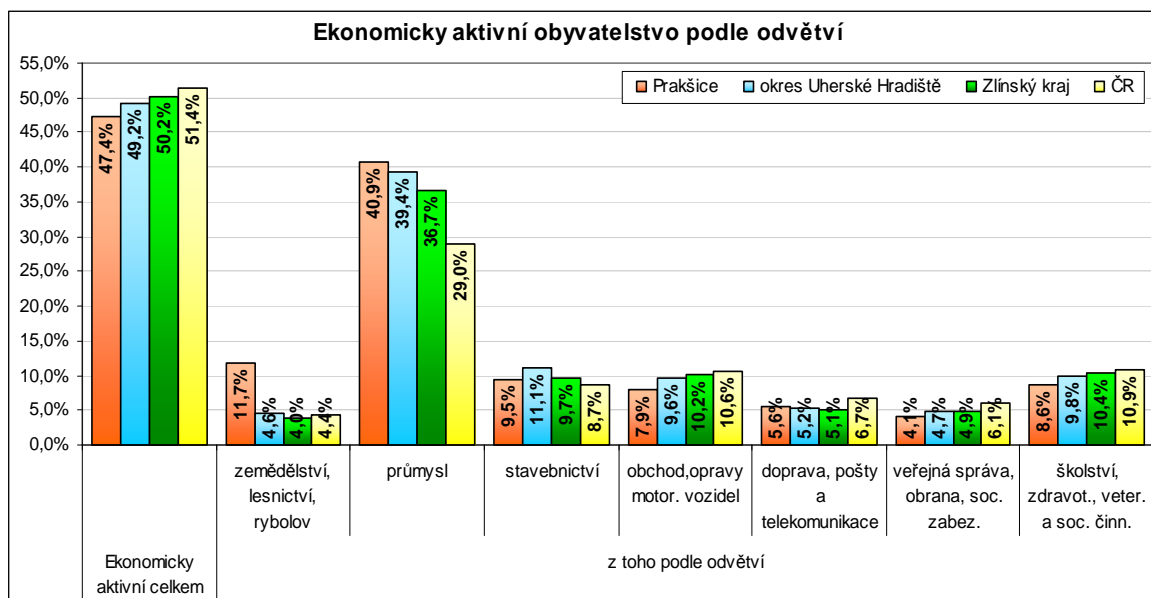
Obr. 12. Srovnání stavu silnic ve Zlínském kraji v roce 2009

Zdroj: Ředitelství silnic Zlínského kraje

Nejbližší vlaková trať se nachází v Uherském Brodě, tj. trať č. 341 Veselí nad Moravou - Vlárský průsmyk. V obci jsou dvě autobusové zastávky a spojení je časté na oba směry do Uherského Brodu i do Zlína, do Uherského Hradiště je autobusová doprava méně intenzivní. Obcí prochází cyklostezka č. 5176 z Drslavic do Pašovic a dál pokračující směrem na Částkov. V současnosti se buduje nová cyklostezka do Uherského Brodu. Praktická část je už postavena a využívá se, u Brodské části se zatím rozhoduje, kudy bude nejvhodnější ji vést.

2.9 Trh práce

V roce 2001 žilo v obci 935 obyvatel, z toho 443 ekonomicky aktivních, 229 nepracujících důchodců a 160 žáků a studujících (zdroj: SLDB 2001). Na následujícím grafu je vidět, že ekonomicky aktivní tvoří 47,4 % obyvatel, což je mírně pod průměrem okresu, kraje i ČR. Nejvíce ekonomicky aktivních lidí pracuje v průmyslu (40,9 %), což je 11 % nad průměrem ČR. Druhou nejpočetnější skupinu tvoří zaměstnaní v zemědělství (11,7 %), což je téměř trojnásobek průměru ČR. Následují lidé pracující ve stavebnictví (9,5 %), dále školství, zdravotnictví a soc. činnost (8,6 %), obchodu a opravách motorových vozidel (7,9 %), dopravě, poště a telekomunikacích (5,6 %) a poslední skupinu tvoří veřejná správa obrana a soc. zabezpečení s 4,7 % ekonomicky aktivních obyvatel.



Obr. 13. Srovnání ekonomicky aktivního obyvatelstva podle odvětví

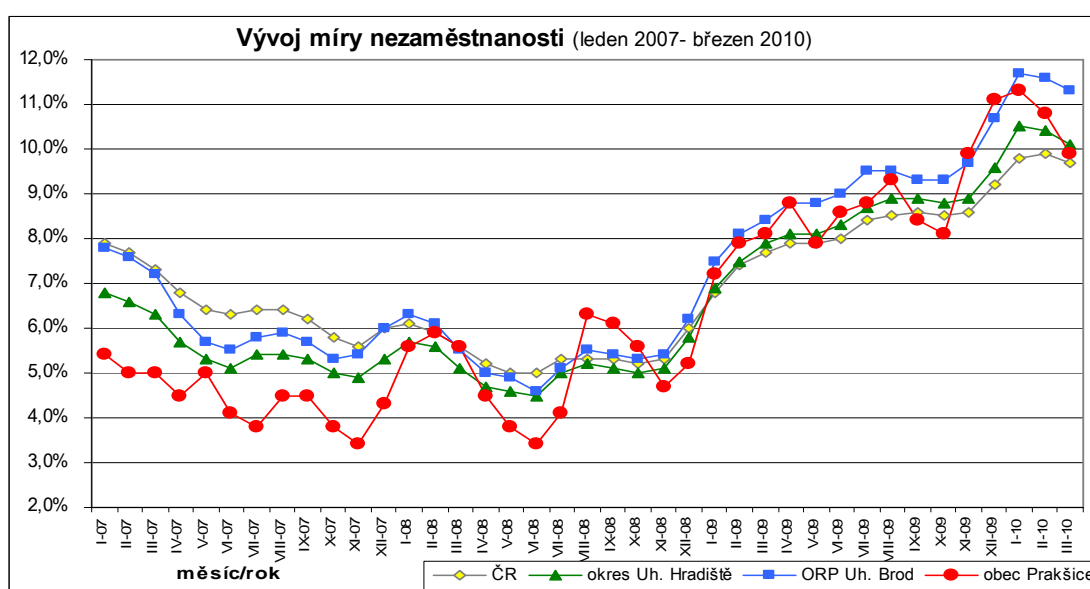
Zdroj: vypracováno z dat SLDB 2001

V obci je evidováno celkem 259 ekonomických subjektů, z toho 169 subjektů je aktivních. Převážnou část těchto subjektů (135 aktivních subjektů) tvoří fyzické osoby podnikající dle živnostenského zákona nezapsané v obchodním rejstříku. (zdroj: ARES). Přesto denně jezdí do zaměstnání mimo obec 30,5 % všech obyvatel obce a nejvíce obyvatel jezdí za prací v rámci okresu (59,1 % vyjíždějících), což je více než dvojnásobek průměru ČR. (zdroj: SLDB 2001) V obci jsou dva větší podniky a to Zemědělské obchodní družstvo Poolšaví a drůbežárna XAVERgen, a.s.

Zemědělské obchodní družstvo Poolšaví - se soustřeďuje na rostlinnou a živočišnou výrobu. Současně donedávna fungovala přidružená výroba elektrotechniky a šití zdravotnických pomůcek, především ortéz. Společnost byla zapsána do obchodního rejstříku v roce 1957 a jako předmět podnikání uvádí (dle portálu ARES): zemědělskou výrobu, včetně prodeje nezpracovaných zemědělských výrobků za účelem zpracování a dalšího prodeje, činnost organizačních a ekonomických poradců, obchodní činnost, výrobu a prodej pracovních rukavic, pořez dřeva, šití svršků obuvi a doplňků, výrobu a prodej drobných dřevařských výrobků, zednictví, kovoobrábění, výrobu, instalace a opravy elektrických strojů a přístrojů, silniční motorovou dopravu. ZOD Poolšaví farma Prakšice zaměstnává v současnosti celkem 15 lidí. (zdroj: ZOD Poolšaví)

XAVERgen, a.s. - se zabývá chovem drůbeže. V obchodním rejstříku má uvedeny následující činnosti: řeznictví a uzenářství, zemědělská výroba, činnost účetních poradců, vedení účetnictví, vedení daňové evidence, silniční motorová doprava (nákladní vnitrostátní i nákladní mezinárodní), výroba, obchod a služby neuvedené v přílohách 1 až 3 živnostenského zákona. Firma vlastní několik poboček, ve kterých pracuje téměř 500 zaměstnanců, v Prakšicích je pouze malá pobočka s 15-20 zaměstnanci. (zdroj: Xavergen, a.s.)

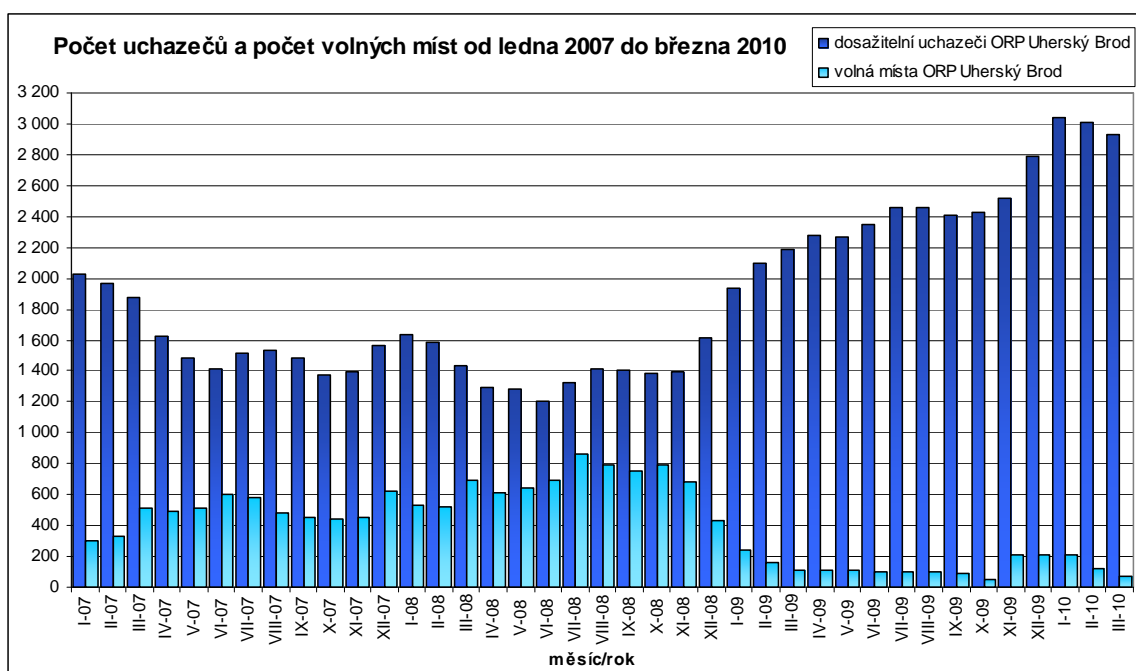
Na následujícím grafu je srovnání míry nezaměstnanosti v jednotlivých měsících od roku 2007. Červeně je označena míra nezaměstnanosti v obci Prakšice. Vidíme zde největší výkyvy v nezaměstnanosti, které jsou způsobené hlavně ZOD Poolšaví. To zaměstnávalo část obyvatel, hlavně žen v přidružené výrobě, které při provozních problémech na začátku roku 2008 a v srpnu 2008 byly propuštěny, ale brzy je zase přijali zpět. Proto jsou na křivce velké výkyvy, i když řádově jde o maximálně 10 lidí. Následný nárůst nezaměstnanosti v lednu 2009 už kopíruje nárůst nezaměstnanosti v ORP Uherský Brod, v celém okrese Uherské Hradiště, kde je zaměstnána většina obyvatel obce, i celorepublikový nárůst. K dalšímu prudkému nárůstu dochází na konci roku 2009. Oba nárůsty byly způsobeny hromadným propouštěním např. ze Slováckých strojíren v Uherském Brodě, z divize firmy Baťa v Dolním Němčí, z výroby kosmetiky Statestrong v Bojkovicích aj. (zdroj: Dobrý den s kurýrem) Míra nezaměstnanosti v oblasti se od ledna 2009 drží nad průměrem ČR.



Obr. 14. Vývoj míry nezaměstnanosti od ledna 2007 do března 2010

Zdroj: vypracováno na základě statistických dat portálu MPSV

Na následujícím grafu je zachycen nesoulad mezi počtem uchazečů o zaměstnání a počtem volných míst v ORP Uherský Brod. Zatímco během roku 2008 byli v průměru cca 2 uchazeči na 1 volné místo, v březnu 2010 připadá na jedno volné místo už 43 uchazečů (zdroj: portál MPSV). Uspět v takovém množství je tak stále větší problém, a proto se více využívá možnosti rekvalifikačních kurzů dotovaných z fondů EU.



Obr. 15. Vývoj počtu uchazečů o zaměstnání a počtu volných míst v ORP Uh. Brod

Zdroj: vytvořeno ze statistických dat portálu MPSV

Určitým řešením, jak si udržet své pracovní místo, je práce na částečný úvazek, čehož firmy značně využívají. Jen na Uherskohradištsku je tak zaměstnáno více jak 3000 lidí (zdroj: Slovácký deník).

2.10 Životní prostředí

Obec se rozkládá na úpatí Bílých Karpat, v nadmořské výšce 238 m.n.m., obklopena lesy a krásnou přírodou. Je součástí přírodního parku Prakšická vrchovina, jehož celková rozloha je 44,825 km², tvoří přechodovou zónu od nížiny Dolnomoravského úvalu k hornatější části Vizovické vrchoviny. Přírodní park Prakšická vrchovina vyhlášený v roce 1999 leží mezi Uherským Hradištěm a Uherským Brodem na pravém břehu řeky Olšavy. Jeho území zahrnuje i maloplošná zvláště chráněná území, přírodní rezervace Rovná hora a Vrchové-

Chrástě a přírodní památku Terasy-Vinohradné. Chrání se zde mimo jiné kudlanka nábožná.

V Prakšicích je poměrně čisté ovzduší, jen občas je narušované excesy některých obyvatel, kteří stále ještě spalují nejrůznější odpad doma v kotlích nebo na zahradách. Při povětrnostních podmínkách, které dým táhnou do vesnice mezi domy dochází ke zhoršení kvality ovzduší v obci. Problém je v zakořeněných zvycích a nedůsledných kontrolách komisí životního prostředí.

Obcí protéká potok Holomňa, který pramení pod Maršovem a poté se vlévá v Drslavicích do řeky Olšavy. Díky tomu, že pramení tak blízko a v obci je zaveden jednotný kanalizační systém, je jeho voda poměrně čistá. Říčka je pravidelně čištěna pomocí těžké techniky, a tím se zabraňuje případným záplavám.

Po zkušenostech s povodněmi z nedávných let byl vypracován projekt k vybudování záchranných suchých poldrů v okolí obce, který je zcela financován Ministerstvem životního prostředí a který z důvodu nedostatku financí čeká na postupnou realizaci. V nedávné době proběhlo odstraňování bahenního nánosu z místního rybníku a začala spolupráce s jeho majitelem o dalším možném využití této vodní nádrže. (zdroj: obecní úřad)

Pravidelně pod dohledem lesních odborníků se šetrně prořezávají obecní lesy a ve spolupráci s občany se poté lesy čistí a odstraňují ořezy. Každoročně probíhá i výsadba nových lesních lokalit mladými stromky.

2.11 Obecní rozpočet a koncepční dokumenty obce

Urbanistická studie obce byla vypracována v roce 1996. Územní plán obce je vypracován od roku 1997 a v roce 1998 byl schválen obecním zastupitelstvem. V současné době má územní plán schválen tři dodatky. Urbanistická studie a územní plán včetně dodatků byly vystaveny k nahlédnutí v zasedací místnosti budovy obecního úřadu. Zpracovatelem těchto dokumentů je Urbanistický ateliér Zlín, s.r.o. Hlavní změny územního plánu jsou spojeny s projektem suchých poldrů a s novou bytovou výstavbou v místních částech Za Humny a Rybníky. V budoucnu se počítá se zástavbou i na Horních Újezdech naproti ZŠ a na Horním konci v části Odraží. (zdroj: obecní úřad, JUAP)

Místní program obnovy vesnice je zpracován od roku 1997. K jednotlivým navrhovaným akcím se mohli občané obce vyjadřovat na zasedáních obecního zastupitelstva, kde byly

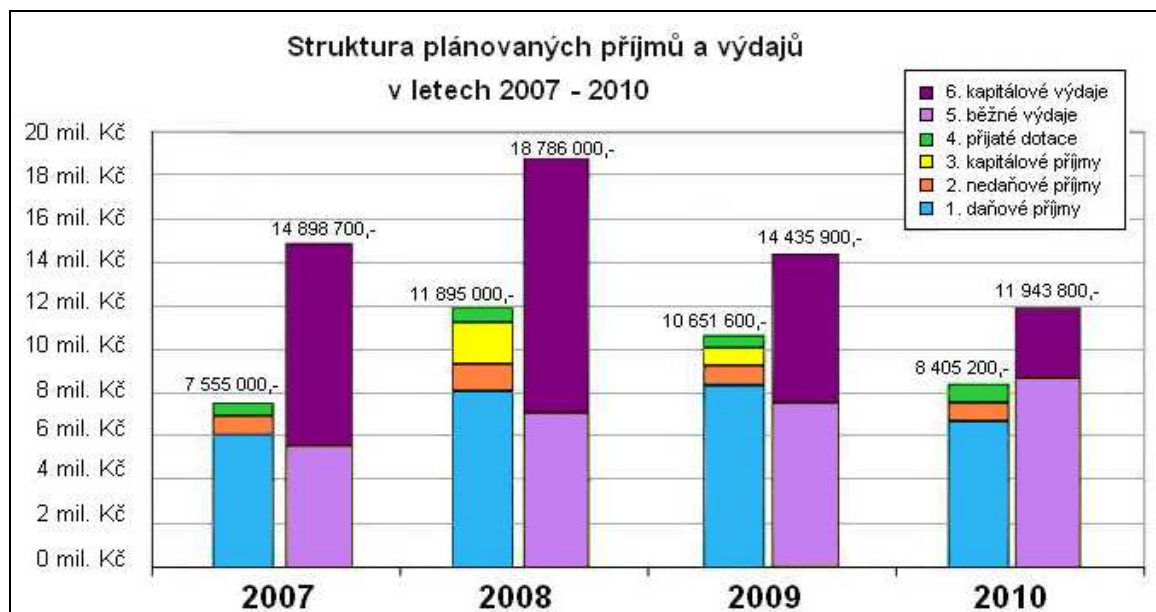
tyto akce projednávány a schvalovány. Zájem občanů směřoval především k obnově povrchu místních komunikací, rekonstrukci osvětlení, obnově místního rozhlasu, rekonstrukci chodníků podél komunikací, k úpravě prostranství v mateřské škole, úpravě sportovního areálu a vybudování inženýrských sítí v lokalitách určených pro zástavbu rodinných domů. Většina těchto požadavků již byla splněna. (zdroj: obecní úřad)

Tab. 7. Struktura plánovaných rozpočtů obce v letech 2007-2010

| rok | 2007 | 2008 | 2009 | 2010 |
|-------------------------|----------------------|----------------------|----------------------|----------------------|
| tř. 1 daňové příjmy | 6 028 000 Kč | 8 077 000 Kč | 8 340 000 Kč | 6 642 400 Kč |
| tř. 2 nedaňové příjmy | 910 000 Kč | 1 219 000 Kč | 904 600 Kč | 887 800 Kč |
| tř. 3 kapitálové příjmy | 0 Kč | 1 950 000 Kč | 800 000 Kč | 0 Kč |
| tř. 4 přijaté dotace | 617 000 Kč | 649 000 Kč | 607 000 Kč | 875 000 Kč |
| příjmy celkem | 7 555 000 Kč | 11 895 000 Kč | 10 651 600 Kč | 8 405 200 Kč |
| tř. 5 běžné výdaje | 5 578 700 Kč | 7 106 000 Kč | 7 535 900 Kč | 8 658 800 Kč |
| tř. 6 kapitálové výdaje | 9 320 000 Kč | 11 680 000 Kč | 6 900 000 Kč | 3 285 000 Kč |
| výdaje celkem | 14 898 700 Kč | 18 786 000 Kč | 14 435 900 Kč | 11 943 800 Kč |
| saldo příjmů a výdajů | -7 343 700 Kč | -6 891 000 Kč | -3 784 300 Kč | -3 538 600 Kč |
| tř. 8 financování | 7 343 700 Kč | 6 891 000 Kč | 3 784 300 Kč | 3 538 600 Kč |

Zdroj: vytvořeno z dat uvedených na obecních internetových stránkách

V obecním rozpočtu tvoří hlavní složku příjmů daňové příjmy, výdaje navyšují zejména kapitálové výdaje. Obec neprovozuje žádnou hospodářskou činnost. V roce 2008 byla obci poskytnuta dotace z krajského úřadu na volby do krajských zastupitelstev ve výši 20 000 Kč a dotace z ministerstva pro místní rozvoj na vodovod v místní části Rybníky ve výši 300 000 Kč. Výše kapitálových příjmů byla navýšena prodejem obecních stavebních pozemků v části Rybníky. V následujícím roce se prodal zbytek nabízených pozemků. Kapitálové výdaje v posledních dvou letech tvoří především náklady na výstavbu komunikace a zavedení všech sítí v části Rybníky. V roce 2009 byla poskytnuta účelová dotace na vybudování veřejně přístupného WC na místní faře, ale protože byla užita k jiným účelům, bude vrácena v plné výši zpět obci. Deficit rozpočtů obce je kryt prostředky z minulých let.



Obr. 16. Vývoj rozpočtu obce v letech 2007 – 2010

Zdroj: vytvořeno z dat na obecních internetových -stránkách

Rozpočtový výhled je schválen pouze do roku 2011. V roce 2009, kdy byl tento rozpočtový výhled schválen, nebylo vhodné ho schvalovat na další 3 roky, jelikož v letošním roce budou volby do zastupitelstva obce a je nemožné přepokládat, jakým způsobem bude nové zastupitelstvo obce hospodařit, což se týká především kapitálových výdajů a dotací. (zdroj: obecní úřad)

Tab. 8. Rozpočtový výhled obce Prakšice
na léta 2010 a 2011 (v tisících Kč)

| Rok | 2010 | 2011 |
|-------------------------|---------------|--------------|
| tř. 1 daňové příjmy | 7 300 | 7 000 |
| tř. 2 nedaňové příjmy | 1 200 | 1 200 |
| tř. 3 kapitálové příjmy | - | - |
| tř. 4 přijaté dotace | 2 000 | - |
| příjmy celkem | 10 500 | 8 200 |
| tř. 5 běžné výdaje | 7 000 | 7 000 |
| tř. 6 kapitálové výdaje | 6 000 | 1 200 |
| výdaje celkem | 13 000 | 8 200 |
| saldo příjmů a výdajů | -2 500 | - |
| tř. 8 financování | 2 500 | - |

Zdroj: Obecní úřad Prakšice

3 SWOT ANALÝZA

3.1 Silné stránky

- Poloha blízko Uherského Brodu
- Přírodní park Prakšická vrchovina
- Více obyvatel v předproduktivním než v postproduktivním věku
- V posledních 14 letech většinou kladný celkový přírůstek díky kladnému migračnímu saldu
- Nová bytová výstavba a příchod mladých rodin
- Živé kulturní tradice a silná lokální identita
- Čtvrtletní vydávání Prakšických novin – informace o aktuálním dění v obci
- Kvalitní internetové stránky obce
- Zrekonstruovaná ZŠ a MŠ
- Dostatek žáků na ZŠ
- Modernizovaná dětská hřiště a zrekonstruovaný sportovní areál
- Podpora Sboru dobrovolných hasičů a TJ Sokol Prakšice – Pašovice
- Vysoké procento domů napojených na kanalizaci
- Pokrytí obce všemi mobilními operátory
- Vlastní sběrný dvůr

3.2 Slabé stránky

- Nižší vzdělanostní struktura než je průměr okresu
- Nízká ochota obyvatel ke změně a zakořeněnost ve zvycích
- Nedostatečný počet pracovních příležitostí v obci
- Chybějící chodník v nově vznikající části Rybníky
- Nedostatečný počet parkovacích míst před obecním úřadem

- Krátká otevírací doba na místní poště
- Malá nabídka sociálních služeb pro seniory
- Chybějící ubytovací zařízení a nedostatečné stravovací zázemí
- Chátrající Ruprechtův mlýn
- Špatný stav místního koupaliště
- Slabá podpora nových klubů a spolků působících v obci
- Nedůsledné třídění odpadů a spalování nevhodných odpadů
- Krátká otevírací doba ve sběrném dvoře
- Nedostatečná propagace obce
- Deficitní rozpočet v posledních letech
- Koncepční dokumenty nejsou aktualizovány

3.3 Příležitosti

- Nová bytová výstavba v místní části Rybníky
- Výstavba nové výrobní haly v blízkých Drslavicích
- Propojení stávajících úseků cyklostezek
- Vybudování zázemí pro rozvoj cestovního ruchu
- Osvěta v oblasti třídění odpadů a recyklace
- Podpora cestovního ruchu, cykloturistiky a agroturistiky
- Celostátní propagace východní Moravy a Slovácka jako turisticky atraktivního regionu
- Čerpání dotací z Evropské unie

3.4 Ohrožení

- Slabá spolupráce obcí v rámci mikroregionu
- Vysoká míra nezaměstnanosti v celém okrese
- Propouštění v podnicích v obci i blízkém okolí v důsledku hospodářské recese

- Špatný stav silnice do Zlína
- Nedostatečné značení silnice do Uherského Brodu (chybí patníky a středová čára)
- Návrat k topení pevnými palivy z důvodu rostoucích cen plynu a elektřiny
- Nedostatek financí MŽP na realizaci projektu suchých poldrů
- Omezení dotací kvůli hospodářské recesi

4 STRATEGICKÁ ČÁST

Vize: Obec Prakšice se stane malebnou vesnicí, jejíž občané budou spokojeni s životními podmínkami v obci. Bude rozvíjet oblasti týkající se ekonomické i sociální sféry, infrastruktury a cestovní ruchu i kultury.

Následující cíle rozvoje vycházejí ze SWOT analýzy. Svou povahou jsou střednědobého až dlouhodobého charakteru a měly by sloužit jako podklad pro další sociální a hospodářský rozvoj obce.

4.1 Cíl 1: Lidské zdroje

Podpora vzdělávání u dospělých a podpora podnikání povede k nižší nezaměstnanosti, k lepší ekonomické situaci obyvatel a k jejich větší spokojenosti. V návaznosti na vyšší životní úroveň se nutně musí rozvíjet i kulturní a sociální služby v obci.

4.1.1 Priorita 1.1. Rozvoj lidských zdrojů

Pokud se bude investovat do vzdělání obyvatel, bude pro ně snadnější najít pracovní uplatnění. Je důležité metody výuky neustále modernizovat a zároveň zajistit, aby se v moderních technologiích orientovali i dospělí.

Opatření:

- Instalace interaktivní tabule v ZŠ
- Odpolední nebo večerní kurzy počítačové gramotnosti pro dospělé

4.1.2 Priorita 1.2. Podpora podnikání

Pokud bude obec podporovat drobné podnikatele, bude tím sama bohatnout, kvalifikovaní lidé nebudou z obce odcházet a sníží se míra nezaměstnanosti.

Opatření:

- Rekonstrukce a následný pronájem nevyužívaných budov v areálu ZOD Poolšaví malým a středním podnikatelům

4.1.3 Priorita 1.3. Podpora bytové výstavby

Současný trend ve stylu bydlení upřednostňuje bydlení ve vesnicích v blízkosti měst. To se projevilo i při nové bytové výstavbě v místní části Za Humny a Rybníky, která přilákala mladé rodiny do obce, což má pozitivní dopad na věkovou strukturu obyvatel a tím i na budoucí rozvoj obce. Tento příznivý vývoj se udrží další výstavbou rodinných domů.

Opatření:

- Změna územního plánu, výstavba komunikace a sítí a prodej pozemků v místní části Záhumenice

4.1.4 Priorita 1.4. Rozvoj kulturních a sociálních služeb

Vzhledem ke zvyšujícímu se počtu mladých rodin je nutné nabídnout aktivity pro rodiče na mateřské dovolené, aby se lépe začlenili do života obce. Pro mladé je důležité vytvořit širokou nabídku volnočasových aktivit, aby se předešlo negativním dopadům zahálení.

Důležitá je i péče o seniory, protože úroveň společnosti se pozná právě podle péče o nejslabší. Setkání při dechovce může být příjemným zpestřením jejich života a zajištění pečovatelské služby jim ulehčí při každodenních starostech s chodem domácnosti.

Opatření:

- Setkání seniorů při dechovce
- Pravidelné dojíždění pečovatelky do domácností seniorů
- Dopolední setkání maminek na mateřské dovolené
- Podpora klubů a spolků působících v obci

4.2 Cíl 2: Infrastruktura

Rozvoj infrastruktury je nikdy nekončící proces. Přestože jsou místní komunikace na dobré úrovni, několik drobných úprav může výrazně přispět k větší bezpečnosti a komfortu dopravy do blízkého Uh. Brodu i do okresního nebo krajského města.

4.2.1 Priorita 2.1. Zvýšení bezpečnosti dopravy

Kvalitní napojení na město Uherský Brod, zaručující rychlost a hlavně bezpečnost přepravy je nezbytnou podmínkou pro zkvalitnění života obyvatel. Rozšířením parkoviště se omezí počet vozidel stojící u krajnice vozovky a instalováním zrcadla se zpřehlední riskantní zatáčka. Po dostavbě rodinných domů v místních částech Rybníky a Za Humny bude nutné mimo jiné zajistit bezpečnost chodců.

Opatření:

- Vyznačení středové čáry na cestě do UB a doplnění patníků
- Rozšíření parkoviště před obecním úřadem
- Instalování zrcadla v nepřehledné zatáčce uprostřed obce
- Vybudování chodníku v místních částech Rybníky a Za Humny
- Zvýšení frekvence autobusového spojení

4.3 Cíl 3: Životní prostředí a cestovní ruch

Kvalitní životní prostředí je stále důležitější faktor. Pokud bude obec schopna jeho stav stále zlepšovat, povede to ke zvýšení spokojenosti obyvatel i ke zvýšení turistické atraktivity.

4.3.1 Priorita 3.1. Zlepšení kvality životního prostředí

V posledních letech se obec snaží neustále upozorňovat na nebezpečí spalování odpadů, kterou by bylo vhodné podpořit i prodloužením otevírací doby sběrného dvora, nebo důslednějšími kontrolami a napomenutími při spalování odpadů nebo plošném vypalování trávy.

Opatření:

- Prodloužení otevírací doby sběrného dvora
- Důsledné kontroly zákazu plošného vypalování

4.3.2 Priorita 3.2. Rozvoj infrastruktury spojené s cestovním ruchem

V současnosti je cykloturistika stále oblíbenější a propojením cyklostezek do několika okruhů budou do obce proudit turisté z blízkého Uherského Brodu. Pokud se v obci následně vybuduje i stravovací a ubytovací zařízení, přestanou být Prakšice jen průjezdním místem.

Opatření:

- Propojení cyklostezek
- Vybudování ubytovacích kapacit přístavbou místního pohostinství

5 KATALOG PROJEKTŮ

5.1 Odpolední kurzy počítačové gramotnosti pro dospělé

Popis projektu:

Svět počítačů a moderní techniky se neustále vyvíjí a proniká do všech oblastí života. Je nutné, aby byla dostupná a srozumitelná výuka v této oblasti i pro střední a starší generaci obyvatel, kterým pomůže nejen při hledání nového zaměstnání. Výuka bude probíhat třikrát týdně v tříhodinových blocích v odpoledních hodinách v počítačové učebně v ZŠ Prakšice. Výuku povedou zkušení lektori. V základním kurzu se účastníci naučí pracovat s operačním systémem Windows a s programy Word, Excel a Internet. V pokročilém kurzu si účastníci zdokonalí své dovednosti na uživatelskou úroveň v programech Word, Excel, PowerPoint, Access a Internet. Rozsah jednoho kurzu bude 120 hodin.

Cíl:

Naučit obyvatele ve středním a vyšším věku základům práce s počítačem a jinými moderními technologiemi. Rozvíjet další dovednosti obyvatel při práci na počítači.

Cílové skupiny: Obyvatelé obce, příp. okolních obcí

Předpokládaný termín realizace: Září 2010 – prosinec 2010

Předpokládané náklady: 50 000,- na jeden 120 hodinový kurz

Způsob financování: dotace z Evropského sociálního fondu (OP Lidské zdroje a zaměstnanost), rozpočet obce, účastníci

5.2 Dopolnední setkání maminek na mateřské dovolené

Popis projektu:

Jedním z problémů maminek na mateřské dovolené je vymyslet program, při kterém si budou jejich děti hrát a ony si budou moci na chvíli v klidu sednout. Setkání bude probíhat dvakrát týdně ve společenské místnosti na místní faře. Maminky můžou využít kuchyňského koutu k uvaření kávy a čaje. Pro děti bude přichystaný koutek na hraní, kde je budou mít maminky v blízkosti, ale zároveň zde budou bezpečné hračky, kterými se děti zabaví i sa-

my. Jednou za měsíc budou při setkání probíhat přednášky, diskuze s odborníky nebo workshopy.

Cíl:

Podpořit navazování přátelských vztahů a začlenit nově přistěhované obyvatele do života obce, aby nové bydliště vnímali jako svůj domov, kde se cítí dobře.

Cílové skupiny: Mladé rodiny s dětmi

Předpokládaný termín realizace: Zářij 2010 – červen 2011

Předpokládané náklady: 25 000,-

Způsob financování: Obecní rozpočet

5.3 Instalování dopravního zrcadla na parcele 2235/8

Popis projektu:

Parcela 2235/8 se nachází u nepřehledné zatáčky ve středu obce. V blízkosti zatáčky je několik vjezdů, ze kterých není do zatáčky vidět a vyjíždějící řidiči tak zbytečně riskují. Instalací obdélníkového dopravního zrcadla se zvýší bezpečnost nejen obyvatel bydlících v blízkosti ale i všech projíždějících.

Cíl: Zvýšení bezpečnosti dopravy v obci

Cílové skupiny: Obyvatelé obce, lidé projíždějící obcí

Předpokládaný termín realizace: Červen 2010

Předpokládané náklady: 20 000,-

Způsob financování: Obecní rozpočet

ZÁVĚR

Obec Prakšice se nachází v blízkosti města Uherský Brod, což hraje významnou roli v životě obyvatel.

Ke dni 22. 3. 2010 je v obci evidováno 971 obyvatel, jejichž věkový průměr je 39,5 let. Celkový přírůstek je většinou kladný hlavně díky nové výstavbě rodinných domů v místních částech Rybníky a Za Humny. Příchod mladých rodin má pozitivní vliv na věkovou strukturu obyvatel, ve vzdělanostní struktuře obec mírně zaostává za průměrem okresu. V počtu úplných rodin nebo v počtu věřících je vysoce nad průměrem ČR.

Z celkového počtu 282 domů je 237 obydlených, pouze jeden z nich je bytový dům a ten je zároveň jako jediný vyšší než 2 patra. I přes podporu nové výstavby se v obci zachovaly domy s původní architekturou, více než polovina domů je postavena v letech 1946 – 1980, naopak technická vybavenost domů je vysoce nadprůměrná.

Za pracovními příležitostmi vyjíždějí občané hlavně do okolí, ale někteří nacházejí uplatnění i přímo v obci. Počet ekonomicky aktivních obyvatel je mírně pod průměrem okresu, kraje i ČR. Nejvíce ekonomicky aktivních lidí pracuje v průmyslu, druhou nejpočetnější skupinu tvoří zaměstnaní v zemědělství. V souvislosti s hospodářskou krizí došlo k nárůstu míry nezaměstnanosti nejen v obci, ale i v celé ČR.

V obci funguje mateřská školka a devítiletá základní škola. Za vyšším vzděláním vyjíždí studenti především do Uh. Brodu, Uh. Hradiště a do Zlína. Dva obchody jsou pro obec postačující, základní lékařská péče je v obci zajištěna, ale za specialisty jezdí obyvatelé do blízkého Uh. Brodu.

Z hlediska hospodaření obce se může stát problémem deficitní rozpočet, který je kryt ze zisků předešlých let. Je škoda, že se obec nepokouší získat pro svůj rozvoj dotace z fondů EU a často nákladné projekty financuje jen za přispění kraje či státu. Obec má předpoklady pro svůj rozvoj hlavně v oblasti lidských zdrojů, infrastruktury, životního prostředí a podpory cestovního ruchu.

SEZNAM POUŽITÉ LITERATURY

Monografické publikace:

- [1] BLAŽEK, J. UHLÍŘ, D. *Teorie regionálního rozvoje: Nástin, kritika, klasifikace*. 1.vyd. Praha: Karolinum, 2002. 211 s. ISBN 80-246-0384-5.
- [2] GAJDŮŠEK, J. Dějiny školství v Prakšicích, stavba školy. In *Sborník k 50. výročí otevření základní školy v Prakšicích*. Prakšice: Základní škola a obecní úřad Prakšice, 2000, 28 s. Bez ISBN.
- [3] GAJDŮŠEK, J. *60 let farního kostela v Prakšicích*. Prakšice: Římskokatolická farnost Prakšice, 2001, s. 2-10. Bez ISBN.
- [4] HOLEČEK, J. a kol. *Obec a její rozvoj v širších souvislostech*. Brno: GaREP 2009, 76 s. ISBN 978-80-904308-2-2.
- [5] MATES, P., WOKOUN, R. a kol. *Malá encyklopedie regionalistiky a veřejné správy*. 1.vyd. Praha: Prospektum, 2001. 196 s. ISBN 80-7175-4100-6.
- [6] ŠKRABAL, I. a kol. *Metodika zavádění managementu rozvoje mikroregionů*. 1. vyd. Přerov: CpkP střední Morava, 2006, 182 s. ISBN 80-86902-39-0
- [7] WOKOUN, R. a kol. *Úvod do regionálních věd a veřejné správy*. 2. vyd. Plzeň: Aleš Čeněk, 2008. 455 s. ISBN 978-80-7380-086-4.

Disertační práce:

- [8] VOZÁB, J. *Strategické plánování rozvoje měst v České republice*. Praha: Univerzita Karlova v Praze, 1999, 152 s. Vedoucí disertační práce prof. Martin Hampl, Dr.Sc.

Zákony:

- [9] Zákon č. 50/1976 Sb., o územním plánování a stavebním řádu
- [10] Zákon č. 128/2000 Sb., o obcích (obecní zřízení)
- [11] Zákon č. 250/2000 Sb., o rozpočtových pravidlech územních rozpočtů.

Internetové zdroje:

- [12] Deník veřejné správy [on line] *Role dotací v územních rozpočtech*. [20-08-2002]
Dostupný z: <http://denik.obce.cz/go/clanek.asp?id=557249>

- [13] Obecní internetové stránky. Dostupné z: <http://www.praksice.cz/cms/>
- [14] Obecní internetové stránky *Historie obce*. Dostupná z: <http://www.praksice.cz/cms/index.php?page=historie-obce>
- [15] Prakšické noviny [online]. Dostupné z: <http://www.praksice.cz/cms/index.php?page=praksicke-noviny>
- [16] Mapový server Google. Dostupný z: http://maps.google.cz/maps?q=prak%C5%A1ice&rls=com.microsoft:cs:IE-SearchBox&oe=UTF-8&rlz=1I7SKPB_cs&redir_esc=&um=1&ie=UTF-8&sa=N&hl=cs&tab=wl
- [17] Mapový server iDNES. Dostupný z: <http://mapy.idnes.cz/#zoom=0&pos=x:692836,y:5438454&map=mesta-20&base=evropa&fs=1>
- [18] Veřejná databáze ČSÚ. *Stav obyvatelstva a průměrný věk v obcích ve vybraném okrese* [31-12-2008] Dostupný z: http://vdb.czso.cz/vdbvo/tabdetail.jsp?potvrz=Zobrazit+tabulku&go_zobraz=1&ci_slotab=OBY6031PU_OB2.69&cas_387034=20081231&vo=tabulka&verze=0&oa=tabulka&str=tabdetail.jsp
- [19] Hnutí Na vlastních nohou – Stonožka. *Přehled aktivit*. Dostupný z: <http://www.stonozka.org/aktivity.html>
- [20] ARES - Administrativní registr ekonomických subjektů. *Ekonomické subjekty*. Dostupný z: http://www.info.mfcr.cz/ares/ares_es.html.cz
- [21] Informační systém CEDR III [online] *Informace o Zemědělském družstvu Poolšaví*. Dostupné z: http://cedr.mfcr.cz/cedr3i_internet_411/default.aspx?ico=156400
- [22] Portál MPSV *Statistiky nezaměstnanosti z územního hlediska*. [cit. 26-04-2010] Dostupné z: http://portal.mpsv.cz/sz/stat/nz/uzem/?_piref37_240429_37_240428_240428.state=2000000000011&_piref37_240429_37_240428_240428.stat=2000000000053&_piref37_240429_37_240428_240428.send=send&_piref37_240429_37_240428_240428.send=send&_piref37_240429_37_240428_240428.stat=2000000000053&_piref37_240429_37_240428_240428.obdobi=

C&_piref37_240429_37_240428_240428.rok=2010&_piref37_240429_37_240428_240428.uzemi=169000&ok=Vybrat

- [23] Dobrý den s kurýrem. *Střídavě oblačno. Tak by se dala charakterizovat zaměstnanost na Brodsku* [06-04-2009] Dostupný z: <http://ddk.prodavacka.cz/index.asp?AKCE=DETAIL&CISLO=32&ROK=2009&KT1=1&KT2=3&ID=75833>
- [24] Slovácký deník. *Částečné pracovní úvazky využívají tisíce lidí.* [25-03-2009] Dostupný z: <http://slovacky.denik.cz/podnikani/nezamestnanost-prace-na-castecny-uvazek.html>
- [25] JUAP – Jednotné územně analytické podklady a územní plány. Dostupné z: <https://juapzk.geostore.cz/portal/DemoMapKlient/Default.aspx>
- [26] Ředitelství silnic Zlínského kraje. *Statistika kvality silnic ve Zlínském kraji.* Dostupná z: <http://www.rszk.cz/index.htm>

SEZNAM POUŽITÝCH SYMBOLŮ A ZKRATEK

| | |
|--------------|---|
| a.s. | Akciová společnost |
| apod. | A podobně |
| ARES | Administrativní registr ekonomických subjektů |
| č. | Číslo |
| ČR | Česká republika |
| ČSÚ | Český statistický úřad |
| EU | Evropská unie |
| GSM | Globální systém pro mobilní komunikaci |
| MPSV | Ministerstvo práce a sociálních věcí |
| MŠ | Mateřská škola |
| MŽP | Ministerstvo životního prostředí |
| např. | Například |
| ORP | Obec s rozšířenou působností |
| OÚ | Obecní úřad |
| příp. | Případně |
| r. | Rok |
| s.r.o. | Společnost s ručením omezeným |
| SLDB | Sčítání lidí, domů a bytů |
| Soc. | Sociální |
| SRPŠ | Sdružení rodičů a přátel školy |
| UB | Uherský Brod |
| UH | Uherské Hradiště |
| Uh. Brod | Uherský Brod |
| Uh. Hradiště | Uherské Hradiště |

| | |
|------|------------------------------|
| zák. | Zákon |
| ZK | Zlínský kraj |
| Zl. | Zlínský |
| ZOD | Zemědělské obchodní družstvo |
| ZŠ | Základní škola |

SEZNAM OBRÁZKŮ

| | |
|---|----|
| Obr. 1. Struktura programových dokumentů | 13 |
| Obr. 2. Lokalizace obce Prakšice..... | 19 |
| Obr. 3. Mapka místních částí | 20 |
| Obr. 4. Obecní znak | 20 |
| Obr. 5. Vývoj počtu obyvatel v letech 1869 – 2008 | 22 |
| Obr. 6. Dynamika obyvatelstva v letech 1995 – 2008 | 23 |
| Obr. 7. Věková struktura obyvatelstva v letech 1991 – 2008..... | 24 |
| Obr. 8. Srovnání vzdělanostní struktury obyvatelstva v obci, okrese, kraji a ČR | 25 |
| Obr. 9. Srovnání obyvatelstva podle náboženského vyznání..... | 26 |
| Obr. 10. Ukázka původní bytové zástavby | 27 |
| Obr. 11. Srovnání obydlených bytů podle velikosti bytu..... | 28 |
| Obr. 12. Srovnání stavu silnic ve Zlínském kraji v roce 2009..... | 34 |
| Obr. 13. Srovnání ekonomicky aktivního obyvatelstva podle odvětví..... | 35 |
| Obr. 14. Vývoj míry nezaměstnanosti od ledna 2007 do března 2010 | 36 |
| Obr. 15. Vývoj počtu uchazečů o zaměstnání a počtu volných míst v ORP Uh. Brod..... | 37 |
| Obr. 16. Vývoj rozpočtu obce v letech 2007 – 2010 | 40 |

SEZNAM TABULEK

| | |
|--|----|
| Tab. 1. Mřížka SWOT analýzy | 14 |
| Tab. 2. Nástroje obecní politiky..... | 15 |
| Tab. 3. Dynamika obyvatelstva v letech 1995 – 2008 | 23 |
| Tab. 4. Počet domů v obci od roku 1869 | 27 |
| Tab. 5. Náplň činnosti výborů a komisí..... | 30 |
| Tab. 6. Umístění odpadů v obci..... | 33 |
| Tab. 7. Struktura plánovaných rozpočtů obce v letech 2007-2010..... | 39 |
| Tab. 8. Rozpočtový výhled obce Prakšice na léta 2010 a 2011 (v tisících Kč)..... | 40 |

SEZNAM PŘÍLOH

PŘÍLOHA P I: OBECNÍ ROZPOČET NA ROK 2010

PŘÍLOHA PI: OBECNÍ ROZPOČET NA ROK 2010

Obec: Pašovice

NO 144 / 044
pracovní: 21.11.2009
strana: 1 / 1

N A V R H R O Z P O Č T U roku: 2010

P Ř Í J M Y - dle paragrafů, organizací a položek

| Par | Org | Pol | N+Z+Uz | Popis | Schválený rozpočet |
|---|------|------|----------|--------------------------------|--------------------|
| 0000 | | | | | |
| 0000 | 0000 | 1111 | 00000000 | Daň z příjmů fyz.osob ze záv.č | 1300000.00 |
| 0000 | 0000 | 1112 | 00000000 | Daň z příjmů fyz.osob ze sam.v | 100000.00 |
| 0000 | 0000 | 1113 | 00000000 | Daň z příjmů fyz.osob z kapitá | 100000.00 |
| 0000 | 0000 | 1121 | 00000000 | Daň z příjmů právnických osob | 1200000.00 |
| 0000 | 0000 | 1122 | 00000000 | Daň z příjmů právnických osob | 400000.00 |
| 0000 | 0000 | 1211 | 00000000 | Daň z přidané hodnoty | 2500000.00 |
| 0000 | 0000 | 1333 | 00000000 | Poplatky za uložení odpadů | 500000.00 |
| 0000 | 0000 | 1337 | 00000000 | Poplatek za likvidaci komunáln | 200000.00 |
| 0000 | 0000 | 1341 | 00000000 | Poplatek ze psů | 28400.00 |
| 0000 | 0000 | 1343 | 00000000 | Poplatek za užívání veřejného | 4000.00 |
| 0000 | 0000 | 1361 | 00000000 | Správní poplatky | 10000.00 |
| 0000 | 0000 | 1511 | 00000000 | Daň z nemovitostí | 300000.00 |
| 0000 | 0000 | 4112 | 00000000 | Neinv.přijaté dotace ze st.roz | 645000.00 |
| 0000 | 2046 | 4121 | 00000000 | Neinvestiční přijaté dotace od | 230000.00 |
| Org: | 2046 | | | Obec Pašovice | 230000.00 * * |
| Celkem: 0000 | | | | | 7517400.00 |
| 2310 Pitná voda | | | | | |
| 2310 | 0000 | 2132 | 00000000 | Příjmy z pronájmu ostatních ne | 20000.00 |
| Celkem: 2310 Pitná voda | | | | | 20000.00 |
| 3612 Bytové hospodářství | | | | | |
| 3612 | 0000 | 2132 | 00000000 | Příjmy z pronájmu ostatních ne | 455000.00 |
| Celkem: 3612 Bytové hospodářství | | | | | 455000.00 |
| 3613 Nabytové hospodářství | | | | | |
| 3613 | 0000 | 2111 | 00000000 | Příjmy z poskytování služeb a | 30000.00 |
| 3613 | 0000 | 2132 | 00000000 | Příjmy z pronájmu ostatních ne | 150000.00 |
| Celkem: 3613 Nabytové hospodářství | | | | | 180000.00 |
| 3632 Pohřebnictví | | | | | |
| 3632 | 0000 | 2139 | 00000000 | Příjmy z pronájmu majetku j.n. | 15000.00 |
| Celkem: 3632 Pohřebnictví | | | | | 15000.00 |
| 3639 Komunální služby a územní rozvoj jinde nezafazně | | | | | |
| 3639 | 0000 | 2111 | 00000000 | Příjmy z poskytování služeb a | 4000.00 |
| Celkem: 3639 Komunální služby a územní rozvoj jinde n | | | | | 4000.00 |

N Á V R H R O Z P O Č T U roku: 2010

P Ř I J M Y - dle paragrafů, organizací a položek

| Par | Org | Pol | N+Z+Uz | Popis | Schvaleny rozpočet |
|-----|-----|-----|--------|-------|-----------------------|
|-----|-----|-----|--------|-------|-----------------------|

3722 Sběr a svoz komunálních odpadů

| | | | | | |
|---|------|------|-----------|--------------------------------|----------|
| 3722 | 0000 | 2111 | 000000000 | Příjmy z poskytování služeb a | 1800.00 |
| 3722 | 0000 | 2324 | 000000000 | Přijaté nekapitálové příspěvky | 30000.00 |
| Celkem: 3722 Sběr a svoz komunálních odpadů | | | | | 31800.00 |

6171 Činnost místní správy

| | | | | | |
|------------------------------------|------|------|-----------|--------------------------------|----------|
| 6171 | 0000 | 2111 | 000000000 | Příjmy z poskytování služeb a | 2000.00 |
| 6171 | 0000 | 2112 | 000000000 | Příjmy z prodeje zboží (již ne | 2000.00 |
| 6171 | 0000 | 2131 | 000000000 | Příjmy z pronájmu pozemků | 40000.00 |
| 6171 | 0000 | 2132 | 000000000 | Příjmy z pronájmu ostatních ne | 20000.00 |
| 6171 | 0000 | 2321 | 000000000 | Přijaté neinvestiční dary | 12000.00 |
| Celkem: 6171 Činnost místní správy | | | | | 76000.00 |

6310 Obecné příjmy a výdaje z finančních operací

| | | | | | |
|---|------|------|-----------|-----------------------|-----------|
| 6310 | 0000 | 2141 | 000000000 | Příjmy z úroků (část) | 100000.00 |
| Celkem: 6310 Obecné příjmy a výdaje z finančních oper | | | | | 100000.00 |

| | | | | | |
|----------------------|--|--|--|--|-------------------|
| C E L K E M : | | | | | 6405200.00 |
|----------------------|--|--|--|--|-------------------|

Doc číslo

Kč 1.00 / kila
pracovní: 27.11.2009
stránka : 1

N Á V R H R O Z P O Č T U roku: 2010

V Ý D A J E - dle paragrafů, organizací a položek

| Par | Org | Pol | N+Z+Uz | Popis | Schválený rozpočet |
|---|------|------|-----------|--------------------------------|-----------------------|
| 1032 Podpora ostatních produkčních činností | | | | | |
| 1032 | 0000 | 5139 | 000000000 | Nákup materiálu jinde nezafaze | 10000.00 |
| 1032 | 0000 | 5163 | 000000000 | Služby peněžních ústavů | 5100.00 |
| 1032 | 0000 | 5169 | 000000000 | Nákup ostatních služeb | 50000.00 |
| Celkem: 1032 Podpora ostatních produkčních činností | | | | | 65100.00 |
| 1036 Správa v lesním hospodářství | | | | | |
| 1036 | 0000 | 5169 | 000000000 | Nákup ostatních služeb | 20000.00 |
| Celkem: 1036 Správa v lesním hospodářství | | | | | 20000.00 |
| 2143 Cestovní ruch | | | | | |
| 2143 | 0000 | 5169 | 000000000 | Nákup ostatních služeb | 5000.00 |
| Celkem: 2143 Cestovní ruch | | | | | 5000.00 |
| 2212 Silnice | | | | | |
| 2212 | 0000 | 5169 | 000000000 | Nákup ostatních služeb | 10000.00 |
| 2212 | 0000 | 5171 | 000000000 | Opravy a udržování | 1300000.00 |
| Celkem: 2212 Silnice | | | | | 1310000.00 |
| 2219 Ostatní záležitosti pozemních komunikací | | | | | |
| 2219 | 0000 | 5169 | 000000000 | Nákup ostatních služeb | 30000.00 |
| 2219 | 0000 | 5171 | 000000000 | Opravy a udržování | 30000.00 |
| 2219 | 0000 | 6121 | 000000000 | Budovy, haly a stavby | 350000.00 |
| Celkem: 2219 Ostatní záležitosti pozemních komunikací | | | | | 410000.00 |
| 2221 Provoz veřejné silniční dopravy | | | | | |
| 2221 | 0000 | 5323 | 000000000 | Neinvestiční dotace krajům | 70000.00 |
| Celkem: 2221 Provoz veřejné silniční dopravy | | | | | 70000.00 |
| 3113 Základní školy | | | | | |
| 3113 | 0000 | 5163 | 000000000 | Služby peněžních ústavů | 10000.00 |
| 3113 | 0000 | 5171 | 000000000 | Opravy a udržování | 400000.00 |
| 3113 | 0000 | 5194 | 000000000 | věcné dary | 1000.00 |
| 3113 | 0001 | 5331 | 000000000 | Neinvestiční příspěvky zřízený | 268800.00 |
| Org: | 0001 | | | Dotace na školství ze SR | 268800.00 * * |
| 3113 | 2046 | 5331 | 000000000 | Neinvestiční příspěvky zřízený | 230000.00 |
| Org: | 2046 | | | Obec Pašovice | 230000.00 * * |
| 3113 | 2051 | 5331 | 000000000 | Neinvestiční příspěvky zřízený | 800000.00 |

N Á V R H R O Z P O Č T U roku: 2010

V Ý D A J E - dle paragrafů, organizací a položek

| Par | Org | Pol | N+Z+Uz | Popis | Schválený rozpočet |
|---------|------|------|--------|----------------|-----------------------|
| Org: | 2051 | | | Obec Prácheň | 800000.00 * * |
| Celkem: | | 3113 | | Základní školy | 1709800.00 |

3314 Činnosti knihovnické

| | | |
|-------------------------|------------------------------|----------|
| 3314 0000 5021 00000000 | Ostatní osobní výdaje | 8400.00 |
| 3314 0000 5136 00000000 | Knihy, učební pomůcky a tisk | 5000.00 |
| Celkem: 3314 | Činnosti knihovnické | 13400.00 |

3319 Ostatní záležitosti kultury

| | | |
|-------------------------|--------------------------------|---------|
| 3319 0000 5139 00000000 | Nákup materiálu jinde nezařazé | 1000.00 |
| 3319 0000 5169 00000000 | Nákup ostatních služeb | 3000.00 |
| Celkem: 3319 | Ostatní záležitosti kultury | 4000.00 |

3341 Rozhlas a televize

| | | |
|-------------------------|--------------------------------|----------|
| 3341 0000 5139 00000000 | Nákup materiálu jinde nezařazé | 30000.00 |
| 3341 0000 5171 00000000 | Opravy a udržování | 10000.00 |
| Celkem: 3341 | Rozhlas a televize | 40000.00 |

3349 Ostatní záležitosti sdělovacích prostředků

| | | |
|-------------------------|--|----------|
| 3349 0000 5021 00000000 | Ostatní osobní výdaje | 1000.00 |
| 3349 0000 5139 00000000 | Nákup materiálu jinde nezařazé | 25000.00 |
| Celkem: 3349 | Ostatní záležitosti sdělovacích prostředků | 26000.00 |

3399 Ostatní záležitost kultury, církvi a sděl. prostředků

| | | |
|-------------------------|---|----------|
| 3399 0000 5139 00000000 | Nákup materiálu jinde nezařazé | 2000.00 |
| 3399 0000 5169 00000000 | Nákup ostatních služeb | 25000.00 |
| 3399 0000 5175 00000000 | Pohoštění | 3000.00 |
| 3399 0000 5194 00000000 | Věcné dary | 10000.00 |
| 3399 0000 5492 00000000 | Dary obyvatelstvu | 20000.00 |
| Celkem: 3399 | Ostatní záležitost kultury, církvi a sděl. prostředků | 60000.00 |

3412 Sportovní zařízení v majetku obce

| | | |
|-------------------------|-----------------------------------|---------|
| 3412 0000 5139 00000000 | Nákup materiálu jinde nezařazé | 2000.00 |
| Celkem: 3412 | Sportovní zařízení v majetku obce | 2000.00 |

3419 Ostatní tělovýchovná činnost

| | | |
|-------------------------|--------------------------------|----------|
| 3419 0000 5139 00000000 | Nákup materiálu jinde nezařazé | 10000.00 |
| 3419 0000 5154 00000000 | Elektrická energie | 30000.00 |
| 3419 0000 5156 00000000 | Pohonné hmoty a maziva | 15000.00 |

N Á V R H R O Z P O Č T U roku: 2010

V Ý D A J E - die paragrafů, organizací a položek

| Par | Org | Pol | N+Z+Uz | Popis | Schválený rozpočet |
|--|------|------|----------|------------------------|-----------------------|
| 3419 | 0000 | 5169 | 00000000 | Nákup ostatních služeb | 20000.00 |
| 3419 | 0000 | 5171 | 00000000 | Opravy a udržování | 20000.00 |
| 3419 | 0000 | 6121 | 00000000 | Budovy, haly a stavby | 2700000.00 |
| Celkem: 3419 Ostatní tělovýchovná činnost | | | | | 2795000.00 |

3612 Bytové hospodářství

| | | | | | |
|---|------|------|----------|--------------------------------|-----------------|
| 3612 | 0000 | 5139 | 00000000 | Nákup materiálu jinde nezafaze | 4500.00 |
| 3612 | 0000 | 5151 | 00000000 | Studená voda | 7000.00 |
| 3612 | 0000 | 5154 | 00000000 | Elektrická energie | 2000.00 |
| 3612 | 0000 | 5163 | 00000000 | Služby peněžních ústavů | 6000.00 |
| 3612 | 0000 | 5169 | 00000000 | Nákup ostatních služeb | 3000.00 |
| 3612 | 0000 | 5171 | 00000000 | Opravy a udržování | 7000.00 |
| Celkem: 3612 Bytové hospodářství | | | | | 29500.00 |

3613 Nebytové hospodářství

| | | | | | |
|---|------|------|----------|--------------------------------|-----------------|
| 3613 | 0000 | 5139 | 00000000 | Nákup materiálu jinde nezafaze | 3500.00 |
| 3613 | 0000 | 5151 | 00000000 | Studená voda | 10000.00 |
| 3613 | 0000 | 5153 | 00000000 | Plyn | 10000.00 |
| 3613 | 0000 | 5154 | 00000000 | Elektrická energie | 10000.00 |
| 3613 | 0000 | 5163 | 00000000 | Služby peněžních ústavů | 1500.00 |
| 3613 | 0000 | 5171 | 00000000 | Opravy a udržování | 20000.00 |
| Celkem: 3613 Nebytové hospodářství | | | | | 55000.00 |

3631 Veřejné osvětlení

| | | | | | |
|---------------------------------------|------|------|----------|--------------------|------------------|
| 3631 | 0000 | 5154 | 00000000 | Elektrická energie | 165000.00 |
| 3631 | 0000 | 5171 | 00000000 | Opravy a udržování | 35000.00 |
| Celkem: 3631 Veřejné osvětlení | | | | | 200000.00 |

3632 Pohřebnictví

| | | | | | |
|----------------------------------|------|------|----------|--------------------------------|------------------|
| 3632 | 0000 | 5139 | 00000000 | Nákup materiálu jinde nezafaze | 5000.00 |
| 3632 | 0000 | 6121 | 00000000 | Budovy, haly a stavby | 50000.00 |
| 3632 | 0000 | 6122 | 00000000 | Stroje, přístroje a zařízení | 50000.00 |
| Celkem: 3632 Pohřebnictví | | | | | 105000.00 |

3636 Územní rozvoj

| | | | | | |
|-----------------------------------|------|------|----------|------------------------|----------------|
| 3636 | 0000 | 5169 | 00000000 | Nákup ostatních služeb | 3000.00 |
| Celkem: 3636 Územní rozvoj | | | | | 3000.00 |

3639 Komunální služby a územní rozvoj jinde nezafazené

| | | | | | |
|------|------|------|----------|-------------------------|----------|
| 3639 | 0000 | 5154 | 00000000 | Elektrická energie | 2000.00 |
| 3639 | 0000 | 5163 | 00000000 | Služby peněžních ústavů | 1000.00 |
| 3639 | 0000 | 5169 | 00000000 | Nákup ostatních služeb | 10000.00 |

Doc. číslo:

880 1.0a / Věš
společně 7.2.2009
stran : 1

N Á V R H R O Z P O Č T U roku: 2010

V Ý D A J E - dle paragrafů, organizací a položek

| Par | Org | Pol | N+Z+Uz | Popis | Schválený rozpočet |
|--|------|------|----------|--------------------------------|-----------------------|
| Celkem: 3639 Komunální služby a územní rozvoj jinde n | | | | | 13000.00 |
| 3721 Sběr a svoz nebezpečných odpadů | | | | | |
| 3721 | 0000 | 5169 | 00000000 | Nákup ostatních služeb | 20000.00 |
| Celkem: 3721 Sběr a svoz nebezpečných odpadů | | | | | 20000.00 |
| 3722 Sběr a svoz komunálních odpadů | | | | | |
| 3722 | 0000 | 5169 | 00000000 | Nákup ostatních služeb | 400000.00 |
| Celkem: 3722 Sběr a svoz komunálních odpadů | | | | | 400000.00 |
| 3723 Sběr a svoz ostatních odpadů (jiných než nebezp. a komunál.) | | | | | |
| 3723 | 0000 | 5169 | 00000000 | Nákup ostatních služeb | 40000.00 |
| Celkem: 3723 Sběr a svoz ostatních odpadů (jiných než | | | | | 40000.00 |
| 3728 Monitoring nakládání s odpady | | | | | |
| 3728 | 0000 | 5021 | 00000000 | Ostatní osobní výdaje | 6000.00 |
| 3728 | 0000 | 5169 | 00000000 | Nákup ostatních služeb | 4000.00 |
| Celkem: 3728 Monitoring nakládání s odpady | | | | | 10000.00 |
| 3729 Ostatní nakládání s odpady | | | | | |
| 3729 | 0000 | 5169 | 00000000 | Nákup ostatních služeb | 20000.00 |
| Celkem: 3729 Ostatní nakládání s odpady | | | | | 20000.00 |
| 3745 Péče o vzhled obcí a veřejnou zeleň | | | | | |
| 3745 | 0000 | 5137 | 00000000 | Drobný hmotný dlouhodobý majet | 40000.00 |
| 3745 | 0000 | 5139 | 00000000 | Nákup materiálu jinde nezafaze | 200000.00 |
| 3745 | 0000 | 5156 | 00000000 | Pohonné hmoty a maziva | 60000.00 |
| 3745 | 0000 | 5163 | 00000000 | Služby peněžních ústavů | 1000.00 |
| 3745 | 0000 | 5169 | 00000000 | Nákup ostatních služeb | 60000.00 |
| 3745 | 0000 | 5171 | 00000000 | Opravy a udržování | 30000.00 |
| 3745 | 0000 | 6122 | 00000000 | Stroje, přístroje a zařízení | 100000.00 |
| Celkem: 3745 Péče o vzhled obcí a veřejnou zeleň | | | | | 491000.00 |
| 5512 Požární ochrana - dobrovolná část | | | | | |
| 5512 | 0000 | 5137 | 00000000 | Drobný hmotný dlouhodobý majet | 30000.00 |
| 5512 | 0000 | 5139 | 00000000 | Nákup materiálu jinde nezafaze | 10000.00 |
| 5512 | 0000 | 5151 | 00000000 | Studená voda | 2000.00 |
| 5512 | 0000 | 5153 | 00000000 | Plyn | 10000.00 |
| 5512 | 0000 | 5154 | 00000000 | Elektrická energie | 5000.00 |
| 5512 | 0000 | 5156 | 00000000 | Pohonné hmoty a maziva | 10000.00 |

N Á V R H R O Z P O Č T U roku: 2010

V Ý D A J E - dle paragrafů, organizací a položek

| Par | Org | Pol | N+Z+Uz | Popis | Schválený rozpočet |
|----------------|-------------|--|----------|-----------------------------|-----------------------|
| 5512 | 0000 | 5163 | 00000000 | Služby peněžních ústavů | 1000.00 |
| 5512 | 0000 | 5167 | 00000000 | Služby školení a vzdělávání | 2000.00 |
| 5512 | 0000 | 5169 | 00000000 | Nákup ostatních služeb | 12000.00 |
| 5512 | 0000 | 5171 | 00000000 | Opravy a udržování | 20000.00 |
| Celkem: | 5512 | Požární ochrana - dobrovolná část | | | 102000.00 |

6112 Zastupitelstva obcí

| | | | | | |
|----------------|-------------|----------------------------|----------|--------------------------------|-------------------|
| 6112 | 0000 | 5023 | 00000000 | Odměny členů zastupitelstev ob | 1050000.00 |
| 6112 | 0000 | 5031 | 00000000 | Povin.pojistné na soc.zab.a př | 200000.00 |
| 6112 | 0000 | 5032 | 00000000 | Povinné pojistné na veřejné zd | 120000.00 |
| 6112 | 0000 | 5136 | 00000000 | Knihy, učební pomůcky a tisk | 10000.00 |
| 6112 | 0000 | 5139 | 00000000 | Nákup materiálu jinde nežafaze | 10000.00 |
| 6112 | 0000 | 5162 | 00000000 | Služby telekomunikací a radiok | 20000.00 |
| 6112 | 0000 | 5167 | 00000000 | Služby školení a vzdělávání | 10000.00 |
| 6112 | 0000 | 5169 | 00000000 | Nákup ostatních služeb | 9000.00 |
| 6112 | 0000 | 5173 | 00000000 | Cestovné (tuzemské i zahraničn | 6000.00 |
| 6112 | 0000 | 5176 | 00000000 | Účastnické poplatky na konfere | 2000.00 |
| Celkem: | 6112 | Zastupitelstva obcí | | | 1437000.00 |

6171 Činnost místní správy

| | | | | | |
|------|------|------|----------|--------------------------------|-----------|
| 6171 | 0000 | 5011 | 00000000 | Platy zaměstnanců v pracovním | 950000.00 |
| 6171 | 0000 | 5021 | 00000000 | Ostatní osobní výdaje | 30000.00 |
| 6171 | 0000 | 5031 | 00000000 | Povin.pojistné na soc.zab.a př | 280000.00 |
| 6171 | 0000 | 5032 | 00000000 | Povinné pojistné na veřejné zd | 120000.00 |
| 6171 | 0000 | 5038 | 00000000 | Povinné pojistné na úrazové po | 6000.00 |
| 6171 | 0000 | 5131 | 00000000 | Potravinry | 3000.00 |
| 6171 | 0000 | 5132 | 00000000 | Ochranné pomůcky | 5000.00 |
| 6171 | 0000 | 5134 | 00000000 | Prádlo, oděv a obuv | 1000.00 |
| 6171 | 0000 | 5136 | 00000000 | Knihy, učební pomůcky a tisk | 20000.00 |
| 6171 | 0000 | 5137 | 00000000 | Drobný hmotný dlouhodobý majet | 50000.00 |
| 6171 | 0000 | 5139 | 00000000 | Nákup materiálu jinde nežafaze | 50000.00 |
| 6171 | 0000 | 5151 | 00000000 | Studená voda | 10000.00 |
| 6171 | 0000 | 5153 | 00000000 | Plyn | 100000.00 |
| 6171 | 0000 | 5154 | 00000000 | Elektrická energie | 40000.00 |
| 6171 | 0000 | 5156 | 00000000 | Pohonné hmoty a maxiva | 50000.00 |
| 6171 | 0000 | 5161 | 00000000 | Služby pošt | 10000.00 |
| 6171 | 0000 | 5162 | 00000000 | Služby telekomunikací a radiok | 40000.00 |
| 6171 | 0000 | 5163 | 00000000 | Služby peněžních ústavů | 15000.00 |
| 6171 | 0000 | 5165 | 00000000 | Nájemné za půdu | 500.00 |
| 6171 | 0000 | 5166 | 00000000 | Konzultační, poradenské a práv | 10000.00 |
| 6171 | 0000 | 5167 | 00000000 | Služby školení a vzdělávání | 10000.00 |
| 6171 | 0000 | 5169 | 00000000 | Nákup ostatních služeb | 150000.00 |
| 6171 | 0000 | 5171 | 00000000 | Opravy a udržování | 20000.00 |
| 6171 | 0000 | 5173 | 00000000 | Cestovné (tuzemské i zahraničn | 10000.00 |
| 6171 | 0000 | 5175 | 00000000 | Pohoštění | 2000.00 |
| 6171 | 0000 | 5229 | 00000000 | Ost.neinvestiční dotace nežisk | 15000.00 |
| 6171 | 0000 | 5362 | 00000000 | Platby daní a poplatků | 20000.00 |
| 6171 | 0000 | 5499 | 00000000 | Ostatní neinvest.transfery oby | 20000.00 |
| 6171 | 0000 | 5909 | 00000000 | Ostatní neinvestiční výdaje ji | 1500.00 |
| 6171 | 0000 | 6111 | 00000000 | Programové vybavení | 35000.00 |

Obec Prácheň

účetní / rok
opracováno: 27.11.2009
strana : 6

N Á V R H R O Z P O Č T U roku: 2010

V Ý D A J E - dle paragrafů, organizací a položek

| Par | Org | Pol | N+Z+Uz | Popis | Schválený rozpočet |
|----------------|-----|-----|--------|-------|-----------------------|
| Celkem: | | | | | 2074000.00 |

6310 Obecné příjmy a výdaje z finančních operací

| | | | | | |
|----------------|------|------|----------|-------------------------|-----------------|
| 6310 | 0000 | 5163 | 00000000 | Služby peněžních ústavů | 14000.00 |
| Celkem: | | | | | 14000.00 |

6399 Ostatní finanční operace

| | | | | | |
|----------------|------|------|----------|------------------------|------------------|
| 6399 | 0000 | 5362 | 00000000 | Platby daní a poplatků | 400000.00 |
| Celkem: | | | | | 400000.00 |

C E L K E M : 11943800.00

Obec Prácheň

účetní / rok
opracováno: 27.11.2009
strana : 1

N Á V R H R O Z P O Č T U roku: 2010

FINANCOVÁNÍ - dle paragrafů, organizací a položek

| Par | Org | Pol | N+Z+Uz | Popis | Schválený rozpočet |
|-----|-----|-----|--------|-------|-----------------------|
|-----|-----|-----|--------|-------|-----------------------|

0000

| | | | | | |
|----------------|------|------|----------|--------------------------------|-------------------|
| 0000 | 0000 | 8115 | 00000000 | Změna stavu krátkodobých prost | 3538600.00 |
| Celkem: | | | | | 3538600.00 |

C E L K E M : 3538600.00

Vyvěšeno dne: 27.11.2009

Sňato dne: 14.12.2009

