

# Program rozvoje obce Lípa

Jakub Skula

---

Bakalářská práce  
2010



Univerzita Tomáše Bati ve Zlíně  
Fakulta managementu a ekonomiky

---

Univerzita Tomáše Bati ve Zlíně  
Fakulta managementu a ekonomiky  
Ústav regionálního rozvoje, veřejné správy a práva  
akademický rok: 2009/2010

## ZADÁNÍ BAKALÁŘSKÉ PRÁCE

(PROJEKTU, UMĚLECKÉHO DÍLA, UMĚLECKÉHO VÝKONU)

Jméno a příjmení: **Jakub SKULA**  
Studijní program: **B 6202 Hospodářská politika a správa**  
Studijní obor: **Veřejná správa a regionální rozvoj**  
  
Téma práce: **Program rozvoje obce Lípa**

Zásady pro vypracování:

Úvod

### I. Teoretická část

- Provedte rešerši odborné literatury v oblasti regionálního rozvoje.

### II. Praktická část

- Provedte socioekonomickou analýzu obce Lípa.
- Zpracujte SWOT analýzu obce Lípa.
- Navrhněte strategii rozvoje obce Lípa.

Závěr

Rozsah práce: **cca 40**  
Rozsah příloh:  
Forma zpracování bakalářské práce: **tištěná/elektronická**

Seznam odborné literatury:

- [1] BLAŽEK, J., UHLÍŘ, D. Teorie regionálního rozvoje. 1. vyd. Praha: Karolinum, 2002. 212 s. ISBN 80-246-0384-5.  
[2] MATES, P., WOKOUN, R. a kol. Malá encyklopedie regionalistiky a veřejné správy. 1. vyd. Praha: Prospektum, 2001. 196 s. ISBN 80-7175-100-6.  
[3] WOKOUN, R. a kol. Úvod do regionálních věd a veřejné správy. 2. rozš. vyd. Plzeň: Aleš Čeněk, 2008. 455 s. ISBN 978-80-7380-086-4.

Vedoucí bakalářské práce: **Mgr. Jiří Novosák, Ph.D.**  
Ústav regionálního rozvoje, veřejné správy a práva  
Datum zadání bakalářské práce: **6. dubna 2010**  
Termín odevzdání bakalářské práce: **21. května 2010**

Ve Zlíně dne 6. dubna 2010

  
doc. Dr. Ing. Drahomíra Pavelková  
děkanka



  
prof. RNDr. René Wokoun, CSc.  
ředitel ústavu

## PROHLÁŠENÍ AUTORA BAKALÁŘSKÉ/DIPLOMOVÉ PRÁCE

Beru na vědomí, že

- Odevzdáním bakalářské práce souhlasím se zveřejněním své práce podle zákona č. 111/1998 Sb. o vysokých školách a o změně a doplnění dalších zákonů (zákon o vysokých školách), ve znění pozdějších právních předpisů, bez ohledu na výsledek obhajoby <sup>1)</sup>;
- beru na vědomí, že bakalářská práce bude uložena v elektronické podobě v univerzitním informačním systému dostupná k nahlédnutí;
- na moji bakalářskou práci se plně vztahuje zákon č. 121/2000 Sb. o právu autorském, o právech souvisejících s právem autorským a o změně některých zákonů (autorský zákon) ve znění pozdějších právních předpisů, zejm. § 35 odst. 3 <sup>2)</sup>;
- podle § 60 <sup>3)</sup> odst. 1 autorského zákona má UTB ve Zlíně právo na uzavření licenční smlouvy o užití školního díla v rozsahu § 12 odst. 4 autorského zákona;
- podle § 60 <sup>3)</sup> odst. 2 a 3 mohu užít své dílo – bakalářskou práci - nebo poskytnout licenci k jejímu využití jen s předchozím písemným souhlasem Univerzity Tomáše Bati ve Zlíně, která je oprávněna v takovém případě ode mne požadovat přiměřený příspěvek na úhradu nákladů, které byly Univerzitou Tomáše Bati ve Zlíně na vytvoření díla vynaloženy (až do jejich skutečné výše);
- pokud bylo k vypracování bakalářské práce využito softwaru poskytnutého Univerzitou Tomáše Bati ve Zlíně nebo jinými subjekty pouze ke studijním a výzkumným účelům (tj. k nekomerčnímu využití), nelze výsledky bakalářské práce využít ke komerčním účelům.

Ve Zlíně 21.5.2010

  
.....

*1) Zákon č. 111/1998 Sb. o vysokých školách a o změně a doplnění dalších zákonů (zákon o vysokých školách), ve znění pozdějších právních předpisů, § 47b Zveřejňování závěrečných prací:*

*(1) Vysoká škola nevydělečně zveřejňuje disertační, diplomové, bakalářské a rigorózní práce, u kterých proběhla obhajoba, včetně posudků oponentů a výsledku obhajoby prostřednictvím databáze kvalifikačních prací, kterou spravuje. Způsob zveřejnění stanoví vnitřní předpis vysoké školy.*

*(2) Disertační, diplomové, bakalářské a rigorózní práce odevzdané uchazečem k obhajobě musí být též nejméně pět pracovních dnů před konáním obhajoby zveřejněny k nahlížení veřejnosti v místě určeném vnitřním předpisem vysoké školy nebo není-li tak určeno, v místě pracoviště vysoké školy, kde se má konat obhajoba práce. Každý si může ze zveřejněné práce pořizovat na své náklady výpisy, opisy nebo rozmnoženiny.*

*(3) Platí, že odevzdáním práce autor souhlasí se zveřejněním své práce podle tohoto zákona, bez ohledu na výsledek obhajoby.*

2) zákon č. 121/2000 Sb. o právu autorském, o právech souvisejících s právem autorským a o změně některých zákonů (autorský zákon) ve znění pozdějších právních předpisů, § 35 odst. 3:

(3) Do práva autorského také nezasahuje škola nebo školské či vzdělávací zařízení, užije-li nikoli za účelem přímého nebo nepřímého hospodářského nebo obchodního prospěchu k výuce nebo k vlastní potřebě dílo vytvořené žákem nebo studentem ke splnění školních nebo studijních povinností vyplývajících z jeho právního vztahu ke škole nebo školskému či vzdělávacímu zařízení (školní dílo).

3) zákon č. 121/2000 Sb. o právu autorském, o právech souvisejících s právem autorským a o změně některých zákonů (autorský zákon) ve znění pozdějších právních předpisů, § 60 Školní dílo:

(1) Škola nebo školské či vzdělávací zařízení mají za obvyklých podmínek právo na uzavření licenční smlouvy o užití školního díla (§ 35 odst. 3). Odpirá-li autor takového díla udělit svolení bez vážného důvodu, mohou se tyto osoby domáhat nahrazení chybějícího projevu jeho vůle u soudu. Ustanovení § 35 odst. 3 zůstává nedotčeno.

(2) Není-li sjednáno jinak, může autor školního díla své dílo užít či poskytnout jinému licenci, není-li to v rozporu s oprávněnými zájmy školy nebo školského či vzdělávacího zařízení.

(3) Škola nebo školské či vzdělávací zařízení jsou oprávněny požadovat, aby jim autor školního díla z výdělku jím dosaženého v souvislosti s užitím díla či poskytnutím licence podle odstavce 2 přiměřeně přispěl na úhradu nákladů, které na vytvoření díla vynaložily, a to podle okolností až do jejich skutečné výše; přitom se přihlédne k výši výdělku dosaženého školou nebo školským či vzdělávacím zařízením z užití školního díla podle odstavce 1.

## **ABSTRAKT**

Téma mé bakalářské práce je Program rozvoje obce Lípa. Tato práce se skládá ze dvou částí. První část je teoretická a druhá navazující část je praktická. V první části jsem se zaměřil na problematiku strategického plánování a tvorby strategických dokumentů na lokální úrovni. V části druhé jsem nejdříve provedl socioekonomickou analýzu obce. Poté jsem použil zjištěná analytická data k vytvoření analýzy SWOT. Tato metoda spočívá v definování silných a slabých stránek obce a možných příležitostí a hrozeb. Pomocí této analýzy jsem také určil problémové okruhy rozvoje obce. K těm jsem vytvořil strategické cíle rozvoje, jejich priority a opatření. Na závěr jsem navrhl katalog projektů.

**Klíčová slova:** Program rozvoje obce, strategické plánování, socioekonomická analýza, SWOT analýza, strategické cíle.

## **ABSTRACT**

The topic of my bachelory work is The development programme of the Lípa village. This work composes of two parts. The first part is teoretical and the second connecting part is practical. At first part I have considered on problems of strategic planning and creation of strategic documents on the local level. At second part I have composed the socio-economic analysis. Next I have used founded informations to created SWOT analysis. This method is useful for finding strenghts, waknesses and possible opportunities and threats of the village. By using this analysis I have also chosen the problematic areas of the village development. After that I have created strategic objectives of development and theirs priorities and equipments. At last I have made a project catalogue.

**Keywords:** The village development programme, strategic planning, socioeconomic analysis, SWOT analysis, strategic objectives.

Tímto bych chtěl poděkovat vedoucímu své bakalářské práce panu Mgr. Jiřímu Novosákovi, Ph.D. za jeho odborné vedení a hodnotné rady, které mi velice pomohly. Dále chci poděkovat zaměstnancům Obecního úřadu Lípa, kteří mi byli nápomocní především při získávání potřebných informací, bez kterých bych se neobešel.

## **OBSAH**

<b>ÚVOD</b> .....	<b>10</b>
<b>I. TEORETICKÁ ČÁST</b> .....	<b>11</b>
<b>1 REŠERŠE ODBORNÉ LITERATURY V OBLASTI REGIONÁLNÍHO ROZVOJE</b> .....	<b>12</b>
<b>1.1 STRATEGICKÉ PLÁNOVÁNÍ</b> .....	<b>12</b>
<b>1.2 FÁZE STRATEGICKÉHO PLÁNOVÁNÍ</b> .....	<b>14</b>
1.2.1 ANALYTICKÁ ČÁST .....	15
1.2.2 STRATEGICKÁ ČÁST .....	16
1.2.3 REALIZAČNÍ ČÁST.....	17
1.2.4 HODNOTÍCÍ A MONITOROVACÍ ČÁST .....	18
<b>1.3 ZAPOJENÍ VEŘEJNOSTI DO PROCESU STRATEGICKÉHO PLÁNOVÁNÍ</b> .....	<b>18</b>
<b>II. PRAKTICKÁ ČÁST</b> .....	<b>20</b>
<b>2 SOCIOEKONOMICKÁ ANALÝZA</b> .....	<b>21</b>
<b>2.1 ZÁKLADNÍ CHARAKTERISTIKA OBCE</b> .....	<b>21</b>
<b>2.2 ŽIVOTNÍ PROSTŘEDÍ A PŘÍRODNÍ ZDROJE</b> .....	<b>22</b>
2.2.1 GEOLOGICKÁ STAVBA ÚZEMÍ.....	22
2.2.2 VYUŽITÍ PŮDY .....	22
2.2.3 VODSTVO .....	23
2.2.4 KLIMA .....	23
2.2.5 OCHRANA PŘÍRODY .....	23
<b>2.3 OBYVATELSTVO</b> .....	<b>24</b>
2.3.1 VÝVOJ POČTU OBYVATELSTVA .....	24
2.3.2 VĚKOVÁ STRUKTURA .....	26
2.3.3 VZDĚLANOST.....	26
<b>2.4 BYDLENÍ</b> .....	<b>27</b>
<b>2.5 OBČANSKÁ VYBAVENOST</b> .....	<b>29</b>
2.5.1 ŠKOLSTVÍ .....	29
2.5.2 ZDRAVOTNÍ PÉČE.....	29
2.5.3 KULTURA A SPORT.....	29
<b>2.6 INFRASTRUKTURA</b> .....	<b>30</b>



2.6.1	DOPRAVA .....	30
2.6.2	TECHNICKÁ VYBAVENOST .....	32
<b>2.7</b>	<b>EKONOMIKA A TRH PRÁCE .....</b>	<b>34</b>
<b>2.8</b>	<b>HOSPODAŘENÍ OBCE.....</b>	<b>38</b>
2.8.1	MAJETEK OBCE.....	40
<b>3</b>	<b>SWOT ANALÝZA .....</b>	<b>42</b>
<b>4</b>	<b>VIZE ROZVOJE A STRATEGICKÉ CÍLE ROZVOJE.....</b>	<b>46</b>
4.1	STRATEGICKÉ CÍLE ROZVOJE .....	46
<b>5</b>	<b>KATALOG PROJEKTŮ .....</b>	<b>50</b>
	<b>ZÁVĚR .....</b>	<b>53</b>
	<b>SEZNAM POUŽITÉ LITERATURY .....</b>	<b>54</b>
	<b>SEZNAM POUŽITÝCH SYMBOLŮ A ZKRATEK .....</b>	<b>56</b>
	<b>SEZNAM OBRÁZKŮ .....</b>	<b>57</b>
	<b>SEZNAM TABULEK.....</b>	<b>58</b>

## ÚVOD

Cílem této bakalářské práce je vytvořit Program rozvoje obce Lípa, který by měl sloužit jako podklad pro směřování rozvoje obce v hlavních problémových okruzích. Program rozvoje obce představuje koncepční rozvojový dokument, jehož cílem je koordinovat rozvoj na území obce tak, aby docházelo k co nejširším synergickým efektům. Vedle toho slouží program rozvoje jako koncepční nástroj pro přípravu projektů předkládaných k financování z různých dotačních titulů.

Bakalářský práce se skládá ze dvou částí. První část, část teoreticko-teoretická, se zabývá převážně problematikou strategického plánování a tvorbou strategických dokumentů na lokální úrovni. V části druhé tedy praktické je aplikováno tradiční schéma tvorby strategických dokumentů a to v souladu s poznatky části teoretické. Primárně tedy bude zpracována socioekonomická analýza obce Lípa zaměřená na hlavní problémové okruhy. Pro sumarizaci zjištěných poznatků bude využita analýza SWOT. Pomocí této relativně moderní metody budou identifikovány a přehledně popsány silné a slabé stránky obce a potencionálních příležitosti a hrozby. Zjištěná analytická data budou sloužit jako zásadní informace pro tvorbu strategických cílů jejich priorit a opatření. Celkově tak bude nastíněn směr rozvoje, jímž by se měla obec ubírat. V návaznosti pak bude vytvořen katalog projektů, které by měly napomoci k rozvoji řešeného území.

## **I. TEORETICKÁ ČÁST**

# 1 REŠERŠE ODBORNÉ LITERATURY V OBLASTI REGIONÁLNÍHO ROZVOJE

V této části práce se budeme zabývat problematikou regionálního rozvoje. Především se zaměříme na význam strategického plánování a tvorbu strategických dokumentů na lokální úrovni.

## 1.1 Strategické plánování

Před rokem 1989 bylo na území České republiky uplatňováno socialistické centrální plánování ze „shora“. Plánování ve smyslu podpory sociálního a ekonomického rozvoje z úrovně lokální či regionální neexistovalo. Od roku 1989 do poloviny 90. let 20. stol. dochází k odmítání plánovacích přístupů zejména z důvodů špatné zkušenosti z minulosti a převládající neoliberální přístup v počáteční fázi transformace. Ke změně v tomto směru dochází ve 2. polovině 90. let 20. stol v souvislosti s plánovaným vstupem České republiky do Evropské unie s potřebou přípravy strategických dokumentů pro nastavení mechanismů čerpání strukturální pomoci z před-vstupních fondů EU. V současnosti se přechází ke stadiu, kdy strategické plánování se stává hlavním nástrojem řízení obce.[16]

Pojem strategické plánování lze chápat jako systematický způsob jak organizovat změny a vytvářet ve společnosti součinnost a společnou vizi pro lepší socioekonomickou budoucnost. Cílem tohoto procesu je naplánovat a uskutečnit změny v daném území tak, aby došlo k naplnění představ subjektů daného území. Hlavním cílem je tedy vyvolat společnou akci k dosažení pozitivní změny. Strategické plánování odpovídá na otázku, jak koordinovat činnosti uvnitř obce tak, aby bylo dosahováno řešení problémů. Klíčovým východiskem při přípravě strategie obce je, že finanční, materiální a lidské zdroje jsou omezené a je třeba jejich využití naplánovat tak, aby obec z jejich mobilizace čerpala co největší užitek. [16],[17]

Proč tedy strategicky plánovat? Důvody lze shrnout takto:

- Snaha dosáhnout změny v konkurenčním prostředí
- Snaha dlouhodobě vylepšit pozici řešeného území
- Vytváření konsenzu o prioritách

- Přinášení nových nápadů, impulsů, zdrojů
- Hrozby chybných ad hoc rozhodnutí [16]

Jako špatný přístup pro strategické plánování respektive přípravu strategického plánu lze však označit účelové zhotovení rozvojového dokumentu pro získání finanční podpory z různých dotačních programů. [16]

### **Základní principy strategického plánování rozvoje území jsou:**

- **Dlouhodobost** - Jedná se o plánování v dlouhodobém časovém horizontu, ačkoliv realizace změn je v horizontu kratším.
- **Komplexnost a selektivnost** - Strategické plánování rozvoje území je komplexní proces. Je zde nutná systémová provázanost, nicméně strategický plán nemůže řešit veškeré aspekty sociálně-ekonomického rozvoje. Proto je nutné zaměřit se na prioritní problémy a prioritní směry rozvoje.
- **Provázanost** - Důležitá je vnitřní provázanost dílčích kroků v procesu strategického plánování. Rozhodnutí učiněná ve prospěch jedné aktivity mají nepochybně dopad na činnosti jiné (multiplikační efekt).
- **Soustavnost** - Strategické plánování je neustálým procesem. Je nutné vyhodnotit změny vstupních podmínek a dosavadních výsledků tohoto procesu a následně přizpůsobit jednotlivé dílčí činnosti na základě změněné výchozí situace.
- **Otevřenost** - Důležitá je otevřenost vůči veřejnosti (jejím podnětům i kritice) a stejně tak vůči novým stimulům a impulsům během přípravy nebo po schválení v době realizace některých strategických směrů.
- **Reálnost** - Stanovení reálně dosažitelných cílů jak z hlediska finančního, tak z pohledu ekonomické a sociální základny území. [16]

Tvorba strategického dokumentu na lokální úrovni je do velké míry ovlivněna zvolenou metodou pro jeho přípravu. V praxi se nejčastěji setkáváme s kombinací dvou níže uvedených metod, přičemž většinou se setkáváme s kombinací principů obou z nich:

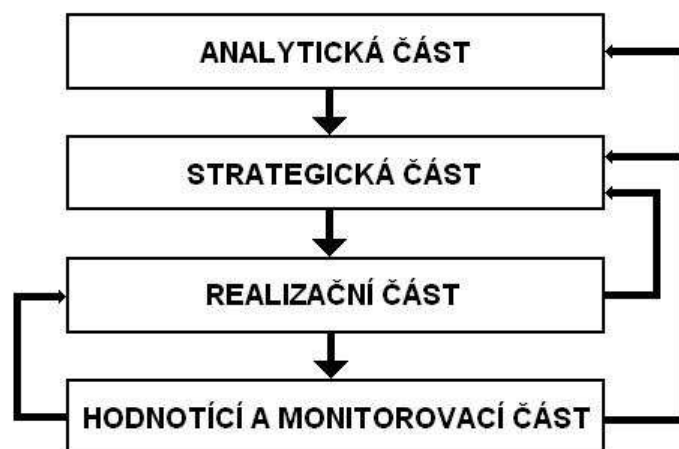
**Expertní metoda** je charakteristická vysokou mírou zapojení externího odborného zpracovatele a nízkou mírou zapojení místních aktérů. Jedná se o standardizovaný postup zpracování, přičemž je kladen důraz na odborně a metodicky kvalitně odvedenou práci. Kladnou stránkou je nezájatost (nepodléhání místním vlivů) a nevýhodou je povrchní znalost řešeného území (např. neznalost vztahů mezi jednotlivými aktéry). Charakteristická je omezená vypovídací schopnost statistických údajů a malá hloubka projednání. [16]

**Komunitní metoda** je založena na opakované diskuzi s místními představiteli, kteří se pod vedením zpracovatele do velké míry na přípravě strategického dokumentu podílejí. Vnější expert vystupuje v roli „moderátora“ diskuze. Důležitá je obecná analýza hlavních problémů a důraz je kladen na jejich konkrétní řešení. Výhodou je veřejné projednávání strategického dokumentu a vytváření společného postoje místních aktérů ke strategii. Nevýhoda spočívá v doposud nerozpoznaných problémech v řešeném území, které nemusí být v diskuzi formulovány. Problémem může také být přehnaný důraz na strategické směry v řešeném území, které mohou být obtížně realizovatelné. [16]

## 1.2 Fáze strategického plánování

Při tvorbě strategického dokumentu postupujeme podle jednotlivých kroků. Obecně platí, že se proces strategického plánování dělí do 4 základních fází, které na sebe navazují, ale zároveň se i zpětně ovlivňují. Na následujícím obrázku si můžeme prohlédnout schéma jednotlivých fází.

**Obrázek 1 - Schéma strategického plánování**



### 1.2.1 Analytická část

Analytická část se skládá ze dvou základních fází v podobě socioekonomické analýzy a SWOT analýzy.

#### *Socio-ekonomická analýza*

Analýza sociálně ekonomické situace obce je podkladem a hlavním faktografickým materiálem pro všechny další kroky procesu zpracování strategického plánu obce. Fakta a poznatky získané při zpracování socio-ekonomické analýzy jsou určující při vypracování SWOT analýzy, tedy analýzy silných a slabých stránek obce a jejich možných příležitostí a ohrožení. Slouží nám jako sjednocující a referenční materiál pro rozhodování nad dalšími kroky strategického plánu. Tato analýza je také podkladem pro odhad dopadů navrhovaných rozvojových aktivit a pro jejich zpětné hodnocení. Tento „profil obce“ je velice důležitým vstupem do zpracování strategického plánu a do značné míry ovlivňuje i zaměření a formu výsledných návrhů řešení. [16]

Analýza sociálně ekonomické situace obce by měla být založena na všestranném sociálně ekonomickém přístupu k obci se zaměřením na její předcházející vývoj a současnou situaci. V současnosti obecně používaná metodika zpracování územních rozvojových koncepcí rozděluje tuto problematiku do základních kapitol, tzv. problémových okruhů. [16],[23]

Socio-ekonomická analýza nám tedy slouží jako zdroj informací pro následující SWOT analýzu a je tedy účelově zaměřená. Tato analýza by neměla být brána jako řada statistických dat a statistická data v ní uvedená mají sloužit jako podpůrná argumentace pro analytické poznatky shromážděné ve SWOT analýze a měla by být zaměřena především problémově nikoliv popisně. [18]

#### *SWOT analýza*

Tato relativně moderní metoda se používá k prezentaci analytických poznatků o nejrůznějších objektech zkoumání. Formulačně se jedná o jednoduché, ale výstižné a pokud možno objektivní pojmenování silných a slabých stránek zkoumaného objektu a jeho možných příležitostí a ohrožení. Akcentováním silných stránek a naopak důrazem na odstraňování nebo alespoň omezování slabých stránek roste pravděpodobnost využití nabízejících se příležitostí a omezuje se dopad identifikovaných ohrožení. Jakkoliv se tato metoda zdá jednoduchou, už při prvním pokusu o její aplikaci narazíme na řadu překážek

a zjistíme, že už jen první dva předpoklady tedy výstižná formulace a objektivita se naplňují velice obtížně. Většina problémů se velice těžko vtěsnává do jednoduchých formulací, které hrozí nebezpečím schematizace. Nezbytná objektivita zase naráží na psychologické bariéry, protože pojmenování vlastních předností může působit jako sebechvála a zveřejněním slabin se přiznává vlastní nedostatečnost. Dalším problémem zpravidla bývá pojmenovat podstatné záležitosti a eliminovat věci druhořadé. Proto je možno doporučit komparativní metodu hodnocení, tj. srovnávat situaci zkoumaného objektu se situací objektů podobných. [23]

Posouzení vnitřní situace obce a jejích příčin zaujímá ve strategickém plánu klíčovou roli. Silné stránky zahrnují jakékoliv komparativní a konkurenční výhody obce pro jakékoliv typy rozvojových aktivit. Slabé stránky jsou veškeré faktory, které limitují nebo ohrožují tyto aktivity. Je také nesmírně důležité porozumět příležitostem a ohrožením vnějšího prostředí. Mnoho vnějších vlivů nemůže obec ovlivnit, avšak jejich pravděpodobné účinky na místní ekonomiku jsou při tvorbě strategického plánu velice důležité. [18]

SWOT analýza slouží k identifikaci problémových okruhů, respektive ke zpřesnění definovaných rámcových problémových okruhů. Tato metoda se také používá jako základ pro zaměření celého strategického plánu obce a také jako základ pro formulaci strategických cílů a následně priorit, opatření a rozvojových aktivit. Prostřednictvím SWOT analýzy můžeme stanovit pozici obce ve srovnání s jinými obcemi, zjistit tedy konkurenceschopnost obce. [18]

### **1.2.2 Strategická část**

Ve strategické části nejdříve formulujeme vizi obce. Měla by popisovat současnou pozici obce a pozici, kam se chce obec v horizontu strategického plánu dostat. K již vytvořené rozvojové vizi obce by se měl stanovit globální cíl vymezující cestu a výsledek rozvojového procesu. Největší přínos vize a globálního cíle je v tom, že umožňují soustředit další práce jen na významné problémy a tím výrazně zúžit záběr prací. Avšak tyto dva postupové kroky nebývají vždy do prací na strategickém plánu obce zařazovány. Často uváděným argumentem zpracovatelů je, že v této fázi prací nemají ještě dostatečný stav poznání problematiky, což vede k tomu, že vize i cíl jsou příliš formální a nevytváří dostatečný odrazový můstek pro další práce. Pokud je však strategická komise vyváženě



složená (představitelé obce a experti) a analytická část rozvojového dokumentu je dobře zpracována, lze oba kroky zvládnout v takové kvalitě, aby splnily svůj účel. [18]

Po vizi obce si stanovíme strategické cíle. Strategický cíl představuje směr rozvoje, kterým by se měla obec ubírat a informaci o stavu, kterého by mělo být dosaženo realizací navržených opatření a rozvojových aktivit. Strategické cíle se odvozují od vize obce, globálních cílů a výsledků SWOT analýzy. Stanovení strategických cílů navazuje na výběr problémových okruhů a tvoří základní rámec pro přijímání rozhodnutí o prioritách, opatřeních a rozvojových aktivitách. Strategické cíle musí být formulovány s velkým smyslem pro realitu, musí být jasné a stručné, musí udávat směr a formulovat očekávaný výsledek. Na tvorbu cílů by se nemělo pohlížet jako na plánování cílů jednotlivými činiteli v obci, ale musí být chápána jako proces výměny názorů. Diskuse o cílech by měla napřed proběhnout v pracovních skupinách, následně pak ve strategické komisi, kde musí dojít k dosažení všeobecného konsensu. Dosažení konsensu je základním kritériem úspěšnosti této fáze řešení. Proces identifikace, formulace a dosažení konsensu o strategických cílech se řadí k nejnáročnějším činnostem v celém průběhu prací na strategickém plánu, a proto se na něm musí účinně podílet také zhotovitel strategického plánu. [18]

Po stanovení strategických cílů rozvoje navrhne ke každému cíli priority a opatření. Priorita je přednostní směr řešení pro dosahování příslušného strategického cíle. Ke každému strategickému cíli by měla existovat více než jedna priorita. Časový horizont jejich trvání může být různý, ale vždy v rámci časového úseku, pro který se strategický plán obce sestaven. Opatření je určitý způsob naplnění příslušné priority. Pro každou prioritu bude existovat zpravidla více opatření. Opatření musí být realistické a dosažitelné. Lidské, finanční a institucionální zdroje, potřebné k dosažení, musí být k dispozici nebo alespoň identifikovatelné. Některé zdroje lze nalézt v rámci obce. Jiné lze získat od institucí na krajské či národní úrovni nebo soukromého sektoru, případně na úrovni EU nebo pravděpodobněji kombinací všech výše uvedených. Při stanovení opatření a rozvojových aktivit je nutno udržet adekvátní rozlišovací úroveň. [18]

### **1.2.3 Realizační část**

Realizace rozvojových činností probíhá zpravidla formou akčního plánu. Akční plán můžeme chápat jako databázi aktivit, jejichž realizace je v silách obce a měly by být uskutečněny v nejbližších letech od zahájení realizace strategie. Pro akční plán

se doporučuje zvolit časové období dvou let. Tento plán podléhá pravidelné aktualizaci, která by měla následovat po uplynutí období, na které je akční plán sestaven. Jedná se tedy o aktuální dodatek ke strategii, ve kterém jsou vybrány projekty, jejichž realizace by měla být dokončena v následujících pár letech. Důležitou součástí akčního plánu je vymezení zodpovědnosti za realizovanou aktivitu. Z hlediska plnění strategie je také velmi důležité vložit na závěr celého procesu popis organizační struktury, způsob financování a vyhodnocení strategie.[16]

#### **1.2.4 Hodnotící a monitorovací část**

Vyhodnocování realizace strategického plánu má dvě fáze:

- Hodnocení realizace opatření z hlediska cílů, kterými jsou vymezeny jednotlivé priority. Měla by být zaměřena na to, zda výsledky realizovaných aktivit vedou ke stanoveným cílům. Doporučuje se tyto cíle kvantifikovat, aby zaznamenané tendence v území mohly být poměřovány určitou cílovou hodnotou.
- Monitoring realizace opatření se odehrává po uplynutí období akčního plánu, nejlépe prostřednictvím výroční zprávy. Výroční zpráva by měla být zveřejněna prostřednictvím internetové stránky a úřední desky obce. Je sestavována jedenkrát ročně. [16]

Pro vyhodnocení úspěšnosti realizace strategických cílů se využívají tzv. programové indikátory, což jsou číselné ukazatele, které přesně stanoví, jak vzdálený je současný stav od plánované hodnoty uvedené ve strategickém programu. Z tohoto důvodu by měly být jednotlivé cíle jasně definovány a především by měly být konkrétní a vyčíslitelné. [16]

### **1.3 Zapojení veřejnosti do procesu strategického plánování**

Pro kvalitní zpracování programu rozvoje obce a zejména pro jeho budoucí úspěšnou realizaci je důležité zapojení co možná nejširší občanské veřejnosti do celého procesu strategického plánování. Zpracovatel strategického dokumentu a zástupci územní samosprávy by se měli snažit podnítit zájem obyvatelstva o rozvoj obce, zájem o budoucnost obce, umožnit občanům sdělit své vlastní názory a zpracovat tyto poznatky do všech částí zpracovávaného strategického plánu. Pro úspěch tohoto plánu je ideální, když se většina obyvatel obce ztotožní s jeho výstupy a začne se aktivně podílet na samotné

realizaci. Pro přiblížení se k tomuto ideálnímu stavu je od začátku zpracovávání strategického dokumentu důležité snažit se co nejvíce informovat veřejnost a při různých příležitostech pořádat setkání. Strategický plán, který vznikl na základě konsenzus veřejnosti má velkou šanci na bezproblémovou realizaci. [19]

Přínosy účasti veřejnosti na strategickém plánování jsou:

- Pokud se bude občan přímo účastnit procesu strategického plánování, má možnost spolurozhodnout o konečném výběru prioritních problémů.
- Občan může také ovlivnit pořadí, ve kterém budou vybrané problémy řešeny a jakým způsobem budou tyto problémy řešeny. Může např. navrhnout levnější či rychlejší řešení.
- V případě, že se občan podílí na strategickém plánování, stává se spoluodpovědným za to, jakým způsobem se využijí finanční prostředky z vlastního rozpočtu obce, popřípadě za to, jak moc se obec zadluží v případě realizace např. velmi nákladných projektů.
- Občan se také podílí na kontrole plnění společně stanovených strategických cílů i na kontrole efektivity realizovaných opatření. Stává se tak partnerem volených zástupců na úrovni samosprávy a zároveň subjektem kontrolujícím kvalitu jejich práce. V obou případech tak může od zástupců samosprávy vyžadovat zveřejnění podrobných informací o předmětu kontroly. Tyto informace nesmí být občanům odepřeny.

Pokud zjistí občan závažné nedostatky při plnění strategického plánu, může požadovat o jejich napravení popř. odstranění těchto nedostatků. [15]

## **II. PRAKTICKÁ ČÁST**

## 2 SOCIOEKONOMICKÁ ANALÝZA

V této části práce se budeme zabývat situační analýzou řešené obce. Hlavním úkolem bude shromažďování a vyhodnocování statistických dat, které jsou potřebné pro tvorbu následujících částí strategického dokumentu.

### 2.1 Základní charakteristika obce

Obec Lípa se nachází ve východní části České republiky, ve Zlínském kraji. Obec leží v údolní nivě řeky Dřevnice (na jejím levém břehu), cca 9 km východně od krajského města Zlín. Nadmořská výška obce je cca 250 m.n.m. Katastrální území obce má rozlohu 830 ha. Ve východní části obce se do řeky Dřevnice vlévá řeka Lutoninka. Obcí prochází silnice 1. třídy, která spojuje Zlínský kraj s krajem Moravskoslezským a se Slovenskem. Přes Lípu také vede regionální železniční trať.

Obrázek 2 - Poloha obce Lípa



[20]

Na lokální trati funguje hustá osobní přeprava, která zabezpečuje přepravu místních obyvatel dojíždějících za prací či vzděláním a zajišťuje dostupnost obce pro dojíždějící pracovníky z blízkého okolí. Poloha na hlavním tahu I/49 umožňuje rovněž využít projíždějících autobusových linek i pro širší spádovou oblast, např. Zlín – Vsetín, Zlín – Luhačovice, Zlín – Valašské Klobouky, Zlín – Slušovice atd. Za vyšším občanským vybavením a pracovními příležitostmi se orientuje obyvatelstvo obce Lípa především na přirozené centrum tedy na krajské město Zlín. Poloha v rámci Zlínského kraje je výhodná, jelikož se obec nachází v blízkosti krajského města a její dopravní dostupnost je ve srovnání s ostatními obcemi nadprůměrná. Avšak poloha v rámci celorepublikového měřítká už tak výhodná není, jelikož hlavní rozvojová centra České republiky (Praha, Brno,

Ostrava ad.) jsou relativně vzdálená. Navíc se v blízkosti obce nenachází žádná dálnice či rychlostní komunikace.

## 2.2 Životní prostředí a přírodní zdroje

### 2.2.1 Geologická stavba území

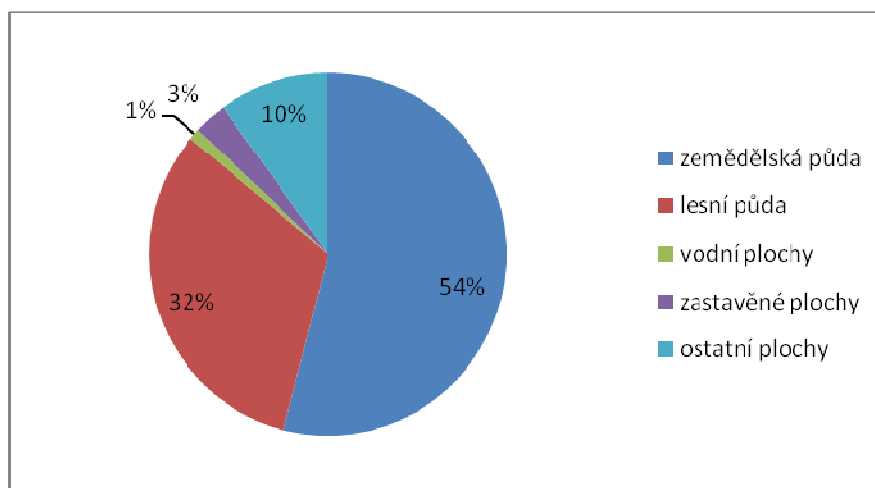
Geologický podklad území je budován výhradně třetihorními paleogenními sedimenty flyšového pásma Západních Karpat (flyš magurské skupiny). Jedná se o typické flyšové střídání jílovců a vápnitých pískovců. Nejvíce rozšířené pískovce jsou glaukonitické, jemnozrnné až zrnité, nejčastěji v lavicích 0,1 až 700 cm. Mocnost zlínských vrstev je silně proměnlivá, ovlivněna poeocenní denudací. Odhaduje se na 1700 až 2300 metrů. [20]

### 2.2.2 Využití půdy

Obecně lze říci, že půdní fond v řešeném území není z hlediska přirozeného potenciálu vhodný pro intenzivní hospodaření s výjimkou údolních niv a plochých rozvodních hřbetů. Převážná část katastrálního území je tvořena zemědělskou půdou a zbytky lesních porostů, které se nachází v jižní části katastrálního území obce. Jedná se o oblast vyšší nadmořské výšky a je zde složitější dostupnost a proto zůstala nejspíš tato část obce zalesněna. Velkou složkou zemědělské půdy je trvale zatravněná plocha, která se nachází taktéž v jižní části obce a využívá se k pastevectví. [6]

Strukturu využití půdního fondu obce Lípa zachycuje následující graf.

**Obrázek 3 - Využití půdního fondu obce Lípa (stav k roku 2008)**



### 2.2.3 Vodstvo

Severním okrajem obce protéká řeka Dřevnice, která tvoří přirozenou hranici obce. Do Dřevnice se vlévá v severovýchodním okraji obce řeka Lutoninka. Dřevnice má v průtoku obcí dva levostranné přítoky – Lipský potok a bezejmenný potok. Řeka Dřevnice je ve správě Povodí Moravy Brno. Správce toku požaduje dodržení ochranného pásma 6 m od břehové hrany, 15 m pro nadzemní objekty trvalého charakteru. [20]

### 2.2.4 Klima

Katastrální území obce klimaticky náleží do mírně teplé oblasti. Území je charakteristické dlouhým, teplým a mírně suchým létem a krátkým přechodným obdobím s mírně teplým podzimem a mírně teplým jarem. Zima je krátká, mírně teplá až mírně chladná, převážně suchá s krátkým trváním sněhové pokrývky. Průměrná roční teplota se pohybuje kolem 8 °C, přičemž nejchladnější měsíc je leden a nejteplejší červenec. Velké vegetační období začíná koncem března a končí v půli listopadu. Nejvíce srážek spadne v červenci, nejméně v únoru. Absolutní roční úhrny srážek se pohybují těsně pod 800 mm. Průměrná roční relativní vlhkost vzduchu se pohybuje kolem 78 %, přičemž nejvyšších hodnot dosahuje v prosinci a nejnižších v dubnu. Převládající směry větru jsou z jižního až východního kvadrantu. Údolí Dřevnice patří mezi oblasti s častým výskytem místních inverzí teploty. [20]

### 2.2.5 Ochrana přírody

Ekologická rovnováha území je dána vztahy mezi základními biotickými složkami krajiny, které lze vyjádřit poměrem mezi relativně přirozenými systémy (tj. lesy, vodní plochy, sady, zahrady, trvalé travní porosty) a systémy umělými (orná půda, zastavěná plocha). Jižní a východní část od obce je nejvíce přetvořenou krajinou obce. Nacházejí se zde rozsáhle plochy orné půdy. Právě v této části katastru obce je potřeba posílit kostru ekologické stability území. Hlavním úkolem při ochraně půdy je účinně zabránit účinkům větrné a vodní eroze. Procesy eroze se zvýrazňují nesprávnou organizací území, nesprávným střídáním plodin v osevním postupu, vysokým zastoupením okopanin. Na takto ohrožených půdách musí být uplatněn komplex organizačně – hospodářských opatření, která zamezí procesu eroze. [20]

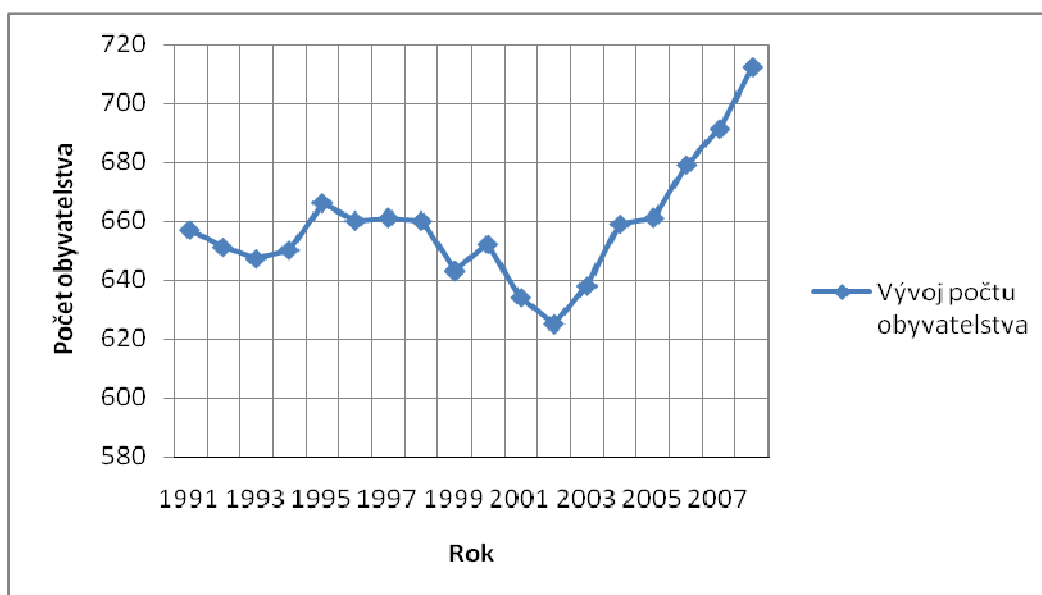
## 2.3 Obyvatelstvo

### 2.3.1 Vývoj počtu obyvatelstva

Počet obyvatel se dramaticky snížil v 70. a 80. letech 20. století, kdy z obce odešla velká část obyvatelstva mladého a středního věku za prací, ale také díky výstavbě nových sídlišť ve větších městech, tedy za levnějším a dostupnějším bydlením.[6]

Roku 2001 se začíná počet obyvatel opět zvyšovat a to díky dobré poloze obce, která leží v těsné blízkosti krajského města, což vede k procesu suburbanizace. Vývoj počtu obyvatelstva v letech 1991 – 2007 zachycuje následující grafu.

**Obrázek 4 -** Vývoj počtu obyvatelstva obce Lípa v letech 1991-2007



[3]

Z grafu vyplývá, že počet obyvatel se od roku 2001 zvýšil o cca 80 občanů. Na tento nárůst měla vliv nová výstavba objektů individuálního bydlení v části obce Podstráňky, která se nachází na jihu zastavěného území obce. V roce 2009 se začalo s výstavbou nových rodinných domů také v části obce zvané Potůčky, která bude s největší pravděpodobností probíhat i v následujících několika letech. Celkově je tedy možné očekávat i nadále zvyšování počtu obyvatel obce Lípa.



Faktor nové výstavby rodinných domů lze dát do souvislosti s vývojem migračního salda obce v letech 1991-2008 (viz tabulka 1). K takto významnému nárůstu počtu obyvatel migrací dochází po roce 2001. Průměrná hodnota migračního přírůstku od roku 1995 po rok 2001 činí 1. Přitom průměrná hodnota migračního přírůstku po roce 2001 do roku 2008 činí 12. Naopak úbytek obyvatelstva je způsoben především stěhováním mladší a střední generace do měst z důvodu větší nabídky levnějšího bydlení, možností pronájmů bytových prostorů. Poznamenejme, že podle dat ze statistického úřadu byl přirozený přírůstek v obci od roku 1991 téměř každým rokem záporný. Změna přišla v roce 2002, kdy se hodnota pohybuje kolem nuly. Za poslední dostupné informace pro roky (2007,2008,2009) byl přirozený přírůstek dokonce kladný. [3]

**Tabulka 1** - Vývoj migračního salda obce Lípa v letech 1991 – 2008

Rok	Přistěhovalí	Vystěhovalí	Přírůstek migrační
1991	19	29	-10
1992	13	14	-1
1993	11	14	-3
1994	29	9	20
1995	15	16	-1
1996	13	7	6
1997	17	16	1
1998	6	17	-11
1999	19	9	10
2000	17	6	11
2001	16	23	-7
2002	37	24	13
2003	33	16	17
2004	21	16	5
2005	28	11	17
2006	24	8	16
2007	37	19	18
2008	24	23	1

### 2.3.2 Věková struktura

V tabulce 2 jsou pro srovnání uvedeny údaje o věkové struktuře obyvatelstva obce Lípa, Zlínského kraje a celé České republiky. Z tabulky je patrný vyšší průměrný věk obyvatelstva obce Lípy, ve srovnání s krajem i ČR. Také index stáří je výrazně vyšší. Tato skutečnost vyplývá z velkého počtu obyvatel, náležících do věkové kategorie 65+ (Lípa cca 17,5 %). Důležitou roli hraje také nižší podíl obyvatelstva, které náleží do věkové skupiny 15 - 64 let. Tento nepříznivý stav lehce vylepšuje věková skupina 0-14 let, která je v obci Lípa zastoupena vyšším procentuálním podílem, než je tomu ve Zlínském kraji i v ČR. [4],[5]

**Tabulka 2 - Věková struktura obyvatelstva obce Lípa v roce 2008**

	Stav k 31.12.2008	Věková skupina			Průměrný věk	Index stáří (65+/0-14)
		0 - 14	15 - 64	65+		
Lípa	715	14,97 %	67,55 %	17,48 %	41,0	116,8
Zlínský kraj	591 412	13,97 %	70,56 %	15,47 %	40,7	110,8
ČR	10467542	14,14 %	70,99 %	14,87 %	40,5	105,1

[4],[5]

### 2.3.3 Vzdělanost

Při srovnání vzdělanostních struktur obce Lípa, okresu Zlín a celé České republikou se ukazuje horší vzdělanostní struktura obce Lípa ve srovnání s oběma referenčními územími. Podle údajů ze Sčítání lidu, domů a bytů v roce 2001 žije v obci relativně více obyvatel se vzděláním základním (cca 31 %) a středním bez maturity (cca 41 %) než je tomu v případě Zlínského kraje i celé České republiky. [13]

**Tabulka 3 - Struktura vzdělanosti obyvatelstva obce Lípa v roce 2001**

	Lípa	okres Zlín	ČR
Bez vzdělání	0,6 %	0,8 %	0,4 %
Základní	30,9 %	24,2 %	26,0 %
Střední bez maturity	41,1 %	37,7 %	38,9 %
Úplné střední	20,6 %	25,0 %	25,2 %
Vyšší odborné	2,0 %	3,2 %	3,6 %
Vysokoškolské	3,9 %	8,5 %	5,9 %

[13]

## 2.4 Bydlení

### Bytový fond

Při sčítání lidu, domů a bytů v roce 2001 bylo zjištěno 251 bytů na území obce Lípa. Z tohoto počtu bylo 231 bytů trvale obydlených, 20 bytů neobydlených, z nichž žádné bytové jednotky neslouží k rekreaci a 1 byt je obydlen přechodně. Bytový fond je ze 100 % tvořen rodinnými domy. Všechny byty jsou v soukromém vlastnictví. [13]

Na jeden trvale obydlený byt připadá v průměru 59,1 m<sup>2</sup> plochy což je o cca 9 m<sup>2</sup> více než je tomu v okrese Zlín. V jedné bytové jednotce pak bydlí průměrně 2,71 osob. Tento údaj je o cca 0,2 osobu na byt nižší, než je tomu v okrese Zlín. [13]

### Technická vybavenost bytů

V roce 2001 byla technická vybavenost bytů v obci Lípa, pokud ji srovnáme s průměrnými hodnotami v okrese Zlín a s celorepublikovým průměrem, dostačující. V tomto směru je potřeba zohlednit skutečnost, že obec Lípa je menší obcí, jejíž zástavbu tvoří převážně rodinné domy s průměrným stářím 42 let. Obec vykazuje velmi dobré hodnoty především ve vysokém počtu bytových jednotek, které jsou připojeny na plyn ze sítě. Nedostatky je možné spatřovat v relativně nižším podílu bytů napojených na splachovací záchod, které je s 87 % výrazně nižší než v okrese Zlín i celé České republice. To je do jisté míry zapříčiněno existencí statků a zemědělských usedlostí v části obce zvané Paseky. Připojení bytových jednotek na vodovod je s 96 % dostačující, srovnatelné s okresem i ČR. Stejně tak existence ústředního či etážového topení je v přijatelných mezích. [13]

Tabulka 4 - Technická vybavenost bytů obce Lípa, Zlínského kraje a ČR v roce 2001

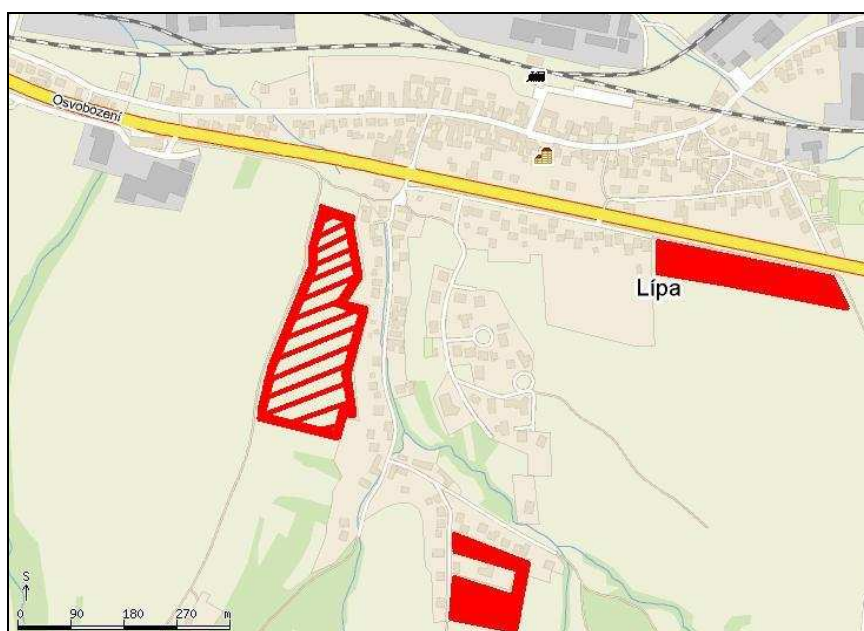
	Lípa	okres Zlín	ČR
Připojení na plyn	74,4 %	64,3 %	64,1 %
Splachovací záchod	87 %	95,7 %	95,4 %
Koupelna	93,9 %	97 %	96 %
Ústřední nebo etážové topení	85,2 %	87,4 %	81,7 %
Vodovod	96,5 %	98,5 %	98,5 %

[13]

### Lokality potenciální bytové výstavby

V obci se nachází několik vhodných lokalit pro další rozvoj bydlení. Jedna z takových lokalit se nachází na jižní straně zastavěného území obce v místní části zvané Potůčky. Další lokality určené pro rozvoj bydlení se nachází ve východní části obce, jižně od silnice I/49. Zde se jedná o plochy určené pro smíšenou zástavbu. Na následující mapě jsou tyto prostory zakresleny červenou barvou. Rezervy pro zástavbu rodinných domů jsou znázorněny šrafovaně. [6], [20]

Obrázek 5 - Prostory pro bytovou zástavbu



[9], [20]

## 2.5 Občanská vybavenost

Tato část socioekonomické analýzy obce se zaměřuje zejména na tři složky občanské vybavenosti v podobě školství, zdravotní péče a kultury a sportu.

### 2.5.1 Školství

V centru obce se nachází mateřská škola se sídlem v objektu č.p. 118. Mateřská škola je samostatně působící subjekt, jehož zřizovatelem je obecní úřad obce Lípa. Jedná se o dvou třídní školu. Jednu třídu navštěvují děti od 3 do 5 let. Druhá třída je speciální logopedická, do které chodí děti předškolního věku a také děti, jež potřebují speciální logopedickou péči. Pozornost je zaměřena především na napravování vad výslovnosti. Celková kapacita mateřské školy je stanovena na 45 dětí. Mateřskou školu navštěvují, kromě místních, také děti z přilehlých obcí. [10]

Základní vzdělání je zajišťováno obcí Želechovice nad Dřevnicí, kde se nachází základní škola. Kapacita školy je stanovena na cca 350 dětí. Základní škola má širokou spádovost. Do školy dochází nebo dojíždějí děti z obcí Želechovice nad Dřevnicí, Lípa, Veselá, Provodov a také z městské části Zlín - Klečůvka.

Za středním nebo vyšším vzděláním jsou občané nuceni dojíždět. Největší nabídkou středních škol disponuje krajské město Zlín, avšak střední školy či odborné učiliště se nacházejí také v dobře dostupných Vizovicích a v městské části Zlín – Klečůvka.

### 2.5.2 Zdravotní péče

Na katastru obce se nacházejí 3 samostatné ordinace praktických lékařů - stomatologů. Ordinace praktického lékaře pro dospělé nebo pro děti a dorost se v obci nenachází. Nejbližší ordinace tohoto typu nalezneme v sousední obci Želechovice nad Dřevnicí, vzdálené cca 2 km. Zde se nachází také nejbližší lékárna. Pro odbornější zdravotní péči musí občané dojíždět do krajského města Zlína (cca 9 km) nebo do Vizovic (cca 8 km).

### 2.5.3 Kultura a sport

Obecní knihovna je umístěna v objektu obecního úřadu. Technický stav objektu je vyhovující. Prostory pro sport a rekreaci se nachází v blízkosti fotbalového hřiště (v areálu

TJ SOKOL), jehož současný stav je nevyhovující. Na území obce se vyskytuje několik zájmových spolků, mezi které patří:

- TJ Sokol Lípa (oddíl kopané a cyklistiky, turistiky)
- SDH Lípa
- Myslivecká společnost
- Český červený kříž

Tyto spolky ve spolupráci s obcí pořádají každoročně řadu kulturních akce, mezi které patří:

### **Kulturní lipské léto**

Tato kulturní akce se koná každé léto od roku 1998. Součástí akce jsou hudební vystoupení slavných osobností nebo besedy s jinými hosty. Akce se pořádá v átriu obecního úřadu. Nápoje a občerstvení zajišťuje obec.

### **Obecní zájezdy**

Obec pořádá každý rok obecní zájezd, na který se mohou přihlásit všichni občané Lípy. Je zajištěn 1 či 2 autobusy (podle zájmu občanů). Většinou se jedná o 1 denní pobyt v tuzemsku. Výlet je spojen s turistikou a rekreací.

### **Sokolský ples**

Každý rok pořádá TJ Sokol Lípa sokolský ples. Na plese vystupuje hudební skupina, podává se občerstvení a pořádá se výherní tombola. Tyto služby poskytují vybraní členové TJ sokol Lípa.

## **2.6 Infrastruktura**

Kapitola infrastruktury obsahuje dvě části. V první části analyzuje dopravní situaci a v druhé části se zaměřuje na technickou vybavenost.

### **2.6.1 Doprava**

Lípa je z hlediska dopravy napojena na silniční síť především silnicí 1/49, která dělí obec na dvě části. Hromadnou dopravu zajišťují linkové autobusy ČSAD Vsetín a.s. a soukromé společnosti Karel Housa - HOUSACAR. Železniční spojení je umožněno přes železniční

stanici Lípa ležící na trati č. 335 Otrokovice – Zlín – Vizovice. Jihovýchodně od zastavěné části obce je polní letiště, které není momentálně využíváno. Vodní doprava zde své zájmy nemá.

### Silniční doprava

Nejdůležitější silnicí, která prochází katastrem území obce, je silnice I/49. Tato silnice je páteřní pozemní komunikací Podřevnického údolí. Silnice I/49 tvoří spojnici měst Otrokovice – Zlín – Vizovice. Její další pokračování směrem na východ zajišťuje dopravní spojení s okresem Vsetín a Slovenskou republikou. Podle sčítání dopravy, které proběhlo v roce 2005, projede katastrem obce po této silnici téměř 17 tis. vozidel za 24 hod. To je jedna z nejvyšších naměřených hodnot v celém Zlínském kraji. [12]

Východní částí obce prochází silnice 2. třídy II/491, která je trasována přes obce Fryšták, Hvozdná, Slušovice a Lípa. Tato silnice má spíše regionální význam. Každodenně projede po této komunikaci cca 7300 vozidel, ale to pouze v úseku Lípa – Slušovice. V tomto úseku je hustota dopravy výrazně vyšší, protože zajišťuje přístup obyvatelstvu Slušovicka na silnici I/49 a také tedy hlavní spojení s krajským městem. V dalším úseku Slušovice – Hvozdná nebo Hvozdná – Fryšták je tato hodnota výrazně nižší (cca 1500 vozidel za 24 hod.). Územním obvodem obce prochází dvě silnice 3. třídy. Silnice III/0495, která spojuje obec Lípa se sousední obcí Zádveřice a silnice III/4918, která prochází obcí pouze okrajově v její západní části (viz. následující tabulka) [11],[12]

**Tabulka 5 - Silniční síť na území obce**

Číslo silnice	Průběh silnice	Délka silnice
I/49	Otrokovice-Zlín-Vizovice-hranice okr. ZL/VS	32,067 km
II/491	Fryšták-Hvozdná-Slušovice-Lípa	14,699 km
III/0495	Lípa-Zádveřice	2,960 km
III/4918	Želechovice-Klečůvka-Veselá	4,277 km

Místní komunikace doplňují základní komunikační síť obce. Nejvýznamnější místní komunikace se nachází severně a jižně od silnice I/49, se kterou vedou paralelně. Důležitá je také místní komunikace, která je kolmá na silnici I/49 a zpřístupňuje tak část obce Potůčky. V roce 2001 byla postavena nová komunikace, která zabezpečuje dopravu v části obce Podstráňky. Významný je příjezd k vlakovému nádraží, mostu přes Dřevnici, k samostatné osadě městské části Zlín-Klečůvka a k fotbalovému hřišti.

Problematika parkování nepředstavuje významný problém obce Lípa. Garážování je zajištěno na soukromých pozemcích především jako součást rodinných domů. Parkování je dále umožněno před výpravní budovou Českých drah, před hřištěm a obchodem v centru obce. Při rekonstrukci místních komunikací byla vytvořena parkovací místa téměř u každého domu.

### **Železniční doprava**

Obcí Lípa prochází jednokolejná neelektrifikovaná místní železniční trať číslo 331 Otrokovice - Zlín - Vizovice, po které jsou vedeny jak osobní, tak nákladní vlaky. Osobní vlaková přeprava je pro obec velkou výhodou. Zajišťuje přepravu občanů do škol a do zaměstnání, tvoří hlavní spojení s krajským městem. Dostupnost města Zlína je cca 15 min. Nákladní doprava na trati se z velké části týká přepravy námořních kontejnerů do překladiště v průmyslové zóně obce a zpět. Pokračování tratě ze slepého ukončení ve Vizovicích do Valašské Polanky, resp. Horního Lidče, se nikdy nepodařilo uskutečnit. Ještě dnes se uvažuje o prodloužení a elektrifikaci tratě. V úseku Otrokovice - Zlín střed dokonce o přestavbě na dvoukolejnou, naděje na realizaci není však v současnosti téměř žádná, alespoň co se týká prodloužení trati. [21]

## **2.6.2 Technická vybavenost**

### **Kanalizace**

Kanalizační síť v centru obce byla vybudována v roce 1995 stejně tak jako přivaděč. V roce 1997 investovala obec do vybudování kanalizace v části obce Stráně a v roce 1999 byla kanalizace dobudována také v části obce Potůčky. Poslední práce na výstavbě kanalizace proběhly roku 2001, kdy byla dokončena kanalizace v samém středu obce kolem obecního úřadu. Jedinou obecní částí, kam doposud kanalizační síť nezasahuje, jsou Chaloupky. [6]

### **Vodovod**



Zdrojem pitné vody pro obec je úpravna vody Slušovice, která je zásobována z údolní nádrže Slušovice. S ohledem na výškové rozdíly je obec rozdělena do 2 tlakových pásem. V prvním pásmu (po kótu 270 m. n. m.) je tlak ovlivněn hladinou vody v akumulační nádrži úpravny, ve druhém pásmu je zásobování vodou zajištěno přes hydroformní čerpací stanici. [20]

### **Plyn**

První etapa plynofikace obce proběhla roku 1993. Jednalo se o část obce severně od silnice I/49. Další etapy plynofikace proběhly v letech 1997 a 1998, kdy byla plynovodní síť vybudována v částech obce Stráně a Potůčky. V současnosti pokrývá plynovodní síť celé zastavěné území obce. Lípa je zásobována zemním plynem z plynovodní přípojky DN 100/ PD 40, která je napojena na plynovod DN 150/PN40 Zlín – Vizovice. [20]

### **Elektrická energie**

Obec Lípa je zásobována elektrickou energií v podstatě z venkovního vedení VN 22 kV č. 723, které navazuje na rozvodnu Zlín – Mladcová. Trafostanice č. 3 Potůčky je napojena ze spojovacího vedení VN 22 kV – 398, stejně jako trafostanice č. 15 Zlínstav. V roce 1992 v souvislosti s výstavbou transformovny 110/22 kV Slušovice, byly provedeny na území obce přeložky a výstavba nových vedení VN 22 kV, takže obec je zásobována převážně z VN č. 723. Vedení VN č. 23 je propojeno spojovacím vedením s VN č. 398, které spolu s vedením č. 726 jako dvojité vedení je zaústěno do rozvodny Slušovice. Obě tato vedení je navíc možno na území obce vzájemně propojit pomocí úsekových odpojovačů. [20]

### **Odpadové hospodářství**

Likvidaci odpadu, produkovaného občany a majiteli rekreačních zařízení, zajišťuje obec prostřednictvím smluvního partnera – TS Zlín, s. r. o. Odpadové hospodářství je od roku 1995 řešeno tříděným sběrem. Plasty, sklo, papír – svozem pytlů od domů, netříděný vyvážením popelnic, železný šrot a nebezpečný odpad – 2x ročně mobilním sběrem. Firmy jsou povinny si zajistit likvidaci individuálně. [6]

### **Teplo**

V obci není soustava centralizovaného zásobování teplem a nejsou ani předpoklady pro její realizaci. Převážná část rodinných domů využívá plynové vytápění. Budovy firem v průmyslové zóně jsou vytápěny vlastními kotelny na plyn. Neplynofikované objekty

používají k vytápění bytových jednotek většinou dřevo a elektrický proud výjimečně černé uhlí a koks.

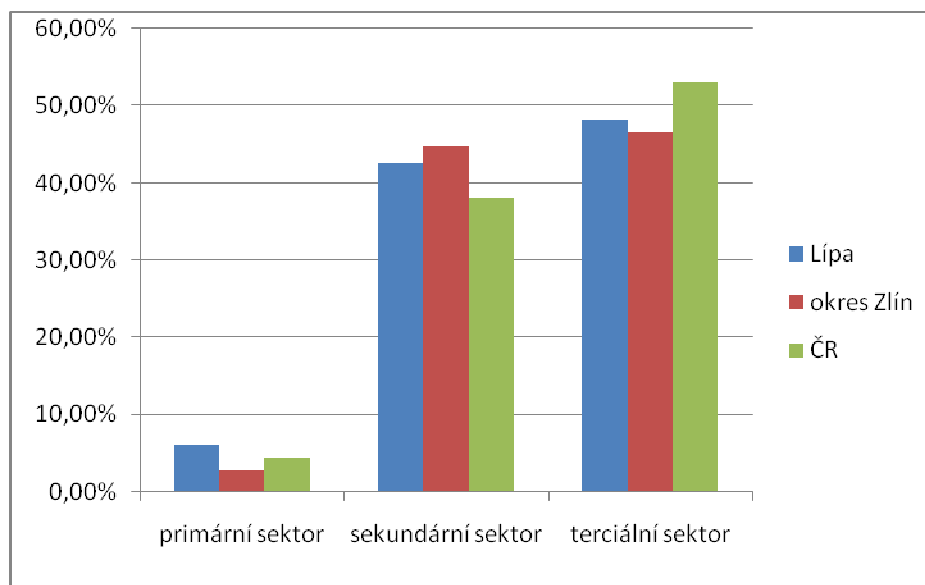
### **Veřejné osvětlení**

V Lípě je délka veřejného osvětlení cca 5 000 metrů. Obec má k dispozici asi 145 světelných lamp. Ovládání těchto lamp je zprostředkováno spínacími hodinami. Rozvody veřejného osvětlení jsou vedeny po betonových sloupech. Veřejné osvětlení prošlo v roce 2001 rekonstrukcí a to v částech obce Potůčky, Podstráňky a v centru obce. Rozvody veřejného osvětlení byly v těchto lokalitách instalovány do podzemních prostorů.

## **2.7 Ekonomika a trh práce**

Podle údajů zjištěných při sčítání lidu, domů a bytů v roce 2001 se na území obce v tomto roce vyskytovalo 303 ekonomicky aktivních obyvatel, z nichž 285 obyvatel bylo zaměstnaných, z toho 14 pracujících důchodců a 1 žena na mateřské dovolené. Ekonomicky neaktivních obyvatel bylo v roce 2001 v obci 326, z toho 162 nepracujících důchodců a 111 žáků, studentů či učňů. Do zaměstnání vyjíždělo celkem 251 obyvatel obce, z toho 182 obyvatel v rámci okresu Zlín, 6 obyvatel v rámci Zlínského kraje a 3 obyvatelé mimo kraj. Uvedená čísla naznačují zásadní význam krajského města Zlín pro ekonomické aktivity obyvatel obce Lípa. [13]

V následujícím grafu můžeme porovnat strukturu zaměstnanosti obyvatel obce s okresem Zlín a Českou republikou. Zaměstnanost v primárním sektoru (především v zemědělství) je v obci Lípa mírně vyšší, než je tomu v okrese a v ČR. V současnosti jsou téměř všechny zemědělské pozemky pronajaty. Na území obce se v minulých letech vrátilo pastevectví: rodinná ekologická farma Leopolda Kunora. V katastru obce se také nachází soukromý rybník, kde dochází k chovu ryb. [6] V sekundárním a terciálním sektoru je struktura zaměstnanosti podobná jako v okrese. Ve srovnání s ČR jsou rozdíly vyšší. Odchylky zaměstnanosti v sektorech jsou v porovnání s okresem a ČR maximálně do 5 %. [13]

**Obrázek 6 - Struktura zaměstnanosti obyvatelstva v roce 2001**

[13]

V následující tabulce můžeme sledovat strukturu zaměstnanosti obyvatel obce v různých odvětvích. Zaměstnanost v průmyslu převyšuje asi o 5 % celorepublikový průměr. Podobnou odchylku struktury zaměstnanosti můžeme sledovat také v odvětví obchodu a dopravy (cca 4 %).

**Tabulka 6 - Zaměstnanost obyvatelstva v jednotlivých odvětvích v roce 2001**

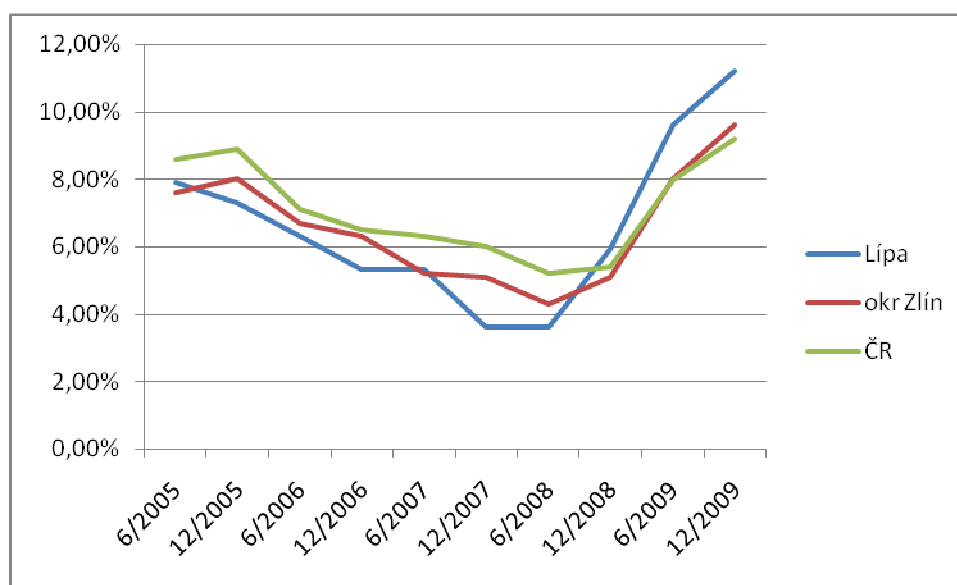
	Lípa	okres Zlín	ČR
zemědělství	5,94%	2,73%	4,38%
průmysl	34,65%	34,82%	29,04%
stavebnictví	7,92%	9,91%	8,65%
obchod	14,85%	12,07%	10,58%
doprava	8,25%	4,76%	6,67%
veřejná správa	2,31%	4,22%	6,12%
školy, zdravotnictví	7,59%	9,92%	10,85%

[13]

### Míra nezaměstnanosti

Od roku 2005 do druhé poloviny roku 2008 byla míra nezaměstnanosti v obci výrazně nižší, než tomu bylo v České republice. Dokonce i ve srovnání s naměřenými hodnotami v okrese Zlín na tom byla obec Lípa v tomto období lépe. Na konci roku 2007 a v polovině roku 2008 se míra nezaměstnanosti nacházela dokonce pod 4 %. Zlom přišel v druhé polovině roku 2008, kdy se začala projevovat celosvětová hospodářská krize. Nárůst míry nezaměstnanosti byl v obci Lípa opravdu patrný. V roce 2009 se zvýšila míra nezaměstnanosti o 5,1 % (viz graf 4). Tato hodnota je vyšší, než hodnoty naměřené za okres a ČR. V březnu roku 2010 se začala míra nezaměstnanosti mírně snižovat a v dubnu činila 8,9 %. [14]

**Obrázek 7 - Míra nezaměstnanosti na území obce**



[14]

Tabulka 7 zachycuje nejvýznamnější zaměstnavatele v samotné obci Lípa. K těm patří zejména společnosti:

- Lokart s.r.o.

Společnost Lokart s.r.o. vznikla v roce 1991 a je nejstarší soukromou kartonáží ve Zlínském kraji. V současné době zaměstnává přes 60 zaměstnanců. Za dobu desetiletého

podnikání se firma stala jedním z 5 největších zpracovatelských závodů lepenek v ČR (s českým kapitálem). Hlavním produktem jsou obaly z vlnitých, hladkých a kaširových lepenek. Společnost disponuje moderním areálem s vlastními skladovacími plochami. Vlastními nákladními vozidly provádí nepřetržité dodávky své produkce zákazníkům. Společnost dosáhla v roce 2009 obratu 100 mil. Kč. [2],[8]

- Lados a.s.

Akciová společnost Lados byla založena roku 1998 a jako svou hlavní ekonomickou činnost zprostředkovává přepravu pro firmu Metrans a.s., která má v Lípě své kontejnerové překladiště. Firma Lados a.s. se specializuje na nákladní vnitrostátní i mezinárodní dopravu. Mezi další důležité činnosti společnosti patří poskytování služeb celní deklarace, zajišťování celního dluhu, služby veřejných celních skladů pronájem manipulací atd. K 1. 4. 2001 pracovalo ve společnosti 65 zaměstnanců. V roce 2009 byl počet zaměstnanců cca 190 osob. Nárůst počtu zaměstnanců spočívá především ve zvýšené poptávce společnosti Metrans a.s. Obrát firmy činil v roce 2009 cca 380 mil. Kč. [9]

**Tabulka 7 - Významné podniky na území obce**

Název společnosti	Popis činnosti
Lados a.s.	Kamionová doprava
Lokart s.r.o	Výroba kartonáže
Wers International k.s.	Skladování a logistika
Lukrom, spol. s.r.o.	Zemědělská výroba
Metrans a.s.	Kontejnerová doprava

### Rekreace a cestovní ruch

Obec Lípa se nachází v oblasti cestovního ruchu č. 46 Valašsko. Oblast je zařazena do 1. kategorie, kde se předpokládají nejkvalitnější podmínky pro rekreaci. [1] Samostatná obec však má velmi omezené předpoklady pro dlouhodobé formy rekreace. Poloha obce v údolní nivě, protnutá silnicí 1. třídy, železniční tratí a existence rozsáhlé průmyslové zóny nedávají předpoklady pro rozvoj cestovního ruchu. Z celkového hlediska tedy v obci

Lípa nejsou ideální podmínky pro rozvoj cestovního ruchu, avšak část obce Paseky určitý potenciál pro rozvoj cestovního ruchu má. Jedná se o oblast jižním směrem od hustě zastavěné části obce, je kopcovitá, s větším procentem zalesnění a vystupuje do nadmořské výšky 540 m. n. m. V této oblasti se nachází roztroušená obytná zástavba spolu s množstvím objektů, které jsou využívány k individuální rekreaci. V této lokalitě se také nachází objekt vyhlídky. Pod vrcholem Drdol se nachází Ranč na Vyhlídce, kde je ustájeno cca 20 koní. Existence ranče, ekofarmy a nezdevastované přírody v jižní části katastrálního území obce dávají předpoklady pro rozvoj hipoturistiky a agroturistiky.

## 2.8 Hospodaření obce

Poslední kapitola socioekonomické analýzy se zabývá hospodařením obce v posledních letech a strukturou majetku obce.

### Rok 2007

V roce 2007 obec počítala s celkovými příjmy ve výši 6753 tis. Kč. Výdaje obce byly předběžně stanoveny na 7839 tis. Kč. Jelikož zůstatek z minulých let činil 1086 tis. Kč, počítala obec s vyrovnaným rozpočtem. Během roku však došlo k několika úpravám. Především na straně příjmu došlo k navýšení na konečných 7722 tis. Kč. Velký vliv na toto navýšení měla poskytnutá účelová dotace ze Zlínského kraje ve výši 600 tis. Kč. K 31.12.2007 činily výdaje 7537 tis. Kč včetně splátky úvěru ve výši 866 tis. Kč. Nejvyšší podíl na příjmové stránce rozpočtu měly bezesporu příjmy daňové, které činily 6112 tis. Kč. Na stránce výdajové to pak byly běžné výdaje (4824 tis. Kč). [6]

Obec se v tomto roce pustila do řady investičních aktivit, které byly v průběhu roku dokončeny. Nejvýznamnější z nich byla rekonstrukce části obce (centrum - západ). Výdaje na tuto investiční aktivitu činily cca 1680 tis. Kč. Do tohoto projektu byly zahrnuty následující činnosti: Výstavba nových vjezdů k rodinným domům, výstavba nových parkovacích míst před domy, rekonstrukce chodníků, rekonstrukce veřejného osvětlení a rekonstrukce místní komunikace. [6]

Další významné investiční aktivity obce v tomto roce byly:

- Revitalizace dětského hřiště (410 tis. Kč)
- Výsadba krajinné zeleně v centru obce (53 tis. Kč)

Obec Lípa je zřizovatelem jedné příspěvkové organizace a to Mateřské školy Lípa. Mateřská škola vykázala v roce 2007 kladný výsledek hospodaření a to ve výši cca 25 tis. Kč. [6]

**Tabulka 8 - Hospodaření obce Lípa v roce 2007**

Rozpočet		Schválený	Upravený	Závěrečný
<b>Příjmy</b>	Daňové	5850	5850	6112
	Nedaňové	753	833	857
	Kapitálové	75	75	72
	Dotace	675	675	674
	<b>Celkem</b>	<b>7353</b>	<b>7433</b>	<b>7722</b>
<b>Výdaje</b>	Běžné	4750	4987	4824
	Kapitálové	1450	1489	1314
	Investice	1753	1512	1399
	<b>Celkem</b>	<b>7953</b>	<b>7988</b>	<b>7537</b>

[6]

### **Rok 2008**

Při schvalování rozpočtu v roce 2008 počítala obec s celkovými příjmy ve výši 6851 tis. Kč. Zůstatek z minulého roku činil 1271 tis. Kč. Výdaje byly předběžně stanoveny na 8122 tis. Kč. V průběhu roku došlo k řadě úprav jak na stránce příjmové tak výdajové. K 31.12.2008 činily celkové příjmy 9633 tis. Kč a celkové výdaje byly 8711 tis. Kč. Hospodářský výsledek činil 2493 tis. Kč (včetně zůstatku z minulých let). Významnou výdajovou položkou v tomto roce byla rekonstrukce spojovací komunikace (I/49 - místní komunikace) na niž bylo vynaloženo cca 1352 tis. Kč. Obec také investovala do vypracování projektů, které se týkaly rekonstrukce areálu sokolovny (415 tis. Kč) a úspornosti veřejného osvětlení (40 tis. Kč). Výdaje na vypracování projektu pro výstavbu protihlukové stěny podél železniční tratě (1400 tis. Kč) byly uhrazeny firmou Metrtrans a.s., jejíž překladiště se nachází v katastrálním území obce. Obec Lípa v tomto roce uhradila poslední splátku úvěru, která činila 700 tis. Kč. O tento úvěr (cca 4000 tis. Kč) obec zažádala kvůli nedostatku finančních prostředků pro rozsáhlou rekonstrukci obecní části

Potůčky v roce 2005. Příspěvková organizace Mateřská škola Lípa za tento rok vykázala kladný výsledek hospodaření v hodnotě 8500 Kč. [6]

### **Rok 2009**

V roce 2009 bylo hospodaření obce založeno na schváleném rozpočtu. Počítalo se s příjmy ve výši 9876 tis. Kč, přičemž zůstatek z minulých let činil 2493 tis. Kč. Výdaje obce byly předběžně stanoveny na 5198 tis. Kč. K 31.12.2009 činily celkové příjmy 8318 tis. Kč a celkové výdaje obce byly 5236 tis. Kč. Hospodářský výsledek včetně zůstatku z minulých let činil 5575 tis. Kč. Z této částky obec uložila 4500 tis. Kč na terminovaný vklad při úročení 3,5%. V tomto roce obec investovala do výstavby nového chodníku v části obce Podstráňky (200 tis. Kč) a zakoupila novou kopírku v hodnotě 51 tis. Kč. Za symbolickou cenu 1 Kč získala obec do svého majetku dvě církevní stavby (kaple a kamenný kříž v centru obce). Příspěvková organizace Mateřská škola Lípa hospodařila s kladným hospodářským výsledkem (cca 21 tis. Kč). [6]

### **Rok 2010**

Schválený rozpočet pro rok 2010 obsahuje příjmy v celkové výši 8028 tis. Kč. U výdajů se počítá s částkou 5582 tis. Kč. Předpokládaný stav rezervního fondu na koci roku je 7500 tis. Kč. Nejvyšším zdrojem příjmu by měly být příjmy daňové, především za daně z nemovitosti (3200 tis. Kč) naopak největším výdajem bude zajištění činnosti místní správy (2764 tis. Kč). [6]

#### **2.8.1 Majetek obce**

Vývoj hodnoty majetku obce má od roku 2007 rostoucí tendenci. Přestože se hodnota DHM v roce 2009 výrazně snížila, na celkové hodnotě majetku to nezanechalo výrazný dopad. Tato skutečnost je zapříčiněna především každoročním růstem oběžných aktiv. Veškerý majetek je financován z vlastních zdrojů. Tedy až na rok 2007, kdy došlo k poslední splátce poskytnutého úvěru z roku 2005. Podrobnou strukturu majetku obce si můžeme prohlédnout v následující tabulce. [6]



Tabulka 9 - Majetek obce Lípa

Rok		2007	2008	2009
<b>AKTIVA</b>				
Stálá aktiva		57,123.261	59,183.647	57,099.027
	DHM	54,315.419	56,375.803	54,291.183
	DNM	36.443	36.443	36.443
	DFM	2,771.401	2,771.401	2,771.401
Oběžná aktiva		1,444.130	2,665.150	5,775.981
	Pohledávky	172.860	172.110	180.350
<b>AKTIVA <math>\Sigma</math></b>		<b>58,567.391</b>	<b>61,848.797</b>	<b>62,855.008</b>
<b>PASIVA</b>				
Vlastní zdroje		57,867.391	61,848.797	62,855.008
Cizí zdroje		700.000	-	-
	Bankovní úvěry	700.000	-	-
<b>PASIVA <math>\Sigma</math></b>		<b>58,567.391</b>	<b>61,848.797</b>	<b>62,855.008</b>

[6]

### 3 SWOT ANALÝZA

#### ŽIVOTNÍ PROSTŘEDÍ A CESTOVNÍ RUCH

##### Silné stránky

- Krásná příroda v části obce Paseky
- Existence ranče a ekofarmy
- Cyklotrasa (Otrokovice – Vizovice)
- Účast obyvatelstva na úklidu obce
- Třídění odpadu

##### Slabé stránky

- Image obce (průmyslová obec)
- Hluk z průmyslové zóny, silniční a železniční dopravy
- Nedostatek ubytovacích kapacit
- Absence historických památek a významných kulturních akcí

##### Příležitosti

- Rozvoj hipoturistiky a agroturistiky
- Rozvoj služeb pro cyklisty a pro cestující po silnici I/49
- Větší propagace obce prostřednictvím internetových stránek
- Využívání dotací pro financování rozvojových záměrů

##### Ohrožení

- Konkurence v oblasti cestovního ruchu
- Zhoršení ovzduší v důsledku zvyšování hustoty silniční dopravy
- Hrozba eroze a sesuvů půdy
- Absence protipovodňové opatření
- Zvyšování cen plynu a el. energie – přechod k neekologickým palivům

## OBYVATELSTVO, BYDLENÍ, OBČANSKÁ VYBAVENOST

### Silné stránky

- Dobrá poloha obce v blízkosti přirozeného centra (dostupnost služeb)
- Existence mateřské školy a dětského hřiště
- Existence spolků a zájmových samospráv
- Schválený územní plán

### Slabé stránky

- Nižší vzdělanost obyvatelstva ve srovnání s krajem a ČR
- Špatný stav prostorů pro volnočasové aktivity obyvatelstva
- Nedostatek bytů vhodných pro mladé lidi

### Příležitosti

- Rozvoj bydlení (rezervy v územních plánech pro výstavbu rod. domů)
- Růst počtu obyvatelstva (především kladný mechanický pohyb obyvatelstva)
- Rekonstrukce sportovního areálu
- Zvyšování kvality bydlení v souvislosti s ekonomickým růstem
- Větší zapojení obyvatelstva do veřejného života obce

### Ohrožení

- Hrozba snižování sociální soudržnosti obce (vlivem suburbanizace)
- Chátrající objekty v soukromém vlastnictví
- Vysoké stáří rodinných domů
- Zvyšující se náklady na novou bytovou výstavbu

## DOPRAVNÍ OBSLUŽNOST A TECHNICKÁ VYBAVENOST

### Silné stránky

- Existence regionální železniční tratě
- Rychlé spojení se sídelním centrem (městem Zlín)
- Velká hustota vlakových a autobusových spojů
- Dobrý stav místních komunikací a chodníků
- Dostatek parkovacích míst
- Vodovod, plynovod a kanalizace na většině území obce
- Bezdrátový rozhlas

### Slabé stránky

- Absence dálnice či rychlostní komunikace
- Vysoký průjezd vozidel obcí
- Nedostatečně vyřešená bezpečnost chodců při pohybu na silnici I/49
- Nepřehledné křižovatky v obci

### Příležitosti

- Výstavba rychlostní komunikace R49
- Dobudování kanalizace v části obce Chaloupky
- Modernizace a elektrifikace železniční tratě

### Ohrožení

- Zhoršující se technický stav železniční tratě
- Zhoršení stavu silnic používáním posypových materiálů
- Růst automobilismu

## **TRH PRÁCE A PODNIKATELSKÁ ZÁKLADNA**

### **Silné stránky**

- Vysoká zaměstnanost obyvatelstva
- Velká koncentrace středních a malých podnikatelských subjektů
- Existence průmyslové zóny

### **Slabé stránky**

- Špatná poloha v celorepublikovém měřítku
- Vysoká vyjíždka obyvatelstva obce za prací
- Vysoký podíl obyvatelstva věkové kategorie 65+

### **Příležitosti**

- Rozšíření průmyslové zóny a přilákání nových investorů
- Rozvoj spolupráce obce a podnikatelských subjektů
- Příliv kvalifikovaných a vzdělaných obyvatel (suburbanizace)
- Využívání dotací pro financování aktivit v soukromém sektoru

### **Ohrožení**

- Rozvoj ekonomických aktivit na úkor životního prostředí
- Zvyšování nezaměstnanosti vlivem celosvětové hospodářské krize
- Celostátní zvýšení daní z nemovitostí
- Změny v profesní struktuře a požadavcích na zaměstnance

## **4 VIZE ROZVOJE A STRATEGICKÉ CÍLE ROZVOJE**

Obec Lípa využije své polohy v blízkosti přirozeného centra, dobré dopravní obslužnosti a módní vlny suburbanizace pro rozvoj obce jako vhodného místa pro rodinné bydlení se širokou nabídkou možností volnočasového vyžití. Díky silnému podnikatelskému zázemí bude nadále docházet k ekonomickému růstu a zvyšování kvality života v obci při udržení vysoké zaměstnanosti zdejších obyvatel. Atraktivita přírodní oblasti a udržování kvalitního životního prostředí povedou k rozvoji cestovního ruchu v oblasti venkovské turistiky.

### **4.1 Strategické cíle rozvoje**

#### **Cíl 1 – Cestovní ruch a životní prostředí**

##### **Priorita 1 – Rozvoj cestovního ruchu**

##### **Opatření:**

- Vytvoření ubytovacích kapacit v části obce Paseky, které bude možné využít pro rozvoj cestovního ruchu. V následujících letech zapracuje obec Lípa na spolupráci s Rančem na Vyhlídce a ekologickou farmou. Společnými silami (především prostřednictvím finančních nástrojů) dojde k vytvoření ubytovacích popř. i stravovacích možností pro potencionální návštěvníky této lokality. Ideálním prostorem pro vytvoření ubytovacích kapacit je objekt ranče.
- Propagace Ranče na Vyhlídce a soukromé ekofarmy prostřednictvím internetových stránek obce, tvorbou informačních letáků a brožur, které budou distribuovány prostřednictvím infocenter Zlínského kraje. Obec se bude zapojovat do pořádání kulturních a chovatelských akcí. (např. Hubertova jízda). Hlavní úkoly obce při těchto aktivitách budou spočívat v propagaci, organizaci popř. v pomoci s financováním.

**Priorita 2 – Životní prostředí****Opatření:**

- Vzdělávání občanů v oblasti ochrany životního prostředí prostřednictvím obecního zpravodaje, internetových stránek a úředních desek.
- Vytváření protierozního opatření v jižní a východní části obce. Pro uskutečnění tohoto opatření je důležitá spolupráce se zemědělskými subjekty na území obce. Náplní tohoto opatření bude rozčlenění rozsáhlých ploch orné půdy do menších orných polí popř. obhospodařování orné půdy po vrstevnici.

**Cíl 2 – bydlení a občanská vybavenost****Priorita 1 – Rozvoj bydlení****Opatření:**

- Spolupráce na vytvoření podmínek pro výstavbu nových rodinných domů. V první fázi bude docházet k vytyčení vhodných lokalit pro výstavbu nových rodinných domů a následně k prosazení změn v územním plánu obce. Přednostně se využijí rezervy v územním plánu. Pokud budou tyto pozemky v soukromém vlastnictví, tak dojde k jejich odkoupení. Následně proběhne výběr vhodného developera prostřednictvím výběrového řízení.
- Podpora rozvoje bydlení pro mladé lidi. Toto opatření bude naplněno prostřednictvím rekonstrukce Sokolovny. V přistavěném patře vznikne několik bytových jednotek, které budou využívány k pronájmu. Přednostně budou tyto prostory nabídnuty občanům obce za nájemné v místě obvyklé.

**Priorita 2 – Zvýšení kvality života (občanská vybavenost)****Opatření:**

- Rekonstrukce sportovního areálu. V rámci tohoto opatření proběhne celková rekonstrukce budovy sokolovny a přilehlého hřiště. Vnitřní prostory budou nově dispozičně uspořádány a proběhne nástavba dalšího patra. V objektu budou vytvořena nová kulturní zařízení (knihovna, veřejný internet ad.). Následně dojde

k přestavbě stávajícího sportovního hřiště. Výstupem opatření bude multifunkční sportovní, rekreační a kulturní centrum obce.

- Podpora volnočasových aktivit prostřednictvím finančních darů kulturním spolkům.

### **Cíl 3 – Infrastruktura a ekonomická základna**

#### **Priorita 1 – Doprava**

##### **Opatření:**

- Vytvoření bezpečnostních opatření pro pohyb chodců. V první fázi bude vypracován návrh na změnu dopravního značení, který bude předložen krajskému úřadu. Po schválení změny dojde k vybudování dvou bezpečnostních přechodů pro chodce na silnici I/49.
- Rekonstrukce dopravní infrastruktury v části obce Chaloupky. V rámci opatření dojde k rekonstrukci místní komunikace, která bude opatřena novým asfaltovým povrchem. Po stranách komunikace dojde k vybudování nového chodníků a cca 10 parkovacích míst.
- Vybudování chodníku a rekonstrukce místní komunikace v části obce centrum – východ.

#### **Priorita 2 – Technická infrastruktura**

##### **Opatření:**

- Dobudování kanalizační sítě obce. Toto opatření spočívá ve vybudování kanalizace v části obce Chaloupky. Celková délka nové kanalizační sítě bude cca 1300 m. Na kanalizační systém bude nově napojeno 52 rodinných domů.
- Rekonstrukce veřejného osvětlení v části obce Chaloupky. V rámci rekonstrukce dojde k výměně cca 40 světelných lamp. Rozvody veřejného osvětlení budou instalovány do podzemních prostorů. Realizace tohoto opatření bude probíhat současně s rekonstrukcí místní komunikace.



**Priorita 1 – Podpora podnikání****Opatření:**

- Rozšíření průmyslové zóny ve východní části katastrálního území obce. V první fázi dojde k vytyčení hranic nové části průmyslové zóny. Následně se prosadí změny v územním plánu. V další fázi se bude řešit problematika vlastnictví pozemků a příprava lokality pro příchozí investory.
- Udržení a rozvoj podnikatelských subjektů na území obce.

## 5 KATALOG PROJEKTŮ

### REKONSTRUKCE BUDOVY A AREÁLU SOKOLOVNY

#### **Cíl projektu:**

Možnosti volnočasových aktivit jsou v obci Lípa značně omezené. Sportovní areál a objekt Sokolovny jsou v nevyhovujícím technickém stavu a tato skutečnost značně omezuje možnosti sportovního a rekreačního vyžití občanů obce. Jelikož se jedná o jediný objekt určený ke sportu a rekreaci v obci Lípa a další možnosti pro občany prakticky neexistují, je ve všeobecném zájmu tento problém řešit. Také energetické plýtvání v rámci budovy Sokolovny je alarmující. Jedná se o starší objekt s absencí zateplovacího systému a izolačních prvků, které slouží v úspoře tepelných zdrojů. Betonové hřiště určené pro tenis či nohejbal je naprosto nevyhovující. Jeho povrch je tvořen z betonových panelů, na nichž se značně podepsalo jejich stáří. V rámci rekonstrukce celého areálu by se měly zkvalitnit současné podmínky a vytvořit nové možnosti volnočasových aktivit a služeb pro občany. Cílem projektu je tedy vytvoření multifunkčního sportovního a rekreačního zázemí pro občany obce.

#### **Cílová skupina:**

Občané obce, popř. zákazníci restaurace a turisté

#### **Popis projektu:**

Náplní projektu je celková rekonstrukce budovy Sokolovny. Vytvoření podmínek pro restauraci, možností ubytování a nových kulturních zařízení (knihovna, veřejný internet). Další částí projektu je vybudování multifunkčního sportovního hřiště s umělým travnatým povrchem. Posledním bodem je vytvoření nových parkovacích míst (cca 10) před objektem Sokolovny

#### **Rozpočet a financování:**

32 mil. Kč – ROP Střední Morava - prioritní osa 2 Integrovaný rozvoj a obnova regionů, oblast podpory – 2.3 Rozvoj venkova (60 %), vlastní zdroje (20 %), přijatý úvěr (20 %)

#### **Termín realizace:**

2011 - 2013

## VYBUDOVÁNÍ BEZPEČNOSTNÍCH PŘECHODŮ PRO CHODCE

### **Cíl projektu:**

Jelikož se dopravní situace v obci, zejména na silnici 1. třídy, značně komplikuje, je zapotřebí zajistit vyšší bezpečnost chodců při přechodu přes výše zmiňovanou silnici. Silnice I/49 pŕl obec na dvě části a proto frekvence pohybu občanů je v tomto místě značně vysoká. Navíc prŕjezd dopravních prostředků každým rokem roste (dnes cca 18000/den). Pohyb občanů v tomto místě je tedy velice problematický a nebezpečný. V souvislosti s chodci bylo v obci Lípa v minulých letech zaznamenáno několik smrtelných nehod. Je tedy zapotřebí začít tento závažný problém řešit. Cílem projektu je tedy zvýšení bezpečnosti chodců při přecházení silnice I/49, usnadnění pohybu obyvatelstva na území obce a minimalizace dopravních nehod.

### **Cílová skupina:**

Občané obce

### **Popis projektu:**

Projekt počítá s vybudováním dvou bezpečnostních přechodů pro chodce na silnici I/49. Přitom každý přechod bude vybaven zapuštěnými čtyř-barevnými LED návěstidly, detekčními zónami, 3D zvýrazněním vodorovného značení a čtyřmi svislými dopravními značkami opatřenými LED svítidly a retro-reflexním rámem žluté barvy.

### **Rozpočet a financování:**

600 tis. Kč – ROP Střední Morava - prioritní osa 2 Integrovaný rozvoj a obnova regionů, oblast podpory – 2.3 Rozvoj venkova (85 %), vlastní zdroje (15 %),

### **Termín realizace:**

2011

## VYBUDOVÁNÍ KANALIZACE V ČÁSTI OBCE CHALOUPKY

### **Cíl projektu:**

Kanalizační síť pokrývá téměř celé zastavěné území obce. Jediná část, kde kanalizace nezasahuje, jsou Chaloupky. V celé obci jsou již vybudovány vodovodní a plynovodní sítě. Ke zkompletování moderních inženýrských sítí a k dobudování technické infrastruktury chybí tedy už jen jeden krok, a to výstavba kanalizace v části obce Chaloupky. Přínosem tohoto projektu je řízené odvádění splaškových a dešťových vod z této části obce. U nově připojovaných domů odpadnou starosti s nákladným vyvážením jímek a žump. Přínosem pro občany bude také skutečnost, že si budou moci upravit své vlastní rozvody, a tím napravit problémy se systémem odvádění odpadních vod ze své nemovitosti. Zvýší se tak i občanská vybavenost a kvalita života obyvatelstva této části obce. Z celkového pohledu je však vybudováním kanalizace dosaženo přínosu pro životní prostředí, především v oblasti odvádění a nakládání s odpadními vodami.

### **Cílová skupina:**

Obyvatelé části obce Chaloupky

### **Popis Projektu:**

Projekt počítá s vybudováním kanalizační sítě v části obce Chaloupky a dobudováním tak celé kanalizační sítě obce. Celková délka nové kanalizační sítě bude cca 1300 m. Na kanalizační systém bude nově napojeno 52 rodinných domů (cca 110 obyvatel). Kanalizace bude realizována pomocí potrubí z PVC materiálu.

### **Rozpočet a financování:**

22 mil. Kč – Program rozvoje venkova (90 %), přijatý úvěr (10%)

### **Termín realizace:**

2011 - 2013

## ZÁVĚR

Cíl mé práce spočíval ve vytvoření komplexního rozvojového dokumentu, který by měl sloužit jako podklad pro směřování rozvoje obce Lípy. Díky analytickým metodám, použitých při tvorbě této práce, jsem dospěl k řadě zajímavých a důležitých poznatků.

Velmi silnou ale zároveň slabou stránkou obce je její lokalita. Poloha obce na dopravních tepnách poblíž přirozeného centra města Zlína je sice nejen pro občany velice výhodná, avšak z celorepublikového hlediska se obec nachází v periferní oblasti vzdálené všem rozvojovým centřům. Velkým negativem je tedy absence dálnice (rychlostní komunikace) v blízkosti obce, jejíž výstavbou by se prakticky snížila vzdálenost obce od rozvojových oblastí. Další výraznou slabinou obce je oblast občanské vybavenosti, zejména špatný technický stav prostorů pro sportovní a rekreační aktivity občanů. Na tento problém by se měla obec v nejbližší době zaměřit a v rámci rozvojových aktivit by měl být prioritně řešen.

Mezi silné stránky obce patří jednoznačně velká koncentrace podnikatelských subjektů na území obce (v průmyslové zóně), která napomáhá k vysoké zaměstnanosti obyvatelstva. Také výrazně podporuje financování obce, z čehož Lípa už několik let těží. Místní aktéři zapracovali v minulých letech především na vzhledu obce a také na dopravní a technické infrastruktuře. Kromě části Chaloupky je celé území obce pokryto moderními inženýrskými sítěmi. Také místní komunikace a chodníky jsou ve velmi dobrém stavu. Financování obce je tedy na vysoké úrovni a dává předpoklad pro další možnosti rozvoje.

Dalším důležitým poznatkem je projev suburbanizace na území obce. Díky poloze obce a módním trendům se dá předpokládat pokračování růstu počtu obyvatelstva. Pro obec je zásadní se na tento proces náležitě připravit.

**SEZNAM POUŽITÉ LITERATURY**

- [1] BALETKOVÁ, B. a kol. Lípa 1261 - 2001. Zádveřice: Reprint, 2001. 162 s. ISBN 80-238-7502-7.
- [2] České hospodářství ABC [online]. [cit 2010-5-8]. Dostupný z WWW: <<http://www.abc.cz/firma/14569-lokart/>>
- [3] Databáze demografických údajů za obce ČR [online]. [cit 2010-4-22]. Dostupný z WWW: <[http://www.czso.cz/cz/obce\\_d/](http://www.czso.cz/cz/obce_d/)>
- [4] Demografická ročenka ČR 2008 [online]. [cit 2010-4-25]. Dostupný z WWW: <<http://czso.cz/csu/2009edicniplan.nsf/publ/4019-09-2008>>
- [5] Demografické údaje za vybrané obce [online]. [cit 2010-4-22]. Dostupný z WWW: <[http://notes2.czso.cz/xz/redakce.nsf/i/mesta\\_a\\_obce](http://notes2.czso.cz/xz/redakce.nsf/i/mesta_a_obce)>
- [6] Konzultace se zaměstnanci Obecního úřadu Lípa
- [7] Lados a.s. [online]. [cit 2010-5-8]. Dostupný z WWW: <<http://www.lados.cz/>>
- [8] Lokart s.r.o. [online]. [cit 2010-5-8]. Dostupný z WWW: <<http://www.lokart.cz/LOKART/WWW/homepage.nsf?Open>>
- [9] Mapy ČR [online]. [cit 2010-5-8]. Dostupný z WWW: <<http://mapy.cz/>>
- [10] Mateřská škola Lípa [online]. [cit 2010-4-25]. Dostupný z WWW: <<http://www.lipa.cz/obce.info/ms/index.html>>
- [11] Přehled silnic a mostů v okr. Zlín [online]. [cit 2010-5-2]. Dostupný z WWW: <<http://www.rszk.cz/>>
- [12] Sčítání dopravy 2006 [online]. [cit 2010-4-28]. Dostupný z WWW: <[http://www.rszk.cz/mapy/sd\\_krajzl.jpg](http://www.rszk.cz/mapy/sd_krajzl.jpg)>
- [13] Sčítání lidu, domů a bytů 2001 [online]. [cit 2010-4-25]. Dostupný z WWW: <<http://www.czso.cz/slodb/slodb2001.nsf/obce/549622?OpenDocument>>
- [14] Statistiky nezaměstnanosti z územního hlediska [online]. [cit 2010-5-3]. Dostupný z WWW: <[http://portal.mpsv.cz/sz/stat/nz/uzem/?\\_piref37\\_240429\\_37\\_240428\\_240428.statse=2000000000011&\\_piref37\\_240429\\_37\\_240428\\_240428.statsk=2000000000013&\\_pir](http://portal.mpsv.cz/sz/stat/nz/uzem/?_piref37_240429_37_240428_240428.statse=2000000000011&_piref37_240429_37_240428_240428.statsk=2000000000013&_pir)>

[ef37\\_240429\\_37\\_240428\\_240428.send=send&piref37\\_240429\\_37\\_240428\\_240428.stat=2000000000053&piref37\\_240429\\_37\\_240428\\_240428.obdobi=B&piref37\\_240429\\_37\\_240428\\_240428.rok=2010&piref37\\_240429\\_37\\_240428\\_240428.uzemi=174000&ok=Vybra](http://ef37_240429_37_240428_240428.send=send&piref37_240429_37_240428_240428.stat=2000000000053&piref37_240429_37_240428_240428.obdobi=B&piref37_240429_37_240428_240428.rok=2010&piref37_240429_37_240428_240428.uzemi=174000&ok=Vybra)>

[15] Strategické plánování [online]. [cit 2010-5-8]. Dostupný z WWW:

<<http://obcan.ecn.cz/index.shtml?w=u&x=1921880>>

[16] Strategické plánování a řízení rozvoje území [online]. [cit 2010-5-8]. Dostupný

z WWW: <[http://www.rozvoj-pk.cz/soubory/.../Den02\\_studijni\\_material\\_SP.pdf](http://www.rozvoj-pk.cz/soubory/.../Den02_studijni_material_SP.pdf)>

[17] Strategické plánování rozvoje [online]. [cit 2010-5-8]. Dostupný z WWW:

<[http://www.cpkp.cz/index.php?template=cpkp&page=document\\_list&office\\_id=&program\\_id=&project\\_id=&document\\_type\\_id=12](http://www.cpkp.cz/index.php?template=cpkp&page=document_list&office_id=&program_id=&project_id=&document_type_id=12)>

[18] Strategický plan obce a mikroregionu [online]. [cit 2010-5-8]. Dostupný z WWW:

<[http://www.partnerstvi-msk.cz/zip/rea\\_0115g.pdf](http://www.partnerstvi-msk.cz/zip/rea_0115g.pdf)>

[19] Tvorba program rozvoje obce [online]. [cit 2010-5-5]. Dostupný z WWW:

<<http://www.rozvojobci.cz/news/tvorba-programu-rozvoje-obce1/>>

[20] Územní plán obce Lípa

[21] Veřejná doprava ve městě Zlín [online]. [cit 2010-5-5]. Dostupný z WWW:

<[http://www.spvd.cz/?p=cz/zlin/zlin.html&m=cz/zlin/menu\\_zlin.html](http://www.spvd.cz/?p=cz/zlin/zlin.html&m=cz/zlin/menu_zlin.html)>

[22] Vybrané statistické údaje za obce Lípa [online]. [cit 2010-4-21]. Dostupný z WWW:

<[http://vdb.czso.cz/vdbvo/tabdetail.jsp?cislotab=MOS+ZV01&kapitola\\_id=5&kontext=t&razeni=ta&pro\\_4382338=549622](http://vdb.czso.cz/vdbvo/tabdetail.jsp?cislotab=MOS+ZV01&kapitola_id=5&kontext=t&razeni=ta&pro_4382338=549622)>

[23] WOKOUN, R. a kol. Úvod do regionálních věd a veřejné správy. 2. Rouš. Vyd. Plzeň:

Aleš Čeněk, 2008. 455 s. ISBN 978-80-7380-086-4.

**SEZNAM POUŽITÝCH SYMBOLŮ A ZKRATEK**

ČR	Česká Republika
DN	Diameter Nominal – jmenovitý průměr
EU	Evropská Unie
LED	Light Emitting Diode – svítivá dioda
PN	Pressure Nominal – jmenovitý tlak
PVC	PolyVinylChlorid
ROP	Regionální Operační Program
SDH	Sbor Dobrovolných Hasičů
TJ	Tělovýchovná Jednota
TS	Technické Služby
VN	Vysoké Napětí



**SEZNAM OBRÁZKŮ**

<b>Obrázek 1</b> - <i>Schéma strategického plánování</i> .....	14
<b>Obrázek 2</b> - <i>Poloha obce Lípa</i> .....	21
<b>Obrázek 3</b> - <i>Využití půdního fondu obce Lípa (stav k roku 2008)</i> .....	22
<b>Obrázek 4</b> - <i>Vývoj počtu obyvatelstva obce Lípa v letech 1991-2007</i> .....	24
<b>Obrázek 5</b> - <i>Prostory pro bytovou zástavbu</i> .....	28
<b>Obrázek 6</b> - <i>Struktura zaměstnanosti obyvatelstva v roce 2001</i> .....	35
<b>Obrázek 7</b> - <i>Míra nezaměstnanosti na území obce</i> .....	36

**SEZNAM TABULEK**

<b>Tabulka 1</b> - Vývoj migračního salda obce Lípa v letech 1991 – 2008 .....	25
<b>Tabulka 2</b> - Věková struktura obyvatelstva obce Lípa v roce 2008.....	26
<b>Tabulka 3</b> - Struktura vzdělanosti obyvatelstva obce Lípa v roce 2001 .....	27
<b>Tabulka 4</b> - Technická vybavenost bytů obce Lípa, Zlínského kraje a ČR v roce 2001 .....	28
<b>Tabulka 5</b> - Silniční síť na území obce .....	31
<b>Tabulka 6</b> - Zaměstnanost obyvatelstva v jednotlivých odvětvích v roce 2001 .....	35
<b>Tabulka 7</b> - Významné podniky na území obce.....	37
<b>Tabulka 8</b> - Hospodaření obce Lípa v roce 2007 .....	39
<b>Tabulka 9</b> - Majetek obce Lípa .....	41