

Virtuální průvodce po brownfields a technických památkách vybrané oblasti

Andrej Nechaj

Bakalářská práce
2011



Univerzita Tomáše Bati ve Zlíně
Fakulta multimediálních komunikací

Univerzita Tomáše Bati ve Zlíně

Fakulta multimediálních komunikací

Ústav vizuální tvorby

akademický rok: 2010/2011

ZADÁNÍ BAKALÁŘSKÉ PRÁCE

(PROJEKTU, UMĚLECKÉHO DÍLA, UMĚLECKÉHO VÝKONU)

Jméno a příjmení: **Andrej NECHAJ**

Osobní číslo: **K08325**

Studijní program: **B 8206 Výtvarná umění**

Studijní obor: **Multimedia a design - Vizuální komunikace**

Téma práce: **Virtuální průvodce po brownfields a technických památkách vybrané oblasti**

Zásady pro vypracování:

1. Rešerše, sběr dat a informací
2. Analýza stávajících řešení v oblasti
3. Návrh výtvarného a technického řešení
4. Realizace
5. Zhodnocení výsledků, další možnosti rozpracování

Rozsah bakalářské práce: viz. Zásady pro vypracování
Rozsah příloh: viz. Zásady pro vypracování
Forma zpracování bakalářské práce: tištěná/elektronická

Seznam odborné literatury:

Vladislava Valchářová, Lukáš Beran: Pražský Industriál. Technické stavby a průmyslová architektura Prahy, 2005, ISBN 80-239-6198-5

Benjamin Fragner, Jan Zikmund: Co jsme si zbořili. Bilance mizející průmyslové éry / deset let, ISBN 978-80-01-04387-5.

Tomáš Šenberger, Benjamin Fragner, Eva Dvořáková: industriál_paměť_východiska, 2007, ISBN 978-80-86652-33-7

Kolektiv: Technické památky v Čechách, na Moravě a ve Slezsku I., A-J, 2002, ISBN 80-7277-043-8

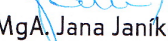
Ninjalicious: Access All Areas: A user's guide to the art of urban exploration, 2005, ISBN 0-9737787-0-9

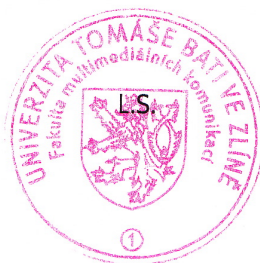
Julius Wiedemann: Web Design: Navigation, 2009, ISBN: 978-3-8365-0496-6


Kolektiv: Adobe Flash CS4 Professional, Oficiální výukový kurz, 2009, ISBN 975-80-251-2334-8

Vedoucí bakalářské práce: M. A. Bohuslav Stránský
Ústav vizuální tvorby
Datum zadání bakalářské práce: 1. prosince 2010
Termín odevzdání bakalářské práce: 20. května 2011

V Uherském Hradišti dne 8. února 2011


doc. MgA. Jana Janíková, ArtD.
děkanka




M. A. Vladimír Kovařík
ředitel ústavu

PROHLÁŠENÍ AUTORA BAKALÁŘSKÉ/DIPLOMOVÉ PRÁCE

Beru na vědomí, že

- odevzdáním bakalářské/diplomové práce souhlasím se zveřejněním své práce podle zákona č. 111/1998 Sb. o vysokých školách a o změně a doplnění dalších zákonů (zákon o vysokých školách), ve znění pozdějších právních předpisů, bez ohledu na výsledek obhajoby ¹⁾;
- beru na vědomí, že bakalářská/diplomová práce bude uložena v elektronické podobě v univerzitním informačním systému dostupná k prezenčnímu nahlédnutí;
- na moji bakalářskou/diplomovou práci se plně vztahuje zákon č. 121/2000 Sb. o právu autorském, o právech souvisejících s právem autorským a o změně některých zákonů (autorský zákon) ve znění pozdějších právních předpisů, zejm. § 35 odst. 3 ²⁾;
- podle § 60 ³⁾ odst. 1 autorského zákona má UTB ve Zlíně právo na uzavření licenční smlouvy o užití školního díla v rozsahu § 12 odst. 4 autorského zákona;
- podle § 60 ³⁾ odst. 2 a 3 mohu užít své dílo – bakalářskou/diplomovou práci - nebo poskytnout licenci k jejímu využití jen s předchozím písemným souhlasem Univerzity Tomáše Bati ve Zlíně, která je oprávněna v takovém případě ode mne požadovat přiměřený příspěvek na úhradu nákladů, které byly Univerzitou Tomáše Bati ve Zlíně na vytvoření díla vynaloženy (až do jejich skutečné výše);
- pokud bylo k vypracování bakalářské/diplomové práce využito softwaru poskytnutého Univerzitou Tomáše Bati ve Zlíně nebo jinými subjekty pouze ke studijním a výzkumným účelům (tj. k nekomerčnímu využití), nelze výsledky bakalářské/diplomové práce využít ke komerčním účelům.

Ve Zlíně

22.2.2011

ANDREJ NECHAJ

Jméno, příjmení, podpis

1) zákon č. 111/1998 Sb. o vysokých školách a o změně a doplnění dalších zákonů (zákon o vysokých školách), ve znění pozdějších právních předpisů, § 47b Zveřejňování závěrečných prací:

(1) Vysoká škola nevydělečně zveřejňuje disertační, diplomové, bakalářské a rigorózní práce, u kterých proběhla obhajoba, včetně posudků oponentů a výsledku obhajoby prostřednictvím databáze kvalifikačních prací, kterou spravuje. Způsob zveřejnění stanoví vnitřní předpis vysoké školy.

(2) Disertační, diplomové, bakalářské a rigorózní práce odevzdané uchazečem k obhajobě musí být též nejméně pět pracovních dnů před konáním obhajoby zveřejněny k nahlázení veřejnosti v místě určeném vnitřním předpisem vysoké školy nebo není-li tak určeno, v místě pracoviště vysoké školy, kde se má konat obhajoba práce. Každý si může ze zveřejněné práce pořizovat na své náklady výpisy, opisy nebo rozmnoženiny.

(3) Platí, že odevzdáním práce autor souhlasí se zveřejněním své práce podle tohoto zákona, bez ohledu na výsledek obhajoby.

2) zákon č. 121/2000 Sb. o právu autorském, o právech souvisejících s právem autorským a o změně některých zákonů (autorský zákon) ve znění pozdějších právních předpisů, § 35 odst. 3:

(3) Do práva autorského také nezasahuje škola nebo školské či vzdělávací zařízení, užije-li nikoli za účelem přímého nebo nepřímého hospodářského nebo obchodního prospěchu k výuce nebo k vlastní potřebě dílo vytvořené žákem nebo studentem ke splnění školních nebo studijních povinností vyplývajících z jeho právního vztahu ke škole nebo školskému či vzdělávacího zařízení (školní dílo).

3) zákon č. 121/2000 Sb. o právu autorském, o právech souvisejících s právem autorským a o změně některých zákonů (autorský zákon) ve znění pozdějších právních předpisů, § 60 Školní dílo:

(1) Škola nebo školské či vzdělávací zařízení mají za obvyklých podmínek právo na uzavření licenční smlouvy o užití školního díla (§ 35 odst. 3). Odpírá-li autor takového díla udělit svolení bez vážného důvodu, mohou se tyto osoby domáhat nahrazení chybějícího projevu jeho vůle u soudu. Ustanovení § 35 odst. 3 zůstává nedotčeno.

(2) Není-li sjednáno jinak, může autor školního díla své dílo užít či poskytnout jinému licenci, není-li to v rozporu s oprávněnými zájmy školy nebo školského či vzdělávacího zařízení.

(3) Škola nebo školské či vzdělávací zařízení jsou oprávněny požadovat, aby jim autor školního díla z výdělku jim dosaženého v souvislosti s užitím díla či poskytnutím licence podle odstavce 2 přiměřeně přispěl na úhradu nákladů, které na vytvoření díla vynaložil, a to podle okolností až do jejich skutečné výše; přitom se přihlíží k výši výdělku dosaženého školou nebo školským či vzdělávacím zařízením z užití školního díla podle odstavce 1.

ABSTRAKT

Cieľom tejto bakalárskej práce je vytvoriť atraktívnu a prehľadnú webovú prezentáciu - virtuálneho sprievodcu po brnenských brownfields, podzemí, stavbách technického charakteru a iných skrytých a zabudnutých mestských lokalitách zaujímavých z hľadiska mestského bádateľstva (Urban Exploration). Dôraz je kladený na fotografie a sprostredkovanie atmosféry týchto lokalít. Teoretická časť priblíži samotný fenomén Urban Exploration a jeho stručnú históriu. Podobne aj brnenské prostredie je skúmané z historického hľadiska. Ďalej sa v práci zameriavam na analýzu niekoľkých konkrétnych riešení webových stránok, ktoré sa venujú tejto alebo podobnej problematike. Praktická časť konkrétne vychádza z tejto analýzy a poznatkov z teoretickej časti práce, podrobne rozoberá proces vzniku a samotné riešenie webovej prezentácie a to ako po výtvarnej, tak aj po technickej stránke.

Kľúčové slová: webdesign, interaktivita, fotografie, brownfields, virtuální průvodce, flash, Urban Exploration, Brno.

ABSTRACT

The aim of this bachelor thesis is to create an attractive and well-arranged web presentation, a virtual guide to the brownfields, various underground structures, buildings of technical nature and other forgotten urban spaces of Brno, interesting from a point of view of an urban explorer with a strong emphasis on the photography and unveiling of the unique atmosphere of these places. The theoretical part presents the phenomenon of Urban exploration and its history, describes the environment of Brno from this point of view and analyzes few examples of websites focused on this subject. Practical part results from the knowledge found out in the theoretical part and examines the process of creation and the final artistic and technical realization of the project.

Keywords: webdesign, interactivity, photography, brownfields, virtual guide, flash, Urban Exploration, Brno.

Prehlásenie

Prehlasujem, že táto bakalárska práca je mojim pôvodným autorským dielom, ktoré som vypracoval samostatne. Všetky zdroje, literatúru a materiály, ktoré som pri vypracovaní používal alebo z nich čerpal informácie, riadne citujem a uvádzam úplné odkazy na ich zdroje.

PodĎakovanie

Chcel by som sa poďakovať svojmu vedúcemu práce, Mg.A. Bohuslavovi Stránskemu, za cenné rady pri konzultáciách tejto bakalárskej práce, ale aj za odborné vedenie počas celého štúdia. Rovnako ďakujem aj ostatným pedagógom našej školy, ktorí ma podporovali, vždy ochotne poradili a mali pochopenie pre moju trochu komplikovanejšiu situáciu. V neposlednej rade chcem ešte poďakovať svojej priateľke Lívii, celej svojej rodine a priateľom, ktorí so mnou mali trpezlivosť počas posledných náročných týždňov.

OBSAH

ÚVOD	9
I TEORETICKÁ ČASŤ	10
1 URBAN EXPLORATION.....	11
1.1 Čo je urban exploration.....	11
1.2 Stručná história UE.....	12
1.3 UE v Českej republike.....	13
2 ANALÝZA EXISTUJÚCICH RIEŠENÍ V SLEDOVANEJ OBLASTI.....	14
2.1 Úvodom.....	14
2.2 Uer.ca.....	14
2.3 Forbidden-places.net.....	16
2.3 Kafelanka.wz.cz.....	16
3 BRNO A JEHO SKRYTÉ ZÁKUTIA.....	17
3.1 Priemyselné dedičstvo.....	18
3.2 Podzemie, kryty.....	21
3.3 Iné zaujímavé miesta.....	22
4 ZHRNUTIE.....	23
4.1 Cieľová skupina.....	23
4.2 Zoznam lokalít.....	24
II PRAKTICKÁ ČASŤ	25
5 ZÁKLADNÉ ČLENENIE WEBU.....	26
6 FOTOGRAFIE A POSTPROCESS.....	29
7 VÝTVARNÉ RIEŠENIE A FAREBNOSŤ.....	30
8 PÍSMO.....	32
9 TECHNICKÉ RIEŠENIE.....	32
ZÁVER	34
ZOZNAM POUŽITEJ LITERATÚRY	35
ZOZNAM OBRÁZKOV	36
ZOZNAM PRÍLOH	37

ÚVOD

Snaha spojit příjemné s užitečným stála na začiatku pri výbere témy tejto bakalárskej práce. Mestskému bádateľstvu, či tzv. urban exploration sa sám venujem už niekoľko rokov. Všimol som si, že aj keď existuje veľké množstvo portálov, diskusných fór a online galérií s touto tematikou, väčšine z nich chýba zaujímavé a citlivé grafické spracovanie a tak často vyzerajú (v lepšom prípade) ako z raných 90.-tych rokov, sú neprehľadné a k užívateľovi často značne neprívetivé. Preto som si dal za cieľ skúsiť to inak. Chcem formou prehľadného virtuálneho webového sprievodcu čo najlepšie sprostredkovať výnimočnú atmosféru miest, ktoré máme “pod nosom”, chodíme okolo nich každý deň a pri tom ich často prehliadame, či skrátka ignorujeme.

Geograficky som si ako oblasť záujmu vymedzil Brno, keďže je to mesto v ktorom už niekoľko rokov žijem a mám tu o týchto miestach najlepší prehľad. Ďalším s dôvodom, prečo som si zvolil práve takúto tému je aj to, že by som rád využil zrejme svoju poslednú akademickú prácu na projekt, ktorý by v komerčnom prostredí asi len ťažko mohol vzniknúť. Komerčne orientovaných prác sme si za posledné tri roky vyskúšali dosť a pevne verím, že po ukončení štúdia na to bude ešte veľa času a príležitostí.

V teoretickej časti tejto práce najskôr priblížim samotný fenomén Urban Exploration a jeho stručnú históriu. Ďalej analyzujem niektoré konkrétne príklady webov venujúcich sa tejto problematike, pokúsím sa nájsť ich negatíva a pozitíva. V nasledujúcej kapitole popisujem samotné brnenské prostredie a jeho najzaujímavejšie skryté zákutia. Na záver sa na základe poznatkov zistených v teoretickej časti snažím vyjasniť si zadanie a ciele, a definitívne vybrať objekty do virtuálneho sprievodcu.

Tento webový projekt som po zrelej úvahe nazval Skryté Brno, pretože najlepšie vyjadruje charakter a atmosféru miest, okolo ktorých síce každý deň prechádzame, ale málokedy si ich skrytú hodnotu uvedomujeme. Výtvarné a technické riešenie webového projektu spolu s popisom procesu jeho vzniku podrobnejšie rozoberám v praktickej časti tejto práce.

TEORETICKÁ ČASŤ

1 URBAN EXPLORATION

1.1. Čo je urban exploration

Aby som upresnil akými typmi brnenských objektov, budov a lokalít sa chcem zaoberať vo svojom virtuálnom sprievodcovi, mal by som najskôr povedať niečo málo o samotnom fenoméne mestského bádateľstva, alebo Urban Exploration - budem ďalej používať tento anglický termín, pretože si myslím, že je výstižnejší a navyše v tejto podobe medzinárodne zaužívaný.

Urban exploration (často používané aj skrátene, ako UrbEx alebo UE) je preskúvanie bežne neprístupných a skrytých, obvykle spustnutých obytných, priemyselných či iných zaujímavých budov, miest a objektov. Pod tento pojem spadá aj takzvaná infiltrácia, aj keď tá je väčšinou považovaná skôr za preskúvanie zariadení a miest, ktoré sú stále nejakým spôsobom obývané a v prevádzke. Ďalej sem patrí prieskum podzemných chodieb, kanálov a potrubí, často uvádzané ako draining, či urban spelunking alebo urban caving, rooftoping - dobývanie stiech výškových budov, skúmanie opustených baní, tunelov metra, protiatómových krytov, vrakov lodí, a ďalšie zaujímavé aktivity. [1] Ako hovorí motto v hlavičke blogu Infiltration.org, dnes už nežijúcej ikony UE, Jeffa Chapmana známejšieho pod pseudonymom Ninjalicious, UE je “o chodení na miesta, kam by ste nemali chodiť” (...going places you are not supposed to go).



Obrázek 1.1.1: Urban Explorer v brnianskom Zetore

Áká je motivácia týchto ľudí? Čo ich láka na tieto zvláštne, niekedy nebezpečné a z pohľadu “normálnych” ľudí často až odpudivé miesta, mnohokrát aj za cenu porušenia zákona? Úvodné informácie na stránkach Minneapoliskej UE skupiny Action Squad to výstižne vysvetľujú a myslím, že hovoria za väčšinu explorerov. Je za tým túžba po dobrodružstve, po objaviteľstve, vzrušenie z toho že nevíete, čo vás čaká za ďalším rohom, trocha adrenalínu z toho, že ste niekde kde by ste nemali byť, odkrývanie histórie, objavovanie zaujímavej architektúry, ale aj dopriavanie si krásy v trochu netradičnom ponímaní, krásy rozkladu a chátrania. UE je skrátka o trochu inom zážitku z mestského priestoru v ktorom žijeme, o autentickom a bližšom spojení sa s ním o objavovaní a dobývaní jeho skrytých častí, o ktorých bežný človek často ani nepremýšľa. [2]

1.2. Stručná história UE

Samotný termín urban exploration bol prvý krát použitý spomínaným Jeffom Chapmanom v roku 1996 v prvom čísle jeho vtedy ešte klasického papierového zinu (z anglického fanzine - periodikum nekomerčného charakteru vydávané fanúšikmi určitej oblasti, hudobného žánru, či subkultúry), nazvaného Infiltration. A aj keď bol tento koníček masovo rozšírený až s rozmachom internetu na prelome 20.-teho a 21.-ho storočia, nedá sa povedať, že ide o úplne novodobý spôsob trávenia voľného času. Za prvého katafila, čo je termín v subkultúre UE používaný pre explorerov, ktorí ilegálne preskúmajú parížske katakomby, je považovaný Philibert Aspairet, ktorý sa v roku 1793 v týchto katakombách stratil a jeho telo bolo nájdené až o jedenásť rokov neskôr.

Pravdepodobne prvá organizovaná výprava do opustenej budovy potom prebehla roku 1921, kedy skupina dadaistov vrátane André Bretona, Paula Eluarda, Tristana Tzary a Francisa Picabia v rámci jednej zo svojich prvých performance navštívila chátrajúci, málo známy parížsky kostol St. Julien le Pauvre. Nasledovalo niekoľko ďalších výprav na miesta “obzvlášť také, ktoré nemajú dôvod existovať” ako čítame v manifeste dadaistov k tejto akcii. A takto by sme mohli pokračovať ďalej, pretože isto by sa dalo nájsť ešte viac príkladov z rannej histórie UE.

Zlom však nastal v 70.-tych a 80.-tych rokoch minulého storočia, kedy začínajú vznikať na viacerých miestach prvé organizované skupiny urban explorerov. Z tých najvýznamnejších v krátkosti spomeniem kalifornský Suicide Club, neskôr premenovaný na Cacophony society, skupinu Undercity z New Yorku, Action Squad z Minneapolisu,

austrálsky Cave Clan, ktorý sa špecializuje na tamojšie kanály, či ruskú skupinu Diggers of the underground planet skúmajúcu pestré moskovské podzemie a mnohé ďalšie. [1]

Okrem “oficiálnych” explorerov, či už organizovaných v rôznych skupinách, alebo “osamelých jazdcov”, je a vždy tu bolo ešte aj veľké množstvo “obyčajných” ľudí, ktorí sa radi občas nechajú poháňaní zvedavosťou zlákať nejakou záhadnou stavbou vo svojom okolí. Napokon, ja sám som svoje prvé opustené fabriky preliezal dávno predtým, ako som prvý krát vôbec počul slovné spojenie urban exploration.

Masívny nástup internetu spôsobil nadšenie mnohých mladých ľudí, ktorí rovnako ako ja zrazu zistili, že po svete sa potuluje veľa podobných ľudí s touto “uchýlkou”, ktorí ochotne vlezú do každého kanála a nenechajú si ujsť žiadnu ruinu, na ktorú narazia. A tak začínajú vznikáť portály venujúce sa tejto problematike a diskusné fóra ako uer.ca, infiltration.org, darkpassage.com. a mnohé ďalšie. Tento fenomén začína nadobúdať masovú popularitu na celom svete a UE komunita je na dnešnom webe bohate zastúpená a aktívna. Kým v roku 2000 by ešte vyhľadávač google po zadaní slovného spojenia “urban exploration” nenašiel takmer nič, dnes dostanete po jeho zadaní milióny výsledkov a snád’ v každom väčšom meste existuje skupina ľudí nadšene skúmajúca jeho históriu a skryté tajomstvá. [2]

1.3. UE v Českej republike

Čo sa týka UE scény v českej republike, nepodarilo sa mi nájsť žiadnu skupinu podobnú tým zmieňovaným v predchádzajúcej kapitole, ktorá by sa definovala výlučne ako skupina urban explorerov. Viem ale o jednotlivcoch, prípadne malých skupinách jednotlivcov možno nie až natoľko organizovaných, pohybujúcich sa na rôznych alternatívnych diskusných fórach.

Existujú tu však aj iné skupiny, ktorých aktivity sa s UE do značnej miery prelínajú, či už je to zoskupenie ľudí okolo webu fabriky.cz, ktorí sa primárne snažia dokumentovať priemyselné dedičstvo v Českej republike, historických nadšencov okolo webu badatelna.cz špecializujúcich sa hlavne na vojenskú techniku, bunkre, opevnenia, pozorovateľne a podobné objekty, alebo CMA - spoločnosť pre výskum historického podzemia, ktorá sa zameriava, ako už jej názov napovedá, na prieskum, dokumentáciu a ochranu historických podzemných priestorov, väčšinou banských objektov. Špeciálne na Brno sa zameriava blog Adama Nehudka kafelanka.wz.cz, ktorý podrobnejšie rozoberám

spolu s ďalšími UE stránkami v ďalšej kapitole a to ako po obsahovej tak po výtvarnej stránke.

2 ANALÝZA EXISTUJÚCICH RIEŠENÍ V SLEDOVANEJ OBLASTI

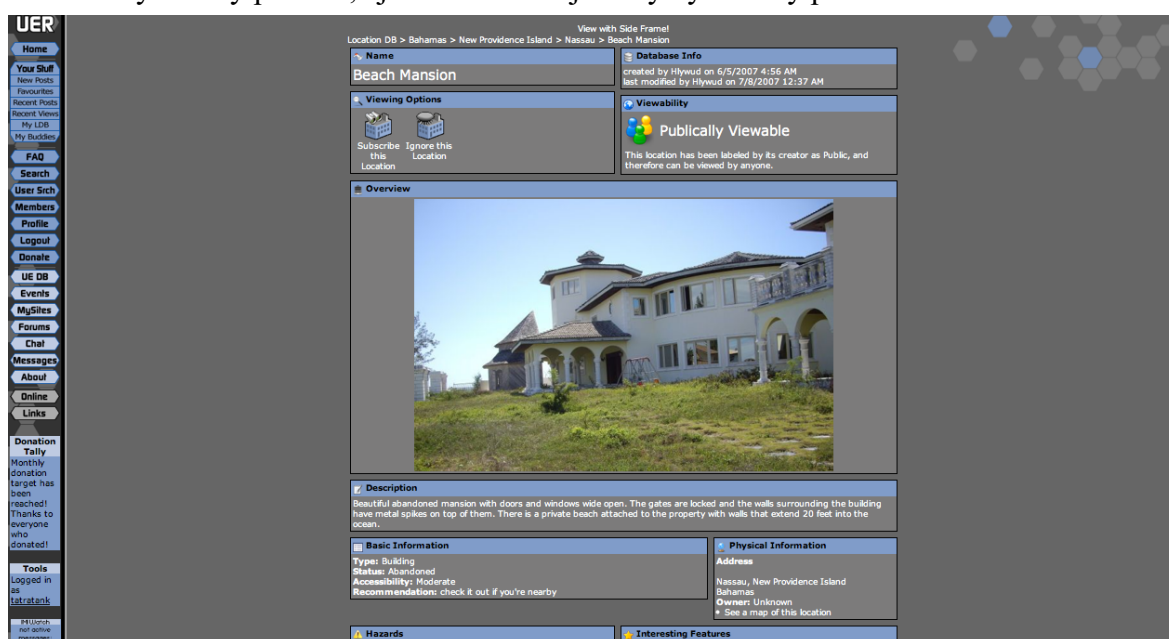
2.1. Úvodom

Pri prechádzaní množstva webov venujúcich sa UE som bohužiaľ nenašiel žiadny, ktorý by vynikal svojim či už technickým, alebo výtvarným riešením. Väčšinou sa totiž jedná o jednoduché diskusné fóra riešené formou freewareových systémov, ktorých je na internete veľké množstvo. Tieto väčšinou tvoria sami nadšení exploreri a grafické spracovanie sa moc nerieši. Vymenovávať jeden negatívny príklad za druhým by nemalo veľký zmysel a tak som si pre nasledovnú analýzu vybral jeden web, ktorý je zaujímavý svojím bohatým obsahom a databázou objektov (uer.ca), druhý ktorý má s mojim projektom spoločný dôraz na fotografický obsah (forbidden-places.net) a tretí, ktorý má geograficky rovnako vymedzenú oblasť záujmu, čiže mesto Brno (kafelanka.wz.cz).

2.2. Uer.ca

Portál UER alebo Urban Exploration Resource okolo seba združuje asi najväčšiu online komunitu urban explorerov a patrí k tým najstarším UE webom. Obsah je tvorený členskou základňou užívateľov prevažne z USA a Kanady. Okrem samotného diskusného fóra, sa tu ešte nachádza veľká databáza UE lokácií, ale tiež sa jedná z väčšej časti hlavne o miesta v severnej Amerike. Medzi užívateľmi, najmä tými najstaršími sa prejavuje určitá forma elitárstva, tunajšia komunita si bedlivo stráži svoje tajomstvá a veľká časť samotnej databázy objektov aj niektoré časti diskusného fóra sú “neovereným” návštevníkom a nováčikom neprístupné. Zverejňovať spôsoby, akými sa dá dostať do konkrétnych objektov je zakázané úplne. Táto opatrnosť je pochopiteľná, keďže návšteva týchto miest v sebe často zahŕňa porušovanie zákonov o vstupe na cudzí pozemok, ktoré sú v USA a v Kanade oveľa prísnejšie ako u nás a navyše sú známe prípady, kedy boli informácie z podobných portálov zneužitú k rôznej kriminálnej aktivite.

Čo sa týka výtvarného riešenia, tak nie je moc o čom hovoriť. Stránka je realizovaná v palete šedej s modrými akcentami a pôsobí trochu mdlo a zastaralo. Všade sa opakuje motív fragmentov šesťuholníkovej siete, ktorého použitiu úplne nerozumiem. Hlavná navigácia je riešená formou tenkého vertikálneho pruhu uzamknutého v ľavej časti prehliadača. Obsah, či už diskusného fóra alebo samotných stránok objektov z databázy, sa zobrazuje vycentrovaný na pravej časti stránky. Pomocná navigácia je tu riešená formou pixel-artových ikon, ktoré do celkového konceptu nie vždy úplne zapadajú. Ako pozitívum vidím to, že hlavná navigácia zaberá veľmi málo miesta a tak dostáva zobrazovaný obsah maximálny možný priestor, aj keď tento nie je vždy využívaný práve racionálne.

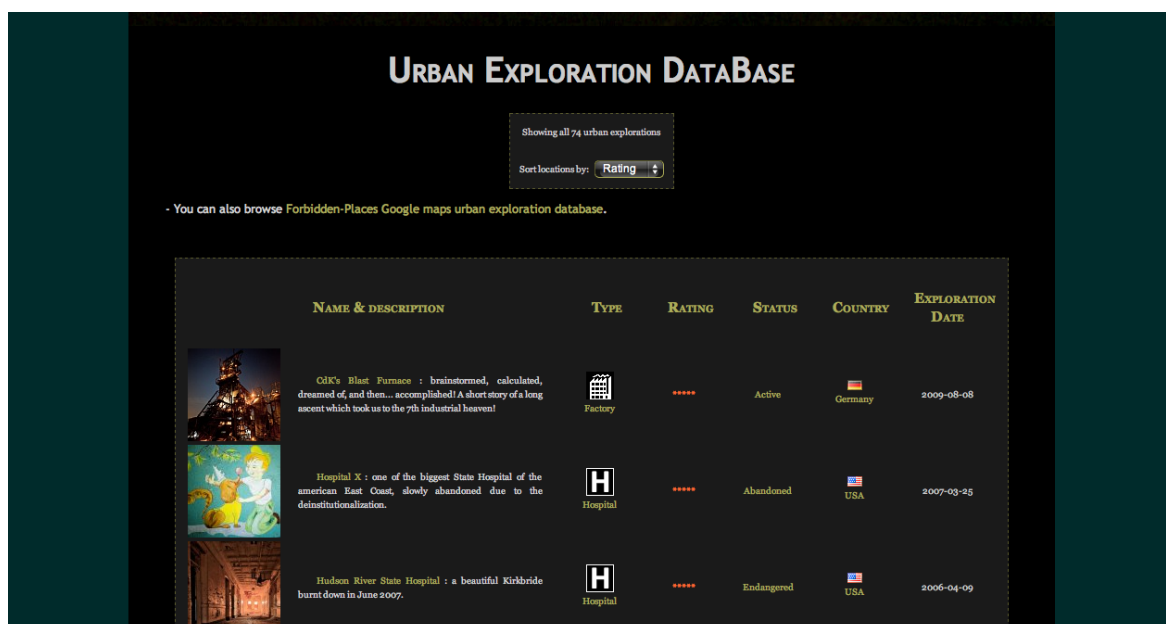


Obrázok 2.2.1: Ukážka záznamu z databázy na webe uer.ca

Vzhľadom na moje zadanie ma samozrejme zaujíma predovšetkým riešenie samotnej databázy objektov. Tá je zameraná hlavne na obsahovú a informačnú stránku, po výtvarnej stránke ale nie je ničím zaujímavá. Je riešená formou jednoduchého textového zoznamu, členeného podľa krajín v ktorých sa dané miesta nachádzajú. Samotná stránka konkrétneho objektu je potom členená formou jednoduchých okien, či informačných rámečkov označených opäť malými pixel-artovými ikonkami. Najväčší priestor dostáva ukážková fotografia a v ďalších menších oknách sú odkazy na fotogalérie, podrobnejšie informácie o objekte, o jeho histórii, odkazy na zmienky o objekte v diskusiách, atď. Nie je možné sa z jednej lokácie presunúť na druhú, je nutné sa vrátiť späť do textového zoznamu. Keďže obsah je tvorený samotnými užívateľmi, ktorí sú v prvom rade urban exploreri a až potom fotografi, kvalita fotografií v galériách značne kolíše.

2.3. Forbidden-places.net

Jedná sa o stránku belgického urban explorer a fotografa vystupujúceho na internete pod pseudonymom Slyv. Opäť sa po výtvarnej stránke nejedná o nič výnimočné. Stránka je riešená veľmi jednoducho. Zaujímavý je možno zoznam lokalít, ktorý je možné filtrovať podľa rôznych kritérií. Na stránkach jednotlivých objektov zo zoznamu sa striedajú krátke odstavce textu s pár fotografiami a pri každom objekte je možné otvoriť si samostatnú fotogalériu riešenú formou flashového lightboxu, v ktorom je možné prechádzať všetky fotky z danej lokality. Posúvať sa ďalej v galérii je možné pomocou malých náhľadov, alebo šípiek. Oceňujem adjustáciu vysoko kvalitných fotografií, ktoré tu v decentnom bielom ráme na tmavom pozadí dostávajú maximum priestoru a nechávajú tak naplno pôsobiť atmosféru fotografovaných lokalít.



Obrázok 2.3.1: Ukážka databázy na webe forbidden-places.net

2.4. Kafelanka.wz.cz

Blog brňana Adama Nehudka je po designovej stránke čisto amatérsky počin. Stránka nemá dokonca registrovanú ani vlastnú doménu druhej úrovne a využíva bezplatný hosting na portále wz.cz, a už aj tak neprofesionálna grafika stránky je ešte dopĺňaná nevzhľadnými bannermi a reklamnými odkazmi.

Po obsahovej stránke je však tento web môjmu projektu asi najbližšie. Vyčerpávajúci zoznam zaujímavých brnianskych lokalít na tejto stránke mi bol často inšpiráciou pri fotografických výjazdoch “do terénu” a pri úvahách o tom, ktoré objekty vybrať do svojho vlastného sprievodcu. Adam Nehudek je v mapovaní zabudnutých brnianskych zákutí naozaj dôkladný a v jeho zozname tak nájdeme asi každý zarastený kus betónu, ktorý niekde v nejakom brnianskom lesíku trčí zo zeme. Aj keď jeho prácu veľmi obdivujem a vážim si ju, kvantita tu výrazne prevažuje nad kvalitou a aj fotografie, hoci technicky možno na úrovni, majú často skôr dokumentárny charakter a nie vždy naplno sprostredkujú špecifickú atmosféru mapovaných lokalít. Prechádzať podstránky jednotlivých miest je možné buď cez textový zoznam členený podľa brnianskych štvrtí, alebo pomocou malého rámčeka “Podobná miesta”, ktorý sa zobrazí vpravo dolnom rohu po rozkliknutí konkrétnej lokality a odkiaľ sa je možné priamo dostať na podobné miesta v ďalších častiach Brna. Aj keď na celkovom riešení nie je moc čo vyzdvihnúť, takýto spôsob prechádzania obsahu mi pre virtuálneho sprievodcu pripadá vhodný.

The screenshot shows the website 'Kafelanka' with a navigation menu at the top: Pohony vrat, Povlečení maňajovsky, Vytvoř si blog ZDARMA!!!, Parfémy, Webhosting, Sportovní výživa - proteiny, galnery, vitamíny. The main header includes 'Kafelanka Tajemná místa v Brně' and a search bar. The page title is 'Mista Kafelanky'. On the left, there is a list of locations with links to maps: Kraví hora, Lužánky, Ponava, Wilsonův les, Špilberk, Centrum, Kamenný vrch, Juliánov, Stránská skála, Židenice, Kohoutovice, Husovice, Obřany, Pisárky, Maloměřice, Štýřice, Trnité, Staré Brno, Lesná, Zamlouvaný háj, Kníněčky, Palackého vrch, Komárov, Ostatní, and Přípravuje se. The main content area features a yellow column icon and text: 'Zjednodušeně řečeno místa Kafelanky jsou tajemná místa v Brně, tak jak je vidím já. Jedná se o neuvěřitelně pestrou směsici objektů nejrůznějšího druhu, na které lze v Brně narazit, a které mě určitým způsobem zaujaly. Historické podzemí, technické zajímavosti nebo tzv. hluchá místa (opuštěná a zapomenuté zahrady a domy). Touto činností chci prolomit povrchnost s jakou většina Brňanů vnímá své město, upozornit na věci, které se mi líbí, nebo naopak s nimi nesouhlasím. V levém sloupci jsou jednotlivé lokality, snažím se aby odpovídaly alespoň přibližně katastrálním územím. Kliknutím na lokalitu se rozbál seznam míst v ní se nacházejících. O místech často nic nevím, proto uvítám jakékoli související informace. Bohužel občas nějaké místo zanikne, tato skutečnost je zřetelně přeskrtnutím názvu daného místa.' Below this is a copyright notice for Adam Nehudek and the date of the last update: 2. prosince 2010. There are also several advertisement boxes: 'Kafelanka doporučuje' with a link to ViteznyUnor.cz, 'Reklama' for Zabezpečovací technika, 'Zaslání novinek' with an email input field, and 'Novinky a aktualizace' with a list of dates and events. A large advertisement for 'www.NEJLEVNĚJSIPNEU.cz' is also visible.

Obrázok 2.4.1: Ukážka webu kafelanka.wz.cz

3 BRNO A JEHO SKRYTÉ ZÁKUTIA

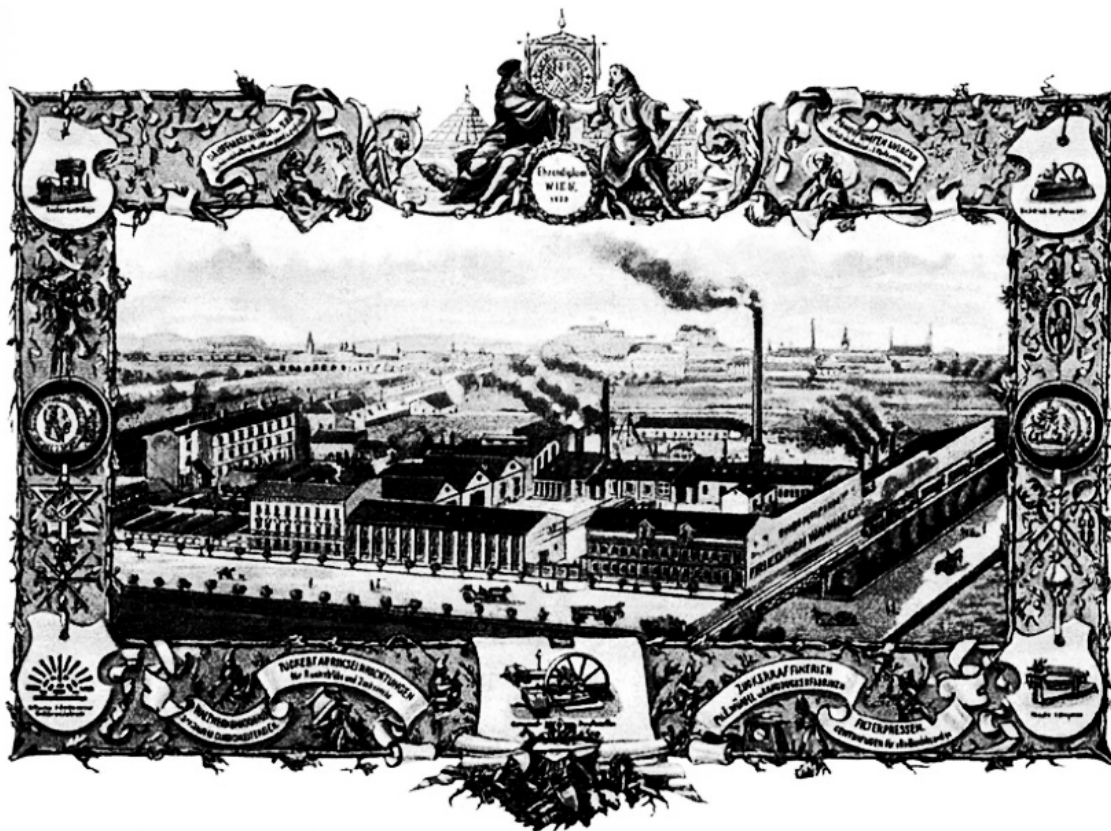
V porovnaní s americkými a kanadskými veľkomestami, kde sa UE teší najväčšej obľube, sa Brno síce na prvý pohľad môže zdať ako nie príliš zaujímavé miesto, avšak pestré brnianske podzemie má tiež čo ponúknuť a bohatá priemyselná história zanechala na tvári mesta tiež svoje stopy.

3.1. Priemyselné dedičstvo

Brno je mesto, v ktorom dominuje silná tradícia textilnej výroby. Prvé manufaktúry vznikli už v 60. rokoch 18. storočia, ďalší rozvoj priemyslu potom umožnili v r. 1781 dve nariadenia konkrétne tolerančný patent, a patent o zrušení tuhého poddanstva. Tolerančný patent umožnil aj nekatolíkom “nadobúdať majetok, mešťanstvo a remeselnícke práva”, a patentom o zrušení tuhého poddanstva sa poddaní stali slobodnými ľuďmi a mohli tak opustiť panstvo a hľadať si zamestnanie podľa vlastného rozhodnutia. A tak sa už v 70.-tych a 80.-tych rokoch 19.-teho storočia začína na predmestí rozrastať priemyselná zóna a s ňou aj domy pre robotníkov pracujúcich v miestnych manufaktúrach. Na prelome 18.-teho a 19.-teho storočia sa Brno stáva významným centrom vlnárskej manufaktúrnej výroby nielen českých zemí, ale celej vtedajšej monarchie.

S postupnou mechanizáciou textilnej výroby nastal prudký rozvoj ďalšieho významného odvetvia miestneho priemyslu, predovšetkým strojárstva. To primárne dodávalo stroje pre textilný priemysel, ale neskôr sa výroba ďalej diverzifikovala. Ďalší rozvoj brnenskej aglomerácie umožnilo pripojenie na vznikajúcu železničnú sieť v 30.-tych rokoch 19.-teho storočia spolu s neskoršou reguláciou tokov Svratky a Svitavy. Priemyselné podniky sa sústreďovali jednak do starších predmestí okolo svitavského a svrateckého náhonu, ale aj do tých novovznikajúcich. Počet obyvateľov Horného a Dolného Cejlu (s Turetschkovou a Schoellerovou továrňou), Koženej (s Peschinovou továrňou) a dnešnej Trnitej ulice (s Offermanovou továrňou) sa zdvojnásobil. Veľká Nová ulica (so Soxhletovou továrňou), Malá Nová ulica, Pekařská ulica, Zábrdovice a Staré Brno vzrástli o tretinu.

Najväčší rozmach brnianskej textilnej výroby nastal v 60.-tych rokoch 19.-teho storočia, kedy sa o Brne dokonca hovorilo ako o českom Manchestri. Brniansky vlnársky priemysel vtedy zamestnával asi 15,000 robotníkov. Darilo sa ale aj ostatným odvetviam. K najstarším strojárenským závodom (C. F. Luz a T. Bracegirdle) pribúdali ďalšie, z najvýznamnejších spomeniem Zlievareň bratov Uxovcov, fungujúcu dodnes, založenú v roku 1866, či strojáreň F. Wannicka, známejšiu ako “Vaňkovka”, ktorá začala výrobu v oblasti dnešnej Trnitej v roku 1865. V objektoch bývalého cukrovaru bola v roku 1889, založená Kráľovopolská Strojáreň.



Obrázok 3.1.1: Strojáreň F.Wannieck, takzvaná „Vaňkovka“ v roku 1882

(Z knihy Technické památky v Čechách na Moravě a ve Slezsku)

Okolo roku 1900 bolo v Brne v prevádzke približne 320 tovární, z toho asi 60 textilných. Po roku 1918 tvorili brnianske závody asi tretinu československého vlnárskeho priemyslu a v roku 1924 zamestnávali už okolo 18,000 robotníkov. K tradičným podnikom sa v roku 1919 pridala Československá Zbrojovka. Svetová hospodárska kríza v 30.-tych rokoch znamenala najväčší úpadok textilného priemyslu, ktorý už navždy stratil svoje výsadné postavenie. Krízou bolo síce silne zasiahnuté aj strojárstvo, ale rast zbrojárskej výroby mu pomohol dostať sa opäť na nohy. Vzniká mnoho podnikov špecializujúcich sa na vojnovú výrobu, medzi nimi aj závod Flugmotorenwerke Ostmark, ktorý sa po roku 1945 stal základom neskoršieho Zetoru.

Po roku 1948 a zmene politickej orientácie krajiny nastali aj veľké zmeny v organizácii miestnej priemyselnej výroby. Vznikali nové závody z malých znárodných tovární, veľa predtým samostatných strojární, zlievarní a iných menších výrobní bolo pridružovaných k veľkým výrobným celkom. Moravskoslezský textilný kombinát, ktorý vznikol zlúčením textilnej výroby v roku 1948 bol neskôr znovu reorganizovaný a vznikajú štátne podniky Vlněna, Mosilana, Bytex, Mitop a ďalšie, ktoré nadviazali na tradíciu

brnianskych textilných tovární, kde sa okrem spracovávania tradičných materiálov začala rozvíjať aj výroba spracovávajúca umelé vlákna.

Rok 1989 znamená pre pomery v brnianskom priemysle radikálne zmeny. História brnianskej textilnej výroby v podstate končí. Veľká časť podnikov sa rozpadáva, ich jednotlivé časti sú privatizované, iné zanikajú úplne. Veľké štátne podniky často zápasia o prežitie, neschopné prispôbiť sa novým pravidlám voľného trhu. Začínajú sa objavovať prvé brownfieldy - areály a budovy, ktoré stratili svoju pôvodnú funkciu a chátrajú. Bývalá "Vaňkovka", tak ako mnohé iné hodnotné priemyselné stavby, celá padla, aby uvoľnila miesto rovnomennému nákupnému centru, dokonca aj časti ktoré sa tvária ako autentická industriálna architektúra (napr. dnešná Wannieck Gallery) boli strhnuté a postavené na novo.

Podobný scenár čoskoro čaká aj skrachovanú Vlněnu. Developeri ohlásili plány o prestavbe na obytné a nákupné centrum. Bohužiaľ sme sa v Českej republike stále nenaučili plne doceniť hodnotu týchto stavieb a aj z pôvodných plánov zachovať aspoň dve pôvodné budovy z areálu nakoniec zišlo a po Vlněne do konca roka 2011 zrejme neostane ani stopa. [4]



Obrázok 3.1.2.: Vlněna v roku 2011

Iné opustené industriálne areály a stavby sa väčšinou nachádzajú ďalej od centra mesta, tým pádom pre developerov nie sú až tak zaujímavé zatiaľ stoja. Napríklad v Zbrojovke medzi Zábrdovicami a Husovicami, či v líšeňskom Zetore, môžete stále okúsiť jedinečného genia loci týchto lokalít, aj keď je asi iba otázkou času, kedy ich stihne podobný osud spojený s tým, akosa budú postupne atraktívnejšie parcely ďalej zastavovať.

Tak ako hrady a zámky sú symbolmi časov kráľov a kniežat, tak aj továrenské komíny a veľké výrobné haly sú symboly svojej doby, ktorá je už nenávratne preč. Na rozdiel od zmienených hradov a zámkov je ale hodnota týchto svedkov industriálnej éry zaznávaná, a tak staré továrne z našich miest postupne miznú, aby uvoľnili miesto obchodným centráam, sklodom, či výrobným halám, často iba obyčajným nevzhľadným krabiciam bez akejkoľvek pridanej hodnoty. Toto bol tiež jeden z dôvodov, ktorý ma viedol k tomu spracovať túto problematiku formou virtuálneho sprievodcu a aspoň takýmto spôsobom zachovať atmosféru týchto jedinečných miest.

3.2. Podzemie, bunkre

Pod brnianskymi ulicami sa nachádza hustá sieť podzemných chodieb a priestorov najrôznejšieho druhu. Okrem historického podzemia, akým sú napríklad kasematy pod hradom Špilberk, kostnica pod kostolom sv. Jakuba, či labyrint pivníc pod Zelným trhom sú tu aj zaujímavé podzemné objekty novšieho pôvodu. Po celom Brne môžeme nájsť rozmiestnené vojenské bunkre a pozorovateľne z obdobia druhej svetovej vojny, či mnoho krytov civilnej obrany z neskorších rokov, niektoré neprístupné, iné v dezolátnom stave. Zaujímavý je systém štôl na Stránskej Skále, kde mali nacisti pôvodne budovať podzemnú továreň na lietadlá. Okrem toho sú tu ešte aj ďalšie mladšie priestory technického charakteru ako sú kolektory inžinierskych sietí, priepuste dažďovej vody, zabudnuté podchody alebo napríklad aj nedokončený električkový tunel na Úvoze. Podrobne sa tajomstvám brnenského podzemia venuje vo svojich knihách Aleš Svoboda, ktorý ma pri výbere mnohých lokalít do mojho virtuálneho sprievodcu často inšpiroval.[5][6]



Obrázok 3.2.1: Podzemie pod Starým Brnom

3.3. Iné zaujímavé objekty

Okrem priemyselných stavieb a podzemných priestorov sa dajú v Brne nájsť ďalšie zaujímavé miesta alebo objekty, ktoré síce nespádajú ani do jednej z predchádzajúcich kategórií, ale predsa s nimi majú spoločnú jedinečnú atmosféru a skutočnosť, že často ostávajú nepovšimnuté alebo ignorované. Či už je to chátrajúci futbalový štadión za Lužánkami alebo Dolní nádraží s pridruženou opravovňou železničných vozidiel, kde je možné na niektorých bočných koľajach vidieť staré lokomotívy a vagóny v rôznom štádiu rozkladu zarastajúce divokou vegetáciou.



Obrázok 3.3.1: Brno, Dolní nádraží

4 ZHRNUTIE

Na základe predchádzajúcej analýzy webov som sa rozhodol, že nechcem robiť ani podrobný UE manuál v štýle uer.ca s otvorenou dynamickou databázou miest ani systematický zoznam všetkých možných aj nemožných lokalít a objektov v Brne, ako je to na webe kafelanka.wz.cz. Rád by som vo svojej práci z Brna vybral to najzaujímavejšie a formou kvalitných fotografií doplnených adekvátnym výtvarným riešením sa pokúsil sprostredkovať genia loci týchto výnimočných miest.

4.1. Cieľová skupina

Virtuálny sprievodca Skryté Brno je určený predovšetkým UE nadšencom. Určite by som ním rád oslovil aj obyčajných Brňanov a Nebrňanov, v ktorých by zaujímavo podaná prehliadka takýchto lokalít mohla prebudiť záujem o nenápadné objekty, ktoré možno na prvý pohľad nevynikajú konvenčnou krásou, ale napriek tomu v sebe skrývajú svojské čaro a poéziu. Keďže takéto miesta často postrádajú status kultúrnej či technickej pamiatky, ľahko sa stávajú cieľom podnikateľských aktivít a nenávratne miznú. Všeobecný záujem by tak mohol prispieť k ochrane a zachovaniu týchto pozostatkov urbánneho dedičstva.

4.2. Zoznam lokalít

Tu je definitívny zoznam miest, ktoré som sa rozhodol v projekte Skryté Brno obsiahnuť:

Priemyselné dedičstvo:

- Zbrojovka
- Vlněna
- Zetor, Líšeň
- Pivovar Husovice
- Esslerova prádelna
- Mlyn, Komárov

Podzemie, kryty

- Štólne, Hády
- Stránská Skála
- Električkový tunel, Špilberk
- Kryt CO, Kraví hora
- Kryt Maloměřice
- Podzemie, Staré Brno

Iné objekty

- Piliere "Hitlerovej diaľnice", Kníničky
- Dolní nádraží, opravovňa
- Nákladné koľajisko Maloměřice
- Štadión za Lužánkami
- Parovod
- Priepuste, Husovice

PRAKTICKÁ ČASŤ

5 ZÁKLADNÉ ČLENENIE WEBU

Vo svojom riešení som usiloval o čo najjednoduchšie členenie celého webu, tak aby sa návštevník ľahko mohol dostať ku galériám jednotlivých objektov, ktoré sú v tomto projekte to najpodstatnejšie. Užívateľ vôbec nemusí scrollovať myšou. Celý obsah webu sa zobrazuje na horizontálnom páse, ktorý sa pri prechádzaní posúva zľava doprava a naopak.

Web je rozdelený na tri podstránky. Na úvodnej stránke sú zobrazené základné informácie o samotnom projekte. Najväčšiu časť plochy potom vyplňa interaktívna slideshow, ktorú užívateľ môže nechať bežať automaticky, alebo sa v nej môže pohybovať pomocou šípiek, ktoré sa zobrazia po nadílení kurzora nad slideshow spolu s popisom aktuálne zobrazeného objektu. Po poklikaní fotografie sa užívateľ dostane do samotnej prezentačnej podstránky tohoto objektu.



Obrázok 5.1: Ukážka úvodnej stránky

Po poklikaní šípky v pravej časti sa užívateľ dostane na druhú podstránku, kde sa nachádza interaktívna mapa. Po nadílení kurzora nad jednotlivé objekty na mape sa v malom rámečku v ľavej časti obrazovky zobrazuje fotografický náhľad tohoto objektu spolu s jeho názvom. Okrem toho je ešte v pravom dolnom rohu malý rámeček s vysvetlivkami značiek na mape. Užívateľ má možnosť si zobrazit' všetky objekty zo

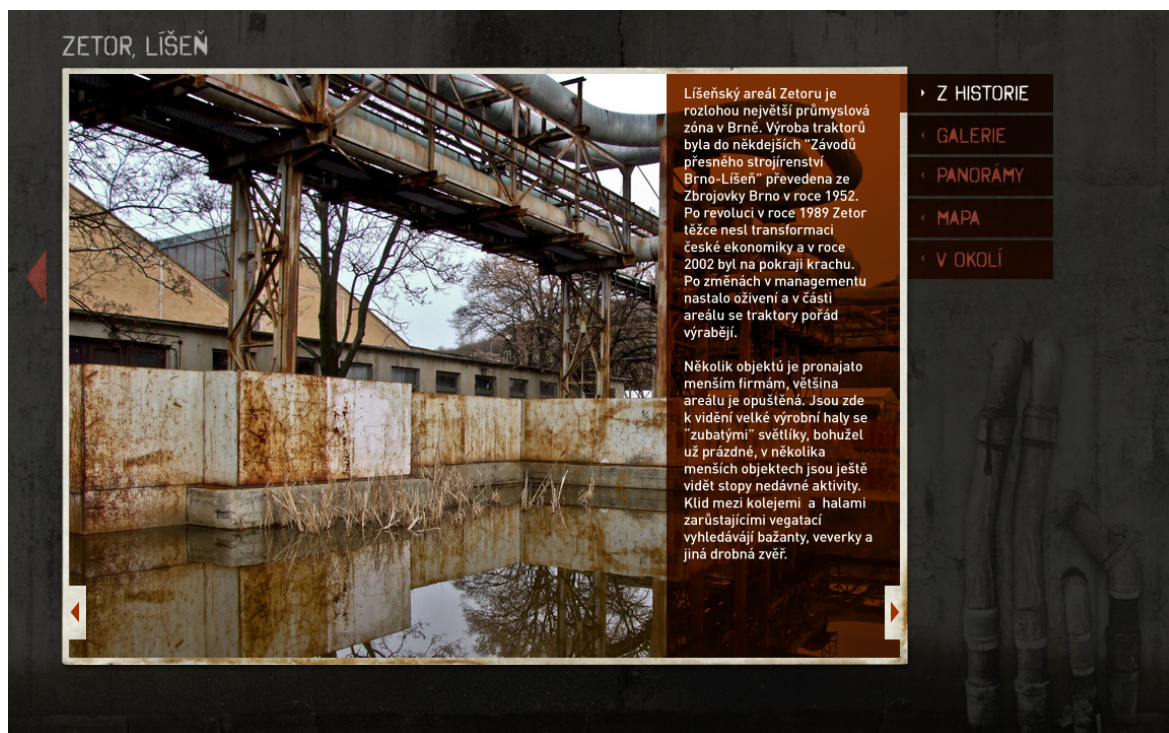
sprievodcu aj formou textového zoznamu, ktorý sa zobrazí namiesto mapy po poklikaní odkazu v hornej časti stránky.



Obrázok 5.2: Ukážka stránky s interaktívnou mapou

Po rozkliknutí konkrétneho objektu, či už z mapy, alebo z textového zoznamu sa návštevník dostane na už spomínanú prezentačnú stránku objektu, na ktorú je možné dostať sa aj zo slideshow na úvodnej stránke. Tu dostáva maximálny možný priestor fotografický obsah. Pozadie sa tu navyše zatmaví a vznikne tak akýsi lightbox, ktorý umožňuje fotografiám naplno vyniknúť. Ďalším prvkom na tejto podstránke je vertikálne menu v pravej časti, ktoré slúži na zobrazovanie doplnkového obsahu. Tento je za normálnych okolností skrytý, aby zbytočne neuberal priestor fotografiám. Po rozkliknutí jednotlivých položiek sa doplnkový obsah zobrazuje na tmavom, čiastočne transparentnom pozadí, ktoré sa vysúva cez pravú časť fotografie. Návštevník si tu môže zobrazit' základné informácie o objekte, fotogalériu malých náhľadov ďalších fotografií objektu (alternatívou k takémuto spôsobu prechádzania fotografií je postupné prechádzanie fotografií pomocou šípiek, ako je to v slideshow na úvodnej stránke), ďalej je možné tu zobrazit' detailnejšiu mapku spolu s podrobnejšími informáciami o polohe objektu, galériu interaktívnych panorám, pokiaľ sú tieto pri danom objekte dostupné a po poklikaní posledného odkazu sa zobrazia náhľady ďalších objektov v blízkosti toho aktuálne zobrazovaného. Užívateľ má tak možnosť virtuálne si prehliadnuť všetky objekty v sprievodcovi podobne, ako by ich

prechádzal “v teréne”. Po opätovnom poklikaní tlačítka v menu sa obsah znovu skryje. Červená šípka vľavo umožňuje návrat na stránku s interaktívnou mapou / zoznamom.



Obrázok 5.3: Ukážka prezentačnej stránky konkrétneho objektu

6 FOTOGRAFIE A POSTPROCESS

Samotný zber fotografií tvoril veľkú časť práce na tomto projekte. Existuje len minimum voľne dostupného fotografického materiálu z mapovaných lokalít. To málo, čo sa mi podarilo nájsť, nevyhovuje mojim predstavám, alebo nie je k dispozícii v dostatočnom rozlíšení. Väčšinu materiálu v zrealizovanej časti webu Skryté Brno som fotil sám na svoju “nepravú” digitálnu zrkadlovku Fujifilm Finepix S9600. V priebehu mesiacov som postupne obchádzal tieto miesta a snažil sa zachytiť prostredníctvom fotografií niečo z ich ducha. Okrem toho som si do podzemnej sekcie ešte požičal niekoľko fotografií z blogu Adama Nehudka.

Po technickej stránke nesie so sebou fotografovanie v týchto miestach rôzne problémy. V podzemí a v tmavých priestoroch bez osvetlenia sa nedá zaobísť bez statívu, ktorý umožňuje fotografovať pri dlhších expozičných časoch. Ďalším častým problémom je vysoký dynamický rozsah jasov fotografovaných scén, ktorý presahuje možnosti snímača fotoaparátu. Ako príklad uvediem neosvetlený interiér fotografovaný oproti oknu podvečer, kedy vnútri je už šero, ale vonku je ešte dostatok denného svetla. Pri takýchto situáciách vznikajú v oknách “prepálené” biele miesta, alebo príliš tmavé tieň v neosvetlenej časti fotografie. Tento problém sa dá čiastočne vyriešiť technikou HDRI (high dynamic range imaging), ktorej princíp spočíva v tom, že scéna sa nafotografuje viac krát s rôznym nastavením expozície, ideálne zo statívu, a tieto fotografie sa pomocou špeciálneho programu (v mojom prípade Photomatrix Pro) spoja do jedného záberu. Získame tak fotografiu s výraznou kresbou v najtmavších aj v najsvetlejších miestach bez “prepálov”.

Špecifický prístup si vyžadoval aj zber materiálu pre interaktívne panorámy v sprievodcovi. Tie vznikli spojením desiatok fotografií nafotených zo statívu v jednej rovine pozdĺž horizontu. Existujú dva základné typy panoramatického zobrazenia. Sféricke “3D” zobrazenie a cylindrické (valcové) “2D” zobrazenie. Pri prvom je scéna akoby premietaná na vnútrajšok gule a divák stojaci uprostred si ju môže prehliadať po osi x aj po osi z. Na zobrazenie tohoto druhu panorám je potrebný špeciálny program. Cylindrická panoráma premietaná na vnútrajšok virtuálneho valca naproti tomu zobrazuje iba pás pozdĺž horizontu a divák sa v nej môže pohybovať iba zľava doprava alebo naopak. Všetky panorámy v sprievodcovi sú bohužiaľ iba “2D” pretože zostavovanie sférických panorám je časovo aj technicky oveľa náročnejšie, navyše už samotné fotografovanie si vyžaduje

panoramatickú hlavu statívu, určenú špeciálne na tieto účely. Fotografie do panorám použitých v sprievodcovi sú spojované pomocou programu Autostitch.

7 VÝTVARNÉ RIEŠENIE, FAREBNOSŤ



Obrázok 7.1: „Rozbalený“ web so všetkými podstránkami.

Kamera sa pri navigácii posúva pred stenou zľava doprava a naopak

Nosným výtvarným prvkom celej webovej prezentácia je textúra betónovej steny na pozadí ktorej sa zobrazuje samotný obsah a divák sa pri prechádzaní stránky horizontálne presúva pozdĺž nej. Zvolil som takúto pozadie pretože podobné textúry sú typické aj pre mnohé mapované lokality, a tak sa k tématike sprievodcu dobre hodia. Samotná textúra bola pred použitím ešte upravovaná v programe Adobe Photoshop, bola potlačená jej farebnosť a kontrast, aby príliš neodvádzala pozornosť od obsahu. Niektoré detaily (hrdzavé “slnko” na úvodnej stránke, záhadný zakrytý hranatý otvor pri mape, potrubie v pravej časti prezentačnej stránky) boli dodatočne premiestnené tak aby harmonicky dopĺňali kompozíciu jednotlivých podstránok.

Ďalším výrazným prvkom sú industriálne siluety mesta v odtieňoch šedej, akoby šablónou nastriekaných na betónovej stene na pozadí. K samotnému Brnu odkazuje silueta petrovskej katedrály a červená farba šablónového nápisu v hlavičke webu.

Tmavé siluety tvoria kompozičný rámec pre hlavný obsah zobrazovaný na čiastočne transparentných obdĺžnikových plochách vo farbách hrdze, tiež tak typickej pre mapované zabudnuté miesta. Tieto sú ešte doplnené čierno-žltými výstražnými pruhmi ktoré použitú farebnú paletu oživujú.

Na prezentačnej stránke jednotlivých objektov je pozadie potlačené čiernym závojom, navigácia a doplnkový obsah je riešený nenápadne, aby dostalo priestor to najdôležitejšie, a to fotografie. Tieto sú adjustované na všetkých podstránkach do tenkého bieleho rámčeka, ktorý ich výrazne odčleňuje od pozadia. Na samotnom rámčeku je možné tiež vidieť patinu, ktorá logicky korešponduje s ostatnými prvkami na stránke.

Navigácia či už v samotnom webe, alebo vo fotografických slideshow je riešená červenými šípkami, ktoré tiež odkazujú k šablónovej estetike.

Výtvarné riešenie sa od prvých skíc značne menilo. Moja pôvodná idea bola celú grafiku webu pomocou skutočných šablón nastriekať na skutočnú stenu a túto potom previesť pomocou fotografií do digitálnej podoby. Takýto spôsob tvorby sa ukázal časovo značne náročný a nesie so sebou množstvo ďalších komplikácií. V ďalších variantách webu som potom skúšal umiestniť obsah na umelo vytvorené “pokrčené hrdzavé plechy” pred stenou, výsledok však ani po dňoch snaženia nebol presvedčivý, a tak som sa cestou postupného zjednodušovania a vypúšťania neautentických prvkov dostal ku konečnej variante webu. Tmavé siluety som v procese tvorby postupne zjemňoval, pretože priťahovali priveľa pozornosti. Počet náhľadov som znížil z troch malých na jeden veľký.



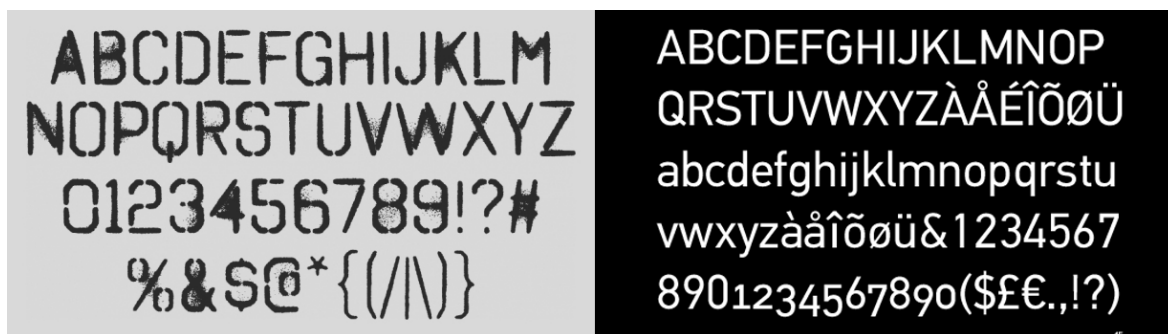
Obrázok 7.2: Vývoj výtvarného riešenia webu Skryté Brno

8 PÍSMO

Vo svojom návrhu pracujem s dvomi fontami: Octin Spraypaint a DIN pro.

Octin Spraypaint pochádza z kanadskej písmarskej dielne Raya Larabieho, Typodermic. Jedná sa o freewareové titulkové písmo ktoré napodoňuje nápisy striekané sprejom cez šablónu. Výhodou oproti ostatným bezplatným šablónovým fontom je plná podpora stredo európskej diakritiky. Používam ho v hlavičke na úvodnej stránke, pri popisoch fotografií a na textových tlačítkach. Tento font som zvolil pretože cez šablóny striekané nápisy sú celkom typické aj pre staršie továrne ale tiež iné objekty zo sprievodcu, kde sú takouto formou realizované rôzne zákazy, príkazy a iné dôležité informácie. Šablónové písmo môže rovnako asociovať street-art, ktorý sa na týchto miestach tiež často vyskytuje.

Pre zobrazovanie dlhších textov som zvolil základný rez písmovej rodiny DIN pro, pretože má zvýraznenú vertikálnu podobnosť ako Octin a tieto dva písma sa preto vhodne dopĺňajú. Navyše je to geometricky konštruovaný technicky pôsobiaci font a preto sa k téme tohoto virtuálneho sprievodcu dobre hodí. Pôvodná verzia tohoto písma (DIN 1451) pochádza z Nemecka, navrhol ju v roku 1929 Wilhelm Pischner z dielne Linotype. DIN však stále pôsobí nadčasovo a je tak aj dnes často používaný. Môžeme ho vidieť napríklad na dopravných značkách, alebo vo svojej šablónovej mutácii na značení nákladných železničných vagónov. [7]



Obrázok 8.1: Vľavo Octin Spraypaint, vpravo DIN Pro

9 TECHNICKÉ RIEŠENIE

Web Skryté Brno je vytvorený z veľkej časti pomocou programu Adobe Flash, ktorý mi ako grafikovi ponúka komplexné prostredie pre prácu s interaktivitou s možnosťou použitia animácií, bez nutnosti veľkej znalosti kódovania. Flash je široko rozšírená technológia a svojimi možnosťami je pre účely tohto sprievodcu viac než vhodná. Samotný

obsah je možné vytvárat' priamo v prostredí Flashu alebo importovať už predpripravené grafické elementy z ďalších programov z dielne Adobe. [8] Túto možnosť som pri svojej práci hojne využíval a väčšina grafiky bola vytvorená v programoch Adobe Illustrator a Adobe Photoshop. "Kostru", na ktorú je samotný sprievodca vo flashovskom formáte SWF "zavesený" tvorí jednoduchý kód v jazyku html. Veľký systém s rozsiahlou otvorenou databázou by si vyžadoval trochu iné riešenie v podobe dynamického webu, s najväčšou pravdepodobnosťou by v sebe zahŕňalo použitie skriptovacieho jazyka PHP v spojení s databázovým systémom MySQL. Pokiaľ by som chcel týmto projektom zasiahnuť aj prudko sa rozvíjajúcu platformu tabletov, muselo by sa technické riešenie webu týmto zariadeniam prispôbiť. Najrozšírenejší tablet iPad od firmy Apple totiž flash nepodporuje. Východiskom by bolo použitie technológie HTML5 v kombinácii so skriptovacím jazykom JavaScript, ktoré umožňujú podobnú prácu s interaktivitou a animáciou ako samotný Flash.

ZÁVER

Skryté Brno je internetový projekt, ktorý si stanovil za cieľ pomocou webového prostredia a flashu pútavým spôsobom previesť návštevníka po nenápadných a opomínaných brnianskych zákutiach, upozorniť na ich skrytú poetiku a vyplniť tak medzeru v tejto oblasti na dnešnom webe. Dôraz bol kladený na prezentáciu kvalitného fotografického obsahu, ktorý by tak mohol vzbudiť u nezasvätených užívateľov záujem o tieto ohrozené lokality, a prispieť tak aspoň troškou k budovaniu všeobecného povedomia o nich a k ich potenciálnej ochrane v budúcnosti.

V čase odovzdania tejto bakalárskej práce bola zfunkčnená iba časť tohoto sprievodcu, keďže samotný zber materiálu a fotografií je časovo veľmi náročný. Prístupných je pár lokalít z každej kategórie tak, aby bolo možné demonštrovať fungovanie webu a jeho výtvarné spracovanie, ktoré je podľa môjho názoru v tejto práci dôležitejšie ako naplnenie samotným obsahom. Aj po ukončení štúdia však plánujem obsah tohoto webu postupne dopĺňať. Keďže rban exploration je mojou dlhoročnou vášňou a je v mojom osobnom záujme tento projekt dokončiť a sprístupniť ho verejnosti.

ZOZNAM POUŽITEJ LITERATURY

- [1] NINJALICIOUS. Access all areas: a user's guide to the art of urban exploration. Ninjalicious, 2005. ISBN 0-9737787-0-9.
- [2] NEWSWEEK: *The Urban-Jungle Gym* [online]. [cit. 2010-05-10]. Dostupný z WWW: <<http://www.newsweek.com/2010/09/08/urban-explorers-make-the-city-a-playground.html>>.
- [3] KOLEKTIV: *Technické památky v Čechách na Moravě a ve Slezsku I., A-J*. Libri, 2002. ISBN 80-7277-043-8.
- [4] ČT24: *Vlněna půjde k zemi, nahradí ji komplex s obchody* [online]. [cit. 2010-05-11]. Dostupný z WWW: <<http://www.ct24.cz/regionalni/brno/117234-vlnena-pujde-k-zemi-nahradi-ji-komplex-s-byty-a-obchody/>>.
- [5] SVOBODA, Aleš: *Brněnské podzemí I.*. R-Ateliér, 2008. ISBN 80-902985-0-8
- [6] SVOBODA, Aleš: *Brněnské podzemí II.*. R-Ateliér, 2008. ISBN 80-902985-1-6
- [7] OPENTYPE: *Traffic Sign Typefaces: DIN 1451 (Germany)* [online]. [cit. 2010-05-17]. Dostupný z WWW: <<http://opentype.info/blog/2008/05/18/traffic-sign-typefaces-din-1451-germany/>>
- [8] ADOBE CREATIVE TEAM: *Adobe Flash CS4 Professional: Oficiální výukový kurz*. Computer Press, 2009. ISBN 978-80-251-2334-8

ZOZNAM OBRÁZKOV

Obrázek 1.1.1: Urban Explorer v brnianskom Zetore	11
Obrázok 2.2.1: Ukážka záznamu z databázy na webe uer.ca	15
Obrázok 2.3.1: Ukážka databázy na webe forbidden-places.net	16
Obrázok 2.4.1: Ukážka webu kafelanka.wz.cz	17
Obrázok 3.1.1: Strojáreň F.Wannieck, takzvaná „Vaňkovka“ v roku 1882	19
Obrázok 3.1.2.: Vlněna v roku 2011	20
Obrázok 3.2.1: Podzemie pod Starým Brnom	22
Obrázok 3.3.1: Brno, Dolní nádraží	22
Obrázok 5.1: Ukážka úvodnej stránky	26
Obrázok 5.2: Ukážka stránky s interaktívnou mapou	27
Obrázok 5.3: Ukážka prezentačnej stránky konkrétneho objektu	28
Obrázok 7.1: „Rozbalený“ web so všetkými podstránkami.	30
Obrázok 7.2: Vývoj výtvarného riešenia webu Skryté Brno	31
Obrázok 8.1: Vľavo Octin Spraypaint, vpravo DIN Pro	32

ZOZNAM PRÍLOH

[PI] Obsah dátového CD

PRÍLOHA P I: OBSAH DÁTOVÉHO CD

Priložené CD obsahuje:

- túto prácu vo formátoch PDF a DOC (Adobe Acrobat a Microsoft Word)
- náhľad webu Skryté Brnov v podobe HTML a samotného flashového SWF súboru