

Scénář expozice městského muzea v zámku Kamenice nad Lipou

Gabriela Strnadová

Bakalářská práce
2006



Univerzita Tomáše Bati ve Zlíně
Fakulta multimediálních komunikací

Univerzita Tomáše Bati ve Zlíně

Fakulta multimediálních komunikací

Katedra prostorového designu

akademický rok: 2005/2006

ZADÁNÍ BAKALÁŘSKÉ PRÁCE

(PROJEKTU, UMĚLECKÉHO DÍLA, UMĚLECKÉHO VÝKONU)

Jméno a příjmení: **Gabriela STRNADOVÁ**

Studijní program: **B 8206 Výtvarná umění**

Studijní obor: **Multimedia a design**

Téma práce: **Praktická část: Expozice pro městské muzeum
v zámku Kamenice nad Lipou –
100leté výročí zahájení provozu úzkokolejné dráhy
Teoretická část: Průvodní zpráva**

Zásady pro vypracování:

Praktická část:

1. Analýza dané problematiky
2. Koncepce výstavy, rozmístění exponátů
3. Konstruktivní řešení, osvětlení
4. Grafické řešení doprovodných panelů (dvojjazyčně)

Teoretické části:

1. Vytvořit scénář expozice dle dodaných podkladů města, rozepsat schema scénáře pro natočení smyčky
2. Rozsah výstavy : místo, plocha, řešení vstupu a úvodní části včetně uspořádání info panelů, textových doprovodných částí v celkovém grafickém řešení – výstava musí být dvojjazyčná
3. Podrobný seznam exponátů včetně textu jako podklad pro celkové grafické řešení
4. Návrh na realizaci – produkce, osvětlení a doprovodné akce
5. Součástí předloženého řešení průvodní zprávy, budou předány na CD nosiči ve dvojm vyhotovení

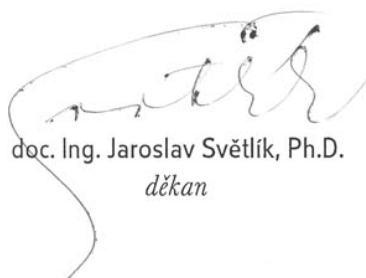
Rozsah práce: viz Zásady pro vypracování
Rozsah příloh: viz Zásady pro vypracování
Forma zpracování bakalářské práce: tištěná

Seznam odborné literatury:

Archivní materiály města Kamenice nad Lipou.

Vedoucí teoretické části: Ing. arch. Hana Maršíková
Katedra prostorového designu
Vedoucí praktické části: Ing. arch. Hana Maršíková
Katedra prostorového designu
Datum zadání bakalářské práce: 6. února 2006
Termín odevzdání bakalářské práce: 19. května 2006

Ve Zlíně dne 6. února 2006


doc. Ing. Jaroslav Světlík, Ph.D.
děkan




doc. ak. soch. Jan Zamazal
vedoucí katedry

ABSTRAKT

Práce je scénářem ke stálé expozici městského muzea na zámku Kamenice nad Lipou (Muzeum pro všechny smyly – expozice „Zrak“) a ke dvěma doprovodným expozicím (Skleněná bižuterie Jablonec a Caesar Crystal Bohemia – křišťál, sklo).

Je zde podán podrobný popis místností, soupis exponátů spolu s fotodokumentací, jejich rozdělení, popis i nasvětlení.

Tato práce navazuje na praktickou bakalářskou práci, která se zabývá detailním umístěním exponátů, způsobem instalace a rozkreslením konstrukčních prvků.

ABSTRACT

This project is a proposal for an exhibition of the city museum of the Kamenice nad Lipou castle (Museum for all senses – exhibition „Sight“) and for two additional exhibitions (Glass jewellery Jablonec and Caesar Crystal Bohemia – crystal, glass).

Here is a detailed description of the exhibition rooms, a list of products in the exhibitions together with photographic documentations, its placement, description and lighting.

This project is connected with the practical part of the Bachelor's thesis which is about a detailed placement of the products, the installation style and drawing up of construction parts.

Ráda bych poděkovala všem, kteří mně byli nápomocni a ve studiu mě podporovali – své rodině a přátelům.

Dále děkuji vedoucím práce akad. arch. Karlu Lapkovi a Ing. arch. Haně Maršíkové za odborné vedení a také zaměstnancům Městského muzea v Kamenici nad Lipou za poskytnuté materiály a možnost spolupráce.

Prohlašuji, že jsem na celé bakalářské práci pracovala samostatně a použitou literaturu jsem citovala.

Ve Zlíně, dne 19. 05. 2006

.....

Gabriela Strnadová

OBSAH

OBSAH.....	6	
ÚVOD.....	7	
I	TEORETICKÁ ČÁST	
1	Město Kamenice nad Lipou.....	8
1.1	Zámek v Kamenici nad Lipou.....	9
1.2	Uměleckoprůmyslové muzeum na zámku v Kamenici nad Lipou.....	9
1.3	Městské muzeum v Kamenici nad Lipou.....	9
II	PRAKTICKÁ ČÁST	
2	Scénář expozice městského muzea v Kamenici nad Lipou – Muzeum pro všechny smysly	
2.1	Identifikační údaje.....	11
2.2	Celková koncepce.....	11
2.3	Expozice Zrak.....	13
	2.3.1 Úzkokolejka.....	14
	2.3.2 Turistika, sport.....	15
	2.3.3 Móda, odívání.....	19
	2.3.4 Učení, hra.....	25
3	Expozice skleněné bižuterie	
3.1	Historie Jablonecké bižuterie.....	30
3.2	Koncepce výstavy.....	30
3.3	Scénář expozice skleněné bižuterie.....	32
3.4	Prezentované společnosti a jejich výrobky.....	34
	3.4.1 Aleale.....	34
	3.4.2 Liglass, a.s.....	34
	3.4.3 Železnobrodské sklo a.s.....	36
	3.4.4 Coralex glass.....	37
4	Expozice Caesar Crystal Bohemia	
4.1	Idea expozice.....	39
4.2	Caesar Crystal Bohemia.....	39
4.3	Scénář expozice Caesar Crystal Bohemia.....	41
4.4	Prezentované exponáty.....	43
	SEZNAM POUŽITÉ LITERATURY.....	47
	PŘÍLOHA – časová osa.....	48

ÚVOD

K příležitosti stého výročí založení úzkokolejné dráhy v Kamenici nad Lipou budou v prostorách Zámku Kamenice nad Lipou otevřeny nové stálé expozice městského muzea.

Expozice bude představovat nejen historii města, ale také celého regionu spolu s předměty dokumentujícími život obyvatel. Pojátkem různorodých exponátů bude hledisko smyslového vnímání – „Muzeum pro všechny smysly“.

Vzhledem k realizování zatím pouze části první – expozice Zrak v místnosti první, navrhuje ve zbylých místnostech uspořádat dočasné expozice sklářských výrobků – skleněné bižuterie Jablonec v místnosti druhé a výrobků Caesar Crystal Bohemia (křišťál, sklo) v místnosti třetí.

1 MĚSTO KAMENICE NAD LIPOU

Město se nachází na úpatí Českomoravské vrchoviny. První písemné doklady o městě jsou z r. 1267. Vzniklo jako osada u hradu počátkem 13. stol. Nejprve se podle záznamů kronikáře Hájka z Libočan nazývala Kamenice u lipky, později „Česká“ a po obnovení hradeb (r. 1702) nesla přízvisko „Hrazená“. Poslední název „nad Lipou“ je odvozen od staré lípy, jejíž stáří se odhaduje na 700 – 900 let (údajně byla zasazena r. 1248).

Město bylo poddanské (patřilo k zámku). Zámek vystřídal mnoho majitelů. Poslednímu majiteli byl zámek vyvlastněn.

V době feudalismu se rozvíjela řemesla (ševcovství, soukenictví, punčochářství) a jádro města tvořili řemeslníci. Také došlo ke zprůmyslnění kraje – 1720 – 1736 se na Melišku těžila stříbrná ruda a v době hamer (založeny 1799) u Vodné a Gabrielky železná ruda. V jednom křídle zámku byla zřízena i dílna na kramplování vlny (1839 – 1842).

Dalším odvětvím v Kamenici bylo sklářství (sklárna založena r. 1875 Antonínem Rücklem z Ostrova nad Ohří).

Kamenicko však bylo hlavně zemědělské a mělo hodně lesů. Dřevo se těžilo a bylo zpracovááno ve třech parních pilách (-největší spolu s nejlepšími poli, rybníky, mlýnem, so-dovkárnou, pivovarem a hostincem patřily velkostatku).

1906 byla zprovozněna úzkokolejná trať z Obrataně přes Kamenici do Jindřichova Hradce. Měla spojit město se světem a dopomoci rozvoji kraje, stala se však spíše technickou raritou.

V meziválečném období se o kamenický kraj, se spoustou lesů, rybníků a dobrých klimatických podmínek, začal zajímat Národopisný hospodářský sbor jihočeský. Obrazy Kamenicka (malované např. F. D. Sedláčkem nebo A. Kalvodou) byly vydávány na pohlednicích a měly kraj propagovat.

Po druhé světové válce mělo město i okolí hospodářské problémy. Velká část obyvatel odcházela.

Po konfiskaci majetku byla na zámku zřízena dětská ozdravovna; proběhla výstavba městského vodovodu, bytových jednotek a nového závodu Tylex. Sklárna byla pod novým názvem Sklárný Český křišťál stále funkční.

1.1 ZÁMEK V KAMENICI NAD LIPOU

Hrad ze 13. stol. byl několikrát přestavován. V polovině 16. stol.; mezi lety 1580 – 1583 (byla založena zahrada, dvůr a špýchar); věž nad branou byla postavena r. 1744; značná přestavba r. 1759; 1839 – 1842 byla provedena zásadní klasicistní přestavba a zámek ztratil renesanční charakter; 1870 byly umístěny hodiny na zámeckou věž.

Hrad vystřídal mnoho majitelů. 1945 byl zkonfiskován a až do r. 1998 zde byla dětská ozdravovna.

Poté zámek přešel do správy Uměleckoprůmyslového muzea v Praze, které chtělo zámek využít jako skladovací prostory pro své sbírky. Zámek bylo nutné rekonstruovat a v letech 1998/99 probíhal na zámku restaurátorský a stavebně historický průzkum (pod vedením doc. Jiřího Škabrady).

1.2 Umělecko průmyslové muzeum v Kamenici nad Lipou

UPM na zámku zřizuje studijní depozitáře přístupné veřejnosti a nové prostory využívá i pro expozice. Je zde k vidění *Sbírka uměleckého kovářství* z období 16. – 20. stol., umístěna ve východním křídle v renesančním sále, dále stálá *Výstava hraček* od konce 19. stol do konce 20. stol a expozice s názvem *Minulost a budoucnost* nastiňující historii zámku, města a poslední průzkum z let 1999/2004 a v neposlední řadě rozsáhlá *Expozice nábytku* v prvním podlaží jižního křídla.

Pro Městské muzeum byly Kamenici přenechány prostory v jižním křídle zámku v přízemí (*3 místnosti*), kde bude pod názvem „Muzeum pro všechny smysly“ představena výstava sbírek kamenického muzea.

1.3 Městské muzeum v Kamenici nad Lipou

Snahy o založení muzea byly již r. 1904, kvůli I. světové válce byly však odloženy a po válce nebylo místo ani finance. Bylo však nezbytné vyřešit uskladnění muzejních sbírek, které se nacházely v kabinetě školy.

Roku 1940 byl jmenován dosavadní přípravný výbor muzea. Byly vyrobeny vitríny, kam sbírkové předměty roztřídili a 25. 8. 1940 v prvním patře radnice bylo muzeum poprvé otevřeno.

Roku 1958 bylo muzeum přestěhováno do budovy bývalé vzorkovny skla (ul. Palackého, č. 75), kde bylo několik stálých expozic: *Dějiny města Kamenice Nad Lipou* (vývoj města

od osídlení, cechy, hamry aj.), *Život a dílo hudebního skladatele V. Nováka* (otevřeno ku příležitosti jeho stého výročí narození).

Od července 2004 má Městské muzeum nové prostory v zámku města.

16. 6. 2006 bude otevřena první část stálé expozice *Muzea pro všechny smysly* – expozice „*Zrak*“.

2 SCÉNÁŘ EXPOZICE MĚSTSKÉHO MUZEA V KAMENICI NAD LIPOU - MUZEUM PRO VŠECHNY SMYSLY

- stálá expozice městského muzea
- první část otevřena 16. června 2006
- zámek v Kamenici nad Lipou, 3 místnosti v přízemí, jižní křídlo
- doprovodný text ve 2 jazycích (čeština, angličtina)

2.1 Identifikační údaje:

Název akce:	Expozice Městského muzea v Kamenici nad Lipou
Datum konání:	16. 6. 2006 - 31. 10. 2008
Místo konání:	Zámek Kamenice nad Lipou, Nám. Čsl. armády 1, Kamenice nad Lipou, 394 70
Autoři koncepce:	Klára Halmanová, Čeněk Třeček, Vladimíra Sehnalíková
Architektonické a výtvarné řešení:	Gabriela Strnadová
Grafické řešení:	Gabriela Strnadová
Produkce:	PhDr. Jan Novotný, vedoucí muzea
Realizační tým:	BVV Brno, Osvětlení firma – ERCO
Investor:	Město Kamenice nad Lipou

Informace: Městské muzeum Kamenice nad Lipou
Nám. Čsl. armády 1
394 70 Kamenice nad Lipou
Tel.: 565 434 168
E-mail: muzeum@kamenicenl.cz

2.2 Celková koncepce

Základní koncepcí stálé expozice muzea v Kamenici nad Lipou je představit město a jeho historii všestranně a poutavě zároveň. Prostředkem by se mělo stát hledisko smyslového vnímání. Smysly budou pojítkem celé expozice a podle způsobu vnímání budou jednotlivé exponáty rozděleny do skupin.

Cílem je vytvoření zajímavé, živé expozice „muzea pro všechny smysly“ s uplatněním in-

teraktivních prvků (haptické, audiovizuální apod.). Nejde o vytvoření klasické expozice založené na chronologii. Nedílnou součástí expozice však bude počítačový informační systém, a k dispozici by také měla být databáze regionálních osobností, rozšiřující informace o historii regionu a jednotlivých oblastech bádání.

Předměty vnímané **zrakem** – návaznost na informace o historii města – znak města, historické fotografie, grafiky, historické památky, případně příroda regionu atd. Připojeny budou informace o úzkokolejce – pojato jako „pohled z vlaku“ – regionální zajímavosti.

Hmat - archeologické nálezy, cechy se svými nástroji a výrobky (ševci, soukeníci, punčocháři, hrnčíři), sklářství, kovodílny, hračkářská škola, lidové hračky, plastiky atd.

Sluch - hrací strojky, flašinet, hudební nástroje, hudební a taneční spolky, hudebniny, Vítězslav Novák atd.

Čich a chuť (propojeno) keramika z archeologických nálezů, kuchyňské náčiní, domácí strojky, mlýnky na kávu, kuchařské recepty, kuřácké potřeby a dýmky atd.

Záměrem je představit na skupinách předmětů a archivních dokumentů bohatost každodenního života města v kontextu regionální historie. Ve výběru exponátů se proto na prvním místě neuplatňuje hledisko kvality.

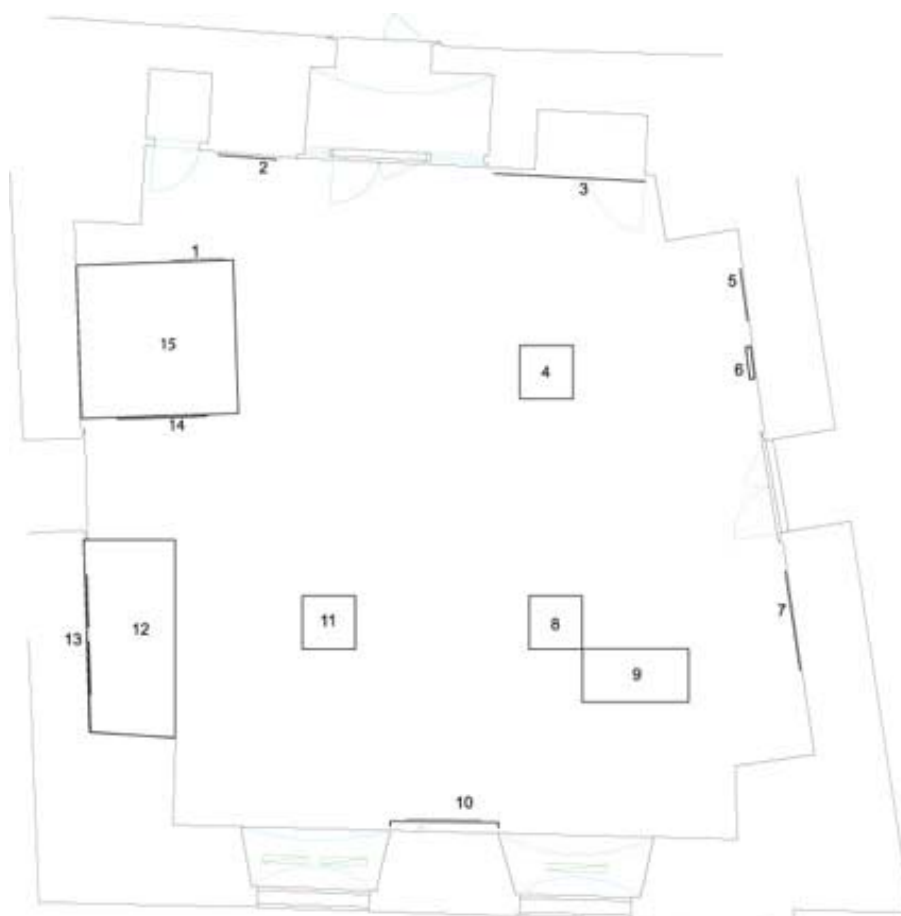
Prozatím bude realizována pouze část první: expozice „Zrak“ (místnost první), v dalších dvou místnostech proto navrhuji dočasnou expozici „Česká bižuterie“ (místnost druhá) a „Sklo – český křišťál“ (místnost třetí).

Celý zámek prošel nedávno rekonstrukcí a je zapsán jako chráněná památka. Proto jsou expozice navrženy tak, aby prostory nenarušily – je nutné místnosti pro instalaci závěsných panelů olištovat. Místnosti jsou bíle omítnuty, zaklenuty složitou klenbou. Půdorys místností je nepravidelný, podlaha je z dřevěných parket, okna jsou směřována na jih, s výhledem do zámecké zahrady.

Vstup do expozice je z nádvoří, výškový rozdíl vyrovnávají 4 schody; směr prohlídky je obousměrný – návštěvníci se vrací stejnou cestou.

Všechny místnosti jsou zabezpečeny kamerovým systémem a jsou v nich umístěna kouřová čidla a hasící přístroje dle předpisu.

2.3 Místnost první: Expozice „zrak“



obr. 1 – půdorys první místnosti; expozice „Zrak“

1, tirážní cedule; 2, panel s kinoplakáty; 3, časová osa; 4, vitrína – učení, hra; 5, panel – reklamy z tiskárny; 6, dotykový monitor; 7, panel – móda 2 x; 8, vitrína – oděv (svatební šaty); 9, vitrína – oděv; 10, panel, divadelní plakáty 2 x; 11, pultová vitrína – sport; 12, podium s volně umístěnými exponáty (sport); 13, panely 2 x (turistika, sport); 14, magnetická mapa; 15, promítací box

Předměty vnímané zrakem jsou rozděleny do 4 skupin, podle kterých je také místnost rozdělena na 4 sektory:

- I. úzkokolejka (vpravo u dveří)
- II. turistika, sport (vpravo u okna)
- III. móda, odívání (vlevo u okna)
- IV. učení, hra (vlevo u dveří)

Základní vybavení: 8 x panel Nielsen – typ Classic – rychlorámy 70 x 100 cm
2 x vitrína Lotech – základní modul 70 x 70 x 200 cm;
1 x vitrína Lotech 140 x 70 x 200 cm
1 x lepená vitrína tzv. pultová 70 x 70 x 120 cm
2 x počítač
1 x monitor – dotyková obrazovka
1 x projektor
osvětlení – firma INTERFER, dvojdílná rampa + 15 svítidel

2.3.1 I. úzkokolejka - vpravo u dveří

Vybavení: 2 x panel Nielsen
1 x počítač
1 x projektor
box – promítací prostor

1 x panel (na výšku): tirážní cedule, umístěn vně promítacího boxu

1 x panel (na výšku): historie úzkokolejky – fotografie, dokumenty; panel umístěn v sektoru turistiky

promítací box – (210 x 200 x 220 cm) uspořádán jako kupé v úzkokolejce;

projekce: dokument o Kamenici nad Lipou (zpracovala Gabriela Janečková, studentka 4. ročníku FMK, UTB ve Zlíně; časem promítána smyčka – historie úzkokolejky, stavba dráhy, památky na Kamenicku aj.

plakáty z kina: vylepeny na dřevěné desce po pravé straně vstupních dveří;

dřevotřísková deska: 275 x 75 cm; š. 15 mm; oranžový nátěr: Balakryl UNI MAT, odstín 0750

výroba: Fa. Arete (výstavnictví)

Krásná čarodějka

č. 249/05/19

920 x 290 mm

Nejprve stvořil ženy

č. 249/05/33

920 x 290 mm

Polibek na stadionu

č. 249/05/46

920 x 290 mm

Čertova stěna

č. 249/05/62

920 x 290 mm

**2.3.2 II. turistika, sport – vpravo u okna**

Vybavení: 1 x panel Nielsen

1 x pultová vitrína

magnetická mapa

Magnetická mapa Kamenicka – 1200 x 900 mm, bílá; upevněna vně promítacího boxu

- aktivní program – magnetická skládačka; slepá mapa – jednotlivé části Kamenicka složitelné jako puzzle, přírodní a kulturní památky
- jednotlivé dílce vyrobeny z barevné magnetické folie

Panel: umístěn po pravé straně na zdi; vystavené exponáty:



Vilímkova turistická mapa z roku 1929, měř. 1:100 000

evidenč. č. / přír. č. / sign.: b. č.

rozměry: max 46 x 54 cm

stav: dobrý



Vzduch jako v Tatrách

evidenč. přír. č. / sign.: 4039

rozměry: 29 x 21 cm

Stav: dobrý



K počtě malých měst – cestovní zpravodaj, 1943

Evidenč. č. / přír. č. / sign.: 1774

Rozměry: 24,5 x 17 cm

Stav: dobrý



Kde se dá v Kamenici lyžovat, tisk

Evidenč. č. / přír. č. / sign.: ?



Cyklisté s manželkami u Šustrova

b. č. 1926



Hokej na zámeckém rybníce r. 1943

780/83/360, 361 nebo H 781/12, 13



Letecký spolek – šuplík slavnosti

Slety 5 x 3

brožurka 13,2 x 20,5 cm



Lyžařské závody 1953/56

rozměry 9 x 13 cm



Krásné kraje - český jih. Kamenice nad Lipou a okolí, Kamenice nad Lipou 1931.

evident. č. / přír. Č. sign.: 3995

rozměry: 18 x 13 cm

stav: dobrý

Plovárna Kalich

č. H 2014

rozměry: 5 x 8,5 cm

Vitrína: nutno dodělat sokl na dno vitríny (v. 6 cm), materiál: dřevotříska, barva bílá; vystavené exponáty:



souprava na stolní tenis

evidenč. č. / přír. č. / sign.: 160/83/3

materiál: dřevo

rozměry: š. 14 cm, d. 31,5 cm

stav: dobrý



sítka

evidenč. č. / přír. č. / sign.: 160/83/2

rozměry: v. 25, d. 150 cm

stav: dobrý

- obojí instalováno na dřevotřískové desce naznačující ping-pongový stůl (60 x 32 cm; zelený nátěr: balakryl UNI MAT 0565)



brusle šlajfkou s kličkou

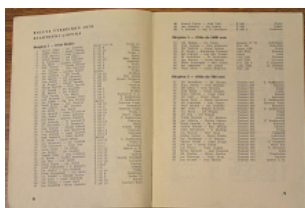
evidenč. č. / přír. č. / sign.: H 935

materiál: kov

rozměry: 27 x 10 cm

stav: dobrý

- instalováno na podstavci (mléčné sklo) evokující led



Rallye Vysočinou, 1979

evidenč. č. / přír. č. / sign.: 3994

rozměry: 20 x 15 cm

stav: dobrý



motoristická čepice

evidenč. č. / přír. č. / sign.: b.č.

materiál: napodobenina kůže

stav: rezešito ve švu, poškozené lemování

- naaranžována na dřevěné parukářské hlavě (popř. drátěné) na dně vitríny

Volně umístěné exponáty, aranžovány na podiu:

- nutno nechat vyrobiť, materiál: dřevotřísková deska – rozměry: 150 x 2700 x 1250 mm (atypický tvar dle úhlu místnosti, povrch upraven: balakryl UNI MAT, odstín 0750 – oranžový); výroba Fa. Arete; exponáty v čelní straně podia chrání skleněná zástěna (do v. 120 cm);

- popisky umístěny na skleněnou zástěnu (kovová destička š. 0,5 mm, jednotný formát, text vyryt/vyleptán (černě), upevněny vně vitríny, rozměry: 15 x 20 cm)



bicykl

evidenč. č. / přír. č. / sign.: 940

materiál: kov, kožené sedlo

rozměry: v. 135 cm, d. 150 cm, š. 70 cm

stav: dobrý



čtyřdílný dalekohled

evidenč. č. / přír. č. / sign.: H 1327

materiál: papír, kov, umělá hmota, skleněné čočky

rozměry: maximální délka 90 cm

stav: potrhaný papírový povrch, nevhodně umístěná nálepka



golfové hole včetně pytle s vyšitým monogramem RG

evidenč. č. / přír. č. / sign.: b.č.

materiál: dřevo, kov, plátno, kůže

rozměry: d. 118 cm, průměr pytle 14 cm

stav: utržený popruh pytle

lyže d. 160

hůlky

saně

- individuální stojany na jednotlivé exponáty je nutné nechat vyrobit; materiál: kov, stříbrný (matný) nátěr;



plechová cedule Cizinecká a turistická informační kancelář – lyžařská poradna sportovního kroužku

evidenč. č. / přír. č. / sign.: b. č.

materiál: smaltovaný plech

rozměry: 50 x 30,5 cm

stav: oprýskané, přepsané údaje

- zavěšena z lišty, vedle panelů

2.3.3 III. móda, odívání – vlevo u okna

Vybavení: 2 x vitrína Lotech – 70 x 140 x 200 cm; 70 x 70 x 200 cm

4 x panel Nielsen – na šířku

2 x panel – móda: umístěny na zdi po levé straně

panel 1:

Illustrierte Frauen Zeitung Leipzig

s dětmi č. 1319/1 rok 1880

plesový č. 1319/10 rok 1880

klobouky č. 1338/3 rok 1899

rozměry: 40,3 x 28,6 cm



panel 2:



Victoria Marz 1878 – děti, škola

Č. 1339/8

27 x 38 cm



Berliner Modenblatt November 1879

č. 1340/6

rozměry: 27 x 38,5 cm

fotky reklam na módu a textil

(z katalogu řemeslnicko-živnostenské výstavy)

2 x panel – divadlo: panely umístěny na dřevotřískové desce mezi okny, rozměry desky 300 x 145 cm, š. 20 mm; nátěr: balakryl UNI MAT, odstín 0750 – oranžový)

panel 1:

okresní divadelní festival

č. 91/25

29,5 x 14 cm



Jak kašpárkova Vesna byla probuzena ze sna

č. 91/96

47 x 31 cm

COP, napsala Božena Viková-Kunšická 1908

č. 92/91

30 x 15,2 cm

panel 2:



Noc na Karlštejně – závodní klub ROH Tylex

č. 212/91/3 nebo S 2314/3

43 x 61 cm



Sůl nad zlato 1908, žáci

8,6 x 13,6 cm



Naši Furianti 1934

Č. 68/08 nebo H 930

9 x 12 cm



Kocour v botách 1956

Č. 63/83 nebo S 1661

9 x 14 cm



Rozklad 1930

Č. 62/96 nebo H 2028

8,6 x 13,6 cm

Divadelní opona r. 1897

10,5 x 15 cm

Princezna, která si neuměla hrát (Lipka)

575/1

Vitrína 1 – malá:

dvoudílné svatební šaty včetně čepečku a bot

evidenč. č. / přír. č. / sign.: H1942/1, 2, 3, H1943

materiál: atlas, krajka

stav: poškozeno prachem, rozešité, potrhané



- instalováno na krejčovskou figurínu; čepec zavěšen na silonech

Vitrína 2:



cestovní kufr značky Globetrotter, Jos. Fallada, Karlín

evidenč. č. / přír. č. / sign.: b.č.

materiál: kůže, kov, dřevo, textil

rozměry: š. 46 cm, d. 80 cm, v. 27 cm, d. Víka 74 cm

stav: poškozené panty a přesky

- instalován pootevřený, na dřevěném soklu (100 x 800 x 460 mm), barva: bílá



pár punčoch

evidenč. č. / přír. č. / sign.: 38/1 – 72, 38/2 – 72

materiál: vlna

rozměry: d. 50 cm

stav: poškozeno hmyzem

- naaranžovány přes kufr



hůlka – slunečník

evidenč. č. / přír. č. / sign.: 2157

materiál: dřevo, textil

rozměry: d. 83 cm

stav: poškození hmyzem, prořídla tkanina

- nainstalován otevřený, zavěšen na silonu nad kufrem

**cylindr z roku 1861**

evidenč. č. / přír. č. / sign.: 688

materiál: samet?

Rozměry: v. 18 cm

Stav: poškozený lem

- zavěšen na silonu

3 x stojan do vitríny: nechat vyrobit, instalace drobných exponátů**vějíř z roku 1901**

evidenč. č. / přír. č. / sign.: H1416

materiál: dřevo, stuha

rozměry: d. 19,5 cm

stav: dobrý

- zavěšen na silonu nad stojanem, otevřený

**náušnice**

evidenč. č. / přír. č. / sign.: H1222

materiál: kov, jelení zuby

rozměr: 3,6 x 6,2 cm včetně podložky

stav: dobrý

- instalovány na nové podložce; barva černá

**hřeben do vlasů**

evidenč. č. / přír. č. / sign.: 1358/3

materiál: kost

rozměry: 13 x 11 cm

stav: dobrý

- zavěšen na silonu nad stojanem



slaměné boty

evidenč. č. / přír. č. / sign.: H1977

materiál: sláma

stav: dobrý



kartáč na boty s krémem

evidenč. č. / přír. č. / sign.: H 1354, 19/80

materiál: kartáč – kov, krém – papír

rozměry: kartáč – d. 9,5, š. 7,5, v. 3 cm; krém 4 x 4 x 3,5 cm

stav: dobrý



šicí stroj

evidenč. č. / přír. č. / sign.: 45

materiál: kov

rozměry: d. 27, v. 23, š. 22 cm

stav: dobrý



žehlička

evidenč. č. / přír. č. / sign.: 358/83

materiál: kov, dřevo

rozměry: d. 20, š. 9, v. 18,5 cm

stav: dobrý



jehelníčky

evidenč. č. / přír. č. / sign.: H1381/1,2

materiál: samet, hedvábí

rozměry: v. 16, š. 10 cm

- zavěšeny na silonu nad stojanem

**dřeváky – dar Karla Picka**

evidenč. č. / přír. č. / sign.: 2683

materiál: dřevo

rozměry: d. 25, š. 7,5 cm

stav: dobrý

2.3.4 IV. učení, hra – vlevo u dveří

Vybavení: 1 x vitrína, Lotech – 70 x 70 x 200 cm

1 x počítač

1 x panel

1 x monitor

stručná časová osa – posuvná dřevotřísková deska na kolečkách - 200 x 220 cm, š. 2 cm;
nátěr balakryl UNI MAT, odstín: 0750

vykrytí vestavěné skříně; dvojjazyčně (čeština, angličtina), text o Kamenici černě, o zámku bíle; výrobu zajišťuje firma Alena Bártová (písmomalířství)

1248 – vysazení Lípy

1620 – po bitvě na Bílé hoře ztratila Kamenice většinu svých práv

1691 – práva Kamenických vymazána z Desek zemských

1694 – císař vydal pardon – navrácení práv Kamenici

1799 – majitelem zámku se stal baron Nádherný, založil hamry

1842 – dokončena klasicistní přestavba zámku

1857 – stavba radnice

1870 – osazeny hodiny na zámeckou věž

1884 – zřízen telegrafní úřad

1906 – postavena úzkokolejná dráha

1922 – zavedení telefonu

1924 – dokončeno elektrické osvětlení města

1940 – otevření městského muzea

1945 – konfiskace zámku; zřízena dětská ozdravovna; zákaz vaření piva; výstavba městského vodovodu

1967 – otevření autobusového nádraží

1984 – při bouři došlo k poškození památné lípy

1998 – zrušena ozdravovna, zámek získalo UPM

2004 – zámek zpřístupněn veřejnosti

- podrobné informace o dějinách Kamenice a sbírkách muzea by měly být základem počítačového informačního systému, trojjazyčně; kompletní časová osa viz příloha

1 x panel: umístěn na zeď po levé straně nad monitor

reklamy z tiskárny, plakáty, fotografie

Vitrína: ve vitríně jsou dvě police

spodní police, v. 90 cm (dětské potřeby, školní pomůcky):



dřevěné štočky, 4ks

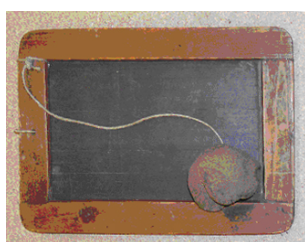
evidenč. č. / přír. č. / sign.: H 1346/1 – 4

materiál: dřevo

rozměry: největší – 14,5 x 8 cm

stav: dobrý

- instalováno spolu s otisky



tabulka školní břídlícová s houbičkou

evidenč. č. / přír. č. / sign.: H 1811

materiál: břídlíce, dřevo

rozměry: 21 x 15,5 cm

stav: dobrý



Kačka Dareba, napsal Václav Škorpík, ilustroval: František Daněk – Sedláček, vydáno v Praze 1943

evidenč. č. / přír. č. / sign.: C 1286

rozměry: 25,5 x 18,5 cm

stav: dobrý

police horní, v. 130 cm :



pero s násadkou

evidenč. č. / přír. č. / sign.: H 1391

materiál: dřevo

rozměr: d. 21 cm

stav: dobrý

- zavěšeno na silonech nad rozevřeným Deníkem okrašlovacího spolku



kalamář

evidenč. č. / přír. č. / sign.: H1248

materiál: dřevo

rozměry: d. 24, š. 12, v. 27 cm

stav: nekompletní



pečetítko se znakem Richarda Geymüllera

evidenč. č. / přír. č. / sign.: H 1334

materiál: sklo

rozměry otevřené krabičky: 8 x 4 x 6 cm

stav: dobrý, krabička poškozena plísní

- instalováno bez krabičky, pod lupou (nebo s pečeti); zavěšeno na silonu



lampička

evidenč. č. / přír. č. / sign.: 702/83

materiál: kov

rozměry: v. 9, d. 8 cm

stav: dobrý



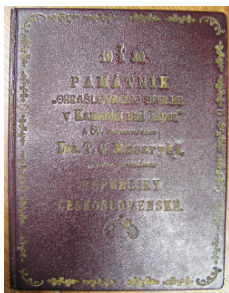
cvikr Jakuba Poláka

evidenč. č. / přír. č. / sign.: H 1349

materiál: kov, sklo

rozměry včetně pouzdra: 11 x 4 cm

stav: dobrý, pouzdro rozlepeno



deník okrašlovacího spolku založený 7. března 1930

evidenč. č. / přír. č. / sign.: H1

materiál: papír

rozměry: 31 x 24 cm

stav: dobrý

- instalován otevřený; na stojánku

V prostoru:



Lampa

evidenč. č. / přír. č. / sign.: 198

materiál: plech, sklo

rozměry: 58 x 28 x 28 cm

stav: poškozený křížek na vrcholu a ozdoby na hranách

- volně zavěšená po pravé straně dveří, vedle plakátů

(popř. položená na dno vitríny)



Domácí řád čtenářského spolku v rámu

evidenč. č. / přír. č. / sign.: b.č.

rozměry: 38 x 47 cm včetně rámu

stav: poškozený rám

Součástí sektoru "Učení, hra" bude **interaktivní počítačový program**

- databáze regionálních osobností, rozšiřující informace o historii regionu, o jednotlivých oblastech bádání, foto-galerie, kompletní časová osa, odkazy na literaturu a prameny
- doteková obrazovka
- trojjazyčně (čeština, angličtina, němčina)
- server uložen ve vestavěné skříně

popisky: kovová destička š. 0,5 mm, jednotný formát – rozměry: 15 x 20 cm, text vyryt/vyleptán (černě), upevněny vně vitríny; výroba: firma ZIREL

- obsahují informace (jsou-li k dispozici): název předmětu, materiál, z jakého roku pochází, popř. kdo do sbírky předmět věnoval

stojánky: exponáty jsou instalovány pomocí individuálních stojánků;
kovové stojánky na jednotlivé exponáty nutno nechat vyrobit, matně stříbrný povrch; výrobu i dovoz zabezpečuje firma ZIREL

osvětlení: 2 x osvětlovací lišta, 15 bodových žárovek (firma ERCO); jednotlivé bodové žárovky namířeny na každý panel a vitrínu, zvlášť nasvětlen bicykl

3 Místnost druhá: **Expozice skleněné bižuterie**

- doba trvání: 10. 8. 2006 – 25. 11. 2006
- prostory městského muzea, místnost druhá
- jedná se o výrobky čtyř společností zabývajících se výrobou skleněné bižuterie z oblasti Jizerských hor (Aleale, Železnobrodské sklo a.s., LIGLASS, a.s., Coralex glass)
- doprovodný text ve dvou jazycích (čeština, angličtin)
- ve spolupráci s Muzeem skla a bižuterie v Jablonci nad Nisou

3.1 Historie Jablonecké bižuterie:

První písemná zpráva o osídlení řeky Nisy s názvem Jablonec pochází z roku 1356.

Ve 30. a 40. letech 16. století byly v rámci kolonizace Jizerských hor nahrazeny zbytky původního českého obyvatelstva osídlením německým. Jednalo se hlavně o sklářské odborníky z tehdy sklářsky vyspělejšího Novoborska, případně Krušnohoří, kteří ve zdejším kraji vhodném pro sklářství, začali uplatňovat a rozvíjet své zkušenosti. Nejstarší sklářské rody působily v severních Čechách už v 16. století. V 2. pol. 17. stol. začal Jablonec díky sklářské výrobě rychle vzkvétat.

Výroba bižuterie se na Jablonecko dostala na počátku 18. století z Turnovska. Na přelomu 19. a 20. století získala na Jablonecku výroba skla a bižuterie velký hospodářský význam. Mezi oběma světovými válkami měl Jablonec díky vývozu bižuterie styky po celém světě. Skleněné perličky, rocaille nebo bangle byly vyváženy do Afriky, Asie i latinské Ameriky.

3.2 Koncepce výstavy:

Výstava se zaměřuje na skleněnou bižuterii (náhrdelníky, náramky a náušnice). Chce seznámit návštěvníky výstavy s bohatou nabídkou českého sklářského průmyslu v oblasti bižuterie, konkrétně s činností čtyř vybraných společností (Aleale, Železnobrodské sklo a.s., Liglass, a.s., Coralex glass). Snaží se obecně přiblížit Jabloneckou bižuterii, která se proslavila i v zahraničí a stále je důležitým vývozním artiklem naší země, stručně návštěvníka provést historií a také jej nechat nahlédnout do tajů výroby a osvětlit mu některé pojmy a postupy.

Exponáty jsou rozděleny do vitrín podle jednotlivých společností. Přehlednosti také napomáhají panely, na kterých se aktivní návštěvník může seznámit s profily jednotlivých firem, historií sklářství a bižuterie v Jizerských horách, výrobou atd.

Je zde také ponecháno místo k prezentaci uměleckoprůmyslové školy v Jablonci nad Nisou a v Železném Brodě.

Dále by měl být k dispozici počítačový program s katalogy firem, krátkou multimediální prezentací výrobků, foto-galerií z módních přehlídek, ukázkami jednotlivých technik a virtuální prohlídkou výroby.

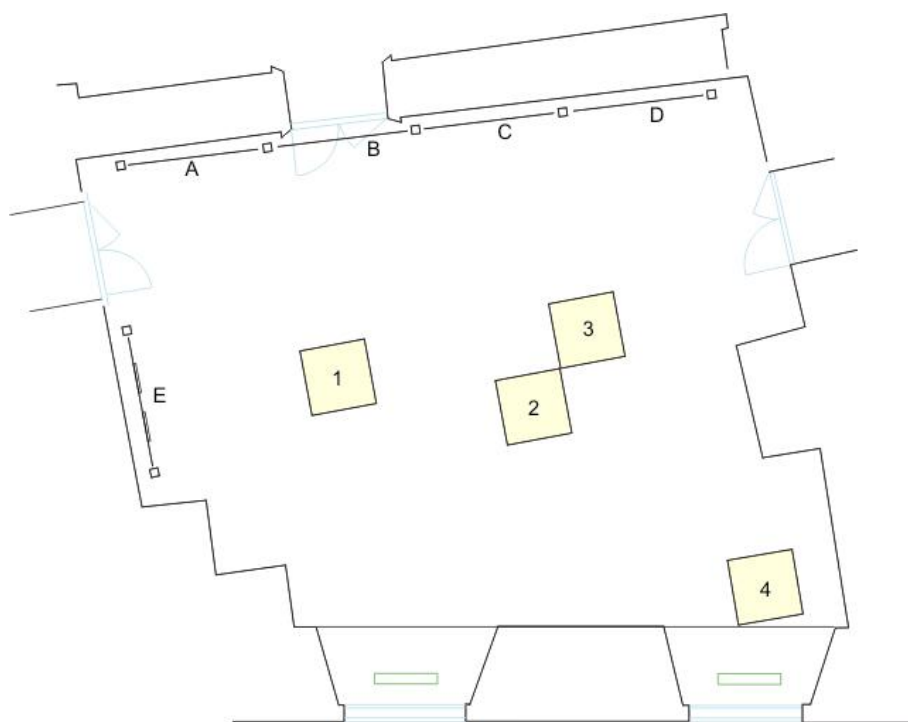
Návštěvník by tedy měl odcházet seznámen s některými pojmy tohoto odvětví (např. ohňovky, mačkané, voskové či vinuté perle, kaplíky, filigránové výlisky aj.) a potěšen, že umění sklářských mistrů se i nadále rozvíjí.

3.3 Scénář expozice skleněné bižuterie

- výrobky jednotlivých firem jsou nainstalovány ve vitrínách
- teorie (historie, výroba, informace o společnostech aj.) prezentována:
 - 1, psanou formou (panely)
 - 2, interaktivním počítačovým programem

Vybavení místnosti:

- 5 x panel (160 x 240 cm)
- 3 x vitrína (80 x 80 x 200 cm)
- 1 x pultová vitrína (80 x 80 x 120 cm)
- 1 x počítač
- 2 x dotykový monitor
- osvětlení – dvojdílná rampa + 15 svítidel



obr. 2 – půdorys druhé místnosti, expozice skleněné bižuterie

Panely: – umístěny po levé straně dveří; dřevotříska š. 20 mm; na každém panelu text ve dvou sloupcích ve výšce 90 – 200 cm; střední výška písma 15 mm

A, město Jablonec nad Nisou, sklářství v Jizerských horách – počátky bižuterie

B, techniky výroby a typy korálek (+ vzorky: skleněné polotovary, tyčinky, jednotlivé druhy korálek aj.)

C, profily společností

D, sklářské školy (v Jablonci nad Nisou, v Železném Brodě)

E, panel se zabudovanými dotykovými obrazovkami – 19 palců; různá výška – jeden ve výšce 95 cm, druhý pro přístupnost dětí či hendikepovaných ve výšce 70 cm

Vitríny:

- exponáty jsou prezentovány ve vitrínách, nasvícené, aranžovány podle barevnosti v různém prostředí (přírodní scenerie – kameny, písek, samorosty; různobarevná drapérie aj.)

- vitrína **1,** pultová – výrobky firmy Aleale; (scenerie: písek, mušle, kameny popř. korál)

2, 3, výrobky LIGLASS, a.s.; (scenerie: kameny, větve, samorosty, popř. zelené rostliny)

4, Železnobrodské sklo a. s.; CORALEX Glass – Bratříkov (aranžováno na barevné, řasené drapérii, prosvíceno)

Popisky: u každého výrobku číslo (skleněná krychle 20 x 20 x 20 mm s číslem; 1 – 45) odkazující na text (autor, technika, popř. rok) tištěný na průhlednou folii, lepený na sklo vitríny

Osvětlení: 2 x osvětlovací lišta, 15 bodových žárovek (firma ERCO)

- nasvětleny panely – každý textový panel nasvícen dvěma reflektory

3.4 Prezentované firmy a výrobky:

3.4.1 ALEALE: společnost založená roku 1999. Zabývá se skleněnou, 100% ručně vyráběnou bižuterií (původní návrhy). Společnost založila Alena Chládková a Alexandr Chládek. Sídlí v Železném Brodě.



středověké bonbónky



stříbrná renaissance



zlaté minečky



tavenice divoká



spirálkovník



sedmikrásek



kamínkovník



ptačí mela

3.4.2 LIGLASS, a.s. sídlí v obci Líšný u Železného Brodu. Je to společnost s dlouholetou tradicí. Původní závod byl přestavěn r. 1958 na první větší bižuterní a sklářský závod v této oblasti. Tradiční výroba byla modernizována a teď patří k předním výrobcům skleněných kamenů, vinutých perlí, bižuterie, svítidel a plastů.



3 – 367



3 - 305



3 – 360



3 – 306



3 – 307



3 - 308



3 – 309



3 – 310



3 – 311



3 – 312



3 – 321



3 – 361



3 – 331



3 – 333



3 – 335



3 – 335



3 – 337



3 – 338



3 – 339



3 – 350



3 – 362



3 – 351



3 – 353



3 – 359

3.4.3 Železnobrodské sklo a.s.

Historie sklářství na Železnobrodsku sahá až do druhé poloviny 16. století. Před druhou světovou válkou byly výrobky z 90% exportovány do světa (Indie, Velká Británie, Francie, Itálie, Španělsko aj.)

Hlavním výrobním programem Železnobrodského skla je v současnosti broušená, voskovaná a mačkaná bižuterie včetně polotovarů, která se dodává v podobě náhrdelníků, náušnic, náramků a rozličných doplňků.

Tradiční železnobrodskou výrobou je také výroba stolových a hutních figurek, skleněných stropních lustrů, nástěnků či stolních lamp.



č. 02511530_00



č. 02510062_00



č. 02510061_00



č. 02511514_00



č. 02511526_00



č.02510060_00

3.4.4 CORALEX Glass – Bratříkov



č. 13010/86800



č. 13010/86900



č. 38036



č. 63030/86800



č. 93500/86800



č. 13010/86800



č. 23020/86800

4 Třetí místnost: Expozice Caesar Crystal Bohemia (křišťál, sklo)

- doba trvání akce: 10. 8. 2006 – 30. 11. 2006
- prostory městského muzea, místnost třetí
- vzorkové sbírky společnosti Caesar Crystal Bohemia
- doprovodný text ve dvou jazycích (čeština, angličtina)

4.1 Idea expozice:

Snaha seznámit veřejnost se společností Caesar Crystal Bohemia, s její historií, výrobky a sklářským průmyslem jako takovým. Expozice by měla umožnit stručně nahlédnout do tradičních používaných sklářských technik a seznámit zvědavé návštěvníky se zrodem křišťálových výrobků.

Expozice se zaměřuje především na křišťálové nádoby a dává vstoupit do křehkého království světla a barev. K umocnění atmosféry je místnost ozvučena podmanivou hudbou a doplněna o multimediální projekci s doprovodným mluveným slovem.

Nejde však o odborný výklad, ale o zábavnou a zajímavou formu přístupnou veřejnosti. Zkrátka však nepřijdou ani ti, kteří se o toto odvětví zajímají odborně – expozice je doplněna řadou panelů s podrobnějšími informacemi.

Návštěvník by tudíž měl opouštět expozici nejen bohatší o některé vědomosti z oblasti sklářství, ale hlavně potěšen pohledem na krásu českého skla.

4.2 Caesar Crystal Bohemia, a.s.

Sklárna se nachází na Českomoravské vysočině u města Světlá nad Sázavou.

Původní sklárna Josefodol byla založena r. 1861 vídeňským obchodníkem Josefem Schreibrem.

Během totalitního režimu byla sklárna znárodněna a připadla státnímu podniku Bohemia. Následující privatizací r. 1994 byla přejmenována na CAESAR CRYSTAL BOHEMIA, a.s. (-Caesar podle posledních soukromých majitelů sklárny bratří Císařů)

Caesar Crystal Bohemia, a.s. je pokračovatelem tradice kvalitní sklářské výroby sklárny Josefodol.

Současná výroba spojuje starou tradici s moderními dekory a je známa po celém světě.

v Josefodolské sklárně se vyrábí 24% olovnatý křišťál, ručně foukaný i broušený a také přejímané sklo (čirý křišťálový základ výrobku, který je při výrobě za tepla pokryt tenkou

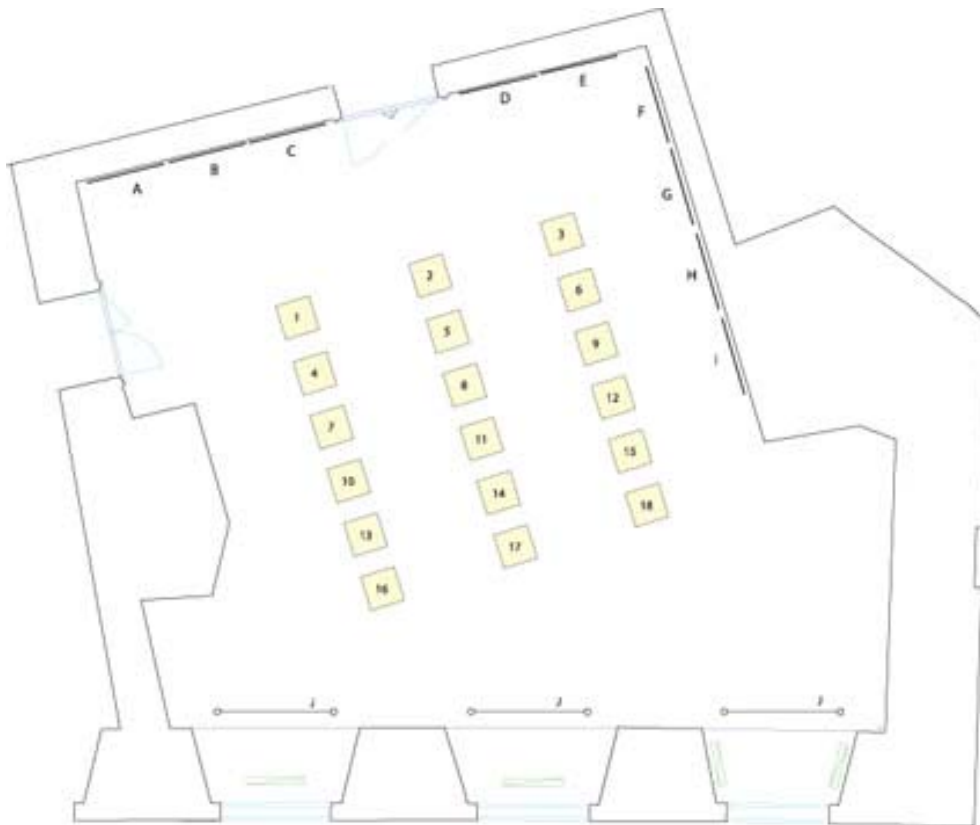
vrstvou barevného křišťálu. Při broušení je tato barevná vrstva probrušována a dochází k efektnímu kontrastu barvy, křišťálu a světla).

Od r. 1995 společnost získala, jako vůbec první sklářská firma, prestižní ocenění kvality vyráběných výrobků značku „**CZECH MADE**“.

Sortiment: kolekce nádobí (číše, karafy, mísy, džbány aj.), sportovní trofeje, lustry, lampy

4.3 SCÉNÁŘ EXPOZICE CAESAR CRYSTAL BOHEMIA

- je počítáno se zatemněním místnosti venkovními žaluziemi (popř. neprůsvitné, černé závěsy)
- projekce smyčky
- jednotlivé série prezentovány na prosvícených stojanech z mléčného (pískovaného) skla
- využití světelných efektů a odlesků nasvíceného křišťálu
- teorie (historie, výroba, informace o společnosti aj) prezentována
 - 1, psanou formou (panely)
 - 2, projekcí



obr. 3 – půdorys třetí místnosti, expozice Caesar Crystal Bohemia

Rozmístění exponátů:

Skleněné stojany: 1, 500 PK – 57001; 2, Smalt - 72C31; 3, Kendy – 77C01; 4, Dune – 78D27; 5, Brilant - 78C03; 6, Peel – 77F55; 7, Poem – 77D79; 8, Denver – 77F91; 9, Mars – 76F64; 10, Flake - 76E23; 11, Rose – 77499; 12, Gotik – 77D26; 13, Dandelion – 77E60; 14, Lucie – 76F62; 15, Diadem – 76D10; 16, Lastura – 78C10; 17, Harada – 77E14; 18, Flamenco – 78C23

Panely: A,B - historie sklárny, dokumentující fotografie; C – návrháři působící ve společnosti; D,E,F - výroba, jednotlivé techniky; G,H - sortiment; I – obliba; J – promítací panely 3 x

Vybavení místnosti: 1 x počítač
 3 x projektor
 3 x skleněná tabule z pískovaného skla
 (promítací plocha, 120 x 360 cm; š. 12 mm)
 9 x skleněný panel (100 x 360 cm; š. 12 mm)
 18 x stojan (40 x 40 x 140 cm)
 osvětlení – čtyřdílná rampa + 9 svítidel

- skleněné panely umístěny vlevo podél stěny a naproti dveřím, nasvícené z osvětlovací lišty; písmo tištěno na plotru a nalepeno; střední výška písma 15 mm
- uprostřed místnosti soustava stojanů s exponáty – tři řady po šesti stojanech; průchozí uličky cca 130 cm
- projekce po pravé straně; projekční plocha: pískované sklo; 3x promítání smyčky, časově nesousledně, zvukový doprovod

Panely: 2 x historie sklárny, dokumentující fotografie
 1 x návrháři působící ve společnosti
 3 x výroba, jednotlivé techniky
 2 x sortiment (trofeje, lustry, lampy)
 1 x obliba (vývoz, kontakty, zajímavosti)

Stojany:



- CONNEX (bezpečnostní sklo)
- sokl: spodní část pískovaná (v. 100 cm; š. 10 mm)
- vrchní část stojanu je nadstavěná čirá vitrína
 (v. 40 cm; š. 6 mm)
- zabudované osvětlovací těleso

obr. 4 – stojan na exponáty

osvětlení: 4 x osvětlovací lišta, 9 bodových žárovek (firma ERCO)

Popisky: tištěny na průhlednou samolepicí folii, nalepeny přímo na stojany, text: název setu, autor, technika výroby, popř. rok

Promítaná smyčka: střídající se záběry z kraje, výroby, sortimentu atd; podmalováno hudbou, doprovodné mluvené slovo

4.4 Prezentované exponáty:



čirý křišťál
série: **500 PK - 57001**
č. 96027/200
60552/305
60098/230
70125/180
čirý křišťál



série: **Smalt - 72C31**
č. 82024/205
42055/1/055
70086/155
88381/255
62022/205



přejímaný křišťál
série: **Dandelion - 77E60**
č. 80567/205
60C20/160
3060/230



přejímaný křišťál
série: **Briliant - 78C03**
č. 92C08/175
82204/180
70C07/090



přejímaný křišťál
 série: **Harada – 77E14**
 č. 82707/1/430
 82C12/1/585
 82C03/1/455



přejímaný křišťál
 série: **Denver – 77F91**
 č. 82026/255
 80080/300
 80469/200



přejímaný křišťál
 série: **Poem – 77D79**
 č. 80029/305
 63040/330



přejímaný křišťál
 série: **Lucie – 76F62**
 č. 63078/280
 80539/300
 60242/230



umělecký křišťál
 série: **Diadem – 76D10**
 č. 60742/275
 82707/1/505
 80006/255



přejímaný křišťál
 série: **Flake - 76E23**
 č. 80844/255
 60C13/200
 50253/1/170



prejímány křišťál
série: **Dune – 78D27**
č. 88450/180
60169/210
80080/250



umělecký křišťál
série: **Flamenco - 78C23**
č. 60242/280
66190/350
80080/250
60242/180



prejímány křišťál
série: **Gotik – 77D26**
č. 60840/220
88887/310
88887/210



prejímány křišťál
série: **Kendy – 77C01**
č. 80513/200
80469/150
88350/180
52272/1/180



prejímány křišťál
série: **Lastura – 78C10**
č. 63040/330
88003/305
60892/285
88003/255
60617/200



prejímány křišťál
série: **Peel – 77F55**
č. 80024/255
80024/300
60841/300



přejímaný křišťál
série: **Mars – 76F64**
č. 80469/200
82C09/1/370
52439/1/210
88848/300



umělecký křišťál
série: **Rose - 77499**
č. 81033/255
96027/200
66107/300

SEZNAM POUŽITÉ LITERATURY

- [1] www.upm.cz
- [2] www.kamenicenl.cz
- [3] www.skloabizuterie.cz
- [4] www.msb-jablonec.cz
- [5] www.jablonex.cz
- [6] www.caesar-crystal.cz

PŘÍLOHA

Kompletní časová osa:

- 2004 zámek otevřen veřejnosti
městské muzeum získalo prostory na zámku
- 2001 znovuotevření Hotelu u Lípy
- 2000 budování průmyslové zóny Gabrielka
- 1999 zahájena rekonstrukce zámku
- 1998 Kamenice poprvé na internetu
zrušena kamenická ozdravovna
zámek získalo Uměleckoprůmyslové museum
- 1997 zřízeno informační centrum
Úzkokolejku získaly Jindřichohradecké místní dráhy
- 1996 zprovozněn obchvat Kamenice
- 1993 obnova křížové cesty na Brádlo
- 1990 vyhlášení městské památkové zóny
- 1989 Sametová revoluce
- 1984 při bouři z 12. na 13. 7. došlo k poškození památné lípy
- 1983 dokončeno sídliště za KD
- 1981 nová sportovní hala
otevření nového školního pavilonu - přístavby
- 1979 otevřena obřadní síň na Brádle
v lednu vyšlo první číslo Zpravodaje
- 1968 zapojena automatická telefonní ústředna
21. srpna - městem projela kolona sovětských vojsk
- 1967 otevření autobusového nádraží
přístavba mateřské školy
- 1964 na náměstí otevřena půjčovna vysavače, stanu nebo spacího pytle
otevření nové požární zbrojnice
koncem května bylo dobudováno nové koupaliště
říjen - zemětřesení
- 1963 otevřen kulturní dům a obchodní dům
- 1960 od 1. srpna odváží popel moderní kukavůz, občané obdrželi speciální zinkové nádoby
- 1959 otevření širokoúhlého kina
- 1955 otevření kuželny
- 1954 zřízení jedenáctileté střední školy
- 1951 v domě bývalého hostince U modré hvězdy otevřena státní škola hudební s oddělením hry na klavír, na housle, dechové a lidové nástroje
- 1949 velká povodeň
- 1947 zahájení stavby dětských jeslí
- 1946 odsun Němců
- 1945 zákaz vaření piva, zahájeny práce na městském vodovodu, do zámku se nastěhovala dětská ozdravovna
- 1941 požřízeny 3 kryty na ochranu proti leteckým útokům
zahájena pravidelná autobusová doprava jihočeských podniků „Jas“ na trati Kamenice - Pelhřimov
- 1940 otevření městského muzea
- 1939 otevřená státní cvičná škola hračkařská

- 1938 otevřena nová synagoga
1935 ustaven Místní poradní výbor pro protiletadlovou ochranu
1933 založena městská veřejná knihovna
1932 M. Klečka otevřel fotografický ateliér
po sérii požárů zřídila obec povinné noční hlídky majitelů domů
1930 zřízení parčíku na Rybníčku
1929 13. prosince deputace Kamenických u předsedkyně Čs. červeného kříže dr. Alice Masarykové ve věci zřízení ozdravovny v Kamenici n. L.
1926 otevřena „koupelna“ na rybníce Kalichu a předána k užívání veřejnosti
1925 zřízení parku na náměstí
1924 dokončeno elektrické osvětlení města
1922 zavedení telefonu
1917 odnímání zvonů k vojenským účelům
1911 začaly vycházet Krajinické listy
1906 zřízeno tržiště,
postavena úzkorozchodná dráha
1902 otevřena měšťanská dívčí škola
1895 zřízena měšťanská škola chlapecká
1892 v srpnu postavena obecní váha k vážení dobytka a vozů s nákladem
1890 v Kamenici shledáno 2753 přítomných osob, 403 domů,
postaven zděný most přes potok na předměstí
1889 okresní hejtmanství zakázalo nosit mrtvolu na hřbitov „nýbrž se musely na voze vozit“
1887 v červnu se hrálo prvně na nové varhany
1885 v září přivezli hasiči novou, takzvanou samohybnou stříkačku z Prahy
1884 zřízen telegrafní úřad
1879 posvěcen nový oltář v brádelské kapli
1875 zřízen sbor dobrovolných hasičů
rozšířen brádelský hřbitov, „neb již počal malý býti“
1874 zřízen hospodářský spolek
1870 osazeny hodiny na zámeckou věž
1861 rozšířen pivovar
1857 zahájena stavba radnice
1853 postavena kamenná kašna na place (rynku)
1851 vznikl poštovní úřad
1849 velký požár zničil 35 domů
1845 vystavěna na Brádle stupárna na kosti
1842 dokončena přestavba zámku
1831 vídeňský bankéř baron Jindřich Geymüller získal Kamenici
1822 vysázeny břízy kolem silnice až na Brádlu
1819 shořela věž i se zvony, poničeno děkanství, škola, radnice, stavěna nová silnice od Hvězdy městem, zbořeny brány
1800 vznikla osada Gabrielka
1798 vznikla osada Antonka
1799 majitelem zámku se stal baron Nádherný, založil v Kamenici železodílny čili hamry
1794 velký požár
1785 zrušen hřbitov kolem kostela a kaple na Melišku (z kaple vznikla hospoda a pak cvočkárna)

- 1760 dokončena kašna před pivovarem
- 1759 značná oprava zámku
- 1721 shořel při velkém požáru kostel i s věží
- 1707 vznikla kamenická kostelní věž
- 1695 císař vydal pardon - navrácení práv Kamenickým
- 1691 vymazána práva Kamenických z Desek zemských
- 1620 po bitvě na Bílé hoře Kamenice ztratila většinu svých práv
- 1619 „vojsko gen. Dampiera, vydávajíc se za vojsko stavovské, vniklo do Kamenice „ve městě se mordovalo, pálilo a drancovalo“
- 1597 Jan Malovec udělil Kamenici právo vařit pivo
- 1593 přestavba kaple na Brádle
- 1583 přestavba zámku, založena zahrada, dvůr a špýchar
- 1359 založen špitál
- 1348 postavena kaple na Brádle a při ní poustevna
- 1248 odhadované datum vysazení lípy a založení města

