

Vztah vsetínských Romů ke vzdělávání

Gabriela Juřínková, DiS.

Bakalářská práce
2011



Univerzita Tomáše Bati ve Zlíně
Fakulta humanitních studií

Univerzita Tomáše Bati ve Zlíně

Fakulta humanitních studií

Ústav pedagogických věd

akademický rok: 2010/2011

ZADÁNÍ BAKALÁŘSKÉ PRÁCE

(PROJEKTU, UMĚLECKÉHO DÍLA, UMĚLECKÉHO VÝKONU)

Jméno a příjmení: **Gabriela JURÍNKOVÁ, DiS.**
Osobní číslo: **H08119**
Studijní program: **B 7507 Specializace v pedagogice**
Studijní obor: **Sociální pedagogika**

Téma práce: **Vztah vsetínských Romů ke vzdělávání**

Zásady pro vypracování:

Zpracování rešerše a studium odborné literatury.

Vymezení pojmů a teoretických východisek.

Příprava metodiky výzkumné části.

Realizace kvantitativního výzkumu.

Zpracování a vyhodnocení získaných dat, včetně jejich interpretace.

Prezentace výsledků výzkumu, jejich shrnutí a doporučení pro praxi.

Rozsah bakalářské práce:

Rozsah příloh:

Forma zpracování bakalářské práce: **tištěná/elektronická**

Seznam odborné literatury:

BALABÁNOVÁ, H. Romské děti v systému českého základního školství a jejich následná profesionální příprava a uplatnění. In Romové v České republice 1945–1998. Praha: Socioklub, 1999. ISBN 80-902260-7-8.

BALVÍN, J., ŠVEJDA, G. a kol. Romové a univerzity. Ústí nad Labem: Hnutí R, 2000. ISBN 80-902461-2-5.

BALVÍN, J., TANCOS, J. a kol. Romové a sociální pedagogika. Ústí nad Labem: Hnutí R, 2001. ISBN 80-902461-4-1.

HÜBSCHMANNOVÁ, M. Šaj pes dovakeras. Můžeme se domluvit. Olomouc: Univerzita Palackého v Olomouci, 1998. ISBN 80-7067-905-0.

ŘÍČAN, P. S Romy žít budeme – jde o to jak. Praha: Portál, 1998. ISBN 80-7178-250-5.

Vedoucí bakalářské práce: **Mgr. Jakub Hladík, Ph.D.**
Ústav pedagogických věd

Datum zadání bakalářské práce: **25. ledna 2011**

Termín odevzdání bakalářské práce: **6. května 2011**

Ve Zlíně dne 25. ledna 2011



prof. PhDr. Vlastimil Švec, CSc.
děkan



Mgr. Soňa Vávrová, Ph.D.
ředitelka ústavu

PROHLÁŠENÍ AUTORA BAKALÁŘSKÉ PRÁCE

Beru na vědomí, že

- odevzdáním bakalářské práce souhlasím se zveřejněním své práce podle zákona č. 111/1998 Sb. o vysokých školách a o změně a doplnění dalších zákonů (zákon o vysokých školách), ve znění pozdějších právních předpisů, bez ohledu na výsledek obhajoby ¹⁾;
- beru na vědomí, že bakalářská práce bude uložena v elektronické podobě v univerzitním informačním systému dostupná k nahlédnutí;
- na moji bakalářskou práci se plně vztahuje zákon č. 121/2000 Sb. o právu autorském, o právech souvisejících s právem autorským a o změně některých zákonů (autorský zákon) ve znění pozdějších právních předpisů, zejm. § 35 odst. 3 ²⁾;
- podle § 60 ³⁾ odst. 1 autorského zákona má UTB ve Zlíně právo na uzavření licenční smlouvy o užití školního díla v rozsahu § 12 odst. 4 autorského zákona;
- podle § 60 ³⁾ odst. 2 a 3 mohu užít své dílo – bakalářskou práci - nebo poskytnout licenci k jejímu využití jen s předchozím písemným souhlasem Univerzity Tomáše Bati ve Zlíně, která je oprávněna v takovém případě ode mne požadovat přiměřený příspěvek na úhradu nákladů, které byly Univerzitou Tomáše Bati ve Zlíně na vytvoření díla vynaloženy (až do jejich skutečné výše);
- pokud bylo k vypracování bakalářské práce využito softwaru poskytnutého Univerzitou Tomáše Bati ve Zlíně nebo jinými subjekty pouze ke studijním a výzkumným účelům (tj. k nekomerčnímu využití), nelze výsledky bakalářské práce využít ke komerčním účelům.

Prohlašuji, že

- elektronická a tištěná verze bakalářské práce jsou totožné;
- na bakalářské práci jsem pracoval samostatně a použitou literaturu jsem citoval. V případě publikace výsledků budu uveden jako spoluautor.

Ve Zlíně 25.2.2011

J. Kubicek

1) zákon č. 111/1998 Sb. o vysokých školách a o změně a doplnění dalších zákonů (zákon o vysokých školách), ve znění pozdějších právních předpisů, § 47b Zveřejňování závěrečných prací;

(1) Vysoká škola nevydělečně zveřejňuje disertační, diplomové, bakalářské a rigorózní práce, u kterých proběhla obhajoba, včetně posudků oponentů a výsledku obhajoby prostřednictvím databáze kvalifikačních prací, kterou spravuje. Způsob zveřejnění stanoví vnitřní předpis vysoké školy.

(2) *Disertační, diplomové, bakalářské a rigorózní práce odevzdané uchazečem k obhajobě musí být též nejméně pět pracovních dnů před konáním obhajoby zveřejněny k nahlížení veřejnosti v místě určeném vnitřním předpisem vysoké školy nebo není-li tak určeno, v místě pracoviště vysoké školy, kde se má konat obhajoba práce. Každý si může ze zveřejněné práce pořizovat na své náklady výpisy, optisy nebo rozmnoženiny.*

(3) *Platí, že odevzdáním práce autor souhlasí se zveřejněním své práce podle tohoto zákona, bez ohledu na výsledek obhajoby.*

2) *zákon č. 121/2000 Sb. o právu autorském, o právech souvisejících s právem autorským a o změně některých zákonů (autorský zákon) ve znění pozdějších právních předpisů, § 35 odst. 3:*

(3) *Do práva autorského také nezasahuje škola nebo školské či vzdělávací zařízení, užije-li nikoli za účelem přímého nebo nepřímého hospodářského nebo obchodního prospěchu k výuce nebo k vlastní potřebě dílo vytvořené žákem nebo studentem ke splnění školních nebo studijních povinností vyplývajících z jeho právního vztahu ke škole nebo školskému či vzdělávacímu zařízení (školní dílo).*

3) *zákon č. 121/2000 Sb. o právu autorském, o právech souvisejících s právem autorským a o změně některých zákonů (autorský zákon) ve znění pozdějších právních předpisů, § 60 Školní dílo:*

(1) *Škola nebo školské či vzdělávací zařízení mají za obvyklých podmínek právo na uzavření licenční smlouvy o užití školního díla (§ 35 odst. 3). Odpírá-li autor takového díla udělit svolení bez vážného důvodu, mohou se tyto osoby domáhat nahrazení chybějícího projevu jeho vůle u soudu. Ustanovení § 35 odst. 3 zůstává nedotčeno.*

(2) *Není-li sjednáno jinak, může autor školního díla své dílo užít či poskytnout jinému licenci, není-li to v rozporu s oprávněnými zájmy školy nebo školského či vzdělávacího zařízení.*

(3) *Škola nebo školské či vzdělávací zařízení jsou oprávněny požadovat, aby jim autor školního díla z výdělku jim dosaženého v souvislosti s užitím díla či poskytnutím licence podle odstavce 2 přiměřeně přispěl na úhradu nákladů, které na vytvoření díla vynaložily, a to podle okolností až do jejich skutečné výše; přitom se přihlídí k výši výdělku dosaženého školou nebo školským či vzdělávacím zařízením z užití školního díla podle odstavce 1.*

ABSTRAKT

Tato práce se zabývá problematikou vzdělávání Romů z hlediska vztahu samotných Romů ke vzdělávání. Teoretická část obsahuje některé historické události spojené se vzděláváním Romů. Práce popisuje současnou situaci ve vzdělávání Romů a zahrnuje vlivy, které na toto vzdělávání působí.

Praktická část zahrnuje zpracování dotazníkového šetření provedeného mezi Romy ve městě Vsetín. Hlavním cílem je zjistit, jaký vztah mají Romové ke vzdělávání a jak jej hodnotí.

Klíčová slova: Romové, vzdělání, vzdělávání, výchova, škola, učitel, rodina, rodiče, majorita, menšina

ABSTRACT

This work deals with the education of Romanies and their attitude towards the education from the point of view of the Romanies themselves. The theoretical part includes some historical events related to the education of Roms. The paper describes the current situation of the Romanies and includes some of the factors that influence the education. The practical part includes the processing of survey implemented among the Romanies in Vsetin. The main objective is to find out what relation towards the schooling the Romanies have and how they evaluate it.

Keywords:

Romanies, education, schooling, school, teacher, family, parents, majority, minority

Děkuji Mgr. Jakobovi Hladíkovi, Ph.D. za odborné vedení a pomoc při zpracování této práce. Zároveň děkuji své rodině za trpělivost a podporu po dobu mého studia.

Motto

Roma nane jekh – aňi pre jekh vast nanes a o angušť a jekh.

Romové nejsou všichni stejní – vždyť ani prsty na jedné ruce nejsou stejné.

Romské přísloví

Prohlašuji, že odevzdaná verze bakalářské/diplomové práce a verze elektronická nahraná do IS/STAG jsou totožné.

OBSAH

ÚVOD.....	10
I TEORETICKÁ ČÁST	11
1 VZDĚLÁVÁNÍ ROMŮ Z HISTORICKÉHO HLEDISKA.....	12
1.1 VÝZNAMNÉ UDÁLOSTI OVLIVŇUJÍCÍ VZDĚLÁVÁNÍ ROMŮ	12
1.1.1 Situace v letech 1761 – 1935.....	12
1.1.2 Období od konce 2. světové války po r. 1976.....	13
1.1.3 Situace po r. 1989.....	16
2 SOUČASNÁ SITUACE VE VZDĚLÁVÁNÍ ROMŮ	19
2.1 VÝCHOVA V ROMSKÉ RODINĚ.....	20
2.1.1 Výchova k romství	20
2.1.2 Výchova dítěte.....	20
2.1.3 Rozdíly ve výchově dítěte v romské a neromské rodině.....	21
2.2 VZTAH RODIČŮ KE ŠKOLE	22
2.3 VZTAH DÍTĚTE KE ŠKOLE	23
2.4 VLIVY PŮSOBÍCÍ NA VZDĚLÁVÁNÍ ROMSKÝCH ŽÁKŮ Z POHLEDU JEJICH RODIČŮ.....	24
2.5 VLIVY PŮSOBÍCÍ NA VZDĚLÁVÁNÍ ROMSKÝCH ŽÁKŮ Z POHLEDU ODBORNÍKŮ.....	25
3 VZDĚLÁVÁNÍ ROMŮ VE MĚSTĚ VSETÍN	28
3.1 PŘEDŠKOLNÍ VZDĚLÁVÁNÍ.....	28
3.2 ZÁKLADNÍ VZDĚLÁVÁNÍ	28
3.3 STŘEDNÍ VZDĚLÁVÁNÍ.....	29
3.4 AKTIVITY NESTÁTNÍCH SUBJEKTŮ PODPORUJÍCÍ VZDĚLÁVÁNÍ ROMŮ	29
II PRAKTICKÁ ČÁST	31
4 CHARAKTERISTIKA VÝZKUMU	32
4.1 VÝZKUMNÝ PROBLÉM A VÝZKUMNÉ CÍLE.....	32
4.2 HYPOTÉZY.....	32
4.3 VÝZKUMNÉ METODY	33
4.4 VÝZKUMNÝ SOUBOR	33
4.5 PRŮBĚH VÝZKUMU	34
5 VÝSLEDKY VÝZKUMU	35

5.1	CHARAKTERISTIKA RESPONDENTŮ	35
5.2	MOTIVACE A PŘEKÁŽKY VE VZDĚLÁVÁNÍ ROMŮ	38
5.3	PROBLÉMY SPOJENÉ S DOCHÁZKOU DO ŠKOLY	40
5.4	VLIVY PŮSOBÍCÍ NA OSOBU VZDĚLÁVANÉHO	42
5.5	NÁZORY NA VZDĚLÁVÁNÍ A VLIV VZDĚLÁNÍ NA ZÍSKÁNÍ ZAMĚSTNÁNÍ.....	46
5.6	MOŽNOST DALŠÍHO VZDĚLÁVÁNÍ ROMŮ	49
5.7	POKRAČOVÁNÍ VE STUDIU NA STŘEDNÍ ŠKOLE A JEHO UKONČENÍ	51
6	STATISTICKÉ OVĚŘENÍ JEVŮ	55
6.1	TEST NEZÁVISLOSTI CHÍ-KVADRÁT PRO ČTYŘPOLNÍ TABULKU	55
6.1.1	Bydliště respondentů a problémy s učiteli.....	55
6.1.2	Docházka do předškolního zařízení a vyučení	56
6.1.3	Věková skupina respondentů a docházka do školy	57
6.1.4	Zaměstnání a střední škola	57
6.1.5	Vzdělání respondentů a vzdělání jejich rodičů	58
7	SHRNUTÍ VÝSLEDKŮ VÝZKUMU.....	59
	ZÁVĚR	61
	SEZNAM POUŽITÉ LITERATURY	63
	SEZNAM POUŽITÝCH SYMBOLŮ A ZKRATEK	65
	SEZNAM OBRÁZKŮ	66
	SEZNAM TABULEK.....	67
	SEZNAM PŘÍLOH.....	68

ÚVOD

V poslední době se tzv. „romská problematika“ stala velmi oblíbeným a vyhledávaným tématem. O Romech píše lidé, kteří jsou považováni za odborníky v dané oblasti, i lidé, kteří se s Romy nikdy nesetkali. Samostatnou kapitolou jsou pak média, pro která jsou Romové vděčným tématem pro většinou negativní reportáže z jejich života.

Neřadím se do žádné z uvedených skupin, přesto jsem se rozhodla zaměřit svou práci na Romy. Důvodem byla zejména snaha zúročit vlastní zkušenosti s Romy, získané při práci s nimi a pak také množství informací, které o Romech mám, ať už z odborné literatury, z různých seminářů a školení, ale hlavně z osobních setkání s Romy v jejich domovech. Díky nabytým zkušenostem se můj vztah k Romům postupně měnil, a to od negativistického a odmítavého postoje k nim až ke vztahu, který mohu nazvat jako blízký, založený na důvěře obou stran. I přes občasné neshody mě práce s Romy stále „baví“, zejména proto, že je tak pestrá a zároveň mi umožňuje poskytovat jim pomoc při snaze vymanit se ze „škafalky cizinců“ v naší zemi a zařadit se mezi ostatní obyvatelstvo, aniž by bylo nutné, aby opustili svoji kulturu a tradice.

Ve své práci se chci zaměřit na oblast vzdělávání. Vzdělávání Romů totiž považuji za jeden z klíčových pilířů, na kterých stojí dosažení změny postavení Romů v naší společnosti a vůbec změny ve vztazích jak mezi romskou menšinou a majoritou, tak i mezi Romy samotnými. V počátku teoretické části zmíním některé důležité okamžiky z historie, týkající se vzdělávání Romů. Cílem práce je popsat současnou situaci ve vzdělávání Romů, zejména z hlediska působení různých vlivů na vzdělávání. Dále uvedu, jaká je současná situace ve vzdělávání Romů ve městě Vsetín.

V praktické části se zaměřím na zpracování dotazníkového šetření, provedeného mezi Romy ve Vsetíně, v jehož rámci jsem zjišťovala vztah Romů samotných ke vzdělávání a uvedu závěry výzkumu.

I. TEORETICKÁ ČÁST

1 VZDĚLÁVÁNÍ ROMŮ Z HISTORICKÉHO HLEDISKA

Vzdělávání Romů je v poslední době věnována velká pozornost. Příčinou je zejména skutečnost, že vzdělanostní úroveň Romů v naší republice je podstatně nižší než u majoritní společnosti. I když se zdá, že se situace za poslední roky zlepšila, stále je zde vysoké procento Romů, jejichž vzdělání je pouze základní, navíc často získané v bývalých zvláštních školách. Aby bylo možné změnit současný stav, je potřeba se ohlédnout do minulosti. Je důležité poznat, jak se vzdělávání Romů v průběhu let vyvíjelo, čím bylo ovlivněno a jestli je možné použít některé nástroje vedoucí ke zvýšení romské vzdělanosti i v budoucnosti.

1.1 Významné události ovlivňující vzdělávání Romů

Nečas (1997) v jednom ze svých děl zmapoval důležité okamžiky v historii Romů, ze kterých jsem vybrala významné události týkající se výchovy a vzdělávání Romů a rozdělila je do několika historických etap.

1.1.1 Situace v letech 1761 – 1935

R. 1761

Na rozdíl od svých předchůdců vladařů, jejichž dekrety a nařízení směřovaly k fyzické likvidaci romských potulných skupin, schválila císařovna Marie Terezie návrh, aby se Romové, doposud nazýváni Cikány, přejmenovali na Nové Maďary a zároveň byli přinuceni vzdát se cikánského způsobu života a usadili se natrvalo. Tento návrh byl novým osvícenským způsobem řešení romské otázky.

R. 1767

Další dekret Marie Terezie směřoval k asimilaci Romů v Uhrách. Nesměli bydlet ve stanu nebo cestovat bez pasů. Bylo zakázáno mluvit romsky a nosit romské šaty. Muži se směli ženit jen, pokud prokázali, že vykonávají práci u šlechticů, měšťanů nebo rolníků a řídili se zásadami katolické víry. Romům, kteří nebyli oddáni, měly být odebrány děti a předávány do neromských rodin k převýchově. Starší chlapci nad 16 let byli odvedeni k vojsku nebo dáváni do učení (Nečas, 1997).

R. 1829

Dekret nejvyšší dvorské kanceláře nařizoval, aby romské rodiny měly trvalé příbytky, stálý zdroj obživy a vyznačovaly se mravním chováním. Farní a školské úřady nesly odpovědnost za výchovu a vzdělávání romských dětí (Nečas, 1997).

R. 1900

Vídeňské ministerstvo vnitra vydalo doporučení obcím, ve kterých měli Romové domovské právo, aby zamezili kočovnému životu Romů tak, že rodiče se měli účastnit veřejných prací a děti měly pravidelně a nepřerušovaně navštěvovat školy. Jedině tak prý bylo možné dosáhnout trvalého usazení romských rodin, které pak nepůsobily obcím žádné obtíže (Nečas, 1997).

R. 1923

Moravský Rom Jan Daniel z Petrova zaslal prezidentu T. G. Masarykovi dopis, ve kterém žádal o zajištění školního vzdělávání a výchovy romských dětí. Tento dopis byl hlavním podnětem k otevření samostatné romské školy v Užhorodě v Podkarpatské Rusi. Podle tohoto vzoru, začaly vznikat další romské školy a třídy (Šotolová, 2001).

R. 1934 – 1935

Zemská školní rada vydala zprávu, podle které chodilo do 90 obecných škol v rámci 75 moravských obcí celkem 350 romských žáků (Nečas, 1997).

1.1.2 Období od konce 2. světové války po r. 1976**R. 1947**

Ministerstvo sociální péče vypracovalo návrh vládního usnesení, aby Romové, kteří neměli trvalý pracovní poměr nebo svým chováním ohrožovali klid a pořádek, byli i se svými rodinami umístěni ve výchovných a kárných střediscích. Zde měli být rozděleni na převychovatelné a neovladatelné. Rodiny k převýchově měly být umístěny do pracovních táborů, kde by dospělí pracovali a jejich děti chodily do obecné školy. Rodiny neovladatelné měly být postupně odsunovány tam, odkud přišly (Nečas, 1997).

R. 1950

V Květušíně u Českého Krumlova byla otevřena první třída cikánské internátní školy. Otevření inicioval zdejší učitel Miroslav Dědič, který se stal ředitelem školy (Balvín a kol., 1997).

R. 1952

Ministerstvo vnitra vydalo směrnici „Úprava poměrů osob cikánského původu“, která zahrnovala program převýchovy (zapojení do pracovního poměru, ubytování v místě bydliště, dohled nad docházkou do školy, umístění dětí do předškolních zařízení, odstranění projevů rasové diskriminace, zapojení uvědomělých cikánských občanů do převýchovného procesu, evidence cikánského obyvatelstva, usazení kočovných Cikánů), který zvažoval možnost asimilačního řešení splývání menšiny s většinou (Šotolová, 2001).

R. 1953

Svaz československých spisovatelů svolal jednání s představiteli různých resortů a zástupci Romů. Výsledkem bylo odmítnutí asimilace jako formy řešení romské problematiky. Důraz kladen na vzdělání a zvyšování kulturní úrovně romské menšiny. Podány návrhy na zlepšení práce mezi Romy pěstováním jejich mateřského jazyka, založením romského časopisu a zřízením lektorátu romštiny na Univerzitě Karlově (Nečas, 1997).

R. 1954

Ministerstvo školství a kultury uspořádalo dvoutýdenní školení pro vybrané Romy z celé republiky, kteří po jeho absolvování měli pracovat v místě svého bydliště s romskou menšinou (Šotolová, 2001).

R. 1958

Vydán zákon o trvalém usídlení kočovných a polokočovných osob. Od tohoto období se datuje koncepce sociální asimilace Romů (Šotolová, 2001).

Ministerstvo školství a kultury vydalo pro národní výbory směrnice týkající se výchovy a vyučování romských dětí. Zaměřovaly se na pravidelnou a včasnou návštěvu všeobecné vzdělávací školy, umístění romských dětí do mateřských školek a družin, příp. dětských domovů či povolání, dále na zřizování samostatných škol nebo tříd pro zanedbané a těžko vychovatelné romské děti, starší osmi let, které dosud do školy nechodily, na organizování

mimoškolní práce romských dětí nebo na zařazování romských dětí do zvláštních a jiných škol pro mládež vyžadující zvláštní péči (Nečas, 1997).

R. 1965

Usnesení vlády ČSR stanovilo následující pořadí důležitosti jednotlivých úkolů: 1. likvidace romských osad a chatrčí a řešení bytového problému Romů, 2. zabezpečení školní docházky a výchovy romských dětí a mládeže, 3. zařazení práceschopných mužů do pracovního procesu. Přičemž hlavní metodou byl systematický rozptyl romských rodin (Nečas, 1997).

R. 1969

V důsledku Pražského jara vznikl Svaz Cikánů-Romů, který byl r. 1973 násilně rozpuštěn. Tento svaz organizoval celostátní kulturní přehlídky a soutěže, schůze, průvody apod. (Hübschmannová, 1993)

Ministerstvo školství vydalo směrnici o výchově a vzdělávání výchovně zanedbaných a prospěchově opožděných cikánských dětí. Koncepce doporučuje zřizovat třídy pro romské děti při MŠ, speciální třídy pro zvláště opožděné děti, oddělení školních družin, kluby a výchovné skupiny v dětských domovech. Romské děti mají být umístovány do tříd pro romské děti jen na nezbytně nutnou dobu (Šotolová, 2001).

R. 1970

Ministerstvo školství uspořádalo v Litoměřicích čtrnáctidenní kurs, na kterém se učitelé měli možnost seznámit se s specifiky romských žáků. Kursy se opakovaly každý rok až do r. 1974 (Nečas, 1997).

R. 1976

Usnesení vlády ČSSR ukládalo ministerstvu obrany zajistit, aby si cikánští branci doplňovali v průběhu vojenské služby své základní vzdělání.

Milena Hübschmannová zahájila výuku romštiny na Jazykové škole v Praze (Nečas, 1997).

1.1.3 Situace po r. 1989

R. 1989

V Praze vzniklo sdružení Romská občanská iniciativa, které se později přeměnilo na politickou stranu, jejíž snahou bylo vyvíjet politickou činnost a upozorňovat na problémy romské menšiny (Šotolová, 2001).

R. 1991

Romové jsou uznáni jako národnostní menšina (Balvín a kol., 1997) .

R. 1992

Na Univerzitě J. E. Purkyně v Ústí n. Labem byl založen Ústav pro studium romské kultury. Ústav pořádá semináře romistiky, výuku romštiny, vydával pro romské žáky alternativní učebnice češtiny a dalších předmětů (Balvín, Švejda a kol., 1999).

R. 1993

Univerzita Palackého realizovala projekt spojený se vzděláváním romské mládeže a postavením romské menšiny ve společnosti. Pro studenty byly organizovány přednášky z různých oborů týkajících se vztahu k menšinám. Vybudováno informační centrum pro studenty i veřejnost, které poskytovalo studijní literaturu a publikace s romskou tematikou (Nečas, 1997).

V Ostravě zřídila Charita soukromou základní školu Přemysla Pittra. Škola je určena romským i neromským dětem, je založena na principech integrace (Balvín a kol., 1997).

Usnesením vlády ČR bylo uloženo ministerstvům školství, kultury i práce a sociálních věcí, aby vytvořily systém státních dotací na projekty, týkající se rizikových skupin dětí a mládeže včetně romských (Nečas, 1997).

R. 1995

Na základě podnětu Ústavu pro studium romské kultury při Univerzitě J. E. Purkyně v Ústí n. L. byl založen Kulturní svaz občanů romské i neromské národnosti Jekhetane Ústí n. L., který hlouběji informuje o Romech, jejich kultuře a o multikulturní výchově jejich dětí na českých školách. Snaží se o kontakt mezi romskými a neromskými občany na základě vzájemné tolerance (Nečas, 1997).

R. 1997

V Praze byla zahájena výuka na Sociálně-právní akademii. Uchazeči mohou získat po prvním roce kvalifikaci romský asistent, po druhém roce kvalifikaci romský poradce a po pátém roce dosáhnou úplného středoškolského vzdělání s maturitou. Absolventi by se měli uplatnit ve státní správě nebo na úřadech práce v místech s vysokou koncentrací Romů (Nečas, 1997).

Vznik Meziresortní komise pro záležitosti romské komunity, která je poradním orgánem vlády pro otázky týkající se postavení Romů v naší republice. Jejím cílem bylo napomáhat integraci Romů do společnosti a zlepšit jejich postavení ve všech oblastech života (Charita.xf.cz [online]. 2004).

R. 1998

V Kolíně byla otevřena první soukromá Romská střední škola sociální, kterou začalo navštěvovat 45 romských studentů z celé republiky (Romove.radio.cz [online]. 2001).

R. 2000

Ministerstvo školství, mládeže a tělovýchovy (dále MŠMT) vydalo po tříletém experimentálním ověřování metodický pokyn ke zřízení přípravných tříd pro děti se sociálním znevýhodněním a pokyn k ustanovení funkce asistenta pedagoga.

Na Střední policejní škole v Brně začaly probíhat přípravné kurzy pro příslušníky národnostních menšin k přijetí do služebního poměru k Policii ČR (Charita.xf.cz [online]. 2004).

R. 2003

MŠMT realizovalo program Podpora romských žáků středních škol, v rámci kterého jsou školám poskytovány dotace na úhradu některých nákladů spojených se studiem jejich romských žáků, např. jízdné, školné, ubytování, stravování, ochranné pomůcky (Charita.xf.cz [online]. 2004).

R. 2004

Nový Školský zákon ruší dosavadní zvláštní školy, které mají být nahrazeny základními školami se specifickými vzdělávacími programy (Charita.xf.cz [online]. 2004).

R. 2005

Příprava programu pro romské studenty vysokých škol, v jehož rámci jde o vyrovnání pří-
stupu ke studiu uchazečů a různě znevýhodněných skupin (Charita.xf.cz [online]. 2004).

Jak vyplývá z výše uvedených historických událostí, prošel vztah majoritní společnosti a Romů řadou změn. Stejně tomu bylo i u vzdělávání. Prvotní zákazy pobytu Romů na českém území byly později nahrazeny tresty pro potulku. Rostoucí počet kočujících Romů vedl státní aparát k nařízení opatření, která měla Romy trvale usadit na jednom místě a zajistit jejich stálou obživu a pravidelnou docházku dětí do školy. Snaha o asimilaci Romů nebyla příliš úspěšná, ale vytvořená opatření pro zvýšení vzdělanostní úrovně Romů přinášela první výsledky. Po roce 1989 byla Romům přiznána jejich romská národnost, vysoké školy nabízely vzdělávání týkající se vztahu k menšinám, vznikala první romská sdružení zabývající se zájmy Romů a vzdělávání Romů začalo doznávat velkých změn vedoucích jak ke zvýšení vzdělanosti samotných Romů, tak i informovanosti majority o romské menšině.

2 SOUČASNÁ SITUACE VE VZDĚLÁVÁNÍ ROMŮ

Šotolová (2001) poukazuje na to, že současná úroveň vzdělání Romů je velmi nízká. Starší věkové kategorie jsou často negramotné a mladší Romové dosáhnou většinou jen základního vzdělání.

Návštěvnost mateřských škol romskými dětmi je nepatrná. Důvodem je zejména výše poplatku, kterou romští rodiče v mnoha případech nechtějí nebo nemohou platit. Většina dětí proto zůstává doma a jejich výchovu, v často nevyhovujících podmínkách, zajišťuje rodina. Ta však většinou sama není schopna zajistit důkladnou přípravu dítěte pro budoucí nástup do školy (Nečas, 2002).

Dřívější výzkumy poukazyvaly na to, že romské děti v základní škole, ve srovnání s ostatními dětmi, častěji propadaly, byly přeřazovány do bývalých zvláštních škol, případně byly do těchto škol zařazeny už v počátku školní docházky (Šotolová, 2001). V současné době jsou tyto mechanismy postupně opouštěny a některé běžné základní školy se snaží podporovat romské žáky např. otevřením přípravných tříd, vytvořením funkce asistenta pedagoga nebo nabídkou zájmových kroužků. Tímto způsobem se školám sice postupně daří získávat romské žáky, zároveň však těmito kroky ztrácí žáky neromské. Pro rodiče těchto neromských žáků se stávají vytvořená opatření školy jakýmsi signálem toho, že se škola zaměřuje na Romy a své děti z této školy odhlašují. Odchodem neromských žáků a přítomností většího počtu sociálně znevýhodněných žáků se výuka zpomaluje a pro žáky nastává obdobná situace, jako by navštěvovali školu zvláštní (Hirt, Jakoubek, 2006).

Pouze malé procento Romů studuje na středních či dokonce vysokých školách. Po ukončení povinné školní docházky nastupují některé romské děti na střední školy, nejčastěji do učebních oborů. Mnoho z nich však do školy nenastoupí vůbec, někteří odejdou v průběhu studia a jen malý počet uchazečů se vyučí. Problémy při hledání zaměstnání mají nejen vyučení Romové, ale zejména nekvalifikovaná populace, která je pak odkázána na systém dávek nebo péči rodiny (Šotolová, 2001).

Jaké jsou příčiny této neutěšené situace ve vzdělávání Romů a jaký mají vlastně Romové vztah ke vzdělávání? Na tyto a podobné otázky budu hledat odpovědi v následujících kapitolách, které se věnují možným aspektům ovlivňujících vzdělanost Romů.

2.1 Výchova v romské rodině

Výchova v romské rodině má své typické rysy, které vyplývají z minulosti a také svá specifika, kterými se odlišuje od výchovy v majoritní rodině.

2.1.1 Výchova k romství

Tradiční romská rodina je vícegeneračním seskupením, které se vyznačuje vysokou soudržností a solidaritou svých členů, vnitřní hierarchií, intenzivními vztahy a četnými vzájemnými kontakty mezi členy rodiny. Vědomí příslušnosti k rodině je dětem vštěpováno již od dětství v rámci rodinné výchovy a vzdělávání a je základem tzv. romství. Mezi další součásti romství patří úcta ke starším členům rodiny, ochrana mladších a slabších a podpora a upřednostňování všech členů rodiny na úkor ostatních, kteří nejsou členy rodiny.

Romská rodina netoleruje osobní vzestup jedince, pokud znamená omezení solidarity k rodině. Rodina požaduje po jednotlivci, aby se podělil s výsledky své práce a zároveň věnoval rodině všechn svůj volný čas. Každá individuální činnost je podezřelá, protože je v ní spatřována možnost oddělení od rodiny. Např. pokud rodiče posílají sami dítě do zvláštní školy, je to často z toho důvodu, aby se příliš neodloučilo od rodiny, od romství (Sekyt, 2006).

2.1.2 Výchova dítěte

O narozené dítě se plně stará matka, jejíž péče, při níž sice dost často nerespektuje doporučení lékařů, je velmi intenzivní. Základem je fyzický kontakt, který je pro Romy velmi důležitý a vyjadřuje příslušnost k rodině, ve které má stále své místo. Po narození dalšího dítěte je péče o první dítě svěřena některé z příbuzných matky, která dosud nemá vlastní dítě a často je sama nezletilá. Tato „starší sestra“ se pod vlivem nových povinností často zhoršuje ve škole, neplní úkoly a zvyšuje se její absence, rodiči omluvená. Pokud by se měla dívka rozhodnout mezi školou a rodinou, vždy bude mít přednost rodina.

Malým dětem je v romské rodině ponechána velká volnost, mohou mluvit, kdy chtějí, chodit, kam chtějí, brát si co potřebují a nemusí si říkat o jídlo, když mají hlad. Jednoduše si ho sami vezmou, ať už u své matky nebo jiné příbuzné. V romské rodině se na osobním vlastnictví nelpí, je to považováno za sobectví. Kdo co potřebuje, to si vezme. Proto Romové v rodině o nic neprosí a za nic neděkují.

Dítě může mluvit do všeho, ale nikdo ho neopravuje. Ostatní členové rodiny mu rozumí, což je snadné, když jsou všichni členové rodiny v každodenním kontaktu, a tak si často rozumí i beze slov. Proto mají děti, které jdou poprvé do školy, často velmi malou slovní zásobu, neumí se správně vyjadřovat a nerozumí výkladu učitele, který je pak považuje za méně inteligentní (Sekyt, 2006).

Romské dítě se učí nápodobou. Od malička se každý den dívá, jak se chovají lidé kolem něho, přičemž toto chování je stvrzováno příslovími, pořekadly, stereotypními příkazy rodičů apod. Zároveň se učí jazyk. Učí se a zvyká si na spojení mezi slovem a významem, mezi gestem a významem, mimikou a významem a také chováním a jeho společenským významem. A tento zvyk si sebou nese až do dospělosti. Krásně je vyjádřen v lidové moudrosti: *So sikh l'os ciknovarbaste, džal tuha dži o meriben* (co se naučíš v dětství, jde s tebou až do smrti) nebo *So sal sikhado, olestar na denašeha* (nač sis zvykl, před tím neutečeš). To také vysvětluje, proč je pro romské děti tak těžké chovat se ve škole jinak než doma, podle svých zvyků (Hübschmannová, 1998, s. 8).

2.1.3 Rozdíly ve výchově dítěte v romské a neromské rodině

Romské matky se zaměřují zejména na aktuální problémy svých dětí. Zajímá je, jak se dítě cítí, co potřebuje, co chce a co nechce. Aktuální spokojenost dítěte je pro ně na prvním místě, proto se soustředí především na péči a plnění potřeb dítěte. Hodnota matky není odvozena od chování dítěte, záleží pouze na tom, aby se dítěti dobře dařilo. Zatímco majoritní matky se zabývají charakterem a motivy svých dětí, vymýšlejí různá pravidla, odměny a tresty tak, aby se dítě chovalo podle jejich představ, i když tam matka nebude. Matky se „chlubí“ tím, jak je dítě vychované a pokud není, je to ostuda matky (Navrátil a kol., 2003).

V majoritních rodinách se v rodinné výchově uplatňuje tzv. odložení požitku. Rodiče říkají svým dětem: „až dojíš polévku, můžeš si vzít čokoládu“, „až si uklidíš hračky, můžeš se dívat na televizi“ apod. Něco příjemného je podmíněno něčím nepříjemným. Tento přístup si jedinec postupně tak zvnitřní, že jej v dospělosti používá sám na sebe. V romských rodinách se tento prvek výchovy většinou vůbec nevyužívá, proto jsou dospělí Romové tak nezdrženliví, např. utratí své příjmy hned po jejich obdržení a pak jsou zase bez prostředků. Škola pak navazuje ve výchově k odložení požitku na rodinnou výchovu, ale bez podpory rodiny tuto schopnost nedokáže vštípit romským dětem.

Výchova v majoritní rodině se zaměřuje na individualizaci, tj. aby se jedinec ztotožnil se společenskými normami tak, aby v budoucnu jednal dle těchto norem, samostatně se rozhodoval a nesl za svá rozhodnutí a své činy odpovědnost. V romské rodině je však důraz na samostatnost v rozporu se vzájemnou závislostí všech členů rodiny, která rodinu stmeluje. V romských rodinách se neuplatňuje výchova k samostatnosti a tím k přebírání individuální odpovědnosti, protože rozhodování je uskutečňováno společně a toto kolektivní rozhodnutí je pro všechny členy závazné.

Průběh puberty probíhá v romské rodině taktéž odlišně. V sociální oblasti přebírají často romské děti některé povinnosti dospělých dříve než děti z majority (např. péče o mladší sourozence). V majoritní rodině si dítě, vychovávané k samostatnosti, ve věku 12 – 19 let začíná vytvářet vlastní vrstevnickou skupinu, která se pro něho stává nejdůležitější a vzpírá se rodičovské autoritě. Zatímco v romské rodině je vzepření se rodičovské autoritě nemyslitelné. Mladí Romové sice také vytváří vrstevnické skupiny, ale ze členů rodiny. Nevzpírá se proto autoritě rodiny, ale především autoritě školy.

Každý člověk potřebuje určitou vnější podporu, projev uznání, pochvalu, respekt nebo naopak obavu z reakce těch druhých. Romové potřebují tuto podporu od své rodiny nebo jako náhradu i od svého momentálního sociálního okolí neustále. Jejich sebevědomí je vystavěno na uznání ze strany rodiny. Proto jsou Romové tak závislí na neustálém kontaktu s rodinou a proto špatně snášejí samotu. Proto jsou tak snadno zmanipulovatelní skupinou, která je přijme, a proto také často mluví podle toho, s kým se naposledy potkali. Romská rodina vychovává své členy na rodině celoživotně závislé a brání jejich osamostatnění (Sekyt, 2006).

2.2 Vztah rodičů ke škole

Škola je Romy chápána spíše jako represivní instituce, určena pro „bílé“. Mají k ní nedůvěru, která je přenášena na dítě. Učitel při vzdělávání dětí nemá bez podpory rodičů mnoho šancí na úspěch. Romové si cení vzdělání daleko méně než neromové. Je to dáno zejména tím, že ho v minulosti nepotřebovali ani v osadě, ani při kočování. Obešli se bez vzdělání i za komunistické vlády, kdy si fyzickou prací vydělali více peněz, než některý učitel. Dnes jsou ovlivněni zejména nedostatkem zaměstnání nebo neochotou zaměstnavatelů přijmout Romy, i když mají výuční list. Proto většinou rodičům ani moc nezáleží na tom, jestli dítě do školy půjde nebo ne. Když se dítěti do školy nechce, nechají ho doma. Někdy však mají

rodiče důvod neposlat dítě do školy, ale neradi ho přiznávají (např. když matka nemá peníze na svačinu pro dítě do školy). Na pravidelnou školní docházku dítěte začnou rodiče dohlížet často až v okamžiku, kdy jim z důvodu neomluvené absence dítěte ve škole, hrozí ztráta sociálních dávek (Říčan, 1998).

Škola je místem, kde často dochází ke konfliktnímu střetu mezi způsobem uvažování jednotlivce a kolektivu. Postoj romských a neromských rodičů ke škole, jako k místu, kde jsou vychovávány a vzdělávány jejich děti je velmi odlišný. Majoritní rodiče se zaměřují na výkon dítěte ve škole, na jeho výsledky a snaží se pomáhat s přípravou do školy. Pro romské rodiče je důležité, jak se jejich dítě ve škole cítí, jaké má ve škole vztahy se spolužáky a s učiteli. Hodnotí školu podle reakcí svých dětí. Předpokládají, že školní příprava je úkolem dětí samotných a jejich učitelů, tak jako školní dovednosti (Navrátil a kol., 2003).

2.3 Vztah dítěte ke škole

Romské děti, které vyrůstají na rozhraní romské rodiny a neromské školy mohou vnímat dopředu školu jako nepřátelské území. To vnáší už na počátku školní docházky zaujatost do procesu výchovy a vzdělávání a klade překážky pro navázání pozitivních vztahů mezi rodinou a školou. Romské dítě vstupující poprvé do základní školy se ocitá samo, je odděleno od matky, od své rodiny, od komunity, v cizím prostředí, ke kterému nemá, na rozdíl od ostatních dětí, předem vytvořen pozitivní vztah. Nemá většinou žádnou zkušenost s jinými než romskými dětmi ani s organizovanou kolektivní činností. Romské děti jsou také znevýhodněny tím, že neovládají obecnou češtinu, ale spíše romský etnolekt češtiny, a to proto, že je rodiče učí tak, jak sami mluví. Pak se stává, že se v důsledku rychlého školního tempa jazyková bariéra u dětí prohlubuje. Dítě ztrácí kontakt s učitelem, protože mu nerozumí, přestane se tedy zajímat o školní práci a snaží se na sebe upozornit. Motorický neklid, nesoustředivost a kázeňské problémy jsou pak učitelem považovány za projevy poruchy lehké mozkové dysfunkce (Balabánová, 1999).

V prvních ročnících bývají romské děti vůči učitelům velmi milé, poddajné a rády se učí. Přibližně v pátém ročníku však přichází zvrat, kdy se začíná zhoršovat prospěch dítěte, dítě je vzpurné a ztrácí o školu zájem. Důvodů může být několik. Nastupující puberta, zvýrazňující se romské rysy, které mohou vést ke stigmatizaci, zvyšující se nároky ve škole, ale také změna role v rodině, kdy je dítě přibíráno k činnostem dospělých, což bývá v rozporu s rolí žáka ve škole. Poslední ročníky ve škole jsou často pro Romy i jejich učitele utrpe-

ním. Romové, kteří jsou zklamaní svými neúspěchy, často opakují ročník, nudí se, jsou agresivní k učitelům i spolužákům. Ze školy si nejdnou odnáší komplex méněcennosti a nenávisť. Ukončení povinné školní docházky znamená pro většinu Romů konec jejich školní kariéry. Část Romů nastoupí do některé ze středních škol, která se však pro ně stává místem dalšího souboje protichůdných vlivů. Většina neromských spolužáků je těžce přijímá a vlastní rodina je ve studiu nepodporuje, protože často s dalším studiem nesouhlasí (Říčan, 1998).

2.4 Vlivy působící na vzdělávání romských žáků z pohledu jejich rodičů

Samotní romští rodiče uvádějí několik vlivů, které mohou hrát negativní roli ve vzdělávání jejich dětí.

Zvyk, tradice navštěvovat stejnou školu jako rodiče má asi největší vliv (nejčastěji jde o konkrétní, dříve zvláštní školu). Rodiče žáků prostředí školy znají a je jim blízké. Znají také učitele, kteří učili i je, a proto k nim mají větší důvěru. Školu navštěvuje také širší příbuzenstvo, proto mají rodiče i žáci jistotu, že se ve škole nebudou cítit osaměle a cize.

Strach z neznámého prostředí v běžné základní škole pramení z celkového strachu z něčeho cizího, neznámého, odlišného. Romské dítě většinou nezná nebo se dosud nepohybovalo v jiném než romském kolektivu (Balabánová, 1999).

Strach ze samoty, z odloučení od rodiny vyplývá z romských tradic, které neznají individualnost, vše bylo a je vykonáváno společně, a tak je pro romské dítě těžké, zůstat někde samo a pro romského rodiče je těžké nechat dítě samotné v „cizí škole“ (Balabánová, 1999).

Strach z odmítnutí, neúspěchu, rasismu a diskriminace souvisí s nadměrně vyvinutým citem Romů rychle a poměrně přesně odhalit postoj druhého k vlastní osobě. Rodiče i jejich děti mají strach, že se k nim ostatní děti budou chovat odtažitě, že se jim budou posmívat pro jejich vzhled nebo školní neúspěch.

Špatná zkušenost s docházkou do běžné základní školy vychází většinou z vlastních zkušeností rodičů nebo někoho z příbuzenstva. Rodič, který takovou situaci zažil, ve většině případů nevystaví stejné situaci i své dítě.

Nadřazený postoj učitele vůči romským dětem, popř. odlišné chování vůči majoritním a romským dětem vede ke konfliktům jednak mezi dětmi samotnými, ale také mezi romskými rodiči a školou. Rodiče nepřipustí, aby se dítě cítilo jakkoli špatně, a tak změní školu.

Jiný přístup a vztah ke vzdělání vyplývá jednak z toho, že Romové nepřikládají vzdělání velkou důležitost a jednak z jejich romství. Jeho základem je rodinná pospolitost, solidarita, která odmítá individuálnost a ten, kdo upřednostňuje něco jiného před rodinou, je z rodiny vyčleněn (přichází o romství).

Negativní zkušenosti vzdělaných Romů při hledání práce ovlivňují názory ostatních na vzdělávání. Objevuje se názor, že vzdělání nebylo moc platné v minulosti a není ani dnes, protože nepřináší takové pracovní uplatnění, jaké by si představovali. I Romové, kteří mají výuční list, často vykonávají spíše podřadné práce nebo jsou zcela bez práce.

Rezignace následuje zejména po problémech, které Romové řeší při hledání zaměstnání, jako je slíbení práce po telefonu, ale odmítnutí při osobním setkání, nízké ohodnocení práce apod.

2.5 Vlivy působící na vzdělávání romských žáků z pohledu odborníků

Podle Říčana (1998) existuje mnoho rozličných důvodů, které stojí za neúspěchem romských dětí ve školách, potažmo které přímo ovlivňují vzdělávání.

Nedostatečná komunikace mezi školou a místní romskou komunitou, kdy chybí osobní kontakt zástupců školy s rodinou po celou dobu studia dítěte.

Nevyhovující podmínky k bydlení rodiny a životospráva dítěte vedou k tomu, že je dítě často unavené, nevyspané, stresované a má celkově špatný zdravotní stav. Ve škole pak často chybí nebo se špatně soustředuje na učení.

Nedostatečná předškolní příprava dítěte, kdy se doma dítěti vštěpují spíše praktické dovednosti a dítě se učí tím, co vidí, že dělají druzí. Neumí postavit komín z kostek, ale umí si spočítat peníze a ví, co si za ně koupí.

Nesamostatnost dítěte v rozhodování, v individuálním jednání. V romské komunitě se na rozhodování podílí všichni, od nikoho se nečeká, že nějaký úkol vyřeší sám. Ve škole po dítěti chtějí, aby pracovalo samo, doma zase aby pracovalo společně.

System školní výuky založený nejčastěji na výkladu učitele je pro romské dítě ve většině případů zcela nevhovující. Romské děti jsou živější, mají slabší úmyslnou pozornost, potřebují častější přestávky a při výuce jim vyhovuje střídání metod výuky.

Balabánová (1999) doplňuje další vlivy působící na vzdělanostní úroveň romské komunity.

Výchova dětí v tradiční romské rodině může mít vliv na vnímání školy jako nepřátelské instituce. Romské dítě nastupující do základní školy se ocitá samo, odděleno od matky, od širší romské komunity, v cizím prostředí, ke kterému, na rozdíl od ostatních dětí, zpravidla nemá předem vytvořen pozitivní vztah.

Podceňování úlohy vzdělání a kvalifikace samotnými Romy, kdy v ohledu vzdělávání sebe Romové vnímají jako druhořadé občany ve smyslu, že vzdělání je jen pro neromy. Dnes už se tento názor naštěstí pomalu vytrácí.

Vyšetření úrovně školní zralosti a inteligenčních schopností romského dítěte nezohledňují odlišnou sociální a kulturní zkušenost dítěte. Většina šestiletých romských dětí, žijících v tradiční komunitě neuspějí v testu školní zralosti především z důvodu odlišného pojetí výchovy v romské rodině, nikoliv z důvodu mentálního handicapu. Rodinná výchova nedává romskému dítěti takový základ, který učitel v první třídě u dětí automaticky předpokládá, a tak mezi nimi vzniká nedorozumění, které se časem prohlubuje

Jazyková bariéra je nejčastější příčinou ztráty zájmu dětí o učení, školu a následného zhoršení prospěchu. Rodiče učí své děti češtině tak, jak se ji naučili oni sami, ale většinou nejde spisovnou češtinu. Dítě, které ztratí kontakt s učitelem, protože mu nerozumí, se přestává zajímat o školní práci a upozorňuje na sebe neklidem a kázeňským problémy, které učitel považuje za vývojovou poruchu typu lehké mozkové dysfunkce.

Nedostatečná speciální kvalifikace pedagogů v oblasti multikulturalismu je důsledkem toho, že učitelé často nemají žádnou představu o tom, jak učit romské dítě, jak přistupovat k jeho rodině a jak řešit problémy a konflikty.

Absence pomocných pedagogických pracovníků v základních školách, jejichž přítomnost ve výchovně-vzdělávacím procesu je výhodná zejména v tom, že umožňuje učiteli pracovat netradičními formami výuky a individuální prací s každým dítětem.

Další autoři zmiňují ještě jiné vlivy působící na vzdělávání romských dětí.

Nižší informovanost dětí, která vyplývá ze sociální izolovanosti mnoha romských rodin (Šotolová, 2001).

Adaptace na nové prostředí může být pro romské dítě při vstupu do školy velkou překážkou. Život majoritní společnosti je přece jen odlišný od způsobu života Romů (Gulová, Štěpařová, 2004).

Finanční situace rodiny ovlivňuje rozhodování o tom, zda bude dítě posláno do mateřské školy nebo zůstane doma, či zda je pro rodinu lepší (levnější), pokud nastoupí do běžné základní nebo do zvláštní školy (Navrátil a kol., 2003).

Pevnější denní časový režim romským dětem a rodinám zcela chybí, nebo je nedostatečný. V rodině mají děti velkou volnost, mohou dělat, co chtějí a kdy chtějí, a to se pak odráží ve školním vyučování, které má přesně stanovený časový rozvrh (Balvín a kol., 1997).

Nedostatečná motivace dětí k docházce do školy a vůbec ke vzdělávání plyne zejména z nedostatečné nebo žádné podpory v rodině. Romské dítě většinou doma nemá vlastní „dětský koutek“, psací stůl, a často ani vlastní postel. Rodiče mu nemohou pomoci s domácími úkoly, protože sami mají často nízké vzdělání (Balvín a kol., 1997).

Větší úspěšnost dětí ve speciální škole a pohodlí rodičů upřednostňujících speciální školu, protože obvykle nemusí za děti nic navíc platit (např. divadlo, plavání apod.), jelikož většina aktivit pro děti je hrazena ze získaných grantů a nemusí se starat o pomůcky dětí do školy, či plnění úkolů, protože všechno mají zajištěné ve škole, navíc nejsou zváni na různé komise do školy ohledně školního výkonu apod. (Balvín a kol., 1997).

Vzdělání a vzdělávání je jedním ze základních předpokladů vzestupu romské komunity a její integrace do společnosti. Je potřeba se výchovou a vzděláváním zaměřit na celou generaci, a to od předškolní výchovy až po školy vysoké, přičemž je nutné zohlednit některé omezující vlivy. Tyto a jiné handicap ve vzdělávání romských dětí by měly být vyřešeny v rámci výrazných změn v celém školském systému. Školy by měly respektovat kulturní, jazykové a sociální odlišnosti romských žáků a rodina by měla své potomky více podporovat k získání vzdělání. Tyto skutečnosti zvyšují požadavek na realizaci multikulturní výchovy a vzdělávání ve školství, který je založen především na kreativité, nadání a poctivosti učitelů (Balvín, Švejda a kol., 2000).

3 VZDĚLÁVÁNÍ ROMŮ VE MĚSTĚ VSETÍN

Ve Vsetíně žije podle odhadu terénních sociálních pracovníků Městského úřadu ve Vsetíně, přibližně 600 Romů.¹ Většina romských rodin bydlí v obecních bytech, několik rodin žije v bytech pronajatých od soukromého vlastníka a čtyři rodiny mají vlastní odkoupený byt. Vzdělanostní úroveň vsetínských Romů je podobná jako v jiných městech naší republiky. Většina Romů má pouze základní vzdělání. Je zde však i několik Romů, kteří jsou zcela bez vzdělání (patří do střední a starší generace Romů). Přibližně 25 Romů získalo výuční list a asi 3 osoby mají úplné střední vzdělání s maturitou. Vysokoškolského vzdělání nedosáhl nikdo. Dosaženému vzdělání odpovídá i míra nezaměstnanosti Romů, která je odhadována na 70 – 80% nezaměstnaných Romů.

3.1 Předškolní vzdělávání

Z rozhovorů s romskými rodiči vyplynulo, že v minulosti bylo běžné, že romské děti navštěvovaly mateřskou školu, když jejich rodiče byli v zaměstnání. Dnes je situace jiná. Mateřskou školu ve školním roce 2009/2010 navštěvovaly pouze dvě děti. Ve školním roce 2010/2011 nenavštěvuje mateřskou školu žádné romské dítě.

Běžné základní školy nemají zřízeny přípravné třídy. Před mnoha lety proběhl pokus zřídit přípravnou třídu při jedné z běžných základních škol, ale pro nezájem romských i neromských rodičů nebyla třída vůbec otevřena. Poté byly přípravné třídy zřízeny při MŠ a ZŠ Turkmenská (dříve zvláštní škola), do kterých si romské děti postupně zvykly pravidelně docházet, a pro rodiče už se stalo samozřejmostí, že jde předškolní dítě do přípravné třídy místo do mateřské školy. Ve školním roce 2009/2010 navštěvovalo přípravné třídy 15 romských dětí a ve školním roce 2010/2011 taktéž 15 dětí.

3.2 Základní vzdělávání

Většina romských dětí navštěvuje MŠ a ZŠ Turkmenskou (dříve zvláštní škola). Jedním z důvodů jsou právě zřízené přípravné ročníky, ze kterých děti většinou automaticky nastu-

¹ Všechny informace o romské komunitě ve Vsetíně, které ve své práci zmiňuji, mi byly sděleny terénními sociálními pracovníky Městského úřadu ve Vsetíně, kteří jsou s Romy v pravidelném kontaktu.

pují do 1. třídy této školy, ačkoli mají potenciál na to, aby navštěvovaly běžné základní školy. Rodiče romských dětí často sami chtějí, aby jejich děti docházely na tuto školu. Důvodem je zejména fakt, že školu s převážnou většinou romských žáků, navštěvují také rodinní příslušníci a kamarádi dětí a rodiče ji navštěvovali také, takže osobně znají učitelský sbor a ví, v jakém prostředí se bude jejich dítě vzdělávat.

Do běžných základních škol chodí malý počet romských dětí. Ve školním roce 2009/2010 chodilo přibližně 18 romských dětí do tří ZŠ. a ve školním roce 2010/2011 je počet stejný.

MŠ a ZŠ Turkmenská jako jediná škola zřídila funkce asistentů pedagoga a na tato místa zaměstnala na plný úvazek šest romských rodičů.

K přerazování romských dětí z MŠ a ZŠ Turkmenské do běžných základních škol nyní spíše nedochází (v minulosti se to několikrát stalo). K opačnému přerazování, tedy ze základní školy do MŠ a ZŠ Turkmenská dochází ojediněle (ve školním roce 2009/2010 došlo k přerazení 1 žáka, a to na přání rodičů, i když s tím učitelé ZŠ, kterou dítě navštěvovalo, nesouhlasili). Pokud romský žák v běžné základní škole nezvládá učivo, většinou opakuje ročník.

3.3 Střední vzdělávání

Po ukončení povinné školní docházky pokračuje ve studiu pouze malé procento romských žáků. Ve školním roce 2010/2011 nastoupilo do 2 středních škol ve Vsetíně 7 žáků. Romští žáci si většinou vybírají střední školy v místě bydliště a hlásí se zejména na učební obory prodavač/ka, kuchař/ka - číšník/servírka. Rodiče žáků nechtějí, aby studovali v jiném městě, a to z důvodů jednak finančních a jednak z obav o bezpečnost a zajištění spokojenosti svých dětí. Z celkového počtu žáků, kteří nastoupí na střední školu, jich školu úspěšně dokončí v lepším případě polovina.

3.4 Aktivity nestátních subjektů podporující vzdělávání Romů

Charita Vsetín – Nízkoprahové zařízení pro děti a mládež ZRNKO

Posláním tohoto zařízení je vyhledávání vhodných uživatelů této služby ve věku 6 – 18 let, kteří se ocitli v nepříznivé sociální situaci nebo jsou touto situací ohroženi. Zařízení se pro ně snaží vytvářet bezpečné a podnětné prostředí, nabízí podporu, odbornou pomoc a usiluje o změnu v jejich dosavadním způsobu života.

V rámci tohoto zařízení probíhá doučování pro romské žáky základních a středních škol. Ve školním roce 2010/2011 zajišťuje zařízení doučování pro 3 romské žáky středních škol.

Diakonie ČCE Vsetín – Mozaika (sociálně aktivizační služby pro rodiny s dětmi)

V rámci Mozaiky probíhají tyto aktivity:

- ◆ Školička – práce s rodinami předškolních dětí, zaměření na pomoc rodičům v rozvíjení svého dítěte po všech stránkách tak, aby bylo připraveno pro školní vzdělávání.
- ◆ Práce s rodinami školních dětí, zajištění pomoci rodinám při zvládnání všech rodičovských povinností souvisejících se školní docházkou

V rámci těchto aktivit dochází k doučování žáků základních i středních škol. Ve školním roce 2010/2011 je pravidelně pracováno s 34 dětmi a 28 rodiči.

Na ZŠ Trávníky působí terénní pracovník Diakonie, který vykonává činnosti, které vyplývají z funkce asistenta pedagoga, tedy působí jako prostředník mezi školou a rodinou. Škola zatím odmítá zřídit funkci vlastního asistenta pedagoga.

II. PRAKTICKÁ ČÁST

4 CHARAKTERISTIKA VÝZKUMU

V teoretické části jsem se zaměřila na téma vzdělávání Romů z hlediska odborné literatury. Zároveň jsem také přiblížila situaci ve vzdělávání Romů ve Vsetíně. V praktické části jsem se proto věnovala zpracování odpovědí od samotných Romů získaných v dotaznících. Snahou bylo srovnání teoretických poznatků prezentovaných odborníky s vlastními názory a zkušenostmi Romů žijících ve Vsetíně.

4.1 Výzkumný problém a výzkumné cíle

Výzkum je zaměřen na problematiku vzdělávání Romů, která je v naší zemi stále aktuálním a nedořešeným tématem. Zkoumání jsem soustředila na samotné Romy, na jejich názory a postoje týkající se vzdělávání. Zajímalo mě jejich zájem o vzdělávání a jejich dosavadní zkušenosti. Hlavním cílem výzkumu bylo tedy zjistit postoje a vztahy příslušníků romské komunity ke vzdělávání a ověřit, jestli se tyto vztahy odlišovaly v souvislosti s proměnnými (pohlaví, věk, bydliště, zaměstnání, vzdělání). Dalším cílem bylo zjišťování, jakého vzdělání Romové ve Vsetíně nejčastěji dosáhli a co jejich vzdělávání ovlivnilo. Cílem bylo také zjistit, zda mají Romové zájem o další vzdělávání a co je k tomu vede. Nalezené souvislosti a vztahy mezi jevy následně ověřit statisticky.

4.2 Hypotézy

Před začátkem výzkumu jsem si stanovila hypotézy, které budou po vyhodnocení získaných dat potvrzeny nebo vyvráceny v závěru výzkumu.

H₁: Respondenti bydlící v lokalitě mezi Romy mají ve škole častěji problémy než respondenti bydlící mezi neromy.

H₂: Respondenti, jejichž rodiče jsou vyučení, jsou častěji vyučení než respondenti, jejichž rodiče mají pouze základní vzdělání.

H₃: Mladší věková skupina respondentů považuje vzdělání za více důležité než starší věková kategorie respondentů.

H₄: Pracující respondenti se častěji domnívají, že vyšší vzdělání má vliv na získání zaměstnání než respondenti, kteří nepracují.

H₅: Ženy by chtěly častěji pokračovat ve studiu než muži.

H₆: Rodiče vyučených respondentů si přáli častěji, aby jejich děti pokračovaly ve studiu na střední škole než rodiče respondentů se základním vzděláním.

H₇: Mladší respondenti se častěji hlásili na střední školy než starší generace respondentů.

4.3 Výzkumné metody

Pro svou práci jsem si vybrala kvantitativní výzkum, protože větší množství názorů by mělo zajistit přesnost a objektivitu výzkumu. Jako výzkumnou metodu jsem zvolila dotazníkové šetření. V rámci předvýzkumu, kdy bylo osloveno 30 respondentů, jsem si ověřila, že tato metoda je vhodnou volbou jak pro respondenty (většina Romů již někdy dotazník vyplňovala), tak i pro mě (z hlediska zpracování získaných dat).

V dotazníku jsou zastoupeny jak otázky otevřené, tak uzavřené s nabídkou možných odpovědí. Úvod dotazníku zachycuje údaje o respondentech (pohlaví, věk, bydliště, zaměstnání, dosažené vzdělání). Další otázky se zaměřují na zjišťování motivace či překážek respondentů při vzdělávání. Následující skupina otázek se týká problémů spojených s docházkou respondentů do školy (problémy s učiteli nebo spolužáky). Prostřednictvím dalších otázek jsem zkoumala, jaké vlivy působí na osobu vzdělávaného. Další oblast otázek směřovala k názorům respondentů na vzdělání a jeho vliv na získání zaměstnání. U následujících otázek respondenti zvažovali možnosti dalšího vzdělávání. Poslední skupina otázek se vztahovala ke zjišťování, zda respondenti pokračovali ve studiu na středních školách a důvody ukončení studia.

U vyplňování všech dotazníků jsem byla osobně přítomna, a to zejména z důvodu vysvětlení případných nejasností či dotazů.

4.4 Výzkumný soubor

Výzkumný soubor tvořili Romové, kteří se sami považují za příslušníky romské komunity a jejichž bydlištěm je město Vsetín. Z celkového počtu 600 Romů žijících ve Vsetíně, jsem oslovila 100 příslušníků této komunity (48 mužů, 52 žen). Záměrně jsem v rámci výzkumu navštívila jak Romy bydlící mezi neromy, tak Romy, kteří bydlí v lokalitách, kde žijí převážně Romové, aby bylo možné srovnat případné rozdíly v názorech. Všechny respondenty jsem osobně oslovila, seznámila je s významem výzkumu a požádala je o vyplnění dotaz-

níků. Respondenty, kteří souhlasili, jsem poučila o způsobu vyplňování dotazníku, přičemž byla zdůrazněna anonymita celého šetření.

4.5 Průběh výzkumu

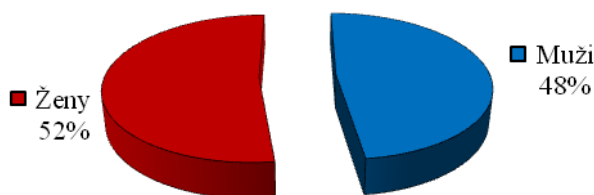
Výzkum proběhl od listopadu 2010 do února 2011. Poté jsem zpracovávala získaná data, přičemž jsem zohlednila všechny proměnné. Proměnnými byly pro účely zkoumání tyto ukazatele: pohlaví, věk, bydliště, zaměstnání a dosažené vzdělání. Jednotlivé otázky v dotazníku jsem sjednotila do sedmi oblastí, v rámci kterých jsem hledala souvislosti a vztahy mezi jevy. Ke každé oblasti jsem připojila krátké shrnutí výsledků. Praktickou část své práce jsem rozdělila na dvě části. První část zahrnuje popis a zhodnocení výsledků zkoumání v jednotlivých oblastech. Druhá část je statistická, zaměřuje se na konkrétní jevy a jejich statistické ověření. Závěr praktické části je věnován shrnutí výsledků výzkumu a vytvoření závěru.

5 VÝSLEDKY VÝZKUMU

Při vyhodnocení výzkumu jsem zpracovala všechny otázky dotazníku z hlediska všech proměnných (kromě otázek týkajících se popisu respondentů). První kapitola je zaměřena na informace týkající se údajů o respondentech. Další kapitoly zahrnují šest oblastí, do kterých jsem seskupila jednotlivé otázky dotazníku podle zkoumaného problému. V každé kapitole uvádím v tabulce výsledné odpovědi v celkových počtech. Navíc jsem v rámci jednotlivých oblastí dále vybrala a zohlednila některé odpovědi respondentů, které byly z hlediska tématu zajímavé nebo pro mou práci významné, vypovídající o nějakém vztahu či souvislosti. Každá oblast obsahuje krátké shrnutí výsledků výzkumu.

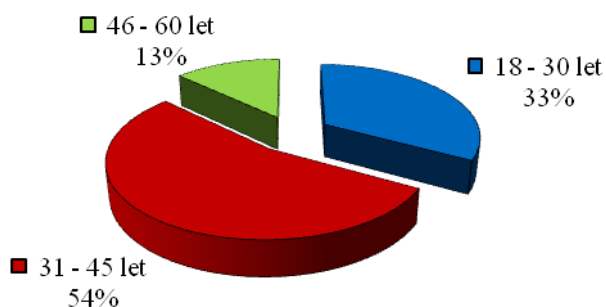
5.1 Charakteristika respondentů

V této kapitole uvádím podrobný popis respondentů, a to z důvodu pozdějšího využití těchto údajů jako proměnných.



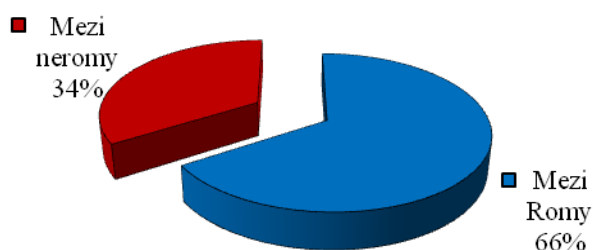
Obrázek 1 Respondenti podle pohlaví

Dotazníkového šetření se zúčastnilo 100 respondentů (100%), z toho 52 žen (52%) a 48 mužů (48%). Všichni respondenti žijí ve Vsetíně a mají zde trvalé bydliště.



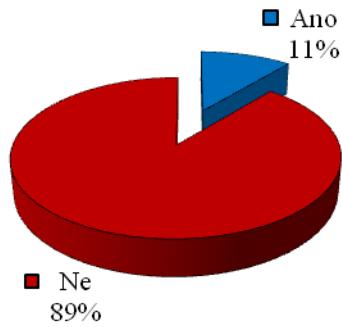
Obrázek 2 Věkové složení respondentů

Věkové složení respondentů bylo v rozmezí 18 – 60 let. Největší počet 54 respondentů (54%), patřil do věkové skupiny 31 – 45 let, věkovou kategorií 18 – 30 let zastoupilo 33 respondentů (33%) a do věkové skupiny 46 – 60 let se zařadilo 13 respondentů (13%).



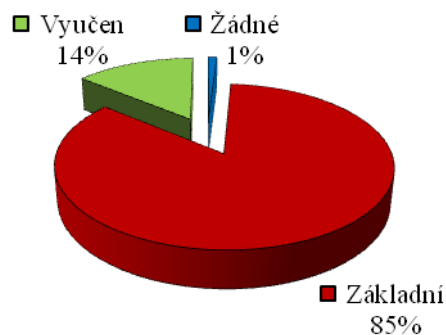
Obrázek 3 Bydliště respondentů

V lokalitě mezi dalšími Romy bydlí 66 respondentů (66%). Bydliště mezi neromy, čili mezi majoritou uvedlo 34 respondentů (34%). Domnívám se, že tomuto rozložení bydlení odpovídá i skutečné bydlení Romů ve Vsetíně, kdy většina Romů bydlí spolu s dalšími Romy v konkrétních lokalitách a menší počet Romů žije rozptýleně mezi majoritou.



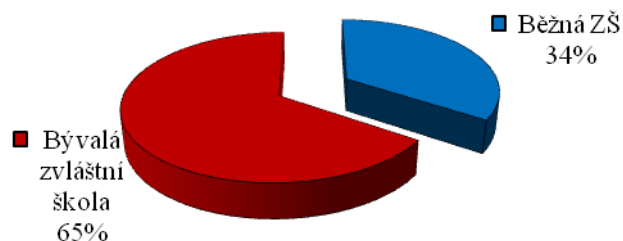
Obrázek 4 Zaměstnání respondentů

Z celkového počtu dotázaných pracovalo 11 respondentů (11%), zatímco 89 respondentů (89%) bylo v době šetření bez zaměstnání.



Obrázek 5 Vzdělání respondentů

Bez vzdělání byl 1 respondent (1%), základního vzdělání dosáhlo 85 respondentů (85%) a 14 respondentů (14%) se vyučilo. Vyššího vzdělání než vyučení nedosáhl žádný z oslovených respondentů.



Obrázek 6 Získání základního vzdělání

34 respondentů (34%) získalo základní vzdělání na běžné základní škole, zatímco 66 respondentů (66%) získalo základní vzdělání na bývalé zvláštní škole, dnes již také základní škole.

5.2 Motivace a překážky ve vzdělávání Romů

V této kapitole jsem zjišťovala, co nebo kdo respondenty nejvíce motivoval při dosahování jejich vzdělání a naopak, kdo nebo co jim nejvíce bránilo v tom, aby dosáhli vyššího vzdělání.

Tabulka 1 Motivace respondentů ke vzdělávání

Motivace	Σ	%
Rodiče	63	50
Sám	28	22
Učitelé	13	10
Kamarádi	8	6
Romští spolužáci	5	4
Jiní příbuzní	3	2
Bytová situace	2	2
Komunita	1	1
Vzdálenost školy	1	1
Pracovníci DD	1	1
Zdravotní stav	1	1
Neromští spolužáci	0	0
Sociální pracovníci	0	0
NNO, dobrovolníci	0	0
Finanční situace	0	0
Jazyková bariéra	0	0

Na 63 respondentů (50%), měli při dosahování vzdělání největší vliv rodiče, samo si o vzdělávání rozhodovalo 28 respondentů (22%) a na 13 respondentů (10%) měli vliv učitelé. Mezi další motivační činitele patřili kamarádi, romští spolužáci, jiní příbuzní, bytová situace rodiny, komunita, vzdálenost školy, pracovníci dětského domova a zdravotní stav respondentů (viz. Tabulka 1)

Tabulka 2 Překážky při získávání vzdělání respondentů

Překážky	Σ	%
Vztah, rodina, dítě	26	23
Nikdo, nic	23	20
Sám	15	13
Kamarádi	8	7
Rodiče	7	6
Vzdálenost školy	6	5
Učitelé	5	4
Finanční situace	4	3
Jiní příbuzní	3	3
Romští spolužáci	3	3
Neromští spolužáci	3	3
Pobyt v zahraničí	3	3
Bytová situace	2	2
Komunita	1	1
Nezvládnutí učiva	1	1
Zdravotní stav	1	1
Stěhování	1	1
Vězení	1	1
Sociální pracovníci	0	0
NNO, dobrovolníci	0	0
Jazyková bariéra	0	0

Mezi nejčastější překážky, které bránily dotázaným v dosažení vzdělání, uvádí 26 respondentů (23%) péči o svou rodinu, začínající vztah s partnerem nebo těhotenství. 23 respondentů (20%) sdělilo, že jim nikdo a nic nebránilo v dalším vzdělávání, prostě „jen pluli s davem ostatních“. Samo si o svém dalším vzdělávání rozhodlo 15 respondentů (13%), kteří se už dále vzdělávat nechtěli. K dalším uvedeným překážkám patří vliv kamarádů, rodičů, vzdálenost školy, učitelé, finanční situace rodiny a další překážky uvedené v Tabulce 2.

Zajímavým zjištěním je, že jako třetí nejčastější překážku při vzdělávání, uvedli 2 pracující respondenti (15%) své rodiče a 2 vyučení respondenti (13%) uvedli na tom-též místě učitele.²

Shrnutí

Největším motivačním činitelem při dosahování vzdělání byli pro 63 respondentů (50%) rodiče. Samo o svém vzdělávání rozhodlo 28 respondentů (22%) a pro 13 respondentů (10%) byli motivací učitelé. Až 38 respondentů (33%) uvádí, že jim nic nebránilo v dalším vzdělávání, zatímco 26 respondentů (23%) začalo nový vztah, založilo rodinu nebo se jim narodilo dítě, takže ve studiu nepokračovali.

5.3 Problémy spojené s docházkou do školy

V této oblasti jsem zjišťovala, zda měli respondenti ve škole nějaké problémy se spolužáky nebo s učiteli a pokud ano, tak o jaké konkrétní problémy se jednalo. Dále jsem zkoumala, zda respondenti ve škole rozuměli učitelům, když jim vysvětlovali učivo.

Tabulka 3 Problémy respondentů se spolužáky

Problémy se spolužáky	Σ	%
Ano	5	5
Ne	95	95
Nezodpovězeno	1	1

Z Tabulky 3 je zřejmé, že se svými spolužáky mělo problémy 5 respondentů (5%), zatímco 95 respondentů (95%) uvádí, že nemělo žádné problémy se spolužáky. 1 respondent (1%) otázku nezodpověděl, protože školu nenavštěvoval a nemá žádné vzdělání.

Ve věkové skupině respondentů 18-30 let uvedlo 33 respondentů (100%) a ve skupině vyučených uvedlo 14 respondentů (100%), že žádné problémy se spolužáky ve škole neměli.

² Tučným písmem jsou uvedeny odpovědi respondentů, které byly z hlediska tématu zajímavé nebo pro mou práci významné, vypovídající o nějakém vztahu či souvislosti.

Z celkového počtu 5 respondentů, kteří uvedli, že měli problémy se spolužáky, uvádí vždy 1 respondent (20%) jeden problém. Jedná se o naschvály od spolužáků, nadávky spolužáků, problémy spojené s bráněním slabších spolužáků, vlastní nevhodné chování vůči ostatním a vzájemné kamarádké pošťuchování.

Tabulka 4 Problémy respondentů s učiteli

Problémy s učiteli	Σ	%
Ano	18	18
Ne	81	81
Nezodpovězeno	1	1

Problémy s učiteli ve škole mělo 18 respondentů (18%), kdežto 81 respondentů (81%) nikdy žádné problémy s učiteli ve škole nemělo. 1 respondent (1%) na otázku neodpověděl, protože je bez vzdělání, takže do školy nechodil (viz. Tabulka 4).

Tabulka 5 Nejčastější problémy respondentů s učiteli

Problémy	Σ	%
Moje chování	8	44
Dělání rozdílů	3	16
Přehnané nároky	3	16
Bití žáků	1	6
Zákazy učitelů	1	6
Povýšené chování	1	6
Nevysvětlení učiva	1	6

Vlastní nevhodné chování jako příčinu problémů s učiteli uvádí 8 respondentů (44%). Problémy způsobené děláním rozdílů mezi Romy a neromy uvádí 3 respondenti (16 %). Také 3 respondenti (16 %) uvádí jako problém přehnané požadavky učitele na romské žáky. Shodně vždy 1 respondent (6%) uvádí další problémy jako bití žáků učitelem, neustálé zákazy učitelů, povýšené chování učitelů nad žáky a neschopnost vysvětlit učivo tak, aby to žák pochopil (viz. Tabulka 5).

Tabulka 6 Porozumění učitelům ve škole při vysvětlování učiva

Porozumění	Σ	%
Ano, všemu	63	63
Většinou ano	16	16
Někdy ano, někdy ne	18	18
Většinou ne	2	2
Nezodpovězeno	1	1
Skoro ničemu	0	0

Z Tabulky 6 je patrné, že všemu, co učitelé ve škole říkali, rozumělo 63 respondentů (63%). Většinou učitelům rozumělo 16 respondentů (16%). Někdy učitelům rozumělo a někdy nerozumělo 18 respondentů (18%) a 2 respondenti (2%) uvádí, že většinou učitelům nerozuměli. Otázku nezodpověděl 1 respondent (1%), a to z důvodu žádného vzdělání, tedy nenavštěvování školy.

Shrnutí

Celkem 95 respondentů (95%) uvádí, že ve škole nemělo problémy se spolužáky. S učiteli nemělo problémy 81 respondentů (81%). Pokud se zde nějaké problémy vyskytly, byly většinou způsobeny, jak uvádí 8 respondentů (44%), jejich vlastním nevhodným chováním. Až 63 respondentů (63%) rozumělo ve škole všemu, co učitelé říkali, zatímco pouze 2 respondenti (2%) většinou nerozuměli.

5.4 Vlivy působící na osobu vzdělávaného

Kapitola se zaměřuje na zkoumání vlivů, které mohou působit na respondenty a ovlivnit jejich vzdělávání. Zjišťovala jsem, zda respondenti navštěvovali předškolní zařízení a jakého vzdělání dosáhli rodiče respondentů. Dále mě zajímalo, zda museli rodiče nutit respondenty chodit do školy a kdo jim pomáhal s domácími úkoly.

Tabulka 7 Návštěvnost předškolních zařízení

Předškolní zařízení	Σ	%
Ne, žádné	47	47
Běžná MŠ	37	37
Přípravný ročník při ZvŠ	15	15
Soukromá MŠ	1	1
Přípravný ročník při ZŠ	0	0
Něco jiného	0	0

Z šetření vyplývá, že 47 respondentů (47%) nikdy žádné předškolní zařízení nenavštěvovalo. Naopak 37 respondentů (37%) navštěvovalo běžnou mateřskou školu. Přípravný ročník při dnes již bývalé zvláštní škole navštěvovalo 15 respondentů (15%) a 1 respondent (1%) chodil do soukromé mateřské školy (viz. Tabulka 7).

Rozdílné výsledky byly zjištěny u mužů a žen. Odpovědi žen se shodují s pořadím odpovědí v celkových výsledcích, zatímco muži nejvíce navštěvovali běžnou mateřskou školu tj. 22 mužů (46%), 18 mužů (37%) nechodilo do žádného předškolního zařízení a 7 mužů (15%) navštěvovalo přípravný ročník bývalé zvláštní školy.

V rámci věkové kategorie 18 – 30 let navštěvovalo 14 respondentů (43%) přípravný ročník bývalé zvláštní školy, žádné předškolní zařízení nenavštěvovalo 12 respondentů (36%) a do mateřské školy chodilo 6 respondentů (18%). Ve věkové kategorii 31 – 45 let navštěvovalo 31 respondentů (57%) mateřskou školu a 22 respondentů (41%) nedocházelo do žádného předškolního zařízení. Všichni respondenti z věkové kategorie 46 – 60 let, tj. 13 respondentů (100%) uvedli, že nenavštěvovali žádné předškolní zařízení.

Tabulka 8 Dosažené vzdělání rodičů respondentů

Vzdělání rodičů	Otec		Matka	
	Σ	%	Σ	%
Žádné	15	15	30	30
Základní	72	72	66	66
Vyučen	13	13	4	4
SŠ s maturitou	0	0	0	0
Vyšší odborné	0	0	0	0
Vysokoškolské	0	0	0	0

Z Tabulky 8 vyplývá, že otcové 72 respondentů (72%) a matky 66 respondentů (66%) dosáhli základního vzdělání. Otcové 15 respondentů (15%) a matky 30 respondentů (30%) neměli žádné vzdělání. Otcové 13 respondentů (13%) a matky 4 respondentů (4%) získali výuční list. Vyššího vzdělání již rodiče respondentů nedosáhli. Z výsledků tedy plyne, že otcové respondentů dosahují vyššího vzdělání než matky.

Ve věkové kategorii 18 – 30 let získali otcové 27 respondentů (82%) základní vzdělání a otcové 6 respondentů (18%) se vyučili. Ostatní věkové kategorie odpovídaly shodně s celkovými výsledky. Z těchto výsledků vyplývá, že vzdělanost otců mladší věkové kategorie je vyšší než u starších věkových skupin. U matek respondentů je situace stejná jako u celkových výsledků.

Zajímavostí je skupina vyučených respondentů, kdy matky 8 vyučených respondentů (57%) neměly žádné vzdělání a matky 6 vyučených respondentů (43%) získaly základní vzdělání. Otcové odpovídali shodně s celkovými výsledky. Je tedy otázkou, zda respondenty ke vzdělání rodiče motivovali proto, že sami žádné vzdělání neměli nebo se respondenti sami rozhodli, že chtějí dosáhnout vyššího vzdělání než rodiče.

Tabulka 9 Nabádání rodiči k docházce do školy

Nabádání rodiči	Σ	%
Ano	66	66
Ne	34	34

Z výsledků v Tabulce 9 vyplývá, že 66 respondentů (66%) rodiče nutili k tomu, aby chodili do školy, kdežto 34 respondentů (34%) rodiče k docházce do školy nenutili.

Tabulka 10 Pomoc s domácími úkoly

Pomoc s DÚ	Σ	%
Rodiče	46	38
Sám	40	33
Sourozenci	16	13
Spolužáci	7	6
Učitelé	5	4
NNO, dobrovolníci	3	3
Jiní příbuzní	2	2
Nezodpovězeno	1	1

S domácími úkoly pomáhali 46 respondentům (38%) nejvíce rodiče, samostatně si úkoly vypracovávalo 40 respondentů (33%) a 16 respondentům (13%) pomáhali sourozenci. Dále byla využita pomoc spolužáků, učitelů, pracovníků neziskových organizací a jiných příbuzných. 1 respondent (1%) na otázku neodpověděl, protože školu nenavštěvoval (viz. Tabulka 10).

Samostatně si úkoly vypracovávalo 23 žen (37%), 7 pracujících respondentů (58%), 7 vyučených respondentů (41%) a 9 respondentů (60%) z věkové kategorie 46 – 60 let. Další pomoc jim při plnění domácích úkolů poskytovali rodiče následováni sourozenci. Ostatní skupiny respondentů odpovídaly shodně s celkovými výsledky.

Shrnutí

Celkem 47 respondentů (47%) nenavštěvovalo žádné předškolní zařízení. Do mateřské školy chodilo 37 respondentů (37%) a do přípravného ročníku při bývalé zvláštní škole 15 respondentů (15%). Z výsledků dále vyplývá, že mateřskou školu navštěvovali více muži než ženy a nejvíce střední věková kategorie 31 – 45 let. Přípravný ročník navštěvovali pouze respondenti z věkové skupiny 18 – 30 let. Respondenti nejstarší věkové kategorie 46 – 60 let nenavštěvovali žádné předškolní zařízení.

Rodiče respondentů získali nejčastěji základní vzdělání, tj. 72 otců (72%) a 66 matek (66%), bez vzdělání bylo 15 otců (15%) a 30 matek (30%) respondentů, výuční list získalo 13 otců (13%) a 4 matky (4%) respondentů.

K docházce do školy nutili rodiče až 66 respondentů (66%) a s domácími úkoly 46 respondentům (38%) nejvíce pomáhali právě rodiče.

5.5 Názory na vzdělávání a vliv vzdělání na získání zaměstnání

V této kapitole jsem se zaměřila na zjišťování názorů respondentů na vzdělání, jestli je považují za důležité a má pro ně nějaký význam. Zkoumala jsem, zda se respondenti domnívají, že vyšší vzdělání ovlivňuje získání zaměstnání a zajímalo mne, jaké zaměstnání by respondenti chtěli vykonávat.

Tabulka 11 Důležitost vzdělání pro respondenty

Důležitost vzdělání	Σ	%
Rozhodně ano	82	82
Spíše ano	10	10
Tak napůl	2	2
Spíše ne	4	4
Rozhodně ne	2	2

Podle Tabulky 11 je vzdělání rozhodně důležité pro 82 respondentů (82%), a pro 10 respondentů (10%) je spíše důležité. Tak napůl důležité vidí vzdělání 2 respondenti (2%), 4 respondenti (4%) považují vzdělání za spíše nedůležité a 2 respondenti (2%) si myslí, že je vzdělání nedůležité.

Tabulka 12 Význam vzdělání pro respondenty

Význam vzdělání	Σ	%
Získání práce	77	66
Postavení ve společ.	12	10
Vyšší peníze	11	9
Znalosti	11	9
Žádný, nic	5	4
Doklad o vzdělání	1	1
Příklad pro děti	1	1

Pro 77 respondentů (66%) znamená vzdělání získání zaměstnání, 12 respondentů (10%) uvádí, že zaměstnání zlepšuje postavení ve společnosti, pro 11 respondentů (9%) znamená vzdělání vyšší peníze v zaměstnání a pro dalších 11 respondentů (9%) je vzdělání prostředkem k získání informací. Další respondenti uvádí, že pro ně vzdělání nemá žádný vý-

znam nebo je důležité kvůli získání dokladu o vzdělání, či v něm vidí dobrý příklad pro děti (viz. Tabulka 12).

Tabulka 13 Vliv vzdělání na získání zaměstnání podle respondentů

Vliv vzdělání na zaměstnání	Σ	%
Rozhodně ano	82	82
Spíše ano	8	8
Tak napůl	4	4
Spíše ne	5	5
Rozhodně ne	1	1

Plných 82 respondentů (82%) se domnívá, že vzdělání má rozhodně vliv na získání zaměstnání. 8 respondentů (8%) si myslí, že vzdělání spíše ovlivňuje získání zaměstnání a tak napůl vidí situaci 4 respondenti (4%). Že vzdělání spíše neovlivňuje získání zaměstnání si myslí 5 respondentů (5%) a 1 respondent (1%) je přesvědčen, že vzdělání vůbec nemá vliv na získání zaměstnání (viz. Tabulka 13).

V nejstarší věkové skupině 46 – 60 let se 12 respondentů (92%) domnívá, že vzdělání má rozhodně vliv na získání zaměstnání a naopak pouze 1 respondent (8%) si myslí, že vzdělání vůbec neovlivňuje získání zaměstnání.

V rámci skupiny pracujících respondentů se 10 respondentů (91%) domnívá, že vzdělání je rozhodujícím činitelem při získání zaměstnání a 1 respondent (9%) je také spíše pro vliv vzdělání na získání zaměstnání.

Tabulka 14 Volba zaměstnání respondentů

Zaměstnání	Σ	%
Cokoliv	32	32
Asistent pedagoga	9	9
Práce v soc. oblasti	6	6
Práce s dětmi	6	6
Práce s Romy (TSP)	4	4
Uklízečka	4	4
Řidič	3	3
Kuchař	3	3
Barman	3	3
Zámečnick	2	2
Zedník	2	2
Práce s PC	2	2
Policie	2	2
Kadeřník	2	2
Práce v kanceláři	2	2
Prodavačka	2	2
Nevím	2	2
Dlaždič	1	1
Koordinátor služeb	1	1
Klempíř	1	1
Stolař	1	1
Advokát	1	1
Soustružník	1	1
Tesař	1	1
Gynekolog	1	1
Skladník	1	1
Automechanik	1	1
Podnikatel	1	1
Švadlena	1	1
Zahradnice	1	1
Malba baněk	1	1

Z výsledků výzkumu vyplývá, že 32 respondentů (32%) by pracovalo v jakémkoli zaměstnání, jako asistent pedagoga by chtělo pracovat 9 respondentů (9%), pracovníky v sociálních službách by chtělo být 6 respondentů (6%), stejně tak 6 respondentů (6%) by rádo pracovalo s dětmi, pro 4 respondenty (4%) je zajímavá práce s Romy (konkrétně terénní

sociální práce) a 4 respondenti (4%) by rádi pracovali jako uklízeči. Další zaměstnání, která by respondenti chtěli vykonávat, vyplývají z výše uvedené tabulky č. 15.

Shrnutí

Vzdělání považuje za důležité až 82 respondentů (82%). Význam vzdělání vidí 77 respondentů (66%) především ve zvýšené šanci získat zaměstnání a 12 respondentů (10%) v něm spatřuje zlepšení postavení ve společnosti. Taktéž 82 respondentů (82%) se domnívá, že vzdělání má rozhodující vliv na získání zaměstnání. Tento názor nejvíce zastávají respondenti z věkové kategorie 46 – 60 let v počtu 12 respondentů (92%) a pracující respondenti v počtu 10 respondentů (91%). Pokud by si mohli respondenti vybrat, jaké zaměstnání chtějí vykonávat, 32 respondentů (32%) by pracovalo v jakémkoli zaměstnání.

5.6 Možnost dalšího vzdělávání Romů

V rámci této kapitoly jsem zjišťovala, jestli mají respondenti zájem o další studium a jaké jsou důvody tohoto rozhodnutí.

Tabulka 15 Zájem respondentů o další studium

Studium	Σ	%
Ano	52	52
Ne	48	48

Jak je uvedeno v Tabulce 15, zájem o další studium projevilo 52 respondentů (52%), zatímco 48 respondentů (48%) už by studovat nechtělo.

Ve věkové skupině 46 – 60 let odpovědělo 10 respondentů (77%), že již nemá zájem studovat a 3 respondenti (23%), že by ještě studovali. Překvapujícím výsledkem není počet respondentů, kteří již nechtějí studovat, ale spíše počet těch, kteří by ještě studovat chtěli.

Ve skupině podle zaměstnání odpovědělo 9 pracujících respondentů (82%), že by ještě chtěli studovat a 2 pracující (18%), že již nechtějí studovat. Zatímco 42 nepracujících respondentů (48%) odpovědělo, že by ještě rádi studovali, tak 46 nepracujících respondentů (52%) už o další studium nemá zájem.

Ženy v počtu 28 (54%) by ještě chtěly studovat, oproti 24 ženám (54%), které již studovat nechtějí. U mužů je touha a nechuť studovat vyrovnaná, 24 mužů (50%) by ještě studovalo, ale 24 mužů (50%) již nikoliv.

Tabulka 16 Důvody nezájmu respondentů o další studium

Důvody	Σ	%
Není čas	14	29
Kvůli věku	8	17
Nezvládl bych to	7	15
Nechci	6	13
Nebavilo by mě to	5	10
Péče o děti	4	8
Už je to k ničemu	2	4
Nevzali by mě	1	2
Radši práce	1	2

Jako nejčastější důvod, proč nechtěli dále studovat, uvedlo 14 respondentů (29%), že nemají čas. Pro 8 respondentů (17%) je důvodem jejich vyšší věk. 7 respondentů (15%) se domnívá, že by učivo už nezvládli. 6 respondentů (13%) uvedlo, že žádný důvod nemají, jen prostě už nechtějí studovat. 5 respondentů (10%) si myslí, že by je studium nebavilo. Jako další důvody jsou uváděny péče o děti, domněnka, že další studium už je k ničemu, že by respondenta stejně nepřijali na školu nebo že by šel respondent raději do práce (viz. Tabulka 16).

Tabulka 17 Stupeň vzdělání, kterého by respondenti chtěli dosáhnout

Stupeň vzdělání	Σ	%
Vyučení	22	42
Střední s maturitou	27	52
Vysokoškolské	3	6

Pokud by dále studovali, chtělo by 27 respondentů (52%) dosáhnout středního vzdělání s maturitou, vyučeno by chtělo být 22 respondentů (42%) a 3 respondenti (6%) by chtěli dosáhnout vysokoškolského vzdělání (viz. Tabulka 17).

Tabulka 18 Důvody dalšího vzdělávání respondentů

Důvody	Σ	%
Získání práce	31	52
Zlepšení fin. situace	9	15
Vyšší vzdělání	9	15
Vzor pro ostatní	4	7
Více informací	4	7
Postavení ve společ.	1	2
Obhajoba pravdy	1	2

Jak vyplývá z Tabulky 18 důvodem dalšího vzdělávání pro 31 respondentů (52%) je možnost získání zaměstnání, pro 9 respondentů (15%) je důvodem zlepšení jejich finanční situace a pro dalších 9 respondentů (15%) je důvodem touha po vyšším vzdělání. Mezi ostatní uváděné důvody dalšího studia respondentů patří, že vzdělaný člověk je vzorem pro ostatní, studium umožňuje získání nových informací, zlepšení postavení ve společnosti a větší možnost obhájit si svou pravdu.

Shrnutí

Zájem o další studium projevilo 52 respondentů (52%), zatímco 48 respondentů (48%) by již studovat nechtělo. Nejčastějším důvodem nezájmu o další vzdělávání je u 14 respondentů (29%) sdělení, že na studium není čas. V případě dalšího studia by 27 respondentů (52%) chtělo získat střední vzdělání s maturitou, 22 respondentů (42%) by se chtělo vyučit a 3 respondenti (6%) by chtěli dosáhnout vysokoškolského vzdělání. Jako důvod dalšího vzdělávání uvedlo 31 respondentů (52%) možnost získání zaměstnání, 9 respondentů (15%) uvedlo zlepšení finanční situace a dalších 9 respondentů (15%) uvedlo získání vyššího vzdělání.

5.7 Pokračování ve studiu na střední škole a jeho ukončení

V této oblasti jsem zkoumala, zda si rodiče respondentů přáli, aby jejich děti pokračovaly ve studiu po ukončení základní školy. Zajímalo mne, jestli se respondenti hlásili na střední školy, důvody jejich rozhodnutí a co jim dělalo ve škole největší problémy.

Tabulka 19 Přání rodičů respondentů ohledně jejich dalšího studia

Přání rodičů	Σ	%
Ano	72	73
Ne	10	10
Bylo jim to jedno	17	17

Rodiče 72 respondentů (73%) si přáli, aby jejich děti pokračovaly dále ve studiu. Rodičům 17 respondentů (17%) bylo jedno, jestli budou pokračovat ve studiu a rodiče 10 respondentů (10%) si nepřáli, aby jejich děti pokračovaly ve studiu na nějaké střední škole (viz Tabulka 19).

U skupiny vyučených respondentů si rodiče 11 respondentů (79%) přáli, aby pokračovali ve studiu a 3 rodičům respondentů (21%) to bylo jedno.

Tabulka 20 Přihlašování respondentů na střední školy

Přihlášení	Σ	%
Ano	55	56
Ne	44	44

Z výsledků šetření uvedených v Tabulce 20 bylo zjištěno, že 55 respondentů (56%) si podalo přihlášku na nějakou střední školu, zatímco 44 respondentů (44%) se nehlásilo na žádnou střední školu.

V nejstarší věkové skupině 46 – 60 let se hlásili na střední školu 3 respondenti (25%), kdežto 9 respondentů (75%) se nehlásilo na žádnou střední školu.

Ve skupině respondentů se základním vzděláním si 41 respondentů (48%) podalo přihlášku na střední školu, zatímco 44 respondentů (52%) se nehlásilo nikam.

Tabulka 21 Důvody respondentů k nehlášení se na střední školu

Důvody	Σ	%
Nástup do práce	14	31
Těhotenství	9	20
Rodiče nechtěli	4	9
Nechtěl jsem	3	7
Učitelé nedoporučili	3	7
Vztah	2	5
Nástup do vězení	2	5
Vliv kamarádů	2	5
Zdravotní důvody	2	5
Chyba rodičů	1	2
Nebyl jsem doma	1	2
Plná kapacita školy	1	2

Nejčastějším důvodem, proč se respondenti nehlásili na střední školu, uvádí 14 respondentů (31%) nástup do práce. 9 respondentů (20%) uvádí jako důvod těhotenství a u 4 respondentů (9%) to nechtěli rodiče. Další respondenti se sami rozhodli, že si přihlášku na střední školu nepodají, jiným přihlášku nedoporučili učitelé. Další důvody nehlášení se na střední školu jsou uvedeny v Tabulce 21).

Tabulka 22 Důvody respondentů k ukončení studia

Důvody	Σ	%
Vztah, rodina	12	30
Nástup do práce	7	18
Vliv kamarádů	5	13
Vyhazov ze školy	4	10
Přestalo mě to bavit	3	7
Zdravotní problémy	3	7
Vzdálenost školy	2	5
Nástup do vězení	1	2
Ještě studuji	1	2
Probl. se spolužáky	1	2
Nepřipuštěn ke zk.	1	2
Plná kapacita školy	1	2

Nejčastějším důvodem k ukončení studia na střední škole je pro 12 respondentů (30%) vztah nebo založení rodiny. 7 respondentů (18%) školu ukončilo, aby nastoupili do zaměstnání. Kamarádi ovlivnili 5 respondentů (13%), takže ukončili studium a ze školy byli vyhozeni 4 respondenti (10%). Jako další důvod je uváděno, že škola přestala respondenty bavit, zdravotní důvody respondentů, vzdálenost školy, nástup do vězení, studium, problémy se spolužáky, nepřipuštění k závěrečné zkoušce a plná kapacita školy.

Tabulka 23 Nejčastější problémy respondentů ve škole

Problémy	Σ	%
Nic, žádné	27	67
Různé učivo	2	5
Anglický jazyk	2	5
Český jazyk	2	5
Praxe	2	5
Chyběly inf. ze ZŠ	2	5
Vzdálenost školy	1	2
Čtení	1	2
Rýsování	1	2
Neposlouchání uč.	1	2

Žádné problémy na střední škole nemělo 27 respondentů (67%). Pro 2 respondenty (5%) bylo problémem různé učivo, 2 respondenti (5%) měli problémy v anglickém jazyce, 2 respondentům (5%) nešel český jazyk, 2 respondenti měli problém na praxi a 2 respondentům (5%) chyběly základní informace ze základní školy. Další uváděné problémy vyplývají z Tabulky 23.

Shrnutí

Rodiče 72 respondentů (73%) si přáli, aby jejich dítě pokračovalo ve studiu na střední škole. Na střední školu se hlásilo 55 respondentů (56%). Nehlásili se zejména respondenti ze starší věkové kategorie v počtu 9 respondentů (75%) a respondenti se základním vzděláním v počtu 44 (52%). Jako nejčastější důvod, proč se respondenti nehlásili na střední školy, uvedlo 14 respondentů (31%) nástup do práce a 9 respondentů (20%) těhotenství. Důvodem k ukončení studia byl pro 12 respondentů (30%) vztah s partnerem nebo rodina. 27 respondentů (67%) uvedlo, že na střední škole nemělo žádné problémy s učivem.

6 STATISTICKÉ OVĚŘENÍ JEVŮ

Pro ověřování platnosti hypotéz se využívají statistické testy významnosti, což jsou postupy, pomocí kterých lze ověřit, zda mezi proměnnými existuje vztah. Jestliže se po provedení testu významnosti rozhodne, že výsledek šetření je statisticky významný, je nepravděpodobné, že by byl tento výsledek způsoben náhodou. U pedagogických jevů je často používán **test chí-kvadrát**. V rámci tohoto testu významnosti se ověřuje, zda se četnosti, zjištěné měřeními v pedagogické realitě, významně odlišují od teoretických četností odpovídajících dané nulové hypotéze (Chráska, 2003).

Ke statistickému ověření jsem si ze svého výzkumu vybrala ty jevy, které mě zajímaly z hlediska potvrzení nebo vyvrácení všeobecných tvrzení o Romech a dále ty jevy, v jejichž četnosti byl významný rozdíl. Některé zjištěné jevy, které byly pro tuto práci významné nebo zajímavé, nebylo možno statisticky ověřit pro jejich nízkou nebo žádnou absolutní hodnotu.

6.1 Test nezávislosti chí-kvadrát pro čtyřpolní tabulku

Čtyřpolní tabulku, která má dva řádky a dva sloupce, používáme v případech, kdy ověřujeme vztah mezi proměnnými a tyto proměnné nabývají pouze dvou alternativních kvalit např. muž – žena, pracující – nepracující apod. (Chráska, 2003).

6.1.1 Bydliště respondentů a problémy s učiteli

Mezi respondenty, kteří bydlí v lokalitách mezi Romy nebo v lokalitách mezi neromy, bylo zjišťováno, zda měli ve škole problémy s učiteli. Zjišťována souvislost mezi bydlištěm respondentů a výskytem problémů s učiteli ve škole.

H₀: Frekvence výskytu problémů s učiteli ve škole je u respondentů bydlících mezi Romy a respondentů bydlících mezi neromy stejně velká.

H_A: Frekvence výskytu problémů s učiteli ve škole je u respondentů bydlících mezi Romy a respondentů bydlících mezi neromy rozdílná (respondenti bydlící mezi Romy měli ve škole častěji problémy s učiteli).

$$\chi^2 = 0,010$$

$$\text{kritická hodnota } \chi^2_{0,05}(1) = 3,84$$

$$\chi^2 < \chi^2_{0,05}(1)$$

Přijímám nulovou hypotézu, tzn. že frekvence výskytu problémů s učiteli ve škole se u respondentů bydlících mezi Romy a respondentů bydlících mezi neromy významně neliší.

6.1.2 Docházka do předškolního zařízení a vyučení

Mezi respondenty, kteří jsou vyučení anebo mají základní vzdělání, bylo zjišťováno, zda navštěvovali předškolní zařízení. Zjišťována souvislost mezi docházkou do předškolního zařízení a vyučením.

H_0 : Návštěvnost předškolních zařízení je u respondentů se základním vzděláním stejně velká jako u respondentů vyučených.

H_A : Návštěvnost předškolních zařízení je u respondentů se základním vzděláním a vyučených respondentů rozdílná (vyučení respondenti častěji navštěvovali předškolní zařízení).

$$\chi^2 = 0,747$$

$$\text{kritická hodnota } \chi^2_{0,05}(1) = 3,84$$

$$\chi^2 < \chi^2_{0,05}(1)$$

Přijímám nulovou hypotézu, tzn. že docházka do předškolních zařízení se u respondentů se základním vzděláním a vyučených respondentů významně neliší.

6.1.3 Věková skupina respondentů a docházka do školy

Respondenti ve věku 18 – 30 let a respondenti ve věku 46 – 60 let byli dotazováni, zda je rodiče nutili chodit do školy. Zjišťována souvislost mezi věkovou skupinou respondentů a nabádáním rodičů k docházce do školy.

H_0 : Frekvence nabádání rodiči je u respondentů ve věku 18 – 30 let a ve věku 46 – 60 let stejně velká.

H_A : Frekvence nabádání rodiči je u respondentů ve věku 18 – 30 let a ve věku 46 – 60 let rozdílná (u respondentů ve věku 18 – 30 let nabádání rodiči častější).

$$\chi^2 = 2,219$$

$$\text{kritická hodnota } \chi^2_{0,05}(1) = 3,84$$

$$\chi^2 < \chi^2_{0,05}(1)$$

Přijímám nulovou hypotézu, tzn. že frekvence nabádání rodiči k docházce do školy se u respondentů ve věku 18 – 30 let a respondentů ve věku 46 – 60 let významně neliší.

6.1.4 Zaměstnání a střední škola

Mezi respondenty, kteří jsou pracující i nepracující, bylo zjišťováno, zda se hlásili na nějakou střední školu. Zjišťována souvislost mezi přihlášením se na střední školu a zaměstnáním.

H_0 : Frekvence přihlášení se na nějakou střední školu je u pracujících respondentů stejně velká jako u respondentů nepracujících.

H_A : Frekvence přihlášení se na nějakou střední školu je u pracujících respondentů a respondentů nepracujících rozdílná (pracující respondentů se hlásili na střední školy častěji).

$$\chi^2 = 0,511$$

$$\text{kritická hodnota } \chi^2_{0,05}(1) = 3,84$$

$$\chi^2 < \chi^2_{0,05}(1)$$

Přijímám nulovou hypotézu, tzn. že frekvence hlášení se na střední školy se u pracujících respondentů a respondentů, kteří nepracují významně neliší.

6.1.5 Vzdělání respondentů a vzdělání jejich rodičů

Respondenti se základním vzděláním a vyučení respondenti byli dotazováni, zda mají jejich rodiče základní vzdělání nebo jsou vyučení. Zjišťována souvislost mezi vzděláním respondentů a vzděláním jejich rodičů.

H_0 : Mezi vzděláním respondentů a vzděláním jejich rodičů není závislost.

H_A : Mezi vzděláním respondentů a vzděláním jejich rodičů existuje závislost.

$$\chi^2 = 0,043$$

$$\text{kritická hodnota } \chi^2_{0,05}(1) = 3,84$$

$$\chi^2 < \chi^2_{0,05}(1)$$

Přijímám nulovou hypotézu, tzn. mezi vzděláním respondentů a vzděláním jejich rodičů není významná závislost.

7 SHRNUÍ VÝSLEDKŮ VÝZKUMU

Výzkum byl proveden u 100 respondentů ve věkovém rozložení 18 až 60 let, hlásících se k romské komunitě a žijících ve městě Vsetín (celkový počet Romů je zde odhadován na 600 osob). Z výsledků výzkumu bylo zjištěno, že převážná většina respondentů (85%) má základní vzdělání, vyučených je 14% respondentů a 1 respondent byl bez vzdělání. Základní vzdělání získalo 65% respondentů na bývalé zvláštní škole (dnes ZŠ se speciálním výukovým programem).

Největší motivací při vzdělávání byli pro respondenty rodiče a největší překážkou ve vzdělání byl partnerský vztah, založení rodiny nebo těhotenství. Tímto se potvrzují slova odborníků, kteří hovoří o vlivu rodiny v průběhu celého života romského jedince.

Pouze malý počet respondentů uvedl, že měl ve škole problémy se spolužáky (5%) nebo s učiteli (18%), přičemž pokud tyto problémy vznikly, příčinou bylo většinou vlastní nevhodné chování respondenta. Zde se potvrdila hypotéza (H_1), že respondenti, kteří bydlí v lokalitě mezi Romy, mají ve škole častěji problémy než respondenti bydlící mezi Nero-my.

Předškolní zařízení navštěvovalo 53% respondentů, přičemž většina z nich navštěvovala mateřskou školu (37%), ostatní pak přípravný ročník při bývalé zvláštní škole. Zajímavostí je, že mateřskou školu navštěvovali více muži než ženy a nejvíce střední věková kategorie 31 – 45 let. Přípravný ročník navštěvovali pouze respondenti z věkové skupiny 18 – 30 let. Respondenti nejstarší věkové kategorie 46 – 60 let nenavštěvovali žádné předškolní zařízení. Tyto rozdílné výsledky poukazují na to, že respondenti nejmladší věkové kategorie 18 – 30 let využili nové možnosti v přípravě na školu, která dříve neexistovala. Cítí se zde lépe, protože tento ročník navštěvují zejména Romové. Respondenti středního věku 31 – 45 let navštěvovali nejčastěji mateřskou školu nejspíše proto, že jejich rodiče pracovali. Respondenti nejstarší věkové kategorie 46 – 60 let nenavštěvovali předškolní zařízení zřejmě proto, že žádná taková zařízení v době jejich dětství neexistovala.

Rodiče respondentů mají ve většině případů vzdělání základní (otcové 72%, matky 66%), vyučených je pouze 13% otců a 4% matek. Přesto respondenti uvedli, že nejvíce jim s domácími úkoly pomáhali právě rodiče. Hypotéza (H_2), která tvrdí, že respondenti, jejichž rodiče jsou vyučení, jsou častěji vyučení než respondenti, jejichž rodiče mají pouze základní vzdělání, nebyla potvrzena. Častěji se vyučily děti rodičů se základním vzděláním.

Až 82% respondentů se domnívá, že je vzdělání velmi důležité a jeho význam vidí především v možnosti získat zaměstnání, popř. zlepšit své postavení ve společnosti. Zde také dochází k potvrzení hypotézy (H_3), která tvrdí, že mladší věková skupina respondentů považuje vzdělání více za důležité než starší věková skupina respondentů.

Stejně procento respondentů (82%) si myslí, že vzdělání má rozhodující vliv na získání zaměstnání. Z těchto výsledků vyplývá, že Romové si sice uvědomují důležitost vzdělání, které je klíčem k zaměstnání, ale většinou nedělají nic pro to, aby svou situaci změnili. Lze potvrdit slova odborníků, že Romové jsou „děti okamžiku“, žijí přítomností a nedělají plány do budoucna. Což dokazuje fakt, že většina Romů, když končí svou školní kariéru po získání základního vzdělání, nemyslí na hledání zaměstnání v budoucnu. Až později, při hledání zaměstnání zjišťují, jak vzdělávání zanedbali. Z výsledků vyplývá, že lze potvrdit hypotézu (H_4), která předpokládala, že pracující respondenti se domnívali častěji, že vyšší vzdělání má vliv na získání zaměstnání než respondenti, kteří nepracují.

Přibližně polovina respondentů (52%) by ještě chtěla dále studovat a jako nejčastější důvod studia uvádí získání zaměstnání (což zřejmě souvisí se skutečností, že většina zaměstnavatelů v současnosti požaduje alespoň výuční list) a zlepšení své finanční situace k zabezpečení rodiny. Z výsledků je patrné, že ženy by chtěly častěji než muži pokračovat ve studiu, čímž je potvrzena další hypotéza (H_5).

Až 73% rodičů respondentů si přálo, aby jejich děti pokračovaly ve studiu na střední škole. Zároveň byla potvrzena hypotéza (H_6), která tvrdila, že rodiče vyučených respondentů si přáli častěji, aby jejich děti pokračovaly ve studiu na střední škole, než rodiče respondentů se základním vzděláním. Tento výsledek výzkumu popírá tvrzení odborníků, že v rodině chybí motivace a podpora ke vzdělávání svých členů.

Přibližně polovina respondentů (56%) se po skončení povinné školní docházky hlásila na nějakou střední školu. Zde lze potvrdit hypotézu (H_7), která předpokládala, že se mladí respondenti častěji hlásili na střední školy než starší respondenti. Z respondentů přihlášených na střední školy ukončilo studium 30% respondentů, přičemž nejčastějším důvodem byl partnerský vztah, rodina nebo nástup do práce.

ZÁVĚR

Tématem mé práce byl vztah vsetínských Romů ke vzdělávání. V teoretické části jsem nejprve přiblížila historické události související se vzděláváním Romů od počátku jejich pobytu na území naší republiky do současnosti. Poté jsem se zaměřila na popis současného stavu vzdělanostní úrovně Romů. Zmínila jsem vliv výchovy na vzdělávání a další vlivy, které působí na vzdělávání Romů z pohledu jejich rodičů a z pohledu odborníků. Nakonec jsem popsala současnou situaci ve vzdělávání Romů ve městě Vsetín.

V praktické části jsem se věnovala zpracování výsledků dotazníkového šetření provedeného mezi Romy ve Vsetíně. Výsledky jsem shrnula do sedmi oblastí, ke kterým jsem vždy připojila krátké shrnutí. Následně jsem některé zjištěné jevy ověřila statisticky. Výsledky výzkumu jsem sjednotila v celkovém shrnutí výsledků výzkumu.

Hlavním cílem mého výzkumu bylo zjistit, jaké jsou postoje a vztahy příslušníků romské komunity ke vzdělávání a ověřit, jestli se tyto vztahy v rámci proměnných (pohlaví, věk, bydliště, zaměstnání, vzdělání) nějak odlišují.

Z výsledků šetření vyplynulo, že většina dotázaných respondentů má základní vzdělání, které získala ve většině případů na bývalé zvláštní škole. Právě tato škola je pravděpodobně důvodem, proč téměř všichni respondenti uvádí, že ve škole neměli problémy se spolužáky ani s učiteli a rozuměli všemu, co učitel v rámci výkladu učiva říkal. Školu totiž navštěvují zejména Romové a zdravotně postižené děti. Přestože se přibližně polovina respondentů hlásila na střední školy, většina z nich toto studium nedokončila. Důvodem k podivu nebyla ani diskriminace ze strany spolužáků či učitelů ani nezvládnutí učiva, jak se o tom zmiňují někteří odborníci, naopak většina těchto respondentů sdělila, že na střední škole neměla vůbec žádné problémy. Nejčastějším důvodem k ukončení studia byl partnerský vztah, založení rodiny nebo nástup do práce.

Z výsledků výzkumu je patrné, že na respondenty měli při vzdělávání zásadní vliv rodiče. Ať už se to týkalo motivace do školy, nabádání ke školní docházce, pomoci s domácími úkoly či přání rodičů respondentů, aby děti pokračovaly ve studiu na středních školách. Na rozhodující vliv rodičů a rodiny upozorňují také odborníci, kteří tvrdí, že je to v podstatě rodina, která za jedince po celý život rozhoduje, nese kolektivní odpovědnost a tím ho k sobě připoutává tak, že bez rodiny nemůže být a vždy je pro něho na prvním místě zájem rodiny.

Důležitost vzdělání si uvědomuje naprostá většina respondentů. Význam vzdělání spojuje nejčastěji se získáním zaměstnání, a proto také zřejmě převládá názor, že vyšší vzdělání má rozhodně vliv na získání zaměstnání. Získání zaměstnání je pravděpodobně také důvodem, proč by chtěla přibližně polovina respondentů ještě studovat.

Z výsledků výzkumu jasně vyplývá, že si Romové uvědomují, jak je vzdělání v životě důležité a jak se bez něho těžko hledá práce. Zdá se však, že stále nemohou najít tu správnou cestu, tu vhodnou motivaci a pravý klíč k vyřešení tohoto problému tak, aby jejich vzdělávací úroveň dosáhla vyššího stupně.

SEZNAM POUŽITÉ LITERATURY

- [1] BALABÁNOVÁ, H. Romské děti v systému českého základního školství a jejich následná profesionální příprava a uplatnění. In *Romové v České republice (1945-1998)*. Praha: Socioklub, 1999. ISBN 80-902260-7-8.
- [2] BALVÍN, J., ŠVEJDA, G. a kol. *Romové a univerzity*. Ústí nad Labem: Hnutí R, 2000. ISBN 80-902461-2-5.
- [3] BALVÍN, J. a kol. *Romové a zvláštní školy*. Ústí nad Labem: Hnutí R, 1997. ISBN 80-902149-6-7.
- [4] GULOVÁ, L., ŠTĚPAŘOVÁ, E. (ed). *Multikulturní výchova v teorii a praxi*. Brno: Katedra sociální pedagogiky Pedagogické fakulty MU v Brně a Kabinet multikulturní výchovy při Pedagogické fakultě MU v Brně ve spolupráci s MSD, 2004. ISBN 80-86633-14-4.
- [5] HIRT, T., JAKOUBEK, M. „Romové“ v osidlech sociálního vyloučení. Plzeň: Aleš Čeněk, 2006. 1. vydání. ISBN 80-86898-76-8.
- [6] HÜBSCHMANNOVÁ, M. *Šaj pes dovakeras: Můžeme se domluvit*. Olomouc: Univerzita Palackého v Olomouci, 1998. 3. vydání. ISBN 80-7067-905-0.
- [7] CHRÁSKA, M. *Úvod do výzkumu v pedagogice: Základy kvantitativně orientovaného výzkumu*. Olomouc: Univerzita Palackého v Olomouci, 2003. 1. vydání. ISBN 80-244-0765-5.
- [8] NAVRÁTIL, P. a kol. *Romové v české společnosti: Jak se nám spolu žije a jaké má naše soužití vyhlídky*. Praha: Portál, 2003. 1. vydání. ISBN 80-7178-741-8.
- [9] NEČAS, C. *Historický kalendář: Dějiny českých Romů v datech*. Olomouc: Univerzita Palackého v Olomouci, 1997. 1. vydání. ISBN 80-7067-769-4.
- [10] NEČAS, C. *Romové v České republice včera a dnes*. Olomouc: Univerzita Palackého v Olomouci, 2002. 5. vydání. ISBN 80-244-0497-4.
- [11] ŘÍČAN, P. *S Romy žít budeme – jde o to jak*. Praha: Portál, 1998. 1. vydání. ISBN 80-7178-250-5.
- [12] SEKÝT, V. Romské tradice a jejich konfrontace se současností. In *Romové ve městě*. Praha: Společnost sociálních pracovníků ČR, 2006, s. 63-90.

- [13] ŠOTOLOVÁ, E. *Vzdělávání Romů*. Praha: Grada Publishing, 2001. 2. vydání. ISBN 80-247-0277-0.
- [14] ŠVEC, V., HRBÁČKOVÁ, K. *Průvodce metodologií pedagogického výzkumu*. Zlín: Univerzita Tomáše Bati ve Zlíně, 2007. 1. vydání. ISBN 978-80-7318-547-3.
- [15] Charita.xf.cz [online]. *Romove_lichova.doc*. c2004 [cit. 2011-05-03]. Dostupné z WWW: <charita.xf.cz/tfjcu/romove_lichova.doc>.
- [16] Romove.radio.cz [online]. *Romové v české republice*. c2001 [cit. 2011-05-03]. Dostupné z WWW: <romove.radio.cz/cz/clanek/19372>.

SEZNAM POUŽITÝCH SYMBOLŮ A ZKRATEK

MŠ Mateřská škola

MŠMT Ministerstvo školství, mládeže a tělovýchovy

NNO Nestátní neziskové organizace

TSP Terénní sociální práce

ZŠ Základní škola

ZvŠ Zvláštní škola

SEZNAM OBRÁZKŮ

Obrázek 1 Respondenti podle pohlaví	35
Obrázek 2 Věkové složení respondentů.....	36
Obrázek 3 Bydliště respondentů	36
Obrázek 4 Zaměstnání respondentů.....	37
Obrázek 5 Vzdělání respondentů	37
Obrázek 6 Získání základního vzdělání.....	37

SEZNAM TABULEK

Tabulka 1 Motivace respondentů ke vzdělávání.....	38
Tabulka 2 Překážky při získávání vzdělání respondentů	39
Tabulka 3 Problémy respondentů se spolužáky	40
Tabulka 4 Problémy respondentů s učiteli	41
Tabulka 5 Nejčastější problémy respondentů s učiteli.....	41
Tabulka 6 Porozumění učitelům ve škole při vysvětlování učiva	42
Tabulka 7 Návštěvnost předškolních zařízení	43
Tabulka 8 Dosažené vzdělání rodičů respondentů.....	43
Tabulka 9 Nabádání rodiči k docházce do školy	44
Tabulka 10 Pomoc s domácími úkoly.....	45
Tabulka 11 Důležitost vzdělání pro respondenty.....	46
Tabulka 12 Význam vzdělání pro respondenty.....	46
Tabulka 13 Vliv vzdělání na získání zaměstnání podle respondentů	47
Tabulka 14 Volba zaměstnání respondentů	48
Tabulka 15 Zájem respondentů o další studium	49
Tabulka 16 Důvody nezájmu respondentů o další studium	50
Tabulka 17 Stupeň vzdělání, kterého by respondenti chtěli dosáhnout.....	50
Tabulka 18 Důvody dalšího vzdělávání respondentů	51
Tabulka 19 Přání rodičů respondentů ohledně jejich dalšího studia.....	52
Tabulka 20 Přihlašování respondentů na střední školy.....	52
Tabulka 21 Důvody respondentů k nehlášení se na střední školu	53
Tabulka 22 Důvody respondentů k ukončení studia.....	53
Tabulka 23 Nejčastější problémy respondentů ve škole.....	54

SEZNAM PŘÍLOH

P I Dotazník

PŘÍLOHA P I: DOTAZNÍK

Vztah Romů ke vzdělávání

Vážení respondenti,

jmenuji se Gabriela Juřínková a jsem studentkou UTB ve Zlíně. Připravila jsem si pro Vás dotazník na téma „Vztah Romů ke vzdělání“.

Tento dotazník je anonymní a slouží výhradně pro účely mé bakalářské práce.

Dotazník prosím vyplňujte čitelně a vybrané odpovědi zakroužkujte.

Děkuji Vám za čas, který vyplňování dotazníku věnujete.

1) Jste:

a) žena

b) muž

2) Kolik je Vám let?

3) Kde bydlíte?

a) v lokalitě, kde žijí převážně Romové

b) v lokalitě, kde žijí převážně neromové

4) Pracujete?

a) ano

b) ne

5) Pokud ano, jaké je Vaše zaměstnání?

6) Jaké je Vaše nejvyšší dosažené vzdělání?

- a) žádné
- b) základní
- c) vyučen
- d) střední s maturitou
- e) vyšší odborné
- f) vysokoškolské

7) V případě, že máte základní vzdělání, kde jste ho získal(a)?

- a) běžná základní škola
- b) zvláštní škola (dnes také základní škola)

8) Kdo (Co) Vás nejvíc ovlivnil(o) při dosahování Vašeho vzdělání? (Vyberte 3 možnosti)

- a) rodiče
- b) jiní příbuzní
- c) komunita
- d) romští spolužáci
- e) neromští spolužáci
- f) kamarádi
- g) učitelé
- h) sociální pracovníci
- i) neziskové organizace nebo dobrovolníci
- j) finanční situace rodiny
- k) bytová situace rodiny
- l) jazyková bariéra

m) vzdálenost školy

n) někdo jiný/něco jiného (uved'te co)

9) Kdo (Co) Vám nejvíc bránil(o) k dosažení vyššího vzdělání? (Vyberte 3 možnosti)

a) rodiče

b) jiní příbuzní

c) komunita

d) romští spolužáci

e) neromští spolužáci

f) kamarádi

g) učitelé

h) sociální pracovníci

i) neziskové organizace nebo dobrovolníci

j) finanční situace rodiny

k) bytová situace rodiny

l) jazyková bariéra

m) vzdálenost školy

n) někdo jiný/něco jiného (uved'te co)

10) Měl(a) jste ve škole nějaké problémy se spolužáky?

a) ano

b) ne

11) Pokud ano, jaké problémy to byly?

12) Měl(a) jste ve škole nějaké problémy s učiteli?

a) ano

b) ne

13) Pokud ano, jaké problémy to byly?

14) Měl jste nějaké problémy ve vyučování? (Např. délka vyučování, přestávky, praxe, teorie, výklad učitelů, rychlost výuky, vzdálenost školy apod.)

a) ano

b) ne

15) Pokud ano, jaké problémy to byly?

16) Rozuměl(a) jste ve škole všemu, co Vám učitelé říkali?

a) ano všemu

b) většinou ano

c) někdy ano, někdy ne

d) většinou ne

e) skoro ničemu

17) Navštěvoval(a) jste před základní školou některé z těchto předškolních zařízení?

a) běžná mateřská škola

b) soukromá mateřská škola

c) přípravný ročník při základní škole

d) přípravný ročník při zvláštní škole

e) něco jiného (uveďte co)

f) ne, žádné

18) Jaké vzdělání mají (měli) Vaši rodiče?

otec:

- a) žádné
- b) základní
- c) vyučen
- d) střední s maturitou
- e) vyšší odborné
- f) vysokoškolské

matka:

- a) žádné
- b) základní
- c) vyučen
- d) střední s maturitou
- e) vyšší odborné
- f) vysokoškolské

19) Nutili Vás rodiče chodit do školy?

- a) ano
- b) ne

20) Kdo Vám pomáhal s domácími úkoly? (Můžete označit více odpovědí)

- a) rodiče
- b) sourozenci
- c) jiní příbuzní
- d) učitelé
- e) spolužáci
- f) nezisková organizace nebo dobrovolníci
- g) někdo jiný (uveďte kdo)

21) Je pro Vás vzdělání důležité?

- a) rozhodně ano

- b) spíše ano
- c) tak napůl
- d) spíše ne
- e) rozhodně ne

22) Co pro Vás vzdělání znamená? (Jaký má pro Vás význam?)

23) Chtěl(a) byste ještě studovat?

- a) ano
- b) ne

24) Pokud ne, z jakého důvodu?

25) Pokud ano, jakého vzdělání byste chtěl(a) dosáhnout?

26) Pokud byste dále studoval(a), z jakého důvodu?

27) Myslíte si, že má vyšší vzdělání vliv na získání zaměstnání?

- a) rozhodně ano
- b) spíše ano
- c) tak napůl
- d) spíše ne
- e) rozhodně ne

28) Jaké byste chtěl(a) dělat zaměstnání?

Posledních 5 otázek je určeno pro ty respondenty, kteří mají ukončené základní vzdělání.

29) Přáli si Vaši rodiče, abyste po ukončení základní školy pokračoval ve studiu?

a) ano

b) ne

c) bylo jim to jedno

30) Hlásil(a) jste se po ukončení základní školy na nějakou střední školu?

a) ano

b) ne

31) V případě, že jste odpověděl(a) ne, z jakého důvodu jste se nehlásil?

32) V případě, že jste odpověděl(a) ano, ale školu jste nedokončil, uveďte z jakého důvodu jste školu nedokončil(a)?

33) Co Vám v této škole dělalo největší problémy?