

# **Příčiny a důsledky migračních trendů ve Zlínském kraji**

Bc. Kateřina Strnadlová

---

Diplomová práce  
2011



Univerzita Tomáše Bati ve Zlíně  
Fakulta managementu a ekonomiky

---

Univerzita Tomáše Bati ve Zlíně  
Fakulta managementu a ekonomiky  
Ústav regionálního rozvoje, veřejné správy a práva  
akademický rok: 2010/2011

## ZADÁNÍ DIPLOMOVÉ PRÁCE

(PROJEKTU, UMĚLECKÉHO DÍLA, UMĚLECKÉHO VÝKONU)

Jméno a příjmení: **Kateřina STRNADLOVÁ**  
Osobní číslo: **M09466**  
Studijní program: **N 6202 Hospodářská politika a správa**  
Studijní obor: **Veřejná správa a regionální rozvoj**

Téma práce: **Příčiny a důsledky migračních trendů  
ve Zlínském kraji**

Zásady pro vypracování:

Úvod

I. Teoretická část

- Vysvětlete pojem migrace.
- Systematizujte druhy, příčiny a důsledky migrace v obecné rovině.

II. Praktická část

- Stručně popište socioekonomickou situaci ve Zlínském kraji.
- Charakterizujte migrační trendy ve Zlínském kraji.
- Určete příčiny a důsledky migračních trendů ve Zlínském kraji.

Závěr

---

Rozsah diplomové práce: cca 70  
Rozsah příloh:  
Forma zpracování diplomové práce: tištěná/elektronická

Seznam odborné literatury:

- [1] KALIBOVÁ, K., PAVLÍK, Z., VODÁKOVÁ, A. Demografie (nejen) pro demografy. 3. vyd. Praha: Sociologické nakladatelství, 2009. 241 s. ISBN 978-80-7419-012-4.
- [2] KOSCHIN, F. Demografie poprvé. 2. vyd. Praha: Nakladatelství Oeconomica, 2005. 122 s. ISBN 80-245-0859-1.
- [3] ROUBÍČEK, V. Úvod do demografie. 1. vyd. Praha: CODEX Bohemia, 1997. 352 s. ISBN 80-85963-43-4.
- [4] SRB, V. 1000 let obyvatelstva českých zemí. 1. vyd. Praha: Karolinum, 2004. 276 s. ISBN 80-246-0712-3.

Vedoucí diplomové práce: Ing. Milan Damborský, Ph.D.  
Ústav regionálního rozvoje, veřejné správy a práva  
Datum zadání diplomové práce: 28. března 2011  
Termín odevzdání diplomové práce: 2. května 2011

Ve Zlíně dne 28. března 2011

  
prof. Dr. Ing. Drahomíra Pavelková  
děkanka



  
RNDr. Oldřich Hájek, Ph.D.  
ředitel ústavu

## PROHLÁŠENÍ AUTORA DIPLOMOVÉ PRÁCE

Beru na vědomí, že:

- odevzdáním diplomové práce souhlasím se zveřejněním své práce podle zákona č. 111/1998 Sb. o vysokých školách a o změně a doplnění dalších zákonů (zákon o vysokých školách), ve znění pozdějších právních předpisů, bez ohledu na výsledek obhajoby<sup>1</sup>;
- diplomová práce bude uložena v elektronické podobě v univerzitním informačním systému dostupná k nahlédnutí:
  - bez omezení;
  - pouze prezenčně v rámci Univerzity Tomáše Bati ve Zlíně;
- na mou diplomovou práci se plně vztahuje zákon č. 121/2000 Sb. o právu autorském, o právech souvisejících s právem autorským a o změně některých zákonů (autorský zákon) ve znění pozdějších právních předpisů, zejm. § 35 odst. 3<sup>2</sup>;
- podle § 60<sup>3</sup> odst. 1 autorského zákona má UTB ve Zlíně právo na uzavření licenční smlouvy o užití školního díla v rozsahu § 12 odst. 4 autorského zákona;

---

<sup>1</sup> zákon č. 111/1998 Sb. o vysokých školách a o změně a doplnění dalších zákonů (zákon o vysokých školách), ve znění pozdějších právních předpisů, § 47b Zveřejňování závěrečných prací:

- (1) Vysoká škola nevydělečně zveřejňuje disertační, diplomové, bakalářské a rigorózní práce, u kterých proběhla obhajoba, včetně posudků oponentů a výsledku obhajoby prostřednictvím databáze kvalifikačních prací, kterou spravuje. Způsob zveřejnění stanoví vnitřní předpis vysoké školy.
- (2) Disertační, diplomové, bakalářské a rigorózní práce odevzdané uchazečem k obhajobě musí být též nejméně pět pracovních dnů před konáním obhajoby zveřejněny k nahlížení veřejnosti v místě určeném vnitřním předpisem vysoké školy nebo není-li tak určeno, v místě pracoviště vysoké školy, kde se má konat obhajoba práce. Každý si může ze zveřejněné práce pořizovat na své náklady výpisy, opisy nebo rozmnoženiny.
- (3) Platí, že odevzdáním práce autor souhlasí se zveřejněním své práce podle tohoto zákona, bez ohledu na výsledek obhajoby.

<sup>2</sup> zákon č. 121/2000 Sb. o právu autorském, o právech souvisejících s právem autorským a o změně některých zákonů (autorský zákon) ve znění pozdějších právních předpisů, § 35 odst. 3:

- (3) Do práva autorského také nezasahuje škola nebo školské či vzdělávací zařízení, užije-li nikoli za účelem přímého nebo nepřímého hospodářského nebo obchodního prospěchu k výuce nebo k vlastní potřebě dílo vytvořené žákem nebo studentem ke splnění školních nebo studijních povinností vyplývajících z jeho právního vztahu ke škole nebo školskému či vzdělávacímu zařízení (školní dílo).

<sup>3</sup> zákon č. 121/2000 Sb. o právu autorském, o právech souvisejících s právem autorským a o změně některých zákonů (autorský zákon) ve znění pozdějších právních předpisů, § 60 Školní dílo:

- (1) Škola nebo školské či vzdělávací zařízení mají za obvyklých podmínek právo na uzavření licenční smlouvy o užití školního díla (§ 35 odst. 3). Odpírá-li autor takového díla udělit svolení bez vážného důvodu, mohou se tyto osoby domáhat nahrazení chybějícího projevu jeho vůle u soudu. Ustanovení § 35 odst. 3 zůstává nedotčeno.

- podle § 60<sup>4</sup> odst. 2 a 3 mohu užít své dílo – diplomovou práci - nebo poskytnout licenci k jejímu využití jen s předchozím písemným souhlasem Univerzity Tomáše Bati ve Zlíně, která je oprávněna v takovém případě ode mne požadovat přiměřený příspěvek na úhradu nákladů, které byly Univerzitou Tomáše Bati ve Zlíně na vytvoření díla vynaloženy (až do jejich skutečné výše);
- pokud bylo k vypracování diplomové práce využito softwaru poskytnutého Univerzitou Tomáše Bati ve Zlíně nebo jinými subjekty pouze ke studijním a výzkumným účelům (tj. k nekomerčnímu využití), nelze výsledky bakalářské/diplomové práce využít ke komerčním účelům.

Prohlašuji, že:

- jsem diplomovou práci zpracoval/a samostatně a použité informační zdroje jsem citoval/a;
- odevzdaná verze diplomové práce a verze elektronická nahraná do IS/STAG jsou totožné.

Ve Zlíně 2.5.2011

*Stu*

<sup>4</sup> zákon č. 121/2000 Sb. o právu autorském, o právech souvisejících s právem autorským a o změně některých zákonů (autorský zákon) ve znění pozdějších právních předpisů, § 60 Školní dílo:

(2) Není-li sjednáno jinak, může autor školního díla své dílo užít či poskytnout jinému licenci, není-li to v rozporu s oprávněnými zájmy školy nebo školského či vzdělávacího zařízení.

(3) Škola nebo školské či vzdělávací zařízení jsou oprávněny požadovat, aby jim autor školního díla z výdělku jím dosaženého v souvislosti s užitím díla či poskytnutím licence podle odstavce 2 přiměřeně přispěl na úhradu nákladů, které na vytvoření díla vynaložily, a to podle okolností až do jejich skutečné výše; přitom se přihlédne k výši výdělku dosaženého školou nebo školským či vzdělávacím zařízením z užití školního díla podle odstavce 1.

## **ABSTRAKT**

Cílem diplomové práce je zjištění příčin a důsledků migračních trendů ve Zlínském kraji. Po úvodu následuje obecná část obsahující teoretické poznatky o migraci. Je zde vymezen pojem migrace, její členění, příčiny a důsledky tohoto jevu. V praktické části jsou na základě ukazatelů vybrány migračně atraktivní a neatraktivní správní obvody Zlínského kraje. Migrační tendence jsou posuzovány jak z krátkodobého hlediska, tak z dlouhodobého hlediska. Součástí práce je na základě statistických údajů zjistit příčiny a důsledky tohoto jevu.

Klíčová slova: migrace, emigrace, imigrace, region, migrační saldo

## **ABSTRACT**

The Goal of this dissertation thesis is identification of causes and consequences migration trends of Zlín region. The theoretic part involves the theoretic information about migration, the term of migration, structure of migration, reasons and results of this phenomenon. The practical part submits the migration attractive and unattractive districts of Zlín region on base of chosen indicators. The migration propensity is reviewed on short term and also long term base. The part of the thesis is statistic explanation and clarifying the reasons and results of migration.

Keywords: migration, emigration, immigration, region, migration balance

Děkuji tímto mému vedoucímu práce panu Ing. Milanu Damborskému, Ph.D. za pomoc a odborné vedení při zpracovávání a vytváření diplomové práce. Touto cestou dále děkuji Českému statistickému úřadu za poskytnutí podkladů pro mou diplomovou práci.

## **OBSAH**

<b>OBSAH .....</b>	<b>8</b>
<b>ÚVOD.....</b>	<b>9</b>
<b>I. TEORETICKÁ ČÁST .....</b>	<b>11</b>
<b>1 DEMOGRAFIE .....</b>	<b>12</b>
<b>1.1 ZJIŠŤOVÁNÍ DEMOGRAFICKÝCH ÚDAJŮ .....</b>	<b>12</b>
<b>1.2 DEMOGRAFICKÉ UKAZATELE .....</b>	<b>14</b>
<b>2 MIGRACE .....</b>	<b>16</b>
<b>2.1 ČLENĚNÍ MIGRACE .....</b>	<b>17</b>
<b>2.2 PŘÍČINY MIGRACE .....</b>	<b>20</b>
<b>2.3 DŮSLEDKY MIGRACE .....</b>	<b>22</b>
<b>II. PRAKTICKÁ ČÁST .....</b>	<b>24</b>
<b>3 STĚHOVÁNÍ OBYVATELSTVA V ČR .....</b>	<b>25</b>
<b>4 SOCIOEKONOMICKÁ CHARAKTERISTIKA ZLÍNSKÉHO KRAJE.....</b>	<b>31</b>
<b>5 IDENTIFIKACE MIGRAČNĚ ATRAKTIVNÍCH A NEATRAKTIVNÍCH ORP .....</b>	<b>38</b>
<b>5.1 ANALÝZA STATISTICKÝCH DAT .....</b>	<b>38</b>
<b>5.2 VÝBĚR UKAZATELŮ .....</b>	<b>43</b>
<b>5.3 MIGRAČNĚ NEATRAKTIVNÍ REGIONY .....</b>	<b>45</b>
<b>5.4 MIGRAČNĚ ATRAKTIVNÍ REGIONY .....</b>	<b>48</b>
<b>5.5 PŘÍČINY MIGRACE .....</b>	<b>51</b>
<b>5.6 DŮSLEDKY MIGRACE .....</b>	<b>54</b>
<b>ZÁVĚR .....</b>	<b>57</b>
<b>SEZNAM POUŽITÉ LITERATURY .....</b>	<b>59</b>
<b>SEZNAM POUŽITÝCH SYMBOLŮ A ZKRATEK .....</b>	<b>60</b>
<b>SEZNAM OBRÁZKŮ .....</b>	<b>61</b>
<b>SEZNAM TABULEK.....</b>	<b>62</b>
<b>SEZNAM PŘÍLOH.....</b>	<b>63</b>



## ÚVOD

Migrace je proces, kterým člověk reaguje na vnější změny. Proto ji lze považovat za jeden z nejdůležitějších indikátorů celospolečenských změn. Migrace může mít značné ekonomické, kulturní a populační dopady.

Pro svou diplomovou práci jsem si zvolila téma příčiny a důsledky migračních trendů ve Zlínském kraji. Cílem práce je zjištění příčin a důsledků migračních trendů ve Zlínském kraji. Teoretická část je věnována vymezení pojmu migrace. Bude zde uvedeno členění migrace a vymezeny příčiny a možné důsledky migrace. Dále zde budou vysvětleny výpočty ukazatelů, které pomohou identifikovat migračně atraktivní a neatraktivní ORP.

V praktické části bude shrnuto stěhování od roku 1950 až do současnosti v České republice a jejich příčiny. Poté bude provedena socioekonomická charakteristika Zlínského kraje. Dále zde budou identifikovány migračně atraktivní a neatraktivní ORP Zlínského kraje. Toto zjištění bude provedeno analýzou statistických údajů. Základním zdrojem dat pro tuto práci budou data Českého statistického úřadu. Jako hlavní data budou sloužit počty přistěhovalých a vystěhovalých z ORP. Vše bude hodnoceno jak z hlediska dlouhodobého, tak krátkodobého. Budou vybrány tři migračně atraktivní a tři neatraktivní regiony na základě analýzy statistických údajů a vypočtených ukazatelů. Tyto regiony budou zkoumány z hlediska geografického, ekonomického a demografického. Charakteristika těchto regionů bude zaměřena na zjištění příčin a důsledků tohoto jevu. V práci bude provedena nejen analýza základních bilančních ukazatelů migrace, ale také strukturální analýza migrace podle důvodů stěhování, věku a posouzení jejího vlivu na důsledky migrace.

Další data, která ukazují na migrační toky jsou důvody stěhování. Tyto data však naposledy Český statistický úřad evidoval do roku 2004. Dalším důležitým ukazatelem možných příčin stěhování mohou být ekonomické, sociální a infrastrukturální ukazatele. Tyto všechny faktory mohou ukazovat na možné důvody proč se migranti stěhují z jednoho regionu do druhého. Na základě provedené analýzy a zjištění migračně atraktivních a neatraktivních správních obvodů a jejich příčin bude posouzení důsledků migrace. Tyto důsledky migrace mohou být jak ekonomického, tak demografického charakteru.

Tato práce se nezabývá problematikou zahraniční migrace, ani cizineckou a azylovou politikou. Cizinci jsou sice součástí centrální evidence obyvatel Ministerstva vnitra od roku 2005 a jsou tedy zahrnuti do celkového počtu obyvatel.

V tomto roce probíhá Sčítání lidí, domů a bytů. Tyto data však již nezpracuji do své diplomové práce, neboť nebudou ještě k dispozici. Jedná se například o dojížděku do zaměstnání, škol, počet rodin a další údaje, které by mohly mít vliv na migraci.

## I. TEORETICKÁ ČÁST

## 1 DEMOGRAFIE

Demografie je z řečtiny složenina dvou slov – démos, což je lid a grafein, což je psát. Název demografie tedy napovídá, že se tento vědní obor zabývá popisem lidu neboli populace. Demografie se zabývá reprodukcí populací. [1]

Je to tedy vědní obor zabývající se reprodukcí lidských populací, neboli demografickou reprodukcí. Termín demografie poprvé použil A. Guillard v roce 1855. Počátky demografie je možné klást do poloviny 17. století, kdy byla publikována práce J. Graunta, věnovaná problémům úmrtnosti, založená na statistickém zpracování lístků o úmrtí ve městě Londýně. Objevením zákonitostí hromadných jevů podle stejnojmenné práce Grauntova současníka a přítele W. Pettyho. Pojem demografie se prosazuje od konce 19. století ve všech světových jazycích. Úzké spojení demografie se statistikou pozitivně podmiňuje rozvoj demografických metod, ale na straně druhé dlouho bránilo osamostatnění demografie, která byla často redukována na demografickou statistiku. [2]

Specifikem demografie je tedy zaměření na proces reprodukce. Při studiu populačního vývoje spolupracuje demografie s geografíí obyvatelstva, neboť populační vývoj je výsledkem jak přirozené změny obyvatelstva, tak migrací. [2]

Výše uvedené vymezení předmětu demografie je však velmi úzké a demografie se snaží do sféry svého zájmu zahrnout i další oblasti, které s hlavním předmětem zájmu úzce souvisí a které se mnohdy překrývají s předmětem zájmu jiných věd. Demografie do sféry svého zájmu zahrnuje i vztahy ovlivňující reprodukci, jako například sňatky a rozvody. Takový systém nazýváme demografickým systémem. Přidáme-li ještě podmínky za nichž k reprodukci dochází, tedy sociální systém, dostaneme demo-sociální systém. Předmětem demografie jsou tedy demo-sociální systémy. [1]

### 1.1 Zjišťování demografických údajů

Spojení demografie a statistiky je velmi úzké a statistické údaje jsou pro demografii klíčové. Údaje jsou dvojího typu: jednak informují o stavu, jednak o pohybu. Stavem rozumíme velikost populace a její strukturu podle zajímavých znaků k určitému časovému okamžiku. Pohybem rozumíme zajímavé události, které v populaci nastanou během určitého časového intervalu. [1]

## Údaje o stavu

Údaje o stavu se zjišťují soupisem obyvatelstva nebo sčítáním lidu. V obou případech se zjišťuje, kolik na daném území žije osob a některé jejich znaky. Soupis obyvatelstva je jednoduchá akce, při níž se zjišťuje jen několik základních údajů – například věk, pohlaví a povolání. Sčítání lidu je naproti tomu rozsáhlá akce, při které se zjišťuje mnohem více charakteristik a která si klade za cíl provést šetření co nejpřesněji. K tomu účelu je potřeba vypracovat jednoznačné definice základních pojmů, vyškolit úředníky a pomocníky, vytvořit dotazníky, zajistit zpracování a provést celou řadu dalších úkonů a opatření. Proto se sčítání lidu provádí jen občas, zpravidla jednou za deset let. [1]

Sčítání lidu je často spojováno s některými dalšími soupisy, například se soupisy živností nebo se soupisy domů. U nás jsou sčítání lidu spojována se soupisy domů a bytů, proto se vžila zkratka SLDB – sčítání lidu, domů a bytů. [1]

Při sčítání lidu se zjišťuje celá řada znaků a existují mezinárodní doporučení, jaké znaky by sčítání lidu mělo zjišťovat. Základní jsou informace o pobytu, ale patří zde i osobní údaje, jako jsou pohlaví, věk a rodinný stav. Další skupinu údajů tvoří údaje o domácnosti a o rodině. Zjišťuje se vztah k hlavě domácnosti a vztah k hlavě rodiny, pořadí manželství a počet dětí. Dále se zjišťuje ještě občanství, národnost, jazyk, vzdělání a náboženství. Poslední skupinu tvoří údaje ekonomického charakteru: ekonomická aktivita, místo práce (případně informace o dojížděcí), druh vykonávané práce, postavení v zaměstnání a odvětví. [1]

## Údaje o pohybu

Pohybem rozumíme události, které souvisí s reprodukcí obyvatelstva. Jsou to narození, úmrtí, sňatek, rozvod a přestěhování. Pro pořizování prvních čtyřech událostí se používá termín evidence přirozené měny, pro pořizování a vedení záznamů o přestěhování pak termín evidence migrace. [1]

Počátky evidence přirozené měny představují církevní matriky, kde se zaznamenávaly pouze křty, pohřby a sňatky, později pak i narození a úmrtí. Postupně vznikaly i civilní matriky. [1]

Evidence přestěhování v mnoha zemích neexistuje. U nás existuje od roku 1949, kdy bylo zákonem zavedeno povinné hlášení pobytu. O každé demografické události se u nás

vyplňuje hlášení, které obsahuje údaje o osobě, jíž se událost týká. Tato hlášení se odesílají na statistický úřad, kde se zpracovávají do podoby statistických tabulek. [1]

Aby demografické události mohly být statistiky sledovány, musí být jednoznačně věcně, místně a časově vymezeny. Nejjednodušší je vymezení časové, zjišťují se události, ke kterým dojde v určitém časovém intervalu, jímž je zpravidla jeden kalendářní rok. Vymezení místní se nezařazují podle místa, kde se udály, ale podle místa trvalého bydliště osoby, jíž se týkaly. Nejsložitější je věcné vymezení. [1]

Z hlediska věcného vymezení je přestěhování demografická událost, která nemá přesnou mezinárodní definici. To proto, že neexistuje mezinárodně jednotně vymezené bydliště. V mnoha zemích je vymezeno jako místo obvyklého pobytu, ale u nás od roku 1949 existuje trvalé bydliště a každý občan by měl být někde přihlášen k trvalému pobytu. Pro naši statistiku je přestěhování definováno jako změna obce trvalého bydliště a od roku 1976 i změna trvalého bydliště na jiný městský obvod Prahy nebo Bratislavy. Později bylo zahrnuto i stěhování mezi městskými obvody Brna a Plzně, ale od roku 1992 zase už jen stěhování mezi urbanistickými obvody Prahy. Přestěhuje-li se tedy někdo v rámci jedné obce, není započten ve statistice stěhování. Hlášení o stěhování vyplňuje ohlašovna pobytu v místě nového bydliště a kromě osobních údajů stěhujícího se obsahuje jen důvod stěhování a samozřejmě i předchozí trvalé bydliště. Územně se údaje o přestěhování zařazují jak podle nového, tak i podle starého trvalého bydliště. Územně se údaje o přestěhování zařazují jak podle nového, tak i podle starého trvalého bydliště, aby bylo možné zkoumat přistěhování, vystěhování i směry stěhování. [1]

## 1.2 Demografické ukazatele

Demografické ukazatele jsou získané či odvozené ukazatele z evidence demografických událostí. Základní ukazatele se vztahují k jednotlivých komponentám demografické reprodukce, tj. úmrtnosti, porodnosti, sňatečnosti, rozvodovosti, potratovosti, nemocnosti atd. Při konstrukci demografického ukazatele se kombinuje hledisko kalendářního času a doby trvání. U každé události musí být udáno přesné časové určení jejího vzniku a doba, která uplynula mezi výchozí a následnou událostí. [2]

## Úmrtnost

Úroveň a vývoj úmrtnosti je důsledkem vývoje nemocnosti a také důsledkem kvality životních podmínek, životního prostředí, způsobu života. Úmrtnost navazuje na fenomén smrti, která se z demografického hlediska jeví jako přesně definovaná a evidovaná demografická událost nazývaná úmrtím. K vyjádření úmrtí se používá řady ukazatelů. Nejjednodušším je hrubá míra úmrtnosti, která dává celkový počet zemřelých na 1 000 obyvatel středního stavu, nejčastěji ve sledovaném roce. [1]

## Porodnost

Spolu s úmrtím je to nejdůležitější složka demografické reprodukce. Populační vývoj určitého územního celku je ovlivňován především plodností, která je indikátorem sociálního rozvoje. Její výsledný efekt vyjádřený počtem narozených dětí, se označuje jako plodnost neboli fertilita. Nejjednodušším ukazatelem porodnosti je hrubá míra porodnosti, která udává počet živě narozených dětí na 1 000 obyvatel středního stavu sledované populace. [1]

## Sňatečnosti a rozvodovost

Na rozdíl od úmrtnosti a plodnosti ovlivňují sňatečnost a rozvodovost proces reprodukce populace jen nepřímo – ovlivňují plodnost, třebaže je patrné, že čím dál méně. Sledování sňatečnosti a rozvodovosti je však významným sociálním jevem indikujícím především stabilitu rodin, ale i přeměny určitých tradičních vzorů chování, morálních kritérií, ekonomických motivací apod. [1]

## Migrace

Migraci chápeme jako prostorové přemísťování osob přes libovolné hranice, spojené se změnou trvalého bydliště na dobu kratší či delší, příp. trvale. Jako synonyma se používá pojmu stěhování. Vzhledem k významu migrace byla rozpracována řada ukazatelů, jimiž ji lze sledovat. K základním údajům patří počty stěhujících se. Objem migrace je úhrn přistěhovalých a vystěhovalých z určité územní jednotky za určité období, zpravidla za kalendářní rok. [1]

## 2 MIGRACE

Migrace označuje jednak proces stěhování, tj. proces přibývání či ubývání populace, jednak atribut populace a jednak samotný jev přestěhování. Proces migrace sestává ze dvou procesů, jednak je to stěhování směrem do populace, které se nazývá imigrací a jednak stěhování směrem z populace, která se nazývá emigrací. I když se jedná o dva podstatně rozdílné procesy, pro reprodukci je zajímavý jejich výsledek, jestli populace přibývá nebo ubývá. Ten se nazývá saldo migrace. [1]

V České republice je za přestěhování považována změna trvalého místa pobytu. To znamená, že za migraci se nepovažuje přestěhování do sousední ulice, protože to nevyžaduje vybudování nového života. Za migraci se nepovažuje kočování nomádů ani pravidelné střídání několika obvyklých míst pobytu. Konkrétní vymezení tohoto pojmu může být ale v každé zemi trochu odlišná. [1]

Proces reprodukce populace tvoří dva procesy, vymírání a rozmnožování, tedy úmrtnost a porodnost. To je však jen část procesu reprodukce, která se nazývá přirozenou reprodukcí. Populace přibývá a ubývá i tím, že se do ní stěhují příslušníci jiných populací a že se členové populace stěhují jinam, do jiných populací. A tento proces nabývá stále více na významu, vždyť většina evropských populací by už dnes bez migrace vymírala. [1]

Proces migrace sestává ze dvou procesů, jednak je to stěhování směrem do populace, které se nazývá imigrací, jednak stěhování směrem z populace, které se nazývá emigrací. Vhodným ukazatelem je obecná (hrubá) míra imigrace a obecná (hrubá) míra emigrace:

$$I_t = I_t / S_t \quad a \quad e_t = E_t / S_t$$

I když se jedná o dva podstatně rozdílné procesy, pro reprodukci je zajímavý jejich výsledek, jestli populace přibývá nebo ubývá. Ten je dán rozdílem  $I_t - E_t$ , který se nazývá saldo migrace. Obecnou (hrubou) míru migrace pak definujeme následovně:

$$mi_t = I_t - E_t / S_t$$

Součtem přistěhovaných a vystěhovaných získáváme objem migrace.

$$MO_t = I_t + E_t$$

Počet osob, které se přestěhovaly, se označuje jako obrat migrace a příslušný ukazatel pak jako obecná (hrubá) míra hrubé migrace:



$$hmi_t = I_t + E_t / S_t$$

Ukazatel pro popis migračních proudů se vypočítá stejně jako obecná míra emigrace pro subpopulaci  $i$ , ale do čitatele dáváme jen migranty směřující ze subpopulace  $i$  do subpopulace  $j$ :

$$pmi_t = E_t / S_t$$

$PMI_t$  se nazývá parciální obecná (hrubá) míra migrace ze subpopulace  $i$  do subpopulace  $j$ . [1]

### **Migrační tok**

Migrační tok je soubor migrujících osob, které mají stejné místo vystěhování i přistěhování. Zkoumání migračních proudů mezi dvěma územními celky znamená zkoumat je jako migrační toky, které mají vždy svoji výchozí oblast, kterou pozorované soubory migrantů opouštějí a svoji příchozí oblast, do které směřují. Rozsah migračního toku je dán počtem migrantů. Směrově orientovaný tok mezi dvěma oblastmi nebo sídly je migrační proud, tok orientovaný opačným směrem je migrační protiproud. Rozlišení proudu a protiproudu je založeno na velikosti příslušných toků: protiproudem bývá nazýván ten slabší. Zdrojové oblasti se v literatuře často nazývají také jako oblasti původu či odchodu a cílové oblasti jako oblasti určení či příchodu. [3]

## **2.1 ČLENĚNÍ MIGRACE**

Migraci můžeme členit podle mnoha kritérií. Migrace se člení nejčastěji podle toho kam se stěhujeme, z jakého důvodu, jak často.

### **Vnitřní migrace**

Stěhování v rámci jedné populace se nazývá vnitřním stěhováním nebo vnitřní migrací. Vnitřní migraci můžeme popsat stejnými ukazateli jako vnější migraci, protože vzhledem ke konkrétní subpopulaci je to vlastně vnější migrace. Můžeme ale přidat ještě jeden ukazatel, který popisuje stabilitu příslušné subpopulace. Stabilita je tím menší, čím více osob se stěhuje, a to bez ohledu na to, zda se jedná o imigrace nebo emigrace. [1]

Často se zkoumá, kterým směrem se lidé ze subpopulace stěhují, tedy ze kterých směrů přicházejí. Zkoumají se takzvané migrační proudy. Můžeme porovnávat významnost

jednotlivých migračních proudů z hlediska reprodukce, ale mohou nás zajímat i sociální, ekonomické a politické dopady. [1]

### **Vnější migrace**

Vnější migrace zahrnuje pohyby přes hranice vymezené oblasti, tato migrace mění počet obyvatel států. Mezinárodní migrace je definována jako změna obvyklého pobytu za hranice státu, OSN stanovuje limitní hranici jednoho roku pobytu za hranicemi daného státu. Je-li tato oblast územím svrchovaného státu, hovoříme o zahraniční migraci. Vnitřní migrace je z hlediska statistiky podchycena v hlášení o stěhování, ale sledování zahraniční migrace je velmi problematické. [4]

Zahraněční migrace má důležité politické, ekonomické, sociální, demografické, psychologické a kulturní dopady jak na emigrační, tak i na tranzitní a zejména imigrační země. Hlavní migrační trendy jsou ve světě charakterizovány dvěma základními směry: Jih-Sever a Východ-Západ. Jednotlivé trendy světové mezinárodní migrace jsou ovlivňovány specifickými vlivy, které se označují jako push a pull faktory. Na jejich základě lze dělit mezinárodní migraci do dvou hlavních proudů na migraci politickou a ekonomickou. Ekonomická nestabilita změna životních standardů, rychlý demografický růst, válečné, náboženské a národnostní střety, zhoršování kvality životního prostředí jsou označovány jako push faktory. Naopak pull faktory přitahují migranty především do západních zemí. Jsou to např. politická stabilita, ekonomická prosperita, vysoká kvalita života, svoboda a možnost seberealizace. [4]

Pro většinu migrantů je hlavním cílem získání občanství v zemi svého současného pobytu. Pracovní migrant je osoba, která vstupuje do země jako cizí pracovní síla na pozvání vlády nebo budoucího zaměstnavatele, dále to může být osoba, která vstoupila do země samostatně za účelem nalezení práce v zahraničí. Pracovní migraci lze dělit na různé typy dle trvání - dlouhodobější úvazky, sezónní práce, příhraniční pracovní aktivity atd. Lze sem zařadit i fenomén brain drain (odliv mozků). [4]

### **Dobrovolná a nedobrovolná migrace**

Dobrovolná migrace je takové stěhování, které vyplývá z vlastní iniciativy migranta. Protiproudem emigrace je reemigrace, kdy se dřívější emigranti po určité době vracejí do

své mateřské země. Pokud je taková akce organizována státní mocí, mluví se obvykle o repatriaci. [3]

Opakem dobrovolné migrace je nedobrovolná migrace, kdy jsou jednotlivci donucováni ke stěhování veřejnou mocí ať přímo či nepřímo. Jedním z typů nedobrovolné migrace je vyhoštění, kdy jednotlivec, či určitá skupina osob je donucena opustit místo dosavadního pobytu. Termínu evakuace se užívá pro značení plánovitého vysídlení všeho obyvatelstva určité oblasti s cílem uchránit je před důsledky nějaké přírodní katastrofy nebo válečných událostí. Uprchlík sice obvykle opustí svou vlast ze své vůle, avšak pod tlakem toho, že setrvání v zemi by pro něj znamenalo nebezpečí pronásledování. Vyhnanec nebo vysídlenec je osoba, která byla veřejnou mocí donucena opustit mateřskou zemi. Mezi takovéto pohyby patří různé typy přesídlovacích či vysídlovacích akcí, které souhrnně nazýváme transfery obyvatelstva neboli přesuny obyvatelstva na základě dohody dvou států. [3]

### **Individuální a kolektivní migrace**

Individuální migraci je třeba odlišovat od kolektivní migrace, kdy se stěhují skupiny jednotlivců, či rodin společně. Termínu exodu neboli útěk se může užít k označení náhlých hromadných migrací, vyvolaných např. neočekávanými přírodními katastrofami, ale i válečnými událostmi. [3]

### **Specifické formy prostorové mobility obyvatelstva**

Mezi specifické formy prostorové mobility obyvatelstva patří sezónní migrace a kyvadlová migrace, dojíždka a vyjíždka a cestování. Dojíždka a vyjíždka jsou charakteristikou tzv. spádového obyvatelstva, který významným způsobem ovlivňuje rozdíl mezi tzv. nočním a denním obyvatelstvem určitých území či obcí. Hlavní součástí této kyvadlové migrace je pracovní migrace jako pravidelně se opakující pohyb mezi bydlištěm a pracovištěm. Pracovní migrace také tvoří podstatnou součást sezónní migrace. Tyto pohyby mohou někdy překračovat i státní hranice. Sledováním těchto pohybů zjišťujeme atraktivnost a zdroje pracovních sil jednotlivých hospodářských center a oblastí a jsou i významným zdrojem údajů o projektování dopravní sítě. [3]

O cestování neposkytují žádné demografické prameny informace. V praxi je ovšem někdy obtížné rozlišování mezi migranty a návštěvníky, přičemž rozlišovacím hlediskem někdy bývá doba nepřítomnosti v předchozím bydlišti nebo doba pobytu v novém bydlišti. Toto

rozlišování může být též založeno na právním podkladě v soulase s tříděním jednotlivých osob jako usedlíků či návštěvníků, prováděným vládou země mající pravomoc nad zkoumaným územím. U nás je stěhování definováno jako změna trvalého bydliště. Podle příslušných předpisů musí být každý občan někde hlášen k trvalému pobytu, přičemž tento předpis vylučuje možnost dvojího započítání. [3]

## 2.2 Příčiny migrace

Spontánní, dobrovolná nebo volná migrace je výsledkem iniciativy a svobodného výběru migrujících osob. V případě stěhování jednotlivých osob mluvíme o individuální migraci, pokud se stěhují celé rodiny používáme rovněž termín migrace rodin. Migrace, která je vyvolaná stěhováním jiných osob se nazývá druhotná migrace, např. když děti následují své rodiče. Pracovní migrací rozumíme stěhování osob za pracovními příležitostmi. Migrace vyvolaná sňatkem se označuje jako migrace z důvodu sňatku, migrace vyvolaná odchodem do důchodu se označuje jako migrace z důvodu odchodu do důchodu. [5]

Neexistuje příliš mnoho teorií a studií vysvětlujících vnitřní migraci. Většina teoretických či empirických prací vychází z reálií anglosaských zemí. I když existují i některé studie popisující situaci ve vybraných západoevropských zemích, jejich počet je ale daleko nižší. V anglosaských zemích bylo téma prostorové mobility lidí i domácností za prací ve vědeckých studiích intenzivně diskutováno zejména od počátku 80. let v souvislosti se zjištěními, ke kterým dospěli Hughers a McCormick a Oswald. Snahou těchto teorií je vysvětlit migraci obyvatel v souvislosti se situací na trhu práce, situací na trhu bydlení a nejrůznějšími typy vládních intervencí. [6]

Randolph zdůrazňuje úlohu domácností jako zprostředkujícího článku mezi trhem práce a trhem bydlení. Ve své teorii zkoumal vztah mezi trhem práce a trhem bydlení. [6]

Millington vysvětluje vnitřní migraci gravitačním modelem. Jedná se o matematické vyjádření procesu migrace založené na předpokladu, že migrační toky jsou vyvolány ekonomickými faktory podmíněnými vzdáleností migrace a celkovým rozsahem migrace, který je ovlivněn velikostí populace v oblasti emigrace a v oblasti imigrace. Podle tohoto modelu jisté lokální atributy přitahují pracovní sílu, zatímco jiné atributy mají tendenci podněcovat emigraci z dané lokality a odrazovat potenciální imigranty. Vnitřní migrace je sérií různorodých migračních toků vyvolaných specifickými důvody, které mají vliv na

vzdálenost, na jakou domácnost migruje. Migrace na krátkou vzdálenost je podle tohoto modelu obvykle spojována se změnou bydlení, zatímco migrace na delší vzdálenosti je obvykle motivována změnou pracovního místa. [6]

Přístup neoklasické ekonomie k migraci předpokládá, že lokální pracovní trhy fungují efektivně. Růst poptávky po práci bude mít následující efekty. Jelikož vzrostou mzdy a náklady obětované příležitosti volného času, stávající pracovníci budou nabízet větší objem práce. Lze očekávat, že ze stejného důvodu se sníží nezaměstnanost. V neposlední řadě vyvolá takový lokálně specifický pozitivní poptávkový šok podněty pro imigraci pracovní síly z jiných regionů. Oba posledně zmíněné efekty povedou k posunu křivky nabídky práce a snížení reálných mezd na jejich původní rovnovážnou úroveň. Představa, že rozdíly v úrovni reálných mezd mezi regiony jsou hlavní příčinou migrace, je základním a nejstarším přístupem k teorii migrace. Tato teorie má ale celou řadu nedostaků: nezohledňuje náklady migrace; nezohledňuje migraci vysoce kvalifikované pracovní síly; nezohledňuje jiné podněty migrace; nezohledňuje skutečnost, že lokální trhy práce nefungují zcela efektivně; nezohledňuje skutečnost, že jednotlivci nejsou dokonale informováni a existují náklady na získávání informací. [6]

Z kritiky neoklasického přístupu vzešlo několik nových teoretických konceptů migrace. Koncept životního cyklu tvrdí, že na základě charakteristik jako je nejčastěji věk, rodinný stav, počet dětí a jejich věk je možné určit, v jaké fázi životního cyklu se jednatel nachází. Každá fáze je přitom spojena s určitými životními událostmi, přijímanými rozhodnutími, určitými typickými vzorci chování běžné domácnosti. [6]

Koncept životního cyklu byl postupně opuštěn a nahrazen konceptem životní dráhy, který umožňuje flexibilnější a dynamický přístup při objasňování důvodů důležitých lidských rozhodnutí. [6]

Mikro teorie se soustředí na jedince a předpokládá, že jedinec se rozhoduje o migraci na základě racionální kalkulace výdajů spojených s migrací a užitku v určitém časovém horizontu s cílem maximalizovat svůj užitek. Mezi výdaje spojené s migrací jsou obvykle zahrnovány náklady spojené s přestěhováním a náklady, které bude jedinec nucen hradit po dobu, než najde práci. Volbu, zda migrovat nebo nikoliv ovlivňují podmínky na trhu práce v cílové destinaci, pravděpodobnost uplatnění dovedností daného jednotlivce, výše předpokládaných výdělků. [6]

Nový ekonomický přístup zdůrazňuje, že migrace mezi regiony nemůže být vysvětlována pouze příjmovými rozdíly, ale bere se v úvahu rovněž možnost nabídky stálého zaměstnání nebo podmínky pro rozvoj podnikání. [6]

Teorie sítí zdůrazňuje význam mezilidských vazeb a sociálních sítí v migračních procesech. Neformální sítě mají podobu příbuzenských vazeb nebo přátelských vazeb uvnitř určité komunity. Existence těchto neformálních sítí usnadňuje příliv nových imigrantů do daného regionu, protože nepřímo snižuje náklady i rizika potenciální migrace a tím zvyšuje očekávaný zisk z migrace. [6]

Další teorie jsou spíše aplikovatelné v oblasti mezinárodní migrace. [6]

### 2.3 Důsledky migrace

Pokud emigrace výrazně převyšuje imigraci dochází k postupnému snižování počtu obyvatel daného území. Tendenci migrovat má ekonomicky aktivní obyvatelstvo, to danému regionu neprospívá. [3]

Pokud imigrace převyšuje nad emigrací jedná se většinou o pozitivní jev. Daný region zvyšuje množství ekonomických aktivit. Pokud se jedná o dlouhodobý jev může dojít k přelidnění, což vede ke znečištění životního prostředí. [3]

Prizpůsobování se migrantů na nové prostředí lze označit jako jejich akomodaci a jejich zapojení do sociálních struktur jako integraci. Pokud se imigranti z určitého území ve své nové zemi neasimilují a zachovávají si zvyky svého místa původu, vzniká kolonie. Je-li země již obydlena, vzniká problém soužití dvou odlišných populací. Ten buď postupně mizí nebo se jedna populace integruje do druhé. [3]

Ekonomické analýzy migrace se soustřeďují na dva druhy otázek: zdali migrace přispívá k ekonomickému výkonu přijímající země a zdali imigranti z migrace mají nějaké zisky. Výsledky nejsou zcela jednoznačné, mnohdy totiž záleží na řadě obtížně interpretovatelných okolností. To, zda migranti ekonomicky získávají nebo ne, závisí na tom, jaké jsou rozdíly ve mzdách za práci v přijímající zemi a zemi původu a také na tom, jak jsou tyto země geograficky vzdáleny. Výsledky výzkumů naznačují, že pokud jsou náklady na emigraci nízké, neboť země jsou si geograficky nablízku a pokud také kulturní rozdíly nejsou příliš velké, tok migrantů je obvykle větší a migrují i lidé s nižší kvalifikací. Pokud jsou ale cílová země a země mateřská od sebe značně vzdáleny, migrační proud

bývá obvykle nižší a migrují především lidé s vyšší kvalifikací a vzděláním. Z migrace, zdá se, může ekonomicky profitovat i domácí obyvatelstvo. Především proto, že imigranti zvyšují nabídku práce, produkuje nové zboží a nové služby, avšak za poměrně nízkou mzdou. Imigrace navíc dovoluje domácímu obyvatelstvu specializovat se na takovou produkci, v níž je poměrně efektivní. I v případě, že získává obyvatelstvo jako celek, neznamena to, že neexistují skupiny, které na imigraci doplácí. Patří k nim především ti, kdo na trhu práce soupeří s imigranty o práci. [7]

Demografické aspekty migrace jsou velmi důležitým prvkem v současných úvahách o problematice migrace ve společnostech, které jsou charakteristické nízkou úrovní plodnosti a prodlužující se střední délkou života a které tak pomalu stárnou a vymírají. Základní demografická otázka v tomto kontextu zní, do jaké míry je možné proces vymírání a stárnutí ovlivnit imigrací. Jelikož jsou imigranti obvykle mladšího věku, než je populace hostitelské země a jelikož mají také v průměru více dětí, mohou mít velké a stabilní toky imigrantů z hlediska velikosti obyvatelstva a věkové struktury podobné účinky jako zvýšená plodnost. [7]

Imigrace má kromě svých dopadů ekonomických a demografických také dopady v oblasti sociální a kulturní. [7]

### **Migrace a věk**

Významným faktorem intenzity migrace je věk a pohlaví. Velmi závažné je proto i působení migrace na složení obyvatelstva podle věku a pohlaví. Mezi emigranty převažují obvykle mladí muži, tím ztrácí emigrační oblast především nejproduktivnější složku obyvatelstva. Naopak imigrační oblast získává migrací osoby v nejproduktivnějším věku a často v počtu, který převyšuje přirozený přírůstek. Přitom na výchovu těchto osob až do jejich produktivního věku nemusela imigrační oblast vynaložit žádné prostředky. [3]

## **II. PRAKTICKÁ ČÁST**



### 3 STĚHOVÁNÍ OBYVATELSTVA V ČR

Stěhování obyvatelstva představuje v historii jednotlivých národů významný demografický proces. Uskutečňuje se jím stále nové územní rozmístění populací nebo i jednotlivé populace. Od roku 1950 byla zavedena statistika vnitřního stěhování jako nová součást pravidelné demografické statistiky. Tím se rozšířily možnosti demografických analýz o důležitou složku reprodukce obyvatelstva. Vnitřní stěhování bylo definováno jako změna trvalého bydliště obyvatel přestěhováním z jedné administrativní obce do jiné obce. Nejprve se zjišťování o vnitřním stěhování vztahovalo pouze na československé státní občany. Od roku 1954 byl okruh rozšířen o cizí státní příslušníky a bezdomovce. Od roku 1976 bylo šetření rozšířeno o stěhování obyvatel mezi městskými obvody Hl. m. Prahy a od roku 1992 o stěhování mezi urbanistickými obvody města Prahy. Stěhování mezi městskými obvody je považováno za stěhování mezi okresy a stěhování mezi urbanistickými obvody za stěhování mezi obcemi okresu. [8]

Jako typy stěhování se rozeznávají stěhování mezi obcemi téhož okresu, stěhování mezi okresy téhož kraje a stěhování mezi kraji na území republiky. Každá územní změna se proto promítá i do objemu stěhování a do změny v podílech stěhování podle typů. Stěhování v letech 1950-1960 určovalo územně-administrativní uspořádání z roku 1948 platné od roku 1949. Od roku 1961 bylo zpracování prováděno podle územně-administrativního uspořádání obcí, okresů a krajů z roku 1960 (tbl. 1). [8]

Průměr let	Celkem	Typ stěhování			Stěhování	
		z obce do obce v okrese	z okresu do okresu v kraji	z kraje do kraje v ČR	na 1000 obyv.	na 1 obec
1950-54	453 954	117 543	142 812	193 689	49,8	41,4
1955-59	324 263	88 768	105 521	129 974	34,1	33,4
1960-64	286 392	112 800	79 260	94 332	29,7	34
1965-69	265 222	107 178	71 336	86 708	26,9	35,3
1970-74	266 298	117 392	68 028	80 878	26,9	36,1
1975-79	284 688	116 461	90 894	77 333	27,9	45,6
1980-84	264 726	102 604	90 079	72 043	25,6	57,8
1985-89	257 516	97 469	89 559	70 488	24,9	60,7
1990-94	242 321	118 661	63 718	59 942	23,5	44,4
1995-99	200 370	111 096	41 322	47 953	19,4	32,1

Tbl. 1 Vnitřní stěhování z obce do obce na území českých zemí podle typů stěhování 1950-1999, Zdroj: [7]

Po zavedení statistiky vnitřního stěhování, fungující spolehlivě již od roku 1950, jsou k dispozici poměrně velmi přesné údaje o migračních pohybech na našem území. V prvních letech měnilo trvalé bydliště ročně přes 450 000 obyvatel, a to především v souvislosti s ekonomickou přestavbou československa, s jeho industrializací, kolektivizací

zemědělství a s jeho zprůmyslňováním. Znamenalo to velké migrační přesuny na celém území státu a českých zemí. Zrychlovala se koncentrace a urbanizace českomoravského prostoru. Ročně měnilo v 50. letech bydliště 3 % obyvatel. Čtvrtina tohoto stěhování se v 50. letech uskutečňovala stěhováními mezi obcemi na území jednoho a téhož okresu, třetina připadala na stěhování přes hranice okresu na území jednoho a téhož kraje. Kolem 40 % stěhování se uskutečňovalo na větší vzdálenosti přes hranice tehdejších 12 krajů. [8]

Vysoká intenzita stěhování se však uskutečňovala i po roce 1960, kdy byla v českých zemích dokončena plánovaná industrializace republiky a stěhování bylo tedy nyní nižší. Objem stěhování vykazovaného statistikou byl však závislý i na měnícím se počtu obcí. Politika slučování obcí zahájená v normalizačním období po roce 1975 a vedoucí k reduci jejich počtu ze 7 000 v roce 1975 až k počtu 4 100 v roce 1989, znamenala i formální snižování počtu stěhujících se „z jedné obce do jiné obce“ na území státu, jak bylo vnitřní stěhování od roku 1950 definováno včetně změn v roce 1954, 1976 a 1992, které naopak zvyšovaly celkový objem vnitřní migrace. [8]

Územní změny související se zavedením druhého krajského zřízení v roce 1960 zmenšily počet krajů, okresů i obcí, což se projevilo i v nové struktuře typů stěhování. Podíl stěhování na území okresu se zvýšil na 40 %, podíl stěhování mezi okresy na území krajů klesl na zhruba 27 %, podíl stěhování mezi kraji se snížil na zhruba 33 %. Na 1000 obyvatel připadalo v 60. letech 28 migrantů, v 70. letech 27 stěhujících se, v 80. letech už jen 25 migrantů. Vzhledem ke klesajícímu počtu obcí však počet stěhujících se připadajících na jednu obec rostl. [8]

Politické změny po listopadu 1989 se promítly i do územního uspořádání Česka. Počet obcí se zvýšil už při sčítání lidu 1991 na 5 768 a zvyšoval se i po sčítání, byť ve zpomaleném tempu. Při sníženém objemu vnitřního stěhování se prudce zvýšil počet a podíl obyvatelstva stěhujícího se mezi obcemi okresu, což bylo přirozeným důsledkem územně-administrativních změn po roce 1989. V roce 1992 k tomu přistoupila i migrace mezi pražskými urbanistickými obvody. [8]

Vnitřní stěhování za období fungování statistiky vnitřní migrace od roku 1950 do konce roku 1999 vykazuje vysokou prostorovou mobilitu obyvatelstva českých zemí (tbl. 2). [8]

Od roku 1945 do konce roku 1999 změnilo své trvalé bydliště na území Česka kolem 16 milionů obyvatel. V průběhu těchto let se důvody prostorové mobility obyvatelstva

měnily. Původní vyšší podíl ekonomických důvodů se snižuje. Zvyšuje se význam rodinných důvodů. [8]

Období	Počet stěhujících se
1950-1959	3 891 085
1960-1969	2 758 070
1970-1979	2 754 930
1980-1989	2 611 210
1990-1994	1 211 605
1995-1999	1 001 650
<b>Celkem</b>	<b>14 228 750</b>

Tbl. 2 Vnitřní stěhování v letech 1950 – 1999, Zdroj: [7]

Stěhování, a to i vnitřní, má typickou věkovou strukturu. Převládají osoby v produkčním věku. V průměru let 1988-1990 připadalo na 1000 obyvatel mužského pohlaví v produkčním věku 15-59 let 27,9 stěhujících se, na 1000 žen ve věku 15-54 let 30,6 žen. Mobilita žen v produkčním věku je tedy výrazně vyšší než u mužů. Souvisí s jejich provdáváním mimo obec rodiště nebo bydliště v útlém mládí. Ženy mají vyšší prostorovou mobilitu i ve vyšším věku. V poprodukčním věku se v letech 1988-1990 stěhovalo 11,2 promile žen a 9,4 promile mužů (tbl. 3). [8]

Věk	Absolutní počet			Složení v %			Na 1 000 obyvatel		
	celkem	muži	ženy	Celkem	Muži	ženy	celkem	muži	ženy
Předprodukční	62 903	32 174	30 729	24,3	25,4	23,2	27,5	27,5	27,5
Produkční	173 900	87 469	8 6431	67,1	69,2	65,1	29,2	27,9	30,6
Poprodukční	22 324	6 809	15 515	8,6	5,4	11,7	10,6	9,4	11,2
<b>Celkem</b>	<b>259 127</b>	<b>126 452</b>	<b>132 675</b>	<b>100</b>	<b>100</b>	<b>100</b>	<b>25</b>	<b>25,1</b>	<b>24,9</b>

Tbl.3 Průměrný roční objem stěhování 1988 – 1990 podle pohlaví a ekonomických hranic věku, Zdroj: [7]

Podrobnější věkové složení stěhujících se obyvatel ukazuje, že stěhování je ve velkém rozsahu stěhování rodin, stěhování dvougenerační. Svědčí o tom vysoký podíl stěhujících se dětí ve věku 0-4 let, kde na 1000 chlapců připadá 52,3 a na 1000 děvčat 52,5 migrujících. Tomu odpovídá ukazatel 73,7 stěhujících se mužů a 90,9 stěhujících se žen ve věku nejvyšší mobility, totiž 20-24 let. Ženy se začínají stěhovat ve vyšší intenzitě již ve věku přípravy na povolání, ale i v nejnižším sňatkovém věku 15-19 let. U mužů dochází ke zvýšené intenzitě migrace jednak v souvislosti s ukončením vojenské služby, jednak ve věku i jejich vyšší sňatečnosti, totiž ve stáří 20-24 let, kdy zakládají rodiny. Vyšší intenzita stěhování u žen než u mužů je charakteristická i pro věk od 65 let. [8]

Stěhování vede trvale ke změnám v územním rozložení obyvatelstva, jeho koncentraci a urbanizaci. Tento historický proces však pokračoval v letech 1981-1990 na území Česka již ve sníženém tempu. Docházelo k tomu už záhy po skončení industrializace českých zemí

kolem roku 1960, kromě jiného i v důsledku zpomalení celostátního ekonomického rozvoje po tomto roce. [8]

V letech 1981-1993 se snižovalo vylidňování venkova, převážně nejmenších obcí do 2000 obyvatel. Částečně to bylo způsobeno i tím, že nejmenší obce byly slučovány s většími, takže nejmenších obcí a jejich obyvatelstva ubývalo i administrativně. Nicméně snižování intenzity vylidňování bylo zřejmé. Proti tomu klesla intenzita imigrace do měst a jejich migrační zisky, a to nejen největších se 100 tis. a více obyvateli. V městech s 50-100 tis. obyvateli začalo dokonce migrací obyvatelstva ubývat, což je jistě překvapující. Snížená intenzita stěhování tedy byla provázena i snížením tempa urbanizace, o níž lze říci, že se v 90. letech zpomalila až zastavila. Kromě ryze ekonomických důvodů se na tom podílela i stagnace bytové výstavby po roce 1989, která se nejvýrazněji projevila v stagnaci výstavby ve městech. Pokračovala jen výstavba rodinných domků, která je typičtější pro malé obce a která tím způsobem měla vliv na zastavení emigrace z venkovských obcí. Od roku 1994 rostou migrační zisky úhrnu venkovských obcí s méně než 2000 obyvatel, a to i těch nejmenších (tbl. 4). [8]

Rok	Roční přírůstek obyvatelstva stěhování na 1000 obyvatel ve velikostní skupině obcí						
	do 2 000	2 000-4 999	5 000-9 999	10 000-19 999	20 000-49 999	50 000-99 999	100 000
1980	-11,8	-3,95	4,12	7,89	13,26	4,55	6,14
1981	-11,74	-5,23	4,05	6,95	9,16	4,16	6,15
1982	-11,17	-4,8	3,94	6,05	8,6	2,81	6,8
1983	-10,36	-4,09	2,64	4	8,12	4,46	5,18
1984	-9,74	-5,66	0,64	3,09	7,87	4,86	6,76
1985	-9,53	-5,52	-0,53	2,66	6,83	5,74	6,92
1986	-9,99	-5,12	-0,16	4,25	7,49	2,47	6,68
1987	-8,46	-4,58	-0,47	3,34	5,62	3,04	5,72
1988	-5,49	-2,16	-0,68	2,58	2,11	-0,03	4,87
1989	-5,76	-2,89	-1,35	1,51	3,83	1,65	4,01
1990	-3,45	-0,38	0,25	-0,39	2,87	-2,84	2,93
1991	-2,29	0,57	0,52	0,68	2,66	-0,65	1,88
1992	-0,74	2,53	1,86	1,36	1,31	-0,1	2,73
1993	-0,42	3,33	0,85	1,28	0,19	-2,08	1,37
1994	1,41	3,37	1,42	0,34	-0,29	-1,08	1,1
1995	3,1	3,3	0,9	-0,2	-1,1	-1,18	0,4
1996	3,1	3,5	1,4	0,3	-0,9	-1,7	-0,2
1997	4,5	4,3	1,5	-0,3	-1,8	-1,9	-0,4
1998	5,6	5,3	0,3	-0,6	-2,5	-2,8	-1,8
1999	6	4,3	0,4	-1,1	-2,9	-3,4	-1,4

Tbl. 4 Bilance vnitřního stěhování 1980 – 1999 podle velikostních skupin obcí na 1 000 obyvatel, Zdroj: [7]

Období 1981-1990 bylo charakteristické prudkým snížením přirozené reprodukce obyvatelstva provázené však i snižování objemu stěhování. To se promítalo mimo jiné i

v územních rozdílech intenzity stěhování. Vyplývá to ze snižujících se ukazatelů intenzity přistěhování, vystěhování, salda a efektivity stěhování vyjádřených za okresy s nejvyššími a nejnižšími ukazateli. [8]

Statistika vnitřního stěhování byla v roce 1965 rozšířena o sledování důvodů stěhování. Jejich klasifikace byla v roce 1990 změněna vsunutím důvodu “stěhování rodinného příslušníka”, takže srovnatelné údaje jsou k dispozici teprve od roku 1990. [8]

Ekonomické změny v 90. letech vedly k tomu, že pracovní důvody jako důvod stěhování se od období 1990-1994 do období 1995-1999 snížily z 8,6 % na 6,2 %. Na 1000 ekonomicky činných se v prvním období stěhovalo ročně 4,18 pracujících, v druhém období pouze 2,57 osob. Klesající sňatečnost se promítla i ve snížení migrace z důvodu sňatku. Bytové důvody se však mírně zvýšily, a to z důvodu migrací z měst na venkov jednak starých domácností, jednak finančně silných osob a jejich rodin (tbl. 5). [9]

Průměr let, rok	Úhrn stěhování	Změna pracoviště	Přiblížení se k pracovišti	Učení, studium	Zdravotní d.	Rozvod	Bytové d.	Rodinný příslušník	Jiné a neznámé
1990-94	242 321	11 692	9 258	1 710	11 147	7 232	63 043	71 876	40 941
1995-99	200 370	5 799	6 550	1 862	11 180	6 459	54 834	55 481	40 664
1990	267 222	15 227	10 484	2 317	11 257	7 681	71 997	82 209	35 411
1991	244 986	11 019	9 813	1 870	10 473	7 377	65 601	72 242	40 173
1992	247 930	12 286	9 575	1 472	11 429	7 445	64 579	73 195	42 708
1993	241 261	10 875	8 841	1 427	11 226	7 139	63 559	71 164	44 166
1994	210 207	9 059	7 578	1 465	11 351	6 520	52 484	59 969	42 238
1995	203 877	7 316	7 652	2 439	11 591	6 467	50 489	60 131	39 075
1996	195 554	6 336	6 325	1 779	11 713	6 687	50 566	55 946	38 550
1997	197 226	5 608	6 201	1 771	10 968	6 379	54 298	54 580	39 740
1998	203 719	5 147	6 188	1 722	10 901	6 595	59 559	53 546	42 905
1999	201 476	4 589	6 384	1 601	10 726	6 165	59 256	53 204	43 051

Tbl. 5 Důvody stěhování v letech 1990 - 1999, Zdroj: [7]

Migrační vývoj je po roce 1989 v České republice charakterizován především dvěma trendy. Došlo k výraznému poklesu celkové migrační mobility, přičemž toto snížení se odehrálo mezi roky 1990-1996. V tomto období rovněž došlo ke snížení intenzity migrace mezi obcemi z hodnot okolo 22 ‰ na 16 ‰ ročně. Na této nízké úrovni se intenzita migrace od poloviny devadesátých let stabilizovala. Nastal postupný zvrat v migrační bilanci velikostních kategorií obcí, kdy tradiční model koncentračních proudů z menších velikostních skupin do větších je již v konci devadesátých let plně změněn převažující dekoncentrační orientací migračních procesů. Významným novým fenoménem se stala zahraniční imigrace, která začíná významně ovlivňovat velikost naší populace. Saldo

zahraničního stěhování cizinců v posledních letech již dosahuje významných hodnot přes 20 000 osob ročně. [9]

Hodnocení vývoje vnitrostátní migrace od počátku devadesátých let je značně problematické. Některé trendy je možno zařadit do souvislosti s obecnými vývojovými trendy ve vyspělých zemích, jiné jsou poplatné deformacím předchozímu období. Značnou část je možné vztáhnout ke specifickým transformační periody. Význam uvedených faktorů se průběhu transformačního období mění (tbl. 6). [9]

objem stěhování	2002	2003	2004	2005	2007	2008	2009
<b>celkem</b>	223 103	211 487	216 831	213 688	255 689	250 071	233 262
<b>mezi kraji</b>	70 921	67 146	67 679	75 669	98 403	97 914	91 865
<b>mezi okresy uvnitř kraje</b>	37 227	36 089	37 311	41 414	47 745	47 444	45 002
<b>mezi obcemi uvnitř okresu</b>	114 955	108 252	111 841	96 605	109 541	104 713	96 395
<b>mezi kraji - % z celk. objemu</b>	31,8	31,7	31,2	35,4	38,5	39,2	39,4
<b>mezi okresy uvnitř kraje - % z celk. objemu</b>	16,7	17,1	17,2	19,4	18,7	19	19,3
<b>mezi obcemi uvnitř okresu - % z celk. objemu</b>	51,5	51,2	51,6	45,2	42,8	41,9	41,3
<b>osob s českým stát. občanstvím</b>	213 220	201 187	205 106	195 755	212 934	207 328	191 662
<b>osob s cizím stát. občanstvím</b>	9 883	10 300	11 725	17 933	42 755	42 743	41 600
<b>osob s českým stát. občanstvím - % z celk. objemu</b>	95,6	95,1	94,6	91,6	83,3	82,9	82,2
<b>osob s cizím stát. občanstvím - % z celk. objemu</b>	4,4	4,9	5,4	8,4	16,7	17,1	17,8

Tbl. 6 Vnitřní stěhování 2002 – 2009, Zdroj: ČSÚ

Málo rozvinutý trh s byty představuje bariéru potenciálnímu rozvoji celkové migrační mobility. Obecným trendem je její nahrazování jinými formami, které nejsou spojeny se změnou místa trvalého bydliště, jako je dojíždka za prací, přechodná migrace apod. Tato skutečnost současně přispívá k dlouhodobé stabilizaci sídelní soustavy. [9]

Migračně ziskové malé obce se soustřeďují ve značné míře do zázemí velkých měst, rozšiřuje se postupně jejich výskyt i do méně exponovaných oblastí. Za těmito trendy je nutné vidět nejen očekávaný rozvoj suburbanizace. Hlavní migrační proud z velkých center do zázemí je postupně stále více profilován jako stěhování manželských párů ve věku 30 až 45 let s vyšší úrovní dosaženého vzdělání a s nízkým počtem dětí. [9]

K nejdůležitějším faktorům ovlivňujícím migrační meziregionální mobilitu patří především ekonomické podmínky. Kvantitativní i kvalitativní situace na trhu práce ve smyslu množství a struktury dostupných pracovních míst spolu s možnou výší příjmů spoluvytváří migrační atraktivitu regionů. [9]

## 4 SOCIOEKONOMICKÁ CHARAKTERISTIKA ZLÍNSKÉHO KRAJE

Zlínský kraj byl ustanoven k 1. lednu 2000 na základě ústavního zákona č. 347 ze dne 3. prosince 1997 o vytvoření vyšších územních samosprávných celků. Vznikl sloučením okresů Zlín, Kroměříž a Uherské Hradiště, které patřily k Jihomoravskému kraji, a okresu Vsetín, který spadal do Severomoravského kraje. Spolu s Olomouckým krajem tvoří region soudržnosti Střední Morava. S účinností od 1. 1. 2003 se vytvořilo 13 správních obvodů obcí s rozšířenou působností (obce III. stupně), v jejichž rámci působí 25 územních obvodů pověřených obcí (obce II. stupně) (Obr. 1). [10]

Nachází se na východě republiky, kde jeho východní okraj tvoří hranici se Slovenskem. Na jihozápadě sousedí s krajem Jihomoravským, na severozápadě s Olomouckým a v severní části s krajem Moravsko-slezským. Svou rozlohou 3 964 km<sup>2</sup> je čtvrtým nejmenším krajem v republice. K 31. 12. 2009 měl celkem 304 obcí (z toho 30 měst), ve kterých ke konci roku 2009 žilo 591 042 obyvatel. Hustota zalidnění 149,2 obyvatel/km<sup>2</sup> výrazně převyšuje republikový průměr. Nejvyšší zalidněnost je v okrese Zlín (186,9 obyvatel/km<sup>2</sup>) a nejnižší v okrese Vsetín (127,6 obyvatel/km<sup>2</sup>). [10]

**Geografická mapa Zlínského kraje**  
Geographical map of the Zlinsky Region



Obr. 1 Geografická mapa Zlínského kraje, Zdroj: ČSÚ

## Geografie

Zlínský kraj je geograficky velmi zajímavý. Jeho západní část vyplňuje kromě nevysokého a lesnatého pohoří Chřiby také severní polovina Dolnomoravského úvalu a jižní část Hornomoravského úvalu. Východní hranici regionu tvoří Bílé Karpaty, které směrem k severu přecházejí v Javorníky a Moravsko-Slezské Beskydy. Severu dominuje Hostýnsko-Vsetínská hornatina. Největší řekou je Morava, k menším tokům patří Bečva, Senice, Olšava, Vlára či Dřevnice. Kraj má celkem příznivé klimatické podmínky. Z klimatických hodnot naměřených v meteorologické stanici na území kraje byla zjištěna v roce 2008 průměrná teplota vzduchu 8,5 °C a celkový úhrn srážek 615,4 mm/m<sup>2</sup>. [10]

Většina půd kraje je minerálně chudá, s výjimkou draslíku a hořčíku, s nedostatkem humusu. Jsou to hnědé půdy vrchovin a podzoly, které směrem k jihu místy přecházejí do hnědých půd nižších poloh. Na rozdíl od kopcovité a hornaté části s chudými štěrkovitými a kamenitými středně těžkými až těžkými půdami je v obou úvalech úrodná hnědozemě i černozemě a v okolí řeky Moravy také kvalitní lužní půdy. [10]

Pro svažitost a členitost terénu velké části kraje je obdělávání půdy obtížné. Z celkového půdního fondu kraje je 49,1 % zemědělské a 50,9 % nezemědělské půdy. Nejvíce zemědělské půdy má okres Uherské Hradiště (61,4 % celkové výměry okresu, z toho je 85,3 % půdy orné). Zcela odlišné rozdělení půdy je v okrese Vsetín, ve kterém podíl nezemědělské půdy je výrazně vyšší (64,5 %) a z níž 83,7 % zabírají lesy, převážně smrkové. [10]

Kraj je chudý na nerostné suroviny. Využívána jsou hlavně ložiska cihlářských hlín, štěrkopísků (tato ložiska mají celorepublikový význam) a stavebního kamene, místní význam má těžba pískovce. V omezené míře se zde vyskytují naleziště ropy a zemního plynu. [10]

## Demografie

Celkový počet obyvatel Zlínského kraje činí 591 042 (k 31.12.2009). Od počátku 90. let počet obyvatel v regionu Zlínského kraje klesal. Přirozený úbytek obyvatel byl díky příznivější věkové struktuře přibližně o jednu třetinu nižší než celostátní průměr. Relativní hodnota migračního salda byla v porovnání s průměrem České republiky přibližně poloviční. Přesto byl ve Zlínském kraji registrován v delším časovém období i ve zcela nedávné minulosti úbytek počtu obyvatel, daný jak přirozeným demografickým vývojem, i



odstěhováním z regionu. V posledním období se zdá, že výše přirozeného úbytku začíná vykazovat klesající trend, přičemž se navíc zvrátilo migrační saldo, jež nabylo v posledních třech sledovaných letech kladných hodnot, což může svědčit o rostoucí atraktivnosti života ve Zlínském kraji. Od roku 2007 a 2008 byl vykázán dokonce kladný celkový přírůstek obyvatelstva, na kterém se podílelo jak kladné migrační saldo, tak kladný přirozený přírůstek (Tbl. 7). [11]

	2002	2003	2004	2005	2006	2007	2008	2009
<b>Počet obyvatel</b>	593 130	591 866	590 706	590 142	589 839	590 780	591 412	591 042
<b>- z toho žen</b>	304 316	303 517	303 031	302 709	302 500	302 644	302 803	302 670
<b>Přirozený přírůstek</b>	-660	-1198	-761	-595	-314	190	259	-33
<b>Přírůstek stěhováním</b>	-270	-66	-399	31	11	751	373	-337
<b>Celkový přírůstek</b>	-930	-1.264	-1.160	-564	-303	941	632	-370

Tbl. 7 Základní demografické údaje obyvatel regionu Zlínského kraj, Zdroj: [9], ČSÚ

Průměrný věk obyvatel Zlínského kraje činí 40,4 let a má trend mírného nárůstu. Naděje dožití při narození je u žen 79,7 roku a u mužů 72,6 roku. Měřeno indexem stáří je Zlínský kraj v celostátním porovnání nadprůměrně starším regionem. Na úrovni různých velikostí obcí je odchylka indexu stáří velmi výrazná, dosahující až hodnoty 137,5 ve městě Zlíně. Vyšší podíl staršího obyvatelstva je typický pro velká města regionu; většina dalších měst a větších obcí má i v celostátním průměru vyšší zastoupení mladé populace. [11]

Demografické prognózy obyvatelstva do budoucna příliš optimismu nevzbuzují. Z projekce ČSÚ jednoznačně vyplývá, že bude docházet k absolutnímu poklesu počtu obyvatelstva České republiky, a to i při započítání očekávaného pozitivního migračního salda. Trend poklesu počtu obyvatelstva postihne rovněž všechny kraje ČR. [11]

Podle projekce ČSÚ se počet obyvatel Zlínského kraje do roku 2020 sníží o 3,6 % na 569 653 osob. Na rozdíl od celorepublikových údajů se demografická projekce krajů zpracovává pouze při respektování přirozené změny obyvatelstva, která je dána vývojem porodnosti a úmrtnosti. Vliv migrace na krajské úrovni není vzhledem k obtížnosti odhadována. [11]

## **Ekonomika**

V rámci regionu Zlínského kraje je vytvářeno 4,7 % hrubého domácího produktu (HDP) České republiky (v roce 2009). Hodnota HDP v přepočtu na jednoho obyvatele činí 83 % průměru České republiky (v roce 2009). Úroveň HDP v regionu Zlínského kraje

koresponduje s vývojem mezd, umístěním aktivit s odpovídající úrovní vytvářené přidané hodnoty a celkovou ekonomickou strukturou regionu. [11]

Podíl primárního sektoru na HDP i celkové zaměstnanosti je relativně nízký, nicméně v celostátním porovnání i ve vztahu k průměru EU nadprůměrný až výrazně nadprůměrný. Relativně nízký je však podíl terciéru, a to opět jak v porovnání s celostátním průměrem, tak zejména v evropském kontextu. Nadprůměrně vysoký podíl na HDP i celkové zaměstnanosti tak vykazuje sekundární ekonomický sektor. Zejména ve dvou posledních srovnávaných letech je hospodářská dynamika regionu Zlínského kraje velmi silná (Tbl. 8).

	2000	2001	2002	2003	2004	2005	2006	2007	2008	2009
<b>HDP v běžných cenách (mil. Kč)</b>	106 525	113 391	118 399	122 489	129 796	139 067	150 102	165 157	177 083	169 690
<b>HDP v % (ČR = 100%)</b>	4,90%	4,80%	4,80%	4,80%	4,60%	4,70%	4,60%	4,7	4,8	4,7
<b>HDP na obyvatele (Kč)</b>	178 119	190 616	199 507	207 558	219 514	235 529	254 466	279 928	299 589	286 977
<b>HDP na obyvatele v % (ČR = 100)</b>	83,6	82,9	82,6	83,2	79,6	80,7	80,8	81,7	84,7	83,0

Tbl 8 Výkonnost ekonomiky Zlínského kraje, Zdroj:[9], ČSÚ

V přepočtu ukazatele HDP na obyvatele zaujímá Zlínský kraj 11. příčku v mezikrajském porovnání; stejnou příčku drží pak i v porovnání ukazatele HDP na zaměstnance. [11]

Ukazatel tvorby hrubého fixního kapitálu v posledním sledovaném období procházel proměnlivým vývojem, s výraznou akcelerací v jeho závěru. Z pohledu podílu na celkovém objemu investic v České republice je podíl Zlínského kraje viditelně nižší, než jeho podíl na celostátním HDP. To nasvědčuje na relativně nízkou míru investic (přes její zvýšení v závěru sledovaného období) v porovnání s celostátním průměrem, který se nachází o téměř 3 procentní body výše. Tato relativně nízká míra investic v rámci celostátního srovnání však vyznívá zcela opačně ve srovnání celoevropském, když obecně míra investic v České republice stojí velmi výrazně nad průměrnou hodnotou vykazovanou v EU. [11]

### Podnikání

Ke konci roku 2009 působilo v rámci regionu Zlínského kraje 131 870 podnikatelských subjektů, což představuje přibližně 5,4 % celkového počtu podnikatelských subjektů v České republice. Přestože nárůst počtu podnikatelských entit již není zdaleka tak strmý, jako v průběhu 90. let, přesto lze mírný nárůst stále registrovat i v dosavadním průběhu tohoto desetiletí. [11]

Zmíněný nárůst počtu podnikatelských subjektů je ve Zlínském kraji patrný především ve stavebnictví; ve službách pak například v odvětví ubytování a stravování a aktivitách s nemovitostmi, do jisté míry i ve zdravotních a sociálních službách. Nárůst počtu podnikatelských subjektů registruje i oblast dopravy. Naopak v případě odvětví průmyslu i obchodu již patrně došlo k vytvoření velmi konkurenčního prostředí a nedávné období pak představuje spíše fázi koncentrace a stabilizace, doprovázenou i snižováním počtu podnikatelských subjektů, resp. v krátkém období ne zcela zřetelným vývojovým trendem. Nárůst počtu stavebních podnikatelských subjektů za sledované období pěti let činí 12,6 %, u ubytovacích a stravovacích subjektů pak 13,3 %. Firem působících v oblasti nemovitostí za srovnatelné období přibylo za sledované období dokonce o 25,4 %, aktivity v oblasti zdravotních a sociálních služeb poskytovalo o 12,9 % více firem a ve školství o výrazných 38,7 % subjektů (Tbl. 9). [11]

	2002	2003	2004	2005	2006	2007	2008	2009
<b>Zemědělství</b>	10 920	10 948	10 526	10 141	10 089	10 232	10 351	5 217
<b>Průmysl</b>	22 194	22 988	23 138	23 177	23 105	23 253	23 028	23 061
<b>Stavebnictví</b>	13 613	14 430	14 857	15 109	15 322	15 749	16 221	16 847
<b>Obchod</b>	35 340	35 561	34 751	34 444	34 785	35 002	34 817	33 099
<b>Ubytování a stravování</b>	5 503	5 803	6 049	6 216	6 231	6 209	6 205	6 529
<b>Doprava a spoje</b>	3.843	3 977	3 938	3 949	4 018	4 027	4 108	3 791
<b>Finanční zprostředkování</b>	4 048	3 992	3 978	3 994	3 999	3 594	3 627	2 851
<b>Činnosti v oblasti nemovitostí</b>	15 061	17 049	17 809	18 392	18 891	19 355	19 947	4 019
<b>Veřejná správa</b>	446	442	407	753	741	752	745	744
<b>Školství</b>	1 273	1 672	1 692	1 742	1 766	1 833	1 897	1 955
<b>Zdravotní a sociální péče</b>	1 649	1 741	1 778	1 824	1 861	1 895	1 933	1 779

Tbl.9 Počet registrovaných subjektů podle odvětví ve Zlínském kraji, Zdroj: [9], ČSÚ

Drtivá většina podnikatelských subjektů je v regionu Zlínského kraje – stejně jako v ostatních regionech České republiky i EU – reprezentována nejmenšími firmami bez zaměstnanců či s maximálním počtem pěti zaměstnanců. Firmy střední velikosti se na celkovém počtu podnikatelských subjektů podílejí dalšími 4,0%. Tento přehled částečně dokumentuje význam sektoru malých a středních podniků pro ekonomický rozvoj regionu Zlínského kraje. [11]

## **Průmysl**

Ve struktuře středně velkých a velkých průmyslových podniků ve Zlínském kraji pochopitelně dominuje zpracovatelský průmysl, v jehož rámci jsou z hlediska počtu nejvíce zastoupeny firmy z oblasti výroby kovů a hutnictví, následovány firmami elektrotechnickými a pryžovými a plastikářskými. Tyto sektory, společně s potravinářstvím a strojírenstvím, tak můžeme označit za klíčové páteční oblasti zpracovatelského průmyslu Zlínského kraje. [11]

Na straně druhé z pohledu četnosti zastoupení jsou spoře přítomné firmy v papírenském a chemickém průmyslu, výrobě nekovových výrobků a dřevozpracujícím průmyslu. [11]

Trochu jiný pohled na strukturu průmyslu ve Zlínském kraji nám nabízí optika tržeb, jež říká, že zcela dominantním průmyslovým sektorem je pryžový a plastikářský průmysl, podílející se 45,1 % na celkových tržbách zpracovatelského průmyslu, s odstupem následovaný odvětvím výroby kovů a hutnictví, chemickým a elektrotechnickým průmyslem. Relativně silný podíl na tržbách zauímají rovněž strojírenský a potravinářský průmysl. [11]

Vývoj tržeb dominantního pryžového a plastikářského průmyslu navíc velmi dynamicky roste; průměrná roční míra jejich růstu za srovnávané tříleté období činila 13,5 %. [11]

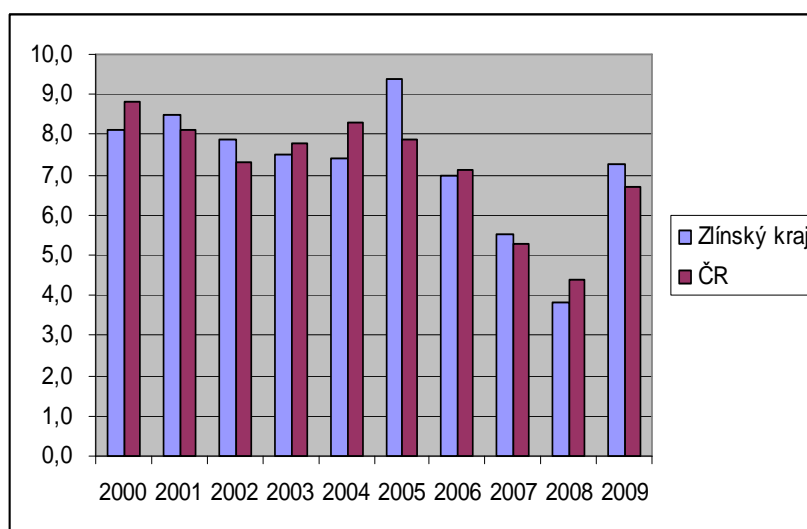
Pryžový a plastikářský průmysl v rámci regionu Zlínského kraje představuje mezi průmyslovými odvětvími rovněž nejvýznamnějšího zaměstnavatele, když 21,3 % zaměstnanosti ve zpracovatelském průmyslu je realizováno právě v něm. Pryžový a plastikářský průmysl z pohledu zaměstnanosti je následován elektrotechnickým průmyslem a výrobou kovů a hutnictvím. [11]

## **Trh práce**

Míra ekonomické aktivity je v případě regionu Zlínského kraje pod úrovní 60 % i pod úrovní celostátního průměru; míra ekonomické aktivity v rámci regionu vykazuje mírně rostoucí, ale ne zcela průkazně přesvědčivý trend. [11]

Stále nejvýznamnějším zaměstnavatelem ve Zlínském kraji je zpracovatelský průmysl. Druhým nejvýznamnějším zaměstnavatelem je činnost obchodu a oprav motorových vozidel a spotřebního zboží. Třetí největší počet lidí pak nachází práci ve stavebnictví. [11]

Vývoj ukazatelů nezaměstnanosti v průběhu delšího i nedávného uplynulého období v rámci celého regionu Zlínského kraje vykázal zajímavé a poučné charakteristiky. Jestliže před více než 10 lety byla ve Zlínském kraji míra nezaměstnanosti velmi nízká až zanedbatelná, během následujících pěti let se tato v kontextu celého regionu zvýšila přibližně 3,5 krát. Pokud před více než 10 lety se absorpční schopnost pracovního trhu při vzniku nových ekonomických aktivit projevovала podprůměrnou hodnotou míry nezaměstnanosti, skutečně zahájený proces firemní restrukturalizace ve druhé polovině 90. let nejenže prudce zvýšil míru vykazované nezaměstnanosti, ale přinesl i do té doby málo známý fenomén strukturální nezaměstnanosti. Spolu s tím počet uchazečů o zaměstnání od roku 1995 vzrostl přibližně čtyřikrát a teprve v posledních letech začal klesat. Situace na trhu práce byla od roku 2007 ovlivněna světovou hospodářskou krizí. Ve 2. pololetí 2009 se důsledky krize zmírnily – růst nezaměstnanosti se částečně zpomalil, obvyklý nárůst nezaměstnanosti v závěru roku nebyl tak výrazný jako na konci roku 2008. [11]



Obr. 2 Míra nezaměstnanosti Zlínský kraj a ČR v letech 2000 – 2009, Zdroj: ČSÚ, Vlastní zpracování

## 5 IDENTIFIKACE MIGRAČNĚ ATRAKTIVNÍCH A NEATRAKTIVNÍCH ORP

Zlínský kraj má 13 obcí s rozšířenou působností. Největším správním obvodem je Vsetín, má rozlohu 662 km<sup>2</sup>, nejmenší správní obvod je ORP Otrokovice se svými 112 km<sup>2</sup>. Uherské Hradiště má po ORP Zlín největší počet obyvatel, největší počet obcí a z toho se statutem města 5 obcí. Nejpočetnější je ORP Zlín, ve kterém žije 99 tis. obyvatel a hustota obyvatel je téměř dvojnásobná proti průměrné hustotě za Zlínský kraj. Nejmenší počet obyvatel má ORP Bystřice pod Hostýnem, má i podprůměrný počet obcí ve svém správním obvodu, z toho je pouze jedna obec se statutem města. Nejméně obcí ve svém správním obvodu má Rožnov pod Radhoštěm (tab. 10).

Kraj, správní obvod ORP	Rozloha v km <sup>2</sup>	Počet obyvatel	Počet obyvatel sídla ORP	Hustota osídlení	Počet obcí	z toho: se statutem města
Bystřice pod Hostýnem	164	16 019	8 665	98	14	1
Holešov	133	21 880	12 275	165	19	1
Kroměříž	499	70 137	29 027	140	46	5
Luhačovice	179	19 270	5 338	108	15	2
Otrokovice	112	34 987	18 518	313	10	2
Rožnov pod Radhoštěm	239	35 321	16 871	148	9	2
Uherské Hradiště	518	90 686	25 551	175	48	5
Uherský Brod	474	53 701	17 117	113	30	2
Valašské Klobouky	259	23 841	5 141	92	20	2
Valašské Meziříčí	230	42 235	27 176	184	16	2
Vizovice	146	16 591	4 661	114	16	2
Vsetín	662	67 351	27 558	102	32	2
Zlín	350	99 023	75 714	283	30	2

Tbl. 10 Obce s rozšířenou působností Zlínského kraje, Zdroj: ČSÚ

### 5.1 Analýza statistických dat

Identifikace migračně atraktivních a neatraktivních ORP je založena na skutečném stavu vykázaném podle vybraných ukazatelů v jednotlivých ORP. Hlavním ukazatelem je počet přistěhovalých a vystěhovalých v každé ORP Zlínského kraje. Z toho jednoznačně vyplývá, že nejvíce přistěhovaných a vystěhovaných osob má ORP Zlín. Důležitým ukazatelem je velikost daných ORP a hustota obyvatel, které určují ekonomickou aktivitu daného ORP. Podle těchto kritérií jsou ekonomicky silnými jádrovými regiony ORP Zlín a Otrokovice. Tyto regiony mohou být jak migračně atraktivní, tak neatraktivní jako ostatní regiony kraje, ale mají tendenci k větším populačním výkyvům.

Proto se budeme zabývat ukazatelem vystěhovaných a přistěhovaných na 1 000 obyvatel. Podle tohoto kritéria vykazuje Zlín průměrné hodnoty. V přepočtu na tuto hodnotu se z Luhačovic vystěhovává 5x více osob než ze Zlína. Může to být způsobeno vysokou cenou bydlení a služeb v Luhačovicích, jedná se o lázeňské město. Podle intenzity stěhování se do Holešova stěhuje dvojnásobný počet obyvatel než do Luhačovic (tab. 11,12).

2009							
ORP	Přistěhovalí		Vystěhovalí		Migrační saldo		Migrační obrat
	Abs. Hodnota	k 1000 obyv.	Abs. Hodnota	k 1000 obyv.	Abs. Hodnota	k 1000 obyv.	
Bystřice pod Hostýnem	171	10,7	199	12,4	-28	-1,7	370
Holešov	357	16,3	234	10,7	123	5,6	591
Kroměříž	898	12,8	805	11,5	93	1,3	1703
Luhačovice	196	10,1	294	15,2	-98	-5,1	490
Otrokovice	580	16,6	622	17,8	-42	-1,2	1202
Rožnov pod Radhoštěm	275	7,8	365	10,3	-90	-2,5	640
Uherské Hradiště	801	8,8	950	10,4	-149	-1,6	1751
Uherský Brod	527	9,8	491	9,1	36	0,7	1018
Valašské Klobouky	211	8,8	266	11,1	-55	-2,3	477
Valašské Meziříčí	389	9,2	395	9,3	-6	-0,1	784
Vizovice	267	16,1	238	14,3	29	1,8	505
Vsetín	408	6,1	545	8,1	-137	-2	953
Zlín	1169	11,8	1182	11,9	-13	-0,1	2351

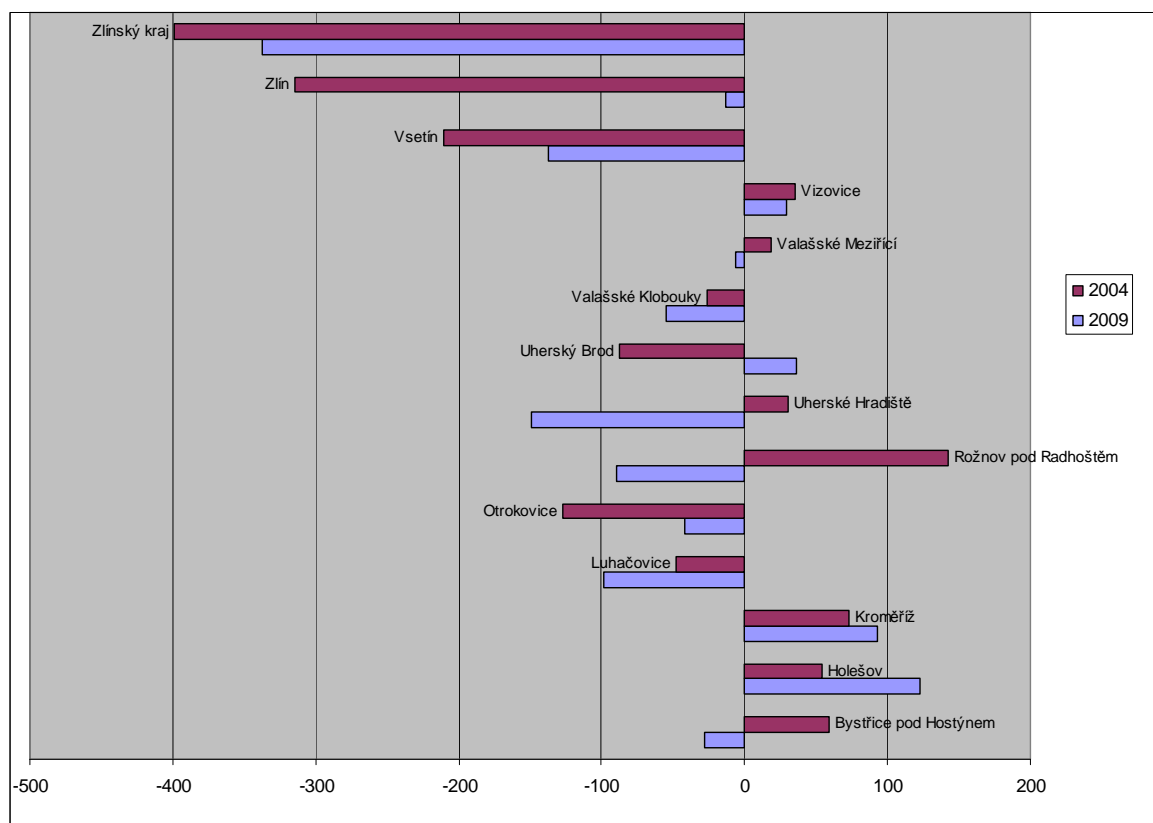
Tbl. 11 Migrace ve Zlínském kraji v roce 2009, Zdroj: ČSÚ, Vlastní zpracování

2004							
ORP	Přistěhovalí		Vystěhovalí		Migrační saldo		Migrační obrat
	Abs. Hodnota	k 1000 obyv.	Abs. Hodnota	k 1000 obyv.	Abs. Hodnota	k 1000 obyv.	
Bystřice pod Hostýnem	203	12,7	144	9,0	59	3,7	347
Holešov	300	13,9	246	11,3	54	2,6	546
Kroměříž	866	12,4	793	11,4	73	1	1659
Luhačovice	273	13,9	321	16,3	-48	-2,4	594
Otrokovice	593	16,9	720	20,5	-127	-3,6	1313
Rožnov pod Radhoštěm	430	12,2	288	8,2	142	4	718
Uherské Hradiště	941	10,5	911	10,2	30	0,3	1852
Uherský Brod	485	9,0	573	10,6	-88	-1,6	1058
Valašské Klobouky	245	10,1	271	11,2	-26	-1,1	516
Valašské Meziříčí	521	12,4	502	11,9	19	0,5	1023
Vizovice	300	18,6	265	16,4	35	2,2	565
Vsetín	494	7,3	704	10,4	-210	-3,1	1198
Zlín	1227	12,3	1542	15,5	-315	-3,2	2769

Tbl.12 Migrace ve Zlínském kraji v roce 2009, Zdroj: ČSÚ, Vlastní zpracování

Podle vývoje migračního salda se ukazuje, že ve Zlíně došlo po roce 2004 k výrazné emigraci, což se ale nyní stabilizovalo. Vysokou emigraci vykazuje i Vsetín, kde se ale situace nestabilizovala pouze došlo k mírnému snížení záporného migračního salda a

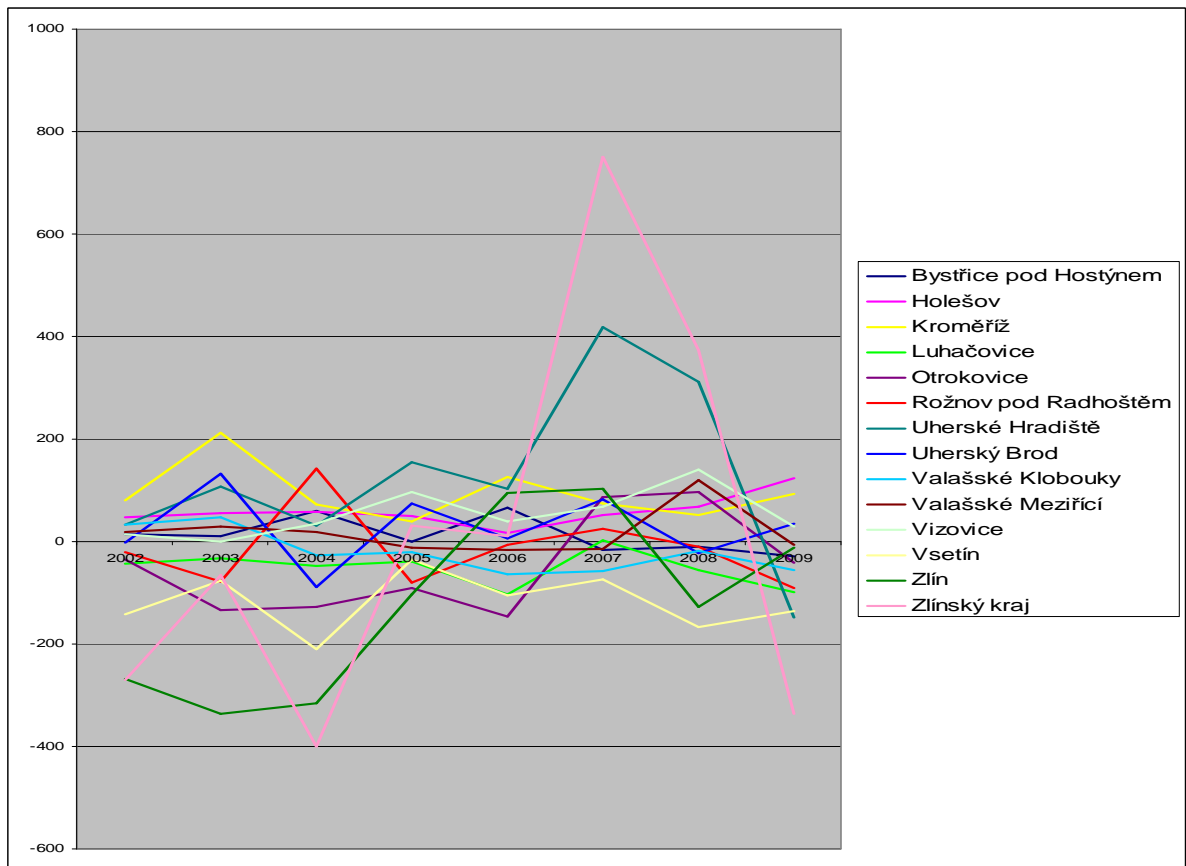
k poměrně velké emigraci tam dochází stále. K výrazným rozdílům dochází u Rožnova pod Radhoštěm a Uherského Hradiště, kde po roce 2004 došlo k výraznému pozitivnímu vývoji salda. Pozitivní vývoj salda od roku 2004 vidíme pouze u Kroměříže, Holešova a Vizovic. V Holešově to může být způsobeno zvyšováním počtu pracovních míst. U Vizovic je jedním z možných vysvětlení blízkost města Zlína, je zde možná dojíždka za prací, přičemž cena bydlení ve Vizovicích je poloviční než v samotném městě Zlín (obr. 3).



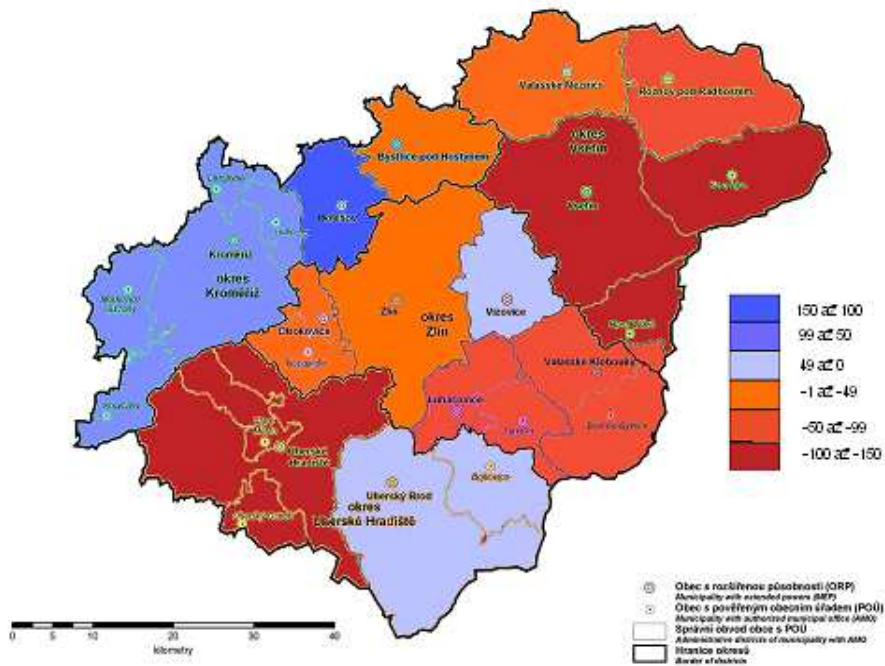
Obr. 3 Srovnání migračního salda ORP v roce 2004 a 2009, Zdroj: ČSÚ, Vlastní zpracování

Graf vývoje migračního salda ukazuje vývoj z dlouhodobého hlediska. Dlouhodobě negativní migrační saldo vykazuje Vsetín, Valašské Klobouky a Luhačovice. Naopak dlouhodobě pozitivní migrační saldo vykazuje Kroměříž, Vizovice a Holešov. Uherské Hradiště z dlouhodobého hlediska má rovněž pozitivní migrační saldo, ale v roce 2009 došlo k obratu. U těchto regionů bude pravděpodobně možné mluvit o migrační atraktivitě. Kromě správních obvodů ORP, které vykazují dlouhodobě migrační zisky nebo migrační ztráty si můžeme všimnout rozdílů ve vývoji. Jedná se především o správní obvod Otrokovice, které do roku 2006 vykazovalo záporné migrační saldo, poté se to změnilo v ziskové saldo. V roce 2009 došlo znovu k negativnímu vývoji. Jak vyplývá z grafu č. 4 v roce 2009 došlo ke snížení salda téměř u všech obcí, s výjimkou Holešova, Kroměříže a Uherského Brodu (obr. 4).



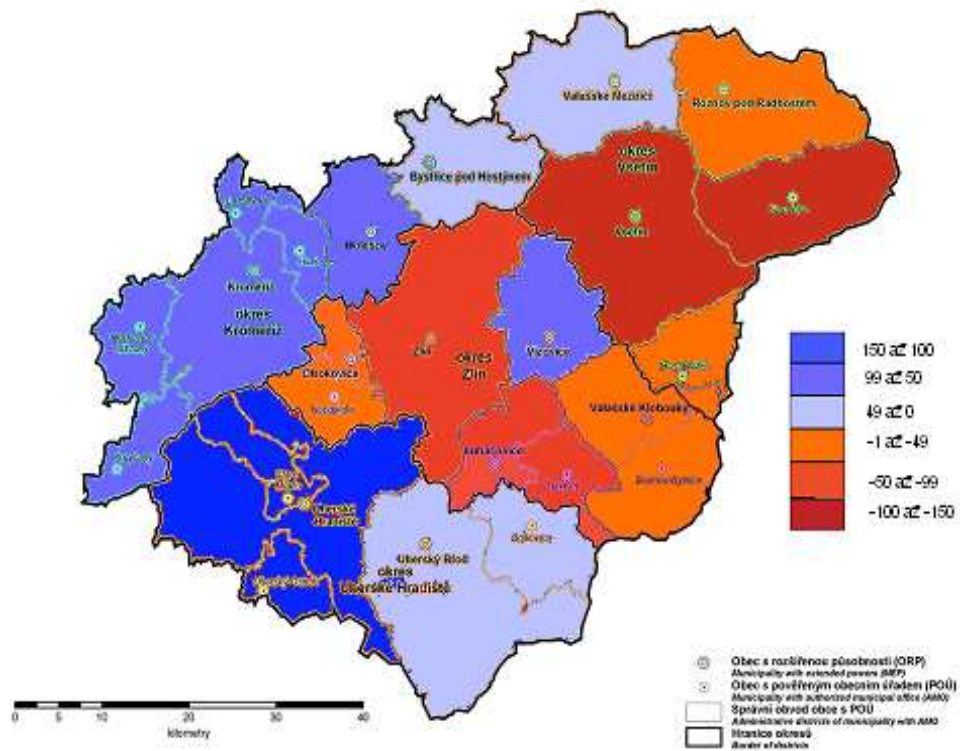


Obr. 4 Vývoj migračního salda ORP v letech 2000-2009, Zdroj: ČSÚ, Vlastní zpracování



Obr. 5 Migrační saldo ORP v roce 2009, Zdroj: ČSÚ, Vlastní zpracování

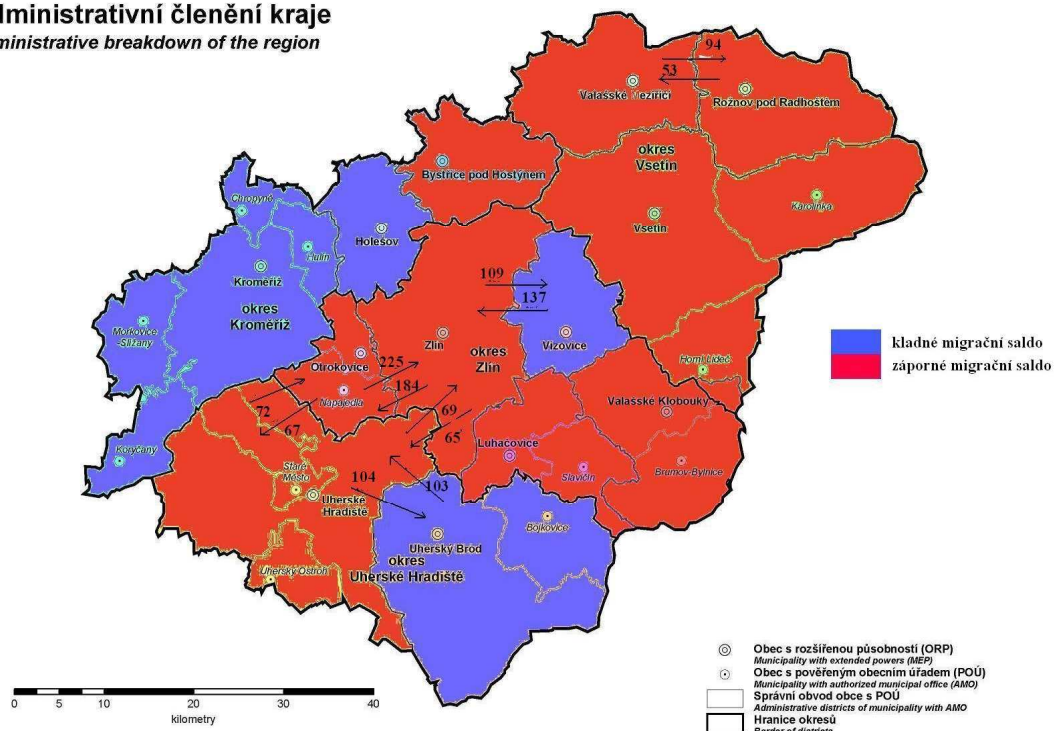
Zlínský kraj získal vnitřní migrací v letech 2004 – 2009 430 obyvatel. Z regionálního pohledu bylo v tomto období 6 ORP ztrátových. Nejvíce migračně ztrátové bylo ORP Vsetín. Na druhé straně největší migrační zisk zaznamenáváme u správního obvodu ORP Uherské Hradiště (obr. 5,6).



Obr. 6 Průměrné migrační saldo ORP za roky 2004 – 2009, Zdroj: ČSÚ, Vlastní zpracování

Při sledování stěhování mezi jednotlivými správními obvody obcí s rozšířenou působností v kraji je patrné, že nejvíce stěhování se uskutečnilo mezi vedle sebe ležícími správními obvody, a to především mezi správním obvodem Zlín a sousedními správními obvody Otrokovice a Vizovice. Hlavní směry migrace jsou znázorněny na obrázku č. 7. Dalšími většími migračními toky jsou Uherské Hradiště – Otrokovice, Uherské Hradiště – Uherský Brod, Uherské Hradiště – Zlín, Valašské Meziříčí – Rožnov pod Radhoštěm.

### Administrativní členění kraje Administrative breakdown of the region



Obr. 7 Nejdůležitější migrační proudy mezi ORP Zlínského kraje v roce 2009, Zdroj: ČSÚ, Vlastní zpracování

## 5.2 Výběr ukazatelů

Při výběru migračně atraktivních a neatraktivních ORP je nutné vybrat ukazatele, které charakterizují dané ORP. Hodnocení bude provedeno jednak z dlouhodobého a jednak z krátkodobého hlediska.

V krátkodobém časovém horizontu se jedná o rok 2009, v dlouhodobém období se jedná o roky 2004 – 2009. K výsledným hodnotám bude vypočtena odchylka, tyto odchylky budou poté sečteny. Největší hodnotu budou mít migračně nejatraktivnější regiony a nejmenší regiony migračně nejvíce ztrátové.

Základní hodnoty pro výpočet ukazatelů jsou saldo migrace, migrační obrat a střední stav. Jeho hodnoty jsou uvedeny v absolutním počtu lidí. V dlouhodobém hledisku se vychází z celkového migračního salda a celkového migračního obratu za roky 2004 – 2009.

Prvním ukazatelem je migrační efektivita. Migrační efektivita je poměr salda k celkovému obratu. Ukazuje do jaké míry se přírůstek nebo úbytek podílí na celkovém stěhování.

Hodnoty jsou uvedeny v procentech, v případě migračního úbytku je uveden v záporné hodnotě.

Dalším ukazatelem je migrační stabilita. Je to poměr migračního obrátu ke střední hodnotě. Tudíž ukazuje jak je migrace v daném regionu silná. Čím vyšší hodnota tím menší vztah k regionu.

S hodnotou migračního salda souvisí migrační efektivita. Tato hodnota nepřímo ukazuje na změny v prostorovém rozmístění obyvatel. Nejvyšší hodnotu migrační efektivity z krátkodobého hlediska má ORP Holešov, Vizovice, Kroměříž. Naopak nejnižší hodnotu má ORP Vsetín, Luhačovice, Uherské Hradiště. Za druhé sledované delší období 2004 – 2009 má nejnižší hodnotu ORP Vsetín, Luhačovice, Rožnov pod Radhoštěm.

Migrační stabilita říká, jak velká je fluktuace migrantů v daném regionu. Významějším údajem bude v dlouhodobém horizontu, v krátkodobém horizontu mohou být data zkreslená. Nejnižší hodnotu tedy nejlepší z krátkodobého i dlouhodobého hlediska vykazuje Vsetín, které v analytické části naopak vychází nejhůře. Je to dáno velkým počtem obyvatel ORP Vsetín. To ukazuje na možné zkreslení údajů ve vztahu k počtu obyvatel. Naopak největší migrační nestabilitu vykazuje jak z dlouhodobého, tak krátkodobého hlediska správní obvod Otrokovice.

ORP	Migrační efektivita			Migrační stabilita			Celkem
	Hodnota	Odchylka	Odchylka (48,06%)	Hodnota	Hodnota	Odchylka (51,94%)	
Bystřice pod Hostýnem	-7,57%	-36,36%	-17,48%	2,31%	67,19%	34,90%	17,42%
Holešov	20,81%	100,00%	48,06%	2,71%	78,90%	40,98%	89,04%
Kroměříž	5,46%	26,24%	12,61%	2,43%	70,72%	36,73%	49,34%
Luhačovice	-20,00%	-96,10%	-46,19%	2,53%	73,77%	38,31%	-7,87%
Otrokovice	-3,49%	-16,79%	-8,07%	3,43%	100,00%	51,94%	43,87%
Rožnov pod Radhoštěm	-14,06%	-67,57%	-32,47%	1,81%	52,71%	27,38%	-5,10%
Uherské Hradiště	-8,51%	-40,89%	-19,65%	1,93%	56,17%	29,18%	9,53%
Uherský Brod	3,54%	16,99%	8,17%	1,90%	55,19%	28,66%	36,83%
Valašské Klobouky	-11,53%	-55,40%	-26,63%	2,00%	58,16%	30,21%	3,58%
Valašské Meziříčí	-0,77%	-3,68%	-1,77%	1,86%	54,06%	28,08%	26,31%
Vizovice	5,74%	27,59%	13,26%	3,05%	88,81%	46,13%	59,39%
Vsetín	-14,38%	-69,07%	-33,20%	1,41%	41,16%	21,38%	-11,82%
Zlín	-0,55%	-2,66%	-1,28%	2,37%	69,10%	35,89%	34,61%

Tbl. 133 Výběr regionů v krátkodobém horizontu, Zdroj: Vlastní zpracování

Souhrnné zhodnocení bylo vypočítáno pomocí procentuálního poměru vzhledem k nejlepší hodnotě, která je v tabulce č. 13,14. zobrazena modrou barvou. Na základě směrodatné odchylky byla vypočítána upravená váha, podle níž se všechny hodnoty přepočítaly. Celkový součet ukázal správní obvody s nejlepšími a nejnižšími hodnotami.

Při posuzování a výběru těchto ORP bude brán větší zřetel na dlouhodobý horizont.

ORP	Migrační efektivita			Migrační stabilita			Celkem
	Hodnota	Odchylka	Odchylka (56,13%)	Hodnota	Odchylka	Odchylka (43,87%)	
Bystřice pod Hostýnem	2,90%	22,42%	12,58%	15,30%	62,12%	27,25%	39,84%
Holešov	10,46%	80,98%	45,45%	15,94%	59,63%	26,16%	71,61%
Kroměříž	4,41%	34,16%	19,17%	14,76%	64,40%	28,25%	47,42%
Luhačovice	-11,11%	-85,98%	-48,26%	16,07%	59,16%	25,95%	-22,31%
Otrokovice	-2,97%	-22,95%	-12,88%	21,49%	44,23%	19,40%	6,52%
Rožnov pod Radhoštěm	-0,49%	-3,76%	-2,11%	12,22%	77,77%	34,12%	32,00%
Uherské Hradiště	8,09%	62,63%	35,15%	11,85%	80,19%	35,18%	70,33%
Uherský Brod	1,41%	10,92%	6,13%	11,61%	81,84%	35,90%	42,03%
Valašské Klobouky	-8,48%	-65,64%	-36,85%	11,92%	79,77%	34,99%	-1,85%
Valašské Meziříčí	1,65%	12,76%	7,16%	12,93%	73,53%	32,26%	39,42%
Vizovice	12,92%	100,00%	56,13%	19,08%	49,83%	21,86%	77,99%
Vsetín	-11,40%	-88,24%	-49,53%	9,51%	100,00%	43,87%	-5,66%
Zlín	-2,27%	-17,56%	-9,86%	16,06%	59,18%	25,96%	16,10%

Tbl. 144 Výběr regionů v krátkodobém horizontu, Zdroj: Vlastní zpracování

### 5.3 Migračně neatraktivní regiony

Mezi migračně neatraktivní regiony byly na základě provedených výpočtů a analýzy vybrány ORP Luhačovice, Valašské Klobouky a Vsetín. Tyto regiony budou posuzovány z hlediska demografického, geografického, sociálního a ekonomického. Jako nejméně atraktivní region se ukazuje správní obvod Luhačovice. Dalším regionem, který bychom mohli považovat za migračně neatraktivní je Rožnov pod Radhoštěm, který má značně kolísavou křivku migračního salda. Správní obvod Otrokovice na počet obyvatel má největší úbytek obyvatel, ale dochází u něj ke kompenzaci téměř stejným počtem obyvatel přistěhováním. Jedná se o region nejvíce migračně nestabilní ve Zlínském kraji.

#### Luhačovice

Správní obvod Luhačovice leží v jihovýchodní části Zlínského kraje, na jihu sousedí se správním obvodem Uherský Brod, na západě se správním obvodem Zlín, na severu je to správní obvod Vizovice a na východě pak Valašské Klobouky. Na jihovýchodě má krátkou hranici se Slovenskou republikou. Počtem obyvatel je třetím nejmenším a svou rozlohou pátým nejmenším správním obvodem ve Zlínském kraji. [12]

Reliéf oblasti je tvořen Bílými Karpatami a zejména Vizovickou vrchovinou, jejíž jihovýchodní část se také nazývá Luhačovická vrchovina. Osou Vizovické vrchoviny je Klášťovský hřbet probíhající od jihozápadu k severovýchodu. Nejvyšším vrcholem

v luhačovické oblasti je Komonec, vysoký 672 m n.m. Do východní a jihovýchodní části oblasti zasahuje pohoří Bílé Karpaty. Nejvíce území zaujímají lesy (přibližně 47 %), podíl zemědělské půdy představuje 42,5 %. Území je poměrně bohaté na minerální prameny. V luhačovské oblasti se vyskytují uhličitě vody a sírné vody, které daly základ lázeňské léčbě a využívají se k léčení neduhů dýchacího a trávicího ústrojí, nemocí a poruch látkové výměny a pohybového ústrojí. [12]

Centrem oblasti je lázeňské město Luhačovice. Žije zde 5 338 obyvatel, což je 28 % všech obyvatel. Luhačovice jsou největší moravské lázně. Město Luhačovice jsou tedy velmi důležitým turistickým a lázeňským centrem. S tím souvisí zvýšená cena bydlení a služeb.

Mezi nejvýznamější emigrační proudy patří Zlín, Valašské Klobouky a Uherský Brod. Nejčastěji uváděným důvodem byly bytové důvody a sňatek. Nejvíce se vystěhovávají obyvatelé ve věku 20-35 let. Grafické zobrazení je v příloze PI.

Hlavním problémem tohoto regionu je vysoká cena bydlení v hlavním sídle tohoto správního obvodu. Velkou částí tohoto regionu tvoří Chráněná krajinná oblast Bílé Karpaty, což má určitě vliv na rozvoj tohoto regionu. Dalším problémem je špatné dopravní napojení.

### **Vsetín**

Největším správním obvodem Zlínského kraje je Vsetín, z celkové rozlohy kraje zaujímá asi 17 %, počtem obyvatel se řadí na čtvrté místo. Průměrný věk obyvatel je druhý nejvyšší v kraji. Tento správní obvod zahrnuje 32 obcí, z toho dvě mají statut města a žije v nich asi 46 % obyvatel obvodu. Leží při hranici se Slovenskou republikou v severovýchodní části Zlínského kraje. V rámci kraje sousedí na jihu se správním obvodem Valašské Klobouky, na západě s Bystřicí pod Hostýnem, Zlínem a Vizovicemi a na severu pak se správními obvody Valašské Meziříčí a Rožnov pod Radhoštěm. Na severu krátce hraničí s krajem Moravskoslezským. [12]

Povrch oblasti je převážně hornatý, na severovýchodě leží Moravskoslezské Beskydy, které náleží k horské soustavě Karpat. Převládají zde rozsáhlé smrkové lesy, vyskytuje se zde vzácná a chráněná květena. Spolu s pohořím Javorníky, které se nachází v jihovýchodní části oblasti, vytvářejí přirozenou hranici se Slovenskem. Střed vyplňují Vsetínské vrchy, na západě zasahují svými výběžky Vizovické vrchy a Hostýnské vrchy. V tomto správním obvodu je nejvyšší podíl lesní půdy, téměř 60 %. [12]

Sídlem správního obvodu je město Vsetín, ve kterém žije 41,9 % obyvatel oblasti, bydlí v něm 27 558 obyvatel.

Rušením tradičních velkých podniků ve městě Vsetín a blízkém okolí zapříčinilo vyšší nezaměstnanost. Největší problémy jsou ve východní části regionu. Jak vyplývá z tabulky č. 14 má správní obvod Vsetín nejvyšší míru nezaměstnanosti po ORP Valašské Klobouky. Jedná se o dlouhodobý stav. ORP Vsetín má také jednu z nejvyšších hodnot dojížděky za prací – 3 276 obyvatel, což může rovněž ovlivňovat migraci (2001, SLDB).

Mezi nejvýznamější emigrační proudy patří Valašské Meziříčí, Valašské Klobouky a Rožnov pod Radhoštěm. Nejčastěji uváděným důvodem byly bytové důvody a sňatek. Nejvíce se vystěhovávají obyvatelé ve věku 20-35 let. Grafické zobrazení je v příloze PII.

Úbytky v migraci v tomto regionu ovlivňuje dlouhodobá vysoká nezaměstnanost. Tento region má velký podíl městského obyvatelstva, především v hlavním sídle ORP. Podporou podnikatelského sektoru, vytvořením průmyslové zóny a podporou cestovního ruchu ve východní části regionu by možná bylo možné tomuto negativnímu trendu zabránit.

### **Valašské Klobouky**

Obvodem s nejmladším obyvatelstvem je správní obvod Valašské Klobouky, průměrný věk 39,4 let je druhý nejnižší ve Zlínském kraji. Svou rozlohou je šestým a počtem obyvatel devátým největším správním obvodem ve Zlínském kraji. Hustota obyvatel je nejnižší ve Zlínském kraji, na 1 km<sup>2</sup> připadá 92 obyvatel. Podíl městského obyvatelstva představuje téměř 47 %, podíl obyvatel žijících v sídle správního obvodu je 22 % a je nejnižší ze všech správních obvodů ve Zlínském kraji. Do tohoto správního obvodu patří 20 obcí, z toho dvě mají statut města. Region je situován v jihovýchodní části Zlínského kraje, kde kraj hraničí se Slovenskou republikou. V rámci kraje sousedí se třemi správními obvody, na západě je to správní obvod Luhačovice, na severu Vizovice a Vsetín. [12]

Reliéf oblasti je tvořen Bílými Karpatami s nejvyšším vrcholem Javorníkem (782 m n.m.) a Vizovickou vrchovinou. Pro Bílé Karpaty, které se poněkud odlišují od Vizovické vrchoviny, jsou typičtější masivní ploché hřbety s mírně členitými svahy. Na utváření reliéfu se zde výrazně projevila blízkost Váhu. Nízká nadmořská výška jeho řečiště způsobila, že řeka Vlára zpětně vyerodovala v hlavním hřebenu hluboké údolí. Největší podíl z celkové výměry zauímají trvalé travní porosty, téměř 49 %. [12]

Hlavním střediskem osídlení a zároveň přirozeným spádovým centrem okolních obcí je město Valašské Klobouky s počtem obyvatel 5 141.

Jak vyplývá z tabulky č. 15 Valašské Klobouky mají nejvyšší míru nezaměstnanosti z celého Zlínského kraje 16 % i nejvyšší počet uchazečů na jedno pracovní místo 62,4. Má jedno z nejnižších množství podnikatelských subjektů ve Zlínském kraji. Rovněž v sociální oblasti vykazuje hodně podprůměrné hodnoty. Dojížděka za prací z činí – 2 322 obyvatel (2001, SLDB), což je rovněž poměrně vysoké číslo. K tomu se přidává ještě skutečnost, že cestování za prací mimo tuto oblast je časově i finančně náročné.

Dalším problémem tohoto regionu je dopravní napojení. Chybí kvalitní dopravní napojení na hlavní krajské město Zlín.

Mezi nejvýznamější emigrační proudy patří Zlín, Vsetín a Luhačovice. Nejčastěji uváděným důvodem byly bytové důvody a sňatek. Nejvíce se vystěhovávají obyvatelé ve věku 20-35 let. Grafické zobrazení je v příloze PIII.

Správní obvod Valašské Klobouky má nejméně rozvinuté sídlo s malým počtem obyvatel. Jedná se o venkovský region s dlouhodobou vysokou nezaměstnaností. Vývoj v tomto regionu bude spíše nepříznivý.

#### **5.4 Migračně atraktivní regiony**

Mezi migračně atraktivní regiony byly na základě provedených výpočtů a analýzy vybrány ORP Holešov, Uherské Hradiště a Vizovice. Tyto regiony budou posuzovány z hlediska demografického, geografického, sociálního a ekonomického. Mezi migračně atraktivní region bychom mohli ještě zařadit správní obvod Kroměříž, který dlouhodobě vykazuje kladné přírůstky.

##### **Holešov**

Druhým nejmenším správním obvodem v kraji je Holešov, který se na celkové rozloze kraje podílí zhruba 3 %. Počtem obyvatel se řadí na čtvrté místo. Více než polovina obyvatel žije v jediném městě tohoto obvodu v Holešově, zbývajících asi 43 % obyvatel žije ve 13 obcích obvodu. Správní obvod leží v severní části Zlínského kraje a na severu sousedí s Olomouckým krajem. Na západě je jeho sousedem správní obvod Kroměříž, na jihu a jihovýchodě Otrokovice a Zlín a na východě pak Bystřice pod Hostýnem. [12]



Oblast leží v oblasti Holešovské plošiny v jihovýchodní části Hornomoravského úvalu, která je tvořena nánosy řek stékajících z Hostýnských vrchů. Je to obvod s největším podílem zemědělské půdy, z celkové rozlohy zaujímá tři čtvrtiny. Zároveň má i největší podíl orné půdy v kraji. [12]

Centrem oblasti je Holešov. Město Holešov má v současnosti 21 880 obyvatel.

Významná pro změnu počtu obyvatelstva ve městě a v regionu je strategická průmyslová zóna „Holešov – letiště“. Tato zóna má rozlohu 360 ha. Podle odhadů se uvádí, že by samotná průmyslová zóna a přidružené služby mohly vytvořit až 12 000 nových pracovních míst. V souvislosti s tím výrazně naroste počet obyvatel města a také okolních obcí. [13]

Mezi nejvýznamější imigrační proudy patří Zlín, Kroměříž a Bystřice pod Hostýnem. Nejčastěji uváděným důvodem přistěhování byly bytové důvody a zdravotní důvody. Nejvíce se přistěhovávají obyvatelé ve věku 20-35 let. Grafické zobrazení je v příloze PIV.

Tento region díky výstavbě průmyslové zóny a podpoře podnikatelského sektoru zvyšuje počet pracovních míst, což se pozitivně odráží v kladné migraci. Vývoj v tomto regionu pravděpodobně i v budoucnu bude příznivý.

### **Uherské Hradiště**

Největší počet obcí, konkrétně 48, zahrnuje správní obvod Uherské Hradiště. Rozlohou a počtem obyvatel se však řadí až na druhé místo v rámci kraje. Přestože počet měst je nejvyšší ze všech správních obvodů v kraji, podíl městského obyvatelstva je s 52,5 % pátý nejnižší. Region se rozkládá v jihozápadní části Zlínského kraje a jižní hranicí tento správní obvod sousedí s Jihomoravským krajem. V rámci kraje sousedí na západě a severu se správním obvodem Kroměříž, na severu s otrokovickým správním obvodem, na severovýchodě a východě pak se správními obvody Zlín a Uherský Brod. [12]

Povrch je značně rozmanitý, v západní části oblasti se rozkládá pohoří Chřiby s nejvyšším vrcholem Brdo 587 m n. m. Směrem k východu se pohoří svažuje do Dolnomoravského úvalu, úrodné nížiny kolem toku řeky Moravy s odlesněnou a obdělávanou půdou plnou vsí, luk, mokřin a slepých ramen. Téměř 60 % představuje zemědělská půda, podíl orné půdy je třetí nejvyšší v kraji. [12]

Centrem oblasti je město Uherské Hradiště, má 25 551 obyvatel. Uherské Hradiště je centrem sídelní aglomerace Staré Město – Uherské Hradiště – Kunovice. Tato aglomerace představuje v rámci Zlínského kraje druhou největší koncentraci obyvatelstva.

ORP Uherské Hradiště má po ORP Zlín největší počet podnikatelských subjektů. V sociální oblasti je na tom lépe než ORP Zlín.

Mezi nejvýznamější imigrační proudy patří Zlín, Kroměříž, Otrokovice a Uherský Brod. Nejčastěji uváděným důvodem přistěhování byly bytové důvody a sňatek. Nejvíce se přistěhovávají obyvatelé ve věku 20-35 let. Grafické zobrazení je v příloze PV.

### **Vizovice**

Obvodem s nejmladším obyvatelstvem je správní obvod Valašské Klobouky, průměrný věk 39,3 let je nejnižší ve Zlínském kraji. Má nejnižší podíl obyvatel v poproduktivním věku. Rozkládá se ve středu Zlínského kraje, sousedí na severozápadě a západě se správním obvodem Zlín, na jihu se správními obvody Luhačovice a Valašské Klobouky a na východě a severovýchodě s obcemi správního obvodu Vsetín. Svou rozlohou je to třetí nejmenší správní obvod v kraji, počtem obyvatel druhý nejmenší. [12]

Převážnou část území pokrývá Vizovická vrchovina, kterou prochází hřbet komonecké pahorkatiny s nejvyšším bodem Klášťovem (753 m n m.). Přibližně stejný je podíl zemědělské a lesní půdy, představuje asi 45 % celkové rozlohy obvodu. Obvod spravuje 16 obcí, z toho jsou dvě města a žije v nich 46,2 % obyvatel správního obvodu. [12]

Hlavním centrem je město Vizovice se svými 16 591 obyvateli.

V přepočtu na počet obyvatel je zde vedle ORP Zlín nejvyšší koncentrace ekonomických subjektů a nejnižší míra nezaměstnanosti.

Jediný důležitý migrační proud je ze Zlína. Nejčastěji uváděným důvodem přistěhování byly bytové důvody a sňatek. Nejvíce se přistěhovávají obyvatelé ve věku 20-35 let. Grafické zobrazení je v příloze PVI.

Správní obvod Vizovice těží z blízkosti ORP Zlín. Dojíždka do zaměstnání i za prací není finančně ani časově příliš náročná. I přesto, že hlavní sídlo Vizovice je malé sídlo s minimem služeb v sociální a zdravotní oblasti je dlouhodobě migračně pozitivní. Dalším důvodem je cena bydlení. Pokud se nezvýší cena bydlení v tomto správním obvodu, dá se předpokládat pozitivní vývoj migračního salda i do budoucna.

## 5.5 Příčiny migrace

Jedním z důležitých aspektů hodnocení migrace je zkoumání jejich příčin. Příčiny vnitřní migrace mohou být ekonomického, tak neekonomického charakteru. U ekonomických faktorů se jedná především o kombinaci trhu práce a trhu bytů a jejich vzájemné souvislosti. Mezi neekonomické faktory řadíme především faktory související s životním cyklem.

V tabulce č. 15 je uvedena bytová výstavba ve Zlínském kraji v letech 2004 – 2009. Mezi regiony s nejvyšší intenzitou bytové výstavby patří ORP Uherské Hradiště a ORP Vizovice, naopak podprůměrná a nejnižší bytová výstavba je v regionech Bystřice pod Hostýnem a Holešov. Mezi správní obvody s vyšší bytovou výstavbou můžeme zařadit ještě ORP Luhačovice a ORP Rožnov pod Radhoštěm. Nová bytová výstavba realizovaná v těchto regionech má ale smíšený charakter, neslouží pouze k trvalému bydlení, ale je ze značné části určena pro rekreační bydlení. Mezi regiony s podprůměrnou bytovou výstavbou můžeme ještě zařadit správní obvod Vsetín, kde je bytová výstavba částečně limitována geografickými odlišnostmi. Při srovnání vývoje migračního salda a provedené analýze je možné, že bytová výstavba u ORP Vizovice a ORP Uherské Hradiště může ovlivňovat pozitivní vývoj dlouhodobého kladného migračního salda. Naopak u správního obvodu Vsetín může mít částečně vliv na dlouhodobou emigraci z regionu.

V tabulce č. 16 jsou zobrazeny ekonomické faktory, které mohou ovlivňovat migraci. Hlavním ukazatelem je míra nezaměstnanosti, počet uchazečů na jedno pracovní místo a počet podnikatelských subjektů v daném ORP. Co se týká míry nezaměstnanosti je nejnižší ve Zlíně a Vizovicích. Naopak nejvyšší míra nezaměstnanosti je ve správním obvodu Valašské Klobouky a Vsetín. Další ukazatel, který by mohl ovlivňovat migrace je počet volných pracovních míst. Nejvyšší počet volných pracovních míst je v ORP Holešov a Rožnově pod Radhoštěm. Naopak nejméně pracovních míst nabízí správní obvod Valašské Meziříčí, Valašské Klobouky a Uherský Brod. Dojíždka či vyjíždka za prací je u nás pravidelně zjišťována jednou za deset let v rámci sčítání lidu. Data zahrnutá v této tabulce jsou tedy ze sčítání obyvatel z roku 2001. V roce 2001 správní obvody ORP s největším podílem vyjíždějících ze zaměstnaných byly ORP Vizovice 57,9 %, Valašské Klobouky 56,7 % a Uherské Hradiště 56,4 % a obvody ORP s nejnižším podílem ORP Zlín 28,6 % a Valašské Meziříčí 35,7 %. Kromě Zlínska, měly kladné dojíždkové saldo pouze správní

obvody ORP Otrokovice, Valašské Meziříčí a Vizovice. Při srovnání vývoje migračního salda je ještě potřeba zdůraznit, že správní obvod Valašské Klobouky vykazuje podprůměrné hodnoty ve všech ekonomických ukazatelích, což může ovlivňovat emigraci z tohoto regionu. Správní obvod Holešov nabízí nejvyšší počet volných pracovních míst a má nejnižší počet uchazečů na jedno pracovní místo, což by mohlo mít vliv na imigraci do tohoto regionu.

	Dokončené byty							Počet dokončených bytů na 1 000 obyvatel						
	2004	2005	2006	2007	2008	2009	Celkem	2004	2005	2006	2007	2008	2009	Průměr
<b>Zlínský kraj</b>	1 494	1 706	1 138	1 661	1 326	1 894	9 219	3	2,9	1,9	2,8	2,2	3,2	2,6
<b>Bystřice pod Hostýnem</b>	29	21	18	31	26	22	147	2	1,3	1,1	1,9	1,6	1,4	1,5
<b>Holešov</b>	44	22	25	58	53	34	236	2	1,0	1,2	2,7	2,4	1,6	1,8
<b>Kroměříž</b>	139	188	79	153	155	199	913	2	2,7	1,1	2,2	2,2	2,8	2,2
<b>Luhačovice</b>	33	108	101	66	24	82	414	2	5,5	5,2	3,4	1,2	4,3	3,5
<b>Otrokovice</b>	56	76	75	120	94	45	466	2	2,2	2,1	3,5	2,7	1,3	2,2
<b>Rožnov pod Radhoštěm</b>	113	97	103	89	134	123	659	3	2,8	2,9	2,5	3,8	3,5	3,1
<b>Uherské Hradiště</b>	295	474	226	399	235	425	2 054	3	5,3	2,5	4,4	2,6	4,7	3,8
<b>Uherský Brod</b>	113	215	80	136	76	100	720	2	4,0	1,5	2,5	1,4	1,9	2,2
<b>Valašské Klobouky</b>	57	90	29	57	32	42	307	2	3,7	1,2	2,4	1,3	1,8	2,1
<b>Valašské Meziříčí</b>	148	57	80	92	113	169	659	4	1,4	1,9	2,2	2,7	4,0	2,6
<b>Vizovice</b>	50	54	58	97	78	78	415	3	3,3	3,6	6,0	4,7	4,7	4,2
<b>Vsetín</b>	141	106	142	131	122	146	788	2	1,6	2,1	1,9	1,8	2,2	1,9
<b>Zlín</b>	276	198	122	232	184	429	1 441	3	2,0	1,2	2,3	1,9	4,3	2,4

Tbl. 15 Bytová výstavba v letech 2004 – 2009, Zdroj: ČSÚ

	Míra nezaměstnanosti	Počet uchazečů/pracovní místo	Množství podnikatelských subjektů - PO	Volná pracovní místa	Dojížděka do zaměstnání - saldo
<b>Bystřice pod Hostýnem</b>	12,8	42	512	147	-673
<b>Luhačovice</b>	9,9	43	774	344	-835
<b>Holešov</b>	11	12	767	1 044	-2060
<b>Valašské Klobouky</b>	16	62,4	609	50	-2322
<b>Zlín</b>	8,5	33	6 242	228	7149
<b>Vizovice</b>	8,8	30,3	801	203	132
<b>Rožnov pod Radhoštěm</b>	12,7	50	1 211	794	-144
<b>Uherské Hradiště</b>	10,4	17,8	3 546	431	-1696
<b>Valašské Meziříčí</b>	9,7	34,3	1 426	41	973
<b>Vsetín</b>	15,1	36,5	2 158	273	-3276
<b>Uherský Brod</b>	11,2	13,9	1 703	24	-4344
<b>Otrokovice</b>	10	41,7	1 451	301	1289
<b>Kroměříž</b>	13,4	30,3	2 954	394	-267
<b>Zlínský kraj</b>	9,1	27	24 154	4 274	-6074

Tbl. 16 Ekonomické faktory, Zdroj: ČSÚ

Důvody stěhování, které sledoval Český statistický úřad od roku 2004 jsou uvedeny v tabulce č. 17. Tato tabulka má však své slabiny, neboť u některých správních obvodů jiné důvody tvoří téměř 20 procent důvodů stěhování. Dále se jedná o skutečnost, že většina migrantů, které udávají důvod následování rodinného příslušníka jsou děti. I samotný požadavek uvádět při stěhování je jeden důvod může být problematický, protože motivem může být více faktorů.

Mezi nejčastěji udávané důvody patří jiné důvody, bytové důvody, přiblížení k pracovišti a následování rodinného příslušníka. Pokud pomíneme jiné důvody a následování rodinného příslušníka, Zlínský kraj má největší ztrátu z bytových důvodů a přiblížení k pracovišti. Díky zápornému saldu kraj ztrácí i v součtu obou pracovních důvodů. Z hlediska pracovních důvodů mají kladné migrační saldo pouze ORP Otrokovice, Valašské Meziříčí a Vizovice. Nejvíce ztrátový správní obvod z bytových důvodů je ORP Zlín, naopak nejvíce získal region Uherské Hradiště a Vizovice, pravděpodobně díky ceně bydlení, která není tak vysoká jako v krajském městě. Z toho vyplývá, že převažují ekonomické faktory nad neekonomickými. Neekonomické faktory tvoří pouze 14 % ze všech udávaných důvodů.

ORP	změna pracoviště	přiblížení k pracovišti	učení, studium	zdravotní důvody	sňatek	rozvod	bytové důvody	násl. Rodin. Příslušníka	jiné důvody
Bystřice pod Hostýnem	-3	-4	-2	-11	-10	1	-8	217	66
Holešov	3	-5	-1	21	-3	1	18	17	-37
Kroměříž	-24	-36	1	-11	-29	-10	-69	-69	-122
Luhačovice	-4	3	-7	-7	21	-1	-12	-10	-13
Otrokovice	9	4	1	-4	11	-1	-15	-77	-41
Rožnov pod Radhoštěm	2	-14	-3	-4	6	7	11	16	-6
Uherské Hradiště	-16	-35	-3	-14	-15	-9	92	36	-21
Uherský Brod	-14	-13	-3	19	-30	-2	-7	23	13
Valašské Klobouky	-1	-14	-1	12	-14	-3	7	-8	-10
Valašské Meziříčí	1	4	-2	1	-9	5	-25	-2	-6
Vizovice	1	1	-1	-7	6	-3	39	1	-3
Vsetín	-18	-20	-8	-2	-14	-7	-28	-18	3
Zlín	-17	2	-6	-16	-4	13	-157	-11	-2
Zlínský kraj	-81	-127	-35	-23	-84	-9	-154	115	-179

Tbl.17 Důvody stěhování ORP Zlínského kraje v roce 2004, Zdroj: ČSÚ

Tabulka č. 18 ukazuje další ukazatele, které mohou mít vliv na migraci. Ze sociálního prostředí se hodnotí dostupnost školství a vzdělání, dostupnost zdravotní péče a hustota osídlení, které mají vliv na kvalitu života v daném regionu. Každá střední škola byla hodnocena jedním bodem a vysoká škola deseti body. Každé zdravotní zařízení je hodnoceno jedním bodem, nemocnice za 5 bodů. Hustota osídlení vypovídá o sídelní

strukturu. Nej hustěji osídlenými regiony jsou Otrokovice a Zlín. U infrastruktury je hodnocen pouze ukazatel dopravního napojení. Hodnoceny jsou silnice první třídy po jednom bodu, rychlostní silnice jsou hodnoceny pěti body a dálnice deseti. Z toho tabulky vyplývá, že nejlepší dopravní napojení má Kroměříž.

ORP	Sociální prostředí			Infrastruktura
	Možnost SŠ a VŠ vzdělání	Počet zdravotnických a sociálních zařízení	Hustota osídlení	Počet silnic vyšší třídy
Bystřice pod Hostýnem	4	4	98	0
Holešov	7	4	165	0
Kroměříž	24	31	140	25
Luhačovice	6	16	108	0
Otrokovice	5	12	313	7
Rožnov pod Radhoštěm	6	10	148	2
Uherské Hradiště	25	33	175	2
Uherský Brod	10	20	113	4
Valašské Klobouky	5	6	92	1
Valašské Meziříčí	13	10	184	2
Vizovice	5	10	114	2
Vsetín	12	20	102	3
Zlín	24	25	283	1
Zlínský kraj	147	201	157	49

Tbl. 18 Tabulka ostatních faktorů migrace, Zdroj: ČSÚ

## 5.6 Důsledky migrace

Za migračně neatraktivní regiony byly vybrány ORP Luhačovice, Vsetín a Valašské Klobouky. Po provedené analýze a vypočtení ukazatelů migrační efektivity a stability se jako nejméně atraktivní jeví region Luhačovice. Dalším regionem, který by mohl být zařazen mezi migračně neatraktivní je správní obvod Rožnov pod Radhoštěm. Všechny tyto regiony spojuje stejná geografická charakteristika. Tyto správní obvody se nacházejí ve východní části Zlínského kraje a hraničí se Slovenskou republikou. Dále mají nadprůměrný podíl lesních ploch oproti ostatním regionům kraje, kde velkou část tvoří chráněné krajinné oblasti.

Za migračně atraktivní byly vybrány ORP Holešov, Uherské Hradiště a Vizovice. Dalším regionem, který dlouhodobě vykazuje migrační přírůstky je správní obvod Kroměříž. Všechny tyto regiony sousedí s jádrovými regiony Zlín a Otrokovice a mají na ně dobré dopravní napojení.

Dá se tedy předpokládat, že bude i v budoucnu docházet k emigraci osob převážně z východní části Zlínského kraje. U regionů sousedících s jádrovými regiony se dá naopak předpokládat pozitivní vývoj. Úbytek obyvatel migrací může mít velký dopad na menší obce, kdy nejmenší sídla mohou postupně zanikat. Naopak v zázemí hlavních centrech správních obvodů s dlouhodobým kladným vývojem migračního salda může docházet k větší koncentraci obyvatel. Tudíž migrace může z dlouhodobého hlediska ovlivnit sídelní strukturu. Nicméně vývoj migrace se nedá do budoucna příliš odhanout, navíc není jasné jak ovlivní vnitřní migraci migrace zahraniční.

Migrační pohyby mohou výrazně ovlivnit demografickou situaci regionů a přispět nebo zhoršit stav na trhu práce zvýšením nebo snížením počtu obyvatel v produktivním věku.

Ve Zlínském kraji dlouhodobě převyšuje počet vystěhovalých osob v rámci ČR počet přistěhovalých. Úbytek obyvatel vnitřním stěhováním je od roku 2005 zčásti kompenzován kladným saldem ze zahraničního stěhování, které v roce 2007 představovalo 1,3 tis. osob, v následujících letech však výrazně kleslo. V kraji se nejčastěji stěhují lidé ve věku 25 až 34 let a právě v tomto věku se projevuje nejvyšší úbytek obyvatel migrací, který vede ke snižování pracovní síly. [14]

Pracovní síla v kraji v roce 2009 představovala 290, 9 tis. osob. Z dlouhodobého hlediska byla nejvyšší v roce 2007, v následujících třech letech poklesla o více než 8 tis. osob a dostala se tak na úroveň let 2000 a 2001. Tento vývoj je zcela odlišný od republikového, který je v posledních třech letech charakterizován nárůstem pracovní síly. Podíl kraje na celkové pracovní síle v ČR se snížil z 5,8 % v roce 2007 na 5,5 % v roce 2009. [14]

Vliv migrace této části obyvatelstva se projevuje nejen v poklesu počtu ekonomicky aktivních obyvatel, ale také v poklesu počtu narozených dětí. To zesiluje negativní vliv migrace na věkovou strukturu obyvatelstva. Migrační přírůstky a úbytky nemají tedy vliv jen na početní změny populace, ale promítají se i do složení obyvatel. Obyvatelé ve věku 20 – 35 let vykazují stabilní migrační úbytek. Jak je vidět v přílohách migračních proudů PI – PVI dochází i poměrně velkému úbytku dětí z regionů. To znamená, že se často stěhují rodiny s dětmi. Dopady migrace na strukturu populace se pravděpodobně projeví až za delší dobu. V migračně neatraktivních regionech tedy bude populace rychleji stárnout a bude tam větší podíl osob v poproduktivním věku.

V migračně atraktivních regionech bude větší poptávka po školských zařízeních naopak u regionů migračně neatraktivních bude větší poptávka po zdravotnických zařízeních. To povede k nerovnoměrnému vývoji v sociální a zdravotní oblasti ve Zlínském kraji.

Z makroekonomického pohledu by měla v migračně atraktivních regionech stoupnout poptávka po nemovitostech, cena nemovostí by tedy měla stoupnout. V regionech migračně neatraktivních by se měla snížit poptávka po nemovitostech a jejich cena by měla tedy klesat. Věková skupina obyvatel 20 – 35 let patří k těm, které nejvíce investují a nejvíce spotřebovávají komerční služby a statky. U migračně atraktivních regionů by tedy mělo dojít ke zvýšení poptávky po těchto statcích a tím k rozvoji podnikatelské sféry. Nicméně část potřeb pravděpodobně tito obyvatelé uspokojí v jádrových regionech, které naopak z toho mohou také profitovat.



## ZÁVĚR

Cílem práce bylo zjištění příčin a důsledků migračních trendů ve Zlínském kraji. Na základě provedené analýzy statistických údajů a výpočtu ukazatelů byly identifikovány tři migračně atraktivní a neatraktivní správní obvody Zlínského kraje. Tyto trendy byly sledovány jak z dlouhodobého horizontu (2004 – 2009) tak i z krátkodobého horizontu (2009). Dále bylo provedeno zjištění možných příčin a důsledků vnitřní migrace mezi regiony Zlínského kraje.

Z práce vyplynulo, že k největší migraci dochází mezi jádrovými regiony Zlín - Otrokovice. Migračně atraktivní jsou regiony, které sousedí s těmi regiony a mají na ně dobré dopravní napojení, jedná se o ORP Holešov, Vizovice, Uherské Hradiště a Kroměříž. Migračně neatraktivní se jeví regiony ve východní části Zlínského kraje, které tvoří hranici se Slovenskou republikou a mají naprůměrný podíl lesních ploch, jejichž velké části leží v chráněných krajinných oblastech. Jedná se o správní obvody Vsetín, Valašské Klobouky, Luhačovice, Rožnov pod Radhoštěm.

Faktory, které ovlivňují migraci mohou být jak ekonomického charakteru, tak neekonomického. Ve Zlínském kraji převažuje migrace z ekonomických důvodů, neekonomické příčiny se podílejí na celkové migraci pouze 14 %. Jedná se o faktory související s životním cyklem, jako jsou sňatky a rozvody. U ekonomických faktorů se jedná o trh práce a trh bydlení a jejich vzájemných souvislostí. Podle statistiky Českého statistického úřadu převažují ve Zlínském kraji bytové důvody nad pracovními důvody. Bohužel tyto důvody se sledovaly pouze do roku 2004, v současnosti neexistuje přesná statistika důvodů stěhování. A i tato statistika měla spoustu nedostatků. Navíc migraci může ovlivňovat více faktorů současně. Proto určit přesný důvod stěhování obyvatel je velmi náročné.

Migrace ovlivňuje demografickou strukturu obyvatel a tím může ovlivnit trh práce. Vzhledem k tomu, že se nejvíce vystěhovávají obyvatelé ve věku 20 – 35 let, dochází ke snížení pracovní síly a snížení osob v produktivním věku v migračně neatraktivních regionech, ale i v celém Zlínském kraji. Tento trend je částečně vyrovnáván zahraničním stěhováním, ale zahraniční migrace má ve Zlínském kraji klesající tendenci. Tím, že dochází k odchodu osob ve věku 20 – 35 let, dochází k nižší porodnosti. Navíc jak vyplynulo z provedené analýzy věkové struktury migrantů se velmi často stěhují děti ve

věku 0 – 5 let. Dochází tedy k velkému stěhování rodin mezi regiony Zlínského kraje. Tyto faktory budou ovlivňovat věkovou strukturu v daných regionech. Dále úbytek a přírůstek obyvatel migrací může ovlivnit sídelní strukturu v regionech. Změna věkové struktury obyvatel změní poptávku po zdravotních a sociálních službách. V migračně atraktivních regionech vyšší počet obyvatel znamená větší poptávku po službách a statcích, což má vliv na rozvoj podnikatelských aktivit v těchto regionech.

Kladná migrace má tedy velký vliv na rozvoj daného regionu. Naopak úbytek obyvatel v důsledku migrace může způsobit až úpadek regionu. Migrace je tedy velmi důležitým faktorem pro rozvoj v daném území.

**SEZNAM POUŽITÉ LITERATURY**

- [1] KOSCHIN, F. Demografie poprvé. Praha: [s.n.], 2005. 125 s. ISBN 80-245-0859-2.
- [2] PAVLÍK Z., KALIBOVÁ K., VODÁKOVÁ A. Demografie nejen pro demografy. Praha: Sociologické nakladatelství, 2009. 241s. ISBN 978-80-7419-012-4.
- [3] ROUBÍČEK, Vladimír. Úvod do demografie. 1. vyd. Praha: CODEX Bohemia, 1997. 352 s. ISBN 80-85963-43-4.
- [4] Demografie [online]. 2010 [cit. 2010-12-15] Wwww.demografie.info.cz. Dostupné z WWW: <[http://www.demografie.info/?cz\\_migrace=>](http://www.demografie.info/?cz_migrace=>)>.
- [5] PAVLÍK, Zdeněk, KALIBOVÁ, Květa. Mnohojazyčný demografický slovník: Český svazek. 2. aktualiz. vyd. Praha: Český demografická společnost, 2005. 184s. ISBN 0-239-4864-4.
- [6] Sociologický ústav AV ČR [online]. 2011 [cit. 2011-03-31] Wwww.seb.soc.cas.cz. Dostupné z WWW: <[http://seb.soc.cas.cz/publikace\\_download/publikace/flexibilita/flexibilita1\\_k1.pdf](http://seb.soc.cas.cz/publikace_download/publikace/flexibilita/flexibilita1_k1.pdf)>.
- [7] Výzkumný ústav práce a sociálních věcí [online]. 2011 [cit. 2011-03-31] Wwww.vupsv.cz. Dostupné z WWW: <<http://praha.vupsv.cz/Fulltext/imigr.pdf>>.
- [8] SRB, Vladimír. 1000 let obyvatelstva českých zemí. 1. vyd. Praha: [s.n.], 2004. 276 s. ISBN 80-246-0712-3.
- [9] Ministerstvo pro místní rozvoj [online]. 2011 [cit. 2011-01-06] Wwww.mmr.cz. Dostupné z WWW: <<http://www.mmr.cz/Regionalni-politika/Koncepce-Strategie/Strategie-regionalniho-rozvoje-Ceske-republiky-na>>.
- [10] Businessinfo.cz [online]. 2011 [cit. 2011-01-25] Wwww.businessinfo.cz. Dostupné z WWW: <<http://www.businessinfo.cz/cz/clanek/zlinsky-kraj/charakteristika-zlinskeho-kraje/1000935/40931/#poloha>>.
- [11] Zlínský kraj [online]. 2011 [cit. 2011-01-26] Wwww.kr-zlinsky.cz. Dostupné z WWW: <<http://www.kr-zlinsky.cz/docDetail.aspx?chnum=2&nid=3658&doctype=ART&docid=27939>>.
- [12] ČSÚ [online]. 2011 [cit. 2011-02-25] Wwww.czso.cz. Dostupné z WWW: <<http://www.czso.cz/xz/edicniplan.nsf/p/13-7203-04>>.
- [13] Město Holešov [online]. 2011 [cit. 2011-03-05] Wwww.holesov.cz. Dostupné z WWW: <<http://www.holesov.cz/komunitni-planovani>>.
- [14] ČSÚ [online]. 2011 [cit. 2011-03-10] Wwww.czso.cz. Dostupné z WWW: <<http://www.czso.cz/csu/2010edicniplan.nsf/krajp/721363-10-xz>>.

**SEZNAM POUŽITÝCH SYMBOLŮ A ZKRATEK**

- ČR Česká republika.
- ČSÚ Český statistický úřad
- EU Evropská unie.
- ORP Obec s rozšířenou působností.
- SLDB Sčítání lidu, domů a bytů.

**SEZNAM OBRÁZKŮ**

Obr. 1 Geografická mapa Zlínského kraje .....	31
Obr. 2 Míra nezaměstnanosti Zlínský kraj a ČR v letech 2000 – 2009 .....	37
Obr. 3 Srovnání migračního salda ORP v roce 2004 a 2009 .....	40
Obr. 4 Vývoj migračního salda ORP v letech 2000-2009 .....	401
Obr. 5 Migrační saldo ORP v roce 2009.....	401
Obr. 5 Průměrné migrační saldo ORP za roky 2004-2009 .....	402
Obr. 7 Nejdůležitější migrační proudy mezi ORP Zlínského kraje v roce 2009 .....	43

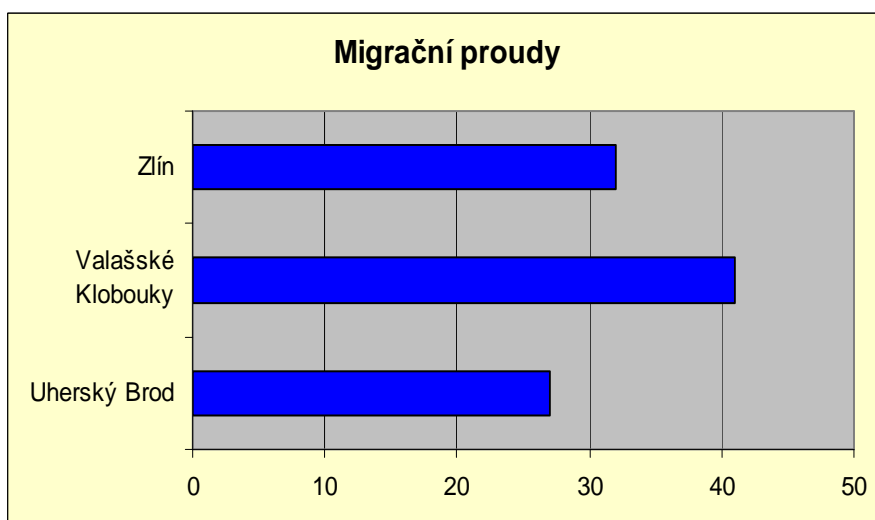
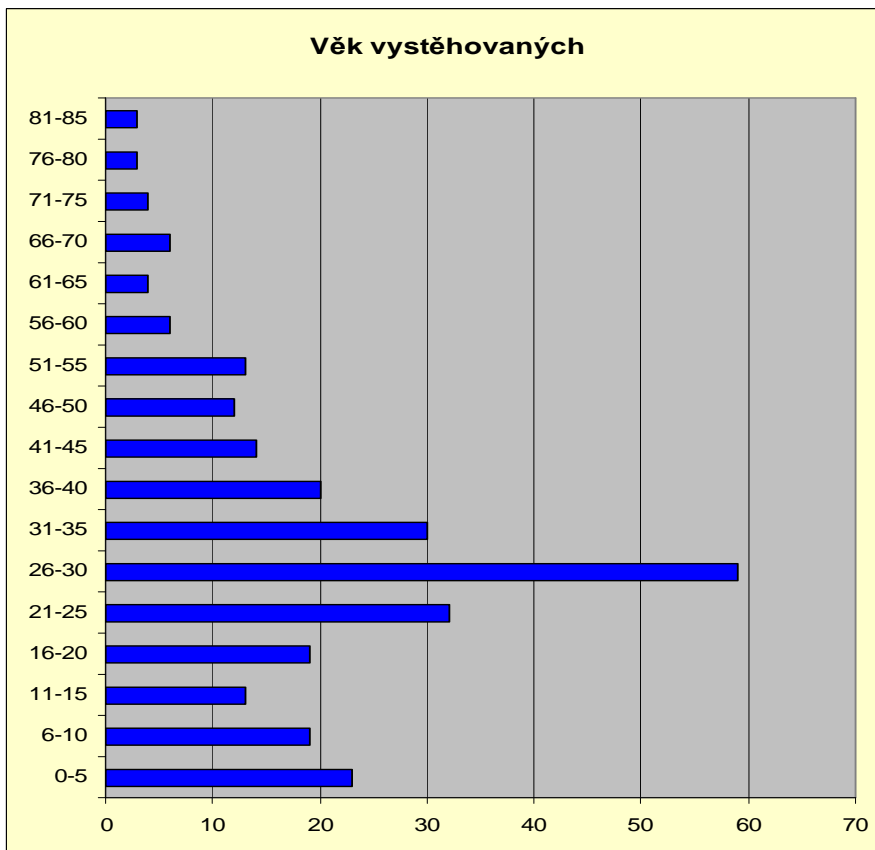
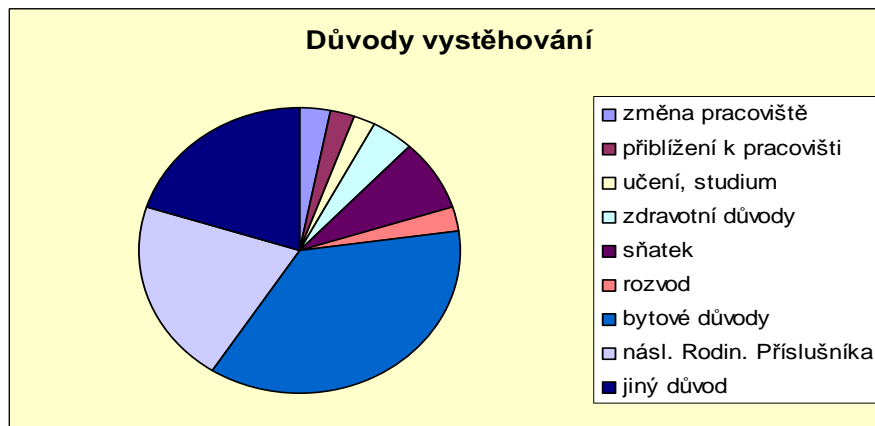
**SEZNAM TABULEK**

Tbl. 1 Vnitřní stěhování z obce do obce na území českých zemí podle typů stěhování 1950-1999, Zdroj: [7] .....	25
Tbl. 2 Vnitřní stěhování v letech 1950 – 1999, Zdroj: [7] .....	27
Tbl.3 Průměrný roční objem stěhování 1988 – 1990 podle pohlaví a ekonomických hranic věku, Zdroj: [7] .....	27
Tbl. 4 Bilance vnitřního stěhování 1980 – 1999 podle velikostních skupin obcí na 1 000 obyvatel, Zdroj: [7] .....	28
Tbl. 5 Důvody stěhování v letech 1990 - 1999, Zdroj: [7] .....	29
Tbl. 6 Vnitřní stěhování 2002 – 2009, Zdroj: ČSÚ .....	30
Tbl. 7 Základní demografické údaje obyvatel regionu Zlínského kraj, Zdroj: [9], ČSÚ .....	33
Tbl 8 Výkonnost ekonomiky Zlínského kraje, Zdroj:[9], ČSÚ .....	34
Tbl. 9 Počet registrovaných subjektů podle odvětví ve Zlínském kraji, Zdroj: [9], ČSÚ .....	35
Tbl. 10 Obce s rozšířenou působností Zlínského kraje, Zdroj: ČSÚ .....	38
Tbl. 11 Migrace ve Zlínském kraji v roce 2009, Zdroj: ČSÚ, Vlastní zpracování .....	39
Tbl.12 Migrace ve Zlínském kraji v roce 2009, Zdroj: ČSÚ, Vlastní zpracování .....	39
Tbl. 13 Výběr regionů v krátkodobém horizontu, Zdroj: Vlastní zpracování .....	44
Tbl. 14 Výběr regionů v krátkodobém horizontu, Zdroj: Vlastní zpracování .....	45
Tbl. 15 Bytová výstavba v letech 2004 – 2009, Zdroj: ČSÚ .....	52
Tbl. 16 Ekonomické faktory, Zdroj: ČSÚ .....	52
Tbl.17 Důvody stěhování ORP Zlínského kraje v roce 2004, Zdroj: ČSÚ .....	53
Tbl. 18 Tabulka ostatních faktorů migrace, Zdroj: ČSÚ .....	54

## SEZNAM PŘÍLOH

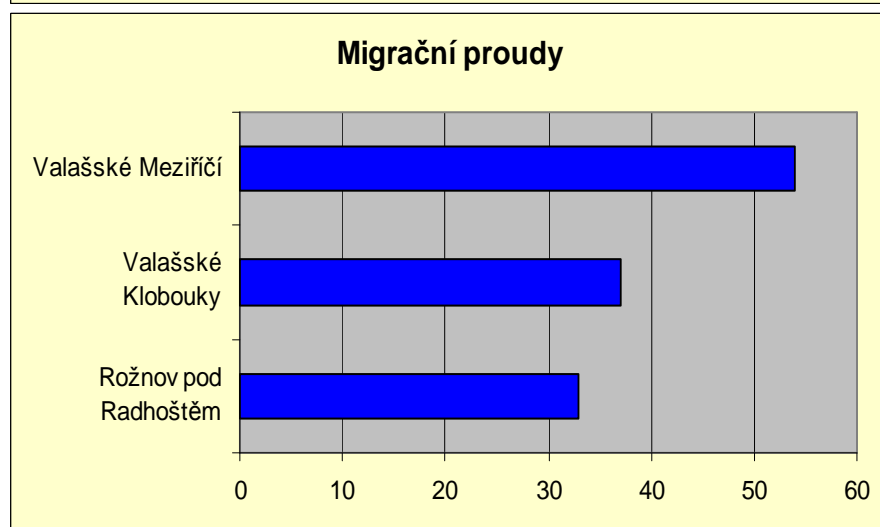
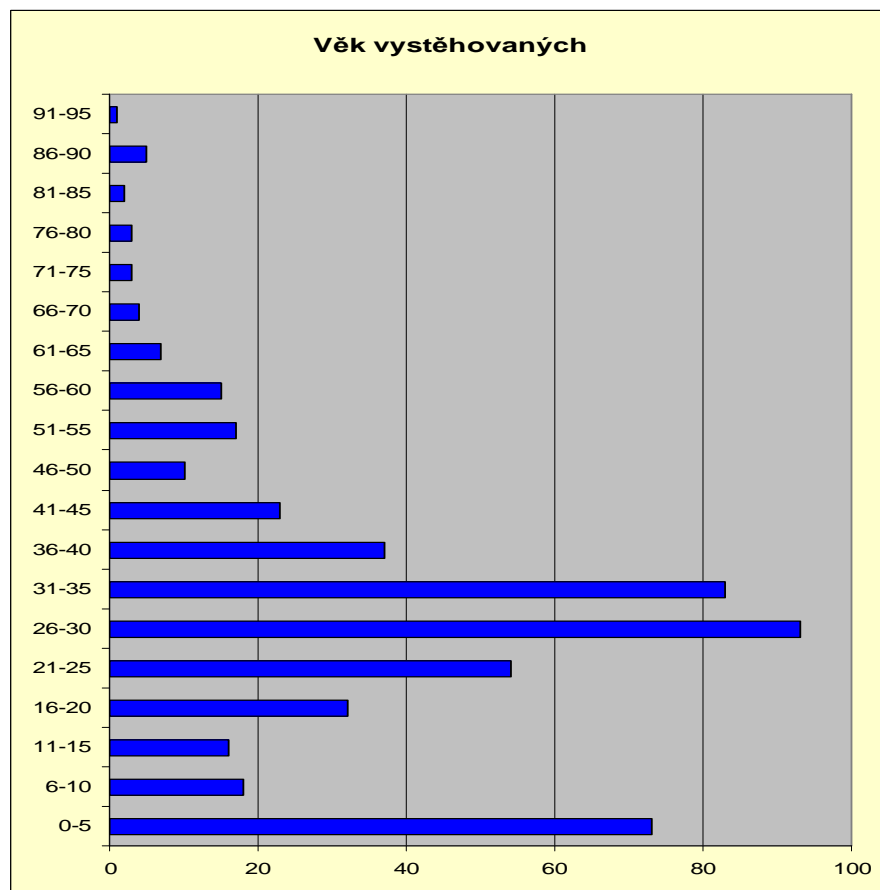
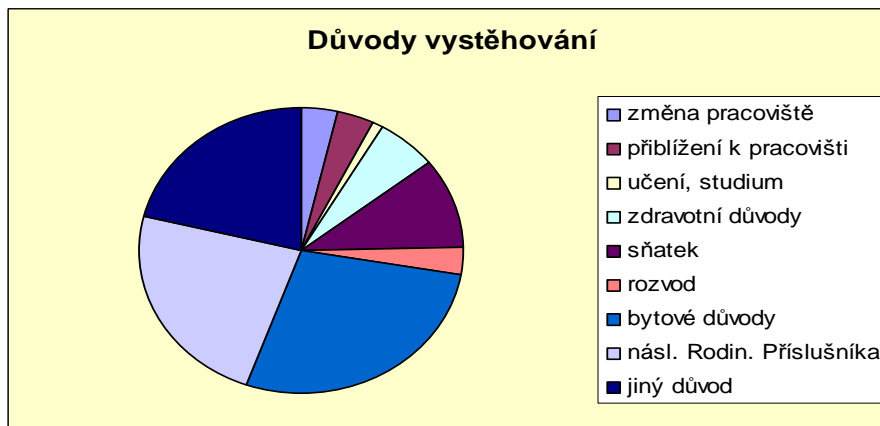
- P I Migrační proudy – Luhačovice
- P II Migrační proudy – Vsetín
- P III Migrační proudy – Valašské Klobouky
- P IV Migrační proudy – Holešov
- P V Migrační proudy – Uherské Hradiště
- P VI Migrační proudy – Vizovice

## PŘÍLOHA P I: MIGRAČNÍ PROUDY – LUHAČOVICE

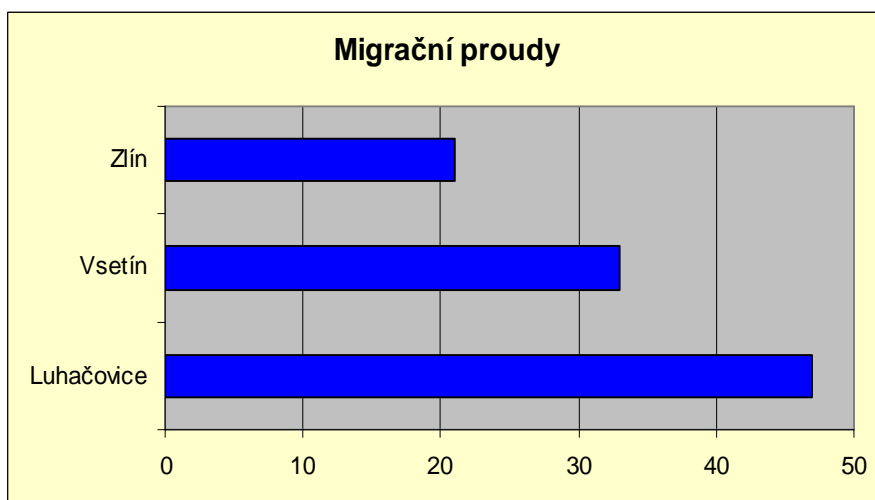
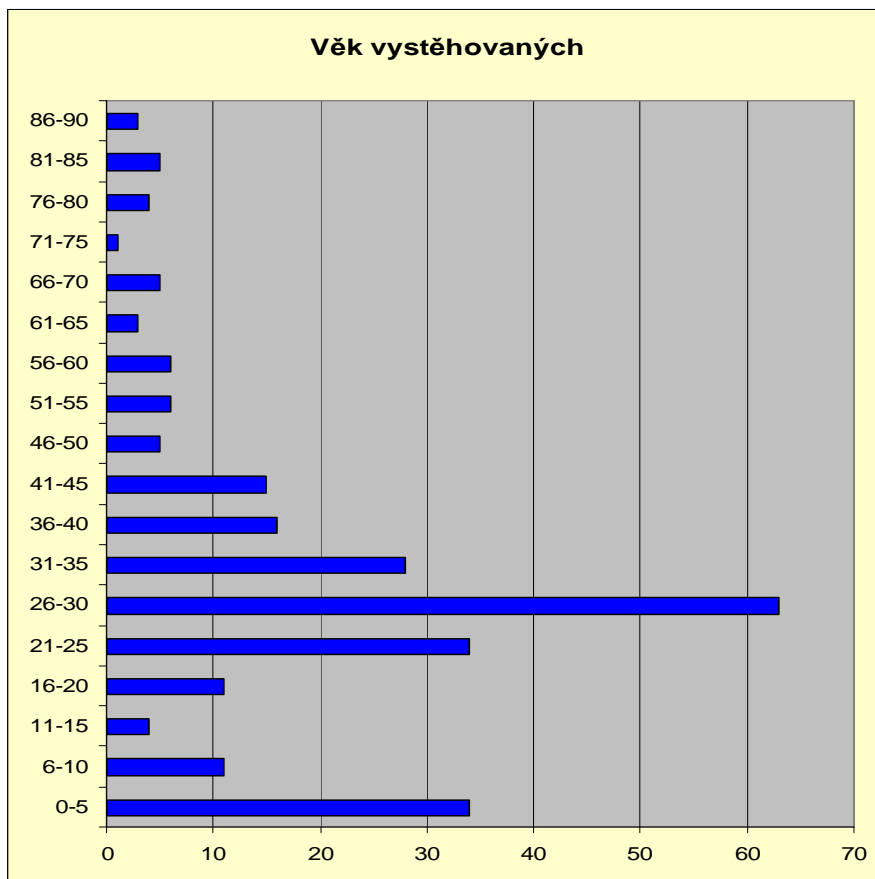
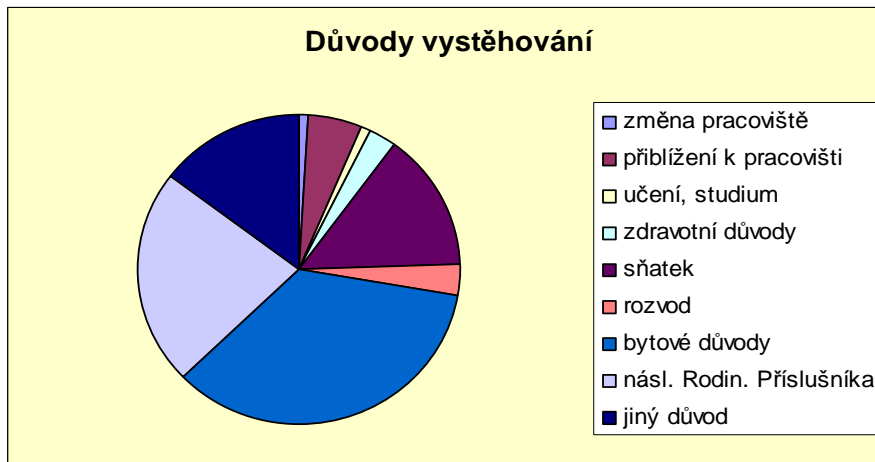




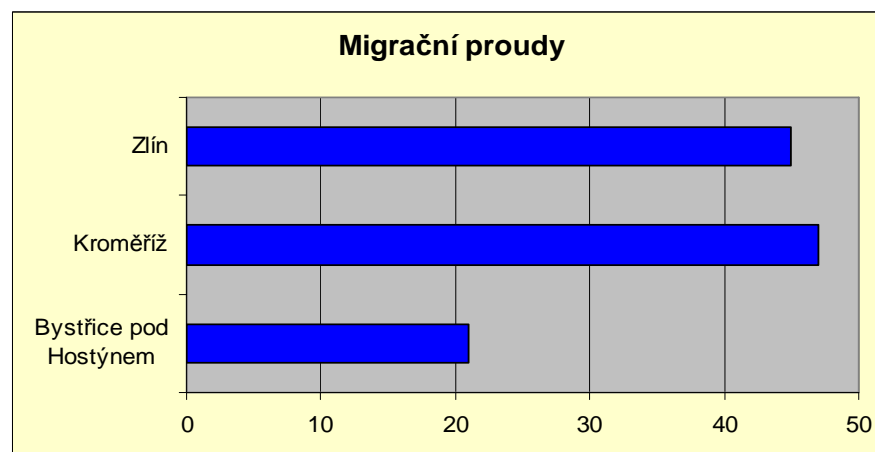
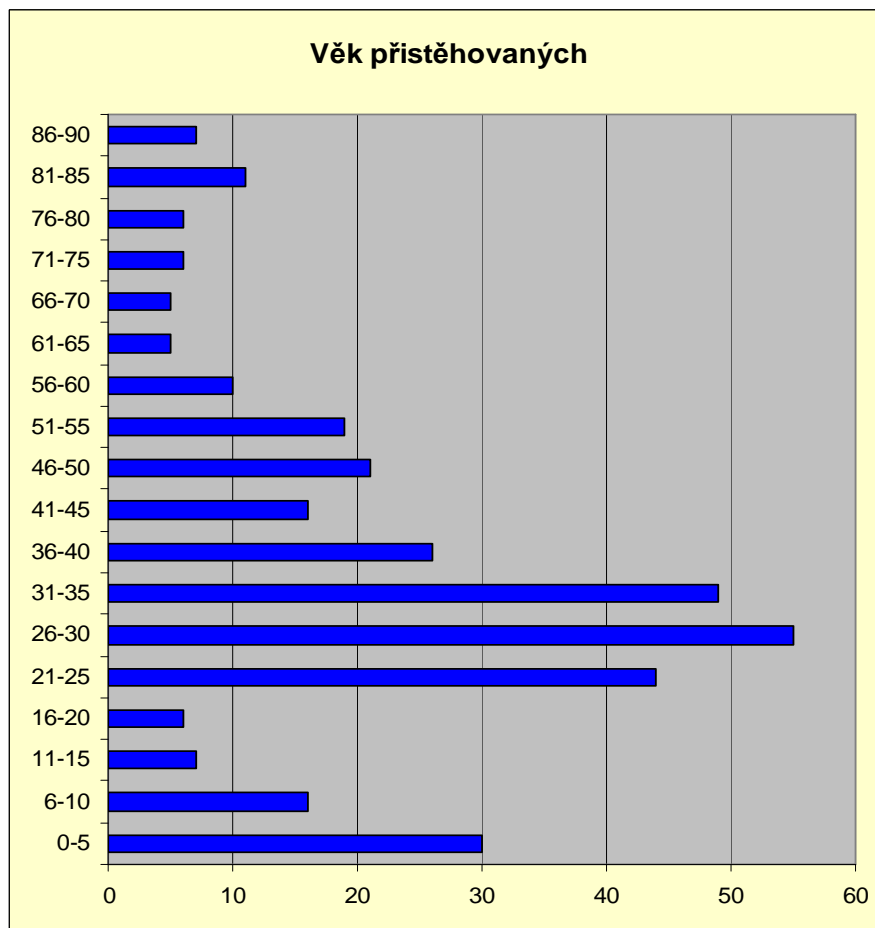
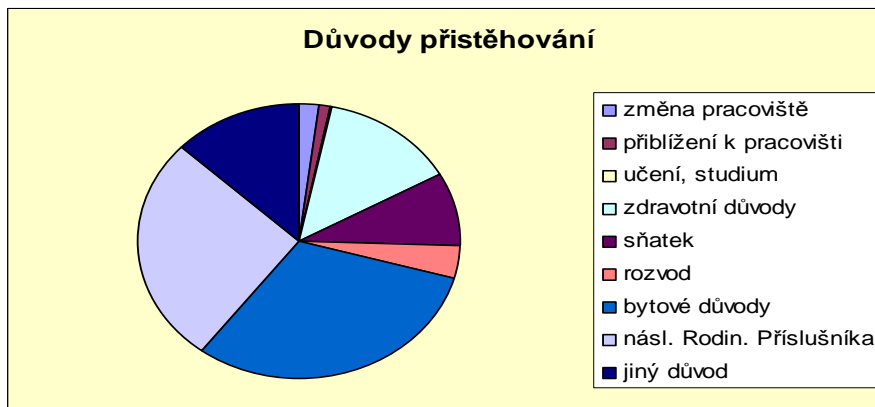
## PŘÍLOHA P II: MIGRAČNÍ PROUDY – VSETÍN



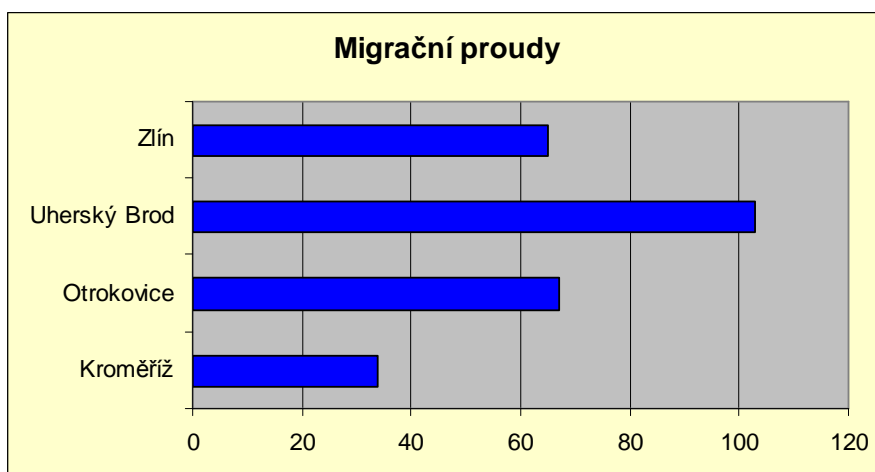
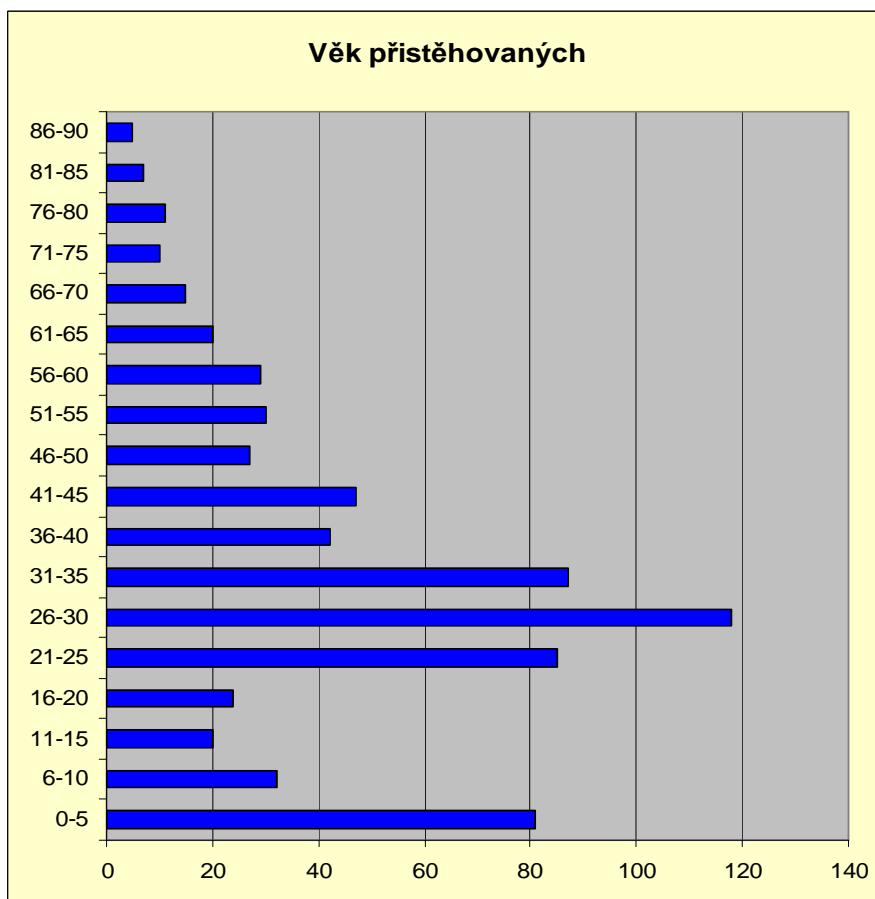
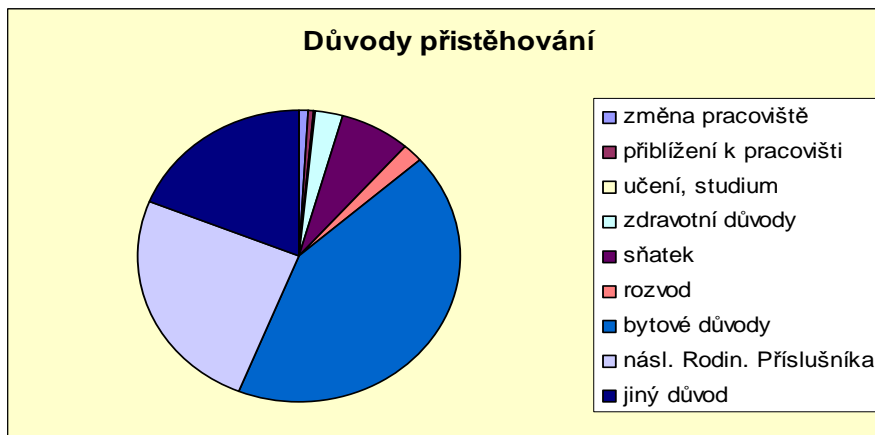
**PŘÍLOHA P III: MIGRAČNÍ PROUDY – VALAŠSKÉ KLOBOUKY**



**PŘÍLOHA P IV: MIGRAČNÍ PROUDY – HOLEŠOV**



## PŘÍLOHA P V: MIGRAČNÍ PROUDY – UHERSKÉ HRADIŠTĚ



## PŘÍLOHA P VI: MIGRAČNÍ PROUDY – VIZOVICE

