

# Revitalizace prostor hudebního klubu

Jana Bílková

---

Bakalářská práce  
2011

 Univerzita Tomáše Bati ve Zlíně  
Fakulta multimediálních komunikací

---

## ZADÁNÍ BAKALÁŘSKÉ PRÁCE

(PROJEKTU, UMĚLECKÉHO DÍLA, UMĚLECKÉHO VÝKONU)

Jméno a příjmení: **Jana BÍLKOVÁ**  
Osobní číslo: **K08163**  
Studijní program: **B 8206 Výtvarná umění**  
Studijní obor: **Multimedia a design – Prostorová tvorba**

Téma práce: **Revitalizace prostor hudebního klubu**

### Zásady pro vypracování:

#### 1. Teoretická část práce:

rešerše a analýza dané problematiky (historie, vznik, typologie), analýza stávajícího prostoru (popis prostorového uspořádání, konstrukce a materiálů), východiska vedoucí k návrhu praktické části práce, popis koncepce řešení návrhu, průvodní zpráva popisující řešení praktické části práce

#### 2. Praktická část práce:

vypracování koncepce řešení vycházející z analýz a rešerší teoretické části BP  
vypracování výtvarně-prostorového návrhu hudebního klubu v návaznosti, na funkci a prostory, technické řešení (konstrukce, materiál, osvětlení, způsoby instalace)  
koncepce barevného a materiálového řešení

#### Rozsah práce:

Teoretická část práce: min.20 normostran + obrazová příloha

Forma odevzdání: formát A4 pevná vazba 2x (1x pro oponent., 1x příl. pro obhajobu)

#### Praktická část práce:

A. Situace stávajícího stavu (měřítko dle obsahu) B. Půdorysy, pohledy, řezy – stávající stav (měřítko dle obsahu) C. Situace navrhovaného stavu (měřítko dle obsahu) D. Půdorysné schéma včetně materiálové skladby, osvětlení, vybav., (měř. 1:25, 1:50 dle obsahu) E. Schem. řezy (měř. dle půdorysu) F. Pohledová schemata (měřítko dle půdorysu) G. Detail půdorys, řez, pohled (měř. dle obsahu) H. Prostorové zobrazení (perspektiva, axonometrie) J. Model (měřítko 1:50, 1:100)  
Forma odevzdání: A3 paré 2x, plakát 700/1000mm (počet dle vlastního uvážení)

Rozsah bakalářské práce:

Rozsah příloh:

Forma zpracování bakalářské práce: **tištěná**

Seznam odborné literatury:

**KOLESÁR, Zdeno. Kapitoly z dějin designu. Praha: VŠUP, 2009.**

**ISBN 978-80-86863-28-3**

**PEROUTKOVÁ, Soňa. Elektronická hudba v Česku. Brno: Tribun EU, 2008.**

**ISBN 9788073995324**

**BROOKER, Graeme, STONE, Sally. Basics Interior Architecture: Elements + Objects.**

**Lausanne: Ava Publishing, 2009. ISBN 2940411107**

**RYDER, Bethan. New Bar and Club Design. London: Laurence King Publishing, 2005.**

**ISBN 978-0-7892-0845-3**

**STEWART, Matthew. Night Fever: Interior Design for Bars and Clubs. Basel:**

**Birkhäuser, 2005. ISBN 3764305126**

Vedoucí bakalářské práce:

**Ing. arch. Hana Maršíková**

**Ústav prostorového a produktového designu**

Datum zadání bakalářské práce:

**27. listopadu 2010**

Termín odevzdání bakalářské práce:

**20. května 2011**

Ve Zlíně dne 7. února 2011

doc. MgA. Jana Janíková, ArtD.

*Janíková*  
děkanka



*Lukáš Gregor*  
Mgr. Lukáš Gregor  
ředitel ústavu

## PROHLÁŠENÍ AUTORA BAKALÁŘSKÉ/DIPLOMOVÉ PRÁCE

Beru na vědomí, že

- odevzdáním bakalářské/diplomové práce souhlasím se zveřejněním své práce podle zákona č. 111/1998 Sb. o vysokých školách a o změně a doplnění dalších zákonů (zákon o vysokých školách), ve znění pozdějších právních předpisů, bez ohledu na výsledek obhajoby <sup>1)</sup>;
- beru na vědomí, že bakalářská/diplomová práce bude uložena v elektronické podobě v univerzitním informačním systému a bude dostupná k nahlédnutí;
- na moji bakalářskou/diplomovou práci se plně vztahuje zákon č. 121/2000 Sb. o právu autorském, o právech souvisejících s právem autorským a o změně některých zákonů (autorský zákon) ve znění pozdějších právních předpisů, zejm. § 35 odst. 3 <sup>2)</sup>;
- podle § 60 <sup>3)</sup> odst. 1 autorského zákona má UTB ve Zlíně právo na uzavření licenční smlouvy o užití školního díla v rozsahu § 12 odst. 4 autorského zákona;
- podle § 60 <sup>3)</sup> odst. 2 a 3 mohu užít své dílo – bakalářskou/diplomovou práci - nebo poskytnout licenci k jejímu využití jen s předchozím písemným souhlasem Univerzity Tomáše Bati ve Zlíně, která je oprávněna v takovém případě ode mne požadovat přiměřený příspěvek na úhradu nákladů, které byly Univerzitou Tomáše Bati ve Zlíně na vytvoření díla vynaloženy (až do jejich skutečné výše);
- pokud bylo k vypracování bakalářské/diplomové práce využito softwaru poskytnutého Univerzitou Tomáše Bati ve Zlíně nebo jinými subjekty pouze ke studijním a výzkumným účelům (tj. k nekomerčnímu využití), nelze výsledky bakalářské/diplomové práce využít ke komerčním účelům.

Ve Zlíně ..... 18.2. 2011 .....

.....  
Jméno, příjmení, podpis  
JANA BÍLKOVÁ

*1) zákon č. 111/1998 Sb. o vysokých školách a o změně a doplnění dalších zákonů (zákon o vysokých školách), ve znění pozdějších právních předpisů, § 47b Zveřejňování závěrečných prací:*

*(1) Vysoká škola nevydělečně zveřejňuje disertační, diplomové, bakalářské a rigorózní práce, u kterých proběhla obhajoba, včetně posudků oponentů a výsledku obhajoby prostřednictvím databáze kvalifikačních prací, kterou spravuje. Způsob zveřejnění stanoví vnitřní předpis vysoké školy.*

*(2) Disertační, diplomové, bakalářské a rigorózní práce odevzdané uchazečem k obhajobě musí být též nejméně pět pracovních dnů před konáním obhajoby zveřejněny k nahlédnutí veřejnosti v místě určeném vnitřním předpisem vysoké školy nebo není-li tak určeno, v místě pracoviště vysoké školy, kde se má konat obhajoba práce. Každý si může ze zveřejněné práce pořizovat na své náklady výpisy, opisy nebo rozmnoženiny.*

*(3) Platí, že odevzdáním práce autor souhlasí se zveřejněním své práce podle tohoto zákona, bez ohledu na výsledek obhajoby.*

*2) zákon č. 121/2000 Sb. o právu autorském, o právech souvisejících s právem autorským a o změně některých zákonů (autorský zákon) ve znění pozdějších právních předpisů, § 35 odst. 3:*

*(3) Do práva autorského také nezasahuje škola nebo školské či vzdělávací zařízení, užije-li nikoli za účelem přímého nebo nepřímého hospodářského nebo obchodního prospěchu k výuce nebo k vlastní potřebě dílo vytvořené žákem nebo studentem ke splnění školních nebo studijních povinností vyplývajících z jeho právního vztahu ke škole nebo školskému či vzdělávacího zařízení (školní dílo).*

*3) zákon č. 121/2000 Sb. o právu autorském, o právech souvisejících s právem autorským a o změně některých zákonů (autorský zákon) ve znění pozdějších právních předpisů, § 60 Školní dílo:*

*(1) Škola nebo školské či vzdělávací zařízení mají za obvyklých podmínek právo na uzavření licenční smlouvy o užití školního díla (§ 35 odst. 3). Odpírá-li autor takového díla udělit svolení bez vážného důvodu, mohou se tyto osoby domáhat nahrazení chybějícího projevu jeho vůle u soudu. Ustanovení § 35 odst. 3 zůstává nedotčeno.*

*(2) Není-li sjednáno jinak, může autor školního díla své dílo užít či poskytnout jinému licenci, není-li to v rozporu s oprávněnými zájmy školy nebo školského či vzdělávacího zařízení.*

*(3) Škola nebo školské či vzdělávací zařízení jsou oprávněny požadovat, aby jim autor školního díla z výdělků jím dosaženého v souvislosti s užitím díla či poskytnutím licence podle odstavce 2 přiměřeně přispěl na úhradu nákladů, které na vytvoření díla vynaložily, a to podle okolností až do jejich skutečné výše; přitom se přihlídnou k výši výdělků dosaženého školou nebo školským či vzdělávacím zařízením z užití školního díla podle odstavce 1.*

## **ABSTRAKT**

Cílem této diplomové práce je zpracovat projekt revitalizace interiéru pražského hudebního klubu. Připravovaný klub bude zaměřený na elektronickou hudbu a vznikne v prostorách bývalé diskotéky v suterénu historické budovy Demínka. Vzhled, dispozice, veškeré instalace a technická zařízení se mají přizpůsobit novému podnikatelskému záměru zadavatelů a specifické skladbě návštěvníků. V práci jsou popsána teoretická východiska a právní normy týkající se založení podniku. Dále analýza a rešerše v šíři dané problematiky. V praktické části prezentují kreativní koncept návrhu s výtvarným a prostorovým řešením jednotlivých zón klubu.

Klíčová slova: hudební klub, Elecromusic, odhlučnění, vybavení, redesign, 3D mapping

## **ABSTRACT**

The aim of this thesis is to prepare a project to revitalize the interior of Prague Music Club. The upcoming club will focus on electronic music, creating the former disco in the basement of the historic building Deminka. To improve appearances, layouts, installations and technical devices to adapt to the new business plan as per the authorities and considering the specific composition of visitors. The paper describes the theoretical background and legal rules concerning the establishment. Further analysis and research of the diversity of the issue. The practical part presents the concept of creative designing and the visual and spatial solutions in different areas of the club.

Keywords: music club, Electromusic, soundproofing, equipment, redesign, 3D mapping

## PODĚKOVÁNÍ

Poděkování patří především vedoci bakalářské práce Ing. arch. Haně Maršíkové za podnětné rady a konzultace při navrhování klubu. Dále Dott. Arch. Andreovi Pallazzo za pomoc a podporu v projekčních otázkách. Děkuji RNDr. Josefovi Vránovi, CSc. z Centra Stavebního Inženýrství, a.s. Zlín a Markovi Ciosk z CIOSK, s.r.o. za erudované vysvětlení problematiky odhlučnění a šíření hluku v budovách, Stéphanovi Kyles z Mezinárodního centra pro umění a nové technologie CIANT za cenný čas strávený nad rozpravami o projekčních a softwairových možnostech 3D mapování.

Matovi, Chrisovi a Williamovi z Yes Papa Group děkuji za nevyčerpatelnou energii jež investují do rozvoje moderních hudebních směrů v českém prostředí a za celkovou podporu mé práce.

Velké díky patří mému příteli Michalovi za jeho trpělivost a čas, který mi poskytl v náročných týdnech finalizace úlohy.

**\* THANKS GOD I'M A V.I.P.\***

Prohlašuji, že odevzdaná verze bakalářské/diplomové práce a verze elektronická nahraná do IS/STAG jsou totožné.

# OBSAH

<b>ÚVOD.....</b>	<b>11</b>
<b>I TEORETICKÁ ČÁST.....</b>	<b>12</b>
<b>1 VSTUPNÍ INFORMACE A ZADÁNÍ .....</b>	<b>13</b>
1.1 ZÁKLADNÍ DATA.....	13
1.2 PODNIKATELSKÝ PLÁN PRO KLUB YES.....	13
1.3 ZADÁNÍ A MANDATORNÍ POŽADAVKY NA DESIGN, PROVOZ A FUNKCI.....	14
<b>2 ZÁKLADNÍ REŠERŠE STÁVAJÍCÍHO PROSTORU.....</b>	<b>15</b>
2.1 OBECNÉ INFORMACE O OBJEKTU.....	15
2.1.1 Popis, kapacita, rozloha.....	15
2.1.2 Lokalita a bezprostřední okolí.....	15
2.1.3 Dopravní dostupnost MHD.....	16
2.2 HISTORIE OBJEKTU ŠKRÉTOVA 1.....	17
2.3 POPIS SOUČASNÉHO STAVU NAVRHOVANÝCH PROSTOR.....	20
3.2.1 Dispozice, konstrukce, materiály.....	20
3.2.2 Světla.....	23
3.2.3 Popis stylu.....	23
3.2.4 Celkový plán stávajícího stavu.....	24
<b>3 TANEČNÍ KLUBY 20. STOLETÍ.....</b>	<b>25</b>
3.1 PŘIBLÍŽENÍ POJMU.....	25
3.2 KRÁTCE O KULTUŘE ELECTROMUSIC.....	25
3.3 POHLED DO HISTORIE HUDEBNÍCH KLUBŮ 20. STOLETÍ.....	26
3.4 SOUDOBE TANEČNÍ KLUBY + INSPIRAČNÍ UKÁZKY.....	28
3.5 TYPOLOGIE TANEČNÍHO KLUBU.....	32
<b>4 PRÁVNÍ PŘEDPISY PRO PROVOZ HUDEBNÍHO KLUBU.....</b>	<b>34</b>
4.1 POŽÁRNĚ-BEZPEČNOSTNÍ PŘEDPISY.....	34
4.2 ZÁSADY PROVOZNÍ HYGIENY.....	36
4.3 ZÁSADY HLUKOVÉ HYGIENY.....	37
<b>5 SPECIÁLNÍ TECHNOLOGIE.....</b>	<b>38</b>
5.1 PROBLEMATIKA ODHLUČNĚNÍ A SPRÁVNÉ AKUSTIKY KLUBU.....	38
5.2 TECHNOLOGIE 3D MAPPING PROJEKČÍ.....	40
<b>6 SHRUTÍ A VÝCHODISKA PRO NÁVRH REVITALIZACE HUDEBNÍHO KLUBU.....</b>	<b>41</b>
6.1 SHRUTÍ.....	41
6.2 SEZNAM KONKRÉTNÍCH PROBLÉMŮ K ŘEŠENÍ.....	41

<b>II</b>	<b>PRAKTICKÁ ČÁST.....</b>	<b>43</b>
<b>7</b>	<b>ZÁKLADNÍ KONCEPT NÁVRHU.....</b>	<b>44</b>
<b>8</b>	<b>STYLOVÁ IDENTIFIKACE NÁVRHU.....</b>	<b>45</b>
<b>9</b>	<b>ZÁKLADNÍ DISPOZIČNÍ ŘEŠENÍ.....</b>	<b>46</b>
9.1	PRVNÍ PODZEMNÍ PODLAŽÍ.....	46
9.2	DRUHÉ PODZEMNÍ PODLAŽÍ.....	46
<b>10</b>	<b>PODROBNÝ POPIS NÁVRHŮ JEDNOTLIVÝCH LOKACÍ.....</b>	<b>48</b>
10.1	PRVNÍ PODZEMNÍ PODLAŽÍ.....	48
10.2	DRUHÉ PODZEMNÍ PODLAŽÍ.....	52
<b>11</b>	<b>ŘEŠENÍ SYSTÉMU ODHLUČNĚNÍ.....</b>	<b>55</b>
<b>12</b>	<b>NÁVRH 3D MAPPING DEKORACÍ.....</b>	<b>57</b>
<b>13</b>	<b>OSVĚTLENÍ A PROJEKTORY.....</b>	<b>58</b>
<b>14</b>	<b>NÁBYTEK A DEKORACE.....</b>	<b>60</b>
<b>15</b>	<b>KONSTRUKČNÍ A MATERIÁLOVÉ ŘEŠENÍ NOVÝCH INSTALACÍ.....</b>	<b>62</b>
<b>16</b>	<b>POUŽITÉ MATERIÁLY.....</b>	<b>67</b>
<b>17</b>	<b>BAREVNÉ SCHÉMA.....</b>	<b>68</b>
	<b>ZÁVĚR.....</b>	<b>69</b>
	<b>POZNÁMKY.....</b>	<b>70</b>
	<b>SEZNAM POUŽITÉ LITERATURY.....</b>	<b>74</b>
	<b>SEZNAM OBRÁZKŮ.....</b>	<b>76</b>
	<b>SEZNAM PŘÍLOH.....</b>	<b>79</b>

## ÚVOD

Návrh designu hudebního klubu se může zdát jako vzrušující a lákavá výzva pro každého designéra. Moderní klubové interiéry si žádají velkolepé efekty, inovace a kreativitu. Provozovatelé podobných zařízení mají také často připravený tučný rozpočet, takže se může fantazie kreativních tvůrců plně rozvinout. Jednoduše samá pozitiva. Když ale prohlédneme vším tím „hypem“, objevíme nekončící řadu nejpřísnějších bezpečnostních, akustických i hygienických pravidel, které tento druh podnikání pevně svírají. Přičteme-li osobní preference zadavatelů, regulativy školní práce a všechny ty protichůdné hlasy širokého publika zvědavců, stává se takový projekt testem schopnosti najít a udržet jednotnou linii ústřední myšlenky.

Vyjímečný prostor sklepů více než sto let starého domu, kde se bude nový klub nacházet, již vymezuje základní rozvržení projektu. Jeví se mi jako důležité pokorně přiznat jeho historický charakter, přestože jeho nová náplň bude absolutně poplatná trendům současnosti. Návrh interiéru bude o hledání vyváženého kontrastu a harmonie mezi zdánlivě protichůdnými světy. Pokusím se najít posun od cihlové minulosti a přesto nesklouznout k povrchní honbě za vějičkami blikajících efektů levných diskoték, ani ke studené šedi přemodernizovaných interiérů.

Lidé, zejména mladí, se chtějí bavit. Chodí se do podobných klubů osvěžit a uvolnit, protože je řítahuje atmosféra a hudba, která s nimi vnitřně rezonuje. DJ i designér se musí absolutně doplnit stejně jako jejich díla. A protože celá produkce slouží i k získávání finančních prostředků, vše prostupuje i cílená marketingová strategie. Sílu a životaschopnost spojení všech tří elementů prověří čas. Odráží se ve spokojenosti hostů, která je ve středu veškerého přípravného snažení i hlavním měřítkem úspěchu.

I když je předložená práce školním cvičením, sleduji zde zcela reálné cíle a simuluji skutečné problémy a situace. Cvičení se stává mojí „životní školou“.

## **I. TEORETICKÁ ČÁST**

# 1 VSTUPNÍ INFORMACE A ZADÁNÍ

## 1.1 Základní data

klient: YPE Group, s.r.o.

projekt: návrh interiéru hudebního klubu zaměřeného na elektro music

rozpočet (budget): cca 2,5 mil.

termín (timing): zpracování projektu, vč. prostorového modelu do 31.5.2011

## 1.2 Podnikatelský plán pro klub Yes

Záměrem investora je vytvořit pražský klub s unikátním hudebním lineupem (programem) z oblasti Electromusic, žánrů jako Breakbeat, Minimal, House a Techno. Sami provozovatelé z YPE group patří mezi top DJ producenty a jejich Elektrobooking agentura zajišťuje hudební vystoupení umělců z celého světa. Pražská klubová scéna v tomto ohledu prakticky nenabízí kvalitativní srovnání.

Zastřešující ideou pro projekt je sledování současného trendu na taneční scéně, jež upouští od pořádání gigantických a neosobních parties a přesouvá se do menších prostor intimnějšího charakteru, kde se lidé více navzájem znají.

Strategie klubu cílí na mladou generaci od 20 do 45 let se středními až vyššími příjmy. Součástí klientely by se měli stát též hosté z přilehlého hotelu Deminka Palace Prague. Až třicet procent všech zákazníků budou tvořit cizinci přechodně se vyskytující v Praze, kteří se pohybují v centru Prahy a budou mít do klubu blízko.

Klub bude mít pravidelně aktualizovanou reklamní komunikaci. Marketingový mix budou tvořit postery, reklama ve vybraných rádiích a internetové PR reportáže. Dalším silným komunikačním kanálem budou kromě webové stránky i virtuální sociální sítě. Otevírací doba po celý týden a každodenní DJské představení bez vstupného se stanou konkurenční výhodou oproti obdobným subjektům. Mezi další benefity klubu lze zařadit barmanské show, vybrané koktejly doplní i speciální jídelní menu pro rychlé občerstvení z oblasti mexické kuchyně. Exkluzivitu historického prostoru podpoří kreativní design interiéru s novátorskými vizuálními technologiemi, kvalitními světy a zvukem systému Funktion One.

### 1.3 Zadání a mandatorní požadavky na design, provoz a funkci

Požadovaným výstupem je vytvořit výtvarný návrh pro nový interiér klubu na základě stávajícího prostoru. Design musí být s souladu s moderními trendy a rezonovat s kulturou pojící se k Electromusic. Přáním investora je do designu zahrnout i nějakou vizuálně efektní technologii.

Interiér musí být příjemný a vytvářet známou, až „domáckou“ atmosféru. Ve všední dny bude klub také otevřen a tehdy by měl fungovat jako odpočinkový (lounge) bar s pohodlným nábytkem. O víkendu bude zase připraven na velké taneční akce. Koncept by měl zajistit funkčnost provozů jednotlivých částí klubu (šatna, bary, zásobování) s přihlédnutím na očekávaný počet návštěvníků - přes týden cca 150, o víkendu 300. Zejména u horního baru je třeba počítat se zvýšenou kapacitou výčepu piva. Také ve stávající situaci chybí místnost vyhrazená hrajícím producentům a VIP hostům. V neposlední řadě je nutné prostor přizpůsobit novému druhu hudby, zejména navrhnout účinná odhlučňovací opatření.



Obr. 1.: Logotyp zadavatele a budoucího provozovatele klubu

## 2 ZÁKLADNÍ REŠERŠE STÁVAJÍCÍHO PROSTORU

### 2.1 Obecné informace o objektu

#### 2.1.1 Popis, kapacita, rozloha

Klub o celkové rozloze 327 m<sup>2</sup> je určený pro cca 300 návštěvníků. Poslední kolaudace prostoru proběhla 20.2. 2002, kdy hudební bar splnil veškeré hygienické a požární normy. Hudební klub je umístěn v suterénu dvoukřídlého čtyřpatrového domu o celkové zastavěné ploše 580 m<sup>2</sup>.

Dům Demínka čp. 1/386 stojí na parcele č. 423 vedeného u Katastrálního úřadu pro hlavní město Prahu, Katastrální území Vinohrady 727164.

V přízemním patře nad klubem je situována restaurace Demínka s kapacitou 200 osob, v dalších třech patrech budovy je umístěno 20 pokojů pětihvězdičkového hotelu Demínka Palace Prague. Vstup do kavárny/restaurace prochází ve zkoseném nároží domu, dva vstupy do hotelu a do klubu leží vedle sebe na boční straně ze Škrétovy ulice<sup>1</sup>.

Dům je postaven ve stylu historizujícího neoklasicizmu. Fasádu zdobí množství okrasných říms, pilastrů, bosážového zdiva, frontonů a antikizujících plastik. Přízemí v prostoru kavárny je prolomeno velkými obloukovými okny. Zkosený roh otočený do křižovatkы zvýrazňuje vystupující rizalit. Nárožní vstup do kavárny, zbytek původního vybavení a několik dekorativních detailů v interiéru domu nesou prvky secese. Samotná budova i interier jsou památkově chráněny.

#### 2.1.2 Lokalita a bezprostřední okolí

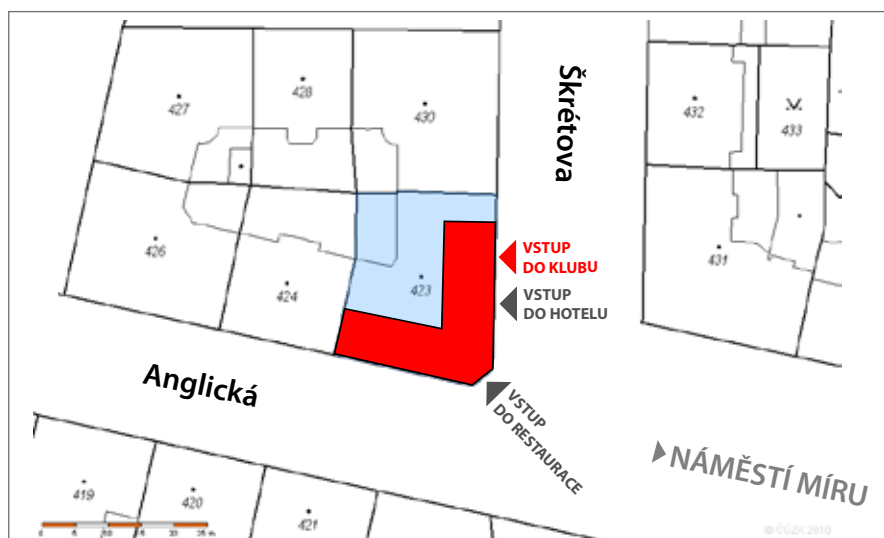
Dům se nachází na frekventované křižovatce ulic Škrétova - Anglická, mezi Muzeem a I.P. Pavlova v centru Prahy. Po Anglické vede silně zatížená automobilová spojka a Škrétovou ulicí prochází trasa tramvajů od Muzea. Naproti přes křižovátku stojí budova Generallí pojišťovny, na druhém rohu pobočka MBank a na třetím prodejna obkladů do koupelen.

Pozici restaurace i klubu znevýhodňují dva hlavní faktory. Za prvé díky silnému automobilovému provozu v Anglické dochází k psychologickému „odříznutí“ od hlavní pěší zóny směřující z I.P. Pavlova po úroveň Mbank. Druhou nepříznivou okolností je fakt, že se terén od I.P. Pavlova k Muzeu svažuje a i když je z pěší zóny rohový vstup do kavárny ještě dobře viditelný, o kus vzdálenější (nížeji položené) dveře do klubu nikoliv.

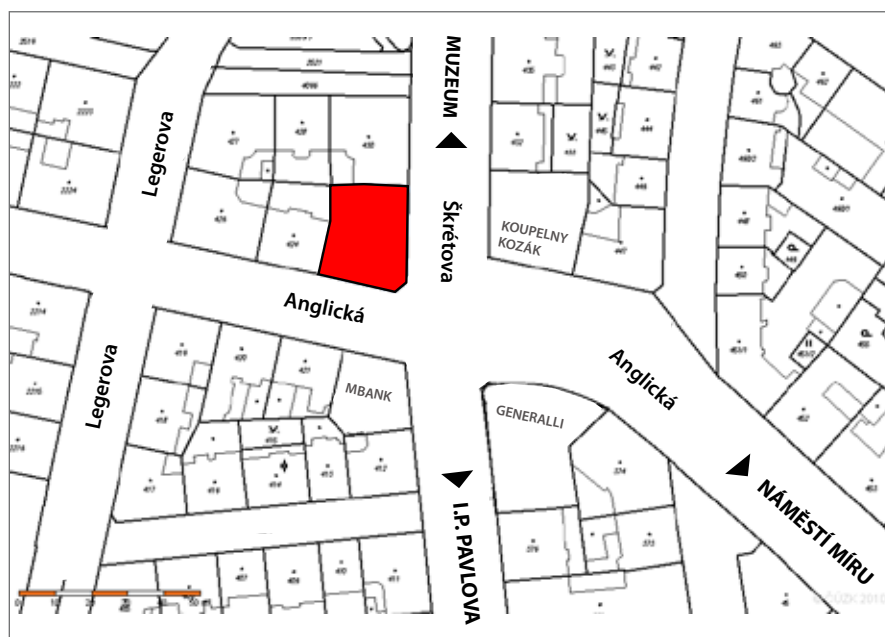
Ze směru od Muzea i Náměstí Míru chodí lidé pěšky jen vyjímečně, v části, kde je klub situován, již nejsou ani žádné obchody a zastávky.

### 2.1.3 Dopravní dostupnost MHD

Okolo domu s klubem přímo prochází tramvajová trať č.11 ve směru I.P. Pavlova, I.P. Pavlova a Tylovo náměstí je křižovatkou tramvají č. 4, 10, 16, 22. Je možné sem dojít pěšky - 600 m je odtud stanice metra I.P. Pavlova a cca 700 m se nachází stanice Muzeum.



Obr. 2.: Situační plán s vyznačenými vstupy



Obr. 3.: Celkový plán s lokalizací objektu

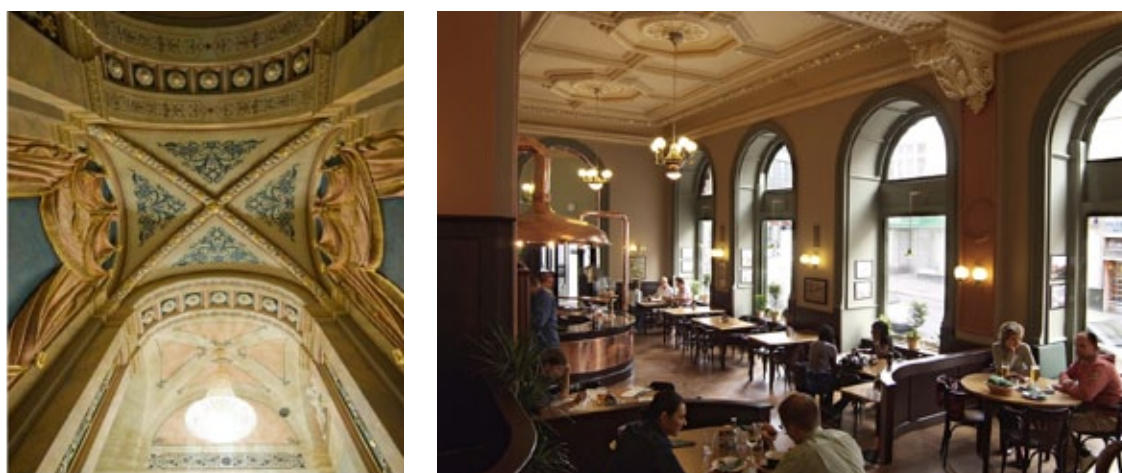
## 2.2 Historie objektu Škrétova 1

Výstavní rohový dům, ve kterém se nyní hudební klub nachází, byl postaven v roce 1885 na místě letního Nového divadla českého. Jeho první majitel, proslulý restaurátér a číšník Josef Demín, zde otevřel v roce 1886 kavárnu, kterou toto místo proslavil natolik, že se po něm podnik a později i dům pojmenoval. Tzv. Demínka zabírá obě křídla zvýšeného přízemí budovy. Typický nárožní vstup a interiér kultivované buržoazní kavárny s vysokými stropy, bohatými štuky a křišťálovými lustry tehdy vítaly hosty, kteří se nesmazatelně zap-



Obr. 4. a 5.: Ukázka historického a současného vzhledu domu Demínka

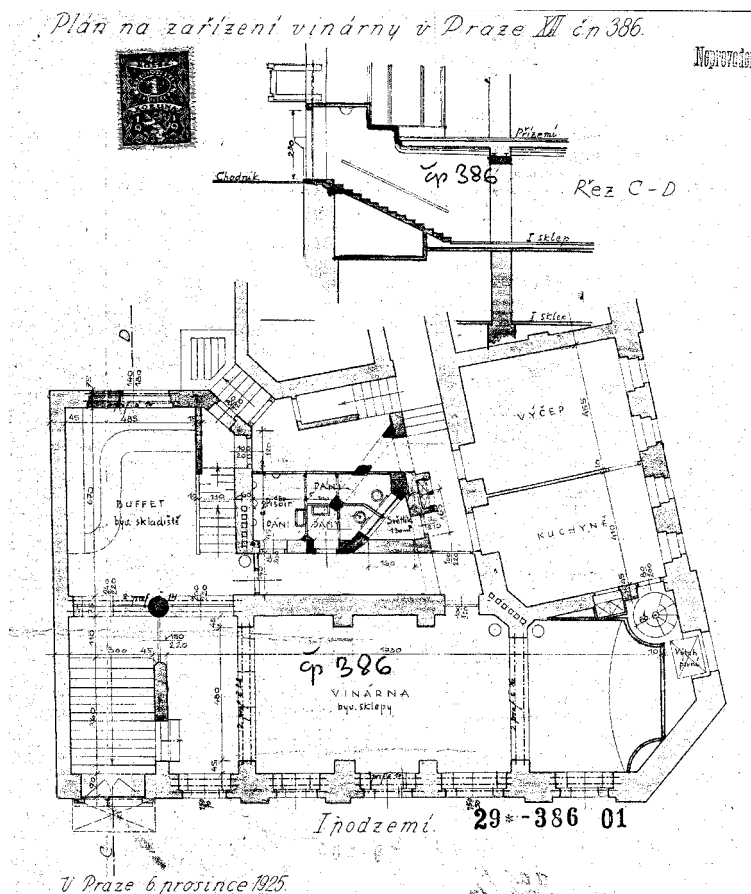
sali do kulturní historie země. Módní kavárna byla přirozenou součástí života města, stýkali se tu spisovatelé s umělci, rodily se tu spolky a kluby. Demínka se stala na přelomu 19. a 20. století oblíbenou restaurací pražské bohémy hlásící se k anarchistům. V Demínce sedával básník F. Šrámek, S. K. Neumann, J. Mahen, F. Gellner, R. Těsnohlídek, často sem chodil i bouřlivák Jaroslav Hašek. Od roku 1906 zde přímo vznikl časopis Šibeničky a dokonce zde poprvé spatřil světlo světa i název známého fotbalového klubu AC Sparta.



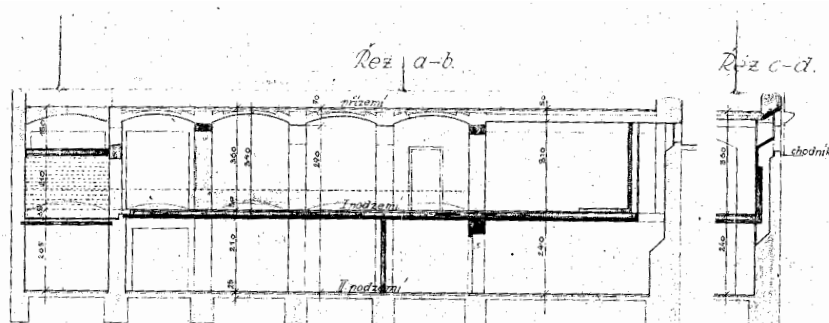
Obr. 6. a 7.: Novorenesanční interiér chodby domu a kavárna Demínka

Po první světové válce se pozoruhodná Demínka stala místem setkávání vinogradských bratrů Josefa a Karla Čapkových se spisovatelem Františkem Langrem. Herci z blízkého divadla sem také neměli daleko. Psaly se tu anarchistické revoluční manifesty, stejně jako články reagující na rodící se demokracii. V Meziválečném období se Demínka rozrostla o cukrárna a v r. 1925 byla v 1. suterénu dvoupatrových sklepů vybudována rozlehlá vinára a výčep<sup>2</sup>.

V období po druhé světové válce byl celý objekt znárodněn a zůstala zde restaurace. I když většina secesního interiéru kavárny a dalších zdobných prvků v domě vzala za své, zůstal zachován jeho historizující charakter. I za komunizmu zůstávala Demínka stále vyhledávaným místem umělců. Chodili sem herci Václav Vydra sen., Dana Medřická, Petr Čepek, František Němec, malíři František Bidlo a Josef Lada, později i karlíňští herci a zpěváci.



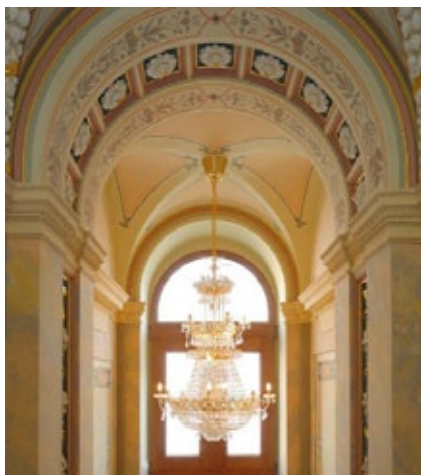
Obr. 8.: Původní plán pr-  
vorepublikové vinárny, rok  
1925 - půdorys



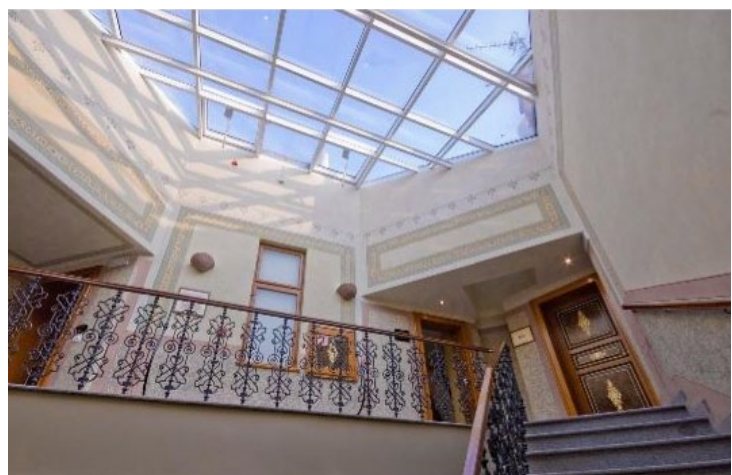
Obr. 9.: Původní plán pr-  
vorepublikové vinárny, rok  
1925 - řez

Po revoluci v 1989 dům zůstal majetkem státu a bydleli tu nájemníci. Restauraci získala v únoru 1992 do nájmu firma Zvelebil, jež investovala do nejnútnejší rekonstrukce. O rok později v r. 1993 byl dům v rámci privatizace prodán. V aukci jej koupila italská firma Sorein s.r.o. Nájemníci bytů včetně provozovatele restaurace byli vystěhováni, zbytky starožitného nábytku odvezeny a slavná Demínka se 1.3. roku 1996 po 110 letech nepřetržitého provozu uzavřela<sup>3</sup>. Majitelé po období cenových spekulací dům nakonec opět prodali jiné italské společnosti. Nový subjekt - firma Even, s.r.o v r. 2001 konečně přistoupila k náročné rekonstrukci kavárny s cílem jí znovuotevřít veřejnosti. Celý dům začal být také postupně přestavován na luxusní hotel. V kavárně (nově restaurant café) a zbytku objektu byly zrestaurovány původní štukové zlacené stropy, vyměněny nevhodné dřevěné prvky, dveře, položeny nové parketové podlahy a opravena fasáda. Souběžně probíhala také rekonstrukce sklepů, kde měla být obnovena stará pivnice a vinárna<sup>4</sup>. Původně dvoupatrový podzemní prostor byl ale v projektu spojen a vznikl tak impozantní kamenný mezzonet členěný nosnými polosloupky s obloukovými cihlovými klenbami. Vyřešen byl i separátní vstup z ulice Škrétova. Způsob využití byl ve finále změněn a zrodil se Demínka music club.

Zatímco hotel Demínka Palace Prague a italská restaurace Demínka slouží dobře svému účelu od r. 2002 dodnes<sup>5</sup>, hudební klub v suterénu domu má komplikovanější historii. V průběhu devadesátých let se zde vystřídalo několik provozovatelů. V r. 2005 se nakrátko jmenoval MMC Universe<sup>6</sup>. Chodily sem české celebrity typu Leoš Mareš, hrála zde diskotéka od Salsy po House a pořádaly se módní přehlídky. Občasná vystoupení DJs, pronájmy prostoru na firemní večírky, spoře oděné dámy ani barshow však nikdy nezajistily prostředky na trvalejší udržení klubu. Nyní je zavřený a čeká na nové odvážlivce.



Obr. 10.: Vstup do hotelu



Obr. 11.: Zrekonstruované vnitřní schodiště domu

## 2.3 Popis současného stavu navrhovaných prostor

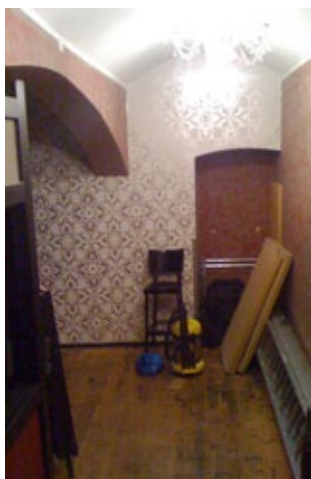
### 2.3.1 Dispozice, konstrukce, materiály

Klub se rozprostírá na dvou úrovních suteréních prostor činžovního domu Demínka. Půdorysně tvoří písmeno „L”. V místě napojení dvou traktů je půdorys z vnější strany zkosený (má zkosenou „špičku”).

V prvním podzemním podlaží, jehož hlavní část spadá do pravého traktu (přilehlý na ulici Škrétova), se nachází vstup do klubu, vstupní hala s vestavěnou šatnou, chodba, malý sklad, průchod do hotelu, administrativní místnost, šatna pro personál, předsálí s horním barem, chodbový koridor, personální wc, místnost VZT, kuchyňka, sálová galerie a odpočinkový prostor (chillout).

Vstupní dveře o rozměru pouhých 85 x 185 cm jsou v jednoduchém provedení z černého masivu a klub v exteriéru postrádá reklamu. Za dveřmi, po sestupu z krátkého schodiště, se nachází vstupní hala. Obdélná místnost má vestavěnou diagonální dřevěnou pultovou šatnu, v rámci které se provozuje i pokladna. Místnost je sklenuta valenou klenbou s obloukovými pasy. Z protějšího rohu (při pohledu od vstupu) vede krátká chodba se sníženým podhledem dál do klubu. Chodba a zbytek 1.PP leží o 40 cm níže než vstupní hala, proto následují mezi halou a chodbou další tři schody. Při průchodu chodbou míjíme po levé straně vstup do sklepa a protilehlý vstup (únikový) po pravici vede k šatně pro personál, malé administrativní místnosti a dále do hotelu.

Rovná vstupní chodba klubu ústí do předsálí, což je větší obdélný prostor s nápojovým barem po levé straně od vstupu. Konstrukce baru je trémová, plochy vyzděné. Bar neprobíhá v jedné linii, nýbrž je prolomen úkosem a zúžený pokračuje dále podél místnosti (tvoří Z).



Obr. 12.: Vstupní hala



Obr. 13.: Chodba



Obr. 14.: Předsálí s barem

Bar má na čelní straně zabudována dřevěná obslužná dvířka a celkově je výrazně členitý.

Za barem se nachází přípravná plocha na nápoje a na zdi je instalována zrcadlová plocha s dřevěnými policemi. Strop předsálí je dělený do třech mělkých valených kleneb, zhruba v polovině délky místnosti je na stropě výrazný rovný překlad. Stěna protilehlá vstupu je prolomená velkým otvorem, průhledem do hlavní taneční haly. Klenutým otvorem, který zabírá skoro celou plochu zdi, vede hlavní široké schodiště dolů na parket. Po pravé straně (od vstupu) předsálí jsou situovány dva průchody, jež oba ústí (na způsob „Y“) do jednoho chodbového koridoru (dále koridoru).

Koridor půdorysně probíhá rovnoběžně slevým traktem. Dlouhý koridor s podhledem má na pravé straně dveře na WC pro personál, poté vstup do skladu se vzduchotechnickou centrálou a na konci vstup do malé přípravné kuchyňky. Jeho levou stranu proráží tři výstupní otvory - dva na galerii hlavního sálu a jeden do chilloutu.

Galerie se rozkládá na dřevěném ochozu při pravé straně sálu. Zábradlí tvoří jednoduché sloupky se skleněnými výplněmi. Ze středního ochozu je dále možné přejít vlevo (pohled od výstupu z koridoru) na úzký můstek stejného vzhledu. Můstek s pultíkem slouží pro DJe a je veden kolmo přes šíři haly. Pravý konec ochozu (pohled od výstupu z koridoru) zakončuje chilloutová místnost. Ta je klenutá, celá cihlová, vybavená koženými sedačkami a konferenčními stolkami k odpočinku. Po celé délce ochozů je dále rozmístěno několik malých čalouněných klubových křesílek a stolků.

Všechny zdi prvního patra kromě „sálových částí“ - galerie/chillout - jsou štukové, hladké, střídá se tu barevná výmalba a tapetové plochy. Pod stropem je distribuováno vzduchotechnické zařízení v sádkartonovém obednění, jež v chodbách přechází ve stropní podhledy.



Obr. 15.: Velký sál, vpravo bar



Obr. 16.: Střední část sálové galerie



Obr. 17.: Chodbový koridor

Druhé podzemní podlaží klubu sestává z prostoru parketu, velkého sálu s barem, dámských a pánských WC a většího skladu. Spodní patro prakticky vyplňuje levý klubový trakt.

První část traktu (z pohledu od Škrétovy ulice) zabírá prostor tanečního parketu, jež je o 1 m zvýšený nad úroveň zbytku patra. Parket v místě křížení ramen klubu, kopíruje nepravidelný půdorys domu a jeho plocha má tvar pětiúhelníka. Na parket míří široké schodiště z předsálí a vede odsud další prostorné schodiště do sálu, druhotně tedy funguje jako průchozí mezzanin.

Následuje velký sál, jehož zdi jsou výrazně členěné nosnými polosloupky. Ty probíhají od podlahy ke stropu, kde přechází v pasy kleneb. V levé části sálu mají zdi mezi sloupky (asi od 1 m nad zemí) prolomené hluboké niky, které dříve sloužily k odvětrávání sklepů. Pod nikami (mezi polosloupky) vyplňují místo jednoduché dřevotřískové lavice s lamino povrchem. K nim patří několik jednoduchých barových stolů a vysokých židlí. Prostor je celý kamenný, částečně cihlový, klenuté stropy mezi klenebními pasy jsou kompletně cihlové.

Na pravé straně (z pohledu ze Škrétovy) hlavního sálu je vestavěna zmíněná patrová galerie, pod jejím ochozem se rozkládá bar. Ten je obdobně jako horní bar vyzděný s dřevěným pultem. Konstrukci celé patrové vestavby tvoří kovové profily, vně obložené pohledovým dřevem, takže skelet vypadá jako trámový.

Na konci sálové haly na čelní stěně jsou umístěné dva vstupy na WC, na levé straně stoupá dřevěné schodiště na galerii a na pravé straně je (vedle baru) situován vstup do skladové místnosti. Nad jednopatrovými toaletami leží chillout horního patra.

Podlahy jsou v obou úrovních klubu stejné - dřevěná lakovaná prkna s černou patinou - jedinou výjimku tvoří černá keramická dlažba tanečního parketu.



Obr. 18.: Parket s křesílky



Obr. 19.: Parket



Obr. 20.: Detail chilloutu

### 2.3.2 Světla

Světelně je klub řešen velice minimalisticky. Světelné podmínky v různých klubových částech výrazně kolísají.

V horním patře: Ve vstupní hale visí jeden stropní lustr a šatní personál má k dispozici malou stolní lampu. Chodbička směřující dále do klubu je neosvětlena. Předsálí je stropním překladem rozděleno na dvě části. Od vstupu první část s barem osvětlují podstropní bodová svítidla směřující po zdech, v druhé části světlo chybí. Široké schodiště směrem na parket má zapuštěny boční bodovky, které míří na každý druhý stupeň. Bodovky jsou základem osvětlení i chodbového koridoru, kde jsou vedeny v řadě na stropě i na podlaze. Sálková galerie je opatřena samostatnými nástěnnými lampičkami a přilehlý chillout nemá osvětlení pevně vyřešené vůbec. Funguje tu pouze stojací dvojlampa do zásuvky.

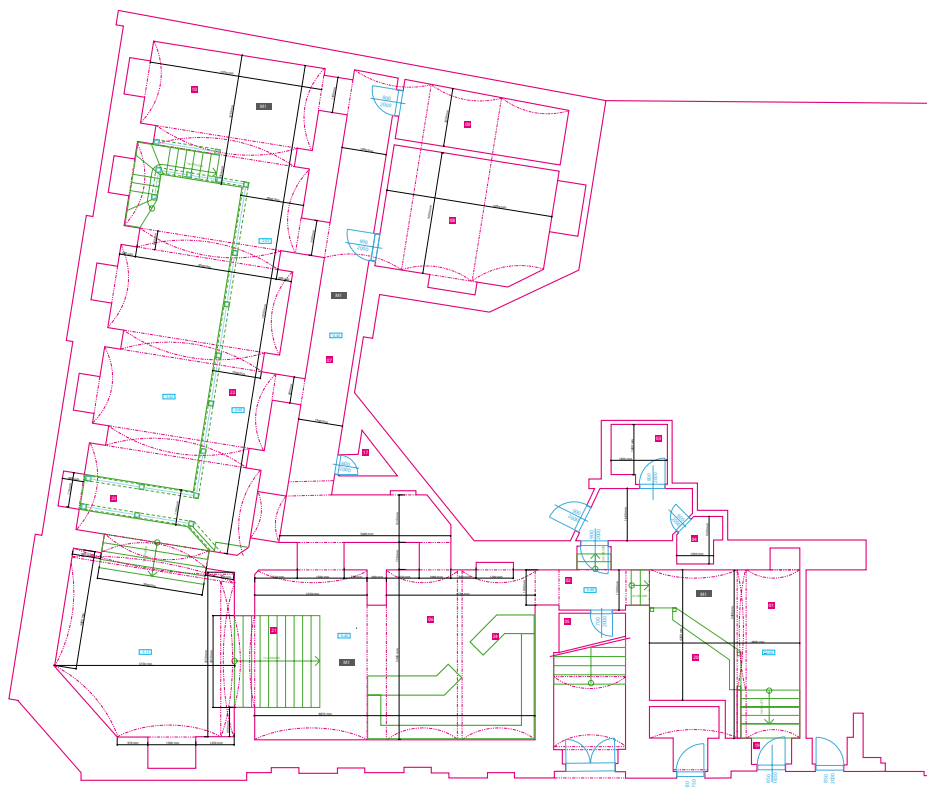
Spodní patro: Světlo nad parketem zajišťují barevné reflektory na trusové konstrukci. V hlavním sále vlevo jsou na polosloupech uchyceny jednotlivé nástěnné lampy. Bar je při stěně osvětlen stropními bodovkami a nad pultem svěšenými světly. Na stropě sálové haly visí dva velké kovové lustry.

### 2.3.3 Popis stylu

Z hlediska designu interiéru je prostor velmi nevyvážený. Množství předchozích provozovatelů zanechalo své stopy bez jednotícího konceptu. Na první pohled je znatelný důraz na rustikální povahu sklepů vyjádřený těžkopádností tmavohnědých trámových konstrukcí, zábradlí, barů i galerie. Tento „feeling“ umocňují velké kovové lustry a nástěnné lucerničky. Kovových detailů se ale objevuje více. Kování mříží ve tvaru not, plastika na zdi a houslový klíč ze zohýbaného drátu místo zábradlí zároveň prvoplánově odkazují k hudbě. Černé kožené sedačky, křesílka s černými konferenčními stolky a masivní barové stoličky podtrhují ponurost a skleslost konceptu stejně jako šedo-vínové zdi. Pozadí barů - dřevěné police se zrcadlovými výplněmi - připomínají herny a noční bary devadesátých let. Velká nástěnná fotografie nočního Tokia v předsálí taktéž. Do stylového mixu přispěli v nedávné době i poslední nájemci instalací tapet s okrasným květinovým vzorem na většině zdi horního podlaží. Zdařilé je použití skleněných výplní zábran na galeriích i efektní bodové osvětlení v dlouhé chodbě. Příjemně působí také dřevěná podlaha po celé ploše klubu. Cihlové a kamenné klenby starých sklepů poskytují zajímavý základ interiéru, bude ale nutné uvedené elementy buď nahradit nebo pojmout v prostoru tak, aby vytvořily příjemnější, vlídnější a odlehčenější prostředí a zároveň byly názorově blízké novému druhu návštěvníků.

### 2.3.4 Celkový plán stávajícího stavu

Plány půdorysného rozvržení, více ze stávajícího zaměření a fotodokumentace v projektovém paré.



Obr. 21.: Stávající  
půdorys 1.PP



Obr. 22.: Stávající  
půdorys 2.PP

### 3. TANEČNÍ KLUBY 20. STOLETÍ

#### 3.1 Přiblížení pojmu

Hudební kluby jsou prostory určené k tanci a zábavě a obvykle fungují dlouho do noci. Mnohé kluby se zaměřují na specifický druh hudby a přitahují podobné diváky. Některé si své návštěvníky dokonce vybírají a kladou různá kritéria pro vstup. Přes placenou ostrahu pak mohou projít jen lidé správně oblečení nebo jinak významní či známí. Jejich jména se zapisují na tzv. Guestlist (seznam hostů). Hudba se v klubech hraje buď živá při vystoupení kapel, ale typičtější je mixování skladeb DJem, který skládá dlouhý celonoční set <sup>7</sup>.

#### 3.2 Krátce o kultuře Electromusic

Electromusic nebo elektronická hudba je taneční žánr, který vznikl na začátku sedmdesátých let minulého století jako výsledek experimentování s prvními elektronickými nástroji. Pomocí thereminů, syntetizérů, bicích automatů, samplerů a prvních počítačů začaly Kraftwerk nebo Cabaret Voltaire tvořit zcela umělé zvuky, které skládaly do repetitivních smyček <sup>8</sup>.

Monotónní „sound“ a opakování určité hudební jednotky jsou podobné starověkým bubnovacím tanečním rituálům a u posluchačů mohou vyvolat druh extatického tranzu. Proto je Electromusic často spojována s drogami jako extáze, nebo LSD.

První desetiletí po svém vzniku žila elektronická hudba pouze v rovině avantgardy. Na vznikajících moderních diskotékách jí okamžitě převládalo Boogie, Disco a Hiphop, v nichž je elektronický zvuk dán přístroji jen z části a netvoří tedy základ celé skladby. Obrat nastal až v osmdesátých letech v Americe. V New Yorku, Chicagu a především Detroitu začali DJs hrát s pomocí mixů a scratchingu mezi dvěma gramofony novou, rytmickou a čistě elektronickou hudbu. Disco, soulové a funkové skladby se dokreslovaly údernými zvuky typickými pro bicí automaty. Takto vznikly House a Techno, jež se od sebe liší pouze rychlostí a stavbou rytmu. Mezi další žánry, které se v rámci elektronické hudby později rozvinuly, patří např. Rave, Freetekno, dubstep a elektro <sup>9</sup>.

Obrovský boom elektronické hudby nastoupil v devadesátých letech. Přinesl další hudební kombinace a naplnil hudební kluby i rádia dlouhými technosety. Bylo to období pořádání obrovských rave parties pod širým nebem, které se ale díky užívání drog a společenské revoltě brzy dostaly v Evropě i Americe mimo zákon. A tak pojízdí „technonomádi“ s pomalovanými auty museli začít jezdit z místa na místo, do zemí s liberálnějšími zákony. Mimo jiné i do východní Evropy. Hnutí techno fenoménu vizuálně provázal mix surové industriální es-

tetiky, výrazově svobodných psychedelických obrazů, punkové vzpoury, fascinace H.R. Gigerem plus obdiv ke strojům a novým technologiím.

Elektronický proud se rozjel na plné obrátky a vznikaly také nové odnože House, Dance a dalších stylů elektromusic, jež se hrála v oficiálních produkcích. Tato hudba začala být oblíbená hlavně ve městech, kde v kombinaci s tzv. víkendovými drogami sloužila a dodnes slouží k aktivnímu odpočinku zaměstnaných lidí.

Od konce devadesátých let a znovu od roku 2009 se díky silné oblibě retro stylů a stoupající oblibě osmdesátých let zvedla nová vlna zájmu o elektro, tedy proud nejbližší původnímu základu uměle tvořených skladeb. Napodobují se zvuky starých syntetizátorů a mixerů. Stále se rozvíjející možnosti počítačové techniky a nástrojů dovolují vzniku Elektroswingu, Elektrocore, ElektrobreaKs a dalším odnožím<sup>10</sup>. Oblíbené nostalgické návraty do osmdesátých let také oživily retroestetiku prvních počítačových her. Designy stylizují digitalizaci, pixelovitost, neonové trubice nebo výstavbu 3D objektů z trojúhelných nebo čtvercových tvarů. Obecně ale celé soudobé elektrokuKtuře vládne postmoderní stylová i názorová různorodost.

### 3.3 Pohled do historie hudebních klubů 20. století

Kolébku zrodu nočních hudebních klubů se stalo období od přelomu století do dvacátých let v Americe, kdy si lidé z dělnické třídy chodili zatancovat na Honky tonks do barů s jukeboxy nebo klavíry. Během prohibice ve třicátých letech se noční kluby dostaly načas do ilegality jako tzv. Speakeasy bary, aby po jejím zrušení naopak zažily velkou vlnu popularity. Najednou zde hrály i velké kapely. S rozvojem Blues, Jazzu a moderních tanců na Swing či Bebop se rozšířily první moderní tančírny s DJem a gramofonem, případně jukeboxem, které začaly pozvolna vytlačovat živá hudební tělěsa. Tento koncept zapůsobil i na mládež starého kontinentu, kde byly tyto „dekadentní americké hudební vlivy“ potlačovány nacisty a později i komunisty a musely se hrát v utajení. Po druhé světové válce sice v Londýně či Paříži několik diskotékových barů vzniklo, nezískaly ale širší podporu diváků. Slibný nástup taneční kultury byl navíc utlumen příchodem drsné rock and rollové generace.

Změna nastala až na začátku sedmdesátých let, kdy většinu amerických měst zasáhla vlna Disco. Na diskotékách a v nočních klubech hráli již výhradně DJs, kteří navazovali disco hity v dlouhých mixech<sup>11</sup>.

Uvolnění sexuální morálky, dostupnost drog, zrovnoprávnění homosexuálů a otevření se lidem jiných národností jsou prvky klubového hédonizmu té doby, jež si líboval v požitkářské okázalosti. Zosobněním této filozofie se stalo newyorské Studio 54, které hostilo ustálenou řadu známých hvězd ze světa hudby, literatury, filmu a umění.

Od Liz Taylor a Eltona Johna po Andy Warhola, Trumana Capote a Johna Travoltu - ti všichni tančili na skandály opředeném parketu legendárního disco klubu. Každý, kdo se dostal dovnitř, byl automaticky star, bez ohledu na původ, postavení i peníze. Vedle třpytkami posetého danceflooru stála podoba neonového „muže na měsíci“ a k jeho nosu se jako svítivá animace zvedala kokainová lžička. Design klubu odpovídal estetice disco éry: pozlátkové a blýskavé materiály, duhová barevnost, ikonická diskokoule a hlavně světelné a laserové show, kdy se prosvětlené plochy rozsvěcují do rytmu hudby. Tyto klíčové elementy se odsud šířily do celého světa společně s exportem disco soundu. Obohaceny o stroboskopy a scannery jsou standartní výbavou klubových designů dodnes<sup>12</sup>.

Poslední party klubu 4. února 1980 s názvem „Konec moderní Gomory“ nakonec symbolicky uzavřela jednu důležitou éru. Dance pokračovalo dál, ale kluby i design začaly být mnohem střídmejší a rezervovanější. V letech osmdesátých přišla smršť gigantických klubů v New Yorku, Londýně a Evropě<sup>13</sup>. Z této doby pochází Pacha na Ibize, manchesterská Hacienda i newyorské Limelight. Zároveň celou taneční scénu ovlivnilo hnutí New Romantic. Muži s černým makeupem a ženy v pánském obleku s rozčuchanými vlasy demonstrovali dekadentní rozervanost doby. V designu klubů dominovaly hrubé materiály, leštěné kovy a studené barevné tóny. Koncem osmdesátých let vzrostla obliba industriální hudby i estetiky. Techno scéna devadesátých let se svými nelegálními parties v opuštěných hangárech nebo skladištích již znamenala tvrdý odklon od původní efemérní líbivosti klubové kultury směrem k *DIY*<sup>14</sup>.

Nekompromisní surovost beatů a individualismus, se kterým vznikala výtvarný repertoár technogenerace, byl výsledkem osobitého postmoderního myšlení. Zdánlivě neslučitelná tvrdost konstrukcí ze zrezlého kovu a betonu se mísí s naivismem, psychedelickou barevností a tvarovou bohatostí hippies. Moderní obdoba tohoto antidesignu brzy našla své místo i v eklektických chrámech tance, které kombinují různé styly minulých epoch. Klubová scéna si v zájmu pohodlí a luxusu oblíbila teplé barvy a okázale bohatý nábytek, jež se objevují v rámci retro, futuristických či orientálních citací. Londýnské Vendome Mayfair od Paul Daly design studia například cíleně oživuje popovou atmosféru dancefloorů sedmdesátých let. Strohost plochy parketu je tu navíc kontrována bohatostí různých stylů v jednotlivých sedadlových kabinkách (nikách). Jsou zde kabinky chladně elegantní i snivě romantické. Každou navrhoval úplně jiný designér<sup>15</sup>.

### 3.4 Soudobé taneční kluby + inspirační ukázky

Cílem filozofie všech hudebních klubů, jakkoliv se projeví, je vytvořit pocit vstupu do nového světa. Často jsou zhmotněním aktuálních ideálů doby s nejmodernějšími technickými, materiálovými a designovými vymoženostmi.

Dnes jsou formy a tvary každého klubu, stejně jako specifický styl produkované hudby, důsledně přizpůsobené druhu lidí, jež se snaží přilákat. Ať už populární megadiskotéka či intimní „hot-tip” podnik, každý klub je skutečný svět sám o sobě.

I přes tuto individualitu ale můžeme identifikovat typické, určující trendy na klubové scéně od Tokia a Londýna po Berlín a New York.

Velké oblibě se těší organické tvary a biomorfní struktury, stejně jako bohaté materiály a přemíra fotomotivů, obrazů či videoprojekcí. Důraz je kladen na citlivě vyladěné osvětlení.

Stále trvá postmoderní eklektický přístup ve vrstvení sémantických odkazů v hudbě i ve výtvarném pojetí hudebních klubů. Mnohdy až v rovině ironie či provokace. Najdeme barokní nábytek pod diskotékovou koulí, nebo pánské toalety jako velká ústa. V Eve Nightclubu v Melbourne mají lustr ve tvaru draka děkujícího jeho zakladatelům<sup>16</sup>.

V současnosti vedle sebe existují kluby plné dekadentních detailů, aristokratických plyšových sedaček, křišťálových lustrů a ty, které naopak volí naprostou modernistickou jednoduchost - ať už pomocí jemnosti čistě bílé nebo reinterpetací průmyslové estetiky. Některé zas vytváří atmosféru pouze vhodnou kombinací světel, ploch neokoukaných materiálů s jedním výrazným motivem. Globální prolínání stylů také přineslo silný závan *Asian fusion*<sup>17</sup> se zenovými prvky. Kluby zaměřené na elektro jsou často ovlivněné digitalizmem a *Tron style*<sup>18</sup>, zatímco velkolepé tančírny bývají plné efektních laserů, barev a třpytivých efektů věrným tradici disco. V neposlední řadě jsou v dekorování klubů cítit vlivy komixové, futuristické, grafitty i fantazijně pohádkové.

Následují inspirační ukázky vybraných klubů:

**Mecca - Praha 2010**

Klub Mecca od svého vzniku razil filozofii luxusního lounge baru orientovaného na Housemusic. Měkké a bohaté detaily jako květinové tapety a těžké nařasené závěsy se tu kombinují se střídmostí a čistotou industriálního prostoru.



Obr. 23.: Lounge bar klubu Mecca



Obr. 24.: Taneční parket klubu Mecca

**Watergate - Berlín 2005**

Tento klub rozbíjí pravidlo moderních klubů, které mají tendenci uzavírat se do sebe, do vlastních dimenzí. Zde skrze široké panoramatické okno nad řekou vstupuje město Berlín dovnitř a naopak. K vyznění tohoto spojení je ponechán zbytek klubu v minimalistických liniích. Celý prostor osvětluje dlouhý nástropní pás z LED světél.



Obr. 25, 26.: Novátorský interiér Watergate s neopakovatelnou atmosférou

### Cross klub - Praha 2004-2011

Neustále se proměňující prostor dokonale navazuje na trend *DIY* a industriální technoestetiku devadesátých let. Jeho originální dekorace ze svařeného kovového šrotu jsou českou raritou, která láká turisty z celého světa.



Obr. 27.: Odpočinková část klubu Cross



Obr. 28.: Detail mechanických dekorací v klubu Cross

### Kabarets Prophecy - Londýn 2004

Noční taneční klub je ovlivněn digitální estetikou a většinu svých stěn má pokrytou tisíci LED diodovými světýlky, které díky propojení s důmyslným VJ systémem dovolují vytvářet jakékoliv vizualizace. Ve vteřině je možné změnit atmosféru celého multimediálního prostoru a kromě hudebních mixů se zde každý večer odehrává komponovaná vizuální show.



Obr. 29.: Sedačková zákoutí Kabarets Prophecy



Obr. 30, 31.: Interiéry Kabarets Prophecy

### Club Musee - Madrid 2011

Absolutní španělskou novinkou je hudební klub Musee, který je založen na konceptu spojení umělecké galerie a nočního klubu. Obrovské LED obrazovky, bílé světelné tubusy, černá skla a jasný barevný solitérní nábytek jsou vizuální výzvou pro vystavující umělce, jejichž tvorba sahá od malby k videoartu.



Obr. 32.: Chillout klubu Musee



Obr. 33.: Nápojový bar v POPART stylu, klub Musee

### T-O 12 - Stuttgart 2007

Decentní nightklub je pojatý jako pocta Theodoru Hessovi. Je striktně černobílý. Modernistický a čistý interiér je doplněn o symbolické ilustrace, které částečně parafrázuji výroky tohoto presidenta. Velké komixové grafiky na zdech vypráví hlavní zábavný příběh a zrcadlové stěny vtahují tančící diváky do jeho děje.



Obr. 34.: Taneční parket v T-O 12



Obr. 35.: Schodiště a strop v T-O 12



Obr. 36.: Hlavní bar klubu T-O 12

### 3.5 Typologie tanečního klubu

Hudební klub se podle zásad obecné typologie blíží zásadám pro zařizování divadel a kin, též koncertních a kulturních víceúčelových domů. Vnitřní struktura bývá podobná.

#### **Kulturní prostor, klub se dělí na tyto části<sup>19</sup>:**

**A)** společenská a klubová část - předsálí, hudební sál s podiem pro vystupující, taneční parket

Jádrem klubu je sál, ve kterém se může dít jak hudební produkce tak i přednášky či promítání videa. Sál pro hudební produkci musí zajišťovat akustickou pohodu návštěvníků, (např. přiměřenou dobu dozvuku tónu) a zároveň kvalitní výhled na hlavní představovanou show ze všech míst v sále. Podium se dimenzuje na maximální počet hudebníků, přičemž jeden hudebník zastává 1,3 m<sup>20</sup>. U víceúčelových sálů bývají podia demontovatelná. Na sál obvykle navazuje zázemí pro účinkující. Před vstupem do sálu se prochází předsálím (foyer), jež mívá reprezentativní charakter. Předsálí bývá spojeno s občerstvením.

**B)** doplňkové části - vstupní prostory, bar s občerstvením a posezení, klidové, přestávkové a aktivní klubové prostory, chodby, rampy, schody

Vstupní prostory se skládají ze zádveří, pokladny (zádveří může být spojeno s pokladnou), vestibulu (rozcestí) a šaten. Vše může být spojeno v jednu místnost. Velikost šaten je různá ale kapacita by měla počítat se 70% zaplněním sálu a 50% ostatních prostor<sup>21</sup>.

Bary nebo restaurace jsou součástí každého klubu a v době mimo hlavní program slouží jako samostatné jednotky. Navazují buď na předsálí nebo vstupní prostory a své zázemí musí mít vyřešené tak, aby nošení předmětů odsud nekřížilo (pokud možno) cesty návštěvníků.

Klidové nebo přestávkové prostory jsou určeny pro oddech návštěvníků, ve většině případů bývají spojeny s barem či předsálím. V případě, že mají formu samostatné místnosti, je vhodné je situovat v blízkosti hlavního sálu. Pokud se v rámci klubu vykonávají některé další druhy činností (např. hra fotbalu), mohou mít též své vyčleněné místnosti. Mezi doplňkové části může dále patřit i prodejna hudebnin, suvenýrů a triček, které se často umísťují k pokladnám.

**C)** administrativní části - kancelář provozovatele s účtárnou, ohlašovna požáru

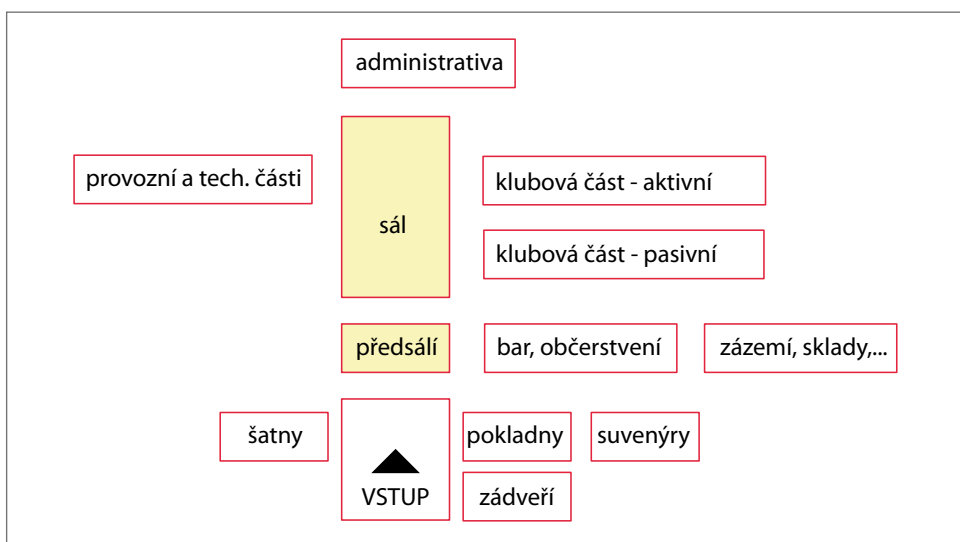
Kancelář se v nejmenších zařízeních může sloučit s předprodejem vstupenek, nebo navazovat na pokladnu. Mnohde se také situuje u vstupu do jevištní části (hlídání producentů).

**D)** provozní a technické části - sklady, kuchyňka, šatna pro zaměstnance, místnost VZT, zařízení pro odvod kouře a tepla, místnost pro účinkující

**E)** hygienická zařízení - WC pro hosty, WC pro zaměstnance, úklidová komora

Dispozice jednotlivých částí klubu musí zajistit plynulý provoz všech částí ostatních. Možnost variability prostoru pro různé aktivity (barshow a podobně) je výhodou. Běžné komunikační spoje je třeba minimalizovat, ty nutné využívat například pro umístění výstavních ploch a jako menší či větší oddechová místa.

Je vhodné rozlišit zóny a aktivity hlučné a tiché, individuální a kolektivní<sup>22</sup>.



Obr. 37.: Schéma ideální podoby klubové dispozice, sestaveno na základě typologií podobných zařízení

### Osvětlení klubu má tři druhy provozu

1) Celkové osvětlení pro technickou zprávu a úklid - silnější osvětlení doplující denní světlo. Světlo musí být distribuováno do všech částí klubu, úroveň osvětlení se bude pohybovat okolo 10 lx<sup>23</sup>.

2) Atmosférické osvětlení - ambientní světla odpovídající výtvarnému návrhu a koncepci klubu, osvětlení pro návštěvníky.

3) Nouzové osvětlení bude nainstalováno z důvodu bezpečnosti<sup>24</sup> a jeho naváděcí systém svítit nepřetržitě.

Dispozice klubu musí dbát požárních a bezpečnostních předpisů - viz. následující kapitoly.

## 4. PRÁVNÍ PŘEDPISY PRO PROVOZ HUDEBNÍHO KLUBU

### 4.1 Požárně - bezpečnostní předpisy

Podle platných norem<sup>25</sup> je hudební klub definován jako vnitřní shromažďovací prostor víceúčelový (taneční a společenský sál), jež z hlediska polohy spadá do výškového pásma VP2 (tj. zahrnuje prostory ve druhém podzemním podlaží, kde se vyskytuje ve více než 15% z celkového počtu návštěvníků) s celkovou půdorysnou plochou do 300 m<sup>2</sup>. Z hlediska počtu návštěvníků (asi 300 lidí) spadá do 2SP (tj. 2 x 165, resp. cca 330 osob).

V požárním úseku je celý jeden shromažďovací prostor<sup>26</sup>.

Zařízení pro protipožární zásah - požární úsek klubu se shromažďovacími prostory musí být vybaven požárně bezpečnostním zařízením podle 6.6.9 až 6.6.12 ČSN 73 0802:2000 (plus elektrickou požární signalizací, pěti přenosnými a dvěma stabilními hasícími zařízeními - hydranty - tj. pro 2 podlaží). V objektu musí být místo pro řízení evakuace a možnost ohlášení požáru<sup>27</sup>.

Stavební konstrukce - mají požadavek na požární odolnost stavebních konstrukcí a nehořlavosti stavebních hmot a požadavek zhodnocení rizika zápalnosti čalouněného nábytku a vnitřního vybavení. Veškeré nosné konstrukce (i ty, které nazajišťují stabilitu prostoru) musí být odolné požáru<sup>28</sup> a nesmí být z plastických hmot. V konstrukcích střech, stropů a podhledů shromažďovacích prostor se nesmí použít hmot, které při požáru odkapávají či odpadávají. Izolační vrstvy stropů a stěn shromažďovacích prostor musí odpovídat stupni hořlavosti A nebo B, aniž by bylo použito plastických hmot. Stěny samotné nesmí mít mezi povrchovou úpravou (př. obkladem) a podkladem velké spojitě dutiny. Povrchové úpravy interiéru, dekorační materiály, textilní, čalounické, podlahové a plastové folie musí splnit kritéria nehořlavosti podle příslušných norem<sup>29</sup>.

Únikové cesty - mají stanovené délky šířky, počet a další parametry. V každém shromažďovacím prostoru musí být k dispozici nejméně dvě únikové cesty vedoucí různým směrem k východům z prostor<sup>30</sup>. Poměrná kapacita jedné únikové cesty je v klubu, resp. prostoru o velikosti 2SP (cca 300 lidí) 30 -70% z celkového počtu osob. Možnost výstupu na volné prostranství může tuto kapacitu ještě zdvojnásobit<sup>31</sup>. Délka (v našem případě nechráněné) únikové cesty od nejvzálenějšího místa k východu je max. 45 m.<sup>32</sup> Šířka se rovná dvěma únikovým pruhům (měří se podle nejužšího místa únikové cesty; jeden únikový pruh činí 0,55 m.)<sup>33</sup>. V případě schodiště o šíři dvou pruhů je min. šíře cesty 1,25 m.<sup>34</sup> Nejmenší šířka východu z hlediště musí být 1,2 m, přičemž za 1 minutu tímto východem projde na rovině 100 osob, na ploše se stupni 79 osob<sup>35</sup>.

Východové dveře únikových cest se musí otevírat otáčením křídel ve směru úniku, být opatřeny kováním s panikovou funkcí (platí pro rozměrově větší dveře) a musí mít možnost ručního otevření, případně být travale otevřené nebo se samočinně otevírat při signalizaci vzniku požáru. Kolem východu nesmí být niky obrácené proti směru východu. V místě dveří jsou povoleny změny úrovně podlah únikové cesty pouze v maximálním rozdílu 30 mm. Únikové cesty musí být vždy zřetelně označeny specifickým symbolem a nápisem podle ČSN ISO 3864, který musí být viditelný i při výpadku elektřiny. V prostoru pro více než 200 osob se zřizuje krizový rozhlas.

Schodiště na únikových cestách i ve shromažďovacím prostoru určená pro únik více než 50 osob musí mít sklon od  $21^\circ$  do  $35^\circ$ <sup>36</sup>. Schodišťové stupně mají doporučenou maximální výšku 200 mm a minimální šířku 250 mm<sup>37</sup>.

Nouzové osvětlení se musí podle ČSN EN 1838 zřídit v celém shromažďovacím prostoru, dále i ve všech provozních a souvisejících prostorách a na všech únikových cestách. Ve shromažďovacích prostorách s provozem při zatemnění (taneční kluby) musí po vyhlášení poplachu svítit bílé povšechné světlo stálé barvy a intenzity<sup>38</sup>.

Každá část, která je zvýšená či snižená o více než 800 mm oproti půdorysně přilehlým částem a která zároveň slouží ke shromáždění více jak 100 osob, musí mít svůj samostatný východ<sup>39</sup>. Časový limit evakuace lidí z prostoru klubu na volné prostranství (s ohledem na počet návštěvníků i dimenze únikových východů) je cca 4 minuty<sup>40</sup>.

Technická zařízení v budově se řídí podle dalších hledisek bezpečnosti (pravidelná údržba zařízení, vliv na zdraví při hoření atd.). Veškerá elektroinstalace musí být vedena v uzavřených pouzdrech, oddělených šachtách a kanálech. Vzduchotechnická potrubí musí být chráněna obezděním, nebo zabezpečena požárními klapkami. Ve shromažďovacích prostorách nesmí být vedeny rozvody hořlavých kapalin či plynů<sup>41</sup>.

Také je při zařizování shromažďovacího prostoru třeba dodržet doporučená bezpečnostní pravidla. Důležité je dodržet minimální výšku zábran pro osoby stojící, jež se rovná 110 cm<sup>42</sup>. Chodby by měly mít minimální výšku 230 cm a šířku 80 cm<sup>43</sup>.

Další komunikační systém a informační značky nejsou vzhledem k malé kapacitě navrhovaného prostoru nutné.

## 4.2 Zásady provozní hygieny

Pro provoz klubu platí zásady provozní a osobní hygieny pro provoz potravinářských zařízení. Pro bary, výčepy a zařízení, kde se neprovádí výroba ani zpracování potravin, není vyžadován hygienický postup a monitoring HACCP (systém hygienických preventivních opatření), takže se řídí obecnými požadavky hygienické praxe<sup>44</sup>:

1) Potravinářské provozy i pomocná zařízení (WC, umývárny, šatny, sklady úklidových prostředků atd.) musí být udržovány v čistotě a pořádku.

2) Dbát náležitého osvětlení všech prostor.

3) Zajistit dostatečné zásobování pitnou vodou.

4) K dispozici musí být dostatečné prostředky přirozeného nebo nuceného větrání.

5) Zajistit vhodně dimenzované příslušenství pro převlékání pracovníků.

6) Veškeré podlahové povrchy i povrchy stěn a dveří, jakožto i vnější úprava a konstrukce vnitřního zařízení provozoven, musí být snadno čistitelné a desinfikovatelné, provedené z netoxických a omyvatelných materiálů. Také stropy musí zabránit hromadění nečistot, zejména kondenzaci vody, odlupování částí a růstu plísní.

7) Musí být zavedeny postupy pro pravidelnou regulaci škůdců i zamezení přístupu domácích zvířat do hygienického provozu.

8) K dispozici musí být dostatečný počet umyvadel s teplou vodou na mytí rukou, splachovacích WC a výlevků s pitnou vodou pro omývání potravin.

9) Čistící a desinfekční prostředky se nesmí skladovat v místech manipulace s potravinami, nýbrž mít vlastní sekci.

10) Všechny předměty (nádoby), instalace (pulty) a zařízení (lednice atd.), jež přichází do styku s potravinami, musí být z inertních materiálů, omyvatelné, korozivzdorné a desinfikovatelné a musí umožňovat pravidelné čištění a sanitaci.

11) Suroviny a složky skladované v potravinářském podniku musí být uloženy ve vhodných podmínkách a v čistotě tak, aby se zabránilo jejich kažení a kontaminaci.

12) Všechny odpady (i toxické látky) musí být pevně uzavřeny a označeny v hygienicky omyvatelných nádobách a co nejrychleji odstraněny z provozních prostor, nesmí představovat zdroj kontaminace provozu.

13) Každá osoba manipulující s potravinami a nápoji musí vlastnit zdravotní průkaz, udržovat vysoký stupeň osobní čistoty a nosit čistý a podle potřeby ochranný oděv a obuv. Všechny osoby manipulující s potravinami a nápoji mají být pravidelně proškoleny ve své činnosti i metodách čištění a hygieny.

### 4.3 Zásady hlukové hygieny

Zákonem stanovené limity<sup>45</sup> pro chráněný vnitřní prostor staveb se týkají jak ploch uvnitř klubu samotného, tak okolních a sousedních prostor, které nesmí být nadměrným hlukem rušeny. Stavby občanského vybavení mají stanovenou základní mezní hladinu akustického tlaku (dále Z.H.), jež se rovná 40 dB. Tato se dále koriguje podle denní a noční doby a druhu chráněného prostoru. Pokud se - v našem případě - jedná o zvuk s tónovými složkami (hudba, zpěv), nebo má-li výrazně informativní charakter, odečte se korekce -5 dB (Z.H. = 35 dB). Otevírací doba klubu je od 21:00 večer do 3:00 ráno, tzn. že spadá do pásma nočních hodin mezi 22:00 a 6:00. Okolní prostory - restaurace nad klubem v 1.NP mají pro celých 24hodin stanovenou jednotnou korekci základní hladiny akustického tlaku +15 dB (Z.H. = 50 dB). Hotelové pokoje nacházející se ve zbytku domu od 2.NP výše si v nočních hodinách přičítají 0 dB (Z.H. = 35 dB) a v denních +10 dB (Z.H. = 45 dB).

Hygienický limit v ekvivalentní hladině akustického tlaku pro zvuk elektronicky zesílované hudby je v prostoru pro posluchače stanoven mezní hodnotou 100 dB. Posluchač může být takovému hluku vystaven po dobu cca 4 hodin tak, aby tato expozice neznamenal zdravotní rizika pro lidské sluchové orgány. Provozovatel tuto hladinu musí zaručit např. tzv. limity zesilovačů.

Vlastník objektu nebo provozovatel veřejné produkce hudby je povinen zajistit, aby hluk nepřekračoval povolené hygienické limity v chráněných vnitřních a chráněných venkovních prostorech staveb (tj. obytné a pobytové místnosti a prostor do 2 m okolo obydlených domů) a chráněných venkovních prostorech. Zároveň musí zabránit nadlimitnímu přenosu vibrací na fyzické osoby. Vibracemi se rozumí vibrace přenášené pevnými tělesy na lidské tělo, jež mohou být zdraví škodlivé. Stroje a zařízení o základním kmitočtu od 4 do 8 Hz nesmí být v chráněných prostorech instalovány<sup>46</sup>.

Objekt řešeného domu se nachází v blízkosti hlavních dopravních tras města, jež nespĺňují hygienické hlukové a vibrační limity ve venkovním prostoru a mají zákonou výjimku. Proto je zde otázka ochrany venkovních prostor z hlediska obtěžování hlukem z klubu nerelevantní.

## 5. SPECIÁLNÍ TECHNOLOGIE

### 5.1. Problematika odhlučnění a správné akustiky klubu

Předběžné zvukové zkoušky měřící hladinu hluku v hotelových pokojích a restauraci při plánované síle zvuku 100 dB v sále klubu, překročily zákonem stanovený limit o cca 15 dB (tj. 50 dB) v hotelovém pokoji a v restauraci Demínka o 7 dB (tj. 57 dB). Z toho vyplývá nutnost zbudování účinného odhlučňovacího opatření proti průstupu hluku mimo klub. Dále vyřešit některé akustické problémy vznikající v samotném prostoru klubu, aby bylo dosaženo poslechové pohody návštěvníků.

Hluk a vibrace se šíří jak vzduchem tak konstrukcí budovy (stropy, zdi, podlahy). Zabránění přenosu hluku na okolní prostory je tedy možné dosáhnout zevním odizolováním zdí a stropů, případně dveří a otvorů speciálními materiály zvyšujícími jejich vzduchovou neprůzvučnost a také akustickou pohltivost. Norma o ochraně proti hluku v budovách<sup>47</sup> stanovuje základní požadavky na neprůzvučnost částí budov, stropů, stavebních konstrukcí a popisuje zvukově pohltivé vlastnosti vybraných materiálů. Srovnáním hladiny neprůzvučnosti stropních konstrukcí, stěn a všech stavebních konstrukcí ohraničujících prostor budou zvoleny vhodné obkladové hmoty, které optimalizují hodnoty potřebné pro odhlučnění hudebního klubu. Bude kladen důraz na zvýšení neprůzvučnosti zejména cihlových stropů, kudy „míří“ hlavní hlukové úniky, a kamenných zdí, které tvoří základy domu a hluk (vibrace) se jimi, i když v menším měřítku, šíří vzhůru také. Svůj negativní vliv na přenos vibrací mají i kovové konstrukční pilony zazděné jako zpevňující prvek ve zdech v přední části sálu u tanečního parketu.

Výběr odhlučňovací technologie pro projekt revitalizace klubu bude závislý jak na ekonomické stránce, typu objektu, tak i na druhu zvuku, který se má absorbovat. K odizolování zvukově náročných prostor se běžně používají vláknité pórzní materiály (ORSIL pěny) či pěnové materiály (polyuretan) s obložením sádrokartonovými deskami. Elektronická hudba typu Techno nebo House má vysoký podíl nízkých kmitočtů. Tato nízkofrekvenční pásma se nejlépe pohlcují pomocí vytvoření velkých vzduchových dutin mezi obkladovým materiálem a původním podkladem. V návrhu odhlučnění klubu bude tedy nutné počítat s vytvořením takových vzduchových kapes. Platí přímá úměra, že čím větší hluková zátěž, tím je nutný větší objem vzduchových dutin k jejímu pohlcení<sup>48</sup>.

Akustické řešení klubu je potřeba navrhnout s ohledem na komplikovanost a dynamiku půdorysu vnitřních ploch objektu. Schodovitost, vystouplé kamenné polosloupky a zasuté niky sice pomáhají akustickému pohlcování hluku v různých směrech, ale oblou-

kové klenební pasy a oblé konkávní stropy mohou vytvářet nepříjemná ohnisková pole, kde se zvukové vlny kumulují. Hladina zvuku by měla být alespoň v rámci hudebního sálu rovnoměrná, nicméně složitý prostor zde vytváří soustředivá ohniska s vyššími zvukovými hodnotami. Násobením zvukových vln v určitém místě se snižuje sluchová ostrost. Proto je důležité taková místa vytipovat a rozmístit po prostoru pohltivé materiály, které tento efekt omezí.

Dalším faktorem ovlivňujícím kvalitní hudební poslech je správné vyladění doby dozvuku tónu. Průměrná doba dozvuku se stanovuje v závislosti na objemu prostoru a typu hudby. Doba dozvuku stoupá s objemem prostoru a klesá od nízkých frekvencí k vyšším. Prostor okolo 800 m<sup>2</sup> (sál) s produkcí elektronické hudby má optimální dobu dozvuku cca 0,9 s. Zkrácení doby dozvuku je opět možné dosáhnout pomocí akusticky pohltivých materiálů, jež se instalují na poslední čelně otočenou zeď k aktivnímu reproduktoru<sup>49</sup>.

Z hlediska akustiky je navíc důležité umístit reproduktory tak, aby rozdíl v hlasitosti mezi prvním a posledním v místnosti nepřekročil 4 dB.

Pozitivní okolností při plánování protihlukových úprav klubu je fakt, že naměřené hlukové hodnoty v chráněných prostorech nejsou z hlediska překročení limitů výrazně nepříznivé. Navíc restaurace v patře nad klubem v nočních hodinách zavírá a může se stát neutrálním prostředím, které pomůže zabránit šíření hluku do horních pokojů. Z tohoto důvodu se jeví jako dostačující a z hlediska designového pojetí prostoru výhodnější následující strategie.:

**1)** Odhlučňovací stěny se postaví jen v rámci tanečního sálu a těsně přilehlých prostor.

**2)** Vytvoříme zvukově pohltivé plochy nikoliv po celé ploše stropů a stěn, ale jen na určitých k tomu vhodných místech, kde budou přesně dimenzovány podle způsobu zátěže. Zejména podle umístění reproduktorů, plánu taneční dispozice a vhodné akustiky se najdou exponované plochy, kde bude nutné použít odhlučňovací systém.

**3)** Co nejpravidelněji rozmístíme po celém klubu více měkkých a pohltivých materiálů a tzv. užitkových pohlcovačů - nábytku a různých těles.

## 5.2 Technologie 3D mapping projekcí

Jednou z plánovaných technologií vizuální výbavy navrhovaného klubu je tzv. 3D mapping. Digitální tvůrci se pomocí této efektní technologie snaží nabourat divákově vnímání trojrozměrné skutečnosti, virtualizovat hmotu a stírat hranice mezi fantazií a realitou. 3D mapping funguje na jednoduchém principu promítání animovaných 3D vizualací na pevné trojrozměrné objekty (např. plášť budovy, abstraktní skulptura či přírodní útvar), čímž se vytváří dokonalá vize živého dynamizovaného prostoru v neprostoru.

Výběr lokace pro 3D mapping má svá omezení. Např. skutečnost, že opravdu dokonalou iluzi lze za použití jednoho projektoru vnímat pouze z jediného bodu (směru). Je navíc potřeba, aby oko diváka bylo co nejbližší promítajícímu projektoru, jinak ztrácí optický klam na své uvěřitelnosti, protože dochází k nechtěným distorzím obrazu. Dále je nutné, aby veškeré viditelné (vizualizované) plochy objektu byly přímo vystaveny světlu dataprojektoru, tzn. objekty měly tupé úhly a nevrhaly tak stíny na plochy objektů v dalších plánech. Tyto neduhy lze řešit využitím většího počtu projektorů, které pokryjí plášť objektu z různých úhlů. Naprostou samozřejmostí je temné prostředí (nelze promítat za denního světla) a důležitá je rovněž světlost ozařovaného objektu (na tmavém podkladu nelze ani za použití opravdu výkonného projektoru dosáhnout zářivých odstínů). I tak se kapacita dataprojektoru počítá minimálně 400 lumenů.

Postup práce výroby 3D mapping projekcí probíhá následovně. Nejprve se pomocí 3D editoru vytvoří přesná kopie reálné scény ve zmenšeném měřítku s ohledem na umístění dataprojektorů a pozici kamery, která v tomto případě simuluje pozici oka budoucího diváka. Jakmile je vytvořena 3D scéna v souladu s realitou, přichází na řadu samotná vizualizace. 3D animátor má nekonečnou paletu možností. S objektem může provádět téměř cokoliv. Celistvé plochy může fragmentovat, části objektu přesouvat, otáčet, morfovat a nebo vytvořit iluzi průhlednosti, kdy divák vidí, co se nachází za objektem. Povrch je možno všemožně texturovat, simulovat pohyblivé zdroje světla putující po plášti objektu a podobně. Vytvořené animace se posléze vyrendrují z pohledu kamery tak, že použitá perspektiva bude v naprostém souladu s perspektivou oka budoucího ideálního diváka. Výsledné videosekvence lze dále editovat ve vhodném postprodukčním softwaru (např. Adobe AfterEffects), kde je možné obraz barevně upravit či obohatit o další vizuální efekty, hudbu a zvuk. Před promítáním na nepravidelně ohraničené objekty je vhodné promítaný obraz nakonec vy-maskovat, aby se předcházelo osvětlení částí, na které se nepromítá.

## **6. SHRUTÍ A VÝCHODISKA PRO NÁVRH REVITALIZACE HUDEBNÍHO KLUBU**

### **6.1 Shrnutí**

Z předchozí rešerše vyplývá, že ve své praktické části návrhu interiéru klubu budu vycházet z původního charakteru novorenesančních sklepů domu Demínka. Prostor funkčně optimalizuji a pokusím se vyřešit jednotlivé defekty způsobené komplikovaností půdorysu domu i jeho polohy. Při projektování nových vestaveb budu respektovat především požární požadavky šířek a délek průchozích únikových pruhů, jejich správné označení i osvětlení a také nároky na nehořlavost nových konstrukcí a materiálů. Změny či redesign nápojových barů provedu v souladu s hygienickými pravidly, zejména předpisy o omyvatelnosti povrchů a návaznosti provozů. Návrhem systému odhlučnění musím stoprocentně splnit zákonné normy o ochraně zdraví před nežádoucím hlukem v okolních prostorách podniku - restauraci a hotelu. V designovém konceptu se přiblížím modernímu pojetí hudebních klubů, jejich atmosféře i typologii s přihlédnutím ke specifické situaci a podnikatelské strategii zadavatele.

### **6.2 Seznam konkrétních problémů k řešení**

1) Nevýrazné vstupní dveře - vstup do klubu je od pěší zóny špatně viditelný. Navíc je z důvodu nedostatku místa řešen pouze malými dveřmi o rozměru 85 x 185 cm, jež se svým vzhledem shodují s vedlejšími vchody k odpadkovým sklepům. V řadě stejných dveří klubový vstup zaniká. Chybí jakákoliv venkovní reklama a vstup není ani dostatečně osvětlen.

2) Chybí prostor pro VIP hosty - pro provoz klubu, který bude do České republiky zvat každý týden známé hudební producenty na poli DJingu, je vytvoření takového místa absolutně nezbytné.

3) Nefunkční předsálí s barem - nápojový bar je výrazně členitý a pro hosty komplikovaný. Prostor působí studeně a připomíná hospodský výčep či chodbu. Celé předsálí je komunikačním uzlem několika cest a tudíž postrádá klidové plochy. Přesto je záměrem investorů zde vybudovat moderní a pohodlný lounge bar.

Široké schodiště směřující na taneční parket snižuje zařiditelnost prostoru a nachází se blízko barového pultu, což je z bezpečnostního hlediska nevhodné.

4) Změny v provozu barů - každý bar bude mít své hlavní zaměření. Nahoře přibude výčep piva, dole míchání speciálních koktejlů. Z toho vyplývají dva specifické problémy:

- 1. problém: Nedostatek místa pro uskladnění sudů s pivem - je nutné najít využitelný prostor ideálně v operativní blízkosti horního baru, kde je plánován výčep točených nápojů.
- 2. problém: Vyřešit povrch spodního baru odolávající hořícímu ohni při barshow.

5) Nedostatek klidových a sedacích míst v celém klubu - klub má kapacitu 300 osob a je zde pouze 62 míst k odpočinku. Je sice pojatý primárně jako taneční, přesto se má být otevřen i přes týden, kdy by měl fungovat jako večerní bar s poslechem hudby.

6) Nevyhovující taneční parket a DJ pult - současná dispoziční situace je v rozporu s požadavky investora. Taneční parket je malý, stísněný a hrozí tu pád ze schodiště. Nadto vyvýšený parket jako pódium je psychologickou bariérou pro nespělé návštěvníky. Středem parketu nyní vede hlavní komunikační trasa spojující velkou halu a horní prostory klubu, takže tu při tanci do sebe lidé naráží. DJ pult umístěný na mostku navazujícím na galerii (v úrovni 1.PP) odráží zastaralý koncept pro umístění DJe. DJ shlížel ze svého stanoviště v patře na dav tanečníků zezadu. Taneční parket vlastně není nijak přímo orientován. Dnes už většinou není producent hudby oddělen od tančících na vzdáleném a vysokém piedestálu, ale je s nimi, pokud to bezpečnost dovolí, co nejvíce v kontaktu. Proto budu navrhopvat umístění DJe blíže úrovni diváků a čelem k nim.

7) Odhlučnění klubu - zbudování odhlučnovacího opatření je zcela zásadní. Záměrem je tedy vytvořit efektivní protihlukové obložení, jež pohltí hluk skladeb s výrazným podílem nízkofrekvenčních vibrací. Je nutné citlivě zakomponovat nové obklady zdí a stropů tak, aby co nejméně zasáhly do historického interiéru a také byly „pokud možno“ v souladu s plánovaným designem. Východiskem je strategie uvedená v kapitole 6.1..

8) Stylový redesign klubu - množství předchozích provozovatelů a různých úprav mělo za následek stylovou rozstříštenost ve vybavení interiéru. Je nutné změnit světelné podmínky, sjednotit celkovou atmosféru a výtvarně se přiblížit výrazovému repertoáru elektro-kultury. Dále sladit a nastavit korporátní barevnost a vyřešit nové dekorace plus kompletní „upgrade“ všech prostor. V rámci vizuálních efektů do projektu zahrnu i 3D mapping projekci, jež se řídí pravidly popsány v kapitole 6.2..

## **II. PRAKTICKÁ ČÁST**

## 7. ZÁKLADNÍ KONCEPT NÁVRHU

Spojující ideou redesignu interiéru hudebního klubu se stalo posouvání významů a funkcí jeho jednotlivých prostor blíže k novým potřebám majitelů. Některá místa prošla radikální stavební renovací, jinde stačila úprava vybavení a osvětlení.

Nejrozsáhlejší projektové dispoziční změny se odehrály ve spodním patře klubu. Zde jsem navrhla systém odhlučnění, jež přesně odpovídá způsobu šíření produkovaného zvuku. Díky úrovněvé změně podlahy se podařilo zvětšit nefunkční taneční parket a propojit jej s hlavním sálem. DJ a vizuální show teď mají jasné místo v čele prostoru. Znovu navrhuji celé hlavní schodiště tak, aby jeho členění vytvořilo další plochy pro přihlížející diváky, kteří budou chtít sledovat akci na pódiu i parketu.

Při řešení interiéru velkého sálu jsem se zaměřila na podpoření jeho monumentality a současně zlepšení jeho využití. Spodní bar a konstrukce galerie doznaly tvarových modifikací a designového liftingu. Vysoké prosvětlené stěny sálu připomínají okna chrámu a dodávají příjemné ambientní osvětlení. Jejich vertikalitu vyvažuje horizontální akcent proměnlivého podsvětlení podhledů pod galerií. Kompozici v sále symbolicky korunuje zavěšená kreativní instalace se šifrovaným názvem klubu.

Horní patro klubu jsem vyčlenila převážně pro odpočinkové zóny. Řešila jsem zde hlavně změnu atmosféry tak, abych jí přiblížila moderní koncepci lounge barů. Patro jsem obohatila o více měkkých sedaček, nepřímých světel a klidových zákoutí. Přístavbou nového mostu na galeriích navíc zvětšuji kapacitu chilloutových ploch i klubu. Most jsem záměrně umístila nad rozhraním parketu a sálu. To proto, aby zůstaly tyto rozdílné prostory psychologicky i opticky separované.

Nalezením nefunkčních míst koridoru a jejich novým využitím se mi podařilo vyřešit dva palčivé provozní problémy uvedené v zadání klienta. Za první absenci VIP místnosti pro hosty a za druhé uskladnění většího počtu sudů s pivem pro zásobování horního baru. Důležitou úpravou prošlo i předsálí. Je to významná místnost, kterou každý návštěvník při příchodu spatří. Pojala jsem jej jako jednoduchý, odlehčený prostor s plochami prosvětlených stěn, jež vytváří příjemný a hřejivý background. Interiér působí intimněji a luxusněji. Vzájemným oddělením aktivních a klidových zón jsem získala i zde „na křižovatce“ klubu dvě tišší zákoutí, tolik potřebné pro první i poslední rozhovory klubových hostů.

## 8. STYLOVÁ IDENTIFIKACE NÁVRHU

Jak jsem uváděla v teoretické rešerši, moderní taneční kluby, i když vypadají na první pohled absolutně rozdílně, ve skutečnosti opakují určité okruhy výrazových prostředků. Elektrokultura jako taková má svůj výtvarný repertoár sice ovlivněn všeobsažným eklekticismem, přesto v jednotlivostech je cítit silný vliv „zakladatelských“ osmdesátých let. Ve svém návrhu se konkrétně přikláním k postmodernímu digitalizmu, který je charakteristický používáním N-gon objektů či imitací drátěných modelů. Je to přesně ta rovina ryzích a jednoduchých 3D efektů, která stála za rozhodnutím použít v interiéru techniku 3D mapování. Nová projekční technologie se má stát určitou manifestací výtvaného názoru klubu i jeho hlavním vizuálním vyvrcholením, jež ideově udá směr všemu okolnímu.

Při pohybu nepravidelným terénem starého domu se na několika místech nabízí zkošené cípky a zdi. Diagonální linie mi dobře souzní s výtvarným konceptem, proto je respektuji a parafrázuji i v nových situacích. Právě moderní krystalovitost, ne nepodobná tvarům japonského origami, je inspiračním zdrojem mé práce.

Druhým směrem, ke kterému se výrazově přibližuji, je minimalistický přístup asijských vlivů. Ten převažuje hlavně v klidových zónách. Prosvětlené zdi mohou být vnímány jako odkazy „zenové“ atmosféry, jež dodávají určitý prostorový pocit. Suplují otevřené obzory ve stísněných podmínkách. Často se v designu mobiliáře i nových instalací objevuje jednoduchá krychle nebo kvádr. Tyto základní tvary vždy dobře korespondují s tektonikou interiéru. Barevnost - až na výjimky - udržuji čistě moderní ve škále šedé. Doplnuji barvy přírodních materiálů. Výrazné barevné odstíny tu obstarávají hlavně světla.

Do třetice se při tvorbě interiéru podřizuji původnímu vzhledu sklepů. Rustikální základy se nesnažím překrýt, naopak je využívám k osvěžujícímu kontrastu původního a současného. Design klubu se stává hrou různého vyvažování forem. Na přílišnou tvrdost a robustnost sklepních zdí odpovídám drobným a subtilním detailem nebo odlehčením minimalistickými polotransparentními stěnami či skleněným zábradlím. Naopak chlad rovných hran zjemňuji měkkými materiály a polstrováním sedaček, které v detailu nesou oblou křivku.

Do návrhu klubu se propsaly i malé připomínky blyštivého disco. „Zlaté časy“ evokují metalické nátěry hlavního sálu, nebo zrcadlová stěna chodbového koridoru.

## 9. ZÁKLADNÍ DISPOZIČNÍ ŘEŠENÍ

Dispoziční plán projektu z části navazuje na původní stav prostor před úpravou. Popisují novou celkovou dispozici klubu, detailní rozvržení jednotlivých lokací je uvedeno v následujících kapitolách. Pro lepší orientaci je popis návrhu rozdělen do dvou podlaží.

### 9.1. První podzemní podlaží

Za průchodem hlavními dveřmi následují šatny s pokladnou a menší vstupní prostor. Dále chodba s bočními průchody do administrativních a provozních místností. Chodba ústí do předsálí, jež je rozcestím do dalších částí klubu - jeho horního a spodního patra. Na tomto „rozcestí“ stojí bar a několik sedacích ploch. Místnost funguje jako místo ke kratšímu zastavení při vstupu nebo při odchodu z podniku. Koncepce občerstvovacích prostor se tu mírně třísťí se zvýšeným provozem, proto halu člením do menších podzón. Přítomný bar je zásobován z původního skladu v chodbičce a z nově zřízeného skladu sudového piva v zadní části koridoru. Koridor byl zkrácen a za oddělovací zdí se nyní ocitl vstup do hotelové kuchyňky.

Dále zaslepuji první z dvojice chodbových ramen z předsálí směrem ke galeriím. Jeho plochu využívám pro realizaci soukromého VIP chilloutu. Koridor nyní vypadá takto: po levé straně se nachází již pouze 2 vstupy na galerie, zadní čelo slouží pro vstup do skladu, po pravé straně je vstup do VIP chilloutu, vstup na WC pro zaměstnance a vstup do místnosti VZT.

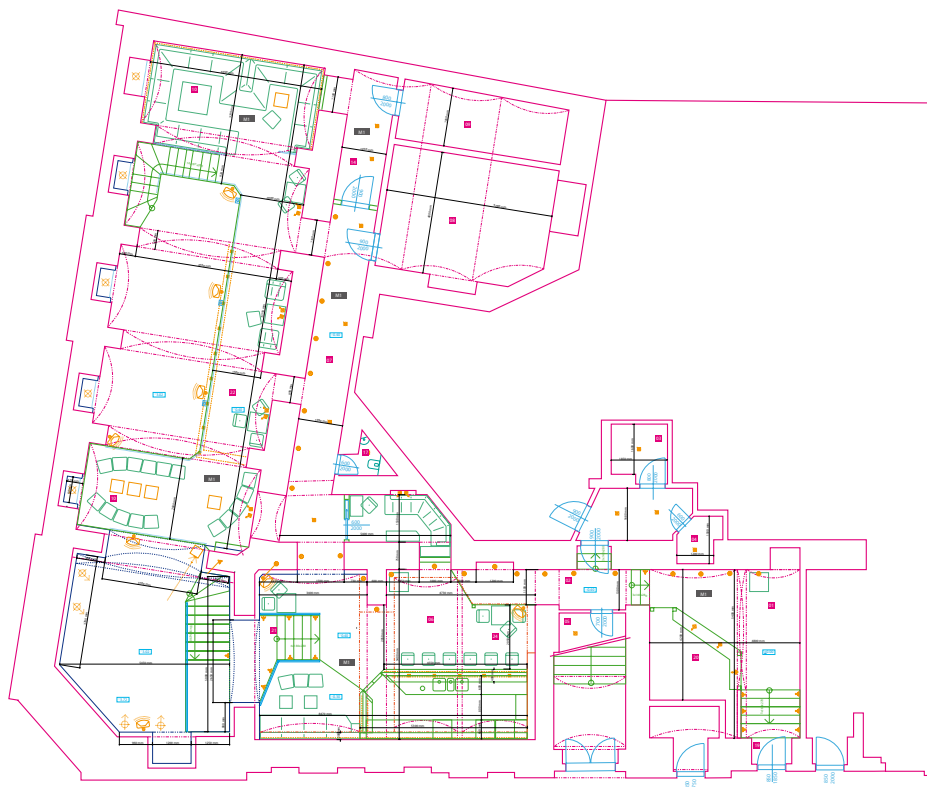
Poslední sekcí 1.PP je zvýšená galerie hlavního sálu. Galerii v novém návrhu tvoří půdorysná plocha ve tvaru U, kde na obou koncích leží větší chillouty. První (pravý) chillout je realizován v prostoru stávajícího, druhý (levý) zabírá plochu nového mostku na místě starého DJ stanoviště. Střední průchozí část galerie je opatřena vysokým sezením. První chillout se stane nejklidnějším místem galerie. Jeho třístranného uzavření využívám k umístění průběžného sezení. Druhý chillout bude oproti tomu sloužit jako interaktivní prostor s pohyblivým nábytkem.

Z patra galerie je možné sejít po původním schodišti do spodního sálu klubu.

### 9.2 Druhé podzemní podlaží

Spodní část klubu je naplánována jako jednoúrovňová díky snížení podlahy parketu. V místě napojení dvou klubových traktů prochází nově navržené schodiště spojující předsálí s parketem. Hlavní schodiště má třikrát zalomený průchod s dvěma mezipodlážkami. Horní rameno navazuje na stávající, spodní zasahuje do prostoru parketu a kopíruje jeho levou zeď. Parket začíná pódiem s DJ pultem, za ním projektují hlavní stanoviště pro 3D mapping deko-race. Parket plynule přechází do sálu, kde je v jeho prospěch zkrácen původní bar při pravé straně. Zbytek sálu je vyplněn vysokým barovým sezením a na levé straně sálu jsou instalovány

podélné polstrované sedačky. Na konci sálu se tak, jako původně nachází v levém rohu výstup po schodišti na galerii, střed vyplňují vstupy na pánské a dámské WC a v pravém rohu je vstup do kuchyňky a skladového prostoru baru.



Obr. 38.: Nový půdorys  
1.PP



Obr. 39.: Nový půdorys  
2.PP

## 10. PODROBNÝ POPIS NÁVRHŮ JEDNOTLIVÝCH LOKACÍ

### 10.1. První podzemní podlaží

#### a) Vstup

Hlavní vchod do klubu je problematický již svou polohou a velikostí. Dalším omezením jsou požadavky památkové ochrany domu a lokality kolem Národního muzea. Vstupní reklama nesmí přesahovat dům výrazně do prostoru, proto hledám při pojetí vstupu subtilnější způsoby jeho zdůraznění. Jedním z nich je nové orámování veřejí, které opticky vyjímá vstupní dveře oproti řadě vedlejších. Pásky rámu jsou výtvarně navrženy tak, aby částečně svítily. Širokou plastickou římsu nad vstupem využívám jako plochu pro komunikaci názvu. Z důvodu nízkého nadpraží a možnosti krádeže či manipulace s případným reklamním zařízením, bude nápis pouze napsaný (fosforeskující barvou) na fasádní omítce. Nad římsou s nápisem umístím do průběžné prohlubně malou stříšku. Pevná, ale minimalistická stříška má prosvětlenou celou spodní stranu. Zabarvené světlo oživuje fosforeskující nápis pod ní a osvětluje celý vstup. Plochy vedle dveří jsou využity pro *citylightové* vitríny po obou stranách. Na jedné straně pro komunikaci plakátů, na druhé pro program a letáky. Stávající černé tabule rozmístěné po fasádě lze využít k další komunikaci logotypu společnosti.

#### b) Vstupní prostor a šatny

Tímto prostorem se v návrhu šířeji nezabývám, jelikož zcela splňuje všechny požadavky na provoz a účel. Navrhuji pouze designové sjednocení zdi a nové umístění světel. Pro lepší orientaci sem plánuji bodová podlahová světla, která odsud dále pokračují podél zdi celým klubem až do chodbového koridoru.

#### c) Předsálí

V projektu jsem upravila dispozici předsálí s barem. Zejména v týdením provozu má tato část klubu sloužit jako samostatná jednotka. Jako první jsem navrhla nový design baru. Ten se tvarově změní z nevyhovujícího ústupkovitého na rovný, umístěný při levé stěně od vchodu. Půdorysně vytvoří obdélník se zkoseným nárožím. Tímto nárožím bude procházet diagonální vstup - obslužná dvířka pro personál. Čelo baru zůstane při pohledu zřepdu nepřerušené. Za barem jsou dimenzovány plochy pro výčepní zařízení, elektronickou kasu, dřezy a další provozní propriety. Redesignuji i police na láhve alkoholu na zadní stěně baru. Nad barovou deskou bude zavěšena řada světel.

K posílení většího pocitu intimity vznikne v předsáli nové „zádveří“. Pomocí paravanů a zastřešení dojde k posunutí ústí vstupu hlouběji do místnosti. Než přichodzí vstoupí, uvidí místnost nejprve přes průhledy polotransparentního paravanu. Zastřešení zádveří, jež vychází z výšky stropu chodby, pomůže též zakrýt nevzhledné podstropní boxy rozvodu vzduchotechniky. Čelní zastřešení nad vstupem ponese označení nouzového východu dle požárních pravidel.

Oddělení vstupu zádveřím dovolí realizovat první ze dvou navržených klidových zón. Tato se rozkládá mezi levým krajem nového baru a zádveřním paravanem u vstupu. Přibude tu stůl a barové židle. Výhodná pozice dovolí návštěvníkům přisunout si podle potřeby další židle od baru a vytvořit soukromé sezení.



Obr. 40.: Design vstupu



Obr. 41.: Další aplikace loga klubu

Druhá klidová zóna předsáli se objeví na druhém konci baru při jeho pravém boku. Díky jinému rozvržení hlavního schodiště tu vznikl prostorný kout. Kout navrhuji zvýšit o jeden schod (10 cm), aby se vytvořilo psychologické oddělení odpočinkové zóny od ruchu komunikačního uzlu u baru. K zadní zdi kouta se nainstaluje dlouhá sedačka se stolkem a vpředu věnec malých sedátek. Lidé odtud budou moci pozorovat hlavní dění na parketu.

Pravou stranu předsáli doplním o prosvětlené (*backlight*) niky, které umocní příjemnou atmosféru prostoru a zároveň skryjí podstropní boxy vzduchotechnických rozvodů.

Otázku vytápění jsem v předsáli vyřešila instalací dvou radiátorů. Jednoho vpravo od hlavního schodiště a druhého v nice před novým vstupem do místnosti.



Obr. 42.: Vstup do předsáli



Obr. 43.: Vzhled nového baru v předsáli

#### d) VIP chillout

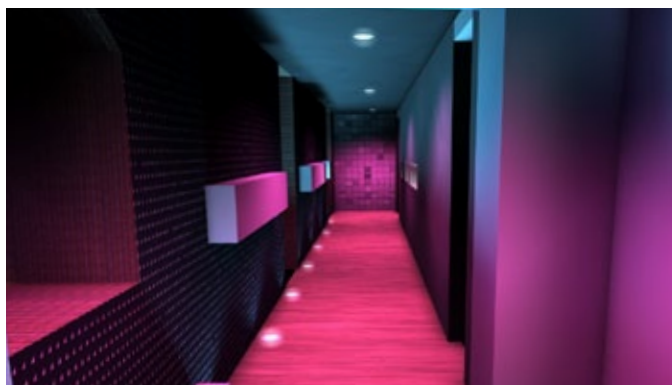
VIP chillout vznikl zaslepením první (z pohledu od vstupu) ze dvou chodeb vedoucích z předsálí, jež neměla funkční opodstatnění. Z pohledu z předsálí zůstane po původním průchodu přiznána mělká nika. V úzkém prostoru uvnitř chilloutu navrhuji sedačku kopírující nepravidelné lomení zdi. Na zeď oproti sedačce bude instalována plasmová televize. Pro osobní potřebu hostů je připraven stolek na laptop a židle. Strop snížený podhledem ukryje malá bodová světla, která se namíří do mělké niky. Malý a intimní VIP chillout bude uzavřen jednoduchými posuvnými dveřmi, jež ústí do koridoru.

#### g) Zkrácený koridor

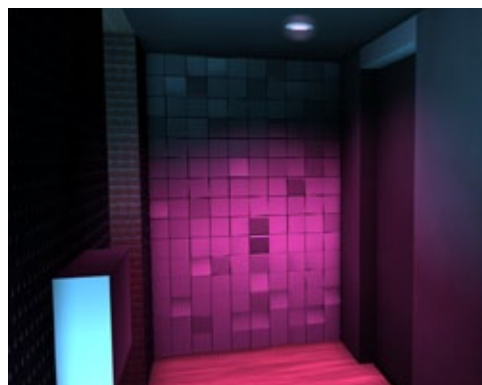
Při větším počtu lidí slouží i tato komunikační chodba k zastavení. Proto tu přibudou nové police k odkládání nápojů. Na jedné straně plánuji jednoduché kvádrové police, které na straně protilehlé výtvarně doplní rozměrově identické prosvětlené niky v síle zdi. Průchod chodby je prolomen kamenným okénkem, jež poskytuje průhled do sálu. Sejmutím mřížů z něj vytvořím další plochu vhodnou k sezení. Pro výstup na sedací „parapet“ poslouží malý schůdek u zdi. Čelní stěna s dveřmi na konci zkrácené chodby bude též pohledově upravena. K tomu navrhuji originální zrcadlovou mozaiku, jež opticky zakryje dveřní vstup a chodbu dekorativně oživí.

#### e) Nový sklad

Návrh přepažení zadní části koridoru a uzavření posledního průchodu na galerii dalo vzniknout novému skladu. Vyřešily se tím hned dva problémy. Za prvé zmíněné uskladnění sudů s pivem pro horní bar a za druhé separování cizího provozu hotelové kuchyňky, k níž je veden přístup právě tudy. I když je kuchyňka aktivně využívána mimo otevírací dobu klubu, je toto překrývání provozů problémové - nepořádek, parkování jídelních vozíků apod. Nyní zůstanou obě provozní části zcela oddělené od pohybu hostů.



Obr. 44.: Koridor



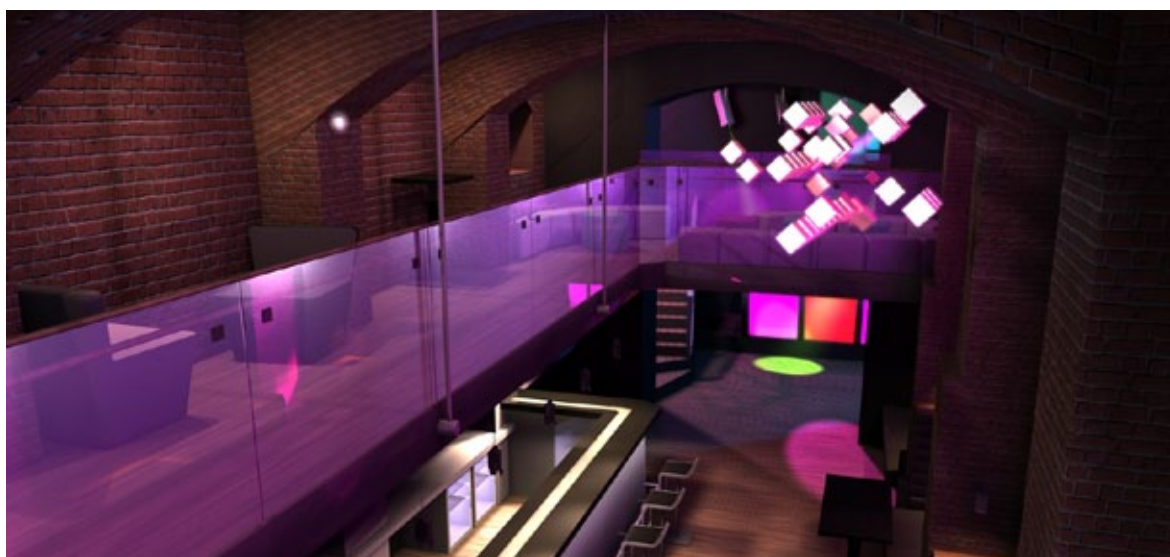
Obr. 45.: Detail dekorativní příčky v koridoru

### f) Sálková galerie

Sálková galerie v 1.PP se v novém pojetí stane hlavním centrem klubového odpočinku. Vzniknou tu největší sedací plochy při zachování výhledu na dění ve spodním patře. Konstrukčně změním způsob tektonického vnesení patra. Střední část galerie sestávající z úzkého ochozu bude nyní zavěšena na třech ocelových lanech zakotvených ve stropě. Galerie dostane též odlehčené skleněné zábradlí. Veškeré průchozí prostory okolo zábradlí zůstanou volné jako místa určená ke stání a kouty u stěn doplní vysoké barpultíky a barové židle. Na obou krajích středního ochozu se kolmo připojují chilloutové plochy.

První chillout se rozprostírá na místě stávajícího. Zařízení místnosti se ale dispozičně změní. Jádrem se stanou dvě sedačkové polo-oddělené kabinky s nízkými stolečky a pohyblivými taburety. Přepážku vytvoří opěráky sedaček, optické rozdělení ještě podpoří zavěšená dekorace. Sedačkový pás procházející okolo místnosti má za opěradly světelné zdroje osvětlující stěny chilloutu. Zadní čelní zeď plánují obložit rovnou deskou s grafickým potiskem k vytvoření kontrastu k jinak fádáním celocihlovým zdem a stropům. Prostor chilloutu bude od zbytku klubu a silného hluku oddělen dvěma paravany - širším nad schodištěm, užším v pravém předním rohu.

Druhý chillout je situován na novém mostě, který svou šířkou stoprocentně vyplňuje rozpětí mezi dvěma sálovými polosloupky. Místo umožňuje ideální výhled na parket i do sálu. Zábradlí mostku bude řešeno stejně jako ve zbytku galerie z bezpečnostního skla. Díky své poloze může při velkých akcích tato plocha sloužit i jako částečně taneční. Vybavení a sezení tu bude dobře přenosné a subtilní, aby co nejméně překáželo výhledu do „centra“ klubu. Střídají se tu plné a svítící taburetky, které svým tvarem dovolují skládání jednoduchých obrazců.



Obr. 46.: Pohled na sálovou galerii

## 10.2. Druhé podzemní podlaží

### g) Taneční parket

Původní výška podlahy parketu byla snížena na úroveň 2.PP, čímž se spojila s úrovní podlahy ve velkém sále. Tím došlo také ke zrušení schodů ve směru k baru.

Podle moderních požadavků hudebních klubů leží nový DJ pult v čele parketu, místo za ním vyplňuje zvýšené podium. Pult otočený k tancujícím a do dlouhého sálu přehledně orientuje aktivní pohyb celého patra. Umístění pultu také vyrovnává zešikmení stěny v půdorysné dispozici místnosti, takže taneční parket se stává obdélným. Zešikmená stěna, jež se v návrhu nachází za zády performerů, slouží k instalaci objektů pro 3D mapování. Výhoda zvolené lokace pro vizuální dekorace tkví v tom, že na zmíněnou stěnu bude výhled z obou křídel klubu - ze sálu i z předsálí.

Protože stísněné podmínky starého sklepa ve stávající dispozici nedostačovaly potřebné ploše parketu, navrhla jsem zkrácení spodního baru ve prospěch taneční zóny. Bar bude zkrácen po úroveň prvního následného kamenného polosloupu, jež probíhá vertikálně při stěně od podlahy po strop. Kamenné polosloupky jsou pravidelně rozmístěny v celém sále a také mezi parketem a halou, návrh je jim přizpůsoben. Uvedené „ustoupení“ baru reálně zvětší plochu k tanci a zároveň vytvoří po obou stranách sálu dva „zklidňující“ kouty mezi polosloupky. Jeden kout na straně s barem využiji k výstavbě pultu a sezení na barových židlích, který bude logicky navazovat na bar. V protilehlém druhém koutě přibude sedačka, jež zase naváže na systém sezení levé strany sálu.



Obr. 47.: Pohled na parket s 3D mapping dekorací



Obr. 48.: Nová podoba hlavního schodiště

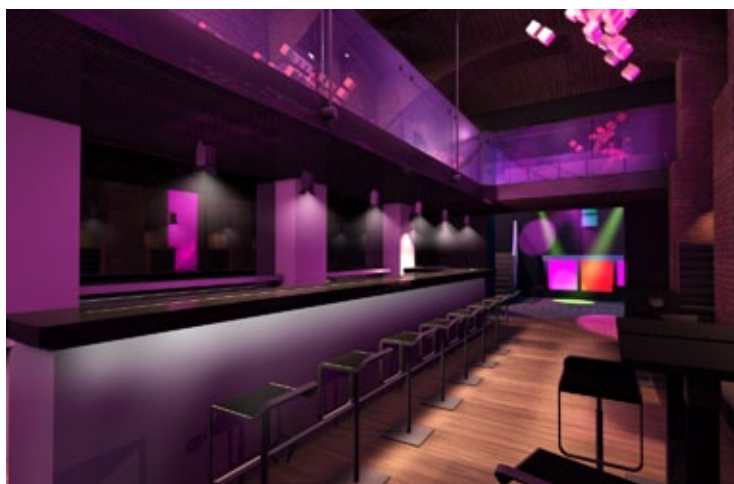
### **h) Hlavní schodiště**

Díky úroňovému posunu podlahy tanečního parketu je nutné zbudovat nové schodiště z předsálí, které nahradí stávající. Protože toto schodiště je z hlediska požární ochrany hlavní únikovou cestou, dodržuji v návrhu šíře schodišťových ramen požadavek minimálního rozpětí 125 cm. Schodiště projektuji v šíři 140 cm, jež je poloviční šířkou ramena původního. Schodiště má atypický tvar, se třemi plošinami, dvě jsou průchozí. Plošiny budou druhotně sloužit (při velkém počtu návštěvníků) jako tribuny s výhledem na hudební a vizuální performance. Horní plošina schodišťové přístavby se spojí s úrovní podlahy v předsálí a zvětší jeho kapacitu o cca 4 m<sup>2</sup>. Tvar a konstrukce schodiště citlivě naváže na předchozí. Bude postaveno bez nutnosti zásahu do nosných konstrukcí domu a stávajícího stavu (více viz. kapitola 15).

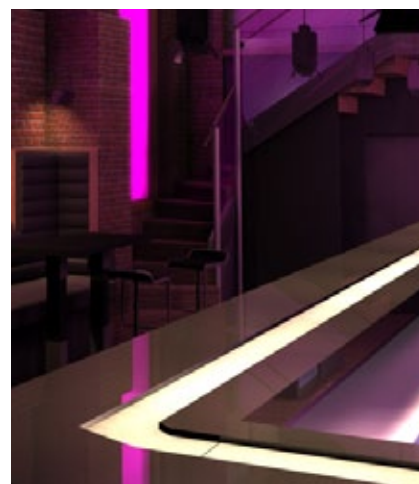
### **i) Sál - pravá strana**

Pod horními galeriemi jsem navrhla nové podhledy. Vizuálně zajímavá instalace prosvětlených děrovaných plechů vytvoří spodní, cca 8 cm tlustou stropní vrstvu a poskytne slabé roptýlené světlo.

Vzhled spodního baru bude kompozičně pozměněn, jednak díky zmíněnému zkrácení délky a také díky odstranění nosných sloupů galerie, ke kterému dojde jejím zavěšením do stropů. Odstraní se dřevěné obložení zbylých konstrukcí, tím se obnaží kovové jádro. Barové čelo získá nový povrch i podsvícení. Diagonální zkosení ostrého rohu barové desky otočené do prostoru pomůže praktickému pohybu okolo baru. Původní deska baru bude obohacena o nerezový pás s malým spádem uprostřed (žlab). Pás, který zabere asi 30% šíře desky, bude sloužit pro barshow s hořícím alkoholem. Nad barovou desku se zavěsí přímá stropní světla. Záda baru zůstanou až na mírně odlišný průběh polic prakticky stejné.



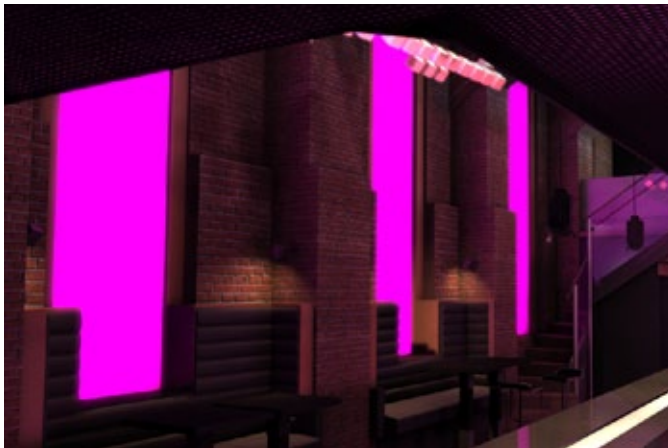
Obr. 49.: Bar v sále



Obr. 50.: Detail barové desky

### j) Sál - levá strana

Levá strana sálu má v návrhu prakticky zachován svůj původní účel - slouží k sezení a konzumaci nápojů. Novým vizuálně výrazným prvkem se stanou prosvětlené stěny (*lightingwalls*). Stěny vyplní hluboké niky a navíc skryjí ve svých útrobách podstatnou část odhlučňovacích ploch (viz. kapitola 11). Pod *lightingwalls* jsou ve výklencích zasazané nové polstrované lavice, které doplňují vysoké stoly a barové židle rozmístěné v sále. Sedáky jsou ve výši barových židlí, opěrky dosahují do 180 cm nad zemí. Tvarově lavice respektují hned několik požadavků. Zaprvé - jsou pod nimi plánována topná tělesa a basové reproduktory. Zadruhé - tělo lavic (hlavně opěradla) v sobě ukrývají odhlučňovací systém. Za třetí - nevystupují hmotově do prostoru sálu, aby bylo možné v případě nutnosti nechat prostor volný tanečnickům.



Obr. 51.: Lightingwalls



Obr. 52.: Pohled na sálovou galerii



Obr. 53.: Chillout

## 11. ŘEŠENÍ SYSTÉMU ODHLUČNĚNÍ

Na základě hlubší rešerše a ve spolupráci s odborníky<sup>50</sup> na tuto problematiku jsem navrhla odhlučňovací systém, jež bude stoprocentně dostačující pro zábranu úniku hluku a vibrací ven z prostor klubu. A bude v souladu se současnou právní legislativou v této oblasti. Technologie odhlučňovacích stěn je popsána v kapitole 15 o konstrukčních řešeních nových instalací. Zkáceně: Každou stěnu bude tvořit „sandwich“ skládající se z ORSIL pěny, vzduchové dilatace a sádkartonového okladu. Celkově tvoří tento komplex 12 cm silné stěny s hladkým povrchem.

Hlavní hluková produkce se přirozeně rozkládá okolo tanečního parketu. Odhlučňovacími obklady bude absolutně nutné pokrýt veškeré plochy tohoto prostoru. Navíc tu bude vytvořen speciální odhlučňovací podhled, který počítá s velkou vzduchovou kapsou, aby byly nejsilnější zvukové vibrace odizolovány v místě jejich produkce. Strop bude výrazně snížen, přesto tak, aby nevyčníval pod klenbou vedoucí do sálu. Složitý zaklenutý strop tu nedovoluje pěkné designové řešení a s ohledem na omezenost instalace odhlučňovacího systému jej navrhuji rovný, i když po vynesení podhledové roviny bude snížen výhled z předsálí.

Zvuková izolace bude dále přecházet na další zdi přilehlé k parketu - celé plochy opačných stran zdí a bočních průchodů. Budou tedy obaleny klenby a nosné pilony mezi parketem a sálem i pilony mezi parketem a předsálím. Tvar klenebních oblouků bude alespoň v šíři zdi zachován, zvuková izolace jej pouze okopíruje. Odizolování i těchto částí klubu si vyžádal fakt, že zmíněné čtyři pilony jsou uvnitř vystužené kovovými traverzami z doby rekonstrukce sklepů v roce 2001. Přítomné traverzy by mohly být dobrým vodičem stoupaajícího hluku. V předsálí z funkčních i pohledových důvodů navrhuji protáhnout obložení od pravého (ze směru od vstupu) pilonu po celé stěně až po úroveň začátku příčné zdi u průchodu do koridoru.

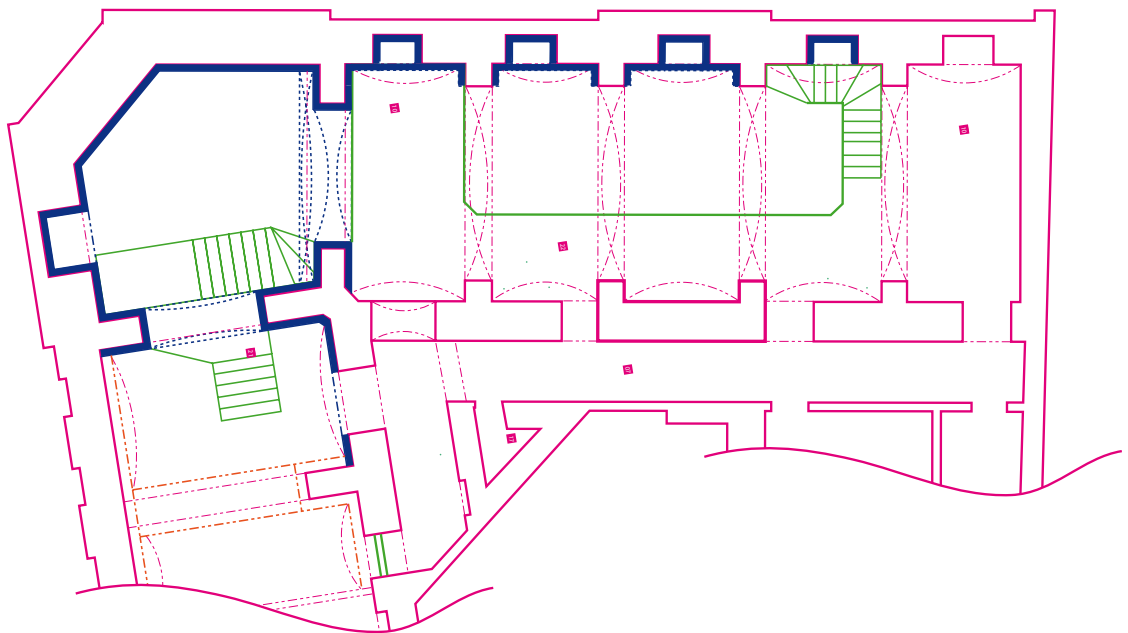
Následným prostorem, který bylo nutné akusticky vyřešit, je spodní část sálu. I zde jsou naplánovány zvukové reproduktory. Vzhledem k tomu, že při pravé straně sálu se nachází bar, navrhuji hlavní odhlučňovací obklad při straně levé. Aby zůstala alespoň částečně zachována povrchová výjimečnost kamenných zdí, využijí se pro umístění zvukové izolace především dlouhé niky a to v celé ploše až ke stropu. Jejich výplň bude nakonec ukryta za světelnými stěnami. Na výplň nik naváže zpredu další obklad. Ten obalí zdi mezi polosloupy, ale jen do výše 180 cm nad zemí<sup>51</sup>. Obklad zůstane zakončen souběžně s vnějšími okraji polosloupy. Na frontálních plochách sloupů zůstane obnažen původní povrch. Zabrání

se tím odříznutí diváka od vnímání reálného základu zdi. Uvedená kombinace bude pro pohlcení hudby soustředěné v úrovni lidských uší dostačující. Nutné obložení mezi sloupy se poté skryje v opěradlech nových lavic.

Menší obklad plánují i pod nově vzniklou policí vedle baru. Jeho pozice zde není náhodná - vytvoří „support“ v přímém pohlcování vibrací, které sem míří od basového reproduktoru pod lavicí sálu.

Níže jsou uvedené použité materiály, kterých je v projektu využito jako pomocných při rozptýleném pohlcování hluku po celém prostoru klubu.:

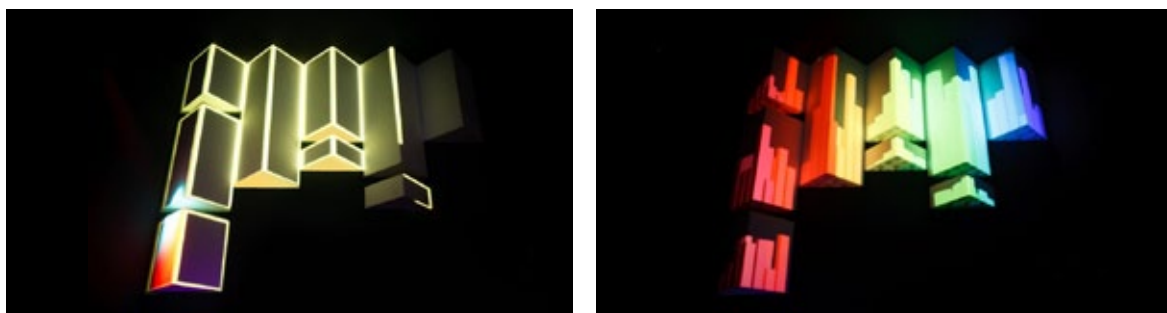
- Masivní betonový základ zdi nesoucí nové schodiště.
- Použití děrovaného plechu v podhledech stropů pod galeriemi.
- Polstrované sedačky na různých místech klubu.
- Polstrované a látkové taburety v chilloutech.
- Kombinace zavěšených látek, vzduchové dutiny a odhlučovacích ploch u světelných stěn.
- Nové obložení stěny akustickou sádrokartonovou deskou v prvním chilloutu klubu.
- Izolační hmoty vyplňující konstrukci pódia v sále a zvýšené podlahy u horního baru.
- Plexisklové paravany.
- Částečné zdvojování zdí předsálí sádrokartonovými plochami.



Obr. 55.: Plán rozmístění odhlučovacího systému

## 12. NÁVRH 3D MAPPING DEKORACÍ

Důležitou součástí designu interiéru je instalace 3D dekorací coby promítacího podkladu samotné projekce. Ve své práci řeším tvar této skutečné struktury, která má viset na zdi nad tanečním parketem. Výtvarně jsem dekorace pojala v souladu s celkovou koncepcí klubu jako jednoduché hranoly na trojúhelné základně. Volím prosté tvary a zachovávám co největší plochy, jež se budou moci naplnit pohyblivým obsahem promítaného. Při vlastní rešerši 3D mapping performancí jsem zaregistrovala výhodu promítání na historické budovy a naopak úskalí malých instalací, které sice základním tvarem reálných dekorací vypadají přitažlivě, ale při tvorbě a promítání obrazů nedovolí umělcům rozvinout zajímavější příběh. Fasády domů oproti tomu mají jak velké plochy, tak množství detailů, jež se mohou prostorově efektně kroutit, zatímco plochy slouží výstavbě složitějších scén.



Obr. 56. a 57.: Vizualizace dekorací s montáží promítaných tvarů

V případě aplikace technologie v prostorách hudebního klubu je třeba počítat s každodenní projekcí, a proto je nutné neustále hledat způsoby, jak projekt posouvat kupředu, připravovat poutavé dynamické vizualizace a také udržet jistou míru interaktivity. Z tohoto pohledu se jeví jako vhodné technické řešení, které bude otevřené současným nadšeným video umělcům, jejichž tvorba je často úzce propojena se subkulturou elektronické hudby. Možnost publikovat svoje dílo neotřelou formou v prostorách hudebního klubu divákům s podobným životním stylem by se tak zároveň mohla stát nenákladným efektivním marketingovým nástrojem globálního měřítka (např. Facebook soutěž o nejlepší 3D projekt), který podpoří známost a *positioning* (zaměření) hudebního klubu.

Zajímavou cestou, jak podpořit dlouhodobou atraktivitu 3D mappingové instalace a zároveň programově nabourávat přirozené bariéry mezi návštěvníky a účinkujícími, je možnost aktivně se na show podílet přímo na místě bez nutnosti jakékoliv přípravy a zkušeností. K tomu bezpečně poslouží volně stažitelná VJ aplikace (pro platformu Apple). Každý návštěvník klubu vybavený mobilním zařízením fy Apple (iPhone, iPod, iPad) tak bude moci bezdrátově (přes WIFI) ovládat projekci a spoluvytvářet celkovou atmosféru<sup>52</sup>.

### 13. OSVĚTLENÍ A PROJEKTORY

Světlo hraje v každém nočním podniku zásadní roli, proto mu v projektu věnuji zvýšenou pozornost. Některé druhy světel zůstanou původní, jiné se budou nově instalovat. Nová svítidla buď speciálně navrhuji pro daný prostor, nebo používám hotové designové výrobky. V novém konceptu klubu je použito šest různých variací osvětlení. Následný popis návrhu rozdělím podle těchto druhů a ke každému jsou uváděny typy použitých světel a místa, která osvětlují.

#### a) *Backlight* světla

Efektivní osvětlení pomocí menších světelných zdrojů, které slouží k nepřímému podsvícení některých ploch. Zdroj je vždy skrytý za materiálem, viditelný je pouze rozptýlené světlo.

světla: RGB LED pásy, LED bodovky

lokace: Instalace pod barovou deskou obou barů, kde osvětlují jejich čela

- Osvětlení zdi s policemi na láhve alkoholu za horním barem a navazující zdi za sedačkou vedle baru
- Spodní osvětlení zdi v prvním chilloutu (za opěradly sedaček)
- Prosvícení designových nik v koridoru

#### b) *Lightingwalls*

Komplexní složené prosvětlené plochy. Světelné zdroje jsou umístěny za průsvitným materiálem, jež rozptyluje paprsky světla pravidelně po celém povrchu stěn.

světlo: Velké RGB PAR reflektory, typ - Par LED 24x3W ZOOM od VARYTEC s možností měnitelnosti barev přes DMX kanál. Tyto jsou v kombinaci s překrytím látkovými stěnami

lokace: Osvětlené niky ve velkém sále

světlo: LED pásy, typ - teple bílá 2300K v silikonu (opět s měnitelností barev, DMX kanál)  
Tyto v kombinaci s děrovanými plechy a látkovými difuzory ve speciální stropní instalaci

lokace: Podhledy pod galerií dole v sále

#### c) *Svítící objekty*

Takové objekty pouze dotváří atmosféru svým vzhledem, nejsou určeny k primárnímu osvětlení. V klubu volím multifunkční světelný nábytek určený k sezení i k odkládání pití.

světlo: Svítící silnoplastové kostky fi Moree, typ Cube LED Pro Accu s vlastní baterií

lokace: Osvětlení a nábytek prvního a druhého chilloutu

#### **d) Bodová a přímá svítidla**

Světla, jejichž konus světelných paprsků je přesně namířen na určité místo. Vyrábí se v různých velikostech a intenzitách.

světlo: Stropní bodové zápusné světlo klasické, typ - Lemon 59473171

lokace: Osvětlení koridoru, světla pravidelně rozmístěná po celé jeho délce

- Osvětlení VIP chilloutu

světlo: Čtvercové zápusné podlahové bodové světlo klasické, typ - S 47 LED

lokace: Pruh světel probíhající od vstupního prostoru podél zdi předsálím a koridorem.

- Boční osvětlení stupňů nového hlavního schodiště

světlo: Přímé světlo ve formě nástěnné lampy s dlouhým krkem - vlastní návrh

lokace: Osvětlení ve spodní části haly, které z boku polosloupů míří na stolky u sedaček

- Osvětlení barových stolků u zdi na horní galerii

světlo: Stropní závěsná lampa, imitace klasického reflektoru Spot PAR-16 s klasickou LED žárovkou, sestavená z typových komponent - vlastní návrh

lokace: Osvětlení spodního baru a osvětlení horního baru

#### **e) Diskotéková světla**

Diskotéková světla jsou různého druhu s proměnlivými efekty. Většinou jsou rozptýlená a mohou svítit i několika odlišně barevnými paprsky. Přes speciální filtry jimi lze na objekty vysvítit libovolné tvary. V projektu se zdržuji širšího použití tohoto druhu světel.

světlo: Výkonný LED barevný skener s možností ovládní přes DMX modulátor,

typ: Eurolite LED Scan TSL-100

lokace: Osvětlení plochy parketu

#### **f) Projektory**

Projektory sice nepatří ke svítidlům, ale mají velkou zásluhu na světelném konceptu klubu. V navrhovaném interiéru jsou plánovány dohromady tři dataprojektory.

projektor: Výkonný projektor určený speciálně pro 3D mapování, typ - benQ MX761, DLP

lokace: Promítání 3D mapping performance na stěně parketu

projektor: typ - benQ MP 515, DLP projektor

lokace: Záložní projektor pro promítání běžné projekce na stěně parketu

## 14. NÁBYTEK A DEKORACE

Projekt počítá s výměnou většiny stávajícího nábytku. Používám vlastní návrhy i zakoupené kusy. Do seznamu vybavení přibudou i nové dekorace. Následuje výčet s uvedeným přibližným počtem kusů.

### 1) Polstrované sedačky, 4ks - vlastní návrh

Pro každé místo jsem navrhla jinou sedačku, jelikož to vyžadovaly rozdílné podmínky jejich umístění. Černé čalouněné sedačky v sále mají vysoké opěradlo z důvodu plnění dalších funkcí. Dané predispozice jsem využila k tomu, abych pomocí jednoduchého vodorovného prošití polstrů a přidání pseudopodruček vytvořila sezení luxusního vzhledu, vzdáleně připomínajícího viktoriánská křesla. Protože se sedák nachází ve výši 70 cm nad zemí, je celá sedačka opatřena kovovým stupátkem.

Sedačka VIP chilloutu je tvarově identická s předchozí, jen v běžném nižším provedení.

Pás sedaček prvního galerijního chilloutu má bílé koženkové sedáky a opěrky celkově subtilnější. Velké plochy opěrek oživuje prošití vedené v diagonálních liniích.

Poslední sedačka v předsálí je opět černé barvy. Opěrka je tu mírně zvýšená, aby opticky navázala na linii baru.

Z provozních důvodů jsou u veškerého pevného sedacího nábytku očalouněny jen sedací části, sokl bude dřevěný.

### 2) Barové židle, 27 ks - typ: LA PALMA LEM (66-79 cm)

Vybrala jsem typ židle se čtvercovou základnou a velmi čistým vzhledem, který neruší okolní design. Židle charakterizují čisté kovové linie.

### 3) Konferenční stolky, 6 ks - typ: KARTELL OPTIC (41 cm)

Krychlové plastové stolky tvarově dokonale stylově ladí s taburety i Moree kostkami.

### 4) Čtvercové a obdélné barové stoly, 10 ks - původní

Hranatý a nadčasový tvar původních stolů si najde místo i v novém interiéru.

### 5) Křesílka s opěráky, 2ks - typ: kolekce Tea Seating od José Manuel Ferrero, Sancal

Tvarosloví křesel opět vhodně doplňuje minimalisticko-krytalické citace okolního designu. Volím barevnou kombinaci šedobílá a černobílá, která dá vyniknout barvě kamenných a cihlových zdí.

**6) Svítící kostky, 5 ks** - typ: Cube LED Pro Accu od MOREE

Multifunkční kostky jsou světlem, sedátkem nebo stolkem.

**7) „Skládkový” sedací nábytek, 20 ks** - vlastní návrh

Dílce podobné celoučalouněným taburetům díky spojení rovných a diagonálních linií dobře korespondují s výrazovými prostředky klubu. Zkosený tvar je praktický, jelikož dovoluje sestavování sedacích obrazců podle momentální chuti hostů. Skládku si mohou ve zvoleném tvaru „zafixovat” suchým zipem.

**8) Dekorace/lampa pro horní bar, 2ks** - typ: Kolekce Allegro od Foscarini

Nádherná ukázka spojení přírodního motivu a univerzálních geometrických forem. Luxusní provedení a lehký drátěný vzhled se perfektně hodí jak do klubu s moderní hudbou, tak do historických prostor.

**9) Šňůrkové závěsy** - typ: dveřní závěs Loop černý, KARE, černý, 230cm.

Lehké šňůrkové závěsy jsou sice jen nakupením vertikálních linií, přesto dokáží vytvořit psychologickou bariéru v místech, které je potřeba zjemnit a oddělit (např. u vstupu v předsáli).

**10) Dekorativní plastika „YES” na stropě sálu** - vlastní návrh

Skrumáž bílých kostek je pod stropem zavěšena v takové vzájemné konstelaci, že z určitého pohledu složí čitelné jméno klubu. Kostky odrážejí pixelovou estetiku elektrokultury.

**11) Dekorativní příčka v koridoru** - vlastní návrh

Čtvercové plošky nástěnné struktury zrcadlové mozaiky jsou výtvarnou reminiscencí na povrch diskokoule.

**12) Vliesová tapeta** - vlastní návrh

Silnovrstvá tapeta luxusního vzhledu. Její vzor je vyražen do hloubky a potištěn metalickou platinovou barvou, která bude reflektovat světlo při nasvícení zdi. Pravidelný dekor je jednoduchým schematem trojúhelníka, jež se stal jedním ze spojujících leitmotivů klubu.

**13) Potisková tapeta** - velkoformátový tisk na zdi chilloutu - vlastní návrh

Klasická tapeta s digitálním potiskem nese motiv dnes již ikonické ilustrace zakladatelů Elekcromusic Daft punk.

## 15. KONSTRUKČNÍ A MATERIÁLOVÉ ŘEŠENÍ NOVÝCH INSTALACÍ

Následuje konstrukční popis jednotlivých objektů:

### 1) Hlavní schodiště

Hlavní schodiště navazuje na schodiště stávající. Původní schodiště bylo rozděleno na dvě poloviny, přičemž jedna slouží i nadále jako horní část schodiště nového a druhá tvoří základ pro konstrukci horní podlahy. Základem konstrukce je kovová kostra, která je připevněna do schodiště původního a do zdi. Dva boky nové konstrukce jsou vystavěny z porobetonových tvárnic a vnitřek je vyplněn stavební sutí. Pochozí horní část přístavby leží na trémovém roštu pobitém podlahovými prkny. Dutiny mezi trémky jsou vyplněny izolační hmotou ORSIL.

Spodní část schodiště přisedá na nově vytvořený masivní betonový box, který probíhá podél levé zdi parketu. Od horní části jej dělí mezipodlážka v síle zdi, jež vznikla zvýšením úrovně pochozu. Spodní schodiště i mezipodlážka jsou řešené stejně jako v přechozím případě. Podklad podlahy a schodišťových stupňů tvoří dřevěný rošt zvrchu pokrytý prkny.

Zábradlí hlavního schodiště navrhuji z praktických i bezpečnostních důvodů kovové. Sloupky zábradlí jsou spojeny s kóstrou přízdívky, případně zabetonovány do zdi a podlah. Na vertikální kovové hranovy přisedá ploché madlo stejného materiálu. Výplň zábran je provedená výpletem z ocelových lan.

### 2) *Lightingwalls* - prosvětlené stěny v sále

Niky hlavního sálu, kde se *lightingwalls* nachází, vyplňuje v první vrstvě protihlukový sandwich a na něm je rozprostřena v celé ploše vrstva izolačního aluminiového obalu (z důvodu lepší distribuce světla). Přes obal je proveden rozvod elektroinstalace a u stropu a na parapetu niky jsou umístěny 3 RGB PAR LED reflektory.

Celý systém je nakonec z venku cca 4 cm od vnějšího okraje niky uzavřen dřevěným rámem se zkosenými hranami. Rám je zevnitř zpevněn dvacetimetrovými pásy z průhledného Makrolonu (cca 2 vzpěry). Na rám je natažena speciální průsvitná bílá textilie, která v kombinaci s reflektory skrytými za ní vytváří výsledný světelně ambientní efekt. Rám s tkaninou je zavěšen u stropu na způsob oka a háku a díky tomu zůstává odklápěcí i lehce demontovatelný pro případ technických oprav.

### **3) Prosvětlené podhledy pod galerií**

Podhledy pod galerií vytvoří komplexní vrstvený systém zasazený do „vany“ mezi rámem železných profilů, jež nesou strop. V nejvyšší úrovni jsou z vnitřních stran rámu přilepeny světelné LED pásy, které prochází po obvodu plochy. Samotná plocha podhledu sestává z děrovaných plechů z oceli. Nad děrovanými plechy je natažen světelný látkový difuzor. O různou intenzitu v distribuci světla se postará případný potisk difuzorní tkaniny.

### **4) Bar horní**

Čelo baru je v kuse odlité z bílého corrianu od fy Dupont. Bar má dvě části - část přední a pravý bok. Rozdělen je diagonálními dvoukřídlými dvířky. Corrianový monolit počítá s drážkou pod barovou deskou, kam se umístí světelný LED pásek (po celém obvodu). Dvířka baru mají dřevořískový základ, vně jsou polstrovaná bílou latexovou tkaninou. Za barem se nachází nerezové příslušenství pro přípravu nápojů, lednice a další potřebná zařízení.

Na zadní stěně visí průhledná masivní plexisklová police. Police je uchycena do zdi na průhledných plastových trnech, jež jsou napevno zazděné do stěny. Trny zapadají do předvrtaných otvorů na zadní hraně police. U menších poliček je zazdivací trn již součástí těla police.

### **5) Bar spodní**

Stávající vyzděný základ baru bude nejprve upraven do požadovaného tvaru. Po dispoziční úpravě dojde k vyzdění (porobeton) nové části baru a nového rohu. Celý povrch čelní barové plochy bude poté opatřen dekorativní vrstvou originální stěrky Pandomo. Stávající masivní dřevěná barová deska se doplní o speciální zapuštěný nerezový pruh se středním žlábkem po celé délce. Pod barovou deskou bude nainstalován osvětlující voděodolný LED pásek.

Zrcadlové stěny za barem zůstanou původní, pouze se přelepí po celé ploše průhlednou slabě zbarvenou 3M folií.

### **6) Sedačky na míru - pro první chillout, předsálí, VIP chillout**

Základ sedaček tvoří dřevotřískové kostry s kovovými spoji. Sedačí plochy jsou polstrovány a potaženy koženkovým materiálem s prošitím. Odsazený spodní sokl sedačky je realizován z dřevěných desek v provedení lakovaná kantovka.

### **7) Sálová galerie**

Sálová galerie projde celkovým „liftingem“ a stavební úpravou. Hlavní změnou je způsob jejího vynesení. Narvhuji zrušit stávající kovové nosníky a galerii zavěsit do stropní konstrukce - kleneb. Zavěšení bude provedeno pouze na straně vnější, vnitřní strany již jsou pevně uchycené do zdi. Výhodou je i kvalitní jištění stávajícího mostku a pravého kraje galerie, které již nebude vyžadovat další oporu. Nový most bude jen jeho rozšířením s tím, že přibude jedna nosná kovová patice v rohu u pravého polosloupu. Střední obdélnou část galerie ponесou tři ocelová lana. Lana jsou umístěna na vnější hraně podlážek tak, aby půdorysně ústila do středů kleneb. Lana přechází v kotvy fixované ve stropních klenbách a z boku překladu galerie.

Nové záradlí bude složené z bloků bezpečnostního skla uchyceného z vnější strany na trny na boku kovového překladu, který nese galerii. Skleněné bloky jsou mezi sebou propojené z vnitřní strany nerezovým zábradlím s dřevěným obložením. Zábradlí přisedá z boku pomocí kolmých nýtů. Okraj desek je svrchu zakončen průběžnou dřevěnou lištou.

Všechny kovové úchyty skleněných výplní jsou opatřeny vnitřní gumovou výstuží, která chrání sklo před vibračními nárazy hluku.

### **9) Zrcadlová zeď v koridoru**

Podkladem zrcadlové mozaiky je zeď z porobetonových tvárnic (HEBEL) a hladké dřevotřískové dveře bez povrchové úpravy. Zvolila jsem speciální dveře výrobce DANA Tapea se zapuštěným kováním Planofix a neviditelnou zárubní v provedení Tapea. Dveře (kromě kliky a zámku) dokonale splývají s povrchem zdi.

Na oba povrchy - zeď i dveře - jsou dlaždicově přilepeny čtverce nařezaných a zabroušených plastových zrcadel o velikosti 13x13 cm. Mají mezi sebou vynechané dilatační spáry v šíři cca 1 cm, které jsou sjednoceny s průřezem pro otevírání dveří. Jelikož čtverce svou polohou tvoří nepravidelnou strukturu, jsou jejich náklony ze zadu fixovány různě vysokými plastovými špunty. Vyběhající dutiny za skly a po jejich obvodu jsou následně vyplněné silikonovým tmelem a překryty barvou.

### **8) Nové zádveří se zástěnou**

Zádveří tvoří z jedné strany pravouhlý paravan z tvrzeného průhledného 2 cm silného plexiskla s foliovým polepem. Hrana paravanu otočená do místnosti je zakončena dvojitým ohnutím. Plexi-paravan je přichycen ke zdi, u podlahy jištěn oboustannou lištou. Zastřešení zádveří je lehký sádkartonový box s hliníkovou kostrou. Box je nesen paravanem, kostra spojena se zdmi a stropem. Celek je na pravé straně zakončen plexi deskou kopírující tvar přilehlé niky.

### 10) Dekorace pro 3D mapping

Prostorové objekty na zdech jsou vyřezány z polystyrenu. Na zeď jsou přichyceny pomocí suchého zipu, přičemž pásky suchého zipu jsou přilepeny na zadní straně dekorací i na zdi. Toto řešení bylo zvoleno z důvodu potřeby reinstalací a možnosti reverzibility v případě obměn kreativních konceptů promítání.

### 11) Stropní dekorace „YES” v hlavním sále

Kvádrový základ zavěšené instalace jsou polystyrenové krychle, ty jsou uvnitř zatížené kovovým závažím a vně kaširované bílou sádrovou stěrkou. Kostky jsou uchycené na úzkých kovových lankách vycházejících z jejich hran, takže při instalaci visí pod úhlem 45°. Důležitý je i úhel pohledu diváka, který se rovná cca 35° nahladu.

Proces zavěšení proběhne tak, že se nejprve vytvoří elektronická mapa (simulace reálným stropů) jednotlivých bodů uchycení na stropě. Tato se na reálný strop promítne pomocí projektoru a lana se uchytí uchytí na háčky s hmoždinami. Délky lanek jsou stanoveny výpočtem, některé kostky mohou být zavěšeny do kostek nad nimi.

### 12) Odhlučňovací zdi

K odhlučnění klubu se použije obklad složený z vláknitého pórzního materiálu (ORSIL pěny) o tloušťce cca 80 mm, jež vytvoří tlumící vložku pod obložením ze speciálních sádrokartonových o tloušťce 10 mm desek<sup>53</sup>. Desky se odsadí (pomocí kovové sádrokartonářské konstrukce) cca 130 mm od zdi, aby tak vznikla vzduchová mezera, jež maximalizuje efekt zvukové pohltivosti.

### 13) Odhlučňovací podhled

Na strop nad parketem jsou nejvyšší nároky na zvukovou izolaci, proto tu vznikne snížený akustický podhled, který bude od stropu dilatován minimálně 100 mm a maximálně 500 mm, čímž se vytvoří velká vzduchová dutina.

Strop bude opatřen dvěma vrstvami vláknitých izolantů - u stropu a nad podhledem.

Podhled samotný sestává ze zavěšených sádrokartonových desek s děrováním, jež vykazují výbornou schopnost pohltit vyšší a střední zvukové frekvence a zároveň dovolují průstupu nízkých frekvenčních vln do zadní části izolačního sandwiche se zmíněnou dutinou<sup>54</sup>.

#### 14) Nové podlahy

Místa, kde bylo nutné díky dispozičním změnám doplnit nové podlahy, byla opatřena dřevěnými prkny napodobujícími podlahu stávající. Povrchy imitují původní patinu (černý nátěr, broušení) se závěrečnou vrstvou bezbarvým lakem.

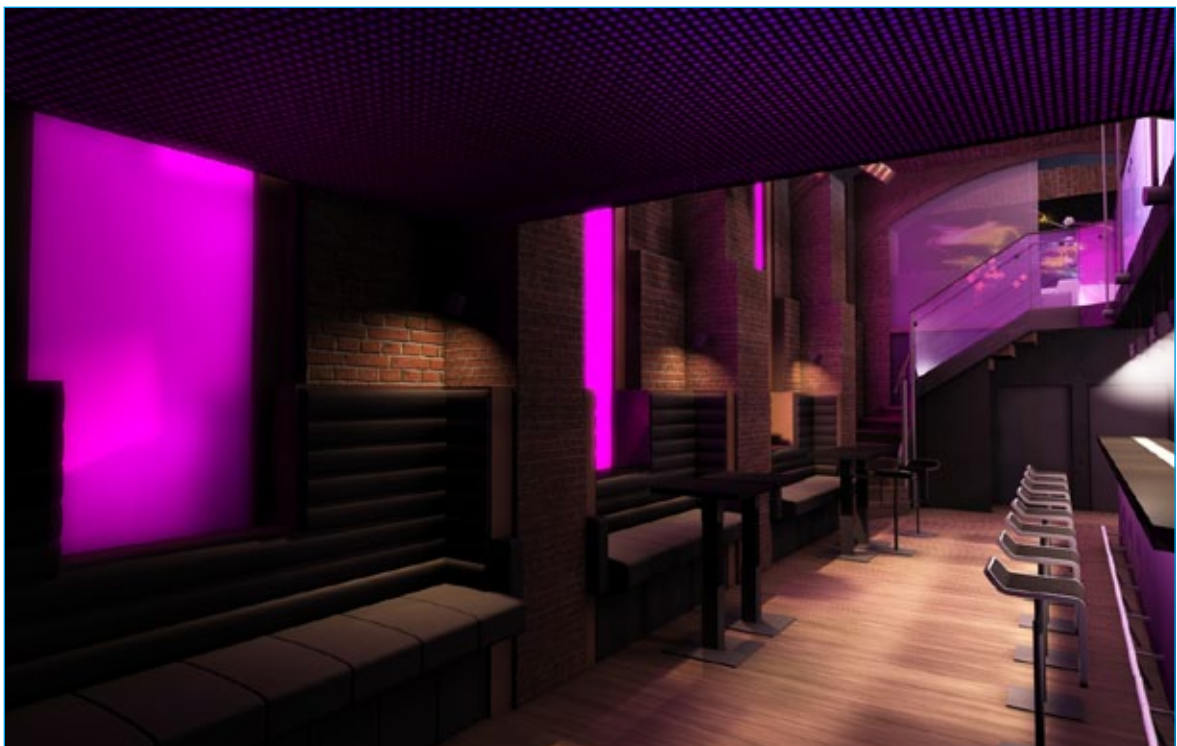
#### 15) Nové úpravy zdí

Zed' v koridoru a zadní zed' v chilloutu bude obložena stavebním sádrokartonem s akustickými parametry a a ní přijde barevný velkoformátový potisk na tapetě.

Výměna starých tapet a nový polep vytvoří dlouhý souvislý pás procházející od vstupního prostoru a chodby, přes pravou část předsálí až po levou stranu koridoru. Tapetový pás je v celé popsané délce nasvětlen podlahovými světly.

Designové změny stěn v předsálí budou realizovány sádrokartonovými obklady.

Prosvětlený pás levé části předsálí je vystěrkován Pandomo stěrkou. Za horním krajem sníženého obkadu jsou skrytá bodová světla, která celý pás osvětlují.



Obr. 58: Pohled na sedačky a lightingwalls v hlavním sále

## 16. POUŽITÉ MATERIÁLY

Následuje seznam materiálů rozdělený podle použití:

### 1) Materiály podlah a zdí:

- Dřevěná prkna - masiv, smrková, nátěr polyuretanovým lakem, černá patina
- Pandomo - stěrka na bázi cementu, fixace epoxidovými pryskyřicemi - světle šedá, bílá
- Zdicí materiály - sádrové a porobetonové tvárnice, sádrokarton, omítky
- Odhlučňovací materiály (sandwich) :
  - Izolační vrstva ORSIL - vláknitý pórzní materiál z minerální plsti
  - Izolační desky RIGIPS - modré akustické sádrokartonové desky s děrováním
- Tapety: z vliesového materiálu s vinylovou horní vrstvou; plastický protisk
  - z materiálu „wallpaper“ s vinylovým nátěrem; digitální tisk
- Speciální barevný nátěr na stěny - Alpina Swing color Metal Revolution - základní BASE plus metalická akcentová lazura CREATIV METAL

### 2) Ostatní materiály:

- Corrian (vysoce odolný „umělý kámen“ na bázi akrylátových pryskyřic s přírodními minerály) - bílý, světle šedý
- Sklo bezpečnostní šíře 2 cm - průhledné
- Plexisklo šíře 2 cm (akrylátové sklo) - průhledné
- Akrylové zrcadlo - akrylátové sklo se zrcadlovým nánosem
- Kantovka (lepené průmyslové dřevěné hranolky) - provedení přírodní lak, černá a bílá.
- Speciální světlovodivý textil od fy BONOART- polyesterová textilie s polyuretanovým zátěrem; textilie splňuje protipožární normy (stupeň nehořlavosti N1,2)
- Nehořlavá koženka - TYP 261, složení - úplet s nánosem PVC
- PVC samolepící folie 3M - barevné, průhledné
- PVC samolepící folie 3M - matné
- Pěnový polystyren - bílý
- Dřevotříska - podkladové desky bez úprav, pohledové s lamino úpravou
- Kovy: konstrukční ocel - hranoly, obdélné profily a instalační materiál
  - ocel DC01 - plechy děrované - čtvercový průřez
  - ušlechtilá ocel tř. 12 - nosná lana
  - nerez - obkladové plechy, konstrukční prvky zábradlí

## 17. BAREVNÉ SCHÉMA

Barevné schéma dělím z hlediska barevnosti světla a materiálů.:

### 1) Barevnost materiálů:

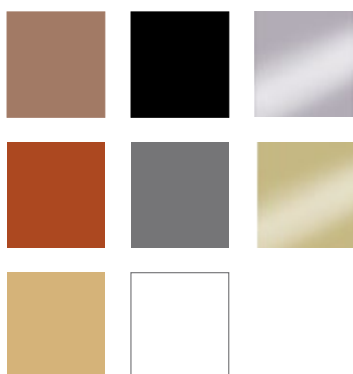
Barvy respektují přírodní tóny původního prostoru jako je světle hnědé dřevo, cihlová oranžová a světle béžový odstín pískovce. Celkový koncept je postaven na nadčasové kombinaci černé a bílé a škále šedé. V detailech nebo speciálních celcích mohou minimálně doplnit jen barvy výtvarných doplňků. K barevnému schématu lze připočítat odstíny kovové, stříbrné a metalickou platinově zlatou.

### 2) Barevnost světla

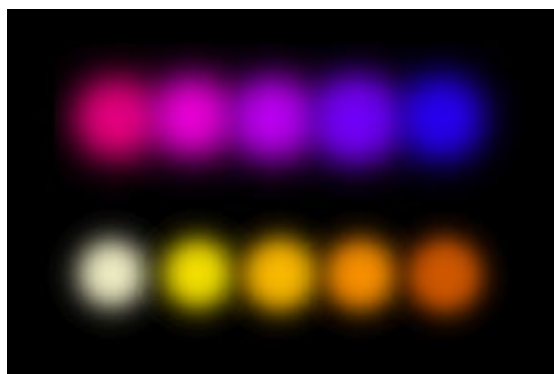
Světla mají zásadní význam pro finální vzhled interiéru. Barevnost nových materiálů byla záměrně navržena z velké části ve škále šedé, aby se stala základním povrchem pro výstavbu finálních barevných tónů pomocí světla. Materiály tak ovlivňují zejména světlost tónu díky různému stupni pohltivosti, neboť barevný odstín je dán světlem. Masivní použití LED technologie navíc skýtá obrovské možnosti variování barev podle momentální nálady. Lze také nastavit jejich postupné proměňování v určeném čase.

Pro výslednou barevnost LED světla je důležité zvolení teploty světla. Proto v místech, kde jsou světla modifikována barevnými filtry, volím studené bílé světlo, jež nejméně zkresluje barevnost filtru. Samostaná nebarevná světla naopak vydávají teplé bílé světlo.

Barevný vzorník světla se pohybuje mezi třemi primárními barvami - žlutá, růžová, modrá (Cyan) s převahou fialových tónů.



Obr. 59: Vzorník barevnosti materiálů



Obr. 60.: Vzorník barevnosti světla

## ZÁVĚR

Když jsem se do navrhovaného prostoru přišla podívat poprvé, bylo to smutné přivítání. Rozházený starý nábytek, nad parketem zaprášená diskokoule, na stěnách podivná loga s čertíky. Paskvil mezi sklepní vinárnou a komerční tančírnu rozhodně nedával dohromady přitažlivý vzhled poplatný současným nárokům dnešních „clubberů“. Byla to skutečná výzva nemalého rozsahu. Znamenalo to nejen zmapovat složitý prostor s křivými zdmi a letitými nedokonalostmi, ale také se rychle zorientovat v řadě moderních technologií, otázkách legality a hlavně překotně se měnících trendů.

V průběhu práce jsem si vyzkoušela jak razantně mohou zářivé novátorské vize doslova „narazit na zdi“ prastarého protředí. Uvědomila jsem si, že není nutné prostor přošpikovat soudobými high-tech aplikacemi, jak se od elektro klubu možná očekává, nýbrž se pokusit původní stav zahrnout do kontextu nové jasně zaměřené komunikace. Velkou roli přitom hraje neviditelná vnitřní logika při pohybu prostorem. Pozorování starých fotografií z předchozích parties mne inspirovalo v návrzích řešení funkčních optimalizací některých míst. Ověřila jsem si že i pouhý druh světla může posloužit jako silný nástroj pro tvorbu výtvarné nálady.

Každý klub, ve kterém „to žije“, prochází neustálým vývojem včetně svého interiéru. Svůj návrh vnímám pouze jako startovní bod, kdy vše zůstává otevřené dalším proměnám a příští spoluprábě s jeho příznivci.

Interiér hudebního klubu YES se má stát víc než příjemně sladěným interiérem, vznikne tu nový pozoruhodný stánek pražské noční kultury, který má být originálním zhmotněním nekompromisních beatů elektronické hudby.

**POZNÁMKY**

- 1) informace z archivu Katastrálního úřadu pro hlavní město Prahu, katastrální pracoviště Praha, Náměstí Míru 600/20, Praha 2., Vinohrady
- 2) DOSTÁL, František, Smrt Demínky, *Restaurant Revue*, 1997. roč. 5, č.2, s. 30-31
- 3) RIEGEL, Ivan, Tradiční vinohradská kavárna Demínka má být brzy uzavřena, *MF Dnes*, 1996. roč. 7, č.11, 12, příloha s. 2
- 4) TOMANOVÁ, Vladislava, Demínka se probouzí, *Večerník Praha*, 2001. roč. 10, č.43, příloha s. 6
- 5) *Historical Building*, 1999, [http://www.deminkapalace.com/index.php?id\\_pagina=25](http://www.deminkapalace.com/index.php?id_pagina=25)
- 6) *MMC Universe - nový klub v Praze*, 2005, <http://www.poslouchej.net/1172-MMC-Universe-novy-Klub-v-Praze.html>
- 7) *Nightclub*, 2011, <http://en.wikipedia.org/wiki/Nightclub>
- 8) PEROUTKOVÁ, Soňa. *Elektronická hudba v Česku*. Brno: Tribun EU, 2008. ISBN 9788073995324
- 9) tamtéž
- 10) *House, Trance, Techno, Breakbeat*, <http://techno.org/electronic-music-guide>
- 11) *Nightclub*, 2011, <http://en.wikipedia.org/wiki/Nightclub>
- 12) RYDER, Bethan. *New Bar and Club Design*. London: Laurence King Publishing, 2005. ISBN 978-0-7892-0845-3
- 13) tamtéž
- 14) “DO IT YOURSELF”, v překladu “udělej si sám”, označení pro samostatnou, nekomerční tvorbu bez podory medií, sponzorů.
- 15) RYDER, Bethan. *New Bar and Club Design*. London: Laurence King Publishing, 2005. ISBN 978-0-7892-0845-3
- 16) STEWART, Matthew. *Night Fever: Interior Design for Bars and Clubs*. Basel: Birkhauser, 2005. ISBN 3764305126

**POZNÁMKY**

- 17) Asian Fusion - moderní kulturní směr orientující se na asijské tradice. Projevuje se v kulinářství, designu, interiérech.
- 18) Tron style - známý filmový snímek a počítačová hra z 80tých let - Tron - dali díky svému originálnímu výtvarnému ztvárnění vzniknout tomuto označení. Tron style spočívá v tom, že jsou lidská těla nebo 3d předměty po povrchu "ozdobeny" sítí světlých či reflexních linií, jež ve tmě vytváří efektní vzhled těchto objektů a lidí.
- 19) KRASICKÝ, Antonín. *Občanské stavby, Stavby pro výchovu, vzělání a kulturu, 2. vyd.* Praha: SNTL, 1984. ISBN 2660049144,  
SCHRÁNIL, Bedřich a kol., *Projektování staveb bytových a občanských.* Praha: SNTL, 1979. ISBN 000111570
- 20) SCHRÁNIL, Bedřich a kol., *Projektování staveb bytových a občanských.* Praha: SNTL, 1979. ISBN 000111570
- 21) KRASICKÝ, Antonín. *Občanské stavby, Stavby pro výchovu, vzělání a kulturu, 2. vyd.* Praha: SNTL, 1984. ISBN 2660049144,
- 22) SCHRÁNIL, Bedřich a kol., *Projektování staveb bytových a občanských.* Praha: SNTL, 1979. ISBN 000111570
- 23) Norma ČSN EN 12193, Světlo a osvětlení - Osvětlení sportovišť
- 24) Norma ČSN EN 1838, Světlo a osvětlení - Nouzové osvětlení
- 25) Norma ČSN 73 0831, Požární bezpečnost staveb - Shromažďovací prostory
- 26) tamtéž
- 27) tamtéž
- 28) Norma ČSN 73 0802, Požární bezpečnost staveb - Nevýrobní objekty
- 29) Norma ČSN 73 0831, Požární bezpečnost staveb - Shromažďovací prostory
- 30) Norma ČSN 73 0802, Požární bezpečnost staveb - Nevýrobní objekty
- 31) tamtéž
- 32) tamtéž

**POZNÁMKY**

- 33) BRADÁČOVÁ, Izabela, *Požární bezpečnost domu, edice Stavíme*. Brno: ERA group. s.r.o., 2005. ISBN 80-7366-025-3
- 34) NEUFERT, Ernest, *Navrhování staveb*. Praha: Consulinvest International, 2000. ISBN 80-901486-6-2
- 35) Norma ČSN EN 13200-1, Zařízení pro diváky - Část 1: Kritéria navrhování prostor pro diváky - Specifikace
- 36) Norma ČSN 73 0831, Požární bezpečnost staveb - Shromažďovací prostory
- 37) KRASICKÝ, Antonín. *Občanské stavby, Stavby pro výchovu, vzdělání a kulturu, 2. vyd.* Praha: SNTL, 1984. ISBN 2660049144
- 38) Norma ČSN 73 0831, Požární bezpečnost staveb - Shromažďovací prostory
- 39) tamtéž
- 40) Výpočet dle normy ČSN 73 0831, Požární bezpečnost staveb - Shromažďovací prostory
- 41) tamtéž
- 42) Norma ČSN EN 13200-1, Zařízení pro diváky - Část 1: Kritéria navrhování prostor pro diváky - Specifikace
- 43) KRASICKÝ, Antonín. *Občanské stavby, Stavby pro výchovu, vzdělání a kulturu, 2. vyd.* Praha: SNTL, 1984. ISBN 2660049144
- 44) Kolektiv autorů, *Zásady správné výrobní a hygienické praxe ve stravovacích službách*, část 1. Praha: NPJ, 2006. ISBN 80-02-01822-2 ,  
Zákon č. 258/2000 Sb. o ochraně veřejného zdraví a o změně některých souvisejících zákonů, ze dne 14.7.2000,  
Nařízení Evropského parlamentu a Rady (ES) č. 852/2004 o hygieně potravin, ze dne 29.4.2004,  
Vyhláška č. 137/2004 Sb. o hygienických požadavcích na stravovací služby a o zásadách osobní a provozní hygieny při činnostech epidemiologicky závažných, ze dne 17.3.2004

**POZNÁMKY**

- 45) Zákon č. 258/2000 Sb. o ochraně veřejného zdraví a o změně některých souvisejících zákonů, ze dne 14.7.2000,  
Nařízení vlády č. 148/2006 o ochraně zdraví před nepříznivými účinky hluku a vibrací, ze dne 15.3.2006
- 46) Zákon č. 258/2000 Sb. o ochraně veřejného zdraví a o změně některých souvisejících zákonů, ze dne 14.7.2000,
- 47) Norma ČSN 73 0532 (730532) Akustika - Ochrana proti hluku v budovách a související akustické vlastnosti stavebních výrobků - Požadavky
- 48) SKOTNICOVÁ, Iveta, ŘEZÁČ, Miloslav, VAVERKA, Jiří, *Odhlučnění staveb, edice Stavíme*. Brno: ERA group spol. s.r.o., 2006. ISBN 80-7366-070-9
- 49) dle konzultace s odborníkem na odhlučnění prostor RNDr. Josefem Vránou, CSc. z Centra Stavebního Inženýrství, a.s. Zlín.
- 50) pan Marek Ciosk z f. Ciosk, jež provádí odhlučňování staveb ([www.ciosk.cz](http://www.ciosk.cz)) a pan RNDr. Josef Vrána, CSc. z Centra Stavebního Inženýrství, a.s. Zlín.
- 51) Nejnižší spočítaná výška odhlučňovacího řešení
- 52) Dle konzultace s 3D designérem Stéphane Kyles z Mezinárodního centra pro umění a nové technologie CIANT, [www.ciant.cz](http://www.ciant.cz)
- 53) Technologie zvolena na základě konzultace s majitelem Markem Ciosk z f. Ciosk, jež provádí odhlučňování staveb. [www.ciosk.cz](http://www.ciosk.cz)
- 54) taktéž

**SEZNAM POUŽITÉ LITERATURY**

- 1) KOLESÁR, Zdeno. *Kapitoly z dějin designu*. Praha: VŠUP, 2009. ISBN 978-80-86863-28-3
- 2) PEROUTKOVÁ, Soňa. *Elektronická hudba v Česku*. Brno: Tribun EU, 2008. ISBN 9788073995324
- 3) RYDER, Bethan. *New Bar and Club Design*. London: Laurence King Publishing, 2005. ISBN 978-0-7892-0845-3
- 4) BROOKER, Graeme, STONE, Sally. *Basics Interior Architecture: Elements + Objects*. Lausanne: Ava Publishing, 2009. ISBN 2940411107
- 5) STEWART, Matthew. *Night Fever: Interior Design for Bars and Clubs*. Basel: Birkhauser, 2005. ISBN 3764305126
- 6) KRASICKÝ, Antonín. *Občanské stavby, Stavby pro výchovu, vzdělání a kulturu, 2. vyd.* Praha: SNTL, 1984. ISBN 2660049144
- 7) SCHRÁNIL, Bedřich a kol., *Projektování staveb bytových a občanských*. Praha: SNTL, 1979. ISBN 000111570
- 8) BRADÁČOVÁ, Izabela, *Požární bezpečnost domu, edice Stavíme*. Brno: ERA group. s.r.o., 2005. ISBN 80-7366-025-3
- 9) NEUFERT, Ernest, *Navrhování staveb*. Praha: Consulinvest Internatonal, 2000. ISBN 80-901486-6-2
- 10) SKOTNICOVÁ, Iveta, ŘEZÁČ, Miloslav, VAVERKA, Jiří, *Odhlučnění staveb, edice Stavíme*. Brno: ERA group spol. s.r.o., 2006. ISBN 80-7366-070-9
- 11) Kolektiv autorů, *Zásady správné výrobní a hygienické praxe ve stravovacích službách, část 1*. Praha: NPJ, 2006. ISBN 80-02-01822-2
- 12) DOSTÁL, František, *Smrt Demínky, Restaurant Revue*, 1997. roč. 5, č.2, s. 30-31
- 13) RIEGEL, Ivan, *Tradiční vinohradská kavárna Demínka má být brzy uzavřena, MF Dnes*, 1996. roč. 7, č.11, 12, příloha s. 2
- 14) TOMANOVÁ, Vladislava, *Demínka se probouzí, Večerník Praha*, 2001. roč. 10, č.43, příloha s. 6

**SEZNAM POUŽITÉ LITERATURY**

- 15) *D.Lounge Bar*, 1999, [http://www.deminkapalace.com/index.php?id\\_pagina=29](http://www.deminkapalace.com/index.php?id_pagina=29)
- 16) *Historical Building*, 1999, [http://www.deminkapalace.com/index.php?id\\_pagina=25](http://www.deminkapalace.com/index.php?id_pagina=25)
- 17) *Nightclub*, 2011, <http://en.wikipedia.org/wiki/Nightclub>
- 18) *MMC Universe - nový klub v Praze*, 2005, <http://www.poslouchej.net/1172-MMC-Universe-novy-Klub-v-Praze.html>
- 19) *House, Trance, Techno, Breakbeat*, <http://techno.org/electronic-music-guide>
- 20) *Electro music*, 2011, [http://en.wikipedia.org/wiki/Electro\\_music](http://en.wikipedia.org/wiki/Electro_music)
- 21) *Cool bars*, 2004-2011, <http://www.thecoolhunter.net/bars>
- 22) Norma ČSN EN 12193, Světlo a osvětlení - Osvětlení sportovišť
- 23) Norma ČSN EN 1838, Světlo a osvětlení - Nouzové osvětlení
- 24) Norma ČSN 73 0831, Požární bezpečnost staveb - Shromažďovací prostory
- 25) Norma ČSN 73 0802, Požární bezpečnost staveb - Nevýrobní objekty
- 26) Norma ČSN EN 13200-1, Zařízení pro diváky - Část 1: Kritéria navrhování prostor pro diváky - Specifikace
- 27) Norma ČSN 73 0532 (730532) Akustika - Ochrana proti hluku v budovách a související akustické vlastnosti stavebních výrobků - Požadavky
- 28) Nařízení Evropského parlamentu a Rady (ES) č. 852/2004 o hygieně potravin, ze dne 29.4.2004
- 29) Vyhláška č. 137/2004 Sb. o hygienických požadavcích na stravovací služby a o zásadách osobní a provozní hygieny při činnostech epidemiologicky závažných, ze dne 17.3.2004
- 29) Nařízení vlády č. 148/2006 o ochraně zdraví před nepříznivými účinky hluku a vibrací, ze dne 15.3.2006
- 30) Zákon č. 258/2000 Sb. o ochraně veřejného zdraví a o změně některých souvisejících zákonů, ze dne 14.7.2000

**SEZNAM OBRÁZKŮ**

Obr. 1.: Logotyp zadavatele a budoucího provozovatele klubu	14
Obr. 2.: Situační plán s vyznačenými vstupy	16
Obr. 3.: Celkový plán s lokalizací objektu	16
Obr. 4. a 5.: Ukázka historického a současného vzhledu domu Demínka	17
Obr. 6. a 7.: Novorenesanční interiér chodby domu a kavárna Demínka	17
Obr. 8.: Původní plán prvorepublikové vinárny, rok 1925 - půdorys	18
Obr. 9.: Původní plán prvorepublikové vinárny, rok 1925 - řez	18
Obr. 10.: Vstup do činžovního domu - dnes hotelu	19
Obr. 11.: Zrekonstruované vnitřní schodiště domu se vstupy do hotelových pokojů	19
Obr. 12.: Vstupní prostor	20
Obr. 13.: Chodba	20
Obr. 14.: Předsálí s barem, v předu zábradlí hlavního schodiště	20
Obr. 15.: Velký sál, v pravo s barem	21
Obr. 16.: Sálová galerie, vzadu DJ mostek	21
Obr. 17.: Chodbový koridor	21
Obr. 18.: Parket s křesílky	22
Obr. 19.: Parket	22
Obr. 20.: Kraj chilloutu	22
Obr. 21.: Stávající půdorys 1PP	24
Obr. 22.: Stávající půdorys 2PP	24
Obr. 23.: Lonche bar klubu Mecca	29
Obr. 24.: Taneční parket klubu Mecca	29
Obr. 25, 26.: Novátorský interiér Watergate s neopakovatelnou atmosférou	29

**SEZNAM OBRÁZKŮ**

Obr. 27.: Odpočinková část klubu Cross	30
Obr. 28.: Detail mechanicko-světelných dekorací v klubu Cross	30
Obr. 29.: Sedačková zákoutí britského Kabarets Prophecy	30
Obr. 30, 31.: Interiéry Kabarets Prophecy	30
Obr. 32.: Chillout/galerie klubu Musee	31
Obr. 33.: Nápojový bar v POPART stylu, klub Musee	31
Obr. 34.: Taneční parket v T-O 12	31
Obr. 35.: Schodiště a komixový strop v T-O 12	31
Obr. 36.: Hlavní bar klubu T-O 12	31
Obr. 37.: Schéma ideální podoby klubové dispozice, sestaveno na základě rešerše srovnání typologií podobných zařízení	33
Obr. 38.: Nový půdorys 1.PP	47
Obr. 39.: Nový půdorys 2.PP	47
Obr. 40.: Design vstupu	49
Obr. 41.: Další aplikace loga klubu	49
Obr. 42.: Vstup do předsálí	49
Obr. 43.: Vzhled nového baru v předsálí	49
Obr. 44.: Koridor	50
Obr. 45.: Detail dekorativní příčky v koridoru	50
Obr. 46.: Pohled na sálovou galerii	51
Obr. 47.: Pohled na parket s 3D mapping dekorací	52
Obr. 48.: Nová podoba hlavního schodiště	52
Obr. 49.: Bar v sále	53
Obr. 50.: Detail barové desky	53

**SEZNAM OBRÁZKŮ**

Obr. 51.: Lightingwalls	54
Obr. 52.: Pohled na sálovou galerii	54
Obr. 53.: Chillout	54
Obr. 55.: Plán rozmístění odhlučňovacího systému	56
Obr. 56. a 57.: Vizualizace dekorací s montáží promítaných tvarů	57
Obr. 58: Pohled na sedačky a lighthtingwalls v hlavním sále	66
Obr. 59: Vzorník barevnosti materiálů	68
Obr. 60.: Vzorník barevnosti světel	68

## **SEZNAM PŘÍLOH**

- 1) PROJEKTOVÉ PARÉ - Revitalizace prostor hudebního klubu, Jana Bílková, 2011