

REVITALIZACE

PROSTOR HUDEBNÍHO KLUBU

REVITALIZACE PROSTOR HUDEBNÍHO KLUBU

Návrh interiérového řešení dvoupatrového hudebního klubu
Jana Bílková, FMK UTB Zlín, Atelier Prostorová tvorba,
Kombinované studium, III. ročník / 2011

■ Obsah

1. Vstupní informace a zadání
2. Celková situace stávajícího stavu
3. Fotodokumentace stávajícího stavu
4. Zaměření stávajícího stavu, rysy:
 - původní situace 1.P.P - půdorys
 - původní situace 2.P.P - půdorys
 - původní situace, L,P trakt - řezy
4. Základní koncept návrhu
5. Dispoziční řešení návrhu
6. Výkresová dokumentace návrhu
 - nová situace 1.P.P - půdorys
 - nová situace 2.P.P - půdorys
 - nová situace, L,P trakt - řezy
 - nová situace, pravý trakt - řezopohled
 - nová situace, levý trakt - řezopohled
7. světla a projektory - ukázky
8. Nábytek - ukázky
9. Dekorace - ukázky
10. Použité materiály - ukázky
11. Barevné schéma
12. Vizualizace

■ Vstupní informace a zadání

Základní data

klient: YPE Group, s.r.o.

projekt: návrh interiéru hudebního klubu zaměřeného na elektro music

rozpočet (budget): cca 2,5 mil.

termín (timing): kompletní zpracování projektu do 31.5.2011

Podnikatelský plán pro klub Yes

Záměrem investora je vytvořit pražský klub s unikátním hudebním lineupem (programem) z oblasti Electromusic, žánrů jako Breakbeat, Minimal, House a Techno. Sami provozovatelé z YPE group patří mezi top DJ producenty a jejich Elektrobooking agentura zajišťuje hudební vystoupení umělců z celého světa. Pražská klubová scéna v tomto ohledu prakticky nenabízí kvalitativní srovnání.

Zastřešující ideou pro projekt je sledování současného trendu na taneční scéně, jež upouští od pořádání gigantických a neosobních parties a přesouvá se do menších prostor intimnějšího charakteru, kde se lidé více navzájem znají.

Strategie klubu cílí na mladou generaci od 20 do 45 let se středními až vyššími příjmy. Součástí klientely by se měli stát též hosté z přilehlého hotelu Deminka Palace Prague. Až třicet procent všech zákazníků budou tvořit cizinci přechodně se vyskytující v Praze, kteří se pohybují v centru Prahy a budou mít do klubu blízko.

Klub bude mít pravidelně aktualizovanou reklamní komunikaci. Marketingový mix budou tvořit postery, reklama ve vybraných rádiích a internetové PR reportáže. Dalším silným komunikačním kanálem budou kromě webové stránky i virtuální sociální sítě. Otevírací doba po celý týden a každodenní DJské představení bez vstupného se stanou konkurenční výhodou oproti obdobným subjektům. Mezi další benefity klubu lze zařadit barmanské show, vybrané koktejly doplní i speciální jídelní menu pro rychlé občerstvení z oblasti mexické kuchyně.

Exkluzivitu historického prostoru podpoří kreativní design interiéru s novátorskými vizuálními technologiemi, kvalitními světy a zvukem systému Funktion One.

Zadání a mandatorní požadavky klienta

Požadovaným výstupem je vytvořit výtvarný návrh pro nový interiér klubu na základě stávajícího prostoru. Design musí být s souladu s moderními trendy a rezonovat s kulturou pojmící se k Electromusic.

Interiér musí být příjemný a vytvářet známou, až „domáckou“ atmosféru. Ve všední dny bude klub také otevřen a tehdy by měl fungovat jako odpočinkový (lounge) bar s pohodlným nábytkem. O víkendu bude zase připraven na velké taneční akce.

Koncept by měl zajistit funkčnost provozů jednotlivých částí klubu (šatna, bary, zásobování) s přihlédnutím na očekávaný počet návštěvníků - přes týden cca 150, o víkendu 300. Zejména u horního baru je třeba počítat se zvýšenou kapacitou výčepu piva.

TVe stávající situaci chybí místnost vyhrazená hrajícím producentům a VIP hostům.

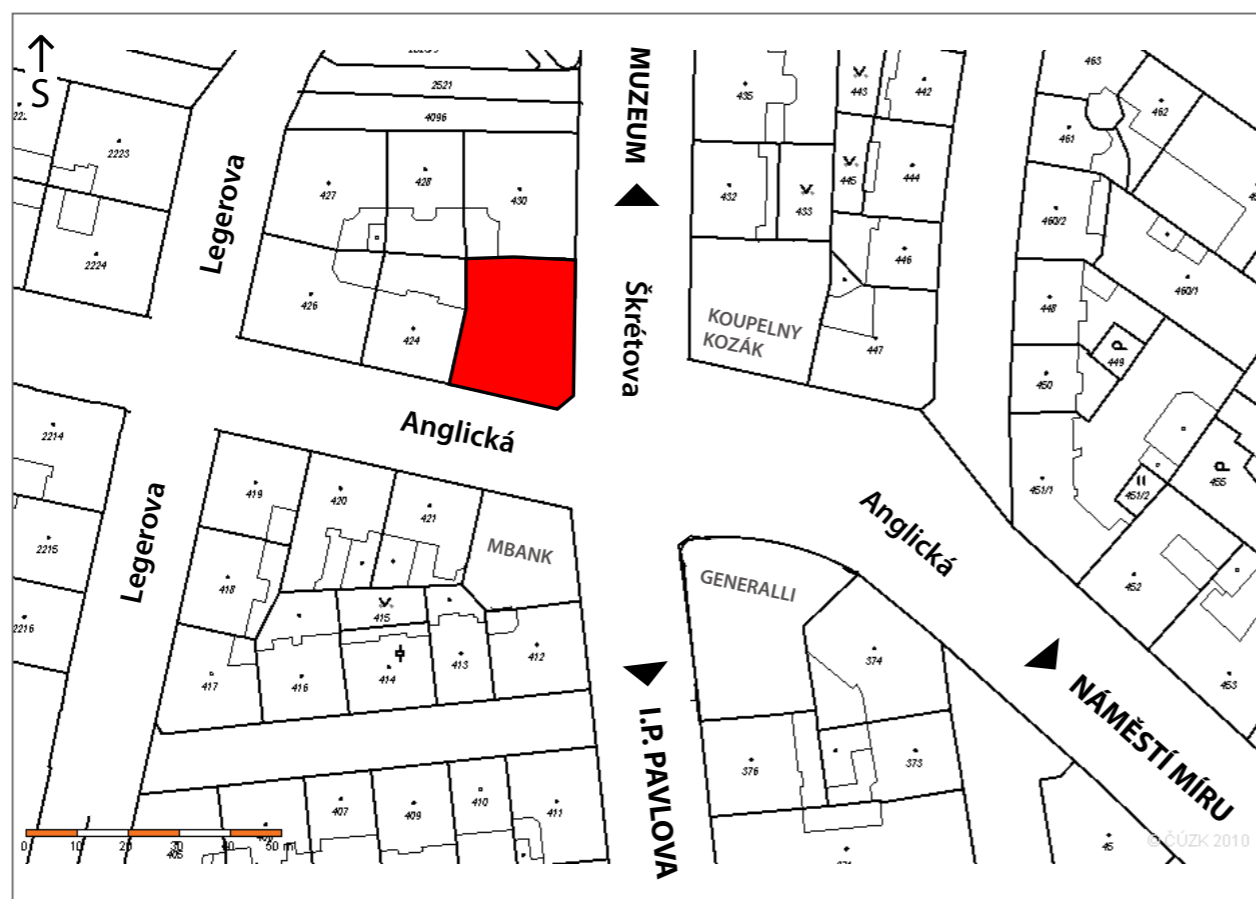
Přáním investora je do designu zahrnout i nějakou vizuálně efektní technologii.

V neposlední řadě je nutné prostor přizpůsobit novému druhu hudby, zejména navrhnout účinná odhlučňovací opatření.

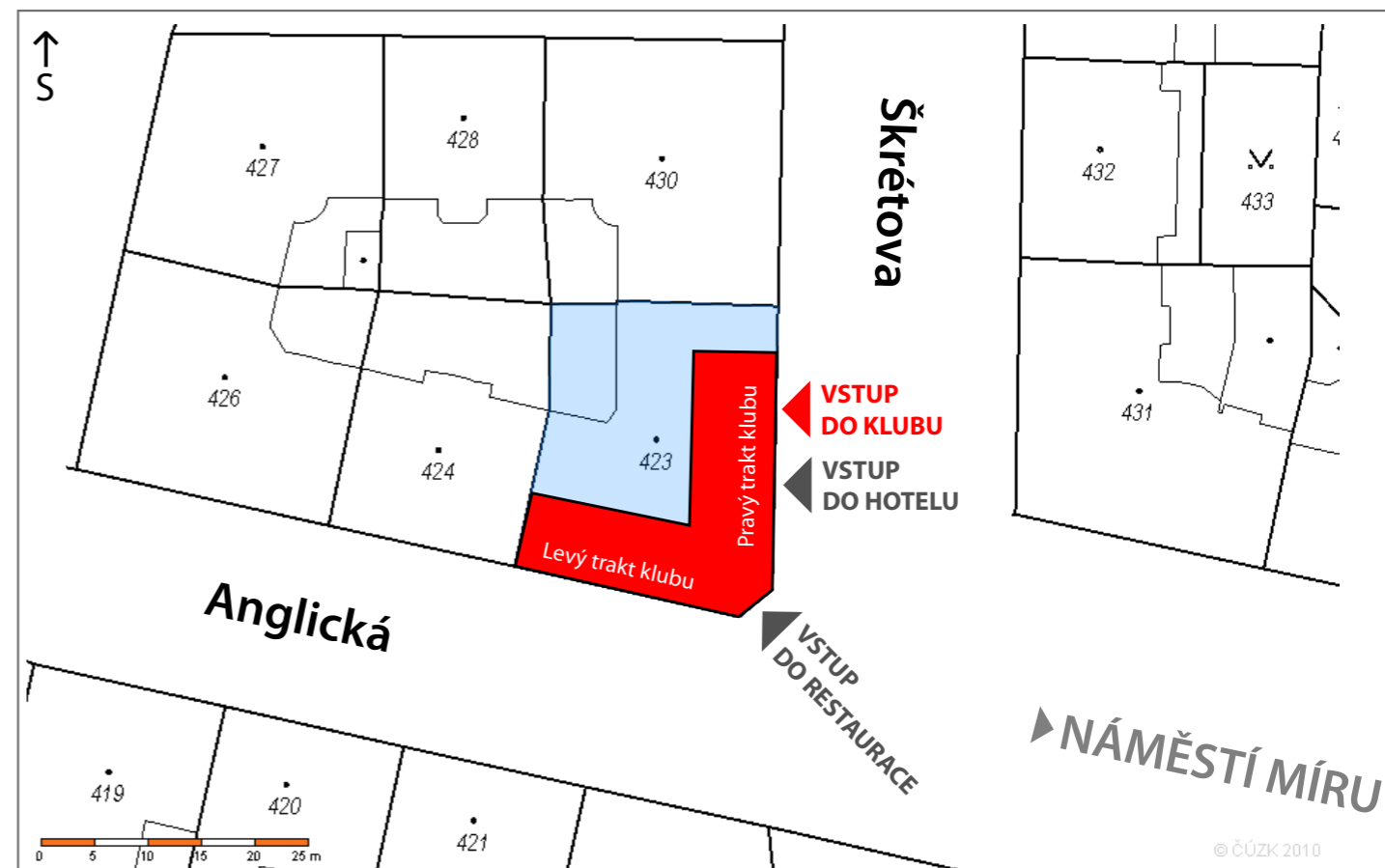
■ Celková situace stávajícího stavu

Hudební klub s rozlohou 327m² je umístěn v suterénu dvoukřídlého čtyřpatrového domu o zastavěné ploše 580 m². Dům čp. 1/386 stojí na parcele č. 423 na Královských Vinohradech a tvoří roh frekventované křižovatky ulic Škrétova - Anglická mezi Muzeem a I.P. Pavlova. V přízemním patře nad klubem je situována restaurace Demínka, v dalších třech patrech budovy se nachází 20 pokojů pětihvězdičkového hotelu. Vstup do kavárny/restaurace prochází ve zkoseném nároží domu, dva vstupy do hotelu a do klubu leží vedle sebe na boční straně ze Škrétovy ulice. Prostor klubu je dvoupatrový a sestává z levého a pravého traktu.

Celkový plán s lokalizací objektu



Situační plán s vyznačenými vstupy a klubovými traktami



Dům Demínka s nárožním vstupem do restaurace



Vstupní dveře hotelu a níže vstup do klubu - třetí z prava



Detail nenápadných vstupních dveří do klubu



■ Fotodokumentace stávajícího stavu - 1.P.P.

V Prvním podzemním podlaží, jehož hlavní část spadá do traktu pravého (přiléhá na ulici Škrétova) se nachází vstup do klubu. Za hlavními dveřmi leží vstupní hala s vestavěnou dřevěnou šatnou. Z haly vede krátká chodba s podhledem dále do klubu. Na chodbu navazuje průchod do skladu, do hotelu, administrativní místnosti a šatny pro personál. Chodba ústí v předsálí - větší obdélné místnosti s barem. Z předsálí lze projít rovně po širokém schodišti dolů na parket. Po pravé straně (od vstupu) předsálí jsou situovány dva průchody, jež oba ústí (na způsob "Y") do chodbového koridoru...



Vstupní hala - pohled od vstupních dveří



Chodba od vstupu do předsálí

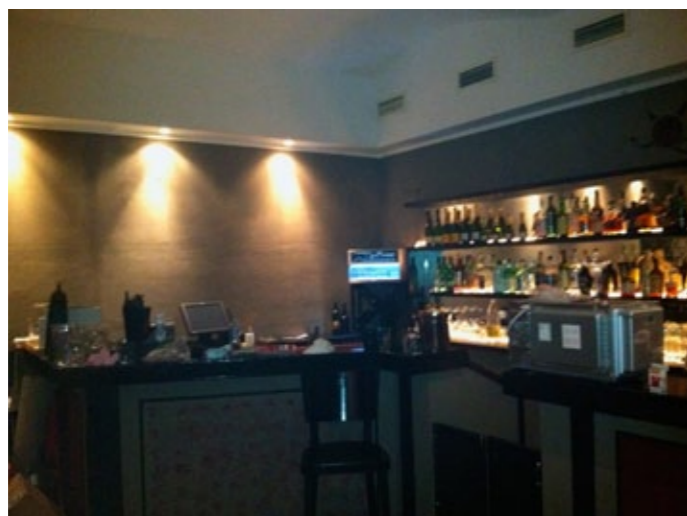


Předsálí s barem za plného provozu - pohled na vstup

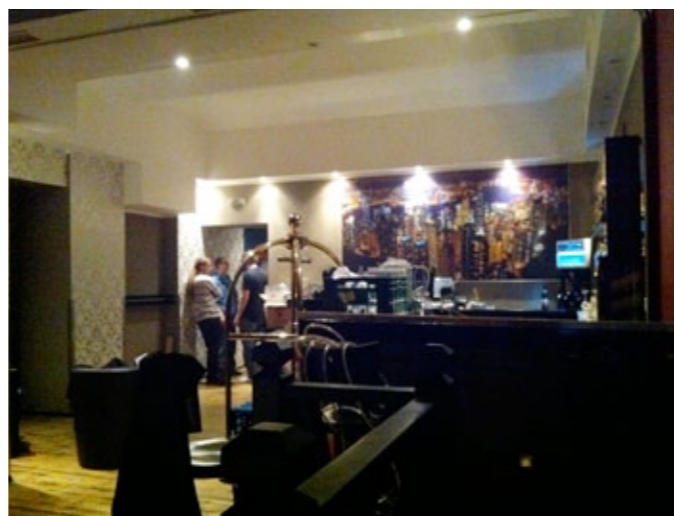


Předsálí - pravý roh vedle schodiště

Bar v předsálí



Předsálí - celek



Ústí schodiště z předsálí na parket



Široké schodiště z předsálí na parket

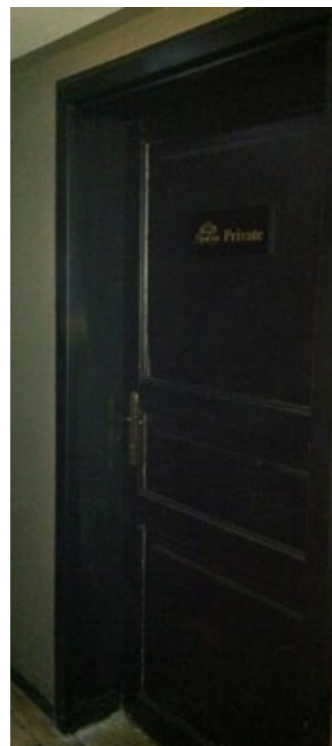


■ Fotodokumentace stávajícího stavu - 1.P.P.

...Koridor půdorysně probíhá rovnoběžně s traktem levým. Dlouhý koridor s podhledem má na pravé straně dveře k WC pro personál, poté vstup do skladu se vzduchotechnickou centrálou a na konci vstup do malé přípravné kuchyňky. Jeho levou stranu proráží tři vstupní otvory, dva na galerii hlavního sálu, jeden do chilloutu. Galerie se rozkládá na dřevěném ochozu pravé strany sálu. Ze střední části ochozu je možné přejít vlevo (pohled od výstupu z koridoru) na úzký můstek stejného vzhledu. Můstek s pultíkem slouží pro DJe a je veden kolmo přes širší haly. Pravý konec ochozu (pohled od výstupu z koridoru) zakončuje klenutá chilloutová místnost.



Koridorová chodba



Detail klubových dveří



Druhé rameno chodby směřující do koridoru

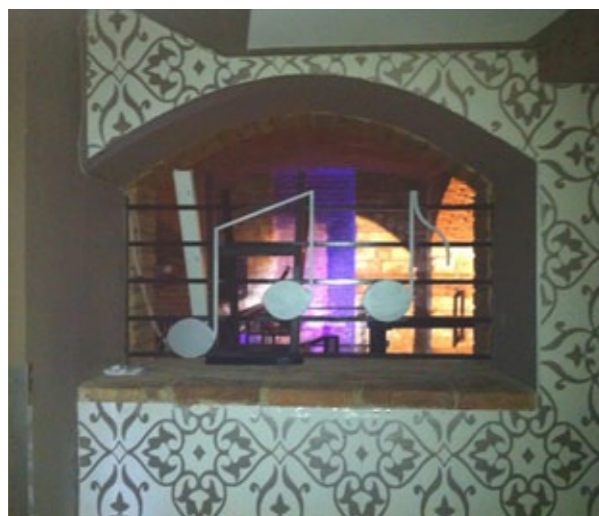


Sálová galerie, střední část

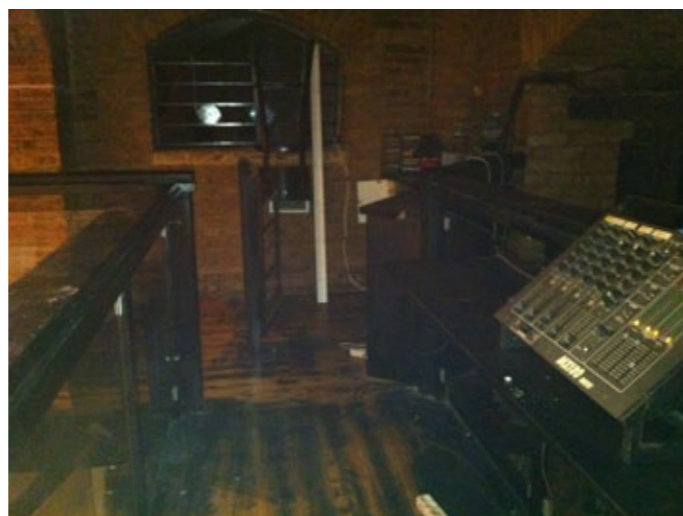


Sálová galerie, střední ochoz, vzadu DJ mostek

Detail mřížoví, okénko koridoru



Dj mostek s příslušenstvím



Pravý okraj sálové galerie se schodištěm do spodního patra



Chilloutová (odpočinková) místnostp připojená ke galerii



■ Fotodokumentace stávajícího stavu - 2.P.P.

Druhé podzemní podlaží prakticky vyplňuje levý klubový trakt. První část traktu (z pohledu od Škrétovy) zabírá prostor tanečního parketu, jež je o 1 m zvýšený nad úroveň zbytku patra. Na parket míří široké schodiště z předsálí a vede odsud další prostorné schodiště do sálu. Následuje velký sál, jehož zdi jsou výrazně členěné nosnými polosloupy. Při pravé (z pohledu ze Škrétovy) straně hlavního sálu je vestavěna patrová galerie, pod jejím ochozem se rozkládá bar. Na konci sálové haly, vedle baru je situován vstup do skladové místnosti. V zadním čele haly ústí dva vstupy na WC a vzadu na levé straně stoupá dřevěné schodiště, které se dále stáčí směrem na galerii. Nad jednopatrovými toaletami leží chillout horního patra.



Parket - pohled od schodiště



Parket se dvěma schodišti. Ve středu nahoře Dj mostek



Velký sál s barem - pohled směrem k parketu



Velký sál s barem - pohled od parketu. Vzadu nahoře chillout

Parket s diskotékovými světly



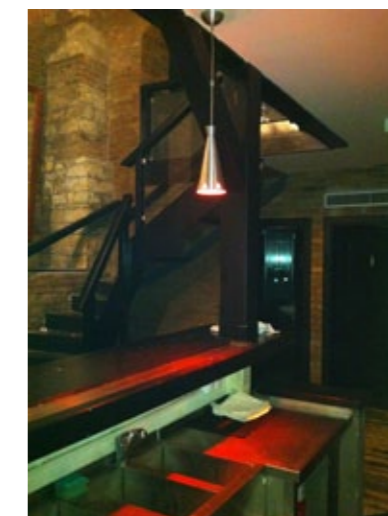
Velký sál - celek



Detail sálové niky



Pohled zpoza baru

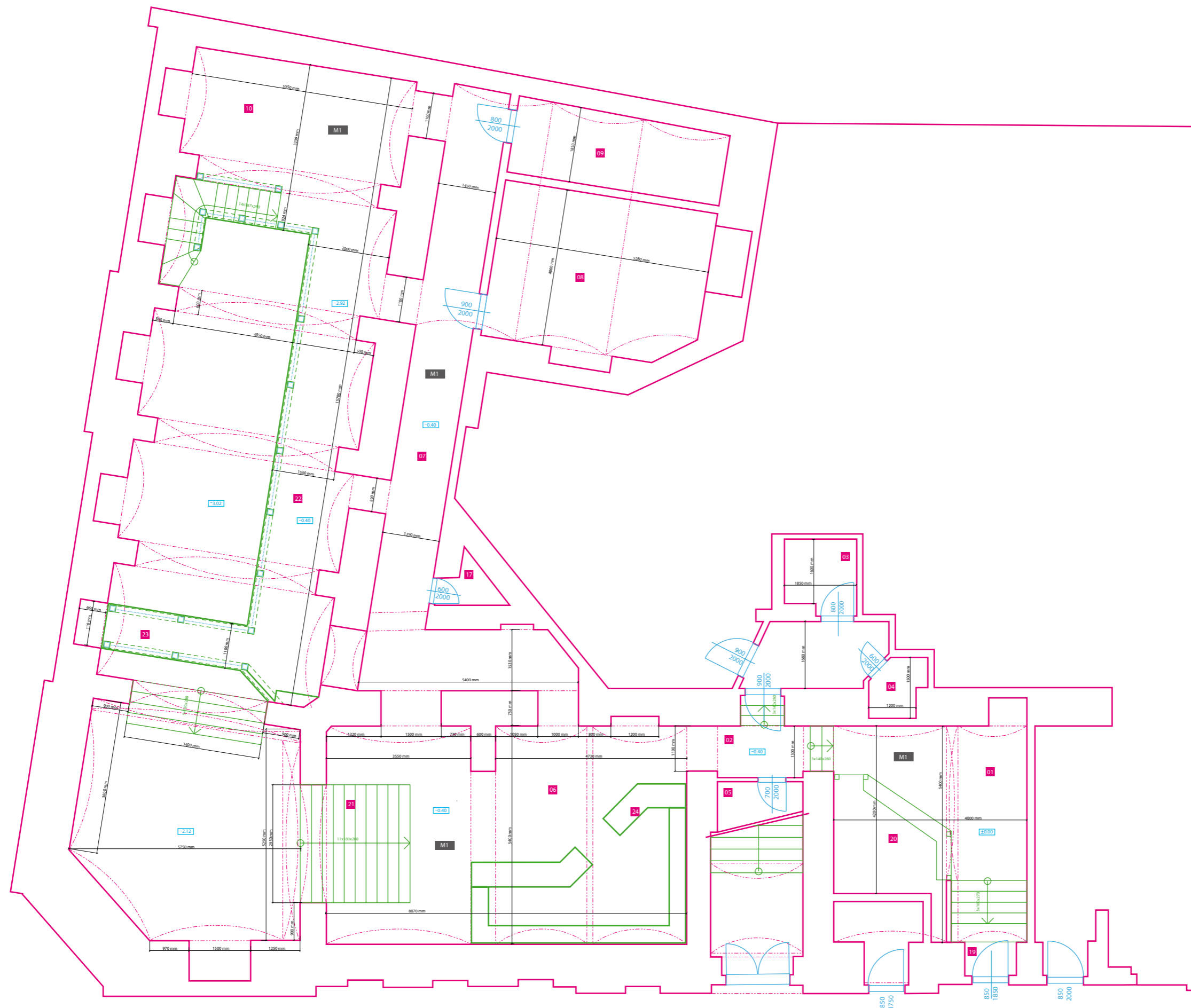


Boční pohled na bar



■ **Zaměření stávajícího stavu, rysy**

PŮVODNÍ SITUACE / 1. PP – PŮDORYS



MÍSTNOSTI

- 01 Vstupní prostor
- 02 Chodba
- 03 Šatna pro personál
- 04 Administrativa
- 05 Sklad
- 06 Předšálí
- 07 Koridor
- 08 Strojovna VZT
- 09 Hotelová kuchyňka
- 10 Chillout
- 12 VIP
- 13 Parket
- 14 Sklady a zázemí
- 15 WC muži
- 16 WC ženy
- 17 WC personál
- 18 velký sál

MATERIÁLY

- M1 Dřevěná prkna - masív
- M2 Keramická dlažba
- M3 Cihly, kámen
- M4 Pandomo stěrka
- M5 Omítky
- M6 Odhlučňovací systém, ORSIL, RIGIPS
- M7 Tapeta
- M8 Metalický nátěr Alpina Swing
- M9 Corian, umělý kámen
- M10 Sklo bezpečnostní
- M11 Plexisklo
- M12 Akrylové zrcadlo, zrcadlo
- M13 Kantovka, dřevěná
- M14 Světlovodivý textil
- M15 Nehořlavá koženka
- M16 Samolepicí folie 3M
- M17 Pěnový polystyren
- M18 Plechy ocelové, dřevované

VESTAVBY

- 19 Vstupní portál
- 20 Šatna
- 21 Hlavní schodiště
- 22 Galerie
- 23 DJ stanoviště
- 24 Bar

VYSVĚTLIVKY

- původní zdi
- detail zdi v bočním pohledu
- stropní konstrukce, překlady
- vestavby
- kovové konstrukční prvky
- vestavba odhlučnění
- podhledy, ventilace
- průhledné a průsvitné materiály (sklo, plexi, textil)
- mobiliář (sedáčky, stoly, židličky...)
- linie podsvětlení
- linie RGB LED prosvětlení
- bodové zápusné světlo
- bodové zápusné světlo
- bodové nástěnné světlo
- bodové nástěnné světlo dvojité
- výkonné RGB LED světlo
- výkonné směrové světlo
- svěšené přímé světlo
- video projektor
- reproduktor
- basový reproduktor
- basový reproduktor

PŮVODNÍ SITUACE / 2. PP – PŮDORYS



MÍSTNOSTI

- 01 Vstupní prostor
- 02 Chodba
- 03 Šatna pro personál
- 04 Administrativa
- 05 Sklad
- 06 Předšálí
- 07 Koridor
- 08 Strojovna VZT
- 09 Hotelová kuchyňka
- 10 Chillout
- 12 VIP
- 13 Parket
- 14 Sklady a zázemí
- 15 WC muži
- 16 WC ženy
- 17 WC personál
- 18 velký sál

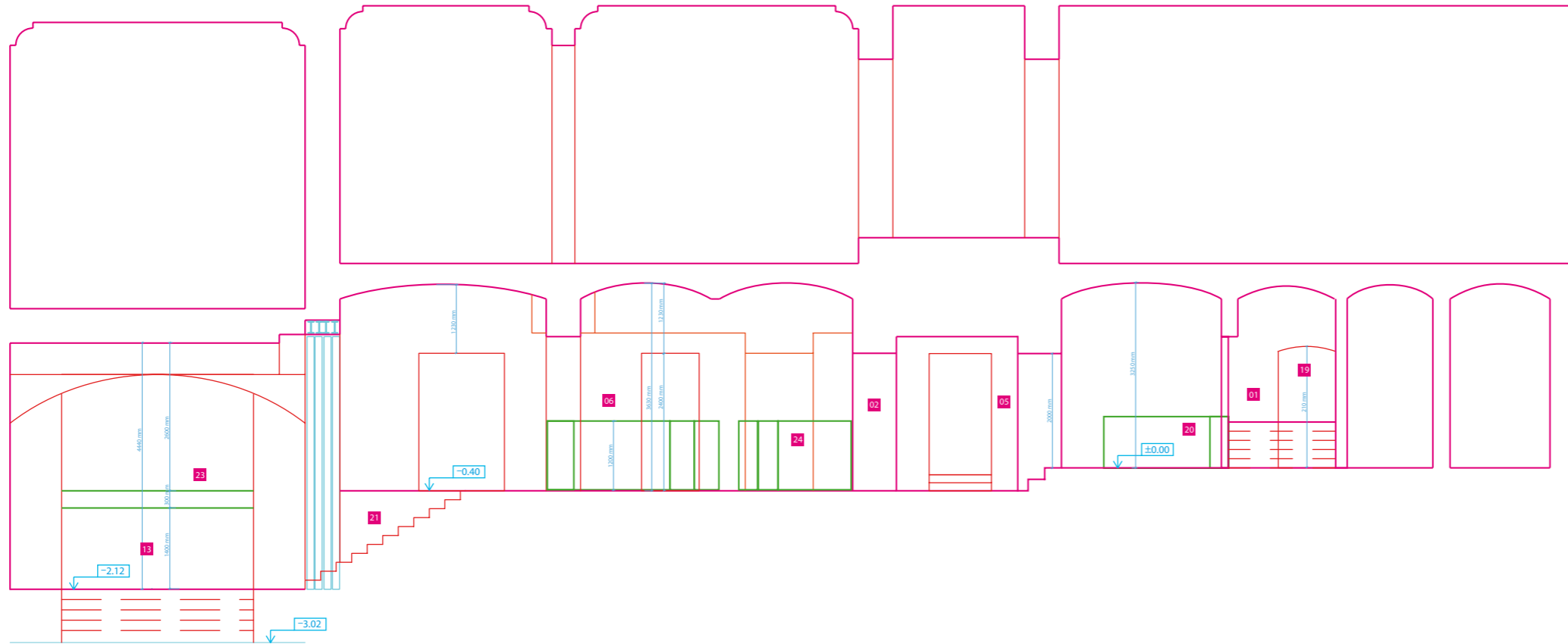
VESTAVBY

- 19 Vstupní portál
- 20 Šatna
- 21 Hlavní schodiště
- 22 Galerie
- 23 DJ stanoviště
- 24 Bar

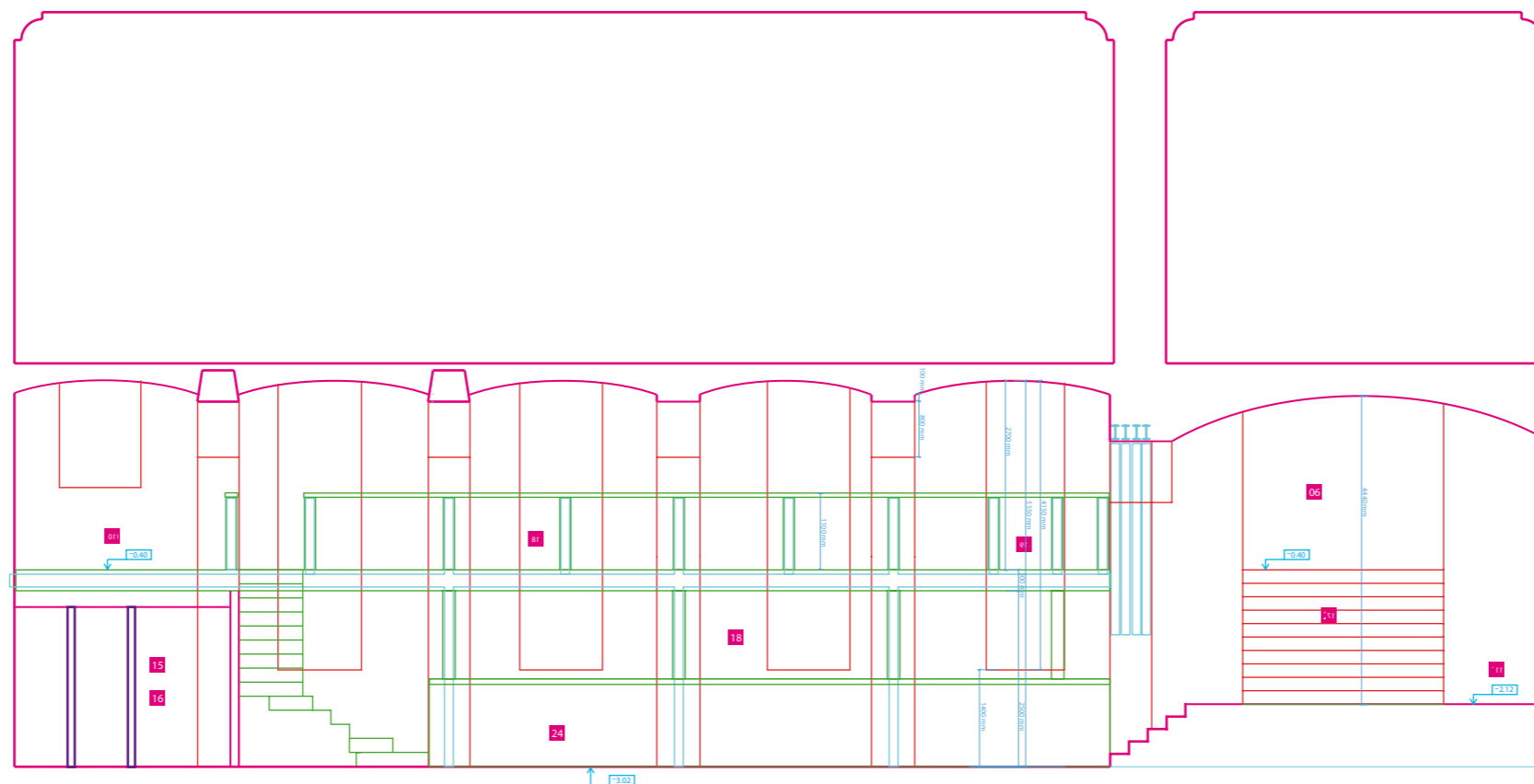
VYSVĚTLIVKY

- původní zdi
 - detail zdi v bočním pohledu
 - - - stropní konstrukce, překlady
 - vestavby
 - kovové konstrukční prvky
 - vestavba odhlučnění
 - podhledy, ventilace
 - - - průhledné a průsvitné materiály (sklo, plexi, textil)
 - - - mobiliář (sedáčky, stoly, židličky...)
 - - - linie podsvětlení
 - - - linie RGB LED prosvětlení
-
- bodové zápuštěné světlo
 - bodové zápuštěné světlo
 - bodové nástěnné světlo
 - bodové nástěnné světlo dvojité
 - výkonné RGB LED světlo
 - výkonné směrové světlo
 - svěšené přímé světlo
 - video projektor
 - reproduktor
 - basový reproduktor
 - basový reproduktor

Řez - pravý trakt



Řez - levý trakt



PŮVODNÍ SITUACE / LEVÝ, PRAVÝ TRAKT – ŘEZY

MÍSTNOSTI

- 01 Vstupní prostor
- 02 Chodba
- 03 Šatna pro personál
- 04 Administrativa
- 05 Sklad
- 06 Předsálí
- 07 Koridor
- 08 Strojovna VZT
- 09 Hotelová kuchyňka
- 10 Chillout
- 12 VIP
- 13 Parket
- 14 Sklady a zázemí
- 15 WC muži
- 16 WC ženy
- 17 WC personál
- 18 velký sál

MATERIÁLY

- M1 Dřevěná prkna - masiv
- M2 Keramická dlažba
- M3 Cihly, kámen
- M4 Pandomo stěrka
- M5 Omítky
- M6 Odhlučňovací systém, ORSIL, RIGIPS
- M7 Tapeta
- M8 Metalický nátěr Alpina Swing
- M9 Corrian, umělý kámen
- M10 Sklo bezpečnostní
- M11 Plexisklo
- M12 Akrylové zrcadlo, zrcadlo
- M13 Kantovka, dřevěná
- M14 Světlovodivý textil
- M15 Nehořlavá koženka
- M16 Samolepicí folie 3M
- M17 Pěnový polystyren
- M18 Plechy ocelové, dřevované

VESTAVBY

- 19 Vstupní portál
- 20 Šatna
- 21 Hlavní schodiště
- 22 Galerie
- 23 DJ stanoviště
- 24 Bar

VYSVĚTLIVKY

- původní zdi
- detail zdi v bočním pohledu
- stropní konstrukce, překlady
- vestavby
- kovové konstrukční prvky
- vestavba odhlučnění
- podhledy, ventilace
- průhledné a průsvitné materiály (sklo, plexi, textil)
- mobiliář (sedáčky, stoly, židličky...)
- linie podsvětlení
- linie RGB LED prosvětlení
- ▶ bodové zápuštěné světlo
- ◉ bodové zápuštěné světlo
- ⚡ bodové nástěnné světlo
- ⚡⚡ bodové nástěnné světlo dvojité
- ⚡⚡⚡ výkonné RGB LED světlo
- ⚡⚡⚡ výkonné směrové světlo
- ⚡ svěšené přímé světlo
- ▶ video projektor
- ⚡ reproduktor
- ▶▶ basový reproduktor
- ▶▶▶ basový reproduktor

■ Základní koncept návrhu

Spojující ideou redesignu interiéru hudebního klubu se stalo posouvání významů a funkcí jeho jednotlivých prostor blíže k novým potřebám majitelů. Některá místa prošla radikální stavební renovací, jinde stačila úprava vybavení a osvětlení.

Nejrozsáhlejší projektové dispoziční změny se odehrály ve spodním patře klubu. Zde jsem navrhla systém odhlučnění, jež přesně odpovídá způsobu šíření produkovaného zvuku. Díky úrovně změně podlahy se podařilo zvětšit nefunkční taneční parket a propojit jej s hlavním sálem.

DJ a vizuální show teď mají jasné místo v čele prostoru. Znovu navrhuji celé hlavní schodiště tak, aby jeho členění vytvořilo další plochy pro přihlížející diváky, kteří budou chtít sledovat akci na pódiu i parketu.

Při řešení interiéru velkého sálu jsem se zaměřila na podpoření jeho monumentality a současně zlepšení jeho využití. Spodní bar a konstrukce galerie doznaly tvarových modifikací a designového liftingu. Vysoké prosvětlené stěny sálu připomínají okna chrámu a dodávají příjemné ambientní osvětlení. Jejich vertikality vyvažuje horizontální akcent proměnlivého podsvětlení podhledů pod galerií. Kompozici v sále symbolicky korunuje zavěšená kreativní instalace se šifrovaným názvem klubu.

Horní patro klubu jsem vyčlenila převážně pro odpočinkové zóny. Řešila jsem zde hlavně změnu atmosféry tak, abych jí přiblížila moderní koncepci lounge barů. Patro jsem obohatila o více měkkých sedaček, nepřímých světel a klidových zákoutí. Přístavbou nového mostu na galeriích navíc zvětšuji kapacitu chilloutových ploch i klubu. Most jsem záměrně umístila nad rozhraním parketu a sálu. To proto, aby zůstaly tyto rozdílné prostory psychologicky i opticky separované.

Nalezením nefunkčních míst koridoru a jejich novým využitím se mi podařilo vyřešit dva palčivé provozní problémy uvedené v zadání klienta. Za prvé absenci VIP místnosti pro hosty a za druhé uskladnění většího počtu sudů s pivem pro zásobování horního baru. Důležitou úpravou prošlo i předsálí. Je to významná místnost, kterou každý návštěvník při příchodu spatří. Pojala jsem jej jako jednoduchý, odlehčený prostor s plochami prosvětlených stěn, jež vytváří příjemný a hřejivý background. Interiér působí intimněji a luxusněji. Vzájemným oddělením aktivních a klidových zón jsem získala i zde „na křižovatce“ klubu dvě tišší zákoutí, tolik potřebné pro první i poslední rozhovory klubových hostů.

■ Dispozice návrhu - 1.P.P.

Dispoziční plán projektu z části navazuje na původní stav prostor před úpravou. Popisuji novou celkovou dispozici klubu:

Za průchodem hlavními dveřmi následují šatny s pokladnou a menší vstupní prostor. Dále chodba s bočními průchody do administrativních a provozních místností. Chodba ústí do předsálí, jež je rozcestím do dalších částí klubu - jeho horního a spodního patra. Na tomto „rozcestí“ stojí bar a několik sedacích ploch. Místnost funguje jako místo ke kratšímu zastavení při vstupu nebo při odchodu z podniku. Koncepce občerstvovacích prostor se tu mírně třísťí se zvýšeným provozem, proto halu člením do menších podzón. Přítomný bar je zásobován z původního skladu v chodbičce a z nově zřízeného skladu sudového piva v zadní části koridoru. Koridor byl zkrácen a za oddělovací zdí se nyní ocitl vstup do hotelové kuchyňky.

Dále zaslepují první z dvojice chodbových ramen z předsálí směrem ke galeriím. Jeho plochu využívám pro realizaci soukromého VIP chilloutu. Koridor nyní vypadá takto: po levé straně se nachází již pouze 2 vstupy na galerie, zadní čelo slouží pro vstup do skladu, po pravé straně je vstup do VIP chilloutu, vstup na WC pro zaměstnance a vstup do místnosti VZT.

Poslední sekcí 1.PP je zvýšená galerie hlavního sálu. Galerii v novém návrhu tvoří půdorysná plocha ve tvaru U, kde na obou koncích leží větší chillouty. První (pravý) chillout je realizován v prostoru stávajícího, druhý (levý) zabírá plochu nového mostku na místě starého DJ stanoviště. Střední průchozí část galerie je opatřena vysokým sezením. První chillout se stane nejklidnějším místem galerie. Jeho třístranného uzavření využívám k umístění průběžného sezení. Druhý chillout bude oproti tomu sloužit jako interaktivní prostor s pohyblivým nábytkem.

Z patra galerie je možné sejít po původním schodišti do spodního sálu klubu.

■ Dispozice návrhu - 2.P.P.

Spodní část klubu je naplánována jako jednoúrovňová díky snížení podlahy parketu. V místě napojení dvou klubových traktů prochází nově navržené schodiště spojující předsálí s parketem. Hlavní schodiště má třikrát zalomený průchod s dvěma mezipodlážkami. Horní rameno navazuje na stávající, spodní zasahuje do prostoru parketu a kopíruje jeho levou zeď.

Parket začíná pódiem s DJ pultem, za ním projektují hlavní stanoviště pro 3D mapping dekorace. Parket plynule přechází do sálu, kde je v jeho prospěch zkrácen původní bar při pravé straně. Zbytek sálu je vyplněn vysokým barovým sezením a na levé straně sálu jsou instalovány podélné polstrované sedačky. Na konci sálu se tak, jako původně nachází v levém rohu výstup po schodišti na galerii, střed vyplňují vstupy na pánské a dámské WC a v pravém rohu je vstup do kuchyňky a skladového prostoru baru.

■ Výkresová dokumentace návrhu

NOVÁ SITUACE / 1. PP – PŮDORYS



MÍSTNOSTI

- 01 Vstupní prostor
- 02 Chodba
- 03 Šatna pro personál
- 04 Administrativa
- 05 Sklad
- 06 Předzáří
- 07 Koridor
- 08 Strojovna VZT
- 09 Hotelová kuchyňka
- 10 Chillout
- 12 VIP
- 13 Parket
- 14 Sklady a zázemí
- 15 WC muži
- 16 WC ženy
- 17 WC personál
- 18 velký sál

MATERIÁLY

- M1 Dřevěná prkna - masív
- M2 Keramická dlažba
- M3 Cihly, kámen
- M4 Pandomo stěrka
- M5 Omítky
- M6 Odhlučňovací systém, ORSIL, RIGIPS
- M7 Tapeta
- M8 Metalický nátěr Alpina Swing
- M9 Corian, umělý kámen
- M10 Sklo bezpečnostní
- M11 Plexisklo
- M12 Akrylové zrcadlo, zrcadlo
- M13 Kantovka, dřevěná
- M14 Světlovodivý textil
- M15 Nehořlavá koženka
- M16 Samolepicí fólie 3M
- M17 Pěnový polystyren
- M18 Plechy ocelové, dřevované

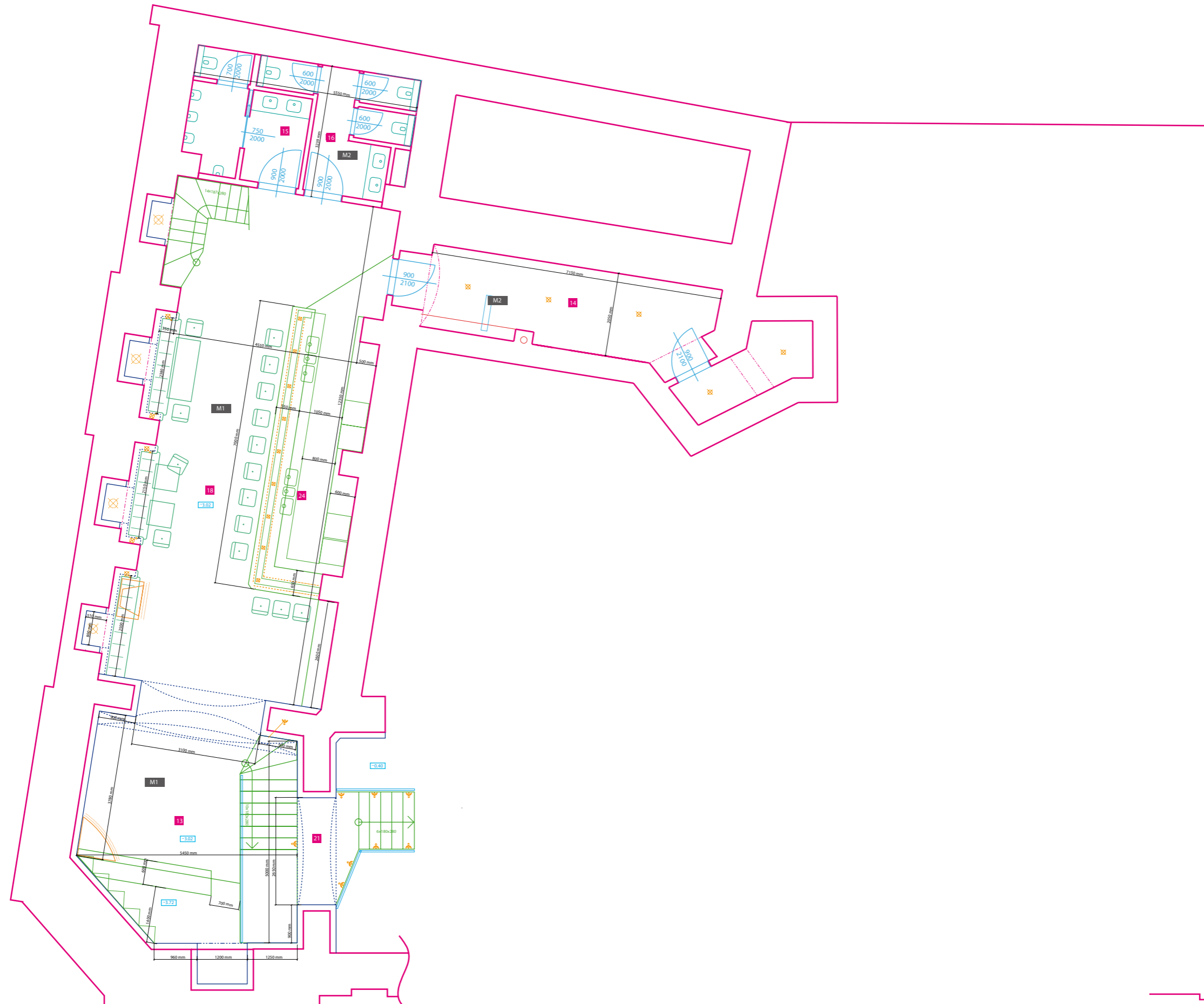
VESTAVBY

- 19 Vstupní portál
- 20 Šatna
- 21 Hlavní schodiště
- 22 Galerie
- 23 DJ stanoviště
- 24 Bar

VYSVĚTLIVKY

- původní zdi
 - detail zdi v bočním pohledu
 - - - stropní konstrukce, překlady
 - vestavby
 - kovové konstrukční prvky
 - vestavba odhlučnění
 - podhledy, ventilace
 - - - průhledné a průsvitné materiály (sklo, plexi, textil)
 - mobiliář (sedáčky, stoly, židličky...)
 - - - linie podsvětlení
 - - - linie RGB LED prosvětlení
-
- bodové zápusné světlo
 - bodové zápusné světlo
 - bodové nástěnné světlo
 - bodové nástěnné světlo dvojité
 - výkonné RGB LED světlo
 - výkonné směrové světlo
 - svěšené přímé světlo
 - video projektor
 - reproduktor
 - basový reproduktor
 - basový reproduktor

NOVÁ SITUACE / 2. PP – PŮDORYS



MÍSTNOSTI

- 01 Vstupní prostor
- 02 Chodba
- 03 Šatna pro personál
- 04 Administrativa
- 05 Sklad
- 06 Předsálí
- 07 Koridor
- 08 Strojovna VZT
- 09 Hotelová kuchyňka
- 10 Chillout
- 12 VIP
- 13 Parket
- 14 Sklady a zázemí
- 15 WC muži
- 16 WC ženy
- 17 WC personál
- 18 velký sál

MATERIÁLY

- M1 Dřevěná prkna - masív
- M2 Keramická dlažba
- M3 Cihly, kámen
- M4 Pandomo stěrka
- M5 Omítky
- M6 Odhlučňovací systém, ORSIL, RIGIPS
- M7 Tapeta
- M8 Metalický nátěr Alpina Swing
- M9 Corrian, umělý kámen
- M10 Sklo bezpečnostní
- M11 Plexisklo
- M12 Akrylové zrcadlo, zrcadlo
- M13 Kantovka, dřevěná
- M14 Světlovodivý textil
- M15 Nehořlavá koženka
- M16 Samolepicí folie 3M
- M17 Pěnový polystyren
- M18 Plechy ocelové, dřevované

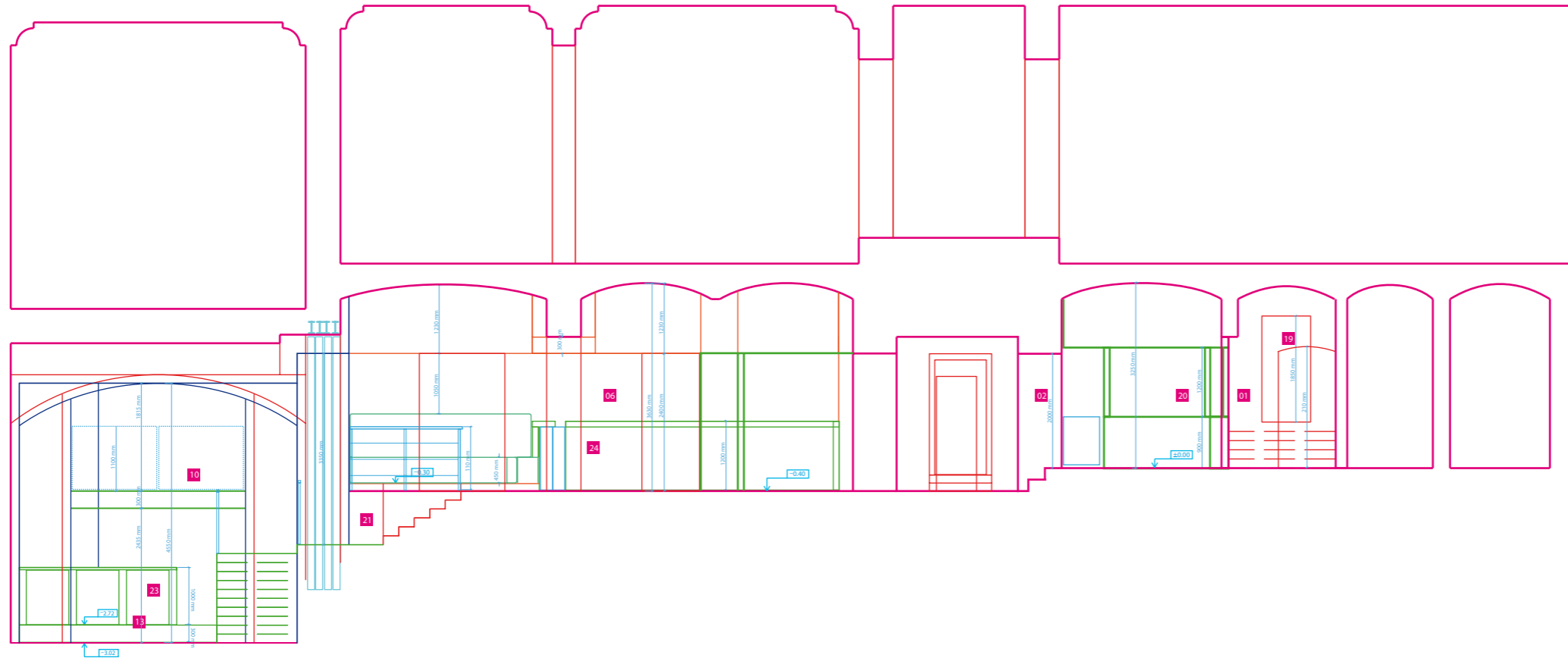
VESTAVBY

- 19 Vstupní portál
- 20 Šatna
- 21 Hlavní schodiště
- 22 Galerie
- 23 DJ stanoviště
- 24 Bar

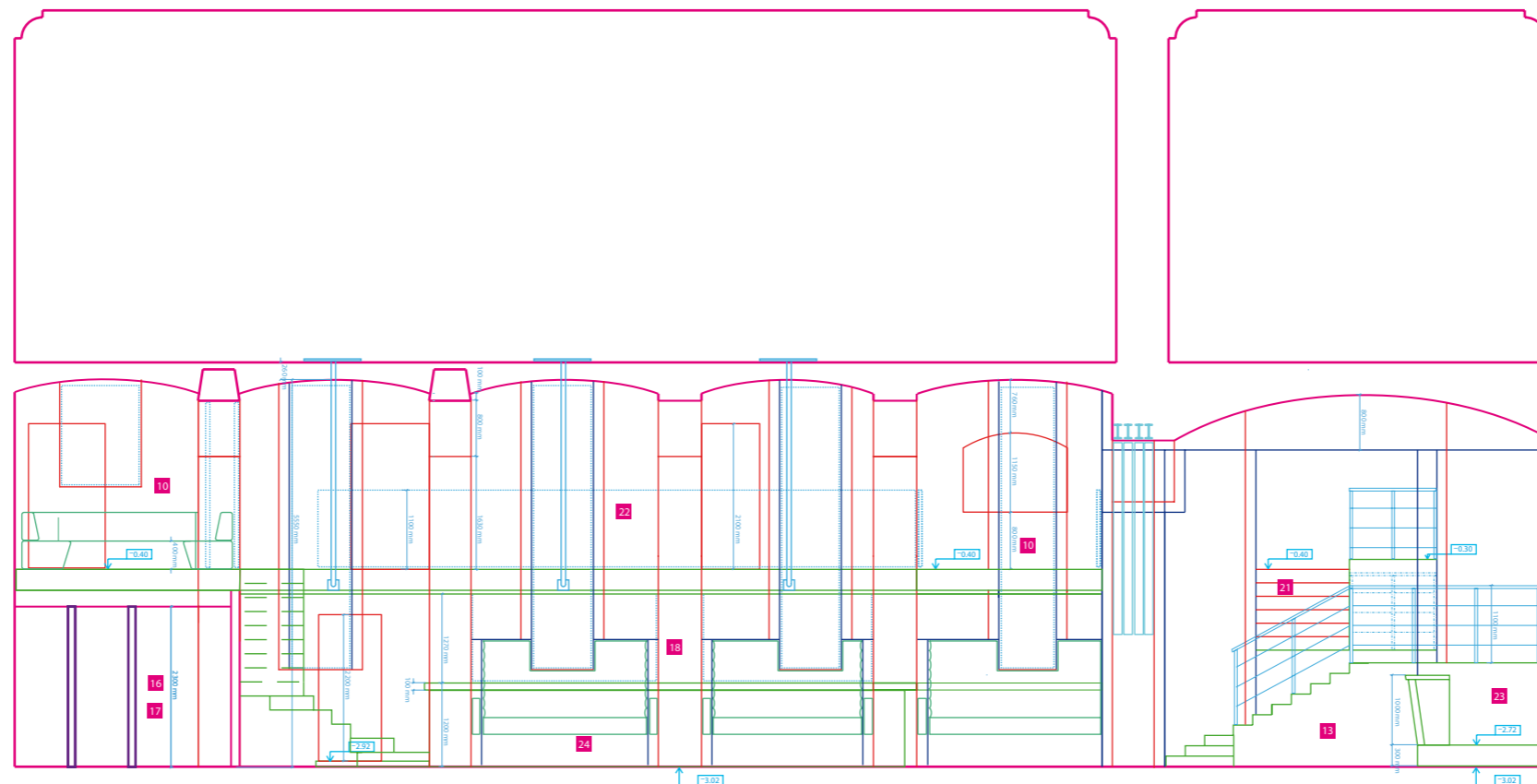
VYSVĚTLIVKY

- původní zdi
- detail zdi v bočním pohledu
- - - stropní konstrukce, překlady
- vestavby
- kovové konstrukční prvky
- vestavba odhlučnění
- podhledy, ventilace
- - - průhledné a průsvitné materiály (sklo, plexi, textil)
- mobiliář (sedáčky, stoly, židličky...)
- linie podsvětlení
- - - linie RGB LED prosvětlení
- bodové zápuštěné světlo
- bodové zápuštěné světlo
- bodové nástěnné světlo
- bodové nástěnné světlo dvojité
- výkonné RGB LED světlo
- výkonné směrové světlo
- svěšené přímé světlo
- video projektor
- reproduktor
- basový reproduktor
- basový reproduktor

Řez - pravý trakt



Řez - levý trakt



NOVÁ SITUACE / LEVÝ, PRAVÝ TRAKT – ŘEZY

MÍSTNOSTI

- 01 Vstupní prostor
- 02 Chodba
- 03 Šatna pro personál
- 04 Administrativa
- 05 Sklad
- 06 Předzáří
- 07 Koridor
- 08 Strojovna VZT
- 09 Hotelová kuchyňka
- 10 Chillout
- 12 VIP
- 13 Parket
- 14 Sklady a zázemí
- 15 WC muži
- 16 WC ženy
- 17 WC personál
- 18 velký sál

MATERIÁLY

- M1 Dřevěná prkna - masív
- M2 Keramická dlažba
- M3 Cihly, kámen
- M4 Pandomo stěrka
- M5 Omítky
- M6 Odhlučňovací systém, ORSIL, RIGIPS
- M7 Tapeta
- M8 Metalický nátěr Alpina Swing
- M9 Corrian, umělý kámen
- M10 Sklo bezpečnostní
- M11 Plexisklo
- M12 Akrylové zrcadlo, zrcadlo
- M13 Kantovka, dřevěná
- M14 Světlovodivý textil
- M15 Nehořlavá koženka
- M16 Samolepicí folie 3M
- M17 Pěnový polystyren
- M18 Plechy ocelové, dřevované

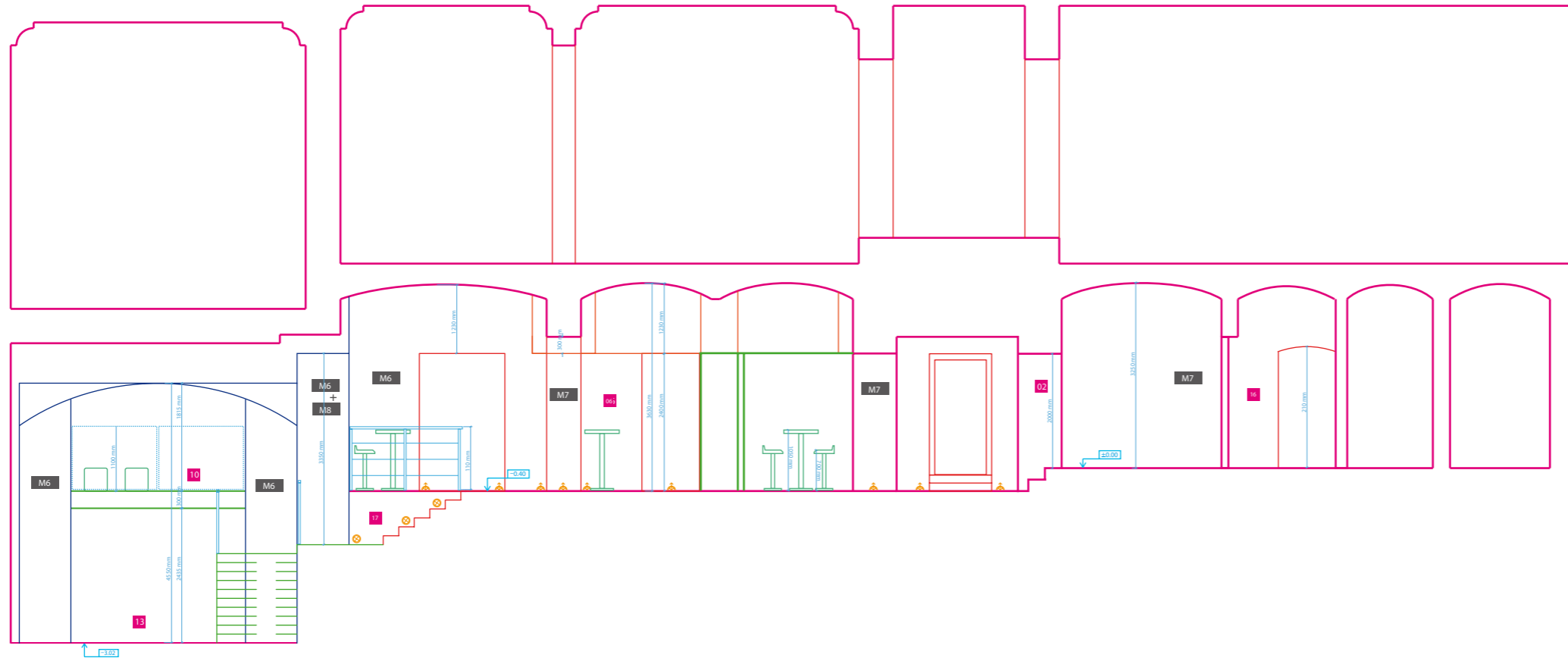
VESTAVBY

- 19 Vstupní portál
- 20 Šatna
- 21 Hlavní schodiště
- 22 Galerie
- 23 DJ stanoviště
- 24 Bar

VYSVĚTLIVKY

- původní zdi
- detail zdi v bočním pohledu
- stropní konstrukce, překlady
- vestavby
- kovové konstrukční prvky
- vestavba odhlučnění
- podhledy, ventilace
- průhledné a průsvitné materiály (sklo, plexi, textil)
- mobiliář (sedáčky, stoly, židličky...)
- linie podsvětlení
- linie RGB LED prosvětlení
- ▶ bodové zápuštěné světlo
- ◉ bodové zápuštěné světlo
- ⚡ bodové nástěnné světlo
- ⚡⚡ bodové nástěnné světlo dvojité
- ⚡⚡⚡ výkonné RGB LED světlo
- ⚡⚡⚡ výkonné směrové světlo
- ⚡ svícené přímé světlo
- ▶ video projektor
- ⚡ reproduktor
- ▶ basový reproduktor
- ▶ basový reproduktor

Řezopohled - pravý trakt - pravá strana



NOVÁ SITUACE / PRAVÝ TRAKT – ŘEZOPOHLEDY

MÍSTNOSTI

- 01 Vstupní prostor
- 02 Chodba
- 03 Šatna pro personál
- 04 Administrativa
- 05 Sklad
- 06 Předšálí
- 07 Koridor
- 08 Strojovna VZT
- 09 Hotelová kuchyňka
- 10 Chillout
- 12 VIP
- 13 Parket
- 14 Sklady a zázemí
- 15 WC muži
- 16 WC ženy
- 17 WC personál
- 18 velký sál

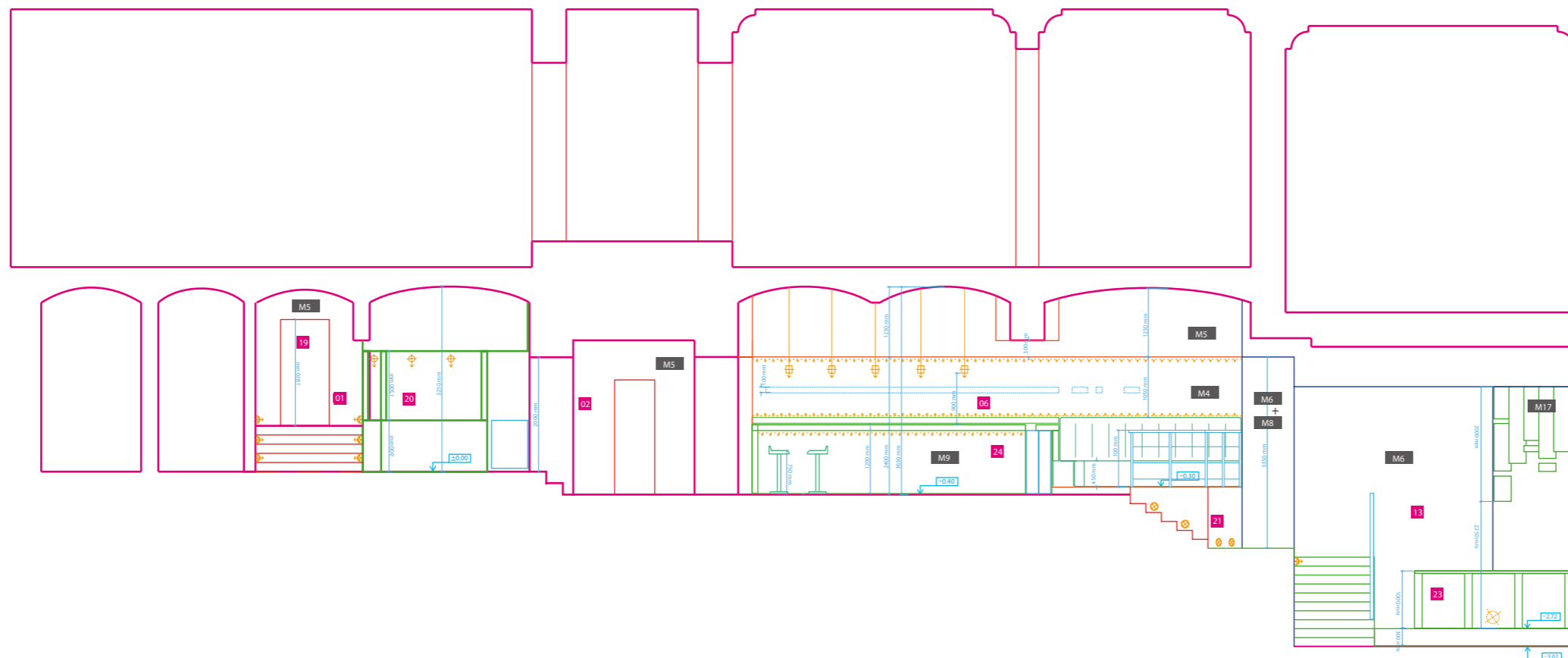
MATERIÁLY

- M1 Dřevěná prkna - masív
- M2 Keramická dlažba
- M3 Cihly, kámen
- M4 Pandomo stěrka
- M5 Omítky
- M6 Odhlučňovací systém, ORSIL, RIGIPS
- M7 Tapeta
- M8 Metalický nátěr Alpina Swing
- M9 Corrian, umělý kámen
- M10 Sklo bezpečnostní
- M11 Plexisklo
- M12 Akrylové zrcadlo, zrcadlo
- M13 Kantovka, dřevěná
- M14 Světlovodivý textil
- M15 Nehořlavá koženka
- M16 Samolepicí folie 3M
- M17 Pěnový polystyren
- M18 Plechy ocelové, dřevované

VESTAVBY

- 19 Vstupní portál
- 20 Šatna
- 21 Hlavní schodiště
- 22 Galerie
- 23 DJ stanoviště
- 24 Bar

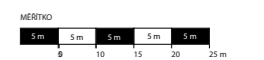
Řezopohled - pravý trakt - levá strana



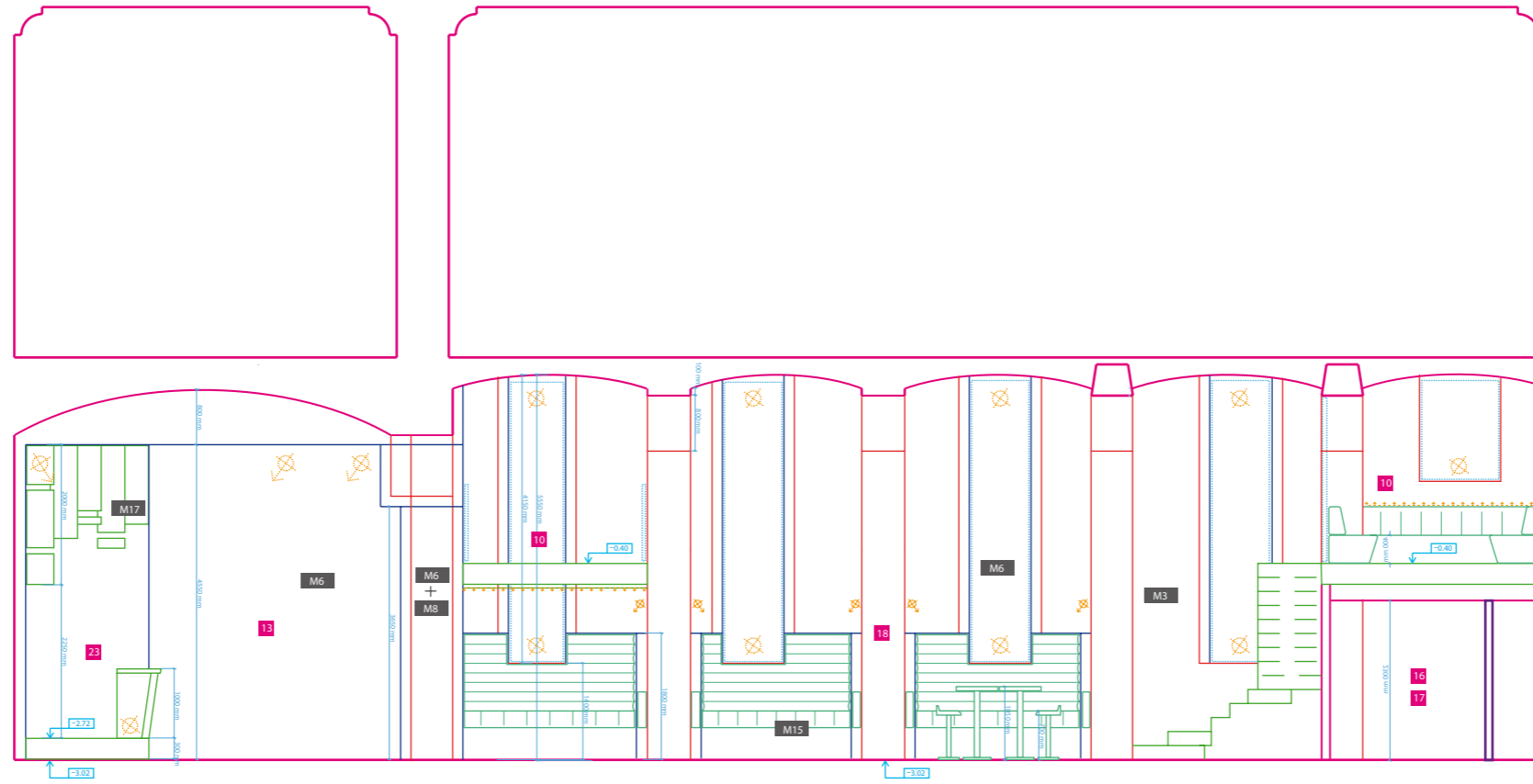
VYSVĚTLIVKY

- původní zdi
- detail zdi v bočním pohledu
- stropní konstrukce, překlady
- vestavby
- kovové konstrukční prvky
- vestavba odhlučnění
- podhledy, ventilace
- průhledné a průsvitné materiály (sklo, plexi, textil)
- mobiliář (sedáčky, stoly, židličky...)
- linie podsvětlení
- linie RGB LED prosvětlení

- bodové zápuštěné světlo
- bodové zápuštěné světlo
- bodové nástěnné světlo
- bodové nástěnné světlo dvojitě
- výkonné RGB LED světlo
- výkonné směrové světlo
- svěšené přímé světlo
- video projektor
- reproduktor
- basový reproduktor
- basový reproduktor



Řezopohled - levý trakt - levá strana



NOVÁ SITUACE / LEVÝ TRAKT – ŘEZOPOHLEDY

MÍSTNOSTI

- 01 Vstupní prostor
- 02 Chodba
- 03 Šatna pro personál
- 04 Administrativa
- 05 Sklad
- 06 Předšálí
- 07 Koridor
- 08 Strojovna VZT
- 09 Hotelová kuchyňka
- 10 Chillout
- 12 VIP
- 13 Parket
- 14 Sklady a zázemí
- 15 WC muži
- 16 WC ženy
- 17 WC personál
- 18 velký sál
- 20 Šatna
- 21 Hlavní schodiště
- 22 Galerie
- 23 DJ stanoviště
- 24 Bar

MATERIÁLY

- M1 Dřevěná prkna - masív
- M2 Keramická dlažba
- M3 Cihly, kámen
- M4 Pandomo stěrka
- M5 Omítky
- M6 Odhlučňovací systém, ORSIL, RIGIPS
- M7 Tapeta
- M8 Metalický nátěr Alpina Swing
- M9 Corian, umělý kámen
- M10 Sklo bezpečnostní
- M11 Plexisklo
- M12 Akrylové zrcadlo, zrcadlo
- M13 Kantovka, dřevěná
- M14 Světlovodivý textil
- M15 Nehořlavá koženka
- M16 Samolepicí folie 3M
- M17 Pěnový polystyren
- M18 Plechy ocelové, dřevované

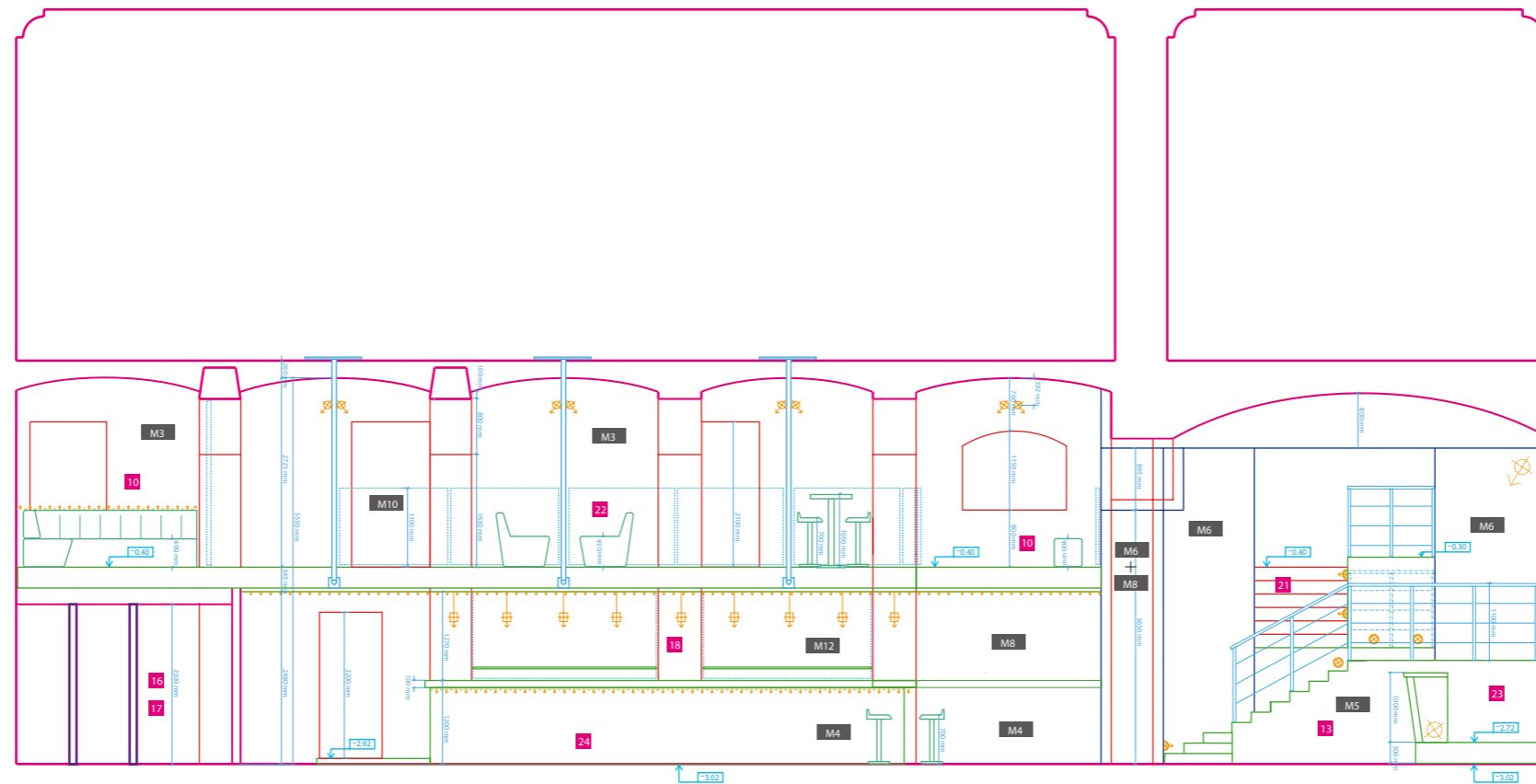
VESTAVBY

- 18 Vstupní portál
- 20 Šatna
- 21 Hlavní schodiště
- 22 Galerie
- 23 DJ stanoviště
- 24 Bar

VYSVĚTLIVKY

- původní zdi
- detail zdi v bočním pohledu
- stropní konstrukce, překlady
- vestavby
- kovové konstrukční prvky
- vestavba odhlučnění
- podhledy, ventilace
- průhledné a průsvitné materiály (sklo, plexi, textil)
- mobiliář (sedáčky, stoly, židličky...)
- linie podsvětlení
- linie RGB LED prosvětlení
- ▶ bodové zápuštěné světlo
- ◉ bodové zápuštěné světlo
- ⚡ bodové nástěnné světlo
- ⚡⚡ bodové nástěnné světlo dvojité
- ⚡⚡⚡ výkonné RGB LED světlo
- ⚡⚡⚡ výkonné směrové světlo
- ⚡ svěšené přímé světlo
- ▶ video projektor
- ⚡ reproduktor
- ⚡⚡ basový reproduktor
- ⚡⚡⚡ basový reproduktor

Řezopohled - levý trakt - pravá strana



■ Světla a projektory - ukázky

V novém konceptu klubu je použito dohromady cca. šest různých variací osvětlení. Jsou to efektní Backlight světla, dále prosvětlené stěny Lightingwalls a svítící objekty - konkrétně prosvětlené kostky. Bodová a přímá svítidla osvětlují cesty nebo provozní plochy, kde je nutné více světla. Přirozeně nechybí ani diskotéková světla s proměnlivými efekty. Důležitou roli ve světelném konceptu klubu hrají také projektory.



Bodové světlo, typ - Lemon 59473171



Bodové světlo, typ - S 47 LED



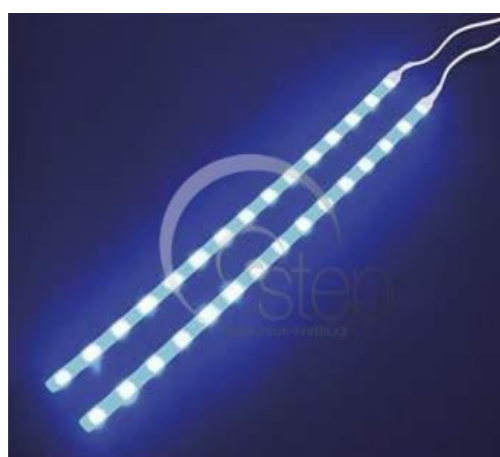
Imitace klasického reflektoru Spot PAR-16



Přímé světlo ve formě nástěnné lampy s dlouhým krkem - vlastní návrh



Svítící kostky f. Moree, typ Cube LED Pro Accu



Voděodolné RGB LED pásky



Par LED 24x3W ZOOM, VARYTEC



Skenner Eurolite LED Scan TSL-100



Projektor pro 3D Mapping - benQ MX761, DLP



projektor, typ - benQ MP 515, DLP

■ Nábytek - ukázky

Projekt počítá s výměnou většiny stávajícího nábytku. Používám vlastní návrhy i zakoupené kusy. Měkké polstrované sedačky nahradí stávající tvrdé dřevěné lavice a přispějí ke zpříjemnění atmosféry. Všechny nábytkové kusy stylově sledují jednoduchý design minimalisticko-krystalických tvarů. Střídají se pravouhlé a diagonální linie. Záměrná střídá barevnost nábytkového mobiliáře pomáhá rozvinout barevné efekty pomocí světla.



Čtvercový barový stůl - původní



Barová židle, typ: LA PALMA LEM 66-79 cm



Konferenční stůlek, typ: KARTELL OPTIC



Křesílka, typ: kolekce Tea Seating od José Manuel Ferrero



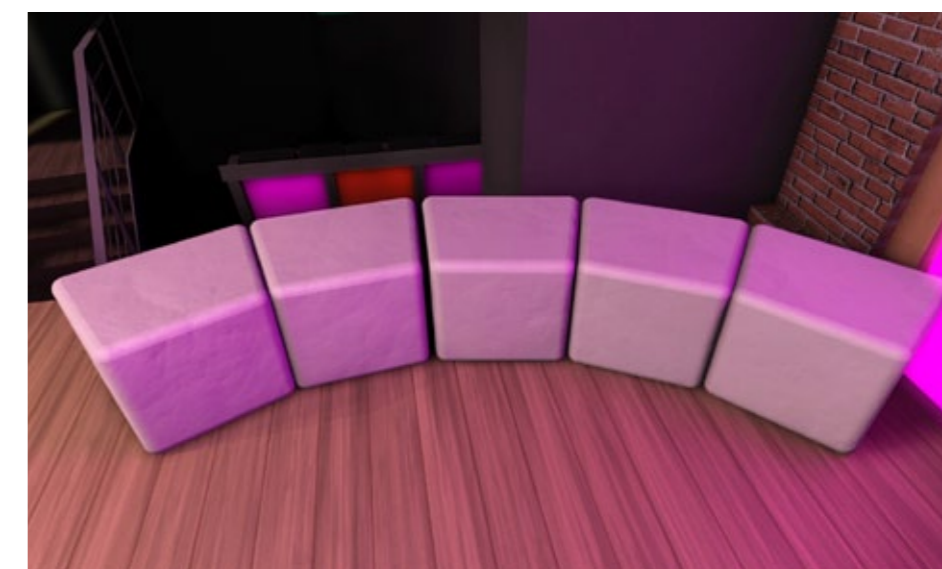
Šňůrkové závěsy, typ: Loop, KARE



Polstrované sedačky v sále - vlastní návrh



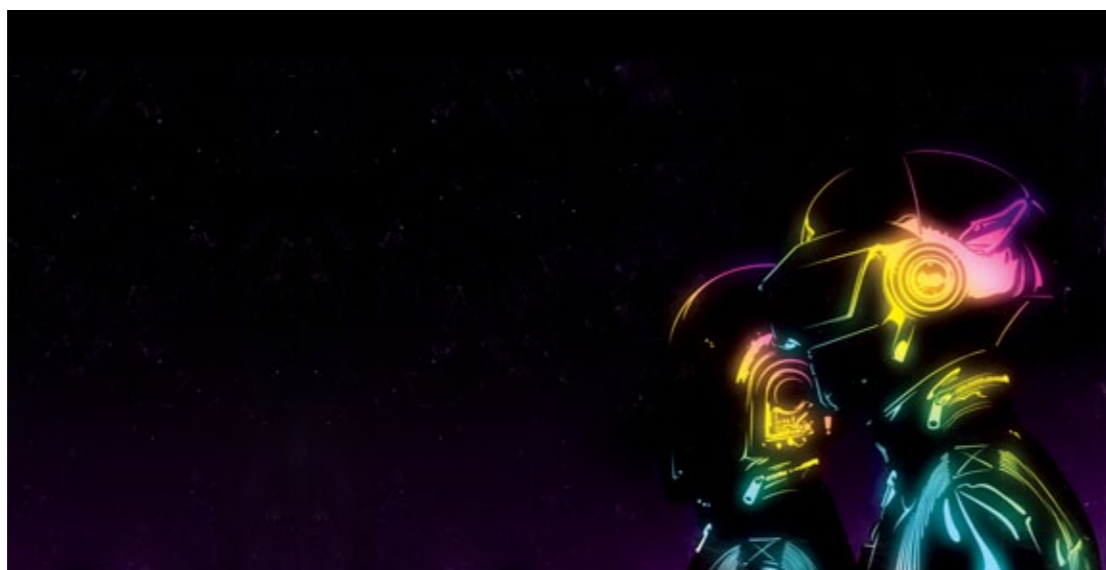
Sedačka v prvním chilloutu - vlastní návrh



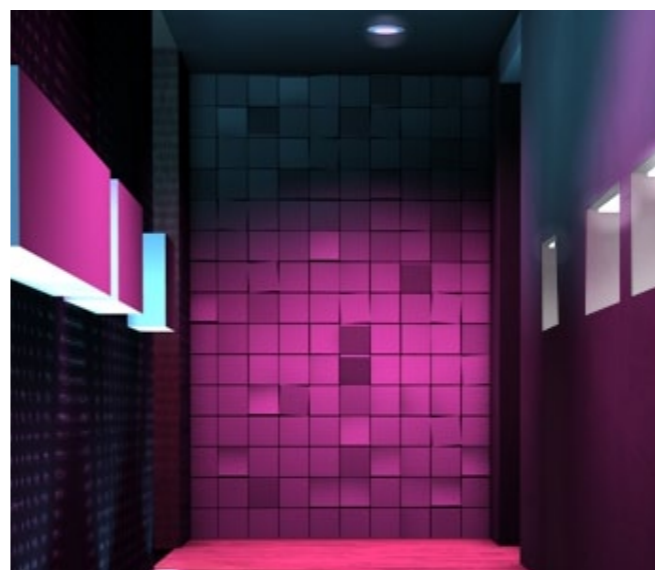
"Skládkový" sedací nábytek - vlastní návrh

■ Nové dekorace - ukázky

Zvolené klubové dekorace pracují s výrazovými prvky elektro a taneční kultury. Trojúhelné a čtvercové tvary tvoří dva hlavní leitmotivy klubu. Najdeme je od vzoru tapet po velké dekorace. Univerzální geometrické formy jsem volila i při výběru typových dopňků jako jsou lampy od Foscarini. Protože jsem potřebovala ideově navázat ve výzdobě hlavního sálu na spektakulární 3D mapping dekorace nad parketem, vytvořila jsem dekorativní plastiku YES v podobném stylu i způsobu zpracování (polystyren). Otevřeným citováním ilustrace skupiny Daft punk na tapěte prvního chilloutu se připojuji k současné vlně obliby nostalgických retro návratů do osmdesátých let..



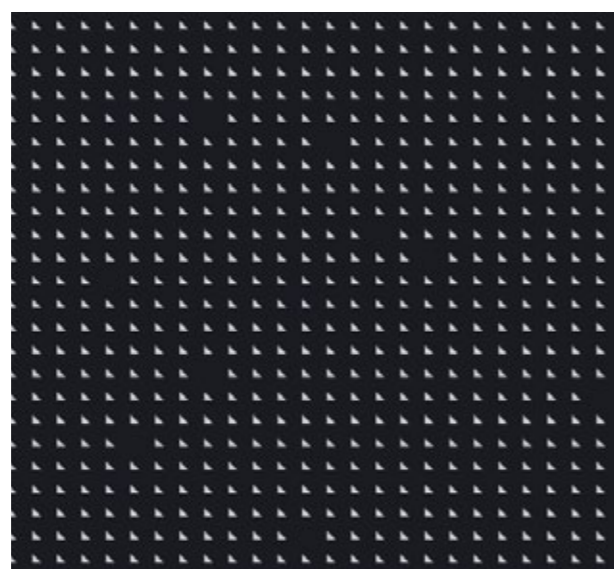
Potisková tapeta - velkoformátový tisk na zdi chilloutu - vlastní návrh



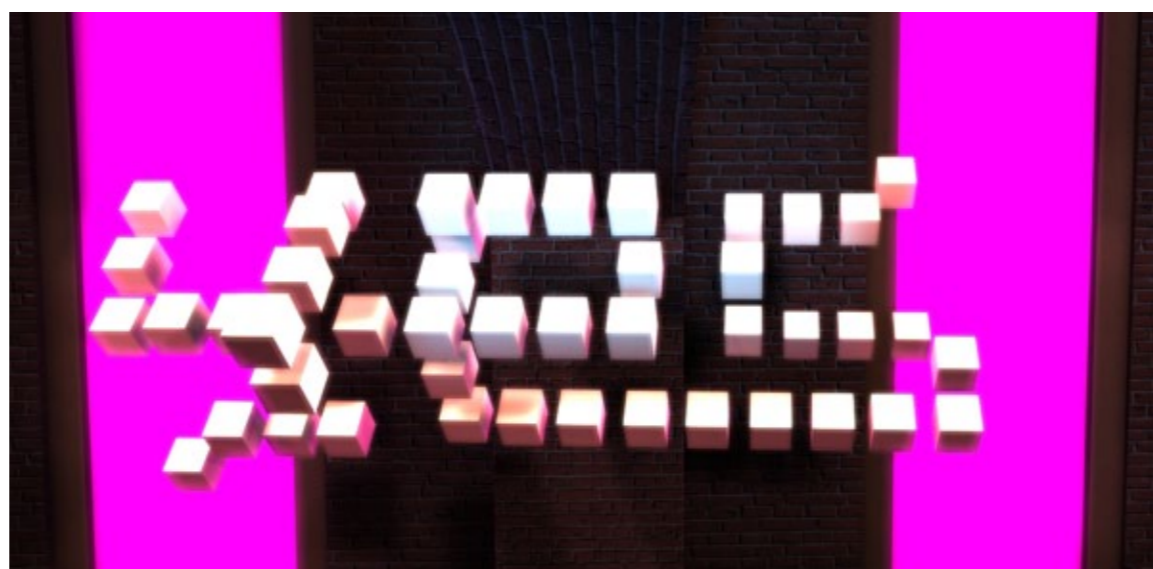
Dekoratívni přička v korridoru - vlastní návrh



Plastické dekorace pro 3D mappingové projekce - vlastní návrh



Vliesová tapeta s metalickým protiskem - vlastní návrh



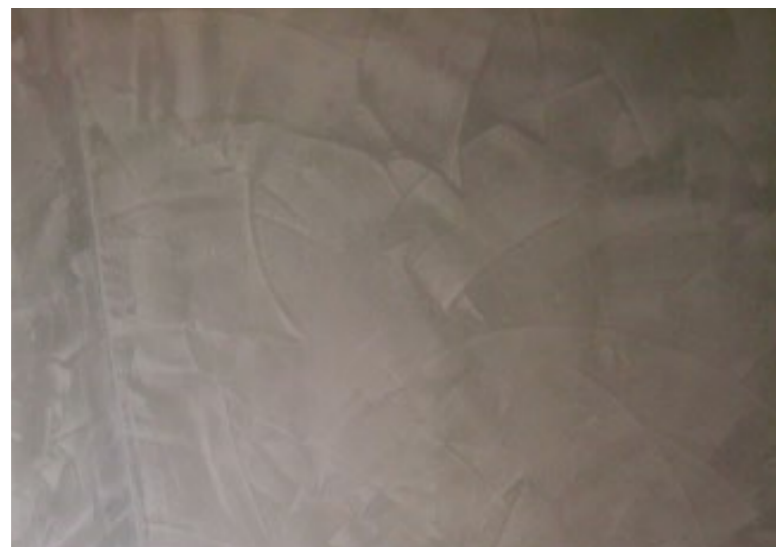
Dekoratívni plastika YES na stropě sálu - vlastní návrh



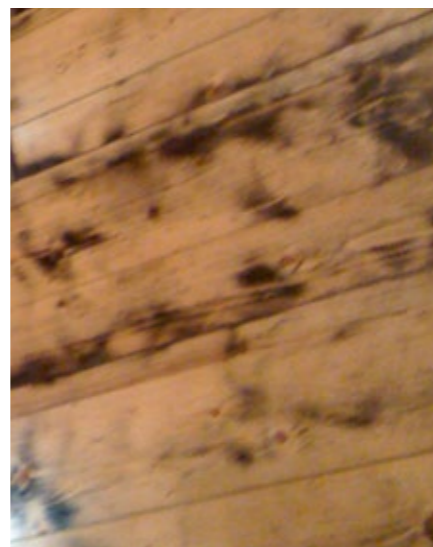
Dekorace/lampa pro horní bar- typ: Kolekce Allegro od Foscarini

■ Použité materiály - ukázky

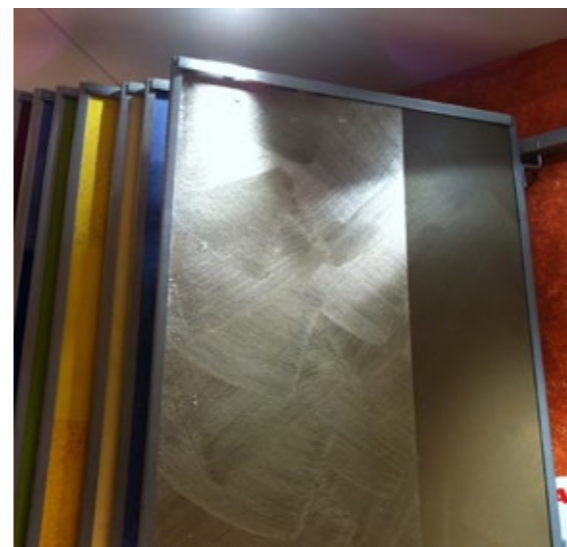
Materiály - zdi a podlahy



Pandomo - stěrka na bázi cementu



Dřevěná prkna - masiv, smrková



Speciální metalický nátěr na stěny - Alpina Swing



Demonstrace použití odhlučňovacích materiálů: výplně ORSIL, desek RIGIPS

Materiály - ostatní



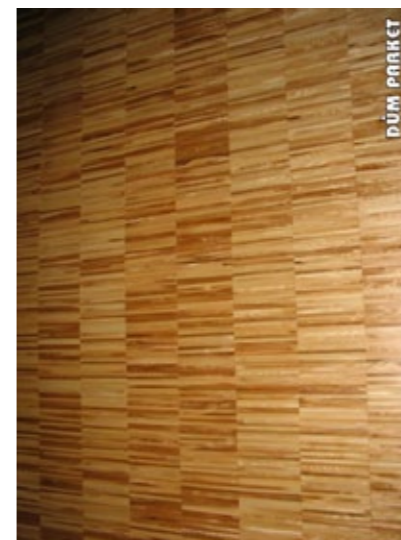
Corrian - vysoce odolný „umělý kámen“



Průhledné plexisklo šíře 2 cm



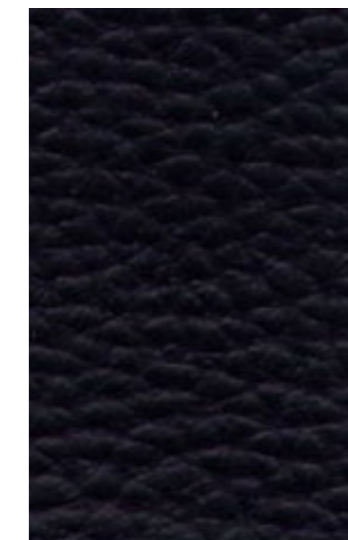
Sklo bezpečnostní šíře 2 cm



Kantovka - lepené dřevěné hranolky



plechy děrované - ocel DC01

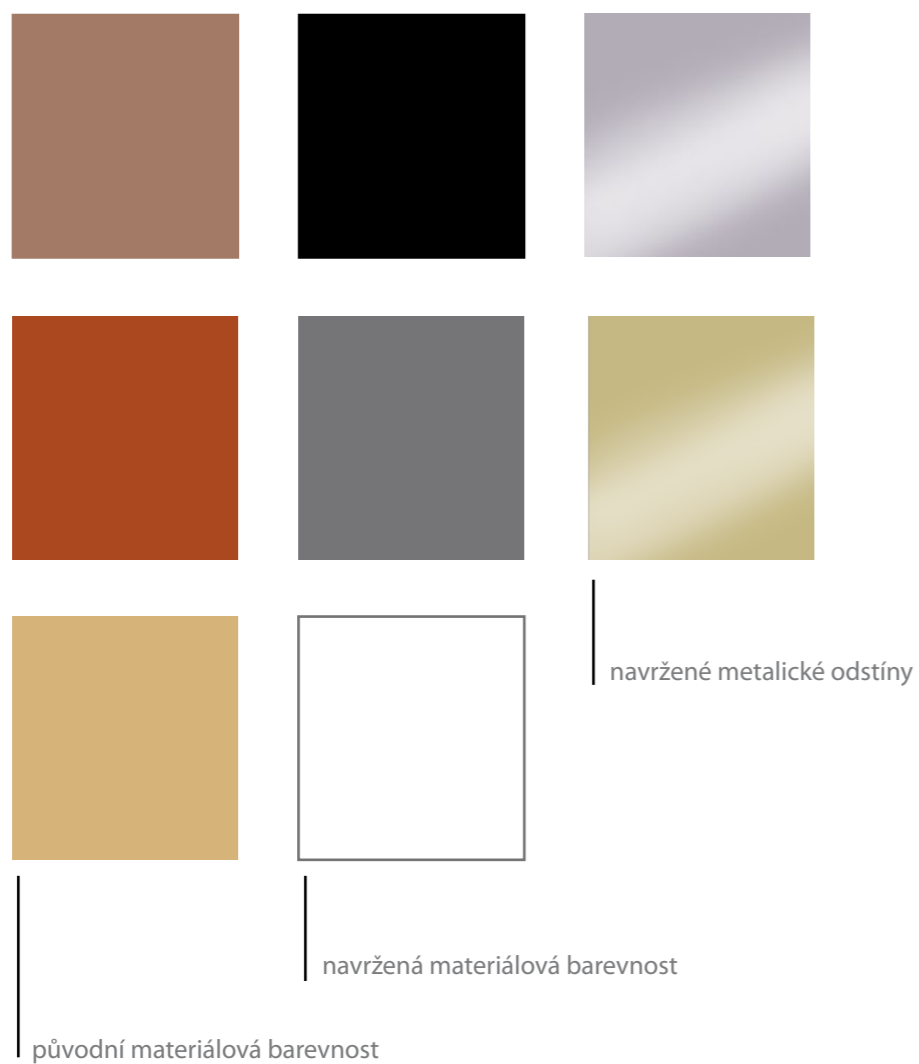


Nehořlavá koženka - TYP 261

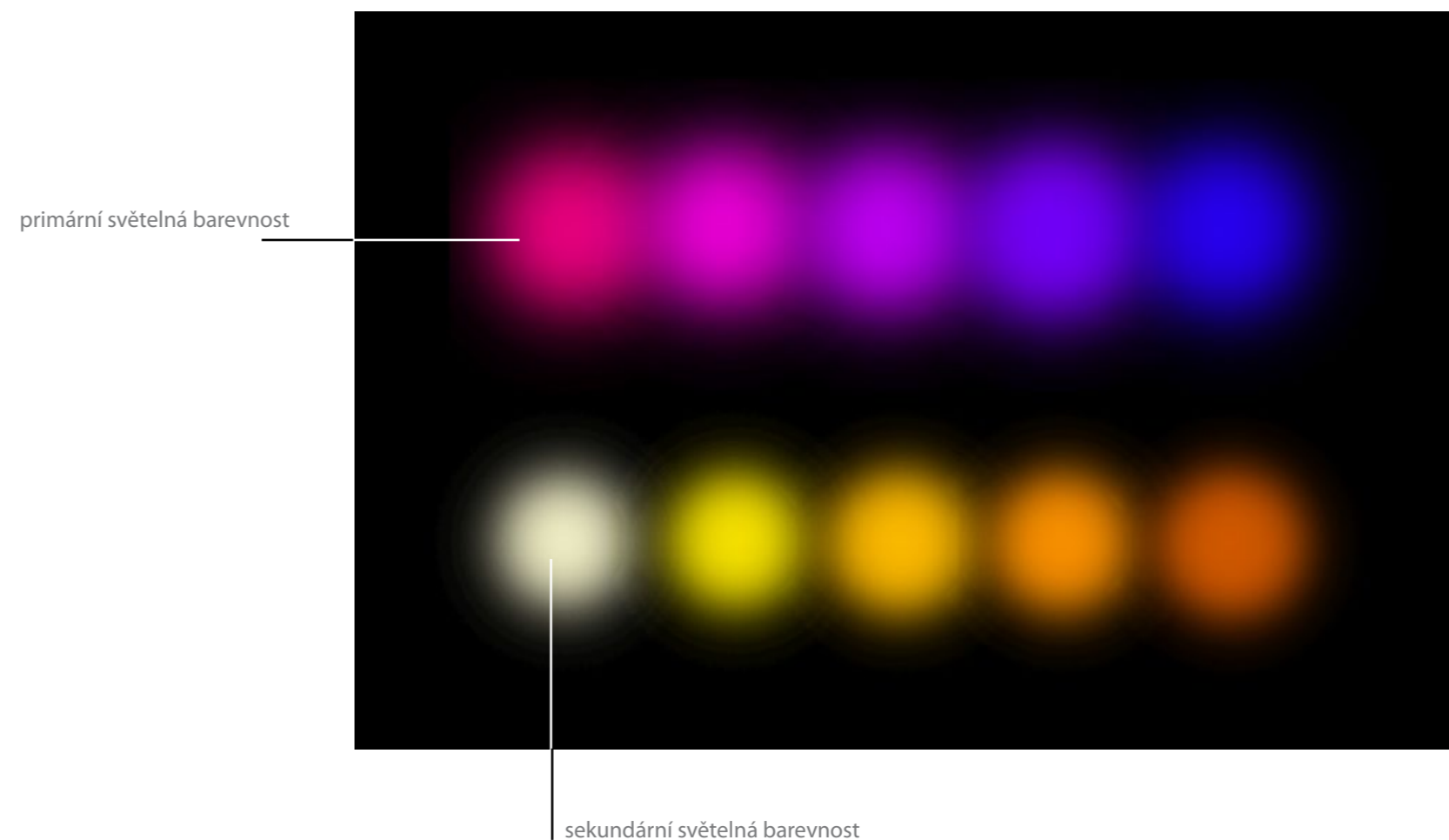
■ Barevné schéma

Celkový koncept barevnosti materiálů je postaven na nadčasové kombinaci černé a bílé a škále šedé, k tomuto schématu lze připočítat odstíny kovové, stříbrné a metalickou platinově zlatou. Barevnost nových materiálů byla záměrně navržena z velké části ve škále šedé, aby se stala základním povrchem pro výstavbu finálních barevných tónů pomocí světla. Materiály tak ovlivňují zejména světlost tónu díky různému stupni pohltivosti, neboť barevný odstín je dán světlem. Barevný vzorník světla se pohybuje mezi třemi primárními barvami - žlutá, růžová, modrá (Cyan) s převahou fialových tónů.

Vzorník barevnosti materiálů



Vzorník barevnosti světla



■ Vizualizace



YES Club:
Řešení vstupu

■ Vizualizace

YES Club:
Situace v předsáli s barem



■ Vizualizace

YES Club:
Situace v předsáli s barem



■ Vizualizace

YES Club:
Situace v předsáli s barem



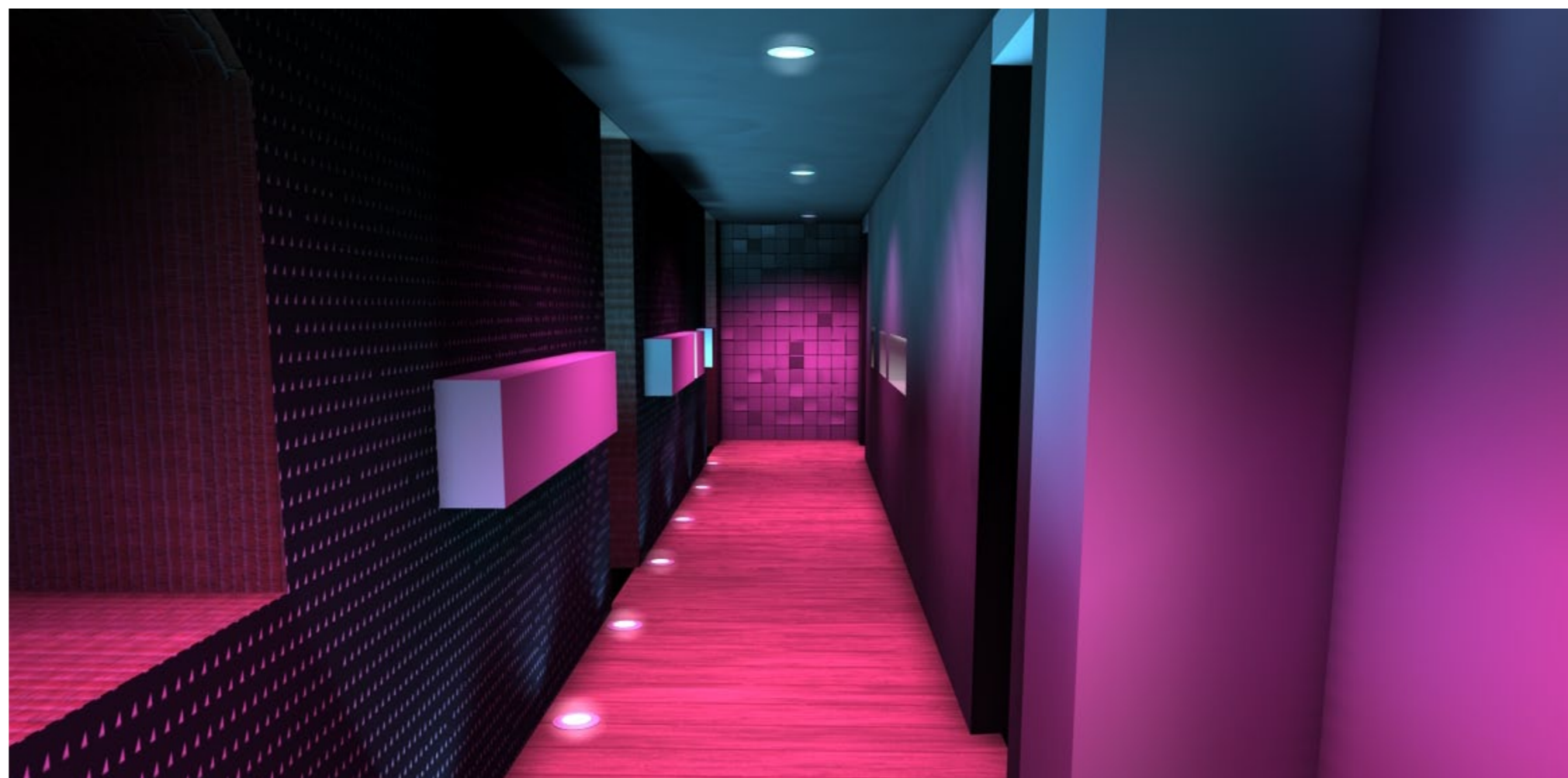
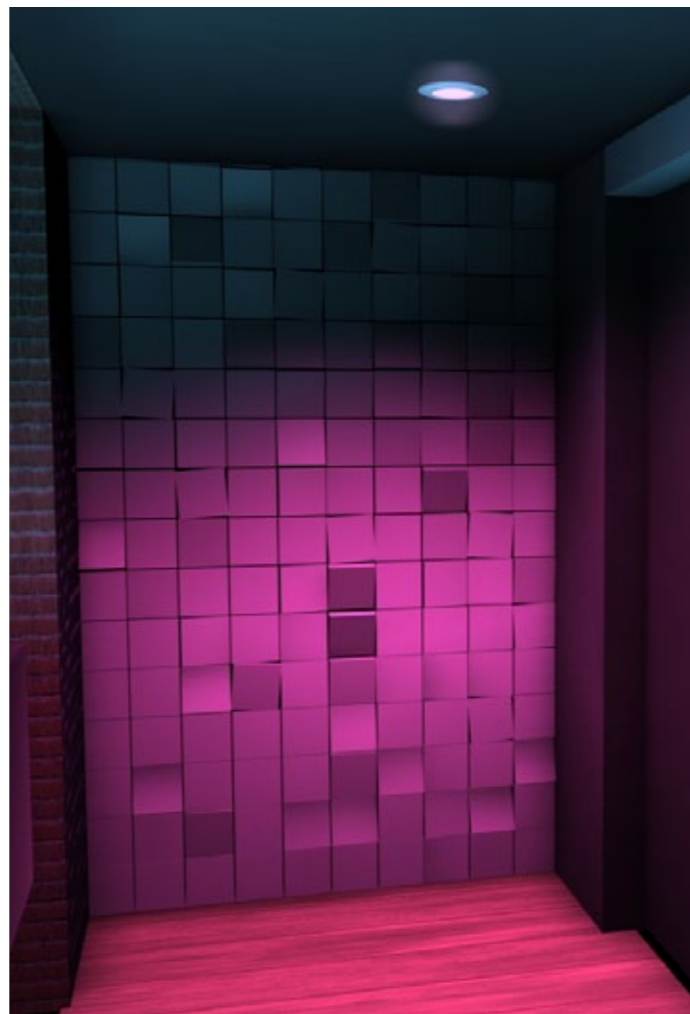
■ Vizualizace

YES Club:

Detail dekorativní přičky v koridoru

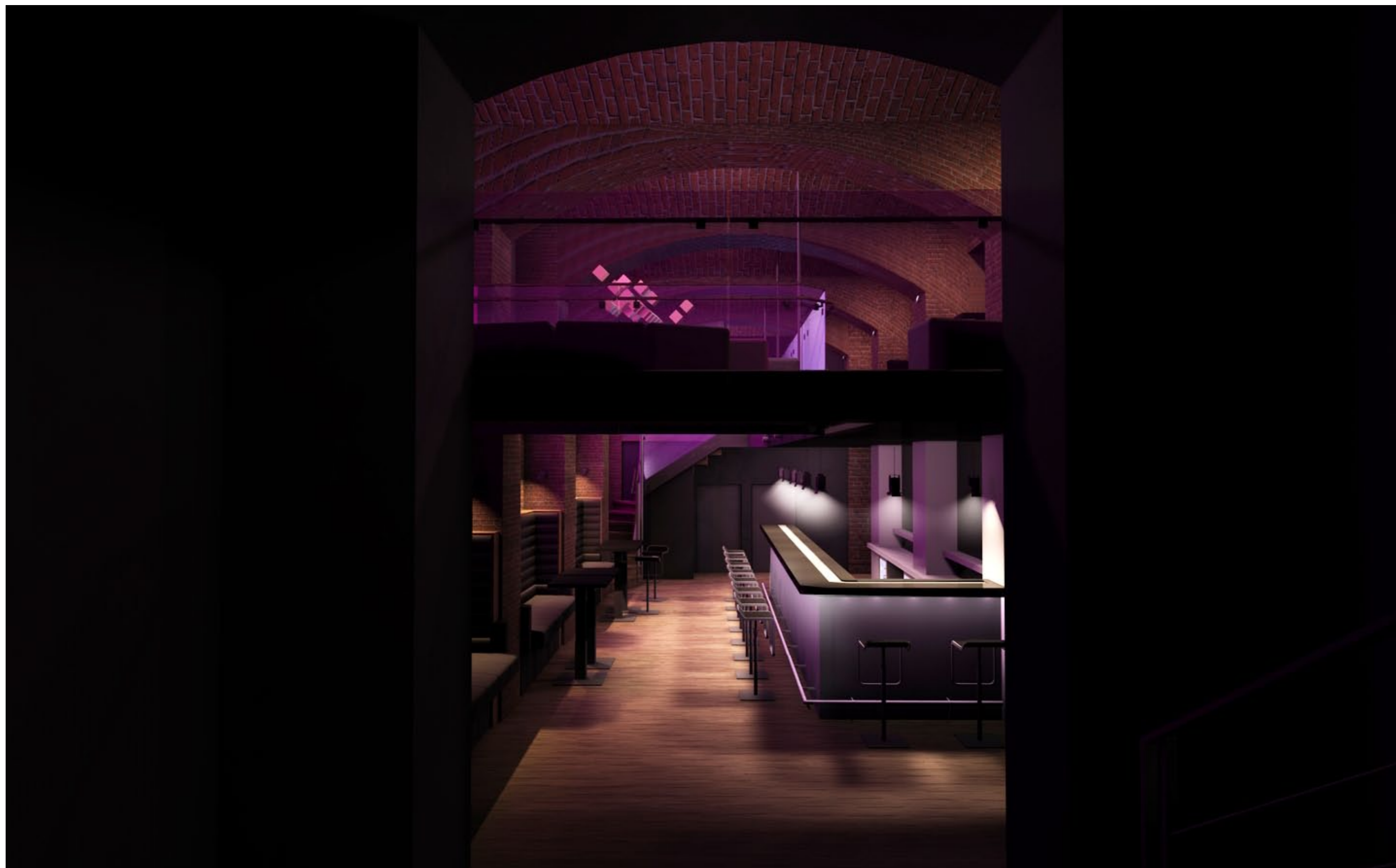
Hlavní schodiště

Koridor



■ Vizualizace

YES Club:
Vstup do hlavního sálu



■ Vizualizace

YES Club:
Sezení v hlavním sále



■ Vizualizace

YES Club:
Bar v hlavním sále



■ Vizualizace

YES Club:
Galerie se zavěšenou dekorací YES



■ Vizualizace

YES Club:
Průhled galerií na taneční parket



■ Vizualizace

YES Club:

Pohled přes chillout na taneční parket

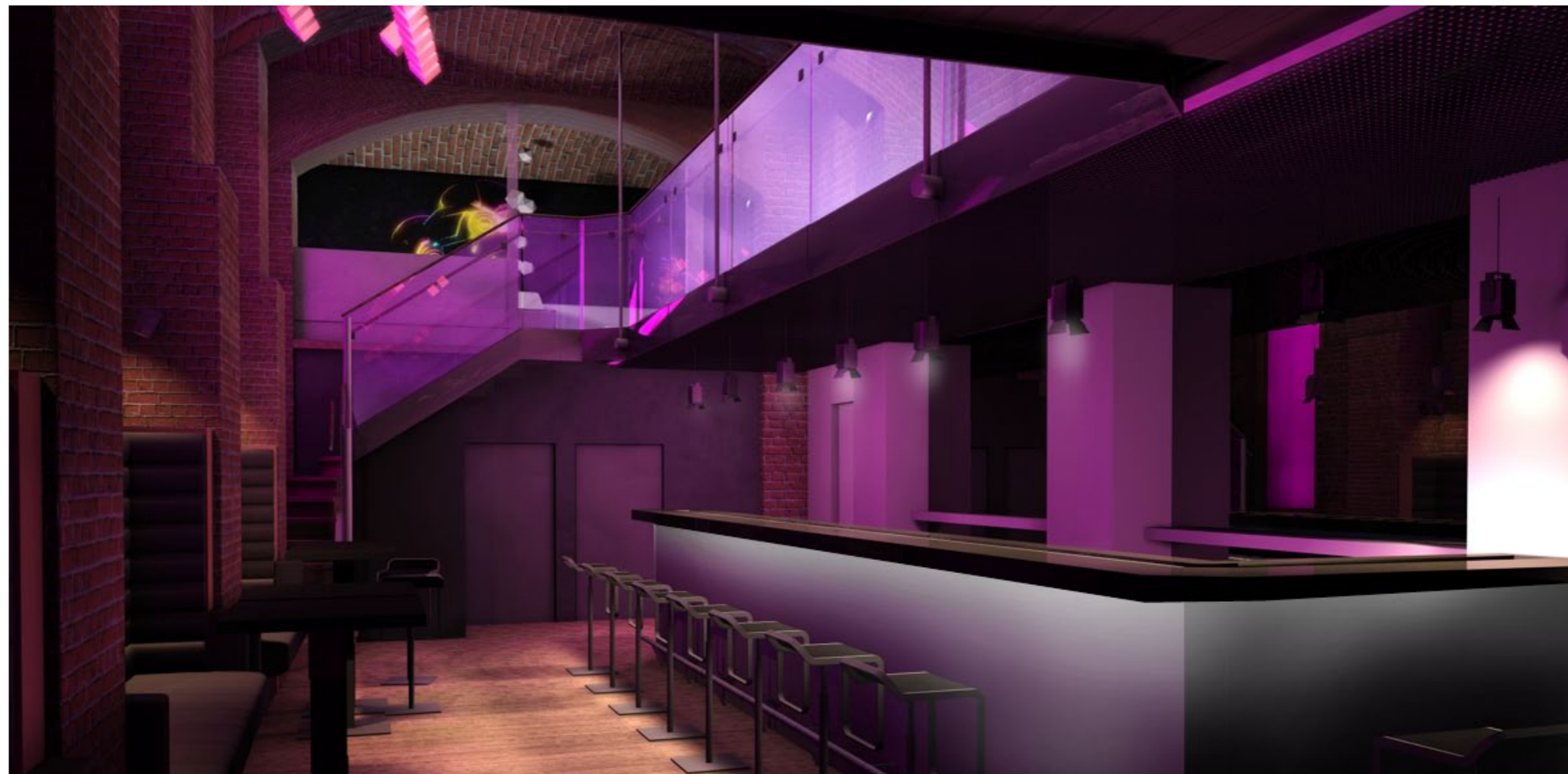
Lightingwalls v hlavním sále



■ Vizualizace

YES Club:

Pravá strana hlavního sálu
Adaptabilní sezení v chilloutu



■ Vizualizace

YES Club:
Pohled přes chillout na taneční parket



■ Vizualizace

YES Club:
chillout s lounge sedačkou



■ Vizualizace

YES Club:
taneční scéna



