

Regionální rozvoj města Fryšták a možnosti jeho financování

Žaneta Tkadlečková

Bakalářská práce
2011

 Univerzita Tomáše Bati ve Zlíně
Fakulta managementu a ekonomiky

Univerzita Tomáše Bati ve Zlíně
Fakulta managementu a ekonomiky
Ústav regionálního rozvoje, veřejné správy a práva
akademický rok: 2010/2011

ZADÁNÍ BAKALÁŘSKÉ PRÁCE

(PROJEKTU, UMĚLECKÉHO DÍLA, UMĚLECKÉHO VÝKONU)

Jméno a příjmení: **Žaneta TKADLEČKOVÁ**
Osobní číslo: **M081455**
Studijní program: **B 6202 Hospodářská politika a správa**
Studijní obor: **Veřejná správa a regionální rozvoj**

Téma práce: **Regionální rozvoj města Fryšták a možnosti jeho financování**

Zásady pro vypracování:

Úvod

I. Teoretická část

- S použitím literatury vysvětlíte hlavní pojmy regionálního rozvoje, regionální politiky a možnosti financování samosprávných celku.

II. Praktická část

- Zpracujete socioekonomickou analýzu města Fryšták.
- Analyzujete dosavadní hospodaření a financování města Fryšták.
- Navrhnete alternativní možnosti financování rozvojových záměrů města.

Závěr

Rozsah bakalářské práce: **cca 40**
Rozsah příloh:
Forma zpracování bakalářské práce: **tištěná/elektronická**

Seznam odborné literatury:

- [1] Kolektiv autorů. Úvod do regionálních věd a veřejné správy. 2. vyd. Plzeň: Aleš Čeněk, 2008. 455 s. ISBN 978-80-7380-086-4.
[2] PEKOVÁ, J. Hospodaření a finance územní samosprávy. 1. vyd. Praha: Management Press, 2004. 375 s. ISBN 80-7261-086-4.
[3] PROVAZNÍKOVÁ, R. Financování měst, obcí a regionů. Praha: Grada, 2009. 304 s. ISBN 978-90-247-2789-9.

Vedoucí bakalářské práce: **Mgr. Veronika Hubáčková**
Ústav regionálního rozvoje, veřejné správy a práva
Datum zadání bakalářské práce: **4. dubna 2011**
Termín odevzdání bakalářské práce: **20. května 2011**

Ve Zlíně dne 4. dubna 2011

prof. Dr. Ing. Drahomíra Pavelková
děkanka



RNDr. Oldřich Hájek, Ph.D.
ředitel ústavu

PROHLÁŠENÍ AUTORA BAKALÁŘSKÉ/DIPLOMOVÉ PRÁCE

Beru na vědomí, že:

- odevzdáním bakalářské/diplomové práce souhlasím se zveřejněním své práce podle zákona č. 111/1998 Sb. o vysokých školách a o změně a doplnění dalších zákonů (zákon o vysokých školách), ve znění pozdějších právních předpisů, bez ohledu na výsledek obhajoby¹;
- bakalářská/diplomová práce bude uložena v elektronické podobě v univerzitním informačním systému dostupná k nahlédnutí:
 - bez omezení;
 - pouze prezenčně v rámci Univerzity Tomáše Bati ve Zlíně;
- na mou bakalářskou/diplomovou práci se plně vztahuje zákon č. 121/2000 Sb. o právu autorském, o právech souvisejících s právem autorským a o změně některých zákonů (autorský zákon) ve znění pozdějších právních předpisů, zejm. § 35 odst. 3²;
- podle § 60³ odst. 1 autorského zákona má UTB ve Zlíně právo na uzavření licenční smlouvy o užití školního díla v rozsahu § 12 odst. 4 autorského zákona;

¹ zákon č. 111/1998 Sb. o vysokých školách a o změně a doplnění dalších zákonů (zákon o vysokých školách), ve znění pozdějších právních předpisů, § 47b Zveřejňování závěrečných prací:

- (1) Vysoká škola nevydělečně zveřejňuje disertační, diplomové, bakalářské a rigorózní práce, u kterých proběhla obhajoba, včetně posudků oponentů a výsledku obhajoby prostřednictvím databáze kvalifikačních prací, kterou spravuje. Způsob zveřejnění stanoví vnitřní předpis vysoké školy.
- (2) Disertační, diplomové, bakalářské a rigorózní práce odevzdané uchazečem k obhajobě musí být též nejméně pět pracovních dnů před konáním obhajoby zveřejněny k nahlázení veřejnosti v místě určeném vnitřním předpisem vysoké školy nebo není-li tak určeno, v místě pracoviště vysoké školy, kde se má konat obhajoba práce. Každý si může ze zveřejněné práce pořizovat na své náklady výpisy, optisy nebo rozmnoženiny.
- (3) Platí, že odevzdáním práce autor souhlasí se zveřejněním své práce podle tohoto zákona, bez ohledu na výsledek obhajoby.

² zákon č. 121/2000 Sb. o právu autorském, o právech souvisejících s právem autorským a o změně některých zákonů (autorský zákon) ve znění pozdějších právních předpisů, § 35 odst. 3:

- (3) Do práva autorského také nezahrnuje škola nebo školské či vzdělávací zařízení, užitje-li nikoli za účelem přímého nebo nepřímého hospodářského nebo obchodního prospěchu k výuce nebo k vlastní potřebě dílo vytvořené žákem nebo studentem ke splnění školních nebo studijních povinností vyplývajících z jeho právního vztahu ke škole nebo školskému či vzdělávacího zařízení (školní dílo).

³ zákon č. 121/2000 Sb. o právu autorském, o právech souvisejících s právem autorským a o změně některých zákonů (autorský zákon) ve znění pozdějších právních předpisů, § 60 Školní dílo:

- (1) Škola nebo školské či vzdělávací zařízení mají za obvyklých podmínek právo na uzavření licenční smlouvy o užití školního díla (§ 35 odst. 3). Odpírá-li autor takového díla udělit svolení bez vážného důvodu, mohou se tyto osoby domáhat nahrazení chybějícího projevu jeho vůle u soudu. Ustanovení § 35 odst. 3 zůstává nedotčeno.

- podle § 60⁴ odst. 2 a 3 mohu užít své dílo – bakalářskou/diplomovou práci - nebo poskytnout licenci k jejímu využití jen s předchozím písemným souhlasem Univerzity Tomáše Bati ve Zlíně, která je oprávněna v takovém případě ode mne požadovat přiměřený příspěvek na úhradu nákladů, které byly Univerzitou Tomáše Bati ve Zlíně na vytvoření díla vynaloženy (až do jejich skutečné výše);
- pokud bylo k vypracování bakalářské/diplomové práce využito softwaru poskytnutého Univerzitou Tomáše Bati ve Zlíně nebo jinými subjekty pouze ke studijním a výzkumným účelům (tj. k nekomerčnímu využití), nelze výsledky bakalářské/diplomové práce využít ke komerčním účelům.

Prohlašuji, že:

- jsem bakalářskou/diplomovou práci zpracoval/a samostatně a použité informační zdroje jsem citoval/a;
- odevzdaná verze bakalářské/diplomové práce a verze elektronická nahraná do IS/STAG jsou totožné.

Ve Zlíně 19.5.2011

Lucie Václavková

⁴ zákon č. 121/2000 Sb. o právu autorském, o právech souvisejících s právem autorským a o změně některých zákonů (autorský zákon) ve znění pozdějších právních předpisů, § 60 Školní dílo:

- (2) Není-li sjednáno jinak, může autor školního díla své dílo užít či poskytnout jinému licenci, není-li to v rozporu s oprávněnými zájmy školy nebo školského či vzdělávacího zařízení.
- (3) Škola nebo školské či vzdělávací zařízení jsou oprávněny požadovat, aby jim autor školního díla z výdělku jím dosaženého v souvislosti s užitím díla či poskytnutím licence podle odstavce 2 přiměřeně přispěl na úhradu nákladů, které na vytvoření díla vynaložily, a to podle okolností až do jejich skutečné výše; přitom se přihlídně k výši výdělku dosaženého školou nebo školským či vzdělávacím zařízením z užití školního díla podle odstavce 1.

ABSTRAKT

Tématem bakalářské práce je problematika regionálního rozvoje města Fryšták a možností jeho financování. Cíl práce spočívá ve zhodnocení momentální situace města a ve vytvoření vlastního návrhu potencionálního řešení jeho dalšího rozvoje. V teoretické části práce jsou uvedeny základní pojmy související s problematikou regionálního rozvoje, rozvoje měst a obcí a dále také pojmy týkající se možností financování samosprávných celků. Praktická část je věnována rozboru a zhodnocení současné situace města prostřednictvím socioekonomické analýzy, jejíž výsledky jsou vyhodnoceny pomocí SWOT analýzy, která je rozdělena na slabé a silné stránky, příležitosti a ohrožení regionálního rozvoje města. Na tuto část je navázáno vytvořením vlastní strategie rozvoje, která by mohla dopomoci k dalšímu růstu města. Celá práce je zakončena kapitolou, kde jsou popsány možnosti financování navržených priorit.

Klíčová slova: město, regionální rozvoj, program rozvoje, SWOT analýza, strategie rozvoje, strategické cíle

ABSTRACT

The theme of my bachelor work is the issue of regional development of Frystak and its financing options. The theses aim at evaluation of current situation of Frystak and creating the draft of the potential solutions for future development. In the theoretical part of my work are the basic terms connecting with regional development and municipalities and towns development and also terms about municipal finance. The practical part is devoted to analysis and assessment of the current situation in the town by socio-economic analysis whose results are evaluated using the SWOT analysis, which is divided into the strengths and weaknesses, opportunities and threats of the regional development of Frystak. Then, I continue creating my own development strategy, which could help add to the further growth of the town. And the last chapter of my bachelor work is about financing options proposed priorities.

Keywords: town, regional development, development program, SWOT analysis, strategic planning, strategic targets

Ráda bych poděkovala vedoucí své práce, paní Mgr. Veronice Hubáčkové za odborné vedení bakalářské práce a za cenné připomínky. Dále bych chtěla poděkovat starostovi města Mgr. Lubomíru Doležalovi a zaměstnancům Městského úřadu Fryšták, za poskytnutí potřebných informací.

Prohlašuji, že odevzdaná verze bakalářské/diplomové práce a verze elektronická nahraná do IS/STAG jsou totožné.

OBSAH

ÚVOD.....	11
I TEORETICKÁ ČÁST.....	12
1 ZÁKLADNÍ POJMY V OBLASTI REGIONÁLNÍHO ROZVOJE.....	13
1.1 ZÁKLADNÍ POJMY	13
1.1.1 Regionalistika.....	13
1.1.2 Regionální politika	13
1.1.3 Regionální rozvoj	14
1.1.4 Lokální ekonomický rozvoj	15
1.1.5 Obec	15
1.1.6 Město.....	15
1.2 METODY REGIONÁLNÍHO ROZVOJE.....	16
1.2.1 Strategické plánování	16
1.2.2 Koncepční dokumenty v oblasti regionálního rozvoje.....	16
1.2.3 SWOT analýza	17
2 PROGRAMY ROZVOJE OBCÍ A MĚST	19
2.1 CHARAKTERISTIKA A PRÁVNÍ ASPEKTY PROGRAMU ROZVOJE	19
2.1.1 Úkoly programu rozvoje obce.....	19
2.1.2 Struktura programu rozvoje	20
2.1.3 Základní používané metody pro zpracování programu rozvoje.....	20
2.2 FINANČNÍ SYSTÉM PRO REALIZACI ROZVOJE OBCE	21
2.2.1 Rozpočet obce	21
2.2.2 Ostatní finanční zdroje pro realizaci rozvoje obce.....	22
II PRAKTICKÁ ČÁST	24
3 ZÁKLADNÍ CHAREKTERISTIKA MĚSTA FRYŠTÁK	25
3.1 POLOHA A VNĚJŠÍ VZTAHY	25
3.2 POSTAVENÍ MĚSTA V RÁMCI KRAJE	26
3.3 MIKROREGION LUKOVSKÉ PODHRADÍ	26
3.4 REGION ZLÍNSKO.....	27
4 HISTORIE MĚSTA	28
5 SOCIOEKONOMICKÁ ANALÝZA MĚSTA.....	29
5.1 OBYVATELSTVO	29
5.1.1 Vývoj počtu obyvatel	29
5.1.2 Věková struktura obyvatelstva	30
5.1.3 Pohyb obyvatelstva	31
5.1.4 Vzdělanostní struktura obyvatelstva	32
5.2 BYDLENÍ	32
5.2.1 Domovní a bytový fond	32
5.2.2 Vývoj trvale obydlených bytů a domů	33
5.2.3 Městské byty	34
5.3 TRH PRÁCE	34
5.3.1 Míra nezaměstnanosti.....	34
5.3.2 Ekonomická aktivita obyvatel.....	36
5.3.3 Ekonomická aktivita dle odvětví.....	36

5.3.4	Vyjíždějící do zaměstnání a škol podle údajů SLDB 2001	36
5.3.5	Bilance dojížděky za prací	37
5.4	TECHNICKÁ INFRASTRUKTURA	37
5.4.1	Zásobování vodou	37
5.4.2	Kanalizace	37
5.4.3	Odpadové hospodářství	38
5.4.4	Zásobování plynem	38
5.4.5	Energetika	38
5.4.6	Veřejné osvětlení	38
5.4.7	Spoje a spojová zařízení	39
5.5	DOPRAVNÍ INFRASTRUKTURA	39
5.5.1	Silniční doprava	39
5.5.2	Místní komunikace	40
5.5.3	Rychlostní silnice R49	40
5.5.4	Hromadná doprava	40
5.5.5	Železniční a letecká doprava	41
5.5.6	Doprava v klidu	41
5.6	OBČANSKÁ VYBAVENOST	42
5.6.1	Školství	42
5.6.2	Zdravotní a sociální péče	42
5.6.3	Obchody, služby	43
5.6.4	Spolková činnost	43
5.6.5	Sport	44
5.6.6	Správa města	44
5.6.7	Policie	44
5.7	KULTURA, PAMÁTKY	44
5.7.1	Kultura	44
5.7.2	Památky	46
5.8	CESTOVNÍ RUCH	47
5.8.1	Krátkodobá rekreace	47
5.8.2	Ubytovací zařízení	48
5.8.3	Stravovací zařízení	49
5.9	ZEMĚDĚLSTVÍ A PRŮMYSL	50
5.9.1	Zemědělství	50
5.9.2	Průmysl	51
5.10	ŽIVOTNÍ PROSTŘEDÍ	52
6	FINANCOVÁNÍ A MAJETEK MĚSTA	54
6.1	FINANCOVÁNÍ MĚSTA	54
6.2	MAJETEK MĚSTA	58
7	SWOT ANALÝZA	59
7.1	SILNÉ STRÁNKY	59
7.2	SLABÉ STRÁNKY	60
7.3	PŘÍLEŽITOSTI	60
7.4	OHROŽENÍ	61
8	STRATEGIE ROZVOJE	62

8.1	VIZE MĚSTA.....	62
8.2	ROZVOJOVÁ OBLAST BYDLENÍ, LIDSKÉ ZDROJE A INFRASTRUKTURA.....	62
8.2.1	Strategický cíl: zajištění kvalitního bydlení a udržení dobrého životního prostředí	62
8.2.2	Strategický cíl rozvoj podnikání a infrastruktury.....	63
8.3	ROZVOJOVÁ OBLAST DOPRAVA	64
8.3.1	Strategický cíl: zabezpečení a zkvalitnění dopravní infrastruktury	64
8.4	ROZVOJOVÁ OBLAST CESTOVNÍ RUCH	65
8.4.1	Strategický cíl: podpora cestovního ruchu a zajištění volnočasových aktivit.....	65
8.5	MOŽNOSTI FINANCOVÁNÍ ROZVOJE MĚSTA.....	66
8.5.1	Možnosti financování rozvoje bydlení a životního prostředí.....	66
8.5.2	Možnosti financování rozvoje sociálních služeb	67
8.5.3	Možnosti v oblasti dopravy	67
8.5.4	Možnosti financování rozvoje cestovního ruchu	68
	ZÁVĚR	69
	SEZNAM POUŽITÉ LITERATURY.....	71
	SEZNAM POUŽITÝCH SYMBOLŮ A ZKRATEK.....	76
	SEZNAM OBRÁZKŮ	78
	SEZNAM TABULEK.....	79

ÚVOD

Jako hlavní cíl své bakalářské práce jsem si zvolila vytvořit strategii rozvoje pro město Fryšták, která by mu mohla pomoci v jeho dalším rozvoji. Další cíl, který se strategií úzce souvisí a kterým jsem se rozhodla ve své práci zabývat, se týká navržení možností financování, které by mohlo jednotlivé priority této strategie zaštitit.

Práci jsem rozdělila do dvou částí, na část teoretickou a následně na to navazující praktickou. V teoretické části uvádím základní pojmy týkající se regionálního rozvoje a také možností financování, které mohou obce a města využívat pro realizaci svých strategií. Na začátku praktické části se zabývám základní charakteristikou města, která se týká jeho polohy, vnějších vztahů a také stručné historie. Dále na tuto část navazuji socioekonomickou analýzou, díky které jsem zjistila jaká je momentální situace města. Vyhodnocení provádím pomocí SWOT analýzy a na základě jejích výsledků navrhuji strategii pro město Fryšták.

V teoretické části vycházím především z analýzy písemné literatury. Při zpracování praktické části, tedy socioekonomické analýzy, využívám převážně internetových zdrojů, díky nimž se mi podaří získat statistické data o městě. Informace, které nebyly dostupné na internetu, ani v literatuře se mi podařilo získat díky rozhovorům s příslušnými pracovníky. K části práce týkající se financování města mi posloužily interní materiály města, které jsem si vyžádala na městském úřadě.

Důvod proč jsem si zvolila téma Regionální rozvoj města Fryšták a jeho možnosti financování jako práci k zakončení studia je, že jsem chtěla dané problematice dobře porozumět. Díky tomu, že ve městě žiji, jsem schopná objektivně zhodnotit situaci a také posoudit, co ve městě chybí a jaké konkrétní problémy se města týkají.

Dále si také myslím, že toto téma je vhodně zvolené vzhledem k oboru Veřejná správa a regionální rozvoj, který studuji. Díky této práci mohu aplikovat znalosti, které jsem se za dobu studia naučila.

I. TEORETICKÁ ČÁST

1 ZÁKLADNÍ POJMY V OBLASTI REGIONÁLNÍHO ROZVOJE

Všechna města i obce v České republice mají svoji legislativní úpravu. V první řadě bych zmínila zákon č. 128/2000 Sb., o obcích (obecním zřízení) jehož podstatou je určit hlavní postavení a poslání obcí a měst, jejich všestranný rozvoj a v neposlední řadě také péči o své území a potřeby občanů.

Regionální rozvoj a regionální politiku dále upravují a jsou pro její chod klíčové, tyto zákony: zákon č. 129/2000 Sb., o krajích (krajské zřízení), zákon č. 132/2000 Sb., o změně a zrušení některých zákonů souvisejících se zákonem o krajích, o obcích, zákonem o hlavním městě Praze a zákon č. 248/2000 Sb., o podpoře regionálního rozvoje. [4]

1.1 Základní pojmy

1.1.1 Regionalistika

Regionalistika se zajímá o regionální specifika, diference, existenci a rozvoj regionů. Je to rámcová a souhrnná disciplína, která se zbývá studiem prostorových jevů, vztahů a procesů. V regionalistice se nemůžeme vyhnout charakteristice prostorového uspořádání společnosti, která úzce souvisí s osídlením a sídelní strukturou určitého území. Jedná se o základní charakteristiky, které nám napomáhají poznat současná specifika naší země, její postavení v rámci Evropy a také umožní globálnější pohled na prostorové jevy a procesy. Jejím posláním je studium regionu, jako konkrétního nebo vymezeného území, v jeho mnohotvárné podobě. [4]

1.1.2 Regionální politika

„Regionální politiku je možno obecně z makroekonomického pohledu charakterizovat jako koncepční a výkonnou činnost státu a jeho regionálních správních orgánů.“ [5, str. 7]

Regionální politika má za úkol plnit několik klíčových cílů. Prvním z nich je snaha o přispívání k vyrovnanému rozvoji regionů. Snaží se také o omezování rozdílů, které nastávají v rozvoji regionů. Regionální politika podporuje hospodářský a sociální rozvoj, kde klade důraz na oživení nedostatečně využívaných hospodářských i sociálních možností regionů. Regionální politiku stát provádí ve dvou hlavních úrovních, v rovině státu jako celku a na úrovni samotného regionu. [5]

Strategie regionálního rozvoje pro období 2007 – 2013 vychází z principů:

- **Solidarita.** Podstatou je snaha silnějších regionů být solidární s těmi znevýhodněnými a slabšími. Solidarita je v konečné fázi hospodářsky efektivní jak pro podporované regiony, tak pro poskytovatele dané podpory, i když se to může projevit až v delším časovém úseku.
- **Soudržnost.** Je důležité, aby území celého státu bylo soudržné. Základem je, aby všechny regiony měly stejnou příležitost rozvíjet se. Důraz je kladen na dobudování dopravní, technické, environmentální, sociální, správní, vzdělávací, informativní a další infrastruktury.
- **Růst.** K tomu, aby byla regionální politika úspěšná, je zapotřebí dynamického a environmentálního udržitelného hospodářského růstu a růstu kvality života obyvatel ČR.
- **Konkurenceschopnost.** Regionální politika se soustřeďuje na posilování jednotlivých regionů a oblastí. Podporuje využívání pozitivně působících komparativních výhod v regionech.
- **Udržitelnost.** Představuje vyvážený vztah ekonomické, sociální a environmentální složky regionálního rozvoje. [49]

1.1.3 Regionální rozvoj

Regionální rozvoj můžeme chápat pomocí dvou přístupů, a to praktického a akademického.

V praktickém pojetí je regionální rozvoj užíván zejména v činnosti krajů, měst, obcí, obecních úřadů či soukromých společností. Regionální rozvoj je zde chápán jako vyšší využívání a zvyšování potenciálu daného vymezeného území, to má za následek zvýšení konkurenceschopnosti soukromého sektoru, životní úrovně obyvatel či životního prostředí.

Při akademickém přístupu k regionálnímu rozvoji se setkáváme s aplikací nauk, jako jsou ekonomie, geografie, sociologie, které se snaží řešit jevy a vztahy vymezeného prostoru, které ovlivňují dané podmínky pro určitý region. Akademické pojetí formuje poznatky, které mohou být dále využívány v praktické aplikaci, týkající se opatření na podpory regionálního rozvoje.

Regionální rozvoj je úzce spjat s regionální politikou. [11]

1.1.4 Lokální ekonomický rozvoj

Lokální ekonomický rozvoj lze popsat jako proces, kdy komunální samospráva nebo organizace založené obcí podněcují podnikatelské aktivity a zaměstnanost v dané obci. Prioritou lokálního ekonomického rozvoje je snaha o vznik pracovních příležitostí právě v odvětvích, která jsou pro dané území možné zajistit v podobě pracovní síly, přírodních podmínek či institucionálních zdrojů. Lokální ekonomický rozvoj je založen na využívání potenciálu místních zdrojů a těsném propojení soukromého a veřejného sektoru. [6]

1.1.5 Obec

Obec, která je základním samosprávným územním společenstvím občanů, tvoří územní celek. Tento územní celek je vyznačen hranicí území obce. Je to veřejnoprávní korporace, která má vlastní majetek. Obec v právních vztazích vystupuje pod svým jménem a nese tak odpovědnost, která z těchto vztahů vyplývá. Jejím úkolem je péče o rozvoj území, potřeby svých občanů a při plnění svých zájmů musí chránit též zájem veřejný. Obec je samostatně řízena zastupitelstvem obce, mezi její další orgány patří, starosta, rada obce, obecní úřad a její zvláštní orgány. Obec může záležitosti spravovat buď samostatně, což je samostatná působnost nebo v přenesené působnosti. Vykonává státní správu, která jí byla svěřena. Do samostatné působnosti obce mohou zasahovat státní orgány i orgány kraje, ovšem jen v případě, že to vyžaduje ochrana zákona a takovou formou, kterou zákon stanoví. [53]

Obce mohou v samostatné působnosti zabezpečovat regionální politiku spolupráci s daným krajem při přípravě a také při realizaci programu územního rozvoje kraje. Dále je potřebné, aby obec podporovala rozvoj podnikatelských aktivit, které jsou potřebné pro rozvoj regionu, ať už formou technické nebo investiční přípravy vhodné pro investory. Obec má možnost využívat spolupráce se sousedními obcemi a dalšími právními osobami, pokud se jedná o zajišťování rozvojových programů společných více obcím. [4]

Obce si jako výchozí dokument zpracovávají program rozvoje obce. Jeho zpracováním může být pověřena externí specializovaná firma, pracovník obecního úřadu, člen rady nebo zastupitelstva. O jeho schválení rozhoduje zastupitelstvo dané obce, podle zákona 128/2000 Sb., o obcích. [53]

1.1.6 Město

Podle zákona o obcích jsou městem ty obce, jimiž byly i ke dni, kterým tento zákon nabyl účinnosti. [6]

Obec se může stát městem v případě, že má alespoň 3000 obyvatel a pokud tak na její návrh stanoví předseda poslanecké sněmovny po vyjádření vlády. Dále se obec může stát městem, pokud se sloučí dvě nebo více obcí a alespoň jedna z nich je městem. Naopak, když se část města oddělí a vzniknou tak dvě nebo více obcí, tak městem nadále je ta obec, které zůstane název dosavadního města nebo alespoň jeho část. Orgány města jsou zastupitelstvo města, rada města, starosta, městský úřad a jeho zvláštní orgány. [53]

Města lze taktéž chápat ve smyslu regionalistickém, což znamená, že jsou mladší než venkovské sídla, ale s dynamičtější složkou osídlení. U měst je na poměrně malé ploše koncentrováno obyvatelstvo a města nemají zemědělský charakter. [6]

1.2 Metody regionálního rozvoje

Přístupy k řešení regionálního rozvoje se opírají nejen o známá fakta, ale také o mnoho metodologických postupů, procedur a přístupů. Jde o zhodnocení a využívání uspořádaných znalostí, jejich odborné zhodnocení a odpovídající interpretaci. [4]

1.2.1 Strategické plánování

Strategické plánování je významným předmětem tvorby koncepce rozvoje měst a obcí. K dosažení požadovaného rozvoje a úspěšnému zvládnutí okolní konkurence každé město či obec potřebuje mít svoji vlastní strategii, jak se dopracovat k požadovanému rozvoji. Což znamená, že strategické plánování městům a obcím pomáhá dostat se z místa, kde jsou, do místa kde by chtěli být. [4]

Realizace strategického plánování spočívá v přípravě podkladů stanovujících předpoklady a zásady hospodářského a sociálního rozvoje řešeného území, nejčastěji na úrovni regionů, případně i celostátním či subregionálním. Strategické plánování je zpravidla dlouhodobé a bere v úvahu vzájemné podmíněnosti sociální, ekonomické a prostorové aspekty. [6]

1.2.2 Koncepční dokumenty v oblasti regionálního rozvoje

Na základě zákona 248/2000 Sb., jsou definovány dokumenty podporující regionální rozvoj daného území. Mezi tyto dokumenty patří strategie regionálního rozvoje, státní program regionálního rozvoje a programy rozvoje územního obvodu kraje.

Strategie regionálního rozvoje je střednědobý dokument vypracovaný Ministerstvem pro místní rozvoj za účelem vyrovnání rozdílů mezi úrovněmi jeho jednotlivých územních celků. Je základním koncepčním dokumentem v oblasti regionální politiky ČR. Strategie

regionálního rozvoje obsahuje zejména analýzu regionálního rozvoje, charakteristiku slabých a silných stránek v rozvoji jednotlivých krajů a okresů, strategické cíle regionálního rozvoje v České republice, vymezení státem podporovaných regionů a doporučení dotčným ústředním správním úřadům a krajům pro zaměření odvětví spadajících do jejich působnosti. Ministerstvo při vypracování návrhu strategie regionálního rozvoje využívá zejména statistické údaje, příslušné územně plánovací podklady, politiku územního rozvoje a územně plánovací dokumentaci podle zvláštního právního předpisu, limity využití území a zásady jeho organizace, principy ochrany a tvorby životního prostředí a programy územního obvodu krajů. Strategii regionálního rozvoje schvaluje vláda ČR a na jeho základě jsou vypracovávány programové dokumenty na celostátní i regionální úrovni.

Na základě schválené strategie regionálního rozvoje je zpracováván státní program regionálního rozvoje. O jeho vypracování se opět stará Ministerstvo. Tento dokument má za úkol vymezit region, cíle, kterých má být dosaženo podporou jeho rozvoje, dále stanovení oblastí, na něž se podpora zaměří. V tomto dokumentu jsou obsaženy návrhová opatření, podmínky, formy a způsob poskytování finanční podpory. Státní program regionálního rozvoje schvaluje opět vláda.

Každý krajský úřad zpracovává program rozvoje územního obvodu kraje. Tyto dokumenty se vypracovávají za účelem koordinace činností různých subjektů, které ovlivňují územní rozvoj kraje, nebo jeho jednotlivých územních částí. [47] [5]

Na program rozvoje kraje většinou navazují strategie rozvoje mikroregionu nebo strategie rozvoje obce. Jsou to střednědobé až dlouhodobé dokumenty zaměřené na koordinaci činnosti veřejného a soukromého sektoru v daném území. [5]

Struktura i obsah výše uvedených dokumentů má pouze doporučený charakter, v zákoně není jasně definován. Proto je přístup ke strategickému plánování velmi rozmanitý a nevyužívá se jednotná metodika.

1.2.3 SWOT analýza

Jde o metodu používanou převážně v oblasti státní správy a územní samosprávy v regionálním rozvoji a plánování. SWOT analýza je nezbytnou součástí pro vytvoření strategie i vlastních programových dokumentů, jedná se o komplexní vyhodnocení socioekonomické analýzy daného území. Může tedy sloužit i jako informační nástroj partnerů obce. Podstatou této metody je analýza vnitřních silných a slabých stránek možností a hro-

zeb, které přicházejí z vnějšího prostředí obce, ale taktéž z obce samotné a ze subjektů působících na jejím území. Hlavní význam SWOT analýzy je v akceptování silných stránek a odstranění nebo alespoň minimalizování stránek slabých, což se pak projeví v možnosti využití vhodných příležitostí a naopak to omezí dopad hrozeb. Hlavní úkol SWOT analýzy je vyvodit, kde se obec v současné době nachází a kam směřuje, a nalézt prostředky pro realizaci stanovených cílů. [4] [3]

2 PROGRAMY ROZVOJE OBCÍ A MĚST

2.1 Charakteristika a právní aspekty programu rozvoje

Program rozvoje obce je střednědobého až dlouhodobého charakteru a je vytvářen v souladu se zákonem 128/2000 Sb., o obcích. Jde o dokument, který koordinuje veřejné a soukromé aktivity demografického, ekonomického, sociálního, ekologického a kulturního charakteru na území obce. Smysl tohoto dokumentu je v organizaci všestranného rozvoje obce, kde jde o sladění jednotlivých zájmů tak, aby obec prosperovala jako celek. Program rozvoje obce nemá charakter obecně závazného předpisu, tudíž obsah programu rozvoje je závazný pouze pro samotné pořizovatele. Pro fyzické a právnické osoby činné v obci pouze v té míře, s níž samy dobrovolně souhlasí. Program rozvoje by měl být první dokument, který by měl být schválen obcí. Na něj navazujícím dokumentem by měl být územní plán obce. Tyto dokumenty by měly sloužit jako podklad pro sestavení rozpočtu obce. [11]

2.1.1 Úkoly programu rozvoje obce

Program rozvoje má hned několik hlavních úkolů, tím prvním je určit společné zájmy obce, podnikatelských subjektů a také obyvatel obce. Poté musí definovat, jaké jsou předpoklady pro jejich realizaci. Důležité je také stanovit si podmínky pro rozvoj bydlení a podnikání, územně-technické a sociálně-psychologické podmínky. Pro obec je velmi důležité podrobně uvážit vynakládání investic na dané záměry a to jak z hlediska územního tak i funkčního. V zájmu podmínek pro rozvoj bydlení a podnikání je také důležité koordinovat alokaci běžných veřejných výdajů. Obec si také musí stanovit dlouhodobé záměry, které se svým územím má a to hospodářské, ekologické, či sociální. Podstatnou složkou je také posilovat u občanů a místních podnikatelů vědomí sounáležitosti k obci. [4]

Program rozvoje obce by měl soužit jako podklad pro:

- sestavování rozpočtu obce
- zhodnocení programů z pohledu obce
- obnovení územního plánu obce
- vypracování konkrétních ne/podnikatelských aktivit [10]

2.1.2 Struktura programu rozvoje

Aby program rozvoje byl v komplexním pojetí, musí zahrnovat zhodnocení ekonomické, sociální i správní situace. Struktura tohoto dokumentu vychází z jeho využití, účelu a úkolů. Nejprve se zpracovává analýza situace daného území. Vnější a vnitřní podmínky dosaďadního vývoje obce. Poté, co se vypracuje analýza stávající situace, definují se rozvojové šance obce, kde jsou zahrnuty silné stránky a příležitosti. Stejně tak je zapotřebí definovat i rozvojové problémy obce, limity, bariéry a slabé stránky. Po zhodnocení analytické situace a na jejím základě by měly být stanoveny priority, cíle a strategické opatření. Dále jde o sestavení návrhu opatření k jejich dosažení. V závěru celého dokumentu se objeví katalog projektů, který je důležitý pro naplnění strategie, a zároveň odpovídá definovaným cílům rozvoje. [11]

2.1.3 Základní používané metody pro zpracování programu rozvoje

Při zpracování programu rozvoje jsou používány dvě základní metody. Hlavním kritériem u těchto metod je míra participace představitelů obce či regionu na vypracování dokumentu. Na základě toho rozlišujeme metodu expertní a komunitní.

U expertní metody jde o navržení nejobektivnějšího řešení. Tato metoda je založena na postupném vypracování dokumentu skupinou expertů nezávislých na místním prostředí. U expertní metody je kladen důraz na objektivnost, efektivnost a také přesnost. Ideální je, když se místní experti zařadí ke zpracovatelskému týmu, je důležité mít přesně smluvně definovaný způsob projednávání a schvalování. Expertní metodu můžeme považovat za spolehlivější hlavně v analytické části, kde přesně dokáže vystihnout podstatu.

Komunitní metodu zajišťuje tým konzultantů, spolu se sestavenou Komisí pro strategický rozvoj. Komise by se měla skládat z představitelů územní samosprávy, státní správy, podnikatelů, zástupců bank, ředitelů škol a dalších. Tato metoda je orientována na zprostředkování dohody mezi subjekty strategického plánování a na kolektivní řízení celého procesu. O řešeních, cílech či návrzích se opakovaně diskutuje s místními představiteli. K přijetí návrhů musí dojít ke konsensu všech účastníků. Přednost této metody je především ve strategické části, kde dochází ke zvyšování podrobností a je zapotřebí místních znalostí.

Vzhledem k faktu, že každá metoda má silnou stránku v něčem jiném, tak se v praxi využívá jejich kombinace. [5]

2.2 Finanční systém pro realizaci rozvoje obce

Územní samospráva zabezpečuje mnoho úkolů, ovšem za ty nejdůležitější lze považovat ty ekonomické, což znamená zajištění veřejných statků. Důležitým nástrojem pro tyto úkoly jsou rozpočty či mimorozpočtové účelové fondy. [7]

2.2.1 Rozpočet obce

Rozpočet obce je důležitý nástroj, který ovlivňuje ekonomické možnosti daného území. Slouží jako prostředek pro realizaci koncepce dosažení poslání územní samosprávy, sociálně ekonomického rozvoje území, financování volebních programů, prosazování zájmů obyvatel žijících na území dané obce.

Rozpočet můžeme popsat jako decentralizovaný peněžní fond soustřeďující rozdílné druhy veřejných příjmů, které se rozdělují a jsou používány na financování statků a služeb veřejného sektoru. Skládá se s příjmů a výdajů obce a je finančním plánem dané obce. V rozpočtu jsou taktéž porovnávány příjmy a výdaje ve sledovaném rozpočtovém období, je tedy bilancí. Dále slouží jako prostředek pro prosazování cílů municipální politiky, je sestavován jako vyrovnaný a o jeho schválení se stará zastupitelstvo obce. [8]

Příjmy obce

Obecně můžeme příjmy popsat jako nenávratná inkasa připsaná na bankovní účet, opěťovaná i neopěťovaná, jak z domácí ekonomiky, tak i ze zahraničí. Zahrnují i přijaté dary, dotace či přijaté splátky za účelem rozpočtové politiky. Příjmy můžeme rozdělit do dvou základních podskupin a to na příjmy vlastní a na přijaté dotace. Dále je lze rozdělit do čtyř tříd a to na daňové, nedaňové, kapitálové příjmy a přijaté dotace.

Daňové příjmy jsou převážně tvořeny povinnými, neopěťovanými příjmy z daní, sociálního a zdravotního pojištění, doplatky daní a sankcí za pozdní či nesprávné placení.

Nedaňové příjmy jsou z prodeje neinvestičního majetku, z prodeje zboží a služeb, z přijatých splátek z půjček za účelem rozpočtové politiky, sankční příjmy.

Kapitálové příjmy tvoří prodej investičního majetku, finanční aktiva (majetkové podíly za účelem rozpočtové politiky), přijaté dary pro investiční účely.

Přijaté dotace se podrobněji třídí na běžné a kapitálové dotace neopěťované a nenávratně inkasované dotace a dary od jiných úrovní vlád a od zahraničních vlád a institucí. [7] [9]

Výdaje obce

Výdaje jsou nenávratné platby realizované za účelem rozpočtové politiky. Lze je členit na běžné a kapitálové. Běžné výdaje jsou často nazývány také provozní nebo neinvestiční, protože financují pravidelně se opakující potřeby, jako jsou například mzdy, pojistné či návratně poskytnuté prostředky jiným subjektům na neinvestiční činnost. Naopak kapitálové výdaje slouží k financování dlouhodobých a především investičních potřeb, jako je třeba nákup hmotného i nehmotného investičního majetku či akcií. Objem a struktura výdajů je ovlivňována ze strany příjmů rozpočtovým omezením a to především v případě realizace politiky vyrovnaného rozpočtu. [7] [9]

2.2.2 Ostatní finanční zdroje pro realizaci rozvoje obce

Obce mají možnost financovat svůj rozvoj nejen z vlastních zdrojů, ale také prostřednictvím získávání dotací od krajů, využíváním národních dotačních programů či prostřednictvím finanční pomoci z EU. Rozhodla jsem se podrobněji uvést právě ty, které k nám putují z EU, protože zahrnují největší část. V současném programovém období 2007 – 2013 mají obce možnost využít finanční prostředky ze třech finančních nástrojů, na rozdíl od minulého období, kde těchto nástrojů bylo šest. Strukturálními fondy tohoto období jsou Evropský fond pro regionální rozvoj a Evropský sociální fond. Dalším fondem, který poskytuje prostředky je Fond soudržnosti neboli kohezní fond. České republice byly v tomto období poskytnuty finanční prostředky ve výši 26,69 mld. EUR. Hlavním úkolem těchto fondů je snaha o snížení rozdílů mezi regiony členských států EU a zvláště těch regionů s největšími problémy, včetně venkovských oblastí. [4] [11]

Strukturální fondy zabezpečují tři hlavní cíle, které si regionální politika pro toto období zvolila:

1. Konvergence a konkurenceschopnost
2. Regionální konkurenceschopnost a zaměstnanost
3. Evropská územní spolupráce

Obce mají možnost žádat o dotace z fondů Evropské Unie. Nemohou si ovšem požádat o finance přímo z fondu, jako prostředník pro získání financí slouží operační programy. Pro období 2007 – 2013 je pro Českou republiku vyčleněno 26 operačních programů, které jsou rozděleny mezi 3 výše uvedené cíle. Programy jsou zpracovány vládou členského státu a jsou předkládány Komisi ke schválení. „*Prostředky jsou ze strukturálních fondů*

alokovány na tyto programy, které se následně realizují prostřednictvím konkrétních projektů.“ [9, str. 163] Územní samospráva se zapojuje v rámci Cíle Konvergence jako předkladatel projektů a konečný uživatel. Opatření určená územní samosprávě se objevují ve většině OP, a to převážně v jednotlivých regionálních operačních programech, OP Lidské zdroje a zaměstnanost, OP Životní prostředí, OP Vzdělání a konkurence schopnost. A okrajově také v OP Podnikání a inovace a Integrovaném operačním programu. [9]

Tab. 1. Operační programy (zdroj [9])

Cíl konvergence		Cíl regionální konkurenceschopnost a zaměstnanost	Cíl evropská územní spolupráce
Regionální OP	Tematické OP		
Severozápad	Doprava	Praha Konkurenceschopnost	Přeshraniční spolupráce ČR - Bavorsko
Moravskoslezsko	Životní prostředí	Praha Adaptabilita	Přeshraniční spolupráce ČR - Polsko
Jihovýchod	Podnikání a inovace		Přeshraniční spolupráce ČR - Rakousko
Severovýchod	Výzkum a vývoj pro inovace		Přeshraniční spolupráce ČR - Sasko
Střední Morava	Lidské zdroje a zaměstnanost		Přeshraniční spolupráce ČR - Slovensko
Jihozápad	Vzdělávání pro konkurenceschopnost		Meziregionální spolupráce
Střední Čechy	Integrovaný operační program		Nadnárodní spolupráce
	Technická pomoc		Síťový operační program ESPON 2013
			Síťový operační program INTERACT II

II. PRAKTICKÁ ČÁST

3 ZÁKLADNÍ CHAREKTERISTIKA MĚSTA FRYŠTÁK

3.1 Poloha a vnější vztahy

Fryšták je malé město, v severní části okresu Zlín. Leží na trase mezi statutárním městem Zlínem a větším městem Holešov. Rozkládá se na okraji Hostýnských vrchů, na rozhraní Valašska a Hané, ve středu kotliny mezi vsetínským a vizovickým pásem.

Město Fryšták je složeno ze čtyř hlavních místních částí. Jsou to Horní Ves, která má rozlohu 829 ha, Dolní Ves o velikosti 1099 ha, Fryšták s rozlohou 273 ha a Vítová s 215 ha. Celková rozloha města Fryšták tedy činí 2416 ha. Ve Fryštáku najdeme také osady Vylanta, Suché, Lukovské a Žabárna. [35]

Město Fryšták momentálně v rámci mezinárodních vztahů spolupracuje se dvěma slovenskými obcemi a to s obcí Muráň, jejich spolupráce trvá již od roku 1954, a s obcí Kanianka s níž spolupráci Fryšták zahájil v roce 2008. Jde o spolupráce, které se odehrávají především na formální úrovni. Obce by mohly rozšířit spolupráci v oblastech kultury, sportu a cestovního ruchu, také mají možnost čerpání dotace z fondů EU na financování obdobně směřovaných projektů realizovaných oběma partnery. [38]



Obr. 1. Poloha města Fryšták [15]

3.2 Postavení města v rámci kraje

Zlínský kraj vznikl sloučením čtyř okresů a to Zlína, Uherského Hradiště, Vsetína a Kroměříže a byl ustanoven k datu 1.1 2000. Kraje vznikly na základě zákona č. 347/1997 Sb., o vytvoření VÚSC. Kraj se nachází na východě republiky a jeho okraj tvoří hranici se Slovenskem. Dále sousedí s Jihomoravským, Moravskoslezským a Olomouckým krajem. Rozlohou je čtvrtým nejmenším krajem naší republiky. Na jeho území se nachází 304 obcí, z toho je 30 měst. Jedním z nich je Fryšták, který se nachází v jeho severní části a spadá územně pod krajské město Zlín, jako obec s rozšířenou působností. [29]



Obr. 2 – Zlínský kraj [32]

3.3 Mikroregion Lukovské podhradí

Mikroregion Lukovské podhradí se skládá z pěti obcí, mezi které patří Lukov, Kašava, Držková, Lukoveček, Vlčková a jednoho města, Fryštáku. Mikroregion byl založen k datu 9.12 2003. Účel, za kterým byl tento mikroregion založen, je především vzájemná spolupráce v oblasti cestovního ruchu, rozvíjení kultury, tradic a řemesel, ekologických projektů a ochrany životního prostředí, sportovních aktivit a dopravní obslužnosti. Předsedou tohoto sdružení je Mgr. Lubomír Doležel. [45]



Obr. 3. Mikroregion Lukovské podhradí [33]

3.4 Region Zlínsko

Region Zlínsko byl založen 7.4 2005 za účelem koordinace činnosti při významných rozvojových a investičních akcích, usilování o hospodářský, kulturní a turistický rozvoj zájmové oblasti. Součástí zlínského mikroregionu je jedenáct obcí a čtyři města. Jsou to Zlín, Luhačovice, Vizovice, Fryšták, Držková, Lukov, Lukoveček, Spytihněv, Trnava, Vlčková, Zádveřice-Raková, Všemina, Lípa, Kašava, Březnice a Slušovice. Nemilou zprávou ovšem je, že Zlín ze svazku obcí vystupuje a tak region Zlínsko přijde o hlavní přísun peněz. Údajným důvodem je, že Zlín do spolku vkládal velké množství peněz a nepřinášelo mu to takový užitek. Jeho předsedou doposud byl PhDr. Ondřej Andrýs a místo předsedou je Mgr. Lubomír Doležel. [46] [36]

4 HISTORIE MĚSTA

První větší zmínka o Fryštáku pochází z poloviny 14. století, přesněji z roku 1356. Původní osídlení Fryštácka má však kořeny mnohem starší. Nástupním prostorem bylo pravděpodobně rozsáhlé sídliště v lokalitě Skalka nad potokem Žídelná u Rackové.

Rozhodující vliv na další osudy Fryštácka mělo slovanské osídlení a později kolonizační vlna ve 13. století. Městský ráz "svobodného tržiště" se dotvářel hlavně v souvislosti s konstituováním lukovského panství. Fryšták byl ve středověku ekonomickým zázemím zeměpanského sídla Lukova.

Podle listiny z roku 1382 prosperovala ve Fryštáku cechovní výroba, obchod, byly tu lázně i jatka. Městská práva, včetně hrdelního, i jiné prameny svědčí o významu tohoto centra zemědělství, řemesel, obchodu i duchovního života regionu. Název města je možné v písemných dokumentech najít také pod jménem Freistat, Freystat, Frisatak, Freistadt, Frysstak, Fryšták atd.

Ve 14. století byly zaznamenány první zmínky o Horní a Dolní Vsi. V roce 1952 se k Fryštáku připojily Horní a Dolní Ves o 8 let později se připojila Vítová a v roce 1976 i Lukoveček, který se v roce 2001 zase od města odpojil. V roce 1964 byl Fryšták prohlášen městem.

Od konce 19. století se vedle zemědělství dostala do popředí dřevozpracující výroba (prosluly např. firmy Jadrníčkova, později Pekárkova, družstvo Valašský dřevoprůmysl, dílna pana Machače, Mazala a další). Po velkém požáru roku 1841 došlo k radikální přestavbě města, zmizela typická dřevěná zástavba a postupně se vytvářel dnešní vzhled města, obohacený o historickou budovu základní školy a další objekty.

Velký rozmach je charakteristický pro 2. polovinu 20. století, kdy přibyly další potřebné stavby, desítky rodinných domků, což mělo vliv na kvalitu výstavby. Městu Fryšták se jako jednomu z mála okolních měst podařilo vyhnout v tomto období velmi oblíbené panelákové výstavbě.

Na začátku sedmdesátých let se začaly řešit problémy spojené s technickou vybaveností. Byla dořešena otázka kanalizace, plynofikace, dopravy, telefonní sítě a přibyly objekty Jednotného zemědělského družstva Fryšták (dnes Zemědělské družstvo vlastníků). [2]

5 SOCIOEKONOMICKÁ ANALÝZA MĚSTA

5.1 Obyvatelstvo

5.1.1 Vývoj počtu obyvatel

Pro lepší představivost a orientaci uvádím nejprve historický vývoj obyvatelstva od roku 1900 do roku 2000.

Tab. 2 Historický vývoj počtu obyvatel[23]

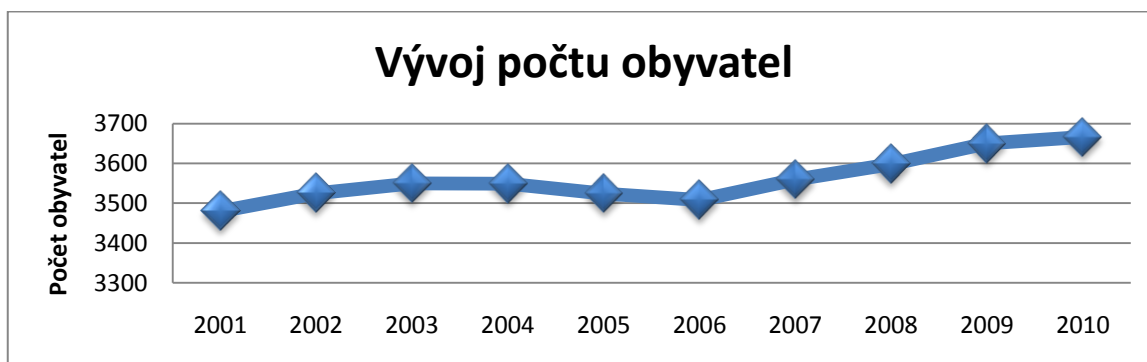
Rok	1900	1910	1921	1930	1950	1961	1970	1980	1991	2000
Počet obyvatel	2 709	2 953	2 836	2 881	3 059	3 466	3 390	3 446	3 299	3 802

Počet obyvatel k 1. dubnu 2011 je 3732 obyvatel, z toho je 51,8 % (1936) žen a 48,2% (1801) mužů. [14]

Počtu obyvatel v tabulce je uveden vždy k datu 1.1 v letech 2001 až 2010. V roce 2001 došlo k výraznému poklesu obyvatelstva z důvodu oddělení obce Lukoveček od města Fryšták. Z tabulky je patrné, že počet obyvatel stále roste, myslím si, že důvodem by mohla být velmi výhodná poloha města v rámci dvou bližších větších měst a také příjemná lokalita pro rodiny s dětmi.

Tab. 3 Vývoj počtu obyvatel od roku 2001 do roku 2010[60]

Rok	2001	2002	2003	2004	2005	2006	2007	2008	2009	2010
Počet obyvatel	3473	3525	3550	3549	3524	3508	3559	3598	3650	3666



Obr. 4 Vývoj počtu obyvatel od roku 2001 do roku 2010[33]

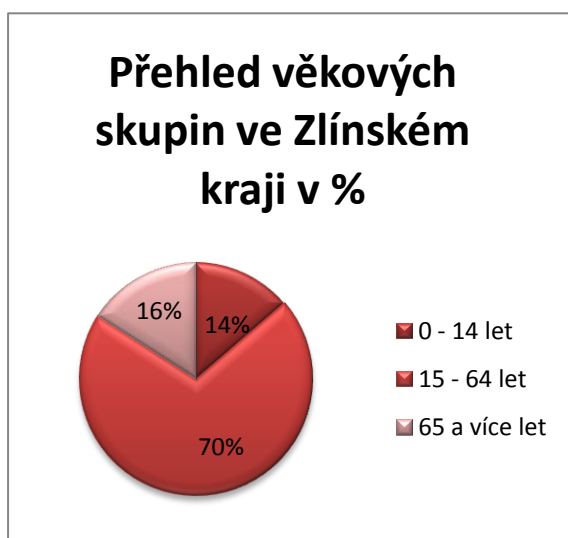
5.1.2 Věková struktura obyvatelstva

Průměrný věk ve Fryštáku uvádím k datu 31.12 2007, kdy byl 40,1 let, a k datu 31.12 2009 se zvedl na 40,5 let. Ve Zlínském kraji byl průměrný věk obyvatel v roce 2007 40,4 let a v roce 2009 se zvedl na 40,9 let. V ČR to v roce 2007 bylo 40,3 let a v roce 2009 40,6 let. Zvýše uvedených údajů je patrné, že i když se průměrný věk rok od roku celorepublikově zvyšuje a obyvatelstvo tak stárne, tak u Fryštáku je to vůči porovnávaným oblastem v nejmenší míře. [11]

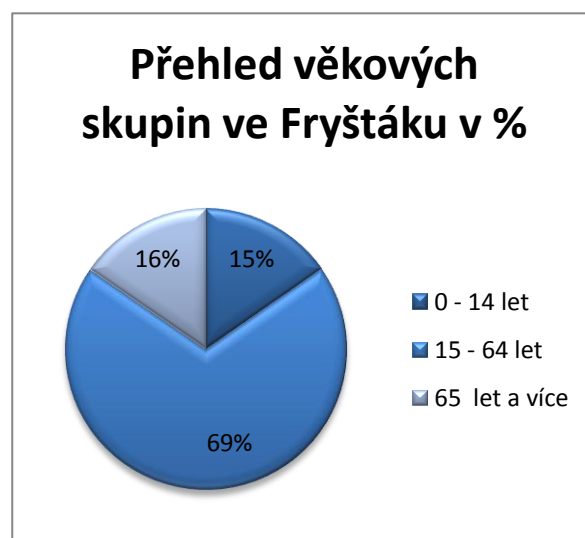
Tab. 4. Přehled věkových skupin k 31.12 2009 [20]

Pohlaví	Věkové skupiny		
	0 - 14	15 - 65	65 a více
Ženy	275	1143	348
Muži	289	1141	229
Celkem	564	2532	557

K porovnání Fryštáku se Zlínským krajem jsem zvolila grafické znázornění údajů v procentech. Z výsledků je patrné, že věková struktura obyvatelstva je ve Fryštáku i v celém Zlínském kraji velmi podobná. V obou oblastech je vyšší podíl obyvatel v důchodovém věku než dětí.

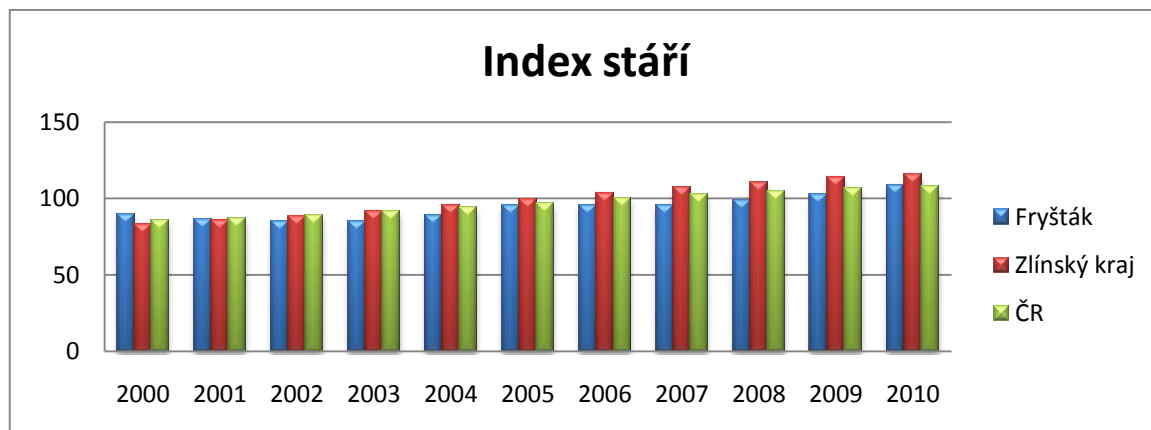


Obr. 5 Přehled věkových skupin ve Zlínském kraji v % [25]



Obr. 6 Přehled věkových skupin ve Fryštáku v % [20]

Index stáří je ukazatelem, který vypovídá o stárnutí populace, přesně řečeno vyjadřuje, kolik obyvatel starších 65 let připadá na 100 dětí do 15 let. V grafu uvedeném níže, jsem porovnála index stáří Fryštáku, Zlínského kraje a ČR od roku 2000 do roku 2010. Z výsledků vyplývá, že ve Fryštáku počet seniorů, kteří převyšují počet dětí, je ze srovnávaných oblastí nejmenší.



Obr. 5. Index stáří Fryštáku, Zlínského kraje a České republiky [21]

5.1.3 Pohyb obyvatelstva

V tabulce uvádím vývoj pohybu obyvatelstva od roku 2001 do roku 2010. Údaje za rok 2010 jsem následně porovnála se Zlínským krajem a ČR.

Tab. 5. Vývoj pohybu obyvatelstva od roku 2001 do roku 2010 [17][24]

Relativní údaje (na 1000 obyvatel středního věku)							
Rok	Přirozený pohyb			Mechanický pohyb			Celkový přírůstek obyvatel
	Živě narození	Zemřelí	Přirozený přírůstek	Přistěhovalí	Vystěhovalí	Migrační saldo	
Fryšták							
2001	8,1	8,9	-0,8	27,3	18,7	8,6	7,8
2002	9,9	10,4	-0,6	24,7	16,7	7,94	7,4
2003	9,3	10,9	-1,7	16,9	12,4	4,5	2,8
2004	6,5	8,7	-2,3	16,3	21,7	-5,4	-7,6
2005	7,7	10,5	-2,8	22,4	24,4	-2	-4,8
2006	10,8	7,7	3,1	28,8	18,5	10,3	13,4
2007	7,0	7,9	-0,8	22,5	12,6	8,4	9,0
2008	11,41	7,2	4,2	31,7	18,4	13,4	17,5
2009	9,8	7,9	1,9	19,4	16,7	2,7	4,6
2010	9,0	6,0	3,0	22,6	20,4	2,2	5,2
ZK							
2010	10,3	10,3	0,1	5,3	6,5	-1,2	-1,2
ČR							
2010	11,1	10,2	1,0	2,9	1,4	1,5	2,5

Když srovnám výsledky přirozeného přírůstku z roku 2010, tak Fryšták je na tom výrazně lépe než Zlínský kraj i ČR. Stejný výsledek vyplynul i z migračního salda a celkového přírůstku.

Dle vývoje počtu i pohybu obyvatel ve Fryštáku můžeme vidět, že zájem o tuto lokalitu je velmi vysoký, nárůst v posledních letech může být spojen i s nově vystavěnými byty v Lesní Čtvrti.

5.1.4 Vzdelanostní struktura obyvatelstva

Vzdelanostní strukturu bych chtěla zmínit jen okrajově, protože údaje o dosaženém vzdělání jsou dostupné pouze ze SLDB. A protože výsledky posledního sčítání nejsou dostupné, uvádím data z roku 2001. Zjistila jsem že, nevyšší zastoupení co se týká vzdělání, bylo u obyvatel s vyučením a odborným vzděláním bez maturity, kterých bylo daného roku celkem 1159. Hned po ní následuje skupina se středním vzděláním s maturitou se 796 obyvateli. 654 občanů má pouze základní vzdělání a 87 obyvatel absolvovalo vyšší vzdělání nebo nástavbu. Nejvyšší stupeň vzdělání, čili vysokoškolské, má 240 osob. U 21 osob se nepodařil zjistit stupeň vzdělání. Po srovnání se Zlínským krajem jsem zjistila, že se vzdelanostní struktura nijak výrazněji neliší. [17]

5.2 Bydlení

Dříve byla pro Fryšták typická výstavba jednopodlažních domků či zemědělských usedlostí s hospodářským zázemím. Využívání zahrad bylo spíše pro pěstitelské či chovatelské účely. V posledních letech se od tohoto druhu zástavby upustilo. Moderní zástavbu tvoří dvojdomky či izolované domy se zahradami, které mají spíše okrasný charakter.[2]

Město Fryšták má momentálně 63 ulic a je zde registrováno 1191 adres, z toho 205 je v místní části Fryšták, 229 v Dolní Vsi, 417 v Horní Vsi a 140 na Vítové. [35]

5.2.1 Domovní a bytový fond

Podle dat uvedených ve SLDB 2001 vychází, že ve Fryštáku se nachází 893 rodinných domů a 24 bytových domů. 871 z nich je trvale obydleno. 843 domů má jedno nebo dvě podlaží. 24 domů je tří až čtyřpodlažních. Většina domů je vybavena vodovodem, přesně 844 domů. Přípojku na kanalizační síť má 521 domů. 688 domů je vybaveno plynem a 746 má ústřední topení. Většina domů je ve vlastnictví soukromých osob, přesně 827 domů. 14 domů je ve vlastnictví obce, popřípadě státu. [17]

Trvale obydlených bytů se ve městě nachází více než domů a to 1137, z nichž 1096 je vybaveno vodovodem v bytě a 940 bytů má ústřední topení. Etážové topení používá pouze 52 bytů. Plynem je vybaveno 922 bytů. Neobydlených bytů se nachází ve Fryštáku 185, z toho 25 je obydleno pouze přechodně a 42 za účelem rekreace. [17]

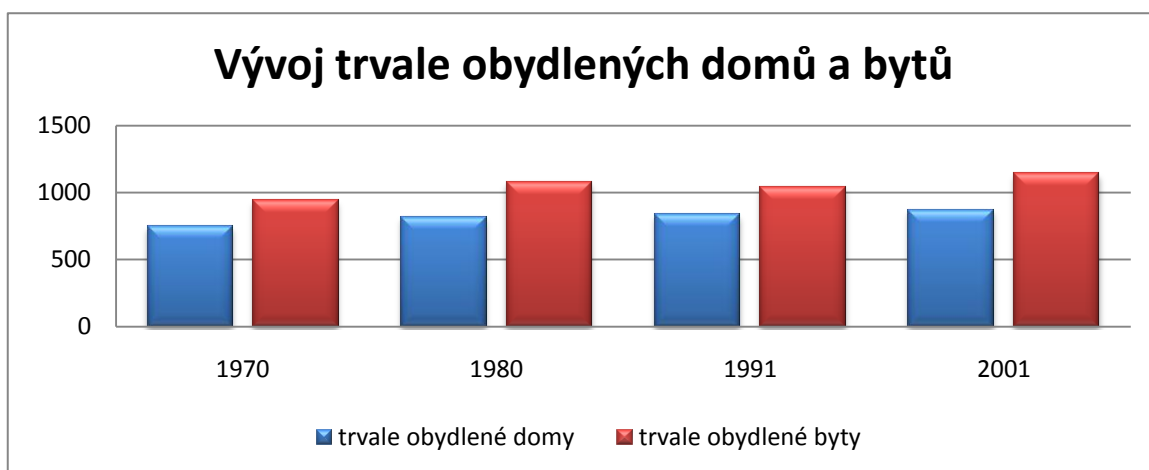
Z hlediska struktury pokojů v bytech jsou nejvíce zastoupeny ty, se čtyřmi a více pokoji. Dále následují třípokojové a dvoupokojové byty a nejmenší zastoupení bytů je s jednou obytnou místností. [17]

5.2.2 Vývoj trvale obydlených bytů a domů

Z vývojové tabulky můžeme vidět, že počet obydlených domů stále roste, k největšímu nárůstu došlo od roku 1970 do roku 1980, stejně tak to bylo i s vývojem u bytů. Kde ale mezi rokem 1980 a 1991 pro změnu došlo k poklesu trvale obydlených bytů.

Tab. 6. Vývoj trvale osídlených bytů a domů [18, 19]

Rok	1970	1980	1991	2001
Byty	943	1 077	1 042	1 137
Domy	747	817	837	871



Obr. 6. Vývoj trvale osídlených domů a bytů podle SLDB[18, 19]

Protože údaje týkající se bytového a domovního fondu jsou poněkud zastaralé a nevypovídají o vývoji bytové výstavby v posledních letech, přidala jsem tabulku s počtem vystavěných bytových jednotek a domů v daném roce. K porovnání údajů města, jsem spočítala,

jaká je průměrná výstavba v obcích a městech Zlínského kraje. Z průměru jsem vyloučila krajské město Zlín a okresní města Vsetín, Uherské Hradiště a Kroměříž.

Tab. 7. *Intenzita bytové výstavby v letech 1999 - 2009 [57]*

Rok	1999	2000	2001	2002	2003	2004	2005	2006	2007	2008	2009
Výstavba ve Fryštáku	16	14	24	14	9	9	8	23	29	17	15
Průměrná výstavba v obcích	4,6	5	4,1	4,4	3,2	3,7	3,8	2,9	4,4	3,4	3,8

Z výsledků jasně vyplývá, že co se týká výstavby obytných jednotek, je město Fryšták výsoce nad průměrem ostatních obcí Zlínského kraje. Již výše jsem zmínila, že Fryšták je vyhledávaným místem pro život a počet obyvatel každým rokem stoupá.

5.2.3 Městské byty

Město vlastní dva byty určené k poskytování bydlení pro sociálně slabé občany. Byty jsou přechodně poskytovány osobám v těžké životní situaci.

5.3 Trh práce

Vzhledem k faktu, že je Fryšták velmi malé město, je jasné, že pracovních příležitostí zde obyvatelé nenajdou tolik jako například ve statutárním městě Zlín. Samozřejmě i výběr týkající se oboru zaměstnání je značně omezený.

Mezi jedny z největších zaměstnavatelů zde patří ADM Partner, Solar Technik, Obal Print nebo také ZDV Fryšták či Základní škola Fryšták.

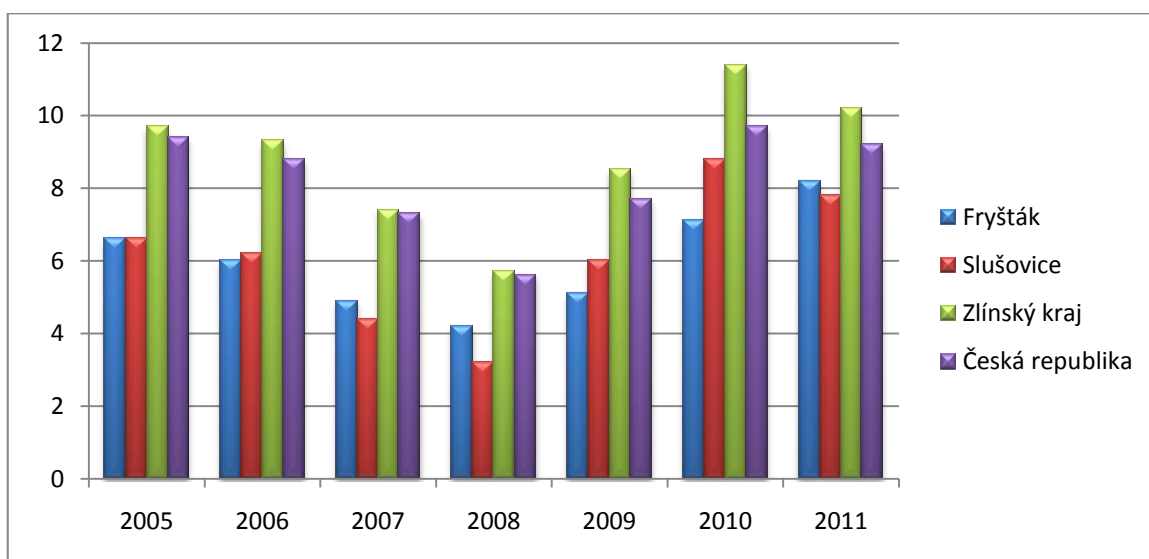
5.3.1 Míra nezaměstnanosti

Míra nezaměstnanosti je významným ukazatelem. Vypočítáme ji jako poměr nezaměstnaných ke všem osobám schopným pracovat, čili zaměstnaným i nezaměstnaným.

V tabulce uvádím vždy data k měsíci březnu daného roku. Je z nich patrné, že nejmenší míra nezaměstnanosti byla v roce 2008, poté se míra už zvyšovala. Vliv na tento fakt může mít i ekonomická krize, která se plně začala projevovat ke konci roku 2008. Při srovnání města Fryšták se Zlínským krajem a Českou republikou je jeho míra nezaměstnanosti výrazně nižší.

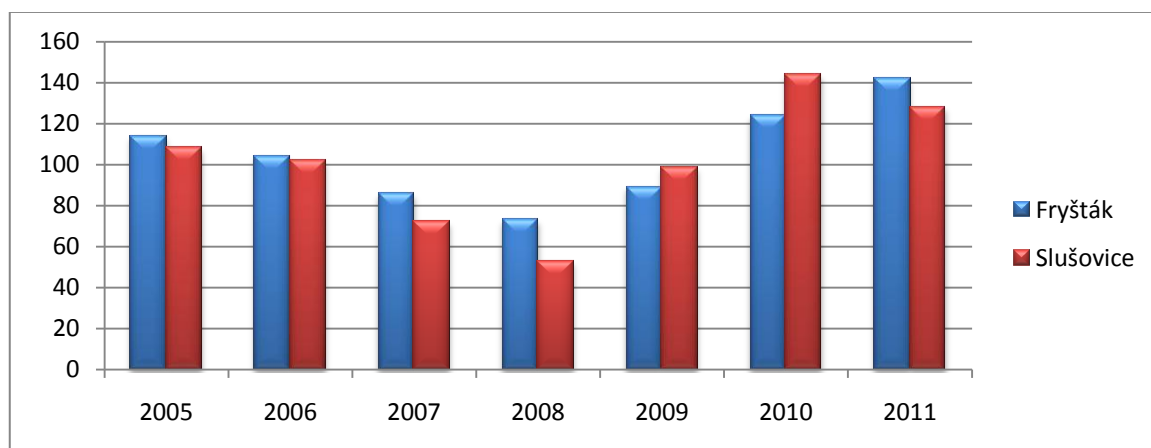
Tab. 8. Míra nezaměstnanosti [30]

Rok	2005	2006	2007	2008	2009	2010	2011
Fryšták	6,6	6,0	4,9	4,2	5,1	7,1	8,2
Slušovice	6,6	6,2	4,4	3,2	6,0	8,8	7,8
Zlínský kraj	9,7	9,3	7,4	5,7	8,5	11,4	10,2
ČR	9,4	8,8	7,3	5,6	7,7	9,7	9,2



Obr. 7. Míra nezaměstnanosti [30]

Další údaje týkající se nezaměstnanosti, které uvádím, jsou počty registrovaných nezaměstnaných. Data se vztahují vždy k měsíci březnu daného roku. K porovnání jsem zvolila Slušovice, u nichž byl registrovaný počet nezaměstnaných ve většině let menší, stejně jako míra nezaměstnanosti.



Obr. 8 Počet evidovaných nezaměstnaných [30]

5.3.2 Ekonomická aktivita obyvatel

O ekonomické aktivitě obyvatel se taktéž výrazněji zmiňovat nebudu, protože výsledky pochází ze SLDB 2001. K tomuto datu byla situace taková, že poměr ekonomicky aktivních obyvatel k ekonomicky neaktivním byl ve Fryštáku téměř stejný. 50,1 % obyvatel bylo ekonomicky aktivních a 49,9 % patřilo do skupiny ekonomicky neaktivních. [17]

5.3.3 Ekonomická aktivita dle odvětví

Podle údajů ze SLDB 2001 nejvíce obyvatel pracuje v odvětví průmyslu a obchodu. Naopak nejméně v dopravě, na poštách a v telekomunikacích. Níže se ještě zmiňuji o odvětvích, za kterými osoby nejvíce a nejméně vyjíždějí.

Tab. 9. Ekonomická aktivita dle odvětví [17]

Obyvatelstvo celkem		3473
Ekonomicky aktivní celkem		1740
Z toho podle odvětví	Zemědělství, lesnictví, rybolov	117
	Průmysl	541
	Stavebnictví	154
	Obchod, opravy motorových vozidel	256
	Doprava, pošty, telekomunikace	65
	VS, obrana, sociální zabezpečení	80
	Školství, zdravot., veter., sociální činnost	175

5.3.4 Vyjíždějící do zaměstnání a škol podle údajů SLDB 2001

Tab. 10. Vyjíždějící do zaměstnání a do škol [17]

Vyjíždějící do zaměstnání		1508
Z toho	V rámci obce	462
	V rámci okresu	873
	V rámci kraje	68
	Do jiného kraje	51
Vyjíždějící do zaměstnání denně mimo obec		916
Žáci vyjíždějící denně mimo obec		206

Obyvatel, kteří vyjížděli do zaměstnání, bylo celkem 1508, z toho nejvíce osob vyjíždělo právě v rámci okresu. Důvodem proč velký počet obyvatel vyjíždí, by mohla být absence

velkého podniku ve Fryštáku, na území se nachází pouze podniky střední, a také nedosta-
tečná rozmanitost pracovních odvětví.

5.3.5 Bilance dojížděky za prací

Údaje v tabulce vychází z údajů zveřejněných při SLDB v roce 2001, kdy jsem zjistila že,
počet vyjíždějících osob výrazně převyšuje počet dojíždějících osob. V tabulce dále uvá-
dím údaje srovnatelné se Slušovicemi a Zlínským krajem.

Tab. 11. Bilance dojížděky obyvatel za prací [22]

	Zaměstnané osoby	Dojíždějící do obce		Vyjíždějící z obce		Saldo dojížděky	
		Celkem	Denně	Celkem	Denně	Celkem	Denně
Fryšták	1645	534	485	1004	916	- 470	- 431
Slušovice	1 559	1 664	1 524	778	696	886	828
Zlínský kraj	270 786	114 980	102 008	120 955	100 856	-5 975	1 152

Odvětvím, za kterým osoby nejvíce vyjíždí je průmysl, kvůli němu vyjíždí z města 35,5 %
osob. Dalším odvětvím je obchod, kde vyjíždí 12,8 % osob. Naopak nejméně osob vyjíždí
za zemědělstvím, lesnictvím dopravou či telekomunikacemi.

Hlavní směr kam lidé vyjíždí denně za prací je Zlín, z 916 obyvatel do města Zlín denně
vyjíždí celkem 749 osob. [22]

5.4 Technická infrastruktura

5.4.1 Zásobování vodou

Ve městě Fryšták je vybudovaný veřejný vodovod, který je napojen na SV Zlín a spravuje
jej Vak Zlín a.s. Vodovod je ve vlastnictví města. Zdrojem skupinového vodovodu Zlín je
vodárenská nádrž Fryšták, jejíž vodu upravuje ÚV Kostelec. Většina obyvatel žijících ve
Fryštáku využívá vody z vlastních studní. [55]

5.4.2 Kanalizace.

Kanalizace ve městě je budována postupně od r. 1930. Kanalizace je ve správě VaK Zlín a
MÚ Zlín. Původní kanalizace byla budována jako jednotná nesoustavná. V souvislosti s
ochranou vodárenské nádrže Fryšták byla přijata koncepce oddělné kanalizace s přečerpá-
váním odpadních vod z Fryštáku do kanalizačního systému města Zlín s likvidací odpad-
ních vod v ČOV Malenovice. Farma ZDV má samostatný kanalizační systém s likvidací

odpadních vod ve vlastní biologické ČOV s dočištěním v biologickém rybníku na severozápadním okraji města. Areál ZDV na ulici Holešovské má jímku na vyvážení. Odpadní vody z této jímky jsou vyváženy na ČOV na farmě. [55]

5.4.3 Odpadové hospodářství

Město má zajištěn organizovaný svoz tuhého komunálního odpadu, který zajišťují Technické služby Fryšták a následnou realizaci provádějí Technické služby Zlín a to každých 14 dnů. Dvakrát ročně je zajištěn odvoz nebezpečného odpadu. Po celý rok je pro občany k dispozici o sobotách sběrný dvůr technických služeb města, kde mohou občané města Fryštáku uložit do kontejnerů bioodpad, velkoobjemový odpad z domácností, železný šrot. Odpad, který nepatří do velkoobjemového, obec zajišťuje 2 x ročně ze svozových míst. Sběr papíru je prováděn svozově 1 x za 8 týdnů a sběr plastů je prováděn svozově 1 x za 4 týdny.

5.4.4 Zásobování plynem

S výstavbou plynofikace se začalo v roce 1982 dle "Studie plynofikace Fryšták", kterou zpracoval v roce 1981 Stavoprojekt Zlín. Dnes už je město plně plynofikováno. Správcem a provozovatelem plynárenských služeb je Jihomoravská plynárenská, a. s. Do Fryštáku je přiveden VTL plynovod od Lešné a je ukončen regulační stanicí VTL/STL, ze které je veden STL plynovod přes Dolní Ves, dále podél farmy ZDV směrem od Lukovečka. Město je zásobeno kombinovanou středotlakou a nízkotlakou sítí. [55]

5.4.5 Energetika

Město je zásobeno elektrickou energií ze stávajícího vzdušného vedení VN 22 kV č. 27, na betonových či kovových podpěrách, které je napojeno z transformace 110/22 kV Zlín - Mladcová. Záložna je propojena spojkou na VN č. 731 pod Lukovem, s napojením na novou transformaci 110/22 kV Slušovice. Město zásobuje celkem 22 trafostanic a jejich kapacita je 8900 kVa. Fryšták je plně elektrifikován. Údržbu a správu zajišťuje E. ON Česká Republika a.s. [55]

5.4.6 Veřejné osvětlení

Značná část obce je vybavena veřejným osvětlením na samostatných podpěrách (ocelové stožáry silniční nebo sadové), připojených na samostatný kabelový rozvod. Sítí veřejného

osvětlení je pokryta celá obec. Vývoj v oblasti veřejného osvětlení by měl směřovat k úspornějším zdrojům při lepších světelně technických parametrech. [55]

5.4.7 Spoje a spojová zařízení

TV signál

Příjem TV signálu je v dané oblasti prováděn přímým příjmem signálu TV vysílače Zlín - Tlustá Hora, který vysílá na 22. kanálu program ČT 1 a na 41. kanálu program TV NOVA. Na 51. kanálu je vysílán program ČT 2 a na 58. kanálu je vysílán program TV PRIMA. Všechny tyto signály jsou vysílány s horizontální polarizací a úroveň jejich příjmu je v dostatečné kvalitě. Rovněž je možné přijímat signál z TV vysílače Brno – Kojál. [2]

Telefon

Telefonní síť je rozvedená po celém městě. Většina obyvatel dnes využívá spíše mobilní telefony. Ve Fryštáku jsou zastoupeni všichni operátoři s dostatečným pokrytím. [2]

Internet

Internet na území Fryštáku je zajišťován soukromými subjekty, záleží na volbě občanů, jaký internet a u které společnosti si zvolí. Wi-Fi připojení ve Fryštáku zabezpečují tyto společnosti: Moje WiFi, Avonet, i2net, inext.cz, JK SERVIS, Keynet, INTERNEXT, Rabnet a TC servis s.r.o. [52]

Veřejný internet je k dispozici za poplatek během otvíracích hodin v knihovně Fryšták a možnost bezdrátového připojení je i ve sport baru na náměstí.

5.5 Dopravní infrastruktura

5.5.1 Silniční doprava

Území města Fryšták je z hlediska dopravy napojeno na hlavní silniční síť prostřednictvím silnice II/490. Ve Fryštáku se zatím stále nenachází žádná silnice první třídy. Už několik let je naplánována realizace rychlostní silnice R49.

Katastrálním územím Fryštáku procházejí tyto silnice:

- II/490 Holešov – Zlín - Nivnice
- II/491 Fryšták – Slušovice - Lípa
- II/489 Fryšták – Kašava - Tesák

- III/ 490 11 Fryšták – Lukoveček – Holešov

Silnice II/490 je zařazena ve vybrané silniční síti jako základní tah E – 82. Zbývající silnice jsou zařazeny jako silnice ostatní. [2]

5.5.2 Místní komunikace

Doplňují silniční skelet obce. Jde o komunikace zpřístupňující lokality pro výstavbu rodinných domů a bytů, jako například v ulici Lesní Čtvrť, která byla nedávno nově vybudována. I když bylo za poslední dobu upraveno více než 50 km místních komunikací, stále je jejich stav spíše ve špatném stavu. Pokud se nejedná o výstavu nové místní komunikace, tak úpravy jsou ve většině případů pouze povrchové a jejich rekonstrukce nevydrží déle než přes jednu zimu. [41]

5.5.3 Rychlostní silnice R49

Rychlostní silnice R49 v úseku 4901 Hulín - Fryšták má zásadní význam, který se týká napojení krajského města Zlín na vnitrostátní síť dálnic a rychlostních silnic. Po realizaci navazujících úseků R49 ke státní hranici ve Střelné a dále úseku R6 na slovenské straně do Púchova se bude jednat o propojení dvou evropských severojižních koridorů. Její realizace týkající se přímo úseku Fryšták stále ještě zahájena nebyla.

5.5.4 Hromadná doprava

Hromadná autobusová doprava je zajišťována pravidelnými autobusovými linkami. Fryštákem projíždí linky těchto společností: Connex, Kroměříž, Veolia transport Morava, Housa Car, ČSAD Vsetín. Ve městě se nachází 9 autobusových zastávek. Ve městě taktéž zastavují dálkové linky do Brna a Prahy.

V níže uvedené tabulce uvádím četnost spojů s krajským městem Zlín, protože většina vyjíždějících studentů i pracujících osob dojíždí právě do Zlína.

Z informací, které jsem zjistila, usuzuji, že v pracovní dny je dopravní obslužnost města dostačující. Časová obslužnost je pro město Fryšták příznivá. Hlavním důvodem je poloha města na hlavní trase z Holešova do Zlína. Doprava do Zlína trvá přibližně 15 minut. O víkendech se četnost spojů radikálně snižuje, což by mohlo být problémem pro lidi pracující o víkendech a pro mládež, která do Zlína jezdí za kulturním vyžitím.

Tab. 12. Četnost autobusových spojů ve směru Fryšták – Zlín a Zlín – Fryšták [31]

Počet spojů	Ráno (4 h – 9 h)	Dopoledne (9 h – 12 h)	Odpoledne (12 h – 18 h)	Večer (18 h – 23 h)
Fryšták - Zlín				
Po – Pá	22	7	29	9
So	6	4	5	4
Ne	5	4	5	5
Zlín - Fryšták				
Po – Pá	19	8	27	5
So	7	4	8	2
Ne	4	4	10	2

5.5.5 Železniční a letecká doprava

Město Fryšták neleží na žádné železniční trati. Nejbližší tratě se nachází v Holešově - trať č. 300 Hulín – Valašské Meziříčí, v Hulíně je jeden z významných uzlů vzdálený asi 11 km nebo ve Zlíně - trať č. 335 Otrokovice – Vizovice).

Nejbližší letiště se nacházelo na území Holešova a bylo civilní, dnes je na jeho místě vybudována průmyslová zóna. Momentálně se nejbližší letiště nachází v Kunovicích a Přerově. Nejbližší letiště pro linkovou dopravu je v Brně.

5.5.6 Doprava v klidu

Doprava v klidu vychází především ze zastavby obce rodinnými domky. Můžeme ji rozdělit na dvě skupiny. Jednou z nich je parkování a druhou odstavování osobních vozidel.

Parkování – je umístění vozidla mimo jízdní pruh u objektů občanské vybavenosti, zaměstnání a bydlení. V současné době není situace úplně ideální. V centru města je jedno větší parkoviště, které má 60 parkovacích míst okolo čtvercového parku ve středu náměstí. V poledních a odpoledních hodinách je parkoviště na náměstí zcela obsazené a počet parkovacích míst je nedostačující. I když došlo k vybudování 9 - ti nových parkovacích míst u Penzionu, situace se nějak výrazně nezlepšila. U zdravotního střediska a mateřské školy, která stojí hned vedle, je 14 míst k parkování. A ještě jedno parkoviště, kde je 17 míst, se nachází za základní školou, v blízkosti hřbitova.

Odstavování – je umístění vozidla mimo jízdní pruh v místě bydliště. Ve městě jde především o umístění vozidel do garáží v rámci rodinných domů. Využívají se také okraje místních komunikací.

5.6 Občanská vybavenost

5.6.1 Školství

Mateřská škola

Mateřská škola na Komenského ulici byla poprvé otevřena 31. srpna 1979. V roce 1996 byla provedena poměrně rozsáhlá rekonstrukce. V roce 2004 se realizovala přístavba třídy ke stávající budově mateřské školy a to z bezpečnostních a hygienických důvodů a také nedostatečných prostor. Od 15. září 2004 tedy mateřská škola funguje jak čtyřtřídní v jedné budově a k dispozici je prostor pro 120 dětí. [2]

I tak je v posledních letech zájem větší než jaký mohou prostory školy zvládnout.

Zřizovatelem mateřské školy je MÚ Fryšták, který se souhlasem KÚ jmenuje ředitele.

Základní škola

Základní škola ve Fryštáku je devíti třídní. Budova základní školy je vybavena 25 učebnami. Ve škole jsou také dvě družiny a pro tělovýchovu je zde vybudovaná tělocvična. Škola taktéž pro sportovní účely využívá vedlejší budovu Sokolovny.

Tab. 13. Vývoj počtu žáků v ZŠ Fryšták [58]

Rok	04/05	05/06	06/07	07/08	08/09	09/10	10/11
Počet žáků	411	404	403	378	383	371	365

Z tabulky je jasně vidět, že počet žáků základní školy má klesající tendenci. Dle mého názoru je to způsobeno nižší porodností, která přišla v důsledku změny stylu života společnosti. Počet žáků na prvním stupni se průměrně pohybuje kolem 18 žáků. Na druhém stupni dětí ve třídě přibývá, protože do základní školy přistupují žáci z Lukova.

5.6.2 Zdravotní a sociální péče

Zdravotní středisko

Téměř veškerá zdravotní péče je soustředěna v jedné budově, která byla vybudována v roce 1972. Ordinaci v přízemí má obvodní praktická lékařka. Ve stejném podlaží najdeme i lékárnu, která ve Fryštáku existuje již od roku 1925. V budově najdeme i dětskou lékařku, gynekologa, zubní lékařku, a k dispozici je zde i zubní laborantka. V budově penzionu je další ordinace praktické lékařky. Na 1000 obyvatel připadá 0,53 praktického lékaře.

Podle mého názoru, je lékařská péče ve městě dostačující. Ovšem pokud občané potřebují nějakou speciální péči, nejbližší nemocnice se nachází v okresním městě Zlín a je to Baťova nemocnice, která je vzdálená asi 10 km od Fryštáku. [2]

Domov pro osoby se zdravotním postižením Hrádek Fryšták

Je to příspěvková organizace, jejímž zřizovatelem je Krajský úřad Zlínského kraje. Instituce funguje již od roku 1989, ale až v roce 1994 zahájila svoji činnost ve Fryštáku. Hrádek byl několikrát přejmenován. Pro děti, mládež i dospělé jsou zde poskytovány ošetrovatelské služby, zdravotní péče, rehabilitace, volnočasové aktivity i pracovní rehabilitace. Hrádek se v rámci začleňování do společnosti snaží spolupracovat i s místními organizacemi, jako například s Městským úřadem Fryšták, Mateřskou školou, Základní školou, Domem Ignáce Stuchlého či farním úřadem. [28]

Domov s chráněným bydlením Fryšták

Je příspěvková organizace, jejímž zřizovatelem je taktéž Krajský úřad Zlínského kraje. Domov je určen pro důchodce, kteří zvládají vést samostatný život. V hlavní budově je administrativní a technické zařízení. Zájem o tento způsob bydlení je velký a tak je žádostí mnohem více, než jaká je jeho kapacita. Celková kapacita domu je 69 klientů. Je zde k dispozici 51 jednopokojových bytů a 7 dvoupokojových. [26]

5.6.3 Obchody, služby

Ve Fryštáku najdeme mnoho druhů obchodů a služeb. Pro občany jsou zde k dispozici obchody se smíšeným zbožím, drogerie, papírnictví, květinářství, pekárna aj. Mezi služby, které jsou občanům poskytovány, patří například kadeřnictví, kosmetika, opravy motorových vozidel či pohostinství.

Ve Fryštáku se také nachází pobočka České Pošty, dále také pobočka banky, která poskytuje taktéž směnářské služby a občanům je zde k dispozici také jeden bankomat.

5.6.4 Spolková činnost

Mezi spolkové činnosti ve městě patří Svaz dobrovolných hasičů, Včelařský spolek, Zahradkářský svaz. Mezi oblíbené aktivity pro děti a mládež zde patří také skauting, turistický oddíl Černý delfín.

5.6.5 Sport

Před několika lety proběhla renovace budovy Sokolovna i víceúčelového venkovního hřiště, kde je k dispozici atletické hřiště s běžeckou dráhou, volejbalové a fotbalové hřiště a také tenisový kurt. Školní tělocvična je poměrně malá. Mimo ZŠ slouží také místním zájmovým kroužkům a sportovcům. Tréninky zde má třeba folklorní kroužek Fryštáček.

Fotbalové hřiště, které leží u hlavní silnice směrem na Zlín, je travnaté a slouží pro fotbalová utkání místního týmu. Vedle travnatého hřiště je nově postaveno malé osvětlené a oplocené hřiště, které slouží k soukromým utkáním. V zadu za hřištěm se nacházelo hokejbalové hřiště, ale dnes jsou na jeho místě tenisové kurty.

5.6.6 Správa města

Město zastupuje starosta, místopředseda a sedmnácti-členné zastupitelstvo. Zastupitelstvu je podle zákona vyhrazeno rozhodovat o nejdůležitějších záležitostech patřících do samostatné působnosti obce. Starostou obce je Mgr. Lubomír Doležel, který byl v podzimních volbách zvolen již po druhé za sebou. Místopředsedou je Mgr. Petr Pagáč. Zastupitelstvo zřizuje na základě zákona výbory a to výbor finanční, kontrolní, pro rodinu a osadní výbor.

Výkonným orgánem města je rada, která má sedm členů. Rada města může zřizovat odborné komise. Celkem jich má město Fryšták sedm. [39]

Městský úřad je tvořen starostou, místopředsedou a zaměstnanci města. Ve Fryštáku jsou tři odbory a to ekonomicko-správní, správy majetku města a odbor výstavby – stavební úřad Fryšták. [40]

5.6.7 Policie

Oddělení policie ČR funguje ve městě od roku 1992. Policie sídlí v budově ZDV Fryšták a pod tento obvod spadá dalších 15 obcí. [43]

5.7 Kultura, památky

5.7.1 Kultura

Kronika

Nejstarším dílem je fryštácká farní kronika, která je psaná latinsky. Na ni pak navazuje Pamětní kniha fryštácké farnosti, II. díl. Dále jsou to Dějiny městečka Fryštáku a far.

Novodobá kronika města se začala psát roku 1920. Jsou zde zaznamenávány údaje o veškerých společenských, kulturních i sportovních akcích. Najdete zde ovšem i údaje zahrnující například počasí. Do roku 1978 byl místním kronikářem František Bardoděj, poté jeho úlohu převzal PhDr. Česlav Zapletal. [2]

Knihovna

Knihovna byla vybudována v roce 1995. Nachází se na náměstí v přízemí domu Penzion. Městská knihovna je součástí okresního systému veřejných knihoven v okrese Zlín.

Knihovna poskytuje přístup k internetu. V městské knihovně můžete také zakoupit regionální tisky a literaturu: pohlednice Fryštáku, Fryštácké listy, knihy Město Fryšták, Fryštácká brázda vypráví, Z čarovného kraje, dále Zámecký areál Lešná, atd.

Knihovna slouží také jako místo mnoha kulturních akcí. Konají se zde ukázky tvorby vizevického pečiva, pletení košíků, výstavy literatury o lidových řemeslech. Proběhla zde také beseda o Egyptě a Islámském světě či o Severní Indii.

Kulturní instituce

Mezi fryštácké kulturní instituce patří DIS - Dům Ignáce Stuchlého - salesiánský klub mládeže o.s. Je pobytovým výchovně vzdělávacím zařízením pro mládež. Je organizační jednotkou občanského sdružení „Salesiánské kluby mládeže“ schváleného MVČR. Je samostatným právním a ekonomickým subjektem. Pořádají se zde různé kulturní akce nejen pro děti ale i dospělé a je zde možnost ubytování se sportovním vyžitím.

Čajovna – muzický klub. Tato instituce neslouží pouze jako čajovna, ale snaží se také zajistit kulturní vyžití města. V rámci čajovny je zřízeno občanské sdružení Z kola ven, které je příspěvkovou organizací.

Velmi významnou roli ve městě hraje folklorní seskupení Fryštácká Javořina, Prameny, Pramének a Fryštáček.

Kulturní sál

Kulturní sál se nachází v budově ZDV. Díky své prostornosti a kvalitě parketu je nejvyhledávanějším místem pro konání plesů, večírků, svateb či firemních rautů. Po celý rok se zde také konají taneční zábavy.

Kulturní a sportovní akce

Mezi nejvyhledávanější kulturní akce a také občany nejoblíbenější patří Mikulášské trhy, Valašské setkání hudebních kapel, Fryštácký malý svět či Fryštácký malý svět divadel.

Město se neustále snaží o obnovení folklóru a snaží se o zpestření kulturního života občanů.

Mezi sportovní akce patří Fryštácká Skalka, kdy se jedná o cross country rally, která se koná od roku 2005. Druhou významnou akcí je Dogtrekking, kde je o překonávání dlouhých vzdáleností v určeném časovém limitu.

Turistická známka

Od prosince roku 2009 má město Fryšták svoji dřevěnou turistickou známku. V roce 2009 město dosáhlo úspěchu při zapojení do hry o turistickou známku.

5.7.2 Památky

Římskokatolický kostel sv. Mikuláše

Kostel můžeme najít na náměstí Míru, stojí na gotických základech ze 14. století. Kdysi dávno na těchto prostorách bylo pohanské pohřebiště. Kolem kostela se do roku 1820 nacházel původní fryštácký hřbitov. Nejstarší část nynějšího kostela byla vybudována v barokním slohu počátkem 18. století. Pod kostelem se nachází velká krypta, kde byli pochováni poslední panovníci z Lukova a jejich vyšší úředníci. Poslední hodnostáři zde byli pochováni roku 1715. V roce 1820 se stavba kostela rozšířila a přibyla k ní věž s cibulovitou střechou. Po požáru z roku 1841 musel být kostel několikrát opraven a to i včetně varhan. Před kostelem stojí kříž z roku 1763. **Fara** byla u kostela postavena až v roce 1717 a roku 1909 byla obehnána mohutnou zdí. Nedávno prošla částečnou rekonstrukcí. [2]

Městská radnice

Už po staletí je dominantou celého náměstí. Původně byla dřevěná, ale v roce 1680 byla zbudována nová jednopatrová budova s valašskou střechou, věží a zvonem. Ovšem v roce 1900 byla tato stavba zbořena a na jejím místě byla postavena zcela nová neorenesanční stavba. [2]

Nyní je budova po celkové rekonstrukci a stále slouží městu, v budově je městský úřad. V jejím přízemí je divadelní sál, kde bylo po jeden čas provozováno kino. [2]

Základní škola

Podle plánu fryštátského architekta Antonína Fischera byla postavena mezi lety 1888 a 1890. Tato budova byla koncem 80. let a v polovině let 90. rozšířena o mnoho přístaveb. [2]

Hrubá hospoda

Nejstarší budovou a na náměstí je Hrubá hospoda, která byla postavena v polovině 17. století jako panská hospoda. Tuto původně renesanční stavbu protíná prostorný průjezd. V minulosti byl v hospodě sál, kterému se říkalo „Na zóli“. Pořádala se zde loutková i ochotnická představení a taneční zábavy. Nyní je v přízemí pohostinství. Na budově je již vidět stáří a potřebovala by kompletní rekonstrukci. [2]

Jadrníčkova vila

Tuto vilu můžeme najít na adrese Na Hrádku 100 ve Fryštáku. Tato vila dříve patřila panu Rudolfovi Jadrníčkovi. Chvilí tato budova sloužila jako mateřská škola, ale po jejím zrušení byla vila navracena majiteli, který se rozhodl tuto budovu poskytnout na dobročinné účely. A v této budově vznikl ústav sociální péče pro mentálně retardovanou mládež, který funguje dodnes. Objekt byl mnohokrát rekonstruován, podstata vily byla zachována. [2]

5.8 Cestovní ruch

Fryšták nelze považovat za atraktivní a bohaté místo co se týká turistické atraktivity. Fryšták je město spíše s venkovským charakterem, z ekonomického pohledu má zemědělsko-průmyslový charakter. Nejsou zde vytvořeny ani příznivé podmínky pro letní rekreaci. Za hlavní problémy bych považovala absenci cyklostezky a turistických památek, nedostatek ubytovacího zařízení a i když jsou ve městě dvě velké vodní plochy, ani jedna není nijak turisticky atraktivní.

Město se snaží o obnovu folklorních tradic, což by mohlo být turisticky zajímavé, ale propagace je ve městě na nedostačující úrovni. I když Fryšták nemá moc atraktivních návštěvních míst, v jeho blízkém okolí se jich několik nachází.

5.8.1 Krátkodobá rekreace

Rekreace ve Fryštáku může být uskutečňována pouze v krátkodobé formě, prostřednictvím víkendových pobytů nebo jednodenní rekreace. Mezi turisticky nejzajímavější lákadla bez

pochyby patří ZOO Lešná, poutní místo Svatý Hostýn nebo nedaleko ležící zřícenina hradu Lukov.

Jak jsem již zmínila výše, Fryšták má k dispozici přírodní vodní nádrž Horní Ves, která je využívána jako přírodní koupaliště. Její stav je ovšem nevyhovující pro rekreační účely, což je velká škoda, protože se v její těsné blízkosti nachází hospoda Šenk, malé hřiště pro děti a hřiště pro plážový volejbal. K městu patří ještě jedna vodní nádrž, která se nachází v Dolní Vsi. Byla vystavěná za účelem zdroje pitné vody a protipovodňové opatření. Dnes slouží spíše místním rybářům pro využití volného času pro pořádání rybářských závodů.

Atraktivní pro turisty by mohla být rekreace prostřednictvím cyklistických výletů. Ve Fryštáku zatím žádná samostatná cyklistická stezka nevede, je zde pouze stezka, která je součástí místní komunikace. I když Fryšták usiluje o propojení cyklostezek, zatím se na tento projekt nepodařilo sehnat finance. Myslím, že propojení stezek vedoucích ze Zlína by výrazně pomohl k navýšení cyklistické atraktivity.

Stejně zajímavá by mohla být také pěší turistika. Z Fryštáku vede polní cesta, kterou je možno se dostat až na Lešnou, kde je ZOO. Pro další možnosti je návštěva Hostýnských vrchů s poutním místem Svatý Hostýn. Dále Fryštákem vede turistická modrá značka, po které je možné se dostat do Zlína, žlutá trasa vedoucí na Ondřejovsko, červená vedoucí směrem na Hrad Lukov, Tesák, Rusavu atd.

Ve Fryštáku se nachází také Andráskova naučná stezka, která je dlouhá přibližně 7 km a je vyznačena zelenou turistickou značkou.

Každodenní rekreace lze realizovat prostřednictvím koupání v přírodním koupališti v letních měsících, bruslením na dolnoveském rybníce v zimních měsících nebo zahrádkařením u rodinných domů, či chat, formou tanečních zábav nebo táboráků.

5.8.2 Ubytovací zařízení

Ubytovací zařízení je ve Fryštáku na nedostatečné úrovni. Možnosti ubytování ve městě jsou pouze dvě a to v penzionu a DISu. Ani jedna z možností podle mého názoru není plně vyhovující.

Penzion 66

Penzion 66 má trochu nevýhodnou polohu, protože není umístěn na hlavní trase. Sídlí v Dolní Vsi objekt je využíván jako penzion, možná by se dalo použít i slovo hotel, protože je velmi dobře až luxusně vybaven. Kapacita penzionu je 16 pokojů a vybrat si můžete od

pokoje standardně vybaveného až po pokoj nadstandardní. Ceny se zde pohybují od 750 – 2090 za pokoj na jednu noc. [42]

DIS Fryšták

DIS má výhodnou polohu, leží u hlavní cesty směr ze Zlína na Holešov kousek pod náměstím ve Fryštáku, takže zastávka je nedaleko. Kapacita je 60 lůžek. Pokoje jsou možné i s přistýlkou, nemají ale samostatné sociální zařízení. Sprchy a WC jsou společné. Možnost příplatku za stravování. Venku je prostor ke hře volejbalu. Ve sklepní části je klubovna vhodná k vyžití mládeže a nesmím opomenout horolezeckou stěnu či možnost hry kuželek. Ceny se pohybují od 255 do 370 Kč za noc. [27]

Chatová základna Eliška

Základna junáckých chat se nachází v Horní Vsi, směrem na Onřejovsko, v prostředí obklopeném lesem. V současné době má chatová základna kapacitu 10 chatkek po 4 postelích. Chata Eliška je využívána jako společenská místnost. Co se týká vybavení, je chatová oblast spíše zastaralá a rekonstrukce by jí prospěla. Byla by jistě velkým lákadlem pro pořádání menších táborů i pro turisty.

5.8.3 Stravovací zařízení

Pizzerie U Fíka – jedná se o pizzerii, která se nachází přímo na náměstí naproti autobusové zastávce. Není zde moc velká kapacita míst, ale v létě je zde možnost posezení na zahrádce. Pizzerie, ale bohužel neposkytuje rozvor pizzy.

Hrubá hospoda – taktéž se nachází na náměstí, neposkytuje stravování jen lehké občerstvení.

Restaurace Continent – je ve Fryštáku velmi oblíbená, poskytuje především stravovací služby, v létě je zde taktéž možnost posezení na zahrádce. Navštěvuje ji i velké množství osob, které nejsou obyvateli Fryštáku.

Lepa – je hospoda nacházející se v Dolní Vsi, poskytuje stravovací služby a menu v době oběda.

Restaurace U Žáků - je to hospoda nacházející se v Dolní Vsi, patří k ní i malý obchod s potravinami. Restaurace je využívána v době obědů.

5.9 Zemědělství a průmysl

5.9.1 Zemědělství

Ve Fryštáku zemědělství zabezpečuje Zemědělské družstvo vlastníků, které vzniklo v roce 1992 po rozpadu Jednotného zemědělského družstva Fryšták, je tedy v rukou soukromníků. Hospodaří na rozloze okolo 1200 ha zemědělské půdy. Jedná se o bramborářskou oblast, která je situována severovýchodně od Zlína, směrem na Holešov. Obhospodařovaný katastr se nachází v pásmu hygienické ochrany vodní nádrže Fryšták.

ZDV se specializuje na živočišnou výrobu a agromechanizaci, hlavní aktivitou je produkce mléka, ve které patří mezi jedny z nejlepších v České Republice. V rostlinné výrobě se ZDV orientuje převážně na produkci pšenice, ozimové řepky a krmivové základny. Družstvo zabezpečuje také služby dopravy, mechanizace, opravárenské služby, provoz čerpací stanice pohonných hmot, maloobchodní prodejnu, prodejnu stavebnin, výrobu úsušků a závodní jídelnu. Dále k významným výrobním aktivitám také patří autoagregáty, výměníky a pelety.

ZDV patří mezi významné zaměstnavatele. Podle počtu zaměstnanců se řadí mezi střední podniky. Většina zaměstnanců jsou obyvatelé města či blízkého okolí.

V tabulce uvádím přehled pozemků, podle jejich druhu a výměry. [54]

Tab. 14. Přehled pozemků podle výměru a druhu [50]

Celková výměra pozemků		2417
Druhy pozemků	Orná půda (ha)	1033
	Chmelnice (ha)	-
	Vinice (ha)	-
	Zahrady (ha)	91
	Ovocné sady (ha)	14
	Trvalé travní porosty (ha)	159
	Zemědělská půda (ha)	1296
	Lesní půda (ha)	915
	Vodní plochy (ha)	35
	Zastavěné plochy (ha)	56
	Ostatní plochy (ha)	115

5.9.2 Průmysl

Na úvod této podkapitoly jsem pro lepší představivost o podnikatelských subjektech města přiložila tabulky zobrazující hospodářskou činnost, podle právní formy a také podle počtu zaměstnanců.

Nejvíce podnikatelských subjektů a to přesně 291 se zabývá odvětvím obchodu, prodeje, opravy motorových vozidel, spotřebního zboží a pohostinství. Hned na to navazuje průmysl, kterým se zabývá 220 subjektů.

Tab. 15. Přehled podnikatelských subjektů podle právní formy [44]

Počet podnikatelských subjektů celkem		1008
Podle právní formy	Státní organizace	4
	Akciové společnosti	0
	Obchodní společnosti	112
	Družstevní organizace	7
	Peněžní organizace – počet subjektů	0
	Živnostníci	737
	Samostatně hospodařící rolníci	0
	Svobodná povolání	34
	Ostatní právní formy	73

Tab. 16. Přehled subjektů podle počtu zaměstnanců [44]

Počet subjektů podle počtu zaměstnanců	Bez zaměstnanců	341
	Mikropodniky (1 – 9)	84
	Malé podniky (10 – 49)	28
	Střední podniky (50 – 249)	5
	Velké podniky (249 a více)	0

AMD Partner, s.r.o.

Je firma, která se řadí počtem zaměstnanců k podnikům se 100 až 199 zaměstnanci. Firma spolupracuje s českými, ale také s nadnárodními korporacemi. Hlavní činností společnosti je montáž kabelových svazků pro automobilový průmysl. [12] [13]

SOLAR-TECHNIK, s.r.o.

Firma SOLAR-TECHNIK s.r.o. vznikla 9.12 1991. Byla založena jako soukromá firma s předmětem podnikání: výroba protislunečních clon a koupě zboží za účelem dalšího prodeje, povrchové úpravy práškovými barvami. Sídlo firmy je ve Fryštáku, kde má hlavní centrálu a výrobu.

Počtem zaměstnanců 50 – 99 se řadí mezi střední podniky a patří k významným zaměstnavatelům ve Fryštáku. [48] [12]

OBAL PRINT, s.r.o.

Firma vznikla v roce 1994. Specializuje se na výrobu krabic, obalů, velkoplošné reklamní plakáty, displeje a polygrafii. Firma tyto práce realizuje ve zrekonstruovaných prostorách o 2000 m². Více než 40 % produkce firmy je umístěna na zahraničních trzích, jako například v Německu, Rakousku či USA. [37]

Pro Fryšták je významnou firmou, většinu zaměstnanců tvoří obyvatelé Fryštáku. Obal Print taktéž patří ke středním podnikům.

ARLES, s.r.o.

Firma ARLES má sídlo na ulici Holešovská hned vedle společnosti Solar-Technik. Byla založena v roce 1998 a je jedním distributorů spotřebního materiálu do kopírovacích strojů více než 30-ti značek. Firma se uplatňuje ve velkoobchodě i maloobchodě v celém regionu České republiky a Evropské unie. [14]

IVOS Zlín, s.r.o.

Firma Ivos byla založena v roce 2001, vznikla transformací družstva IVOS Zlín. Společnost se zabývá maloobchodem s motorovými vozidly a jejich příslušenstvím, specializuje se na značky Peugeot, Subaru, Seat a Ssang Yong. Dále také na opravu a údržbou motorových vozidel, servisní služby, maloobchodem se smíšeným zbožím či opravou karoserií. [51]

5.10 Životní prostředí

Mezi hlavní zdroje znečištění ovzduší ve Fryštáku patří převážně lokální topné zdroje a tuhá paliva (v zimním období), tranzitní doprava v centru města, větrná eroze z intenzivně zemědělsky využívané půdy.

Hlavním zdrojem znečištění vod je vypouštění splaškových odpadních vod do vodotečí bez předchozího čištění. Dalším možným zdrojem znečištění mohou být nedostatečná opatření proti únikům, případně průsakům močovkových jímek a hnojišť do povrchových i podzemních vod či nezabezpečené splachy ze zpevněných ploch a komunikací.

Nejvíce je hlukem zatížena obytná zástavba podél silnice II/490 a zástavba v blízkosti výrobních areálů. Jako opatření byl navržen dopravní obchvat centra města. Ochrana proti

nadměrnému hluku (případně prašnosti nebo zápachu) výrobních areálů spočívá v jejich situování do výrobní zóny mimo zastavěné území. U stávajících areálů je doporučeno jejich programové ozelenění nízkou i vzrostlou zelení.

Kvalita přírodního prostředí je dána relativně vytiženým stavem mezi biotickými složkami krajiny. Z tohoto pohledu lze charakterizovat katastrální území Fryštáku jako intenzivně využívané území s výrazným uplatněním agroindustriálních prvků. Zemědělská velkovýroba krajinu znehodnotila a zeslabila její bioenergetický potenciál, zeleň, trvalé travní porosty apod. značné procento půdy je vystaveno půdní erozi. [55]

6 FINANCOVÁNÍ A MAJETEK MĚSTA

6.1 Financování města

Rozpočet 2008

V roce 2008 se na položce příjmů nejvíce podílejí dotace, které tvořily téměř 65 % celkových příjmů města. V roce 2008 byly městu poskytnuty dotace neinvestiční a to ze státního rozpočtu v rámci souhrnného dotačního vztahu ve výši 1 006 000 Kč. Největší podíl v dotacích měly převody z rozpočtových účtů, 40 104 821,54 Kč. Další velkou položkou v příjmech jsou příjmy daňové. Z nichž největší část představovala daň z přidané hodnoty, která činila přes 6 mil. korun. Dále také velkou část tvořily příjmy z právnických osob, přesně 5 688 713 Kč. Kapitálové výdaje naopak činí složku nejnižší, byl to příjem z prodeje pozemku.

Město Fryšták v roce 2008 mělo výdaje v celkové výši 56 285 530 Kč, kde běžné výdaje mnohonásobně převyšovaly výdaje kapitálové.

V roce 2008 byl rozpočet města deficitní, jeho krytí město zajistilo pomocí dlouhodobých úvěrů a také financováním z přebytků hospodaření minulých let.

Tab. 17. Rozpočet města Fryšták za rok 2008[56]

2008		Schválený	Upravený	Závěrečný účet
Příjmy	Daňové	28.543.000,00	30.574.200,00	20.182.327,32
	Nedaňové	2.756.000,00	2.880.200,00	2.371.859,14
	Kapitálové	1.645.000,00	447.550,00	41.494,00
	Dotace	2.028.000,00	8.043.000,00	41.154.621,54
	CELKEM	34.972.000,00	41.944.950,00	63.750.302,00
Výdaje	Běžné	29.221.000,00	30.181.850,00	52.662.737,00
	Kapitálové	14.225.000,00	21.623.550,00	3.622.793,00
	CELKEM	43.446.000,00	51.805.400,00	56.285.530,00
Příjmy celkem po konsolidaci		34.972.000,00	41.944.950,00	23.610.480,46
Výdaje celkem po konsolidaci		43.446.000,00	51.805.400,00	16.145.709,10
Saldo P a V po konsolidaci		8.474.000,00	9.860.450,00	7.464.771,36
FINANCOVÁNÍ		8.474.000,00	9.860.450,00	7.464.771,36

Rozpočet 2009

Složení podílu účastnícího se na daňových příjmech za rok 2009 je obdobný jako v předšlém roce. Největší část tvoří daň z přidané hodnoty, a to 11 247 635 Kč. Opět největší část příjmů zahrnují dotace. V roce 2009 byly přijaty investiční transfery od kraje ve výši

940 tisíc korun dále ostatní investiční dotace přijaté ze státního rozpočtu v hodnotě téměř 15 mil. korun. Částku necelých 85 mil. korun zahrnují převody z rozpočtových účtů.

Rok 2009 byl pro město zlomovým. Odpovídají tomu také celkové výdaje města. Tento fakt je spojen s paralelní výstavbou dvou finančně náročných projektů. Jedním z nich byla výstavba kanalizace v místní části Vítová, která stála město téměř 29 mil. korun. Druhým významným projektem byla výstavba vodovodu. Tady se náklady vyšplhaly na 12 mil. korun. Dalšími akcemi města byly nová kanalizace u kostela, oprava historického kříže, výstavba zdi z gabionu v lokalitě Lesní Čtvrť či výstavba infrastruktury pro rodinnou výstavbu Pod Školkou, kde se prostředky na realizaci spojily s částí majitelů pozemků. Také došlo k částečné rekonstrukci elektroinstalace ve zdravotním středisku.

V roce 2009 město dosáhlo opět záporného výsledku hospodaření, které dosáhlo vyšší hodnoty než v minulém období. Rozdíl byl pokryt z přijetí finančního úvěru na výstavbu kanalizace Vítová a to ve výši 10 838 876 Kč a dále ze snížení stavu vlastních finančních prostředků o 2 mil. korun.

Tab. 18. Rozpočet města Fryšták za rok 2009[56]

2009		Schválený	Upravený	Závěrečný účet
Příjmy	Daňové	29.746.000,00	35.436.500,00	28.603.501,10
	Nedaňové	2.604.000,00	3.113.380,00	8.947.836,59
	Kapitálové		243.400,00	322.532,00
	Dotace	16.676.000,00	18.759.430,00	103.895.262,50
	CELKEM	49.026.000,00	57.552.710,00	141.769.132,19
Výdaje	Běžné	28.814.000,00	31.783.310,00	112.901.066,80
	Kapitálové	28.639.000,00	43.708.300,00	41.389.244,55
	CELKEM	57.453.000,00	75.491.610,00	154.290.311,35
Příjmy celkem po konsolidaci		49.026.000,00	57.552.710,00	56.760.954,77
Výdaje celkem po konsolidaci		57.453.000,00	75.491.610,00	69.282.133,93
Saldo P a V po konsolidaci		8.427.000,00	17.938.900,00	12.521.179,16
FINANCOVÁNÍ		8.427.000,00	17.938.900,00	12.521.179,16

Rozpočet 2010

V roce 2010 daňové příjmy tvořily přes 28 mil. korun. Daň z přidané hodnoty tvořila největší část těchto příjmů, 11,3 mil. korun. Téměř stejným poměrem a to částkou přes 5 mil. korun, se na této položce příjmu podílely daň z příjmu PO a daň z příjmu FO ze závislé činnosti. Kapitálové výdaje za prodej pozemků činily téměř 2 mil. korun. Dotace na letošní rok byly poskytnuty ve výši 59 mil. korun. 3,8 mil. korun tvořila neinvestiční dotace ze SR

v rámci souhrnné dotace. Investiční dotace přijaté transfery od krajů byly v hodnotě 2,9 mil. korun. 1,5 mil. korun bylo poskytnuto v rámci investiční dotace přijaté transfery ze státního rozpočtu.

Výdaje v roce 2010 ovlivnila převážně výstavba chodníků ve městě, počátek projektu výstavby nové hasičské zbrojnice jako polyfunkčního domu, dále s tím spojené řešení křižovatky u staré hasičské zbrojnice. V letních měsících v ZŠ došlo k výměně vodoinstalace, která byla v havarijním stavu, úpravě dvou tříd pro účely MŠ. Dále byly provedeny práce na budově MŠ, výměna oken a zateplení budovy. Tato rekonstrukce byla financována prostřednictvím dotace z EU, fondem soudržnosti a státním fondem ŽP ČR v rámci operačního programu životní prostředí, v hodnotě 1,5 mil korun. V ulici Strž byla vybudována nová místní komunikace

V roce 2010 má město nejméně deficitní rozpočet ze všech sledovaných období. Záporný výsledek hospodaření byl pokryt ze snížení stavu vlastních finančních prostředků.

Tab. 19. Rozpočet města Fryšták za rok 2010[56]

2010		Schválený	Upravený	Závěrečný účet
Příjmy	Daňové	25.681.000,00	27.649.600,00	28.113.616,88
	Nedaňové	2.326.000,00	5.701.900,00	6.120.198,43
	Kapitálové		2.250.000,00	1.946.842,00
	Dotace	7.129.000,00	8.985.200,00	59.046.737,46
	CELKEM	35.136.000,00	44.586.700,00	95.227.394,77
Výdaje	Běžné	27.095.000,00	28.926.900,00	75.965,168,03
	Kapitálové	21.451.000,00	29.069.800,00	20.481.237,40
	CELKEM	48.546.000,00	57.996.700,00	96.446.405,43
Příjmy celkem po konsolidaci		35.136.000,00	44.586.700,00	45.169.146,07
Výdaje celkem po konsolidaci		48.546.000,00	57.997.700,00	46.388.156,73
Saldo P a V po konsolidaci		13.410.000,00	13.410.000,00	1.219.010,66
FINANCOVÁNÍ		13.410.000,00	13.410.000,00	1.219.010,66

Přehled realizovaných projektů, na nichž se podílely cizí subjekty dotací

V níže uvedené tabulce, je uveden přehled investičních akcí, které byly realizovány s finanční podporou cizích subjektů. Tyto akce se uskutečnily od roku 2006 do roku 2010

Tab. 20. Přehled uskutečněných projektů s pomocí dotací v letech 2006 – 2010 [1]

Název realizované akce	Celkové náklady	Dotace	Poskytovatel dotace
Realizace úspor energie v MŠ	3.709.373,00	1.500.983,10	SFŽP + FS
Valašské setkání 2010	61.840,00	10.000,00	ZK
Vodovod Vítová	10.015.281,30	5.033.000,00	MZe + ZK
Kanalizace Vítová	27.204.679,35	13.508.000,00	MZe
Úhrada části úroku z inv. úvěru	146.935,00	65.404,30	MZe+ RRF
Vodovod Dolnověská, Korábová, Holešovská	10.428.418,00	5.220.000,00	MZe+ ZK
Věcné vybavení SDH – nein. dotace	142.220,00	142.220,00	ZK
Hospodaření v lesích	49.692,00	49.692,00	ZK
Chodník Žabárna – I. + II. etapa	3.073.676,63	1.817.000,00	SFDI
Rekonstrukce přístavby a krčku v ZŠF	7.880.732,00	6.000.000,00	MF
CZECH Point	51.014,00	50.000,00	MF
Pořízení CAS – hasičské auto	5.093.200,00	2.500.000,00	MV+ZK
Rozšířené hřbitova	4.216.998,00	1.600.000,00	MF
Knihovní systém CLAVIUS	54.978,00	50.000,00	MK
Oslavy 650. let Fryštáku - nein. dotace	429.290,30	100.000,00	MK
Dotace – pozastávka na dok. kanalizace	0,00	539.954,00	SFŽP
Celkem	72.558.327,58	38.186.253,40	

Schválený rozpočet pro rok 2011

O rozpočtu na rok 2011 se jednalo na zasedání zastupitelstva 9.2 2011. Do té doby se hospodařilo podle tkz. rozpočtového provizoria. Pro tento rok byl schválen deficitní rozpočet, ve kterém celkové příjmy tvoří 32 936 000 Kč. Výdajová část je podle schváleného rozpočtu 42 346 000 Kč. Deficit pokrývají výhodné úvěry a poskytnuté dotace z fondů EU.

Město by chtělo v tomto roce pokračovat v rozpracované opravě chodníků, které financuje z vlastních zdrojů. Dále je v plánu dokončení polyfunkčního objektu a hasičské zbrojnice, kde by 9 milionů měla poskytnout EU. Město má také rozpracovanou koncepci poměrně rozsáhle rekonstrukce náměstí Mírů, jejíž realizace by měla stát okolo 30 milionů korun. Prostředky na tento projekt by město čerpalo z OP Střední Morava. Mezi dalšími plány se objevila také rekonstrukce zdravotního střediska, jejíž realizace by se finančně měla pohybovat okolo 6 milionů korun. [56]

6.2 Majetek města

Město, podle zákona může s majetkem v samostatné působnosti volně nakládat. Jak je patrné z tabulky majetek města se každým rokem zvyšuje. Největší podíl na majetku má dlouhodobý hmotný majetek, v němž největší finanční obnos zabírají stavby, pozemky, popřípadě nedokončený dlouhodobý majetek. v roce 2010 stavby města měly hodnotu 281 301 130,68 Kč a pozemky 36 551 791,40 Kč. V oběžných aktivech největší část tvoří pohledávky, z nich v roce 2010 68% tvořily poskytnuté zálohy.

V roce 2008 byl majetek města Fryšták kryt 99,9 % vlastním majetkem. V roce 2010 se zvýšilo procento krytí majetku z cizích zdrojů a to na 2,8 %. Z této položky tvoří největší podíl bankovní úvěry a půjčky, v roce 2009 to byly půjčky a úvěry v hodnotě 10 838 876 Kč a v roce 2010 se snížily na 8 650 752,15 Kč.

Tab. 21. Majetek města Fryšták [59]

		v Kč		
		2008	2009	2010
Stálá aktiva		347 235 583,10	408 639 220,08	418 538 966,53
Z toho	Dlouhodobý nehmotný majetek	425 734,70	530 041,00	334 853,00
	Dlouhodobý hmotný majetek	320 184 848,40	381 484 178,98	391 579 113,53
	Dlouhodobý finanční majetek	26 625 000,00	26 625 000,00	26 625 000,00
Oběžná aktiva		48 207 765,19	7 620 837,95	2 597 660,45
Z toho	Zásoby	31 684,00	7 317,00	4 680,00
	Pohledávky	1 519 112,50	2 777 741,50	1 510 096,69
	Krátkodobý finanční majetek	400 131,12	1 100 388,59	1 082 883,76
AKTIVA CELKEM		395 443 348,29	416 260 058,03	421 136 626,98
Vlastní zdroje		395 381 684,87	402 480 344,08	409 267 556,97
Cizí zdroje		61 663,42	13 779 506,99	11 869 070,01
Z toho	Krátkodobé závazky	61 663,42	2 940 630,99	3 218 317,86
	Bankovní úvěry a půjčky		10 838 876,00	8 650 752,15
PASIVA CELKEM		395 443 348,29	416 260 058,03	421 136 626,98

7 SWOT ANALÝZA

7.1 Silné stránky

- nižší míra nezaměstnanosti v porovnání se Zlínským krajem i ČR
- vysoký podíl osob v produktivním věku
- nižší index stáří v porovnání se Zlínským krajem a ČR
- ochota dojíždět do zaměstnání
- vybudování nových inženýrských sítí v oblasti Vítová
- strategická poloha města v blízkosti krajského města
- pobočka Policie ČR
- rozvoj a údržba sportovních areálů
- dostatek prostor pro kulturní a společenské akce
- dostatečná maloobchodní síť
- existence domova s chráněným bydlením
- dobré spojení hromadnou dopravou s krajským městem
- elektrifikace a plynofikace města
- dostatečná na vodovodní a kanalizační síť
- průběžná výstavba chodníků
- existence čistírny odpadních vod
- velký podíl zemědělských ploch
- neexistence výrazného průmyslového znečišťovatele životního prostředí
- vhodné podmínky pro pěší turistiku a cykloturistiku
- podpora udržování tradic
- existence naučné stezky
- víceúčelový sportovní areál
- existence vodních ploch
- kvalitní životní prostředí
- nízké zadlužení města
- partnerství se zahraničními obcemi

7.2 Slabé stránky

- stárnutí populace
- nízký počet osob s vyšším a vysokoškolským vzděláním
- nedostatečná podpora bydlení pro mladé rodiny
- vysoký počet osob vyjíždějících za prací
- nedostatečná nabídka práce pro výše vzdělané obyvatele
- nedostatek parkovacích míst
- chybějící napojení na dálniční síť
- absence železnice
- absence pohotovostní služby
- vysoce intenzivní doprava
- velmi špatný stav silnic
- přetíženost hlavní silnice II/49
- zastaralé veřejné osvětlení
- absence velké firmy
- nedostatečné zajištění přechodů pro chodce
- malá spolupráce města se soukromými podniky
- nevyužívání alternativních zdrojů energie
- nízká nabídka a kvalita poskytovaných služeb v cestovním ruchu.
- absence kempu
- absence aktivit lákajících k dlouhodobé rekreaci
- špatná informovanost týkající se cestovního ruchu
- zrušení místního kina
- nedostatečná propagace města

7.3 Příležitosti

- neustále se zvyšující zájem potencionálních obyvatel o lokalitu
- podpora a rozvoj ZŠ a MŠ
- podpora a rozvoj v oblasti bydlení, tvorba nové lokality pro bytovou zástavbu
- rozšíření kulturních programů
- výstavba rychlostní komunikace R49
- zvyšování celkové životní úrovně obyvatel

- rozšíření nabídky volnočasových aktivit
- rozvoj cykloturistiky a propojení cyklotras
- rozšíření počtu parkovacích míst
- podpora malého a středního podnikání
- využití dotací na získání podpory podnikání
- lepší informovanosti o možnostech získávání dotací
- zvýšení atraktivnosti města prostřednictvím cestovního ruchu
- prohlubování příhraniční spolupráce
- využití alternativních zdrojů energie
- zřízení letního rekreačního areálu s vodní plochou
- adaptace vodních ploch k rekreaci
- profesní vzdělávání zaměstnanců městského úřadu
- spolupráce s novými partnerskými městy

7.4 Ohrožení

- celkové stárnutí populace v rámci celé ČR
- malý zájem občanů na účasti správy města
- odliv mladých vzdělaných obyvatel do větších měst
- neustálé oddalování napojení na R49
- zhoršování kvality dopravních komunikací
- další zintenzivnění dopravy
- konkurence v získávání investic v projektech týkajících se rozvoje
- nezájem mladší generace o odvětví zemědělství
- zvyšování cen energií
- zhoršení ovzduší vlivem realizace dálnice
- pro maloobchodníky zvyšování konkurence supermarketů
- poškození životního prostředí neorganizovaným rozvojem cestovního ruchu
- konkurence okolních měst v oblasti cestovního ruchu
- znečištění ovzduší v náporu dopravy
- vysoký počet domácností topících tuhými palivy

8 STRATEGIE ROZVOJE

V návaznosti na zpracovanou socioekonomickou analýzu města, jsem se rozhodla zpracovat strategii rozvoje města Fryšták, pro kterou jsem si určila tři hlavní oblasti:

- bydlení a lidské zdroje
- doprava a infrastruktura
- cestovní ruch.

V návaznosti na tuto kapitolu připojím eventuelní zdroje, ze kterých by město mohlo čerpat, pokud by se rozhodlo pro následnou realizaci dané priority.

8.1 Vize města

Město Fryšták je naprosto ideálním místem pro výstavbu nových bytů či rodinných domů. Disponuje všemi důležitými faktory pro rodinný život a o bydlení v této lokalitě je zájem. Proto by se město mělo starat o rozvojové plochy bydlení. Díky výhodné poloze a blízkosti krajského města by neměla být problémem ani dojížděka za prací. Navíc město Fryšták má dostačující dopravní obslužnost. Město by také mělo budovat podmínky pro podnikatele, protože jejich prosperita či přilákání nových subjektů přispěje ke snížení nezaměstnanosti, která se za poslední dobu v souvislosti s krizí zvýšila.

Kvůli velké dopravní vytíženosti jsou silnice ve velmi špatném stavu. I když jsou silnice II. a III. třídy jsou ve správě Zlínského kraje, může se město postarat alespoň o udržování místních komunikací, zajišťování komunikací k novým obytným plochám, nebo o opravu a výstavbu chodníků.

Co se rekreace týká, tak to je celkové nejslabší stránka města Fryšták na které by bylo potřeba pořádně zapracovat, aby se situace zlepšila. Pro občany je zajištění aktivního odpočinku relativně dostačující, ale pro přilákání turistů na víkendové pobyty to ani zdaleka nestačí.

8.2 Rozvojová oblast bydlení, lidské zdroje a infrastruktura

8.2.1 Strategický cíl: zajištění kvalitního bydlení a udržení dobrého životního prostředí

Správně fungující rodina je pevným základem zdravých vztahů ve společnosti na úrovni obce i státu. Město se zaměřilo na cílenou podporu rodin tím, že přijalo zásady programu

„Obec pozorná k rodině“. Což by mohlo být velkým lákadlem pro potencionální nové obyvatele města. Město také nesmí zapomínat na své stávající obyvatele a mělo by usilovat o jejich udržení. Samozřejmě pro zvýšení zájmu o tuto oblast je důležité udržení čistoty a kvalitního životního prostředí.

Priorita 1 – rozvoj bytové výstavby

Pro přilákání nových obyvatel do této oblasti by přispělo vymezit plochy vhodné k zástavbě novými bytovými jednotkami. Dostí atraktivním by se mohlo stát rozšíření bytů pro sociálně slabé skupiny obyvatelstva, či podpora levnějšího bydlení pro mladé rodiny. Město by mohlo mít užitek z prodeje volných parcel pro zástavbu rodinných domů.

Opatření:

- odkoupení nových stavebních parcel a následné vybudování inženýrských sítí
- prodej stavebních parcel z majetku města
- rozšíření městských bytů
- renovace stávající bytové zástavby
- zabezpečení poradenství financování nového bydlení

Priorita 2 - udržení dobrého životního prostředí

Ačkoliv životní prostředí ve Fryštáku není špatné, je nutné o něj neustále pečovat a snažit se jej udržet. Zkvalitňovat údržbu městské zeleně a také motivovat obyvatele, aby se starali o prostředí města, třídili odpad a okolí zbytečně nezatěžovali. Město by se také mělo zajímat o alternativní získávání energií. Po dokončení R49 bude velkým problémem také hlučnost.

Opatření:

- údržba zeleně
- motivace a podpora vzdělání obyvatel v udržování čistého prostředí, třídění odpadu
- snižovat počet černých skládek
- v budoucnu snaha snižovat hlučnost v oblasti výstavby R 49
- zvyšování zájmu o využívání alternativních zdrojů energií

8.2.2 Strategický cíl rozvoj podnikání a infrastruktury

Priorita 1 – podpora podnikání

Snad pro každé město či obec je důležité vytvořit stabilní podnikatelské prostředí a zajistit značný rozvoj pro soukromý sektor a také jistou spolupráci mezi soukromým a veřejným sektorem. Město by také nemělo zapomínat na podporu již stávajících podnikatelů a jejich další rozvoj.

Opatření:

- podporovat podnikání za účelem vytvoření nových pracovních příležitostí
- podporovat spolupráci veřejného a soukromého sektoru
- zajištění dostatečné informovanosti pro zájemce o tuto oblast a potenciální investory
- zajištění dostatečné informovanosti stávajících podniků v oblasti poskytování dotací

Priorita 2 – rozvoj sociálních služeb

I přesto, že město Fryšták poskytuje dostatečné služby pro občany, v posledních letech došlo k vyšší porodnosti, ale i počet seniorů je vysoký. A tak je i vysoký zájem o to umístit děti ve školce. Vzhledem ke zvyšujícímu se tempu života a pracovní vytíženosti občanů by bylo prospěšné taktéž vybudování jeslí.

Opatření

- rozšíření kapacity Domova s chráněným bydlením Fryšták
- zvýšení kapacity Mateřské školy Fryšták
- zřízení jeslí

8.3 Rozvojová oblast doprava

8.3.1 Strategický cíl: zabezpečení a zkvalitnění dopravní infrastruktury

Město Fryšták leží ve velmi frekventované oblasti. Jak jsem již zmiňovala, Fryšták spojuje dvě významnější města a zatížení dopravních komunikací je tady obrovské. Této situaci odpovídá také stav silnic, který je velmi špatný. Město potřebuje zkvalitnit komunikace především na hlavním tahu Zlín – Holešov. Dále by městu prospělo propojení stezky vedoucí ze Zlína a stezky začínající v obci Martěnice. Město se také potýká s nedostatkem parkovacích míst, proto se v budoucnosti uskuteční projekt revitalizace náměstí, který také v prioritě zmiňuji.

Priorita 1 – Obnova a modernizace místních komunikací a parkovacích míst

Hlavní prioritou při modernizaci a obnově komunikací by se mělo být zajištění bezpečnosti dopravního provozu. Problémem je zde nedostačující šířka a nerovnoměrnost povrchu vozovky. Dále by byla prospěšná výstavba nových parkovacích míst, jak pro obyvatele města, tak pro návštěvníky.

Opatření:

- revitalizace náměstí spojené s výstavbou nových parkovacích míst a autobusovou zastávkou
- zpevnění hlavní komunikace na náměstí
- pravidelné opravy povrchu místních komunikací

Priorita 2 – Zlepšení provázanosti cyklostezek a bezpečná pěší doprava

Ke zlepšení možností aktivního odpočinku a většímu zájmu o tuto oblast by také pomohlo provázání dvou vybudovaných cyklostezek. Došlo by tak k značnému vylepšení cykloturistiky ve městě. Mohlo by to také vylepšit návaznost na Fryštáckou přehradu. Pro zajištění bezpečné pěší dopravy by také prospělo dobudování chodníků v celém městě.

Opatření:

- vybudování cyklostezky Zlín – Fryšták – Martěnice
- vybudování odpočinkového místa v blízkosti cyklostezky
- dobudování chodníků

8.4 Rozvojová oblast cestovní ruch**8.4.1 Strategický cíl: podpora cestovního ruchu a zajištění volnočasových aktivit**

Ačkoliv Fryšták nepatří mezi města turisticky atraktivní, jeho cílem by měly být krátkodobé, víkendové návštěvy turistů a vytvoření pestrého vyplnění volného času. V městě se momentálně nenachází pestrá nabídka ubytovacího zařízení. Podstatnou částí je také dobře mířená propagace cestovního ruchu a aktivit města.

Priorita 1 – zajištění infrastruktury pro cestovní ruch

Hlavním problémem je již několikrát zmiňované nedostatečné vybavení města ubytovacím zařízením. Cílem města by mělo být rozšíření a zkvalitnění základní infrastruktury cestovního ruchu.

Opatření:

- vybudování rekreačního areálu s vodní plochou a sportovním zařízením v oblasti Horní ves
- podpora obnovy a vybudování ubytovacích zařízení
- Revitalizace chatové oblasti Eliška
- Vytvoření cyklokempu
- přeshraniční spolupráce s partnerskými městy

Priorita 2 - tvorba zájmových programů, akcí a jejich propagace

Cílem je zajistit dostatečnou a strukturovanou nabídku kulturních a volnočasových aktivit pro všechny vrstvy obyvatel a převážně pro návštěvníky. Dále také zvýšit zájem občanů o kulturní dění města. Dobré by také bylo spolupracovat s občanskými sdruženími, výrobní či finanční sférou města. Dále také využívat všechny možné prostředky a zařízení pro pořádání různých akcí.

Opatření:

- využití sportovních areálů k pořádání sportovních akcí pro mládež i dospělých, například mezi obcemi, či v rámci partnerských obcí
- snaha o vytvoření nových kulturních akcí
- využití málo využívaných zařízení, jako je bývalé kino, možnosti pořádání hudebních nebo filmových festivalů pro mládež i dospělé
- Zajištění propagačních materiálů
- rekonstrukce internetových stránek, jejich pravidelná aktualizace
- umístění aktivit města spojených s cestovním ruchem či kulturou na odpovídajících webových stránkách či v regionálním tisku

8.5 Možnosti financování rozvoje města

V návaznosti na navrženou strategii města jsem vypracovala možnosti financování zvolených priorit a jejich opatření. Snažila jsem se najít více variant možností financování pro danou prioritu, ať už z prostředků kraje, EU nebo národních prostředků.

8.5.1 Možnosti financování rozvoje bydlení a životního prostředí

V rámci tohoto strategického cíle jsem zvolila prioritu týkající se rozvoje bydlení. V návaznosti na opatření, které jsem zvolila, zde není velká možnost čerpání dotací. Tyto

opatření by město muselo financovat převážně z vlastních zdrojů, což by neměl být až takový problém. Pokud by se město rozhodlo odkoupit pozemky od soukromníků a vybudovat síť, peníze se jim vrátí, následným prodejem stavebních parcel, o které by byl nepochybně zájem. Co se týká výstavby bytů pro mladé rodiny, taktéž by se jednalo o financování městem a dále soukromým investorem, město by mohlo nabídnout pozemky za zvýhodněnou cenu a investor by realizoval výstavbovou či renovační část. Město má také možnost zažádat o dotaci Ministerstvo pro místní rozvoj, které podporuje bytovou výstavbu, rekonstrukci, a výstavbu podporovaných bytů.

Druhou uvedenou prioritou byla údržba dobrého životního prostředí. Kde by město mohlo čerpat v rámci EU prostřednictvím OP Životní prostředí v rámci jeho prioritní osy 3, která se zbývá udržitelným využíváním zdrojů energie. Dále by město mohlo využít krajského programu, podpora ekologických aktivit v kraji, kdyby motivaci a podporu vzdělání obyvatel v oblasti životního prostředí a žáků zajišťovala škola. Pokud by v blízké budoucnosti došlo k výstavbě R49 a zvýšila by se hluchost a znečištění ovzduší OP Životní prostředí má na tento problém zaměřenou prioritní osu 2 – Zlepšování kvality ovzduší a snižování emisí.

8.5.2 Možnosti financování rozvoje sociálních služeb

V rámci rozvoje sociálních služeb jsem navrhovala rozšíření Domu s chráněným bydlením, jelikož je jeho zřizovatelem Zlínský kraj, mohl tuto akci také financovat. Na rozšíření MŠ a zřízení jeslí, by muselo město financovat z vlastních zdrojů. Možné by bylo také požádání o dotaci v rámci ROP a jeho prioritní osy 2 – Integrovaný rozvoj a obnova regionu, který se taktéž zaměřuje na rekonstrukci sociální infrastruktury.

8.5.3 Možnosti v oblasti dopravy

V oblasti dopravy se o rekonstrukce silnic II. a III. třídy stará kraj, který by mohl v rámci zlepšení situace požádat o dotaci z prostředků EU prostřednictvím ROP Střední Morava a jeho prioritní osy 1 zaměřené na dopravu. V návaznosti na to by město Fryšták mohlo zažádat o dotaci spojenou s rekonstrukcí místních komunikací. Co se týká revitalizace náměstí, tak tento projekt se již blíží realizaci. Jeho první etapa začne v roce 2012 a na jeho realizaci byly poskytnuty prostředky z EU, z ROP Střední Morava. Dotační část byla poskytnuta ve výši 9,9 mil. korun. Celková částka projektu by se měla vyšplhat na 15 mil.

korun. Jeho druhá etapa se uskuteční později, a město má v plánu taktéž zažádat o dotaci a náklady na její realizaci by měly být ve výši 16 mil. korun.

V rámci druhé prioritní osy spojené s opatřením vybudování cyklostezky, by město mohlo získat prostředky na tento velmi prospěšný projekt samozřejmě z vlastních zdrojů. Což je ale nereálně aby takový projekt zašíttilo samo. Na propojení cyklostezky by mělo mít zájem i město Zlín a taktéž by mohlo projekt z části zašíttilit. Taktéž by město mohlo požádat o finance prostřednictvím ROP Střední Morava. Na výstavbu chodníků by mohlo město finance získat prostřednictvím státního fondu pro dopravní infrastrukturu.

8.5.4 Možnosti financování rozvoje cestovního ruchu

V rámci cestovního ruchu a navržené priority 1, tedy budování infrastruktury pro zajištění cestovního ruchu, vy se město mělo zaměřit na ROP Střední Morava, kde by mohl čerpat finance v rámci jeho prioritních os 2 a 3. Prioritní osa dva se zaměřuje na Integrovaný rozvoj a obnovu regionu, v níž je zahrnuta i infrastruktura pro poskytování zájmových a volnočasových aktivit, včetně kulturních, sportovních a multifunkčních zařízení. Prioritní osa 3 – Cestovní ruch slouží pro rozvoj a obnova infrastruktury pro aktivní a kulturně-poznávací formy cestovního ruchu, vybudování jednotného systému turistických okruhů či výstavba nebo rozšíření ubytovacího zařízení včetně sportovních zařízení.

V rámci stanové priority 2, kde jsem navrhla pořádání sportovních akcí, by město mohlo požádat o dotaci Zlínský kraj a to v rámci, Fondu mládeže a sportu, který je určený pro jednorázové akce v oblasti mládeže, tělovýchovy a sportu, jako jsou například turnaje, přebory atd. Reálně už město pořádat o podporu nemůže, ale protože kraj poskytuje každý rok jiné dotace a granty, chtěla jsem poukázat na to, z kterého by mohlo město čerpat letos. O zajištění propagace stránek a materiálu se město musí postarat samo. Možností by také mohla být ve spolupráce s některým z podnikatelských subjektů, či firmou zabývající se internetovou propagací, kdy by firma poskytla finance, a město by nabídlo reklamu.

ZÁVĚR

Jako hlavní cíl své bakalářské práce jsem si zvolila zhodnocení stávající situace města Fryšták a také následné navržení možností, které by mohly vést k budoucímu rozvoji města. Práce byla náročná a obsahově rozsáhlá. Díky tomu, že jsem na městském úřadě vykonávala praxi, bylo pro mě snadnější získat potřebná data pro zpracování práce. Informace, které se mi nepodařily vyhledat, mi ochotně poskytli pracovníci městského úřadu.

Město Fryšták má velmi výhodnou polohu, nachází se mezi krajským městem Zlín a Holesovem. Je také součástí mikroregionu Lukovské podhradí a regionu Zlínsko. V rámci obou mikroregionů má významné postavení. S výhodnou polohou města a příznivými podmínkami pro rodinný život je spojen i stálý nárůst počtu obyvatel. Dalším důkazem, že zájem o bydlení ve městě Fryšták je velký, značí zpracovaná data o intenzitě výstavby, které jsem v práci uvedla. Ve městě Fryšták je intenzita výstavby mnohem vyšší, než jaký je průměr obcí Zlínského kraje. Současným problémem je stárnutí populace, tento problém je ovšem celorepublikový a týká se tak i města Fryšták. Občanská vybavenost je na dostatečné úrovni. Pro občany je zde k dispozici zdravotní středisko, mateřská škola, základní škola, pošta, banka, policie i dostatek sportovních zařízení pro aktivní odpočinek. Ve Fryštáku se nachází dům s chráněným bydlením, který patří k vyhledávanému bydlení pro aktivní seniory. Ve městě je také zřízen Hrádek, domov pro osoby se zdravotním postižením. Technická infrastruktura města je na dostatečné úrovni a město se stále snaží o její inovaci a rozšiřování.

Pro zajištění různorodých aktivit spojených s rozvojem města, se Fryšták snaží uplatňovat zásady maximálního získávání dotačních prostředků a to nejen z národních možností financování, ale taktéž z evropských podpůrných zdrojů. Svědčí o tom mnoho zrealizovaných projektů, u kterých téměř polovina získaných finančních prostředků pocházela z dotačních zdrojů.

Co mi přijde u města Fryšták jako nedostačující a nevyhovující je přetíženost komunikací. Město již nějakou dobu čeká na zlepšení situace navrženou výstavbou rychlostní komunikace R49, jejíž realizace ve Fryštáku stále zahájena nebyla. Městu by to značně ulevilo a mohla by tím vzniknout možnost přilákání nových podnikatelských subjektů.

Asi nejméně rozvinutou oblastí ve Fryštáku je cestovní ruch a turismus, který ve městě nemá téměř žádné zastoupení. Tento fakt je zapříčiněn několika faktory, jako je nedostatek

ubytovacího zařízení, památek, absencí cyklostezky či nedostatečným využitím vodních ploch, které ve městě jsou a byly by vhodným lákadlem k letní rekreaci.

Protože ve městě Fryšták žiji, zpracování bakalářské práce pro mě bylo velmi užitečné. Podařilo se mi získat zajímavé informace týkající se minulosti, ale převážně ty které se týkají budoucnosti města a jeho rozvoje. I přesto, že Fryšták má určité nedostatky, jej hodnotím jako město s rozvojovým potenciálem, který prokazuje převážně v posledních letech.

SEZNAM POUŽITÉ LITERATURY

Monografie:

- [1] DOLEŽEL, Lubomír. Zprávy z radnice. *Fryštácké listy*. 2010, č. 10, s. 7.
- [2] JADRNÍČEK, Ludvík. *Městečko Fryšták, Horní Ves, Dolní Ves, Lukoveček a Vítová*. 2. vyd. Fryšták: Místní osvětová rada Fryšták, 1947. 389 s. ISBN 80-4373-072-3.
- [3] JANEČKOVÁ, Lidmila., VAŠTÍKOVÁ, Miroslava. *Marketing měst a obcí*. Praha: Grada Publishing, 1999. ISBN 80-86412-083.
- [4] Kolektiv autorů. *Úvod do regionálních věd a veřejné správy*. 2. vyd. Plzeň: Aleš Čeněk, 2008. 455 s. ISBN 978-80-7380-086-4.
- [5] LACINA, K. *Veřejná správa a regionální rozvoj*. 1. vyd. Kunovice: Polytechnický institut, 2005. 50 s. ISBN 80-7314-070-5.
- [6] MATES, Pavel. et al. *Malá encyklopedie regionalistiky a veřejné správy*. 1. vyd. Praha: Prospektrum, 2001. 200 s. ISBN 80-7175-100-6.
- [7] PEKOVÁ, Jitka. *Hospodaření a finance územní samosprávy*. 1. vyd. Praha: Management Press, 2004. 375 s. ISBN 80-7261-086-4.
- [8] PEKOVÁ, Jitka. *Veřejné finance, úvod do problematiky*. 3. vyd. Praha: ASPI, 2005. 527 s. ISBN 80-7357-049-1.
- [9] PROVAZNÍKOVÁ, Romana. *Financování měst, obcí a regionů*. Praha: Grada, 2009. 304 s. ISBN 978-90-247-2789-9.
- [10] REKTOŘÍK, Jaroslav. *Příručka pro zastupitele měst a obcí*. 2. vyd. Brno: Masarykova univerzita, 1998. 145 s. ISBN 80-210-1939-5.
- [11] WOKOUN, René. et al. *Regionální rozvoj (východiska regionálního rozvoje, regionální politika, teorie, strategie a programování)*. 1. vyd. Praha: Linde, 2008. 475s. ISBN 978-80-7201-699-0.

Internetové zdroje:

- [12] *AMD Partners s.r.o.* [online]. 2010 [cit. 2011-05-17]. Profil firmy. Dostupné z WWW: <<http://www.amdpartner.cz/profil-firmy.html>>.
- [13] *ARES - ekonomické subjekty* [online]. 2011 [cit. 2011-05-17]. ARES - ekonomické subjekty. Dostupné z WWW: <<http://www.amdpartner.cz/profil-firmy.html>>.

- [14] *Arles toner-developer* [online]. 2007 [cit. 2011-05-17]. O firmě. Dostupné z WWW: <<http://www.arles.cz/clanky/553577>>.
- [15] *Cone Zlín manipulační technika s.r.o.* [online]. 2011 [cit. 2011-05-17]. Kontakty. Dostupné z WWW: <<http://www.conezlin.cz/CZ/kontakty/>>.
- [16] *Český statistický úřad* [online]. 2011 [cit. 2011-05-17]. Trvale obydlené byty podle velikosti a období výstavby domů v obcích. Dostupné z WWW: <[http://www.czso.cz/xz/edicniplan.nsf/t/050038C5C0/\\$File/13-72260729.pdf](http://www.czso.cz/xz/edicniplan.nsf/t/050038C5C0/$File/13-72260729.pdf)>.
- [17] *Český statistický úřad* [online]. 2005 [cit. 2011-05-17]. Sčítání lidu, domů a bytů 2001. Dostupné z WWW: <<http://www.czso.cz/sldb/sldb2001.nsf/obce/585211?OpenDocument>>.
- [18] *Český statistický úřad* [online]. 2011 [cit. 2011-05-17]. Základní údaje o domovním fondu v obcích. Dostupné z WWW: <[http://www.czso.cz/xz/edicniplan.nsf/t/0500389954/\\$File/13-72260727.pdf](http://www.czso.cz/xz/edicniplan.nsf/t/0500389954/$File/13-72260727.pdf)>.
- [19] *Český statistický úřad* [online]. 2011 [cit. 2011-05-17]. Základní údaje o bytovém fondu v obcích. Dostupné z WWW: <[http://www.czso.cz/xz/edicniplan.nsf/t/050038AF53/\\$File/13-72260728.pdf](http://www.czso.cz/xz/edicniplan.nsf/t/050038AF53/$File/13-72260728.pdf)>.
- [20] *Český statistický úřad* [online]. 2010 [cit. 2011-05-17]. Hlavní věkové skupiny obyvatel v obcích okresu Zlín. Dostupné z WWW: <[http://www.czso.cz/xz/redakce.nsf/i/hlavni_vekove_skupiny_obyvatel_v_obcich_okresu_zlin_k_31_12_2009/\\$File/w7240211027.pdf](http://www.czso.cz/xz/redakce.nsf/i/hlavni_vekove_skupiny_obyvatel_v_obcich_okresu_zlin_k_31_12_2009/$File/w7240211027.pdf)>.
- [21] *Český statistický úřad* [online]. 2011. [cit. 2011-05-15]. Dostupný na WWW: <http://czso.cz/csu/redakce.nsf/i/home>
- [22] *Český statistický úřad* [online]. 2011 [cit. 2011-05-18]. Souborné informace. Dostupné na WWW: <<http://www.czso.cz/xz/edicniplan.nsf/p/13-7231-04>>.
- [23] *Český statistický úřad* [online]. 2011 [cit. 2011-05-18]. Dostupné na WWW: <[http://www.czso.cz/xz/edicniplan.nsf/t/B400311AAD/\\$File/72260315.pdf](http://www.czso.cz/xz/edicniplan.nsf/t/B400311AAD/$File/72260315.pdf)>.
- [24] *Český statistický úřad Jihomoravského kraje* [online]. 2011 [cit. 2011-05-17]. Demografický vývoj v Jihomoravském kraji v roce 2010. Dostupné z WWW: <http://www.brno.czso.cz/xb/redakce.nsf/i/demograficky_vyvoj_v_jihomoravskem_kraji_v_roce_2010>.

- [25] *Český statistický úřad Zlínského kraje* [online]. 2011 [cit. 2011-05-09]. Souborné informace. Dostupné z WWW: <http://www.czso.cz/csu/2010edicniplan.nsf/kraj/721363-10-xzv_roce_2010>.
- [26] *Domov s chráněným bydlením Fryšták, příspěvková organizace* [online]. 2010 [cit. 2011-05-09]. Dostupné z WWW: <<http://www.penzionfrystak.cz/010>>.
- [27] *Dům Ignáce Stuchlého - salesiánský klub mládeže o.s. ve Fryštáku* [online]. 2011 [cit. 2011-05-18]. Ceník Služeb. Dostupné z WWW: <<http://frystak.sdb.cz/cenik-sluzeb/>>.
- [28] *Hrádek, domov pro osoby se zdravotním postižením, p.o.* [online]. 2010 [cit. 2011-05-18]. O domově. Dostupné z WWW: <<http://www.hradek-frystak.cz/?pg=odomove>>.
- [29] *Charakteristika Zlínského kraje* [online]. 1997-2011 [cit. 2011-05-11]. Zlínský kraj. Dostupné z WWW: <<http://www.businessinfo.cz/cz/clanek/zlinsky-kraj/charakteristika-zlinskeho-kraje/1000935/40931/>>.
- [30] *Integrovaný portál MPSV* [online]. 2011 [cit. 2011-05-18]. Zaměstnanost. Dostupné z WWW: <<http://portal.mpsv.cz/sz/stat/nz/uzem>>.
- [31] *Jizdnirady.iDNES.cz* [online]. 2011 [cit. 2011-05-18]. Spojení. Dostupné z WWW: <<http://jizdnirady.idnes.cz/vlakyautobusy/spojeni>>.
- [32] *Město Valašské Meziříčí* [online]. 2011 [cit. 2011-05-18]. Region. Dostupné z WWW: <<http://www.valasskemezirici.cz/>>.
- [33] *Mikroregion Lukovské podhradí* [online]. 2005 [cit. 2011-05-18]. Dostupné z WWW: <[http://www.czso.cz/xz/edicniplan.nsf/t/470031BDFB/\\$File/72070613.pdf](http://www.czso.cz/xz/edicniplan.nsf/t/470031BDFB/$File/72070613.pdf)>.
- [34] MINAŘÍKOVÁ, Hana. Fryšták bude hezčí. Už za rok. *Zlínský deník.cz* [online]. 2011, [cit. 2011-05-16]. Dostupný z WWW: <http://zlinsky.denik.cz/zpravy_region/frystak-bude-hezci-uz-za-rok.html>.
- [35] *Ministerstvo vnitra České republiky* [online]. 2011 [cit. 2011-05-18]. Adresy v České republice. Dostupné z WWW: <<http://aplikace.mvcr.cz/adresa/z/fryst/index.html>>.
- [36] NOVOTNÁ, Anna. Region Zlínsko bude bez Zlína tratit. *Deník.cz* [online]. 2011, [cit. 2011-05-16]. Dostupný z WWW: <<http://www.denik.cz/regiony/region-zlinsko-bude-bez-zlina-tratit20110411.html>>.

- [37] *Obal print s.r.o.* [online]. 2011 [cit. 2011-05-18]. O firmě. Dostupné z WWW: <<http://obalprint.cms-studio.net/>>.
- [38] *Obec Kanianka* [online]. 2011 [cit. 2011-05-01]. O obci. Dostupné z WWW: <http://www.kanianka.sk/?id_menu=38357&limited_level=1&stop_menu=38355>.
- [39] *Oficiální stránky města Fryšták* [online]. 2011 [cit. 2011-05-18]. Samospráva města. Dostupné z WWW: <<http://www.frystak.cz/index.php?ukaz=4&lan=cz&grafika=0>>.
- [40] *Oficiální stránky města Fryšták* [online]. 2011 [cit. 2011-05-10]. Městský úřad. Dostupné z WWW: <<http://www.frystak.cz/index.php?ukaz=3&lan=cz&grafika=0>>
- [41] *Oficiální stránky města Fryšták* [online]. 2011 [cit. 2011-05-10]. Město Fryšták. Dostupné z WWW: <<http://www.frystak.cz/?ukaz=1&lan=cz&grafika=0>>.
- [42] *Penzion 66* [online]. 2010 [cit. 2011-05-18]. Ceník a fotky. Dostupné z WWW: <http://www.penzion66.cz/l_index3.php>.
- [43] *Policie České republiky* [online]. 2010 [cit. 2011-05-01]. Policie České republiky – KŘP Zlínského kraje. Dostupné z WWW: <<http://www.policie.cz/clanek/obvodni-oddeleni-frystak-275155.aspx>>.
- [44] *Regionální informační servis* [online]. 2010-2011 [cit. 2011-05-12]. Obce. Dostupné z WWW: <<http://www.risy.cz/cs/vyhledavace/obce/detail?Zuj=585211#obyvatelstvo>>.
- [45] *Regionální informační servis* [online]. 2010-2011 [cit. 2011-05-03]. Mikroregiony. Dostupné z WWW: <<http://www.risy.cz/vyskakovaci-okno-mikroregiony?id=268&language=Cs>>.
- [46] *Region Zlínsko* [online]. 2010 [cit. 2011-05-18]. Základní informace. Dostupné z WWW: <http://www.regionzlinisko.cz/zak_info.htm>.
- [47] *Sagit nakladatelství ekonomické a právní literatury Ostrava* [online]. 2011 [cit. 2011-05-18]. Sbírka zákonů. Dostupné z WWW: <<http://www.sagit.cz/pages/sbirkatxt.asp?zdroj=sb00248&cd=76&typ=r>>.
- [48] *Solar Technik s.r.o.* [online]. 2006 [cit. 2011-05-15]. O firmě. Dostupné z WWW: <<http://www.solartechnik.cz/firma.htm>>.

- [49] *Strategie regionálního rozvoje České republiky na roky 2007-2013*. [online]. [cit. 2011-15-05]. Dostupný na WWW: <http://www.mmr.cz/Regionalni-politika/Koncepce-Strategie/Strategie-regionalni-rozvoje-Ceske-republiky-na>.
- [50] *Veřejná databáze ČSÚ* [online]. 2011 [cit. 2011-05-18]. Informace o regionech, městech a obcích. Dostupné z WWW: <
http://vdb.czso.cz/vdbvo/tabdetail.jsp?kapitola_id=5&pro_1_154=585211&cislotab=MOS+ZV01>.
- [51] *Výpis dat Obchodního rejstříku v ARES* [online]. 2011 [cit. 2011-05-18]. Odkazy a jiná zobrazení. Dostupné z WWW: <http://wwwinfo.mfer.cz/cgi-bin/ares/darv_or.cgi?ico=26231727&jazyk=cz&xml=1>.
- [52] *Wifi.aspa* [online]. 2011 [cit. 2011-05-08]. Seznam provozovatelů wifi sítí - Fryšták. Dostupné z WWW: <http://wifi.aspa.cz/mapa_wifi.php?kraj=Zlinsky+kraj&mesto=Frystak>.
- [53] *Zákony ČR online* [online]. 2011 [cit. 2011-05-01]. Zákon č. 128/2000 Sb. Dostupné z WWW: <[http://www.zakonycr.cz/seznamy/128-2000-sb-zakon-o-obcich-\(obecni-zrizeni\).html](http://www.zakonycr.cz/seznamy/128-2000-sb-zakon-o-obcich-(obecni-zrizeni).html)>
- [54] *Zemědělské družstvo vlastníků Fryšták* [online]. 2009 [cit. 2011-05-06]. Dostupné z WWW: <<http://www.zdv.cz/>>.

Firemní literatura a rozhovory

- [55] KUDĚLKA, Jan., vedoucí odboru výstavby města a životního prostředí města Fryštáku [rozhovor 2011-03-14].
- [56] Rozpočty za léta 2008, 2009, 2010, 2011, ekonomicko – správní odbor města Fryšták.
- [57] ÚRS Praha, a.s. *Intenzita bytové výstavby v obcích České republiky v období 1997 - 2009*. c2011 [cit. 2011-04-22]. interní dokument
- [58] Výkaz Počet žáků ZŠ Fryšták za jednotlivé školní roky 2004/2005 – 2010/2011.
- [59] Výkazy o stavech majetku v letech 2008, 2009, 2010, odbor správy majetku Města Fryšták.
- [60] Výkaz z matriky města Fryšták

SEZNAM POUŽITÝCH SYMBOLŮ A ZKRATEK

%	procento.
Atd.	a tak dále.
č.	číslo.
ČR	Česká republika
ČSAD	Česká státní autobusová doprava
ČT	Česká televize
ČVO	Čistička odpadních vod
DIS	Dům Ignáce Stuchlého
EU	Evropská Unie
FO	Fyzická osoba
FS	Fond soudržnosti
ha	Hektar
Kč	Korun českých
km	Kilometr
KÚ	Krajský úřad
kV	Kilovolt
mil.	Milion
mld.	Miliarda
MF	Ministerstvo financí
MK	Ministerstvo kultury
MŠ	Mateřská škola
MÚ	Městský úřad
MVČR	Ministerstvo vnitra České Republiky
MZe	Ministerstvo zemědělství

NUTS	Nomenklaturní územní jednotka
Obr.	Obrázek
P	Příjmy
PO	Právnícká osoba
OP	Operační program
ROP	Regionální operační program
s.r.o.	společnost s ručením omezeným
Sb.	sbírka
SLDB	Sčítání lidu, domů a bytů
spol. s.r.o.	společnost s ručením omezeným
STL	Středotlakový rozvod
SR	Státní rozpočet
SFDI	Státní fond dopravní infrastruktury
SFŽP	Státní fond životního prostředí
SWOT analýza	Metoda analýzy – silné a slabé stránky, příležitostí a ohrožení
Tab.	tabulka
TV	Televize
ÚV	Úprava vod
V	Výdaje
VN	Vysoké napětí
VÚSC	Vyšší územně samosprávné celky
VTL	Vysokotlakový rozvod
ZDV	Zemědělské družstvo vlastníků
ZK	Zlínský kraj
ZŠ	Základní škola
ŽP	Životní prostředí

SEZNAM OBRÁZKŮ

<i>Obr. 1. Poloha města Fryšták</i>	<i>25</i>
<i>Obr. 2 – Zlínský kraj</i>	<i>26</i>
<i>Obr. 3. Mikroregion Lukovské podhradí</i>	<i>26</i>
<i>Obr. 4 Vývoj počtu obyvatel od roku 2001 do roku 2010.....</i>	<i>29</i>
<i>Obr. 5. Index stáří Fryštáku, Zlínského kraje a České republiky</i>	<i>31</i>
<i>Obr. 6. Vývoj trvale osídlených domů a bytů podle SLDB</i>	<i>33</i>
<i>Obr. 7. Míra nezaměstnanosti.....</i>	<i>35</i>
<i>Obr. 8 Počet evidovaných nezaměstnaných.....</i>	<i>35</i>

SEZNAM TABULEK

<i>Tab. 1. Operační programy</i>	23
<i>Tab. 2 Historický vývoj počtu obyvatel.....</i>	29
<i>Tab. 3 Vývoj počtu obyvatel od roku 2001 do roku 2010.....</i>	29
<i>Tab. 4. Přehled věkových skupin k 31.12 2009.....</i>	30
<i>Tab. 5. Vývoj pohybu obyvatelstva od roku 2001 do roku 2010.....</i>	31
<i>Tab. 6. Vývoj trvale osídlených bytů a domů.....</i>	33
<i>Tab. 7. Intenzita bytové výstavby v letech 1999 - 2009</i>	34
<i>Tab. 9. Míra nezaměstnanosti.....</i>	35
<i>Tab. 10. Ekonomická aktivita dle odvětví.....</i>	36
<i>Tab. 8. Vyjíždějící do zaměstnání a do škol.....</i>	36
<i>Tab. 11. Bilance dojížděky obyvatel za prací.....</i>	37
<i>Tab. 12. Četnost autobusových spojů ve směru Fryšták – Zlín a Zlín – Fryšták.....</i>	41
<i>Tab. 13. Vývoj počtu žáků v ZŠ Fryšták.....</i>	42
<i>Tab. 14. Přehled pozemků podle výměru a druhu</i>	50
<i>Tab. 15. Přehled podnikatelských subjektů podle právní formy.....</i>	51
<i>Tab. 16. Přehled subjektů podle počtu zaměstnanců.....</i>	51
<i>Tab. 17. Rozpočet města Fryšták za rok 2008</i>	54
<i>Tab. 18. Rozpočet města Fryšták za rok 2009</i>	55
<i>Tab. 19. Rozpočet města Fryšták za rok 2010</i>	56
<i>Tab. 20. Přehled uskutečněných projektů s pomocí dotací v letech 2006 – 2010</i>	57
<i>Tab. 21. Majetek města Fryšták.....</i>	58