

Univerzita Tomáše Bati ve Zlíně
Fakulta humanitních studií
Institut mezioborových studií Brno

**Analýza životní dráhy lidí bez domova z pohledu
sociální psychologie**

DIPLOMOVÁ PRÁCE

Vedoucí práce:
PhDr. Geraldina Palovčíková, CSc.

Zpracoval:
Bc. Marek Popelka

Brno 2012

Prohlášení

Prohlašuji, že jsem diplomovou práci na téma „Analýza životní dráhy lidí bez domova z pohledu sociální psychologie“ zpracoval samostatně a použil jen literaturu uvedenou v seznamu literatury, která je součástí této diplomové práce.
Elektronická a tištěná verze diplomové práce jsou totožné.

V Praze dne 29. 3. 2012

.....
Marek Popelka

Poděkování

Děkuji PhDr. Geraldině Palovčíkové, CSc za rady a konzultace, které mi poskytla při zpracování mé diplomové práce.

Marek Popelka

OBSAH

Úvod	1
1. Bezdomovectví	2
1.1 Bezdomovectví v ČR	5
1.2 Bezdomovectví a příčiny vzniku	9
1.3 Nejdůležitější skupiny bezdomovců	16
1.4 Sčítání bezdomovců na území hl. města Prahy 2010	18
2. Organizace pracující s bezdomovci	25
2.1 Státní správa a samospráva	25
2.2 Organizace poskytující služby bezdomovcům	28
2.3 Azylové domy v ČR	31
3. Bezdomovectví a kriminalita	36
3.1 Bezpečnostní aspekty bezdomovectví	36
3.2 Trestněprávní jednání a příčiny	36
3.3 Alkohol a drogy	40
4. Resocializace	41
4.1 Sociální poradenství	41
4.2 Sociální příčiny bezdomovectví	42
4.3 Právní úpravy vztahující se k bezdomovectví	42
4.4 Vztah sociální psychologie k fenoménu bezdomovectví	45
5. Analýza vybraných případů bezdomovectví	48
Závěr	62
Resumé	64
Anotace a klíčová slova	65
Seznam použité literatury a pramenů	66
Seznam grafů	69

Motto:

Neodpírej dobrodiní těm, kteří je potřebují,
je-li ve tvé moci je prokázat.
(Bible, Kniha Přísloví 3,27)

Úvod

Problém bezdomovectví je nedílnou součástí demokratické společnosti. Představuje krajní sociální vyloučení. Pro většinovou společnost představuje jediný přímý kontakt s chudobou v jejím maximálním naplnění. Problém bezdomovectví je v České republice nedostatečně tematizovaný a uniká hlavnímu zájmu institucí zapojených do řešení sociálních problémů společnosti. Tendence tohoto fenoménu je vzestupná a ve své potenci skrývá vysoké ohrožení např. v období závažné hospodářské krize, nebo jiných zlomových období pro společnost, každý prudký sociální otřes nese značné riziko úpadku velkého počtu lidí do stavu krajní nouze. Není-li stát na tuto skutečnost připraven z pozice řešitele současného stavu, vystavuje se možnému riziku neschopnosti řešit situaci vzešlou z nepředvídatelné události velkého rozměru.

Problematika bezdomovectví spadá do působnosti několika úředních orgánů státní správy a neobejde se bez úzké spolupráce s nevládním sektorem, odbornou i laickou veřejností. Je proto důležité, aby byl tento fenomén zahrnut do širšího programu řešení problematiky sociálního vyloučení, a stal se nedílnou součástí zásadních strategií a plánů této oblasti připravovaných a realizovaných.

Moje diplomová práce tedy bude zaměřena na vznik a začátek nastoupení bezdomovecké dráhy lidí, kteří se z nějakého důvodu ocitli na hranici společnosti. Provedu analýzu vybraných případů bezdomovectví, kde popíšu a zaměřím se na to, jaký problém nastartoval jejich další životní dráhu, proč vůbec, jakým způsobem se stali bezdomovci, s následným vyhodnocením a návrhy na možnou formu pomoci.

Cílem diplomové práce je analyzovat životní dráhu lidí bez domova, a to z různých pohledů.

V teoretické části práce bude mým cílem charakterizovat skupinu osob, kterých se daný problém týká, a popsat tuto životní etapu z hlediska sociálního, psychologického, ekonomického. Dále bych se chtěl zaměřit na rozdělení skupin lidí bez domova, jejich charakteristiku a rizikové skupiny, a formy možné pomoci.

Ve výzkumné části je mým cílem provést výzkum mezi lidmi bez domova a analyzovat příčiny jejich současné životní situace.

1. Bezdomovectví, základní informace a rozdělení

Chudoba

Chudobu můžeme chápat jako stav, kdy jedinec nebo určitý sociální celek nemůže z vlastních prostředků uspokojovat nejnnutnější životní potřeby.

Keller říká, že „ekonomický růst bývá vydáván, že je jedinou možnou cestu k odstranění chudoby, ale ve skutečnosti právě v ekonomicky vyspělých zemích je zaznamenáván nárůst osob žijících pod hranicí bídy“.¹

Nová chudoba je spojena s pozicí jedinců i celých sociálních kategorií na trhu práce. Hovoří se o ní proto, že neexistovala před industrializací, tak jako neexistoval trh práce v pravém slova smyslu. Nejviditelnějším výrazem nové chudoby je právě rostoucí počet bezdomovců.²

Chudoba je velkým problémem, protože lidé bez domova přišli nejen o střechu nad hlavou, ale v mnoha případech také o finanční prostředky. Jedná se zejména o problémy se zadlužením, neschopností komunikace s úřady a s tím související problémy se získáváním podpory a jiných sociálních dávek. Bezdomovectví je nepochybně sociálně patologickým jevem, jež se často spojuje s společenskými negativními jevy, jako jsou např. problémy na trhu práce, dětství v problémové rodině, dlouhodobá nezaměstnanost, nízká úroveň vzdělanosti, kontakt s problémovými jedinci a okolím kde se vyskytuje alkoholismus, zločinnost a jiné závislosti.

Bezdomovci jsou často osobami se zkušeností s pobytem v různých institucích – dětských domovech, psychiatrických léčebnách a věznicích.

Sociální vyloučení

Kotýnková chápe sociální vyloučení jako „nerovnost v participaci na životě společnosti, která je výsledkem nedostatku příležitostí k této participaci. Na sociální vyloučení je nahlíženo jako na odraz nerovného přístupu k pěti základním zdrojům společnosti: k zaměstnání, zdravotní péči, vzdělání, bydlení a k sociální ochraně“.³ Společenské vyloučení či vyloučení ze společnosti začíná ve chvíli, kdy občan nedokáže nebo nemůže plně uplatňovat svá občanská a lidská práva pro svůj zdravotní stav, věk, pohlaví, etnickou příslušnost, sociální původ, nedostatek majetku nebo pro jinou osobní příčinu. Společenské vyloučení nemusí být konečným stavem, má-li společnost sílu a vůli pomoci slabým. Může však vyústit ve ztrátu přirozených osobních vztahů,

¹ Keller Jan, Až na dno blahobytu, Brno : DUHA, 1995. ISBN 80-902056-0-7

² Mareš Petr, Sociologie nerovnosti a chudoby, Praha 1999, ISBN 80-85850-61-3.

³ Matoušek Oldřich, Kodýmová Pavla, Kolářková Jana, Sociální práce v praxi, Praha 2005, ISBN 80-7367-002-X.

ve ztrátu domova, ve ztrátu střechy nad hlavou, práce, lůžka a nakonec vlastní osobnosti – v bezdomovectví.⁴

Sociálním vyloučením je v dnešní době ohroženo velké množství osob. Můžeme to přisoudit i vědomí, které souvisí s dobou v roce 1989 před převratem, kdy musela být plná zaměstnanost.⁵ Tehdy měl každý občan práci zaručenou. Hraje zde velkou roli psychická a zdravotní odolnost jedince, zda se umí přizpůsobit požadavkům společnosti, které na něj kladou stále větší cíle. Jasným příkladem jsou zejména stále narůstající požadavky na vzdělání, proto aby člověk mohl v pracovní pozici dosáhnout možnosti růstu a současně mít záruku navýšení mzdového příjmu. U lidí se sníženými mentálními schopnostmi, lidmi nemocnými, ať už fyzicky nebo psychicky, nebo u lidí propuštěných z výkonu trestu či mladých lidí opouštějících dětské domovy a výchovné ústavy je velmi potřebná právě sociální ochrana, kterou uvádí Kotýnková jako jeden ze zdrojů společnosti.⁶ Zde je ovšem velice důležité, aby společnost v takových situacích fungovala, zejména pomoc ze strany státních orgánů a nestátních organizací.

Mezi sociální vyloučení musíme zařadit i jeden velmi závažný problém a to etnickou příslušnost. Diskriminace je v dnešní době skutečně závažným problémem a často se stává, že člověk jiné národnosti, přestože splňuje podmínky vzdělání, vede spořádaný život, je zdravý, nemůže ve společnosti právě pro svoji národnost uplatnit své specifika, a takový člověk, který se díky této diskriminaci ocitne bez příjmu, může rychle přijít o střechu nad hlavou, a proto je potřeba v dnešní společnosti o tomto problému diskutovat. „Sociálně vyloučení jsou ti, kteří propadnou záchrannou sociální sítí“.⁷

Stát musí pravidla nastavit tak, aby se mohl postarat o všechny lidi, kterým sociální vyloučení hrozí. Pojem sociální vyloučení je vyjádřeno jako proces, kdy jsou jak jednotlivci, tak i celé skupiny osob zbavovány přístupu ke zdrojům nezbytným pro zapojení se do sociálních a ekonomických aktivit společnosti jako celku. Sociální vyloučení je primárně důsledkem chudoby, souvisí s ním i nízké vzdělání a různé formy diskriminace. Projevem sociálního vyloučení například vedle nezaměstnanosti je i život v různých ghetech a jiných nebytových prostorách, závislost na pobíraných sociálních dávkách a výskyt nejrůznějších forem sociálně patologických jevů. Bezdomovci představují tu nejvíc viditelnou část druhých. Paradoxně tvoří v oficiálních statistikách část skrytou, nevidovanou. Je to i proto, že často nežádají z vlastní neznalosti i nekompetence o sociální dávky a nevyužívají pravidelně sociálních služeb.

⁴ Hradecká Vlastimila, Hradecký Ilja, *Bezdomovectví-extremní vyloučení*, Praha 1996, ISBN 80-902292-04.

⁵ Myšleno v období komunismu před listopadem roku 1989.

⁶ Matoušek Oldřich, Kodýmová Pavla, Kolářková Jana, *Sociální práce v praxi*, Praha 2005, ISBN 80-7367-002-X.

⁷ Barták Jan, *Lidé a změny*, Praha 2004, ISBN 80-7220-184-0.

Důvodem je také obtížná definovatelnost pojmu bezdomovec. Bezdomovci jsou na krajním konci pomyslné škály, a většinou se o nich hovoří jako o sociálně oslabených osobách. Nejobecněji je možno říct, že bezdomovci mají omezené možnosti plnit povinnosti a uplatňovat práva plynoucí ze statutu občana. Většinou nemají nebo ztrácejí motivaci podílet se na aktivitách širší společnosti a uzavírají se do vlastní subkultury.

Osoby společensky znevýhodněné

Společensky znevýhodněnou osobou je taková osoba, která má určitý handicap. Může jít o problém, díky němuž se můžou dostat do obtížné sociální situace. Tady musí nastoupit pomoc státu nebo nestátních organizací proto, aby tyto osoby mohly být integrovány zpět do společnosti, a mohly být pro ni prospěšní.

Osobami společensky znevýhodněnými se zabývají tzv. sociální kurátoři, pracující na úřadech nebo na odborech sociálních věcí. Jejich klientelu tvoří zejména lidé bez domova. Tyto kurátoři jim poskytují poradenský servis, tedy kontakt na úřad práce, informace k zdravotnímu pojištění a nárokům k dávkám sociální péče. Dále je důležitá pomoc při vyřizování dokladů a speciální peněžité dávky.⁸

1.1 Bezdomovectví v ČR

V očích veřejnosti je bezdomovec individuum polehávající na lavičce v parku nebo na stanicích tramvaje, nocující v nočních dopravních prostředcích nebo v neobydlených budovách, které tráví den tím, že nedělá nic jiného, než požívá laciný alkohol, a jeho jednání lze označit za protispolečenské, v určitých okamžicích i jako protiprávní. Můžeme ho hodnotit jako člověka, který přišel vlastní vinou o práci, rodinu a o střechu nad hlavou, jehož jediným smyslem života je popíjet alkohol. Ovšem špatně je bezdomovec ztotožňován s daným stereotypem tuláků a povalečů. Z právního hlediska je bezdomovec definován jako "občan bez přístřeší" a je zařazen do kategorie "občanů společensky nepřízpůsobivých". Jde tedy o osobu, která nemá vlastní domov, není žádným regulérním nájemníkem, nežije v obydlí u rodiny, osoby blízké, nebo tento domov nemůže, nebo z vážných důvodů nechce užívat, či naopak jej užívá protiprávně. Domov v této definici chápeme obecně jako místo, kam jeho uživatel může jinému člověku zakázat, nebo umožnit přístup. Podle zákona jde o osoby ohrožené sociálním vyloučením a státem zajišťovanou péčí jako o „osoby bez přístřeší“ vymezuje zákon o pomoci v hmotné nouzi (resp. § 2, odst. 6 zákona 111/2006 Sb.) a zákon o sociálních službách (resp. § 92, písm. b) zákona 108/2006 Sb.). Bezdomovci jsou tedy lidé žijící bez stálého bydlení a obvykle i bez stálého

⁸ Matoušek Oldřich, Sociální služby: legislativa, ekonomika, plánování, hodnocení, Praha 2007, s. 78, ISBN 978-80-7376-310-9.

zaměstnání, bez finančních zdrojů, jež jsou dostupné jiným občanům. Nejpoužívanější definice v Evropě zahrnuje mezi bezdomovce, které můžeme označit jako osoby bez střechy nad hlavou, také osoby, jež žijí v nedůstojných podmínkách, v různých sociálních zařízeních a ústavech, a osoby, jimž hrozí ztráta bydlení. Lze jej ovšem označit i faktem, že existují lidé bez domova, kteří nejsou schopni vzniklou situaci sami řešit a vyhledávají různé formy sociální pomoci. Je to projev extrémní chudoby.

Bezdomovectví je tedy životní situace lidí bez trvalého přístřeší, kteří sice z úředního hlediska trvalý pobyt „papírově“ mají, ale z určitého důvodu v něm nemohou žít, chybí jim pevný a pravidelný příbytek k přenocování⁹.

Domovská obec a domovské právo

„Pokud budeme pátrat v naší historii v období 19. stol., až 30. léta 20. století, najdeme zde pojmy jako „domovská obec“ a „domovské právo“, se kterými bezdomovectví souvisí.

Domovské právo ukládalo obci povinnost postarat se o své chudé (pojem „chudý“ lze je synonymum slova „bezdomovec“ v dnešním popisu). Zákonné normy o domovském právu byly několikrát upravovány, ale jeho hlavní obsah zůstal zachován.

Domovský zákon z roku 1863 (jeho novela z r. 1896) uváděly podmínky, za kterých osoba mohla získat nárok na domovskou příslušnost k obci. Dle zákona č.105/1863 o právu domovském musel být každý občan příslušný do některé z obcí. Toto právo bylo možno získat přímo či nepřímo.

Přímo se získávalo souhlasem a udělením některým ze členů strany obce, kdy právo bylo získáno na základě dlouhodobého pobytu v obci, nebo případně nastoupením do úřadu nebo veřejné služby. Nepřímo se nabývalo domovské právo narozením, sňatkem.

Nárok na chudinské opatření v nouzi byl podmíněn domovským právem, prokázanou chudobou, neschopností výdělků a nedostatkem osob, které byly dle předpisů povinny, nebo zavázány k zaopatření chudého.

Typ podpory určovala obec podle „místních poměrů“ a podpory byly rozděleny do čtyř kategorií (pravidelné a přechodné, peněžité a naturální, s třídou a zaopatřením v chudinských ústavech. Nárok na ně nebylo možno uplatnit soudní cestou, ale pouze stížností. Tato veřejná chudinská péče se týkala nejen příslušníků obce, ale vztahovala se i na bezdomovce, přesporní a cizince, a to tak, že např. bezdomovci byli rozhodnutím správního úřadu přiděleni obci, kde

⁹ Popelka Marek, Nezaměstnanost a bezdomovectví jako sociální problém, IMS Brno, b.p 2010.

měli stejný nárok na chudinskou pomoc jako její příslušníci. Tato pomoc byla dočasným řešením, dokud bezdomovec nenabyl někde jinde domovského práva.

Domovské právo souviselo také s policejním opatřením, zvláště s vyhoštěním, kdy tzv. „osoby práce se štítící - tuláci“, ale často i nezaměstnaní a političtí vězni byli posíláni do svých domovských obcí. Trestní zákon, který znal instituci vypovězení, výslovně stanovil, že nikdo nemůže být vypovězen z obce, do které patří, tj. ve které má domovské právo.

Pro zajištění chudinské péče vytvářely obce zvláštní chudinské fondy. Tyto fondy byly financovány z různých zdrojů, např. poplatky za dobrovolné dražby, peněžní a majetkové pokuty, daně ze zábavy, odkazy a dědictví. Zákonnými nositeli chudinské péče byly obce, okresy, země a stát. Okresy měly povinnost vypomoci obcím příliš zatíženým chudinským břemenem. Okresy zřizovaly a spravovaly např. stravovny, sirotčince, úřady pro zprostředkování práce a okresní nemocnice. Státní správa se neúčastnila přímé podpory chudých, avšak podporovala nezaměstnané např. poskytováním příspěvků, zimních ochranných útulků apod. Další pomoc poskytovaly chudým a bezdomovcům tradičně charitativní a církevní organizace.¹⁰

Problematika bezdomovectví v ČR po roce 1989

Problematika lidí bez domova se do širšího povědomí veřejnosti dostává po roce 1989. V období před rokem 1989 bylo bezdomovectví uměle potlačováno a prostřednictvím klauzule o „příživnictví“ i tvrdě perzekuováno. Státní zřízení uplatňující filosofii paternalismu v podobě „rovného“ socialistického standardu bydlení, programu 100% zaměstnanosti, nízkých nároků na kvalitu a kvantitu odvedené práce mělo za následek, Situaci po roce 1989 dovršila rychlá transformace socialistické ekonomiky v tržní, amnestie prezidenta republiky z 8. 12. 1989, zrušení paragrafu o příživnictví, atd. Výsledkem byl vznik „nové“, do té doby tabuizované, sociální skupiny obyvatel, vyloučené z klasických kulturně ekonomických sítí společnosti. Projevily se jevy doposud bagatelizované: nedostatečná kvalifikace, nízká pracovní morálka, nízká socializace, finanční negramotnost, atd. Důsledkem byla ztráta zaměstnání, dlouhodobá nezaměstnanost a postupný úpadek do chudoby mající v jedné ze svých variant za následek bezdomovectví¹¹.

Státní aparát nebyl na tento jev připraven a neziskový sektor se teprve na území České republiky vyvíjel. Postupně začaly vznikat neziskové organizace programově se zabývající problematikou bezdomovectví. Nejvýznamnější aktéři v této problematice jsou neziskové

¹⁰ PhDr. ŠtěchováMarkéta, PhDr.Martina Luptáková, Institut pro kriminologii sociální prevence bezdomovectví a bezdomovců z pohledu kriminologie, závěrečná zpráva, 2008.

¹¹ Analýza bezpečnostních rizik, zpracovatel Policie ČR 2010.

organizace Naděje a Armáda spásy, které se bohatě inspirovaly programy pomoci lidem v krajní nouzi v zahraničí. Celoevropsky důležitou neziskovou organizací zabývající se výhradně fenoménem bezdomovectví je organizace Feantsa.¹² Feantsa představuje komunikační uzel všech významných státních i nestátních institucí zabývajících se bezdomovectvím. Na svých internetových stránkách shromažďuje veškeré relevantní informace a pořádá nadnárodní konference.

Na poli neziskového sektoru je v současné době situace v České republice srovnatelná se zahraničím, výjimkou výše finančních investic ze strany státu do neziskového sektoru. Patrný rozdíl vyvstane při srovnání jednotlivých státních politik v boji proti bezdomovectví. Většina vyspělých států Evropské unie a i některé nové členské státy, disponují systémovými nástroji řešení dané problematiky. V rámci boje proti sociálnímu vyloučení uplatňují strategie a koncepce k potlačení tohoto fenoménu.

V současnosti je situace v České republice „stabilizovaná“ a více méně odpovídá stavu ve všech ostatních zemích Evropské unie. Nelze však přehlédnout, že pomoc státu se omezuje jen na finanční podporu neziskových organizací pomáhajících lidem bez domova. Orgány samosprávy s výjimkou několika málo obcí nemají pro-aktivní politiku řešení bezdomovectví. Neziskový sektor je dlouhodobě podfinancován a není s to zahájit dlouhodobé programy úspěšně pokrývající všechny etapy fenoménu. Zanedbávána je nejvíce prevence. Největší množství prostředků a zdrojů je vynaloženo až na krajní stav zjevného bezdomovectví. Potencionální a skryté je ponecháváno téměř bez povšimnutí. Pomoc až ve třetím stádiu je přitom nejméně efektivní a je-li spojena s dalšími faktory (gamblerství, alkoholismus, toxikomanie, atd.), posouvá se problém téměř do neřešitelné pozice, kdy je člověku poskytnuta jen nejzákladnější pomoc a jinak je ponechán svému osudu bez perspektivy budoucnosti. Tito jedinci přitom značně zatěžují státní systém. Významně vytěžují zdravotní systém rychlé pomoci, jsou pachateli drobné „obtěžující“ kriminality, nabourávají poklidný a spořádaný obraz života ve velkých městských aglomeracích a jsou potencionálními šířiteli závažných infekčních chorob (hepatitis, TBC, ...).

Přesný rozsah bezdomovectví v České republice není znám, počty lidí bez domova jsou jen odhadovány. Konkrétní čísla jsou známa jen ve velkých městech, kde byly realizovány plošné průzkumy. Jejich výsledky jsou ale rozporuplné a neexistuje nad jejich vývody obecná shoda institucí do problematiky zapojených. Zmapování přesného rozsahu je značně problematické pro povahu zkoumané skupiny občanů. Lidé bez domova velice často migrují po České republice, nezdržují se trvale na jednom místě, nemají záznam o spolupráci, spíše naopak

¹² <http://www.feansa.org/code/en/hp.asp>.

chtějí být pro systém neviditelní. Celkový počet bezdomovců v České republice se pohybuje v tisících. V roce 1991 bylo odhadováno, že lidí bez domova je cca 9000. Ze sčítání lidu v roce 2001 vyšlo najevo, že v různých chatrných obydlích žije kolem 45000 lidí. Největší koncentrace lidí bez domova je ve velkých městech, zejména v Praze, kde využívají přebytek konzumní společnosti a nacházejí nejvíce možností přenocování a záchytných míst sociální služby.

V naší společnosti není věnována bezdomovectví náležitá pozornost. Tento problém se týká celé společnosti, protože lidé bez domova mají různé problémy a dostali se tedy do této situace z různých příčin.¹³

„Bezdomovectví je problém, jemuž veřejnost nevěnuje přílišnou pozornost a jehož řádným výzkumem se nikdo nezabývá. Bez znalosti příčin, rozsahu a forem bezdomovectví je těžké zvolit vhodná preventivní opatření. Je potřeba stanovit pravidla a formy prevence a pomoci lidem, kteří se často ocitnou na cestě, jež vede k nedůstojnému životu a jsou ohrožováni různými formami deprivace, závislostí, kriminality apod.¹⁴

„Změnou životní doby a stylu došlo k sociálnímu a ekonomickému rozdělení obyvatelstva a obzvláště zranitelné jsou osoby, které se nedokázaly novým změnám přizpůsobit. Jedná se o lidi, kteří nedokážou nést za svůj život individuální odpovědnost a jejichž osobnost může být zneužita k tomu, že skončí bez materiálních prostředků a v určitých případech i bez přístřeší. Jedná se o lidi oslabené mentálně, tělesně, věkem, nízkým vzděláním, sociálním původem, frustrací z dětství, bez rodinného zázemí, neschopností navázat přiměřené mezilidské vztahy. Velmi často jsou oslabeni kombinací těchto znaků.“¹⁵

Pokud se hovoří o politice, pak bezdomovectví patří více do oblasti zájmu sociální politiky než veřejného zájmu a politiky veřejné.

„Pojem veřejný zájem vyjadřuje:

Potřeby, jež se týkají větších společenských kategorií (skupin či celé společnosti)

Hodnoty, na jejichž uskutečnění společnost aspiruje (např. národní občanství, kulturní obec)¹⁶.

1.2 Bezdomovectví a příčiny vzniku

Jedním z cílů projektu „Strategie sociální inkluze bezdomovců v ČR (2007) bylo vytvoření terminologie vyhovující podmínkám v České republice a zároveň vycházející z kritérií stanovených Evropskou unií dle typologie ETHOS¹⁷.

¹³ Prudková Táňa, Novotný Přemysl, Bezdomovectví, Praha 2008, ISBN 978-7378-100-0.

¹⁴ Korunková Magdalena, Lidské zdroje na trhu práce, Praha 2003, s.3, ISBN 80-86419-48-7.

¹⁵ Korunková Magdalena, Lidské zdroje na trhu práce, Praha 2003, s.15, ISBN 80-86419-48-7.

¹⁶ Barták Jan, Lidé a změny, Praha 2004, s.9, ISBN 80-7220-184-0.

¹⁷ ETHOS - Evropská typologie bezdomovectví a vyloučení z bydlení –www.feansa.org.

Dle autorů české typologie se bezdomovci dělí na čtyři velké koncepční kategorie. Každá kategorie je pak rozdělena na kategorie operační, s ní spojené životní situace, generické (druhov) definice a národní subkategorie. Typologie zahrnuje mimo bezdomovce i osoby, které jsou ohrožené bezdomovectvím. Podle definice organizace FEANSTA je bezdomovectví vymezeno:

- a) stavem bez přístřeší (osoby přežívající venku, případně v noclehárnách)
- b) stavem bez bytu (osoby v ubytovnách pro bezdomovce, v pobytových zařízeních pro ženy, v ubytovnách pro imigranty, osoby před opuštěním instituce, např. věznice, zdravotnická zařízení, apod. a uživatelé dlouhodobější podpory)
- c) bydlením v nejistých podmínkách (osoby žijící u příbuzných či bez právního nároku, osoby ohrožené vystěhováním, včetně osob ohrožených domácím násilím)
- d) bydlením v nedostatečných podmínkách (osoby žijící v provizorních a neobvyklých stavbách jako jsou boudy, chatrče, apod., včetně nevhodného bydlení, kterým může být např. neobyvatelný či přelidněný byt).

S postavou bezdomovce je spjat obrázek špinavého individua spícího pod mostem. Ano, jsou takoví, ale ti, kteří jsou na očích, které vidíme postávat na veřejných místech, jsou bohužel pouhou pomyslnou špičkou ledovce. V jejich případě hovoříme o formě tzv. zjevného bezdomovectví. Hradečtí popisují tři formy¹⁸ bezdomovectví, které zobecnily a ostatní autoři je ve svých publikacích pouze přejímají. Dle dělení Hradeckých se jedná o tyto formy bezdomovectví:

a) Zjevné - Mezi zjevné bezdomovce řadíme osoby, které okázale žijí mimo standardní hranice sociálních norem a návyků. Zjevní bezdomovci tvoří nejviditelnější, ale zároveň nejredukovanější část bezdomovecké populace. Do této skupiny patří osoby žijící na ulicích, na nádražích, na zmíněných veřejných prostranstvích, dále sem patří i osoby, které vyhledávají ubytování v různých noclehárnách připravených městy či charitativními organizacemi, azylových domech apod.

b) Skryté - Mezi skryté bezdomovce řadíme lidi, kteří jako bezdomovci žijí, ale nejsme schopni to rozlišit „na první pohled“, to je valná většina lidí bez domova. Jsou to ti lidé bez přístřeší, kteří se z nějakého pouze jim známého důvodu neobracejí na veřejné či charitativní služby, aby našli nocleh. Počet těchto osob může být značný převážně v regionech, kde není dostačující nabídka sociálních služeb. Tyto osoby užívají jiné formy pomoci, např. ubytování u příbuzných,

¹⁸ Hradečtí, V. a I. Bezdomovectví -extrémní vyloučení. 1.vyd. Praha: Naděje, 1996, ISBN: 80-902292-0-4.

známých, nebo přebývají v nevyhovujících podmínkách, kterými mohou být opuštěné domy, chaty, squaty, sklepy, stany, výměníky kanály, staré automobily, apod.

c) Potencionální - Mezi potencialní bezdomovce řadíme osoby, kterým bezdomovectví reálně hrozí, např. z důvodu nevhodných či nejistých bytových podmínek. Potřeby těchto lidí jsou úřadům buďto neznámé, nebo známé pouze částečně. Žijí v různých životně těžkých podmínkách, denních rodinných problémech, v potížích osobního charakteru, v potížích udržet si bydlení a v riziku jej ztratit. Dále se do této skupiny řadí osoby, čekající na propuštění z různých ústavů a zařízení, výkonu trestu, dětského domova, psychiatrické léčebny, apod. Z rostoucí globalizací a migrací z nejrůznějších ekonomických, existenčních či jiných osobních důvodů roste počet potencialních bezdomovců v řadách migrantů, přestěhovalců a azylantů¹⁹.

Faktory ovlivňující vznik bezdomovectví jsou tříděny na objektivní a subjektivní. Objektivní faktory zahrnují celkové společenské klima, například politiku zaměstnanosti, bytovou politiku, postavení etnických minorit, postoj většinové společnosti k marginálním skupinám, sociální politiku daného státu a další dílčí faktory. Faktory subjektivní spoluutvářejí celkovou sociální situaci jednotlivého člověka, která je podmíněna zejména úrovní jeho vlastní schopnosti sociální adaptace. V naší společnosti lze za hlavní příčiny přispívající k nárůstu počtu osob bez domova považovat neadekvátní politiku zaměstnanosti, nedostatek sociálních bytů a nevyhovující podporu znevýhodněných osob.²⁰

Současný systém podpory v nezaměstnanosti spíše prohlubuje pasivitu a závislost. Není využít potenciál institutu veřejně prospěšných prací, je snadné si ilegálně přivydělávat k podpoře v nezaměstnanosti, pro zaměstnavatele není výhodné nabízet částečné úvazky. Pracovní diskriminace starších lidí, žen a Romů je každodenní realitou, chybí podporovaná pracovní místa pro znevýhodněné osoby na trhu práce a nabídka rekvalifikačních kurzů je velmi omezená.²¹

V oblasti bydlení existuje z pohledu ochrany před sociálním vyloučením deficit. Skupina občanů s nízkým příjmem si nemůže dovolit platit standardní nájemné, stávají se z nich neplatiči a posléze lidé bez domova. Poptávka po všech formách sociálního bydlení mnohonásobně převyšuje nabídku a azylová zařízení ji nejsou schopna pokrýt.

„Znalost příčin bezdomovectví je základním předpokladem všech snah o řešení tohoto problému, protože samotné odstraňování následků bezdomovectví je značně neefektivní. Komplikací je zde skutečnost, že ne vždy lze spolehlivě rozlišit, co je příčinou a co následkem bezdomovectví. Alkoholismus může člověka dostat na ulici, někteří bezdomovci však začali pít

¹⁹ Pavel Cejnek *Bezdomovectví z pohledu sociální pedagogiky*, IMS Brno, d.p 2010.

²⁰ Petra Matoušková, *Fenomén bezdomovectví a formy neefektivnější pomoci*, MU Brno, 2009, d.p.

²¹ Matoušek Oldřich, Kodýmová Pavla, Koláčková Jana, *Sociální práce v praxi*, Praha 2005, s. 35, ISBN 80-7367.

až v době, kdy se stali lidmi bez domova. A místo alkoholismu si můžeme dosadit nezaměstnanost, kriminalitu, zadluženost, nebo například zdravotní problémy“.²²

Příčin vzniku bezdomovectví je nejspíš tolik, kolik je lidských osudů. Přesto lze mezi různými typy bezdomovců hledat nějaké společné rysy. Ne vždy je život bez přístřeší svobodnou volbou. Někteří ztrácejí střechu nad hlavou, protože nejsou schopni se přizpůsobit rychlým proměnám společnosti, jiní mohou mít zábrany, v jejichž důsledku si nedokážou opatřit bydlení pomocí legálních i nelegálních praktik, někteří ztrácejí bydlení v důsledku životní krize, rozpadu manželství, ekonomického bankrotu a podobně.

O příčinách vzniku bezdomovectví by se dalo hovořit a psát dlouze, protože důvodů, proč člověk ztratí střechu nad hlavou, je nepřehledné množství. Pokud budeme přemýšlet o příčině, kdy člověk ztratí domov v důsledku nezaměstnanosti, lze vyjádřit souhlas s tvrzením Matouška,²³ který vidí chybu v současném systému podpory v nezaměstnanosti. Tady by byla třeba radikální změna. Člověk, který si zvykne na příjem z podpory v nezaměstnanosti a je mu nabídnuta práce, za kterou by činila finanční odměna jen o něco málo více než je již zmíněná podpora, si velice rychle spočítá, že se mu pracovat nevyplatí. Zprv by musel ráno vstávat, zadruhé by většinou utratil nějaké finanční prostředky za cestu do práce a vzdal by se většiny volného času. Usoudí tedy, že mu bude daleko lépe doma, když si k podpoře v nezaměstnanosti vydělá ještě nelegálně, například dvakrát či třikrát do týdne, kdy může pracovat “načerno“, další finance.

Bylo by skutečně vhodné, pokud stát práceschopnému člověku dává podporu v nezaměstnanosti, aby si tyto peníze člověk zasloužil například právě v rámci veřejně prospěšných prací. Další alternativou by bylo, přirozeně se souhlasem tohoto člověka, aby se zapojil do nějakého dobrovolnického programu apod.

Příčiny vzniku bezdomovectví

a) **Příčinou bezdomovectví mužů** bývají obvykle faktory materiální a osobní, méně pak vztahové a institucionální. Charakter bezdomovectví mužů je více veřejný. Vedou k tomu dva důvody: především u mužů převládají jako prvotní faktory materiální (ztráta bytu, ztráta zaměstnání, nedostatečné příjmy) často v kombinaci s faktory osobními (nemoc, osamělost, stáří, alkoholismus či závislosti). Současně je mužům přirozenější tendence demonstrovat své bezdomovectví tím, že aktivně vyhledávají nabízené služby, anebo se předvádějí na veřejnosti.

²² Prudková Táňa, Novotný Přemysl, *Bezdomovectví*, Praha 2008, s.15, ISBN 978-7378-100-0.

²³ Matoušek a kolektiv autorů, *Sociální práce v praxi*, Praha 2005, Portál, ISBN 978-80-7367-818-0

b) **Příčinou bezdomovectví žen** bývají obvykle faktory vztahové, především problémy v partnerských vztazích, ve většině případů doprovázené násilím. Protože ženy většinou chtějí předejít riziku života v podmínkách zjevného bezdomovectví, je u nich charakteristické bezdomovectví skryté. Často řeší svůj partnerský problém způsobem, který je vlastní právě znevýhodněným ženám: bydlením u přítele, přítelkyně, rodičů, případně návratem po jistém čase. Nutno zdůraznit ještě další velmi závažnou skutečnost, že ženy zjevného, skrytého či potenciálního bezdomovectví mají často s sebou děti.

c) **Příčinou bezdomovectví dětí a mladistvých** bývají faktory institucionální (kojenecké ústavy, pak přechod do dětského domova, pobyt v ústavech výchovných), neúplná rodina, násilí v rodině, zanedbávání, týrání a psychická deprivace dítěte, problémy působení alkoholu a jiných návykových látek, hazardní hra v dětství a dospívání, příčiny poruchy zdraví (mentální retardace, emoční poruchy, syndrom hyperaktivity, schizofrenie, psychomotorická epilepsie a dědičnosti). V poslední době patří k těmto příčinám jalovost pasivního sledování médií, nuda, nezaplňený volný čas, přepracovanost rodičů v rodinných podnicích a ztráta pevnosti rodinných priorit.²⁴

Faktory

Pro vznik bezdomovectví jsou rozhodující různé faktory, které lze posuzovat z několika stran. Obecně se uvádí, že rozhodujícími faktory jsou faktory objektivní a subjektivní²⁵.

a) **Objektivní faktory** k těmto patří celkové společenské klima s politikou zaměstnanosti, bytovou a sociální politikou státu a působí na:

- boj s nezaměstnaností, s vyloučením
- zabezpečení v nemoci a stáří
- změny ve výrobě
- začleňování mládeže do trhu práce
- sociální ochranu
- usnadňování mobility pracujících a jejich adaptaci
- posilování vzdělanosti a technologických služeb a výcviku pro různé sektory

Význam objektivních faktorů je také v jejich působení na:

- legislativu
- kriminalitu
- problémy menšin, exilu a migrace
- rovnost žen a mužů

24 Hradečtí, V. a I. Bezdomovectví -extrémní vyloučení. 1. vyd. Praha: Naděje, 1996. ISBN: 80-902292-0-4-29.

25 Hradečtí, V. a I. Bezdomovectví -extrémní vyloučení. 1. vyd. Praha: Naděje, 1996. ISBN: 80-902292-0-4-30.

- integraci invalidů

b) **Subjektivními faktory** vzniku bezdomovectví je celková sociální situace jednotlivého člověka, jež je podmíněna jeho vlastní schopností sociální adaptace ve společnosti. Mohou působit např. na:

- vzdělanost a kvalifikaci občanů.

- zachování integrity práva a respektování zásady rovných příležitostí pro všechny občany

- dodržování lidských práv

Hradečtí dále subjektivní faktory rozdělují na čtyři kategorie:

1. **Materiální** (ztráta bydlení, nejisté bydlení, dlouhodobá

Nezaměstnanost, ztráta zaměstnání, nedostatečné příjmy, zadluženost, neschopnost obhospodařovat vlastní rozpočet, tragická událost ve formě ztráty živitele, majetku apod.),

2. **Vztahové** (změny struktury rodiny, rodinné nebo manželské problémy, diskriminace ženy, porušené vztahy mezi partnery, mezi rodiči a dětmi, mezi dětmi a rodiči, rozvod manželů, rozchod partnerů žijících v konkubinátu, rozdělení nebo rozpad rodiny, násilí v rodině, sexuální zneužívání a znásilnění, osamělost),

3. **Osobní** (mentální retardace, duševní či tělesná choroba, nesamostatnost, osamělost, invalidita, alkoholismus a další závislosti, hráčství, sociální nezralost),

4. **Institucionální** (propuštění z ústavu, z vězení, opuštění dětského domova).

Důsledky

Bezdomovectví vede k sociální exkluzi (vyločení) těchto osob, k jejich vytlačování na okraj společnosti, ke stigmatizaci a strádání ve všech směrech. Resocializace (znovuzapojení) takového člověka do „normálního“ života je tímto značně ztížena a je ve značné míře závislá na době trvání bezdomovectví. Rovněž je závislá na „skutečném chtění“ člověka znovu se pokusit zapojit do normálního, běžného života. Mnozí bezdomovci hovoří o tom, že jim nikdo nepomůže, kdy ovšem je nutno konstatovat, že jakákoliv pomoc se míjí účinkem, neboť o ni v podstatě nestojí.

Mezi nejzávažnější důsledek bezdomovectví lze zařadit zhoršující se fyzické i psychické zdraví postižených. Mnoho bezdomovců trpí zdravotními problémy, mají psychické poruchy. Spousta z nich zdravotní pomoc nevyhledává, ostatním se dostane pozdě. Bez možnosti vykonávání základních lidských potřeb každý jedinec strádá. Zhoršující se zdravotní stav (po všech stránkách) vede k vyčerpání organismu. Je těžké odhadnout věk bezdomovce, většina jich

vypadá starší, než ve skutečnosti. Frázi „na svůj věk nevypadáte“, popřípadě „na svůj věk vypadáte velmi dobře“ u této skupiny lidí zřejmě není možné použít ani jako lichotku.²⁶

Propuštění z věznice jako příčina bezdomovectví

Řady bezdomovců často rozšiřují lidé propuštění z výkonu trestu. Mnozí působí dojmem sociálně silných jedinců, kteří mají před sebou ještě úspěšnou životní cestu, jiní jsou na první pohled sociálně nezralí, potřebující pomoc, motivaci k dalšímu životu. Jedni i druhí mají nicméně pocit rezignace, který je někde hluboko uvnitř, nepřiznaný a ovládající. Cítí, že perspektiva jejich další pouti životem je hypotetická, nejistá, nepředpokládají změnu a nevěří na zázraky.

Po propuštění se silní i slabí, jestliže nemají rodinné zázemí s blízkými, kteří by je očekávali, ocitají před branou věznice sami. Dlouhá vazba a ještě delší výkon trestu podlomí sebevědomí každého člověka a znejistí jeho jednání na svobodě. Pokud bývalého vězně nikdo nečeká, jeho existence ponese velká rizika, která budou mnohdy nad jeho síly. Bez finančních prostředků nebo jen s nepatrnou sumou, s potvrzením o propuštění z výkonu trestu, vydává se tento svobodný člověk na cestu civilního, jemu tolik už cizího, života. Provázejí jej starosti s občanstvím pro něho nevyřízeným, obavy o zápočtový list, občanský průkaz, zmocňuje se jej strach z noci, protože neví, kde se ubytuje, někdy má potíže se šatstvem a obuví. Zjišťuje, že za dobu výkonu trestu se městský ruch zvětšil, obchody fungují jinak, nevyzná se v ulicích svého vlastního města, ceny se zvýšily a tramvaje jezdí někam do neznáma, kam jet nechtěl. A konečně, když zvládl mnohé, dostává se k evidenci příslušného Úřadu práce a chybějí mu doklady - někdy oba dva: občanský průkaz s vyznačeným občanstvím České republiky i zápočtový list. Není zaevidován, nenáleží mu nárok na dávku z pracovního úřadu, či případně dávku ze systému sociální pomoci. Navíc, má-li komplikace se svým zdravím, nemá nárok na léčení - není pojištěn. Bez ubytování, bez peněz a bez možnosti zaměstnání, vychutnává tato svobodná bytost svou svobodu někde na nádraží, v parku, pod schody domu či neznámo v jakém ještě úkrytu. To je realita dnešních bezdomovců rekrutujících se z propuštěných vězňů. Ale musí se žít. Fyziologické potřeby byly dány všem stejně. Každý potřebuje potravu, vodu, teplo, spánek. A to je právě ten problém. Společensky nepřijatelní opět dělají starosti. Neuzdravení vězeňskou minulostí, s pocitem ublíženosti, zklamání a nedůvěry vytvářejí neklidnou vodu a hledají lék na svou ránu. Zoufalství a hněv nebývají dobrými rádci, rychlý

²⁶ Pavel Cejnek, *Bezdomovectví z pohledu sociální pedagogiky*, IMS Brno, 2010, d.p.

návrat k recidivě je nasnadě. I zde je zapotřebí změnit neutrální stanovisko nás všech k domýšlení našich postojů, rozeznít pozitivní pohyb od nulové pozice.²⁷

1.3 Nejdůležitější skupiny bezdomovců

Lidi nejvíce ohrožených fenoménem bezdomovectví, kteří bývají námi „spořádanými“ občany nazýváni neschopnými, které označujeme jako ty, kteří selhali lze rozdělit do několika charakteristických skupin:

- a) osoby žijící na ulici, neschopné vytvořit osobní vztahy, trpící často mentální vadou, přítomnou nebo minulou
- b) osoby nemocné mentální chorobou, osoby se somatickými či psychosomatickými chorobami
- c) alkoholici
- d) uživatelé omamných prostředků (drog), patologičtí hráči
- e) osoby fyzicky postižené, skupina, do které můžeme zahrnout epileptiky a osoby postižené vrozenými poruchami
- f) osoby společensky nebo mentálně neadaptabilní, charakterizované svou nestálostí a nestabilitou
- g) osoby ve stavu deprese, úzkosti, sklíčenosti, hledající pomoc a radu
- h) mladí lidé nečekaně se ocitnuvší na ulici, nezaměstnaní, hledající, destabilizovaní
- i) osoby bez trvalého bydliště, navíc nezaměstnaní
- j) ženy osamělé, s dětmi, těhotné, vyloučené rodiči z domova, ženy staré
- k) děti ulice, děti týrané a jinak frustrované, děti sociálně deprivované
- l) osamělí důchodci, toužící po lidském teple a pochopení
- m) propuštění vězňů
- n) slepí a hluší
- o) migranti
- p) nemocní AIDS, HIV pozitivní

Charakteristika bezdomovců

Na okraj společnosti se mohou dostat různí lidé ohrožení nestejnými problémy. Podobní jsou si pouze v důsledku: ve ztrátě domova a v životě na ulici.²⁸ „Někteří bezdomovci žijí zcela

²⁷ Hradečtí, V. a I. Bezdomovectví -extrémní vyloučení. 1.vyd. Praha: Naděje, 1996. ISBN: 80-902292-0-4.

²⁸ Matoušek Oldřich, Kodýmová Pavla, Koláčková Jana, Sociální práce v praxi, Praha 2005, s.38, ISBN 80-7367-002-X.

mimo civilizaci, v lesích, skalách, přespávají v různých boudách. Nemáme o nich žádné informace, lze se jen domnívat, že ve velké většině trpí psychickými poruchami, které způsobují, že nevyhledávají, ba úzkostlivě odmítají, kontakt s lidmi“.²⁹

Jsou to lidé z různých společenských vrstev, s různým vzděláním, invalidní důchodci, alkoholici, opakovaně trestané osoby ale také lidé, kteří si tento způsob života zvolili sami. Ztráta domova souvisí vždy se spolupůsobením mnoha vnějších i vnitřních faktorů. Uvádí se, že mezi bezdomovci je poměrně vysoké procento rozvedených mužů. Někteří z nich žili už v manželství rizikovým způsobem života, byli závislí na alkoholu či na automatech a jejich ženy podaly žádost o rozvod právě z těchto důvodů. Někteří po rozvodu předají byt a veškeré vybavení bývalým manželkám a odejdou.³⁰

Na základě výzkumu života českých bezdomovců, který byl prováděn Výzkumným ústavem práce a sociálních věcí s pomocí studentů Vysoké školy ekonomické, kdy bylo v rámci kvantitativního výzkumu osloveno formou dotazníku celkem 65 respondentů, se zjistilo, že 85,5% bezdomovců jsou muži a 14,5% zastupuje ženská populace. 46,4% lidí bez domova bylo svobodných, 7,2% ženatých či vdaných, 40,6% rozvedených a 5,8 vdovců či vdov. Co se týká výzkumu podle vzdělání, nejvyšší procento, konkrétně 48,5%, patří lidem se středním vzděláním, 42,4% se základním vzděláním, 5,1% s neúplným vzděláním, 4,0% s bakalářským vzděláním nebo vyšší odbornou školou a nejnižší procento, konkrétně -9%, tvoří vysokoškoláci. Co se týká příčin bezdomovectví, nejvyšší procento tvořili lidé z rozpadlých rodin, a to 34,8%, 24,6% byli lidé, jež ztratili zaměstnání, 7,2% osoby, které vlastní byt nikdy nezískaly, 2,9% ti, kteří se obydlení nestarali, 1,4% lidé nemocní a 19,1% z jiného důvodu.³¹

Lze vyslovit přesvědčení, že bez domova se může ocitnout každý, kdo se důsledkem nějakého problému, nebo situace dostane do svízelné životní situace. Může jít o lidi úspěšné, vzdělané, o ženy či muže. Zde je východisko formou prevence, aby došlo k minimalizaci zmíněných okolností. Někdy stačí více nad skutkem, který učiníme přemýšlet, být obezřetnější. Tady lze uvést jako příklad nerozvážené půjčky, které jsou častokrát nepotřebné a v danou chvíli nejsou nutností, ale následkem toho dochází k nesplácení a problémům s tím spojených, ať už forma exekuce, nebo jiná forma vymáhání.

²⁹ Prudková Táňa, Novotný Přemysl, *Bezdomovectví*, Praha 2008, s.13, ISBN 978-7378-100-0.

³⁰ Prudková Táňa, Novotný Přemysl, *Bezdomovectví*, Praha 2008, s.27, ISBN 978-7378-100-0.

³¹ Petra Matoušková, *Fenomén bezdomovectví a formy neefektivnější pomoci*, MU Brno, 2009, d.p.

Rizikové skupiny

Bezdomovectvím jsou nejvíce ohroženi lidé dlouhodobě nezaměstnaní, hendikepovaní, senioři, lidé adaptovaní na život v institucích, příslušníci etnických minorit a migranti. Ztrátou domova jsou ohroženi muži více než ženy, spíše lidé staršího nebo středního věku než lidé mladší. Menší podíl žen mezi bezdomovci se vysvětluje větší orientací žen na mezilidské vztahy. Ženy mají bohatší sociální síť, většinou jsou schopny vytěžit její zdroje a v krizi se obrátit na někoho, kdo se o ně postará. Muži, kteří jsou méně orientovaní na vztahy, se častěji ocitají osamoceni.

Dále mezi bezdomovci najdeme lidi, jež mají závislost na návykových látkách. Pro tuto skupinu je příznačná závislost na alkoholu, a to ta, jež byla primární příčinou sociálního vyloučení, tak i ta, která vznikla až během života na ulici. Nicméně závislost není problémem většiny bezdomovců.³² Závislost na alkoholu samozřejmě může být jednak příčinou, ale také důsledkem bezdomovectví. Je ale také třeba nezapomenout na ostatní návykové látky, ať už jde o měkké či tvrdé drogy, které mohou být spouštěčem pro to, aby člověk zůstal bez domova. Z větší části se tento problém týká mladých lidí, kteří se v důsledku závislosti nesetkávají s pochopením rodiny nebo odmítají pomoc a pak dobrovolně či nedobrovolně odcházejí z domova na ulici či ke svým známým, kteří jsou také lidmi závislými.

Důvodů pro to, aby se stal člověk bezdomovcem, existuje celá řada. Pak velmi záleží na psychické síle člověka, zda dokáže nastalou situaci vyřešit. Může ji řešit formou pomoci v nějaké instituci a pak se vlastním snažením dokáže znovu včlenit do společnosti, nebo se obrátí na fungující rodinu. Další pomocí může být pomoc od známých či přátel, kteří mohou tomuto člověku překlenout tuto sociální a životní situaci.

Velké problémy mohou mít psychicky nemocní nebo mentálně postižení lidé, jež nemusí pochopit tuto složitou situaci, bez pomoci mohou tito lidé zůstat na ulici i několik let, případně až do smrti. Dalším problémem můžou být lidé, kteří si nepřipustí, že se nedokážou postavit sami na vlastní nohy. Mají názor, že si pomohou sami, a že od nikoho jiného pomoci nepotřebují.

1.4 Sčítání bezdomovců na území hl.m.Prahy 2010

Pro lepší orientaci v problematice bezdomovectví v městě Praze, jsem do této diplomové práce začlenil poslední a nejaktuálnější výzkum, který byl proveden.

„Sčítání bezdomovců na území hl. města Prahy proběhlo na základě zadání Magistrátu hl.m. Prahy. Cílem projektu bylo vytvořit a aplikovat metodický koncept pro sčítání bezdomovců,

který umožní pravidelné získávání srovnatelných údajů o počtu bezdomovců na území hl.m.Prahy v čase.

Sčítání proběhlo ve dvou fázích. První fáze se uskutečnila poslední pracovní týden v dubnu ve všech zařízeních poskytujících ambulantní sociální služby pro bezdomovce. Následující druhá fáze navazovala na první a probíhala v terénu. Poslední částí sčítání byl sběr dat v azylových domech, noclehárnách.

Do tohoto výzkumu byly započteny osoby, které nocují ve speciálních ubytovacích zařízeních pro osoby bez přístřeší (noclehárny a azylové domy) nebo obvykle nocují na tykových místech „která svou povahou nejsou k nocování určena“ popř. se v době sčítání nacházely ve vězení, nemocnici či psychiatrické léčebně, avšak po opuštění těchto zařízení by spadaly do skupiny osob bez domova.

Důležitým výstupem tohoto šetření jsou základní údaje o struktuře populace uživatelů sociálních služeb, neboť tuto skupinu lze považovat za nejvýznamější představitele toho typu bezdomovectví, o němž se hovoří jako o sociálním problému. Jedná se o populaci osob, které mají potřebu využívat sociální pomoc a tím pádem je lze charakterizovat jako sociálně potřebné, tedy jako ty, jejichž životní situace vyžaduje od společnosti jistou dávku angažovanosti.

Graf č.1 Osoby bez domova na území hl.m. Prahy (rozložení podle pohlaví)

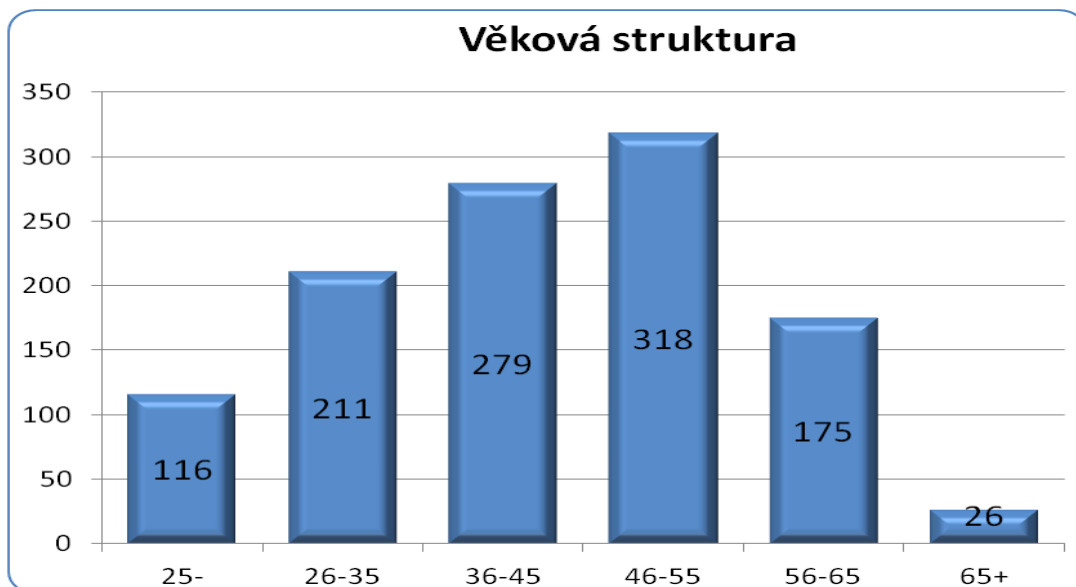


³² Matoušek Oldřich, Kodýmová Pavla, Kolářková Jana, Sociální práce v praxi, Praha 2005, ISBN 80-7367-002.

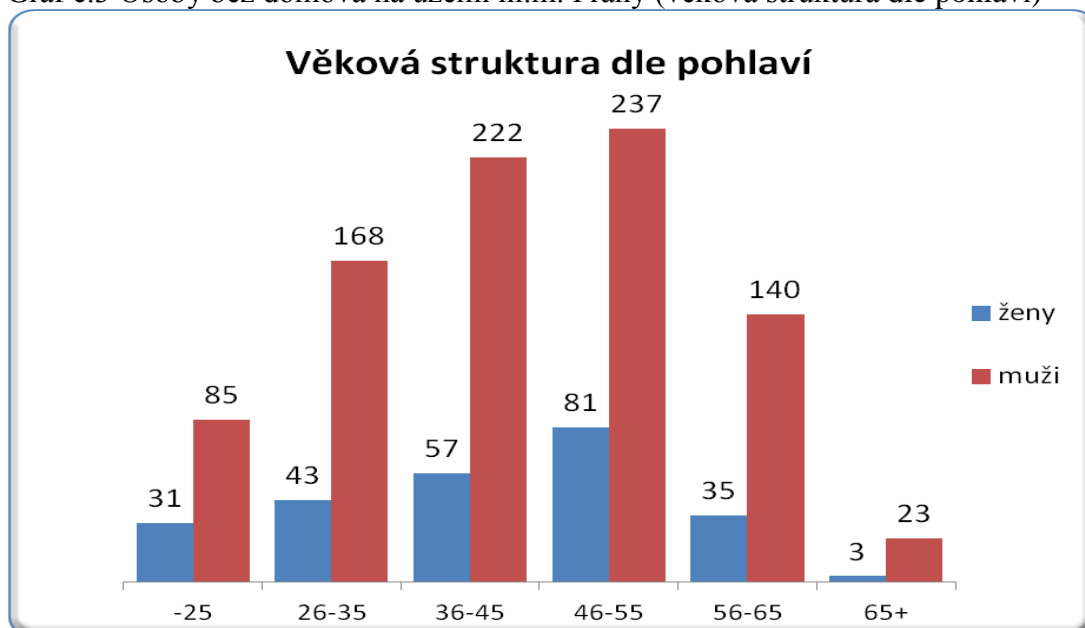
Na základě analýzy dat se projevila jednoznačná převaha mužů (875) nad ženami (250) což potvrzuje i dlouhodobý trend mapovaný v rámci této skupiny.

Díky zvolené metodě sběru dat jsme získali přesné údaje o věkové struktuře analyzované skupiny. Díky tomu lze vytvořit poměrně podrobné členění do jednotlivých věkových kategorií. Soubor byl tedy rozdělen do šesti věkových kategorií, kdy nejnižší byla kategorie do 25 let a nejvyšší pak kategorie pro osoby nad 65 let.

Graf č.2 Osoby bez domova na území hl.m. Prahy (věková struktura)



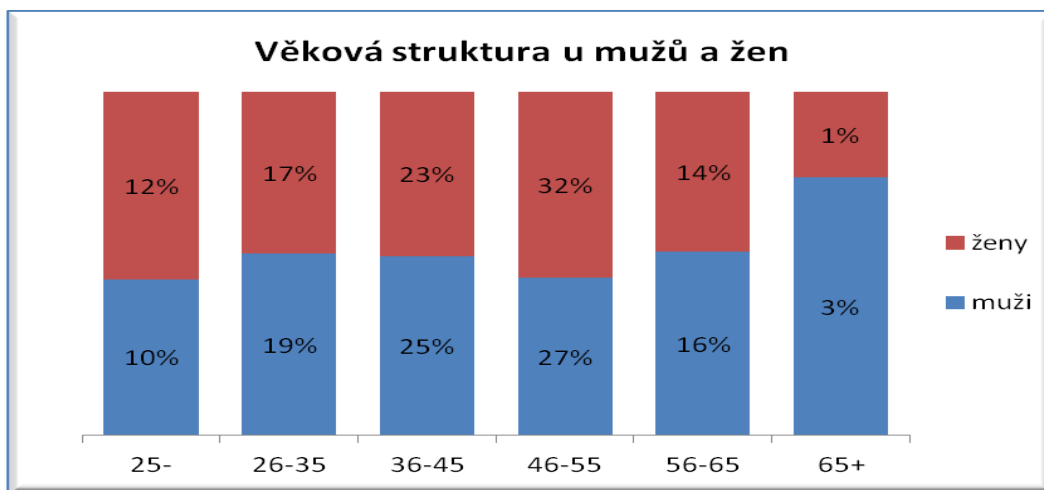
Graf č.3 Osoby bez domova na území hl.m. Prahy (věková struktura dle pohlaví)



Nejvíce zastoupenou kategorií mezi uživateli sociálních služeb byli v průběhu našeho sčítání muži ve věku 46-55 let (237 mužů, tedy 27% z celkového počtu mužů). Ve stejné kategorii bylo

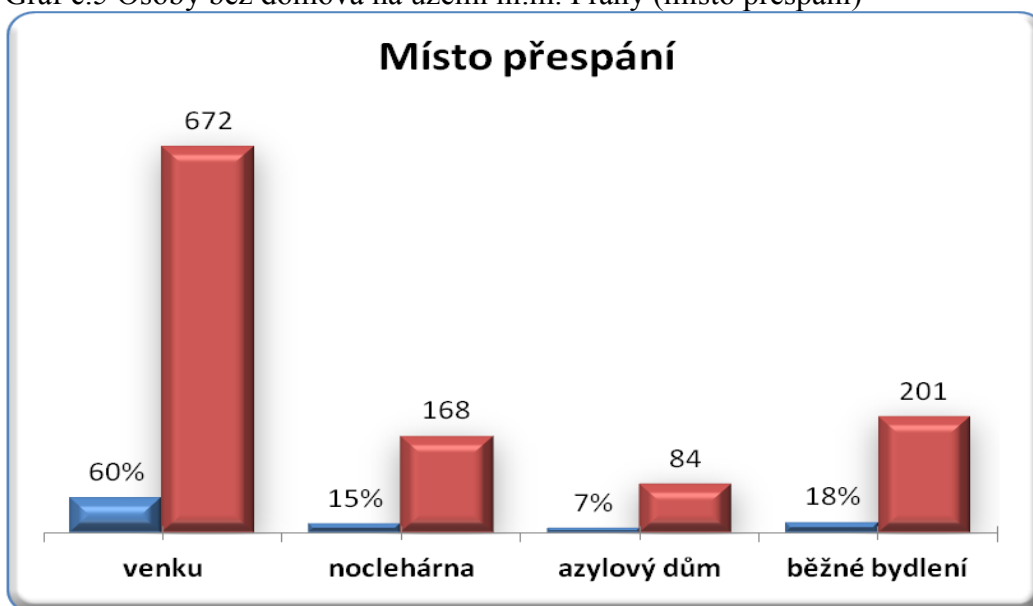
zastoupeno i nejvíce žen (81 žen, tedy 32% z celkového počtu zúčastněných žen). U věkové kategorie 36-45 let je zastoupení žen (23%) a zastoupení mužů (25%) druhé nejvyšší. Lze tedy konstatovat, že lidé bez domova tvoří především osoby středního věku, neboť po sloučení těchto dvou kategorií u obou pohlaví tvoří nadpoloviční většinu – u žen 55% a 52% u mužů. U žen pak dosahuje průměrný věk 43 let, u mužů 44 let.

Graf č.4 Osoby bez domova na území hl.m. Prahy (věková struktura u mužů a žen)



Ve výše uvedeném grafu je znázorněna věková struktura u obou pohlaví, která je pro muže i ženy poměrně shodná. Stejně jako u žen, tak i u mužů je nejvíce zastoupena kategorie ve věku od 46 let do 55 let, kde v rámci své kategorie slabě převažují ženy (32%) nad muži (27%).

Graf č.5 Osoby bez domova na území hl.m. Prahy (místo přespání)



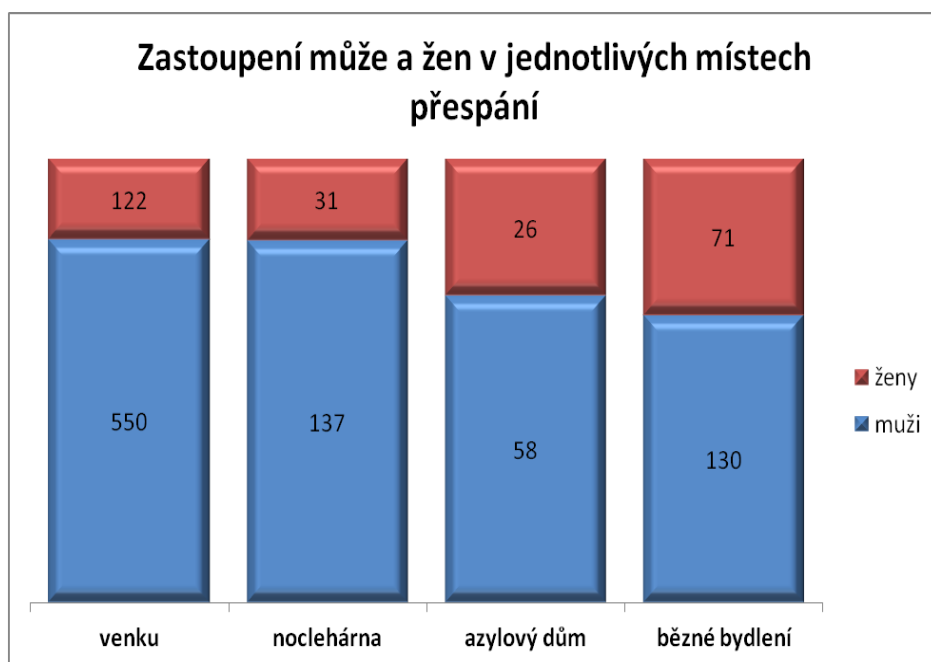
Uživatelé sociálních služeb denních center nejčastěji nocují na veřejných prostranstvích, tj. „venku“. Do této kategorie spadá celých 60% respondentů a respondentek. Druhým nejvíce

uváděným místem přespání bylo „běžné bydlení“ (18%). Do kategorie „běžného bydlení“ byly řazeny placené ubytovny (ne azylové domy), hostely či delší pobyt u kamarádů, příbuzných apod. Sociální služby „pro bezdomovce“ tedy ve velké míře užívají i ty osoby, které přespávají ve standartních podmínkách.

Na této části analýzy je opět patrné, jak důležitý je dílčí přístup k tak vysoce heterogenní skupině. Z analýzy vyplývá, že sociálně potřební, kteří využívají služby pro „osoby bez přístřeší“, nemusí být nutně lidé žijící na ulici či v azylových domech, jak se často laická veřejnost domnívá.

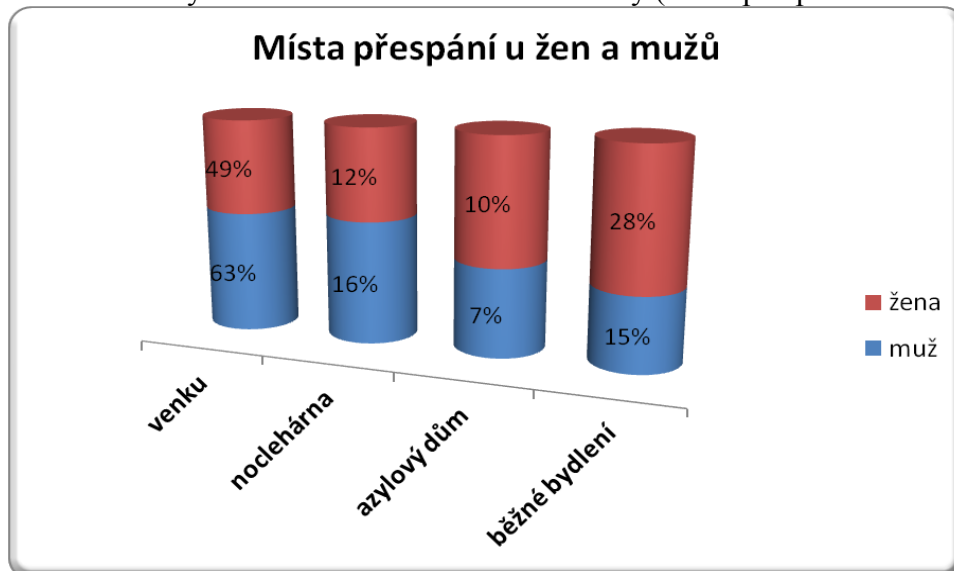
Třetím nejčastěji uváděným místem přespání byla „noclehárna“ (15%). Nejméně uváděným místem noclehu byl „azylový dům“ (7%).

Graf č.6 Osoby bez domova na území hl.m. Prahy (zastoupení mužů a žen v jednotlivých místech přespání)



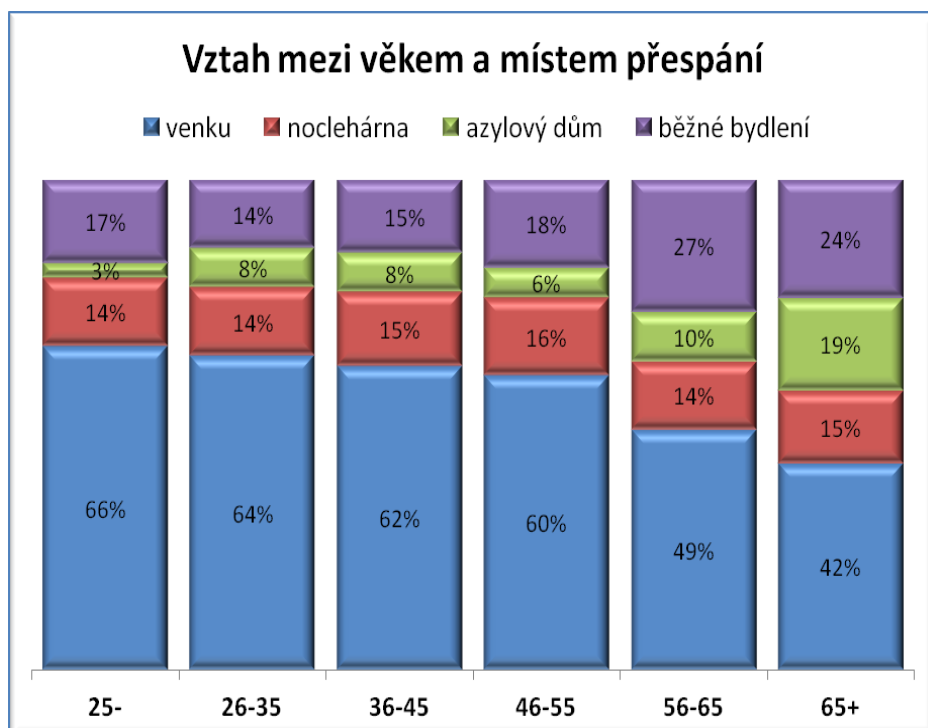
Na základě analýzy dat lze konstatovat, že nocování na veřejných prostranstvích, tedy „venku“, je u mužů i žen výrazně vyšší (550 muži, 122 ženy) než u jiných přespání. Druhým nejčastěji využívaným místem k přespání u uživatelů sociálních služeb denních center je noclehárna (137 mužů a 31 žen). U obou těchto kategorií je výrazně vyšší zastoupení mužů než žen (80% muži, 20% ženy).

Graf č.7 Osoby bez domova na území hl.m. Prahy (místa přespání u žen a mužů)

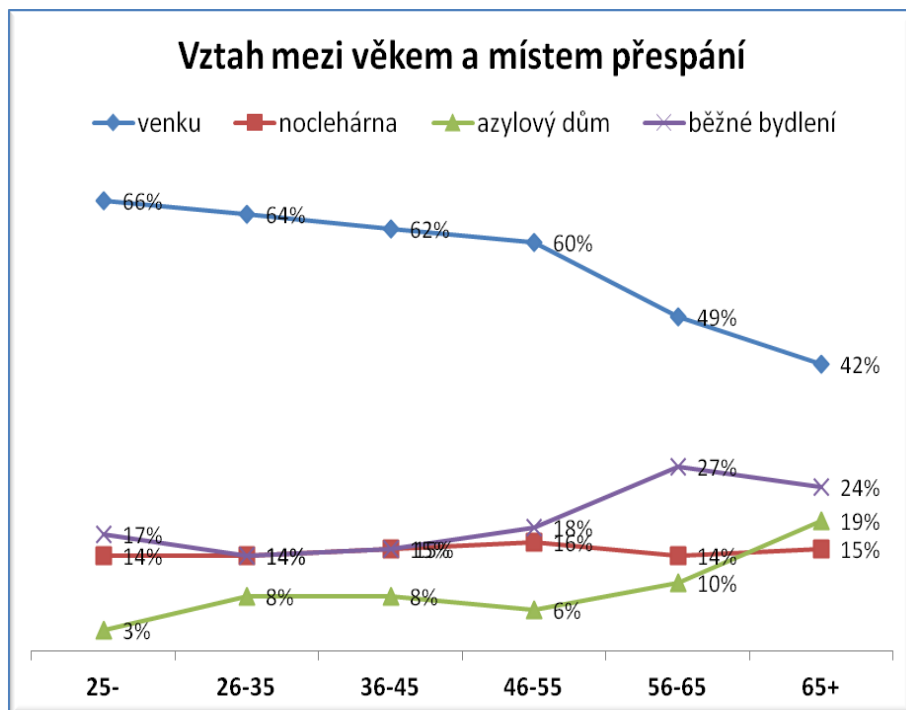


Struktura přespání v rámci kategorie pohlaví odhalila, že ženy využívající ambulantní sociální služby uvádějí jako místo přespávání „běžné bydlení“ téměř dvakrát častěji než muži. Stejně tak ženy, které využívají ambulantní sociální služby, spíše nocují v „azylových domech“, kde převyšují muže o 3%. Vzhledem k povaze těchto dvou typů noclehu se nabízí hypotéza, zda ženy spíše nevolí určitý typ trvalejšího bydlení než muži, popř. zda ženy v těžké sociální situaci nejsou do bytu jiné osoby přijaty snadněji než muži – respaktive oproti mužům nevyvíjejí větší úsilí, aby nemusely spát „venku“.

Graf č.8 Osoby bez domova na území hl.m. Prahy (vztah mezi věkem a místem přespání)



Graf č.9 Osoby bez domova na území hl.m. Prahy (vztah mezi věkem a místem přespání)



Jak je patrné z výše uvedeného grafu, s rostoucím věkem klesá tendence klientů sociálních služeb přespávat na veřejných prostranstvích (z toho 66% u věkové kategorie do 25 let na 42% u věkové kategorie nad 65 let).

Výsledky a závěr provedeného výzkumu, který byl přejet ze závěrečné zprávy sčítání bezdomovců v roce 2010 na území hl m. Prahy.

Na území hl. města Prahy bylo sečteno přibližně 4 0001 osob bez přístřeší. Přibližně 3002 osob nocovalo v průběhu sčítání na veřejných prostranstvích, tj. na místech, „která svou povahou nejsou k nocování určená“. Počet osob využívajících v době sčítání pobytové, ale i ambulantní služby (tzv. „tok bezdomovců“) dosáhl výše 1 125 osob. Počet osob využívajících v době sčítání pobytové služby (azylové domy pro bezdomovce) byl 251; v noclehárnách 154, v institucích 224 osob. Deskripce skupiny, tedy uživatelů sociálních služeb pro osoby bez přístřeší:

Ve skupině dominují muži (78 %) oproti ženám (22 %). Průměrný věk uživatelů center poskytujících sociální služby pro bezdomovce je 43,41let. U žen je průměrný věk 43 let, u mužů 44 let. Nejvíce zastoupenou věkovou skupinou je kategorie od 46 do 55 let (28 %), nejméně osoby nad 65 let (2 %) – platí pro obě pohlaví. Většina uživatelů sociálních služeb pro osoby bez přístřeší nocuje zpravidla venku (60%), nebo přespává ve standardních ubytovacích podmínkách (kategorie „běžné bydlení“) (18%). Ženy uvedly jako místo přespávání „běžné bydlení“ téměř

dvakrát častěji než muži (28% u žen, 15 % u mužů). S rostoucím věkem klesá tendence klientů sociálních služeb přespávat na veřejných prostranstvích (z 66 % u věkové kategorie do 25 let na 42 % u věkové kategorie nad 65 let).

Cílem tohoto projektu bylo vytvořit metodický koncept pro sčítání bezdomovců, který umožní pravidelné získávání a porovnávání získaných údajů. Ovšem ani tímto sčítáním nedošlo k úplnému a konkrétnímu zjištění všech osob bez přístřeší a proto je tak nutno k tomuto materiálu přistupovat. Obdobné sčítání by mělo probíhat ročně, aby mohlo dojít k určitému porovnání a zjištění změn které nastaly³³.

³³ Sčítání bezdomovců na území hl. města Prahy, závěrečná zpráva, pro magistrát hl.m.Prahy zpracovala spol. ABL.

2. Orgány a organizace, zabývající se problematikou bezdomovectví

Patří sem orgány státní správy a samosprávy, neziskové organizace, církve.

2.1 Státní správa a samospráva

Patří sem vláda Česká republika jako celek a z ministerstev především Ministerstvo práce a sociálních věcí, Ministerstvo zdravotnictví, Ministerstvo školství, mládeže a tělovýchovy, Ministerstvo vnitra, Ministerstva spravedlnosti a Ministerstvo pro místní rozvoj. Jejich práva a povinnosti vyplývají především z ústavy a zákona č.2/1969 Sb. o zřízení ministerstev a jiných ústředních orgánů státní správy ČR v platném znění.

Orgány samosprávy mají obecně povinnost pečovat o všestranný rozvoj občanů. Tuto povinnost mají zajišťovat obce, jako základní územní společenství občanů a kraje (Ústava, zákon o obcích).

Řešení problematiky bezdomovectví nemůže být záležitostí jen jednoho sektoru, ale je nutné i zapojení více sektorů a významné je i zapojení neziskových organizací a církve. Počítá s tím i Společné memorandum o sociálním začleňování a Národní akční plán sociálního začleňování, přijaty v roce 2003 (garantem je MPSV).

Nástroje sociální péče

Základními nástroji sociální péče jsou sociální dávky a sociální služby. Jedná se o využívání finanční a materiální podpory státu a organizací spolupracujících s lidmi žijících pod hranicí životního minima.

Zákon o sociálním zabezpečení

Podle zákonů České republiky má každý občan možnost využít všech zákonů a norem pro zlepšení své životní situace. Pro bezdomovce jsou nejdůležitější zákony č. 108/2006 Sb., a 100/1998 o sociálním zabezpečení a sociální péči.

Stát se snaží pomoci občanům, kteří žijí pod hranicí životního minima. Pomoci sociální péče mohou využívat i osoby se špatným zdravotním stavem, staří občané, kvůli nějakému problému nezaopatření lidé a občané společensky nepřizpůsobené, což představuje skupina bezdomovců a lidé společensky nepřizpůsobivé.

V oblasti sociální péče stát zajišťuje jak poradenskou a výchovnou péči, tak také peněžité a věcné dávky, ústavní sociální péči, pečovatelskou službu, stravování, mimořádné výhody pro těžce zdravotně postižené a další dávky.

Cílem sociální péče je hlavně vytvářet aktivní vztah těchto občanů k práci a společnosti a napomáhat k tomu, aby vedli řádný způsob života.

Sociální dávky

Sociální dávky jsou nejčastější využívanou sociální pomocí. Dají se rozdělit na dávky věcné a peněžité, a z hlediska doby poskytování na dávky jednorázové nebo opakující se (periodické).

V rámci sociální pomoci jsou poskytovány tyto peněžité dávky:

- a) příspěvek při péči o blízkou nebo jinou osobu, tj. dávka poskytovaná podle § 80 a následujícího zákona o sociálním zabezpečení,
- b) dávky poskytované z důvodu nedostatečného příjmu podle zákona o sociální potřebnosti osobám, které si nemohou příjem zvýšit vlastním přičiněním a jejichž základní životní potřeby nejsou zajištěny,
- c) dávky poskytované podle vyhlášky MPSV ČR č. 182/1991 Sb. rozdělené na dávky jednotlivým skupinám osob k zabezpečení zvláštních potřeb³⁴.

Věcné dávky jsou poskytovány místo peněžitých dávek a jsou přiznávány na základě § 32 vyhlášky č. 182/1991 sociálně potřebným těžce zdravotně postiženým a starým občanům. Jedná se například o zabezpečení domácnosti základními zařízeními.

Stát raději dává přednost peněžitým dávkám, protože z praxe vyplývá, že poskytnutí věcných dávek se kvůli vyřizování více písemností prodraží a ve výsledku stát vydá více peněz. Proto se upřednostňují peněžité dávky.

O přiznání sociálních dávek rozhoduje obecní úřad nebo krajský úřad na základě vyhlášek a zákonů vydaných ministerstvem práce a sociálních věcí.

Sociální služby

Sociální služby jsou poskytovány lidem společensky znevýhodněným s cílem zlepšit kvalitu jejich života, případně je v maximální možné míře do společnosti začlenit, nebo společnost chránit před riziky, jejichž jsou tito lidé nositeli. Sociální služby proto zohledňují jak osobu uživatele, tak jeho rodinu, skupiny, do nichž patří, případně zájmy širšího společenství³⁵.

³⁴ Kozlová, L. Sociální služby, Triton. Praha 2005.

³⁵ Vágnerová, M. Psychopatologie pro pomáhající profese, Praha: Portál 1999.

Nepříznivou sociální situací se rozumí taková situace, ve které se nachází osoba (nebo skupina osob), jestliže pro svůj věk, ztrátu soběstačnosti, pro nemoc, zdravotní postižení, krizovou situaci, životní návyky, sociálně znevýhodňující prostředí, ohrožení práv a zájmů trestnou činností jiné osoby nebo z jiných důvodů není fakticky schopna zabezpečovat a uspokojovat své životní potřeby a tyto potřeby nejsou ani nijak zabezpečeny nebo jestliže způsob jejího života ohrožuje zájmy a potřeby společnosti.

Sociálně znevýhodňující prostředí je takové, které lidem nedovoluje a ztěžuje dosažení plnohodnotného života a brání jim v jejich uplatnění v běžném životě. Je to např. nízké vzdělání, související s nedostatečnou kvalifikací, tělesné nebo duševní postižení, neschopnost se plnohodnotně integrovat do společnosti. Lidé si nedokáží sami zabezpečit obživu a ošacení, žijí v nevyhovujících bytech, často bývají obětí domácího násilí a zneužívání.

Krizovou situací se rozumí taková sociální situace, která ohrožuje život nebo významně snižuje kvalitu a perspektivy a vyžaduje bezodkladné řešení.

Sociální služby mají za úkol pomáhat potřebným osobám, nabízí levné nebo bezúplatné stravování, ubytování, pomáhají s běžným životem klientů, např. zajistí normální fungování domácnosti. Nabízí výchovné programy a poradenskou činnost jak při hledání zaměstnání, tak nového ubytování.

Podle §32 zákona č.108/2006 Sb. o sociálních službách se jedná o výchovné, vzdělávací a aktivizační činnosti, poradenství, zprostředkování kontaktu se společenským prostředím, terapeutickou činnost a pomoc při prosazování práv a zájmů jednotlivce a schopnost znovu se začlenit do společnosti.

Sociální služby se podle zákona č. 108/2006 Sb. dělí na služby sociálního poradenství, služby sociální péče a služby sociální prevence. Budu se více věnovat dělení podle typu sociálního zařízení, které lidé bez domova využívají nejčastěji.

Většina bezdomovců nejčastěji využívá služeb azylového ubytování, kam patří noclehárny, azylové domy, domy na půli cesty, denní centra. Zvláštní formou je podporované a chráněné bydlení do kterého patří sociální byt atd³⁶.

Sociální prevence

Služby sociální prevence napomáhají zabránit sociálnímu vyloučení osob, které jsou sociálním vyloučením potencionálně ohroženy z důvodu krizové sociální situace, nebo pro jejich životní návyky a způsob života vedoucí ke konfliktu se společností, sociálně znevýhodňující prostředí a ohrožení práv a oprávněných zájmů trestnou činností jiné fyzické osoby. Cílem

služeb sociální prevence je napomáhat osobám k překonání jejich nepříznivé sociální situace a chránit společnost před vznikem a šířením nežádoucích společenských jevů. Jsou poskytovány ve formě pobytové, ambulantní či terénní. Služby sociální prevence jsou kromě sociální rehabilitace poskytované v centrech sociálně rehabilitačních služeb poskytovány bez úhrady. Výše úhrady je stanovena prováděcím předpisem (Vyhláška MPSV ČR č. 505/2006 Sb., kterou se provádějí některá ustanovení zákona o sociálních službách, ve znění pozdějších předpisů.

2.2 Organizace poskytující služby bezdomovcům

Ještě před tím, než bude dán podrobnější přehled těchto organizací je na místě se zabývat vztahem bezdomovců k těmto organizacím a službám, i sociálním dávkám poskytovaných státem a možnosti jejich čerpání.

Bezdomovci navenek tvoří jednu skupinu, většinovou společností jsou tak i vnímáni - všichni mají společný znak, a to, že fakticky nemají bydliště a tím jsou narušeny i jejich vazby k bezprostřednímu okolí a ke společnosti. Bezdomovci však nejsou homogenní skupina, každý z nich je individualita, u každého z nich jsou příčiny bezdomovectví a způsob života jiné a lze mezi nimi rozlišit určité „podskupiny“, a to i podle vztahu k poskytovaným službám a dávkám. Toto rozlišení je zde pro účely této části, v literatuře se uvádí několik způsobů rozlišení - nejčastěji podle formy na bezdomovectví skryté, zjevné a potenciální, dále podle příčin atd.

Z hlediska vztahu bezdomovců k těmto organizacím lze rozlišovat ty, kteří tyto služby využívají a ty, kteří je nevyužívají vůbec (podle počtu osob, které služeb těchto organizací využívají, se v některých státech určují i počty bezdomovců, např. v Rakousku). Ti, co se na tyto organizace obrátí, a vždy, žádají-li o ubytování, musí se přizpůsobit jejich základním pravidlům, tj. především mít osobní doklady (nebo si je s jejich pomocí vyřídit) a podílet se na placení ubytování. K tomu si potom vyřizují, nemají-li příjem z práce nebo důchod, dávky sociální potřebnosti v místě svého trvalého bydliště, opět v případě potřeby s pomocí sociálních pracovníků organizace. Mohou čerpat dávky sociální potřebnosti do výše životního minima (4300 Kč,- měsíčně) v případě, že jejich náklady na ubytování jsou vyšší než částka životního minima určena na domácnost, může být tato částka i vyšší. Pouze některé organizace (viz. dále) poskytují první 3 dny ubytování zdarma.

Ti, kteří se na tyto organizace neobrátní a nevyužívají jejich služeb (z nejrůznějších důvodů, např. nechtějí dodržovat žádný řád, nechtějí žít s ostatními v tomto druhu ubytoven

³⁶ Červenková J, Bezdomovectví očima žáků ZŠ, MU Brno, 2008. d.p.

apod.), mají možnost také žádat o dávky sociální potřeby na sociálním odboru v místě svého trvalého bydliště, protože však nemohou prokázat výdaje na bydlení, mohou pobírat pouze tu část životního minima, určenou na osobní potřebu, tj. 2360,- Kč měsíčně. Tito jedinci se pak musejí v určitých intervalech dostavovat na příslušný sociální odbor a předkládat potřebné doklady. Základní podmínkou je vždy evidence na úřadu práce a shánění si zaměstnání i vlastními silami (zákon o sociální potřebnosti). Peníze jim pak mohou být zasílány do místa jejich faktického pobytu (na jejich účet, na adresu, kterou si sami určí apod.). Tito lidé většinou žijí na ulici, ve stanu, příležitostně u známých, ve squatech, ve vagonech apod.

K další skupině patří ti, kteří nečerpají ani dávky sociální potřeby a mají buď příjem z práce, často i jen příležitostně (sezonní brigády, krátkodobé dohody o pracovní činnosti nebo dohody o provedení práce často prostřednictvím agentur) nebo jsou bez příjmu a využívají bezplatných služeb některých organizací (jídlo, ošacení, hygiena, zdravotní péče).

Poslední skupinu v tomto způsobu členění tvoří ti, kteří nežadají žádnou službu, své potřeby postupně redukovali jen na ty úplně základní, občas i žebrají, příležitostně mají příjmy za sběr apod. Tento způsob života vede potom k podstatnému zhoršení jejich zdravotního stavu.

Zdravotní stav bezdomovců vůbec je dosti složitou problematikou, zhoršeny zdravotní stav a často i postižení (fyzické i psychické) je často už na počátku jejich dráhy. Mezi bezdomovci je téměř 25% osob, kterým byl přiznán částečný nebo plný invalidní důchod, ne vždy je jim však vyplacen, protože nesplňují podmínky a velká část bezdomovců o přiznání tohoto důchodu ani nepožádala. Z tohoto rozlišení lze i usuzovat, kteří bezdomovci jsou nejohroženější jako potenciální oběti trestné činnosti nebo naopak jako pachatele trestných činů. S tímto vším musí počítat organizace poskytující služby bezdomovcům. Jejich služby jsou určeny jak těm, kteří se na ně obracejí jen příležitostně (ubytování, stravování, hygiena apod.), ale svůj způsob života v zásadě měnit nechtějí, tak i těm, kteří i s jejich pomocí chtějí svůj bezdomovecky způsob života změnit.

Nežádanější službou je levné ubytování. Poskytuje ho většina organizací, zabývajících se bezdomovci, a to v několika formách (noclehárny, ubytovny v azylových domech, domy na půl cesty, až samostatné byty). Většina míst je pro muže, ženy dříve tvořily jen malou část mezi bezdomovci, v poslední době však jejich počet stoupa (z 10 % v 90. letech minulého století až na téměř 15% dnes, rovněž tak přibývá počet matek s dětmi a rodin s dětmi se statutem bezdomovectví). Kapacita azylových domů pro ně je nedostačující, jenom některé organizace se na tyto skupiny zaměřují.

Celkově se dá říci, že kapacita azylových domů v ČR, zejména ve velkých městech je nedostačující už v současné době a přitom se dá předpokládat, že počet bezdomovců bude

přibývat. Kapacita je nedostačující i v porovnání s ostatními státy, např. při srovnání Prahy a Vídně: v Praze je celkem cca 550 míst na ubytování tohoto druhu, ve Vídni cca 2500 míst i přepočtu bezdomovců jen o něco málo vyšším než v Praze.

Neziskové organizace a církve, zabývající se problematikou bezdomovectví

V ČR se jedná především o tyto organizace (většinou s celostátní působností):

Armáda spásy, Naděje, Igloo, Česká katolická charita, Novy Prostor, Emauzy ČR, občanské sdružení Společnou cestou, Diakonie, Člověk v tísni a v menším rozsahu některé další.

Některé tyto organizace vznikly a zahájily svoji činnost až po roce 1989, některé navázaly na svou dřívější existenci a svoji činnost obnovily (příklad Armáda spásy), některé např. církve - svoji činnost rozšířily a zřídily svá účelová zařízení. Jsou financovány jednak ze státního rozpočtu (na základě žádostí a grantů), dále ze zahraničních zdrojů, příspěvků a darů a z vlastní činnosti.

Poskytují tyto druhy služeb:

- ubytování (noclehárny, azylové bydlení, chráněné a podporované bydlení - spojené s integračním programem)
- nízkoprahová denní centra (možnost hygieny, ošacení, stravování, zdravotní péče)
- poradenství (sociálně právní, právní pomoc při hledání zaměstnání ad. některé organizace zajišťují svým klientům i zaměstnání v provozu organizace v rámci veřejně prospěšných prací)
- terénní sociální práce.

Ne všechny organizace poskytují všechny tyto služby, a také ne všichni klienti mají o všechny služby zájem. Velká část těchto služeb pomáhá bezdomovcům „při přežití“ v krizových obdobích, část z nich napomáhá při jejich začleňování do normální společnosti (integrační programy).

2.3 Azylové domy v ČR

Azylové domy, jak už vyplývá z jejich názvu, poskytují „azyl“ - ubytování osobám, které se ocitly v obtížné sociální situaci a nejsou schopny ji samy řešit. Azylové domy začaly vznikat hlavně po roce 1990, i když některé existovaly již dříve, hlavně ve větších městech. Jejich zřizovateli a provozovateli jsou většinou neziskové a charitativní organizace, v některých případech i obec, a to hlavně ve velkých městech s velkou koncentrací bezdomovců. Většina těchto organizací je členem Sdružení azylových domů (SAD), které je propojuje, koordinuje a navenek zastupuje v mezinárodních organizacích. Podmínkou pro členství v SAD je, vedle základního materiálního vybavení i koncepce, jak lidem bez domova pomáhat, tj. určitý

komplexní integrační program. V současné době má SAD v České republice 33 členů. Mezi organizace, které se u nás věnují bezdomovcům, včetně poskytnutí ubytování, patří především Naděje, Armáda spásy, Česká katolická charita, sdružení Emauzských domů a další³⁷.

Naděje

Naděje³⁸ je občanské sdružení, založené v roce 1990. Jeho cílem je vybudování a rozvoj sítě služeb lidem v nouzi na základě křesťanských principů. Ve svých zařízeních poskytuje pomoc jak hmotnou (ubytování, stravování, ošaceni), tak morální, poradenství a zdravotní péči. Působí na území celé ČR, vedle Prahy, kde je i ústředí, má pobočky ve Vysokém Mytě, Litomyšli, Nedašově, České Třebové, Zlíně, Otrokovicích, Vsetíně, Plzni, Nýrsku, Jablonci nad Nisou, Mladé Boleslavi a Litoměřicích. Vedle pomoci bezdomovcům, kteří tvoří velkou část klientů Naděje, poskytuje pomoc i seniorům, uprchlíkům, vězněným a propuštěným a dětem a dospělým s mentálním postižením. Je financována, obdobně jako ostatní neziskové organizace působící v sociální oblasti z grantů ministerstva práce a sociálních věcí, ministerstva zdravotnictví, v Praze z prostředků poskytovaných Magistrátem hlavního města Prahy, vlastní činnosti a darů od jednotlivců a organizací. Naděje je dále provozovatelem potravinové banky v ČR a členem Evropské federace potravinových bank (jedna se o potravinovou pomoc sociálně slabým občanům).

Bezdomovcům poskytuje jednak okamžitou pomoc v akutní tísní a dále dlouhodobou pomoc v podobě resocializačních programů (integrační programy pro osoby sociálně vyloučené a vyloučením ohrožené). Mezi akutní základní pomoc patří ubytování v noclehárně, stravování, možnost osobní hygieny, ošaceni, zdravotní péče (v denním centru Naděje v Praze je i ordinace lékaře), pomoc sociálního pracovníka, a to vše bezplatně. Rozhodne-li se klient pro integrační program, jehož smyslem je postupný návrat do normálního života, je mu poskytnuto další ubytování v ubytovně po dobu tří měsíců, na které už klient přispívá. Předpoklad k tomu je proto buď příjem z práce nebo důchod nebo aspoň pobírání sociálních dávek. Další ubytování a program je již mezistupněm před samostatným bydlením a předpokládá klientovu finanční i sociální soběstačnost, kontakt se sociálním pracovníkem je již jen občasný. Naděje poskytuje ubytování převážně pro muže, v menším počtu i pro ženy. Zaměstnává také terénní sociální pracovníky, kteří některé klienty kontaktují a nabízejí jim pomoc.

Bezdomovcům poskytují služby i některé další organizace, jako Česka katolická charita, Emauzy ČR, sdružení Společnou cestou a některá zařízení obcí. Tyto organizace se sice na

³⁷ Popelka Marek, Nezaměstnanost a bezdomovectví jako sociální problém, IMS Brno, Bakalářská práce 2010.

³⁸ www.nadeje.cz

bezdomovce zaměřují, ve srovnání s Armádou spásy nebo Nadějí je však kapacita jejich ubytovacích zařízení menší, některé ubytování vůbec neposkytují (např. Nový prostor) nebo působí jen v Praze nebo některých větších městech.

Bezdomovci samozřejmě mohou využívat služeb všech těchto organizací a většinou tak i činí, organizace často střídají. Žádná omezení v tomto ohledu nejsou stanovena, s výjimkou jediného: organizace a zařízení, jejichž zřizovateli jsou obce, poskytují služby jen klientům hlášeným v daném místě k trvalému pobytu (v Praze např. ubytovna Městského centra sociálních služeb a prevence, v roce 2007 přejmenovaného na Centrum sociálních služeb Praha).³⁹

Armáda spásy

Armáda spásy⁴⁰ je mezinárodní organizace, působící ve více než 100 zemích světa. Je založena na polovojenské struktuře, vznikla v Anglii na konci 19. století. Jejím cílem je šíření křesťanství, odstraňování bídy a další charitativní cíle prospěšné pro společnost. V ČR působila od roku 1919, v roce 1950 byla zakázána a v roce 1990 byla její činnost znovu obnovena. Působí v šesti městech: Praha, Brno, Havířov, Ostrava, Karlovy Vary, Krnov a ve všech těchto místech provozuje i azylové domy. Poskytuje pomoc lidem, kteří se ocitli v obtížné sociální situaci a nejsou schopni svoji situaci samostatně vyřešit. Poskytuje jim ubytování s azylových domech další služby. V azylových domech nabízí vícestupňový resocializační program. Základní stupeň je ubytování v noclehárně, kde je jim krátkodobě poskytnut nocleh (první 3 dny bezplatně), dále teple jídlo, základní hygiena, podle potřeby i oblečení a sociální poradenství.

Po této základní době se klient již podílí na nákladech ubytování, a to buď ze svého příjmu nebo důchodu nebo sociálních dávek, v případě potřeby mu je sociální pracovník pomáhá vyřizovat. Jedna se o ubytování ve vícelůžkových pokojích, klient je přitom povinen dodržovat řad ubytovny (mj. je v těchto zařízeních striktní zákaz požívání alkoholických nápojů a drog).

Další stupeň ubytování umožňuje již více soukromí - 1-2 lůžkové pokoje - a předpokládá větší samostatnost klienta a schopnost pravidelně platit poplatky za ubytování a řešit si své záležitosti samostatně. Má vest k jeho samostatnosti a schopnosti žít normálním způsobem, samozřejmě i vzhledem k jeho zdravotnímu stavu. Poté klient odchází na běžnou ubytovnu nebo do podnájmu, příp. získá i samostatný byt.

Protože najít zaměstnání je pro tyto lidi často velmi obtížné (velkou překážkou bývá záznam v rejstříku trestů, často nízká kvalifikace i zdravotní stav), Armáda spásy umožňuje některým klientům i zaměstnání v rámci organizace, a to formou veřejně prospěšných prací

³⁹ Matoušek Oldřich, Sociální služby: legislativa, ekonomika, plánování, hodnocení, Praha 2007, s. 60, ISBN 978-80-7376-310-9.

⁴⁰ www.armadaspasy.cz

s dotací úřadu práce. Jedná se o práce v provozu organizace, např. v kuchyni, v prádelně, při úklidu apod. po období přibližně 1 roku. Klienti mají po tuto dobu pravidelný příjem, dále získají nebo si obnoví pracovní návyky a mají potom větší šanci najít práci. Dosavadní zkušenosti ukazují, že většina těchto klientů si potom našla stále zaměstnání a udržela si ho.

Vedle těchto nocleháren a ubytoven provozuje Armádu spásy ještě denní centra, kde mají příchozí klienti možnost stravování, hygieny, ošacení, dále možnost kulturních aktivit, jazykových kursů apod.

Armáda spásy poskytuje v celé ČR cca 630 ubytovacích lůžek, z toho je v Praze 220 lůžek. Většina míst je pro muže, v menším počtu jsou k dispozici i lůžka pro ženy. V Havířově je provozována ubytovna pro matky s dětmi.

Vedle služeb pro bezdomovce poskytuje i služby pro seniory a děti, převážně v denních centrech.

Program IGLOO

Program IGLOO - podpora projektů sociální pomoci, slušného bydlení a zlepšování schopností a možností zaměstnání znevýhodněných osob.

Program IGLOO se snaží znevýhodněným lidem umožnit přístup k sociální pomoci, slušnému bydlení, kvalifikaci a pracovním příležitostem. Cílovou skupinou jsou muži a ženy potýkající se s problémy, které souvisejí s vyloučením ze společnosti. Jsou mezi nimi také velmi mladí lidé bez kvalifikace, stejně jako dospělí dlouhodobě nezaměstnaní. Iniciativy IGLOO se snaží plnit čtyři klíčové funkce.

- Poskytování rámce stálé sociální podpory ve formě speciálně upravených služeb, které mohou reagovat na konkrétní potřeby jednotlivce, například týkající se osobních, zdravotních a rodinných problémů.
- Zvyšování nabídky kvalitních bytů, dostupných lidem s omezeným příjmem a vhodných jak pro lidi svobodné, tak i pro rodiny, a to rekonstrukcemi starých budov nebo zahajováním nových stavebních projektů.
- Organizování kvalifikačních kurzů, které dávají znevýhodněným lidem příležitost naučit se užitečným dovednostem a získat uznávanou kvalifikaci v oblastech stavebnictví nebo péče o dítě.
- Vytváření nových zaměstnání v oblastech souvisejících s bydlením, jako jsou stavební a renovační práce a rovněž široký rozsah služeb. Cílem je dát lidem co nejlepší příležitost najít trvalé zaměstnání.⁴¹

⁴¹ Petra Matoušková, Fenomén bezdomovectví a formy neefektivnější pomoci, MU Brno, 2009, d.p.

Česká katolická charita

Provozuje azylové domy pro muže a v některých místech i pro matky s dětmi. Jsou to zařízení většinou s menší kapacitou (v Praze např. 48 lůžek, z toho 10 pro ženy) s omezenou dobou pobytu, klienti na ubytování přispívají. Vedle toho provozuje denní centra s možností hygieny, levného stravování, ošacení a je v nich poskytováno rovněž sociální poradenství.

Česká katolická charita⁴² v celé ČR, vedle bezdomovců poskytuje dále pomoc seniorům, uprchlíkům, dětem z ohrožených rodin, vězněným a propuštěným.

Sdružení Emauzy ČR

Je součástí mezinárodní organizace Emauzské domy, která vznikla ve Francii po 2. světové válce. Sdružení Emauzy⁴³ působí v celé ČR, kromě Prahy má pobočky v Mostě, Prachaticích, Rychnově nad Kněžnou, kde je i sídlo organizace. Poskytuje ubytování, stravování a některé další služby pouze pro muže. Jedna se o menší zařízení s kapacitou cca 20 osob, s určitými prvky komunitního života. Podmínkou pro poskytnutí ubytování je pracovní zapojení v provozu zařízení nebo na zemědělské farmě, a to formou veřejně prospěšných prací. Velká část klientů této organizace jsou propuštěni z výkonu trestu odnětí svobody, kteří obtížně hledají práci. Délka pobytu není předem omezena, doba pobytu je většinou 6-12 měsíců. Vedle zajištění ubytování, stravování a zaměstnání, dále sociální pracovníci pomáhají klientům při zajišťování dokladů, poskytují jim poradenství atd.

Sdružení Nový prostor

Neposkytuje ubytování, ale zajišťuje pro zájemce možnost zaměstnání jako pouliční prodejci časopisu Nový prostor (s denním výdělkem). Dále sdružení Nový prostor⁴⁴ provozuje denní centrum a kulturní a sportovní aktivity (divadlo, kopaná apod.) Občanské sdružení Společnou cestou a Středisko křesťanské pomoci poskytují ubytování pro matky s dětmi a rodiny s dětmi. Poskytují jak krizové ubytování, tak ubytování v azylovém domě a dále domy na půl cesty. Na ubytování se klienti finančně podílejí.

Kapacita těchto zařízení je cca 50 stále obsazených míst. Kromě ubytování a stravování poskytují i poradenství a dále, vzhledem ke specifikce klientů i programy pro děti (volnočasové, doučování apod.)

⁴² www.ckch.cz.

⁴³ www.emaupy.webnode.cz/o-nas/.

⁴⁴ www.novyprostor.cz.

Bezdomovcům poskytují služby ještě další organizace, jedna se např. o bezplatné poskytování jednoduchých jídel, které např. v Praze zajišťuje asi 10 církevních organizací, dále poskytování ošacení, které už vedle výše uvedených organizací poskytuje dále Diakonie, Červený kříž a některé další organizace.

3. Bezdomovectví a kriminalita

3.1 Bezpečnostní aspekty bezdomovectví

Lidé bez domova se nejčastěji stávají obětí nikdy neohlášené trestné činnosti, kterou neohlašují z důvodu ztráty důvěry v systém a spoléhají jen sami na sebe a své dluhy. Zprávy o páchaném bezpráví se státní instituce často dozvídají pouze zprostředkovaně, skrze neziskové organizace. Policie ČR je obeznámena jen s vážnými případy, ke kterým je přivolána lékařská pomoc, a lékař/ka je povinen/na obeznámit policii. Míru závažnosti lze jen odhadovat, ale je patrné, že situace může být vážná a lidé bez domova jsou často v situaci bezbranných obětí s minimální možností dosáhnout účinné pomoci.

Na druhou stranu nelze tvrdit, že populace bezdomovců je mimo stranu problematiky páchání přestupků nebo trestných činů. Většina z nich má nějakou kriminální zkušenost, mnozí páchají drobnou kriminalitu příležitostně nebo z nouze. Nejsou však schopni účastnit se nebo dokonce řídit větší kriminální akce nebo se podílet na organizovaném zločinu.⁴⁵ Ke vzniku bezdomovectví přispívají taktéž závislosti, neboť jsou většinou příčinou páchání trestné činnosti. Velké procento nekvalifikované trestné činnosti je pácháno pod vlivem psychoaktivních látek. Následné uvěznění přispívá ke vzniku bezdomovectví po jeho návratu z vězení zpřetrháním sociálních vazeb a ztrátou mnohých dovedností či návyků. Patologičtí hráči, stejně jako drogově závislí a alkoholici, negativně ovlivňují situaci svou i své rodiny a to z hlediska ekonomického, sociálního i kulturního. V konečném důsledku přicházejí díky svému neúčelnému řešení problémů o zaměstnání, bydliště, rodinu a přátele. Často končí jako bezdomovci, buď na ulici anebo v nejistém bydlení u podobně postiženého jedince či v nějakém útulku.⁴⁶

3.2 Trestně protiprávní jednání a jeho příčiny

Protiprávní jednání, kterého se dopouštějí osoby bez domova lze rozdělit do dvou kategorií a to na majetkové činy a činy mající povahu zahrnující „obtěžování“ či násilí. Dále dle závažnosti, na méně závažné jednání, páchané ve formě přestupků ve smyslu zákona číslo 200/1990Sb., o přestupcích, v platném znění, a trestné činy ve smyslu ustanovení zákona číslo 40/2009 Sb. trestního zákoníku, v platném znění, ať již ve formě přečinů či zločinů. Pro lepší orientaci cituji níže paragrafové znění

⁴⁵ Hradecká Vlastimila, Hradecký Ilja, Bezdomovectví-extremní vyloučení, Praha 1996, s.25, ISBN 80-902292-0-4.

⁴⁶ Vágnerová Marie, Psychopatologie pro pomáhající profese, Praha 2002, s.311, ISBN 80-7367-414-9.

Přestupky ve smyslu zákona č. 200/1990 Sb. o přestupcích, v platném znění:

§ 50 Přestupky proti majetku

(1) Přestupku se dopustí ten, kdo

- a) úmyslně způsobí škodu na cizím majetku krádeží, zpronevěrou, podvodem nebo zničením či poškozením věci z takového majetku, nebo se o takové jednání pokusí,
- b) úmyslně neoprávněně užívá cizí majetek nebo si přisvojí cizí věc nálezem nebo jinak bez přivolení oprávněné osoby,
- c) úmyslně ukryje nebo na sebe nebo jiného převede věc, která byla získána přestupkem spáchaným jinou osobou, nebo to, co za takovou věc bylo opatřeno.

(2) Za přestupek podle odstavce 1 lze uložit pokutu do 15 000 Kč.

§ 47 Přestupky proti veřejnému pořádku

(1) Přestupku se dopustí ten, kdo

- a) neuposlechne výzvy úřední osoby při výkonu její pravomoci,
- b) poruší noční klid,
- c) vzbudí veřejné pohoršení,
- d) znečistí veřejné prostranství, veřejně přístupný objekt nebo veřejně prospěšné zařízení anebo zanedbá povinnost úklidu veřejného prostranství,
- e) úmyslně zničí, poškodí, znečistí nebo neoprávněně odstraní, zamění, pozmění, zakryje nebo přemístí turistickou značku nebo jiné orientační označení,
- f) poruší podmínky uložené na ochranu veřejného pořádku při konání veřejných tělovýchovných, sportovních nebo kulturních podniků anebo v místech určených k rekreaci nebo turistice,
- g) poškodí nebo neoprávněně zabere veřejné prostranství, veřejně přístupný objekt nebo veřejně prospěšné zařízení,
- h) neoprávněně založí skládku nebo odkládá odpadky nebo odpady mimo vyhrazená místa.

(2) Za přestupek podle odstavce 1 písm. a) až c) lze uložit pokutu do 5000 Kč, za přestupek podle odstavce 1 písm. d) pokutu do 20 000 Kč, za přestupek podle odstavce 1 písm. e) a f) pokutu do 3000 Kč a za přestupek podle odstavce 1 písm. g) a písm. h) pokutu do 50 000 Kč.

§ 49 Přestupky proti občanskému soužití

(1) Přestupku se dopustí ten, kdo

- a) jinému ublíží na cti tím, že ho urazí nebo vydá v posměch,
- b) jinému z nedbalosti ublíží na zdraví,

- c) úmyslně naruší občanské soužití vyhrožováním újmou na zdraví, drobným ublížením na zdraví, nepravdivým obviněním z přestupku, schválnostmi nebo jiným hrubým jednáním,
- d) omezuje nebo znemožňuje příslušníku národnostní menšiny výkon práv příslušníků národnostních menšin,
- e) působí jinému újmu pro jeho příslušnost k národnostní menšině nebo pro jeho etnický původ, pro jeho rasu, barvu pleti, pohlaví, sexuální orientaci, jazyk, víru nebo náboženství, pro jeho politické nebo jiné smýšlení, členství nebo činnost v politických stranách nebo politických hnutích, odborových organizacích nebo jiných sdruženích, pro jeho sociální původ, majetek, rod., zdravotní stav anebo pro jeho stav manželský nebo rodinný.

(2) Za přestupek podle odstavce 1 písm. a) lze uložit pokutu do 5 000 Kč a za přestupek podle odstavce 1 písm. b) až e) pokutu do 20 000 Kč.

Trestné činy ve smyslu zákona č. 40/2009 Sb., trestního zákoníku, v platném znění:

TRESTNÉ ČINY PROTI MAJETKU

§ 205 Krádež

- (1) Kdo si присvojí cizí věc tím, že se jí zmocní, a
- a) způsobí tak na cizím majetku škodu nikoliv nepatrnou,
 - b) čin spáchá vloupáním,
 - c) bezprostředně po činu se pokusí uchovat si věc násilím nebo pohrůžkou bezprostředního násilí,
 - d) čin spáchá na věci, kterou má jiný na sobě nebo při sobě, nebo
 - e) čin spáchá na území, na němž je prováděna nebo byla provedena evakuace osob, bude potrestán odnětím svobody až na dvě léta, zákazem činnosti nebo propadnutím věci nebo jiné majetkové hodnoty...

§ 219 Zatajení věci

- (1) Kdo si prisvojí cizí věc nebo jinou majetkovou hodnotu nikoli nepatrné hodnoty, která se dostala do jeho moci nálezem, omylem nebo jinak bez přivolení osoby oprávněné, bude potrestán odnětím svobody až na jeden rok nebo zákazem činnosti...

§ 228 Poškození cizí věci

- (1) Kdo zničí, poškodí nebo učiní neupotřebitelnou cizí věc, a způsobí tak na cizím majetku škodu nikoli nepatrnou, bude potrestán odnětím svobody až na jeden rok, zákazem činnosti nebo propadnutím věci nebo jiné majetkové hodnoty...

TRESTNÉ ČINY JINÉHO RUŠENÍ VEŘEJNÉHO POŘÁDKU

§ 358 Výtržnictví

(1) Kdo se dopustí veřejně nebo na místě veřejnosti přístupném hrubé neslušnosti nebo výtržnosti zejména tím, že napadne jiného, hanobí hrob, historickou nebo kulturní památku, anebo hrubým způsobem ruší přípravu nebo průběh organizovaného sportovního utkání, shromáždění nebo obřadu lidí, bude potrestán odnětím svobody až na dvě léta...

TRESTNÉ ČINY PROTI ŽIVOTU A ZDRAVÍ

§ 140 Vražda

(1) Kdo jiného úmyslně usmrtí, bude potrestán odnětím svobody na deset až osmnáct let...

§ 145 Těžké ublížení na zdraví

(1) Kdo jinému úmyslně způsobí těžkou újmu na zdraví, bude potrestán odnětím svobody na tři léta až deset let...

§ 146 Ublížení na zdraví

(1) Kdo jinému úmyslně ublíží na zdraví, bude potrestán odnětím svobody na šest měsíců až tři léta...

§ 173 Loupež

(1) Kdo proti jinému užije násilí nebo pohrůžky bezprostředního násilí v úmyslu zmocnit se cizí věci, bude potrestán odnětím svobody na dvě léta až deset let...

§ 175 Vydírání

(1) Kdo jiného násilím, pohrůžkou násilí nebo pohrůžkou jiné těžké újmy nutí, aby něco konal, opominul nebo trpěl, bude potrestán odnětím svobody na šest měsíců až čtyři léta nebo peněžitým trestem...

Uvedené přestupky a trestné činy, resp. přečiny a zločiny, jsou uváděny demonstrativně, zpravidla s uvedením jen základních kvalifikací v prvních odstavcích uvedených skutků.

Pokud se týká první kategorie, přestupků proti majetku, zde je charakteristické pro osoby bez domova jednání ve formě různých drobných krádeží druhotných surovin jako železo v jakékoliv formě (např. poklopy kanálů, různé druhy trubek z volně přístupných staveb, železný materiál apod.), barevné kovy z elektrických kabelů. Tímto jednáním si osoby snaží opatřit alespoň nějaké finanční prostředky. Následují drobné krádeže ve velkých obchodních centrech, kde se snaží ztratit v davu. Jedná se zejména o krádeže potravin, alkoholu, cigaret, různých cukrovinek či oblečení.

V případě přestupků proti veřejnému pořádku je protiprávní jednání naplňováno zejména rušením nočního klidu, zpravidla pod vlivem alkoholu, buzením veřejného pohoršení v denní

době různým vulgárním pokřikováním na kolemjdoucí, žebráním a v neposlední řadě znečištěním veřejného prostranství pohazováním různých odpadků, obalů od alkoholu a prováděním tělesných potřeb přímo na ulicích. Leckdy uvedené jednání hraničí i se zábořem veřejného prostranství, to když se sejde větší skupina, která si rozprostře své věci okolo sebe bez ohledu na ostatní osoby, např. u vstupů do podchodů, obchodních domů, podchodů a jiných frekventovaných míst. Oblast přestupků proti občanskému soužití tvoří činy, které jsou páčány zpravidla různými výhrůžkami směřujícími k ublížení na zdraví (výhrůžky fyzickým napadením) či dokonány drobnými potyčkami s kolemjdoucími. Patří sem i kontakty s různými pracovníky ostrahy působícími u supermarketů a hypermarketů, kteří se snaží vytlačit bezdomovce z okolí domů⁴⁷.

3.3 Alkohol a drogy

Provedené výzkumy⁴⁸ opakovaně zjistily, že přibližně polovina lidí přespávajících na ulici měla vážné problémy s alkoholem. Výzkumy týkající se vzájemných vztahů mezi problémem s alkoholem a bezdomovectvím zjistily, že těžká závislost na alkoholu často bezdomovectví předchází a také lidi vrací znovu na ulici.

Alkoholismus se týká zejména starší generace bezdomovců, ti mladší upřednostňují jiné drogy. Bulíček⁴⁹ uvádí, že 80% bezdomovecké populace mladšího věku přiznává minimálně experimentování s drogou, nejčastěji s pervitinem. Mnozí přiznávají marihuanu, výjimkou je kokain, heroin. V podstatě vše, co umožní vyvolat nějakou příjemnou euforii, je dobré, bezdomovci často kombinují hypnotika, analgetika, někteří pijí okenu, čichají různé druhy lepidel a ředidla, zkouší toluen, Výhodou je pro ně finanční dostupnost takovýchto prostředků. V provedeném výzkumu bylo dále zjištěno, že bezdomovci jsou nejčastěji závislí na kouření a alkoholu, mnozí mají obě tyto závislosti. Ze zjištěných závislostí jednoznačně dominuje kouření, neboť i varianta „kombinace“ byla nejčastěji naplněna kombinací alkoholu s kouřením, výjimečně se objevilo kouření + drogy, nebo kouření + gamblerství.

⁴⁷ Libor Kupčík, Problematika bezdomovectví z hlediska výkonu služby Policie České republiky, IMS Brno, 2010.

⁴⁸ Klinker, S., Bezdomovectví, Institut zdravotní politiky a ekonomiky, Kostelec nad Černými lesy 2004.

⁴⁹ Bulíček, J., Bezdomovectví a závislosti. Závěrečná práce ČŽV, Ostrava, 2005.

4. Resocializace

Resocializací je chápán návrat ke společensky přijatelnému způsobu chování u lidí, kteří se od něj odchýlili. Neobejde se beze změn postojů a beze změn hodnotové orientace.

Je tedy nutné, aby po základní pomoci následovaly resocializační programy doplněné dalšími službami. Je potřeba klást důraz na přiměřenou práci, od chráněných pracovních míst přes práce veřejně prospěšné až po stálý pracovní úvazek. Cílem těchto programů je, aby si bezdomovec našel smysl života, obnovil rodinné vztahy, našel nová přátelství či partnerství, získal přiměřené bydlení a měl stálý zdroj příjmů.⁵⁰ Resocializační programy lze označit jako naprosto stěžejní, které pomohou člověku odrazit se ode dna a integrovat se zpět do společnosti. Opět připomeňme nezbytnou vhodnou motivaci a důležitost stále trvající individuální práce s klientem, například i za pomoci odborníků z řad psychologů, právníků a podobně. Nesmíme totiž zapomínat na to, že lidé se stali bezdomovci z nějakého důvodu a mohou mít ke společnosti nesplněné závazky, například ve formě nesplacených dluhů atd.

4.1 Sociální poradenství

Sociální poradenství poskytuje osobám v nepříznivé sociální situaci potřebné informace přispívající k řešení jejich situace. Základní sociální poradenství je součástí všech druhů sociálních služeb. Odborné sociální poradenství zahrnuje občanské poradny, manželské a rodinné poradny, sociální práci s osobami společensky nepřizpůsobenými, poradny pro oběti trestných činů a domácího násilí, sociálně právní poradenství pro osoby se zdravotním postižením a seniory. Služba obsahuje poradenství, zprostředkování kontaktu se společenským prostředím, terapeutické činnosti a pomoc při prosazování práv a zájmů. Služba se poskytuje bezúplatně.

Cílem sociálního poradenství je dovést klienty k soběstačnosti, pomoci člověku tak, aby si dokázal pomoci sám. Mnoho lidí se ocitá v situaci ohrožení ztrátou domova, protože dostatečně neznají svá práva a povinnosti, je pro ně krajně obtížné jednat s úředníky, nerozumí požadavkům úřadů, nevědí, na co mají nárok a kde takový nárok mohou uplatnit. V současné době jsou méně sociabilní lidé v komunikaci s úřady velmi znevýhodněni, stav systému mnohdy přímo ztěžuje jejich podporu a neintegraci.⁵¹

⁵⁰ Hradecká Vlastimila, Hradecký Ilja, Bezdomovectví-extrémní vyloučení, Praha 1996, s.70, ISBN 80-902292-0-4.

⁵¹ Matoušek Oldřich, Kodýmová Pavla, Kolářková Jana, Sociální práce v praxi, Praha 2005, s.37, ISBN 80-7367-002-X.

4.2 Sociální příčiny bezdomovectví

Bezdomovectví je projevem selhání v oblasti socializace. Bezdomovci nejsou schopni zodpovědného chování, nedokážou se standardním způsobem o sebe postarat. Přijetí role bezdomovce je výsledkem rezignace. Převažují náhodné kontakty s lidmi ze stejné komunity. Sdružování je většinou účelové, jsou vytvářeny jakési subkultury. Vztahy mezi skupinami těchto lidí bývají ovšem povrchní, je v nich zřejmá nedůvěra a nejistota. V důsledku ztráty citově hlubších vazeb bývají bezdomovci emočně oploštělí, často necitliví i sami k sobě. Riziko vzniku takového postoje zvyšuje citová deprivace, závažná negativní zkušenost, duševní nemoc, závislost na drogách a z toho vyplývající egocentrismus a bezohlednost.

4.3 Právní úpravy vztahující se k bezdomovectví

Ústava ČR ani žádný jiný ústavní zákon výslovně nezaručuje právo na bydlení či přístřeší. Listina základních práv a svobod sice zaručuje právo člověka na pomoc pro zajištění základních životních podmínek, ale pouze v obecné podobě, kdy pojem „základní životní podmínky“ není definován. Bezdomovci tedy nemají ze zákona nárok na bydlení. V právním řádu ČR bezdomovectví jako takové upraveno není. Právní předpisy postihují jen samotný obsah tohoto pojmu, a to zejména v souvislosti se začleněním této skupiny do běžné společnosti. Jedná se především o předpisy, upravující sociální zabezpečení a jeho organizaci⁵².

Podrobnější rozbor některých zákonů a vyhlášek

„Bezdomovci byli a jsou zahrnováni mezi „občany společensky nepřizpůsobivé a péči o tyto občany upravoval do 31. 12. 2006 §522 vyhl. č.182/1991 Sb., kterou se provádí zákon o sociálním zabezpečení a zákon č. 100/1988 Sb. o sociálním zabezpečení. Do tohoto okruhu osob patřili zejména:

a/ občané propuštění z výkonu trestu odnětí svobody

b/ občané, proti nimž je vedeno trestní řízení, popřípadě ti, jímž byl výkon trestu odnětí svobody odložen a kteří potřebují pomoc k překonání nepříznivých sociálních dopadů

c/ občane závislí na alkoholu nebo jiných toxikomaniích, kteří sociální péči potřebují v řešeních sociálních situací

d/ občane žijící nedůstojným způsobem života

e/ občané propuštění ze školských zařízení pro výkon ústavní a ochranné výchovy po dosažení zletilosti.

⁵² ŠTĚCHOVÁ, M., LUPTÁKOVÁ, M., KOPOLDOVÁ, B. Bezdomovectví a bezdomovci z pohledu kriminologie, 1. vyd. Praha,

Péči o tyto občany zajišťovaly pověřené obecní úřady. Tyto úřady dále poskytovaly pomoc občanům, kteří se přechodně ocitli v mimořádných tíživých poměrech nebo v nich žijí, k překonání nepříznivých životních situací. Obecní úřady tuto péči zajišťovaly prostřednictvím sociálních odborů a většinou specializovanými pracovníky – sociálními kurátory.⁵³

Potřebným občanům může být poskytnuta výchovná a poradenská péče, věcné dávky, popřípadě peněžité dávky a bezúročné půjčky, aby mohli tyto poměry překonat, pokud tak nemohou učinit vlastním přičiněním. V praxi se většinou jedná o peněžité dávky dle zákona o sociální potřebnosti do výše životního minima (zákon č.482/1991 o sociální potřebnosti zákon č.463/1991 Sb. v platném znění). Dále v § 51 vyhl. 182/1991 Sb. byla upravena pomoc společensky nepřizpůsobivým občanům zejména při pracovním umístění, výchovná a poradenská péče, pomoc při ubytování v zařízeních sociální péče. Obce ve větších městech, kde je velká koncentrace bezdomovců, zřizují účelová zařízení (v Praze např. Městské centrum sociální péče a prevence, obdobná zařízení jsou i v Brně a Ostravě).

Problematiky bezdomovectví se týká i oblast správního práva, a to především zákon o evidenci obyvatel (zákon č.133/2000 Sb. v platném znění). Zákon upravuje povinnost hlášení k trvalému pobytu a dále i možnost zrušení adresy trvalého pobytu administrativní cestou a zavedení trvalého pobytu na adrese ohlašovny úřadu. Toto ustanovení bylo přijato do zákona nově, předtím tato možnost nebyla.

Řízení dle správního řádu se nezahajuje většinou na návrh majitele nemovitosti nebo pronajímatele bytu. Lze doručit účastníkovi i veřejnou vyhláškou, takže se může stát (a také i často stává), že se dotýčný této změně dozví až dodatečně. Zde nutno připomenout, že dle místa přihlášení k trvalému pobytu se odvíjí nároky na sociální dávky, evidence uchazečů o zaměstnání na úřadu práce atd. 2 ustanovení § 52 vyhl. č. 182/1991 Sb. bylo zrušeno vyhláškou č. 506/2006 Sb. s účinností od 1. 1. 2007. Z toho také vyplývá, že každý, kdo je označen jako bezdomovec (a kdo se za bezdomovce i sám považuje) je hlášen na některé adrese k trvalému pobytu, i když někdy jeto adresa už neexistující anebo na adrese ohlašovny. Tyto údaje mají význam jen evidenční a nezakládají žádný nárok na bydlení.

Problematiky bezdomovectví se dále týká zákon o obcích č.128/2000 Sb. v platném znění, zejména § 2 odst. 2 ("obec pečuje o všestranný rozvoj svého území a o potřeby svých občanů, při plnění svých úkolů chrání též obecný zájem").

Této problematice se také dotýkají předpisy občanského práva, především občanský zákoník, ustanovení §685-716 (zvláštní ustanovení o nájmu bytu).

⁵³ ŠTĚCHOVÁ, M., LUPTÁKOVÁ, M., KOPOLDOVÁ, B, Bezdomovectví a bezdomovci z pohledu kriminologie. 1. vyd. Praha: Institut prokriminologii a sociální prevenci, 2008, ISBN 978-80-7338-069-4

Změny v právní úpravě, týkající se bezdomovectví

Od 1. 1. 2007 je v účinnosti několik nových zákonů v oblasti sociální péče, které se týkají i bezdomovectví a které dost podstatně mění dosavadní úpravu. Je to především zákon č.108/2006 Sb. o sociálních službách, zákon č.110/2006 Sb. o pomoci v hmotné nouzi a zákon č.111/2006 Sb. o životním minimu (v účinnosti nadále zůstávají z. č. 100/1988 Sb. a vyhl. 182/1991 Sb.) Zák. 108/2006 je v oblasti sociální péče a služeb průlomový, především tím, že zcela nově koncipuje příspěvek na péči (přibližně odpovídá dřívějšímu termínu „příspěvek na osobu blízkou“), dále nově upravuje sociální služby, registraci poskytovatelů sociálních služeb a požadavky na vzdělání sociálních pracovníků.

Sociální služby dle tohoto zákona zahrnují sociální poradenství, služby sociální péče a sociální prevence. Problematiky bezdomovectví se týkají především služby sociální prevence, které jsou v této podobě u nás poprvé koncipovány. Služby sociální prevence mají napomáhat zabránit sociálnímu vyloučení osob, které jsou tímto ohroženy pro krizovou sociální situaci, životní návyky a způsob života vedoucí ke konfliktu se společností a sociálně znevýhodňující prostředí. Cílem těchto služeb je napomáhat osobám k překonání jejich nepříznivě sociální situace a chránit společnost před vznikem a šířením nežádoucích společenských jevů (§ 53 zák.). Zákon sice bezdomovectví nedefinuje, ale používá termíny „osoby bez přístřeší“ (§63 zák.), dále“ osoby v nepříznivé sociální situaci spojené se ztrátou bydlení“ (§57 zák.), které se obsahu tohoto jevu již více blíží (předchozí právní úprava používala termín „osoby společensky nepřizpůsobivé“)⁵⁴.

Důležitou novou právní úpravou, která může mít na problematiku bezdomovectví neblahý vliv, jsou změny v předpisech, týkajících se bydlení. Je to zejména novela občanského zákoníku⁵⁵. Faktický negativní dopad může přinést zvýšení počtu bezdomovců. K tomu často přispívají v některých případech se zhoršující vztahy mezi nájemníky a majiteli, kteří tyto předpisy velmi často zneužívají ke svému finančního prospěchu a neschopnost mnohých nájemníků se tomu bránit související s jejich nedostatečnou informovaností. K nedobré situaci přispívá i nedostatek menších levnějších bytů a zatím stále je státem i většinou obcí opomíjena problematika sociálního bydlení.

Neexistence zákona o bezdomovectví

„Neexistence tohoto zákona svědčí o tom, že problém bezdomovectví je pro naše zákonodárce okrajový. Je v zájmu nás všech vyvinout tlak na kompetentní orgány a osoby, aby

⁵⁴ ŠTĚCHOVÁ, M., LUPTÁKOVÁ, M., KOPOLDOVÁ, B. Bezdomovectví a bezdomovci z pohledu kriminologie. 1. vyd. Praha: Institut pro kriminologii a sociální prevenci, 2008, ISBN 978-80-7338-069-4

⁵⁵ Zákon č. 40/1964 Sb., Občanský zákoník.

připravily návrh zákona o bezdomovectví. Kvalitní a propracovaný právní předpis vytvoří rámcové podmínky a stanoví jasná pravidla postupu při řešení a prevenci vzniku tohoto problému.⁵⁶

Je pravdou, že zájem společnosti o lidi bez domova je přehlížený. I tak existují organizace, jež se snaží tento stav změnit, ale pokud nedojde ke změně zákona, a nebudeme mít jasné pravidla a řád, ponese dál všechny příčiny i důsledky tohoto problému.

4.4 Vztah sociální psychologie a sociální pedagogiky k fenoménu bezdomovectví

Sociální psychologie je základní psychologická disciplína, která zkoumá myšlení, citění a chování lidí v sociálních interakcích, respektive v sociálním kontextu. Sociální psychologie zkoumá chování lidí ve společnosti jiných lidí, jejich postoje, sociální motivaci, chování malé sociální skupiny, pracovní týmy, moc, sociální komunikaci, konflikty a kooperaci mezi lidmi a řadu dalších témat.

Sociální psychologie se zaměřuje i na chování lidí v organizacích a při práci - související obory jsou psychologie práce a psychologie organizace.

Jak lze využít poznatky sociální psychologie v oblasti problematiky bezdomovectví? Jedná se o zkoumání a pozorování chování lidí bez domova, a to v jejich každodenním životě, ať už jsou sami, ve společnosti stejných osob, nebo při jednání s úředníky nebo pracovníky občanského sdružení která jim pomáhá. Ve vztahu k bezdomovectví lze využít i aplikovanou sociální psychologii, zejména z aspektu zlepšování sociálních dovedností všech, kteří s lidmi bez domova pracují.

Sociální pedagogika je aplikovaná vědní disciplína pedagogiky se zvláštním charakterem. Je tedy interdisciplinární. Evidentním je dominantní vztah se sociologií, ale z pohledu životní praxe se soustřeďuje spíše na teoretické poznatky pedagogiky, psychologie a jiných společenských věd. Zaměřuje se na každodenní život jedince a řeší jeho problémy, změny sociálního prostředí a jeho vlivy na jedince a skupinu, jakožto i na specifické sociální skupiny – pomoc ohroženým skupinám výchova a vzdělávání marginálních skupin.

Dle Krause sociální pedagogika představuje obor, jenž se zabývá činnostmi, kterými předcházíme nebo jimi upravujeme problémy jedinců (skupin) vznikající z konfliktů potřeb

⁵⁶ Prudková Táňa, Novotný Přemysl, *Bezdomovectví*, Praha 2008, s.36, ISBN 978-7378-100-0.

jedince a společenských institucí, se záměrem zlepšovat kvalitu života.⁵⁷ V dalším vymezení Kraus uvádí, že sociální pedagogika představuje obor, který se soustřeďuje na otázky pomoci při utváření optimálního životního způsobu. Vstupuje do interakčních a socializačních teorií, ve kterých jsou procesy výchovy (vzdělávání), organizování podmínek rozhodující a také tam, kde „standardní“ výchovné postupy selhávají, či vedou k psychosomatické újmě. Kraus dále uvádí, že sociální pedagogika pojednává o tom, jak optimalizovat a usměrňovat životní situace a procesy a to s akcentem na vnitřní potenciál jedince a jeho individualitu. Centrálním tématem, které se prolíná celým obsahem sociální pedagogiky je rozvoj sociální kreativity, aktivizace sil každého vychovávaného⁵⁸.

Sociální pedagogika se snaží nalézat a následně uplatňovat nejúčinnější metody k působení na požadovaný vzdělávací proces každého vychovávaného jedince se snahou maximálně využít jeho vlastností, dovedností a předpokladů. Tyto mohou být u každého odlišné. Rovněž vzdělávací proces může být odlišný. Nejde o klasickou výuku, nýbrž o využití konkrétních životních situací jako učebních pomůcek. Cílem je připravit jedince na úspěšné zvládnutí požadavků dnešního světa, popř. vyrovnání se s předchozími nezdary a opětovné začlenění do společnosti. Sociální pedagogika pohledu nevede vychovávaného na jeho cestě životem za ruku, snaží se však předcházet tomu, aby upadl. Působí zejména tam, kde upadnutí reálně hrozí a v případě, že k tomu došlo, snaží se o ukázání směru další cesty, včetně doporučení pro úspěšnější zvládnutí. Přes různá vnímání obou disciplín mají obě mnoho společného. Zjednodušeně řečeno - sociální práce působí tam, kde sociálně patologické jevy (mezi které bezdomovectví bezpochyby patří) již nastaly, zabývá se tedy postiženými jedinci, kdežto sociální pedagogika může díky své rozvětvenosti a širokému záběru působit na všechny věkové skupiny, celou populaci a tím sociálně patologickým jevům ve společnosti předcházet. Sociální pedagogika využívá k řešení uváděných problémů pedagogických postupů a prostředků.

Možnosti využití sociální pedagogiky ve vztahu k lidem bez domova

Pro některé profesní specializace jsou poznatky sociální pedagogiky velmi přínosné a v některých funkcích velmi blízké profesi sociálního pedagoga. Kraus a Poláčková ve své knize *Člověk, prostředí, výchova* uvádějí:⁵⁹ „Hlavní funkce sociálního pedagoga lze v zásadě charakterizovat dvěma oblastmi: činnosti integrační a činnosti rozvojové“. Činnosti integrační jsou podle Krause takové činnosti, které se týkají osob, jež potřebují odbornou pomoc a podporu v těžkých životních situacích. Dále uvádí Kraus: „Jde o osoby, které se nacházejí v krizových

⁵⁷ Kraus, B., *Člověk-prostředí-výchova*, Brno, Paido, 2001, ISBN 80-7315-004-2.

⁵⁸ Kraus, B., *Člověk-prostředí-výchova*, Brno, Paido, 2001, ISBN 80-7315-004-2.

⁵⁹ KRAUS, B. *Člověk, prostředí, výchova*. Brno: Paido, 2001. 34 s. ISBN 80-7315-004-2.

situacích, v psychickém, sociálním či psychosociálním ohrožení a stávají se pro okolí překážkou“. Této funkci sociálního pedagoga se nejvíce podobá funkce policisty, který přichází denně do kontaktu s osobami bez obydlí.

Policista se nezabývá pouze represí za protiprávní jednání, ale jeho úkolem je především protiprávnímu jednání včas předcházet. Zabývá se podobně jako sociální pedagog pracující na ulici, funkcí profylaktickou, ale také kompenzační. Vyhledává, nebo jsou mu různým způsobem zprostředkovány sociálně deviantní jevy. Jde do hloubky problémů, a to až k „jádro věci“, kdy policista pracuje přímo v terénu s klientelou všech věkových skupin. Poskytuje občanovi odbornou pomoc, nebo aktivně tuto pomoc zprostředkovává. Spolupracuje s institucemi jako např. Ústavem sociální péče, s jednotlivými odbory městských částí, školami všech stupňů, dětskými domovy, domovy pro seniory, Městskou Policií, Probační a mediační službou ČR apod. Dle mého názoru sociální pedagog v profesním zařazení policisty specialisty okrskáře nachází široké uplatnění. Druhou funkci sociálního pedagoga Kraus uvádí jako činnost rozvojovou, cituji: „Stojí-li v popředí funkce rozvoje, pak nejde o žádné specifické situace, ale o zajištění žádoucího rozvoje osobnosti ve směru správného životního stylu, hodnotného a užitečného naplnění volného času, což v sobě zahrnuje moment prevence a týká se prakticky celé populace (dětí a mládeže především).“ Této funkci sociálního pedagoga se také blíží práce policisty pořádkové policie. Nejblíže však tomuto pojetí odpovídá činnost policistů zařazených do celoměstského útvaru prevence kriminality. Útvar prevence je jedním ze specializovaných útvarů s celoměstskou působností. Svou činností významně podporuje policisty působící v terénu po stránce odborné a materiální. Dále organizuje společensko kulturní a sportovní akce většího rozsahu. Vytváří a uplatňuje v praxi preventivní programy, které jsou určeny pro všechny věkové kategorie. Témata vzdělávacích programů jsou zaměřena na nejproblematictější oblasti bezpečnosti určité věkové skupiny⁶⁰.

⁶⁰ Možnosti uplatnění sociální pedagogiky a psychologie při řízení lidských zdrojů v podmínkách Městské policie hl. m. Prahy, Luboš Kožíšek, IMSBrno 2010, DP.

Praktická část

5. Analýza vybraných případů bezdomovectví

Cíl:

Za cíl mého výzkumu jsem si zvolil zjistit skutečnosti, které se podílely na vzniku bezdomovectví, průběh života dotazovaných osob, a průběh toho současného života, včetně zjištění zda je nějaká možnost jejich návratu do normální společnosti.

Metoda:

V tomto případě jsem využil jako formu výzkumu případovou studii. Případová studie je jedním z přístupů kvalitativního výzkumu. Je charakterizovaná obecně jako „*detailed studium jednoho případu nebo několika málo případů*“⁶¹ Pedagogický slovník uvádí definici „*Výzkumná metoda v empirickém pedagogickém výzkumu, při níž je zkoumání podroben jednotlivý případ (např. žák, malá skupina žáků, jednotlivá třída, škola apod.), detailně popsán a vysvětlován, takže se dochází k takovému typu objasnění, jehož při zkoumání týchž objektů v hromadném souboru nelze dosáhnout. Výhodou metody je možnost hlubokého poznání podstaty případu, nevýhodou omezenost zobecnitelnosti výsledků.*“⁶²

Je to metoda, která umožňuje zachycení složitosti, detailů, vztahů a procesů probíhajících v daném mikroprostředí. Předpokládá, že podrobný výzkum jednoho případu přispěje k lepšímu porozumění a pochopení jiných, obdobných případů. Tyto případy je ovšem třeba vnímat a chápat v širším kontextu, eventuálně je srovnat s dalšími případy.

Zkoumá, jaké jsou charakteristiky daného případu nebo skupiny porovnávaných případů. Na rozdíl od statistického šetření, které shromažďuje relativně omezené množství dat od mnoha jedinců nebo případů, se snaží o zajištění velkého množství dat od jednoho nebo několika málo jedinců. Jde v ní o zachycení složitosti zkoumaného případu, o popis vztahů.

Co je podstatné a pro případovou studii příznačné, je odlišnost od laboratorního, izolovaného výzkumu tím, že výzkum využívající případové studie se odehrává v terénu. Každá případová studie má tzv. zakotvenou teorii, tj. svůj vlastní logický rámec, design, akční plán. Vývoj teorie je součástí záměru, zpravidla jsou také stanoveny určité komponenty nebo jednotky analýzy, okruhy nebo typy zdrojů, získávání dat a způsoby jejich záznamu. Podstatný je výběr případu, který bude zkoumán tak, aby reprezentoval určitý typ nebo skupinu obdobných případů.

⁶¹ HENDL, Jan. Úvod do kvalitativního výzkumu, Praha: Karolinum, 1997. 243 s. ISBN 80-7184-549-3.

⁶² PRŮCHA, Jan.; WALTEROVÁ, Eliška.; MAREŠ, Jiří, Pedagogický slovník., Praha : Portál, 2001, 3. rozšířené a aktualizované vydání. 322 s. ISBN 80-7178-579-2.

Různorodost reality daných případů poskytuje více interpretací, na nichž se, jak již bylo uvedeno, podílejí aktéři, role výzkumníka a jeho asertivita je podstatnou formou analytické generalizace. Případové studie se mohou značně lišit v předmětu, na nějž jsou zaměřeny, v celkovém záměru, použitých technikách a výzkumných nástrojích. Zpravidla se uvádějí jako typy případové studie zkoumající jednotlivé osoby, komunity (malé skupiny), sociální skupiny, organizace nebo instituce, události nebo vztahy.

Při rozhovoru, který jsem se zkoumanými osobami vedl, jsem jim pokládal základní otázky, které směřovaly k jejich dětství, pubertě a následně k problémům, které jim způsobily, že se ocitli z hranic společnosti a stali se bezdomovci.

Rozhovor jsem zaznamenával se souhlasem respondentů na diktafon, kdy jsem následně vyhodnotil získaná data a zpracoval výzkumný materiál.

Výzkumný soubor

V této kapitole chci popsat několik skutečných příběhů lidí bez domova, konkrétně 12 mužů a 5 žen, se kterými jsem provedl rozhovor, a se kterými jsem se seznámil přes streetworkery a pracovníky sdružení Naděje. Dalším zdrojem informací byly příběhy lidí, které jsem poznal díky svému povolání. Pro případové studie jsem zvolil nestandardizované rozhovory s bezdomovci, které jsem oslovil v Praze. Výhoda této studie spočívá v tom, že jsem s konkrétními typy osob mohl mluvit déle než při vypisování dotazníku, a získal jsem tímto rozhovorem daleko více informací, dost často i mimo směr této práce, kdy ovšem cesta k sepsání konkrétní analýzy nebyla jednoduchá, protože někteří jedinci nechtějí s nikým mluvit, a to ani s pracovníky sdružení, jenž jim pomáhají, a se kterými jsem tyto návštěvy absolvoval, a uzavírají se do své samoty.

Samozřejmostí bylo, že jsem se s těmito osobami setkal vícekrát, protože při první návštěvě nelze po nich hned požadovat popis jejich životního příběhu.

Ještě než popíši konkrétní případové studie, uvedu rozdělení skupin osob, jež využívají služeb sdružení naděje, a které jsem po konzultaci s psychologem této organizace rozdělil do šesti skupin.

Výzkum se uskutečnil v době leden 2012 - březen 2012, a to na různých místech v Praze. Jednalo se převážně o prostory sdružení Naděje, prostory u obchodních center, vysídlené, ale obyvatelné prostory u Vltavy, Rohanský ostrov.

Rozdělení osob bezdomovců:

- 1) Základní skupina, klienti, kteří jsou psychicky v pořádku, nemají finance, nocleh, práci a osobní doklady.

Honza, (50) dobře vypadající muž, od mládí vyrůstal ve stabilní a bezproblémové rodině spolu s mladším bratrem ve vesnici na Moravě. Vystudoval bez problémů základní a střední školu s obchodním zaměřením, kterou skončil vykonáním maturitní zkoušky. Poté začal pracovat v dřevařských závodech, vypracoval se na vedoucího výroby. Po revoluci byla v dřevařských závodech omezena výroba, došlo k propouštění a Honza byl propuštěn, závod měl zaniknout. V té době se rozhodl, že si vezme u banky úvěr a závod od státu odkoupí. Po dohodě s manželkou, která v té době byla na mateřské dovolené projednal u banky poskytnutí úvěru. Úvěr mu byl schválen a Honza odkoupil závod. Nicméně jako podmínka pro poskytnutí úvěru bylo ručení nemovitostí, kterou Honza vlastnil s manželkou. Rozjel výrobu, začal shánět zakázky a začalo se mu dařit. Peníze, které tímto podnikáním získal, opětovně investoval zpět do podnikání. Mezitím vychoval 2 děti, v manželství se mu dařilo. Po letech se ovšem v podnikání přestalo dařit, a Honza byl nucen si půjčovat peníze nejen u bank ale i u osob, které mu prostředky půjčovaly za nestandardních podmínek a vysokých úroků. V té době začal pít, v manželství začaly vznikat problémy. Věděl, že za této situace by došlo k ohrožení rodiny zejména ekonomickým směrem, proto se rozhodl, že dům prodá, manželka se odstěhuje i s dětmi k rodičům, on se odstěhuje. Trvalou adresu si zřídil na Městském úřadu. Po několika měsících, protože řádně nesplácel a to ani lichvářům, kteří jsou zvyklí své peníze dostávat zpět, mu začalo být vyhrožováno včetně fyzické likvidace se rozhodl, že dobrovolně se stane bezdomovcem, a odešel do Prahy do anonymity, aby neohrozil svou rodinu. Na tento způsob života si pomalu zvyknul. Živí se různými brigádami. Pobýval v Praze se stejnou skupinou osob - bezdomovci, byl částečně závislý na alkoholu. Byl osloven stretworkerem sdružení Naděje, byla zjištěna nejsilnější motivace-ztráta kontaktu s dětmi. Tato mu byla pracovníky Naděje zajištěna, přes jeho matku se podařilo navázat kontakt s dětmi, které dnes navštěvuje. Jeho defenzivní postoj včetně přístupu k alkoholu se změnil. Kontakt s manželkou již není možný, požádala o rozvod. Vrátit se zpět do běžného života není vzhledem k problémům s lichváři, kteří jej stále hledají, a policisty zatím možné.

Petr – (40), vyrůstal jako jedináček, narodil se v Praze. Odmalička byl rozmazlován rodiči, kteří měli v době jeho dětství a mládí nadstandartní příjem, ovšem to za cenu, že býval často sám, hlídávala jej babička, na základní škole prospíval s dobrým průměrem. Jako střední školu mu

rodiče vybrali školu s obchodním zaměřením, bydlel na internátu, a protože měl vysoké kapesné chodil spolu se spolužáky velmi často do restaurací, diskoték, často platil útratu za všechny, na víkendy domů jezdil velmi málo. Vyzkoušel v té době i drogy, alkohol požíval skoro denně. Chodil za školu, měl spoustu neomluvených hodin, rapidně se mu zhoršil průměr, i když to byl velmi inteligentní kluk, vznikaly problémy v komunikaci s rodiči. V době jeho studia na střední škole se rozvedli jeho rodiče. Otec odjel do zahraničí, a protože se pohádali, jejich komunikace tím skončila. Matka si našla nového přítele, ale protože již neměla takový příjem, Petrovi se velmi snížila výše kapesného. Jelikož byl zvyklý na nějaký standard, začali mu brzy docházet peníze na alkohol a cigarety, což řešil drobnými ale častými krádežemi tohoto zboží. Občas byl ostrahou chycen, ale protože působil inteligentně, a vždy se dokázal z takové situace takzvaně „vykecat“, nebyla nikdy přivolána hlídka Policie. Mezitím byl vyhozen pro mnoho důvodů ze studia a ze školy. Pokud byl Petr v některém z obchodů při krádeži zadržen, už v tomto obchodě opakovaně nekradl. Ovšem tyto drobné krádeže nemohli plně nahradit jeho výpadek v kapesném a tak se dal dohromady se skupinou osob, která vykrádala auta. V té době chodil s přítelkyní, se kterou se dostal do skupiny, kde její členové konzumovali drogy a alkohol. Aby měli peníze na alkohol a drogy často kradli, a soustředili se zejména na vykrádání motorových vozidel. Při této činnosti byl opakovaně zadržen Policií ČR a pravomocně odsouzen. Po první podmínce následoval už nepodmíněný trest, rozchod s přítelkyní. Po propuštění z vězení kontaktoval matku i otce, kdy oba o jeho společnost nestáli, a ani mu nenabídli pomoc a proto zůstal na ulici. Na pobyt na ulici si již zvykl. Je závislý na alkoholu, protože neodpracoval žádnou dobu, nemá nárok na žádnou dávku, občanský průkaz nemá, o pomoc nestojí.

Vlasta (55), je invalidní důchodkyně, narodila se v Břeclavi, žila ve vlastním domku, silná kuřačka, která brzy ovdověla a jako památka na nepřiliš šťastné manželství jí zbyl syn, který dokončil pouze základní školu. Marek byl „světák“, z hnízda brzy vyletěl, oženil se, zase se rozvedl, ale vždy se vracel k mamě především pro peníze. Po několikátém návratu z vězení za majetkovou trestnou činnost se v domku usadil. Matce slíbil, že domek opraví a zvelebí. Vždy zůstalo jen u plánů. Pracoval brigádně a pouze přes léto, protože v zimě bylo chladno a matka jej nějakým způsobem užívala, přestože většina peněz šla na cigarety a alkohol. Jeho pracovní morálka a chuť do práce byla v okolí vyhlášená, takže nakonec nebyly pracovní nabídky ani v letních měsících. Přestože Vlastě všichni říkali, že „špatně skončí“, na syna nedala dopustit a dál jej živila. Marek musel navíc zaplatit alimenty a zaplatit nějakou škodu, jinak mu hrozilo vězení. Poslední kapkou byla vysoká půjčka, na jejíž dosažení musela ručit svým domkem. Vše dopadlo podle předpovědí sousedů. Vlasta přišla o svůj domek a skončila na ulici. Nechtěla vídat

lidi, se kterými ve vesnici žila, stydí se za své pochybení, proto odešla i s Markem. Nikoho kromě Marka nemá. Stala se z ní „lesní žena“. V zahradní kolonii u Prahy si s Markem našla opuštěnou boudu, a v té živoří již více než tři roky. Občas je možno ji potkat na hřbitově v blízkosti zahradní kolonie, kde přebírá hřbitovní odpad a vybírá svíčky, které používá ke svícení. Pobírá důchod, tento stěží stačí na jídlo pro oba, živí i syna. Sama říká, že jí je jedno, jak dlouho a v jakých podmínkách bude žít, celý život byla zvyklá na odříkání. Marek se snažil příležitostně pracovat, ale nedařilo se, protože s jeho absencí a kvalitou prací jej nikdo nechtěl. Odejít někam za prací sám nechtěl a matka nechtěla. Nyní se má Marek i přesto, že svým chováním mámu připravil o střechu nad hlavou dobře, je v teple, má pravidelnou stravu, může sledovat televizi, a kdyby měl zájem, může i pracovat, což ovšem nečiní. Z výkonu trestu se má vrátit „domů“ příští rok na podzim.

Roman (53), (svůj příběh mi řekl při jeho výslechu u mě na oddělení, nyní jej již nelze kvalifikovat jako bezdomovce, nicméně protože se do té situace dostal, chtěl jsem uvést, jakým způsobem k tomu došlo) vyrůstal v rozvrácené rodině v Písku, otce nepoznal, vystudoval základní školu, poté aby uživil sebe a přispíval i matce na živobytí začal pracovat. Seznámil se s ženou, začali spolu žít, pronajal si byt, přítelkyně, později manželka byla pro něj vším. Po letech se jim narodilo dítě, syn Marian, kterého miloval jako svou ženu, znamenal pro něho vše. Chodil do práce i na přesčasy, aby oběma mohl dopřát mimořádné dárky. Ovšem v této době si jeho manželka našla milence, do kterého se zamilovala a po nějaké době mu oznámila, že se s ním chce rozvést. Ale pokud jí zanechá jeho byt, může vídat jejich syna dle jejich dohody, nebude mu bránit ve stycích s ním. S tímto Roman souhlasil, a odstěhoval se zpět ke své matce. Po nějaké době si matka našla přítele, kterému se nelíbilo společné soužití se synem, a následně došlo k tomu, že syn Roman musel odejít z bytu. Bydlel chvíli na hotelu, pak na ubytovně, ale vzhledem k tomu, že ve stejné době přišel o práci a tím i o příjem, začal přebývat na ulici. První i druhou noc přespal na hlavním nádraží, zdržoval se pak, kde se dalo, než našel odvahu, aby přišel po několika týdnech do Naděje. Tato mu zajistila a pomohla s vybavením Občanského průkazu, o který přišel a bylo mu nabídnuto a zajištěno pracovníkem Naděje i zaměstnání zatím na dobu určitou jako skladník v prodejně Billa. Dále došlo ze strany Naděje i k nabídce v projektu chráněné bydlení. Tuto nabídku na ubytování Roman využil, pravidelně měsíčně hradí nájem, což je podmínkou, jinak při neuhrazení byt jen jednoho měsíčního nájmu by o tento přišel. Protože v době kdy neměl, příjem nehradil alimenty, došlo k jeho trestnímu stíhání. Dluh ve splátkách hradí, došlo k zastavení trestního stíhání. Se synem se nepravidelně schází, je rád za pomoc Naděje.

Dušan a Věra – (54, 47), oba pochází z východního Slovenska, oba vyučení, na Slovensku přišli po revoluci o práci, odstěhovali se do Prahy. Zde pracovali převážně brigádně, neplatili si žádné pojištění, žádné daně, proto nemají nárok na žádnou dávku. Oba pak, protože popíjeli alkohol, přišli o práci. Žijí spolu v opuštěném rozbořeném domku u Vltavy, živí se sbíráním kovového odpadu, papíru, lahví, chtěli si našetřit a odjet zpět na Slovensko. Peníze prý měly našetřeny, ale Dušana někdo okradl, Věra tomu nevěří, obvinila jej, že peníze propil, žijí spolu divokým tzv. „Italským“ vztahem. Z peněz, které sběrem vydělají, si pořizují alkohol, cigarety a jídlo, v době mého pobytu s nimi každé druhé slovo mezi nimi bylo „ja tě zabiju“, nicméně se domnívám, že k fyzickému násilí u nich dosud nedošlo. Prostor, který obývají, mají hezky dle možností zařízen, je ovšem vidět že to jsou věci pořízené při výletech za jídlem a prohlídkách kontejnerů. Pravidelně je navštěvuje pracovník charitativní organizace, s tímto si popovídají, o žádnou pomoc nestojí, a domnívám se, že ani o cestu zpět na Slovensko, kde nemají žádné zázemí, s rodinami nekomunikují.

S touto skupinou lze i přes poměrně těžkou situaci úspěšně pracovat. Pokud mají zájem a vůli, jsou s pomocí sociální pracovnice brzy vidět pokroky k návratu do běžného života. Pomoc psychologa zde není vždy nutná, ale pro prohloubení motivace a většinou i pochopení proč se ocitli v této situaci, včetně hledání řešení, je každému novému klientovi Naděje tato pomoc nabídnuta (převážně profesní a partnerské poradenství). Příčiny jsou především „Ztráta zaměstnání, rozvrat v rodině, propuštění z dětského domova nebo vězení, zadluženost.

- 2) Klienti s mentálním handicapem, těžce se orientující v novém prostředí, sociálně méně přizpůsobiví, lehce ovlivnitelní, s problémy při posuzování a vhledu do reality.

Pavel – (40) lehká mentální retardace, vyrostl v malé vesnici na severu Moravy. Vychovávala jej matka – pěstounka, tohle nevěděl, absolvoval speciální školu, nedokončené základní vzdělání. V době jeho adolescence mu umřela jeho matka – pěstounka. Poté se dozvěděl, že jej nevychovali vlastní rodiče (otec taktéž neznámý). Matka pěstounka se sama starala, jak mohla, Pavel si však trvá na tom, že chce poznat vlastní matku, o které ani neví, jak se jmenuje, a kde bydlí. Dle informací jej opustila ve 3 letech. Matku začal Pavel hledat sám, mimo jiné i v Praze, kde nakonec nyní žije. Není však schopen najít si žádnou práci, v Praze se vůbec neorientuje. Nyní přebývá venku sám u teplovodního potrubí, nemá rád společnost. Jedinou pomoc, kterou požaduje, je nalezení jeho matky, jeho utkvělou představu o hledání a setkání se se skutečnou

matkou se logickými argumenty pracovníkům sdružení nedaří vyvrátit, nedá si vysvětlit, že matku najít nechce, stretworkeři s ním mluví několikrát měsíčně, vždy je probírán ten samý problém. Živí se sběrem kovu, papíru, žebráním, nemá OP který by si musel zařídit v místě svého bydliště, na cestu nemá peníze, a dle komunikace ani potřebu si něco zařizovat, neví ani kam se obrátit, proto nepobírá žádný příjem. Nepravidelně se Pavel ukáže v středisku Naděje i v jiných centrech, dostane najíst, pokud požádá, dostane oblečení, komunikuje s ním i psycholog sdružení, je vyšetřen lékařem střediska.

Viktor – (52) lehká mentální retardace, základní vzdělání. Byl vychováván ve funkční rodině oběma rodiči. Rodiče zemřeli při nehodě, poté se o Viktora starala babička z Prahy. Začal pracovat ve společnosti vyrábějící dřevěný nábytek. Jeho šéf, později přítel jej využíval, hradil mu jen částečně jeho mzdu, přátelství přerostlo ve vztah. Rozhodli se pro společné soužití v bytě, který získal Viktor po babičce. Viktorův mentální handicap využil i jeho „přítel - zaměstnavatel“, který z něj pod různými záminkami vylákal veškeré úspory, které Viktorovi zbyly po babičce. Povodně jej připravili o byt, který získal po babičce, kdy po těžkém úrazu nohou byl Viktor dlouhodobě hospitalizován, a potřeboval byt, který by byl v přízemí a měl bezbariérový přístup. Jeho „přítel - zaměstnavatel“, mu slíbil, že mu sežene byt, ale k tomu bylo údajně zapotřebí, aby došlo ke zbavení Viktorovi svéprávnosti, což ovšem přispělo k ztrátě jeho vlastního bytu po babičce. Přišel i o práci u svého bývalého „přítele“, novou práci nesehnal. Nyní přebývá na ulici, je nesvéprávný, nemá žádnou rodinu, po právní stránce není již možnost získat zpět bydlení. Pobírá pouze invalidní důchod, tento mu stačí ovšem pouze na alkohol a cigarety, o které se dělí se svými „známými“ na ulici. Přespává, kde se dá, zejména v parcích, v zimě pobývá ve stanech pro lidi bez domova, v různých organizacích.

Tato skupina je nejbliže k základní skupině, ale vyžaduje daleko větší pomoc sociální pracovnice, opakované vysvětlování a často i doprovod na úřady, neboť klient Naděje sám většinou nic nevyřídí a bez pomoci se stane tzv. „stálým“ klientem. Psycholog může pouze zjistit míru odchylky od průměrné inteligence a pomoci orientaci klienta při hledání dalšího uplatnění (mentální stav klienta je již neměnný). Většinou nejsou schopni prosadit svoje práva a často je ani neznají

3) Klienti s psychickým a neurologickým onemocněním různé závažnosti a rozsahu.

Zejména jde o psychotické klienty, suicidální, depresivní, epileptiky, poruchy osobnosti všeho druhu, zejména disociální, emočně nestabilní, paranoidní, schizoidní, anxiózní a další. Dále jde o závislosti na psychotropních látkách, alkoholismus a gamblerství.

Drahomíra (57) – malá drobná žena, na první pohled velmi neupravená, špinavá, alkoholička. Dokončené středoškolské vzdělání - ekonomická škola. Drahomíru jsem poznal před dvěma lety v parku na sídlišti, kde bydlím. Často vysedávala s přítelem a krabicí vína. V zimě s přítelem občas přespávali ve sklepních prostorách našeho domu, kde jsme se také potkávali. V tomto domě do roku 2011 vlastnila Drahomíra s manželem Rudolfem (61) byt. Drahomíra zde s manželem Rudolfem vychovala 2 syny Mariana (28) a Rudolfa (32), se kterými žila ve společné domácnosti, až do roku 2005. Drahomíra po narození synů nepracovala. Podle manžela Rudolfa i dle sousedů byla velmi pečlivá matka, která se o syny obětavě starala, neměla žádné koníčky pouze starost o děti. V roce 2002 odešel z domu syn Rudolf a o tři roky později i syn Marian. Drahomíra se, jak říká, začala strašně nudit, začala pít a posedávat v parku, kde se seznámila s několika bezdomovci. Byly to bezvadní kamarádi, vždycky měli z její návštěvy radost, nosila jim jídlo a pití a začala se s nimi cítit mnohem lépe než doma. Mezi kamarády potkala svého přítele Jarka (31), do kterého se velmi zamilovala. V podstatě kvůli němu, a s ním zůstala na ulici. Podle Drahomíry je právě on ten, který jí celý život chyběl, se kterým si rozumí a také jí už konečně nikdo nezakazuje každou skleničku, kterou vypije. Z počátku se ještě občas stavila doma, podle potřeby se tu najedla, vyprala si a vzala peníze, které jí manžel Rudolf nechával doma na stále stejném místě, jako když s ním žila. V roce 2011 se manžel Drahomíry Rudolf rozhodl, že vlastnictví bytu přepíše na syna Rudolfa ml., který se do něj nastěhoval i s přítelkyní. Rudolf st. v bytě dosud žije, a Drahomíra je také v tomto bytě hlášena k trvalému pobytu. Manžel i syn Drahomíry nechávají v bytě stále stejné zámky, kdyby náhodou Drahomíra potřebovala. Drahomíru jsem přestal potkávat právě v době, kdy se do bytu nastěhoval její syn Rudolf. Podle ní je on tím kdo jí v životě nejvíc zklamal, opustil, chtěl by se jí zbavit, protože jí chce zavřít do ústavu na léčení a nechce ho potkávat a navíc nemá rád jejího přítele Jarka, což je pro Drahomíru nejdůležitější. Drahomíru jsem po roce potkal v Naději, které je klientkou. V současné době není vůbec komunikativní, odmítá se s kýmkoliv bavit, nezvládá své emoce a motoriku, je velmi vulgární, plačtivá, nepřizpůsobivá, léčbu odmítá. Dle sociálních pracovníků Naděje pobírá plný invalidní důchod. Přítele Jarka, se kterým odešla z domu, jsem s ní již neviděl.

Dana – (36), vyrůstala v normální rodině. Měla bezproblémové dětství. Na střední škole se však seznámila se špatnou partou, začala utíkat z domova. Měla spoustu neomluvených hodin, a následně byla ze studií vyloučena. S rodiči se pohádala a opustila společné bydlení. Nejdříve přespávala u náhodných známostí, se kterými začala konzumovat alkohol. Začala experimentovat s drogami (nejdříve lehkými, později i tvrdými), stala se závislou. Rodiče, kteří ji vyhledali, se jí několikrát pokoušeli pomoci. První léčbu, kterou ji domluvili rodiče, skončila neúspěšně, Dana se k drogám vrátila. Poté ji rodiče opět domluvili léčbu, kterou však sama předčasně ukončila, a rodiče s ní po neúspěšné léčbě, přestali komunikovat. Nyní se zdržuje venku, je stále závislá na pervitinu. Díky drogám trpí zdravotními problémy, trpí i TS syndromem, nezvládá emoce a motoriku, je vulgární, nepřizpůsobivá. Medikaci však nebere. V případech jejích nezvladatelných emočních ataků je vždy volána rychlá pomoc, po které následuje krátkodobá hospitalizace. Dana nemá zájem o jakoukoliv práci, odmítá pomoc. Dříve se živila prostitucí, nyní se živí drobnými krádežemi, žebráním. Několikrát prověřována Policií, zatím nebyla odsouzena.

Petr, (44), od dětství je neustále nemocen. Má pouze základní vzdělání, většinu času trávil v nemocnicích, Rodiče mu brzy zemřeli, nemá žádnou rodinu, ani žádné přátele. Nemá tedy vůbec žádné zázemí, do kterého by se mohl případně vrátit. Trpí Huntingtonovou chorobou. Občas využije pomoc některého ze středisek poskytující pomoc lidem bez domova. Potuluje se po sídlištích v Praze, vyhledává ostatní bezdomovce, se kterými žije. Nemá žádný doklad totožnosti, nemá žádný stabilní příjem. Nedokáže se však ani najíst pro třes rukou, špatně mluví, vnímá, ale reakce apatické neadekvátní. V době několika pokusů o rozhovor neaktivní, otázky jsem mu musel pokládat několikrát za sebou, přesto jsem od něj získal velmi málo informací.

Rostislav – (52), základní vzdělání, mentálně zaostalý. Rodiče o něj od narození pro jeho zdravotní mentální problémy neprojevovali žádný zájem, umístován do různých dětských, výchovných organizací. Po dosažení zletilosti byl soudem na základě žádosti rodiny zbaven svéprávnosti, rodiče o něj neprojevovali ani poté žádný zájem. Pouze parazitují na jeho osobě tím, že pobírají veškeré možné dávky vztahující se k jeho osobě, tyto mu ovšem nedají. Rostislav nyní ani neví kde má rodiče. Živí se převážně sběrem papíru, železného odpadu, nerad žebrá a prosí o pomoc. Zdržuje se v oblasti Rohanského ostrova, tam také sám bydlí, má ze dřeva postavený úkryt v menším lesíku, tento mu úplně stačí. Občas se setká s ostatními bezdomovci z okolí, je ale spíše samostatný, nemá moc rád společnost. Nežádá o žádnou pomoc.

Tato skupina je pro pracovníky denního střediska nejproblematictější, zejména u klientů, kteří spádově nepatří pod Prahu a navrhovaná léčba vyžaduje dopravu do psychiatrických léčeben, podle místa jejich trvalého bydliště.

Klienti této skupiny většinou neberou doporučenou medikaci (stav těchto klientů se průběžně zhoršuje), jejich psychiatr, neurolog, či praktický lékař je v místě bydliště, pražští specialisté poskytnou pomoc „mimospádovým“ pouze v případech, kdy klient ohrožuje sebe nebo své okolí. Většinou mají alespoň částečný invalidní důchod, ale ten je jim zasílán do místa trvalého bydliště. Nemají však většinou občanský průkaz a nemohou si jej vyzvednout. Pokud se i to podaří, často neumí s finanční částkou hospodařit a krátce na to jsou opět zcela bez peněz. Je otázkou, zda by pracovník Naděje měl v takových případech podávat soudu návrhy na omezení způsobilosti k právním úkonům. Rodina psychicky nemocného klienta se o něj zajímá většinou pouze v den, kdy mu je vyplácen důchod.

Z uvedeného je zřejmé, že třetí skupina předpokládá v mnoha případech opatrovnictví, které by mělo být zajišťováno v místě jejich trvalého bydliště, klient je však zde v Praze a „domů“ z různých příčin nespěchá. Cítí se zatížení větším množstvím problému, než je obvyklé, proto bývají hostinní a depresivní.

- 4) Čtvrtou skupinu tvoří klienti, kteří se naučili plně využívat služeb všech dostupných charitativních organizací na území hlavního města a o práci projevují jen formální zájem, protože bývá podmínkou poskytnutí pomoci. Tento „volný“ způsob život plně odpovídá jejich mentalitě a vyhovuje jim. Pod vlivem nepříznivých zkušeností rezignují, nic neočekávají a domnívají se, že nemá cenu se o něco pokoušet, dominuje rezignace a fatalismus.

Hynek (65) – na první pohled dobře vypadající muž, který pochází z Prahy, vyučen jako obráběč kovů. Na ulici žije cca 7 let. Je častým klientem Naděje, kde jsem se s ním potkal téměř při každé své návštěvě. Hynek se v roce 1979 oženil s Hedvikou. Z manželství má dva syny Jaroslava (32) a Jana (30) se kterými se momentálně nestýká. V roce 1999 Hynkova manželka Hedvika onemocněla rakovinou, po opakovaných neúspěšných léčbách v létě 2001 zemřela, a od té doby, jak Hynek říká, to šlo všechno „z kopce“. S oběma syny žil ještě asi rok v bytě, který měl v osobním vlastnictví na pražském sídlišti Chodov. Na jaře v roce 2002 se rozhodl, že si pojede přivydělat do Německa, kde má vzdálené příbuzné. Oba synové tenkrát již dospěli a pracující, proto je nechal v bytě v Praze. V Německu pracoval na stavbách „na černo“. Vydělával prý velmi slušné peníze, které posílal domů synům. V roce 2004 se rozhodl vrátit a založit stavební firmu. Po návratu domů zjistil, že syn Jaroslav, který se živil jako taxikář, má

dluhy ve výši několika tisíc korun. Prý si půjčoval na auta, aby mohl provozovat svoji činnost, ale své dluhy nikdy nesplácel. Hynek se rozhodl synovy pomoci a jeho dluhy splatil. Nezůstaly mu žádné peníze, tak začal pracovat jako pomocný dělník na stavbách. Také si několikrát půjčil, dluhy však nestačil splácat, takže někdy v roce 2005 přišla exekuce na byt, o který Hynek tímto způsobem přišel. Od té doby je prý hlášen na Městském úřadě. Oba synové se podle Hynka „někam“ odstěhovali již v době, kdy se vrátil z Německa a v podstatě s ním přestali komunikovat. Hynek v té době přespával na stavbách, kde zrovna pracoval. Na stavbě se mu přihodil úraz ruky a od té doby prý již pracovat nemůže. Hynek uvádí, že úraz zavinil stavby vedoucí a stěžuje si na nespravedlivost poškozeného a neodškodněného od zaměstnavatele, na stavbě ovšem Hynek vždy pracoval „na černo“. Hynek si někdy od roku 2000 nikdy neplatil sociální a zdravotní pojištění, i to byl jeden z důvodů exekučního příkazu, nemá tudíž odpracovaná léta pro výměru důchodu, žije ze sociálních dávek, do práce nespěchá. Střídá charity a stěžuje si na nespravedlnost poškozeného a dožaduje se invalidního důchodu. Dle lékařů a sociálních pracovníků Naděje nemá na invalidní důchod nárok.

Markéta (34) – byla vychována řádně ve společné rodině. Dětství proběhlo v pořádku, po studiu na střední škole, které skončila s vyznamenáním, se seznámila s rozvedeným mužem-Romanem, se kterým často chodili do různých barů a heren. V té době Markéta pracovala jako servírka v nočním baru-herně. S Romanem začali hrát automaty a často požívali alkoholické nápoje. Markéta začala pít i hrát automaty v práci, kde si také z kasy brala peníze. Majitel baru, který na toto brzy přišel, ji z práce vyhodil. Žádnou další práci již Markéta nesháněla, říká, že pracovat nepotřebovala, stačí jí výhry z automatů. Po nějaké době, aby měli peníze na hraní automatů rozprodali většinu svého majetku, a přišli z důvodu neplacení i o nájemní bydlení. S Romanem se rozešla, protože jí prý sebral všechny peníze, které měla z výher z automatů. Poté co se rozešli, doma rodičům zcizila peníze a nějaké cenné věci což samozřejmě popírá. Na léčení závislosti na alkoholu a hracích automatech nechtěla, ocitla se tedy na ulici. Nyní bere sociální dávky, přespává, kde sedá, využívá služeb různých charitních organizací, zná je všechny. Vzhledem ke své inteligenci ví kde, kdy a co může žádat. Pracovat nechce.

Tato skupina neřeší vůbec svůj problém, pouze omezuje jeho negativní následky.

- 5) Skupina dlouhodobě ekonomicky znevýhodněných – půjčky, exekuce, neproplácení mezd, zadluženost. Mají minimální právní vědomí, svoje práva nejsou schopni prosadit a často je ani neznají.

Alois- (47), dětství prožil ve stabilní rodině, základní vzdělání. Vyučil se na učebním oboru mechanik - obráběč, po revoluci přišel o práci. Během života nebyl ženatý, nemá žádnou rodinu, Čas trávil s kamarády po restauracích, tam následně utrácel i peníze z podpory, jelikož si neuměl najít práci. Rodiče umřeli, a tak si Alois protože na něj před smrtí převedli majetek včetně domku, začal více užívat, jezdil se bavit do okresního města, začal sázet fortuna. Občas něco vyhrál, ovšem časem sázel víc, přestalo se mu dařit, a tak během krátké doby prosázel veškeré finanční prostředky které mu rodiče zanechali. Protože v hraní nepřestal a neměl nikoho, kdo by mu s tímto problémem pomohl a peníze na sázky mu již nestačili, začal si půjčovat peníze. Jelikož měl stabilní příjem pouze ve výši částečného invalidního důchodu (kvůli úrazu), v bankovních domech mu nepůjčili, a tak si začal půjčovat u různých finančních často neseriózních společností za nestandardní úrok. Když prohrál a neměl peníze půjčil si někde jinde, protože měl domek a tak jím zaručoval. Pokud někdo potřeboval peníze zpět a nešlo to vyřešit jeho skrýváním, což rád dělal, půjčil si jinde, a urgentní dluh vrátil. Jenže pak došlo k exekuci, a protože neměl žádný příjem přišel o dům, ve kterém bydlel. Protože ani jeho prodej nepokryl všechny jeho dluhy, a dlužníci byli neodbytní, odešel do Prahy, kde doufal, že najde aspoň nějakou brigádu. Samozřejmě to se mu nepodařilo, a tak se začal bavit s lidmi bez domova. Bydlel, kde se dalo a kde bylo teplo. Občas si našel brigádu, ale vždy jen denní, bylo to vždy bez jakéhokoliv dokladu nebo smlouvy. Naposledy si jej brigádně najal muž jménem Ivan, a to v Holešovicích, kde se každý den shromažďují lidé shánějící brigádu. Pracoval na nějaké stavbě domu týden, dostával každý den jídlo a nějaké drobné, po týdnu měl obdržet peníze za celý týden, tyto ovšem neobdržel. Jelikož ho muž vždy nabral v Holešovicích a po práci jej odvezl zpět, neví, kde pracoval (Prahu nezná), nepodepsal žádnou smlouvu, nemá právní vědomí a neví jak peníze za práci získat. Občas přespí a požádá o oblečení v nějaké charitativní organizaci, pobírá částečný invalidní důchod.

Josef- (56), dětství prožil v rozvrácené rodině. Otce nezná, žil s matkou a jejím přítelem, který ho neměl rád, proto na učení odešel na internát, o víkendech bydlel u babičky. Vzhledem k tomu, že ho učení nebavilo, učiliště opustil. Pracoval různě po stavbách po celé republice, kdy vždy bydlel na ubytovně, kterou jim společnost pro kterou pracovali zajistila. Následně přišel o zaměstnání, společnost pro kterou pracoval zkrachovala. Občas někde brigádně vypomohl, ale protože má pouze základní vzdělání a manuálně nepatří mezi nejzručnější bylo jeho uplatnění stále složitější. K tomu se přidal problém s ubytováním, kdy po ztrátě zaměstnání neměl kde bydlet. Babička mezitím umřela dům odkázala své sestře. S matkou nekomunikoval. Zdržoval se různě po Praze, převážně ve skupinkách lidí bez domova, s těmi taky na různých místech přespával. Díky tomu, že po Praze několikrát cestoval „načerno“ bez jízdenky má nyní blokován

účet exekučním příkazem, pobírá částečná invalidní důchod, jiný pravidelný příjem nemá, takže z financí, které mu po exekuci zůstanou nakoupí alkohol a cigarety a rozdělí se s „kamarády“.

- 6) Skupina mladých (do 26let), převážně z disfunkčních rodin a DD, bez adekvátních sociálních návyků a zkušeností, odchody z domova, neshody s rodiči, převážně jeden z rodičů nevlastní. Je to specifická skupina, kde převažuje drogová závislost, prostituce a gamblerství.

Zdeněk-(24), vychován ve funkční rodině s oběma rodiči, má základní vzdělání, střední odborné učiliště opustil, nemá zájem studovat. Při prvním pohovoru s ním mi sdělil, že s rodiči si nerozumí, nemají ho rádi, vyhnali jej z domova, nemůže sehnat práci, a proto přebývá venku. Nemá žádnou závislost, nepije a nefetuje. Od psychologa Naděje ovšem zjištěno, že uvedené informace jsou lživé, je hráč Fortuny, doma ukradl, co se dalo a řadě lidí dluží velké peníze, proto se skrývá mezi bezdomovci. Nárok na žádnou sociální dávku nemá, pracovat nechce, byly mu pracovníkem Naděje domluveny nějaké pracovní schůzky, na tyto se ani nedostavil.

Další případy rozdělení lidí bez domova a jejich popis v souvislosti s využíváním pomoci:

- 1) Psychotičtí klienti, neuvědomují se své onemocnění, požadují mimo obvyklých služeb vyřízení korespondence a žádostí na různé úřady včetně archívu, pokud jim není vyhověno, považují tuto neochotu za omezování jejich osobních práv. Středisko Naděje navštěvují pravidelně, několikrát týdně.
- 2) Mentální retardace různých jedinců, sociálně nepřizpůsobivý, bez schopnosti posoudit realitu, své možnosti a schopnosti (bez dokladů a financí, částečný invalidní důchod).
- 3) TS syndrom, nezvládání emocí a motoriky, vulgární, nepřizpůsobivý (plný invalidní důchod).
- 4) změna sexuální orientace spolu se sníženým intelektem (problémy s rodiči, nesmyslná rozhodnutí-půjčky, exekuce).
- 5) se sníženou inteligencí, dissociální a paranoidní porucha osobnosti (dlouhodobě zaměstnávání pracovníky střediska a azylových domů).

Vyhodnocením lze tedy říci, že až dvě třetiny bezdomovců mají i při velké snaze pracovníků těchto organizací minimální šanci změnit svoji osobní situaci a zůstanou nadále bezdomovci

a stálými klienty některé ze společností poskytujícím jim pomoc. Nelze tedy vyloučit, že řady těchto osob ještě rozšíří řady bezdomovců.

I přes poměrně těžkou situaci, lze s těmito osobami úspěšně pracovat, a pokud mají zájem a vůli, jsou s pomocí sociálních pracovníků brzy vidět pokroky k návratu do běžného života.

Závěr

Bezdomovectví je nežádoucí sociálně patologický jev, který zřejmě nelze zcela vymýtit. Ano můžeme s tímto jevem bojovat, ale pokud se podíváme na situaci ve světě nyní, a na vyhlídky do budoucna budeme si muset přiznat, že nejenže se tohoto problému nezbavíme, ale že nás čeká ještě větší prohloubení tohoto problému.

Když jsem začal psát tuto práci, říkal jsem si, že není možné, aby se člověk z normálního života propadl na okraj společnosti a stal se bezdomovcem, kdy jak již víme cesta zpět je hodně trnitá a často i nemožná. Ale bohužel jsem zjistil, že ať si nyní říkáme cokoli, že se nás to netýká a nemůže se nám to stát, tak takové tvrzení nemusí být pravdivé. Ano, nyní máme fungující rodiny, pracujeme a máme stabilní příjem, své bydlení, a děti nás těší a miluje je. Jenže stačí jeden špatný krok či situace v našem životě, a nastává problém. A co by mělo být tím krokem nebo situací? No lze pouze uvést některé z nich, protože u každého z nás to může nastartovat něco jiného. Ovšem můžu říct, že spouštěcím mechanismem je velmi často ztráta zaměstnání, rozvod, ekonomické problémy, zvýšená konzumace alkoholu a drogová závislost. Samozřejmě, že náš stát i těmito lidem nabízí určité formy pomoci, jako například podporu v nezaměstnanosti a jiné sociální dávky. Většinou ale tyto prostředky lidé bez domova neumějí využít a za tyto si nakoupí cigarety a alkohol, protože jak jsem při komunikaci s nimi zjistil cesta zpět již není, a tohle je jediné pozitivum které jim zbývá. Argumentují tím, že pobírané dávky nestačí k tomu, aby si byli schopni zaplatit bydlení. Přiznávají, že již rezignovali na sociální systém našeho státu a nejsou schopni se ve společnosti a pravidlech, které má, zorientovat. Zde se odráží i jejich nízké právní vědomí a skutečnost, že neznají svoje práva, případně že si nedokážou zařídit to, na co mají nárok. Proto se peníze snaží získat raději žebráním, potraviny a oblečení hledáním v odpadcích, případně se snaží získat finanční prostředky sbíráním vratných lahví, za které inkasují peníze v obchodech. Dalším způsobem jejich obživy jsou samozřejmě drobné krádeže, zejména kovových a jiných odpadů a jejich následný prodej do sběren.

Určitě nelze bezdomovcům odebrat sociální dávky a nechat je svému osudu. Je však nutné s nimi pracovat, a vyprovokovat je k vlastní aktivitě a samostatnosti v jednání. S tím úzce souvisí problém znovuoobnovení sociálních dovedností. Lidé bez domova žijí na okraji společnosti, a ač mají příbuzné a známé, tak ti se mnohdy odmítají s nimi setkat, nejeví o ně žádný zájem a necítí potřebu jim pomoci. Jen minimum z nich se setkává se svými příbuznými či známými z dob, kdy žili běžným způsobem života. Bezdomovci se cítí sami, pravidelně se stýkají pouze s osobami se stejnými problémy, obtížemi a s podobnými osudy, případně s lidmi s občanských sdružení, kteří jim nabízejí určitý druh pomoci, případně je aspoň vyslyší. Chybí

jim tedy sociální kontakt s majoritní společností a jen těžko hledají důvody pro to, svůj způsob života změnit.

V oblasti pomoci můžeme uplatnit i sociální psychologii, a to tím způsobem, že se budeme více věnovat pozorování lidí a vyhodnocovat tak způsob jak jim skutečně pomoci. Samozřejmě, že největší podíl na jejich pomoci musí mít stát, ale jak vidíme pomoc, kterou stát těmto lidem poskytuje, není dostatečná. Nyní po sepsání této práce, kdy jsem pronikl hlouběji do této problematiky, budu vést každé pracovní jednání s těmito osobami tak, abychom nebyli nepřátelé a oni mě nebrali jako represivní orgán a policistu, ale jako člověka, který jim nabízí pomoc, a to nejen příspěvkem na jídlo, ale i radou, že každá situace lze řešit a nasměrovat je tam, kde jim skutečnou pomoc mohou poskytnout. Vím, že tato cesta nebude jednoduchá, zvláště potom, co jsem při psaní této práce zjistil, že většina těchto osob není z různých důvodů schopna pomoc přijmout. Pokud tímto přístupem můžeme pomoci alespoň některým jedincům, můžeme si říci, že jsme skutečně pomohli.

Mohu zde uvést i teoretické formy pomoci, ale bez účasti nás ostatních, především státních orgánů toto budou jen návrhy, které zřejmě nebudou dále uplatněny.

Asi nejdůležitější by bylo zajistit lidem, kteří se nachází na pomyslné hranici mezi normálním životem a životem jako bezdomovec skutečně sociální bydlení. V okamžiku, kdy člověk přijde nejen o práci a rodinu, ale i o bydlení, je to již jen krok od toho stát se bezdomovcem. U nás je velmi těžké využít možnosti sociálního bydlení, neboť nabídka sociálních bytů je velmi malá, a proto tato možnost v podstatě chybí.

Další z forem pomoci je navýšení streetworkerů, kteří s lidmi na ulici mluví, tráví s nimi spoustu času a získávají od nich relevantní informace o tom, komu a jakým způsobem můžou skutečně pomoci.

Samozřejmě, že teoretických možností jak těmto lidem pomoci je mnoho, ale prakticky můžeme uplatnit jen ty, které jim nabídneme my sami. Bez pomoci společnosti, státních orgánů a neziskových organizací se řady bezdomovců nesníží, ale naopak bude docházet k jejich navýšení.

Resumé

Pro diplomovou práci jsem si vybral téma „Analýza životní dráhy lidí bez domova z pohledu sociální psychologie“, kterým chci poukázat na velmi závažný problém dnešní doby. Jde o jedno ze stěžejních témat sociální pedagogiky, která zkoumá mimo jiné specifické vlivy sociálního prostředí a zajímá se o jevy vymykající se obecné normě.

Teoretickou část jsem rozdělil do čtyř částí. V první části jsem popsal teoretickými informacemi bezdomovectví, chudobu, sociální vyloučení a osoby společensky znevýhodněné, a dále jsem se konkrétně zaměřil na bezdomovectví v ČR a to od 19 století, následně dobu před revolucí v roce 1989 i po revoluci. Uvedl jsem i problémy které částečně zapříčinily vznik této skupiny lidí, včetně jejich rozdělení a charakteristiky.

V druhé části jsem se zaměřil na popis orgánů a organizací, které poskytují služby bezdomovcům v ČR.

Třetí část je vyhrazena bezdomovectví a vztahu ke kriminalitě ať už ve formě bezdomovců jako oběti nebo pachatelů.

Čtvrtá část pojednává o resocializaci těchto osob, a zákonných úpravách vztahující se k bezdomovectví.

Do praktické části jsem zařadil případovou studii – kazuistiku. Kazuistiky jsem shromáždil přímo od lidí žijících na ulici, kteří byli ochotni se se mnou o svůj životní příběh podělit.

V závěru jsem shrnul nové poznatky v souvislosti s výzkumem a vyvozené závěry související s formou pomoci pro lidi bez domova.

Anotace

Tato práce se zabývá myšlenkou o příčinách vedoucích ke vzniku bezdomovectví, vysvětluje proces vzniku tohoto sociálního fenoménu a blíže specifikuje stádia bezdomovectví. Popisuje jednotlivé skupiny bezdomovců, včetně charakteristiky těchto osob. A zároveň seznamuje čtenáře s organizacemi, které těmto osobám poskytují pomoc a způsobem kterým těmto osobám mohou pomoci. Jednou z kapitol je i popis resocializace, možnosti sociálního poradenství a sociálních příčin bezdomovectví. Zmiňuji zde i legislativu dotýkající se této problematiky, popisuje jednotlivé právní normy.

Klíčová slova

Bezdomovectví, bezdomovec, sociální vyloučení, resocializace, pomoc, sociální psychologie, sociální pedagogika.

Annotation

This work describes problems of unemployment and homelessness and explains connection between loss of work, following familial and social problems which continue to phase of homelessness. The work includes social problems which are related to this theme.

It was done a research included an explanation of causes and formation of homelessness and the fact whether is possible to return to society. The homeless was addressed in the streets of Prague and in the reception centres to execute the research. The study described the problems of this society and the fact that a lot of them don't interested in a reversion to society.

Key words

Unemployment, job, social policy, homelessness, criminality, social problem.

Seznam použitých pramenů a zdrojů

Právní předpisy

- Z.č. 1/1993 Sb., Ústava České republiky
Z.č. 2/1993 Sb., Listina základních práv a svobod
Z.č. 40/1964 Sb., občanský zákoník, ve znění pozdějších předpisů
Z.č. 108/2006 Sb. o sociálních službách, ve znění pozdějších předpisů
Z.č. 110/2006 Sb. o životním a existenčním minimu, ve znění pozdějších předpisů
Z.č. 111/2006 Sb. o pomoci v hmotné nouzi, ve znění pozdějších předpisů
Z.č. 133/2000 Sb., zákon o evidenci obyvatel, ve znění pozdějších předpisů
Z.č. 262/2006 Sb., zákoník práce, ve znění pozdějších předpisů

Monografie

- Barták Jan, *Lidé a změny*, Praha 2004, ISBN 80-7220-184-0
Buliček, J., *Bezdomovectví a závislosti*, Ostrava, 2005, závěrečná zpráva,
Cejnek Pavel, *Bezdomovectví z pohledu sociální pedagogiky*, IMS Brno, 2010, d.p.
Červenková J., *Bezdomovectví očima žáků ZŠ*, MU Brno, 2008, d.p.
Drapela V., *Přehled teorií osobnosti*, 2.vyd. Praha: Portál, 1997, ISBN 80-71787-66-3.
ETHOS (European Typology of Homelessness and housing Exclusion) *Evropská typologie bezdomovectví a vyloučení z bydlení*
Feantsa - Sborník téma *bezdomovectví v Evropě*, Olomouc, Naděje 1997, ISBN 80-902292-3-9
Hendl Jan. *Úvod do kvalitativního výzkumu*. Praha: Karolinum, 1997, ISBN 80-7184-549-3
Hradecká Vlastimila, Hradecký Ilja, *Bezdomovectví-extrémní vyloučení*, Praha 1996, ISBN 80-902292-04
Hradecký, I., *Profily bezdomovectví v České republice, Proč spí lidé venku a kdo jsou ti lidé*, Praha, 2005
Hradecký, I., *Konflikt, bezdomovci a veřejný prostor: Profily bezdomovství v České republice*, Praha, 2006
Hradecký, I: *Národní zpráva o bezdomovství v České republice 2005*, Praha, 2005

- Kappl, M., *Metody sociální práce s jednotlivcem*, Hradec Králové, 2004, ISBN 80-7041-846-X
- Keller Jan, *Až na dno blahobytu*, Brno: DUHA, 1995, ISBN 80-902056-0-7
- Klinker, S., *Bezdomovectví, Institut zdravotní politiky a ekonomiky*, Kostelec nad Černými lesy 2004
- Kolektiv autorů, *Návrh udržitelného rozvoje sociálních služeb pro bezdomovce*, Praha, Grada Publishing, a.s., 2007, ISBN 978-80-247-2348-8.
- Korunková Magdalena, *Lidské zdroje na trhu práce*, Praha 2003, s.3, ISBN 80-86419-48-7
- Kozlová, L. *Sociální služby*. Triton. Praha 2005
- Kožíšek Luboš, *Možnosti uplatnění sociální pedagogiky a psychologie při řízení lidských zdrojů v podmínkách Městské policie hl. m. Prahy*, IMS Brno 2010, d.p.
- Kraus B., *Člověk, prostředí, výchova*, 1. vyd. Brno: Paido, 2001. 34 s. ISBN 80-7315-004-2
- Krebs V., Durdisová J. Poláková O., Ťitková J. *Sociální politika*, 1. vyd. Praha: Kodex Bohemia, 1997., ISBN 80-85963-33-7
- Kupčík Libor, *Problematika bezdomovectví z hlediska výkonu služby Policie České republiky*, IMS Brno, 2010 b.p.
- Mareš Petr, *Sociologie nerovnosti a chudoby*, Praha 1999, ISBN 80-85850-61-3
- Matoušek Oldřich, Kodýmová Pavla, Kolářková Jana, *Sociální práce v praxi*, Praha 2005, ISBN 80-7367-002-X
- Matoušek Oldřich, *Sociální služby: legislativa, ekonomika, plánování, hodnocení*, Praha 2007, ISBN 978-80-7376-310-9
- Matoušek Oldřich, *Metody a řízení sociální práce*. Praha, Portál, 2003. ISBN 80-7178-548-2
- Matoušek Oldřich, *Slovník sociální práce*. Praha, Portál, 2005. ISBN 978-80-7367-368-0
- Muhlpachr P., *Sociální práce jako životní pomoc*, Brno: Masarykova univerzita, 2006, ISBN 80-86633-62-4
- Petra Matoušková, *Fenomén bezdomovectví a formy nejefektivnější pomoci*, MU Brno, 2009, d.p
- Popelka Marek, *Nezaměstnanost a bezdomovectví jako sociální problém*, IMS Brno, 2010 b.p
- Policie ČR. *Analýza bezpečnostních rizik*, zpracovatel, Praha 2010,
- Potůček M.: *Sociální politika*. Praha, Sociologické nakladatelství, 1995, ISBN 80-85850-01-X
- Prudková Táňa, Novotný Přemysl, *Bezdomovectví*, Praha 2008, ISBN 978-7378-100-0
- Průcha Jan.; Walterová Eliška.; Mareš Jiří. *Pedagogický slovník*. Praha : Portál, 2001. 3.

rozšířené a aktualizované vydání, ISBN 80-7178-579-2

Sčítání bezdomovců na území hl. města Prahy, závěrečná zpráva, pro magistrát hl.m.Prahy zpracovala spol. ABL

Štěchová M., Luptáková M., Kopoldová B. *Bezdomovectví a bezdomovci z pohledu kriminologie*, Praha 2005

Štěchová M., Luptáková M., *Institut pro kriminologii sociální prevence bezdomovectví a bezdomovců z pohledu kriminologie*, 2008, závěrečná zpráva

Šupková, D. a kol., *Zdravotní péče o bezdomovce v ČR*, 1. vyd. Praha, Grada, 2007, ISBN: 978-80-247-2245-0

Vágnerová, M. *Psychopatologie pro pomáhající profese*. Praha: Portál 1999, ISBN 80-7178-214-9

Večeřa M., *Sociální stát, Východiska a přístupy*, Praha, Slon, 1993, ISBN 80-902056-0-7

Internet

www.feansa.org

www.nadeje.cz

www.armadaspasy.cz

www.ckch.cz

www.emauzy.webnode.cz/o-nas/

www.novyprostor.cz

<http://portal.mpsv.cz>

www.socialnireformy.cz

www.statnisprava.cz

www.mvcr.cz

Seznam grafů

Graf 1: Osoby bez domova na území hl. m. Prahy (rozložení podle pohlaví).....	19
Graf 2: Osoby bez domova na území hl. m. Prahy (věková struktura).....	20
Graf 3: Osoby bez domova na území hl. m. Prahy (věková struktura podle pohlaví)	20
Graf 4: Osoby bez domova na území hl. m. Prahy (věková struktura u mužů a žen)	21
Graf 5: Osoby bez domova na území hl. m. Prahy (místo přespání)	21
Graf 6: Osoby bez domova na území hl. m. Prahy (zastoupení mužů a žen v jednotlivých místech přespání).....	22
Graf 7: Osoby bez domova na území hl. m. Prahy (místo přespání u žen a mužů). 23	
Graf 8: Osoby bez domova na území hl. m. Prahy (vztah mezi věkem a místem přespání).....	23
Graf 9: Osoby bez domova na území hl. m. Prahy (vztah mezi věkem a místem přespání).....	24