

UNIVERZITA TOMÁŠE BATI VE ZLÍNĚ
FAKULTA HUMANITNÍCH STUDIÍ
Institut mezioborových studií Brno

Životní vzory dětí v rodině i ve výchovném ústavu

BAKALÁŘSKÁ PRÁCE

Vedoucí bakalářské práce:
Mgr. Renata Oralová

Vypracovala:
Katarína Kuníková

Brno 2012

Prohlášení

Prohlašuji, že jsem bakalářskou práci na téma „Životní vzory dětí v rodině i ve výchovném ústavu“ zpracovala samostatně a použila jsem literaturu uvedenou v seznamu použitých pramenů a literatury, který je součástí této bakalářské práce.

Elektronická a tištěná verze bakalářské práce jsou totožné.

V Brně dne 23. dubna 2012

.....
Katarína Kuníková

Děkuji paní Mgr. Renatě Oralové za velmi užitečnou metodickou pomoc, kterou mi poskytla při zpracování mé bakalářské práce.

Také bych chtěla poděkovat své rodině a přátelům za morální podporu a pomoc, kterou mi poskytla při zpracování mé bakalářské práce, a které si nesmírně vážím.

Katarína Kuníková

OBSAH

Úvod	2
1. Životní vzor	4
1.1 Definice pojmu „životní vzor“	4
1.2 Životní vzory v rodině	5
1.3 Životní vzory v dětském domově	6
1.4 Dílčí závěr	8
2. Vývojové etapy a životní vzor	9
2.1 Stručná charakteristika vývojových etap	9
2.2 Vývojová etapa „období adolescence“	11
2.3 Dílčí závěr	12
3. Kde děti hledají svůj životní vzor	14
3.1 Vzory ve škole	14
3.2 Vzory ve vrstevnické skupině	16
3.3 Vzory v literatuře a v médiích	17
3.4 Dílčí závěr	20
4. Empirický výzkum	21
4.1 Cíl a použité metody výzkumu	21
4.2 Popis vzorku respondentů	22
4.3 Analýza a grafické zpracování dat	23
4.4 Dílčí závěr	36
Závěr	38
Resumé	40
Anotace	41
Seznam použité literatury	42
Příloha - Dotazník	44

Úvod

Téma bakalářské práce – Životní vzory dětí v rodině i ve výchovném ústavu, jsem si vybrala ze dvou důvodů. Tím prvním bylo to, že mě tato problematika zajímala již delší dobu. Tím druhým a pro mě zcela osobním, je vlastní zkušenost. Vychovala jsem dva chlapce a vím, jak pro jednoho z nich byl důležitý životní vzor ve smyslu kladném i záporném.

Dalším neméně důležitým důvodem je rozšířený názor, že dnešní mládež nemá žádné vzory, a i když je má, nejsou „vhodné“. *Cílem této práce je ověřit, zda děti vzory mají či nikoliv, zda je jejich idoly motivují k pozitivnímu jednání jak v oblasti výchovné (postoje, hodnoty, vůle) a vzdělávací (vědomosti, dovednosti), tak i ve volném čase.*

Proč člověk hledá svůj vzor? Proč někoho napodobuje? Život před mladého člověka staví mnoho různých problémů, se kterými si často neví rady. A právě napodobování toho, jak se druzí chovají v podobné situaci, bývá nejsnazším východiskem. Takový člověk se může stát idolem, identifikuje se s ním a tím přebírá jeho způsob chování, jeho cíle i způsob života. Zajímalo mě, zda dospívající mají svůj idol, co na něm obdivují, čím je zaujal.

Velkou inspiraci pro mě byla knížka od P. Říčana Cesta životem a Z. Matějčka Výbor z díla. Další informace jsem čerpala z knih o vývojové psychologii autorů J. Langmeiera, D. Krejčířové a M. Vágnerové.

První část bakalářské práce obsahuje část teoretickou, která je rozdělena do tří kapitol. První definuje pojem životní vzor a idol, kde ho dítě nalézá a jak se na tomto procesu podílí rodina a prostředí, kde je dítě vychováváno. Druhá kapitola popisuje vývojové etapy a životní vzor z hlediska vývojové psychologie. Zabývá se hlavně obdobím dospívání, vymezením termínu adolescence, tělesným a emočním vývojem a utvářením identity. Ve třetí kapitole jsem se zaměřila na hledání vzorů z hlediska prostředí a socializačních faktorů.

Praktická část bakalářské práce je věnována samotnému výzkumu. Popisují zde jeho cíl a předpoklady, zaměřují se na popis použité metody a vzorku respondentů.

Předmětem výzkumu této práce je ověření hypotéz:

H1: Děti vzory mají.

H2: Většina vzorů pochází z řad herců, zpěváků a sportovců.

H3: Někteří žádné vzory nemají a nejsou pro ně důležité.

Pro výzkum jsem zvolila kvantitativní metodu. Výzkum je proveden v Dětském domově Budkov a na Soukromé střední odborné škole a středním odborném učilišti v Třebíči. Součástí je analýza a grafické zpracování dat. Závěrem je shrnutí výsledků.

1. Životní vzor

Napodobování je vývojově nejstarší forma učení. Děti se učí napodobou samy bez výkladu a teorie. Je jim to vrozené. Napodoba je hlavní formou předávání společenských zkušeností, osvojování senzomotorických dovedností jak v pracovní, tak sportovní oblasti. Dítě si od raného dětství osvojuje způsob chování ve vztahu k druhým lidem a tak často nevědomě napodobuje osoby ze svého nejbližšího prostředí či postavy z pohádek, filmů apod.

Děti vzory potřebují, hlavně ti mladší. S rostoucím věkem potřeba mít vzor klesá, u některých mizí úplně.

1.1 Definice pojmu „životní vzor“

Dítě se již rodí se schopností napodobovat, která mu napomáhá naučit se všechny základní dovednosti. Tato touha se projevuje hlavně tím, že dítě hledá vzory, které by vzalo za své. *„Pro napodobování vzoru je dítě nejvíce nakloněné v prvních sedmi letech života, neboť v tomto věku je jedním velkým receptorem vnímání.“¹* Již v raném věku se dítě pozorně dívá kolem sebe a snaží se napodobit dospělé. Napodobování je možné pozorovat při dětské hře. Toto období je velmi důležité, protože se vytváří osobnost. První vzory pochází z rodiny a jsou to většinou rodiče, kteří jsou současně výchovným vzorem či ideálem. Vliv rodičovského vzoru není často jednotný ani jednoznačný, ale bývá v praxi užitečnější než samotná výchova.

Každý člověk žije v určitém sociálním prostředí, kde se dostává do vztahů s mnoha jedinci, z nichž někteří se stanou pro něho vzorem. Může to být osoba, či obraz osoby, kterou obdivuje, miluje, které se snaží přiblížit nebo vyrovnat. Je skutečná i smyšlená, ale zároveň to může být i někdo, kdo žil v jiném století. Obdivovat může celou osobnost, ale i jenom některou vlastnost – inteligenci, smysl pro humor, laskavost či moudrost. Vzor trvale ovlivňuje postoje, hodnoty, vnímání světa, rozhoduje o chování a jednání. Je inspirací, se kterou se dítě může srovnávat. Vzory si většinou nevybírání úplně vědomě a to hlavně v dětství. Cíleně si začíná vybírat v období dospívání, kdy dochází k tzv. přehodnocování hodnot, hledání symbolů,

¹ PREKOPOVÁ, J. Jak být dobrým rodičem. 1. vyd. Praha: Grada, 2001, s. 27.

se kterými se chce identifikovat. Dochází k radikálnímu obratu, kdy přestává rodičovský vzor platit. Tak jak se vyvíjí osobnost, mění se postupem doby i vzor.

1.2 Životní vzory v rodině

„Rodina, i když zdaleka není jedinou výchovnou institucí formující osobnost dítěte, má za předpokladu normálního fungování jedinečné a výsadní postavení právě v uspokojování jeho základních psychických potřeb.“² Rodinné prostředí je pro zdravý vývoj dítěte nezastupitelné. Za normálních okolností zprostředkovávají dítěti „pocit domova“ jeho rodiče. Domov je pro dítě nesmírně důležitý. Je jednou z podmínek šťastného dětství, kde se utváří zdravá osobnost. Je to nejenom místo bezpečí, ale i místo prvních objevitelských výprav, místo učení a poznávání, místo kde nachází své první neuvědomělé vzory. Nejčastěji je to matka a ti, kdo ve společné domácnosti žijí nebo jsou s ní ve styku. Mimo rodičů jsou to často prarodiče nebo ostatní příbuzní. Je to osoba, která má dítě ráda a stává se přirozenou autoritou. V soužití s rodiči a dalšími členy domácnosti si dítě vytváří životní postoje např. k práci. Nejedno dítě chce být programátor jako jeho tatínek.

Dítě se v rodině učí hospodařit. Vidí, že rodiče chodí do zaměstnání, za svou práci dostanou odměnu a společně rozhodují, co se nakoupí. To dítě vnímá a přejímá spolu s postoji svých rodičů. Spolurozhodování v důležitých rodinných věcech je nedílnou součástí výchovy k rodičovství, kdy dítě vnímá mezilidské vztahy, které se později promítnou do jeho vlastního vztahu k budoucí manželce či manželovi nebo k dětem. Dítě není jen pasivním divákem, ale podílí se na rozhodování.

Základní vzory, které získá od svých rodičů, nejsou jenom pozitivní, ale i negativní. Rodiče se milují a vzájemně si pomáhají, ale také se hádají a dělají kompromisy. Dítě vidí, že i přes občasné neshody mají jeden k druhému úctu a přes veškeré životní situace stojí při sobě. Toto děti vnímají a vštípí si to jako model chování. Děti kopírují stejně snadno chování ohleduplné tak i sobecké, když jim to přinese nějaké výhody.

² MATĚJČEK, Z. Výbor z díla. Praha: Karolinum, 2009, s. 362.

Dítě také přejímá soulad myšlení, prožívání a jednání. Učí se vcítit do druhého, porozumět mu, ztotožnit se s ním. „*Je tedy výchovně dobré a žádoucí, když si rodiče vzájemně projevují svou mužskou a ženskou citovost.*“³ Dítě přijímá docela přirozeně tyto modely chování, které jsou správné pro jeho citovou výchovu.

Nahradit rodinu nelze. Každá lidská bytost potřebuje komunikaci, spoluúčast, svůj okruh nejbližších, potřebuje domov. *Při značné diferencii sociálních skupin, preferenci hodnot či životních stylů bude v budoucnu převládat rozmanitost rodinných struktur. Budou existovat rodiny nukleární, široké, multigenerační, rozvedené, znovu sezdané. Za základ rodiny se považuje funkční rodina, která dá každému dítěti do života to, co mu pomůže přežít život v rovnováze.*⁴

1.3 Životní vzory v dětském domově

Když je výchova dítěte v rodině vážně ohrožena nebo narušena nebo se rodiče z různých důvodů nemohou o dítě starat, umístí je do ústavní péče. Těmto dětem, které se dostanou do péče dětského domova, by měla být zaručena lepší výchova než ta, co měly ve své původní rodině.

V dnešní době se klade důraz na to, aby se výchova dětí v dětských domovech přiblížila rodinné výchově. Vznikají tak domovy rodinného typu, kde jsou tzv. výchovné skupiny, které umožňují větší individuální přístup ke každému dítěti. Každá skupina má nejméně 5 a nejvíce 8 dětí různého věku a pohlaví. Rodinné skupiny se snaží suplovat rodinné prostředí a tím co nejvíc přiblížit rodinný život. Cílem je přiblížit kontinuitu životního běhu běžnou v rodinné struktuře.

Dítě potřebuje stálé sociální prostředí, které poznává a orientuje se v něm. Je pro něho výhodou, když se dostane do domova rodinného typu s perspektivou dlouhodobého pobytu. Zde se začínají bezděčně tvořit jeho první vzory. Menší děti

³ MATĚJČEK Z. Co, kdy a jak ve výchově dětí. 1. vyd. Praha: Portál, 2007. s. 92.

⁴ BAKOŠOVÁ Z. Sociálna pedagogika jako životná pomoc. 3. vyd. Bratislava: Public Promotion, 2008. s. 109.

vzhlížejí ke starším, mohou se od nich učit různým dovednostem a znalostem. Je zde zaručen rozvoj ohledně vzájemné interakce, kterou zprostředkovává různost pohlaví.

Vznikají citové vztahy s vychovateli, kteří se někdy stávají i vzorem na celý život. Vychovatel dítě stimuluje a obohacuje, někdy nahrazuje i rodiče. Ale ne každé dítě se dokáže vyrovnat s tím, že ten „jeho“ vychovatel nepatří jen jemu, ale i ostatním dětem. Čím je vztah ze strany dítěte hlubší, tím hůře to nese. A když si vytvoří citový vztah, může nastat situace, že vychovatel odejde, nebo dítě změní prostředí. Ztrácí tak pocit jistoty a prohlubuje se jeho nedůvěra v lidi. Může se objevit citová oploštěnost až otupělost a dítě se stane obtížně zvládnutelné a psychicky deprivované. *Ústavní děti se i při nejlepší snaze a péči opožďují za dětmi z průměrných rodin a je v různé míře narušen i jejich vývoj v citové a sociální oblasti. V prostředí dětského domova nemohou být všechny psychické potřeby dítěte v plné míře a trvale uspokojeny.*⁵

Jak tomu předejít? *Vláda deklarovala záměr zrušit do roku 2014 kojenecké ústavy a zajistit péči o děti do tří let v rodinném prostředí. Děti bývají umístěny v kojeneckém ústavu převážně ze sociálních důvodů a 54% se jich vrací do své původní rodiny. Dle Miloslava Macely, ředitele odboru rodiny a dávkových systémů MPSV ČR, by se měl počet pěstounských rodin zvýšit o 300-500.*⁶ Týká se to skupiny pěstounů na přechodnou dobu, než se upraví poměry v rodině nebo pro děti, které čekají na přechod do náhradní rodinné péče. I těžko umístitelné, nemocné či jinak handicapované děti tak mají šanci dostat se do pěstounské péče. Předpokládá se, že se vytvoří skupina specializovaných pěstounů, kteří budou vyškoleni tak, aby zvládli péči i o handicapované děti. V tom jim pomůže i novela o sociálně právní ochraně dětí, která zajistí pěstounům jak finanční ohodnocení, tak i nárok na možnost se dále vzdělávat a využívat další podpůrné a doprovodné služby.

Jak již bylo uvedeno, pro dítě je důležitý vztah k jedné pečující osobě a to hlavně v prvních třech letech života. V ústavu se pečující osoby mění, ale v pěstounské rodině je prostředí stabilnější, a když dojde po určité době k výměně, není dopad na dítě tak zásadní.

⁵ RADVANOVÁ S., KOLUCHOVÁ J., DUNOVSKÝ J., *Výchova dětí v náhradní rodinné péči*. Praha: SPN 1980. s. 44.

⁶ *Psychologie Dnes*, číslo 2/2012, Praha: Portál. s. 40.

„Role těch, kteří zastupují děti, jež nemohou vyrůstat ve vlastní rodině je velice důležitým a nelehkým úkolem.“⁷ Je proto nutná spolupráce všech zainteresovaných organizací, které hájí zájmy všech opuštěných dětí. Cílem je zajištění života v prostředí, které se nejvíce rodině přibližuje.

1.4 Dílčí závěr

Pro dítě je nejlepší, když je vychovávané v rodině. Ale i toto prostředí není vždy ideální. V nefunkční rodině je více špatných vzorů než těch kladných. Pokud manželství nefunguje, rozvod je pro dítě tou nejlepší variantou. Základem je, aby se rodiče domluvili na další péči a aby se i v budoucnu spíše doplňovali. Je jedno, zda se jedná o chlapce nebo dívku, oba potřebují jak ženský tak i mužský vzor. Základní hodnoty předávají rodiče, ať už žijí spolu či nikoliv.

Z hlediska stability je prostředí dětského domova stálé, nehrozí např. rozvod či odluka rodičů nebo příchod dalšího partnera. Ale chybí zde mnoho vzorů chování. Ještě stále je převaha personálu ženského pohlaví, tudíž chybí mužský vzor. Absence vzorů chování rodičů způsobí, že děti nevědí, jak mají plnit sociální roli ve vztahu, v rodině, ve společnosti. Neví, jak se mají v každodenních situacích zachovat, a tak hledají své vzory u svých vrstevníků, v televizi či knížkách.

Je nutné si uvědomit, že děti vnímají i záporné vzory. Nejedno si uvědomí, tak takový být nechci, tohle dělat nebudu, ale nevědomky přejímá mimiku, řeč a další způsoby chování. Může získat kladný nebo záporný vztah k různým druhům zábavy, práce i povolání. Napodobování působí při vzniku kouření, alkoholismu, drogové závislosti, fobií a dalších patologických projevů. Z toho důvodu záleží na tom, v jakém prostředí dítě vyrůstá a jak je toto prostředí podnětné.

⁷ MATĚJČEK Z. a kol. Náhradní rodinná péče. 1. vyd. Praha: Portál, 1999. s. 42.

2. Vývojové etapy a životní vzor

„Vývoj je řada zákonitých změn, které nastávají v zákonitém pořadí.“⁸ Jako celoživotní proces nekončí dosažením tělesné zralosti, ale je to nepřetržitý proces, který sahá od narození přes dospělost do stáří.

2.1 Stručná charakteristika vývojových etap

Vývoj psychiky od narození do dospělosti je u člověka mnohem složitější než u kteréhokoliv jiného živého tvora. Má na ni vliv více faktorů, mezi které bezesporu patří dědičnost (zděděné danosti a dispozice), prostředí (veškeré vnější vlivy) a seberegulace (svoboda rozhodování, plánování). Zděděné danosti a vlivy prostředí by měly vzájemně spolupůsobit.

V průběhu života prochází člověk několika stádii vývoje. „V mnoha tradičních společnostech byla, případně dosud jsou, životní stadia radikálně oddělena a toto dělení má důsledky pro celý způsob života.“⁹ U nás v 19. století např. adolescence splývala s dospělostí. Děvče se mohlo vdát v 15 letech, chlapec mohl převzít hospodářství nebo se musel začít sám žít.

Vývojová stadia nemohou být navzájem jasně a jednoznačně oddělena, ale existují v životě předěly, které by měly být zákonité a které oddělují jedno stadium od druhého. Člověk může mít vedle období klidného růstu i bouřlivější období. Dochází k výrazným jak kvantitativním tak i kvalitativním změnám.

Jsou období, kdy je dítě senzitivní tj. více přístupné vlivu určitých podnětů (vnějších vlivů) důležitých pro vývoj psychiky a období, kdy je působení těchto podnětů slabší, případně na ně jedinec vůbec nereaguje.

⁸ ŘÍČAN P. Cesta životem. I. vyd. Praha: Panoráma, 1990. s. 19.

⁹ ŘÍČAN P. Cesta životem. I. vyd. Praha: Panoráma, 1990. s. 43.

Vývojoví psychologové se v každém období snažili stanovit stadia ve vývoji lidského jedince. Podle Langmeiera, můžeme rozlišit následující období:

1. **Prenatální období** – tvoří se základy psychického vývoje člověka.
2. **Novorozenecké období** – zralý novorozenec je schopen se učit, zpracovává různým způsobem informace z okolí. „*Brzy objevuje, že existuje vztah mezi jeho vlastním chováním a následky tohoto chování v okolí.*“¹⁰ Již v prvním měsíci se dítě začíná učit, osvojuje si první podmíněné reflexy.
3. **Kojenecké období** – první rok. Je typická účinná interakce s okolním světem a sociální interakce k lidem, kteří o něj pečují. První rok má zásadní význam pro formování osobních vztahů s druhými lidmi.
4. **Batolecí období** – druhý a třetí rok. Okruh sociálních vztahů je rozšiřován, dítě od dvou let začíná mít aktivní zájem o interakci s druhými dětmi a vytváří si svou roli v rodině.
5. **Předškolní období** – přibližně od tří do šesti let. Učení je nahodilé a závislé na právě vnímaných jevech. Dochází k diferenciaci role mužské a ženské. V této době dítě výrazněji přejímá ve svých zájmech a postojích převládající mužské či ženské chování. „*Rozhodující je vztah chlapce k otci a dívky k matce jako vzorům takového chování.*“¹¹
6. **Vstup dítěte do školy** – po šestém roce. Dítě je méně závislé na rodině, dovede se od ní na čas odloučit. Je schopné podřídit se nové autoritě a přijmout novou roli - roli školáka. Učení se více opírá o řeč, je to proces plánovitý.
7. **Mladší školní období** – doba od 6 - 7 let do 11 - 12 let. Vývoj emočního porozumění pokročil, dítě poznává, že pocity, motivy či přání je možné před okolním světem skrývat. Ze svého postavení ve skupině vrstevníků a z různých rolí, které přijímá, si dítě osvojuje uvědomělejší sebepojetí a sebehodnocení.

¹⁰ LANGMEIER J., KREJČÍŘOVÁ D. Vývojová psychologie. 3. vyd. Praha: Grada Publishing, 1998. s. 34.

¹¹ LANGMEIER J., KREJČÍŘOVÁ D. Vývojová psychologie. 3. vyd. Praha: Grada Publishing, 1998. s. 96.

„Mladší školní věk je typický vysokým stupněm přijímání učitelova vlivu, ochotu napodobovat a učit se.“¹²

8. Období dospívání:

- a) Období pubescence – zhruba od 11 do 15 let.
- b) Období adolescence – končí kolem 20 let.

9. **Časná dospělost** – od 20 do 25 let. Dochází k upevnění identity a upřesnění osobních cílů. Jedinec se stává nezávislý na rodičích, zakládá vlastní rodinu a postupně získává odpovědnost v profesní oblasti.

10. **Střední dospělost** – asi do 45 let. V tomto období nastávají změny jak v osobních vztazích, tak i v sociálních podmínkách.

11. **Pozdní dospělost** – do začátku stáří (tj. asi do 60 – 65 let). Je to období bilancování výsledků dosavadního života. Objevují se první známky poklesu výkonnosti a jedinec často musí přijmout novou významnou roli – role prarodiče.

11. **Stáří** – od 65 let. *V tomto období dochází k zásadním změnám ve struktuře a funkcích organismu a k poklesu schopností a výkonnosti jedince.*¹³

2.2 Vývojová etapa „období adolescence“

Adolescence je zvláštní životní období mezi dětstvím a dospělostí. Z hlediska vývoje patří mezi klíčové a rozhodující pro uspokojivé převzetí pozdějších základních rolí manželských a rodičovských.

Dochází k uvolnění z přílišné závislosti na rodičích a k navazování diferencovanějších a významnějších vztahů k vrstevníkům obojího pohlaví. Každé dítě si hledá svůj vlastní způsob, jak dosáhnout samostatnosti, aniž by ztratilo vztah ke svým rodičům či vychovatelům. Mnozí proto své rodiče kritizují, vytýkají jim jejich

¹² ČÁP J. Psychologie výchovy a vyučování. 1. vyd. Praha: Univerzita Karlova, vydavatelství Karolinum, 1993. s. 135.

¹³ LANGMEIER J., KREJČÍŘOVÁ D. Vývojová psychologie. 3. vyd. Praha: Grada Publishing, 1998. s. 184.

nedostatky, stydí se za ně a odmítají jejich přílišnou kontrolu. Nesouhlasí s jejich názory a hodnotami. Na druhou stranu nekriticky přijímají nové vzory a nové životní cíle. Je u nich patrný zájem o filosofické hloubání po smyslu života. Toto konfliktní období se přechodně vyskytuje u všech dospívajících a v normálních případech končí již před dvacátým rokem obnovením pozitivního vztahu k rodičům.

V tomto období se také rozhodují o volbě povolání. Dospívající mají určitá přání, avšak mnohdy jsou jejich představy nejasné, nejsou cílené na konkrétní povolání. Jejich nejistota se zvyšuje tím, že se rozhodují v době, kdy ještě nejsou zájmově vyhraněni, proto se rozhodují pod tlakem okolí, nejčastěji rodičů.

Volba povolání a emancipace od rodiny přispívají k dosažení pocitu vlastní identity. *„Při hledání vlastní identity se adolescenti snaží vytvořit z hodnot a názorů lidí, kteří jsou pro ně důležití (rodiče, vychovatelé, učitelé a vrstevníci), celistvé sebepojetí. Když nejsou tyto hodnoty souhlasné, adolescenti mohou prožít období zmatení rolí, a dříve než naleznou obraz vlastní identity, zkoušejí jednu sociální roli za druhou.“*¹⁴ S tím souvisí i hodnocení vlastního vzhledu. Mladý člověk začíná o sebe pečovat a velmi pečlivě volí své oblečení, častokrát i proti vůli svých vychovatelů. Posuzuje se podle reakcí druhých, především podle toho, jak ho vidí vrstevníci. Adolescent se snaží být sám sebou, blížit se svému ideálu a všechny své projevy zvoleným směrem formovat. Pro toto období jsou typické tendence k uniformitě. Snaží se o podobnost se vzorem např. modelkou či sportovcem. Představuje pro ně určitou jistotu. Většina si ke konci tohoto období najde svůj individuální styl.

2.3 Dílčí závěr

Každý jedinec je individualita a závisí na podmínkách jeho života a na společenském prostředí, ve kterém žije, jak se bude vyvíjet. Je nutné akceptovat všechna hlediska, zejména fyziologické znaky, vývoj myšlení, citů apod.

¹⁴ ATKINSONOVÁ R., ATKINSON R., SMITH E. a kol. Psychologie.. 1. vyd. Praha: Victoria publishing, 1995. s. 133.

Hledání a vytváření identity není jen záležitostí adolescence, ale celého života. Základy zvolna rostou už od raného dětství. V kojeneckém věku se vytváří základ pro učení nápodobou. Prvním člověkem, které dítě vnímá, je matka, mající pozitivní vliv na rozvoj dětských dovedností. V batolecím věku se objevuje vědomí vlastní osobnosti. Sebehodnocení je závislé na názoru rodičů či jiných autorit. Nápodoba a identifikace je důležitou formou sociálního učení, kde je obvykle objektem rodič. Předškolní dítě se začíná přizpůsobovat jinému sociálnímu prostředí, než je rodina. I nadále rodiče slouží jako vzor, s nímž se identifikují a to hlavně s rodičem stejného pohlaví.

Školní věk je další fází, kde dítě získává novou roli - žáka a spolužáka. Na začátku školní docházky je pro dítě vedle rodičů určujícím modelem učitel, ale v dalších letech školního období stále víc roste vliv dětské skupiny.

Období dospívání je fáze hledání a vytváření vlastní identity. Dospívající ochotně přijímají vše nové, zvláštní, neotřelé. Nemusí jít jen o oblékání a úpravu zevnějšku, ale i o celkové napodobování vzorů a ideálů. „*Citlivost na vlastní zevnějšek v dospívání úzce souvisí s vývojem sebeúcty, sebevědomí a sebejistoty.*“¹⁵

¹⁵ TAXOVÁ J. Pedagogicko-psychologické zvláštnosti dospívání. 1. vyd. Praha: Státní zdravotnické nakladatelství, 1987. s. 91.

3. Kde děti hledají svůj životní vzor

Děti své životní vzory nalézají téměř všude. Jak v rodině, tak i ve škole, mezi kamarády a prostřednictvím médií.

3.1 Vzory ve škole

Škola je místem, kde dítě tráví podstatnou část svého života a nalézá zde smysl své existence. Je místem společenského života, kde dítě získává vědomosti. Zde vznikají nové vztahy, přátelství, je to místo kde dítě společensky vyspívá, roste a zraje. Ve škole se dítě může potkat s řadou vzorů a to jak s konkrétními lidmi – učitel, spolužáci, tak i se zprostředkovanými vzory – osobnosti vědy a techniky, kulturní osobnosti či literární hrdinové. Škola může vedle rodiny ovlivnit pohled dítěte na svět, jeho osobnostní kvality a tím i volbu svých životních ideálů.

Tím prvním a nejdůležitějším, které dítě potká ve škole, je učitel. První je téměř vždy milován. Vnímá každý jeho projev, snadno se s učitelem identifikuje a mnohdy bezděčně napodobuje jeho jednání. Vzhlíží k němu jako k autoritě, která převyšuje i tu rodičovskou, a to hlavně v prvním a druhém ročníku. S vývojem osobnosti a se zvyšujícím se věkem žáka se tento vztah mění a přechází ke kritičtějšímu rozvoji, hlavně s nástupem puberty.

Na střední škole se vzájemné vztahy mezi učitelem a studentem utvářejí na základě vztahu k vyučovacím předmětům. Stoupá význam osobnostních vlastností učitele, jeho vzdělání i kulturní úroveň, to jak se ke studentům chová a jak s nimi jedná. Do vzájemných vztahů vstupuje kolektiv školní třídy.

Dá se předpokládat, že ve všech výchovných institucích působí převážně kvalifikovaní profesionální pracovníci. Povolání učitele je velmi náročné jak po stránce odborné tak i komunikační. Učitel vzdělává a vychovává. Je velmi důležité, jakým je příkladem pro své žáky, protože děti se učí kromě jiného také napodobováním a sociální zkušeností. Mezi učitelem a žákem existuje vzájemná interakce a vznikají meziosobní vztahy, které jsou subjektivně prožívány, hodnoceny i emocionálně podbarvovány. Cílevědomým působením vychovatele na žáka dochází k jeho výchově, která má svůj cíl a obsah. Je proto žádoucí, když se pedagog stane vzorem, který vede

k převzetí správných vzorů chování, zvládnání sociálních situací a napomáhá rozvíjení žákovy osobnosti. Učitel by měl mít schopnost předávat své znalosti zajímavou formou. Měl by preferovat dialog spojený s názorem tak, aby vedl žáky k pochopení problému, k dosažení znalostí a správnému řešení. Děti učít samostatnosti tím, že samy hledají informace v knihovnách, mapách a formou diskuse je předávají ostatním.

Vychovatel by měl dobře znát dětskou duši a být empatický. Hodnocením ovlivňuje postavení žáka ve třídě, proto by měl být spravedlivý. Mezi jeho základní vlastnosti by měla patřit cílevědomost, důslednost a hlavně trpělivost.

Se vzory a s pozitivním působením na jedince souvisí i organizované volnočasové aktivity, které sledují záliby dětí, respektují jejich věkové zvláštnosti, podporují jejich tělesný růst a duševní rozvoj. Takovou je například i Junák, který je organizací skautingu. Pro dítě, které neprospívá ve škole nebo je jinak postižené, jsou tyto aktivity důležité. Naučí se třeba jen jednu nebo dvě dovednosti, které jsou neobvyklé a které mohou u druhých dětí vzbudit respekt. Dítě by nemělo trpět pocitem, že je k ničemu a že všichni ostatní jsou lepší než ono. Souvisí to s identitou, prožíváním vlastního já, které se utváří od prvních dnů od narození. Dobrý vychovatel to pochopí a dítě vede k té činnosti, ke které má předpoklady. A nemusí jít jenom o sport, ale i malování, hra na hudební nástroj apod. Tato mimoškolní činnost je univerzálním prostředkem, jak zvýšit sebevědomí při pocitu méněcennosti, obtížích ve škole, citových nebo sociálních problémech.

Střední školní věk je typický tím, že děti hodně soutěží, přední místa zaujímají pohybové dovednosti a sportovní výkony. Nejvíce je to patrné mezi chlapci, u kterých jsou pohybové hry na vrcholu v žebříčku hodnot. Vzorem se může stát tělocvikář nebo trenér. Sportovně založení adolescenti nejčastěji vidí svůj vzor ve sportovcích, ví kolik ten „jejich“ nasbíral medailí během své sportovní kariéry, kolik porážek utrpěl, kolikrát byl zraněn a jak se dokázal postavit na nohy a znovu vítězit. Tento přístup mnohým napomáhá k vlastnímu pocitu úspěchu a snaze napodobit „svého“ idola.

3.2 Vzory ve vrstevnické skupině

„Vrstevnická skupina je skupina osob přibližně stejného věku, často též podobného sociálního zázemí.“¹⁶ „Může sloužit jako zdroj sociálního učení, kde dochází k napodobování jeden druhého, často většina napodobuje vůdce nebo hvězdu party. Skupina má rovněž referenční význam – je základem pro porovnávání nabytých zkušeností. Poskytuje jedinci možnost zpětné vazby, může si ověřovat zkušenosti se sebou samým a může srovnávat své vlastní chování, postoje a pocity svých vrstevníků.“¹⁷

Vrstevnická skupina vzniká na základě vzájemného kontaktu, spontánně, přirozeně a má neformální charakter. Může vzniknout ve školním prostředí, na sídlišti nebo v zájmovém kroužku. Dětská skupina významně ovlivňuje vývoj sebehodnocení, jak formální (ve škole), tak i neformální (např. na hřišti). *„Dítě hodnotí samo sebe na pozadí referenční skupiny a připisuje samo sobě určité schopnosti a vlastnosti podle svého postavení v ní.“¹⁸*

Na začátku školní docházky je pro dítě, vedle rodičů určujícím modelem učitel. V dalších letech školního období roste vliv dětské skupiny, která zprostředkovává sociální normy a hodnoty této skupiny. U mladších dětí jsou skupiny zpravidla nestálé, s nízkým stupněm soudržnosti, proto dochází rychle k jejich rozpadu. První sdružování do skupin se objevuje v rozmezí mezi 8. a 10. rokem věku, objevují se počátky spolupráce, skupina dokáže vystupovat a jednat jako celek.

Vrstevnické skupiny dospívajících se od těchto dětských liší. Projevuje se v nich tendence postupné emancipace jejich členů od rodiny, navazují zpravidla nové a diferencovanější vztahy. Jsou pro dospívající prostředkem k dosažení jejich cíle, kterým je samostatnost a dospělost. Zde pak vzniká silná konformita, která v těchto skupinách převládá a zasahuje do všech stránek jejich života, jak stylu oblékání, tak i způsobu vyjadřování, dodržování rituálů apod. Veřejné mínění této skupiny je tak silné, že pubescent riskuje vážný konflikt s vychovatelem zvláště tam, kde chybí v rodině citové zázemí. Snaží se být za každou cenu populární nebo aspoň nevybočovat. Jedinec se může dát „vyhecovat“ k jednání, které neodpovídá jeho povaze, a proto někdy příslušnost k určité skupině může být riziková. Může v ní ventilovat svoji

¹⁶ HARTL P., HARTLOVÁ H. Psychologický slovník. 1. vyd. Praha: Portál, 2000. s. 543.

¹⁷ VÁGNEROVÁ M. Vývojová psychologie I. 1. vyd. Praha: Karolinum, 2005, s. 371.

¹⁸ LANGMEIER J., KREJČÍŘOVÁ D. Vývojová psychologie. 3. vyd. Praha: Grada Publishing, 1998. s. 135.

agresivitu, aniž by měl jakýkoliv pocit viny, protože mu to umožňuje určitá anonymita skupiny. Též se může stát útočištěm, které mu dává pocit bezpečí a jistoty.

V období adolescence je jedinec hodně nejistý a právě vrstevnická skupina snižuje jeho nejistotu, naplňuje potřebu adolescenta být akceptován, je posilována jeho pozice a pocit významnosti.

„Vrstevnická skupina má rovněž své vlastní hodnoty, normy a ideály. Vzhledem k tomu, že si určuje své generační idoly, dle kterých se následně řídí, může jejich přijetí ze strany jedince posílit jeho celkovou prestiž. V případě, že došlo ze strany dospívajícího k výběru svého vzoru, který ostatním členům neimponuje nebo je nějak pro ně směšný, reaguje na to skupina svým nesouhlasem.“¹⁹

3.3 Vzory v literatuře a v médiích

Literatura a média zasahují do života člověka již od nejútlejšího věku. V průběhu doby se mění, ale v každém období dokážou pomoci či poradit při řešení různých problémů nebo jen se orientovat na své vlastní životní cestě.

Literatura

Literatura provází člověka celým jeho životem. Podílí se na formování dítěte a pomáhá v rozvoji schopností dítěte. Čtením si zároveň vštěpuje estetické a především mravní zásady a hodnoty. Často v ní dítě nalézá životní vzor. I když literatura podléhá módním trendům, většina titulů zůstává nesmrtelná a každou generaci oslovují stále stejná díla.

Dítě začíná vnímat knížku již od útlého věku ve formě předčítání. *„Při předčítání se dítě učí nenásilně principům čtení, je motivováno ke čtení, čtení je pozitivně propojováno s radostí, s pěknými zážitky, se společnou činností s dospělými.“²⁰* Poslechem čtených příběhů, později vlastní četbou, která probouzí obrazotvornost, cit pro jazyk a rozšiřuje slovní zásobu. Dítě se nenásilně vzdělává a je nuceno k přemýšlení. Prvními hrdiny, tedy i možnými vzory, se stává nejčastěji

¹⁹ VÁGNEROVÁ M. Vývojová psychologie I. 1. vyd. Praha: Karolinum, 2005, s. 374.

²⁰ SEDLÁČKOVÁ D. Rozvoj zdravého sebevědomí žáka. 1. vyd. Praha: Grada Publishing, 2009. s. 93.

pohádková postava. U chlapců se většinou jedná o statečného prince, u dívek princezna, později je to zvířecí hrdina. Dítě si představuje, že právě ono je tím hrdinou. Prožíváním příběhu se učí, jak reagovat v reálných životních situacích, učí se lidskosti a taky orientaci v sociálních vztazích.

Starší děti nacházejí inspiraci v dobrodružné literatuře, kde hrdina prochází řadou zkoušek, nástrah a musí překonávat nejrůznější obtíže.

V minulosti knihy ovlivňovaly dospívající více než je tomu dnes, ale i tak mezi nejvíce vyhledávané bezesporu patří hlavně literatura dobrodružná, cestopisná a poučná.

Média

V současné době působí na děti mnoho nepřímých vlivů, mezi které bezesporu patří hromadné sdělovací prostředky a informační technologie, které nabízejí jak množství informací, tak i zábavy. Nejvíce ovlivnitelné jsou děti a mládež. Negativní vliv působí nepříznivě na jejich psychickou i fyziologickou stránku a zanechává na nich větší následky než u dospělých, protože informace poskytované cestou televize či internetu jedinec přebírá vědomě i podvědomě.

„Působení médií je natolik komplexní jev, že jen velmi obtížně postihujeme všechny souvislosti, v nichž se projevuje.“²¹ Na jedné straně působí výchovně a informačně a na straně druhé degraduje hodnoty, mění postoje a chování.

„Média se snaží prosadit převážně ekonomicky a již jim méně záleží na kvalitě programů a informací. Ty jsou totiž výsledkem masové konzumní společnosti a potažmo tak i masmédiá jsou výsledkem této společnosti.“²²

Negativní vliv masmédií je patrný i v oblasti vnímání krásy. U dívek se jedná zejména o „ideál krásy“ - vyhublé modelky, u chlapců vypracovaná těla sportovců, která jsou nedosažitelným ideálem. Dospívající si mnohdy neuvědomí, že docílení podobné stavby těla může vést k vážným zdravotním problémům. Vzor vyhublých modelek, často počítačově upravených, může některé dívky dovést až k mentální anorexii či bulimii, které někdy končí i úmrtím.

²¹ KRAUS B. Základy sociální pedagogiky. 1. vyd. Praha: Portál, 2008. s. 127.

²² KRAUS B. Základy sociální pedagogiky. 1. vyd. Praha: Portál, 2008. s. 127.

Mezi nejvýznamnější sdělovací prostředky v dnešní době patří **internet**, kde děti před pubertou nejčastěji hrají hry. Ve hře jde o vítězství, většinou potvrzení vlastní převahy, děti si tu procvičí intelektuální i smyslové schopnosti. Taky může pomoci při psaní domácích úkolů jako zdroj informací. Dítě si může samo vybírat, co se chce dozvědět.

Pro uzavřené a nepříliš společenské mladé jedince je internet bezpečnou cestou k získání základní sebedůvěry v rozhovorech i mimo ně a to formou různých diskusních fór. Díky komunikaci jedinec může změnit svou identitu, může zkusit různé role a situace. Vytvářením svého blogu může mladistvý informovat své okolí o tom, co právě prožívá, o svém náhledu na aktuální otázky, které se ho týkají. Je pro ně variantou klasického deníku. Sociální sítě jako např. Facebook umožňuje neustálou komunikaci mezi sebou. Na druhou stranu hrozí nebezpečí určitého odosobnění. Absence přímého sociálního styku může mít vliv na přímou komunikaci a ostých jednat přímo se skutečnými lidmi.

Mezi další média, která mohou ovlivnit výběr vzorů a ideálů patří **televize**. Vliv pořadů, které vysílá televize, stoupá. Vzorem dětí se často stává televizní hrdina jak kladný tak i záporný. Delší doba strávená u televize se může negativně projevit ve vyjadřování dětí a bývá příčinou narušení vývoje řeči. Zasahuje do rozvoje dětské fantazie a v mladším věku narušuje vývoj jak intelektuálních, tak citových a především volných schopností člověka a jeho individuality. Podporuje pasivní postoj ke světu a dochází k otupování vůči násilí, bolesti, utrpení a smrti druhých lidí. Mladší dítě nedokáže ještě posoudit co je správné a co ne. Záporný hrdina je většinou arogantní, samolibý a egoistický, příliš dokonalý, uznává dost zvláštní hodnoty a to peníze a moc. Zde pro děti hrozí nebezpečí z výběru nesprávných pořadů nepřiměřených jejich věku.

Na straně druhé nenásilným způsobem nabízí divákům názor na aktuální dění, módní trendy, seznamuje je s populárními osobnostmi a jejich životním stylem. Jde o jednostranné zprostředkování, kde neprobíhá konfrontace názorů mezi médiem a divákem.

3.4 Dílčí závěr

Z výše uvedeného je patrné, že vzorem se může stát učitel, vychovatel, trenér či jiný pedagog, který je čestný a spravedlivý, který má rád svoji profesi, je k ní odborně připravený, umí jednat s lidmi a zvládá nezvyklé situace. Měl by projevovat zájem o své svěřence natolik, aby se nebáli říci mu o svých problémech. Z takového pedagoga, o kterém děti ví, že jim umí s účastí naslouchat a v případě potřeby pofoukat rány, se stane životní vzor, na který si s láskou vzpomenou i po několika letech. Pokud si učitel nezíská žakovu důvěru, může se to projevit i na jeho prospěchu, minimálně pak chuti do učení.

Škola je také místem, které dává dětem možnost začlenit se do prvních skutečných vrstevnických skupin, v nichž mohou nalézt své vzory a ideály. Mimo jiné je seznamují s osobnostmi vědy a techniky, kulturními osobnostmi či literárními hrdiny. Učitel může dětem četbu nabídnout, přiblížit a nadchnout pro další samostatné čtení.

Výchovná zařízení spolu s rodiči mohou významně ovlivnit míru přístupu ke sdělovacím prostředkům. I když se zdá, že trávení volného času u televize nebo internetu je velmi nenáročný a populární způsob, jak se dětem postarat o zábavu, je lepší dětem nabídnout kvalitnější program a to formou sportovních či jiných aktivit v kroužcích a dalších organizacích.

4. Empirický výzkum

Empirický výzkum byl proveden v průběhu prosince 2011 a ledna 2012. Na vybraném vzorku respondentů bylo zjišťováno, zda dnešní generace dospívajících preferuje nějaký vzor či idol, nebo radši bude sama sebou.

4.1 Cíl a použité metody výzkumu

Hlavním cílem výzkumu je zjistit, zda děti v současné době mají či nemají určité životní vzory. Co si pod pojmem vzor představují, jaké vlastnosti na nich obdivují a jak je jejich vzor v životě ovlivnil.

Kromě hlavního cíle výzkumného šetření lze stanovit hypotézy:

H1: Děti vzory mají.

H2: Většina vzorů pochází z řad herců, zpěváků a sportovců.

H3: Někteří žádné vzory nemají a nejsou pro ně důležité.

Domnívám se, že většina dětí konkrétní vzor má. Předpokládám, že u těch mladších to bude některý z členů rodiny. Často je výběr vzoru záležitostí módy, a tak u adolescentů lze předpovědět, že budou převládat vzory z řad herců, zpěváků a sportovců. Lze předpokládat, že je budou obdivovat proto, jak vypadají a kolik mají peněz.

Zaměřila jsem se zejména na skupinu adolescentů z úplné rodiny, neúplné a z dětského domova. Prostředí a okolí, ve kterém jsou vychováni, je může ovlivnit a tím i výběr vzoru či idolu. Každý z nás vědomě i nevědomě napodobuje modely rodičovského chování, i když se tomu někdy brání. Položila jsem si otázku, jestli volba vzoru souvisí s rodinným prostředím a jejich výchovou.

Popis použité metody

Při provedení výzkumu k této bakalářské práci byla zvolena kvantitativní metoda provedená pomocí dotazníku, který je nejrozšířenější technikou v sociálních výzkumech. Výhodou této metody je to, že umožňuje hromadné oslovení relativně velkého počtu respondentů. Dospívající vyplňovali dotazník samostatně a anonymně.

V dotazníku bylo použito 11 otázek a to 6 uzavřených, kde se zjišťovaly základní sociodemografické parametry jako věk, pohlaví apod. 3 polouzavřené otázky nabízely možnost výběru ze škály předpřipravených odpovědí a kromě toho respondenti mohli formulovat vlastní názor. 2 volné otázky umožňovaly dotazovaným se svobodně vyjádřit.

Použitý dotazník jsem sama vytvořila a je přílohou této práce.

4.2 Popis vzorku respondentů

V dotazníkové metodě bylo osloveno 120 žáků, výzkumu se zúčastnilo pouze 75. Výzkumný vzorek je rozdělen do dvou částí. První skupinu tvoří děti z Dětského domova Budkov ve věkovém rozmezí 15 až 19 let. Výzkumu se zúčastnilo 22 respondentů. Z toho 8 chlapců a 14 děvčat.

Dětský domov v Budkově je školské zařízení rodinného typu. Domov má 4 rodinné skupiny, ve kterých žije 32 dětí. Věková hranice dětí je od 3 do 18 let, pokud studují tak i déle. Děti navštěvují mateřskou a základní školu v Budkově. Učni a studenti pak studují podle oborů na školách v okolních městech.²³

Druhou skupinu tvoří studenti Soukromé střední odborné školy a středního odborného učiliště v Třebíči ve věkovém rozmezí 15 až 20 let. Výzkumu se zúčastnilo 53 respondentů. Celkový počet chlapců je 18 a děvčat 49. Nepoměr pohlaví je dán zaměřením školy a to hlavně oborem veřejnosprávní činnost, kterou navštěvují převážně děvčata.

²³ http://www.ddbudkov.cz/component/option,com_frontpage/Itemid,35/. [7.2.2012].

4.3 Analýza a grafické zpracování dat

Analýzou vyplněných dotazníků byly vyhodnoceny výsledky mého výzkumu. Jak jsem již uvedla, výzkumu se zúčastnilo celkem 75 respondentů, z toho 22 dětí z dětského domova v Budkově (dále DD) a 53 studentů Střední soukromé školy v Třebíči (dále SSOŠ). Je zde veliký nepoměr dětí z obou institucí, proto nebudu srovnávat rozdíl odpovědí mezi nimi.

Uvádím zde jednotlivé otázky dotazníku, na které respondenti odpovídali.

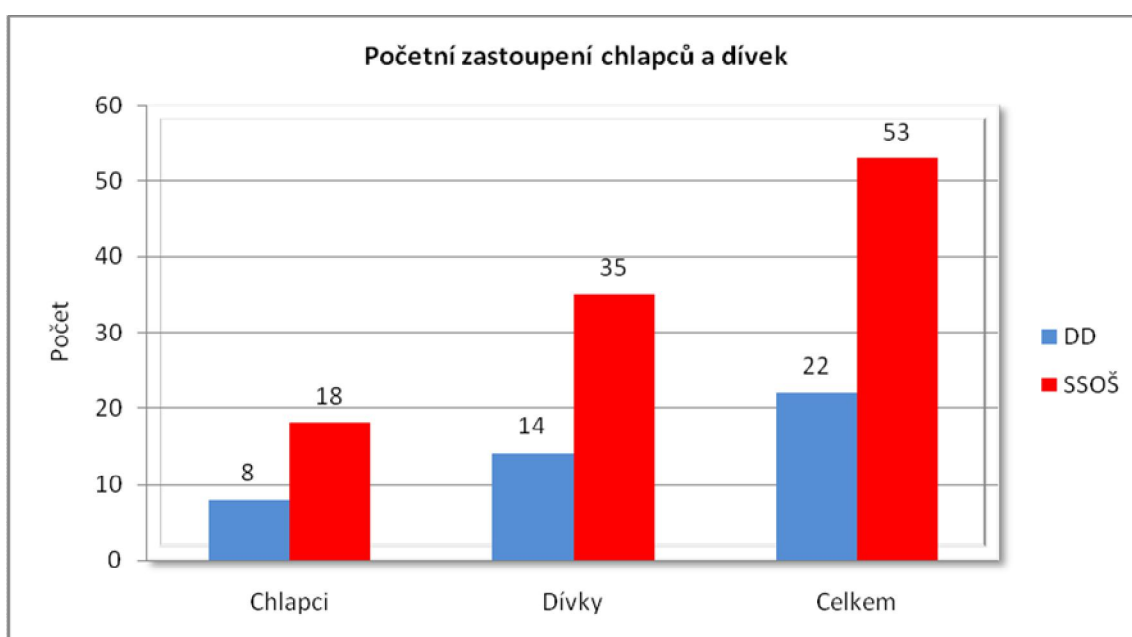
Otázka č. 1

Zastoupení chlapců a dívek

Touto otázkou jsem chtěla zjistit poměr chlapců a dívek provedeného šetření. Z celkového počtu 75 respondentů vyplnilo dotazník 26 chlapců a 49 dívek. Z DD je 8 chlapců a 14 dívek. Ze SSOŠ je 18 chlapců a 35 dívek.

Tabulka č. 1

	DD	SSOŠ	
Chlapci	8	18	26
Dívky	14	35	49
Celkem	22	53	75



Graf č. 1

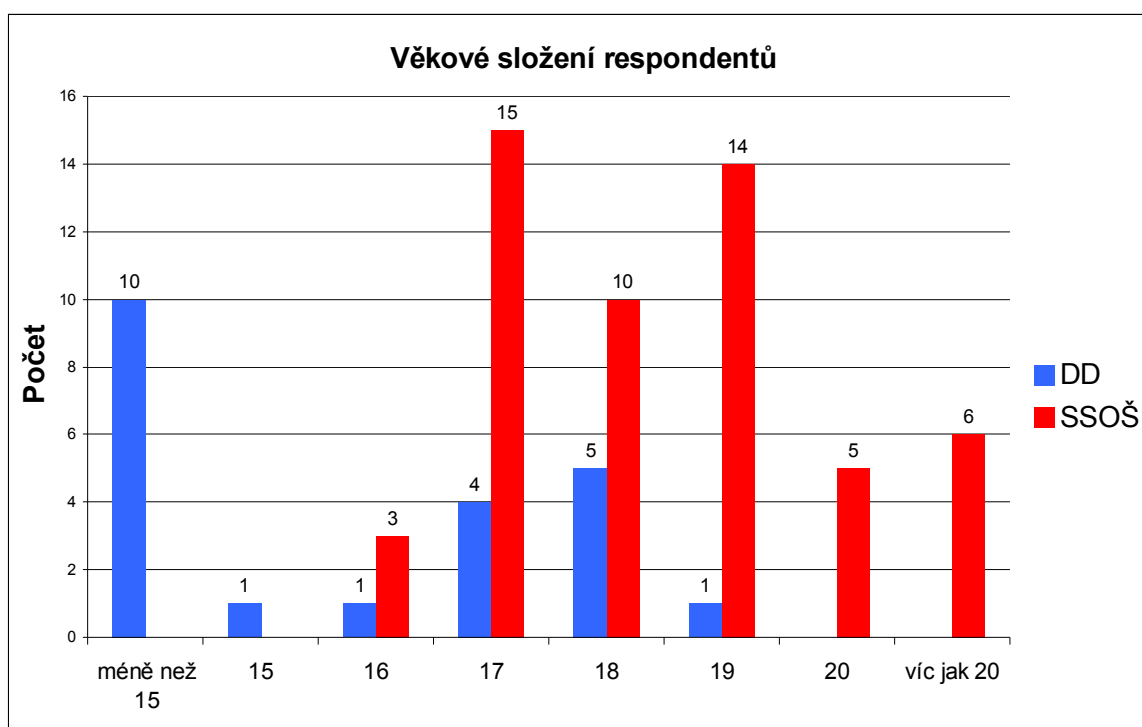
Otázka č. 2

Věkové složení respondentů

Dotazník vyplnily děti ve věku od 15 do 20 let. 10 dětí z DD uvedlo, že jsou mladší než 15 let a 6 studentů SSOŠ je starších než 20 let. Nejvíce zastoupenou skupinou jsou respondenti ve věku 17 až 19 let.

Tabulka č. 2

Věk	DD	SSOŠ	
mladší než 15	10	0	10
15	1	0	1
16	1	3	4
17	4	15	19
18	5	10	15
19	1	14	15
20	0	5	5
starší než 20	0	6	6
celkem	22	53	75



Graf č. 2

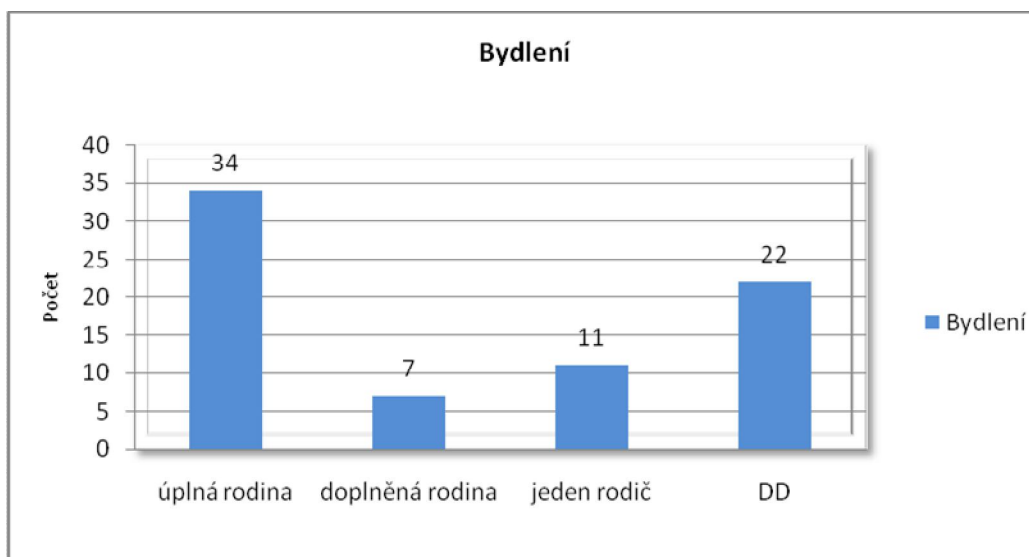
Otázka č. 3

Z jakého prostředí dítě pochází

Pro dítě je důležité, v jakém prostředí je vychovávané a kde vyrůstá. Tento dotaz byl zaměřen na zjištění, kde dospívající žijí a odkud pocházejí. V úplné rodině je vychováváno 34 respondentů. 7 jich uvedlo, že rodiče jsou rozvedeni, ale v současné době je rodina doplněna. 11 dětí žije ve společné domácnosti pouze s jedním rodičem. V DD žije 22 dětí. Ze vzorku dotazovaných žádný z rodičů nežije v partnerském soužití, taktéž se o dítě nestará jiná pečující osoba. 1 respondent na otázku neodpověděl.

Tabulka č. 3

	počet
úplná rodina	34
doplněná rodina	7
jeden rodič	11
DD	22
celkem	74



Graf č. 3

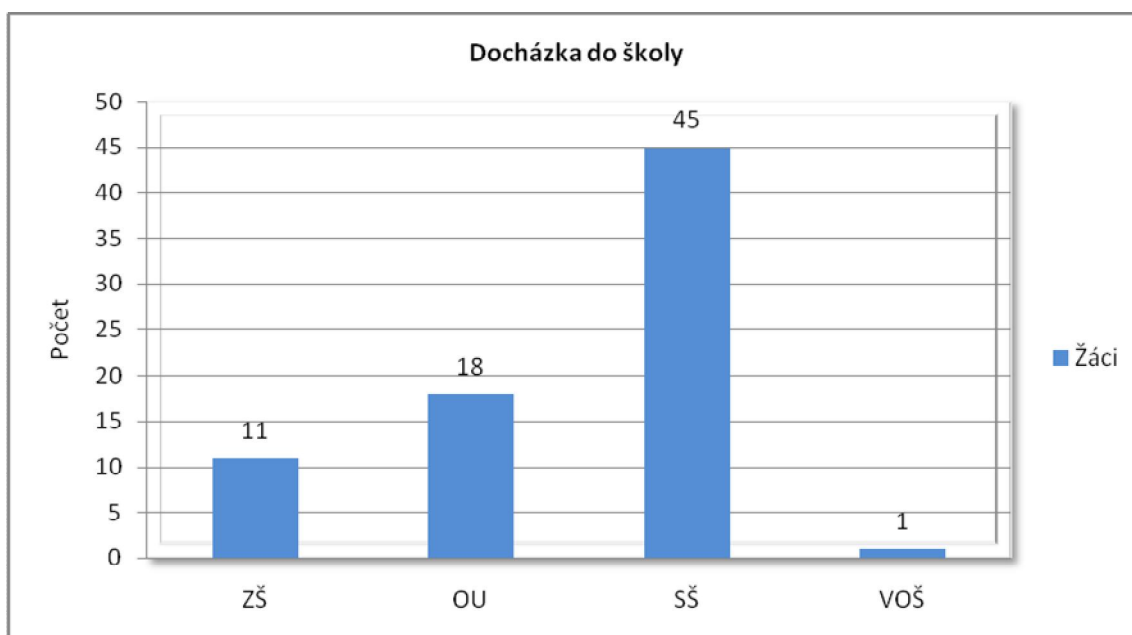
Otázka č. 4

Návštěvnost školy

Vliv na výběr vzoru či idolu má vzdělávací instituce. Touto otázkou jsem chtěla zjistit, kam děti docházejí do školy. Všechny 11 dětí, které chodí na základní školu, pochází z dětského domova. Na odborném učilišti studuje 18 respondentů, z toho 10 z DD. Střední školu s maturitou navštěvuje 45 studentů, 1 z DD. Na vyšší odborné škole studuje 1 student. V tabulce je uveden přehled docházky do školy rozdělen na děti z DD a z ostatních studentů.

Tabulka č. 4

	DD	SSOŠ	
Základní škola	11	0	11
Odborné učiliště	10	8	18
Střední škola	1	44	45
Vyšší odborná škola	0	1	1
Celkem	22	53	75



Graf č. 4

Otázka č. 5

Co Tě napadne, když se řekne životní vzor

V této oblasti jsem chtěla zjistit názor dospívajících na životní vzor. Tato otázka byla otevřená a respondenti měli možnost volně se vyjádřit. Z dotazovaných 46 odpovědělo, že je to osoba, ke které vzhlíží a chtěli by být jako on/a. 6 studentů uvedlo konkrétní vzor či idol. 2 uvedli, že nemají svůj vzor, že jsou sami sebou.

„Někdo, kdo žije tak, jak bych chtěla žít já“ odpověděla 15letá žačka ZŠ.

„Někoho vidím, že si žije dobře, tak bych chtěla taky tak žít“ 15letá, žačka ZŠ.

„Pro mě je to člověk, který v životě něco dokázal poctivě a nikomu tím neublížil“
17letá studentka.

„Někdo, u koho vidím třeba i malinko sebe“ 18letá studentka.

„Člověk, který má práci, ve které je spokojený a má rodinu, která ho má ráda a oni jeho“ studentka 19 let.

„Jak definovat dokonalost? Často si pod pojmem můj vzor představuji někoho dokonalého bez chyb. Je pak těžké zjistit, že nikdo takový není“ studentka 19 let.

„Sleduji, jak se chová, co dělá. A já se podle něho chovám, oblékám“ studentka 17 let.

„Něco, čím se inspiroji“ studentka 19 let.

„Vzor, podle kterého si řídím celý život“ student 17 let.

Otázka č. 6:

Znáš někoho takového ve svém okolí?

Tato otázka navazovala na předchozí a cílem bylo zjistit, zda děti vzory mají či nikoliv. Z celkového počtu 75 dotazovaných odpovědělo kladně 40 respondentů z toho 21 má jeden vzor a 19 má více vzorů. Záporně odpovědělo 14 dětí. Na otázku neodpovědělo 7 respondentů a 14 jich označilo odpověď nevíím.

Některé záporně odpovídající děti si nechtějí přiznat či si neuvědomují, že jsou ovlivňovány nějakými vzory, ideály nebo idoly. Z jejich dalších odpovědí by se dalo usoudit, že je někdo zaujal či ovlivnil, avšak se k tomu nechtějí přiznat.

„Já životní vzor nemám, chci být originál“ odpověděla 18letá studentka.

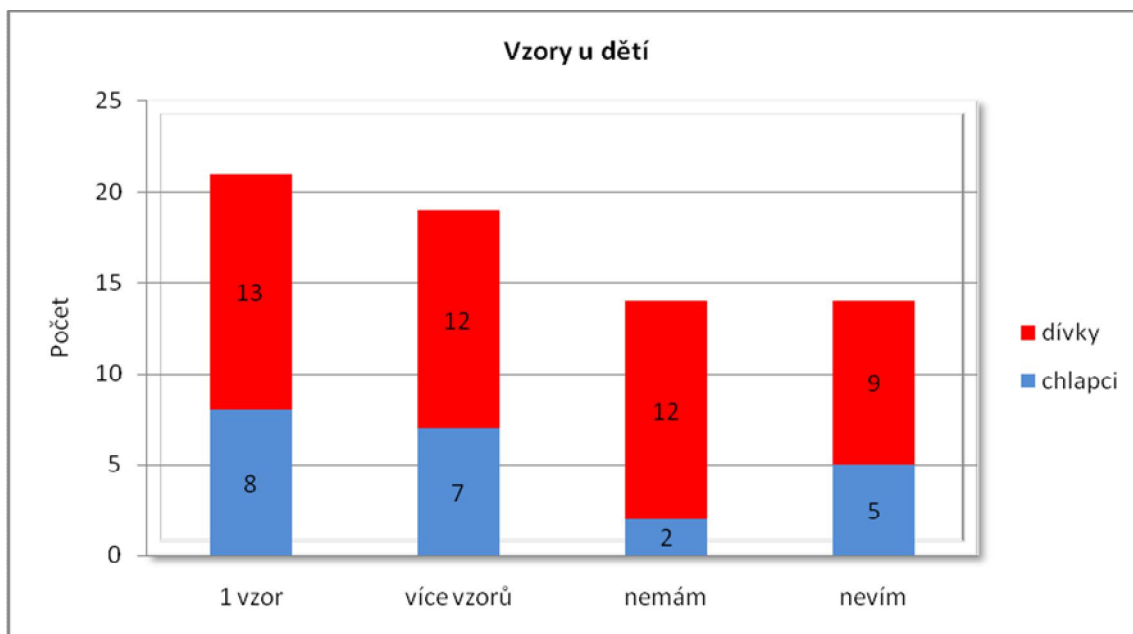
„Nemám vzor, tudíž se nechci nikomu podobat ani vyrovnat“ 20letá studentka.

„Záleží na člověku, jestli k životu potřebuje vzor. Je dobré mít životní vzor“ studentka 17 let.

Níže uvedená tabulka je rozdělena na dvě části. První skupina jsou děti z dětského domova, druhá jsou studenti. Je z ní patrné, že 8 dětí z DD má jeden vzor, 7 má více vzorů. U studentů SSOŠ má 1 vzor 13 respondentů a více vzorů 12 dotázaných.

Tabulka č. 5

	DD	SSOŠ	
mám 1 vzor	8	13	21
mám více vzorů	7	12	19
nemám vzor	2	12	14
nevím	5	9	14
celkem	22	46	68

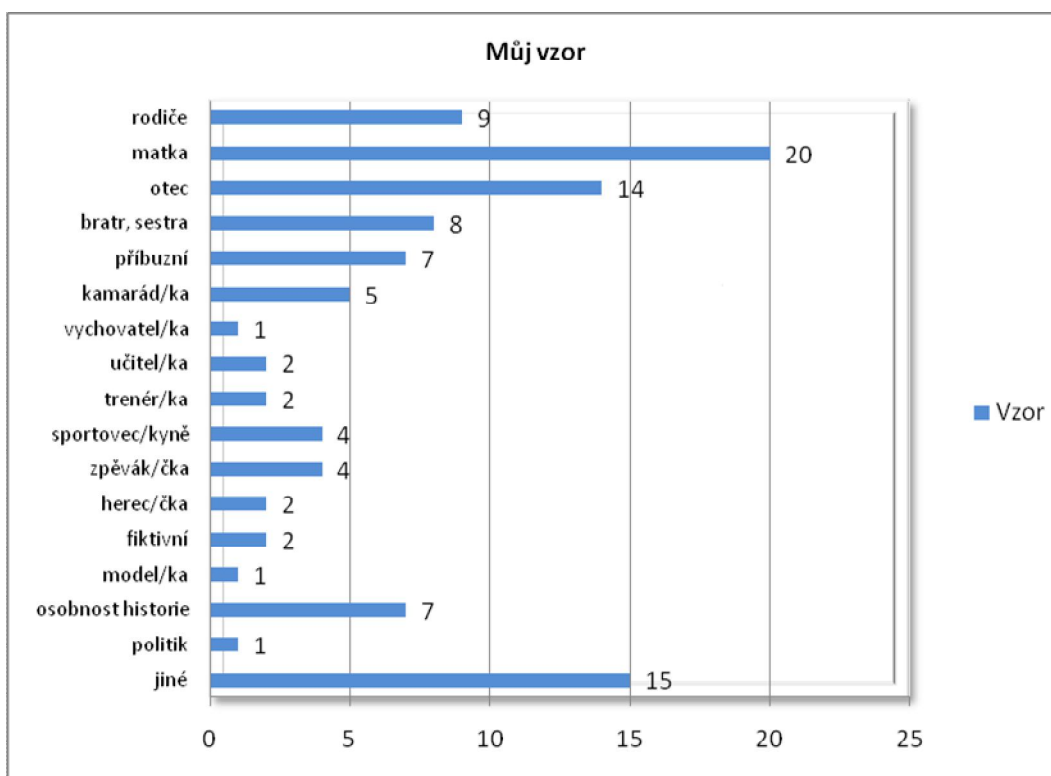


Graf č. 5

Otázka č. 7

Můj největší vzor

V tomto dotazu jsem se pokoušela zjistit, o jaký konkrétní vzor se jedná. Ze 40 respondentů, kteří odpověděli kladně, oba rodiče uvedlo 9 dotázaných, 20 pokládá za svůj vzor maminku a 14 tatínka. Bratra a sestru zahrhlo 8 respondentů a ostatní příbuzné 7 dětí. 5 dotazovaných uvedlo jako svůj vzor kamarád/ku. Za svůj vzor si osobnost historie zvolilo 7 respondentů (Nicholas Winton). Vychovatel, učitel a trenér se objevil v 5 odpovědích (Tomáš Řepka, Roman Koudelka). Zpěvák a herec našel své obdivovatele u 6 respondentů (Karel Gott, Jakub Vágner, Chuck Norris). Modelka a politik byli vzorem pro 1 dotazovaného. Jiné uvedlo 15 respondentů (zároveň odpověděli, že vzor nemají, nebo že neví, ot. 5, 6). 2 respondenti neodpověděli.



Graf č. 6

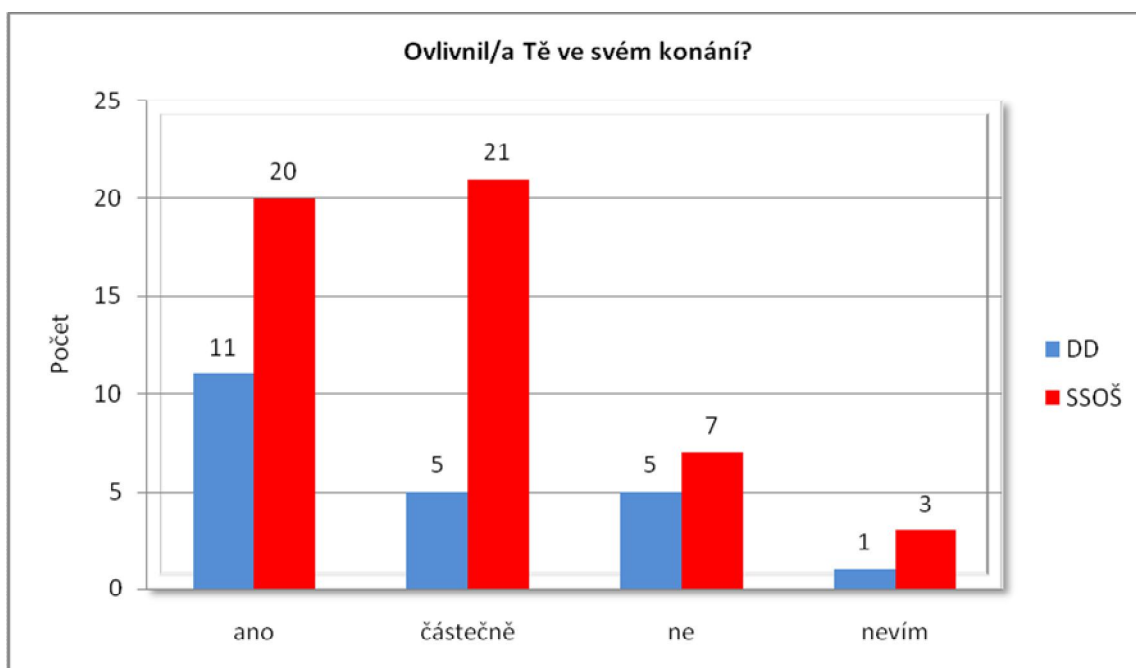
Otázka č. 8

Ovlivnil/a Tě ve svém konání?

Tímto dotazem jsem chtěla u dospívajících zjistit, zda ten „jejich“ vzor či idol je v jejich životě ovlivnil. Na tuto otázku odpovědělo celkem 73 respondentů, z toho 31 uvedlo odpověď ano, 26 ovlivnilo částečně, 12 neovlivnilo a 4 nevěděli. 2 respondenti neodpověděli vůbec.

Tabulka č. 6

	DD	SSOŠ	
ovlivnil/a Tě	11	20	31
částečně	5	21	26
ne	5	7	12
nevím	1	3	4



Graf č. 7

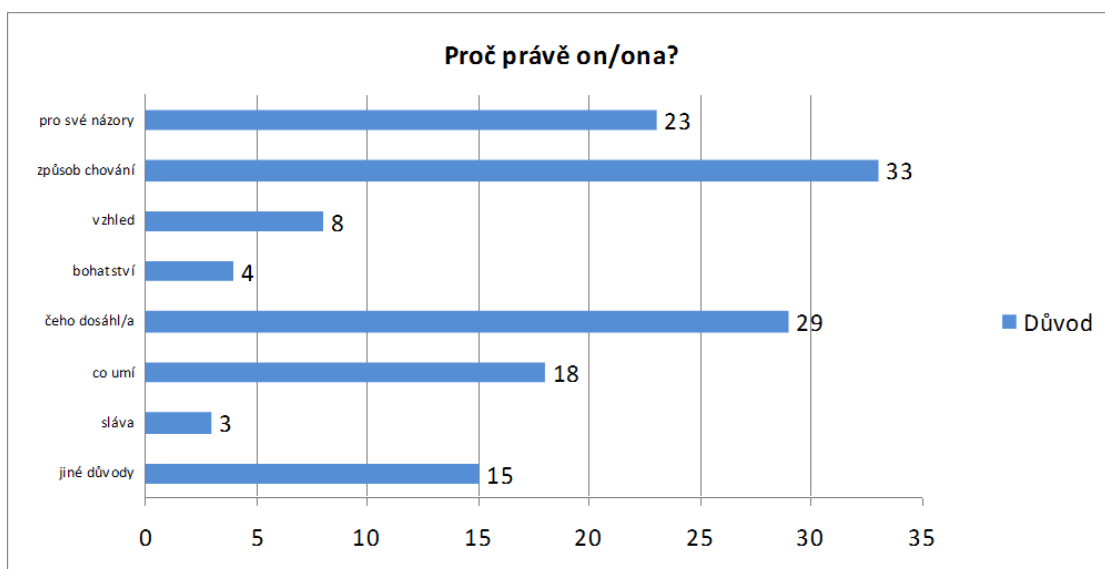
Otázka č. 9

Proč právě on/ona?

Touto otázkou jsem chtěla zjistit, proč si děti vybraly svůj vzor či idol, co je nejvíce při jejich rozhodování a výběru ovlivňuje. Na otázku odpovědělo 72 respondentů. Nejvíce (33), označilo, že si vybrali svůj vzor podle způsobu chování a toho, čeho dosáhli (29). 23 respondentů oceňuje svůj vzor pro své názory a 18 si jich vybralo pro to, co umí. Vzhled na svých idolech obdivuje 8 tazajících, bohatství 4 a slávu 3 respondenti. Jiné důvody uvedlo 10 respondentů, ale v otázce 6 zároveň uvedli, že žádný vzor nemají, nebo že neví. Žádnou odpověď uvedli 3 studenti. V níže uvedené tabulce jsou zjištěná data rozdělená dle zařízení, ve kterém byl proveden výzkum.

Tabulka č. 7

Proč sis vybral svůj vzor?	DD	SSOŠ	
způsob chování	7	26	33
čeho dosáhli	6	23	29
pro jeho/jí názory	4	19	23
to, co umí	6	12	18
vzhled	1	7	8
bohatství	1	3	4
sláva	0	3	3



Graf č. 8

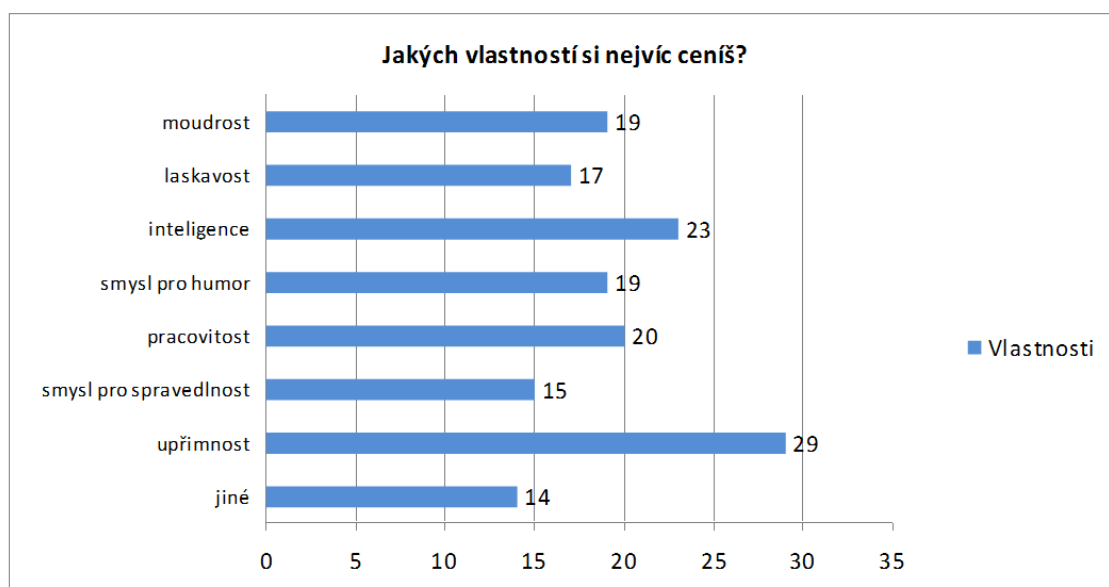
Otázka č. 10

Jakých vlastností si na něm/ní nejvíc ceníš?

Mým záměrem bylo zjistit, kterým vlastnostem děti u „svého“ vzoru přikládají největší význam. Nejvíce si respondenti cení upřímnosti (29), následuje inteligence (23), pracovitost (20), moudrost a smysl pro humor (19). Následuje laskavost (17), smysl pro spravedlnost (15). U jiných (14) respondenti uvedli smysl pro čest, cílevědomost, obětavost a samostatnost.

Tabulka č. 8

Vlastnosti	DD	SSOŠ	
upřímnost	6	23	29
inteligence	3	20	23
pracovitost	2	18	20
moudrost	3	16	19
smysl pro humor	3	16	19
laskavost	5	12	17
smysl pro spravedlnost	2	13	15



Graf č. 9

Otázka č. 11

V čem se mu/jí chceš podobat či vyrovnat?

Tímto dotazem jsem zjišťovala, čím dospívající jejich vzor zaujal, co se mu na něm nejvíce líbí a čím by se mu chtěli vyrovnat. Daná otázka byla otevřená a respondenti měli možnost se vyjádřit. Tuto možnost využilo 60 respondentů.

24 dětí by se chtělo podobat či vyrovnat ve vzdělání, v chování, v dovednostech, v pracovitosti, v cílevědomosti, v upřímnosti a v moudrosti.

„*Chtěla bych být tak dobrá jako ona a tak slušná, inteligentní, charakterová, hodná, moudrá, pracovitá*“ odpověděla 15letá žačka ZŠ – vzor vychovatelka.

„*Tak asi tou upřímností. Nedokážu říct člověku, co si o něm myslím*“ 17letá studentka – vzor kamarádka.

„*V tom jak je obětavá, hodná, ve všem dokáže pomoci*“ 18letá studentka - vzor maminka.

„*Jednou bych chtěla dosáhnout tátovy hudební dokonalosti a smyslu pro spravedlnost*“ 18letá studentka – vzor rodiče.

„*Vystudovat a mít maturitu*“ 18letý student – vzor tatínek a bratr.

Činy, názory, vůli a úspěch obdivuje dalších 10 studentů.

„*Dokázat ovlivnit a změnit celý svět k lepšímu*“ 20letý student – vzor osobnost historie.

„*V tom jak si umí jít za tím, co ji baví a nezajímá se o to, co na to říkají ostatní*“ 16letá studentka – vzor zpěvák.

„*Chci jednou vychovat své děti, jako moji rodiče vychovali mě a moje sourozence*“ 19letá studentka - vzor rodiče.

„*Abych dosáhla, to co on a byla šťastná jako on*“ 19letá studentka - vzor rodiče.

„Chci mít muže, co zajistí rodinu, super vztahy doma a perspektivní práci, co mě bude bavit“ 18tiletá studentka – vzor kamarádka.

„Chtěla bych se jí vyrovnat v tom, jak si dokázala vytvořit rodinu“ 15tiletá žačka ZŠ – vzor sestra.

Ve všem se chce podobat 5 respondentů.

„Chci se mu podobat ve všem, ale chci být jiná v tom, že se půjdu třeba bavit, uvolnit...“ 17tiletá studentka – vzor strejda.

„Tak nějak ve všem“ 19tiletá studentka – vzor maminka.

„Co dokázal, že nikdo nic takového nedokázal“ 20tiletá studentka – vzor osobnost historie.

„Chci být pro ni zde, proto jako ona je tu pro mě“ 18tiletá studentka – vzor sestra.

10 respondentů buď nevědělo, nebo se nechtělo nikomu podobat.

„Nevím, zda se někomu chci podobat. Není dobré žít v něčím stínu s tím, že bych se rád podobal osobě, kterou si idealizují. Zkreslený pohled na věc/osobu občas klame“
19tiletá studentka – nemá vzor.

„Nikdy se nevyrovnám, každý dokáže něco jiného“ 19tiletá studentka - nemá vzor.

„Nechci se nikomu vyrovnat“ 20tiletý student – nemá vzor.

„Nikomu v ničem, chci být sám sebou“ 17tiletý student – nemá vzor.

Z výše uvedeného vyplývá, že dospívající by se chtěli svému vzoru vyrovnat ve vzdělání, v chování a v pracovitosti. Nejvíce ocenili vlastnosti jako je upřímnost a moudrost. Již méně dospívajících obdivovalo názory a úspěch.

4.4 Dílčí závěr

Na vybrané skupině adolescentů bylo zjišťováno, jestli preferují nějaký vzor či idol, nebo radši budou sami sebou. Výsledky provedeného výzkumu mě překvapily. Ukázalo se, že víc než polovina dospívajících má svůj životní vzor.

Hlavním cílem výzkumu bylo zjistit, zda dospívající v současné době mají životní vzory, co si pod tímto pojmem představují a jaké vlastnosti na nich obdivují.

Na začátku výzkumu byly stanoveny hypotézy.

H1: Děti vzory mají – **potvrdila se.**

Z celkového počtu 75 dotazovaných odpovědělo kladně 40 respondentů z toho 21 má jeden vzor a 19 má více vzorů.

H2: Většina vzorů pochází z řad herců, zpěváků a sportovců – **nepotvrdila se.**

43 dotázaných si za svůj vzor vybralo rodiče nebo jednoho z nich. Bratra a sestru si vybralo 8 respondentů a ostatní příbuzné 7 dětí. Herce si vybrali 2 respondenti, zpěváka 4 a sportovce 4.

H3: Někteří žádné vzory nemají a nejsou pro ně důležité – **potvrdila se.**

2 děti z DD a 12 studentů SSOŠ uvedlo, že žádný vzor nemá.

Za nejzajímavější považuji vysoký počet dotazovaných, kteří si za svůj vzor zvolili své rodiče nebo alespoň jednoho z nich. Předpokládala jsem, že jejich vzorem budou mediální hvězdy z řad herců, zpěváků či sportovců. Jsou to právě rodiče, u kterých respondenti nejvíce obdivují upřímnost, pracovitost, inteligenci a ochotu pomáhat. Jednoho z rodičů si vybraly děti nejenom z úplné rodiny, ale i neúplné a z dětského domova.

Za příbuznými nejvíce hlasů dostaly osobnosti historie. Kategorie jako kamarádi nezaznamenala vyšší počet kladných odpovědí. Rovněž pedagogové na školách mají málo obdivovatelů. V pozadí zůstávají herci, zpěváci a sportovci. Do posledních řad dospívající umístili politiky a modelky.

Neméně důležité, je i to, proč si děti vybraly svůj vzor. Dospívající si na svých vzorech nejvíce cení jejich způsobu chování a to, čeho v životě dosáhli. Předpoklad, že vzhled a peníze budou na prvním místě, se nepotvrdil.

Naopak mě zase příliš nepřekvapilo, že velká část dotazovaných žádný vzor nemá a ani ho nehledá. Vzory pro ně nejsou důležité, nechtějí nikoho napodobovat, chtějí být sami sebou.

Závěr

Životní vzory a ideály byly, jsou a budou. Nejenom rodiče, učitelé a ostatní výchovní pracovníci, ale my všichni vychováváme především svým příkladem. Děti své idoly potřebují. Ve vývoji osobnosti jsou nevědomým vzorem, napodobují jejich chování a jednání, řešení náročných životních situací, vztahy k ostatním lidem. Dítě si vybírá svůj vzor mezi svými nejbližšími v rodině, učiteli, ze svého nejbližšího okolí, mediálními hvězdami i osobnostmi dějin. Vybírá si bezděčně, dobrovolně, často s obdivem a nadšením. V průběhu života se model a jeho působení na osobnost mění. V mladším věku jsou to většinou hrdinové bez rozlišení jak kladných tak záporných vlastností. Snaží se napodobovat nepodstatné vlastnosti, jako je účes nebo oblečení.

Adolescenti začínají být k modelům kritičtější, začínají analyzovat jejich vlastnosti a to jak se chovají. Vzor může působit jak kladně tak i záporně. „*V modelu dítě poznává charakter, hodnotové orientace, morální principy v živé, konkrétní podobě a se silným emočním zabarvením. To vybízí k napodobování modelu, usnadňuje interiorizaci morálního principu a jednání v soulasu s ním. Proto model působí zpravidla silněji než samotné slovní působení.*“²⁴

Práce je rozdělena na dvě části. První část byla zaměřena na teoretickou část, která je rozdělena do tří kapitol.

První definuje co je životní vzor a idol, kde ho dítě hledá a nalézá a jak se na tomto procesu podílí rodina a prostředí, kde je dítě vychovááno. Zároveň je zde vyjádření k aktuální problematice zrušení kojeneckých ústavů do roku 2014 a nastínění kladů a záporů tohoto zásadního kroku.

Druhá kapitola popisuje vývojové etapy a životní vzor z hlediska vývojové psychologie. Zabývá se především obdobím dospívání, vymezením termínu adolescence, tělesným a emočním vývojem a utvářením identity.

Třetí kapitola je zaměřena na hledání vzorů z hlediska prostředí a socializačních faktorů jako je škola, vrstevnická skupina, literatura, film a informační média.

²⁴ ČÁP J. Psychologie výchovy a vyučování. 1. vyd. Praha: Univerzita Karlova, vydavatelství Karolinum, 1993. s. 322.

Praktická část bakalářské práce je věnována samotnému výzkumu. Je zde uveden popis použité metody a vzorky respondentů. Pro výzkum byla zvolena kvantitativní metoda a to formou dotazníku. Výzkum byl proveden v Dětském domově Budkov a na Soukromé střední odborné škole a středním odborném učilišti v Třebíči.

Na základě získaných výsledků a rozborem dotazníků z provedeného výzkumu se potvrdilo, že současní adolescenti své vzory mají a to nejvíce ze své vlastní rodiny či příbuzných. Součástí tohoto výzkumu je analýza a grafické zpracování dat. V závěru jsou shrnuty výsledky.

Svou práci bych doporučila nejenom všem pedagogickým pracovníkům ve vzdělávacích institucích, ale hlavně všem rodičům. I když si to mnozí neuvědomují, ale každé jednání ať kladné či záporné ovlivňuje lidi kolem nás, zejména děti a dospívající. Svým chováním je můžeme motivovat k pozitivnímu jednání ve všech oblastech jejich života. Jedná se především o oblast výchovnou a vzdělávací. Je nutné si uvědomit, že člověk nejvíce vychovává, když nevychoává a to svým příkladem.

Resumé

Psychický vývoj každého jedince se uskutečňuje prostřednictvím zrání a učení. Napodobování je vývojově nejstarší forma učení. Děti se učí napodobou samy, je jim to vrozené. Je hlavní formou předávání společenských zkušeností a osvojování si různých dovedností. Dítě se učí pozorováním ostatních ve svém okolí a nachází zde své vzory.

Bakalářská práce se zabývá problematikou životních vzorů a jejím hledáním v sociálním prostředí v různých etapách života jedince. Celá práce je rozdělena do několika kapitol.

První tři kapitoly vycházejí z teoretických poznatků. První se zabývá definicí životního vzoru a tím, jak se na tomto procesu podílí rodina a prostředí, kde je dítě vychováváno. Obsahuje i aktuální problematiku rušení kojeneckých ústavů do roku 2014.

Druhá kapitola popisuje životní vzor z hlediska vývojové psychologie. Je zaměřena na jednotlivé vývojové etapy. Zabývá se především obdobím dospívání, vymezením termínu adolescence, tělesným a emočním vývojem a utvářením identity.

Třetí kapitola je zaměřena na hledání a nacházení vzorů ve škole, vrstevnické skupině, v literatuře, ve filmu a v informačních médiích.

Čtvrtá část práce je praktická a charakterizuje cíl práce a předpoklady. Popisuje použitou metodu výzkumu s popisem vzorku respondentů. Součástí je analýza a grafické zpracování dat. Závěrem jsou shrnuty výsledky.

Předmětem závěru je celkové shrnutí bakalářské práce.

Anotace

Bakalářská práce se zabývá životními vzory jak v rodině, tak i ve výchovném ústavu. Pojednává o tom, kde dítě své vzory nalézá v jednotlivých vývojových etapách života. Zaměřuje se na období adolescence a její charakteristiku. Součástí práce je vliv těchto vzorů a idolů na osobnost člověka, a to jak zasahují do jeho života a tím mění jeho hodnoty a postoje.

Klíčová slova: vzory, idoly, rodina, dětský domov, vývoj, adolescence, škola, vrstevnické skupiny.

Annotation

The theses is about a concern of life models in a family as well as in an educational institution. It is about where the child finds a life hero in a separate life stages. It's aim is to show the stage of an adolescence and its characteristics. The part of the work is the influence of those models and heroes on the personality of the human being. It describes the interference in the life and change of his values and attitudes.

Key words: models, heroes, family, creche, evolution, adolescence, school, group level.

Seznam použité literatury

1. ATKINSONOVÁ R. a kol. Psychologie. 1. vyd. Praha: Victoria publishing, 1995. ISBN 85-85605-35-X, 863 s.
2. ARCHEROVÁ C. Dítě v náhradní rodině. 1. vyd. Praha: Portál, 2001. ISBN 80-7178-578-4, 119 s.
3. BAKOŠOVÁ Z. Sociálna pedagogika jako životná pomoc. 3. vyd. Bratislava: Public Promotion, 2008. ISBN 978-80-969944-0-3, 251 s.
4. BEDRNOVÁ E. Včera děti, zítra dospělí. 1. vyd. Praha: Avicenum, 1991. ISBN 80-201-0132-2, 238 s.
5. ČÁP J. Psychologie výchovy a vyučování. 1. vyd. Praha: Univerzita Karlova, vydavatelství Karolinum, 1993. ISBN-80-7066-534-3, 416 s.
6. DUNOVSKÝ J. a kol. Sociální pediatrie vybrané kapitoly. 1. vyd. Praha: Grada Publishing, 1999. ISBN 80-7169-254-9, 279 s.
7. DUNOVSKÝ J., DYTRYCH Z., MATĚJČEK Z. a kol. Týrané, zneužívané a zanedbávané dítě. 1. vyd. Praha: Grada Publishing, 1995. ISBN 80-7169-192-5, 246 s.
8. HARTL P., HARTLOVÁ H. Psychologický slovník. 1. vyd. Praha: Portál, 2000. ISBN 80-7178-303-X, 775 s.
9. HOSKOVCOVÁ S. Výchova k psychické odolnosti dítěte. 1. vyd. Praha: Grada, 2009. ISBN 978-80-247-2206-1, 218 s.
10. KRAUS B. Základy sociální pedagogiky. 1. vyd. Praha: Portál, 2008. ISBN 978-80-7367-383-3, 216 s.
11. LANGMEIER J., KREJČÍŘOVÁ D. Vývojová psychologie. 3. vyd. Praha: Grada Publishing, 1998. ISBN-80-7169-195-X, 344 s.
12. MATĚJČEK Z. Co děti nejvíc potřebují. 1. vyd. Praha: Portál, 1994. ISBN 80-85467-42-9, 108 s.
13. MATĚJČEK Z. Co, kdy a jak ve výchově dětí. 1. vyd. Praha: Portál, 2007. ISBN 978-80-7367-325-3, 143 s.
14. MATĚJČEK Z. a kol. Náhradní rodinná péče. 1. vyd. Praha: Portál, 1999. ISBN 80-7178-304-8, 184 s.
15. MATĚJČEK Z., DYTRYCH Z. Nevlastní rodiče a nevlastní děti. 1. vyd. Praha: Grada Publishing, 1999. ISBN 80-7169-897-0, 144 s.

16. MATĚJČEK Z. Výbor z díla. 1. vyd. Praha: Karolinum, 2009. ISBN 978-80-246-1056-6, 446 s.
17. MATOUŠEK O., POZLAROVÁ H. Hodnocení ohroženého dítěte a rodiny. 1. vyd. Praha: Portál, 2010. ISBN 978-80-7367-739-8, 183 s.
18. PREKOPOVÁ J. Jak být dobrým rodičem. 1. vyd. Praha: Grada Publishing, 2001. ISBN 978-80-2479-063-3, 83 s.
19. RADVANOVÁ S., KOLUCHOVÁ J., DUNOVSKÝ J. Výchova dětí v náhradní rodinné péči. Praha: SPN 1980. 14-198-80, 127 s.
20. ŘÍČAN P. Cesta životem. 1. vyd. Praha: Panoráma, 1990. 11-059-90, 440 s.
21. REICHEL J. Kapitoly metodologie sociálních výzkumů. 1. vyd. Praha: Grada Publishing, 2009. ISBN 978-80-247-3006-6, 184 s.
22. SEDLÁČKOVÁ D. Rozvoj zdravého sebevědomí žáka. 1. vyd. Praha: Grada Publishing, 2009. ISBN 978-80-247-2685-4, 123 s.
23. TAXOVÁ J. Pedagogicko psychologické zvláštnosti dospívání. 1. vyd. Praha: Státní zdravotnické nakladatelství, 1987. 1442687, 273 s.
24. VÁGNEROVÁ M. Vývojová psychologie I. 1. vyd. Praha: Karolinum, 2005, ISBN 80-246-0956-8, 467 s.
25. Psychologie Dnes. Praha: Portál, číslo 9/2011. ISSN 1212-9607
26. Psychologie Dnes. Praha: Portál, číslo 2/2012. ISSN 1212-9607
27. http://www.ddbudkov.cz/component/option,com_frontpage/Itemid,35/. [7.2.2012]
28. <http://www.dejavu-clanky.estranky.cz/clanky/deti/vzory-u-nasich-deti.html>. [30.1.2012]
29. <http://mojeskola.net/skolahrou/page0008.php>. [6.1.2012]
30. <http://www.babyonline.cz/vyvoj-ditete/dospivani-adolescence/vztahy-v-adolescenci>. [10.1.2012]

DOTAZNÍK

Dobrý den,

Tímto dotazníkem bych ráda zjistila, co si pod pojmem životní vzor představuješ, jak je pro Tebe důležitý a jak Tě v tvém životě ovlivnil.

Dotazník je anonymní, proto prosím o co nejupřímnější vyplnění všech otázek. Získané informace budou použity pouze pro účely zpracování bakalářské práce.

Označte prosím křížkem odpovídající variantu:

1) Jsem:

- muž
- žena

2) Tvůj věk:

- méně než 15
- 15
- 16
- 17
- 18
- 19
- 20
- víc jak 20

3) Pocházím:

- z úplné rodiny
- rodiče jsou rozvedeni, nyní doplněná rodina
- rodiče jsou rozvedeni, žijí s jedním rodičem
- rodiče žijí v partnerském soužití, neoddáni
- jiná pečující osoba (prarodič, sourozenec, širší rodina, třetí osoba)
- náhradní rodinná péče, dětský domov

4) Navštěvuji:

- ZŠ
- SŠ bez maturity
- SŠ s maturitou
- VOŠ
- VŠ

5) Co Tě napadne, když se řekne ŽIVOTNÍ VZOR ?

Prosím odpověz podle vlastního názoru – jednou nebo několika větami.

6) Znáš někoho takového ve svém okolí?

- ano, mám 1 vzor
- ano, mám více vzorů
- ne, vzor není pro mě důležitý
- nevím

7) Můj největší vzor je:

- maminka
- tatínek
- bratr, sestra
- ostatní příbuzní
- kamarád/ka
- vychovatel/ka
- učitel/ka
- tréner/ka
- sportovec/kyně
- zpěvák/hudebník
- herec/čka
- fiktivní postava
- model/ka
- osobnost historie
- politik
- jiné

8) Ovlivnil/a Tě ve svém konání?

- ano
- částečně
- ne
- nevím

9) Proč právě on/ona?

- pro své názory
- způsob chování
- vzhled, jak vypadá
- bohatství
- to čeho dosáhl/a
- co umí
- sláva
- jiné důvody

10) Jakých vlastností si na něm/ní nejvíc ceníš?

- moudrost
- laskavost
- inteligence
- smysl pro humor
- pracovitost
- smysl pro spravedlnost
- upřímnost
- jiné

11) V čem se mu/jí chceš podobat či vyrovnat?

Prosím odpověz podle vlastního názoru – jednou nebo několika větami.