

UNIVERZITA TOMÁŠE BATI VE ZLÍNĚ
FAKULTA HUMANITNÍCH STUDIÍ
Institut mezioborových studií Brno

**Zapojení církví do pomoci sociálně potřebným
v regionu Uherské Hradiště**

BAKALÁŘSKÁ PRÁCE

Vedoucí bakalářské práce:
Mgr. Zdeněk Dragoun

Vypracovala:
Eva Baniová

Brno 2012

Prohlášení

Prohlašuji, že jsem bakalářskou práci na téma „Zapojení církví do pomoci sociálně potřebným v regionu Uherské Hradiště“ zpracovala samostatně a použila jsem literaturu uvedenou v seznamu použitých pramenů a literatury, který je součástí této bakalářské práce.

Elektronická a tištěná verze bakalářské práce jsou totožné.

V Brně dne 17. 4. 2012

.....

podpis

Poděkování:

Děkuji panu Mgr. Zdeňku Dragounovi za přínosnou metodickou pomoc, odborné vedení a profesionální přístup při zpracování mé bakalářské práce.

Zároveň bych chtěla poděkovat svému manželovi a dětem za jejich trpělivost a pomoc při zpracování této bakalářské práce. Mé poděkování patří také všem zástupcům jednotlivých organizací, kteří svým vstřícným postojem přispěli ke zdárnému zpracování zvoleného tématu této práce.

Eva Baniová

OBSAH

ÚVOD.....	2
I. TEORETICKÁ ČÁST	
1. Církve a náboženské společnosti v České republice	4
1.1 Přehled církví a náboženských společností registrovaných v ČR.....	5
1.2 Rozdělení církví z hlediska vyznání	7
1.3 Neregistrované náboženské společnosti a sekty působící v ČR	10
2. Zapojení církví do pomoci sociálně potřebným v České republice.....	16
2.1 Zapojení do pomoci sociálně potřebným z obecného hlediska.....	16
2.2 Přehled nejvýznamnějších pomáhajících náboženských organizací a sdružení	17
3. Charakteristiky vybraných organizací	19
3.1 Charakteristika humanitární organizace ADRA ASD	19
3.2 Charakteristika Diakonie ČCE.....	21
3.3 Charakteristika organizace Charita ČR.....	23
II. PRAKTICKÁ ČÁST	
4. Konkrétní zapojení církevních organizací do pomoci sociálně potřebným v daném regionu.....	27
4.1 Vymezení regionu Uherské Hradiště	27
4.2 Struktura sociální pomoci organizací ADRA ASD, Diakonie ČCE a Charita ČR	28
4.3 Zapojení jiných církví do pomoci sociálně potřebným.....	38
4.4 Kazuistika konkrétní pomoci jednotlivých organizací.....	41
4.5 Analýza získaných dokumentů	46
4.6 Srovnání pomoci jednotlivých organizací	48
ZÁVĚR.....	50
RESUMÉ	52
ANOTACE.....	53
SEZNAM POUŽITÉ LITERATURY	54
SEZNAM PŘÍLOH.....	57

ÚVOD

„Miluj svého bližního jako sám sebe“.¹

Tento výrok z Bible z Matoušova evangelia charakterizuje smysl práce všech církevních organizací a společností, které se orientují na pomoc sociálně slabým lidem. Je naprosto jedno, jak se která organizace nazývá, k jaké církvi patří, toto přikázání je hnacím motorem i ve chvílích, kdy už docházejí třeba síly nebo finanční prostředky pro tuto pomoc.

Tato bakalářská práce je tematicky zaměřena na pomoc sociálně slabým ze strany církví a církevních organizací. Mnozí by mohli namítat, že se jedná o zanedbatelnou součást sociálního systému v naší republice. Opak je pravdou. Nejen církevní organizace, ale občanská sdružení i nadace se staly nedílnou součástí pomoci sociálně potřebným. Mezi ně nepatří pouze handicapovaní, jak jsme si v dobách minulých zvykli. Po roce 1989 v naší republice nastalo nové sociální klima, které sebou nese spoustu jiných sociálních znevýhodnění. Každý z nás jistě zaznamenal fenomén do té doby u nás téměř neznámý – drogovou závislost, gamblerství, bezdomovectví, nezaměstnanost, nárůst alkoholismu a kriminality u mládeže a spoustu dalších patologických jevů. Ani starší generaci se sociální znevýhodnění nevyhýbá. Životní náklady stouply mnohdy až několikanásobně, takže pro jednotlivce je téměř nemožné nést tuto tíhu bez újmy ať už hmotné či psychické. Novodobým fenoménem se stává osobní bankrot, kdy ani lidé v produktivním věku neunesou tíhu životních nákladů. I když ne vždy se jedná jen o životní náklady, které dovedou člověka až k této mezní hranici. Často je to nezodpovědný přístup člověka samého k životu, jeho prožívání a nedisciplinovanost ve společenském soužití.

Jaké jsou tedy možnosti pomoci těmto lidem? Kdo jiný jim je ochotný pomoci kromě státu, jehož možnosti jsou omezeny legislativně? Stojí vůbec ještě někdo o člověka, který se ocitne na ulici jenom proto, že ztratil zaměstnání s ubytováním? Vždyť taková situace není v dnešní době vůbec neobvyklá. Je s podivem, že je stále

¹ Bible, Ekumenický překlad, třetí podstatně doplněné a přepracované vydání, Vydala Česká katolická charita 1987, TISK Brno, Nový Zákon s. 32, M 22/39

určitá rovnováha mezi lidmi, kteří druhým ubližují (okrádání seniorů, podvodné aktivity, falšování dokumentů...) a lidmi, kteří jsou ochotni takto postiženým pomáhat. Pomoc může být individuální, nezištná, ale pro zajištění pomoci tak velkému množství lidí je třeba tuto pomoc organizovat. Jak bylo již v minulosti zaznamenáno, chaotická a živelná pomoc může mít i negativní účinky (např. zemětřesení v Haiti v roce 2010 a v Íránu roku 2003, hurikán Katrina v New Orleans v roce 2005, opakované povodně v naší republice...).

I. TEORETICKÁ ČÁST

1. Církev a náboženské společnosti v České republice

Zřizování a působení církví a církevních společností upravuje v naší republice legislativa². Základním legislativním dokumentem je Ústava České republiky³ a Listina základních práv a svobod⁴. Do roku 1989 bylo v naší republice působení církví značně omezené a kontrolované státní mocí. Po roce 1989 s příchodem demokracie a svobody začaly církve svoji činnost rozvíjet. Do roku 1948 fungovaly v naší tehdejší republice církevní školy, sirotčince, chudobince, řádové sestry působily v nemocnicích i školách. Během padesátých let došlo k postupné násilné likvidaci těchto církevních aktivit. Církev se stáhla mnohdy i do „podzemí“, aby nadále fungovala alespoň po duchovní linii.

Jak už bylo zmíněno v úvodním citátu, pomoc je posláním křesťanů a je tedy stará jako křesťanství samo. Než se začneme zabývat jednotlivými církevními organizacemi zabývajícími se touto činností, nahlédneme do statistik.

² Zákon č.495/2005 Sb., kterým se mění zákon č.3/2002 Sb., o svobodě náboženského vyznání a postavení církví a náboženských společností a o změně některých zákonů (zákon o církvích a náboženských společnostech), 18. 3. 2012

³ <http://www.psp.cz/docs/laws/constitution.html> Ústavní zákon č. 1/1993 Sb., článek 3, 18. 3. 2012

⁴ <http://www.psp.cz/docs/laws/listina.html> Ústavní zákon č. 2/1993 Sb., článek 3, 18. 3. 1012

1.1 Přehled církví a náboženských společností registrovaných v České republice

Nejdříve si uvedeme statisticky zpracované výsledky při sčítání lidu za posledních 20 let u početně největších náboženství v naší republice.

Obyvatelstvo podle náboženské víry⁵

	26.3.2011¹	1.3.2001	3.3.1991
Obyvatelstvo celkem	10 562 214	10 230 060	10 302 215
Věřící - nehlásící se k církvi, náboženské společnosti	707 649	.	.
Věřící - hlásící se k církvi, náboženské společnosti ³	1 467 438	3 288 088	4 523 734
z toho			
Církev římskokatolická	1 083 899	2 740 780	4 021 385
Církev československá husitská	39 276	99 103	178 036
Českobratrská církev evangelická	51 936	117 212	203 996
Bez náboženské víry	3 612 804	6 039 991	4 112 864

Přehled církví a náboženských společností registrovaných v ČR podle platné legislativy⁶

1. Apoštolská církev
2. Bratrská jednota baptistů
3. Církev adventistů sedmého dne
4. Církev bratrská
5. Církev československá husitská
6. Církev Ježíše Krista Svatých posledních dnů

⁵ <http://vdb.czso.cz>, Český statistický úřad, 18. 3. 2012

⁶ <http://zakony-online.cz>, Příloha k zákonu č. 3/2002 Sb., 18. 3. 2012

7. Církev řeckokatolická
8. Církev římskokatolická
9. Českobratrská církev evangelická
10. Evangelická církev augsburského vyznání v České republice
11. Evangelická církev metodistická
12. Federace židovských obcí v České republice
13. Jednota bratrská
14. Křesťanské sbory
15. Luterská evangelická církev a. v. v České republice
16. Náboženská společnost českých unitářů
17. Náboženská společnost Svědkové Jehovovi
18. Novoapoštolská církev v České republice
19. Pravoslavná církev v českých zemích
20. Slezská církev evangelická augsburského vyznání
21. Starokatolická církev v České republice

Jak je ze seznamu patrné, jedná se o církve především křesťanské. To ovšem nevyklučuje působení jiných církví v naší republice. Jak je patrné z tabulky pod odkazem č. 5, zpracované Českým statistickým úřadem a přílohy č. 1, je u největších křesťanských církví v naší republice patrný odliv. Neznamená to však, že by věřících ubývalo, spíše se jedná o hledání jiné alternativy. Proto je nutné se zmínit i o náboženských společnostech, které nejsou v naší republice registrovány a přesto se těší poměrně velké oblibě. Nárůst jejich členů je patrný právě v souvislosti s odlivem věřících z největších registrovaných církví.

1.2 Rozdělení církví z hlediska vyznání

Náboženství lze dělit dle různých hledisek. Typologií náboženství se podrobněji zabývá autor Dalibor Hejna ve své knize *Náboženství a společnost*. Cituji: „*Cílem religionistiky je proto vytvářet typologii v zájmu porozumění, nikoli ideologie*“⁷. Další typologie můžeme najít i u jiných autorů. Jedním z nejdůležitějších hledisek je vyznání.

Pojem ***náboženství*** označuje aktivní i pasivní projevy lidského vztahu k vyšší, transcendentní moci.

Základní podoby náboženství:

- panteistické - ztotožňuje boha s přírodou
- polyteistické - uznává více bohů a bohyň pro různé pozemské záležitosti (válka, láska, osud, počasí...)
- monoteistické - uznává jediného Boha (islám, judaismus, křesťanství)
- dualistické - víra, že svět je ovlivňován dvěma protikladnými silami
- deistické - názor uznávající boha za stvořitele světa, popírá však jeho další působení ve světě
- teistické - předmět náboženství je chápán osobně (bůh, bohové)
- neteistické - předmět náboženství neosobní (buddhismus, taoismus)
- henoteistické - uznává sice více bohů, uctívá však jen jednoho.

Abrahámovská náboženství: mají společné kořeny, počet věřících je asi 3,4 miliardy obyvatel světa. Rozšířena jsou po celém světě.

Judaismus – židovské monoteistické náboženství, které vzniklo ve 2. tisíciletí př. n. l. Bůh Jahve – Hospodin dal židovskému národu Zákon Tóru, která obsahuje Desatero. V něm je židovskému národu přislíben příchod Mesiáše, který vyhlásí příchod Božího království na zemi. Cílem života je dosáhnout spásu na tomto světě. Věří ve zmrtvýchvstání a nesmrtelnost duše. Zákon je zapsán v Bibli, jejímž jádrem je pět Mojžíšových knih, Genesis, Exodus, Leviticus, Numeri a Deuteronomium. Na Bibli navazuje Talmud.

⁷ HEJNA, D., *Náboženství a společnost*. Praha: Grada Publishing, a.s., 2010, s. 36

Když se koncem 4. století stalo křesťanství výlučným náboženstvím římské říše, byli Židé vyloučeni ze všech veřejných zaměstnání. Židé pak byli štváni jak ve státech muslimských, tak vyháněni křesťanskými dobyvateli. Po relativně klidném období středověku počíná koncem 19. století oživení antisemitismu v evropských zemích i v Rusku. Touto otázkou se zabývá i Colianu ve *Slovníku náboženství*: „...ještě před kolonizací Palestiny a vytvoření Státu Izrael po druhé světové válce a masovém vyhlazování Židů v nacistických koncentračních táborech to byly Spojené státy americké, útočiště miliónů evropských Židů, jež se staly centrem judaismu.“⁸ V roce 1947 Organizace spojených národů schválila rozdělení mandátu Palestina na dva státy – židovský a arabský. Dne 14. 5. 1948 vyhlásil stát Izrael nezávislost, kterou však některé arabské státy nerespektovaly a Izrael napadly s úmyslem jeho zničení. V roce 1949 skončila válka příměřím. Stát Izrael uhájil svoji nezávislost a ve válce získal část území Palestiny. O toto území se vedou spory a válečné konflikty trvající dodnes. Židé dnes žijí rozptýleni po celém světě.

Křesťanství – vzniklo na počátku našeho letopočtu v Izraeli. Jedná se o monoteistické náboženství navazující na judaismus. Křesťanství vyznává příchod Mesiáše Ježíše Krista (Syna Božího), kterého judaisté popírají. Syn Boží Ježíš Kristus se stal svým zmrtvýchvstáním vykupitelem světa. Křesťané věří v jeho druhý příchod na svět. Základním spisem je Bible, která je rozdělena na Starý a Nový zákon. Starý zákon je společný s judaismem, Nový zákon hovoří především o životě a působení Ježíše ve čtyřech evangeliích (Matouš, Marek, Lukáš, Jan). Křesťané vzývají svatou Trojici: jednoho Boha ve třech osobách (Otce, Syna a Ducha svatého). V počátcích křesťanství byli křesťané krutě pronásledováni (pojednává o tom kniha *Quo vadis* od Henryka Szienkiewicze – oceněn Nobelovou cenou). V roce 1054 dochází k rozdělení církve na západní a východní, tzv. schizma. I v dalším historickém průběhu dochází k reformním hnutím. Dnes je křesťanství rozšířeno po celém světě ve formě mnoha církví a náboženských společenství. Křesťanství se budu věnovat v jedné z následujících kapitol.

Islám – nejmladší monoteistické náboženství založené Muhammadem v 7. století našeho letopočtu na Arabském poloostrově. Základem náboženství je kniha Korán. Stoupcem islámu jsou muslimové, věří v boha Alláha a proroka Muhammada. Alláh je

⁸ CULIANU, M. E. I. P., *Slovník náboženství*. Praha: Český spisovatel, a.s., 1993, s. 136

všemocný stvořitel kosmu. Islamisté věří v poslední soud a posmrtný život. Islám má pět základních pilířů víry: vyznávat jediného Boha, modlit se předepsaným způsobem, v ramadánu se postit, dávat potřebným almužnu a navštívit posvátnou Mekku. I v islámu dochází ke schizmatu, rozdělení muslimů na sunnity (asi 90%) a šíity (zbývajících asi 10%). Rovněž v islámu dnes najdeme mnoho náboženských uskupení s odlišnostmi ve víře. Ve smyslu pomoci bližnímu mluví i sám prorok Mohamed: „*Není věřícím ten, kdo jí dosyta, zatímco soused po jeho boku zůstává hladov.*“⁹

Indická náboženství: v současné době čítají asi 1,4 miliardy obyvatel světa. Výskyt především v Asii, v menší míře po celém světě.

Hinduismus – rozvoj ve 2. tisíciletí př. n. l. v Indii, čerpá z posvátných spisů, tzv. véd. Jedná se o mnohobožství. Vědy obsahují chvalo zpěvy (mantry), úvahy a komentáře. Uctívají stovky bohů, nejznámější Brahma (jsoucno), Višnu (síla držící vesmír, jeho převtělení jsou Kršna a Ráma) a Šiva (ničitel, odnímá život). Duchovní učitelé hinduismu si říkají guru. Společná myšlenka hinduismu je reinkarnace. Hinduismus stojí na víře, oběti, přesném provedení rituálu, oddanosti bohům a jejich uctívání. Společnost se dělí na kasty, uctívá řadu posvátných zvířat (kráva, býk, opice, tygr, slon). Rozšířen je především v Indii a hlásí se k němu asi 720 milionů lidí. Jak uvádí Wiebeus: „*Dnes je pro hinduismus v Indii typické úzké sepětí náboženství, sociálního systému a kultury.*“¹⁰

Buddhismus – jeho vznik je datován do 5. století př. n. l. a jeho základ vytvořil Gautama Buddha. Znamená „probuzený, osvícený“. Jak uvádí Wiebeus, východiskem buddhistického učení jsou Buddhovy čtyři ušlechtilé pravdy: „*všechno bytí podléhá neustálému utrpení; příčinou utrpení je „žízeň“ (tanhá) po existenci, po smyslových požitcích; odstranění „žízně“ odstraňuje utrpení; cestou k odstranění utrpení je „ušlechtilá osmidílná stezka.*“¹¹ Jedná se o neteistické náboženství, nadnárodní, nekulturní, vyrůstá z indických kořenů. Věřící v nekonečný koloběh životů, který se snaží Buddha přerušit. Pro buddhismus jsou typické některé pojmy: *karma* – souhrn jednání člověka v pozemském životě, *nirvána* – stav vnitřní čistoty, jež nastává ve smrti a *reinkarnace* – při příznivé karmě následuje příznivé znovuzrození. Cílem je dosažení nirvány, stavu naprostého duchovního naplnění.

⁹ KEENE, M., *Světová náboženství*, Praha: Knižní klub 2003, s. 136

¹⁰ WIEBEUS, H. O., *Sekty a lovci duší*, Plzeň: NAVA 2006, s. 127

¹¹ WIEBEUS, H. O., *Sekty a lovci duší*, Plzeň: NAVA 2006, s. 123 - 124

Východoasijská náboženství: rozšířena především ve východní Asii a čítají asi 500 miliónů obyvatel světa.

Konfucianství – čínské náboženství vzniklo asi v 5. století př. n. l. Učí, že vesmír se skládá ze dvou protikladů JIN (ženský, jemný, poddajný, chlad, prázdnota, malost, slabost, pasivnost) a JANG (mužský, energie, teplo, síla, velikost, aktivita). JIN a JANG se doplňují. Konfucius vymezil pět vztahů ve společnosti, za jejíž základ považoval rodinu, stanovil pevnou hierarchii a uctívání předků. Nechal sepsat konfuciánský kánon.

Taoismus – jeho stoupenci se snaží ubírat duchovní cestou tao. Byl založen asi v 7. století př. n. l. Člověk se má snažit o intuitivní souznění a harmonii s tao, o odpoutání od světských starostí a zájmů, o dosahování rovnováhy. „*Zájem o taoismus v západních společnostech v posledních letech stoupl. Příčinou je pokus o obohacení ‚ochuzeného‘ západního myšlení a pokud možno co nejvíce dálněvýchodních prvků a kromě toho také fascinace všeobjímajícím pojmem ‚tao‘*“, říká ve své knize Hans Otto Wiebeus.¹²

Šintoismus – je asi 2000 let staré japonské náboženství. Cesta bohů – kami- může označovat i zvíře, rostlinu, přírodní živel, ducha předků a vyjadřuje posvátnou úctu a obdiv.

1.3 Neregistrované náboženské společnosti a sekty působící v České republice

V naší republice působí i jiná náboženství, než registrovaná. Zřejmě největší skupinou jsou tzv. Abrahámovská náboženství, kam mimo již zmíněné křesťanství patří také judaismus a především islám. Ten je na vzestupu nejen v naší republice, ale v celé Evropě. Souvisí to s přílivem přistěhovalců z islámských zemí. Dále se v naší republice můžeme setkat s hinduismem, buddhismem i taoismem. Současně zde působí i řada menších náboženství, jejichž význam je z hlediska společnosti velmi malý. K poněkud významnějším patří např. Hnutí New Age. Další skupinu tvoří sekty, jejichž nebezpečnost především pro jednotlivce či menší skupiny může být významná.

¹² WIEBEUS, H. O., *Sekty a lovci duší*, Plzeň: NAVA 2006, s. 264

Definovat **sektu** není nijak jednoduché. V odborné literatuře se můžeme setkat s několika přístupy:

- z hlediska senzace a popularity – pro média exotický materiál, který zaručuje odbyt a prodejnost
- z hlediska sociologického – zaměřuje se na manipulativní, autoritářské a totalitní aspekty sekt
- z hlediska teologického – náboženské hnutí, které se odlišuje organizačně, učením i praktikami, jež jsou v rozporu s tradičním křesťanstvím.

V publikaci *Extremismus* vyjadřuje autor Chmelík, J. názor, že sektu je možno charakterizovat jako: „...organizovanou skupinu lidí s dogmaticky nekonvenčními názory na úlohu a postavení člověka ve společnosti, založené na kultu osobnosti s výraznou psychickou manipulací osobnosti zaměřené na rozložení osobní identity až vytvoření duševního otroctví.“¹³

Znaky sekty popsal ve své knize Vojtíšek, Z. takto: jedná se o uzavřenou společnost, ve které panuje atmosféra nesvobodného rozhodování členů. V sektě vládne obvykle nebývale silná autorita. Členové často chápou svoji podřízenost autoritě jako úlevu. Zbavují se tak své odpovědnosti, kterou za ně přebírá vůdce často obklopený světovou organizací. Člen sekty je nenápadně manipulován a často silně emotivně závislý na sektě. Objeví-li se však rozpory v pravdách autority, nastoupí do té doby potlačovaný rozum a s tím spojené problémy¹⁴. Člen si začne uvědomovat svoji situaci a hledá východisko.

Jiný autor, Enroth, R. v *Průvodci sektami a novými náboženstvími* sestavil **devět společných znaků sekt**. Tvrdí, že ve všech sektách se vyskytují některé z nich, ale ne všechny sekty se vyznačují všemi těmito znaky.

1. Autoritářský – panovačné vedení vůdcem, který vyžaduje věrnost a oddanost.
2. Opoziční – vyznání, hodnoty i praxe jsou v protikladu (opozici) proti vyznání, hodnotám i praxi převládající kultury.
3. Výlučný – elitářství a výlučnost souvisí s opozičním charakterem sekt.
4. Zákonický – pravidla a zásady ovládají i drobnosti každodenního života.

¹³ CHMELÍK, J. *Extremismus*, Praha: Ministerstvo vnitra ČR, 1997, s. 19

¹⁴ [http://charlijen.net/VOJTÍŠEK, Z. Náboženství a sekty v České republice, s. 5-6, 18. 3. 2012](http://charlijen.net/VOJTÍŠEK,Z.Náboženství_a_sekty_v_České_republice,s.5-6,18.3.2012)

5. Subjektivní – důraz kladen na osobní zkušenost (emoce, pocity).
6. Pocit pronásledování – posilování vědomí, že se stali terčem pronásledování ze strany hlavního křesťanského proudu, tisku, vlády, a to různými způsoby.
7. Důraz na sankce – autoritativní nátlak přizpůsobení se praktikám i věrouce. Proti tomu, kdo neprojevuje patřičnou oddanost, příliš se ptá, je vzpurný, se používají různé sankční mechanismy (emocionální zastrasování, tělesné výtky, přísahy), případně jsou ze skupiny vyloučeni.
8. Esoterický – vyvolávání pocitu tajemna.
9. Protikněžský – zdůrazňují aktivní účast všech členů. Přestože nemají placené duchovenstvo, zachovávají určitou duchovní hierarchii.¹⁵

Uvedeme si zkrácený seznam nejvýznamnějších sekt působících v naší republice, jak jsou prezentovány v přednášce Vojtíška Z.:

- *Antropozofie* (asi několik set stoupenců u nás, není nebezpečná).
- *Hnutí Grálu* (u nás asi tisíc stoupenců, nehrozí potenciální nebezpečí).
- *Hnutí Hare Krišna* (asi 200 stoupenců, izolovanost bránící vzdělávání dětí).
- *Hnutí Nového věku* (volná síť aktivit, psychická manipulace, možné zanedbání správné léčby – léčitelství, u nás je asi 100 000 stoupenců).
- *Hnutí víry* (psychické problémy ze selhání ve víře, u nás má asi 1000 stoupenců).
- *Imanuelité* (nebezpečná sekta jež v současné době neexistuje).
- *Jóga v denním životě* (negativní změna ve způsobu života, u nás má asi 3 000 stoupenců).
- *Moonovo hnutí* (touha po vytvoření mesiánské rodiny, disponuje velkým majetkem a ovlivňuje světovou politiku. U nás má několik set stoupenců).
- *Osho* (uvolnění emocí včetně sexuálních je považováno za psychoterapii, nabízí nové způsoby meditace, u nás je několik set stoupenců).
- *Rodina* (lásky k bližnímu je praktikována především po linii sexuální, děti nevyjímaje. Žijí v komunitách, dochází ke zneužíváním dětí. U nás je jedna komunita).

¹⁵ ENROTH, R. a další *Průvodce sektami a novými náboženstvími*. Praha: Návrat domů, 1995, s. 14-18

- *Sahaja joga* (učí nezávislosti na hmotě a jakýchkoliv vztazích. Děti obvykle vychovává někdo jiný, psychická náročnost a sebeobviňování. U nás má přes 100 stoupenců).
- *Satanismus* (má tři směry. Z exhibicionistického směru může lehce přerůst ve směr tvrdý, zakončený trestnými činy, vraždy nevyjímaje. U nás nemožné zmapování, oficiálně známá je pouze skupina v Brně s asi 100 členy).
- *Scientologická církev* (disponuje auditingy, jež mají celoživotní terapeutický charakter. Projevuje zájem o ekonomicky či politicky dobře situované lidi, skrze něž dochází k postupnému ovládnutí jejich majetku a moci. U nás asi několik set stoupenců).
- *Sri Chinmoy* (snaha o světový mír. Fascinuje mladé a vzdělané lidi, kteří potlačují své přirozené potřeby včetně sexuálních. Dochází k rozpadu rodin členů a narušení vztahů s blízkými osobami. U nás je asi 300 stoupenců).
- *Transcendentální meditace* (určující politická síla ve věku osvícení, u nás má několik desítek stoupenců).
- *Víra baháí* (věří, že zde na zemi žijeme v prenatálním stavu a budeme zrozeni do vyššího duchovního světa. U nás má několik desítek stoupenců).¹⁶

Existuje i jiná typologie nových náboženských hnutí, jak ve své knize *Sociologie nových náboženských hnutí* předkládá čtenáři Václavík, D.

Pojmem náboženské hnutí nahrazuje pojmy sekta, církev a kult. Ve své knize říká: „Z těchto důvodů se zhruba od 80. let 20. století stále více sociologů i religionistů kloní k názoru, že by bylo lepší používání pojmů sekta, církev a kult opustit a nahradit je hodnotově neutrálními pojmy, například nová náboženská hnutí nebo menšinová náboženská hnutí.“¹⁷

Typologii nových náboženských hnutí ve své knize opírá o Walise, který vytvořil trianglickou klasifikaci náboženských hnutí založenou na třech základních typech¹⁸:

1. Nová náboženská hnutí *odmítající svět* – představa, že stávající společenský řád je založen na principech, které se neshodují nebo odporují Božímu plánu (Boží děti, Církev sjednocení, Svědkové Jehovovi).

¹⁶ <http://charlinjen.net/> VOJTÍŠEK, Z., *Náboženství a sekty v České republice*, s. 10 – 28, 18. 3. 2012

¹⁷ VÁCLAVÍK D., *Sociologie nových náboženských hnutí*, Brno: Masarykova univerzita, 2007, s. 59

¹⁸ VÁCLAVÍK D., *Sociologie nových náboženských hnutí*, Brno: Masarykova univerzita, 2007, s. 72

2. Nová náboženská hnutí *přijímající svět* – nevytváří žádnou instituci typu církve, nepoužívají rituály a často nemají ani rozvinutou teologii, často také odmítají označení náboženské skupiny (Silvova metoda, Transcendentální meditace).
3. Nová náboženská hnutí *obývající svět* – náboženství poskytuje útěchu či stimulaci vnitřnímu životu věřícího, náboženský prožitek (dary ducha svatého, dar prorocství, dar uzdravování). Z jejich pohledu zaznívá kritika hédonického individualismu, konzumního materialismu, jež vedou k mravnímu úpadku, násilí a ekologické krizi (křesťanská i nekřesťanská náboženství, Subud).

K zamyšlení nás vede i Blažek R., Pokorný V. a Telcová J.: „*Vedle prostého popisu jaké sekty zde existují, čím jsou nebezpečné, jak ohrožují svobody lidí a jak se totalitně projevují, se tedy musíme zabývat i otázkou proč tu sekty jsou, proč vůbec mají mezi lidmi různého věku, vzdělání či národností kladnou odezvu...*“¹⁹.

Také ve své knize vycházejí z typologie sekt z publikace Lužného, který nová hnutí dělí takto:

- náboženská hnutí vycházející z evropských náboženských tradic (Církev sjednocení, Rodina)
- náboženská hnutí vycházející z neevropských náboženských tradic (Jóga, Hare Krišna hnutí, Transcendentální meditace, Osho, Soto Zen, Kwam Um, Baháí)
- kvazi náboženská hnutí (Hnutí lidských potencií, UFO, Scientologie, Transpersonální psychologie, Bojová umění, Zelené náboženství, New Age).

Touto problematikou se zabývá i Vojtíšek Z., který třídí sekty dle jejich nebezpečí:²⁰

- izolace (Církev sjednocení, Imanuelité, Scientologická církev)
- sociální zázemí (Náboženská společnost Svědkové Jehovovi, Církev Ježíše Krista Svatých Posledních dnů)
- působení na děti (Rodina, hnutí Hare Krišna, Imanuelité, Most ke svobodě)
- zdraví a ohrožení života (Náboženská společnost Svědkové Jehovovi)
- hospodářský a politický vliv (Scientologická církev, Církev sjednocení, Sri Chinmoy, Církev Ježíš Krista Svatých Posledních dnů)
- kriminální činy (satanisté)

¹⁹ BLAŽEK R., POKORNÝ V., TELCOVÁ J., *Nebezpečí sekt*, Brno: Ústav psychologického poradenství a diagnostiky r.s., 2002, s. 11

²⁰ VOJTÍŠEK, Z., *Netradiční náboženství u nás*. Praha: DINGIR s. r. o., 1998, s. 28 - 33

- hromadné vraždy a sebevraždy (Svatyně lidu, Davidovská větev adventistů sedmého dne, Řád Chrámu slunce, Nebeská brána, Imanuelité).

Za zmínku stojí Jóga v denním životě. Jedná se o systém působící na fyzické, mentální i duchovní zdraví: „ *Po úvodních cvičeních pod vedením gurua postupně jedinec změni svůj způsob života. Tento systém je velmi aktivní a proniká i do fyzikální medicíny, do pedagogického vzdělávání, kursů vaření, keramiky, aranžování suchých květin...* “²¹, jak se můžeme dočíst u Vojtíška, Z.

Hnutí Nového věku (New Age) využívá materialismus a konzumní způsob života k hledání nové alternativy náboženství jako zážitku v globalizovaném světě. Nemá žádnou pevnou instituci, jedná se spíše o synkretismus různých náboženství. Jmenuji alespoň některé teoretiky hnutí Nového věku a oblasti života, kde se s působením tohoto hnutí můžeme setkat.

- Společenské vědy - Carl Gustav Jung, Abraham Maslow.
- Esoterická inspirace - hermetismus (Milan Nakonečný), astrologie (dr. Miroslava Mašková), mantika, čtení z ruky, vykládání karet, věštba z křišťálové koule, numerologie, spiritismus, vampirismus, UFO, čarodějnictví.
- Parapsychologie - psychotronika, mimosmyslové vnímání, proutkařství, geopatogenní zóny (feng šui).
- Bioenergetika - biogenerátory a bioakumulátory, léčitelství.
- Alternativní medicína - akupunktura, reflexní terapie, akupresura, ájurvéda, homeopatie, fototerapie, urinoterapie.
- Alternativní psychologie - holotropní dýchání, regresní terapie, psychokymbnetika.

Není předmětem ani cílem této práce rozebírat nebezpečí jednotlivých sekt. Je však pro tuto práci důležité zmínit se o jejich existenci, aby bylo patrné, že ne každá víra či náboženství je zárukou nezištné pomoci bližnímu. V reálném životě těchto sekt se naopak můžeme setkat s vlastnostmi naprosto protichůdnými jako je egoismus, sobectví, závist, hněv a spousta dalších negativních projevů. Proto je dobré mít na zřeteli potencionální nebezpečnost sekt právě při ovlivňování slabších jedinců či skupin.

²¹ VOJTÍŠEK, Z., *Netradiční náboženství u nás*. Praha: DINGIR s. r. o., 1998, s. 55

2. Zapojení církví do pomoci sociálně potřebným v České republice

2.1 Zapojení do pomoci sociálně potřebným z obecného hlediska

Jak bylo již v předcházející kapitole uvedeno, náboženství jako takové není zárukou nezištné pomoci a lásky k bližnímu. Dokonce ani v těch náboženstvích, kde se toto přikázání hlásá, není obecně dodržováno. A naopak, s nezištnou pomocí, ochotou a láskou se setkáme občas tam, kde bychom to nejméně čekali.

Zde je také dobré se zmínit o dobrovolnících. „*Dobrovolnictví je něco, o čem se u nás moc nemluví*“, říkají Tošner J. a Sozanská O. a dodávají: „...*dobrovolník je řádová sestra, ekologický aktivista a zemědělec v kibucu. Někdo, ke komu lze buď vzhlížet, anebo jej považovat za krajně podezřelého pokrytce. Přece všichni víme, že v tržní ekonomice ani kuře zadarmo nehrabe.*“²²

Tento záporný postoj vytvořil socialistický režim a bude obtížné jej vyvrátit vzhledem k nástupu silně konzumní společnosti. I dobrovolnictví v naší zemi má svoji historii. V 19. století vznikla řada vlasteneckých spolků, z nichž některé v určité podobě přetrvaly dodnes (Hlávkova nadace, Sokol, Červený kříž...).

K obrovskému rozmachu došlo právě po roce 1989. Vznikaly tisíce nových neziskových organizací a byla obnovena činnost sdružení a spolků potlačených komunistickým režimem.

Jak uvádí Tošner J. a Sozanská O, mezi charakteristické oblasti dobrovolnictví patří:

- ochránci životního prostředí
- humanitární organizace a organizace na ochranu lidských práv
- sociální a zdravotní oblast
- kulturní oblast
- sportovní a vzdělávací činnost
- zahraniční dobrovolná služba²³

²² TOŠNER, J., SOZANSKÁ, O., *Dobrovolníci a metodika práce s nimi v organizacích*, Praha: Portál 2002, s. 12

²³ TOŠNER, J., SOZANSKÁ, O., *Dobrovolníci a metodika práce s nimi v organizacích*, Praha: Portál 2002, s. 41 - 43

Jako příklad dobrovolnického programu souvisejícího s tématem uvádím:

Dobrovolnictví v Domově sv. Karla Boromejského v Praze.

Do tohoto domova přicházejí pacienti staří, osamělí a bez kontaktů na příbuzné. Vzhledem k tomu, že na další pracovní místa nejsou prostředky, vznikla myšlenka dobrovolníků. Dobrovolnický program zde organizuje občanské sdružení DORKAS. Cílem je zkvalitnit péči o pacienty a zprostředkovat jim lidskou blízkost.²⁴

Dalším příkladem dobrovolnické služby je maminka nevléčitelně nemocné dcery Anežky, pro kterou byla tato služba obohacující. V knize, kterou tato maminka napsala se můžeme dočíst: „*V novinách mě oslovuje rozhovor s vedoucím Hospicového hnutí. Dočítám se, že je zde možnost dobrovolnické služby. Zvedám telefon a domlouvám si schůzku s koordinátorem dobrovolníků. Po setkání se rozhoduji do této služby zapojit. Je časově nevázaná, což mi vyhovuje...Podstatou dobrovolnické služby je dělání společnosti pacientům upoutaným na lůžko.*“²⁵

2.2 Přehled nejvýznamnějších pomáhajících náboženských organizací a sdružení

Charita České republiky: zapojuje se do práce v domovech pokojného stáří, ošetrovatelské a pečovatelské službě, poradenství, v pomoci bezdomovcům, matkám v tísní, postiženým, těžce nemocným. Další zdravotnická, sociální a charitativní zařízení provozují řeholní řády a kongregace.

Likvidace lepry: zřízena pražským arcibiskupem. Pomoc zaměřená do misí především v Africe a Asii, kde se z finančních darů pomáhá nemocným leprou, a to nejen nákupem léčiv ale i stavbami leprosárií.

²⁴ TOŠNER, J., SOZANSKÁ, O., *Dobrovolníci a metodika práce s nimi v organizacích*, Praha: Portál 2002, s. 119

²⁵ ČECHOVÁ, J. *Stačí být jedinou notou k oslavě Boží*, Brno: Sypták 2009, s. 75

Hnutí pro život: prosazuje úctu k lidskému životu od jeho početí do přirozené smrti. Je zřizovatelem poradenské služby (i anonymní) pro matky v tísni.

Armáda spásy: podnětem pro její vznik byla občanská válka USA v devatenáctém století. V naší republice působí od roku 1919. Pomoc je zaměřena především pro lidi bez domova, chudé vrstvy obyvatelstva, obhospodařuje azylové domy a domovy pro seniory.

ADRA: humanitární organizace Církve adventistů sedmého dne organizuje pomoc především při katastrofických událostech, poskytuje aktivní účast duchovních ve vězeňské službě, sociální a charitativní projekty na mezinárodní úrovni.

Křesťanská misijní společnost: zajišťuje především vzdělávání pomocí konferencí a vydává řadu publikací, se kterými se často můžeme setkat například v čekárnách u lékařů.

Diakonie Českobratrské církve evangelické: v její působnosti najdeme hospic, azylové domy, terapeutické dílny, pečovatelskou i humanitární pomoc.

Suverénní řád Maltézských rytířů: v rámci tohoto řádu působí Maltéžská pomoc - obecně prospěšná společnost, která pomáhá opuštěným lidem, dětem, vozíčkářům, vězňům, ale také při živelných katastrofách. Je možné se s nimi setkat při organizování akcí s křesťanským podtextem, např. Koncert lidí dobré vůle na Velehradě.

Rotary klub: spadá pod svobodné zednářství. Jedná se o klub podnikatelský nebo filantropický, jež prezentuje ochotu pomáhat bližnímu. Vzhledem k finančním možnostem sponzorují letní dětské tábory pro postižené děti, podílejí se na pomoci sociálně slabých seniorů anebo sociálně znevýhodněných lidí.

3. Charakteristiky vybraných organizací

V této kapitole uvádím charakteristiku jednotlivých organizací, jež jsem si v této bakalářské práci zvolila pro výzkum.

3.1 Charakteristika humanitární organizace ADRA Církve adventistů sedmého dne

Než se začneme zabývat samotnou organizací, je nutné se blíže seznámit s církví, která je jejím zřizovatelem.

ASD, tato zkratka znamená Církev adventistů sedmého dne. Založení této církve lze datovat v roce 1863 ustavením Generální konference. Jak říká Vojtíšek Z., adventisté se považují: „...za malou část lidstva, která unikne soudu přicházejících posledních dnů. Tato církev je od Boha vybavena mimořádnými dary, především proroctvím.“²⁶ Církev byla založena v USA zakladatelkou Ellen Whiteovou. Dnes tato církev působí snad na všech kontinentech. Bůh jí svěřil úlohu seznámit s doposud opomíjenými pravdami Bible celý svět a nabídnout před rychle se blížícím Božím soudem všem lidem smíření a spásu v Ježíši Kristu, pravý obraz Boha jako milujícího Stvořitele a Spasitele světa. To se stalo základem celosvětové misie církve.

V naší zemi vznikl První adventistický sbor v roce 1902 v Praze a v roce 1907 vzniklo několik dalších sborů v Čechách i na Moravě. Za okupace byla činnost této církve zakázána. Po válce se dostala do konfliktu s tehdejší komunistickým režimem. Sporem byla sobota, kterou adventisté uctívají jako den klidu. V tehdejší době však sobota byla dnem pracovním a dnem povinné školní docházky. V padesátých letech byla tedy církev zrušena, majetek zabaven a představitelé pronásledováni. Ke změně k lepšímu došlo teprve v roce 1989.

V současné době má církev přibližně osm tisíc členů ve více než 120 sborech. Sídlo má v Praze a spolu se slovenskou církví tvoří Česko-Slovenskou unii. ASD má vlastní vydavatelství Advent-Orion. Vydává nejen církevní časopisy Znamení doby a Advent,

²⁶ VOJTÍŠEK, Z., *Encyklopedie náboženských směrů v České republice*. Praha: Portál 2004, s. 93.

ale i necírkevní publikace o zdraví, výchově apod. Rovněž osvětovou náplň má i vysílání Rádía Hlas naděje, které provozuje pražské AWR studio.

Mateřská organizace ADRA (Adventist Development and Relief Agency) byla založena v USA v roce 1956 a dnes má zastoupení ve 125 zemích světa. Jejím cílem je nejen pomoc lidem v nouzi (živelné katastrofy, války...), ale i realizace dlouhodobých rozvojových projektů (vzdělanost, podpora zaměstnanosti...). Tato organizace realizuje projekty v mnoha zemích světa, například v Bangladéši, Barmě, Indii, Keni, Libanonu, Mongolsku, Nepálu a mnoha jiných zemích.

ADRA (adventistická agentura pro pomoc a rozvoj) byla poprvé v naší republice zaregistrována 29. května 1992 jako nadace, jejímž úkolem bylo přerozdělovat finanční pomoc. V roce 1994 bylo založeno občanské sdružení ADRA. Jeho úkolem je poskytovat humanitární, sociální a rozvojovou pomoc nejen doma, ale i v zahraničí. ADRA dnes patří mezi tři největší humanitární organizace v České republice.²⁷ Centrála této organizace sídlí v Praze a jejím výkonným ředitelem je Jan Bárta. Mezi základní orgány občanského sdružení ADRA patří rada sdružení, valná hromada a revizní komise. Strukturu tvoří 10 poboček, a to v následujících městech: Česká Lípa, České Budějovice, Frýdek - Místek, Ostrava, Plzeň, Praha, Prostějov, Valašské Meziříčí, Zlín a Znojmo.

Humanitární práce je organizována pomocí projektů. Ty jsou rozděleny na projekty zahraniční, vzdělávací a projekty v ČR.

Zahraníční projekty se dále člení na *humanitární*, ty jsou směřovány do čtyř částí světa (africký roh, Barma, Japonsko a Pákistán – zde působí dle individuálně zpracovaného projektu) a *rozvojové*, které směřují do Bangladéše, Etiopie, Haiti, Keni, Moldavska, Mongolska, Srí Lanky a Thajska. Tyto projekty jsou propracovány do jednotlivých fází a kroků pomoci. **Vzdělávací projekty** jsou zaměřeny spíše formou kampaně. Jedná se především o projekty Udržitelné technologie, Prvák, Rozvojové cíle tisíciletí a my a Cesty k naplňování rozvojových cílů tisíciletí. Samostatnou skupinu tvoří **projekty v České republice**. Těmito projekty se budu zabývat v následující kapitole, protože mají přímou návaznost na téma bakalářské práce.

²⁷ <http://www.adra.cz>, 18. 3. 2012

3.2 Charakteristika Diakonie Českobratrské církve evangelické

Původ slova diakonie nalezneme v řečtině. Jeho význam je: „*služba lásky a pomoc ve všech oblastech lidské nouze, nedílná součást křesťanského poslání.*“²⁸

Dějiny křesťanské církve se zabývá Šoltész. Mimo jiné se zabývá i otázkou reformace. V naší zemi jí položili základy Milič z Kroměříže, Matěj z Janova a Tomáš ze Štítného. Jejich nástupcem byl Jan Hus. Stal se hlasatelem Viklefova učení, které však církví nebylo uznáno. Naopak, bylo prohlášeno za kacířské. Jan Hus však v hlásání tohoto učení pokračoval, proto byl 6. července 1415 upálen. V naší zemi se rozhořelo husitské hnutí, které bylo následně potlačeno křižáckými výpravami. Za těchto okolností vzniká Jednota bratrská. „*Učitelem a duchovním otcem Jednoty byl největší český náboženský myslitel Petr Chelčický*“, takto ho popisuje Šoltész.²⁹

V dějinách katolické církve došlo k mnoha rozkolům. K jednomu z takových dějinných rozkolů přispěl i Martin Luther (1483-1546). Na naše území proniklo luteránství augsburského vyznání počátkem 16. století. V 17. století bylo však zcela potlačeno. Teprve Toleranční patent přinesl změny. Byla povolena existence církve pravoslavné a církve augsburského a helvetského vyznání při zachování dominance římskokatolické církve. V roce 1918 se spojily protestantské církve a vytvořily Českobratrskou církev evangelickou. Následovalo poměrně nelehké období světových válek. S nástupem komunistické totality byl nad církvemi vykonáván státní dozor. Jak se můžeme dočíst u Petra Dinuše, v ČCE dochází k pronikání nových myšlenek, jež vyjadřovaly loajalitu vůči režimu.³⁰ V této neprodejné publikaci je zaznamenán vývoj v ČCE za celé období vlády totalitního komunistického režimu, jednotlivé případy tajných spolupracovníků (agentů), důvěrníků a kandidátů na spolupráci s STB.

Po roce 1989 přišlo období svobody. ČCE rozvíjí charitativní a sociální práci ve 29 střediscích Diakonie ČCE. Vydává zpravodaj *Modré z nebe*. ČCE je zřizovatelem několika základních, středních a vyšších odborných škol. Nakladatelstvím církve je Kalich v Praze, které vydává mimo jiné časopisy *Český bratr*, *Bratrstvo*, *Protestant*.

²⁸ <http://slovník-cizich-slov.info>, 18. 3. 2012

²⁹ ŠOLTÉSZ, Š., *Dějiny křesťanské církve* 1990, s. 77

³⁰ DINUŠ, P., *Sešity 11*. Praha: Úřad dokumentace a vyšetřování zločinů komunismu SKPV 2004, s. 11

Diakonie Českobratrské církve evangelické poskytuje sociální, zdravotní, vzdělávací a pastorační služby těm, kteří se v důsledku věku, zdravotního nebo jiného znevýhodnění dostali do nepříznivé životní situace. Diakonie Českobratrské církve evangelické obnovila svoji činnost v roce 1989. Tato organizace vznikla v naší republice již v roce 1903 a působila do roku 1952. V současné době je **druhou největší neziskovou organizací v České republice** poskytující sociální služby. Zřizovatelem je Českobratrská církev evangelická, která vznikla v roce 1918. Církev prostřednictvím farních sborů, které spravuje staršovstvo, vyhledává vhodné pracovníky pro křesťanskou službu a v rámci ČCE zřizuje diakonická zařízení tam, kde jsou pro to předpoklady. Organizační jednotky tvoří jeden celek a vystupují jedním jménem Diakonie ČCE. Ta je základní organizací, která zajišťuje naplnění poslání celé Diakonie.

Diakonie Českobratrské církve evangelické má sídlo v Praze a jejím ředitelem je Mgr. David Šourek, který je zároveň předsedou správní rady Diakonie ČCE. Tuto radu tvoří další tři členové a je zároveň statutárním orgánem Diakonie ČCE, jež zodpovídá za činnost celé této organizace. Střediska jednotlivých Diakonií ČCE působí v těchto městech: Litoměřice, Most, Jablonec nad Nisou, Vrchlabí, Krabčice, Libice, Praha, Plzeň, Rokycany, Písek, Soběslav, Vlašim, Čáslav, Merklín, Myslivořice, Brno, Dvůr Králové, Náchod, Jaroměř, Javorník, Sobotín, Rýmařov, Ostrava, Příbor, Valašské Meziříčí, Vsetín, Klobouky, Uherské Hradiště. V současné době došlo vzhledem k ekonomické situaci ke sloučení některých středisek Diakonie ČCE. Mezi velmi významná střediska patří např. Slezská diakonie, Diakonie Brno, ale i mnoho jiných. Každé středisko poskytuje služby, které je možno v daném regionu využít a zajistit personálně.

Je dobré zde zmínit i působení Diakonie Broumov. Nejedná se ovšem o Diakonii zřizovanou ČCE, ale o občanské sdružení. Toto sdružení je zaměřeno především na systematické shromažďování humanitární pomoci v rámci celé republiky tak, že jednak pomáhá lidem v nouzi a rovněž tato pomoc slouží k projevu solidarity. Dále pak toto sdružení pomáhá lidem v nouzi možnostmi ubytování v azylových domech v Broumově a Úpici a také poskytováním sociálních služeb. Z názvu tohoto občanského sdružení je tedy patrný význam slova diakonie, služba bližním v nouzi a rozdíl tedy tkví v tom, kdo je zřizovatelem této služby.

Mezi cílové skupiny pomoci Diakonie ČCE patří děti a mladí lidé, rodiny, lidé v nouzi a s postižením, senioři a umírající. Rovněž je **pomoc zaměřena způsobem**

humanitárním a rozvojovým a to nejen v naší republice, ale i v zahraničí. Tato pomoc by nemohla fungovat bez dobrovolníků a humanitárních sbírek. Zahraniční pomoc je směřovaná především do Etiopie na základě zpracovaného projektu. Cílem pomoci jsou děti, kterým zemřeli rodiče na AIDS. Tato pomoc je zaměřena na zdravotní péči, vzdělání, stravu, oblečení a psychologickou pomoc tak, aby ze sirotků vyrostly soběstačné osobnosti. V České republice Diakonie ČCE **poskytuje služby celkem ve 33 střediscích a 8 speciálních školách v celé republice**. V roce 2010 realizovala Diakonie ČCE celkem 127 registrovaných sociálních služeb, v organizaci pracuje přes 1500 zaměstnanců a 1000 dobrovolníků.

3.3 Charakteristika organizace Charita Česká republika

Slovo *charis* pochází z řečtiny a znamená *láska k bližnímu*, která v sobě zahrnuje nezištnou pomoc bližnímu.

Z historického pohledu je možné zjistit, že první zmínky o pomoci bližnímu sahají až do antiky. Jistě stojí za zmínku Hippokrates, jako největší lékařská osobnost antického světa. Jeho *Přísaha* je aktuální dodnes. Messina ve své knize uvádí: „...*kdybychom se důsledně řídili mravními, etickými a profesionálními zásadami této přísahy, nebylo by tolik strachu a obav z lékařské vědy, která chce dnes, jak se zdá, napadat i nezměnitelné zákony života a smrti. Zkrátka, Hippokrates by dnes byl velmi nepohodlným lékařem*“.³¹

Nositelem lásky k bližnímu se stalo počínající křesťanství. Sám Ježíš Kristus se stal příkladem pro všechny křesťany, jak je zachyceno v evangeliích. Blíženská láska prvních křesťanů byla spontánní, bezelstná, neúplatná. Vycházela ze srdcí naplněných láskou. Křesťané však byli obviňováni ze vzpoury a římský stát je začal pronásledovat. V této době působil biskup sv. Jan Zlatoústý, který proslul svojí otevřeností po stránce sociální. Jak se můžeme dočíst, neodsuzoval bohatství, ale jeho špatné používání: „*Je-li bohatství doprovázeno skutky, je počestné. Jakými skutky? Zmírňováním chudoby, podporováním nemajetných...Bohatství se promrhá, když se uchová, uchová se, když se rozhází*“.³² V této době můžeme zaznamenat první organizování charitativní činnosti.

³¹ MESSINA, R., *Dějiny charitativní činnosti*, Kostelní Vydří: Karmelitánské nakladatelství 2005, s. 14.

³² MESSINA, R., *Dějiny charitativní činnosti*, Kostelní Vydří: Karmelitánské nakladatelství 2005, s. 42.

Jisté povinnosti plnili biskupové, jáhni, vdovy a panny, jáhenky a hrobníci. V pozdějších stoletích zastávají tuto charitativní činnost také baziliky, kláštery, diakonie (služba v charitativních zařízeních vydržovaných jak ze státních příspěvků, tak z darů). Až do devátého století je charitativní činnost rozvíjena především v působnosti církve. Mění se však vztahy mezi církví a společností. Církev měla velké bohatství. Dochází k olupování církve i nárůstu úplatkářství a tím ochuzení obyvatelstva. Po smrti císaře Karla Velikého nastává v říši chaos. Do této doby se platil desátek odváděný církvi, z něhož se pak mohli vydržovat chudí. V tomto uspořádání nastává nerovnováha. Církev ochuzena o své prostředky nestačí pokrývat potřeby chudých.

Na scénu charitativní činnosti vstupují tedy laici. Jedná se především o rytířské řády (např. Špitální řád svatého Lazara) a bratrstva. Války však sebou přinášejí další nárůst chudoby. Ani církvi se nevyhnout rozkoly, jež ji provázejí po celou dobu její existence. Velká krize přichází s nástupem humanismu. „*Církev postupně přenechává správu a vedení starých charitativních struktur, zejména nemocnic, obecním laickým autoritám. Mnoho nemocnic je zavíráno, protože nejsou podporovány církevní autoritou*“.³³ Vliv falešného humanismu vyvyšuje člověka a chce jej odtrhnout od Boha. Některé řády zanikly nebo byly zrušeny. Tím nejvíc trpí nemocní, jež leží ve smetí a špíně. Dokonce z pohledu církve je na chudého nahlíženo jako na povaleče a ničemu, a to pod vlivem humanismu, jež pronikl až do církevních institucí. V období dvou století se chvála chudoby změnila ve chválu bohatství. Nastupuje moderní svět.

Messina ve své knize říká: „*S francouzskou revolucí se stalo zlaicizování charitativní činnosti jedním z hlavních pilířů politického a sociálního programu. Kromě toho znárodněním církevního majetku (1790), zrušením řeholních řádů (1792) a znárodněním nemocnic (1793) ztrácí církev ve Francii a potom i v Evropě prostředky, které jí po staletí sloužily k dobročinnosti. Bylo třeba začít znovu od základů jak v rovině hmotné, tak kulturní*“.³⁴

S rozmachem technickým a politickým úzce souvisela otázka sociální. Encyklika papeže Lva XIII. *Rerum novarum* znamenala obrat v postoji církve k dělnickému světu. Mnoho kněží i laiků si konečně připustilo problém sociální otázky a aktivně se pustilo do jeho řešení. V dnešní době je snad nejnámější osobností matka Tereza, zakladatelka řádu *Misionářek lásky*, a otec Pio z Pietralciny, zakladatel nemocnice v San Giovanni Rotondo s názvem *Dům úlevy v utrpení*.

³³ MESSINA, R., *Dějiny charitativní činnosti*, Kostelní Vydří: Karmelitánské nakladatelství 2005, s. 99.

³⁴ MESSINA, R., *Dějiny charitativní činnosti*, Kostelní Vydří: Karmelitánské nakladatelství 2005, s. 120.

Obnovení působení charitativní činnosti v naší republice začíná rokem 1989. Na úrovni jednotlivých měst a obcí vznikaly v rámci římskokatolické církve charitní organizace podřízené arcidiecézním charitám. Ty sdružuje Česká katolická charita. Jejím prezidentem je v současné době Mgr. Pavel Posád. V současné době je **nezisková humanitární organizace Charita Česká republika největším nestátním poskytovatelem sociálně zdravotních služeb v České republice**³⁵. Zabývá se širokým okruhem pomoci: ošetrovatelská a pečovatelská, domovy pokojného stáří, azylové domy, centra pomoci pro bezdomovce, terapeutické a chráněné dílny, chráněné bydlení...Pomáhá tedy potřebným na území České republiky a zároveň se podílí na humanitární pomoci, zejména rozvojové, i v zahraničí.

V rámci římskokatolické církve se pomocí sociálně potřebným zabývají i charitativní zařízení provozovaná řeholními řády a kongregacemi, např. Nadace sv. Františka z Assisi - zabývá se pomocí v rozvojových zemích, Komunita svaté Zdislavy - zabývá se léčbou a rehabilitací drogově závislých, Likvidace lepry- pomáhá při zajišťování finančních prostředků pro nemocné leprou v rozvojových zemích. To jsou jen příklady některých.

Charita Česká republika má více než stoletou historii. Hlavní činností Charity ČR je pomoc potřebným na území naší republiky, zároveň se podílí na pomoci humanitární, a to jak v naší republice, tak v zahraničí, kde se věnuje především pomoci rozvojové. Charita ČR je mimo jiné partnerem OSN a Generálního ředitelství ECHO při Evropské unii. Dále je Charita ČR členem konfederace Caritas internationalis, která sdružuje 162 národních charit.

Charitu ČR tvoří osm arcidiecézních charit (Brno, České Budějovice, Hradec Králové, Litoměřice, Olomouc, Ostrava - Opava, Plzeň, Praha), Česká katolická Charita – Domovy řeholníků a řeholnic a Řeckokatolická charita. Na území těchto jednotlivých charit dále působí charity oblastní, městské a farní, které jsou základní složkou. V současné době je jich více jak tři sta padesát. Způsob existence i práce těchto charit je v jednotlivých diecézích rozdílný. Jednak jsou charity dobrovolné, které organizují jednorázové charitativní akce a sbírky, dále jsou to malé charity s jedním či jen několika zaměstnanci a provozují pouze jednu činnost a konečně velké farní, oblastní či městské charity, které mají i více jak sto zaměstnanců provozujících i sedm projektů a více. Základním posláním všech charit je šířit službu milosrdenství, což znamená z lásky pomáhat bližnímu v nouzi.

³⁵ <http://www.charita.cz>, 18. 3. 2012

Služby poskytované v České republice lze rozdělit na poradenství, sociální péči a sociální prevenci. V rámci těchto služeb je provozováno a zřizováno přes pět set projektů. Do humanitární pomoci v zahraničí se Charita ČR zapojuje od roku 1995. Pomoc v oblastech krizí i katastrof zastřešuje a koordinuje Caritas Internationalis. Věnuje se dlouhodobým rozvojovým projektům (např. v Gruzii, Indonésii, Moldavsku, Mongolsku, Severním Kavkaze), vyhledává nová místa potřebného charitativního uplatnění (např. Kambodža, Ázerbájdžán, Barma. Srbsko) a reaguje na aktuální požadavky humanitární pomoci v případě katastrof (např. Haiti, Pákistán, Slovensko, Indonésie). Dále každá charita vytváří projekty zahraniční pomoci dle svých možností a schopností.

II. PRAKTICKÁ ČÁST

4. Konkrétní zapojení církevních organizací do pomoci sociálně potřebným v daném regionu

4.1 Vymezení regionu Uherské Hradiště

S regionem Uherské Hradiště se můžeme setkat i na internetovém odkazu³⁶. Seznam měst a obcí v něm uvedených v podstatě kopíruje bývalé uspořádání okresu Uherské Hradiště. V současné době působí v tomto regionu 17 mikroregionů, které byly postupně zakládány od roku 1992. Každý z těchto mikroregionů má vymezen účel svého založení. Pro sběr a zpracování dat v této bakalářské práci však žádný z těchto mikroregionů není vhodný. Proto se tedy ve své práci ke sběru dat zaměřím na město Uherské Hradiště, Staré Město a Kunovice.

Uherské Hradiště: k 1. 1. 2011 žije v Uherském Hradišti **25 393** obyvatel. Populační velikost a význam Uherského Hradiště dále umocňuje jeho centrální poloha v téměř čtyřicetitisícovém souměstí Uherské Hradiště - Staré Město – Kunovice. Tato aglomerace představuje v rámci Zlínského kraje druhou největší koncentraci obyvatelstva. Uherské Hradiště má rozlohu 2 127 ha (21,27 km²) a skládá se ze sedmi městských částí (Uherské Hradiště, Jarošov, Mařatice, Míkovice, Vésky, Sady, Rybárny).

Staré Město: k 1. 1. 2011 je ve Starém městě evidováno **6 821** obyvatel. Rozloha je 2084 ha (20,84 km²) a je významným nalezištěm archeologických památek z dob Velké Moravy.

Kunovice: k 1. 1. 2011 žije v Kunovicích **5 504** obyvatel. Rozloha tohoto katastru je 2854 ha (28,54 km²). Jsou samostatnou obcí od 1. 1. 1991. Do té doby byly součástí města Uherské Hradiště jako jeho místní část. V roce 1997 byly Kunovice prohlášeny městem.

³⁶ <http://www.region-uh.cz/>, 18. 3. 2012

4.2 Struktura sociální pomoci organizací ADRA ASD, Diakonie ČCE a Charita ČR

Humanitární organizace ADRA

Jak jsem uvedla v předchozí kapitole, ADRA se zabývá pomocí nejen v zahraničí, ale i v naší republice. Pomoc je organizovaná prostřednictvím projektů, kterých je v naší republice v současné době realizováno sedm. Budeme se jimi nyní postupně zabývat.

- **Dobrovolnická centra:** ve dvanácti dobrovolnických centrech je zapojeno asi 500 dobrovolníků, kteří: „...*pomáhají seniorům, zdravotně postiženým osobám, osamělým a nemocným nebo sociálně znevýhodněným dětem. Docházejí za nimi do nemocnic, dětských domovů, ústavů sociální péče, azylových domů a domovů pro seniory a věnují svůj čas potřebným klientům těchto zařízení. Náplň jejich schůzek je různorodá a závisí na osobnosti dobrovolníka, na přáních a potřebách klienta a na typu přijímající organizace.*“³⁷ Centra najdeme v těchto městech: Česká Lípa, České Budějovice, Frýdek - Místek, Havířov, Třinec, Ostrava, Plzeň, Praha, Prostějov, Valašské Meziříčí, Zlín a Znojmo.
- **KIP tým:** Komunikační intervenční psychosociální týmy, vznikly na základě zkušeností z práce v terénu postiženém živelnou pohromou. Navazují na práci složek integrovaného záchranného systému ČR a spolupracují se zástupci obcí a jiných pomáhajících organizací. Členové KIP týmu spadají do akreditovaného programu Ministerstva vnitra ČR.
- **Poradenské centrum:** zatím působí v rámci naší republiky pouze jedno v Hradci Králové. Cílem je poskytnout odbornou a komplexní pomoc obětem násilí a trestné činnosti, dále osobám v těžké životní situaci, obětem živelných katastrof či domácího násilí.
- **Velikonoční sbírka:** v roce 2011 proběhl jubilejní již 10 ročník pod záštitou herců Miroslava Táborského a Tány Fišerové a České Miss 2009 Ivety Lutovské. Jedná se o jednu z nejvýznamnějších akcí organizace ADRA. Celkem se vybralo 1 387 669 Kč. Výtěžek se již tradičně dělí na tři části: první třetina je na podporu domácích projektů, druhá třetina slouží k vytváření pohotovostního fondu a třetí třetina je věnována dlouhodobým projektům v zahraničí.

³⁷ <http://www.adra.cz>, 18. 3. 2012

- **Výtvarná soutěž:** každoročně vypisuje organizace ADRA pro děti prvního stupně ZŠ výtvarnou soutěž s tematickým zaměřením. V 7. ročníku soutěže je téma „*Žízeň aneb Voda nad zlato*“. Cílem je uvědomit si hodnotu pitné vody a život v rozvojových zemích.
- **Pomoc při mimořádných událostech:** jedná se o aktivní pomoc při mimořádných událostech. K tomuto zapojení dochází od roku 1997, kdy Moravu postihly rozsáhlé povodně. Od této doby se ADRA aktivně podílí při každé větší mimořádné události (v roce 1998 v Orlických horách, v roce 2002 v jižních Čechách a Středočeském kraji, v roce 2006 na jižní Moravě, v roce 2009 na Novojičínsku a Jesenicku i v roce 2010 jak na Moravě, tak v Čechách). Hlavním koordinátorem při mimořádných událostech je pan Josef Koláček, který působí na pobočce v Dobrovolnickém centru ADRA ve Zlíně. Pomoc při mimořádných událostech je zaměřena na tyto oblasti: materiální pomoc, pomoc dobrovolníků, psychosociální pomoc a finanční pomoc.
- **Domácí hospicová péče:** jedná se o územně a objemově omezený projekt realizovaný ve spolupráci s dobrovolnickým centrem ve Frýdku - Místku.

S projekty organizace ADRA se setkáváme i v regionu Uherské Hradiště. V nedalekém krajském městě Zlín působí hlavní koordinátor pomoci při mimořádných událostech pan Josef Koláček. Nejbližším místem pomoci byla obec Troubky při povodních v měsíci květnu roku 2010. V daném regionu jsem zaznamenala jak zapojení do velikonoční sbírky, tak zapojení dětí do výtvarné soutěže. Nejvýznamnější zapojení vykazuje dobrovolnické centrum. S jejich pomocí se můžeme setkat především při práci s dětmi, seniory a zdravotně znevýhodněnými. Jejich pomoc je však využívána především v krajském městě Zlín, dále v Otrokovicích, Napajedlích a Vizovicích. Výjimku působení dobrovolníků ve větších městech tvoří malá obec Nezdenice. V této obci má trvalé bydliště hlavní koordinátor pan Josef Koláček. Snad právě proto i zde působí dobrovolníci v domově pro seniory.

Josef Koláček

Dobrovolnické centrum ADRA Zlín

Burešov 4886

760 01 Zlín

Diakonie ČCE

V naší republice působí poměrně široká nabídka služeb, kterou Diakonie poskytuje. Dá se rozdělit přibližně do sedmi cílových skupin služeb a projektů. Jedná se o následující:

- **Děti a mladí lidé:** služby jsou zde zajišťovány v šesti nízkoprahových zařízeních pro děti a mládež, v Zařízení pro děti vyžadujících okamžitou pomoc v Ostravě, ve čtyřech střediscích rané péče, v osmi speciálních školách, v sedmi centrech denních služeb pro lidi s postižením, v deseti denních a třech týdenních stacionářích pro lidi s postižením, v sedmi domovech pro lidi se zdravotním postižením, v pěti azylových domech a Domech na půl cesty v Sobotíně a Vlašimi. Rovněž je poskytováno odborné sociální poradenství a pomoc obětem násilí a obchodování s lidmi.
- **Rodina a partnerský život:** zde je poskytována pomoc formou Krizové pomoci a Telefonické krizové pomoci v Plzni a Praze, formou Občanských poraden v Čáslavi, Mostě a Rokycanech, otázku bydlení v krizových situacích je možno řešit poskytnutím bydlení v pěti azylových domech nebo Domech na půl cesty v Sobotíně a Vlašimi, dále zde pomáhají čtyři střediska rané péče, Rodinné komunitní centrum v Litoměřicích, pět středisek sociálně aktivizačních služeb pro rodiny s dětmi, šest Nízkoprahových zařízení pro děti a mládež a Zařízení pro děti vyžadující okamžitou pomoc v Ostravě.
- **Lidé v nouzi:** i zde je poskytována široká síť služeb a to v oblasti odborného sociálního poradenství, terénních a ambulantních služeb, služeb pobytových a dalších.
- **Lidé s postižením:** využívají služeb terénních, které zahrnují služby pečovatelské, ošetrovatelské, osobní asistenci, ranou péči a podporu samostatného bydlení. Mezi služby ambulantní patří centra denních služeb a denní stacionáře pro lidi s postižením, sociálně terapeutické dílny, sociální rehabilitace, agentury podporovaného zaměstnání, pracovní rehabilitace a sociálně aktivizační služby pro lidi s postižením. Další poskytovanou službou v této skupině jsou týdenní stacionáře, domovy a chráněné bydlení pro lidi s postižením. Mezi další služby patří sociálně odborné poradenství, odlehčovací

služby, speciální školy a Amorela, což je poradenské centrum pro oblast sexuality a mezilidských vztahů v životě lidí s postižením.

- **Senioři:** mohou využívat služeb terénních (pečovatelské, ošetrovatelské, osobní asistence), ambulantních (centrum denních služeb a denní stacionář pro seniory), pobytových (domovy a stacionáře) a dalších.
- **Umírající:** Diakonie provozuje Hospic ve Valašském Meziříčí, jež poskytuje služby terénní nebo pobytové. Péče je určena lidem, kteří nechtějí poslední dny svého života trávit v nemocnici. Zařízení pokojů i provoz zařízení počítá s možnou přítomností rodinných příslušníků.
- **Humanitární a rozvojová pomoc:** je zaměřena na pomoc v zahraničí (Etiopie) a formou dobrovolníků při živelných pohromách v naší republice.

Mezi projekty patří:

- **Kudy-kam:** poskytuje dětem a mladým lidem informace z oblasti obchodování s lidmi a vykořisťování dětí prací (včetně prostituce).
- **Bydlení seniorů:** poskytování přímé péče nebo pomoci seniorům, zkoumá podmínky života seniorů mimo institucionální zařízení. Výsledkem je dokumentární film a informační brožura.
- **Bud' sousem:** pomáhá cizincům žijícím v ČR při jejich zapojení do života české společnosti.
- **Ne-násilí:** skládá se z více dílčích služeb. Je zaměřen především na prevenci a pomoc lidem ohroženým obchodováním nebo vykořisťováním na trhu práce.
- **Life Tool:** působí v Praze a je zaměřen na využití podpůrných a počítačových technologií pro děti i dospělé s různým typem postižení a po úrazech.
- Vzdělávací projekt **DAV(i)D:** dotazníkové šetření zaměstnanců zaměřené na zjištění informací o kvalitě vzdělání a rozvoji pracovníků Diakonie.

V současné době v **Uherském Hradišti působí denní stacionář Diakonie ČCE – středisko Cesta**. Toto středisko vzniklo 1. prosince 1997. Cílovou skupinu tvoří lidé s mentálním a kombinovaným postižením ve stupni středním až těžkém ve věku 7 – 26 let. Díky tomuto zaměření se jedná o jedinečné středisko v regionu. Služba pomáhá naplňovat osobní cíle klientů, a to především při osvojování a upevňování dovedností

v oblasti sebeobsluhy. V současné době poskytuje toto středisko dvě služby: denní stacionář a poradnu rané péče. Cílem Poradny pro ranou péči je poskytnout celostní péči a podporu rodinám s dítětem ve věku 0- 7 let a mentálním či kombinovaným postižením. Službu Denního stacionáře využívá 16 klientů, Poradnu pro ranou péči 5 rodin. Mimo tyto služby se zabývá středisko Cesta i jinými aktivitami. Pro své klienty uspořádali zaměstnanci olympijský den, letní grilování na zahradě, výlet na zámek Buchlovice. Rovněž středisko Cesta uspořádalo benefiční koncert kapely Čechomor, Kloboukový bál, módní přehlídku v podání známých osobností atd. Na fungování střediska Cesta se podílí i sponzoři a dárci.

Bc. Zuzana Hoffmannová

DIAKONIE ČCE - STŘEDISKO CESTA

Na Stavidle 1266,

Uherské Hradiště

688 01

Charita ČR

Služby poskytované touto organizací, pokrývají snad celou naši republiku. Toto rozložení služeb vyplývá z místních možností a potřeb. Obecně lze poskytované služby v rámci naší republiky rozdělit na sociální poradenství, sociální péči, sociální prevenci, pomoc cizincům v nouzi na území ČR a humanitární pomoc.

Sociální poradenství:

- Základní sociální poradenství – je zaměřeno na poskytování informací potřebných ke zvládnutí a řešení jejich těžké životní situace. V současné době funguje asi 15 zařízení s takto zaměřeným poradenstvím.
- Odborné sociální poradenství – je zaměřeno na pomoc ke zvládnutí konkrétní zátěžové situace (poradny manželské, občanské, rodinné, pro seniory, pro osoby se zdravotním znevýhodněním, pro oběti trestných činů a domácího násilí). Na území naší republiky funguje velmi široká síť tohoto poradenství.

Služby sociální péče:

Napomáhají k zajištění psychické a fyzické soběstačnosti osob, k zapojení do běžného života, zajištění důstojného prostředí a zacházení.

- Osobní asistence – terénní služba poskytovaná lidem se sníženou soběstačností v přirozeném sociálním prostředí.
- Ošetrovatelská péče – zdravotní péče poskytovaná v domácím prostředí obvykle zdravotními sestrami dle indikace ošetřujícího lékaře.
- Pečovatelská služba – terénní nebo ambulantní služba poskytovaná lidem se sníženou soběstačností a rodinám s dětmi, jejichž situace vyžaduje pomoc jiné fyzické osoby.
- Tísňová péče – jedná se o nepřetržitou distanční hlasovou a elektronickou komunikaci, kterou vyžaduje náhlé zhoršení rizikového zdravotního či duševního stavu.
- Podpora samostatného bydlení – jedná se o pomoc osobám se sníženou soběstačností, jejichž zdravotní či duševní onemocnění vyžaduje pomoc jiné fyzické osoby.
- Odlehčovací služba – cílem služby je umožnit nezbytný odpočinek osobě pečující o osobu vyžadující pomoc jiné fyzické osoby z důvodu závažného duševního či zdravotního onemocnění.
- Centrum denních služeb – ambulantní služba poskytovaná lidem se sníženou soběstačností.
- Denní stacionář – rovněž ambulantní služba poskytovaná lidem se sníženou soběstačností.
- Týdenní stacionář – pobytová služba poskytovaná lidem se sníženou soběstačností v režimu pobytového zařízení.
- Domov pro osoby se zdravotním postižením – pobytová služba poskytovaná lidem se sníženou soběstačností z důvodu zdravotního postižení.
- Domov pro seniory – pobytová služba poskytovaná lidem se sníženou soběstačností především z důvodu věku.
- Domov pro řeholnice a duchovní České katolické charity – pobytová služba pro jmenované osoby se sníženou soběstačností z důvodu zdravotního či věku.
- Domov se zvláštním režimem – pobytová služba pro osoby se sníženou soběstačností z důvodu duševního onemocnění, závislosti na návykových

látkách, stařecké demence. Režim v těchto zařízeních je přizpůsoben potřebám těchto osob.

- Chráněné bydlení – pobytová služba poskytovaná osobám se sníženou soběstačností z důvodu zdravotního či duševního onemocnění. Forma bydlení je buď skupinová anebo individuální.
- Sociální služby poskytované ve zdravotnických zařízeních sociální péče – pobytová sociální služba pro osoby ve zdravotnickém zařízení, jež nemohou být propuštěny do doby, než budou mít zabezpečenou pomoc osobou blízkou nebo zajištěno poskytování sociálních služeb jinou vhodnou formou.

Služby sociální prevence:

Napomáhají zabránit sociálnímu vyloučení osob, jež jsou krizovou sociální situací ohroženy. Cílem je napomáhat osobám v překonání nepříznivé sociální situace.

- Raná péče – služba poskytovaná rodinám s dítětem ve věku do 7 let, které má zdravotní postižení nebo je ohrožen jeho vývoj z důvodu nepříznivé sociální situace v rodině.
- Telefonická krizová pomoc – poskytuje se osobám, které se ocitly v situaci ohrožení zdraví nebo života.
- Azylový dům – poskytuje pobytovou službu osobám, jež se ocitly v obtížné sociální situaci spojené se ztrátou bydlení.
- Dům na půl cesty – služba poskytovaná osobám do 26 let věku, které opustily ústavní nebo výchovné školské zařízení nebo jsou propuštěny z výkonu trestu odnětí svobody.
- Kontaktní centrum – slouží pro osoby ohrožené závislostí na návykových látkách a jiných závislostech.
- Krizová pomoc – služba poskytovaná na přechodnou dobu osobám, které se nacházejí v ohrožení zdraví nebo života a nemohou tuto situaci v dané chvíli řešit vlastními silami.
- Intervenční centrum – pobytová služba na přechodnou dobu poskytovaná osobě ohrožené násilným chováním vykázané osoby.
- Nízkoprahové denní centrum – služba poskytovaná osobám bez přístřeší.
- Nízkoprahové zařízení pro děti a mládež – služba poskytovaná dětem ve věku od 6 do 26 let ohroženým nežádoucími společenskými jevy.

- Noclehárna – služba poskytovaná osobám bez přístřeší.
- Služba následné péče – terénní služba poskytovaná osobám závislým na návykových látkách, které absolvovaly ústavní nebo ambulantní léčbu anebo abstinují.
- Sociálně aktivizační služba pro rodiny s dětmi – poskytuje se rodině s dítětem, u něhož je ohrožen vývoj v důsledku nepříznivé sociální situace rodiny.
- Sociálně aktivizační služba pro seniory a osoby se zdravotním postižením – služba poskytovaná jmenovaným lidem z důvodu sociálního vyloučení.
- Sociálně terapeutická dílna – služba poskytovaná osobám se zdravotním postižením, pro něž není možné uplatnění na trhu práce. Sociálně pracovní terapie napomáhá zdokonalování pracovních návyků a dovedností.
- Terapeutická komunita – pobytová služba na přechodnou dobu pro osoby závislé na návykových látkách, které mají zájem o zapojení do společnosti. Využití této služby je možné i pro osoby s chronickým duševním onemocněním.
- Terénní program – služba poskytovaná lidem, kteří vedou rizikový způsob života anebo jsou jím ohroženi.
- Sociální rehabilitace – jedná se o soubor specifických činností, které napomáhají soběstačnosti, samostatnosti a nezávislosti osob rozvojem dovedností a návyků nezbytných pro samostatný život.

Uvedla jsem výčet služeb poskytovaných organizací Charita ČR. Protože se jedná o velmi široké spektrum služeb i míst poskytování, pro tuto bakalářskou práci jsem si vymezila region Uherského Hradiště. Oblastní charita zde působí od roku 1991. Neznamená to však, že by zde do této doby nefungovala. Nahlédneme-li do historie, zjistíme, že jedna z prvních zmínek o charitní činnosti v tomto regionu pochází již z roku 1374.³⁸ Dalším významným mezníkem byl rok 1934, kdy byl v Uherském Hradišti založen Spolek sv. Ludmily. Zajišťoval především zdroje pro sociální účely a jejich účelné využití. Na této činnosti se podílely i Milosrdné sestry sv. Kříže, které ošetřovaly nemocné a vedly charitní dům, kde v současné době sídlí dnešní oblastní charita. V roce 1953 byla tato činnost násilně přerušena vládou komunistické strany.

Dnes je **Oblastní charita v Uherském Hradišti** největší v olomoucké arcidiecézi, poskytuje 14 registrovaných sociálních služeb a má více než 160 zaměstnanců. Dá se

³⁸ *Výroční zpráva 2010*, Oblastní charita Uherské Hradiště 2011, s. 4

říct, že má všech 5 P – pečuje, pomáhá, podporuje, poskytuje, pořádá. Ředitelem Oblastní charity v Uherském Hradišti je ing. Jiří Jakeš. Služby, které tato charita poskytuje, zahrnují široké spektrum. V roce 2010 bylo možno využít následující služby:

- **Azylový dům sv. Vincence** – služba poskytovaná mužům ve věku 18 – 80 let, kteří se ocitli v obtížné životní situaci spojené se ztrátou bydlení. Tuto službu využilo 71 mužů, z toho se do společnosti vrátilo (resocializovalo) 26 uživatelů. Nejedná se o službu, která poskytuje pouze přístřeší. Uživatelé mají podmínky pro přípravu stravy, podporu při obnovení kontaktu s rodinou, při vytváření a zdokonalování pracovních návyků a dovedností v souvislosti se soběstačností.
- **Centrum denních služeb pro seniory** – ambulantní služba poskytovaná seniorům se sníženou soběstačností určená pro seniory od 60 let. V rámci této služby je poskytovaná doprava do tohoto zařízení, strava, pomoc při osobní hygieně, sociálně terapeutická činnost, výchovně vzdělávací a aktivizační programy. Tato služba byla poskytnuta 26 uživatelům a zúčastnili se celkem 27 kulturních akcí.
- **Centrum osobní asistence** – přináší pomoc lidem se zdravotním postižením v jejich přirozeném sociálním prostředí. Podmínkou pro vstup do poskytnutí této služby je vůle uživatele dosahovat s pomocí asistenta cílů, jež by bez jeho pomoci byly těžce proveditelné. Této služby využilo 17 uživatelů.
- **Centrum svaté Sary** – jedná se o sociálně aktivizační službu, jejímž cílem je podpora rodin nacházejících se v obtížné životní situaci. Služba je poskytována ambulantní i terénní formou a je bezplatná. Celkem 12 rodin využilo této služby po dobu 210 hodin a zúčastnilo se 7 akcí.
- **Denní centrum svaté Ludmily** – toto centrum nabízí pomoc a podporu lidem nad 18 let s mentálním nebo kombinovaným postižením v pásmu lehké a středně těžké mentální retardace. Jedná se o pobyt v zařízení rodinného typu s individuálním přístupem ke každému uživateli a poskytováním aktivizační, vzdělávací, výchovné a terapeutické činnosti. Počet uživatelů využívajících službu je 16.
- **Dobrovolnické centrum** – spolupracuje s neziskovými organizacemi v regionu a pomáhá tam, kde je to potřeba prostřednictvím dobrovolníků (studenti, nezaměstnaní, senioři, absolventi).
- **Domácí pečovatelská služba** – slouží osobám se sníženou soběstačností, a to z důvodu věku či onemocnění a rodinám s dětmi v tíživé sociální situaci. Služba

spočívá v pomoci při zvládnání osobní hygieny, zvládnání běžných úkonů, zajištění chodu domácnosti a jiných činnostech. O tuto službu projevilo zájem a následně ji využilo 539 klientů.

- **Domácí zdravotní péče, Půjčovna kompenzačních pomůcek** – v rámci této služby jsou poskytovány odborné zdravotní výkony v domácím prostředí klienta. Službu využilo 223 klientů. Celkem bylo sepsáno 270 nájemních smluv na kompenzační pomůcky. Jedná se například o elektrické polohovací postele či chodítka, tedy pomůcky, jež významně zkvalitňují rekonvalescenci klientů.
- **Domov pokojného stáří a odlehčovací služba Boršice** – cílem je vytvoření spokojeného domova lidem nad 65 let, pro které již není možné setrvat v domácím prostředí. Uživatelů této služby je 32, v rámci odlehčovací služby dalších 68 klientů. Zájem o tyto služby dokládá počet zatím neuspokojených žadatelů, kterých je 72 pro domov pokojného stáří a 15 pro odlehčovací službu.
- **Charitní domov a odlehčovací služba Hluk** – v rámci charitního domova jsou poskytovány dvě služby: domov pro seniory (26 uživatelů) a chráněné byty (40 uživatelů). Odlehčovací službu využilo 29 klientů. Uživatelé zde žijí plnohodnotným životem při zachování soukromí a důstojnosti člověka.
- **Labyrint** – usiluje o činnost zaměřenou na začlenění osob s duševním onemocněním do běžného života a sociální rehabilitaci. Počet uživatelů je 38 (jedná se o 90% nárůst proti předchozímu roku), kteří se zapojují do aktivit jednorázových i střednědobých.
- **Nízkoprahové zařízení pro děti a mládež TULiP** – slouží dětem ve věku 12 – 26 let, a to jako služba ambulantní i terénní. Cílem služby je prevence sociálně-patologických jevů a této služby využilo 141 klientů.
- **Občanská poradna a Přímá pomoc** – o službu občanské poradny se zajímalo 525 klientů, kterým v rámci této služby byly poskytnuty informace, rady a pomoc v nepříznivé sociální a životní situaci. Přímá pomoc byla poskytnuta u 19 žadatelů s celkovou finanční částkou 130 000 Kč.
- **Přeprava osob se zdravotním handicapem** – cílem je zprostředkování přepravy lidem se zdravotním postižením z místa na místo. Službu využívá především 17 charitních středisek.
- **Středisko humanitární pomoci** – jedná se o soustředění materiálu, který lze následně využít při poskytnutí pomoci oblastem postiženým živelnou pohromou. Tato pomoc je poskytována nejen v naší republice, ale i v zahraničí. V rámci této

pomoci běží řada humanitárních sbírek zaměřených na pomoc materiální (brýle, poštovní známky) a finanční. Sem můžeme zařadit Tříkrálovou sbírku, při které se v roce 2010 v regionu Uherské Hradiště (celkem ve 45 obcích v blízkém okolí) vybralo 1 840 816 Kč.

- **Sociální poradna s azylovým bydlením** – cílem je podpora osoby nacházející se v tíživé životní situaci, kterou nemůže v dané chvíli zvládnout vlastními silami. Poradna poskytla pomoc 129 klientům, azylového bydlení využilo 17 žen.

4.3 Zapojení jiných církví do pomoci sociálně potřebným

V blízké části tohoto regionu se každoročně koná v obci Velehrad Koncert lidí dobré vůle. Jeho konání je situováno v předvečer státního svátku, kdy si připomínáme příchod svatých Cyrila a Metoděje na Moravu. Tohoto koncertu i následných oslav se účastní nejen lidé zdraví, ale koná se zde i mezinárodní setkání vozíčkářů. Zde se můžeme setkat jak s krásným příkladem dobrovolnictví, tak s přímou účastí členů Řádu maltézských rytířů.

Dobrovolníci především z řad studentů zajišťují na této akci přímou oporu pro vozíčkáře. Bylo by pro ně nesmírně náročné se pohybovat na místě s tak vysokou koncentrací návštěvníků. Vždyť v minulém ročníku 2011 si jen koncert přišlo poslechnout kolem 19 000 posluchačů. Ještě více lidí se na Velehradě schází o den později, kdy probíhá hlavní mše svatá. V tak velkém počtu návštěvníků Velehradu by jistě bylo náročné pro organizátory zajistit první pomoc pro účastníky poutě. Proto zde každoročně nabízí své služby **Řád maltézských rytířů**. Vznikl v 11. století ve svaté zemi a jeho členům se také někdy říká johanité. Název pochází od ostrova Malta, kde po tři staletí sídlil. Jeho úlohou je péče o nemocné poutníky a ochrana posvátných míst a poutních cest. Dříve členové pocházeli ze šlechtického rodu. Řád podléhá přímo papeži. Poslání Maltézské pomoci je vyjádřeno řádovým mottem: „*Tuitio fidei et obsequium pauperum*“ (*Obrana víry a pomoc potřebným*).³⁹

V naší republice působí **Obecně prospěšná společnost Maltézská pomoc** od 9. 5. 2002 a byla založena Suverénním řádem Maltézských rytířů – Českým

³⁹ <http://www.maltezskapomoc.cz/Maltezskapomoc/info/kdo-jsme-my>, 10. 4. 2012

velkopřevorstvím. Tato společnost má v naší republice celou síť jednotlivých pracovišť. Konkrétně se jedná o 11 míst v naší republice: Brno, Česká Lípa, České Budějovice, Hradec Králové, Mělník, Olomouc, Otrokovice, Pardubice, Praha, Přerov a Uherské Hradiště. Každá z těchto společností poskytuje určité služby v návaznosti na potřeby daného regionu. Hlavním cílem pomoci je služba lidem trpícím a potřebným v duchu křesťanské lásky k bližnímu. Mezi cílové skupiny patří nemocní, vozíčkáři, mládež, děti z dětských domovů, chudé rodiny, opuštění staří lidé, vězni, rodiny s příbuzným postiženým Alzheimerovou chorobou, lidé postižení přírodními katastrofami a jiní potřební.⁴⁰V souvislosti s tématem bakalářské práce se zaměřím na činnost této společnosti v Uherském Hradišti.

V současné době realizuje **Maltézská pomoc o. p. s. v Uherském Hradišti**, založená 1. ledna 2005, jednu registrovanou sociální službu s názvem **Sociálně aktivizační služba pro rodiny s dětmi**. Jak uvádí tato společnost: „*Posláním dané služby je podpora důstojného života rodin žijících v Uherském Hradišti a okolí (vymezeno obcemi spadajícími k ORP Uh. Hradiště), které se nacházejí v nepříznivé životní situaci, která by mohla mít neblahý dopad na zdravý vývoj dítěte. Služba usiluje o podporu odpovědného rodičovského chování a zlepšení rodinné a sociální situace celé rodiny – dětí i rodičů.*“⁴¹ Cílem je umožnění zdravého vývoje dítěte a jeho začlenění v přirozeném prostředí, podpora zdravých sociálních a pracovních návyků, zvýšení samostatnosti rodiny, prevence sociálního vyloučení a obnovení zdravého fungování rodiny.

Dále tato společnost poskytuje několik akreditovaných dobrovolnických programů: **Pomoc osamoceným seniorům a osobám se zdravotním postižením**. Tato pomoc spočívá především v psychosociální pomoci, kdy dobrovolník na základě vytvořeného konkrétního vztahu s klientem napomáhá ke kontaktům se společenským prostředím, obstarávání osobních záležitostí, uplatňováním práv a oprávněných zájmů klienta. Role dobrovolníka má charakter společníka. Tento vztah napomáhá vzájemné sounáležitosti a růstu zdravé občanské společnosti.

Sociálně aktivizační programy pro děti, mládež a podporu rodiny (Program PětP). Jedná se o preventivní volnočasový program pro děti obvykle s nějakým sociálním či

⁴⁰ <http://www.maltezskapomoc.cz/Maltezskapomoc/info/kdo-jsme-my>, 10. 4. 2012

⁴¹ <http://www.maltezskapomoc.cz/Maltezskapomoc/centrum-uherske-hradiste/jak-pomahame/socialne-aktivizacni-sluzby-pro-rodiny-s-detmi-1/socialne-aktivizacni-sluzby-pro-rodiny-s-detmi>, 10. 4. 2012

zdravotním problémem, děti ze sociálně slabých či neúplných rodin, děti s výchovnými a sociálními problémy (neumí komunikovat, obtížně zvladatelné, hyperaktivní...). Činnost dobrovolníků spočívá v nenásilném a přirozeném působení na děti při volnočasových aktivitách. Probíhá zde i supervize dobrovolníků, spolupráce se školou a jinými institucemi.

Pomoc zdravotně postiženým osobám při jednorázových akcích se uplatňuje při organizaci větších akcí (poutě, setkání). Dobrovolníci jsou vyškoleni v základní ošetrovatelské péči, poskytnutí první pomoci a základech komunikace se zdravotně postiženou osobou. Uplatnění nachází tento program především při konání mezinárodního setkání vozíčkářů na Velehradě (jedná se o dvoudenní akci).

Dopravní služba pro seniory a osoby se zdravotním postižením nabízí přepravu klientům z důvodu věku nebo zdravotního stavu za přijatelné ceny (pevně stanovená sazba).

Jak vyplývá z finanční rozvahy ve výroční zprávě za rok 2010, tato společnost může fungovat jen na základě dotací ze státního rozpočtu a rozpočtů ze samosprávných územních celků, dále darů od nadací, nadačních fondů a ostatních organizací. Rovněž významnou roli zde sehrávají dobrovolníci. V roce 2010 jich v Uherském Hradišti působilo 71 u celkem 80 klientů. 10 dobrovolníků rovněž pomáhalo při odstraňování následků povodní, které v květnu roku 2010 postihly obec Troubky.

Vedoucí centra:

ThLic. Michal Umlauf

Maltézská pomoc o.p.s.

Centrum Uherské Hradiště

Na Stavidle 1266, Uherské Hradiště

4.4 Kazuistika konkrétní pomoci jednotlivých organizací

V Uherském Hradišti působí *Církev adventistů sedmého dne*, jejímž kazatelem je B. Th. Milan Kantor. Tato církev přímo *podporuje organizaci ADRA* pomocí různých sbírek. V roce 2011 to byla například sbírka autolékárniček pro nemocnici v Keni. Předpokládala jsem, že při zpracování tohoto tématu se mi podaří navázat osobní kontakt s představitelem Církve adventistů sedmého dne, jež reprezentuje církev jako zřizovatele v daném regionu. Informace získané v daném regionu by byly cenným materiálem při zpracování tématu bakalářské práce. V případě organizace ADRA jsem měla možnost se osobně setkat s panem Koláčkem, který působí na pobočce ve městě Zlín a poskytl mi informace spíše obecného charakteru. Pro podrobnější zpracování tohoto tématu se mi však žádnou další schůzku v regionu Uherské Hradiště nepodařilo uskutečnit. Proto při srovnání budu vycházet pouze z informací dostupných z výroční zprávy z roku 2010 a jiných mě dostupných dokumentů.

Jak jsem již uvedla v podkapitole 5.1 na straně 32, v *Uherském Hradišti působí středisko Cesta Diakonie ČCE*. Zde jsem se při jednání s paní ředitelkou Bc. Zuzanou Hoffmannovou setkala s velmi vstřícným přístupem. Měla jsem možnost se seznámit jak s prací, tak s prostředím tohoto střediska. Toto středisko je ojedinělé v daném regionu tím, že poskytuje ty služby, které jiné církevní organizace neposkytují. Ve spolupráci se zákonným zástupcem klienta využívajícího služeb a paní Hoffmannovou se mi podařilo získat náhled na poskytovanou službu ze strany jejího příjemce.

odpovídala: Marie Kašná

1. Jak jste se o působení Diakonie ČCE v Uherském Hradišti dozvěděla?

Syn Pavel navštěvoval Speciální školu pro žáky s více vadami, která měla v té době sídlo ve farním domě Českobratrské církve evangelické. Škola poté dostala prostory nové a církev chtěla uvolněné prostory využít pro činnost Diakonie. Příprav se ujala paní Anastázie Majíčková, bývalá ředitelka křesťanské mateřské školy. Zároveň nám i jiným žákům speciální školy umožnila stát se prvními klienty služeb denního stacionáře.

2. Znáte ve Vašem okolí (Uherské Hradiště) jinou organizaci, která poskytuje srovnatelné služby jako Diakonie? Pokud ano, napište prosím, o kterou organizaci se jedná a co o ní víte.

Jiná organizace zde není, charitní centrum denních služeb poskytuje služby klientům s lehčím stupněm postižení.

3. Uvažovala jste o využití služeb u jiné organizace? (pokud ano, uveďte prosím důvod)

Viz odpověď číslo 2.

4. Pokud byste mohla volit mezi více poskytovateli stejné služby, jaké kritérium by bylo rozhodující? (například finanční, duchovní aspekt, přístup ke klientům...)

Rozhodujícím kritériem pro mě i manžela je určitě přístup ke klientům a duchovní aspekt s kladným přístupem jistě souvisí. Finanční stránka je bohužel taky důležitá. Bylo období, kdy jsme se rozhodovali, zda Pavla neumístit do nějakého tehdy ještě státního ústavu. Tehdy jsme to totiž již z jedné výplaty (měli jsme dvě další děti školního věku) nemohli utáhnout a já už byla psychicky na dně. Naštěstí jsme to díky Bohu překonali a časem dostali možnost využívat služeb denního stacionáře střediska CESTA.

5. Jak dlouho služeb Diakonie již využíváte?

Službu využíváme nepřetržitě od jejího počátku, tj. od ledna roku 1998.

6. Vzhledem k tomu, že služby Diakonie – Cesta jsou věkově omezené, přemýšlela jste o tom, na koho se obrátíte po uplynutí této doby? (V případě, že ano, napište prosím, jakou alternativu by jste zvolila).

Ano, ale doufám, že rozšíří věkovou hranici, tak, aby mohli služeb využívat i klienti starší 26 let. Jiná možnost, jakých služeb využívat, tady pro nás totiž není.

7. Popište prosím vlastními slovy, co pro Vás využití služeb Diakonie – Cesta znamená, jak jste s jejími službami spokojena anebo, co by se dalo z Vašeho pohledu na práci s klienty zlepšit.

Prvním plusem je možnost přijít v určitém časovém rozmezí, tím druhým je zajištění obědů. Pro syna je také velmi důležité i např. čištění zubů po obědě. Syn ve stacionáři pobývá cca 4-5 hodin denně. Ty 3-4 hodiny čistého času využívám jak pro vyřizování věcí ve městě, na úřadě či u lékaře, tak jedenkrát týdně pro cvičení, úklid domácnosti či odreagování se na zahradě. Jsou to pro mě chvíle, kdy nemusím být tzv. ve střehu. Se službami střediska jsem celkově velmi spokojená.

Tento krátký rozhovor jen dokládá nezastupitelnost poskytované služby.

Dále jsem měla možnost se seznámit s příběhem jedné klientky využívající služeb střediska Cesta. Jedná se o dívku, kterou její psychomotorické znevýhodnění upoutalo na vozík. Bližší informace týkající se zdravotního handicapu není možné z hlediska ochrany osobních údajů uvádět. Zřejmě však je, že nebýt citlivého přístupu sociální pracovníce, těžko bychom mohli nahlédnout do vnitřního světa dopívající dívky, která přes svůj handicap má své sny, které svému okolí jen těžko sděluje. Při jedné z vycházek s klienty střediska, dokázala sociální pracovníce vyčíst z očí dívky obdivný a zároveň smutný pohled, když si prohlížela maturitní tablo v jedné z výloh. A tu se zrodil nápad, který přinesl Báře nesmírnou radost. I ona mohla zakusit pocit štěstí, když mohla pózovat před fotografem, nafotit album a radovat z umístění ve fotografické soutěži neziskových organizací s názvem „*Být viděn*“. Z mého pohledu je splnění snu Barbory Omelkové názorným příkladem, jak je možné ve spolupráci s vnímavými sociálními pracovníky a pedagogy alespoň pomyslné zařazení mezi zdravé vrstevnice. Tato iniciativa zaměstnanců střediska Cesta je pro mě něčím nadstandardním. Nejenže zde poskytují zaregistrované sociální služby, tak jak se je v této bakalářské práci snažím zmapovat, ale pro své klienty vytvářejí společenské klima na úrovni, která jim přispívá k účasti na společenském životě. Se souhlasem jejich zákonných zástupců si dovoluji tento příběh zařadit do mé bakalářské práce v příloze č. 2. Může působit trochu překvapivě, že se vracím k výroční zprávě z roku 2009, ovšem v době, kdy jsem začala tuto bakalářskou práci zpracovávat, byl tento příběh aktuální a povzbudivý.

Ve středisku CESTA se prolíná jak sociální práce, tak sociální pedagogika. Přes celkem těžká psychomotorická znevýhodnění klientů je kladen důraz na aktivní zapojování do dění společnosti a navazování sociálních i společenských kontaktů s běžným společenským prostředím.

Další církevní organizací poskytující sociální služby v regionu Uherské Hradiště je *Charita*. I zde mají slova chvály a díky své místo. Jedná se o nespočet spokojených uživatelů, kteří mohou prožívat kvalitní život díky péči zaměstnanců Charity v Uherském Hradišti. Velmi mě zaujalo, že zaměstnanci se nad rámec svých povinností účastní i humanitárního projektu Vánoční balíček. Tento projekt je zveřejněn na webových stránkách Arcidiecézní Charity Olomouc pod názvem *Projekt Vánoční balíček*. Jedná se o konkrétní splnění vánočního přání konkrétnímu dítěti z dětského

domova či sociálně slabé rodiny na Ukrajině. Na webu⁴² je možné si vyhledat dítě i jeho přání, které mu chceme splnit. Aby skutečně dárek splnil účel, uvádějí děti i své konfekční velikosti. Mezi zaměstnanci charity se jedná již o tradiční pomoc, která probíhá dle pevně stanovených pravidel. Jako příklad lze uvést zaměstnance Charity Uherské Hradiště, kteří na základě domluvy splnili přání nejednomu dítěti. Do této humanitární pomoci se může zapojit každý z nás. Na každé oblastní charitě je vyčleněn pracovník, jež tuto činnost za danou oblast koordinuje. V Uherském Hradišti je touto koordinátorkou ing. Hana Stejskalová. Právě při rozhovoru s ní jsem měla možnost blíže nahlédnout do organizování humanitární pomoci na Ukrajině. Označené dárky pro děti z Ukrajiny se v daném čase centrálně shromáždí v Arcidiecézní charitě Olomouc, naloží a převezou na místo určení v doprovodu ředitele ACH Olomouc. Předávání dárků je nafoceno a předávající má pak možnost vidět dítě, kterému pomohl splnit jeho přání ve fotogalerii na webových stránkách tohoto projektu.

Pokud se týká humanitární pomoci na Ukrajině, projekt Vánoční balíček je jen střípkem organizované pomoci. Tuto pomoc zřizuje Arcidiecézní charita Olomouc a týká se pomoci dětem ze sociálně slabých rodin v Lopatynu, dětem v dětských domovech a útulcích ve Lvově a Bortnikách. Dále se pomoc týká podpory Caritas Termopil, Caritas Stryj a Caritas Kolomyja, které se snaží rozvíjet obdobnou pomoc jako Charita v naší republice. Na pomoc této humanitární činnosti byl vydán i nástěnný kalendář, který je zobrazením názorné pomoci na Ukrajině. Je dobré vidět, jak zde funguje nejen sociální práce, ale také sociální pedagogika. Zde totiž není cílem jen přivést lidem konkrétní materiální pomoc, ale především poskytnout prostředky k tomu, aby se lidé naučili ve své nouzi být soběstační z toho, co jim poskytuje jejich přirozené prostředí.

Maltézská pomoc, o.p.s. Uherské Hradiště si za dobu svého působení v tomto regionu získala své místo. Velmi konkrétně se podílí právě při sociálně aktivizačních službách pro rodiny s dětmi. V úzké spolupráci se státní správou, oddělením sociálně právní ochrany dětí, vyvíjí tuto činnost ve vytipovaných rodinách. Jak mi sdělila paní Mgr. Monika Matějíčková, jedná se o službu velmi náročnou. Na této pozici působí sice zatím krátce, ale čerpá ze zkušeností své předchozí spolupracovnice. V současné době

⁴² <http://www.darky.jsemvidet.eu/>, 18. 3. 2012

pečuje v tomto regionu o 12 rodin. Jedná se především o rodiny romské národnosti se sociálně nízkou úrovní a zároveň těžce přizpůsobivé společenským požadavkům. „Práce je náročná především v tom, že ke každé rodině je potřeba naprosto jiný přístup“, říká paní Matějčková a pokračuje slovy: „Děti aktivity ze strany sociální pracovníce obvykle vítají, rodiče je však považují za zbytečné.“ S dětmi se učí základním hygienickým návykům, základním motorickým dovednostem, snaží se o rozvoj jejich fantazie a smyslu pro krásu, učí je etickým hodnotám. Zároveň pomáhá starším dětem se zvládnutím školních povinností, na což pak navazuje činnost ze strany dobrovolníků. Jejich úkolem je vytvořit vztah s dítětem ve volnočasových aktivitách tak, aby dokázalo dítě komunikovat i ve společenských vztazích. Pozornost ze strany sociální pracovníce je věnována i rodičům. Na dotaz, jak tuto pomoc přijímají právě oni, mi paní Matějčková odpověděla: „Rodiče pomoc neodmítají, ale ani jí nepřikládají příliš velkou váhu. Moji činnost považují za zbytečnou a často se opírají o zkušenosti ze svého okolí či příbuzenstva, kde takováto pomoc byla poskytována s téměř nulovým efektem.“ Pracovně výchovná činnost s dospělými spočívá v nácviku rodičovského chování, v nácviku správného udržování a hospodaření v domácnosti a v nácviku sociálních kompetencí při jednání na úřadech, školách či jiných zařízeních. Rozsah poskytované činnosti lze rozdělit do několika oblastí:

- výchovná, vzdělávací a aktivizační činnost
- zprostředkování kontaktu se společenským prostředím
- sociálně terapeutická činnost
- pomoc při uplatňování práv, oprávněných zájmů a při obstarávání osobních záležitostí.

Při poskytování této služby je velmi patrný aspekt sociální pedagogiky. Zde není jen cílem poskytnout rodině konkrétní materiální či finanční zabezpečení, cílem je pomoci v rodině nastavit podmínky k jejímu normálnímu fungování tak, aby nepatřila mezi sociálně vyloučené.

4.5 Analýza získaných dokumentů

Pro získání potřebných informací jsem postupně prostudovala výroční zprávy jednotlivých organizací za rok 2010.

Výroční zpráva ADRA 2010

Úvodním slovem nás provádí výkonný ředitel Občanského sdružení Jan Bárta. Ve výroční zprávě jsou popsány jednotlivé pobočky s rozsahem poskytovaných služeb. Rovněž jsou zde popsány další aktivity a programy v České republice i zahraniční programy. Závěr tvoří přehled hospodaření, který je za rok 2010 v mírném zisku. Další část zprávy tvoří výroční zpráva Nadace ADRA, které předsedá pan ing. Radomír Špinka. Tato nadace se soustředí především na pomoc zasaženým mimořádnými událostmi. Za tímto účelem organizuje veřejné sbírky, sbírky prostřednictvím DMS, spravuje a získává finanční prostředky z Nadačního investičního fondu, z příspěvků, dotací, darů a projektů. Závěrem jsou uvedeni jmenovitě dárci i poděkování jednotlivým sponzorům s jejich logy. Nadace i občanské sdružení spolu úzce spolupracují. Výroční zpráva je vydávaná ve dvojjazyčné verzi.

Výroční zpráva Oblastní charita Uherské Hradiště 2010

Tato výroční zpráva je zaměřena výhradně na specifikovaný region Uherské Hradiště. Na úvod nás osloví ředitel ing. Jiří Jakeš. Ve výroční zprávě se dozvíme základní informace o organizaci, struktuře a jednotlivých poskytovaných službách. Rovněž nechybí finanční zpráva, z níž je patrné dosažení kladného hospodářského výsledku. Toho se podařilo dosáhnout také díky darům jednotlivých dárců, kteří jsou jmenovitě ve výroční zprávě uvedeni, stejně jako loga sponzorů. Oblastní charita v Uherském Hradišti v roce 2011 oslavila své dvacáté „narozeniny“, a tak nechybí ani blahopřání

Výroční zpráva Diakonie ČCE 2010

Úvodem k nám promlouvá ředitel Diakonie ČCE Mgr. David Šourek. Dále jsme v úvodu seznámeni s hodnotami a zásadami organizace, strukturou a službami a řízením Diakonie ČCE. Další část je věnována hospodaření jednotlivých středisek, přičemž celkové výsledky hospodaření skončily účetní ztrátou. Následně jsou ve výroční zprávě uvedena jednotlivá střediska s popisem činnosti a poskytovaných služeb i počtem

klientů, kteří těchto služeb v daném roce využili. I v této výroční zprávě se setkáme se zveřejněním sponzorů. Dále jsem při čerpání informací vycházela z výroční zprávy střediska Cesta v Uherském Hradišti, ve které je zastoupena jak zpráva o činnosti střediska tak zpráva finanční.

Výroční zpráva Maltézská pomoc o.p.s. 2010

Úvodní slovo pronáší prezident Maltézské pomoci pan Dr. Bedřich Schwarzenberg. V další části jsme obeznámeni s cíli, cílovými skupinami, údaji o Maltézské pomoci o.p.s. Hlavní část je věnována událostem roku 2010, jednotlivým poskytovaným službám a poměrně rozsáhlý závěr činí výsledky hospodaření organizace, z nichž je rovněž patrná účetní ztráta. Ani v této výroční zprávě nechybí poděkování dárcům a sponzorům.

Všechny výroční zprávy obsahují prvky dané pro výroční zprávu včetně hospodaření. V některých zprávách se setkáme s obsáhlejším popisem poskytovaných služeb, v jiných je věnována větší část hospodaření organizace. Každá výroční zpráva je zajímavá jiným prvkem i pojetím. Rovněž obsahují nezbytnou zprávu nezávislého auditora.

V analýze tedy neporovnávám jednotlivé poskytované služby, ty byly popsány v předchozích kapitolách. Cílem analýzy výročních zpráv je nalezení prvků společných, ale i odlišných. Právě výroční zprávy mi byly nápomocny při srovnání činnosti jednotlivých organizací z obecného hlediska a vyhodnocení činnosti pro danou organizaci jako stěžejní.

Ani přehled hospodaření jednotlivých organizací není zanedbatelný. Jak je z prostudovaných výročních zpráv zřejmé, dvě organizace ukončily rok 2010 účetní ztrátou, dvě organizace účetním ziskem. Zkoumaný vzorek je však pro další statistické či grafické zpracování malý a není možné ani zobecnění z hlediska souvislosti velikosti organizace a účetní ztráty. Jak je patrné z jednotlivých zpráv, všechny tyto církevní organizace jsou dotovány z rozpočtu MPSV a dalších jiných ministerstev, jednotlivých krajů a jiných správních orgánů, různých sponzorských darů, část výdajů pokrývají úhradami od zdravotních pojišťoven a rovněž do konce roku 2011 čerpaly finanční prostředky z evropského sociálního fondu. Právě z důvodu ukončení těchto evropských dotací, začala většina nestátních organizací poskytujících sociální služby pociťovat

nedostatek finančních prostředků pro udržení nastaveného standartu poskytovaných služeb. Tento aktuální stav má dopad i pro největší nestátní organizaci jako je Charita, která ještě v roce 2010 končila rok účetním ziskem. V současné době tedy dochází ke slučování některých pracovišť a omezování či rušení některých poskytovaných služeb téměř ve všech nestátních organizacích.

4.6 Srovnání zapojení jednotlivých organizací do pomoci sociálně potřebným

Přestože se v této práci zabývám pomocí sociálně potřebným ze strany církvi ve vymezeném regionu, jedná se o poměrně obsáhlou oblast. Jen pojem *pomoc sociálně potřebným* je velmi různorodá a zahrnuje oblasti jako pečovatelská, terapeutická, aktivizační, odlehčovací, humanitární a mnoho dalších.

- **Humanitární organizace ADRA**, jak již vyplývá z názvu této organizace, se věnuje především oblasti pomoci při náhlých živelných katastrofách, a to nejen v naší republice. Má rozpracované krátkodobé, střednědobé i dlouhodobé projekty humanitární pomoci, které se snaží postupně naplňovat. Významnou roli v organizaci ADRA sehrávají dobrovolníci, bez nichž by právě pomoc při nečekaných živelných katastrofách byla velmi obtížná. Přestože i jiné církevní organizace se zabývají obdobnou **humanitární činností**, z mého pohledu jsou pro humanitární organizaci ADRA tyto projekty stěžejní a nosné.
- **Charita Česká republika** je největším nestátním poskytovatelem sociálních služeb v České republice. Její působení je díky jednotlivým oblastním charitám rozloženo na území celé naší republiky. Je zároveň poskytovatelem celého komplexu sociálních služeb, při čemž za stěžejní lze považovat **službu ošetrovatelskou a pečovatelskou**. Jen stěží lze opomenout služby ostatní, protože bez nich by nebylo možné hodnotit Charitu jako komplexního poskytovatele sociálních služeb. I Charita se podílí na naplňování zpracovaných zahraničních humanitárních projektů, které však mají jiný charakter než projekty organizace ADRA.

- **Diakonie ČCE** je druhým největším nestátním poskytovatelem sociálních služeb v České republice. Má propracovanou síť jednotlivých středisek, jejichž působení je zaměřeno podle potřeb v regionu. Činnost Diakonie ČCE podle poskytovaných služeb je srovnatelná se službami poskytovanými Charitou České republiky, takže za stěžejní činnost lze rovněž považovat poskytování **služeb ošetrovatelských a pečovatelských**. Diakonie ČCE se rovněž věnuje humanitární a rozvojové pomoci, a to jak v naší republice, tak v zahraničí.
- **Maltézká pomoc o.p.s.** patří svým působením rovněž do oblasti služeb poskytovaných církevními organizacemi, i když k těm spíše menším. Neznamená to však, že by tato pomoc byla méně významná. Pomoc humanitární je zaměřena na zapůjčování vysoušečů v případě povodní a dále je velmi **významná činnost dobrovolnická**, která je skutečně v této organizaci na vysoké úrovni se širokým zastoupením.

Je tedy zřejmé, že tuto činnost není možné pro její různorodost statisticky srovnávat. Z uvedeného výzkumu vyplývá, že činnost jednotlivých církevních organizací a společností v regionu Uherské Hradiště si vzájemně nekonkurují, spíše se vzájemně doplňují. Toto zjištění je velmi pozitivní a koresponduje jak s etickým kodexem sociálních pracovníků, tak s etickým kodexem podnikatelů, protože tyto organizace z hlediska svého působení vystupují jako právnické osoby.

ZÁVĚR

Hlavním cílem této bakalářské práce bylo zmapování pomoci sociálně potřebným v regionu Uherské Hradiště poskytované různými církevními organizacemi. Při zpracování projektu bakalářské práce jsem vycházela z hypotézy, že v tomto regionu působí alespoň tři nejznámější organizace zabývající se poskytováním sociálních služeb a humanitární pomoci. Hlavní cíl se mi podařilo naplnit, všechny předpokládané organizace jsou v daném regionu zastoupeny. Dále se mi podařilo hlavní cíl rozšířit o další organizaci působící v daném regionu, která svojí činností významně přispívá při pomoci sociálně potřebným.

Jako výzkumnou metodu jsem zvolila kvalitativní výzkum, který předpokládal navázání osobního kontaktu s představiteli jednotlivých organizací. Tato výzkumná metoda byla velmi přínosná nejen pro získání informací potřebných pro zpracování zvoleného tématu. Další přínos spatřuji v osobním kontaktu s lidmi, kteří se této činnosti věnují. Neformální rozhovory s jednotlivými zástupci organizací mě obohatily o nové poznatky a rozšířily mé povědomí o poskytování sociálních služeb a sociální práce, naplňování sociální pedagogiky v praxi, ale i různých podobách humanitární i dobrovolnické činnosti. Práce slouží k získání přehledu o poskytovaných službách pro státní orgány i občany a nastíní možnosti uplatnění absolventů oboru sociální pedagogiky.

Dále jsem předpokládala, že se mi podaří uskutečnit neformální rozhovor rovněž s představiteli, kteří zastupují církev jako zřizovatele. Jednalo by se o cenné názory, které mohou poskytnout jen osoby k tomu povolání, které vidí tuto činnost z jiného úhlu pohledu. Přestože se mi tedy nepodařilo v této oblasti uskutečnit žádný neformální rozhovor, splnění hlavního cíle bakalářské práce to nijak neovlivnilo.

V úvodu této práce si kladu otázku: „*Stojí vůbec ještě někdo o člověka, který se ocitne na ulici jenom proto, že ztratil zaměstnání s ubytováním?*“ Odpověď na otázku poskytuje právě výzkum v daném regionu a studium příslušné literatury a dokumentů. Lze říci, že pomoc je nabízena téměř každému sociálně potřebnému. Je však patrné, že z hlediska těchto organizací je poskytování sociálních služeb, poradenství i humanitární pomoci místně omezené, přestože jsou služby rozšířené dle možností v rámci celé republiky. V praxi to tedy znamená, že jiné služby poskytuje Charita v Uherském

Hradišti a jiné služby třeba v Holešově nebo ve Zlíně. Totéž se týká i jiných církevních organizací.

Z mého pohledu je činnost a práce v sociální oblasti velmi záslužná. Ze všeho nejvíce si však vážím práce dobrovolníků, která je doslovným naplněním úvodního citátu z Bible. Práce dobrovolníka je nezištná, vychází ze srdce a odměnou nejsou peníze, ale vděk a úsměv na tváři těch, kterým je pomoc poskytována.

„Je naprosto jedno, jak se která organizace nazývá, k jaké církvi patří, toto přikázání je hnacím motorem i ve chvílích, kdy už docházejí třeba síly nebo finanční prostředky pro tuto pomoc“, zaznělo v samotném úvodu této práce. V současné době se práce v sociální oblasti potýká s nesčetnými těžkostmi, které lze překonat jen díky hlubokým morálním hodnotám lidí, kteří se na této práci podílejí.

RESUMÉ

V teoretické části bakalářské práce jsem se v první kapitole zabývala obecnými pojmy a informacemi. Na základě použité literatury jsem zpracovala rozdělení církví z hlediska historického. Za důležité jsem rovněž považovala uvést stručný přehled sekt a nebezpečí s nimi související. Toto nebezpečí narůstá v sociálním klimatu současné doby, kdy se často lidé ocitají v bezvýchodných životních situacích a hledají pomocnou ruku. Je nutné vědět, že ne každá nabídnutá ruka je pomocná.

Ve druhé kapitole teoretické části je vyzvednut význam dobrovolnictví a obecný přehled náboženských pomáhajících společností a organizací.

Třetí kapitola teoretické části je historickým přehledem vzniku nejvýznamnějších jednotlivých organizací, ale také jejich zřizovatelů, bez nichž by tyto organizace nemohly fungovat.

V praktické části je důležité vymezení regionu pro správné zmapování zkoumané činnosti. V takto vymezeném regionu se lépe orientuje jak na pomoc sociální tak humanitární a potvrdil se předpoklad, že v daném regionu působí tři nejvýznamnější náboženské společnosti. Zjištěný rozsah poskytované pomoci se lišil od mého předpokladu. Činnost těchto organizací z obecného hlediska jsem popsala z dostupných literárních, tištěných i internetových materiálů. Dále jsem zjistila, že v tomto regionu působí i jiná náboženská organizace poskytující rovněž sociální služby, i když v menším rozsahu. Dále jsem se v praktické části zajímala o konkrétní činnost vyvíjenou v daném regionu doplněnou o kazuistiku. Tuto praktickou část bylo možné zpracovat jen za přispění pracovníků jednotlivých náboženských organizací při neformálních rozhovorech. Analýza získaných dokumentů ani srovnání zapojení jednotlivých organizací do pomoci sociálně potřebným nesplnilo mé předpoklady. Jak jsem uvedla již ve srovnání, nelze statisticky vyhodnocovat činnost tak různorodou a vzájemně se doplňující.

ANOTACE

V bakalářské práci Zapojení církví do pomoci sociálně potřebným v regionu Uherské Hradiště bylo provedeno zmapování působení jednotlivých organizací do této pomoci zapojených. Byla zpracována historie a činnost organizací ADRA ASD, Charita České republiky, Diakonie ČCE a Maltéžská pomoc o.p.s. a na základě zjištěných informací bylo provedeno srovnání činnosti těchto organizací.

KLÍČOVÁ SLOVA

Církev – charita – humanitární pomoc – sociálně potřebný – diakonie – ADRA.

ANNOTATION

The Bachelor Degree Thesis „Integration of Churches into Assistance for Socially Deprived People in the Region of Uherské Hradiště“ surveys the activity of organisations, which are involved in this assistance. It presents the history and activity of following organisations: ADRA Seventh-Day Adventists , Charity of Czech Republic, Deacony of Czech Brethren Evangelic Church and Maltese Help Charitable Trust and compares their activity.

KEYWORDS

Church – charity – humanitarian assistance – socially necessary – diakonia – ADRA (Adventist Development and Relief Agency).

SEZNAM POUŽITÉ LITERATURY

Legislativa

Ústavní zákon č.1/1993 Sb., Ústava České republiky

Ústavní zákon č. 2/1993 Sb., Listina základních práv a svobod

Zákon č.495/2005 Sb., kterým se mění zákon č.3/2002 Sb., o svobodě náboženského vyznání a postavení církví a náboženských společností a o změně některých zákonů (zákon o církvích a náboženských společnostech)

Literatura

1. *Bible, Písmo svaté starého a nového zákona, Ekumenický překlad*
1. vydání Praha: Česká katolická charita 1987, 1006 a 285 stran
2. BLAŽEK, R. POKORNÝ V., TELCOVÁ J. *Nebezpečí sekt*
1. vydání Brno: Ústav psychologického poradenství a diagnostiky r. s., 2002, 239 stran,
ISBN 80-86568-07-5
3. CULIANU, M. E. I. P. *Slovník náboženství*
1. vydání Praha: Český spisovatel, a. s., 1993, 320 stran,
ISBN 80-202-0438-5
4. ČECHOVÁ, J. *Stačí být jedinou notou k oslavě Boží...*
Brno: Sypták, 2010, 127 stran
5. DINUŠ, P. *Sešity 11, Českobratrská církev evangelická v agenturním rozpracování StB*
1. vydání Praha: Úřad dokumentace a vyšetřování zločinů komunismu SKPV, PČR, 2004, 135 stran,
ISBN 80-8621-08-1
6. ENROTH, R. *Průvodce sektami a novými náboženstvími*
1. vydání Praha: Návrat domů, 1994, 186 stran,
ISBN 80-85495-29-5
7. HEJNA, D. *Náboženství a společnost. Věda o náboženství a její historické kořeny*
1. vydání Praha: Grada Publishing, 2010, 198 stran,
ISBN 978-80-247-2427-0

8. KEENE, M. *Světová náboženství*
Praha: Knižní klub, 2003, 192 stran,
ISBN 80-242-0983-7
9. MESSINA, R. *Dějiny charitativní činnosti*
Kostelní Vydří: Karmelitánské nakladatelství, 2005, 148 stran,
ISBN 80-7192-859-3
10. ŠOLTÉSZ, Š. *Dějiny křesťanské církve*
4. vydání Praha: Kalich, 1990, 158 stran,
ISBN 80-7017-204-5
11. TOŠNER J., SOZANSKÁ O. *Dobrovolníci a metodika práce s nimi v organizacích*
1. vydání Praha: Portál, 2002, 149 stran,
ISBN 80-7178-514-8
12. VÁCLAVÍK, D. *Sociologie nových náboženských hnutí*
1. vydání Brno: Masarykova univerzita Brno, 2007, 150 stran,
ISBN 978-80-86702-22-3
13. VOJTÍŠEK, Z. *Netradiční náboženství u nás*
1. vydání Praha: DINGIR, s. r. o. 1998, 139 stran,
ISBN 80-902528-0-X
14. VOJTÍŠEK, Z. *Encyklopedie náboženských směrů v České republice*
1. vydání Praha: Portál, 2004, 440 stran,
ISBN 80-7178-798-1
15. WIEBEUS, H. O. *Sekty a lovci duší*
1. vydání Plzeň: NAVA, 2006, 296 stran,
ISBN 80-7211-224-4

Literární prameny:

CHMELÍK, J. *Extremismus*, 1. vydání Praha: Ministerstvo vnitra ČR, 1997, 116 stran
 Výroční zpráva 2010 ADRA
 Výroční zpráva 2010 Diakonie ČCE
 Výroční zpráva Maltéžské pomoci za r. 2010
 Výroční zpráva 2010 Oblastní charita Uherské Hradiště

Internetové odkazy:

<http://www.adra.cz>

<http://slovník-cizich-slov.info>

<http://www.psp.cz/docs/laws/constitution.html> Ústavní zákon č. 1/1993 Sb.

<http://www.psp.cz/docs/laws/listina.html> Ústavní zákon č. 2/1993 Sb.

<http://vdb.czso.cz>, Český statistický úřad

<http://zakony-online.cz>, Příloha k zákonu č. 3/2002 Sb.

<http://charlijen.net/> VOJTÍŠEK, Z. *Náboženství a sekty v České republice*

<http://www.region-uh.cz/>

<http://www.maltezskapomoc.cz>

<http://www.charita.cz>

SEZNAM PŘÍLOH

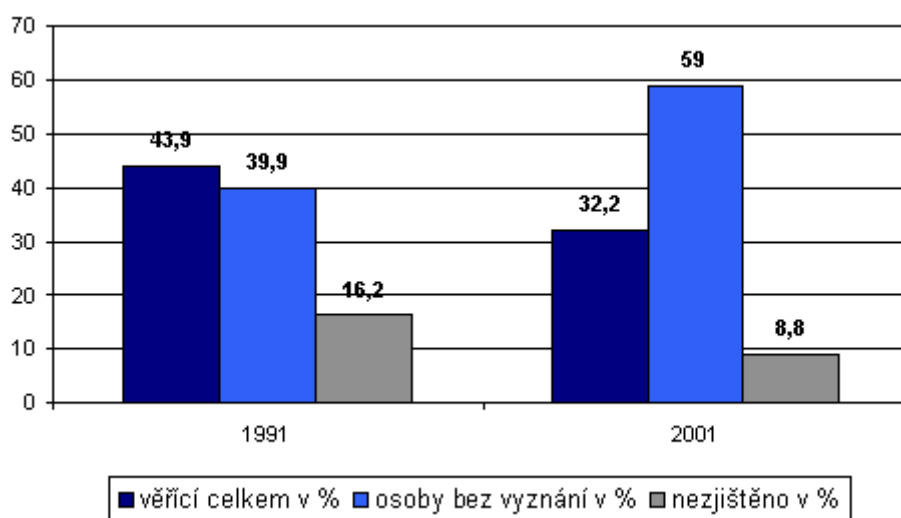
Příloha č. 1 skladba obyvatelstva podle náboženského vyznání

Příloha č. 2 Příběh roku 2009

PŘÍLOHA č. 1: Skladba obyvatelstva podle náboženského vyznání

Český statistický úřad zkoumá i náboženské vyznání obyvatelstva – jednou za deset let při sčítání lidu, domů a bytů (SLDB). Poslední sčítání sice proběhlo v roce 2001, nicméně náboženské vyznání by neměl být ukazatel, který by podléhal prudkým výkyvům. Určitou výjimkou je sčítání z roku 1991, kdy byl zaznamenán relativně významný příklon k náboženství, zejména ve srovnání s údaji z roku 2001. Tato situace byla patrně způsobena specifickou společenskou atmosférou po pádu komunismu. Údaje z roku 2001 tak pravděpodobně podávají přesnější a stálejší obraz.

Skladba obyvatelstva podle náboženského vyznání v letech 1991 a 2001 (údaje v %):



Obecně lze říci, že stupeň religiozity ve srovnání s posledním sčítáním z roku 1991 klesl. V roce 2001 se k náboženskému vyznání přihlásilo celkem 3,3 milionu lidí, což znamená téměř jednu třetinu z celkového počtu obyvatel. V roce 1991 se jako věřící deklarovalo 43,9 % občanů. Naopak osob bez vyznání bylo při posledním SLDB sečteno více než 6 milionů čili téměř tři pětiny všech obyvatel. V roce 1991 bylo bez vyznání jen 39,9 % obyvatel. Osob bez vyznání je tedy ve srovnání s rokem 1991 již více než věřících. Zbývající část populace, vzhledem k možnosti na tuto otázku neodpovědět, je zahrnuta do kategorie nezjištěno. Představuje devět set tisíc osob tvořících téměř jednu desetinu všeho obyvatelstva. Oproti roku 1991 však došlo k poklesu této kategorie (tehdy 16,2 %).

Obyvatelstvo hlásící se k jednotlivým církvím a náboženským společnostem

Z celkového počtu 3,3 milionu občanů, hlásících se k církvi či k víře, tedy z oněch 32,1 %, se nejvíce osob přihlásilo k římskokatolické církvi. 2 741 000 těchto věřících představuje o něco více než jednu čtvrtinu všech obyvatel (26,8 %) a na celkovém počtu věřících se podílí více než čtyřmi pětinami (83,4 %). Dominantní postavení této církve u nás má své historické souvislosti a je dlouhodobě spojeno se značnou konfesní roztržitostí zbývajících věřících.

Podíly dvou dalších v republice nejvýznamnějších církví – českobratrské evangelické a československé husitské - jsou řádově odlišné a po roce 1989 se pohybují pod úrovní pěti procent všech věřících osob. V roce 2001 se k oběma hlásilo kolem sta tisíc obyvatel představujících přibližně jedno procento z celkového úhrnu. Věřících Českobratrské církve evangelické bylo 117 tisíc (3,7 % z počtu věřících) a osob hlásících se k Církvi československé husitské 99 tisíc (3,0 %).

Ke všem dalším církvím a náboženským společnostem - kromě tří výše uvedených - se v roce 1991 přihlásilo v úhrnu 120 tisíc věřících, o deset let později se jejich počet zvýšil na celkem 330 tisíc osob.

Další církve, které mají alespoň 10 000 věřících

K náboženským komunitám překračujícím svým počtem věřících hranici deset tisíc patří jednak dvě evangelické církve - Evangelická církev augsburského vyznání v ČR a Slezská církev evangelická augsburského vyznání, které se koncentrují zejména v severovýchodní části Moravskoslezského kraje. Dále to je Pravoslavná církev v českých zemích, která působí, při mírně vyšší koncentraci věřících v Praze a v Ústeckém kraji, po celé republice. Těsně pod uvedenou hranicí, s více než devíti tisíci věřícími, jsou Církev bratrská a Církev adventistů sedmého dne. *Z u nás neetablovaných, často nekřesťanských církví a společností, překračuje uvedený počet především Náboženská společnost Svědkové Jehovovi. K té se při posledním sčítání přihlásilo přes 23 tisíc osob, což ji řadí na čtvrté místo co do četnosti v pořadí církví.* Svědkové Jehovovi rovněž zaznamenali jeden z největších přírůstků, ze 14 575 osob v roce 1991 na 23 162 v roce 2001, což představuje nárůst o 58,9 %. *Z ostatních světových náboženství je početně nejvíce zastoupen buddhismus s téměř 7 tisíci věřícími a také islám, ke kterému se hlásí 3 700 osob.*

Náboženské vyznání	1991 abs.	1991 v %	2001 abs.	2001 v %	Přírůstek /+/ úbytek -/ proti roku 1991 /abs./	Index 2001/ 1991 v %
Obyvatelstvo celkem	10 302 215	100,0	10 230 060	100,0	-72 155	99,3
Věřící celkem	4 523 734	43,9	3 288 088	32,1	-1 235 646	72,7
v tom:						
Církev římskokatolická	4 021 385	39,0	2 740 780	26,8	-1 280 605	68,2
Českobratrská církev evangelická	203 996	2,0	117 212	1,1	-86 784	57,5
Církev československá husitská	178 036	1,7	99 103	1,0	-78 933	55,7
Náb. spol.Svědkové Jehovovi	14 575	0,1	23 162	0,2	8 587	158,9
Pravosl. církev v českých zemích	19 354	0,2	22 968	0,2	3 614	118,7
Slezská církev evangelická a.v.	33 130	0,3	14 020	0,1	-19 110	42,3
Církev bratrská	2 759	0,0	9 931	0,1	7 172	359,9
Církev adventistů sedmého dne	7 674	0,1	9 757	0,1	2 083	127,1
Církev řeckokatolická	7 030	0,1	7 675	0,1	645	109,2
Křesťanské sbory	3 017	0,0	6 927	0,1	3 910	229,6
Apoštolská církev	1 485	0,0	4 565	0,0	3 080	307,4
Bratrská jednota baptistů	2 544	0,0	3 622	0,0	1 078	142,4
Evangelická církev metodistická	2 855	0,0	2 694	0,0	-161	94,4
Starokatolická církev v ČR	2 725	0,0	1 605	0,0	-1 120	58,9
Federace židovských obcí v ČR	1 292	0,0	1 515	0,0	223	117,3

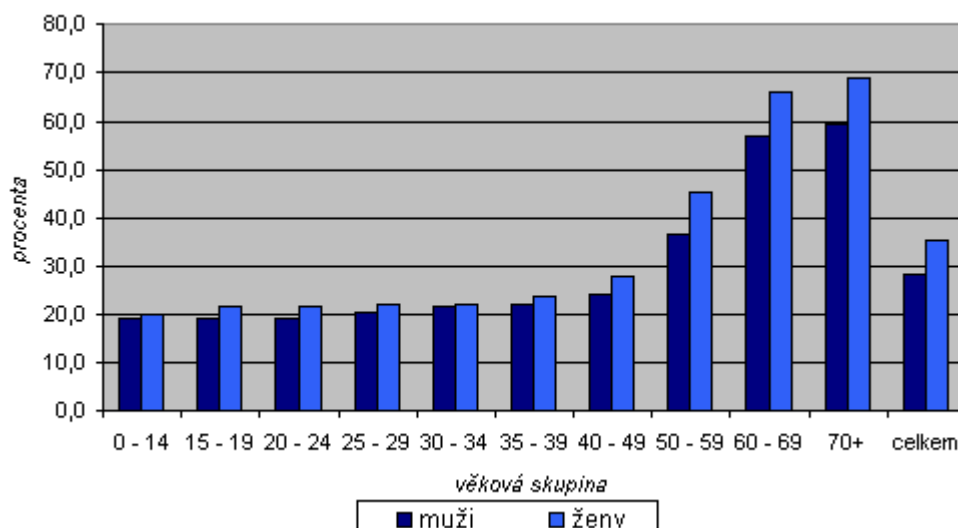
Novoapoštolská církev v ČR	427	0,0	449	0,0	22	105,2
Nábož. spol. českých unitářů	365	0,0	302	0,0	-63	82,7
Ostatní a nepřesně určené	21 085	0,2	221 801	2,2	200 716	1051,9
Bez vyznání	4 112 864	39,9	6 039 991	59,0	1 927 127	146,9
Nezjištěno	1 665 617	16,2	901 981	8,8	-763 636	54,2

Pozn.: zahrnuty všechny církve a náboženské společnosti zjištěné v roce 1991, pokud mají adekvátní protějšky v roce 2001.

Vliv pohlaví a věku

Jedním z nejdůležitějších demografických znaků charakterizujících podrobněji určitou skupinu či komunitu je členění podle pohlaví na muže a ženy spolu s jejich věkovou strukturou. *V případě náboženského vyznání stále platí, že religiozita žen je výrazně vyšší než mužů.* Zatímco věřících mužů bylo v roce 2001 sečteno 1 424 000 (28,6 % z jejich celkového počtu), věřící ženy dosahovaly vyššího počtu jak absolutně - 1 864 000, tak i relativně - 35,5 % z úhrnu. Ženy hlásící se k náboženství přitom představovaly ze všech věřících celkem 56,7 %. *Za rozdílem mezi počtem žen a mužů se však skrývá vliv věkového rozdílu, neboť podíl věřících ve vyšších věkových skupinách stoupá a zároveň platí, že se ženy dožívají vyššího věku než muži.* I proto v České republice celkem žije více věřících žen než věřících mužů. Sekularizační tendence vedou k výraznému poklesu osob hlásících se k náboženskému vyznání v první řadě u mladších věkových kategorií. K podstatnému zvýšení počtu věřících dochází až u kategorie 50 – 59letých. Podíl věřících v jednotlivých věkových skupinách zachycuje následující graf:

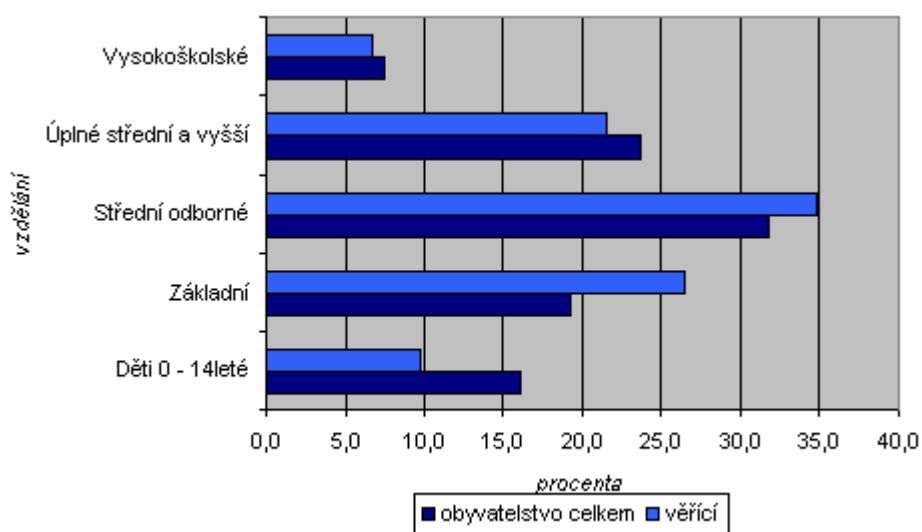
Podíl věřících (mužů a žen) v jednotlivých věkových skupinách v %



Náboženství a vzdělání

Shodně jako předcházející sčítání i výsledky tohoto ukázaly, že mezi věřícími jsou častěji zastoupeni občané s nižším vzděláním. Lze konstatovat, že se vzrůstajícím stupněm vzdělání klesá relativní počet osob hlásících se k náboženskému vyznání.

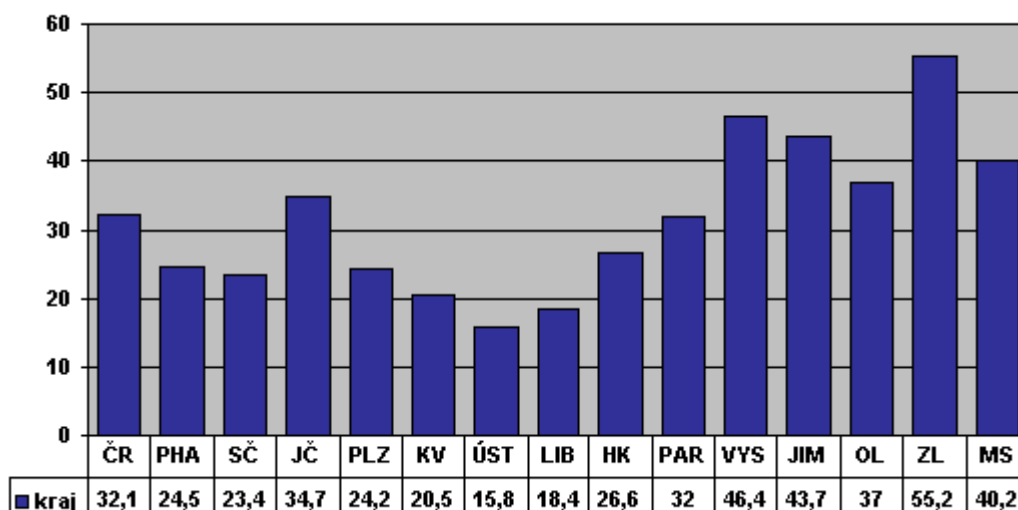
Obyvatelstvo podle náboženského vyznání a nejvyššího ukončeného vzdělání



Kraje

Relativně nejvíce věřících žije v moravských krajích. Na prvním místě stojí Zlínský kraj, kde věřící jako v jediném kraji v republice tvoří více než polovinu všech obyvatel (55,2 %). Dalšími kraji s vyšším podílem věřících jsou Vysočina a Jihomoravský kraj, kde se jejich podíl pohybuje kolem 45 %. Uvedené kraje samozřejmě vykazují výrazně nižší počet osob bez vyznání. Nejméně je těchto osob opět ve Zlínském kraji, byť i v jeho případě jde o více než jednu třetinu všech jeho obyvatel. *Naopak nejvyšší podíl osob bez vyznání, pohybující se nad hranicí sedmdesáti procent, je soustředěn v Ústeckém (77,2 %), Libereckém a Karlovarském kraji.* Všechny tyto kraje jsou oblastmi, kde došlo prakticky k úplné výměně obyvatel v souvislosti s odsunem původních německých starousedlíků. Nově přistěhovalí osídlenci z různých končin republiky, mnohdy i repatrianti, neměli možnost, také vzhledem k trvalému tlaku existujícího režimu, vytvořit si na tomto vysídleném území nové náboženské tradice. Proto není nepatřičný výraz některých církevních představitelů charakterizujících například konkrétně Ústecko jako „poušť na mapě náboženství“.

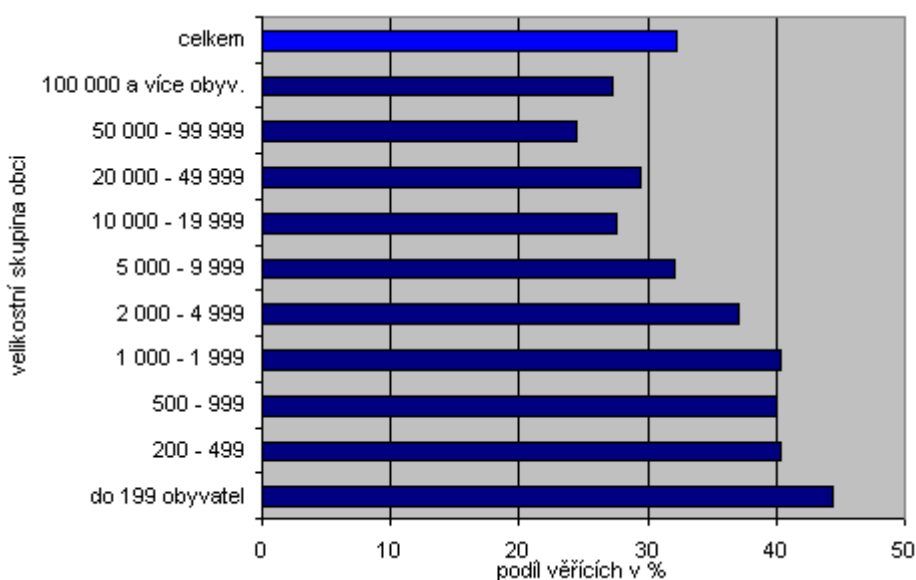
Podíl kategorie „věřící celkem“ v jednotlivých krajích, údaje v %



Venkov a města

*Údaje o náboženském vyznání uspořádané podle velikostních kategorií obcí zcela jednoznačně ukazují na převahu nábožensky založených osob ve venkovském osídlení, kde jeden z významných spolupůsobících faktorů tvoří i věková struktura obyvatel. Naopak, relativně nízké počty obyvatel hlásících se k náboženskému vyznání, a tím i vysoké počty občanů bez vyznání, lze zaznamenat především ve městech. **I v případě měst roste religiozita od západu směrem na východ.** K náboženskému vyznání se hlásí nejméně osob především ve městech na severu a severozápadě Čech, města s největším podílem věřících jsou naopak pouze moravská.*

Obyvatelstvo podle náboženského vyznání a velikostních skupin obcí (2001)



Údaje pocházejí z publikace ČSÚ *Náboženské vyznání obyvatelstva* (kód: 4110-03). Publikace pochopitelně obsahuje řadu dalších, podrobnějších údajů a analytické komentáře.

S publikací se lze seznámit na internetové stránce ČSÚ (www.czso.cz), konkrétně na adrese:

<http://www.czso.cz/csu/edicniplan.nsf/p/4110-03>

PŘÍLOHA č. 2 : Příběh roku 2009⁴³

„Žádný cíl není tak daleko, aby na něj nedosáhla křídla Tvých snů...“

Tak tohle je Bára - náctiletá slečna, citlivá, usměvavá dívka, plná optimismu se svými radostmi, bolístkami, sny, které s sebou přináší doba přešlapující přede dveřmi plnoletosti, doba, kdy se z křehkého, něžného, zranitelného poupěte začne rozvíjet krásná růže. Řeknete si: „Holka jako každá druhá“. Ano, přesto všechno však trochu jiná...

Při našich toulkách městem si Bára ráda prohlížela tabla maturantů a vždycky se tak nenápadně mezi řečí, jen na malou chvíličku, zatřpytnul na obloze jeden sen, aby ho vzápětí skryla pod svůj samet tichá noc vědomí, že naplnit tuto touhu půjde jen velmi ztěžka. Tím snem bylo stát se na chvíli modelkou a nafotit album. A protože se blížily Bářiny 18. narozeniny, napadlo nás, že by to mohl být docela pěkný dárek. Zda se dárek, který vznikl za vynikající spolupráce s fotografem Markem Malůškem, podařil, posuďte sami.



Pozn. S fotografiemi Báry získalo středisko 3. místo ve fotografické sekci Náš příběh soutěže PR neziskových organizací s názvem Být viděn.

⁴³ <http://strediskocesta.cz/res/data/000107.pdf?seek=1296581729>, 20. 11. 2011