

**UNIVERZITA TOMÁŠE BATI VE ZLÍNĚ**  
**FAKULTA HUMANITNÍCH STUDIÍ**  
**Institut mezioborových studií Brno**

*Výkon rozhodnutí o výchově nezletilých dětí – odnětí  
dítěte*

**BAKALÁŘSKÁ PRÁCE**

**Vedoucí bakalářské práce:**

**PhDr. et Mgr. Zdeňka Vaňková**

**Vypracoval:**

**Jakub Hoff**

**Brno 2012**

### ***Prohlášení:***

*Prohlašuji, že jsem bakalářskou práci na téma Výkon rozhodnutí o výchově nezletilých dětí-odnětí dítěte zpracoval samostatně a použil jsem literaturu uvedenou v seznamu použitých pramenů a literatury, který je součástí této bakalářské práce.*

*Elektronická a tištěná verze bakalářské práce jsou totožné.*

*V Brně dne 4.4.2012*

.....  
*Jakub Hoff*

***Poděkování:***

*Děkuji paní PhDr. et Mgr. Zdeňce Vaňkové za velmi užitečnou metodickou pomoc, kterou mi poskytla při zpracování mé bakalářské práce.*

*Jakub Hoff*

## OBSAH:

Úvod .....	2
<i>Teoretická část</i> .....	<b>4-37</b>
<b>1. Druhy výkonu rozhodnutí o výchově nezletilých dětí.....</b>	<b>4-23</b>
1.1. Soudní rozhodnutí týkající se nezletilých dětí .....	4
1.2. Výzva .....	8
1.3. Uložení pokuty .....	9
1.4. Mimosoudní smírčí nebo mediační jednání nebo rodinná terapie .....	9
1.5. Stanovení plánu navykacího režimu .....	10
1.6. Odnětí dítěte .....	11-23
1.6.1. Předpoklady nařízení odnětí .....	11
1.6.2. Nařízení odnětí .....	13
1.6.3. Zákonný postup u odnětí .....	16
<b>2. Komunikace s účastníky výkonu rozhodnutí .....</b>	<b>24-35</b>
2.1. Komunikace .....	24
2.2. Vhodné techniky komunikace .....	25
2.3. Příznaky agresivity a řešení .....	27
2.4. Drogy a komunikace .....	28
2.5. Komunikace s dětmi .....	29-33
2.5.1. Děti a mladiství s poruchami chování .....	29
2.5.2. Děti jako oběti týrání .....	30
2.5.3. Dítě s handicapem .....	31
2.5.4. Děti - krizová pomoc .....	32
2.6. Hrozba sebevraždou .....	33
2.7. Náročnost profese – hrozba vyhoření .....	33
<b>3. Využití sociální pedagogiky .....</b>	<b>36-37</b>
<i>Empirická část</i> .....	<b>38-69</b>
<b>4. Kasuistiky .....</b>	<b>38-48</b>
<b>5. Řízené rozhovory .....</b>	<b>49-56</b>
5.1. Soudce opatrovnického oddělení .....	49
5.2. Sociální pracovnice .....	52
5.3. Kurátorka pro mládež .....	55
<b>6. Šetření .....</b>	<b>57-66</b>
6.1. Úvod do problematiky a cíl šetření .....	57
6.2. Formulace hypotéz .....	57
6.3. Volba a popis šetřeného vzorku, místo a časový harmonogram šetření .....	58
6.4. Popis vlastního šetření .....	59
6.5. Shrnutí výsledků .....	60
6.6. Ověřování jednotlivých hypotéz .....	65
<b>7. Konfrontace řízených rozhovorů s kasuistikami a výsledky šetření .....</b>	<b>67-69</b>
<b>Závěr .....</b>	<b>70-71</b>
<b>Resumé .....</b>	<b>72</b>
<b>Anotace .....</b>	<b>73</b>
<b>Literatura a prameny .....</b>	<b>74</b>
<b>Seznam příloh .....</b>	<b>77</b>

# Ú v o d :

Pracuji od roku 2001 jako vyšší soudní úředník na Městském soudě v Brně na úseku opatrovnickém a do mé pracovní agendy patří i výkon rozhodnutí – odnětí dětí.

Výkon rozhodnutí o výchově nezletilých dětí zahrnuje širokou oblast vymáhání soudních rozhodnutí, jejichž předmětem jsou nezletilé děti. Jelikož se jedná o nezletilé děti, jde o velmi citlivou oblast. Již samotný výraz „exekuce dětí“, který používají média, zní strašidelně. Dítě přece není obraz nebo televizor, které by šlo oblépit páskou „exekučně zabaveno“. Přesto i u dětí je nutný institut výkonu rozhodnutí, protože žijeme v právním státě a stát by se tak měl postarat o výkon všech soudních rozhodnutí, tedy i těch, které se týkají nezletilých dětí. Existují sice mírnější možnosti, jako je uložení pokuty tomu, kdo neplní dobrovolně soudní rozhodnutí, uložení účasti na mimosoudním smířčím nebo mediačním jednání nebo rodinné terapii, případně stanovení postupného navykacího režimu, ale v některých odůvodněných případech musí dojít i k nejpřísnějšímu způsobu výkonu rozhodnutí, a to k odnětí dítěte tomu, u koho nemá být, a jeho předání tomu, u koho naopak být má.

Faktické odnětí dítěte rodičům, případně jiným osobám, u kterých nemají být, klade na všechny zúčastněné vysoké nároky. Výkon rozhodnutí provádí na většině soudů soudní vykonavatel (pokud ho neprovede soudce, který ho nařídil); tedy ta osoba, která právě zabavuje ty obrazy a automobily. Jediným předpokladem pro výkon této funkce je nejméně středoškolské vzdělání s maturitou. Nejedná se o specializovanou a vhodně proškolenou osobu, což může způsobovat problémy při kontaktu s ostatními osobami a dětmi. Takový soudní vykonavatel nemůže vědět, jak má přistupovat k odebíraným dětem, které mohou být tělesně případně mentálně postižené, mohou být oběti týrání nebo se naopak může jednat již o pachatele trestných činů, a to i těch nejnebezpečnějších, jako je loupež nebo vražda. Současně je důležitá vhodná komunikace s rodiči dětí, případně s jinými lidmi, kteří se účastní výkonu rozhodnutí. Umění vhodné komunikace a správného přístupu k dětem i dospělým tak může pomoci naplnit hlavní význam soudního výkonu rozhodnutí, a to zájem dítěte.

Tato práce by měla upozornit na úskalí samotného odnětí dítěte a být určitým

návodem pro soudní vykonavatele, jak by měl probíhat jejich zákonný postup. Současně by měla být pro ně vodítkem při jednání a krizové komunikaci s odebíranými dětmi (s ohledem na jejich psychický a zdravotní stav) a také s jejich rodiči, případně jinými osobami.

V teoretické části bude využita zejména sekundární analýza dat, obsahová analýza. Tato část bude zaměřena na popis a přehled právní úpravy, formulaci tvrzení a vhodných metod krizové intervence a komunikace a na další teoretické poznatky vztahující se k danému tématu.

Empirická část bakalářské práce bude obsahovat několik zajímavých kasuistik z opatrovnických spisů Městského soudu v Brně (kvalitativní metoda). Dále budou provedeny řízené rozhovory se soudcem opatrovnického oddělení, sociální pracovnící orgánu sociálně-právní ochrany dětí a kurátorkou pro mládež zaměřené na jejich pohled na problematiku odnětí dítěte, jejich konfrontace se zjištěnými daty provedeného šetření (kvalitativní metoda). Bude také použita kvantitativní metoda sběru dat, a to šetření z nahodilého vzorku vyplývajícího z agendy Městského soudu v Brně. Během 12 měsíců (leden-prosinec 2011) budou zaznamenávány všechny případy odnětí dítěte u Městského soudu v Brně, a to z pohledu důvodů a jejich počtu, pohlaví a věku dětí.

V závěrečné části práce budou získaná data vyhodnocena a bylo by vhodné, kdyby poznatky byly využity k zaměření případného dalšího vzdělávání soudních vykonavatelů.

Výsledkem bakalářské práce by měl být i poznatek o vhodnosti znalosti sociální pedagogiky jako nadoborové vědní disciplíny u soudních vykonavatelů.

# Teoretická část:

## 1. Druhy výkonu rozhodnutí o výchově nezletilých dětí

K objasnění zákonného a vhodného postupu při odnětí nezletilého dítěte je žádoucí si nejprve uvést možné soudní rozhodnutí, které je nutné případně vykonat, a dále je potřeba vysvětlit i mírnější prostředky výkonu rozhodnutí než je fyzické odebrání dítěte.

### 1.1 Soudní rozhodnutí týkající se nezletilých dětí

Stěžejním právním předpisem materiální právní úpravy vztahů mezi rodiči, rodiči a dětmi a náhradní rodinné péče<sup>1</sup> je zákon č. 94/1963 Sb., o rodině (dále jen „ZOR“). Obecně rodičovská zodpovědnost<sup>2</sup> náleží oběma rodičům<sup>3</sup>.

Jistou formou omezení této rodičovské zodpovědnosti je rozhodnutí soudu o svěřeni nezletilého dítěte do výchovy jednoho z rodičů. Rodič, kterému nebylo dítě svěřeno do výchovy, je většinou odkázán jen na setkávání o víkendech a nemůže se tak plnohodnotně podílet na jeho výchově a vývoji. Existují tři možné způsoby rozhodnutí soudu o výkonu rodičovské zodpovědnosti.

Nejběžnějším je svěřeni nezletilého dítěte do výchovy jednoho z rodičů, méně častá je střídavá výchova rodičů a nejméně využívaná je společná výchova. Rozdíl mezi střídavou a společnou výchovou je takový, že při střídavé výchově ... *„bude dítě svěřeno v určitém přesně vymezeném časovém období do výchovy jednoho rodiče a v dalším časovém období do výchovy druhého rodiče“*...<sup>4</sup> a při společné výchově nejsou stanoveny cykly střídání dítěte. Předpokládá se plná dohoda rodičů o všech záležitostech jejich dítěte a není zde proto ani technicky možný výkon rozhodnutí.

---

<sup>1</sup> Náhradní rodinná péče je poskytována dětem bez rodiny nebo dětem, které nemohou být z různých důvodů vychovávány ve své vlastní rodině.

<sup>2</sup> Dle § 31 odst. 1 zákona č. 94/1963 Sb., o rodině, ve znění pozdějších předpisů, je rodičovská zodpovědnost souhrn práv a povinností: a) při péči o nezletilé dítě, zahrnující zejména péči o jeho zdraví, jeho tělesný, citový, rozumový a mravní vývoj, b) při zastupování nezletilého dítěte, c) při správě jeho jmění.

<sup>3</sup> § 34 odst. 1 zákona č. 94/1963 Sb., o rodině, ve znění pozdějších předpisů

<sup>4</sup> Holub, M., Nová, H. Zákon o rodině a předpisy související, Praha, 1998, s. 47

Rozhodnutí o výkonu rodičovské zodpovědnosti má oporu v § 50 ZOR, který řeší případy, kdy rodiče nezletilého dítěte nevedou společnou domácnost a sami se nedohodnou. Dále je to § 26 ZOR, na základě kterého dochází k soudní úpravě výchovy dítěte při rozvodu manželství jeho rodičů.

Dalším druhem soudního rozsudku, který je nutný někdy v praxi vykonat, je rozhodnutí o styku rodičů s dítětem dle § 27 odst.2 ZOR<sup>5</sup> nebo dalších osob dle odst. 4 § 27 ZOR. Odst. 4 říká, že, vyžaduje-li to zájem dítěte a poměry v rodině, může soud upravit styk dítěte s prarodiči a sourozenci. I když jsou zde taxativně vymezeni jen prarodiče a sourozenci, nevylučuje se ani úprava styku s dalšími osobami blízkými dítěti. ... *“Tím, že zákon rozšířil možnost úpravy styku s dítětem na prarodiče a sourozence, měl nepochybně na mysli zajištění takového stavu, aby se dítě mohlo stýkat s blízkými osobami, které k němu mají citový vztah, především v rámci užší rodiny. Pokud by se však styk s dítětem požadovala jiná osoba, která se na výchově dítěte podílela, a také mezi ní a dítětem vznikly hluboké citové vztahy, nebylo by logické, aby dítěti byl styk s touto osobou odepřen (teta, strýc, sousedka, bývalý manžel rodiče atp.)“* ... .<sup>6</sup>

Jinou oblastí jsou řízení o výchovné opatření, mezi které patří svěření dítěte do péče jiné osoby, nařízená ústavní výchova nebo nařízení pobytu v zařízení vyžadující okamžitou pomoc.

Podle § 45 ZOR odst. 1 vyžaduje-li to zájem dítěte, může soud svěřit dítě do výchovy jiné fyzické osoby než rodiče, jestliže tato osoba poskytuje záruku jeho řádné výchovy a se svěřením dítěte souhlasí. Při výběru vhodné osoby dá soud přednost zpravidla příbuznému dítěte.<sup>7</sup>

Podle § 46 odst. 1 ZOR jestliže je výchova dítěte vážně ohrožena nebo vážně narušena a jiná výchovná opatření nevedla k nápravě nebo jestliže z jiných závažných důvodů nemohou rodiče výchovu dítěte zabezpečit, může soud nařídit ústavní výchovu

---

<sup>5</sup> § 27 odst. 2 zákona č. 94/1963 Sb., o rodině, ve znění pozdějších předpisů – Soud však styk s rodiči s dítětem upraví, vyžaduje-li to zájem na jeho výchově a poměry v rodině. ....

<sup>6</sup> Holub, M., Nová, H. Zákon o rodině a předpisy související, Praha, 1998, s. 47

<sup>7</sup> Dle § 45 odst. 2 zákona č. 94/1963 Sb., o rodině ve znění pozdějších předpisů, je možno dítě svěřit i do společné výchovy manželů



nebo dítě svěřit do péče zařízení pro děti vyžadující okamžitou pomoc. Jestliže je to v zájmu nezletilého nutné, může soud nařídit ústavní výchovu nebo dítě svěřit do péče zařízení pro děti vyžadující okamžitou pomoc i v případě, že jiná výchovná opatření nepředcházela.

Zde by bylo na místě vysvětlit rozdíl mezi zařízeními, kde se vykonává ústavní výchova a zařízeními vyžadující okamžitou pomoc. Ústavní výchova se vykonává buď ve školských zařízeních na základě zákona č. 109/2002 Sb.<sup>8</sup> nebo ve zdravotnických zařízeních na základě zákona č. 20/1966 Sb..<sup>9</sup>

Školské zařízení pro výkon ústavní výchovy mají za úkol zajišťovat nezletilé osobě ve věku od 3 až 18 let na základě rozhodnutí soudu náhradní výchovnou péči (výjimečně do 19 let u prodloužené ústavní výchovy). Těmito zařízeními jsou diagnostický ústav, dětský domov, dětský domov se školou a výchovný ústav. Prvotním zařízením, kam dítě nastoupí, je většinou diagnostický ústav. V Brně jsou dva diagnostické ústavy, a to Dětský diagnostický ústav v Brně, Hlinky 140, pro děti které ještě nedokončily povinnou školní docházku<sup>10</sup>, a Diagnostický ústav pro mládež v Brně, Veslařská 246, které již tuto docházku splněnu mají. Diagnostický ústav na základě komplexního vyšetření, zdravotního stavu dětí a volné kapacity jednotlivých zařízení rozhodne o umístění dětí do dětských domovů, dětských domovů se školou nebo výchovných ústavů.

Zdravotnické zařízení pro ústavní výchovu jsou určena pro děti do tří let a nazývají se Dětská centra. V Brně se nachází Dětské centrum na ulici Hlinky č. 132/136.

Statut zařízení vyžadující okamžitou pomoc je upraven v zákoně č. 359/1999 Sb. o sociálně-právní ochraně dětí, a to v § 42 odst. 1, který mj. říká, že zařízení pro děti vyžadující okamžitou pomoc poskytují ochranu a pomoc dítěti, které se ocitlo bez jakékoliv péče nebo jsou-li jeho život nebo příznivý vývoj vážně ohroženy anebo

---

<sup>8</sup> zákon č. 109/2002 Sb. o výkonu ústavní výchovy nebo ochranné výchovy ve školských zařízeních a o preventivně výchovné péči ve školských zařízeních a o změně dalších zákonů, ve znění pozdějších předpisů

<sup>9</sup> zákon č. 20/1966 Sb. o péči o zdraví lidu, ve znění pozdějších předpisů

<sup>10</sup> § 36 odst.1 Školského zákona č. 561/2004 Sb., ve znění pozdějších předpisů: Školní docházka je povinná po dobu devíti školních roků, nejvýše však do konce školního roku, v němž žák dosáhne sedmnáctého roku věku

ocitlo-li se dítě bez péče přiměřené jeho věku (§ 15<sup>11</sup>), jde-li o dítě tělesně nebo duševně týrané nebo zneužívané anebo o dítě, které se ocitlo v prostředí nebo situaci, kdy jsou závažným způsobem ohrožena jeho základní práva. Ochrana a pomoc takovému dítěti spočívá v uspokojování základních životních potřeb, včetně ubytování, v zajištění zdravotní péče zdravotnickým zařízením a v psychologické a jiné obdobné nutné péči.

Typickým zařízením pro děti vyžadující okamžitou pomoc je Klokánek<sup>12</sup>, jehož zřizovatelem je Fond ohrožených dětí<sup>13</sup>. V Brně sídlí na adrese Brno, Michalova č. 4. Takové zařízení však má i například Dětské centrum v Brně.

Před soudním řízením (i v jeho rámci) o svěřením dítěte do výchovy jednoho z rodičů nebo do jejich střídavé výchovy, do výchovy jiné osoby, dále o nařízení ústavní výchovy a o předání dítěte do zařízení pro děti vyžadující okamžitou pomoc a o úpravě styku s rodiči nebo jinými osobami, je možné upravit poměry mezi účastníky předběžným opatřením, které je také někdy nutné vykonat až odnětím dítěte. ....*“V zájmu účinné ochrany práv není možné vždy vyčkávat, až bude ve věci samé pravomocně rozhodnuto. Poměry mezi účastníky nebo obava z ohrožení výkonu rozhodnutí, které bude posléze v řízení vydáno, často odůvodňují, aby soud nařídil předběžné (prozatímní, zatímní) opatření. Smyslem předběžných opatření tedy je zajistit úpravu práv a povinností účastníků v době, kdy ještě nebylo zahájeno řízení ve věci samé, popř. kdy ve věci samé soud dosud nerozhodl, a poskytnout tak alespoň předběžnou (zatímní) ochranu právům.“* .....<sup>14</sup>

Předběžnou úpravu poměrů lze nařídit podle § 76 odst. 1 písm. b) zákona č. 99/1963, Občanský soudní řád (dále jen „o.s.ř.“), který stanoví, že předběžným opatřením může být účastníku uloženo zejména, aby odevzdal dítě do péče druhého z rodičů nebo do péče toho, koho označí soud.

---

<sup>11</sup> § 15 odst. 1 zákona č. 359/1999 Sb., o sociálně-právní ochraně dětí, ve znění pozdějších předpisů: Ocitne-li se dítě bez péče přiměřené jeho věku, zejména v důsledku úmrtí rodičů nebo jejich pobytu ve zdravotnickém zařízení, je obecní úřad povinen zajistit takovému dítěti neodkladnou péči; při zajištění této péče zpravidla dá přednost příbuznému dítěti. O uvedeném opatření obecní úřad neprodleně uvedomí obecní úřad obce s rozšířenou působností.

<sup>12</sup> Klokánek je projekt Fondu ohrožených dětí, jehož cílem je nabídnout dětem namísto ústavní výchovy přechodnou rodinnou péči na dobu, dokud se nemohou vrátit zpět do své rodiny, nebo dokud pro ně není nalezena trvalá náhradní rodinná péče (osvojení, pěstounská péče, svěřením do výchovy třetí osoby). (www.fod.cz)

<sup>13</sup> Fond ohrožených dětí je občanské sdružení na pomoc týraným, zanedbávaným, zneužívaným opuštěným nebo jinak sociálně ohroženým dětem, s působností na celém území České republiky. (www.fod.cz)

<sup>14</sup> Bureš, J.; Drápal, L.; Krčmář, Z. a kol. Občanský soudní řád. Komentář. 1.vydání. I.díl, Praha, 2009, s. 418

Specifickým druhem předběžného opatření je to vydané podle § 76a odst. 1 o.s.ř., který mj. stanoví, že ocitlo-li se nezletilé dítě bez jakékoliv péče nebo jsou-li jeho život nebo příznivý vývoj vážně ohroženy nebo narušeny, předseda senátu předběžným opatřením nařídí, aby bylo na nezbytně nutnou dobu umístěno ve vhodném prostředí, které v usnesení označí. ...., *vhodném prostředí, které v usnesení označí*“, je třeba rozumět tak, že u fyzické nebo právnické osoby, které má být nezletilé dítě předáno, musí být vytvořeno „vhodné prostředí“, tedy takové výchovné prostředí, které je „způsobilé zajistit nezletilému dítěti řádnou péči s ohledem na jeho fyzický a duševní stav, jakož i rozumovou vyspělost a umožnit realizaci případných jiných opatření stanovených předběžným opatřením““....<sup>15</sup>

Specifické druhy rozhodnutí, u kterých může také proběhnout jejich výkon až odebráním dítěte, je nařízení ochranné výchovy u nezletilého dítěte mladšího 15 let dle § 93 odst.1 písm. f zákona č. 218/2003 Sb.<sup>16</sup> a rozhodnutí o navrácení dítěte do země svého obvyklého původu ve věcech mezinárodních únosů dětí<sup>17</sup> na základě §193a a násl. o.s.ř..

## 1.2 Výzva

Pokud je v nalézacím řízení<sup>18</sup> vydáno rozhodnutí, které je vykonatelné, je možno podat návrh na výkon takového rozhodnutí. Nebo-li, nesplní-li povinný dobrovolně, co mu ukládá vykonatelné rozhodnutí, může oprávněný podat návrh na soudní výkon rozhodnutí (§ 251 o.s.ř.). Jelikož řízení ve věcech nezletilých dětí jsou nesporná řízení, je možné řízení o výkon rozhodnutí zahájit soudem i bez návrhu. Než nastane nejpřísnější způsob výkonu rozhodnutí – odnětí dítěte, existují ještě jiné mírnější instituty. Prvním z nich je výzva, aby povinná osoba činila, co jí ukládá vykonatelné rozhodnutí. Taková výzva by měla být obsažena již v poučení vydávaných rozhodnutí v nalézacím řízení (např. § 193e odst.4 nebo § 176 odst.3 o.s.ř.). Není-li zde uvedena nebo se jeví jako účelné ji zopakovat, učiní ji soud ještě před případným nařízením

<sup>15</sup> Bureš, J.; Drápal, L.; Krčmář, Z. a kol. Občanský soudní řád. Komentář. 1.vydání. I.díl, Praha, 2009, s. 450

<sup>16</sup> zákon č. 218/2003 Sb., o odpovědnosti mládeže za protiprávní činy a o soudnictví ve věcech mládeže, ve znění pozdějších předpisů, § 93 odst.1 písm. f): Dopustí-li se dítě mladší patnácti let činu jinak trestného, může mu soud pro mládež uložit, a to zpravidla na základě výsledků předchozího pedagogicko-psychologického vyšetření, mj. toto opatření - ochrannou výchovu

<sup>17</sup> podle mezinárodních smluv, které jsou součástí právního řádu ČR - Úmluva o občanskoprávních aspektech mezinárodních únosů dětí, vyhlášená pod č. 34/1998 Sb. nebo podle přímo použitelného předpisu Evropského společenství - Nařízení Rady (ES) č. 2201/2003 ze dne 27. listopadu 2003 o příslušnosti a uznávání a výkonu rozhodnutí ve věcech manželských a ve věcech rodičovské zodpovědnosti a o zrušení nařízení (ES) č. 1347/2000.

<sup>18</sup> Řízení nalézací je druhem civilního procesu, který vede k autoritativnímu rozhodnutí, které lze vykonat prostřednictvím řízení vykonávacího – vlastní výkon práva není předmětem nalézacího řízení.

výkonu rozhodnutí, a to dle § 272 odst. 2 o.s.ř.. Ve většině případů je vhodné výzvu zopakovat, aby byl dán prostor pro případné dobrovolné plnění ze strany povinné osoby. Výzva by měla obsahovat poučení, že bylo vydáno vykonatelné rozhodnutí, které je nutné dodržovat, že v případě nerespektování soudního rozhodnutí je možné uložit povinné osobě pokutu, příp. dále nařídit odnětí dítěte a jeho předání oprávněné osobě. Současně by mělo být ve výzvě uvedeno, že se povinná osoba vystavuje možnosti trestního postihu.

### **1.3 Uložení pokuty**

Podle § 273 odst. 1 o.s.ř. soud nařídí výkon rozhodnutí uložením pokuty proti tomu, kdo neplní dobrovolně soudní rozhodnutí nebo soudem schválenou dohodu o výchově nezletilých dětí, popřípadě o úpravě styku s nimi anebo rozhodnutí o navrácení dítěte. Výkon rozhodnutí uložením pokuty lze nařídit opětovně, jen je-li to účelné; výše jednotlivé pokuty nesmí přesahovat 50 000 Kč.

Uložení pokuty je prvním ze způsobů nařízení výkonu rozhodnutí. Soud rozhoduje usnesením. Tento institut by měl přimět povinnou osobu k plnění toho, co mu ukládá předmětné vykonatelné rozhodnutí. Je také jistou sankcí za nerespektování soudního rozhodnutí. V praxi u Městského soudu v Brně je možnost uložení pokuty celkem málo využívána. Je to zřejmě z důvodu toho, že celé řízení se vede v zájmu dítěte, a je otázkou, zda finance, které bude muset jeho rodič zaplatit, nebudou chybět v rodinném rozpočtu a v konečném důsledku tak na to doplatí samo dítě, v jehož prospěch mohly být využity. Stanovení nutnosti účelnosti pro uložení opakované pokuty, je dáno snahou o zamezení nadužívání tohoto institutu, protože jedním z hlavních cílů vykonávacího řízení je rychlé vynucení plnění soudního rozhodnutí.

### **1.4 Mimosoudní smírčí nebo mediační jednání<sup>19</sup> nebo rodinná terapie<sup>20</sup>**

Je-li to účelné, může soud podle § 273 odst. 2 písm. a) o.s.ř. tomu, kdo neplní

---

<sup>19</sup> mediace je technika řešení sporů za pomoci prostředníka-mediátora. Jde o alternativní způsob řešení konfliktu, který plně zapojuje strany do procesu řešení a pomáhá usnadňovat komunikaci mezi znesvářenými stranami. ([www.amcr.cz](http://www.amcr.cz) 2.2.2012)

<sup>20</sup> rodinná terapie je oblastí, metodou a koncepcí psychoterapie, která se zabývá rodinnými problémy a snaží se pomoci je překonat a dosáhnout harmonického a neporuchového fungování celé rodiny. ([www.rodinna-terapie.eu](http://www.rodinna-terapie.eu) 2.2.2012)

dobrovolně soudní rozhodnutí nebo soudem schválenou dohodu o výchově nezletilých dětí, popřípadě o úpravě styku s nimi anebo rozhodnutí o navrácení dítěte, uložit na dobu nejvýše 3 měsíců účast na mimosoudním smírčím nebo mediačním jednání nebo na rodinné nebo jiné vhodné terapii.

Tato možnost výkonu rozhodnutí byla zavedena až novelou občanského soudního řádu č. 295/2008 Sb., účinnou od 1. 10. 2008. Je tedy zatím využívána velmi sporadicky, alespoň u Městského soudu v Brně. Problémem je to, že musí být dopředu zajištěn způsob financování, a to rodiči dítěte. V řízení o navrácení dítěte do země svého obvyklého pobytu, kdy je vždy nejdůležitější rychlost tohoto řízení, které dle § 193e odst. 4 o.s.ř. preferuje odnětí dítěte, je využití této alternativní formy také problematické. Předpokladem využití tohoto způsobu řešení výkonu rozhodnutí je tedy přesvědčení soudu, že bude efektivní, vhodné a nebude znamenat pouze zbytečné průtahy řízení.

Mimosoudní smírčí nebo mediační jednání nebo rodinná terapie by měla trvat nejvýše tři měsíce. Ze zákonného ustanovení však nevyplývá, že by nemohlo být takovéto opatření ukládáno opakovaně.

## **1.5 Stanovení plánu navykacího režimu**

Je-li to účelné, může soud podle § 273 odst. 2 písm. b) o.s.ř., nejsou-li dány podmínky pro změnu rozhodnutí podle § 163 odst. 2<sup>21</sup>, stanovit plán navykacího režimu (dále jen "plán"), je-li to v zájmu dítěte. Plán se stanoví tak, aby byl umožněn postupný kontakt dítěte s osobou oprávněnou ke styku s ním. Soud zpravidla před stanovením plánu opatří odborné vyjádření o vhodnosti, obsahu, rozsahu a době trvání. Výkonem kontroly plnění plánu soud pověří vhodnou osobu nebo zařízení, neprovádí-li výkon kontroly přímo sám. Shledá-li soud porušování plánu některým z účastníků řízení, které má vliv na účel navykacího režimu, nebo dospěje-li k závěru, že navykací režim neplní svůj účel, plán zruší a přistoupí k výkonu rozhodnutí odnětím dítěte.

---

<sup>21</sup> § 163 odst. 2 zákona č. 99/1963 Sb., Občanský soudní řád, ve znění pozdějších předpisů - Rozsudky o výchově a výživě nezletilých dětí a o přiznání, omezení nebo zbavení rodičovské zodpovědnosti nebo o pozastavení jejího výkonu lze změnit i bez návrhu, změní-li se poměry.

K zavedení tzv. navykacího režimu došlo také jako v předchozím případě až novelou občanského soudního řádu a je tak možné ho ukládat až od 1.10.2008. Jak už vyplývá ze zákonného ustanovení, týká se toto alternativní řešení případů, .....*„kdy je dítě delší dobu odloučeno od jednoho z rodičů, a v důsledku narušených citovaných vazeb je třeba tyto vazby postupně obnovovat v přesně náfázovaných krocích“* .....<sup>22</sup>. Teprve poté by mohlo dojít k naplnění soudních rozhodnutí např. ohledně stanoveného styku s rodičem nebo svěřením dítěte do výchovy druhého rodiče.

V praxi by takový navykací režim mohl vypadat tak, že soud nařídí jednomu z rodičů, aby přiváděl dítě do krizového zařízení, kde by se po přesně určenou dobu a čas setkávalo s druhým z rodičů. Těmto stykům by mohl být přítomen pracovník tohoto zařízení, případně i povinný rodič, případně i pracovník soudu. Z těchto setkání by si soud vyžadoval aktuální zprávy a přistoupil případně ke zrušení tohoto opatření nebo naopak k přísnějšímu druhu výkonu rozhodnutí – nařízení odnětí dítěte.

## 1.6 Odnětí dítěte

Při rozhodování v rámci výkonu rozhodnutí týkajících se nezletilých dětí by soud měl postupovat od mírnějších prostředků až k prostředkům, které zasahují do soukromých poměrů všech účastníků řízení radikálněji. Tím nejradikálnějším způsobem je fyzické odnětí dítěte osobě, u které nemá být, a jeho předání osobě nebo do zařízení, kde se má nacházet.

### 1.6.1 Předpoklady nařízení odnětí

Občanský soudní řád v § 273 odst. 3 stanoví, že zůstane-li postup soudu podle odstavců 1<sup>23</sup> a 2<sup>24</sup> bezvýsledný, nařídí soud výkon rozhodnutí odnětím dítěte proti tomu, u koho podle rozhodnutí nebo dohody nemá být, a jeho předání tomu, komu bylo podle rozhodnutí nebo dohody svěřeno nebo má být navraceno, anebo tomu, komu rozhodnutí

<sup>22</sup> Bureš, J.; Drápal, L.; Krčmář, Z. a kol. Občanský soudní řád. Komentář. 1. vydání. II.díl, Praha: C. H. Beck, 2009, str. 2270

<sup>23</sup> § 273 odst.1 zákona č. 99/1963 Sb., Občanský soudní řád, ve znění pozdějších předpisů - výkon rozhodnutí uložením pokuty

<sup>24</sup> § 273 odst.2 zákona č. 99/1963 Sb., Občanský soudní řád, ve znění pozdějších předpisů - mimosoudní smíření nebo mediační jednání nebo rodinná terapie; stanovení plánu navykacího režimu

nebo dohoda přiznávají právo na styk s dítětem po omezenou dobu.

Z ustanovení § 272 odst. 2<sup>25</sup> a § 273 odst. 1, 2, 3 o.s.ř. tedy plyne, že nařízení výkonu rozhodnutí odnětím dítěte by měla obligatorně předcházet výzva povinnému, aby činil to, co mu ukládá vykonatelné rozhodnutí, například předával dítě ke styku oprávněnému rodiči, a to ať již by byla obsažena v rozhodnutí v nalézacím řízení nebo v řízení před nařízením výkonu rozhodnutí. Dále by mělo dojít k uložení pokuty. Teprve poté, pokud by nadále nedošlo k naplnění soudního rozhodnutí, může být nařízeno odebrání dítěte. K postupu soudu vzhledem k nespornému řízení dochází buď na návrh nebo i z úřední povinnosti. Nové instituty mimosoudní smírčí nebo mediační jednání nebo rodinná terapie a stanovení plánu navykacího režimu nemusí povinně předcházet nařízením odnětí, jelikož zákon stanoví využití těchto alternativních možností jen v případě, je-li to účelné.

V rozporu s tímto rozbořem je komentář obsažený v knize „Občanský soudní řád. Komentář.“, kde je uvedeno, že „...*„Je-li zřejmé, že pomocí uložení pokuty nebude účelu výkonu rozhodnutí dosaženo, např. proto, že z dosavadního chování povinné osoby lze usuzovat na to, že by tento způsob výkonu byl neúčinný, přistoupí soud k odnětí dítěte.... a .... výzva (podle § 272 odst. 2) není obligatorním předstupněm nařízením výkonu rozhodnutí. Je-li z okolností případu zřejmé, že splnění vykonávaného rozhodnutí může být dosaženo pouze odnětím dítěte (§ 273 odst. 3), a je-li nepochybné, že výzva nemůže povinného vést k dobrovolnému plnění soudního rozhodnutí nebo soudem schválené dohody o výchově nezletilých dětí a o úpravě styku s nimi anebo rozhodnutí o navrácení dítěte, nebo že by tím bylo splnění soudního rozhodnutí nebo soudem schválené dohody o výchově nezletilých dětí nebo rozhodnutí o navrácení dítěte zmařeno nebo ztíženo, např. proto, že dítě bude umístěno na neznámém místě nebo odvezeno do ciziny, může být výkon rozhodnutí nařízen i bez předchozí výzvy (§ 272 odst. 2)“...<sup>26</sup>. a předpokládá tedy přeskočení výzvy a uložení pokuty a přistoupení rovnou k odnětí dítěte. Tento postup je určitě logický a správný, ale nemá oporu v platných zákonných ustanoveních.*

Taková úprava byla v občanském soudním řádu před účinností již zmiňované novely

---

<sup>25</sup> § 272 odst.2 zákona č. 99/1963 Sb., Občanský soudní řád, ve znění pozdějších předpisů – výzva, aby povinný činil to, co mu ukládá vykonatelné rozhodnutí soudu

<sup>26</sup> Bureš, J.; Drápal, L.; Krčmář, Z. a kol. Občanský soudní řád. Komentář. 1.vydání. II.díl, Praha, 2009, s. 2272

č. 295/2008 Sb., účinné od 1. 10. 2008. Do tohoto data zněl § 273 odst. 2 o.s.ř. tak, že soud může nařídit výkon rozhodnutí podle odstavce 1 písm. b)<sup>27</sup> i bez předchozí výzvy podle § 272 odst. 2, je-li nepochybné, že výzva nemůže vést povinného k dobrovolnému plnění soudního rozhodnutí nebo soudem schválené dohody o výchově nezletilých dětí a o úpravě styku s nimi anebo rozhodnutí o navrácení dítěte, nebo jestliže by tím bylo splnění soudního rozhodnutí nebo soudem schválené dohody o výchově nezletilých dětí nebo rozhodnutí o navrácení dítěte zmařeno. Současně § 273 odst. 1 o.s.ř. uváděl, že zůstane-li výzva bezvýsledná, uloží soud pokutu nebo nařídí odnětí dítěte, čímž dával na výběr způsob řešení nerespektování soudního rozhodnutí a tím přeskocení uložení pokuty.

Dalším předpokladem je samozřejmě vykonatelné rozhodnutí, které je nutné vykonat, jak již bylo zmíněno.

Jiný postup je však u specifického řízení o navrácení dítěte do země svého obvyklého původu, u kterého dle § 193 odst. 4 o.s.ř. musí soud v rozsudku účastníky poučit přímo o možnosti výkonu rozhodnutí odnětím dítěte a ne o jiných alternativách. Z této úpravy je zřejmý úmysl přistoupení přímo k odnětí dítěte.

Zcela odlišný přístup k výkonu rozhodnutí je i u realizace předběžných opatření nařízených dle § 76a o.s.ř., kterými má být dítě předáno do „vhodného prostředí“. Je zde i jiné zákonné ustanovení, a to § 273a odst.1, který stanoví, že nařídil-li soud předběžným opatřením, aby nezletilé dítě bylo předáno do vhodného prostředí (§ 76a), zajistí současně jeho bezodkladný výkon. Nepoužívají se zde tedy alternativní způsoby výkonu rozhodnutí.

## 1.6.2 Nařízení odnětí

Věcně příslušným soudem pro nařízení a výkon rozhodnutí je okresní soud, případně Městský soud v Brně<sup>28</sup>. Místně příslušným je soud na základě výlučné příslušnosti

---

<sup>27</sup> § 273 odst.1 písm. b) zákona č. 99/1963 Sb., Občanský soudní řád, ve znění pozdějších předpisů: Zůstane-li výzva podle § 272 odst. 2 bezvýsledná, nařídí soud výkon rozhodnutí, kterým nařídí odnětí dítěte tomu, u koho podle rozhodnutí nebo dohody nemá být, a jeho předání tomu, komu bylo podle rozhodnutí nebo dohody svěřeno nebo má být navráceno, anebo tomu, komu rozhodnutí nebo dohoda přiznávají právo na styk s dítětem po omezenou dobu.

<sup>28</sup> V městě Brně se okresní soud nazývá Městský soud



dle § 88 písm. c) o.s.ř. (§ 273 odst. 7 o.s.ř.). Rozhodující je bydliště dítěte, případně osoby, které bylo dítě svěřeno do výchovy. Pro podání návrhu na výkon rozhodnutí je však nejdůležitější, který soud vede na dítě opatrovnický spis. Pokud by dítě již nebydlelo v obvodu takového soudu, je možné přenesení místní příslušnosti na jiný soud dle § 177 odst. 2 o.s.ř.<sup>29</sup>

Jiná místní příslušnost soudu je opět u řízení o navrácení dítěte do země svého obvyklého původu a výkonu rozhodnutí předběžného opatření nařízeného dle § 76a o.s.ř.

U navrácení dítěte je rozhodující pro rozhodnutí v nalézacím řízení sídlo Úřadu pro mezinárodně právní ochranu dětí<sup>30</sup>, které je v Brně. Příslušným je tak Městský soud v Brně. Problém v právní úpravě je u místní příslušnosti u vykonávacího řízení. Dle § 273 odst. 7 o.s.ř. jde-li o výkon rozhodnutí k navrácení dítěte ve věcech mezinárodních únosů dětí je příslušný soud uvedený v § 88 písm. p) o.s.ř.. Toto ustanovení však zní: .... „v jehož obvodu má sídlo organizační jednotka železničního dopravce, týká-li se spor na straně žalovaného této jednotky.“ Správně má § 273 odst. 7 odkazovat na § 88 písm. q) o.s.ř., který stanoví místní příslušnost opět dle sídla Úřadu pro mezinárodně-právní ochranu dětí. Tato chyba se nachází v občanském soudním řádu už od 1.7.2009 na základě novelizace a nikdo to neřeší. Každopádně výkon rozhodnutí i přes tento nedostatek probíhá v praxi u Městského soudu v Brně.

K výkonu předběžného opatření nařízeného dle § 76a o.s.ř. je příslušný soud, který nařídil toto opatření (§ 273a odst. 3 o.s.ř.). Zde je tedy nutné zmínit, který soud je oprávněn k jeho nařízení. Je to soud, který je místně příslušný pro obvod navrhovatele. Navrhovatelem však může být pouze obec z rozšířenou působností<sup>31</sup>, kterou můžeme v tomto případě definovat jako orgán sociálně-právní ochrany dítěte.

O nařízení výkonu rozhodnutí rozhoduje soudce – předseda senátu, a to formou

---

<sup>29</sup> § 177 odst.2 zákona č. 99/1963 Sb., Občanský soudní řád, ve znění pozdějších předpisů - Změní-li se okolnosti, podle nichž se posuzuje příslušnost, může příslušný soud přenést svou příslušnost na jiný soud, jestliže je to v zájmu nezletilého. ....

<sup>30</sup> Úřad byl založen § 3 zákona č. 359/1999 Sb., o sociálně – právní ochraně dětí, ve znění pozdějších předpisů, jako ústřední orgán ochrany dětí v soukromoprávních věcech s mezinárodním prvkem. Jeho agendu lze rozdělit do těchto oblastí: vymáhání výživného s mezinárodním prvkem, vedení agendy mezinárodních adopcí, řešení protiprávního přemístění nebo zadržení dětí (tzv. "mezinárodní únosy dětí"), ochrana nezletilým osobám ([www.umpod.cz](http://www.umpod.cz) 8.2.2012)

<sup>31</sup> Obec s rozšířenou působností představují typ obcí vykonávajících státní správu v přenesené působnosti. Jsou obcemi s nejširším rozsahem výkonu státní správy v přenesené působnosti. ([www.epusa.cz](http://www.epusa.cz) 8.2.2012.)

soudního rozhodnutí, které se nazývá usnesení. Dle § 171 odst. 2 o.s.ř. je usnesení obecně vykonatelné doručením. ...., *Usnesení o nařízení výkonu rozhodnutí soud doručí účastníkům řízení, kteří mají plnou procesní způsobilost, opatrovníku nezletilého dítěte, popřípadě jejich zástupcům. Vyžaduje-li to splnění účelu výkonu, mohou být usnesení o nařízení výkonu rozhodnutí, jakož i jiná rozhodnutí vydaná v tomto řízení, doručena povinné osobě až při provedení výkonu, jsou--li všechna vykonatelná již doručením“.....*<sup>32</sup>.

Ještě předtím, než bude tedy přistoupeno k odebrání dítěte, by mělo dojít k doručení usnesení o nařízení odnětí účastníkům řízení. Vhodnost doručení zejména povinné osobě až při provádění výkonu rozhodnutí je namístě, aby nedošlo k jeho zmaření. V rozporu s touto právní úpravou je Instrukce Ministerstva spravedlnosti, Ministerstva vnitra, Ministerstva zdravotnictví, Ministerstva školství, mládeže a tělovýchovy a Ministerstva práce a sociálních věcí ze dne 5. 4. 2007 č. j. 142/2007–ODS–Org, kterou se upravuje postup při výkonu soudních rozhodnutí o výchově nezletilých dětí (dále jen „Instrukce“), a to v § 3. Ten stanoví, že nařizuje-li se odnětí dítěte, doručuje se povinnému usnesení o nařízení výkonu rozhodnutí v době provádění výkonu rozhodnutí. Účastníkům, kteří nebyli při provedení výkonu rozhodnutí přítomni, soud příslušný podle § 88 písm. c) občanského soudního řádu dodatečně doručí usnesení o nařízení výkonu rozhodnutí společně s vyrozuměním o jeho provedení. Občanský soudní řád, jako předpis vyšší právní síly, než je „Instrukce“, však dodatečné doručení ve věci výkonu rozhodnutí o výchově nezletilých dětí nezná.

Dodatečné doručení pouze připouští v § 325 odst. 1 o.s.ř.<sup>33</sup>, který se týká výkonu rozhodnutí prodejem movitých věcí. Bylo by tedy vhodné, aby takové ustanovení bylo doplněno i do oddílu upravujícím výkon rozhodnutí u dětí, protože v praxi je někdy obtížné dodržet zákonný postup a usnesení o nařízení výkonu doručit před odebráním dítěte.

Jiný postup je u výkonu předběžných opatření nařízených dle § 76a o.s.ř., která jsou vykonatelná již jejich vyhlášením případně vyhotovením a ihned se realizují

<sup>32</sup> Bureš, J.; Drápal, L.; Krčmář, Z. a kol. Občanský soudní řád. Komentář. 1.vydání. II.díl, Praha: C. H. Beck, 2009, s. 2274

<sup>33</sup> § 325 odst. 1 zákona č. 99/1963 Sb., Občanský soudní řád, ve znění pozdějších předpisů: Usnesení o nařízení výkonu rozhodnutí prodejem movitých věcí doručí se povinnému až při provádění výkonu. Není-li při provádění výkonu povinný přítomen, doručí se mu usnesení spolu s vyrozuměním o tom, že byl proveden soupis a které věci byly sepsány.

bez nutnosti vydání dalšího soudního rozhodnutí.

### 1.6.3 Zákonný postup u odnětí

Podle § 116 odst. 1 vyhlášky Ministerstva spravedlnosti České republiky č. 37/1992 Sb., o jednacím řádu pro okresní a krajské soudy, nařídí-li soud předběžným opatřením, aby nezletilé dítě bylo předáno do péče určené osoby, soudce přikáže vykonavateli, popřípadě jinému pověřenému zaměstnanci soudu, aby provedl úkony výkonu rozhodnutí, pokud je neprovede sám. Podle § 68 odst. 1 téže vyhlášky výkon rozhodnutí o výchově nezletilého dítěte provádí rozvrhem práce určený soudní vykonavatel, kterým může být předsedou soudu určen i vyšší soudní úředník, soudní tajemník nebo asistent soudce. Dále vyhláška odkazuje na zvláštní „Instrukci“, kterou se upravuje postup při výkonu soudních rozhodnutí o výchově nezletilých dětí.

Pokud se tedy příslušný soudce nerozhodne, že výkon rozhodnutí provede sám, bude přidělen příslušné osobě dle rozvrhu práce jednotlivého soudu. Takovou osobou tedy může být soudní vykonavatel<sup>34</sup>, vyšší soudní úředník<sup>35</sup>, soudní tajemník<sup>36</sup> nebo asistent soudce<sup>37</sup>. U Městského soudu v Brně je realizace výkonu rozhodnutí ve věci nezletilých dětí svěřena vyššímu soudnímu úředníkovi. Příklad, kde by si vyhradil příslušný soudce, že provede odebrání dítěte, se zde za posledních 11 let nestal. Určitě by to ale bylo vhodné. Případně by stačila jen účast u takového odnětí, i kdyby vše realizoval vykonavatel. Byla by zde zpětná vazba z vydaného rozhodnutí, která nemůže být z protokolu o odnětí dítěte (založeného ve spise) nikdy tak autentická. Tato osobní zkušenost by mohla pomáhat při opakovaném rozhodování v téže věci nebo i v obdobných případech.

Osoba, která provádí výkon rozhodnutí (dále jen „vykonavatel“), by se měla řídit

---

<sup>34</sup> Zaměstnanec soudu, který vykonává některé soudní rozhodnutí, zejména v oblasti výkonu rozhodnutí prodejem movitých věcí, vyklizení, odnětí nezletilého dítěte a realizaci „domácího násilí.“

<sup>35</sup> Pracovník soudu, který je oprávněn v občanském soudním řízení, v soudním řízení správním, v trestním řízení a v jiné činnosti soudu samostatně provádět jednotlivé soudní úkony a v jednodušších věcech samostatně rozhodovat.

<sup>36</sup> Předchůdce vyššího soudního úředníka, který na některých soudech ještě stále existuje a má podobné pravomoci jako vyšší soudní úředník.

<sup>37</sup> Právník, odborný pomocník soudce, který především samostatně vykonává jednotlivé úkony v soudním řízení z jeho pověření; jeho postavení je obdobné postavení vyššího soudního úředníka.

pokyny soudce. Pokud jsou mu nějaké pokyny dány, měl by o nich učinit záznam do spisu. Z právních předpisů je důležitý hlavně zákon č. 99/1963 Sb., Občanský soudní řád, který v § 273 odst. 5 říká, že nařízení výkonu rozhodnutí podle odstavce 3<sup>38</sup> je závazné pro každého. Soud jej provede v součinnosti s příslušnými státními orgány.

*Závaznost rozhodnutí .....,znamená to mimo jiné to, že může být provedeno nejen vůči tomu, kdo byl v usnesení označen jako povinná osoba, ale vůči každému, kdo má dítě u sebe, resp. dítě skrývá, a komu je třeba ke splnění vykonávaného rozhodnutí dítě odebrat“....<sup>39</sup>*

Příslušnými státními orgány jsou zejména orgán sociálně-právní ochrany dětí a Policie České republiky<sup>40</sup>, případně Justiční stráž<sup>41</sup> nebo obecní policie<sup>42</sup>.

Podle § 1 odst. 1 zákona č. 359/1999 Sb. o sociálně-právní ochraně dětí, se sociálně-právní ochranou dětí rozumí zejména ochrana práva dítěte na příznivý vývoj a řádnou výchovu, ochrana oprávněných zájmů dítěte, včetně ochrany jeho jmění, a působení směřující k obnovení narušených funkcí rodiny. Orgánem sociálně-právní ochrany jsou podle § 4 odst. 1 téhož zákona krajské úřady, obecní úřady obcí s rozšířenou působností, obecní úřady, ministerstvo a Úřad pro mezinárodně-právní ochranu dětí. Dle odst. 2 jsou to také obce v samostatné působnosti, kraje v samostatné působnosti, komise pro sociálně-právní ochranu dětí, další právnické a fyzické osoby, jsou-li výkonem sociálně-právní ochrany pověřeny.

Nejdůležitější jsou pro samotný výkon rozhodnutí obecní úřady. S jejich zaměstnanci

---

<sup>38</sup> § 273 odst. 3 zákona č. 99/1963 Sb., Občanský soudní řád, ve znění pozdějších předpisů: Zůstane-li postup soudu podle odstavců 1 a 2 bezvýsledný, nařídí soud výkon rozhodnutí odnětím dítěte proti tomu, u koho podle rozhodnutí nebo dohody nemá být, a jeho předání tomu, komu bylo podle rozhodnutí nebo dohody svěřeno nebo má být navraceno, anebo tomu, komu rozhodnutí nebo dohoda přiznávají právo na styk s dítětem po omezenou dobu.

<sup>39</sup> Bureš, J.; Drápal, L.; Krčmář, Z. a kol. Občanský soudní řád. Komentář. 1.vydání. II.díl, Praha, 2009, str. 2273

<sup>40</sup> Zákon č. 273/2008 Sb., o Policii České republiky, ve znění pozdějších předpisů, § 21 odst.1: Policie poskytne ochranu osobě pověřené výkonem rozhodnutí za podmínky, že tato osoba a) nemůže provést výkon rozhodnutí z důvodu ohrožení svého života nebo zdraví a b) o poskytnutí této ochrany požádá

<sup>41</sup> Zákon č. 555/1992 Sb., o Vězeňské službě a justiční strážní České republiky, ve znění pozdějších předpisů, § 22 odst. 3: Při plnění svých úkolů je justiční stráž podřízena příslušnému řediteli vazební věznice nebo věznice a řídí se pokyny předsedy soudu, ředitele správního útvaru soudu, předsedy senátu, vedoucího státního zástupce, případně jiného pověřeného zaměstnance soudu, státního zastupitelství nebo ministerstva. Dle odst.5 písm. d) Na pokyn ostatních osob uvedených v odstavci 3 justiční stráž zejména poskytuje doprovod zaměstnancům soudu a státního zastupitelství a poskytuje jim ochranu při jejich úkonech prováděných mimo budovu soudu nebo státního zastupitelství.

<sup>42</sup> Zákon č. 553/1991 Sb., o obecní policii, ve znění pozdějších předpisů, § 1 odst.1: Obecní policie je orgánem obce, který zřizuje a zrušuje obecní zastupitelstvo obecně závaznou vyhláškou. § 1 odst.3: Obecní policie spolupracuje v rozsahu stanoveném tímto zákonem nebo zvláštním právním předpisem s Policií České republiky (dále jen „policie“), státními orgány a orgány územních samosprávných celků.

soud nejvíce spolupracuje. Jsou to zejména sociální pracovníci a kurátoři pro mládež. Rozdíl je mezi nimi takový, že kurátor pro mládež má na starosti děti, které mají nějaké větší výchovné problémy, a sociální pracovník dětí týrané nebo jinak rodiči zanedbávané.

Další oporou v práci vykonavatele je ustanovení § 273 odst. 6 o.s.ř., který stanoví, že, vyžaduje-li to provedení výkonu rozhodnutí odnětím dítěte, je ten, kdo provádí výkon, oprávněn učinit prohlídku bytu a jiných místností povinného nebo jiné osoby, jestliže je možné předpokládat, že se v nich dítě nachází; za tím účelem je oprávněn zjednat si přístup do bytu a jiné místnosti povinného nebo jiné osoby. Osoby podle věty první jsou povinny tento přístup umožnit.

Jedná se o velké oprávnění vykonavatele narušit soukromí osob a vstoupit do jejich bytu nebo rodinného domu a tyto prostory prohledat. Může se jednat nejen o obydlí povinných osob, kterými jsou osoby, které mají u sebe dítě, ale i jiných osob, u kterých je dítě třeba jen na návštěvě. Předpokladem vstupu vykonavatele do bytu či jiných prostor je domněnka, že se zde dítě nachází. Prohlídka by měla být opravdu důkladná, protože praxe ukazuje, že děti mohou být schovány ve skříni, ve sklepě, na půdě, v psí boudě, zastlané v posteli apod. Zjednání přístupu znamená využití služeb zámečníka, který otevře uzamčené dveře a následně je alespoň prozatímně uzavře, aby nedošlo ke škodám nebo ztrátě majetku. Po otevření dveří zámečníkem, pokud není majitel nebo nájemník bytu nebo prostor přítomen, se na dveře bytu umístí výzva, nechť si oprávněná osoba vyzvedne nové klíče v budově soudu u Justiční stráže (příloha č. 4). Oprávnění vykonavatele ke vstupu do bytu povinných nebo jiných osob překračuje i práva Policie ČR<sup>43</sup>.

Základní právní předpis procesního práva – občanský soudní řád nemůže obsáhnout celý zákonný postup vykonavatele, proto existuje předpis nižší právní síly, který celou problematiku rozvádí. Je to již zmiňovaná Instrukce Ministerstva spravedlnosti, Ministerstva vnitra, Ministerstva zdravotnictví, Ministerstva školství, mládeže a

---

<sup>43</sup> Zákon č. 273/2008 Sb., o Policii České republiky, ve znění pozdějších předpisů, § 40 odst.1: Policista je oprávněn vstoupit bez souhlasu uživatele do obydlí, jiného prostoru nebo na pozemek a provést tam potřebné úkony nebo jiná opatření jen tehdy, jestliže věc nesnese odkladu a vstup tam je nezbytný pro ochranu života nebo zdraví osob anebo pro odvrácení závažného ohrožení veřejného pořádku a bezpečnosti. § 40 odst. 2: Oprávnění podle odstavce 1 má policista také v případě a) důvodného podezření, že se na místě uvedeném v odstavci 1 nachází zemřelý, b) pronásledování osoby, nebo c) vstupu do jiného prostoru nebo na pozemek, má-li důvodné podezření, že se tam nachází týrané zvíře.

tělovýchovy a Ministerstva práce a sociálních věcí ze dne 5.4.2007 č.j. 142/2007-ODS-Org, kterou se upravuje postup při výkonu soudních rozhodnutí o výchově nezletilých dětí.

Tato instrukce upravuje součinnost soudů, orgánů sociálně-právní ochrany dětí, zařízení, v nichž se vykonává ústavní a ochranná výchova, zařízení pro děti vyžadující okamžitou pomoc, zdravotnických zařízení a orgánů Policie ČR při výkonu soudních rozhodnutí nebo soudem schválené dohody o výchově nezletilých dětí a o úpravě styku s nimi.

Případ by měl pro vykonavatele většinou začít dříve, než soudce rozhodne o předání dítěte do vhodného prostředí nebo o zprostředkování styku s rodičem nebo o jeho navrácení do země svého původu. Je vhodné mít se sociálními pracovníky nebo kurátory pro mládež, kteří zastupují navrhuje orgán sociálně právní ochrany dětí (dále „OSPOD“) a znají celkovou situaci v rodině, dohodu, že vykonavatele seznámí s tím, že budou k soudu podávat návrh, aby měl čas realizaci připravit a naplánovat. Většina výkonu rozhodnutí se totiž odehrává na základě návrhu „OSPOD“ na předběžné odnětí dětí dle § 76a o.s.ř., které je nutné bezodkladně realizovat. Ve fázi, kdy bude vykonavateli předložen spis, by už měl nějak jednat a mít plán<sup>44</sup>. Je tedy dobré být již na tuto chvíli připraven, což umožňují předběžné informace. Ostatně dle zmiňované instrukce by měl vykonavatel před zahájením vlastního výkonu rozhodnutí projednat postup s příslušným OSPOD. I u výkonu rozhodnutí, které není předběžným opatřením a návrhovatelem není OSPOD, je s ním vhodné předběžně projednat způsob a čas realizace.

Orgán sociálně-právní ochrany dětí by před výkonem rozhodnutí měl vykonavatele také upozornit na nutnost zajištění zvláštních pomůcek nebo podmínek (např. při hrozící agresivitě rodičů dítěte), je-li mu to známo. Tyto informace jsou stěžejní pro samotné naplánování celé realizace. Dozví-li se vykonavatel, že ať už ze strany odebíraných dětí nebo jejich rodičů nebo rodinných příslušníků hrozí jeho osobě nebo osobám, které požádal o součinnost, nebezpečí ohrožení života nebo zdraví, požádá Policii ČR, obecní

---

<sup>44</sup> § 4 odst. 2 Instrukce 142/2007-ODS-Org: Provádění výkonu rozhodnutí řídí soudní vykonavatel nebo jiná soudní osoba, stanoví-li tak zvláštní zákon, ledaže výkon rozhodnutí provádí sám soudce (dále jen soudní vykonavatel). Soudní vykonavatel je oprávněn vydávat závazné pokyny orgánům a osobám, které jsou výkonu rozhodnutí účastny. Soudce je oprávněn dávat soudnímu vykonavateli pokyny k postupu a způsobu provedení výkonu rozhodnutí, kterými je při přípravě i vlastním provádění výkonu rozhodnutí soudní vykonavatel vázán.

policii nebo Justiční stráž o zajištění účasti při provedení výkonu rozhodnutí. V takovém případě napíše žádost o součinnost, kde uvede označení soudu, datum, hodinu a místo výkonu, označení toho, proti komu směřuje (příloha č. 2, 3).

V prvotní fázi tedy nejprve vykonavatel domluví se sociálním pracovníkem nebo kurátorem pro mládež den a hodinu realizace odnětí dítěte a jeho účast. Dále musí zjistit, kde se bude dítě v tuto dobu nacházet, zda je předpoklad, že bude doma nebo u někoho z rodinných příslušníků nebo například ve škole. Dále by ho mělo u starších dětí, které mají být umístěny do ústavu, zajímat, zda již mají za sebou nějakou trestnou činnost převážně násilného charakteru. Podstatné jsou i tělesné parametry dětí, protože je možné se setkat i se 14 letým dítětem, které měří 2 metry a váží přes 100 kilogramů. Dále, zda netrpí nějakou infekční chorobou, jako je například svrab<sup>45</sup> nebo žloutenka.

Neméně důležitá je i informace o předpokládané reakci rodičů dítěte. Ta může být od souhlasné a přívětivé (motivované ulehčením situace, kterou mají s dítětem, které doma krade věci nebo se na nich dopouští násilí) až po velmi agresivní, která by vyjadřovala kategorický nesouhlas s odnětím dítěte.

Podle těchto získaných informací i nastudování příslušného spisu by měl vykonavatel zvolit strategii výkonu rozhodnutí. Pokud vše vyhodnotí tak, že je zde hrozba fyzického napadení, ať jeho nebo dalších účastníků, měl by požádat o poskytnutí příslušníků Justiční stráže jejich velitele. V případě, že by se na místě realizace mělo vyskytovat více osob, které by se mohly pokusit zmařit výkon rozhodnutí, je vhodné požádat o součinnost i Policii ČR.

Dalším krokem je nutnost zajistit způsob dopravy dítěte do ústavního zařízení nebo k osobě, jíž má být předána. Předmětná instrukce v § 9 odst. 1 ukládá, že při stanovení způsobu dopravy dítěte, musí být v první řadě použito služební vozidlo soudu. Důležité je omezení v § 9 odst. 2, že dopravu dětí mladších 3 let lze provést jen zdravotnickým vozidlem (prostřednictvím dopravní zdravotnické služby nejbližšího místa pobytu dítěte). Účastnit by se měl i zdravotnický pracovník. Je vhodné domluvit si jednu společnost,

---

<sup>45</sup> Svrab je nakažlivé kožní onemocnění způsobované parazitem zákožkou svrabovou, latinsky *Sarcoptes Scabei*, která pronikne do kůže a naklade tam vajíčka. Samičky se po několika minutovém lezení po kůži do ní zavrtávají a ve spodních vrstvách si razí chodbičky, ve kterých každý den kladou 1 až 2 vajíčka. ([www.celostnimediceina.cz](http://www.celostnimediceina.cz) 14.2.2012)

kteřá provozuje sanitní služby. Takové společnosti poté nebude muset být opakovaně vysvětlován postup při odnětí dítěte. Problém je s výkladem povinnosti účasti zdravotnického pracovníka. Zdravotnickým pracovníkem je i řidič sanitky, který však má jen základní záchranářský kurz. Je tedy vhodné jednat případ od případu. Pokud je uskutečňován převoz dítěte do vzdáleného místa nebo se jedná o dítě nějak nemocné nebo o novorozence, je vhodné objednat ještě účast zdravotní sestry, případně lékaře.

Prvotní je ale, jak již bylo uvedeno, vozidlo soudu. Vykonavatel tedy požádá vedení soudu o přidělení služebního vozidla. Nyní jsou možné dva postupy. Buď přidělené vozidlo řídí vykonavatel nebo má přiděleného řidiče. To, aby řídil přímo vykonavatel, se nezdá vhodné. Soustředit se na řízení vozidla a současně na samotný výkon rozhodnutí, může přinést chybu v jedné či druhé oblasti a není to tak bezpečné nejen pro vykonavatele, ale i dítě samotné. Je však na konkrétním soudu, jak má vnitřně upravenou možnost přidělení řidiče.

Jsou zde i výjimky z nutnosti použít služební vozidlo nebo sanitky. Když nelze z objektivních důvodů takto zajistit přepravu dítěte, zajistí soud dopravu jiným vhodným způsobem (§ 9 odst. 3 Instrukce). Modelovým případem pro využití této možnosti může být například zajištění předání 7 běženců z Afghánistánu do Zařízení pro děti – cizince v Praze. Zde je vhodné, s předběžných souhlasem vedení soudu, požádat Policii ČR o využití jejich eskortního vozidla, které je pro takové hromadné převozy přizpůsobeno.

Máme tedy naplánovanou hodinu výkonu rozhodnutí, zajištěnou vhodnou dopravu a účast dalších případných potřebných osob (sociální pracovnice, Policie ČR, Justiční stráž) a je možno přistoupit k té těžší části, a to k samotnému odebrání dítěte. K odnětí dítěte může dojít ve škole nebo v bydlišti nezletilého, případně na jiném místě. U odnětí ze školy odpadají možné nesouhlasné projevy rodičů nebo rodinných příslušníků. Po vstupu do školy je nutné informovat ředitele školského zařízení o nutnosti odvést ze školy jejich žáka; je jedno, zda kvůli zprostředkování styku s rodičem nebo jeho umístění do ústavního zařízení anebo k osobě v soudním rozhodnutí určené. Dítěti je vhodné vysvětlit, co se bude dít, kam bude případně odvezeno. Na dítě většinou dobře působí, že znají sociální pracovníci, která je přítomna.



Náročnější bývá odnětí dítěte přímo z jeho bydliště. Zde dítě vidí většinou agresivní reakci rodičů na celou situaci, což ho také značně znejistí a rozhodí. Je nutné, aby se vykonavatel snažil celou situaci zvládnout v klidu a rychle, a to i za pomoci členů Justiční stráže nebo Policie ČR. Musí se snažit přesvědčit rodiče, že ať už budou odnětí dítěte bránit (třeba i fyzicky) nebo ne, k odebrání bude muset dojít, protože odklad výkonu rozhodnutí není možný. .... „*Jestliže je to nezbytně nutné a účelu výkonu rozhodnutí a nelze-li výsledku dosáhnout použitím mírnějších prostředků, učiní soud takové opatření, které směřuje k překonání odporu osoby bránící odnětí dítěte aktivním jednáním*“ .....<sup>46</sup> Ve většině případů se situace zklidní a dítě je odňato bez použití donucovacích prostředků ze strany uniformovaných osob. Občas se však ani tomu nelze vyhnout. Osoby, které hrubě ruší průběh výkonu rozhodnutí, může soudní vykonavatel vykázat z místa provádění výkonu rozhodnutí (§ 5 „Instrukce“).

Zajímavá je otázka možného odkladu, případně zastavení výkonu rozhodnutí. Podle § 272 odst. 1 o.s.ř. se nepoužije ustanovení § 252 až 269, jde-li o výkon rozhodnutí týkající se nezletilých dětí. Právě odklad výkonu rozhodnutí však upravuje § 266 o.s.ř. a zastavení výkonu rozhodnutí § 268 o.s.ř. V rozporu s nemožností odložit výkon rozhodnutí je § 7 odst. 2 „Instrukce“, který stanoví, že pracovník orgánu sociálně-právní ochrany dětí přítomný výkonu rozhodnutí může v odůvodněných případech doporučit pokračování v provádění výkonu rozhodnutí v jinou dobu, zejména pokud by okamžité provedení výkonu mohlo dítěti způsobit vážnou újmu na zdraví nebo jinak ohrozit jeho příznivý vývoj. Je žádoucí, aby vykonavatel měl možnost v odůvodněných případech přerušit odnětí dítěte. Proto by bylo vhodné, aby došlo i k úpravě příslušných ustanovení občanského soudního řádu.

Vykonavatel je oprávněn vydávat závazné pokyny orgánům a osobám, které jsou výkonu rozhodnutí účastny a o každém úkonu, který provede, by měl sepsat záznam formou protokolu (příloha č. 1).

Pokud je dítě odňato, usadí se následně do vozidla soudu nebo sanitky (podle věku), převezze se na stanovené místo a předá určené osobě nebo zařízení. Pokud má být umístěno do ústavního zařízení, musí být ještě odvezeno k pediatrovi. Předpokladem

---

<sup>46</sup> Bureš, J.; Drápal, L.; Krčmář, Z. a kol. Občanský soudní řád. Komentář. 1.vydání. II.díl, Praha, 2009, str. 2274

přijetí dítěte je totiž potvrzení o jeho aktuálním zdravotním stavu.<sup>47</sup> Pokud jeho stav vyžaduje pobyt v nemocnici, je do vhodného zdravotnického zařízení odvezen a do příslušného zařízení předán až důvody pro hospitalizaci pominou<sup>48</sup>.

Předáním dítěte do určeného zařízení nebo určeným osobám činnost vykonavatele končí. Měl by zde však být uveden ještě § 6 odst. 3 „Instrukce“, dle kterého by orgány a osoby účastníci se provádění výkonu rozhodnutí měly vždy postupovat s maximální možnou rychlostí tak, aby v řízení nedocházelo ke zbytečným průtahům. Nikdy by však nemělo být zapomenuto, že je třeba důsledně dbát ochrany práv a zájmů dítěte.<sup>49</sup>

---

<sup>47</sup> Zákon č. 109/2002 Sb., ve znění pozdějších předpisů, § 5 odst.5: Při přijetí dítěte k pobytu do diagnostického ústavu předkládá orgán sociálně-právní ochrany dětí nebo osoba odpovědná za výchovu pravomocné rozhodnutí nebo předběžné opatření soudu nebo písemnou žádost o přijetí, osobní list, rodný list, občanský průkaz nebo v případě cizinců cestovní pas, jakož i poslední školní vysvědčení nebo výpis z katalogového listu s vyznačením roku školní docházky. Dále předává průkaz zdravotní pojišťovny, očkovací průkaz a lékařský posudek o zdravotní způsobilosti k umístění dítěte do diagnostického ústavu ne starší 3 dnů a písemné vyjádření lékaře o aktuálním zdravotním stavu dítěte. Není-li možno ze závažných důvodů při přijetí dítěte na základě předběžného opatření předložit některé z výše uvedených dokladů, s výjimkou rozhodnutí o předběžném opatření a písemného vyjádření lékaře o aktuálním zdravotním stavu dítěte, zajistí orgán sociálně-právní ochrany dětí jejich předložení bez zbytečného odkladu dodatečně.

<sup>48</sup> § 38 odst. 1 zákon č. 109/2002 Sb., ve znění pozdějších předpisů: Do zařízení nebo střediska se nepřijímají děti a klienti, a) kteří trpí nemocí v akutním stádiu, včetně psychiatrického onemocnění, nebo jsou pod vlivem alkoholu nebo jiné návykové látky a podle stanoviska lékaře vyžadují odbornou zdravotní péči, b) kteří jsou bacilonosiči, nebo c) kterým bylo uloženo karanténní opatření.

<sup>49</sup> § 6 odst. 1 Instrukce 142/2007-ODS-Org, kterou se upravuje postup při výkonu soudních rozhodnutí o výchově nezletilých dětí

## 2. Komunikace s účastníky výkonu rozhodnutí

Vykonavatel se při odnětí dítěte dostává do velmi komunikačně náročných situací. Lidé, s kterými jedná, se ocitají v extrémních životních situacích, kde neplatí běžná komunikační pravidla. Samostatnou oblastí je přístup k dětem, které jsou „předmětem“ výkonu rozhodnutí. Zde také existuje nutnost diferenciovaného jednání.

Je tedy vhodné se v práci, zabývající se výkonem rozhodnutí odnětím dítěte, věnovat i této neméně důležité problematice. Snažit se nastínit možné způsoby řešení krizových situací, které mohou nastat, a přiměřené a vhodné přístupy ke komunikaci.

### 2.1 Komunikace

Nejprve bude účelné objasnit, co to komunikace vůbec je a co obnáší. Komunikace soudního vykonavatele při odnětí dítěte se blíží jednání policisty s občany při výkonu jeho činnosti. Z předchozí teoretické části práce již navíc víme, že policisté se také mohou podílet na výkonu rozhodnutí a tedy i na související komunikaci.

*Při kontaktu s druhým člověkem se vzájemně vnímáme, vyměňujeme si informace (komunikujeme), ovlivňujeme se. .... „Uskutečňujeme to, co sociální psychologové nazývají sociálním stykem. Pochopení a efektivní využívání jednotlivých složek sociálního styku – tj. jak jsme druhého člověka schopni reálně percipovat, komunikovat s ním, ovlivňovat jeho postoje je ukazatelem naší sociální způsobilosti. Proto systematické a stálé rozvíjení schopností a dovedností jak na základě reálné percepce komunikovat a ovlivňovat postoje druhých lidí, a tím i sociální vztahy, které přitom vznikají, patří ke klíčovým otázkám zvyšování profesionální kompetence policistů.“<sup>50</sup>*

Rozeznáváme dva druhy komunikace, a to verbální, která bude většinou vykonavatelem využívána, a neverbální. Verbální komunikací rozumíme mluvenou i psanou řeč, do které se mohou promítnout paralingvistické faktory, jako je např. ironie. Neverbální komunikace může mít formu různého držení těla, mimiky (výrazu ve tváři), gestikulace (pohyby rukou), viziky (kontakt očima), haptiky (tělesné doteky).

---

<sup>50</sup> Matoušková, L., Spurný, J., Komunikačně náročné situace v policejní praxi, Plzeň, 2005, s.7

Komunikaci také ovlivňují sociálně psychologické faktory, kterými jsou:

- „ -Osobnost mluvčího a jeho jednání
- Sdělení, jeho obsah a způsob
- Osobnost příjemce a jeho jednání
- Prostředky, které komunikující používají
- Podmínky, v nichž komunikace probíhá.“<sup>51</sup>

Na komunikaci tedy působí mnoho věcí, které jsou ještě umocněny samotnou extrémní situací, jako odnětí dítěte bezpochyby je. Je zde specifický obsah, průběh a výsledek komunikace. Jsou vyhraněné sociální role<sup>52</sup> jejich účastníků (hovoříme o rolově podmíněné komunikaci<sup>53</sup>) a v neposlední řadě je zde velký psychický tlak. Je tedy zřejmé, že může docházet ke komunikačním poruchám, které mohou být patologické, kdy účastník je většinou duševně nemocen, nebo může být jedinec ve stresu nebo vykonavatel bude používat mnoho odborných slov, kterým nebude rozuměno.

## 2.2 Vhodné techniky komunikace

Před započítím vlastní komunikace je dobré, pokud se bude vykonavatel snažit získat představu o svém komunikačním partnerovi. Odhadnout, jak bude reagovat, a vycházet při tom z jeho chování, vnějších projevů, zevnějšku a informací, které o něm získal. Pokud je v této činnosti vykonavatel úspěšný, hovoříme o něm jako o sociálně kompetenčním.<sup>54</sup> Komunikačně náročné situace tak vzhledem ke schopnostem vykonavatele mohou být již dopředu dané a očekávané. Existují však situace, na které se nedá dopředu připravit a ty se pak musí řešit intuitivně.

Mezi okolnosti, které již předem zakládají důvodné obavy z konfliktní situace a velmi špatně se ovlivňují, je například neochota osoby komunikovat, překotná změna jeho postojů, jeho agresivita, vliv návykové látky a podpora jeho přátel nebo rodiny. Pokud již například rodič dítěte od začátku výkonu rozhodnutí vykonavatele slovně

---

<sup>51</sup> Matoušková, L., Spurný, J., Komunikačně náročné situace v policejní praxi, Plzeň., 2005, s.34

<sup>52</sup> Rolí můžeme charakterizovat jako soubor očekávání, spojený s chováním v určité pozici, situaci, profesi. (Matoušková, L., Spurný, J., Komunikačně náročné situace v policejní praxi, Plzeň, 2005, s.51)

<sup>53</sup> Rolově podmíněná komunikace – existence aktuálních sociálních rolí, které vytvářejí neosobní podobu mezilidských vztahů v komunikační situaci.(Matoušková, L., Spurný, J., Komunikačně náročné situace v policejní praxi, Plzeň, 2005, s.48)

<sup>54</sup> Sociální kompetencí (Analog. srv. NAKONEČNÝ, M. Sociální psychologie, s. 54) chápeme jako schopnost policisty reálně vnímat psychologicky relevantní informace /sociální podněty) o komunikačním partnerovi a přiměřeně na ně reagovat s ohledem na situaci a svoji aktuální roli v ní. (Matoušková, L., Spurný, J., Komunikačně náročné situace v policejní praxi, Plzeň, 2005, s.90)

napadá a podporují ho v tom navíc jeho rodinní příslušníci, musí být počítáno s tím, že tato verbální agrese může přejít ve fyzickou.

Existují různé postupy, kterými se lze při problémové komunikaci řídit. Vykonavatel by se měl snažit dodržovat tyto kroky:

- ....., - *musíte vědět, co a jak chcete říct*
- *mluvte stručně, srozumitelně a věcně*
- *předem si stanovte osnovu sdělení a stanovte co nejzajímavější podanou pointu*
- *nemluvte monotónně, používejte řečnické otázky, odmlky*
- *odhadněte partnera v komunikaci, snažte se pochopit, jak s ním hovořit*
- *přizpůsobte tempo řeči situaci, pomalá řeč uspává, rychlou nestačí partner vnímat*
- *podstatné myšlenky zopakujte (v textu a na závěr)*
- *nepoužívejte zbytečně cizí slova*
- *sledujte reakce posluchačů a přizpůsobte se jim*
- *vyvarujte se vycpávkových slov“ .....<sup>55</sup>*

Vykonavatel by si měl osvojit i pravidla slovní sebeobrany, která .....,*spočívá v tom, že dokážeme najít vhodnou odpověď na hloupé narážky a jsme schopni reagovat v trapných situacích. Jste schopni rychle a suverénně zareagovat na osobní útoky, zvýšit si sebejistotu a obhájit vlastní názor. Bez alespoň minimálního umění svolní sebeobrany je těžké se prosadit, vyjednávat nebo prezentovat. ....svou schopnost pohotové slovní sebeobrany může každý podstatně zvýšit vhodným tréninkem a používáním osvědčených technik.“<sup>56</sup>*

Mezi takové techniky patří například „krok stranou“, který znamená vytvoření si prostoru kolem své osoby. Umožňuje tak nenechat útočníkovi prostor k bezprostřednímu fyzickému útoku a možnost získat čas a odstup k vhodné odpovědi.

---

<sup>55</sup> Šedivý, V. Sociální komunikace, Brno, 2009, s.40

<sup>56</sup> Nöllke, M. Trénink slovní sebeobrany, Praha, 2011, s.8

Na urážky bychom měli reagovat tak, že je za ni označíme a nenecháme se nadále urážet a snažíme se převést komunikaci do věcné roviny.

Někdy je vhodné zvolit „diplomatický jazyk“. „*„Diplomatickým jazykem“ můžete suverénně reagovat na hloupé poznámky, naštvané nebo netaktní komentáře, aniž byste jejich autora napadali. Zároveň se i vy sami uchráníte před případnými dalšími útoky. .... Nabízí se především v případě, že chcete zabránit eskalaci situace. Spolehlivě utlumí zlost a vztek. Pokud tuto techniku ovládáte, můžete velmi nenápadně nasměrovat partnera tam, kam potřebujete.“ .....<sup>57</sup>*

Poslední neméně důležitou radou je stručnost komunikace a přiměřená asertivita. Je vhodné používat krátké a jasné sdělení, aby projev byl přesvědčivý a plynulý. „*„Asertivita je takový způsob komunikace a jednání, kdy člověk prosazuje přiměřeně a otevřeně své názory, myšlenky, city a postoje, které mohou mít jak pozitivní, tak i negativní podobu.“ .....<sup>58</sup>*

## 2.3 Příznaky agresivity a řešení

Nejnebezpečnější pro vykonavatele a další osoby, které pomáhají s výkonem rozhodnutí, je samozřejmě případné agresivní jednání odebíraných dětí, jejich rodičů, jejich příbuzných případně jiných osob. Proto je vhodné zmínit příklady tělesných příznaků předznamenávající agresivitu: „*.... „vrásčité čelo (obočí), trvalý oční kontakt se staženými zorničkami, ukazování svými brýlemi na někoho, sevřené pěsti, rozevřené paže s pěstmi na stole, nohy na podpěře předloktí u židle, šilhající (křivý pohled) oči, vystrčený ukazovák ruce v bocích při stožení, narušující pohyb do osobního prostoru jiného člověka“ .....<sup>59</sup>*

Rozeznáváme „*....,čtyři stupně agrese:*

- 1. bez vnějších projevů, která probíhá pouze v mysli*
- 2. projeví se navenek nadávkou nebo hrubým slovem*

<sup>57</sup> Nöllke, M. Trénink slovní sebeobrany, Praha, 2011, s.41,42

<sup>58</sup> Vykopalová, H. Vybrané kapitoly ze sociální psychologie v kontextu komunikace, Olomouc, 2000, s.160

<sup>59</sup> Šedivý, V. Sociální komunikace, Brno, 2009, s.117

3. *destrukce, která se projeví násilím vůči okolním předmětům*
4. *fyzické napadení druhé osoby“....<sup>60</sup>*

Při znalosti možných příznaků nastupující agresivity a stupňů agrese je vhodné si osvojit i pravidla zacházení s agresivním jednáním. Nejprve by se měl vždy snažit vykonavatel realisticky odhadnout situaci. Vycházet by měl z verbálních a neverbálních projevů (jak byly zmíněny) osob, se kterými jedná. Jestliže již vykonavatel dopředu očekává možnou agresi, je vhodné si předem domluvit s osobami, které se podílí na odnětí dítěte (Policie ČR, Justiční stráž, sociální pracovnice, ....), případný postup, pokud by bylo očekávání naplněno. Vykonavatel by měl provádět co nejjednodušší úkony, při rozhovoru s rizikovou osobou udržovat slovní kontakt a podle jejích reakcí vhodně reagovat („diplomatický jazyk“), aby snižoval hladinu jejího vzrušení.

## 2.4 Drogy a komunikace

K agresivnímu jednání dochází někdy i pod vlivem drog<sup>61</sup>. S takovou osobou je těžké zdravě komunikovat. Může jít nejen o rodiče, ale i samotné děti, které jsou odebírány.

Už i děti od 8 let, které jsou „předmětem“ výkonu rozhodnutí, jsou uživatelé organických rozpouštědel (toluen, barvy, laky, lepidla), které se užívají čicháním. Charakterické pro takové děti jsou skelné oči, posmrkávání, projevy připomínající opilost a zápach chemikálií. Takové děti i vzhledem k věku, nijak neprotestují a většinou neprojevují žádné emoce.

Mezi staršími dětmi a mladistvými se již objevují uživatelé silnějších drog. Může se jednat o heroin (diacetylmorfin), u jehož uživatelů by se měly projevovat příznaky jako otupělost, setřelá řeč, zúžení zornic. Dále metamfetamin (pervitin) s příznaky jako je euforie, paranoidní myšlenky, pocení a zimomřivost, svalová slabost. Vzhledem k nemožnosti zvládat závislost svých dětí, jsou ochotni i rodiče souhlasit s umístěním

---

<sup>60</sup> Vykopalová, H. Vybrané kapitoly ze sociální psychologie v kontextu komunikace, Olomouc, 2000, s.108

<sup>61</sup> Droga – droga je slovo, jehož základ, patrně arabského původu, je velmi starý, nověji se odvozuje z holandského droog – suchý, event. ze španělského „droga“ – koření. Termín droga je běžně užíván veřejností a mnohdy zdravotníky namísto termínu návyková látka (substance), ale přináší to určitá rizika. Pod pojmem droga jsou totiž nejčastěji vnímány a zařazovány látky, schopné vyvolat návyk (závislost), které jsou ilegální. (Tkáč, J. Patologické závislosti, Brno, 2008, s.20)

svých dětí v ústavu. V České republice však není úplně vhodně vyřešen pobyt závislých nezletilých osob ve vhodných zařízeních, kterých je navíc nedostatek.

Uživateli drog mohou být i rodiče a jiné osoby, se kterými se vykonavatel setká při výkonu své činnosti. Existuje několik zásad, kterými by se tak měl vykonavatel při komunikaci řídit a které již byly zmíněny. Je to asertivita, udržování očního kontaktu, nekonfrontační styl komunikace vzhledem k možnému ovlivnění návykovou látkou nebo naopak nedostatku této látky a s tím související agresivitou. Velice ostražitě sledovat reakce takové osoby a reagovat na ně.

Velmi praktickou věcí by měla být kontrola odebíraného nezletilého dítěte vykonavatelem, zda u sebe nemá nějaké drogy, které by si mohlo nepozorovaně aplikovat během jeho převozu, například při návštěvě toalety.

## **2.5 Komunikace s dětmi**

Pokud jde o samotné děti, tedy „předmět výkonu“, jinak musím komunikovat s odebíraným dítětem, které má již za sebou i násilnou trestnou činnost a jinak s dítětem, které je obětí týrání, i když jsou ve stejném věku. Rozdíl v komunikaci je samozřejmě u dětí mladších a starších.

### **2.5.1 Děti a mladiství s poruchami chování**

Poruchy chování můžeme dělit podle věku na dvě kategorie. Na děti ve věku od 6 do 15 let a kategorii 15 až 18 letých mladistvých. U dětí hovoříme o prekriminálnosti (dětské delikvenci). Děti se dopouštějí převážně záškoláctví, neposlušnosti, vyrušování ve škole, toulání, lži, a krádeže. Kriminálnost mladistvých je představována především krádežemi, výtržnictvím, loupežemi. U obou věkových kategoriích může dojít výjimečně i k spáchání vraždy nebo zabití.<sup>62</sup>

---

<sup>62</sup> Mazánková, L. Typologie výchovných potíží, Brno, 2007, s.5-6



Je obecně známé, že ..... „mezi mladistvými pachateli roste brutalita násilných trestných činů, často dochází k usmrcování bezbranných starých lidí a dětí. V některých případech byl prokázán bezprostřední vliv násilí v televizi nebo filmu, kdy šlo vlastně o napodobení nebo vyzkoušení shlédnutého násilí.“<sup>63</sup>

Děti, které páchají trestnou činností a nemohou tak vzhledem ke svému věku skončit ve výkonu trestu odnětí svobody, mohou dostat jako alternativu ochrannou nebo ústavní výchovu. Vykonavatel se tak s nimi může setkat, pokud bude uloženo je odebrat a předat do ústavního zařízení. Je vhodné si dopředu opatřit informace, jaké trestné činy takové dítě páchá a pokud mají násilnou povahu, měl by si z důvodu bezpečnosti zajistit účast Policie ČR nebo Justiční stráže.

U mladistvých je zde již alternativa vězení a vykonavatel by tak neměl odebírat případné pachatele závažných trestných činů. Existuje zde ovšem také jako u dětí možnost fyzické agrese mladistvého, která by představovala jeho nesouhlas s umístěním do ústavu.

Vykonavatel by měl dětem i mladistvým vysvětlit celou situaci a snažit se zabránit eskalaci napětí. Pokud by však došlo k fyzickému ataku z jejich strany, musel by být dán pokyn k zásahu bezpečnostních složek a nezletilý by byl dodán do ústavního zařízení za použití donucovacích prostředků.

### **2.5.2 Děti jako oběti týrání**

Úplně jiný přístup musí samozřejmě vykonavatel volit k dětem, které jsou odebírány z péče osob, které se na nich dopouštěly týrání nebo zneužívání (představuje sexuální zneužívání, citové týrání, zanedbávání, tělesné týrání).<sup>64</sup> Je jasné, že vykonavatel tu není proto, aby poskytoval dítěti odbornou psychologickou pomoc. Je však vhodné, aby věděl, jaký případně volit způsob komunikace, aby alespoň částečně zmírnil zátěž, která je na dítě i při výkonu rozhodnutí kladena. I když je dítě rodičem týráno, tak ho má

<sup>63</sup> Mühlpachr, P. Sociopatologie, Brno, 2009, s.135

<sup>64</sup> Syndrom zneužívaného a týraného dítěte je v současné odborné literatuře definován na základě doporučení zdravotnické komise Rady Evropy z roku 1992 a je uváděn pod zkratkou CAN. Definice je velmi široká a zahrnuje do sebe jakékoliv vědomé či nevědomé aktivity, kterých se dopouští dospělý člověk (rodič, vychovatel nebo jiná osoba) na dítěti a následkem kterých dochází k poškození zdraví a zdravého vývoje dítěte. (Mühlpachr, P. Sociopatologie, Brno, 2009, s.143)

nadále nekriticky rádo a cítí naopak pocity viny, beznaděje, zavržení. Týrané děti jsou často neaktivní, malátné, ale mohou být i naopak agresivní a přehnaně aktivní. Jsou zanedbané – špinavé, špatně oblečené, podvyživené, nevyspalé. Fyzicky týrané děti mají obvykle na těle stopy – oděrky, modřiny nebo spáleniny.

Vykonavatel by si tedy měl u takového odebíraného dítěte najít čas a trpělivost pro jeho případnou potřebu sdělit své problémy (cesta do ústavního zařízení může trvat i 2 hodiny). Měl by mu dávat najevo, že ho podporuje, získat jeho důvěru. Pokud by vyjádřilo své emoce pláčem, nechat ho tak učinit. Vše dítěti vysvětlovat, aby si nemyslelo, že se děje něco za jeho zády. Komunikovat otevřeně. Snažit se ho uklidnit tím, že každá těžká situace má i konec. Nesnažit se dítěti slibovat něco, co je nereálné (např., že se brzy vrátí k rodičům), i když by to určitě ulehčilo práci vykonavatele.

### 2.5.3 Dítě s handicapem

Dalším specifickým případem může být odnětí dítěte s handicapem, které vyžaduje opět specifický přístup vykonavatele.

Handicap se může týkat oblasti mentální, tělesné nebo kombinovaných vad. K výkonu rozhodnutí u handicapovaných dětí moc nedochází a pokud ano, jedná se většinou o děti mentálně retardované.<sup>65</sup> Nejvážnější případy takovýchto dětí bývají soudem umístěny do specializovaných Ústavů pro mládež s mentálním postižením, které jsou určeny pro děti a mládež od 3 do 26 let. Děti do tří let jsou v takových situacích předávány do Dětských center.

Pokud jde o komunikaci vykonavatele, tak ..... *„je nutno jednat s tímto .....dítětem..... jako s každým jiným a nedávat najevo jeho handicap. O to víc je třeba dbát na trpělivost, taktnost, toleranci a přizpůsobit úroveň sdělení možnostem...jeho.... chápání.“*<sup>66</sup> Jednou z častých chyb bývá podcenění úrovně dítěte, které je následkem

---

<sup>65</sup> Mentální retardace je vývojová porucha integrace psychických funkcí postihující jedince ve všech složkách jeho osobnosti – duševní, tělesné i sociální. .... Mentální retardace je stav charakterizovaný celkovým snížením intelektových schopností (schopností myslet, učit se a přizpůsobovat se svému okolí), k němuž dochází v průběhu vývoje jedince. Jde o stav trvalý, .... (Přinosilová, D. Štěpánková, L. Kapitoly ze speciální pedagogiky, Brno, 2008, s.155)

<sup>66</sup> Vykopalová, H. Vybrané kapitoly ze sociální psychologie v kontextu komunikace, Olomouc, 2000, s.106

prvního dojmu.

## 2.5.4 Děti - krizová pomoc

I děti, které netrpí nějakým handicapem, nejsou týrané, nepáchají kriminalitu a nemají výchovné problémy, se mohou stát „předmětem“ výkonu rozhodnutí umístěním do ústavního zařízení. Důvodem bývá špatné prostředí, ve kterém dítě žije (např. byt bez vody, elektřiny, topení) nebo neochota obou rodičů i rodinných příslušníků o děti pečovat. Nejnáročnější to však bývá pro děti v případech, kdy se stávají předmětem boje mezi rodiči. Jsou to především situace, kdy jeden rodič nerespektuje soudní rozhodnutí o svěření dítěte druhému rodiči a dítě odmítá vydat. Stejně tak tomu je u nedodržování rozhodnutí o úpravě styku. I takovéto situace však bývají velmi náročné. Dítě může být ovlivněno druhým rodičem a odmítat tak styk nebo přechod k druhému rodiči. Při realizaci odnětí velmi často pláče a má i hysterické projevy, při kterých se křečovitě drží rodiče, který nerespektuje soudní rozhodnutí a který ho v hysterii podporuje.

Na druhé straně je zde rodič, který má právo převzít dítě do své výchovy nebo se dítětem stýkat, je mu v tom bráněno a selhaly všechny mírnější prostředky, jak vymoci soudní rozhodnutí. Je vhodné, pokud to alespoň trochu půjde, aby se vykonavatel snažil i přes odmítání dítěte soudní rozsudek zrealizovat a případně výjimečně zvolil i odtržení dítěte od rodiče. Jakékoliv další odkládání respektování vykonatelného rozhodnutí může vést k nenávratnému následku v podobě definitivního odmítnutí rodiče dítětem, jak ukazují praktické příklady u Městského soudu v Brně.

I když je vykonavatel brán dítětem jako ten, který ho nutí k něčemu, co nechce, je potřeba se snažit získat jeho důvěru, uklidnit ho a použít již zmiňované techniky komunikace.

Vykonavatel se může setkat i s tím, že malé dítě, které bude převážet do dětského domova, bude svými rodiči dopředu navedeno tak, že, pokud si ho bude chtít odvést někdo ze soudu, bude ho chtít zabít. Toto dítě pak může po celou dobu reagovat například slovy: „Chcete mne zabít.“ Tady asi selhávají všechny běžné poučky a

s dítětem už bude muset po jeho umístění v ústavu pracovat specializovaný pracovník.

## 2.6 Hrozba sebevraždou

Vykonavatel se může setkat i s hrozbou sebevraždy<sup>67</sup>, ať již od rodičů, příp. jiných zúčastněných osob, nebo i odebíraného dítěte. U rodičů a dalších osob je motivem těchto výhrůžek to, že je jim odňato dítě a dostávají se tak do úzkostných stavů.

*„Se specifickými motivy sebevražd se setkáváme u dětí a mladistvých, kde se silně uplatňuje impulzivní zkratkovité jednání, a proto i příčiny sebevražd jsou zde velmi subjektivní, souvisejí s nedostatečnou rozvahou a zhodnocením situace.“<sup>68</sup>*

Pokud jde o komunikaci vykonavatele, tak u dospělých lidí není vhodné .... *„dělat apely na odpovědnost člověka vůči jeho blízkým, dětem, vůči partnerovi, práci. Tím se pouze zvětší již tak dost velká zátěž jedince.“<sup>69</sup>* Současně by se je měl snažit přemluvit, že existují i jiné možnosti řešení. Vykonavatel je však opět v nevýhodné pozici toho, kdo dítě odebírá. Je vždy vhodné ještě před odchodem přivolat lékařskou pomoc, která by pomohla osobám, které o sebevraždě uvažují nebo jí vyhrožují.

Děti, které hrozí ublížením na svém zdraví, by se měl vykonavatel snažit během cesty odvrátit od destruktivních myšlenek a v každém případě o těchto úmyslech informovat zařízení nebo osobu, které je předává.

## 2.7 Náročnost profese – hrozba vyhoření

Vykonavatelé při odnětí dítěte jsou velmi často vystavováni těžkým situacím, ohrožení a emocím osob, se kterými jedná. Pokud nepozoruje první příznaky, může mu hrozit syndrom vyhoření.

---

<sup>67</sup> Sebevražda je různě motivované usmrcení sebe sama. Obvykle je to afektogenní reakce na tíživou situaci (stres), která se jedinci zdá bezvýhodná a bezperspektivní (ztráta smyslu života). (Mühlpachr, P. Sociopatologie, Brno, 2009, s. 117)

<sup>68</sup> Mühlpachr, P. Sociopatologie, Brno, 2009, str. 118

<sup>69</sup> Matoušková, L. Spurný, J. Komunikačně náročné situace v policejní praxi, Plzeň, 2005, s.130

*„Podstatou je ztráta motivace způsobená prožitkem bezmoci..... Tělově se vyhoření může projevat zvýšenou nemocností, poklesem funkčnosti imunitního systému a možným objevením se autodestruktivních chorob. Psychicky se projevuje zklamáním, skepsí, nepřítomností zájmu, beznadějí a bezvýhodností, pocity, že běh věcí je mimo jedincovu kontrolu a aktivita nemá sílu to změnit, pocity ztráty smyslu.“<sup>70</sup>*

Časté okolnosti možného vzniku syndromu vyhoření v pracovní oblasti jsou:

- *„nedostatek vnitřní struktury organizace, nevymezení kompetencí pracovníků, nevyváženost jejich práv a povinností*
- *nedostatek uznání pracovníkům*
- *nejasnost profesionální role*
- *nesplnitelnost pracovních úkolů*
- *přemíra úkolů*
- *neadekvátní finanční ohodnocení*
- *úkoly přesahující schopnosti a kvalifikaci pracovníka*
- *kritika a absence ocenění.“<sup>71</sup>*

Sám vykonavatel může předcházet hrozbě vyhoření tím, že se bude snažit vytěsnit z myšlenek stresové situace, bude mít možnost probrat své pocity s kolegy v práci nebo s partnerem (přitom však musí dbát i povinností mlčenlivosti o okolnostech, které se při své práci dozví). Měl by snažit o nějaký způsob odreagování, ať už bude volbou sportovní aktivita nebo kultura.

Neovlivní již další možné spouštěče jako je například přemíra úkolů (odebrání i 16 dětí jedním vykonavatelem za den) nebo adekvátnost finančního ohodnocení. Je na čtenářích této práce, zda po přečtení teoretické části, kde jsou nastíněny všechny nutné schopnosti vykonavatele, považují za dostatečný nástupní plat osob, které výkon rozhodnutí provádějí. U soudního vykonavatele to je 14.220,- Kč měsíčně brutto, u vyššího soudního úředníka a asistenta soudce je to 16.750,- Kč měsíčně brutto.<sup>72</sup>

---

<sup>70</sup> Vodáčková, D. Krizová intervence, 2. vydání, Praha, 2007, s.174

<sup>71</sup> Vodáčková, D. Krizová intervence, 2. vydání, Praha, 2007, s.174,175

<sup>72</sup> Příloha č. 2 k Nařízení vlády č. 564/2006 Sb., o platových poměrech zaměstnanců ve veřejných službách a správě

Pro srovnání v roce 2011 činila průměrná mzda v nepodnikatelské sféře v České republice 23.986,- Kč měsíčně hrubého.<sup>73</sup>

### **Závěrečná teze:**

Z hlediska volby vhodných komunikačních stylů se mi zalíbila definice abnormální komunikace v abnormálních podmínkách: *...,Neměli bychom zapomínat, že kritéria posuzování lidského chování, a tedy i komunikování, se zásadně mění, ocitá-li se jedinec v extrémních podmínkách. Pro tyto případy platí slova Franklova<sup>74</sup>, že „v abnormální situaci je abnormální reakce právě normálním chováním..., čím je člověk normálnější, tím abnormálněji bude reagovat na to, že se dostal do abnormální situace.“<sup>75</sup>*

---

<sup>73</sup> [www.ceskatelevize.cz/ct24/ekonomika/155754-prumerna-mzda-v-cr-prekrocila-24-tisic/](http://www.ceskatelevize.cz/ct24/ekonomika/155754-prumerna-mzda-v-cr-prekrocila-24-tisic/) (5.12.2011)

<sup>74</sup> **Viktor Emil Frankl** byl rakouský neurolog a psychiatr, zakladatel existenciální analýzy a logoterapie. Zabýval se mimo jiné problémem sebevražd školní mládeže při vydávání vysvědčení. Viktor Frankl vystihl lidskost člověka, jeho logoterapie vidí v člověku bytost hledající smysl a reaguje na volání po smyslu, které dnes nezaslechnuto zanikne. Jsou tři možnosti jak dát životu smysl: čin, který si vytyčíme; dílo, které vytvoříme; zážitek, setkání a láska. Ale také v beznadějně situaci (např. neoperativní karcinom), vůči níž stojí bez pomoci, vidí za jistých okolností smysl. V průběhu války byl vězněn v Terezíně, Osvětimi a Türkheimu. ([www.cs.wikipedia.org](http://www.cs.wikipedia.org))

<sup>75</sup> Vybíral, Z. Úvod do psychologie komunikace, Hradec Králové, 1997, s.107

### 3. Využití sociální pedagogiky

Pokud nahlédneme do osnov oboru sociální pedagogika v každém ročníku bakalářského studia, tak zde nalezneme mnoho předmětů, jejichž studium zdatelně zkvalitní práci soudního vykonavatele v oblasti výkonu rozhodnutí odnětím dítěte. Svědčí o tom i citace ze skript, které jsou v této bakalářské práci uvedeny.

Z prvního ročníku můžeme uvést například Základy farmakologie a toxikologie, které uvedou studenty do problematiky návykových látek a příznaků jejich uživatelů. Nebo je to sociální komunikace nebo sociální patologie. Z druhého ročníku můžeme zmínit občanské právo (včetně rodinného) nebo sociální psychologii. A i v třetím ročníku nalezneme vhodné předměty jako jsou Základy teorie a praxe řízení, který by nám měl pomoci ve vhodné organizaci všech osob, které se na odnětí podílí, nebo Techniky poznávání osobnosti. Jmenovat bychom však mohli většinu předmětů včetně angličtiny, která může pomoci vykonavateli komunikovat v případech mezinárodních únosů.

Využit lze samozřejmě i hlavní předmět, kterým je samotná sociální pedagogika. .... „Sociální pedagogika má charakter transdisciplinární. Má výrazně integrující charakter. Z pohledu životní praxe soustřeďuje a dále rozvíjí teoretické poznatky pedagogických, společenských, ale i dalších vědních disciplin.“<sup>76</sup>

Ve vztahu k bakalářské práci můžeme sociální pedagogiku definovat například tak, že ..... „Sociální pedagogika pojednává o tom, jak optimalizovat a usměrňovat životní situace a procesy, a to s akcentem na vnitřní potenciál jedince a jeho individualitu.“<sup>77</sup>

Důležité je také .... „Užší pojetí sociální pedagogiky: Poměrně úzké pojetí sociální pedagogiky nabízí např. Pedagogický slovník, kde ve snaze vymezit tuto disciplínu konkrétně dospívají autoři k definici, podle níž „představuje sociální pedagogika aplikované odvětví pedagogiky zabývající se výchovným působením na rizikové a sociálně znevýhodněné skupiny mládeže a dospělých. Je rovněž zaměřena na výchovu a pomoc rodinám s problémovými dětmi, na skupiny mládeže ohrožené drogami,

<sup>76</sup> Kraus, B. Sýkora, P. Sociální pedagogika I., Brno, 2009, s.13

<sup>77</sup> Kraus, B. Základy sociální pedagogiky, Praha, 2008, s.45

na jedince propuštěné z vazby aj.“ (Průcha, Mareš, Walterová, 1995, s.203)<sup>78</sup>

Sociální pedagogika je také chápána ..... „jako životní pomoc: Z hlediska sociální pedagogiky definujeme pomoc jako aktivní účast při řešení konkrétní životní situace, a to s konkrétním cílem, který vyplývá z daného ohrožení nebo nouze.“<sup>79</sup> Pomoc probíhá v nejrůznějších běžných i krizových situacích.

..... „Když v rozhodující kritické fázi člověk „volá o pomoc“, měli by to být nejčastěji nejbližší lidé (rodiče, partner, přítel), kdo toto volání zachytí. Jejich zásah ovšem zpravidla nejen nebude profesionální, což by samo osobě nemuselo být na závalu, ale často nebude ani účinný. A zde je právě na místě sociálněpedagogický přístup ze strany vychovatelů, učitelů“ .....<sup>80</sup>

Krajní technikou řešení, .....„jak pomoci k vyrovnání se s krizí, je sociální izolace. Jde především o takové situace, kdy se dotyčná osobnost nachází v nežádoucím prostředí, kde nejenže nelze očekávat pomoc, ale které problémy ještě umocňuje a psychický stav zhoršuje. Může jít také o případy, kdy do krizové fáze vstoupí osoba, která ohroženého člověka orientuje nešťastným směrem (nežádoucím únikům k alkoholu, lékům, agresi, apod.). Pak je jediným řešením izolace od těchto nežádoucích vlivů. Krizi mohou někdy paradoxně prohlubovat lidé z klientova nejbližšího okolí, jestliže mu nedokážou pomoci (např. pro dítě to může být nefungující, rozpadající se rodina). Izolace od nežádoucích sociálních podnětů vyžaduje ovšem někdy i změnu bydliště, pracoviště (školy) a v krajním řešení umístění do příslušného zařízení ( dětský domov, léčebna, apod.).“<sup>81</sup>

Je tedy zřejmé, že právě využití znalostí z disciplíny sociální pedagogika, která v sobě zahrnuje poznatky z většiny vědních disciplín, povede k profesionálnějšímu provedení výkonu rozhodnutí. Jeho výsledkem pak budou muset být i menší škodlivé následky na „předmětu“ výkonu rozhodnutí, tedy u dětí.

<sup>78</sup> Kraus, B. Základy sociální pedagogiky, Praha, 2008, s.44

<sup>79</sup> Kraus, B. Základy sociální pedagogiky, Praha, 2008, s.135

<sup>80</sup> Kraus, B. Základy sociální pedagogiky, Praha, 2008, s.144

<sup>81</sup> Kraus, B. Základy sociální pedagogiky, Praha, 2008, s.146



# Empirická část:

Při sběru dat významných pro psaní odborného textu je možné postupovat dvojitým způsobem. Metodami kvantitativními a kvalitativními. Podstatou kvalitativního výzkumu .....*je zkoumání...jevů a dějů postupy, které nevedou k přímé kvantifikaci jevů. Jde spíše o nestrukturovaný popis .....jevů nebo dějů a na něho navazující jeho všestrannou a důkladnou analýzu s cílem podat vysvětlení těchto jevů nebo dějů ve všech jejich vzájemných vztazích a souvislostech. Základními metodami sběru dat jsou u kvalitativního výzkumu nestrukturované pozorování, nestrukturovaný rozhovor“.....*<sup>82</sup>

Podstatou kvantitativního výzkumu .....*je ověřování platnosti hypotéz, které jsou formulovány na samém počátku výzkumu. Aby bylo možné platnost hypotéz ověřit statistickými testy, které jsou standardními nástroji testování platnosti hypotéz, musí být data sbírána strukturovaně a jsou kvantifikována tak, aby mohla být statisticky zpracována, resp. aby mohly být použity při testování platnosti hypotéz statistické testy.*<sup>83</sup>

## 4. Kasuistiky

Teoretické poznatky by měly být uplatněny v praxi, a to si můžeme prezentovat na případech, které se udály v minulosti u Městského soudu v Brně. Budou zde popsány jednotlivé typy možného odnětí dítěte jako je odebrání dítěte a jeho předání druhému rodiči, zprostředkování styku dítěte s rodičem, odebrání dítěte a jeho předání do ústavního zařízení a předání dítěte do země svého obvyklého původu. Uvedeny budou případy, které jsou nějakým způsobem mimořádné a tím i ukazují na všechny možné úskalí odnětí dítěte.

---

<sup>82</sup> Vízdal, F. Sociální psychologie I, Brno, 2010, s.14,15

<sup>83</sup> Vízdal, F. Sociální psychologie I, Brno, 2010, s.15,16

## Odnětí dítěte otci a předání matce

Jedná se o případ, kdy jsem musel odebrat asi čtyřleté dítě z péče otce a předat ho matce, které bylo svěřeno do výchovy soudním rozhodnutím. V minulosti otec opakovaně nerespektoval toto rozhodnutí, syna matce nevracel a ta se obracela na soud s návrhy na výkon rozhodnutí. Samotné realizaci předcházela delší pobyt dítěte u otce. Ten byl způsoben povinnými kroky soudu před možným nařízením odnětí dítěte.

Po předání spisu soudcem jsem musel nejprve zjistit pobyt otce s dítětem a poté naplánovat datum a hodinu výkonu rozhodnutí. Dále jsem zajistil přítomnost matky, aby si mohla dítě převzít, účast sociální pracovnice z příslušného orgánu sociálně-právní ochrany dítěte a 2 členy Justiční stráže.

K samotné realizaci bylo přistoupeno mým vstupem, spolu s dvěma členy Justiční stráže, do bytu babičky ze strany otce, kde bylo zjištěno, že se zde nachází předmětné dítě a dále jeho otec. Otce a babičku jsem seznámil s obsahem soudních rozhodnutí souvisejících s výkonem rozhodnutí a jeden opis usnesení, které nařizovalo odnětí nezletilého, jim byl poskytnut k přečtení. Dále jsem otci oznámil, že mu bude syn odebrán a předán matce, která si ho převezme. Otec sdělil, že syna v žádném případě nevydá, že je u něho šťastný, že on ho vychovává dobře a že matka se o něho nestarala. Následně po mém delším slovním přesvědčování, a také sdělení jeho právního zástupce, kterého telefonicky kontaktoval, otec s předáním nezletilého matce souhlasil.

Kontaktoval jsem tedy telefonicky matku, která se dostavila před vstupní dveře bytu. Otec odmítal aktivně spolupracovat a dítě tak bylo odvedeno babičkou k dveřím bytu, kde se nacházela matka.

Když dítě matku uvidělo, začalo plakat a matka na základě reakce syna křičela „Co jste s ním udělali?“ a odváděla si syna do výtahu. Po výkřicích matky však otec vyběhl z koupelny, kde se dosud zdržoval, a snažil se dostat k nezletilému a získat ho od matky zpět. Opětovného převzetí syna a zmaření výkonu rozhodnutí, se snažili zabránit členové Justiční stráže, kteří se mu postavili do cesty. Otec však na ně fyzicky zaútočil a získal syna zpět. Jelikož měl syna v náručí, nepokračoval jsem prozatím ve výkonu rozhodnutí s ohledem na možné zranění dítěte.

Následně jsem telefonicky na tísňovou linku 158 kontaktoval Policii ČR. Otec se se synem zdržoval nejprve na schodišti ve vyšším poschodí domu a následně v jednom pokoji bytu babičky. Otec již nepokračoval v agresivním jednání a dítě také nijak neohrožoval, nesnažil se mne ani členy Justiční stráže dostat z bytu. Po příjezdu Policie ČR (asi 45 minut od zavolání), byla tato seznámena s celou událostí. Také příslušníci Policie ČR vyzvali otce k tomu, aby syna vydal, a dále mu sdělili, že stejně musí jít s nimi na služebnu z důvodu pravděpodobného napadení členů Justiční stráže.

V mezidobí babička nachystala opětovně vnuka k odchodu a tak jsem ho za doprovodu babičky a sociální pracovnice odvedl před dům, kde čekala ve voze TAXI jeho matka a zde jí byl syn předán. Vzhledem k fyzickému napadení Justiční stráže jsem musel v následujících dnech podat svědeckou výpověď na Policii ČR a následně i u hlavního líčení u soudu. Otec dítěte byl odsouzen pro útok na veřejného činitele k obecně prospěšným pracím a jeden člen Justiční stráže byl asi 14 dnů v pracovní neschopnosti.

Při následném hodnocení celého průběhu výkonu rozhodnutí, což se snažím vždy, jsem našel chybu v mém postupu. Naznal jsem, že vhodnější by bylo, kdybych matku dítěte nezval před dveře bytu. Dítě jsem měl převzít já a předat jí ho až před domem, čímž by asi nedošlo k eskalaci napětí. Na druhou straně jsem chtěl, aby dítě vidělo co nejdříve svoji matku a uvěřilo, že jí bude předáno. Reakci dítěte při prvním kontaktu s matkou (pravděpodobně ovlivněnou otcem) jsem však neočekával.

## Zprostředkování styku dítěte s rodičem

Tento případ je klasickým příkladem, kdy si rodiče po rozpadu jejich vztahu vyřizují své rozpory i přes své dítě. Máme zde mladší matku a staršího otce, který ji po ukončení jejich partnerství vystěhuje ze své nemovitosti a asi půl roku má u sebe společné dítě. To následně přebírá do své péče matka a dosahuje rozhodnutí soudu o svěřeni dítěte do své výchovy a stanovení výživného otcí. Na otce podává trestní oznámení pro sexuální zneužívání jejich syna a chce soudně zakázat jejich styk. Otec se brání a trestní oznámení je odloženo jako nesmyslné. Současně chce upravit styk s dítětem soudním rozhodnutím. Vzhledem k časové prodlevě, kdy probíhalo vyšetřování a soudní řízení, je mu styk upraven předběžným opatřením prozatím jen na 1 hodinu týdně od 15:00 hod. do 16:00 hod. v krizovém centru za účasti psycholožky tohoto zařízení. Nadále běží řádné řízení o úpravu styku. I takový minimální rozsah styku však matka nedodrží a syna do centra nevodí s odůvodněním, že se syn s otcem vídat nechce, že se ho bojí.

Jelikož se mírnější prostředky vynucení soudního předběžného opatření (výzva, pokuta) minuly účinkem, přistoupila soudkyně k nařízení výkonu předběžného opatření – odnětí dítěte matce a jeho předání ke styku otcí.

První zprostředkování styku 9 letého dítěte s otcem proběhlo tak, že jsem ho vyzvednul v jeho základní škole a převezl do krizového centra. Toto se uskutečnilo bez přítomnosti matky. Ještě před započítím styku s otcem jsem matku kontaktoval v zaměstnání a oznámil jí, kde je její dítě, a že si ho tam má po skončení stanoveného styku vyzvednout s poučením, že by to měla vědět, protože ho tam měla odvést. Styk nezletilého s otcem proběhl v pořádku a matka si syna vyzvedla.

Další styk v příštím týdnu jsem měl opět na základě nařízení výkonu rozhodnutí realizovat. Opětovně byla přizvána sociální pracovnice a jeden člen Justiční stráže.

Vzhledem k tomu, že nezletilý se měl opětovně vyskytovat ve své škole (zjištěno dotazem na školu), musel jsem si ho znovu vyzvednout zde. Vstoupil jsem tedy do základní školy a zde ve vstupní části seděla babička nezletilého, která sdělila, že

měla vnuka vyzvednout na přání matky ještě před skončením vyučování v 11:30 hod. a odvést jí ho do zaměstnání. V tomto můžeme spatřovat snahu matky, abych nezletilého ve škole nenašel, čímž by se vyhnula případné soudní realizaci styku. Je nepravděpodobné, že by chtěla syna ke styku přivést. Škola však naznala, že nejsou splněny náležitosti, aby mohl být nezletilý vydán babičce ještě před skončením vyučování. Počkal jsem tedy až skončí nezletilému vyučování a až se naobědvá. Poté byl před školou babičce i jejímu vnukovi oznámen postup, že nezletilého ke styku odveze soud. Vzhledem k tomu, že nezletilý nebyl odebírán v budově školy, nebyla kontaktována ředitelka této školy.

Babička telefonovala matce dítěte, aby jí sdělila, že jí nemůže vnuka přivést. Následně jsem matku telefonicky seznámil s tím, že nezletilého musí na místo setkání s otcem, tedy do krizového centra (dále „KC“), přivést soud, protože je nařízen výkon rozhodnutí, i když ona trvá na tom, aby ho do zařízení odvezla sama. Nezletilý byl tedy v 13:40 hod. dovezen služebním vozidlem soudu do KC. Psycholožka tohoto zařízení nezletilému umožnila až do začátku styku hry na počítači nebo sledování televize. Ve 14:00 hod. se do KC dostavila matka dítěte a trvala na tom, aby jí byl nezletilý přiveden, že styk začíná až v 15:00 hod., což se také stalo. Matka odmítala nabídky, aby její syn zůstal u her nebo televize, odmítala také počkání v návštěvní místnosti, kam byly přineseny hry, a seděla se synem na botníku na chodbě KC. Matku jsem upozornil, že nemůže se synem opustit KC. Do 15:00 hod. se synem vedla běžnou komunikaci. Před 15:00 hod. se do KC dostavil otec nezletilého a byl seznámen s žádostí matky, aby mohla být přítomna jeho styku se synem. Tento to odmítl.

V 15:00 hod. jsem řekl nezletilému, aby se přemístil do herny, kde měl proběhnout styk s otcem tak jako minulý týden. On však nechtěl jít a držel se matky. Tu jsem tedy vyzval, aby řekla synovi, že má jít do herny, jelikož k jejím povinnostem patří i nezletilého na styk připravit. Matka to sice nezletilému řekla, ale doprovázela to nevhodnými otázkami typu: „...že chceš, abych byla u setkání s tebou...?“, „...chceš tam vůbec jít...?“. Matka byla tedy mnou a psycholožkou KC vyzvána, aby syna do herny doprovodila. V herně se nezletilý opět nechtěl matky, která měla ruku kolem jeho krku, pustit. Matka byla tedy vyzvána, aby z herny odešla a Ondřej musel být od ní odtrhnut. V herně tak tedy zůstal otec, psycholožka, já a nezletilý, který plakal a odmítal s otcem a dalšími osobami komunikovat. Po 20 minutách stejné situace jsem hernu

opustil. Otec se nadále snažil překonat odpor syna ke komunikaci, chtěl mu předat dárky.

V 16:00 hod. stanovený styk skončil a dítě, které již neplakalo, si převzala matka společně s babičkou, která se do KC mezitím dostavila. Od psycholožky jsem zjistil, že krátce po mém odchodu se situace postupně měnila a nezletilý začal se svým otcem komunikovat a domluvili se na nějaké věci při příštím styku.

Při tomto výkonu rozhodnutí jsem se dostal do situace, kdy běžné prostředky komunikace s nezletilým, ale i jeho matkou selhávaly. Při prvním zprostředkování styku se nezletilý choval přiměřeně situaci, komunikoval nejen s otcem, ale i s ostatními zúčastněnými osobami. Při druhém však působil zakřiknutě již od jeho vyzvednutí před školou, odpovídal jednoslabičně. V tomto lze spatřovat jeho ovlivnění pravděpodobně ze strany matky. Ta výrazně přispěla k eskalaci napětí. Nezletilý v její přítomnosti reagoval neadekvátně a hlavně jinak než minulý týden. Musel jsem se tedy rozhodnout, jestli přistoupit k odtržení hystericky plačícího dítěte od matky nebo ji ponechat v herně a tím pravděpodobně zmařit styk otce se synem. Zvolil jsem fyzické odnětí dítěte, které se nejprve nejevilo jako vhodné, protože se styk nadále vyvíjel tak, že během prvních 20 minut chlapec s otcem odmítal komunikovat, plakal a měl opřenou hlavu o sloupek v herně.

Následující vývoj však potvrdil správnost mého rozhodnutí. V druhé části styku došlo k prolomení nedůvěry mezi otcem a synem a obnovila se jejich komunikace. Matce bylo ukázáno, že ani manipulace dítětem nepovede k tomu, že styk neproběhne. Ta navíc začala respektovat soudní rozhodnutí a syna do KC začala přivádět. Soudní řízení o úpravu styku však nadále neskončilo. Styk otce se synem začal na základě dohody rodičů uzavřené v rámci soudního řízení probíhat již mimo Krizové centrum a bez přítomnosti psycholožky. Je pravděpodobné, že bude v blízké budoucnosti rozhodnutím ve věci samé upraven širší styk otce se synem (na celý víkend jednou za 14 dnů).

## Odebrání dítěte a jeho předání do ústavního zařízení

K nejčastějším případům, které jsou realizovány u našeho soudu, patří výkon předběžného opatření dle § 76a o.s.ř., kterým jsou děti odňaty od rodičů a předány do ústavního zařízení. Takový bude i tento případ.

Orgánem sociálně-právní ochrany dítěte byl podán návrh na předběžné opatření - - odnětí 4 dětí. Důvodem byla zcela nedostatečná péče jejich matky. Děti nechodily do školy, pohybovaly se přes den nahé na veřejném prostranství před domem, trpěly nedostatkem jídla; žily v nevyhovujících podmínkách bez elektřiny a topení. 1 dítě mělo být předáno do Dětského centra a 3 do Dětského diagnostického ústavu (rozdělení bylo dle věku dětí). Návrhu bylo soudkyní vyhověno ještě téhož dne a dostal jsem tak spis k realizaci tohoto rozhodnutí.

Termín realizace jsem naplánoval na následující den již v 7:45 hod. na adrese bydliště dětí, kdy byla větší pravděpodobnost, že zde děti budou. O součinnost při výkonu rozhodnutí jsem požádal Policii ČR, která vzhledem k pověsti rodiny dětí poskytla svých 5 příslušníků, Justiční stráž, která přidělila 3 své členy, OSPOD, který poskytl dvě sociální pracovnice. Jelikož jedno nezletilé dítě bylo mladší tří let, musel být objednána i vůz zdravotnické služby.

V 8:00 hod. bylo tedy vstoupeno, za účasti shora jmenovaných, do rodinného domu, a to do bytu v první patře, kde se nacházela matka nezletilých, jejich babička a děti samotné. Dále zde byla dvojice mladých lidí. Seznámil jsem matku dětí s tím, že bylo vydáno soudní rozhodnutí, na základě kterého jí budou děti odebrány a předány do ústavních zařízení a chtěl jsem jí toto rozhodnutí předat. Matka odmítla usnesení převzít (listiny jsem ponechal na stole) a tak jsem ji poučil o následcích nepřijetí tohoto usnesení. Matka nezletilých, která držela v náručí nejmenší dítě, a jejich babička projevovaly hlasitý nesouhlas s odebráním dětí. Když viděly tři starší děti jejich jednání, začaly se také přičít spolupráci a nechtěly se oblékat. Jelikož babička svou slovní agresi stupňovala, včetně výhrůžek na moji osobu i na sociální pracovnici, vydal jsem pokyn, aby byla odvedena Justiční stráží a Policií ČR z místa výkonu. Tím se situace trochu zklidnila. Sociální pracovnice pomohla s obléčením 2 dětem a nakonec se obléklo i to nejstarší. Matka následně prohlašovala, že nejmladší dítě nám nevydá. Tři starší děti

jsem tedy odvedl do služebního vozidla a sanitky a poté jsem se vrátil do domu. Před domem se mezitím shromáždilo asi 10 známých nebo členů rodiny matky z okolních domů. Já jsem se po návratu snažil opět přesvědčovat matku, aby nezletilého oblékla a vydala a nevyhrocovala tak celou situaci i s ohledem na své těhotenství. Jelikož však matka nadále trvala na svém postoji, přistoupil jsem, za součinnosti Policie ČR, k odnětí dítěte z náruče matky a odnesl jsem ho do přistavené sanitky. Dítě nebrečelo ani mu nebylo samotným výkonem způsobeno žádné zranění. Zraněna nebyla ani matka dítěte. Vyhržovala však, že si bodne do břicha nůž. Nabídnul jsem jí tedy, že pokud má psychické problémy, které by případně chtěla řešit sebepoškozením, bude jí přivolána sanitka. Matka ale případnou lékařskou pomoc odmítla s tím, že ji nepotřebuje. Jelikož na místě zůstávala hlídka Policie ČR, která sdělila, že matku bude nadále sledovat a případné přivolání lékařské pomoci zvaží, nadále jsem se staral již jen o převoz dětí. Během nastupování do služebních vozidel a sanitky došlo, i přes relativně vysoký počet uniformovaných osob, k fyzickému útoku na sociální pracovníci. Já jsem opět vyvázl „bez škrábnutí“.

Následně byla učiněna prohlídka dětí u jejich dětské lékařky a nebylo zjištěno žádné zjevné onemocnění. Nejmladší dítě tak bylo v 9:15 hod. předáno do péče Dětského centra a zbylé děti v 9:30 hod. do Dětského diagnostického ústavu.

Při vyhodnocování mého postupu v tomto případě jsem neshledal žádné vážnější nedostatky. V domě byla místy dost vyhrocená a nepřehledná situace. Napadení sociální pracovníce jsem já zabránit nemohl. Od toho zde byla Policie ČR, která v tomto případě trochu selhala. Já jsem měl na starosti 4 děti, kterým se nic nestalo. Matka se o sebepoškození nepokusila a jelikož se nesnažila dětem zajistit vhodné podmínky, byla u nich v budoucnu nařízena ústavní výchova.



## **Předání dítěte do země svého obvyklého původu**

Partnerství našeho občana nebo občanky s cizincem respektive s cizinkou, má jisté úskalí. Pokud mají společné nezletilé dítě a jejich vztah skončí, mohou být problémy s tím, v které zemi bude nadále dítě žít. Přemístění takového dítěte ze země svého obvyklého původu není možné bez souhlasu druhého rodiče. Pokud k tomu dojde, hovoříme o únosu a takové dítě musí být rozhodnutím soudu navráceno zpět (jestli se toho postižený rodič domáhá). Teprve v této zemi se poté rozhoduje o výchově a výživě. Tohoto si nebylo mnoho českých rodičů v minulosti vědomo. Nyní je již podle mého názoru situace lepší, protože bylo medializováno několik takových případů. Případné přemístění dítěte je tak již činěno se znalostí hrozby jeho navrácení.

V roce 2004 jsem musel naplánovat realizaci výkonu rozhodnutí předáním asi dvouletého dítěte otci do USA, odkud bylo matkou odvezeno. Kontaktoval jsem tedy právního zástupce otce a domluvil s ním termín realizace, protože otec se musel dopravit letecky z USA. K odnětí dítěte jsem si přizval 2 členy Justiční stráže a pracovníci Úřadu pro mezinárodně-právní ochranu dětí. Zjistil jsem, že dítě by se mělo zdržovat v bytě u svých prarodičů ze strany matky.

V 10.00 hod. bylo přistoupeno k samotné realizaci, a to mým vstupem do bytu prarodičů dítěte ze strany matky (v doprovodu Justiční stráže a pracovníce Úřadu pro mezinárodně-právní ochranu dětí). Bylo zjištěno, že se zde nachází dítě a dále jeho prarodiče. Otce jsem vyzval, aby zůstal před bytem na schodišti. V bytě nebyla přítomna matka, která se měla nacházet, dle sdělení prarodičů, v Anglii (přesnou adresu nesdělili), kde je zadržena a měla by se vrátit asi za 5 dnů do České republiky.

I přes nepřítomnost matky jsem pokračoval v realizaci výkonu rozhodnutí, a to dle předchozího pokynu soudkyně, kterým jsem byl vázán. Prarodiče jsem seznámil s obsahem soudního rozhodnutí, poučil je o možnosti naplnění skutkové podstaty trestného činu maření úředního výkonu rozhodnutí. Přesto bránili v realizaci. Nejprve slovně, když požadovali, abych uskutečnil telefonát na soud v Anglii, který by dle jejich názoru vše zastavil. Situace se vyhrotila až tak, že dědeček vytáhl z komory v bytě střelnou zbraň, s kterou se společně s babičkou a dítětem zavřel

v pokoji, ve kterém bylo dosud jen dítě. Vykřikoval, že nám dítě v žádném případě nedá. Justiční stráž musela také vytáhnout služební zbraň a dědečka vyzvala, aby jim svou zbraň odevzdal. Současně mi řekli, že se mám schovat, že stojím přesně v místě, kde mohu být zastřelen.

Za této situace jsem se přemístil a kontaktoval Policii ČR na tísňovou linku 158. Absolvoval jsem obvyklé sdělení: „Vyčkejte, přepojím Vás na příslušné obvodní oddělení“, a musel jsem tak naši situaci popisovat vícekrát. Do příjezdu Policie ČR (který byl výjimečně rychlý) však dědeček odevzdal střelnou zbraň členovi Justiční stráže. Ze zbraně byl poté vysunut zásobník a bylo zjištěno, že zbraň nebyla nabita.

V této vyhrocené situaci jsem kontaktoval soudkyni, zda má být pokračováno ve výkonu rozhodnutí a ta mi udělila pokyn - pokračovat. Učinil jsem i dotaz na otce, zda trvá na provedení výkonu rozhodnutí. Jeho stanovisko bylo - pokračovat. V mezidobí se telefonicky ozvala matka dítěte, kterou jsem seznámil s tím, že bude její dítě navráceno do USA. Matka hystericky požadovala zastavení předání dítěte otci s tím, že je v Anglii. Zprostředkoval jsem tedy její rozhovor s otcem dítěte, protože ten jediný mohl navrhnout ukončení celé akce. Ten však nadále trval na převzetí svého dítěte.

Proto jsem musel přistoupit k realizaci i za součinnosti Justiční stráže a Policie ČR, kteří použili donucovacích prostředků vůči dědečkovi. Vstoupil jsem do pokoje, kde se po celou dobu výkonu rozhodnutí zdržovalo dítě a nyní i jeho babička. Dítě jsem vzal a předal ve dveřích bytu otci. Babička nejprve vnuka, který byl v domácím oblečení, odmítla obléct. Poté sice již souhlasila s tím, že dítěti nějaké oblečení dá, ale po konzultaci s otcem, který sdělil, že má oblečení připravené, a díky vyhrocené situaci, byly od babičky převzaty pouze hračky umístěné v dětském batohu a dány otci.

Vzhledem k horšímu psychickému stavu babičky, která vyhrožovala sebevraždou skokem z okna, i použitým donucovacím prostředkům vůči dědečkovi, byla na místo výkonu rozhodnutí přivolána, z preventivních důvodů, zdravotnická pomoc. Prarodiče však lékařskou pomoc odmítli.

Dítě nejprve u otce plakalo, ale poté, když již sedělo v autě před domem v nepřítomnosti babičky, působilo klidněji. Následujícího dne vycestovalo s otcem do USA. Jelikož bylo ze strany Policie ČR u dědečka podezření na nedovolené ozbrojování, podávali jsme na žádost Policie ČR vysvětlení na obvodním oddělení a došlo k zajištění použité střelné zbraně. V tomto případě neměl případ dohru v trestním stíhání dědečka nebo mi o tom alespoň není nic známo.

Myslím, že i v tomto případě jsem zvolil vhodný postup. Než bylo přistoupeno k použití donucovacích prostředků, byly vyčerpány všechny možné mírnější postupy. Někteří lidé by mne odsoudili, že jsem odevzdal dítě otci, který se s ním dlouho neviděl a odvezl ho do ciziny. Já však spatřuji chybu na straně matky, která dítě protiprávně z USA odvezla a měla si být vědoma možných následků. Navíc za této situace vycestovala do jiné země a dítě nechala na starosti svým rodičům. Bylo tak na ní, aby se vrátila do USA a zde o dítě před soudem bojovala. Mohu však jen doufat, že by soud v Americe postupoval stejně a v případě únosu do jejich země dítě také navrátil do České republiky.

## 5. Řízené rozhovory

V rámci empirické části jsem provedl i řízené individuální rozhovory s osobami, které se nějakým způsobem podílejí na odnětí dítěte. Jedná se o soudce opatrovnického oddělení, sociální pracovníci a kurátora pro mládež z orgánu sociálně-právní ochrany dětí. Rozhovor byl zaměřen na jejich pohled na problematiku výkonu rozhodnutí u nezletilých dětí a jejich početní odhad případů. Snažil jsem se přesně a srozumitelně formulovat otázky, které jsem si předem připravil a kladl je v uvedeném pořadí (příloha č. 5). Úvodní otázky jsou tzv. „rozehřívací“ a následně je přistoupeno k jádru tématu. Úspěch svých rozhovorů jsem se snažil podpořit výběrem kvalitních dotazovaných, které znám ze své činnosti. Získaná data z rozhovorů budou podrobena konfrontaci se zjištěnými daty provedeného šetření a kasuistikami.

### 5.1 Soudce opatrovnického oddělení

Prvním dotazovaným byl soudce opatrovnického oddělení Městského soudu v Brně, který mj. rozhoduje o výkonech rozhodnutí, které se týkají nezletilých dětí. Zde jsou jeho odpovědi:

**1. *Jak dlouho pracujete ve svém oboru?***

„20 let“

**2. *Kdy jste se v rámci své profese poprvé setkal/a s problematikou odnětí nezletilého dítěte?***

„těžko říci, asi před 18ti lety“

**3. *Kolik dětí bylo v roce 2011 u Městského soudu v Brně předmětem výkonu rozhodnutí?***

„nelze jednoznačně odpovědět“

**4. *Myslíte si, že bylo v roce 2011 u Městského soudu v Brně odňato více chlapců nebo děvčat?***

„nelze jednoznačně odpovědět“

**5. *Jaký je podle Vás průměrný věk odebraných dětí u Městského soudu v Brně v roce 2011?***

„jedná se o nižší věk dětí“

**6. *V jaké věkové kategorii bylo v roce 2011 u Městského soudu v Brně odňato***

*nejvíce a nejméně dětí (novorozenec, do 1 roku, 1 rok, 2 , 3, 4 roky, 5, 6, 7, 8, 9, 10, 11, 12, 13, 14, 15, 16, 17 let)?*

„nedokáži odpovědět“

*7. Do jakého typu zařízení byly v roce 2011 u Městského soudu v Brně děti nejčastěji umíst'ovány (dětské centrum, dětský diagnostický ústav, diagnostický ústav pro mládež, dětský domov, krizové centrum, dětská psychiatrická léčebna, výchovný ústav, klokánek, zařízení pro děti – cizince, nemocnice, ústav sociální péče)?*

„dětské centrum, Diagnostický ústav pro mládež, klokánek“

*8. Jaký byl dle Vás převažující důvod odnětí dětí u Městského soudu v Brně v roce 2011?*

„nedostatečná výchova rodičů, špatné životní podmínky“

*9. Jaký byl dle Vás převažující důvod odnětí u dětí, které vykonávají povinnou školní docházku, u Městského soudu v Brně v roce 2011?*

„nedostatečná výchova rodičů, špatné životní podmínky“

*10. Byl podle Vás v roce 2011 u Městského soudu v Brně týrání dětí jako důvod jejich odnětí výjimečný?*

„ano“

*11. Jak často se setkáváte s nutností rozhodnout respektive podat návrh na výkon rozhodnutí – odnětí dítěte?*

„výjimečně“

*12. Lze podle Vás v činnosti orgánu sociálně-právní ochrany dětí, ohledně podávání návrhů na odnětí dětí, pozorovat nárazovost (vzhledem k ročnímu období, dnům v týdnu, ...)?*

„zřejmě nikoliv“

*13. Pokud dítě odmítá styk s jedním z rodičů a je nařízen výkon rozhodnutí, má být do tohoto styku soudním vykonavatelem nuceno nebo má být od realizace upuštěno? Pokud by mělo být upuštěno, tak jak by mělo být postupováno dále?*

„nuceno přiměřeným způsobem“

*14. Je podle Vás současná úprava výkonu rozhodnutí u nezletilých dětí dostatečná?*

„ano“

*15. Vidíte větší uplatnění alternativních forem (mimosoudní smírčí nebo mediační řízení, rodinná terapie, navykací režim) výkonu rozhodnutí jako vhodnější*

**řešení? Prosím o zdůvodnění kladné i záporné odpovědi.**

„ano, jedná se o méně násilné formy, které vedou k přípravě dítěte ke styku s rodičem“

**16. Myslíte si, že by osoba, která provádí odnětí dítěte, měla mít nějaké speciální vzdělání (nyní postačuje jen jakékoliv středoškolské vzdělání s maturitou)?**

„není to podmínkou, spíše přípravu prostřednictvím nějakého kurzu“

**17. Je něco, co byste chtěl/a k této problematice dodat, zdůraznit?**

„ne“

## 5.2 Sociální pracovníce

Jako druhou osobu pro rozhovor jsem si zvolil sociální pracovníci Úřadu městské části Brno-sever, která se účastní odebírání dětí a také je oprávněna podat návrh na odnětí dítěte (většinou mladšího, bez delikventní činnosti, záškoláctví, příp. týrané). Její odpovědi zněly takto:

**1. *Jak dlouho pracujete ve svém oboru?***

„s dobou na mateřskou dovolenou (dále „MD“) celkem přibližně 2,5 let“

**2. *Kdy jste se v rámci své profese poprvé setkal/a s problematikou odnětí nezletilého dítěte?***

„po 1 roce“

**3. *Kolik dětí bylo v roce 2011 u Městského soudu v Brně předmětem výkonu rozhodnutí?***

„netuším“

**4. *Myslíte si, že bylo v roce 2011 u Městského soudu v Brně odňato více chlapců nebo děvčat?***

„chlapců“

**5. *Jaký je podle Vás průměrný věk odebraných dětí u Městského soudu v Brně v roce 2011?***

„tipovala bych buď kojence nebo pubertáky“

**6. *V jaké věkové kategorii bylo v roce 2011 u Městského soudu v Brně odňato nejvíce a nejméně dětí (novorozenec, do 1 roku, 1 rok, 2 , 3, 4 roky, 5, 6, 7, 8, 9, 10, 11, 12, 13, 14, 15, 16, 17 let)?***

„nejvíce – novorozenec a 13 – 16 let, nejméně děti ve věku 3-10 let“

**7. *Do jakého typu zařízení byly v roce 2011 u Městského soudu v Brně děti nejčastěji umístovány (dětské centrum, dětský diagnostický ústav, diagnostický ústav pro mládež, dětský domov, krizové centrum, dětská psychiatrická léčebna, výchovný ústav, klokánek, zařízení pro děti – cizince, nemocnice, ústav sociální péče)?***

„dětské centrum, diagnostický ústav pro mládež“

**8. *Jaký byl dle Vás převažující důvod odnětí dětí u Městského soudu v Brně v roce 2011?***

„zanedbávání péče rodiče, nevhodné podmínky pro péči, umožnění závadového

jednání, ohrožování mravní výchovy“

**9. *Jaký byl dle Vás převažující důvod odnětí u dětí, které vykonávají povinnou školní docházku, u Městského soudu v Brně v roce 2011?***

„záškoláctví, výchovné problémy, ohrožování mravní výchovy“

**10. *Byl podle Vás v roce 2011 u Městského soudu v Brně týrání dětí jako důvod jejich odnětí výjimečný?***

„spíše ano“

**11. *Jak často se setkáváte s nutností rozhodnout respektive podat návrh na výkon rozhodnutí – odnětí dítěte?***

„nedokážu odhadnout, je to nepravidelné. Pokud však mohu srovnat dobu před nástupem na MD, tedy přibližně před 6 lety, situace se mi nyní jeví horší, tedy že nutnost odnětí dítěte vyvstává častěji. Mnohem více rodičů se dostává do obtížné sociální situace (finanční krize, dluhová past, vyklizení z bytu, nezaměstnanost...) a, přestože toto by neměly být důvody pro odebrání dítěte, mnohdy se tak stává. Instrukce, které by měly zajistit např. náhradní ubytování jsou kapacitně přeplněné, sociální pracovníci jsou zahlcené množstvím práce a účinnou sanaci rodiny nelze z časových důvodů vždy efektivně zvládnout. Účinná spolupráce s neziskovými organizacemi je spíše v počátcích.“

**12. *Lze podle Vás v činnosti orgánu sociálně-právní ochrany dětí, ohledně podávání návrhů na odnětí dětí, pozorovat nárazovost (vzhledem k ročnímu období, dnům v týdnu, ...)?***

„spíše v souladu s politickou a sociální situací státu“

**13. *Pokud dítě odmítá styk s jedním z rodičů a je nařízen výkon rozhodnutí, má být do tohoto styku soudním vykonavatelem nuceno nebo má být od realizace upuštěno? Pokud by mělo být upuštěno, tak jak by mělo být postupováno dále?***

„upuštěno v případě jednorázového výkonu rozhodnutí, resp. dle mého názoru by měl výkon rozhodnutí probíhat v několika krocích, které by donutily rodiče, aby předání dítěte, byť za asistence soudního vykonavatele proběhlo nenásilnou formou. Rodiče by měli být donuceni postupně se naučit předat dítě v klidu druhému rodiči, tak, aby to dítě nepovažovalo za trauma.“

**14. *Je podle Vás současná úprava výkonu rozhodnutí u nezletilých dětí dostatečná?***

„ne“

**15. *Vidíte větší uplatnění alternativních forem (mimosoudní smírčí nebo mediační***



*řízení, rodinná terapie, navykací režim) výkonu rozhodnutí jako vhodnější řešení? Prosím o zdůvodnění kladné i záporné odpovědi.*

„ano – došlo by snad k větší pružnosti a rychlosti praktického řešení, což v některých rodinných sporech by velice prospělo situaci“

**16. Myslíte si, že by osoba, která provádí odnětí dítěte, měla mít nějaké speciální vzdělání (nyní postačuje jen jakékoliv středoškolské vzdělání s maturitou)?**

„především by tato osoba měla mít kvality osobnostní, odpovídající charakteru vykonávané práce – např. klidná, ale rázná, schopná jednat v krizových situacích, organizačně schopná, vzbuzující respekt, zároveň ale citlivá nejen k dětem, ale i k dospělým apod.“

**17. Je něco, co byste chtěl/a k této problematice dodat, zdůraznit?**

„ne“

## 5.3 Kurátorka pro mládež

Posledním dotazovaným byla kurátorka pro mládež z Úřadu městské části Brno-střed. Tato je také oprávněna podávat návrh na odnětí dítěte (většinou dětí s delikventní činností a záškoláctvím) a účastní se jejich odebírání soudem. Na mé otázky odpověděla takto:

**1. *Jak dlouho pracujete ve svém oboru?***

„17,5 roku“

**2. *Kdy jste se v rámci své profese poprvé setkal/a s problematikou odnětí nezletilého dítěte?***

„krátce po nástupu do práce, v r. 1994“

**3. *Kolik dětí bylo v roce 2011 u Městského soudu v Brně předmětem výkonu rozhodnutí?***

„350“

**4. *Myslíte si, že bylo v roce 2011 u Městského soudu v Brně odňato více chlapců nebo děvčat?***

„chlapců“

**5. *Jaký je podle Vás průměrný věk odebraných dětí u Městského soudu v Brně v roce 2011?***

„9 let“

**6. *V jaké věkové kategorii bylo v roce 2011 u Městského soudu v Brně odňato nejvíce a nejméně dětí (novorozenec, do 1 roku, 1 rok, 2 , 3, 4 roky, 5, 6, 7, 8, 9, 10, 11, 12, 13, 14, 15, 16, 17 let)?***

„nejméně ve věku 17 let, nejvíce 10 roků“

**7. *Do jakého typu zařízení byly v roce 2011 u Městského soudu v Brně děti nejčastěji umíst'ovány (dětské centrum, dětský diagnostický ústav, diagnostický ústav pro mládež, dětský domov, krizové centrum, dětská psychiatrická léčebna, výchovný ústav, klokánek, zařízení pro děti – cizince, nemocnice, ústav sociální péče)?***

„dětský diagnostický ústav“

**8. *Jaký byl dle Vás převažující důvod odnětí dětí u Městského soudu v Brně v roce 2011?***

„nedostatečná péče rodičů“

9. *Jaký byl dle Vás převažující důvod odnětí u dětí, které vykonávají povinnou školní docházku, u Městského soudu v Brně v roce 2011?*

„výchovné problémy“

10. *Byl podle Vás v roce 2011 u Městského soudu v Brně týrání dětí jako důvod jejich odnětí výjimečný?*

„ne“

11. *Jak často se setkáváte s nutností rozhodnout respektive podat návrh na výkon rozhodnutí – odnětí dítěte?*

„zhruba 5x za rok“

12. *Lze podle Vás v činnosti orgánu sociálně-právní ochrany dětí, ohledně podávání návrhů na odnětí dětí, pozorovat nárazovost (vzhledem k ročnímu období, dnům v týdnu, ...)?*

„ne“

13. *Pokud dítě odmítá styk s jedním z rodičů a je nařízen výkon rozhodnutí, má být do tohoto styku soudním vykonavatelem nuceno nebo má být od realizace upuštěno? Pokud by mělo být upuštěno, tak jak by mělo být postupováno dále?*

„má proběhnout pokus, když dítě nadále rodiče odmítá, od realizace by mělo být upuštěno. Dále pracovat s dítětem, rodinou a odborníky.“

14. *Je podle Vás současná úprava výkonu rozhodnutí u nezletilých dětí dostatečná?*

„ano“

15. *Vidíte větší uplatnění alternativních forem (mimosoudní smírčí nebo mediační řízení, rodinná terapie, navykací režim) výkonu rozhodnutí jako vhodnější řešení? Prosím o zdůvodnění kladné i záporné odpovědi.*

„ano, jde o vhodnější a hlavně citlivější, šetrnější formu“

16. *Myslíte si, že by osoba, která provádí odnětí dítěte, měla mít nějaké speciální vzdělání (nyní postačuje jen jakékoliv středoškolské vzdělání s maturitou)?*

„ano“

17. *Je něco, co byste chtěl/a k této problematice dodat, zdůraznit?*

„ne“

## 6. Šetření

### 6.1 Úvod do problematiky a cíl šetření

Je vhodné, aby součástí bakalářské práce o odnětí dítěte bylo i provedené šetření o tom, kolik takových případů vůbec probíhá, z jakých důvodů jsou realizovány, zda existují období, kdy je jejich zvýšený výskyt nebo u jakých věkových kategoriích k odnětí dochází. Šetření je vhodně zvolenou kvantitativní metodou sběru dat. Získaná data budou zpracována sekundární analýzou. Výsledky šetření by mohly vést k vhodnému zaměření vzdělávání pracovníků provádějících výkon rozhodnutí hlavně vzhledem ke komunikaci s dětmi, jejich rodiči případně jinými osobami. Získané počty dětí vzhledem k jejich věku, by mohly vést také k optimalizaci míst v příslušných zařízeních pro výkon ústavní výchovy.

Důležitý by mohl být také počet odebíraných dětí do tří let věku, kdy je nutno využít vozidla zdravotnické služby. Tento ukazatel by mohl přispět k přidělování odpovídající výše finančních prostředků příslušnému soudu na úhradu nákladů s převozem spojených.

### 6.2 Formulace hypotéz

#### I. Hypotéza:

*Převažujícím důvodem odnětí dětí není jen jejich nedostatečné sociální prostředí.*

Vyvrácení nebo potvrzení této hypotézy by mělo ukázat, zda není důvodem pro odnětí jen nedostatek bydlení nebo nedostatek financí.

#### II. Hypotéza:

*U dětí vykonávající povinnou školní docházku převažuje jako důvod jejich odnětí a předání do ústavního zařízení jejich delikventní činnost a záškoláctví.*

Touto hypotézou bych si chtěl potvrdit můj pocit, že u dětí v období asi 6-15 let je

hlavním důvodem odnětí jejich špatná docházka do základní školy a činnost jinak trestná.

### **III. Hypotéza:**

*V činnosti orgánu sociálně-právní ochrany dětí není kontinuita, ale lze pozorovat nárazovost.*

#### **1. Podpůrná hypotéza:**

*Během školních prázdnin (červenec a srpen) klesá počet odnětí dětí.*

#### **2. Podpůrná hypotéza**

*Nejčastějším dnem v týdnu, kdy probíhá odnětí dítěte je pátek.*

Zde opět mé zkušenosti napovídaly, že OSPOD nepracuje koncepčně a někdy se snaží řešení problému s dítětem udělat ke konci týdne a také v určitých měsících v roce. Provedené šetření mé přesvědčení vyvrátí nebo potvrdí.

### **IV. Hypotéza:**

*Týraní dětí jako důvod jejich odnětí je výjimečný.*

Zejména díky médiím převládá také obecně ve společnosti názor, že je hodně případů, kdy jsou děti odebírány z důvodu jejich týraní, ať již fyzického nebo psychického. V mé praxi jsem toto nepozoroval, proto jsem se rozhodl otestovat i tuto hypotézu.

## **6.3 Volba a popis šetřeného vzorku, místo a časový harmonogram šetření**

Data byla sbírána z případů odnětí dítěte v rámci působnosti Městského soudu v Brně v období od ledna 2011 do prosince 2011, tedy během 1 roku. Do působnosti Městského soudu v Brně patří město Brno a v mezinárodních únosech dětí je to území celé ČR.

## 6.4 Popis vlastního šetření

Jelikož jsem jedinou osobou určenou k realizaci výkonu rozhodnutí odnětím dítěte u jmenovaného soudu, měl jsem dostatečný přehled a možnost jednotlivé případy zaznamenat. Pokud jsem čerpal dovolenou, získal jsem potřebné informace z příslušných soudních spisů.

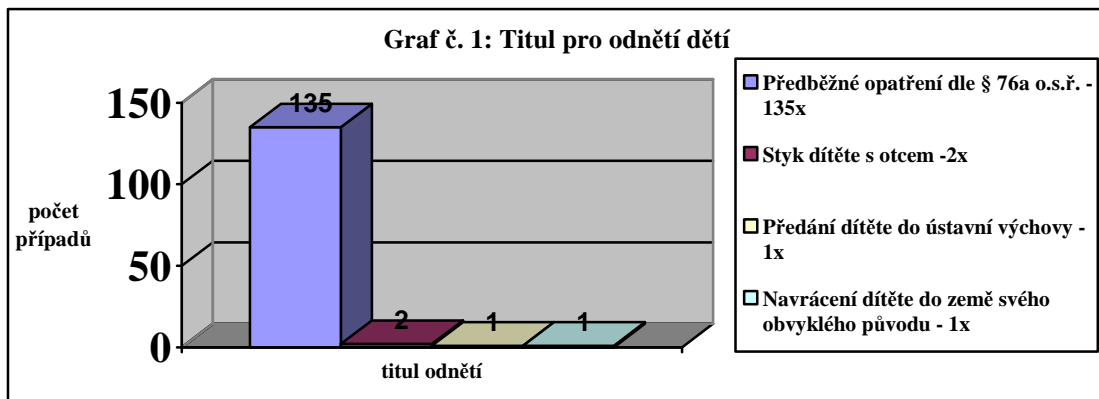
Po každém odnětí dítěte (případně nastudování takového případu v soudním spise) jsem zapsal potřebné údaje do záznamového archu, který jsem si pro tyto účely vytvořil (příloha č. 5).

Pro každý měsíc jsem měl jeden arch a zapisoval jsem tam datum odnětí, věk a pohlaví dítěte, spisovou značku, druh soudního rozhodnutí (předběžné opatření, nařízení určitého výkonu rozhodnutí), odkud a z jakých důvodů se dítě odnímalo a kam se předávalo. Důvody odnětí dítěte jsem zjistil z příslušných soudních spisů.

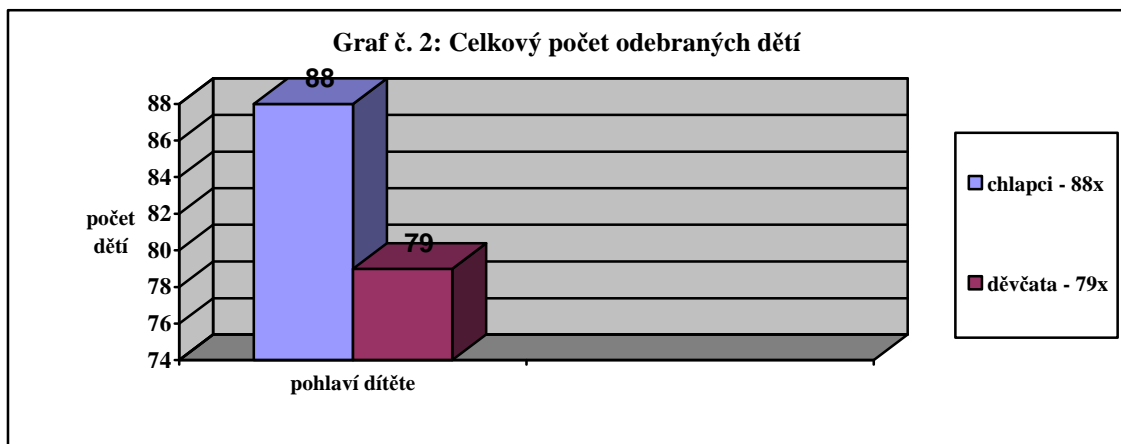
Tyto archy jsem zpracoval metodou obsahové analýzy.

## 6.5 Shrnutí výsledků

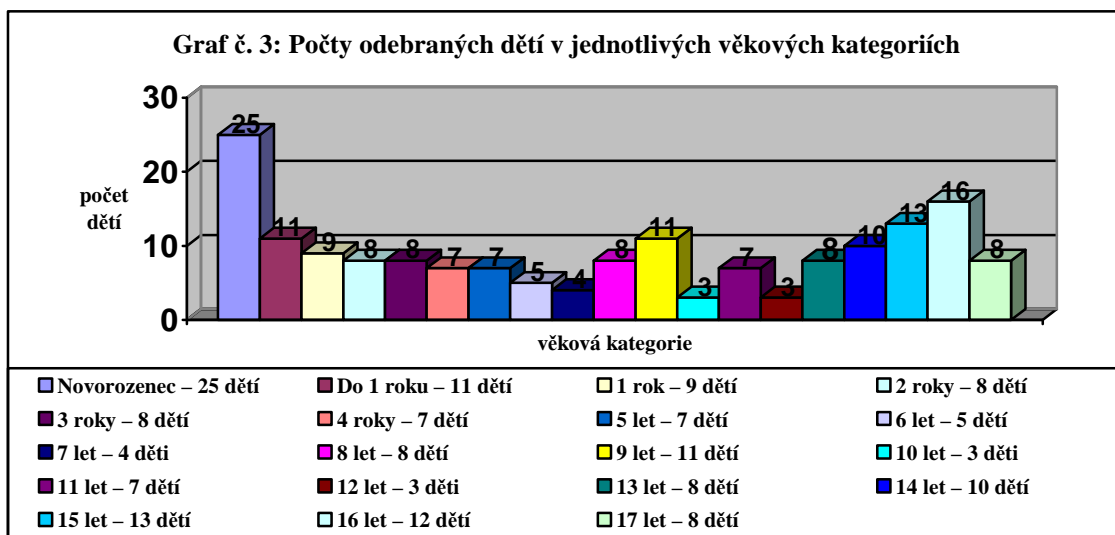
Prvním základním získaným údajem je počet případů odnětí dětí. Jednalo se o 139 případů. S tím souvisí i titul, na základě kterého docházelo k výkonu rozhodnutí. Drtivě převažuje realizace předběžného opatření dle § 76a o.s.ř., a to ve 135 případech. Ve 2 případech proběhlo zprostředkování styku dítěte s otcem, v 1 případě předání dítěte do ústavní výchovy a v 1 případě se dítě navracelo do země svého obvyklého původu (Rakousko) – graf č. 1.



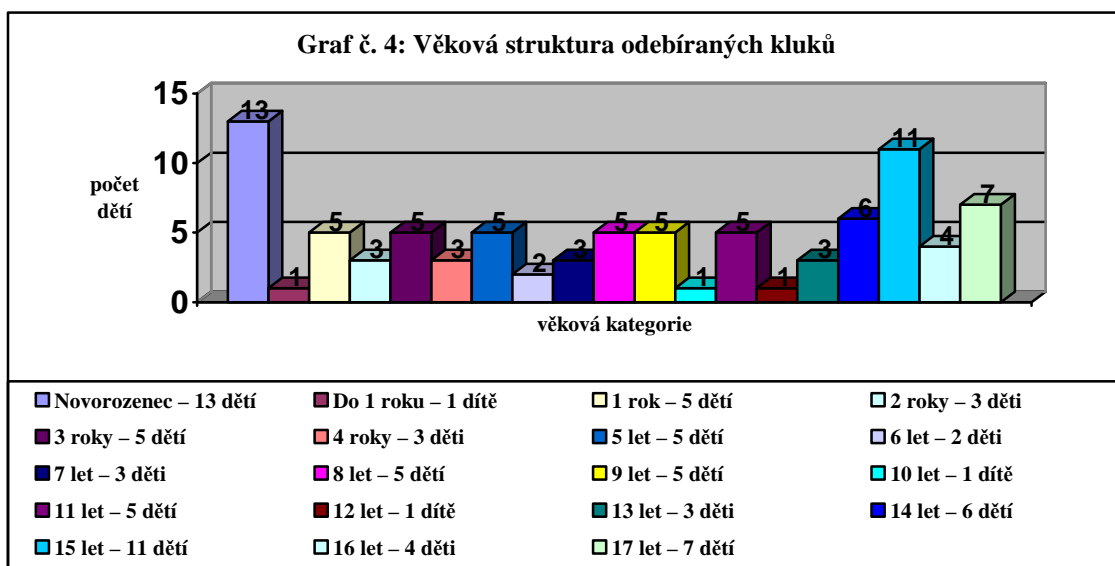
Dalším nejrychleji získaným údajem byl celkový počet dětí, které byly předmětem odnětí a který činil 167 dětí. Počet dětí je vyšší než počet případů z důvodu toho, že v některých jednotlivých kauzách bylo odnímáno současně více sourozenců. S počtem dětí jsem dále pracoval a to tak, že byl získán údaj o pohlaví odebíraných dětí. Poměr ženského a mužského pohlaví se moc neliší (graf č. 2) a je 47% ku 53% ve prospěch chlapců.



S dětmi souvisí i jejich věk. Průměrný věk odebíraných dětí byl 7 roků a 6 měsíců. V grafu č. 3 jsou uvedeny počty dětí v jednotlivých věkových kategoriích. Ze získaných dat je patrný nejvyšší počet novorozenců, a to 25. Dále následovaly děti ve věku 15 let (13x) a 16 let (12x). Nejméně dětí bylo ve věku 10 a 12 let, a to 3.

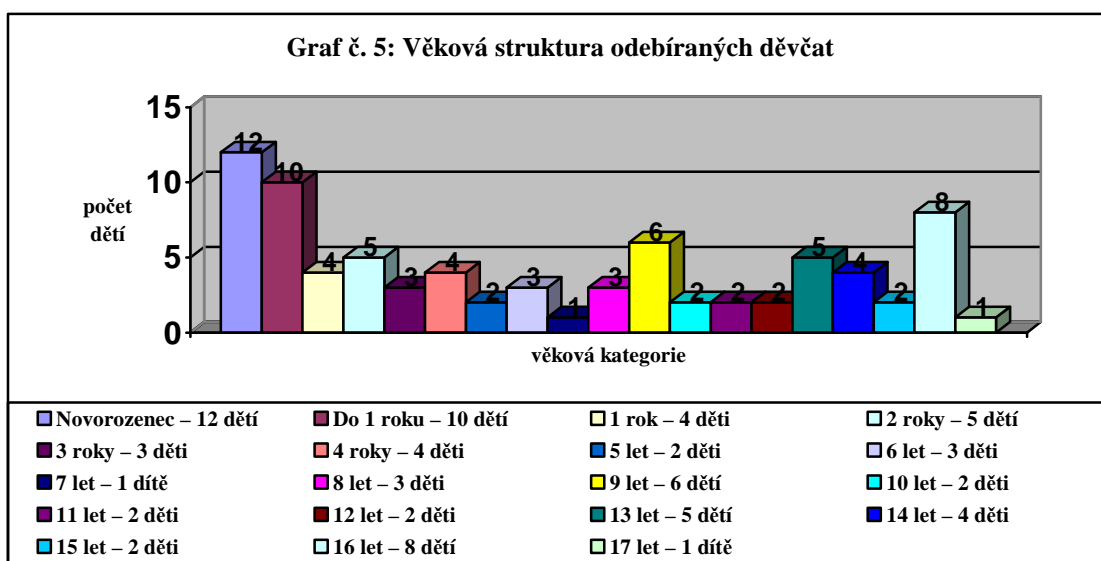


Tuto celkovou statistiku můžeme rozdělit také samostatně podle pohlaví. U chlapců je také nejčastější kategorie novorozenců (13 případů), ale těsněji následována patnáctiletými s počtem 11 případů. Nejméně bylo odňato 10ti letých kluků, a to jen jeden (graf č.4).



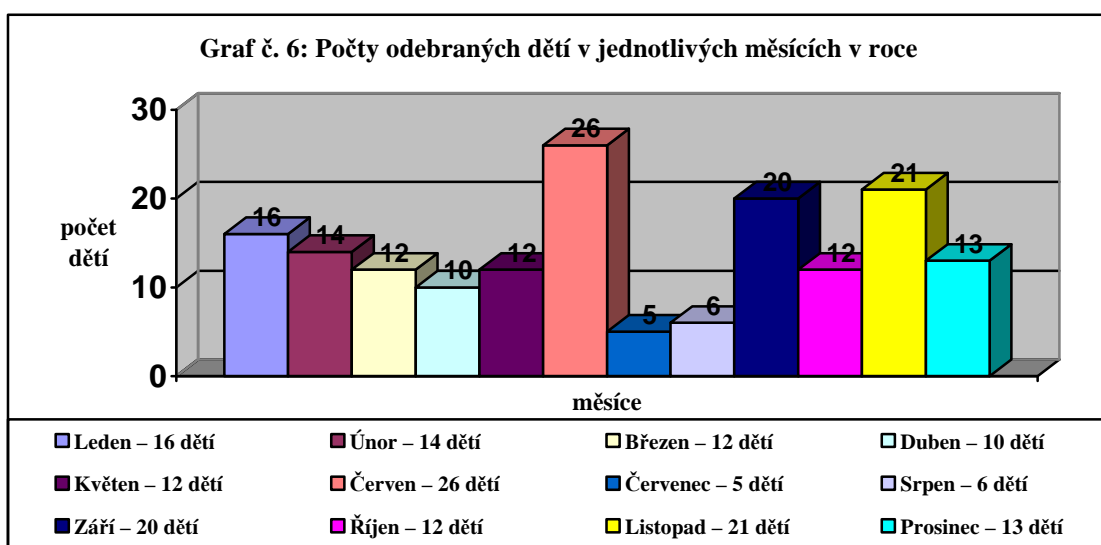


U děvčat také vedli novorozenci (12 případů). Na druhé straně byla odňata jen jedna 17 letá a 7 letá holka (graf č. 5).

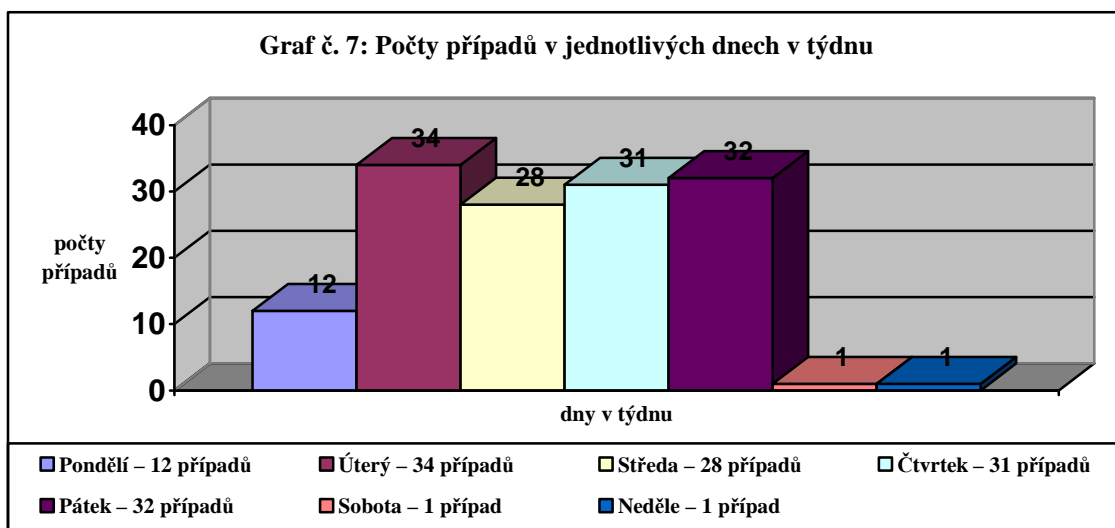


Pokud porovnáme grafy č. 4 a 5, tak je zajímavý rozdíl počtu dětí v kategorii do 1 roku (holky 10x a kluci 1x) a u 15 letých (holky 2x a kluci 11x).

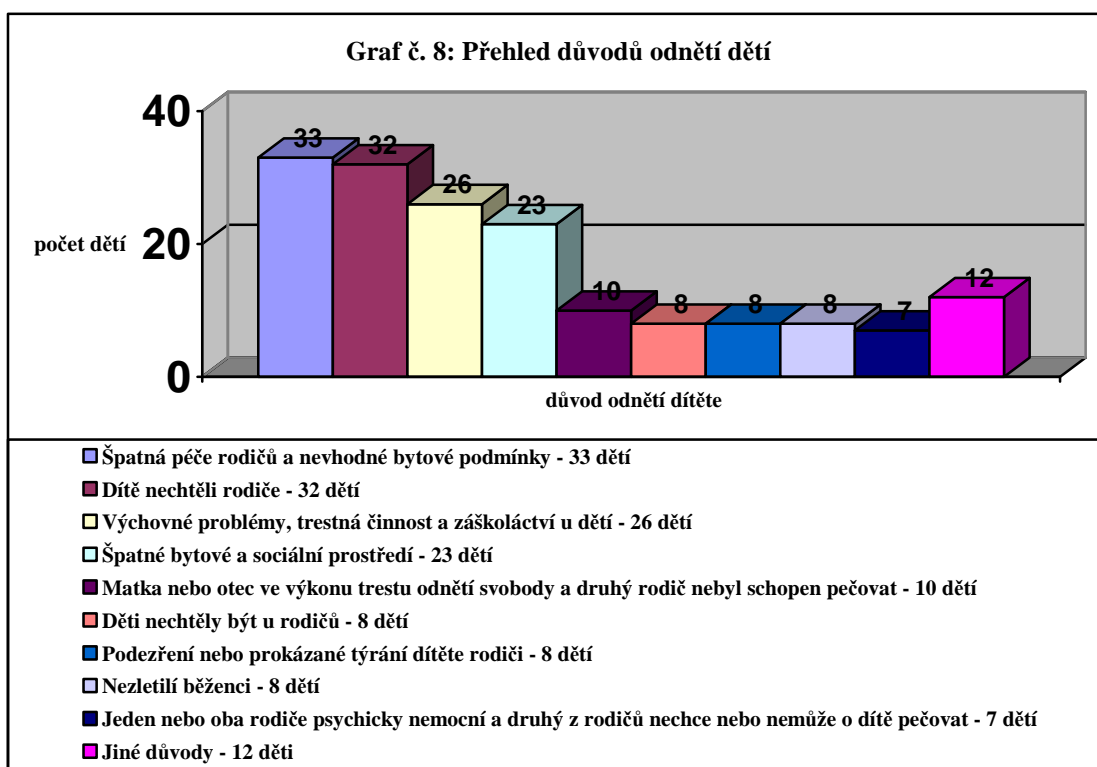
Další získaná data se týkají doby výkonu rozhodnutí, a to z pohledu měsíců a dnů, kdy byl vykonáván. Graf č. 6 ukazuje počty odebraných dětí v jednotlivých měsících v roce. Nejvíce dětí bylo odňato v měsíci červnu, a to 26. Naopak nejméně jich bylo v červenci.



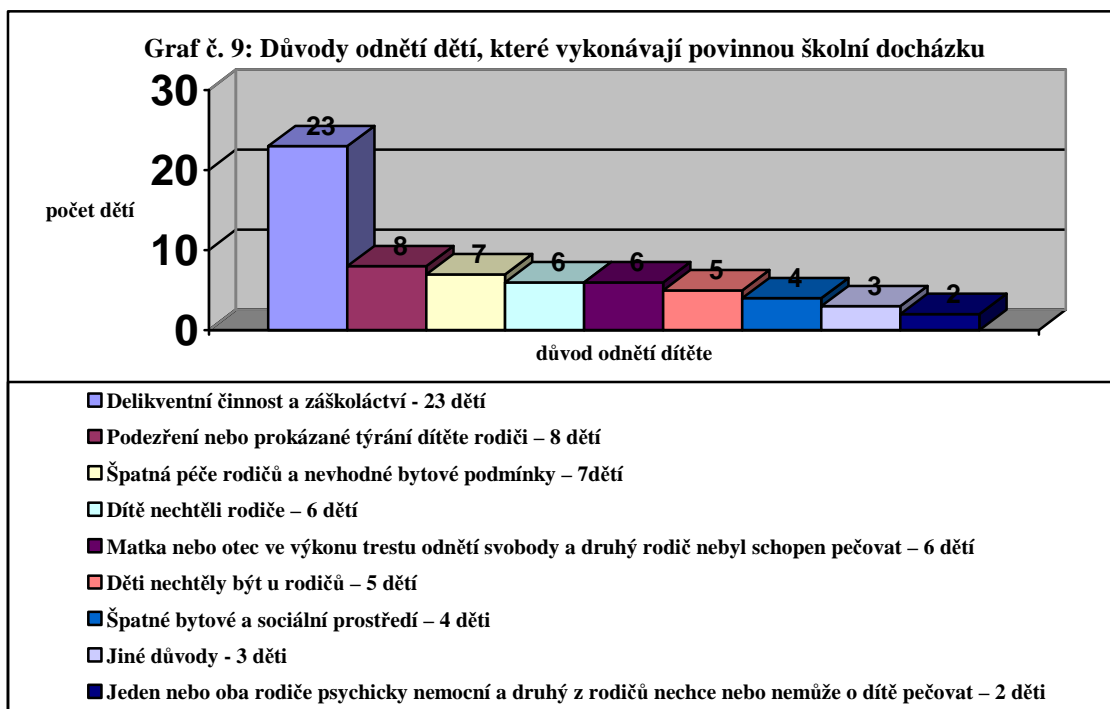
V grafu č. 7 můžeme pozorovat rozvrstvení výkonu rozhodnutí do jednotlivých dnů v týdnu. Převažují dny úterý, středa, čtvrtek a pátek s podobnými počty.



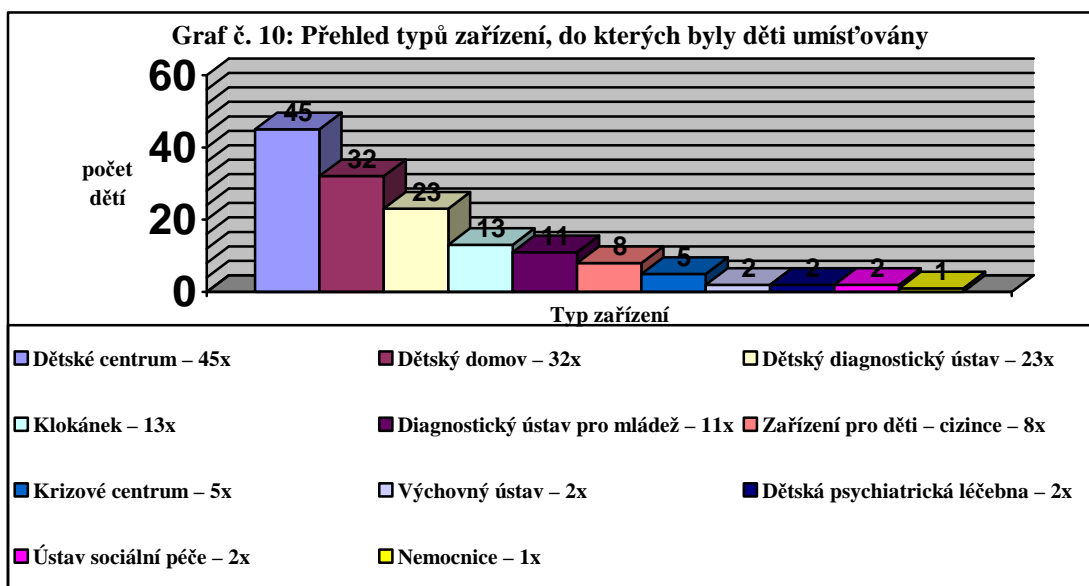
Další oblastí šetření byl důvod odnětí dětí. V grafu č. 8 je přehled všech důvodů a jejich počet. Nejčastější byla špatná péče rodičů o dítě a současně nevhodné bytové podmínky v počtu 33. 32x nechťeli mít dítě u sebe jeho rodiče. Problém týrání dítěte byl důvodem „jen“ v 8 případech.



Graf č. 9 rozvádí ještě důvody odnětí jen u dětí vykonávající povinnou školní docházku. Zde převažuje jako hlavní důvod delikventní činnost a záškoláctví odebíraných dětí. Týraní nebo podezření na týraní je zde také v 8 případech. Z toho tedy vyplývá, že tento důvod byl uveden jen u dětí ve věku asi 6 až 15 let, kdy je povinná školní docházka vykonávána.



Graf č. 10 zobrazuje jednotlivé typy zařízení, kam byly děti umístěny. Je patrná převaha dětí do 3 let, které se umísťují do dětských center (45x). K převozu těchto dětí musí být využito zdravotnické vozidlo, což již bylo odůvodněno v teoretické části.



## 6.6 Ověřování jednotlivých hypotéz

### I. Hypotéza:

*Převažujícím důvodem odnětí dětí není jen jejich nedostatečné sociální prostředí.*

Z přehledu důvodů odnětí dětí (graf č.8) je patrné, že nedostatečné sociální prostředí jako samostatný důvod můžeme pozorovat jen ve 23 případech z celkového počtu 167 dětí. Převažujícím důvodem je špatná péče rodičů a nevhodné bytové podmínky v počtu 33 případů. První hypotéza je tedy potvrzena.

### II. Hypotéza:

*U dětí vykonávající povinnou školní docházku převažuje jako důvod jejich odnětí a předání do ústavního zařízení jejich delikventní činnost a záškoláctví.*

Také druhá hypotéza byla šetřením potvrzena. Z grafu č. 9 vyplývá, že nejčastějším důvodem pro odebrání u dětí vykonávajících povinnou školní docházku je delikventní činnost a záškoláctví v počtu 23 případů z celkového počtu 64. Dalším důvodem v pořadí je až s 8 případy podezření nebo prokázané týrání dítěte rodiči.

### III. Hypotéza:

*V činnosti orgánu sociálně-právní ochrany dětí není kontinuita, ale lze pozorovat nárazovost.*

#### 1. Podpůrná hypotéza:

*Během školních prázdnin (červenec a srpen) klesá počet odnětí dětí.*

První podpůrná hypotéza byla potvrzena. Z přehledu počtu odebraných dětí v jednotlivých měsících v roce (graf č. 6) bylo zjištěno, že v červenci 2011 bylo odebráno 5 dětí a v srpnu 2011 6 dětí, což je výrazně méně než v jiných měsících.

#### 2. Podpůrná hypotéza

*Nejčastějším dnem v týdnu, kdy probíhá odnětí dítěte je pátek.*

Druhá podpůrná hypotéza byla šetřením vyvrácena. Z grafu č. 7 – Počtu případů v jednotlivých dnech v týdnu bylo zjištěno, že nejčastějším dnem bylo úterý s počtem 34 případů. Pátek byl druhý v pořadí s počtem 32 případů. Podobné čísla však vyšly i ve čtvrtek (31) a ve středu (28).

I přes vyvrácení druhé podpůrné hypotézy, lze tvrdit, že většinově byla hlavní hypotéza potvrzena. Toto můžeme tvrdit na základě výkladu přehledu měsíců, kdy byly děti odňaty. V měsíci červnu 2011 činil počet odebraných dětí 26. S nástupem letních prázdnin počet prudce klesá na číslo 5 (červenec) a zůstává na obdobném čísle 6 (srpen). Po prázdninách čísla opět prudce vzrůstají, a to tak, že v září činí 20 odňatých dětí. To by mohlo být vykládáno četností dovolených během letních měsíců a snaze tak vyřešit „případ“ ještě v červnu a naopak ihned v září. Zbylé měsíce v roce se počet případů drží mezi 10 – 16 dětmi. Pouze v listopadu vzrostl na číslo 20, což by mohlo být vysvětlováno nástupem chladného počasí a tím vzrůstajícím problémem nedostatečného bytového prostředí.

#### **IV. Hypotéza:**

##### ***Týrání dětí jako důvod jejich odnětí je výjimečný.***

Myslím, že i zde můžeme říct, že tato hypotéza byla potvrzena. Z grafu č. 8 zjistíme, že týrání jako důvod odnětí dítěte je na šestém až osmém místě s počtem 8 dětí z celkového součtu 167. Můžeme tedy říct, že tento důvod je naštěstí - vzhledem k jeho povaze – výjimečný. Může to však svědčit i o neodhalení všech případů týrání dítěte svými rodiči nebo jinými osobami.

## **7. Konfrontace řízených rozhovorů s kasuistikami a výsledky šetření**

Z pohledu získaných dat z rozhovorů vzhledem k uvedeným kasuistikám je zajímavá otázka číslo 13, kterou jsem se snažil získat názor dotazovaných na vhodný postup soudního vykonavatele v případě zprostředkování styku rodiče s dítětem, které tento styk odmítá. Soudce připouští „přiměřené nucení“ a sociální pracovníce a kurátorka nějakou větší formu donucení nedoporučují. V uvedené kasuistice pojednávající o výkonu rozhodnutí – styku dítěte s otcem jsem však ukázal, že jistá míra nátlaku na dítě může pomoci k obnovení vztahů s rodičem a jejich následného bezproblémového setkávání. Dle mne je velmi důležitá také rychlost, s jakou bude přistoupeno k zásahu soudu (po využití všech alternativních forem), aby nedošlo k většímu narušení vztahu dítěte k rodiči. Rychlý zásah působí také na povinného rodiče, který tak nezískává prostor pro ovlivňování dítěte a určitou představu beztrestnosti.

Vzhledem k popsáným krizovým situacím, kterým je vystaven soudní vykonavatel, a které byly popsány v kasuistikách, jsou zajímavé i odpovědi na otázku číslo 16. Tato pojednává o případné vhodnosti speciálního vzdělání soudního vykonavatele, který odnětí dětí provádí. Všichni dotazovaní uváděli vhodnost nějaké formy dalšího vzdělávání, případně osobnostních předpokladů. S tímto lze jen souhlasit. Součástí svěřené agendy odebírání dětí nějaké osobě, by měly být určitě jeho vstupní psychologické testy a dle mne i požadavek na vzdělání v oboru komunikace, jednání v krizových situacích, možná i fyzické sebeobrany. Tyto znalosti by mohly být zaměstnanci poskytovány zaměstnavatelem prostřednictvím školení nebo kurzů. Zde mne opět napadá i studium sociální pedagogiky na Institutu mezioborových studií, které většinu požadavků splňuje. Samozřejmě kromě sebeobrany. Toto by však mohlo být námětem pro rozšíření osnov studia.

Odpovědi na většinu otázek rozhovorů však můžeme konfrontovat s výsledky šetření z agendy Městského soudu v Brně za rok 2011. Některé otázky v rozhovoru sice nutily dotazované spíše tipovat počty případů, ale dle mne jejich odpovědi i tak mohou ukazovat o míře přehledu v dané problematice.

Celkový počet dětí, které byly „předmětem“ výkonu rozhodnutí, se z dotazovaných pokusila uvést jen kurátorka, která zvolila počet 350 dětí. Ale i tento údaj je značně nadsazený oproti skutečným 167 dětem. Obzvláště soudce by mohl mít určitou představu o svých rozhodnutích, i když není sám, kdo o těchto věcech u Městského soudu v Brně rozhoduje.

Jiné je to u pohlaví dětí. Zde se o odpověď pokusila i sociální pracovnice (soudce opět uvedl „nelze jednoznačně odpovědět“), která stejně jako kurátorka označila chlapce, což se shoduje s výsledky šetření (graf č. 2).

Statistika ohledně věku odebíraných dětí, která zahrnovala v šetření dvě kategorie – průměrný věk a nejčastější a nejméně časté věkové kategorie dětí (graf č. 3), by již mohla být pro dotazované více čitelnější. Většinou se také pokusili o odpověď. Pouze soudce nedokázal odpovědět na věkové kategorie, přiblížil se však průměrnému věku odebíraných dětí (7 let a 6 měsíců), když uvedl „nižší věk dětí“. Přesnější už byla odpověď kurátorky, která uvedla 9 let. Sociální pracovnice „tipovala buď kojence nebo pubertáky“. V počtech dětí dle věkových kategorií byla přesnější sociální pracovnice.

Další kategorií šetření byly nejčastější typy zařízení, do kterých byly děti umístěovány (graf č.10). Soudce a sociální pracovnice správně označili dětské centrum.

Nyní už přejdeme k otázkám, které se týkaly hypotéz šetření. První oblastí byly důvody odnětí dětí. Nejprve celkově a poté ve skupině dětí povinné školní docházkou. Soudce uváděl jako hlavní důvod odnětí „nedostatečnou výchovu rodičů, špatné životní podmínky“, čímž se shodl s výsledky šetření (graf č. 8). Tento důvod uváděla mj. také sociální pracovnice. Současně tito dotazovaní také odpověděli správně na to, že týrání, jako důvod odnětí, byl výjimečný. Pokud jde o děti s povinnou školní docházkou, tak zde správný důvod odnětí (delikventní činnost a záškoláctví – graf č. 9) uvedla opět sociální pracovnice.

Druhou oblastí byla možná nárazovost v práci orgánu sociálně-právní ochrany dětí vzhledem k ročnímu období nebo dnům v týdnu. V rozhovoru tomuto tématu odpovídala otázka číslo 12. Soudce a kurátorka takovou nárazovost nepozorovali.

Sociální pracovnice ji viděla spíše v závislosti na politické a sociální situaci státu.

Otázky týkající se provedeního šetření lze tedy i vyhodnotit vzhledem k úspěšným odpovědím dotazovaných. Na pomyslném první místě se umístila sociální pracovnice za šest správných odpovědí, druhý byl soudce se třemi a třetí kurátorka pro mládež se dvěma.

Poslední oblastí rozhovoru byla dostatečnost právní úpravy týkající se odnětí dítěte a alternativní formy výkonu rozhodnutí. Tato se týkala teoretické části, ve které je právní úprava rozvinuta. Soudce a kurátorka ji vidí jako dostatečnou na rozdíl od sociální pracovnice. Všichni dotazovaní dávají větší váhu alternativám vůči fyzickému odebrání dětí.



## Z á v ě r :

Tématem bakalářské práce byl částečně ve společnosti kontroverzní výkon rozhodnutí týkající se nezletilých dětí. Každá mediální prezentace odebrání dětí vyznívá většinou v neprospěch osob, které se jí na straně státní moci účastní.

Snažil jsem se v teoretické části objasnit zákonný postup soudního vykonavatele v případě, kdy musí odebrat nezletilé dítě. Využil jsem svou dlouholetou praxi při této činnosti a uvedl většinu právních předpisů, které řeší tuto problematiku, včetně jejich nedostatků. Výsledkem je splnění jednoho z cílů práce, kterým byl návod pro soudní vykonavatele, jak postupovat v souladu s právním řádem České republiky.

Dalším cílem teoretické části bylo téma vhodné komunikace soudního vykonavatele s dětmi, jejich rodiči a dalšími osobami, které se výkonu rozhodnutí účastní. Jelikož tuto problematiku v právních předpisech nalézt nemůžeme, jeví se mi ještě důležitější, než samotný zákonný postup. Vykonavatel by se měl snažit odhadnout svého partnera v komunikaci, na základě jeho verbálních i neverbálních projevů, a podle toho k němu přistupovat a volit vhodné techniky komunikace. Především tím vyhocení situace a případné agresivně ze strany osob, které se na místě výkonu rozhodnutí vyskytují. Neméně důležitou oblastí je diferenciovaný přístup vykonavatele k dětem, které odebrá. Při své činnosti se může setkat s dětmi s poruchami chování, týranými dětmi, dětmi s handicapem i dětmi „normálními“ bez nějakého problému a měl by tedy vědět, jak s nimi jednat. Tato oblast by mohla být v práci určitě obsáhleji rozebrána, ale pro osoby, které výkon rozhodnutí provádějí, se mi zdá dostačující.

Teoretické poznatky jsem se snažil potvrdit v empirické části. Pokud jde o zákonný postup vykonavatele, uvedl jsem kasuistiku typových případů, kde jsou právní předpisy uvedeny do praxe.

Zajímavý se mi zdál také pohled osob, které se nějakým způsobem podílejí na výkonu rozhodnutí (soudce, sociální pracovníce, kurátorka pro mládež). V rozhovoru byly osoby dotazovány na odhad statistických údajů, které byly získány provedeným šetřením. Tyto otázky měly ukázat na jejich určitý přehled v dané problematice. Uspěla

však snad jen sociální pracovnice.

Dále jim byla položena otázka na vhodné vzdělání u osob provádějících výkon rozhodnutí. Všichni dotazovaní uváděli účelnost nějakého vzdělávání a tím se shodují i s mým názorem. Požadavky, které jsou kladeny na soudní vykonavatele a které byly rozepsány v teoretické části a popsány v kasuistikách, mohou být získány v rámci studia oboru Sociální pedagogika, tak jak je koncipován na Institutu mezioborových studií v Brně. Toto studium tak lze těmto osobám doporučit. Stejný závěr o dalším vzdělávání by mohla učinit i odpovědná instituce, kterou je Ministerstvo spravedlnosti České republiky, jemuž bych chtěl tuto práci poskytnout.

Poslední oblastí empirické části bylo provedené šetření z nahodilého vzorku vyplývajícího z agendy Městského soudu v Brně. Během 12 měsíců (leden-prosinec 2011) byly zaznamenávány všechny případy odnětí dítěte u Městského soudu v Brně, a to z pohledu důvodů a jejich počtu, pohlaví a věku dětí. Byly stanoveny hypotézy ohledně důvodů odnětí dětí a také určité nárazovosti v činnosti orgánu sociálně-právní ochrany dětí. Všechny hypotézy byly potvrzeny. Zjištěná nárazovost v činnosti „OSPOD“ by měla vést k jejich zamýšlení a budu se je snažit s těmito výsledky seznámit.

Výsledky šetření přispěly k přesvědčení, že zaměření dalšího vzdělávání osob provádějících výkon rozhodnutí by mělo být vedeno multidisciplinárně vzhledem k široké škále důvodů odnětí a s tím spojenou různorodostí dětí. Mohly by být také opět vodítkem pro příslušné státní instituce k optimalizaci sítě ústavních zařízení (počty dětí umístěných do jednotlivých zařízení). Bylo by vhodné šetření provést i u jiných soudů v České republice a dále také po delší časový úsek než je 1 rok. Proto není toto téma dostatečně vyčerpáno a mohlo by být rozšířeno i v diplomové práci. Tato by také mohla být zaměřena více na přemístění dětí ze země svého obvyklého původu a dále na alternativní formy výkonu rozhodnutí - uložení účasti na mimosoudním smírčím nebo mediačním jednání nebo rodinné terapii anebo stanovení postupného navykacího režimu.

Tyto alternativní formy výkonu rozhodnutí se snad začnou více uplatňovat v praxi a k samotnému odnětí dítěte tak bude docházet v méně případech.

# Resumé :

Ve své bakalářské práci jsem se věnoval tématu výkonu rozhodnutí o výchově nezletilých dětí, a to jejich odnětím.

Úvodní kapitola pojednává o jednotlivých soudních rozhodnutích, týkajících se nezletilých dětí, které je nutné vykonat. Uvádí vysvětlení alternativních forem výkonu rozhodnutí, předpoklady nařízení odnětí dítěte a dále zákonný postup soudního vykonavatele při odebrání dítěte.

Druhá kapitola poskytuje návod pro osobu provádějící výkon rozhodnutí, jak komunikovat s dětmi, které jsou předmětem odebrání, jejich rodiči a případně jinými osobami, která se na místě výkonu rozhodnutí vyskytují.

Ve třetí kapitole je uvedena možnost využití studia oboru sociální pedagogiky u soudního vykonavatele při odnětí dítěte.

Empirická část začíná čtvrtou kapitolou, která obsahuje kasuistiky typových případů odnětí dítěte. Jedná se o odebrání dítěte a jeho předání druhému rodiči, zprostředkování styku dítěte s rodičem, odebrání dítěte a jeho předání do ústavního zařízení a předání dítěte do země svého obvyklého původu.

V páté kapitole jsou zaznamenány rozhovory s osobami, které se podílejí na odnětí dítěte (soudce, sociální pracovníce, kurátorka pro mládež).

Předposlední šestá kapitola obsahuje šetření z uskutečněných případů odnětí dítěte v průběhu 12 měsíců roku 2011 (leden až prosinec) u Městského soudu v Brně, a to z pohledu důvodů a počtu, pohlaví a věku dětí. Výsledky šetření byly vyhodnoceny včetně potvrzení stanovených hypotéz.

V závěrečné sedmé kapitole došlo ke konfrontaci řízených rozhovorů s kasuistikami a výsledky šetření. V závěru konstatuji, že byly splněny stanovené cíle mé práce.

## **A n o t a c e :**

Bakalářská práce se zabývá odebráním nezletilých dětí z nevhodných podmínek a jejich předání tomu, koho označí soud. Může to být dětský domov, jeden z rodičů, prarodiče nebo i cizí osoby. Tato práce upozorňuje na problémy při odnětí dítěte a je určitým návodem pro soudní vykonavatele, jak by měl probíhat jejich zákonný postup. Současně je práce vodítkem pro vykonavatele při jednání a krizové komunikaci s dětmi (s ohledem na jejich psychický a zdravotní stav) a také s jejich rodiči, případně jinými osobami. Empirická část obsahuje typické případy odnětí dětí, rozhovory s osobami podílejícími se na odebrání dítěte a statistiku z provedeného šetření z vykonaných případů.

## **K l í č o v á s l o v a :**

Odnětí dítěte, soudní vykonavatel, soud, soudní rozhodnutí, soudce, sociální pracovník, orgán sociálně-právní ochrany dětí, rodiče, dětský domov, agresivita, krizová komunikace.

## **A n o t a t i o n :**

My bachelor thesis deals with removals of underage(minor) children from inappropriate conditions and transfer them to whomever is designated by the court. It can be children's home, one of the parents, grandparents or even 3rd party person. My thesis points out various problems during children removal and serves as a guide for bailiffs on how the removal should be conducted according to the valid law. In the same time it is also guide the bailiff on how to handle crisis communication with children (considering their psychical and health condition) as well as handle communication with their parents or other 3rd parties. Practical part of my thesis contains typical cases removal of children, interviews with persons involved in the removal of child and statistics with a survey conducted of cases performed.

## **K e y w o r d s :**

Removal of the child, bailiff, court, judicial decision, judge, social worker, authority social-law protection, parents, children's home, aggression, crisis communication.

# Seznam použité literatury:

1. Instrukce Ministerstva spravedlnosti, Ministerstva vnitra, Ministerstva zdravotnictví, Ministerstva školství, mládeže a tělovýchovy a Ministerstva práce a sociálních věcí ze dne 5.4.2007 č.j. 142/2007-ODS-Org, kterou se upravuje postup při výkonu soudních rozhodnutí o výchově nezletilých dětí
2. Nařízení vlády č. 564/2006 Sb. o platových poměrech zaměstnanců ve veřejných službách a správě
3. Zákon č. 359/1999 Sb., o sociálně-právní ochraně dětí, ve znění pozdějších předpisů
4. Zákon č. 109/2002 Sb., o výkonu ústavní výchovy nebo ochranné výchovy ve školských zařízeních a o preventivně výchovné péči ve školských zařízeních a o změně dalších zákonů, ve znění pozdějších předpisů
5. Zákon č. 273/2008 Sb., o Policii České republiky, ve znění pozdějších předpisů
6. Zákon č. 555/1992 Sb., o Vězeňské službě a justiční stráží České republiky, ve znění pozdějších předpisů
7. Zákon č. 553/1991 Sb., o obecní policii, ve znění pozdějších předpisů
8. Zákon č. 218/2003 Sb., o odpovědnosti mládeže za protiprávní činy a o soudnictví ve věcech mládeže, ve znění pozdějších předpisů
9. Zákon č. 20/1966 Sb., o péči o zdraví lidu, ve znění pozdějších předpisů
10. Školský zákon č. 561/2004 Sb., ve znění pozdějších předpisů
11. Zákon č. 94/1963 Sb., o rodině, ve znění pozdějších předpisů
12. Zákon č. 99/1963 Sb., Občanský soudní řád, ve znění pozdějších předpisů
13. Bureš, J.; Drápal, L.; Krčmář, Z. a kol. Občanský soudní řád I. § 1-200za. Komentář. 1.vydání., Praha: C. H. Beck, 2009, s.1-1579
14. Bureš, J.; Drápal, L.; Krčmář, Z. a kol. Občanský soudní řád II. § 201-376. Komentář. 1.vydání., Praha: C. H. Beck, 2009, s.1580-3343
15. Holub, M., Nová, H. Zákon o rodině a předpisy související, 3.aktualizované a doplněné vydání, Praha: Linde Praha, a.s., 1998, ISBN 80-7201-093-X
16. Kraus, B. Základy sociální pedagogiky, vydání 1, Praha: Portál, 2008, ISBN 978-

80-7367-383-3, s.215

**17.** Kraus, B.; Sýkora, P. Sociální pedagogika I., vydal IMS Brno, 2009, s.63

**18.** Matějček, Z., Dytrych, Z. Krizové situace v rodině očima dítěte, Praha: GRADA PUBLISHING, a.s., 2002, ISBN 80-247-0332-7

**19.** Matoušková, L.; Spurný, J. Komunikačně náročné situace v policejní praxi. Plzeň: Vydavatelství a nakladatelství Aleš Čeněk, s.r.o., 2005, s.159,

**20.** Mazánková, L. Typologie výchovných potíží, vydal IMS Brno, 2007, s.46

**21.** Mühlpachr, P. Sociopatologie, vydal IMS Brno, 2009, s.194

**22.** Nöllke, M. Umění slovní sebeobrany 100 nejlepších tipů, Praha: GRADA PUBLISHING, a.s., 2008, ISBN 978-80-247-2613-7, s.118

**23.** Přinosilová, D.; Štěpánková, L. Kapitoly ze speciální pedagogiky, vydal Institut mezioborových studií Brno, 2008 s.225

**24.** Scharlau, Ch. Trénink úspěšné komunikace. Jak uspět v každém rozhovoru v práci i osobním životě, Praha: GRADA PUBLISHING, a.s., 2010, ISBN 978-80-247-3301-2

**25.** Slowík, J. Komunikace s lidmi s postižením, Praha: Portál, s.r.o., 2010, ISBN 978-80-7367-691-9

**26.** Šedivý, V. Sociální komunikace, vydavatel: Mendlova zemědělská a lesnická univerzita v Brně, Zemědělská 1, 613 00 Brno, vydání první 2009, ISBN 978-80-7375-277-4, s.139

**27.** Tkáč, J. Patologické závislosti, vydal Institut mezioborových studií Brno, 2008, s.71

**28.** Tripes, A. Exekuce v soudní praxi, 1. vydání. Praha: C. H. Beck, 1997, ISBN 80-7179-136-9, s.498

**29.** Vízdal, F. Sociální psychologie I, vydal Institut mezioborových studií Brno, 2010, s.140

**30.** Vodáčková, D. Krizová intervence, 2. vydání. Praha: Portál, 2007, ISBN 978-80-7367-342-0

**31.** Vybíral, Z. Úvod do psychologie komunikace, 1997, Hradec Králové, vydání první, vydalo nakladatelství Gaudeamus při Vysoké škole pedagogické v Hradci Králové, ISBN 80-7041-002-7, s.118

**32.** Vykopalová, H. Vybrané kapitoly ze sociální psychologie v kontextu komunikace, vydala Univerzita Palackého v Olomouci, Olomouc 2000, první vydání, ISBN 80-244-0084-7, s.198

33. [www.ceskatelevize.cz/ct24/ekonomika/155754-prumerna-mzda-v-cr-prekrocila-24-tisic/](http://www.ceskatelevize.cz/ct24/ekonomika/155754-prumerna-mzda-v-cr-prekrocila-24-tisic/) (5.12.2011)
34. [www.fod.cz](http://www.fod.cz) (27.1.2012)
35. [www.dcbno.cz](http://www.dcbno.cz) (27.1.2012)
36. [www.amcr.cz](http://www.amcr.cz) (2.2.2012)
37. [www.rodinna-terapie.eu](http://www.rodinna-terapie.eu) (2.2.2012)
38. [www.umpod.cz](http://www.umpod.cz) (8.2.2012)
39. [www.epusa.cz](http://www.epusa.cz) (8.2.2012)
40. [www.celostnimedicina.cz](http://www.celostnimedicina.cz) (14.2.2012)

## **Seznam příloh:**

- 1) Protokol o výkonu rozhodnutí**
- 2) Žádost o asistenci Justiční stráž**
- 3) Žádost o asistenci Policii ČR**
- 4) Informace o otevření bytu zámečnickem**
- 5) Otázky položené v rámci rozhovoru**
- 6) Záznamový arch**



# Č. 1: Protokol o výkonu rozhodnutí

Sp.zn.: .....

## PROTOKOL

### o realizaci výkonu rozhodnutí – předběžného opatření o předání dítěte do péče určené osoby

Sepsaný dne: .....

Realizací výkonu rozhodnutí provedl: Jakub Hoff – vyšší soudní úředník

Výkonu rozhodnutí dále přítomni ze strany  
úřední:.....

Výkonu rozhodnutí přítomni – rodiče – matka: .....

- otec: .....

- jiné osoby: .....

.....

.....

.....

Průběh výkonu rozhodnutí:

Dne ..... v ..... hod. bylo realizováno předběžné opatření na základě  
usnesení č.j. .... a to tak, že nezl. dítě – děti .....

bylo – byly předáno – y do péče .....

.....

Pozn.:

.....

.....

.....

.....

.....

.....

.....

.....

.....

.....

.....

**Převzetí:**

Nezl. dítě – děti .....  
.....  
..... a  
usnesení o předběžném opatření č.j. .... si za .....  
.....  
..... osobně přebírá v .....  
dne ..... v .....hod.:

**Doručení rozhodnutí:**

- matce – otci nezl. – jiné osobě .....  
bylo předáno usnesení o předběžném opatření č.j. .... (viz  
potvrzená doručenko).

- matce – otci nezl. – jiné osobě .....  
nebylo předáno usnesení o předběžném opatření č.j. ....  
z důvodu toho, že .....  
.....  
.....  
.....  
..... , proto bylo zasláno vyrozumění o tom, že došlo k realizaci  
rozhodnutí o předběžném opatření.

**Jakub Hoff**  
vyšší soudní úředník

## Č. 2: Žádost o asistenci Justiční stráž

Justiční stráž  
VMJ JS  
Městský soud Brno  
Justiční areál Brno, Polní 39

---

# Žádost o asistenci

Žádáme o asistenci při výkonu rozhodnutí prováděném v

dne ..... v době ..... hod.

Č.j.:

Účast ..... příslušníků JS je nutná pro zabezpečení hladkého výkonu.

V Brně dne:

-----  
Jakub Hoff  
vyšší soudní úředník

Č. 3: Žádost o asistenci Policii ČR

**MĚSTSKÝ SOUD V BRNĚ**

Polní 39, Brno

☎ 546535021

Sp.zn.:

Policie ČR  
obv.odd. ....  
.....  
.....  
-----

**Věc: Žádost o součinnost ve věci realizace usnesení Městského soudu v Brně,  
č.j. .... ze dne .....**

**Dne .....** vydal Městský soud v Brně usnesení o **odnětí nezletilého .....**, nar. ...., otci ..... a jeho předání matce ....., pod č.j. ...., které je **vykonatelné dnem doručení všem účastníkům řízení**, tedy dnešním dnem, jelikož předmětné usnesení si již všichni účastníci dne ..... převzali.

**Realizace** rozhodnutí shora byla naplánována na den ..... **na ..... hod.**, když dítě bude odebráno z bydliště otce v obci ..... . Je důvodné podezření, že otec nezletilého dítěte bude bránit úřednímu výkonu rozhodnutí – předání dítěte ....., proto Vás žádáme o součinnost - asistenci u realizace výkonu rozhodnutí.

V Brně dne

.....  
Jakub Hoff

**Č. 4: Informace o otevření bytu zámečnickem**

**MĚSTSKÝ SOUD V BRNĚ**

Polní 39, Brno

☎ 546535021

sp. zn. ....

**I N F O R M A C E**

Na základě § 273 odst.3 Občanského soudního řádu byl dnešního dne proveden výkon rozhodnutí Městského soudu v Brně sp.zn. .... . Za tímto účelem byl dle § 273 odst.6 Občanského soudního řádu zjednán přístup do Vašeho bytu.

**Náhradní klíče** od nového zámku do bytu **si vyzvedněte** u Městského soudu v Brně, Polní 39, Brno, a to u pracovníků Justiční stráže, a to kdykoli.

V Brně dne

.....  
Jakub Hoff

## Č. 5: Otázky položené v rámci rozhovoru

### Otázky:

1. *Jak dlouho pracujete ve svém oboru?*
2. *Kdy jste se v rámci své profese poprvé setkal/a s problematikou odnětí nezletilého dítěte?*
3. *Kolik dětí bylo v roce 2011 u Městského soudu v Brně předmětem výkonu rozhodnutí?*
4. *Myslíte si, že bylo v roce 2011 u Městského soudu v Brně odňato více chlapců nebo děvčat?*
5. *Jaký je podle Vás průměrný věk odebraných dětí u Městského soudu v Brně v roce 2011?*
6. *V jaké věkové kategorii bylo v roce 2011 u Městského soudu v Brně odňato nejvíce a nejméně dětí (novorozenec, do 1 roku, 1 rok, 2 , 3, 4 roky, 5, 6, 7, 8, 9, 10, 11, 12, 13, 14, 15, 16, 17 let)?*
7. *Do jakého typu zařízení byly v roce 2011 u Městského soudu v Brně děti nejčastěji umísťovány (dětské centrum, dětský diagnostický ústav, diagnostický ústav pro mládež, dětský domov, krizové centrum, dětská psychiatrická léčebna, výchovný ústav, klokánek, zařízení pro děti – cizince, nemocnice, ústav sociální péče)?*
8. *Jaký byl dle Vás převažující důvod odnětí dětí u Městského soudu v Brně v roce 2011?*
9. *Jaký byl dle Vás převažující důvod odnětí u dětí, které vykonávají povinnou školní docházku, u Městského soudu v Brně v roce 2011?*

10. *Byl podle Vás v roce 2011 u Městského soudu v Brně týrání dětí jako důvod jejich odnětí výjimečný?*
11. *Jak často se setkáváte s nutností rozhodnout respektive podat návrh na výkon rozhodnutí – odnětí dítěte?*
12. *Lze podle Vás v činnosti orgánu sociálně-právní ochrany dětí, ohledně podávání návrhů na odnětí dětí, pozorovat nárazovost (vzhledem k ročnímu období, dnům v týdnu, ...)?*
13. *Pokud dítě odmítá styk s jedním z rodičů a je nařízen výkon rozhodnutí, má být do tohoto styku soudním vykonavatelem nuceno nebo má být od realizace upuštěno? Pokud by mělo být upuštěno, tak jak by mělo být postupováno dále?*
14. *Je podle Vás současná úprava výkonu rozhodnutí u nezletilých dětí dostatečná?*
15. *Vidíte větší uplatnění alternativních forem (mimosoudní smírčí nebo mediační řízení, rodinná terapie, navykací režim) výkonu rozhodnutí jako vhodnější řešení? Prosím o zdůvodnění kladné i záporné odpovědi.*
16. *Myslíte si, že by osoba, která provádí odnětí dítěte, měla mít nějaké speciální vzdělání (nyní postačuje jen jakékoliv středoškolské vzdělání s maturitou)?*
17. *Je něco, co byste chtěl/a k této problematice dodat, zdůraznit?*

