

**UNIVERZITA TOMÁŠE BATI VE ZLÍNĚ**  
**FAKULTA HUMANITNÍCH STUDIÍ**  
**Institut mezioborových studií Brno**

**Význam a percepce manželství v současnosti**

**DIPLOMOVÁ PRÁCE**

Vedoucí diplomové práce:  
PhDr. Geraldina Palovčíková, CSc.

Vypracovala:  
Bc. Iva Al Fatesh

Brno 2012

## **Prohlášení**

Prohlašuji, že jsem diplomovou práci na téma Význam a percepce manželství v současnosti zpracovala samostatně a použila jsem literaturu uvedenou v seznamu použitých pramenů a literatury, který je součástí této diplomové práce.

Elektronická a tištěná verze diplomové práce jsou totožné.

V Brně dne 20.8.2012

.....  
Podpis

## **Poděkování**

Děkuji paní PhDr. Geraldině Palovčíkové, CSc. za velmi užitečnou metodickou pomoc, kterou mi poskytla při zpracování mé diplomové práce.

Také bych chtěla poděkovat svému manželovi a rodině za morální podporu a pomoc, kterou mi poskytli při zpracování mé diplomové práce, a které si nesmírně vážím.

Iva Al Fatesh

# OBSAH

<b>Úvod</b>	<b>5</b>
<b>1. Historický vývoj soužití muže a ženy</b>	<b>7</b>
1.1 Pravěk, starověk, středověk	7
1.2 Novověk, moderní dějiny	11
<b>2. Formy soužití v párovém svazku</b>	<b>16</b>
2.1 Manželství	17
2.2 Nesezdané soužití, registrované partnerství	23
<b>3. Gender a jeho vliv na partnerský život</b>	<b>30</b>
3.1 Výběr partnera a legitimita mužských a ženských rolí	31
3.2 Manželská krize a rozvod v souvislosti s genderovou dediferenciací	35
<b>4. Výzkum</b>	<b>41</b>
4.1 Cíle a metody výzkumu, formulace hypotéz, popis výběrového souboru	41
4.2 Prezentace výsledků	47
<b>Závěr</b>	<b>79</b>
<b>Resumé</b>	<b>81</b>
<b>Anotace</b>	<b>82</b>
<b>Seznam použité literatury</b>	<b>84</b>
<b>Přílohy</b>	<b>89</b>

# Úvod

Diplomová práce se zabývá společenskými změnami, které nastaly ve vnímání a významu institutu manželství. Obsahově je rozčleněna do dvou celků. První část má tři kapitoly, které se věnují teorii. Druhá, empirická část práce prezentuje výsledky sociologického výzkumu.

Cílem diplomové práce je odhalit proměny současné rodiny a institutu manželství, uvést některé příčiny, které se na těchto změnách podílejí a prezentovat výsledky veřejného mínění k této problematice. Téma diplomové práce „Význam a percepce manželství v současnosti“ jsem zvolila pro jeho aktuálnost a nadčasovost. Manželství bylo a je námětem k diskuzi nejen na úrovni odborné a vědecké, ale především mezi obyčejnými lidmi. O tom, že tato problematika je stále živým tématem, svědčí i její provázanost s lidovou slovesností a uměním. Manželství je součástí života nás všech a asociuje emoce pozitivní i negativní.

Obsahově je práce spjata s oborem sociální pedagogika. Preventivně působí v oblasti výchovy a vzdělávání. Využití výsledů může napomoci odborným poradenským pracovníkům v terapeutické činnosti. V neposlední řadě může rozšířit vědomosti veřejnosti v této problematice.

První kapitola pojednává o prapůvodním vývoji soužití muže a ženy a následně o vzniku manželství, o jeho významu a funkci ve všech historických etapách evoluce lidstva až po současnost. Také znázorňuje přerod z tradičních mužských a ženských rolí až k jejich současné uvolněné podobě. Zmiňuje důležité dějinné milníky, které se podílely na přeměnách společnosti. A v neposlední řadě je text doplněn informacemi o tradičních lidských společenstvích, které stále existují a dodržují jiné formy párového soužití, než je pro nás běžné. Následující kapitola se orientuje na nejčastější formy párového soužití v nynější společnosti. Nejdříve vysvětluje pojem manželství, vykládá jeho právní úpravu a sociální funkci. Jsou vytyčeny stěžejní proměny soudobého manželství potažmo rodinného života a stručný přehled příčin těchto proměn. Dále navazuje problematika nesezdaného soužití, jeho postavení ve společnosti a příčiny stoupající oblíbenosti tohoto svazku. Tento oddíl je doplněn aktuálním a dodnes stále kontroverzním tématem,

registrovaného partnerství. Je zde popsán vztah společnosti k tomuto druhu soužití, jeho historický vývoj a právní definice. Kapitola třetí řeší problematiku genderu a jeho vlivu na partnerský život. Soustředí se na postavení mužů a žen v české společnosti a vymezuje manželské a rodičovské role v průběhu dějin. Poukazuje na měnící se trendy ve vnímání maskulinity a feminity a s tím související snahy o zrovnoprávnění obou pohlaví. Závěr teoretické části pojednává o nárůstu manželských krizí, rozvodovosti, o příčinách tohoto jevu a možnostech jeho řešení. Cílem teoretické části je přiblížit základní změny ve vnímání institutu manželství a rodičovství a jeho významu a vyložit základní pojmy a definice, z kterých bude vycházet čtvrtá - praktická kapitola diplomové práce

Cílem empirické části je verifikovat vznesené hypotézy, které korespondují se současnými změnami v populaci. Zpracované výsledky primárně charakterizují zkoumanou skupinu jako celek a následně formují, jakou váhu přisuzují respondenti manželství a jakou formu párového soužití preferují. Ukazují, zda jsou rodiče žijící ve funkční rodině subjektivně šťastnější než jedinci žijící v jiném rodinném modelu a zkoumají vliv různých faktorů na partnerské soužití. Zjišťují, zda jsou těhotenství, narození dítěte anebo pořízení vlastního bydlení s partnerem/kou dostatečnými důvody k uzavření sňatku i obecnou představou o optimálním věku pro narození prvního potomka a o ideálním počtu dětí v rodině. Z dílčích výsledků lze konfrontovat odpovědi mužů a žen a na tomto základě predikovat budoucí vývoj postojů k řešené problematice v souvislosti s genderem.

# Teoretická část

## 1 Historický vývoj soužití muže a ženy

*„Oženit se, založit rodinu, přijmout všechny děti, jež přijdou, vychovat je na tomto nejistém světě a dokonce, bude-li to možné, je trochu vést, to je podle mého přesvědčení nejzazší meta, jíž může člověk dosáhnout.“*

Franz Kafka

Muži i ženy patří ke stejnému živočišnému druhu. Primární sexuální partikularitu jedince můžeme zaznamenat na první pohled v tělesném vzezření a dále pak v projevech chování a cítění. Obráceně však tyto protipóly vzbuzují touhu a vášně poznat představitele druhého pohlaví. Podle čínské filosofie jsou muž a žena dvě navzájem opačné a doplňující se síly. Jeden nemůže žít bez druhého. Stejně jako den nemůže existovat bez noci. Právě díky lidské odlišnosti jsou dějiny tak různorodé. Však pohnutkou pro největší bitvy byla a je mužská ješitnost nebo polibek Afroditin.

### 1.1 Pravěk, starověk, středověk

#### Pravěk

Na počátku žilo lidstvo ve stavu, v němž rodinné zřízení vůbec neexistovalo. Muži i ženy žili v pohlavních stycích úplně volně. Ve **skupinovém manželství** si navzájem náležejí celé skupiny mužů a celé skupiny žen a není v něm mnoho místa na žárlivost, krvesmilstvo ani generační zábrany. V rámci skupiny docházelo k dočasné afinitě jednotlivců ve dvojici. Tento prapůvodní stav soužití nahradila **rodina pokrevní**, kterou tvoří potomci jedné rodičovské dvojice. Ti se mezi sebou dále sexuálně stýkali a reprodukovali. Zánik této rodiny lze vysvětlit vznikem rodu. Rody se pak integrují

v kmenech, jež jsou zárodkem národů.<sup>1</sup> Toto divoké prehistorické období vystřídá společenské usřádání matriarchální a posléze patriarchální, které nastolí určitý řád mezi soužitím mužů a žen.

Pro starší a střední dobu kamennou je typický **matriarchát**. Tato forma společenství klade důraz na krevní pouto, rovnost všech lidí, nepodmíněnou lásku, vazbu k půdě a pasivní přijetí přírodních daností. V matriarchátu je silný prvek rovnosti, protože všichni jsme děti matky země, která má všechny své děti stejně ráda. Láska se zde nezakládá na zvláštních zásluhách, ale štěstí, jako cíli života. V tomto systému jsou nejposvátnější vazby matky a dítěte. Žena v této době získává výsadní postavení, jaké v pozdějších společnostech nemělo obdoby. Zde se žena potažmo matka stala vládkyní svého rodu. Matka zde tedy byla skutečnou hlavou „rodiny“, čímž bylo podmíněno právo mateřské, od kterého se uplatňovaly jak nároky na příslušnost k rodině, tak právo dědičné. Tento vztah je patrný také v tom, že se v té době mluvilo o mateřství místo o otcovství, o matce rodiny místo o otci rodiny a podobně.

Další změny ve společnosti přinesl vývoj hospodářství a zvýšení životní úrovně. Muž se stal v důsledku své činnosti vlastníkem stád, nástrojů, půdy, zbraní a později i peněz. Přesto však nemohl se svým majetkem volně nakládat, neboť až dosud platilo staré kmenové zřízení a stále, i když ve zmenšené míře, přetrvávalo společné hospodaření. Mužův vliv na rozhodování v kmenu byl navzdory jeho nepopíratelné vůdčí hospodářské roli velmi omezen. Dalším problémem bylo, že kmenové matriarchální zřízení zamezovalo dědění v otcovské linii, a to způsobilo, že pokrevní děti zemřelého otce neměly šanci získat jeho majetek. Tento stav pochopitelně nebyl udržitelný. Postupem času se začíná toto zřízení rozpadat. Pod tlakem mužů vznikla nová autonomní sociální skupina - **párová rodina**. Ta již byla založena na majetku soukromém a dědictví přecházelo v mužské linii, neboť muž byl prvopočátečním tvůrcem majetku. Mateřské právo zaniklo a vzniklo právo otcovské. Nastal patriarchát.<sup>2</sup>

I v současnosti se na světě stále vyskytují lidská společenství, která fungují na základě matriarchátu. Pozorovat tento jev můžeme ve městě Juchitán, které leží na pobřeží Tichého oceánu v jižním Mexiku. Zde mají ženy nadřazené postavení nad muži. Ženy drží ekonomickou nadvládu, angažují se na poli obchodu a správě rodinných financí,

---

<sup>1</sup> HINTAUS, L. *Člověk a rodina, smysl a funkce rodiny*. 1. vyd. České Budějovice: JU ZF, 1998, s. 8–9

<sup>2</sup> BOUZEK, J. *Pravěk českých zemí v evropském kontextu*. 1. vyd. Praha: Triton, 2005, s.17–20



ve veřejných službách a mají hlavní slovo při výchově dětí. Narozenému dítěti se zde předává jméno po matce. Dědění majetku přechází na matčinu linii. Muži jsou na nenásilnou autoritu místních žen zvyklí. Uznávají všudypřítomnou, rozhodující sílu ženského prvku v komunitním rodinném životě a přijímají ji bez výčitek a frustrací.<sup>3</sup>

Určitou formou nadvlády žen představuje polyandrie. Na jihovýchodě Číny dodnes žijí polyandričtí Naové. Ženy tam žijí v domě své matky a přijímají tam vybrané milence. Z těchto krátkodobých vztahů neplynou žádné závazky. S touto formou soužití se můžeme setkat i u Eskymáků či Tibetánů, případně u některých společenství v Indii.<sup>4</sup>

Antropologové 19. století ovlivnění Darwinem věřili, že stav matriarchátu byl evolucí graduálně přeměněn ve stádium pokročilejší - na **patriarchát**. Toto zřízení nastupuje v období Neolitu a přetrvává až do dnešních dob. Původně pojem patriarchát popisoval sociální systémy založené na autoritě muže jako hlavy rodiny. Tímto pojmem lze popsat stav mužské dominance, a to nejen nad ženami, ale nad strukturou společenských vztahů obecně.

„Podle Engelse je patriarchální rodina výmysl mužů, kteří se zmocnili majetku výrobních prostředků a chtějí, aby tento jejich majetek přešel jen na děti, u kterých je otcovství nepopíratelné. Ženám je proto uložena povinnost manželské věrnosti a mají nerovné postavení. Jediným úkolem manželství je plazení dětí, dědiců otcova bohatství. Pohlavní svoboda se ventiluje mimo manželství. Mužům slouží prostitute a heterismus, ženám cizoložství, obojí se děje tajně a pokrytecky.“<sup>5</sup>

## **Starověk**

V období starověku nastává prudký vývoj společnosti, nárůst obyvatel, ekonomický rozmach a vznik písma. Již ve 4. století před Kristem nejvyšší filosof starověku Aristoteles, jehož vliv na židovské i křesťanské myslitele je neoddiskutovatelný, tvrdil, že muž má od přírody převahu nad ženou a žena je mu podřízena. Nerovnost mezi mužem a ženou má trvání, protože ženská schopnost myšlení je prý slabá jako u dítěte. V 1. století před Kristem římský politik a řečník Cicero vyslovil názor, že ženy musí být v důsledku slabosti svého intelektu postaveny pod mužovo opatrovnictví. Podřízenost žen mužům zná bible

---

<sup>3</sup> HES, T. *Mexický Juchitán: poslední matriarchát*. Lidové noviny, vydání 17-10-09, spec. vydání č. 8/2009, s. 10

<sup>4</sup> BUDIL, I. *Mýtus, jazyk a kulturní antropologie*. 1. vyd. Praha: Triton, 1998, s. 57

<sup>5</sup> HINTAUS, L. *Člověk a rodina, smysl a funkce rodiny*. 1. vyd. České Budějovice: JU ZF, 1998, s. 11

i texty svatých otců: žena zrozená ze zakřiveného žebra, biblická Eva s pokřiveným charakterem, žena hříšnice, pokašitelka, svůdkyně muže, bytost posedlá sexem...

Po celý starověk uzavírali rodiče sňatky za ty, kdo vstupovali do manželství, a ti se museli podřídit. Manželská láska, kterou starověk zná, není subjektivní náklonnost, nýbrž objektivní povinnost, není to základ manželství, nýbrž jeho doplněk. Milostné vztahy v moderním smyslu se ve starověku vyskytují jen mimo okruh oficiální společnosti. Pastýři, jejichž milostné slasti a strasti nám opěvují Theokritos a Moschos to všechno jsou otroci, kteří nejsou částí státu a nemají status svobodného občana. Pokud nejde o otroky, dochází k milostným pletkám se ženami, které rovněž nepatří do oficiální společnosti, s cizinkami nebo propuštěnými otrokyněmi. Docházelo-li opravdu k milostným záletům mezi svobodnými občany a občankami, šlo při nich jen o cizoložství. Z lyrických děl klasických básníků starověku je prokazatelné, že jim na pohlavní lásce záleželo v našem smyslu tak málo, že jim bylo dokonce jedno i to, jakého pohlaví je milovaná bytost. Homosexualita je v této historické etapě společensky přijatelná až do nástupu křesťanství.<sup>6</sup> S příchodem křesťanské víry vzniká i první obraz gender, tedy základ sociálního konstruktů, charakteristik přisuzovaných mužům a charakteristik údajně ženských. Obraz pro ženy ve starověku je nepřilíš lichotivý, zato neuvěřitelně životaschopný. Rozdíly mezi postavením muže a ženy jsou obrovské. Žena, jako matka, manželka a dcera, byla vždy odkázána na milosrdenství mužů. V případě úmrtí manžela pozůstala vdova a její dcery nic nedědily. Dědicem se stal jen syn a mužští příbuzní ze strany zesnulého manžela (bratr).

### **Středověk**

Postavení ženy v rodině a společnosti v období středověku má pozvolný emancipační ráz. Dochází k upevnění mnoha jejích práv. Význam mužského prvorozenectví v této době je stále nesporný. Změna však nastává v úpravě dědického práva, které přechází na přímou linii s vyloučením nepřímých příbuzných. Tato skutečnost všeobecně ženy posílila. Žena se běžně stává způsobilá k dědění. A to i za předpokladu, že manželství bylo bezdětné nebo z něj vzešla dcera. Oprávněným dědicem se už nestával bratr, nýbrž dítě, a nejlepší zárukou práv dítěte jeho matka.<sup>7</sup>

<sup>6</sup> GRANT, M. *Pád říše římské*. Praha. 1. vyd. BB art, 2010, s. 46–50

<sup>7</sup> FRANCEK, J. *Zločin a sex v českých dějinách*. 1. vyd. Praha: Rybka Publishers, 2000, s. 15–20

Od začátku středověku se začíná oceňovat rodokmen, ve kterém se volbě manželek přikládá velký význam. Cena ženy tak stoupá. A to především ve společenství šlechty. Žena hrála klíčovou roli ve sňatkové politice a spojenectví, přičemž si zachovala svoji identitu. Značnou proměnu můžeme zaznamenat ve vzájemných rodinných vazbách, kdy se provdaná dívka začíná oprošťovat od své původní rodiny. Žena se stává více oddanou manželkou a vzájemná láska je dominantní.

Vzrůstající emancipace a síla žen samozřejmě nezůstala bez odezvy. V tomto historickém období nastává expanze misogynie literatury (nepřátelství vůči ženám). Tato tendence je spíše jakousi nepřiměřenou reakcí na posilněný obraz postavení ženy. Lze se oprávněně domnívat, že její moc byla vnímána jako ohrožení postavení mužů. Konec středověku pak přináší obrat a produkuje literaturu velebící ženy.

Ve 12. století církev došla k závěru, že jedinou platnou formou uzavření manželství je vzájemný svobodný souhlas muže a ženy (se svolením rodičů). Manželství tak, alespoň teoreticky, záviselo na osobním souhlasu partnerů. Velkým problémem, se kterým se potýkala církev, byl nárůst tajných sňatků. Křesťanské manželství založené na trvalé monogamii přinášelo ideál vzájemné věrnosti. Láska a manželství, spravedlnost a mír byly v pozdním středověku klíčovými slovy k dokonalejší společnosti.<sup>8</sup>

## 1.2 Novověk, moderní dějiny

### Novověk (do konce první světové války)

Novověk znamená nejen pro evropské dějiny dobu převratných změn společenského, kulturního, ekonomického charakteru. Novověk je přechod společnosti od středověkého modelu zemědělské výroby k ekonomickým modelům kapitalismu, rozvoj osobní svobody a svobodné společnosti. S tím souvisí výrazný ekonomický růst, zvyšování životní úrovně, úrovně obecného vzdělání a kultury.

V období buržoazní monogamie je život žen deformován požadovanými funkcemi hospodyně a legalizované prostitutky plodící také děti. Imaginace ženy procházela zásadní

---

<sup>8</sup> OTIS-COUR, L. *Rozkoš a láska: dějiny partnerských vztahů ve středověku*. (Překlad Novotná, K.), 1. vyd. Praha : Vyšehrad, 2002, s. 35–39

změnou od středověkého obrazu čarodějnice k raně novověkému obrazu hospodyně.<sup>9</sup> Muž jako živitel je i jejím pánem. Žena vychovává dcery k poddanosti a pokoře, k otrocké službě muži i starším bratřím. Muž si může dovolit cokoli, žena nic. Muž si může dovolit polygamii, nabaží-li se své ženy, udřené stárnoucí a nežádoucí. Žena se brání cizoložstvím, které je ovšem krutě trestáno nejen jejím pánem, ale i celou společností. Prostituce a cizoložství, jako patologické formy manželského života, jsou bezprostředním výrazem celé buržoazní společnosti. Se vzrůstem nezaměstnanosti, zejména v krizových obdobích, se zvyšuje počet prostitutek. Toto období je obdobím mravní bídy.

V období kapitalismu dochází k odlidštění vztahu člověka k člověku. Člověk se může stát zbožím a tím ztratit své vlastní sebeurčení a odcizit se tak sám sobě. Ženě se přiděluje status věci, majetku. Možnost rozvodu byla sice zakotvena v manželském zákoníku z roku 1868, nadále však platil církevní princip nerozlučitelnosti manželství, který v tomto případě způsoboval, že ani jeden z partnerů nemohl vstoupit do nového svazku. Pro ženu byla pozice rozvedené o to tíživější, že byla zpravidla na manželovi existenčně zcela závislá a stigmatizovaná rozvodem ztratila přístup k řadě povolání obvyklých pro samostatně se živící ženy.<sup>10</sup>

Od 17. století jsou patrné snahy o emancipaci žen. Hlavním úkolem první vlny feministického hnutí je osvobodit ženy od nadvlády mužů a zakotvit práva žen v legislativě. Tyto snahy nespokojených žen se střetávaly s velkým nepochopením. Jednalo se o ojedinělá vystoupení, která nezaložila žádnou badatelskou tradici.<sup>11</sup> Přesto všechno období kapitalismu přineslo ženám možnosti angažovat se v obchodu a ve veřejném životě. Vzrůstající tendence emancipace žen přetrvala i po první světové válce, kdy se začal s velkou razancí prosazovat feminismus mezi vzdělanými ženami v Evropě i v Americe. Klíčovým heslem této poválečné vlny bylo „osvobození z útlaku“. Ženy se toužily uplatnit i mimo vlastní dům a proto začaly otevřeně vstupovat do politického života.<sup>12</sup>

---

<sup>9</sup> RATAJOVÁ, J., STORCHOVÁ, L. *Žena není příšera, ale nejmilejší stvoření Boží*. 1. vyd. Praha: Scriptorium, 2009, s.734

<sup>10</sup> NEDOMA, K. *3 úvahy o manželství a rodičovství*. 1. vyd. Praha: Státní zdravotnické nakladatelství, 1964, s. 11-20

<sup>11</sup> NAGL-DOČEKAL, H. *Feministická filozofie*. (překlad Havelková, H.), 1. vyd. Praha: Studijní texty, 2007, s.15

<sup>12</sup> HINTAUS, L. *Člověk a rodina, smysl a funkce rodiny*. 1. vyd. České Budějovice: JU ZF, 1998, s. 43-44

## Moderní dějiny

„Období druhé světové války lze označit za globální vojenský konflikt, jehož se zúčastnila většina států světa a jenž se stal s více než 60 miliony obětí dosud největším a nejméně zničujícím válečným střetnutím v dějinách lidstva.“<sup>13</sup> Toto temné období nepřineslo nikomu nic dobrého. Sňatková politika fašistického zřízení byla směřována k naplnění snu o modrookých blondatých hrdinech pomocí kultivace elity, na základě různých kritérií. Byl zaveden princip rasového výběru příslušníků SS a pravidla pro sňatky příslušníků SS tak, aby se zajistilo párování lidí s „vysokou hodnotou“.

Po druhé světové válce měla socialistická idea spravedlivější společnosti v Evropě silný vliv již od poloviny 19. století. Říjnová revoluce, která odstranila soukromé vlastnictví výrobních prostředků a která prováděla radikální přetváření všech společenských vztahů, přinesla sebou změny v oblasti rodinného života. Základem monogamie socialistické byl cit, vzájemná náklonnost a láska, která vycházela z potřeby lidí mít osobní štěstí a z touhy po mateřství a otcovství. Jelikož majetek přešel do správy státu a zaniklo soukromé vlastnictví, při výběru partnera pak majetek nehrál žádnou roli a jediným motivem pro výběr životního partnera byla vzájemná náklonnost. Rodina ztrácí funkci akumulace bohatství. Prioritou je výchova dětí. Je pravdou, že socialistická ideologie, oproti všem předchozím éram, přiznávala ženám stejná práva jako mužům. Tento politický systém pozitivně podpíral rodičovství. Výsledkem pak byl radikální nárůst obyvatelstva. Dnes je pohled některých lidí na tento režim dosti zkreslený a negativní. Pravdou však je, že rozhodnutí založit rodinu nebylo tak obtížné, jak dnes. Mladé rodině byl přidělen byt, mohli požádat o výhodnou novomanželskou půjčku...

Po „sametové revoluci“ došlo k razantní změně fungování celé společnosti a to do základů. Samozřejmě tyto proměny se odrazily i v oblasti partnerských vztahů a rodičovství. Pro mnoho mladých párů bylo a je mnohem obtížnější založit rodinu. Dnes žijeme v liberální společnosti, která odvrhne konzervativní hodnoty naší historie jako něco starého a dávno překonaného. Avšak tím, že ve starém systému vidíme jen jednu stranu mince, připravujeme se o to, vylézt z minulosti to dobré a funkční. Připravujeme se o bohatství a tradici našich předků. Navíc se dostáváme do opačného extrému. Proti konzervatismu stavíme liberální řád. Třeba za dvacet, třicet, možná padesát let budou

---

<sup>13</sup> BOLOGNA, J. *Svatby. Dějiny svatebních obřadů na západě*. 1. vyd. Praha: Volvox Globator, 1997, s. 157

lidé vidět naši dobu jako příliš liberální a navrátí se k dřívějšímu konzervativnímu řádu. A je otázkou, zdali jako my odvrhnou vše dobré z dnešní doby, nebo dokážou prohlédnout mnohovrstevnou realitu, která není jen bílá nebo černá. Lidé dnes často chápou manželství spíše jako nějakou překážku nebo případnou komplikaci. Je to pochopitelné. V moderním konzumním způsobu života je těžké se vázat. Svět nabízí tolik možností a zábavy, které samozřejmě stojí čas a peníze. Pracovní vytížení rapidně stoupá a volného času ubývá. Mnoho jedinců si nedokáže ani naplánovat denní režim. Prakticky to dopadá tak, že většinu dne stráví v zaměstnání a druhou část zábavou. Hrozbou však jsou sociální sítě, jako je internet, které poskytují pouze imaginární sociální prostředí. Na manželství prostě dnes nezbývá čas.

## **Dílčí závěr**

Po staletí se žena před mužem ocitala v podřízené pozici. Role muže a ženy byly striktně rozděleny a společnost na jejich řádném plnění dogmaticky trvala. Žena byla vždy poslušnou manželkou, matkou a hospodyní. Úkolem muže bylo naopak zabezpečit rodinu. Tento tradiční model narušil nástup feministických hnutí, který pozvolným tempem připisoval větší samostatnost a práva ženám.

Tradiční konstrukt rodiny, respektive odlišnost pohlavních atributů, v dnešní době nastoluje jiný, nový rámeček rozdělení nebo možná spíše přiblížení genderových rolí. Až na fyziologické rozdíly se obě pohlaví čím dál více sobě navzájem podobají. V druhé polovině minulého století se změnila situace i v tom, že muži již nemají tolik možností, jak imponovat ženám. Zmizela jejich výsadní pozice živitele rodiny, jejich zaměstnání mohou dělat i ženy stejně jako mnohé další aktivity. Dnešní ženy navíc mnohem více vědí o společném soužití, jsou sebevědomější a samostatnější. Jsou sebevědomé i v sexu. Vědí, co chtějí a nestydí si o to říct. Dnes jsou muži spíše zděšeni rozvojem sexuality u ženy. Také upadá potřeba jedince žít v párovém svazku. Prioritou moderního člověka je snaha osamostatnit se a být zcela nezávislý na někom jiném. Z toho vyplývá, že spoustu času věnujeme práci, abychom vydělali peníze, které nám zajistí právě onu nezávislost.

Pokud přece jen najdeme k sobě partnera a rozhodneme se s ním žít, brzy přichází úskalí, se kterými se musí každý vztah vypořádat. Když tedy nepotřebujeme partnera k zajištění společné existence, k čemu nám tedy bude? Společenské podvědomí nás nenutí uzavírat manželství a pohlavní promiskuitu okolí také zrovna nezavrhuje. Říká se, že čím více zkušeností z partnerských vztahů člověk načerpá, tím konkrétnější bude mít představu o svém protějšku pro budoucí život. Na druhou stranu takové střídání partnerů nás „rozmlsá“ a budeme mít sklon stále hledat někoho lepšího a vhodnějšího. Je pravdou, že čím více v životě člověk toho pozná, tím spíš má pocit, že mu stále něco chybí. To platí i v partnerských vztazích. Je důležité si uvědomit, že celý život nemůžeme zasvětit hledáním „pana dokonalého“. Ten samozřejmě ani neexistuje.

Určitou alternativou pro zaplnění samoty jsou imaginární internetové vztahy. Nejenom že odpadá stydlivost a zábrany, ale také může vznikat určitá forma závislosti na tomto typu seznamování. Prostřednictvím počítačových sítí se stáváme někým jiným. Možná tím, kým bychom chtěli být. Tento stav člověku přináší určité uspokojení a odbourává zdravé napětí a strach z odmítnutí, které je spojené s běžným navazováním kontaktů s protějškem. Na seznamkách a chatech je prakticky nemožné nalézt ideálního partnera. Výsledkem dlouhodobého protěžování internetového sblížení je ztráta sebedůvěry sám v sebe, strach z odmítnutí a neschopnost najít v reálném světě partnera.

Ve svém okolí se setkávám s mladými lidmi, kteří jsou stále „singl“. Blíží se jim „Kristova léta“ a stále nemají toho „pravého“ pro život. Svoji situaci řeší krátkodobými vztahy, často založenými jen na sexuálním vzplanutí. Když někoho uloví, tak po krátké době zjistí, že jejich samota jim byla pohodlnější. Je otázkou, jaký vývoj nám přinese začínající tisíciletí. Jen doufám, že je dalekou budoucností, kdy kybernetika a robotika nahradí lidský faktor.

## 2 Formy soužití v párovém svazku

*„Manželství je jako obležená pevnost. Ti co jsou venku, chtějí dovnitř a naopak.“*

Arabské přísloví

Manželství, jak ho známe dnes, podmíněné svobodným rozhodnutím snoubenců do něj vstoupit, se začíná objevovat až od 12. století. Několik tisíc let před tím jsme žili v partnerských vztazích volně a promiskuitně. Tento historický model partnerských vztahů přetrvává dodnes po celém světě ve společenstvích, které uznávají stará kmenová pravidla. Jde o první model soužití, který bych označila za „pudový“, přirozený. Je zbytečné v něm dnes hledat nějaké morální zásady, které „moderní“ člověk neuznává nebo nepochopí. Základem „pudových“ vztahů je sex a reprodukce. Stejně jako v manželství. Jen s tím rozdílem, že civilizovaná společnost přisuzuje manželství hlubší rozměr, který ji odlišuje od zvířat.

### **Formy partnerského soužití v závislosti na struktuře se dělí na:**

- **monogamické** – soužití dvou partnerů, obvykle muže a ženy
- **polygamické** – soužití s více než jedním partnerem (tento termín se často používá i ve smyslu polygynie), bigamie
- **polygynické** – soužití jednoho muže a více žen, tj. jeden muž může mít zároveň účast ve více manželstvích
- **polyandrické** – soužití jedné ženy a více mužů.

Zásada monogamie je nedlouho uplatňovanou zásadou. Na českém území dle zákona od poloviny 11. století.<sup>14</sup>

---

<sup>14</sup> PLECITÝ, V., SKŘEJPEK, M., SALÁČ, J. *Základy rodinného práva*. 1. vyd. Plzeň: Vydavatelství a nakladatelství Aleš Čeněk, 2009, s. 19-20



## 2.1 Manželství

Manželství je logickým pokračováním mileneckého vztahu. Tento svazek dává člověku smysl žít a překonávat sebetěžší překážky.

V českém rodinném právu je manželství definováno, jako trvalé společenství muže a ženy založené na dobrovolnosti a rovnoprávnosti, jehož prioritou je založení rodiny a výchova dětí.

Tradice manželského obřadu, práva a povinnosti v manželství, způsob výběru partnera, počet a pohlaví partnerů i právo vstoupit do manželství se mohou lišit v závislosti na kultuře. Dlouhodobě je manželství ekonomicky, právně, nábožensky a sociálně uznáváno jako primární společenská instituce pro výchovu dětí.<sup>15</sup> Jde o institut veřejného práva.

### Způsoby uzavření manželství

Manželství lze podle stávajícího českého práva uzavřít dvěma způsoby:

- **Občanský (civilní) sňatek** je prohlášením o uzavření manželství orgánem státu.
- **Církevní sňatek** je prohlášením o uzavření manželství před orgánem registrované církve či náboženské společnosti.

Po uzavření občanského sňatku lze podstoupit i obřad církevní (ovšem bez účinků uzavření manželství). Naopak po uzavření církevního sňatku nelze uzavřít sňatek občanský, neboť takový svazek již nabyl práv a povinností daných zákonem.

### Předpoklady vzniku platného manželství v České republice

Musí být splněny předpoklady osobní, předpoklady sňatečního prohlášení a předpoklady formální – procedurální.

V osobních předpokladech může být překážka absolutní (týkající se konkrétní osoby snoubence) či relativní (týkající se vztahem mezi snoubenci). Mezi relativní překážky patří příbuzenství v přímé linii a u linie pobočné do 2. stupně (hrozí mj. incest). Mezi absolutní překážky patří:

---

<sup>15</sup> Zákon č. 94/1963 Sb. ze dne, o rodině, § 1

- nezpůsobilost k právním úkonům
- omezená způsobilost k právním úkonům (soud může povolit)
- duševní porucha, která by měla za následek omezení nebo zbavení způsobilosti k právním úkonům (soud může povolit)
- nezletilost (soud může výjimečných důvodů povolit u osoby starší 16 let)
- manželství uzavře osoba, která již je manželem nebo registrovaným partnerem (viz polygamie)
- nedobrovolnost, nevědomost - jeden z manželů nebyl informován o skutečnostech rozhodných nebo bylo prohlášení učiněno pod fyzickým či psychickým nátlakem

### **Práva a povinnosti manželů**

Pojmem manželství je z pozice českého práva spojen ze spousty práv a povinností týkající se nejen vztahu mezi manželi navzájem, ale také výchovy a zájmu dětí, společného vlastnictví, dědictví, sexuálního chování, příbuzenských vazeb, vztahu ke společnosti a mnoho dalších. Kromě těchto nutných regulačních pravidel je nezbytné v partnerském vztahu dodržovat určité zásady a zvyklosti morální. Tato „manželská i rodičovská“ etika, která ovlivňuje pozitivně nebo i negativně naše manželství, je nám vštěpována bezděčně od útlého věku. A to prostřednictvím našich rodičů a rodiny, jejíž vzor přejímáme. Dle tradičních hodnot společnosti je podmínkou pro založení rodiny právě manželství. Tento institut nemá pouze subjektivní přínos pro milence, ale ve své podstatě je na tomto obřadu založeno fungování celé společnosti.

Ve třech nejrozšířenějších náboženstvích na světě (židovství, islámu a křesťanství) je manželství tradičně nezbytným požadavkem pro pohlavní styk. Sexuální vztahy před manželstvím tedy nejsou těmito náboženstvími podporovány a nezřídka krutě trestány. Stejně tak, jako cizoložství a nevěra.

### **Zánik manželství**

Manželství končí smrtí jednoho z manželů, nebo pokud soud manžela prohlásí za mrtvého anebo rozvodem. Dalším způsobem je anulace manželství, již se domnělé manželství prohlásí za neplatné od počátku.<sup>16</sup>

---

<sup>16</sup> Zákon o rodině č.94/1963 Sb.

Jedna z mnoha příčin, která má vliv na snížení sňatečnosti v české populaci je zákon o antikoncepci a o přerušení těhotenství, o rozvodu a o rodičovských právech. Důležité je zmínit, že poklesla statistická křivka potratovosti, ale převážně následkem snížení počtu gravidity v české populaci. Tato legislativní možnost volby mít či nemít dítě má za následek nejen stagnaci dlouhodobě nízké porodnosti, ale také snížení počtu uzavřených sňatků. „Dle výsledků šetření Českého statistického úřadu vyplývá, že počet sňatků uzavřených v České republice v 1. až 3. čtvrtletí roku 2010 bylo uzavřeno pouhých 39 tisíc manželství, což bylo o 2,6 tisíce méně než v prvních třech čtvrtletích roku 2009. Jde o historicky nejnižší počet za celou dobu. Intenzita sňatečnosti dlouhodobě klesá a navíc početně silné generace narozených ze sedmdesátých let již věk vyšší sňatečnosti překročily. Mladí lidé dávají raději přednost profesnímu růstu před založením rodiny. Trend plánovaného rodičovství posouvá narození prvního potomka do věku, kdy rodiče dovršili již třicátý rok.“<sup>17</sup>

## **Základní funkce manželství a rodiny**

Manželství předpokládá založení rodiny. Proto funkce manželství a rodiny jsou téměř totožné.

### **Biologická, či reprodukční funkce**

Naše společnost prožívá několikaleté období, kdy se výrazně prohlubuje úpadek porodnosti. Ve srovnání s jinými zeměmi začíná být v České republice tento stav alarmující, jelikož statistické hodnoty plodnosti jsou hluboko pod záchovnou hranicí reprodukce. Dnes, kdy nám šlape na paty všudypřítomná krize, je riskantní přivést na svět dítě. Každý rodič touží zajistit svému potomkovi bezpečný a kvalitní život. Avšak vyhlídky na budování spokojeného rodinného hnízda nejsou příliš optimistické. Je to pochopitelné. Nejsme si jistí, že se dokážeme postarat sami o sebe, naše plány o budoucnosti postrádají reálný základ a jistoty, které jsme si vybuodovali, se rozpadají, jako domeček z karet. Tak co vlastně můžeme nabídnout našemu malému tvorečkovi, když se narodí? Obávám se,

---

<sup>17</sup> Vývoj obyvatelstva ČR 2010. [www.czso.cz/csu/csu.nsf/informace/coby121310.doc](http://www.czso.cz/csu/csu.nsf/informace/coby121310.doc).15. 12.2011

že moc ne. Rodič, který je v jednom kole, aby uživil rodinu, postrádá čas, trpělivost a možná i touhu se věnovat svým nejbližším. Atmosféra ve společnosti je napjatá a věřit politickému teatru, který inscenuje samé tragédie a v hlavních rolích vystupují šašci a blázni, je proti zdravému rozumu. Je tedy očividné, že se další „baby-boom“ jen tak konat nebude.

Odsunutím rodičovství na pozdější dobu už často chybí ochota měnit přijatý životní styl bez dětí, opustit kariéru, nebo se vyskytnou zdravotní komplikace spojené s vyšším věkem. V této souvislosti lze uvést hledisko demografky J. Kocourkové na možné příčiny snižování porodnosti. Podle J. Kocourkové lze odlišit dvě skupiny příčin poklesu plodnosti: První z nich kulturní, souvisí se změnou hodnotové orientace. Dle autorky došlo k převratnému posunu v normách a postojích obyvatelstva. Byla posílena individualita jedince. Přičemž je kladen důraz na jeho seberealizaci a práva. V průběhu relativně krátké doby tak došlo ke změně v rámci rodiny a partnerských vztahů. Druhá příčina je sociálně ekonomická. Její výslednicí je zvýšená ekonomická nejistota rodin, která je zapříčiněna negativní přeměnou a omezením státní sociální podpory rodinám. „Změna hodnotové orientace mladých lidí se projevila v jejich odlišném přístupu k životním rozhodnutím. Rozšíření individualismu se odrazilo v posílení vědomí odpovědnosti za vlastní život. Z tohoto pohledu lze na odklad rodičovství nazírat nejen jako na upřednostnění jiných životních hodnot, ale také jako na projev zvýšené odpovědnosti, se kterou mladí lidé přistupují k zakládání rodiny.“<sup>18</sup>

Podle L. Rabušice klesající křivka porodnosti souvisí s hodnotovými prioritami mladé generace, jež jsou postaveny na individualismu a seberealizaci. „Dítě již není osou a cílem partnerského vztahu, jako tomu bylo dříve. Je pouze jednou z mnoha možností realizace jedince, jednou z variant životního stylu, jež nabízí postmoderní společnost. Z tohoto důvodu narůstá podíl mužů a žen, kteří zůstávají celoživotně dobrovolně bezdětní. Z tohoto důvodu také existují značné podíly rodin, které mají pouze jedno „statusové dítě.“ Východiskem z této situace je ovlivňování hodnotové orientace mladé generace tím směrem, aby se plození dětí a jejich výchova staly prioritou, které budou na předních příčkách jejich hodnotové hierarchie. V praxi je to dle mého názoru těžko realizovatelné. Jelikož v posledních letech stoupá vzdělanost žen a tím vzrůstá i možnost budování jejich

---

<sup>18</sup> KOCOURKOVÁ, J. *Má populační politika v ČR perspektivu?* In: Populační politika – ano či ne. Sborník textů. Ekonomika, právo, politika č.21/2002, Praha, CEP, s. 16

vlastní kariéry, je nadlidský úkol změnit myšlení žen a nasměrovat je zpět k tradičním hodnotám, jejichž středobodem je mateřství.<sup>19</sup>

Další příčinou, kterou nelze přehlížet je zvětšující se počet párů, kde je přirozená reprodukce ztížená a proto jediné východisko představuje reprodukce asistovaná. Biologicko-reprodukční funkce bývá někdy označována jako funkce sexuální s rozlišením sexuálních aktivit „pro reprodukci“ a aktivit „pro radost“.<sup>20</sup> Současná rodina poskytuje širokou škálu alternativ partnerského a rodinného soužití a následně i reprodukčního procesu. Jmenujme příkladně: soužití biologických rodičů a jejich dětí nebo adoptivních či pěstounských a získaných dětí; soužití partnerů bez možnosti mít vlastní biologické potomky nebo rozhodnutých nemít děti; soužití bezdětných manželů, kteří získají „vlastního“ biologického potomka následujícími cestami: umělé oplodnění ženy, žena nositelka cizího vajíčka, žena dárkyně vajíčka jiné nositelce, ale bude plnit roli matky po narození dítěte, v budoucnu možná klonování; rodiče, kteří žijí bez vlastních biologických dětí, protože nebyli ochotni nebo schopni postarat se o jejich potřeby a byli jim odebrány; žena, která rozhodne vychovávat dítě sama; homosexuální nebo lesbické dvojice pečující o dítě jednoho nebo obou z partnerů

Výše jmenované alternativy vzbuzují pochybnosti a otázky, nad kterými je nutné přemýšlet. Kdo má právo na mateřskou roli, dárkyně či nositelka vajíčka? Lze svěřit homosexuální dvojici péči o dítě? Neutrčí tím, že přijme atypické modely chování, které mohou ovlivnit identifikační vzory a pohlavní orientaci? Nepoškodí možnost klonování proces nahodilosti oproti výběrovosti a ve svých důsledcích nemůže deformovat lidstvo? Nesmíme však zapomenout, že prvořadý význam rodiny je zachování lidského pokolení a zajištění potřeb dítěte a jeho zdravý vývoj.

### **Materiální, či ekonomická funkce**

Materiální a ekonomické zabezpečení rodiny zahrnuje nespočet věcí každodenní i dlouhodobé potřeby. Každá rodina hospodáří podle možností vlastního rodinného rozpočtu, který je závislý na příjmech rodiny a počtem jejich členů. V minulosti i dnes se stává finanční rozpočet častým tématem rodinných diskuzí a nezdědka zdrojem konfliktů.

---

<sup>19</sup> RABUŠIC, L. *Pronatalitní politika – spíše chiméra než spása*. In: Populační politika ano či ne. Sborník textů. Ekonomika, právo, politika č.21/2002, Praha, CEP, s. 23

<sup>20</sup> DUNOVSKÝ, J. a kol. *Sociální pediatrie*. 3. vyd. Praha: Grada, 1999, s. 92

Je to pochopitelné, jelikož na něm závislí celý chod domácnosti a sociální status rodiny. V období relativního nedostatku je ekonomické zabezpečení jednotlivých členů rodiny dnes do jisté míry zabezpečováno státem. V minulosti pak spolehlivě fungovala mezigenerační pomoc.

Význam a vliv materiální funkce rodiny prochází změnami. V oblastech relativní chudoby myslí rodina více do budoucna. Je schopna spojit své síly a jednoznačně upřednostnit zájmy dětí. Běžně je alespoň jedno dítě vysláno studovat do vyspělé země. Tím se před ním otevře perspektivnější budoucnost a možnost zabezpečit rodinu ve své rodné zemi. A je tak zajištěno pokračování rodu. Obrácený model je typický pro země relativně bohaté. Mezi něž se řadí i Česká republika. Výše uvedené chování se zde takřka nevyskytuje. Jelikož jsou všechny naše základní životní potřeby uspokojovány, soustředíme se na plnění individuálních potřeb všech členů rodiny. Žijeme dneškem a k zachování naší „biologické informace“ se chováme krátkozrace.<sup>21</sup>

### **Výchovná, či socializační funkce**

Výchovná a socializační funkce rodiny je jen těžko nahraditelná. Ve vývoji jedince hraje podstatnou a nepostradatelnou roli. Specifická dynamika probíhající v rodině tvoří zcela jedinečné prostředí pro formování postojů ke světu, blízkému okolí a sobě samému. Rodina formuje hodnotovou orientaci jedince, jeho individuální osobnost a napomáhá začlenění do společnosti. Je primární sociální skupinou, ve které se dítě učí osvojovat různé činnosti, přejímá sociální role, rodina mu zprostředkovává normy a hodnoty společnosti, které pak přijímá za své. Působí jako regulační činitel vůči vnějším nežádoucím vlivům. Nesmíme zapomínat, že značný význam ve výchově má i působení vrstevníků.

„Rodinu charakterizuje vzájemné sdílení životního času a životního prostoru vychovatelů a dítěte. Je předpokladem pro učení a vzdělávání, které bychom mohli označit jako „školu života“, tj. učení nápodobou, učení identifikací, učení přítažlivými vzory, společnou činností, soužitím. ... Vychovatelé v rodině roli otce a matky zpravidla nehrají, ale tuto roli žijí – jsou v ní. Sdílen je konkrétně naplněný čas a konkrétně naplněný prostor.“<sup>22</sup>

<sup>21</sup> ŠULOVÁ, L. *Člověk v rodině*. in Výrost, J., Slaměnik, I.: Aplikovaná sociální psychologie I. 1. vyd. Praha: Portál, 1998, s. 214-216

<sup>22</sup> MATĚJČEK, Z., DYTRYCH, Z. *Děti, rodina a stres*. 1. vyd. Praha: MZ ČR, 1994, s. 31

## Emocionální funkce

„Emocionální funkce rodiny není vázaná na věk členů rodiny. Potřeba zázemí, bezvýhradného přijímání, podpory a pomoci, potřeba klidu a uvolnění, potřeba sdílení zážitků, společné historie, společných rituálů, potřeba známosti, důvěrnosti, potřeba společných perspektiv a plánů, potřeba vztažnosti sebe k něčemu trvalému, jistému, nerecipročnímu, je nutná pro všechny věkové kategorie. To vše rodina poskytuje.“<sup>23</sup>

## 2.2 Nesezdané soužití, registrované partnerství

### Nesezdané soužití

Partnerské soužití během své dějinné geneze zaznamenalo nespočet změn. Současný rodinný model, ve kterém jsme my vyrůstali, se objevuje v Evropě od druhé poloviny dvacátého století. V České republice pak zakořenil až v devadesátých letech minulého století. Jako současné proměny rodiny lze uvést: pokles porodnosti, sňatečnosti, preferování volnějšího mileneckého a rodinného svazku. Nesezdané soužití, jako jedna z alternativ partnerského a rodinného vztahu, se těší největší oblibě ve skandinávských zemích, kde každé druhé dítě je mimomanželské. Protipólem jsou země jižní Evropy a Irsko, kde se tato forma soužití tak velké oblibě netěší.<sup>24</sup>

„Pokud se ohlédneme zpět do minulosti, nalezneme důkazy, že tato uvolněná verze partnerského vztahu, se běžně vyskytovala i mezi starověkými národy Germánů a Římanů.“<sup>25</sup> Nejde tedy o soudobý fenomén. Hlavní změny lze zaregistrovat v jeho stránce kvalitativní a kvantitativní.<sup>26</sup>

„Nesezdané soužití je v odborné literatuře nejfrekventovanějším výrazem pro dlouhodobější životní společenství dvou osob odlišného pohlaví, které žijí ve svazku podobném manželství, aniž by byly oficiálně sezdání.“<sup>27</sup> Toto pojmenování je nejčastěji

---

<sup>23</sup> ŠULOVÁ, L. *Člověk v rodině*. in Výrost, J., Slaměnik, I.: Aplikovaná sociální psychologie I. 1. vyd. Praha: Portál, 1998, s. 220

<sup>24</sup> Chaloupkova, J. Postoje k manželství, rodičovství a k rolím v rodině v České republice a v Evropě [studie.soc.cas.cz/index.php3?lang=cze&shw=251](http://studie.soc.cas.cz/index.php3?lang=cze&shw=251). 1. 12. 2011.

<sup>25</sup> BOLOGNA, J. *Svatby. Dějiny svatebních obřadů na západě*. 1. vyd. Praha: Volvox Globator, 1997, s. 118

<sup>26</sup> KALIBOVÁ, K. *Demografie (nejen) pro demografy*. 1. vyd. Praha: Slon, 2009, s. 102

<sup>27</sup> HRUŠÁKOVÁ, M., KRÁLÍČKOVÁ, Z. *České rodinné právo*. 1. vyd. Brno: Masarykova univerzita, 1998, s. 81

používáno v naší společnosti. V cizojazyčných publikacích jsou pak za synonyma tohoto pojmu považována pojmenování: společné soužití, konsensuální svazek, dvoustupňové manželství, manželství na zkoušku atd.

Ačkoliv má náš právní řád v sobě zrcadlit veškeré proměny společnosti a odezírat z jejích potřeb a chování, koncepci nesezdané soužití český právní řád nezná. Ani zákon č. 94/1963 Sb., o rodině, ve znění pozdějších předpisů, tento pojem konkrétně nevyslovuje, třebaže s ním počítá.<sup>28</sup>

Pro současnou rodinu je charakteristický neustálý vývoj, který se přizpůsobuje daným společenským a ekonomickým podmínkám. Tyto sociální změny utváří její osobité rysy. Dnes mezi ně patří: prosazování vlastní individuality, svých zájmů a potřeb na úkor tolerance, přizpůsobení se, rovnoprávnosti, hledání kompromisů a plánování budoucnosti. V zásadě se vytrácí z mezilidských vztahů touha se pro partnera a rodinu obětovat anebo riskovat. Necháváme si zadní vrátka pro případ, kdybychom chtěli ze vztahu vycouvat. Rodí se tak alternativní formálně nezakotvené formy společného soužití, jejímž požadavkem je nezávislost. Příkladnou ukázkou jsou vztahy, kde oba partneři mají oddělené bydlení; matka samoživitelka (otec dítěte není uveden); dlouholetý partnerský vztah s vlastními dětmi; záměrné bezdětné soužití.

„Mladí lidé dávají raději přednost profesnímu růstu před založením rodiny. Trend plánovaného rodičovství posouvá narození prvního potomka do věku, kdy rodiče dovršili již třicátý rok. Nejčastěji rodí ženy ve věku 29-32 let, kterým se narodila v roce 2010 třetina všech dětí. Průměrný věk matek se opět mírně zvyšuje. Dále roste podíl dětí narozených mimo manželství. Neprovdaným ženám se v roce 2010 narodilo 40,1 % všech živě narozených dětí, zatímco v roce 2009 to bylo 38,6 %. Fenomémem české společnosti není pouze žití párů v nesezdaném svazku, ale také neklesající počet rozvodů. Při sčítání lidu v roce 1991 bylo celkem sečteno 84 934 nesezdaných párů, v roce 2001 jich bylo zaznamenáno 125 269.“<sup>29</sup>

---

<sup>28</sup> HRUŠÁKOVÁ, M. *Dítě, rodina, stát : ( úvahy nad právním postavením dítěte)*. 1. vyd. Brno: Masarykova univerzita, 1993, s. 46

<sup>29</sup> Sociologický ústav AV ČR, v.v.i. Češi o některých právech homosexuálních párů. [gay.iniciativa.cz/files/7d987dfdc7bf2fb34ea631636342b209.pdf](http://gay.iniciativa.cz/files/7d987dfdc7bf2fb34ea631636342b209.pdf). 4. 8. 2012



## Registrované partnerství

Pravděpodobně každý z nás má ve svém okolí člověka, kterého přitahuje jedinec stejného pohlaví. Ve většině případů o tom asi ani nevíme. Pokud se nám se svou orientací dotyčná osoba svěří, vystavuje riziku odsouzení a společenskému zapuzení. Gayové a lesbičky to s námi heterosexuály opravdu nemají snadné. Od mládí je nám vštěpován zavedený model rodiny – muž, žena a děti. Sexualita již dnes není tabu. A přesto sebevíc tolerantnější člověk může při setkání s homosexuálem jednat nepatříčně. Naštěstí doba jde dopředu a dnes tato menšina má možnost projevit se veřejně. Přesto obeznamenost české populace ve věci homosexuality, není příliš vysoká. Tento nedostatek se ve svých důsledcích projevuje značnou neznalostí mezi heterosexuální populací, ale i mezi homosexuály. Tato neznalost dává prostor pro falešné předsudky a odmítání cizího a neznámého. Ani spousta homosexuálů není schopna svým rodičům, přátelům, či okolí sdělit víc, než že to, co cítí, je náklonnost ke stejnému pohlaví a nedá se to změnit.

Přestože homosexualita stále zůstává pro značnou část obyvatelstva kontroverzním tématem, nejde o nový jev. Homosexualita byla nejvíce rozšířena již v období matriarchátu, kde byl tento druh pohlavního styku považován za nedůležitý. Obrat nastal až s nástupem patriarchální společnosti, která sexuální styk mezi partnery stejného pohlaví (zejména mezi muži) potlačovala. „Největšího rozmachu tak dosáhla homosexuality v období starého Řecka. Vztah jedince k homosexualitě byl ovlivňován a směřován náboženskou kulturou konkrétní společnosti.“<sup>30</sup>

V současnosti je na celém světě šestasedmdesát primitivních společností. Při zkoumání těchto kultur bylo zjištěno, že čtyřicet devět z nich homosexuální chování netrestá, někde je dokonce spojeno s náboženskými rituály nebo je jedinou možnou formou sexuálního uspokojení před vstupem do manželství a dále se pak provozuje běžně i vedle styků heterosexuálních. U zbylých sedmadvaceti kultur se homosexuální projevy ve společnosti potlačovaly rozličným způsobem – trestem smrti, zesměšněním.<sup>31</sup> Překvapivé je, že prameny popisující homosexuální chování ve společnostech, kde bylo

---

<sup>30</sup> MEADOVÁ, M. *Pohlaví a temperament u tří primitivních společností*. 1. vyd. Slon: Praha, 2011, s. 158

<sup>31</sup> SPENCER, C. *Dějiny homosexuality*. 1. vyd. Praha: Slovrat, 1999, s. 40

toto pozitivně přijímáno, nezmiňují jedince s jednoznačně homosexuálním zaměřením, ale vždy šlo o projevy bisexuální.

Za posledních několik let vzrostl počet států euroatlantické zóny, které umožňují uzavřít manželství stejnopohlavním párům. Tendence řešit otázky gay a lesbických menšin stále stoupá, přesto většina zemí Evropy neumožňuje uzavření takového sňatku.<sup>32</sup>

A co termín **registrované partnerství** vůbec znamená? Jde o úředně nebo jinak zaznamenané partnerství. Od 90. let 20. století se u nás toto slovní spojení stalo stabilním termínem označující úředně uzavřený svazek dvou osob stejného pohlaví žijících ve svazku podobném manželství. Od roku 2006 je tento druh soužití součástí českého veřejného práva a postaven na roveň obdobným institutům v cizích zemích. Při utváření tohoto zákona bylo přihlédnuto k potřebám homosexuálně orientovaných osob a k jejich zrovnoprávnění ve společnosti. Oponenti tohoto zákona považují tento krok, jako ohrožení konzervativních hodnot a převážně pak tradiční rodiny.

### **Vznik a zánik registrovaného partnerství**

„Registrované partnerství v ČR mohou uzavřít dvě dospělé osoby stejného pohlaví, z nichž alespoň jedna má české státní občanství. Uzavírá se před pověřeným matričním úřadem. Partneři před úřadem činí prohlášení, které může, ale nemusí proběhnout veřejným a slavnostním způsobem. Úřad pak provede zápis do knihy registrovaného partnerství a vydá doklad o registrovaném partnerství. Tento stav se partnerům zapisuje i do občanského průkazu. Partnerství zaniká úmrtím nebo zrušením na základě rozhodnutí soudu, a to po dohodě nebo na žádost jednoho z partnerů.“<sup>33</sup>

Stejně tak, jak je tomu v manželství, i registrované partnerství sebou přináší určitá práva a povinnosti. Mezi ně patří právo: druhého zastupovat; na poskytnutí informací o zdravotním stavu jejich partnera; dědické; zvolit svému partneru obhájce; po ukončení partnerství žádat o výživné; podat odvolání proti odsuzujícímu rozsudku proti svému partnerovi; odepřít svědeckou výpověď proti svému partneru; partner má právo užívat bytu druhého partnera a po úmrtí přejde nájem na pozůstalého partnera. Partneři jsou dále povinni: řešit společně závazek jejich společného bydlení; zajistit si vzájemně stejnou životní úroveň a podporovat jeden druhého; chránit zájem partnerova dítěte a podílet se

<sup>32</sup> Kuhn, Z. Právo osob stejného pohlaví na uzavření manželství. jinepravo. blogspot.com. 15. 11. 2011

<sup>33</sup> Kuhn, Z. Právo osob stejného pohlaví na uzavření manželství. jinepravo. blogspot.com. 15. 11. 2011

na jeho výchově, žijí-li ve společné domácnosti (jednomu z partnerů může být dítě svěřeno do pěstounské péče nebo se může stát jeho poručníkem). Partneri jsou před zákonem chápáni jako osoby blízké a při poskytování sociálních dávek se stávají společně posuzovanými osobami. Partnerství nemůže být důvodem k odnětí dětí svému biologickému rodiči.<sup>34</sup>

Jako první na světě uzákonilo registrované partnerství Dánsko a to v roce 1989. Po mnoha peripetích a několika pokusech prosadit institut registrovaného partnerství i v České republice zákon nakonec vstoupil v platnost 1. července 2006.<sup>35</sup> Navíc podpora široké veřejnosti gay a lesbickým párům a uzákonění jejich svazků po několika letech zkušeností podle veřejných průzkumů i nadále sílí (v loňském roce dosáhla 75 %).

Výskyt homosexuality se v naší populaci odhaduje na 3 - 5 %. Uvádí se, že počet homosexuálních žen je nižší, než počet mužů. Tyto statistické údaje mohou být zavádějící, protože ve společnosti je homosexuální žena svým chováním méně nápadná než homosexuální muž a snadněji uniká pozornosti svého okolí.

Za čtyři a půl roku (k 31. 12. 2010) života možnosti uzavřít registrované partnerství ji v České republice využilo 1111 párů, z toho 786 mužských a 325 ženských. Ve 116 případech byl jedním z partnerů cizinec nebo cizinka. 31 gay a 35 lesbických partnerství se bohužel dohodlo na zrušení na základě soudního rozhodnutí. Avšak nadále lze konstatovat, že jde o pouhý zlomek z celkového počtu. Jediným krajem, kde dosud neskončilo žádné registrované partnerství, tak zůstala jen Vysočina.

V minulých letech byla vyvolána veřejná diskuze o budoucí možnosti adopce dětí stejnopohlavními dvojicemi. Osvojení dětí homosexuálními páry je možné v části Kanady a Spojených států, Dánsku, Islandu, Nizozemsku, Švédsku a ve Velké Británii. Po posledních parlamentních volbách ovšem pro politickou reprezentaci zájmy gay a lesbické minority ustoupily zcela do pozadí. I přes velkou společenskou vlnu odporu k otázce adopce dětí stejnopohlavními páry považují za nutné tuto problematiku řešit. Jen připomenu, že Česká republika zaujímá evropské prvenství v počtu dětí mladších tří let vyrůstajících v ústavní péči. Bylo by záhodno, aby poslanci místo nesmyslného dohadování, našli místo pro diskusi na toto téma. Umožnění adopce dítěte stejnopohlavními páry je běh na dlouhou trať. Musíme si však uvědomit, že při adopci je nezbytné vycházet ze základní premisy, že

---

<sup>34</sup> Zákon č. 115/2006 Sb. o registrovaném partnerství a o změně některých souvisejících zákonů

<sup>35</sup> Zákon č. 115/2006 Sb., o registrovaném partnerství a o změně některých souvisejících zákonů

rozhodující musí být blaho respektive zájem dítěte, nikoli případných adoptivních rodičů. Pokud by tento krok znamenal, že tyto „nechtěné,, děti najdou klidný domov s rodiči, kteří je milují, stojí za to ho podniknout.<sup>36</sup>

Všechno nové u lidí vyvolávalo a vyvolává otázku, zda je to normální. Určitou představu míry akceptovatelnosti potřebují k tomu, aby se mohli lépe orientovat ve světě a vytvářet své postoje k dění kolem sebe. Představu normality máme každý jinou, a přestože existuje stálá snaha o vznik obecně přijatelného konsenzu, zůstává toto měřítko záležitostí víceméně subjektivní.<sup>37</sup>

Centrum pro **výzkum veřejného mínění** a názory veřejnosti, Sociologický ústav AV ČR provedlo v roce 2008 šetření, jímž zjistilo postoj veřejnosti k problematice práv homosexuálních mužů a žen na uzavření sňatku, registrovaného partnerství a na adopci dětí. Z výsledků vyplývá, že 88 % občanů souhlasí „spíše“ nebo „rozhodně“ s jejich právem uzavřít registrované partnerství. Nesouhlas vyjádřilo 8 % lidí. 4 % vyjádřili neutrální postoj. Na právo gayů a leseb adoptovat děti (zákony ČR neumožňují) souhlasilo 23 % lidí, 58 % občanů řeklo „spíše“ nebo „rozhodně“ ne a 19 % odpovědělo „nevím“.<sup>38</sup>

Argumentace proti otevření manželství i pro stejnopohlavní páry je spíše založena na tradicích nebo je pouze výsledkem homofobie.

## Dílčí závěr

Manželství a rodičovství není dnes středem zájmu mladé generace. Projevuje se odklad uzavření prvního manželství do zralejšího věku. Časy se mění a hodnoty také. Na závěr je důležité podotknout, že z pohledu historické transformace rodiny nedochází k její destabilitě. Veřejně přijímaný názor, že moderní rodina projevuje stále častěji známky nestability, může být podmíněn zvýšeným zájmem vědecké obce. Stále častěji, oproti jiným dějinným etapám, se stává téma rodiny cílem nejrůznějších výzkumů. Jejich výsledky nám pak dávají představu, jakým směrem se současná rodina ubírá. Na rodinu je třeba pohlížet,

---

<sup>36</sup> Šlehofer, M. Pět let mohou uzavírat gayové a lesby u nás registrované partnerství [www.diziporadna.webnode.cz](http://www.diziporadna.webnode.cz). 26. 10. 2011

<sup>37</sup> Vývoj v dějinách, homosexualita [www.004.cz](http://www.004.cz). 10. 1. 1012

<sup>38</sup> Sociologický ústav AV ČR, v.v.i. Češi o některých právech homosexuálních párů. [gay.iniciativa.cz/files/7d987dfdc7bf2fb34ea631636342b209.pdf](http://gay.iniciativa.cz/files/7d987dfdc7bf2fb34ea631636342b209.pdf). 4. 8. 2012

jako na zrcadlo, ve kterém se odráží všechny prohýbající změny ve společnosti. Prožívá tedy pozitivní i krizová období s poměrnou pravidelností. Pro druhou polovinu 20. století je příznačné uvolňování zaběhlých zvyklostí. Mezi něž patří: oslabení vlivu církve, tolerance k rozvodům, pokles vlivu rodiny ve vztahu ke společnosti, preference nesezdaného soužití...Mizí „skryté rozvody“, kdy rodina na veřejnosti funguje, ale postoje mezi rodiči jsou studené, účelové nebo až záporné.

### 3 Gender a jeho vliv na partnerský život

*„Je třeba být si trochu podobní, abychom si rozuměli, ale trochu rozdílní, abychom se milovali.“*

Jean Jacques Rousseau

Slovo gender se užívá k označení kulturně vytvořených rozdílů mezi muži a ženami vznikající v průběhu socializace jedince. Jedním z nejzákladnějších způsobů dělení lidí je z hlediska pohlaví na muže a ženy. Determinace tohoto typu však přesahuje pouhý anatomický popis těla. Vyvolává v nás představu určitého souboru osobních vlastností a vzorců chování, které se k určitému pohlaví vztahují. Toto základní pohlavní zařazení v podvědomí celé společnosti asociuje dokonce i způsoby oblékání a činnosti typické pro jedno či druhé pohlaví. Jinými slovy, lidské pohlaví jako biologická danost (být mužem či ženou), ta slouží jako základ, na němž lidé konstruují společenskou kategorii, zvanou gender (maskulinitu či feminitu). Tyto rozdíly nejsou univerzální, v různých společnostech a v různých dobách se významně liší.

**Stereotyp pohlavních rolí** bezesporu předurčuje pozici jedince ve společnosti. Ať už tedy chceme nebo ne, naše pohlaví předurčuje celý náš život. Předem určuje, jaké povolání můžeme nebo nemůžeme vykonávat. Ženy se dodnes angažují převážně v sociální oblasti a muži v technických a přírodních oborech. Stále častěji nalezneme ženy na pracovních pozicích výhradně mužských. „Jednorozměrný model muže a ženy, podle nějž se dá mužství a ženství pojmout v jedné dimenzi jako úsečka mezi polem nejzazší maskulinity a polem extrémní feminity, mezi nimiž je oblast víceméně neutrální, je ve společenských vědách již nějakou dobu zpochybňován a postupně nahrazován modelem dvojrozměrným nebo dualistickým, jehož základní teze zní: každá osoba může mít znaky jak maskulinní, tak femininní, nezávisle na svém biologickém pohlaví.“<sup>39</sup> Plnění mužských a ženských rolí není dnes již tak striktně dodržováno. Jádrem dobře fungujícího partnerského vztahu je vzájemné porozumění a zabezpečení rodiny. A nesejde na tom, kdo v domácnosti plní tu či onu činnost.

---

<sup>39</sup> KARSTEN, H. *Ženy muži, genderové role a jejich původ*. 1. vyd. Praha: edice Spektrum, 2006, s. 23

## 3.1 Výběr partnera a legitimita mužských a ženských rolí

### Výběr partnera

V etapě ranné dospělosti musí člověk za normálních okolností zvládnout tři komplexní vývojové úkoly. Je to povolání, výběr partnera a rodičovství. Není to tak dávno, kdy společnost při plnění těchto povinností a funkcí dogmaticky trvala na plnění ryze mužských a ženských rolí. Ženám náležela starost o domácnost a výchovu dětí a mužům byla přidělena pozice živitele rodiny. V současné době již nejsou oblasti kompetencí tak jasně odděleny. Pohlavně specifické rozdíly nikdy nevymizí, vždyť jedině žena dokáže otěhotnět, porodit a kojit dítě.

Obecně ženy mají ke svému milostnému životu pragmatický postoj. Je to způsobeno tím, že jejich životní standard převážně závisí na postavení jejich manžela. Finančně zaopatřený muž dokáže ženě i jejich potomkům zabezpečit bezstarostnou budoucnost. Naopak muži vesměs touží po vztazích plných napětí a vzrušení (romantická láska), zážitků a změn (hravá láska) nebo po tom, aby někomu mohl poskytnout jistotu a bezpečí (obětavá, altruistická láska). Ženy jsou i dnes stále závislé svých partnerech. Proto ztráta jejich manžela pro ně nejčastěji znamená společenský úpadek a finanční nouzi.

Jak bylo výše napsáno, dnes pohlavní role nejsou již tak striktně dodržovány. Tato změna ve vnímání mužských a ženských postojů má za následek zvyšující se počet mužů a žen, jejichž chování a postoje projevují charakter příznačný pro opačné pohlaví. Ženy se jeví více maskulinně a muži naopak. Tyto osoby se pak samozřejmě nechovají pohlavně typicky. To se odráží i v jejich milostném životě. Není tedy výjimkou, že expresivnější muži také touží po majetnické lásce. Ženy, které mají vyšší stupeň instrumentálnosti, ve vztazích upřednostňují dobrodružství a hravost.

Je mnohokrát prokázáno, že muže zajímá při volbě partnerky její fyzická přitažlivost a ženy zase společenské a ekonomické postavení, zdatnost, charakter a inteligence potencionálního partnera. Do jisté míry je tato skutečnost výsledkem působení určitých zákonitostí vznikajících v průběhu vývoje lidstva. Muž totiž musí mít jistotu, že jeho nastávající choť je zdravá a schopná rozmnožování. Proto se dbá více na tělesné

znaky, které zdraví a plodnosti nasvědčují. Žena upřednostňuje muže tělesně zdatného anebo finančně zabezpečeného, který zaručí jistou budoucnost jí i jejich potomkům.<sup>40</sup>

Základem fungujícího rodinného života a šťastného manželství je vyvážený vztah mezi partnery. Proto bychom měli být nanejvýš obezřetní při výběru našeho životního druha. To s jakou osobou život spojíme, určí, zda bude náš vztah naplněn štěstím nebo strádáním a trápením. Odjakživa byly vztahy mezi muži a ženami podkladem nejrozmanitějších uměleckých děl. Není tedy divu, že i vědečtí myslitelé hledali zaručený návod pro šťastné manželství. Mezi nepřebernou škálou nejrůznějších teorií, zmiňují typologii partnerů C. J. Sagereho, která je založena k sobě se hodící nebo nehodící partnerské dvojici.

- Partner orientovaný na rovnoprávnost očekává v manželství stejná práva a povinnosti jako má druhý.
- Romantický partner hledá v manželství především duševní porozumění.
- Rodičovský partner o druhého rád pečuje.
- Dětský partner je spontánní a získává moc nad druhým na tzv. metakomplementární úrovni - projevování bezmoci a bezradnosti.
- Racionální partner neprojevuje emoce, ale přesně vymezuje práva a povinnosti, chybí mu citlivost pro pocity druhého.
- Přátelský partner očekává od manželství především společníka.
- Nezávislý partner vyžaduje distanci ve vztahu, nepřeje si, aby někdo příliš nahlížel do jeho osobních záležitostí.

Podle výše uvedeného třídění můžeme predikovat, jak bude úspěšné nebo neúspěšné soužití párů v různých kombinacích osob podle jejich typologie. Vhodné manželství vznikne spojením partnera rodičovského a dětského nebo racionálního a přátelského. Pokud bychom zvolili jinou kombinaci dvojic, například manželství partnera romantického a nezávislého, tak prognóza úspěšnosti jejich vztahu nebude příliš optimistická.<sup>41</sup> Souhlasím s uvedenými pozitivními kombinacemi vztahů mezi dvěma jedinci C. J. Sagerho. Nemůžu však dogmaticky souhlasit s tvrzením, že spojením

<sup>40</sup> KARSTEN, H. *Ženy muži, genderové role a jejich původ*. 1. vyd. Praha: edice Spektrum, 2006, s. 117-129

<sup>41</sup> Šulová, L. Partnerské vztahy, manželství a rodičovství. [www.planovanirodiny.cz/view.php?cisloclanku=2008020102](http://www.planovanirodiny.cz/view.php?cisloclanku=2008020102) čerpáno z publikace Sage C.J.: *Marriage contracts and couple therapy. Hidden forces in intimate relationships*. New York, Bruner Mazel, 1976. 3. 10. 2011



nevhodné dvojice nemůže vzniknout kvalitní a vyvážené manželství. Do vztahu vždy vstupujeme s různými očekáváními, které nemusí být vždy naplněny. Nezasupitelnou roli ve vztahu, kde mají oba partneři rovnocenné postavení, hraje tolerance. Vždy je nasnadě o vzájemných požadavcích rozmlouvat a postupně pak polevovat a přizpůsobovat je daným podmínkám. Proto perspektivu reálného vztahu nelze posuzovat dle zjednodušených metodických pouček. Klíč ke šťastnému manželství neexistuje. A asi nikdy objeven nebude. Mezilidské vztahy jsou tak komplikované a různorodé, že je nereálné nalézt pro ně jednoznačný návod.

## **Legitimita mužských a ženských rolí**

Často diskutovaným tématem harmonizace rodiny a zaměstnání je přeměna tradiční komplementarity na moderní universalitu mužských a ženských sociálních rolí. Přijetí genderové universality je podmíněné a ve větším měřítku se týká jen těch nejjobecnějších rovin abstrahujících od konkrétních zodpovědností a povinností. Příkladné je srovnání názorů na rovné možnosti mužů a žen věnovat se v manželství svým zájmům a na možnosti věnovat se svému zaměstnání. Zatímco v prvním případě panuje mezi muži a ženami v zásadě shoda, názory na rovné příležitosti v profesním uplatnění jsou již genderově mírně diferencované a odlišně proměnlivé v jednotlivých etapách rodinného cyklu. Ženy jsou o stejných možnostech věnovat se zaměstnání přesvědčeny pevněji než muži a jejich názory se v průběhu rodinného cyklu nijak nemění. Stanoviska mužů podléhají větším změnám, relativně nejméně přijatelný je pro ně tento názor v období prvních let budování vlastní rodiny, nejčastěji se k němu naopak hlásí ve fázi rozvinuté rodiny (rodina se školními dětmi). Nabízí se otázka, zda lze tyto cyklické změny pokládat také za signál toho, že model přerušované profesní dráhy žen je akceptován v normativních představách mužů více než v představách žen.

Rysy komplementarity v postojích k uspořádání mužských a ženských rolí vyniknou ještě více, pokud přejdeme od ryze obecných názorů k názorům přímo souvisejícím s dělbu kompetencí a zodpovědností v rodině. Tady se již jasně ukazuje, že akceptace stejných povinností v péči o domácnost je zejména u mužů podstatně menší

než odpovídá obecným deklaracím o legitimitě genderově rovných nároků na možnost věnovat se v manželství vlastním zájmům a vlastnímu zaměstnání nebo oprávněnosti stejných povinností přispívat do rodinného rozpočtu. Explicitním výrazem přetrvávajícího přesvědčení o nezaměnitelnosti mužských a ženských rolí v rodině je poměrně velká přijatelnost modelu, v němž muž vydělává peníze a žena se stará o domácnost.

Za zmínku stojí výsledky STEM, VÚPSV a MU Brno, empirické sondy 2006, které předkládají, následují závěry ze svých průzkumů:

- názoru na dělbu povinností a zodpovědností v rodině jsou genderově diferencované, tradiční postoje zastírají především muži
- rozdíly v pohledu na uspořádání kompetencí mezi muži a ženami přetrvávají ve všech etapách rodinného cyklu, vůbec největší jsou v období před sňatkem, v průběhu dalších fází cyklu se genderový profil názorů na dělbu rolí v rodině poněkud rozostřuje
- rozhodujícím momentem, který názory na uspořádání genderových rolí vrací k tradiční komplementaritě, je založení a budování vlastní rodiny
- přechod k vlastní rodině zvyšuje přijatelnost tradičního modelu, v němž muž plní úlohu živitele a žena roli pečovatelky, u mužů i u žen (u žen o něco více) je zajímavé, že zatímco u mužů důraz na takovou komplementaritu v dalších fázích rodinného cyklu spíše slábne, u žen zůstává již stabilně na zvýšené úrovni, na kterou se dostane v rané fázi budování rodiny<sup>42</sup>

---

<sup>42</sup> SIROVÁTKA, T., HORA, O. *Rodina, děti a zaměstnání v české společnosti*. 1. vyd. Brno: Albert, 2008, s. 19-62

## 3.2 Manželská krize a rozvod v souvislosti s generovou dediferenciací

### Manželská krize

*„V manželství je třeba se někdy přít, neboť tak se vzájemně o sobě něco dozvíme.“*

Johann Wolfgang Goethe

Každý partnerský vztah prochází během svého života vývojovými etapami. Mezi šťastným a nešťastným manželstvím nemusí být rozdíl v množství sporů, ale ve způsobu jejich zvládnutí a odstranění. Podstatné je, aby konflikty nezničily vzájemnou lásku. Traduje se, že jakýkoli milenecký vztah musí zákonitě projít rozhodujícími mezníky, které přicházejí s určitou pravidelností. Nevyhne se jim nikdo. Za tyto přelomové body lze označit vyprcháání zamilovanosti a manželskou krizi. Časové rozpětí mezi těmito jevy se může různit. Ale podstatné je, že jisto jistě přijdou. Odborníci je pojmenovávají, jako **krize zákonité**.<sup>43</sup> Dokonce M. Plzák v své knize Poznání a léčba poruch manželského soužití říká, že v žádném manželství nelze manželské krizi předejít. Rozděluje na **krize nepředvídatelné**, mezi něž patří nevěra, vážná nemoc dítěte nebo úmrtí, ekonomická tíseň... a **krize předvídatelné**. Krizová stádia, která můžeme předpovědět, jsou dvě.

První náznaky krize se dostávají už mezi třetím a sedmým rokem manželství. Průměrně trvá jeden rok, ale někdy i několika násobně déle. Příznačně se jí říká "právo na štěstí". Je spojena se stádiem přechodu ze zamilovanosti ke zralé lásce. V tomto období začínáme pociťovat, že náš partner nenaplnuje představy, které jsme před vstupem do manželství od něj očekávali. Někdy se jedná neslučitelná přání. Například, kdy mají partneři rozdílné představy o způsobu svého rodinného života – jeden dává přednost společnému cestování a druhý pohodlnému manželskému soužití. Jindy se jedná o naprosté

---

<sup>43</sup> ŠPATENKOVÁ, N. *Jak řeší rodinné krize moderní žena*. 1. vyd. Praha: Grada, 2006, s. 28

malichernosti, které v jiném manželství prochází bez povšimnutí. Výsledkem je sobecké vyžadování, aby se partner choval podle našich představ. Dochází ke konfliktům, výčitkám, výhrůzkám a ultimátům. Příčinou může být také promítání zažitého vzoru naší původní rodiny do současného vztahu. Z těchto důvodů bývá značné množství manželství rozváděno do pěti let od sňatku. Trvá-li tento stav dlouho, dochází k úplnému ochladnutí vztahu.

Druhá krizová etapa přichází mezi sedmnáctým a pětadvacátým rokem manželství. Není tak zvnitřněná, ale také může trvat několik let. Jelikož přichází v pozdějším věku, je spojena s obdobím stárnutí a všemi jeho symptomy – strach ze samoty, zdravotní potíže, přecitlivělost. V tomto období často dochází k mimomanželskému sexu – člověk se snaží dohnat, co nestihl.<sup>44</sup>

## Příčiny manželských krizí

Manželské krize přinášejí sebou nespočet úskalí, píše se o nich odborné články a dokonce též vědecké knihy. Základní rozdělení krizí je na **tranzitorní** a **netranzitorní**. Tranzitorní krize jsou běžné dočasné konflikty, které nekončí krachem manželství a ani nepůsobí negativně na výchovu dětí. Netranzitorní druh má počáteční průběh stejný, jako krize prvního typu. Tedy nástupem konfliktů. Rozdíl je však ve způsobu jejich řešení. V tomto případě se hádky nechají přerůst přes hlavu a manželství pak končí rozvodem.<sup>45</sup> Je podstatné si uvědomit, že veškeré mezilidské konflikty, manželské krize nevyjímaje, vznikají jako reakce na nějaký podnět nebo častěji souhrn podnětů. Všechny příčiny krizí můžeme nalézt v oblasti psychické, psychosexuální nebo sexuální.

**Psychické příčiny** – psychických důvodů může být nespočet. Mezi ty nejčastější impulsy patří odchod dospělých dětí z domova. Najednou mají rodiče prostor přemýšlet nad jejich budoucím životem bez každodenní péče o děti. Mají přebytek volného času a teď neví, jak s ním naložit. Často hledají nějaký společný zájem s jejich partnerem. Život se jim obrátí naruby a začnou zjišťovat, že s člověkem, se kterým žili nezanedbatelnou část svého života, nenalézá žádný společný hybatel do budoucna.<sup>46</sup>

<sup>44</sup> PLZÁK, M. *Poznání a léčba poruch manželského soužití*. 1. vyd. Praha: Avicenum, 1973, s. 89–94

<sup>45</sup> WOLF, D. *Když partner odchází: Praktické rady k překonání osamělosti z rozchodu a rozvodu*. 1. vyd. Praha: Ikar, 1994, s. 68-73

<sup>46</sup> MATĚJČEK, Z. *Dítě a rodina v psychologickém poradenství*. 2. vyd. Praha: SPN, 1992, s. 145–146

Další krizové období může zapříčinit narození dítěte. Stává se to tehdy, pokud matka věnuje veškerou péči a čas jejich potomkovi a partnera odsouvá na druhou kolej. Dítě se pak přestane stávat jejich společným pojátkem, ale je příčinou jejich svárů.

V neposlední řadě se stává motivem k hádkám i averze manželů k sobě navzájem. Partneri se už po nějaké době nemůžou ani „cítit“. Začíná jim vadit na druhém to, co dříve na něm milovali. Jediným východiskem se stává rozvod manželů.

**Psychosexuální příčiny** – výmluvným příkladem je intimní vztah zralého muže k často mnohem mladší ženě. Příčinou pak je povrchní hodnotová orientace muže nebo bilancování svého dosavadního života („druhá míza“) a pozdní zamilovanost.

**Sexuální příčiny** – důvodem rozpadu manželství z těchto příčin je neshoda partnerů v sexu, pokles sexuální aktivity jednoho z partnerů nebo upadající péče partnerů o svůj zevnějšek. Čistě sexuální příčiny krizí se téměř nevyskytují u starších a dlouholetých manželství, kdy samotná délka vztahu nasvědčuje, že v tomto směru panuje mezi manželi shoda.

**Nevěra** – má své kořeny v oblasti psychosexuální a oblasti sexuální. Vzniká při neuspokojování sexuálních potřeb jednoho z partnerů. Nevěra může být náhodná, dočasná nebo trvalá. Záletníkem může být jak žena, tak muž. Jak vážně nevěra zasahuje do manželství a jak zvnitřněná je krize, závisí na tom, jaký význam mimomanželskému sexu přikládá dotyčná osoba. Ženy, které naváží mimomanželský vztah, jsou často schopny od svého manžela odejít (i s dětmi). Na druhou stranu muži více zvažují odchod od rodiny. Ví totiž, že přijdou o určité pohodlí a o děti. Nejčastěji se vyskytuje nevěra u zralých mužů, kteří si najdou mladší milenku. Rozvodem pak můžou končit mladší a střední manželství. U manželství starších nebývá nevěra tak častou příčinou rozkladu vztahu z důvodu dlouholetého návyku na partnera, závislosti citové i ekonomické a ze strachu z budoucnosti.<sup>47</sup>

Většina manželských krizí vzniká z naprostých malicherností. Abychom tyto eskapády zdárně překonali, musíme odhalit jejich příčiny a uvědomit si jejich příznaky. Mezi příčiny krizí, které pravděpodobně sami vyřešit nezvládneme, patří alkoholismus, narkomanie, psychické poruchy a opakovaná nevěra. V těchto situacích nám může pomoci návštěva psychologa.

---

<sup>47</sup> KLOTZ, T. *Sex a rozkoš*. 1. vyd. Praha: Grada, 1997, s. 44 - 45

## Rozvod manželství

*„Zřejmým důsledkem lehkomyšlného rozvodu je lehkomyšlné manželství. Budou-li se lidé moci dát bezdůvodně rozvést, bude se jim zdát tím snazší se bezdůvodně spojit.“*

Philip Dormer Stanhope Chesterfield

Rozvod je komplikovaný morální, právní a sociální problém převyšující rámec rodinného práva do dalších právních okruhů. Samotný rozvodový proces zasahuje do života manželů a jejich dětí, řeší majetkové spory a je ovlivněn rodinnými, společenskými a náboženskými zvyklostmi.<sup>48</sup> O rozpadu manželství mluvíme tehdy, když touha odejít z konfliktního rodinného prostředí je silnější, než přání v rodině zůstat. Snížené rozvodové inhibice v společnosti jsou do značné míry způsobeny úpadkem náboženské víry a změnami v morálním a ekonomickém myšlení současné populace.<sup>49</sup>

Rozvod je pojem kontroverzní. Kromě jeho přímé definice, je zdrojem rozličných pocitů a stavů, které ho doprovázejí. Z té nelítostné stránky může asociovat ztrátu, samotu, nejistotu, společenský úpadek, zklamání, bolest, hněv, výčitky, rozklad osobnosti, strach, konec, lítost, zmatek, nenávisť, finanční nouzi... A obráceně vyjadřuje štěstí, úlevu, nový život, samostatnost, osvobození, příležitost, přerod v lepší bytost, cíl, stabilitu... A ještě mnoho dalších pojmů a pocitů. A ty všechny dohromady vyústí ve změnu. Jak pozitivní, tak negativní. Ať chtěnou, či nechtěnou.

Korozi manželství nejčastěji zapříčiní banální konflikty, které nejsou adekvátně zvládnuty. Pokud se rozbroje mezi partnery dlouhodobě opakují a snahy o jejich zdárné vyřešení nepřicházejí, nastává vyhasnutí vztahu. Ztráta zájmu o partnera, útlum nebo úplný úpadek sexuálního života, časté sváry, nevěra, to jsou jen některé signály blížícího se konce manželství.<sup>50</sup> Pokud jeden z manželů podá návrh na rozvod, situace v rodině se rázem změní. V domácnosti začne panovat chaos, nepřátelství, nejistota, rozpad dosavadních rodinných zvyklostí. Rozvodem však tyto nepříjemnosti nekončí. Problémy déle přicházejí s adaptací na nový život všech členů rodiny.<sup>51</sup>

<sup>48</sup> PLAŇAVA, I. *Po rozvodu*. 1. vyd. Praha: Mona, 1986, s. 38

<sup>49</sup> DYTRYCH, Z., MATĚJČEK, Z., SCHÜLLER, Z. *Rozvodové chování a manželský nesoulad*. 2. vyd. Praha: VÚPs, 1977, s. 108

<sup>50</sup> INGWERSEN, F. *99 možností jak (ne)uchránit manželství před krachem*. 1. vyd. Praha: Grada, 2007, s. 35

<sup>51</sup> PLAŇAVA, I. *Po rozvodu*. 1. vyd. Praha: Mona, 1986, s. 44-45

Z. Matějček a Z. Dytrych předkládají tři stádia rozpadu manželství:

- **Manželský (rodinný) nesoulad** - pilířem jsou hádky opodstatněné i banální, při jejichž řešení partneři nenajdou shodu. Tyto situace jsou součástí každého manželského soužití. Ve většině případů však nebývají vodítkem k rozvodu.
- **Manželský (rodinný) rozvrat** - nejčastěji se projevuje dlouhodobým napětím mezi manželi. Postupně začínají selhávat některé základní rodinné funkce. Výchozí diskem z této situace bývá většinou rozvod.
- **Rozvod** - je definitivní konec manželství, který je právně potvrzen. Vede ke změnám rodinných vazeb. Do každého rozvodového řízení zasahují nejrůznější instituce.<sup>52</sup>

Podle zjištěných dat, jsou rozvodem nejvíce postiženy manželství starší pěti a mladší patnácti let. V roce 2010 bylo v ČR 30783 rozvodů. Dvě třetiny návrhů na rozvod podávají ženy, jednu třetinu muži. Podle zpráv Českého statistického úřadu, který je zpracován na základě soudci vyplňovaného "Hlášení o rozvodu" se rozvody odehrály kvůli následujícím základním příčinám: neuvážený sňatek, alkoholismus, nevěra, nezáměr o rodinu (včetně opuštění soužití), zlé nakládání, odsouzení pro trestný čin, rozdíl povah, názorů a zájmů, zdravotní důvody, sexuální neshody, ostatní příčiny. Náchylnější k rozvodům jsou také ta manželství, která byla uzavřena po dlouholetém soužití partnerů. Tento jev je spojen s tzv. efektem nesezdaného soužití, který je vysvětlen tím, že tento typ soužití upřednostňují méně konvenční páry.<sup>53</sup>

## Dílčí závěr

Po celý život jsme sociálním působením našeho okolí nuceni chovat se tak, jak je nám předurčeno na základě našeho pohlaví. Přestože se dnes snažíme některé pohlavní odlišnosti stírat, stále existují vlastnosti a činnosti, které lze označit za typicky mužské nebo ženské. V posledních letech dochází ke zrovnoprávnění generových rolí. A to především v

<sup>52</sup> DYTRYCH, Z., MATĚJČEK, Z., SCHÜLLER, Z. *Rozvodové chování a manželský nesoulad*. 2. vyd. Praha: VÚPs, 1977, s. 51-55

<sup>53</sup> HAMPLOVÁ, D., RYCHTAŘÍKOVÁ, J., PIKÁLKOVÁ, S. *České ženy, vzdělání, partnerství, reprodukce a rodina*. 2. vyd. Praha: Sociologický ústav AV ČR, 2003, s. 58

oblasti pracovních příležitostí a rodinného života. Stále častěji dávají ženy přednost kariéře před založením rodiny. Ženy se samozřejmě nechtějí vzdát mateřství, ale snaží se odložit narození prvního dítěte často i za hranici třiceti let věku života. Protože rozhodnutí mít dítě, má za následek úpadek rovnoprávnosti mezi partnery. Ženy se totiž stejně jako kdysi nepoměrně více angažují ve výchově dětí než muži.<sup>54</sup>

Další z mnoha proměn současné rodiny a manželského života je ve způsobu řešení a v průběhu manželských krizí a s tím související nárůst rozvodů. Pravděpodobně počet konfliktů mezi partnery nevzrůstá. Pouze se mění způsob jejich řešení, který do značné míry souvisí právě se zrovnoprávněním partnerů a emancipací žen. Dnes už ženy nejsou existenčně závislé na svém muži a dokážou se o sebe i své děti postarat sami. Pokud tedy manželství přestane fungovat a dojde k ochladnutí vztahů, nemusí partneři ve vztahu setrvávat. Manželé nemusí klamat okolí a předstírat, že jejich manželství je harmonické, jak tomu bylo ještě v nedávné minulosti. Stoupající tolerance k rozvodu a společenská přijatelnost jiných forem soužití, než je manželství, umožňuje partnerům jejich vztah nebo manželství ukončit bez větších negativních společenských reakcí.

Manželská krize je zákonitý jev, který se objevuje v každém partnerském soužití a nelze ji zabránit. Některé krize jsou úzce spjaty s délkou vztahu a jsou předvídatelné a jiné předpovědět nelze. Častým způsobem řešení těchto krizí je rozvod. O svém manželství rozhodujeme nyní sami. Můžeme polemizovat, zda je v tomto směru svoboda přínosem nebo jestli společenský bič nebyl na škodu. Rozloučení manželství je rozhodnutí dospělých jedinců, kteří by měli být schopni domyslet důsledky tohoto krachu. Každé rozvodové řízení přináší sebou velké psychické vyčerpání hlavně pro děti zúčastněných rodičů. Je důležité si uvědomit, že institut manželství primárně vznikl za účelem zdravého vývoje a výchovy dětí. Výsledkem rozvodu je narušení rodinných vazeb mezi všemi členy rodiny a absolutní změna dosavadního způsobu života a zvyklostí.

---

<sup>54</sup> JÜRIG, W. *Psychologie lásky*. 1. vyd. Praha: Portál, 2006, s. 50



# Praktická část

## 4 Výzkum

Sociologický výzkum je zaměřen na společenské vnímání instituce manželství a zjišťuje do jaké míry je tato percepce ovlivněna subjektivní zkušeností jedince. Cílem empirické části je zmapovat aktuální témata, jako jsou snížená sňatečnost, porodnost a zvýšená rozvodovost. Smyslem je objektivně vymezit některé zásadní problémy těchto okruhů a zjistit proč k těmto změnám v populaci dochází. Sběr dat byl uskutečněn pomocí dotazníkového šetření.

### 4.1 Cíle a metody výzkumu, formulace hypotéz, popis výběrového souboru

#### Ověřované hypotézy

Základním pramenem pro vypracování hypotéz se mi staly okruhy teoretické části diplomové práce. Vytyčení hypotéz koresponduje se změnami, kterými česká společnost prochází. Mezi tyto změny lze primárně zařadit pokles sňatečnosti a porodnosti a narůstající rozvodovost. Výzkum řeší otázky významu manželství, společenskou inklinaci k různým druhům forem párového soužití, objektivní podmínky nezbytné pro uzavření sňatku a založení rodiny. Tyto současné proměny mě inspirovaly k verifikaci těchto hypotéz:

Hypotéza č. 1: „**Ženy upřednostňují manželství jako formu soužití s partnerem častěji, než muži.**“

Hypotéza č. 2: „**Jedinci žijící v partnerském vztahu a ve společné domácnosti s dětmi, jsou spokojenější s modelem svého rodinného života, než jedinci žijící v partnerském svazku bez dětí nebo rodič starající se o dítě sám.**“

Hypotéza č. 3: „**Při výběru partnerky pro manželství preferují muži ženy s nižším vzděláním než je jejich vlastní a ženy preferují muže s vyšším vzděláním, než získaly ony.**“

Hypotéza č. 4: „**„Při výběru partnerky pro manželství preferují muži ženy mladší, než jsou oni a ženy preferují muže starší, než ony.**“

Hypotéza č. 5: „**Ženy ve svém partnerském vztahu o sebe pečují více, než muži.**“

Hypotéza č. 6: „**U párů do 30 let bývá důvodem k uzavření sňatku do jednoho roku častěji těhotenství, než pořízení vlastního bydlení.**“

## **Metoda zpracování výzkumu**

Pro výzkum jsem použila kvantitativní dotazníkové šetření. Tento druh šetření je společností velmi kladně vnímán. Těší se oblíbě především pro jeho srozumitelnost, jednoznačnost, časovou nenáročnost a možnost oslovit vysoký počet respondentů. Kvalita výsledků průzkumu závisí na jeho správném sestavení. Tento dotazník obsahuje uzavřené a polootevřené otázky. Ty mi umožnily získat jednoznačné odpovědi, které lze snadno zaznamenat do grafů. Otevřené otázky nebyly použity z důvodu zachování vysoké objektivity výstupních dat a rozsáhlého počtu dotazovaných. Je potřebné uvést, že i při použití uzavřených otázek, měli respondenti k dispozici dostačující variabilitu. Dotazník obsahuje otázky povinné i nepovinné. U otázek povinných byla data sesbírána

od všech respondentů. Jedná se tedy o globální procenta. Na otázky nepovinné odpovídali pouze ti respondenti, na které byly směřovány. Proto výsledky nepovinných otázek jsou zaznamenány lokální četností, berou v potaz pouze respondenty, kteří na danou otázku odpověděli. Pro interpretaci výsledků bylo použito výpočtů procentuálních četností. Respondenty jsem oslovila prostřednictvím internetu, kde jsem dotazník zveřejnila. Vyplnění dotazníku bylo dobrovolné, proto lze předpokládat, že respondenti odpovídali pravdivě. Účastníci vyplňovali dotazník průměrně 6,38 minut. Zdroje respondentů:

- 62,3% pochází z přeposlaných dotazníků prostřednictvím e-mailu, dále pak od čtenářů portálu novinky.cz (prosba o vyplnění dotazníku jsem uvedla v diskuzích k článkům s tematikou partnerské vztahy a manželství, které byly vedeny v rubrice vztahy a sex)
- 19,4% respondentů se dozvědělo o dotazníku z internetové stránky facebook.com
- 6,5% na dotazník odpovědělo prostřednictvím stránky vyplňto.cz
- 4,8% reagovalo na můj dotazník přes outlook, icq nebo použitím firewallu
- 3,9% našlo odkaz ve vyhledávači google.cz
- 3,1% vyhledalo dotazník přes seznam.cz

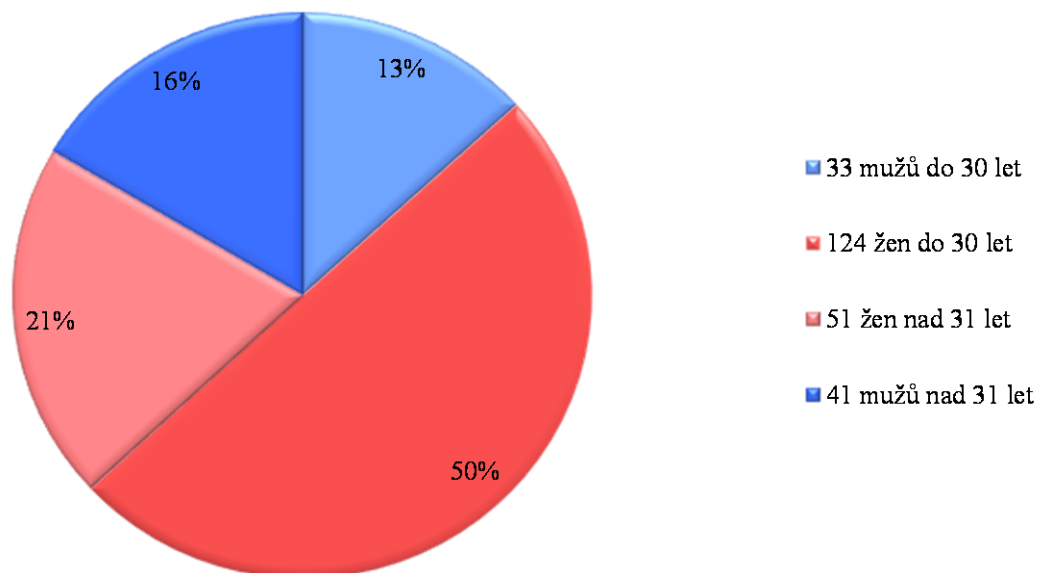
První a poslední dva uvedené vyhledávače využili s největší pravděpodobností respondenti, které jsem oslovila prostřednictvím letáků. Letáků jsem rozdala 180 kusů a obsahovaly stručné informace o výzkumu a internetovou adresu mého dotazníku. Variantu vyplňování dotazníku přímo v terénu jsem nevyužila pro její časovou náročnost a vysoký nezáměr oslovených osob. Jako efektivní se mi jeví zaměření a oslovení respondentů, kteří na internetu vyhledávají problematiku, ke které se dotazník vztahoval. Sběr dat probíhal v březnu 2012.

Ve výzkumu jsem sledovala, jak jsou ve společnosti rozšířeny různé stránky téhož jevu nebo procesu. Při zjišťování výsledků bylo užito metody srovnávání dat. Dále bylo v některých případech zjišťováno, zda mezi určitými dvěma jevy existuje vztah.

## Charakteristika výběrového vzorku

Při výběru respondentů bylo podmínkou dovršení věkové hranice patnácti let. Žádné další omezení jsem nevyžadovala. Ve zkoumaném vzorku jsou tak reprezentanti různého věku, vzdělání, pohlaví, rodinného stavu a profese. Cílem bylo oslovit širokou veřejnost. Dotazník vyplnilo **249 osob**. Z toho počtu bylo **175 žen** (70,28%) a **74 mužů** (29,72%). Zjišťovala jsem také, do jaké věkové skupiny respondenti patří. Měli se zařadit do skupiny od 15 do 30 let nebo od 31 let a starší. **Osob do 30 let bylo 157** (63,05%), z toho bylo 33 mužů (13,25%) a 124 žen (49,80%) a **osob starších 31 let bylo 92** (36,95%), z toho bylo 41 mužů (16,47%) a 51 žen (20,48%). Viz graf 1.

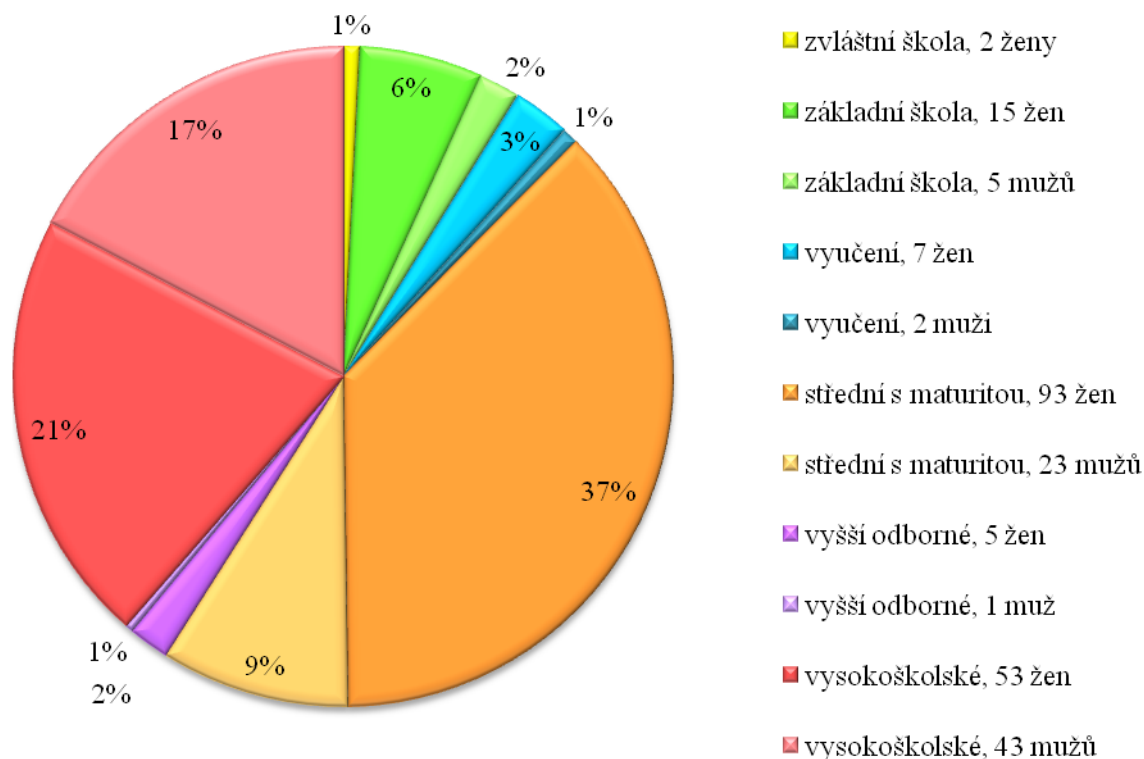
**Graf 1** Skladba respondentů podle pohlaví a věku



Další demografickou hodnotou, kterou jsem u respondentů zjišťovala, bylo jejich nejvyšší ukončené vzdělání. Dotazovaní měli na výběr mezi možnostmi: zvláštní škola, základní, vyučen, střední s maturitou, vyšší odborné, vysokoškolské. Dotazovaných s ukončenou zvláštní školou jsou 2 (0,8%) ženy ve věkovém rozmezí do 30 let, se základní

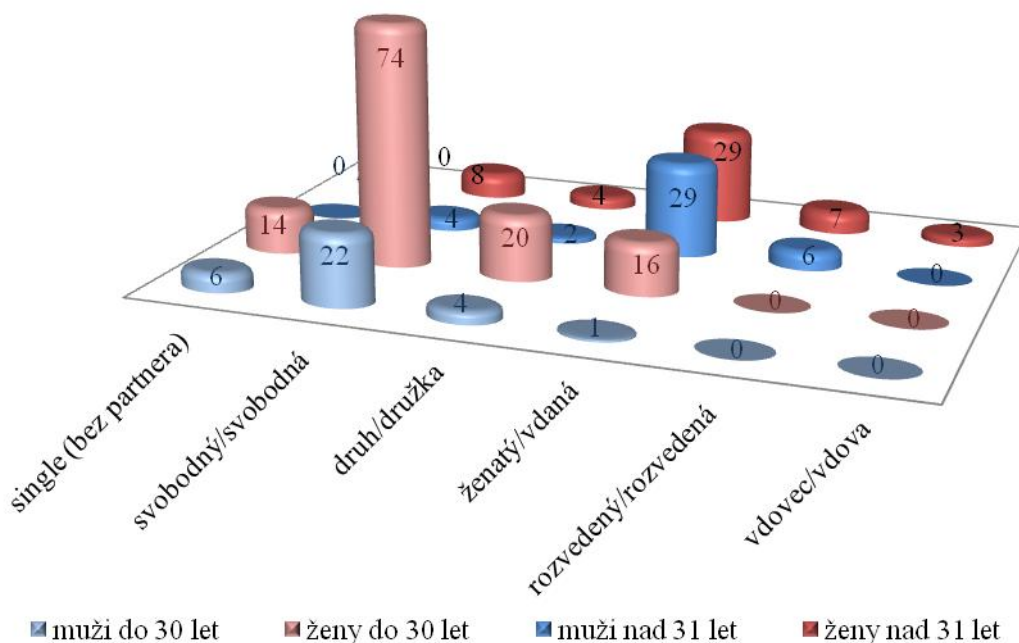
školou 20 (celkem 8,03%, 15 žen (6,02%) a 5 mužů (2,01%), z toho 18 do 30 let a 2 nad 31 let), vyučených 9 (celkem 3,6%, žen 7 (2,8%) a 2 muži (0,8%), z toho 1 do 30 let a 8 nad 31 let), střední s maturitou 116 (celkem 46,58%, 93 žen (37,35%) a 23 a mužů (9,23%), z toho 79 do 30 let a 37 nad 31 let), vyšší odborné vzdělání 6 (celkem 2,4%, 5 žen (2%) a 1 muž (0,4%), z toho 5 do 30 let a 1 nad 31 let), vysokoškolské 96 (celkem 38,59%, 53 žen (21,29%) a 43 mužů (17,3%), z toho 52 do 30 let a 44 nad 31 let). **Nejpočetnější skupina, tj. téměř polovina respondentů, má ukončenou střední školu. Více jak 1/3 respondentů má vysokou školu. A 15% zaujímají respondenti s ostatním vzděláním.** Rozložení respondentů podle tohoto kritéria lze vyčíst z grafu 2.

**Graf 2** Skladba respondentů podle jejich nejvyššího dosaženého vzdělání



Další hodnotou, kterou jsem u osob zkoumala, byl jejich rodinný stav. Výsledky odpovědí respondentů jsou znázorněny v grafu 3.

**Graf 3** Skladba respondentů podle jejich rodinného stavu

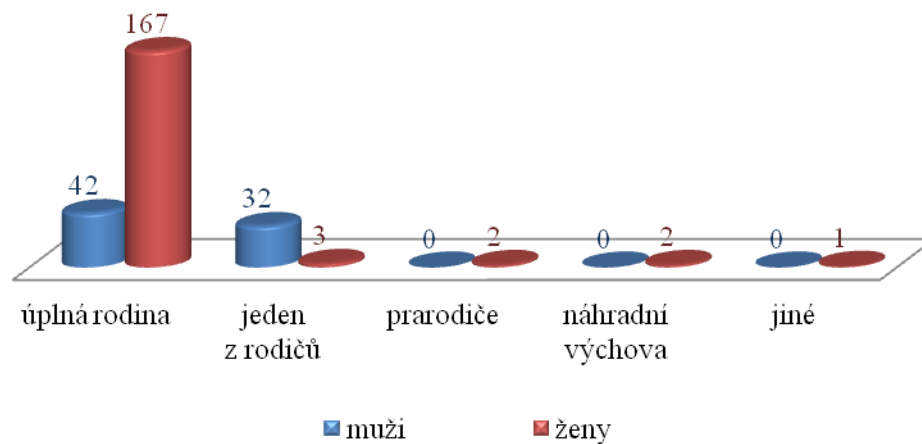


Z výsledků vyplývá, že **největší skupinou jsou svobodní** 108 jedinců (43%), druhé místo obsadili ženatí a vdané 75 jedinců (30%), druh/družka 30 jedinců (12%), singl 20 jedinců (8%), rozvedených 13 jedinců (6%) a vdovy 3 (1%).

Pro zjištění charakteristiky souboru rodinných poměrů, z kterých respondenti pochází, měli dotazovaní na výběr tyto varianty odpovědí: úplná rodina (oba rodiče), jeden z rodičů, prarodiče, jiní příbuzní, náhradní výchova (dětský domov aj.), jiné. **Jednoznačně vedou jedinci vyrůstající v úplné rodině.** Celkem se s touto odpovědí ztotožnilo 209 osob (celkem 83,4%, z toho 42 mužů (16,04%) a 167 žen (67,36%)). Další mnohem menší skupinu tvoří osoby vychovávané jedním rodičem. Odpověď si zvolilo 35

osob (celkem 14,6%, z toho 32 mužů (12,9%) a 3 ženy (1,7%)). 2 ženy byly v péči prarodičů (celkem 0,8%). Stejně tak 2 ženy pobývaly v náhradní rodinné péči (celkem 0,8%). Jedna žena odpověděla, že nejdříve byla ve výchově rodičů a posledních deset let žila u své babičky (celkem 0,4%). Odpověď jiní příbuzní nevybrali žádní respondenti. Poměr odpovědí viz graf 4.

**Graf 4** Skladba respondentů podle rodinného stavu, ze kterého pocházejí



## 6.4 Prezentace výsledků

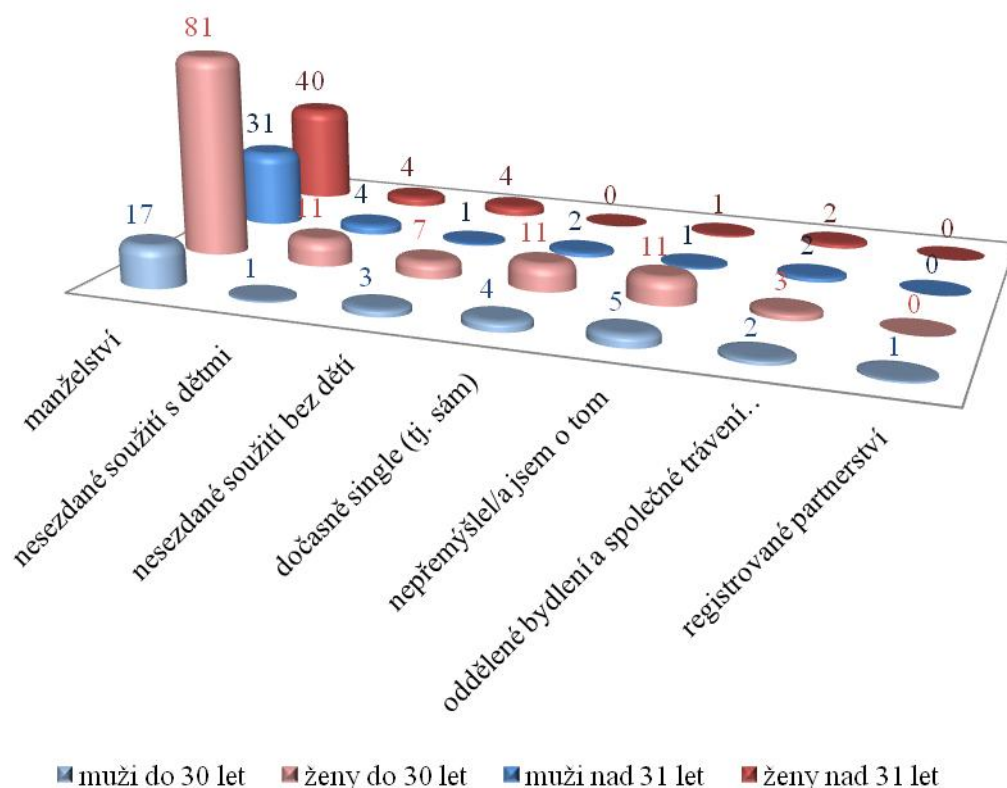
### Shrnutí výsledků výzkumu

První část dotazníku zjišťovala demografické údaje respondentů (viz výše). Další otázky pak směřovaly k potvrzení nebo vyvrácení hypotéz.

První otázkou jsem se dotazovala respondentů, jakou formu soužití s partnerem upřednostňují. Vybrat si mohly z následující odpovědí: manželství, nesezdané soužití bez dětí, nesezdané soužití s dětmi, dočasně single (tj. sám), registrované partnerství,

nepřemýšlel/a jsem o tom, oddělené bydlení a společné trávení volného času. Jaké výsledky výzkum ukázal, jsou patrné v grafu 5.

**Graf 5** Skladba respondentů podle jejich preferované formy soužití s partnerem



Ze získaných dat vyplývá, že **nejvíce jedinců upřednostňuje, jako formu soužití, manželství**. Tuto variantu zvolilo cca 68% (169 respondentů, žen 121=48% globálně, mužů 48=19% globálně) z celkového počtu dotazovaných. V poměru k pohlaví to je 65% všech mužů a téměř 70% všech žen. Při rozkladu výsledných dat podle věkové kategorie byly zjištěny tyto hodnoty: muži do 30 let inklinovali k manželství z 51% (z mužů do 30 let), muži nad 31 let volili manželství z 75% (z mužů nad 31 let), ženy do 30 let vybíraly manželství z 65% (z žen do 30 let) a ženy nad 31 let z téměř 80% (z žen nad 31 let). Institut manželství tedy hraje větší roli u jedinců nad 31 let a především pak u žen. **Z výsledů jasně vyplývá, že ženy upřednostňují manželství více než muži**. Jedná se pouze o 5% rozdíl.



Dá se předpokládat, že pokud by se výzkum opakoval znovu, mohlo by být skóre vyrovnané nebo by dokonce muži mohli být nad ženami v převaze.

Na druhém místě jsou jedinci upřednostňující nesezdané soužití s dětmi. V tomto stavu by chtělo žít 8% všech dotazovaných. Z toho 1 muž do 30 let (3% z mužů do 30 let), 4 muži nad 31 let (8% z mužů nad 31 let). Žen do 30 let je 11 (9% z žen do 30 let) a nad 31 let 4 (8% z žen nad 31 let).

Mnohem menší skupinu zaujímají jedinci, kteří se ještě tímto tématem nezaobírali. Odpověď nepřemýšlel/a jsem o tom zvolilo 18 (7%) dotazovaných. 5 mužů do 30 let (15% z mužů do 30 let), 1 muž nad 31 let (2,5% z mužů nad 31 let), 11 žen do 30 let (9% z žen do 30 let) a 1 žena nad 31 let (2% z žen nad 31 let). Očividné je, že především mladší muži tuto záležitost neřeší. Potvrdilo se, že ženám dělá budoucnost (zdali se vdají) větší starosti než mužům. Tento dílčí výsledek, tedy verifikuje genderová pravidla. Zajímavé je, že 1 žena do třiceti let vychovává dítě a přesto uvedla, že nad tím nikdy nepřemýšlela.

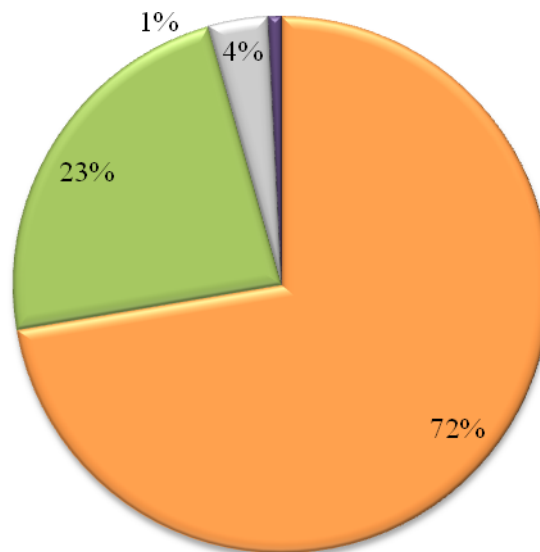
Ostatní varianty soužití jsou preferovány mnohem méně. Dočasně singl vybralo 17 respondentů (7%). V této kategorii je 11 žen do 30 let. Z toho 2 mají děti. Což naznačuje, že muži stav singl téměř nepreferují. A ženy nad 31 let tuto variantu vůbec ne zvolily. Nesezdané soužití bez dětí zvolilo celkem 15 (6%) osob. Z toho 3 muži do 30 let, 1 muž nad 31 let (který dále uvedl, že má děti), 7 žen do 30 let a 4 ženy nad 31 let.

Představu odděleného bydlení a společného trávení volného času s partnerem má 9 lidí (3,5%). S tím že poměr mezi muži a ženami je skoro stejný. Z toho 3 mají děti.

Registrované partnerství by chtěl uzavřít 1 muž, který má dítě (vlastní nebo nevlastní).

Jaký model rodinného života upřednostňujete? To je další otázka dotazníku. Možnosti odpovědí byly následující: matka zajišťuje výchovu dětí a chod domácnosti, otec zajišťuje rodinu finančně; otec zajišťuje výchovu dětí a chod domácnosti, matka zajišťuje rodinu finančně; otec i matka výchovu dětí i finanční zajištění rodiny obstarávají rovnocenně; rodič pečující o dítě bez partnera (rodič samoživitel); jiná odpověď. Konečná data jsou uvedena v grafu 6.

**Graf 6** Skladba respondentů podle jejich preferované rodinného modelu



- otec i matka výchovu dětí i finanční zajištění rodiny obstarávají rovnocenně, celkem 180
- matka zajišťuje výchovu dětí a chod domácnosti, otec zajišťuje rodinu finančně, celkem 58
- jiná odpověď, celkem 9
- rodič pečující o dítě bez partnera (rodič samoživitel), celkem 2

Z tohoto grafu je jasně čitelné, že **pro většinu respondentů (72%) je přijatelný rodinný model, kde oba rodiče výchovu dětí, domácnost i finance obstarávají rovnocenně**. Rodinu, kde matka zajišťuje výchovu dětí a domácnost a otec obstarává finance, by chtělo 7 mužů do 30 let (21% z mužů do 30 let), 10 mužů nad 31 let (24% z mužů nad 31 let), 25 žen do 30 let (20% z žen do 30 let) a 16 žen nad 31 let (31% z žen nad 31 let). 2 ženy nad 31 let (4% z žen nad 31 let) preferují rodinu s jedním rodičem.

A 9 osob se k otázce vyjádřili následovně:

1 muž do 30 let: vše je o domluvě a o tom, jak co kterému z partnerů zrovna vyhovuje,

1 muž do 30 let: hlavně žádné děti,

1 muž do 30 let: nevyhovuje mi žádný model,

1 muž nad 31 let: matka zajišťuje chod domácnosti, otec zajišťuje finance a oba vychovávají děti stejně,

1 muž nad 31 let: nejsem rodinný typ,

1 žena do 30 let: život bez dětí,

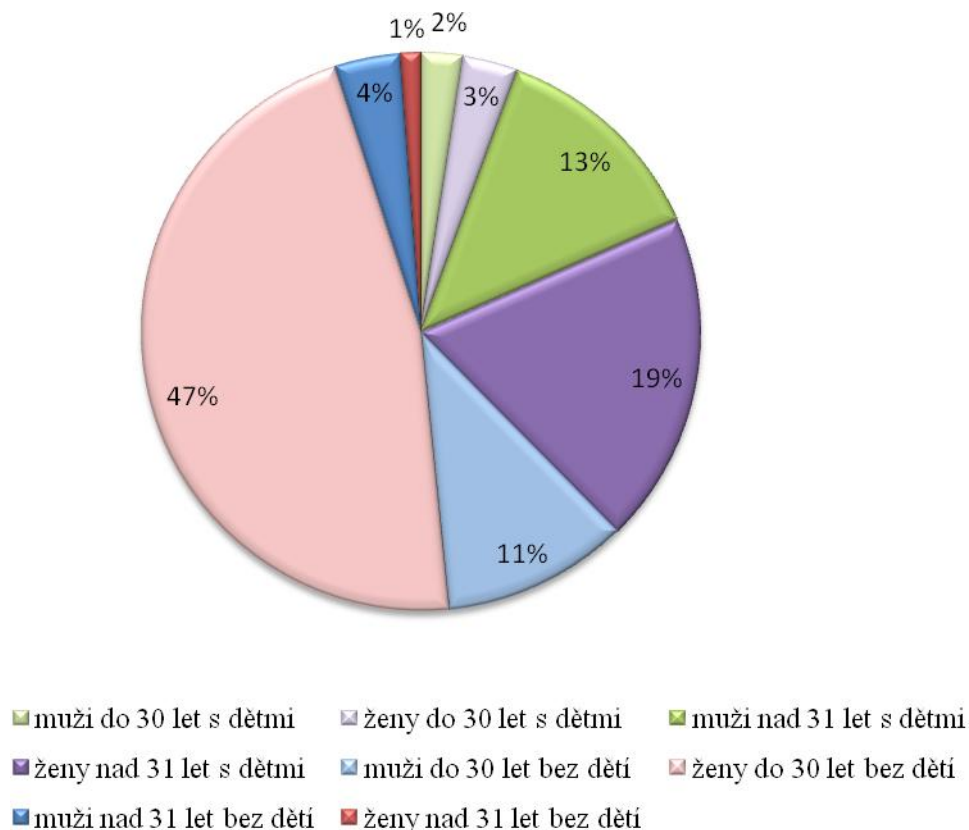
1 žena nad 31 let: souhlasí variantou - matka zajišťuje výchovu dětí a chod domácnosti, otec zajišťuje rodinu finančně -, avšak matka má možnost alespoň částečně si přivydělávat

1 žena nad 31 let: muž převážně zajišťuje finanční stránku, žena převážně vychovává děti a přitom se v obou činnostech vzájemně doplňují, žena není zcela finančně závislá a muž pomáhá s dětmi, rozhodně žádná dělba práce,

1 žena nad 31 let: individuální, nelze zobecnit.

První rozřazovací povinná otázka měla za cíl rozdělit respondenty na ty, kteří mají děti vlastní či nevlastní a na bezdětné. Jaké bylo zjištění je patné z grafu 7.

**Graf 7** Skladba respondentů podle kritéria, zda mají či nemají děti

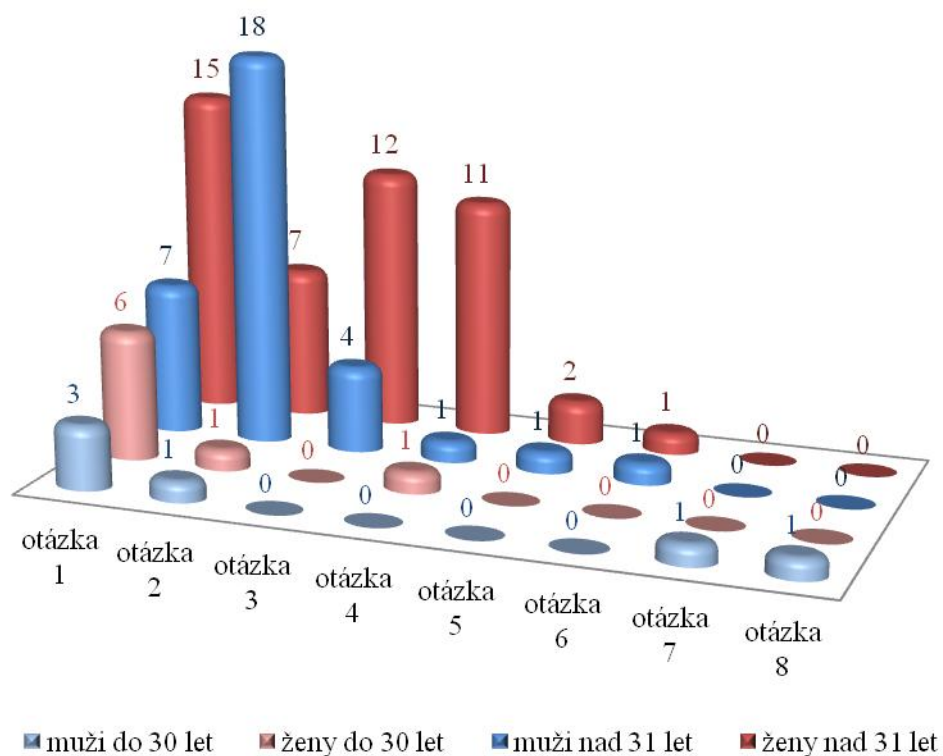


**Z celkového počtu respondentů je 62% bezdětných** (to je celkem 155, z toho 119 (77% z bezdětných) žen (globálně 48%, z žen 68%) a 36 (23% z bezdětných) mužů (globálně 32%, z mužů 49%) **a 38% dotazovaných má děti vlastní či nevlastní** (to je celkem 94, z toho 56 žen (60% z majících děti, globálně 23%, z žen 32%) a 38 mužů (40% z majících děti, globálně 15%, z mužů 51%)). Z toho 6 (18% mužů do 30 let) mužů do 30 let žije s dětmi, 27 (82% mužů do 30 let) je bezdětných, 32 (78% mužů nad 31 let) mužů nad 31 let žije s dětmi a 9 (22% mužů nad 31 let) je bezdětných. 8 (6% žen do 30 let) žen do 30 let má dítě a 116 (94% žen do 30 let) je bezdětných, 48 (94% žen nad 31 let) žen nad 31 má děti a 3 (6% žen nad 31 let) děti nemá.

Na další otázku odpovídali jen jedinci, kteří mají děti vlastní nebo nevlastní. Těchto respondentů, jak je uvedeno výše, je 94 z toho 56 žen (globálně 23%, z žen 32%) a 38 mužů (globálně 15%, z mužů 51%). S hodnotou 94 je tedy počítáno, jako 100% celku. Výsledek není tedy globální (ke všem respondentům), ale lokální.

Graf 8 a tabulka 1 popisuje, v jakém rodinném modelu žijí respondenti s dětmi. **33% procent dotazovaných žije v rodině, kde oba rodiče obstarávají domácnost, výchovu dětí a finance rovnocenně.** Z 29% pak matka zajišťuje výchovu dětí a chod domácnosti, otec zajišťuje rodinu finančně. 17% osob nevede se svými dětmi domácnost, ale stýká se s nimi. 14% se řadí mezi rodiče samoživitele. 3% nežijí s dětmi, protože jsou již samostatné. 2% matek zajišťují výchovu dětí, domácnost i finance a otec s nimi jen žije ve společné domácnosti. Otec, zajišťující výchovu dětí, domácnost i finance a matka s nimi žije v domácnosti, je 1 (1%). 1 muž (1%) nežije a nevidá se svými dětmi. Odpověď, otec zajišťuje výchovu dětí a chod domácnosti, matka zajišťuje rodinu finančně, si nikdo nevybral. 3 lidé uvedli do odpovědi jiné: děti jsou dospělé a samostatné.

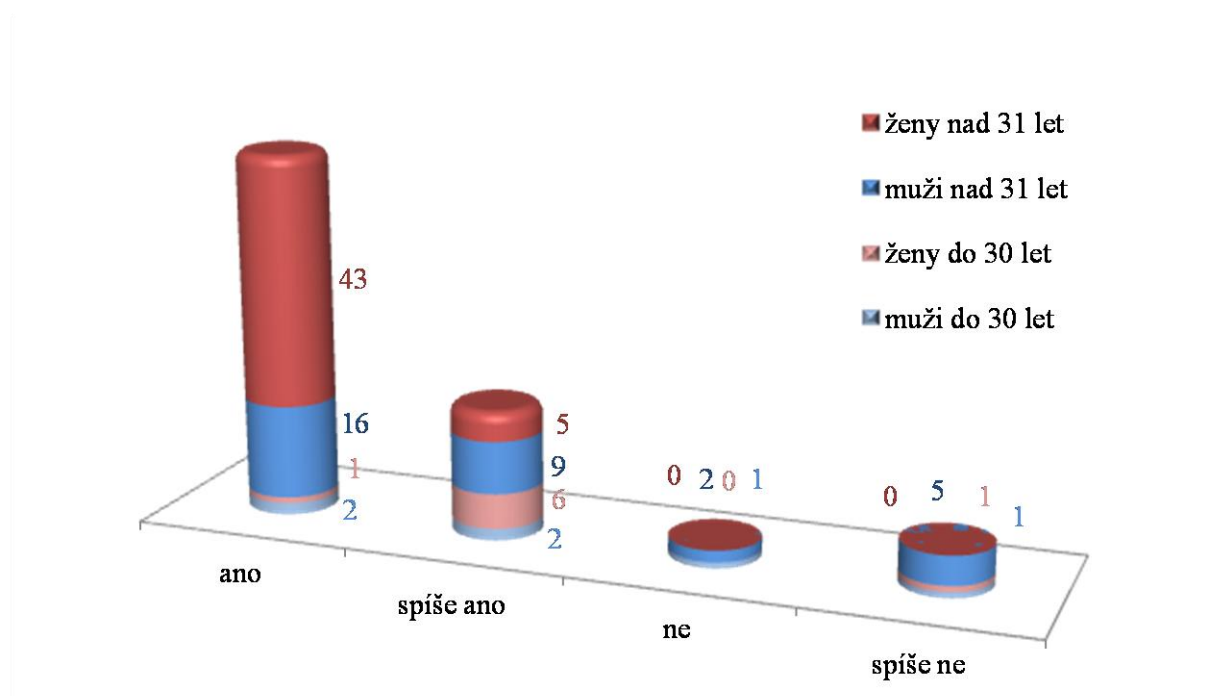
**Graf 8** Skladba respondentů podle rodinného modelu, ve kterém žijí



**Tabulka 1** Skladba respondentů podle rodinného modelu, ve kterém žijí

č.	odpověď	94
1.	otec i matka výchovu dětí i finanční zajištění rodiny obstarávají rovnocenně	31
2.	matka zajišťuje výchovu dětí a chod domácnosti, otec zajišťuje rodinu finančně	27
3.	nevedu společnou domácnost se svými dětmi, ale stýkám se s nimi	16
4.	rodič pečující o dítě bez partnera (rodič samoživitel)	13
5.	jiné – děti jsou dospělé a samostatné	3
6.	matka zajišťuje v plné míře výchovu dětí, chod domácnosti i finance, otec se nepodílí, ale žije s nimi	2
7.	otec zajišťuje v plné míře výchovu dětí, chod domácnosti i finance, matka se nepodílí, ale žije s nimi	1
8.	nevedu společnou domácnost se svými dětmi a nestýkám se s nimi	1

**Graf 9** Skladba respondentů podle míry jejich spokojenosti v rodinném modelu, ve kterém žijí



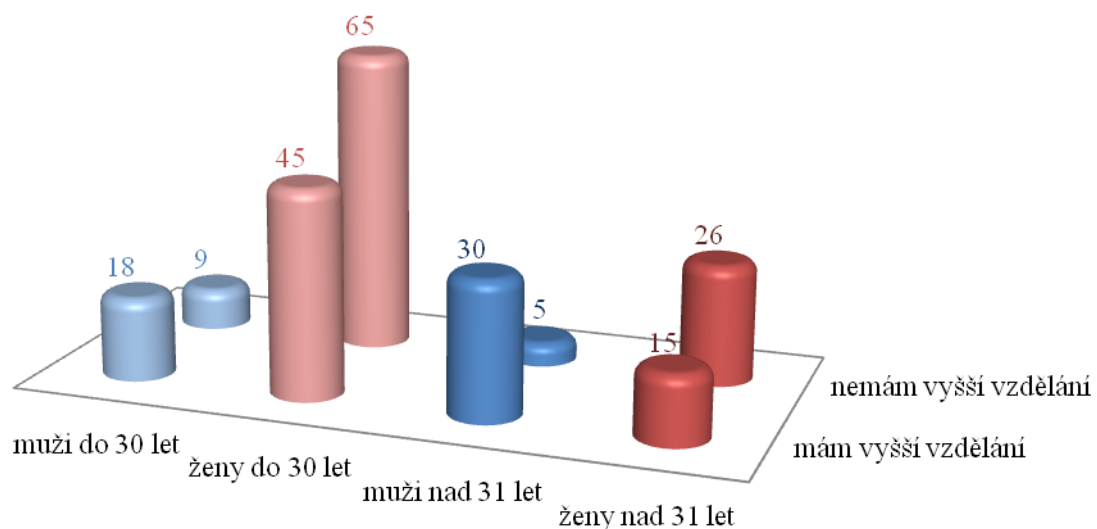
Nyní se podíváme na to, zda výše uvedeným, rodinný model, ve kterém žijí, vyhovuje (viz graf 9). Jak bylo napsáno, celkový počet respondentů s dětmi je 94. Z toho 56 žen a 38 mužů. K odpovědi ano se připojila nadpoloviční většina dotazovaných (celkem 62 osob, to je 66%, z toho 1 žena do 30 let s dětmi (1% z jedinců s dětmi a 12% z žen do 30 let s dětmi), dále 43 žen nad 31 let s dětmi (46% z jedinců s dětmi a 90% z žen nad 31 s dětmi). 2 muži do 30 s dětmi (2% z jedinců s dětmi a 33% z mužů s dětmi), pak 16 mužů nad 31 let s dětmi (17% z jedinců s dětmi a 50% z mužů na 31 let s dětmi). Se svým rodinným modelem je spíše spokojeno 22 osob, to je 23% z odpovídajících. Ženy do 30 let s dětmi se k této variantě přiklonily 6x (6% z osob s dětmi a 75% z žen do 30 let s dětmi), 5 žen nad 31 let s dětmi (5% z osob s dětmi a 10% z žen nad 31let s dětmi). Muži do 30 let s dětmi odpověděli 2 (2% z osob s dětmi a 33% z mužů do 30 let s dětmi) a 9 mužů nad 31 let s dětmi (10% z osob s dětmi a 28% z mužů nad 31 let s dětmi). Odpověď ne zvolili 3 jedinci (3% z osob s dětmi). Z toho to byl 1 muž do 30 let s dětmi (1% z osob s dětmi a 17% z mužů do 30 let s dětmi) a 2 muži nad 31 let s dětmi (2% z osob s dětmi a 6% z mužů nad 31 let s dětmi). Ani jedna žena tuto odpověď nezvolila. Odpověď

spíše ne pak vybralo dohromady 7 dotazovaných (7% z osob s dětmi) z toho 1 muž do 30 let (1% z osob s dětmi a 16% z mužů do 30 let s dětmi), 5 mužů nad 31 let (5% z osob s dětmi a 15% z mužů nad 31 let s dětmi) a 1 žena do 30 let (1% z osob s dětmi a 13% z žen do 30 let s dětmi) s dětmi.

Konečné zjištění je následující. **84 (téměř 90% z osob s dětmi) respondentů je spokojeno se s rodinným modelem, ve kterém žijí. A to především respondenti starší 31 let. A 10 (více jak 10% z osob s dětmi) respondentů spokojených není.**

V následujícím oddíle zjišťují, jaký se staví respondenti k otázce vzdělání jejich partnera. A jestli, vyšší vzdělání partnera, má vliv na jejich vztah. Na otázku: Má Váš partner/ka vyšší vzdělání než Vy? Odpovídali jen ti, kteří v současné době mají partnerský vztah (manželství, nasezdané soužití a svobodní). **Celkový počet zadaných je 213.** 213 bude teď počítáno jako hodnota 100%. V tomto součtu je 75 ženatý/vdaných, 30 ve stavu druh/družka a 108 svobodných. **Zadaných žen je z toho 151** (71% ze zadaných, do 30 let 110 žen (89% z žen do 30 let) a nad 31 let 41 žen (80% z žen nad 31 let)) **a zadaných mužů 62** (29% ze zadaných, do 30 let 27 mužů (82% z mužů do 30 let) a nad 31 let 35 mužů (85% z mužů nad 31 let).

**Graf 10** Skladba respondentů podle výše vzdělání k jejich partnerovi

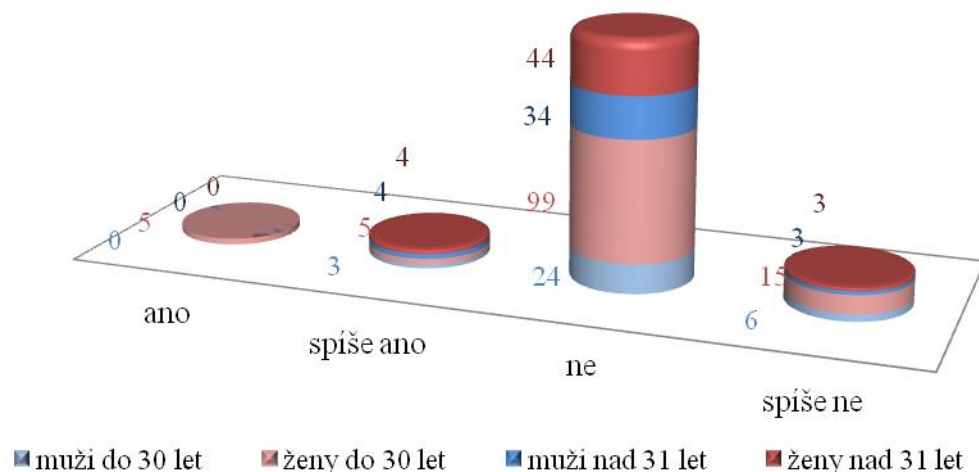


Jak je patrné z grafu 10, 14 mužů má nižší nebo stejné vzdělání než jejich partnerka (7% ze zadaných, 26% ze všech zadaných mužů) a 48 mužů má vyšší vzdělání než jejich partnerka (23% ze zadaných a 77% ze zadaných mužů). Ženy pak mají nižší nebo stejné vzdělání jak jejich partner v 91 případech (43% ze zadaných, 60% ze zadaných žen) a vyšší vzdělání má 60 žen (28% ze zadaných a 40% z žen zadaných). **Obecně, muži mají ze 2/3 vyšší vzdělání než ženy a z 1/3 nižší nebo stejné vzdělání. Přes 1/2 žen má pak nižší nebo stejné vzdělání oproti jejich partnerovi a méně jak 1/2 žen má vzdělání vyšší než jejich partner.**

Další otázka směřovala ke zjištění, zda respondentům vadí nebo by vadilo, kdyby jejich partner/ka měl/a vyšší vzdělání než oni. Tato otázka byla povinná pro všechny respondenty, tj. 249. Závěr lze vyčíst z grafu 11. 5 ženám do 30 let (2% z celku) by vadilo, kdyby jejich partner měl vyšší vzdělání než ony. Z těchto žen má 1 ukončenou základní školu a 4 školu střední (je možné, že ještě studují). Vyšší vzdělání u svého partnera by spíše vadilo 16 lidem (6% z celku). Z toho 3 mužů do 30 let (1 má ukončenou základní školu a 2 vyšší odbornou), 4 mužům nad 31 let s ukončenou vysokou školou a 5 ženám do 30 let (1 se základní školou, 1 s vysokou školou a 3 se školou střední), 4 ženám nad 31 let (1, vyučena, 1 základní škola, 1 střední škola, 1 vysoká škola). Respondentů, kterým by nevadilo, že by jejich partner/ka měl/a vyšší vzdělání, je 201 (81% z celku). Z toho 24 mužům do 30 let (2 se základní školou, 13 se střední školou a 9 s vysokou školou) a 34 mužů nad 31 let (1 vyučen, 8 se střední školou a 25 vysokoškoláci). Ženám do 30 let by partner s vyšším vzděláním nevadil v 99 případech (2 se zvláštní školou, 9 se základní školou, 1 vyučena, 51 se střední školou, 4 s vyšší odbornou školou a 32 s vysokou školou). Žen nad 31 let pak bylo 44 (1 se základní školou, 5 vyučených, 26 s vyšší odbornou školou, 11 s vysokou školou). Spíše by vyšší vzdělání nevadilo 27 jedincům (11% z celku). Z toho 6 mužům do 30 let (1 se základní školou, 2 středoškoláci 3 vysokoškoláci). Mužům nad 31 let vyšší vzdělání partnery spíše nevadí ve 3 případech (1 vyučen, 2 vysokoškoláci). Žen do 30 let je 15 (2 s základní školou, 6 středoškolaček a 7 vysokoškolaček) a žen nad 31 let 3 (2 středoškolačky a 1 vysokoškolačka). **Z toho vyplývá, že 92% respondentů by vyšší vzdělání jejich partnera/ky nevadilo a 2% by tato skutečnost vadila.**



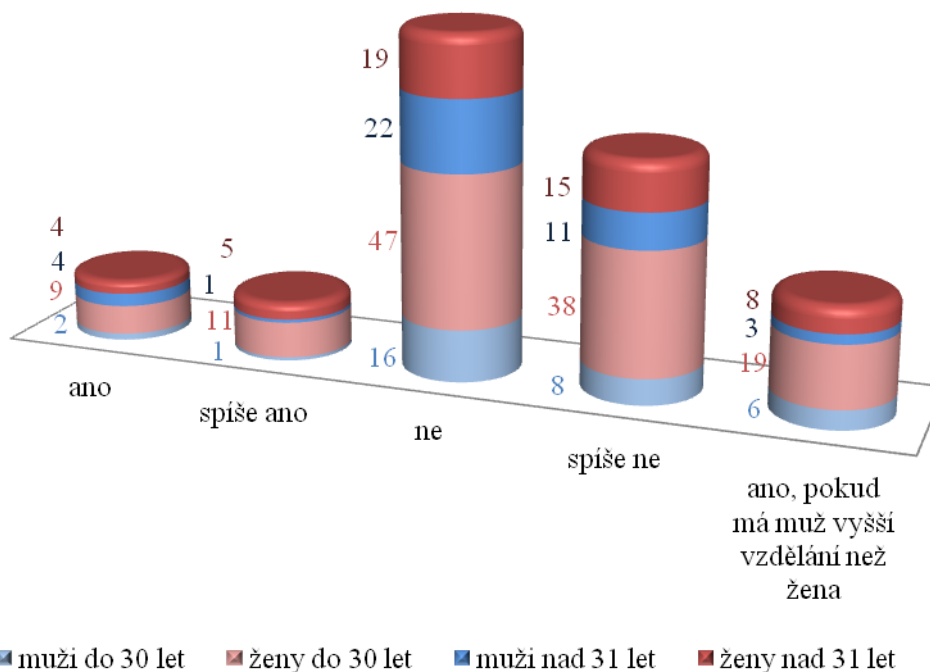
**Graf 11** Skladba respondentů podle toho, zda jim vadí, když má jejich partner vyšší vzdělání než oni



S názorem, že by vyšší vzdělání jednoho z manželů mohlo být důvodem k rozvodu, souhlasilo (viz graf 12) 19 dotazovaných (8% z celku, z toho 6 mužů a 13 žen). Spíše souhlasilo 18 dotazovaných (7% z celku, z toho 2 muži a 16 žen). 104 respondentů (42% z celku, z toho 38 mužů a 66 žen) si myslí, že příčinou rozvodu nemůže být vyšší vzdělání jednoho z manželů. 72 osob (29% z celku, z toho 19 mužů a 53 žen) je sto, že vyšší vzdělání jednoho z manželů spíše nemůže být podmínkou k rozvodu. 36 (14% z celku, z toho 9 mužů a 27 žen) lidí se přiklonilo k odpovědi, že vyšší vzdělání ženy, může být příčinou k rozvodu. To, že by pouze vyšší vzdělání muže mohlo zapříčinit rozvod, si nikdo nemyslí. **Necelá 1/3 respondentů si tedy myslí, že vyšší vzdělání jednoho z partnerů může být důvodem k rozvodu. Z této 1/3 se téměř 1/3 přiklání k názoru, že na rozvod má vliv vyšší vzdělání pouze u žen. 2/3 zúčastněných nevidí ve výši vzdělání žádný impuls k rozkladu manželství.**

Z výše uvedených poznatků vyplývá zajímavá skutečnost. Přestože 92% respondentů uvedlo, že by jim nevadilo vyšší vzdělání jejich partnera/ky, tak dále 30% dotazovaných si myslí, že příčinou rozvodu může být vyšší vzdělání jednoho z manželů.

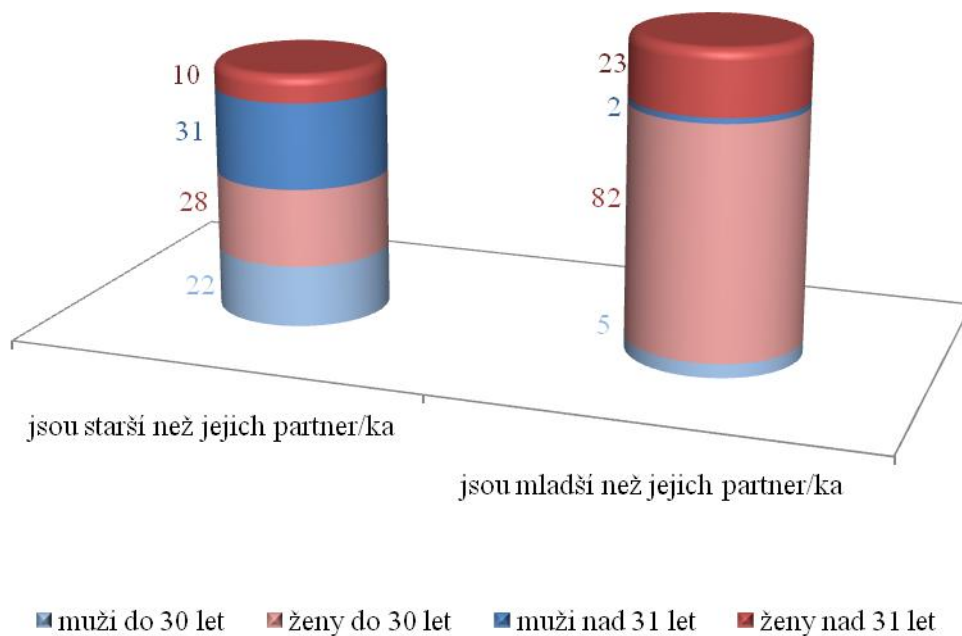
**Graf 12** Skladba respondentů podle toho, zda si myslí, že může být vyšší vzdělání jednoho z manželů důvodem k rozvodu



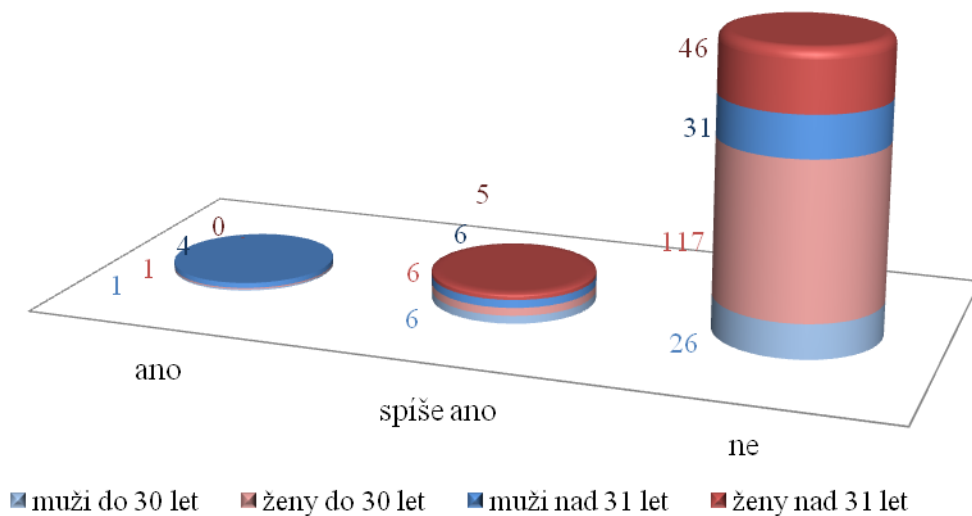
Zjišťovala jsem kolik dotazovaných, žijících v partnerském svazku, je starší než jejich partner/ka. Z vyhodnocených dat vyplývá (viz graf 13), že 113 žen je mladších než jejich partner (celkem ze zadaných 53%, z toho 82 žen do 30 let a 31 žen nad 31 let) a 38 žen je starších než jejich partner (celkem ze zadaných 18%, z toho 28 žen do 30 let a 10 žen nad 31 let). 53 mužů je starší než jejich partnerka (celkem ze zadaných 25%, z toho 22 muži do 30 let a 31 mužů nad 31 let). 9 mužů jsou mladší než jejich partnerky (celkem ze zadaných 4%, z toho 5 mužů do 30 let a 4 muži nad 31 let). **Celkový počet respondentů, kteří jsou mladší než jejich partner/ka je 122 (57% za zadaných) a respondentů, kteří jsou starší než jejich partner/ka je 91 (43% ze zadaných).**

Navazuje další otázka. Ta zjišťuje, zda by respondentům vadilo, kdyby měli staršího partnera. 6 dotazovaných (2% z celku, z toho 5 mužů a 1 žena) se ztotožnilo s odpovědí, ano vadilo. 23 respondentům (9% z celku, z toho 12 žen a 11 mužů) by starší partner někdy vadil. Starší partner nevadí 220 jedincům (88% z celku, z toho 57 mužů a 163 žen). **88% osob nevadí starší partner.** Viz graf 14.

**Graf 13** Skladba respondentů podle toho, zda je jejich partner starší nebo mladší

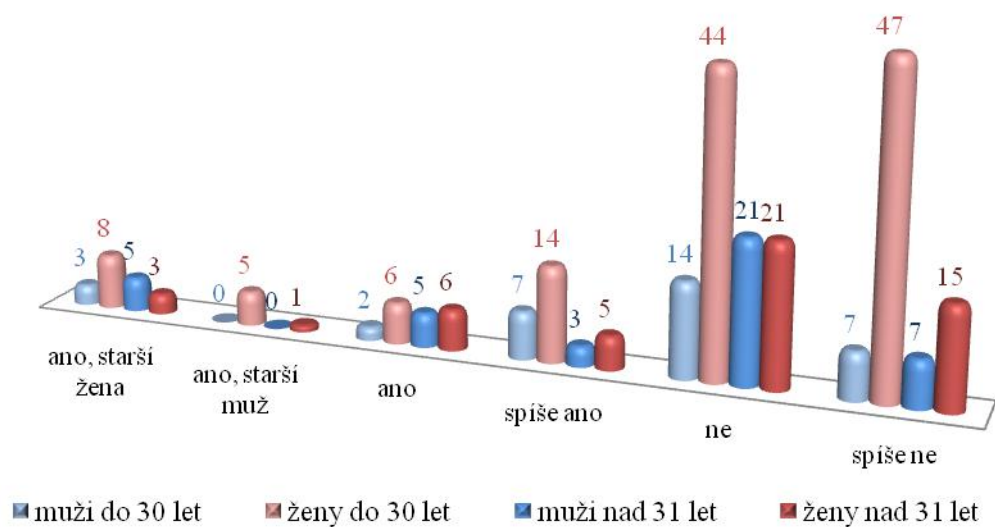


**Graf 14** Skladba respondentů podle toho, zda by jim vadilo, že mají staršího partnera/ku



Myslíte si, že může být vyšší věk jednoho z manželů důvodem k rozvodu? Byla následující otázka, na kterou jsem položila zkoumanému vzoru osob (249 jedinců). Jak se s tímto tématem vypořádali, znázorňuje graf 15. Z tohoto grafu je patrné, že 19 (8% z celku, z toho 7 mužů a 12 žen), dotazovaných si myslí, že důvodem k rozvodu může být vyšší věk jednoho z manželů. 29 (12% z celku, z toho 10 mužů a 19 žen) respondentů se přiklonilo k odpovědi, že vyšší věk jednoho z manželů spíše může být důvodem k rozvodu. 76 (31% z celku, z toho 14 mužů a 62 žen) osob má za to, že vyšší věk jednoho z manželů k názoru, že vyšší věkový rozdíl mezi manželi není důvodem k rozvodu. To, že by rozvod mohl zapříčinit vyšší věk u ženy (starší o 10 let), je názorem 19 osob (8% z celku, z toho 8 mužů a 11 žen). Oproti tomu 6 (2% z celku) žen se přiklání k variantě, že starší muž (o 10 let) může vyvolat podnět k rozpadu manželství. **Téměř 1/3 respondentů spatřuje souvislost mezi rozvodem a vyšším věkem jednoho z manželů. A z toho necelá 1/3 přisuzuje příčinu starším ženám o 10 let než jejich manžel. Přes 2/3 vyplňujících nespatřuje ve větším věkovém rozdílu mezi manželi žádný problém, který by vyústil v rozvod.**

**Graf 15** Skladba respondentů k otázce: Myslíte si, že může být vyšší věk jednoho z manželů důvodem k rozvodu?

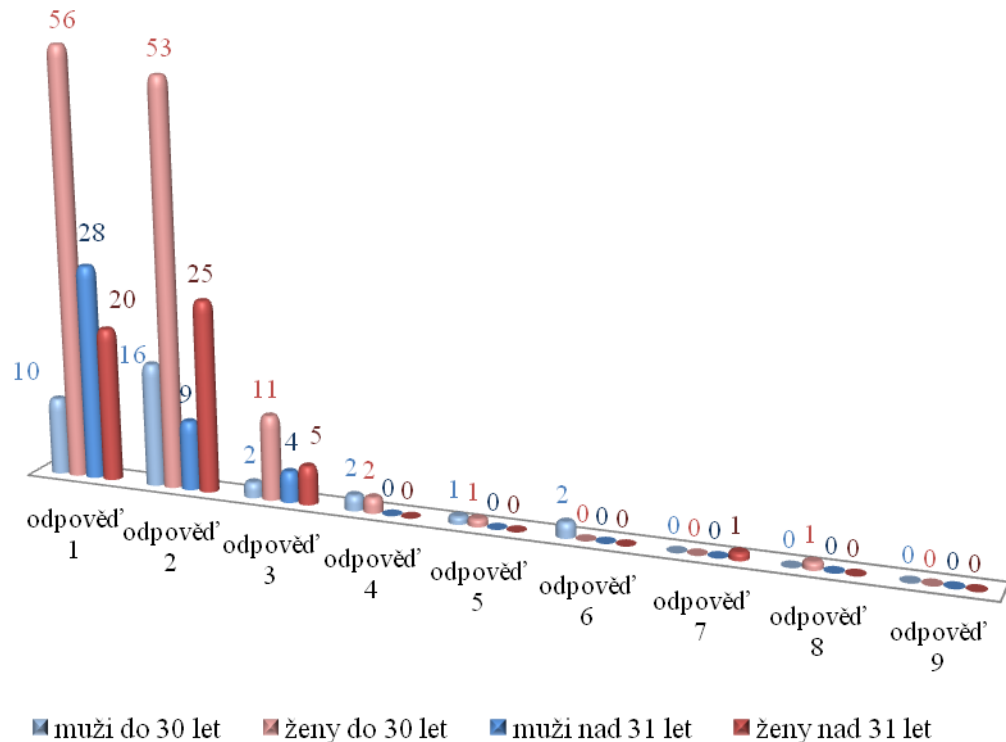


Jakým způsobem a jak často pečujeme o svůj zevnějšek, je dáno převážně naší výchovou od útlého věku. Jaký vliv však má na kvalitu soužití partnerů právě jejich pravidelná péče o zevnějšek, lze vyčíst z grafu 16 a tabulky 5. Z výsledků jasně vyplývá, že 9% (22 osob) respondentů zastává názor, že péče o zevnějšek partnerů nemá žádný vliv na kvalitu jejich soužití. Nejvíce zastoupeny v této odpovědi jsou ženy a muži starší 31 let a (necelých 10% (4 muži) u mužů a 10% (5 žen) u žen nad 31 let). Pak následují ženy do 30 let v rozsahu necelých 9% (11 žen) a 6% (2 muži) mužů do třiceti let. Poměrně nízká čísla jsou zaznamenána v negativních odpovědích. Skoro 1% (1 muž a 1 žena do 30 let) si myslí, že péče o zevnějšek partnerů má negativní vliv na kvalitu jejich soužití a 1% respondentů (2 muži do 30 let) věří tomu, že tato péče má vliv spíše negativní. 1 žena do 30 let (0,5 % z celku) uvádí, že negativně na vztah působí model, kdy muž o sebe pečuje a žena ne. Na odpověď: ano, negativní vliv, pokud o sebe pečují pouze ženy, neodpověděl nikdo. 89 % všech respondentů souhlasí s tím, že kvalita partnerské soužití. Nejvíce lidí 89% (222 = 89% žen a 67 = 91% mužů). Zajímavé je, že na odpověď: ano, kladný vliv, pokud o sebe pečují pouze ženy, odpověděli 4 muži (necelé 2% z celku) a žádná žena. Naopak na odpověď: ano, kladný vliv, pokud o sebe pečují pouze muži, odpověděla pouze 1 žena nad 31 let (0,5 % z celku). **Z 89% si respondenti myslí, že pravidelná péče partnerů o zevnějšek má kladný vliv na jejich soužití. 9 % dotazovaných nepřisuzuje této péči žádný vliv na partnerský vztah. Zbývající 2% jsou zastánci názoru, že pravidelná péče o zevnějšek partnerů má negativní vliv na jejich soužití.**

**Tabulka 2** Skladba respondentů k otázce: Myslíte si, že pravidelná péče o zevnějšek partnerů má vliv na kvalitu jejich soužití?

č.	odpověď
1.	ano, kladný vliv
2.	spíše kladný vliv
3.	péče o zevnějšek partnerů nemá žádný vliv na kvalitu jejich soužití
4.	ano, kladný vliv pokud o sebe pečují pouze ženy
5.	ano, negativní vliv
6.	spíše negativní vliv
7.	ano, kladný vliv pokud o sebe pečují pouze muži
8.	ano, negativní vliv pokud o sebe pečují pouze muži
9.	ano, negativní vliv pokud o sebe pečují pouze ženy

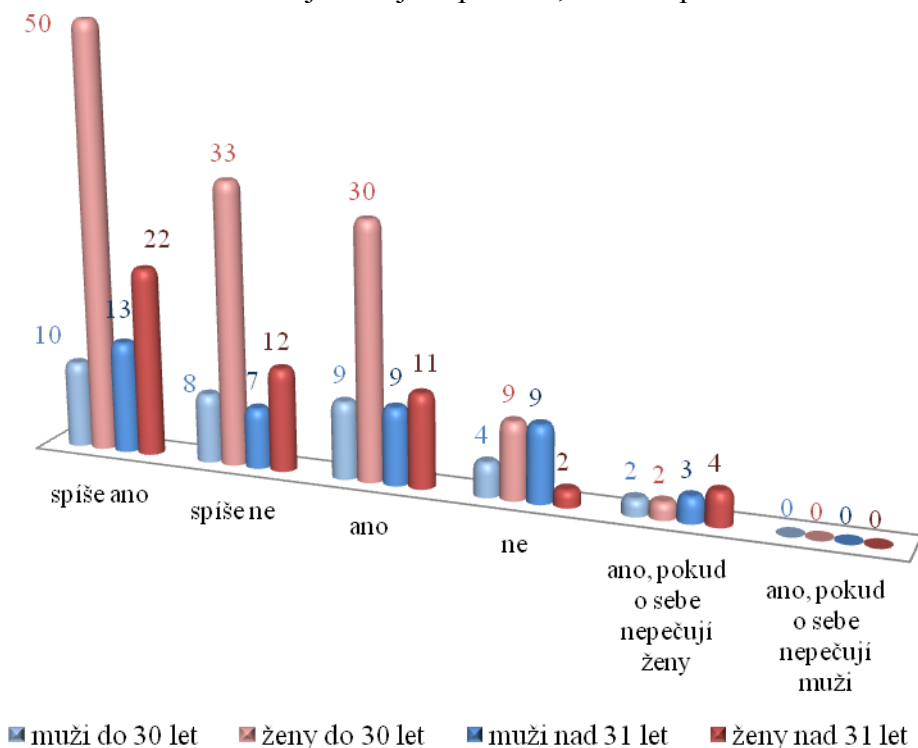
**Graf 16** Skladba respondentů k otázce: Myslíte si, že pravidelná péče o zevnějšek partnerů má vliv na kvalitu jejich soužití?



V následujícím zjištění není výsledek tak jednoznačný, jak v otázce výše. Viz graf 17. 66 % (165 dotazovaných, z toho 46 mužů (62% z mužů) a 119 žen (68% z žen)) oslovených vidí příčinu mezi nezájmem jednoho z partnerů starat se o svůj zevnějšek a případným rozvodem. Z toho 38 % (95 osob, z toho 23 mužů (31% z mužů) a 72 žen (41% z žen)) uvádí, že souvislost mezi těmito dvěma jevy spíše je. Jednoznačně ano odpovědělo 24% (59 osob, z toho 18 mužů (24% z mužů) a 41 žen (23% z žen)). 4% (11 osob, z toho 4 muži 5% z mužů) a 7 žen (4% z žen)) zúčastněných podmiňují rozvod pouze nezájmem ze strany ženy starat se o svůj zevnějšek. 34 % (84 osob celkem, z toho 28 mužů (37% z mužů) a 56 žen (32% z žen)) nevidí žádnou souvislost mezi zanedbáváním zevnějšku partnerů a rozvodem. Z toho 24% (60 osob, z toho 15 mužů (20% z mužů) a 45 žen (25% z žen)) uvádí, že nezájem jedince o sebe pečovat spíše nevede k rozvodu. 10% (24 osob) jednoznačně odmítá, že by důvodem k rozvodu mohlo být zanedbávání zevnějšku partnera. Nikdo z respondentů se neshodl na tom, že příčinou rozvodu může být nezájem muže pečovat o svůj zevnějšek. **2/3 respondentů spatřují**

souvislost mezi rozvodem a nezájmem partnerů pečovat o svůj zevnějšek. 1/3 dotazovaných tuto souvislost nevidí. Procentuální zastoupení mužů a žen v odpovědích na tuto i předchozí otázku nevykazuje žádné velké rozdíly. Ale i přesto je patrné, že muži více (oproti ženám) inklinují k těm odpovědím, které říkají, že péče o zevnějšek partnerů je důležitou součástí partnerského vztahu. Pro muže je tedy velice důležitý vzhled jejich partnerky. Ženy na druhou stranu nepřikládají tak velký význam vzhledu partnera. Proto můžeme z procentuálního zastoupení v odpovědích vyčíst, že ženy nevnímají (oproti mužům) tak negativně klesající péči partnera o svůj vzhled. Zajímavé je, že jak v této, tak v předcházející otázce nikdo z oslovených nevybral odpověď. Ve které se uvádí, že nezáměr muže pečovat o svůj zevnějšek má negativní vliv na vztah nebo dokonce může zapříčinit rozpad manželství. Přestože dnešním trendem ve společnosti je nárůst zájmu lidí o zušlechťování svého zevnějšku, z výsledku lze usuzovat, že obecně v široké společnosti jsou stále kladeny větší nároky na vzhled žen než mužů.

**Graf 17** Skladba respondentů podle toho, zda souhlasí s tím, že nezáměr jednoho z manželů o svůj zevnějšek pečovat, může zapříčinit rozvod



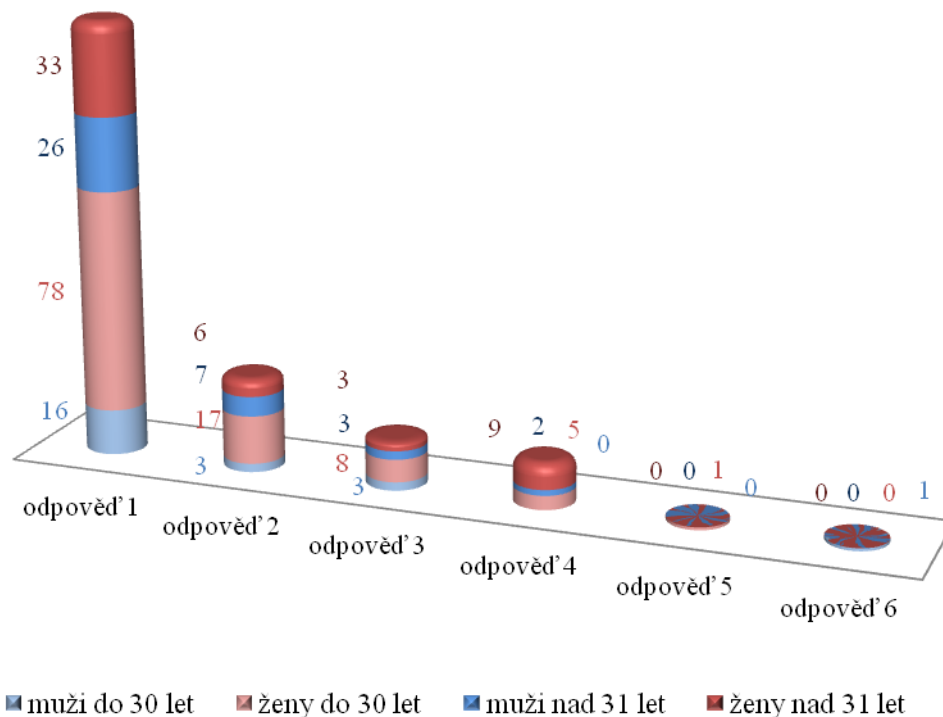
To jakým způsobem a jak intenzivně o sebe pečujeme, se neodvíjí pouze od vštěpovaných vzorů našimi rodiči. Podílí se na tom i naše finanční možnosti, časové a mnohé dalších faktorů. Během našeho života se mění intenzita, jakou o sebe pečujeme. Odpovědi následující otázky mapují, jak jsou na tom respondenti s péčí o svůj zevnějšek. Viz graf 18 a tabulka 3. Na otázku odpovídali pouze ti jedinci, kteří mají nebo měli partnerský vztah. Zúčastnilo se 221 respondentů (89% z celku, z toho 61 mužů (82% z mužů) a 160 žen (91% z žen)). 3 muži nad 31 let, 10 mužů do 30 let a 15 žen do 30 let neměli nikdy partnerský vztah. 69% osob (celkem 153 osob, z toho 42 mužů (69% z odpovídajících mužů) a 111 žen (69% z odpovídajících žen)) ve svém partnerském vztahu pečuje o svůj zevnějšek pořád stejně. 15% jedinců (33 osob, z toho 10 mužů (16% z odpovídajících mužů) a 23 žen (14% z odpovídajících žen)) pečuje o svůj zevnějšek víc, než když byli bez partnera/ky. 8% dotazovaných (17 osob, z toho 6 mužů (10% z odpovídajících mužů) a 11 žen (7% z odpovídajících žen)) přestává o v průběhu partnerského vztahu o svůj zevnějšek pečovat. 7% osob (16 osob, 2 muži do 31 let (3% z odpovídajících mužů) a 14 žen (9% z odpovídajících žen)) uvádí, že péče o jejich zevnějšek poklesla, když se narodily děti. 1 žena do 30 let (1% z celku) se přiklonila k odpovědi: pokud můj partner přestane pečovat o svůj zevnějšek, udělám totéž. 1 muž do 30 let (1% z celku), který má děti, uvedl, že nepečuje o svůj zevnějšek. **Téměř 84% respondentů pečuje o svůj zevnějšek pořád stejně a více v partnerském vztahu. U 15% osob jejich péče o sebe v partnerském vztahu upadá. Převážně pak u žen po narození dětí. Další odpovědi jsou zanedbatelné.**

**Tabulka 3** Skladba respondentů podle toho, jak o sebe v partnerském vztahu pečují

č.	odpověď
1.	v partnerském vztahu pečuji o svůj zevnějšek pořád stejně
2.	v partnerském vztahu pečuji o svůj zevnějšek více, než když jsem byl/a bez partnera/ky
3.	po určité době v partnerském vztahu přestávám pečovat o svůj zevnějšek
4.	péče o můj zevnějšek poklesla, když se narodily děti
5.	pokud můj partner přestane pečovat o svůj zevnějšek, udělám totéž
6.	nepečuji o svůj zevnějšek

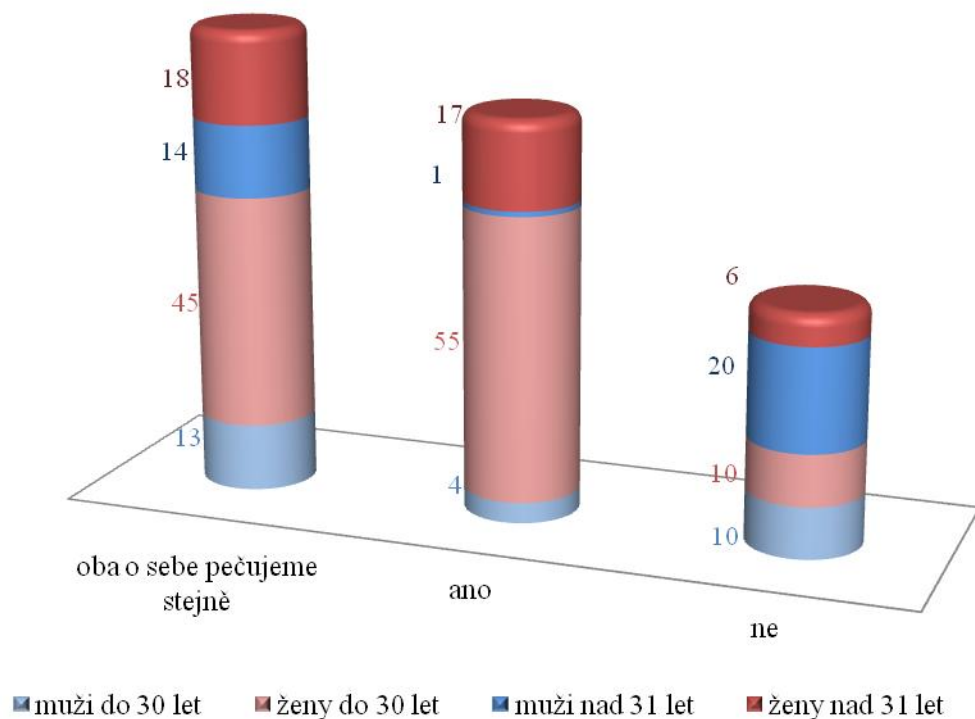


**Graf 18** Skladba respondentů podle toho, jak o sebe v partnerském vztahu pečují



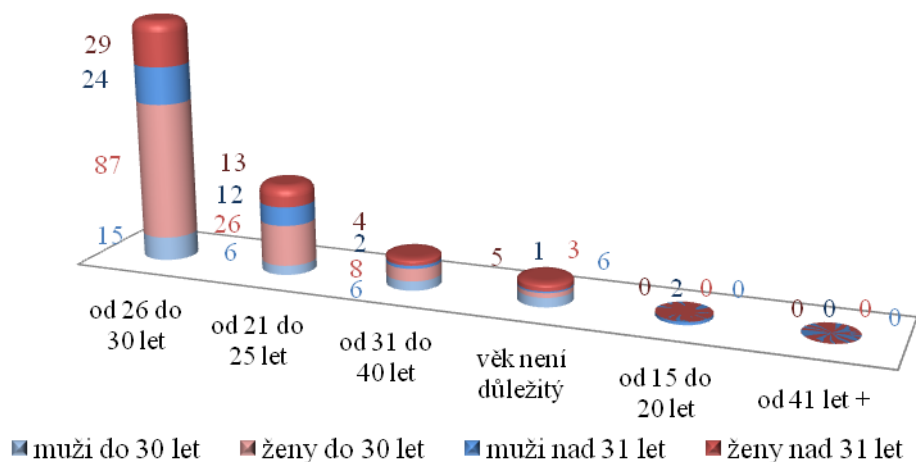
Z celkového počtu zadaných respondentů 213 (86% z celku, zadaných žen je z toho 151 (71% ze zadaných, do 30 let 110 žen (89% z žen do 30 let) a nad 31 let 41 žen (80% z žen nad 31 let)) a zadaných mužů 62 (29% ze zadaných, do 30 let 27 mužů (82% z mužů do 30 let) a nad 31 let 35 mužů (85% z mužů nad 31 let) pečuje 42% (90 osob, z toho 27 mužů (44% ze zadaných mužů) a 63 žen (42% ze zadaných žen) o sebe stejně, jako jejich partner. 36% dotazovaných (77 osob, 5 mužů (8% ze zadaných mužů) a 72 žen (48% ze zadaných žen) pečuje o svůj zevnějšek více než jejich partner. A 22% osob (46 osob, 30 mužů (49% ze zadaných mužů) a 16 žen (11% ze zadaných žen) pečuje o svůj zevnějšek méně, než jejich partner. **Necelá 1/2 mužů a necelá 1/2 žen pečuje ve svém partnerském vztahu o sebe stejně, jako jejich partner/ka. Téměř 1/2 zadaných žen pečuje o svůj zevnějšek více než jejich partner a téměř 1/2 ze zadaných mužů pečuje o sebe méně než jejich partnerka.** Viz graf 19.

**Graf 19** Skladba respondentů v otázce: O svůj zevnějšek pečuji více než můj partner/ka?



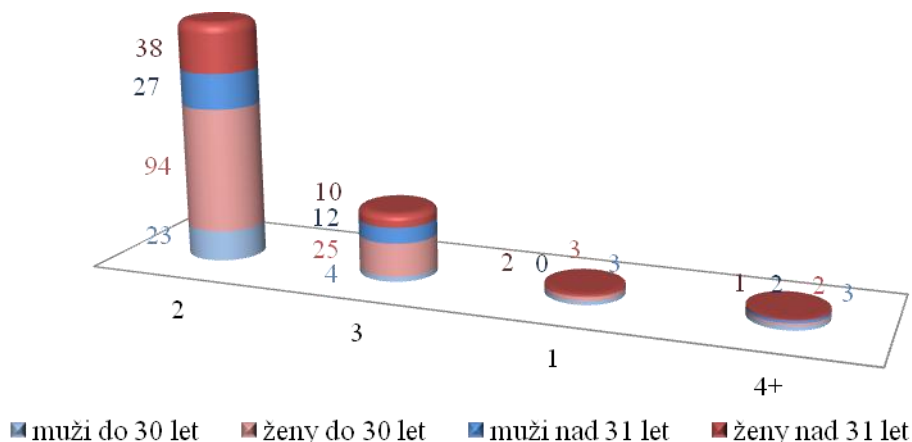
Následující okruh otázek má za cíl zjistit, zda je pro respondenty podmínkou uzavření sňatku narození dítěte a pořízení vlastního bydlení. Jaký je ideální věk pro narození prvního dítěte? Tak zněla položená otázka (graf 20). 62% odpovídajících (155 osob, z toho 39 mužů (53% z mužů) a 116 žen (66% z žen)) určilo za ideální věkové rozpětí pro narození prvního dítěte od 26 do 30 let. 23% jedinců (57% osob, z toho 18 mužů (24% z mužů) a 39 žen (22% z žen)) by za nejvhodnější věk označilo rozmezí od 21 do 25 let. 8% osob (20 osob, 8 mužů (11% z mužů) a 12 žen (7% z žen)) si zvolilo věkovou hranici od 31 do 40 let. Pro 6% respondenty (15 osob, z toho 7 mužů (9% z mužů) a 8 žen (5% z žen)) není věk pro narození prvního dítěte důležitý. 2 muži nad 31 let si myslí, že první dítě se má plánovat mezi 15 až 20 rokem. Nikdo z oslovených nepovažuje věk od 41 let výše za nejvhodnější k plánování prvního potomka. **62% jedinců považuje věkové rozpětí od 26 až 30 let za ideální pro narození prvního dítěte. Z výsledků vyplývá, že obecně ženy by chtěly mít dítě dříve než muži.**

**Graf 20** Skladba respondentů v otázce: Jaký je podle Vás ideální věk pro narození prvního dítěte?



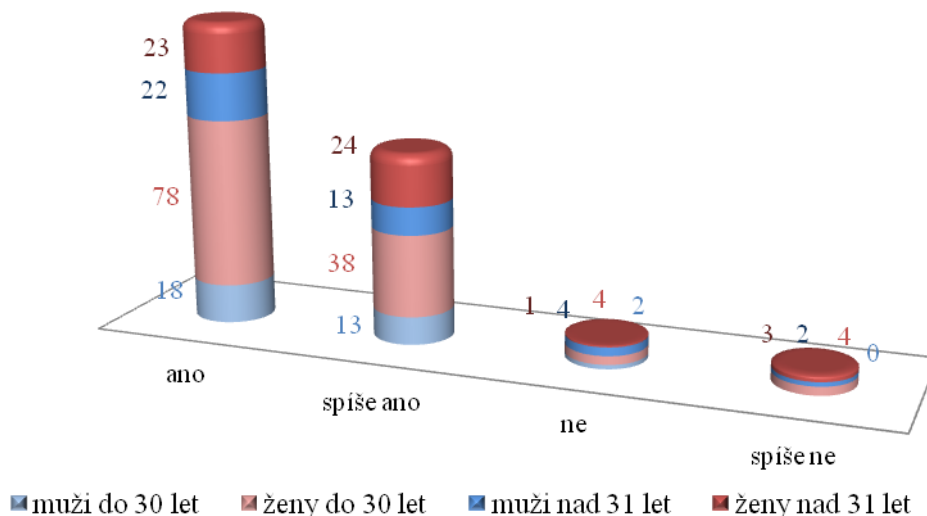
Graf 21 nám znázorňuje, jaký je podle názorů respondentů optimální počet dětí v rodině. 73% jedinců (182 osob, z toho 50 mužů (68% z mužů) a 132 žen (75% z žen)) našlo shodu v počtu 2 dětí. 21% mužů a žen (51 osob, z toho 16 mužů (22% z mužů) a 35 žen (20% z žen)) je sto pro 3 děti v domácnosti. 3% odpovídajících (8 osob, z toho 3 muži (4% z mužů) a 5 žen (3% z žen)) by si pořídilo 1 dítě. A stejně tak 3% (8 sob, z toho 5 mužů (7% z mužů) a 3 ženy (2% z žen)) spatřují ideální rodinu se 4 a více dětmi. **Ideální počtem dětí v rodině jsou 2. Přičemž muži nepatrně více touží po početnější rodině než ženy.**

**Graf 21** Skladba respondentů v otázce: Jaký je podle Vás ideální počet dětí v rodině?



Většina mladých párů řeší otázku jejich vlastního (společného) bydlení mnohem dříve než se rozhodnou stát rodiči. Zda je pro respondenty důležité, aby ještě před narozením jejich prvního potomka měli s partnerem/kou vlastní bydlení, ukazuje graf 22.

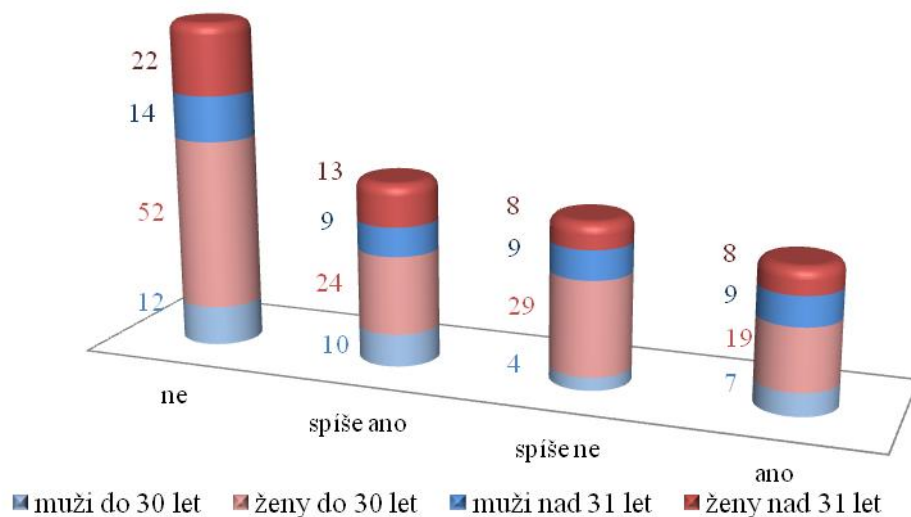
**Graf 22** Skladba respondentů v otázce: Je pro Vás důležité, abyste před narozením prvního dítěte měli s partnerem/kou vlastní bydlení?



**Jednoznačně pro většinu respondentů (92%, 229 osob, z toho 66 mužů (89% z mužů) a 163 žen (93% z žen)) je důležité, aby měli s partnerem/kou před narozením dítěte vlastní bydlení. Nepatrně větší důležitost tomuto přikládají ženy.** Jednoznačnou odpověď ano, je pro mě důležité vlastní bydlení před narozením dítěte zvolilo 57% dotazovaných (141 osob, z toho 40 mužů (54% z mužů) a 101 žen (58% z žen)). Přičemž nejvíce preferovaly tuto odpověď ženy do 30 let (celkem 63% z žen do 30 let) a nejméně pak ženy nad 31 let (45% z žen nad 31 let). Muži z obou skupin se pohybují mírně nad 50%. Odpověď spíše ano (spíše je pro mě důležité vlastní bydlení s partnerkou) zvolilo celkem 35% osob (88 osob, z toho 26 mužů (35% z mužů) a 62 žen (35% z žen)). Nejvíce pak vybrali tuto odpověď ženy nad 31 let (47% z žen nad 31 let) a nejméně tuto variantu prosazovaly ženy do 30 let (31% z žen do 30 let). Pro 8% (20 osob, z toho 8 mužů (11% z mužů) a 12 žen (7% z žen)) všech zúčastněných není tak prvořadé, aby měli před pořízením prvního dítěte vlastní bydlení s partnerkou. Odpověď spíše ne zvolilo necelých

4% osob (9 osob, toho 2 muži nad 31 let (3% z mužů) a 7 žen (4% z žen)). Jednoznačné ne, není pro mě vlastní bydlení důležité, vyslovilo více jak 4% osob (11 sob, z toho 6 mužů (8% z mužů) a 5 žen (3% z žen)).

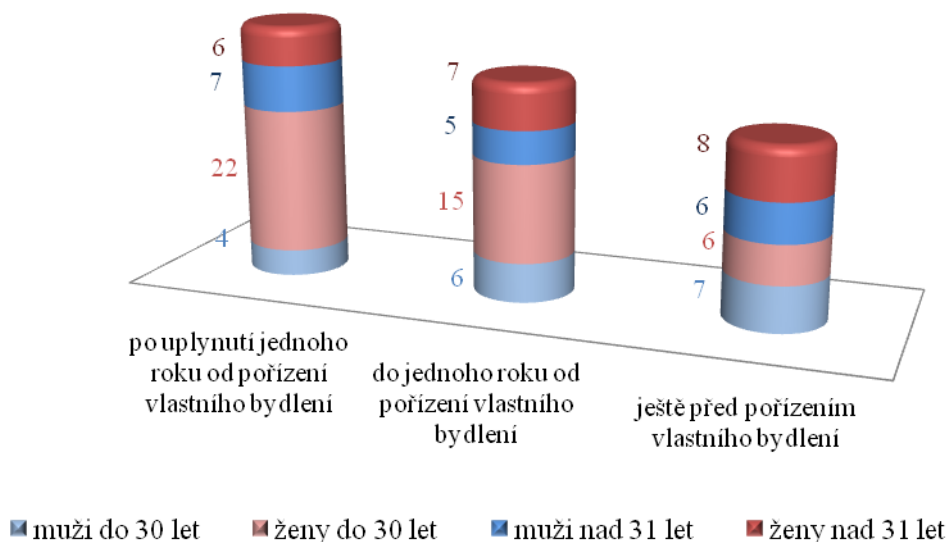
**Graf 23** Skladba respondentů v otázce: Je pro Vás důvodem k uzavření manželství pořízení vlastního bydlení s partnerem/kou?



Pořízení vlastního bydlení s partnerem/kou je pro oba partnery do jisté míry zavazující. Ve většině případů se oba partneři podílí na umoření nějakého úvěru. Takovéto rozhodnutí volí dlouhodobější partnerské vztahy s určitou perspektivou. Přesto je z dotazníku jasně čitelné, že pořízení vlastního bydlení s partnerem/kou není důvodem k uzavření sňatku pro 60% respondentů (150 osob, z toho 39 mužů (53% z mužů) a 111 žen (63% z žen)). Z toho 40% osob (100 osob, z toho 26 mužů (35% z mužů) a 74 žen (42% z žen)) odpovědělo ne, není pro mě důvodem k uzavření sňatku pořízení vlastního bydlení s partnerem/kou. Spíše není důvodem, zvolilo 20% lidí (50 osob, z toho 13 mužů (18% z mužů) a 37 žen (21% z žen)). 40% jedinců (99 osob, z toho 35 mužů (47% z mužů) a 64 žen (37% z žen) pokládá pořízení vlastního bydlení partnerkou, jako důvod k uzavření sňatku. Odpověď spíše ano zvolilo 23% osob (56 osob, z toho 19 mužů (26% z mužů) a 37 žen (21% z žen)). Jednoznačně ano odpovědělo 17% respondentů (43 osob, z toho 18 (24% z mužů) a 25 žen (14% z žen)). **Pro 60% respondentů není důvodem k uzavření manželství pořízení vlastního bydlení s partnerem/kou. Naopak 40% odpovídajících**

by rádo uzavřelo sňatek s partnerem/kou při pořízení jejich vlastního bydlení. Převážně pak ženy nejsou vdavek chtivé z tohoto důvodu (63% žen). Rozložení odpovědí mužů je v této otázce téměř poloviční (53% pro ne, není důvodem a 47% pro ano, je důvodem). Viz graf 23.

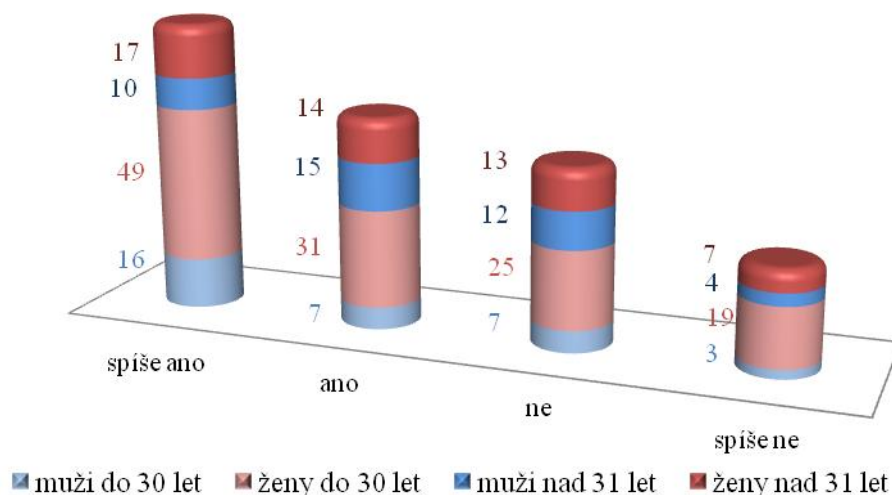
**Graf 24** Skladba respondentů, kteří v předcházející otázce dopověděli kladně: V jakém časovém horizontu byste manželství chtěli uzavřít?



Na výše uvedený text navazuje následující otázka. Oslovení, kteří se v předcházejícím dotazu přiklonili k odpovědi, že pořízení vlastního bydlení s partnerkou je důvodem k sňatku, volili dále, v jakém časovém horizontu od pořízení vlastního bydlení by manželství chtěli uzavřít. Z grafu 24 je jasné, že otázce se zúčastnilo 99 dotazovaných (z toho 35 mužů (47% z mužů) a 64 žen (37% z žen). 40% osob (39 osob, z toho 11 mužů (32% ze zúčastněných mužů v této otázce) a 28 žen (45% ze zúčastněných žen v této otázce)) uvedlo, že uzavřít sňatek s partnerem/kou, by chtěli po uplynutí jednoho roku od pořízení jejich vlastního bydlení. Tuto odpověď vybraly převážně ženy do 30 let (51% ze zúčastněných žen do 30 let v této otázce). A muži do 30 let jsou k této odpovědi skeptičtější (24% ze zúčastněných mužů do 30 let v této otázce). Dále pak 33% oslovených (33 osob, 11 mužů (31 % ze zúčastněných mužů v této otázce) a 22 žen (34% ze zúčastněných žen v této otázce)) raději uzavřelo manželství do jednoho roku

od pořízení vlastního bydlení s partnerem/kou. V této variantě jsou procentuální poměry mezi jednotlivými skupinami podobné. Nejmenší skupinou (27%, 27 osob, z toho 13 mužů (37% ze zúčastněných mužů v této otázce) a 14 žen (22% ze zúčastněných žen v této otázce)) jsou respondenti, kteří prosazují uzavření sňatku ještě před pořízením vlastního bydlení. Zde převládají muži do 30 let (41% ze zúčastněných mužů do 30 let v této otázce) a ženy do 30 let jsou reprezentovány v malém množství (14% ze zúčastněných žen v této otázce). **Uzavřít sňatek po uplynutí jednoho roku od pořízení vlastního bydlení s partnerem/kou by chtělo 40% respondentů. Tak se rozhodla více jak ½ zúčastněným žen do 30 let věku. A nejméně tuto variantu vybírali muži do 30 let (cca ¼). 33% respondentů raději uzavře sňatek do jednoho roku od pořízení bydlení. A před pořízením vlastního bydlení se chtějí ženit především muži do 30 let (méně než ½). Ženy do 30 let tak většinou činit nechtějí.**

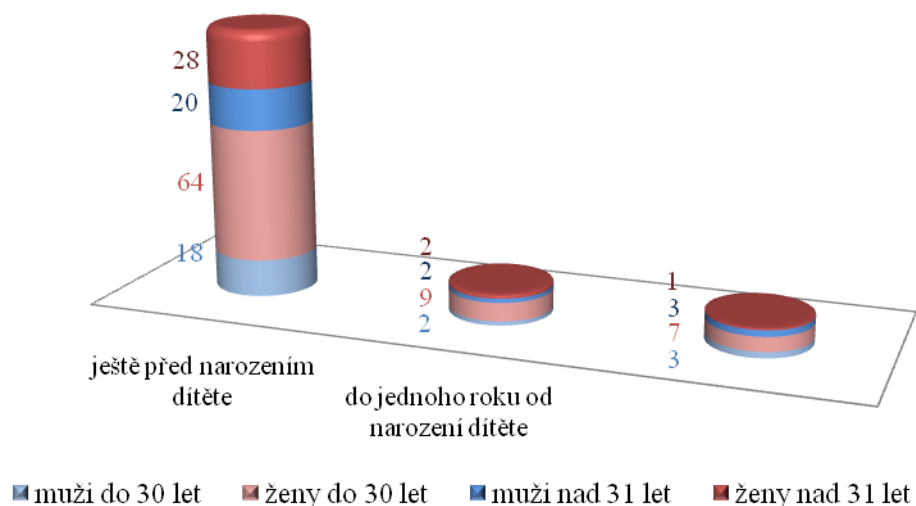
**Graf 25** Skladba respondentů v otázce: Je pro Vás důvodem k uzavření manželství těhotenství anebo narození dítěte?



Nejenom pořízení vlastního bydlení může být důvodem vstupu do manželství, ale také těhotenství a narození dítěte. Je narození dítěte motivem k uzavření manželství pro respondenty? Závěr znázorňuje graf 25. 64% osob (159 osob, 48 mužů (65% z mužů) a 111 žen (64% z žen)) pokládá těhotenství a narození dítěte a důvod k uzavření

manželství. Spíše ano odpovědělo 37% (92 osob, 26 mužů (35% z mužů) a 66 žen (38% z žen)). Tuto možnost zvolilo nejvíce mužů do 30 let (48% z mužů do 30 let) a poměrně málo mužů nad 31 let (24% z mužů nad 31 let). Jednoznačnou odpověď ano zvolilo 27% respondentů (67 osob, z toho 22 mužů (28% z mužů) a 45 žen (26% z žen)). Nejvíce tuto odpověď preferují muži nad 31 let (37% z mužů nad 31 let). Těhotenství anebo narození dítěte není důvodem k uzavření sňatku pro 36% dotazovaných (90 osob, z toho 26 mužů (35% z mužů) a 64 žen (36% z žen). Konkrétně pro 23% odpovídajících (57 osob, z toho 19 mužů (26% z mužů) a 38 žen (22% z žen)) jednoznačně důvodem dítě ke sňatku není. A především pro muže nad 31 let (29% z mužů nad 31 let). 13% respondentů spíše nevidí těhotenství anebo narození dítě, jako podmínku ke sňatku. Nejvíce tak volily ženy do 30 let (15% z žen do 30 let). **Dotazovaní vnímají těhotenství anebo narození dítěte, jako důvod k uzavření sňatku z 64%. Přičemž nejsou větší rozdíly mezi muži a ženami. 36% respondentů nevidí v těhotenství a narození dítěte záminku ke sňatku.**

**Graf 26** Skladba respondentů, kteří v předcházející otázce dopověděli kladně: V jakém časovém horizontu byste manželství chtěli uzavřít?



Respondenti, kteří odpověděli v předešlé otázce kladně (159 osob, 48 mužů (65% z mužů) a 111 žen (64% z žen)), dále konkretizovali časové rozmezí, ve kterém by byl sňatek nejvhodnější. Viz graf 26. Nejvíce 82% účastníků (130 osob,



z toho 38 mužů (79% ze zúčastněných mužů) a 92 žen (83% ze zúčastněných žen)) prosazuje sňatek ještě před narozením dítěte. K této variantě se kloní 90% žen nad 31 let. Podstatně menší skupina (9%, 15 osob, z toho 4 muži (8% ze zúčastněných mužů) a 11 žen (10% ze zúčastněných žen) plánuje svatbu do jednoho roku od narození dítěte. Po uplynutí jednoho roku od narození dítěte by uzavřelo manželství 9% osob (14 osob, z toho 6 mužů (13% ze zúčastněných mužů) a 8 žen (7% ze zúčastněných žen)). **Většina respondentů (82%), pro které je důvodem k uzavření manželství těhotenství anebo narození dítěte, by chtělo sňatek uzavřít ještě před narozením dítěte. Zbýlých 18% by tak učinilo až po narození dítěte.**

## Vyhodnocení hypotéz

Hypotéza č. 1: „**Ženy upřednostňují manželství jako formu soužití s partnerem častěji, než muži.**“

Tato hypotéza může být celkem jasně vyvozena z citace: „*Ženě dělá budoucnost starosti, pokud se nevdá, zatímco mužovi budoucnost nedělá nikdy starosti, pokud se neožení*“ (Mark Twain). Tento výrok, stejně jako nespočet dalších řešící stejnou tematiku, jednoznačně vychází obecného mezikulturního společenského podvědomí. Jde o léty prověřené zkušenosti, které ženy staví do pozice vdavek chtivých dam a muže do rolí staromládenců. Někdo může namítat, že při dnešním zrovnoprávnění žen, toto tvrzení platit nemusí a může být lehce zpochybněno. Výsledek, který výzkum ukázal, však **potvrzuje stanovenou hypotézu**. Nejvíce respondentů upřednostňuje, jako formu soužití, manželství (68% ze všech respondentů). Ženy tuto variantu volily v 70% a muži v 65%. Nejvíce preferovaly tuto možnost ženy nad 31 let (80%) a muži nad 31 let (75%). Nepatrně méně volily tuto odpověď ženy do 30 let (65%) a muži do 30 let (51%). Dá se předpokládat, že pokud by se výzkum opakoval znovu, mohlo by být skóre vyrovnané nebo by dokonce muži mohli být nad ženami v převaze. Toto zjištění také jednoznačně ukazuje, že institut manželství není v takovém ohrožení, jak se často proklamuje.

**Hypotéza č. 2: „Jedinci žijící v partnerském vztahu a ve společné domácnosti s dětmi, jsou spokojenější s modelem svého rodinného života, než jedinci žijící v partnerském svazku bez dětí nebo rodič starající se o dítě sám.**

Jedna z vážných epidemií české společnosti, se nazývá rozvod. Každý den je rozvedeno několik párů. Jde o proces, který je pro každého zúčastněného emočně náročný. Hlavně dětská psychika může utrpět hluboké šrámy. Jedním z mnoha důsledků rozvodu je totální destrukce rodiny a částečné nebo dokonce úplné zamezení styku s dětmi. Základní pohnutka, která mě vedla k sestavení hypotézy, je podpořena myšlenkou, že každá lidská bytost se nejlépe utváří v úplně zdravé rodině, ve které jsme schopni prožít naše životní role. A to roly dítěte, sourozence, manžela, rodiče, prarodiče... V kapitole o rozvodu jsem přirovnala rodinu k matematické rovnici, ve které je dítě jejím základem i podmínkou. Dítě bez rodičů není rodina. Muž a žena bez dítěte není rodina. Když matematické rovnici odebereme jednoho činitele, tak rovnice zanikne. Ztrácí se souvislost mezi činiteli navzájem a jejich spojení postrádá význam. Tak stejně jako rodina, kde jsou činiteli máma, táta a děti. Mezi lidmi je to samozřejmě jinak. Výsledkem rozvodu není úplný zánik rodiny. Jen se předimenzuje názvem na samoživitel/ka s dítětem, rodiče se střídavou péčí. Pro vyhodnocení výsledku je důležité uvést, že respondenti, kteří se zúčastnili této části výzkumu, mají děti vlastní anebo nevlastní. Celkem jich je 94 z toho 56 žen (32% z žen) a 38 mužů (51% z mužů). Nejpočetnější skupina (62%, 58 dotazovaných) žije v úplné rodině. A z této skupiny více jak ½ jsou rodiny, kde se oba rodiče ve svých rodičovských povinnostech projevují rovnocenně. Méně než ½ pak plní své rodičovské role dle tradičních genderových modelů (otec vydělává peníze a matka se stará o domácnost). Zbýlých 38% (36) respondentů nežije v klasickém modelu rodiny. Buď chybí jeden z rodičů, nebo není role jednoho z rodičů napěna dostatečně. Z této kategorie poměrně velká skupina (17% osob) dotazovaných nevede se svými dětmi domácnost, ale stýká se s nimi a 14% dotovaných se řadí mezi rodiče samoživitele. Co se týká spokojenosti respondentů s rodinným modelem, ve kterém žijí, pak převážná část osob je spokojena (téměř 90%, 84 osob) A to především respondenti starší 31 let. A 10% (10 osob) respondentů spokojených není. Respondenti, kteří žijí v úplné rodině,

jsou spokojeni z 93% (54 osob). Účastníci výzkumu, kteří nevedou klasický model rodiny, jsou spokojeni z 83% (30 osob). **Hypotéza je potvrzena.**

**Hypotéza č. 3: „Při výběru partnerky pro manželství preferují muži ženy s nižším vzděláním než je jejich vlastní a ženy preferují muže s vyšším vzděláním, než získaly ony.“**

Ještě v poměrně nedávné minulosti bylo vzdělávání žen do značné míry omezeno. V mnohem útlejším věku plnily mateřské povinnosti než ženy dnes. Jejich role v životě byly předem určené, a pokud se měly stát dobrými manželkami a matkami vzdělání muselo jít stranou. Dnes jsou naštěstí zbourány zaběhlé mýty o tom, že jedině muž je ten nejchytřejší, nejmoudřejší, hlava rodiny a žena je v pozici hospodyně a vychovatelky, řekneme si. Ale myslíte, že jsou tyto předsudky překonané? Nebo vědomě či nevědomě muži touží být domácími pány a ženy matkami v domácnosti? Nebo snad jen dnešní doba nutí ženy více pracovat a mužům nezbyvá než se podílet na výchově dětí? A my si jen říkáme, že to tak je v pořádku. A přitom tyto změny mohou být příčinou kolapsu partnerských vztahů. Tak jak to vlastně je? A jak se k tomu staví muži a ženy?

Celkový počet dotazovaných osob, které v současné době mají partnerský vztah, je 213 (z toho 151 žen a 62 mužů). Dále je z výsledků čitelné, že 26% všech zadaných mužů (14 osob) má nižší nebo stejné vzdělání než jejich partnerka a 77% ze zadaných mužů (48 osob) má vyšší vzdělání než jejich partnerka. Ženy pak mají nižší nebo stejné vzdělání jak jejich partner v 60% (91 osob) a vyšší vzdělání má 40% žen (60 osob). Z těchto výsledků můžeme usuzovat, že muži si vybírají ženy s nižším vzděláním než oni a obráceně ženy si vybírají vzdělanější muže. **Hypotéza je tedy potvrzena.** Dle pak se vyjádřilo 92% ze všech respondentů, že by jim vyšší vzdělání jejich partnera/ky nevadilo a 8% (muži a ženy bez rozdílu) dotazovaných by tato skutečnost vadila. Necelá 1/3 respondentů si tedy myslí, že vyšší vzdělání jednoho z partnerů může být důvodem k rozvodu. Z této 1/3 se téměř 1/3 přiklání k názoru, že na rozvod má vliv vyšší vzdělání pouze u žen. 2/3 zúčastněných nevidí ve výši vzdělání žádný impuls k rozkladu manželství. Z výše uvedených poznatků vyplývá zajímavá skutečnost. Přestože 92% respondentů uvedlo, že by jim nevadilo vyšší

vzdělání jejich partnera/ky, tak dále 30% dotazovaných si myslí, že příčinou rozvodu může být vyšší vzdělání jednoho z manželů. Výsledky také potvrdily fungování genderových stereotypů ve společnosti.

**Hypotéza č. 4: „Při výběru partnerky pro manželství preferují muži ženy mladší, než jsou oni a ženy preferují muže starší, než ony.“**

Dále z výsledků mého výzkumu vyplývá, že více jak 1/2 žen je mladších než jejich partner a 1/4 mužů je starší než jejich partnerka. Muži si tedy vybírají mladší partnerky a ženy obráceně. **Hypotéza byla potvrzena.** Jaký je však ideální věkový rozdíl mezi mužem a ženou? Odpovědi se mohou různit. Psychologové považují za optimální rozdíl mezi partnery sedm let. Tvrdí, že manželství, ve kterém je jeden z partnerů starší o sedm let, a je jedno, jestli to je žena nebo muž, jsou harmoničtější a odolnější proti manželskému krachu. Zdali je vyšší věkový rozdíl na škodu, je otázka. Respondenti jsou z 88% přesvědčeni, že by jim starší partner/ka nevadil/a. Téměř 1/3 respondentů spatřuje souvislost mezi rozvodem a vyšším věkem jednoho z manželů. A z toho necelá 1/3 přisuzuje příčinu starším ženám o 10 let než jejich manžel. Přes 2/3 vyplňujících nespatřuje ve větším věkovém rozdílu mezi manželi žádný problém, který by vyústil v rozvod. Ze získaných dat jasně vyplývá, že zde opět působí generové stereotypy.

**Hypotéza č. 5: „Ženy ve svém partnerském vztahu o sebe pečují více, než muži.“**

Není pochyb o tom, že pravidelná péče o zevnějšek obou partnerů je nezbytná pro kvalitní fungování jejich vztahu. Na tom se shodlo 89% dotazovaných osob. Dále 2/3 respondentů spatřují souvislost mezi rozvodem a nezájmem partnerů pečovat o svůj zevnějšek a 1/3 dotazovaných tuto souvislost nevidí. Z testu jasně vyplývá, že převážně pro muže je důležitý vzhled jejich partnerky. Ženy na druhou stranu nepřikládají tak velký význam vzhledu partnera. Z procentuálního zastoupení v odpovědích můžeme vyčíst, že ženy nevnímají (oproti mužům) tak negativně klesající péči partnera o svůj vzhled. Téměř

84% respondentů pečuje o svůj zevnějšek pořád stejně a více v partnerském vztahu. U 15% osob jejich péče o sebe v partnerském vztahu upadá. Převážně pak u žen po narození dětí. 1/2 mužů a žen ve svých vztazích pečují o sebe pořád stejně. Ve zbylé 1/2 pak ženy pečují o sebe více než muži. **Hypotéza byla potvrzena.**

**Hypotéza č. 6: „U párů do 30 let bývá důvodem k uzavření sňatku do jednoho roku častěji těhotenství, než pořízení vlastního bydlení.“**

Každý partnerský vzat se vyvíjí. A dříve či později přijde čas, kdy partneři začnou spolu bydlet a plánovat rodinu. Klasický sled událostí je: manželství, budování vlastního bydlení a narození dětí. Jakým způsob se mění tento zažitý model a hodnoty v populaci? Těhotenství anebo narození dítěte je pro mladé lidi do 30 důvodem k uzavření manželství z 66%. Přičemž z 70% u mužů do 30 let je a z 65% u žen do 30 let. Podobných výsledků se dosáhlo u všech respondentů, 64%. Pokud by se dotazovaní ocitli v této situaci, pak by manželství z 82% chtěli uzavřít ještě před narozením dítěte. Na druhou stranu jen 38% mladých lidí by vstoupilo do manželství z důvodu pořízení vlastního bydlení. Z toho 52% mužů do a 35% žen do 30 let. Mladé ženy jsou tedy oproti mužům méně vdavek chtivé z těchto důvodů. U hodnocení všech respondentů je výsledek obdobný, 40%. Přičemž pokud by manželství jedinci z tohoto důvodu uzavřeli, tak by tak učinili z 40% po uplynutí jednoho roku od pořízení vlastního bydlení. Dále bylo zjištěno, že pro většinu respondentů (92%) je důležité, aby měli s partnerem/kou před narozením dítěte vlastní bydlení. Nepatrně větší důležitost tomuto přikládají ženy. Další hodnoty, které dotazník odhalil, jsou: že ideálním počtem dětí v rodině jsou 2, ženy by chtěly mít dítě dříve než muži, věkové rozpětí od 26 až 30 let je za ideální pro narození prvního dítěte. **Hypotéza byla potvrzena.**

## Dílčí závěr

Provedené kvantitativní dotazníkové šetření bylo zaměřeno za percepce institutu manželství a rozvodovosti v široké společnosti. Výzkum vnesl takové otázky, které korespondovaly se současnými změnami v populaci a z velké míry vstupovaly i do problematiky generové. Závěrem lze říci, že dnešní společnost stále preferuje institut manželství, jako formu párového soužití. Na druhou stranu stále sílí fenomén volného partnerského soužití tzv. „na hromádce“. I přes vzrůstající popularitu volných svazků, je stále narození dítěte dostatečným důvodem k uzavření sňatku. Naopak pořízení vlastního bydlení, tímto podměte určitě není. Přestože, se jedná o zásadní životní rozhodnutí, které do jisté míry předurčuje partnery ke společnému bydlení a plnění společných finančních závazků. Ideálním počtem dětí v rodině jsou dvě. Průzkum ukázal i pozitivní výsledky v oblasti rodinného soužití. Lidé, kteří žijí v úplné rodině s dobře fungujícími vztahy, jsou spokojenější než jedinci, kteří žijí v neúplné nebo nefungující rodině. Domněnky, které hledaly souvislost mezi genderovými stereotypy a výší vzděláním partnerky, věkem partnerky, její péčí o svůj zevnějšek v partnerském vztahu vůči partnerovi, byly z valné většiny predikovány generovou diferencí. Stále tedy platí, že pro muže je velmi důležitý vzhled jejich partnerky. Ženy vzezření jejich partnera takovou váhu nepřikládají. Pořád platí, že ve vztahu je převážně muž starší než žena. Naproti tomu, co se týká dosaženého vzdělání partnerů, začínají se rozdíly rapidně stírat. Všechny hypotézy byly potvrzeny.

## Závěr

Vývoj soužití muže a ženy prošel během svého historického vývoje mnohými změnami. V prvopočátku nebyly tyto vztahy nijak regulovány. Se vznikem matriarchální a později patriarchální společnosti byl, zaveden řád, který upravoval poměry mezi muži a ženami. Manželství začíná plnit svoji funkci již v éře starověku. Pro celé dosavadní období bylo základem tohoto institutu plození dětí a udržení majetku. Vzájemná láska mezi partnery, jako jedna z podmínek uzavření sňatku, se začíná akceptovat až ke konci středověku. Společným zpojitkem všech dějinných etap vývoje manželství jsou hluboké propasti mezi postavením mužů a žen ve společnosti. Rovnocenné postavení partnerů ve vztahu, jak ho známe dnes, se začalo projevovat po skončení druhém světovém války a to převážně na základě vštěpování socialistických ideálů.

Dnešní manželský a rodičovský život plní funkci reprodukční, ekonomickou, výchovnou a emocionální. Mezi typické změny současné rodiny patří podporování individuality všech členů domácnosti, stírání rozdílů mezi plněním mužských a ženských rolí, oslabení pevnosti mezilidských vztahů uvnitř příbuzenstva, neschopnost překonávat konflikty, vyšší tolerance k rozvodu a mnoho dalších. Tyto všechny aspekty se podepisují na snížené sňatečnosti a zvyšující se rozvodovosti. Přes všechny tyto negativní skutečnosti, má manželství v moderní společnosti stále velkou váhu a plní nepostradatelnou sociální funkci. Většina jedinců jednoznačně preferuje manželství před ostatními formami párového soužití. Je však potřeba uvést, že stále větší oblibě mezi lidmi se těší nesezdané soužití. Zrovnoprávnění mužských a ženských rolí sílí i v rodinném životě. Praxe potvrzuje, že většina rodičů zabezpečuje domácnost, výchovu dětí i finance rovnocenně. Přičemž tento model se těší ve společnosti čím dál větší oblibě. Ještě poměrně velký počet rodin reprezentuje tradičnější vzor, kde žena zabezpečuje domácnost, muž vydělává peníze a o výchovu dětí se starají oba. Znepokojující však je stále rostoucí počet neúplných rodin. I přesto, že poměrně velká část manželství končí rozvodem, jsou jedinci žijící v úplné funkční rodině šťastnější, než lidé, kteří se starají o dítě sami nebo žijí v nefunkční rodině. Je potvrzeno, že se dnes rodí značná část dětí mimo manželství. V tomto směru provedený výzkum učinil pozitivní prognózy. Většina respondentů se shodla na tom, že těhotenství

a narození dítěte je důvodem ke vstupu do manželství. Oproti tomu pořízení vlastního bydlení s partnerem/kou tím impulsem není. Pro dnešní mladou generaci je příznačné plánované rodičovství. Z poměrně velké části k tomu přispívá užívání antikoncepce. Obecně mezi lidmi panuje shoda v tom, že ideální věk pro narození prvního dítěte je mezi dvacátým šestým až třicátým rokem života. A optimálním počtem dětí v rodině jsou dvě. Z výsledků jasně vyplývá, že v převážné části partnerských soužití je muž starší než jeho družka. Stejně tak, jak tomu bylo minulosti. Z hlediska dosaženého vzdělání se ženy začínají přibližovat mužům. Tento fakt však nemá žádný vliv na partnerský vztah. Závěry dále poukazují, že kvalita partnerského soužití je ovlivněna péčí partnerů o svůj zevnějšek. U většiny osob nedochází v průběhu vztahu k zanedbávání jejich vizáže. Samozřejmě více o sebe pečují ženy než muži.

Diplomová práce svým tématem může oslovit širokou odbornou i laickou veřejnost. A to jak v oblasti teorie, tak praxe. Nabízí nejen obecné informace o proměnách současné společnosti, ale také může být pomocníkem při řešení manželských konfliktů. Svým tematickým zaměřením práce inklinuje k sociální pedagogice. Profylakticky působí v oblasti výchovy a vzdělávání. Informace a zjištěná data mohou posloužit v oblasti školství, jako teoretický podklad například pro předmět občanská výchova, v organizacích poskytující preventivní programy pro mládež anebo medializací výsledků. Vhodným zakomponování sebraných dat a informací do učebních textů pro žáky, můžeme podpořit přirozenou cestu získávání informací a sociálních dovedností ve výchovně – vzdělávacím procesu a částečně zamezit potencionálním sociálně patologickým jevům, ke kterým může docházet právě v souvislosti s probíhajícími změnami v rodinném prostředí, mezilidských vztazích, makroprostředí a ve společnosti obecně. Pole působnosti nalezne práce i v oblasti terapeutické. Výsledky empirické části mohou obohatit vědomosti poradenských pracovníků v manželských poradnách, v pedagogicko-psychologických poradnách a krizových centrech. Výsledky mohou pomoci při práci a při řešení krizových situací se sociálně nezáhodněnými skupinami mládeže a dospělých. Čímž rodič samoživitel nebo děti z neúplných rodin mohou být. V neposlední řadě může práce posloužit k prohloubení vzdělání studentů humanitních oborů.



# Resumé

Dnes má manželství více oslabenou pozici než tomu bylo dříve. Tato situace do značné míry souvisí s poklesem vlivu církve, změnou etických hodnot, se zvyšující se individualizací jedince, přibližováním mužských a ženských rolí a s aktuální ekonomickou a sociální politikou státu. Široká společnost stále raději preferuje manželství, před ostatními formami párového soužití. Výsledky empirické části této práce dokládají, že pro většinu jedinců je narození vlastního dítěte stále podnětem k uzavření sňatku. Oproti tomu pořízení vlastního bydlení s partnerem/kou, tímto důvodem převážně není. Narození prvního potomka partneri nejčastěji plánují mezi šestadvacátým a třicátým rokem života. Přičemž za ideální počet dětí v rodině považují dvě. Dalším negativním jevem ve společnosti je nárůst rozvodů. To je zapříčiněno změnou hodnotové orientace jedince, jeho nevolí ve vztahu se přizpůsobovat a obětovat, dále pak zvýšenou společenskou tolerancí k rozvodu a nezájmem partnerů řešit konflikty. I přes to, jsou lidé v úplně fungující rodině s dětmi podstatně šťastnější než jedinci, kteří vychovávají své děti sami nebo jejich manželství je disharmonické. V moderní společnosti dochází ke stírání rozdílů mezi mužskými a ženskými rolemi. Tento trend je patrný převážně ve zvyšujícím se zájmu žen o studium. Tradiční model genderu je stále patrný při výběru životního partnera/ky. Ve vztahu přetrvává nezměněný model, kdy je muž starší než žena a muž má vyšší vzdělání než jeho partnerka. Dále platí, že ženy v partnerském vztahu o sebe pečují více než muži. V rodičovských rolích je aktuální vzor, kdy oba rodiče plní všechny rodičovské funkce rovnocenně. Ať už se vývoj společnosti ubírá jakýmkoli směrem, nemůžeme říci, zda jde o změny pozitivní či negativní. Jisté je, že jde o zákonitý proces, který začal při zrodu lidského pokolení a skončí se zánikem lidské civilizace.

# Anotace

Diplomová práce „Význam a percepce manželství v současnosti“, jak už sám název napovídá, je zaměřena na postoj dnešní populace k tomuto institutu. Teoretická část zprvu čtenáře provází historickým vývojem soužití muže a ženy, nastiňuje, jaké postavení v dané společnosti jedinci měli v návaznosti na svoji pohlavní příslušnost, seznamuje s úplnými počátky vzniku manželství, jeho transformací v měnících se společenských podmínkách a jeho funkcí v minulosti i dnes. Následující kapitola je orientována na formy soužití v párovém svazku. Nejdříve vysvětluje pojem manželství, vykládá jeho právní úpravu a sociální funkci. Navazuje koncepcí nesezdaného soužití. Určuje jeho postavení ve společnosti a hledá příčiny stoupající oblíbenosti tohoto svazku. Tento oddíl je zakončen aktuálním tématem, registrované partnerství. Je zde popsán společenský vztah k tomuto druhu soužití, jeho historický vývoj a právní definice. Kapitola třetí řeší problematiku genderu a jeho vliv na partnerský život. Soustředí se na postavení mužů a žen v české společnosti a determinuje role manželské a rodičovské v průběhu dějin. Převážně pak poukazuje na měnící se trendy ve vnímání maskulinity a feminity a s tím související snahy o pohlavní zrovnoprávnění. Poslední podkapitola vymezuje pojem „Manželská krize“, pátrá po příčinách tohoto jevu a možnostech jeho řešení. Poslední pojednání teoretické části charakterizuje slovo rozvod a jeho pojetí stránky procesní. Identifikuje některé situace, které rozloučení manželství přináší. Druhá polovina diplomové práce je částí empirickou. Jsou zde shrnuty výsledky výzkumu. Vyhodnocením dat z dotazníkového šetření jsou vyřčeny závěry, které přímo korespondují s měnící se percepcí dnešní společnosti v otázkách významu manželství a rodičovství.

## Klíčová slova

manželství, nesezdané soužití, registrované partnerství, gender, manželské krize, rozvod

# Annotation

Diploma thesis „ Meaning and perception of marriage in the present ", as its name suggests, is focused on the present attitude of the population with regard to this Institute. The theoretical part at the beginning is conducting readers by the historical development of coexistence of men and women, clarifies how was the status of individuals in a particular society in connection with their gender, , acquainting with the absolute beginnings of genesis marriage, its transformation in the changing social conditions and its role in the past and today. The following chapter is oriented on forms of coexistence in paired volume. At first is explaining the concept of marriage, construing its legislation and social function and relates the concept of unmarried coexistence, determining its position in society and seeks causes of increasing popularity of this volume. This section is completed by actual theme-registered partnership. Here is described a social relation to this kind of coexistence, its historical development and legal definition. The third chapter is dealing the issue of gender and its influence on partner relation. It focuses on the status of men and women in Czech society and determines spousal and parental role in the course of history. Predominantly it refers to the changing trends in perceptions of masculinity and femininity and the related efforts on gender equality. The fourth chapter, entitled „ marital Crisis " delimits not only this concept but also looking for the causes of this phenomenon and how to solve it. The last treatise of the theoretical part characterizes the word divorce and its process. Identifies some situations which farewell marriage is bringing. The second half of the diploma thesis is empirical part. here summarizes the results of research. Evaluated data from a questionnaire are expressing conclusions, Which directly correspond with the changing perception of today's society on issues of meaning of marriage and parenthood.

## Keywords

marriage, unmarried coexistence, registered partnership, gender, marital crisis, divorce

# Seznam literatury

## Zákony

1) Zákon o rodině č.94/1963 Sb.

2) Zákon č. 115/2006 Sb. o registrovaném partnerství a o změně některých souvisejících zákonů

## Seznam literatury

1) BOUZEK, J. *Pravěk českých zemí v evropském kontextu*. 1. vyd. Praha: Triton, 2005, 168 s. ISBN 80-7254-685-6

2) BOLOGNA, J. *Svatby. Dějiny svatebních obřadů na západě*. 1. vyd. Praha: Volvox Globator, 1997, 390 s. ISBN 80-7207-054-1

3) BUDIL, I. *Mýtus, jazyk a kulturní antropologie*. 1 vyd. Praha: Triton, 1998, 259 s. ISBN 80-7254-001-7

4) DUNOVSKÝ, J. a kol. *Sociální pediatrie*. 3. vyd. Praha: Grada, 1999, 279 s. ISBN 80-7169-254-9

5) DYTRYCH, Z., MATĚJČEK, Z., SCHÜLLER, Z. *Rozvodové chování a manželský nesoulad*. 2. vyd. Praha: VÚPs, 1977, 150 s.

6) FRANCEK, J. *Zločin a sex v českých dějinách*. 1. vyd. Praha : Rybka Publishers, 2000, 253 s. ISBN 80-86182-29-0

- 7) GRANT, M. *Pád říše římské. Praha.* 1. vyd. BB art, 2010, 208 s. ISBN 978-80-7381-770-1
- 8) HAMPLOVÁ, D., RYCHTAŘÍKOVÁ, J., PIKÁLKOVÁ, S. *České ženy, vzdělání, partnerství, reprodukce a rodina.* 2. vyd. Praha: Sociologický ústav AV ČR, 2003, 108 s. ISBN 80-7330-040-0
- 9) HINTAUS, L. *Člověk a rodina, smysl a funkce rodiny.* 1. vyd. České Budějovice: JU ZF, 1998, 95 s. ISBN 80-7040-315-2
- 10) HRUŠÁKOVÁ, M., KRÁLÍČKOVÁ, Z. *České rodinné právo.* 1. vyd. Brno: Masarykova univerzita, 1998, 312 s. ISBN 80-210-1809-7
- 11) HRUŠÁKOVÁ, M. *Dítě, rodina, stát :( úvahy nad právním postavením dítěte).* 1. vyd. Brno: Masarykova univerzita, 1993, 160 s. ISBN 80-210-0694-3
- 12) INGWERSEN, F. *99 možností jak (ne)uchránit manželství před krachem.* 1. vyd. Praha: Grada, 2007, 124 s. ISBN 978-80-247-1912-2
- 13) JÜRIG, W. *Psychologie lásky.* 1. vyd. Praha: Portál, 2006, 241 s. ISBN 80-7178-982-8
- 14) KALIBOVÁ, K. *Demografie (nejen) pro demografy.* 1. vyd. Praha: Slon, 2009, 244s. ISBN 978-80-7419-012-4
- 15) KARSTEN, H. *Ženy muži, genderové role a jejich původ.* 1. vyd. Praha: edice Spektrum, 2006, 179 s. ISBN 80-7367-145-X
- 16) KLOTZ, T. *Sex a rozkoš.* 1. vyd. Praha: Grada, 1997, 90 s. ISBN 80-7169-310-3
- 18) MATĚJČEK, Z., DYTRYCH, Z. *Děti, rodina a stres.* 1. vyd. Praha: MZ ČR, 1994, 214 s. ISBN 808582406X

- 19) MATĚJČEK, Z. *Dítě a rodina v psychologickém poradenství*. 2. vyd. Praha: SPN, 1992, 223 s. ISBN 80-04-25236-2
- 20) MEADOVÁ, M. *Pohlaví a temperament u tří primitivních společností*. 1. vyd. Slon: Praha, 2011, 356 s. ISBN 978-80-7419-036-0
- 21) NAGL-DOČEKAL, H. *Feministická filozofie*. (překlad Havelková, H.), 1. vyd. Praha: Studijní texty, 2007, 309 s. ISBN 978-80-86429-68-7
- 22) NEDOMA, K. *3 úvahy o manželství a rodičovství*. 1. vyd. Praha: Státní zdravotnické nakladatelství, 1964, 136 s. ISBN 08-015-64
- 23) OTIS-COUR, L. *Rozkoš a láska: dějiny partnerských vztahů ve středověku*. (Překlad Novotná, K.), 1. vyd. Praha: Vyšehrad, 2002, 179 s. ISBN 80-7021-542-9
- 24) PLAŇAVA, I. *Spolu každý sám: v manželství a rodině*. 1. vyd. Praha: Nakladatelství Lidové noviny, 1998, 218 s. ISBN 80-7106-292-8
- 25) PLAŇAVA, I. *Po rozvodu*. 1. vyd. Praha: Mona, 1986, 96 s.
- 26) PLECITÝ, V., SKŘEJPEK, M., SALÁČ, J. *Základy rodinného práva*. 1. vyd. Plzeň: Vydavatelství a nakladatelství Aleš Čeněk, 2009, 140 s. ISBN 978-80-7380-139-7
- 27) PLZÁK, M. *Poznání a léčba poruch manželského soužití*. 1. vyd. Praha: Avicenum, 1973, 247 s.
- 29) RATAJOVÁ, J., STORCHOVÁ, L. *Žena není příšera, ale nejmilejší stvoření Boží*. 1. vyd. Praha: Scriptorium, 2009, 821 s. ISBN 978-80-87271-08-7

- 30) SIROVÁTKA, T., HORA, O. *Rodina, děti a zaměstnání v české společnosti*. 1. vyd. Brno: Albert, 2008, 328 s. ISBN 978-80-7326-140-5
- 31) SPENCER, C. *Dějiny homosexuality*. 1. vyd. Praha: Slovrat, 1999, 296 s. ISBN 8071453021
- 32) ŠPATENKOVÁ, N. *Jak řeší rodinné krize moderní žena*. 1. vyd. Praha: Grada, 2006, 148 s., ISBN 80-247-1567-8
- 33) ŠULOVÁ, L. *Člověk v rodině*. in Výrost, J., Slaměnik, I.: *Aplikovaná sociální psychologie I*. 1. vyd. Praha: Portál, 1998, 327 s. ISBN 80-7178-269-6
- 34) WOLF, D. *Když partner odchází: Praktické rady k překonání osamělosti z rozchodu a rozvodu*. 1. vyd. Praha: Ikar, 1994, 144 s. ISBN 80-85830-23-X

### **Časopisecké a jiné zdroje**

- 1) RABUŠIC, L. *Pronatalitní politika – spíše chiméra než spása*. In: *Populační politika ano či ne*. Sborník textů. Ekonomika, právo, politika č.21/2002, Praha, CEP, 54 s. ISSN 1213-329
- 2) KOCOURKOVÁ, J. *Má populační politika v ČR perspektivu?* In: *Populační politika – ano či ne*. Sborník textů. Ekonomika, právo, politika č.21/2002, Praha, CEP, ISSN 1213-329
- 3) HES, T. *Mexický Juchitán: poslední matriarchát*. Lidové noviny, vydání 17-10-09, spec. vydání č. 8/2009, ISSN 1213-1385

## Internetové zdroje

- 1) Šulová, L. Partnerské vztahy, manželství a rodičovství. [www.planovanirodiny.cz/view.php?cislocclanku=2008020102](http://www.planovanirodiny.cz/view.php?cislocclanku=2008020102) čerpáno z publikace Sage C.J.:Marriage contracts and couple therapy. Hidden forces in intimate relationships.New York , Bruner Mazel, 1976. 3. 10. 2011
- 2) Vývoj obyvatelstva ČR 2010. [www.czso.cz/csu/csu.nsf/informace/coby121310](http://www.czso.cz/csu/csu.nsf/informace/coby121310). doc.15. 12.2011
- 3) Šlehofer, M. Pět let mohou uzavírat gayové a lesby u nás registrované partnerství [www.diziporadna.webnode.cz](http://www.diziporadna.webnode.cz). 26. 10. 2011
- 4) Kuhn, Z. Právo osob stejného pohlaví na uzavření manželství. [jinepravo.blogspot.com](http://jinepravo.blogspot.com). 15. 11. 2011
- 5) Chaloupkova, J. Postoje k manželství, rodičovství a k rolím v rodině v České republice a v Evropěstudie.[soc.cas.cz/index.php3?lang=cze&shw=251](http://soc.cas.cz/index.php3?lang=cze&shw=251). 1. 12. 2011
- 6) Vývoj v dějinách, homosexualita [www.004.cz](http://www.004.cz). 10. 1. 1012
- 7) Sociologický ústav AV ČR, v.v.i. Češi o některých právech homosexuálních párů. [gay.iniciativa.cz/files/7d987dfdc7bf2fb34ea631636342b209.pdf](http://gay.iniciativa.cz/files/7d987dfdc7bf2fb34ea631636342b209.pdf). 4. 8. 2012



# **Příloha**

# Dotazník věnující se problematice vnímání manželství

Vážené dámy a pánové.

Jmenuji se Iva Al Fatesh a jsem studentkou Univerzity T. Bati ve Zlíně, obor „Sociální pedagogika“. Chtěla bych Vás požádat o vyplnění tohoto anonymního dotazníku, který je podkladem pro vypracování diplomové práce s názvem „Význam a percepce manželství v současnosti“. Otázky mají za úkol zmapovat příčiny aktuálních témat, jako jsou snížená sňatečnost, porodnost a zvýšená rozvodovost. Zjišťuje postoje široké veřejnosti. Smyslem je objektivně vytyčit stěžejní problémy těchto okruhů a zjistit proč k těmto změnám v populaci dochází.

Vyplnění dotazníku není složité. Otázky jsou uzavřené. Doba zpracování je 10 minut.

Předem Vám děkuji za čas, který budete dotazníku věnovat.

## 1) Zatrhněte jaké je Vaše pohlaví:

muž                       žena

## 2) Zatrhněte věkové rozmezí, do kterého spadáte:

15-30 let     31+

## 3) Zatrhněte jaké je Vaše nejvyšší dosažené vzdělání:

základní                       zvláštní škola                       vyučen  
 střední s maturitou                       vyšší odborné                       vysokoškolské

## 4) Zatrhněte jaký je Váš rodinný stav:

svobodný/svobodná                       ženatý/vdaná                       registrované partnerství  
 druh/družka                       rozvedený/rozvedená  
 single (bez partnera)                       vdovec/vdova

**5) Zatrhňte z jakých rodinných poměrů pocházíte (tzn. kdo Vás vychovával):**

- úplná rodina (oba rodiče)                       jeden z rodičů
- prarodiče     jiní příbuzní
- náhradní výchova (dětský domov aj.)       jiné

**6) Zatrhňte, kterou formu soužití s partnerem upřednostňujete:**

- manželství     nesezdané soužití bez dětí
- nesezdané soužití s dětmi                       dočasně single (tj. sám)
- registrované partnerství                       nepřemýšlel/a jsem o tom
- oddělené bydlení a společné trávení volného času

**7) Jaký model rodinného života upřednostňujete?**

- matka zajišťuje výchovu dětí a chod domácnosti, otec zajišťuje rodinu finančně
- otec zajišťuje výchovu dětí a chod domácnosti, matka zajišťuje rodinu finančně
- otec i matka výchovu dětí i finanční zajištění rodiny obstarávají rovnocenně
- rodič pečující o dítě bez partnera (rodič samoživitel)
- jiné uveďte .....

**8) Máte děti?**

- ano vlastní (i nevlastní)                       ne

**9) V jakém rodinném modelu v současnosti žijete? (odpovídají jen ti, kteří mají děti vlastní nebo nevlastní)**

- matka zajišťuje výchovu dětí a chod domácnosti, otec zajišťuje rodinu finančně
- otec zajišťuje výchovu dětí a chod domácnosti, matka zajišťuje rodinu finančně
- otec i matka výchovu dětí i finanční zajištění rodiny obstarávají rovnocenně
- matka zajišťuje v plné míře výchovu dětí, chod domácnosti i finance, otec se nepodílí, ale žije s nimi
- otec zajišťuje v plné míře výchovu dětí, chod domácnosti i finance, matka se nepodílí, ale žije s nimi
- rodič pečující o dítě bez partnera (rodič samoživitel)
- nevedu společnou domácnost se svými dětmi, ale stýkám se s nimi
- nevedu společnou domácnost se svými dětmi a nestýkám se s nimi
- jiné uveďte .....

**10) Jste spokojeni s rodinným modelem, který jste uvedli v předcházející otázce? (odpovídají jen ti, kteří mají děti vlastní nebo nevlastní)**

- ano       spíše ano       ne       spíše ne

**11) Má Váš partner/ka vyšší vzdělání než Vy? (vyplňují ti, kteří mají partnera)**

- ano       ne

**12) Vadí Vám, že máte nebo byste měli partnera/ku s vyšším vzděláním než Vy?**

- ano       spíše ano       ne       spíše ne

**13) Myslíte si, že může být vyšší vzdělání jednoho z manželů důvodem k rozvodu?**

- ano                       spíše ano                       ne                       spíše ne
- ano, pokud má žena vyšší vzdělání než muž
- ano, pokud má muž vyšší vzdělání než žena

**14) Je Váš partner/ka starší než Vy? (vyplňují ti, kteří mají partnera)**

- ano                       ne

**15) Vadí Vám, že je nebo by byl/byla Váš partner/ka starší než Vy?**

- ano                       někdy ano                       ne

**16) Myslíte si, že může být vyšší věk jednoho z manželů důvodem k rozvodu?**

- ano                       spíše ano                       ne                       spíše ne
- ano, pokud má žena vyšší věk než muž o 10 let a více
- ano, pokud má muž vyšší věk než žena o 10 let a více

**17) Myslíte si, že pravidelná péče o zevnějšek partnerů (kosmetika, kadeřnictví, sport, pěkné oblečení...) má vliv na kvalitu jejich soužití?**

- ano, kladný vliv                       ano, negativní vliv                       spíše kladný vliv                       spíše negativní vliv
- ano, kladný vliv pokud o sebe pečují pouze ženy
- ano, kladný vliv pokud o sebe pečují pouze muži
- ano, negativní vliv pokud o sebe pečují pouze ženy
- ano, negativní vliv pokud o sebe pečují pouze muži
- péče o zevnějšek partnerů nemá žádný vliv na kvalitu jejich soužití

**18) Souhlasíte s tím, že nezájem jednoho z manželů o svůj zevnějšek pečovat, může zapříčinit rozvod?**

- ano                       spíše ano                       ne                       spíše ne
- ano, pokud o sebe nepečují ženy
- ano, pokud o sebe nepečují muži

**19) Označte variantu, se kterou se ztotožňujete:** *(vyplní pouze ti, kteří měli nebo mají partnerský vztah)*

- v partnerském vztahu pečuji o svůj zevnějšek pořád stejně
- po určité době v partnerském vztahu přestávám pečovat o svůj zevnějšek
- pokud můj partner přestane pečovat o svůj zevnějšek, udělám totéž
- v partnerském vztahu pečuji o svůj zevnějšek více, než když jsem byl/a bez partnera/ky
- péče o můj zevnějšek poklesla, když se narodily děti
- nepečuji o svůj zevnějšek

**20) O svůj zevnějšek pečuji více než můj partner/ka?** *(vyplní pouze ti, kteří mají partnerský vztah)*

- ano                       ne                       oba o sebe pečujeme stejně

**21) Jaký je podle Vás ideální věk pro narození prvního dítěte?**

- od 15 do 20 let       od 21 do 25 let       od 26 do 30 let       od 31 do 40 let
- od 41 let +               věk není důležitý

**22) Jaký je podle Vás ideální počet dětí v rodině?**

- 1                       2                       3                       4+

**23) Je pro Vás důležité, abyste před narozením prvního dítěte měli s partnerem/kou vlastní bydlení?**

- ano                       spíše ano                       ne                       spíše ne

**24) Je pro Vás důvodem k uzavření manželství pořízení vlastního bydlení s partnerem/kou?**

- ano                       spíše ano                       ne                       spíše ne

**25) Pokud jste odpověděli ano nebo spíše ano, označte, v jakém časovém horizontu byste manželství chtěli uzavřít:**

- ještě před pořízením vlastního bydlení  
 do jednoho roku od pořízení vlastního bydlení  
 po uplynutí jednoho roku od pořízení vlastního bydlení

**26) Je pro Vás důvodem k uzavření manželství těhotenství anebo narození dítěte?**

- ano                       spíše ano                       ne                       spíše ne

**27) Pokud jste odpověděli ano nebo spíše ano, označte, v jakém časovém horizontu byste manželství chtěli uzavřít:**

- ještě před narozením dítěte  
 do jednoho roku od narození dítěte  
 po uplynutí jednoho roku od narození dítěte