

Týrané a zneužívané děti jako sociálně pedagogický problém

Eva Kostihová, DiS.

Bakalářská práce
2013



Univerzita Tomáše Bati ve Zlíně
Fakulta humanitních studií

Univerzita Tomáše Bati ve Zlíně
Institut mezioborových studií Brno
akademický rok: 2010/2011

ZADÁNÍ BAKALÁŘSKÉ PRÁCE

(PROJEKTU, UMĚLECKÉHO DÍLA, UMĚLECKÉHO VÝKONU)

Jméno a příjmení: **Eva KOSTIHOVÁ, DiS.**
Osobní číslo: **H098237**
Studijní program: **B 7507 Specializace v pedagogice**
Studijní obor: **Sociální pedagogika**

Téma práce: **Týrané a zneužívané děti jako sociálně pedagogický problém**

Zásady pro vypracování:

Zadané a zvolené téma bude zpracováno podle pokynů obsažených v materiálu IMS Metodika psaní odborného textu a výzkum v sociálních vědách (IMS 2009). Případně podle dalších materiálů, z nichž některé jsou obsaženy v literatuře připojené k tomuto studijnímu textu. Zejména bude dbáno na dodržování zásad publikační etiky a pravidel společenskovědního výzkumu. Průběžné výsledky práce budou pravidelně konzultovány s vedoucím bakalářské práce.

S vědomím těchto zásad a pravidel a po konzultaci s vedoucím bude práce zaměřena: syndrom CAN a jeho klasifikace

symptomy týraných a zneužívaných dětí
důsledky zneužívání, jejich rozdělení na psychické a fyzické
možnosti pomoci sociálního pedagoga při řešení problému týraných a zneužívaných dětí

Rozsah bakalářské práce:

Rozsah příloh:

Forma zpracování bakalářské práce: **tištěná/elektronická**

Seznam odborné literatury:

Brabeneč, F., Burdová, E., Novotná, V.: **Zákon o sociálně-právní ochraně dětí**. Praha: Linde, 2000.

Dunovský, J., Dytrych, Z., Matějček, Z. a kol.: **Týrané, zneužívané a zanedbávané dítě**. Praha: Avicenum, Grada, 1995.

Mufsonová, S., Kranzová, R.: **O týrání a zneužívání**. Praha: Nakladatelství Lidové noviny, 1996.

Špeciánová, Š.: **Ochrana týraného a zneužívaného dítěte**. Praha: Linde, 2003.

Vaničková, E., Provazníková, H.: **Encyklopedie zneužívaného a zanedbávaného dítěte**. Praha: ČSOD – RL, 1998.

Další literatura bude obsažena v Projektu diplomové práce a průběžně doplňována během práce na tomto textu.

Vedoucí bakalářské práce:

Mgr. Lenka Součková

Institut mezioborových studií

Datum zadání bakalářské práce:

8. dubna 2011

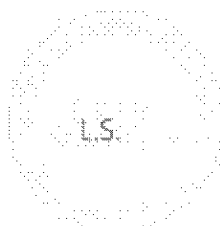
Termín odevzdání bakalářské práce:

30. dubna 2012

V Brně dne 8. dubna 2011

doc. Ing. Antonín Řehoř, CSc.

vedoucí ústavu



PhDr. Miloslav Jůzl, Ph.D.

vedoucí katedry

PROHLÁŠENÍ AUTORA BAKALÁŘSKÉ PRÁCE

Beru na vědomí, že

- odevzdáním bakalářské práce souhlasím se zveřejněním své práce podle zákona č. 111/1998 Sb. o vysokých školách a o změně a doplnění dalších zákonů (zákon o vysokých školách), ve znění pozdějších právních předpisů, bez ohledu na výsledek obhajoby ¹⁾;
- beru na vědomí, že bakalářská práce bude uložena v elektronické podobě v univerzitním informačním systému dostupná k prezenčnímu nahlédnutí;
- na moji bakalářskou práci se plně vztahuje zákon č. 121/2000 Sb. o právu autorském, o právech souvisejících s právem autorským a o změně některých zákonů (autorský zákon) ve znění pozdějších právních předpisů, zejm. § 35 odst. 3 ²⁾;
- podle § 60 ³⁾ odst. 1 autorského zákona má UTB ve Zlíně právo na uzavření licenční smlouvy o užití školního díla v rozsahu § 12 odst. 4 autorského zákona;
- podle § 60 ³⁾ odst. 2 a 3 mohu užít své dílo – bakalářskou práci - nebo poskytnout licenci k jejímu využití jen s předchozím písemným souhlasem Univerzity Tomáše Bati ve Zlíně, která je oprávněna v takovém případě ode mne požadovat přiměřený příspěvek na úhradu nákladů, které byly Univerzitou Tomáše Bati ve Zlíně na vytvoření díla vynaloženy (až do jejich skutečné výše);
- pokud bylo k vypracování bakalářské práce využito softwaru poskytnutého Univerzitou Tomáše Bati ve Zlíně nebo jinými subjekty pouze ke studijním a výzkumným účelům (tj. k nekomerčnímu využití), nelze výsledky bakalářské práce využít ke komerčním účelům.

Prohlašuji, že

- elektronická a tištěná verze bakalářské práce jsou totožné;
- na bakalářské práci jsem pracoval samostatně a použitou literaturu jsem citoval. V případě publikace výsledků budu uveden jako spoluautor.

EVA KOJTIHOVA

Jméno, příjmení studenta

V Brně 29.4.2013

Košlík

Podpis

1) zákon č. 111/1998 Sb. o vysokých školách a o změně a doplnění dalších zákonů (zákon o vysokých školách), ve znění pozdějších právních předpisů, § 47b Zveřejňování závěrečných prací:

(1) Vysoká škola nevydělečně zveřejňuje disertační, diplomové, bakalářské a rigorózní práce, u kterých proběhla obhajoba, včetně posudků oponentů a výsledku obhajoby prostřednictvím databáze kvalifikačních prací, kterou spravuje. Způsob zveřejnění stanoví vnitřní předpis vysoké školy.

(2) Disertační, diplomové, bakalářské a rigorózní práce odevzdané uchazečem k obhajobě musí být též nejméně pět pracovních dnů před konáním obhajoby zveřejněny k nahlížení veřejnosti v místě určeném vnitřním předpisem vysoké školy nebo není-li tak určeno, v místě pracoviště vysoké školy, kde se má konat obhajoba práce. Každý si může ze zveřejněné práce pořizovat na své náklady výpisy, opisy nebo rozmnoženiny.

(3) Platí, že odevzdáním práce autor souhlasí se zveřejněním své práce podle tohoto zákona, bez ohledu na výsledek obhajoby.

2) zákon č. 121/2000 Sb. o právu autorském, o právech souvisejících s právem autorským a o změně některých zákonů (autorský zákon) ve znění pozdějších právních předpisů, § 35 odst. 3:

(3) Do práva autorského také nezasahuje škola nebo školské či vzdělávací zařízení, užije-li nikoli za účelem přímého nebo nepřímého hospodářského nebo obchodního prospěchu, k výuce nebo k vlastní potřebě dílo vytvořené žákem nebo studentem ke splnění školních nebo studijních povinností vyplývajících z jeho právního vztahu ke škole nebo školskému či vzdělávacího zařízení (školní dílo).

3) zákon č. 121/2000 Sb. o právu autorském, o právech souvisejících s právem autorským a o změně některých zákonů (autorský zákon) ve znění pozdějších právních předpisů, § 60 Školní dílo:

(1) Škola nebo školské či vzdělávací zařízení mají za obvyklých podmínek právo na uzavření licenční smlouvy o užití školního díla (§ 35 odst. 3). Odpírá-li autor takového díla udělit svolení bez vážného důvodu, mohou se tyto osoby domáhat nahrazení chybějícího projevu jeho vůle u soudu. Ustanovení § 35 odst. 3 zůstává nedotčeno.

(2) Není-li sjednáno jinak, může autor školního díla své dílo užít či poskytnout jinému licenci, není-li to v rozporu s oprávněnými zájmy školy nebo školského či vzdělávacího zařízení.

(3) Škola nebo školské či vzdělávací zařízení jsou oprávněny požadovat, aby jim autor školního díla z výdělku jím dosaženého v souvislosti s užitím díla či poskytnutím licence podle odstavce 2 přiměřeně přispěl na úhradu nákladů, které na vytvoření díla vynaložily, a to podle okolností až do jejich skutečné výše; přitom se přihlídně k výši výdělku dosaženého školou nebo školským či vzdělávacím zařízením z užití školního díla podle odstavce 1.

ABSTRAKT

Práce chce poukázat na formy týrání a zneužívání dětí, nastítnit, jaký mají dopad na děti a jejich další vývoj.

Cílem práce je s pomocí odborné literatury a kazuistik o týraných a zneužívaných dětech zpracovat tuto problematiku tak, aby přispěla k větší informovanosti široké veřejnosti.

Práce nastiňuje možnosti pomoci při řešení problému týraných a zneužívaných dětí. Jak ze strany pedagogů, tak i ostatních institucí, které se touto problematikou zabývají.

Klíčová slova:

syndrom CAN, sexuální delikt, týrání, sexuální zneužití, pachatel, oběť, prevence

ABSTRACT

Labour wants to point out the types of maltreatment and abuse of children, to outline their impact on children and their further development.

The aim is to use the literature and case reports of abused and exploited children handle this issue so as to contribute to a greater awareness among the general public.

The work outlines the possibilities help solve the problem of battered and abused children. Jed-wise on the part of teachers, but also other institutions that deal with this issue.

Keywords:

CAN syndrome, sexual offense, abuse, sexual abuse, perpetrator, victim, prevention

Poděkování

Na tomto místě bych chtěla poděkovat paní Mgr. Lence Součkové za velmi užitečnou metodickou pomoc, kterou mi poskytla při zpracování mé bakalářské práce.

Dále bych chtěla poděkovat své rodině a přátelům za psychickou podporu, kterou mi poskytli při zpracování této práce.

Motto:

„Děti na celém světě jsou nevinné, zranitelné, odkázané na dospělé. Jsou však také čilé, zvědavé plné naděje. Měly by vyrůstat v míru a radosti, hrát si a učit se. Jejich budoucnost by se měla utvářet v harmonii a spolupráci. Měly by dospívat a zároveň si rozšiřovat obzor a získávat nové zkušenosti. Mnoho dětí se však střetává se zcela jinou realitou.“ (Světová deklarace o přežití dětí, jejich ochraně a rozvoji, OSN, 1990).

Prohlašuji, že odevzdaná verze bakalářské práce a verze elektronická nahraná do IS/STAG jsou totožné.

OBSAH

Úvod.....	9
1 Syndrom CAN	11
1.1 Fyzické týrání.....	12
1.2 Psychické týrání	14
1.3 Zanedbávání	16
1.4 Dílčí závěr.....	18
2 Zneužívání dítěte	19
2.1 Sexuální zneužívání.....	19
2.2 Komerční zneužívání.....	21
2.3 Pachatelé	24
2.4 Dílčí závěr.....	29
3 Péče o týrané a zneužívané děti.....	30
3.1 Prevence týrání a zneužívání dětí.....	30
3.2 Možnosti pomoci sociálního pedagoga	33
3.3 Rodina a týrané dítě.....	37
3.4 Dílčí závěr.....	41
4 Organizace pomáhající týraným, zneužívaným a zanedbávaným dětem.....	41
4.1 Fond ohrožených dětí	43
4.2 Klokánek – pobočka Brno	50
4.3 Spondea.....	54
4.4 Nadace Naše dítě	58
5 Kazuistické případy.....	61
6 Statistiky týrání, zneužívání a zanedbávání dětí.....	64
Závěr	67
Seznam použité literatury	69
Seznam použitých symbolů a zkratek.....	71
Seznam obrázků	72
Seznam tabulek.....	73
Seznam příloh	74
Přílohy.....	75

ÚVOD

Týrání a sexuální zneužívání dětí je celosvětový problém, jeden z důvodů, proč jsem si vybrala toto téma. Za posledních 10 let přibylo čtyřnásobně bitých dětí. Psychicky týraných je u nás dvanáctkrát více. Ročně řeší úřady přibližně 2000 případů a 50 dětí za rok na následky týrání zemře. (zdroj Ministerstvo práce a sociálních věcí ČR.)

V práci bych chtěla poukázat na formy týrání a zneužívání a jaký mají dopad na děti a jejich další vývoj. Samozřejmě se nejedná o problém, který se týká pouze České republiky, i když by mohl nezasvěcený pozorovatel k takovému závěru na základě tendenčních „senzačních“ článků - v zahraničí zejména německé provenience - dospět.

A jak je to vlastně s protější stranou? Na jedné misce vah je dítě a na druhé straně ... Jak takového člověka vlastně nazvat? Existuje nespočet názvů pro tyto lidi, však si je umíte vybavit. S největší pravděpodobností se jedná o duševně nemocné osoby, které se dopouštějí trestného činu. Takto nemocní lidé jsou na světě, co lidstvo pamatuje a již v římském právu je zmínka o duševně nemocných. Karel IV. zavedl u pachatelů „zbavených rozumu“ trest podle rady znalců. Tzv. Hrdelní řád Josefa I. z roku 1707 je další formou, jak byli trestáni pachatelé.

Do roku 1950 u nás platila pravidla rakousko-uherského trestního a civilního řádu. V roce 1989 došlo k zásadním změnám v oblasti legislativy, byl zrušen trestný čin příživnictví a trest smrti. V současné době je u nás správní řád upraven: Trestním zákonem (zák. č. 140/1961 Sb.), Trestním řádem (zák. č. 141/1961 Sb.), Občanským zákoníkem (zák. č. 40/1964 Sb.), Zákoníkem práce (zák. č. 65/1965 Sb.), Zákonem o rodině (zák. č. 94/1964 Sb.) a dalšími zákony a předpisy v příslušných novelách.

Dítě je, alespoň pro mne, smyslem života a proto mě velmi pobuřuje, když někdo dokáže ubližovat dětem. Ve většině případů je zneužíváno dítě rodičem, blízkými příbuznými a cizími osobami. Tento problém je nejen osobním problémem týraného či zneužívaného dítěte, jeho rodiny, ale zejména problémem společenským, protože se jedná o patologii respektive sociální patologii. Rodina jako základ státu, má být zdravá – tedy sociálně zdravá – neměly by se v ní vyskytovat patologické jevy, v našem případě týrané, či zneužívané dítě. Bez pomoci společnosti však nelze vždy toto zajistit.

I když sama vlastní děti zatím nemám, tato problematika se mě velice dotýká. Bydlím 2 km od Kuřimi, odkud je nechvalně známá kauza týraných chlapců. Případů

týraných a zneužívaných dětí stále přibývá. Je důležité, aby každý, kdo se stane svědkem týrání nebo zneužívání dětí věděl, jak se v této situaci nejlépe zachovat a na koho se obrátit. Domnívám se, že většina populace neví, jak se k tomuto problému postavit. Proto jsem se rozhodla o tomto tématu psát.

V práci bych chtěla poukázat na formy týrání a zneužívání a jaký mají dopad na děti a jejich další vývoj. Cílem mé práce je, s pomocí odborné literatury a kazuistik, o týraných a zneužívaných dětech, zpracovat tuto problematiku tak, aby přispěla k větší informovanosti široké veřejnosti. Ve své práci chci nastínit možnosti pomoci při řešení problému týraných a zneužívaných dětí. Jednak ze strany pedagogů, ale i ostatních institucí, které se touto problematikou zabývají.

1. SYNDROM CAN

Týrané děti nejsou zpravidla schopny na jednání svých rodičů upozornit a přivolat si pomoc - nejen pro svůj útlý věk nebo strach z následků "žalování" na rodiče, na kterých jsou existenčně a často i citově závislí, ale i proto, že takové jednání považují většinou za normální, protože jiné nezažily. Pro laiky obvykle bývá těžké pochopit, že týrané děti často své rodiče milují a všechnu vinu hledají u sebe. Pro děti je totiž velmi obtížné si připustit, že jejich rodiče je nemají rádi, že jsou jim lhostejné nebo dokonce na obtíž. Mnohem snesitelnější je představa, že rodiče se tak chovají proto, že ony jsou zlobivé a špatné a nic jiného si nezaslouží. To někdy zmate i státní orgány a se zdůvodněním, že dítě má k rodičům vřelý citový vztah, je věc odložena. Praxe však potvrzuje, že děti jsou schopny snášet neuvěřitelně těžké útrapy, aniž by to daly nějak výrazně najevo či si dokonce na rodiče stěžovaly.

Syndrom zneužívaného a týraného dítěte je v současné odborné literatuře definován na základě doporučení zdravotní komise Rady Evropy z roku 1992 a je uváděn pod zkratkou CAN (child abuse and neglect). Definice je velice široká a zahrnuje v sobě **„jakékoliv vědomé či nevědomé aktivity, kterých se dopouští dospělý člověk (rodič, vychovatel nebo jiná osoba) na dítěti a následkem kterých dochází k poškození zdraví a zdravého vývoje dítěte“¹.**

Dle Dunovského (1995) jde také o syndrom se značně různorodými jevy, jak co do příčin, mechanismů, tak co do charakteru, závažnosti i dopadu na život dítěte a jeho nejbližšího i vzdálenějšího prostředí. „Současně však zdaleka nejde jenom o jednostranný akt ze strany jejich původce či pachatele (abusora), ale i o zvláštní interakci všech zúčastněných osob, složek a podmínek, v nichž tento proces probíhá.

Je přitom více či méně určen společensko-kulturním vzorcem vztahů dospělých a dětí, postavením rodičovství a jeho významu ve společnosti. Dále jeho právní úpravou, vyúsťující v hodnotu dítěte v ní, a samozřejmě osobností rodičů. Vedle těchto a celé řady biopsychociálních faktorů daného prostředí není bez významu ani osobnost dítěte samotného a jeho zvláštnosti či odchylky, které se podílejí na závažnosti

¹ VANÍČKOVÁ, E., PROVAZNÍKOVÁ, H., Encyklopedie zneužívaného a zanedbávaného dítěte, Praha: ČSOD-RL, 1998, str.33)

poškozujících nebo ničících aktivit (či neškodících neaktivit) dospělých, jeho schopností jim čelit či naopak jim nadměrně podléhat².

1.2 Fyzické týrání

Dle Dunovského (1995) je tělesné týrání fyzické zranění dítěte či selhání při jeho prevenci nebo fyzické utrpení dítěte, včetně úmyslné otravy anebo udušení, pokud existuje konečný důkaz či důvodné podezření, že bylo spácháno vědomě nebo mu vědomě nebylo předem zabráněno.

Tělesné týrání lze dělit na týrání aktivní a pasivní povahy.

Tělesné týrání aktivní povahy zahrnuje všechny příznaky násilí na dítěti. První podskupinou tělesného týrání aktivní povahy je tělesné týrání s následným poraněním, kdy poranění vzniklo v důsledku bití, popálení, opaření, trestání a selháním ochrany dítěte před násilím. Druhou podskupinou tvoří tělesné týrání dětí, které nemá bezprostřední známky tělesného poranění, ale děti jsou zasaženy utrpením způsobeným dušením, otrávením či jinými podobnými skutečnostmi. Dále lze do této podskupiny zařadit případy dětí záměrně vystavovaných opakovaným lékařským vyšetřováním a dětí sexuálně zneužívaných za užití násilí. Dítě či osoba pečující o dítě v těchto případech často uvádí nepravděpodobné zdůvodnění vzniku poranění. Dítě často nechce o způsobeném poranění hovořit.

Tělesné týrání pasivní povahy se vyznačuje nedostatečným uspokojením alespoň nejdůležitějších tělesných potřeb dětí, a to i v návaznosti na psychické a sociální potřeby. Jde o úmyslné, ale i neúmyslné neposkytování péče, které se vyskytuje u rodičů značně zaostalých, rodičů s psychickými poruchami. Do této skupiny lze zařadit též opomenutí v péči o dítě, které vyústí v jeho poranění či smrt. V uvedených případech dítě neprospívá, je zanedbané a vyznačuje se nedostatečným rozvojem v mnoha oblastech. Nejzávažnějším důsledkem je zpusnutí dítěte, v krajním případě smrt dítěte³.

² DUNOVSKÝ, J., DYTRYCH, Z., MATĚJČEK, Z. Týrané, zneužívané a zanedbané dítě. Praha: Grada Publishing, 1995, str.7

³ ŠPECIÁNOVÁ, Š., Ochrana týraného a zneužívaného dítěte, Praha: Linde, 2003, str.20-21)

Níže je uveden výčet znaků a příznaků, které běžně vykazují děti nebo mládež, trpí-li fyzickým týráním.

Mohou to být:

- Poranění nebo popáleniny nevysvětlitelného původu, zvláště vyskytují-li se opakovaně
- Nepravděpodobná zdůvodnění těchto poranění dítětem či o ně pečující dospělou osobou
- Nechuť dítěte o těchto poraněních hovořit
- Poranění v důsledku neúměrných trestů
- Strach ze styku s rodiči
- Lysiny
- Pohmožděniny „měkkých částí těla – nadloktí, stehy tváří – jež mohou být následkem štípání, kousání nebo bití. (pohmožděné lokty, kolena apod. lze obvykle přičíst na vrub běžným dětským tahačím a pádům)
- Neochota dítěte odhalovat paže a nohy i v horkých letních dnech (pokud k takovému jednání nevedou náboženské či kulturní důvody a nelze pozorovat žádné jiné ze zde uvedených příznaků)
- Strach ze svlékání před hodinou tělocviku (pokud zde nejsou náboženské či kulturní důvody, nebo není-li dítě příliš nesmělé)
- Strach jít domů
- Strach z lékařské pomoci nebo zákroku
- Sklony k sebetrýznění (vytrhávání vlasů, tlučení hlavou)
- Agresivita vůči ostatním
- Chronické útky od rodičů⁴

⁴ ELLIOTTOVÁ, M. Jak ochránit své dítě, Portál 1997, str.61-62

1.3 Psychické týrání

Psychické týrání spočívá v takovém jednání, které má závažný a nepříznivý vliv na citový vývoj a chování dítěte. Může mít formu slovních útoků na sebevědomí dítěte, opakovaného ponižování, odmítání či zavrhování dítěte. Půjde však i o případy, kdy je dítě vystavováno závažným domácím konfliktům, je násilně izolováno anebo kontrolováno s cílem vyvolat pocit citového ohrožení. Dále může být podrážována sebedůvěra a sebevědomí dítěte opakovaným urážením anebo podceňováním. Rodiče mohou na dítě klást nerealistické nároky, které dítě není schopno splnit, a následkem toho jsou rodiče neustále neuspokojeni, ať už jde o sportovní výkony, školní výsledky či jakékoliv další výkony dítěte. Dítě tak nabývá dojmu, že nikdy nebude pro rodiče dost dobré.

„Psychické týrání obsahuje složku aktivní, která spočívá v cíleném, záměrném a účelovém jednání. Pasivní složkou psychického týrání je naopak absence něčeho, co by se správně dítěti mělo dít. V důsledku toho nejsou uspokojovány základní potřeby dítěte. Konečným výsledkem pak může být psychická deprivace. Psychické týrání je nejrozšířenějším druhem týrání vůbec a je zároveň nejhůře rozpoznatelné“⁵.

Tato skutečnost činí značné problémy nejenom při diagnostice samotné, ale např. i při důkazním řízení soudním.

Psychické týrání může mít tyto následky:

- vznikají různé druhy závislostí, poruchy příjmu potravy či deprese
- dítě má pocit, že není rodiči milováno
- dítě se neustále podceňuje a je ustrašené, anebo se naopak projevuje velmi agresivně – jeho psychické projevy jsou různorodé, často nevyrovnané a proměnlivé a proto i obtížně stanovitelné
- dítě má potíže v mezilidských vztazích, které přetrvávají i do dospělého věku a mohou přetrvávat po celý život. Tyto potíže se projevují především ve vztahu k lidem, se kterými hodlá navázat důvěrný vztah, ve vztahu ke kolegům v zaměstnání a především ve vztahu k nadřízeným, v jejichž formálním i neformální autoritě může spatřovat reflexi autority rodičovské. Hlavním symptomem je nejistota v těchto vztazích.

⁵ ŠPECIÁNOVÁ, Š., Ochrana týraného a zneužívaného dítěte, Praha: Linde, 2003, str.21

- dítě začíná pochybovat o správnosti svého vnímání reality, je pro něj jednodušší obviňovat sebe sama než připustit odpovědnost vlastních rodičů za to, co se mu děje (tzn. projevy psychického týrání)
- projevují se tendence stát se obětí psychického týrání v dalších vztazích. Oběti domácího násilí si v dospělosti vybírají partnery, kteří je obdobně jako rodiče psychicky týrají, anebo mohou naopak v dalších vztazích aktivně psychicky týrat své děti, partnery apod.
- dochází k častější viktimizaci dalšími negativními společenskými jevy – oběti psychického týrání se v důsledku sníženého sebevědomí a menší schopnosti sebeobhájení daleko častěji a snáze mohou stát obětí např. šikany v dětském či braneckém kolektivu, mobbingu (šikany) na pracovišti apod.⁶

Eliottová (1994) uvádí, že emocionální zneužívání nebývá obvykle snadné odhalit, protože se odehrává kdesi uvnitř v srdci a mysli dítěte. Jím postižené dítě musí neustále poslouchat řeči o tom, jak je hloupé, neužitečné, ošklivé a nehodí se vůbec k ničemu. Někdy to je dětem sugerováno nejen slovy, ale i celkovým jednáním s nimi. Lásky se takovým dětem buď upírá vůbec, nebo se přinejmenším váže na nějaké podmínky - zkrátka dítě musí napřed něco pro dospělého udělat a jeho lásku si tím vysloužit, nemůže se však na ni nikdy spolehnout.

Takto citově vykořisťované děti si nikdy nejsou jisty, zda je někdo doopravdy miluje, a nemohou počítat s neustálou podporou, které se dostává od rodičů většině dětí. Děti sexuálně zneužívané, případně ty, kterým někdo fyzicky ubližuje, nebo je přinejmenším zanedbává, trpí zároveň i citově.

Takto emocionálně zneužívané děti nebo mladistvé osoby mohou:

- Projevovat známky fyzického, mentálního nebo emocionálního opoždění ve svém vývoji
- Neúměrně silně reagovat na své vlastní chyby
- Neustále se podceňovat
- Obávat se každé nové situace
- Ubližovat samy sobě
- Vykazovat neurotické chování, např. kroutit či vytrhávat si vlasy, cucat si prsty, případně jen palec (v pokročilém věku, neustále a bezdůvodně se mýt atd.

⁶ ŠPECIÁNOVÁ, Š., Ochrana týraného a zneužívaného dítěte, Praha: Linde, 2003, str.22

- Nepřiměřeně reagovat na bolest oběma směry, tedy buď jako by prudkou bolest vůbec necítily, nebo naopak hysterií kvůli sebemenšímu podnětu
- Holdovat drogám, organickým éterickým rozpouštědlům či alkoholu
- Projevovat známky nejistoty ve vztazích s většinou ostatních lidí a nevědět si rady, jak navázat a udržet přátelství s nimi
- Chovat se nanejvýš pasivně nebo naopak extrémně agresivně
- Obávat se, že je stejně nemá nikdo rád
- Obávat se možnosti potrestání
- Nedůvěřovat dospělým lidem, kteří se jim snaží pomoci nebo se s nimi spřátelit, anebo naopak na těchto lidech až příliš lpět a projevovat jim přímo patetickou vděčnost za každou pozornost
- Nalézat si důvody, proč pobývat v jiné rodině, byť i v době, kdy je taková návštěva nanejvýš nevhodná
- Přičítat si vinu za všechno možné ⁷.

1.4 Zanedbávání

Zanedbávání se vyznačuje nedostatkem péče, způsobujícím závažné ohrožení vývoje dítěte nebo nebezpečí pro dítě. **Tělesné** zanedbávání spočívá v selhání při zabezpečení tělesných potřeb dítěte (tj. výživy, ošacení, přístřeší, zdravotní péče a ochrany před ohrožením).

Citové zanedbávání se vyznačuje selháním v zabezpečení citových potřeb dítěte v oblasti lásky a smyslu příslušnosti.

Dále rozeznáváme **zanedbávání vzdělání**, které se vyznačuje selháním v zabezpečení plných možností vzdělávání dítěte (tj. vytrvalé absence dítěte ve škole, dětská práce v domácím prostředí či mimo domov).

Dalším druhem je zanedbávání v oblasti zdravotní péče v případech, kdy dítě potřebuje tuto péči, či v případech, kdy je opomíjena základní preventivní zdravotní péče a taktéž nedostatečný dohled přiměřený věku dítěte, projevující se zvýšeným počtem úrazů dítěte, kterým bylo možné zabránit. ⁸

⁷ ELLIOTTOVÁ, M. Jak ochránit své dítě, Portál 1997, str.63-64

⁸ ŠPECIÁNOVÁ, Š., Ochrana týraného a zneužívaného dítěte, Praha: Linde, 2003, str.24

Zanedbané děti a mladistvé osoby mohou:

- Mít trvale hlad
- Nedodržovat základní hygienická pravidla
- Být chronicky unavené
- Být velmi omšele oblečené
- Nosit znečištěné a zapáchající ošacení
- Být vyzáblé
- Často chodit pozdě do školy, nebo za školu
- Trpět neléčenými zdravotními problémy
- Projevovat sklony k sebeničeni
- Mít malou sebeúctu
- Vykazovat neurotické chování
- Postrádat sociabilní chování
- Mít vnitřní nutkání ke krádežím nebo sběru odložených věcí
- Chronicky utíkat z domova⁹

V následující tabulce jsou uvedeny formy a projevy syndromu CAN dle Dunovského:

Tabulka č.1 – Formy a projevy syndromu CAN

	Tělesné týrání, zneužívání a zanedbávání	Duševní a citové týrání, zneužívání a zanedbávání	Sexuální zneužívání
a ktivní	Tržné, zhmožděné rány a poranění, bití, zlomeniny, krvácení, dušení, otrávení, smrt	Nadávky, ponižování, strašení, stres, šikana, agrese	Sexuální hry, pohlavní zneužití, ohmatávání, manipulace v oblasti erotogenních zón, znásilnění, incest
p asivní	Neprospívání, vyhladovění, nedostatky v bydlení, ošacení, ve zdravotní a výchovné péči	Nedostatek podnětů, zanedbanost duševní i citová	Exhibice, video, foto, audiopornografie, zahrnutí dětí do sexuálních aktivit dospělých

⁹ ELLIOTTOVÁ, M. Jak ochránit své dítě, Portál 1997, str.65

Kromě výše popsaných forem existují také zvláštní formy:

- Munchhausenův syndrom v zastoupení
- Systémové týrání a zneužívání
- Organizované týrání a zneužívání
- Rituální týrání a zneužívání ¹⁰

1.5 Dílčí závěr

Týrání a zneužívání dětí je velmi závažným společenským problémem, který je třeba řešit nejen v rámci následné péče, ale zejména v preventivní rovině, kdy je ještě možné předejít nejhoršímu. Proto bychom si měli všimnout jakýchkoliv nepatrných odlišností v projevech chování dětí, a to nejenom jako rodiče, ale i jako učitelé, vychovatelé nebo vedoucí volnočasových aktivit a snažit se vypátrat jejich příčinu, protože právě tyto rozpoznané, mnohdy nenápadné, příznaky mohou při včasné intervenci pomoci zabránit nebo alespoň co nejdříve odhalit a zastavit „to strašné“, co se dítěti děje.

¹⁰ DUNOVSKÝ, J., DYTRYCH, Z., MATĚJČEK, Z. Týrané, zneužívané a zanedbané dítě. Praha: Grada Publishing, 1995, str. 10

2. ZNEUŽÍVÁNÍ DÍTĚTE

I když je dítě nedotknutelné, má svá práva a potřeby, je mu do nich zasahováno. Dítě má právo na uspokojení jeho základních psychických potřeb, pocit bezpečí a trvalý citový vztah. Bohužel musíme konstatovat, že dochází ke zneužívání dětí. Zneužívání dítěte je nejčastěji sexuální povahy, specifickou kapitolou je komerční zneužívání dětí.

2.1 Sexuální zneužívání

Sexuální zneužívání dětí je považováno v současné době za jednu z nejzávažnějších forem porušení práv člověka, silný zásah do soukromí, intimity, a také integrity osobnosti. Dle Dunovského (1995) je Sexuální zneužívání dětí obecně označované v anglosaské literatuře jako Child Sexual Abuse (CSA).

Velmi zjednodušeně můžeme o sexuálním zneužívání říci, že se při něm dospělý sexuálně uspokojuje dítětem nebo dítě zneužívá v oblasti prostituce a pornografie ¹¹

Formy sexuálního zneužívání

- a) **Exhibicionismus** - jedná se o bezkontaktní formu CSA, při níž dospělý ukazuje svoje genitálie okolí, často přednostně dítěti. Většinou jde o cizí muže, kteří se objeví někde v parku a odhalují se před dětmi.
- b) **Harassment** – je rozporuplnou formou obtěžování a obecně je vymezován jako znepokojování, zneklidňování. Dospělý zneklidňuje dítě například slovními výpady, poplácáváním po zadku, tisknutím k sobě apod. Veškeré toto chování dospělého má sexuální podtext, přestože dospělý tento motiv popírá.
- c) **Obtěžování** - spadá do dotykové kategorie. Jedná se o sexuální útok, při kterém je dítě dospělým obtěžováno, líbáno, osaháváno na erotogenních zónách, jako jsou prsa, hýždě, genitálie. Je velmi často provázeno slovním obtěžováním (vulgárními slovy, grimasami, gesty apod.)
- d) **Sexuální útok** - je dotyková forma sexuálního kontaktu dospělého s dítětem. Dospělý se za užití síly dotýká erotogenních zón dětského těla, mazlí se s ním a poškozují ho tím, že do něj vniká, např. prstem, jazykem nebo předměty. Nutí

¹¹ DUNOVSKÝ, J., DYTRYCH, Z., MATĚJČEK, Z. Týrané, zneužívané a zanedbané dítě. Praha: Grada Publishing, 1995, str. 49

dítě k témuž nebo po dítěti žádá např. masturbaci penisu rukou. Může se pokusit o interfemurální koitus (styk mezi stehna).

- e) **Znásilnění** – jedná se o dotykovou formu sexuálního zneužívání a označuje vynucené vniknutí do vaginy, konečníku či úst dítěte penisem
- f) **Incest** – je obecně definován jako kontaktní sexuální aktivita mezi dvěma osobami, jimž není zákonem dovoleno uzavřít sňatek. Jedná se o sexuální styk mezi:
 - dítětem a pokrevním rodičem
 - dítětem a příbuzným, včetně nevlastního rodiče
 - mezi sourozenci

g) **Pedofilní obtěžování** – jedná se o kontaktní formu sexuálního obtěžování prepubertálního dítěte jakýmkoliv dospělým.

h) Sexuální turistika, skupinové zneužívání

Dětskou pornografii a prostituci bychom spíše očekávali v Thajsku, ale i u nás se tento jev pomalu rozšiřuje. Cizinci k nám přijíždějí již s cílem, že se zde sexuálně uspokojí dítětem. Vždy se jedná o formu kontaktní.

i) Sexuální útok s následkem smrti

Případů, kdy se jedná o sexuálního devianta a kdy dítěti ublíží tak, že je usmrtí, není mnoho, ale vždy to jsou tragické události ¹².

„Pachatelé sexuálního zneužívání dětí jsou většinou muži. Je však třeba myslet i na případy, kdy dítě obtěžuje žena. Naše zkušenosti ukazují, že se jedná o lidi přímo z rodiny nebo o lidi, které dítě zná ze svého okolí. Panuje všeobecná představa, že člověk který tímto způsobem ubližuje dětem, je zvrhlík, na kterém je to na první pohled vidět. Opak je někdy pravdou. Jde většinou o nenápadné lidi s tzv. dobrým vztahem k dětem (mnozí také na svoji obranu říkají, že jezdili na tábory a vedli dětské oddíly). Pocházejí ze všech sociálních vrstev a mohou mít i vysokoškolské vzdělání“¹³.

¹² DUNOVSKÝ, J., DYTRYCH, Z., MATĚJČEK, Z. Týrané, zneužívané a zanedbané dítě. Praha: Grada Publishing, 1995, str. 54-55

¹³ DUNOVSKÝ, J., DYTRYCH, Z., MATĚJČEK, Z. Týrané, zneužívané a zanedbané dítě. Praha: Grada Publishing, 1995, str. 54-55

2.2 Komerční zneužívání

Komerční sexuální zneužívání dětí (Commercial Child Sexual Abuse) je definováno jako „použití dítěte pro sexuální účely výměnou za peníze nebo odměnu v naturálních mezi dítětem a zákazníkem, dítětem a prostředníkem nebo dítětem a agentem nebo jinými osobami, které vydělávají na obchodu s dětmi pro tyto účely“¹⁴.

*Zneužívání dítěte ke komerčním účelům se považuje za jednu z nejzávažnějších forem sexuálního zneužívání. V této problematice zaujímají otázky dětské pornografie velmi často jen okrajovou část. Obsáhlé monografie, týkající se porušování práv dítěte a vědecké konference projednávají ochranu dítěte před sexuálním poškozením, mají těžiště svých témat zejména v oblasti skutečného fyzického sexuálního zneužívání, zabývají se pedofilní delikvencí, osobnostmi pachatelů, jejich diagnostikou a léčbou, dále pak problematikou sexuálně viktimizovaných adolescentů a možnostmi léčby následků těchto činů v dospělosti*¹⁵.

Tento problém se ve světovém měřítku dotýká milionů dětí a má u nich za následek nejen stoupající trend sexuálně přenosných infekcí, ale i psychickou traumatizaci, která často vyústí v naprostou devastaci osobnosti. Proto se právem stává středem zájmu světového společenství¹⁶.

*Komerční zneužívání dětí prostřednictvím výroby a distribuce pornografických materiálů je přitom nepochybně závažným zdravotním a právním problémem. Často se však zdá, že odborníci nejen z oblasti medicíny, ale i právní experti toto téma již po léta obcházejí v oklikách, ba dokonce se často nemohou shodnout na jednotném výkladu příslušných norem*¹⁷.

¹⁴ WEISS, P., a kol. Sexuální zneužívání dětí. Praha: Grada Publishing, 2005, str. 85

¹⁵ WEISS, P., a kol. Sexuální zneužívání dětí. Praha: Grada Publishing, 2005, str. 85

¹⁶ MITLOHNER, M., Rozbor české právní úpravy komerčního sexuálního zneužívání dětí, Sborník referátů 11. celostátní konference k sexuální výchově v České republice, Pardubice, SPRSV, 2003, str. 15)

¹⁷ VALOVÁ, V., NOVOTNÁ, J. NEUMANN, J., Několik poznámek k problematice pornografie, Praha, Institut pro kriminologii a sociální prevenci, 1992, str. 28

CSEC (Commercial Sexual Exploitation of Children) CSEC je obecně definováno jako „*každé užití dětí pro sexuální účely za finanční či jinou odměnu. Tento obchod je organizovaný dealery pro zájemce – dítě je tu jejich zbožím*“¹⁸.

Rozlišujeme 3 hlavní formy komerčního zneužívání dětí:

Obchodování s dětmi

Vymezení této formy CSEC, její obsah, rozsah a definice, prošly zajímavým vývojem, jenž sám sobě ukazuje na její složitosti a zařazení. Prvotně bylo toto zneužívání a vykořisťování dětí označováno jako sexuální turistika či mobilita dětí a žen. Označení vzniklo ve vztahu k základnímu mechanismu tohoto způsobu ubližování až ničení dětí. A to pod výrazným vlivem významné mezinárodní organizace ECPAT, která s tímto problémem zápasí již od 90.let 20. století. Na této definici se dosud, přestože se situace a formy CSES změnily a mění, trvá. Nicméně se v rámci příprav 1. Světového kongresu ve Stockholmu se tento pojem změnil na komerční sexuální vykořisťování dětí. To poskytlo oficiální označení fenoménu, kvůli němuž byl kongres svolán. Druhý Světový kongres v Jokohamě pak rozšířil obsah a rozsah tohoto i na prodej dětí nejen v sexuálním kontextu, ale i nesexuálním (např. prodej dítěte za účelem získání jeho orgánů či jeho osvojení). Začalo se užívat pojmu obchodování s dětmi. Jde o jakousi transakci, na jejímž základě je předáno dítě jednou osobou nebo skupinou osob jiné osobě či skupině osob, a to za úplatu nebo poskytnutí jiného plnění. Ve světě jsou nejvíce ohroženy děti žijící bez rodičů, bez rodiny, děti ulice (children of the street).

Obchod s dětmi představuje multimiliardový dolarový průmysl, který má mnoho forem a projevů. Pro zasažené děti často znamená nezměrné utrpení a těžkou újmu na zdraví a zdravém vývoji, mnohdy zničený život¹⁹.

¹⁸ DUNOVSKÝ, J., DYTRYCH, Z., MATĚJČEK, Z. Týrané, zneužívané a zanedbané dítě. Praha: Grada Publishing, 1995, str. 20-21

¹⁹ DUNOVSKÝ, J., DYTRYCH, Z., MATĚJČEK, Z. Týrané, zneužívané a zanedbané dítě. Praha: Grada Publishing, 1995, str. 21-22

Dětská prostituce

Dětská prostituce představuje využívání dětí při sexuálních aktivitách za úplatu nebo za poskytnutí jiného plnění. V České republice výrazně vzrostla po otevření hranic v roce 1989. Tento problém je navíc komplikovaný skutečností, že obecná prostituce v České republice není trestným činem a její soudní projednávání potřebuje užití jiných trestných činů (např. kuplířství, omezování osobní svobody aj.²⁰

Dětská pornografie

Dětskou pornografií chápeme jako „jakékoli zobrazování dítěte, účastnicího se skutečné nebo předstírané explicitní sexuální aktivity, ať již je to jeho zpodobení, provedené jakýmkoli způsobem, a rovněž tak jakékoli zpodobení sexuálních orgánů dítěte, určené primárně k sexuálním úkonům“²¹.

V České republice pornografie v poslední době vzrostla. Svědčí o tom řada odhalených případů, začínajícím prohlížením pornografických obrázků, filmů a končících zobrazováním dětí v nejrůznějších sexuálních aktivitách a propadajících se do prostituce. V mravnostních trestných činech je vedena pod pojmem ohrožování mravnosti, jež v policejních statistikách vykazuje jistý vzestup. Je často spojovaná s pedofilií i s různými nejtěžšími formami sexuálního zneužívání, jako je sadismus a masochismus až sexuálně motivovaná vražda. Využívání dětí mladších 15 let pro pornografické časopisy rovněž vzrostlo, stejně tak jejich filmování a zobrazování na videu a internetu. Právě internet přinesl do celého problému úplně nové prvky, nikoli jen v oblasti anonymního šíření obrazů a dějů, ale hlavně v jeho závažnosti a ohrožení (tzv. tvrdé porno) pro dobrý vývoj dětí. Proto také v roce 1999 Policie ČR zřídila, v kontextu se zahraničím, zvláštní útvar pro potírání počítačové kriminality, jež se zabývá zvláště bojem proti výrobě a rozšiřování internetové dětské pornografie. První příznivé výsledky se již projevily. Velmi obtížné je zjišťování výrobců a dodavatelů tohoto zobrazování dětí na internetové síti.

Vážným problémem je získávání obětí. U dívek se tak děje často s jejich formálním souhlasem, někdy i se souhlasem jejich rodičů (jde v podstatě o přímý prodej

20 DUNOVSKÝ, J., DYTRYCH, Z., MATĚJČEK, Z. Týrané, zneužívané a zanedbané dítě. Praha: Grada Publishing, 1995, str. 22

21 DUNOVSKÝ, J., DYTRYCH, Z., MATĚJČEK, Z. Týrané, zneužívané a zanedbané dítě. Praha: Grada Publishing, 1995, str. 23-24

nezletilých, až k jejich únosům a zavlčení do ciziny). Zvláště nebezpečné je získávání mladistvých dívek do ciziny na lákavé inzeráty nabízející místo barmanky, tanečnice, nebo „výhodný“ sňatek. Většinou takový způsob „náboru“ končí ponižující detencí ve veřejném domě a nemožnosti návratu domů. U chlapců je situace jiná. Nejčastěji jsou získáváni pro pedofilní homosexuální prostituci organizátory sexuální turistiky, dnes z nejbližšího zahraničí. Omezování jejich svobody není příliš časté. Většinou se totiž rozhodují sami a sami pak se svým partnerem udržují různě dlouhý a intenzivní vztah. Tato komunikace většinou začíná prostřednictvím dětské pornografie, rovněž dobře organizované²².

2.3 Pachatelé

Máloco budí u veřejnosti takové emoce jako odhalený sexuální delikt, zvláště pokud se týká sexuálního zneužívání dětí. Děti budou těmito pachateli ohrožovány do té doby, dokud nebudeme schopni tyto pachatele zajistit a jejich chování změnit. K tomu je třeba změnit i postoje společnosti, které je k takovému jednání podněcují. Není možné určit typické vlastnosti, které charakterizují osoby dopouštějící se týrání a zneužívání dítěte. V odborné literatuře jsou uváděny rozličné pohledy na možné skupiny osob, u kterých lze vysledovat obdobné charakterové rysy jejich osobnosti.

Trýznitelé si všeobecně uvědomují a rozpoznávají nevhodnost svého chování vůči dítěti a jsou schopni svoje chování plně ovládnout. Uznávají morální kodex, pouze určitá oblast sociální přijatelnosti agresivního chování je u nich nedostatečně strukturovaná. Tito lidé jsou zpravidla nezdrženliví, výbušní, nezodpovědní. Citové prožívání se vyznačuje labilitou a citovým chladem, jsou infantilní s pocity méněcennosti. Z celkového počtu pachatelů pouze u 1% bývá prokázána přítomnost duševního onemocnění nebo sexuální poruchy²³.

K tomuto obdobně uvádí M. Martinková, že ve výzkumném souboru pachatelů trestné činnosti na dětech mělo do normy spadající osobnost 15% pachatelů. Podle psychologických a psychiatrických posudků se trestné činnosti na dětech nejčastěji dopustili rodiče s anomálními psychopatickými rysy osobnosti, a to ve 20% případů,

22 DUNOVSKÝ, J., DYTRYCH, Z., MATĚJČEK, Z. Týrané, zneužívané a zanedbané dítě. Praha: Grada Publishing, 1995, str. 53-54

23 MALÁ, E., RABOCH, J., SOVÁK, Z., Sexuálně zneužívané děti, 1. vyd. Praha, Psychiatrické centrum, 1995, str. 19

dále osoby sexuálně deviantní v 7% případů, osoby s organickými poruchami v 5% případů a neurotické osobnosti ve 4% případů. Pouze 2% rodičů špatně zacházejících se svými dětmi trpělo vážnou duševní poruchou²⁴.

Pachatelé trestných činů týrání svěřené osoby a pohlavního zneužívání mají často problémy s alkoholismem a jinými druhy závislostí. Alkohol uvolňuje nejenom agresi, ale vede u mnoha jedinců i k projevům silné žárlivosti a podezřívavosti vůči partnerovi. Pod vlivem alkoholu u některých lidí dochází k výraznému odbourání společenských zábran, což může mít za následek sexuální násilí vůči dětem. Tato tendence se výrazně projevuje v rodinách, ve kterých žije matka a nevlastní otec²⁵

Mají-li oba rodiče problémy s alkoholismem, potřebují své děti, aby se o ně staraly. Jestliže pouze jeden rodič zneužívá alkohol, všechna péče se přenáší na problémového dospělého a dítě je tak ochuzováno o péči od vlastního rodiče. Od dítěte se očekává, že bude rodiče litovat za cenu popření vlastních pocitů. Dítě se bude snažit předstírat, že je vše v pořádku a alkohol v rodině chápe jako omluvu pro případné týrání a zneužívání. Dítěti popírajícímu vlastní pocity může pomoci pochopení, že rodiče si tak odreagovávají své vlastní problémy, že nejednají kvůli něčemu, co dítě provedlo²⁶.

Dle odborné literatury lze rizikové dospělé, kteří jsou zpravidla primárními vychovateli dítěte a mohou se z nich ve větší míře rekrutovat pachatelé trestných činů týrání svěřené osoby a pohlavního zneužívání, dělit do dvou skupin.

Riziková dospělá u fyzického týrání jsou osoby s anomálním vývojem osobnosti, zvláště pokud se s psychopatií pojí i agresivní povahové rysy. Někteří lidé psychicky nemocní, zejména psychotici se dopouštějí týrání, často bizarní povahy (např. vyhození dítěte z okna v domnění, že dítě je pták s křídly a umí létat). U lidí s neurotickými obtížemi se běžně chronická frustrace mění v agresi. Problematičtější jsou rovněž alkoholici a toxikomani. Podobně mladiství rodiče, povahově nevyzrálí, nevyspělí (dítě je jim na obtíž, protože se nemohou věnovat svým zájmům jako před narozením dítěte, s plačícím dítětem si neví rady, a proto u nich může vzrůst agrese vůči

²⁴ Martinková, M., Špatné zacházení s dětmi a mladistvými v rodině, 1. vydání, Praha, Institut pro kriminologii a sociální prevenci, 1997, str. 64

²⁵ DUNOVSKÝ, J., DYTRYCH, Z., MATĚJČEK, Z. Týrané, zneužívané a zanedbané dítě. Praha: Grada Publishing, 1995, str. 115

²⁶ KRANZOVÁ, R., MUFSONOVÁ, S., O TÝRÁNÍ A ZNEUŽÍVÁNÍ, 1. VYDÁNÍ, PRAHA, NAKLADATELSTVÍ LIDOVÉ NOVINY, 1996, STR. 65-66.

němu). Lidé dlouhodobě ve stresové situaci způsobené např. ztrátou zaměstnání či naopak přemírou pracovních povinností, lidé uražení a ponížení²⁷.

Riziková dospělá u pohlavního zneužívání - v tomto případě již nejde pouze o primární vychovatele, ale v úvahu přicházejí i jiné osoby, které přijdou do styku s dítětem v rodině i mimo ni. Jde zejména o muže trpící sexuálními úchytkami, nejčastěji pedofilii či u případů kontaktní formy sexuálního zneužití násilného rázu, pedofilním sadismem. Demence nebo jiné poruchy či onemocnění omezují kontrolu pudového jednání. Muži sexuálně hyperaktivní, kteří pocítují časté neuspokojení sexuální touhy a obdobně jako u fyzického týrání, rovněž alkoholici a toxikomani, patří do skupiny rizikových osob. Při požití alkoholu dochází k odstraňování společenských zábran, což může vést až k sexuálnímu útoku dítěte²⁸.

Dále lze uvést charakteristika potencionálních pachatelů trestných činů týrání svěřené osoby a pohlavního zneužívání, kteří byli v dětství sami oběťmi týrání či zneužívání. U následujících skupin osob se uplatňuje jejich psychický potencionál, který způsobuje cykličnost násilí z jejich původní rodiny do rodiny současné.

U fyzického týrání je chování týrajícího rodiče, který byl týrán v dětství, ovlivněno těmito skutečnostmi. Týrající rodiče si pod vlivem zážitků z vlastního dětství neuvědomují, že by se mohli chovat jinak vůči svým dětem. Z původní rodiny přenáší vzory násilného chování do své vlastní rodiny. Častým motivem týrání bývá potřeba si dokázat, že rodiče týrajících rodičů jednali správně. Proto přejímají vzory chování svých rodičů, neboť je pro ně snazší předstírat, že jejich rodiče vůči nim jednali z lásky, než aby rodiče považovali za odpovědné za jejich špatné chování. Může docházet i k identifikaci s vlastním rodičem, kdy si týrající rodiče myslí, že jejich děti si zaslouží týrání, stejně jako si to zasloužili sami.

Psychické týrání rodiče v dětství jej ovlivní tak, že může vlivem deprivace v dětství nevědomky odmítat představu, že by někdo mohl dostávat něco, co sám neměl. Rodič se cítí zbaven lásky, proto si nemůže představit, že by mohl milovat své dítě. To může vést k následnému psychickému týrání dítěte. Rodič své dítě miluje, ale není mu schopen poskytnout pocit bezpečí, který sám v dětství také nezažil.

²⁷ DUNOVSKÝ, J., DYTRYCH, Z., MATĚJČEK, Z. Týrané, zneužívané a zanedbané dítě. Praha: Grada Publishing, 1995, str. 52-53

²⁸ DUNOVSKÝ, J., DYTRYCH, Z., MATĚJČEK, Z. Týrané, zneužívané a zanedbané dítě. Praha: Grada Publishing, 1995, str. 53-54

Sexuálně zneužívaný rodič může trpět pocitem, že jej nikdo nemá rád. Cítí obavu, že nad jinými lidmi nemá kontrolu. Nemůže si zajistit od člověka, kterého miluje, aby mu recipročně projevovat lásku způsobem, který by se mu líbil. V sexuálním vztahu s dítětem nalezne někoho, kdo ho miluje a koho má zároveň pod kontrolou. Je pro něj snazší ovládat mladší osobu, protože má méně znalostí a méně moci. Díky své nadvládě nad dítětem získává lásku, kterou se bojí získat jiným způsobem²⁹.

Mnoho dospělých v dětství sexuálně zneužitých má strach ze svého vlastního rodičovství. Uvědomují si případnou cykličnost násilí, kdy by mohli, když bývávali sami zneužiti, zneužít své dítě. K odbourání této obavy může přispět soužití s partnerem, který mu bude modelem správného rodičovství, či porada s odborníkem³⁰

K potvrzení výše uvedeného přispěl i výzkum, který naznačil tuto skutečnost: **„když je s jedinci týranými a zneužívanými v dětství pracováno do věku jejich dospělosti, nemusejí tito lidé týrat své děti častěji než jiní rodiče, ačkoli je u nich výrazně vyšší pravděpodobnost, že budou stíháni za trestnou činnost“**³¹.

Pedofilní pachatelé

V případech sexuálního zneužívání lze na základě odborné literatury stanovit typy pedofilních delikventů. Jsou jimi situační pachatelé a preferenční pedofilové.

Do skupiny situačních pachatelů řadíme osoby, které nemají sexuální zaměření orientované na děti a do interakce s dětmi se dostávají z různých příčin.

Jsou jimi:

- a) **regredovaní** – tyto osoby vývojově dojrály do normálního heterosexuální preference orientované na dospělé osoby. Vlivem stresových faktorů se navrátily do dřívějšího vývojového stádia, kdy jako děti preferovaly stejně staré partnery. Pro tyto osoby je charakteristické nižší sebevědomí. Dítě je pro ně náhradní objekt, pokud nedokážou přiměřeně navazovat vztahy a komunikovat s dospělými. Hlavní

²⁹ KRANZOVÁ, R., MUFSONOVÁ, S., O týrání a zneužívání, 1.vydání, Praha, Nakladatelství Lidové noviny, 1996, str. 55-59.

³⁰ GIL, E., Překonání bolesti – Kniha pro dospělé a dospělých zneužitých v dětství, Praha, 1992, str. 29.;

³¹ BENTOWIM, A., Týrání a zneužívání v rodinách. 1.vydání, Praha, Grada Publishing, 1998, str. 26

kritérium výběru dítěte je jeho dostupnost, které předchází závažná stresová situace. Často zneužívají i děti vlastní, právě pro jejich snazší dostupnost.

- b) morálně narušení** – tito pachatelé pedofilních deliktů mají normální sexuální orientaci, využívají a zneužívají svého okolí. Často lžou, kradou a podvádějí. Využívají příležitosti a bezbrannosti dítěte vlastního i cizího k sexuální interakci
- c) sexuálně nevyzrálí** – jejich pud není jednoznačně vydiferencován jasným směrem. Experimentují, zkouší vše dostupné a mohou při této příležitosti sexuálně zneužít dítě. Ukáží se s dětmi, s osobami přestárlými, ale jsou schopni i normální soulože. Zkouší sadistické i masochistické praktiky. Hlavní příčinou výběru dětí je skutečnost, že představují jiné sexuální objekty, než se kterými měli dříve zkušenost.
- d) inadekvátní** – tyto osoby se dopouštějí pedofilních deliktů při závažné duševní poruše, kdy jejich pedofilní jednání je projevem jejich duševní poruchy (např. schizofrenie, mentální zaostání, senilnost, demence). Výběr dětí je proto náhodný. Zpočátku nenásilné jednání však může vyústit v hrubé mučení a dokonce smrt oběti³².

Druhou skupinu tvoří preferenční pedofilové, kteří jsou k dětem přitahováni svým abnormálně strukturovaným sexuálním pudem. Jde o jedince, jejichž osobnost je strukturována obdobně jako osobnost dítěte. Skutečný pedofil děti miluje a nikdy nedochází k penetraci při styku s dítětem, protože praktiky bolestivé pro dítě by jej deerotizovaly a odradily. Pokud se pedofil dopustí bolestivých praktik, nejedná se o čistou pedofilii, ale o kombinovanou deviaci, tzv. pedofilní sadismus. Nebezpečnost se v tomto případě odvíjí od sadismu³³.

U preferenčních pedofilů se vyskytuje vyšší počet obětí, než u situačních pachatelů. Mají preferovaný věk, pohlaví dítěte, přičemž dávají přednost chlapcům. Je-li pachatel zaměřen na děti stejného pohlaví, jde o případy homosexuální pedofilie. Dále mají určitý rituál interakce s dítětem. Skupinu preferenčních pedofilů lze dále dělit na svádivé, introvertní a sadistické. Mezi tři komponenty sexuálního zneužívání patří sexuální kontakt, sexuální vzrušení a právě věkový rozdíl mezi pachatelem a jeho obětí.

³² MALÁ, E., RABOCH, J., SOVÁK, Z.: Sexuálně zneužívané děti, 1. vyd., Praha, Psychiatrické centrum, 1995, str. 19.

³³ BRZEK, A.: Sexuologie pro právníky, 1. vydání, Praha, Karolinum – nakladatelství Univerzity Karlovy, 1997, str. 35.

Většina pedofilů je schopna, i přes svoji deviaci, sexuálního styku s dospělou ženou, jsou schopni se oženit a založit dobře fungující rodinu. Mají-li vlastní dítě, výjimečně se na nich dopouštějí pohlavního zneužívání. Zcela jiná situace nastává, pokud mají nevlastní děti. Často se stává, že se pedofil ožení s osamělou či rozvedenou matkou a více než žena mu imponují její děti, což bývá důvodem seznámení se s touto ženou³⁴.

2.4 Dílčí závěr

Následky sexuálního zneužití dětí jsou velmi široké. Bývají spojovány převážně se sexuální dysfunkcí (poruchou) v dospělosti, s výskytem depresí a sníženým sebehodnocením jedince. Pocit bezmocnosti doprovázejí nepříjemné pocity vyplývající z neustálého narušování tělesné integrity dítěte. Dítě je přesvědčeno o vlastní špinavosti, špatnosti a vině. Opakovaná zrada dítěte osobou, které bezvýhradně věřilo, způsobí, že dítě přestane věřit dalším dospělým.

³⁴ MALÁ, E., RABOCH, J., SOVÁK, Z.: Sexuálně zneužívané děti, 1.vyd., Praha, Psychiatrické centrum, 1995, str. 19.

3. PÉČE O TÝRANÉ A ZNEUŽÍVANÉ DĚTI

Pomoc týranému, zneužitému, nebo zanedbanému dítěti musí být komplexní, systematická, odborná, mezioborová a okamžitá. Velmi důležitá pro snížení tohoto nežádoucího jevu je prevence. Prevencí je zejména dostatečné informování veřejnosti o této problematice a symptomech. Velmi důležitá je informovanost dětí o tomto problému. Tomuto jevu lze také předcházet dostatečným odborným vzděláváním všech pracovníků působících v oblasti ochrany dětí.

3.1 Prevence týrání a zneužívání dětí

I v případě prevence trestné činnosti je nutné působit již od nejútlejšího věku. Každé věkové období je charakteristické jistým chováním a jednáním dítěte, s těmito odlišnostmi je nutné v preventivním působení počítat.

Stockholmský kongres dal podnět ke zpracování materiálu plánu činnosti proti komerčnímu sexuálnímu zneužívání dětí. Na tomto kongresu padlo rozhodnutí o vypracování vnitrostátních plánů činnosti proti komerčnímu sexuálnímu zneužívání dětí 2000. Na toto reagovala Česká republika vypracováním Národního plánu boje proti komerčnímu sexuálnímu zneužívání dětí.

Národní plán boje proti komerčnímu sexuálnímu zneužívání dětí v ČR obsahuje následující doporučení:

- Je důležité, aby prevence nebyla pouze záležitostí rodiny, ale také školy a širší komunity.
- Na prevenci by se školami měly spolupracovat nevládní neziskové organizace.
- Krizová pomoc pro ohrožené a postižené děti by měla být rychle a snadno dostupná.
- Při práci se zneužívanými dětmi je nutný interdisciplinární přístup.
- Je nutné institucionalizovat systém péče o oběti.
- Je nutné zvažovat a hledat alternativní řešení pomoci.
- Je nutné dále vzdělávat pracovníce a pracovníky v pomáhajících profesích.

- Při vyšetřování by měl být zredukován počet výslechů obětí a zavedena změna v přijímání důkazních prostředků (audio/video záznamy)
- Systém sběru statistických údajů by měl být jednotný, měl by být tvořen kompletní seznam poskytovatelů ³⁵.

Níže jsou uvedeny rady, jak se bezpečně pohybovat na sociálních sítích. Jelikož jsou sociální sítě fenoménem dnešní doby, je důležité vědět, jak se na nich při komunikaci bezpečně pohybovat.

Desatero bezpečnosti na sociálních sítích

1. nezveřejňovat osobní údaje
2. nesdílet své fotky
3. bezpečně se odhlašovat
4. měnit přihlašovací údaje nebo mít bezpečnější hesla
5. nepřidávat si lidi pouze kvůli počtu
6. přidávat si pouze dobré známé
7. číst si pravidla užívání
8. rozlišovat virtuální a reálný život
9. rozumně nastartovat sdílení
10. nebýt závislý na sociálních sítích, nespamovat ³⁶

³⁵ KOMERČNÍ SEXUÁLNÍ ZNEUŽÍVÁNÍ DĚTÍ V ČESKÉ REPUBLICE, Sborník z konference, tisková zpráva, 2002, str. 98-99.

³⁶ VANÍČKOVÁ, E. A KOLEKTIV, Sexuální zneužívané děti – Rizika a potřeby dětí jako východisko prevence, vydává Univerzita Karlova v Praze, 3.lékařská fakulta, 2012, 1. vydání, tisk Jakub Mrázek, Praha, str. 95.

V následující tabulce jsou uvedeny rady pro děti, jak se správně chovat doma, ve škole na ulici, ale také třeba na internetu.

Tabulka č.2 – Ochrana před sexuální zneužíváním – rady pro děti ³⁷

TADY	TAM
Doma, ve škole, na ulici ...	V mobilu, na internetu ...
1. Dávej si pozor na neznámé osoby, které tě mohou oslovit s vymyšleným příběhem např. že tě chtějí odvézt za rodiči nebo potřebují klíče apod.	1. Dávej si pozor na to, kdo tě osloví a co ti píše na Internetu. Všechno nemusí být a často ani nebývá pravda.
2. Nenech se oklamat sliby, dárky nebo nabídkou přátelství od žádné cizí ani známé osoby.	2. Nenech se oklamat sliby, dárky nebo přátelství, které ti neznámá osoba ve virtuálním světě nabízí.
3. Pamatuj si, že není normální, když někdo chce utajovat za každou cenu váš vztah nebo to co spolu děláte, kam spolu chodíte, co si říkáte.	3. Pamatuj si, že není normální, když někdo chce tajit za každou cenu vaši internetovou komunikaci nebo vztah, který mezi vámi vznikl.
4. Měj pod kontrolou informace, které o sobě i své rodině někomu sděluješ, hlavně pak někomu, koho rodiče neznají.	4. Měj pod kontrolou informace, které na internetu nebo v mobilu píšeš o sobě a své rodině jen známému z Internetu.
5. Nikomu neznámému neříkej osobní data včetně adresy a způsobu života rodiny.	5. Nikomu na Internetu nepiš osobní data, svoji adresu, ani informace o rodičích a nezveřejňuj také svoje fotografie.
6. Na žádnou schůzku s někým koho rodiče osobně neznají, nechod' bez jejich vědomí.	6. Když si domluvíš schůzku přes internet, nechod' na ni sám/sama a řekni o ní rodičům.
7. Měj přesně vytčené osobní a	7. Své osobní a intimní hranice si

³⁷ VANÍČKOVÁ, E. A KOLEKTIV, Sexuální zneužívané děti – Rizika a potřeby dětí jako východisko prevence, vydává Univerzita Karlova v Praze, 3.lékařská fakulta, 2012, 1. vydání, tisk Jakub Mrázek, Praha, str. 32.

intimní hranice a vyžaduj, jejich respekt od všech lidí a za všech okolností.	hlídej i na Internetu, nepřijímej ani neodesílej materiál sexuální povahy.
8. Nezapomeň, že máš právo říct NE každé osobě, která se tě dotýká na těle.	8. Nezapomeň, že máš právo odmítnout Internetovou komunikaci, ve které někdo dělá narážky na tvé tělo a tvoji sexualitu.
9. Nedovol, aby tě někdo přinutil k prohlížení pornografie nebo přiměl sledovat jeho sexuální aktivitu.	9. Odmítej prohlížet odkazy na webové stránky s pornografií a lechtivými fotografiemi, sdělování pocitů při jejich prohlížení a návod na následování.

3.2 Možnosti pomoci sociálního pedagoga

Pracovníci škol a školských zařízení (dále jen „pedagogové“) mohou významnou měrou přispět k ochraně ohrožených dětí. Mají možnost v průběhu výuky nezletilé děti nejenom vzdělávat, ale též vychovávat ke zdravému životnímu stylu a naplňovat tak důležitou stránku preventivního působení. Nutnost zapojit pedagogy do sítě subjektů zabývajících se ochranou ohrožených dětí je dána tím, že pedagogové tráví s nezletilými dětmi dlouhé období, během kterého by jim neměly uniknout nastávající odlišné projevy dítěte od jeho běžného a dřívějšího chování a jednání. Změny chování a jednání mohou pedagogové pozorovat i v době mimoškolních aktivit, např. na ozdravných pobytech, ve škole v přírodě či při školních výletech.

Případy týrání, zneužívání a zanedbávání jsou pedagogy hlášeny v 13,1% případů (výzkum Dětského krizového centra v Michli a MPSV z roku 1994). Pedagogové jsou tak po zdravotnických zařízeních druhými nejčastějšími iniciátory ohlášení³⁸.

Je proto důležité, věnovat pozornost vzdělávání pedagogů v problematice ochrany dítěte a informovat je mimo jiné o výčtu znaků a příznaků, které se objevují u dětí trpících fyzickým, psychickým týráním nebo sexuálním zneužíváním. Tyto znaky

³⁸ ŠPECIÁNOVÁ, Š., Ochrana týraného a zneužívaného dítěte, Praha: Linde, 2003, str.85.

mohou být pro pedagogy varovnými signály naznačující jistou pravděpodobnost nebezpečí výskytu tohoto ohrožení dítěte.

U dítěte fyzicky či psychicky týraného se mohou vyskytnout poranění nebo popáleniny nevysvětlitelného původu. Varovnými signály jsou zvláště, pokud se vyskytují opakovaně, dítě nepravděpodobně zdůvodňuje původ těchto poranění a projevuje výraznou nechuť o těchto poraněních hovořit. Postižené dítě má strach ze styku s rodiči, obává se jít domů a často od rodičů utíká. Na těle dítěte jsou viditelné lysiny či pohmožděniny měkkých částí těla (stehna, tváře), jež mohou být následkem štípání, kousání nebo bití. Takové dítě má strach ze svlékání před hodinou tělesné výchovy, který je odůvodněn snahou neodhalovat zraněná místa nesoucí stopy po násilí. Pozornosti by nemělo uniknout ani zcela nepřiměřené oblečení dítěte, např. nošení dlouhých kalhot a dlouhých rukávů i v horkých letních dnech. Mohou se též vyskytnout sklony k sebetrýznění.

Se zvláštními znaky a symptomy se lze setkat u dítěte, které trpí sexuálním zneužíváním. Může projevovat regresi k formám chování odpovídajícím mladšímu věku a zároveň v sexuální oblasti může být chování neúměrné jeho věku. Mívá nepřítomný pohled, nešťastný výraz, smutnou náladu, stahuje se do sebe, přestává jíst, může se začít znovu pomočovat.

Sexuálně zneužitá dítě může opakovat, že je špatné, zkažené a může naznačovat, že zná určité tajemství. Chování dítěte se vyznačuje lhaním a vykazuje náhlé a obtížně vysvětlitelné změny. Dítě se začíná bát určitých osob. Po psychické stránce trpí těžkými depresemi, nejsou ojedinělé pokusy o sebevraždu. Obdobně jako u fyzického a psychického týrání soustavně utíká z domova a vymýšlí mnoho výmluv, aby nemuselo jít ze školy rovnou domů nebo na jiné místo, kde ke zneužívání dochází³⁹.

Zcela samostatnou skupinou jsou děti komerčně zneužívané, které bývají závislé na alkoholu, drogách a hracích automatech. Závislost na omamných látkách je v nich pěstována záměrně s cílem snadněji je přimět k prostituci, otupit jejich vnímání a zbavit je schopnosti samostatného rozhodování a samozřejmě i zábran⁴⁰.

Je třeba poznamenat, že tento výčet symptomů je pouze orientační. Nelze proto při výskytu některého ze symptomů usuzovat, že jde o zřejmý případ týraného či

³⁹ ELLIOTTOVÁ, M. Jak ochránit své dítě, Portál 1997, str.48

⁴⁰ ZOUBKOVÁ, I.: Kriminalita páchaná na mládeži, Kriminalistika, 2001, roč.34, č.2, str.7

sexuálně zneužívaného dítěte, neboť je nutné komplexní prošetření celého případu za účasti více odborníků⁴¹.

Vzdělávání pedagogů v oblasti prevence výskytu jevu

Dlouhodobý program vzdělávání pedagogů ve výchově ke zdravému životnímu stylu byl vytvořen na Pedagogické fakultě univerzity Karlovy, v rámci něhož byl do výchovy ke zdravému životnímu stylu prezenčního studia zařazen modul zahrnující problematiku syndromu týraného, zneužívaného a zanedbávaného dítěte, sexuální výchovy a reprodukčního zdraví.

Pedagogická fakulta Univerzity Karlovy vytvořila programy zaměřené na prevenci ubližování dítěti v závislosti na jeho věku. Programy vedou žáky k uvědomování si práva na bezpečnost, k rozpoznání skutečného nebezpečí. Důraz je kladen na schopnost adekvátně reagovat na hrozící nebezpečí a umět se mu vyhnout. V případě ohrožení se rychle rozhodnout a rezolutně říci „ne“ a v případě potřeby přivolat pomoc pro sebe i pro druhého⁴².

Předškolní vzdělávání

Dle rámcového programu pro předškolní vzdělávání č. 14 132/01-22 vytvořeného na základě vyhlášky č. 35/1992 Sb. o mateřských školách, je záměrem předškolního vzdělávání mimo jiné též podpora duševní pohody, psychické zdatnosti a odolnosti, poznávacích procesů a funkcí, citů a vůle, stejně tak i sebepojetí a sebenahlížení předškolního dítěte. Dosažení těchto cílů může významnou měrou přispět k ochraně dětí před jejich ohrožením, neboť vychází ze zkušenosti, že dítě předškolního věku je schopné vyjádřit souhlas i nesouhlas, říci „ne“ v situacích, které to vyžadují. To znamená, že dítě se učí rozpoznávat ohrožující, nebezpečné či neznámé situace, odmítnout se podílet na nedovolených či zakázaných činnostech, rozlišovat citové projevy v důvěrném prostředí rodiny a cizím prostředí.

Záměrem předškolního vzdělávání v interpersonální oblasti je podpora vztahů dítěte k jinému dítěti či dospělému. Mezi specifické vzdělávací cíle patří též ochrana vlastního soukromí a bezpečí ve vztazích s druhým dětmi a dospělými. K tomu vedou například hry a nástin situací, ve kterých se dítě učí chránit soukromí a bezpečí své

⁴¹ ŠPECIÁNOVÁ, Š., Ochrana týraného a zneužívaného dítěte, Praha: Linde, 2003, str.86.

⁴² ŠPECIÁNOVÁ, Š., Ochrana týraného a zneužívaného dítěte, Praha: Linde, 2003, str.86.

i druhých. Dítě na konci předškolního období zpravidla dokáže odmítnout komunikaci, která je mu nepříjemná chovat se obezřetně při setkání s neznámými dětmi, staršími i dospělými, v případě potřeby požádat druhého o pomoc.

Mezi specifické vzdělávací cíle v oblasti biologické je mimo jiné zařazeno osvojení dovedností důležitých k podpoře zdraví a bezpečí. Vychází se přitom ze zkušenosti, že dítě na konci předškolního věku zpravidla dokáže pojmenovat části těla a některé orgány včetně pohlavních a zná jejich funkci, rozlišuje, co prospívá zdraví a co naopak zdraví škodí. Je zmíněna obezřetnost při setkání s cizími lidmi. Předškolní vzdělávání není výslovně zaměřeno na prevenci sexuálního zneužívání, avšak ve výše uvedeném nalézáme rozvoj potřebných schopností dítěte vedoucí k jeho větší ochraně⁴³.

Sexuální výchova

Na předškolní vzdělávání je možno navázat sexuální výchovou, jakožto výchovným působením rodiny ve vztahu k sexualitě a výchovným působením na dítě, kterého se mu dostává ve škole. Podíl rodičů na sexuální výchově dětí je nezbytný i v případě, že hlavní úlohu při osvětě v této oblasti přenechali škole. Obsah sexuální výchovy se mění a v poslední době jej lze dělit do tří oblastí:

Poskytnutí biologicko-hygienického poučení – v této části sexuální výchovy se dětem dostává základní poučení o sexualitě, sexuálním životě a chování. Poskytnuté informace by měly vést k odpovědnějšímu přístupu dětí v této oblasti a ve svém důsledku zabránit zejména případům předčasných těhotenství nezletilých a šíření pohlavně přenosných chorob. Takto pojatá sexuální výchova je zavedena do výuky několika předmětů.

Pojetí sexuálního vztahu jako jedné z podob vztahů mezi lidmi. Tato poučení je třeba vyložit i v etickém kontextu, aby se děti naučily vnímat sexualitu jako součást intimního vztahu mezi dvěma osobami, ve kterém je kladem důraz na kvalitu tohoto vztahu

Prevence před sexuálním zneužíváním – vychází z poznatků z praxe, kdy je zřejmá spojitost mezi prevencí před sexuálním zneužitím a počty případů skutečného zneužití. Ukazuje se, že nejúčinnější ochranou dítěte je dostatečná informovanost a informované dítě nejen dříve rozpozná záměry útočníka, ale pokud se mu dostalo

⁴³ ŠPECIÁNOVÁ, Š., Ochrana týraného a zneužívaného dítěte, Praha: Linde, 2003, str.87.

efektivního výcviku, dokáže také na sexuální útok přiměřeně reagovat. Až 40% dětí použilo v reálné situaci s úspěchem informace z prevenčních programů⁴⁴.

Základním kritériem pro posouzení vhodného období pro zahájení sexuální výchovy by měl být věk, ve kterém sexuální zneužití dětem nejvíce hrozí.

Browne, Elliotová a Kilcoynová (1997) uvádějí, že prevenční programy by měly být používány od velmi nízkého věku, kdy nejvhodnější věkové rozmezí uvádějí mezi 3-6 lety. První informace by se dětem měly dostat již v předškolním věku.

Paradoxně je při tvorbě programů prevence sexuálního zneužití dětí využíváno výpovědí pachatelů sexuálních deliktů. Odborníci se zabývají otázkou, jak vnímají pachatelé sexuálních deliktů účinnost preventivních programů. Na prvním místě působí proti záměrům pachatelů právě informovanost dětí⁴⁵.

3.3 Rodina a týrané dítě

Rodina uspokojuje biologické potřeby dítěte, poskytuje však také uspokojení jeho základních psychických potřeb, především potřebu bezpečí a trvalého citového vztahu. Rodina rovněž poskytuje základní výkladové vzorce pro poznávání světa a působí na vytváření představy dítěte o sobě samém – na jeho sebepojetí a sebehodnocení. Tím se rodina stává podstatným činitelem i při utváření osobnosti dítěte – ovšem tím i vzniku případných odchylek a deformací.

Procesem, v němž toto základní působení rodiny probíhá, je **socializace** dítěte. „Socializací označujeme přetváření člověka, respektive rozvoj jeho osobnosti působením sociálních vlivů i na vlastní činnost dítěte, kterými na tyto vlivy reaguje, vyrovnává se s nimi, mění je a zvládá“.

Dítě je na své rodiče ve všem odkázáno. Proto je kvalita i kvantita rodinné péče o dítě rozhodujícím činitelem v jeho vývoji i při utváření osobnosti. Vidíme ovšem, že se jedná o proces dvoustranný, rodina zajišťuje jeho rámec a poskytuje dítěti potřebné podněty, dítě však není pouhým pasivním objektem tohoto působení, aktivně se podnětů

⁴⁴ ŠPECIÁNOVÁ, Š., Ochrana týraného a zneužívaného dítěte, Praha: Linde, 2003, str.88.

⁴⁵ VANÍČKOVÁ, E., et al. Sexuální násilí na dětech: Výskyt, podoby, diagnostika, terapie, prevence. Praha: Portál, 1999, str. 101.

zmocňuje, někdy dokonce provokuje jejich poskytování, zpracovává je a tím se na utváření své osobnosti samo podílí⁴⁶.

Ačkoliv nebezpečí, které představují neznámé osoby, stále vzbuzuje v rodičích vážné obavy, jsou zde i jiné rizikové faktory, jež mohou s větší pravděpodobností přivodit dětem značné problémy. Šikanování, zneužívání dětí, únosy a jiná trápení, to vše v nás rodičích vyvolává jisté dilema. Na tato nebezpečí přece musíme děti upozornit, musíme je před ním varovat, ale tak, abychom v nich zase nezničili důvěru a dětskou nevinnost. Problém je řešitelný. Stačí, když dětem poskytneme tolik informací, kolik jich k zajištění své bezpečnosti nezbytně potřebují, aniž bychom je zahrnovali hrůzostrašnými fakty nebo je zatěžovali zbytečnými podrobnostmi. Stejným způsobem, jako rodiče učí děti plavat nebo přecházet ulici, můžeme děti naučit praktickým metodám, jakými lze odvrátit nebezpečí zneužití a podnitit je, aby nás bez rozpaků informovaly v případě, že se jim něco takového vskutku přihodí. Dětem musí být jasné, jak lze přivolat pomoc, musí se jim vysvětlit, že případné osahávání nesmějí v žádném případě uchovávat v tajnosti. Děti si musejí uvědomit, že je naprosto v pořádku říci „ne“ tomu, kdo by se jim pokoušel dělat něco, co jim nahání strach nebo je uvádí v rozpaky. Musejí pochopit, že existují metody, jak se nebezpečným situacím vyhnout, a že my, jako rodiče, chceme znát vše, co se jim kdy přihodí. Je to právě neinformovanost, která činí děti zranitelnými⁴⁷.

S politováním je nutno konstatovat, že zneužívání dětí nezná žádných hranic. Může k němu dojít v každém prostředí, v každé společenské vrstvě a ve všech lidských rasách. Není vyloučeno u dětí různým způsobem postižených ani u dětí v různých sociálních zařízeních. Nejsme naštěstí zase tak bezmocní, neboť můžeme s dětmi pohovořit o prevenci a podle míry chápání, věku a okolností je alespoň naučit, jak vyhledat pomoc, a v ideálním případě, jak se uchránit před případným zneužitím.

Neočekáváme, že by snad děti měly převzít odpovědnost za své bezpečí zcela do svých rukou. Odpovědnost spočívá především na nás - rodičích a vychovatelích. Avšak jejich je právo na bezpečí, a jsou to právě metody prevence, jež snižují jejich zranitelnost a pěstují v dětech více sebedůvěry⁴⁸.

⁴⁶ VANÍČKOVÁ, E., HADJ-MOUSSOVÁ, Z., PROVAZNÍKOVÁ, H., Encyklopedie zneužívaného a zanedbávaného dítěte, Praha: ČSOD-RL, 1998, str. 21.

⁴⁷ ELLIOTTOVÁ, M. Jak ochránit své dítě, Portál 1997, str.16.

⁴⁸ ELLIOTTOVÁ, M. Jak ochránit své dítě, Portál 1997, str.17.

Níže jsou uvedena důležitá doporučení a rady rodičům, jak dětem vysvětlit, co je jejich právo a jak mají postupovat, když jim jejich právo někdo naruší:

- Naučte děti znát celé svoje jméno, adresu a telefonní číslo. Ztratí-li se pak dítě, nebude mu zatěžko opět se s vámi spojit. Znalost těchto údajů přijde velice vhod i v případě potřeby tísňového volání.
- Dnes už není vhodné učit děti ohlašovat se do telefonu svým jménem nebo telefonním číslem.
- Procvičte si s dětmi tísňové volání
- Trasy, kudy dítě pravidelně chodí, i místa, kam si chodí hrát, zhodnoťte z hlediska možných nebezpečí. Tak se dítě naučí znát, jak se odkud nejlépe dostat domů a kam je nejbezpečnější si chodit hrát. Je třeba se vyhýbat opuštěným místům a stezkám a nepobývat venku po setmění
- Na dětské svrsky, školní aktovky, obaly knih apod. nepatří jména, jejichž znalost by s výhodou mohl zneužít člověk, který má s dítětem neobvyklé úmysly. Dítě totiž může snadno zmást, zavolá-li na něj „ahoj“ sice neznámý člověk, ale k pozdravu připojí ještě jeho vlastní jméno, jako kdyby je opravdu znal.
- Bedlivě sledujte negativní reakce na určité lidi a neopomíjejte ani podezřele znějící komentáře dětí na adresu některých dospělých, starších dětí nebo mládeže i osob, jimž děti svěřujeme do péče.
- Pomozte dětem vytvořit si síť důvěryhodných dospělých lidí, na něž se mohou v případě potřeby obrátit o pomoc
- Naučte děti, aby v žádném případě nikomu neotvíraly, jsou-li samy doma, a aby ani do telefonu nikomu nepřiznaly, že jsou v bytě samy. Pro případ telefonátu s dětmi nacvičte odpovědi asi tohoto typu: „Maminka je zrovna v koupelně, nechte jí tady své číslo telefonu a ona vám jistě zavolá.“
- Zařaďte do programu hry, jimiž se procvičuje pozorovací talent. Jednou z těchto her je třeba upřený pohled na nějaké předměty v misce, omezený na deset sekund, s následným vybavováním si těchto předmětů z paměti.
- Povězte dětem o exhibicionistech a poučte je, aby na ně nijak nereagovaly. Mnohé děti uvádějí, že se před nimi tito lidé odhalovali v metru, v okolí dětských hřišť, v parcích i na autobusových zastávkách. Vysvětlete, že takový člověk sleduje svým počínáním jedno – totiž reakci, byť i jen smích nebo hrubé poznámky.

Nejlépe tedy bude se na něj ani nepodívat, co nejrychleji se od něho vzdálit a věc oznámit někomu dospělému ⁴⁹.

Zahájit takový rozhovor s dětmi o tom, jak se nejlépe uchránit před možným nebezpečím, lze několika způsoby. Nejlépe se osvědčily dvě jednoduché a přímé metody. Při jedné z nich promluvíme o právu na bezpečnost vlastní osoby, kdežto druhá spočívá ve zdůraznění rozdílu mezi doteky dobře míněnými a působícími příjemně a doteky prováděny s nedobrym úmyslem nebo pod rouškou tajemství. Vysvětlíte dětem, že všichni lidé mají určitá přirozená práva, která jim nikdo nikdy nemůže upírat. Začněte s těmi nejjednoduššími případy, jakými jsou právo na dýchání, na jídlo, na spánek, na hraní, případně i právo jít na záchod ⁵⁰.

Navazte vysvětlením, že na světě jsou i takoví lidé, kteří chtějí ostatním jejich práva brát, nevyjímaje ani právo na osobní bezpečnost. Nyní dětem zdůrazněte, že při setkání s takovým člověkem, který by se jim pokoušel upírat základní práva, musejí energicky říci ne a přivolat pomoc. Ubezpečte je, že v takovém případě budete vždy při nich.

Postarejte se, aby děti pochopily, že právo žít v bezpečí v sobě zahrnuje i právo někomu sdělit, co se děje s jejich vlastními těly ⁵¹.

Místo toho, abyste své děti učili poslouchat všechny dospělé a bezvýhradně plnit jejich vůli, jim raději vysvětlíte, že jistě nebudete proti, řeknou-li někdy někomu že, bude-li to v zájmu jejich bezpečnosti. Ujistěte je, že se i v tom mohou spolehnout na vaši podporu. I tento slovní obrat s nimi prakticky nacvičujte, aby ono „ne“ znělo přesvědčivě a sebejistě, protože, jak víte, mnoha dětem případně zatěžko odporovat dospělým ⁵².

Vysvětlíte dítěti, že jeho tělo patří jen jemu samotnému a že tohoto těla se nesmí dotýkat nikdo takovým způsobem, aby to dítě uvádělo do rozpaků, nebo to v něm dokonce vzbuzovalo odpor. Dbejte, aby dítě pochopilo, že tím máte na mysli úplně celé

⁴⁹ ELLIOTTOVÁ, M. Jak ochránit své dítě, Portál 1997, str.32-33.

⁵⁰ ELLIOTTOVÁ, M. Jak ochránit své dítě, Portál 1997, str.19

⁵¹ ELLIOTTOVÁ, M. Jak ochránit své dítě, Portál 1997, str. 20.

⁵² ELLIOTTOVÁ, M. Jak ochránit své dítě, Portál 1997, str.21.

tělo, od temene hlavy až po palce u nohou. Naučte děti jednotlivé části lidského těla správně pojmenovat ⁵³.

Navzdory všem těmto preventivním opatřením někdy nebývá možné zabránit, aby dítě k nějaké újmě přece jen nepřišlo. Pamatujte však, že ublíží-li někdo dítěti, je to vždy vina pachatele a v žádném případě ne vina samotného dítěte ani osoby, která si předsevzala postarat se o jeho bezpečí ⁵⁴.

3.4 Dílčí závěr

Nejúčinnější forma ochrany dítěte je informovanost. Dítě se učí vztahu k vlastnímu tělu, dostává se mu takové poučení o sexualitě, aby bylo schopno rozpoznat, zda se někdo k němu přibližuje s úmyslem ublížit a učí se, jak na podobné chování reagovat.

Jak připravit učitele nejen k tomu, aby zvládl téma, ale aby byl skutečně schopen otevřít je bez rozpaků, aby překonal vnitřní zábrany? V našem kulturním prostředí není otevřenost v otázkách sexu běžná, zvláště vůči dětem, a pro pedagogy to velmi často znamená překročení svého vlastního tabu. Žáci velice často rozpoznají rozpaky učitele a mnohdy na ně nepřiměřeně reagují. I přes určité negativní důsledky, které mohou speciální programy sexuální výchovy přinést, je nutné opět zdůraznit, že pouze jejich pomocí je možné zmenšit riziko sexuálního zneužití dětí.

⁵³ ELLIOTTOVÁ, M. Jak ochránit své dítě, Portál 1997, str.22.

⁵⁴ ELLIOTTOVÁ, M. Jak ochránit své dítě, Portál 1997, str.35.

4. ORGANIZACE CEPOMÁHAJÍCÍ TÝRANÝM, ZNEUŽÍVANÝM A ZANEDBÁVANÝM DĚTEM

S rostoucím nebezpečím ohrožení dětí je třeba zkvalitnit systém péče o tyto děti a zároveň zabezpečit jejich všestranný rozvoj v jejich přirozeném nebo náhradním prostředí.

Je velice důležité vědět, jak se zachovat v případě, kdy máme podezření, že se jedná o týrání, nebo zneužívání.

Níže jsou uvedeny rady, jak pomoci týraným dětem:

- Nenechávejte si své poznatky o špatném zacházení s dítětem pro sebe. Situace je obvykle ještě horší, než se jeví zvenčí, malým dětem jde často o život.
- Je-li to možné, zeptejte se dítěte, jestli ho něco netrápí, jestli mu někdo neublíží, zda a jak mu můžete pomoci. Při podezření na nevhodné podmínky při péči o dítě můžete kontaktovat OSPOD – oddělení sociálně-právní ochrany dětí nebo některou nestátní organizaci, např. Fond ohrožených dětí.
- Nasvědčují-li zjištěné poznatky týrání, je podle zákona nutno učinit neodkladně oznámení policii (Trestní zákon č. 40/2009 Sb., § 167, 168). Prověřují se i anonymní oznámení.
- Zjistíte-li ve škole nebo v jiném kolektivním zařízení na dítěti stopy týrání, zajistěte lékařské vyšetření, příp. i fotodokumentaci, a informujte neodkladně policii a péči o dítě.
- Odmítá-li se dítě vrátit domů, informujte ho o možnosti přijetí v zařízení pro děti vyžadující okamžitou pomoc (např. Klokánek FOD), kde může až do rozhodnutí soudu zůstat i proti vůli rodičů. Dítěti velmi pomůžete, pokud je tam (s jeho souhlasem) přivedete nebo doprovodíte; samo většinou neví, co si počít⁵⁵.

Další část práce je věnována nejvýznamnějším organizacím, které pomáhají týraným, zneužívaným a zanedbávaným dětem.

⁵⁵ <http://www.fondohrozenychdetibrno>

4.1 Fond ohrožených dětí



Obr. č. 1: Logo fondu ohrožených dětí

Fond ohrožených dětí (FOD) je občanské sdružení na pomoc týraným, zanedbávaným, zneužívaným opuštěným nebo jinak sociálně ohroženým dětem. **Tuto činnost vykonává prostřednictvím Poboček, Klokánků a Azylových domů FOD v rámci celé ČR** (příloha č. 1). FOD se systémově zabývá osvětou a snahou o zlepšení legislativy a praxe na úseku ochrany dětí. Projekt Zařízení pro děti vyžadující okamžitou pomoc **Klokánek** vzniknul v roce 2000. V současné době FOD spravuje 18 Klokánků v různých regionech ČR. Nejvyšším statutárním orgánem FOD je členské shromáždění, které se schází každoročně a jednou za tři roky volí radu, předsednictvo, předsedu a revizní komisi.

Hlavními směry činnosti FOD jsou:

- vyhledávání náhradních rodin pro obtížně umístitelné děti,
- vyhledávání a pomoc dětem týraným i jinak sociálně ohroženým,
- Klokánek - rodinná péče jako alternativa ústavní výchovy,
- provoz azylových domů pro rodiny s dětmi a mládež bez domova,
- poradenská a hmotná pomoc náhradním i potřebným vlastním rodinám s dětmi,
- osvěta a snaha o změnu legislativy,
- záchrana novorozenců (krizová linka 776 833 333).

Cíle FOD jsou:

- ochrana oprávněných zájmů a práv dětí tam, kde se dostávají do střetu se zájmy dospělých (rozvodové spory),
- omezení negativních dopadů krizových situací na děti a stabilizace rodinného zázemí,
- zabránění poškozování dítěte a zlepšení jeho životní situace,
- ochrana dětí ze sociálně ohrožených rodin,
- podpora rodičovských dovedností a kompetencí klienta jako rodiče,

- snaha, aby co nejvyšší počet dětí, které nemohou zůstat ve své biologické rodině, mohl vyrůstat v rodině náhradní, či jiné rodinné alternativě.

Kontakt:

Na Poříčí 6

110 00, Praha 1

Tel.: 224 221 137; 224 236 655

Email: fod@fod.cz

Web: www.fod.cz ⁵⁶.

Detailnější přehled činností je uveden v pobočce FOD Brno.

⁵⁶ www.fod.cz

Fond ohrožených dětí, pobočka Brno



Obrázek č.2 – úvodní stránka fondu ohrožených dětí Brno

Brněnská pobočka Fondu ohrožených dětí poskytuje své služby od roku 1992. Tyto služby se zaměřují na ochranu dětí ohrožených týráním, zanedbáváním a zneužíváním.

Zabývá se problémy tohoto typu:

- podezření na nevhodné chování rodičů, či jiných osob vůči dětem,
- podezření na zanedbanou péči a zneužívání nezletilých dětí dospělou osobou,
- nezvládnutí péče o děti ze strany rodičů (pěstounů),
- domácí násilí,
- rozvodové spory,
- asistence předávání při styku dítěte s druhým rodičem, účast při styku s druhým rodičem v prostorách brněnské pobočky FOD,
- výchovné problémy dětí,
- neshody mezi rodiči a dětmi,
- alkoholismus rodičů,
- drogová závislost rodičů,
- v případě bytového problému lze využívat pomoc azylových domů pro matky s dětmi a zařízení pro děti vyžadující okamžitou pomoc – Klokánek.

Sociální služby jsou poskytovány formou ambulantní a terénní klientům bez omezení věku, ambulantní forma služby má kapacitu 250 klientů.

Cílová skupina klientů:

- děti a mládež ve věku od 6 do 26 let ohrožené společensky nežádoucími jevy
- oběti domácího násilí
- oběti trestné činnosti
- osoby bez přístřeší
- osoby žijící v sociálně vyloučených komunitách
- rodiny s dítětem/děťmi

Každý občan, včetně dětí, má právo pobočku kontaktovat **telefonem, e-mailem, dopisem nebo ji osobně navštívit – veškeré služby jsou bezplatné.**

Brněnská pobočka úzce spolupracuje s **orgány sociálně-právní ochrany dětí** a dalšími orgány a institucemi zaměřenými na ochranu dětí a podporu rodiny (*zákon*

č. 359/1999 Sb., o sociálně - právní ochraně dětí, ve znění pozdějších předpisů).

V rámci prevence provádí osvětu formou přednáškové činnosti.

Brněnská pobočka Fondu ohrožených dětí má sice bariérový přístup, ale je možné se zájemcem o službu domluvit setkání v jiných prostorách či v jeho místě bydliště. Činnost se realizuje ve dvou přibližně stejně velkých místnostech, vzájemně propojených, kdy jedna místnost je zařízená jako kancelář pro sociální pracovníky a druhá místnost je vybavena menší kuchyňskou linkou, sedačkou a dětským koutkem. Personální zajištění pobočky je tvořeno vedoucí pobočky, sociálními pracovníci a administrativní pracovníci.

Formy činnosti

Ambulantní činnost spočívá v osobním jednání s klientem na pobočce s cílem pomoci při řešení jeho situace. Další formou jsou asistované styky a asistovaná předávání, tzn. za účasti třetí osoby, odborného pracovníka: jedná se o navázání nebo upevnění kontaktu dítěte s jeho druhým rodičem nebo prarodičem, kdy při setkání docházelo ke konfliktům mezi dospělými, což vážně narušovalo psychický stav dítěte. Toto setkání se uskutečňuje na základě soudního rozhodnutí, ale také žádosti rodičů nebo OSPODu. Snaží se s dětmi a rodiči pracovat tak, aby se podařilo kontakt navázat. Rodičům také pomáhá při různých hrách, s přípravou do školy i v samotné komunikaci.

Terénní činnost s kapacitou 400 klientů spočívá v:

- **krizové intervenci**, což znamená šetření v rodinách v jejich přirozeném prostředí za účelem zjištění nevhodných podmínek. Šetření je zaměřeno na vyhledávání a včasné odhalení případů ohrožených dětí.
- **sanaci**, což znamená spolupráci s rodinou s cílem odstranit problémy v rodině a pomoc při udržení žádoucího stavu

V případě, že nelze dosáhnout obnovení funkčnosti rodiny prostřednictvím krizové intervence a sanace, hledá se možnost umístění dítěte nejdříve v jeho širší rodině. Pokud to není možné, může být dítě v Klokánku (zařízení pro děti vyžadující okamžitou pomoc), než se situaci podaří vyřešit. Jestliže není možný návrat dítěte do vlastní rodiny, je nevhodnější využít některou z forem náhradní rodinné péče.

Druhy služeb:

Ze sociálních služeb poskytuje **sociální poradenství a služby sociální prevence**. *(dle zákona č. 108/2006 Sb., o sociálních službách)*

Sociální poradenství - §37 základní sociální poradenství a odborné sociální poradenství

Základní sociální poradenství je základní činnost při poskytování sociální služby a spočívá v poskytnutí základních informací potřebných pro řešení jejich situace. Pokud zájemce o službu potřebuje jiné odborné sociální poradenství, tak jsou jim nápomocni a snaží se jim zajistit jiné odborné pracoviště nebo jinou organizaci.

Odborné sociální poradenství zahrnuje

zprostředkování kontaktu se společenským prostředím, které spočívá v doprovázení dětí do školy, školského zařízení, k lékaři, na zájmové aktivity a doprovázení zpět

sociálně terapeutická činnost, jejichž poskytování vede k rozvoji nebo udržení osobních nebo sociálních schopností a dovedností podporujících sociální začleňování, včetně možnosti využití odborného poradenství psychologa v Klokánku, rodinného terapeuta nebo mediátora

pomoc při uplatňování práv a oprávněných zájmů při obstarávání osobních záležitostí, včetně možnosti využití doporučení na právního zástupce; pomoc při obnovení nebo upevnění kontaktu s rodinou a pomoc a podpora při dalších aktivitách podporujících sociální začlenění osob; pomoc při vyřizování běžných záležitostí

Sociální prevence - §65 sociálně aktivizační služby pro rodiny s dětmi je zajišťována formou ambulantní nebo terénní. Služby jsou poskytovány rodině s dítětem, u kterého je jeho vývoj ohrožen v důsledku dopadů dlouhodobě krizové sociální situace, kterou rodiče nedokážou sami bez pomoci překonat.

FOD Brno dále poskytuje tyto služby

Výchovné, vzdělávací a aktivizační činnosti

- pracovně-výchovná činnost s dětmi
- pracovně-výchovná činnost s dospělými (podpora a nácvik rodičovského chování, vedení hospodaření a udržování domácnosti, podpora a nácvik sociálních kompetencí v jednání na úřadech, školách, školských zařízeních)
- nácvik a upevňování motorických, psychických a sociálních dovedností dítěte

- zajištění podmínek a poskytování podpory pro přiměřené vzdělávání dětí
- zajištění podmínek pro společensky přijatelné volnočasové aktivity

Sociálně aktivizační služby pro rodiny s dětmi

Sociálně aktivizační služby pro rodiny s dětmi jsou ambulantní služby poskytované rodině s dítětem, u kterého existují rizika ohrožení jeho vývoje, nebo je jeho vývoj ohrožen v důsledku dopadů dlouhodobě obtížné sociální situace, kterou rodiče nedokážou sami bez pomoci překonat. Služba obsahuje výchovné, vzdělávací a aktivizační činnosti, zprostředkování kontaktu se společenským prostředím, terapeutické činnosti a pomoc při prosazování práv a zájmů. Služba je poskytována bezplatně.

(www.fondohrozenychdetibrno.cz)

Kontakt FOD, Brno

Francouzská 861/58,

Brno-Zábrdovice

602 00

Tel.: +420 545 215 105

Fax: +420 545 215 018

E-mail: fod.brno@fod.cz

4.2 Klokánek – pobočka Brno



Obr. Č.3: Logo Klokánku Brno

Klokánek má pověření MPSV jako zařízení pro děti vyžadující okamžitou pomoc, může proto ohrožené, týrané a zneužívané děti přijmout i bez souhlasu rodičů až do doby, než je rozhodnuto o předběžném opatření. Má nepřetržitý provoz, proto může kdykoli přijmout i novorozence, jejichž matky tají těhotenství a porodí mimo zdravotnické zařízení.

Klokánek dbá na udržení sourozeneckých vazeb. Díky tomu, že Klokánek poskytuje své služby uživatelům od 0 do 26 let, je možné, aby sourozenci, u kterých je větší věkový rozdíl, byli ubytováni společně a tak se sourozenecké vazby nezpřetrhaly.

Klokánek poskytuje informace o nárocích, službách a možnostech, které mohou vyřešit nebo zmírnit obtížnou situaci uživatele služby. Služba je poskytována celoročně a nepřetržitě. Cílovou skupinu tvoří děti a mládež ve věku od 0 do 18 let (bez ohledu na jejich pohlaví), které jsou ohroženy společensky nežádoucími jevy.

Věková struktura cílové skupiny uživatelů služeb:

- Děti kojeneckého věku (do 1 roku)
- Děti předškolního věku (1 – 7 let)
- Mladší děti (7 – 11 let)
- Starší děti (11 – 15 let)
- Dorost (15 – 18 let)

Obecný cíl sociální služby – sociální rehabilitace:

Zařízení pro děti vyžadující okamžitou pomoc Klokánek – FOD poskytuje služby sociální rehabilitace, zejména s respektem k individuálním potřebám a volbám dítěte. Cílem je sociální začlenění dítěte a ochrana před sociálním vyloučením. Umožňuje dětem v nepříznivé sociální situaci využívat sociální rehabilitace. Cílem je prosazovat formu neinstitutionální péče, která je pro zařízení Klokánek specifická – tedy co nejvíce snížit dopady odloučení dítěte od původní rodiny, to znamená, že péče se co nejvíce přibližuje péči v rodině, To prokazatelně snižuje riziko vzniku závažné formy citové deprivace. Řešit složitou situaci dítěte co nejrychleji tak aby byl možný návrat do původní rodiny nebo do rodiny náhradní. Zajištění dalšího osobního rozvoje dítěte v průběhu poskytování služby. Hájit práva a zájmy dítěte.

Cílem Klokánku je podporovat přirozený (obyčejný) způsob života, a k naplňování osobních cílů dítěte využívat jeho původní vztahovou síť a volně dostupné služby. Klokánek podporuje dítě v samostatnosti a přiměřeně k jeho rozumové vyspělosti a schopnostem k zodpovědnosti za vlastní jednání.

Zásady poskytování sociální služby v Klokánku jsou:

- dodržování obecně závazných právních předpisů, a to jak obecně závazných tak vnitřních
- respektování práv klientů
- respektování svobodné volby klienta
- individualizace podpory
- zaměření na celek (v souvislosti se situací konkrétního klienta)
- maximálně možné přizpůsobování se potřebám klienta
- poskytování základního poradenství klientům

Kontakt:

Klokánek Brno

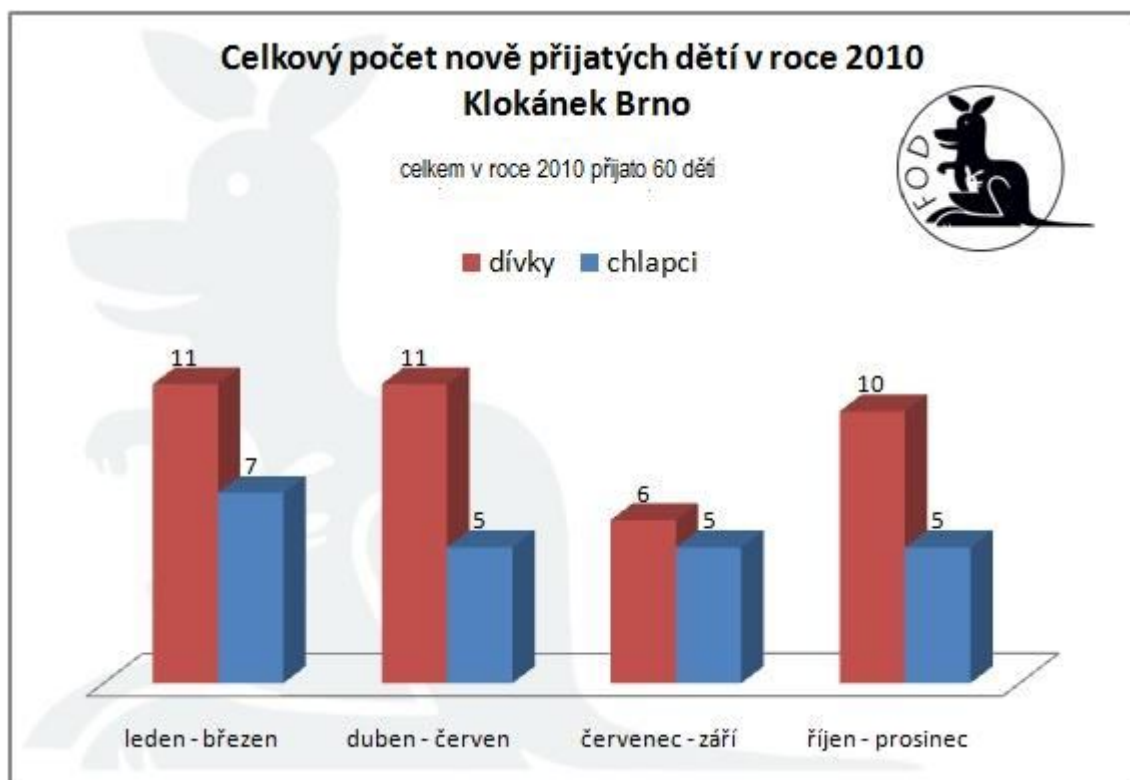
Michalova 4/2586

628 00 Brno – Líšeň

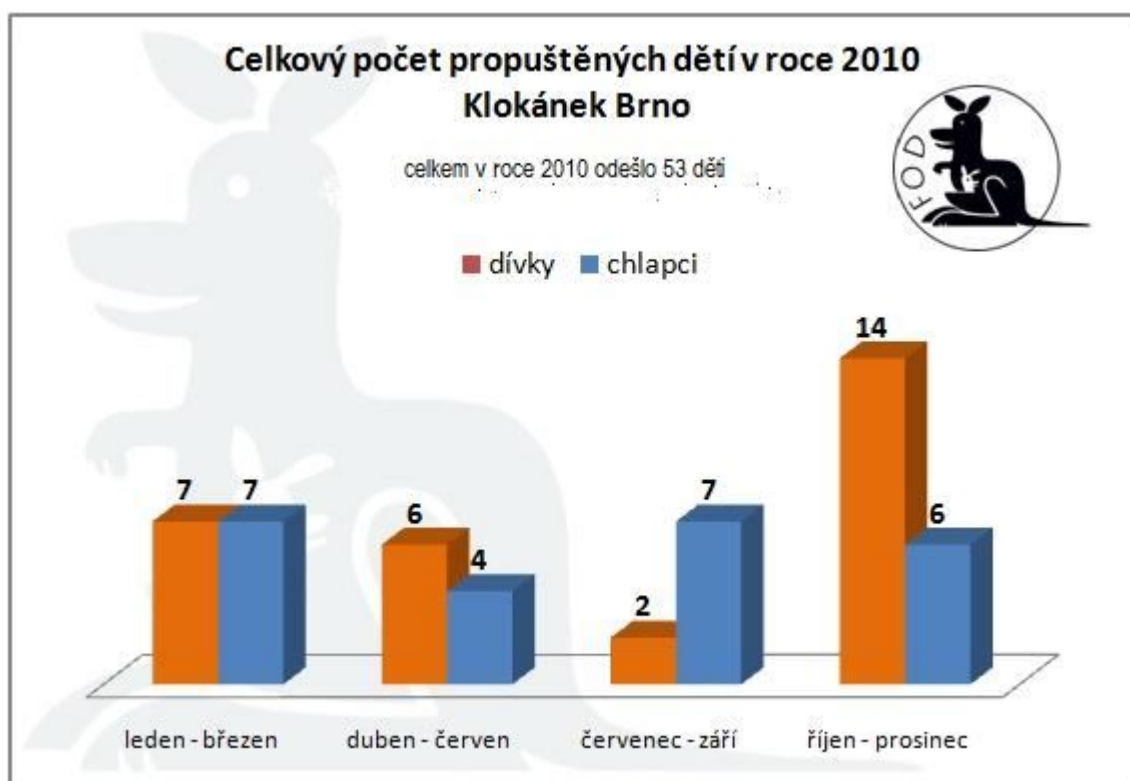
Tel.: 544 212 790, Mobil: 724 567 507

Email: klokanek.brno@fod.cz, web: (www.klokanekbrno.cz)

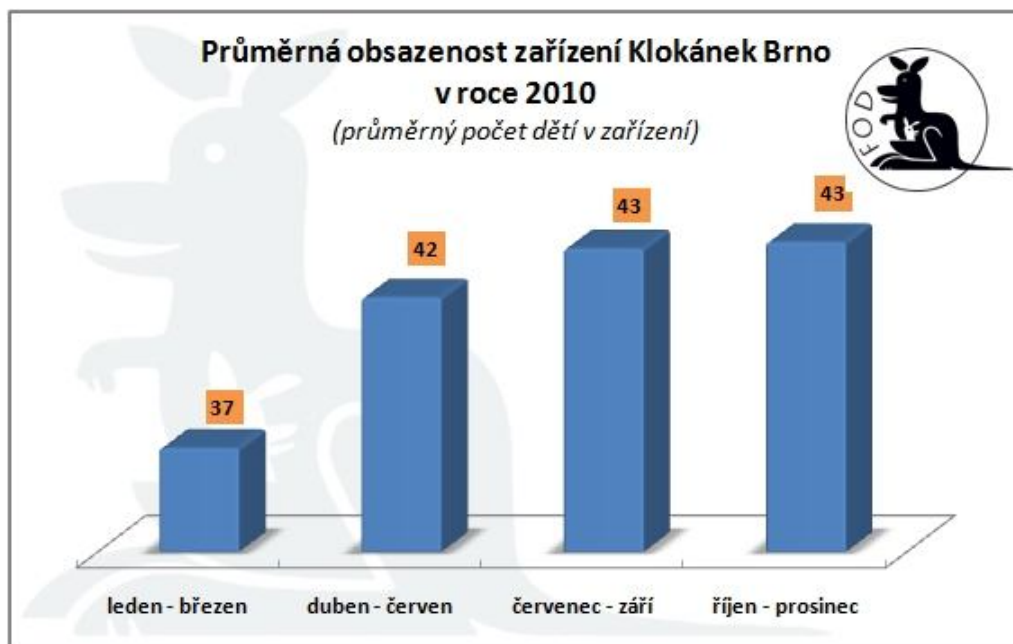
Statistika Klokánku Brno za rok 2010



Graf č.1 – Počet dětí přijatých do Klokánku v jednotlivých čtvrtletích roku 2010



Graf č.2 – Počty dětí, které odešly z Klokánku v jednotlivých čtvrtletích roku 2010



Graf č. 3: Průměrná obsazenost (počet dětí) v zařízení Klokánek FOD Brno v roce 2010

Výše uvedené grafy zobrazují Celkový počet nově přijatých dětí, celkový počet propuštěných dětí a průměrnou obsazenost v jednotlivých čtvrtletích roku 2010 v Klokánku Brno.

Z 1. grafu vyplývá, že nejvíce nově přijatých dětí bylo v 1. čtvrtletí roku 2010 (18 dětí) Nejméně bylo přijato ve 3.čtvrteletí 2010 (11 dětí).

Z 2. grafu vyplývá, že nejvyšší počet propuštěných dětí byl ve 4. čtvrtletí 2010. (celkem 20).

Nejnižší počet propuštěných dětí byl ve 3. čtvrtletí 2010 (9).

Ze 3. grafu vyplývá, že nejvíce obsazen byl Klokánek ve 3. a 4. čtvrtletí roku 2010. Nejméně byl Klokánek obsazen v 1. čtvrtletí 2010.

Nejvíce dětí nově přijatých dětí do Klokánku v celé České republice v roce 2011 bylo ve věku do 6-ti let. Naopak nejméně bylo dětí nad 18 let. Nejčastějším důvodem přijetí nově přijatých dětí byly bytové potřeby rodičů. Nejméně dětí bylo přijato z prostředí drogové závislosti rodičů. (příloha č. 2)

4.3 Spondea



Obr. Č. 4 – Logo Spondej, o.p.s.

Spondea je obecně prospěšná společnost (o.p.s.)

Zřizovatelem je Oblastní spolek Českého červeného kříže Brno – město. Orgány společnosti jsou Správní rada o.p.s. jako statutární orgán a Dozorčí rada o.p.s. Provoz byl zahájen v listopadu 1998 a rozsahem svých služeb poskytovaných na mezirezortní úrovni spolu s lůžkovým zázemím jsou jediným zařízením tohoto typu na území jižní Moravy. Již od svého založení se organizace věnuje problematice týraných, zanedbávaných a zneužívaných dětí. Od roku 2006 pak i dospělým, kteří se stali oběťmi domácího násilí.

Za významnou událost roku **2005** považují udělení akreditace pro výkon sociální služby „**krizová pomoc**“ od hejtmána Jihomoravského kraje. K další výrazné změně došlo v roce **2006**, kdy byl ve Spondei od 1. Zářetí zahájen provoz DONA centra Brno, centra pro osoby ohrožené domácím násilím bez rozdílu věku a pohlaví.

K 31. 12. 2006 byl ukončen projekt „**Byt na půli cesty**“, který nepřetržitě fungoval od roku 2004 po přestěhování organizace do nových prostor.

Od 1. Ledna **2007** byla pro osoby ohrožené domácím násilím zavedena nová služba Intervenčního centra, kterou pro Jihomoravský kraj organizace zajišťuje. Zároveň byly v souladu se zákonem č. 108/2006 Sb. zaregistrovány sociální služby „krizová pomoc“, „telefonická krizová pomoc“ a „sociálně aktivizační služby pro rodiny s dětmi“.

V roce **2008** oslavila SPONDEA desetileté výročí svého založení. K tomuto výročí vydala sborník s příspěvky jak odborných pracovníků organizace, tak s příspěvky dalších odborníků či představitelů města Brna. Slavnostní význam jubilea pak podtrhnul koncert pěveckého souboru Kantiléna.

SPONDEA POSKYTUJE NÁSLEDUJÍCÍ SLUŽBY:

Krizová pomoc

Krizová pomoc je určena dětem, dospívajícím a studentům do 26 let, kteří se dostali do nepříznivé životní situace, kterou nejsou schopni sami řešit a osobám jim blízkým. Jedná se především o naléhavou krizi v osobním životě způsobenou vztahovými, rodinnými, sociálními či školními problémy a neprospěchem, týráním, zneužíváním, zanedbáváním, situacemi po prožití jednorázového traumatu, krizi provázenou poruchami příjmu potravy, sebepoškozováním, domácím násilím, šikanou.

Pomoc je realizována formou ambulantní, pobytovou nebo prostřednictvím telefonu, chatu a emailu. Služba není určena osobám, které primárně řeší problematiku závislosti na alkoholu a drogách.

Cílem krizové pomoci je stabilizace klienta, snížení rizika prohlubování krizového stavu, prohloubení orientace klienta v jeho problému během krizové situace, zvýšení schopnosti klienta řešit problém tak, aby se dokázal aktivně zapojit, případně využíval podpůrné zdroje z okolí.

Tato služba je bezplatná. Základním principem je profesionální přístup – individuální přístup ke každému klientovi, respekt k jeho rozhodnutí, zachování diskrétnosti svěřených informací. Důležitá je součinnost mezi jednotlivými službami organizace i spolupráce s dalšími odborníky ve prospěch klientů. Spondea hájí zájmy nezletilého dítěte nad zájmy jeho zákonných zástupců. Služba je dostupná nepřetržitě.

Krizová pomoc je poskytována v následujících formách:

- základní sociální poradenství
- psychologická pomoc
- sociálně terapeutická činnost
- telefonická krizová intervence
- poradenství prostřednictvím e-mailu a chatu
- zprostředkování kontaktu s jiným odborným pracovištěm

Službu poskytují psychologové, sociální pracovníci a speciální pedagog. V rámci sociální služby krizová pomoc Spondea také nabízí poradny ve městech Slavkov u Brna, Ivančice, Moravský Krumlov a Hodonín a taktéž preventivní besedy na školách v Brně a JMK.

Sociálně aktivizační služby pro rodiny s dětmi

Sociální služba Sociálně aktivizační služby pro rodiny s dětmi Spondea, o.p.s. podporuje rodiny s nezletilými dětmi v Jihomoravském kraji, které se ocitly v obtížné životní situaci. Prostřednictvím poradenství, doprovázení a terapie pomáhá porozumět potřebám dětí a zlepšit vztahy mezi jednotlivými členy rodiny. Preventivními aktivitami zaměřenými na nezletilé děti v základních a středních školách pomáhají dětem rozpoznat, kdy potřebují pomoc, a učí je, jak pomoc vyhledat.

Služba je určena rodinám s dětmi a dospívajícími do 18 ti let, které se nacházejí v obtížné životní situaci, jako je např. rozvodová problematika, problematika domácího násilí, komunikační problémy v rodině, nefunkční styly výchovy, traumatická událost, týrání, zneužívání, zanedbávání dětí.

Formy poskytované služby

- základní sociální poradenství
- psychologická pomoc a diagnostika
- sociálně terapeutické činnosti
- rodinná terapie
- výchovné, vzdělávací aktivizační činnosti
- zprostředkování kontaktu s jiným odborným pracovištěm

Službu poskytují psychologové, sociální pracovníci, rodinný terapeut, speciální pedagog, pracovníci v sociálních službách a je poskytována bezplatně

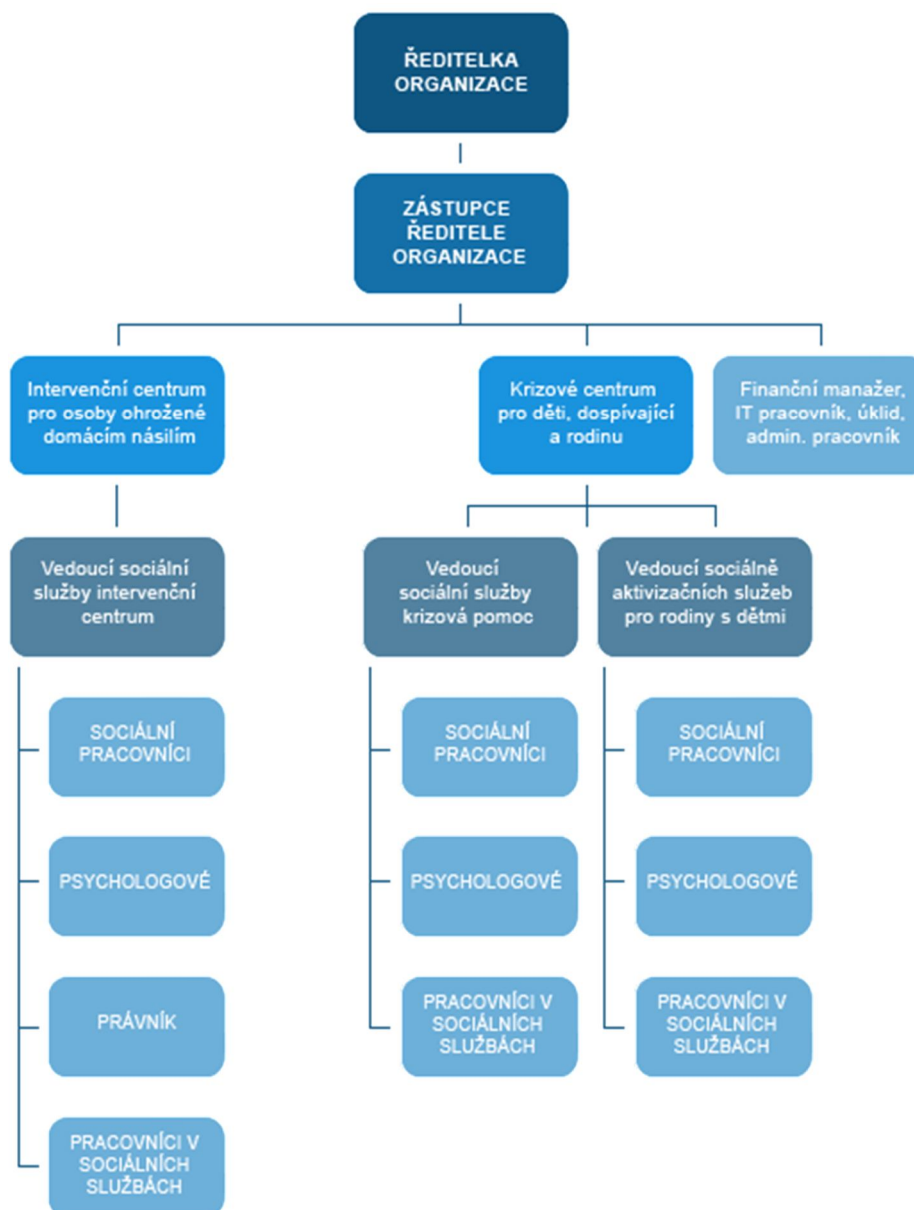
Sociálně – právní ochrana dítěte

Organizace má **pověření pro výkon sociálně – právní ochrany dětí**, a to v rozsahu:

- vyhledávání dětí, na které se sociálně – právní ochrana zaměřuje
- pomoc rodičům při řešení výchovných nebo jiných problémů souvisejících s péčí o dítě
- zřizování a provoz zařízení odborného poradenství pro péči o děti
- zřizování a provoz zařízení sociálně – výchovné činnosti
- pořádání přednášek a kurzů zaměřených na řešení výchovných, sociálních a jiných problémů souvisejících s péčí o dítě a jeho výchovou

Službu poskytují psychologové a sociální pracovníci.

SPONDEA – STRUKTURA ORGANIZACE



Kontakty

nonstop linky: 541 235 511, 608 118 088

email: krizovapomoc@spondea.cz

chat: www.chat.spondea.cz

www.spondea.cz ⁵⁷.

⁵⁷ www.spondea.cz

4.4 Nadace Naše dítě



Nadace Naše dítě vznikla v roce 1993, její zakladatelkou je Ing. Zuzana Baudyšová. Hlavním posláním Nadace Naše dítě je pomoc týraným, zneužívaným, handicapovaným, ohroženým a opuštěným dětem, které se ocitnou v obtížné životní situaci.

Nadace je aktivní rovněž na poli dětských práv, usiluje o vytvoření účinného systému ochrany dětí v České republice, zaměřuje se na vzdělávací projekty v oblasti dětských práv, osvětovou činnost, uděluje granty, vyřizuje individuální žádosti o pomoc, spolupracuje s dětskými domovy a je v kontaktu s podobně zaměřenými organizacemi.

Nadace Naše dítě založila celostátní Linky bezpečí, Internetové linky, Rodičovské linky a Linky vzkaz domů.

Nadace Naše dítě pomáhá zejména:

- dětem z problémových rodin a dětem v ústavní výchově (dětské domovy, kojenecké, diagnostické, výchovné ústavy)
- dětem zneužívaným a týraným
- dětem ohroženým, které se ocitnou v obtížné životní situaci
- dětem mentálně a fyzicky handicapovaným

Formy pomoci jsou následující:

- přímé finanční podpory (granty, individuální žádosti)
- osvětové činnosti (vydávání publikací a letáků, pořádání kampaní)
- prosazování legislativních úprav směřujících k zlepšení systému ochrany dětí

Nadace je aktivní rovněž na poli dětských práv, usiluje o vytvoření účinného systému ochrany dětí v České republice, zaměřuje se rovněž na vzdělávací projekty v oblasti dětských práv, osvětovou činnost, uděluje granty, vyřizuje individuální žádosti o pomoc, spolupracuje s dětskými domovy a je v kontaktu s podobně zaměřenými organizacemi.

Kontakt:

Nadace Naše dítě

Ústavní č.p. 95

181 02 Praha 8

Email: nadace@nasedite.cz

www.nasedite.cz⁵⁸.

⁵⁸ www.nasedite.cz

5. KAZUISTICKÉ PŘÍPADY

Prameny pro zpracování bakalářské práce byly jednak literární a internetové, velmi užitečné informace byly získány při návštěvách Klokánku Brno a organizace Spondea Další část práce je věnována konkrétním případům, dětí, umístěných v těchto zařízeních Z pochopitelných důvodů nejsou zveřejněna skutečná jména aktérů, ani místo děje.

Kazuistika č. 1

Velmi často se FOD setkává s necitlivým až krutým rozhodováním soudů ve věcech sporů o dítě. Jestliže matka brání kontaktům dítěte s otcem z obavy před jeho pohlavním zneužitím, anebo dítě se odmítá s rodičem stýkat, protože s ním má vlastní negativní zkušenosti, jsou ukládány pokuty, anebo nařízen přímý výkon rozhodnutí a velmi často i změna výchovy – k rodiči podezřelému ze zneužívání nebo k tomu, jehož dítě odmítá. Tak tomu bylo i v případě čtyřleté holčičky. Říkejme jí třeba Adélka. Soud ji předběžným opatřením ze dne 13. března 2012, svěřil do péče otce přesto, že ve spise jsou založeny fotografie dokladující, že otec fotil svou starší dceru ve věku cca osm let nahou, ve vyzývavých až pornografických pózách. Podle znaleckého posudku z července 2010 trpí otec tzv. koordinační sexuální anomálií – nedokonalou integritou orientovaného sexuálně motivačního systému. Přítomnost této sexuální anomálie sama o sobě nevylučuje jeho styk s dcerou. Zjištěná sexuální anomálie spolu se zjištěnými osobnostními vlastnostmi otce vzbuzuje obavy, že při nadměrné psychické zátěži nemusí být schopen dostatečně kontrolovat své chování. Z toho důvodu považují znalci za vhodné realizovat jeho kontakt s dcerou v sociálně bezpečném prostředí, např. za přítomnosti třetí osoby. Znalci doporučují, aby styk otce s dcerou probíhal ve dne a aby dítě nezůstávalo u otce přes noc. Zároveň doporučují frekvenci styku dcery s otcem jeden víkendový den po 14 dnech. Soud vyhověl odvolání matky a usnesení soudu I. stupně změnil tak, že návrh otce na nařízení předběžného opatření, jímž by byla nezletilá svěřena do jeho výchovy, zamítl. Z odůvodnění citujeme: „Matce je nutno přisvědčit, že ve věci nelze shledat existenci naléhavé potřeby zatímní úpravy poměrů nezletilé jakožto zákonné podmínky pro nařízení předběžného opatření podle § 102 odst. 1 o. s. ř. způsobem otcem navrhovaným, jenž nadto kopíruje návrh ve věci samé. Takovým důvodem nemůže být toliko okolnost, že matka brání ve styku otce

s nezletilou a nerespektuje v tomto směru soudní rozhodnutí. Výchovné opatření, včetně jeho zatímní úpravy, je nutno vždy posuzovat prizmatem zájmu nezletilého a nikoliv zájmu toho kterého jeho rodiče. Zájem nezletilé, o kterou se její matka řádně stará, rozhodně nevyžaduje zatímní úpravu jejích poměrů tak, jak ji bez jakéhokoliv uvážení podle návrhu otce provedl soud I. stupně. Naopak takové rozhodnutí, jakož i samotný otcův návrh, je vůči nezletilé útlého věku, která od narození vyrůstala v rodině matky a svého otce zná jen z asistovaného styku, hrubě necitlivé a způsobilé nezletilou psychicky nevratně poškodit. Otec tímto návrhem jednoznačně upřednostnil svůj zájem nad zájmem nezletilé. Soud I. stupně rozhodl překotně a z pohledu obsahu spisu zcela nepochopitelně, neboť pominul rizikové faktory v osobnosti otce, jak byly zjištěny v předchozím řízení znaleckým posouzením, a pro které byl také styk otce s nezletilou v souladu se znaleckým doporučením upraven pouze na jeden den v týdnu bez přespání.“ Kéž by s ohledem na zájem dítěte rozhodovaly všechny soudy.

Kazuistika č. 2

Návrh na nařízení předběžného opatření (PO) u nezletilé Heleny podal MÚ. Rozsudkem Okresního soudu (OS) ze dne 29. 6. 2011 byla dívka svěřena do výchovy svému biologickému otci, čímž se změnil rozsudek ze dne 8. 12. 2008, kterým byla Helena svěřena do pěstounské péče babičky. Od babičky kvůli hrubému a agresivnímu chování utekla a na vlastní žádost byla přijata do Klokánku, kde pobývala od 2.11.2010. Biologický otec chtěl se svojí manželkou dceru vychovávat v jejich rodině a sama nezletilá si novou rodinu oblíbila a chtěla k otci odejít. Od otce a jeho rodiny dne 16.12.2011 utekla, jako důvod uvedla složitou situaci v rodině, kdy se oba rodiče stále hádali, otec nadměrně konzumoval alkohol a mělo dojít z jeho strany k pokusu o zneužití Heleny. Ta se vrátila k matce, se kterou měla vždy problémový vztah, od 19.12.2011 si ji měla převzít do péče babička, od které ale po dvou dnech utekla. Dne 15.1.2012 byla dívka na žádost orgánu sociálně právní ochrany dětí (OSPOD) umístěna v Klokánku, neboť odmítla u babičky nadále bydlet. Vzhledem k problémovému chování nezletilé a plné kapacitě Klokánku navrhl OSPOD umístění nezletilé do diagnostický ústav mládeže (DÚM). na základě PO. Dle informace pracovník Klokánku podala babička návrh na svření vnučky do své péče, který se bude u soudu projednávat dne 5.2.2012.

V rodině panují složité vztahové problémy, Helena opakovaně hospitalizována v psychiatrické léčebně (PL) – 4krát, má sklony k sebepoškozování, dle informace

babičky byla v útlém věku zneužívána svým strýcem, synem babičky. Ve zprávě z psychiatrické léčebny (PL) se mimo jiné zmiňuje vyzývavost Heleny ve vztahu k mužům, občas vyhledává muže značně starší, sklony k promiskuitě, lhavosti, manipulaci, psychosomatizaci (absolvováno např. CT, negativní). Po dvouměsíčním pobytu v PL na jaře 2011 by shledáno, že při režimovém vedení se zlepšuje její sebekázeň, zůstává však lehkomyšlná, provokující časté konflikty mezi dívkami, nemá plány do budoucna.

Kontakt na údajného biologického otce, který neměl do té doby o Heleně téměř žádné informace, si sehnala dívka sama v březnu 2011.

Anamnestický rozhovor (SA)

Helena pochází ze vztahu velmi mladých rodičů, kterým bylo ve věku jejího narození 18 let (matka) a 16 let (otec). Matka ji od počátku prý nechtěla, ve 20letech si našla staršího přítele (asi 50let), který si Helenu osvojil. Ten jí však měl týrat a zneužívat, proto od 6let vyrůstala u babičky (věk v současnosti 55let), rozvedená, v domácnosti prababička. Zde jí však zneužíval strýc, syn babičky (potvrzeno sdělením babičky při návštěvě v DÚM). Od 13let měl Helena přítel (o 10 let starší), 4 roky vztah, problematický, o panenství měla přijít s ním ve 13letech - těhotenství, nelegální potrat, má mít poškozené vaječníky. Příteli dle svých slov posluhovala, ale byla zamilovaná, i když jí začal tlouci, nedokázala od něj odejít. Když jí bylo 15 let, babička ji začala bít, prý kvůli příteli, kterého jí neschvalovala, tak utíkala, byla umístěna do Klokánku, také na psychiatrii pro pokusy o sebevraždu (řezání zápěstí, polykání léků). Poté se vrátila zpět k babičce, potažmo příteli. V roce 2008 vyhledala svého vlastního otce, měl o ní zájem, tak šla bydlet k němu. V rodině dvě děti, problematický vztah s manželkou, hádali se, žárlila. Otec se jí měl pokusit znásilnit, znovu se pokusila o sebevraždu, hospitalizace, poté se měla vrátit zpět k otcovi, řekla však výchovnému poradci ve škole, co se děje, ten jí poslal do Pedagogicko psychologické poradny (PPP), kde jí doporučili, aby odešla co nejrychleji k matce, i přes pátrání policie. Údajně mělo být toto ošetřeno kurátory. Matka bydlela 500 km daleko, zanedlouho se však Helena vrátila zpět k příteli (aktuálně matka pobývá znovu na Moravě). Vánoce pak strávila u babičky, s přítelem se 13.12.2011 pohádali, rozešli se, našla si nového. Bývalý přítel začal být agresivní, pronásledovat ji, vyvíjel na ni psychický nátlak. Pomáhala jí kamarádka Markéta.

Nakonec skončila na ulici, odtud umístění do Klokánku, ze kterého opět utekla, našla si nového přítele, se kterým momentálně čeká dítě a žije s ním u jeho rodičů. Snad se jí s budoucím miminkem podaří začít i lepší život.

6. STATISTIKY TÝRÁNÍ, ZNEUŽÍVÁNÍ A ZANEDBÁVÁNÍ DĚTÍ

Ředitelka nadace Naše dítě Zuzana Baudyšová v příloze Mladé fronty dnes uvádí: „*Statistiky smutných případů týrání a zneužívání dětí jsou každoročně vyšší a dokládají dvě skutečnosti: Tou první je, že v naší zemi je bohužel násilí na dětech v řadě domácností součástí výchovy. Na druhé straně zvyšující se počty odhalených případů jsou výsledkem všímatosti veřejnosti a zájmu pomoci bezbranným dětem. Přispívá k tomu zajisté i fakt, že u nás je zákonem stanovená tzv. oznamovací povinnost, a čím dál více našich spoluobčanů není lhostejných k utrpení dětí. Každý, kdo se dozví o násilí páchaném na dítěti, musí podle zákona tuto skutečnost oznámit příslušným úřadům. Jen tak můžeme zabránit, aby utrpení dítěte pokračovalo*“.

(Mladá fronta Dnes, 23.5.2012)

Počty týraných a sexuálně zneužívaných dětí v ČR

Tabulka č.3 – Počty týraných a sexuálně zneužívaných dětí v ČR

Rok	Tělesně a psychické týrání, od r. 2009 také zanedbávání	Sexuální zneužívání, dětská pornografie, dětská prostituce	Celkem
2000	743	614	1357
2001	884	522	1406
2002	698	537	1235
2003	950	665	1615
2004	1028	698	1726
2005	1319	664	1983
2006	1008	585	1593
2007	1205	679	1884
2008	1239	739	1978
2009	3613	834	4447
2010	4963	824	5787
2011	5794	848	6642
Celkem	23444	8209	31653

(www.nasedite.cz)

Z výše uvedené tabulky vyplývá, že za uplynulých jedenáct let se počet zjištěných případů týrání, sexuálního zneužívání a zanedbávání dětí v České republice vyšplhal na 31 653. Největší nárůst případů týrání a zanedbávání proběhl v roce 2009. Od tohoto roku se počty zdvojnásobují. Je to alarmující číslo, které navíc mapuje pouze ty dětské tragédie, o kterých se dozvěděly příslušné úřady, a těmto obětem mohla být poskytnuta potřebná pomoc. Další tisíce dětí trpí v tichosti za zavřenými dveřmi.

Věková struktura týraných a zneužívaných dětí v ČR v roce 2011

Tabulka č.4 – Věková struktura týraných a zneužívaných dětí v ČR v roce 2011

			Počet dětí	
			Tělesné a psychické týrání a zanedbávání	Sexuální zneužívání, dětská pornografie a dětská prostituce
			Chlapci a dívky	Chlapci a dívky
Nahlášeno případů	Z toho	Do 1 roku	353	0
		Od 1 roku do 3 let	790	15
		Od 3 do 6 let	1073	94
		Od 6 do 15 let	2859	624
		Od 15 do 18 let	719	115
Celkem v roce 2011			5794	848

(www.mpsv.cz)

Z výše uvedené tabulky vyplývá, že nejvíce jsou ohroženy děti tělesným a psychickým týráním a zanedbáváním, a to ve věku od 3 do 6 let.

„Dlouhodobě nejčastěji dochází k násilí na dětech v úplných rodinách, tedy v rodinách na první pohled spořádaných, s matkou i otcem. Zároveň tyto případy je nejtěžší odhalit, protože děti samy často své rodiče kryjí a nechtějí přiznat nebo se svěřit, jaké hrůzy doma prožívají,“ říká Zuzana Baudyšová.

(Mladá fronta Dnes, 23.5.2012)

Sociální prostředí dětí týraných a zneužívaných v ČR v roce 2011

Tabulka č.4 – Sociální prostředí týraných a zneužívaných dětí v ČR v roce 2011

Sociální prostředí dítěte	Počet dětí (chlapci a dívky)	
	Tělesné, psychické týrání a zanedbávání	Sexuální zneužívání, dětská pornografie a dětská prostituce
Úplná rodina	2369	333
Neúplná rodina bez matky	240	43
Neúplná rodina bez otce	2147	257
Doplňená rodina o matku	89	10
Doplňená rodina o otce	816	149
Náhradní rodina	106	28
Ústavní péče	27	28

(www.mpsv.cz)

Z výše uvedené tabulky vyplývá, že nejčastěji docházelo k tělesnému a psychickému týrání a zanedbávání v úplných rodinách. K sexuálnímu zneužívání, dětské pornografii a dětské prostituci docházelo také nejčastěji v úplné rodině. Nejméně případů tělesného, psychického týrání a zanedbávání docházelo v ústavní péči. To stejné platilo i pro sexuální zneužívání, dětskou pornografii a dětskou prostituci.

ZÁVĚR

V současné době jsou u nás v České republice medializovány případy týrání, zneužívání a zanedbávání dětí a je tedy možno se domnívat, že naše společnost si uvědomuje závažnost této problematiky. Já osobně mám názor jiný. Lidé o této problematice sice vědí, ale domnívám se, že nevědí, jak se správně v takovém případě zachovat. Snažila jsem se čtenářům umožnit hlouběji proniknout do problematiky týrání, zneužívání a zanedbávání, nastínit možnosti prevence jak sociálního pedagoga, tak i široké veřejnosti.

Všechna získaná fakta během přípravy své bakalářské práce jsem volila a pokusila se zpracovat tak, aby konečný výsledek byl srozumitelný i laické veřejnosti a tím se dostal do povědomí všem, kterým není problematika zneužívání dětí lhostejná.

Dále bych byla ráda, kdyby moje práce čtenáře vedla k zamyšlení nad tím, jak každý z nás může přispět ke snížení počtu dětských obětí. Pro začátek by stačilo třeba jen nebýt lhostejný k věcem, které se dějí v našem okolí.

Pomoc týranému, zneužitému, nebo zanedbanému dítěti musí být komplexní, systematická, odborná, mezioborová a okamžitá. K zamyšlení stojí fakt, že pachatelé této trestné činnosti ve většině případů pochází z nejbližšího okolí dítěte. Bývá to zpravidla osoba, kterou dítě zná a důvěřuje jí. Čím bližší vztah je mezi pachatelem a obětí, tím hlubší trauma po činu zůstává. Velmi důležitá pro snížení tohoto nežádoucího jevu je prevence.

Prevenčí je zejména dostatečné informování veřejnosti o této problematice a symptomech. Tomuto jevu lze také předcházet dostatečným odborným vzděláváním všech pracovníků působících v oblasti ochrany dětí.

Domnívám se, že tento problém je docela dobře ošetřený po legislativní stránce, ale bohužel vykazuje dost nedostatků v praxi.

Při samotné práci jsem postupně došla k závěru, jak složitá je to záležitost a současně, jak je důležitá spolupráce všech subjektů a odborníků, zabývajících se daným problémem. Daným cílem státních a nestátních organizací v problematice péče o ohrožené děti je především sjednotit problematiku sociálně-právní ochrany dětí do jednotného materiálu a propojit vzájemnou spolupráci. Dále nalézt optimální řešení v této problematice, nejen z pohledu odborníků, ale hlavně z pohledu samotného dítěte.

Když jde o děti, je velice důležitý přístup okolí. Dítě samo se nedokáže bránit, natož zvenku získat pomoc. Proto záleží na lékařích, učitelích, sousedech a blízkých, kteří musejí najít odvahu na týrání, zneužívání nebo zanedbávání upozornit.

Nemusí se vždy jednat jen o to, že dítě nese znaky týrání, zneužívání nebo zanedbávání. Mnohdy může být prvotním signálem jeho chování, zakřiknutost nebo nespolupráce rodičů.

Během psaní bakalářské práce jsem osobně navštívila pobočku Klokánku Brno, Fondu ohrožených dětí Brno a organizace Spondea. Ve všech těchto organizacích jsem se setkala se profesionálním přístupem k práci a díky Bohu také s empatií, která je v této profesi víc než žádaná. Kéž by to tak bylo i v ostatních organizacích a pomohlo to dětem žít lepší život.

SEZNAM POUŽITÉ LITERATURY

- [1] Zákon č. 359/1999 Sb., o sociálně-právní ochraně dětí, ve znění pozdějších předpisů.
- [2] BENTOVIM, A. Týrání a sexuální zneužívání v rodinách. Praha: Grada Publishing, 1998. ISBN 80-7169-629-3.
- [2] BRZEK, A.:Sexuologie pro právníky, 1.vydání, Praha, Karolinum – nakladatelství Univerzity Karlovy, 1997. ISBN 80-7184-383-0.
- [3] DUNOVSKÝ, J., DYTRYCH, Z., MATĚJČEK, Z. Týrané, zneužívané a zanedbané dítě. Praha: Grada Publishing, 1995. ISBN 80-7169-192-5.
- [4] ELLIOTTOVÁ, M. Jak ochránit své dítě, Portál 1997. ISBN 80-7178-034-0
- [5] GIL, E.: Překonání bolesti – Kniha pro dospělé a dospělých zneužitých v dětství. In (Zneužitá dět. Uspoř. Vitinová D. Praha: Pedagogicko-psychologická poradna hl. města Prahy, 1992.
- [6] MALÁ, E., RABOCH, J., SOVÁK, Z.: Sexuálně zneužívané děti, 1.vyd. Praha, Psychiatrické centrum, 1995. ISBN 80-85-85121-99-9.
- [7] *MARTINKOVÁ, M.*, Špatné zacházení s dětmi a mladistvými v rodině, 1. vydání, Praha, Institut pro kriminologii a sociální prevenci, 1997.
- [8] ŠPECIÁNOVÁ, Š., Ochrana týraného a zneužívaného dítěte, Praha: Linde, 2003. ISBN 80-86131-44-0.
- [9] VANÍČKOVÁ, E. A KOLEKTIV, Sexuálně zneužívané děti – Rizika a potřeby dětí jako východisko prevence, vydává Univerzita Karlova v Praze, 3.lékařská fakulta, 2012, 1. vydání, tisk Jakub Mrázek, Praha. ISBN 80-260-2883-3.
- [10] VANÍČKOVÁ, E., PROVAZNÍK, K. HAJD-MOUSSOVÁ, Z., SPILKOV, J.: Sexuální násilí na dětech. 1.vydání, Praha, Portál, 1999. ISBN 80-7178-286-1.
- [11] VANÍČKOVÁ, E., KLOUBEK, M. Komerční sexuální zneužívání dětí. Praha: Grada Publishing, 2006. ISBN 80-239-6471-2.
- [12] VANÍČKOVÁ, E., PROVAZNÍKOVÁ, H., Encyklopedie zneužívaného a zanedbávaného dítěte, Praha: ČSOD-RL, 1998. ISBN 80-7184-008-04
- [13] WEISS, P. Sexuální deviace. Praha: Grada Publishing, 2002. 360 s. ISBN 80-7178-6349.
- [14] WEISS, P., a kol. Sexuální zneužívání dětí. Praha: Grada Publishing, 2005. ISBN 80-247-0929-5.

Internetové zdroje:

www.fod.cz

www.spondea.cz

www.klokanekbrno.cz

www.fondohrozenychdetibrno.cz

SEZNAM POUŽITÝCH SYMBOLŮ A ZKRATEK

DÚM	Diagnostický ústav mládeže
FOD	Fond ohrožených dětí
OSPOD	Orgán sociálně-právní ochrany dětí
PO	Předběžné opatření

SEZNAM OBRÁZKŮ

Obrázek č. 1 – Logo fondu ohrožených dětí	42
Obrázek č. 2 – Úvodní stránka fondu ohrožených dětí	44
Obrázek č. 3 – Logo Klokánku Brno	49

SEZNAM TABULEK

Tabulka č.1 – Formy a projevy syndromu CAN	19
Tabulka č.2 – Ochrana před sexuálním zneužíváním – rady pro děti	33
Tabulka č.3 – Počty týraných a sexuálně zneužívaných dětí v ČR	63
Tabulka č.4 – Věková struktura týraných a zneužívaných dětí v ČR v roce 2011	64

SEZNAM PŘÍLOH

Příloha č.1 – Přehled poboček FOD v ČR	73
Příloha č.2 – Statistika klokánek v ČR za rok 2011	77

PŘÍLOHY

Příloha č.1 - Přehled poboček FOD v ČR

Pobočka	Adresa	Telefon, Fax	Kontaktní hodiny
Brno	Francouzská 58 602 00 Brno fod.brno@fod.cz	545 215 105 545 215 018 - fax	PO 8-12, 14-16 ST 8-12
Bruntál	Dukelská 2 792 01 Bruntál fod.bruntal@fod.cz		PO 7-15,30
České Budějovice	Senovážné nám. 2 370 01 České Budějovice fod.ceskebudejovice@fod.cz	386 356 868 386 356 724 - fax	PO 8-18 ST 8-11,30
Dolní Benešov	Osada Míru 313 747 22 Dolní Benešov klokane.db@fod.cz	553 652 162	PO 8-18
Chomutov	Kamenný Vrch 5307 430 02 Chomutov fod.chomutov@fod.cz	474 650 575	PO 8-18 ST 8-12
Kroměříž	Havlíčková 3286/121 A 767 01 Kroměříž fod.kromeriz@fod.cz	573 345 555	PO 8-12, 12:30-16:30
Litoměřice	Alšova 8 412 01 Litoměřice fod.litomerice@fod.cz	416 730 002 416 730 010 - fax 724 667 634 - mobil	PO 8- 18
Manětín	Manětín 150 331 62 Manětín jeanne.s@centrum.cz	mobil: 724 667 719	PO 13-16 ČT 13-16
Most	Průchova 1915	476 700 082	PO 8-12, 14-17 ST 8-12

	434 01 Most fod.most@fod.cz		
Olomouc	Kapucínská 16 772 00 Olomouc fod.olomouc@fod.cz	585 242 527	PO 9-12, 14-18 ST 9-12, 14-17
Olomouc	Sokolská 50 772 00 Olomouc azylovydum.olomouc@fod.cz	585 221 649 585 221 648 - dům	PO 9-12, 14-18 ST 9-12, 14-17
Opava AMT centrum Opava leták AMT centra	Zacpalová 27 746 01 Opava fod.opava@fod.cz	724 667 609	PO 9-12, 13-18
Ostrava	Nádražní 410/171 702 00 Ostrava - Přívoz fod.ostrava@fod.cz web: www.fod-ostrava.cz	596 112 341 + fax	PO 8-12, 13-18 ST 8-12, 13-16
Mediační centrum pro rodinné a občanskoprávní spory	Nádražní 410/171 702 00 Ostrava - Přívoz info@mcova.cz web: www.mcova.cz	595 136 288 724 567 500, 603 727 498	PO 8-16,30 ST 8-12
Ostrava centrum NRP	Žerotínová 1 701 01 Ostrava cnrp.ostrava@fod.cz web: www.cnrp.cz	596 111 132	PO 8-12, 13-18
Pardubice	Nerudová 880 530 02 Pardubice fod.pardubice@fod.cz	466 530 981	PO 8-18 ST 13-17
Plzeň	Barrandova 8 326 00 Plzeň Dům: Lochotínská 37	377 455 132 AD: 377 541 226 automat v AD:	PO 8,30-18 ČT 8,30-15

	301 00 Plzeň fod.plzen@fod.cz azylovydum.plzen@fod.cz	377 541 699 377 541 700	
Praha	Na Poříčí 6 110 00 Praha 1 fod@fod.cz	224 236 655 224 221 137	PO 8-12, 13-17 ST 13,00-16,30
Prostějov Anotace projektu Veřejná finanční podpora	Kostelecká 4 796 01 Prostějov fod.prostejov@fod.cz	582 331 668	PO 8-17:30
Rakovník	Vladislavova 2131 269 01 Rakovník fod.rakovnik@fod.cz	313 514 241 724 567 011	PO 9-12, 12:30-17
Tábor	Nám. Fr. Křížika 2840 390 01 Tábor fod.tabor@fod.cz	381 254 606	PO 8-17
Azylový dům - Tábor	Azylový dům FOD Tábor Jeníčkova Lhota 42 391 37 Chotoviny azylovydum.jenickovalhota@fod.cz;	381 276 547 724 567 502 724 667 619 724 567 546	PO – PÁ od 8.00 – 17.00
Teplice-Košťany	kancelář: Masarykova 50 416 65 Teplice dům: Školní 303 417 23 Košťany fod.teplice@fod.cz azylovydum.teplice@fod.cz	417 570 046 417 568 500	PO 8-18 ST 8-14

Zábřeh okr. Šumperk	ZvŠ, Sušilova 40 789 01 Zábřeh fod.zabreh@fod.cz	724 667 733	PO 8-18
Zlín	nám. T.G.Masaryka 2433 760 01 Zlín fod.zlin@fod.cz	577 432 538	PO 8-17 ST 8-11,30 12,30-16,30
Zábřeh okr. Šumperk	ZvŠ, Sušilova 40 789 01 Zábřeh fod.zabreh@fod.cz	724 667 733	PO 8-18

(Zdroj: www.fod.cz)

PŘÍLOHA Č. 2 STATISTIKA KLOKÁNKŮ V ČR ZA ROK 2011

Tabulka č.1 - : Statistika Počet dětí, které přešly do Klokánku ze střídavé nebo klasické rodinné péče

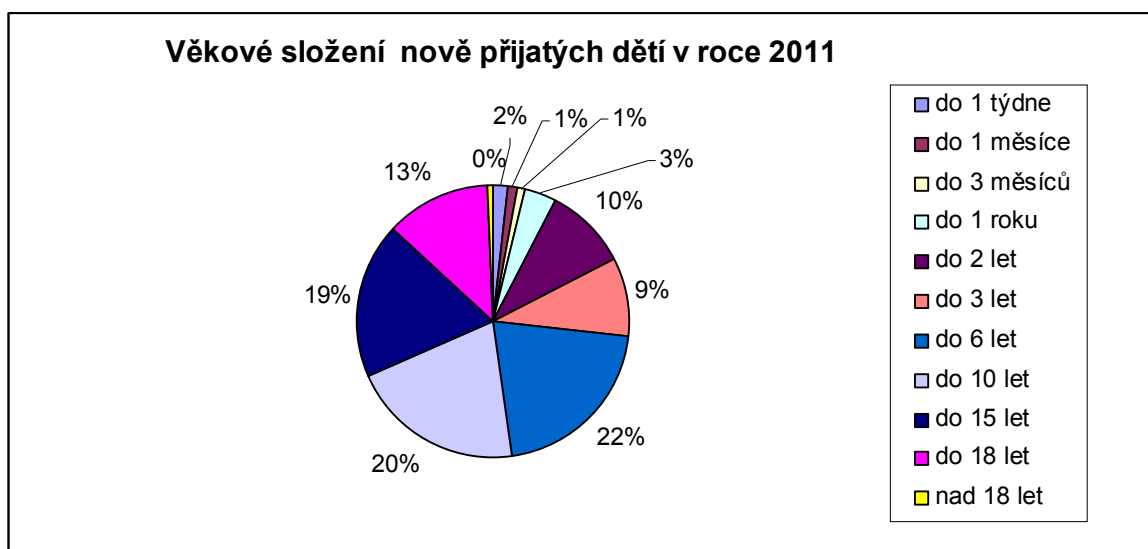
KLOKÁNKY - ROK 2011	STŘÍDAVÁ PÉČE (+detaš.pracoviš tě)	klasické RODINNÉ	C E L K E M
Celkový počet dětí, které se nacházely v průběhu roku 2011 v Klokánku	stříd. péče	rodinné	celkem
Z roku 2010 přešlo (stav dne 31.12.2010)	353	27	380
V roce 2011 z jiného Klokánka přešlo	8	9	17
V roce 2011 nově (mimo přechody z Klokánků uvedené výše) přijato	571	39	610
V roce 2011 odešlo do jiného Klokánka	19	3	22
V roce 2011 odešlo (mimo přechody do Klokánků uvedené výše)	485	31	516
Do roku 2012 zůstalo (stav dne 31.12.2011)	421	41	462
Počet děckodnů za rok 2011 (součet všech dnů pobytu všech dětí v r. 2011)	13 5961	12 186	14 8147

Kapacita zařízení - registrovaný počet lůžek	441	33	474
Kapacita dle dětí, které zde byly 31.12.2011(pokud je vyšší než počet postelí registrovaných)	454	41	495
Obložnost v roce 2011	372,49	33,38	405,87
Průměrná obložnost Klokánka v %	82%	81,41	82,23
Celkový počet neuspokojených žadatelů o službu - z důvodů kapacitních - za rok 2011(pokud víme, že bylo dítě následně přijato do jiného Klokánka, tak zde nezapočítáváme)	1054	127	1181

Tabulka č.2 - : Věkové složení nově přijatých dětí do Klokánku v roce 2011

VĚKOVÉ SLOŽENÍ NOVĚ PŘIJATÝCH DĚTÍ V ROCE 2011	
do 1 týdne	10
do 1 měsíce	7
do 3 měsíců	7
do 1 roku	21
do 2 let	62
do 3 let	55
do 6 let	130
do 10 let	124

do 15 let	114
do 18 let	77
nad 18 let	3
Celkem dětí	610

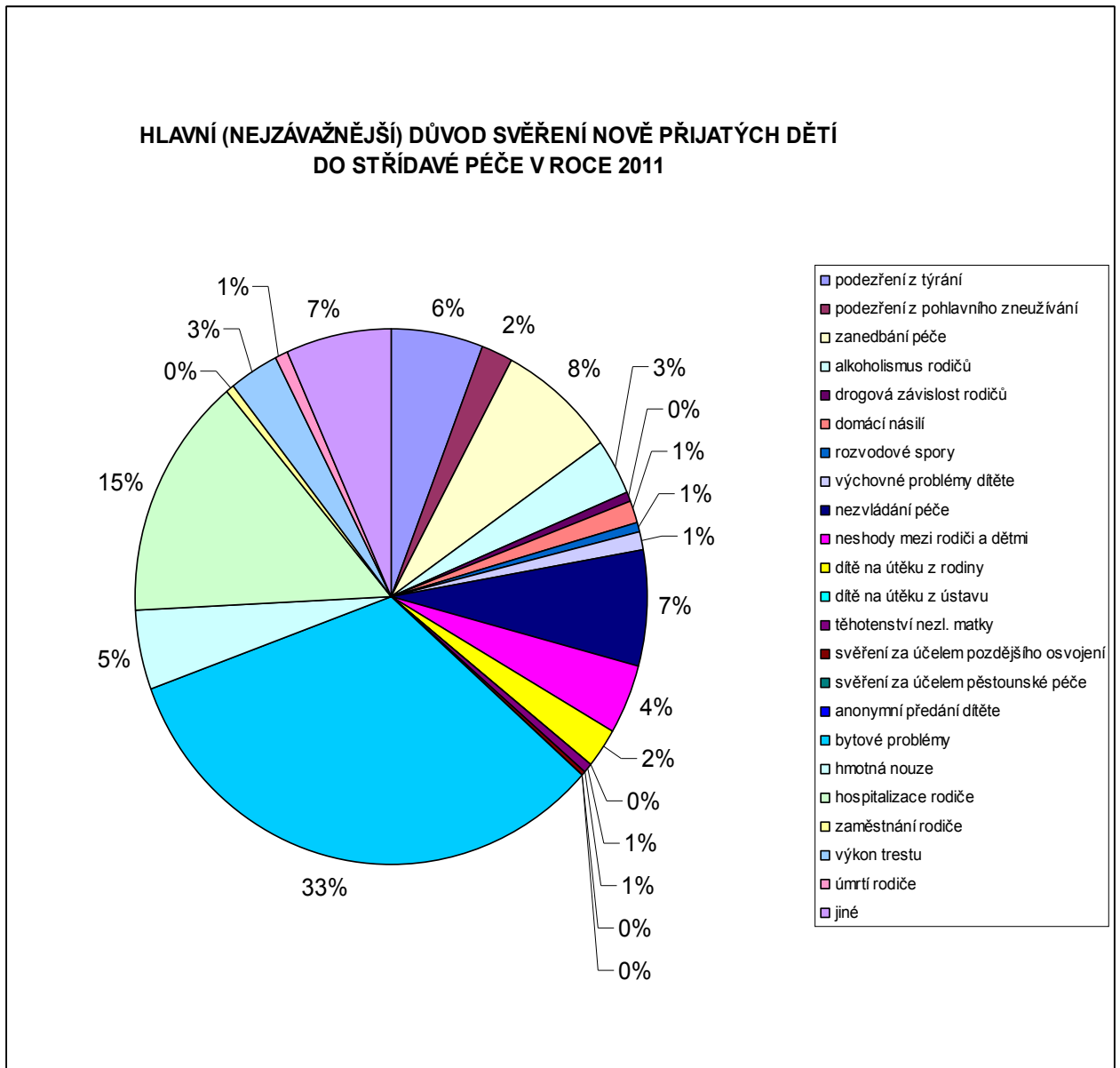


Graf.č 1 - Věkové složení nově přijatých dětí do Klokánku v roce 2011

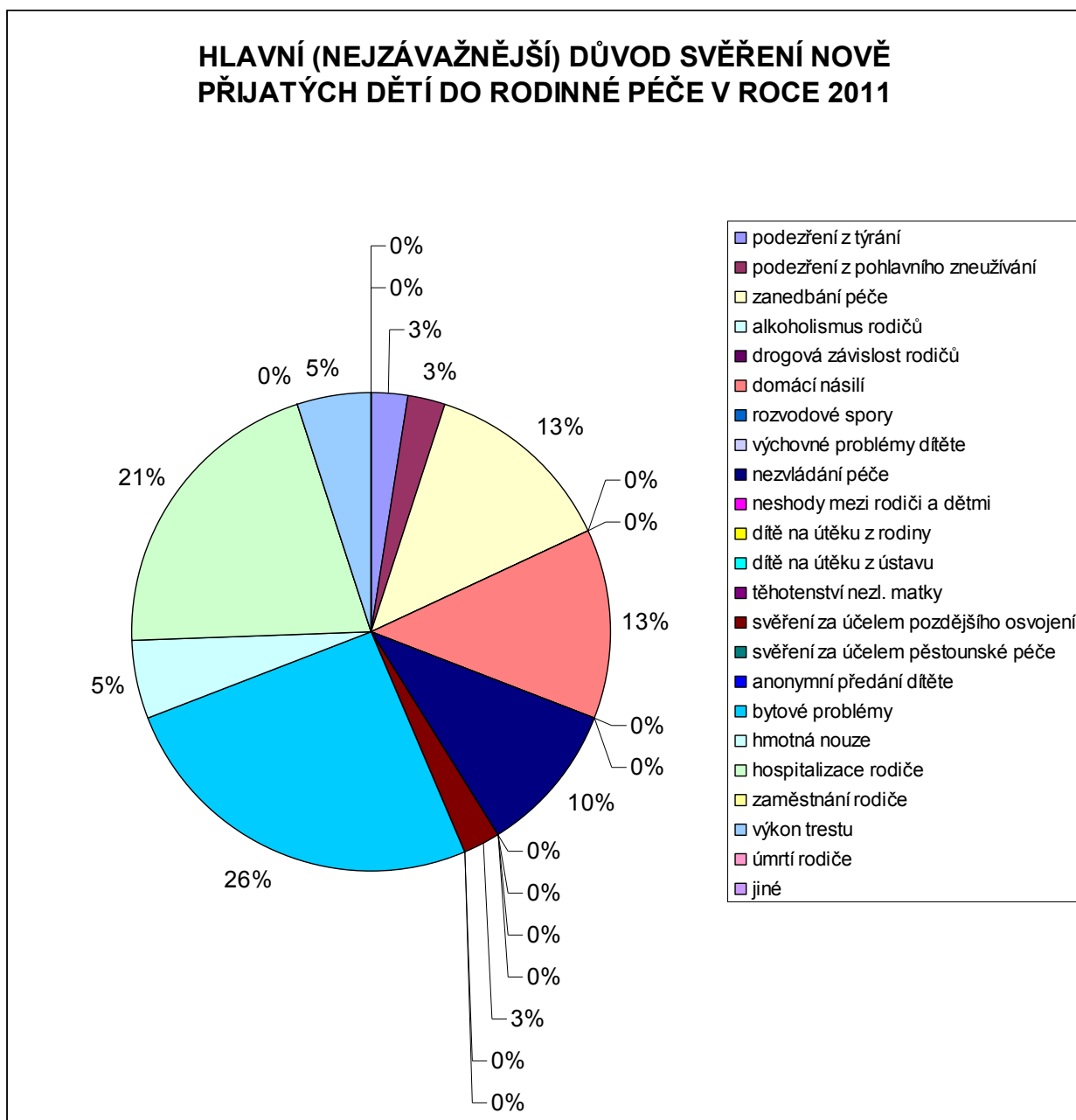
Tabulka č.3 - : Hlavní (nejzávažnější) důvod svěřeni nově přijatých dětí do Klokánku v roce 2011

HLAVNÍ (NEJZÁVAŽNĚJŠÍ) DŮVOD SVĚŘENÍ NOVĚ PŘIJATÝCH DĚTÍ V ROCE 2011			
Hlavní (nejzávažnější) důvod svěřeni nově přijatých dětí:	stříd. Péče	rodinné	celkem
podezření z týrání	33	1	34
podezření z pohlavního zneužívání	11	1	12
zanedbání péče	44	5	49

alkoholismus rodičů	19	0	19
drogová závislost rodičů	2	0	2
domácí násilí	8	5	13
rozvodové spory	4	0	4
výchovné problémy dítěte	6	0	6
nezvládnutí péče	39	4	43
neshody mezi rodiči a dětmi	25	0	25
dítě na útěku z rodiny	13	0	13
dítě na útěku z ústavu	0	0	0
těhotenství nezl. matky	3	0	3
svěření za účelem pozdějšího osvojení	3	1	4
svěření za účelem pěstounské péče	0	0	0
anonymní předání dítěte	0	0	0
bytové problémy	187	10	197
hmotná nouze	26	2	28
hospitalizace rodiče	85	8	93
zaměstnání rodiče	2	0	2
výkon trestu	18	2	20
úmrtí rodiče	5	0	5
jiné	38	0	38
(uvést jaké):			
CELKEM	571	39	610



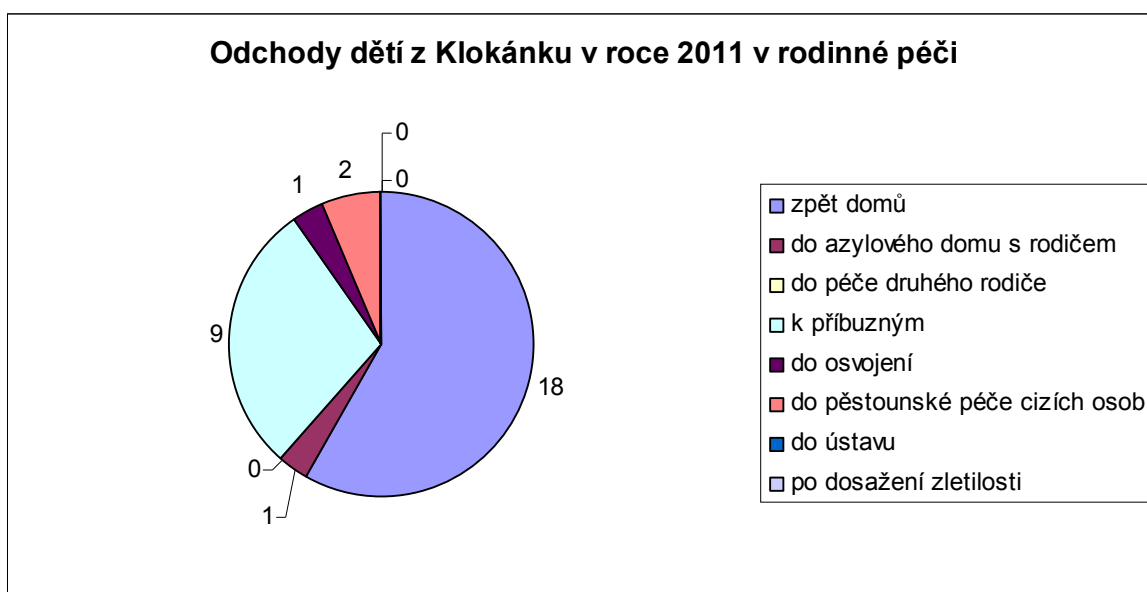
Graf.č 2 – Hlavní (nejzávažnější) důvod svěření nově přijatých dětí do střídavé péče v roce 2011



Graf.č 3 – Hlavní (nejzávažnější) důvod svěření nově přijatých dětí do rodinné péče v roce 2011

Tabulka č. 4 - : Způsoby přijetí dětí do Klokánku v roce 2011 (mimo přechodů z jiných Klokánků)

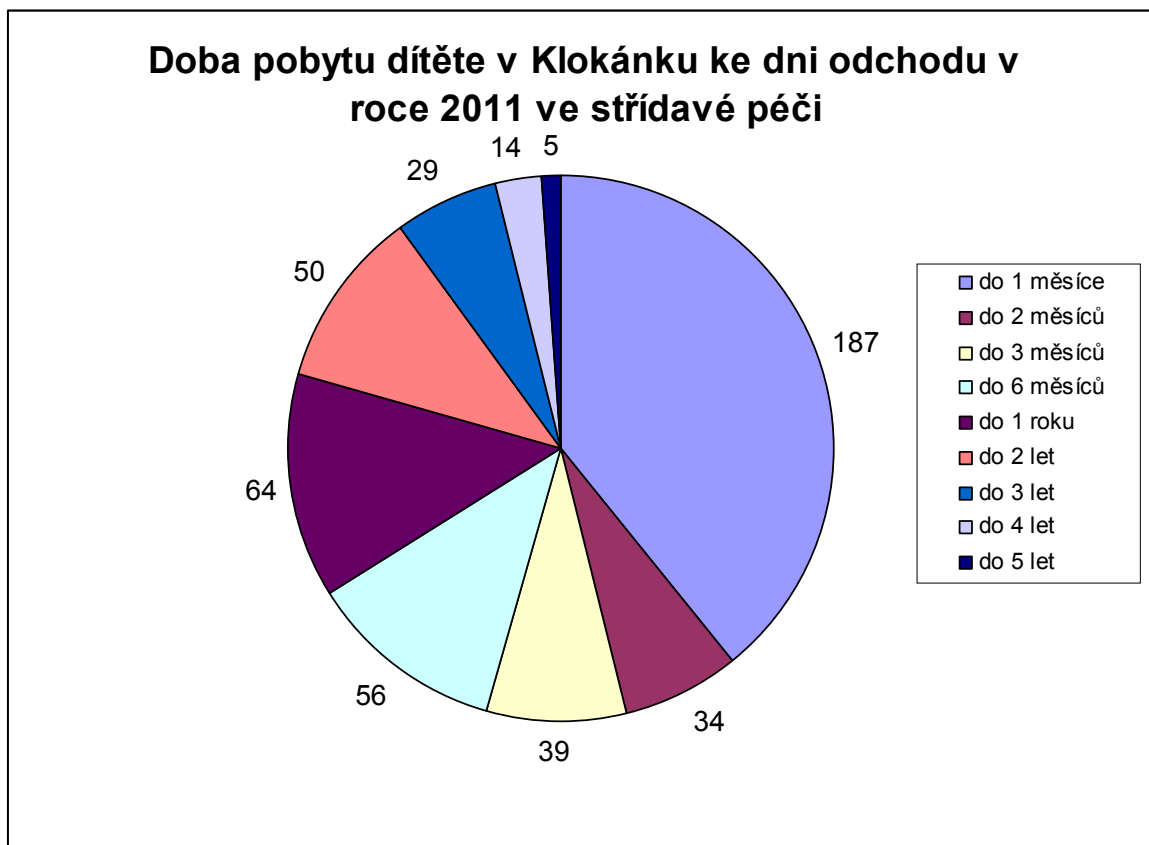
Způsoby přijetí dětí v roce 2011 (mimo přechody z jiných Klokánků)	stříd. péče	rodinné	celkem
souhlas zákonného zástupce	260	29	289
souhlas zákonného zástupce později změněný na předběžné opatření nebo rozsudek	47	3	50
písemná žádost OSPOD podle § 42 zák. o soc. právní ochraně	113	2	115
písemná žádost OSPOD podle § 42 zák. o soc. právní ochraně a poté předběžné opatření nebo rozsudek o svěřeni	54	3	57
předběžné opatření	89	2	91
rozsudek o svěřeni	8	0	8
CELKEM	571	39	610



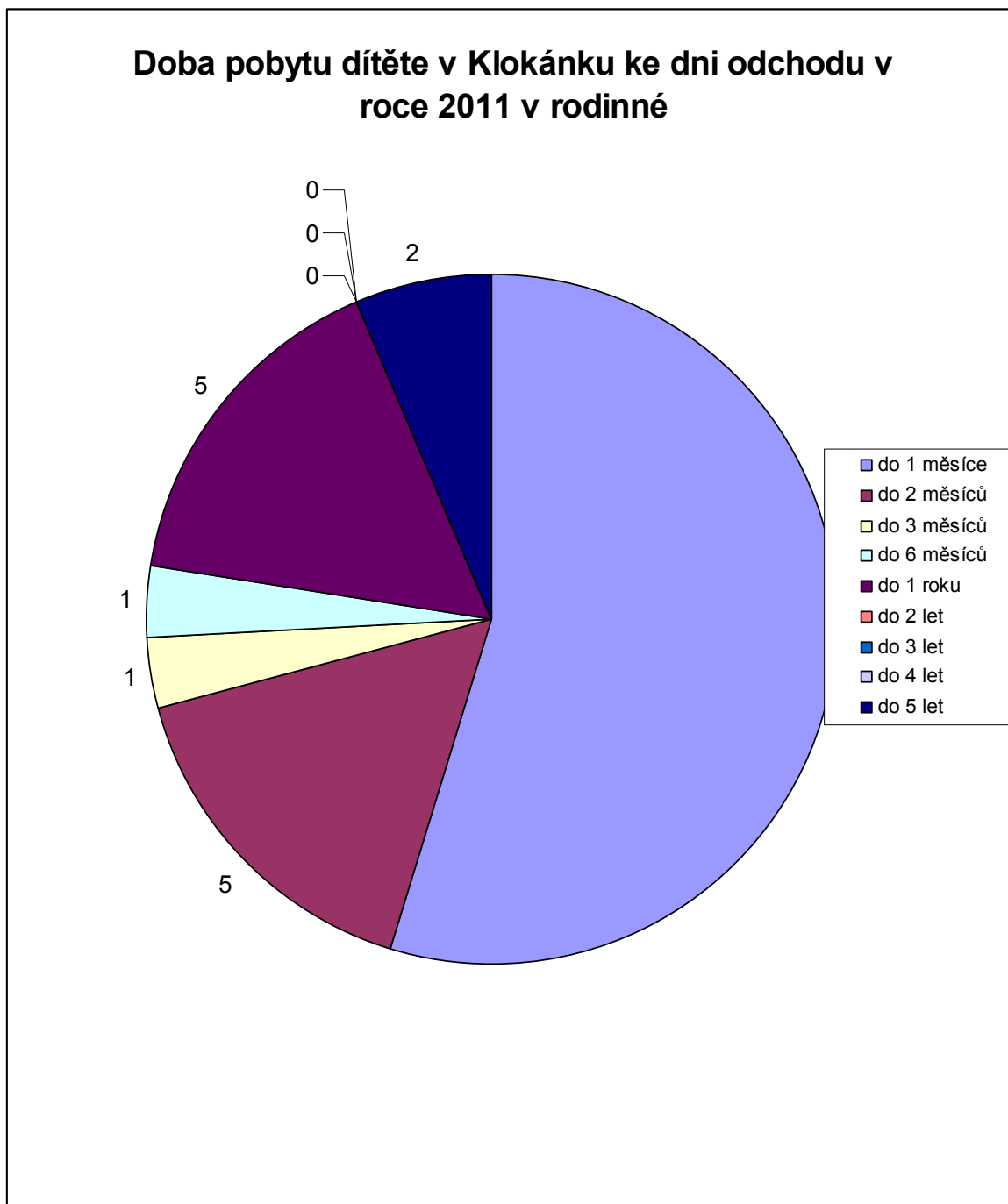
Graf č.4 – Odchody dětí z Klokánku v roce 2011 v rodinné péči

Tabulka č. 5 - : Doba pobytu dítěte v Klokánku ke dni odchodu v roce 2011

Doba pobytu dítěte v Klokánku ke dni odchodu v roce 2011 (odchod zcela mimo projekt Klokánek, doba pobytu celkem od příchodu do zařízení Klokánek)	stříd. péče	rodinné	celkem
x	187	17	204
do 2 měsíců	34	5	39
do 3 měsíců	39	1	40
do 6 měsíců	56	1	57
do 1 roku	64	5	69
do 2 let	50	0	50
do 3 let	29	0	29
do 4 let	14	0	14
do 5 let	5	2	7
nad 5 let	7	0	7
CELKEM	485	31	516



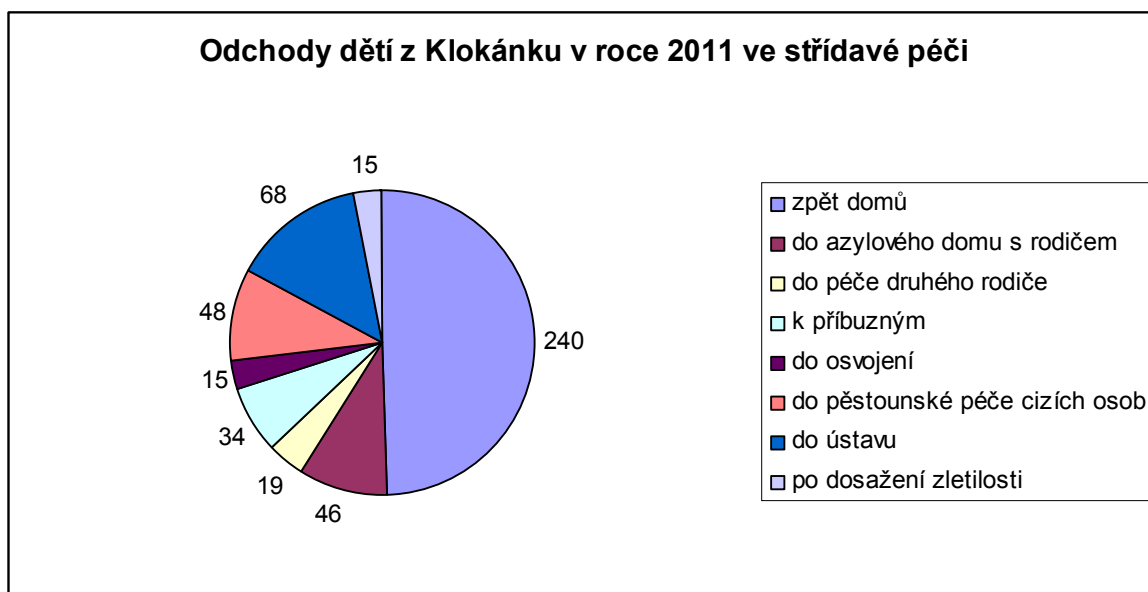
Graf č. 5 – Doba pobytu dítěte v Klokánku ke dni odchodu v roce 2011 ve střídavé péči



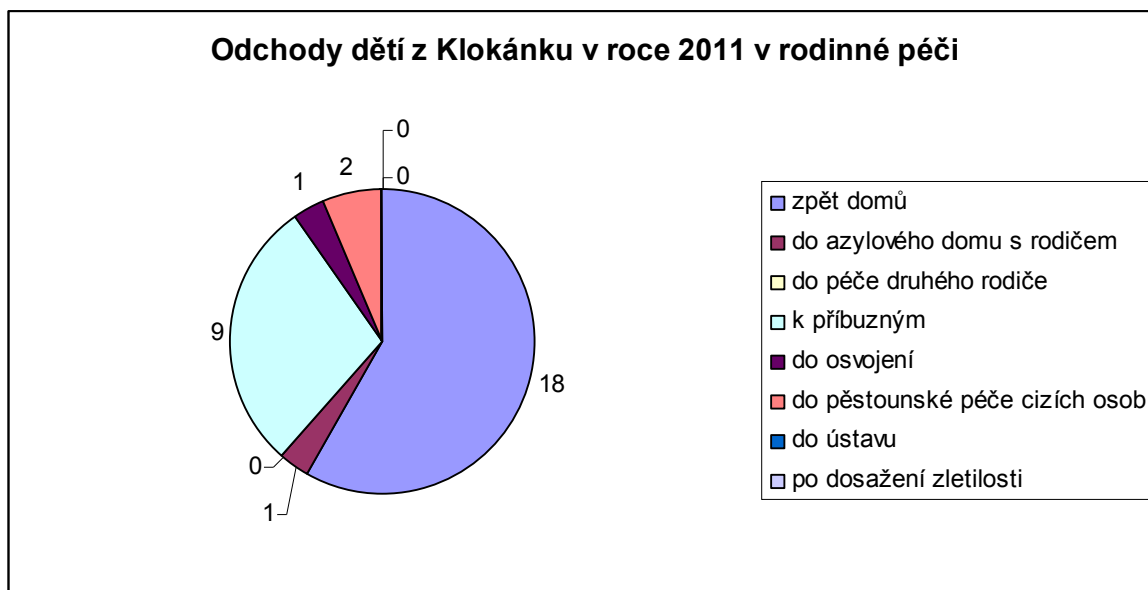
Graf č. 6 – Doba pobytu dítěte v Klokánku ke dni odchodu v roce 2011 v rodinné péči

Tabulka č. 6 - : Odchody dětí z Klokánku v roce 2011

odchod zcela mimo projekt Klokánek	stříd. péče	rodinné	celkem
zpět domů	240	18	258
do azylového domu s rodičem	46	1	47
do péče druhého rodiče	19	0	19
k příbuzným	34	9	43
do osvojení	15	1	16
do pěstounské péče cizích osob	48	2	50
do ústavu	68	0	68
po dosažení zletilosti	15	0	15
CELKEM	485	31	516



Graf č. 6 – Odchody dětí z Klokánku v roce 2011 ve střídavé péči



Graf č. 7 – Odchody dětí z Klokánku v roce 2011 ve rodinné péči

(www.fod.cz)