

Program rozvoje města Hodonín

Přemysl Horák

Bakalářská práce
2012

 Univerzita Tomáše Bati ve Zlíně
Fakulta managementu a ekonomiky

Univerzita Tomáše Bati ve Zlíně
Fakulta managementu a ekonomiky
Ústav regionálního rozvoje, veřejné správy a práva
akademický rok: 2011/2012

ZADÁNÍ BAKALÁŘSKÉ PRÁCE

(PROJEKTU, UMĚLECKÉHO DÍLA, UMĚLECKÉHO VÝKONU)

Jméno a příjmení: **Přemysl HORÁK**
Osobní číslo: **M09219**
Studijní program: **B 6202 Hospodářská politika a správa**
Studijní obor: **Veřejná správa a regionální rozvoj**

Téma práce: **Program rozvoje města Hodonín**

Zásady pro vypracování:

Úvod

I. Teoretická část

- **Formulujte základní teoretická východiska v oblasti rozvoje obcí v České republice.**

II. Praktická část

- **Vypracujte analýzu současné socioekonomické situace města Hodonín.**
- **Zpracujte SWOT analýzu města Hodonín.**
- **Navrhnete strategické cíle rozvoje města Hodonín.**

Závěr

Rozsah bakalářské práce: cca 40
Rozsah příloh:
Forma zpracování bakalářské práce: tištěná/elektronická

Seznam odborné literatury:

- [1] BLAŽEK, J. Teorie regionálního rozvoje: nástin, kritika, klasifikace. Praha: Karolinum, 2002. 211 s. ISBN 80-246-0384-5.
[2] MATES, P., WOKOUN, R. aj. Malá encyklopedie regionalistiky a veřejné správy. 1. vyd. Praha: PROSPEKTUM, 2001. 200 s. ISBN 80-7175-100-6.
[3] PLAČEK, M. Hodonín: Dějiny města do roku 1948. Hodonín: Město Hodonín, 2008. 559 s. ISBN 978-80-254-2100-0.
[4] WOKOUN, R. aj. Úvod do regionálních věd a veřejné správy. Praha: Ifec, 2007. 564 s. ISBN 80-86412-08-3.

Vedoucí bakalářské práce: Ing. Lenka Smékalová
Ústav regionálního rozvoje, veřejné správy a práva
Datum zadání bakalářské práce: 2. dubna 2012
Termín odevzdání bakalářské práce: 18. května 2012

Ve Zlíně dne 2. dubna 2012


prof. Dr. Ing. Drahomíra Pavelková
děkanka




RNDr. Oldřich Hájek, Ph.D.
ředitel ústavu

PROHLÁŠENÍ AUTORA BAKALÁŘSKÉ/DIPLOMOVÉ PRÁCE

Beru na vědomí, že:

- odevzdáním bakalářské/diplomové práce souhlasím se zveřejněním své práce podle zákona č. 111/1998 Sb. o vysokých školách a o změně a doplnění dalších zákonů (zákon o vysokých školách), ve znění pozdějších právních předpisů, bez ohledu na výsledek obhajoby¹;
- bakalářská/diplomová práce bude uložena v elektronické podobě v univerzitním informačním systému,
- na mou bakalářskou/diplomovou práci se plně vztahuje zákon č. 121/2000 Sb. o právu autorském, o právech souvisejících s právem autorským a o změně některých zákonů (autorský zákon) ve znění pozdějších právních předpisů, zejm. § 35 odst. 3²;
- podle § 60³ odst. 1 autorského zákona má UTB ve Zlíně právo na uzavření licenční smlouvy o užití školního díla v rozsahu § 12 odst. 4 autorského zákona;

¹ zákon č. 111/1998 Sb. o vysokých školách a o změně a doplnění dalších zákonů (zákon o vysokých školách), ve znění pozdějších právních předpisů, § 47b Zveřejňování závěrečných prací:

- (1) Vysoká škola nevydělečně zveřejňuje disertační, diplomové, bakalářské a rigorózní práce, u kterých proběhla obhajoba, včetně posudků oponentů a výsledku obhajoby prostřednictvím databáze kvalifikačních prací, kterou spravuje. Způsob zveřejnění stanoví vnitřní předpis vysoké školy.
- (2) Disertační, diplomové, bakalářské a rigorózní práce odevzdané uchazečem k obhajobě musí být též nejméně pět pracovních dnů před konáním obhajoby zveřejněny k nahlázení veřejnosti v místě určeném vnitřním předpisem vysoké školy nebo není-li tak určeno, v místě pracoviště vysoké školy, kde se má konat obhajoba práce. Každý si může ze zveřejněné práce pořizovat na své náklady výpisy, opisy nebo rozmnoženiny.
- (3) Platí, že odevzdáním práce autor souhlasí se zveřejněním své práce podle tohoto zákona, bez ohledu na výsledek obhajoby.

² zákon č. 121/2000 Sb. o právu autorském, o právech souvisejících s právem autorským a o změně některých zákonů (autorský zákon) ve znění pozdějších právních předpisů, § 35 odst. 3:

- (3) Do práva autorského také nezasahuje škola nebo školské či vzdělávací zařízení, užije-li nikoli za účelem přímého nebo nepřímého hospodářského nebo obchodního prospěchu k výuce nebo k vlastní potřebě dílo vytvořené žákem nebo studentem ke splnění školních nebo studijních povinností vyplývajících z jeho právního vztahu ke škole nebo školskému či vzdělávacímu zařízení (školní dílo).

³ zákon č. 121/2000 Sb. o právu autorském, o právech souvisejících s právem autorským a o změně některých zákonů (autorský zákon) ve znění pozdějších právních předpisů, § 60 Školní dílo:

- (1) Škola nebo školské či vzdělávací zařízení mají za obvyklých podmínek právo na uzavření licenční smlouvy o užití školního díla (§ 35 odst. 3). Odpírá-li autor takového díla udělit svolení bez vážného důvodu, mohou se tyto osoby domáhat nahrazení chybějícího projevu jeho vůle u soudu. Ustanovení § 35 odst. 3 zůstává nedotčeno.

- podle § 60⁴ odst. 2 a 3 mohu užít své dílo – bakalářskou/diplomovou práci - nebo poskytnout licenci k jejímu využití jen s předchozím písemným souhlasem Univerzity Tomáše Bati ve Zlíně, která je oprávněna v takovém případě ode mne požadovat přiměřený příspěvek na úhradu nákladů, které byly Univerzitou Tomáše Bati ve Zlíně na vytvoření díla vynaloženy (až do jejich skutečné výše);
- pokud bylo k vypracování bakalářské/diplomové práce využito softwaru poskytnutého Univerzitou Tomáše Bati ve Zlíně nebo jinými subjekty pouze ke studijním a výzkumným účelům (tj. k nekomerčnímu využití), nelze výsledky bakalářské/diplomové práce využít ke komerčním účelům.

Prohlašuji, že:

- jsem bakalářskou/diplomovou práci zpracoval/a samostatně a použité informační zdroje jsem citoval/a;
- odevzdaná verze bakalářské/diplomové práce a verze elektronická nahraná do IS/STAG jsou totožné.

Ve Zlíně

17.5.2012



⁴ zákon č. 121/2000 Sb. o právu autorském, o právech souvisejících s právem autorským a o změně některých zákonů (autorský zákon) ve znění pozdějších právních předpisů, § 60 Školní dílo:

- (2) Není-li sjednáno jinak, může autor školního díla své dílo užít či poskytnout jinému licenci, není-li to v rozporu s oprávněnými zájmy školy nebo školského či vzdělávacího zařízení.
- (3) Škola nebo školské či vzdělávací zařízení jsou oprávněny požadovat, aby jim autor školního díla z výdělku jím dosaženého v souvislosti s užitím díla či poskytnutím licence podle odstavce 2 přiměřeně přispěl na úhradu nákladů, které na vytvoření díla vynaložily, a to podle okolností až do jejich skutečné výše; přitom se přihlédne k výši výdělku dosaženého školou nebo školským či vzdělávacím zařízením z užití školního díla podle odstavce 1.

ABSTRAKT

Cílem této bakalářské práce je zpracování Programu rozvoje města Hodonín, jehož účelem je koncentrace finančních prostředků na vytyčené cíle tak, aby docházelo k rozvoji města. Práce se skládá z části teoretické a praktické.

Teoretická část je věnována tématům program rozvoje měst a obcí, orgány obce, SWOT analýza, samostatná působnost obce a přenesená působnost obce.

Praktická část obsahuje socioekonomickou analýzu a SWOT analýzu. Výsledkem těchto analýz je návrh strategie rozvoje města a návrh konkrétních projektů, které naplňují cíle strategie rozvoje.

Klíčová slova: program rozvoje, město Hodonín, socioekonomická analýza, SWOT analýza, strategie a cíle rozvoje města, katalog projektů

ABSTRACT

The aim of this bachelor thesis is to elaborate Development Program of the Down of Hodonin, which purpose is the concentration of funds to planned targets in order to development of the town. The thesis consists of theoretical and practical parts.

The theoretical part is devoted to topics of development program of towns and villages, municipal authorities, SWOT analysis, separate powers of the municipality and delegated powers of the municipality.

The practical part includes socio-economic analysis and SWOT analysis. The result of these analyzes is a strategy of development of town and suggestion of specific projects which meet the objectives of the development program.

Keywords: development programme, the town of Hodonín, socioeconomic analysis, SWOT analysis, strategy and targets of the development of the town, catalogue of projects

Rád bych poděkoval vedoucí práce Ing. Lence Smekalové za její užitečné rady, čas a podmínky, které mi poskytla při psaní práce. Také bych chtěl poděkovat úředníkům Městského úřadu v Hodoníně za poskytování informací. A velké poděkování patří mé rodině a blízkým, kteří mi byli velkou oporou.

Motto: Minimum je maximum.

Prohlašuji, že odevzdaná verze bakalářské/diplomové práce a verze elektronická nahraná do IS/STAG jsou totožné.

OBSAH

ÚVOD	12
I TEORETICKÁ ČÁST	13
1 PROGRAM ROZVOJE MĚSTA	14
2 ORGÁNY OBCE	15
2.1 TYPY OBCÍ.....	15
2.2 ZASTUPITELSTVO OBCE	15
2.3 RADA OBCE	16
2.4 STAROSTA	17
2.5 OBECNÍ ÚŘAD.....	17
2.6 ZVLÁŠTNÍ ORGÁNY.....	17
3 SWOT ANALÝZA	18
4 SAMOSTATNÁ A PŘENESENÁ PŮSOBNOST OBCE	19
4.1 SAMOSTATNÁ PŮSOBNOST.....	19
4.1.1 Veřejnoprávní samospráva.....	19
4.1.2 Soukromoprávní samospráva	19
4.2 PŘENESENÁ PŮSOBNOST	20
II PRAKTICKÁ ČÁST	21
5 POLOHA A VNĚJŠÍ VZTAHY:	22
5.1 OKRES HODONÍN V ČÍSLECH.....	23
5.2 ZÁKLADNÍ INFORMACE O HODONÍNĚ	23
6 PŘÍRODNÍ ZDROJE	25
6.1 VODSTVO	25
6.2 PŮDA.....	25
6.3 HORNINOVÉ PROSTŘEDÍ A RELIÉF	25
6.4 PŘÍRODNÍ LÉČIVÉ ZDROJE.....	26
LÉČEBNÉ ÚČINKY PŘÍRODNÍHO JODU OBSAŽENÉHO V SOLANCE	26
7 ŽIVOTNÍ PROSTŘEDÍ	27
7.1 KLIMA A OVZDUŠÍ	27
7.2 HLUK	27
7.3 PŘÍRODNÍ ZAJÍMAVOSTI:.....	28
7.3.1 Váté písky u Bzence.....	28
7.3.2 Očovské louky.....	28
7.3.3 CHKO Bílé Karpaty	28
7.3.4 Přírodní park Strážnické Pomoraví	29
7.3.5 Mikulčický luh	29
7.3.6 Písečný rybník.....	29
8 OSÍDLENÍ	30
8.1 ROZČLENĚNÍ NA MĚSTSKÉ ČÁSTI:.....	30
8.2 HISTORIE.....	30
9 OBYVATELSTVO	32

9.1	VÝVOJ POČTU OBYVATEL	32
9.2	POROVNÁNÍ S BŘECLAVÍ.....	33
9.3	VZDĚLANOSTNÍ STRUKTURA	33
	ZDROJ: SITUACNI ANALYZA STR. 25.....	CHYBA! ZÁLOŽKA NENÍ DEFINOVÁNA.
9.4	VĚKOVÁ STRUKTURA OBYVATELSTVA ROK 2010.....	34
10	BYDLENÍ.....	36
10.1	VÝVOJ POČTU DOMŮ A BYTŮ OD ROKU 1667:.....	36
10.2	JAKÝ TYP BYDLENÍ PŘEVLÁDÁ:	CHYBA! ZÁLOŽKA NENÍ DEFINOVÁNA.
10.2.1	Podle typu domácnosti:	Chyba! Záložka není definována.
10.2.2	Podle správného důvodu užívání a počtu obytných místností:	Chyba! Záložka není definována.
10.3	KVALITA BYDLENÍ:	38
10.4	AKTUÁLNÍ STAV BYTOVÉHO FONDU:	38
11	KULTURA A PAMÁTKY	40
11.1	KULTURA	40
11.2	PAMÁTKY	41
11.2.1	Muzeum Tomáše Garrigua Masaryka	41
11.2.2	Židovský hřbitov	41
11.2.3	Galerie Kaplička.....	41
11.2.4	Galerie výtvarného umění	42
11.2.5	Kostel svatého Vavřince	42
12	INFRASTRUKTURA	43
12.1	TECHNICKÁ INFRASTRUKTURA.....	43
12.1.1	Zásobování vodou	43
12.1.2	Odpadní vody	43
12.1.3	Zásobování plynem	43
12.1.4	Zásobování energií	44
12.1.5	Zásobování teplem	44
12.2	OBČANSKÁ VYBAVENOST.....	44
12.2.1	Školství:.....	44
12.2.2	Zdravotnictví	45
	Nemocnice TGM.....	45
	Lékárny 45	
	Obvodní lékaři	45
	Stomatologové.....	46
12.2.3	Sociální péče	46
12.2.4	Obchod a služby	46
12.3	SPRÁVA A ŘÍZENÍ MĚSTA	47
	Ostatní 48	
	Policie 48	
	Městská policie:.....	48
12.4	DOPRAVA	48
12.4.1	Silniční doprava	48
12.4.2	Městská hromadná doprava.....	49
12.4.3	Kvalita silnic na Hodonínsku a dopravní vytíženost.....	49

12.4.4	Lodní doprava	50
12.4.5	Železniční doprava	50
12.4.6	Statická doprava	50
12.4.7	Cyklistická doprava	50
13	ZEMĚDĚLSTVÍ.....	52
13.1	KONKRÉTNÍ ZAMĚSTNAVATELÉ	CHYBA! ZÁLOŽKA NENÍ DEFINOVÁNA.
14	PRŮMYSL	54
14.1	MORAVSKÉ NAFTOVÉ DOLY A.S.	54
14.2	JIHOMORAVSKÁ ARMATURKA S.R.O.	55
14.3	PLOMA A.S.	55
14.4	DELIMAX A.S.	55
14.5	ČEZ A.S., ELEKTRÁRNA HODONÍN	56
15	TRH PRÁCE.....	57
15.1	NEZAMĚSTNANOST.....	57
15.2	VYJÍŽDKA ZA PRACÍ	59
15.3	EKONOMICKÉ SUBJEKTY	60
16	CESTOVNÍ RUCH	62
16.1	MATERIÁLNĚ TECHNICKÁ INFRASTRUKTURA	62
16.2	TURISTICKÉ OBJEKTY	63
	BAŤŮV KANÁL	63
	VINAŘSKÁ TURISTIKA	63
	LÁZNĚ HODONÍN.....	63
16.3	DALŠÍ MOŽNOSTÍ VYŽITÍ:	64
17	ROZPOČTY MĚSTA	65
17.1	ROZPOČET 2008	65
17.2	ROZPOČET 2009	66
17.3	ROZPOČET 2010	67
17.4	ROZPOČET 2011	68
18	SWOT ANALÝZA	69
18.1	SILNÉ STRÁNKY	70
18.2	SLABÉ STRÁNKY	70
18.3	PŘÍLEŽITOSTI.....	71
18.4	HROZBY	72
19	STRATEGIE ROZVOJE MĚSTA HODONÍN.....	73
19.1	VIZE	73
19.2	STRATEGICKÝ CÍL SNÍŽENÍ NEZAMĚSTNANOSTI.....	73
19.3	STRATEGICKÝ CÍL „ZAPOJENÍ VEŘEJNOSTI“	74
19.4	STRATEGICKÝ CÍL ROZVOJ LIDSKÝCH ZDROJŮ	76
20	KATALOG PROJEKTŮ	78

20.1	PROJEKT PRODEJ POZEMKŮ INVESTORŮM.....	78
20.2	PROJEKT CENTRUM DUŠEVNÍHO ROZVOJE.....	78
20.3	PROJEKT ROZŠÍŘENÍ OBORŮ NA UMĚLECKÉ ŠKOLE	79
	ZÁVĚR	81
	SEZNAM POUŽITÉ LITERATURY..... CHYBA! ZÁLOŽKA NENÍ DEFINOVÁNA.	
	SEZNAM POUŽITÝCH SYMBOLŮ A ZKRATEK	86
	SEZNAM OBRÁZKŮ	87
	SEZNAM TABULEK.....	87
	SEZNAM PŘÍLOH.....	89

ÚVOD

Historie veřejné správy na území České republiky sahá do počátků hradské soustavy v 13. století. Již od této doby vznikala potřeba lidí spravovat tzv. veřejný majetek, který se od majetku soukromého značně odlišuje svými vlastnostmi, proto zde vzniká nutnost, aby byl spravován vyšší mocností a ne soukromým subjektem. Veřejná správa by měla spravovat veřejné statky a poskytovat veřejné služby ve veřejném zájmu, tedy měl by to být zájem široké veřejnosti nebo její většiny. Bohužel v dnešní době se nám naskytuje tristní pohled na celkovou činnost veřejné správy, která je řízena netransparentně a iracionálně. Je to dáno především mentalitou lidí a vahou peněz ve společnosti, protože většina lidí vykonává práci kvůli tomu, aby vydělali peníze a ne proto, že danou práci chtějí opravdu svědomitě vykonávat. Tím se dostáváme k problematice peněz i celého kapitalismu, který už dávno nefunguje jako zdravý kapitalismus, ale jen jako vykořisťovatelský systém, kdy hlavní prioritou je maximalizace zisku a ostatní zájmy jdou stranou. Tak je tomu bohužel i ve veřejné správě, kdy není jejím cílem zabezpečovat chod státu, jeho rozvoj atd., ale zase jen maximalizovat tok peněz do svých peněženek na úkor rozvoje. Ale stejně jako nic netrvá věčně, tak i kapitalismus a peníze musí v nebližší době skončit a s ním uvědomění si opravdových hodnot.

V mé práci se budu věnovat tématu Program rozvoje města Hodonín. Téma program rozvoje města jsem si vybral, protože je to hlavní strategický dokument, podle kterého se město řídí při plánování jakýchkoli aktivit v budoucnu, je tedy jakýmsi hlavním pilířem ve vývoji města. A zaměření na město Hodonín jednoduše protože od svých tří let žiji v tomto městě a mám k němu vybudovaný určitý vztah. Navíc roky strávené v této zástavbě zužitkují pro svou práci z hlediska pozorování vývoje města a celkové analýzy veškerého dění.

Práce je rozdělena do dvou hlavních částí, a to na část praktickou a teoretickou. V teoretické části se budu zabývat výkladem základních teoretických pojmů, případně pojmy s nimi spojené, v oblasti rozvoje města. Druhá část bude věnována socioekonomické analýze současné situace ve městě, na základě které po té vyhodnotím silné a slabé stránky, příležitosti a samozřejmě hrozby. Posledním bodem v praktické části bude stanovení strategických cílů, tak aby byly skutečným přínosem pro vývoj města a byly realizovatelné.

I. TEORETICKÁ ČÁST

1 PROGRAM ROZVOJE MĚSTA

Program rozvoje města je významným strategickým dokumentem, jehož hlavní význam spočívá v možnosti dosažení nezanedbatelné a důležité koncentrace investic a také zajištění společného působení jednotlivých projektů, prostřednictvím kterých města realizují své strategické cíle a priority. (Viturka Milan, 2010)

V dnešní době města stále nejsou schopná plně využít svůj růstový potenciál, plynoucí z neúplného se vyrovnání s ekonomickou transformací, kdy zaknula řada velkých průmyslových podniků. Proto je zcela na místě zavedení strategického a taktického nástroje plánování v podobě Programu rozvoje města, který umožní celkovou realizaci finančně náročných investic. Další důležitou vlastností tohoto dokumentu je eliminace nekoordinovaného a samoúčelného realizování projektů, soustředění hlavního toku peněz na hlavní problémy, tedy naplnění principu koncentrace. Jednotný přístup tohoto dokumentu k rozvoji města umožňuje efektivní a racionální návaznost jednotlivých projektů, což může mít na svědomí multiplikační efekt.

Obdobou programu rozvoje města je integrovaný plán rozvoje města, který sleduje stejný cíl jako program rozvoje města, avšak tento dokument usnadňuje tok financí z fondů EU, jelikož je primární podmínkou pro získání zmíněných dotací. Podmínky pro zpracování plynoucí z Metodického pokynu Ministerstva místního rozvoje, jsou samozřejmě pro všechny stejné a vztahují se na oblasti přípravy, monitoringu a realizace. Při vytváření by mělo dojít k naplnění principu partnerství a vyslechnutí názorů široké veřejnosti. Subjektem který zpracovává, předkládá a realizuje program je město. (Ministerstvo místního rozvoje ČR, 2012)

Zpracování programu rozvoje města je dobrovolnou záležitostí, pokud to umožňují pravidla Regionálních operačních programů. V současné době probíhá ale jednání s Evropskou komisí, kdy by pro města nad 50 000 obyvatel bylo zpracování programu rozvoje města povinností a pro města s obyvateli nad 20 000 by to byla také povinnost, jinak by nemohla čerpat finanční podporu pro revitalizaci panelových sídlišť z integrovaného operačního programu. Zda město bude či nebude zpracovávat svůj Program rozvoje, i když nebude mít povinnost je věcí města samotného, avšak výše zmiňované výhody plynoucí z tohoto dokumentu jsou nezanedbatelné a s přihlédnutím k původu finančních zdrojů je nevytvoření programu rozvoje plýtvání penězi daňových poplatníků. (Ministerstvo místního rozvoje ČR, 2012)

Program rozvoje města je předkládán na výzvu řídicího orgánu ROP či jiného řídicího orgánu, který má potřebné pravomoce a působnost. Program rozvoje je posuzován samozřejmě jako celek a podle platných kritérií schválených monitorovacími výbory. (Ministerstvo místního rozvoje ČR, 2012)

2 ORGÁNY OBCE

2.1 Typy obcí

V první řadě bych zde rád zmínil pár slov o typu obcí, protože u každého typu obce se orgán může nazývat jinak, i když funkce těchto orgánů se v konkrétních činnostech samozřejmě liší, z hlediska teoretického a hlediska principu je funkce stejná.

Tab. 1. Typy obcí a jejich orgány, vlastní zpracování, www.pavelpetr.cz

Obec	Město	Statutární město
zastupitelstvo obce	zastupitelstvo města	zastupitelstvo města
rada obce	rada města	rada města
starosta	starosta	primátor
obecní úřad	městský úřad	magistrát
zvláštní orgány	zvláštní orgány	zvláštní orgány

2.2 Zastupitelstvo obce

Tento orgán je základním orgánem obce, což znamená, že činnost dalších obecních orgánů je „závislá“ na zastupitelstvu, protože zastupitelstvo volí starostu, členy obecní rady a zřizuje zvláštní orgány obce. Hlavní činnost spočívá v hospodaření s obecním majetkem, celková starost o rozvoj obce a její vývoj. (Čmejrek Jaroslav, Bubeníček Václav, Čopík Jan, 2010)

Volba do obecního zastupitelstva probíhá formou rovných, přímých, tajných a všeobecných voleb a členové jsou voleni na principu poměrného zastoupení jako ve volbách parlamentních. Každý člen zastupitelstva je odpovědný za svůj mandát, a proto je jeho povin-

nosti, aby úspěšně nabyl mandátu, složit slib na první schůzi zastupitelstva. S tímto slibem se pojí nabytí práv a povinnosti jako při uzavírání pracovní smlouvy. (Čmejrek Jaroslav, Bubeníček Václav, Čopík Jan, 2010)

Počet členů zastupitelstva se odvíjí od počtu obyvatel dané obce, kdy minimální počet zastupitelů je 5 a maximální 55. Schůze zastupitelstva jsou veřejné, konají se podle potřeby, avšak minimálně jednou za tři měsíce, svolává je starosta a zároveň je i řídí. Pro schválení návrhu je potřeba nadpoloviční většiny všech členů. (Čmejrek Jaroslav, Bubeníček Václav, Čopík Jan, 2010)

Zastupitelstvo rozhoduje v rámci samostatné působnosti o programu rozvoje obce, nakládání s obecním majetkem, rozpočtu obce, zřizování obecní policie, organizace plesů, zakládání peněžních fondů, zřizování právnických osob atd.. (Čmejrek Jaroslav, Bubeníček Václav, Čopík Jan, 2010)

2.3 Rada obce

Jedná se o výkonný orgán obce opět v samostatné působnosti, je též nazývána obecní radou a za svou činnost je odpovědná obecnímu zastupitelstvu. V obcích kde je méně jak 15 zastupitelů se rada obce nezřizuje, protože jejich funkci zastává starosta až na zákonem stanovené výjimky. Počet členů musí být ze zákona vždy lichý, a to v rozmezí od 5 do 11 členů, jsou voleni obecním zastupitelstvem a členy jsou starosta, jeho zástupce či zástupci a radní. Celkový počet členů nesmí být větší než třetina počtu obecních zastupitelů. (Čmejrek Jaroslav, Bubeníček Václav, Čopík Jan, 2010)

Schůze se konají podle potřeby, jsou neveřejné, avšak z každé schůze se musí pořizovat zápis, kde je nutno uvést počet přítomných členů rady obce, schválený pořad schůze, průběh a výsledek hlasování a přijatá usnesení. Do spisů má právo nahlížet každá svéprávná osoba starší 18 let s trvalým bydlištěm na území obce. Rada je schopná se usnášet za nadpoloviční účasti všech členů a usnesení jsou platná, hlasuje-li pro ně minimálně nadpoloviční většina všech členů. (Čmejrek Jaroslav, Bubeníček Václav, Čopík Jan, 2010)

Mezi pravomoce rady obce patří např. navrhopvat témata jednání zastupitelstva, zabezpečení realizace jimi schválených usnesení, dozor nad správným plněním schváleného rozpočtu obce, vydávat obecní nařízení, zřizovat či rušit složky a odbory obecního úřadu atd.. (Čmejrek Jaroslav, Bubeníček Václav, Čopík Jan, 2010)

2.4 Starosta

Je jednočlenným obecním orgánem, jeho hlavní úlohy jsou zastupování obce navenek, takže se jedná o orgán reprezentativní. Dále je to svým způsobem také výkonný orgán obce, protože jak jsem výše zmiňoval, v obcích s počtem zastupitelů menším jak 15 zastává úlohu rady obce a i tak je členem obecní rady a předsedou obecního úřadu. V tom případě tedy dává zastupitelstvu podklady pro jednání nebo je alespoň jedním z rady, která dává podklady. Další pravomoce jsou např. informování veřejnosti o činnostech obce, může pozastavit výkon jednání obecní rady, považuje-li ho za nesprávné, řídí zasedání rady a zastupitelstva obce, spolu s místostarostou či místostarosty podepisuje nařízení obce. (Čmejrek Jaroslav, Bubeníček Václav, Čopík Jan, 2010)

Starosta je volen do své funkce zastupitelstvem a samozřejmě zastupitelstvu se zodpovídá za výkon své funkce. Dále je starosta zastupován místostarostou, v případě větších měst ho zastupuje více místostarostů. (Čmejrek Jaroslav, Bubeníček Václav, Čopík Jan, 2010)

2.5 Obecní úřad

Dalším obecním orgánem je obecní úřad, který vykonává hlavně činnosti administrativního charakteru zapadající do přenesené působnosti, ale samozřejmě vykonává i menší počet činností v oblasti samostatné působnosti. Jak velký počet úkolů vykonává, závisí na tom, jestli se jedná o obec s rozšířenou působností nebo o obec s pověřeným úřadem nebo o klasickou obec I. stupně. Dále plní úkoly uložené od zastupitelstva či rady obce, napomáhá výborům i komisím. (Čmejrek Jaroslav, Bubeníček Václav, Čopík Jan, 2010)

Předsedou tohoto úřadu je starosta a dalšími členy jsou místostarosta, zaměstnanci úřadu a tajemník obce (je-li zřízen). Nové odbory, oddělení úřadu, další organizační jednotky může zřizovat rada obce. (Čmejrek Jaroslav, Bubeníček Václav, Čopík Jan, 2010)

2.6 Zvláštní orgány

Posledním zde zmiňovaným orgánem jsou zvláštní orgány obce zřizované za účelem plnění přenesené působnosti. Jsou zřizovány starostou obce, který disponuje pravomocí odvolávat a jmenovat jejich členy. Zvláštními orgány obce mohou být například bezpečnostní rada, povodňová komise atd.. (Česko, 2011)

„V čele zvláštního orgánu obce může být jen osoba, která, nestanoví-li zvláštní zákon jinak, prokázala zvláštní odbornou způsobilost v oblasti přenesené působnosti, pro jejíž vý-

kon byl zvláštní orgán zřízen (Toto ustanovení se nevztahuje na případy, kdy v čele zvláštního orgánu obce stojí na základě ustanovení zvláštního zákona starosta).“ (Česko, 2011, s. 1745)

3 SWOT ANALÝZA

Jedná se o základní analytickou metodu, která se používá pro komplexní zhodnocení společnosti, určitého podnikatelského záměru, ale i při tvorbě strategií a politik, jako je tomu zrovna v našem případě. Byla vyvinuta Albertem Humphreym v 60. a 70. letech minulého století, kdy zkoumal data více než 500 největších amerických společností. Tato metoda je založena na hodnocení dvou směrů, vlastností či hodnot podle toho, zda je subjekt dokáže ovlivnit. (Doležal Jan, Máchal Pavel, Lacko Branislav, 2009)

První část je vnější, ta představuje pro subjekt vlivy, které není subjekt sám schopen ovlivnit, nebo je může ovlivnit, ale pouze nepřímo a do velice malé míry. Jsou to příležitosti (Opportunities) a hrozby (Threats), přicházejí z externího prostředí a ve většině případů jsou nepředvídatelné ve smyslu, že si nemůžeme být jistí, zda nastanou nebo ne. Můžeme si jediné být vědomí možnosti, že se mohou v budoucnosti stát realitou. V případě města by jsme za příležitost mohli považovat například pozitivní změnu systému financování obcí a obec by tak mohla mít větší příjem finančních prostředků (obec tuto změnu může ovlivnit lobingem, ale rozhodnutí zákonodárců změnit nemůže). Naopak hrozbou by mohla být změna v ekonomickém cyklu, která by měla za následek úpadek průmyslu nebo jiné činnosti, která by byla pro město přínosnou.

Vnitřní část je přesným opakem vnější části. Je to stránka subjektu, u které je možné konat změny a přímo ovlivňovat vlastnosti subjektu. Jedná se o silné stránky (Strengths) a slabé stránky (Weaknesses), které jsou buď pozitivní vlastností subjektu, kdy jsou spojovány s růstem, rozvojem atd., anebo negativní vlastností, kdy tyto mají spíše za následek stagnaci rozvoje. Dejme si opět příklad na město. Silnou stránkou města může být racionální hospodaření s financemi i majetkem. Slabou stránkou například neochota k spolupráci s veřejností.

4 SAMOSTATNÁ A PŘENESENÁ PŮSOBNOST OBCE

4.1 Samostatná působnost

Samostatná působnost obce vychází z aplikace samosprávy, tím se rozumí, že obec je „svobodná“ ve věcech samosprávy, nemusí se ohlížet na stát, spravuje své věci samostatně, je v těchto činnostech nevázaná zásahem vyšší moci. Samozřejmě pokud nebude jednat v rozporu se zákony, nebo nepřekročí hranice její působnosti, což je vlastně v rozporu se zákonem. (Miroslav Brůna et al., 2005)

Obec v rámci samostatné působnosti může jednat ve věcech, které jsou v jejím vlastním zájmu, zájmu občanů obce, či tyto kompetence nebyly odebrány státem, nebo zjednodušeně pokud se nejedná o oblast přenesené působnosti. V rámci samostatné působnosti obec jedná svým jménem a na vlastní odpovědnost. Samospráva je krásným příkladem principu decentralizace státní moci, protože moc je odebrána jednomu subjektu a svěřena více subjektům, které jsou v rovném postavení vůči sobě a tato moc není rozdělena v rámci jedné organizační struktury jako u přenesené působnosti. (Miroslav Brůna et al., 2005)

4.1.1 Veřejnoprávní samospráva

Zde se uplatňuje zásada, co není orgánům obce zákonem povoleno, je zakázáno. Je tomu tak z důvodů aplikace přirozené moci orgánů obce na její ustavitele neboli voliče, kdy obec uplatňuje vlastní projev vůle, který má poté dopad na veřejnost, a ta se těmito produkty vůle orgánů obce musí řídit. Proto zde vzniká nutnost, aby se obecní orgány řídily veřejnoprávními normami. V tomto bodě se střetává vůle občanů, kteří by přirozeně do samostatné působnosti zahrnuli více věcí, aby si tak usnadnili tzv. byrokratický kolotoč. Na druhé straně vystupuje stát, který má tendence naopak kompetence ubírat. (Duda, 2002)

4.1.2 Soukromoprávní samospráva

V případě soukromoprávní samosprávy se uplatňuje zásada, co není zákonem zakázáno, je dovoleno. Tato zásada je uplatňována kvůli postavení obce ve věcech majetkových, které vyplývají z jejího charakteru právnické osoby, kdy obec je oprávněna vlastnit movitý a nemovitý majetek, zaměstnávat fyzické osoby a hospodařit s vlastními penězi. Není tomu však úplně stejně jako u hospodaření klasických právnických osob, protože obec má zajišťovat obecním majetkem i potřeby občanů, aby majetek sloužil veřejnému zájmu. Její počinání v těchto věcech je tedy zákonem omezováno více než u běžné právnické osoby. (Duda, 2002)

4.2 Přenesená působnost

Je působností, kterou stát přenesl na úroveň obcí, kvůli lepšímu a efektivnějšímu výkonu činností, které má zajišťovat státní správa nikoli samospráva. Větší efektivita se zde projevuje hlavně kvůli charakteru těchto činností, kdy občané tyto činnosti státní správy poptávají častěji, proto lepším řešením je geograficky rovnoměrné rozmístění, aby byla plošně rozložena poptávka po těchto činnostech. Další výhodou je bezesporu, že orgán má lepší přehled a informace o daném území. (Ivo Svoboda, Karel Schelle, Ilona Schelleová, Radim Vičar, 2011)

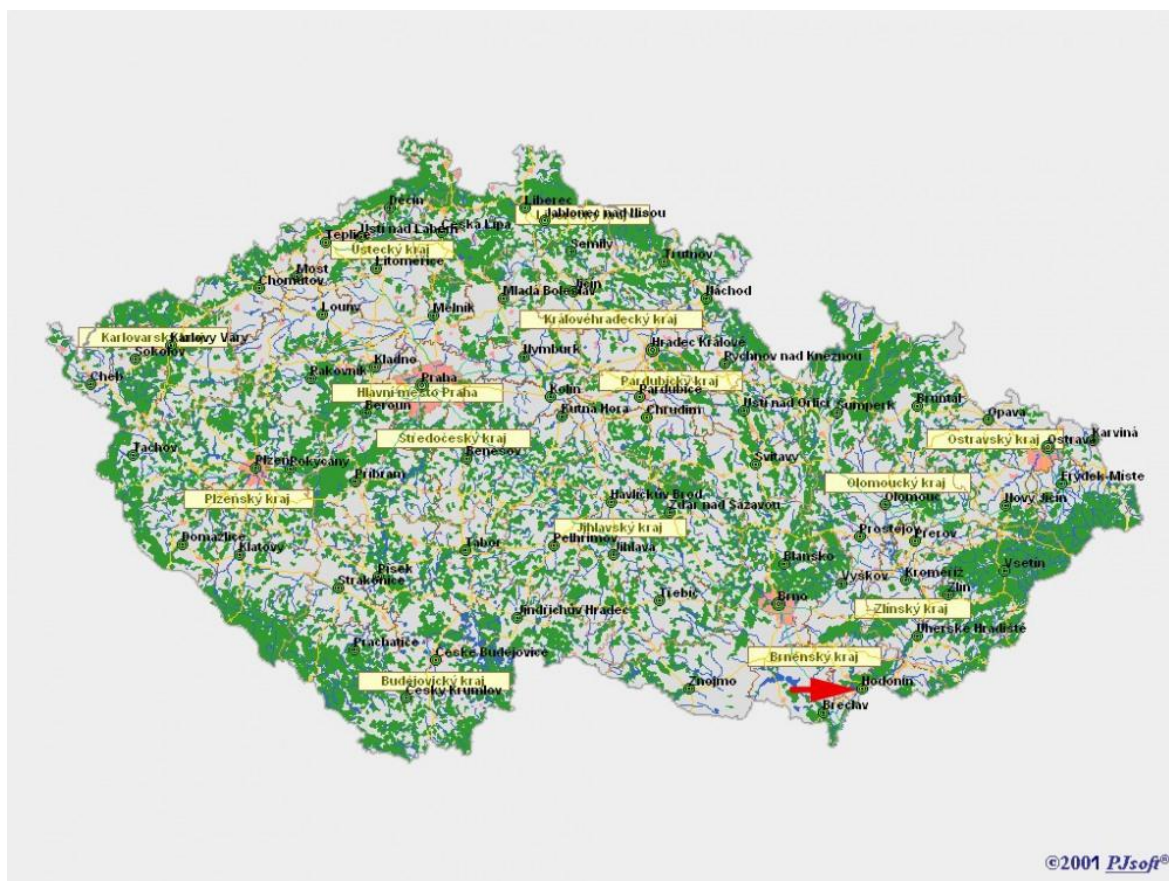
Přenesená působnost je na úrovni obcí vykonávána obecními úřady a zvláštními orgány. Obec, do těchto věcí, které spadají do přenesené působnosti, nemůže zasahovat, protože jsou vykonávány jménem státu a na odpovědnost státu. Samozřejmě i za kvalitu a vše co souvisí s výkonem činnosti přenesené působnosti (například kontrola orgánů, vytváření pokynů, metodických návodů) nese odpovědnost stát, proto veškeré řízení a kompetence ve věcech přenesené působnosti zajišťuje výhradně stát. (Ivo Svoboda, Karel Schelle, Ilona Schelleová, Radim Vičar, 2011)

„Jako výjimka přísluší radě obce nepatrná část přenesené působnosti, a to vydávání nařízení obce. Za dodržení zvláštních zákonných podmínek a s výslovným souhlasem státu může starosta některou část přenesené působnosti svěřit k výkonu komisi rady. Zastupitelstvo ani rada obce nemohou odborům ani zvláštním orgánům dávat žádné pokyny k této činnosti a nemohou je v ní nijak řídit. Konkrétní obsah přenesené působnosti je stanoven zvláštními zákony z jednotlivých odvětví státní správy, postup orgánů při jejím výkonu je pak upraven procesními zákony, zejména správním řádem, zákonem o státní kontrole a zákonem o správě daní a poplatků.“ (Duda, 2002)

II. PRAKTICKÁ ČÁST

5 POLOHA A VNĚJŠÍ VZTAHY:

Okres Hodonín je jedním ze 7 okresů Jihomoravského kraje a nachází se v jihovýchodní části Jihomoravského kraje. Na severu sousedí s okresy Uherské Hradiště, Kroměříž (Zlínský kraj) a Vyškov, na jihozápadě sousedí s okresem Břeclav a na východě sousedí se Slovenskou republikou (Trnavský kraj). Hodonín sousedí na západě s obcí Lužice, na severu s městem Dubňany, na východě s obcí Rohatec, na severozápadě s obcí Mutěnice, na jihu s slovenským městem Holíč a na severovýchodě s obcí Ratíškovice. Svou rozlohou zabírá 15,4 % rozlohy kraje.



Obr. 1. Poloha Hodonína v rámci ČR, www.airtechnology.cz

5.1 Okres Hodonín v číslech

Tab. 2. Okres Hodonín v číslech, vlastní zpracování,
www.hodonin.eu

Rozloha okres	1086 km ²
Počet obyvatel	160 341
Počet obcí/z toho měst	81/8
Počet obchodních společností	2 018
Počet akciových společností	126
Počet zemědělských organizací	47
Počet soukromých podnikatelů	20 518

5.2 Základní informace o Hodoníně

Hodonín je lázeňským městem, které se nachází v jihovýchodní části Jihomoravského kraje na hranicích se Slovenskou republikou, konkrétně s městem Holíč. Leží v nadmořské výšce 200 m, je obklopeno krajinou rovinatého charakteru, kde převládá spíše zemědělci využívaná půda nad loukami a lesy.

Tato oblast je známa kvalitním vínem, které zde má optimální podmínky díky většímu množství slunečního záření a složení půdy, ale chybí zde větší úhrn srážek. Hodonín také nabízí dobré podmínky pro pěší turistiku, cykloturistiku a vodní turistiku taktéž, díky řece Moravě, která přímo Hodonínem neprotéká, ale její slepé rameno ano. Řeka Morava má svůj velký význam jakožto hraniční prvek mezi Českou s Slovenskou republikou, potenciál rozvoje vodní dopravy a také kvůli Lužním lesům, které ji obklopují.

Turisté často vyhledávají zdejší kraj pro kulturní kořeny, které jsou vrostlé do hlouby duší každého obyvatele a poskytují návštěvníkům náhled na bohatě zdobené kroje, místní folk-lór a lidové tradice. Dále je město rodištěm prvního československého prezidenta Tomáše Garrigua Masaryka, kterému je věnováno Muzeum TGM. Bydliště zde nachází téměř 30 000 obyvatel.

Hodonín není jen lázeňským městem, ale i průmyslovým, a to zejména díky největším průmyslovým společnostem jako Jihomoravská armaturka a.s., ČEZ a.s., Ploma s.r.o. a Delimax a.s..

Tab. 3. Základní info. o městu Hodonín, vlastní zpracování, www.hodonin.eu

Počet částí obce:	1
Počet katastrálních území:	1
Výměra obce:	6347 ha
Počet obyvatel (2011):	26226
Hustota obyvatel:	408 obyv/km ²
Typ:	Město
Obec s pověřeným obecním úřadem:	Hodonín

6 PŘÍRODNÍ ZDROJE

6.1 Vodstvo

V minulosti byl Hodonín významným sídlem z hlediska vodohospodářství, a to díky rodu pánů z Lipé a Salmu. Právě ti v roce 1512 započali budování většího množství vodních ploch v okolí řeky Moravy. Dnes jsou živým důkazem pouze dva rybníky dochované z této doby, a to je rybník Nesyt a Lavor. V tehdejší době byl Nesyt druhým největším rybníkem na Moravě, dnes je pouze využíván místní elektrárnou a rybník Lavor pro rekreační lov ryb. (iStudio, © 2011)

Další významným vodním zdrojem je neopomenutelně řeka Morava, která je důležitá svým významem z hlediska energetiky, flory a fauny. V minulosti byla také využívána jako hraniční řeka tehdejšího Přemyslovského panství a jako obranný prvek zde byl postaven hrad Břetislavem I. Jak jsem zmínil již na začátku, je hodnotná také z hlediska energetiky, stojí zde vodní elektrárna a z hlediska flóry a fauny, kvůli jejím meandrám které jsou domovem pro spousty druhů živočichů a rostlin. (iStudio, © 2011)

6.2 Půda

Půda v Jihomoravském kraji je vysoce kvalitní a úrodná, ve srovnání s celorepublikovým průměrem má citelně vyšší produkční potenciál. Její nevýhodou je však riziko antropogenní větrné a vodní eroze, způsobené člověkem a malými povodími. Podíl orné půdy v Jihomoravském kraji je pochopitelně vysoký, vyšší než u ostatních krajů, díky těmto dobrým podmínkám. V posledních letech, od roku 2003, je zde ale potenciál snižující se výměry orné půdy. Je tomu tak kvůli moderním tendencím rozšiřování sídel, výstavby průmyslových zón, nákupních středisek, solárních elektráren atd., které jsou stavěny na úrodné půdě. Dalším problémem je zvýšená koncentrace automobilového provozu, který také ovlivňuje ráz krajiny a kvalitu nejen ovzduší, ale i půd. Lesní půda je ovlivněna daleko méně než orná půda, avšak její stavy jsou mírně snižovány, díky dřevozpracujícímu průmyslu. (GaREP, Doc. RNDr. Alois Hynek, CSc., 2006)

6.3 Horninové prostředí a reliéf

Díky různorodému geologickému složení, kterým disponuje Jihomoravský kraj, se na tomto území nachází rozsáhlé zdroje surovin, a to hlavně v oblasti stavebnictví. Jsou to zejmé-

na šterky, vápence, hlína, písky, atd.. Méně významnými zdroji jsou ložiska ropy a zemního plynu, u kterých však vzniká menší množství nevýhod jako střet s chráněnými krajinnými oblastmi a následná udržba vrtů, kdy musí být vrt důkladně zakonzervován, aby nedocházelo ke kontaminaci půdy. Kvůli těmto okolnostem je na území kraje řada ložisek, u kterých není a v dohledné době ani nebude zahájena těžba, protože je zde větší riziko kontaminace v kombinaci s polohou na chráněném území. (GaREP, Doc. RNDr. Alois Hynek, CSc., 2006)

6.4 Přírodní léčivé zdroje

Lázně jsem do přírodních zdrojů zařadil z důvodů výskytu jodobromové minerální vody tzv. solanky, která je v lázních používána pro svůj léčebný účinek. Historie této vody se váže až do dob pravěku, kdy se na území Hodonína vyskytovalo moře asi 2 km pod dnešním povrchem. Solanka byla využívána již před dvěma staletími místním obyvatelstvem pro její regenerující a prevenční účinky a dnes ji profesionálně využívá personál hodonínských lázní. Solanka je čerpána z hloubkových vrtů v oblasti labských pískovců v hloubce 1960 – 2040 metrů pod zemským povrchem, v této hloubce voda dosahuje teplot až 69,7° C. (Lázně Hodonín, © 2012)

Léčebné účinky přírodního jodu obsaženého v solance

„Působí na pojivovou tkáň cévního a pohybového systému a proto je využívána při léčbě nemocí cévních, neurologických, při chorobách pohybového systému, gynekologických potížích, stavech po popáleninách. Má výrazné celkové protizánětlivé a lokální hojivé účinky. Aplikujeme se formou individuálních koupelí.

- *Působí biostimulačně - podporuje výživu tkání*
- *Účinným způsobem zlepšuje funkci cévního systému*
- *Přírodním způsobem desinfikuje*
- *Sublimuje (uvolňuje se do ovzduší) a tím blahodárně působí na dýchací cesty“*

(Lázně Hodonín, © 2012)

7 ŽIVOTNÍ PROSTŘEDÍ

7.1 Klima a ovzduší

Hodonín se nachází dle klimatického členění ČR v zóně nesoucí název T4. Tato oblast je po charakteristická minimálním úhrnem srážek, horkým a dlouhým létem, jaro a podzim jsou typické rychlým přechodem ze zimy do tepla a naopak, zima v této zóně je mírná, suchá, teploty většinou neklesají hluboko pod hranici nuly a délka trvání sněhové pokrývky je tím pádem často krátká. (GaREP, Doc. RNDr. Alois Hynek, CSc., 2006)

Průměrná čísla:

Počet dnů s teplotou $> 25^{\circ}\text{C}$: 60 – 70

Počet mrazových dnů: 100 – 110

Počet ledových dnů: 30 – 40

Teplota přes zimu: $-2 - -3^{\circ}\text{C}$

Teplota v létě: $19 - 20^{\circ}\text{C}$

Roční srážkový úhrn: 500 – 650 mm

Počet dnů se sněhovou pokrývkou: 40 – 50 (GaREP, Doc. RNDr. Alois Hynek, CSc., 2006)

Na území města Hodonín je obecně mírně zhoršená kvalita ovzduší, která je monitorována imisní stanicí. Tento fakt je způsoben spalováním tuhých či jinak pro ovzduší škodlivých materiálů podniky i domácnostmi, emisemi z dopravy železniční a silniční, a to hlavně díky komunikačním uzlům I/55, II/431 a II/432. Na zhoršování kvality ovzduší se také podílejí větší průmyslové podniky jako ČEZ Elektrárna Hodonín, Cihelna Hodonín, Jiho-moravská armaturka, Flachs a.s., NEFELI s.r.o., Nemocnice TGM Hodonín. Hodonín je tedy oficiálně veden jako oblast se zhoršenou kvalitou ovzduší, protože na 85,4% území dochází k překračování imisního limitu PM₁₀. (GaREP, Doc. RNDr. Alois Hynek, CSc., 2006)

7.2 Hluk

Hlukové zatížení Hodonína bylo v minulosti vcelku vysoké kvůli elektrárně, dalším průmyslovým podnikům a zejména dopravě, která proudila hlavně skrz samotné centrum Ho-

donína. V dnešní době je situace citelně lepší, a to díky výstavbě malého obchvatu, který odvedl dopravu z centra ne však z města. V budoucnosti město plánuje výstavbu velkého obchvatu, který by měl odvézt dopravu úplně mimo město. Obchvat bude totiž napojen na hlavní komunikaci I/55 a konec ulice Bratislavská, která je výpadovou cestou na slovenské hranice. Hluk pocházející z průmyslových podniků byl částečně u některých eliminován hlukovými filtry a obecně kvalitnějším odhlučněním. Ostatní centra hluku jsou pouze lokálního charakteru, jedná se zejména o průmyslovou zónu Kapřiska a Pánov.

7.3 Přírodní zajímavosti:

7.3.1 Váté písky u Bzence

Jedná se o oblast rozkládající se hlavně kolem železniční tratě Rohatec – Bzenec. Tato oblast má status národní přírodní památky. Je tvořena větrem navátými písky, které vytváří písečné duny a přesypy. Jsou tak ideálním prostředím pro vzácné druhy rostlin a živočichů, které vyžadují teplejší klima. Přírodní památkou byla oblast prohlášena v roce 1990, rozprostírá se na ploše o výměře 99,8 ha a leží v nadmořské výšce 190m. (HOTEL.CZ, © 2000 - 2012)

7.3.2 Očovské louky

Očovské louky jsou stejně jako Váté písky přírodní památkou, která byla také vyhlášena v roce 1990, zabírá plochu 34,8 ha a leží v nadmořské výšce 165m. Leží východním směrem nedaleko od hranice města Hodonín. Prostředí Očovských luk je charakterizováno vlhkými ostřicovými loukami, které tvoří větší množství hlíny a stěrkopísku a ty tvoří nánosy. Oblast je útočištěm řady ohrožených druhů rostlin i živočichů, pro které jsou tyto podmínky vlastní. (HOTEL.CZ, © 2000 - 2012)

7.3.3 CHKO Bílé Karpaty

Zdejší oblast se rozkládá na ploše 748 km², je to tedy největší ze zde zmiňovaných přírodních zajímavostí. Charakteristickým rysem této nádherné krajiny jsou většinou listnaté lesy tvořené zejména doubravou, tzv. květnaté louky a kopcovitý tvar povrchu. Tato kombinace vytváří nezaměnitelný a zcela přirozený ráz krajiny. Je domovem velkého počtu zástupců flóry a fauny. Také je tato lokalita intenzivně vyhledávána turisty kvůli síti značených stezek, které je možno využívat i pro cykloturistiku. V zimním období zdejší vrcholky nabízí i několik sjezdovek, takže oblast je využívána celoročně. (AOPK ČR, © 2012)

7.3.4 Přírodní park Strážnické Pomoraví

Je prvním přírodním parkem okresu Hodonín, založeným v roce 1993. Oblast zabírá plochu 31 km², na kterých můžeme vidět nádhernou přirozenou krajinu tvořenou přírodními toky a jejich větším množstvím slepých ramen. Tyto jsou dnes již nevyužívány a jsou příčinou tvoření mokřých louk. Obecně je zde větší úhrn srážek, takže to je příčinou vzniku krajinného reliéfu tohoto typu. (vismo®, 2009)

7.3.5 Mikulčický luh

Mikulčický luh je přírodní park, ležící jihovýchodně od obce Mikulčice a rozprostírající se na ploše 800 ha. Typickým rysem této krajiny je její dochovaný, člověkem téměř neovlivněný, historický ráz ve spojitosti s řekou Moravou. Další zajímavostí je, že zde nachází také přírodní rezervace Skařiny. Ta je jednou z posledních oblastí v okolí řeky Moravy, kde hnízdí vzácné volavky popelavé a čápi bílí. (Jihomoravský kraj, © 2010)

7.3.6 Písečný rybník

Tato přírodní rezervace se nachází nedaleko obce Milotice, konkrétně 700 m severovýchodním směrem od zámeckého parku. Nejedná se pouze o jeden rybník, jak chybně napovídá název rezervace, ale o celek tvořený několika vodními plochami a vlhkými slatinnými loukami rozprostírající se na ploše 3 ha. (Obec Milotice, © 2007 - 2009)

8 OSÍDLENÍ

8.1 Rozčlenění na městské části:

Centrum – Samozřejmě nejstarší část města. Je zde velký počet obchodů a bytů. Hlavní část centra je tvořena ulicí Národní Třída, na níž je i radnice a kostel.

Bažantnice – Je to hlavně obytná a sportovní část města. Je zde fotbalový stadion, sportovní hala a velký počet obytných cihlových domů.

Nesyt – nyní se zde nachází areály větších firem i hodonínské elektrárny a dále hlavně zahrádky a pár obytných domů. V minulosti však byla tato část vybudována hlavně za účelem městských stájí.

Rybáře – Jak název napovídá, tato část se nachází u povodí řeky Moravy. V minulosti v této oblasti bydleli hlavně lidé, co se starali o vodní hospodářství. V současnosti je tato část spíše obytná, protože jsou zde nové stavební parcely a je tu také fotbalový stadion.

Větrná Hůrka – Nachází se v SZ části města, jsou zde obytné činžovní domy.

Jižní Město – Je sídliště situované v JV části města, zaplněné panelovými domy, které byly postaveny v 70. letech 20. století.

Kapřiska – Tato městská část je nejmladší. Je to hlavně průmyslová zóna, kde sídlí většina průmyslových podniků.

Pánov – Je vzdálená část Hodonína. Je asi 2km SZ směrem a v současnosti jsou zde hlavně obytné domy a zemědělské družstvo.

8.2 Historie

Samotný název města je odvozen z staročeského jména Godona, kdy zde žil slovanský kmen God-doba, v překladu lid Hodonův. Poté i za dob protektorátu vycházel název Goding z původního slovanského názvu. První zmínka o města pochází z roku 1169, tedy 12. století, v tomto období docházelo k budování obranné sítě hradů na JV části našeho území a Hodonín nebyl výjimkou. Hrad zde vybuodoval Břetislav I., byl ohraničen vodním příkopem a kolem něj se začali vytvářet zanedlouho předměstí. Roku 1228 získává oficiální statut města, který mu byl udělen manželkou Přemysla Otakara I. Konstancí Uherskou. Město bylo opevněno pouze udusanými valy, čehož jsou důkazem názvy ulic Horní a Dol-

ní Valy. Plocha města v této době představovala 16 ha a byla srovnatelná s Uherským Hradištěm. Hodonín byl tedy menším městem, ale disponoval určitými právy, například pořádat na sv. Vavřince výroční trh, hrdelní právo a odúmrtní právo, které zajišťovalo vypořádání v dědických věcech. (vismo®, 2003)

15. století je pro město nepříliš příznivé, protože dochází k častým nájezdům východních kmenů a dochází zejména k úpadku vesnic v okolí Hodonína jako Kapanice, Prusy, Kukvice, Potvorovice, Všetrapy, Plumlůvky, atd.. Také ale dochází v tomto období k velkému budování rybníků, které jsou v 16. století dobudovány Jindřichem z Lipé, který zde také získal listiny na Hodonínský zámek. V tehdejší době se jednalo o jednu z největších rybníkářských oblastí, ryby se vyvážely do dalekého okolí a plynul z nich hlavní příjem. Souběžně s rozvojem rybníkářství se stává Hodonín městem poddanským a jsou mu odebrána privilegia. Přichází období třicetileté války a město je zpustošeno, zcela zachované zůstaly pouze dva domy na náměstí. Po sléze se město opět probouzí a začínají se zde zakládat první cechy tesařů, soukeníků, rybářů, kovářů, kolařů, stolařů, bednářů, atd., Hodonín se dostává do rukou rodu Oppersdorfů, kteří jsou spíše krutými vládci. Až za panování hraběte Czobora město opět vzkvétá, zakládá se škola v roce 1691, pošta a další instituce významné pro chod města a spádovost okolí. (vismo®, 2003)

Roku 1745, při opravě kostelní věže, nacházejí občané původní městská práva a požadují jejich navrácení, ale neúspěšně kvůli obdobím tzv. velkých rebélií. 1780 je přebudován kostel do nynější podoby. Začátkem 19. století je Hodonín svědkem průjezdu významných osobností jako Napolen, ruský car Alexandr I. a dokonce zde tito vojevůdci uspořádali vojenské přehlídky. V průběhu 19. století dochází k významnějšímu rozvoji, a to zbudováním jediné pošty na hodonínském panství a stavbou železnice. To pro město znamenalo další zviditelnění a tím pádem rozšiřování počtu obyvatel i územní. 1899 do města poprvé zavítal svit elektrických lamp pouličního osvětlení a město bylo elektrifikováno. Též dochází k průmyslovému rozvoji a v Hodoníně vznikají první průmyslové podniky jako cukrovar a parní mlýn. 20. století je ve znamení kulturního rozvoje z pohledu nově vznikajících institucí, spolků, jsou zakládány muzea, vzdělávací a čtenářské spolky, dům umělců a řada uměleckých děl jako například socha T.G.Masaryka. V druhé polovině století jsou budovány sídliště větrná hůrka, jihovýchod, bažantnice a Hodonín získává nynější podobu. V roce 1989 má město téměř 34 000 obyvatel, nyní necelých 27 000. (vismo®, 2003)

9 OBYVATELSTVO

9.1 Vývoj počtu obyvatel

Vývoj počtu obyvatel v posledních 20 letech má jednoznačně klesající charakter, v roce 1991 se pohyboval počet obyvatel města kolem čísla 31 000 a v roce 2011 klesl o téměř 6 000 na 25 300. Tento hluboký pokles je zapříčiněn zejména dvěma hlavními faktory, a to migrace a nízká porodnost. (Daniel Hůle, Tomáš Hirt, Kamila Svobodová, Anna Šťastná, Karel Vrána, Eva Kačerová, 2011)

Negativní migrační saldo je zapříčiněno vysokou nezaměstnaností, tudíž je zde nízká nabídka kvalitních pracovních míst a nejen kvalitních, ale nabídka práce obecně je nízká. Druhou stranou je nedostatek kvalifikované pracovní síly, tento nedostatek nestimuluje zaměstnavatele k vytváření nových pracovních míst. Také negativní přístup obyvatel k obyvatelům úspěšným je příčinou tzv. odlivu mozků.

Nízká porodnost je sledována již začátkem 90. let, ovšem ne v takové míře jako v dnešních dnech. Tento jev není problémem lokálním, je to částečně dnešní životní styl, který je globálním trendem. Lidé se zaměřují více na sebe, na budování kariery a není divu, protože dnešní finanční situace tomu nikterak nenahrává. Zaniká střední třída a pouze se prohlubují rozdíly mezi chudými a bohatými, tím pádem nezůstává tolik prostředků pro tvorbu rodiny. Pravda, v posledních osmi letech poměr narozených k zemřelým má stoupající charakter, ale to je způsobeno rodičím ročníkem 70. let, který však už netvoří potomky a poměr narozených a zemřelých se nadále bude zhoršovat.

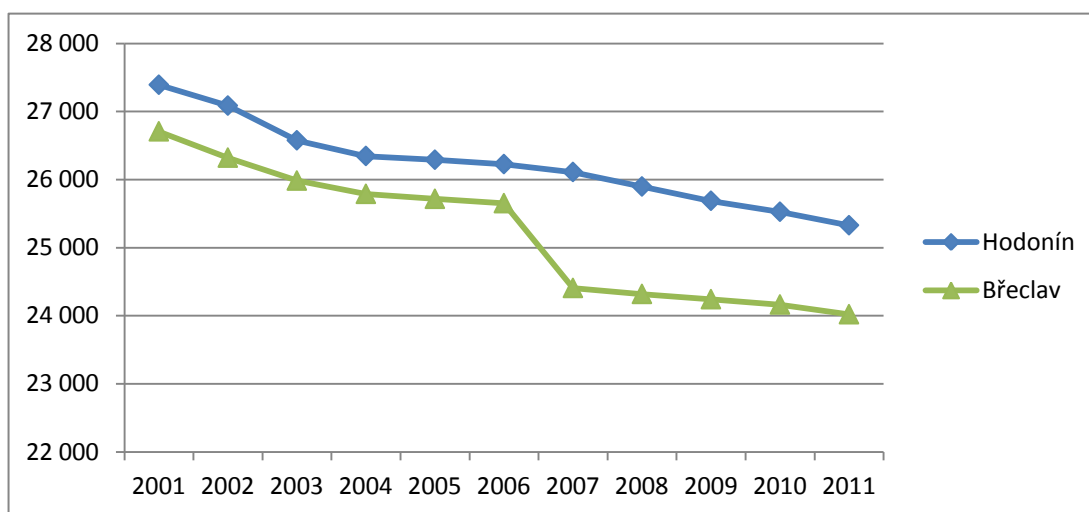
Tab. 4. Vývoj počtu obyvatel, vlastní zpracování, www.czso.cz

Rok	Stav k 1.1.	Narození	Zemřelí	Přistěhovalí	Vystěhovalí	Přirozený přírůstek	Migrační přírůstek	Celkový přírůstek	Stav k 31.12.
1991	30 721	401	318	592	645	83	-53	30	30 751
1992	28 242	364	275	753	657	89	96	185	28 427
1993	28 427	349	272	655	609	77	46	123	28 550
1994	28 550	278	283	503	505	-5	-2	-7	28 543
1995	28 543	228	252	424	512	-24	-88	-112	28 431
1996	28 431	233	282	404	445	-49	-41	-90	28 341
1997	28 341	245	281	333	512	-36	-179	-215	28 126
1998	28 126	250	268	405	515	-18	-110	-128	27 998
1999	27 998	201	227	295	410	-26	-115	-141	27 857
2000	27 857	227	262	383	485	-35	-102	-137	27 720
2001	27 391	201	291	401	617	-90	-216	-306	27 085
2002	27 085	208	277	344	785	-69	-441	-510	26 575
2003	26 575	204	263	509	680	-59	-171	-230	26 345

2004	26 345	233	242	459	505	-9	-46	-55	26 290
2005	26 290	229	278	496	511	-49	-15	-64	26 226
2006	26 226	257	288	389	474	-31	-85	-116	26 110
2007	26 110	265	264	381	595	1	-214	-213	25 897
2008	25 897	256	237	402	631	19	-229	-210	25 687
2009	25 687	292	260	379	572	32	-193	-161	25 526
2010	25 526	262	260	315	603	2	-288	-286	25 240

9.2 Porovnání s Břeclaví

Pro porovnání jsem vybral město Břeclav, protože mělo podobnou historii osídlení a i vzhledem k počtu obyvatel má v regionu k Hodonínu nejbližší. Vývoj od středověku až do počátku 21. století byl velmi podobný, v Břeclavi byl také vybudován obraný hrad počátkem 10. století a následné historické období měly města také obdobný. Z pohledu dnešního vývoje za uplynulých 11 let byla klesající tendence počtu obyvatel v obou městech identická, až mezi roky 2006 a 2007 došlo v Břeclavi k výraznému poklesu, který byl způsoben mírným průmyslovým rozmachem v Hodoníně, díky své blízké poloze u hranic se SR a tím pádem vyšší kupní síle. Problematika dlouhodobě klesajícího počtu je zmiňována výše v vývoji počtu obyvatel Hodonína.



Obr. 2. Srovnání počtu obyvatel s Břeclaví, vlastní zpracování, www.czso.cz

9.3 Vzdělanostní struktura

Vzdělanostní struktura se v Hodoníně vyvíjí víceméně souběžně s průměrem ČR. Dochází k mírnému úbytku osob se základním vzděláním, to je dáno osvětou vzdělávání se, občané sami mají tendence se vzdělávat, aby našli lepší uplatnění na trhu práce. Další faktor souvisí s prvním, že starší obyvatelé, kteří se zúčastnili výzkumu v dřívějších letech nedosahovali vyššího vzdělání a dalšího výzkumu se nedožili. Přibývá také osob s středoškolským

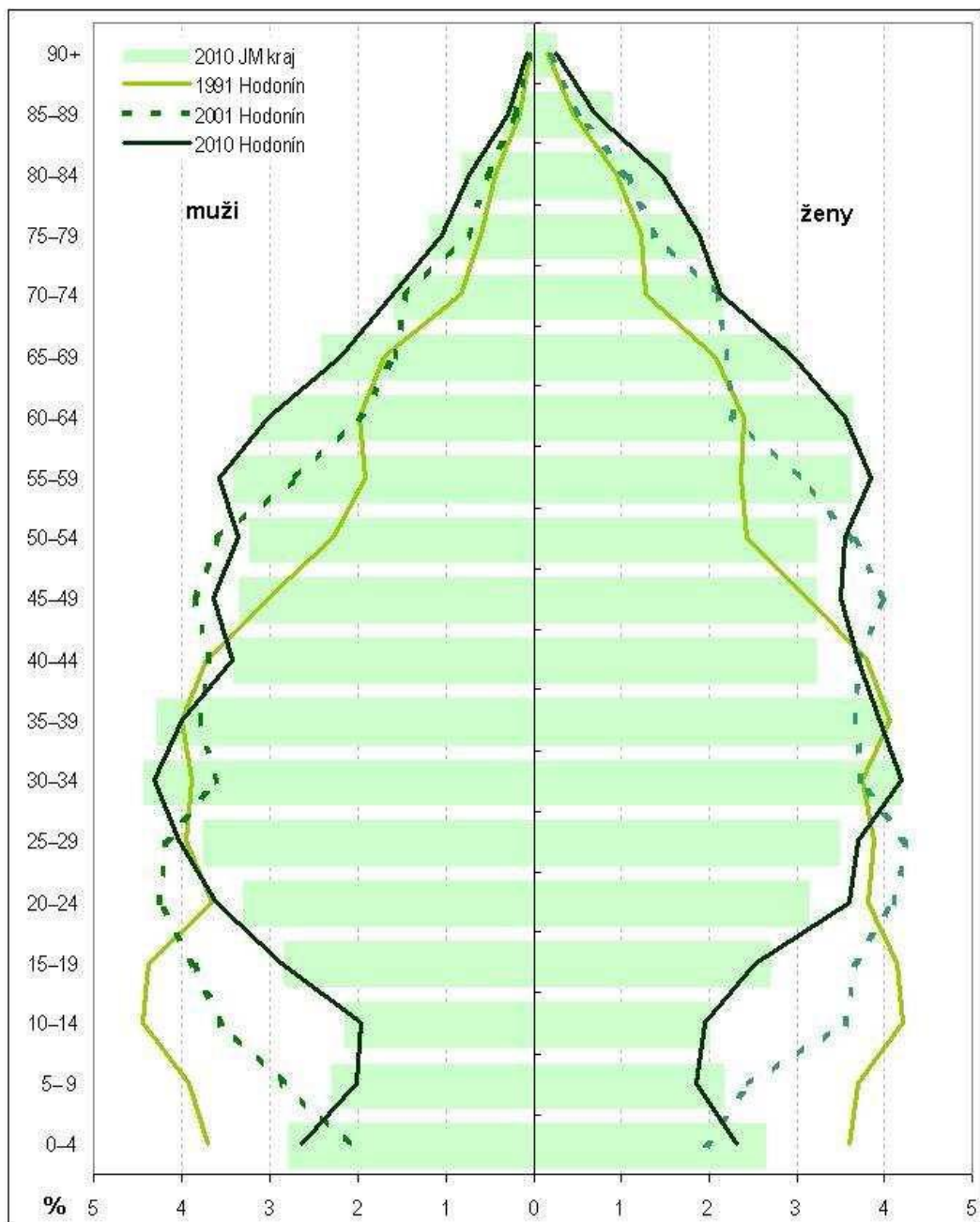
vzděláním ukončeným maturitou a osob s vysokoškolským vzděláním, ale zde ne tak intenzivní nárůst. Naopak je zde pokles obyvatel s vyučením, to se již dnes projevuje nedostatkem technicky vzdělaných či vyučených uchazečů o práci. (Daniel Hůle, Tomáš Hirt, Kamila Svobodová, Anna Šťastná, Karel Vrána, Eva Kačerová, 2011)

Tab. 5. Vzdělanostní struktura Hodonín, vlastní zpracování, www.czso.cz

Nejvyšší ukončené vzdělání	Hodonín		Jihomoravský kraj
	1991	2011	2011
Bez vzdělání	0,2	0,2	0,3
Základní a neukončené	31,0	23,8	23,2
Vyučení a střední bez maturity	35,6	37,4	37
Úplné střední s maturitou	25,1	25,7	24,6
Vyšší odborné a nástavbové	0,2	3,6	3,4
Vysokoškolské	7,6	8,6	10,3
Nezjištěné	0,3	0,7	0,9

9.4 Věková struktura obyvatelstva rok 2010

Vývoj věkové struktury v Hodoníně v uplynulých dvaceti letech je téměř identický s vývojem celorepublikovým, tudíž ve věkové struktuře nedochází k výraznějším odchylkám od průměru ČR. Avšak v pohlavní struktuře obyvatelstva se mírně liší, protože je zde 106 žen na 100 mužů, kdežto republikový průměr je 104 že na 100 mužů. (Daniel Hůle, Tomáš Hirt, Kamila Svobodová, Anna Šťastná, Karel Vrána, Eva Kačerová, 2011)



Obr. 3. Věková struktura Hodonín, www.czso.cz

Dle grafu populace Hodonína stárne, ale nejedná se o nic neobvyklého, tento vývoj se od vývoje celorepublikového neliší. K hlavním změnám došlo u dětí, pokles zde byl za 20 let o 12%. Produktivní část obyvatel vzrostla o 5% a seniorů také o 5%.

10 BYDLENÍ

10.1 Vývoj počtu domů a bytů od roku 1667

Tab. 6. Vývoj počtu domů a bytů od roku 1667, vlastní zpracování,
Slovácko-Hodonínsko 2011

Rok	Počet domů (bytových i rodinných)
1667	160
1691	134
1750	152
1798	165
1834	349
1869	623
1890	882
1910	1397
1930	2227
1970	2879
1991	2394
2005	2567
2011	2611

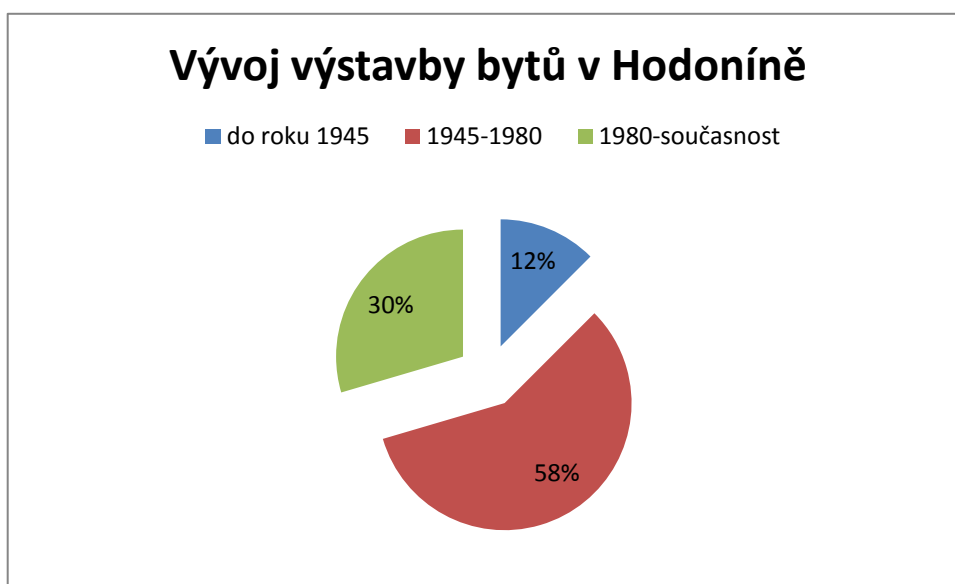
Jak vidíme dle tabulky, do roku 1910 bylo vybudováno 1397 domů a do roku 2011 se počet téměř zdvojnásobil. Tento velký nárůst není lokálního charakteru, ale je to celosvětová záležitost. Začátek 20. století je symbolem nárůstu životní úrovně a s tím spojený nárůst obyvatelstva a i počtu domů. Do zmiňovaného roku 1910 se stavěly většinou rodinné domy, větší obytné domy byly spíše soustředěny v centru a jejich počet byl značně menší.

V následujících letech do roku 1945 byl zaznamenán velký nárůst bytového fondu v porovnání s předchozím vývojem. Poměr domů bytových a rodinných byl v tomto období víceméně vyvážený. Avšak v období 1945 – 1980 byl jednoznačně převládající trend

výstavby domů bytových. Tehdejší režim vybudoval v Hodoníně většinu dnes známých sídlišť jako Jihovýchod, Bažantnice, Větrná hůrka. To bylo způsobeno velkou poptávkou po bydlení, důkazem je počet obyvatel města, který v roce 1989 dosáhl svého maxima, téměř 34 000 obyvatel.

V současnosti dochází k budování menších bytových domů v areálu tehdejších kasáren, ale hlavně k výstavbě rodinných domů, protože město nabízí nové stavební parcely. Počet těchto nově vzniklých domů je však velmi malý, za posledních deset let bylo vystavěno 235 bytů, v porovnání s historickým vývojem je to zanedbatelné číslo. Je to způsobeno poptávkou po bydlení, která má klesající tendence, trendem bydlení v malých rodinných domech a odlivem obyvatel z Hodonína. Celkový poměr bytů v panelových domech a bytů jako rodinných domů je podle pravidla nerovnoměrnosti – 80%/20%. (Daniel Hůle, Tomáš Hirt, Kamila Svobodová, Anna Šťastná, Karel Vrána, Eva Kačerová, 2011)

pozn. – rodinný dům je počítán jako jeden byt



Obr. 4. Vývoj výstavby bytů, vlastní zpracování, www.czso.cz

Tab. 7. Vývoj počtu bytů, vlastní zpracování,

www.czso.cz

do roku 1945	1261
1945-1980	5847
1980-současnost	2881

10.2 Kvalita bydlení

Kvalita bydlení v městě Hodonín se do roku 2004 zlepšovala, ale pomalu. Až od roku 2004 kvalita bydlení začíná stoupat razantněji, a to díky investičním programům města a možnosti čerpat dotace z fondů Evropské Unie. Dochází k celkovým revitalizacím a rekonstrukcím panelových sídlišť, jedná se o investice vratné v podobě ušetřené energie a z socioekonomického hlediska i v životní úrovni obyvatel. Hodonín se začíná v posledních 8 letech přibližovat k celorepublikovému průměru v kvalitě bydlení, avšak stále trochu zaostává.

Tab. 8. Kvalita bydlení, vlastní zpracování,

www.czso.cz

Obydlené byty úhrnem		9989
byty podle vybavení	plyn v bytě	9069
	vodovod v bytě	9957
	vlastní záchod	9894
	vlastní koupelna	9874
	ústřední topení	7953
	etážové topení	716
průměrný počet	osobna byt	2,69
	osob na obytnou místnost	1,05
	obytné plochy na byt	43,86
	obytné plochy na osobu	16,26
	obytných místností na byt	2,56

10.3 Aktuální stav bytového fondu

Tab. 9. Aktuální stav bytového fondu, vlastní zpracování, www.czso.cz

Obydlené byty úhrnem		10621	
byty podle vybavení	byty obydlené		9989
	vodovod v bytě	v rodin. Domech	1831
		v bytov. Domech	8097
	byty neobydlené v obydl. domech		464
	byty neobydlené v neobydl. domech		168
	z toho podle důvodu	obydl. Přechnodně	32
		slouží k rekreaci	7

Uvedená tabulka nám sděluje aktuální stav bytového fondu, který čítá 9989 obydlených bytů, z nichž cca 80% žije v domech bytových a 20% v domech rodinných. Dále je zde nepatrný počet bytů neobydlených, a to 632 (cca 6% z celkového počtu bytů).

11 KULTURA A PAMÁTKY

11.1 Kultura

Hodonín je městem, které po stránce kultury není hojně rozvinuto, avšak v porovnání s okolními městy je na srovnatelné úrovni, hlavně z pohledu vývoje kultury za posledních 20 let.

Největší kulturní událostí jsou Svatovavřínecké slavnosti konající se každoročně v létě. Tyto slavnosti reprezentují místní lidové tradice, které jsou spojené s pořádáním trhů. Hodonínu vzniklo právo pořádat trhy již v 13. století, tato tradice má tedy hluboké historické kořeny. Dále jsou slavnosti spojeny s interpretací lidového folklóru v podobě hudby, vystoupení, ukázky tradičních lidových řemesel. Samozřejmě je zde prezentováno čerstvě sklizené Svatovavřínecké víno a nechybí ani lidové kroje.

Další kulturní události jsou vytvářeny Domem kultury, Městskou knihovnou, Základní uměleckou školou, kulturními spolky, Muzeem TGM, Domem umění, soukromými subjekty atd., které zajišťují prostor pro místní i známější umělce v podobě výstav, prohlídek, akcí, kulturních programů nebo jen zapůjčení prostor.

Vývoj kulturní scény v Hodoníně je spíše, jak jsem již zmiňoval, stagnující než progresivní. Ano, výše zmiňovaná kulturní zařízení pořádají kulturní akce, avšak z pohledu průměrného obyvatele Hodonína je tento vývoj nezaznamenaný, propagace je nedostačující, akce jsou zaměřené neustále jedním směrem. Základní umělecká škola i Průmyslově-umělecká škola nemají dostačující prostory pro výuku a výuka samotná není zaměřena na individuální rozvoj. To je způsobeno nedostatkem finančních prostředků a špatnou organizací. Prvky moderní kultury jsou v Hodoníně zastoupeny méně, a to v podobě menších akcí pořádaných soukromými subjekty, ale v poslední době se i město otevírá modernímu umění, prostřednictvím výstav v Městské knihovně a poskytnutí prostoru pro pořádání akcí.

Výčet kulturních organizací pod správou města:

Dům kultury

Galerie Kaplička

Masarykovo muzeum

Galerie výtvarného umění

Městská knihovna

Muzeum naftového dobývání a geologie

(vismo®, 2012)

11.2 Památky

Památek na území města Hodonín není mnoho, a proto by se měla zaměřit nutná finanční pomoc minimálně na jejich údržbu, aby nedocházelo k chátrání. Jsou to totiž hmotné odkazy na naši historii a měla bychom si jich vážit, protože nám dávají příklad z historie, abychom se poučili. Stav hodonínských památek je dostačující, u žádné nedochází k chátrání, avšak některé byly zbourány jako například Redlichova vila, která byla součástí areálu bývalého cukrovaru z 19. století.

11.2.1 Muzeum Tomáše Garrigua Masaryka

Dnes známá budova muzea byla v minulosti renesančním záměčkem, který byl postaven již v 16. století a v průběhu století 17. byl následně upravován. Jako muzeum se budova začala využívat v 90. letech 19. století v souvislosti s českým národním uvědoměním. V průběhu První světové války byla činnost muzea pozastavena a obnovena až s vznikem tehdejšího Československa. Roku 1922 se ujala dnešní koncepce se zaměřením na slovan-skou historii regionu a osobnost Tomáše Garrigua Masaryka jakožto významné osobnosti Československých dějin a hodonínského rodáka. (Masarykovo muzeum v Hodoníně, © 2011)

11.2.2 Židovský hřbitov

Původní židovský hřbitov se nachází na ulici Velkomoravská, má tvar čtvrtiny oválovité výseče, v dnešní době je zde pouze pár pomníků připomínajících existenci tehdejší hodonínské židovské obce. Dnešní židovský hřbitov je přestěhován na ulici Purkyňovu, hned vedle městského hřbitova. Je zde památník padlým židům za 2. světové války, část tehdejších náhrobků přestěhovaných z původního hřbitova a moderní hroby. (vismo®, 2006)

11.2.3 Galerie Kaplička

Historie kapličky se datuje k roku 1720, kdy byla vystavena na pokyn hraběnky Marie Antonie z Lichtensteina jako hřbitovní kaple pro tehdejší hřbitov. Ta byla užívána jako kaple do roku 1902, protože hřbitov byl zrušen. 1926 bylo místo přebudováno na park a zůstala

pouze budova kapličky. Od roku 1997 je využívána pro vystavování obrazů, grafiky, skla a keramiky. (Galerie Kaplička, © 2012)

11.2.4 Galerie výtvarného umění

„Galerie výtvarného umění v Hodoníně byla založena v roce 1960 a zaujímá dnes neopomenutelné postavení v síti českých a moravských galerií. Vychází nejen z tradičních a osvědčených poznatků své dlouhodobé historie, ale stále hledá možnosti dalšího obohacení a rozšíření svých aktivit. Kromě stálých expozic nabízí veřejnosti mnoho pozoruhodných výstav původních i převzatých a dalších doprovodných programů pro široké spektrum návštěvníků. V pestré skladbě je prezentována jak tvorba moravských a českých umělců, tak i díla zahraničních autorů, zejména ze Slovenska a Rakouska.“ (Galerie výtvarného umění v Hodoníně, © 2008 – 2012)

11.2.5 Kostel svatého Vavřince

Jak jsem zmiňoval již v historii osídlení Hodonína, kostel se začal stavět v polovině 13. století, jeho prvotní podoba byla tedy spíše gotického rázu. K první výrazné přestavbě došlo roku 1687 do ranně barokní formy a do dnešní podoby byl přestavěn v roce 1786. Tím získal kostel pozdně barokní vzhled, kterého bylo docíleno přestavbou zákristie, přístavbou oratoře a božího hrobu a zvýšením věže o jedno patro. (Vítek, 2008)

12 INFRASTRUKTURA

12.1 Technická infrastruktura

12.1.1 Zásobování vodou

Zásobování vodou je pro město Hodonín zcela dostačující. Hodonín je zásobován vodou z prameniště Moravská Nová Ves, které je propojeno s prameništěm vodojem Ratíškovice. Voda do těchto pramenišť je čerpána ze zdrojů: Perunské (71 l/s), Gebhard a Zásasa (80 l/s) a Moravská Nová Ves (75 l/s). Voda z pramenišť je následně upravována v čistící stanici východně od města, z které se čerpá voda přímo do města Hodonín a jeho části Pánov a do obce Rohatec. (Jiří Růžička, 2009)

Síť vodovodů je majetkem VaK Hodonín a Města Hodonín, přičemž správa těchto je z 80% vykonávána VaK Hodonín a z 20% městem. Síť byla zbudována v roce 1948, v dnešní době je stále dostačující, ale pravidelně probíhají její částečné rekonstrukce. (Jiří Růžička, 2009)

12.1.2 Odpadní vody

Město Hodonín je pokryto systematickou sítí kanalizace, která dosahuje potřebné účinnosti, aby město bylo efektivně odkanalizováno a kapacita kanalizace nebyla poddimenzována. Uspořádání této sítě je rozděleno do pěti hlavních sběrných kanálů I. – V., na které navazují vedlejší kanalizační trasy, a tím je dosaženo téměř celkového odkanalizování města. Výjimkou je pouze pár domů v části Rybáře, Nesyt a Výhon. Odpadní vody jsou čištěny v čistírně odpadních vod, jejíž výkon a kapacita je naprosto dostačující pro celé město. (Jiří Růžička, 2009)

Kanalizační síť, stejně jako vodovodní síť, je vlastněna VaK Hodonín a Městem Hodonín a její správa je opět z 80% v rukou VaK Hodonín a z 20% v rukou Města Hodonín. Historie sítě je spojená s výstavbou tzv. Kasárenské stoky, která se nacházela pod dnešní Národní třídou a vyvíjela se postupně do dnešní podoby. (Jiří Růžička, 2009)

12.1.3 Zásobování plynem

Hodonín je zásoben vysokotlakým plynovodem 300(200)/ 40, který prochází nad severní hranicí města, jsou na něj připojení velkoodběratelé a dodává 80 000 m³/h. Na tento plynovod jsou napojeny tři vtl. regulační stanice, ty jsou napojeny na 11 středotlakých regu-

lačních stanic. Tyto jsou dále rozvedeny do nízkotlakých regulačních stanic, nebo přímo zásobují menší odběratele (nad 50 m³/h). Hodonín je téměř ze 100% plynofikován, síť je ve vlastnictví Jihomoravské plynárenské a.s. a je v dobrém stavu. (Jiří Růžička, 2009)

12.1.4 Zásobování energií

Území města Hodonín je zásobováno elektrickou energií z rozveden 110/22 kV Hodonín a Pánov, následně jsou zapojeny do systému rozvodů 110 kV z rozveden 400/110 kV Sokolnice a Otrokovice. Dále pak jsou propojeny vedením 110 kV do rozveden Nedakonice, Veselí n.Mor., Klobouky, Kyjov a Tvrdonice. V rozvodně EHO Hodonín je instalováno 6 transformátorů 110/22 kV s inst. výkonem 2x40 MVA, 3x630 MVA a 1x12,5 MVA, v Pánově pak 1x40 MVA. Dosahované max. zatížení v R 110/22 kV Hodonín je 56 MW v Pánově 18 MW. Elektrická síť je kapacitou u stavem zcela vyhovující. Tuto síť vlastní společnosti ČEZ, Eon a Město Hodonín a spravují ji rovněž tyto tři subjekty. (Jiří Růžička, 2009)

12.1.5 Zásobování teplem

Elektrárna Hodonín je hlavním zásobovatelem tepla pro území města. Teplo je rozváděno parní soustavou CZT, ve formě páry a s parametry 1,8 MPa, 270°C z regulovaného odběru TG 4. Hlavní odběr tvoří soukromé společnosti, zejména Tatra, Masokombinát a Cukrovar, které odebírají 80% tepla, zbylých 20% je využíváno pro domácnosti. Teplo z elektrárny je dodáváno také do města Holíč horkovodem 2x300 s odběrem cca 30 MWt. Síť tepelných rozvodů je tvořena sedmi hlavními tepelnými napáječi, které vedou teplo do všech městských částí. (Jiří Růžička, 2009)

Teplo je dále rozváděno ve formě vody do 100 °C připojeným subjektům. Objekty, které neodebírají teplo z hodonínské elektrárny používají vytápění kotli na zemní plyn a tuhá paliva. (Jiří Růžička, 2009)

12.2 Občanská vybavenost

12.2.1 Školství:

Mateřské školy

V Hodoníně se nachází celkem 5 mateřských škol, v nichž je 30 tříd o celkovém počtu 696 dětí. Jedna mateřská škola je zaměřena na děti s poruchami zraku a logopedickými vadami. Kapacita mateřských škol je dostačující, v minulosti byly v Hodoníně ještě dvě mateřské

školy, které však kvůli klesajícímu počtu dětí zanikly. (Daniel Hůle, Tomáš Hirt, Kamila Svobodová, Anna Šťastná, Karel Vrána, Eva Kačerová, 2011)

Základní školy

Na území města je 5 základních škol, a to ZŠ Očovská, ZŠ U Červených domků, ZŠ Mírové náměstí, ZŠ Bohuslava Martinů a ZŠ Vančurova. Všechny tyto školy nabízejí rozšířenou výuku cizích jazyků, speciální sportovní třídy a odborníky pro individuální výuku dětí s vadami učení. Samozřejmě i základní školy se potýkají s klesajícím počtem žáků. V současnosti navštěvuje základní školy 1882 žáků, což je 58% kapacity základních škol, která je v Hodoníně 3256. (Daniel Hůle, Tomáš Hirt, Kamila Svobodová, Anna Šťastná, Karel Vrána, Eva Kačerová, 2011)

Střední školy

Obchodní akademie a Jazyková škola s právem státní jazykové zkoušky, Gymnázium Hodonín, Střední škola průmyslově-umělecká a vyšší odborná škola, Integrovaná střední škola. Tyto zajišťují výuku pro maturitní obory: gymnázium, obchodní akademie, ekonomické lyceum, technické lyceum, grafický design, stavebnictví, užitná malba, mechanik seřizovač, obchodník. Výuční list lze získat v oborech elektrikář, malíř, lakýrník, truhlář, tesař, kuchař, prodavač, kadeřník, číšník. (Daniel Hůle, Tomáš Hirt, Kamila Svobodová, Anna Šťastná, Karel Vrána, Eva Kačerová, 2011)

12.2.2 Zdravotnictví

Nemocnice TGM

Zajišťuje lékařskou službu první pomoci. Nachází se zde ambulantní část, lůžková část, radiodiagnostické oddělení, oddělení rehabilitačního lékařství a fyzioterapie, oddělení laboratorní medicíny, pracoviště klinické mikrobiologie, hematologie a transfuzní služba, dopravní zdravotní služba a lékárna. (Nemocnice TGM Hodonín, (c) 2007)

Lékárny

V Hodoníně je 12 lékáren, proto obyvatelé města mají zajištěnou distribuci relativně neda-leko svého bydliště.

Obvodní lékaři

V Hodoníně je 15 obvodních lékařů, kteří zcela bez problémů pokrývají kapacitu pro obyvatelstvo Hodonína, protože i v přilehlých obcích se nachází dostatek obvodních lékařů.

(Daniel Hůle, Tomáš Hirt, Kamila Svobodová, Anna Šťastná, Karel Vrána, Eva Kačerová, 2011)

Stomatologové

V Hodoníně se nachází 13 stomatologických ordinací. Stomatologů je v Hodoníně dostatek, ale jsou zde rozdíly v kvalitě poskytované péče. Některé ze stomatologů nedoprovází nejlepší pověst, proto je těžké se k některým vyhlášeným stomatologům dostat, protože jejich kapacity jsou již naplněny. (Daniel Hůle, Tomáš Hirt, Kamila Svobodová, Anna Šťastná, Karel Vrána, Eva Kačerová, 2011)

Ostatní

Dále se v Hodoníně nacházejí 3 gynekologické ordinace, 2 zdravotnická centra, která jsou dostatečně vybavena pro základní a pokročilejší ošetření, jako je např. rentgen, ultrazvuk, atd..

12.2.3 Sociální péče

Sociální péče v Hodoníně je rozsáhlá, pokrývá velkou řadu sociálních problematik a je zabezpečována řadou subjektů. Mezi největší patří Diecézní charita Brno, která zajišťuje charitní poradnu, ta má za úkol obstarávat péči obětem domácího násilí a trestných činů, osobám v krizi a rodinám s dětmi. Diecézní charita Brno má také k dispozici azylový dům, dále kontaktní centrum pro osoby ohrožené závislostí na návykových látkách. Dalším velkým poskytovatelem sociálních služeb je trojice domů pečujících o seniory: S-centrum, Bažantnice a Polní. Zmíněné zabezpečují péči o seniory, kteří nejsou schopni sami vést život ve svých domovech, poskytují jim prostředí plné odborné pomoci a sociálních služeb cílených na tuto skupinu. (Daniel Hůle, Tomáš Hirt, Kamila Svobodová, Anna Šťastná, Karel Vrána, Eva Kačerová, 2011)

Sociální péče v Hodoníně pokrývá oblast služeb pro rodinu, děti a mládež, zdravotně postižené, drogově závislé, či jinak sociálně znevýhodněné skupiny obyvatel a pokrývá tak široké spektrum sociálních problémů.

12.2.4 Obchod a služby

Pokrytí terciérního sektoru je na území města Hodonín téměř komplexní a odpovídající cílovým skupinám zákazníku, tudíž jsou zde takové služby, pro které jsou potencionální spotřebitelé. Hlavní soustředění většiny poskytovatelů bylo v minulosti na Národní třídě, i

dnes tomu tak je, ale trend supermarketů měl za následek odliv lidí do nákupních center, a tak došlo ke krachu menších obchodníků. I přes tento fakt počet subjektů stoupá, ale pomalu. Město by měl v této oblasti soustředit více podpory a stimulovat rozvoj podnikání. V Hodoníně je řada supermarketů např. Kaufland, Albert, OBI, Penny, Lidl,... Většina těchto supermarketů poskytuje prostor pro další menší podniky jako jsou trafiky, uzenářství, občerstvení atd.. V okolí těchto supermarketů dále vznikají další prodejny, a tak vznikají nákupní centra.

Zastoupení peněžních ústavů je v Hodoníně hojné a s tím je i spojena síť bankomatů těchto ústavů. Je zde 7 čerpacích stanic, 3 pobočky pošty a 2 pobočky městské knihovny. Jak jsem již zmínil další služby jsou zde zastoupeny s výjimkou těch, které vyžadují většinou větší počet obyvatel, aby našli svou cílovou skupinu.

12.3 Správa a řízení města

Městský úřad Hodonín

Město Hodonín je bývalým okresním městem a tudíž vykonává funkci obce s pověřeným obecním úřadem a obce s rozšířenou působností. Městský úřad je tvořen starostou, místostarostou, tajemníkem a zaměstnanci úřadu. MěU je vykonavatelem státní správy v přenesené působnosti města (podle §61 a zákona číslo 128/2000 o obcích) a dále plní úkoly v samostatné působnosti, které mu byly uloženy městským zastupitelstvem nebo radou města. Je členěn na odbory: kanceláře starosty a místostarostů, organizační a vnitřních věcí, dopravy a přestupků, ekonomiky a financí, majetkoprávní, investic a údržby, rozvoje města, životního prostředí, školství a mládeže, sociálních služeb. Dále je součástí MěU Interní audit, Obecní stavební úřad a Obecní živnostenský úřad. (vismo®, 2012)

Rada města

Rada města je v Hodoníně tvořena 9 členy, je to výkonný orgán města. Zřizuje tyto komise: Komise pro rodinu, Rozšířená povodňová komise, Povodňová komise, Studentský parlament, Komise pro prevenci kriminality, Komise pro Výroční cenu města, Komise Stavebního fondu města, Sportovní komise, Komise pro děti a mládež, Bytová komise, Sociální komise, Dopravní komise, Komise kultury a cestovního ruchu, Komise životního prostředí, udržitelného rozvoje, ZM a MA21. (vismo®, 2012)

Zastupitelstvo města

Nejvyšší orgán města, rozhoduje ve věcech samostatné působnosti, má 31 členů. Zřizuje Finanční a Kontrolní výbor.

Ostatní

Dále se v Hodoníně nachází Finanční úřad, Katastrální úřad, Okresní soud, Okresní státní zastupitelství, Okresní správa sociálního zabezpečení, Exekutorský úřad, Celní úřad, Pracovní úřad.

Policie

Ve městě se nachází okresní ředitelství státní policie ČR, funguje tady však i městská policie Hodonín, s kterou jsou v úzké spolupráci. Stanice je rozdělena na tři útvary: služba pořádkové policie, služba kriminální policie a vyšetřování, služba správních činností.

Městská policie:

Její historie se datuje od roku 1992, v tomto roce začala Městská policie Hodonín působit pouze s 6 policisty a počet se postupně zvyšoval až na dnešních 26 a 4 pracovníky obsluhy kamerového systému. Poskytuje 24 hodinovou akceschopnost, nejčastěji řeší dopravní přeštky při parkování, drobné krádeže a odchyt psů. (MP Hodonín, 2011)

12.4 Doprava

12.4.1 Silniční doprava

Výčet silničních komunikací procházejících Hodonínem:

I/55 - Olomouc - U.Hradiště - Břeclav - st.hranice

I/51 - Brno - Hodonín - Levice

II/431 - Vyškov - Ždánice - Mistřín - Hodonín

II/432 - Holešov - Kroměříž - Kyjov - Hodonín

III/05531 - Lužice - Mor. N.Ves - Hrušky

III/05532 - Hodonín - spojovací

III/432 37 - Hodonín – Rohatec

(Jiří Růžička, 2009)

I/55 Hodonín disponuje napojením na silnici I. Třídy – I/55, která je hlavní komunikací propojující města Břeclav, Hodonín, Uherské Hradiště, Staré Město, Otrokovice, Hulín, Přerov a Olomouc. Významným napojením této komunikace je dálnice D2 – Brno, Bratislava. (Jiří Růžička, 2009)

I/51 Je hlavní komunikací procházející Hodonínem ve směru ze severu na jih po ulici Brněnská, kde se prostřednictvím mimoúrovňové křižovatky střetává se silnicí I/55, dále vede přes centrum města po ulici Velkomoravská až k hranicím se Slovenskou republikou. Nevýhodou této komunikace je její vytíženost, tudíž přivádí dopravu do centra města. V budoucnu má být tato situace řešena tzv. velkým obchvatem. (Jiří Růžička, 2009)

R 55 Jedná se o rychlostní komunikaci, která by měla kopírovat hlavní železniční trasu Přerov-Břeclav. Stejně jako je délka trati 100km, tak i tato komunikace by měla být v délce 101 km, ale v dnešní době je vybudovaných pouze 18 km. (Jiří Růžička, 2009)

12.4.2 Městská hromadná doprava

MHD v Hodoníně zaznamenala v posledních letech značný rozvoj ve srovnání s předcházejícími léty, a to hlavně díky evropským fondům, které financovaly projekt rozvoje dopravní obslužnosti v regionu. Na území Hodonína došlo k vybudování nových zastávek v oblastech, které prozatím nebyly zahrnuty do systému MHD.

Hromadné doprava je realizována linkovými autobusy, které v rámci výše zmíněného projektu město nově zakoupilo. Podstatou tohoto projektu je zpřístupnit hromadnou dopravu co nejvíce obyvatelům, zvláště se pak zaměřila na osoby zdravotně postižené. V dnešní době funguje hromadné doprava na území města efektivně, je cenově dostupná, proto její celkové hodnocení je jednoznačně kladné.

12.4.3 Kvalita silnic na Hodonínsku a dopravní vytíženost

Kvalita silnic na Hodonínsku se nijak zvlášť neliší od ostatních silnic v ČR. Silnice jsou převážně s nekvalitním asfaltovým povrchem. Výmoly a nerovnosti jsou častým obrázkem na Hodonínských silnicích. Také kapacitně přestává silniční síť stačit. V dopravní špičce se převážně v centru Hodonína tvoří kolony pomalu jedoucích vozidel. Řešení této situace je dobudování velkého obchvatu, který odvede dopravu z silnice I/ 55 mimo město přímo k slovenským hranicím. Dalším řešením, které dopomůže k odvedení dopravy z centra je dobudování rychlostní silnice R 55.

12.4.4 Lodní doprava

Bařův kanál na řece Moravě je historická vodní cesta. V současné době je s deseti funkčními plavebními komorami splavná od Otrokovic až ke Strážnici. Kolem kanálu je roztroušeno několik půjčoven motorových lodí, výletních turistických prámů, kánoí a také kol. V úseku Strážnice - Rohatec - Hodonín je nově otevřený úsek, vhodný na vodácké cesty. V rámci Hodonína probíhá lodní doprava pouze ve formě výletních lodí a ve pouze ve směru Hodonín-Strážnice. (Ahojnavode.cz, © 2010)

12.4.5 Železniční doprava

Hodonín je součástí hlavní železniční trasy číslo 330 – Přerov, Otrokovice, Staré Město, Hodonín, Břeclav. Tato trať je elektrifikovaná střídavým proudem 25kV/ 50Hz, její délka je 100 km a splňuje požadavky vytvářené poptávkou po železniční dopravě, její technický stav je dobrý. Dále tato trasa pokračuje do zahraničí, na severu do Polska a na jihu do Rakouska. Vzhledem k velikosti Hodonína zde zastavují i rychlíky a vlaky Euro City a Inter City. Tato trať je dvoukolejná s levostranným provozem a odbočují z ní dvě jednokolejné trati 255 Hodonín - Zaječí a 336 Hodonín – Holíč. Větší průmyslové podniky v Hodoníně jsou také napojeny na železniční trať kvůli zásobování, jedná se o ZPD, elektrárna, cukrovar, uhelné sklady, Sigma a Cihelny Hodonín. Správcem trati jsou České Dráhy a.s.. (Jiří Růžička, 2009)

12.4.6 Statická doprava

Situace ohledně parkovacích míst je v Hodoníně obecně poddimenzována, kapacita míst je za současného počtu automobilu nedostačující. Parkovací plochy zejména v oblastech sídlišť jsou místem, které by nejakutněji potřebovalo rozšíření parkovacích ploch. Pro kapacitu 30 000 obyvatel je potřeba 9100 odstavných stání, ta je v dnešní době naplněna cca z 60%. Město v budoucnu plánuje řešit tuto situaci výstavbou nových odstavných stání, ale největší obtíží v tomto kroku je nedostatek pozemků zejména v centru. Možným řešením je zbudování vícepodlažního podzemního i nadzemního parkoviště, které však obnáší značný kapitál. (Jiří Růžička, 2009)

12.4.7 Cyklistická doprava

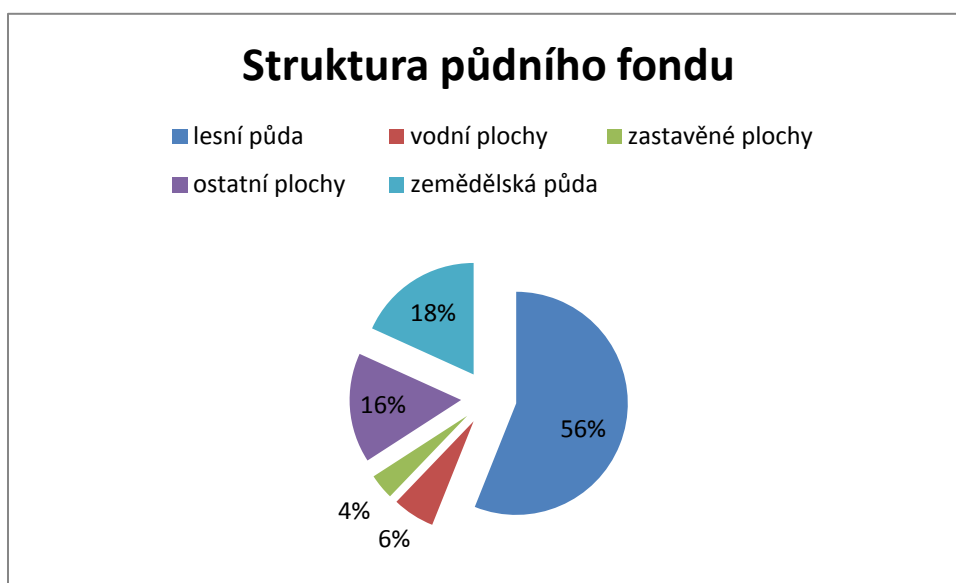
Tento druh dopravy zažívá v dnešní době značný rozvoj, zejména ze strany poptávky. Okolí Hodonína nabízí dobré přírodní podmínky pro cykloturistiku, trasy jsou vedeny hlavně v povodí řeky Moravy a přilehlých částech Hodonína. Situace v centru města

v městě obecně z pohledu cyklistických tras je tristní. Cyklisté používají chodníky a silnice, kdy na chodnicích dochází k omezení chodců a na silniční komunikaci k narušení dopravy, zejména v úzkých ulicích. Vedení města plánuje propojení cykloturistických tras s cyklistickými trasami ve městě, avšak kdy dojde k realizaci je zatím neznámo.

13 ZEMĚDĚLSTVÍ

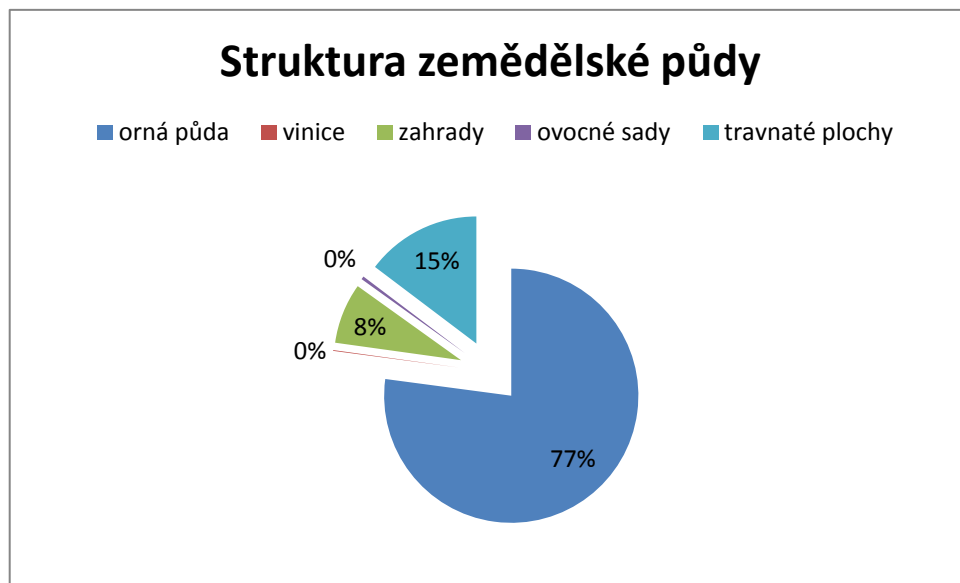
Okolí Hodonína nabízí dobré podmínky pro zemědělství, to je způsobeno malým procentem zalesnění, tudíž je zde dostatek prostoru pro pěstování plodin. Dalším faktorem vytvářející podmínky pro zemědělství je kvalita půdy, která je na hodonínsku vysoká, převážně hnědozem a černozem. Klimatické podmínky jsou na hodonínsku charakterizovány spíše suchým a teplým podnebím. Toto suché klima je však kompenzováno zavlažovacími systémy, které jsou napájeny z řeky Moravy a Kyjovky, a tak jsou zabezpečeny všechny podmínky pro kvalitní zemědělství. Nečastěji využívanými lokalitami pro rostlinnou výrobu jsou městské části Nesyt a Pánov.

Zemědělství je odvětví, které v Hodoníně zažívá mírný útlum, stejně jako v celé ČR, je to způsobeno technologickým pokrokem, kdy odpadá potřeba lidské síly a podmínkami trhu. Rozvíjejícím se sektorem zemědělství je ale bio-zemědělství, které však v Hodoníně žádný podnikatelský subjekt nerealizuje.



Obr. 5. Struktura půdního fondu, vlastní zpracování, územní plán Hodonín

lesní půda: 3553 ha, vodní plochy: 390 ha, zastavěné plochy: 236 ha, ostatní plochy 1010 ha, zemědělská půda: 1156 ha



Obr. 6. Struktura zemědělské půdy, vlastní zpracování, územní plán
Hodonín

orná půda: 891 ha, vinice: 1 ha, zahrady: 89 ha, ovocné sady: 5 ha, travnaté porosty: 170 ha

13.1 Zemědělské podniky

Agropodnik Hodonín - chov vepřového dobytka, chov drůbeže, velkoobchod s zemědělskými základními produkty a živými zvířaty. Kategorie počtu zaměstnanců: 101-500.

Slovácký statek – rostlinná výroba, chov krav a velkoobchod s mlékem. Kategorie počtu zaměstnanců: 26-100.

14 PRŮMYSL

Hodonín je městem průmyslovým, hlavní rozvoj zde průmysl zažil v letech 1945-1980, kdy došlo k výstavbě všech dnes známých sídlišť. Sídlí zde řada průmyslově orientovaných podniků s dlouholetou historií jako např. Jihomoravská Armaturka, Moravské Naftové Doly, Flachs, Ploma, Delimax, atd.. V dnešní době zažívají tyto firmy nárůst zakázek, který však byl v letech 2008-2010 oslaben hospodářskou krizí. Výhodou Hodonína je jeho strategická poloha u hranic se Slovenskou republikou, z čeho vyplívá vyšší potenciál kupní síly v této oblasti. Další výhodou vyplývající ze strategické polohy Hodonína je, že se nachází v pomyslném středu mezi městy Zlín, Brno, Vídeň a Bratislava, proto je zde potenciál větších investic do výroby a dodávání výrobků např. do zmíněných měst.

Většina průmyslových podniků je soustředěna v průmyslových zónách Kapříška, Nesyt a Zadní díly. Zásadním problémem Hodonína v oblasti průmyslu je, již v části trh práce zmiňovaná, špatná transformace průmyslových podniků, která proběhla začátkem devadesátých let, kdy řada podniků zanikla, nebo jejich organizace nebyla dostatečná a podniky postupně zkrachovaly. Město by mělo věnovat hlavní pozornost lákání velkých investorů, protože Hodonín má dobré podmínky pro rozvoj průmyslové výroby. Tito investoři by s sebou přinesli pracovní místa, kterých je v Hodoníně nedostatek.

14.1 Moravské Naftové Doly a.s.

Je největší společností v České republice, která je zaměřená na průzkum, vyhledávání a těžbu ropy a zemního plynu na území České republiky i ve světě. Dále se zabývá výstavbou a provozováním podzemních zásobníků zemního plynu. Tradice těžby ropy a zemního plynu na území jižní Moravy je dnes bezmála již sto let stará a Moravské Naftové Doly na ni navazují svou činností. V oblasti tzv. Vídeňské pánve probíhaly první úspěšné vrty již v roce 1915. (Webcorp, © 2012)

V nynější době se společnost zaměřuje na dotěžení stávajících ložisek ropy a zemního plynu a také samozřejmě na vyhledávání nových ložisek. K této těžbě jsou používány nejmodernější technologie, které zaručují šetrnost k životnímu prostředí. Od roku 2001 je společnost držitelem ekologického certifikátu ISO 14001 pro vyhledávání, průzkum, těžbu, úpravu, přepravu, prodej a nákup přírodních uhlovodíků, výrobu plynu, realizaci a provozování podzemních zásobníků zemního plynu. Kategorie počtu zaměstnanců: 101-500. (Webcorp, © 2012)

14.2 Jihomoravská Armaturka s.r.o.

Společnost vyrábí a prodává vodárenské a průmyslové armatury, odlitky z šedé a tvárné litiny. Dodává i šoupátka, navrtávací pásy, hydranty a ventily. JMA je tedy kompetentní a komplexní poskytovatel řešení v oblasti vody a odpadních vod. Tato firma má již dlouhou tradici. Je na trhu od roku 1881, tehdy však v podobě slévárenské dílny. Až od roku 1936 vyrábí vodárenské armatury. Jejich prodejní síť je schopna zpracovat zákazníkovi veškerá řešení. Je to středně velký podnik, který je však známý po celém světě. Jejich výrobky jsou známé v Brazílii i v poušti Gobi. Kategorie počtu zaměstnanců: 101-500. (Robert Fellner-Feldegg, 2012)

14.3 Ploma a.s.

Hlavní činností PLOMA a.s. je výroba velkoplošných materiálů ze dřeva. V současnosti je PLOMA jedním z největších výrobců překližek a laťovek v České republice. Hlavní činností je zmiňovaná výroba překližkových materiálů – překližek, laťovek a dalších modifikačních těchto výrobků. Ve výrobě bukové překližky patří mezi největší producenty ve střední a východní Evropě. Historie podniku sahá do roku 1907, kdy fungovala jako parní pila a parketárna. Až od roku 1928 začala vyrábět laťovky a překližky. Akciovou společností se stala v roce 2002 a v roce 2004 získala PLOMA, a.s. certifikát jakosti ČSN EN ISO 9001:2001. Své výrobky uplatňuje hlavně na trzích Evropy. Cílovými zákazníky jsou výrobci nábytku, bytových doplňků a interiérů, automobilový průmysl, strojírenský průmysl, stavebnictví, slévárny, výrobci obalů, parketárny. Kategorie počtu zaměstnanců: 26-100. (Copyright Ploma, © 2012)

14.4 Delimax a.s.

Společnost dříve známá jako Jan Varmuža (majitel), je hlavním výrobcem rybích a nerybích produktů, salátů a pochoutek. Hlavní specializace je na mořské ryby jak čerstvé tak hluboce zmrazené. Je největší český zpracovatel mořských ryb. Své produkty rozváží po celé ČR, druhou polovinu výrobků vyváží do zahraničí. Jedna z mála firem na hodonínsku, která se neustále vyvíjí. Důkazem toho jsou neustále se zvyšující tržby a nejmodernější technologie. Kategorie počtu zaměstnanců: 26-100.

14.5 ČEZ a.s., Elektrárna Hodonín

Elektrárna Hodonín je se svým instalovaným elektrickým výkonem 105 MW a tepelným výkonem 250 MW_{tep} nejmenší výrobnou celé akciové společnosti. Od roku 1990 prošla výraznou "odtučňovací" kúrou, při níž byl počet pracovníků snížen ze 628 na dnešních 249 a "omlazovací" kúrou, při níž byla nákladem 2,8 mld. korun obnovena velká část zařízení s orientací spíše na potřeby zásobování teplem a méně na výrobu elektřiny. Zvláštní důraz byl při rekonstrukci kladen na ochranu životního prostředí a dnes je EHO moderní elektrárnou s minimálním dopadem na životní prostředí. Svou výrobou v roce 1999 288 819 MWh a 1 109 110 GJ tepla se EHO podílí na celkové výrobě ČEZ, a. s., pouze 0,69 % a nepočítá se s výrazným zvýšením. Instalovaný výkon je využíván pouze na 36,5% a toto nízké využití koresponduje s vysokými náklady na palivo. Přitom měrná spotřeba na vyrobenou elektřinu je velmi slušná, 11,09 GJ/MWh a odpovídá blokům 110 MW. Kategorie počtu zaměstnanců: 101-500. (Copyright 2012 ČEZ, © 2012)

15 TRH PRÁCE

15.1 Nezaměstnanost

Nezaměstnanost je jedním z hlavních problémů města Hodonín. Z následující tabulky můžeme vyčíst, že ve sledovaném období 2005-2011 by pomyslná křivka nezaměstnanosti měla tvar vlny, také by se dalo říci, že její pohyb lze charakterizovat jako tzv. jojo efekt. V roce 2005 dosahovala nezaměstnanost 16%, po té v následujících třech letech klesala k 11% a v dalším roce opět vystoupala k hodnotě 16%. V roce 2010 byla situace nejhorší, kdy dosahovala nezaměstnanost téměř 17%, následující rok 2011 nezaměstnanost klesá k 15% a nabírá tedy opět tvar vlny, která klesá a stoupá.

Tab. 10. Přímé a nepřímé ukazatele nezaměstnanosti, vlastní zpracování, www.czso.cz

Datum	31.12.05	31.12.06	31.12.07	31.12.08	31.12.09	31.12.10	31.12.11
Uchazeči celkem	2395,0	2041,0	1660,0	1689,0	2347,0	2437,0	2215,0
Uchazeči muži	1233,0	1027,0	838,0	841,0	1256,0	1339,0	1210,0
Uchazeči ženy	1162,0	1014,0	822,0	848,0	1091,0	1098,0	1005,0
Absolventi	196,0	154,0	100,0	96,0	146,0	142,0	124,0
Mladiství	18,0	14,0	15,0	13,0	17,0	10,0	7,0
OZP	320,0	315,0	327,0	311,0	323,0	353,0	326,0
Věk < 20 let	133,0	113,0	85,0	86,0	100,0	91,0	84,0
Věk > 50 let	532,0	489,0	438,0	439,0	557,0	591,0	520,0
Průměrný věk (roky)	36,7	37,3	38,2	38,1	37,4	37,8	37,6
Délka evidence > 6 měsíců	1385,0	1237,0	1001,0	876,0	1299,0	1462,0	1391,0
Délka evidence > 12 měsíců	1026,0	927,0	717,0	600,0	753,0	1032,0	1050,0
Průměrná délka evidence (dny)	564,0	631,0	652,0	563,0	473,0	545,0	646,0
Dosažitelní uchazeči	2273,0	1942,0	1579,0	1645,0	2326,0	2408,0	2180,0
Volná pracovní místa	158,0	240,0	223,0	187,0	101,0	119,0	137,0
Uchazeči na 1 volné místo	15,2	8,5	7,4	9,0	23,2	20,5	16,2
Míra nezaměstnanosti (%)	16,0	13,7	11,1	11,6	16,4	16,9	15,3

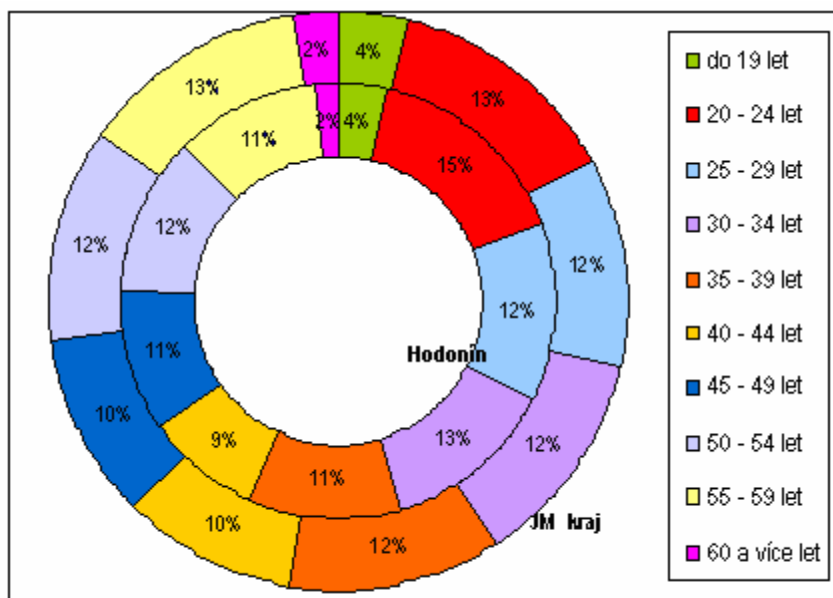
Příčinou této vysoké nezaměstnanosti jsou události z roku 1989, které mají do dnešní doby vliv na trh práce. V tomto období docházelo k transformaci průmyslových podniků, která však proběhla neúspěšně a tím došlo ke snižování počtu zaměstnanců a následnému krachu určitých podniků. Dalším vlivem působícím na situaci na trhu práce je samozřejmě celosvětová hospodářská krize, která zasáhla i Hodonín, a to hlavně v letech 2009-2010. Ná-

sledující rok 2011 můžeme vidět pokles nezaměstnanosti, a tak i postupné odeznívání hospodářské krize.

Faktorem podílejícím se na vývoji nezaměstnanosti jsou také sezonní práce, kdy na jaře zcela pravidelně klesá počet nezaměstnaných a na podzim téhož roku opět stoupá. V roce 2011 byl ale ČSÚ zaznamenán větší počet lidí, kteří v rámci sezonních prací na jaře nastoupili do zaměstnání a v práci zůstali, tedy počet lidí, kteří na podzim ztrácejí práci se zmenšil. I na tomto příkladu tedy můžeme pozorovat odeznívání hospodářské krize. Dalším faktorem, který má vliv na nezaměstnanost, je nedostatečná kvalifikace pracovní síly v Hodoníně, s kterou se pojí menší zájem zaměstnavatelů budovat nová pracovní místa, popřípadě zde investovat a budovat nový provoz. Naopak obyvatelé s vysokou kvalifikací, zde pochopitelně nenacházejí odpovídající pracovní pozici, a tak dochází k jejich migraci.

Nezaměstnanost dle věku obyvatel – Hodonín, Jihomoravský kraj

V následujícím grafu vidíme, že věková struktura nezaměstnaných obyvatel Hodonína se nijak výrazně neliší od věkové struktury nezaměstnaných Jihomoravského kraje. Drobnější rozdíly jsou viditelné u uchazečů ve věku do 40 let, kdy Hodonín má této skupiny obyvatel v procentuálním zastoupení více než Jihomoravský kraj. Přesně naopak je tomu u obyvatel starších 40 let, kdy Hodonín je v opačném postavení než u předcházejícího příkladu.

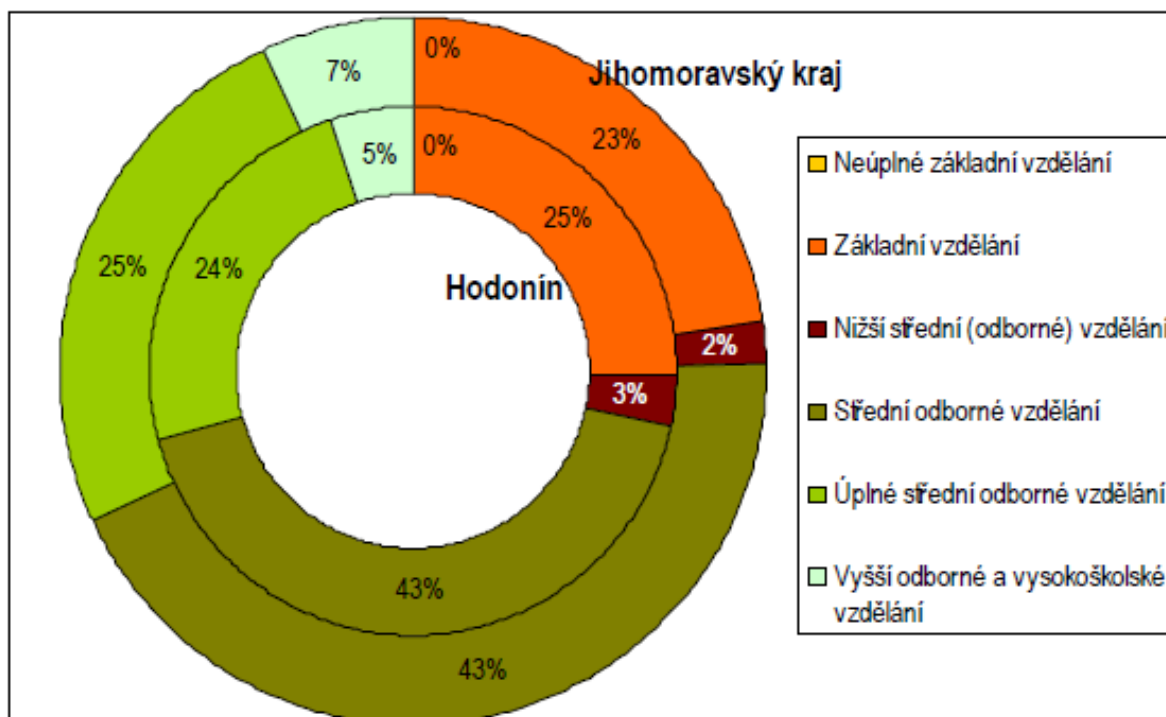


Obr. 7. Nezaměstnanost dle věku – Hodonín a JMK, situační analýza Hodonína

Nezaměstnanost dle vzdělání obyvatel

Níže uvedený graf nám sděluje, že největší počet osob hledajících práci z hlediska jejich vzdělání je skupina se středním odborným vzděláním s 43% zastoupením. Další dvě významné skupiny jsou osoby s základním vzděláním a úplným středoškolským vzděláním, kterých je z celkového počtu nezaměstnaných 25% a 24%.

V porovnání s Jihomoravským krajem se Hodonín odlišuje velmi málo, drobnější změny můžeme zaznamenat u osob s základním vzděláním, kterých je větší zastoupení v Hodoníně a naopak u osob s vysokoškolským vzděláním, kterých je více zastoupeno v Jihomoravském kraji.



Obr. 8. Nezaměstnanost dle vzdělání – Hodonín a JMK, situační analýza Hodonína

15.2 Vyjížd'ka za prací

V Hodoníně je 14 216 ekonomicky aktivních obyvatel, což je asi polovina obyvatel města. Z toho 2 795 vyjíždí za prací, což představuje asi 20% ekonomicky aktivních obyvatel, takže 80% do práce nevyjíždí, což znamená, že pracují v rámci území Hodonína (v případě nulové nezaměstnanosti). 64% ekonomicky aktivních obyvatel pracuje v rámci území města Hodonína, 10% dojíždí za prací do obcí v okrese Hodonín, 2% pracují v zahraničí a 8% dojíždí za prací mimo okres Hodonín a 16% ekonomicky aktivních obyvatel je nezaměst-

naných. Obyvatele, kteří dojíždí za prací, nejčastěji dojíždí do města Břeclav, které je ve vzdálenosti 22 km západním směrem od Hodonína a do obce Rohatec, která je sousední obcí na východ od Hodonína. (Daniel Hůle, Tomáš Hirt, Kamila Svobodová, Anna Šťastná, Karel Vrána, Eva Kačerová, 2011)

Dojíždka za prací do Hodonína se v posledních letech výrazně oslabila, díky výše zmiňovaným faktorům, které negativně ovlivňují zaměstnanost. Dojíždka za prací je nejčastější z přilehlých obcí, a to Dolní Bojanovice, Dubňany, Ratíškovice, Mutěnice a Rohatec. Mezi školáky a studenty je 11% dojíždějících do škol mimo město Hodonín. (Daniel Hůle, Tomáš Hirt, Kamila Svobodová, Anna Šťastná, Karel Vrána, Eva Kačerová, 2011)

Tab. 11. Vyjíždka za prací, vlastní zpracování, www.czso.cz

	Vyjíždějící do zaměstnání	z toho				Vyjíždějící do zam. denně mimo město	Vyjíždějící do škol denně mimo město
		v rámci města	v rámci okresu	v rámci kraje	jiný kraj		
Hodonín	11240	8445	1370	596	525	1841	627

15.3 Ekonomické subjekty

„V roce 2011 bylo v Hodoníně registrováno 6 101 ekonomických subjektů, z nichž bylo 3 248 aktivních. Od roku 2006 počet ekonomických subjektů mírně vzrůstal, stejně tak i v celém Jihomoravském kraji, z nichž vždy byla více než polovina aktivní.“ (Daniel Hůle, Tomáš Hirt, Kamila Svobodová, Anna Šťastná, Karel Vrána, Eva Kačerová, 2011, str. 34)

„K největším zaměstnavatelům v Hodoníně patří Moravské Naftové Doly, ČEZ elektrárna Hodonín, Delimax a Jihomoravská armaturka, kteří měli v roce 2010 mezi 500 a 999 zaměstnanci. Více než polovina v Hodoníně ekonomicky aktivních subjektů v roce 2011 neuváděla žádného zaměstnance, jednalo se tedy převážně o živnostníky, kteří vykonávali svou činnost sami.“ (Daniel Hůle, Tomáš Hirt, Kamila Svobodová, Anna Šťastná, Karel Vrána, Eva Kačerová, 2011, str. 34)

Fakt, že dochází k mírnému zvyšování podnikatelských subjektů je zcela jistě pozitivní zprávou z hlediska zaměstnanosti, avšak může to být způsobeno dnešním trendem firem zaměstnávat lidi na živnostenský list. Tito lidé pro ně pracují stejně jako zaměstnanci, ale svou práci firmě fakturují a firma tak snižuje náklady za zdravotní a sociální pojištění, které si živnostníci hradí sami. Město a by v tomto směru mělo více podporovat rozvoj podnikání od malých forem po lákání velkých investorů.

Tab. 12. Počet ekonomických subjektů – Hodonín a JMK, situační analýza Hodonína

Ekonomické subjekty		
Rok	Hodonín	JMK
2006	6359	263069
2007	6389	269366
2008	6436	276783
2009	6292	275189
2010	6101	283202
2011	6266	284358

16 CESTOVNÍ RUCH

V dnešní době se jedná o podstatnou část ekonomiky, která se rozvíjí velmi rychle, proto je dobré využít potenciál tohoto ekonomického segmentu. Jedná se totiž o nikterak náročný sektor, hlavní podmínkou je existence turistických zajímavostí, které přitahují turisty podle své atraktivnosti. Další podmínky musí být zabezpečeny městem či soukromými subjekty, jedná se zejména o ubytovací zařízení a doplňující sortiment služeb, které využívají turisti a tyto služby jim zpříjemňují pobyt jako např. stravovací zařízení, síť turistických tras pěších i cyklistických, atd.. Můžeme v této oblasti sledovat také faktory, které město nemůže přímo ovlivnit jako vstřícnost obyvatel například.

Pokud region splňuje první podmínku turistických lákadel, potom už není nikterak složité zajistit turistickou infrastrukturu, která je většinou už vytvořena soukromými subjekty, alespoň v oblasti ubytování a stravování. Proto kde je potenciál turistického ruchu, považujeme za škodu, nevyužít této příležitosti. Cestovní ruch má totiž pozitivní přínosy v oblasti zvýšení příjmů pro soukromé subjekty i město a stát, zviditelnění lokality, tvorba pracovních míst, zaměstnanost, spokojenost místních obyvatel, atd..

Hodonín nabízí turistům vskutku pestrou a pro místní region typickou paletu turistických zajímavostí. Zdejší region je proslulý zakořeněnou slovanskou kulturou, která se projevuje zastoupením tradičních řemesel, bohatými kroji, folklórem. Dále Hodonín a jeho blízké okolí nabízí turistům nezaměnitelný rys krajiny, tvořený lužními lesy a řekou Moravou, ideální klimatické podmínky (nejteplejší město v ČR), lázeňství, vinařskou turistiku a cykloturistiku.

16.1 Materiálně technická infrastruktura

V počátcích rozvoje cestovního ruchu byla technická infrastruktura zcela nedostačující, v dnešní době je už většina nutné infrastruktury vybudována a díky dotačním programům EU dochází stále k jejímu rozvoji. Jedná se hlavně o budování sítí cyklostezek, turistických tras a jejich vzájemné propojování.

Ubytovací síť je zabezpečena zejména dvěma většími hotely na území města Hodonín, a to Hotel Krystal a Panon. Jejich kapacita přesahuje 200 osob a plní hlavní funkci v poskytování ubytování v regionu. Dále je ubytovací a stravovací síť tvořena menšími penziony, ubytovnami a restauracemi, které jsou ve vlastnictví soukromém. V následující tabulce jsou uvedeny větší ubytovací zařízení na území Hodonína.

Seznam ubytovacích zařízení v Hodoníně:Tab. 13. Seznam ubytovacích zařízení a jejich kapacita, vlastní zpracování, www.ubytování.net

Obec	Ubytování	Kapacita
Hodonín	Hotel Krystal	231 osob
Hodonín	Hotel Panon	232 osob
Hodonín	Ubytovna ABP	66 lůžek
Hodonín	Penzion Budvarka	18 lůžek
Hodonín	Lázně Hodonín	104 lůžek

16.2 Turistické objekty**Bat'ův kanál**

Je turisty velmi oblíbený objekt. V minulosti byl tento kanál původně vybudován pro účely dopravy jak materiálu tak osob z Otrokovic až do Skalice a tento úsek je dlouhý 53 km. Turisté v nynější době vyhledávají tuto atrakci pro nezapomenutelné zážitky, kterých se jim dostane při plavbě po tomto úseku řeky Moravy. Je to hlavně díky přirozenému rázu krajiny, ojediněle vyskytujícím se zástupcům fauny a flory, meandry řeky a slepými kanály, které byly v původně také meandry řeky, ale při úpravách toku, došlo k jejich zasypání či oddělení. Po celé délce kanálů jsou rozmístěny přístavy, které nabízejí zapůjčení lodí, výlety, ubytování a občerstvení.

Vinařská turistika

Představuje v současnosti část cestovního ruchu, která se zde těší velkému zájmu turistů. Jak jsem již zmiňoval zdejší region je bohatý na pěstování vinné révy, která zde má kvalitní podmínky pro růst a zrání plodů a jejich cukernatost. Řada vinařství již zjistila, že tento trend s sebou přináší množství příjmů, proto turisté nemají problém sehnat vhodné vinařství, kde jim podají informace o vínu, degustují vybrané vzorky a také jim poskytnou ubytování a stravu.

Lázně Hodonín

„Lázně Hodonín leží na Jižní Moravě v nádherném prostředí Slovácka. Krásu malebné rovinaté krajiny dotváří rozsáhlé lány vinic, listnatých a jehličnatých stromů. Lázně Hodonín jsou typem moderních lázní, poskytující lázeňskou léčebnou péči na vysoké odborné úrovni. Příroda obdarovala Lázně Hodonín vlastním přírodním léčivým zdrojem, a to roz-

sáhlými zdroji jodobromové solanky, nacházejícími se v nedalekém okolí. Kromě nízké mineralizace vyniká tato jodová voda vysokým obsahem jodu a svým složením patří mezi nejkvalitnější jodové vody v Evropě.“ (Lázně Hodonín, © 2012)

„Lázně Hodonín slouží k léčbě onemocnění pohybového aparátu a kardiovaskulárního systému. Je zde zajištěna léčba chronických pohybových onemocnění, předoperačních a pooperačních stavů i pouřazová rehabilitace. V neposlední řadě jsou Lázně Hodonín i vyhledávaným místem k relaxaci a odpočinku. Lázeňský komplex se nachází v překrásném parku, který vyniká zajímavou zahradní architekturou.“ (Lázně Hodonín, © 2012)

Památky a muzea

Účelně jsem tuto oblast obecně shrnul pod památky a muzea, abych se již více neopakoval v rámci mé práce. Oblast památky a muzea je již zpracována v části kultura a památky.

16.3 Další možností vyžití:

ZOO Hodonín

Adventure park

Koupaliště Hodonín

Fitness a Wellness centra

17 ROZPOČTY MĚSTA

17.1 Rozpočet 2008

Tab. 14. Městský rozpočet 2008, vlastní zpracování, závěrečný účet města
Hodonín 2008

PŘÍJMY	SCHVÁLENÝ ROZPOČET	UPRAVENÝ (POSLEDNÍ ÚPRAVA)	ZÁVĚREČNÝ ÚČET
1. DAŇOVÉ	280.030.000	293.492.000	299.658.000
2. NEDAŇOVÉ	63.300.000	92.308.000	92.163.000
3. KAPITÁLOVÉ	27.720.000	43.200.000	35.083.000
4. DOTACE	129.203.000	435.901.000	433.213.000
5. FINANCOVÁNÍ	31.000.000	312.492.000	212.695.000
CELKEM PŘÍJMY	531.253.000	1.177.394.000	1.072.814.000
VÝDAJE	SCHVÁLENÝ	UPRAVENÝ	ZÁVĚREČNÝ ÚČET
6. BĚŽNÉ	334.646.000	560.370.000	530.912.000
7. KAPITÁLOVÉ	165.607.000	515.400.000	384.704.000
8. FINANCOVÁNÍ	31.000.000	99.400.000	99.456.000
CELKEM VÝDAJE	531.253.000	1.175.170.000	1.015.072.000

Velký rozdíl celkových příjmů byl způsoben tím, že město Hodonín obdrželo dotace ze státního rozpočtu na sociální péči, vyšší dotace z EU, než očekávalo a vrácení DPH. Na straně výdajů byl nárůst způsoben vyplacením sociálních dávek, opravou komunikací a neinvestičními projekty.

Výsledek hospodaření: +57 742 000 Kč

Dluhová služba: 23,91%

Běžná likvidita: 3,33

Podíl cizích zdrojů k celkovým aktivům: 13,76%

Podíl cizích zdrojů na jednoho obyvatele: 16 968 Kč

17.2 Rozpočet 2009

Tab. 15. Městský rozpočet 2009, vlastní zpracování, závěrečný účet města
Hodonín 2009

PŘÍJMY	SCHVÁLENÝ ROZPOČET	UPRAVENÝ (POSLEDNÍ ÚPRAVA)	ZÁVĚREČNÝ ÚČET
1. DAŇOVÉ	291.200.000	255.086.000	256.019.000
2. NEDAŇOVÉ	49.468.000	56.298.000	57.433.000
3. KAPITÁLOVÉ	17.000.000	33.500.000	28.453.000
4. DOTACE	144.915.000	425.575.000	417.184.000
5. FINANCOVÁNÍ	34.200.000	157.124.000	71.003.000
CELKEM PŘÍJMY	536.783.000	927.564.000	830.094.000
VÝDAJE	SCHVÁLENÝ	UPRAVENÝ	ZÁVĚREČNÝ ÚČET
6. BĚŽNÉ	360.002.000	580.299.000	543.791.000
7. KAPITÁLOVÉ	142.581.000	242.401.000	183.866.000
8. FINANCOVÁNÍ	34.200.000	104.860.000	102.937.000
CELKEM VÝDAJE	536.783.000	927.561.000	830.595.000

Velký rozdíl celkových příjmů byl způsoben tím, že město Hodonín obdrželo dotace ze státního rozpočtu na sociální péči, vyšší dotace z EU, než očekávalo a vrácení DPH. Na straně výdajů byl nárůst způsoben rekonstrukcí regionální knihovny, dále krytím financování z výsledku hospodaření minulých let a neinvestičními projekty.

Výsledek hospodaření: -501 000 Kč

Dluhová služba: 23,03%

Běžná likvidita: 4,49

Podíl cizích zdrojů k celkovým aktivům: 10,79%

Podíl cizích zdrojů na jednoho obyvatele: 12 957 Kč

17.3 Rozpočet 2010

Tab. 16. Městský rozpočet 2010, vlastní zpracování, závěrečný účet města
Hodonín 2010

PŘÍJMY	SCHVÁLENÝ ROZPOČET	UPRAVENÝ (POSLEDNÍ ÚPRAVA)	ZÁVĚREČNÝ ÚČET
1. DAŇOVÉ	251.500.000	271.603.000	268.173.000
2. NEDAŇOVÉ	40.660.000	49.548.000	51.911.000
3. KAPITÁLOVÉ	8.000.000	25.200.000	24.792.000
4. DOTACE	126.896.000	388.318.000	378.868.000
5. FINANCOVÁNÍ	45.000.000	132.298.000	44.977.000
CELKEM PŘÍJMY	472.056.000	867.067.000	768.724.000
VÝDAJE	SCHVÁLENÝ	UPRAVENÝ	ZÁVĚREČNÝ ÚČET
5. BĚŽNÉ	349.624.000	619.460.000	576.528.000
6. KAPITÁLOVÉ	77.431.000	199.359.000	138.630.000
8. FINANCOVÁNÍ	45.000.000	48.188.000	49.794.000
CELKEM VÝDAJE	472.056.000	867.007.000	764.953.000

Velký rozdíl celkových příjmů byl způsoben tím, že město Hodonín obdrželo dotace ze státního rozpočtu na sociální péči, prodej pozemků a vrácení DPH. Na straně výdajů byl nárůst způsoben opět opravou komunikací a úpravou nových stavebních parcel.

Výsledek hospodaření: +3 771 000 Kč

Dluhová služba: 24,87%

Běžná likvidita: 3,31

Podíl cizích zdrojů k celkových aktivům: 11,17%

Podíl cizích zdrojů na jednoho obyvatele: 16 694 Kč

17.4 Rozpočet 2011

pozn.: Město Hodonín má rozpočet za rok 2011 dopracovaný pouze do desátého měsíce, tudíž poslední úprava je z desátého měsíce a závěrečný účet jsem vypočítal procentuálním dopočtem, dle dosavadního plnění.

Tab. 17. Městský rozpočet 2011, vlastní zpracování, aktuální rozpočet města
Hodonín 2011

PŘÍJMY	SCHVÁLENÝ ROZPOČET	UPRAVENÝ (POSLEDNÍ ÚPRAVA)	ZÁVĚREČNÝ ÚČET
1. DAŇOVÉ	251.000.000	266.140.000	266.132.000
2. NEDAŇOVÉ	41.200.000	44.296.000	44.225.000
3. KAPITÁLOVÉ	5.000.000	9.500.000	9.499.000
4. DOTACE	92.123.000	306.254.000	306.717.000
5. FINANCOVÁNÍ	21.983.000	93.000.000	93.000.000
CELKEM PŘÍJMY	411.306.000	719.190.000	719.573.000
VÝDAJE	SCHVÁLENÝ	UPRAVENÝ	ZÁVĚREČNÝ ÚČET
5. BĚŽNÉ	325.000.000	507.091.000	506.988.000
6. KAPITÁLOVÉ	64.323.000	166.009.000	166.004.000
8. FINANCOVÁNÍ	21.983.000	44.100.000	44.100.000
CELKEM VÝDAJE	411.306.000	717.200.000	717.092.000

Rozdíl příjmů byl způsoben jako každý rok přijatou dotací ze státního rozpočtu na výplatu sociálních dávek a dále dotací na výkon regionálních funkcí knihovny. Na straně výdajů byl největší nárůst způsoben započtem projektem výstavby cyklostezky Brněnská.

Výsledek hospodaření: +2 481 000 Kč

Dluhová služba: 24,04%

Běžná likvidita: 4,12

Podíl cizích zdrojů k celkovým aktivům: 10,98%

Podíl cizích zdrojů na jednoho obyvatele: 15 875 Kč

17.5 Rozpočet 2012

pozn.: Město Hodonín má rozpočet na aktuální rok 2012 vypracovaný pouze do fáze schváleného rozpočtu bez rozpočtových úprav a závěrečného účtu. Proto zde vypíše pouze částky z schváleného rozpočtu, pochopitelně makroekonomické ukazatele také v této fázi nejdou určit.

Tab. 18. Městský rozpočet 2012, vlastní zpracování, aktuální rozpočet města
Hodonín 2012

PŘÍJMY	SCHVÁLENÝ ROZPOČET	UPRAVENÝ (POSLEDNÍ ÚPRAVA)	ZÁVĚREČNÝ ÚČET
1. DAŇOVÉ	247.000.000		
2. NEDAŇOVÉ	39.200.000		
3. KAPITÁLOVÉ	10.000.000		
4. DOTACE	94.573.000		
5. FINANCOVÁNÍ	81.803.000		
CELKEM PŘÍJMY	472.576.000		
VÝDAJE	SCHVÁLENÝ	UPRAVENÝ	
5. BĚŽNÉ	341.000.000		
6. KAPITÁLOVÉ	49.773.000		
8. FINANCOVÁNÍ	81.803.000		
CELKEM VÝDAJE	472.576.000		

18 SWOT ANALÝZA

18.1 Silné stránky

- výhodná poloha u hranic se Slovenskou republikou, koncentrace větší kupní síly
- dopravní dostupnost vycházející z hlavní železniční trasy Ostrava-Brno/Vídeň a rychlostní silnice č.55, z které se lze napojit na dálnici D2
- zastoupení tradičních odvětví, které přitahují turistický ruch a investice v této oblasti
- prodej pozemků pro výstavbu nových obytných částí
- zkvalitnění bydlení prostřednictvím rekonstrukcí starších sídlišť
- město není předlužené
- neručí za závazky třetích osob
- spádovost turistů
- infrastruktura pro rekreační, sportovní a turistické vyžití
- památky a historické zajímavosti
- pořádání kulturních akcí během roku
- existence větších společností s dlouholetou tradicí jako Moravské Naftové Doly, a.s. a Delimax, a.s.
- výskyt ložisek zemního plynu
- existence mezer na trhu, tudíž možnost investičních příležitostí
- dostatečný počet základních škol, středních škol i učilišť
- obnovení městských lázní

18.2 Slabé stránky

- špatná kvalita silničních komunikací

- korupce jako zbytečně předražené zakázky a tím pádem odliv finančních prostředků
- jedna z nevyšších nezaměstnaností v ČR
- nízký počet zaměstnavatelských subjektů
- nezapojení veřejností do řízení města
- nedostatečný rozvoj lidských zdrojů
- úspěšní lidé mají tendence opouštět Hodonín
- malý počet upravených ploch pro průmyslové zóny
- zaměření umělecké školy na úzký počet oborů
- nedostatečná spolupráce (partnerství) mezi veřejným a soukromým sektorem
- obecně liknavý přístup města k změnám a řešení problémů
- nedostatečná propagace města
- město nereaguje na zvyšující se počet automobilů, s kterým přichází nedostatek parkovacích míst
- neosvětlené sportoviště, které by mohly být využity i v nočních hodinách
- problematika nevyužívaných brownfields
- nízké využití přírodních zdrojů energie

18.3 Příležitosti

- stoupající zájem o migraci do města a jeho blízkého okolí
- zájem investorů investovat do tradičních odvětví
- zaplnění mezer na trhu novými podnikatelskými subjekty – zvýšení zaměstnanosti
- iniciativa podnikatelů pro tvorbu nových pracovních příležitostí
- změna priorit u turistů, zájem právě o ty služby a statky, které město či jeho okolí může nabídnout
- pozitivní změny v systému financování UZSC

- zvýšení pozitivních ohlasů na kulturní akce, z toho plynoucí větší koncentrace zájemců o tyto akce a možnost propagovat město skrze tyto akce
- přízeň počasí pro dotvoření současných brouzdališť, případně jejich další vývoj v rybníky
- využití povrchových dolů, kde již neprobíhá těžba
- příznivá změna ekonomického cyklu
- návrat významných osobností zpět do Hodonína
- zvýšení zájmu o umělecké obory a výuka nových uměleckých oborů
- zájem veřejnosti o hospodaření města, o činnost městských orgánů a o zapojení se do řízení města

18.4 Hrozby

- stěhování obyvatel z města
- neustálý růst nezaměstnanosti
- zvyšující se podíl starších občanů na věkové struktuře obyvatelstva
- nutnost časté dojížděky zvyšuje životní náklady obyvatel
- nárůst konkurence mezi regiony při získávání investic
- odliv kupní síly na území Slovenské republiky
- nepříznivá změna ekonomického cyklu
- negativní vliv přírodních vlivů zejména v oblasti zemědělství a vinařství
- pokles zájmu investorů
- zvyšující se míra korupce
- negativní změny v systému financování UZSC
- pokles zájmu turistů o statky a služby nabízené na území města a jeho okolí
- možné znehodnocení pozemků pro výstavbu přírodními vlivy
- zhoršení životního prostředí spalováním nekvalitních paliv v místní elektrárně

19 STRATEGIE ROZVOJE MĚSTA HODONÍN

19.1 Vize

Strategická vize města Hodonína vychází z výsledků SWOT analýzy a udává hlavní směry, kterými by se město mělo dlouhodobě zabývat, aby bylo možné dosáhnout navrhovaných výsledků. Dle této vize je Hodonín městem s klesající nezaměstnaností, která je dosažena podporou malého a středního podnikání, lákáním větších investorů, budováním průmyslových zón a samotným zájmem občanů o zaměstnání. Veřejnost je zapojena do řízení města prostřednictvím obecního referenda v důležitých věcech a je informována o dění městských orgánů a může navrhopvat postupy pro řešení problému, dávat podněty. Město ochotně spolupracuje a je dosaženo vzájemné shody, tudíž zde nevznikají rozpory. Dále dochází k rozvoji lidských zdrojů prostřednictvím vzdělávacích středisek, rozvojem celoživotního vzdělávání, kvalifikačních kurzů a hlavně přijatelně a srozumitelně formulovaných seminářů o důležitosti každého člověka jako části celku z pohledu ekonomického, společenského i duševního.

19.2 Strategický cíl snížení nezaměstnanosti

Nezaměstnanost je jedním z největších problémů Hodonína, proto je hned prvním strategickým cílem. Jedná se o soubor aktivit, které město bude dodržovat a jejich výsledkem bude zvětšení počtu podnikatelských subjektů, přilákání větších investorů, budování firem ve vlastnictví města, což bude mít za následek zvětšení počtu volných pracovních míst a snížení nezaměstnanosti. Nezaměstnanost má negativní dopad na životní úroveň obyvatelstva, protože lidé mají menší příjem peněz a nemohou si dovolit zvyšovat své životní standardy. Dále má vliv na státní rozpočet, kdy je vzniká nutnost vyplácet sociální dávky a platit za nezaměstnané sociální a zdravotní pojištění. Z hlediska principů kapitalismu se samozřejmě jedná také o negativní vliv, protože ekonomika obecně usiluje o neustálý rozvoj a maximalizaci zisku, jenže zisky nelze maximalizovat, pokud není odbyt pro produkty a odbyt pro ně být ani nemůže, pokud lidé na to nemají peníze.

Priority:

Prodej stavebních parcel větším podnikům za zvýhodněnou cenu

Město bude prodávat za zvýhodněnou cenu pozemky určené pro větší podnikatele a investory, za účelem přilákání těchto subjektů a vybudování nových pracovních míst. Město s těmito kupci sepíše samozřejmě smlouvu, kde se město zavazuje prodat pozemky za po-

lovinu ceny a společnost se zavazuje k vybudování pracovních míst o určitém rozsahu a jejich minimální trvaní po určenou dobu. Pokud by byly porušeny tyto podmínky, prodej by se nemohl realizovat. Tímto by si město zajistilo opravdový přínos tohoto zvýhodněného odkupu.

Vytvoření podniků ve vlastnictví města

Ze zákona je obec oprávněna zakládat neziskové společnosti, příspěvkové organizace a právnické osoby i za účelem dosahování zisku, tak proč toho nevyužít hned dvakrát. Město založí jeden či více podniků, které budou zároveň zaplňovat mezeru na trhu nebo budou alespoň veřejně prospěšné. Tak se docílí vytvoření nových pracovních míst a případný příjem pro město, pokud by se jednalo o právnickou osobu, která je zřízena za účelem dosahování zisku. Jednalo by se například o hudební klub, který v Hodoníně není ani jeden, restaurace zaměřená na česká jídla z čerstvých surovin, rozvoz pečiva a základních potravin, které se vyrábí v okolí Hodonína přímo k domu odběratele. Tím by došlo zároveň k podpoře odběru těchto místních produktů, společnost by dosahovala většího zisku, poptávka by byla větší a mohli by zaměstnat opět více lidí.

Obecná podpora malého a středního podnikání

Tato podpora by byla realizována prostřednictvím menších finančních darů do začátku, ale pouze pokud by splňovali podmínky, které by byly jasně a srozumitelně určeny a navrženy, tak aby byly přínosem pro město i podnikatele. Například podnikatel by se zavázal k tomu, že bude podnikat pouze na území Hodonína a pokud se jeho podnikání bude rozvíjet, tak první rozvine „základnu“ v Hodoníně, aby došlo k vytvoření dalších pracovních míst, jinak by město mělo nárok vymáhat peníze zpět a se sankcemi odvíjejícím se od zisku podnikatele. Dále město bude přijímat podnikatelské záměry a projekty, kde autor nemá dostatečné finanční prostředky pro realizaci a město mu samozřejmě nabídne investici na pokrytí určité části počátečních nákladů s tím, že se bude podílet odpovídajícím procentem na zisku společnosti.

19.3 Strategický cíl „zapojení veřejnosti“

V poslední době jsme svědky nespokojenosti veřejnosti se veřejnou správou. Tento problém vyplývá z nedostatečné komunikace mezi těmito subjekty, nejasná vyjádření, nezodpovězení otázky, ale pouze sáhodlouhé vysvětlování věcí kolem, někdy vysvětlování pro-

blému, avšak takovým způsobem, že průměrný člověk v půli ztratí pozornost a neví, oč se vlastně jednalo. Proto je zapojení veřejností důležitým prvkem, už z toho důvodů, že moc vyplývá z lidu, který volí své zástupce a přirozeně by měl mít právo nahlížet do veškerého hospodaření, má mít nárok na vysvětlení nebo se dokonce zapojit do řešení dané problematiky, pokud k ní má dostatečné informace a bude přínosným článkem.

Priority:

Osvěta potřeby zapojení veřejnosti

V prostorách města, například v sálu Evropa či kulturním domě, by probíhali přednášky na toto téma. Museli by být vedeny zdatným řečníkem, který je schopen lidem přiblížit tento problém, jednoduše vysvětlit a přesvědčit je, aby si sami uvědomili, že má pravdu. Lidé by zajisté ocenili, kdyby jim město nabídlo možnost, podílet se řízení města, být informován o všech věcech, které se řeší atd.. Tímto je potřeba v lidech vzbudit potřebu aktivně se zajímat a podílet se na realizaci regionální politiky, protože se tím jednak předchází korupci a hlavně lidé sami budou cítit zodpovědnost za místní dění. Dodnes jsou lidé podle mě, jen pesimisti a neaktivní členi společnosti v tomto směru, protože si neustále stěžují, ale nic nedělají a teď by dostali tu možnost, ale museli by k ní přistoupit zodpovědně.

Spolupráce s veřejností

Město zřídí speciální „drop box“ jak elektronický, tak i fyzický pro návrhy, podněty, stížnosti, zkrátka pro vyjádření názoru veřejnosti. Dalším krokem by byly pravidelné schůze zastupitelů s občany, kteří budou mít připravené konstruktivní argumenty a budou vybráni určitou skupinou obyvatel a jejich počet bude maximálně 20. Zabývali by se řešením otázek strategických cílů, realizace projektů atd., kdy konečné rozhodnutí je na zastupitelstvu, protože lidé nemusí mít odborné znalosti, ale jinak by jednání a řešení problematiky proběhlo společně. Město každý den informuje na svém webu o probíraných a připravovaných věcech, pokud by například víc jak polovina lidí vyjádřila nesouhlas s tímto krokem, muselo by proběhnout výše zmiňované jednání.

Místní referenda

Hlasování obyvatel prostřednictvím referenda by probíhalo pouze v nejdůležitějších otázkách. Nemuselo by se jednat o nákladnou záležitost jak z hlediska financí tak i času obyvatel. Hlasování by probíhalo přes internet, kde by každý dostal do schránky své přihlašovací údaje. Lidé, kteří nemají přístup k internetu, nebo nejsou zdatní v užívání moderních tech-

nologií, by byl nabídnut přístup do městské knihovny s počítači a personálem, který by IT negramotným lidem pomohl. Podmínkou pro účast v hlasování by bylo nastudování dané problematiky, která by byla srozumitelně a jednoduše pro pochopení sepsána, rozepsány důsledky dvou variant rozhodnutí, aby lidé o tom věděli vše a nedocházelo k rozhodnutím „z povinnosti“. Tento text by byl vložen na web, kde by se hlasovalo a musel by být přečten, jinak by nemohl daný občan hlasovat.

19.4 Strategický cíl rozvoj lidských zdrojů

Rozvoj lidských zdrojů ne důležitým prvkem v rámci rozvoje města. Celkově se jedná o zkvalitňování všech jedinců, a to ze všech stránek. Město by zřizovalo kurzy, semináře, meetingy atd., které by byly zaměřené na lepší uplatnění účastníků na trhu práce, duševní rozvoj, komunikace mezi lidmi a probuzení vztahu k Hodonínu, protože spousta lidí, kteří dokázali velké věci a jsou hodonínští rodáci, utíká pryč.

Priority:

Vzdělávání veřejnosti

V první řady by byly realizovány kurzy se zaměřením na kvalifikaci pracovníků na pozice, které jsou v dnešní době nejméně obsazeny a je po nich největší poptávka. Účastníci jednodušeji najdou uplatnění na trhu práce, sami budou šťastnější, že něco dokázali, budou vděční městu a v neposlední řadě budou řešit i problematiku nezaměstnanosti. Další zaměření by bylo dle vůle lidí. Vedle nejvíce poptávaných pozic zaměstnavateli, by se školilo na pozice, které by nejvíce poptávali lidé. Opět by museli být vedeny zodpovědnými školiteli, aby dokázali lidi co nejsnázeji a nejpochoptitelněji proškolit. Dále by město podporovalo celoživotní vzdělávání obyvatel a rozšíření uměleckých oborů na střední umělecko-průmyslové škole.

Duševní rozvoj

Opět další věc, která by zvláště v dnešní době byla oceněna velkým počtem lidí, avšak otázkou je, zda lidé netrpí stereotypem, že duševní rozvoj je něco divného, že u by se moc vymanili z „normálních“ akceptovatelných mantinelů. Pravdou je, že město by muselo v této oblasti vynaložit finance na propagaci, ale ne zas tak velké finance, protože by se mohlo publikovat v městském měsíčníku, na webu a případně by zajistili roznesení letáku do každé domácnosti jeden. Nyní k duševnímu rozvoji. Je to věc potřebná a zvláště v dnešní době plné stresu, zla a strachu z jednoty. Město by mohlo vydat příručky

k samostudiu a zřídit semináře, na které by lidé chodili a uvolnili se. Hlavní apel by byl směřován na pozitivní myšlení, relativní neexistenci pravdy, protože každý má jiný náhled na svět, řízením se hlavně sám sebou a že stěžováním si člověk nic nevyřeší, je třeba konat!

Poradenské služby

Zřízení poradenského centra by opět bylo velkým přínosem v oblasti rozvoje lidských zdrojů. Jednalo by se o universální poradenské služby ve všech směrech. Byly by zde speciálně proškolení odborníci v specifických oblastech a jejich počet by byl takový, aby poptávka po těchto službách byla plně uspokojena. Přínos těchto služeb by spočíval v usměrnění lidí v určitých směrech, kdyby hledali práci, nevěděli na jakou školu jít, na co se v životě zaměřit, jak začít podnikat atd.. Pracovníci by individuálně vyslechli jejich problém, zanalyzovali ho, vyhodnotili a lidem řekli svůj názor a jak by danou situaci řešili, na co se zaměřili, čeho by se vyvarovali atd., zkrátka by se snažili lidi posouvat vpřed v rámci jejich životní cesty, aby nesetřvali na jednom bodě, nebo nešli špatnou cestou a byli pak nespokojení.

20 KATALOG PROJEKTŮ

20.1 Projekt prodej pozemků investorům

Popis projektu:

Dojde k prodeji velkých pozemků, které jsou v průmyslové zóně Kapřiska a jsou stále nevyužité, dále k prodeji brownfields vhodných pro investory a případně i dalších vhodných pozemků pro podnikání. Všechny tyto prodeje budou finančně zvýhodněny, budou prodány za polovinu ceny, ale pouze v případě, kdy se kupující smluvně zaručí za vybudování společnosti, který poskytne určitý minimální počet pracovních míst. V případě porušení smlouvy, budou po firmě vymáhány peníze v závislosti na výši zisku. Tento krok povede k vytvoření nových pracovních míst, snížení nezaměstnanosti, zvýšení kupní síly obyvatel a příjmu do státní kasy.

Cílová skupina: investoři, společnosti**Oblast:** hospodaření s obecním majetkem**Přínos projektu:** příjem do rozpočtu města, snížení nezaměstnanosti, zvýšení kupní síly obyvatelstva, snížení státních nákladů, vytvoření nových pracovních míst**Termín realizace:** 2012-14**Způsob financování:** městský rozpočet**Odhadované náklady:** 100 000 Kč

20.2 Projekt Centrum duševního rozvoje

Popis projektu:

Město zorganizuje kampaň za účelem propagace duševního rozvoje, aby se dostalo do povědomí obyvatel, že město bude pořádat semináře na toto téma. V prostorech kulturního domu, sálu Evropa, či jiných větších sálů, které jsou ve vlastnictví města a jsou přes pracovní týden využívané zřídka, se budou konat semináře za účelem duchovního rozvoje obyvatel města. Přednášející bude posluchače zasvěcovat do tohoto tématu a obyvatele se budou moci rozvíjet nejen ekonomicky, ale i duchovně prostřednictvím těchto seminářů a přednášek nebo i prostřednictvím poštou zasílaných výtisků. Osnova výuky by probíhala v souladu s učením o duchovní svobodě plynoucí z čtyř toltéckých dohod. Město by mohlo

inkasovat finance prostřednictvím dobrovolných příspěvků nebo členských příspěvků a financí z prodeje výtisků. Duševní rozvoj odbourává stres a dopřává lidem duševní svobodu, kdy dochází k zlepšení jejich pracovních výkonů, optimistickému myšlení, schopnosti se daleko lépe vyrovnávat s překážkami a tím pádem k zkvalitnění lidských zdrojů a jejich lepšímu uplatnění na pracovišti a kdekoli jinde.

Cílová skupina: obyvatelé města

Oblast: rozvoj lidských zdrojů

Přínos projektu: duševní rozvoj obyvatel, lepší výkonnost v práci, optimistické myšlení, schopnost snadného vyrovnání se s překážkami

Termín realizace: 2012

Způsob financování: městský rozpočet

Odhadované náklady: 180 000 Kč

20.3 Projekt rozšíření oborů na umělecké škole

Popis projektu:

Umělecko-průmyslová škola na ulici Brandlova, bude rozšířena o další umělecké obory, aby došlo ke kompletnímu pokrytí dnešní dobou praktikovanými uměleckými směry. Hodonín je městem, které je rodištěm řady umělců, ale bohužel spousta z nich, hlavně ti kteří jsou uznávaní, mají tendence Hodonín opouštět. Z těchto důvodů je škoda nechat si mezi prsty plynout mladé talenty bez povšimnutí a nabídnout jim kompletní zázemí pro začátek jejich působení. Škola by je zároveň vychovávala k oddanosti městu, jakožto startovištěm jejich kariéry, poskytla by jim kvalitní výuku založenou na vedení kupředu v rámci jejich vlastního zájmu a směru vývoje, nikoli podle určených směrů. Umělci by si po té sami vytvořili vztah k městu a dále by ho propagovali a vraceli se k němu i v dalších letech svého života. V důsledku navýšení počtu oborů nebude dostačovat kapacita současných míst a vznikne nutnost navýšit budovu o jedno patro.

Cílová skupina: žáci umělecké školy

Oblast: rozvoj lidských zdrojů

Přínos projektu: propagace města, zvýšení počtu turistů, umělci budou mít tendence vracet se a propagovat své město, rozvoj lidských zdrojů

Termín realizace: 2013

Způsob financování: městský rozpočet (15%), dotace EU (85%)

Odhadované náklady: 9 900 000 Kč

ZÁVĚR

Cílem mé práce bylo sepsat základní teoretická východiska v oblasti programu rozvoje obcí v ČR obecně, zpracovat socioekonomickou analýzu, která by co nejrealističtěji a nejobjektivněji zachycovala stávající situaci města Hodonín a její vývoj napříč časem. Podle výsledků socioekonomické analýzy vypracovat SWOT analýzu, v které budou zachyceny hlavní body silných a slabých stránek, příležitostí a hrozeb města Hodonín. Z výsledků SWOT analýzy dále vypracovat vizi, kterou by se město mělo ubírat a stanovení základních kritických bodů rozvoje, jejich popis a dle těchto kritických bodů stanovení konkrétních projektů, které by svou realizací naplňovaly a spadaly do jednotlivých kritických bodů rozvoje.

Tento úkol byl pro mě velkou výzvou, dle mého názoru jsem se ho zhostil zodpovědně a podává nezkreslený náhled na situaci. Doufám také, že má práce bude přínosem pro budoucí rozvoj města. Hodonín je město, které má velký potenciál v řadě směrů od ekonomiky, zdroje příjmů až po kulturu. Jeho hlavní výhodou je poloha u hranic se Slovenskou republikou, ta je potenciálem pro větší kupní sílu ze strany slovenských obyvatel, s vyšší kupní silou přichází větší příjmy zdejších podnikatelů a s těmi přichází spokojenost zaměstnavatelů a vytváření dalších pracovních míst, větší příjem do státního i městského rozpočtu atd.. Poloha Hodonína mu také zabezpečila jeho historický vývoj, protože je to strategický bod mezi městy Brno a Vídeň, tudíž zde byla budována síť obranných hradů přemyslovcem Břetislavem I., a to zabezpečilo Hodonínu určitá městská práva a zvýšenou koncentraci obyvatel, jejichž počet se zvyšoval a město se stávalo známějším.

V dnešní době je rozvoj města určován v nejširším pojetí určitě zákony, které vytváří „právní mantinely“ pro působení města a vedením města. Hodonín je středně rychle až dynamicky rozvíjejícím se městem v porovnání s ostatními městy obdobné velikosti v ČR. Vedení města se snaží zabezpečovat a naplňovat své vytyčené cíle velmi relativně. Z jednoho úhlu pohledu se realizují projekty v rámci cílů města, město za poslední dva roky zvyšuje svou ochotu komunikace s veřejností, hospodaří většinou s přebytkovým rozpočtem a základní makroekonomické ukazatele drží na zdravých hodnotách. Z druhého úhlu pohledu jsem se zhrozil při pohledu na výdaje městského rozpočtu, kde figuruje značné množství předražených zakázek, které se od tržní ceny vzdalují razantně, dále jsou zde nesmyslné zakázky například na rekonstrukci hřbitovní zdi, která byla rekonstruována proto, aby se následně zbourala a byla tam postavena nová zeď, která esteticky absolutně ne-

zapadá do historického rázu hřbitova. Všechny tyto kroky závisí na vedení města, to může dosahovat svých cílů daleko efektivněji a levněji, kdyby hospodaření bylo více racionální a transparentní, potřebné změny by nebyly zbytečně odkládány a nesmyslně dlouho „plánovány“ než dojde k jejich realizaci. Město by také mohlo zvýšit svůj příjem podnikáním na poli kulturních akcí například a v dalších odvětvích, které by se daly specifikovat jako regionální mezery na trhu.

Proto doufám, že v budoucnu se lidé ve vedení města budou soustředit jen na rozvoj města, budou plnit své funkce svědomitě, budou je brát jako zodpovědnost vůči státu a obyvatelům a jejich přemýšlení se stane více racionálním, humánním a účelným.

21 SEZNAM POUŽITÉ LITERATURY

Ahoj na vodě.cz. 2010. Současnost. *Batův kanál*. [Online] Ahoj na vode, 2010. [Citace: 25. Duben 2012.] <http://www.batacanal.cz/2007/cz/cojebk/index-f.htm>.

al., Miroslav Brůna et. 2005. *Veřejná správa v České republice. 2. rozš. vyd.* Praha : Ministerstvo vnitra ČR, 2005. 80-239-4709-5.

AOPK ČR. 2012. CHKO Bílé Karpaty. *Charakteristika oblasti*. [Online] © AOPK ČR, 2012. [Citace: 13. Duben 2012.] http://www.bilekarpaty.ochranaprirody.cz/wps/portal/cs/bile-karpaty/o-sprave-chko!/ut/p/c5/DcpHcoMwAADAt-QBHmEDwhxBIBGQZEQz6MloJjRRTLEpr7dnrwsO-OjZqy7ZUg89a0ECKMx-PaLKliwJthppAnZVE_qBcb66F-AAWrbD32fe4vusGOV3ZZijv0SbjiA8OF8Z1eulFOucSrETVyezRV7Oc6jQplDcCIs6.

Copyright 2012 ČEZ. 2012. Elektrárna Hodonín. *Skupina ČEZ*. [Online] Copyright 2012 ČEZ, a. s., 2012. [Citace: 28. Duben 2012.] <http://www.cez.cz/cs/vyroba-elektriny/uhelne-elektrarny/cr/hodonin.html>.

Copyright Ploma. 2012. Současnost. *Ploma a.s.* [Online] © Copyright PLOMA, a.s. 2012, 2012. [Citace: 28. Duben 2012.] <http://www.ploma.cz/profilploma/soucasnost.php>.

ČESKO. Zákon č. 364 ze dne 1.ledna 2011 o obcích. In: Sběrka zákonů České republiky. 2000, částka 38, s. 1745. ISSN 1211-1244. Dostupný také z: http://aplikace.mvcr.cz/archiv2008/sprava/mistni/inf_novelyz/odkaz_01-1.pdf

Čmejrek Jaroslav, Bubeníček Václav, Čopík Jan. 2010. *Demokracie v lokálním politickém prostoru*. Praha : Grada, 2010. 978-80-247-3061-5 .

Daniel Hůle, Tomáš Hirt, Kamila Svobodová, Anna Šťastná, Karel Vrána a Eva Kačerová. 2011. *Situační analýza Hodonína*. [Dokument PDF] Praha : Demografické informační centrum, o.s., 2011.

Doležal Jan, Máchal Pavel, Lacko Branislav. 2009. *Projektový management podle IPMA*. Praha : Grada, 2009. 978-80-247-2848-3.

Duda, Milan. 2002. Správní a související. *Juristic*. [Online] Juristic, 2002. [Citace: 13. Duben 2012.] <http://spravni.juristic.cz/154292/clanek/spravni2.html>.

Fellner-Feldegg, Robert. 2012. Podnik. *Jihomoravská armaturka*. [Online] Vag Group, 2012. [Citace: 28. Duben 2012.] <http://www.jmahod.cz/cs/podnik.html>.

Galerie Kaplička. 2012. Historie. *Galerie Kaplička Hodonín*. [Online] Galerie Kaplička, 2012. [Citace: 21. Duben 2012.] <http://www.galerie-kaplicka.cz/galerie/historie.aspx>.

Galerie výtvarného umění v Hodoníně. 2008-2012. Poslání. *GUV Hodonín*. [Online] Copyright © Galerie výtvarného umění v Hodoníně, 2008-2012. [Citace: 21. Duben 2012.] <http://www.gvuhodonin.cz/galerie/poslani>.

GaRep, s.r.o., Doc. RNDr. Alois Hynek, CSc. 2006. *Strategie rozvoje Jihomoravského kraje*. [Dokument] Brno : GaRep, s.r.o., 2006.

HOTEL.CZ a.s. 2012. Turistik. *Očovské Louky*. [Online] © Copyright 2000 - 2012 HOTEL.CZ a.s., 2012. [Citace: 13. Duben 2012.] <http://www.turistik.cz/cz/kraje/jihomoravsky-kraj/okres-hodonin/hodonin-okres-hodonin/ocovske-louky/>.

—. 2012. Turistik. *Váté písky u Bzence*. [Online] © Copyright 2000 - 2012 HOTEL.CZ a.s., 2012. [Citace: 12. Duben 2012.] <http://www.turistik.cz/cz/kraje/jihomoravsky-kraj/okres-hodonin/bzenec/vate-pisky-bzenec/>.

iStudio. 2011. Hodonín pokaždé jinak. *Batův kanál, Řeka Morava*. [Online] iStudio 2011, 2011. [Citace: 16. Duben 2012.] <http://weby.istudio.cz/aktivni/hodonin-DVD/web/cz/reka-morava-batuv-kanal/>.

Ivo Svoboda, Karel Schelle, Ilona Schelleová, Radim Vičar. 2011. *Grundzüge des Verwaltungsrechts und der tschechischen öffentlichen Verwaltung*. Verlag : Grin, 2011. 978-3-656-06226-4.

JIHOMORAVSKÝ KRAJ. 2010. Jižní Morava. *Přírodní park - Mikulčický luh*. [Online] © 2010 JIHOMORAVSKÝ KRAJ, 2010. [Citace: 13. Duben 2012.] <http://www.jizni-morava.cz/?id=1741&typ=1&tpl=42>.

Lázně Hodonín. 2012. Lázně Hodonín. *Přírodní léčivý zdroj Lázní Hodonín*. [Online] © 2012 Lázně Hodonín, 2012. [Citace: 12. Duben 2012.] <http://www.laznehodonin.cz/text/prirodni-lecivy-zdroj-lazni-hodonin>.

Masarykovo muzeum. 2011. Z dějin muzea. *Masarykovo muzeum v Hodoníně*. [Online] web studio, 2011. [Citace: 21. Duben 2012.] <http://www.masaryk.info/masarykovo-muzeum-hodonin/7/>.

Milan, Viturka. 2010. *Kvalita podnikatelského prostředí, regionální konkurenceschopnost a strategie regionálního rozvoje České republiky*. Praha : Grada, 2010. 978-80-247-3638-9.

2012. Ministerstvo místního rozvoje ČR. *Metodický pokyn k Integrovanému plánu rozvoje města (IPRM)*. [Online] 28. Únor 2012. [Citace: 10. Duben 2012.] <http://www.mmr.cz/Regionalni-politika/Koncepce-Strategie/Metodicky-pokyn-k-Integrovanemu-planu-rozvoje-mest>.

MP Hodonín. 2010. Úvodní strana. *Městská policie Hodonín*. [Online] Městská policie Hodonín, 2010. [Citace: 25. Duben 2012.] <http://www.mphodonin.cz/index.htm>.

Nemocnice TGM Hodonín. 2007. Současnost. *Nemocnice TGM Hodonín*. [Online] Nemocnice TGM Hodonín (c) 2007, 2007. [Citace: 25. Duben 2012.] <http://www.nemho.cz/o-nemocnici/soucasnost.htm>.

Obec Milotice. 2009. Písečný rybník. *Obec Milotice*. [Online] © 2007 - 2009 Obec Milotice, 2009. [Citace: 13. Duben 2012.] http://www.milotice.cz/index.php?option=com_content&task=view&id=17&Itemid=2.

Růžička, Jiří. 2009. *Územní plán města Hodonín*. [Dokument] Brno : Urbanistické středisko Brno, 2009.

vismo. 2003. Historické zajímavosti. *Město Hodonín*. [Online] vismo®, 1. Března 2003. [Citace: 16. Duben 2012.] <http://www.hodonin.eu/hodonin-v-datech/d-38401/p1=27709>.

—. 2012. Komise rady. *Město Hodonín*. [Online] vismo®, 2012. [Citace: 25. Duben 2012.] <http://hodonin.eu/komise-rady/os-15111/p1=28609>.

—. 2012. Kultura. *Město Hodonín*. [Online] vismo®, 6. Duben 2012. [Citace: 21. Duben 2012.] <http://hodonin.eu/kultura/ds-5077/archiv=0&p1=38118>.

—. 2009. Město Strážnice. *Strážnické pomoraví*. [Online] vismo®, 15. Leden 2009. [Citace: 13. Duben 2012.] <http://www.straznice-mesto.cz/straznicke-pomoravi/d-1692/p1=1943>.

—. 2006. Sarkální památky. *Město Hodonín*. [Online] vismo®, 2006. [Citace: 21. Duben 2012.] <http://www.hodonin.eu/sakralni-pamatky/d-374524/p1=38114>.

Vítek, Pavel. 2008. Hrady.cz. *Kostel sv. Vavřince*. [Online] © Copyright 1995-2012 Hrady.cz, 23. Únor 2008. [Citace: 21. Duben 2012.] <http://www.hrady.cz/?OID=6044>.

Webcorp. 2012. Představení skupiny. *MND*. [Online] Webcorp, 2012. [Citace: 28. Duben 2012.] <http://www.mnd.cz/120/0/skupina-mnd/>.

SEZNAM POUŽITÝCH SYMBOLŮ A ZKRATEK

ČR	Česká republika.
ha	Hektar.
Hz	Hertz.
Kč	Koruna česká.
km	Kilometr.
kV	Kilo volt.
l/s	Litrů za sekundu.
m	Metr.
MA21	Místní agenda 21.
MěU	Městský úřad.
MHD	Městská hromadná doprava.
MPa	Mega pascal.
MW	Mega watt.
MWt	Tepelný mega watt.
VaK	Vodovody a kanalizace.
vtl.	Vysokotlaký.
ZM	Zdravé město.

SEZNAM OBRÁZKŮ

Obr. 1. Ploha Hodonína v rámci ČR, www.airtechnology.cz	22
Obr. 2. Srovnání počtu obyv. s Břeclaví, vlastní zpracování, www.czso.cz	33
Obr. 3. Věková struktura Hodonín, www.czso.cz	35
Obr. 4. Vývoj výstavby bytů, vlastní zpracování, www.czso.cz	37
Obr. 5. Struktura půdního fondu, vlastní zpracování, územní plán Hodonín	52
Obr. 6. Struktura zemědělské půdy, vlastní zpracování, územní plán Hodonín	53
Obr. 7. Nezaměstnanost dle věku – Hodonín a JMK, situační analýza Hodonína	58
Obr. 8. Nezaměstnanost dle vzdělání – Hodonín a JMK, situační analýza Hodonína	59

SEZNAM TABULEK

Tab. 1. Typy obcí a jejich orgány, vlastní zpracování, www.pavelpetr.cz Chyba! Záložka není definována.	
Tab. 2. Okres Hodonín v číslech, vlastní zpracování, www.hodonin.eu Chyba! Záložka není definována.	
Tab. 3. Základní info. o městu Hodonín, vlastní zpracování, www.hodonin.eu Chyba! Záložka není definována.	
Tab. 4. Vývoj počtu obyvatel, vlastní zpracování, www.czso.cz	32
Tab. 5. Vzdělanostní struktura Hodonín, vlastní zpracování, www.czso.cz	34
Tab. 6. Vývoj počtu domů a bytů od roku 1667, vlastní zpracování, Slovácko-Hodonínsko 2011	36
Tab. 7. Vývoj počtu bytů, vlastní zpracování, www.czso.cz	37
Tab. 8. Kvalita bydlení, vlastní zpracování, www.czso.cz	38
Tab. 9. Aktuální stav bytového fondu, vlastní zpracování, www.czso.cz	38
Tab. 10. Přímé a nepřímé ukazatele nezaměstnanosti, vlastní zpracování, www.czso.cz	57
Tab. 11. Vyjíždka za prací, vlastní zpracování, www.czso.cz	60
Tab. 12. Počet ekonomických subjektů – Hodonín a JMK, situační analýza Hodonína	61
Tab. 13. Seznam ubytovacích zařízení a jejich kapacita, vlastní zpracování, www.ubytování.net	63
Tab. 14. Městský rozpočet 2008, vlastní zpracování, závěrečný účet města Hodonín 2008.....	65
Tab. 15. Městský rozpočet 2009, vlastní zpracování, závěrečný účet města Hodonín 2009	66
Tab. 16. Městský rozpočet 2010, vlastní zpracování, závěrečný účet města Hodonín 2010.....	67
Tab. 17. Městský rozpočet 2011, vlastní zpracování, aktuální rozpočet města Hodonín 2011	68
Tab. 18. Městský rozpočet 2012, vlastní zpracování, aktuální rozpočet města Hodonín 2012.....	69

SEZNAM PŘÍLOH