

# **Analýza bezpečnosti práce zaměstnanců ve firmě SoloTRANS, spol. s r. o.**

Jana Solanská Svobodová

---

Bakalářská práce  
2012

 Univerzita Tomáše Bati ve Zlíně  
Fakulta managementu a ekonomiky

---

Univerzita Tomáše Bati ve Zlíně  
Fakulta managementu a ekonomiky  
Ústav managementu a marketingu  
akademický rok: 2011/2012

## **ZADÁNÍ BAKALÁŘSKÉ PRÁCE**

(PROJEKTU, UMĚLECKÉHO DÍLA, UMĚLECKÉHO VÝKONU)

Jméno a příjmení: **Jana SOLANSKÁ SVOBODOVÁ**  
Osobní číslo: **M081702**  
Studijní program: **B6208 Ekonomika a management**  
Studijní obor: **Management a ekonomika**

Téma práce: **Analýza bezpečnosti práce zaměstnanců ve firmě  
SoloTRANS, spol. s r. o.**

Zásady pro vypracování:

### **Úvod**

#### **I. Teoretická část**

- Zpracujte teoretické poznatky o problematice bezpečnosti práce zaměstnanců.

#### **II. Praktická část**

- Analyzujte současný stav bezpečnosti práce ve společnosti SoloTRANS, spol. s r. o. Zlín.
- Na základě výsledků provedené analýzy navrhněte řešení případných nedostatků a stanovte opatření ke zlepšení stávající situace.

### **Závěr**

Rozsah bakalářské práce: **40 stran**  
Rozsah příloh:  
Forma zpracování bakalářské práce: **tištěná/elektronická**

Seznam odborné literatury:

**ARMSTRONG, Michael.** A handbook of human resource management practice. 9th ed. London: Kogan Page, 2003. 979 s. ISBN 0-7494-4105-4.  
**JANÁKOVÁ, Anna.** Abeceda bezpečnosti a ochrany zdraví při práci. 3. aktualiz. vyd. Olomouc: Anag, 2004. 215 s. ISBN 80-7263-223-X.  
**KOUBEK, Josef.** Řízení lidských zdrojů: základy moderní personalistiky. 4. rozš. a dopl. vyd. Praha: Management Press, 2007. 399 s. ISBN 978-80-7261-168-3.  
**KOUBEK, Josef.** Řízení pracovního výkonu. Praha: Management Press, 2004. 209 s. ISBN 80-7261-116-X.  
**NEUGEBAUER, Tomáš.** Bezpečnost a ochrana zdraví při práci v kostce, neboli o čem je současná BOZP. Praha: Wolters Kluwer, 2010. 260 s. ISBN 978-80-7357-556-4.

Vedoucí bakalářské práce: **Ing. Jana Matošková, Ph.D.**  
Ústav managementu a marketingu  
Datum zadání bakalářské práce: **18. června 2012**  
Termín odevzdání bakalářské práce: **13. srpna 2012**

Ve Zlíně dne 18. června 2012

  
prof. Dr. Ing. Drahomíra Pavelková  
děkanka



  
Ing. Pavla Staňková, Ph.D.  
ředitel ústavu

## PROHLÁŠENÍ AUTORA BAKALÁŘSKÉ/DIPLOMOVÉ PRÁCE

Beru na vědomí, že:

- odevzdáním bakalářské/diplomové práce souhlasím se zveřejněním své práce podle zákona č. 111/1998 Sb. o vysokých školách a o změně a doplnění dalších zákonů (zákon o vysokých školách), ve znění pozdějších právních předpisů, bez ohledu na výsledek obhajoby<sup>1</sup>;
- bakalářská/diplomová práce bude uložena v elektronické podobě v univerzitním informačním systému,
- na mou bakalářskou/diplomovou práci se plně vztahuje zákon č. 121/2000 Sb. o právu autorském, o právech souvisejících s právem autorským a o změně některých zákonů (autorský zákon) ve znění pozdějších právních předpisů, zejm. § 35 odst. 3<sup>2</sup>;
- podle § 60<sup>3</sup> odst. 1 autorského zákona má UTB ve Zlíně právo na uzavření licenční smlouvy o užití školního díla v rozsahu § 12 odst. 4 autorského zákona;

<sup>1</sup> zákon č. 111/1998 Sb. o vysokých školách a o změně a doplnění dalších zákonů (zákon o vysokých školách), ve znění pozdějších právních předpisů, § 47b Zveřejňování závěrečných prací:

(1) Vysoká škola nevydělečně zveřejňuje disertační, diplomové, bakalářské a rigorózní práce, u kterých proběhla obhajoba, včetně posudků oponentů a výsledku obhajoby prostřednictvím databáze kvalifikačních prací, kterou spravuje. Způsob zveřejnění stanoví vnitřní předpis vysoké školy.

(2) Disertační, diplomové, bakalářské a rigorózní práce odevzdané uchazečem k obhajobě musí být též nejméně pět pracovních dnů před konáním obhajoby zveřejněny k nahlížení veřejnosti v místě určeném vnitřním předpisem vysoké školy nebo není-li tak určeno, v místě pracoviště vysoké školy, kde se má konat obhajoba práce. Každý si může ze zveřejněné práce pořizovat na své náklady výpisy, opisy nebo rozmnoženiny.

(3) Platí, že odevzdáním práce autor souhlasí se zveřejněním své práce podle tohoto zákona, bez ohledu na výsledek obhajoby.

<sup>2</sup> zákon č. 121/2000 Sb. o právu autorském, o právech souvisejících s právem autorským a o změně některých zákonů (autorský zákon) ve znění pozdějších právních předpisů, § 35 odst. 3:

(3) Do práva autorského také nezasahuje škola nebo školské či vzdělávací zařízení, užije-li nikoli za účelem přímého nebo nepřímého hospodářského nebo obchodního prospěchu k výuce nebo k vlastní potřebě dílo vytvořené žákem nebo studentem ke splnění školních nebo studijních povinností vyplývajících z jeho právního vztahu ke škole nebo školskému či vzdělávacímu zařízení (školní dílo).

<sup>3</sup> zákon č. 121/2000 Sb. o právu autorském, o právech souvisejících s právem autorským a o změně některých zákonů (autorský zákon) ve znění pozdějších právních předpisů, § 60 Školní dílo:

(1) Škola nebo školské či vzdělávací zařízení mají za obvyklých podmínek právo na uzavření licenční smlouvy o užití školního díla (§ 35 odst. 3). Odpirá-li autor takového díla udělit svolení bez vážného důvodu, mohou se tyto osoby domáhat nahrazení chybějícího projevu jeho vůle u soudu. Ustanovení § 35 odst. 3 zůstává nedotčeno.

- podle § 60<sup>4</sup> odst. 2 a 3 mohu užít své dílo – bakalářskou/diplomovou práci - nebo poskytnout licenci k jejímu využití jen s předchozím písemným souhlasem Univerzity Tomáše Bati ve Zlíně, která je oprávněna v takovém případě ode mne požadovat přiměřený příspěvek na úhradu nákladů, které byly Univerzitou Tomáše Bati ve Zlíně na vytvoření díla vynaloženy (až do jejich skutečné výše);
- pokud bylo k vypracování bakalářské/diplomové práce využito softwaru poskytnutého Univerzitou Tomáše Bati ve Zlíně nebo jinými subjekty pouze ke studijním a výzkumným účelům (tj. k nekomerčnímu využití), nelze výsledky bakalářské/diplomové práce využít ke komerčním účelům.

Prohlašuji, že:

- jsem bakalářskou/diplomovou práci zpracoval/a samostatně a použité informační zdroje jsem citoval/a;
- odevzdaná verze bakalářské/diplomové práce a verze elektronická nahraná do IS/STAG jsou totožné.

Ve Zlíně 10.8.2012

*Opalinski / Opalinski*

<sup>4</sup> zákon č. 121/2000 Sb. o právu autorském, o právech souvisejících s právem autorským a o změně některých zákonů (autorský zákon) ve znění pozdějších právních předpisů, § 60 Školní dílo:

- (2) Není-li sjednáno jinak, může autor školního díla své dílo užít či poskytnout jinému licenci, není-li to v rozporu s oprávněnými zájmy školy nebo školského či vzdělávacího zařízení.
- (3) Škola nebo školské či vzdělávací zařízení jsou oprávněny požadovat, aby jim autor školního díla z výdělku jím dosaženého v souvislosti s užitím díla či poskytnutím licence podle odstavce 2 přiměřeně přispěl na úhradu nákladů, které na vytvoření díla vynaložily, a to podle okolností až do jejich skutečné výše; přitom se přihlédne k výši výdělku dosaženého školou nebo školským či vzdělávacím zařízením z užití školního díla podle odstavce 1.

## **ABSTRAKT**

Tématem bakalářské práce je analýza bezpečnosti práce zaměstnanců ve firmě Solotrans, spol. s r. o.. Práce je rozdělena do dvou hlavních částí, teoretické a praktické. Teoretická část bakalářské práce vymezuje základní pojmy z hlediska problematiky dodržování bezpečnosti a ochrany zdraví při práci. Úvodem praktické části je představena firma, ve které byla analýza provedena, je popsána současná situace, provedena její analýza a interpretovány výsledky dotazníkového výzkumu. Ohledně zjištěných výsledků jsou předneseny návrhy na odstranění zjištěných nedostatků, doporučení na zlepšení pracovního prostředí a spokojenosti zaměstnanců s úrovní bezpečnosti a ochrany zdraví při práci ve společnosti.

Klíčová slova: bezpečnost práce, ochrana zdraví při práci, pracovní úraz, pracovní pohoda, riziková práce, ergonomie.

## **ABSTRACT**

The topic of the dissertation is occupational safety of employees at Solotrans, spol. s r. o.. The dissertation is divided into two main parts, a theoretical part and practical part. The theoretical part of the dissertation defines the terms related to the problems of occupational safety observance. At the beginning of the practical part, the company at which the analysis was performed is introduced, the current situation is described, its analysis is carried out and the results of questionnaire survey are interpreted. On the basis of the established results, suggestions for remedying the established deficiencies are given, including recommendations for the improvement of the working environment and satisfaction of employees with the standard of occupational safety and protection of health at work at the company.

Keywords: Occupational safety, protection of health at work, occupational injury, comfort at work, risky work, ergonomics.

V první řadě bych ráda poděkovala vedoucí mé bakalářské práce, paní Ing. Janě Matoškové, Ph.D. za možnost pracovat pod jejím odborným vedením, za její vstřícnost, užitečné rady a připomínky, náměty a velkou pomoc při zpracování bakalářské práce.

Současně bych ráda poděkovala řediteli firmy Solotrans, spol. s r. o., panu Oldřichu Solanskému a paní Monice Dudrové za ochotu a umožnění provedení průzkumu.

*„Můžete se snažit anebo čekat a doufat na zázrak. Zázraky jsou skvělé, ale zoufale nevypočitatelné.“*

*Peter F. Drucker*

Prohlašuji, že odevzdaná verze bakalářské/diplomové práce a verze elektronická nahraná do IS/STAG jsou totožné.

# OBSAH

ÚVOD.....	10
<b>I</b> <b>TEORETICKÁ ČÁST</b> .....	<b>12</b>
<b>1</b> <b>ŘÍZENÍ LIDSKÝCH ZDROJŮ</b> .....	<b>13</b>
<b>2</b> <b>BEZPEČNOST PRÁCE A OCHRANA ZDRAVÍ PŘI PRÁCI</b> .....	<b>14</b>
2.1    VYMEZENÍ ZÁKLADNÍCH POJMŮ .....	14
2.1.1    Pracovní pohoda.....	14
2.1.2    Ergonomie .....	15
2.1.3    Kategorizace prací, rizikové práce a rizikové faktory.....	15
2.1.4    Pracovněprávní předpisy a kontrolní orgány.....	16
2.2    ZÁKLADNÍ POVINNOSTI A PRÁVA ZAMĚSTNAVATELE.....	17
2.2.1    BOZP a příjem zaměstnance .....	18
2.2.2    Závodní preventivní péče .....	18
2.2.3    Kvalifikační předpoklady .....	20
2.2.4    Poskytování osobních ochranných pracovních prostředků .....	21
2.2.5    Bezpečnostní značky, značení a signály.....	22
2.2.6    Požární ochrana .....	22
2.2.7    Umístění lékárníček, hasicích přístrojů, hlavních uzávěrů .....	23
2.2.8    Odškodnění pracovních úrazů a nemocí z povolání.....	24
2.2.9    Kontroly, revize a zkoušky.....	26
2.2.10    Odborní poradci zaměstnavatele .....	27
2.3    POVINNOSTI ZAMĚSTNANCŮ .....	28
<b>3</b> <b>SITUACE V OBLASTI BOZP</b> .....	<b>31</b>
<b>4</b> <b>TRENDY V OBLASTI BOZP</b> .....	<b>33</b>
<b>5</b> <b>SHRnutí TEORETICKÉ ČÁSTI</b> .....	<b>35</b>
<b>II</b> <b>PRAKTICKÁ ČÁST</b> .....	<b>36</b>
<b>6</b> <b>CHARAKTERISTIKA FIRMY</b> .....	<b>37</b>
6.1    ORGANIZAČNÍ STRUKTURA .....	38
6.2    ZÁKLADNÍ PERSONÁLNÍ UKAZATELE .....	38
6.3    ANALÝZA SOUČASNÉ SITUACE BOZP VE FIRMĚ .....	41
6.3.1    Rozbor firemních dokumentů BOZP .....	41
6.3.2    Analýza objektů společnosti.....	44
6.3.3    Zajištění požární ochrany .....	47
6.3.4    Školení zaměstnanců o BOZP .....	47
6.3.5    Výsledky dotazníkového šetření ohledně postojů zaměstnanců k BOZP.....	50
6.3.6    Checklist.....	57
6.4    SHRnutí ANALYTICKÉ ČÁSTI.....	61
<b>7</b> <b>NÁVRH NA ODSTRANĚNÍ ZJIŠTĚNÝCH NEDOSTATKŮ</b> .....	<b>63</b>
<b>ZÁVĚR</b> .....	<b>71</b>



<b>SEZNAM POUŽITÉ LITERATURY.....</b>	<b>72</b>
<b>SEZNAM POUŽITÝCH SYMBOLŮ A ZKRATEK .....</b>	<b>77</b>
<b>SEZNAM OBRÁZKŮ .....</b>	<b>78</b>
<b>SEZNAM TABULEK.....</b>	<b>79</b>
<b>SEZNAM GRAFŮ .....</b>	<b>80</b>
<b>SEZNAM PŘÍLOH.....</b>	<b>81</b>

## ÚVOD

Bezpečnost a ochrana zdraví při práci je nedílnou součástí pracovního procesu a tím i každodenního života zaměstnanců ve všech pracovních profesích i pozicích. Je tomu tak zejména proto, že její dodržování je důležité především kvůli předcházení nejen pracovních úrazů, ale také škod na majetku, ztrát na výdělku apod. Dodržování bezpečnosti a ochrany zdraví při práci je tedy základním mezníkem k dosažení optimálního pracovního prostředí, snížení pracovních úrazů, nemocí z povolání a tím i ke zvyšování výkonnosti. Přes veškeré argumenty mnoho majitelů společností nepřikládá dostatečný význam realizaci preventivních opatření bezpečnosti a ochrany zdraví při práci. Zaměřují se pouze na odstranění hrozících rizik ohrožujících zdraví a životy zaměstnanců. Přitom zájmem každého zaměstnavatele by mělo být minimálně z morálního hlediska a také ve snaze předcházet již zmíněným a mnohdy i zbytečným nehodám se o své zaměstnance postarat tak, jak nejlépe umí. Také na zaměstnanci závisí, nakolik bude bezpečnost a ochrana zdraví při práci dodržována. Úroveň bezpečnosti a ochrany zdraví při práci v jednotlivých podnicích závisí na odborných kvalitách všech zúčastněných osob a jejich vzájemné spolupráci. Z tohoto důvodu je nutností mít o problematice bezpečnosti a ochrany zdraví při práci neustálý přehled. Oblast bezpečnosti a ochrany zdraví při práci podléhá legislativě a je ošetřena i právně. Za zanedbávání předpisů hrozí sankce.

Téma bakalářské práce bylo zvoleno v návaznosti na pracovní pozici autorky v podnikové sféře, která se tohoto tématu blíže dotýká, tudíž zpracování práce bude přínosným materiálem aplikovatelným v praxi.

Hlavním cílem bakalářské práce je zjistit, zda pracovní prostředí ve firmě Solotrans, spol. s r.o. vyhovuje z hlediska bezpečnosti a ochrany zdraví při práci a nakolik jsou zaměstnanci s bezpečností a ochranou zdraví při práci v podniku spokojeni.

Cílem teoretické části bakalářské práce je přiblížit základní pojmy a informace o bezpečnosti a ochraně zdraví při práci, vymezení jednotlivých postupů, které jsou nezbytné pro správné zajištění a fungování bezpečnosti a ochrany zdraví při práci, práva, povinnosti a důsledky při nedodržení zákonů bezpečnosti a ochrany zdraví při práci a v neposlední řadě odbourávání rizik v oblasti bezpečnosti a ochrany zdraví při práci.

Cílem praktické části bakalářské práce je analýza současné situace ve společnosti Solotrans, spol. s r. o., zjištění případných nedostatků za pomoci aplikované analýzy a návrh

opatření, která povedou k odstranění zjištěných nedostatků a ke zlepšení stávající situace v oblasti bezpečnosti a ochrany zdraví při práci ve společnosti.

## **I. TEORETICKÁ ČÁST**

## 1 ŘÍZENÍ LIDSKÝCH ZDROJŮ

Téma bakalářské práce spadá do oblasti řízení lidských zdrojů. Definici řízení lidských zdrojů vysvětluje Koubek (2007, s. 15) jako řízení lidských zdrojů založené na manažersky a podnikatelsky orientované filozofii. Jak uvádí Koubek (2007, s. 15), je řízení lidských zdrojů prohlašováno za ústřední strategickou aktivitu vyššího managementu, kterou rozvíjí, vlastní a zabezpečuje management jako celek na podporu zájmů organizace.

Obecný úkol řízení lidských zdrojů vidí Koubek (2007, s. 16) v tom, aby dosahovala organizace dobré výkonnosti a tu neustále zvyšovala.

Hodnocení a řízení pracovních výsledků činností jednotlivců, skupin nebo celé organizace dle Koubka (2004, s. 17), klade důraz na rozvíjení pracovních schopností lidských zdrojů. Hlavní úkoly řízení lidských zdrojů Koubek (2007, s. 16,17) popisuje v úsilí zařadit správného člověka na správnou pozici v organizaci a snažit se o jeho neustálou připravenost ke změnám požadavků jeho pracovní pozice. Dále optimálně využívat pracovní síly v organizaci, podporovat formování týmů a s tím souvisejících dobrých mezilidských vztahů v organizaci. Za další úkol spatřuje (Koubek, 2007, s. 17,18) personální a sociální rozvoj pracovníků a v neposlední řadě dodržování všech zákonů v oblasti práce, zaměstnávání lidí a lidských práv.

Podle Armstronga (2007, s. 27), je řízení lidských zdrojů logicky a strategicky promyšlený přístup k řízení toho nejvýznamnějšího a nejcennějšího bohatství organizace, tj. v ní pracujících lidí, kteří jednotlivě nebo kolektivně přispívají k dosažení cílů.

Jak uvádí Armstrong (2007, s. 30) řízení lidských zdrojů zahrnuje kroky a rozhodnutí managementu, personálního útvaru a personalistů.

## 2 BEZPEČNOST PRÁCE A OCHRANA ZDRAVÍ PŘI PRÁCI

Janáková (2004, s. 9) popisuje bezpečnost práce jako obor zabývající se organizačními, technickými, technologickými, výchovnými a jinými opatřeními. Výsledkem těchto opatření je vytvoření takového pracovního prostředí, pracoviště a práce, ve kterém nebude docházet k pracovním úrazům, ani k působení nebezpečných vlivů pracovního procesu na zaměstnance a další osoby.

Požadavky klade (Janáková, 2004, s. 9) na zajištění bezpečnosti práce, vhodné technologické a pracovní postupy (včetně zakázaných manipulací), bezpečnost technických zařízení (včetně jejich používání), na zdravotní a odbornou způsobilost zaměstnanců, zejména stanovení a dodržování těchto požadavků na pracovišti (uspořádání, vybavení) a v pracovním prostředí.

### 2.1 Vymezení základních pojmů

Podle Dvořákové a kol. (2007, s. 240) zahrnuje legislativa problematiku bezpečnosti a ochrany zdraví při práci komplexně a nezřídka zasahuje do značné hloubky. Firmy a vedoucí zaměstnanci musí zabezpečit alespoň minimální míru bezpečnosti práce a ochrany zdraví při práci požadovanou právními a ostatními předpisy, minimálně proto, aby se vyhnuli sankcím. Existuje celá řada společností, které však jdou nad rámec legislativních povinností, prezentují a zdůrazňují, nakolik je pro ně důležité zdraví svých pracovníků. S tématem bakalářské práce souvisí několik základních pojmů jako pracovní pohoda, ergonomie a riziková práce.

#### 2.1.1 Pracovní pohoda

České právo zatím pojem „pracovní pohoda“ nezná, dle Janákové (2004, s. 114) se vyskytuje ve směrnících Evropských společenství týkajících se práce a je uveden jako jeden z hlavních cílů formulované Národní politiky bezpečnosti a ochrany zdraví při práci v České republice. Pracovní pohoda představuje opatření, která nejen vylepšují pracovní prostředí co do faktického uspořádání, úpravy a vybavení, ale i o další opatření týkající se prospěchu zaměstnance. Tato opatření příznivě působí na zaměstnance, usnadňují jim práci, což má v konečném důsledku velmi pozitivní vliv na jejich soustředění, snížení rizik práce a jejich lepší pracovní výkon. Janáková (2004, s. 114) uvádí zejména tyto povinnosti zaměstnavatele:

- zřizovat, udržovat, zlepšovat vzhled a úpravu pracovišť pro zaměstnance,
- zřizovat, udržovat a zlepšovat hygienická a jiná zařízení pro ženy,
- zřizovat a přizpůsobovat prostory pracoviště pro odpočinek těhotných a kojících žen,
- umožnit zaměstnancům na všech směnách stravování.

### 2.1.2 Ergonomie

Ergonomií je označována podle Šedivého (*Ergonomie*, 2010) interdisciplinární nauka vzniklá spojením aplikovaných věd, jejichž předmětem studia jsou pracovní systémy. Jde o následující obory - antropometrie včetně biomechaniky, filozofie práce, psychologie práce a hygiena práce.

Ergonomii uvádí Šedivý (*Ergonomie*, 2010) jako vědeckou disciplínu, která systémově a komplexně řeší vztah člověka a pracovních podmínek aplikací vhodných metod, teorií i dat. Cílem ergonomie je zajistit rozvoj osobnosti zaměstnance při maximální efektivitě jeho činnosti, odhalení vzájemných účinků a vazeb, uplatnění poznatků, vybavení a uspořádání pracovních míst, vytvoření zdravého a bezpečného pracovního prostředí, vhodného režimu organizace práce a psychicko – fyzické zátěže pro předpokládaný výkon práce.

### 2.1.3 Kategorizace prací, rizikové práce a rizikové faktory

Čermák (2006, s. 230) a vyhláška č. 432/2003 Sb. (Česko, 2003) uvádí zařazení prací do čtyř kategorií podle míry výskytu faktorů a rizikovitosti, které mohou ovlivnit zdraví zaměstnanců. Práce do první a druhé kategorie zařazuje zaměstnavatel spolu s údaji pro hodnocení rizik, počty zaměstnanců v jednotlivých kategoriích a opatřeními k ochraně jejich zdraví, o zařazení prací do třetí a čtvrté kategorie rozhoduje příslušný orgán ochrany veřejného zdraví. Povinností zaměstnavatele je vyhledání rizika, zjištění příčiny a zdroje a přijímání opatření k jejich odstranění. Další povinností zaměstnavatele je zjištění, zda pracovní činností není ohroženo zdraví, bezpečnost a životy lidí, vyhledávání a eliminování všeho, co může způsobit úraz a poškození zdraví zaměstnanců.

Rizikovou prací se dle Čermáka (2006, s. 231) rozumí práce, při jejímž výkonu je nebezpečí vzniku nemoci z povolání nebo jiné nemoci, je zařazena do druhé, třetí a čtvrté kategorie, o níž rozhodne příslušný orgán ochrany veřejného zdraví nebo zvláštní právní před-

pis. Povinností zaměstnavatele je, pokud se na jeho pracovišti vykonávají rizikové práce, vést u každého zaměstnance evidenci této práce.

Rizikové faktory pracovního prostředí podle Janákové (2004, s. 132) a zákona č. 365/2011 Sb., zákoník práce (Česko, 2011) jsou faktory pracovních podmínek, které mohou ovlivnit zdraví zaměstnanců. Jsou to především faktory:

- chemické (např. karcinogeny),
- fyzikální (např. hluk, vibrace),
- biologické činitele (např. viry, bakterie, plísňe),
- nepříznivé mikroklimatické podmínky (např. extrémní chlad, teplo, vlhkost).

Prevenčí rizik nazývá Dvořáková a kol. (2007, s. 240) všechna opatření vyplývající z právních a ostatních předpisů k zajištění BOZP (bezpečnosti a ochrany zdraví při práci) a z opatření zaměstnavatele, která mají za cíl předcházet rizikům, odstraňovat je nebo minimalizovat působení neodstranitelných rizik.

#### **2.1.4 Pracovněprávní předpisy a kontrolní orgány**

Oblast bezpečnosti a ochrany zdraví při práci je podle Dvořákové a kol. (2007, s. 246) obecně upravena právními předpisy, které jsou slučitelné s právními předpisy Evropských společenství.

Hlavními prameny pracovně právní oblasti podle Dvořákové a kol. (2007, s. 246) a Kuncové (*Pracovně právní předpisy platné v České republice*, 2010) jsou tři zákony: zákoník práce (zákon 365/2011 Sb.), zákon o kolektivním vyjednávání (zákon 2/1991 Sb.) a zákon o zaměstnanosti (zákon 435/2004 Sb.). Na zákony navazuje prováděcí legislativa ve formě nařízení vlády a vyhlášek. V některých případech legislativa formuluje stav obecně a odkazuje na normové hodnoty. Standardem pro takové případy jsou platné normy.

Dalšími důležitými zákony podle Kuncové (*Pracovně právní předpisy platné v České republice*, 2010), úzce souvisejícími se zákoníkem práce, jsou: Zákon o zajištění dalších podmínek bezpečnosti a ochrany zdraví při práci (zákon č. 309/2006 Sb.), Zákon o inspekci práce (zákon č. 251/2005 Sb.), Zákon o nemocenském pojištění (zákon č. 187/2006 Sb.) a Zákon o sociálním zabezpečení (zákon č. 100/1988 Sb.).



Z časopisu Technik č. 4 (2002, s. 16) je patrné, že ústředním orgánem státní správy v oboru působnosti bezpečnosti práce v České republice je Ministerstvo práce a sociálních věcí. Orgány státního odborného dozoru jsou Státní úřad inspekce práce, oblastní inspektoráty práce, a hygienická služba, podřízená Ministerstvu zdravotnictví. Další orgány státního dozoru jsou:

- Český báňský úřad (dozor při výrobě výbušnin a hornickou činností),
- Česká inspekce životního prostředí (dozor nad dodržováním zákonů a vyhlášek v oblasti životního prostředí),
- orgány požárního dozoru.

Při výkonu své činnosti jsou dle sdělení v časopisu Technik č. 4 (2002, s. 16) orgány státního dozoru oprávněny kdykoliv vstupovat do prostorů společností a vyžadovat potřebné informace a doklady. Nařizovat odstranění zjištěných závad ve stanoveném termínu, nařizovat vyřazení nebezpečných strojů a zařízení z provozu, zakázat užívání prostorů a technologií, které by mohli ohrozit život nebo zdraví zaměstnanců a zakázat práci přesčas, pokud není v souladu s příslušnými předpisy.

V následující kapitole budou podrobněji rozebrány základní povinnosti a práva zaměstnavatele.

## 2.2 Základní povinnosti a práva zaměstnavatele

Povinností každého zaměstnavatele je dle zákona č. 365/2011 Sb., zákoník práce (Česko, 2011) vytvořit bezpečné a zdraví neohrožující pracovní podmínky vhodnou organizací bezpečnosti a ochrany zdraví při práci, vypracováním interního předpisu ve firmě (řád, směrnice) a přijímání opatření k předcházení rizikům.

Zákon č. 365/2011 Sb., zákoník práce § 101 (Česko, 2011) ukládá zaměstnavateli povinnost soustavně vyhledávat nebezpečné činitele pracovních podmínek a procesy pracovního prostředí, zjišťovat jejich zdroje a příčiny. Vyhledat a vyhodnotit rizika a zároveň přijmout opatření k jejich odstranění. Další povinností zaměstnavatele je pravidelně kontrolovat úroveň bezpečnosti a ochrany zdraví při práci, zejména stav pracovních a výrobních prostředků, vybavení pracovišť a úroveň rizikových faktorů pracovních podmínek a dodržovat metody a způsob zjištění a hodnocení rizikových faktorů podle zvláštního právního předpisu.

Kociánová (2010, s. 180) a zákon č. 365/2011 Sb., zákoník práce § 103, 224 (Česko, 2011) řadí mezi nejzásadnější a základní povinnosti zajišťovat bezpečnost a ochranu zdraví při práci ve vztahu ke všem fyzickým osobám, které se s jeho vědomím zdržují na jeho pracovištích a také hradit náklady se zajišťováním bezpečnosti a ochrany zdraví při práci. Mezi další základní povinnosti zaměstnavatele patří:

- nepřipustit, aby zaměstnanec vykonával zakázané práce, jejichž výkon by neodpovídal jeho schopnostem a zdravotní způsobilosti,
- zajištění závodní preventivní péče (viz kap. 2.2.2.),
- seznámení s riziky a přijatými opatřeními před působením těchto rizik, která se týkají jejich práce a pracoviště,
- zajištění pracovních podmínek, které umožňují bezpečný výkon práce.

### 2.2.1 BOZP a příjem zaměstnance

Při přijetí zaměstnance je dle Neugebauera (2010, s. 75) povinností zaměstnavatele zajistit školení o právních a ostatních předpisech k zajištění bezpečnosti a ochrany zdraví při práci. Obsah, četnost a průběh školení si určuje zaměstnavatel v souladu se zákonem 365/2011 Sb., zákoník práce § 103 (Česko, 2011), školení probíhá na základě pokynů k bezpečnosti a ochrany zdraví při práci, které má firma uvedeny ve svých interních předpisech a je zpracováno pro určitou skupinu zaměstnanců.

V době internetu a multimediálních společností poukazuje Schlösser (*Besser lernen im Web 2.0*, 2010) o vhodnosti e-learningu, jako o ideální formě učení, kombinované s přednáškou. Školení formou e-learningu je učení vhodné z hlediska určování vlastního tempa a učení ve známém prostředí.

Lékařským prohlídkám, zdravotní preventivní péči a traumatologickému plánu se bude podrobněji věnovat samostatná následující kapitola.

### 2.2.2 Závodní preventivní péče

Neugebauer (2010, s. 91) uvádí, že každý zaměstnavatel zaměstnávající alespoň jednoho zaměstnance je povinen si zajistit smluvního lékaře, který mu bude poskytovat závodní preventivní péči. Základní podmínkou zajištění lékařské péče je znalost pracovišť, na kterých zaměstnanci pracují a charakteru náplně práce, kterou vykonávají. V rámci poskyto-

vání závodní preventivní péče se neprovádějí jen lékařské prohlídky zaměstnanců, ale také odborná poradenská činnost v otázkách ochrany zdraví a sociální pohody zaměstnanců, pravidelné kontroly pracovišť lékařem, zjišťování vlivu práce a pracovních podmínek na člověka při práci, zajištění poskytnutí první pomoci a podílení se na výcviku a výchově v oblasti ochrany zdraví.

### ***Lékařské prohlídky***

Neugebauer (2010, s. 91) uvádí povinnosti zaměstnavatele, které vyplývají ze zákona č. 365/2011 Sb., zákoník práce, týkající se preventivních prohlídek.

Z článku Klímové (*Závodní preventivní péče a zdravotní prohlídky*, 2003) vyplývá jejich rozdělení na prohlídky vstupní, periodické, mimořádné, řádové a následné. Jejich lhůty v jednotlivých profesích a věkových skupinách, četnost a rozsah, stanovují různé právní předpisy. Lékařské prohlídky vykonávané v průběhu pracovněprávního vztahu slouží k účelu prevence, mají za úkol sledovat zdravotní stav jednotlivých zaměstnanců a zhoršení zdravotního stavu v průběhu trvání pracovního vztahu. Před vznikem pracovněprávního vztahu je zaměstnavatel povinen vyžádat si od nově přijímaného zaměstnance posudek o zdravotní způsobilosti.

Lhůty periodických prohlídek jsou dle Janákové (2004, s. 49) jeden až tři roky dle náročnosti a povahy vykonávané práce, zaměstnanci pracující v noci nejméně jednou ročně. Vedle úpravy preventivních lékařských prohlídek, které jsou stanoveny, zákoník práce speciálně upravuje lékařská vyšetření mladistvých.

Neugebauer (2010, s. 92) zmiňuje také případ, že povinnost absolvovat vstupní prohlídku vzniká také při změně práce, např. při přecházení na jiné pracovní místo.

### ***Traumatologický plán***

Traumatologický plán můžeme na základě úvahy dle Dandové (*Traumatologický plán*, 2009) zjednodušeně definovat jako „manuál“, který se použije v případě, že dojde k úrazu na pracovišti. Zaměstnanci se řídí jednotlivými pokyny uvedenými v traumatologickém plánu. Dandová (*Traumatologický plán*, 2009) zastává názor, že zabezpečení první pomoci se týká všech stavů ohrožujících zdraví a život. Nejdůležitější je pomoc poraněným při úrazech, pracovních i nepracovních tak, aby škody na zdraví i následky úrazu byly co nejmenší. Včasně a správně poskytnutí první pomoci rozsahem i kvalitou může nejenom

omezit následky úrazu, ale i zabránit bezprostřednímu ohrožení života. Traumatologický plán (směrnice) nařizuje všem zaměstnancům dodržovat a plnit níže uvedené zásady.

Podle Čermáka (2006, s. 490-496) jde o zásady pro poskytnutí první pomoci:

- při zásahu elektrickým proudem (vyproštění postiženého, umělé dýchání a jeho druhy, masáž srdce),
- při popálení a opaření,
- při krvácení,
- při otravách jedy nebo zasažení chemickou látkou,
- při zlomeninách,
- při poranění očí.

Společnost, jak uvádí Janáková (2004, s. 161), ve spolupráci se smluvním lékařem nebo zdravotním zařízením, které zabezpečuje povinnou zdravotní péči, uskutečňuje opakované školení vedoucích zaměstnanců z první pomoci. Po absolvování školení je těmto zaměstnancům udělen certifikát o absolvování tohoto školení.

### 2.2.3 Kvalifikační předpoklady

Kvalifikační předpoklady definuje Janáková (2004, s. 48) jako skutečnosti stanovené právními předpisy, kladené na zaměstnance pro výkon určitého druhu práce. Jsou stanoveny v právních předpisech zpravidla stupněm a druhem vzdělání a délkou odborné praxe. Trvalou a nedílnou součástí kvalifikačních předpokladů zaměstnance je znalost předpisů k zajištění ochrany a bezpečnosti zdraví při práci a zaměstnavatel může oprávněně předpokládat, že dosažením určitého druhu a stupně vzdělání této kvalifikace, má i příslušné znalosti ochrany a bezpečnosti při práci. Pro některé práce je předepsána zvláštní odborná způsobilost, jejíž součástí je i ověření znalostí z oblasti bezpečnosti a ochrany zdraví při práci.

Zaměstnavatel musí zajistit, jak poznamenává Čermák (2006, s. 157), aby byl každý zaměstnanec odpovídajícím způsobem odborně připraven na činnost, kterou vykonává a jeho znalosti musí být neustále v pravidelných intervalech obnovovány a v některých případech ověřovány zkouškou. Zaměstnavatel musí vést dokumentaci o provedených školeních zaměstnanců z právních a ostatních předpisů bezpečnosti a ochrany zdraví při práci a o speciálních školeních (odborná způsobilost řidičů, jeřábové práce, svařování atd.).

#### 2.2.4 Poskytování osobních ochranných pracovních prostředků

Čermák (2006, s. 107) a Procházková (*Řízení lidských zdrojů a BOZP*, 2010) se shodují, že nelze-li rizika odstranit nebo dostatečně omezit technickými prostředky nebo opatřeními v oblasti organizace práce, je povinností zaměstnavatele poskytnout bezplatně zaměstnancům OOPP (osobní ochranné pracovní prostředky). Na základě vyhodnocení rizik a podmínek práce je organizace povinná vypracovat organizační směrnici, ve které jsou uvedeny podmínky pro poskytování osobních ochranných pracovních prostředků a množství poskytovaných ochranných prostředků. Součástí směrnice je normativ pro poskytování osobních ochranných pracovních prostředků, tzn. plánovaná užitná doba ochranných prostředků, předpis a seznam pro poskytování osobních ochranných pracovních prostředků pro jednotlivé profese společnosti. Další z povinností organizace je vést evidenci osobních ochranných pracovních prostředků a seznámení zaměstnanců, jak tyto prostředky používat, udržovat v použitelném stavu, informovat zaměstnance o rizicích, před kterými ho používání osobních ochranných pracovních prostředků chrání a poučit ho, jak správně osobní ochranné pracovní prostředky používat a jaké podmínky při používání dodržovat. Zaměstnavatel má povinnost kontrolovat používání osobních ochranných pracovních prostředků zaměstnanci a nesmí nahrazovat poskytování osobních ochranných pracovních prostředků finančním plněním. Všechny používané osobní ochranné pracovní prostředky musí splňovat základní požadavky nařízení vlády č. 21/2003 Sb., a zároveň také požadavky evropské směrnice 89/686/EHS pro OOPP.

Podle Zimmermanna (*Was moderne Schutzaurüstung leistet*, 2009) jsou vlastnosti především kvalita, odolnost a snadná péče pracovních oděvů a pracovní obuvi předpokladem prevence pracovních úrazů.

Na pracovištích s nevyhovujícími mikroklimatickými podmínkami je zaměstnavateli podle zákona č. 365/2011 Sb., zákoníku práce § 104 odst. 6 (Česko, 2011), ve znění pozdějších předpisů a § 7 odst. 1 zákona č. 309/2006 Sb. (Česko, 2006) uložena povinnost poskytovat ochranné nápoje. Poskytují se k ochraně zdraví zaměstnanců před účinky zátěže chladem či teplem, musí být zdravotně nezávadné, nesmí obsahovat více než 6,5 hmotnostních procent cukru a musí mít vhodnou teplotu.

### 2.2.5 Bezpečnostní značky, značení a signály

Na pracovištích, kde jsou vykonávány práce, při nichž může dojít k poškození zdraví, uvádí Procházková (*Řízení lidských zdrojů a BOZP*, 2010) jako povinnost zaměstnavatele umístit bezpečnostní značky a značení a zavést signály, které poskytují instrukce nebo informace týkající se bezpečnosti a ochrany zdraví při práci a seznámit s nimi zaměstnance. Bezpečnostní značení, značky a signály mohou být zejména obrazové, zvukové nebo světelné. Umístění, vzhled a provedení bezpečnostních značek a značení a zavedení signálů stanoví prováděcí právní předpis.

Podle významu dle Janákové (2004, s. 18) rozlišujeme typy značek:

- značky zákazu,
- značky výstrahy,
- značky příkazu,
- informační značky.

Bezpečnostní signály nám Dandová (2008, s. 33) popisuje jako instrukce nebo informace o bezpečnosti a ochraně zdraví při práci prostřednictvím signálu. Bezpečnostní signály se týkají určité situace nebo určitého předmětu činnosti. Signály mohou být například: světelné, zvukové, dávané rukou, hlasové. Bezpečnostní signály nenahrazují ochranná opatření.

### 2.2.6 Požární ochrana

K požární ochraně se vztahuje celá řada právních i technických předpisů, analýza nebezpečí a určení preventivních opatření může být správné, jedná-li se o analýzu a opatření provedené odborně a „na míru“. Zákon o požární ochraně č. 133/1985 Sb. (Česko, 1985) a vyhláška č. 246/2001 Sb. (Česko, 2001) definuje povinnosti právnických a fyzických osob podnikajících v oblasti požární ochrany. Rozsah plnění těchto povinností je dán typem provozovaných činností nebo objektů, ve kterých je podnikatelská činnost vykonávána.

Postup při evakuaci zvířat, osob a materiálu z objektů ohrožených nebo zasažených požárem upravuje podle Čermáka (2006, s. 608) požární evakuační plán. Požární evakuační plán se zpracovává pro prostory a objekty, ve kterých jsou složité podmínky pro zásah nebo se provozují činnosti s vysokým požárním nebezpečím. Požární evakuační plán a grafické

znázornění směru únikových cest musí být uloženy na trvale dosažitelném místě nebo u jednotky hasičského sboru podniku.

Dle názoru Janákové (2004, s. 100) požární řád upravuje základní zásady zabezpečování požární ochrany na místech, kde se vykonávají činnosti s vysokým nebo zvýšeným požárním nebezpečím. Požární řád se ukládá tak, aby byl přístupný a viditelný pro všechny osoby vyskytující se v místě provozované činnosti.

### **2.2.7 Umístění lékárníček, hasicích přístrojů, hlavních uzávěrů**

Dandová (*Lékárničky na pracovišti*, 2007) konstatuje, že pracoviště musí být vybaveno prostředky pro poskytnutí první pomoci a také možnostmi pro přivolání zdravotnické záchranné služby. Pro zajištění první pomoci na pracovišti jsou určeny, proškoleny a odpovědné osoby zdravotnické péče, které zajišťují poskytnutí první pomoci, přivolání záchranné služby a mají na starost organizaci při evakuaci zaměstnanců. Od počtu zaměstnanců velikosti firmy se také odvíjí potřebný počet lékárníček, které musí být označeny bezpečnostními značkami, vybaveny seznamem potřebných telefonních čísel k přivolání první pomoci, návodem k poskytnutí první pomoci a taktéž snadno přístupné. Lékárničky musí být pravidelně kontrolovány, obměňovány léky a zdravotnickým materiálem, kterému končí doba použitelnosti a v neposlední řadě doplnit chybějící prostředky. Kontrola vybavení lékárníček musí být provedena nejméně 1x za půl roku a je povinností odpovědné osoby vést evidenci o výdeji léků a zdravotnického materiálu.

Hasicí přístroje jsou dalším důležitým bodem, který je nutno na pracovišti zajistit.

Z vyhlášky Ministerstva vnitra č. 246/2001 Sb. (Česko, 2001) vyplývá jejich umístění, aby byly připraveny pro snadné a rychlé použití. Jejich umístění musí být dobře viditelné a snadno přístupné, v místech, kde se předpokládá nejvyšší pravděpodobnost vzniku požáru. Typ hasicích přístrojů se podle Vaška (*Hasicí přístroje*, 2007) provádí v závislosti na charakteru předpokládaného požáru a musí být zvolena vhodná hasební látka. Přenosné hasicí přístroje se umísťují na svislé stavební konstrukci, případně, pokud jsou k tomu konstrukčně přizpůsobeny, na vodorovné stavební konstrukci, přičemž rukojeť hasicího přístroje umístěného na svislé stavební konstrukci musí být nejvýše 1,5 m nad podlahou. Pokud je hasicí přístroj umístěn na podlaze nebo jiné vodorovné stavební konstrukci, musí být vhodně zajištěn proti pádu. Hasicí přístroje podléhají kontrole, údržbě, jejíž součástí je

periodická zkouška a plnění. Dále musí být označeny kontrolním štítkem a plombou spouštěcí armatury.

Zákon č. 133/1985 Sb., o požární ochraně ve znění pozdějších předpisů (Česko, 1985), stanovuje povinnost vytvářet podmínky pro hašení požárů a pro záchranné práce. Tato povinnost je dále upřesněna v § 11 vyhlášky o požární prevenci č. 246/2001 Sb. (Česko, 2001), kde je stanoveno, že musí být označena rozvodná zařízení elektrické energie, hlavní vypínače elektrického proudu, uzávěry vody, plynu, produktovodů a uzávěry rozvodů ústředního topení. Na tato místa je vhodné přidat i doplňující tabulky s informacemi o poskytnutí první pomoci při úrazu elektrickým proudem atd. Tyto tabulky musí být na pracovišti umístěny na dobře viditelných místech, pokud možno v bezprostřední blízkosti zařízení. Zaměstnavatel musí zajistit opatření pro případ, že dojde k mimořádné události, např. havárie, povodeň, požár a jiná další nebezpečí s případnou nutností evakuovat zaměstnance.

### **2.2.8 Odškodnění pracovních úrazů a nemocí z povolání**

Předchozí kapitola řešila otázku poskytování osobních ochranných pracovních prostředků. Jejich dodržováním se zároveň předchází pracovním úrazům. V zákoně č. 365/2011 Sb., zákoník práce § 380 odst. 1 (Česko, 2011) se uvádí tato definice – „za pracovní úraz se považuje poškození zdraví nebo smrt zaměstnance, došlo-li k nim nezávisle na jeho vůli krátkodobým, náhlým a násilným působením zevních vlivů při plnění pracovních úkolů nebo v přímé souvislosti s ním“. Pojem pracovního úrazu se tedy skládá ze dvou složek – z úrazu a z plnění pracovních úkolů nebo přímé souvislosti s ním.

Neugebauer (2010, s. 171) uvádí mezi povinnosti zaměstnavatele při pracovním úrazu poskytnout první pomoc a přivolat lékaře, následně úraz prošetřit a stanovit, zda se jedná o úraz pracovní. O tom, zda pracovní úraz nastal nebo ne, rozhoduje na základě šetření zaměstnavatel nebo osoba, která je ve firmě šetřením a evidencí pracovních úrazů zodpovědná. Pracovní úraz a pracovní neschopnost přesahující více než tři kalendářní dny je nutné do pěti pracovních dní ohlásit, sepsat, pořádit záznam a potřebný počet výtisků dle vzoru, který je v příloze nařízení vlády č. 494/2001 Sb. – tiskopis SEVT 04 164 1, zaslat příslušnému oblastnímu inspektorátu, zdravotní pojišťovně poškozeného, postiženému, nadřízenému, pojišťovně, u které má zaměstnavatel pojistku pro případ odpovědnosti za škodu při pracovním úrazu (zasílá se až v rámci podkladů pro odškodnění pracovního úrazu)



a jeden se zakládá do evidence. Za nesplnění ohlašovací povinnosti hrozí zaměstnavateli pokuta. V případě smrtelného pracovního úrazu se záznam nejpozději do pěti dní po jeho ohlášení předává příslušnému útvaru PČR (Policie České republiky).

Neugebauer (2010, s. 170) zmiňuje, že za pracovní úraz se nepovažuje úraz, který se zaměstnanci stal při cestě do zaměstnání a zpět. Ostatní úrazy se daným institucím neohlašují, zaměstnavatel je však musí zaevidovat do knihy úrazů. Forma knihy úrazů záleží na daných možnostech firmy.

Nemoc z povolání vymezuje zákon č. 365/2011 Sb., zákoník práce § 380 (Česko, 2011) a nařízení vlády č. 290/1995 Sb. (Česko, 1995). Součástí vyhlášky č. 342/1997 Sb. (Česko, 1997) je příloha, ve které je uveden postup při stanovení nemoci z povolání a také seznam zdravotnických zařízení, která mají právo nemoc z povolání uznat. Podobně, jako je tomu u pracovních úrazů i nemoci z povolání má zaměstnavatel povinnost evidovat.

### ***Šetření pracovního úrazu a nemoci z povolání***

Po prošetření a evidenci pracovního úrazu následuje další bod, který úzce s touto problematikou souvisí, a tím je náhrada škody vzniklé důsledkem pracovního úrazu či nemoci z povolání. Dle zákona č. 365/2011 Sb., zákoníku práce paragraf 367 odst. 1 (Česko, 2011) zprošťuje zcela zaměstnavatele odpovědnosti vůči zaměstnancově vzniklé škodě z následujících závažných důvodů:

- porušení právního nebo ostatního předpisu nebo pokynu BOZP, se kterým byl zaměstnanec prokazatelně seznámen, bylo kontrolováno a soustavně vyžadováno jeho dodržování, a jeho znalost a porušení bylo jedinou příčinou vzniku úrazu,
- opilost nebo použití jiných návykových látek, které byly jediným důvodem vzniku pracovního úrazu, a zaměstnavatel nemohl této škodě zabránit.

Zákon č. 365/2011 Sb., zákoník práce § 367 odst. 2 (Česko, 2011) vymezuje nárok na částečnou náhradu škod vzniklých v důsledku pracovního úrazu v případě:

- opilosti zaměstnance, použití jiných návykových látek,
- porušení právního nebo ostatního předpisu nebo pokynu BOZP, se kterým byl zaměstnanec prokazatelně seznámen,
- lehkomyšlného jednání.

V ostatních případech pracovních úrazů zaměstnavatel odpovídá zaměstnanci v plné výši, což nařizuje zákon č. 365/2011 Sb., zákoník práce § 369 (Česko, 2011) náhradou v rozsahu, ve kterém za škodu odpovídá. Zaměstnavatel je povinen poskytnout náhradu za ztrátu na výdělků, bolest a ztížení společenského uplatnění, účelně vynaložené náklady spojené s léčením a věcnou škodu.

V případě smrtelného pracovního úrazu ukládá zákon č. 365/2011 Sb., zákoník práce (Česko, 2011), povinnost zaměstnavateli poskytnout pozůstalým náhradu účelně vynaložených nákladů, spojených s léčením, přiměřené náklady, spojené s pohřbem, náhradu na výživu pozůstalých, jednorázové odškodnění pozůstalých, náhradu věcné škody. Pro tyto případy se musí každý zaměstnavatel, který zaměstnává alespoň jednoho zaměstnance, pojistit pro případ odpovědnosti za pracovní úraz a platit čtvrtletní pojistné.

### **2.2.9 Kontroly, revize a zkoušky**

Dle názoru Neugebauera (2010, s. 124) musí být prováděny revize, kontroly a zkoušky pravidelně. Za tímto účelem musí být vedena kompletní provozní dokumentace nejen strojů, technických zařízení a přístrojů, ale i dokumentace o revizích a kontrolách elektrických spotřebičů a elektrického nářadí. Často je pro účely dokumentace provozu strojního zařízení používáno tzv. provozního deníku, ve kterém jsou uvedeny základní technické údaje stroje, jména pracovníků, kteří jsou pověřeni obsluhou stroje, dále údaje o údržbě, zkouškách a revizích, včetně odstranění případných závad. Stroje, technická zařízení, přístroje a nářadí musí být při jejich používání vybaveny návodem výrobce a zaměstnanci musí být s těmito návody prokazatelně seznámeni. Nestanoví-li právní předpis, návod výrobce nebo technická norma rozsah a četnost následných kontrol, musí být tato zařízení podrobena kontrole nejméně jednou ročně a to v rozsahu stanoveném místním provozním bezpečnostním předpisem zaměstnavatele.

Kacetl (*Revize a zkoušky plynových a tlakových zařízení*, 2012) tvrdí, že povinností firmy je zajistit vstupní revize a pravidelné revize. Pravidelná revize musí být provedena nejpozději v roce, do kterého spadá konec stanovené lhůty od doby provedení poslední revize. Další z povinností firmy je zajišťovat odstranění zjištěných závad revizemi. Lhůty pro odstranění závad jsou dle norem závislé na druhu prostředí, prostoru nebo objektu.

### 2.2.10 Odborní poradci zaměstnavatele

Na základě zákona č. 309/2006 Sb. (Česko, 2006) má zaměstnavatel povinnost zajistit sám nebo prostřednictvím odborných poradců úkony v hodnocení a prevenci rizik, aby se rizika minimalizovala a předcházelo se jim. Za zajištění bezpečnosti a ochrany zdraví při práci odpovídá vždy zaměstnavatel. V případě, že má zaměstnavatel méně než 26 zaměstnanců, může tyto úkony zajišťovat sám, musí ale mít potřebné znalosti. V případě 26 až 500 zaměstnanců má povinnost zajištění odborně způsobilé osoby k prevenci rizik.

Kvalifikačními požadavky dle sdělení Neugebauera (2010, s. 39) na odbornou způsobilost k plnění úkolů v prevenci rizik je minimálně střední vzdělání s maturitou, odborná praxe v délce minimálně 3 let v BOZP a úspěšné vykonání zkoušky u akreditované společnosti.

Povinností zaměstnavatele dle Neugebauera (2010, s. 39) vůči odborně způsobilé osobě je poskytnutí prostředků a doby k výkonu její činnosti, včasná informovanost o skutečnostech či možnostech, které by mohly vést k poškození zdraví zaměstnanců. Odborně způsobilá osoba k prevenci rizik však není výkonným orgánem zajištění bezpečnosti a ochrany zdraví při práci, která provádí šetření pracovního úrazu a sepsání jeho záznamu. Tato povinnost spadá do kompetence vedoucího zaměstnance zaměstnavatele nebo jím pověřeného preventisty bezpečnosti a ochrany zdraví při práci. Toto neplatí jen pro úrazy, ale obecně. Neugebauer (2010, s. 39) konstatuje, že lze s nadsázkou říci, že nejnižší vedoucí zaměstnanci jsou „dělníky“ bezpečnosti a ochrany zdraví při práci, top management jejich vedoucími a odborně způsobilá osoba k prevenci rizik manažerem bezpečnosti a ochrany zdraví při práci.

Neugebauer (2010, s. 43) uvádí, že hlavním úkolem odborně způsobilé osoby k prevenci rizik je pomáhat a chránit zájmy zaměstnavatele v oblasti bezpečnosti a ochrany zdraví při práci na optimální a kvalitní úrovni. Mezi povinnosti odborně způsobilé osoby k prevenci rizik patří:

- pomáhat a poradit řediteli vytvořit systém řízení BOZP,
- poskytovat poradenskou činnost jednotlivým vedoucím zaměstnancům,
- školení vedoucích zaměstnanců,
- provádět kontrolní činnost.

V předcházející části textu zaznělo, že realizace požadavků bezpečnosti a ochrany zdraví při práci spadá do povinností nejnižšímu vedoucímu zaměstnanci, což je vedoucí oddělení, mistr, vedoucí provozu atd. Neugebauer (2010, s. 49) zmiňuje zákon č. 365/2011 Sb., zákoník práce, který v § 302 (Česko, 2011) uvádí, že vedoucí zaměstnanci jsou povinni vytvářet příznivé pracovní podmínky a zajišťovat a odpovídat za bezpečnost a ochranu zdraví při práci. Dále Neugebauer (2010, s. 50) poukazuje na to, že mnozí vedoucí zaměstnanci se mylně domnívají, že pokud mají ve firmě odborně způsobilou osobu k prevenci rizik, postačuje to k naplnění povinnosti zajištění bezpečnosti a ochrany zdraví při práci. Odborně způsobilá osoba je interním kontrolním orgánem, to znamená, že nemůže provádět a zajišťovat, co má kontrolovat a nemůže na rozdíl od vedoucího zaměstnance cokoli a komukoli nařizovat. Pokud nastane situace, že vedoucí zaměstnanec díky své vytíženosti nezvládá veškeré požadavky, které vůči sobě má, může některé své kompetence delegovat na tzv. preventistu BOZP (zaměstnanec pověřený BOZP na pracovišti). Předání některých kompetencí preventistovi však neznamená pro vedoucího pracovníka snížení jeho odpovědnosti.

### **2.3 Povinnosti zaměstnanců**

Základní povinností zaměstnanců je dle zákona č. 365/2011 Sb., zákoníku práce (Česko, 2011) dodržovat veškeré předpisy vztahující se k vykonávané práci, které jsou stanoveny pracovními předpisy a postupy k zajištění bezpečnosti a ochrany zdraví při práci a dále předpisy vztahující se k zajištění požární ochrany, s nimiž byl zaměstnanec řádně seznámen.

Každý zaměstnanec je podle zákona č. 365/2011 Sb., zákoníku práce § 106 (Česko, 2011) povinen dbát podle svých možností o svou vlastní bezpečnost, o své zdraví i o bezpečnost a zdraví fyzických osob, kterých se bezprostředně dotýká jeho jednání, případně opomenutí při práci. Zaměstnanci mají přímo povinnost podrobit se lékařským prohlídkám, vyšetřením nebo očkovaním stanoveným zvláštními právními předpisy a účastnit se školení na bezpečnost a ochranu zdraví při práci včetně ověření svých znalostí.

Dle Čermáka (2006, s. 464) je nezbytné zdůraznit, že je povinnost řídit se zásadami bezpečného chování na pracovišti a informacemi zaměstnavatele, dodržovat při práci stanovené pracovní postupy, používat stanovené pracovní prostředky, dopravní prostředky, osobní ochranné pracovní prostředky a ochranná zařízení a svévolně je neměnit a nevyřazovat

z provozu. Zákon č. 365/2011 Sb., zákoník práce § 106 (Česko, 2011) přímo zaměstnanci zakazuje nepožívat alkoholické nápoje a jiné návykové látky na pracovištích zaměstnavatele v pracovní době, nevstupovat pod jejich vlivem na pracoviště zaměstnavatele a nekouřit na pracovištích a v jiných prostorách, kde jsou účinkům kouření vystaveni také nekuřáci. Zaměstnanec je povinen podrobit se na pokyn vedoucího zaměstnance písemně pověřeného zaměstnavatelem zjištění, zda není pod vlivem alkoholu nebo jiných návykových látek. Každý pracovník musí oznámit svému nadřízenému zjištěné nedostatky a závady na pracovišti, které ohrožují nebo by bezprostředně a závažným způsobem mohly ohrozit bezpečnost nebo zdraví zaměstnanců při práci, zejména hrozící vznik mimořádné události nebo nedostatky organizačních opatření, závady nebo poruchy technických zařízení a ochranných systémů určených k jejich zamezení. S ohledem na druh vykonávané práce se zaměstnanec musí podle svých možností podílet na odstraňování nedostatků, zjištěných při kontrolách orgánů, bezodkladně oznamovat svému nadřízenému svůj pracovní úraz nebo pracovní úraz jiného zaměstnance, popřípadě úraz jiné fyzické osoby, jehož byl svědkem, pokud mu to jeho zdravotní stav dovolí a spolupracovat při objasňování jeho příčin.

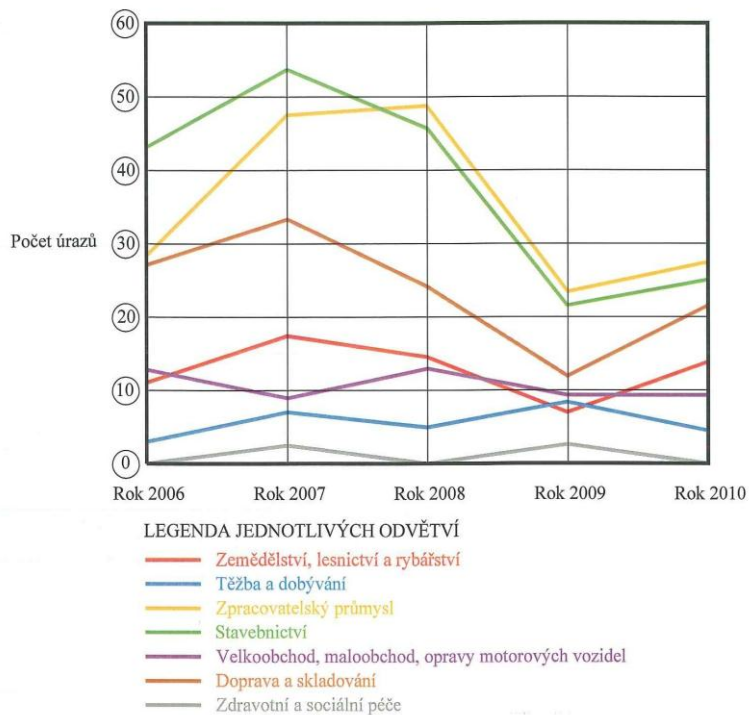
Zaměstnanci musí být podle Bohutínské (*Hoří! Vědí vaši zaměstnanci co dělat?*, 2007) jasné, jak si počínat, aby svým jednáním nezavdal příčinu ke vzniku požáru a tím neohrozil život i zdraví osob, zvířat a majetku, zejména při používání tepelných, elektrických, plynových a jiných spotřebičů a zařízení, při skladování, manipulaci nebo používání hořlavých či z hlediska požáru nebezpečných látek a při manipulaci s otevřeným ohněm. Zodpovědný zaměstnanec musí plnit příkazy a dodržovat zákazy zajišťující požární bezpečnost na vyznačených nebo požárně nebezpečných místech, udržovat v použitelném stavu a nepoškozovat věcné prostředky PO (požární ochrany) a požárně bezpečnostní zařízení, znát jejich rozmístění na pracovišti a způsob jejich použití.

Při zpozorování požáru podle Neugebauera (2010, s. 201) je povinností zaměstnance se jej snažit uhasit všemi dostupnými prostředky a není-li to možné, bezodkladně provést opatření k zamezení šíření požáru, ohlásit požár hasičskému záchrannému sboru a vedoucímu a vyhlásit požární poplach (voláním „HOŘÍ“). Po vzniku požáru se musí každý zaměstnanec řídit pokyny zaměstnance, který organizuje likvidaci požáru (popř. evakuaci) a po příjezdu zásahových jednotek PO se řídit pokyny velitele zásahu. Při zdolávání požáru, živelných pohrom a jiných mimořádných událostí musí zaměstnanec poskytovat přiměřenou osobní a věcnou pomoc (nevystaví-li vážnému nebezpečí sebe nebo osoby blízké

anebo nebrání-li jim v tom důležitá okolnost). Při obsluze elektrických vaříčů, topidel, strojů a zařízení je povinností zaměstnance dbát návodu výrobce, platných předpisů o PO, se kterými byl seznámen. Před opuštěním pracoviště musí zaměstnanec učinit taková opatření, aby nedošlo ke vzniku požáru, havarijního stavu nebo ohrožení majetku.

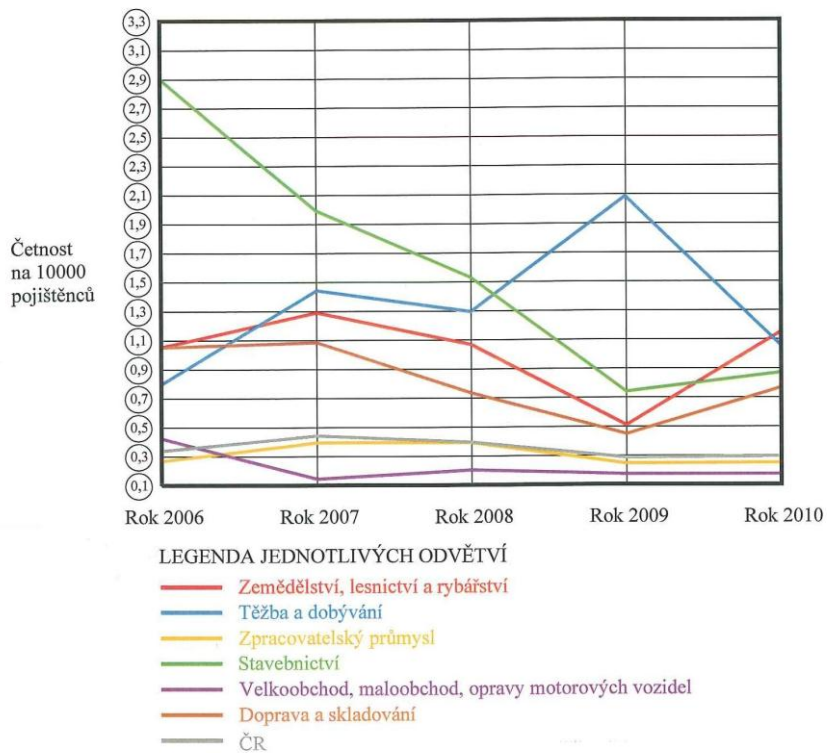
### 3 SITUACE V OBLASTI BOZP

V roce 2010 došlo dle údajů Českého statistického úřadu (*Pracovní úrazovost v České republice, 2010*) k mírnému nárůstu počtu i četnosti pracovních úrazů oproti roku 2009 a to u všech stupňů závažnosti. Pracovní úrazovost se v České republice v roce 2010 vyznačovala podobným vývojem celkové pracovní úrazovosti a smrtelné pracovní úrazovosti.



Graf 1 Smrtelné pracovní úrazy v odvětvích (vlastní zpracování)

V roce 2010 bylo dle Českého statistického úřadu statisticky úřadu (*Pracovní úrazovost v České republice, 2010*) vykázáno 121 smrtelných pracovních úrazů, což je o 16 případů více než v roce 2009. Četnost smrtelných pracovních úrazů na 10 000 pojištěnců se meziročně zvýšila o 12 %.



Graf 2 Četnost smrtelných pracovních úrazů v odvětvích (vlastní zpracování)

V grafech (Graf 1 a Graf 2) je dle údajů Českého statistického úřadu (*Pracovní úrazovost v České republice, 2010*) znázorněn vývoj ukazatelů smrtelné pracovní úrazovosti v České republice ve vybraných odvětvích.



## 4 TRENDY V OBLASTI BOZP

Trendy uplatňované v rámci evropských zemí jsou dle sdělení v časopisu (*Směr: Evropa. Nové trendy řízení BOZP*, 2002) reprezentovány především snahou vytvořit odpovídající podmínky pro zapojení všech zaměstnanců společnosti do procesu zvyšování úrovně bezpečnosti a ochrany zdraví při práci a ochrany životního prostředí v areálu společnosti i v jeho okolí. K dosažení změny je nutné vytvářet nástroje a programy především v přístupu managementu společností k problematice řízení bezpečnosti a ochrany zdraví při práci a ochrany životního prostředí, kdy se ukazuje jako úspěšné řešit tyto záležitosti formou příruček a programů, poskytujících návody k zavedení systémů řízení BOZP a životního prostředí, k jejichž plnění se podniky dobrovolně zaváží.

Mezinárodní organizace práce, jak se dovídáme z časopisu *Technik* (2002, č. 4), k této problematice BOZP vydala řadu příruček, z nichž lze v souvislosti s řízením bezpečnosti práce jmenovat především příručku obsahující metodické návody pro systémy řízení BOZP (ILO-OSH 2001).

Pro systém řízení bezpečnosti a ochrany zdraví při práci je dle sdělení Státního úřadu inspekce práce (*Bezpečný podnik*, 2009) nejčastěji využívána mezinárodně uznávaná specifikace OHSAS 18001. Česká alternativa pro tuto specifikaci je „Bezpečný podnik“, jehož cílem je zvýšit úroveň bezpečnosti a ochrany zdraví při práci ve společnosti zavedením efektivního systému řízení BOZP a ochrany životního prostředí. Tím pomůže podnikům i ke splnění požadavků stanovených právními předpisy, vycházejícími již z požadavků směrnic EU (Evropská unie). Další aktivity jsou „Podnik podporující zdraví“ a „Zlatý Permon“, zaměřené na systémové zajišťování bezpečného a zdraví neohrožujícího pracovního prostředí a pracovních podmínek, na zlepšování zdravotního stavu zaměstnanců.

Princip společensky odpovědného podnikání je dle článku (*Bezpečný podnik*, 2009) zakotven ve standardech SA 8000 a AA 1000. Jednotlivé kapitoly normy SA 8000 specifikují požadavky na pracovní dobu, zdraví a bezpečnost, zamezení diskriminace, práci dětí a mladistvých, nucenou práci, svobodu sdružování, disciplinární praktiky, odměňování splňující základní potřeby a řídicí systém pro neustálé zlepšování.

Britská norma podle článku (*Bezpečný podnik*, 2009) AA 1000 se kromě výše uvedených oblastí týká i požadavků na reporting a audit společensky odpovědných aktivit jednotlivých společností.

Certifikovaných společností, které se dle článku (*Bezpečný podnik*, 2009) zavázaly k péči o životní prostředí a zaměstnance nad rámec povinností stanovených legislativou podle SA 8000, je v ČR zatím jen několik a praxe s praktickým zaváděním CSR (Corporate social responsibility) je jen minimální. V Jihomoravském a Zlínském kraji se například jedná o společnosti MP Krásno, a.s., Valašské Meziříčí, Nestlé Česko s.r.o., závod SFINX Holešov, SMO a.s., Otrokovice a FATRA, a.s., Napajedla.

## 5 SHRNUÍ TEORETICKÉ ČÁSTI

Bezpečnost a ochrana zdraví při práci velmi podstatnou mírou ovlivňuje kvalitu pracovního života, protože si jako hlavní cíl klade předcházet ohrožení života a zdraví při práci. Představuje přístup, který klade důraz na prevenci rizik, tzn. na vytváření příznivých podmínek a přijímání opatření vedoucích k předcházení rizikům, jejich minimalizaci a v neposlední řadě k jejich odstraňování.

Teoretická část práce obsahuje nejdůležitější pojmy a pracovněprávní předpisy z hlediska dodržování bezpečnosti a ochrany zdraví při práci. Jedná se o tyto základní předpisy zákony: zákoník práce (zákon 365/2011 Sb.), zákon o kolektivním vyjednávání (zákon 2/1991 Sb.) a zákon o zaměstnanosti (zákon 435/2004 Sb.), zákon o zajištění dalších podmínek bezpečnosti a ochrany zdraví při práci (zákon č. 309/2006 Sb.), zákon o inspekci práce (zákon č. 251/2005 Sb.), zákon o nemocenském pojištění (zákon č. 187/2006 Sb.) a zákon o sociálním zabezpečení (zákon č. 100/1988 Sb.).

Povinnosti zaměstnavatele začínají již samotným vstupem zaměstnance do pracovní pozice. Je na každém zaměstnavateli, zda bude dodržovat „pouze“ zákonem stanovené normy nebo se bezpečnosti a ochraně zdraví při práci bude věnovat nad rámec povinností s cílem zoptimalizovat pracovní podmínky a pracovní prostředí.

Sebelepší systém bezpečnosti a ochrany zdraví při práci je k ničemu, pokud není dodržován. Práva a povinnosti má i zaměstnanec.

V následující praktické části bude provedena analýza pracovního prostředí ve firmě Solotrans, spol. s r. o.. Bude využito dotazníkového šetření a kontrola pomocí checklistu. Poté budou navržena doporučení pro zlepšení situace v oblasti bezpečnosti a ochrany zdraví při práci.

## **II. PRAKTICKÁ ČÁST**

## 6 CHARAKTERISTIKA FIRMY

Hlavním cílem bakalářské práce je zjistit, zda pracovní prostředí ve firmě Solotrans, spol. s r. o. vyhovuje z hlediska bezpečnosti a ochrany zdraví při práci a nakolik jsou zaměstnanci s bezpečností a ochranou zdraví při práci v podniku spokojeni.

Firma Solotrans, spol. s r. o. sídlí ve Zlíně a zabývá se mezinárodní kamionovou dopravou. Prvotní název firmy byl SOS TRANSPORT Slušovice a pod tímto názvem firma fungovala do konce roku 1990. V lednu r. 1991 se firma přejmenovala na současný název SOLOTRANS, spol. s.r. o. (Solotrans, 2012).

V současné době má firma k dispozici celkem 50 kamionových souprav, a to:

- 5 chladírenských,
- 23 plachtových,
- 22 souprav pro přepravy speciálních obytných kontejnerů (Solotrans, 2012).

Převážnou většinu vozidel tvoří tahače značky VOLVO, SCANIA, IVECO a návěsy značky SCHWARZMÜLLER. Převážnou většinu relace firmy činí přibližně z 50 % exporty z ČR a SR do zemí západní Evropy, Skandinávie a Balkánu. Zbýlých 50 % představují tranzitní přepravy zejména ze SRN do Turecka a Sýrie. Firma se kromě vlastní přepravy zboží zaměřuje velkou měrou na spediční a logistickou činnost. Mezi zákazníky, jež využívají služeb společnosti, se řadí i tak renomované společnosti jako je FERRERO, FORD, NIKE. V posledních letech firma rozvíjí rozsáhlou spolupráci s US ARMY v Evropě, pro niž zabezpečuje přepravy velkého objemu potravin a spotřebního zboží pro jejich základny na Balkáně a v Turecku (výroční zpráva).

Specialitou firmy jsou rovněž přepravy nadrozměrných nákladů do států EU, a to zejména do Německé spolkové republiky. Část vozového parku je přizpůsobena pro přepravy ADR.

Vzhledem ke stále narůstajícímu vozovému parku bylo bezpodmínečně nutné vybudovat vlastní technické zabezpečení. V tomto případě se jedná o vlastní servis, pneuservis a čerpací stanici. Dalším druhem činnosti firmy je zajišťování oprav nákladních vozidel všech značek ve vlastní servisní hale (výroční zpráva).

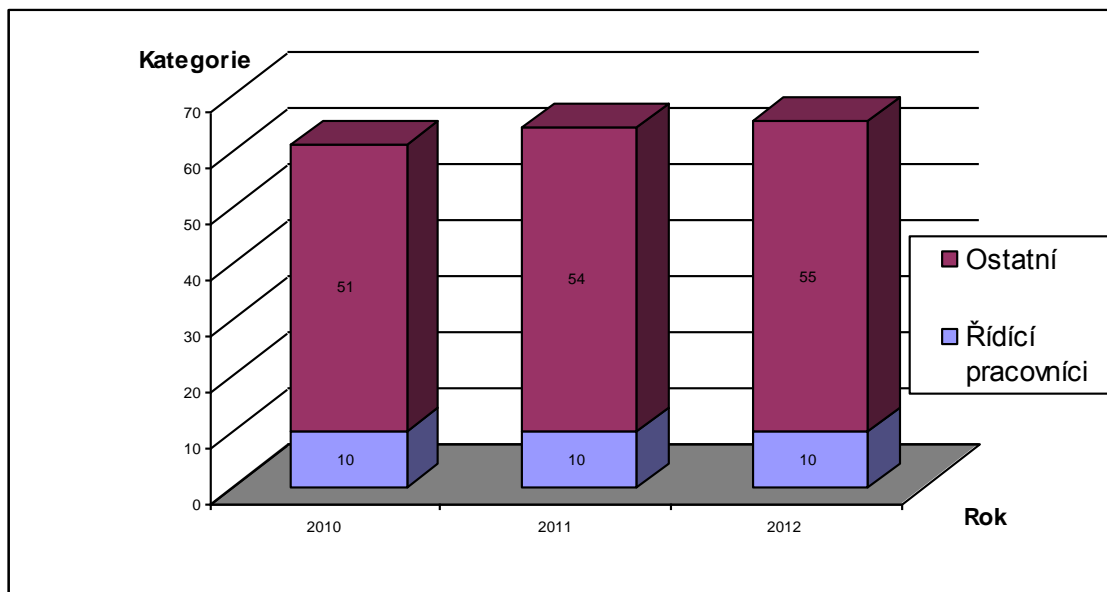
Základní kapitál společnosti je 5 000 000,- Kč (Justice, 2012).

## 6.1 Organizační struktura

V čele společnosti stojí ředitel, který odpovídá za celou společnost. V současné době má firma Solotrans, spol. s r.o 65 zaměstnanců a je rozdělena do tří oddělení. Jedná se o oddělení ekonomické a personální, provozní a logistické (viz organigram, příloha PI). V čele jednotlivých oddělení jsou vedoucí pracovníci. Personalistka, paní Dudrová Monika, je začleněna do ekonomického a personálního oddělení. Vykonává personální evidenci, ověřování a hodnocení způsobilosti zaměstnanců při přijímání a výkonu práce. Při přijetí zaměstnance se jedná o sepsání pracovní smlouvy, provedení vstupní instruktáže bezpečnosti práce, úvodní školení bezpečnosti a ochrany zdraví při práci na pracovišti, seznámení s pracovním řádem a s právními a ostatními předpisy k zajištění bezpečnosti a ochrany zdraví při práci, jež musí při své práci dodržovat, seznámení s návody na obsluhu strojů a zařízení a vstupní směrnicí. Po zajištění administrativní práce při přijetí zaměstnance nastává zajištění vstupní lékařské prohlídky a u kmenových zaměstnanců se jedná o periodické prohlídky u závodního lékaře. Další činností personalistky paní Dudrové je vyřizování pracovněprávních záležitostí společnosti spojených se vznikem, trváním a ukončením pracovního poměru. Mezi další úkoly personalistky patří zajišťování výchovy, rozvoje a vzdělávání pracovníků, dále potom evidence občanských průkazů, řidičských průkazů, profesních průkazů, karty řidiče, zdravotních prohlídek, psychotestů, čísel bankovních účtů a příslušných zdravotních pojišťoven všech zaměstnanců. V její kompetenci je také výběr vzdělávacích a školicích firem a v poslední řadě také spolupráce s orgány nemocenského pojištění, správou důchodového zabezpečení, úřady práce a pracovními agenturami.

## 6.2 Základní personální ukazatele

Vývoj průměrného počtu zaměstnanců v letech 2010 až 2012 (v roce 2012 je počet zaměstnanců k 30. 6. 2012) je znázorněn v následujícím grafu (Graf 3).



Graf 3 Průměrný evidenční počet zaměstnanců ve společnosti Solotrans, spol. s r. o. (vlastní zpracování)

Celkový počet zaměstnanců k 30. 6. 2012 ve společnosti byl 65. Vzhledem k předmětu podnikatelské činnosti převažují ve společnosti muži. K celkovému počtu zaměstnanců je poměr členění 5 žen a 60 mužů. Vzdělanostní úroveň zaměstnanců se v posledních letech zlepšuje. Dochází především ke snižování podílu zaměstnanců se základním vzděláním a vyučením a zvyšování podílu zaměstnanců se středním vzděláním s maturitou.

Výpočty hodnot **produktivity práce** na jednoho pracovníka jsou zpracovány v tabulce (Tab. 2). Při výpočtu hodnot **produktivity práce** na jednoho pracovníka byl použit následující vzorec:

$$\frac{\text{množství produkce v tis. Kč}}{\text{evidenční počet zaměstnanců v daném období}} \quad (1)$$

Ekonomický ukazatel	Rok		
	2010	2011	2012
Produktivita práce (v tis. Kč.)	1408	1647	1690

Tab. 1 Produktivita práce ve společnosti Solotrans, spol. s r. o. (vlastní zpracování)

Pro společnost a její úspěšné fungování je nutné, aby pravidelně sledovala **míru fluktuace**. Pro výpočet byl použit následující vzorec:

$$\frac{\text{celkový počet rozvázaných pracovních poměrů v daném období}}{\text{průměrný počet zaměstnanců v daném období}} \times 100 [\%] \quad (2)$$

V roce 2009 byla **míra fluktuace** ve společnosti 26,23 %, v roce 2010 byla **míra fluktuace** 31,15 % a v roce 2011 byla **míra fluktuace** 40,32 %. Ve srovnání s doporučenou hodnotou **míry fluktuace** 5-7 % je míra fluktuace v analyzované společnosti velmi vysoká. Z výsledku je patrné, že **míra fluktuace** má ve společnosti Solotrans, spol. s r.o. vzrůstající tendenci. Z hlediska společnosti, spokojenosti zaměstnanců, konkurenceschopnosti společnosti a image společnosti, není tato vzrůstající tendence přínosná.

Z hlediska stanovení **míry absence** byl posuzován průměrný počet dní absence na jednoho zaměstnance. **Míra absence** byla v roce 2009 v přepočtu na jednoho pracovníka 24 dní, v roce 2010 byla **míra absence** 12 dní a v roce 2011 byla **míra absence** 15 dní v přepočtu na jednoho zaměstnance.

Do počtu dní absence byly započteny dny nemoci, dny ošetřování člena rodiny, dny neplaceného volna a dny neomluvené absence.

Absence zaměstnanců je obecným problémem všech společností. Nejvyšší počet dnů absence zaměstnanců společnosti z důvodu nemoci je u mužů a nejvyšší počet dnů absence zaměstnanců společnosti z důvodu ošetřování člena rodiny je u žen. Bohužel společnost nemá ke kontrole práce neschopných zaměstnanců dostatek pracovníků, kteří by kontrolovali režim práce neschopných zaměstnanců a také potřebné finanční prostředky, nutné k vykonání těchto kontrol.

Z celkového počtu kalendářních dnů absence se jeví jako významný, vzhledem k tématu bakalářské práce, rozbor příčin absence. Ve všech sledovaných letech (2009 až 2011) nebyla absence z důvodu nemoci z povolání a smrtelného úrazu. V roce 2009 bylo evidováno z důvodu pracovního úrazu 63 kalendářních dnů pracovní neschopnosti u dvou zaměstnanců společnosti. V roce 2010 nebyla v důsledku pracovního úrazu evidována žádná pracovní neschopnost. Ke zhoršení situace však došlo v roce 2011, kde společnost eviduje 344 dnů



pracovní neschopnosti způsobené pracovním úrazem. Konkrétně se jedná o čtyři zaměstnance, z toho u jednoho zaměstnance pracovní neschopnost trvá doposud. Zvýšení podílu dnů pracovních úrazů v roce 2011 je ovlivněna nezaviněným pracovním úrazem (žádné předpisy BOZP porušeny nebyly) zaměstnance v důsledku dopravní nehody.

Procentuální podíl nákladů spojených s prevencí a monitorováním prostředí činí z hlediska celkových nákladů 18 %. Částka je složena z nákladů vynaložených na školení zaměstnanců, kontroly a revize zařízení, náklady na činnost bezpečnostního technika, náklady na ochranné, čistící a desinfekční pomůcky, lékařské prohlídky, psychotesty, EEG a náklady na odstranění závad vzniklých kontrolou bezpečnostního technika.

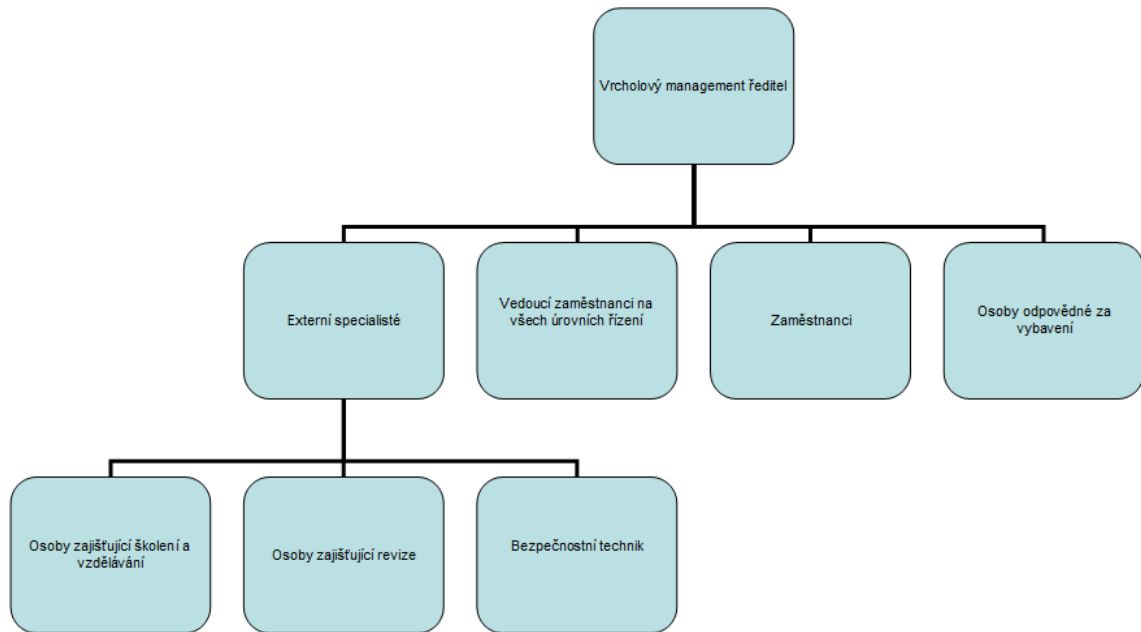
### **6.3 Analýza současné situace BOZP ve firmě**

Areál firmy Solotrans, spol. s r. o. je tvořen z administrativní budovy, opravárenské dílny s vlastním skladem náhradních dílů, skladu pneumatik, odstavných ploch a čerpací stanice.

Zjišťování současného stavu v podniku probíhalo na základě získávání informací z vnitřních předpisů, dále za pomoci rozhovorů s bezpečnostním technikem ve dnech od 23. 5. 2012. do 2. 6. 2012 a vlastním pozorováním jednotlivých pracovišť pomocí checklistu (viz příloha PII).

#### **6.3.1 Rozbor firemních dokumentů BOZP**

Hlavní dokument, který stanoví zodpovědnost za dodržování všech požadavků v oblasti BOZP ve společnosti Solotrans, spol. s r. o. je, organizační vnitropodniková směrnice, schválená ředitelem společnosti. Tato směrnice má platnost a definuje odpovědnost osob v rámci společnosti a také pro externí zaměstnance. Dále provádí úkoly, spojené s prevencí rizik, zde jsou ale značné rezervy.



Obr. 1 Schéma osob zodpovědných za BOZP (vlastní zpracování)

Vedoucí zaměstnanec každého útvaru má povinnost pravidelně prověřovat jednotlivá pracoviště a zařízení na pracovištích, kontrolu používání, přidělování a hospodaření s osobními a ochrannými pracovními prostředky, zda jsou vyšetřovány pracovní úrazy, vedeny záznamy a ty odeslány na příslušné orgány a v neposlední řadě odškodnění pracovních úrazů. Tyto kontroly vykonávají odpovědní vedoucí zaměstnanci pro zjištění reálného stavu na pracovištích, strojích a při pracovních činnostech se zaměřením na zjištění porušování interních předpisů a obecných pravidel bezpečného stavu a bezpečného chování zaměstnanců. Výkon kontrol je součástí jejich pracovní náplně. Ve společnosti není určeno, jak často se mají kontroly provádět, tj. společnost nemá vypracován plán kontrol. Výstupem kontroly je samostatná zpráva o zjištěných závadách. Dalším úkolem vedoucích zaměstnanců je zjišťovat příčiny pracovních úrazů a přijímat opatření k jejich odstranění.

K provádění kontrol technického stavu strojů a zařízení na dílně jsou využiti externí odborníci (revizní technik, technik požární ochrany, bezpečnostní technik). Tito specialisté požadují od zaměstnavatele závazným pokynem odstranění závad v provozu na strojích a zařízeních, při pracovních postupech a v případě ohrožení zdraví pracovníků mohou zakázat další práci, práci přesčas a práci v noci, která by ohrožovala bezpečnost a ochranu zdraví pracovníků.

Firma má zpracovanou směrnici pro přidělování osobních ochranných pracovních prostředků (OOPP) a poskytování mycích, čistících a dezinfekčních prostředků včetně vypra-

cované klasifikace pracovních činností, doporučení množství poskytovaných mycích a desinfekčních prostředků a seznamu povolání a poskytování osobních ochranných pracovních prostředků. Jedná se především o tyto osobní ochranné pracovní prostředky, jako jsou ochranné helmy, ochranné brýle, pracovní oděv, pracovní obuv, pracovní rukavice, reflexní vesty, čisticí pasty, ochranné krémy aj. Osobní ochranné pracovní prostředky jsou zajišťovány dodavatelsky na základě objednávky technikem Ladislavem Jančou prostřednictvím společností Centrum služeb postiženým Zlín o.p.s., Most pomoci s.r.o., Reca s.r.o., Šance, družstvo handicapovaných Brno, Voženílek pracovní ochranné pomůcky s.r.o., Dušan Miklík Hulín a Zimmermann Slušovice. Přidělování OOPP jsou zaznamenávány. Pro tuto evidenci slouží tabulka vytvořená v softwaru Microsoft Excel. Tabulka obsahuje položku přidělených osobních ochranných pracovních prostředků s datem a jménem osoby, které byla OOPP poskytnuta. Je stanovena osoba, jež přímo podléhá řediteli společnosti, technik pan Ladislav Janča, který je odpovědný za přidělování a kontrolu používání osobních ochranných pracovních prostředků. Používání osobních ochranných pracovních prostředků je zaměstnavatelem nařízeno a kontrolováno. Kontrolou dodržování používání osobních ochranných pracovních prostředků je, jak již bylo zmíněno, odpovědný technik pan Ladislav Janča v rámci jeho pracovní náplně. Další způsob kontroly používání OOPP je pověření pracovníka přímo ředitelem společnosti jako ojedinělá plánovaná akce, který prochází záznamy o výdeji OOPP a řeší odhalené problémy týkající se nedostatečného nebo přebytkového výdeje osobních ochranných pracovních prostředků. Výstupem kontroly je samostatná zpráva o zjištěných závadách.

Všechny používané osobní ochranné pracovní prostředky splňují základní požadavky nařízení vlády a zároveň také požadavky evropské směrnice pro osobní ochranné pracovní prostředky.

V rámci bezpečnosti silničního provozu společnost provádí namátkové kontroly na přítomnost alkoholu v krvi. Prováděním těchto kontrol je pověřen ředitelem společnosti vedoucí logistického oddělení pracovník pan Jaroslav Vrba, který provádí dechové zkoušky na zjištění přítomnosti alkoholu kalibrovaným měřicím přístrojem typu Alcoscent DA-3000. Jedná se o kontroly prováděné v nepravidelných intervalech, namátkové kontroly na přítomnost alkoholu v krvi nebo v návaznosti na podezření, že je zaměstnanec pod vlivem alkoholu. Výsledky ukazují na většinovou nepřítomnost požívání alkoholu v pracovní době. Za poslední období byl alkohol objeven u jednoho řidiče, který dostal písemné napomenutí

a dále u řidiče, který měl být přijat do pracovního poměru. Test na orientační dechovou zkoušku byl u něj proveden v návaznosti na podezření z požití alkoholu s pozitivním výsledkem. Výsledkem takového zjištění bylo nepřijetí řidiče do pracovního poměru. Na kontroly není proveden plán kontrol nebo alespoň způsob stanovení kontrol. Výsledkem kontroly je samostatný záznam o provedení orientační dechové zkoušky na zjištění přítomnosti alkoholu, podepsaný kontrolovanou osobou (viz příloha III).

U stavu evidence pracovních úrazů, nemocí z povolání a ostatních úrazů nebylo zjištěno pochybení. Po sepsání záznamu o pracovním úrazu, prošetření pracovního úrazu následuje jeho zapsání personalistkou paní Monikou Dudrovou do knihy úrazů. Kniha úrazů je vedena v softwaru Microsoft Excel pro všechna pracoviště společnosti. Dále se záznam o úrazu zašle vždy organizacím tomu příslušejícím. Organizace v roce 2009 evidovala dva pracovní úrazy. Jednalo se o úraz u profese řidiče vzniklý pádem z výšky při plachtování návěsu. Příčina úrazu byla označena jako následek selhání lidského činitele a pro nepředvídatelné riziko práce. Bezpečnostní předpisy v případě těchto pracovních úrazů porušeny nebyly. V roce 2010 v organizaci neutrpěl žádný zaměstnanec pracovní úraz. Situace se ovšem změnila v roce 2011, kde společnost eviduje pět pracovních úrazů (jeden u profese automechanik, čtyři u profese řidič). Příčina vzniku pracovního úrazu v případě profese řidič je u tří úrazů pád z výšky při plachtování návěsu a v případě profese automechanika pád z výšky při opravě vozidla. Příčina úrazů byla označena jako následek selhání lidského činitele a pro nepředvídatelné riziko práce. Bezpečnostní předpisy v případě těchto pracovních úrazů porušeny nebyly. V pátém případě je zdroj úrazu autonehoda (dopravní prostředek) u profese řidič, která nebyla způsobena zaměstnancem společnosti, a také bezpečnostní předpisy v tomto případě nebyly porušeny. Dle zákoníku práce odpovídá zaměstnavatel za veškerou škodu, utrpěnou následkem pracovního úrazu, z tohoto důvodu je společnost pro taková rizika pojištěna u pojišťovny Kooperativa a.s.. Z pojistky společnosti byly všechny pracovní úrazy odškodněny. V rámci minimalizace pracovních úrazů jsou společností prováděna opatření ve formě opakovaného školení bezpečnosti práce k zabránění vzniku pracovního úrazu ze stejných příčin.

### **6.3.2 Analýza objektů společnosti**

Pracoviště venkovního objektu společnosti jsou vybavena bezpečnostními označeními. Hlavní vjezd do areálu společnosti je opatřen bezpečnostní značkou, která upravuje nej-

vyšší povolenou rychlost provozu vozidel v objektu, a také svislé konstrukce vjezdové brány jsou řádně označeny bezpečnostním černožlutým označením. Další součástí objektu je parkoviště pro stání nákladních i osobních vozidel. Na parkovišti jsou řádně vyznačena jednotlivá parkovací stání, jejichž velikost je ohraničena bílými čarami. K lepší orientaci, zejména pro návštěvy společnosti, zde chybí tabulka s označením, že jde o parkoviště. Pracoviště čerpací stanice je opatřeno halogenovým světlem v případě nočního tankování a z hlediska ochrany životního prostředí obsahuje záchytnou jímku pro případ úniku pohonných hmot. Objekt čerpací stanice je řádně opatřen tabulkou s postupem, co dělat v případě úniku pohonných hmot. Pracoviště čerpací stanice není označeno požární tabulkou HK II třídy plášť nádoby a dále je nutno do blízkosti čerpací stanice umístit požární tabulku s nápisem „Zákaz kouření a manipulace s otevřeným ohněm“.

Všechny vnitřní objekty společnosti jsou opatřeny tabulkami o zákazu kouření. Pro kouření zaměstnanců je vymezen prostor mimo vnitřní objekty společnosti. Prostor je vybaven popelníkem, aby nedošlo k znečištění prostředí společnosti.



Obr. 2 Vyhrazený prostor pro kouření (vlastní zpracování)

Jak bylo zjištěno pozorováním, toto není dodržováno v objektu dílny. K porušování dochází jak ze strany dispečerů, kteří na dílnu docházejí kvůli komunikaci s vedoucím technikiem, vedoucím automechanikem a řidiči, tak i ze strany samotných pracovníků dílny a řidičů. Děje se tak i přesto, že je na ně vedoucím technikem i majitelem společnosti apelováno formou ústních výtek, ale dosud nepadl za porušování zákazu kouření postih.

Firma působí ve vlastních prostorách. Jednotlivé místnosti budov jsou dobře odvětrávány, osvětleny jak denním, tak v případě potřeby i umělým světlem a úroveň čistoty splňuje

hygienické normy. V administrativní budově jsou dvě sociální zařízení WC rozděleny podle pohlaví, zařízení splňují hygienické normy.



*Obr. 3 Sociální zařízení společnosti (vlastní zpracování)*

V budově dílny je počet sociálních zařízení vyšší (dvě kabinky a dva pisoáry) vzhledem k tomu, že slouží jak zaměstnancům dílny, tak i řidičům společnosti. Dalším zařízením sloužícím pro tyto dvě skupiny zaměstnanců jsou sprchy v celkovém počtu čtyř kusů. K odpočinku, přípravě a vypsání podkladů k vyúčtování služebních cest slouží ve společnosti prostor denní místnosti, která je vybavena sedací soupravou, stoly s židlemi a televizí.



*Obr. 4 Denní místnost společnosti (vlastní zpracování)*

Pro občerstvení jsou ve společnosti zaměstnancům k dispozici elektrické spotřebiče např. varná konvice, kávovar, mikrovlnná trouba a horkovzdušná trouba (na vlastní potraviny). Spotřebiče jsou řádně označeny s určením osoby odpovědné za jejich provoz. V případě společnosti se jedná o technika pana Patrika Krumpolce. Uvedené spotřebiče jsou v čistém stavu a jsou předmětem revizní zprávy elektrických zařízení. Úroveň čistoty kanceláří,

elektrických spotřebičů a sociálních zařízení zajišťuje externí pracovnice paní Miroslava Štěpánů.

### 6.3.3 Zajištění požární ochrany

Společnost řádně vede dokumentaci v oblasti požární ochrany. Dokumentace je zajištěna externím firmou František Kop, požární služba Zlín. Jedná se o následující dokumenty tzv. dokumentace o začlenění do kategorie činností, stanovení organizace zabezpečení požární ochrany, požární řady, požární poplachové směrnice, požární kniha a řád ohlašovy požáru. Požární kniha je vedena ručně technikem panem Ladislavem Jančou. Na školení zaměstnanců společnosti v oblasti požární ochrany je zpracován tématický plán školení a časový rozvrh, jehož přílohou jsou prezenční listiny jednotlivých školení. Požární hlídky jsou ve společnosti stanoveny, jmenovitě se jedná o zaměstnance pány Františka Holíka, Aleše Hlavicu a Pavla Kozubíka. Dále má společnost zpracován tématický plán odborné přípravy požárních preventivních hlídek včetně časového rozvrhu a přílohy prezenční listiny. Pravidelná kontrola hasicích přístrojů je prováděna jednou za rok (pokud výrobce, ověřená projektová dokumentace nebo podrobnější dokumentace anebo posouzení požárního nebezpečí nestanoví lhůty kratší) externí odbornou firmou František Kop, požární služba Zlín. Výsledkem kontroly hasicích přístrojů je zpracování samostatného zápisu o kontrole, který obsahuje umístění hasicího přístroje, druh hasicího přístroje, výrobce hasicího přístroje, výrobní číslo, rok výroby a výsledek kontroly. Tento záznam je pro společnost dokladem, že všechny používané hasicí přístroje splňují podmínky stanovené právními předpisy, normativními požadavky a kvalitou výrobce s průvodní dokumentací. Na provozovně dílny se nachází sedm kusů hasicích přístrojů (4 ks práškové, 3 ks vodní) další skupina hasicích přístrojů 53 kusů (práškové) je umístěna v nákladních automobilech. Hasicí přístroje v dílně jsou řádně opatřeny typovým štítkem a bezpečnostními tabulkami. Zavěšení hasicích přístrojů je na originálním věšáku ve výšce 1,5 m nad podlahou. Hasicí přístroj chybí ovšem v administrativní budově a není zpracován únikový plán.

### 6.3.4 Školení zaměstnanců o BOZP

Personalistka při přijetí zaměstnance provede vstupní instruktáž bezpečnosti práce, kde znalosti zaměstnance ověří testem z těchto znalostí (viz příloha IV). Vstupní instruktáž bezpečnosti práce trvá přibližně hodinu a doba zvládnutí testu je patnáct minut. Test znalostí probíhá formou vyplnění otázek z okruhu BOZP. Po vypsání tohoto testu probíhá

okamžitá kontrola pověřeným pracovníkem a v případě chybných odpovědí proběhne se zaměstnancem podrobné probrání chybné odpovědi a zdokonalení nedostatečných znalostí v dané oblasti.

Všichni zaměstnanci jsou seznámeni (řádně písemně potvrzeno) s bezpečnostními předpisy a se zásadami bezpečného chování na pracovišti. Oproti podpisu je předána vnitřní směrnice práce řidiče ve společnosti (dalo by se říci takový manuál), kde má mimo jiné zaměstnanec uvedeno, na koho se obrátit v případě problému, jak postupovat při vzniku nehody, jak komunikovat s dispečery a vedoucími techniky. Jsou zde také popsány doklady důležité k přepravám a je zde poukázáno na dodržování doby řízení a odpočinku. V příloze této směrnice je vzor záznamu o provozu a výkonu vozidla, vzor výkazu a spotřeby nafty a vzor záznamu o dopravní nehodě. V neposlední řadě jsou ve směrnici řidiči poučeni o kontrole vozidla před jízdou, povinné výbavě vozidla a postupu při hlášení poruch na vozidle.

Další činností je seznámení zaměstnanců s místním provozním bezpečnostním předpisem. Tento předpis není jednotný, druh závisí na vykonávané profesi. Pro profesi řidiče se jedná o místní bezpečnostní předpis pro bezpečné provozování silniční dopravy a místní provozní bezpečnostní předpis pro ochranu zdraví při práci s ropnými výrobky. Pro profesi auto-mechanika se jedná o místní bezpečnostní předpis pro bezpečný provoz vozíků s vlastním pohonem a místní provozní bezpečnostní předpis pro ochranu zdraví při práci s ropnými výrobky.

Školení zaměstnanců společnosti jsou mimo školení, které zajišťuje výše zmíněná personálistka, zabezpečovaná dodavatelsky prostřednictvím akreditovaných společností, působících v oblasti výchovy a vzdělávání k bezpečnosti a ochraně zdraví při práci. Ostatní zaměstnance (řidiče) v otázkách BOZP školí podle situace buď externí bezpečnostní technik, nebo přímý nadřízený. Školení v oblasti bezpečnosti a ochrany zdraví při práci se provádí jednou za dva roky a cena je souhrnná pro celý kurz a všechny zaměstnance společnosti 3 500 Kč.

Zaměstnanci, kteří řídí na pracovních cestách motorová vozidla bez ohledu na to, zda se jedná o používání vozidel soukromých nebo služebních, podléhají tzv. „školení řidičů referentů“. Pro tato školení není stanoven zákonný požadavek na způsob provádění ani pravidelnost opakování školení. Četnost školení je na posouzení každého zaměstnavatele. V případě společnosti Solotrans, spol. s r.o. je stanoveno přezkoušení na jedenkrát za tři roky. Školení zaměstnanců probíhá v zasedací místnosti společnosti za účasti exter-



ního školitele pana Stanislava Knapa. Cena „školení řidičů referentů“ je 150 Kč na osobu. Výsledkem školení je samostatný záznam o provedeném školení s testem ověření znalostí z předpisů k zajištění bezpečnosti silničního provozu.

Jak již bylo zmíněno, firma Solotrans, spol. s r.o. působí jako dopravní firma, tudíž většinu zaměstnanců tvoří řidiči z povolání. U těchto zaměstnanců se jedná o školení zdokonalování odborné způsobilosti k výkonu práce řidiče. Školení se provádí jednou za pět let v rozsahu minimálně pět dní nebo každoročně v rozsahu jeden den. Školení probíhá každoročně v areálu školící firmy, v případě společnosti se jedná o firmu VRLA s.r.o. Zlín. Cena školení odborné způsobilosti je 750 Kč na osobu. Výsledkem školení je potvrzení o absolvování pravidelného školení, které je podkladem pro vydání průkazu profesní způsobilosti řidiče.

Další povinné školení, které musí společnost zajistit, je školení jeřábníků a vazačů. Školení je společností řádně prováděno jednou za dva roky a stojí 1 800 Kč za zaměstnance. Školení zaměstnanců probíhá v zasedací místnosti společnosti za účasti externího školitele pana Ing. Vojáčka. Výsledkem školení je samostatný záznam o provedeném školení s testem ověření znalostí.

Školení pro pracovní kategorii svářeč zajišťuje společnost také prostřednictvím externího specialisty. Školení svářečů je společností řádně prováděno jednou za dva roky a jeho cena je 1 500 Kč za zaměstnance. Školení zaměstnanců probíhá v zasedací místnosti společnosti za účasti externího školitele pana Bohuslava Matyáše. Výsledkem školení je samostatný záznam o provedeném školení s testem ověření znalostí a potvrzením o absolvování školení do svářečského průkazu.

Poměr nákladů vynaložených na školení k celkovým nákladům společnosti činí 2 %.

Všechna výše uvedená školení jsou prováděna v rámci jednoho dne.

Společnost má uzavřenou smlouvu o poskytování závodní preventivní péče se zdravotním zařízením, kde probíhají zákonem stanovené lékařské prohlídky. Společnost zajišťuje lékařské prohlídky u smluvního lékaře ve lhůtě 1x ročně a cena lékařské prohlídky pro povolání řidiče stojí 400 Kč. Pro ostatní povolání (automechanik, jeřábník, vazač, svářeč aj.) jsou lékařské prohlídky prováděny ve lhůtě jednou za dva roky a stojí taktéž 400 Kč.

Společnost nemá zajištěnu první pomoc pro zaměstnance a školení zaměstnanců první pomocí.

Poměr nákladů vynaložených na lékařské prohlídky k celkovým nákladům společnosti činí necelé 1 %.

### **6.3.5 Výsledky dotazníkového šetření ohledně postojů zaměstnanců k BOZP**

Cílem dotazníkového šetření bylo zjistit postoj zaměstnanců společnosti Solotrans, spol. s r. o. k bezpečnosti a ochraně zdraví při práci ve firmě.

#### ***Stanovení hypotéz***

V rámci dotazníkové šetření byly mimo jiné ověřovány následující tři hypotézy.

##### **1. Hypotéza**

Na dodržování zásad BOZP má vliv druh vykonávané práce.

##### **2. Hypotéza**

Spokojenost zaměstnanců se současným zaměstnáním je ovlivněna vzděláním.

##### **3. Hypotéza**

Druh vykonávané práce má vliv na to, zda se zaměstnanci cítí v práci více ohroženi.

#### ***Sběr dat***

Pro zjištění postoje k bezpečnosti a ochraně zdraví při práci bylo použito dotazníkové šetření. Při sestavování dotazníku bylo pamatováno na jasnou formulaci, aby otázkám porozuměly všechny kategorie zaměstnanců. Dotazníkovým šetřením byl nejprve zjišťován pohled a vztah zaměstnanců na úroveň bezpečnosti a ochrany zdraví při práci. Dále byl dotazníkovým šetřením zjišťován názor, jak dbá zaměstnavatel na zajištění bezpečnosti a ochrany zdraví při práci a zda se tento přístup zaměstnavatele v následujících letech vyvíjí, stagnuje nebo dokonce upadá. Poslední oblastí šetření bylo zjistit postoj zaměstnanců k vlastnímu zdraví, čili zda by vykonávali práci z kteréhokoliv důvodu (ztráta zaměstnání, finanční ztráta, apod.), který by mohl ohrozit jejich zdraví.

Sběr dat probíhal v období od 16. 4. 2012 do 27. 4. 2012. Dotazníky byly umístěny v zasedací místnosti, aby byla zaručena anonymita respondentů při testování. Zaměstnanci společnosti si je zde po příchodu na firmu vyzvedli. Dotazník si vyzvedli všichni zaměstnanci. K vyplnění dotazníku docházelo v již zmíněné zasedací místnosti, kde byl také umístěn box, do něhož po vyplnění zaměstnanci dotazník vhodili.

V úvodu dotazníku byl respondentům vysvětlen důvod potřeby pro získání dat a na co budou dále získaná data z dotazníku sloužit. Dále byl respondentům vysvětlen způsob označení zvolených odpovědí. Dotazník byl sestaven z 23 otázek, z toho byla jedna otázka otevřená, 5 otázek polouzavřených a 17 otázek uzavřených. Otázka 21 až 23 obsahuje identifikační data respondentů. Otázka 4 je otevřená, poněvadž respondent nevybírá z nabízených odpovědí, ale odpověď si tvoří sám. Otázky 8, 12, 14, 19 a 20 jsou, jak již bylo zmíněno, otázky polouzavřené, protože nabízí kategorie uzavřeného výběru odpovědí, ale i možnost otevřeného zakončení, kde může respondent formulovat svoji vlastní odpověď. Cílem polouzavřených otázek bylo zjistit od respondentů vlastní názor na doplnění informací, které by mohly v nabízených odpovědích chybět. Odpovědi byly formulovány jednočetné i vícečetné. Většina otázek dotazníku byla úmyslně sestavena do uzavřených otázek pro jednoduchost dotazníku a snadnější orientaci pro všechny kategorie respondentů.

K potvrzení hypotézy číslo jedna sloužily otázky číslo 3 a 22. K potvrzení hypotézy číslo dvě sloužily otázky číslo 1 a 21. K potvrzení hypotézy číslo 3 sloužily otázky číslo 18 a 22.

Zjištění informací o pohledu a vztahu zaměstnanců na úroveň bezpečnosti a ochrany zdraví při práci bylo z otázky číslo 2 až 6. Otázky číslo 7, 11, 13, 16, 17 se týkaly zjištění informací ohledně toho, zda zaměstnavatel dbá na zajištění bezpečnosti a ochrany zdraví při práci a zda se tento přístup zaměstnavatele vyvíjí. Otázky číslo 8 až 10 zjišťovaly názor respondentů na kvalitu a četnost školení, instruktáží a pracovních pokynů. Zjistit postoj respondentů k vlastnímu zdraví bylo úkolem otázky číslo 12 a 18. Otázkou číslo 14 byl zjišťován postoj zaměstnanců k odpovědnosti za stav bezpečnosti a ochrany zdraví při práci. Vlastní přičinění ke zlepšení pracovních podmínek odrážela otázka číslo 15. Spokojenost respondentů s činností externího bezpečnostního technika byla zjišťována z odpovědi na otázku číslo 20. Otázka číslo 19 sloužila pro zjištění názoru ohledně vyhledávání rizik bezpečnosti a ochrany zdraví při práci.

Toto dotazníkové šetření vyplnilo celkem 49 respondentů z celkových 65, což v procentech činí 75 %. Mezi respondenty byli zastoupení řadoví i vedoucí zaměstnanci. Dotazník je v plném znění přiložen (viz příloha V).

### ***Statistické zpracování dat***

Samotné zpracování dat proběhlo pomocí tabulek, které byly vytvořeny v softwaru Microsoft Excel. Tabulky zaznamenávají odpovědi respondentů společnosti a následné shrnutí do

jedné centrální tabulky (viz příloha VI). Výstupem statistického výzkumu bylo ověření hypotéz pomocí  $\chi$  kvadrát testu. Výsledné hodnoty byly následně zpracovány, interpretovány a porovnány s hodnotami v tabulkách.

### *Výsledky a jejich interpretace*

V závislosti na změně ekonomických a společenských podmínek převládá názor, že dodržovat zásady bezpečnosti a ochrany zdraví při práci je rozhodně důležité. O tomto názoru je přesvědčeno 88 % respondentů. Hodnocení respondentů ovlivňují zvýšené nároky na zaměstnance, konkrétně zvýšené nároky na práci, i častá obměna zaměstnanců a legislativa. Žádný respondent nehodnotil dodržování zásad bezpečnosti a ochrany zdraví při práci jako zbytečnou oblast zájmu.

Zaměstnanci vnímají úroveň pracovních podmínek a starost o bezpečnost a ochranu zdraví při práci jako méně významný prvek než ekonomické aspekty, proto v dotazníku záporně odpovědělo 47 % respondentů. Pozitivnější přístup k významu bezpečnosti a ochrany zdraví při práci mají vedoucí a řídicí zaměstnanci, kteří vnímají starost o BOZP jako faktor významně ovlivňující průběh pracovního procesu, který pozitivně ovlivňuje image společnosti, prosperitu společnosti a v neposlední řadě také výkonnost zaměstnanců. Sledování názoru, že výkonnost zaměstnanců je tím lepší, čím lepší podmínky pro tento výkon práce mají, souhlasně hodnotí 67 % respondentů.

Většina vedoucích a řídicích zaměstnanců souhlasí s tím, že odpovědnost za bezpečnost a ochranu zdraví při práci nese zaměstnavatel a vedoucí zaměstnanci na všech stupních řízení, a dodávají, že odpovědnost za stav BOZP ovlivňuje i lidský faktor – zaměstnanci.

Ovšem necelých 69 % respondentů je ochotno se samo angažovat za zlepšení svých pracovních podmínek.

Zaměstnanci se cítí být zodpovědní za dodržování předpisů BOZP a bezpečné vykonávání své práce tak, aby se cítili bezpečně na pracovišti, a aby mohli vykonávat svoji práci beze strachu. Odpovědnost za svoji bezpečnost a ochranu zdraví při práci na svém pracovišti považuje 67 % respondentů, jakož i povinnost upozornit na existující nedostatky.

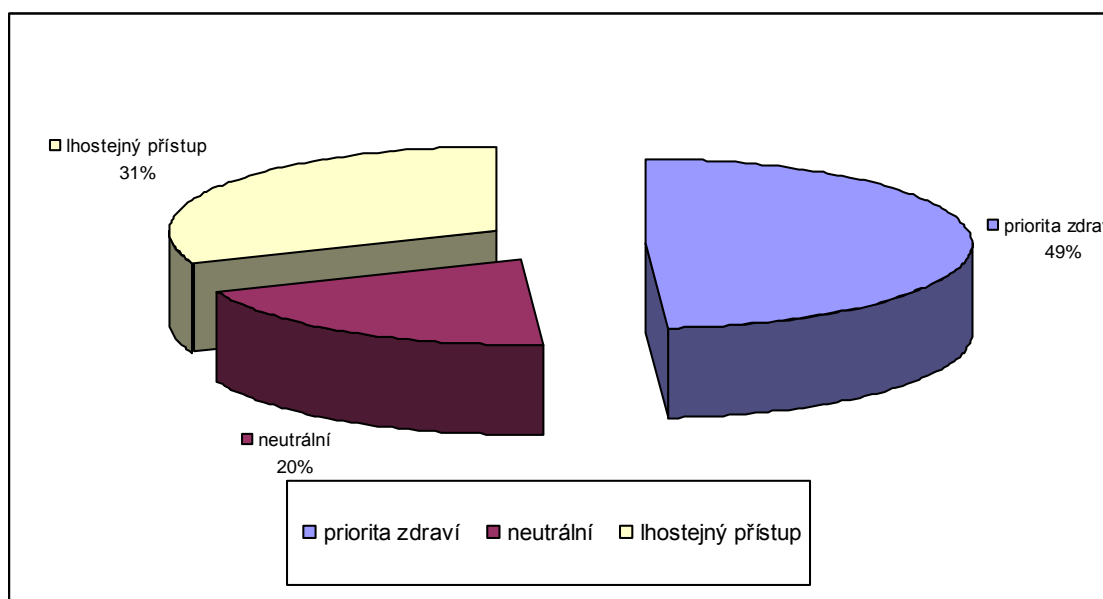
Společnost, dle mínění 55 % respondentů, věnuje kontrole bezpečnosti a ochraně zdraví při práci dostatečnou pozornost.

Nesouhlas s tvrzením, že je potřeba vyhledávat rizika BOZP na úrovni samotných zaměstnanců, projevilo 69 % respondentů, zřejmě přístup k vyhledávání rizik považuje většina

zaměstnanců za složitý a dále za přístup vyžadující čas a peníze, které podnik nemá. Zaměstnanci považují vyhledávání rizik za zákonnou povinnost zaměstnavatele a nevědí, že se od nich očekává, aby přišli se zjištěním o nových a netradičních rizicích a postupem na jejich odstranění. Proto také 37 % respondentů zaujímá neutrální postoj v hodnocení, naproti tomu 51 % respondentů trvá na odstranění rizik, které byly vyhledány. Důležité pro hodnocení je uvědomění si, že důkladným posouzením rizika každé pracovní činnosti a pracovního zařízení je možno zabránit vzniku nežádoucích událostí (např. úrazů) a prostojů v práci, tj. událostem, ze kterých vyplývají pro podnik ekonomické ztráty.

Vyhovující úroveň pracovních podmínek pomáhá spíše udržovat pravidelná kontrola stavu bezpečnosti a ochrany zdraví při práci na pracovištích. O tom je přesvědčeno 80 % respondentů.

Postoj pracovníků k BOZP do jisté míry souvisí s postojem k vlastnímu zdraví. Proto byl v průzkumu věnován prostor i otázce, zda zaměstnanci odmítnou práci, která ohrožuje jejich zdraví nebo zdraví ostatních zaměstnanců, čili v podstatě zda si zaměstnanci společnosti váží svého zdraví. S názorem, že zdraví je pro zaměstnance prioritou, do větší míry souhlasí 49 % respondentů. Souhlas s tímto názorem nejvíce projevuje skupina respondentů skládající se s vedoucích a řídicích zaměstnanců. Jen velmi málo respondentů - 6 % je toho názoru, že zaměstnanci si svého zdraví většinou, respektive vůbec, neváží. Takový postoj zaujaly z celého počtu respondentů pouze 3 osoby. Neutrální postoj k vlastnímu zdraví vyjádřilo 20 % respondentů.



Graf 4 Postoj pracovníků k vlastnímu zdraví (vlastní zpracování)

V souvislosti s růstem významu bezpečnosti a ochrany zdraví při práci vnímá 49 % respondentů kladně skutečnost, že vedení jejich společnosti v posledních letech věnuje otázkám BOZP (v porovnání s minulostí) o něco víc pozornosti.

Postoj zaměstnavatele k péči o zdraví a bezpečnost zaměstnanců považuje 57 % respondentů za dostačující, ovšem naproti tomu o opaku je přesvědčeno 29 % respondentů. Zřejmě je to ovlivněno tím, že zaměstnavatel neposkytuje zaměstnancům žádné benefity v oblasti péče o zdraví.

O dostatečné komunikaci se zaměstnanci o problematice bezpečnosti a ochraně zdraví při práci zaujímá rozhodný postoj 51 % respondentů, naproti tomu nerozhodný postoj zaujímá 31 % respondentů.

Dostatek informací v případě potřeby k problematice BOZP a možnost obrátit se na kompetentní osobu vnímá 69 % respondentů jako spíše vyhovující. Základním zdrojem informací je vstupní školení bezpečnosti a ochrany zdraví při práci a následně periodické přeškolení v oblasti bezpečnosti a ochrany zdraví při práci.

Politika společnosti v oblasti bezpečnosti a ochrany zdraví při práci se nese v duchu co nejlepší informovanosti o existujících nebezpečích, rizicích a jejich negativních účinků na zdraví zaměstnanců, o čemž svědčí 63 % kladných odpovědí respondentů. Způsob ochrany před riziky a nebezpečími je hlavním a základním předpokladem prevence nebezpečných událostí a úrazů.

Školení zaměstnanců jsou zabezpečována především prostřednictvím akreditovaných společností. O dobré úrovni školení je přesvědčeno 69 % respondentů. Ostatní zaměstnance (účetní, dispečeri) školí bezpečnostní technik nebo jejich přímý nadřízený. Zaměstnanci zastávající názor, že absolvované školení bylo pro ně užitečné, a proto zde odpovědělo kladně 71 % respondentů. Z hlediska obsahu školení je příznivá informace, že ani jeden respondent nepovažuje školení bezpečnosti a ochrany zdraví při práci za nesrozumitelné, nezajímavé, otravné a či dokonce zbytečné.

Spokojenost zaměstnanců s tím, jak důsledně jsou jim poskytovány instruktáže BOZP, je vyjádřena příznivým hodnocením 65 % respondentů. Podrobnost poskytovaných instruktáží se zřejmě odvíjí jak od časového prostoru, který je určen na provedení instruktáží, tak i od samotného výkonu instruktáží.

Zaměstnanci jsou toho názoru, že mají k dispozici potřebné dokumenty a instrukce týkající se profesního výkonu jejich funkce. O tvrzení, že mají k dispozici návody na obsluhu a údržbu strojů a zařízení, pracovní postupy a pokyny BOZP, tak aby v případě potřeby mohli do jejich obsahu nahlédnout, je přesvědčeno 76 % respondentů.

S činností bezpečnostního technika je spokojeno 53 % zaměstnanců, zřejmě to vychází z pocitu nedostatku vědomostí o činnosti bezpečnostního technika v oblasti bezpečnosti a ochrany zdraví při práci, např. jak se správně vykonává kontrola v dílně a podobně.

**Ověření hypotéz**

Jednotlivé výsledky z dotazníkového šetření týkajících se tří stanovených hypotéz byly zaneseny do kontingenčních tabulek, tabulek hypotetických četností (Tab. 2, Tab. 3 a Tab. 4) a tabulek pro výpočet testového kritéria (viz příloha P VII).

## 1. Hypotéza

Stupnice	Druh vykonávané práce						Σ (nj)
	manuální	obsluha s. a z.			duševní		
1	0	0,00	0	0,00	0	0,00	0
2	2	0,80	0	1,78	1	0,43	3
3	1	0,80	2	1,78	0	0,43	3
4	4	4,24	8	9,47	4	2,29	16
5	6	7,16	19	15,98	2	3,86	27
Σ (ni)	13		29		7		49 (n)

Tab. 2 Tabulka hypotetických četností (vlastní zpracování)

$H_0$ : Druh vykonávané práce nemá na dodržování zásad BOZP vliv.

$$\chi^2_{0,95} [(5-1) \times (3-1)] = \chi^2_{0,95} (8) = 15,50731$$

$7,62 < 15,50731 \Rightarrow$  nulovou hypotézu nezamítáme  $\Rightarrow$  platí nulová hypotéza

## 2. Hypotéza

Stupnice	Vzdělání							Σ (nj)	
	základní		vyučen		maturita		vysokoškolské		
1	0	0,00	0	0,00	0	0,00	0	0,00	0
2	0	0,00	8	6,24	1	2,57	0	0,18	9
3	0	0,00	3	2,08	0	0,86	0	0,06	3
4	0	0,00	17	14,57	3	6,00	1	0,43	21
5	0	0,00	6	11,10	10	4,57	0	0,33	16
Σ (ni)	0		34		14		1		49 (n)

Tab. 3 Tabulka hypotetických četností (vlastní zpracování)

$H_0$ : Spokojenost zaměstnanců nesouvisí se vzděláním.

$$\chi^2_{0,95} [(5-1) \times (4-1)] = \chi^2_{0,95} (12) = 21,02606$$

$14,66 < 21,02606 \Rightarrow$  nulovou hypotézu nezamítáme  $\Rightarrow$  platí nulová hypotéza



## 3. Hypotéza

Stupnice	Druh vykonávané práce					Σ (nj)	
	manuální	obsluha s. a z.			duševní		
1	0	0,80	3	1,78	0	0,43	3
2	4	3,18	7	7,10	1	1,71	12
3	3	2,65	6	5,92	1	1,43	10
4	2	2,39	4	5,33	3	1,29	9
5	4	3,98	9	8,88	2	2,14	15
Σ (ni)	13		29		7		49 (n)

Tab. 4 Tabulka hypotetických četností (vlastní zpracování)

$H_0$ : Druh vykonávané práce nemá vliv na to, zda se zaměstnanci cítí v práci více ohroženi.

$$\chi^2_{0,95} [(5-1) \times (3-1)] = \chi^2_{0,95} (8) = 15,50731$$

$5,4 < 15,50731 \Rightarrow$  nulovou hypotézu nezamítáme  $\Rightarrow$  platí nulová hypotéza

Z výsledků hypotéz vyplývá, že druh vykonávané práce nemá vliv na dodržování zásad bezpečnosti a ochrany zdraví při práci a pracovní ohroženost zaměstnanců a dále, že spokojenost zaměstnanců nesouvisí se vzděláním.

### 6.3.6 Checklist

Pro zjištění stavu bezpečnosti a ochrany zdraví při práci bylo použito checklistu.

#### *Sběr dat*

Sběr dat pomocí checklistu probíhal v období od 4. 6. 2012 do 15. 6. 2012. Při sestavování checklistu (vlastní zpracování) bylo pamatováno na co nejvhodnější způsob kontroly základních povinností zaměstnavatele v oblasti BOZP. Na základě studia literatury a konzultace s bezpečnostním technikem bylo v checklistu vytvořeno 31 otázek. Checklistem byla nejdříve zjišťována oblast dokumentů BOZP, oblast zdravotní způsobilosti zaměstnanců, oblast školení, oblast bezpečnostního značení a oblast bezpečnostních tabulek. Na základě vytvořeného kontrolního seznamu, který obsahuje výčet základních povinností zaměstnavatele v oblasti bezpečnosti a ochrany zdraví při práci, byly otázky formulovány do jasné a stručné podoby. V případě, zda se jednalo o splněnou otázku checklistu byla zaznačena odpověď ANO, v případě nesplněné otázky byla zaznačena odpověď NE. Pokud z dostupných materiálů nebyl zjištěn skutečný stav situace, probíhalo ověření otázek roz-

hovorem s bezpečnostním technikem, vedoucími zaměstnanci nebo s představiteli vrcholového managementu.

### *Statistické zpracování dat*

Samotné zpracování dat proběhlo pomocí zakřížkování odpovědi ANO/NE do příslušného sloupce jednotlivých bodů tabulky, zpracované v softwaru Microsoft Excel.

### *Výsledky a jejich interpretace*

Důležitým krokem v oblasti bezpečnosti a ochrany zdraví při práci, se kterým se musí každá společnost vypořádat, je prověřková a kontrolní činnost.

Prověřková činnost začala kontrolou interního předpisu, v případě analyzované společnosti se jednalo o směrnici řízení činnosti bezpečnosti a ochrany zdraví při práci. Kontrolou bylo zjištěno, že směrnice není aktuální, tedy k odstranění nedostatku je nutno zpracovat aktuální dokument.

Traumatologický plán je v organizaci vypracován, ovšem chybí určení zaměstnanců k poskytování první pomoci k zajištění přivolání lékařské pomoci, hasičů a policie. Dále bylo zjištěno, že není vypracován plán a kontrola školení za účelem zdokonalování dovedností při poskytování první pomoci.

Další kontrolovanou oblastí byla zdravotní způsobilost zaměstnanců (lékařské prohlídky). Zde bylo zjištěno, že lékařské prohlídky jsou prováděny u všech pracovních kategorií smluvním lékařem dle uzavřené smlouvy a mají platný termín. V evidenci lékařských prohlídek bylo zjištěno, že společnost má zpracován „lhůtník“ zdravotních prohlídek. Společnost vede sledování a kontrolu termínů lékařských prohlídek v tabulce vytvořené v programu Microsoft Excel, kterou pravidelně aktualizuje. Pro upozornění na blížící se konec platnosti lékařské prohlídky využívá společnost další software Car Control, který zašle e-mailové upozornění příslušným zaměstnancům a současně vedoucím zaměstnancům.



Obr. 5 Software Car Control (O<sub>2</sub>, 2012)

Kontrolou pracoviště (dílna a administrativní budova) nebylo zjištěno pochybení, pracoviště jsou vybavena lékárníčkami a prostředky první pomoci. Pochybení bylo zjištěno v nedostatečném označení, že jde o lékárníčku a dostupnost lékárníčky byla omezená pojízdným stojanem na nářadí. Lékárníčka byla fyzicky kontrolována a bylo zjištěno k datu kontroly několik nedostatků, konkrétně prošlá expirační doba u obvazového materiálu a chybějící náplasti.

Všichni noví zaměstnanci byli seznámeni s bezpečnostními předpisy a se zásadami bezpečného chování na pracovišti formou vstupní instruktáže bezpečnosti práce a seznámení bylo ze strany zaměstnanců potvrzeno podpisem. Ostatní zaměstnanci byli s touto dokumentací seznámeni formou periodického školení každé dva roky a seznámení bylo ze strany zaměstnanců potvrzeno podpisem na prezenční listině.

V dalším bodě checklistu byl kontrolován stav dokumentace o školeních zaměstnanců, zde bylo zjištěno, že dokumentace je vedena u jednotlivých zaměstnanců v tabulce vytvořené v softwaru Microsoft Excel. Kontrolní seznamy školení jsou vedeny komplexně, což je nepřehledné. Pro periodickou kontrolu by bylo optimální rozdělení jednotlivých seznamů školení do skupin podle odbornosti školení. V případě společnosti Solotrans, spol. s r. o. by se rozdělení jednalo na školení svářečů, vazačů, obsluhy vysokozdvíhových vozíků, jeřábníků, obsluhy tlakových nádob, řidičů referentských vozidel, řidičů z povolání, obsluhy plynových zařízení a požárních hlídek.

U kontroly bodu označení pracoviště byl zjištěn nedostatek, všechna pracoviště nejsou označena bezpečnostními tabulkami. První nedostatek byl shledán u brusky a vrtačky.

K tomuto zařízení v přední části haly je třeba umístit bezpečnostní tabulky, pokyny pro bezpečnou práci na těchto strojích a příkazovou tabulku „Používej ochranu očí“.

Druhý nedostatek byl označen u chybějícího označení „Pozor schod!“ u kanceláře servisního technika. Jako třetí nedostatek byl specifikován požadavek opatřit hrany vrat servisu a okraje nájezdu plošiny bezpečnostním označením, jedná se o černožluté označení. Jako poslední nedostatek bylo zjištěno, že není provedeno značení únikových cest a východů.

Následujícím bodem bylo ověření, zda je prováděna dle zákoníku práce § 108 odstavec 5 prověrka bezpečnosti a ochrany zdraví při práci na všech pracovištích v termínu 1x ročně. Zde byl shledán nedostatek v nesplnění termínu 1x ročně. Zejména roční prověrka bezpečnosti a ochrany zdraví při práci by měla být jakousi inventurou, zda je vše v pořádku, dostatečně účinné a na požadované úrovni, zda se neopakují některé závažné závady nebo se jinak neprojevuje klesající úroveň bezpečnosti a ochrany zdraví při práci. Cílem roční prověrky je ověřit úplnost a správnost povinností v oblasti bezpečnosti a ochrany zdraví při práci včetně plnění jednotlivých nedostatků zjištěných prověrkou. Výstupem je ověření, zda je systém řízení v oblasti bezpečnosti a ochrany zdraví při práci správně nastaven a plně funkční, v souladu s legislativou nebo specifikací.

Zkoumaná společnost nemá zpracovaný aktuální dokument týkající se analýzy a evidence rizik dle § 102 zákoníku práce. Společnost tedy musí přepracovat stávající vyhodnocení rizik.

Následně chybí vystavení dokumentu stanovení odpovědnosti na jednotlivých pracovištích a pověření k obsluze. Jedná se o pověření k obsluze vysokozdvížného vozíku, pověření k obsluze tlakových nádob stabilních a pověření k výměně kotoučů.

Společnost má zpracovanou dokumentaci týkající se provozní činnosti. Jedná se o místní provozně bezpečnostní předpis pro bezpečné provozování silniční dopravy, místní provozně bezpečnostní předpis o ochraně zdraví při práci s ropnými výrobky, místní provozně bezpečnostní předpis pro bezpečný provoz vozíků s vlastním pohonem, místní provozně bezpečnostní předpis pro práci v autoopravně, místní provozně bezpečnostní předpis pro čerpací stanici, místní provozně bezpečnostní řád skladů a místní provozně bezpečnostní předpis pro ohřívač vzduchu KONFOMA. Dalším zpracovaným dokumentem je systém bezpečné práce pro zdvihací zařízení.

Revize jednotlivých zařízení jsou společnostmi prováděny a mají platný termín, ale není vedena kniha revizí pro snadnější kontrolu stavu.

Dalším nedostatkem je neoznačení nosnosti podlah regálových systémů ve skladě a chybějící vypracování evakuačního plánu.

#### **6.4 Shrnutí analytické části**

Na základě analýzy současného stavu BOZP byly identifikovány následující přednosti:

- existuje evidence výdeje OOPP,
- probíhá kontrola výdeje OOPP,
- je stanovená odpovědná osoba za OOPP,
- je stanovená odpovědná osoba kontroly na přítomnost alkoholu v krvi,
- existuje záznam o provedení dechové zkoušky,
- probíhá šetření pracovních úrazů,
- probíhá odeslání formulářů o pracovním úrazu příslušným orgánům,
- nebyly zjištěny žádné nedostatky v evidenci pracovních úrazů,
- vyhovující odvětrávání, čistota a osvětlení vlastních prostor,
- vlastní prostory splňují hygienické normy,
- probíhá kontrola hasicích přístrojů,
- jsou stanoveny požární hlídky,
- je vedena kniha požárních přístrojů,
- personalista provádí vstupní instruktáže BOZP,
- všichni zaměstnanci jsou seznámeni s vnitřními předpisy,
- jsou zajišťovány lékařské prohlídky ve smluvním zdravotním zařízení,
- jsou dodržovány a kontrolovány termíny lékařských prohlídek,
- pracoviště jsou vybavena lékárníčkami.

Dále byly zjištěny tyto nedostatky:

- neprobíhá kontrola používání OOPP,
- neexistuje plán kontrol alkoholu v krvi,
- není dodržován zákaz kouření dle bezpečnostního značení,
- v chybějícím označení pracovišť bezpečnostními tabulkami,
- chybějící hasicí přístroje na pracovišti ekonomického úseku,
- není stanovena odpovědnost při provádění prací, které mohou vést k požáru,
- není zpracován únikový a krizový plán,
- není zajištěna první pomoc na pracovišti,
- nedostatečné označení, viditelnost a dostupnost lékárníček,
- neprobíhá pravidelná kontrola léčiv a materiálu v lékárníčkách,
- není zpracována aktuální směrnice pro prověřkovou a kontrolní činnost,
- neprobíhá roční prověrka BOZP na všech pracovištích,
- není vypracován plán a kontrola školení za účelem zdokonalování,
- dovedností při poskytování první pomoci.

## 7 NÁVRH NA ODSTRANĚNÍ ZJIŠTĚNÝCH NEDOSTATKŮ

Po zjištění nedostatků byla majiteli firmy navržena následující opatření:

V podniku bylo doporučeno zavedení **motivačního programu**, který by byl zaměřen na dodržování bezpečnosti a ochrany zdraví při práci a s tím i související úrazovostí. Nejlepší zaměstnanci by byli finančně nebo formou dárkového relaxačního poukazu oceněni. Jednalo by se o motivační program jednotlivců i vybraných kolektivů z řad mechaniků a řidičů o dodržování bezpečnosti a ochrany zdraví při práci a do programu by se započítávalo i bezúrazové období jednotlivců i vytvořených týmů. Program by měl být pozitivním stimulem, aby se zaměstnanci chovali co nejvíce bezpečně, používali osobní ochranné pracovní prostředky a svým chováním tak přispěli ke snížení úrazovosti. Každý jednotlivec či tým by na začátku do programu vstupovali s nulovým počtem bodů. Za dodržování předpisů a pokynů bezpečnosti a ochrany zdraví při práci by body pololetně přičítaly a na konci roku by byli finančně ohodnoceni první tři místa v daných kategoriích týmů nebo jednotlivců. Body by se přičítaly například za používání osobních ochranných pracovních prostředků, dodržování zákazu kouření, negativní dechovou zkoušku alkoholu v pracovní době, odevzdání periodické lékařské prohlídky, beznehodovost, dodržování bezpečnostních přestávek a dopravních předpisů. Rozpočet motivačního programu by pro společnost představoval náklad ve výši 23 000 Kč celkem pro všechny vítězné týmy.

Dále bylo navrženo zajištění **pojištění neodstranitelných rizik** u České pojišťovny a.s., které by významným způsobem přispělo k ochraně aktiv společnosti. Roční pojistné by společnost zatížilo 95 000 Kč.

Dalším doporučením bylo zavedení **kamerového systému**, a to jak na pracovišti dílny, tak na venkovním objektu společnosti, kde probíhá manipulace s vozidly. Kamerový systém by stál 50 000 Kč za materiál a práci specialisty v oblasti kamerových systémů, montážní práce by si společnost mohla zajistit vlastními zaměstnanci, tím by se náklady podstatně snížily. Vzhledem k tomu, že v budově skladu se nachází sklad s náhradními díly vysoké hodnoty taktéž v areálu čerpací stanice pohonných hmot, by byla návratnost vložené investice velmi rychlá. Nehledě na jisté zvýšení bezpečnosti zaměstnanců společnosti proti vstupu cizích osob do prostorů administrativní budovy, dílny a skladu.

Pro případ zavedení kamerového systému, jeho instalaci a následného spuštění platí zákonem stanovené limity. Nejdůležitější právní normou, která upravuje provozování kamero-

vého systému je zákon č. 101/2000 Sb., o ochraně osobních údajů. Kamerový systém nesmí nadměrně zasahovat do soukromí (toalety, sprchy, šatny), musí být udán důvod, pro který bude kamerový systém spuštěn a zaměstnanci musí být o skutečnosti zavedení a používání kamerového systému informováni a průkazně seznámeni, například zápisem ze školení, zpracováním vnitropodnikové normy, součástí pracovní smlouvy. Jako důvod monitoringu navrhuji především důvod bezpečnostní, spočívající v ochraně majetku, tzn. bude se jednat o monitorování osob, které budovami firmy prochází (vstup administrativní budovy a vstup dílny) a tím následnému zamezení krádežím. Doporučuji vymezit, že se jedná také o bezpečí a ochranu samotných zaměstnanců. Sledovaný prostor musí být označen vhodnou informační cedulí o monitorování, která bude umístěna na dobře viditelném místě. Mezi další povinnosti provozovatele kamerového systému patří vedení provozní knihy kamerového systému. Kamerový systém je v neposlední řadě nutné před uvedením do provozu registrovat pomocí elektronického formuláře (viz Obr. č. 6) na Úřadu pro ochranu osobních údajů (internetový zdroj).

The screenshot shows the 'Oznámení o zpracování (změně zpracování) osobních údajů podle § 16 zákona č. 101/2000 Sb.' form. The form is in Czech and includes the following sections:

- Právní předpisy:** Judikatura, Dozorová činnost, Nevýžádaná obchodní sdělení, Registr.
- Registr:** Velký registr zpracování osobních údajů, Registrační formulář - jak podat oznámení o zpracování osobních údajů, Často kladené otázky k registrační povinnosti: K problémům z praxe.
- Předávání osobních údajů do zahraničí:** - Zahraničí
- Schengen**
- Média**
- Publikace**
- Pro mládež**
- Archiv**

The main content area contains the following text:

**Oznámení o zpracování (změně zpracování) osobních údajů podle § 16 zákona č. 101/2000 Sb.**

Pro vytisknutí zasláního oznámení je třeba mít nainstalován **Adobe Reader**.  
Pro správné zobrazení PDF sestavy pod Linuxem je třeba mít nainstalován font Arial.

- Formulář je určen pro oznámení jednoho zpracování. Pokud hodíte oznámit více zpracování, použijte odpovídající počet formulářů.
- Oznámení o zpracování osobních údajů učiněné prostřednictvím tohoto formuláře podléhá výlučné správě osobních údajů, a to pouze u takových zpracování osobních údajů, která nelze podat pod výjimku z oznamovací povinnosti podle § 10 zákona č. 101/2000 Sb., o ochraně osobních údajů a o změně některých zákonů, ve znění pozdějších předpisů.
- Upozornění:** Subjekty ze zákona povinné komunikovat prostřednictvím datové schránky mohou i nadále využívat pro podání oznámení o zpracování osobních údajů tento elektronický formulář. Po vyplnění všech požadovaných údajů a odeslání se vyplněný formulář zobrazí ve formátu PDF, který je možné uložit a použít pro zaslání prostřednictvím Vaší datové schránky.

**1. Informace o povaze oznámení**

nové oznámení o zpracování osobních údajů  
 oznámení o změně zpracování osobních údajů

registrační číslo oznamovatele (pokud již bylo Úřadem přiděleno)  
 pořadové číslo registrace (pokud již bylo Úřadem přiděleno)

**2. Informace o správci**

Identifikace právnické osoby nebo fyzické osoby podnikající

Obr. 6 Elektronický formulář pro registraci na UOUU(UOOU,2012)

Nesplnění oznamovací povinnosti je považováno za správní delikt, za který může Úřad uložit pokutu až do výše 5 mil. Kč.

V souvislosti s používáním osobních ochranných pracovních prostředků a bezpečnosti a ochraně zdraví při práci bylo doporučeno, aby společnost v **dokumentaci o bezpečnosti**



**a ochraně zdraví při práci** řidičům přikázala používání bezpečnostních vest nejen u dopravních nehod a manipulaci s vozidly, ale i na rampách při nakládkách a vykládkách.

Dalším doporučením je **zvýšení počtu lékárníček**, nacházejících se na pracovišti. V administrativní budově je situace počtu lékárníček na deset vedoucích pracovníků vyhovující. Společnosti byla pouze doporučena změna umístění lékárníčky, kterou by bylo vhodné pro snadnější dostupnost umístit na vstupní chodbu za dveře. V budově dílny bylo navrženo zvýšit počet lékárníček, které by v případě potřeby sloužily nejen pracovníkům dílny, ale i řidičům. Umístění lékárníček bylo na dílně doporučeno za hlavní vjezdové a vchodové dveře dílny pro snadný přístup v případě potřeby. Z hlediska orientace a okamžité viditelnosti v případě potřeby bylo navrženo označit lékárníčky bezpečnostní tabulkou s nápisem „lékárníčka“. Náklady na pořízení lékárníčky by představovaly částku 4 500 Kč.

Dalším důležitým bodem doporučení je stanovit **plán kontrol** na pravidelnou kontrolu stavu léčiv, aby byly nahrazovány léky, kterým končí doba použitelnosti a také doplňování stavu spotřebovaného obsahu lékárníčky. Vypracování plánu kontrol na pravidelnou kontrolu stavu léčiv by náklady firmy nezatížilo, byl by vypracován zaměstnancem společnosti v rámci jeho pracovní doby. Jako osoba pověřená kontrolou stavu léčiv byla doporučena paní Jarmila Huňová. Z hlediska bezpečnosti je přínosné k lékárníčce opatřit **bezpečnostní tabulku** se seznamem potřebných telefonních čísel k přivolání první pomoci a dále bezpečnostní tabulku s návodem na poskytnutí první pomoci. Ve stejném případě bylo společnosti doporučeno levnější řešení, tj. nalepit seznam potřebných telefonních čísel k přivolání první pomoci a nalepit nebo vložit dovnitř lékárníčky návod na poskytnutí první pomoci. Jako vhodnější se jeví první varianta, která je v případě nebezpečí časově nejméně náročná. Tento bod opatření by finančně zatížil rozpočet firmy o 200 Kč za bezpečnostní tabulky a 1 500 Kč za mzdové náklady pracovníka (včetně sociálního a zdravotního pojištění), který by rozmístění lékárníček provedl.

Společnosti bylo doporučeno **zajištění první pomoci** pro zaměstnance a přivolání lékařské pomoci. Jako osoby určené k poskytování první pomoci a přivolání lékařské pomoci byly doporučeny paní Jarmila Huňová, paní Kristýna Gajdušková a paní Monika Dudrová. Dále bylo doporučeno **školení první pomoci** a zdokonalování dovedností při poskytování první pomoci u závodního lékaře. Jako školící společnost byla doporučena firma MEDIKAAL-TT s.r.o. působící také ve Zlíně. Společnost poskytuje školení první pomoci formou e-learningu k dispozici na internetu nebo po dohodě se zaměstnavatelem na pracovištích za-

městnavatele. Po absolvování školení společnost MEDIKAAL-TT s.r.o. vystaví každému zaměstnanci certifikát o absolvování školení. Cena školení se u společnosti stanovuje smluvně se zaměstnavateli.

Následným bodem doporučení jsou **bezpečnostní tabulky**. Tabulky pro označení parkoviště včetně tabulky označující „zákaz vjezdu soukromý pozemek“ na vjezdovou bránu společnosti, dále tabulku s označením „POZOR! Objekt střežen psy“. Rovněž bylo doporučeno označit pracoviště čerpací stanice požární tabulkou HK II třídy plášť nádoby a požární tabulkou „Zákaz kouření a manipulace s otevřeným ohněm“. Jako další bod bylo doporučeno označit hlavní uzávěr plynu písmeny HUP (hlavní uzávěr plynu) a umístění požární tabulky „Zákaz kouření a manipulace s otevřeným ohněm“ do blízkosti hlavního uzávěru. Další pracoviště doporučené k označení bylo pracoviště brusného a vrtacího zařízení. Zde bylo doporučeno umístit bezpečnostní tabulky, pokyny pro bezpečnou práci na těchto strojích a příkazovou tabulku „Používej ochranu očí“. Následně bylo doporučeno označení „Pozor schod!“ u kanceláře servisního technika a označení (samolepícím štítkem) nosnosti podlah regálových systémů ve skladě. Pro firmu by opatření pracovišť tabulkami jak z bezpečnostního, tak orientačního hlediska znamenalo zvýšení rozpočtu o 658 Kč.

Po předložení zjištěných nedostatků v bezpečnostních značeních v budově dílny a skladu bylo doporučeno provést aktualizaci těchto označení a stanovit osobu pověřenou kontrolou správnosti a úplnosti bezpečnostního značení. Jedná se především o **značení únikových východů a cest**, opatření hran vrat servisu a okrajů nájezdu plošiny bezpečnostním označením, jedná se o černožluté označení. U nájezdové rampy bylo doporučeno opatřit tuto rampu bočními lištami a zárázkou proti pohybu vozidla.

Společnosti bylo doporučeno, aby si **kontrolu a návrh bezpečnostního značení** sjednala u externího bezpečnostního technika pana Petra Čecha. Cena za kontrolní činnost by se v rámci prací, které bezpečnostní technik pro společnost dělá, navýšila jen o několik set korun. Samotné provedení bezpečnostního černožlutého značení bylo doporučeno vlastními zaměstnanci, zde by společnost vynaložila 3 500 Kč na mzdy a 5 000 Kč na materiál (barvy, ředidla, šablony).

Dalším doporučeným návrhem bylo zavedení sankcí za nedodržování značeného **zákazu kouření na pracovišti** a pověření osoby, která bude toto kontrolovat. Vzhledem k doporučení zavedení celoroční soutěže by kouření v zákazu také vedlo k bodové motivaci.

Další doporučením byl návrh zpřísnit, častěji a pravidelněji kontrolovat zaměstnance na požití **alkoholu v pracovní době** a to především z důvodu, že se jedná o dopravní firmu. Bylo navrženo, aby byl vytvořen plán kontrol a nejednalo se pouze o kontroly namátkové.

Doporučený plán kontrol by měl obsahovat tento postup plánování kontrol. U profese řidiče byly doporučeny dva druhy kontrol, tj. kontrola zpravidla těsně před odjezdem na služební cestu a těsně po příjezdu ze služební cesty do areálu společnosti. U pracovníků dílny byly doporučeny tři druhy kontrol, tj. kontrola v okamžiku nástupu na směnu, v průběhu směny a před ukončením směny. U řidičů referentů a vedoucích pracovníků byly doporučeny také dva druhy kontrol, tj. kontrola v okamžiku odjezdu na služební cestu a při odevzdání dokladů ze služební cesty.

V objektu administrativní budovy chybí zajistit a umístit **hasicí přístroj**. Z tohoto důvodu bylo společnosti doporučeno vybavit objekt potřebným počtem hasicích přístrojů. Vzhledem k půdorysné ploše administrativní budovy 195 m<sup>2</sup> (na každých započatých 200 m<sup>2</sup> se instaluje jeden hasicí přístroj) byl společnosti navržen jeden hasicí přístroj. Umístění hasicího přístroje bylo doporučeno na vstupní chodbu za vchodové dveře administrativní budovy pro snadný přístup v případě potřeby. Doporučená cenová kalkulace pro společnost obsahuje nákup hasicího přístroje (práškový typ), nákup originálního věšáku na zavěšení hasicího přístroje, identifikační štítky, bezpečnostní tabulky a pokyny. Toto opatření by pro společnost znamenalo náklady ve výši 1 456 Kč.

Vypracování **evakuačního a únikového plánu** je dalším důležitým bodem doporučení dle legislativního požadavku § 33, vyhláška č. 246/2001 Sb. o stanovení podmínek požární bezpečnosti a výkonu státního požárního dozoru a ČSN ISO 23601 Bezpečnostní identifikace. Požární evakuační plán je nutno zpracovat pro objekty a prostory, ve kterých jsou složité podmínky pro požární zásah nebo kde se manipuluje s hořlavými látkami. Cena za zpracování únikového a evakuačního plánu se posuzuje dle složitosti provozu. Pro společnost je přínosné vypracování dokumentace k určení osoby, která bude organizovat evakuaci a místo, ze kterého bude evakuace řízena, určení osob a prostředků, s jejichž pomocí bude evakuace prováděna, určení cest a způsobu evakuace, místa, kde se evakuované osoby, popřípadě zvířata budou soustřeďovat, a určení zaměstnance, který provede kontrolu počtu evakuovaných osob, způsob zajištění první pomoci postiženým osobám, určení místa, na kterém se bude soustřeďovat evakuovaný materiál, a určení způsobu jeho střežení

a grafické znázornění směru únikových cest. Společnosti na zpracování evakuačního a únikového plánu byla doporučena externí odborná firma František Kop, požární služba Zlín. V případě analyzované společnosti by se cena pohybovala v rozmezí od 4 500 Kč do 6 500 Kč podle složitosti provozu.

Zpracování **aktuálních dokumentů** bylo společnosti doporučeno zajistit taktéž u externího bezpečnostního technika pana Petra Čecha. V případě společnosti by se jednalo zpracování těchto aktuálních interních dokumentů – směrnice řízení činnosti bezpečnosti a ochrany zdraví při práci a evidence rizik dle § 102 Zákoníku práce. Výše nákladů na zpracování aktuálních dokumentů by společnost zatížila částkou 5 500 Kč.

Následující bod doporučení se týká zajištění **prověrky bezpečnosti a ochrany zdraví při práci** na všech pracovištích dle Zákoníku práce § 108 odstavec 5, jejímž cílem je ověřit úplnost a správnost povinností v oblasti bezpečnosti a ochrany zdraví při práci včetně odstranění jednotlivých nedostatků zjištěných prověrkou. Prověrky jsou ve společnosti prováděny, ne však v zákonem stanoveném termínu 1x ročně. Společnosti bylo doporučeno uzavřít s externím bezpečnostním technikem panem Petrem Čechem smlouvu o zajištění výkonu prověrky bezpečnosti a ochrany zdraví při práci na všech pracovištích. Cenová kalkulace na zajištění prověrky byla stanovena na 3 500 Kč.

Rozdělení **školení do skupin** podle druhu vykonávané profese (svářeč, vazač, obsluha vysokozdvížných vozíků, jeřábík, obsluha tlakových nádob, řidič referentských vozidel, řidič z povolání, obsluha plynových zařízení a požárních hlídek) bylo pro společnost administrativním doporučením bez vedlejších nákladů. Rozdělení školení do tabulek v softwaru Microsoft Excel by v rámci pracovní doby zvládla jakákoliv administrativní síla. Společnosti byla doporučena paní Kamila Solanská.

Dalším administrativním doporučením pro společnost bylo vystavení dokumentů pro **stanovení odpovědnosti** na jednotlivých pracovištích a pověření k obsluze. V případě stanovení odpovědnosti bylo doporučeno jmenování osoby odpovědné za provoz tlakových nádob stabilních, pověření vedoucích zaměstnanců odpovědných za technický stav a provoz motorových vozíků, jmenování osoby odpovědné za plynová zařízení, jmenování osoby odpovědné za elektrické zařízení a pověření vedoucích zaměstnanců odpovědných za provoz zdvihadacích zařízení. V případě pověření bylo doporučeno pověření k obsluze manipulačních vozíků, pověření k obsluze tlakových nádob stabilních, pověření k obsluze ohřívače vzduchu KONFORMA AT 500, pověření osoby k řízení provozu zdvihadacích zařízení

a pověření k výměně brusných (rozbrušovacích) kotoučů. Osobou odpovědnou ve všech případech odpovědnosti byl doporučen vedoucí technik pan Ladislav Janča, který taktéž zajišťuje revize těchto zařízení. Jako osoba pověřená k obsluze manipulačních vozíků byl společností doporučen pan František Holík. Další osobou pověřenou k obsluze tlakových nádob stabilních byl navržen pan Tomáš Vaďura. Osobou pověřenou k obsluze ohřívače vzduchu KONFORMA AT 500 a k výměně brusných (rozbrušovacích) kotoučů byl doporučen pan Pavel Kozubík. Poslední doporučenou osobou na pověření osoby k řízení provozu zdvihacích zařízení byl navržen pan Rudolf Zpěvák. Doporučení provedená v rámci pracovní doby by se obešla bez vedlejších nákladů.

Slabým článkem společnosti je **vypracování plánů kontrol** jednotlivých oblastí bezpečnosti a ochrany zdraví při práci a samotná kontrola pracovišť a dokumentů v oblasti bezpečnosti a ochrany zdraví při práci. Společnosti bylo doporučeno provést výběrové řízení (z vlastních řad nebo z vnějšího prostředí) na pozici kontrolního pracovníka, jehož náplní práce by bylo zpracování plánů kontrol jednotlivých oblastí a následně kontrolní činnost jednotlivých oblastí. Jednalo by o oblast poskytování první pomoci, stavu léčiv, používání, přidělování a hospodaření s osobními a ochrannými pracovními prostředky, školení, revizí a zajištění nezávadného stavu strojů a zařízení aj. Mzdové náklady v případě výběru nového pracovníka by činily 28 000 Kč/ měsíčně (hrubá mzda + sociální a zdravotní pojištění).

Vzhledem k důležitosti zlepšování prevence pracovních rizik a dosažení vyšší úrovně bezpečnosti a ochrany zdraví při práci bylo navrženo získání **osvědčení „Bezpečný podnik“**, jež má v programu a klade si za cíl zvýšení úrovně bezpečnosti a ochrany zdraví při práci, dosažení vyšší úrovně kultury práce a pracovní pohody. V České republice se do května roku 2012 prokazuje osvědčením „Bezpečný podnik“ celkem 68 společností. Tyto společnosti přispívají zavedením a důsledným uplatňováním systémového pojetí bezpečnosti a ochrany zdraví při práci na všech úrovních ke snižování pracovní úrazovosti a minimalizaci nemocnosti. Program „Bezpečný podnik“ podporuje Ministerstvo práce a sociálních věcí a Státní úřad inspekce práce.

Posledním doporučením bylo provádění **mimořádných prověrek** bezpečnosti a ochrany zdraví při práci. Ke kontrole mimořádných prověrek bylo společnosti doporučeno uskutečňovat pravidelné porady jedenkrát týdně, včetně pořízení krátkého zápisu a rozdělení dalších úkolů s uvedenými termíny. V rámci dosažení optimálního pracovního prostředí z hlediska bezpečnosti a ochrany zdraví při práci je přínosné, aby se ve společnosti konala

jedenkrát za půl roku větší porada s krátkou prezentací výsledků, kde by se přednesly důvody splnění či nesplnění všech vytyčených cílů v oblasti bezpečnosti a ochrany zdraví při práci, tzv. zpětná kontrola stanovených cílů.

Managementu společnosti bylo doporučeno, pokud má mít kontrolní systém smysl, musí být připraven na vzniklou situaci rychle zareagovat. Pružným řešením situací bude společnost předcházet nejen hrozícímu nebezpečí, škodě na majetku, ale i pracovním úrazům.

Celkové náklady na návrh opatření by představovaly pro společnost částku zhruba 232 814 Kč. Cena je stanovena přibližně s ohledem na smluvní částku za školení první pomoci, měsíční mzdu a částku, která by byla vynaložena na získání osvědčení „Bezpečný podnik“.

## ZÁVĚR

Jak již bylo v práci zmíněno, bezpečnost a ochrana zdraví při práci je důležitou součástí pracovního procesu. Vytváření co nejlepší bezpečnosti na pracovišti má mimo jiné vliv na celkovou spokojenost pracovníků a následné zvýšení pracovního výkonu. I z tohoto důvodu by se každá společnost měla snažit zajistit pracovníkům co nejpříjemnější a hlavně nejbezpečnější pracovní prostředí.

Hlavním cílem bakalářské práce je zjistit, zda pracovní prostředí ve firmě Solotrans, spol. s r. o. vyhovuje z hlediska bezpečnosti a ochrany zdraví při práci a nakolik jsou zaměstnanci s bezpečností a ochranou zdraví při práci v podniku spokojeni.

Podkladem pro zpracování bakalářské práce bylo studium materiálu, týkajícího se bezpečnosti práce a ochrany zdraví při práci. Poté došlo k analýze současného stavu ve společnosti Solotrans, spol. s r. o.. V návaznosti na to bylo provedeno vlastní dotazníkové šetření, ze kterého mimo jiné vyplývá, že 55 % respondentů sdílí názor, že dodržovat zásady bezpečnosti a ochrany zdraví při práci je rozhodně důležité, ovšem jen necelých 39 % respondentů je ochotno se samo angažovat za zlepšení svých pracovních podmínek.

Po provedené analýze bylo podáno několik návrhů a doporučení na zlepšení současné situace ve firmě. Některé z návrhů jsou finančně nenáročné (bezpečnostní tabulky, značení únikových východů a cest, plán kontrol) a mohou být zavedeny takřka okamžitě, další jsou podmíněny finanční investicí (kamerový systém, pojištění neodstranitelných rizik, motivační program), která by ale měla být návratná a měla by posílit úroveň bezpečnosti a ochrany zdraví zaměstnanců ve firmě.

## SEZNAM POUŽITÉ LITERATURY

### MONOGRAFIE

- [1] ARMSTRONG, Michael, 2003. *A handbook of human resource management practice*. 9th ed. London: Kogan Page. ISBN 0-7494-4105-4.
- [2] ARMSTRONG, Michael, 2003. *Řízení lidských zdrojů*. 10. vydání. Praha: Grada Publishing. ISBN 978-80-247-1407-3.
- [3] ČERMÁK, Jaroslav, 2006. *Bezpečnost práce*. 1 vydání. Praha: Eurounion. ISBN 80-7317-051-5.
- [4] ČESKO. Nařízení vlády č. 290 ze dne 15. listopadu 1995, kterým se stanoví seznam nemocí z povolání. In: *Sbírka zákonů České republiky*. 1995, částka 76, s. 3968-3978. Dostupný také z: <http://aplikace.mvcr.cz/sbirka-zakonu/SearchResult.aspx?q=1995&typeLaw=zakon&what=Rok>
- [5] ČESKO. Vyhláška č. 432 ze dne 4. prosince 2003, kterou se stanoví podmínky pro zařazování prací do kategorií, limitní hodnoty ukazatelů biologických expozičních testů, podmínky odběru biologického materiálu pro provádění biologických expozičních testů a náležitosti hlášení prací s azbestem a biologickými činiteli. In: *Sbírka zákonů České republiky*. 2003, částka 142, s. 7210-7223. Dostupný také z: <http://aplikace.mvcr.cz/sbirka-zakonu/SearchResult.aspx?q=2003&typeLaw=zakon&what=Rok&stranka=2>
- [6] ČESKO. Vyhláška MZ č. 342 ze dne 12. prosince 1997, kterou se stanoví postup při uznávání nemocí z povolání a vydává seznam zdravotnických zařízení, která tyto nemoci uznávají. In: *Sbírka zákonů České republiky*. 1997, částka 113, s. 7004-7006. Dostupný také z: <http://aplikace.mvcr.cz/sbirka-zakonu/SearchResult.aspx?q=1997&typeLaw=zakon&what=Rok>
- [7] ČESKO. Vyhláška MV č. 246 ze dne 29. června 2001 o stanovení podmínek požární bezpečnosti a výkonu státního požárního dozoru (vyhláška o požární prevenci). In: *Sbírka zákonů České republiky*. 2001, částka 95, s. 5446-5489. Dostupný také z: <http://aplikace.mvcr.cz/sbirka-zakonu/SearchResult.aspx?q=2001&typeLaw=zakon&what=Rok&stranka=9>



- [8] ČESKO. Zákon č. 133 ze dne 17. prosince 1985 o požární ochraně. In: *Sbírka zákonů Československé socialistické republiky*. 2006, částka 34, s. 674-691. Dostupný také z: <http://aplikace.mvcr.cz/sbirka-zakonu/SearchResult.aspx?q=1985&typeLaw=zakon&what=Rok>
- [9] ČESKO. Zákon č. 309 ze dne 23. května 2006, kterým se upravují další požadavky bezpečnosti a ochrany zdraví při práci v pracovněprávních vztazích a o zajištění bezpečnosti a ochrany zdraví při činnosti nebo poskytování služeb mimo pracovněprávní vztahy (zákon o zajištění dalších podmínek bezpečnosti a ochrany zdraví při práci). In: *Sbírka zákonů České republiky*. 2006, částka 96, s. 3789-3797. ISSN 1211-1244. Dostupný také z: <http://aplikace.mvcr.cz/sbirka-zakonu/SearchResult.aspx?q=2006&typeLaw=zakon&what=Rok&stranka=11>
- [10] ČESKO, Zákon č. 365 ze dne 6. listopadu. 2011. zákoník práce, ve znění pozdějších předpisů. *Sbírka zákonů České republiky*. 2011, částka 128, s. 4577-4605. ISSN 1211-1244.
- [11] DANDOVIÁ, Eva, 2008. *Bezpečnost a ochrana zdraví při práci v otázkách a odpovědích*. 2. opravené vydání. Praha: Aspi. ISBN 978-80-7357-374-4.
- [12] DVOŘÁKOVÁ, Zuzana a kol., 2007. *Management lidských zdrojů*. 1. vydání. Praha: C. H. Beck. ISBN 978-80-7179-893-4.
- [13] JANÁKOVÁ, Anna. 2004. *Abeceda bezpečnosti a ochrany zdraví při práci*. 3. aktualizované vydání. Olomouc: Anag. ISBN 80-7263-223-X.
- [14] KOCIANOVÁ, Renata. 2010. *Personální činnosti a metody personální práce*. 1. vydání. Praha: Grada Publishing. ISBN 978-80-247-2497-3.
- [15] KOUBEK, Josef. 2007. *Řízení lidských zdrojů: základy moderní personalistiky*. 4. rozšířené a doplněné vydání. Praha: Management Press. ISBN 978-80-7261-168-3.
- [16] KOUBEK, Josef. 2004. *Řízení pracovního výkonu*. Praha: Management Press. ISBN 80-7261-116-X.
- [17] NEUGEBAUER, Tomáš. 2010. *Bezpečnost a ochrana zdraví při práci v kostce, neboli o čem je současná BOZP*. Praha: Wolunters Kluwer. ISBN 978-80-7357-556-4.

## INTERNETOVÉ ZDROJE

- [18] KUNCOVÁ, Romana, 2010. Pracovně právní předpisy platné v České republice. *Czech.cz* [online]. [cit. 2012-04-26]. Dostupné z: <http://www.czech.cz/cz/100997-pracovnepravni-predpisy-platne-v-ceske-republice>
- [19] SCHLÖSSER, Michael, 2010. Besser lernen im Web 2.0. *Handelsblatt.com* [online]. 31.1.2010, 14:22 Uhr [cit. 2011-09-11]. Dostupné z: <http://www.handelsblatt.com/unternehmen/mittelstand/internet-besser-lernen-im-web-2-0/3527688.html>
- [20] Zákon o zajištění dalších podmínek bezpečnosti a ochrany zdraví při práci. *Podnikatel.cz* [online]. [cit. 2011-10-22]. Dostupné z: <http://www.podnikatel.cz/zakony/zakon-c-309-2006-sb-kterym-se-upravuji-dalsi-pozadavky-bezpecnosti-a-ochrany-zdravi-pri-praci/cele-zneni/>
- [21] ZIMMERMANN, Gerd, 2009. Was moderne Schutzausrüstung leistet. *Handelsblatt.com* [online]. 31.8.2009, 11:37 Uhr [cit. 2011-10-13]. Dostupné z: <http://www.handelsblatt.com/unternehmen/mittelstand/arbeitsicherheit-was-moderne-schutztausruestung-leistet/3248606.html>
- [22] Pracovní úrazovost v české republice roce 2010. *Osha.Europa.eu* [online]. [cit. 2012-01-06]. Dostupné z: [http://osha.europa.eu/fop/czech-republic/cs/statistics/pracur\\_2010.pdf](http://osha.europa.eu/fop/czech-republic/cs/statistics/pracur_2010.pdf)
- [23] PROCHÁZKOVÁ, Dana, 2010. Řízení lidských zdrojů a BOZP. *Motiv8.cz* [online]. [cit. 2012-05-26]. Dostupné z: <http://motiv8.cz/blogy-uzivatelu/rizeni-lidskych-zdroju-a-bozp.html>
- [24] DANDOVÁ, Eva, 2009. Traumatologický plán. *BOZPinfo.cz* [online]. [cit. 2012-05-03]. Dostupné z: [http://www.bozpinfo.cz/win/rady/otazky\\_odpovedi/ochrana\\_pred\\_riziky/traumatologicky\\_plan090107.html](http://www.bozpinfo.cz/win/rady/otazky_odpovedi/ochrana_pred_riziky/traumatologicky_plan090107.html)
- [25] BOHUTÍNSKÁ, Jana, 2007. Hoří! Vědí vaši zaměstnanci co dělat? *Podnikatel.cz* [online]. [cit. 2011-12-07]. Dostupné z: <http://www.podnikatel.cz/clanky/bezpecnost-prace-spletita-sit-narizeni/>

- [26] TECHNIK Č.4, 2002. Orgány bezpečnosti a ochrany zdraví při práci. Nástroje působení státního odborného dozoru *BOZPinfo.cz* [online]. [cit. 2011-10-07]. Dostupné z: [http://www.bozpinfo.cz/win/knihovna-bozp/citarna/clanky/bezpecnost\\_prace/SOD020617.html](http://www.bozpinfo.cz/win/knihovna-bozp/citarna/clanky/bezpecnost_prace/SOD020617.html)
- [27] KLÍMOVÁ, Růžena, 2003. Závodní preventivní péče a zdravotní prohlídka. *BOZPinfo.cz* [online]. [cit. 2012-03-07]. Dostupné z: [http://www.bozpinfo.cz/win/knihovna-bozp/citarna/clanky/ochrana\\_zdravi/preventivni\\_pece030818.html](http://www.bozpinfo.cz/win/knihovna-bozp/citarna/clanky/ochrana_zdravi/preventivni_pece030818.html)
- [28] ŠEDIVÝ, Vladimír, 2010. Ergonomie. *AEE Šedivý*. [online]. [cit. 2011-10-14]. Dostupné z: <http://www.aee-sedivy.cz/ergonomie/>
- [29] DANDOVÁ, Eva, 2007. Lékárničky na pracovišti. *BOZPinfo.cz*. [online]. [cit. 2011-10-19]. Dostupné z: [http://www.bozpinfo.cz/win/rady/otazky\\_odpovedi/ochrana\\_pred\\_riziky/lekarnicky071121.html](http://www.bozpinfo.cz/win/rady/otazky_odpovedi/ochrana_pred_riziky/lekarnicky071121.html)
- [30] TECHNIK Č.4, 2002. Směr: Evropa. Nové trendy v řízení bezpečnosti a ochrany zdraví při práci. *BOZPinfo.cz*. [online]. [cit. 2011-10-21]. Dostupné z: [http://www.bozpinfo.cz/win/knihovna-bozp/citarna/clanky/rizeni\\_bozp/trendy\\_020617.html](http://www.bozpinfo.cz/win/knihovna-bozp/citarna/clanky/rizeni_bozp/trendy_020617.html)
- [31] VAŠKO, František, 2007. Pár vět o hasicích přístrojích. *Požáry.cz*. [online]. [cit. 2011-09-14]. Dostupné z: <http://www.pozary.cz/clanek/6403-par-vet-o-hasicich-pristrojich/>
- [32] KACETL, Václav, 2012. Revize a zkoušky plynových a tlakových zařízení. *BOZPinfo.cz*. [online]. [cit. 2011-10-06]. Dostupné z: [http://www.bozpinfo.cz/win/knihovna-bozp/citarna/clanky/technicka\\_bezpecnost/revize\\_tlakinfo120131.html](http://www.bozpinfo.cz/win/knihovna-bozp/citarna/clanky/technicka_bezpecnost/revize_tlakinfo120131.html)
- [33] Registrační formulář – jak podat oznámení o zpracování osobních údajů. Úřad pro ochranu osobních údajů. [online]. [cit. 2012-06-28]. Dostupné z: <http://www.uoou.cz/uoou.aspx?menu=29&submenu=31&loc=487>
- [34] Software Car Control. *O2 Car Control*. [online]. [cit. 2012-06-14]. Dostupné z: <https://carcontrol.cz.o2.com/ssl/kniha/Uvod.aspx>

- [35] Profil firmy. *Solotrans.cz*. [online]. [cit. 2012-07-13]. Dostupné z: <http://www.solotrans.cz/>
- [36] Výpis z obchodního rejstříku Solotrans, spol. s r. o. *Justice.cz*. [online]. [cit. 2012-07-03]. Dostupné z: <https://or.justice.cz/ias/ui/vypis-vypis?subjektId=isor%3a263239&typ=actual&klic=9eqsDILpIGQKkb5XeqI7KQ%3d%3d>
- [37] Povinnosti provozovatele kamerového systému. *NetRex.cz*. [online]. [cit. 2012-03-14]. Dostupné z: <http://www.netrex.cz/cz/podpora/pravni-sekce/povinnosti-provozovatele/>
- [38] Státní úřad inspekce práce, 2009. Bezpečný podnik – Systém řízení bezpečnosti ochrany zdraví při práci. *Oskovo.cz*. [online]. [cit. 2012-04-26]. Dostupné z: [http://www.oskovo.cz/Regiony/2011/HK/manual\\_BP.pdf](http://www.oskovo.cz/Regiony/2011/HK/manual_BP.pdf)

#### INTERNÍ ZDROJE

- [39] Výroční zpráva

**SEZNAM POUŽITÝCH SYMBOLŮ A ZKRATEK**

BOZP	Bezpečnost a ochrana zdraví při práci.
OOPP	Osobní ochranné pracovní prostředky.
PČR	Policie České republiky.
EEG	Elektroencefalografie – diagnostická metoda
ČSN	Česká technická norma
EHS	Evropské hospodářské společenství
PO	Požární ochrana
HK	Hořlavé kapaliny
HUP	Hlavní uzávěr plynu
ISO	International Organisation for Standardisation – Mezinárodní normy
EU	Evropská unie
CSR	Corporate social responsibility – společenská odpovědnost firem
OHSAS	Mezinárodní norma na stanovení požadavků na systém managementu BOZP
ILO-OSH	Mezinárodní směrnice pro systémy řízení BOZP
AA1000	AccountAbility – odpovědnost – britská norma
SA 8000	Social Accountability – sociální odpovědnost – mezinárodní norma
UOOU	Úřad pro ochranu osobních údajů
ADR	Accord Dangereuses Route – Evropská dohoda o mezinárodní silniční přepravě nebezpečných věcí

**SEZNAM OBRÁZKŮ**

<i>Obr. 1 Schéma osob zodpovědných za BOZP .....</i>	42
<i>Obr. 2 Vyhrazený prostor pro kouření .....</i>	45
<i>Obr. 3 Sociální zařízení společnosti .....</i>	46
<i>Obr. 4 Denní místnost společnosti .....</i>	46
<i>Obr. 5 Software Car Control .....</i>	59
<i>Obr. 6 Elektronický formulář pro registraci na UOOU .....</i>	64

**SEZNAM TABULEK**

<i>Tab. 1 Produktivita práce ve společnosti Solotrans, spol. s r. o. ....</i>	39
<i>Tab. 2 Tabulka hypotetických četností .....</i>	56
<i>Tab. 3 Tabulka hypotetických četností .....</i>	56
<i>Tab. 4 Tabulka hypotetických četností .....</i>	57

**SEZNAM GRAFŮ**

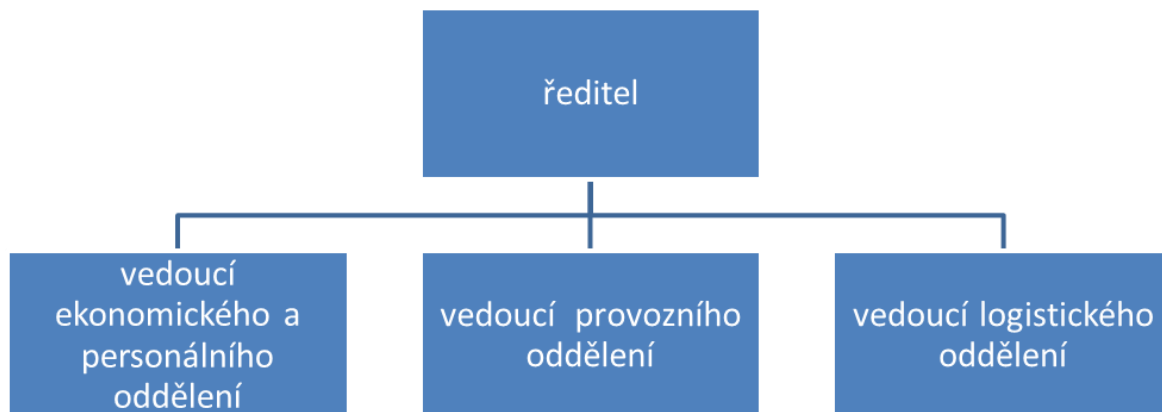
<i>Graf 1 Smrtelné pracovní úrazy v odvětvích .....</i>	31
<i>Graf 2 Četnost smrtelných pracovních úrazů v odvětvích .....</i>	32
<i>Graf 3 Průměrný evidenční počet zaměstnanců ve společnosti Solotrans, spol. s r. o. ....</i>	39
<i>Graf 4 Postoj pracovníků k vlastnímu zdraví .....</i>	53



## SEZNAM PŘÍLOH

- P I Organigram liniové organizační struktury
- P II Checklist
- P III Záznam o provedení dechové zkoušky na zjištění přítomnosti alkoholu
- P IV Záznam o ověření znalostí z obsahu místního provozního bezpečnostního předpisu
- P V Dotazník
- P VI Souhrnná tabulka hodnocení otázek dotazníku
- P VII Tabulky pro výpočet testového kritéria

## **PŘÍLOHA P I: ORGANIGRAM LINIOVÉ ORGANIZAČNÍ STRUKTURY**



*Zdroj: vlastní zpracování*

## PŘÍLOHA P II: CHECKLIST

Checklist	ANO	NE
Je vypracován interní předpis pro zajištění BOZP firmy?		
Je vedena provozní dokumentace?		
Jsou všichni zaměstnaci seznámeni s bezpečnostními předpisy a se zásadami bezpečného chování na pracovišti s ohledem na jejich pracovní zařazení?		
Je zajištěno vstupní školení zaměstnanců?		
Je uzavřena smlouva se závodním lékařem?		
Je ověřována zdravotní způsobilost pracovníků (lékařské prohlídky smluvním lékařem)?		
Je vypracován traumatologický plán?		
Je na pracovištích zajištěna první pomoc pro zaměstnance?		
Jsou pracoviště vybavena lékárničkami?		
Je prováděna evidence pracovních úrazů (kniha)?		
Je vedena dokumentace o školeních zaměstnanců?		
Jsou vypracovány směrnice pro přidělování OOPP?		
Jsou OOPP certifikované?		
Provádí se kontrola OOPP?		
Jsou instalovány bezpečnostní tabulky?		
Je provedeno bezpečnostní značení pracovišť?		
Je provedeno značení únikových cest?		
Je provedeno značení lékárniček a dalších prostředků první pomoci?		
Je prováděna prověrka BOZP 1x ročně?		
Je provedena evidence a analýza rizik dle § 102 Zákoníku práce?		
Jsou prováděny vnitropodnikové kontroly prokazatelným způsobem?		
Je ve firmě zajištěna kontrola zaměstnanců, zda nejsou pod vlivem alkoholu nebo jiných omamných látek?		
Jsou provedeny revize a kontroly technických zařízení?		
Jsou obsluhy proškoleny?		
Jsou zaměstnanci prokazatelně seznámeni s pracovními návody, pracovními postupy strojů a zařízení, které při své práci používají?		
Jsou jmenovány odpovědné osoby za provoz technických zařízení?		
Je stanoveno pověření osob za provoz zařízení?		
Je vypracován požární řád?		
Je vypracován evakuační plán?		
Jsou stanoveny požární hlídky?		
Je prováděna kontrola hasicích přístrojů?		

Zdroj: vlastní zpracování

# PŘÍLOHA P III: ZÁZNAM O PROVEDENÍ DECHOVÉ ZKOUŠKY NA ZJIŠTĚNÍ PŘÍTOMNOSTI ALKOHOLU

## ZÁZNAM O PROVEDENÍ ORIENTAČNÍ DECHOVÉ ZKOUŠKY NA ZJIŠTĚNÍ PŘÍTOMNOSTI ALKOHOLU

ve smyslu zákona č. 262/2006 Sb., zákoník práce, ve znění pozdějších předpisů  
a zákona č. 379/2005 Sb., o opatřeních k ochraně před škodami působenými tabákovými výrobky,  
alkoholem a jinými návykovými látkami a o změně souvisejících zákonů

<b>Zaměstnavatel:</b> (název společnosti, sídlo, IČ)	
---	--

<b>Důvod dechové zkoušky:</b>	<input type="checkbox"/> namátková kontrola <input type="checkbox"/> podezření, že je zaměstnanec pod vlivem alkoholu
-------------------------------	--

<b>Jméno a příjmení zaměstnance:</b> (kontrolované osoby)	
<b>Datum narození:</b>	
<b>Bydliště:</b>	
<b>Pracovní zařazení:</b>	
S provedením orientační dechové zkoušky souhlasím x nesouhlasím (zaměstnanec byl poučen, že odmítnutí může být důvodem k okamžitému rozvázání pracovního poměru <sup>*)</sup> , což stvrzuji svým podpisem: <div style="text-align: right; margin-top: 5px;">.....</div>	

<b>Orientační dechová zkouška byla provedena:</b>	dne: ....., v ..... hodin <input type="checkbox"/> detekční trubicí <input type="checkbox"/> měřicím přístrojem
<b>Měřicí přístroj:</b> (označení, typ)	
<b>Kalibrace měřicího přístroje:</b>	dle návodu výrobce

<b>Orientační dechovou zkouškou bylo zjištěno:</b>
<input type="checkbox"/> že zaměstnanec nebyl pod vlivem alkoholu a orientační dechová zkouška byla negativní <input type="checkbox"/> že orientační dechová zkouška byla pozitivní a zaměstnanec svým jednáním ohrozil život nebo zdraví svoje nebo dalších osob nebo mohl poškodit cizí majetek a zaměstnanec souhlasí s tím, že byl pod vlivem alkoholu <input type="checkbox"/> že orientační dechová zkouška byla pozitivní a zaměstnanec svým jednáním ohrozil život nebo zdraví svoje nebo dalších osob nebo mohl poškodit cizí majetek, ale nesouhlasí s tím, že je pod vlivem alkoholu a proto se podrobí odbornému lékařskému vyšetření zjišťujícímu obsah alkoholu <input type="checkbox"/> že orientační dechová zkouška byla pozitivní a zaměstnanec svým jednáním ohrozil život nebo zdraví svoje nebo dalších osob nebo mohl poškodit cizí majetek, ale nesouhlasí s tím, že je pod vlivem alkoholu a odmítá se podrobit odbornému lékařskému vyšetření zjišťujícímu obsah alkoholu <input type="checkbox"/> jiná zjištění: .....

**Orientační dechovou zkoušku nařídil a provedl vedoucí zaměstnanec písemně pověřený statutárním zástupcem společnosti:**

.....  
jméno a příjmení, pracovní zařazení

.....  
podpis vedoucího zaměstnance

**S výsledkem orientační dechové zkoušky na zjištění přítomnosti alkoholu uvedeným v záznamu souhlasím, což stvrzuji svým podpisem:**

.....  
podpis zaměstnance (kontrolované osoby)

# P IV: ZÁZNAM O OVĚŘENÍ ZNALOSTÍ Z OBSAHU MÍSTNÍHO PROVOZNÍHO BEZPEČNOSTNÍHO PŘEDPISU

P IV/1

14

## Z Á Z N A M o ověření znalostí z obsahu místního provozního bezpečnostního předpisu:

Jméno, příjmení..... datum..... podpis.....

1. Při nástupu do zaměstnání musí být zaměstnanci v dopravě seznámeni:
  - a) s vedoucími technicko-hospodářskými pracovníky
  - b) s právními a ostatními předpisy k zajištění bezpečnosti práce, které se týkají jeho práce
  - c) s trestním zákoníkem
2. Orientační dechové zkoušky, za účelem zjištění požití alkoholického nápoje, je zaměstnanec:
  - a) povinen se vždy podrobit vyšetření
  - b) podrobit se vyšetření jen dle vlastního rozhodnutí
  - c) není povinen se podrobit vyšetření
3. Při práci se nesmí používat:
  - a) osobní ochranné pracovní prostředky
  - b) nepoškozené a bezvadné pracovní pomůcky a nářadí
  - c) poškozené nebo vadné pracovní pomůcky, nářadí a osobní ochranné pracovní prostředky
4. Přidělené osobní ochranné pracovní prostředky:
  - a) musí být při práci používány
  - b) mohou být používány podle vlastního rozhodnutí
  - c) nemusí být používány
5. Preventivních lékařských prohlídek se zaměstnanec:
  - a) nemusí zúčastnit
  - b) zúčastní podle vlastního rozhodnutí
  - c) musí zúčastnit v termínech, které provádí zaměstnavatel v zájmu zvýšení úrovně bezpečnosti práce
6. Seznamování a ověřování s předpisy k zajištění bezpečnosti práce se zaměstnanci:
  - a) musí zúčastňovat
  - b) nemusí zúčastňovat
  - c) účastní jen podle vlastního rozhodnutí
7. Kontrolu spojení a zajištění závěsného zařízení po připojení dopravního prostředku a kontrolu zajištění odpojeného dopravního prostředku proti samovolnému pohybu je povinen provést:
  - a) závozník nebo jiný pracovník, např. ten, který řidiči pomohl úkon provést
  - b) nemusí řidič provádět
  - c) musí provádět vždy řidič
8. Za bezpečné a řádné uložení přepravovaného nákladu je odpovědný:
  - a) závozník nebo jiný zaměstnanec, který pomohl řidiči náklad naložit
  - b) vedoucí pracoviště, na kterém byla nakládka prováděna
  - c) zásadně jen řidič
9. Při odstraňování poruch, ke kterým došlo během jízdy na pozemních komunikacích a kdy je nutno na ně vstoupit (na komunikace), je zaměstnanec:
  - a) teple se obléci a nebyť hladný
  - b) povinen použít výstražnou vestu s vysokou viditelností
  - c) nemusí řidič v době, kdy není na komunikaci snižena viditelnost, výstražnou vestu použít
10. Řidič je povinen:
  - a) před jízdou v zimním období v kabině zatopit
  - b) dodržovat stanovený pracovní režim, včetně bezpečnostních přestávek, zejména nepřekročit maximální dobu řízení
  - c) mít při sobě velké množství Kč

11. Maximální nepřetržitá doba řízení je:
  - a) 4 hod.
  - b) 4,5 hod.
  - c) 5 hod.
12. Za dobu řízení se považuje i přerušení řízení na dobu kratší než:
  - a) 10 min.
  - b) 15 min.
  - c) 30 min.
13. Po uplynutí maximální doby řízení musí řidič řízení přerušit bezpečnostní přestávkou (dle AETR) v trvání:
  - a) nejméně 45 min, nenásleduje-li nepřetržitý odpočinek mezi dvěma směny nebo odpočinek v týdnu
  - b) nejméně 10 min.
  - c) nemusí řidič řízení přerušit
14. Během bezpečnostní přestávky, řidič:
  - a) může provádět jen drobné opravy na vozidle
  - b) nesmí vykonávat žádnou činnost, kromě dozoru nad vozidlem a nákladem
  - c) může provádět jen opravy v upevnění přepravovaného nákladu
15. Řidič je povinen při řízení vozidla:
  - a) být pěkně ustrojen
  - b) vést v listinné formě nebo technickým zařízením (tachografickým přístrojem) denní evidenci o době řízení a o čerpání bezpečnostních přestávek
  - c) mobilním telefonem hlásit svému nadřízenému místo pohybu vozidla
16. Řidiči (zaměstnanec) nesmí:
  - a) používat při výstupu na ložnou plochu dopravního prostředku, při sestupu z ní a při plachtování žebřík nebo jiné vhodné zařízení
  - b) provádět kontrolu spojení a kontrolu zajištění závěsného zařízení dopravního prostředku po provedeném spojení dopravních prostředků
  - c) odstavovat dopravní prostředek na nevhodném místě z hlediska bezpečnosti práce, zejména v ochranném pásmu inženýrských sítí a nevjíždět na místa, kde povrch terénu není dostatečně pevný, široký a sjízdný
17. Při provádění oprav na vozidle je řidič povinen:
  - a) zajistit vozidlo proti samovolnému pohybu a zvednuté vozidlo zajistit proti pádu
  - b) umístit na zádi vozidla výstražný trojúhelník
  - c) uvést v činnost varovná přerušovaná světla (blinkry)
18. Při připojování přívěsu je řidič povinen:
  - a) couvat výhradně pohledem do zpětných zrcátek
  - b) zajistit si bezpečné couvání způsobilou a náležitě poučenou jinou osobou
  - c) táhnout nebo tlačit připojovaný přívěs na tažné vozidlo
19. Řidič je povinen při nakládce a vykládce vozidla:
  - a) zaznamenat dobu nakládky a vykládky do záznamového kotoučku tachografického zařízení
  - b) nebýt prováděné činnosti přítomen
  - c) zabezpečit vozidlo proti nežádoucímu pohybu
20. Kontrolu spojení a kontrolu zajištění závěsného zařízení dopravního prostředku při připojování dopravního prostředku:
  - a) je povinen provádět zaměstnanec, který pomáhá řidiči připojování dopravního prostředku
  - b) je povinen provádět řidič
  - c) nemusí být prováděna

## Dotazník

Vážení spolupracovníci, dostává se vám do rukou dotazník, zaměřený na zjištění vašeho postoje k bezpečnosti a ochraně zdraví při práci (BOZP), tzn. k vytvoření co nejlepších podmínek BOZP. Dotazník bude použit v rámci zpracování bakalářské práce na téma Analýza bezpečnosti práce zaměstnanců ve firmě Solotrans, spol. s r.o.

Za každou otázkou zakroužkujte číslo, které nejlépe vystihuje vaše hodnocení. K vašemu hodnocení použijte stupnici v rozpětí 1-5 nebo stručné slovní hodnocení:

	rozhodně ano	spíše ano	nevím	spíše ne	rozhodně ne
1. Jste spokojený(á) se svým současným zaměstnáním?	5	4	3	2	1
2. Ovlivňuje Vaši spokojenost (nespokojenost) se zaměstnáním úroveň pracovních podmínek a starost o BOZP?	5	4	3	2	1
3. Je podle Vás vždy důležité dodržovat zásady BOZP?	5	4	3	2	1
4. Pokud je Váš postoj negativní, uveďte důvody:					
5. Myslíte si, že váš výkon je tím lepší, čím lepší podmínky máte vytvořené z hlediska BOZP?	5	4	3	2	1
6. Souhlasíte s tvrzením, že dobrá úroveň BOZP ve firmě je přínosem nejen pro zaměstnance, ale i pro firmu?	5	4	3	2	1
7. Myslíte si, že vedení Vašeho podniku v posledních letech více dbá na zajištění BOZP než bylo v letech předešlých?	5	4	3	2	1
8. Jsou zaměstnanci, dle Vašeho názoru, dostatečně proškolení k problematice BOZP ?	5	4	3	2	1
• Pokud ano, bylo školení srozumitelné?	5	4	3	2	1
• Pokud ne, jakou problematiku doporučujete v rámci školení probírat?					
9. Považujete instruktáže BOZP za dostatečně podrobné?	5	4	3	2	1
10. Máte k dispozici veškeré pokyny – návody na obsluhu strojů a zařízení, pracovní postupy, aby jste do nich mohli v případě potřeby nahlédnout?	5	4	3	2	1
11. Máte se vždy na koho obrátit, pokud potřebujete poradit v otázkách BOZP?	5	4	3	2	1
12. Považujete starost Vašeho zaměstnavatele o zdraví a bezpečnost zaměstnanců za dostačující?	5	4	3	2	1

	rozhodně ano	spíše ano	nevím	spíše ne	rozhodně ne
<ul style="list-style-type: none"> <li>• Pokud ne, jak by management Vašeho podniku měl změnit svůj přístup k vytváření podmínek k zajištění BOZP?</li> </ul>					
13. Souhlasíte s politikou firmy v oblasti BOZP? Myslíte si, že dostatečně chrání zájmy zaměstnanců?	5	4	3	2	1
14. Myslíte si, že vy sám(a) nesete určitou odpovědnost za stav BOZP na Vašem pracovišti a ve vaší firmě jako celku?	5	4	3	2	1
<ul style="list-style-type: none"> <li>• Pokud ne, objasněte proč?</li> </ul>					
15. Jste ochotný(á) se sám(a) angažovat za zlepšení pracovních podmínek zaměstnanců?	5	4	3	2	1
16. Vytváří podle Vás management firmy dostatečný prostor pro komunikaci se zaměstnanci o problematice BOZP?	5	4	3	2	1
17. Myslíte si, že kontrole BOZP na Vašem pracovišti se věnuje dostatek pozornosti?	5	4	3	2	1
18. Jestliže zjistíte, že Vaše práce ohrožuje Vaše zdraví nebo zdraví ostatních zaměstnanců – odmítnete ji?	5	4	3	2	1
19. Vyhledáváte rizika BOZP?	5	4	3	2	1
<ul style="list-style-type: none"> <li>• Pokud ano trváte na jejich odstranění?</li> </ul>	5	4	3	2	1
20. Jste spokojený(á) s činností bezpečnostního technika?	5	4	3	2	1
<ul style="list-style-type: none"> <li>• Pokud ne, uveďte jak by měl svůj přístup zlepšit?</li> </ul>					

Odpověď zaškrtněte:

21. Vzdělání:

základní    vyučen    maturita    vysokoškolské

22. Druh vykonávané práce:

manuální    obsluha strojů zařízení    duševní

23. Považujete svoji práci z hlediska bezpečnosti práce za:

velmi náročnou    náročnou    méně náročnou    nenáročnou

Děkuji Vám za Váš čas a za vyplnění dotazníku.

Monika Dudrová, e-mail: dudrova@solotrans.cz



**PŘÍLOHA P VI: SOUHRNNÁ TABULKA HODNOCENÍ OTÁZEK  
DOTAZNÍKU**

Číslo otázek	Stupnice				
	1	2	3	4	5
1.	16	21	3	9	0
2.	10	13	3	18	5
3.	27	16	3	3	0
5.	16	17	4	6	6
6.	19	20	4	5	1
7.	9	15	12	7	6
8.	14	20	8	6	1
8a.	17	18	12	2	0
9.	11	21	12	5	0
10.	13	24	4	5	3
11.	11	23	7	6	2
12.	11	17	7	12	2
13.	6	25	9	8	1
14.	12	21	8	6	2
15.	15	19	9	5	1
16.	6	19	15	8	1
17.	7	20	7	14	1
18.	15	9	10	12	3
19.	3	8	4	11	23
19a.	9	16	18	4	2
20.	9	17	14	6	3

*Zdroj: vlastní zpracování*

## PŘÍLOHA VII: TABULKY PRO VÝPOČET TESTOVÉHO KRITÉRIA

P VII/1

$n_{ij}$	$n_{ij}^*$	$n_{ij} - n_{ij}^*$	$(n_{ij} - n_{ij}^*)^2$	$(n_{ij} - n_{ij}^*)^2 / n_{ij}^*$
0	0,00	0,00	0,00	0,00
0	0,00	0,00	0,00	0,00
0	0,00	0,00	0,00	0,00
2	0,80	1,20	1,44	1,80
0	1,78	-1,78	3,17	1,78
1	0,43	0,57	0,32	0,74
1	0,80	0,20	0,04	0,05
2	1,78	0,22	0,05	0,03
0	0,43	-0,43	0,18	0,42
4	4,24	-0,24	0,06	0,01
8	9,47	-1,47	2,16	0,23
4	2,29	1,71	2,92	1,28
6	7,16	-1,16	1,35	0,19
19	15,98	3,02	9,12	0,57
2	3,86	-1,86	3,46	0,90
$\Sigma$				7,62 = $\chi^2$

Zdroj: vlastní zpracování

nij	nij*	nij - nij*	(nij-nij*) <sup>2</sup>	(nij-nij*) <sup>2</sup> /nij*
0	0,00	0,00	0,00	0,00
0	0,00	0,00	0,00	0,00
0	0,00	0,00	0,00	0,00
0	0,00	0,00	0,00	0,00
0	0,00	0,00	0,00	0,00
8	6,24	1,76	3,10	0,50
1	2,57	-1,57	2,46	0,96
0	0,18	-0,18	0,03	0,17
0	0,00	0,00	0,00	0,00
3	2,08	0,92	0,85	0,41
0	0,86	-0,86	0,74	0,86
0	0,06	-0,06	0,00	0,00
0	0,00	0,00	0,00	0,00
17	14,57	2,43	5,90	0,40
3	6,00	-3,00	9,00	1,50
1	0,43	0,57	0,32	0,74
0	0,00	0,00	0,00	0,00
6	11,10	-5,10	26,01	2,34
10	4,57	5,43	29,48	6,45
0	0,33	-0,33	0,11	0,33
Σ				14,66 = χ <sup>2</sup>

Zdroj: vlastní zpracování

nij	nij*	nij - nij*	(nij-nij*) <sup>2</sup>	(nij-nij*) <sup>2</sup> /nij*
0	0,80	-0,80	0,64	0,80
3	1,78	1,22	1,49	0,84
0	0,43	-0,43	0,18	0,42
4	3,18	0,82	0,67	0,21
7	7,10	-0,10	0,01	0,00
1	1,71	-0,71	0,50	0,29
3	2,65	0,35	0,12	0,05
6	5,92	0,08	0,01	0,00
1	1,43	-0,43	0,18	0,13
2	2,39	-0,39	0,15	0,06
4	5,33	-1,33	1,77	0,33
3	1,29	1,71	2,92	2,26
4	3,98	0,02	0,00	0,00
9	8,88	0,12	0,01	0,00
2	2,14	-0,14	0,02	0,01
Σ				5,4 = χ <sup>2</sup>

Zdroj: vlastní zpracování