

# Krizové situace a jejich řešení v činnosti strážníků MP Praha

Daniela Křížová

---

Bakalářská práce  
2012



Univerzita Tomáše Bati ve Zlíně  
Fakulta logistiky a krizového řízení

---

\*\*\*nascannované zadání s. 1\*\*\*

\*\*\*nascannované zadání s. 2\*\*\*

## **ABSTRAKT**

Cílem bakalářské práce je upozornit na existenci krizových situací v činnosti strážníků jednak obecně a jednak na modelu konkrétního útvarů Městské policie hlavního města Prahy (Poříční útvar) ukázat jak je krajní krizová situace (povodně) řešena pracovníky tohoto útvaru. Včetně dopadů této krizové situace jako dynamický fenomén, který individuálně ovlivňuje životy jak strážníků, tak další veřejnosti. Řešením práce je studium odborné literatury a vlastní zkušeností z praktického výkonu služby strážníka Městské policie.

Klíčová slova: krizová situace, mimořádná událost, městská policie, IZS, psychická zátěž

## **ABSTRACT**

The aim of this work is to point out the existence of crisis situations in the work of police officers, as well as to show both in general and on the particular model of the municipal police department of the City of Prague (river police department) how extreme situation (floods) is solved by the staff of this department, including the impact of this crisis situation as an dynamic phenomenon that individually affects the lives of both officers and general public. This work will proceed from the study of vocational literature and practical personal experience of municipal police officers work.

Poděkování, motto

Děkuji, mému vedoucímu bakalářské práce za podporu, odborné rady a připomínky, kterými přispěl k vypracování této bakalářské práce. Dále děkuji Mgr. Zoje Kalivodové CSc., vyučující psychologii u MP Praha za cenné rady a odbornou pomoc.

### **Prohlašuji, že**

- beru na vědomí, že odevzdáním bakalářské práce souhlasím se zveřejněním své práce podle zákona č. 111/1998 Sb. o vysokých školách a o změně a doplnění dalších zákonů (zákon o vysokých školách), ve znění pozdějších předpisů, bez ohledu na výsledek obhajoby;
- beru na vědomí, že bakalářská práce bude uložena v elektronické podobě v univerzitním informačním systému dostupná k prezenčnímu nahlédnutí, že jeden výtisk bakalářské práce bude uložen v archivu Fakulty logistiky a krizového řízení Univerzity Tomáše Bati ve Zlíně;
- byl/a jsem seznámen/a s tím, že na moji bakalářskou práci se plně vztahuje zákon č. 121/2000 Sb. o právu autorském, o právech souvisejících s právem autorským a o změně některých zákonů (autorský zákon) ve znění pozdějších předpisů, zejm. § 35 odst. 3;
- beru na vědomí, že podle § 60 odst. 1 autorského zákona má UTB ve Zlíně právo na uzavření licenční smlouvy o užití školního díla v rozsahu § 12 odst. 4 autorského zákona;
- beru na vědomí, že podle § 60 odst. 2 a 3 autorského zákona mohu užít své dílo – bakalářskou práci nebo poskytnout licenci k jejímu využití jen s předchozím písemným souhlasem Univerzity Tomáše Bati ve Zlíně, která je oprávněna v takovém případě ode mne požadovat přiměřený příspěvek na úhradu nákladů, které byly Univerzitou Tomáše Bati ve Zlíně na vytvoření díla vynaloženy (až do jejich skutečné výše);
- beru na vědomí, že pokud bylo k vypracování bakalářské práce využito softwaru poskytnutého Univerzitou Tomáše Bati ve Zlíně nebo jinými subjekty pouze ke studijním a výzkumným účelům (tedy pouze k nekomerčnímu využití), nelze výsledky bakalářské práce využít ke komerčním účelům;

- beru na vědomí, že pokud je výstupem bakalářské práce jakýkoliv softwarový produkt, považují se za součást práce rovněž i zdrojové kódy, popř. soubory, ze kterých se projekt skládá. Neodevzdání této součásti může být důvodem k neobhájení práce.

**Prohlašuji,**

- že jsem na bakalářské práci pracoval/a samostatně a použitou literaturu jsem citoval/a. V případě publikace výsledků budu uveden/a jako spoluautor/ka;
- že odevzdaná verze bakalářské práce a verze elektronická nahraná do IS/STAG jsou totožné.

V Uherském Hradišti dne .....

.....

podpis studenta/ky

## OBSAH

<b>ÚVOD</b> .....	<b>8</b>
<b>I TEORETICKÁ ČÁST</b> .....	<b>9</b>
<b>1 VYMEZENÍ ZÁKLADNÍCH POJMŮ</b> .....	<b>10</b>
1.1. KRIZOVÉ SITUACE .....	10
1.1.1 Krizové řízení.....	10
1.1.2 Metody krizového řízení a analytické techniky, které jsou použitelné v krizovém řízení.....	11
1.2. KRIZOVÉ SITUACE A KRIZOVÉ STAVY .....	12
1.3. PSYCHICKÁ ZÁTĚŽ INDIVIDUÁLNÍ.....	14
1.4. ZDROJE PSYCHICKÉ ZÁTĚŽE .....	15
1.5. ZÁKLADNÍ CHARAKTERISTIKA ČINNOSTI STRÁŽNÍKA MP PRAHA.....	15
<b>2. INTEGROVANÝ ZÁCHRANNÝ SYSTÉM</b> .....	<b>16</b>
2.1. VZNIK MĚSTSKÉ POLICIE.....	17
2.2. MĚSTSKÁ POLICIE PRAHA - OBECNĚ .....	18
2.3. MĚSTSKÁ POLICIE PRAHA .....	19
<b>II PRAKTICKÁ ČÁST</b> .....	<b>24</b>
<b>2. PROFESNÍ VZDĚLÁVÁNÍ A VÝCVIK MĚSTSKÉ POLICIE PRAHA</b> .....	<b>25</b>
3.1. TÉMATA A OBLASTI VÝUKY:.....	26
3.2. PRAKTICKÁ CVIČENÍ.....	26
3.3. HISTORIE A VZNIK POŘÍČNÍHO ÚTVARU .....	28
3.4. POŘÍČNÍ ÚTVAR MĚSTSKÉ POLICIE PRAHA .....	28
3.4.1. Hlavní úkoly a náplň činností pořičního útvaru .....	32
<b>4. POVODNĚ 2002</b> .....	<b>36</b>
4.1. PŘÍČINY VZNIKU POVODNÍ.....	37
4.2. REAKCE OBĚTÍ PŘÍRODNÍCH KATASTROF .....	38
4.3. NÁVRHY A DOPORUČENÍ OPATŘENÍ PRO MP PRAHA .....	39
<b>5. ZÁVĚR</b> .....	<b>40</b>
<b>SEZNAM POUŽITÉ LITERATURY</b> .....	<b>41</b>
<b>SEZNAM POUŽITÝCH SYMBOLŮ A ZKRATEK</b> .....	<b>43</b>
<b>SEZNAM OBRÁZKŮ</b> .....	<b>44</b>
<b>SEZNAM TABULEK</b> .....	<b>45</b>

## ÚVOD

Jako téma své bakalářské práce jsem si zvolila problematiku Krizové situace a jejich řešení v činnosti strážníků MP Praha. K výběru tohoto tématu mě vedlo hned několik důvodů. Jedním z nich je, že sama jsem zaměstnancem Městské policie Praha a při každodenní činnosti u této organizace zjišťuji, s jakými složitými situacemi se dostávají strážníci do styku. Po krátkém představení organizace jako celku budou zmapovány faktory, které se největší měrou podílejí na vzniku krizových situací a psychického zatížení v praktickém výkonu služby strážníka MP. Tyto informace tvoří teoretický základ bakalářské práce. Na teoretické znalosti plynule navážím svými poznatky. Půjde o aplikaci činnosti Poříčnického útvaru MP Praha, který je nedílnou součástí celé organizační struktury MP Praha a vznikl v roce 2003, jako důsledek nepřipravenosti na krizovou situaci, kterou byly povodně 2002. Na základě této události byl navržen a následně zřízen specifický útvar, který bude schopen zasáhnout v krizových situacích co nejrychleji a při použití nejefektivnějších metod. V těchto situacích je nutná součinnost poříčnického útvaru MP se složkami integrovaného záchranného systému a systému krizového řízení.

Po krátkém historickém popisu bych se ráda věnovala jednomu z konkrétních útvarů a popsala jeho vznik, rozvoj a potřebnost u Městské policie. Budu analyzovat práci poříčnického útvaru od povodní 2002 až po současnost a poukázat na jeho rozvoj a spolupráci s integrovaným záchranným systémem. Popíši, jak působí tyto krizové situace na psychiku strážníka, zda vyvolávají psychické zatížení a jak tyto situace mohou být řešeny. Také vymezím pojem psychické potíže, včetně jejich druhů a možností vyrovnávání se s nimi. Práce bude mít teoreticko-aplikační charakter tzn. na základě studia odborné literatury vztahující se k tématu, se pokusím získat základní informace o problematice krizových situacích a modelech jejího řešení. Cílem práce je zanalyzování MP Praha s důrazem na její spolupráci se základními složkami IZS při běžných i mimořádných událostech a nalezení možností pro zkvalitnění přínosu MP Praha pro obyvatele města Prahy. Pro vypracování práce jsem použila metodu obsahové analýzy odborných publikací, platné legislativy, webového obsahu a dokumentů a následná syntéza získaných informací. Všechna poznání jsou podložena literárními prameny. Podklady pro vytvoření této práce jsem získala nejenom z odborné literatury a internetových zdrojů, ale i osobním jednáním s vedoucími pracovníky MP Praha a z interních dokumentů MP Praha, které se dané problematice týkají.



# **I. TEORETICKÁ ČÁST**

# 1 VYMEZENÍ ZÁKLADNÍCH POJMŮ

V této části práce budou vymezeny a popsány základní pojmy, které jsou pro práci stěžejné.

## 1.1. Krizové situace

Krizové situace provázejí člověka a celou lidskou společnost od jejího samotného vzniku. Nejprve jsou krizové situace řešeny intuitivně a teprve později až na základě zkušeností se lidé připravují na okamžik, že může přijít nová krize. Lidé si začínají uvědomovat, že krizové situace mohou nastávat kdykoliv, že mohou přecházet jedna ve druhou nebo všechny dohromady. Při řešení následků zemětřesení či jiných velkých přírodních katastrof se objevuje požadavek na krizové řízení společnosti. Výraz „krizové řízení“ poprvé použil prezident USA J. F. Kennedy a jeho státní administrativa začátkem 60. let 20. století. Česká republika si začala uvědomovat vážnost a potřebnost řešení krizových situací, teprve na základě záplav z konce devadesátých let a teroristických útoků v USA v roce 2001. Ukazuje se, že to není řešení jenom jedné konkrétní situace, ale je zapotřebí řešit celý komplex problému, který zasahuje do všech oblastí života celé společnosti. Vzniká první krizová legislativa a první krizové orgány. V roce 2000 byl přijat zákon č. 240/2000Sb., o krizovém řízení. Do praxe se začal aplikovat a realizovat až v roce 2001.

### 1.1.1 Krizové řízení

Crisis management je v české odborné literatuře překládán jako krizový management nebo krizové řízení. Tyto pojmy vyjadřují situace, kdy je ohrožena integrita a ekonomická stabilita státu či regionu. Nejčastěji jde o ekonomicky, personálně, organizačně či jinak obtížné situace, ve kterých se jedná o zastavení sestupného vývoje krizové křivky nejdříve do stabilní polohy, pak do vzestupného směru. V Česku se nejčastěji jedná o postupy orgánů veřejné správy, podnikatelského subjektu nebo jiné organizace v případě krizové situace (krizové opatření). Krizové plány<sup>1</sup> k ochraně veřejného zájmu zpracovávají orgány veřejné správy. Plány krizové připravenosti zpracovávají právnické osoby a podnikatelské subjekty v rámci své působnosti a v návaznosti na územní krizový plán, a to k ochraně veřejného

---

<sup>1</sup> Krizový plán-na základě novelizace zákona 240 se zpracovává již pouze krizový plán kraje a subjekty, které jsou v tomto plánu zařazeny-tedy právnické i fyzické osoby,ale i správní úřady-zpracovávají tzv. plán krizové připravenosti

zájmů i svých vlastních ekonomických zájmů. Rámec pro krizové řízení stanoví Krizový zákon<sup>2</sup> a jeho prováděcí předpisy.

Krizový plán obsahuje postupy při mimořádných událostech, jakými mohou být například požár, záplava, porucha, nehoda, výpadek surovinových zdrojů, energie, dodavatelů apod. Mimořádné události typu poruchy nebo nehody se závažnými nepříznivými následky se nazývají havárie, mimořádné závažné živelné pohromy nebo havárie se nazývají katastrofy.

### **1.1.2 Metody krizového řízení a analytické techniky, které jsou použitelné v krizovém řízení**

Krizový plán – je souhrnný plánovací dokument, kterým orgány krizového řízení plánují své věcné a územní působnosti, opatření a postupy pro případ krizové situace, která dosáhla takové úrovně, že k jejímu řešení je nezbytné použít mimořádná opatření

Paterovo pravidlo – obecné pravidlo ekonoma Vilfreda Pareta podle kterého 80% výstupů je výsledkem 20% vstupů, týká se práce i studia, efektivnosti aktivit i počtu pracovníků a zisku ze zákazníků (20% zákazníků přináší 80% obrátu) [2]

Prognózování - se zabývá předvídaním budoucího vývoje organizace, společnosti, ekonomiky, odvětví, životního prostředí apod. Cílem je získat představu o budoucím stavu, která je založena na racionálních způsobech předvídaní. Získané předpovědi mají velký význam pro strategické řízení, řízení rizik a plánování.

SMART - návrh cílů - je analytická technika pro navrhování cílů v řízení a plánování. SMART je akronym z počátečních písmen anglických názvů atributů cílů:

**S** - Specific-specifické, konkrétní cíle

**M** - Measurable-měřitelné cíle

**A** - Achievable/Acceptable-dosažitelné/přijatelné

**R** - Realistic/Relevant-realistické/relevantní(vzhledem ke zdrojům)

**T** - Time specific/trackable-časově specifické/sledovatelné

---

<sup>2</sup> Krizový zákon-zákon č.240/2000Sb., o krizovém řízení

Využití Metody Smart se používá pro návrh cílů. Při jejich návrhu musí být dodržena podmínka SMART pro jednotlivé cíle a jejich metriky. To znamená, že každý cíl musí být specifický, měřitelný, dosažitelný, realistický a časově specifikovaný.

Technika scénářů - podstatou techniky je promyslet možné scénáře pro případ určité události (např. krizové situace) nebo určitého vývoje v životě organizace nebo významných změn okolního prostředí.

V krizových situacích se mění úplně režim řízení, krizový manager<sup>3</sup> dostává větší pravomoc pro rychlé rozhodování. V krizových situacích často neplatí běžná organizační struktura organizace a další běžná pravidla.

## **1.2. Krizové situace a krizové stavy**

Zahrnuje nejen stavy vojenského ohrožení, ale též násilné ohrožení demokratického zřízení chodu hospodářství základních lidských práv a svobod nebo masové narušení státních hranic, migrujícími cizinci, jiné vážné narušení vnitřního pořádku a bezpečnosti nebo jiné ohrožení, která přímo nesouvisí s obranou státu. Dále sem patří ohrožení způsobené následky živelných pohrom, ekologických katastrof, průmyslových havárií velkého rozsahu, zhroucení zásobování nezbytnými produkty nebo ztrátu jejich zdrojů (nevojenská krizová situace). [ 1 ]

Krizová situace a krizový stav spolu navzájem souvisejí. Na existenci krizové situace je totiž závislé vyhlášení krizového stavu, který je zase podmínkou pro užití krizových (mimořádných) opatření. Existuje tedy vzájemná podmíněnost mezi krizovou situací a krizovými stavy spočívající v tom, že krizová situace nastává, když rozsah škodlivých následků lze omezit jen prostřednictvím krizových opatření a tudíž se jeví jako nezbytné k řešení vzniklého ohrožení vyhlásit některý z krizových stavů. Krizové stavy bývají vyhlášovány v situaci, kde není možné zvládnout likvidaci mimořádné události běžnými prostředky. V době vyhlášení krizových stavů mohou být omezeny některá občanská práva například právo shromažďování a volného pohybu. Krizové stavy také bývají vyhlášovány z důvodů umožnění rychlejší likvidace následků mimořádných událostí, protože je možné

---

<sup>3</sup> krizový manažér – umí brilantně zvládat a řešit krizi. Tito manažeři si ve své genetické výbavě dílem přinesli, ale i osvojili specifické kompetence, které je kvalifikují k řízení náročných krizových procesů a řešení složitě strukturovaných problémů

využít rychlejší postupy. Vyhláši se dle zákona 240/2000Sb. o krizovém řízení u stavu nebezpečí a u nouzového stavu, stavu ohrožení státu a válečního stavu se postupuje dle zákona č. 110/1998 o bezpečnosti České republiky. Dále uvádím podrobnější popis daných stavů.

a, stav nebezpečí

b, nouzový stav

c, stav ohrožení státu

d, váleční stav

**Stav nebezpečí** je nevojenský krizový stav, který vyhláši dle zákona 240/2000Sb. hejtman kraje (primátor hl. m. Prahy) při vzniku nebo hrozbě vnitřního ohrožení státu či jeho územně správního obvodu, kdy jsou ve zvýšené míře ohroženy životy, zdraví, majetkové hodnoty, životní prostředí nebo vnitřní pořádek a bezpečnost a není možné odvrátit ohrožení běžnou činností správních úřadů, orgánů kraje a obcí IZS nebo subjektů kritické infrastruktury. Časová účinnost je nejdéle 30 dnů, prodloužení je přípustné jen se souhlasem vlády ČR

**Nouzový stav** je nevojenský krizový stav, který vyhláši dle ústavního zákona č. 110/1998 vláda ČR (předseda vlády) na celém území státu nebo jeho částí v případě, že hrozí živelné pohromy, ekologické nebo průmyslové havárie, nehody nebo jiné nebezpečí, které ve značném rozsahu ohrožují životy, zdraví nebo majetkové hodnoty anebo vnitřní pořádek a bezpečnost. Časová účinnost je nejdéle 30 dní. Prodloužení je přípustné po předchozím souhlasu parlamentu

**Stav ohrožení státu** má specifickou (smíšenou) povahu. Lze jej vyhlásit jak při vzniku vnitřního nebezpečí jako civilní krizový stav, tak i jako vojenský krizový stav při vzniku nebo hrozbě vojenského nebezpečí. Pokud je vyhlášen jako civilní krizový stav, je nejvyšším krizovým stavem pro krizové situace, které nesouvisí s

obrannou státu. Vyhláší dle ústavního zákona č.110/1998Sb.4 parlament ČR na návrh vlády ČR a jeho časová účinnost je bez omezení a stahuje se buď na celý stát, nebo jeho částí

**Válečný stav** je vojenským krizovým stavem. Vyhláší ho parlament ČR na návrh vlády ČR, je-li ČR napadena nebo je-li třeba plnit mezinárodní smluvní závazky o společné obraně proti napa-denní a je vyhlášen na celém území (celý stát)bez časové omezenosti [3]

V této souvislosti si dovoluji uvést podle mého názoru velice závažnou byt' často opomíjenou skutečnost a tou je psychická zátěž v krizových situacích.

### **1.3. Psychická zátěž individuální**

S krizovými situacemi velmi úzce souvisí psychické zatížení člověka. Obecně lze říct jde o jistou míru nároku většinu neobvyklou, která je na něho kladena. O psychické zátěži hovoříme pouze v souvislosti s živými organismy, jejichž činnost podléhá psychické regulaci. Pojmeme individuální psych. zátěže je situace v níž vzniká v lidské psychice rozpor (nepoměr) mezi požadavky plynoucími z vnějšího okolí a momentální připraveností člověka tyto požadavky řešit. Jinými slovy řečeno jde v podstatě o rozpor mezi tím, co se po nás chce a na co my tzv. momentálně máme.

Konstatujeme, že psychické zátěže mají pro jedince význam jak pozitivní tak negativní. Pozitivum zátěže spočívá v její motivační a kognitivní funkci. Motivační funkci rozumíme tu skutečnost, že krizové situace a s nimi vznikající psychické zatížení nás tzv. může „nakopnout“ a přimět k vysokým výkonům. Negativum spočívá v jistém opotřebením naší psychiky, ale promítá se i do fyzického stavu člověka. Výsledkem pak jsou nejen různá somatická onemocnění (vředová nemoc, srdeční arytmie)), ale i psychické problémy, např. neurotická onemocnění (hysterie, fobie)

---

<sup>4</sup> Ústavní zákon číslo 110/1998 Sb. o bezpečnosti ČR-stanoví základní povinnosti a oprávnění státu (moci zákonodárné, výkonné, prezidenta, státních orgánů, orgánů ÚSC a PO, FO) při bezprostředním ohrožení svrchované územní celistvosti,demokratických základů státu,jeho bezpečnosti,nebo při vzniku havárií a KS, při ochraně životů, zdraví a majetkových hodnot

## **1.4 Zdroje psychické zátěže**

Nejčastějšími zdroji jsou tzv. exponované profese, u níž existuje vysoká náročnost a vědomí odpovědnosti za řešené úkoly, nepřiměřené nároky, které jsou často v rozporu s možnostmi a schopnostmi jedince. Dalším zdrojem psychických zátěží jsou problémoví lidé kolem nás. Za problémového člověka lze považovat jedince např. sociálně nevyzrálého, reagujícího převážně emotivně a neracionálně. Také lidé s různými psychickými defekty jako je např. psychopatie, agresori, lidé s různými závislostmi na alkoholu a toxikomanii. Toto všechno jsou lidé, s nimiž strážníci při výkonu služby často přicházejí do kontaktu.

## **1.5 Základní charakteristika činnosti strážníka MP Praha**

Typickým pro tuto činnost je řešení nejen krizových situací občanů, ale i svých vlastních. Mezi znaky exponovaných profesí patří, že jsou výrazně sociální, tzn. pod dohledem veřejnosti. Dalším znakem exponované profese je častá existence tzv. deficitu (schodek, nerovnováha, nepoměr) jedná se hlavně o deficit: psychický, fyzický, časový.

Psychický deficit – znamená, že práce Městské policie v praktickém výkonu služby je psychicky vyčerpávající, strážník mnohdy musí potlačit své osobní sympatie či antipatie vůči účastníkům řešené situace a musí se rozhodovat jednoznačně v souladu se zákonem.

Fyzický deficit – znamená zátěž spojenou s přizpůsobením se organizmu směnnému režimu tzn. střídání denních a nočních služeb při plné bdělosti, jde často o změnu celého metabolismu člověka.

Časový deficit - znamená mnohdy nedostatek času strážníka na rozpoznání všech souvislostí řešené situace. Jinak řečeno se strážník ocitá v časové tísní, v níž se musí okamžitě a přitom správně v souladu se zákonem rozhodnout jak problémovou situaci řešit.

## **2. INTEGROVANÝ ZÁCHRANNÝ SYSTÉM**

Pojmem Integrovaný záchranný systém se rozumí koordinovaný postup složek při přípravě na mimořádné události a při provádění záchranných prací a likvidačních prací. Základním právním předpisem je zákon o integrovaném systému č.239/2000 Sb.

### **Složky IZS**

#### **Základní složky**

Základní složky IZS zajišťují nepřetržitou pohotovost pro příjem ohlášení vzniku mimořádné události její vyhodnocení a neodkladný obsah v místě mimořádné události. Tvoří jej:

- Hasičský záchranný sbor České republiky
- Jednotky požární ochrany zařazené do plošného pokrytí kraje jednotkami požární ochrany
- Zdravotnická záchranná služba
- Policie České republiky

#### **Ostatní složky**

Ostatní složky IZS poskytují při záchranných a likvidačních pracích plánovanou pomoc na vyžádání. V době krizových stavů se stávají ostatními složkami integrovaného záchranného systému také odborná zdravotnická zařízení na úrovni fakultních nemocnic pro poskytování specializované péče. Tvoří jej:

- Vyčleněné síly a prostředky ozbrojených sil
- Ostatní ozbrojené bezpečnostní sbory
- Ostatní záchranné služby
- Orgány ochrany veřejného zdraví
- Havarijní, pohotovostní, odborné a jiné služby
- Záchranný tým Českého červeného kříže
- Zařízení civilní ochrany



- Neziskové organizace a sdružení občanů, která lze využít k záchranným a likvidačním pracím

## **Kontakty**

- Jednotné evropské číslo tísňového volání **112**<sup>5</sup>
- Tísňová linka Hasičského záchranného sboru **158**
- Tísňová linka zdravotnické záchranné služby **155**
- Tísňová linka městské policie **156**
- Tísňová linka Policie České republiky **158**

Tyto linky jsou bezplatné a neměli by se zneužívat. Slouží k zajištění veřejného pořádku a s tím související ochrany majetku, životů a zdraví. IZS, který začátkem 90let 20 století prošel velkými změnami, které umožnili lepší propojení všech složek jak hlavních, tak vedlejších. Jednou z nich je i Městská policie, kterou bych teď ráda představila.

## **2.1 Vznik Městské policie**

Vznik Městské policie v našem státě umožnil zákon č.553/1991Sb., o obecní policii, ve znění pozdějších předpisů, který nabyl účinnosti 1. ledna 1992 a byl přijat Českou národní radou. Tím nastalo znovuoživení městské policie, jejíž činnost byla ukončena v roce 1945. Zákon o obecní policii navazoval na zákon České národní rady č. 367/1990Sb., o obcích, který dnes již funguje pod jiným číslem, v daném znění byl zrušen. Ke zřízení obecních (městských)policii dnes města a obce opravňuje zákon 128/2000 Sb., o obcích, který nahradil původní zákon. V České republice máme prozatím 362 obecních (městských) policií. Dle ustanovení § 1 odst. 1 tohoto zákona mohou obce (města) respektive jejich zastupitelstva obecně závaznou vyhláškou na území města zřizovat (a rušit) obecní (městské) policie. Jejich

---

<sup>5</sup> 112 je tísňová linka fungující ve všech státech Evropského hospodářského prostoru. Tato linka sloužící k nahlášení jakékoliv nouzové události je obsazena operátorem, který disponuje jazykovými znalostmi (hlavně němčinou a angličtinou) a již méně znalostmi odbornými. Linka je vhodná pro nahlášení rozsáhlejší mimořádné události, u které se předpokládá zásah více složek IZS, pro cizince, který potřebuje pomoc a neumí česky nebo pro někoho, kdo nezná ostatní čísla pro tísňové volání.

působnost je místně omezena právě hranicemi obce (města), kde zabezpečuje místní záležitosti veřejného pořádku a plní další úkoly svěřené obci a zákony a dalšími obecně závaznými právními předpisy. Obecní policii bychom nemohly charakterizovat jako ozbrojený bezpečnostní sbor<sup>6</sup> (dle mého názoru opět nedostatek) ale i tak jako jedna z jejich povinností je zabezpečovat veřejný pořádek a bezpečnost. Z tohoto důvodu nejsou strážníci k obecní policii ve služebním poměru, ale jsou zaměstnanci města. Jako příklad uvádím zaměstnance MP Praha a jejich rozdělení a náplň práce.

## **2.2. Městská policie Praha - obecně**

Praha je největším a zároveň hlavním městem České republiky. Rozkládá se na území 496km<sup>2</sup> a s počtem obyvatel 1 170 571 představuje 11,5% obyvatel státu. Je statutárním městem [5], má však specifické postavení obce, kraje zároveň. Netýká se ji zákon o obcích (č.128/2000 Sb.) a zákon o krajích (č.129/2000 Sb.), ale zvláštní zákon o hlavním městě Praze (č.131/2000 Sb.), který se zmiňuje o jejím statutu, ale mezi statutární města ji nepočítá. Prahu můžeme z geografického pohledu nazvat středem Evropy. A z toho vyplývá i její důležitá role přirozeného centra politiky, vzdělávání, mezinárodních vztahů, kultury a ekonomiky. Za prací sem dojíždí denně 150 000 obyvatel z okolních krajů. Jako jsou například Středočeský kraj, Ústecký kraj a podobně. Kromě dojíždění do hlavního města Prahy z důvodů lepších pracovních příležitostí se hlavní město zahlcuje návštěvníky z jiných měst a států. Praha je nejčastějším místem turistů ze zahraničí, tuzemských služebních cest a významným centrem kongresové turistiky. Začala být ve hledáčku mnoha investorů zejména z řad zahraničních ekonomických subjektů. Výrazně se zlepšila kvalita napojení města na evropskou i celosvětovou komunikační síť. To vše má i své negativní stránky a to je zvýšená kriminalita (zvýšený počet krádeží), špatné životní prostředí, dopravní přetíženost a s tím spojená zvýšená nehodovost. Pro městskou policii je to výzva, aby se starala o to, aby řidiči ve městě jezdili podle pravidel, na ulicích bylo bezpečno, děti si mohly hrát na čistých hřištích, bylo postaráno o zatoulaná zvířata, ale také ti, kdo porušují zákony, byli potrestáni. O tom co je konkrétní náplní městské policie Praha se zmíním v další části své práce.

---

<sup>6</sup> Ozbrojený bezpečnostní sbor plní obecné a speciální úkoly bezpečnostního charakteru, které vyplývají z bezpečnostní politiky státu, jako jsou ochrana celospolečenských zájmů a hodnot, ochrana fyzických osob, jejich životů, zdraví, lidské důstojnosti a majetku, právnických osob a jejich majetku. Jedná se o Policii ČR, Vězeňskou službu ČR a Celní správu ČR.

### 2.3. Městská policie Praha

Městská policie v Praze vznikla z nutnosti. Po amnestii v roce 1990 kdy do ulic bylo vypuštěno 6000 recidivistů a Státní policie, tehdy ještě SNB neměla žádnou prestiž a vznikala situace, která začala být neúnosná. Část Prahy 1 považovala situaci natolik napjatou, že najala bezpečnostní agenturu Pinkerton, která do jisté míry zabezpečovala střežení této městské části. Zajistit bezpečnost města nebylo možné, a proto nakonec došlo k tomu, že 11. května 1992 byla ustanovena městská policie. Měla 87 členů a do jeho vedení zasednul Rudolf Blažek.

Vzniku MP Praha bylo zapotřebí schválit a následně aplikovat do praxe potřebné předpisy a zákony.

- Zákon 553/1991Sb., o obecní policii, (dále jen zákon o obecní policii) ,který přijala Česká národní rada.
- Zákon o obecní policii dnes vymezuje obecní policii jako orgán, který zřizuje a ruší zastupitelstvo obecně závaznou vyhláškou. Obecní policie je dle toho zákona orgán, která zabezpečuje místní záležitosti veřejného pořádku v rámci působnosti obce a plní další úkoly stanovené zákonem a spolupracuje v mezích zákona s PČR, státními orgány a orgány územních samosprávních celků. Obecní policie také může plnit ji svěřené úkoly na území jiné obce, pokud tak stanoví zákon o obecní policii nebo zvláštní zákon. [5]
- Vyhláška MVČR č.418/2008Sb., kterou se provádí zákon o obecní policii
- Vyhláška HMP č.5/1992 Sb., o zřízení městské policie hl. m. Prahy
- Vyhláška HMP č.20/1992Sb., kterou se doplňuje vyhláška hl. m. Prahy č.5/1992Sb., hl. m. Prahy o zřízení městské policie hl. m. Prahy
- Vyhláška HMP č.44/1999Sb., kterou se mění, doplňuje vyhláška hl. m. Prahy č.5/1992Sb., hl. m. Prahy, o zřízení městské policie hl. m. Prahy ve znění vyhlášky města Prahy č.20/1999Sb., hl. m. Prahy a vyhlášky hl. m. Prahy č.11/1996 Sb., hl. m. Prahy.

Její činnost spočívá především v zabezpečování místních záležitostí veřejného pořádku v rámci působnosti města, tedy na teritoriu celého hl. m. Prahy. Praha je od roku 2001 členěna do 22 správních obvodů (územních útvarů) kde působí strážníci při zabezpečování konkrétního obvodu. Strážníky dělíme na pěší hlídky a motorizované.

Okrskový strážníci mají na starost určitou část Prahy. Jejich výhodou je znalost místních poměrů. Převážně pracují samostatně, mimo noční služby, kde jsou zpravidla hlídky dvoučlenné. Strážníci Městské policie Praha pracují v denních i nočních směnách, neboli je zabezpečen nepřetržitý provoz<sup>7</sup>.

Každá obec (město) si může stanovit vzhled uniforem strážníků a vozidel, ale musí dodržet určité dané prvky, které zadalo Ministerstvo vnitra ČR. V roce 2009 byla vydána novelizace zákona o obecní policii, která umožňuje působit obecní policii při krizové situaci. Městskou policii tvoří dvě navzájem nepodřízené složky, jejichž společným nadřízeným je primátor hl. m. Prahy nebo člen zastupitelstva hl. m. Prahy pověřený řízením městské policie. Těmito složkami jsou městská policie v kompetenci ředitele městské policie (která je souborem výkonných a pomocných útvarů městské policie) a inspekce městské policie. Městská policie se organizačně člení na územní výkonné útvary městské policie, vnitřně členěné na obvodní ředitelství (OŘMP), detašovaná pracoviště a okrsky, celoměstské výkonné útvary, úseky ředitelství městské policie řízené náměstkou ředitele městské policie, vnitřně členěné na útvary a celoměstské výkonné útvary.

Schéma viz. Tabulka

---

<sup>7</sup> nepřetržitý provoz-takový provoz, který vyžaduje výkon práce 24 hodin denně po sedm dnů v týdnu

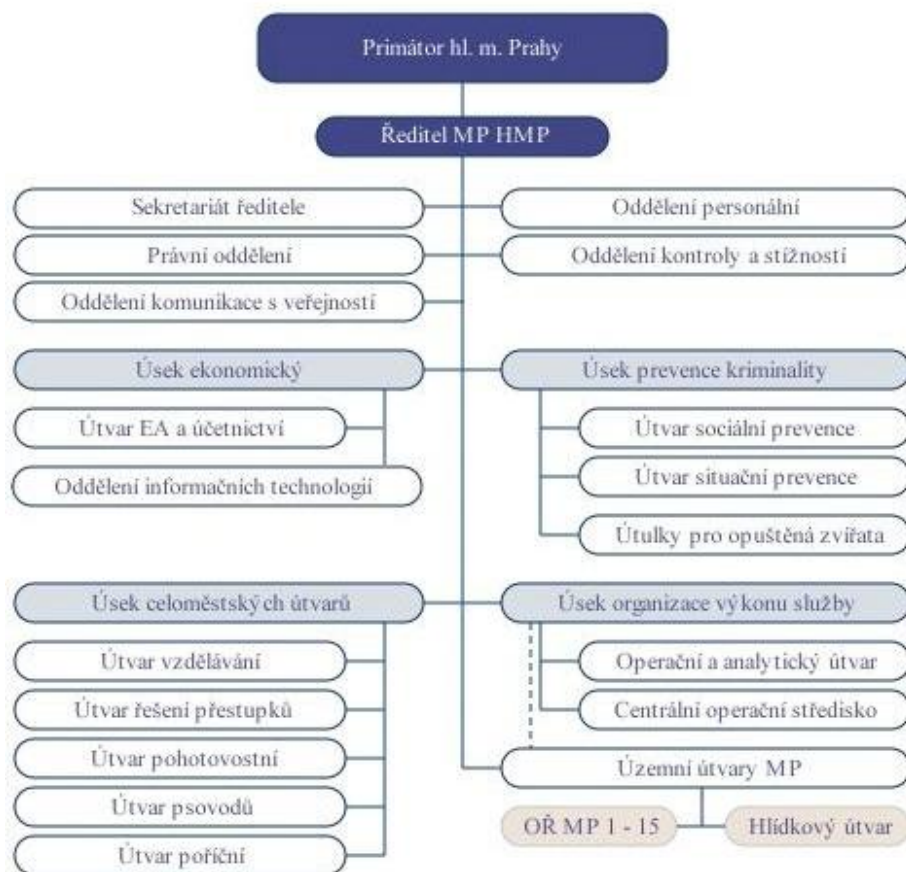


Schéma č.1

internetový zdroj [7]

Za dobu své existence prokázala městská policie své plné opodstatnění, kdy se plnohodnotně podílela na bezpečnosti<sup>8</sup> občanů a celé společnosti. V roce 2011 bylo strážníky řešeno celkem 941 533 přestupků<sup>9</sup>.

Z toho v oblasti veřejného pořádku bylo zjištěno 100 219 přestupků a to v znečištění veřejného prostranství, veřejně přístupného objektu nebo veřejně prospěšného zařízení anebo zanedbání povinnosti úklidu veřejného prostranství. Následovali přestupky proti pořádku v územní samosprávě, rušení nočního klidu a neoprávněné zábory veřejného prostranství. Další pracovní aktivitou, která úzce souvisí s problematikou veřejného pořádku byla kontrola osob. V průběhu výkonu služby bylo kontrolováno 647 405 osob. Při kontrole totožnosti zjistili 780 osob důvodně podezřelých ze spáchání trestného činu, a dalších 658 osob bylo

<sup>8</sup> bezpečnost-je soubor opatření k ochraně a rozvoji lidského systému, tj. k ochraně a rozvoji chráněných zájmů (zdravý vývoj lidí, životní prostředí technologie celé lidské společnosti)

<sup>9</sup> přestupkem je zaviněné jednání, které porušuje nebo ohrožuje zájem společnosti a je za přestupek výslovně označeno v tomto nebo jiném zákoně, nejde-li o jiný správní delikt postizitelný podle zvláštních právních předpisů anebo o trestní čin .Dle přestupkového zákona 200/1990 Sb.

předvedeno na útvary policie České republiky. V oblasti dopravy na úseku bezpečnosti a plynulosti provozu na pozemních komunikacích bylo odhaleno 805 847 přestupků a to v porušení zákazu zastavení a stání na chodníku kde to není dovoleno, zastavení či stání vozidla v křižovatce ve vzdálenosti kratší než 5m před a za hranicí křižovatky, nerespektování zákazu vjezdu, zastavení a stání na přechodu. V rámci dohledu nad respektováním parkovacích míst vyhrazených pro vozidla přepravující osoby těžce postižené nebo osoby těžce pohybově postižené bylo strážníky řešeno celkem 4123 přestupků. Případů překročení nejvyšší povolené rychlosti bylo v roce 2010 zjištěno celkem 276 522 případů. V oblasti životního prostředí bylo za hodnocené období zjištěno 7380 případů nerespektování a dodržování obecně závazné vyhlášky hl. m. Prahy o čistotě. O obecně závazné vyhlášce hl. m. Prahy o ochraně veřejné zeleně bylo zjištěno celkem 10 037případů nerespektování zákazu. V roce 2010 bylo zadokumentováno 2782 vraků motorových vozidel ponechaných jejich držiteli na komunikacích či veřejných prostranstvích hl. m. Prahy. Bylo oznámeno příslušným úřadům městských částí 2155 nepovolených skládek. Při kontrole dětských hřišť a pískovišť bylo nalezeno 179 injekčních stříkaček a 127 injekčních jehel. V oblasti ochrany majetku bylo prověřeno 2 010 647 motorových a přípojných vozidel. Tímto způsobem bylo nalezeno 200 vozidel v pátrání policie České republiky a odhaleno 87 případů označení motorových vozidel státními poznávacími značkami nebo registračními značkami, které byly v evidenci vedené jako ztracené či odcizené. Poplachovým monitorovacím systémem hl. m. Prahy bylo střeženo 578 objektů. V oblasti ochrany před alkoholismem bylo řešeno 893 přestupků a největší podíl a to v počtu215 případů byl prodej či podání alkoholických nápojů osobám mladším 18 let. V oblasti ochrany před škodami způsobenými tabákovými výrobky bylo strážníky řešeno23 117 přestupků. Přestupci nerespektovali zákaz kouření v místech stanovených zákonem. Dalších 67 přestupků se vztahovalo k neoznačení míst prodeje tabákových výrobků zjevně viditelným textem zákazu prodeje tabákových výrobků osobám mladším 18 let. Linku 156 tísňové volání využilo 257 192 občanů. Občany bylo oznámeno 128 trestních činů<sup>10</sup> a na základě těchto oznámení bylo strážníky na osobní svobodě omezeno 105 osob. Důvodně podezřelých ze spáchání trestného činu. Dále bylo volajícími občany oznámeno 50 009 přestupků. V útvaru situační prevence městské policie hl. m. Prahy je prováděna cílená preventivní a metodická činnost, která se nejvíc uplatňuje na základních a středních školách

---

<sup>10</sup> trestním činem je protiprávní čin, který trestní zákon označuje za trestný a který vykazuje znaky uvedené v takovém zákoně. K trestní odpovědnosti za trestní čin je třeba úmyslného zavinění, nestanoví-li trestní zákon výslovně, že postačí zavinění z nedbalosti.

všech typů, domovech mládeže, diagnostických ústavech a u seniorů a tělesně postižených občanů. Mnoho dalších strážníků se muselo potýkat s agresivitou některých lidí, s nepochopením, možná až s pohrdáním. Přesto jsem přesvědčena, že po celý rok se snažili odvádět kvalitní práci a jejich výsledky jsou v ulicích hlavního města vidět. Abychom se však v naší metropoli mohli všichni cítit dobře a bezpečně, potřebujeme strážníky neustále proškolovat a udržovat jejich fyzickou kondici. O této problematice budu podrobněji psát v praktické části.

## **II. PRAKTICKÁ ČÁST**



## **2. PROFESNÍ VZDĚLÁVÁNÍ A VÝCVIK MĚSTSKÉ POLICIE PRAHA**

Příprava strážníků začíná už samotným výběrem uchazečů. Jako první krok uchazeče o práci u Městské policie hl. m. Prahy musí projít „třemi koly“ přijímacího řízení. Nejprve musí podstoupit vstupní fyzické testy, ve kterých musí prokázat svou všeobecnou zdatnost a vytrvalost. Po jejich splnění postupuje do druhého kola k psychologickým testům, zaměřeným na zmapování osobnostní struktury uchazeče, jeho inteligenci, zvládání emocí, vůli, paměť a kreativní myšlení. Pokud uchazeč zvládne fyzické a psychologické testy, jde na komplexní lékařskou prohlídku. Strážník musí být zdravotně způsobilý, je to jedna z podmínek stanovených zákonem.

Po absolvování těchto nezbytných úkonů přijímacího řízení je žadatel přijat k městské policii, nastupuje k vykonání základního výcviku a přípravě k získání osvědčení odborné způsobilosti.

### **základní pojmy:**

- profesní výcvik
- vzdělávání

**Profesní výcvik** – můžeme charakterizovat jako specifickou formu praktického výcviku, který slouží hlavně k osvojování si základních návyků a dovedností souvisejících s jeho budoucí profesí strážníka. Jedná se o vytváření profesních stereotypů aplikovatelných dle konkrétních pracovních postupů v závislosti na dané situaci. Z tohoto důvodů se nejvíc zaměřuje na názorně demonstrační metody a ukázky – tj. předvádění, pozorování, praktický nácvik, trénink, instruktáž.

**Vzdělávání** - je společensky organizovaná činnost zabezpečovaná příslušnými institucemi k osvojení vědomostí, dovedností, postojů a hodnot

- rozdělení podle druhu: všeobecné a odborné

- rozdělení podle stupňů: základní, středoškolské, vysokoškolské

### **3.1 Témata a oblasti výuky:**

- navázání komunikace s přestupcem, případně pachatelem trestného činu, tzv. komunikační postoj a taktické zásady při provádění služebního zákroku,
- provádění výzvy a zásady komunikace s pachatelem/přestupcem v souvislosti s řešením situace a realizací služebního zákroku,
- vzájemná komunikace a koordinace dvojice strážníků při zákroku,
- obrana proti nejčastějším útokům bližší specifikace viz.příloha č.1

Komplexní modelové situace kombinující taktické a technické prvky při provádění zákroku:

- zjištění totožnosti osoby - činnost před započítím úkonu,
- postavení strážníků, spolupráce,
- navázání komunikace,
- použití donucovacích prostředků - při pasivním odporu / při aktivním odporu,
- povely a výzvy při zákroku,
- zákrok pod hrozbou střelnou zbraní - výzvy a povely - vizuální kontrola,
- použití varovného výstřelu,
- zákrok proti ozbrojenému pachateli.

### **3.2 Praktická cvičení**

Výše uvedené témata služební přípravy jsou pro potřeby výcviku strážníků z přímého výkonu rozděleny na období jednoho kalendářního roku na dva bloky, které se v daném období opakují. V prvním bloku jsou probírána jednotlivé témata s důrazem na základní techniku, v druhém bloku jsou tyto techniky kombinovány a propojovány do komplexních modelových situací navozujících reálný služební zákrok.

Střelecká příprava postupuje dle daného klíče střelecká příprava nástupního kurzu, střelecká příprava nástavbového kurzu, střelecká příprava strážníků v přímém a nepřímém výkonu služby. Střeleckou přípravu také dělíme na teoretickou a praktickou.

#### Střelecká příprava nástupního kurzu

Začátek této přípravy můžeme považovat za nejnáročnější, protože většina uchazečů o práci strážníka nikdy ve svém životě nepřišla do kontaktu se střelnou zbraní, a

proto u nich při prvopočáteční manipulaci se zbraní převládá strach, nedůvěra, ostych, či naopak zbrkllost a nepozornost. Úlohou je proto v této části výcviku naučit uchazeče správnou manipulaci ze zbraní.

### Střelecká příprava v nástavbovém kurzu

Cílem je výcvik v obranné střelbě, bezpečná manipulace se zbraní, prohlubování základních návyků ovládání zbraně a psychologická příprava pro případné použití proti člověku.

Obsah střeleckého výcviku (ostrých střelb) :

- tasení zbraně a zaujetí střelecké pozice,
- taktické nabití zbraně,
- střelba po změně pozice, SA/DA,
- střelba z různých poloh,
- střelba zpoza krytu, taktické využití překážek/krytů,
- střelba za pohybu,
- technika přebití zbraně,
- kombinace střelby a taktiky služebního zákroku, provádění výzvy s hrozbou střelné zbraně,
- provádění střeleckých cvičení po fyzické zátěži,

Střelecký výcvik strážníků přímého a nepřímého výkonu služby vychází z osnovy střelb nástavbového kurzu důraz je kladen na upevňování bezpečnostních návyků, ovládání zbraně, kombinaci střeleckých technik a řešení modelových situací.

Pro tyto účely byl vybudován výcvikový polygon, jedná se o simulovaný multifunkční cvičební prostor. Jsou tam umístěny odstavené automobily, maketa ulice pro nácvik dopravních situací. Vzdělávání a profesní výcvik je směřován nejen k plnění běžných úkolů a povinností strážníků, ale je zaměřen i na jejich aktivní podíl při řešení mimořádných situacích.[7]

O tom co jsou krizové situace, jsem se již zmínila v úvodu této práce (přírodní katastrofy, povodně, požáry, zemětřesení). V další části přiblížím jeden z útvarů MP policie Praha a tím poukáži, jak krizová situace může upozornit na nedostatky v zabezpečení měst proti přírodním živlům a jak se připravuje a vytváří opatření pro záchranu obyvatel. Povodně 2002 v Praze poukázaly na celkové selhání a nepřipravenost bojovat s živlem jako je voda.

Jedním z důvodů právě proto bylo založení pořičního útvaru, o kterém budu v další části své bakalářské práce psát.

### **3.3. Historie a vznik pořičního útvaru**

V roce 2003 se součástí Záložního útvaru ÚCÚ<sup>11</sup> MP HMP stala pořiční jednotka, která byla s účinností od 01. ledna 2003 zařazena do organizačního řádu Městské policie hl. m. Prahy, jako reakce na katastrofální povodně, které postihly naši republiku a hlavní město Prahu v srpnu roku 2002. Činnost této jednotky byla fakticky započata dnem 4. června 2003 spuštěním hlídkového motorového plavidla na vodní tok Vltava. Útvar pořiční, jako samostatná součást Úseku celoměstských útvarů MP HMP vznikl ke dni 1. ledna 2007, kdy zároveň proběhla vnitřní organizační transformace výkonu služby. V roce 2006 získal Útvar pořiční MP hl. m. Prahy objekt v Praze 5 – Lahovičkách, ul. K Sádkám č. p. 141. Tento objekt slouží jako základna a sídlo vedení útvaru, operační středisko, úložiště zbraní a střeliva a je zde rovněž uskladněn sezónní materiál útvaru. V neposlední řadě jsou v objektu vyčleněny prostory, které jsou využívány jako školící, kde se strážníci seznamují s novými trendy při specifických činnostech, které tento útvar zajišťuje. Od 1. 2. 2010 nově slouží útvaru pořičnímu plovoucí zařízení – ponton, v chráněném přístavu Smíchov, který je využíváno celoročně pro služební účely strážníky útvaru, a to namísto předchozího detašovaného pracoviště na Císařské louce – Yacht clubu. Na plovoucím zařízení je uskladněn speciální záchranářský materiál, je zde zřízeno zázemí pro strážníky a rovněž jsou zde zakotvena služební plavidla. Tímto krátkým průřezem od historie až po současnost chci poukázat na důležitost tohoto oddílu, který svými vyškolenými strážníky mohou adekvátním způsobem řešit krizové situace, které nastávají v lidské společnosti neustále. U povodní 2002 se strážníci zapojovali do záchranářských prací a zjišťovali na konkrétních situacích nedostatky na, které se v současné době pravidelně proškoluji a připravuji. V další části poukazuji na rozmanitost řešených přestupků, které během roku potkávají strážníky pořičního útvarů.

### **3.4. Pořiční útvar Městské policie Praha**

Útvar pořiční je výkonným útvarům městské policie, který působí na celém katastrálním území hl. m. Prahy. Stěžejní náplní činnosti tohoto specializovaného útvaru je prevence, dohled a zabezpečování místních záležitostí veřejného pořádku na vodním toku

---

<sup>11</sup> ÚCÚ - úsek celoměstských útvarů MP tvoří: náměstek ředitele MP pro řízení celoměstských útvarů, útvar řešení přestupku, útvar psovodů, útvar pohotovostní, útvar vzdělávání, pořiční útvar

Vltava, jejích březích a na dalších vodních plochách nacházejících se na tomto katastrálním území. Útvar tvoří vyškolení strážníci se speciálními výcviky a kvalifikacemi, kteří jsou vybaveni horolezeckou a potápěčskou technikou, prostředky potřebnými pro výkon hladinové služby a záchranu na tekoucích vodách a služebními plavidly, na kterých vykonávají výše uvedenou činnost.

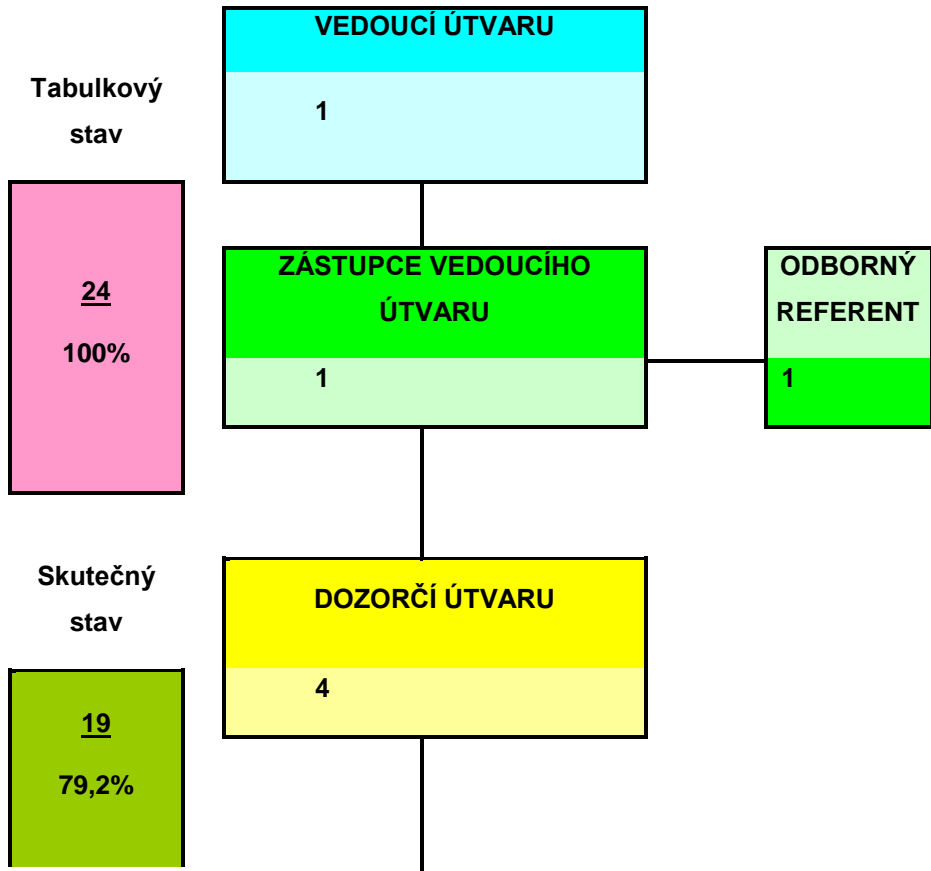
Při své činnosti útvar úzce spolupracuje se Státní plavební správou<sup>12</sup> ČR, rybářskou stráží Českého rybářského svazu, Vodní záchrannou službou Českého červeného kříže, Poříčním oddělením Policie České republiky, Hasičským záchranným sborem ČR a ostatními subjekty spjatými s činnostmi a aktivitami na vodním toku a vodních plochách. Za rok 2010 z útvaru odešli dva strážníci a jeden strážník byl přijat, tím stávající početní stav činí 19 strážníků. Systemizovaný počet míst na útvaru je 24 strážníků, čímž naplněnost na útvaru poříčním ke konci roku 2010 činí 79,2%. Tak jako v předešlém roce, tak i v tomto proběhlo výběrové řízení Útvaru poříčního ÚCÚ MP hl. m. Prahy na volná místa strážníků specialista. Výběrová řízení byla vyhlášena dvě, a to na začátku a na konci tohoto roku. Všichni uchazeči museli absolvovat zkoušku z plavání, nádechového potápění, vyhledávání předmětů pod hladinou a sebezáchranu. U všech zkoušek byli přítomni instruktoři Vodní záchranné služby ČČK, kteří zajišťují a garantují odborný výcvik strážníků útvaru v souvislosti s vodními aktivitami. Vzhledem k tomu se rovněž podílejí na výběru nových členů útvaru společně s vedením útvaru. Na základě těchto dvou výběrových řízení a osobních pohovorů bylo nakonec vybráno pět uchazečů, kteří splnili náročná kritéria stanovená pro přijetí. Jeden uchazeč k útvaru nastoupil již v měsíci září 2010 na dvouměsíční stáž, na jejímž základě byl v listopadu k útvaru přijat. Druhý uchazeč k útvaru nastoupí v lednu roku 2011 a ostatní tři uchazeči nastoupí k útvaru na jednoměsíční stáž v březnu 2011 po získání osvědčení o splnění stanovených odborných předpokladů strážníka, na jejímž základě bude rozhodnuto o jejich přijetí k útvaru.

Pro lepší přehlednost připojuji organizační strukturu, kterou jsem čerpala s roční správou poříčního útvarů 2011.[15]

---

<sup>12</sup> státní plavební správa-od října 1995 působí státní plavební správa jako plavební úřad a plní úkoly státní správy a státního dozoru ve vnitrozemské plavbě s cílem zabezpečit její rozvoj a její bezpečný a plynulý provoz.

**Organizační struktura**  
**Poříčního útvaru ÚCÚ MP HMP**



**STRAŽNÍCI POŘÍČNÍHO ÚTVARU V PŘÍMÉM VÝKONU SLUŽBY**

4	strážníci	směna A
4	strážníci	směna B
3	strážníci	směna C
1	strážníci	směna D DLOUHODOBÁ PRACOVNÍ NESCHOPNOST

### 3.4.1. Hlavní úkoly a náplň činností pořičního útvaru

V roce 2010 vykonávali strážníci Útvaru pořičního ÚCÚ MP hl. m. Prahy hlídkovou činnost jak na služebních plavidlech MP na vodním toku Vltava, tak formou autohlídky v lokalitách bezprostředně přiléhajících k vodnímu toku v teritoriu hl. m. Prahy, včetně kotvišť, přístavišť a sportovních klubů. Dále působili jako posílení linky 156.

Během nočních směn byla hlídková činnost vykonávána převážně formou autohlídky se zaměřením na tzv. závadové osoby<sup>13</sup>, kontrolu osob lovicích ryby bez patřičného povolení a opuštěné objekty v blízkosti vodního toku Vltava. Současně pořiční útvar spolupracoval s rybářskou stráží se zaměřením na kontrolu osob při rybolovu, se Státní plavební správou při dohledu nad dodržováním řádu plavební bezpečnosti a říčním oddělením Policie ČR. Rovněž se také v průběhu sledovaného období strážníci účastnili řady zdokonalovacích odborných výcviků, cvičení a součinnostních akcí. Porovnávání činnosti roku 2009 a 2010-viz.příloha č.2

Na základě oznámení od občana zajistila hlídka v lednu 2010 neodkladnou první pomoc zraněnému muži, který měl v úmyslu amputovat svou horní končetinu. Zraněnému zastavili silné krvácení z poraněného předloktí pravé horní končetiny, kde měl hluboké řezné rány svaloviny, které pronikaly až ke kosterní soustavě po celém obvodu předloktí. Strážníci tak zabránili další značné ztrátě krve, která byla bezprostředně život ohrožující a následně poskytli součinnost zdravotníkům ZZS HMP. Ti jej posléze převezli do nemocnice.

V měsíci duben strážníci útvaru pořičního na základě informace od dozorčího útvaru zachránili život muži, který skočil z Palackého mostu do Vltavy. Hlídka zachytila muže ze služebního plavidla ve chvíli, kdy se z posledních sil snažil plavat. Hlídka dopravila vysíleného muže na náplavku Rašínova nábřeží, kde mu poskytli příkrývku, aby nedocházelo k dalšímu prochlazení. Neprodleně přivolali ZZS HMP, která si muže na místě převzala.

Na konci měsíce srpna opětovně strážníci zachránili život topícímu se muži, když při běžné hlídkové činnosti ve Smíchovském přístavu zaslechli naléhavé volání o pomoc. U vyvázaných remorkerů<sup>14</sup> spatřili topící se osobu, která již chvílemi mizela pod hladinou. Tonoucího vyčerpaného muže vytáhli z vody, poskytli mu první pomoc a po příjezdu ZZS HMP byl předán zdravotníkům.

---

<sup>13</sup> závadové osoby jsou osoby, u nichž bylo činností bezpečnostních orgánů zjištěno spáchání trestného činu,provinění nebo přestupku

<sup>14</sup> Remorkér je loď se silným motorem a poměrně malou vlastní tonáží, která se používá zejména k tažení nebo tlačení velkých lodí v přístavních bazénech



Během tradičního pražského skautského závodu „Napříč Prahou – přes tři jezy“, který se konal na konci měsíce září 2010, dohlíželi strážníci poříčního útvaru na bezpečnost účastníků závodu, a to při sjíždění Štítkovského jezu, Staroměstského jezu a jezu na Štvanici. Během závodu provedli strážníci celkem 21 asistencí u převrácených závodních plavidel, kdy pomáhali posádkám a jejich plavidlům dostat se na bezpečné místo. Během závodu museli zasahovat při převrácení plavidla a jeho následného přelomení, kdy šlo o život devítiletému chlapci, který byl přimáčknutý částí přelomeného plavidla k traverze. Traverza zaklínila jeho nohu, a přestože měl záchrannou vestu, začal se topit, protože silný proud se mu přeléval přes hlavu a chlapec se dostával pod vodní hladinu. Strážníkům se podařilo uvolnit chlapce a následně jej předali k ošetření ZZS HMP. Na základě oznámení a žádostí o pomoc od občanů hlídka útvaru poříčního:

- poskytla okamžitou pomoc převrácené veslici naproti Vyšehradské skále. Hlídka převezla členy posádky a materiál z převrácené veslice k loděnici Českého veslařského klubu. celé této události byla vyrozuměna Státní plavební správa ČR, jelikož se mohlo jednat o nehodu v plavebním provozu a tato si věc převzala k dalším opatřením;
- pomohla za využití potápěčského vybavení zprovoznit lodní šroub plavidla Blanice, na kterém byly namotány rybářské vlasce a igelitové tašky. Díky pomoci hlídky bylo plavidlo Blanice opět provozuschopné;
- odtáhla nepojíždné plavidlo z plavební dráhy ke břehu;
- zajistila uvolněné molo, které zadržela před vplutím do plavební dráhy a ukotvila jej bezpečně v přístavu;
- odtáhla osm metrů dlouhé plavidlo z plavební dráhy před Žlutými lázněmi do chráněného přístavu Smíchov, kde za pomoci potápěčského obleku odstranili kotevní lano na motané na lodním šroubu plavidla;
- odtáhla malé plavidlo s poruchou motoru s posádkou od Štítkovského jezu k Palackému mostu, kde bylo plavidlo vyvázáno;
- zajistila za pomoci služebního nafukovacího motorového člunu Samba a lanového materiálu velký motorový člun bez posádky, který se blížil k Trojskému jezu;
- našla zachycené lidské tělo u pravého břehu řeky Vltavy pod Barrandovským mostem.
- Hlídka místo zajistila, prostřednictvím dozorčího útvaru vyrozuměla Poříční oddělení PČR a věc na místě předala, na základě žádosti majitele parníku Taurus o pomoc vytáhla za pomoci potápěčského materiálu přístupovou 2 m dlouhou lávku, která z tohoto parníku spadla do Vltavy. Strážníci lávku našli tři metry od náplavky pod nemocnicí Na Františku v hloubce 3,5 metrů a lávku vrátili majiteli

- během hlídkové činnosti zajistila uvolněné motorové plavidlo, které tvořilo plavební překážku; u Železničního mostu zachytila volně plující šestimetrový motorový člun bez posádky, který byl následně odtažen do Smíchovského přístavu, jelikož tvořil překážku plavebního provozu a hrozilo jeho splutí na jez.

V souvislosti s přijatým oznámením strážníci útvaru zjistili v tomto období zraněné a uhynulé labutě, dále zajistili uhynulá divoká prasata, černé straky a jiná zvířecí těla, která byla následně odvezena a předána k asanaci. Z důvodu bezpečnosti plavebního provozu strážníci vykážali několik plavců, šlapadel a lodiček z plavební dráhy, odstranili několik kmenů a větví stromů a předmětů z plavební dráhy a za pomoci potápěčské výstroje vylovili na žádost občanů řadu předmětů z vodního toku např. dioptrické brýle, rybářskou stoličku, rybářský prut. Dále se pokusili dvakrát nalézt potopený lodní motor v lokalitě pod Vyšehradskou skálou s negativním výsledkem. Během běžné hlídkové činnosti zjistila hlídka v nočních hodinách hořící odpadkové koše a ohniště v Prokopském údolí. Hlídka místo zajistila proti rozšíření požáru a přivolala HZS Praha, který oheň uhasil. Při hlídkové činnosti byla strážníky útvaru zjištěna na náplavce Rašínova nábřeží unikající nafta ze zaparkovaného vozidla. Celá záležitost spolu se zjištěnými skutečnostmi byla předána rovněž HZS Praha. Na základě žádosti o spolupráci HZS Praha strážníci útvaru zasahovali při zajištění a vytažení uvízlého plavidla, které hrozilo reálné převrácení přes Modřanský jez. Následně bylo zjištěno, že kapitán lodi je v silně podnapilém stavu a proto byla na místo rovněž přivolána hlídka Poříčnického oddělení PČR. Ve spolupráci s Policií ČR poskytli strážníci útvaru poříčnického součinnost při hledání utonulého muže v lokalitě Žlutých lázní, s negativním výsledkem. Muž byl nalezen později potápěčem Poříčnického oddělení PČR. Opětovně hlídka Policie ČR využila ve spolupráci hlídku poříčnického útvaru a služební plavidlo útvaru při pátrání po nahlášené bombě v prostoru Mánesova mostu. Prostřednictvím Státní plavební správy<sup>15</sup> byl zastaven lodní provoz v prohledávaném úseku. Pátrání bylo negativní. Na základě žádosti OPES OŘ MP 1 vytáhla hlídka útvaru poříčnického za pomoci služebního plavidla silniční skútr, který se nacházel na nepřístupném břehu Vltavy. Během akce „Sen noci svatojánské“ – koncert Gorana Bregoviče v červenci 2010, zajistili strážníci dvě šlapadla před nebezpečným splutím z jezu, vykážali 12 plavců z plavební dráhy a vytáhli jednoho plavce, který splul z jezu.

Od 08. 08. 2010 do 13. 08. 2010 byla prováděna běžná hlídková činnost formou autohlídky, a to z důvodu zastavení lodního provozu Státní plavební správou z důvodu zvýšení

---

<sup>15</sup> státní plavební správa-od října 1995působí jako plavební úřad a plní úkoly státní správy a státního dozoru ve vnitrozemské plavbě s cílem zabezpečit její rozvoj a její bezpečný a plynulý provoz

průtoku po upouštění kaskády. Během této doby strážníci monitorovali vodní tok ze břehů a náplavek. Od 13. 09. 2010 do 19. 10. 2010 strážníci útvaru pořičního prováděli dozor na přechodech u ZŠ Kořenského a ZŠ U Santošky. Dále během sněhové kalamity, na počátku roku, strážníci pomocí speciální záchranářské techniky – mobilního navijáku a terénního vozidla Toyota Hilux provedli tři vyproštění uvízlých osobních vozidel a jednoho kamionu. Na konci roku, opět během sněhové kalamity, vyprostili čtyři vozidla.

Statistické vyhodnocení roku 2010 viz.příloha č.3

Ve spolupráci s VZS ČČK Praha zajišťoval Útvar pořiční MP HMP pro studenty Vyšší odborné školy – obor záchranář, na Libeňském ostrově, praktické ukázky záchrany, záchrany na ledu, sebezáchranu a prezentoval zde záchranářský materiál a vybavení kterým disponuje.

Ve dnech 07. až 09. dubna 2010 se strážníci účastnili bezpečnostního opatření SUMMIT „Obama + Medvěd“ , kdy za pomoci služebního vozidla a plavidla prováděli zvýšenou BHC v centru Prahy. Strážníci dohlíželi na bezpečnost při konání sportovní akce, pořádané Pražským hasičským sportovním klubem – „Jarní splutí Sázavy z Týnce do Pikovic“. Dále zajišťovali pomoc Národnímu technickému muzeu při výlovu lokomotivy ze Zličínského rybníka.[8] V této části jsem se snažila představit Pořiční útvar současnosti, abychom viděli jeho zdokonalování práce od jeho vzniku až po dnešek. V poslední části bych ráda popsala jak konkrétní krizová situace (povodeň 2002) zasáhne řadového občana a na průběh této krizové události.

Dílčí závěr

Hlavním cílem MP je zabezpečení místních záležitostí veřejného pořádku v rozsahu úkolů, které jsou daný zákonem. MP je řízená starostou, který může pověřit jednoho ze strážníků. Finanční rozpočet vychází z velikosti měst a možností MP zabezpečit. Z toho vyplývá, že v každém městě či obci to bude jinak. MP spolupracuje a v některých situacích i dobře doplňuje PČR, zvláště co se týče veřejného pořádku. Jejich výhodou vidím jako místní znalost. Jako nevýhodu vidím omezeny pravomoci. Jako jeden z mála kroků, který se začal v těchto dnech řešit je vstup do provozu. MP , která se pravidelně zúčastňuje zátahu (kontrol) mladistvých má svázané ruce a může tam vstupovat jenom za určitých podmínek a časů. Tato legislativní změna by určitě pomohla k prohloubení spolupráce z PČR. Tato připravovaná novelizace zákona o obecní policii je veřejně dostupná na internetových stránkách.[8]

#### 4. POVODNĚ 2002

Povodeň je přírodní jev, který provází lidstvo odjakživa. Katastrofou se však tato událost může stát vlastně jen z pohledu člověka, v přírodě je záplava přirozený jev. V určitých, více méně nepravidelných intervalech se řeka vylije ze svého koryta a zaplaví okolní území. Nedochozí sice k destrukci přírodního prostředí (v případě, že voda není kontaminována), vznikají však velké škody, je-li taková krajina osídlena. Otázka prevence povodňových škod by se tedy dala postavit jako problém přizpůsobení člověka životu v určitém prostředí.

Kromě srážek se na vzniku povodní podílí i řada dalších faktorů. Některé z nich jsou dány tvarem a morfologií povodí, jiné půdními a rostlinnými pokryvy, hydrogeologickou strukturou, způsobem hospodaření apod.

Povodeň v Česku v roce 2002 patří k nejtěžším přírodním katastrofám. Příčinou záplav byly nadprůměrné srážky, které nejvíc zasáhly Lipensko (Šumava) a souběžně Novohradské hory Lužnice. Vzhledem k tomu jak Vltava nabyla objemu řeka, již dále nebyla schopná přijímat pravobřežní přítoky, nastal souběžný problém na těchto řekách, kterými mimo jiné byly Malše a Stropnice. Vzhledem k této situaci několikanásobně vzrostl objem přehrady Římov (zdroj pitné vody pro jihočeský kraj a hlavně České Budějovice), kde následně došlo k defektu přehradní nádrže a následnému zaplavení většího centra České Budějovic (Žižkovo náměstí, hlavní tahy, nádraží plus levobřežní výstaviště-Země živitelka).

Obdobná situace nastala na řekách Lužnici a Zlaté stoce (uměle vytvořený tok pro zásobování rybníční soustavy na Třebonsku). Kulminace této katastrofy proběhla ve městečku Veselý nad Lužnicí, kde zkomplikovala ještě více řeka Nežárka, která se rozlila do rozměru stoleté vody a pak vše pokračovalo přes Soběslav a Sezimovo Ústí. Touto povodňovou vlnou byl naprosto přerušen hlavní silniční a železniční tah mezi Prahou a Českými Budějovicemi. Následně byly zasaženy obce a městečka Soběslav, Roudná, Planá nad Lužnicí, Sezimovo Ústí, část Tábora - Čelkovice. A následně pokračovala povodňová vlna směr Bechyně (městské lázně, rekreační oblast Židova strouha) asi cca 7km se zmiňovaná řeka vlévá do Vltavy. Po spojení těchto dvou toků bylo v první fázi zasaženo městečko Týn nad Vltavou a následně i historické město Písek. Ve městě Písek byl značně poškozen historický most a samozřejmě širší část města kam se voda rozlila. Při dalším postupu povodňové vlny částečně zabránila tzv. Orlická přehradní nádrž a to i přesto, že z levé strany kolem hradu Zvíkov přitékala taktéž rozvodněná řeka Otava. I přesto, že došlo k částečnému zbrzdění povodňové

vlny, bylo nutné zmiňovanou nádrž upustit. Vzhledem k trvalým srážkám na území středočeského kraje na okrese Příbram a Benešov, byla už v tu dobu trvale upouštěná přehradní nádrž Slapy. Totéž se dělo na menších vodních dílech Kamýk a Vrané. A v tuto chvíli se na hlavní město Prahu hnala minimálně tzv. pětisetletá voda. Největší povodňová vlna dorazila do Prahy v noci z 12. na 13. srpna. V Praze byla jako první nejvíc postižená Zbraslav, a s podílem řeky Berounky následně Modřany, Braník a Velká Chuchle. Výrazně byla zasažena Malá strana na levém břehu Sovovy mlýny a Kampa a uličky pod Karlovým mostem Hroznová, Saská, zatopeny byly Rohanský ostrov, Maniny a Libeň (bývalé přístavy), kde bylo velké množství skladových areálů, kde došlo k ohromným hmotným škodám. Některé budovy byly natolik poškozeny, že na příkaz hlavního statika musely být neprodleně strženy, aby nedošlo ke ztrátám na životech. Voda kulminovala<sup>16</sup> 14 - 15. srpna a dostala se nejenom do kanalizací, ale i do pražského metra. Situace vygradovala natolik, že běžný provoz metra musel být okamžitě přerušen a nastala evakuace jak přepravovaných osob, tak zaměstnanců metra. Díky krátkému časovému úseku nebylo možné dopravit některé vlaky do depa a tyto zůstali zatopené ve stanicích, převážně na trase metra B. Kromě škod na památkách, kulturních a sportovních areálech došlo i ke značným škodám a bohužel uhynutí zvířat. V areálu zoologické zahrady Troja. Celý národ sledoval osud lachtana Gastona, který s rozběsněným vodním živlem bojoval, přičemž uplaval 35km a posléze byl zachráněn. Bohužel po třech dnech uhynul na celkové vyčerpání organismu.

#### **4.1. Příčiny vzniku povodní**

**Z klíčové z hlediska vzniku povodní lze tedy považovat:**

- četnost srážek, jejich výšku (v mm), intenzitu, trvání a jejich rozdělení v ploše
- stupeň nasycení půd
- kapacitu koryt vodních toků a jejich okolí
- aktuální fyzický stav povodí

**Velikost povodní a povodňových škod závisí:**

- průběh povodní, charakterizovaný hodnotou kulminačního průtoku, tvarem a objemem

---

<sup>16</sup> Kulminace - dosažení nejvyššího bodu, hodnoty, vyvrcholení

- povodňové vlny a také dobou trvání povodní.
- kapacita, stav a odolnost koryt vodních toků
- způsob zástavby a využívání záplavového území
- připravenost a úroveň prováděných opatření na ochranu před povodněmi
- včasná informovanost o povodňovém nebezpečí

## 4.2 Reakce obětí přírodních katastrof

První dny a týdny po katastrofě se nejčastěji setkáváme s problémy každodenního života, které vznikly danou situací. Například problémy s dopravou, hlídáním dětí, nevyhovující dočasné ubytování, problémy s vyplňováním žádosti o finanční pomoc. Neuvědomují si, že potřebují také pomoc psychologa, který by jim naslouchal. Nejčastější reakce obětí jsou starost o základní přežití, smutek nad ztrátou blízké osoby, zvířete či majetku. Nastávají poruchy spánku, často s výskytem nočních můr a obrazu katastrofy. Potřebují mluvit, opakovaně o událostech a pocitech spojených s katastrofou. To znamená, že pracovníci mají mít citlivost na kulturní odlišnosti, informace mají poskytovat v jazycích, kterými se v daném místě hovoří a mají spolupracovat s místními důvěryhodnými organizacemi a vedoucími postavami společenství, aby lépe porozuměli potřebám obětí. K tomu nám pomáhá vědná disciplína, která se nazývá kasuistika.

Kasuistika je vlastně popis a výklad konkrétních případů. Název je odvozen z latinského slova casus, a dá se vyložit mnoha způsoby. Např.: pád, klesnutí, škoda, pohroma, událost, příčina, důvod, podnět. Kasuistika hledá příčiny, které vedli k určitému sociálnímu problému. K určení diagnózy se sociální pracovník dopracuje řadou rozhovorů s daným člověkem v dané domácnosti a na základě zjištění všech poznatků vytvoří kasuistiku. Sama jsem se účastnila při záchrannářských pracích a na vlastní oči viděla jak je důležitý kontakt s postiženými lidmi. Z fáze zoufalství se plynule přesouvají k myšlenkám o budoucnosti a pokládají si otázky, jak budou dál danou situaci řešit. A právě proto je dobré, že se snažíme na tyto události připravit a lidem zasažených mimořádnou událostí pomoc co nejrychleji a kvalitně.

### **4.3. Návrhy a doporučení opatření pro MP Praha**

I když dle mého názoru se kvalita MP Praha neustále zlepšuje a zkvalitňuje, mněla bych nějaké návrhy opatření dle vlastního pozorování a jako zaměstnanec této organizace i dle vlastních zkušeností. Jako první oblast pro zlepšení vnímám oblast personální. Pokud bychom se ve větší míře začali zapojovat v IZS, bylo by vhodné rozšiřovat připravenost strážníků specialistů. Personální základna by se hodně zlepšila kvalitativně, kdyby do pracovního poměru byli přijati lidé, kteří už mají zkušenost s bezpečnostními složkami tj. bývalí policisté či vojáci. Tímto by se vyřešil problém nízké úrovně specializace a náklady by byly minimální. Tento model již úspěšně funguje v mnoha zemích západní Evropy a dle mého názoru by v ČR měl být také zaveden. Dalším návrhem by bylo pomocí školení seznamovat zaměstnance s problematikou psychické zátěže a její zdravotními riziky a jak účinně předcházet zvládání zátěže a objasnění některých jevů jako je např. syndrom vyhoření.

## 5. ZÁVĚR

Závěrem této práce lze konstatovat, že problematika krizového řízení je velmi závažná a rozsáhlá. Není bohužel v možnostech jedné bakalářské práce celou problematiku detailně rozpracovat. Ráda bych uvedla, že práce na tématu mě nesmírně obohatila o nové poznatky, k nimž jsem dospěla zejména studiem odborné literatury. Napadli mně úvahy (myšlenky) týkající se oblastí, v níž má krizový management ještě rezervy. Například se jedná o ještě důkladnější propojení všech složek krizového managementu, na kterém je řešení daného krizového stavu závislé. Současná právní úprava a legislativa upravující činnost v oblasti krizového řízení je dostatečná, ale jde zejména o součinnost i s těmi nejmenšími subjekty řešícími krizový stav. Například se jedná o dobrovolné hasiče. Pražská aglomerace je velmi rozsáhlá a tzv. krizové situace v ní se neustále dynamicky rozvíjejí proto by i právní úprava měla dynamičtěji reagovat na požadavky konkrétních reálních situací. Na závěr bych si dovolila konstatovat, že byl splněn stanovený cíl práce.



## SEZNAM POUŽITÉ LITERATURY

- [1] Zákon č.240/2000Sb. O krizovém řízení a o změně některých zákonů (Krizový zákon)
- [2] Fuchs, Pavel, Vališ, David. Metody analýzy a řízení rizika, TU v Liberci 2004
- [3] Geist. B. Psychologický slovník, Vyd.Praha:Vodnář,2000,425s,ISBN 80-226-07-7
- [4] Zákon č.241/2000Sb., o hospodářských opatřeních pro krizové stavy a o změně některých souvisejících zákonů
- [5] Zákon č.553/1991Sb.o obecní policii, ve znění pozdějších předpisů
- [6] Zákon č.128/2000Sb., o obcích (obecní zřízení)
- [7] Zákon č.361/2000Sb., o plynulosti a bezpečnosti na pozemních komunikacích a o změnách některých zákonů
- [8] Zákon č. 273/ 2008Sb., o Policii České republiky
- [9] Zákon č. 254/ 2001Sb., o vodách a o změně některých zákonů (vodní zákon)
- [10] Vyhláška MDaS č.223/1995Sb., o způsobilosti pravidel k provozu na vnitrozemských vodních cestách
- [11] Vyhláška MDaS č.224/1995Sb., o způsobilosti osob k vedení a obsluze plavidel
- [12] Zákon č.114/1995Sb., o vnitrozemské plavbě
- [13] Vyhláška FMD č.344/1991Sb., kterou se vydává řád plavební bezpečnosti na vnitrozemských vodních cestách
- [14] Nařízení vlády č.270/2003Sb., kterým se stanoví technické požadavky na rekreační plavidla, na částečně zhotovená plavidla a na jejich vybrané části
- [15] Roční správa poříčního útvaru 2011, strana č.45

## INTERNETOVÉ ZDROJE

- [1] [www.Slovník cizích slov .abz.cz/web.PHP/slovo/Paterovo-pravidlo-80-20](http://www.Slovník_cizich_slov.abz.cz/web.PHP/slovo/Paterovo-pravidlo-80-20)
- [2] [www.mvcr.cz/clanek/planovani-obrany-statr.aspx](http://www.mvcr.cz/clanek/planovani-obrany-statr.aspx)
- [3] Hladík, Václav./ZS-informace[online] Praha 2003 [cit 2012-04-04] několik slov o IZS v CR dostupne z [www.HHTTP://www.hzspraha.cz/soubory/inf.izs.html](http://www.HHTTP://www.hzspraha.cz/soubory/inf.izs.html)
- [4] <http://www.mppraha.cz/informace/zalozeni>
- [5] <http://www.mppraha.cz/o-mestske-policii/struktura/struktura.htm>
- [6] [business.center.cz/business/pojmy/p132-nepretrzity-provoz.aspx](http://business.center.cz/business/pojmy/p132-nepretrzity-provoz.aspx)

[7][www.mppraha.cz/o-mestske-policii/struktura/](http://www.mppraha.cz/o-mestske-policii/struktura/)

[8]<http://www.mvcr.cz/soubor/analyza-verejneho-poradku-na-mistni-urovni-pdf.aspx>

## **SEZNAM POUŽITÝCH SYMBOLŮ A ZKRATEK**

ČR Česká republika

HZS Hasičský záchranný sbor

IZS Integrovaný záchranný systém

## **SEZNAM OBRÁZKŮ**

**Nenalezena položka seznamu obrázků.**

## **SEZNAM TABULEK**

**Nenalezena položka seznamu obrázků.,**

## PŘÍLOHA P I: OBRANA PROTI NEJČASTĚJŠÍM ÚTOKŮM

- pokus o úchop,
- vyproštění z úchopu,
- úder,
- kop,
- útok předmětem/zbraní,

použití obušku jako donucovacího prostředku:

- zásahová místa na lidském těle,
- způsoby nošení obušku,
- technika a taktika použití obušku,
- postoje - pohotovostní a komunikační postoj (chodidla, držení paží, trupu),
- rychlé zaujmutí bojového postoje a držení paží,
- tasení obušku,
- údery obuškem,
- kryty obuškem,
- obrana proti útokům na různá pásma a protiútok obuškem,
- odváděcí techniky za pomoci obušku,

použití slzotvorného spreje jako donucovacího prostředku:

- zásady použití spreje,
- nošení slzotvorného spreje,
- vyjmutí a manipulace se sprejem,
- první pomoc při zasažení slzotvorným prostředkem,

použití pout:

- nošení pout (ocelová nebo náhradní poutací prostředky),
- složení pout v pouzdře,
- funkčnost pout,
- uchopení a vytažení pout z pouzdra,
- příprava pout na poutání,
- možné způsoby přiložení pout a znehybnění poutané osoby,
- příkládání pout ve stoje u stěny,
- příkládání pout osobě v kleku,
- příkládání pout osobě vleže na břiše,

- přikládání pout osobě pod hrozbou střelné zbraně,
- snímání pout spoutané osobě,

technika přesvědčení:

- přesvědčení se, že předváděná osoba není ozbrojena,
- odvádění spoutané osoby,
- transport (eskorta) pachatele.

Komplexní modelové situace kombinující taktické a technické prvky při provádění zákroku:

- a) zjištění totožnosti osoby - činnost před započítím úkonu,
- b) postavení strážníků, spolupráce,
- c) navázání komunikace,
- d) použití donucovacích prostředků - při pasivním odporu / při aktivním odporu,
- e) povely a výzvy při zákroku,
- f) zákrok pod hrozbou střelnou zbraní - výzvy a povely - vizuální kontrola,
- g) použití varovného výstřelu,
- h) zákrok proti ozbrojenému pachateli.

## **PŘÍLOHA P II: POROVNÁVÁNÍ ČINNISTI ROKU 2009-2010**

<b>SLEDOVANÁ POLOŽKA</b>	<b>rok 2009</b>	<b>rok 2010</b>
<b>Záchrana lidského života</b>	<b>2</b>	<b>4</b>
<b>Zajištění uhynulého a zraněného vodního ptactva</b>	<b>13</b>	<b>11</b>
<b>Zajištění jiných uhynulých zvířat</b>	<b>3</b>	<b>6</b>
<b>Odstranění překážek z plavební dráhy</b>	<b>11</b>	<b>40</b>
<b>Vylovení předmětu z vodního toku</b>	<b>7</b>	<b>6</b>
<b>Spolupráce s PČR, HZS, ZZS</b>	<b>6</b>	<b>5</b>
<b>Jiná spolupráce</b>	<b>2</b>	<b>2</b>
<b>Odtahování plavidla</b>	<b>7</b>	<b>13</b>
<b>Vykázání plavidel</b>	<b>112</b>	<b>107</b>

Vykázání osob z plavební dráhy	1	20
Odchyt zvíře	2	---
Zajištění hořícího ohniště	1	1
Nález věci	4	3
Oznámení přestupku SPS	1	3
Oznámení od občana	11	15
Omezení na osobní svobodě	1	---
Linka 156	17	18
Zjištění znečištění vodního toku	1	---
Asistence u dopravní nehody	2	---
Vyproštění vozidla při sněhové kalamitě	---	8
Porušení ŘPB – vodní skútry	12	1
Oznámení – bodový systém	103	82
Kontrola nepovolených ohňostrojí	110	---
<b>ČINNOST CELKEM</b>	<b>429</b>	<b>345</b>

## **PŘÍLOHA P III.: STATISTICKÉ VYHODNOCENÍ ROKU 2010**

**Činnost Útvaru pořičního ÚCU MP hl. m. Prahy za rok 2010**

**Způsob řešení přestupků**



V blokovém řízení						
Kategorie	BP		BPNN		Celkem	
	Počet	Výše v Kč	Počet	Výše v Kč	Počet	Výše v Kč
Veřejný pořádek	1	200	0	0	1	200
Doprava	212	55 600	10	3 800	222	59 400
Ostatní	0	0	0	0	0	0
<b>Celkem</b>	<b>213</b>	<b>55 800</b>	<b>10</b>	<b>3 800</b>	<b>223</b>	<b>59 600</b>

Jiné				
Kategorie	VOOP	Oznámení přestupku	Domluva	Celkem
Veřejný pořádek	0	0	0	0
Doprava	0	2	0	2
Ostatní	0	5	0	5
<b>Celkem</b>	<b>0</b>	<b>7</b>	<b>0</b>	<b>7</b>

### Odhalené přestupky

Doprava								
Zákaz vjezdu	Zákaz zastavení	Zákaz stání	Pěší zóna	Stání na chodníku	Ostatní v dopravě	Stání v křižovatce	Stání ve vyhr. pruhu	Celkem
147	51	2	11	13	0	0	0	224

Ostatní			
Proti majetku	Alkohol	Jiné	Celkem
2	0	3	5

Přestupky proti veřejnému pořádku		
§ 47/1d		Celkem
1		1
Počet přestupků celkem		230

### Porovnání činnosti

POROVNÁN ČINNOSTI	rok 2009		rok 2010	
	počet / řešení		počet / řešení	
* §46	-		-	
* §47/1d	2	1/500,- Kč BP	1	1/200,- Kč BP
* §47/1c	-	1 x domluva	-	
* stání na přechodu pro chodce	-	172 / 55 800,- Kč BP	-	212 / 55 600,- Kč BP
* zákaz vjezdu	104	19 / 8 400,- Kč BPNN	147	10 / 3 800,- Kč BPNN
* zákaz zastavení	32	3 x domluva	51	2 x oznámení
* pěší zóna	40		11	
* zákaz stání	1		2	
* stání na chodníku	10		13	
* přestupky chodců	-		-	
* ostatní v dopravě	1		-	
* stání v křižovatce	2		-	
* stání ve vyhrazeném pruhu	1		-	
* jiné/ostatní/správní delikt	12	12 x oznámení přestupku	5	5 x oznámení přestupku
* kontroly osob		150		292
* počet ujetých km		37 576		34 898
* počet strážníků v přímém výkonu		1 415		1 271

SOUČINNOSTNÍ AKCE					
VZS	Úkol	Lokalita	Dny	Počet strážníků	Rozsah hodin
VOS Medea	Praktické ukázky záchrany	Libeňský ostrov	1	4	4
BO SUMMIT	Zvýšená BHČ	Centrum Prahy	3	7/5/5	33
Hasičský SK	Bezpečnost při sportovní akci	Týnec – Pikovice	1	6	8
Technické muzeum	Výlov lokomotivy	Zličínský rybník	1	2	5
JSDH Praha	Součinnost při výcviku	Praha – Výtoň	1	7	4

<b>Navalis 2010</b>	Zvýšená BHČ	Praha	2	4/4	24
<b>97. Primátorky</b>	Zvýšená BHČ	Praha	3	2/4/4	24
<b>Goran Bregovič</b>	Bezpečnost při akci	Praha	1	4	11
<b>Přes tři jezy</b>	Bezpečnost při akci	Praha	1	7	11
<b>Orvis Cup</b>	Bezpečnost při akci	Praha	5	6/4/6/4/4	55
<b>Rybářská stráž</b>	Kontrola rybářů	Praha	1	2	4
<b>Celkem</b>			<b>20</b>	<b>91</b>	<b>183</b>

**Bunda pasová s vložkou + kalhoty modré letní/zimní + košile kr./dl. r. + kravata +  
čepice šestihránná se šachovnicí + obuv letní/zimní (polobotka).**

---



**Bunda pasová s vložkou + pláštěnka + kalhoty modré letní/zimní + košile kr./dl. r. +  
čepice šestihránná se šachovnicí + obuv letní/zimní (polobotka).**

---

