

Analýza zájmu studentů středních škol o typové profese se zaměřením na Zlínský kraj

Petra Zelenáková

Bakalářská práce
2013



Univerzita Tomáše Bati ve Zlíně
Fakulta managementu a ekonomiky

Univerzita Tomáše Bati ve Zlíně
Fakulta managementu a ekonomiky
Ústav regionálního rozvoje, veřejné správy a práva
akademický rok: 2012/2013

ZADÁNÍ BAKALÁŘSKÉ PRÁCE

(PROJEKTU, UMĚLECKÉHO DÍLA, UMĚLECKÉHO VÝKONU)

Jméno a příjmení: **Petra ZELENÁKOVÁ**
Osobní číslo: **M10229**
Studijní program: **B6208 Ekonomika a management**
Studijní obor: **Management a ekonomika**
Forma studia: **prezenční**

Téma práce: **Analýza zájmu studentů středních škol
o typové profese se zaměřením na Zlínský kraj**

Zásady pro vypracování:

Úvod

I. Teoretická část

- Proveďte literární rešerži poznatků k problematice nezaměstnanosti a výběru profesí absolventů.

II. Praktická část

- Zpracujte analýzu zájmu studentů středních škol o profese ve Zlínském kraji.
- Vyhodnoťte a srovnajte získané poznatky se situací v celé České republice.
- Zpracujte a ekonomicky zhodnoťte návrhy na zlepšení zájmu studentů o trhem práce žádané typové profese ve Zlínském kraji.

Závěr

Rozsah bakalářské práce: cca 40
Rozsah příloh:
Forma zpracování bakalářské práce: tištěná/elektronická

Seznam odborné literatury:

JUREČKA, Václav. Makroekonomie. 1. vyd. Praha: Grada, 2010, 332 s.
ISBN 978-80247-3258-9.
KLÍMA, Jan. Makroekonomie. 1. vyd. Praha: Alfa Publishing, 2006, 141 s.
ISBN 80-86851-27-3.
PAVELKA, Tomáš. Makroekonomie: základní kurz. 2. vyd. Slaný: Melandrium, 2007,
278 s. ISBN 978-80-86175-52-2.
SCHILLER, Bradley R. Makroekonomie dnes. 1. vyd. Brno: Computer Press, 2004, 412 s.
ISBN 80-251-0169-x.
SOUKUP, Jindřich. Makroekonomie. 2. aktualiz. vyd. Praha: Management Press, 2010,
518 s. ISBN 978-80-7261-219-2.

Vedoucí bakalářské práce: doc. Ing. Jena Švarcová, Ph.D.
Ústav ekonomie
Datum zadání bakalářské práce: 15. února 2013
Termín odevzdání bakalářské práce: 17. května 2013

Ve Zlíně dne 15. února 2013


prof. Dr. Ing. Drahomíra Pavelková
děkanka




RNDr. Oldřich Hájek, Ph.D.
ředitel ústavu

PROHLÁŠENÍ AUTORA BAKALÁŘSKÉ PRÁCE

Beru na vědomí, že:

- odevzdáním bakalářské práce souhlasím se zveřejněním své práce podle zákona č. 111/1998 Sb. o vysokých školách a o změně a doplnění dalších zákonů (zákon o vysokých školách), ve znění pozdějších právních předpisů, bez ohledu na výsledek obhajoby¹;
- bakalářská práce bude uložena v elektronické podobě v univerzitním informačním systému,
- na mou bakalářskou práci se plně vztahuje zákon č. 121/2000 Sb. o právu autorském, o právech souvisejících s právem autorským a o změně některých zákonů (autorský zákon) ve znění pozdějších právních předpisů, zejm. § 35 odst. 3²;
- podle § 60³ odst. 1 autorského zákona má UTB ve Zlíně právo na uzavření licenční smlouvy o užití školního díla v rozsahu § 12 odst. 4 autorského zákona;

¹ zákon č. 111/1998 Sb. o vysokých školách a o změně a doplnění dalších zákonů (zákon o vysokých školách), ve znění pozdějších právních předpisů, § 47b Zveřejňování závěrečných prací:

- (1) Vysoká škola nevydělečně zveřejňuje disertační, diplomové, bakalářské a rigorózní práce, u kterých proběhla obhajoba, včetně posudků oponentů a výsledku obhajoby prostřednictvím databáze kvalifikačních prací, kterou spravuje. Způsob zveřejnění stanoví vnitřní předpis vysoké školy.
- (2) Disertační, diplomové, bakalářské a rigorózní práce odevzdané uchazečem k obhajobě musí být též nejméně pět pracovních dnů před konáním obhajoby zveřejněny k nahlížení veřejnosti v místě určeném vnitřním předpisem vysoké školy nebo není-li tak určeno, v místě pracoviště vysoké školy, kde se má konat obhajoba práce. Každý si může ze zveřejněné práce pořizovat na své náklady výpisy, opisy nebo rozmnoženiny.
- (3) Platí, že odevzdáním práce autor souhlasí se zveřejněním své práce podle tohoto zákona, bez ohledu na výsledek obhajoby.

² zákon č. 121/2000 Sb. o právu autorském, o právech souvisejících s právem autorským a o změně některých zákonů (autorský zákon) ve znění pozdějších právních předpisů, § 35 odst. 3:

- (3) Do práva autorského také nezasahuje škola nebo školské či vzdělávací zařízení, užije-li nikoli za účelem přímého nebo nepřímého hospodářského nebo obchodního prospěchu k výuce nebo k vlastní potřebě dílo vytvořené žákem nebo studentem ke splnění školních nebo studijních povinností vyplývajících z jeho právního vztahu ke škole nebo školskému či vzdělávacímu zařízení (školní dílo).

³ zákon č. 121/2000 Sb. o právu autorském, o právech souvisejících s právem autorským a o změně některých zákonů (autorský zákon) ve znění pozdějších právních předpisů, § 60 Školní dílo:

- (1) Škola nebo školské či vzdělávací zařízení mají za obvyklých podmínek právo na uzavření licenční smlouvy o užití školního díla (§ 35 odst. 3). Odpírá-li autor takového díla udělit svolení bez vážného důvodu, mohou se tyto osoby domáhat nahrazení chybějícího projevu jeho vůle u soudu. Ustanovení § 35 odst. 3 zůstává nedotčeno.

- podle § 60⁴ odst. 2 a 3 mohou užít své dílo – bakalářskou práci - nebo poskytnout licenci k jejímu využití jen s předchozím písemným souhlasem Univerzity Tomáše Bati ve Zlíně, která je oprávněna v takovém případě ode mne požadovat přiměřený příspěvek na úhradu nákladů, které byly Univerzitou Tomáše Bati ve Zlíně na vytvoření díla vynaloženy (až do jejich skutečné výše);
- pokud bylo k vypracování bakalářské práce využito softwaru poskytnutého Univerzitou Tomáše Bati ve Zlíně nebo jinými subjekty pouze ke studijním a výzkumným účelům (tj. k nekomerčnímu využití), nelze výsledky bakalářské práce využít ke komerčním účelům.

Prohlašuji, že:

- jsem bakalářskou práci zpracovala samostatně a použité informační zdroje jsem citovala;
- odevzdaná verze bakalářské práce a verze elektronická nahraná do IS/STAG jsou totožné.

Ve Zlíně 14. 5. 2013

Zlenská Pekař

⁴ zákon č. 121/2000 Sb. o právu autorském, o právech souvisejících s právem autorským a o změně některých zákonů (autorský zákon) ve znění pozdějších právních předpisů, § 60 Školní dílo:

- (2) Není-li sjednáno jinak, může autor školního díla své dílo užít či poskytnout jinému licenci, není-li to v rozporu s oprávněnými zájmy školy nebo školského či vzdělávacího zařízení.
- (3) Škola nebo školské či vzdělávací zařízení jsou oprávněny požadovat, aby jim autor školního díla z výdělku jím dosaženého v souvislosti s užitím díla či poskytnutím licence podle odstavce 2 přiměřeně přispěl na úhradu nákladů, které na vytvoření díla vynaložily, a to podle okolností až do jejich skutečné výše; přitom se přihlédne k výši výdělku dosaženého školou nebo školským či vzdělávacím zařízením z užití školního díla podle odstavce 1.

ABSTRAKT

Cieľom mojej práce je popísať situáciu na trhu práce v Zlínskom kraji v závislosti na záujme študentov stredných škôl o vybrané typové profesie a navrhnúť riešenie tejto situácie.

Moja bakalárska práca sa skladá z dvoch častí. A to z časti teoretickej a praktickej. Teoretická časť vymedzuje pojmy nezamestnanosti a trhu práce a taktiež sa budem venovať inštitúciám verejnej správy a ich činnosti. Na samotnú analýzu nezamestnanosti u absolventov stredných škôl sa zameriam v ďalšej kapitole. Na záver táto časť objasňuje samotný proces analýzy. Zamerala som sa totiž na to, aby som po teoretickej stránke objasnila analýzu, ktorú som použila na vypracovanie a následne vyhodnotenie stavu záujmu študentov stredných škôl a vybrané pracovné pozície. V praktickej časti som sa zamerala na analýzu Zlínskeho kraja týkajúcu sa požiadaviek študentov na vybrané pracovné pozície a taktiež na predstavenie Zlínskeho kraja prostredníctvom socioeconomickej analýzy. Porovnanie výsledkov v Zlínskom kraji s výsledkami v celej Českej republike tvoria záver mojej práce. Cieľom je zhrnutie celej situácie a navrhnutie prostriedkov na jej zlepšenie.

Kľúčové slová: nezamestnanosť, miera nezamestnanosti, uchádzači o zamestnanie, absolventi, voľné pracovné miesta, nedostatok pracovných miest, politika nezamestnanosti, trh práce.

ABSTRACT

The aim of my Bachelor's Thesis is to describe a situation at the labour market in Zlín Region depending on the interest of high school students in chosen type professions and suggest the solution of this situation.

My Bachelor's Thesis is comprised of two parts. First part is theoretical and second part is practical. Theoretical part defines terms unemployment and labour market and it will also deal with public administration institutions and their activities. I will focus on the analysis of unemployment of high school students itself in next chapter. At the end of this part, there is an explanation of analysis process itself. I have focused on the theoretical explanation of analysis, which I have used in making and after that evaluation of state of interest of

high school students in chosen occupations. In practical part I have focused on analysis of Zlín Region concerning requirements of students on chosen occupations and I also have presented Zlín Region by means of socio-economic analysis. At the end of my thesis, there is a comparison between results in Zlín Region and the Czech Republic. The aim is to summarize the whole situation and suggest means for improvement of this situation.

Keywords: unemployment, unemployment rate, job applicants, graduates, vacancies, lack of jobs, unemployment policy, labour market.

Na tomto mieste by som rada veľmi pekne poďakovala za odborné vedenie mojej bakalárskej práce doc. Ing. Jene Švarcovej, Ph.D. za jej pomoc, cenné pripomienky a čas, ktorý mi ochotne venovala.

Taktiež by som sa chcela poďakovať svojej rodine za podporu a trpezlivosť počas celého môjho štúdia.

OBSAH

ÚVOD	11
I TEORETICKÁ ČASŤ	13
1 TRH PRÁCE A NEZAMESTNANOSŤ	14
1.1 TRH PRÁCE.....	14
1.1.1 Dopyt po práci.....	14
1.1.2 Ponuka práce	15
1.1.3 Poruchy trhu práce.....	16
1.2 NEZAMESTNANOSŤ.....	17
1.2.1 Meranie nezamestnanosti.....	18
1.2.1.1 Metodika ukazovateľa registrovanej nezamestnanosti.....	19
1.2.2 Počet uchádzačov na jedno voľné miesto – Beveridgeova krivka	19
1.2.3 Druhy nezamestnanosti.....	20
2 INŠTITUCIONÁLNE ZABEZPEČENIE VEREJNÝCH SLUŽIEB ZAMESTNANOSTI.....	23
2.1 ÚRADY PRÁCE A ICH ZÁKLADNÉ ČINNOSTI	23
2.1.1 Pomoc úradov práce občanom pri voľbe povolania	24
2.1.2 Sprostredkovateľská činnosť.....	24
3 NEZAMESTNANOSŤ ABSOLVENTOV ŠKÔL SO STREDNÝM A VYŠŠÍM ODBORNÝM VZDELANÍM.....	25
3.1 ŠTRUKTÚRA NEZAMESTNANÝCH ABSOLVENTOV Z HĽADISKA ÚROVNE VZDELANIA	26
3.2 ŠTRUKTÚRA NEZAMESTNANÝCH ABSOLVENTOV Z HĽADISKA PROFESIJNEJ SKLADBY	27
3.3 NEZAMESTNANOSŤ ČERSTVÝCH ABSOLVENTOV ŠKÔL V JEDNOTLIVÝCH KRAJOCH ČR.....	30
4 ODBORNÁ ŠTÚDIA TRHU PRÁCE – TEORETICKÝ OPIS	32
4.1 CIEĽ VÝSKUMU	32
4.2 TEORETICKÉ VÝCHODISKÁ.....	33
4.3 VÝSKUMNÉ METÓDY A POSTUPY.....	35
4.4 CHARAKTERISTIKY SÚBORU DÁT.....	36
4.5 ANALÝZA VÝSLEDKU ŠTÚDIE.....	37
4.5.1 Nastolenie opatrení smerujúcich k Univerzite Tomáše Bati v Zlíně.....	38
II PRAKTICKÁ ČASŤ	40
5 SOCIOEKONOMICKÁ ANALÝZA ZLÍNSKEHO KRAJA.....	41
5.1 CHARAKTERISTIKA KRAJA	41
5.2 DLHODOBÝ VÝVOJ V ZLÍNSKOM KRAJI.....	42
5.2.1 Obyvateľstvo	42
5.2.2 Zamestnanosť a mzdy.....	43
5.2.3 Ekonomická aktivita a miera nezamestnanosti	44
5.2.4 Nezamestnanosť	44

5.3	ORGANIZAČNÁ ŠTATISTIKA.....	45
6	ANALÝZA ZÁUJMU ŠTUDENTOV O VYBRANÉ PRACOVNÉ POZÍCIE V ZLÍNSKOM KRAJI.....	46
6.1	ZÁKLADNÉ INFORMÁCIE O ŠTUDENTOCH V RÁMCI CELEJ ČESKEJ REPUBLIKY	46
6.2	ANALÝZA VÝSLEDKOV VÝSKUMU – ZLÍNSKY KRAJ.....	49
6.2.1	Záujem študentov v jednotlivých skupinách profesií podľa klasifikácie Roeovej	49
6.2.1.1	Služby	49
6.2.1.2	Obchod.....	50
6.2.1.3	Organizovanie	50
6.2.1.4	Technológie.....	51
6.2.1.5	Práce v prírode	52
6.2.1.6	Veda.....	52
6.2.1.7	Všeobecná kultúra	53
6.2.1.8	Umenie a zábava	53
7	ZÁVEREČNÉ ZHRNUTIE A MOŽNOSTI PRÍPADNÉHO ZLEPŠENIA.....	55
7.1	PODPORA VYŠŠEJ VZDELANOSTI V KRAJI.....	58
7.2	EFEKTÍVNA PREZENTÁCIA PRACOVNÝCH POZÍCIÍ A ICH ROZŠÍRENIE.....	59
7.3	ORGANIZOVANIE REKVALIFIKAČNÝCH KURZOV A ŠKOLENÍ.....	59
7.4	PODPORA VZDELANIA ZAMESTNANCOV.....	60
7.5	PODPORA ZAMESTNANOSTI FORMOU ZAMESTNANECKÝCH VÝHOD	60
	ZÁVER	61
	ZOZNAM POUŽITEJ LITERATÚRY	63
	ZOZNAM OBRÁZKOV	65
	ZOZNAM TABULIEK	66

ÚVOD

Na úvod mojej práce by som rada objasnila, prečo sa v nej mienim venovať práve problematike nezamestnanosti a následne záujmu študentov stredných škôl o vybrané pracovné pozície. Je to preto, lebo z môjho pohľadu je v dnešnej dobe práve nezamestnanosť jedným z najväčších problémov, ktoré nepriaznivo pôsobia ako na ekonomickú situáciu v krajine, tak aj na psychický stav ľudí v produktívnom veku alebo aj na absolventov či už mnou sledovaných stredných škôl alebo aj vysokých škôl. Najviac ohrozenou skupinou ľudí v oblasti zamestnanosti sú okrem spomínaných absolventov taktiež zdravotne postihnutí občania, staršie vekové kategórie a ženy na materskej dovolenke, prípadne s malými deťmi, ktoré musia prispôsobovať svoj pracovný čas starostlivosti o ne.

Každý kto doštuduje, prípadne každý kto z nejakého dôvodu príde o prácu si musí položiť otázku: Ako sa zamestnať? Čím dlhšie je človek nezamestnaný, tým viac sa v ňom prehlbuje nechuť k práci. Čím dlhšie je človek odmietaný zamestnávateľmi na pracovných pohovoroch, tým viac stráca motiváciu k hľadaniu práce. Takýto stav môže veľmi rýchlo viesť k zhoršeniu zdravotného stavu nezamestnaných a taktiež k totálnemu nezájmu ďalej si hľadať nejaké to pracovné miesto. V dnešnej dobe je podľa mňa veľmi ťažké uchytiť sa na trhu práce a robiť to, čo nás naozaj baví a naplňa. Môj výber témy podnietilo hneď niekoľko aspektov. Prvým z nich je obor, ktorý študujem a ním je verejná správa. Pomocou štúdia tohto oboru som si dokázala vytvoriť názor o spoločnosti, v ktorej žijem a pochopiť princípy a vzťahy, ktoré tu fungujú. Dnes už predsa nie je tajomstvom, že pracovných príležitostí je málo a ľudí, ktorí by mali chuť pracovať naopak veľa. Druhým dôvodom je to, že podľa môjho názoru sú práve ľudia v dospelujúcom veku tj. stredoškolskí študenti prínosní pre našu spoločnosť. Prácou by som rada bola nápomocná aj im a to zvýšením ich informovanosti v oblasti zamestnania, nakoľko ich predstava o vysnenej profesii sa často líši od situácie na trhu práce.

Úvod teoretickej časti mojej práce bude predstavovať zoznámenie sa so základnými pojmami týkajúcimi sa trhu práce a nezamestnanosti, a taktiež objasním činnosť organizácii verejnej správy, ktoré sa zaoberajú trhom práce a nezamestnanosťou. Týmito inštitúciami sú napríklad Úrady práce, ktoré svojím financovaním pomáhajú podporovať trh práce a teda aj ekonomickú situáciu v krajine. Ďalej objasním problém nezamestnanosti práve skupiny obyvateľov, ktorá je pre mňa a moju prácu prioritná a to absolventov.

Ich problém s nezamestnanosťou objasním z pohľadu dosiahnutého vzdelania, ďalej podľa odboru na trhu práce a taktiež aj popíšem stav nezamestnanosti absolventov podľa regiónov Českej republiky. A na záver rozoberiem teoretické predstavenie analýzy, ktorou som skúmala situáciu u študentov v Zlínskom kraji.

Po teoretickej časti nasleduje časť praktická, v ktorej prevediem analýzu záujmu študentov stredných škôl o typové profesie v Zlínskom kraji a následne prevediem zhrnutie a porovnanie situácie v spomínanom kraji, voči situácii v celej Českej republike. Tejto analýze bude predchádzať socioekonomická analýza Zlínskeho kraja. Kde na úvod predstavím tento kraj, zameriam na najznámejší ekonomický ukazovateľ, ktorým je HDP a následne uvediem a objasním základné údaje o obyvateľoch – ich vývoj v dlhšom časovo horizonte a tiež sa zameriam na ukazovatele trhu práce, ktorými sú zamestnanosť a mzdy a ich vývoj v čase. Záver mojej praktickej časti práce prinesie odpoveď na otázku ako sa líšia predstavy študentov o ich budúcej práci s predstavami zamestnávateľov v Zlínskom kraji.

I. TEORETICKÁ ČASŤ

1 TRH PRÁCE A NEZAMESTNANOST'

1.1 Trh práce

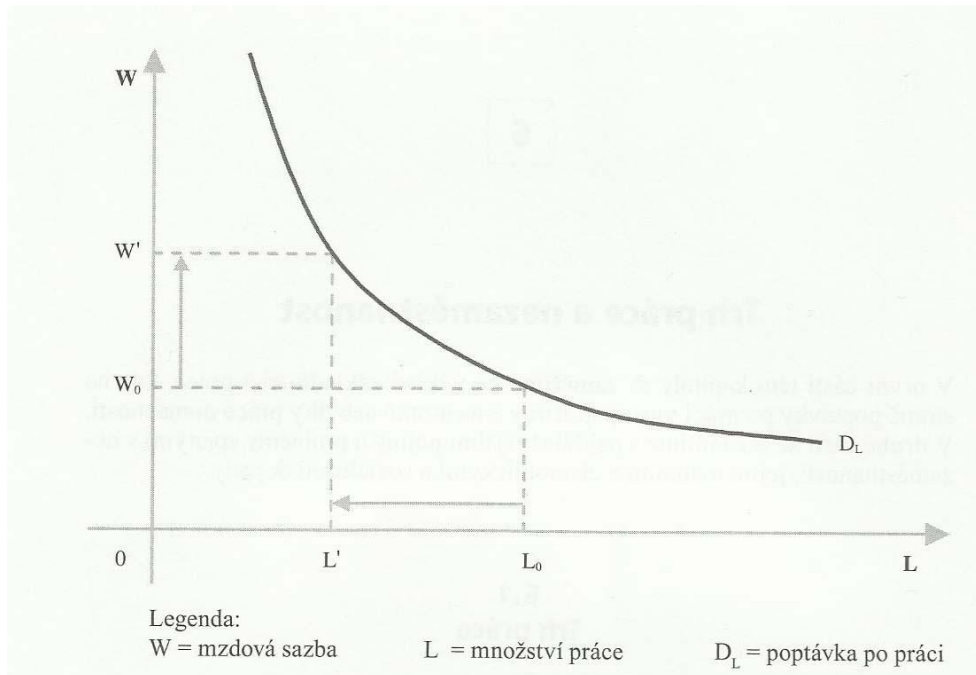
Klasický model trhu práce vychádza z určitých predpokladov. Predpokladá sa, že firmy maximalizujú zisk a jedinci maximalizujú úžitok zo spotreby tovaru a služieb a to svojho voľného času. Ďalej sa predpokladá, že ceny sú pružné a vyrovnávajú sa s ponukou a dopytom na trhu práce. Ani firmy, ani jedinci pritom nemajú schopnosť ovplyvňovať ceny a jediné čo im ostáva je prijímať ich z trhu. O práci sa v klasickom modeli trhu práce predpokladá, že je homogénna. To znamená, že každý pracovník je schopný vykonávať všetky druhy práce. Taktiež predpokladá, že pracovník je schopný vysokej adaptácie z jedného druhu práce na iný. Všetci však dobre vedia, že skutočnosť je iná. Čo ovplyvňuje trh práce a ako to na trhu práce v skutočnosti vyzerá sa pokúsím objasniť v nasledujúcich kapitolách. (Soukup, 2010, str. 271- 272)

Práca je jeden z výrobných faktorov, ktorý je nezastupiteľný pri výrobe statkov. Nebyť pracovnej sily a zamestnancov, nebolo by ani mnohých výrobkov potrebných pre správne fungovanie spoločnosti a pre život ľudí. Práca predstavuje vynakladanie výrobného faktoru, ktorý sa následne nakupuje a tým ovplyvňuje náklady výroby a následne aj mzdy vyplatené zamestnancom za vynaloženú prácu, súčasne sú aj základným segmentom na strane dopytu v ekonomike. (Buchtová, 2002, str. 59-60)

1.1.1 Dopyt po práci

Dopyt po práci je určený príjmom z hraničného produktu práce. Firmy sú potom ochotné zvyšovať dopyt po práci tak dlho, dokiaľ nedôjde k vyrovnaniu hraničných nákladov práce s príjmom z hraničného produktu práce. (Klíma, 2006 str. 69)

Ak dôjde k rovnosti, nemajú už firmy záujem o dodatočné jednotky práce. Dopyt po práci je závislý najmä na výške mzdovej sadzby. Z tohto hľadiska sa potom hraničné náklady práce rovnajú mzdovej sadzbe a firmy zvyšujú dopyt po práci až do okamžiku vyrovnania príjmu z hraničného produktu práce s mzdovou sadzbou. Ako zmena v mzdovej sadzbe ovplyvňuje požadovanú úroveň zamestnanosti je znázornené na obrázku č. 1 (Klíma, 2006 str. 69)



Obrázok 1 : Graf dopytu po práci (Klíma, 2006, str. 70)

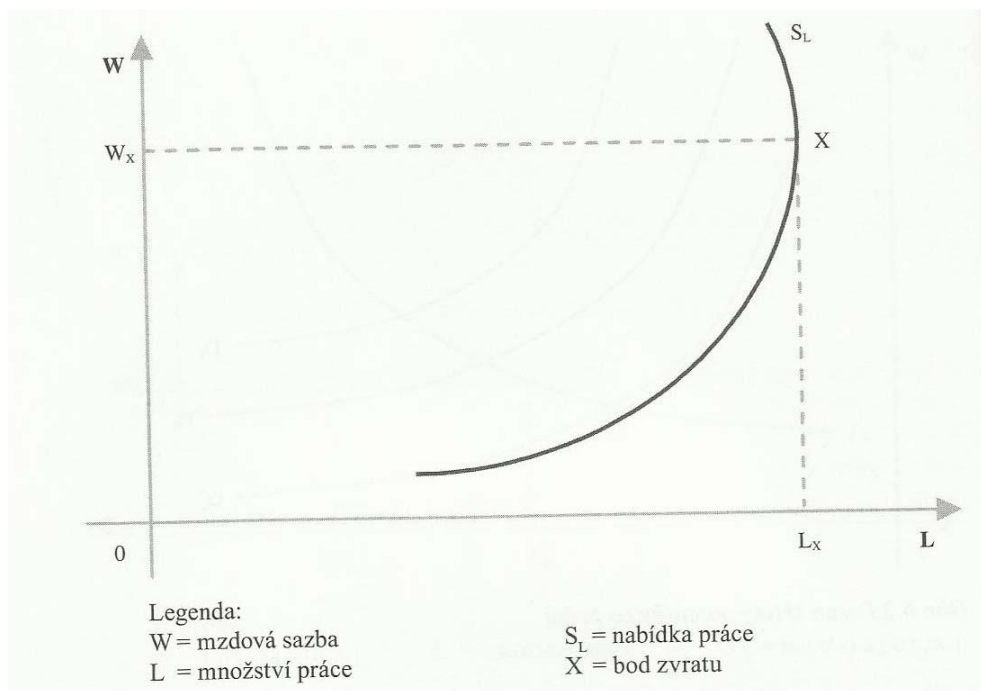
Pri základnej mzdovej sadzbe W_0 je dopyt po práci L_0 . Zvýšenie mzdovej sadzby W^1 vyvolá zníženie dopytu po práci na úroveň L^1 . V prípade zníženia úrovne mzdovej sadzby dôjde naopak k zvýšeniu dopytu po práci. Za inak rovnaných podmienok (*ceteris paribus*), vyvolajú zmeny mzdovej sadzby pohyb po krivke dopytu po práci. Dopyt po práci je však ovplyvňovaný aj ostatnými faktormi a ich vzájomnými pomermi. Týmito faktormi môže byť napríklad zvýšenie dopytu po výrobkoch alebo zmena ceny kapitálu. (Klíma, 2006, str. 70)

1.1.2 Ponuka práce

Ponuka práce na trhu je tvorená domácnosťami. Ľudia sú ochotní pracovať jedine za predpokladu, že efekt, ktorý je z nej následne dosiahnuteľný je vyšší prípadne rovnaký ako obeta, ktorú vynaložia na výkon práce. Efektom (a súčasne aj finančným ocenením) vynaloženej práce rozumieme mzdu. Rozhodujúcim prvkom pre ponúknutie práce je reálna mzda, nie nominálna mzda, ktorá je sumou finančných prostriedkov. Reálna mzda predstavuje vlastne množstvo statkov a služieb, ktoré si môže zamestnanec za dané finančné prostriedky nakúpiť. Obecne pre ponuku platí, že s rastúcou cenou, rastie aj ponúkané množstvo. Domácnosti sú rastúcim dôchodkom motivované a zvyšujú ponúkané množstvo práce. Krivka ponuky práce je však špecifická, pretože pre ňu neplatí táto zákonitosť obecné, pri dosiahnutí určitej výšky mzdy sa zalamuje. (Buchtová, 2002, str. 63)

Pri zachovaní podmienky „ceteris paribus“ krivka ponuky práce znázorňuje, koľko pracovných síl, či domácností, vstúpi na trh práce pri danej mzdovej sadzbe.

Tvar krivky ponuky práce napovedá, že s rastom mzdovej sadzby ponuka práce rastie, a to až do bodu X, od ktorého začne ponuka práce klesať. Tento posun po krivke ponuky práce je vyvolaný substitučným efektom a dôchodkovým efektom. (Klíma, 2006, str. 72)



Obrázok 2 : Graf ponuky práce (Klíma, 2006, str. 72)

Situáciu na trhu práce môžeme zobrazit' ponukovou a dopytovou krivkou ako na akomkoľvek inom trhu. Aj na trhu práce môže nastať rovnováha týchto dvoch kriviek. Táto rovnováha vyjadruje rovnováhu na trhu práce. Táto rovnováha na trhu práce je ovplyvňovaná nezamestnanosťou, ktorá je neoddeliteľnou súčasťou tohto trhu. S rastúcou mzdou rastie ponúkať väčšie množstvo pracovnej sily domácnosťami a s klesajúcou mzdou sa zase naopak zamestnávateľom oplatí ponúkať vyššie množstvo pracovných miest a prijímať viac zamestnancov. Vyplýva z toho, že tento ideálny stav nemôže na trhu práce reálne nastať. (Buchtová, 2002, str. 64)

1.1.3 Poruchy trhu práce

Strnulosť ponuky práce vychádza z obmedzenej voľby domácnosti medzi málo kombináciami mzdových sadzieb a rozsahom ponuky práce. Strnulosť ponuky práce je daná aj štrukturálnou rôznorodosťou práce a z nej vyplývajúcej segmentácie trhu práce. Jedná sa o rozdelenie práce na množstvo jednotlivých trhov určitých profesií, ktoré sú

v značnej miere navzájom nekonkurenčné v zmysle substitúcie jednej práce inou. (Klíma, 2006, str. 74)

Strnulosť dopytu po práci je ovplyvnená právnymi zásahmi do trhu práce, vlastným rozhodovaním firiem, tržnými vplyvmi a podobne. Firmy sa napríklad snažia zamestnávať kvalifikovaných a schopných odborníkov aj za cenu, že niekedy udržuujú zamestnanosť nad efektívnou úrovňou, avšak s ohľadom na očakávané zvýšenie dopytu po svojej produkcii. Mzdové sadzby sú potom často aj dlhšiu dobu nad úrovňou hraničného produktu práce. Zásahy štátu do trhu práce síce obmedzujú negatívne prejavy trhu práce, ale môžu mať za následok skreslenú adaptáciu ekonomických subjektov a obmedzenie samoregulácie trhu práce. Poruchy trhu práce vedú často k výraznejšiemu zvýšeniu úrovne nezamestnanosti, ktorú následne štát rieši prostredníctvom makroekonomických regulačných opatrení. (Klíma, 2006, str. 74)

1.2 Nezamestnanosť

„Keby ministerstvo financií naplnilo staré fľaše bankovkami zakopalo ich primerane hlboko v opustených uhoľných doloch, ktoré by potom boli zasypané až k povrchu mestskými odpadkami, a ponechalo by potom súkromnému podnikaniu, aby podľa dobre osvedčených zásad laissez – faire znovu tieto bankovky boli vykopané zo zeme...nemusela by už existovať nezamestnanosť a nepriamo by sa to odrazilo pravdepodobne tak, že by sa reálny dôchodok spoločnosti, ako aj jej kapitálové bohatstvo podstatne zvýšili. Bolo by však omnoho rozumnejšie stavať domy a pod., ale ak tomu bránia politické a praktické problémy, je predchádzajúci prostriedok lepší ako nič.“

John Maynard Keynes¹

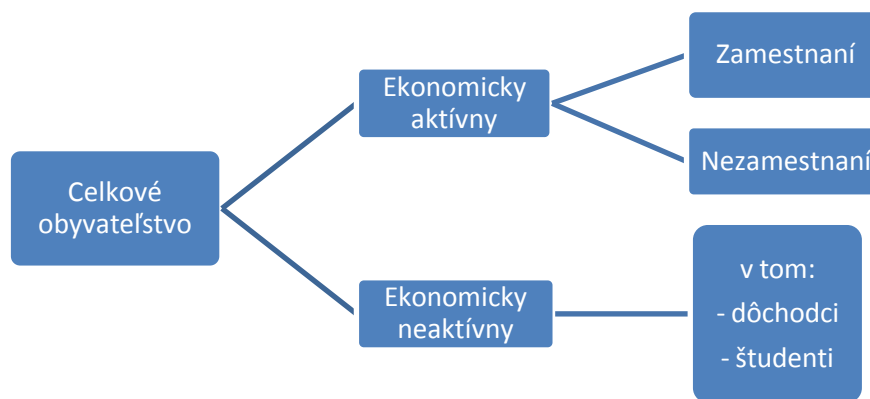
Narastajúca pracovná sila nielen zvyšuje našu schopnosť produkovať, ale tiež predstavuje potrebu vytvárať nové a nové pracovné pozície. Dokonca aj v krátkodobom horizonte musíme čeliť otázke dostupnosti pracovných miest. Aby sme využili dostupné výrobné kapacity, musí byť pracovná sila plne zamestnaná. Ak nezaistíme prácu všetkým účastníkom pracovnej sily, bude výsledkom vstup nižší, než by mohol byť vzhľadom k danej výrobnej kapacite a spolu s tým tiež súvisiaci problém nezamestnanosti.

¹ John Maynard Keynes : Obecná teorie zaměstnanosti, úroku a peněz. NČAV, Praha 1963, s. 144 – 145.

Ako sa objem pracovnej sily zvyšuje, nastáva stále intenzívnejší a intenzívnejší problém s udržaním nezamestnanosti všetkých účastníkov pracovnej. (Schiller, 2004, str. 105 - 106)

1.2.1 Meranie nezamestnanosti

Na úvod vysvetlím, ako teda chápať nezamestnaného. Na obrázku č. 3 je obyvateľstvo rozdelené do dvoch základných skupín. Prvá je ekonomicky aktívne obyvateľstvo, ktorému sa tiež hovorí pracovná sila. Druhou skupinou je ekonomicky neaktívne obyvateľstvo. (Pavelka, 2007, str. 116)



Obrázok 3: Schéma ekonomicky aktívneho obyvateľstva (Pavelka, 2007, str. 116)

Ekonomicky aktívne obyvateľstvo sa ďalej člení na zamestnaných a nezamestnaných.

Zamestnaní sú osoby staršie ako 15 rokov a majú platené zamestnanie, alebo sú zamestnané vo vlastnom podniku.

Nezamestnaní sú osoby staršie ako 15 rokov, ktoré spĺňajú nasledujúce tri podmienky:

- Nie sú zamestnané alebo samozamestnané,
- Aktívne hľadajú prácu (napr. cez úrad práce, sprostredkovateľne, prostredníctvom inzerátu...)
- Sú schopné nastúpiť do práce najneskôr do 14 dní.

Tie osoby, ktoré nevyhovujú kritériu zamestnaných alebo nezamestnaných, tvoria skupinu ekonomicky neaktívnych obyvateľov. Ide najmä o deti (osoby mladšie ako 15 rokov), študentov, dôchodcov, osoby na materskej dovolenke atď.

Mieru nezamestnanosti v percentách vypočítame podľa nasledujúceho vzorca:

$$u = \frac{U}{L+U} \cdot 100$$

Kde u je miera nezamestnanosti v percentách, U je počet nezamestnaných a L je počet zamestnaných. (Pavelka, 2007, str. 117)

1.2.1.1 Metodika ukazovateľa registrovanej nezamestnanosti

Okrem výpočtu miery nezamestnanosti v percentách poznáme taktiež výpočet registrovanej nezamestnanosti, ktorým sa budem zaoberať v praktickej časti práce. Tento ukazovateľ prešiel zmenou a od nového roku 2013 na základe dohody s Českým štatistickým úradom prichádza Ministerstvo práce a sociálnych vecí s inováciou ukazovateľa registrovanej nezamestnanosti v ČR s názvom Podiel nezamestnaných osôb, ktorý vyjadruje podiel dosiahnuteľných uchádzačov o zamestnanie vo veku 15 – 64 rokov zo všetkých obyvateľov v rovnakom veku. Tento ukazovateľ teda nahrádza doteraz zverejňovanú mieru registrovanej nezamestnanosti, ktorá dáva do pomeru všetkých dosiahnuteľných uchádzačov o zamestnanie len k ekonomicky aktívnym osobám.

Tento nový ukazovateľ má vďaka odlišnej definícii inú úroveň a je taktiež s pôvodným ukazovateľom nezrovnateľný. V roku 2011 keď prebehlo dotazníkové šetrenie vybraných študentov stredných škôl sa teda postupovalo podľa starej metodiky, tj. porovnanie len voči ekonomicky aktívnym obyvateľom. (MPSV, 2012)

1.2.2 Počet uchádzačov na jedno voľné miesto – Beveridgeova krivka

Vzťah medzi počtom pracovných miest a uchádzačov o ne znázorňujeme v problematike nezamestnanosti Beveridgeovou krivkou. Vyjadruje vzťah medzi mierou voľných pracovných miest a mierou nezamestnanosti. Mierou voľných pracovných miest rozumieme podiel voľných pracovných miest na celkovom počte pracovných miest potrebných k zamestnaniu všetkých pracovných síl. Na obrázku č. 4 je na vertikálnej ose znázornená miera voľných miest, na horizontálnej ose miera nezamestnanosti. Ako môžeme vidieť, krivka má klesajúci tvar, nakoľko pri vysokom počte voľných pracovných miest na trhu práce je v ekonomike nízka miera nezamestnanosti. Prerušovaná čiara na obrázku znázorňuje rovnovážny stav – tj. keď miera nezamestnanosti a miera voľných pracovných miest je v rovnováhe. (Jurečka, 2010, str. 139)

1.2.3 Druhy nezamestnanosti

Rozlišujeme štyri druhy nezamestnanosti

- Frikčná,
- Sezónna,
- Štrukturálna
- Cyklická.

Frikčná nezamestnanosť

Je označovaná tiež ako normálna nezamestnanosť. Vzniká vtedy, keď zamestnaná osoba sa vzdá svojho pracovného miesta, pretože si hľadá iné pracovné miesto. Nie je pritom rozhodujúce, či sa pracovného miesta vzdala v dôsledku toho, že hľadá pracovné miesto s lepšími podmienkami – vyššia mzda, lepšie podnikové podmienky, väčšia šanca na pracovný postup, vyšší stupeň uspokojenia s novovykonávanou prácou, lepšie bytové alebo životné podmienky – alebo so zmenou pracovného miesta chce predchádzať očakávanému, ohlásenému prepúšťaniu v dôsledku racionalizačných opatrení na pracovisku, zníženie produkcie atď. (Kotýnková, 2003, str. 122)

Dĺžka frikčnej nezamestnanosti býva pomerne krátka (do troch mesiacov) a tak absolútny počet frikčne nezamestnaných a tiež podiel frikčnej nezamestnanosti na celkovej nezamestnanosti klesá s poklesom úrovne nezamestnanosti. Tento druh nezamestnanosti je štandardným ekonomickým procesom a zároveň podmienkou bezporuchovej alokácie pracovných síl do rôznych oblastí, odvetví, podnikateľských jednotiek a ďalších organizácii v spoločnosti. Táto nezamestnanosť tiež býva označovaná ako fluktučná nezamestnanosť. (Kotýnková. 2003, str. 122 - 123)

Sezónna nezamestnanosť

Je to nezamestnanosť, ktorá je krátkodobá a spôsobuje ju diskontinuita produkcie v odvetviach, kde je výroba závislá na počasi – stavebníctvo, povrchová ťažba nerastných surovín, poľnohospodárstvo, lesníctvo a rybolov – a jej dôsledky v nasledujúcich spracovateľských odvetviach, ako sú cukrovarnícky a konzervársky priemysel. Zo zahraničia sú známe skúsenosti, že v stavebníctve sa prijímajú opatrenia na podporu celoročných prác ako jedna z možností eliminácie sezónnej nezamestnanosti. Tieto opatrenia spočívajú v tom, že osobám, ktoré by v určitom ročnom období (november – február) stratili v stavebníctve zamestnanie, úrady práce kompenzujú za určitých

predpokladov mzdu (60 – 80 % čistej mzdy). Prednosťou tohto opatrenia je, že zamestnávateľ si udrží pracovný kolektív, bez toho aby musel platiť mzdy v zimnom období, v ktorom sa nepracuje. (Kotýnková, 2003, str. 123)

Štruktúrálna nezamestnanosť

Štruktúrálna nezamestnanosť vzniká, keď ponuka práce, resp. pracovných síl (členené podľa veku, pohlavia, profesijne – kvalifikačnej skupiny, regiónov) je vyššia, ako je dopyt v uvedenej štruktúre a keď nie sú osoby (z hľadiska celkového dopytu po práci) hľadajúce prácu dostatočne mobilné na to, aby si na iných trhov práce (v iných odvetviach, iných profesiách, na pracovných miestach s inou kvalifikáciou, v iných regiónoch) našli prácu. O štruktúrálnej nezamestnanosti môžeme hovoriť aj vtedy, ak je nezamestnanosť spôsobená tým, že ponuka práce nemá použitie v dôsledku jej nízkej adaptability na štruktúru pracovných miest. Indikátorom štruktúrálnej nezamestnanosti je vysoký počet neobsadených, voľných pracovných miest a vysoký počet nezamestnaných. Tento nesúlad môže vzniknúť preto, že dopyt po určitom type práce rastie, zatiaľ dopyt po inom druhu práce klesá, pričom ponuka sa neprispôbuje dostatočne rýchlo. Ďalším indikátorom rastu štruktúrálnej nezamestnanosti je rast priemernej dĺžky trvania nezamestnanosti a tiež rast počtu pracovných miest, ktoré ostanú neobsadené. Pre odstránenie štruktúrálnej nezamestnanosti je dôležité koncipovať v oblasti nástrojov politiky zamestnanosti flexibilný mzdový systém, v oblasti nástrojov aktívnej politiky trhu práce rôznej pomoci pri začleňovaní osôb na pracovné miesta, opatrenia na zvýšenie mobility pracovných síl, prípadne ďalšie opatrenia. (Kotýnková, 2003, str. 123 – 124)

Cyklická nezamestnanosť

Pod cyklickou nezamestnanosťou sa rozumie nezamestnanosť, ktorá je vyvolaná cyklickými zmenami (efektívneho dopytu, produkcie) v makroekonomickom rozmere. Tento typ nezamestnanosti vzniká vtedy, keď makroekonomický dopyt po tovare a službách pri daných mzdových sadzbách a pri danej produktivite práce nie je postačujúci na zamestnanosť tých, ktorí sú schopní a ochotní pracovať. Za špecifický dôsledok cyklickej nezamestnanosti môžeme v podstate považovať aj redukcii týždenného fondu pracovnej doby. Tento nástroj umožňuje pri poklese konjunktúry vyhnúť sa hromadnej nezamestnanosti tým, že sa nezamestnanosť „rovnomerne“ rozloží medzi sektory národného hospodárstva, postihnuté poklesom konjunktúry. (Kotýnková, 2003, str. 125)

Ďalšie druhy nezamestnanosti

Dobrovoľná nezamestnanosť

V tejto problematike sa tiež vyskytuje typ nezamestnanosti nazývaný dobrovoľná nezamestnanosť. Dobrovoľne nezamestnaní môžu mať ponuky pracovných príležitostí, ale aktívne hľadajú iné, lepšie platené pracovné miesto. Presne môžeme definovať, že dobrovoľne nezamestnaní sú tí, ktorí sú ochotní pracovať, ale za vyššiu mzdu. Nie sú ochotní obetovať svoj voľný čas za mzdu, ktorá je ponúkaná zamestnávateľmi na trhu práce – je pre nich nízka a neoplatí sa im obetovať voľno za pre nich slabo platenú prácu. (Buchtová, str. 65, 2002)

Nedobrovoľná nezamestnanosť

Nedobrovoľná nezamestnanosť predstavuje stav v ekonomike kedy aj sú ochotní občania pracovať za určitú ponúkanú mzdu, ale nie sú schopní nájsť si zamestnanie. Závisí to na tom, keď je na trhu práce prebytok pracovníkov. Firmy si preto nastavujú prísnejšie požiadavky na kvalifikáciu a prijímajú do zamestnania len najkvalifikovanejších uchádzačov s najväčšími skúsenosťami. Iná situácia ešte môže nastať vtedy, keď mzdová sadzba bude na veľmi nízkej úrovni. V takom prípade bude ponúkané množstvo práce nižšie ako dopytované a na trhu práce bude nedostatok pracovníkov. Vtedy si firmy začnú zháňať pracovníkov cez inzeráty a pracovné agentúry, prípadne zamestnávajú zahraničných pracovníkov, ktorí sú ochotní uspokojiť sa aj s nízkou úrovňou mzdy. (Jurečka, 2010, str. 143)

2 INŠTITUCIONÁLNE ZABEZPEČENIE VEREJNÝCH SLUŽIEB ZAMESTNANOSTI

V dnešnej dobe predstavuje politiku zamestnanosti Ministerstvo práce a sociálnych vecí Českej republiky a územné orgány práce – úrady práce, ktorých sídla a obvody sú totožné so sídlami okresných úradov, ktoré pôsobia v Českej republike. Úrady práce sú územným orgánom štátnej správy s právnou subjektivitou, a ich nadriadeným orgánom je Ministerstvo práce a sociálnych vecí – Správa služieb zamestnanosti.

Táto správa ma nasledujúce úlohy. Vyhodnocuje a sleduje situáciu na trhu práce. Podľa zistených výsledkov prijíma opatrenia k dosiahnutiu súladu medzi zdrojmi a potrebou pracovných síl, taktiež spracováva prognózy vývoja nezamestnanosti. Spracováva koncepciu štátnej politiky zamestnanosti a tiež rieši zložité otázky trhu práce týkajúce sa napríklad zamestnávania problémových skupín občanov. Taktiež vykonáva kontrolnú činnosť úseku nezamestnanosti a rieši aj otázku organizácie verejno - prospešných prác. Riadi tiež úrady práce po stránke metodickej, finančnej a technickej. (Kotýnková, 2003, str. 134)

2.1 Úrady práce a ich základné činnosti

Úrady práce predstavujú orgány štátnej správy majúce právnou subjektivitu patriace do úseku zamestnanosti. Sledujú a hodnotia stav trhu práce, spracovávajú koncepciu vývoja trhu práce v ich územnom obvode a prijímajú opatrenia k ovplyvneniu ponuky a dopytu na trhu práce. Úrady práce majú za úlohu informovať občanov o možnostiach získania zamestnania v ich okrese, následne sa im snažia aj toto zamestnanie sprostredkovať. Tiež poskytujú občanom poradenské služby spojené s hľadaním zamestnania a voľbou správneho povolania. Ďalej vedú evidenciu uchádzačov, prípadne záujemcov o zamestnanie, evidenciu voľných pracovných miest a evidenciu pracovných povolení vydaných cudzincom alebo osobám bez štátnej príslušnosti. Ďalej majú aj kompetencie k tomu aby vyradili uchádzačov o zamestnanie z tejto evidencie ak porušili stanovené podmienky. Zaoberajú sa tiež podporou podnikateľov a zamestnávateľov prostredníctvom absolventských praxí, ktoré poskytujú pre rizikovú skupinu obyvateľov čo sa týka zamestnania a nimi sú študenti, teda absolventi. (Kotýnková, 2003, str. 135 - 136)

2.1.1 Pomoc úradov práce občanom pri voľbe povolania

Žiakom základných a zvláštnych škôl, študentom a absolventom stredných a vysokých škôl, uchádzačom o zamestnanie aj ďalším záujemcom poskytujú úrady práce prostredníctvom svojich Informačných a poradenských stredísk (ďalej IPS) všetky aktuálne informácie, ktoré potrebujú pre také vážne rozhodnutie ako vstup do sveta trhu práce. IPS môžu navštíviť celé triedy, rodičia, alebo aj študenti samotní. K voľbe povolania môže návštevník IPS využiť samoobslužné počítačové programy pre testovanie profesijného záujmu. K dispozícii mu je podrobný popis jednotlivých profesií. Predíde sa tak tomu, že by si nejaký absolvent vybral nesprávne povolanie, ktoré by ho nenapĺňalo, prípadne by ho nedokázal riadne vykonávať. (Kotýnková, 2003, str. 137 – 138)

2.1.2 Sprostredkovateľská činnosť

Základnou a z pohľadu občana aj najviditeľnejšou činnosťou úradu práce je sprostredkovateľská činnosť. Základom sprostredkovateľskej činnosti je, že úrad porovná predpoklady a schopnosti uchádzača o prácu s požiadavkami zamestnávateľa a na základe zistených údajov a následnej dohody so zamestnávateľom vyšle úrad práce jednotlivých uchádzačov v dohodnutom termíne k zamestnávateľovi, alebo mu umožní stretnutie v priestoroch úradu práce. (Kotýnková, 2003, str. 138)

3 NEZAMESTNANOSŤ ABSOLVENTOV ŠKÔL SO STREDNÝM A VYŠŠÍM ODBORNÝM VZDELANÍM

Absolventi škôl tvoria jednu z rizikových skupín ekonomicky aktívnych obyvateľov, ktorá sa zle uplatňuje na trhu práce. Ich nezamestnanosť je výrazne ovplyvnená celkovou ekonomickou situáciou v štáte, celkovou nezamestnanosťou, stavom ponuky voľných pracovných miest a stavom medzi ponukou a dopytom po pracovných silách. Zároveň je ovplyvnená aj vzdelanostnou a oborovou štruktúrou absolventov škôl. Absolventi škôl sú znevýhodnení nedostatkom praxe, chýbajúcimi pracovnými návykmi a minimom skúseností. V dnešnej dobe je problém získať popri teoretických znalostiach nadobudnutých pri štúdiu aj praktické skúsenosti v študovanom obore. Z môjho pohľadu majú firmy niečo ako predsudok voči absolventom – že sú neskúsení a nedokázali by bez niekoľko ročnej praxe vykonávať prácu naplno a zodpovedne. Pri hľadaní pracovného miesta však môžu konkurovať inými prednosťami – najmä aktuálnymi odbornými znalosťami, znalosťami cudzieho jazyka, ovládaním počítačovej techniky alebo profesijnou flexibilitou. Absolventi škôl majú problémy s uplatnením zhruba do 25 rokov, po tomto veku sa ich situácia výrazne zlepšuje a ustáli. Miere nezamestnanosti sú potom rozložené podľa obvyklej schémy – najnižšiu mieru nezamestnanosti majú vysokoškôláci, ďalej ľudia s maturitou, vyššia úroveň nezamestnanosti je badateľná u vyučených a najvyššia u ľudí, ktorí majú len základné vzdelanie. Tí majú navyše problémy s uplatnením po celé svoje ekonomicky aktívne obdobie. (Burdová, Chamoutová, 2011, str.6)

Analytická správa, ktorá bola vytvorená pre podrobnejší popis situácie absolventov na trhu práce v ČR a ktorej popisu sa venujem aj ja vo svojej práci upriamuje pozornosť najmä zachyteniu vývojových radov, možností zrovnania nových údajov s predchádzajúcimi rokmi a porovnaní situácie v jednotlivých kategóriách vzdelania, tzv. monitoruje mieru nezamestnanosti absolventov a počet nezamestnaných absolventov učebných oborov stredných odborných učilíšť, odborných učilíšť a učilíšť, oborov nadstavbového štúdia, študijných oborov stredných odborných škôl, gymnázií a vyšších odborných škôl. V rámci jednotlivých kategórií vzdelania táto správa informuje o počtoch a mierach nezamestnanosti absolventov podľa dosiahnutého stupňa vzdelania. Jej súčasťou sú tiež informácie o štruktúre nezamestnanosti absolventov z hľadiska profesijnej skladby, ďalej dlhodobej nezamestnanosti absolventov škôl a v tabuľkovom vyjadrení o nezamestnanosti

absolventov v rámci jednotlivých krajov. V nasledujúcich kapitolách mojej práce sa zameriam podrobnejšie na teoretickú stránku vyššie spomínanej problematiky týkajúcej sa tejto analytickej správy. (vlastné spracovanie)

3.1 Štruktúra nezamestnaných absolventov z hľadiska úrovne vzdelania

Podľa platného školského zákona rozlišujeme absolventov škôl na absolventov so základným, stredným, vyšším a vysokoškolským vzdelaním. Stredoškolské vzdelanie sa člení podľa školského zákona na tri stupne. Sú nimi stredné vzdelanie, stredné vzdelanie s výučným listom a stredné vzdelanie s maturitou. Nakoľko členenie podľa školského zákona je z pohľadu analýz postavenia absolventov na trhu práce príliš obecné, zvykne sa používať nasledujúce o niečo podrobnejšie členenie, zodpovedajúce týmto kategóriám:

1. Absolventi stredného vzdelania s výučným listom – ide o absolventov učebných oborov, ktorí sa pripravovali v trojročných, alebo dvojročných učebných oboroch a po ich absolvovaní získali výučný list – sú pripravení pre uplatnenie sa v robotníckych pozíciách, ktoré sa týkajú prevažne manuálnej a obslužnej činnosti v oblasti služieb. Je to teda v rôznych výrobných závodoch – napríklad vo výrobe na hale za pásom.
2. Absolventi stredného vzdelania s maturitnou skúškou a odborným výcvikom – tu ide o absolventov, ktorí sa pripravovali vo vzdelávacích programoch, ktoré odpovedajú bývalým štvorročným oborom stredných odborných učilíšť. Po absolvovaní tohto oboru a po úspešnom zložení maturitnej skúšky získali maturitné vysvedčenie. Súčasťou ich vzdelávania bol taktiež odborný výcvik, takže ich môžeme považovať za vyučených aj napriek tomu, že výučný list nedostávajú. Sú pripravení pre náročné robotnícke práce, alebo činnosti v oblasti služieb. Majú predpoklady pre výkon nižších vedúcich funkcií. Do tejto skupiny radíme taktiež študentov, ktorí získali maturitné vysvedčenie po absolvovaní trojročného oboru a po vyučení vyštudovali ešte nadstavbové štúdium.
3. Absolventi stredného vzdelania bez maturitného vzdelania a aj bez výučného listu – ide o absolventov nematuritných oborov neposkytujúcich vyučenie, ktorí sa pripravovali v dvojročných a trojročných oboroch a po absolvovaní tohto štúdia získali vysvedčenie o štátnej záverečnej skúške a stredné odborné vzdelanie. Podiel tejto školskej prípravy je však v ČR veľmi malý.

4. Absolventi stredného odborného vzdelania s maturitnou skúškou – takýto študenti sa pripravovali vo štvorročných oboroch stredných odborných škôl a po absolvovaní získali maturitné vysvedčenie. Ide o úplne stredné vzdelanie ukončené maturitou, ale jeho súčasťou už nie je odborný výcvik ako vo vyššie spomínanej kategórii.
5. Absolventi stredného vzdelania s maturitnou skúškou získanou v obore gymnázia – príprava trvala taktiež štyri roky. Niektoré gymnázia majú dokonca aj viacročné obory. (Burdová, Chamoutová, 2011, str. 17)

Z porovnania vyhliadok uplatnenia absolventov na trhu práce podľa úrovne vzdelania a taktiež aj podľa skúseností väčšiny európskych krajín je zrejme že existuje niečo ako priama závislosť medzi úrovňou vzdelania a možnosťou získania zamestnania. V rokoch 2008 – 2010 sa miera nezamestnanosti medziročne zvyšovala u všetkých kategóriách vzdelania. Pozitívne je však to, že od apríla roku 2011 sa situácia na trhu práce u absolventov začína zrejme stabilizovať. V prípade nižších úrovní vzdelania dochádza dokonca k miernemu medziročnému poklesu miery nezamestnanosti. Z celkového počtu nezamestnaných absolventov vrátane mladistvých tvorili najväčšiu časť absolventi stredného vzdelania s výučným listom, nasledovali ich absolventi stredného odborného vzdelania s maturitnou skúškou a mladiství. Do kategórie mladistvých sa radia ľudia bez vzdelania, prípadne len zo základným vzdelaním. Ďalej nasledovali absolventi stredného odborného vzdelania s maturitnou skúškou a odborným výcvikom, absolventi vysokoškolského magisterského vzdelania, absolventi gymnázií a absolventi vyššieho odborného vzdelania. Z týchto údajov však nie je možné odvodzovať závery smerujúce k tomu, že absolventi vyššieho odborného vzdelania nachádzajú uplatnenie na trhu práce jednoduchšie ako ktorákoľvek iná kategória absolventov. (Burdová, Chamoutová, 2011, str. 17-18)

3.2 Štruktúra nezamestnaných absolventov z hľadiska profesijnej skladby

Vzájomné porovnanie miery nezamestnanosti čerstvých absolventov škôl je ukázaný v početne najvýznamnejších skupinách oborov, konkrétne v siedmich oboroch. V odborovej štruktúre pripravovaných absolventov môžeme najnižšie hodnoty miery nezamestnanosti nájsť v zdravotníckych oboroch. Trvalo najnižšie miery v tomto obore sú vykazované u absolventov stredného odborného vzdelania s maturitou a u vyššieho

odborného vzdelania. Nízke miery nezamestnanosti už niekoľko rokov poukazujú na potrebu väčšieho počtu absolventov týchto oborov – najmä s prihliadnutím k demografickému vývoju populácie ako v ČR tak aj ostatných európskych krajinách. Skutočný vývoj počtu absolventov s maturitným vzdelaním v tomto obore však ukazuje presný opak – počty absolventov v tomto odbore klesajú. Dôvodom môže byť vedľa vysokej náročnosti takéhoto štúdia tiež nízke platové ohodnotenie za náročnú prácu a taktiež jedným s dôvodom môže byť aj nutnosť terciárneho vzdelania pre výkon práce zdravotnej sestry, nakoľko kedysi stačilo stredné vzdelanie s maturitnou skúškou. (Burdová, Chamoutová, 2011, str. 42)

Veľmi dobré postavenie na trhu práce majú rovnako absolventi elektrotechnických oborov stredných škôl. Relatívne nízke miery nezamestnanosti sú badateľné najmä u absolventov stredného vzdelania s výučným listom, stredného odborného vzdelania s maturitou a odborným výcvikom a nadstavbového vzdelania. Priemerné výsledky čo sa týka nezamestnanosti sú zaznamenané pri absolventoch maturitných oborov a vyšších odborných škôl. (Burdová, Chamoutová, 2011, str. 42)

Čo sa týka strojárnských oborov miera nezamestnanosti stúpila s nástupom krízy, ale momentálne patrí medzi najnižšie. Jasne sa tu prejavuje neustále klesajúci počet pracovníkov s touto kvalifikáciou vo vyšších vekových kategóriách. Dôvodom môže byť odchod do dôchodku, alebo zmena kvalifikácie. Ukazuje sa záujem firiem najmä o strojárov maturantov či už z oborov z odborným výcvikom, alebo s oboru s klasickou maturitou. Významný záujem v tomto sektore je tiež o vyučených absolventov vyšších odborných škôl. (Burdová, Chamoutová, 2011, str. 42)

S nástupom recesie v ekonomike došlo s určitým omeškaním k prepadu stavebnej výroby a následne aj s tým spojeným útlmom v stavebných oboroch. Táto situácia sa samozrejme odrazila na zamestnanosti absolventov stredného vzdelania s výučným listom. Títo absolventi dosahujú už niekoľko rokov vysoko nadpriemerné miery nezamestnanosti. Odvetvie stavebníctva je charakteristické zamestnávaním lacnej pracovnej sily zo zahraničia a zamestnávaním pracovníkov na čierno čo znamená, že niektorých z nich môžu byť v rovnakom čase evidovaní na úrade práce ako nezamestnaní. V súčasnej dobe však nie je možné predpokladať, že by sa táto situácia mala obrátiť k lepšiemu. (Burdová, Chamoutová, 2011, str. 43)

Poľnohospodárstvo je tradične postihnuté vysokou mierou nezamestnanosti. Relatívne dobré postavenie mali absolventi stredného vzdelania s výučným listom a ich postavenie môžeme zrovnať s priemerom. V prípade ostatných kategórií sa jednalo o vysoko nadpriemerné hodnoty. Absolventi vyššieho odborného vzdelania dokonca až dvakrát prevyšujú celkovú priemernú hodnotu uvedenú v štatistikách. (Burdová, Chamoutová, 2011, str. 43)

Už v minulých rokoch bolo upozornené na nadpriemernú produkciu absolventov ekonomických maturitných oborov. Hodnoty miery nezamestnanosti v tejto kategórii vzdelania však už niekoľko rokov neukazujú, že by nezamestnanosť v tomto odbore bola nejako enormne vysoká, aj napriek tomu, že je tu pripravovaný pracovať vysoký počet absolventov. V posledných rokoch sa hodnota miery nezamestnanosti blíži k priemeru. Pohybujú sa okolo neho všetky kategórie vzdelania tohto odborového zamerania. (Burdová, Chamoutová, 2011, str. 43)

U oborov skupiny gastronómia, hotelierstvo a turizmus je miera nezamestnanosti takmer pre všetky kategórie stredného vzdelania nadpriemerná. Najvyššiu časť tvoria absolventi stredného vzdelania s výučným listom a stredného odborného vzdelania s maturitnou skúškou a odborným výcvikom. V poslednom čase po prvýkrát od predchádzajúceho vývoja klesá miera nezamestnanosti v tomto obore u absolventov nadstavbového vzdelania a zaradila sa tak v tejto kategórii až medzi mierne podpriemerné. Najlepší výsledok však stále v tomto zameraní dosahujú absolventi vyšších odborných škôl – ich miera nezamestnanosti patrí dlhšiu dobu medzi podpriemerné. (Burdová, Chamoutová, 2011, str. 43)

Vysoká miera nezamestnanosti stále pretrváva u skupiny oborov vzdelania v oblasti osobných a prevádzkových činností. Jedná sa tu o pracovné pozície ako kaderník, krajčírka, kozmetička alebo salóny prevádzkujúce pedikúru alebo manikúru. Tento stav nezamestnanosti pretrváva ako u vyučených, tak u absolventov maturitných oborov s odborným výcvikom a nadstavbového štúdia. Najväčší počet nezamestnaných absolventov pochádza práve zo spomínaného oboru kaderník, kadernička. Je to dané tým, že v tomto obore nie je dostatočná ponuka pracovných miest a k získaniu živnostenského listu nemajú dostatočnú prax. (Burdová, Chamoutová, 2011, str. 43)

Zamestnanie si taktiež ťažko hľadajú absolventi oborov týkajúcich sa ekológie a ochrany životného prostredia. V poslednej dobe sa problém uplatnenia sa v tomto obore zhoršil

najmä u maturantov. Naopak zlepšenie bolo badateľné na skupine absolventov vyšších odborných škôl. (Burdová, Chamoutová, 2011, str. 44)

Vo všetkých kategóriách je situácia kritická v oboroch zaoberajúcich sa potravinárstvom a potravinárskou chémiou. Rovnako sa ako problematická javí aj skupina oborov textilnej výroby a odevníctva, kde si najmä absolventi učebných oborov ťažko hľadajú pracovné miesto na trhu práce a to hlavne z dôvodu obmedzenia textilnej výroby, ktorá nie je schopná konkurovať dovozom lacného textilu zo zahraničia (predovšetkým textil z Číny). (Burdová, Chamoutová, 2011, str. 44)

Spracovanie dreva a výroba hudobných nástrojov tiež nezaostáva čo sa týka problému so zamestnaním absolventov tohto oboru. Trošku lepší stav na trhu práce v tomto obore majú vysokoškooláci. (Burdová, Chamoutová, 2011, str. 44)

3.3 Nezamestnanosť čerstvých absolventov škôl v jednotlivých krajoch ČR

Pri zisťovaní miery nezamestnanosti absolventov škôl a jej následnej interpretácie čo sa týka územia jednotlivých krajov je treba mať na pamäti, že štatistiky počtu nezamestnaných vychádzajú z evidenčných databáz, ktoré si vedú jednotlivé úrady práce, kde sú evidovaní uchádzači o zamestnanie s trvalým bydliskom v príslušnom okrese a kraji. Tento kraj evidovaný na úrade práce sa môže líšiť od kraja v ktorom absolvent vyštudoval. Samozrejme, počty absolventov škôl v jednotlivých krajoch sú udávané podľa sídla školy a neberie sa ohľad na bydlisko študentov. Miera nezamestnanosti študentov v kraji je definovaná ako podiel počtu nezamestnaných absolventov škôl v kraji k počtu absolventov, ktorí sa pripravovali na školách v danom kraji. Pred výpočtami takejto miery nezamestnanosti sú uchádzači štruktúrovaní podľa sídla školy, ktorú vyštudovali. Informácie o tom, v akom kraji školu študovali tu ustupujú do úzadia. Pre takúto nezamestnanosť sú charakteristické veľmi veľké regionálne rozdiely. Medzi faktory ovplyvňujúce túto situáciu môžeme v súčasnej dobe zaradiť celkovú mieru registrovanej nezamestnanosti ekonomicky aktívneho obyvateľstva. Väčšinou totižto platí, že absolventi v krajoch kde je nižšia celková miera nezamestnanosti ekonomicky aktívneho obyvateľstva sa uplatňujú na trhu práce lepšie ako absolventi krajov kde je opačná situácia. Ako sa dá predpokladať najmenej sú nezamestnanosťou postihnutí absolventi škôl z okolia hlavného mesta Prahy, ktoré celkovo vykazuje najnižšiu mieru nezamestnanosti čo sa týka nezamestnanosti ekonomicky aktívneho obyvateľstva v ČR. S miernym odstupom

nasleduje Prahu Plzenský kraj, ďalej sú to dva kraje – Pardubický a Královohradecký. Tieto kraje sú na tom ešte relatívne dobre čo sa týka miery nezamestnanosti – tá nepresahuje hranicu 10 %. Podstatne horšie je na tom Ústecký a Karlovarský kraj. Najhoršie sú na tom z pohľadu zamestnanosti absolventov absolventi stredného vyššieho vzdelania s výučným listom, stredného odborného vzdelania s maturitou a odborným výcvikom a nadstavbové vzdelanie. Ďalej nasledujú absolventi Moravskoslezkého a Olomouckého kraja. V týchto krajoch boli miery nezamestnanosti najvyššie. (Burdová, Chamoutová, 2011, str. 49-50)

Najmenšie rozdiely medzi mierou nezamestnanosti absolventov a mierou nezamestnanosti všetkých ekonomicky aktívnych obyvateľov môžeme badať v Plzenskom, Pardubickom a Libereckom kraji. Naopak najväčšie rozdiely môžeme vidieť v kraji Vysočina, následne v Zlínskom, Jihomoravskom, Karlovarskom kraji. (Burdová, Chamoutová, 2011, str. 50)

Miera nezamestnanosti absolventov je silne daná úrovňou vzdelania. Obecne sa ukazuje, že čím vyššieho vzdelania mladý človek dosiahne, tým lepšie sa uplatňuje na trhu práce. Keď ale začneme analyzovať túto problematiku z krajského pohľadu, nie vždy je toto tvrdenie pravda. (Burdová, Chamoutová, 2011, str. 49-50)

Príčiny toho, prečo z pohľadu nezamestnanosti absolventov vzhľadom na kraje je narušený vzťah miery nezamestnanosti vzhľadom na dosiahnuté vzdelanie je treba hľadať predovšetkým v odvetvovej štruktúre danej kategórie vzdelania. To, že v niektorých krajoch je miera nezamestnanosti absolventov určitej kategórie vzdelania v porovnaní s ostatnými kategóriami vyššia, sa nedá obecne posúdiť na všetkých absolventov príslušnej kategórie v danom kraji. Je treba všimnúť si, o akých absolventov, resp. o aké odborové zameranie ide. Je to dané samozrejme základnými ukazovateľmi, ktoré môžeme v danom kraji sledovať. Napríklad počty obyvateľov, počet absolventov v danom kraji a ich príslušný obor, kvalita a stupeň dosiahnutého vzdelania, situácia na trhu práce v danom kraji, aké firmy v kraji prevládajú (z toho sa dá následne vyvodiť akých zamestnancov budú potrebovať). Je samozrejmé, že keby sme štruktúru nezamestnanosti podľa krajov analyzovali ešte podrobnejšie, ešte viac by sa nám potvrdilo tvrdenie, že pravidlo priamej úmery vždy neplatí. (Burdová, Chamoutová, 2011, str. 51)

4 ODBORNÁ ŠTÚDIA TRHU PRÁCE – TEORETICKÝ OPIS

Podľa informácií v predchádzajúcej kapitole môžeme tvrdiť, že situácia absolventov na trhu práce naozaj nie je ideálna. Aj to je jedným z dôvodov vytvorenia tejto odbornej štúdie trhu práce. Jej cieľom je, stručne povedané analyzovať budúci vývoj uplatnenia absolventov na trhu práce. Zistené odpovede študentov z dotazníkov ohľadne záujmu o jednotlivé profesie vedia poskytnúť cenné informácie k zisteniu budúceho vývoja trhu práce. Vedia napovedať o tom, čo budú absolventi žiadať a či im to aj naozaj bude dopriate od jednotlivých firiem, teda od ich možno budúcich zamestnávateľov. Jej teoretický opis som popísala v nasledujúcich kapitolách.

4.1 Cieľ výskumu

Podmienky na trhu práce v ČR sa v posledných dvadsiatich rokoch dynamicky menia. Tento proces je daný na jednej strane prechodom od centrálne riadenej ekonomiky k trhovo orientovanej, tak na strane druhej demografickými a socio – kultúrnymi zmenami v českej populácii. Tento rýchly vývoj sa v posledných rokoch začína prejavovať v zhoršujúcej sa orientácii mladšej perspektívnej generácie pri hľadaní budúcej profesie a úspešnej stratégie na trhu práce, čo má mimo iného za následok narastajúce počty nezamestnaných absolventov stredných škôl a v poslednom období dokonca aj absolventov vysokých škôl. Tento vývoj je veľmi nepriaznivý vzhľadom na budúci vývoj celkovej ekonomiky nakoľko v kreatívnych, mladých ľuďoch pramení veľký potenciál, ktorý takto ostáva nevyužitý. Varovné signály týkajúce sa tejto problematiky prichádzajú aj z krajín Európskej únie, kde sa tiež ekonomika pasuje s týmto problémom. Napríklad v Španielsku dosiahla nezamestnanosť absolventov škôl v roku 2011 alarmujúcich 40 %. (Švarcová, 2012, str. 4)

Cieľom mnou rozoberanej odbornej štúdie trhu práce v zameraní na výber typových profesií študentmi stredných škôl ČR je primárne analýza stavu a príčin existujúcich profesijných stratégií študentov a následné zistenie a analyzovanie možných opatrení smerovaných k zadávateľovi štúdie – Univerzity Tomáše Bati v Zlíně. Sekundárny účel štúdie je širší ako primárny a orientuje sa najmä na kritické oblasti kde sa stretáva ponuka a dopyt na trhu práce v Českej republike v najbližšom niekoľkoročnom období. (Švarcová, 2012, str. 4)

Cieľom analýzy je to, aby prispela k zatraktívneniu oborov a profesií, ktoré firmy dopytujú, ale študentmi práve tieto profesie nie sú prijímané. Nejavia o ne taký záujem, ako by si firmy predstavovali a to napríklad aj kvôli tomu, že o týchto profesiách veľa nevedia, nepoznajú pravú náplň práce, ktorú daná profesia obsahuje, prípadne majú klamlivé predstavy o tom, ako je daná profesia finančne hodnotená. (Švarcová, 2012, str. 4)

Odborná štúdia trhu práce prináša prierez o profesnom smerovaní študentov stredných škôl všetkých odborových zamestnaní v celej ČR. Ja sa v praktickej časti mojej práce zameriam na Zlínsky kraj, čo už napovedá aj samotný názov práce. Na túto prierezovú štúdiu nadväzujú špecializované štúdia 2 – 9 zamerané na jednotlivé skupiny profesií. (Švarcová, 2012, str. 4)

4.2 Teoretické východiská

Výskum profesného záujmu zameraný na študentov stredných škôl v ČR vyžaduje výber vhodnej klasifikácie, ktorá na jednej strane zaistí zrovnateľnosť v medzinárodnom kontexte a na strane druhej bude užívateľsky vhodná pre špecifické potreby skupín respondentov, ktorí sa ešte len chystajú vstúpiť na trh práce a ich orientácia v klasifikačných termínoch štandardných štatistických klasifikácií je veľmi slabá. (Švarcová, 2012, str. 5)

Český štatistický úrad využíva pre popis štruktúry trhu práce štandardnú Klasifikáciu zamestnaní v CZ – ISCO, ktorá v roku 2010 nahradila pôvodnú klasifikáciu KZAM. Táto klasifikácia nadväzuje na medzinárodnú klasifikáciu vydanú International Labour Organization (ILO) s názvom International Standard Classification of Occupation (ISCO). Táto klasifikácia bola novelizovaná v roku 2008, kedy nahradila pôvodnú klasifikáciu ISCO – 88. V zásade u všetkých menovaných klasifikácií zostáva zachovaná kontinuita a princípy triedenia zamestnania do tried podľa druhu vykonávanej práce a úrovne požadovaných zručností a schopností. Nasledujúca tabuľka uvádza vzťah medzi úrovňou zručností a triedou klasifikácie CZ_ISCO. (Švarcová, 2012, str. 5)

Tabuľka 1: Vzťah medzi úrovňami zručností a klasifikáciou tried CZ-ISCO

Hlavní třídy klasifikace CZ-ISCO	Úrovně dovedností
1 Zákonnodárci a řídicí pracovníci	3 + 4

2 Specialisté	4
3 Techničtí a odborní pracovníci	3
4 Úředníci	2
5 Pracovníci ve službách a prodeji	
6 Kvalifikovaní pracovníci v zemědělství, lesnictví a rybářství	
7 Řemeslníci a opraváři	
8 Obsluha strojů a zařízení, montéři	1
9 Pomocní a nekvalifikovaní pracovníci	
0 Zaměstnanci v ozbrojených silách	1 + 4

Michel Dumont vo svojom diele *Economics Letters* (2006) prevádzal regresiu s vybranými profesiami podľa danej klasifikácie a dokladá, že uvedená klasifikácia nie je plne vypovedajúca pre štáty EÚ. Aj cez jeho výhrady je však táto klasifikácia najbežnejšia a je využívaná taktiež aj v ČR. (Švarcová, 2012, str. 6)

Analýza záujmu tvorená študentmi stredných škôl ale ukázala, že táto klasifikácia nie je vhodná pre dotazníkové šetrenie v tomto segmente respondentov, a to ako vďaka svojej rozsiahlosti, tak vďaka členom profesií, ktoré boli pre študentov stredných škôl neprehľadné. Pre účely tohto výskumu bola v dotazníkoch zvolená a vyskúšaná klasifikácia Roeovej (1954, 1956, 1957) rozpracovaná ďalej aj ďalšími autormi (Roeová a Klos, 1972), ktorá prináša dvojdimenzionálnu klasifikáciu, kde jedna z dimenzií zobrazuje úroveň schopností (v členení 1-6) a druhá, pre výskum dôležitejšia dimenzia, zobrazuje 8 profesijných skupín členených podľa predmetu práce. (Švarcová, 2012, str. 5)

Roeová vymedzila nasledujúce skupiny, ktoré pokrývajú celé spektrum ekonomických činností v hospodárstve :

1. Služby (Services),
2. Obchod (Trade),
3. Organizovanie (Organization),
4. Technológie (Technique and Technology),
5. Práce v prírode (Outdoor Activities),

6. Veda (Science),
7. Všeobecná kultúra (General Culture),
8. Umenie a zábava (Arts and Entertainment).

V každej z uvedených skupín profesií boli vybraní typoví reprezentanti, ktorí zahrňovali prierez úrovni zručností od celkom nekvalifikovanej práce až po vysoko odborné a vedecky orientované práce. Výskum prevedený na prelome rokov 2010 a 2011 ukázal, že táto klasifikácia je študentom stredných škôl dobre zrozumiteľná a dokážu v nej dobre vyjadriť svoje očakávania a predstavy o svojej budúcej profesii. (Švarcová, 2012, str. 5)

Nevýhodou tejto klasifikácie je to, že vznikla v celkom inom socio – kultúrnom prostredí (USA v šesťdesiatych rokoch minulého storočia) a hypotézy overené v americkom prostredí sa ukázali pre české prostredie v značnej miere neplatné. Jedná sa predovšetkým o hypotézu, že mladý človek si väčšinou vyberá profesie v jednej z ôsmich skupín profesií a v tejto skupine profesií potom pracuje až do konca svojho aktívneho života. V českých podmienkach bola táto skutočnosť na výskume študentov stredných škôl v celej ČR naplno zamietnutá. Túto mylnú skutočnosť sa podarilo vyvrátiť Jene Švarcovej, Anne Chochoľákovej a Kamilovi Dobešovi vo svojej publikácii *New Paradigm for the System of Professional Focus of Young People in Accordance With Trends in the Labour Market* vytvorenej v roku 2011. Len veľmi malé percento študentov je sústredené do jedinej skupiny profesií a o mnoho typickejšia je profesijná flexibilita dnešných mladých ľudí. Prejavuje sa to v ľahkej adaptácii a ochote pracovať vo veľmi rozmanitých profesiách s veľmi odlišnou profesijnou prípravou vo formálnom vzdelávaní aj v celoživotnom vzdelávaní. Toto zistenie vytvára podmienky pre hľadanie iného vzoru pre profesijnú orientáciu mladých ľudí v ČR, respektíve v strednej Európe 21. storočia. (Švarcová, 2012, str. 7)

4.3 Výskumné metódy a postupy

Výskum výberového súboru tvoreného študentmi stredných škôl bol realizovaný elektronickou dotazníkovou metódou. Spracovateľ štúdie ma direkt – marketingový pravidelný kontakt s viac ako 800 strednými školami z celej ČR, zameraný predovšetkým na top management, ktorý tvorí riaditeľ vzdelávacieho zariadenia a tiež na vyučujúcich ekonomických predmetov. Najvýznamnejšia časť elektronických dotazníkov bola preto vyplnená v rámci organizovanej práce v škole na hodinách zameraných na profesijné a kariérne poradenstvo pre študentov. Pri poradenstve boli študentom k dispozícii tiež

pedagogickí poradci, ktorí sa na školách snažia študentom pomôcť s odpoveďou na otázku: Kam po vyštudovaní strednej školy? (Švarcová, 2012, str. 7)

Tento dotazník bol študentom prístupný na internetových stránkach. Samozrejme bol anonymný, takže v žiadnom prípade na ňom nefigurovalo meno študenta. Obsahoval len údaje o škole a študijnom obore na ktorej daný študent študuje. Tieto informácie napomohli k identifikácii územného a profesijného rozdelenia respondentov. Všetky údaje získané z odpovedí študentov boli automaticky ukladané v SQL báze a následne spracované s využitím štatistických metód. (Švarcová, 2012, str. 7)

4.4 Charakteristiky súboru dát

Výskum záujmu študentov bol prevádzaný v priebehu roku 2011 s nasledujúcimi počtami získaných vyplnených dotazníkov od respondentov. (Švarcová, 2012, str. 8)

Tabuľka 2: Počty vyplnených dotazníkov od študentov (Švarcová, 2012, str. 8)

Január	855
September	361
December	412
Celkom	1628

Tabuľka 3: Počty respondentov podľa jednotlivých krajín (členenie podľa CZ-NUTS)

CZ010	139	Hlavní město Praha
CZ020	68	Středočeský kraj
CZ031	162	Jihočeský kraj
CZ032	101	Plzeňský kraj
CZ041	22	Karlovarský kraj
CZ042	24	Ústecký kraj
CZ051	151	Liberecký kraj
CZ052	86	Královéhradecký kraj

CZ053	74	Pardubický kraj
CZ063	48	Kraj Vysočina
CZ064	167	Jihomoravský kraj
CZ071	222	Olomoucký kraj
CZ072	139	Zlínský kraj
CZ080	204	Moravskoslezský kraj
Nevyplněné	21	
Celkom	1628	Celá ČR

4.5 Analýza výsledku štúdie

Odborná štúdia trhu práce dáva teda súhrnný obraz o profesijnom smerovaní študentov stredných škôl, predovšetkým najmä študentov maturitných ročníkov. Takýto študenti tvoria až 60 % z celkového počtu respondentov. Maturanti tvoria bezprostrednú záujmovú skupinu pre zadávateľa výskumu, ktorým je Univerzita Tomáše Bati ve Zlíně. Vo vzorke študentov, ktorá sa v tejto odbornej štúdii skúmala sú početne najvýznamnejšie a najviac zastúpení žiaci z moravských krajov. Je to dané tým, že práve títo študenti tvoria značnú časť prípadných uchádzačov o štúdium na UTB v Zlíně. (Švarcová, 2012, str. 17)

Metodika, ktorá sa používala v tejto štúdii – metodika Roeovej má nesporné klady pri prehľadnom zobrazení odborového smerovania. Samozrejme táto metóda so sebou prináša aj isté zápory. Jedným z nich je napríklad to, že nakoľko bola vytvorená z USA tak prevažná časť českých študentov na základe prevedeného výskumu nespĺnila podmienky hypotézy Roeovej, ktorá tvrdí že študenti si vyberajú len jeden typ profesie a tomu sa venujú po celú dobu svojho pôsobenia na trhu práce. V ČR len 9 % respondentov zvolila svoje profesie z jednej, alebo dvoch skupín. Inak je záujmová škála českých študentov o profesie veľmi široká. (Švarcová, 2012, str. 17)

Analýza v rámci celej ČR taktiež ukázala, že študenti si často vyberajú profesie, ktoré takmer vôbec alebo len s častí súvisia s oborom, ktorí študenti študujú na strednej škole. Napríklad až 23 % študentov študujúcich technicky zameranú školu si nevybralo ani jednu z technických profesií ponúkaných v dotazníku. (Švarcová, 2012, str. 17)

4.5.1 Nastolenie opatrení smerujících k Univerzite Tomáše Bati v Zlíně

V samostatnom výskume bola overovaná vzdelanostná ašpirácia študentov stredných škôl a vzdelanostná mobilita v zrovnaní s ich rodičmi, ktorá ukázala, že dnešní študenti sa zameriavajú na dosiahnutie bakalárskeho titulu na vysokej škole bez ohľadu na to, akú školu študujú – na čo je ich škola zameraná. Taktiež nepozerajú na vzdelanostnú úroveň, ktorú dosiahli ich rodičia. Táto otvorenosť k vzdelaniu u mladých ľudí, študentov je pozitívnym podnetom, ktorý dáva vysokej škole signál, aby aj naďalej rozširovala a skvalitňovala štruktúru bakalárskeho štúdia univerzity. Ostatné stupne (magisterské, doktorské štúdium) samozrejme nemožno považovať na menej dôležité, ale sú brané ako výberové – len značne menšia časť študuje tento vyšší stupeň štúdia. (Švarcová, 2012, str. 18)

Výskum medzi študentmi stredných škôl ukazuje, že študenti nie sú profesijne strnulí, ale naopak zaujímajú sa o široký okruh profesií. Odborové zameranie študentov na strednej škole je len čiastočným dôvodom vedúcim k tomu, čomu sa bude študent vo svojej profesijnej orientácii nakoniec venovať. Medzi dôležitejšie dôvody, ktoré vedú k výberu konkrétnej vysokej školy radíme najmä dôvody ekonomické – vzdialenosť školy od bydliska, náklady na štúdium a taktiež aj dôvody emočné – prestíž školy v republike, prestíž oboru, referencie od ostatných študentov, referencie od firiem, ktoré predstavujú pre študentov v budúcnosti prípadne aj zamestnávateľov, zaujímavosť štúdia. Len veľmi malá časť študentov berie štúdium ťažkého oboru ako osobnú výzvu. (Švarcová, 2012, str. 18)

Dôležitý je obecný záujem študentov o dosiahnutie bakalárskeho vzdelania. To vedie na jednej strane k zatraktívneniu marketingovej práce univerzity, ale na strane druhej aj k tomu aby stredné školy kládli väčšie nároky na prípravu študentov pred vstupom na vysokú školu. Výsledkom sú napríklad rôzne prípravné kurzy, ktoré usporadúvajú vysoké školy pre absolventov stredných škôl. Je to dané tým, že mnohí študenti prichádzajú študovať zo stredných škôl, ktoré neboli bezprostredne profesijne orientované na pokračovanie v konkrétnych oboroch na vysokej škole. Ako príklad môžeme uviesť to, že absolventi neekonomických oborov sa hlásia k štúdiu na Fakulte managementu a ekonomiky a študenti netechnických oborov stredných škôl sa zase hlásia sa technické obory Fakulty technologickej. (Švarcová, 2012, str. 19)

Študentom tak môžu často chýbať odborné predpoklady k úspešnému štúdiu daného oboru na vysokej škole, čo následne vedie k neúspechu v štúdiu čo môže dospieť až k tomu, že študenta takýto neúspech odradí celkovo od štúdia akejkol'vek vysokej školy. Tu môžeme vidieť vzťah ako študent nastupuje na vysokú školu s cieľom oddialiť vstup na reálny trh práce, miesto toho ako nastupoval na vysokú školu s cieľom úspešne doštudovať. (Švarcová, 2012, str. 19)

Za nový fenomén, ktorý sa objavil môžeme považovať študentov so silným ekonomickým rodinným zázemím. Myslíme tým napríklad deti majiteľov úspešných firiem. Títo študenti neprichádzajú za štúdiom na vysokú školu preto, aby sa následne úspešne uplatnili na trhu práce, prípadne aby získali aktívnu prax vo firmách vo svojom regióne, ale preto aby si naplnili svoje požiadavky týkajúce sa študentského rozvoja, sebarealizácie a sebarozvoja. Táto skutočnosť je daná tým, že títo študenti majú už prácu do budúca zaistenú v rodinnej firme bez ohľadu na dosiahnutý stupeň vzdelania a zručností v študovanom obore. Tieto odlišné stratégie študentov je potrebné zohľadniť v marketingu vysokej školy. (Švarcová, 2012, str. 19)

Odborovo sa javia zaujímavé predovšetkým skupiny profesijnej profilácie absolventov v oblasti služieb, obchodu, organizovania, všeobecnej kultúry a umenia čo odpovedá profesijnej orientácii absolventov fakúlt Ekonomiky a managementu, Humanitných štúdií a Multimediálnych komunikácii. Výrazne zložitejšia situácii nastáva u profesií orientovaných technicky a vedecky – tu treba myslieť na vysokú náročnosť štúdia. Je potreba prinášať študentom špeciálne bonusy ako kompenzáciu spomínanej vysokej náročnosti štúdia. Výhodou Univerzity Tomáše Bati je absencia oborov zaoberajúcich sa prácou v prírode, ktoré sú študentmi podceňované a nie je o ne záujem. Ide o obory z oblasti poľnohospodárstva a lesníctva. (Švarcová, 2012, str. 20)

II. PRAKTICKÁ ČASŤ

5 SOCIOEKONOMICKÁ ANALÝZA ZLÍNSKEHO KRAJA

Na úvod mojej praktickej časti bakalárskej práce som sa rozhodla zaradiť stručnú socioekonomickú analýzu Zlínskeho kraja. Ďalej sa budem zaoberať dlhodobým vývojom Zlínskeho kraja za roky 2000 – 2011. Nakoľko práve v roku 2011 sa uskutočnil spomínaný výskum záujmu študentov stredných škôl o vybrané pracovné pozície. Zameriam sa na základné makroekonomické ukazovatele, na základe ktorých bude možné na záver vyhodnotiť situáciu v tomto kraji, týkajúcu sa uplatnenia budúcich absolventov stredných škôl na trhu práce.

5.1 Charakteristika kraja

Zlínsky kraj bol ustanovený k 1. Januáru 2000 na základe ústavného zákona č. 347 zo dňa 3. Decembra 1997 o vytvorení vyšších územnosprávnych celkov. Vznikol zlúčením okresu Zlín, Kroměříž a Uherské Hradiště, ktoré patrili k Jihomoravského kraju a okresu Vsetín, ktorý spadal do Severomoravského kraja. Spolu s Olomouckým krajom, tvoril región súdržnosti Stredná Morava. S účinnosťou od 1.1. 2003 sa vytvorilo 13 správnych obvodov obcí s rozšírenou pôsobnosťou (obce III. stupňa), v rámci ktorých pôsobí 25 územných obvodov poverených obcí (obce II. stupňa). (Statistická ročenka Zlínskeho kraja, 2012, str. 19)

Leží na východe republiky, kde jeho východný okraj tvorí hranicu so Slovenskom. Na juhozápade susedí s krajom Jihomoravským, na severozápade s Olomouckým a na severnej časti s krajom Moravskoslezským. Svojou rozlohou 3 963 km² je štvrtým najmenším krajom v republike. Má celkom 305 obcí (z toho 30 miest), v ktorých na konci roku 2011 žilo 589 030 obyvateľov. Hustota zaľudnenia 149 obyvateľov/km² výrazne prevyšuje republikový priemer. Najvyššia zaľudnenosť je v okrese Zlín (187 obyvateľov/km²) a najnižšia v okrese Vsetín (127 obyvateľov/km²). (Statistická ročenka Zlínskeho kraja, 2012, str. 19)

V roku 2011 žilo na území Zlínskeho kraja 589 030 obyvateľov. Vývoj vekového zloženia obyvateľov je charakterizovaný zvyšujúcim sa podielom obyvateľov v poproduktívnom veku, oproti roku 2010 sa podiel obyvateľov starších ako 64 rokov zvýšil z 16,2 % na 16,8 %. Aj napriek tejto skutočnosti je veková štruktúra z ekonomického hľadiska stále priaznivá. Priemerný vek obyvateľov Zlínskeho kraja v roku 2011 bol 41,4 rokov. (Statistická ročenka Zlínskeho kraja, 2012, str. 19)

Ekonomika v kraji bola a je založená predovšetkým na zhodnocovaní vstupných surovín a polotovarov. V tvorbe hrubého domáceho produktu sa Zlínsky kraj radí na 8. miesto medzi kraji v Českej republike. V roku 2011 dosiahla priemerná hodnota HDP na obyvateľa kraja 309 386 Kč. (Statistická ročenka Zlínskeho kraje, 2012, str. 19)

K 31.12.2011 registroval Český štatistický úrad v Zlínskom kraji celkom 136 725 právnických a fyzických subjektov, z ktorých 14 737 subjektov malo zamestnancov, s počtom zamestnancov 25 a viac je v kraji 1 464 firiem. (Statistická ročenka Zlínskeho kraje, 2012, str. 20)

K 31.12.2011 evidovali úrady práce Zlínskeho kraja celkom 29 418 uchádzačov o zamestnanie, registrovaná miera nezamestnanosti bola 9,35 %. V rámci kraja mal najvyššiu mieru nezamestnanosti okres Vsetín (10,75 %) a naopak najnižšiu okres Zlín (7,85%). (Statistická ročenka Zlínskeho kraje, 2012, str. 20)

Sieť predškolských a školských zariadení v kraji predstavuje 309 materských škôl, 257 základných škôl, 17 gymnázií, 74 stredných škôl, 12 vyšších odborných škôl. V Zlínskom kraji pôsobia 2 vysoké školy. Je to Univerzita Tomáše Bati v krajskom meste, ktorá má verejnoprávny štatút a udeľuje bakalársky a magisterský stupeň vzdelania na 6 fakultách. Druhou je súkromná vysoká škola Európsky polytechnický inštitút v Kunoviciach. (Statistická ročenka Zlínskeho kraje, 2012, str. 20)

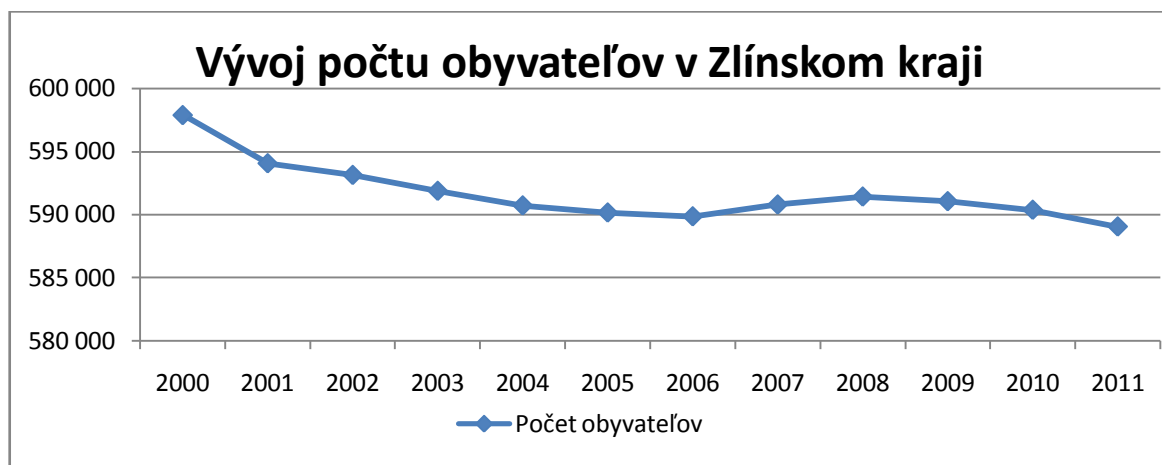
5.2 Dlhodobý vývoj v Zlínskom kraji

V nasledujúcej časti mojej práce som sa rozhodla bližšie popísať hospodársky vývoj v Zlínskom kraji v jednotlivých rokoch. Zamerala som sa najmä na problematiku obyvateľstva, nezamestnanosti a miezd, ekonomickej aktivity a miery nezamestnanosti, organizačnej štruktúry Zlínskeho kraja a dvoch významných odvetví – priemyslu a stavebníctva. Tieto pojmy úzko súvisia s témou, ktorú spracovávam nakoľko na základe týchto ukazovateľov je možné aspoň čiastočne odhadnúť ako sa v budúcnosti absolventi uplatnia na trhu práce. Jednotlivé informácie som doplnila aj grafmi, kde je jasne naznačený vývoj týchto ukazovateľov. (vlastné spracovanie)

5.2.1 Obyvateľstvo

Počet obyvateľov Zlínskeho kraja mal počas rokov 2000 – 2011 klesajúci charakter. Mierny nárast počtu obyvateľov je badateľný v rokoch 2007 a 2008 a následne počet

obyvateľov znova klesá až po hodnotu 589 030, ktorá bola evidovaná k 31.12.2011. (Statistická ročenka Zlínskeho kraja, 2012, str. 51)

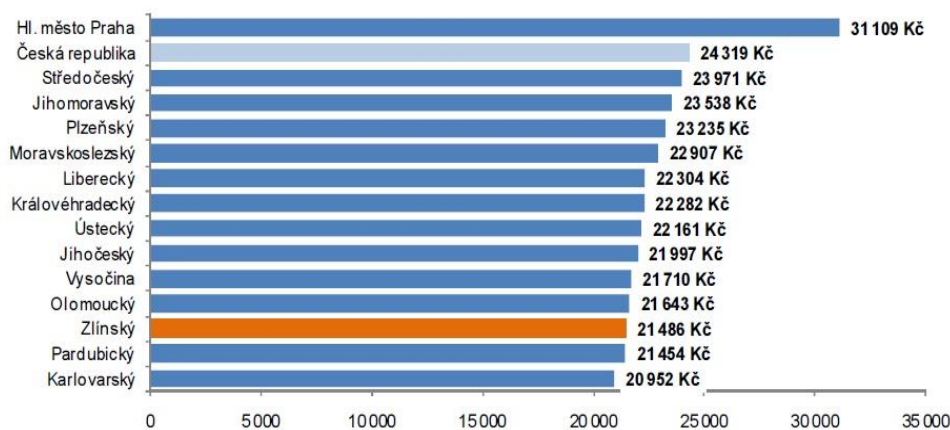


Obrázok 4 : Vývoj počtu obyvateľov Zlínskeho kraja (vlastné spracovanie)

5.2.2 Zamestnanosť a mzdy

Počet zamestnancov v prepočte na plne zamestnaných zostal na úrovni roku 2010. V priemere bolo v Zlínskom kraji zamestnaných 190,9 tis. zamestnancov (prepočítané počty).

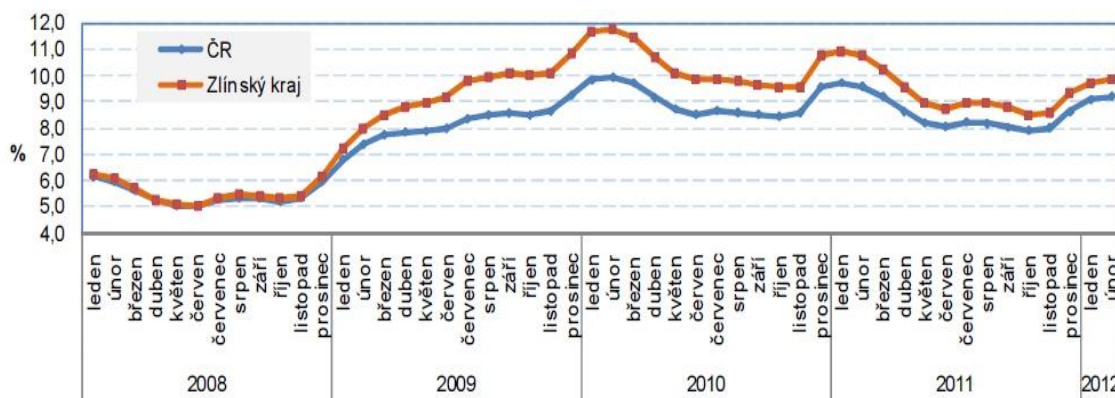
Nominálna priemerná hrubá mesačná mzda vyplácaná zamestnancom s pracoviskom na území kraja dosiahla v roku 2011 v prepočte na plne zamestnaných 21 486 Kč. Aj cez medziročný nárast o 3,2 % je táto mzda v porovnaní medzi kraji tretia najnižšia. Je len o 534 Kč vyššia ako minimálna mzda v Karlovarskom kraji a v porovnaní s priemerom za republiku je nižšia o 2 833 Kč. (ČSÚ, 2011)



Obrázok 5: Vývoj priemerných miezd v ČR v roku 2011 (ČSÚ, 2011)

5.2.3 Ekonomická aktivita a miera nezamestnanosti

Podľa výberového šetrenia pracovných síl prevádzaných Českým štatistickým úradom dosiahla v roku 2011 miera ekonomickej aktivity (podiel počtu zamestnaných a nezamestnaných na počet všetkých osôb vo veku 15 a viac rokov) v Zlínskom kraji výšku 54,3 %. Medziročne klesla o 3,7 percentného bodu a v porovnaní s ostatnými kraji zaradila kraj na desiatu pozíciu. (ČSÚ, 2011)



Obrázok 6: Dlhodobý vývoj miery nezamestnanosti v ČR v Zlínskom kraji (ČSÚ, 2011)

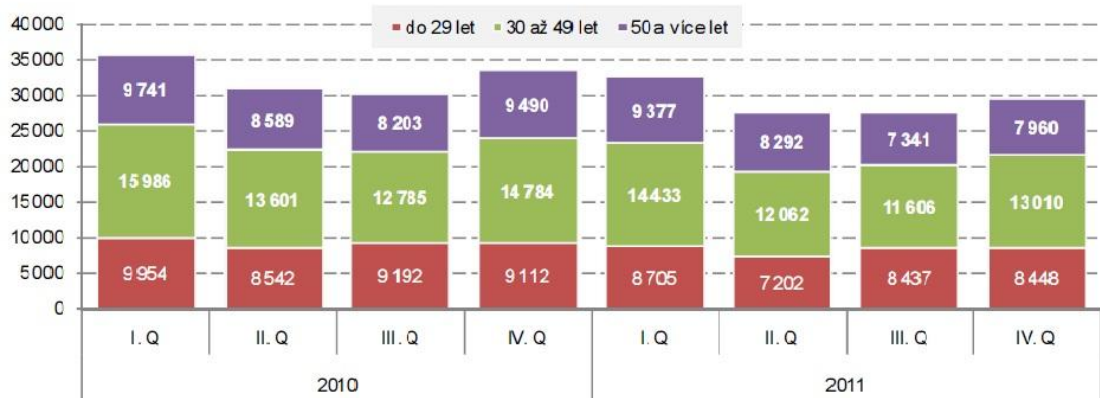
Počet zamestnaných v hlavnom zamestnaní vzrástol o 4,4 tis osôb na 268,4 tis. osôb a predstavoval 5,5 % celorepublikového počtu. Podnikatelia tvorili 17,1 % z celkového počtu zamestnaných osôb v hlavnom zamestnaní. (ČSÚ, 2011)

5.2.4 Nezamestnanosť

Ku koncu roka dosiahla registrovaná miera nezamestnanosti v kraji 9,4 %, v prvých mesiacoch roku 2012 sa zvýšila na 9,7 % koncom januára a 9,9 % k 29.2.2012. Proti celorepublikovej hodnote bola vyššia o 0,7 percentného bodu a v rámci ostatných krajov ČR to bola 8. najvyššia hodnota. Miera nezamestnanosti žien (10,6 %) bola vyššia ako mužov (9,3 %). Na rovnakej úrovni sa pohybovala miera registrovanej nezamestnanosti v okresoch Vsetín a Kroměříž (11,1 % a 11,0 %), v Uherskom Hradišti bola hodnota 9,9 % a najnižšia bola zaznamenaná v okrese Zlín – 8,4 %. (ČSÚ, 2011)

Úrady práce v kraji evidovali na konci februára 1409 voľných pracovných miest, z toho 29,0 % pre absolventov a mladistvých a 8,7 % pre osoby so zdravotným postihnutím. Na jedno voľné miesto tak pripadalo 220 uchádzačov o zamestnanie. Z okresov kraja je najhoršia situácia v okrese Kroměříž, kde počet 37,5 uchádzačov na jedno voľné miesto

predstavuje 7. najvyššiu hodnotu zo všetkých 77 okresov ČR. V okrese Uherské Hradište je to 23,4 uchádzačov a v okresoch Zlín a Vsetín rovnako – takmer 19 uchádzačov. (ČSÚ, 2011)



Obrázok 7: Počet uchádzačov o zamestnanie podľa veku v Zlínskom kraji v jednotlivých štvrťrokoch 2010 a 2011 (ČSÚ, 2011)

5.3 Organizačná štatistika

V registri ekonomických subjektov Zlínskeho kraja bolo ku koncu roku 2011 evidovaných 136725 ekonomických subjektov, teda o 2,4 tis. jednotiek viac než v rovnakom období minulého roku. O 2,3 % vzrástol počet právnických osôb, ktoré sú zastúpené v celkovom počte ekonomických subjektov 18,7 %. Pomalší nárast (o 1,6 %) bol zaznamenaný u fyzických osôb, ktoré predstavujú 81,3 % úhrnu ekonomických subjektov v kraji.

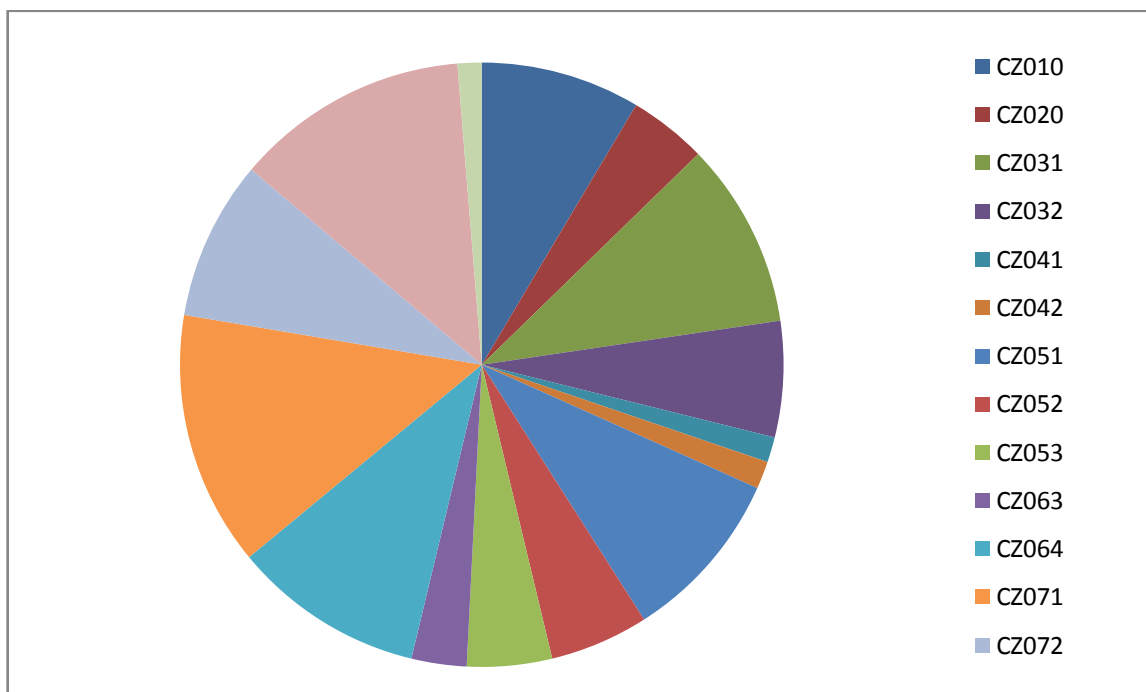
Viac ako pätina (22,8 %) jednotiek sa zaoberá prevažne veľkoobchodom a maloobchodom, 16,3 % spracovateľským priemyslom, z toho najčastejšie výrobou kovových konštrukcií a kovoobrábacích výrobkov. (ČSÚ, 2011)

6 ANALÝZA ZÁUJMU ŠTUDENTOV O VYBRANÉ PRACOVNÉ POZÍCIE V ZLÍNSKOM KRAJI

V nasledujúcej časti mojej bakalárskej práce objasním informácie týkajúce sa študentov, ktorí sa zúčastnili na výskume v roku 2011 v rámci celej Českej republiky a následne sa zameriam na výsledky, ktoré boli zistené z odpovedí študentov stredných škôl v Zlíně. Tieto údaje som získala z Odbornej štúdie trhu práce, ktorú vypracovala pani docentka Švarcová, ktorá je teda aj mojou vedúcou bakalárskej práce a tieto dáta mi poskytla pre vytvorenie mojej bakalárskej práce.(vlastné spracovanie)

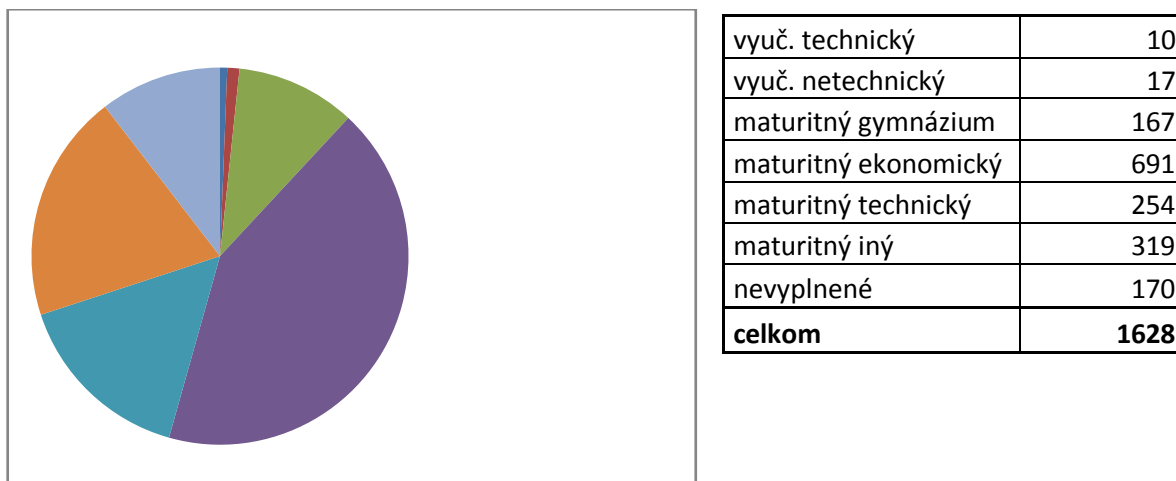
6.1 Základné informácie o študentoch v rámci celej Českej republiky

Nasledujúci graf zobrazuje podiel počtu študentov, ktorí sa zúčastnili prieskumu rozdelený podľa jednotlivých krajov, ktoré sú uvedené v tabuľke umiestnenej pod grafom. Ako môžeme vidieť najvyšší počet študentov, ktorí sa zúčastnili dotazníkového šetrenia bol zaznamenaný v Olomouckom kraji. Zlínsky kraj, ktorým sa ja budem zaoberať sa umiestnil na šiestom mieste z celkového počtu 14 krajov vrátane hlavného mesta Prahy. (Švarcová, 2011, str. 9)



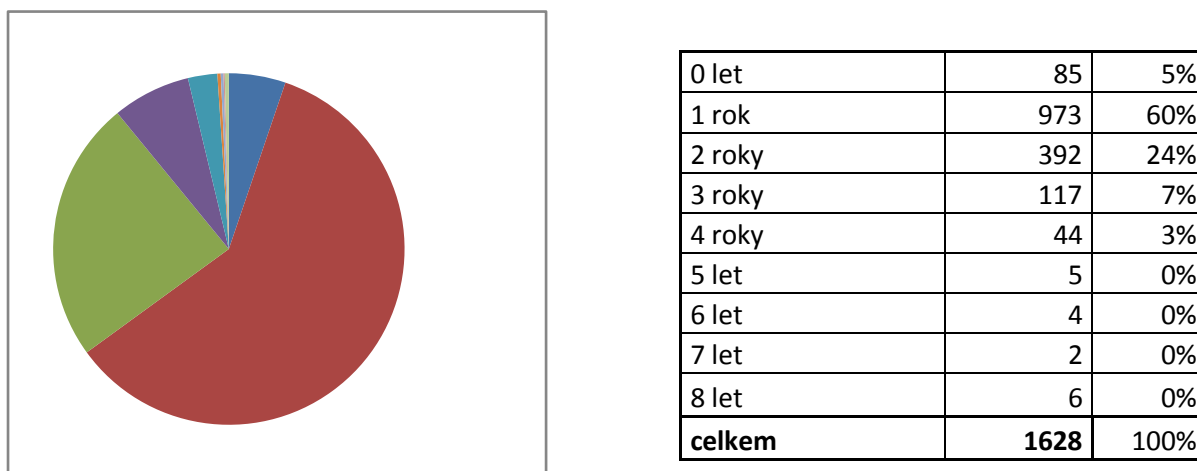
Obrázok 8: Počet uchádzačov zúčastnených na výskume rozdelený podľa krajov ČR (Švarcová, 2012, str. 9)

Nasledující graf opisuje aký obor študujú študenti, ktorí vyplňali dotazníky. Z grafu je zrejmé, že prevažnú väčšinu tvorili študenti študujúci ekonomický obor (42 % študentov), čo mohlo dosť ovplyvniť výsledky výskumu, nakoľko je pravdepodobné, že väčšina študentov sa chce aj vo svojej práci venovať tomu čo doposiaľ študuje. Študenti technických oborov boli zastúpení 16% a študenti ostatných oborov stredných škôl 20%. (Švarcová, 2011, str. 11)



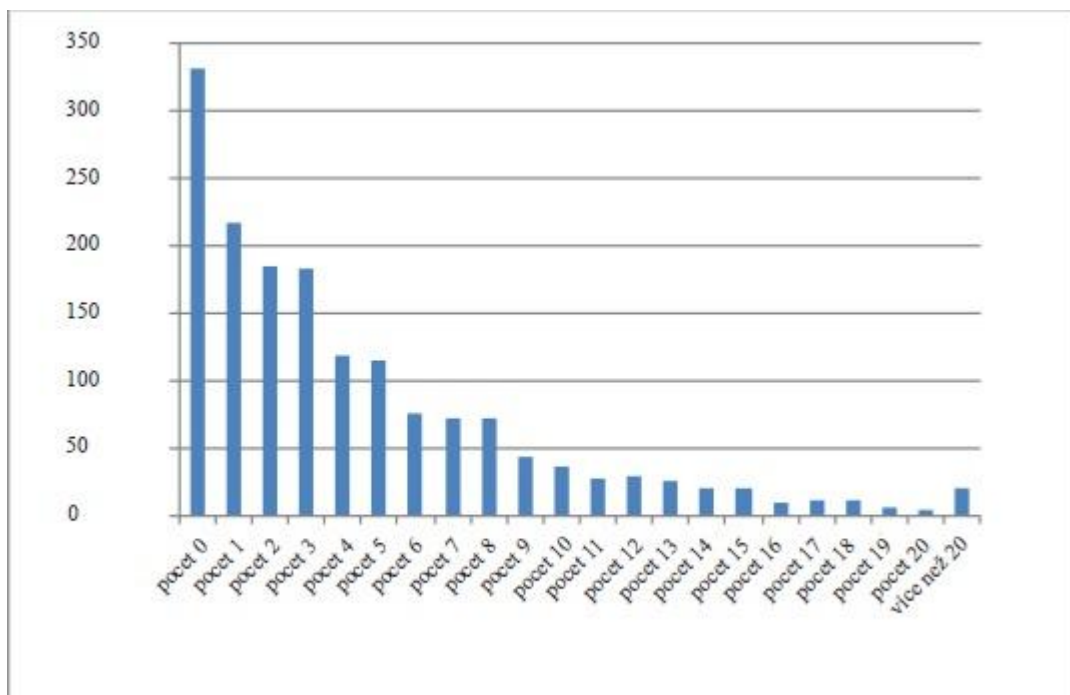
Obrázok 9: Počet študentov zúčastnených na výskume podľa študovaného oboru na SŠ
(Švarcová, 2012, str. 11)

Posledný graf zobrazuje situáciu koľko rokov študentom chýba do ukončenia štúdia, ktorému sa venujú. Z grafu môžeme vidieť, že najvýznamnejšiu časť súboru reprezentujú respondenti v poslednom ročníku štúdia (60%) a predposlednom ročníku štúdia (24%). (Švarcová, 2011, str. 10)



Obrázok 10: Počty respondentov podľa počtu rokov, ktoré im chýbajú k doštudovaniu SŠ
(Švarcová, 2012, str. 10)

Nasledující charakteristiky ukazují, že z 1628 respondentů si 332 nevybralo žádnou profesi, která by ich určite zaujímala, čo je celých 20 % respondentů. Následně 216 respondentů si vybralo právě jednu profesi, 185 respondentů si vybralo dvě profese, 183 respondentů tři profese, 118 respondentů sa určite zaujíma o štyri profese, 114 respondentů sa určite zaujíma o päť profesii. Priemerný počet profesii, o ktoré sa respondenti určite zaujímajú bol 4,48 profesie pri smerodatnej odchýlke 5,22. (Švarcová, 2011, str. 12)



Obrázok 11: Počet študentov podľa počtu vybraných profesií (Švarcová, 2011, str. 12)

6.2 Analýza výsledkov výskumu – Zlínsky kraj

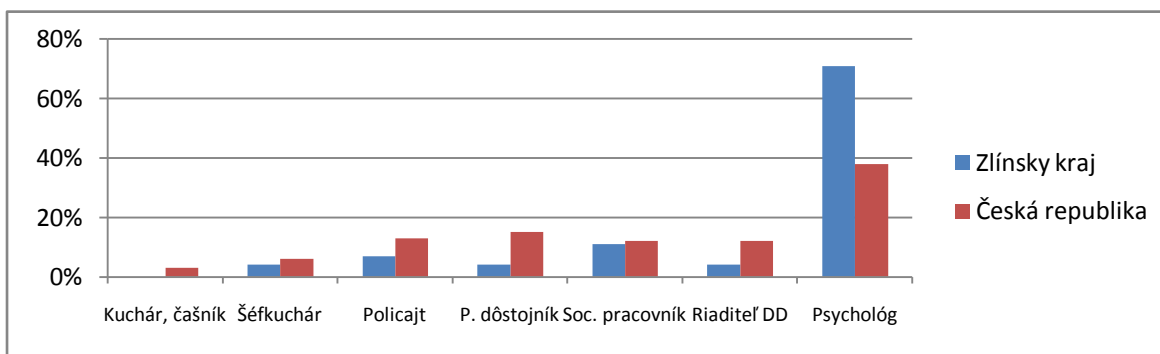
V Zlínskom kraji sa dotazníkového šetrenia zúčastnilo 139 študentov z celkového počtu 1628. Vo svojej analýze som sa zaoberala čisto odpoveďami typu – určite zaujíma aby som vedela presnejšie zistiť, ktoré profesie študentov lákajú a naozaj by o ne mali po skončení školy záujem. Dotazníkového šetrenia sa zúčastnili študenti rôznych stredných škôl. Študenti rôznych gymnázií, obchodných akadémií, stredných odborných škôl, hotelových škôl a stredných škôl obchodu a služieb, stredných škôl s technickým a informatickým zameraním taktiež stredné priemyselné školy, jazyková škola a dokonca vyššia odborná škola práva. Je teda zrejmé, že záujmová základňa skúmaných študentov je veľmi široká. Tomu samozrejme odpovedajú aj odpovede zaznamenané v dotazníkoch. Určitá časť študentov chce v budúcnosti pokračovať v tom obore, v ktorom sa učí doteraz a naopak iná časť študentov sa zase chce venovať úplne inému oboru. Táto situácia je daná poväčšine platovými podmienkami jednotlivých zamestnaní a taktiež možným zlým výberom strednej školy. (vlastné spracovanie)

6.2.1 Záujem študentov v jednotlivých skupinách profesií podľa klasifikácie

Roeovej

6.2.1.1 Služby

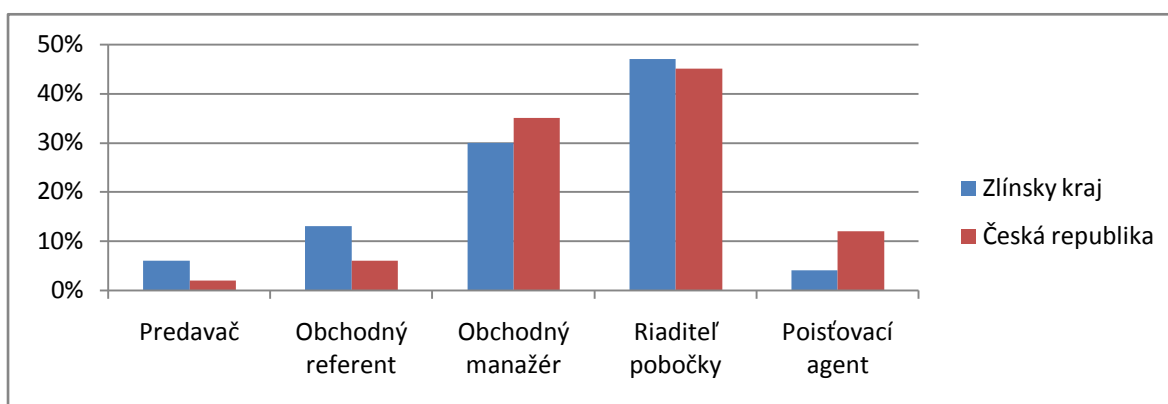
V tejto skupine mali študenti na výber zo siedmich profesií. Medzi najmenej obľúbené pozície sa zaradili kuchár, čašník a šéfkuchár. V porovnaní so situáciou v ČR vidíme, že z celkového počtu študentov najväčšie percento zaujíma profesia psychológa. V Zlínskom kraji je to až 71% študentov z celého počtu študentov zo Zlína a v rámci Českej republiky až 38% respondentov, z počtu dotazovaných za Českú republiku. (vlastné spracovanie)



Obrázok 12: Záujem respondentov o profesie v skupine služby (vlastné spracovanie)

6.2.1.2 Obchod

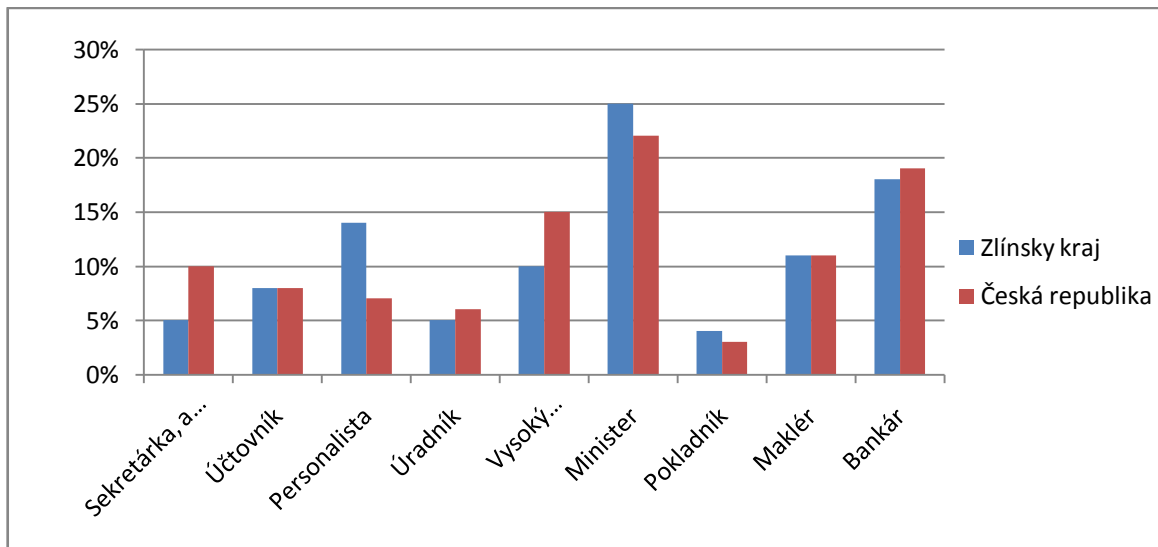
V skupine obchod najlepšie obstáli u študentov dve profesie – obchodný manažér a riaditeľ pobočky. V percentuálnom porovnaní môžeme skonštatovať, že až 45 % študentov ČR a v rámci Zlínskeho kraja až 47 % študentov z celkového počtu respondentov v Zlíně by chcelo v budúcnosti pracovať na pozícii riaditeľa pobočky. Podobne je na tom aj profesia obchodný manažér, kde tieto percentá predstavujú 30 % v rámci Zlínskeho kraja a 35 % v rámci celej Českej republiky. Na oboch pracovných pozíciách je priemerný plat okolo 30.000 Kč, takže je pravdepodobné, že tento fakt zohral veľkú úlohu pri rozhodovaní oslovených študentov. (vlastné spracovanie)



Obrázok 13: Záujem študentov o profesie v skupine obchod (vlastné spracovanie)

6.2.1.3 Organizovanie

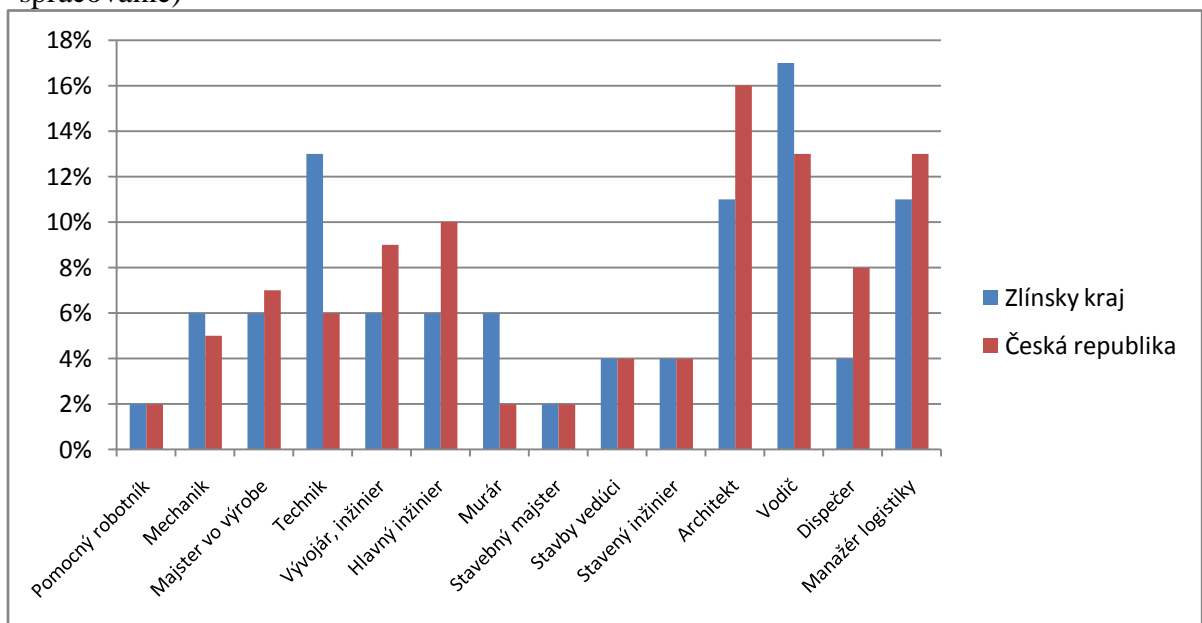
V skupine organizovanie mali študenti na výber pracovné pozície administratívneho charakteru. Je známe, že väčšina absolventov má o takéto profesie záujem a to z viacerých dôvodov – pracovné pozície sú relatívne dobre platené, nie sú fyzicky náročné a existuje veľa stredných a vysokých škôl z ekonomickým zameraním, ktoré produkujú veľké množstvo absolventov spĺňajúcich podmienky pre výkon práve týchto profesií. Výrazný rozdiel voči vzorku respondentov zo Zlína a z celej ČR je viditeľný pri profesii personalista. Až 14 % študentov Zlínskeho kraja by malo záujem o túto pozíciu ale za Českú republiku toto číslo predstavuje len 7 % takže môžeme vidieť, že pre zvyšok študentov nie je táto pozícia až taká zaujímavá. Najvyššie percentá záujmu v tejto skupine pripadli na pozíciu ministra – až 25 % v Zlínskom kraji a 22 % za celú ČR a bankára–18 % a 19 %. (vlastné spracovanie)



Obrázok 14: Záujem študentov o profesie v skupine organizovanie (vlastné spracovanie)

6.2.1.4 Technológie

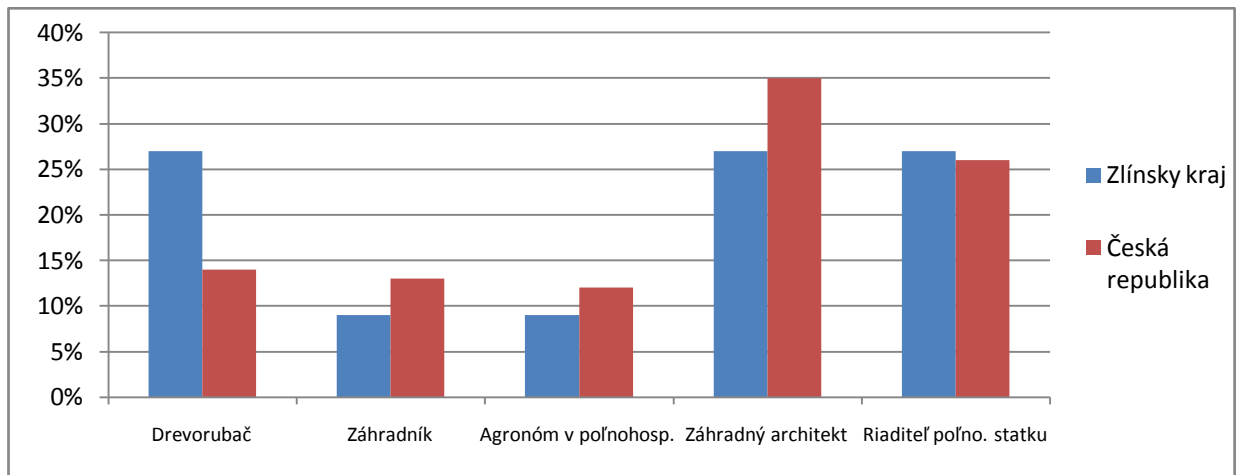
V skupine technológie môžeme vidieť výrazný záujem o profesiu vodiča a technika v Zlínskom kraji – percentuálne môžeme záujem vyjadriť 13 % a 17 % z celkového počtu opýtaných študentov, ale v Českej republike si môžeme všimnúť, že situácia je odlišná tam prevláda záujem najmä o profesiu architekta, ktorá má aj najvyššie mzdové ohodnotenie a taktiež je k nej potrebné aj vyššie dosiahnuté vzdelanie. (vlastné spracovanie)



Obrázok 15: Záujem študentov o profesie v skupine technológie (vlastné spracovanie)

6.2.1.5 Práce v přírodě

V nasledujúcej skupine už záujem študentov nebol taký veľký ako to bolo u predošlých profesií. Práce tohto druhu nie sú pre študentov také zaujímavé. Na jednej strane je to dané aj typom práce, jedná sa o manuálnu prácu veľakrát v náročných podmienkach, tak na strane druhej aj platovým ohodnotením, ktoré vzhľadom na typ vykonávanej práce nie je dostačujúce a pre mladých ľudí ani lákavé. Z hľadiska záujmu si najlepšie počínali dve profesie a to záhradný architekt a riaditeľ poľnohospodárskeho statku, kde bol o prvú profesiu záujem na úrovni 27 % v Zlínskom kraji a 35 % v Českej republike. Pri druhej zo spomínaných profesií sa percentá vyšplhali na 26 % v Českej republike a v Zlíně ostal záujem o tieto profesie rovnaký a to 27 %. (vlastné spracovanie)

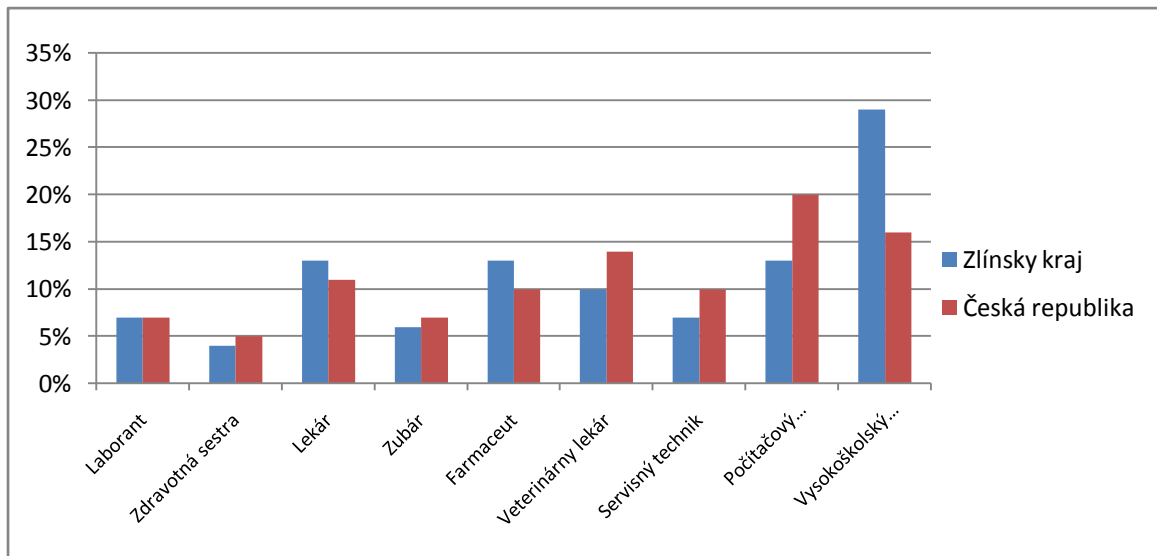


Obrázok 16: Záujem študentov o profesie v skupine práce v prírode (vlastné spracovanie)

6.2.1.6 Veda

Prekvapivo veľký záujem v tejto skupine je o profesiu vysokoškolského pedagóga a to najmä v Zlínskom kraji. Až 29 % z celkového počtu respondentov za Zlínsky kraj by sa chcelo venovať v budúcnosti tejto profesii. Je to zaujímavé, nakoľko na túto profesiu je treba najvyšší stupeň vzdelania a platové ohodnotenie nie je až také vysoké. Na ostatnom území Českej republiky je výrazný záujem najmä o prácu počítačového programátora. Situácia je daná tým, že táto práca je dobre platená a mnoho mladých ľudí sa dnes rozhodne študovať školy, ktoré sú zamerané na informatiku a taktiež je po mladých ľuďoch, ktorí sú v tomto obore šikovní veľký dopyt, takže nemajú až taký veľký problém uchytiť sa na trhu práce. Prekvapivé je, že študenti nejavia veľký záujem o prácu v zdravotníctve. Je to dané tým, že tieto profesie nie sú pre študentov platovo príťažlivé

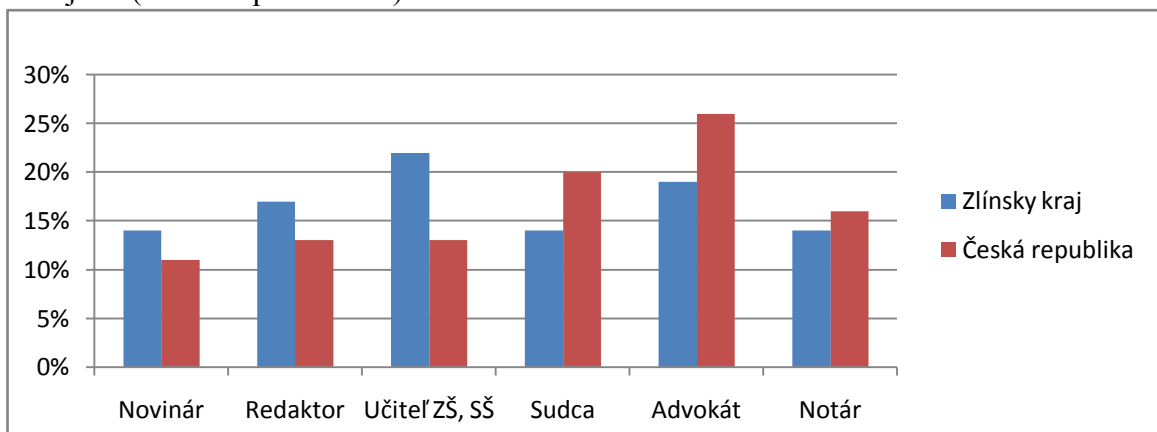
a taktiež aj štúdium medicíny je náročnejšie ako iné obory a lekárske fakulty produkujú len malé percento úspešných absolventov. (vlastné spracovanie)



Obrázok 17: Záujem študentov v skupine veda (vlastné spracovanie)

6.2.1.7 Všeobecná kultúra

V tejto skupine profesií je záujem percentuálne na takmer rovnakej úrovni. Výraznejší záujem je badateľný pri dvoch profesiách a to učiteľ ZŠ, SŠ v Zlínskom kraji – 22 % respondentov a profesia v Českej republike je žiadaná profesia advokáta, o ktorú je 26 % záujem. (vlastné spracovanie)

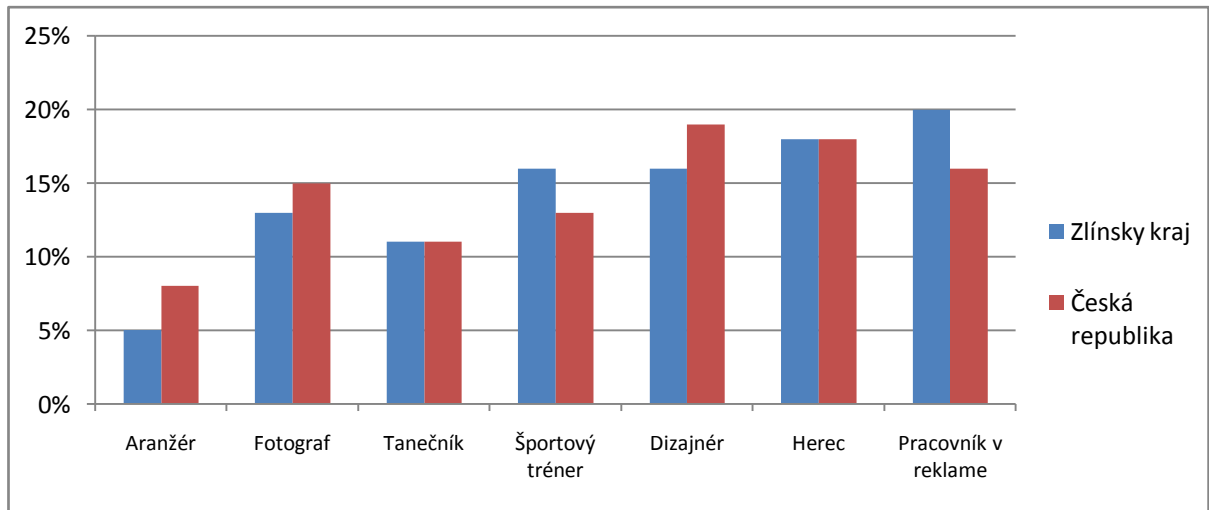


Obrázok 18: Záujem študentov v skupine všeobecná kultúra (vlastné spracovanie)

6.2.1.8 Umenie a zábava

Profesie v tejto skupine sú prevažne umeleckého charakteru. Záujem o ne čo sa týka skupiny je takmer rovnomerný, nejaký výraznejší záujem o jednu dve profesie tu nie je.

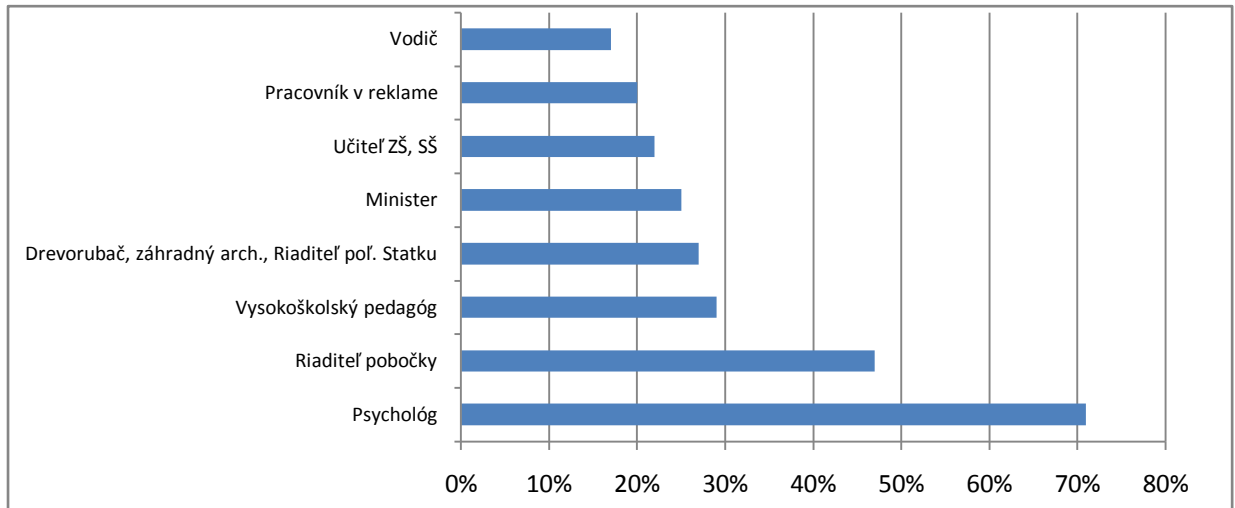
Škôl s takýmto zameraním nie je v Česku veľa a taktiež neprodukujú veľké množstvo absolventov. Platové ohodnotenie je tu zhruba na úrovni 20.000 Kč, takže môžeme tvrdiť, že študenti chcú profesie takéhoto typu vykonávať skôr ako hobby popri inej, hlavnej práci. (vlastné spracovanie)



Obrázok 19: Záujem študentov v skupine umenie a zábava (vlastné spracovanie)

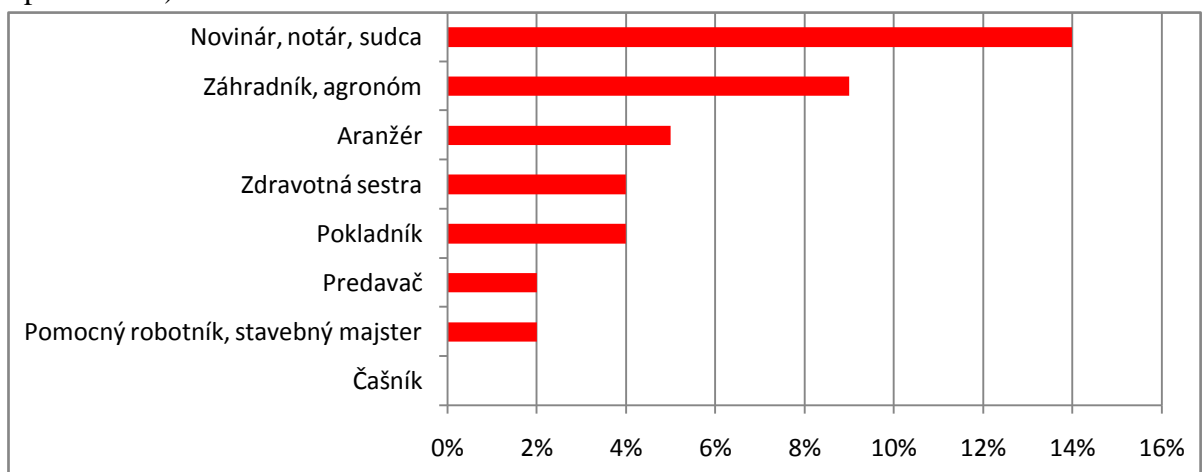
7 ZÁVEREČNÉ ZHRNUTIE A MOŽNOSTI PRÍPADNÉHO ZLEPŠENIA

Podľa jednotlivých skupín, do ktorých boli jednotlivé profesie rozdelené som zistila v Zlínskom kraji nasledujúcu situáciu.



Obrázok 20: Najžiadanejšie profesie rozdelené podľa jednotlivých skupín (vlastné spracovanie)

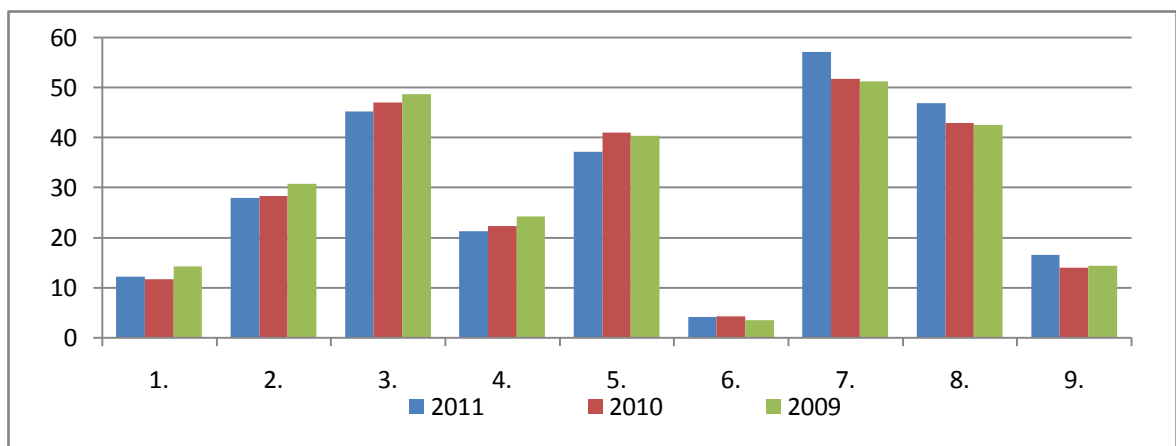
Z grafu môžeme vidieť, že celkovo najvyšší záujem a to až 71 % je o profesiu psychológa, nasleduje riaditeľ pobočky. Prekvapivo na treťom mieste sa umiestnila profesia vysokoškolského pedagóga. Zo skupiny prác v prírode študenti preferovali rovnako až tri pozície – a to drevorubač, riaditeľ poľnohospodárskeho statku a záhradný architekt. Pri ostatných štyroch profesiách sa záujem študentov pohyboval rovnako okolo 20 %. Čo sa týka najmenej preferovaných profesií, tak tie zobrazuje nasledujúci graf. (vlastné spracovanie)



Obrázok 21: Najmenej žiadané profesie rozdelené podľa jednotlivých skupín (vlastné spracovanie)

Ako môžeme vidieť, najhoršie obstála profesia čašník, ktorú by určite nechcel vykonávať ani jeden respondent. Za ním nasledujú profesie predavač, stavebný majster a pomocný robotník, ktoré by chceli vykonávať len 2 % opýtaných. Trošku lepšie si v dotazníkovom šetrení počínala profesia zdravotnej sestry a aranžéra. (vlastné spracovanie)

Následne som sa zamerala na situácia v Zlínskom kraji, čo sa týka zamestnanosti podľa klasifikácie CZ – ISCO za roky 2009, 2010 a 2011. Táto klasifikácia je však odlišná od klasifikácie Roeovej, ktorou som sa zaoberala pri riešení dotazníkov, ktoré vyplňali študenti. Pri tejto klasifikácii sú profesie rozdelené nasledovne: 1. Zákonomdarcia a riadiaci pracovníci, 2. Špecialisti, 3. Technickí a odborní pracovníci, 4. Úradníci, 5. Pracovníci v službách a predaji, 6. Kvalifikovaní pracovníci v poľnohospodárstve, lesníctve a rybárstve, 7. Remeselníci a opravári, 8. Obsluha strojov a zariadení, montéri, 9. Pomocní a nekvalifikovaní pracovníci. Hodnotenie situácie na trhu práce v Zlínskom kraji teda musím vykonať len expertným odhadom, nakoľko neexistuje prevodník medzi týmito dvoma profesiami. Všetky zistené štatistiky uvedené v Štatistickej ročenke Zlínskeho kraja vydané v roku 2012, z ktorých som vychádzala sú ex post. Zobrazujú teda reálne údaje zistené pred určitým časom. Ja teda budem riešiť zladenie ponuky práce absolventov s budúcim trhom práce metódou ex ante. Budem teda uvažovať ako by sa situácia do budúcnosti mohla na trhu práce vyvíjať. Zo zistených údajov som teda vyvodila nasledujúce skutočnosti. (vlastné spracovanie)

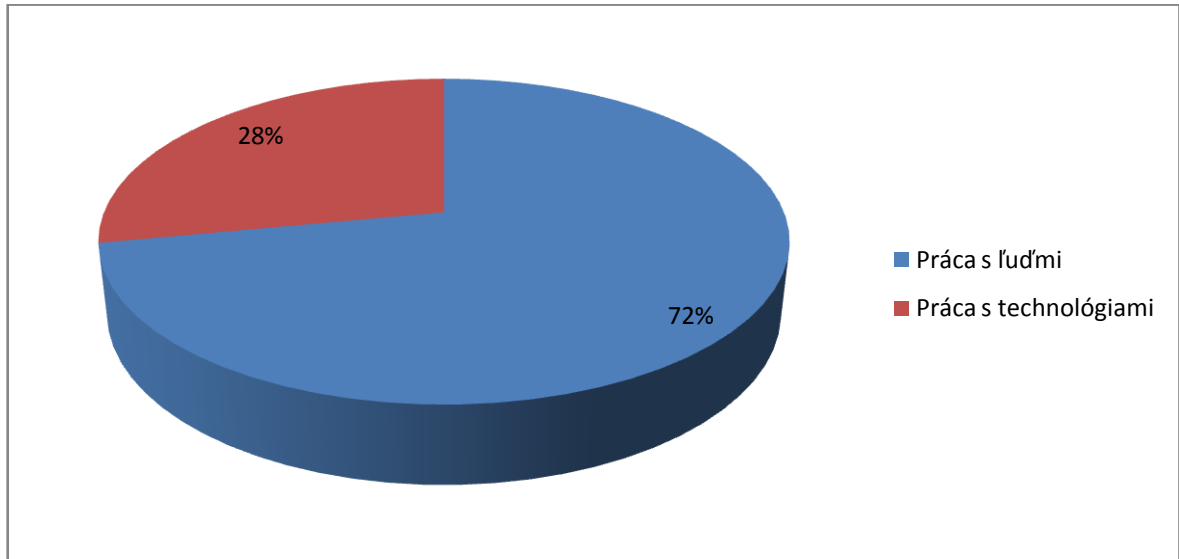


Obrázok 22: Zamestnaní podľa klasifikácie CZ – ISCO v Zlínskom kraji v roku 2011
(v tis. osôb)(vlastné spracovanie)

Z celkového počtu 268 400 zamestnaných v roku 2011 bolo najviac obyvateľov zamestnaných na pracovných pozíciách týkajúcich sa práce pracovníkov v službách až 57 100 z celkového počtu. Následne po týchto profesiách bol dopyt po zamestnancoch na práce technického zamerania – 46 800 a na treťom mieste boli opäť práce najmä technického smeru a to montéri a zamestnanci venujúci sa obsluhu strojov a zariadení v rôznych výrobných podnikoch. Takýchto zamestnancov bolo treba v Zlínskom kraji až 45 200. Naopak malý záujem bol o pracovníkov z oblasti prác v prírode – lesníkov, poľnohospodárov, prípadne rybárov - len 4 100. Ako je zrejmé aj z tohto grafu - veľký dopyt je po pracovných pozíciách technického zamerania. Ako však môžeme vidieť z výsledkov dotazníkového šetrenia študentov je jasné, že o tieto profesie nejavia mladí ľudia záujem. Takáto práca im príde nezaujímavá a taktiež aj náročná. Aj keď nemôžeme tvrdiť, že by práce technického zamerania boli zle platené. Okrem nezájmu o tieto profesie sa tiež pomerne často stretávame s problémom nedostatočnej kvalifikácie potenciálnych uchádzačov o takéto profesie. Je to dané tým, že dnešní študenti majú malú motiváciu a nadšenie pre štúdium takýchto oborov na stredných, alebo aj vysokých školách. Preto problém zlepšenia záujmu študentov o trhom práce žiadané typové profesie vidím v prvom rade v podpore vzdelania v tejto oblasti a následne aj v podpore zamestnanosti v týchto oboroch tým, že takéto typy prác sa stanú zaujímavejšie v očiach obyvateľov, ktorí si hľadajú prácu. (vlastné spracovanie)

Nedá mi pri tejto problematike nespomenúť situáciu, že Zlínsky kraj sa nachádza už v šiestom štvrtroku hospodárskej krízy, čo znamená, že klesá výkonnosť a rastie počet nezamestnaných. Preto je veľmi nereálny výber zamestnaní, ktoré preferujú niektorí študenti. Profesia psychológa je čo do počtu psychológov, ktorých v Českej republike táto práca živí nedosiahnuteľná a študenti sa reálne nemajú ako uplatniť na trhu práce v tomto zamestnaní. Taktiež profesia psychológa vôbec nie je jednoduchá a vyžaduje si aj náročné vzdelanie. Prečo si teda študenti nezvolia radšej profesie technického zamerania, po ktorej je v Zlínskom kraji dopyt a na ktorú ani nie je treba takú vysokú úroveň vzdelania? Na túto otázku odpovedá graf, pri ktorom som opäť využila klasifikáciu Roeovej použité aj v dotazníkoch. Profesie skupín 1,2,3,7,8 (služby, obchod, organizovanie, všeobecná kultúra a umenie a zábava) sa zameriavajú najmä na prácu s ľuďmi a profesie skupín 4,5,6 (technológie, práce v prírode a veda) sa zameriavajú na prácu s vecami, technológiami a predmetmi. Z dotazníkov je zrejmé, že dnešní študenti sa chcú v budúcnosti zameriavať najmä na prácu s ľuďmi a väčšinou si vyberajú profesie z prvých troch skupín klasifikácie

Roeovej. Z celkového počtu odpovedí študentov – určite ma zaujíma, môžeme zhodnotiť, že prevažujú profesie zameriavajúce sa na prácu s ľuďmi. Počet týchto profesií je 342 z celkového počtu 472 profesií. V percentuálnom zrovnaní táto hodnota predstavuje 72 %.



Obrázok 23: Pomer počtu profesií venujúcich sa práci s ľuďmi a práci s technológiami (vlastné spracovanie)

V ďalšej časti by som teraz rada predostrela moje návrhy na zlepšenie záujmu študentov o trhom práce žiadané typové profesie v Zlíně. Nakoľko aj z predchádzajúceho grafu môžeme badať, že študenti nejavia o technické profesie až taký záujem, aký by mali vzhľadom na situáciu na trhu práce. Pre ekonomiku by bolo prínosné keby sa záujem študentov dokázal aspoň zčasti zladiť s dopytom po typových profesiách v Zlínskom kraji. (vlastné spracovanie)

7.1 Podpora vyššej vzdelanosti v kraji

Prvým návrhom pre zlepšenie situácie v Zlínskom kraji je zvýšenie vzdelanosti v tomto kraji. Veľké množstvo študentov doštuduje len strednú školu a po nej idú hneď do zamestnania. Veľakrát vykonávajú prácu, na ktorú nie sú dostatočne zaučení, a ktorú až tak neovládajú. Prípadne obsadia pozície, ktoré figurujú v tejto analýze medzi najmenej preferovanými a to čašník, prípadne predavač, alebo predavačka. Je to dané tým, že pre tento typ práce nie je potrebné žiadne špeciálne vzdelanie a naučí sa ju vykonávať takmer každý, kto o to prejaví záujem. Podporou vzdelávania v Zlínskom kraji by sa dosiahlo väčšie množstvo kvalitných absolventov, ktorí by obsadili aj menej zaujímavé a žiadané profesie. Čo by malo pozitívny dopad – a to zníženie počtu nezamestnaných

a tým pádom by sa pozícia Zlínskeho kraja na trhu práce výrazne zlepšila. Podporu vzdelania by som videla v umiestnení rôznych workshopov, prípadne informačných stánkov do stredných škôl, kde by školy chodili zaujímavo a živo prezentovať jednotlivé vysoké školy a ich obory. Aby študenti mali možnosť zistiť, že nie len ekonomický obor je zaujímavý,

ale taktiež aj technické obory sa vyplatí študovať, vzhľadom na následné uplatnenie z nich na trhu práce. Taktiež vhodnú formu prezentácie jednotlivých škôl vidím v osobnej konzultácii zamestnancov jednotlivých škôl so žiakmi a študentmi. A to formou prednášok, prípadne debát. Ďalej by tiež nebolo zlé ponúknuť študentom interaktívne prehliadky vysokých škôl a tým podporiť ich záujem o ďalšie štúdium. Všetky tieto aktivity by mohli byť financované zo štátnych rozpočtov, prípadne európskych projektov, ktoré sa zaoberajú podporou vzdelávania. Študenti by takto zvýšili svoju hodnotu a mali by ľahšie uplatnenie v budúcnosti na trhu práce. (vlastné spracovanie)

7.2 Efektívna prezentácia pracovných pozícií a ich rozšírenie

Tu by sa jednalo najmä o otázku: Ako vyvolať u študentov a teda aj budúcich uchádzačov o prácu záujem o profesie technického smeru? Riešenie by som videla v pútavých a zaujímavých prezentáciách jednotlivých firiem a zamestnávateľov. Konajú sa rôzne pracovné veľtrhy, ktorých sa vo veľkej miere zúčastňujú aj ľudia, ktorí práve hľadajú prácu. Tým, že si firma kvalitne pripraví prezentácie svojich voľných pracovných miest určite zaujme nejedného človeka. Taktiež uchádzača zaujme široká ponuka voľných pracovných miest. Ak chce firma dosiahnuť širšie spektrum voľných pracovných miest, musí začať aj viac produkovať, vyrábať a obchodovať a vytvoriť teda tak tieto pozície. Vzhľadom na rozšírenie svojich pracovných činností by sa mali zamestnávatelia pokúsiť získať viac finančných prostriedkov z rôznych podporných fondov (napríklad fondy Európskej únie, prípadne štátnych fondov). (vlastné spracovanie)

7.3 Organizovanie rekvalifikačných kurzov a školení

V dnešnej dobe je u ľudí, ktorí si hľadajú prácu, ale aj u ľudí, ktorí prácu majú veľmi dôležitý plat. Je známe, že práve takéto druhy prác nie sú zlé platené. Problém zvyčajne nastáva v nedostatočnej kvalifikácii uchádzačov. Pre podporu záujmu o takéto profesie by som odporúčala firmám investovať do rôznych rekvalifikačných kurzov a školení, ktoré by firma síce musela zaplatiť a následne by za ne dostali zaplatené aj účastníci

ale vynaložené náklady by sa jej vrátili vo forme dobre odvádzanej práce prostredníctvom profesionálne vyškolených zamestnancov. (vlastné spracovanie)

7.4 Podpora vzdelania zamestnancov

Samozrejme okrem prvotného školiaceho kurzu netreba zabúdať ani na ďalšie formy vzdelávania v pracovnej oblasti. Zamestnávateľia môžu získať financie na takéto aktivity napríklad zo Sociálneho fondu Európskej únie. Vzdelávanie môže prebiehať v rôznych smeroch. Či už vzdelávanie sa v obore vykonávanej práce, ktoré vedie k lepšej organizácii práce na pracovisku a lepším výkonom pracovníkov alebo taktiež výučba cudzích jazykov. Takéto jazykové kurzy ocenia ako starší - stáli zamestnanci, tak aj noví, čerství absolventi, ktorí prídu do firmy. Nakoľko nie na všetkých školách je výučba jazykov kvalitná a v dnešnej dobe je treba vedieť najmenej dva cudzie jazyky. Takéto vzdelávanie má na jednej strane efekt ako na firmu – získa kvalifikovanejší pracovný tím, na ktorý sa môže spoľahnúť a odrazí sa to aj na jej ekonomickej situácii a na strane druhej aj na samotného zamestnanca. Ten získa pocit, že sa firma o neho stará a záleží jej na ňom a začne svoju prácu vykonávať najlepšie ako vie. (vlastné spracovanie)

7.5 Podpora zamestnanosti formou zamestnaneckých výhod

Ďalším návrhom na zlepšenie a zvýšenie záujmu študentov o profesie je ponuka rôznych zamestnaneckých výhod v zamestnaní. Týka sa to napríklad preplatenia cestovných lístkov na cestu do práce zamestnávateľov. Tento benefit ocenia najmä mladí ľudia, z ktorých málokto po absolvovaní školy majú k dispozícii vlastné auto aby sa mohli dopraviť do práce. Ďalej tiež zamestnancov potešia rôzne poukážky do wellness, sauny, na šport prípadne na kultúru. Práca technického zamerania je fyzicky náročná, takže si myslím, že zamestnanci dosahujúci dobré až nadpriemerné výkony by si zaslúžili ako odmenu od zamestnávateľa poukážky na tento typ relaxu a oddychu. Samozrejme, pre záujemcov o takéto profesie to môže slúžiť ako výborný motivačný prvok. (vlastné spracovanie)

ZÁVER

V prvej časti mojej bakalárskej práce, teda v časti teoretickej som sa zamerala na základné pojmy z oblasti trhu práce a to na jednej strane na dopyt po pracovnej sile a na strane druhej taktiež na ponuku práce na trhu. Zaoberala som sa tiež problémami, ktoré môžu na trhu práce nastať. Ďalej som sa zamerala na riešenie problematiky nezamestnanosti. Na jej druhy a tiež ukazovatele, ktorými sa dá nezamestnanosť merať. S pojmom práca úzko súvisia aj inštitúcie verejnej správy, ktoré pomáhajú ľuďom prácu sprostredkovať. Preto som priblížila stručne ich činnosť, ktorá vedie k znižovaniu nezamestnanosti, nakoľko napomáhajú k tomu, aby nezamestnaní čím skôr mohli začať pracovať. Následne som objasnila problematiku zamestnanosti absolventov po ukončení štúdia. Miera nezamestnaných sa rozlišuje aj podľa toho, ktorý študent aký obor študuje, nakoľko v každom obore je iná miera nezamestnanosti. Posledná, záverečná kapitola teoretickej časti mojej bakalárskej práce sa venovala teoretickému popisu odbornej štúdie trhu práce, ktorá skúma záujem študentov o vybrané profesie. Odborná štúdia spočívala vo vyplňaní dotazníkov študentmi, ktorí študujú rôzne ročníky na odlišných typoch stredných škôl. Na výber mali profesie podľa klasifikácie skupín profesií Roeovej. K vytvoreniu teoretickej časti mojej bakalárskej práce som použila knižné zdroje makroekonomického charakteru, v ktorých som sa zamerala najmä na rozobratie problematiky nezamestnanosti, trhu práce a čerpala som z nich aj informácie o inštitúciách verejnej správy. Okrem knižných zdrojov som použila aj priamo Odbornú štúdiu trhu práce od docentky Švarcovej, ktorá mi značne napomohla k teoretickému predstaveniu analýzy záujmu študentov.

K tvorbe grafov a tabuliek týkajúcich sa vývoja jednotlivých makroekonomických ukazovateľov Zlínskeho kraja v čase mi napomohli údaje z Českého štatistického úradu a Českej štatistickej ročenky. Mojm primárnym cieľom v tejto práci bolo popísať a zhodnotiť analýzu záujmu študentov o vybrané profesie v Zlínskom kraji. To som dosiahla na základe zostrojenia grafov a tabuliek a porovnaní získaných poznatkov medzi celou Českou republikou a Zlínskym krajom. Taktiež som medzi sebou porovnala jednotlivé skupiny profesií, podľa toho ktorému typu práce sa venujú – či sa jedná o prácu s ľuďmi, alebo o prácu technickú, takže prácu so strojmi. Toto porovnanie som uskutočňovala najmä pomocou grafov stĺpcových, pruhových a koláčových. Výber typu grafu som volila podľa najlepšej prehľadnosti znázornenia dát v grafe. V závere mojej praktickej časti som získané poznatky zhrnula, analyzovala a následne navrhla prostriedky

na zlepšenie situácie na trhu práce v Zlínskom kraji. Mojmím cieľom bolo zladit' záujmy študentov s aktuálnou ponukou profesií v Zlíně.

Pri spracovaní mojej práce som sa naučila a získala mnoho zaujímavých poznatkov a skúseností, ktoré využijem ďalej v živote ale aj pri mojom ďalšom štúdiu.

ZOZNAM POUŽITEJ LITERATURY

- BARHAM, C., 2008 cit. podle ŠVARCOVÁ, Jena. únor 2012. *Odborná studie trhu práce: Edice vědecké spisy*. Zlín: CEED nakladatelství a vydavatelství, 2012. ISBN 978-80-87301-07-4.
- BUCHTOVÁ, Božena. 2002. *Nezaměstnanost: psychologický, ekonomický a sociální problém*. Vyd. 1. Praha: Grada, 236 s. ISBN 8024790068.
- DUMONT, M., 2006 cit. podle ŠVARCOVÁ, Jena. únor 2012. *Odborná studie trhu práce: Edice vědecké spisy*. Zlín: CEED nakladatelství a vydavatelství, 2012. ISBN 978-80-87301-07-4.
- JUREČKA, Václav. 2010. *Makroekonomie*. 1. vyd. Praha: Grada, 332 s. ISBN 978-802473258-9.
- KLÍMA, Jan. 2006. *Makroekonomie*. 1. vyd. Praha: Alfa Publishing, 141 s. ISBN 80-86851-27-3.
- KOTÝNKOVÁ, Magdalena a Otakar NĚMEC. 2003. *Lidské zdroje na trhu práce: vývoj a tendence v souvislosti se vstupem České republiky do EU*. 1. vyd. Praha: Professional Publishing, 199 s. ISBN 80-86419-48-7.
- PAVELKA, Tomáš. 2007. *Makroekonomie: základní kurz*. Vyd. 2. Slaný: Melandrium, 278 s. ISBN 978-80-86175-52-2.
- ROE, A., 1954 cit. podle ŠVARCOVÁ, Jena. únor 2012. *Odborná studie trhu práce: Edice vědecké spisy*. Zlín: CEED nakladatelství a vydavatelství, 2012. ISBN 978-80-87301-07-4.
- ROE, A., 1956 cit. podle ŠVARCOVÁ, Jena. únor 2012. *Odborná studie trhu práce: Edice vědecké spisy*. Zlín: CEED nakladatelství a vydavatelství, 2012. ISBN 978-80-87301-07-4.
- ROE, A., 1957 cit. podle ŠVARCOVÁ, Jena. únor 2012. *Odborná studie trhu práce: Edice vědecké spisy*. Zlín: CEED nakladatelství a vydavatelství, 2012. ISBN 978-80-87301-07-4.
- ROE, A., KLOS, D., 1972 cit. podle ŠVARCOVÁ, Jena. únor 2012. *Odborná studie trhu práce: Edice vědecké spisy*. Zlín: CEED nakladatelství a vydavatelství, 2012. ISBN 978-80-87301-07-4.
- ROE, A., LUNNEBORG, P., 1990 cit. podle ŠVARCOVÁ, Jena. únor 2012. *Odborná studie trhu práce: Edice vědecké spisy*. Zlín: CEED nakladatelství a vydavatelství, 2012. ISBN 978-80-87301-07-4.

SCHILLER, Bradley R. 2004. *Makroekonomie dnes*. Vyd. 1. Brno: Computer Press, xvi, 412 s. ISBN 80-251-0169-x.

SOUKUP, Jindřich. 2010. *Makroekonomie*. 2., aktualiz. vyd. Praha: Management Press, 518 s. ISBN 978-80-7261-219-2.

ŠVARCOVÁ, Jena. únor 2012. *Odborná studie trhu práce: Edice vědecké spisy*. Zlín: CEED nakladatelství a vydavatelství, 2012. ISBN 978-80-87301-07-4.

ŠVARCOVÁ, J., CHOCHOLÁKOVÁ, A., DOBEŠ, K., 2011 cit. podle ŠVARCOVÁ, Jena. únor 2012. *Odborná studie trhu práce: Edice vědecké spisy*. Zlín: CEED nakladatelství a vydavatelství, 2012. ISBN 978-80-87301-07-4.

Internetové zdroje

BURDOVÁ, Jena a Daniela CHAMOUTOVÁ. 2011. Nezměstnanost absolventů škol se středním a vyšším odborných vzděláním. In: *Národní ústav odborného vzdělávání* [online]. Praha, [cit. 2012-11-14]. Dostupné z:

http://www.nuov.cz/uploads/Vzdelavani_a_TP/NZabs_duben2011_pro_www.pdf

Hospodářský vývoj Zlínského kraje v roce 2011: Informace Krajské správy ČSÚ ve Zlíně. In: *Český statistický úřad* [online]. Zlín, 2011 [cit. 2012-10-29]. Dostupné z:

[http://www.czso.cz/xz/redakce.nsf/i/aktualni_statisticke_udaje_c_2_2012/\\$File/Infolist_2011.pdf](http://www.czso.cz/xz/redakce.nsf/i/aktualni_statisticke_udaje_c_2_2012/$File/Infolist_2011.pdf)

MPSV. *Změna metodiky ukazatele registrované nezaměstnanosti* [online]. 2012 [cit. 2013-02-20]. Dostupné z: http://portal.mpsv.cz/sz/stat/nz/zmena_metodiky

Statistická ročenka Zlínského kraje: Charakteristika kraje. 2012. [online]. [cit. 2013-02-13]. Dostupné

z: [http://www.czso.cz/csu/2012edicniplan.nsf/t/D0003FB331/\\$File/72101112ccz.pdf](http://www.czso.cz/csu/2012edicniplan.nsf/t/D0003FB331/$File/72101112ccz.pdf)

ZOZNAM OBRÁZKOV

<i>Obrázok 1 : Graf dopytu po práci.....</i>	15
<i>Obrázok 2 : Graf ponuky práce</i>	16
<i>Obrázok 3: Schéma ekonomicky aktívneho obyvateľstva</i>	18
<i>Obrázok 4 : Vývoj počtu obyvateľov Zlínskeho kraja</i>	43
<i>Obrázok 5: Vývoj priemerných miezd v ČR v roku 2011</i>	43
<i>Obrázok 6: Dlhodobý vývoj miery nezamestnanosti v ČR v Zlínskom kraji.....</i>	44
<i>Obrázok 7: Počet uchádzačov o zamestnanie podľa veku v Zlínskom kraji v jednotlivých štvrtrokoch 2010 a 2011</i>	45
<i>Obrázok 8: Počet uchádzačov zúčastnených na výskume rozdelený podľa krajov ČR.....</i>	46
<i>Obrázok 9: Počet študentov zúčastnených na výskume podľa študovaného oboru na SŠ.....</i>	47
<i>Obrázok 10: Počty respondentov podľa počtu rokov, ktoré im chýbajú k doštudovaniu SŠ.....</i>	47
<i>Obrázok 11: Počet študentov podľa počtu vybraných profesií.....</i>	48
<i>Obrázok 12: Záujem respondentov o profesie v skupine služby.....</i>	49
<i>Obrázok 13: Záujem študentov o profesie v skupine obchod</i>	50
<i>Obrázok 14: Záujem študentov o profesie v skupine organizovanie.....</i>	51
<i>Obrázok 15: Záujem študentov o profesie v skupine technológie.....</i>	51
<i>Obrázok 16: Záujem študentov o profesie v skupine práce v prírode.....</i>	52
<i>Obrázok 17: Záujem študentov v skupine veda.....</i>	53
<i>Obrázok 18: Záujem študentov v skupine všeobecná kultúra.....</i>	53
<i>Obrázok 19: Záujem študentov v skupine umenie a zábava</i>	54
<i>Obrázok 20: Najžiadanejšie profesie rozdelené podľa jednotlivých skupín</i>	55
<i>Obrázok 21: Najmenej žiadané profesie rozdelené podľa jednotlivých skupín.....</i>	55
<i>Obrázok 22: Zamestnaní podľa klasifikácie CZ – ISCO v Zlínskom kraji v roku 2011 (v tis. osôb).....</i>	56
<i>Obrázok 23: Pomer počtu profesií venujúcich sa práci s ľuďmi a práci s technológiami</i>	58

ZOZNAM TABULIEK

<i>Tabuľka 1: Vzťah medzi úrovňami zručností a klasifikáciou tried CZ-ISCO.....</i>	33
<i>Tabuľka 2: Počty vyplnených dotazníkov od študentov</i>	36
<i>Tabuľka 3: Počty respondentov podľa jednotlivých krajín (členenie podľa CZ-NUTS)</i>	36