

Finanční analýza hospodaření města Bojkovice v letech 2010-2012

Yveta Polanská

Bakalářská práce
2013



Univerzita Tomáše Bati ve Zlíně
Fakulta managementu a ekonomiky

Univerzita Tomáše Bati ve Zlíně
Fakulta managementu a ekonomiky
Vyšší odborná škola ekonomická
akademický rok: 2012/2013

ZADÁNÍ BAKALÁŘSKÉ PRÁCE

(PROJEKTU, UMĚLECKÉHO DÍLA, UMĚLECKÉHO VÝKONU)

Jméno a příjmení: **Yvetta POLANSKÁ**
Osobní číslo: **M090528**
Studijní program: **B6208 Ekonomika a management**
Studijní obor: **Finanční řízení podniku**
Forma studia: **kombinovaná**

Téma práce: **Finanční analýza hospodaření města Bojkovice
v letech 2010–2012**

Zásady pro vypracování:

Úvod

I. Teoretická část

- **Prostudujte odbornou literaturu k danému tématu.**

II. Praktická část

- **Uvedte základní informace o městě a jeho činnosti.**
- **Analyzujte hospodaření města pomocí vybraných ukazatelů.**
- **Zhodnoťte výsledky analýzy a navrhněte doporučení ke zdokonalení hospodaření města.**

Závěr

Rozsah bakalářské práce:

Rozsah příloh:

Forma zpracování bakalářské práce: **tištěná**

Seznam odborné literatury:

GRÜNWARD, Rolf, 2008. Finanční analýza a plánování podniku. Praha: ASPI. ISBN 987-80-245-1108-5.

JÁČOVÁ, Helena a Martina ORTOVÁ, 2012. Finanční řízení podniku v příkladech. Praha: ASPI. ISBN 978-80-7357-724-7.

OTRUSINOVÁ, Milana a Dana KUBÍČKOVÁ, 2011. Finanční hospodaření municipálních účetních jednotek: po novele zákona o účetnictví. Praha: C.H. BECK. ISBN 978-80-7400-342-4.

PROVAZNÍKOVÁ, Romana, 2007. Financování měst, obcí a regionů: teorie a praxe. Praha: Grada. ISBN 978-80-247-2094-5.

RŮČKOVÁ, Petra, 2011. Finanční analýza: metody, ukazatele, využití v praxi. Praha: Grada. ISBN 978-80-247-3916-8.

Vedoucí bakalářské práce:

Ing. Hana Šedová, Ph.D.

Vyšší odborná škola ekonomická

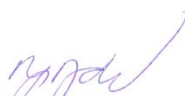
Datum zadání bakalářské práce:

15. března 2013


Termín odevzdání bakalářské práce:

26. dubna 2013

Ve Zlíně dne 12. dubna 2013


PaedDr. Josef Rydlo
zast. děkanka




Bc. Ing. Šárka Vránová
zast. ředitel ústavu

PROHLÁŠENÍ AUTORA BAKALÁŘSKÉ PRÁCE

Beru na vědomí, že:

- odevzdáním bakalářské práce souhlasím se zveřejněním své práce podle zákona č. 111/1998 Sb. o vysokých školách a o změně a doplnění dalších zákonů (zákon o vysokých školách), ve znění pozdějších právních předpisů, bez ohledu na výsledek obhajoby¹;
- bakalářská práce bude uložena v elektronické podobě v univerzitním informačním systému;
- na mou bakalářskou práci se plně vztahuje zákon č. 121/2000 Sb. o právu autorském, o právech souvisejících s právem autorským a o změně některých zákonů (autorský zákon) ve znění pozdějších právních předpisů, zejm. § 35 odst. 3²;
- podle § 60³ odst. 1 autorského zákona má UTB ve Zlíně právo na uzavření licenční smlouvy o užití školního díla v rozsahu § 12 odst. 4 autorského zákona;

¹ zákon č. 111/1998 Sb. o vysokých školách a o změně a doplnění dalších zákonů (zákon o vysokých školách), ve znění pozdějších právních předpisů, § 47b Zveřejňování závěrečných prací:

- (1) Vysoká škola nevydělečně zveřejňuje disertační, diplomové, bakalářské a rigorózní práce, u kterých proběhla obhajoba, včetně posudků oponentů a výsledku obhajoby prostřednictvím databáze kvalifikačních prací, kterou spravuje. Způsob zveřejnění stanoví vnitřní předpis vysoké školy.
- (2) Disertační, diplomové, bakalářské a rigorózní práce odevzdané uchazečem k obhajobě musí být též nejméně pět pracovních dnů před konáním obhajoby zveřejněny k nahlížení veřejnosti v místě určeném vnitřním předpisem vysoké školy nebo není-li tak určeno, v místě pracoviště vysoké školy, kde se má konat obhajoba práce. Každý si může ze zveřejněné práce pořizovat na své náklady výpisy, opisy nebo rozmnoženiny.
- (3) Platí, že odevzdáním práce autor souhlasí se zveřejněním své práce podle tohoto zákona, bez ohledu na výsledek obhajoby.

² zákon č. 121/2000 Sb. o právu autorském, o právech souvisejících s právem autorským a o změně některých zákonů (autorský zákon) ve znění pozdějších právních předpisů, § 35 odst. 3:

- (3) Do práva autorského také nezasahuje škola nebo školské či vzdělávací zařízení, užije-li nikoli za účelem přímého nebo nepřímého hospodářského nebo obchodního prospěchu k výuce nebo k vlastní potřebě dílo vytvořené žákem nebo studentem ke splnění školních nebo studijních povinností vyplývajících z jeho právního vztahu ke škole nebo školskému či vzdělávacího zařízení (školní dílo).

³ zákon č. 121/2000 Sb. o právu autorském, o právech souvisejících s právem autorským a o změně některých zákonů (autorský zákon) ve znění pozdějších právních předpisů, § 60 Školní dílo:

- (1) Škola nebo školské či vzdělávací zařízení mají za obvyklých podmínek právo na uzavření licenční smlouvy o užití školního díla (§ 35 odst. 3). Odpírá-li autor takového díla udělit svolení bez vážného důvodu, mohou se tyto osoby domáhat nahrazení chybějícího projevu jeho vůle u soudu. Ustanovení § 35 odst. 3 zůstává nedotčeno.

- podle § 60⁴ odst. 2 a 3 mohu užít své dílo – bakalářskou práci - nebo poskytnout licenci k jejímu využití jen s předchozím písemným souhlasem Univerzity Tomáše Bati ve Zlíně, která je oprávněna v takovém případě ode mne požadovat přiměřený příspěvek na úhradu nákladů, které byly Univerzitou Tomáše Bati ve Zlíně na vytvoření díla vynaloženy (až do jejich skutečné výše);
- pokud bylo k vypracování bakalářské práce využito softwaru poskytnutého Univerzitou Tomáše Bati ve Zlíně nebo jinými subjekty pouze ke studijním a výzkumným účelům (tj. k nekomerčnímu využití), nelze výsledky bakalářské práce využít ke komerčním účelům.

Prohlašuji, že:

- jsem bakalářskou práci zpracoval/a samostatně a použité informační zdroje jsem citoval/a;
- odevzdaná verze bakalářské práce a verze elektronická nahraná do IS/STAG jsou totožné.

Ve Zlíně 25. dubna 2013

.....

⁴ zákon č. 121/2000 Sb. o právu autorském, o právech souvisejících s právem autorským a o změně některých zákonů (autorský zákon) ve znění pozdějších právních předpisů, § 60 Školní dílo:

- (2) Není-li sjednáno jinak, může autor školního díla své dílo užít či poskytnout jinému licenci, není-li to v rozporu s oprávněnými zájmy školy nebo školského či vzdělávacího zařízení.
- (3) Škola nebo školské či vzdělávací zařízení jsou oprávněny požadovat, aby jim autor školního díla z výdělku jím dosaženého v souvislosti s užitím díla či poskytnutím licence podle odstavce 2 přiměřeně přispěl na úhradu nákladů, které na vytvoření díla vynaložily, a to podle okolností až do jejich skutečné výše; přitom se přihlédne k výši výdělku dosaženého školou nebo školským či vzdělávacím zařízením z užití školního díla podle odstavce 1.

ABSTRAKT

Obsahem bakalářské práce je zpracování finanční analýzy města Bojkovice. Cílem práce je poskytnout informace o celkové finanční situaci města Bojkovice, o vývoji hospodaření v letech 2010-2012 a pokus o návrh opatření ke zlepšení finanční situace.

Teoretická část se zabývá objasněním názvosloví, pojmy a výrazy, které obsahuje veřejná správa v rámci platné legislativy, dále popisem finanční analýzy a jejich metod.

V praktické části je popis města, jeho historie, ekonomické hledisko. V této části je také provedena vlastní finanční analýza města a vyhodnocení dosažených výsledků.

Závěr práce budou tvořit návrhy a doporučení ke zlepšení finanční situace města a zefektivnění hospodaření města.

Klíčová slova:

Finanční analýzy, veřejná správa, rozvaha, poplatky, pohledávky celkem, rozpočet.

ABSTRACT

The content of this bachelor thesis is processing financial analysis of Bojkovice. The aim is to provide information on the overall financial situation of the city Bojkovice, about the business development in 2010–2012 and a suggestion for improvement of the financial situation.

The theoretical part deals with the clarification of the terminology, terms and expressions of the public administration within the applicable legislation as well as description of the financial analysis and its methods.

The practical part describes the city itself, the history and the economic aspect. This section also includes the financial analysis and the evaluation of the results achieved.

The conclusion is made consist of the proposal and recommendation for improvement of the financial situation and making the city's economy more efficient.

Keywords:

Financial analysis, public administration, balance-sheet, fees, receivables in total, budget.

Na tomto místě chci poděkovat vedoucí bakalářské práce **paní Ing. Haně Šedové, Ph.D.**, která si našla čas a byla trpělivá po celou dobu naší spolupráce.

Také děkuji všem pracovníkům města Bojkovic, kteří mi ochotně odpovídali na všechny všetečné dotazy týkající se bakalářské práce.

Motto:

„Láska ukazuje člověku cíl jeho života. Rozum ukazuje prostředky, jak jej uskutečnit.“

Tomáš Garrigue Masaryk

OBSAH

ÚVOD	10
I TEORETICKÁ ČÁST	11
1 POSTAVENÍ OBCÍ	12
1.1 ROZČLENĚNÍ PŮSOBNOSTI OBCE	13
1.1.1 Samostatná působnost	13
1.1.2 Přenesená působnost.....	13
1.2 STATUTÁRNÍ ORGÁNY OBCE	14
1.3 HOSPODAŘENÍ OBCE	16
2 REFORMA ÚČETNICTVÍ ÚSC OD ROKU 2010	17
3 HOSPODAŘENÍ OBCÍ	18
3.1 ROZPOČET	18
3.1.1 Rozpočtový výhled.....	18
3.2 ROZPOČTOVÝ PROCES.....	18
3.3 ZÁVĚREČNÝ ÚČET	19
4 METODY FINANČNÍ ANALÝZY	20
4.1 ANALÝZA ROZDÍLOVÝCH UKAZATELŮ.....	20
4.2 VERTIKÁLNÍ ANALÝZA ROZVAHY	20
4.3 HORIZONTÁLNÍ ANALÝZA ROZVAHY	20
4.4 ANALÝZA POMĚROVÝCH UKAZATELŮ	20
4.4.1 Analýza zadluženosti.....	21
4.4.2 Analýza likvidity	21
4.5 ZDROJE DAT PRO ANALÝZU.....	22
4.5.1 Rozvaha	22
4.5.2 Výkaz zisku a ztrát	22
4.5.3 Příloha k účetní závěrce	22
II PRAKTICKÁ ČÁST	24
5 MĚSTO BOJKOVICE	25
5.1 HISTORIE	26
5.2 MĚSTSKÝ ÚŘAD BOJKOVICE.....	30
5.2.1 Vývoj počtu obyvatel města	30
5.2.2 Příspěvkové organizace zřizované městem.....	32
5.2.3 Mikroregion Bojkovsko	33
5.2.4 Investiční činnost.....	33
6 ANALÝZA PLNĚNÍ A VYROVNANOSTI ROZPOČTU	36
6.1 ANALÝZA VYROVNANOSTI ROZPOČTŮ	36
6.1.1 Analýza rozpočtovaných příjmů	36
6.1.2 Analýza rozpočtovaných výdajů	37
6.2 ANALÝZA PLNĚNÍ ROZPOČTU	38
6.2.1 Analýza rozpočtových příjmů	39
6.2.2 Analýza rozpočtových výdajů	44
7 HORIZONTÁLNÍ ANALÝZA ROZVAHY	48

8	VERTIKÁLNÍ ANALÝZA ROZVAHY	51
9	ANALÝZA POMĚROVÝCH UKAZATELŮ	53
9.1	UKAZATELE LIKVIDITY	53
9.1.1	Okamžitá likvidita	53
9.1.2	Běžná likvidita	53
9.2	UKAZATELE ZADLUŽENOSTI	54
9.2.1	Celková zadluženost	54
9.2.2	Koeficient samofinancování	54
10	ZHODNOCENÍ HOSPODAŘENÍ MĚSTA	56
11	NÁVRHY NA ZLEPŠENÍ HOSPODAŘENÍ OBCE.....	58
	ZÁVĚR	60
	SEZNAM POUŽITÉ LITERATURY.....	61
	SEZNAM POUŽITÝCH SYMBOLŮ A ZKRATEK.....	63
	SEZNAM OBRÁZKŮ	64
	SEZNAM TABULEK.....	65
	SEZNAM GRAFŮ	66
	SEZNAM PŘÍLOH.....	67

ÚVOD

Bakalářská práce na zvolené téma „Finanční analýza hospodaření města Bojkovice v letech 2010-2012“ má za cíl hodnocení ekonomických ukazatelů pomocí analytických metod ve sledovaném období s přihlédnutím na zvýšení efektivnosti ekonomicky města.

V teoretické části je využita dostupná odborná literatura z univerzitní knihovny a internet s vybranými webovými stránkami. Pro popis schémat, fungování veřejné správy a jejich vnějších vazeb byla využita literatura pro oblast legislativního rámce. Část teorie obsahuje charakteristiku obce jako základního samosprávného společenství občanů, rozlišuje druhy samosprávních celků, popisuje jednotlivé orgány obce, hospodaření s majetkem, popisuje proces tvorby a schvalování rozpočtu obce. Rozpočtová skladba je další teoretickou částí, podle níž jsou tříděny příjmy, výdaje a financování schodku hospodaření nebo využití přebytku hospodaření. V poslední teoretické části je pozornost zaměřena na metody finanční analýzy, které jsou následně využity v praktické části.

V praktické části se vychází z poznatků získaných v teoretické části. Požadované podklady jsou brány z materiálů schválených Radou a Zastupitelstvem města Bojkovice v jednotlivých letech, kterou jsou rozpočty, rozvahy, závěrečné účty daných let. Nejprve se uvádí stručný popis města Bojkovice, jeho historie a následně současnost. Následně je posouzena vyrovnanost plnění rozpočtů. Využitím finanční analýzy rozpočtovaných příjmů a výdajů získáme přehled o jejich struktuře. Tím se vyhodnotí stav celkových příjmů, výdajů, kde se zjistí, jak město hospodaří ve sledovaných letech, zda se hospodaří se ztrátou nebo přebytkem a určí způsob financování. Horizontální a vertikální analýzou je vyhodnocen vývoj aktiv a pasiv v jednotlivých letech. Schopnost platby krátkodobých závazků a množství zdrojů krytí je zkoumána pomocí ukazatelů likvidity, tím jsou vypočítány i vybrané ukazatele zadluženosti.

V závěrečné části bakalářské práce jsou shrnuty výsledky finanční analýzy a doporučující návrhy ke zdokonalení hospodaření města Bojkovic.

I TEORETICKÁ ČÁST

1 POSTAVENÍ OBCÍ

„Obec je základním územním samosprávným společenstvím občanů; tvoří územní celek, který je vymezen hranicí území obce.

- Obec je veřejnoprávní korporací, má vlastní majetek. Obec vystupuje v právních vztazích svým jménem a nese odpovědnost z těchto vztahů vyplývajících.
- (Obec pečuje o všestranný rozvoj svého území a o potřeby svých občanů; při plnění svých úkolů chrání též veřejný zájem.
- Obec, která má alespoň 3 000 obyvatel, je městem, pokud tak na návrh obce stanoví předseda Poslanecké sněmovny po vyjádření vlády.
- Obec je městysem, pokud tak na návrh obce stanoví předseda Poslanecké sněmovny po vyjádření vlády.
- Obec, která byla městem přede dnem 17. května 1954, je městem, pokud o to požádá předsedu Poslanecké sněmovny. Předseda Poslanecké sněmovny tak na žádost obce stanoví a zároveň určí den, kdy se obec stává městem.
- Obec, která byla oprávněna užívat označení městys přede dnem 17. května 1954, je městysem, pokud o to požádá předsedu Poslanecké sněmovny. Předseda Poslanecké sněmovny tak na žádost obce stanoví a zároveň určí den, od kterého se obec stává městysem.
- Kancelář Poslanecké sněmovny zašle údaje o tom, že se obec stala městem nebo městysem, neprodleně Českému úřadu zeměměřickému a katastrálnímu.
- Sloučí-li se dvě nebo více obcí, z nichž alespoň jedna je městem, je nově vzniklá obec městem. Sloučí-li se dvě nebo více obcí, z nichž žádná není městem, ale alespoň jedna je městysem, je nově vzniklá obec městysem. Oddělí-li se část města a vzniknou dvě nebo více obcí, pak obec, které zůstane název dosavadního města nebo část jeho názvu, je i nadále městem. Oddělí-li se část městyse a vzniknou dvě nebo více obcí, pak obec, které zůstane název dosavadního městyse nebo část jeho názvu, je i nadále městysem.

Česká republika má v současné době 6 285 obcí, které jsou zařazeny do 14 krajů České republiky, včetně Hlavního města Prahy. Územní samospráva je zakotvena v Ústavě ČR.“ (ČESKO, zákon o obcích, 2013, s. 2)

1.1 Rozčlenění působnosti obce

1.1.1 Samostatná působnost

„Územní samospráva je prostorově vymezený funkční celek, který je nadán právem sám rozhodovat o svých záležitostech. Příkladem územní samosprávy v České republice jsou obce jako základní územní samosprávné celky a kraje jako vyšší územní samosprávné celky. Jejich právo na samosprávu je zakotveno v Ústavě a dále je podrobněji vymezeno zejména v zákoně č. 128/2000 Sb., o obcích, a v zákoně č. 129/2000 Sb., o krajích. Samosprávné celky vytvářejí vlastní orgány, jejichž prostřednictvím je výkon samosprávy uskutečňován. Územní samospráva může vydávat podzákonné právní předpisy.“ (wikipedia.org, 2013)

1.1.2 Přenesená působnost

„Přenesená působnost územní samosprávy znamená, že obsah výkonu státní správy je v určitém rozsahu státem přenesen na územní samosprávu.

V podstatě tedy stát vykonává státní správu v přenesené působnosti prostřednictvím úředníků, kteří nejsou zaměstnanci státu, ale zaměstnanci obcí či krajů. Orgány obcí a krajů spravují své záležitosti samostatně v rámci samostatné působnosti a dále ještě vykonávají státní správu v rámci přenesené působnosti. Je to důsledek v České republice uplatňovaného principu smíšeného modelu veřejné správy, který má za cíl přiblížit státní správu občanům. Při výkonu samostatné působnosti není rozhodující velikost obce a všechny obce jsou si rovny. Co se týče přenesené působnosti, zákon o obcích rozlišuje několik typů obcí z hlediska rozsahu výkonu svěřené státní správy. Je to:

- základní rozsah (malé obce bez pověření a bez rozšířené působnosti),
- rozsah pověřeného obecního úřadu (spádové obce a města),
- rozsah úřadu obce s rozšířenou působností (města).

Do základního rozsahu výkonu přenesené působnosti patří např. evidence obyvatel, pověřený obecní úřad také vydává např. stavební povolení a obecní úřad obce s rozšířenou působností je mj. oprávněn vydávat občanské průkazy a cestovní pasy.“ (wikipedia.org, 2013)

1.2 Statutární orgány obce

„**Zastupitelstvo obce** je složeno z členů zastupitelstva obce, jejichž počet na každé volební období stanoví v souladu se zákonem zastupitelstvo obce nejpozději do 85 dnů přede dnem voleb do zastupitelstev v obcích.

Zastupitelstvo obce při stanovení počtu členů zastupitelstva obce přihlédne zejména k počtu obyvatel a velikosti územního obvodu. Počet členů stanoví tak, aby zastupitelstvo obce mělo v obci, městysu, městě, městském obvodu, městské části

do 500 obyvatel	5 až 15 členů
nad 500 do 3 000 obyvatel	7 až 15 členů
nad 3 000 do 10 000 obyvatel	11 až 25 členů
nad 10 000 do 50 000 obyvatel	15 až 35 členů
nad 50 000 do 150 000 obyvatel	25 až 45 členů
nad 150 000 obyvatel	35 až 55 členů“ (ČESKO, zákon o obcích, 2013, s. 15)

„**Rada obce** je výkonným orgánem obce v oblasti samostatné působnosti a ze své činnosti odpovídá zastupitelstvu obce. V oblasti přenesené působnosti přísluší radě obce rozhodovat, jen stanoví-li tak zákon.

V obci, kde se rada obce nevolí, vykonává její pravomoc starosta, nestanoví-li tento zákon jinak.

Radu obce tvoří starosta, místostarosta (místostarostové) a další členové rady volení z řad členů zastupitelstva obce. Počet členů rady obce je lichý a činí nejméně 5 a nejvýše 11 členů, přičemž nesmí přesahovat jednu třetinu počtu členů zastupitelstva obce. Rada obce se nevolí v obcích, kde zastupitelstvo obce má méně než 15 členů.“ (ČESKO, zákon o obcích, 2013, s. 21)

„**Starosta** zastupuje obec navenek. Starostu a místostarostu (místostarosty) volí do funkcí zastupitelstvo obce z řad svých členů. Starosta a místostarosta musí být občanem České republiky. Za výkon své funkce odpovídají zastupitelstvu obce.

Starosta jmenuje a odvolává se souhlasem ředitele krajského úřadu tajemníka obecního úřadu v souladu se zvláštním zákonem a stanoví jeho plat podle zvláštních předpisů bez

souhlasu ředitele krajského úřadu je jmenování a odvolání tajemníka obecního úřadu neplatné.“ (ČESKO, zákon o obcích, 2013, s. 23)

„**Obecní úřad** tvoří starosta, místostarosta (místostarostové), tajemník obecního úřadu, je-li tato funkce zřízena, a zaměstnanci obce zařazení do obecního úřadu. V čele obecního úřadu je starosta.

Rada obce může zřídit pro jednotlivé úseky činnosti obecního úřadu odbory a oddělení, v nichž jsou začleněni zaměstnanci obce zařazení do obecního úřadu.“ (ČESKO, zákon o obcích, 2013, s. 24)

„**Výbory** - Zastupitelstvo obce může zřídit jako své iniciativní a kontrolní orgány výbory. Svá stanoviska a návrhy předkládají výbory zastupitelstvu obce. Zastupitelstvo obce zřizuje vždy finanční a kontrolní výbor. Obec, v jejímž územním obvodu žije podle posledního sčítání lidu alespoň 10 % občanů hlásících se k národnosti jiné než české, zřizuje výbor pro národnostní menšiny. Členy tohoto výboru jsou i zástupci národnostních menšin, pokud je deleguje svaz utvořený podle zvláštního zákona vždy, však příslušníci národnostních menšin musí tvořit nejméně polovinu všech členů výboru.

Předsedou výboru je vždy člen zastupitelstva obce; to neplatí, jde-li o předsedu osadního výboru.“ (ČESKO, zákon o obcích, 2013, s. 25)

„**Komise** - Rada obce může zřídit jako své iniciativní a poradní orgány komise. Svá stanoviska a náměty předkládají komise radě obce.

Komise je též výkonným orgánem, jestliže jí byl svěřen výkon přenesené působnosti. Předsedou komise může být jen osoba, která, nestanoví-li zvláštní zákon jinak, prokázala zvláštní odbornou způsobilost v oblasti komisi svěřené přenesené působnosti. Na prokázání zvláštní odborné způsobilosti předsedy komise se obdobně vztahují ustanovení zvláštních právních předpisů upravujících toto prokázání pro úředníky územních samosprávných celků.

Komise se usnáší většinou hlasů všech svých členů.

Komise je ze své činnosti odpovědná radě obce; ve věcech výkonu přenesené působnosti na svěřeném úseku odpovídá starostovi.“ (ČESKO, zákon o obcích, 2013, s. 26)

1.3 Hospodaření obce

- „Majetek obce musí být využíván účelně a hospodárně v souladu s jejími zájmy a úkoly vyplývajícími ze zákonem vymezené působnosti. Obec je povinna pečovat o zachování a rozvoj svého majetku. Obec vede účetnictví podle zákona o účetnictví
- Majetek obce musí být chráněn před zničením, poškozením, odcizením nebo zneužitím. S nepotřebným majetkem obec naloží způsoby a za podmínek stanovených zvláštními předpisy pokud tento zákon nestanoví jinak.
- Obec nesmí ručit za závazky fyzických osob a právnických osob vyjma:
 - závazků vyplývajících ze smlouvy o úvěru, jsou-li peněžní prostředky určeny pro investici uskutečňovanou s finanční podporou ze státního rozpočtu, státních fondů nebo národního fondu,
 - závazků vyplývajících ze smlouvy o úvěru, jsou-li peněžní prostředky určeny pro investici do obcí vlastněných nemovitostí, těch, jejichž zřizovatelem je obec, kraj nebo stát,
 - těch, v nichž míra účasti jí samé nebo spolu s jinou obcí nebo obcemi, krajem nebo kraji nebo státem přesahuje 50 %,
 - bytových družstev,
 - honebních společenstev.
- Právní úkony učiněné v rozporu s ustanovením odstavce 3 jsou od počátku neplatné.
- Stát neručí za hospodaření a závazky obce, pokud tento závazek nepřevzme stát smluvně.
- Obec je povinna chránit svůj majetek před neoprávněnými zásahy a včas uplatňovat právo na náhradu škody a právo na vydání bezdůvodného obohacení.
- Obec je povinna trvale sledovat, zda dlužníci včas a řádně plní své závazky, a zabezpečit, aby nedošlo k promlčení nebo zániku z nich vyplývajících práv.“
(ČESKO, zákon o obcích, 2013, s. 9)

2 REFORMA ÚČETNICTVÍ ÚSC OD ROKU 2010

„Obce jsou účetní jednotkou, která vede účetnictví o stavu a pohybu majetku, o příjmech a výdajích, nákladech a výnosech a o finančních vztazích ke státnímu rozpočtu. Příjmy a výdaje jsou sledovány odděleně v povinném členění podle rozpočtové skladby (vyhláška MF ČR č. 323/2002 Sb., o rozpočtové skladbě). (Otrusinová, Kubíčková, 2011, s. 5)

Základní legislativní norma:

- Zákon č. 463/1991 Sb., o účetnictví, ve znění pozdějších předpisů (novela zákona č. 410/2010 Sb.)

Prováděcí předpisy:

- Vyhláška MF ČR č. 410/2009 Sb., kterou se provádějí některá ustanovení zákona o účetnictví (dále upravená vyhláškou č. 435/2010 Sb.)
- České účetní standardy (ČÚS), které stanovují základní postupy účtování za účelem dosažení souladu při používání účetních metod účetními jednotkami. (Otrusinová, Kubíčková, 2011, s. 35)

Obce sestavují účetní závěrku, jejíž součástí jsou tyto výkazy:

- Rozvaha
- Účet zisku a ztráty
- Příloha

Od roku 2010 vybrané účetní jednotky povinně sestavují:

- Přehled o peněžních tocích (cash flow)
- Přehled o změnách vlastního kapitálu. (Otrusinová, Kubíčková, 2011, s. 68)

Účetní reforma je provázena celou řadou změn v oblasti účetnictví a výkaznictví. Nové účetní metody a postupy platné od 1. 1. 2010, jež se zavádějí do účetnictví municipálních jednotek, jsou velmi rozsáhlou změnou dosud používaných metod. Jedná se například o bezvýjimečné vykazování časového rozlišení, přecenění na reálnou hodnotu u majetku určeného k prodeji, zavedení účtování opravných položek a rezerv, zavedení podrozvahového účetnictví. Velmi významnou změnou je zavedení odpisování majetku u územně samosprávních celků a organizačních složek státu.“ (Otrusinová, Kubíčková, 2011, s. 84)

3 HOSPODAŘENÍ OBCÍ

3.1 Rozpočet

„Rozpočet je krátkodobý finanční plán obce na dané období, většinou na kalendářní rok. Jiným pohledem je to tok peněz v průběhu rozpočtového období.

Při zpracování ročního rozpočtu se vychází z rozpočtového výhledu, Nejběžnější typy rozpočtů:

- vyrovnaný,
- přebytkový,
- schodkový.

3.1.1 Rozpočtový výhled

Je to pomocný nástroj, který slouží jako pomocný nástroj pro střednědobé finanční plánování, který se sestavuje na základě uzavřených smluvních vztahů a přijatých závazků, většinou na 2 až 5 let. Tento výhled zachycuje především peněžní operace, které se opakují, zamýšlené investice nebo prodej majetku.

Sledované ukazatele jsou:

- příjmy,
- výdaje,
- finanční zdroje,
- dlouhodobé závazky,
- dlouhodobé pohledávky,
- potřeby dlouhodobě realizovaných záměrů.

3.2 Rozpočtový proces

Při rozpočtovém procesu musí být dodržovány obecně platné rozpočtové zásady:

- každoroční sestavování a schvalování územního rozpočtu, není-li rozpočet schválen před začátkem rozpočtového období, hospodaří územní samospráva až do schválení rozpočtu podle tzv. rozpočtového provizoria;
- reálnost a pravdivost rozpočtu, tj. reálný odhad příjmů a výdajů rozpočtu;
- úplnost a jednotnost rozpočtu, dosažená pomocí závazné rozpočtové skladby;
- dlouhodobá vyrovnanost rozpočtu;

- hospodárnost a efektivnost;
- účetní audit, přezkum hospodaření a zásada publicity.“ (Peková, 2011, s. 212-213)

3.3 Závěrečný účet

„Po skončení kalendářního roku, se úplné údaje o ročním hospodaření obce zpracovávají do závěrečného účtu. V závěrečném účtu jsou obsaženy úplné údaje o plnění rozpočtu příjmů a výdajů v plném členění podle rozpočtové skladby, údaje o hospodaření majetkem a o dalších finančních operacích.“ (Otrusinová a Kubíčková, 2011, s. 16)

„Závěrečný účet schvaluje zastupitelstvo obce. Podle zákona o obcích musí být závěrečný účet spolu se zprávou o výsledcích přezkoumání hospodaření za uplynulý kalendářní rok projednán do 30. června následujícího roku. Obec požádá o přezkoumání hospodaření obce za uplynulé období příslušný krajský úřad, anebo zadá přezkum auditorovi nebo auditorské společnosti.“ (Šelešovský, 2010, s. 13)

4 METODY FINANČNÍ ANALÝZY

„Ve finančním hodnocení podniků se úspěšně uplatňují metody finanční analýzy jako nástroj finančního managementu nebo ostatních uživatelů. Klasická finanční analýza obsahuje dvě navzájem propojené části:

- kvalitativní, tzv. fundamentální analýzu
- kvantitativní, tzv. technickou analýzu.“ (Sedláček, 2011, s. 7)

4.1 Analýza rozdílových ukazatelů

„K analýze a řízení finanční situace podniku slouží rozdílové ukazatele označované jako fondy finančních prostředků neboli finanční fondy. Fond je chápán jako agregace určitých stavových ukazatelů vyjadřujících aktiva nebo pasiva, resp. Jako rozdíl mezi souhrnem určitých položek krátkodobých aktiva a určitých položek krátkodobých pasiv. Likvidita vyjadřuje souhrn všech potenciálně likvidních prostředků, které má podnik k dispozici pro úhradu svých splatných závazků.“ (Sedláček, 2011, s. 35)

4.2 Vertikální analýza rozvahy

„Vertikální analýza představuje procentní rozbor rozvahy. Jed o souměření jednotlivých položek rozvahy k celkové sumě aktiv nebo pasiv. Posuzujeme přitom jak strukturu aktiv, tak strukturu pasiv. Struktura aktiv má za úkol informovat o tom, do čeho účetní jednotka investovala svěřený kapitál a do jaké míry byla při investičním procesu zohledňována výnosnost (zde platí, že dlouhodobější položky představují výnosnější aktivum než položky krátkodobé).“ (Růčková, 2011, s 43)

4.3 Horizontální analýza rozvahy

„Horizontální analýza ukazuje, o kolik se změnily jednotlivé položky finančních výkazů účetní jednotky v čase anebo o kolik % se změnily jednotlivé položky účetní jednotky v čase. Cílem horizontální analýzy rozvahy je absolutně i relativně změřit intenzitu změn jednotlivých položek.“ (Růčková, 2011, s. 109)

4.4 Analýza poměrových ukazatelů

„Poměrové ukazatele jsou **nejoblíbenější** a také **nejrozšířenější** metodou finanční analýzy, neboť umožňují získat rychlý a nenákladný obraz o základních finančních charakteristikách podniku. Jsou ovšem jen pomocníkem analýzy a interpretace jevů, jejich

výpočtem však analýza nekončí, naopak spíše začíná. Můžeme je chápat jako určité síto, jež zachytí oblasti vyžadující hlubší analýzu.“ (Sedláček, 2011, s. 55)

„Podle oblastí finanční analýzy se poměrové ukazatele obvykle člení na:

- ukazatele rentability,
- ukazatele aktivity,
- ukazatele zadluženosti,
- ukazatele likvidity,
- ukazatele tržní hodnoty,
- provozní (výrobní) ukazatele,
- ukazatele na bázi finančních fondů a cash flow.“ (Sedláček, 2011, s. 56)

4.4.1 Analýza zadluženosti

„Pojmem zadluženost vyjadřujeme skutečnost, že podnik používá k financování svých aktiv a činnosti cizí zdroje (dluh). V reálné ekonomice u velkých podniků nepřichází v úvahu, že by podnik financoval veškerá svá aktiva z kapitálu vlastního, anebo naopak z kapitálu cizího.“ (Grünwald, Holečková, 1997, s. 55).

4.4.2 Analýza likvidity

„Analýza likvidity posuzuje, zda je firma schopna včas splatit své krátkodobé závazky. Ukazatelé likvidity obecně poměřují to, čím možno platit k tomu, co je nutno zaplatit. Platební schopnost je důležitou součástí při posuzování finančního zdraví firmy. Je tedy základní podmínkou existence firmy.

Likvidnost = vlastnost majetku, míra obtížnosti jeho přeměny na peníze. Likvidní aktivum je takové, které může být rychle přeměněno na peníze.

Z hlediska likvidnosti dělíme majetek do III. stupňů:

- majetek I. stupně – nejlikvidnější (krátkodobý finanční majetek = peníze v pokladně, na běžném účtu, ...)
- majetek II. stupně – pohledávky, např. za odběrateli (faktury, směnky, ...)
- majetek III. stupně – zásoby. Nejlikvidnější jsou zásoby hotových výrobků a zboží. Zásoby materiálu jsou velmi málo likvidní, zásoby nedokončené výroby jsou většinou nelikvidní.

V rozvaze jsou aktiva seřazena od nejméně likvidních k nejlikvidnějším.

Solventnost = obecná (dlouhodobá) schopnost podniku hradit včas své závazky, schopnost získat prostředky na jejich úhradu. Zpravidla je pojímána z dlouhodobého hlediska.

Likvidita = je obvykle chápána jako schopnost podniku přeměnit svůj majetek na prostředky, které je možné použít k úhradě závazků. Likvidita je míra schopnosti a připravenosti podniku uhradit stávající krátkodobé peněžní závazky včas a v plné výši, až nastane jejich splatnost. Spočívá v pravděpodobnosti, že platební neschopnost během stávajícího roku nenastane.“ (Vránová, 2008, str. 37)

4.5 Zdroje dat pro analýzu

„Nejdůležitějším výstupem finančního účetnictví pro externí uživatele je účetní závěrka. Poskytuje informace o finanční situaci a výsledcích firmy.

Zahrnuje:

- Rozvahu (bilanci)
- Výkaz zisku a ztrát (výsledovku)
- Přílohu k účetní závěrce (ta zahrnuje výkaz cash flow),“ (Vránová, 2008, s. 16).

4.5.1 Rozvaha

„Údaje zjištěné z rozvahy uvádějí jednotlivé položky aktiv a pasiv, zachycují stav majetku v podniku a zdrojů jeho krytí ke zvolenému určitému časovému okamžiku, většinou k poslednímu dni účetního období, v peněžním vyjádření“ (Holečková, 2008, s. 22).

4.5.2 Výkaz zisku a ztrát

„Smyslem výkazu zisku a ztráty je informovat o úspěšnosti práce podniku, o výsledku, kterého dosáhl podnikatelskou činností. Konkretizuje, které náklady a výnosy za jednotlivé činnosti se podílely na tvorbě výsledků hospodaření běžného období, které je pak v rozvaze zobrazeno jako jediný údaj (výsledek hospodaření běžného účetního období). Zachycuje vztahy mezi výnosy podniku dosaženými v určitém období a náklady spojenými s jejich vytvořením“ (Holečková, 2008, s. 31).

4.5.3 Příloha k účetní závěrce

„Příloha se stala nedílnou součástí účetní závěrky. Obsahuje takové informace, které v rozvaze a výkazu zisku a ztráty nenalezneme. Příloha přispívá k objasnění skutečností, které jsou významné z hlediska externích uživatelů účetní závěrky, aby si mohli vytvořit

správný úsudek o finanční situaci a výsledcích hospodaření podniku, provést srovnání s minulostí a odhadnout možný budoucí vývoj“. (Holečková, 2008, s. 36)

Příloha obsahuje 4 základní části:

- 1) Obecné údaje
- 2) Údaje o použitých účetních metodách, zásadách a způsobech oceňování
- 3) Doplňující údaje k rozvaze a výsledovce
- 4) Výkaz o peněžních tocích (cash flow)

Zásady při sestavování přílohy:

- „Přehlednost a srozumitelnost
- Údaje, které vychází z účetních písemností firmy, se uvádí v celých tisících Kč
- Uvádějí se pouze údaje podstatné pro posouzení situace firmy z hlediska externích uživatelů
- Uvádějí se srovnatelné údaje za minulé účetní období
- Příloha bývá označena jménem účetní jednotky a je podepsána odpovědnými osobami“ (Vránová, 2008, s. 19).

II PRAKTICKÁ ČÁST

5 MĚSTO BOJKOVICE

Město Bojkovice leží ve východní části bývalého okresu Uherské Hradiště v blízkosti státní hranice se Slovenskem v podhůří Bílých Karpat. Rozkládá se v údolí řeky Olšavy u jejího soutoku s řekou Koménkou v nadmořské výšce 301 m.

Prochází jím krajská silnice II/495, která spojuje Uherský Brod se Slavičínem a Bylnicí. Ta se zde kříží s méně frekventovanou silnicí II/496 spojující Luhačovice s mezinárodní komunikací E/50. Z Bojkovic dále vychází dvě silnice III. třídy - na sever do Rudimova a dále do Slavičina a na jih přes Krhov a Bzovou k silnici E/50.

Přes město vede od roku 1888 železniční trať - Vlárská dráha - z Brna přes Kyjov, Bzenec, Veselí nad Moravou, Kunovice, Uherský Brod a Újezdec u Luhačovic a z Bojkovic dále do Slavičina, Bylnice a Vlárským průsmykem do Trenčianské Teplé.

Okolní terén je kopcovitý a poměrně hustě zalesněný. Nad městem stojí na kamenném ostrohu jeho hlavní dominanta - zámek Nový Světlov.

K městu jsou přidruženy další tři menší obce - Bzová, Krhov a Přečkovice. Společně s nimi mají v současné době Bojkovice 4 505 obyvatel (z toho přímo v Bojkovicích žije 3 859). Katastrální území Bojkovic s připojenými obcemi zaujímá plochu 4 187 ha. (www.bojkovice.cz)



Zdroj: Internetové stránky města Bojkovice, www.bojkovice.cz

Obr. 1: Erb města Bojkovic

5.1 Historie

„Historie je těsně spjata s osudy hradu, který si na soutoku říčky Koménky s Olšavou postavili roku 1480 bratři Landštejnové. Jmenování Bojkovic městysem se uskutečnilo roku 1449, i když jako vesnice jsou vzpomínány již roku 1412. V roce 1965 byly Bojkovice jmenovány městem.

Historie Bojkovic - Počátky osídlení

Bojkovice - ves lidí Bojkových - se vinou údolím řeky Olšavy, jemuž vévodí **zámek Světlov**, a rozkládají se v přílehlých svazích po obou stranách silnice z Uherského Brodu (od něho na východ 13 km) k Vlárskému průsmyku v nadmořské výšce 301 m. Římskokatolická fara v místě, pošta z poloviny 19. století, telefonní stanice od roku 1922, železniční stanice od roku 1887, město od roku 1965.

Názvy obce: Boykowicze 1412, na Boykowiczích 1532, Boikowitz 1846.

Názvy tratí: Za zahrady, Díle, Nad cihelnou, Podelhotskou, Staviska, Nad výpustem, Nivky, Roviny nad horním mlýnem, Vápenice, Suchopr diny, Kolelač, Příhlávky, Roční hora, Povojní, Dílnice a Losky, Háj, Nové Kopanice, Kamenná, Staré Kopanice, Nad hájem, Nad kostelem, Mezi Žleby, Ústsko, Pode dvorem, Pod zámekem, Zadní díly, Malé Padělky, Hrubé Padělky.

V trati Koráb bylo objeveno sídliště lidu s lineární keramikou a z období římského impéria; v trati Hradská niva se nachází slovanské mohylové pohřebiště. Středověké nálezy pocházejí z místa zvaného Cichrov. Stávala tam asi tvrz zmíněná v roce 1517 jako tvrziště.

Bojkovice se **poprvé** uvádějí v roce 1362, kdy již náležely k světlovskému panství; tehdy se psal Aleš z Šternberka, odjinud z Bojkovic. Někdy v první polovině patnáctého století byly povýšeny na městečko, neboť v roce 1449 jsou městečkem. Již tehdy tu stál farní kostel. V 16. století vyvíjelo svou činnost několik cechů a Václav Tetaur udělil v roce 1584 privilegium bojkovským sladovníkům. Na konci 16. století Žampach z Potštejna propustil Bojkovské za obnos 600 zlatých z robot, ale nutil k dávkám skopného u vykloučených pozemků. Václav Tetaur osvobodil v roce 1592 podsedky v Bojkovicích od robot a některých povinností; v letech 1581 - 1589 vlastnil svobodný dům v městečku Jan Vincze ze Sereďy. V roce 1584 se v Bojkovicích připomíná škola. Bojkovice se řídily vyšším právem hradištským; zachovala se registra kupů z roce 1590 a knihy smluv svatebních z roku 1646.

Válečné pohromy zažilo městečko vedle prvních let třicetileté války zejména v letech 1663, 1683 a 1704 - 1705, kdy vpády vojsk z Uher dolehly v první řadě na usedlíky městečka. Tak v roce 1663 bylo v městečku několik usedlíků zabito, mnoho domů spolu s tamním dvorem bylo vypáleno, odvečeno bylo 11 koní, 50 kusů hovězího dobytka, 600 ovcí a obilí se zkazilo na polích. Ještě hrůznější byl roku 1683, kdy lehlo popelem celé městečko. Podle lánového rejstříku z roku 1671 bylo v městečku 13 lánů 11/64; obec sestávala z 66 usedlíků, když 17 usedlostí nově zpusťlo.

Průmysl a zemědělství

Městečko Bojkovice zůstávalo střediskem světlovské a lesní velkovýroby. Slibně se vyvíjela výroba řemeslná, tovární výroba se rozvinula až v době nejnovější. Od konce 18. století proslavilo městečko soukenictví (trvanlivá sukna, flanel, houně). **Soukeníci** pracovali pro kartouku v Šaštíně na západním Slovensku a silně konkurovali soukeníkům strážnickým. Teprve tovární výroba začátkem 20. století toto řemeslo zatlačila. V roce 1850 se čítalo 80 soukeníků, v roce 1900 se tak živilo ještě 15 rodin. Od poloviny 19. století vznikly v městečku vlivem majitelů světlovského panství i menší průmyslové podniky. V letech 1836 - 1853 pracovala v Bojkovicích **železná huť** velkostatku (založil Jindřich Larisch Mönnich), která zpracovávala rudu od Rudic, ze Slavičína a Kyjovska. V místě se těžila ruda v trati Farářka, Nadkostelí a Nad potokem, kde vznikaly šachty. Ale dolování se nevyplácelo, protože peckovitý ocelek obsahoval jen 7 % železa, a tak v roce 1853 byla těžba zastavena.

Dobře prosperovala družstevní mlékárna z 19. století a starý lihovar. Na přelomu 19. a 20. století byly v městečku v činnosti dvě pálenice (zanikly po druhé světové válce), vodní valcha, pět mlýnů (postupně zanikly do konce druhé světové války), z nichž dva se připomínají v 16. století a výroba leštidla na obuv.

Bojkovice byly střediskem **zvěrokleštíčů** (v roce 1910 se jich v místě načítalo 37), kteří za řemeslem cestovali po sousedních státech, poněkud do Německa, Uher a Ruska. Po roku 1918 jich ubývalo, takže v roce 1931 se tak živilo jen 9 osob. Také mnoho zedníků odcházelo na práce do Uher a Vídně (v roce 1900 jich bylo 50). Koncem minulého století byli známí také soustružníci perleti. Starobylé cechy vystřídal Společenstvo, jež bylo v Bojkovicích ustaveno v roce 1888 (sdružovalo z Bojkovic a okolí koncem století 230 živnostníků). V roce 1921 bylo v Bojkovicích zaměstnáno v různých živnostech (ponejvíce soukeníci, kožešníci, hrnčíři, zedníci) přes 250 osob. Katastr městečka v r. 1900

čítal 1837 ha, z toho připadalo 1011 ha na pole, 94 ha na louky, 39 ha na zahrady, 227 ha na pastviny a 377 ha na lesy.

Komunikace a obchod

Hlavní silnice z Uherského Brodu na Vlárů byla v prostoru obecního katastru vybudována v roce 1837, vedlejší silniční spoje do Luhačovic, Bzové a Komni koncem devatenáctého století, do Rudimova v roce 1925. **Vlárská dráha** byla dána do provozu v Bojkovicích v roce 1887, odtud na Vlárů v roce 1888 (železniční stanice s telegrafem od roku 1887). **Elektrifikace** městečka z velkostatku se uskutečnila v roce 1925, telefon zaveden roku 1922.

Čilý obchodní ruch se v městečku soustřeďoval na výročních (v roce 1900 byly 4) a dobytčích trhů, které byly před první světovou válkou hodně navštěvovány z dalekého okolí i ze Slovenska. Hospodářský život zaktivizovala v městečku uherskobrodská filiálka Hospodářského družstva od roku 1915. V roce 1924 bylo v městečku v činnosti 8 hostinců, 2 hotely, 10 obchodů smíšeným zbožím a další obchody. V městě pracovaly peněžní ústavy: Občanská záložna (z roku 1871), Raiffeisenka (z roku 1900) a Živnostenská záložna (z roku 1931).

Ráz městečka

Po stránce sociální si Bojkovice podržely do třicátých let ráz zemědělský a živnostensko-obchodnický. V roce 1910 se zabývalo 178 rodin hospodářstvím, zvěrokleštěstvím 37 osob, obchodem 17 a pohostinstvím 7 osob, zbytek tvořili živnostníci a úředníci. Růstem větších závodů, jmenovitě Zbrojovky, se sociální charakter obce přesunul ve prospěch dělnictva (v roce 1931 se rolnictvím živilo 76 rodin). Zdravotní obvod v Bojkovicích byl utvořen v druhé polovině minulého století, obvodní lékař zastupoval i obvod Starý Hrozenkov až do 30. let tohoto století. V roce 1924 pečoval o zdravotnictví 1 obvodní lékař, 4 porodní asistentky, 1 zvěrolékař, byla zde lékárna a chudobinec.

Církev a školství

Fara existovala v Bojkovicích již v době předhusitské; v té době tu stával farní kostel a v roce 1408 se připomíná farář Mikuláš. V roce 1565 bojkovský farář Lukáš Vodňanský odkázal koleji pražské univerzity 216 zlatých moravských a zanechal i značnou knihovnu; před rokem 1580 byl farářem Zachariáš Korduchis a v roce 1591 Jan Sitinský. V té době byla fara luterská, leč za Serenyiů se stala opět katolickou. K farnosti náleží Bzová a

Krhov, do roku 1784 Pitín, do roku 1688 Nezdenice, do roku 1776 Starý Hrozenkov. Farní **kostel svatého Vavřince** stával podle patrocinia již v době předhusitské; dnešní kostel byl postaven v letech 1651-1656.

S farou vznikla i **škola**, která určitě existovala již v době předhusitské; písemně se připomíná v roce 1584; tehdy byl rektorem Štěpán Kevický z Kevic, pocházející z Turčanské stolice, a škola byla protestantská. Po třicetileté válce se stala opět katolickou, v roce 1635 měla škola vlastní budovu. V roce 1820 byla postavena jednopatrová školní budova, do níž chodily také děti z Krhova a Bzové. Na pětitřídní byla rozšířena v roce 1894 (v nové budově u pošty). Měšťanská škola byla v Bojkovicích otevřena v roce 1919 (nová budova z roku 1931), v roce 1938 rozšířena na újezdní (téhož roku docházeli do ní žáci z 16 obcí).

Ve městě je klášter sester dominikánek, který byl vystaven ve 20. století. Kromě kláštera sídlí v budově střední škola.

Spolková činnost

V Bojkovicích vznikl v roce 1867 Čtenářsko-pěvecký spolek Světlov (jeho pokračováním od r. 1886 Vzdělávací spolek Svatopluk a od roku 1904 Občanská beseda).

Hasiči založili v Bojkovicích svůj spolek v roce 1882. Tělovýchovná jednota Sokol vznikla v roce 1904, atd.

Díky nadšencům bylo v roce 1931 v Bojkovicích založeno Krajské muzeum (vlastivědné muzeum).

Novodobá historie

Bojkovice byly za okupace jedním z důležitých míst pro přechody na Slovensko. V okolí působila partyzánská skupina, která po svém napojení na 1. čs. partyzánskou brigádu Jana Žižky nesla označení Jan Žižka – Bojkovice. Od 2. 4. 1945 bylo město čtyřikrát bombardováno. Již první nálet stál život 12 obyvatel. Při bombardování 30. 4. 1945 bylo svrženo několik bomb do Zbrojovky, do Záhumenic, na Podhájí, na Podkostelní i jinam. Bojkovice byly osvobozeny 1. 5. 1945 rumunskými vojsky a sovětskou armádou.

Od 1. 1. 1965 jsou Bojkovice městem.“ (www.bojkovice.cz)

5.2 Městský úřad Bojkovice

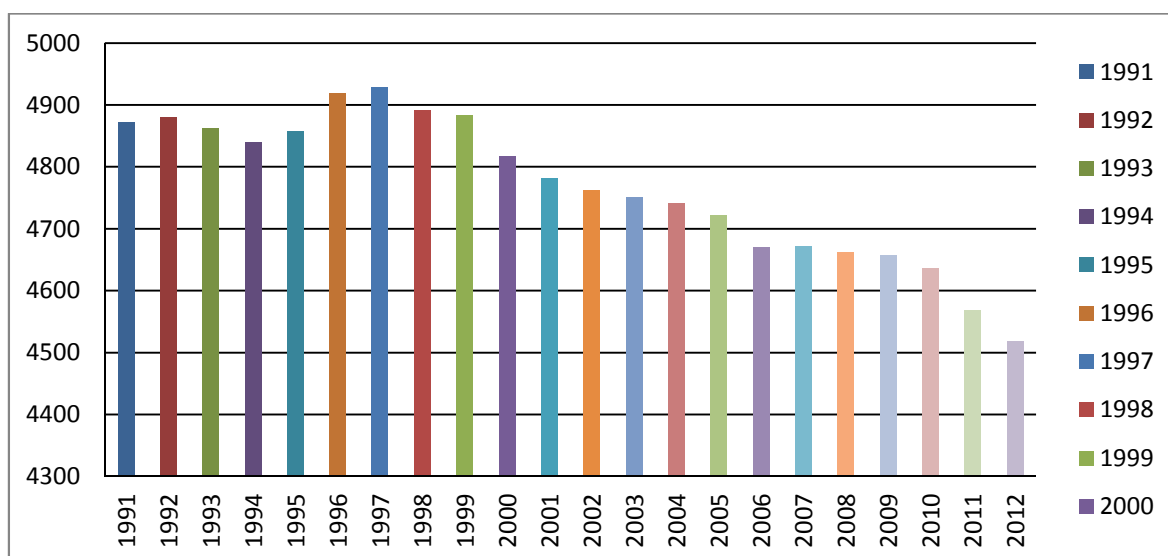
Městský úřad Bojkovice je od roku 2003 úřadem s rozšířenou působností. Vykonává státní správu pro obce svého územního obvodu, který tvoří Pitín, Hostětín, Komňa, Rudice, Nezdenice a Záhorovice.

V tomto volebním období byl zvolen starostou Bojkovic Mgr. Petr Viceník, 1. místostarostka Ing. Zdeňka Ondrušková a 2. místostarosta Bc. Jaroslav Staník. Rada města Bojkovice má celkem 7 členů a Zastupitelstvo města Bojkovic je složeno z 23 členů.

Tajemníkem je Ing. Josef Mlček, který je zodpovědný za chod Městského úřadu v Bojkovicích. Úřad má odbor bytového a místního hospodářství, odbor finanční, odbor kultury a školství, odbor organizační a občanských záležitostí, odbor rozvoje města a životního prostředí, odbor stavebního řádu, viz příloha č. 1 Struktura obecního úřadu.

5.2.1 Vývoj počtu obyvatel města

V Bojkovicích se více jak 15 let snižuje počet obyvatel, který není zapříčiněn pouze úbytkem pracovních míst v regionu, ale taktéž nemožností individuální výstavby ve městě.



Zdroj: MěÚ Bojkovice, odbor organizační a občanských záležitostí

Graf 1: Demografický vývoj počtu obyvatel města Bojkovice od 1991-2012

Na základě zjištěné skutečnosti, že je trvalý úbytek obyvatel, město Bojkovice zahájilo v roce 2011 velmi složitá jednání s majiteli pozemků v lokalitě Bezručova II, směrem na Krhov, určených v územním plánu k zastavění pro bydlení. Po dlouhém a systematickém jednání došlo k vzájemnému prodeji rozdělených parcel tak, že vzniklo 44 nových

stavebních parcel, z nichž ½ je ve vlastnictví města. Zde bylo potřeba zajistit odkup parcel vlastníků, kteří se projektu nechtěli zúčastnit, zajistit bezúplatný převod parcely z pozemkového fondu ČR a vypracovat nový geometrický plán daného území. V září 2012 se podařilo jednotlivé smlouvy podepsat a geometrický plán vložit do katastru nemovitostí. Tyto práce byly ve finančním objemu více jak 1,6 mil. Kč.

K 1. 1. 2010 bylo zaevidováno k trvalému pobytu v našem městě 4 576 státních občanů české republiky. V průběhu roku 2010 byly zaznamenány tyto změny:

2010	celkem stav 1.1.2010	narozeni	přihlášení	odhlášení	úmrtí	celkem stav 1.1.2011	průměrný věk obyvatel
Bojkovice	3 817	44	58	81	37	3 801	42,0
Bzová	326	6	10	1	3	338	38,0
Krhov	274	4	13	14	1	276	40,5
Přečkovice	159	0	1	4	2	154	45,5
Celkem	4 576	54	66	100	43	4 569	41,5

Zdroj: Městský úřad Bojkovice, odbor organizační a občanských záležitostí

Tab. 1: Evidence občanů Bojkovic v roce 2010

Cizích státních příslušníků je zaevidováno k trvalému pobytu na území města celkem 29. Z narozených dětí je 30 chlapců a 24 dívek. Průměrný věk obyvatel se zvýšil o 0,5 roku, tj. z loňských 41 let na 41,5 let (v roce 2009 byl průměrný věk 40,5 let). Občanů nad 90 let žije v našem městě 19 (16 žen a 3 muži).

K 1. 1. 2011 bylo zaevidováno k trvalému pobytu v našem městě 4.569 občanů České republiky. V průběhu roku 2011 byly zaznamenány tyto změny:

2011	celkem stav 1.1.2011	narozeni	přihlášení	odhlášení	úmrtí	celkem stav 1.1.2012	průměrný věk obyvatel
Bojkovice	3 801	34	47	88	40	3 754	42,5
Bzová	338	1	3	9	2	331	39,0
Krhov	276	3	11	4	5	281	41,0
Přečkovice	154	0	5	6	1	152	46,0
Celkem	4 569	38	66	107	45	4 518	42,0

Zdroj: Městský úřad Bojkovice, odbor organizační a občanských záležitostí

Tab. 2: Evidence občanů Bojkovic v roce 2011

Cizích státních příslušníků je na území města zaevidováno celkem 46. Z narozených dětí bylo 23 chlapců a 15 dívek. Občanů nad 90 let žije v našem městě 22 (4 muži a 18 žen). Děti do 18 let je 762 (395 chlapců a 367 dívek).

K 1. 1. 2012 bylo zaevidováno k trvalému pobytu v našem městě 4.518 občanů České republiky. V průběhu roku 2012 byly zaznamenány tyto změny:

2012	celkem stav 1.1.2012	narozeni	přihlášení	odhlášení	úmrť	celkem stav 1.1.2013	průměrný věk obyvatel
Bojkovice	3 754	32	76	81	38	3 743	43,0
Bzová	331	1	4	0	2	334	40,0
Krhov	281	6	3	5	2	283	41,0
Přečkovice	152	0	2	6	3	145	48,0
Celkem	4 518	39	85	92	45	4 505	43,0

Zdroj: Městský úřad Bojkovice, odbor organizační a občanských záležitostí

Tab. 3: Evidence občanů Bojkovic v roce 2012

Cizích státních příslušníků je na území města zaevidováno celkem 49. Z narozených dětí bylo 19 chlapců a 20 dívek. Občanů nad 90 let žije v našem městě 22 (4 muži a 15 žen). Děti do 18 let je 737 (364 chlapců a 373 dívek). (Městský úřad Bojkovice, odbor organizační a občanských záležitostí)

5.2.2 Příspěvkové organizace zřizované městem

Město Bojkovice má zřízeno několik příspěvkových organizací, které jsou neodmyslitelnou součástí života a vybavenosti města. Jsou to:

- Mateřská škola Bojkovice
- Základní škola T. G. Masaryka Bojkovice
- Dům dětí a mládeže
- Sociální služby města Bojkovice
- Lesy města Bojkovice
- Pálenice Bojkovice
- Muzeum Bojkovska
- Městská knihovna

Tyto příspěvkové organizace jsou základní zřízení všech spádových obcí, podle kterých se určuje kvalita regionu.

5.2.3 Mikroregion Bojkovsko

Mikroregion představuje svazek 14 obcí, které se snaží společně řešit turistický ruch. V současné době se považuje za úspěch společné vyjednávání o cenách elektrické energie, kdy se na současného dodavatele vyvinul nátlak, a dosáhlo se dobré ceny pro dodávky v roce 2012.

Éra podpory cyklostezek z fondu dopravní infrastruktury již skončila a reálná výše podpory může být maximálně 65 % z investice, která pro trasu po katastr Komně představuje více jak 10 mil. Kč. V praxi to znamená spoluúčast 3,5 mil. Kč. Tyto finanční prostředky je nutno nejdříve vložit do investic, které budou přinášet úspory.

Členové mikroregionu Bojkovsko:

- | | |
|---|--|
| - Bojkovice (s částmi Bzová, Krhov, Přečkovice) | www.bojkovice.cz |
| - Hostětín | www.hostetin.cz |
| - Komňa | www.komna.cz |
| - Lopeník | www.obec-lopenik.cz |
| - Nezdenice | www.nezdenice.cz |
| - Pitín | www.pitin.cz |
| - Rokytnice | www.rokytnice.cz |
| - Rudice | www.obec-rudice.cz |
| - Šanov | www.sanov.unas.cz |
| - Šumice | www.sumice.cz |
| - Vápenice | www.vapenice.cz |
| - Vyškovec | www.vyskovec.cz |
| - Záhorovice | www.zahorovice.cz |
| - Žitková | www.zitkova.cz |

Na zmíněných internetových adresách jsou podrobné informace o jednotlivých obcích, jejich zapojení do mikroregionu a dalších odkazy na činnost obce.

5.2.4 Investiční činnost

V roce 2011 došlo k znovuotevření muzea Bojkovska v budově bývalé obecné školy. Byly zpřístupněny expozice pravěk a nejstarší dějiny Bojkovska, řemesla a živností, soudnictví,

bydlení a hospodářství, umění a duchovní život. Expozice 20. Století, spolky a sport, historická školní třída, přednášková místnost a minigalerie byly otevřeny v roce 2012. Město Bojkovice investovalo do opravy budovy částku **9 mil. Kč**, z čehož dotace tvořila **4,3 mil. Kč**. Část vybavení muzea bylo pořízeno taktéž z darů místních podnikatelů. Do budovy muzea bylo přesunuto i infocentrum mikroregionu Bojkovsko.

Potvrzením správné volby bylo i druhé místo v Národní soutěži muzeí Gloria Musaealis, v kategorii Muzejní počin roku 2011 pro Muzeum Bojkovska s projektem „Znovuzpřístupnění Muzea Bojkovska“. V roce 2011 se také podařilo realizovat několik investičních akcí na kanalizaci Potok, kanalizační vtok v Přečkovících, vpusť u Eurokempu, rozšíření propustku u Moravia Cans, a.s., povodňové škody na ulici Kosmákova, opravit komunikaci Na Podhájí a Hatě v Přečkovících a zkulturnit průchod mezi muzeem a hasičárnou. Chodníky jsou průběžně opravovány pracovníky OBMH, v roce 2012 se město zaměřilo na Přečkovice. Celkové investiční náklady na tyto akce byly ve výši **3,5 mil. Kč**, z toho necelé **2 mil. Kč** byly dotační.

V roce 2012 byla dokončena i první etapa rekonstrukce komunikace ve Fučíkově čtvrti od hlavní komunikace po obchod a zpevnění povrchu u garáží. Současně s touto rekonstrukcí proběhla výměna oken na bytovém domě č. p. 580 a následuje zateplení fasády, které je prováděno svépomocí. Finančně představuje tento projekt částku **1,4 mil. Kč**, z nichž již bylo 1,1 mil. Kč vyčerpáno. Projekt není dotován žádným z programů a je plně hrazen z rozpočtu města.

Na státní svátek sv. Václava 2011 otevřelo město Bojkovice společně s KBS-SOS novou rozhlednu, která nevznikla díky podpoře z Bruselu či jiných fondů, ale z valné většiny se o finanční a materiální pomoc postarali obyvatelé či firmy z Bojkovic. Rozhledna se nachází na jednom z nejvyšších bodů bojkovského katastru mezi Bojkovicemi a Krhovem v nadmořské výšce 492 m a je 11 m vysoká. Je postavena z modřínového a smrkového dřeva, které dodaly Lesy města Bojkovice s.r.o. Přímá finanční výpomoc města byla ve výši **400 tis. Kč**. Touto stavbou přibyla v Bojkovicích k Muzeu Bojkovska další turistická atrakce, která region zviditelní pro turisty.

B budově starého DPS došlo k výměně okem, bojleru, kde starý byl změněn za menší, efektivnější typ, opravě střechy a výtahů v celkové ceně **1,4 mil. Kč**.

Díky navázání konstruktivní spolupráci mezi městem a veřejnou vysokou školou (FAST, ústav architektury Brno), bylo zpracováno sedmnáct návrhů centra města, z nichž vzešel i

finální návrh prováděcí studie. Tato vystihuje vazbu na město spočívající v použité symbolice, zejména centrálního prvku. V roce 2012 byla prostřednictvím firmy JVM RPIC Zlín podána žádost o dotaci **10 mil. Kč** na ROP Střední Morava. Do této chvíle není o dotaci rozhodnuto. Předpokládaná spoluúčast města je **2,5-3 mil. Kč**. V této souvislosti došlo k odkupu nemovitosti č. p. 309 za cenu 1,85 mil. Kč. Na realizaci projektu je již vydáno územní rozhodnutí.

Největší investiční akcí města v celkové hodnotě téměř **120 mil. Kč** je rekonstrukce a výstavba splaškové a dešťové kanalizace. K této akci je již hotová projektová dokumentace v ceně více jak **1 mil. Kč** a je taktéž vydáno stavební povolení. V září 2012 byla podána žádost o dotační titul na OPŽP, kde by mohlo být dosaženo až 80 % dotace, 10 % by teoreticky mohl poskytnout i Zlínský kraje. Vlastní investiční náklady jsou v projektu vyčísleny částkou **78 mil. Kč**, ale je reálný předpoklad, že finální cena by mohla být podstatně menší.

6 ANALÝZA PLNĚNÍ A VYROVNANOSTI ROZPOČTU

V každé organizaci je rozpočet základem finančního hospodaření. Většinou je to jednoletý finanční plán, podle kterého se během roku město řídí. V průběhu roku sledujeme plnění rozpočtu ve výkazu pro hodnocení plnění rozpočtu územních samosprávních celků. Zadané údaje z tohoto výkazu vstupují do státního rozpočtu. Je to vlastně klíčový výkaz, který se nevyskytuje u žádných jiných podnikatelských subjektů. Tento výkaz se dá přirovnat k „Přehledu o peněžních tocích“.

6.1 Analýza vyrovnanosti rozpočtů

Tato část se zaměřuje na analýzu vyrovnanosti a plnění rozpočtu města Bojkovice v období 2010-2012. Posuzuje se původně schválený rozpočet se skutečným výsledkem. Výstupem je procentuální plnění rozpočtu.

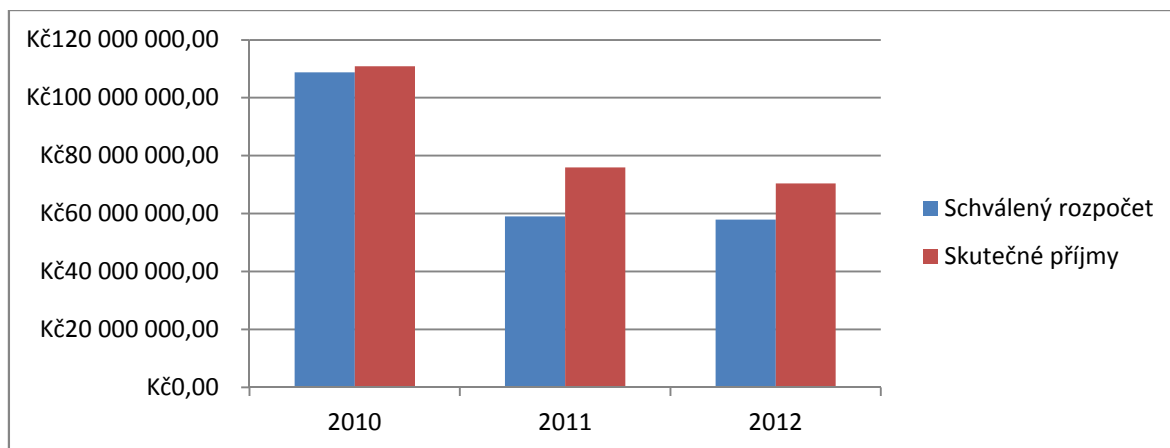
6.1.1 Analýza rozpočtovaných příjmů

Rok	Schválený rozpočet	Skutečné příjmy	Plnění rozpočtu
2010	108 765 000,00 Kč	110 844 443,50 Kč	101,91 %
2011	59 049 000,00 Kč	75 975 214,96 Kč	128,66 %
2012	57 959 000,00 Kč	70 419 656,15 Kč	121,50 %

Zdroj: Údaje z Výkazů pro hodnocení plnění rozpočtu za roky 2010-2012

Tab. 4: Plnění rozpočtových příjmů v letech 2010-2012

Z tabulky je patrné, že rozpočet příjmů je nad 100 %, proto se dá hodnotit jako přebytkový. Markantní je propad příjmů v roce 2011, který činí téměř 45,70 % méně od předešlého roku. Podle rozpočtové sklady, tento propad příjmů vznikl ukončením investičních akcí jako například investiční dotace na komunikace a na lagunu, které činili téměř 30 milionů korun.



Zdroj: Údaje z Výkazů pro hodnocení plnění rozpočtu za roky 2010-2012

Graf 2: Porovnání schváleného rozpočtu a skutečných příjmů (v tis. Kč)

Grafické znázornění kopíruje předešlou tabulku. V grafu je přehledně vidět jak se příjmy snižovaly s ukončením příjmů z transferů.

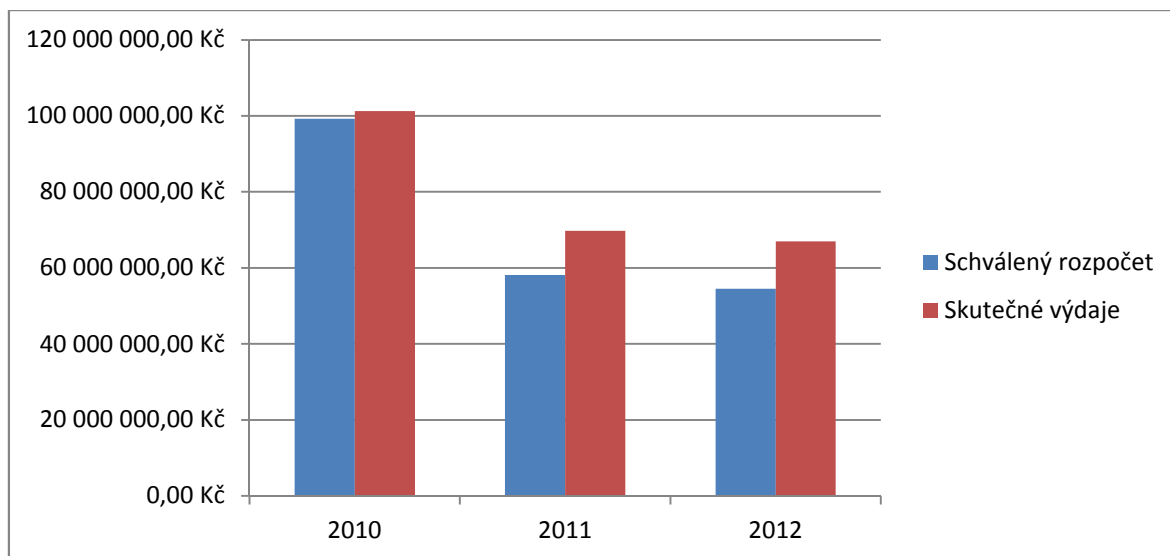
6.1.2 Analýza rozpočtovaných výdajů

Rok	Schválený rozpočet	Skutečné výdaje	Plnění rozpočtu
2010	99 274 000,00 Kč	101 226 336,27 Kč	101,97 %
2011	58 170 000,00 Kč	69 732 440,71 Kč	119,88 %
2012	54 493 000,00 Kč	66 953 403,70 Kč	122,87 %

Zdroj: Údaje z Výkazů pro hodnocení plnění rozpočtu za roky 2010-2012

Tab. 5: Plnění rozpočtových výdajů v letech 2010-2012 (v Kč)

Analýza rozpočtových výdajů kopíruje tabulku příjmů. Výdaje se v procentních číslech pohybují nad 100 %, největší procentní nárůst je v roce 2012 a to 22,87 %. Také o rozpočtových výdajích se dá říct, že jsou vyrovnané s příjmy. Je logické, že když klesly příjmy v roce 2011, tak musely klesnout i výdaje o položky, které se v příjmech už nenacházejí.



Zdroj: Údaje z Výkazů pro hodnocení plnění rozpočtu za roky 2010-2012

Graf 3: Porovnání schváleného rozpočtu a skutečných výdajů (v tis. Kč)

Shodný graf s tabulkou výdajů vykazuje stejné parametry jako tabulka a graf příjmů. Je to logické u vyrovnaných rozpočtů.

6.2 Analýza plnění rozpočtu

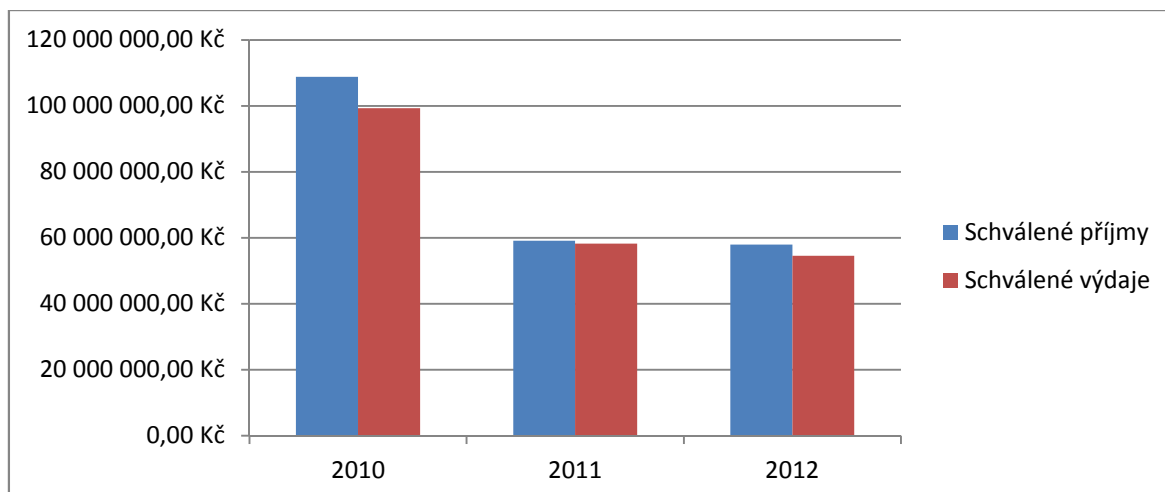
Údaje na analýzu vyrovnanosti a plnění rozpočtu jsou čerpány z výkazů pro hodnocení a plnění rozpočtu územních samosprávních celků. V této analýze jsou hodnoceny příjmy a výdaje rozpočtu za jednotlivé roky. Nejprve jsou analyzovány položky schváleného rozpočtu.

Rozpočet	2010	2011	2012
Schválené příjmy	108 765 000,00 Kč	59 049 000,00 Kč	57 959 000,00 Kč
Schválené výdaje	99 274 000,00 Kč	58 170 000,00 Kč	54 493 000,00 Kč
Saldo	9 491 000,00 Kč	879 000,00 Kč	3 466 000,00 Kč

Zdroj: Údaje z Výkazů pro hodnocení plnění rozpočtu za roky 2010-2012

Tab. 6: Příjmy a výdaje schválených rozpočtu v letech 2010-2012 (v Kč)

Z výsledků v tabulce je patrné na první pohled, že ve všech sledovaných letech je rozpočet přebytkový. Záměrem vedení města Bojkovice je tyto ušetřené prostředky převést do investičních fondů, protože již několik let je odkládána revitalizace centra města a jejího blízkého okolí. Na tuto revitalizaci je připraven investiční záměr, kde je i financování z Evropských fondů, ale město musí být připraveno v prvotní fázi na platbu I. a II. etapy z vlastních zdrojů.



Zdroj: Údaje z Výkazů pro hodnocení plnění rozpočtu za roky 2010-2012

Graf 4: Porovnání skutečných příjmů a výdajů v letech 2010-2012 (v tis. Kč)

I z grafu je patrné, že hospodaření města je přebytkové, co dokazuje i přes klesající objem finančních prostředků.

6.2.1 Analýza rozpočtových příjmů

V základní tabulce jsou uváděny údaje pro analýzu schváleného rozpočtu, upraveného rozpočtu po změnách a skutečného rozpočtu.

Příjmy z rozpočtu	2010	2011	2012
Schválené	85 884 000,00 Kč	59 049 000,00 Kč	48 302 000,00 Kč
Upravené	108 765 000,00 Kč	59 049 000,00 Kč	57 959 000,00 Kč
Skutečné	110 844 443,50 Kč	75 975 214,96 Kč	70 419 656,15 Kč

Zdroj: Údaje z Výkazů pro hodnocení plnění rozpočtu za roky 2010-2012

Tab. 7: Skutečný rozpočet příjmů v letech 2010-2012 (v Kč)

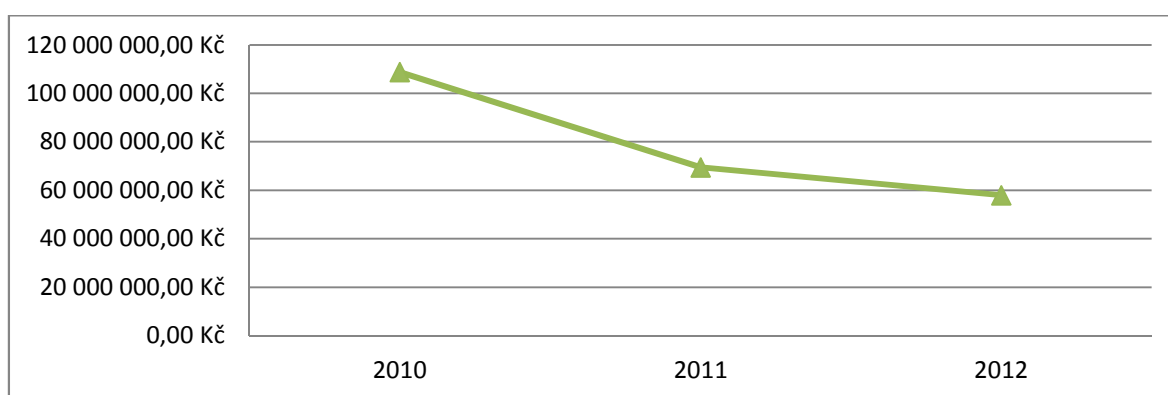
Výsledky získané z tabulky č. 7 říkají, že schválené příjmy rozpočtu v daném roce byly v průběhu navyšovány rozpočtovým opatřením a skutečný stav příjmů se liší od předpokládaného příjmu upravených rozpočtovými opatřeními. V roce 2010 byl rozdíl od schváleného ke skutečnému příjmu 24,96 mil. Kč. V roce 2011 byl rozdíl od schváleného ke skutečnému příjmu 16,93 mil. Kč a v roce 2012 byl rozdíl od schváleného ke skutečnému příjmu 22,12 mil. Kč. Jsou to pozitivní výsledky, kdy město v průběhu sledovaného období dokázalo navyšovat příjmy a tím také dělat úpravu rozpočtu v kladných číslech.

Příjmy	2010	2011	2012
Plnění schváleného rozpočtu	129,06 %	128,66 %	147,79 %
Plnění upraveného rozpočtu	101,91 %	128,66 %	121,50 %

Zdroj: Údaje z Výkazů pro hodnocení plnění rozpočtu za roky 2010-2012

Tab. 8: Plnění schválených a upravených příjmů v rozpočtu (v %)

V tabulce je názorně ukázáno plnění příjmů v procentní výši. Vyšší procenta nám udávají, jak v průběhu roku byl navyšován příjem rozpočtovými opatřeními, což je pozitivní výsledek. Druhý řádek v tabulce ukazuje, že předpokládaný příjem města byl o 1,91 % v roce 2010, o 28,66 % v roce 2011 a o 21,50 % v roce 2012 překročen.



Zdroj: Údaje z Výkazů pro hodnocení plnění rozpočtu za roky 2010-2012

Graf 5: Vývoj skutečných příjmů rozpočtu v letech 2010-2012

Z grafického vyjádření příjmů je vidět, že tyto příjmy za sledované období klesají. V roce 2011 byly příjmy o 34,87 mil. Kč nižší než v roce 2010. Pokles vznikl snížením dotací jak investičních, tak i neinvestičních. Také v roce 2010 byl příjem z prodeje movitého majetku. Město odprodávalo pozemky na stavbu rodinných domů. V roce 2012 oproti roku 2011 klesl příjem o 5,56 mil. Kč. Pokles již nebyl tak razantní.

	2010	2011	2012
Daňové příjmy	38 257 301,91 Kč	39 177 529,92 Kč	40 955 266,76 Kč
Nedaňové příjmy	11 748 390,01 Kč	11 263 636,05 Kč	8 451 210,35 Kč
Kapitálové příjmy	1 190 397,67 Kč	1 251 967,00 Kč	1 112 919,00 Kč
Přijaté transfery	59 648 353,91 Kč	24 282 081,99 Kč	19 900 260,04 Kč
Příjmy celkem	110 844 443,50 Kč	75 975 214,96 Kč	70 419 656,15 Kč

Zdroj: Údaje z Výkazů pro hodnocení plnění rozpočtu za roky 2010-2012

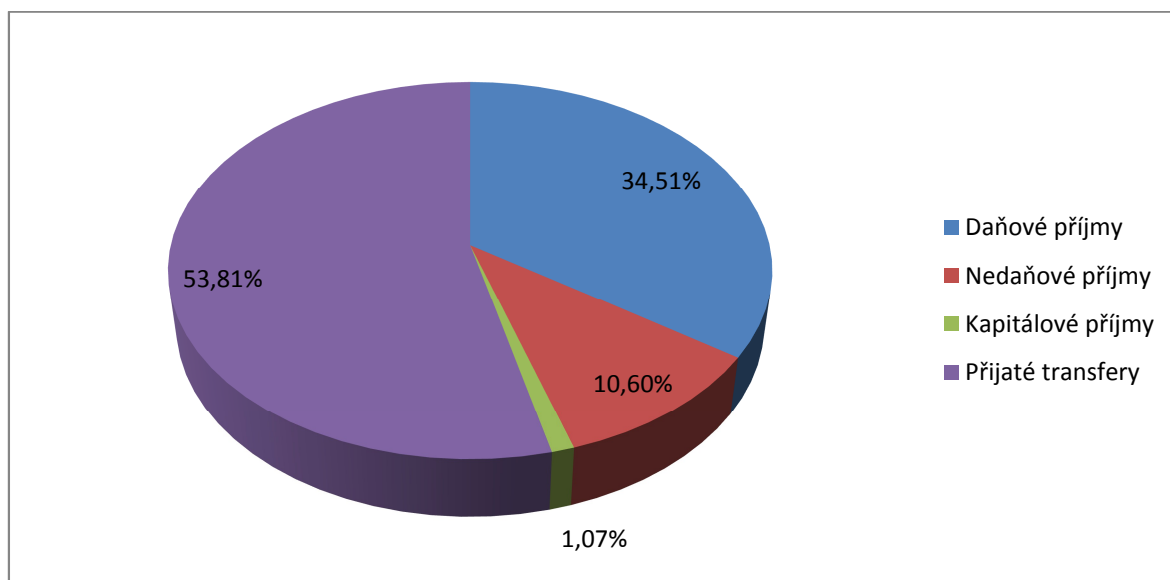
Tab. 9: Struktura jednotlivých skutečných příjmů v letech 2010-2012

Struktura tabulky ukazuje na složení příjmů obce. Nejstabilnější příjem přichází do obecní pokladny z daní. **Daňové příjmy** zahrnují daně z příjmů fyzických a právnických osob, daň z přidané hodnoty, daň z nemovitosti, poplatky za likvidaci komunálního odpadu, poplatky ze psů, za užívání veřejného prostranství, za znečištění ovzduší, ze vstupného, z ubytovacích kapacit, za provozovaný výherní hrací přístroj, odvod výtěžku z provozování loterií, správní poplatky, kdy daně ze státního rozpočtu jsou předvídatelné. Daňové příjmy se za sledované období nijak podstatně nezvyšovaly, i když podle nového rozdělování daní, by obce se stálým počtem obyvatel měly mít vzrůstající tendenci. Je to způsobeno, jak jsem zmiňovala v úvodu praktické části, ubývajícím počtem obyvatel na území Bojkovic.

Nedaňové příjmy zahrnují příjmy z nájmu z nebytových i bytových prostor, z činnosti knihovnické, z pohřebnictví, z pronájmů sportoviště, za likvidaci odpadů, prodej publikací rozhlas, televize, atd., oproti daňovým příjmům nedaňové příjmy se v průběhu roku mění.

Kapitálové příjmy zahrnují příjmy z úroků, prodej majetku atd.

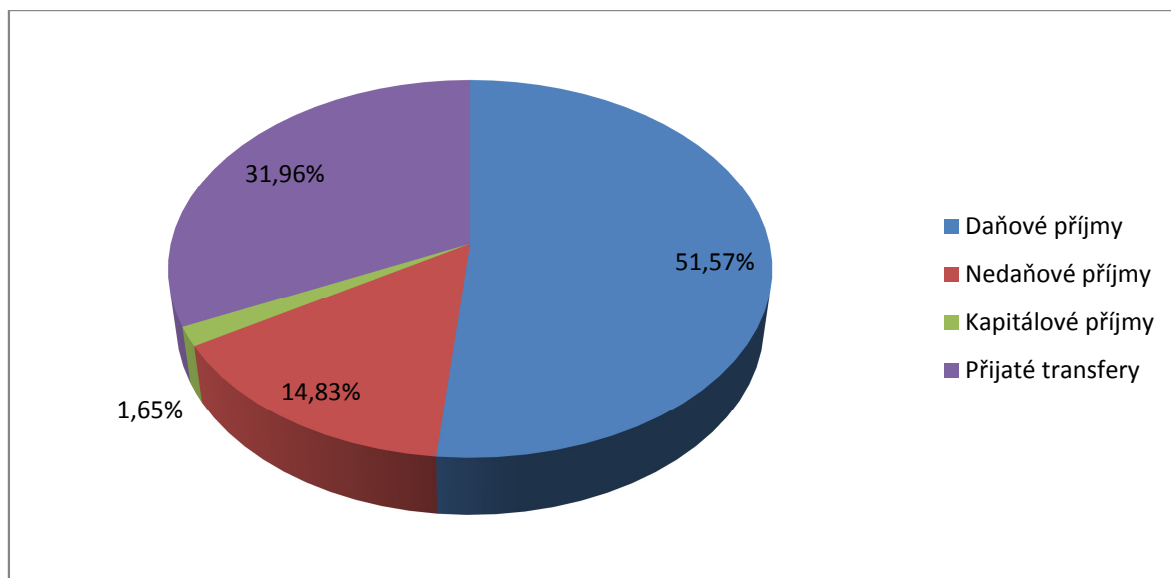
Přijaté transfery jsou přijaté dotace, na které není právní nárok. Záleží na vůli a organizaci vedení města, jaké transfery získají a jak s nimi nakládají.



Zdroj: Údaje z Výkazů pro hodnocení plnění rozpočtu za rok 2010

Graf 6: Podíl v procentech jednotlivých příjmů v roce 2010

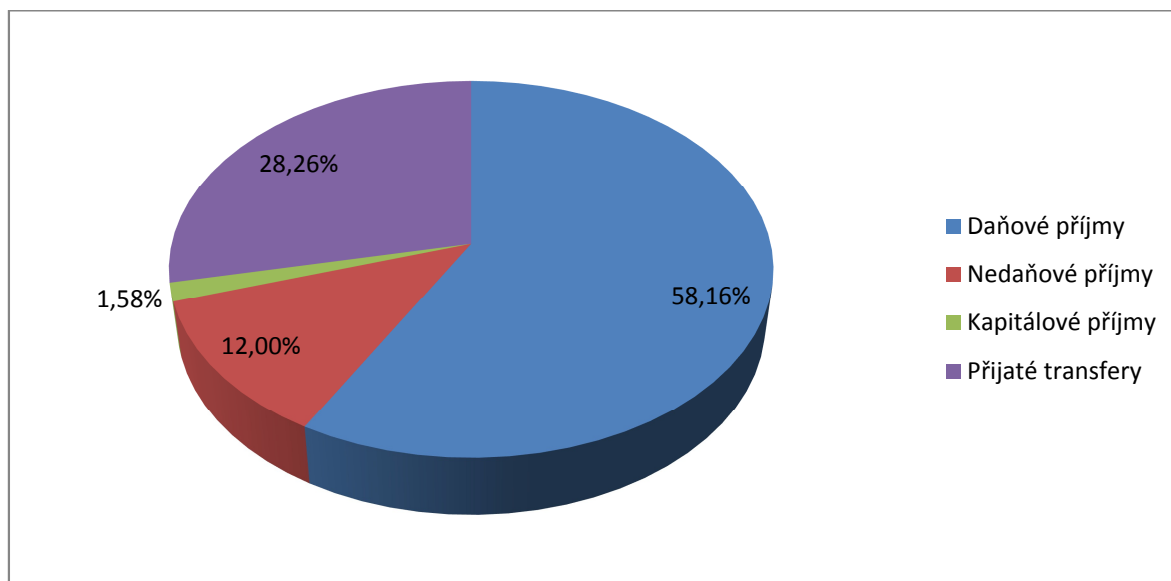
V roce 2010 se nejvíce podílely na celkových příjmech daňové příjmy. Ve sledovaném období to bylo ve výši 34,51 %, nedaňové příjmy se podílely 10,60 % na celkových příjmech, transfery 53,81 % a kapitálové příjmy pouze 1,079 %.



Zdroj: Údaje z Výkazů pro hodnocení plnění rozpočtu za rok 2011

Graf 7: Podíl v procentech jednotlivých příjmů v roce 2011

V roce 2011 tvořily příjem opět nejvíce daňové příjmy 51,57 %, nedaňové příjmy 14,83 %, přijaté transfery 31,96 % a kapitálové příjmy 1,65 % z celkových příjmů.



Zdroj: Údaje z Výkazů pro hodnocení plnění rozpočtu za rok 2012

Graf 8: Podíl v procentech jednotlivých příjmů v roce 2012

V roce 2012 byly příjmy tvořeny přibližně stejně jako v minulém období. Daňové příjmy 58,16 %, nedaňové příjmy 12,00 %, přijaté transfery 28,26 % a kapitálové příjmy 1,58 % z celkových příjmů.

Na všech třech ročních grafech je přehledně vidět plnění městské pokladny, jaké je procentní rozložení financí.

Další vytvořené tabulky porovnávají skutečný příjem s upraveným příjmem ve členění podle příjmových tříd.

Příjmy	2010		
	Upravený rozpočet	Skutečnost	% plnění
Daňové příjmy	38 258 000,00	38 257 301,91	100,00 %
Nedaňové příjmy	11 749 000,00	11 748 390,01	99,99 %
Kapitálové příjmy	1 190 000,00	1 190 397,67	100,03%
Přijaté transfery	57 568 000,00	59 648 353,91	103,61 %
Příjmy celkem	108 765 000,00	110 844 443,50	101,91 %

Zdroj: Údaje z Výkazů pro hodnocení plnění rozpočtu za rok 2010

Tab. 10: Jednotlivé druhy příjmů v roce 2010 (v %)

Z procent plnění je patrné, že plnění bylo více než 100 %, jen nedaňový příjem se o 0,01 % snížil. V roce 2010 se rozpočet upravoval 5 rozpočtovými opatřeními, proto nejsou tak velké rozdíly mezi upraveným rozpočtem a skutečností.

Příjmy	2011		
	Upravený rozpočet	Skutečnost	% plnění
Daňové příjmy	37 711 000,00	39 177 529,92	103,89 %
Nedaňové příjmy	6 279 000,00	11 263 636,05	179,39 %
Kapitálové příjmy	200 000,00	1 251 967,00	625,98 %
Přijaté transfery	14 859 000,00	24 282 081,99	163,42 %
Příjmy celkem	59 049 000,00	75 975 214,96	128,66 %

Zdroj: Údaje z Výkazů pro hodnocení plnění rozpočtu za rok 2011

Tab. 11: Jednotlivé druhy příjmů v roce 2011 (v %)

V roce 2011 je patrné, že plnění bylo také více než 100 %. Nevětší rozdíly jsou v položkách nedaňové příjmy a kapitálové příjmy. Nedaňové příjmy jsou o 79,39 % zvýšeny, protože se konala sbírka darů pro nově otevřené Muzeum Bojkovska. Kapitálové příjmy se zvýšily oproti rozpočtu o neuvěřitelných 525,98 %, protože město prodalo pozemky na stavbu rodinných domů v nově vybudované čtvrti na zelené louce. V roce

2011 se neschvalovalo žádné rozpočtové opatření, proto jsou i tak velké rozdíly v plnění rozpočtu.

Příjmy	2012		
	Upravený rozpočet	Skutečnost	% plnění
Daňové příjmy	40 956 000,00	40 955 266,76	100,00 %
Nedaňové příjmy	8 450 000,00	8 451 210,35	100,01 %
Kapitálové příjmy	1 113 000,00	1 112 919,00	99,99 %
Přijaté transfery	7 440 000,00	19 900 260,04	267,48 %
Příjmy celkem	57 959 000,00	70 419 656,15	121,50 %

Zdroj: Údaje z Výkazů pro hodnocení plnění rozpočtu za rok 2012

Tab. 12: Jednotlivé druhy příjmů v roce 2012 (v %)

Ze sledovaného roku je patrné, že plnění bylo také vyrovnané okolo 100 % mimo přijaté transfery. Zde je rozdíl 167,48 %, kdy příjem z transferu se zvýšil na konci roku a již se nedělal mimořádné rozpočtové opatření.

6.2.2 Analýza rozpočtových výdajů

Analýza rozpočtových výdajů je provedena stejně jako analýza rozpočtových příjmů schváleného rozpočtu, upraveného rozpočtu o změnách a skutečného rozpočtu.

Výdaje z rozpočtu	2010	2011	2012
Schválené	86 971 000,00 Kč	58 170 000,00 Kč	44 785 000,00 Kč
Upravené	108 765 000,00 Kč	69 471 000,00 Kč	57 959 000,00 Kč
Skutečné	108 764 925,50 Kč	69 470 317,96 Kč	57 953 204,10 Kč

Zdroj: Údaje z Výkazů pro hodnocení plnění rozpočtu za roky 2010-2012

Tab. 13: Rozpočet výdajů v letech 2010-2012 (v Kč)

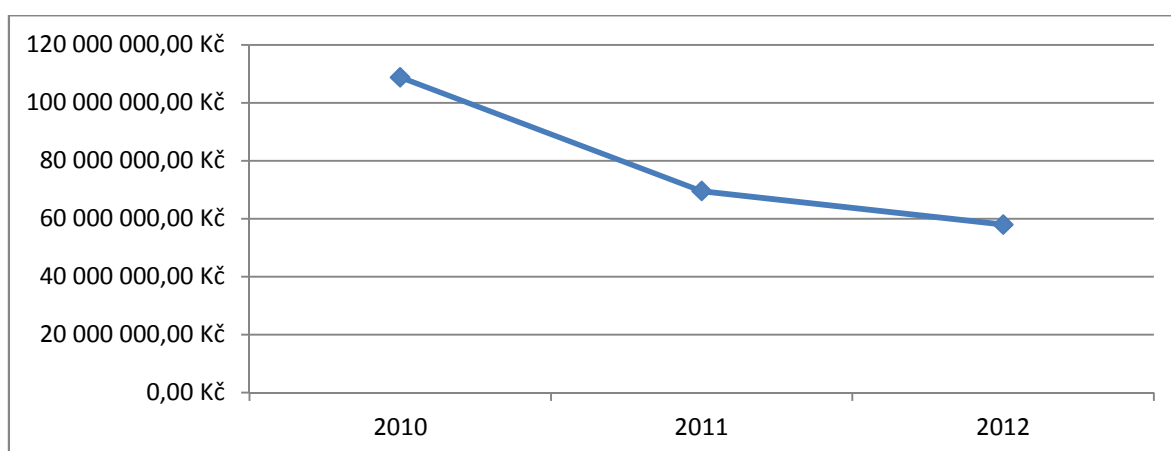
Schválené výdaje na začátku každého roku mají poměrně velký rozdíl od skutečných výdajů na konci roku. Tento schodek je upravovaný v průběhu roku rozpočtovými opatřeními.

Výdaje	2010	2011	2012
Plnění schváleného rozpočtu	125,05 %	119,43 %	129,40 %
Plnění upraveného rozpočtu	99,99 %	99,99 %	99,99 %

Zdroj: Údaje z Výkazů pro hodnocení plnění rozpočtu za roky 2010-2012

Tab. 14: Plnění schválených a upravených výdajů v rozpočtu (v %)

Z této tabulky je názorně vidět, jak město pracovalo a v průběhu roku upravovalo rozpočet. Při schvalování rozpočtu na konci roku předešlého schvalovali zastupitelé rozpočet, tak by jim příjmy pokryly výdaje.



Zdroj: Údaje z Výkazů pro hodnocení plnění rozpočtu za roky 2010-2012

Graf 9: Vývoj skutečných výdajů rozpočtu v letech 2010-2012 (v Kč)

Z grafu je zřejmé, že výdaje v letech 2010-2012 klesají. V roce 2011 zaznamenal pokles o 39 294 607,60 Kč a v roce 2012 byly výdaje o 11 517 113,86 Kč nižší než v roce 2011. Tento klesající trend je znatelná asi u všech obcí, protože obce si vybíraly a utrácely dotace z Evropského fondu na investice, Ministerstva pro místní rozvoj na revitalizace kanalizací, osvětlení, atd.

Při srovnávání skladby rozpočtu výdajů jsem zvolila zdroj z výkazů pro hodnocení plnění rozpočtu územních samosprávních celků, dobrovolných svazků obcí a regionálních rad (Fin 2 – 12 M), které jsou pro hodnocení účetní jednotky nepostradatelné.

Výdaje	2010		
	Schválený rozpočet	Skutečnost	% plnění
Běžné výdaje	56 355 000,00	57 278 072,87	101,64 %
Kapitálové výdaje	30 616 000,00	43 948 263,40	143,55 %
Výdaje celkem	86 971 000,00	101 226 336,27	116,39 %

Zdroj: Údaje z Výkazu pro hodnocení plnění rozpočtu za rok 2010

Tab. 15: Jednotlivé druhy výdajů v roce 2010 (v Kč)

V roce 2010 se více zvedly kapitálové výdaj, a to až o 43,55 % oproti schválenému rozpočtu. V tomto roce se začalo řešit výkup a prodej pozemků na plánovanou výstavbu nové zástavbové zóny. Je to vlastně dlouhodobý plán města na získání nových obyvatel a tím i potencionálních poplatníků daní. V tomto roce se nastavil trend pozemkové reformy v územním plánování obce.

Výdaje	2011		
	Schválený rozpočet	Skutečnost	% plnění
Běžné výdaje	48 799 000,00	56 731 628,71	116,26 %
Kapitálové výdaje	9 371 000,00	13 000 812,00	138,73 %
Výdaje celkem	58 170 000,00	69 732 440,71	119,88 %

Zdroj: Údaje z Výkazu pro hodnocení plnění rozpočtu za rok 2011

Tab. 16: Jednotlivé druhy výdajů v roce 2011 (v Kč)

V roce 2011 se opět neplánovaně zvedly výdaje kapitálové o 38,73 %, které jak již bylo zmíněno v předešlém komentáři, souvisí s územním plánováním obce na výstavbu nové výstavby domů na území města Bojkovice. Běžné výdaje se také navýšily, ale jenom do výše příjmů, viz předešlá analýza příjmů.

Výdaje	2012		
	Schválený rozpočet	Skutečnost	% plnění
Běžné výdaje	43 785 000,00	61 812 317,40	141,17
Kapitálové výdaje	1 000 000,00	5 141 086,30	514,11
Výdaje celkem	44 785 000,00	66 953 403,70	149,50

Zdroj: Údaje z Výkazu pro hodnocení plnění rozpočtu za rok 2012

Tab. 17: Jednotlivé druhy výdajů v roce 2012 (v Kč)

V roce 2012 se rozpočtovými opatřeními úměrně upravoval rozpočet, ale protože hodnotíme schválený rozpočet se skutečností, tak se v tomto roce hodnoty velmi zvýšily. Běžné výdaje o 41,17 % a kapitálové až o 414,11 %. Zdůvodnění je stejné jako v předešlých analýzách. Prodej obecních pozemků na výstavbu nové zástavby je viditelný v každé hodnocené položce.

7 HORIZONTÁLNÍ ANALÝZA ROZVAHY

Od roku 2010 je účinná reforma účetnictví veřejného sektoru, kdy začala platit provádění vyhláška 410/2009 Sb. Zákon o účetnictví a nové České standardy číslo 701-707. Došlo k mnoha změnám, které ovlivňují finanční analýzu, např. změny názvů některých účtů, nové účtování ve třídách 5. a 6., časově se rozlišují náklady a výnosy, větší specifikace majetku. Účty rozpočtového hospodaření z oběžných aktiv byly rozděleny do jiných položek, proto již nejsou v rozvaze uvedeny. V roce 2011 se zavedla tvorba opravných položek k majetku, také se zavedlo odepisování dlouhodobého majetku.

Horizontální analýza je provedena z posledních třech sledovaných let, které vypovídají faktický stav aktiv. Pro tuto analýzu jsou sledovány majetkové položky rozvahy ve výši brutto, tzn. bez korekce – bez účtu opravek a opravných položek. Hodnoty v tabulce jsou vedeny v rozvaze a bilanci dotčených let.

Rozvaha	2010	2011	2012
Stála aktiva	637 426 637,24	653 449 487,13	660 213 767,93
<i>Dlouhodobý nehmotný majetek</i>	<i>1 509 189,50</i>	<i>1 469 444,90</i>	<i>1 753 196,90</i>
<i>Dlouhodobý hmotný majetek</i>	<i>617 974 447,74</i>	<i>634 037 042,23</i>	<i>640 418 971,03</i>
Pozemky	44 533 600,56	44 305 261,92	46 485 705,39
Kulturní předměty	188 009,00	266 782,00	279 832,00
Stavby	549 104 060,65	567 211 604,65	570 062 359,65
Sam. mov. věci a soub. mov. věci	11 398 087,49	11 162 767,69	11 087 691,09
Drob. dlouhod. hmotný majetek	9 130 876,07	8 703 537,80	8 782 273,43
Nedok. dl. hmotný majetek	3 619 813,97	2 387 058,17	3 521 109,47
<i>Dlouhodobý finanční majetek</i>	<i>17 943 000,00</i>	<i>17 943 000,00</i>	<i>17 943 000,00</i>

Zdroj: Údaje z Rozvah 2010-2012

Tab. 18: Stav majetku (v Kč)

Tabulka č. 18 je podklad pro další dvě tabulky, ve kterých budeme vypočítávat absolutní rozdíl v korunových jednotkách, a relativní rozdíl v procentuálních jednotkách. Změří se intenzita změn jednotlivých položek, jak se dané položky měnily oproti předešlému roku.

Rozvaha - Rozdíl 2010-2012	2010-2011	2011-2012
	Absolutní (Kč)	Absolutní (Kč)
Stála aktiva	16 022 849,89	6 764 280,80
<i>Dlouhodobý nehmotný majetek</i>	-39 744,60	283 752,00
<i>Dlouhodobý hmotný majetek</i>	16 062 594,49	6 381 1928,80
Pozemky	-228 338,64	2 180 443,47
Kulturní předměty	78 773,00	13 050,00
Stavby	18 107 544,00	2 850 758,00
Samostatné movité věci a soubory movitých věcí	-235 319,80	-75 076,60
Drobný dlouhodobý hmotný majetek	-427 338,27	78 735,63
Nedokončený dlouhodobý hmotný majetek	-1 232 755,80	1 134 051,30
<i>Dlouhodobý finanční majetek</i>	0,00	0,00

Zdroj: Údaje z Rozvah 2011-2012

Tab. 19: Horizontální analýza stálých aktiv v absolutní hodnotě

Stálá aktiva se navýšila v absolutním vyjádření v roce 2011 o 16,02 mil. Kč a v roce 2012 o 6,76 mil. Kč. Tento nárůst stálých aktiv byl zapříčiněn převzetím dokončených staveb do vlastnictví města, proto **dlouhodobý nehmotný majetek** sice v roce 2011 klesl o téměř 40 tis. Kč, ale v roce 2012 meziročně vzrostl o 0,28 mil. Kč. **Dlouhodobý hmotný majetek** se zvýšil v absolutním rozdílu v roce 2011 o 16 mil. Kč a v roce 2012 o 6,38 mil. Kč. **Pozemky** se v roce 2011 dostaly do mínusových čísel z důvodů odprodeje na soukromé stavby, ale v roce 2012 navýšily v absolutním vyjádření o 2,18 mil. Kč z důvodů nákupu pozemků na novou infrastrukturu s plánovanou novou výstavbou domů. **Kulturní předměty** meziročně vzrostly o 78,8 tis. Kč a o 13 tis. Kč, protože se kupovaly a dostávaly darem předměty do Muzea Bojkovska. **Stavby** vykazují velké navýšení v roce 2011 o 18,1 mil. Kč, protože se jak jsem již zmiňovala, ve stálých aktivech se dokončené investiční záměry převedly do majetku města. V roce 2012 navýšení staveb bylo o 2,85 mil. Kč. **Samostatné movité věci a soubory movitých věcí** se v naší tabulce dostaly do záporných čísel, absolutní rozdíl je to – 235 tis. Kč a -75 tis. Kč Tento záporný stav vznikl odpis a odprodejem nepotřebného majetku. **Drobný dlouhodobý hmotný majek** se v roce 2011 dostal do minusu také odpisy a převodem na příspěvkové organizace. **Nedokončený dlouhodobý hmotný majetek** také v prvním sledovaném období vykazuje minus, ale je způsobeno převodem z nedokončeného dlouhodobé ho hmotného majetku do

dlouhodobého majetku. **Dlouhodobý finanční majetek zůstal** na stejných položkách, proto jsou v tabulce nulové hodnoty.

Rozvaha - Rozdíl 2010-2012	2010-2011	2011-2012
	Relativní (%)	Relativní (%)
Stála aktiva	2,51	1,04
<i>Dlouhodobý nehmotný majetek</i>	-2,63	19,31
<i>Dlouhodobý hmotný majetek</i>	2,60	10,06
Pozemky	-0,51	4,92
Kulturní předměty	41,90	4,89
Stavby	3,30	0,50
Samostatné movité věci a soubory movitých věcí	-2,06	-0,67
Drobný dlouhodobý hmotný majetek	-4,68	0,90
Nedokončený dlouhodobý hmotný majetek	-34,06	47,51
<i>Dlouhodobý finanční majetek</i>	0,00	0,00

Zdroj: Údaje z Rozvah 2011-2012

Tab. 20: Horizontální analýza stálých aktiv v relativní hodnotě (v %)

Analýza stálých aktiv v relativní hodnotě, tedy v procentech, kopíruje analýzu stálých aktiv v absolutních hodnotách. **Stálá aktiva** se navýšila v relativních hodnotách v roce 2011 o 2,51 % a v roce 2012 o 1,04 %. **Dlouhodobý nehmotný majetek** meziročně klesl o 2,63 %, ale v dalším roce stoupl o 19,31 %. **Dlouhodobý hmotný majetek** se zvýšil meziročně celkem o 2,60 % a 10,06 %. **Pozemky** se v roce 2011 snížily o 0,51 %, ale navýšily v roce 2012 v relativním je to 4,92 %. **Kulturní předměty** relativním rozdílu se navýšily celkově o 41,90 % a o 4,89 %. **Stavby** vykazují navýšení v roce 2011 o 3,30 % a v roce 2012 je to o 0,50 %. **Samostatné movité věci a soubory movitých věcí** se v naší tabulce dostaly do záporných čísel relativním rozdílu to je o -2,06 % a -0,67 %. Tento záporný stav vznikl odpisem a odprodejem nepotřebného majetku nebo převodem na příspěvkové organizace. **Drobný dlouhodobý hmotný majetek** také se dostal do záporných čísel v prvním období o 4,68 %, ale v roce 2012 se zvýšil o 0,90 %, **Nedokončený dlouhodobý hmotný majetek** se nejprve snížil o 34,06 %, ale v roce 2012 se zvýšil o 47,51 %. **Dlouhodobý finanční majetek zůstal** na stejných položkách, proto jsou v tabulce nulové hodnoty.

8 VERTIKÁLNÍ ANALÝZA ROZVAHY

Vertikální analýza rozvahy je procentní vyjádření podílu na celku. Položky jsou ve výši brutto a zachycují poslední tři roky, jako u horizontální analýzy rozvahy.

Rozvaha	2010	2011	2012
AKTIVA	100,00	100,00	100,00
Stálá aktiva	98,38	97,92	97,74
<i>Dlouhodobý nehmotný majetek</i>	0,23	0,22	0,26
<i>Dlouhodobý hmotný majetek</i>	95,38	95,01	94,82
Pozemky	7,21	6,99	7,26
Kulturní předměty	0,03	0,04	0,05
Stavby	88,85	89,46	89,03
Samostatné movité věci a soubory movitých věcí	1,84	1,76	1,74
Drobný dlouhodobý hmotný majetek	1,48	1,37	1,38
Nedokončený dlouhodobý hmotný majetek	0,59	0,38	0,54
<i>Dlouhodobý finanční majetek</i>	2,77	2,69	2,66
Oběžná aktiva	1,62	2,08	2,26
Zásoby	0,06	0,05	0,05
Krátkodobé pohledávky	0,83	0,97	1,16
Krátkodobý finanční majetek	0,73	1,06	1,05
PASIVA	100,00	100,00	100,00
Vlastní kapitál	93,94	92,53	93,10
Jmění účetní jednotky upravující položky	92,62	87,67	87,00
Fondy účetní jednotky	0,09	0,12	0,15
Výsledek hospodaření	1,23	4,74	5,95
Cizí zdroje	6,06	7,47	6,90
Dlouhodobé závazky	4,47	5,45	4,60
Krátkodobé závazky	1,59	2,02	2,30

Zdroj: Údaje z Rozvah 2011-2012

Tab. 21: Vertikální analýza rozvahy (v %)

Aktiva jsou z největší části tvořena **stálými aktivy**, a to až 98,38 % v roce 2010, 97,92 % v roce 2011 a v roce 2012 to je 97,74 %. Do celé částky aktiv jsou zahrnuta **oběžná aktiva**, která tvoří v roce 2010 procentně 1,62 %, v roce 2011 to činí 2,08 % a v roce 2012 je to 2,26 %. V položce stálých aktiv jsou zahrnuty dlouhodobý nehmotný majetek, dlouhodobý hmotný majetek a dlouhodobý finanční majetek. Největší část stálých aktiv je dlouhodobý hmotný majetek, který je činěn více než 88 % položkou stavby. V tabulce aktiv můžeme vidět, že v daných položkách jsou odchylky, ale bez větších procentních výkyvů.

Pasiva jsou z největší část tvořena **vlastním kapitálem**, a to až 93,94 % v roce 2010, 92,53 % v roce 2011 a v roce 2012 to je 93,10 %. Do celé částky pasiv jsou zahrnuty **cizí zdroje**, které tvoří v roce 2010 celkem 6,06 %, 2011 se podílí 7,47 % a v roce 2012 je to 6,90 %. Tyto položky jsou ještě podrobněji rozčleněny.

Pro město je levnější financování cizí a krátkodobé.

9 ANALÝZA POMĚROVÝCH UKAZATELŮ

9.1 Ukazatele likvidity

Likvidita udává schopnosti účetní jednotky uhradit své finanční závazky v okamžiku jejich splatnosti.

9.1.1 Okamžitá likvidita

Okamžitá likvidita vypočítá okamžitou schopnost hradit splatné závazky. Počítá se jako poměr pohotových platebních prostředků (krátkodobého finančního majetku) a závazků s okamžitou splatností (krátkodobých závazků). Okamžitá likvidita by se měla nacházet kolem hodnoty 0,20-0,50.

	2010	2011	2012
Krátkodobý finanční majetek	4 718 234,55	7 098 889,80	7 084 403,68
Krátkodobé závazky	10 132 964,13	10 138 256,11	8 871 868,37
Okamžitá likvidita	0,47	0,70	0,79

Zdroj: Údaje z Rozvah 2011-2012

Tab. 22: Okamžitá likvidita v letech 2010-2012

V prvním sledovaném roce je okamžitá likvidita v ideální hodnotě, ovšem v následných dvou letech je zbytečně velká rezerva na okamžitou likviditu. Krátkodobý finanční majetek v tomto období mohl být použit efektivněji.

9.1.2 Běžná likvidita

Běžná likvidita vypočítá, kolikrát pokryjí oběžná aktiva krátkodobé závazky. Je to podíl oběžných aktiv a krátkodobých dluhů. Hodnota běžné likvidity sledované jednotky nemá klesnout pod hodnotu 1,00.

	2010	2011	2012
Oběžná aktiva	10 500 467,21	13 663 580,21	14 748 410,76
Krátkodobé závazky	10 132 964,13	8 871 868,37	10 138 256,11
Běžná likvidita	1,04	1,54	1,45

Zdroj: Údaje z Rozvah 2011-2012

Tab. 23: Běžná likvidita v letech 2010-2012

Ve všech třech letech běžná likvidita je větší než 1. Tento ukazatel kopíruje okamžitou likviditu. Účetní jednotka zbytečně drží větší množství oběžných aktiv než je nezbytně nutné.

9.2 Ukazatele zadluženosti

Ukazatel zadluženosti vyjadřuje skutečnost o účetní jednotce, jak využívá k financování svého majetku cizí zdroje (dluh).

9.2.1 Celková zadluženost

Celková zadluženost ukazuje procentuální financování cizími zdroji aktiva. Je to vyjádření podílu cizího kapitálu na celkových aktivech. U obcí by tento ukazatel neměl přesáhnout hranici 25 %.

	2010	2011	2012
Cizí kapitál	38 674 298,13	32745870,37	30344926,11
Aktiva	637 712 175,78	438198983,03	439675974,22
Celková zadluženost (%)	6,06	7,47	6,90

Zdroj. Údaje z Rozvah 2011-2012

Tab. 24: celková zadluženost v letech 2010-2012

Ve sledovaném období je celková zadluženost Bojkovic v limitu. Ani v jednom roce nepřesáhla celková zadluženost hranici 25 %, kterou sleduje Ministerstvo financí.

9.2.2 Koeficient samofinancování

Koeficient samofinancování je upřesňující doplněk k ukazateli zadluženosti. Jejich součet je 100 %. Vyjadřuje procentuální podíl vlastního kapitálu a celkových aktiv. Město v tomto období dosahuje vysoké hodnoty v koeficientu samofinancování. Svědčí to o dobré finanční situaci a finanční samostatnosti.

	2010	2011	2012
Vlastní kapitál	599 037 877,65	405 453 112,66	409 331 048,11
Aktiva	637 712 175,78	438 198 983,03	439 675 974,22
Koeficient samofinancování (%)	93,94	92,53	93,10

Zdroj. Údaje z Rozvah 2011-2012

Tab. 25: Koeficient samofinancování v letech 2010-2012 (v %)

Tímto kontrolním ukazatelem je dokázáno, že zadluženost je v rovnováze a účetní jednotka má zadluženost pod kontrolou. Její platební schopnost hradit své závazky řádně a včas. Bez problémů pokryje své provozní výdaje z provozních příjmů.

Provedenou finanční analýzou je zřejmé, že účetní jednotka hospodaří se svěřenými prostředky dobře a účelně.

10 ZHODNOCENÍ HOSPODAŘENÍ MĚSTA

Z provedené finanční analýzy vyplývají tyto výsledky hospodaření města Bojkovice.

Analýzou vyrovnanosti a plnění rozpočtu bylo zjištěno, že město si schvaluje vyrovnaný rozpočet, který je také plněn a v průběhu sledovaného období také navyšován rozpočtovými opatřeními dle aktuální situace na finančním trhu. I když celková částka příjmů klesá, tak hospodaření města má stále kladné saldo, proto rozpočtová opatření v příjmech zasahuje do úprav schváleného rozpočtu a v důsledku faktického plnění i do výsledku skutečného rozpočtu. Samozřejmě některé položky příjmu nelze ze strany města ovlivnit. Podle procentního zjištění nedaňové příjmy a transfery zaznamenávají největší podíl plnění rozpočtu, který se upravuje rozpočtovými opatřeními. V letech 2011 a 2012 velmi vyskočily kapitálové příjmy, které byly navýšeny hlavně prodejem pozemků na výstavbu nové ulice na zelené louce.

Vertikální analýza rozvahy ukázala, že město má ještě rezervu ve financování cizími zdroji. Krátkodobé cizí zdroje jsou nejlepší a nejlevnější financování. Na druhou stranu, státní správa a samospráva musí v čas hradit své závazky, aby zbytečně nedávala špatný příklad a nemrhala finančními prostředky na penále.

Analýzou poměrových ukazatelů jsme prokázala, že hospodaření města je velmi stabilní. Okamžitá likvidita i běžná likvidita jsou v naprostém pořádku. Také ukazatele zadluženosti ukazují na vyrovnané hospodaření s finančními prostředky.

Po komunálních volbách v říjnu 2010 bylo zvoleno nové vedení města. Město v tu chvíli zatěžoval dluh 27 mil. Kč, což činilo 50 % běžného rozpočtu bez investic. Tento fakt velmi omezuje další úvěrování investičních aktivit obce.

Město v tuto chvíli zatěžují dluhy ve výši 20,6 mil Kč. Roční splátky z těchto úvěrů tvoří 3,5 mil. Kč a k tomu je třeba připočítat i roční úroky ve výši 1,1 mil. Kč.

Město bylo postaveno před úkol tuto situaci aktivně řešit tak, aby v nejbližší době nedošlo k výraznému omezení investic do infrastruktury města, proto byly od února 2011 všem zaměstnancům městského úřadu sníženy mzdy o 5 % a změněn systém odměňování zastupitelů, čímž došlo k roční úspoře téměř 1 mil. Kč. Taktéž proběhla revize všech uzavřených smluv. Velkou úsporu se podařilo dosáhnout při jednání s dodavateli energií a změnou systému otápění budov města. Dříve bylo otápění zabezpečováno externí firmou

Atrium Uherské Hradiště. Od ledna 2013 jsou již všechny budovy města otápěny vlastními silami. Předpokládaná výše úspory je asi 40 %.

Po letitých peripetiích se konečně podařilo převést budovu bývalého finančního úřadu do majetku města a ukončit tak placení nájmu Domu dětí a mládeže ve výši téměř 20 tis. Kč měsíčně. Ušetřené prostředky se znovu vrací na podporu činnosti DDM.

Město Bojkovice začalo taktéž s aktivním výběrem nedoplatků, které vznikly převážně z nájmu bytových prostor. Jejich výška se již blížila 1 mil. Kč, a proto byly na neplatiče, kteří neuzavřeli s městem splátkový kalendář, podány žaloby k soudu a následně jsou dluhy vymáhány exekučně.

Stav zaměstnanců městského úřadu se snížil o čtyři pracovníky.

Úspornými opatřeními, která postupně vstupují do praxe, se podařilo za roky 2011-2012 vytvořit rezervní fond ve výši 6 mil. Kč, který je fyzicky deponován na terminovaném vkladu a čeká na své použití v letech následných. V tvorbě rezerv bude město samozřejmě i dále pokračovat tak, aby městský úřad spolehlivě a ekonomicky fungoval ve prospěch všech občanů.

Poslaneckou sněmovnou byl schválen zákon o rozpočtovém určení daní (RUD), který významně zvyšuje výnos z daní na jednoho obyvatele v obcích od 2 tis. do 20 tis. obyvatel a ubírá pěti velkým městům, čímž dochází k narovnávání příjmů, poněvadž Bojkovice s méně než 5 000 obyvateli se do této doby nacházely na samotném dně tzv. výnosové křivky. Dle některých daňových kalkulaček by mohl být výnos z nových RUD až zcela nepravděpodobných 12 mil. Kč. Reálné roční navýšení finančních prostředků by snad mohlo být 4-5 mil. Kč, což by mohlo výrazně zrychlit investiční činnost ve městě.

Město Bojkovice provádí všechna výběrová řízení transparentně, plně v souladu se zákonem o veřejných zakázkách č. 137/2006 Sb., včetně novely č. 55/2012 Sb. Zakázky jsou vyvěšeny na příslušných portálech (profil zadavatele). Rozpočet obce lze považovat za stabilizovaný, přehledný a veřejností kontrolovatelný.

11 NÁVRHY NA ZLEPŠENÍ HOSPODAŘENÍ OBCE

Jednu z možností, kterou vidím z vytvořené analýzy je **větší financování krátkodobými cizími zdroji**. Do budoucna musí město důsledně plánovat a rychle reagovat na změny příjmů a hlavně výdajů. Saldo města je sice v kladných číslech, ale pro lepší platební schopnost by mělo navýšit saldo alespoň na výši 10,00 mil. Kč, pro lepší mobilitu při platbách.

V minulých letech byly ukončeny velké investiční i neinvestiční projekty. Město by mělo navázat a zaměřit se na **získávání cizích finančních zdrojů na nové investiční záměry**. Město se musí více zapojit do získávání nových a zajímavých projektu, které budou poskytovateli dotací akceptovat. K realizaci vytipovaných projektů doporučuji využívat zákon č. 137/2006 Sb., o veřejných zakázkách, ve znění pozdějších předpisů. Správně vedená výběrová řízení přivedou dodavatele, kteří zakázku provedou kvalitně a přitom vygenerují úspory. Doporučuji vydávat finance na takové investice, které přinesou do budoucna úsporu provozních výdajů, kterou jsou významnou položkou v účetní jednotce.

Nutným krokem je také **participace soukromých subjektů** formou finančních příspěvků na realizaci investic a záměrů, které jsou účelově směřovány k jejich potřebám. Soukromé subjekty se musí zapojit i finančně nejenom žádat od města pomoc.

Podrobnějším zkoumáním hospodaření města je lehké zjistit, že účetní jednotka má velké rezervy ve **vybírání poplatku**. Nejmarkantnější je to při sběru a svozu komunálního odpadu, viz tabulka.

Rok	2010	2011	2012
Výdaje	4 480 832,84	4 101 272,08	4 414 542,82
Příjmy	909 849,00	903 090,00	850 582,00
Doplatek města	3 570 983,84	3 198 182,08	3 563 960,82

Zdroj: Údaje z Výkazů pro hospodaření plnění rozpočtu za roky 2010-2012

Tab. 26: Poplatky za komunální odpad

Jednoznačně doporučuji zvednout poplatky za svoz komunálního odpadu a upravit parametry poplatníků o rekreační objekty a občany bez trvalého bydliště na území města, protože město občanům dotuje z městského rozpočtu více než 75 % tuto službu. V roce 2012 byl poplatek 500,00 Kč. Také se zaměřit na další místní poplatky, které jsou

v nesouladu příjmů a vydání. Město nemůže dlouhodobě financovat služby občanů a zároveň zvyšovat úroveň sociálních služeb města.

Slabé stránky města Bojkovice jsou špatná dostupnost s většími městy a nezaměstnanost v regionu. Vlaky a autobusy jezdí jen několikrát za den, proto občané musí z velké části využívat vlastní dopravu. Tento problém je dlouholetý. V obci před lety ukončily provoz velké továrny (Zeveta Bojkovice a Stolárna Bojkovice) kde bylo zaměstnáno více než 3 tis. obyvatel a ti teď musí jezdit do okolí za prací. Tím vzniká úbytek obyvatel města a odliv vzdělaných a prácechtivých obyvatel do větších měst nebo zahraničí.

Dobrou stránkou města Bojkovice je, že se snaží podporovat střední a malé podnikatele různými pobídkami, např. snížením nájmu na první 3 roky podnikání, rozložením plateb městu ve splátkovém kalendáři. Nezapomíná ani na sociálně slabší skupiny. Startovací byty pro mladé pronajímá jen za režie.

ZÁVĚR

Bakalářská práce cíleně provedla analýzu hospodaření města Bojkovice ve sledovaném období 2010-2012 a navrhla doporučení s ohledem na zvýšení efektivnosti hospodaření města Bojkovice.

Použité podklady pro teoretickou část byly odborné literatury, které sloužily pro vypracování praktické části. Jenž obsahuje analýzu vyrovnanosti a plnění rozpočtů, horizontální a vertikální analýzu rozvahy a finanční analýzu poměrových ukazatelů.

Praktická část se opírá o teoretickou, kde je využito poznatků z této části a tvoří základ bakalářské práce. Bakalářská práce používá finanční analýzu jako metodu, které poměruje odebrané údaje z účetních výkazů a rozšiřuje jejich důvěryhodnosti. Ze zjištěných údajů jsou provedeny závěry a hodnocení hospodaření města.

V návrzích na zlepšení hospodaření obce jsem uvedla několik podmětů pro lepší financování obce. Ve vedení účetnictví jsou rezervy v lepším plánování financování. Pro obec je výhodnější platit krátkodobými cizími zdroji. V managementu se musí zaměřit na získávání cizích dlouhodobých finančních zdrojů na nové investiční záměry a participaci neboli začlenění soukromých subjektů do spolufinancování společných projektů. V daňových příjmech je velká rezerva ve vybírání místních poplatků. Nejvýraznější jsem uvedla v návrzích na zlepšení hospodaření, kdy obec dotuje komunální odpad až 75 %. Nelze do budoucna, aby obec platila služby občanům ze svého rozpočtu. Tato služba by měla být z větší části hrazena občany.

Provedenou finanční analýzou je zřejmé, že účetní jednotka hospodaří se svěřenými prostředky dobře a účelně. Její platební schopnost hradit své závazky řádně a včas. Bez problémů pokryje své provozní výdaje z provozních příjmů.

SEZNAM POUŽITÉ LITERATURY

1. ČESKO, 2013. Zákon o obcích č. 128/2000 z 12. dubna 2000. Veřejně přístupný internetový portál právních předpisů ČR, aktualizovaný online, spravovaný Ministerstvem vnitra České republiky, www.systemaspi.cz.
2. Grünwald, Rudolf a Jaroslava HOLEČKOVÁ, 1997. *Finanční analýza a plánování podniku*. Praha: ASPI. ISBN 80-7079-257-4.
3. HOLEČKOVÁ, Jaroslava, 2008. *Finanční analýza firmy*. Praha: ASPI. ISBN 987-80-7357-392-8.
4. Hospodaření města Bojkovice za rok 2010. Město Bojkovice.
5. Hospodaření města Bojkovice za rok 2011. Město Bojkovice.
6. Hospodaření města Bojkovice za rok 2012. Město Bojkovice.
7. OTRUSINOVÁ, Milada a Dana KUBÍČKOVÁ, 2011. *Finanční hospodaření municipálních účetních jednotek: po novele zákona o účetnictví*. Praha: C.H.Beck. ISBN 978-80-7400-342-4.
8. PEKOVÁ, Jitka, 2011. *Finance územní samosprávy: teorie a praxe v ČR*. Praha: Wolters Kluwer. ISBN 97880-7357-614-1.
9. Rozvaha 2010, ROZVAHA – BILANCE období 13/2010, Město Bojkovice.
10. Rozvaha 2011, ROZVAHA – BILANCE období 12/2011, Město Bojkovice.
11. Rozvaha 2012, ROZVAHA – BILANCE období 12/2012, Město Bojkovice.
12. RŮČKOVÁ, Petra, 2011. *Finanční analýza - 4. rozšířené vydání - metody, ukazatele, využití v praxi*. Praha: Grada. ISBN 978-80-247-3916-8.
13. SEDLÁČEK, Jaroslav, 2011. *Finanční analýza podniku*. 2. přeprac. vyd. Brno: Computer Press. ISBN 978-80-251-3386-6.
14. ŠELEŠOVSKÝ, Jan et al., © 2010. Vzorový učební text vzdělávání vedoucích úředníků – zvláštní části – pro obce I. a II.: Oblast finanční a kontrolní. In: *Ministerstvo vnitra České republiky* [online]. [cit. 2012-02-17]. Dostupné z: http://aplikace.mvcr.cz/archiv2008/sprava/priprava/uctexpd2/01_01.pdf
15. VRÁNOVÁ, Šárka, 2008. *Finanční analýza*. Zlín: Obchodní akademie T. Bati a Vyšší odborná škola ekonomická Zlín.

16. Výkaz pro hodnocení plnění rozpočtů..., 2010. Fin 2 – 12 M, Město Bojkovice
17. Výkaz pro hodnocení plnění rozpočtů..., 2011. Fin 2 – 12 M, Město Bojkovice
18. Výkaz pro hodnocení plnění rozpočtů..., 2012. Fin 2 – 12 M, Město Bojkovice
19. www.bojkovice.cz, oficiální stránky města Bojkovice
20. www.muzeumbojkovska.cz, stránky městského muzea Bojkovice.
21. www.wikipedia.org, internetový vyhledávač

SEZNAM POUŽITÝCH SYMBOLŮ A ZKRATEK

Bc.	Akademický titul Bakalář
č. p.	Číslo popisné
ČR	Česká republika
ČÚS	České účetní standardy
DDM	Dům dětí a mládeže
DPS	Domov s pečovatelskou službou
ha	Měrná jednotka - hektar
Ing.	Akademický titul Inženýr
KBS-SOS	Klub Bojkovských Skeptiků – Svobodné Občanské Sdružení
Kč	Koruna česká
m	Měrná jednotka - metr
MěÚ	Městský úřad
MF ČR	Ministerstvo financí České republiky
Mgr.	Akademický titul Magistr
mil.	Milion
n.m.	Nad mořem
OBHM	Odbor místního a bytového hospodářství
r.	Rok, roku, v roce
ROP	Regionální podpůrný program
RUD	Rozpočtové určení daní
s.	Strana
Sb.	Sbírka, sbírky zákonů
tis.	Měrná jednotka -tisíce, tisíců

SEZNAM OBRÁZKŮ

Obr. 1: Erb města Bojkovic	25
----------------------------------	----

SEZNAM TABULEK

Tab. 1: Evidence občanů Bojkovic v roce 2010	31
Tab. 2: Evidence občanů Bojkovic v roce 2011	31
Tab. 3: Evidence občanů Bojkovic v roce 2012	32
Tab. 4: Plnění rozpočtových příjmů v letech 2010-2012.....	36
Tab. 5: Plnění rozpočtových výdajů v letech 2010-2012 (v Kč).....	37
Tab. 6: Příjmy a výdaje schválených rozpočtu v letech 2010-2012 (v Kč).....	38
Tab. 7: Skutečný rozpočet příjmů v letech 2010-2012 (v Kč).....	39
Tab. 8: Plnění schválených a upravených příjmů v rozpočtu (v %).....	40
Tab. 9: Struktura jednotlivých skutečných příjmů v letech 2010-2012.....	40
Tab. 10: Jednotlivé druhy příjmů v roce 2010 (v %).....	43
Tab. 11: Jednotlivé druhy příjmů v roce 2011 (v %).....	43
Tab. 12: Jednotlivé druhy příjmů v roce 2012 (v %).....	44
Tab. 13: Rozpočet výdajů v letech 2010-2012 (v Kč).....	44
Tab. 14: Plnění schválených a upravených výdajů v rozpočtu (v %).....	45
Tab. 15: Jednotlivé druhy výdajů v roce 2010 (v Kč)	46
Tab. 16: Jednotlivé druhy výdajů v roce 2011 (v Kč)	46
Tab. 17: Jednotlivé druhy výdajů v roce 2012 (v Kč)	46
Tab. 18: Stav majetku (v Kč).....	48
Tab. 19: Horizontální analýza stálých aktiv v absolutní hodnotě.....	49
Tab. 20: Horizontální analýza stálých aktiv v relativní hodnotě (v %)	50
Tab. 21: Vertikální analýza rozvahy (v %).....	51
Tab. 22: Okamžitá likvidita v letech 2010-2012	53
Tab. 23: Běžná likvidita v letech 2010-2012	53
Tab. 24: celková zadluženost v letech 2010-2012.....	54
Tab. 25: Koeficient samofinancování v letech 2010-2012 (v %).....	54
Tab. 26: Poplatky za komunální odpad	58

SEZNAM GRAFŮ

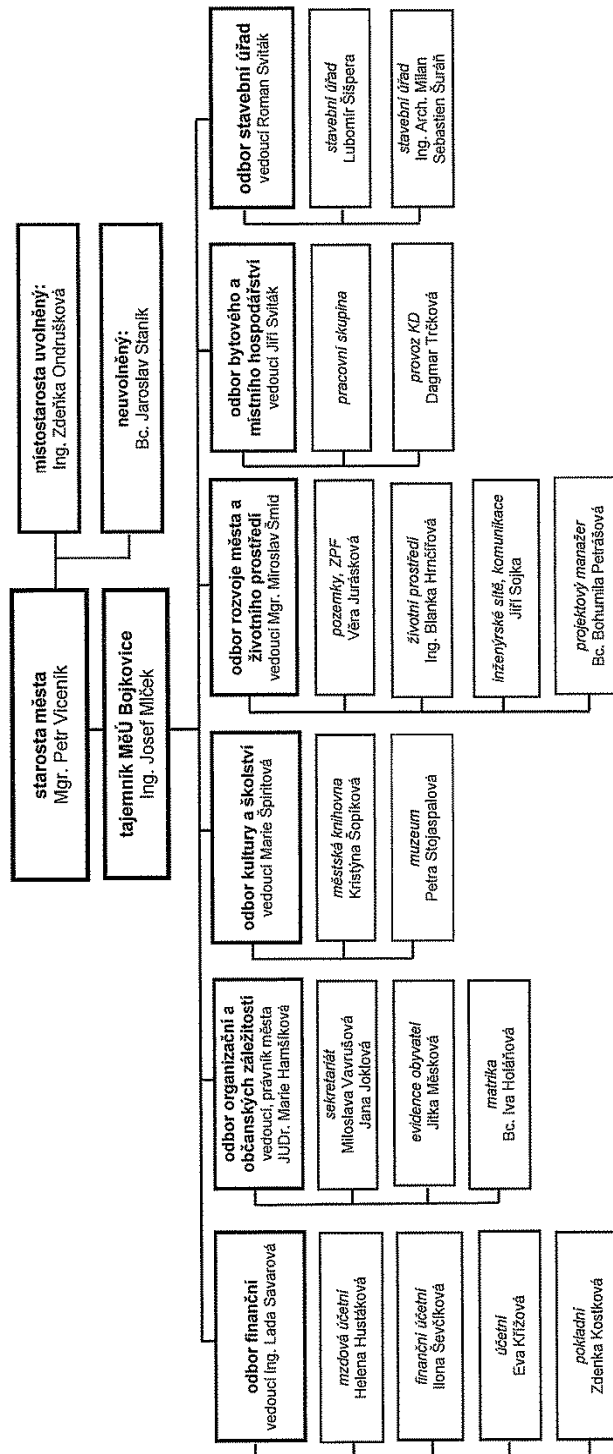
Graf 1: Demografický vývoj počtu obyvatel města Bojkovice od 1991-2012	30
Graf 2: Porovnání schváleného rozpočtu a skutečných příjmů (v tis. Kč)	37
Graf 3: Porovnání schváleného rozpočtu a skutečných výdajů (v tis. Kč)	38
Graf 4: Porovnání skutečných příjmů a výdajů v letech 2010-2012 (v tis. Kč)	39
Graf 5: Vývoj skutečných příjmů rozpočtu v letech 2010-2012	40
Graf 6: Podíl v procentech jednotlivých příjmů v roce 2010	41
Graf 7: Podíl v procentech jednotlivých příjmů v roce 2011	42
Graf 8: Podíl v procentech jednotlivých příjmů v roce 2012	42
Graf 9: Vývoj skutečných výdajů rozpočtu v letech 2010-2012 (v Kč)	45

SEZNAM PŘÍLOH

- P I Struktura Městského úřadu Bojkovice
- P II Rozvaha a bilance za rok 2010 až 2012

PŘÍLOHA P I: STRUKTURA MĚSTSKÉHO ÚŘADU BOJKOVICE

Organizační schéma Městského úřadu Bojkovice (stav k 1. 1. 2012)



PŘÍLOHA P II: ROZVAHA A BILANCE ZA ROK 2010 AŽ 2012

Licence: DOR6

XCRGURXA /RXA (14102010 / 01012010)

ROZVAHA - BILANCE

územní samosprávné celky, svazky obcí, regionální rady regionu soudržnosti
(v Kč)

Období: 13 / 2010

IČO: 00290807

Název: Město Bojkovice

Číslo položky	Název položky	Synthetický účet	Období			Minulé
			Brutto	Běžné	Korekce	
AKTIVA CELKEM			647 927 104,45	10 214 928,67	637 712 176,78	609 796 659,69
A. Stálá aktiva			637 426 637,24	10 214 928,67	627 211 708,57	598 799 647,42
I. Dlouhodobý nehmotný majetek			1 509 189,50	1 084 052,60	425 136,90	1 509 189,50
1.	Nehmotné výsledky výzkumu a vývoje	012				
2.	Software	013	182 934,30		182 934,30	182 934,30
3.	Ocenitelná práva	014				
4.	Povolenky na emise a preferenční limity	015				
5.	Drobný dlouhodobý nehmotný majetek	018	288 019,40	195 899,80	92 119,60	288 019,40
6.	Ostatní dlouhodobý nehmotný majetek	019	1 038 235,80	888 152,80	150 083,00	1 038 235,80
7.	Nedokončený dlouhodobý nehmotný majetek	041				
8.	Uspořádací účet technického zhodnocení dlouhodobého nehmotného majetku	044				
9.	Poskytnuté zálohy na dlouhodobý nehmotný majetek	051				
II. Dlouhodobý hmotný majetek			617 974 447,74	9 130 876,07	608 843 571,67	575 290 557,25
1.	Pozemky	031	44 533 600,56		44 533 600,56	44 067 121,15
2.	Kulturní předměty	032	188 009,00		188 009,00	188 000,00
3.	Stavby	021	549 104 060,65		549 104 060,65	500 559 999,73
4.	Samostatné movité věci a soubory movitých věcí	022	11 398 087,49		11 398 087,49	13 175 630,06
5.	Pěstitelské celky trvalých porostů	025				
6.	Drobný dlouhodobý hmotný majetek	028	9 130 876,07	9 130 876,07		7 097 356,81
7.	Ostatní dlouhodobý hmotný majetek	029				
8.	Nedokončený dlouhodobý hmotný majetek	042	3 619 813,97		3 619 813,97	10 202 449,50
9.	Uspořádací účet technického zhodnocení dlouhodobého hmotného majetku	045				
10.	Poskytnuté zálohy na dlouhodobý hmotný majetek	052				
III. Dlouhodobý finanční majetek			17 943 000,00		17 943 000,00	21 999 900,67
1.	Majetkové účasti v osobách s rozhodujícím vlivem	061	300 000,00		300 000,00	310 000,00
2.	Majetkové účasti v osobách s podstatným vlivem	062				

09.04.2013 10h 2m 3s

Zpracováno systémem UCR® GORDIC® spol. s r. o.

strana 1 / 5

PŘÍLOHA P II: ROZVAHA A BILANCE ZA ROK 2010 AŽ 2012

License: D0R6 XCRGURXA/RXA (14102010/01012010)

Číslo položky	Název položky	Syntetický účet	Období		Mínulé
			Běžné	Korekce	
			Brutto	Netto	
3.	Dluhové cenné papíry držené do splatnosti	063			
4.	Půjčky osobám ve skupině	066			
5.	Jiné dlouhodobé půjčky	067			
6.	Termínované vklady dlouhodobé	068			
7.	Ostatní dlouhodobý finanční majetek	069	17 643 000,00	17 643 000,00	21 689 900,67
8.	Pořizovaný dlouhodobý finanční majetek	043			
9.	Poskytnuté zálohy na dlouhodobý finanční majetek	053			
IV.	Dlouhodobé pohledávky				
1.	Poskytnuté návratné finanční výpomoci dlouhodobé	462			
2.	Dlouhodobé pohledávky z postoupných úvěrů	464			
3.	Dlouhodobé poskytnuté zálohy	465			
4.	Dlouhodobé pohledávky z ručení	466			
5.	Dlouhodobé pohledávky z nástrojů spolufinancovaných ze zahraničí	468			
6.	Ostatní dlouhodobé pohledávky	469			
B.	Oběžná aktiva		10 500 467,21	10 500 467,21	10 997 012,27
I.	Zásoby		418 211,25	418 211,25	376 857,80
1.	Pořízení materiálu	111			
2.	Materiál na skladě	112	397 552,06	397 552,06	376 857,80
3.	Materiál na cestě	119			
4.	Nedokončená výroba	121			
5.	Polotovary vlastní výroby	122			
6.	Výrobky	123			
7.	Pořízení zboží	131			
8.	Zboží na skladě	132	20 659,19	20 659,19	
9.	Zboží na cestě	138			
10.	Ostatní zásoby	139			
II.	Krátkodobé pohledávky		5 384 021,41	5 384 021,41	5 518 894,81
1.	Odběratelé	311	3 154 261,18	3 154 261,18	55 000,00
2.	Směnky k inkasu	312			
3.	Pohledávky za eskontované cenné papíry	313			
4.	Krátkodobé poskytnuté zálohy	314	1 690 419,45	1 690 419,45	2 137 080,62
5.	Jiné pohledávky z hlavní činnosti	315	130 992,00	180 992,00	2 919 171,89
6.	Poskytnuté návratné finanční výpomoci krátkodobé	316			
7.	Krátkodobé pohledávky z postoupných úvěrů	317			
10.	Pohledávky za zaměstnanci	335	273 640,00	273 640,00	348 650,00
11.	Zúčtování s institucemi sociálního zabezpečení a zdravot. pojištění	336			

Zpracováno systémem UCR® GORDIC spol. s r. o.

09.04.2013 10h 2m 3s

strana 2 / 5

PŘÍLOHA P II: ROZVAHA A BILANCE ZA ROK 2010 AŽ 2012

License: D0R6 XCRGURXA/RXA (14102010/01012010)

Číslo položky	Název položky	Syntetický účet	Období		Mimulé
			Běžné	Korekce	
			Brutto	Netto	
12.	Daň z příjmů	341			
13.	Jiné přímé daně	342			
14.	Daň z přidané hodnoty	343			
15.	Jiné daně a poplatky	345			
16.	Pohledávky za státním rozpočtem	346	44 708,78	44 708,78	
17.	Pohledávky za rozpočtem územních samosprávných celků	348			
18.	Pohledávky za účastníky sdružení	351			
19.	Krátkodobé pohledávky z ručení	361			
20.	Pevné termínové operace a opce	363			
21.	Pohledávky z finančního zajištění	365			
22.	Pohledávky z vydaných dluhopisů	367			
23.	Krátkodobé pohledávky z nástrojů spolufinancovaných ze zahraničí	371			
24.	Poskytnuté zálohy na dotace	373			
25.	Náklady příštích období	381			
26.	Příjmy příštích období	385			
27.	Dohadné účty aktivní	388			
28.	Ostatní krátkodobé pohledávky	377	20 000,00	20 000,00	58 992,30
IV. Krátkodobý finanční majetek			4 718 234,55	4 718 234,55	5 101 259,56
1.	Majetkové cenné papíry k obchodování	251			
2.	Dluhové cenné papíry k obchodování	253			
3.	Jiné cenné papíry	256			
4.	Termínované vklady krátkodobé	244			
5.	Jiné běžné účty	245	1 700 000,00	1 700 000,00	1 800 000,00
9.	Běžný účet	241			18 359,76
11.	Základní běžný účet územních samosprávných celků	231	2 651 279,98	2 651 279,98	2 960 565,78
12.	Běžné účty fondů územních samosprávných celků	236	314 004,57	314 004,57	312 570,62
15.	Ceniny	263	52 950,00	52 950,00	450,00
16.	Peníze na cestě	262			9 313,50
17.	Pokladna	261			

PŘÍLOHA P II: ROZVAHA A BILANCE ZA ROK 2010 AŽ 2012

XCRGURXA/RXA (14102010/01012010)

Licence: DOR6

Číslo položky	Název položky	Symetrický účet	Období	
			Běžné	Minulé
PASIVA CELKEM			637 712 175,78	609 796 659,69
C. Vlastní kapitál				
I. Jmenní účetní jednotky a upravující položky				
1.	Jmenní účetní jednotky		599 037 877,65	563 823 896,01
3.	Dotace na pořízení dlouhodobého majetku	401	590 637 935,57	562 996 796,32
5.	Kurzové rozdíly	403	298 825 948,09	562 996 796,32
		405	305 948 023,61	
6.	Oceňovací rozdíly při změně metody	406	10 244 576,13-	
7.	Jiné oceňovací rozdíly	407	3 891 460,00-	
8.	Opravy chyb minulých období	408		
II. Fondy účetní jednotky				
6.	Ostatní fondy	419	571 354,57	646 620,62
			571 354,57	646 620,62
III. Výsledek hospodaření				
1.	Výsledek hospodaření běžného účetního období	493	7 828 587,51	180 479,07
2.	Výsledek hospodaření ve schvalovacím řízení	431	7 648 108,44	180 479,07
3.	Nerozdělený zisk, neuhrazená ztráta minulých let	432	180 479,07	
D. Cizí zdroje				
I. Výdajové účty rozpočtového hospodaření				
1.	Zvláštní výdajový účet	223	38 674 298,13	45 972 763,68
II. Rezervy				
1.	Rezervy	441		
III. Dlouhodobé závazky				
1.	Dlouhodobé úvěry	451	28 541 334,00	28 963 567,40
2.	Přijaté návratné finanční výpomoci dlouhodobé	452	27 091 334,00	28 963 567,40
3.	Vydané dluhopisy	453		
4.	Závazky z pronájmu	454		
5.	Dlouhodobé přijaté zálohy	455		
6.	Dlouhodobé závazky z ručení	456		
7.	Dlouhodobé směnky k úhradě	457		
8.	Dlouhodobé závazky z nástrojů spolufinancovaných ze zahraničí	458		
9.	Ostatní dlouhodobé závazky	459	1 450 000,00	
IV. Krátkodobé závazky				
1.	Krátkodobé úvěry	281	10 132 964,13	17 009 196,28
2.	Eskontované krátkodobé dluhopisy (směnky)	282		8 053 725,68
3.	Vydané krátkodobé dluhopisy	283		
4.	Jiné krátkodobé půjčky	289		

09.04.2013 10h 2m 3s

Zpracováno systémem UCR® GORDIC® spol. s r. o.

strana 4 / 5

PŘÍLOHA P II: ROZVAHA A BILANCE ZA ROK 2010 AŽ 2012

XCRGURXA/RXA (14102010/01012010)

Licence: DOR6

Číslo položky	Název položky	Svazkový účet	Období	
			Běžné	Mimulé
5.	Dodavatelé	321	1 737 732,68	224 612,60
6.	Směnky k úhradě	322		
8.	Krátkodobé přijaté zálohy	324	823 007,00	695 625,00
9.	Závazky z dělení správy a kaucí	325	16 000,00	
10.	Přijaté navratné finanční výpomoci krátkodobé	326		
11.	Přijaté zálohy daní	327		
14.	Zaměstnanci	331	946 031,00	916 472,00
15.	Jiné závazky vůči zaměstnancům	333		
16.	Zúčtování s institucemi SZ a ZP	336	497 840,00	470 654,00
17.	Daň z příjmů	341		1 626 800,00
18.	Jiné příravné daně	342	121 579,00	105 994,00
19.	Daň z přidané hodnoty	343	626 820,00	91 812,00
20.	Jiné daně a poplatky	345		
21.	Závazky ke státnímu rozpočtu	347	126 832,00	
22.	Závazky k rozpočtům územních samosprávných celků	349		
23.	Závazky k účastnickým sdružením	352		
24.	Krátkodobé závazky z ručení	362		
25.	Pevné termínové operace a opce	363		
27.	Závazky z finančního zajištění	366		
28.	Závazky z úpsaných nesplacených cenných papírů a podílů	368		
29.	Krátkodobé závazky z nástroji spolufinancovaných ze zahraničí	372		
30.	Přijaté zálohy na dotace	374		
31.	Výdaje příštích období	383		
32.	Výnosy příštích období	384	3 719 846,00	1 886 020,00
33.	Dohadné účty pasivní	389	1 451 661,45	
34.	Ostatní krátkodobé závazky	378	15 615,00	2 937 481,00

* Konec sestavy *

PŘÍLOHA P II: ROZVAHA A BILANCE ZA ROK 2010 AŽ 2012

License: DOR6 XCRGURXA/RXC (07042011/15042011)

ROZVAHA - BILANCE

územní samosprávné celky, svazky obcí, regionální rady regionu soudržnosti
(v Kč - minulé období zaokrouhleno na tisíce)

Období: 12 / 2011

IČO: 00290807

Název: Město Bojkovice

Číslo položky	Název položky	Smluvní účet	Období		Minulé	
			Brutto	Běžné Korekce		
AKTIVA CELKEM			667 338 181,67	229 139 198,64	438 198 983,03	637 712 170,00
A.	Stálá aktiva		653 449 487,13	228 914 084,31	424 535 402,82	627 211 710,00
1.	Dlouhodobý nehmotný majetek		1 469 444,90	810 925,39	658 519,51	425 140,00
	1. Nehmotné výsledky výzkumu a vývoje	012				
	2. Software	013	182 934,30	173 787,59	9 146,71	182 930,00
	3. Ocenitelná práva	014				
	4. Povolenky na emise a preferenční limity	015				
	5. Drobný dlouhodobý nehmotný majetek	018	434 113,80	434 113,80		92 120,00
	6. Ostatní dlouhodobý nehmotný majetek	019	852 396,80	203 024,00	649 372,80	150 090,00
	7. Nedokončený dlouhodobý nehmotný majetek	041				
	8. Uspořádací účet technického zhodnocení dlouhodobého nehmotného majetku	044				
	9. Poskytnuté zálohy na dlouhodobý nehmotný majetek	051				
II.	Dlouhodobý hmotný majetek		634 037 042,23	228 103 168,92	405 933 883,31	608 843 570,00
	1. Pozemky	031	44 305 261,92		44 305 261,92	44 533 600,00
	2. Kulturní předměty	032	266 782,00		266 782,00	188 010,00
	3. Stavby	021	567 211 604,65	212 383 164,15	354 828 440,50	549 104 060,00
	4. Samostatné movité věci a soubory movitých věcí	022	11 162 797,69	6 737 686,97	4 425 110,72	11 398 090,00
	5. Pěstitelské celky trvalých porostů	025				
	6. Drobný dlouhodobý hmotný majetek	028	8 703 537,80	8 703 537,80		
	7. Ostatní dlouhodobý hmotný majetek	029				
	8. Nedokončený dlouhodobý hmotný majetek	042	2 387 058,17	278 770,00	2 108 288,17	3 619 810,00
	9. Uspořádací účet technického zhodnocení dlouhodobého hmotného majetku	045				
	10. Poskytnuté zálohy na dlouhodobý hmotný majetek	052				
III.	Dlouhodobý finanční majetek		17 943 000,00		17 943 000,00	17 943 000,00
	1. Majetkové účasti v osobách s rozhodujícím vlivem	061	300 000,00		300 000,00	300 000,00
	2. Majetkové účasti v osobách s podstatným vlivem	062				

Zpracováno systémem UCR® GORDIC® spol. s r. o.

09.04.2013 15h 0m 9s

strana 1 / 5

PŘÍLOHA P II: ROZVAHA A BILANCE ZA ROK 2010 AŽ 2012

License: D0R6 XCRGURXA/RXC (07042011 / 15042011)

Číslo položky	Název položky	Syntetický účet	Období		Mínulé
			Běžné	Korekce	
			Brutto	Netto	
3.	Dluhové cenné papíry držené do splatnosti	063			
4.	Půjčky osobám ve skupině	066			
5.	Jiné dlouhodobé půjčky	067			
6.	Termínované vklady dlouhodobé	068			
7.	Ostatní dlouhodobý finanční majetek	069	17 643 000,00	17 643 000,00	17 643 000,00
8.	Pořizovaný dlouhodobý finanční majetek	043			
9.	Poskytnuté zálohy na dlouhodobý finanční majetek	053			
IV.	Dlouhodobé pohledávky				
1.	Poskytnuté návratné finanční výpomoci dlouhodobé	462			
2.	Dlouhodobé pohledávky z postoupených úvěrů	464			
3.	Dlouhodobé poskytnuté zálohy	465			
4.	Dlouhodobé pohledávky z ručení	466			
5.	Dlouhodobé pohledávky z nástrojů spolufinancovaných ze zahraničí	468			
6.	Ostatní dlouhodobé pohledávky	469			
B.	Oběžná aktiva		13 888 694,54	225 114,33	13 663 580,21
I.	Zásoby		319 129,09		418 210,00
1.	Pořízení materiálu	111			
2.	Materiál na skladě	112	275 087,01	275 087,01	397 550,00
3.	Materiál na cestě	119			
4.	Nedokončená výroba	121			
5.	Polotovary vlastní výroby	122			
6.	Výrobky	123			
7.	Pořízení zboží	131			
8.	Zboží na skladě	132	44 042,08	44 042,08	20 660,00
9.	Zboží na cestě	138			
10.	Ostatní zásoby	139			
II.	Krátkodobé pohledávky		6 470 675,65	225 114,33	6 245 561,32
1.	Odběratelé	311	3 727 077,05	225 114,33	3 501 962,72
2.	Směnky k inkasu	312			
3.	Pohledávky za eskontované cenné papíry	313			
4.	Krátkodobé poskytnuté zálohy	314	1 709 709,00	1 709 709,00	1 690 420,00
5.	Jiné pohledávky z hlavní činnosti	315	608 863,00	608 863,00	180 990,00
6.	Poskytnuté návratné finanční výpomoci krátkodobé	316			
7.	Krátkodobé pohledávky z postoupených úvěrů	317			
10.	Pohledávky za zaměstnanci	335	409 433,00	409 433,00	273 640,00
11.	Zúčtování s institucemi sociálního zabezpečení a zdravot. pojištění	336			

Zpracováno systémem UCR® GORDIC spol. s r. o.

strana 2 / 5

09.04.2013 15h 0m 9s

PŘÍLOHA P II: ROZVAHA A BILANCE ZA ROK 2010 AŽ 2012

License: D0R6 XCRGURXA/RXC (07042011 / 15042011)

Číslo položky	Název položky	Syntetický účet	Období		Mimulé
			Běžné	Korekce	
			Brutto	Netto	
12.	Daň z příjmů	341			
13.	Jiné přímé daně	342			
14.	Daň z přidané hodnoty	343			
15.	Jiné daně a poplatky	345			
16.	Pohledávky za ústředními rozpočty	346			44 710,00
17.	Pohledávky za územními rozpočty	348			
18.	Pohledávky za účastníky sdružení	351			
19.	Krátkodobé pohledávky z ručení	361			
20.	Pevné termínové operace a opce	363			
21.	Pohledávky z finančního zajištění	365			
22.	Pohledávky z vydaných dluhopisů	367			
23.	Krátkodobé pohledávky z nástrojů spolufinancovaných ze zahraničí	371			
24.	Poskytnuté zálohy na transfery	373			
25.	Náklady příštích období	381	15 593,60		15 593,60
26.	Příjmy příštích období	385			
27.	Dohadné účty aktivní	388			
28.	Ostatní krátkodobé pohledávky	377			20 000,00
IV.	Krátkodobý finanční majetek		7 098 889,80		4 718 230,00
1.	Majetkové cenné papíry k obchodování	251			
2.	Dluhové cenné papíry k obchodování	253			
3.	Jiné cenné papíry	256			
4.	Termínované vklady krátkodobé	244	5 500 000,00		5 500 000,00
5.	Jiné běžné účty	245			1 700 000,00
9.	Běžný účet	241			
11.	Základní běžný účet územních samosprávných celků	231	1 412 996,73		2 651 280,00
12.	Běžné účty fondů územních samosprávných celků	236	109 453,07		314 000,00
15.	Ceniny	263	76 440,00		52 950,00
16.	Peníze na cestě	262			
17.	Pokladna	261			

PŘÍLOHA P II: ROZVAHA A BILANCE ZA ROK 2010 AŽ 2012

License: DOR6 XCRGURXA/RXC (07042011 / 15042011)

Číslo položky	Název položky	Symetrický účet	Období	
			Běžné	Minulé
PASIVA CELKEM			438 198 983,03	637 712 170,00
C. Vlastní kapitál				
I. Jmenní účetní jednotky a upravující položky			405 453 112,66	599 037 870,00
1.	Jmenní účetní jednotky		384 167 649,82	590 637 930,00
3.	Transfery na pořízení dlouhodobého majetku	401	400 492 407,33	298 825 950,00
5.	Kurzové rozdíly	403	217 360 924,55	305 948 020,00
6.	Oceňovací rozdíly při změně metody	405		
7.	Jiné oceňovací rozdíly	406	229 899 591,04-	10 244 580,00-
8.	Opravy chyb minulých období	407	3 891 460,00-	3 891 460,00-
408		408	105 368,98	
II. Fondy účetní jednotky			501 753,07	571 350,00
6.	Ostatní fondy	419	501 753,07	571 350,00
III. Výsledek hospodaření			20 783 709,77	7 828 590,00
1.	Výsledek hospodaření běžného účetního období	493	12 955 122,26	7 648 110,00
2.	Výsledek hospodaření ve schvalovacím řízení	431		
3.	Nerozdělený zisk, neuhrazená ztráta minulých let	432	7 828 587,51	180 480,00
D. Cizí zdroje			32 745 870,37	38 674 300,00
I. Výdajové účty rozpočtového hospodaření				
1.	Zvláštní výdajový účet	223		
II. Rezervy				
1.	Rezervy	441		
III. Dlouhodobé závazky			23 874 002,00	28 541 330,00
1.	Dlouhodobé úvěry	451		
2.	Přijaté návratné finanční výpomoci dlouhodobé	452	23 574 002,00	27 091 330,00
3.	Vydané dluhopisy	453		
4.	Závazky z pronájmu	454		
5.	Dlouhodobé přijaté zálohy	455		
6.	Dlouhodobé závazky z ručení	456		
7.	Dlouhodobé směnky k úhradě	457		
8.	Dlouhodobé závazky z nástrojů spolufinancovaných ze zahraničí	458		
9.	Ostatní dlouhodobé závazky	459	300 000,00	1 450 000,00
IV. Krátkodobé závazky			8 871 868,37	10 132 970,00
1.	Krátkodobé úvěry	281		
2.	Eskontované krátkodobé dluhopisy (směnky)	282		
3.	Vydané krátkodobé dluhopisy	283		
4.	Jiné krátkodobé půjčky	289		

09.04.2013 15h 0m 9s

Zpracováno systémem UCR® GORDIC® spol. s r. o.

strana 4 / 5

PŘÍLOHA P II: ROZVAHA A BILANCE ZA ROK 2010 AŽ 2012

XCRGURXA/RXC (07042011 / 15042011)

License: D0R6

Číslo položky	Název položky	Svůj účel	Období	
			Běžné	Mimulé
5.	Dodavatelé	321	488 304,37	1 787 730,00
6.	Směnky k úhradě	322		
8.	Krátkodobé přijaté zálohy	324	793 476,00	823 010,00
9.	Závazky z dělení správy a kaucí	325		16 000,00
10.	Přijaté navratné finanční výpomoci krátkodobé	326		
11.	Přijaté zálohy daní	327		
14.	Zaměstnanci	331	730 741,00	946 030,00
15.	Jiné závazky vůči zaměstnancům	333		
16.	Zúčtování s institucemi SZ a ZP	336	439 867,00	497 840,00
17.	Daň z příjmů	341		
18.	Jiné přímé daně	342	91 873,00	121 560,00
19.	Daň z přidané hodnoty	343	933 335,00	626 820,00
20.	Jiné daně a poplatky	345		
21.	Závazky k ústředním rozpočtům	347	300,00	126 830,00
22.	Závazky k územním rozpočtům	349		
23.	Závazky k účastnickým sdružením	352		
24.	Krátkodobé závazky z ručení	362		
25.	Pevné termínové operace a opce	363		
27.	Závazky z finančního zajištění	366		
28.	Závazky z úpsaných nesplacených cenných papírů a podílů	368		
29.	Krátkodobé závazky z nástroji spolufinancovaných ze zahraničí	372		
30.	Přijaté zálohy na transfery	374	83 029,00	
31.	Výdaje příštích období	383		
32.	Výnosy příštích období	384	4 032 192,00	3 719 850,00
33.	Dohadné účty pasivní	389	1 235 830,00	1 451 660,00
34.	Ostatní krátkodobé závazky	378	22 921,00	15 620,00

* Konec sestavy *

PŘÍLOHA P II: ROZVAHA A BILANCE ZA ROK 2010 AŽ 2012

License: DOR6

XCRGURVA/RVA (08032012 / 01012012)

ROZVAHA - BILANCE

územní samosprávné celky, svazky obcí, regionální rady regionu soudržnosti
(v Kč, s přesností na dvě desetinná místa)

Období: 12 / 2012

IČO: 00290807

Název: Město Bojkovice

Číslo položky	Název položky	Smluvní účet	Období		Mínulé	
			Běžné	Korekce		
			Brutto	Netto		
AKTIVA CELKEM			675 484 005,31	235 808 031,09	439 675 974,22	438 198 983,03
A.	Stálá aktiva		660 213 767,93	235 286 204,47	424 927 563,46	424 535 402,82
1.	Dlouhodobý nehmotný majetek		1 753 196,90	940 331,39	812 865,51	658 519,51
	1. Nehmotné výsledky výzkumu a vývoje	012				
	2. Software	013	262 700,30	176 947,59	105 752,71	9 146,71
	3. Ocenitelná práva	014				
	4. Povolenky na emise a preferenční limity	015				
	5. Drobný dlouhodobý nehmotný majetek	018	523 861,80	523 861,80	523 861,80	649 372,80
	6. Ostatní dlouhodobý nehmotný majetek	019	852 396,80	239 522,00	612 874,80	
	7. Nedokončený dlouhodobý nehmotný majetek	041	35 438,00	35 438,00	35 438,00	
	8. Uspořádací účet technického zhodnocení dlouhodobého nehmotného majetku	044				
	9. Poskytnuté zálohy na dlouhodobý nehmotný majetek	051	58 800,00	58 800,00	58 800,00	
II.	Dlouhodobý hmotný majetek		640 418 971,03	234 345 873,08	406 073 097,95	405 933 883,31
	1. Pozemky	031	46 485 705,39	46 485 705,39	46 485 705,39	44 305 261,92
	2. Kulturní předměty	032	279 832,00	279 832,00	279 832,00	266 782,00
	3. Stavby	021	570 062 359,65	217 955 507,85	352 106 851,80	354 828 440,50
	4. Samostatné movité věci a soubory movitých věcí	022	11 087 691,09	7 329 321,80	3 758 369,29	4 425 110,72
	5. Pěstitelské celky trvalých porostů	025				
	6. Drobný dlouhodobý hmotný majetek	028	8 782 273,43	8 782 273,43	8 782 273,43	
	7. Ostatní dlouhodobý hmotný majetek	029				
	8. Nedokončený dlouhodobý hmotný majetek	042	3 521 109,47	278 770,00	3 242 339,47	2 108 288,17
	9. Uspořádací účet technického zhodnocení dlouhodobého hmotného majetku	045				
	10. Poskytnuté zálohy na dlouhodobý hmotný majetek	052	200 000,00	200 000,00	200 000,00	
III.	Dlouhodobý finanční majetek		17 943 000,00		17 943 000,00	17 943 000,00
	1. Majetkové účasti v osobách s rozhodujícím vlivem	061	300 000,00		300 000,00	300 000,00
	2. Majetkové účasti v osobách s podstatným vlivem	062				

09.04.2013 9h55m38s Zpracováno systémem UCR® GORDIC® spol. s r. o.

strana 1 / 5

PŘÍLOHA P II: ROZVAHA A BILANCE ZA ROK 2010 AŽ 2012

License: D0R6 XCRGURXA/RXA (08032012/01012012)

Číslo položky	Název položky	Syntetický účet	Období		Mínulé
			Běžné	Korekce	
			Brutto	Netto	
3.	Dluhové cenné papíry držené do splatnosti	063			
4.	Dluhodobé půjčky	067			
5.	Terminované vklady dlouhodobé	068			
6.	Ostatní dlouhodobý finanční majetek	069	17 643 000,00	17 643 000,00	17 643 000,00
7.	Pořizovaný dlouhodobý finanční majetek	043			
8.	Poskytnuté zálohy na dlouhodobý finanční majetek	053			
IV.	Dlouhodobé pohledávky		98 600,00	98 600,00	
1.	Poskytnuté návratné finanční výpomoci dlouhodobé	462			
2.	Dlouhodobé pohledávky z postoupných úvěrů	464			
3.	Dlouhodobé poskytnuté zálohy	465	98 600,00	98 600,00	
4.	Dlouhodobé pohledávky z ručení	466			
5.	Dlouhodobé pohledávky z nástrojů spolufinancovaných ze zahraničí	468			
6.	Ostatní dlouhodobé pohledávky	469			
7.	Dlouhodobé poskytnuté zálohy na transfery	471			
B.	Oběžná aktiva		15 270 237,38	14 748 410,76	13 863 580,21
I.	Zásoby		359 647,12	359 647,12	319 129,09
1.	Pořízení materiálu	111			
2.	Materiál na skladě	112	310 141,12	310 141,12	275 087,01
3.	Materiál na cestě	119			
4.	Nedokončená výroba	121			
5.	Polotovary vlastní výroby	122			
6.	Výrobky	123			
7.	Pořízení zboží	131			
8.	Zboží na skladě	132	49 506,00	49 506,00	44 042,08
9.	Zboží na cestě	138			
10.	Ostatní zásoby	139			
II.	Krátkodobé pohledávky		7 826 186,58	521 826,62	6 245 561,32
1.	Odběratelé	311	4 934 885,19	4 413 058,57	3 501 962,72
2.	Směnky k inkasu	312			
3.	Pohledávky za eskontované cenné papíry	313			
4.	Krátkodobé poskytnuté zálohy	314	1 864 341,40	1 864 341,40	1 709 709,00
5.	Jiné pohledávky z hlavní činnosti	315	607 758,00	607 758,00	608 863,00
6.	Poskytnuté návratné finanční výpomoci krátkodobé	316			
7.	Krátkodobé pohledávky z postoupných úvěrů	317			
8.	Pohledávky z titulu daní a obdobných dávek	318			
9.	Pohledávky ze sdílených daní	319			

Zpracováno systémem UCR® GORDIC spol. s r. o.

strana 2 / 5

PŘÍLOHA P II: ROZVAHA A BILANCE ZA ROK 2010 AŽ 2012

License: D0R6 XCRGURXA/RXA (08032012 / 01012012)

Číslo položky	Název položky	Syntetický účet	Období		Mimulé
			Běžné	Korekce	
		Brutto		Netto	
10.	Pohledávky za zaměstnanci	335	281 100,00		409 433,00
11.	Zúčtování s institucemi sociálního zabezpečení a zdravot. pojištění	336			
12.	Daň z příjmů	341			
13.	Jiné přímé daně	342			
14.	Daň z přidané hodnoty	343			
15.	Jiné daně a poplatky	344			
16.	Pohledávky za vybranými ústředními vládními institucemi	346	49 048,30	49 048,30	
17.	Pohledávky za vybranými místními vládními institucemi	348			
18.	Pohledávky za účastníky sdružení	351			
19.	Krátkodobé pohledávky z ručení	361			
20.	Pevné termínové operace a opce	363			
21.	Pohledávky z finančního zajištění	365			
22.	Pohledávky z vydaných dluhopisů	367			
23.	Krátkodobé pohledávky z nástrojů spolufinancovaných ze zahraničí	371			
24.	Krátkodobé poskytnuté zálohy na transfery	373			
25.	Náklady příštích období	381	86 816,69	86 816,69	15 593,60
26.	Příjmy příštích období	385			
27.	Dohadné účty aktivní	388			
28.	Ostatní krátkodobé pohledávky	377	2 237,00	2 237,00	
III. Krátkodobý finanční majetek			7 084 403,68	7 084 403,68	7 098 889,80
1.	Majetkové cenné papíry k obchodování	251			
2.	Dluhové cenné papíry k obchodování	253			
3.	Jiné cenné papíry	256			
4.	Termínované vklady krátkodobé	244	5 000 000,00	5 000 000,00	5 500 000,00
5.	Jiné běžné účty	245			
9.	Běžný účet	241			
11.	Základní běžný účet územních samosprávných celků	231	1 579 259,11	1 579 259,11	1 412 996,73
12.	Běžné účty fondů územních samosprávných celků	236	440 989,57	440 989,57	109 453,07
15.	Ceniny	263	54 155,00	64 155,00	76 440,00
16.	Peníze na cestě	262			
17.	Pokladna	261			

PŘÍLOHA P II: ROZVAHA A BILANCE ZA ROK 2010 AŽ 2012

License: DOR6 XCRGURXA/RXA (08032012 / 01012012)

Číslo položky	Název položky	Svazkový účet	Období	
			Běžné	Minulé
PASIVA CELKEM			439 675 974,22	438 198 983,03
C.	Vlastní kapitál		409 331 048,11	405 453 112,66
I.	Jmenné účetní jednotky a upravující položky		382 485 747,00	384 167 649,92
1.	Jmenné účetní jednotky	401	402 133 984,03	400 492 407,33
3.	Transfery na pořízení dlouhodobého majetku	403	214 143 593,23	217 360 924,55
4.	Kurzové rozdíly	405		
5.	Oceňovací rozdíly při prvotním použití metody	406	230 005 739,24	228 899 591,04
6.	Jiné oceňovací rozdíly	407	3 891 460,00	3 891 460,00
7.	Opravy minulých období	408	105 368,98	105 368,98
II.	Fondy účetní jednotky		670 519,57	501 753,07
6.	Ostatní fondy	419	670 519,57	501 753,07
III.	Výsledek hospodaření		26 174 781,54	20 783 709,77
1.	Výsledek hospodaření běžného účetního období	493	5 391 071,77	12 955 122,26
2.	Výsledek hospodaření ve schvalovacím řízení	431		
3.	Nerozdělený zisk, neuhrazená ztráta minulých let	432	20 783 709,77	7 828 587,51
D.	Cizí zdroje		30 344 926,11	32 745 870,37
I.	Rezervy			
1.	Rezervy	441		
II.	Dlouhodobé závazky		20 206 670,00	23 874 002,00
1.	Dlouhodobé úvěry	451	20 056 670,00	23 574 002,00
2.	Přijaté návratné finanční výpomoci dlouhodobé	452		
3.	Dlouhodobé závazky z vydaných dluhopisů	453		
4.	Dlouhodobé přijaté zálohy	455		
5.	Dlouhodobé závazky z ručení	456		
6.	Dlouhodobé směnky k úhradě	457		
7.	Dlouhodobé závazky z nástroji spolufinancovaných ze zahraničí	458		
8.	Ostatní dlouhodobé závazky	459	150 000,00	300 000,00
9.	Dlouhodobé přijaté zálohy na transfery	472		
III.	Krátkodobé závazky		10 138 256,11	8 871 868,37
1.	Krátkodobé úvěry	281		
2.	Eskontované krátkodobé dluhopisy (směnky)	282		
3.	Krátkodobé závazky z vydaných dluhopisů	283		
4.	Jiné krátkodobé půjčky	289		
5.	Dodavatelé	321	537 316,11	488 304,37
6.	Směnky k úhradě	322		

Zpracováno systémem UCR® GORDIC® spol. s r. o.

09.04.2013 9h55m38s

strana 4 / 5

PŘÍLOHA P II: ROZVAHA A BILANCE ZA ROK 2010 AŽ 2012

XCRGURXA/RXA (08032012 / 01012012)

Licence: D0R6

Číslo položky	Název položky	Svůj účel	Období	
			Běžné	Mimulé
7.	Krátkodobé přijaté zálohy	324	822 434,00	793 476,00
8.	Závazky z dělené správy a kaucí	325		
9.	Přijaté navratné finanční výpomoci krátkodobé	326		
10.	Přijaté zálohy daní	327		
13.	Zaměstnanci	331	825 408,00	780 741,00
14.	Jiné závazky vůči zaměstnancům	333		
15.	Zúčtování s institucemi sociálního zabezpečení a zdravotního pojištění	336	444 486,00	439 867,00
16.	Daň z příjmů	341		
17.	Jiné přímé daně	342	82 760,00	91 873,00
18.	Daň z přidané hodnoty	343	650 452,00	933 335,00
19.	Jiné daně a poplatky	344		
20.	Závazky k osobám mimo vybrané vládní instituce	345		
21.	Závazky k vybraným ústředním vládním institucím	347		
22.	Závazky k vybraným místním vládním institucím	349		300,00
23.	Závazky k účastníkům sdružení	352		
24.	Krátkodobé závazky z ručení	362		
25.	Pevné termínové operace a opce	363		
27.	Závazky z finančního zajištění	366		
28.	Závazky z upsaných nesplacených cenných papírů a podílů	368		
29.	Krátkodobé závazky z nástrojů spoluřadovaných ze zahraničí	372		
30.	Krátkodobé přijaté zálohy na transfery	374		83 029,00
31.	Výdaje příštích období	383	19 153,00	
32.	Výnosy příštích období	384	4 630 578,00	4 002 192,00
33.	Dohadné účty pasivní	389	1 128 489,00	1 235 830,00
34.	Ostatní krátkodobé závazky	378	947 200,00	22 921,00

* Konec sestavy *