

Návrh systému řízení BOZP v odvětví obchodu a služeb

OSH Management System Design in the Trade and Service Sectors

Bc. Jiří Konečný

Diplomová práce
2013



Univerzita Tomáše Bati ve Zlíně
Fakulta aplikované informatiky

Univerzita Tomáše Bati ve Zlíně
Fakulta aplikované informatiky
akademický rok: 2012/2013

ZADÁNÍ DIPLOMOVÉ PRÁCE

(PROJEKTU, UMĚLECKÉHO DÍLA, UMĚLECKÉHO VÝKONU)

Jméno a příjmení: **Bc. Jiří KONEČNÝ**
Osobní číslo: **A11322**
Studijní program: **N3902 Inženýrská informatika**
Studijní obor: **Bezpečnostní technologie, systémy a management**
Forma studia: **prezenční**

Téma práce: **Návrh systému řízení BOZP v odvětví obchodu a služeb**

Zásady pro vypracování:

1. Formou literární rešerše pojednejte o zásadách uplatňovaných v bezpečnosti a ochraně zdraví při práci.
2. Analyzujte systém normativních a legislativních požadavků na BOZP v ČR a EU.
3. Analyzujte vybrané aspekty BOZP v odvětví obchodu a služeb – k tomu využijte dotazníkové šetření.
4. Na modelové struktuře objektu obchodu navrhnete systém řízení BOZP.
5. Pojednejte o vývojových trendech v zabezpečení BOZP.

Rozsah diplomové práce:

Rozsah příloh:

Forma zpracování diplomové práce: **tištěná/elektronická**

Seznam odborné literatury:

1. ŠENK, Zdeněk. **Bezpečnost a ochrana zdraví při práci: prakticky a přehledně podle normy OHSAS. 2. aktualiz. vyd.** Olomouc: ANAG, 2012, 311 s. Práce, mzdy, pojištění. ISBN 978-80-7263-737-9.
2. NEUGEBAUER, Tomáš. **Poskytování BOZP v kostce neboli o čem je současná BOZP. 1. vyd.** Praha: ASPI, 2011, 260 s. ISBN: 978-80-735.
3. ŠMÍDOVÁ, Miroslava. **Soubor právních předpisů k zajištění bezpečnosti práce a technických zařízení. 6., aktualiz. a rozš. vyd.** Praha: ASPI, 2012, 242 s. ISBN: 978-80-7357-720.
4. SMEJKAL, Vladimír a Eva PINCOVÁ. **Řízení rizik ve firmách a jiných organizacích: podle právního stavu k 30.4.2007. 3., rozš. a aktualiz. vyd.** Praha: Grada, 2010, 354 s. Expert (Grada). ISBN 978-80-247-3051-6.
5. NEUGEBAUER, Tomáš a Eva PINCOVÁ. **Vyhledání a vyhodnocení rizik v praxi: podle právního stavu k 30.4.2007. 1. vyd.** Praha: ASPI, 2008, 84 s. Bezpečnost práce v praxi. ISBN 978-807-3573-560.
6. BĚLINA, Miroslav. **Zákoník práce: komentář. 1. vyd.** Praha: C.H. Beck, 2012, xviii, 1616 s. Velké komentáře. ISBN 978-807-1792-512.

Vedoucí diplomové práce:

doc. Ing. Jiří Gajdošík, CSc.

Ústav bezpečnostního inženýrství

Datum zadání diplomové práce:

8. února 2013

Termín odevzdání diplomové práce:

3. června 2013

Ve Zlíně dne 8. února 2013


prof. Ing. Vladimír Vašek, CSc.
děkan




doc. RNDr. Vojtěch Křesálek, CSc.
ředitel ústavu

ABSTRAKT

Tato diplomová práce seznamuje své čtenáře s problematikou bezpečnosti a ochrany zdraví při práci, především se zaměřením na odvětví obchodu a služeb. Čtenář bude obeznámen o zásadách uplatňovaných v této problematice, s legislativní úpravou v České republice i Evropské unii a vývojových trendech. Dále budou pomocí dotazníkového šetření zkoumány vybrané aspekty BOZP v odvětví obchodu a služeb také bude navrhnout systém řízení BOZP na modelové struktuře. Cílem této práce je podat ucelený přehled o vědním oboru BOZP a vzbudit touhu i zvědavost čtenářů o tuto tematiku, která je určitě potřebná i užitečná v každodenním životě.

Klíčová slova:

Bezpečnost práce, ochrana zdraví, prevence rizik, vyhledávání rizik, zaměstnavatel, zaměstnanec, pracovní úraz.

ABSTRACT

This master thesis introduces its readers about issue of Occupational Safety and Health, especially focusing on branches of business and services. A reader is explained about principles in this issue with regard to legislative law in Czech Republic, European union and developments . By survey, the thesis examines selected aspects of Occupational Safety and Health in business and services, it also suggests management system of Occupational Safety and Health on a model structure. The goal of this thesis is an explanation of Occupational Safety and Health and increasing desire and curiosity of readers about this issue, which is definitely useful and important in everyday life.

Keywords:

Occupational Safety and Health, a prevention of risks, identification of risks, an employer, an employee, industrial injury.

Rád bych zde poděkoval vedoucímu mé diplomové práce Ing. Jiřímu Gajdošíkovi, CSc. za jeho rady a čas, který mi věnoval při řešení dané problematiky. V neposlední řadě také děkuji všem respondentům, kteří mi poskytli potřebné informace, a své rodině.

Prohlašuji, že

- beru na vědomí, že odevzdáním diplomové/bakalářské práce souhlasím se zveřejněním své práce podle zákona č. 111/1998 Sb. o vysokých školách a o změně a doplnění dalších zákonů (zákon o vysokých školách), ve znění pozdějších právních předpisů, bez ohledu na výsledek obhajoby;
- beru na vědomí, že diplomová/bakalářská práce bude uložena v elektronické podobě v univerzitním informačním systému dostupná k prezenčnímu nahlédnutí, že jeden výtisk diplomové/bakalářské práce bude uložen v příruční knihovně Fakulty aplikované informatiky Univerzity Tomáše Bati ve Zlíně a jeden výtisk bude uložen u vedoucího práce;
- byl/a jsem seznámen/a s tím, že na moji diplomovou/bakalářskou práci se plně vztahuje zákon č. 121/2000 Sb. o právu autorském, o právech souvisejících s právem autorským a o změně některých zákonů (autorský zákon) ve znění pozdějších právních předpisů, zejm. § 35 odst. 3;
- beru na vědomí, že podle § 60 odst. 1 autorského zákona má UTB ve Zlíně právo na uzavření licenční smlouvy o užití školního díla v rozsahu § 12 odst. 4 autorského zákona;
- beru na vědomí, že podle § 60 odst. 2 a 3 autorského zákona mohu užít své dílo – diplomovou/bakalářskou práci nebo poskytnout licenci k jejímu využití jen s předchozím písemným souhlasem Univerzity Tomáše Bati ve Zlíně, která je oprávněna v takovém případě ode mne požadovat přiměřený příspěvek na úhradu nákladů, které byly Univerzitou Tomáše Bati ve Zlíně na vytvoření díla vynaloženy (až do jejich skutečné výše);
- beru na vědomí, že pokud bylo k vypracování diplomové/bakalářské práce využito softwaru poskytnutého Univerzitou Tomáše Bati ve Zlíně nebo jinými subjekty pouze ke studijním a výzkumným účelům (tedy pouze k nekomerčnímu využití), nelze výsledky diplomové/bakalářské práce využít ke komerčním účelům;
- beru na vědomí, že pokud je výstupem diplomové/bakalářské práce jakýkoliv softwarový produkt, považují se za součást práce rovněž i zdrojové kódy, popř. soubory, ze kterých se projekt skládá. Neodevzdání této součásti může být důvodem k neobhájení práce.

Prohlašuji,

- že jsem na diplomové práci pracoval samostatně a použitou literaturu jsem citoval. V případě publikace výsledků budu uveden jako spoluautor.
- že odevzdaná verze diplomové práce a verze elektronická nahraná do IS/STAG jsou totožné.

Ve Zlíně

.....
podpis diplomanta

OBSAH

ÚVOD	10
1 TEORETICKÁ ČÁST	11
1 ZÁSADY VYUŽÍVANÉ V BEZPEČNOSTI A OCHRANĚ ZDRAVÍ PŘI PRÁCI	12
1.1 TERMINOLOGIE POTŘEBNÁ K BOZP	13
1.2 BOZP JAKO PŘÍNOS PRO PODNIK	14
1.3 ODBORNĚ ZPŮSOBILÁ OSOBA K PREVENCI RIZIK	16
1.4 POŽADAVKY NA ODBORNOU ZPŮSOBILOST K PLNĚNÍ ÚKOLŮ V PREVENCI RIZIK.....	17
1.5 ZKOUŠKA Z ODBORNÉ ZPŮSOBILOSTI.....	18
1.6 PRACOVNÍ ÚRAZY A NEMOCI Z POVOLÁNÍ	18
1.6.1 Evidence pracovních úrazů	19
1.6.2 Náhrada škody vzniklé v důsledku pracovního úrazu nebo nemoci z povolání	22
1.6.2.1 Rozsah náhrady škody	23
1.7 ŠKOLENÍ ZAMĚSTNANCŮ	24
1.7.1 Frekvence školení zaměstnanců	25
1.7.2 Obsah školení bezpečnosti a ochrany zdraví při práci	25
2 NORMATIVNÍ A LEGISLATIVNÍ POŽADAVKY NA BOZP V ČR	26
2.1 LEGISLATIVNÍ PŘEHLED BOZP	26
2.2 VYHLÁŠKY ŘEŠÍCÍ BOZP	27
2.3 NAŘÍZENÍ VLÁDY PRO OBLAST BOZP.....	29
3 NORMATIVNÍ A LEGISLATIVNÍ POŽADAVKY NA BOZP V EU	30
3.1 EVROPSKÉ SMĚRNICE	31
3.1.1 Rámcová směrnice o bezpečnosti a ochraně zdraví při práci.....	33
3.2 EVROPSKÉ OBEČNÉ POKYNY	34
3.3 EVROPSKÉ NORMY.....	34
3.4 STRATEGIE SPOLEČENSTVÍ PRO BOZP.....	35
3.4.1 Hlavní úkoly Strategie společenství pro BOZP.....	35
3.4.2 Cíle Strategie společenství pro BOZP	36
4 SYSTÉM ŘÍZENÍ BOZP	37
5 SKUPINY PRACOVNÍKŮ	40

5.1	MLADÍ LIDÉ	40
5.2	ŽENY	40
5.3	STÁRNOUCÍ PRACOVNÍCI	41
5.4	MIGRUJÍCÍ PRACOVNÍCI	41
6	VYHLEDÁNÍ A VYHODNOCENÍ RIZIK V PRAXI.....	42
6.1	MANAGEMENT RIZIK DLE EVROPSKÉHO NÁVODU PRO HODNOCENÍ RIZIK PŘI PRÁCI.....	43
6.2	METODY VYHLEDÁVÁNÍ RIZIK.....	44
6.2.1	Metoda JBM.....	45
7	STÁTNÍ ÚŘAD INSPEKCE PRÁCE	46
7.1	SEZNAM KONTROLNÍCH ÚKOLŮ STÁTNÍHO ÚŘADU INSPEKCE PRÁCE NA ROK 2013.....	47
7.2	PŘEHLED POVINNOSTÍ ZAMĚSTNAVATELŮ A OSOB SAMOSTATNĚ VÝDĚLEČNĚ ČINNÝCH V PŘÍPADĚ VZNIKU PRACOVNÍCH ÚRAZŮ.....	48
II	PRAKTICKÁ ČÁST	49
8	DOTAZNÍKOVÉ ŠETŘENÍ VYBRANÝCH ASPEKTŮ BOZP V ODVĚTVÍ OBCHODU A SLUŽEB	50
8.1	OBSAH DOTAZNÍKOVÉHO ŠETŘENÍ.....	50
8.2	ANALÝZA DOTAZNÍKOVÉHO ŠETŘENÍ	52
8.3	ZHODNOCENÍ DOTAZNÍKOVÉHO ŠETŘENÍ.....	56
9	NÁVRH SYSTÉMU ŘÍZENÍ BOZP NA MODELOVÉM PODNIKU.....	58
9.1	RELEVANTNÍ LEGISLATIVNÍ PŘEDPISY A VYHLÁŠKY	60
9.2	SEZNAM DOKUMENTACE BOZP PRO MODELOVÝ PODNIK	61
9.3	ZÁSADY PŘI DODRŽOVÁNÍ PŘEDPISŮ BOZP A PO	61
9.4	BEZPEČNOSTNÍ TABULKY A ZNAČENÍ.....	63
9.5	REVIZE TECHNICKÝCH ZAŘÍZENÍ.....	66
9.6	KNIHA ÚRAZŮ A ZÁZNAM O ÚRAZU	67
9.7	KATEGORIZACE PRACÍ.....	70
9.8	VYHLEDÁNÍ A VYHODNOCENÍ PRACOVNÍCH RIZIK	71
9.9	POSKYTNUTÍ PRVNÍ POMOCI A VYBAVENÍ LÉKÁRNIČKY	72
9.10	POSKYTOVÁNÍ OSOBNÍCH OCHRANNÝCH PRACOVNÍCH A MYCÍCH PROSTŘEDKŮ	74
9.10.1	Návrh jednotlivých ochranných prostředků	74
9.10.2	Přidělování čisticích a desinfekčních prostředků	75
9.11	ZABEZPEČENÍ POŽÁRNÍ OCHRANY	75
9.11.1	Stanovení preventivní požární hlídky	75
9.11.2	Požární kniha.....	76
9.11.3	Začlenění úseků do kategorie podle míry požárního nebezpečí.....	76

9.11.4	Požární poplachová směrnice.....	77
10	VÝVOJ V OBLASTI BOZP.....	78
10.1	NOVÉ POJETÍ BOZP.....	78
10.2	EVROPSKÉ OBSERVATORIUM RIZIK	79
10.3	VÝVOJ ÚRAZOVOSTI V ČR.....	79
10.4	ZAČLEŇOVÁNÍ BOZP DO ŠKOLNÍCH OSNOV	80
	ZÁVĚR	81
	ZÁVĚR V ANGLIČTINĚ.....	82
	SEZNAM POUŽITÉ LITERATURY	83
	SEZNAM POUŽITÝCH SYMBOLŮ A ZKRATEK	85
	SEZNAM OBRÁZKŮ	86
	SEZNAM TABULEK.....	88

ÚVOD

V současné době žijeme ve společnosti, pro kterou je typickým příkladem zvyšující se počet malých a středních podniků. V těchto druzích podniků bývá často podceňována otázka bezpečnosti a ochrany zdraví při práci, přičemž její přítomnost je nesmírně důležitá. Dnes nemůže být žádný zaměstnavatel úspěšný, pokud neklade důraz na své zaměstnance, přičemž jejich zdraví a bezpečnost musí být kladena na první místo.

Součástí každodenního života zaměstnanců je provázanost pracovních činností s bezpečností a ochranou zdraví při práci, která si klade za cíl vytváření bezpečného a zdraví neohrožujícího pracoviště. S touto problematikou také neoddělitelně souvisí disciplína identifikace a hodnocení rizik, která je nápomocná k zajišťování bezpečnějšího pracoviště. Bohužel žádné zcela bezpečné pracoviště bez výskytů rizikových faktorů neexistuje, a proto musí být cílem vedoucích pracovníků i zaměstnanců samotných se k pracovišti tohoto druhu neustále přibližovat. I fakt, že oblast BOZP je v České republice zastoupena velmi širokou škálou právních předpisů, tuto činnost vedoucím pracovníkům jen ztěžuje.

Rozvoj v oblasti bezpečnosti práce u nás i ve světě za posledních 20 let přináší stále nové a dokonalejší metody, díky kterým dochází ke snižování pracovních úrazů, úrazů z povolání a škodám na majetku. Je však velmi důležité se tomuto vědnímu oboru stále věnovat a pokoušet se jej neustále zdokonalovat za účelem lepší a hlavně bezpečnější práce pro všechny občany.

I. TEORETICKÁ ČÁST

1 ZÁSADY VYUŽÍVANÉ V BEZPEČNOSTI A OCHRANĚ ZDRAVÍ PŘI PRÁCI

Je obecně známo, že pracovní prostředí a pracovní činnost je rizikovější než prostředí nepracovní. To platí pro veškerá pracoviště bez ohledu na vykonávanou práci, z toho plyne, že neexistuje dokonale bezpečné pracoviště a už vůbec ne bezpečná práce. Vždy můžeme pouze říci, že se jedná o více či méně bezpečné pracoviště nebo pracovní činnost. Proto byly vytvořeny pravidla, opatření a postupy, které slouží k ochraně před negativními důsledky života v pracovním prostředí. Tento soubor se nazývá bezpečnost a ochrana zdraví při práci, dále BOZP. Tato oblast je velice rozmanitá, skládající se z mnoha vědních oborů, jehož cílem je vytvářet systémy pravidel pro ochranu zaměstnanců, žáků, studentů, osoby výdělečně činné nebo zaměstnavatele. BOZP se neskládá pouze ze dvou základních částí – bezpečnost práce a ochrana zdraví při práci, ale je tvořena celou řadou důležitých oblastí tzv. sociální ochranu. BOZP nesmí být prováděná pouze jako preventivní činnost, ale musí být vykonávána při vzniklých nežádoucích událostech, proto je BOZP velmi úzce spjata s krizovým managementem. Při zajišťování BOZP jsou na zaměstnavatele kladeny povinnosti ze tří zdrojů: legislativa, vyhledávání a vyhodnocování rizik při práci a kategorizace práce.

Tab. 1: Požadavky na zajištění BOZP [1]

POŽADAVKY NA ZAJIŠTĚNÍ BOZP		
LEGISLATIVA (70% – 80%)	VYHLEDÁNÍ A VYHODNOCENÍ RIZIK PŘI PRÁCI	KATEGORIZACE PRÁCE

Zájem na zajišťování BOZP nemá pouze zaměstnavatel, ale měl by jej mít i zaměstnanec a v neposlední řadě také stát. I když každý subjekt má rozdílné důvody pro dodržování BOZP, každý by měl mít společný cíl a to ochrana osob v pracovním prostředí.

Tab. 2 Zájem na zajištění BOZP [1]

ZÁJEM NA ZAJIŠTĚNÍ BOZP		
ZAMĚSTNAVATEL	ZAMĚSTNANEC	STÁT
ochrana před snížením produktivity práce, hrazením náhrad mzdy,	ochrana zdraví, jako součást svého potenciálu uplatnění se na trhu práce	ochrana před zvýšením sociálních výdajů, ochrana investic do občanů
zdraví zaměstnanců je vstupním kapitálem		

1.1 Terminologie potřebná k BOZP

Tak jako všechny vědní obory využívají svou terminologii, tak i v oblasti BOZP se neobejdeme bez určitých odborných výrazů, které se v této problematice využívají. Mezi nejdůležitější zde patří:

- **Bezpečnost technických zařízení (BTZ)**

Stav technických zařízení, který poskytuje vysokou míru jistoty, že při dodržení požadavků na její funkčnost a obsluhu a bez působení nepředpokladatelných vnějších rušivých vlivů nedojde k poruše zařízení, nebo k vzniku situace, při které by mohly být ohroženy osoby nebo majetek. [1]

- **Expozice**

Stav, při kterém je organismus vystaven působení faktorů prostředí.

- **Firemní kultura**

Soustava sdílených zásad, postojů, předpokladů, norem a hodnot zavedených v konkrétním podniku.

- **Míra rizika**

Matematické nebo slovní vyjádření závažnosti, nebo pravděpodobnosti výskytu dané nebezpečné události.

- **Osobní ochranné pracovní prostředky (OOPP)**

Ochranné prostředky mají za úkol chránit zaměstnance před riziky a zároveň nesmí ohrožovat zdraví a bránit při výkonu práce. Také musí splňovat požadavky stanovené nařízením vlády č. 21/2003 Sb.

- **Požár**

Každé nežádoucí hoření, při kterém došlo k usmrcení nebo zranění osob nebo zvířat, ke škodám na materiálních hodnotách nebo životním prostředí a nežádoucí hoření, při kterém byly osoby, zvířata, materiální hodnoty nebo životní prostředí bezprostředně ohroženy. [1]

- **Pracoviště**

Jakékoliv místo, kde probíhá pracovní činnost a zaměstnanci zde mají během pracovní doby přístup, včetně přístupových a únikových cest.

- **Práce**

Cílevědomá činnost vytvářející nové hodnoty. Osoba, která práci odvedla, je odměněna ve formě mzdy. Kvalifikovanou práci obvykle provádějí kvalifikovaní pracovníci, kteří jsou k výkonu této práce školení a mají odpovídající vzdělání.

- **Ohrožení zdraví**

Jde o stav, kdy dochází ke změně bezpečného stavu zdraví vlivem vnějšího či vnitřního prostředí na nový nežádoucí stav, ve kterém hrozí újma na zdraví člověka.

- **Řízení**

Jedná se o uvědomělou činnost vedoucího zaměstnance, pomocí které usměrňuje chování podřízených zaměstnanců za účelem efektivnější činnosti.

- **Systém řízení BOZP**

Uvědomělá činnost pověřeného subjektu, která vyžaduje bezpodmínečné dodržování legislativních požadavků a klade důraz zejména na zlepšování pracovních podmínek, bezpečnost pracovního prostředí, odstraňování nebezpečí a ohrožení, posuzování a omezování rizik a určování bezpečných pracovních postupů. [6]

- **Prevence rizik**

Zaváděné opatření plynoucí z právních a ostatních předpisů sloužící k zajištění BOZP, která mají za úkol předcházet rizikům a eliminovat je.

- **Zaměstnanec**

Účastník pracovněprávního vztahu, jehož úkolem je vykonávat pracovní činnost, za kterou mu přísluší mzda.

- **Zaměstnavatel**

Právnícká nebo fyzická osoba zaměstnávající ostatní fyzické osoby v pracovněprávním vztahu.

- **Zdraví**

Stav fyzické, psychické, sociální a estetické pohody.

1.2 BOZP jako přínos pro podnik

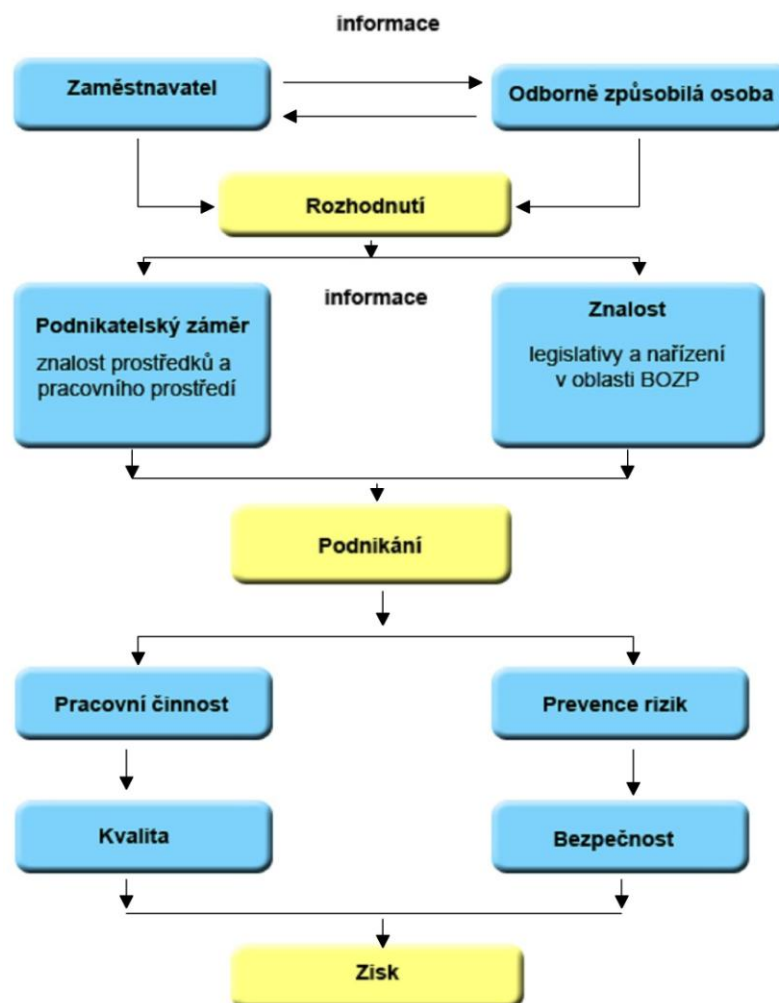
Bezpečnost a ochrana zdraví při práci zastupuje zákonnou povinnost pro každou vykonávanou práci. Tento zákonný nástroj přispívá k udržení bezpečnosti a zdraví osob na pracovišti.

Je potřeba si uvědomit, že investice do BOZP přináší každému podniku zisk, protože samostatní zaměstnanci jsou nejcennější komoditou daného podniku a je zaměstnavatelovým zájmem je chránit. Následující schéma napovídá, jak by měl vypadat ideální stav provázanosti informací a podnikatelskou činností mezi zaměstnavatelem a odborně způsobilou osobou pro výkon BOZP daného podniku. Jak již víme, důvody pro

zavádění BOZP v podnicích se mohou lišit. Obecně lze rozdělit přínosy podle následujícího grafického zobrazení.



Obr. 1: Přínosy BOZP pro podnikání [15]



Obr. 2: Provázanost zaměstnavatel – odborně způsobilá osoba [15]

1.3 Odborně způsobilá osoba k prevenci rizik

Každý zaměstnavatel je povinen dle zákona č. 309/2006 Sb. o zajištění dalších podmínek bezpečnosti a ochrany zdraví při práci zabezpečovat a provádět úkoly v hodnocení a prevenci rizik možného ohrožení života nebo zdraví zaměstnance. Tím je myšleno dodržování veškerých opatření plynoucích z právních a ostatních předpisů k zajištění BOZP. Zaměstnává-li zaměstnavatel méně než 26 zaměstnanců a disponuje potřebnými znalostmi, má možnost zajišťovat tyto úkoly sám. Potřebnými znalostmi se rozumí takové znalosti, kterými musí disponovat odborně způsobilá osoba k prevenci rizik. Za zabezpečování BOZP je odpovědný zaměstnavatel a záleží především na něm, co považuje za dostačující potřebné znalosti. Zaměstnavatel si však musí být vědom, že v případě chybného rozhodnutí nese plnou zodpovědnost on. Zaměstnává-li zaměstnanec 26 – 500 zaměstnanců a dosáhl odborné způsobilosti, má možnost zprostředkovávat úkoly v rámci hodnocení a prevenci rizik sám. Pokud zaměstnavatel není odborně způsobilý dle legislativních požadavků, nebo zaměstnává více než 500 zaměstnanců, je mu ukládána zákonná povinnost pro zajištění odborně způsobilé osoby k prevenci rizik. Dále je zaměstnavatel ze zákona povinen zajistit takový počet odborně způsobilých osob, který je dostatečný pro výkon činností dané organizace. Je-li potřeba zaměstnat více než dvě odborně způsobilé osoby, musí zaměstnavatel určit, kdo bude provádět koordinaci jejich činností.

Tab. 3 Doporučená doba k výkonu odborně způsobilé osoby [11]

Druh provozu	Počet průměrných zaměstnanců	Vyžadovaný čas pro nasazení odborných sil BOZP pro každého zaměstnance (h/rok)
A Podnikatelský obor Těžký průmysl, zpracování kovů, slévárny, válcovny, ocelárny, vysoké pece, zpracování plechů, hutě, stavba a rekonstrukce lodí, koksárenství.	1 - 500	3
	501 - 1000	2,8
	1001 - 5000	2,5
	5000 - více	2,1
B Všechny podnikatelské obory, pokud nejsou uvedeny ve skupině A, C	1 - 500	2,1
	501 - 1000	2
	1001 - 5000	1,6
	5000 - více	1,2
C Obchodní a správní (administrativa) oblast podniku		0,2

1.4 Požadavky na odbornou způsobilost k plnění úkolů v prevenci rizik

- Alespoň středoškolské vzdělání s maturitní zkouškou.
- Odborná praxe v délce alespoň 3 let nebo délce alespoň 1 roku, jestliže fyzická osoba získala vysokoškolské vzdělání v bakalářském nebo magisterském studijním programu v oblasti bezpečnosti a ochrany zdraví při práci. Za odbornou praxi se považuje doba činnosti vykonávané v oboru, ve kterém fyzická osoba bude zajišťovat úkoly v prevenci rizik nebo činnost v oblasti bezpečnosti a ochrany zdraví při práci.
- Doklad o úspěšně vykonané zkoušce z odborné způsobilosti.
- Při uznávání odborné kvalifikace, kterou fyzická osoba získala v jiném členském státě EU, smluvním státě Dohody o Evropském hospodářském prostoru nebo Švýcarské konfederaci, se postupuje dle zákona o uznávání odborné kvalifikace. [4]

1.5 Zkouška z odborné způsobilosti

Úspěšné složení zkoušky z odborné způsobilosti je od 1. 1. 2007 nutnou podmínkou k nabytí odborné způsobilosti podle § 10 zákona č. 309/2006 Sb. Vykonaná zkouška je platná po dobu pěti let a lze jí vykonat u akreditované společnosti. Skládá ze dvou částí, a to části písemné a ústní. V rámci této zkoušky se hodnotí znalosti z následujících okruhů:

- Znalost právních předpisů BOZP.
- Znalost povinností zaměstnavatele, práv a povinností zaměstnanců.
- Znalost všeobecných preventivních zásad pro identifikaci nebezpečí, hodnocení, odstraňování, popřípadě minimalizaci rizik při práci včetně metod předcházení pracovním úrazům a nemocem z povolání.
- Dovednost při prevenci rizik spočívající v posouzení otázek BOZP včetně zpracování stanovené dokumentace.
- Znalost povinností a podmínek poskytování osobních ochranných pracovních prostředků, jejich používání, evidence a kontroly. [4]

1.6 Pracovní úrazy a nemoci z povolání

Je potřeba mít stále na paměti, že ani nejlepší způsob zajištění BOZP nevytvoří v podniku zcela bezpečné prostředí bez možnosti vzniku pracovního úrazu či nemoci z povolání. Proto je potřeba, aby zaměstnavatelé s možností vzniku pracovního úrazu nebo nemoci z povolání počítali a měli vytvořen systém pro řešení těchto nežádoucích událostí.

Pracovní úraz lze dle zákoníku práce chápat jako: „*Poškození zdraví zaměstnance nebo smrt zaměstnance úrazem, došlo-li k němu při plnění pracovních úkolů nebo v přímé souvislosti s ním. Pracovním úrazem není úraz, který se zaměstnanci přihodil na cestě do zaměstnání a zpět. Jako pracovní úraz se posuzuje též úraz, který zaměstnanec utrpěl pro plnění pracovních úkolů.*“ [2]

Nemoci z povolání jsou uvedeny v nařízení vlády č. 114/2011 Sb. a musí být naplněny za podmínek zde uvedených.

1.6.1 Evidence pracovních úrazů

Dle nařízení vlády č. 201/2010, které navazuje na Nařízení Evropského parlamentu a Rady (ES) č. 1338/2008 o statistice Společenství v oblasti veřejného zdraví a bezpečnosti a ochrany zdraví při práci, jsou zákonně stanoveny povinnosti pro zaměstnavatele v problematice pracovních úrazů. Zaměstnavatel je povinen vést evidenci o úrazech v knize úrazů, kterou lze vyhotovit v listinné nebo elektronické podobě. Evidence musí obsahovat následující údaje:

- Jméno, popřípadě jména, a příjmení úrazem postiženého zaměstnance.
- Datum a hodinu úrazu.
- Místo, kde k úrazu došlo.
- Činnost, při níž k úrazu došlo.
- Počet hodin odpracovaných před vznikem úrazu.
- Celkový počet zraněných osob.
- Druh zranění a zraněná část těla.
- Zdroj úrazu.
- Příčiny úrazu.
- Jména svědků úrazu.
- Jméno a pracovní zařazení toho, kdo údaje zaznamenal.

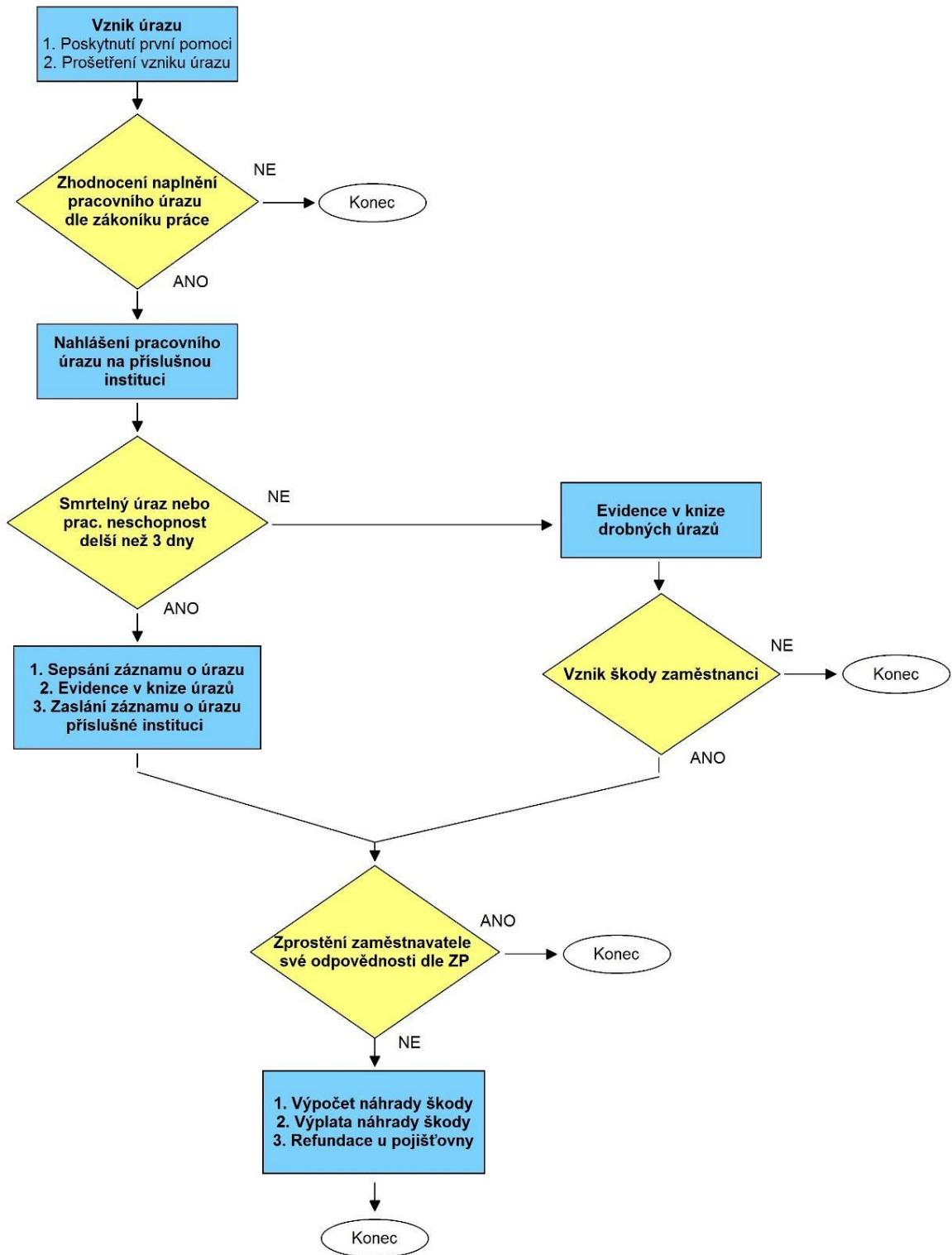
Při vzniku pracovního úrazu je zaměstnanec povinen, pokud mu to zdravotní stav dovolí, bezodkladně oboznámit o vzniklém úrazu svého nadřízeného. Zaměstnavatel nebo vedoucí zaměstnanec rozhodne, zda se jedná o pracovní úraz. Pokud byla naplněna skutková podstata pracovního nebo smrtelně pracovního úrazu, je zaměstnavatel povinen bez zbytečného odkladu ohlásit tuto skutečnost:

- Územně příslušnému útvaru Policie České republiky, nasvědčují-li zjištěné skutečnosti tomu, že v souvislosti s pracovním úrazem byl spáchán trestný čin.
- Odborové organizaci a zástupci pro oblast bezpečnosti a ochrany zdraví při práci.
- Příslušnému oblastnímu inspektorátu práce.

- Příslušnému obvodnímu báňskému úřadu, podléhá-li činnost, pracoviště nebo technické zařízení vrchnímu dozoru podle jiného právního předpisu.
- Zaměstnavateli, který zaměstnance k práci vyslal nebo dočasně přidělil.
- Zdravotní pojišťovně, u které je postižený zaměstnanec pojištěn. [13]

Vyhotovení záznamu o úrazu je potřeba provést zaměstnavatelem neprodleně, nejpozději do 5 pracovních dnů ode dne, kdy se o úrazu dozvěděl, a zaslání záznamu o úrazu v elektronické či listinné podobě za uplynulý měsíc nejpozději do pátého dne následujícího měsíce příslušné instituci.

Při nedodržování zásad o evidenci pracovních úrazů hrozí danému podniku pokuta až do výše 400 000 Kč. Jestliže podnik nevyhotoví záznam o pracovním úrazu nebo nemá zavedenou patřičnou dokumentaci ve stanoveném rozsahu, může mu být uložena pokuta až do výše 1 000 000 Kč.



Obr. 3: Schéma postupu při vzniku pracovního úrazu [15]

1.6.2 Náhrada škody vzniklé v důsledku pracovního úrazu nebo nemoci z povolání

S problematikou pracovních úrazů a nemocí z povolání neodmyslitelně souvisí náhrada škody pro zaměstnance. Poškozený zaměstnanec má dle § 369 zákoníku práce nárok na odškodnění těchto položek, zda škoda vznikla při plnění pracovních podmínek nebo podmínek přímo souvisejících s pracovní činností:

- Bolest a ztížené společenské uplatnění.
- Účelně vynaložené náklady spojené s léčením.
- Věcnou škodu.
- Ztrátu na výdělku po skončení pracovní neschopnosti.
- Ztrátu na výdělku po dobu pracovní neschopnosti. [2]

Způsob a výši odškodněné částky je zaměstnavatel povinen bez zbytečných odkladů projednat s odborovou organizací a se samotným zaměstnancem.

Výjimkou, kdy zaměstnanci nárok na náhradu škody zaniká, je případ zproštění zaměstnavatele své odpovědnosti dle § 367 zákoníku práce. Zákoník práce stanovuje pouze tyto případy:

- Porušení právního nebo ostatního předpisu nebo pokynu k zajištění BOZP, se kterým byl zaměstnanec řádně seznámen.
- Opilost, nebo zneužití jiných návykových látek, které byly jediným důvodem vzniku úrazu, a zaměstnavatel nemohl škodě zabránit. [2]

Dalším případem odškodnění je nárok na částečnou náhradu škod vzniklých v důsledku pracovního úrazu a to dle § 367 zákoníku práce, kdy se zaměstnavatel zproští své odpovědnosti částečně a to v případech:

- Opilost zaměstnance nebo zneužití návykových látek.
- Porušení právního nebo ostatního předpisu nebo pokynu k zajištění BOZP, se kterým byl zaměstnanec řádně seznámen.
- Lehkomyslné jednání. [2]

V tomto případě je poměrně krácená výše náhrad za vzniklé škody na míře zavinění zaměstnancem, kdy míra zavinění je často stanovována komisionálně.

Zaměstnavatel však nemá právo vzdát se odpovědnosti, jestliže došlo k pracovnímu úrazu při odvracení škody hrozící zaměstnavateli, ohrožení života a zdraví a pokud si úraz zaměstnanec nepřivodil sám. V ostatních případech je zaměstnavatel odpovědný za vzniklou škodu v důsledku pracovního úrazu nebo nemoci z povolání v plné výši.

1.6.2.1 Rozsah náhrady škody

- Ztráta na výděлку.
 - Po dobu pracovní neschopnosti je v období 1. až 3. dne vyplacena náhrada ve výši 100% mzdy. Za období 4. až 14. dne je poškozenému vyplácena částka o rozdílu mezi průměrným výdělkem před vznikem pracovního úrazu a náhradou mzdy. Od 15. do 380. dne je náhrada škody rovna plné výši nemocenských dávek.
- Bolest a ztížení společenského uplatnění.
 - Výše odškodnění je stanovována ošetřujícím lékařem pomocí lékařského posudku, ve kterém jsou hodnoceny body, za každý bod náleží poškozenému jednorázové odškodnění ve výši 120 Kč. Hodnocení ztížení společenského uplatnění se provádí, pokud jsou následky na zdraví trvalejšího rázu a mají nepříznivý vliv na uplatnění poškozeného v životě nebo společnosti.
- Účelně vynaložené náklady spojené s léčením.
 - Do této oblasti patří veškeré výdaje spojené s léčbou poškozeného, může se jednat například o doplatek na léky, platba za odborné lékařské posudky atd.
- Věcná škoda
 - Zde lze zaúčtovat veškeré poškozené osobní věci, které byly poškozeny v důsledku úrazu. [2]

V případě, že zaměstnanec zemře následkem pracovního úrazu ihned či později na jeho následky, je zaměstnavatel povinen pozůstalým osobám uhradit:

- Náhradu účelně vynaložených nákladů spojených s léčbou zesnulého.
- Náhradu přiměřených nákladů spojených s pohřbem.
 - Náklady účtované pohřebním ústavem,
 - hřbitovní poplatky,

- cestovní výlohy,
- náklady na zřízení pomníku,
- jedna třetina přiměřených nákladů na smuteční ošacení pro nejbližší rodinné příslušníky.
- Náhrada nákladů na výživu pozůstalých, kterým zemřelý výživu poskytoval nebo byl povinen poskytovat.
- Jednorázové odškodnění pozůstalých – manžel/ka 240 000Kč, dítě 240 000Kč, případně rodiče 240 000Kč.
- Náhrada věcné škody. [2]

Na každého zaměstnavatele, který zaměstnává alespoň jednu osobu, je kladena zákonná povinnost mít sjednáno pojistné pro případ odpovědnosti za pracovní úraz nebo nemoc z povolání.

1.7 Školení zaměstnanců

Na zaměstnavatele je kladena podmínka, že zajišťování BOZP musí vycházet ze tří základních částí – legislativy, vyhledání a vyhodnocení rizik a kategorizace prací. Z tohoto důvodu nařizuje zákoník práce, aby byli zaměstnanci školení ve všech třech oblastech pod souhrnným názvem školení BOZP zaměstnanců. Každý zaměstnavatel, který zaměstnává i pouze jednoho zaměstnance, má zákonnou povinnost zajistit zaměstnancům školení o právních a ostatních předpisech k zajištění BOZP. Toto školení doplňuje odborné požadavky pro výkon práce, se kterou zaměstnanec přichází denně do styku. Zaměstnanec, který úspěšně neabsolvoval školení BOZP, nesmí zahájit výkon práce, protože nesplňuje kvalifikační požadavky. Zaměstnavatel také může stanovit rozšíření o další druhy mimořádných školení.

Školení musí být prováděno pouze v pracovní době a účast zaměstnanců je povinná dle § 106 zákoníku práce, také je vhodná účast vedoucích zaměstnanců či přímo zaměstnavatele pro podtrhnutí důležitosti. Při provádění školení nesmí být zaměstnancům předkládány citace právních předpisů, nýbrž praktické uplatnění v dané firmě pro lepší názornost. Je jasné, že odborné školení nelze provádět dle určité šablony, ale je potřeba školení přizpůsobit konkrétní firmě a konkrétním rizikům, se kterými se mohou

zaměstnanci v dané firmě setkat. Je nutné si uvědomit, že doklad o absolvování školení není přenositelný mezi jednotlivými pracovišti, protože každé pracovní prostředí je svým způsobem jedinečné. Co se týče osoby, která má školení zaměstnanců provádět, nestanovuje legislativa ani žádný ostatní předpis požadavek na výkon této činnosti. Z tohoto důvodu toto rozhodnutí záleží pouze na zaměstnavateli.

1.7.1 Frekvence školení zaměstnanců

Podle zákoníku práce je stanoveno, že školení musí zaměstnavatel zajistit vždy při nástupu zaměstnance do práce a dále při:

- Změně pracovního zařazení.
- Změně druhu práce.
- Zavedení nové technologie nebo změny výrobních a pracovních prostředků nebo změny technologických anebo pracovních postupů.
- V případech, které mají nebo mohou mít podstatný vliv na bezpečnost a ochranu zdraví při práci. [1]

1.7.2 Obsah školení bezpečnosti a ochrany zdraví při práci

Každé školení o BOZP je sestavováno pro každé pracovní odvětví, dokonce i pro konkrétní firmu zvlášť, nicméně každé školení by mělo obsahovat určité náležitosti:

- Účel školení.
- Relevantní legislativa, nařízení vlády, vyhlášky, normy.
- Seznámení s riziky při práci.
- OOPP.
- Pracovní úrazy.
- První pomoc.
- Zásady bezpečného chování na pracovišti.
- Problematika alkoholických nápojů, návykových látek a kouření.
- Požární ochrana
- Znalostní test. [1]

2 NORMATIVNÍ A LEGISLATIVNÍ POŽADAVKY NA BOZP V ČR

V souladu s právním řádem EU je v právním systému České republiky začleněna problematika BOZP. Tato problematika je řešena v rámci Zákoníku práce (zákon č. 262/2006 Sb.) především v části páté a zákonu č. 309/2006 Sb. o zajištění dalších podmínek bezpečnosti a ochrany zdraví při práci. Dále se touto problematikou zabývají vyhlášky v minulosti vydané Českým úřadem bezpečnosti práce ve spolupráci s Českým báňským úřadem a nařízení vlády týkající se hygieny práce.

Jak již bylo zmíněno, oblast BOZP je velice rozmanitá a skládá se z mnoha vědních oborů, proto je upravena celou řadou právních a ostatních předpisů. Proto zde budou uvedeny ty nejpodstatnější a nejdůležitější.

Zabezpečování požadavků na oblast BOZP je zaručováno Listinou základních práv a svobod Zákon č. 2/1993 Sb., ve znění zákona 162/1998 Sb. Ústavní zákon, kterým se mění Listina základních práv a svobod.

2.1 Legislativní přehled BOZP

Tab. 5: Přehled legislativy ČR 1

Číslo zákona	Název
262/2006 Sb.	Zákoník práce
309/2006 Sb.	Zákon o zajištění dalších podmínek bezpečnosti a ochrany zdraví při práci
258/2000 Sb.	Zákon o ochraně veřejného zdraví a o změně některých souvisejících zákonů
372/2011 Sb.	Zákon o zdravotních službách a podmínkách jejich poskytování
133/1985 Sb.	Zákon České národní rady o požární ochraně
239/2000 Sb.	Zákon o integrovaném záchranném systému a o změně některých zákonů

Tab. 4: Přehled legislativy ČR 2

Číslo zákona	Název
350/2011 Sb.	Zákon o chemických látkách a chemických směsích a o změně některých zákonů
59/2006 Sb.	Zákon o prevenci závažných havárií
258/2000 Sb.	Zákon o ochraně veřejného zdraví a o změně některých souvisejících zákonů
102/2001 Sb.	Zákon o obecné bezpečnosti výrobků a o změně některých zákonů
185/2001 Sb.	Zákon o odpadech a o změně některých dalších zákonů
174/1968 Sb.	Zákon o státním odborném dozoru nad bezpečností práce

Tab. 6: Přehled legislativy ČR 3

Číslo zákona	Název
297/1991 Sb.	Zákon o úpravě náhrady za ztrátu na výdělků po skončení pracovní neschopnosti vzniklé úrazem nebo nemocí z povolání
48/1997 Sb.	Zákon o veřejném zdravotním pojištění a o změně a doplnění některých souvisejících zákonů
240/2000 Sb.	Zákon o krizovém řízení a o změně některých zákonů
247/2000 Sb.	Zákon o získávání a zdokonalování odborné způsobilosti k řízení motorových vozidel a o změnách některých zákonů
251/2005 Sb.	Zákon o inspekci práce
101/2000 Sb.	Zákon o ochraně osobních údajů a o změně některých zákonů

2.2 Vyhlášky řešící BOZP

Tab. 7: Přehled vyhlášek ČR 1

Číslo vyhlášky	Název
50/1978 Sb.	Vyhláška Českého úřadu bezpečnosti práce a Českého báňského úřadu o odborné způsobilosti v elektrotechnice
85/1978 Sb.	Vyhláška Českého úřadu bezpečnosti práce o kontrolách, revizích a zkouškách plynových zařízení
18/1979 Sb.	Vyhláška Českého úřadu bezpečnosti práce a Českého báňského úřadu, kterou se určují vyhrazená tlaková zařízení a stanoví některé podmínky k zajištění jejich bezpečnosti
19/1979 Sb.	Vyhláška Českého úřadu bezpečnosti práce a Českého báňského úřadu, kterou se určují vyhrazená zdvihací zařízení a stanoví některé podmínky k zajištění jejich bezpečnosti

Tab. 8: Přehled vyhlášek ČR 2

Číslo vyhlášky	Název
22/1989 Sb.	Vyhláška Českého báňského úřadu o bezpečnosti a ochraně zdraví při práci a bezpečnosti provozu při hornické činnosti prováděné hornickým způsobem v podzemí
342/1997 Sb.	Vyhláška Ministerstva zdravotnictví, kterou se stanoví postup při uznávání nemocí z povolání a vydává seznam zdravotnických zařízení, která tyto nemoci uznávají
202/1999 Sb.	Vyhláška Ministerstva vnitra, kterou se stanoví technické podmínky požárních dveří, kouřotěsných dveří a kouřotěsných požárních dveří
246/2001 Sb.	Vyhláška Ministerstva vnitra o stanovení podmínek požární bezpečnosti a výkonu státního požárního dozoru

Tab. 9: Přehled vyhlášek ČR 2

Číslo vyhlášky	Název
277/2004 Sb.	Vyhláška o stanovení zdravotní způsobilosti k řízení motorových vozidel, zdravotní způsobilosti k řízení motorových vozidel s podmínkou a náležitosti lékařského potvrzení osvědčujícího zdravotní důvody, pro něž se za jízdy nelze na sedadle motorového vozidla připoutat bezpečnostním pásem
23/2008 Sb.	Vyhláška o technických podmínkách požární ochrany staveb
156/2008 Sb.	Vyhláška o zdokonalování odborné způsobilosti řidičů a o změně vyhlášky č. 167/2002 Sb., kterou se provádí zákon č. 247/2000 Sb., o získávání a zdokonalování odborné způsobilosti k řízení motorových vozidel a o změnách některých zákonů, ve znění zákona č. 478/2001 Sb.
268/2009 Sb.	Vyhláška o technických požadavcích na stavby
73/2010 Sb.	Vyhláška o stanovení vyhrazených elektrických technických zařízení, jejich zařazení do tříd a skupin a o bližších podmínkách jejich bezpečnost
288/2003 Sb.	Vyhláška, kterou se stanoví práce a pracoviště, které jsou zakázány těhotným ženám, kojícím ženám, matkám do konce devátého měsíce po porodu a mladistvým
48/1982 Sb.	Vyhláška Českého úřadu bezpečnosti práce, kterou se stanoví základní požadavky k zajištění bezpečnosti práce a technických zařízení

2.3 Nařízení vlády pro oblast BOZP

Tab. 10: Přehled nařízení vlády ČR 1

Č. nařízení vlády	Název
378/2001 Sb.	Nařízení vlády, kterým se stanoví bližší požadavky na bezpečný provoz a používání strojů, technických zařízení, přístrojů a nářadí
201/2010 Sb.	Nařízení vlády o způsobu evidence úrazů, hlášení a zasílání záznamu o úrazu
495/2001 Sb.	Nařízení vlády, kterým se stanoví rozsah a bližší podmínky poskytování osobních ochranných pracovních prostředků, mycích, čisticích a dezinfekčních prostředků
405/2004 Sb.	Nařízení vlády, kterým se mění nařízení vlády č. 11/2002 Sb., kterým se stanoví vzhled a umístění bezpečnostních značek a zavedení signálů
28/2002 Sb.	Nařízení vlády, kterým se stanoví způsob organizace práce a pracovních postupů, které je zaměstnavatel povinen zajistit při práci v lese a na pracovištích obdobného charakteru
168/2002 Sb.	Nařízení vlády, kterým se stanoví způsob organizace práce a pracovních postupů, které je zaměstnavatel povinen zajistit při provozování dopravy dopravními prostředky
406/2004 Sb.	Nařízení vlády o bližších požadavcích na zajištění bezpečnosti a ochrany zdraví při práci v prostředí s nebezpečím výbuchu

Tab. 11: Přehled nařízení vlády ČR 2

Č. nařízení vlády	Název
101/2005 Sb.	Nařízení vlády o podrobnějších požadavcích na pracoviště a pracovní prostředí
362/2005 Sb.	Nařízení vlády o bližších požadavcích na bezpečnost a ochranu zdraví při práci na pracovištích s nebezpečím pádu z výšky nebo do hloubky
591/2006 Sb.	Nařízení vlády o bližších minimálních požadavcích na bezpečnost a ochranu zdraví při práci na staveništích
68/2010 Sb.	Nařízení vlády, kterým se mění nařízení vlády č. 361/2007 Sb., kterým se stanoví podmínky ochrany zdraví při práci
495/2001 Sb.	Nařízení vlády, kterým se stanoví rozsah a bližší podmínky poskytování osobních ochranných pracovních prostředků, mycích, čisticích a dezinfekčních prostředků
406/2004 Sb.	Nařízení vlády o bližších požadavcích na zajištění bezpečnosti a ochrany zdraví při práci v prostředí s nebezpečím výbuchu
91/2010 Sb.	Nařízení vlády o podmínkách požární bezpečnosti při provozu komínů, kouřovodů a spotřebičů paliv
405/2004 Sb.	Nařízení vlády, kterým se mění nařízení vlády č. 11/2002 Sb., kterým se stanoví vzhled a umístění bezpečnostních značek a zavedení signálů
21/2003 Sb.	Nařízení vlády, kterým se stanoví technické požadavky na osobní ochranné prostředky

3 **NORMATIVNÍ A LEGISLATIVNÍ POŽADAVKY NA BOZP V EU**

Řada opatření pro oblast BOZP byla přijata dle článku 153 Smlouvy o fungování Evropské unie. Směrnice vydány Evropskou unií jsou právně závazné a členské státy je musí provádět ve svých právních předpisech. Rámcová směrnice, která obhospodařuje široké pole působnosti společně s dalšími směrnicemi, jsou zaměřeny na konkrétní aspekty BOZP a tímto tvoří základ evropských právních předpisů v oblasti BOZP. Tyto směrnice souží k stanovení následujících minimálních požadavků a zásad:

- Prevence rizik.
- Hodnocení rizik.
- Povinnosti zaměstnavatelů.
- Povinnosti zaměstnanců.
- Usnadnění evropských směrnic a norem. [14]

Klíčovou roli při rozhodování v oblasti BOZP hrají evropští sociální partneři, kteří provádějí konzultační činnost prostřednictvím Evropského sociálního dialogu. Evropský sociální dialog provádí diskusní činnost, konzultační činnost a provádí jednání při čemž má za cíl zastupovat obě strany, jak zaměstnavatelé tak i zaměstnance. Tato činnost je financována prostřednictvím Evropského sociálního fondu a skládá se ze dvou hlavních podob:

- Trojstranný dialog mezi orgány veřejné moci.
- Dvoustranný dialog mezi evropskými zaměstnavateli a odborovými organizacemi.

Příklady organizací evropských sociálních partnerů:

- Evropská odborová konfederace. (ETUC)
- Mezinárodní rady letišť. (ACI EUROPE)
- Asociace evropských rádií. (AER)
- Výbor zemědělských organizací v Evropské unii. (COPA)
- Evropský výbor výrobců cukru. (CEFS)
- Evropská federace stavebního průmyslu. (FIEC)
- Evropská konfederace soukromých agentur práce. (Eurociett) [14]

3.1 Evropské směrnice

Evropská směrnice je právní akt vymezený ve smlouvě o EU, která je právně závazná jako celek, a členské státy mají povinnost ji ve stanovené lhůtě přijmout ve vnitrostátním právu. Takto vydaná směrnice nabývá platnosti dnem zveřejnění v Úředním věstníku EU. Členské země mají možnost přijímat v rámci ochrany pracovníků do své legislativy přísnější pravidla a zákonné požadavky v oblasti BOZP, než je vyžadováno EU. Proto se setkáváme s faktem, že v jednotlivých členských státech EU se tato pravidla a zákonné požadavky mohou lišit.

Dnes tvoří hlavní část Evropských směrnic zabývajících se BOZP **Rámcová směrnice 89/391/EHS a další na ni navazující samostatné směrnice.**

Tab. 12: Směrnice EU týkající se BOZP

Číslo směrnice	Název	Zavedení v ČR
2012/11/EU	o minimálních požadavcích na bezpečnost a ochranu zdraví před expozicí zaměstnanců rizikům spojeným s fyzikálními činiteli	
89/391/EHS změna: 2007/30/ES	o zavádění opatření pro zlepšení bezpečnosti a ochrany zdraví při práci	zákon č.309/2006 Sb., NV č. 361/2007 Sb.,
2009/104/ES	o minimálních požadavcích na bezpečnost a ochranu zdraví pro používání pracovního zařízení zaměstnanci při práci	
2006/25/ES změna: 2007/30/ES	o minimálních požadavcích na bezpečnost a ochranu zdraví před expozicí zaměstnanců rizikům spojeným s fyzikálními činiteli	
2004/40/ES změna: 2007/30/ES	o minimálních požadavcích na bezpečnost a ochranu zdraví před expozicí zaměstnanců rizikům spojeným s fyzikálními činiteli	zákon č.309/2006 Sb., NV č.1/2008 Sb.
2003/10/ES změna: 2007/30/ES	o minimálních zdravotních a bezpečnostních požadavcích proti rizikům vyplývajícím z vystavení pracovníků fyzikálním vlivům	zákon č.309/2006 Sb., NV č.148/2006 Sb.
2002/44/ES změna: 2007/30/ES	o minimálních zdravotních a bezpečnostních požadavcích proti rizikům vyplývajícím z vystavení pracovníků fyzikálním vlivům	zákon č.309/2006 Sb., NV č.148/2006 Sb.
99/92/ES změna: 2007/30/ES	o minimálních bezpečnostních a zdravotních požadavcích na ochranu pracovníků pracujících v prostředí s nebezpečím výbuchu	zákon č.309/2006 Sb., NV. č.406/2004 Sb.
98/24/ES změna: 2007/30/ES	o bezpečnosti a ochraně zdraví zaměstnanců před riziky spojenými s chemickými činiteli používanými při práci	zákon č.309/2006 Sb., NV 68/2010 Sb.
93/103/EHS změna: 2007/30/ES	o minimálních bezpečnostních a zdravotních opatřeních posádek rybářských lodí,	Právní předpisy ČBÚ vyhl. č. 22/1989 Sb., č.26/1989 Sb., č.51/1989 Sb. č., 55/1996 Sb.

92/104/EHS změna: 2007/30/ES	o minimálních požadavcích na zlepšení bezpečnosti a ochrany zdraví pracovníků při těžbě nerostných surovin	Právní předpisy ČBÚ vyhl. č.239/1998 Sb.
92/91/EHS změna: 2007/30/ES	o minimálních požadavcích na zlepšení pracovní bezpečnosti a ochrany zdraví pracovníků při těžbě nerostných surovin během vrtání	ZP č.262/2006 Sb.
92/85/EHS změna: 2007/30/ES	o zavedení opatření pro podporu zlepšení bezpečnosti a ochrany zdraví pracovníků těhotných, nedávno rodících nebo kojících	zákon č.309/2006 Sb., NV č.11/2002 Sb. ve znění č.405/2004 Sb.
92/58/EHS změna: 2007/30/ES	o minimálních požadavcích na bezpečnostní a/nebo zdravotní značky na pracovišti	zákon č.309/2006 Sb., NV č.11/2002 Sb. ve znění č.405/2004 Sb.
92/57/EHS změna: 2007/30/ES	o minimálních bezpečnostních a zdravotních požadavcích	zákon č.309/2006 Sb., NV č.101/2005 Sb., NV č. 591/2006 Sb., NV č. 592/2006 Sb.
2000/54/ES	o ochraně zaměstnanců před riziky spojenými s expozicí biologických činitelů při práci	zákon č.309/2006 Sb., NV č. 361/2007 Sb., ve znění NV 68/2010 Sb.
2004/37/ES	o ochraně zaměstnanců před riziky spojenými s expozicí karcinogenům nebo mutagenům při práci	zákon č.309/2006 Sb., NV č. 361/2007 Sb., ve znění NV 68/2010 Sb.
90/270/EHS změna: 2007/30/ES	o minimálních požadavcích na bezpečnost a ochranu zdraví při práci se zobrazovacími jednotkami	zákon č.309/2006 Sb., NV č. 361/2007 Sb., ve znění NV 68/2010 Sb.
90/269/EHS změna: 2007/30/ES	o ruční manipulaci s břemeny spojenou s rizikem, zejména poškození páteře, pro zaměstnance	zákon č.309/2006 Sb., NV č. 361/2007 Sb., ve znění NV 68/2010 Sb.
89/656/EHS změna: 2007/30/ES	o používání osobních ochranných prostředků zaměstnanci při práci	ZP č.262/2006 Sb., ve znění pozd. předpisů, NV č.148/2006 Sb., NV č.495/2001 Sb.
2009/104/ES	o minimálních bezpečnostních a zdravotních požadavků na pracovní zařízení	NV č.362/2005 Sb.
89/654/EHS změna: 2007/30/ES	o minimálních požadavcích na bezpečnost a ochranu zdraví na pracovišti	zákon č.309/2006 Sb., NV č. 361/2007 Sb., ve znění NV 68/2010 Sb.
2010/32/EU_A	o prevenci poranění ostrými předměty v nemocnicích a ostatních zdravotnických zařízeních	

Tab. 13: Směrnice EU týkající se BOZP

Číslo směrnice	Název	Zavedení v ČR
2009/148/ES	o ochraně zaměstnanců před riziky spojenými s expozicí azbestu při práci	
2008/104/ES	o agenturním zaměstnávání	zákon č. 435/2004 Sb.
2006/22/ES	o předpisech v sociální oblasti týkajících se činností v silniční dopravě	
2003/88/ES	o některých aspektech úpravy pracovní doby	NV č. 589/2006 Sb., NV č. 182/2007 Sb.
2002/15/ES	o organizaci pracovní doby řidičů motorových vozidel	NV č.589/2006 Sb.
2006/15/ES	o bezpečnosti práce a ochraně zdraví zaměstnanců před riziky plynoucími z expozice chemických, fyzikálních a biologických činitelů na pracovišti	zákon č.309/2006 Sb., NV č. 361/2007 Sb., ve znění NV 68/2010 Sb.
2003/10/ES	o ochraně zaměstnanců před riziky spojenými s expozicí hluku při práci	zákon č.309/2006 Sb.
96/58/ES	o sblížení zákonů týkajících se osobních ochranných prostředků	zákon č. 22/1977 Sb., NV č.21/2003 Sb.
2007/30/ES	doplňuje opatření pro zlepšení bezpečnosti a ochrany zdraví při práci pracovníků se stálým nebo přechodným pracovním poměrem	ZP č.262/2006 Sb.
2004/37/ES	o ochraně zaměstnanců před riziky spojenými s expozicí karcinogenům při práci	zákon č.309/2006 Sb., NV 68/2010 Sb.

3.1.1 Rámcová směrnice o bezpečnosti a ochraně zdraví při práci

Evropská rámcová směrnice o bezpečnosti a ochraně zdraví při práci (**89/391/EHS**), byla uvedena v platnost v roce 1989 a tvoří základní milník v oblasti zlepšování v oblasti BOZP. Tato směrnice přinesla do problematiky pracovního prostředí mnoho inovativních prvků:

- Výraz „pracovní prostředí“ byl stanoven v souladu s Úmluvou č. 155 Mezinárodní organizace práce (ILO) a definuje moderní přístup, který zohledňuje technickou bezpečnost, jakož i všeobecnou prevenci poškození zdraví.
- Cílem směrnice je stanovit stejnou úroveň bezpečnosti a ochrany zdraví ve prospěch všech pracovníků.

- Podle směrnice jsou zaměstnavatelé povinni přijmout náležitá preventivní opatření, aby práce byla bezpečnější a zdravější.
- Směrnice zavádí jako klíčový prvek zásadu hodnocení rizik a definuje jeho hlavní prvky.
- Nová povinnost zavést preventivní opatření implicitně zdůrazňuje důležitost nových forem řízení bezpečnosti a ochrany zdraví jako součásti všeobecných procesů řízení. [14]

Takto zavedena směrnice musela být zařazena do vnitrostátního práva členských zemí EU do roku 1992. Přijetí této směrnice bylo v některých členských zemích více komplikované, proto musely být podniknuty různé úpravy.

3.2 Evropské obecné pokyny

Tyto obecné pokyny jsou nepovinné dokumenty vydávané za účelem zjednodušení provádění evropských směrnic. Vydání pokynů lze realizovat v různých formách včetně praktických obecných zásad Evropské komise. Například:

- Pracoviště, zařízení, značky, osobní ochranné prostředky.
- Expozice chemickým činitelům a chemická bezpečnost.
- Expozice fyzikálním rizikům.
- Expozice biologickým činitelům.
- Ustanovení o pracovní zátěži a ergonomických a psychosociálních rizicích.
- Ustanovení specifická pro jednotlivá odvětví a týkající se pracovníků. [14]

3.3 Evropské normy

Normy používané v oblasti BOZP i ve všech ostatních odvětvích jsou normy tzv. harmonizované. Za harmonizované normy můžeme považovat normy, které byly přijaty jednou z evropských organizací pro normalizaci:

- Evropským výborem pro normalizaci. (CEN)
- Evropským výborem pro normalizaci v elektrotechnice. (CENELEC)
- Evropským úřadem pro telekomunikační normy. (ETSI)

Tímto způsobem je prováděn tzv. nový přístup, což přináší inovační způsob technické harmonizace, který rozděluje povinnosti mezi evropské zákonodárce a evropské orgány pro normy. Nový přístup vychází z následujících základních zásad:

- Evropské směrnice definují „základní požadavky“ s cílem zajistit vysokou úroveň ochrany zdraví, bezpečnosti a ochrany spotřebitelů nebo ochrany životního prostředí. Směrnice podle nového přístupu se opírají o článek 114 Smlouvy o fungování Evropské unie, který umožňuje přijímat opatření pro zlepšení volného pohybu zboží.
- Úkol vypracovat odpovídající harmonizované normy, které splňují základní požadavky na výrobky stanovené směrnicemi, je svěřen evropským organizacím pro normalizaci (CEN, CENELEC a ETSI).
- Výrobky, které jsou v souladu s harmonizovanými normami, mají dle předpokladů splňovat odpovídající základní požadavky a členské státy musí akceptovat volný pohyb takových výrobků.
- Uplatňování těchto norem je nadále dobrovolné. Možné jsou i alternativní normy, ale výrobci jsou pak povinni prokázat, že jejich výrobky splňují základní požadavky. [14]

3.4 Strategie společenství pro BOZP

Zavedení strategie na podporu BOZP v Evropské unii přineslo zlepšení pracovních podmínek v členských státech EU a výrazně napomáhá k snižování výskytu úrazů a nemocí z povolání v pracovním prostředí. Tato strategie přinesla nový impulz v oblasti BOZP s ohledem na vývoj práce ve světě a vzniku nových rizik. V rámci lisabonské strategie uznaly státy členské státy EU fakt, že zlepšení na poli BOZP vede ke kvalitnější práci, a to k podpoře hospodářského růstu a zaměstnanosti.

3.4.1 Hlavní úkoly Strategie společenství pro BOZP

Prokázalo se, že zavedení této strategie má pozitivní dopad na pracovní sektor. V prvních čtyřech letech od zavedení Strategie společenství pro BOZP se snížila míra pracovních a smrtelných úrazů o 17% a míra výskytu pracovních úrazů s následkem delší neschopnosti o 20%. I přes snahu stále zlepšovat oblast BOZP v EU dle evropského šetření

mnoho evropských pracovníků prohlašuje, že jejich práce ohrožuje zdraví nebo bezpečnost.

- Téměř 28 % evropských pracovníků prohlašuje, že trpí zdravotními problémy, které jsou nebo mohou být způsobeny nebo zhoršeny jejich stávajícím nebo minulým zaměstnáním.
- V průměru 35 % pracovníků se domnívá, že jejich práce představuje riziko pro jejich zdraví.
- Některé kategorie pracovníků jsou stále nadměrně vystaveny pracovním rizikům.
- Některé kategorie podniků jsou více ohroženy (zvláště malé a střední podniky mají méně prostředků, aby zavedly složité systémy ochrany pracovníků.
- Některá odvětví činností zůstávají zvláště nebezpečná. [14]

3.4.2 Cíle Strategie společenství pro BOZP

Hlavním cílem strategie je trvalé snižování pracovních úrazů a nemocí z povolání. Pro dosažení tohoto záměru vytvořila Evropská komise tyto cíle:

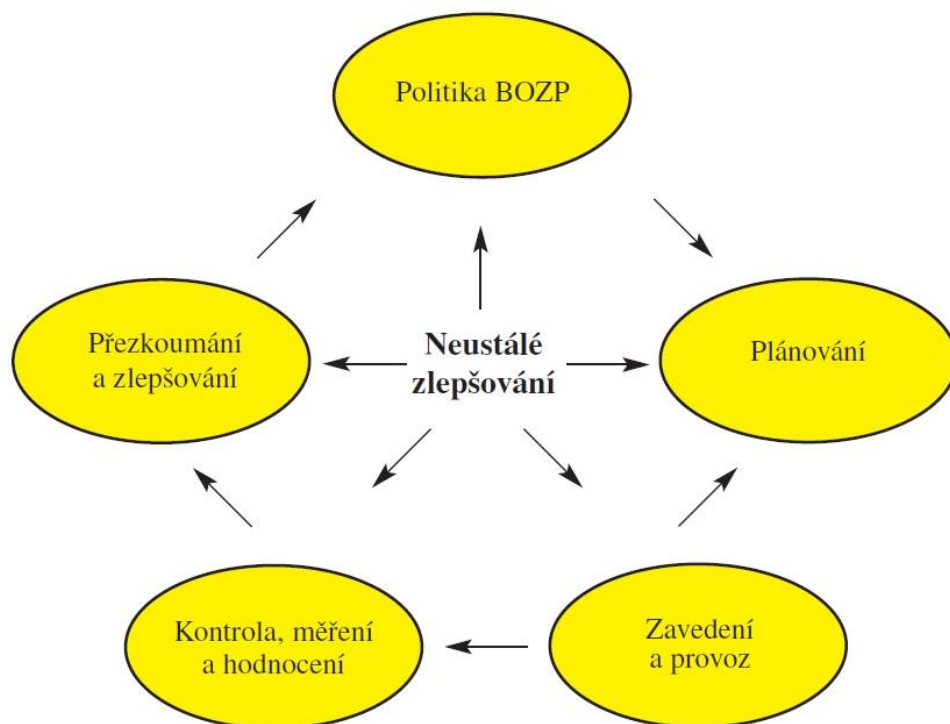
- Zabezpečení dodržování právních předpisů EU.
- Podpora malých a středních podniků v oblasti BOZP.
- Zjednodušení právního rámce s ohledem na malé a střední podniky.
- Zefektivnit metody pro identifikaci a hodnocení rizik v pracovním prostředí.
- Zlepšit kontrolu dosahovaného pokroku.
- Podpora BOZP na mezinárodní úrovni. [14]

4 SYSTÉM ŘÍZENÍ BOZP

Jelikož právní systém ČR neukládá povinnost zavést v organizacích systém řízení BOZP, je tato problematika zcela dobrovolná a závisí pouze na dané organizaci, zda ji do své struktury zavede či ne. Při zavádění efektivního systému řízení BOZP hraje nejdůležitější roli management organizace, který musí zainteresovat k plnění bezpečnostní politiky a stanovených cílů všechny zaměstnance a zapojit je do aktivit, vedoucích ke zvyšování úrovně BOZP. Základem pro kvalitní provádění tohoto systému řízení je Demingův princip tvořený pěti hlavními oblastmi: PLAN, DO, CHECK, ACT, který udává posloupnost těchto kroků za účelem dosažení:

- Systematického dodržování bezpečnostních předpisů.
- Dodržování zásad ochrany zaměstnanců při práci.
- Zlepšování pracovních podmínek a pracovní kázně.
- Zlepšení celkové výkonnosti zaměstnanců.

[12]



Obr. 4: Základní prvky systému řízení BOZP [12]

Demingův princip tvoří základ systémového přístupu k řízení. Tento cyklus se stále opakuje a sleduje trvalé zlepšování. Celek systému řízení BOZP tvoří:

- Politika.
- Řízení organizace.
- Řízení plánování a realizace.
- Hodnocení.
- Akce směřující ke zlepšení řízení. [12]

Při realizaci systému řízení je potřeba provádění neustálé kontroly ve všech stádiích, nejlépe nezávislou osobou. Také je nutnost v závěrečné etapě provést preventivní zásahy a nápravu v zjištěných oblastech. Směrnice ILO vyzývají organizace k neustálému zlepšování výkonu systému BOZP cestou rozvíjení řídicích činností, dílčích systémů a technik směřujících k prevenci pracovních úrazů, onemocnění, nemocí z povolání a nehod.

Zavedení systému řízení BOZP spočívá v realizaci podstatných principů a zásad:

- Stanovit bezpečnostní politiku, obsahující základní záměry a strategii organizace.
- Stanovit cíle, které jsou v souladu s bezpečnostní politikou organizace a které jsou měřitelné a reálné.
- Stanovit a udržovat v rámci plánování postupy identifikace nebezpečí, hodnocení a řízení rizik, vyplývající z prováděných činností, výrobků a služeb, které organizace řídí.
- Zajistit a poskytnout zdroje potřebné k zavedení, udržování a neustálému zlepšování systému řízení BOZP.
- Řídit organizaci tak, aby se zvyšovala úroveň bezpečnosti a ochrany zdraví zaměstnanců, dodavatelů a dalších zainteresovaných stran.
- Dávat při řízení organizace stejnou prioritu bezpečnosti, ochraně zdraví, jako ekonomickým hlediskům a usilovat o zvyšování úrovně kultury práce a celkové pohody při práci.
- Uplatňovat v rámci řízení organizace integraci řízení BOZP s ostatními řídicími akty.

- Klást důraz na prevenci a přijímat preventivní opatření k zamezení vzniku mimořádných událostí.
- Zahrnovat hlediska bezpečnosti a ochrany zdraví do všech oblastí činnosti organizace.
- Posilovat vědomí odpovědnosti zaměstnanců za ochranu vlastního zdraví a motivovat je ke spolupráci na zvyšování úrovně bezpečnosti práce.
- Poskytovat zákazníkům informace, jak bezpečně nakládat s dodávanými produkty.
- Respektovat a plnit požadavky předpisů vztahujících se k bezpečnému provozu organizace.
- Zajistit v rámci systému řízení BOZP tok informací mezi vedením organizace, zaměstnanci a ostatními zainteresovanými stranami včetně zpětné vazby.
- Určit potřeby v oblasti výcviku a odborné způsobilosti a zajistit provádění činností odborně způsobilými osobami.
- Dokumentovat systém řízení BOZP a kontrolovat činnost systému.
- Provádět změny a přijímat potřebná opatření, na základě výsledku přehodnocení vhodnosti.
- Porovnávat dosaženou úroveň BOZP a efektivnost systému řízení s výsledky dosaženými jinými organizacemi. [12]

Při provádění efektivního systému řízení získává daná organizace zavedení pořádku a systému do interní organizace, dosahuje souladu s právními požadavky, úsporu energií a surovin. Rovněž snižuje možný vznik nežádoucích událostí, jako jsou pracovní úrazy a havárie. V neposlední řadě získává organizace dobré jméno, se kterým roste i podnikatelská důvěryhodnost a tím má možnost lepší konkurenceschopnosti na trhu práce.

5 SKUPINY PRACOVNÍKŮ

Tak jako ve sféře obchodu a služeb, tak i v ostatních pracovních odvětvích zaměstnanci patřící do různých skupin pracovníků, kdy každá skupina má své klady, zápory a je náchylná na jiná pracovní rizika.

5.1 Mladí lidé

V evropských zemích se v rámci věkové skupiny 18 – 24 let objevuje o více než 50% vyšší pravděpodobnost zranění v zaměstnání než u osob staršího věku. U této skupiny pracovníků je též vyšší pravděpodobnost výskytu nemoci z povolání. Mladí lidé jsou rizikovější skupinou z mnoha příčin, ale všechny tyto příčiny jsou v silách zaměstnavatele řešit. Pro většinu osob ve věku 18 – 24 let je práce a pracovní prostředí něčím zcela novým a tyto osoby nemají dostatek zkušeností s riziky, kterým čelí:

- Nižší fyzická i psychická vyspělost.
- Nedostatečné dovednosti a školení.
- Nedostatečné povědomí o povinnostech, právech a odpovědnosti.
- Nízká komunikace o svých problémech.

[14]

5.2 Ženy

V celé EU jsou ženy z pohledu pracovníků zastoupeny počtem 45 %. Je zřejmé, že ženy se od mužů v mnoha ohledech liší, proto mnohdy nevykonávají stejnou práci jako muži i jejich společenské postavení se proto často od mužů liší. Tyto faktory mohou mít vliv na rizika, se kterými se ženy na pracovištích potýkají a je potřeba tato rizika brát v potaz při jejich kontrole a vyhodnocování. Proto existují určité faktory, které je potřeba při zaměstnávání žen zohlednit:

- Ženy se soustřeďují v určitých povoláních, a tudíž musí čelit rizikům spojeným právě s těmito povoláními.
- Ženy a muži se fyzicky liší.
- Ženy a muži mají odlišné domácí povinnosti. Pracující ženy mohou mít dvě zaměstnání - práci a péče o děti.

[14]

5.3 Stárnoucí pracovníci

Jelikož se ve značné míře snižují počty studentů ve školách, je zřejmé že v následujících letech bude na trh práce nastupovat stále méně mladých lidí. Z tohoto důvodu dojde k nárůstu starších osob do pracovního prostředí. Z dosavadních evropských průzkumů vyplývá, že starší pracovníci jsou méně náchylní na absence z důvodu nemocí a na vznik pracovních úrazů a také zůstávají na jednom pracovním místě delší dobu. Tato skupina pracovníků je však náchylnější na různé faktory:

- Zhoršení výkonu a snížení produktivity.
- Závažnější dopad na zdraví při úrazech.
- Zvýšený stres při práci. [14]

Na druhou stranu se s přibývajícím věkem objevuje mnoho pozitivních vlastností, jako je moudrost a rozvážnost. Dále také u stárnoucích pracovníků rostou odborné znalosti a praktické zkušenosti, které značnou míru snižují riziko pracovního úrazu. Při vyhodnocování rizik a tvorbě BOZP v podnicích je potřeba brát ohled na tyto pracovníky a přizpůsobovat pracovní prostředí, aby byla zajištěna jejich bezpečnost.

5.4 Migrující pracovníci

V období 60. až 90. let se tempo migrace pracovníků v rámci celosvětového měřítka zdvojnásobilo a je již dnes jasné, že tento trend i ve 21. století dále poroste. Migrující pracovníci přispívají kvalifikovanou, ale i nekvalifikovanou prací v mnoha zemích a tím pomáhají udržovat hospodářskou konkurenceschopnost. Tito pracovníci zahrnují širokou oblast pracovníků s různorodou mírou dovednosti a ne všichni jsou rizikovou skupinou z hlediska pro BOZP, avšak je potřeba se zaměřit na faktory, které se této skupiny dotýkají:

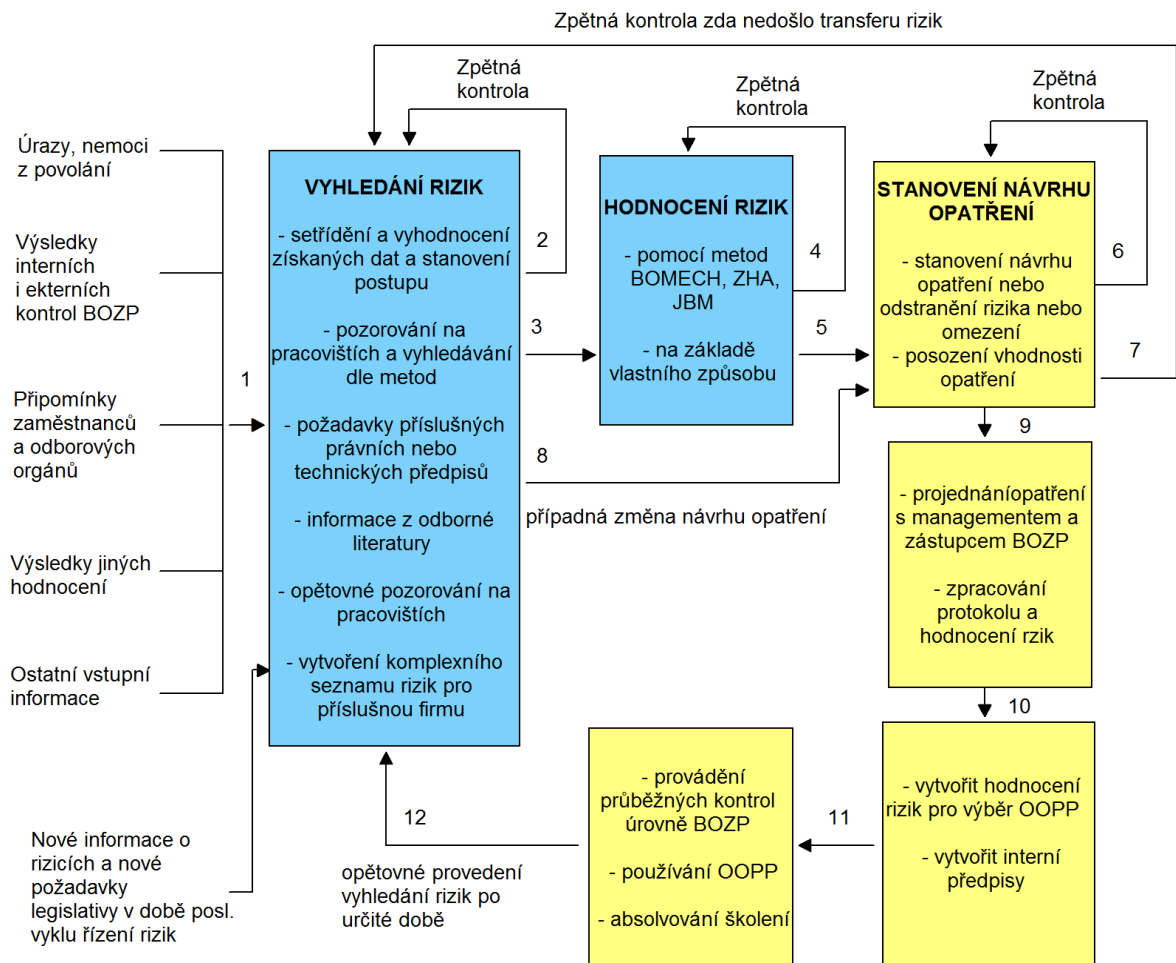
- Vysoká míra zaměstnanosti v rizikových odvětvích.
- Jazykové a kulturní bariéry v komunikaci a školení v oblasti BOZP.
- Vysoká míra pracovní doby přesčas.
- Špatný zdravotní stav a tudíž náchylnost k nemocem z povolání. [14]

Z toho plyne, že je neustále potřeba se zaměřovat mimo jiné i na skupiny migrujících pracovníků a neustále zlepšovat oblast BOZP a zdokonalovat výzkum pracovních rizik.

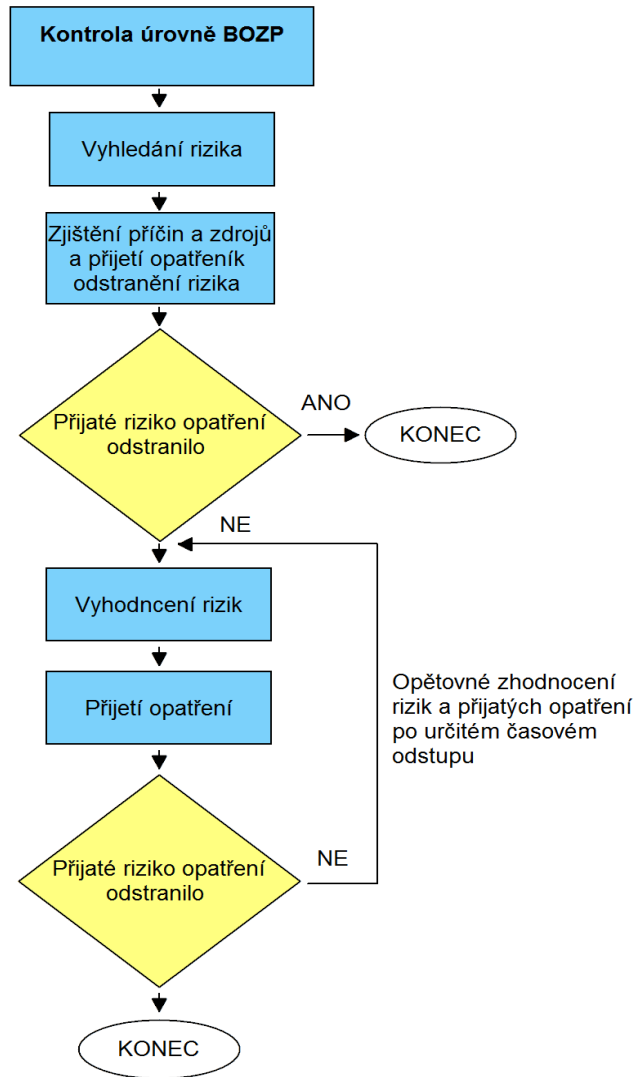
6 VYHLEDÁNÍ A VYHODNOCENÍ RIZIK V PRAXI

Problematika vyhledávání a vyhodnocování rizik se nevyužívá pouze v oblasti BOZP, je to širokosáhlý nástroj, který můžeme zakomponovat do různých vědních disciplín. Při využívání této problematiky v oboru BOZP využíváme dvě základní posuzování, a to pro oblast bezpečnosti práce dle § 102 zákoníku práce a pro oblast ochrany zdraví při práci dle §37 zákona č. 258/2000Sb. Dále je vhodné při tvorbě této problematiky využít a zařadit zde i poznatky z oblastí požární ochrany, prevenci závažných havárií a životního prostředí.

Zákoník práce ukládá zaměstnavatelům povinnost vyhledávat nebezpečné činitele a provádět identifikaci nebezpečí, pro která je potřeba přijímat opatření k jejich odstranění. Pokud není v zaměstnavatelových silách tato rizika odstranit, je jeho povinností přijmout opatření k minimalizaci těchto rizik. Vyhledávání a vyhodnocování rizik musí být vždy prováděno pro danou konkrétní firmu.



Obr. 5: Blokové schéma managementu rizik [3]



Obr. 6: Schéma postupu managementu rizik [10]

6.1 Management rizik dle evropského Návodu pro hodnocení rizik při práci

Evropská unie vydala pro účely členských zemí návod pro hodnocení rizik při práci vyplývajících z článku 6 a 9 Směrnice rady č. 89/391/EHS. V návodu je předloženo následující postup při hodnocení rizik při práci. Obsah jednotlivých částí závisí na daném druhu pracoviště, také by se měla brát v potaz pouze taková rizika, která lze rozumně předvídat.

1. Vypracovat program hodnocení rizik při práci.
2. Shromáždit informace o prostředí.
3. Identifikovat ohrožení.

4. Identifikovat osoby vystavené riziku.
5. Identifikovat vyskytující se expozici osob vystavených riziku.
6. Vyhodnotit rizika, pravděpodobnost škod a závažnost poškození.
7. Zkoumat možnosti pro odstranění nebo kontrolu rizik.
8. Stanovit priority pro postup a rozhodnout se o konkrétních opatřeních.
9. Provést kontrolní opatření.
10. Záznam zjištění.
11. Měřit účinnost.
12. Přezkoumávání.
13. Monitoring programu hodnocení rizik. [3]

6.2 Metody vyhledávání rizik

Pro problematiku vyhledávání a hodnocení rizik při práci lze využít širokou škálu metod, dokonce i takové, které nebyly prvotně určeny pro oblast BOZP, ale spíše pro vyhodnocování technologických nebezpečí. Je proto vhodné kombinovat několik metod doplněných o jiné zdroje informací o pracovním prostředí, například dotazníky a prohlídky pracovišť. Mezi nejvýznamnější metody pro vyhledávání rizik při práci patří:

- Analýza pomocí Check listů.
- Metoda What-IF.
- Úvodní analýza nebezpečí (PHA).
- Studie nebezpečí a provozuschopnosti (HAZOP).
- Analýza stromem poruch.
- Metoda BOMECH.
- Metoda JBM.

6.2.1 Metoda JBM

Jedná se o snadno aplikovatelnou metodu vyhodnocování rizik při práci, která byla vytvořena v roce 2000 za účelem poskytnutí kvalitní a srozumitelné metody hodnocení rizik osobám neznalých ostatních metod. Metoda je především určená pro vedoucí pracovníky, kteří by s výstupy z této metody měli dále pracovat. Metoda JBM se osvědčila v široké škále pracovišť a při svém hodnocení vychází z kritérií uvedených v tabulce.

Tab. 14: Kritéria pro vyhodnocování metody JBM [3]

Pravděpodobnost nežádoucího následku	Expozice rizika	Ochranná reakce	Následky rizika
častý výskyt 10	stálé 10	nemožná 1	katastrofické (mnoho smrtelných úrazů nebo škoda nad 100 mil. Kč) 100
možný výskyt 6	denně 6	velmi obtížná 0,95	velmi závažné (několik smrtelných úrazů nebo škoda nad 10 mil. Kč) 40
není běžný ale pravděpodobný 3	příležitostně 3	obtížná 0,9	závažné (jeden smrtelný úraz nebo škoda nad 1 mil. Kč) 15
někdy se vyskytne 1	měsíčně 2	možná 0,85	vážné (těžký úraz nebo škoda nad 10 000 Kč) popř. nemoc z povolání 7
nevyskytl se, je možný 0,5	několikrát za rok 1	snadná 0,8	lehké (úraz nebo škoda nad 10 000 Kč) popř. trvalé zhoršení zdraví 3
prakticky nemožný 0,2	ročně 0,5	-	zanedbatelné (drobné poranění nebo škoda) popř. snížení pracovní pohody 1
vyloučený 0,1	není expozice 0	-	-

Pro kritérium následků rizika je finanční škoda chápána se vztahem k BOZP, která vznikla poškozenému nebo na opatřeních zavedených k prevenci rizik, a ne jako škoda na majetku. Po zjištění jednotlivých hodnot je potřeba vynásobit dané hodnoty pro příslušné riziko a tím získáme míru rizika, dle kterého lze určit závažnost a nutnost jeho řešení.

Tab. 15: Závislost míry rizika na závažnosti rizika [3]

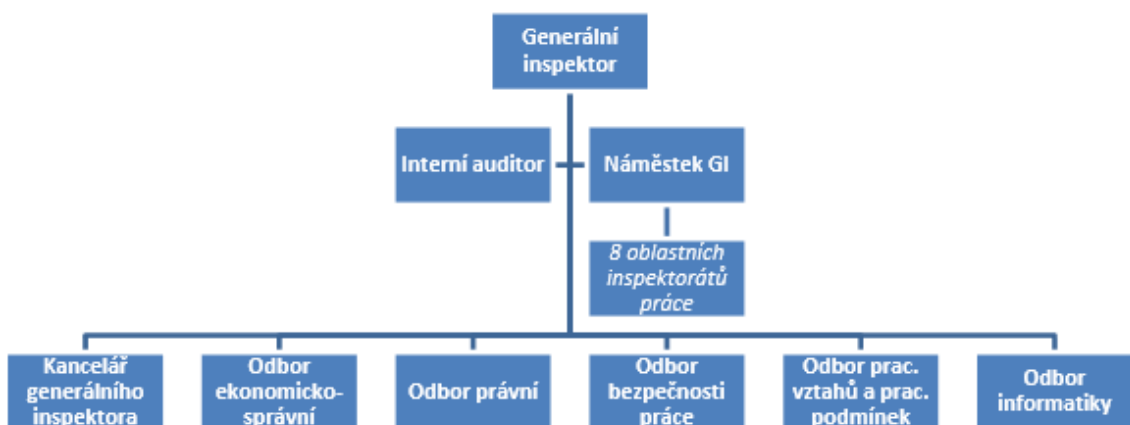
Míra rizika	Závažnost rizika
větší než 400	velmi vysoké riziko, potřeba zastavit činnost
200 – 400	vysoké riziko, potřeba okamžitého řešení
70 – 200	značné riziko, potřeba řešení
20 – 70	riziko, potřeba zvýšené pozornosti
nižší než 20	přijatelné riziko

7 STÁTNÍ ÚŘAD INSPEKCE PRÁCE

Státní úřad inspekce práce v čele s generálním inspektorem Mgr. Ing. Rudolf Hahnem je orgán státní správy řízený Ministerstvem práce a sociálních věcí s cílem provádění kontrol, poradenské činnosti a konzultací v oblasti pracovněprávních předpisů včetně předpisů o bezpečnosti a ochraně zdraví při práci. Činnost Úřadu a inspektorátů se řídí zákonem č. 251/2005 Sb., O inspekci práce. Státní úřad inspekce práce je tvořen hlavním úřadem se sídlem v Opavě a dalšími osmi oblastními inspektoráty práce:

- OIP Hlavní město Praha.
- OIP Středočeský kraj.
- OIP Jihočeský kraj a Vysočina.
- OIP Plzeňský a Karlovarský kraj.
- OIP Ústecký a Liberecký kraj.
- OIP Královéhradecký a Pardubický kraj.
- OIP Jihomoravský a Zlínský kraj.
- OIP Moravskoslezský a Olomoucký kraj.

[16]



Obr. 7: Organizační struktura Státního úřadu inspekce práce [16]

Orgány inspekce práce mají v pravomoci ukládat pokuty za spáchání přestupku nebo správního deliktu jednotlivým firmám. Pracovníci Úřadu a inspektorátů se zaměřují především na prevenci se snahou předcházení negativním jevům, pracovním úrazům, nemocem z povolání a průmyslovým haváriím.

7.1 Seznam kontrolních úkolů Státního úřadu inspekce práce na rok 2013

Sestavení plánu kontrolních úkolů Státního úřadu inspekce práce pro rok 2013 byl vytvořen v souladu zákona 251/2005Sb., O inspekci práce. Při sestavování kontrolních úkolů vycházel Státní úřad inspekce práce ze strategie EU a národního akčního programu bezpečnosti práce a ochrany zdraví při práci České republiky.

- Kontrola dodržování povinností zaměstnavatelů podle zákona č. 435/2004 Sb., o zaměstnanosti.
- Mimořádné kontrolní akce zaměřené na oblast nelegálního zaměstnávání.
- Kontrola nelegálního zaměstnávání občanů ČR a cizinců.
- Mimořádné kontrolní akce zaměřené na oblast pracovních vztahů a podmínek.
- Kontroly dodržování pracovněprávních předpisů na úseku agenturního zaměstnávání a vysílání pracovníků v rámci služeb v členských zemích EU.
- Kontrola dodržování pracovněprávních předpisů na základě podnětů směřujících do oblasti pracovněprávní, BOZP a zaměstnanosti.
- Bezpečnost práce ve stavebnictví.
- Kontrola systémů BOZP a pracovních podmínek v malých a středních podnicích.
- Kontrola systému opatření souvisejících s ochranou osob a zaměstnanců před úrazem elektrickým proudem.
- Bezpečnost práce při provozu plynových a tlakových zařízení.
- Kontrola systému BOZP v zemědělství.
- Integrovaná inspekce podle zákona č. 59/2006 Sb. o prevenci závažných havárií.
- Program „Bezpečný podnik“.

7.2 Přehled povinností zaměstnavatelů a osob samostatně výdělečně činných v případě vzniku pracovních úrazů

Dle ustanovení § 105 zákoníku práce č. 262/2006 Sb. a dle ustanovení NV č. 201/2010 Sb. vůči oblastním inspektorátům práce, mají zaměstnavatelé zákonnou povinnost, jak se zachovat v případě vzniku pracovního úrazu.

Tab. 16: Povinnosti zaměstnavatelů v případě pracovních úrazů [16]

Druh pracovního úrazu	Evidence v knize úrazů	Ohlášení PÚ na Oblastní inspektorát práce	Vyhotovení a zaslání záznamu na Oblastní inspektorát práce	Vyhotovení a zaslání hlášení záznamu změn na Oblastní inspektorát práce
Smrtelný	Ano	Ano	Ano (do 5 dnů)	V případě naplnění podmínek dle NV č. 201/2010 Sb., §8
Závažný (s hospitalizací delší než 5 dnů)	Ano	Ano	Ano (nejpozději do 5. dne následujícího měsíce)	V případě naplnění podmínek dle NV č. 201/2010 Sb., §8
Ostatní (s prac. neschopností delší než 3 dny)	Ano	Ne	Ano (nejpozději do 5. dne následujícího měsíce)	V případě naplnění podmínek dle NV č. 201/2010 Sb., §8
Ostatní (s prac. neschopností do 3 dnů)	Ano	Ne	Ne	V případě naplnění podmínek dle NV č. 201/2010 Sb., §8

II. PRAKTICKÁ ČÁST

8 DOTAZNÍKOVÉ ŠETŘENÍ VYBRANÝCH ASPEKTŮ BOZP V ODVĚTVÍ OBCHODU A SLUŽEB

Pro účely diplomové práce jsem vytvořil dotazníkové šetření, které se zabývá zkoumáním vybraných aspektů BOZP v odvětví obchodu a služeb. Dotazník je realizován pomocí aplikace Google Dokumenty od společnosti Google, nachází se na adrese: <https://docs.google.com/forms/d/18Z8h-XuFuzMLBAO5t4mx9v5eUfoCrjDzQWjORsqDYf8/viewform>

Dotazníkové šetření je zaměřeno na zkoumání pracovního prostředí, pracovních úrazů a na provádění úkonů souvisejících s BOZP z pohledu zaměstnanců v sektoru obchodu a služeb. Obsahem dotazníku je 37 otázek v celkem šesti částech, počet zúčastněných respondentů je 135 z toho 79 mužů a 56 žen.

8.1 Obsah dotazníkového šetření

Odpovědi:

- NE, NESOUHLASÍ (Vůbec nevystihuje tvrzení)
- SPÍŠE NE (Spíše nevystihuje tvrzení)
- NEVÍM (Nejsem schopen posoudit)
- SPÍŠE ANO (Spíše vystihuje tvrzení)
- ANO, PLNĚ SOUHLASÍ (Plně vystihuje tvrzení)

Otázky:

Domníváte se, že v pracovním prostředí, ve kterém pracujete, nebo jste pracoval, se vyskytují některé z problémů?

1. Riziko úrazu elektrickým proudem.
2. Riziko úrazu padajícími předměty.
3. Riziko úrazu požárem či výbuchem.
4. Riziko úrazu pracovními stroji nebo nástroji.
5. Riziko úrazu při pádu.
6. Nedostatečný úklid pracoviště.
7. Špatné klimatické podmínky.
8. Nedostatečné osvětlení.
9. Riziko kontaktu s chemickými látkami.
10. Obtížná evakuace osob.
11. Nedostatečné používání ochranných prostředků.
12. Manipulace s těžkými břemeny.
13. Stereotypní práce.
14. Psychické vypětí.

15. Pracovníci pod vlivem alkoholu nebo návykových látek.
16. Špatné vztahy s kolegy.
17. Sexuální obtěžování.
18. Diskriminace nebo šikana na pracovišti.
19. Malý dohled nad vykonávanou prací.
20. Nedostatečná úroveň školení bezpečnosti a ochrany zdraví při práci.

Domníváte se, že v pracovním prostředí, ve kterém pracujete, nebo jste pracoval, se Vám nebo Vaším spolupracovníkům vlivem pracovní činnosti vyskytly následující problémy?

1. Infekční onemocnění.
2. Problémy se zrakem.
3. Problémy se sluchem.
4. Migrény nebo bolesti hlavy.
5. Kožní onemocnění.
6. Bolesti zad.
7. Stres nebo deprese.
8. Křečové žíly.
9. Otravy chemikáliemi.
10. Řezné, sečné nebo bodné poranění.

Domníváte se, že ve firmě, kde pracujete, dochází k provádění:

1. Zpracování a hodnocení pracovních rizik.
2. Pravidelné školení bezpečnosti a ochrany zdraví při práci zaměstnanců.
3. Evidence pracovních úrazů.
4. Pravidelné revize a kontrola elektrických, plynových, zdvihacích, plynových a ostatních zařízení.

Pohlaví:

1. Muž
2. Žena

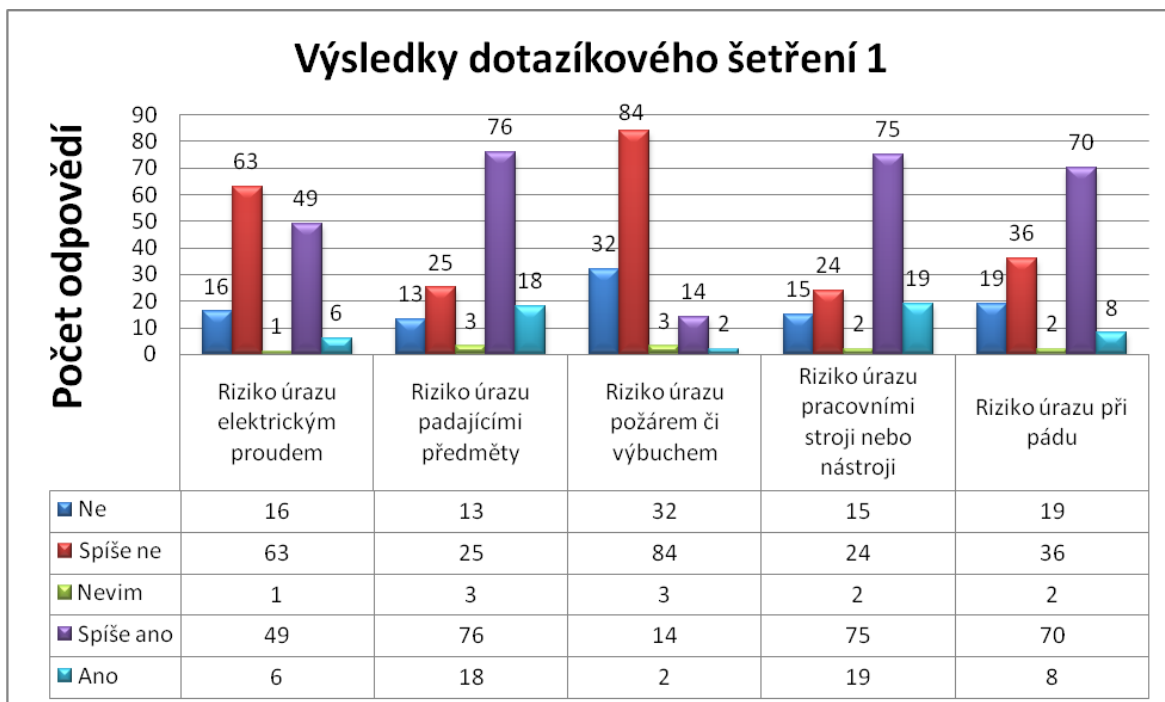
Věk:

1. 18 – 25
2. 25 – 30
3. 30 – 45
4. 45 – 50
5. 55 – 60
6. 60 – více

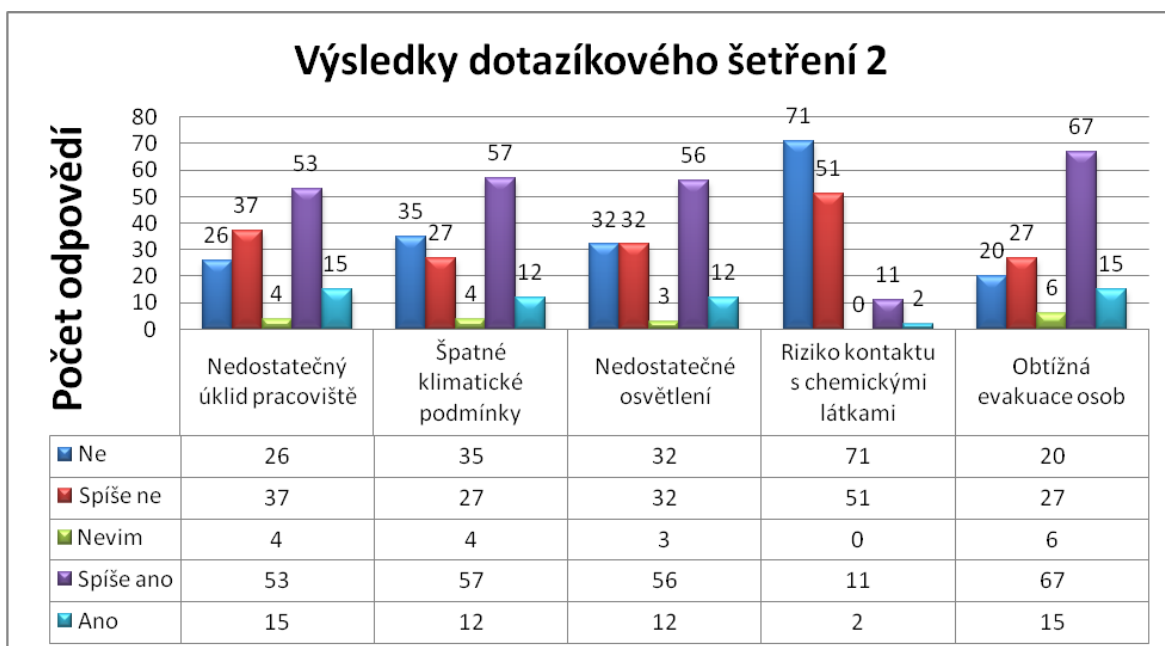
Počet zaměstnanců v podniku:

1. 1 - 5
2. 5 - 15
3. 15 - 30
4. 30 – více

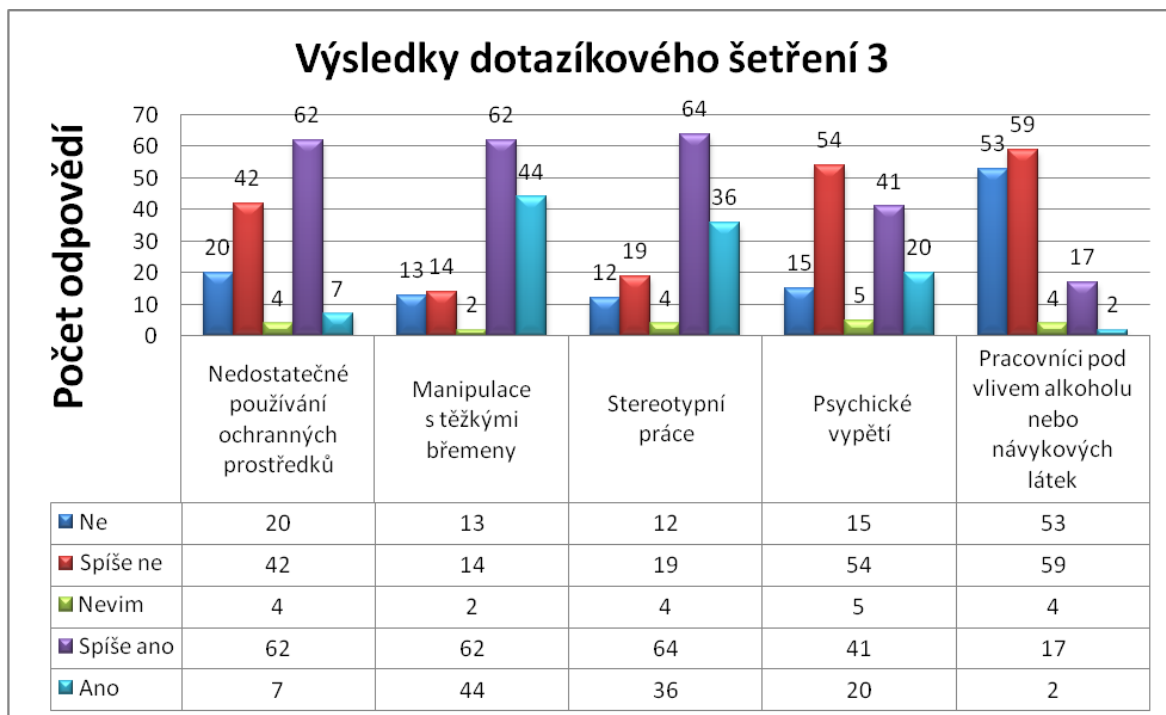
8.2 Analýza dotazníkového šetření



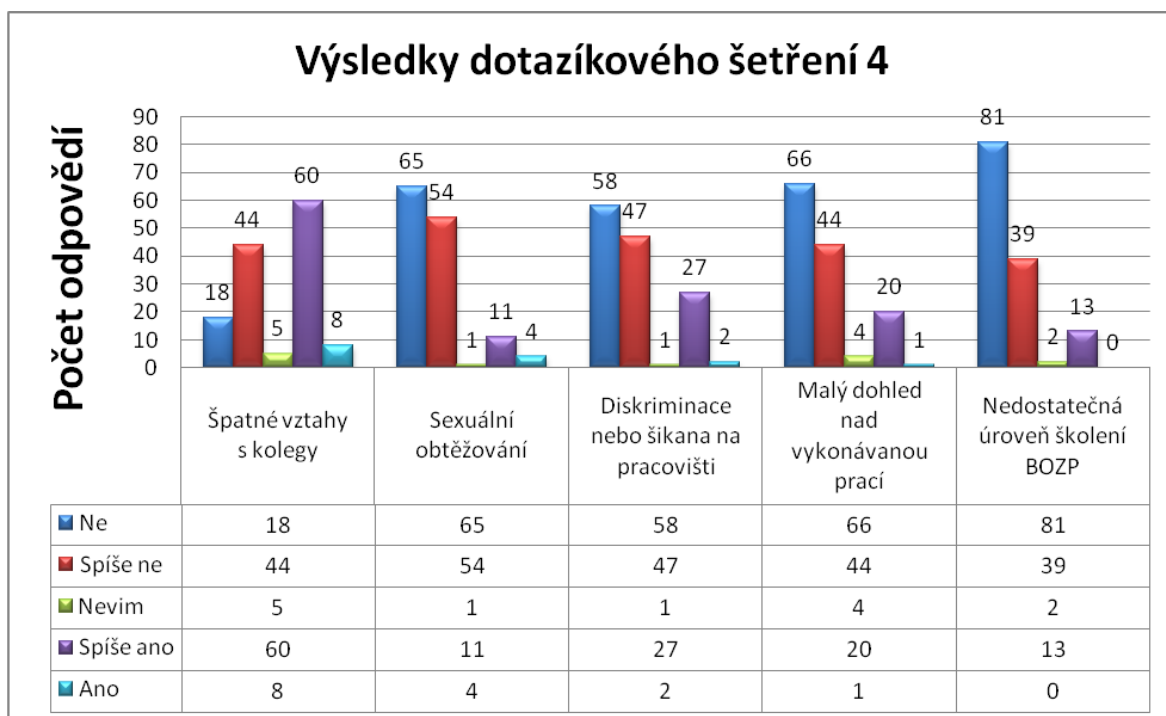
Obr. 8: Výsledky dotazníkového šetření – pracovní prostředí 1



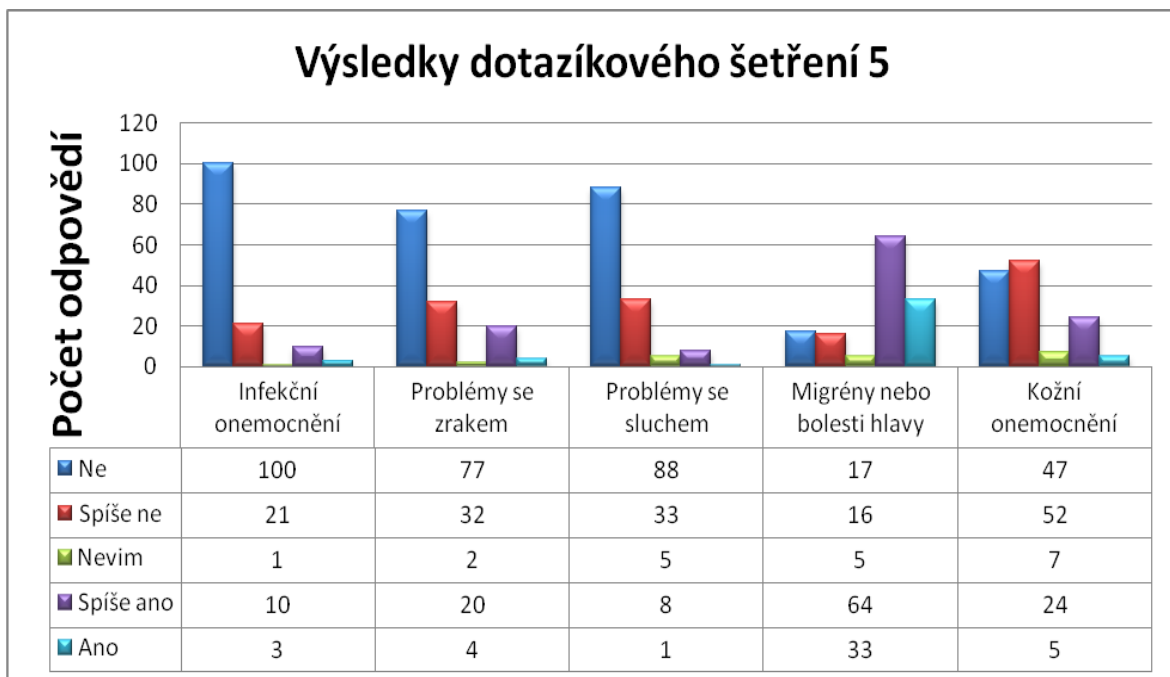
Obr. 9 Výsledky dotazníkového šetření – pracovní prostředí 2



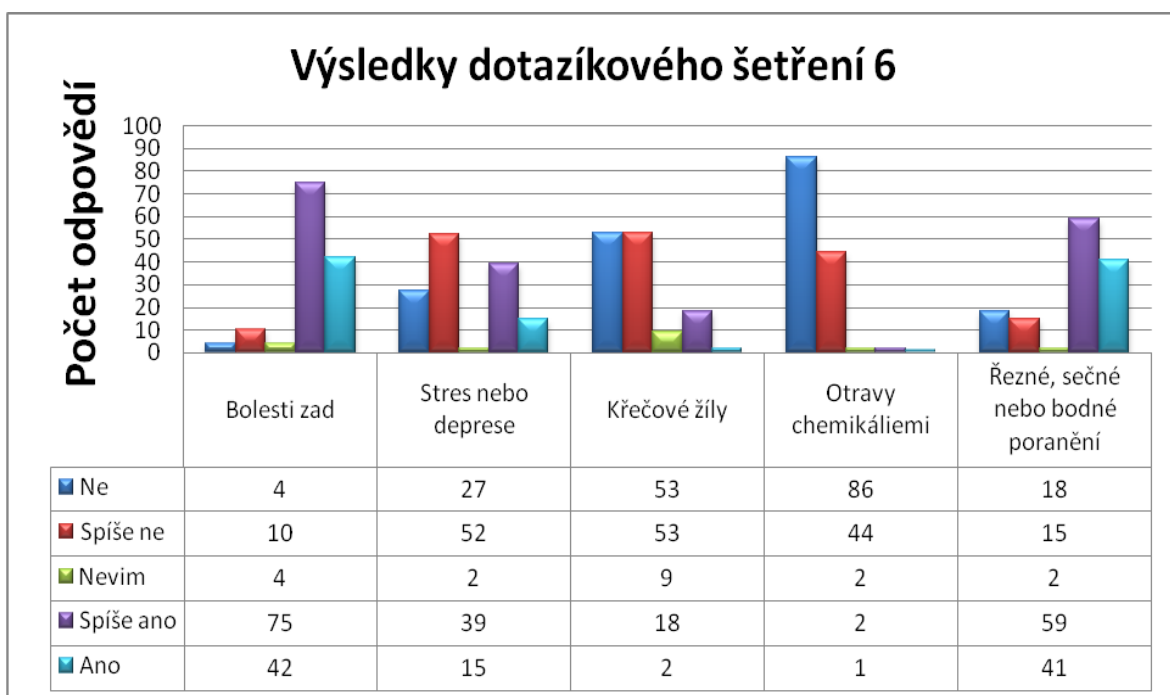
Obr. 10: Výsledky dotazíkového šetření – pracovní prostředí 3



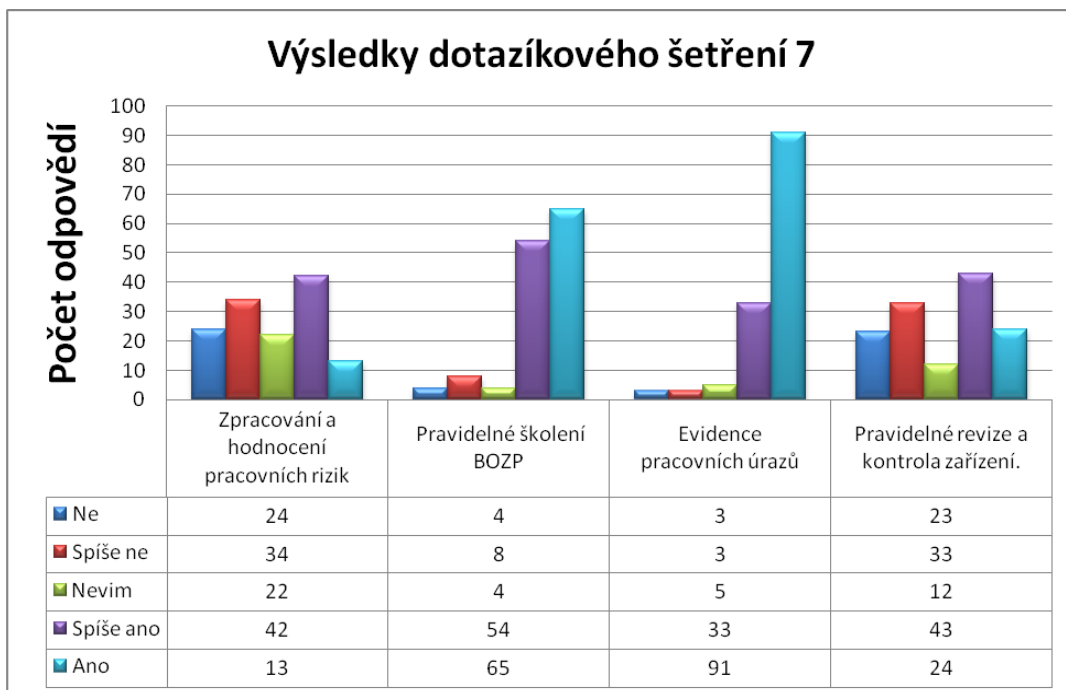
Obr. 11: Výsledky dotazíkového šetření – pracovní prostředí 4



Obr. 12: Výsledky dotazíkového šetření – pracovní úrazy 1

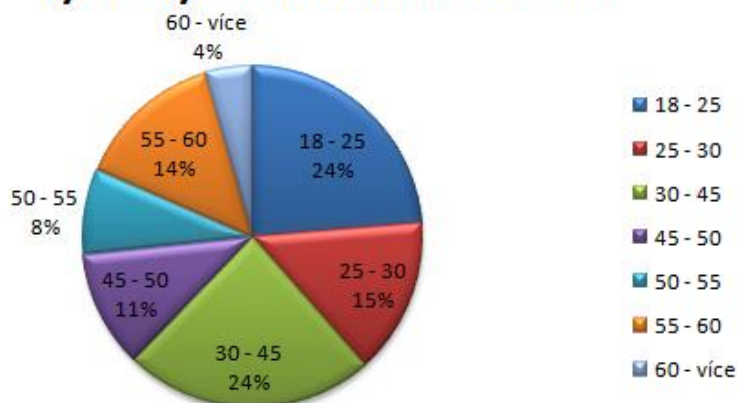


Obr. 13: Výsledky dotazíkového šetření – pracovní úrazy 2



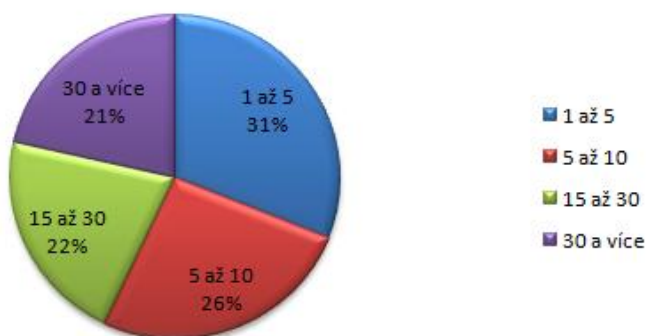
Obr. 14: Výsledky dotazíkového šetření – provádění úkonů souvisejících s BOZP

Výsledky dotazíkového šetření 8



Obr. 15: Věkové rozdělení respondentů

Výsledky dotazíkového šetření 9



Obr. 16: Rozdělení respondentů dle počtu zaměstnanců v podniku

8.3 Zhodnocení dotazníkového šetření

Po vyhodnocení jednotlivých odpovědí od respondentů vyplývá z dotazníkového šetření následující zjištění. Tázání se domnívají, že v pracovním prostředí, ve kterém pracují nebo pracovali, se vyskytují problémy v následujícím pořadí:

1. Manipulace s těžkými břemeny:	78,5%
2. Stereotypní práce:	74,1%
3. Riziko úrazu padajícími předměty:	69,6%
4. Riziko úrazu pracovními stroji nebo nástroji:	69,6%
5. Obtížná evakuace osob:	60,7%
6. Riziko úrazu při pádu:	57,8%
7. Špatné klimatické podmínky:	51,1%
8. Nedostatečné používání ochranných prostředků:	51,1%
9. Nedostatečný úklid pracoviště:	50,4%
10. Nedostatečné osvětlení:	50,4%
11. Špatné vztahy s kolegy:	50,4%
12. Psychické vypětí:	45,2%
13. Riziko úrazu elektrickým proudem:	40,7%
14. Diskriminace nebo šikana na pracovišti:	21,5%
15. Malý dohled nad vykonávanou prací:	15,6%
16. Pracovníci pod vlivem alkoholu nebo návykových látek:	14,1%
17. Riziko úrazu požárem či výbuchem:	11,9%
18. Sexuální obtěžování:	11,1%
19. Riziko kontaktu s chemickými látkami:	9,6%
20. Nedostatečná úroveň školení BOZP:	9,6%

Z tohoto plyne, že třemi největšími problémy vyskytující se pracovním prostředím jsou manipulace s těžkými břemeny, stereotypní práce a riziko úrazu padajícími předměty. Z tohoto důvodu je důležité s těmito problémy počítat a přijímat vhodná opatření pro jejich minimalizaci.

Dále se tázání domnívají, že se u nich vlivem pracovní činnosti vyskytly problémy v následujícím pořadí:

1. Bolesti zad:	86,7%
2. Řezné, sečné nebo bodné poranění:	74,1%
3. Migrény nebo bolesti hlavy:	71,9%
4. Stres nebo deprese:	40%
5. Kožní onemocnění:	21,5%
6. Problémy se zrakem:	17,8%
7. Křečové žíly:	14,8%
8. Infekční onemocnění:	9,6%
9. Problémy se sluchem:	6,7%
10. Otravy chemikáliemi:	2,2%

Je patrné, že třemi největšími problémy vyskytující se při výkonu pracovní činnosti jsou bolesti zad, sečné nebo bodné poranění a migrény nebo bolesti hlavy. Proto je důležité s těmito problémy počítat a přijímat vhodná opatření pro jejich minimalizaci.

V poslední části se tázaní vyjadřovali k provádění úkonů souvisejících s BOZP v podnicích, kde pracují nebo pracovali.

1. Evidence pracovních úrazů:	91,9%
2. Pravidelné školení BOZP:	88,1%
3. Pravidelné revize a kontrola zařízení:	49,6%
4. Zpracování a hodnocení pracovních rizik:	40,7%

Zde je chvályhodné, že v tak vysoké míře dochází k evidenci pracovních úrazů a pravidelného školení BOZP zaměstnanců. Na druhou stranu jsem byl šokován, v jak malé míře dochází k pravidelným revizím a kontrolám zařízení a také k zpracování a hodnocení pracovních rizik. Tyto dva procesy je určitě potřeba provádět ve větší míře, protože mají přímý vliv na bezpečnost zaměstnanců a jejich zdraví.

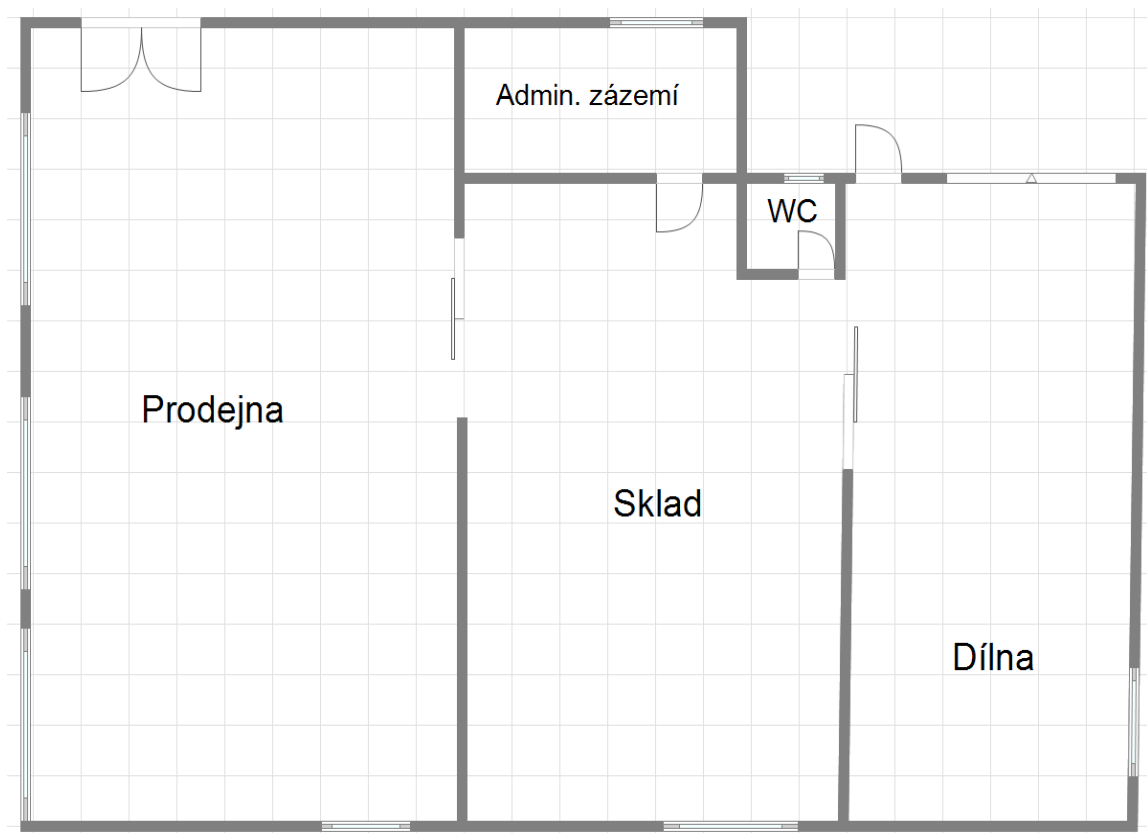
9 NÁVRH SYSTÉMU ŘÍZENÍ BOZP NA MODELOVÉM PODNIKU

V této části diplomové práce bude navrhnout systém řízení BOZP pro modelový podnik. Tento podnik se nachází ve Valašském Meziříčí a zabývá se prodejem spojovacího materiálu, kovoobráběcích nástrojů, strojního zařízení, dále se také specializuje na broušení a kovoobrábění železných materiálů. Celkový počet zaměstnanců činí sedm, přičemž čtyři pracovníci zajišťují prodej zboží na prodejně, jeden obsluhuje stroje pro broušení a kovoobrábění materiálů, také provádí manipulaci se zbožím a materiálem ve skladu, zbývající dva vedoucí pracovníci zabezpečují dodávky zboží a administrativní činnost spojenou s chodem podniku. Pracovní doba podniku je stanovena v rozmezí: PO – PÁ 8:00 – 17:00 a SO 8:00 – 12:00.

Podnik se nachází na rozloze 450 m² v přízemním patře čtyřpatrové budovy, ve zbylých třech patrech sídlí další samostatné podniky. K samostatné budově vede příjezdová cesta, u které se nachází parkoviště pro osm vozů určených pro zákazníky. V prostorách zadní části budovy se nalézá zásobovací dvůr, který podniky využívají pro zásobovací činnost. Podnik je členěn do šesti částí: prodejna, sklad, administrativní zázemí, dílna, sociální zařízení, zásobovací dvůr. Na úseku prodejny se nachází osm prodejních regálů, ve kterých je umístěn sortiment spojovacího materiálu, také zde jsou ve vitrínách umístěny pracovní nástroje a strojní materiál. V oblasti prodejny se nacházejí čtyři zaměstnanci, kteří obsluhují, tři pokladny a jeden nabízí a předvádí zboží zákazníkům. V oblasti skladu je umístěno dvanáct skladových regálů, které slouží k uskladnění zboží a materiálu. Na tomto úseku se nachází pracovník, který má za úkol uskladňovat a doplňovat zboží a materiál v potřebném množství. V administrativním zázemí se smí pohybovat pouze dva vedoucí pracovníci, zde jsou umístěny dva osobní počítače a veškeré IT vybavení potřebné pro administrativní činnost podniku. V úseku dílny se nacházejí brousící spolu s kovoobráběcími stroji a nářadím, se kterými smí manipulovat pouze k tomu určený pracovník, který zastává i skladovou činnost. Co se týče výskytu nebezpečných faktorů, lze předpokládat, že v tomto modelovém podniku se mohou vyskytnout rizika především při práci na obráběcích strojích nebo při manipulaci s pracovními nástroji v dílně. Dále díky pádu zboží ze skladových regálů vlivem špatného uložení nebo při jeho manipulaci. Taktéž je nutno podotknout, že pracovníci musí často manipulovat s těžkým a mnohdy i ostrým zbožím, které mohou zapříčinit pracovní úraz. V neposlední řadě je nutno dbát zvýšené opatrnosti v otázce úrazu elektrickým proudem, požáru a pádu.

Z důvodu celkového počtu zaměstnanců nižších než je 26 a dispozici potřebných znalostí majitele, který je i zároveň jeden z vedoucích pracovníků, smí podmínky bezpečnosti a ochrany zdraví při práci zabezpečovat sám a taktéž provádět úkoly v hodnocení a prevenci rizik možného ohrožení života nebo zdraví zaměstnanců.

V objektu podniku se nachází poplachový zabezpečovací a tísňový systém, který slouží k detekci a signalizaci při narušení střeženého prostoru a včasné signalizaci při vzniku požáru. Podnik je také chráněn kamerovým systémem, který slouží k nepřetržitému monitorování střeženého prostoru a ochraně majetku.



Obr. 17: Plán modelového podniku

9.1 Relevantní legislativní předpisy a vyhlášky

Pro potřeby vytvoření a provádění dokumentace BOZP je vycházeno z následujících legislativních předpisů.

Tab. 17: Relevantní legislativní předpisy a vyhlášky

Číslo vyhlášky	Název
262/2006 Sb.	Zákoník práce
309/2006 Sb.	Zákon o zajištění dalších podmínek bezpečnosti a ochrany zdraví při práci
258/2000 Sb.	Zákon o ochraně veřejného zdraví a o změně některých souvisejících zákonů
133/1985 Sb.	Zákon České národní rady o požární ochraně
297/1991 Sb.	Zákon o úpravě náhrady za ztrátu na výdělku po skončení pracovní neschopnosti vzniklé úrazem nebo nemocí z povolání
48/1997 Sb.	Zákon o veřejném zdravotním pojištění a o změně a doplnění některých souvisejících zákonů
251/2005 Sb.	Zákon o inspekci práce
101/2000 Sb.	Zákon o ochraně osobních údajů a o změně některých zákonů
378/2001 Sb.	Nařízení vlády, kterým se stanoví bližší požadavky na bezpečný provoz a používání strojů, technických zařízení, přístrojů a náradí
201/2010 Sb.	Nařízení vlády o způsobu evidence úrazů, hlášení a zasílání záznamu o úrazu
495/2001 Sb.	Nařízení vlády, kterým se stanoví rozsah a bližší podmínky poskytování osobních ochranných pracovních prostředků, mycích, čisticích a dezinfekčních prostředků
405/2004 Sb.	Nařízení vlády, kterým se mění nařízení vlády č. 11/2002 Sb., kterým se stanoví vzhled a umístění bezpečnostních značek a zavedení signálů
101/2005 Sb.	Nařízení vlády o podrobnějších požadavcích na pracoviště a pracovní prostředí
91/2010 Sb.	Nařízení vlády o podmínkách požární bezpečnosti při provozu komínů, kouřovodů a spotřebičů paliv
23/2008 Sb.	Vyhláška o technických podmínkách požární ochrany staveb
288/2003 Sb.	Vyhláška, kterou se stanoví práce a pracoviště, které jsou zakázány těhotným ženám, kojícím ženám, matkám do konce devátého měsíce po porodu a mladistvým
246/2001 Sb.	Vyhláška o požární prevenci
107/2013 Sb.	Vyhláška, kterou se stanoví podmínky pro zařazování prací do kategorií
ČSN 73 0802	Požární bezpečnost staveb
ČSN 33 1500	Elektrotechnické předpisy. Revize elektrických zařízení
ČSN 33 1600	Revize a kontroly elektrických spotřebičů během používání

9.2 Seznam dokumentace BOZP pro modelový podnik

Dokumentace v oblasti organizace a řízení:

- Pracovní a organizační řád.
- Podnikové bezpečnostní předpisy.
- Záznamy o vyhodnocování rizik.

Dokumentace pro pracovněprávní oblast a pracovní podmínky:

- Relevantní legislativní předpisy a vyhlášky.
- Seznam osobních ochranných pracovních prostředků.
- Přidělování čisticích a desinfekčních prostředků.
- Kniha úrazů.
- Poskytování první pomoci + vybavení lékárničky.
- Kategorizace prací.

Dokumentace z oblasti pracovního prostředí:

- Bezpečnostní tabulky a značení.
- Zabezpečení požární ochrany - stanovení preventivní požární hlídky, požární kniha, začlenění úseků do kategorie podle míry požárního nebezpečí, požární poplachová směrnice

Dokumentace z oblasti bezpečnosti strojů a technických zařízení:

- Programy a plány údržby, technická dokumentace strojů a zařízení.

9.3 Zásady při dodržování předpisů BOZP a PO

Bezpečnost práce

- Potřeba seznámit se s podmínkami na pracovišti a dbát:
 - Pokynů vedoucího.
 - Pravidel bezpečné práce.
 - Pracovní úraz i drobné poranění řádně ošetřit a nahlásit vedoucímu.
 - Svědomitě a řádně používat přidělené OOPP.
 - Dodržovat zásad bezpečné manipulace s břemeny.

Požární ochrana

- Potřeba seznámení se s:
 - Podmínkami na pracovišti.
 - Umístění uzávěrů energií.
 - Rozmístěním hasicích prostředků.
- Přizpůsobit chování k eliminaci příčin vzniku požáru
- Dodržovat zákazy a příkazy ohledně PO:
 - Manipulace s otevřeným ohněm.
 - Kouření.
 - Používání elektrických spotřebičů.
- Zajistit dostupnost k:
 - Prostředkům požární ochrany.
 - Hlavním uzávěrům energií.
 - Únikovým východům.
- Při zjištění vzniku požáru vyhlásit požární poplach pomocí „Hoří!“ a pokusit se požár svými silami za pomoci prostředků uhasit.
- V případě šíření požáru přivolat Hasičský záchranný sbor na telefonním čísle 150.

Zakázané činnosti

- Přinášet a užívat na pracovišti alkoholické nápoje nebo docházet v podnapilém stavu.
- Přinášet a užívat na pracovišti omamné látky nebo docházet pod vlivem těchto látek.
- Nepovolená manipulace s elektrickými zařízeními a jejich opravy.
- Lezení po regálech mimo pracovní činnosti.
- Manipulace s náradím a materiálem k jiným účelům, než jsou určeny.
- Krádež firemního majetku nebo majetku spolupracovníků.

9.4 Bezpečnostní tabulky a značení

Dle § 6 zákona č. 309/2006 Sb. O zajištění dalších podmínek bezpečnosti a ochrany zdraví při práci musí být každé pracoviště, na kterém lze očekávat poškození zdraví, umístěny bezpečnostní značky, značení a bezpečnostní signály informující o BOZP. Bezpečnostní značení musí splňovat náležitosti dle nařízení vlády č. 405/2004 Sb., kterým se stanoví vzhled a umístění bezpečnostních značek a zavedení signálů. Pro potřeby návrhu bezpečnostního značení v modelovém podniku je potřeba zařadit do návrhu následující bezpečnostní značky:



Obr. 19: Značka nepovoláním vstup zakázán [17]



Obr. 18: Značka zákaz kouření a manipulace s plamenem [17]



Obr. 21: Značka zákaz manipulace s elektrickým zařízením [17]



Obr. 20: Značka zákazu vstupu se psy [17]



Obr. 22: Značka pozor shod [17]



Obr. 23: Značka nebezpečí pádu předmětů [17]



Obr. 24: Značka Elektrické zařízení / nehasit vodou ani pěnovými přístroji [17]



Obr. 25: Značka Hlavní uzávěr plynu [17]



Obr. 26: Značka Hlavní uzávěr vody [17]



Obr. 27: Značka únikového východu [17]



Obr. 28: Značka hlavního vypínače [17]



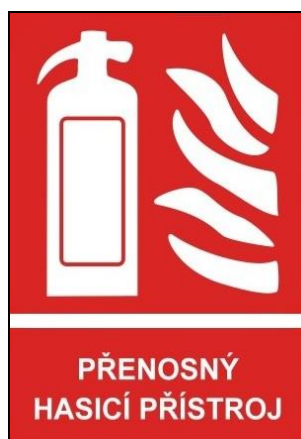
Obr. 29: Značka upozornění obsluhy stroje [17]



Obr. 30: Značka pro ochranu zraku [17]

REGÁL č.	<input type="text"/>
NOSNOST BUŇKY	<input type="text"/> kg
POČET BUNĚK VE SLOUPCI	<input type="text"/>

Obr. 31: Značení nosnosti regálů [17]



Obr. 33: Značka Přenosný hasicí přístroj [17]



Obr. 32: Značka Objekt střežen kamerovým systémem [17]

9.5 Revize technických zařízení

Dle zákona č. 309/2006 Sb. má každý zaměstnavatel povinnost zajistit vhodnost používaných strojů, technických zařízení a dopravních prostředků pro práci z hlediska BOZP a ergonomie. To vše za účelem ochrany zaměstnanců před nepříznivými faktory pracovních podmínek. Proto i v modelovém podniku je potřeba vytvořit návrh plánu kontrol a údržby používaného zařízení. Způsob používání, kontroly a revize zařízení jsou uvedeny v provozní dokumentaci, z tohoto důvodu je potřeba tuto dokumentaci uchovat pro tyto případy. Před každým použitím je potřeba provést vizuální kontrolu používaného zařízení a při zjištění závady oznámit tuto skutečnost vedoucímu pracovníkovi, který zabezpečí jeho opravu. V případě chybějící dokumentace, nebo nestanovení lhůty pro kontrolu a údržbu zařízení, je potřeba postupovat dle následující tabulky.

Tab. 18: Termíny kontrol a revizí zařízení

Druh zařízení	Kontrola	Revize [měs.]
el. instalace		12 až 60
el. spotřebiče - admin. činnost	1 až 6	12 až 24
el. spotřebiče	před použitím	3 až 12
el. ruční nářadí		3 až 12
rozvody plynu		12
žebříky, schůdky	před použitím	12
Regály	před použitím	12
kontrola PO		12
obráběcí stroje	před použitím	12
tlaková zařízení		12
kontrola věcných prostředků PO		12
kontrola pož. bezpečnostních zařízení		12
kontrola a čistění komínů		6

9.6 Kniha úrazů a záznam o úrazu

Dle nařízení vlády č. 201 / 2010 o způsobu evidence úrazů, hlášení a zasilání záznamu o úrazu je každý zaměstnavatel povinen vést tzv. knihu úrazů, ve které vede evidenci pracovních úrazů na daném pracovišti. Toto nařízení vlády také klade podmínky na obsah náležitostí v knize úrazů a říká, jak má vypadat formulář záznamu o úrazu. Z tohoto důvodu je důležité vést knihu úrazů i v modelovém podniku.

PŘEHLED VŠECH PRACOVNÍCH ÚRAZŮ
(ZA TUTO STRÁNKU SE VKLÁDAJÍ VYPLNĚNÉ OČÍSLOVANÉ ZÁPISY DO KNIHY
ÚRAZŮ - DLE DATA VZNIKU ÚRAZU)

poř. číslo v roce	datum vzniku úrazu	jméno a příjmení zraněného	druh zranění a zraněná část těla	pracovní neschopnost		hospitalizace	
				od	do	od	do
ROK:							

Obr. 34 Přehled pracovních úrazů [17]

D. Údaje o úrazu

1. Datum úrazu: Hodina úrazu: Datum úmrtí úrazem postiženého zaměstnance:	2. Počet hodin odpracovaných bezprostředně před vznikem úrazu:					
3. Druh zranění ^{a)} :	4. Zraněná část těla:					
5. Počet zraněných osob celkem:						
6. Co bylo zdrojem úrazu? <input type="checkbox"/> dopravní prostředek <input type="checkbox"/> stroje a zařízení přenosná nebo mobilní <input type="checkbox"/> materiál, břemena, předměty (pád, přiražení, odlétnutí, náraz, zavalení) <input type="checkbox"/> pád na rovině, z výšky, do hloubky, propadnutí <input type="checkbox"/> nástroj, přístroj, nářadí	<input type="checkbox"/> průmyslové škodliviny, chemické látky, biologické činitele <input type="checkbox"/> horké látky a předměty, oheň a výbušniny <input type="checkbox"/> stroje a zařízení stabilní <input type="checkbox"/> lidé, zvířata nebo přírodní živly <input type="checkbox"/> elektrická energie <input type="checkbox"/> jiný blíže nespecifikovaný zdroj a) <table border="1" style="float: right; margin-top: 10px;"> <tr><td style="width: 20px; height: 20px;"></td><td style="width: 20px; height: 20px;"></td><td style="width: 20px; height: 20px;"></td><td style="width: 20px; height: 20px;"></td><td style="width: 20px; height: 20px;"></td></tr> </table>					
7. Proč k úrazu došlo? (příčiny) <input type="checkbox"/> pro poruchu nebo vadný stav některého ze zdrojů úrazu <input type="checkbox"/> pro špatné nebo nedostatečné vyhodnocení rizika <input type="checkbox"/> pro závady na pracovišti	<input type="checkbox"/> pro nedostatečné osobní zajištění zaměstnance včetně osobních ochranných pracovních prostředků <input type="checkbox"/> pro porušení předpisů vztahujících se k práci nebo pokynů zaměstnavatele úrazem postiženého zaměstnance <input type="checkbox"/> pro nepředvídatelné riziko práce nebo selhání lidského činitele <input type="checkbox"/> pro jiný, blíže nespecifikovaný důvod a) <table border="1" style="float: right; margin-top: 10px;"> <tr><td style="width: 20px; height: 20px;"></td><td style="width: 20px; height: 20px;"></td></tr> </table>					
8. Byla u úrazem postiženého zaměstnance zjištěna přítomnost alkoholu nebo jiných návykových látek?						
9. Popis úrazového děje, rozvedení popisu místa, příčin a okolností, za nichž došlo k úrazu. (V případě potřeby připojte další list).	a) <table border="1" style="float: right; margin-top: 10px;"> <tr><td style="width: 20px; height: 20px;"></td><td style="width: 20px; height: 20px;"></td><td style="width: 20px; height: 20px;"></td><td style="width: 20px; height: 20px;"></td><td style="width: 20px; height: 20px;"></td></tr> </table>					
10. Uveďte, jaké předpisy byly v souvislosti s úrazem porušeny a kým, pokud bylo jejich porušení do doby odeslání záznamu zjištěno. (V případě potřeby připojte další list) ^o .						
11. Opatření přijatá k zabránění opakování pracovního úrazu:						

E. Vyjádření úrazem postiženého zaměstnance a svědků úrazu

Úrazem postižený zaměstnanec	datum, jméno a podpis
Svědci	datum, jméno a podpis
	datum, jméno a podpis
	datum, jméno a podpis
	datum, jméno a podpis
Zástupce zaměstnanců pro bezpečnost a ochranu zdraví při práci ^{dl)}	datum, jméno a podpis
Zástupce odborové organizace ^{dl)}	datum, jméno a podpis
Za zaměstnavatele ^{dl)}	datum, jméno a podpis pracovní zařízení:

Obr. 35: Vzor záznamu o úrazu [13]

9.7 Kategorizace prací

Zákon č. 258/2000 Sb. o ochraně veřejného zdraví a o změně některých souvisejících zákonů ukládá zaměstnavatelům povinnost kategorizovat jednotlivé pracovní činnosti za účelem zjištění vlivu výkonu práce na zdraví zaměstnanců. Návrh zařazení pracovních činností do kategorií se zasílá na schválení krajské hygienické stanici. Vyhláška č. 107/2013 Sb. kterou se stanoví podmínky pro zařazování prací do kategorií, udává limitní hodnoty zkoumaných faktorů na pracovišti a říká, jak postupovat při zařazování pracovních činností do jednotlivých kategorií. Do posuzovaných kritérií kategorizace prací náleží: prach, chemické látky, hluk, vibrace, neionizující záření a elektromagnetická pole, fyzická zátěž, pracovní poloha, zátěž teplem, zátěž chladem.

Tab. 19: Kategorizace prací

Označení	Název práce	Faktory pracovního prostředí	Kategorie
1	prodavačka v úseku prodejny	pracovní poloha, fyzická zátěž (2)	2
2	prodavačka, pokladní	pracovní poloha, fyzická zátěž (2)	2
3	obsluha strojů, skladník	pracovní poloha, fyzická zátěž (2)	2
4	vedoucí	pracovní poloha, fyzická zátěž (2)	2

9.8 Vyhledání a vyhodnocení pracovních rizik

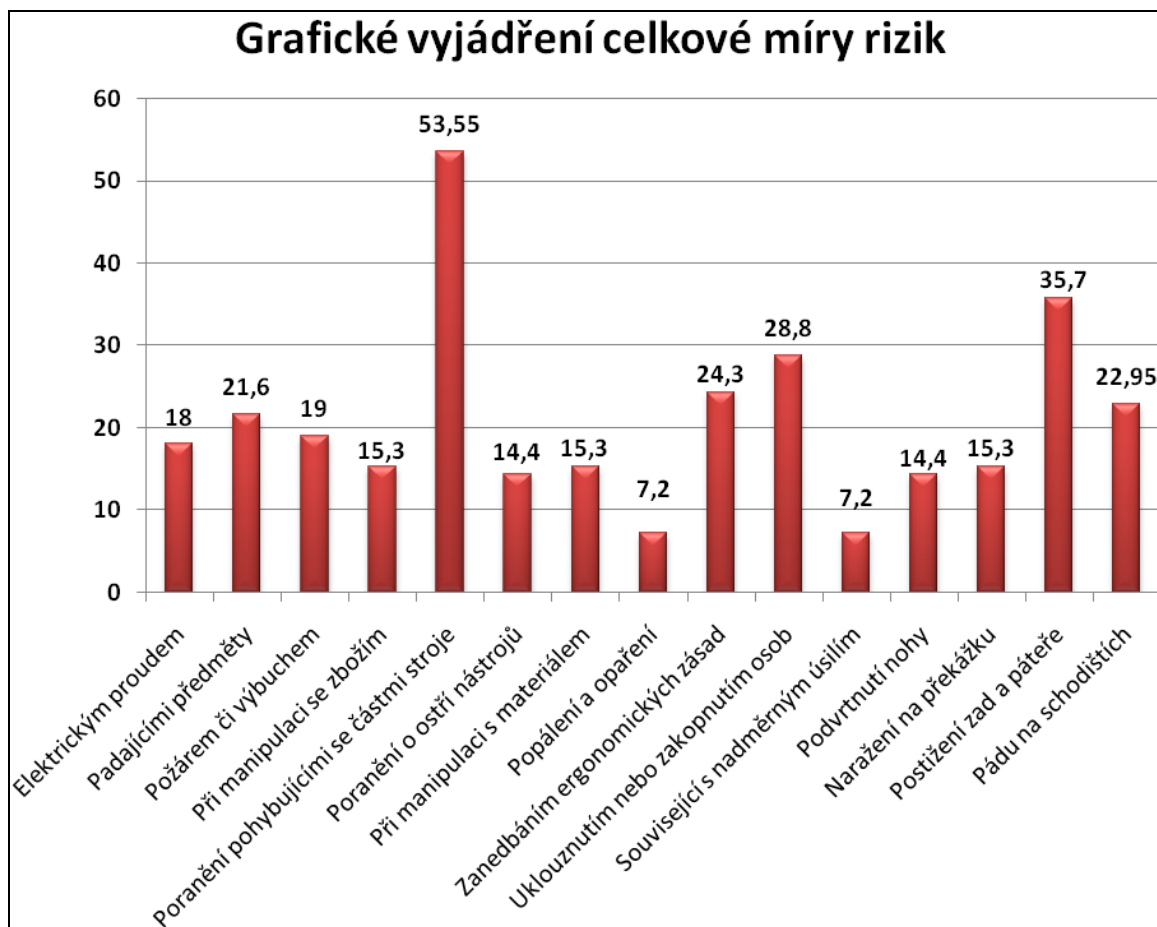
Dle zákoníku práce jsou zaměstnavatelé povinni vyhledávat zdroje pracovních rizik a reagovat na tato rizika vhodnými opatřeními pro jejich odstranění nebo eliminaci na únosnou mez. Z tohoto důvodu byla vyhledána možná pracovní rizika vyskytující se v modelovém podniku a dle metody JBM bude vyhodnocena míra jejich rizikovosti. Číselné vyjádření jednotlivých faktorů vychází z Tab. 14: Kritéria pro vyhodnocování metody JBM a Tab. 15: Závislost míry rizika na závažnosti rizika.

Tab. 20: Vyhodnocení rizik dle metody JBM

Zdroj rizika	Pravděpodobnost nežádoucího následku	Expozice rizika	Ochranná reakce	Následky rizika	Celková míra rizika
Elektrickým proudem	0,5	3	0,8	15	18
Padajícími předměty	3	3	0,8	3	21,6
Požárem či výbuchem	1	0,5	0,95	40	19
Při manipulaci se zbožím	3	6	0,85	1	15,3
Poranění pohybujícími se částmi stroje	3	3	0,85	7	53,55
Poranění o ostří nástrojů	6	3	0,8	1	14,4
Při manipulaci s materiálem	6	3	0,85	1	15,3
Popálení a opaření	1	3	0,8	3	7,2
Zanedbáním ergonomických zásad	3	3	0,9	3	24,3
Uklouznutím nebo zakopnutím osob	6	6	0,8	1	28,8
Související s nadměrným úsilím	3	3	0,8	1	7,2
Podvrtnutí nohy	6	3	0,8	1	14,4
Naražení na překážku	3	2	0,85	3	15,3
Postižení zad a páteře	1	6	0,85	7	35,7
Pádu na schodištích	3	3	0,85	3	22,95

Tab. 21: Rozčlenění vyhodnocených rizik dle závažnosti

Přijatelné riziko < 20	Riziko 20 - 70 potřeba zvýšené pozornosti
Související s nadměrným úsilím	Padajícími předměty
Popálení a opaření	Pádu na schodištích
Poranění o ostří nástrojů	Zanedbáním ergonomických zásad
Podvrtnutí nohy	Uklouznutím nebo zakopnutím osob
Při manipulaci se zbožím	Postižení zad a páteře
Při manipulaci s materiálem	Poranění pohybujícími se částmi stroje
Naražení na překážku	
Elektrickým proudem	
Požárem či výbuchem	



Obr. 36: Grafické vyjádření celkové míry rizik

Z výsledků vycházejících z vyhodnocovací metody JBM plyne, že rizika spojená s výkonem pracovní činnosti v modelovém podniku lze zařadit do dvou kategorií dle závažnosti. Do první kategorie s názvem Přijatelné riziko náleží většina zde vyskytujících se rizik. Do kategorie druhé, s názvem Potřeba zvýšené pozornosti, je zařazeno celkem šest závažnějších pracovních rizik, pro která je potřeba dbát zvýšené opatrnosti.

9.9 Poskytnutí první pomoci a vybavení lékárničky

Zákoník práce udává všem zaměstnavatelům povinnost zajistit poskytnutí první pomoci pro své zaměstnance. Z tohoto důvodu je nutné určit zodpovědné osoby pro organizování první pomoci, přivolání ZZS, HZS, PČR a evakuaci zaměstnanců a zákazníků vyskytujících se na pracovišti. Pro účely modelového podniku budou tuto roli zabezpečovat dva vedoucí pracovníci, kteří jsou plně seznámeni s pracovními riziky na pracovišti. Co se týče lékárniček v podniku, žádný předpis nenařizuje, co přesně má tato lékárnička

obsahovat. Z tohoto důvodu má být lékárnička vybavena takovým zdravotnickým materiálem, který odpovídá pracovním rizikům na pracovišti.

Tab. 22: Doporučený obsah lékárničky [5]

1. Léčivé přípravky	ks
Acylpyrin	2
Endiaron	1
Gastrogel	1
Ophthal	1
Ibalgin	2
Peroxid vodíku	1
Fenistil gel	1
2. Obvazový materiál	
Gáza hydrofilní skládaná sterilní 7,5 x 7,5 (cm) 5ks	5
Spofaplast 2,5cm x 2m 1 1 2 5cm x 5m	1
Spofaplast rychloobvaz 6cm x 2cm 5ks	2
Spofaplast rychloobvaz 8cm x 4cm 3ks	2
Spofaplast rychloobvaz 6cm x 1m	2
Obinadlo pružné 6cm x 5m	1
Obinadlo hydrofilní sterilní 6cm x 5m	4
Obinadlo hydrofilní sterilní 8cm x 5m	2
Obinadlo škrťící pryžové délka 70cm	1
Obvaz NERIT	4
Polštářek PORIN	10
Obinadlo hydrofilní sterilní 10cm x 5m	15
Šátek trojcípý	2
Vata obvazová lis. steril. 25 g	2
Vata obvazová skládaná 50g	1
3. Zdravotnický materiál	
Nůžky	1
Teploměr lékařský	1
Pryžové rukavice	3
Náplast hladká	3
Náplast s polštářkem	4
Šátek trojcípý	2
Anatomická pinzeta	1
Příručka první pomoci	1

9.10 Poskytování osobních ochranných pracovních a mycích prostředků

Nařízení vlády č. 495/2001 Sb., kterým se stanoví rozsah a bližší podmínky poskytování osobních ochranných pracovních prostředků, mycích, čisticích a dezinfekčních prostředků, nařizuje poskytování OOPP zaměstnancům na ochranu před pracovními riziky, se kterými pracovníci přijdou do styku. OOPP jsou navrhovány na základě vyhodnocení pracovních rizik a konkrétních podmínek práce. Tyto OOPP musí být schváleny autorizovanou zkušebnou nebo musí mít prohlášení o shodě, zároveň musí odpovídat podmínkám na pracovišti a být účinné. V neposlední řadě je kladen důraz na fyzické předpoklady a na ergonomické požadavky společně se zdravotním stavem zaměstnanců.

9.10.1 Návrh jednotlivých ochranných prostředků

Pro ochranu hlavy:

- Ochranné přilby - (použití při uskladňování zboží do výškových regálů ve skladu)
- Ochranná pokrývka hlavy - (použití při práci na obráběcím a brousicím stroji)

Pro ochranu sluchu:

- Mušlové chrániče sluchu - (použití při práci na obráběcím a brousicím stroji)

Pro ochranu očí a obličeje:

- Ochranné brýle - (použití při práci na obráběcím a brousicím stroji)

Pro ochranu rukou:

- Ochranné rukavice před mechanickým poškozením - (použití při práci na obráběcím a brousicím stroji); (použití při uskladňování zboží do výškových regálů ve skladu)

Pro ochranu nohou:

- Obuv polobotková - (použití při práci na obráběcím a brousicím stroji); (použití při uskladňování zboží do výškových regálů ve skladu)
- Obuv s pevnou patou – (použití při prodejní činnosti)

Ochranné oděvy:

- Ochranný pracovní oděv - (použití při práci na obráběcím a brousicím stroji)

9.10.2 Přidělování čisticích a desinfekčních prostředků

V modelovém podniku se vyskytují různé pracovní činnosti, které lze klasifikovat do třech různých tříd. **Třída B** – práce nečistá, do které spadá obsluha obráběcího a brusného stroje pro kterou je potřeba zabezpečit příděl mycích prostředků v množství 50 gramů a čisticí pasty v množství 500 gramů za měsíc. **Třída C** – práce méně čistá, do které spadá prodejní činnost, pro kterou je potřeba zabezpečit příděl mycích prostředků v množství 50 gramů a čisticí pasty v množství 250 gramů za měsíc. **Třída D** – práce čistá, do které spadá administrativní činnost, pro kterou je potřeba zabezpečit příděl mycích prostředků v množství 25 gramů za měsíc.

9.11 Zabezpečení požární ochrany

Zákon č. 133/1985 Sb., o požární ochraně ukládá zaměstnavatelům plnit ve všech prostorách povinnosti požární ochrany. Za plnění těchto povinností na úseku požární ochrany zodpovídá odpovědný zástupce. Dále je zapotřebí vycházet z vyhlášky o požární prevenci č. 246/2001 Sb.

Modelový podnik se nachází v budově se čtyřmi nadzemními podlažími a požární výškou 12 metrů. Objekt má zřízeny dvě chráněné únikové cesty. Celková plocha prodejny spolu se zázemím činí 450 m².

9.11.1 Stanovení preventivní požární hlídky

Legislativní podmínky stanovují potřebu vytvoření preventivní požární hlídky v prostorách s nejméně třemi zaměstnanci. Z tohoto důvodu je potřeba vymezení oprávnění a povinnosti osob k zajištění podmínek požární ochrany pro tento modelový podnik.

Preventivní požární hlídka

- Denní dohled nad dodržováním předpisů požární ochrany.
- Při vzniku požáru:
 - Opatření k záchraně ohrožených osob
 - Prvotní požární zásah.
 - Vyhlášení požárního poplachu.
 - Přivolání HZS.

Pro účely modelového podniku budou tuto roli zabezpečovat dva vedoucí pracovníci, kteří pravidelně absolvují odbornou přípravu preventivní požární hlídky odborně způsobilou osobou.

9.11.2 Požární kniha

Požární kniha je vedena v administrativní části u vedoucích pracovníků a slouží k záznamům o všech důležitých skutečnostech ohledně požární ochrany.

Tab. 23: Požární kniha

datum	adresa objektu	záznamy o důležitých skutečnostech PO, opatření	podpis provádějící osoby

9.11.3 Začlenění úseků do kategorie podle míry požárního nebezpečí

Zákon č.133/1985 Sb., o požární ochraně také požaduje členění provozovaných činností dle požárního nebezpečí, ty lze rozdělit do následujících kategorií: Bez zvýšeného požárního nebezpečí, se zvýšeným požárním nebezpečím a s vysokým požárním nebezpečím. Následující tabulka udává přehled o míře požárního nebezpečí pro jednotlivé úseky.

Tab. 24: Začlenění činnosti dle požárního nebezpečí

Provozované činnosti	Kategorie podle míry požárního nebezpečí		
	Bez zvýšeného požárního nebezpečí	Se zvýšeným požárním nebezpečím	S vysokým požárním nebezpečím
prodejna	x	-	-
sklad	x	-	-
zásobovací dvůr	x	-	-
administrativní zázemí	x	-	-

Při začleňování jednotlivých činností bylo vycházeno z § 4 zákona č.133/1985 Sb., o požární ochraně, který specifikuje členění do jednotlivých kategorií. Pro prvotní hasební

zásah budou na tomto pracovišti rozmístěny práškové přenosné hasicí přístroje PG6 v počtu tří kusů a dva nástěnné požární hydranty D25.

9.11.4 Požární poplachová směrnice

Nutnost zpracování na základě vyhlášky O požární prevenci č. 246/2001 Sb.

Každý, kdo zpozoruje požár, má povinnost vyhlásit voláním HOŘÍ požární poplach a pokusit se požár uhasit svými silami. Není-li to možné, vyhlásí stisknutím tlačítka požárního hlásiče požární poplach v celém objektu a přivolá hasičský záchranný sbor.

Ostatní zaměstnanci jsou povinni:

- Vypnout hlavní vypínač elektrického proudu.
- Uzavřít hlavní uzávěr plynu.
- Provést evakuaci veškerých osob v objektu.
- Zabránit šíření požáru.
- Postupovat dle pokynů velitele zásahu.

Důležitá telefonní čísla:

- | | |
|--------------------------------|-------------|
| • Hasičský záchranný sbor | 150 |
| • Rychlá lékařská pomoc | 155 |
| • Policie ČR | 158 |
| • Integrovaný záchranný systém | 112 |
| • Poruchy elektrické sítě | 840 850 860 |
| • Plynárna | 1239 |
| • Vodárna | 571 484 041 |

10 VÝVOJ V OBLASTI BOZP

Odstartování průmyslové revoluce na počátku 19. století, která přinesla nové technologie a masivní používání strojů do výrobního procesu, mělo za příčinu nárůst složitosti a nebezpečnosti vykonávané práce. Tento negativní vliv na bezpečnost pracovníků si začalo uvědomovat čím dál více průmyslových států a z tohoto důvodu začaly vytvářet úpravy v problematice bezpečnosti práce. Z počátku byl tento podnět vyvolán z ekonomického hlediska, které v pozdějších dobách přešlo na hledisko sociální.

První zmínky o zařazení bezpečnosti práce do legislativy českých zemí pocházejí z roku 1811. Ty ukládaly zaměstnavateli povinnost pečovat o to, aby byl chráněn život a zdraví zaměstnaného. Od této doby prošla oblast BOZP širokosáhlým vývojem, především v oblasti nárůstu legislativních požadavků, vyhlášek a norem, ale také i technologickou změnou. Je důležité si uvědomit, že ekonomická krize v dnešní době má neblahý vliv na otázku BOZP v mnoha podnicích. S klesajícími výnosy značně klesá zájem o tuto oblast a zaměstnavatelé se omezují pouze na nezbytnou legislativně vyžadovanou část. Z tohoto důvodu lze očekávat další vývoj v oblasti bezpečnosti práce dvěma směry, a to směrem dobrovolným a směrem povinným.

10.1 Nové pojetí BOZP

V době osmdesátých let minulého století se Evropská unie rozhodla přepracovat a zcela změnit svůj dosavadní přístup k zabezpečování BOZP. Toho bylo docíleno zrušením všech dosavadních předpisů a vytvořením jednotné Směrnice Rady č. 89/391/EHS, o zavedení opatření pro zlepšování bezpečnosti a ochrany zdraví zaměstnanců při práci.

Při vstupu České republiky do Evropské unie byl kladen důraz na sjednocení české legislativy zabývající se BOZP s legislativou evropskou. Toho bylo docíleno přepracováním zákoníku práce, kdy do něj bylo zařazeno tzv. nové pojetí BOZP. Přijetí změn přineslo nahrazení dosavadního technického přístupu za přístup systémový, který přinesl nárůst legislativních požadavků, ale také i vyšší odpovědnost zaměstnavatelů a vedoucích zaměstnanců. Vlivem přijetí nového pojetí BOZP jsou na zaměstnavatele nově kladeny povinnosti ze tří zdrojů, a to legislativa, vyhledání a vyhodnocení rizik při práci a kategorizace práce. Hlavní změnou však je, že se BOZP již nezaměřuje pouze na vzniklé negativní následky, ale je kladen výrazný důraz na prevenci. Opouští se také od

materiálního hlediska a zaměřuje se na lidský faktor a kulturu práce. Nové pojetí ovšem nepřináší pouze samé klady. Výrazným nedostatkem stále zůstává absence jednotné metodiky při uplatňování BOZP v praxi, jak v ČR tak i EU. Tento vědní obor především postrádá jednotné názvosloví a jednoduchost pro malé a střední firmy.

10.2 Evropské observatorium rizik

Každým rokem v Evropské unii umírá vlivem pracovního úrazu více než 5500 osob a vlivem těchto úrazů stojí léčebné výlohy Evropskou unii nejméně 490 miliard EUR ročně. Pro účely snižování těchto statistik je nezbytné kvalitní předvídání rizik a zavádění účinných bezpečnostních opatření spolu s jejich kontrolou. Pro tyto účely vytvořila Evropská agentura pro bezpečnost a ochranu zdraví při práci Evropské observatorium rizik, které si klade za cíl stanovovat nová rizika v oblasti BOZP za účelem vytvoření účinnějších a efektivnějších opatření. Evropské observatorium rizik se zaměřuje na shromažďování a analýzu informací především také na nalézání nových směrů a snaží se informovat o hlavních problémech cílové subjekty. Dalším velmi důležitým cílem je vytváření dialogu mezi odborníky a tvůrci bezpečnostních politik. Při sběru důležitých informací pro stanovení nových a vznikajících rizik vychází Evropské observatorium ze čtyř základních oblastí: prognózování nových a vznikajících rizik, průzkum podniků, statistické zdroje a podpora koordinace výzkumu v oblasti BOZP v EU. Za pomoci těchto zdrojů je vytvořena základna poznatků pro přehled potenciálních problémů v oblasti BOZP, pracovních rizik a zdraví zaměstnanců, pro která jsou navržena doporučená opatření.

Jak již bylo zmíněno, dokonale bezpečné pracoviště je prakticky nemožné nalézt, a proto musíme doufat, že i s přispěním Evropského observatoria a podobných projektů bude v zemích Evropské unie klesat míra úrazovosti zaměstnanců.

10.3 Vývoj úrazovosti v ČR

Za uplynulých deset let dosáhla evropská společnost společně i s Českou republikou ke značnému zlepšení v oblasti BOZP, především i z hlediska úrazovosti pracovníků. Za uplynulé období minulých deseti let dochází k výraznému poklesu vzniku pracovních úrazů téměř o 35 % i četnosti pracovních úrazů s pracovní neschopností o 45%. Bohužel co se týče průměrné doby trvání pracovní neschopnosti pro pracovní úraz, tato statistika je nepřímou úměrná ke klesajícímu počtu pracovních úrazů a za období posledních deseti let

narůstá délka pracovní neschopnosti bezmála o 24%. Co nás však může těšit je, že za sledované období deseti let dochází k prudkému poklesu smrtelných pracovních úrazů o 40%. Z uvedených informací vyplývá, že v celkovém měřítku dochází ke snižování pracovních úrazů, bezesporu na tom nese velikou část zásluhy stále zdokonalování oblasti BOZP, což je také jejím hlavním cílem, a proto je potřeba neustálého zlepšování k docílení stále nižší úrazovosti zaměstnanců.

10.4 Začleňování BOZP do školních osnov

Za účelem posílení návyků uplatňovaných v BOZP se ve členských zemích Evropské unie začleňuje do studijních plánů výuka této problematiky na všech stupních škol, kde došlo za posledních deset let v tomto směru obrovského pokroku. Spolupráce ve vzdělání na evropské úrovni přináší sjednocování hlavních předmětů a cílů výuky ve školách členských států. Tato problematika není obvykle pojímána jako samostatný předmět, ale je využíváno začleňování témat ohledně BOZP do školních osnov souvisejících předmětů. Při zavádění těchto témat do školních osnov bývá využito zapojení inspekce práce, ministerstva školství a orgánů příslušných pro školní osnovy. Při zavádění výuky BOZP do škol je nutné neopomenout fakt, že je třeba školit v tomto směru stávající i budoucí učitele na všech školních úrovních. Největší míra pozornosti by však měla být věnována vysokoškolským studentům, kteří budou zastávat pozice technických pracovníků a manažerů.

Musím konstatovat, že tento trend zavádění návyků BOZP již ve školních letech je velice užitečná věc, kdy si mladí lidé zvyknou na potřebné náležitosti a přenesou je na svá budoucí pracoviště.

ZÁVĚR

Tato diplomová práce s názvem Návrh systému řízení BOZP v odvětví obchodu a služeb je rozdělena do dvou dílčích částí, a to na část teoretickou a část praktickou.

V teoretické části byly podrobně přiblíženy zásady využívané v oblasti bezpečnosti a ochrany zdraví při práci. Také zde byly analyzovány normativní a legislativní požadavky na tuto problematiku v zemích Evropské unie a České republiky, ze kterých jsem v celé práci vycházel. Dále jsem se zaměřil na systém řízení společně se skupinami pracovníků, kteří se nacházejí v různých pracovních prostředích. V neposlední řadě jsem objasnil problematiku vyhledávání a vyhodnocení rizik v praxi, kterou jsem využil i v praktické části. V poslední kapitole teoretické části byla objasněna činnost, struktura a význam Státního úřadu inspekce práce, které hraje v oblasti BOZP důležitou kontrolní roli.

Pro účely první kapitoly praktické části jsem vytvořil dotazníkové šetření, ve kterém odpovídali dotyční respondenti za účelem zkoumání vybraných aspektů BOZP v odvětví obchodu a služeb. V následující části jsem navrhnul systém řízení BOZP na modelovém podniku, náležícího do sektoru obchodu a služeb. V tomto návrhu byly zahrnuty relevantní legislativní předpisy a vyhlášky, bezpečnostní značení, revize technických zařízení, kniha úrazů, kategorizace prací, poskytování OOPP a zabezpečování požární ochrany. Rovněž jsem pomocí metody JBM provedl vyhledání a vyhodnocení pracovních rizik pro tento modelový podnik. Poslední kapitola praktické části pak seznamuje své čtenáře s vývojem a novinkami uplatňovaných v oblasti BOZP za poslední dobu.

Na závěr musím podotknout, že při tvorbě této diplomové práce bylo velice zajímavé a poučné se seznámit s právními předpisy BOZP uplatňovaných v zemích Evropské unie a České Republiky. Také pro mne bylo přínosem prostudování zásad uplatňovaných při řízení BOZP v jednotlivých podnicích, které jsem spolu s legislativními požadavky přenesl na návrh systému řízení BOZP v modelovém podniku, na kterém jsem si vyzkoušel uvedení pravidel BOZP do praxe.

Tento vědní obor mne již při studiu velice zaujal a po ukončení studia bych se mu chtěl nadále naplno věnovat.

ZÁVĚR V ANGLIČTINĚ

This master thesis called a OSH Management System Design in the Trade and Service Sectors is divided into two parts, theoretical and practical.

In the theoretical part were described principles used in OSH. In this part were also analyzed normative and legislative requirements of OSH, in countries of European union and Czech Republic, on which my thesis is based. I focused also on management system along with groups of employees, who work at various positions and in various environments. Issues of identification and assessment of risks were also described and were used in practical part. In the last chapter of theoretical part was described function, structure and importance of State Labour Inspection Office, which represents a very important control entity.

For the purpose of the first chapter in practical part, a survey was created in order to examine selected aspects of OSH in trade and services sectors. In the following part i suggested a management system of OSH on a model company, belonging to the sector of trade and services. In my suggestion has been covered relevant legislative regulations, safety marking, revision of technical devices, a book of injuries, categorization of labor, supply of Personal Protective Equipment and fire protection. By method JBM I also identified and assessed industrial injuries for a model company. Last chapter in practical part describes its readers about development and innovations that has been used in OSH until nowadays.

At the conclusion, I have to mention that writing my master thesis was very beneficial and I have learnt many interesting facts such as regulations of OSH in countries of EU and CZ, principles of management of OSH in specific companies etc. Those principles, along with legislative requirements, were taken in account in my suggestion of management system of OSH in a model company, in which principles and legislative requirements of OSH were used in practice.

Occupational safety and health is very interesting and after my graduation I would like to be especially focused on this issue.

SEZNAM POUŽITÉ LITERATURY

- [1] NEUGEBAUER, Tomáš. Poskytování BOZP v kostce neboli o čem je současná BOZP. 1. vyd. Praha: ASPI, 2011, 260 s. ISBN: 978-80-735.
- [2] BĚLINA, Miroslav. *Zákoník práce: komentář*. 1. vyd. Praha: C.H. Beck, 2012, xviii, 1616 s. Velké komentáře. ISBN 978-807-1792-512.
- [3] NEUGEBAUER, Tomáš a Eva PINCOVÁ. *Vyhledání a vyhodnocení rizik v praxi: podle právního stavu k 30.4.2007*. 1. vyd. Praha: ASPI, 2008, 84 s. Bezpečnost práce v praxi. ISBN 978-807-3573-560.
- [4] ŠMÍDOVÁ, Miroslava. Soubor právních předpisů k zajištění bezpečnosti práce a technických zařízení. 6., aktualiz. a rozš. vyd. Praha: ASPI, 2012, 242 s. ISBN: 978-80-7357-720.
- [5] ŠENK, Zdeněk. *Bezpečnost a ochrana zdraví při práci: prakticky a přehledně podle normy OHSAS*. 2. aktualiz. vyd. Olomouc: ANAG, 2012, 311 s. Práce, mzdy, pojištění. ISBN 978-80-7263-737-9.
- [6] VEBER, Jaromír a Eva PINCOVÁ. *Management bezpečnosti a ochrany zdraví při práci*. 1. vyd. Praha: Professional Publishing, 2008, 149 s. ISBN 978-80-86946-46-7.
- [7] NEUGEBAUER, Tomáš a Eva PINCOVÁ. *Poskytování osobních ochranných pracovních prostředků a ochranných nápojů: prakticky a přehledně podle normy ČSN OHSAS 18001:2008*. 1. vyd. Praha: ASPI, 2007, 80 s. Bezpečnost práce v praxi. ISBN 978-807-3573-102.
- [8] ŠUBRT, Bořivoj a Eva PINCOVÁ. *Bezpečnost a ochrana zdraví při práci: podle právního stavu k 30.4.2007*. 2., aktualiz. a rozš. vyd. Olomouc: ANAG, 2007, 839 s. Práce, mzdy, pojištění. ISBN 978-80-7263-400-2.
- [9] JANÁKOVÁ, Anna a Eva PINCOVÁ. *Abeceda bezpečnosti a ochrany zdraví při práci: podle právního stavu k 30.4.2007*. 2., aktualiz. a rozš. vyd. Olomouc: ANAG, 1999-, sv. Práce, mzdy, pojištění. ISBN 80-7263-223-x.
- [10] PALEČEK, Miloš a Eva PINCOVÁ. *Prevence rizik: podle právního stavu k 30. 4. 2007*. Vyd. 1. Praha: Oeconomica, 2006, 257 s. Bezpečnost práce v praxi. ISBN 80-245-1117-7.

- [11] PALEČEK, Miloš a Eva PINCOVÁ. *Společně bezpečně v prevenci pracovních rizik: jak zapojit zaměstnance do bezpečnosti a ochrany zdraví při práci*. Vyd. 1. Rožnov pod Radhoštěm: RoVS - Rožnovský vzdělávací servis, 2002, 54 s. Společně bezpečně. ISBN 80-239-0847-2.
- [12] *Jak zavést efektivní systém řízení bezpečnosti práce?: úvod do problematiky řízení bezpečnosti práce, ochrany zdraví a životního prostředí v podniku*. Vyd. 1. Praha: Výzkumný ústav bezpečnosti práce, 1999, 28 s. ISBN 8023859102.
- [13] Česká Republika. O způsobu evidence úrazů, hlášení a zasílání záznamu o úrazu. In: *201 / 2010*. 2010, roč. 2010, 67.
- [14] *Evropská agentura pro bezpečnost a ochranu zdraví při práci* [online]. 2012, 22. 02. 2013 [cit. 2013-02-24]. Dostupné z: <https://osha.europa.eu/cs>
- [15] VÝZKUMNÝ ÚSTAV BEZPEČNOSTI PRÁCE. *BOZP info* [online]. Praha, 2012 [cit. 2013-02-24]. Dostupné z: <http://www.bozpinfo.cz/>
- [16] *Státní úřad inspekce práce* [online]. 2008, 2013 [cit. 2013-03-22]. Dostupné z: <http://www.suip.cz/>
- [17] Bezpečnostní tabulky. *TRAIVA BOZP* [online]. 2004 [cit. 2013-04-19]. Dostupné z: http://www.e-bozp.cz/bezpecnostni_pravidla_tabulky.htm

SEZNAM POUŽITÝCH SYMBOLŮ A ZKRATEK

ACI EUROPE	Mezinárodní rady letišť
AER	Asociace evropských rádií
BOZP	Bezpečnost a ochrana zdraví při práci
BTZ	Bezpečnost technických zařízení
CEFS	Evropský výbor výrobců cukru
CEN	Evropský výbor pro normalizaci
CENELEC	Evropský výbor pro normalizaci v elektrotechnice
COPA	Výbor zemědělských organizací v Evropské unii
ČR	Česká Republika
EHS	Evropské hospodářské společenství
ES	Evropské společenství
ETSI	Evropský úřad pro telekomunikační normy
ETUC	Evropská odborová konfederace
EU	Evropská unie
Eurociett	Evropská konfederace soukromých agentur práce
FIEC	Evropská federace stavebního průmyslu
HZS	Hasičský záchranný sbor
ILO	Mezinárodní organizace práce
OIP	Oblastní inspektorát práce
OOPP	Osobní ochranné pracovní pomůcky
OSH	Occupational health and safety
PČR	Policie České republiky
PO	Požární ochrana
ZZS	Zdravotnická záchranná služba

SEZNAM OBRÁZKŮ

Obr. 1: Přínosy BOZP pro podnikání [15].....	15
Obr. 2: Provázanost zaměstnavatel – odborně způsobilá	15
Obr. 3: Schéma postupu při vzniku pracovního úrazu [15].....	21
Obr. 4: Základní prvky systému řízení BOZP [12].....	37
Obr. 5: Blokové schéma managementu rizik [3]	42
Obr. 6: Schéma postupu managementu rizik [10]	43
Obr. 7: Organizační struktura Státního úřadu inspekce práce [16].....	46
Obr. 8: Výsledky dotazníkového šetření – pracovní prostředí 1	52
Obr. 9 Výsledky dotazníkového šetření – pracovní prostředí 2.....	52
Obr. 10: Výsledky dotazníkového šetření – pracovní prostředí 3.....	53
Obr. 11: Výsledky dotazníkového šetření – pracovní prostředí 4.....	53
Obr. 12: Výsledky dotazníkového šetření – pracovní úrazy 1	54
Obr. 13: Výsledky dotazníkového šetření – pracovní úrazy 2	54
Obr. 14: Výsledky dotazníkového šetření – provádění úkonů souvisejících s BOZP	55
Obr. 15: Věkové rozdělení respondentů	55
Obr. 16: Rozdělení respondentů dle počtu zaměstnanců v podniku.....	55
Obr. 17: Plán modelového podniku	59
Obr. 18: Značka zákaz kouření	63
Obr. 19: Značka nepovolaným.....	63
Obr. 20: Značka zákazu vstupu.....	63
Obr. 21: Značka zákaz manipulace s elektrickým zařízením [17].....	63
Obr. 22: Značka pozor shod [17] Obr. 23: Značka nebezpečí pádu.....	64
Obr. 25: Značka Hlavní uzávěr plynu [17] Obr. 26: Značka Hlavní uzávěr vody [17]	64
Obr. 24: Značka Elektrické zařízení / nehasit	64
Obr. 27: Značka únikového východu [17]	64
Obr. 28: Značka hlavního vypínače [17]	64
Obr. 29: Značka upozornění	65
Obr. 30: Značka pro	65
Obr. 31: Značení nosnosti regálů [17]	65
Obr. 32: Značka Objekt střežen kamerovým systémem [17].....	65
Obr. 33: Značka Přenosný.....	65

Obr. 34 Přehled pracovních úrazů [17].....	67
Obr. 35: Vzor záznamu o úrazu [13]	70
Obr. 36: Grafické vyjádření celkové míry rizik	72

SEZNAM TABULEK

Tab. 1: Požadavky na zajištění BOZP [1].....	12
Tab. 2 Zájem na zajištění BOZP [1]	12
Tab. 3 Doporučená doba k výkonu odborně způsobilé.....	17
Tab. 4: Přehled legislativy ČR 2	26
Tab. 5: Přehled legislativy ČR 1	26
Tab. 6: Přehled legislativy ČR 3	27
Tab. 7: Přehled vyhlášek ČR 1	27
Tab. 8: Přehled vyhlášek ČR 2	27
Tab. 9: Přehled vyhlášek ČR 2	28
Tab. 10: Přehled nařízení vlády ČR 1	29
Tab. 11: Přehled nařízení vlády ČR 2	29
Tab. 12: Směrnice EU týkající se BOZP	31
Tab. 13: Směrnice EU týkající se BOZP	33
Tab. 14: Kritéria pro vyhodnocování metody JBM [3]	45
Tab. 15: Závislost míry rizika na závažnosti rizika [3]	45
Tab. 16: Povinnosti zaměstnavatelů v případě pracovních úrazů [16].....	48
Tab. 17: Relevantní legislativní předpisy a vyhlášky	60
Tab. 18: Termíny kontrol a revizí zařízení	66
Tab. 19: Kategorizace prací	70
Tab. 20: Vyhodnocení rizik dle metody JBM.....	71
Tab. 21: Rozčlenění vyhodnocených rizik dle závažnosti	71
Tab. 22: Doporučený obsah lékárničky [5].....	73
Tab. 23: Požární kniha	76
Tab. 24: Začlenění činnosti dle požárního nebezpečí.....	76