

# **Problematika týrání a zneužívání dětí z pohledu žáků základních škol**

Ivana Staňková

---

Bakalářská práce  
2007



Univerzita Tomáše Bati ve Zlíně  
Fakulta humanitních studií

---

Univerzita Tomáše Bati ve Zlíně

Fakulta humanitních studií

Ústav pedagogických věd

akademický rok: 2006/2007

## ZADÁNÍ BAKALÁŘSKÉ PRÁCE

(PROJEKTU, UMĚLECKÉHO DÍLA, UMĚLECKÉHO VÝKONU)

Jméno a příjmení: **Ivana STAŇKOVÁ**  
Studijní program: **B 7507 Specializace v pedagogice**  
Studijní obor: **Sociální pedagogika**

Téma práce: **Problematika týrání a zneužívání dětí z pohledu žáků základních škol**

Zásady pro vypracování:

**Zpracování teoretické části: násilí jako společenský problém, charakteristika pojmu, přístupy k definování, problematika násilí z pohledu obětí i subjektů sociálně-právní ochrany.**

**Zpracování praktické části: šetření mezi žáky 9.ročníků tří základních škol v Otrokovicích. Analýza výsledků šetření, doporučení pro systém prevence daného jevu.**

Rozsah práce:

Rozsah příloh:

Forma zpracování bakalářské práce: **tištěná/elektronická**

Seznam odborné literatury:

**MATOUŠEK, O. Slovník sociální práce. Praha : Portál,2003.ISBN 80-7178-549-0.**

**MATOUŠEK, O., KOLÁČKOVÁ, J., KODYMOVÁ, P.(eds.) Sociální práce v praxi: specifika různých cílových skupin a práce s nimi. Praha : Portál,2005.ISBN 80-7367-002-X.**

**MATĚJČEK, Z., DYTRYCH, Z. Děti, rodina a stres. Praha : Galén,1994. ISBN 80-85824-06-X.**

**VÁGNEROVÁ, M. Psychopatologie pro pomáhající profese: variabilita a patologie lidské psychiky. Praha : Portál,2002. ISBN 80-7178-802-3.**

**VODÁČKOVÁ, D.a kol. Krizová intervence. Praha : Portál,2002. ISBN 80-7178-696-9.**

Vedoucí bakalářské práce:

**PhDr. Zuzana Tichá**

Ústav pedagogických věd

Datum zadání bakalářské práce:

**23. února 2007**

Termín odevzdání bakalářské práce:

**25. května 2007**

Ve Zlíně dne 23. února 2007



L.S.

  
Ing. Jitka Chudarová  
pověřená děkanka

  
prof. PhDr. Vlastimil Švec, CSc.  
ředitel ústavu

## **ABSTRAKT**

Tato bakalářská závěrečná práce je zaměřena na celkové povědomí žáků devátých tříd o domácím násilí resp. o týrání a zneužívání dětí. Jsou zde rozvedeny pojmy jako syndrom CAN, syndrom CSA a různé formy týrání např. tělesné týrání, psychické týrání, sexuální zneužívání, zanedbávání a další. V práci jsou uvedené také některé údaje o počtech týraných dětí. Dále jsou zde uvedené definice a pravděpodobné chování pachatelů, svědků a samotných dětí. Výzkum je zaměřen na celkovou informovanost žáků devátých tříd o daném problému.

Klíčová slova: děti, týrání, zneužívání, zanedbávání, domácí násilí

## **ABSTRACT**

This final bachelor thesis is focused on total awareness of pupils about domestic violence, or more precisely about bullying and child abuse. The definition of syndrome CAN, syndrome CSA and various forms of bullying, e.g. physical cruelty, mental cruelty, sexual abuse, negligence and other are described here. Also some data about numbers of abused children are mentioned in the thesis. Further are pointed out the definitions and presumed behaviour of offenders, witnesses and children themselves. The study is focused on total awareness of pupils of 9th class about existing problem.

Keywords: children, bullying, abuse, negligence, domestic violence

Děkuji PhDr. Zuzaně Tiché za cenné rady a ochotu při řešení bakalářské práce.

## OBSAH

ÚVOD.....	7
<b>I TEORETICKÁ ČÁST .....</b>	<b>8</b>
<b>1 DOMÁCÍ NÁSILÍ .....</b>	<b>9</b>
1.1 DOMÁCÍ NÁSILÍ .....	9
1.2 CHARAKTERISTICKÉ RYSY DOMÁCÍHO NÁSILÍ.....	9
<b>2 SYNDROM TÝRANÉHO A ZANEDBÁVANÉHO DÍTĚTE .....</b>	<b>10</b>
2.1 DEFINICE SYNDROMU .....	10
2.2 ZÚČASTNĚNÉ OSOBY .....	11
2.2.1 Oběti týrání.....	11
2.2.2 Sexuálně zneužívané děti .....	12
2.2.3 Zanedbávané děti.....	12
2.3 PACHATELÉ .....	13
2.3.1 Osoby týrající děti .....	13
2.3.2 Osoby sexuálně zneužívající děti .....	14
2.3.3 Osoby zanedbávající péči o dítě.....	14
2.4 SVĚDCI.....	15
2.4.1 Legislativní rámec syndromu CAN.....	15
2.4.2 Hlavní kontakty pro pomoc obětem týrání.....	16
<b>3 TĚLESNÉ TÝRÁNÍ.....</b>	<b>17</b>
3.1 AKTIVNÍ TĚLESNÉ TÝRÁNÍ .....	17
3.2 PASIVNÍ FYZICKÉ TÝRÁNÍ .....	17
<b>4 PSYCHICKÉ TÝRÁNÍ.....</b>	<b>19</b>
4.1 FORMY PSYCHICKÉHO TÝRÁNÍ.....	19
ZA PSYCHICKÉ FORMY TÝRÁNÍ POVAŽUJEME:.....	19
Aktivní forma psychického týrání .....	19
Pasivní forma psychického týrání.....	19
4.1.1 Psychická deprivace .....	19
4.2 NÁSLEDKY PSYCHICKÉHO TÝRÁNÍ.....	20
PSYCHICKÉ TÝRÁNÍ MŮŽE MÍT TYTO NÁSLEDKY:.....	20
<b>5 SEXUÁLNÍ ZNEUŽÍVÁNÍ.....</b>	<b>21</b>
5.1 SYNDROM CSA .....	21
5.2 BEZDOTYKOVÉ A DOTYKOVÉ SEXUÁLNÍ ZNEUŽÍVÁNÍ .....	21
5.3 SYNDROM DĚTSKÉHO PŘIZPŮSOBENÍ SE POHLAVNÍMU ZNEUŽITÍ.....	22
<b>6 ZANEDBÁVÁNÍ .....</b>	<b>23</b>

6.1	CHARAKTERISTICKÉ ZNAKY ZANEDBÁVÁNÍ.....	23
6.2	SYSTÉMOVÉ TÝRÁNÍ.....	24
6.3	RITUÁLNÍ ZNEUŽÍVÁNÍ.....	25
6.4	ORGANIZOVANÉ ZNEUŽÍVÁNÍ DĚTÍ A SEXUÁLNÍ TURISMUS.....	25
6.5	MÜNCHHAUSENŮV SYNDROM V ZASTOUPENÍ (BY PROXY).....	26
<b>II</b>	<b>PRAKTICKÁ ČÁST.....</b>	<b>27</b>
<b>7</b>	<b>METODOLOGIE VÝZKUMU.....</b>	<b>28</b>
7.1	METODA ZÍSKÁVÁNÍ DAT.....	28
<b>8</b>	<b>VÝSLEDKY VÝZKUMU.....</b>	<b>29</b>
8.1	OTÁZKA Č. 1.....	29
8.2	OTÁZKA Č. 2.....	29
8.3	OTÁZKA Č. 3.....	30
8.4	OTÁZKA Č. 4.....	30
8.5	OTÁZKA Č. 5.....	31
8.6	OTÁZKA Č. 6.....	33
8.7	OTÁZKA Č. 7.....	33
8.8	OTÁZKA Č. 8.....	34
8.9	OTÁZKA Č. 9.....	35
	<b>ZÁVĚR.....</b>	<b>36</b>
	<b>SEZNAM POUŽITÉ LITERATURY.....</b>	<b>38</b>
	<b>SEZNAM POUŽITÝCH SYMBOLŮ A ZKRATEK.....</b>	<b>39</b>
	<b>SEZNAM GRAFŮ.....</b>	<b>40</b>
	<b>SEZNAM PŘÍLOH.....</b>	<b>41</b>

## ÚVOD

Domácí násilí je velmi rozšířený a současně nejméně kontrolovaný druh násilí. Zahrnuje v sobě všechny projevy fyzického, sexuálního a psychického násilí páchaného mezi jednotlivými členy rodiny, dle zahraničních i tuzemských výzkumů v naprosté většině páchaného muži vůči ženám – vlastním manželkám, dětem, družkám či partnerkám.

Ačkoliv mnozí z nás vnímají tento problém pouze okrajově, domácí násilí představuje v současné době závažný společenský problém, se kterým je třeba bojovat všemi možnými prostředky.

Já jsem si pro svou bakalářskou závěrečnou práci vybrala problém týkající se dětí, jejich týrání a zneužívání. Dnešní doba je velmi uspěchaná, nervózní, velká část lidí se honí za kariérou a neudělá si čas na děti a rodinu. Z toho potom pramení problémy s chováním, ve škole i s vrstevníky. Odrazem toho je podle mého názoru čím dál častější výskyt šikany na školách. Doma si děti nikdo nevšímá a ony si pak vydobývají pozornost jiným způsobem.

Bohužel v naší společnosti žijí i lidé, kteří jsou schopni svým dětem ubližovat i fyzicky. Není málo případů, kdy se dovídáme, jak děti trpí. Jsou vězněny ve sklepech, doma a týrány až neuvěřitelnými metodami. Nesleduje se mi lehce pohled na to, jak matka svému dítěti pálí prsty na rukách na domácím vařiči nebo o něj típá cigarety. Proto si myslím, že je důležité, aby se děti o takových problémech dovídaly už na základních školách, aby věděly, kam se mohou v případě problému obrátit a pomoci tak nejen sobě, ale i jiným. Hlavně by měly vědět, že nahlášení jakékoliv formy týrání není žalování a to co se jim právě děje není normální, jak si mnozí myslí. Dítě se postupně dostává do stádia sebeobviňování a potom trest přijímá jako, že si ho zasloužil i když není přiměřený.

Cílem mé práce proto bylo zjistit, jaké informace mají o týrání a zneužívání dětí, žáci devátých tříd na základních školách v Otrokovicích, popřípadě jim nějaké informace dodat.

Má bakalářská práce je členěna na teoretickou a praktickou část. V teoretické části se zabývám kapitolami jako jsou: syndrom týraného a zanedbávaného dítěte, tělesné týrání, psychické týrání, sexuální zneužívání a zanedbávání. Každou z těchto kapitol jsem se pokusila co nejlépe popsat a vysvětlit. Praktická část se zabývá vyhodnocením dotazníků na téma informovanost žáků devátých tříd základních škol v Otrokovicích. Každá otázka byla vyhodnocena a podle ní byl sestaven graf.



## **I. TEORETICKÁ ČÁST**

# 1 DOMÁCÍ NÁSILÍ

Domácí násilí je definováno jako násilné chování mezi dospělými členy existující (popř. bývalé) domácnosti nebo mezi osobami, které mají společné děti. Je motivováno buď vynucováním něčeho jinak nedosažitelného, nebo může být odplatou, a to i na někom jiném, než byl ten, kdo způsobil křivdu. V obou případech je důsledkem frustrace některé potřeby násilníka. Domácího násilí se dopouštějí osoby, které k němu mají konstituční sklon, případně které násilné řešení neshod zažily v původní rodině. ...(Matoušek, 2003)

## 1.1 Domácí násilí

Domácí násilí je charakterizováno tím, že:

- netvoří samostatnou skutkovou podstatu trestného činu,
- není trestním zákonem definováno ani jako přitěžující okolnost,
- není zatím definováno v žádné právní úpravě ani v žádném předpisu,
- společností je značně tolerováno,
- policie ani opakované incidenty zvláště neviduje a řeší je většinou domluvou.

## 1.2 Charakteristické rysy domácího násilí

Mezi charakteristické rysy domácího násilí patří:

- opakování, dlouhodobost a téměř každodenní přítomnost,
- oběť je dostupná a bezbranná,
- místo činu je velmi intimní a specifické,
- násilí je pro násilníka bezpečné,
- násilí je většinou iracionální.

## 2 SYNDROM TÝRANÉHO A ZANEDBÁVANÉHO DÍTĚTE

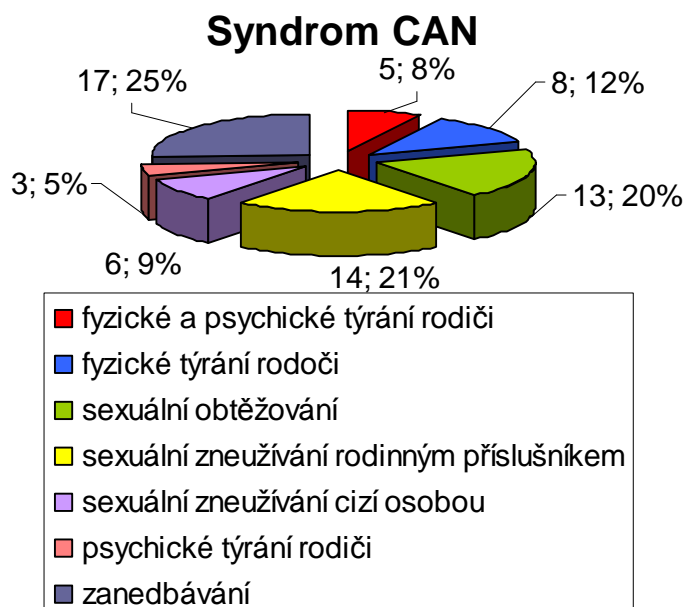
*„Týráním dítěte jsou všechny formy ubližování dítěti, kterých se někdo dopustil vědomě. V České republice je podobně jako v jiných zemích střední Evropy po staletí ovládaných autoritářskými formami vlády výchova dětí přísnější a mnohem častěji se při ní používá fyzických trestů ... Zanedbávání dítěte je jakýkoliv druh nedostatku péče, který dítěti způsobuje vážnou újmu.“ ..... (Matoušek, 2003, str. 233)*

### 2.1 Definice syndromu

Syndrom CAN (Syndrom Child Abuse and Neglect, dále jen syndrom CAN) je definován jako poškození fyzického, psychického i sociálního stavu a vývoje dítěte, které vzniká v důsledku jakéhokoli nenáhodného jednání rodičů nebo jiné dospělé osoby, jež je v dané společnosti hodnoceno jako nepřijatelné. Příznaky syndromu CAN vznikají následkem aktivního ubližování nebo nedostatečné péče. Jde o soubor negativních důsledků špatného zacházení s dítětem. Tyto příznaky mohou vzniknout následkem aktivního ubližování nebo nedostatečné péče, kdy dítě trpí zanedbáváním jeho důležitých životních potřeb. Jak je zřejmé z názvu, jde o poškození vzniklé týráním, zneužíváním či zanedbáváním dítěte. Různé způsoby ubližování mohou vést k rozdílným důsledkům, a proto odlišujeme problémy vzniklé deprivací (tj. nedostatečným uspokojováním různých potřeb), týráním a zneužíváním. Dítě nejčastěji poškozují jeho rodiče, popř. další členové rodiny, pokud jsou k němu necitliví a bezohlední, pokud je podřizují nebo využívají k uspokojení vlastních potřeb. Toto chování lze chápat jako zneužití fyzické síly či psychické nadřazenosti a moci dospělého nad komplementárně podřízeným a závislým dítětem.

Následující graf ukazuje počty dětí, které byly v roce 2006 postiženy určitým typem týrání. Vypracovalo ho Krizové centrum pro děti a mládež.

Graf 1. Procentuální zastoupení dětí týraných jakoukoliv formou.



Statistika za rok 2006, Spondea, Krizové centrum pro děti a mládež, Pomoc obětem domácího násilí. (<http://www.spondea.cz/index.php?pg=statistika>)

## 2.2 Zúčastněné osoby

Kategorie dětí, jenž se stávají obětí syndromu CAN, můžeme rozdělit podle toho, zda se jedná o oběti týrání, sexuálního zneužívání nebo zanedbávání. Obecně jsou nejohroženějšími skupinami děti mladších věkových skupin, děti citově deprivované a děti fyzicky či psychicky handicapované.

### 2.2.1 Oběti týrání

Pokud jde o děti, jenž se stávají obětí, týrání jedná se o:

- a) děti, jejichž chování je nesrozumitelné, a jejichž výchova je z tohoto důvodu náročnější. Může jít např. o úzkostné děti, které mohou provokovat svou ustrašeností, děti neslyšící nebo mentálně postižené apod.,

- b) děti, které svým chováním rodiče nadměrně zatěžují, dráždí a vyčerpávají, vyvolávají jejich nechuť či odpor. Jsou to především děti trpící syndromem hyperaktivity ADHD, děti nemocné, děti s tzv. obtížným temperamentem apod., u nichž převažuje negativní emoční ladění, sklon k afektivním projevům, zvýšená aktivita spojená se sníženou adaptabilitou,
- c) děti, jež nesplňují očekávání rodičů, jejichž zklamání pak může vyústit v týrání. Jde o děti např. postižené, nešikovné, sociálně neobratné, neprospívající, ale také děti nehezké,
- d) děti, které vymáhají uspokojení svých potřeb provokujícím chováním. Činí tak proto, že jejich rodiče jim běžně nevěnují dostatečnou pozornost, takto jednájí např. deprivované děti.

### 2.2.2 Sexuálně zneužívané děti

U dětí, které bývají sexuálně zneužívány, jde:

- a) především o dívky, zejména ty, které jsou typicky ženské, koketní a mazlivé,
- b) děti postižené či znevýhodněné, a proto závislejší a bezbrannější. Nižší vývojová úroveň snižuje riziko prozrazení, resp. pochopení významu sexuální aktivity (proto bývají častěji zneužity např. mentálně postižené děti),
- c) děti z rodiny dysfunkční nebo doplněné, kde žije cizí člověk (obvykle partner matky), který k dítěti nemá typický rodičovský vztah, a u něhož se proto nevytvořilo tak silné sexuální tabu. Také může dítě pocházet z prostředí, kde matka často střídá partnery a s přibývajícím věkem je schopna udělat cokoli, aby si partnera u sebe udržela,
- d) děti, jejichž rodiče pijí alkohol a zneužívají drogy.

### 2.2.3 Zanedbávané děti

Děti, které bývají ohroženy zanedbáváním, můžeme označit jako:

- a) děti, které jsou natolik pasivní, apatické, nenápadné a nevýrazné, že nedovedou své rodiče zaujmout,

- b) děti, jež jsou nějak znevýhodněné, a proto méně žádoucí, které zklamaly očekávání rodičů; např. děti postižené nebo nemocné,
- c) děti rodičů mentálně postižených, somaticky či psychicky nemocných, jedinců s poruchou osobnosti a zdevastovaných rodičů pijících alkohol a zneužívajících drogy,
- d) děti rodičů nezralých, mladých, nemajících pro rodičovskou roli dostatečné kompetence a rodičů s nízkou sociokulturní úrovní.

## 2.3 Pachatelé

Možní pachatelé týrání pocházejí ze všech sociálních skupin společnosti a proto pro jejich rozdělení použijí modelu jako u obětí, dělíme je na ty jenž se dopouštějí týrání, sexuálního zneužívání nebo zanedbávání. Týrajícím pachatelem bývá častěji muž, vlastní nebo nevlastní otec dítěte. Ženy-matky jsou spíše pasivními účastnicemi, násilný způsob zacházení s dítětem akceptují, resp. tolerují, i když důvody jejich chování mohou být různé. Ženy jsou častěji pachatelkami, jenž se dopouštějí zanedbávání péče o dítě.

### 2.3.1 Osoby týrající děti

Osobami týrající děti jsou především:

- a) lidé, kteří se nedovedou dostatečně ovládat a mají obecně zvýšený sklon reagovat násilím, může jít o jedince s anomálním vývojem osobnosti, osoby duševně nemocné, alkoholiky, toxikomany, kteří v rámci abúzu ztrácejí zábrany, lidé s organickým poškozením mozku apod. Jedná se o osoby, pro něž je charakteristická nezdrženlivost, dráždivost, výbušnost a neodpovědnost, lidi citově chladné a bezohledné. Často jde o příslušníky dysfunkčních rodin, kde jsou běžné konflikty mezi partnery, někdy i násilného charakteru,
- b) jde také o lidi příliš soustředěné na své problémy nebo zájmy, které dítě nadměrně zatěžuje. Toto riziko se zvyšuje v situaci, kdy jsou sami nadměrně stresováni a nedostává se jim potřebné emoční podpory, ani reálné pomoci. Dítě jim pak poslouží jako dosažitelný objekt k odreagování negativních emocí,
- c) dále jde o lidi, kteří o děti obecně nestojí, s jiným hodnotovým systémem, kterým je dítě na obtíž, dítě je z jeho pohledu primárně špatné a jeho negativní projevy

považuje za vrozené a trvalé, zatímco všechno pozitivní přičítají výchově. Průměrní rodiče mají spíše opačný názor, nepovažují své dítě za nenapravitelně špatné,

- d) také o lidi se zvýšenou potřebou moci nad dítětem. Moc nad dítětem jim slouží jako kompenzace pocitů méněcennosti a nejistoty pramenící z dlouhodobé nezaměstnanosti, z neuspokojenosti s osobním životem, zatížené dysfunkčním manželstvím apod.,
- e) taktéž to jsou lidé s negativní zkušeností z dětství, kteří byli sami zanedbáváni či týráni. Udává se, že až 70 % násilníků bylo samo v dětství týráno a tvrdě fyzicky trestáno, (sdružení Linka bezpečí, *Děti a jejich problémy* 2005)

### 2.3.2 Osoby sexuálně zneužívající děti

U dospělých sexuálně zneužívajících dětí se jedná:

- a) především o muže, ženy jsou aktéry sexuálního násilí vzácně,
- b) o muže s odlišným sexuálním (především pedofilním) zaměřením,
- c) o osoby morálně narušené a sexuálně nevyzrálé, často trpící poruchou osobnosti. Tito pachatelé nejsou pedofilně zaměřeni, ale využívají příležitosti a bezbrannosti dítěte nebo experimentují s různými sexuálními objekty, popř. nejsou schopni získat žádný přijatelnější sexuální kontakt a dítě je řešením z nouze,
- d) o pachatele, kteří ztrácejí schopnost kontroly pudového jednání z důvodu onemocnění (např. schizofrenie, demence) či v důsledku abúzu (alkoholu nebo drog).

### 2.3.3 Osoby zanedbávající péči o dítě

U osob zanedbávající péči o dítě se jedná o:

- a) lidi, kteří nemají pro rodičovskou roli dostatečné kompetence, nejsou schopni nebo aktuálně se nemohou o dítě přijatelným způsobem starat. Může se jednat o osoby mentálně postižené, somaticky či psychicky nemocné, jedince s poruchou osobnosti, zneužívající alkohol a drogy. Často jde o osoby s nízkou sociokulturní

úrovni, jejichž domácnost i vztahy mezi jednotlivými členy rodiny mají celou řadu nedostatků,

- b) lidi, kteří nemají k rodičovství dostatečnou motivaci, kteří jsou příliš zaujati svými problémy nebo svými zájmy. Jsou to např. mladí a nezralí rodiče, jedinci žijící v hmotné bídě nebo zaujatí svou vlastní profesní kariérou, svými zálibami.

## 2.4 Svědci

Každý občan, jenž se stane svědkem události, kdy je dítě jakoukoliv dospělou osobou týráno, sexuálně zneužíváno, nebo je zanedbávána péče o něj, má za povinnost pokusit se tomuto jednání zabránit, ochránit práva dítěte, popřípadě celou záležitost oznámit orgánům činným v trestním řízení, jimiž jsou policie a státní zastupitelství nebo oznámit vše orgánu sociálně právní ochrany dětí. Oznamovací povinnost se především vztahuje na případy, kdy existuje domněnka, že jednání dospělého jedince vůči dítěti vyvolává důvodné podezření, že by mohlo jít o týrání dítěte, jeho sexuální zneužívání ne pokud by s mohlo jednat o zanedbávání péče o dítě.

Svědkem takovýchto událostí se může člověk stát jak ve vlastní rodině a to jak užší tak širší, u sousedů v domě nebo v blízkém okolí bydliště, ale také například na ulici, restauračních zařízeních apod. Je jistě namístě zde sdělit, že nemusí být vždy jednoduché nahlásit takovýto případ, a to částečně vlivem interakčních vztahů s blízkými osobami jenž se výše uvedeného týrání, zneužívání či zanedbávání na dětech dopouštějí.

Oznámení týrání, zneužívání a zanedbávání péče o dítě není udavačství a nelze se spoléhat na to, že tyto případy, kterých jsme byli svědci a to jak přímo tak i nepřímo „někdo ohlásí“, když to neuděláme my.

Chránit a pomáhat dětem by měla rodina, škola, OSPOD (orgány sociálně právní ochrany dětí), policie, společnost.

### 2.4.1 Legislativní rámec syndromu CAN

K hlavním právním předpisům, jenž se vztahují k syndromu CAN, patří:

- ústavní zákon č.2/1993 Sb., Listina základních práva svobod,
- zákon č.140/1961 Sb., trestní zákon, ve znění pozdějších předpisů ,



- zákon č.141/1961 Sb., o trestním řízení soudním (trestní řád), ve znění pozdějších předpisů ,
- zákon č.283/1991 Sb., o Policii České republiky, ve znění pozdějších předpisů ,
- zákon č.283/1993 Sb., o státním zastupitelství, ve znění pozdějších předpisů ,
- zákon č.94/1963 Sb., o rodině, ve znění pozdějších předpisů ,
- zákon č.359/1999 Sb., o sociálně-právní ochraně dětí, ve znění pozdějších předpisů,
  
- zákon č.360/1999 Sb., kterým se mění některé zákony v souvislosti s přijetím zákona o sociálně-právní ochraně dětí, ve znění pozdějších předpisů ,
- sdělení MZV č. 104/1991 Sb., o přijetí Úmluvy o právech dítěte,
- zákon č.40/1964 Sb., občanský zákoník, ve znění pozdějších předpisů,
- zákon č.99/1963 Sb., občanský soudní řád, ve znění pozdějších předpisů,
- zákon č.71/1967 Sb., o správním řízení (správní řád), ve znění pozdějších předpisů,
- zákon č.109/2002 Sb., o výkonu ústavní výchovy nebo ochranné výchovy ve školských zařízeních a o preventivně výchovné péči ve školských zařízeních a o změně dalších,
- zákon č.29/1984 Sb., o soustavě základních a středních škol (školský zákon), ve znění pozdějších předpisů, aj.

#### **2.4.2 Hlavní kontakty pro pomoc obětem týrání**

Hlavní kontakty, kde je možno požádat o pomoc při řešení syndromu CAN, jsou například:

- Úřad pro mezinárodně právní ochranu dětí: Josefská 15, Brno 602 00, tel: 542 212 836
- Policie České Republiky: 158 (volání je bezplatné)
- Tísňové volání z mobilního telefonu: 112 (volání je bezplatné)
- Městský či obecní úřad

### 3 TĚLESNÉ TÝRÁNÍ

Tělesné týrání je definováno jako tělesné ublížení dítěti anebo nezabránění ublížení či utrpení dítěte, včetně úmyslného otrávení nebo udušení dítěte, a to tam, kde je určitá znalost či důvodné podezření, že zranění bylo způsobeno anebo že mu vědomě nebylo zabráněno (definice podle Zdravotní komise Rady Evropy z roku 1992).

#### 3.1 Aktivní tělesné týrání

Aktivní tělesné týrání zahrnuje všechny akty násilí na dítěti, při kterých dochází k tělesnému zranění dítěte, k jeho trvalému postižení nebo dokonce k jeho usmrcení.

Za aktivní formy fyzického týrání je považováno.

- nepřiměřené bití rukou, bití různými nástroji, kopání do dítěte, údery pěstí,
- způsobení bodných, řezných a sečných rán různými nástroji,
- poranění střelná, způsobování popálenin,
- vytrhávání vlasů, nepřiměřené tahání za ušní boltce, kousání dítěte,
- odmrštění, odhození dítěte,
- svazování a připoutání dítěte, škrcení, dušení, silné třesení,
- otravy jedy a chemikáliemi, podávání alkoholu a drog.

#### 3.2 Pasivní fyzické týrání

Pasivní fyzické týrání představuje nedostatečné uspokojení nejdůležitějších potřeb dětí v návaznosti na jejich potřeby psychické a sociální.

Za pasivní formy fyzického týrání je považováno:

- porucha v prospívání dítěte neorganického původu,
- nedostatek zdravotní péče,
- nedostatky ve výchově a vzdělání,
- nedostatek přístřeší, ošacení a ochrany,
- vykořisťování dětí.

V loňském roce bylo podle oficiálních statistik týráno až 7500 dětí. A to jsou pouze počty těch, kde se na toto chování přišlo. Neoficiální číslo stoupá až do výšky neuvěřitelných 40 000 týraných dětí za rok 2006. Nejčastějšími projevy jsou podvyživenost, modřiny, podlitiny, pomočování atd. Mezi nejhorší činnosti patřilo například tápání cigaret o děti, pálení prstů na ruku o kamna a také se stalo, že matka svému dítěti propíchla ostrým předmětem tlusté střevo. A konečně to nejhorší číslo, v České republice ročně umře na následky týrání až 50 dětí, což je 6x více než v Anglii. (pořad Střepiny 22. 10. 2006)

## 4 PSYCHICKÉ TÝRÁNÍ

Psychické týrání je takové chování vůči dítěti, které má negativní dopad na citový vývoj dítěte, vývoj jeho chování, osobnosti a sebehodnocení či negativně ovlivňuje rozvoj mezilidských vztahů v životě dítěte. Může mít formu slovních útoků na sebevědomí dítěte, opakovaného ponižování dítěte, jeho odmítání či zavrhování. Psychické týrání patří mezi nejrozšířenější druhy týrání, zároveň je nejhůře rozpoznatelné.

### 4.1 Formy psychického týrání

Za psychické formy týrání považujeme:

- slovní útoky na sebevědomí dítěte,
- opakované ponižování dítěte, zavrhování dítěte,
- vystavování dítěte závažným domácím konfliktům,
- násilná izolace dítěte,
- kontrolování dítěte s cílem vyvolat u něj pocit citového ohrožení,
- podrývání sebedůvěry a sebevědomí dítěte opakovaným urážením a podceňováním
- kladení nerealistických nároků na dítě,
- nedostatečný zájem o dítě z důvodu vysoké zaměstnanosti rodičů.

#### Aktivní forma psychického týrání

Aktivní týrání spočívá v cíleném, záměrném a účelovém jednání.

#### Pasivní forma psychického týrání

Pasivní složkou je naopak absence něčeho, co dítě pro svůj zdárný vývoj potřebuje. Konečným důsledkem pasivního týrání může být psychická deprivace:

##### 4.1.1 Psychická deprivace

Psychická deprivace (deprivation = strádání) je psychický stav vzniklý následkem takových životních situací, kdy subjektu není dána příležitost uspokojovat některé základní psychické potřeby v dostačující míře po dosti dlouhou dobu. Nedostatečné uspokojení citových potřeb negativně ovlivňuje vývoj a charakter dítěte. K dalším podobám psychické

deprivace patří nedostatek výchovy nebo smyslová deprivace. (Langmaier a Matějček 1963)

## 4.2 Následky psychického týrání

**Psychické týrání může mít tyto následky:**

- vznik různých druhů závislostí, poruchy příjmu potravy, depresí,
- pocity dítěte, že není rodiči milováno,
- dítě pochybuje o správnosti vnímání reality, je pro něj jednodušší obviňovat sama sebe než připustit odpovědnost rodičů za to co se mu děje,
- projevují se tendence stát se obětí psychického týrání v dalších vztazích. Oběti psychického týrání si vybírají partnery, kteří je psychicky týrají anebo naopak aktivně sami psychicky týrají své partnery či děti a další.

## 5 SEXUÁLNÍ ZNEUŽÍVÁNÍ

Sexuální zneužívání je nepatřičné vystavení dítěte pohlavnímu kontaktu, činnosti či chování. Zahrnuje jakékoliv pohlavní dotýkání, styk či vykořisťování kýmkoliv, komu bylo dítě svěřeno do péče, anebo kýmkoliv, kdo dítě zneužívá.

(definice podle Zdravotní komise Rady Evropy z roku 1992)

### 5.1 Syndrom CSA

V souvislosti s týráním je užíván také pojem syndrom CSA (anglický termín syndrom Child Sexual Abuse (dále jen syndrom CSA), kterým se označuje sexuálně zneužitě dítě. Od roku 1986 je tento syndrom zaveden do Americké psychiatrické diagnostiky a statistického manuálu jako diagnóza. Syndrom CSA se vyznačuje symptomy, jako jsou nízká sebeúcta, poruchy spánku, strach, deprese, sexuální dysfunkce a zneužívání jiných.

### 5.2 Bezdotykové a dotykové sexuální zneužívání

Sexuální zneužívání dětí označované tedy jako CSA dělíme na zneužití bez tělesného kontaktu (tzv. bezdotykové) a s tělesným kontaktem (tzv. dotykové).

#### **Do bezdotykového sexuálního zneužívání řadíme:**

- exhibicionismus,
- harassment,
- obscénní telefonické hovory,
- přinucení dítěte k obnažení,
- fotografování a natáčení video nahrávky,
- prohlížení si časopisů s pornografií a sledování porno filmů.

#### **Do dotykového sexuálního zneužívání řadíme:**

- jednání při kterém je dítě dospělým obtěžováno,
- jednání při kterém je dítě dospělým líbáno a osaháváno na erotogenních zónách,
- sexuální útok, kdy se dospělý, často za užití síly, dítěte dotýká,

- znásilnění,
- infrafemurální pohlavní styk, jedná se o styk mezi stehna dítěte,
- incest,
- komerční sexuální zneužívání, jenž mívá formu dětské pornografie, dětské prostituce a obchodu s dětmi.

### 5.3 Syndrom dětského přizpůsobení se pohlavnímu zneužití

Při zneužití dítěte může dojít k přizpůsobení se, které probíhá v několika fázích:

- **utajování** - pachatel dítě psychicky „zpracovává“ a to pomocí nejrůznějších velice konkrétních tvrzení že bude dítě zbito, posláno pryč,
- **bezmocnost** - pachatel zneužívání patří do blízkého okolí dítěte,
- **svedení a přizpůsobení** - dítě bývá zneužíváno opakovaně, pro vyrovnání se s toto situací dítě útok přijímá a podřizuje se dalším,
- **opožděné, konfliktní a nespravedlivé odhalení** - oběť si tajemství nechává dlouho pro sebe a při pozdějším nahlášení působí nevěrohodně,
- **odvolání výpovědi** – dítě vezme svou výpověď zpět a připustí, že si vše vymyslelo.

## 6 ZANEDBÁVÁNÍ

Vyznačuje se jako nedostatek péče, který způsobuje vážnou újmu vývoji dítěte anebo ohrožuje dítě.

### 6.1 Charakteristické znaky zanedbávání

Zanedbávání lze charakterizovat jako:

- nevhodné oblečení dítěte, které není adekvátní pro dané roční období, oblečení jenž působí dítěti nepohodlí tím, že je příliš malé nebo příliš velké,
- únava a ospalost dítěte mimo běžnou denní dobu,
- nedostatečná osobní hygiena, včetně hygieny dentální,
- neurotické návyky, asociální a destruktivní chování dítěte,
- poruchy řeči a příjmu potravy,
- podávání potravy o nízké nutriční hodnotě a jednostranné podávání stravy po nepřiměřeně dlouhou dobu, dítěti není podáváno ovoce a zelenina, dítě nezná teplou stravu, dožaduje se jen jednoho druhu jídla,
- zdravotně závadné podmínky v domácnosti s dítětem kde se nacházejí např. odpadky, exkrementy, plíseň, domácnost není dostatečně vytápěna, místo na spaní je špinavé a chladné, nebo se zde nevyskytuje lůžko vůbec,
- nedostatek patřičné lékařské péče, poruchy růstu, vývoje, retardace a nerovnoměrný psychomotorický vývoj dítěte,
- nedostatečný dohled nad dítětem se zanedbáním prevence před úrazy,
- situace kdy je dítě nuceno převzít odpovědnost za péči o své sourozence a další děti,
- ponechávání dítěte v domácnosti bez dozoru dospělého, pobyt dítěte na ulici v neobvyklých hodinách, ponechání kojence po nepřiměřeně dlouhou dobu v uzavřeném prostoru např. automobilu a nevyzvednutí dítěte po zavírací době kolektivního zařízení jako jsou školky a školní družiny,



- nedostatečné sociální dovednosti, nedostatečná kultivovanost chování, přehlížení kulturních norem, citová plachost, lhostejnost, obdiv k radikálním politickým a náboženských hnutím, a sociálně-patologické chování.

Zanedbávání se může projevovat v těchto oblastech:

- tělesné zanedbávání spočívá v selhání při zabezpečení tělesných potřeb dítěte. To zahrnuje neposkytování přiměřené výživy, oblečení, přístřeší, zdravotní péče a ochrany před ohrožením,
- citové zanedbávání je neuspokojování citových potřeb dítěte, a to pokud se týče náklonnosti i pocitu dítěte, že někam patří,
- zanedbávání výchovy a vzdělání se vyznačuje selháním v zabezpečení plných možností vzdělání dítěte a to např. neustálou absencí ve škole, dětskou prací v domácnosti i mimo ni,
- zanedbávání v oblasti zdravotní péče se odehrává v případech, kdy dítě potřebuje tuto péči, či v případech, kdy je opomíjena základní preventivní zdravotní péče a taktéž nedostatečný dohled přiměřený věku dítěte, projevující se zvýšeným počtem úrazů dítěte, kterým bylo možno zabránit.

Dlouhodobé přetrvávání charakteristických projevů zanedbávání nám však určuje zda se jedná o **všeobecné zanedbávání**(oblečení, jídla, lékařské pomoci, kontaktu s vrstevníky) nebo o **těžké zanedbávání** ( bezprostředně ohrožují zdraví či život dítěte).

## 6.2 Systémové týrání

Systémové týrání se vyznačuje druhotným ubližováním dítěti. Znamená to, že po prvotním týrání, jemuž je dítě vystaveno (kdy může být dítěti způsobeno poranění či poškození), následuje týrání druhotnému ze strany těch, kteří by měli dítě před týráním a po něm dítě chránit. Tato forma týrání je způsobena systémem, který je založen na pomoc a ochranu dětí a jejich rodin a kterému jsou vystaveny. Dochází tak například k tomu, že pokud dítě svěří problém s týráním a zneužíváním odborníkovi, tak je jeho výpověď zpochybněna, dítě je opakovaně vyslýcháno čímž mu jsou opětovně vybavovány minulé traumatické zážitky, dítě může být opakovaně traumatizováno nadbytečnými lékařskými prohlídkami. Jedná si o případy kdy je dítě opakovaně podrobena policejnímu výslechu, nebo pokud je výslech dítěte u soudu proveden za přítomnosti pachatele.

Školské instituce mohou dítě týrat přetěžováním, neadekvátním přístupem k dítěti a jeho ponižováním. Zanedbáváním či špatnou péčí kolektivních zařízení jako jsou jesle, mateřské školy, základní školy a dětské domovy mohou být děti rovněž systémově týrány.

Jsou to i situace, kdy při nedostatku objektivních informací o situaci může odbor péče o děti a soud rozhodnout o osudu dítěte a oddělit jej od rodiny i v případech, kdy to není nevyhnutelně nutné. Zdravotnické instituce by se měly vyhýbat situacím kdy opakovaně a nadbytečně vyšetřují dítě a mohou jej tak druhotně ponižovat.

Systémové týrání či zneužívání se označuje také jako sekundární viktimizace (druhotné ubližování). Přesněji jde o druhotné zraňování a vystavování dítěte nadbytečné psychické zátěži v průběhu vyšetřování pro syndrom CAN – dítě jako oběť trestného činu se stává ještě obětí vyšetřování. Patří sem opakované výpovědi, nedůvěra v to, co dítě říká, obviňování dítěte (např. „ty jsi ho svedla“), přenášení zodpovědnosti na dítě, odebrání dítěte z rodiny atd.

### **6.3 Rituální zneužívání**

Je zacházení s dětmi, které se uskutečňuje v souvislosti se symboly, které mají náboženskou, magickou či nadpřirozenou charakteristiku a jsou součástí určitého organizovaného společenství. Vyzývání těchto symbolů a provozování aktivit je užíváno k vyvolání strachu u dítěte.

### **6.4 Organizované zneužívání dětí a sexuální turismus**

Jsou vázány na závažné formy sexuální zneužívání dětí s důrazem na jeho organizovanost, které přesahuje hranice města, země či kontinentu. Jde o každé sexuální zneužitím, které bylo způsobeno více než jednou osobou. Jedná se o dětskou prostituci, dětskou pornografii, sexuální turistiku např. do zemí Jižní Asie, bývalého východního bloku a obchodní aktivity ve kterých je dítě bráno jen jako zbožím.

## 6.5 Münchhausenův syndrom v zastoupení (by proxy)

Spočívá ve vymyšlení či zveličování příznaků somatického či duševního onemocnění nebo postižení a v důsledku toho opakování vyšetření či léčení v míře, která neodpovídá objektivní skutečnosti. Jde o případy, kdy je dítě opakovaně vyšetřováno a léčeno na nemoci, které nemá. Rodiče či rodič si vymýšlejí nejrůznější příznaky nemoci a onemocnění, rodič poškozují vzorky krve, moči a jiných materiálů tak, aby vyzněly patologicky a také může přímo poškozovat dítě pro věrnější simulaci onemocnění.

Dospělá osoba může mít při tomto týrání některé výhody, které jí zdravé dítě neposkytuje, jako jsou sociální dávky pro dietní režim, upřímná lítost okolí atd.

## **II. PRAKTICKÁ ČÁST**

## 7 METODOLOGIE VÝZKUMU

Cílem práce je zjistit jaké informace mají žáci devátých tříd na základních školách v Otrokovicích a také v případě potřeby, jestli vědí kam a na koho se mohou obrátit.

Pro svůj výzkum jsem zvolila skupinový výběr osob, žáky devátých tříd na třech základních školách v Otrokovicích.

### 7.1 Metoda získávání dat

Ke sběru dat umožňujícímu získání potřebných poznatků byla použita písemná forma zjišťování – anonymní dotazník, s jehož pomocí můžeme hromadně a poměrně rychle zjišťovat informace, kdy otázky by měly být srozumitelné a jednoznačné, pro respondenta zajímavé. Dotazník obsahoval celkem 9 otázek, z toho šest otázek bylo uzavřených a tři otevřené.

Bylo dotázáno 123 žáků třech základních škol v Otrokovicích z čehož odpovídalo 56 chlapců a 67 dívek. Sběr dat byl realizován v měsíci dubnu 2007. Dotazníky byly žákům rozdávány třídními učiteli a byly vráceny hromadně v několika vlnách. Výzkum byl zvolen kvantitativní s proměnnými, vztahujícími se k jedinci ( subjektu-jeho individuální zkušenosti, názory, pojetí apod.) a s měřitelnými proměnnými (kdy je možné určit počet nebo míru, stupeň jevu nebo vlastnosti). Metody sběru dat byly přizpůsobeny cíli, kterým je informovanost žáků základních škol o problematice týrání a zneužívání dětí.

Odpovědi na otázky byly vyhodnoceny pomocí grafů.

Vzor dotazníku je v příloze (P I).

## 8 VÝSLEDKY VÝZKUMU

### 8.1 Otázka č. 1

Graf 2. Pohlaví respondentů.

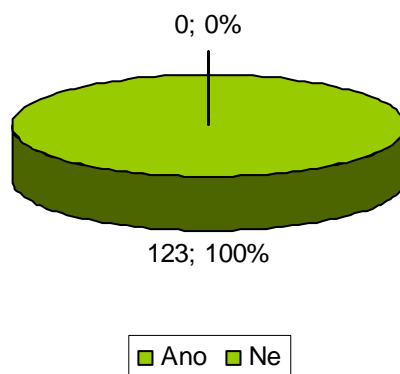


Na dotazníky odpovídalo celkem 123 respondentů, žáků devátých tříd základních škol. Z toho 67 žen a 56 mužů.

### 8.2 Otázka č. 2

Graf 3. Znalost pojmu týrání a zneužívání dětí.

**Slyšel-a jste už někdy pojem týrání a zneužívání dětí?**

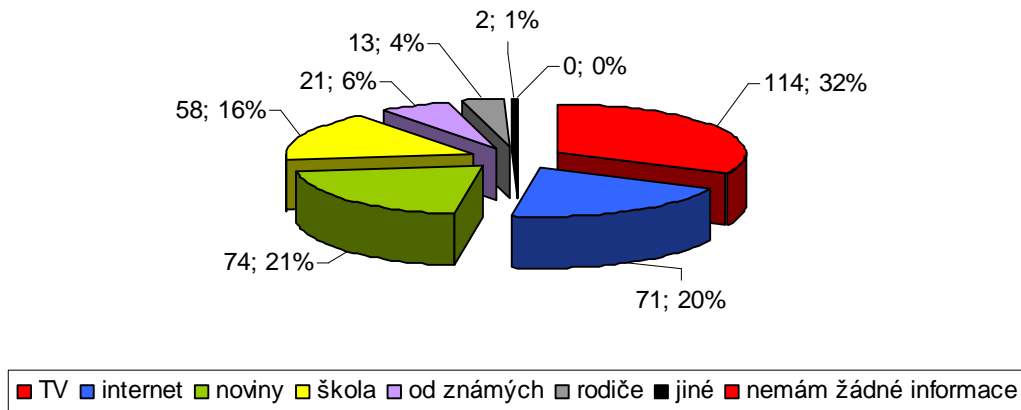


Všichni žáci byli již někdy seznámeni s pojmem týrání a zneužívání dětí.

### 8.3 Otázka č. 3

Graf 4. Zdroj informací

#### Z jakého zdroje máte dosavadní informace o domácím násilí?

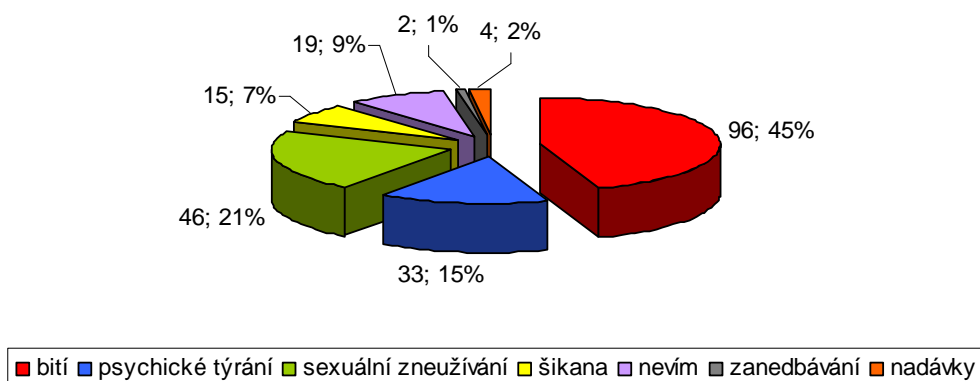


Nejvíce informací o problematice mají žáci z televize. To znamená, že tento problém je stále častěji medializován a stále častěji se o něm hovoří. Toto tvrzení podporují i další odpovědi. Jako další zdroje byly nejčastěji uváděny noviny a internet, dále pak škola, kamarádi a známí a na konec to jsou rodiče a jiné zdroje, kde bylo dvakrát uvedeno rádio.

### 8.4 Otázka č. 4

Graf 5. Co je to týrání a zneužívání dětí?

#### Co si představíte pod pojmem týrání a zneužívání dětí?

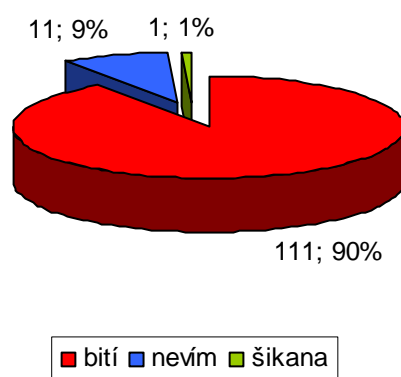


Tato otázka byla jedna z otevřených. Mezi nejčastější odpovědi žáků patřilo hlavně bití, psychické týrání a sexuální zneužívání. Také se zde objevila devatenáctkrát odpověď nevím, což se neshoduje s odpověďmi na druhou a třetí otázku, pokud jde o znalost pojmu.

## 8.5 Otázka č. 5

Graf 6. Tělesné týrání

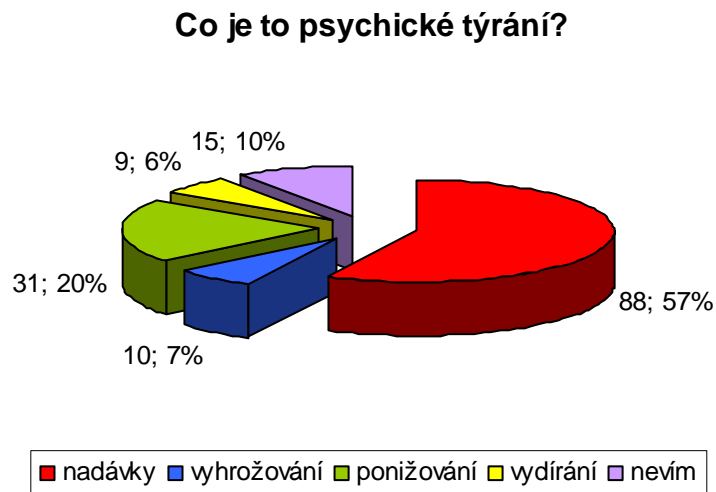
### Co je to tělesné týrání?



Pod tělesným týráním si většina žáků představuje bití, objevila se zde i odpověď šikana a překvapilo mě devíti procentní zastoupení odpovědi nevím. Myslím, že žáci tak odpovídali ze svých vlastních zkušeností. Bití se v dnešní společnosti vyskytuje bohužel docela hojně a ve školách se řeší problémy především se šikanou. Takže pokud se tyto jevy vyskytují kolem nás v tak hojně koncentraci, je samozřejmostí, že se jim vybaví jako první. Z odpovědí nevím, soudím jen to, že někteří zřejmě dotazník nebrali zcela vážně, protože podle mého názoru najde odpověď na takovou otázku každý.



Graf 7. Psychické týrání



Psychickým týráním žáci nejvíce označovali nadávky, vyhrožování, ponižování a vydírání. Také zde je deset procent žáků, kteří neuměli na tuto otázku odpovědět. I zde bych se přiklonila k názoru u předešlého grafu. Dnešní společnost je velmi uspěchaná a nervózní a z toho plynou častější hádky, nadávky, výhrůžky atd.

Graf 8. Zanedbávání

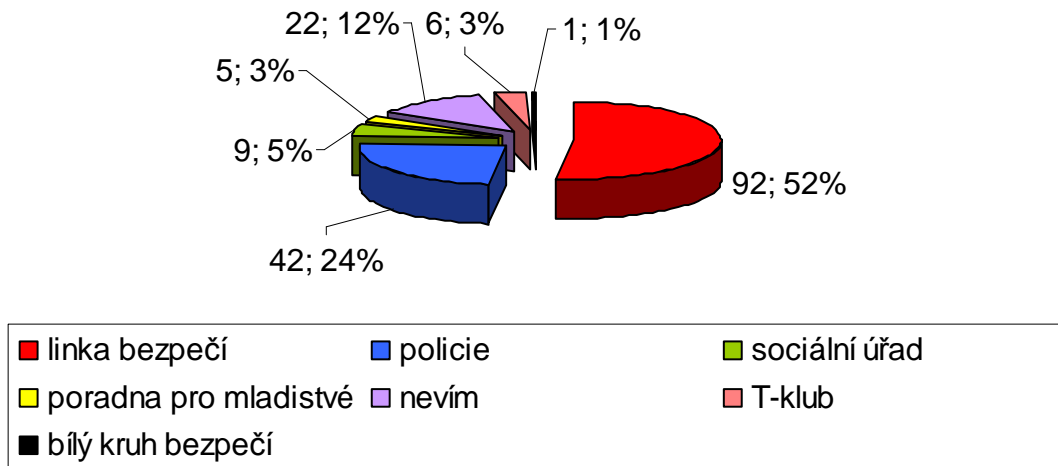


Jako zanedbávání žáci vidí nestarání se o dítě a jeho potřeby, dále pak nevšímavost, kdy si dítě může vesměs dělat, co se mu zlíbí a rodičům je to jedno.

## 8.6 Otázka č. 6

Graf 9. Organizace pro pomoc týraných a zneužívaných dětí.

**Pokuste se napsat alespoň 2 organizace, na které byste se mohli obrátit v případě týrání či zneužívání.**

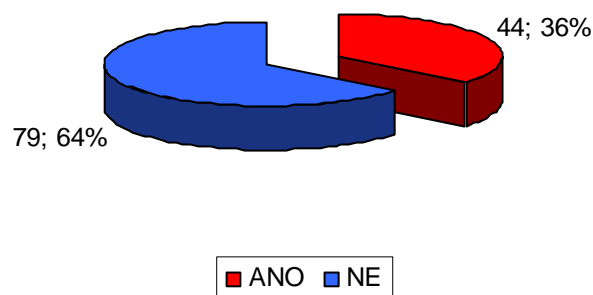


Nejznámější organizací je stále Linka bezpečí, dále se uváděla policie, sociální úřady a nejvíce mě potěšila odpověď Bílý kruh bezpečí, která se zde objevila pouze jedenkrát. Bílý kruh bezpečí není pro žáky zcela známou organizací a přesto patří mezi ty nejdůležitější.

## 8.7 Otázka č. 7

Graf 10. Byl(-a) jste někdy svědkem jakékoliv formy týrání?

**Byl(-a) jste někdy svědkem jakékoliv formy týrání?**

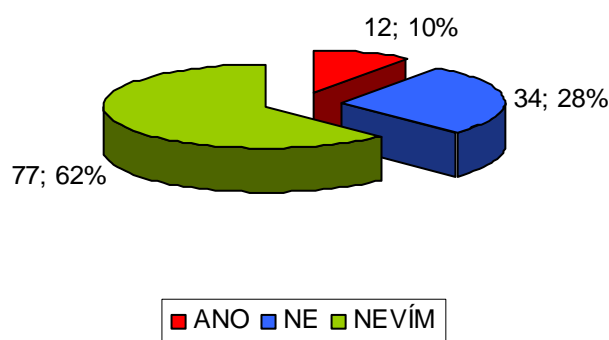


Stále více dětí se nestalo svědkem týrání, ale na druhou stranu i odpověď ANO zde byla zahrnuta v hojném počtu. Záleží také na tom, jak žáci tuto otázku pojali a jestli opravdu vědí, co se dá jako týrání považovat. Je také z velké míry možné, že se chtěli v dotazníku tzv. vytáhnout, protože 36 % odpovědí ano, je podle mého názoru hodně velké číslo.

## 8.8 Otázka č. 8

Graf 11. Je prevence domácího násilí dostačující?

### Považujete prevenci domácího násilí ( popř. týrání a zneužívání dětí) za dostačující?

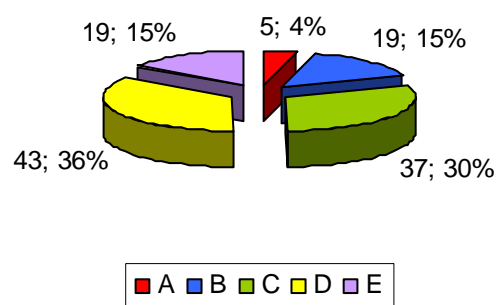


Nejvíce žáků odpovědělo na tuto otázku neví. Domnívám se, že je to hlavně díky dosavadnímu nezájmu o problém a malé informovanosti ve školách a koneckonců i v médiích. O problému se sice hovoří, ale ještě více informací a hlavně ukázek, fotografií a odstrašujících případů by neškodilo.

## 8.9 Otázka č. 9

Graf 12. Počty týraných dětí v roce 2006

**Pokuste se odhadnout kolik dětí, podle Vás,  
trpělo v loňském roce jakoukoliv formou týrání  
podle oficiálních statistik?**



Možnosti v dotazníku byly: a) 4500 b)5500 c)6500 d)7500 e)8500.

Nejčastější odpovědi se vyskytovaly mezi odpověďmi c) a d) přičemž správná odpověď byla d). V loňském roce bylo podle oficiálních statistik týráno až 7500 dětí.

## ZÁVĚR

Všechny formy týrání, zneužívání a zanedbávání jsou pro naši společnost nepřijatelné a rozhodně bychom se měli společně podílet na tom, aby byly případy ubližování dětem odhaleny a odstraněny. Děti jsou tím nejcennějším co naše společnost má, ony jsou nositelem našich genů a kultury do budoucnosti a proto si plně zaslouží právo vyrůstat v rodinách a společnosti, kde jim není ubližováno a kde mají zajištěno uspokojování svých tělesných, psychických i sociálních potřeb.

V mé práci jsem se pokusila popsat všechny druhy týrání jako jsou tělesné týrání, psychické týrání, sexuální zneužívání, zanedbávání, dále jsem se pokusila definovat syndrom CAN a syndrom CSA. Dále pak jsem uvedla některá telefonní čísla, kam je možné se v případě týrání nebo zneužívání obrátit, komu můžeme věřit a kdo je schopen nám v takovéto situaci pomoci.

Cílem práce bylo zjistit, jaké informace a v jakém rozsahu mají žáci devátých tříd v Otrokovicích o daném problému. Navštívila jsem tři základní školy a nechala zde dotazníky, které mi žáci pod dohledem učitelů nebo učitelek vyplnili.

Cíl mé práce byl splněn a doufám, že měl přínos nejenom pro mne, ale i pro samotné žáky, kteří hráli v mé bakalářské práci tu největší roli.

Podle shromážděných dat a informací jsem přišla k závěru, že všichni mají o této problematice jakési znalosti, nebo že o týrání nebo zneužívání již někdy v minulosti slyšeli. Co je zajímavé většina dotázaných odpověděla, že nejvíce informací mají z medií konkrétně z televize a internetu a až na čtvrtém místě se objevila škola. Avšak podle mého názoru by měla být právě škola ta, která by měla mít největší podíl na informovanosti tak závažného a v dnešním světě bohužel velmi rozšířeného jevu jako je problém týrání, zneužívání a zanedbávání dětí.

Zpracování samotné praktické části pro mne nebylo velmi složité, ale určitě časově náročné. Bylo to pro mne něco úplně nového, takže musím říct, že i já z toho mám určitý přínos. Hlavně jsem si rozšířila vědomosti a také jsem zjistila, co se alespoň okrajově, žáci ve školách o tomto problému učí. Samozřejmě, že jsem při vyhodnocování dotazníků narazila i na odpovědi, které se zcela neshodovaly s tématem, nebo si to někteří ulehčili tím, že jednoduše napsali nevím, ale ze 123 dotázaných žáků se toto objevilo velmi

minimálně z čehož vyplývá, že tento úkol pojali zodpovědně a mě tím pomohli k realizaci mé bakalářské práce.

**SEZNAM POUŽITÉ LITERATURY**

- (1.) MATOUŠEK, O. *Slovník sociální práce*. Praha : Portál, 2003. ISBN 80-7178-549-0.
- (2.) MATOUŠEK, O., KOLÁČKOVÁ, J., KODYMOVÁ, P. (eds.) *Sociální práce v praxi: specifika různých cílových skupin a práce s nimi*. Praha : Portál, 2005. ISBN 80-7367-002-X.
- (3.) MATĚJČEK, Z., DYTRYCH, Z. *Děti, rodina a stres*. Praha : Galén, 1994. ISBN 80-85824-06-X.
- (4.) VÁGNEROVÁ, M. *Psychopatologie pro pomáhající profese: variabilita a patologie lidské psychiky*. Praha : Portál, 2002 ISBN 80-7178-802-3.
- (5.) VODÁČKOVÁ, D. a kol. *Krizová intervence*. Praha : Portál, 2002. 80-7178-696-9.
- (6.) *Děti a jejich problémy*. Sborník studií Praha : Sdružení Linka bezpečí, 2005. ISBN 80-239-4482-7.
- (7.) Dostupné na: <http://nasili.unas.cz/>
- (8.) Dostupné na: <http://www.tyrane-deti.cz/cz/projevy.php>
- (9.) Dostupné na: <http://www.rodina.cz/clanek1036.htm>
- (10.) Dostupné na: <http://www.volny.cz/bona-linka/rok-2004.html>
- (11.) Dostupné na: <http://www.spondea.cz/index.php?pg=statistika>

**SEZNAM POUŽITÝCH SYMBOLŮ A ZKRATEK**

Syndrom CAN	Syndrom Child Abuse and Neglect (Syndrom týraného a zanedbávaného dítěte)
Syndrom CSA	Syndrom Child Sexual Abuse (Syndrom sexuálního znežívání)
OSPOD	Orgán sociálně právní ochrany dětí
ADHD	ADHD („Attention Deficit Hyperactivity Disorders“ - hyperaktivita s poruchou pozornosti)



**SEZNAM GRAFŮ**

Graf 1. Procentuální zastoupení dětí týraných jakoukoliv formou. ....	11
Graf 2. Pohlaví respondentů. ....	29
Graf 3. Znalost pojmu týrání a zneužívání dětí.....	29
Graf 4. Zdroj informací.....	30
Graf 5. Co je to týrání a zneužívání dětí? .....	30
Graf 6. Tělesné týrání.....	31
Graf 7. Psychické týrání.....	32
Graf 8. Zanedbávání.....	32
Graf 9. Organizace pro pomoc týraných a zneužívaných dětí. ....	33
Graf 10. Byl(-a) jste někdy svědkem jakékoliv formy týrání?.....	33
Graf 11. Je prevence domácího násilí dostačující?.....	34
Graf 12. Počty týraných dětí v roce 2006.....	35

## SEZNAM PŘÍLOH

P I    Dotazník

## **PŘÍLOHA P I: DOTAZNÍK**

*Vážení respondenti,*

*Jsem studentkou 3. ročníku Univerzity Tomáše Bati ve Zlíně, Fakulty humanitních studií, oboru Sociální pedagogika. Do rukou se Vám právě dostává dotazník o Domácím násilí v České republice, který je součástí mé bakalářské práce, týkající se tohoto tématu. Prosím Vás tímto o jeho vyplnění. Dotazník je zcela anonymní a údaje, které poskytnete, poslouží pouze pro zpracování mé bakalářské práce.*

*Předem děkuji na vyplnění dotazníku.*

*Ivana Staňková*

Otázky 1,2,3,7,8,9 zodpovězte pouze zakroužkováním. Odpovědi na otázky 4,5,6 se pokuste prosím rozepsat.

1. Jste:

Muž

Žena

2. Slyšel (- a) jste už někdy pojem- domácí násilí popř. týrání a zneužívání?

ANO

NE

3. Z jakého zdroje máte dosavadní informace o domácím násilí?

a) rodiče

b) škola

c) TV

d) noviny

e) internet

f) od známých

g) nemám žádné informace

h) jiné.....

4. Pokud ano, co si představíte pod pojmem „týrání, zneužívání dětí“?

.....  
.....

5. Napište, co podle Vašeho názoru znamená:

*Tělesné týrání*.....

*Psychické týrání*.....

*Zanedbávání*.....

6. Pokuste se napsat alespoň 2 organizace, na které byste se mohli obrátit v případě týrání či zneužívání:.....

7. Byl (-a) jste někdy svědkem jakékoliv formy týrání?

ANO

NE

8. Považujete prevenci domácího násilí (popř.týrání či zneužívání dětí) za dostačující?

ANO

NE

NEVÍM

9. Pokuste se odhadnout kolik dětí, podle Vás, trpělo v loňském roce jakoukoli formou týrání podle oficiálních statistik:

a) 4500

b) 5500

c) 6500

d) 7500

e) 8500