

# Genderová rovnost z pohledu sociální pedagogiky

Bc. Alžběta Heverová

---

Diplomová práce  
2013



Univerzita Tomáše Bati ve Zlíně  
Fakulta humanitních studií

  
INSTITUT  
MEZIOBOROVÝCH STUDIÍ BRNO

Univerzita Tomáše Bati ve Zlíně  
Institut mezioborových studií Brno  
akademický rok: 2011/2012

## **ZADÁNÍ DIPLOMOVÉ PRÁCE**

(PROJEKTU, UMĚLECKÉHO DÍLA, UMĚLECKÉHO VÝKONU)

Jméno a příjmení: **Bc. Alžběta HEVEROVÁ**  
Osobní číslo: **H118425**  
Studijní program: **N 7507 Specializace v pedagogice**  
Studijní obor: **Sociální pedagogika**

Téma práce: **Genderová rovnost z pohledu sociální pedagogiky**

### Zásady pro vypracování:

DP bude zpracována v souladu s pokyny materiálu IMS "Metodika psaní odborného textu a výzkum v sociálních vědách" (IMS 2009). Bude dbáno na dodržování zásad publikační etiky a pravidel společenského výzkumu. S vedoucím DP budou průběžně konzultovány výsledky.

Obsahem DP bude vysvětlení pojmu "gender" a charakteristika obsahového zaměření "gender studií". Blíže bude DP zaměřena na vliv tradičních forem křesťanství na postavení muže a ženy ve společnosti. V teoretické části bude uvedena charakteristika vybraného náboženství s důrazem na normy a vzorce chování kladené na muže a ženy v rámci náboženské komunity a náboženské tradice související s utvářením identity mužů a žen. Praktická část práce bude realizována formou kvalitativního výzkumu v daných náboženských komunitách. Výzkum bude zaměřen na genderové postoje mužů a žen k náboženským pravidlům a normám, které přímo souvisí s jejich životem.

Rozsah diplomové práce:

Rozsah příloh:

Forma zpracování diplomové práce: **tištěná/elektronická**

Seznam odborné literatury:

**EISLEROVÁ, Riane. Číše a meč, agrese a láska. Aneb žena a muž v průběhu staletí.**

Praha: Lidové noviny, 1995. 329 s. ISBN 80-7106-095-X

**HALÍK, Tomáš. Prolínání světů.** Praha: Nakladatelství Lidové noviny, 2005, ISBN 80-7106-777-6

**KUČEROVÁ, Stanislava. Úvod do pedagogické antropologie a axiologie.** Brno:

Vydavatelství Masarykovy Univerzity PdF, 1994. 49 s. ISBN 80-210-0141-0

**MAYER, Daniel. Kapitoly z židovských dějin.** Praha: Ústř.círk.nakl., 1989, ISBN 50.00

**MROWIECOVÁ, Katia. Bůh, Jáhve, Alláh: Garamond, 2009, ISBN-13:**

**978-80-7407-058-7**

**PAWLOWSKY, Peter. Křesťanství v proměnách dvou tisíciletí.** Vyšehrad,

ISBN-10:80-7021-143-1

**RENZETTI, Claire; CURRAN; Daniel. Ženy, muži a společnost.** Praha: Karolinum, 2003.

642 s. ISBN 80-246-0525-2

Vedoucí diplomové práce:

**Mgr. Michal Vavřík**

Katedra společenských věd

Datum zadání diplomové práce:

**30. listopadu 2011**


Termín odevzdání diplomové práce:

**31. března 2013**

V Brně dne 30. listopadu 2011

  
prof. PhDr. Pavel Mühlpachr, Ph.D.  
vedoucí ústavu



  
doc. PhDr. Eduard Radvan, CSc.  
vedoucí katedry

# PROHLÁŠENÍ AUTORA DIPLOMOVÉ PRÁCE

Beru na vědomí, že

- odevzdáním diplomové práce souhlasím se zveřejněním své práce podle zákona č. 111/1998 Sb. o vysokých školách a o změně a doplnění dalších zákonů (zákon o vysokých školách), ve znění pozdějších právních předpisů, bez ohledu na výsledek obhajoby <sup>1)</sup>;
- beru na vědomí, že diplomová práce bude uložena v elektronické podobě v univerzitním informačním systému dostupná k prezenčnímu nahlédnutí;
- na moji diplomovou práci se plně vztahuje zákon č. 121/2000 Sb. o právu autorském, o právech souvisejících s právem autorským a o změně některých zákonů (autorský zákon) ve znění pozdějších právních předpisů, zejm. § 35 odst. 3 <sup>2)</sup>;
- podle § 60 <sup>3)</sup> odst. 1 autorského zákona má UTB ve Zlíně právo na uzavření licenční smlouvy o užití školního díla v rozsahu § 12 odst. 4 autorského zákona;
- podle § 60 <sup>3)</sup> odst. 2 a 3 mohu užít své dílo – diplomovou práci – nebo poskytnout licenci k jejímu využití jen s předchozím písemným souhlasem Univerzity Tomáše Bati ve Zlíně, která je oprávněna v takovém případě ode mne požadovat přiměřený příspěvek na úhradu nákladů, které byly Univerzitou Tomáše Bati ve Zlíně na vytvoření díla vynaloženy (až do jejich skutečné výše);
- pokud bylo k vypracování diplomové práce využito softwaru poskytnutého Univerzitou Tomáše Bati ve Zlíně nebo jinými subjekty pouze ke studijním a výzkumným účelům (tj. k nekomerčnímu využití), nelze výsledky diplomové práce využít ke komerčním účelům.

.....  
*Jméno, příjmení studenta*

V Brně .....

.....  
*Podpis*

---

1) zákon č. 111/1998 Sb. o vysokých školách a o změně a doplnění dalších zákonů (zákon o vysokých školách), ve znění pozdějších právních předpisů, § 47b Zveřejňování závěrečných prací:

(1) Vysoká škola nevydělečně zveřejňuje disertační, diplomové, bakalářské a rigorózní práce, u kterých proběhla obhajoba, včetně posudků oponentů a výsledku obhajoby prostřednictvím databáze kvalifikačních prací, kterou spravuje. Způsob zveřejnění stanoví vnitřní předpis vysoké školy.

(2) Disertační, diplomové, bakalářské a rigorózní práce odevzdané uchazečem k obhajobě musí být též nejméně pět pracovních dnů před konáním obhajoby zveřejněny k nahlížení veřejnosti v místě určeném vnitřním předpisem vysoké školy nebo není-li tak určeno, v místě pracoviště vysoké školy, kde se má konat obhajoba práce. Každý si může ze zveřejněné práce pořizovat na své náklady výpisy, opisy nebo rozmnoženiny.

(3) Platí, že odevzdáním práce autor souhlasí se zveřejněním své práce podle tohoto zákona, bez ohledu na výsledek obhajoby.

2) zákon č. 121/2000 Sb. o právu autorském, o právech souvisejících s právem autorským a o změně některých zákonů (autorský zákon) ve znění pozdějších právních předpisů, § 35 odst. 3:

(3) Do práva autorského také nezasahuje škola nebo školské či vzdělávací zařízení, užíje-li nikoli za účelem přímého nebo nepřímého hospodářského nebo obchodního prospěchu, k výuce nebo k vlastní potřebě dílo vytvořené žákem nebo studentem ke splnění školních nebo studijních povinností vyplývajících z jeho právního vztahu ke škole nebo školskému či vzdělávacího zařízení (školní dílo).

3) zákon č. 121/2000 Sb. o právu autorském, o právech souvisejících s právem autorským a o změně některých zákonů (autorský zákon) ve znění pozdějších právních předpisů, § 60 Školní dílo:

(1) Škola nebo školské či vzdělávací zařízení mají za obvyklých podmínek právo na uzavření licenční smlouvy o užití školního díla (§ 35 odst. 3). Odpírá-li autor takového díla udělit svolení bez vážného důvodu, mohou se tyto osoby domáhat nahrazení chybějícího projevu jeho vůle u soudu. Ustanovení § 35 odst. 3 zůstává nedotčeno.

(2) Není-li sjednáno jinak, může autor školního díla své dílo užít či poskytnout jinému licenci, není-li to v rozporu s oprávněnými zájmy školy nebo školského či vzdělávacího zařízení.

(3) Škola nebo školské či vzdělávací zařízení jsou oprávněny požadovat, aby jim autor školního díla z výdělku jím dosaženého v souvislosti s užitím díla či poskytnutím licence podle odstavce 2 přiměřeně přispěl na úhradu nákladů, které na vytvoření díla vynaložily, a to podle okolností až do jejich skutečné výše; přitom se přihlídnou k vyšší výdělku dosaženého školou nebo školským či vzdělávacím zařízením z užití školního díla podle odstavce 1.



## **ABSTRAKT**

Diplomová práce je zaměřena na vliv tradičních forem křesťanství na postavení muže a ženy ve společnosti. Obsahuje teoretickou a praktickou část. V teoretické části jsou zpracovány křesťanské myšlenkové proudy v rámci genderu. Jsou zde definována kritéria výzkumu. Praktická část je realizována formou kvalitativní obsahové analýzy náboženských textů s texty autorů gender studies v rámci definovaných výzkumných kritérií.

Klíčová slova:

pohlaví, gender, feminita, maskulinita, genderová identita, genderové role, genderové stereotypy, genderová socializace, rodinné vztahy, ženská práce, genderová diskriminace, katolická církev, Bible, koncil, encyklika, papež.

## **ABSTRACT**

The diploma work is aimed at an influence of traditional christian forms on a woman's and man's status in the society. It consists of the theoretical and practical part. Christian gender thought streams and defined research criterious are stated in the theoretical part. The practical part is realized by the qualitative content text analysis usage. Both religious and gender studies texts are compared within the bounds of defined criterious.

Keywords:

Gender, feminity, gender identity, gender role, gender stereotype, gender socialization, family relations, woman work, gender discrimination, catholic church, Bible, council, encyclical, the Pope.

## **Poděkování**

Děkuji panu Mgr. Michalu Vavříkovi, Ph.D. za odborné informace a metodickou pomoc při zpracování mé diplomové práce.

Alžběta Heverová

## **Prohlášení**

Prohlašuji, že jsem diplomovou práci na téma Genderová rovnost z pohledu sociální pedagogiky zpracovala samostatně a použila jsem literaturu uvedenou v seznamu použitých pramenů a literatury, který je součástí této diplomové práce. Elektronická a tištěná verze diplomové práce jsou totožné.

V..... dne .....

.....

Podpis

## OBSAH

ÚVOD.....	1
<b>I. TEORETICKÁ ČÁST .....</b>	<b>3</b>
<b>1 ŘEŠENÉ TÉMA VE VZTAHU K SOCIÁLNÍ PEDAGOGICE .....</b>	<b>4</b>
<b>2 KATOLICISMUS.....</b>	<b>6</b>
<b>2.1 SVĚTOVÝ KATOLICISMUS .....</b>	<b>6</b>
<b>2.2 ČESKÝ, (ČESKOSLOVENSKÝ) KATOLICISMUS PO DRUHÉM VATIKÁNSKÉM KONCILU .....</b>	<b>9</b>
<b>2.3 STATISTIKA POČTU KATOLICKÝCH VĚŘÍCÍCH .....</b>	<b>10</b>
<b>3 HISTORICKÝ VÝVOJ POSTAVENÍ ŽENY V KŘESŤANSTVÍ.....</b>	<b>14</b>
<b>3.1 ŽENY V BIBLI .....</b>	<b>15</b>
<b>3.2 ŽENY V HISTORII KATOLICKÉ CÍRKVE.....</b>	<b>19</b>
3.2.1 APOŠTOLSKÉ OBDOBÍ .....	19
3.2.2 PATRISTICKÉ OBDOBÍ .....	19
3.2.3 STŘEDOVĚK.....	20
3.2.4 MODERNÍ DOBA.....	22
<b>4 VÝVOJ POHLEDU KATOLICKÉ CÍRKVE NA MANŽELSTVÍ .....</b>	<b>23</b>
<b>4.1 OD APOŠTOLŮ PO KONCIL FLORENTSKÝ.....</b>	<b>23</b>
<b>4.2 KONCIL TRIDENTSKÝ.....</b>	<b>25</b>
<b>4.3 CASTI CONNUBII.....</b>	<b>26</b>
<b>4.4 NOVÉ POJETÍ MANŽELSTVÍ .....</b>	<b>28</b>
<b>5 TEORETICKÝ RÁMEC .....</b>	<b>31</b>
<b>5.1 NÁZOROVÉ PROUDY NA POSTAVENÍ MUŽE A ŽENY V RÁMCI KŘESŤANSTVÍ.....</b>	<b>31</b>
5.1.1 BIBLICKÝ PATRIARCHÁT.....	31
5.1.2 KŘESŤANSKÝ FEMINISMUS .....	32
5.1.3 EGALITARISMUS .....	32
5.1.4 KOMPLEMENTARISMUS .....	33
<b>5.2 POSTAVENÍ MUŽE A ŽENY .....</b>	<b>34</b>
<b>5.3 IDENTITA ŽEN A MUŽŮ .....</b>	<b>35</b>
<b>II. PRAKTICKÁ ČÁST .....</b>	<b>36</b>
<b>6 METODOLOGIE.....</b>	<b>37</b>
<b>7 POUŽITÉ NÁBOŽENSKÉ TEXTY.....</b>	<b>39</b>
<b>8 POSTAVENÍ MUŽE A ŽENY .....</b>	<b>43</b>
<b>8.1 BIOLOGICKÁ PODMÍNĚNOST ROZDÍLNOSTI POHLAVÍ .....</b>	<b>43</b>



8.2	CHARAKTEROVÁ ROZDÍLNOST POHLAVÍ .....	47
8.3	VZTAH MUŽE A ŽENY .....	49
8.4	PODRÍZENOST ŽEN .....	53
9	IDENTITA ŽEN A MUŽŮ .....	57
9.1	MANŽELSTVÍ .....	57
9.2	SVÁTOST MANŽELSTVÍ.....	62
10	DISKUZE VÝLEDKŮ VÝZKUMNÉ ČÁSTI.....	69
	ZÁVĚR.....	73
	SEZNAM POUŽITÉ LITERATURY .....	74
	SEZNAM OBRÁZKŮ .....	78
	SEZNAM TABULEK.....	79

## ÚVOD

Největší náboženskou organizací v České republice je stále zatím ještě římskokatolická církev. Všechna data z dvaceti let postkomunistické stabilizace svědčí o poklesu praktikujících i těch, kteří se ke katolické církvi hlásí. Tento trend kopíruje dění v rámci evropské společnosti a církve.<sup>1</sup>

Přestože tento negativní vývoj měl zvrátit program druhého vatikánského koncilu. Bohužel se nedaří jeho cíle naplnit. Podle biskupů je společenství hlavní osou textů a nejdůležitějším prvkem pro věřící.

Jedním z důvodů tohoto negativního trendu je stále větší odtržení nauky církve od vývoje sekularizované společnosti v posledních desetiletích. Nejedná se jen o řešení teologických otázek, ale i otázek týkajících se morálního a etického kodexu společnosti, který zde byl do značné míry katolickou církví ovlivněn. Nicméně neznamená to, že by byl vlivem rostoucí sekularizace ve společnosti tento morální a etický kodex nějak vážně narušen, i když tak můžeme usuzovat podle rostoucích sociálních patologií jako je alkoholismus, drogová závislost a násilí.

V rámci genderové rovnosti přinesla liberalizace církevního učení po vatikánském koncilu významné změny směřující k narovnání postavení mužů a žen ve všech oblastech života. Především přispěla k větší osobní svobodě žen a k lepšímu postavení ve společnosti. Tyto liberální myšlenky měly ovšem různý dopad a byly odlišně přijaty věřícími v závislosti na kultuře a míře sekularizace v jednotlivých státech a sociálních vrstvách. Nicméně cíl projektovaný na oblast genderu by neměl představovat vážnější překážku pro jeho uplatnění ve společnosti.<sup>2</sup>

Ovšem realita je jiná, a proto je vhodné podrobit tuto problematiku bližšímu šetření a pokusit se najít příčiny rozdílnosti vnímání postojů mužů a žen a zohlednit souvislost sociální pedagogiky s tímto tématem. Velký vliv na setrvačnost změn má i historická tradice a názorový vývoj v čase, je proto vhodné zabývat se i tímto názorovým vývojem.

---

<sup>1</sup> TICHÝ, Radek. *Náboženství z jiného úhlu*, Praha: Centrum pro studium demokracie, 144 s. ISBN 978-80-7325-275-5., str. 43

<sup>2</sup> TICHÝ, Radek. ref. 1, str. 43

Tématem diplomové práce je genderová rovnost z pohledu sociální pedagogiky. Toto téma je velice rozsáhlé. Zaměřila jsem práci na vliv tradiční formy křesťanství na postavení muže a ženy. Konkrétně na oblast související s utvářením identity mužů a žen v rodině, manželství v rámci náboženské komunity a náboženské tradice z pohledu křesťanského hodnotového rámce. Normy a vzorce chování kladené na muže a ženy, které souvisejí s utvářením identity, v rámci katolické církve, jsou zpracovány formou kvalitativní obsahové analýzy.

V rámci výzkumu je možné zvolit i jiné metody, ale pro danou problematiku jsem raději dala přednost kvalitativní metodě a to z toho důvodu, že šetření kvantitativní metodou by bylo příliš náročné zejména ve vyhledávání respondentů k danému tématu, dále by postrádala empirická část propojení se sociální pedagogikou.

Ve výzkumné části diplomové práce jsou podrobeny šetření texty genderové a negenderové literatury. Samotný výzkum je realizován formou kvalitativního výzkumu metodou obsahové analýzy. Obsahovou analýzou jsou podrobeny v rámci šetření témata týkající se postavení muže a ženy, identita žen a mužů v rámci textů katolické církve s texty autorů gender studies. Cílem šetření je dosažení klasifikace textů a z něj vyplívající stanoviska, která jsou shrnuta v závěrečné diskuzi.

## **I. TEORETICKÁ ČÁST**

## 1 ŘEŠENÉ TÉMA VE VZTAHU K SOCIÁLNÍ PEDAGOGICE

Za hlavní zdroj nejistoty v dnešní době nepokládám krizi ekonomickou, ale krizi autority - autority manželství, rodiny, církve, ale i stávající společnosti a státu. Současná společnost nám ukazuje, že kromě tradičních křesťanských hodnot jako je víra, naděje a láska, tak i ostatní hodnoty přátelství, pravda, úcta a respekt se vytrácejí.

Ve vztahu k sociální pedagogice si můžeme položit k řešenému tématu otázku: „Zda tyto hodnoty jsou pro společnost stále aktuální, zda soudobá postmoderní společnost jejich význam bagatelizuje.“

Vznikající sociální patologie způsobené dopady ekonomické krize a z ní plynoucí strach vyvolávají nejistotu a ztrátu hodnot ve společnosti. Postmoderní sekularizovaná společnost vyznačující se zaměřením na jedince jako individualitu nepřispívá z pohledu církve na utváření společenství a soudržnosti zdravě fungující rodiny, naopak vede k autonomii jedince.

Soudobá sekulární společnost je zaměřena spíše na autonomii jedince než na společenství. Naopak katolická církev upřednostňuje jedince nad jednotkou. Touto jednotkou je myšleno společenství a základem společenství je rodina s určitým morálním katolickým kodexem s orientací na soudržnost.

„Může křesťanská výchova mít vliv na sekularizaci a ovlivnit morálku společnosti a obnovit návrat k tradičním hodnotám v manželství?“

V diplomové práci jsem se zaměřila nejen na témata týkající se manželství, rodiny z pohledu genderové i negenderové literatury, ale především na utváření postavení mužů a žen v manželství, rodině, společnosti a jejich identity z pohledu církve. Zde se můžeme ptát z pohledu sociální pedagogiky zda:

„Ovlivňuje církev identitu mužů a žen a tím i jejich morální kodex?“

Dalšími řešenými tématy v rámci sociální pedagogiky, která velmi úzce souvisí s morálním a etickým kodexem katolické církve jsou pomocné pomáhající profese. Principy pomáhajících profesí, jsou založené na stejném morálním kodexu, na kterém stojí učení katolické církve. Tento princip se shoduje v základních zásadách, které jsou založeny na respektování hodnoty a důstojnosti všech lidí i na právech, která z nich vyplývají. Nejen že pracovníci pomáhajících profesí podporují blaho každého člověka

a chrání duševní, emocionální a fyzickou integritu, ale zajímají se o celého člověka v rámci rodiny, komunity a společenského prostředí.

Propojení sociální pedagogiky s těmito principy pomáhajících profesí je velmi úzké. Sociální pracovníci mohou být vystaveni negativní diskriminaci týkající se svěřených osob a měli by umět čelit těmto diskriminacím. Důvodem k diskriminaci mohou být schopnosti, věk, pohlaví, rodinný stav, kultura, socioekonomický status nebo duchovní přesvědčení.<sup>3</sup>

---

<sup>3</sup> NEČASOVÁ Mirka. *Mezinárodní etický kodex sociální práce-principy*, Sociální práce 4/2004

## 2 KATOLICISMUS

Katolicismus můžeme chápat ve dvou významech. V prvním významu můžeme chápat katolicismus jako řád nebo učení nebo působení katolické církve. V druhém významu můžeme na katolicismus pohlížet jako na filozofické, náboženské, politické či umělecké směry a názory, které se hlásí ke katolickému náboženství.<sup>4</sup>

„Ottův slovník naučný dodává: *Katolicismus je soubor názorů dogmat náboženských podle učení církve římsko-katolické.*“<sup>5</sup>

### 2.1 Světový katolicismus

Označení „katolická církev“ se užívá ve dvojím smyslu a to ve „smyslu konfesijním“ jako jeden z největších církevních útvarů z celé řady názorových proudů, do kterých se po reformaci v 16. století západní křesťanství rozpadlo. Dále ve smyslu pro všeobecnou katolickou církev Kristovu, která existuje ve všech dobách a ve všech částech světa. Oba významy smyslu se setkávají v teologii a odráží se v sebevědomí katolické církve ve smyslu konfesijním. Konfesijní pojetí věří, že v něm je všeobecnost a jednota církve je dle jejich názoru uskutečněna nejdokonaleji.

Každá příslušnost k církvi má stanovená svá pravidla. I příslušnost ke katolické církvi má své zásady a pravidla a odlišuje se od příslušností k jiným církvím. Členové katolické církve žijí ve společenství s biskupem římským a uznávají jeho zvláštní postavení. Proto se někdy setkáváme s označením církev římskokatolická.<sup>6</sup>

Katolická církev není omezena jen na západní křesťanství. Patří k ní i skupiny východních církví, které uzavřely unii s Římem. Katolická církev je tvořena ze dvou

---

<sup>4</sup> *Katolicismus* [online]. Leccos – Katolicismus, ©2007 [cit. 2013-08-06]. Dostupné z: <http://leccos.com/index.php/clanky/katolicismus>

<sup>5</sup> *Katolicismus* [online]. ref. 4

<sup>6</sup> FILIPI, Pavel. *Křesťanstvo*, Praha: Centrum pro studium demokracie, 2012, 204 s. ISBN 78-80-7325-280-9, str. 61-64

nestejně velkých částí. První část je tvořena z početné mnohonásobně silnější katolické církve západního (latinského) obřadu a druhá část je tvořena z katolických církví východních. Pro zjednodušení se užívá výraz „katolický“, který nám označuje pouze západní (římskou, latinskou) katolickou církev.

Z řeckého slova *kath holu* = (celek, nebo vztah k celku), ze kterého vzniklo označení katolický, se v Novém zákoně nevztahuje k církvi na rozdíl od *kata meros* = (částečně nebo po částech). Křesťanští autoři tento výraz začínají používat v tomto smyslu velmi brzy. Poprvé jej použil Ignatios Antiochijský kolem roku 110 a to v christologických souvislostech. Tyto souvislosti lze vyložit tak, že univerzalita církve je odvozena od univerzality Kristova díla a církev je katolická proto, že hlásá celého Krista. V průběhu dějin výraz „katolický“ začal nabývat i jiných významů – prostorového a geografického. Tyto významy lze vyložit tak, že církev je katolická, protože se prostírá na celém světě, ve všech zemích. Dalším významem je význam vymezující pravověří – katolicita, která je chápána v protikladu k herezi. Za heretické je pokládáno vše, co se opírá pouze o lokální tradice a katolické je to, co je uznáváno všude.<sup>7</sup>

*„Kdyby vám tehdy někdo řekl: „Hle Mesiáš je tu!“ anebo: „Tady je!“ nevěřte.“*<sup>8</sup>

Z obsahového hlediska se katolicita vztahuje k celé šíři zjevené pravdy a k její nezkrácené plnosti. Naopak hereze se vyznačuje libovolným výběrem některých částečných aspektů pravdy. Po mnoho staletí byla směřodátná a slavná definice katolicity, kterou navrhl Vincent z Lerina. Dle této definice je katolické to, v co věří všichni, všude a vždy.<sup>9</sup>

Katolická církev ve smyslu konfesijním existuje prakticky teprve od tridentského koncilu (1545 – 1563). Ten vyvodil důsledky z nové teologické a právní situace, která v západním křesťanství vznikla nástupem reformačních církví, které nově definovaly učení církve v bodech, které byly předmětem sporu.

---

<sup>7</sup> FILIPI, Pavel. ref. 6, str. 61-64

<sup>8</sup> Bible, Překlad 21. století, Praha: Biblion, 2009, ISBN 978-80-87282-06-9, MT 24,23 str. 1858

<sup>9</sup> FILIPI, Pavel. ref. 6, str. 61-64



Z podnětu tridentského koncilu byly vypracovány vzorové texty, které učily víru - Katechismus Romanus, bohoslužebné texty - Misále Romanum a také vzorová edice latinské bible Vulgata Clementina. Tím se vytvořily předpoklady vnitřního zklidnění a nového rozvoje církve, a proto je právem tridentský koncil nazýván koncilem reformním. Značné ztráty, způsobené reformací, byly vyrovnány misíemi vypravovanými do zámořských kontinentů, které byly objeveny. Tyto misie byly vždy vedeny pod ochranou katolických panovnických rodů. Tím se katolická církev stala opravdu světovou.

Nový neklid vneslo do řad církve osvícenství a vývoj po francouzské revoluci. Myšlenkové směry a hnutí 19. století narazily v oficiální církvi spíše na odmítavé postoje. S těmito postoji se setkali i katoličtí myslitelé z hnutí katolického modernismu, který byl oficiálně odsouzen roku 1907.

První vatikánský koncil (1869 – 1870) byl výrazem této orientace církve k negativním postojům, které by mohly z katolické církve učinit opevněné ghetto. Latentně však působily jak proudy v teologii, zejména v biblických vědách, tak v bohoslužbě. Dějinný vývoj ukázal, že některé tendence, s nimiž církev nesouhlasila, jsou nezvratné. Tyto nezvratné tendence jako uplatnění zásady svobody svědomí, sekularizace státu a uznání společenského pluralismu podpořily obnovené snahy uvnitř církve, aby se mohly uplatnit na 2. vatikánském koncilu (1962 – 1965).

Druhý vatikánský koncil se stává významným historickým bodem zlomu pro katolickou církev a pro její další vývoj. Byl tak významný, že se na něj církev stále odvolává. Svolal jej v roce 1959 papež Jan XXIII. (1958 - 1963) a jeho nástupce Pavel VI. (1963 – 1978) v něm pokračoval. Jan XXIII. dal koncilu úkol zahájit přiblížení katolické církve současnému životu dvojím směrem. První směr byl zaměřen k ostatním křesťanům, kteří byli na koncil pozváni jako pozorovatelé. Druhý směr byl o přiblížení k současnému světu a k lidem v něm žijících či trpících. Výsledky koncilu jsou uloženy v šestnácti schválených textech: ve čtyřech konstitucích o posvátné liturgii, dogmatická konstituce o církvi, dogmatická konstituce o Božím zjevení a pastorální konstituce o církvi v dnešním světě.<sup>10</sup>

---

<sup>10</sup> FILIPI, Pavel. ref. 1, str. 61-64

## **2.2 Český, (československý) katolicismus po Druhém vatikánském koncilu**

Vliv Druhého vatikánského koncilu na katolickou církev v tehdejším Československu byl z velké části utlumen přítomností komunistického režimu, který potíral náboženské aktivity a duchovní život. Byla podporována forma kolaborantského kněžství. Významné osobnosti z řad katolických kněží byly opět perzekuovány během

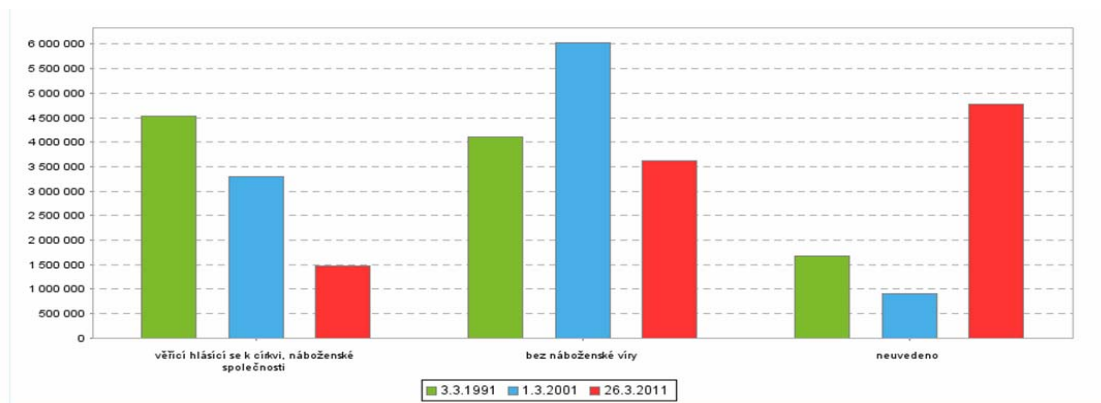
normalizace v 70. letech stejně jako v 50. letech po nástupu komunismu. Tyto skutečnosti vedly spolu s omezením kontaktu se zbytkem katolického světa k zaostávání v oblasti teologie a zakonzervování před koncilních myšlenek v rámci československé katolické církve.

Přes tento nelichotivý stav katolické církve u nás byl morální a společenský kredit v revolučním roce 1989 na vysoké úrovni, díky duchovním a řeholníkům, kteří svůj morální postoj prokázali v dobách komunistického útlaku.

Bohužel Katolická církev svého společenského statutu nedokázala využít právě vlivem nepřipravenosti, neprogresivnosti pastoračních metod a teologickou zastaralosti. V tradičně české antiklerikální společnosti neuhájila svoji počáteční pozici. V současné době musí čelit postupující sekularizaci společnosti a úbytku věřících. Dalším významným tématem katolické církve je obhajoba tradiční společnosti založené na základní jednotce - rodině. V této oblasti se dostává do konfliktu právě s postmoderní společností vyznávající individualitu a svobodu jedince, která toto uspořádání nabourává.<sup>11</sup>

### 2.3 Statistika počtu katolických věřících

Na základě srovnání sčítání lidu, domů a bytů v roce 1991, 2001 a 2011 (Obr. 1) lze sledovat trend postupného úbytku věřících hlásících se k některé z církví v ČR. Vzrůstá skupina obyvatelstva, která neuvádí příslušnost k některé z církví nebo skupiny bez náboženské víry. Toto může nasvědčovat stavu, kdy neklesá celková religiozita obyvatelstva, ale dochází k odklonu od zavedených církví a sekularizaci společnosti.



Obr. 1- Porovnání počtu obyvatel hlásících se k církvím a náboženským společnostem (1991, 2001, 2011).

Výsledky výzkumu dále ukazují srovnání počtu věřících hlásících se k jednotlivým církvím. K Církvi římskokatolické přes očividný úbytek hlásí nejvíce věřících: Rok **2011**, 1 082 463 věřících, což je 10,4% z celkového počtu obyvatel, (Tab. 1) oproti roku **2001**, 2 740 780 věřících, což je 26,79% z celkového počtu obyvatel, (Tab. 2, Tab. 3).

Z pohledu genderového zastoupení mužů a žen v Církvi římskokatolické jsou nejpočetněji zastoupeny právě ženy: Rok **2011**, 614 970 žen oproti 467 493 mužům, (Tab. 1) a rok **2001**, 1 556 618 žen oproti 1 184 162 mužům, (Tab. 4, Tab. 5).<sup>12</sup>

Obyvatelstvo celkem		v tom	
abs.	%	muži	ženy

<sup>11</sup> HALÍK, Tomáš. *Ptal jsem se cest*, Praha: Portál, 2010, 384 s. ISBN 978-80-7367-720-6, str. 213-218

<sup>12</sup> *Sčítání lidu, domů a bytů v roce 1991, 2001 a 2011* [online]. Český statistický úřad, ©2013 [cit. 2013-11-10]. Dostupné z: <http://www.czso.cz/>

Obyvatelstvo podle náboženské víry:				
věřící - nehlásící se k žádné církvi ani náboženské společnosti	705 368	6,8	316 694	388 674
věřící - hlásící se k církvi, náboženské společnosti	1 463 584	14,0	643 382	820 202
z toho:				
Církev adventistů sedmého dne	7 391	0,1	3 304	4 087
Církev československá husitská	39 229	0,4	15 150	24 079
Církev římskokatolická	1 082 463	10,4	467 493	614 970
Českobratrská církev evangelická	51 858	0,5	22 214	29 644
Náboženská společnost Svědkové Jehovovi	13 069	0,1	5 341	7 728
Pravoslavná církev v českých zemích	20 533	0,2	10 063	10 470
Slezská církev evangelická augsburského vyznání	8 158	0,1	3 588	4 570
Starokatolická církev v ČR	1 730	0,0	738	992
bez náboženské víry	3 604 095	34,5	1 838 898	1 765 197
neuveдено	4 662 455	44,7	2 310 094	2 352 361

infomail info@scitani.cz

Copyright © 2009-2011 | Český statistický úřad

SLDBVO 1.0.24

Tab. 1 – Příslušnost obyvatelstva k největším církvím (2011)

Podíl věřících podle náboženského vyznání na celkovém počtu obyvatel v procentech											Kód: OB012 (kraje) Období: Stav k 1.3.2001	
Věřící úhrnem	v tom církve (vyznání, víra)											
	římskokatolická	čs.husitská	českobratrská evangelická	slezská evangelická a.v.	pravoslavná	Svědkové Jehovovi	adventisté sedmého dne	starokatolická	ostatní			
Česká republika	32,14	26,79	0,97	1,15	0,14	0,22	0,23	0,10	0,02	2,54		
Hl. m. Praha	24,51	17,62	1,51	1,39	0,01	0,48	0,26	0,07	0,03	3,15		
Středočeský kraj	23,38	18,97	1,16	1,07	-	0,18	0,18	0,04	0,02	1,77		
Jihočeský kraj	34,67	30,60	0,80	0,49	-	0,11	0,17	0,06	0,02	2,41		
Plzeňský kraj	24,25	20,70	0,53	0,72	-	0,22	0,14	0,04	0,01	1,88		
Karlovarský kraj	20,53	15,74	0,42	1,15	-	0,61	0,46	0,06	0,01	2,08		
Ústecký kraj	15,83	12,00	0,70	0,66	-	0,38	0,26	0,04	0,02	1,77		
Liberecký kraj	18,41	13,00	1,64	0,85	-	0,22	0,19	0,08	0,04	2,39		
Královéhradecký kraj	26,64	20,63	2,39	0,97	-	0,15	0,20	0,11	0,01	2,18		
Pardubický kraj	32,01	26,32	1,05	2,38	-	0,11	0,14	0,07	0,01	1,92		
Vysočina	46,35	41,84	0,43	1,66	-	0,08	0,15	0,07	0,01	2,11		
Jihomoravský kraj	43,66	38,91	0,67	1,03	-	0,16	0,14	0,12	0,01	2,62		
Olomoucký kraj	36,98	32,39	1,11	0,68	-	0,34	0,16	0,11	0,02	2,17		
Zlínský kraj	55,21	48,88	0,38	2,88	-	0,07	0,14	0,10	0,01	2,76		
Moravskoslezský kraj	40,20	32,54	0,70	0,81	1,08	0,12	0,47	0,23	0,01	4,24		

VDBVO 1.3.24

© Český statistický úřad

Vygenerováno 19.11.2013 22:47

Tab. 2 – Podíl věřících podle náboženského vyznání na celkovém počtu obyvatel v procentech (2001)

## Věřící podle náboženského vyznání

Kód: OB011 (kraje)  
Období: Stav k 1.3.2001

	Věřící úhrnem	v tom církev (vyznání, víra)								
		římskokatolická	čs.husitská	českobratrská evangelická	slezská evangelická a.v.	pravoslavná	Svědkové Jehovovi	adventisté sedmého dne	starokatolická	ostatní
Česká republika	3 288 088	2 740 780	99 103	117 212	14 020	22 968	23 162	9 757	1 605	259 481
Hl. m. Praha	286 567	206 039	17 624	16 227	79	5 565	3 027	806	327	36 873
Středočeský kraj	262 441	212 965	13 010	11 994	26	1 976	2 038	445	172	19 815
Jihočeský kraj	216 757	191 352	5 015	3 064	7	689	1 076	382	122	15 050
Plzeňský kraj	133 526	113 983	2 925	3 971	10	1 226	778	234	49	10 350
Karlovarský kraj	62 494	47 894	1 283	3 515	6	1 843	1 408	194	18	6 333
Ústecký kraj	129 822	98 455	5 711	5 398	16	3 104	2 117	361	148	14 512
Liberecký kraj	78 818	55 655	7 022	3 635	14	928	795	358	163	10 248
Královéhradecký kraj	146 738	113 630	13 141	5 358	12	827	1 100	589	77	12 004
Pardubický kraj	162 695	133 779	5 353	12 082	14	560	688	378	61	9 780
Vysočina	240 669	217 251	2 244	8 596	4	416	786	373	65	10 934
Jihomoravský kraj	492 323	438 788	7 590	11 574	43	1 748	1 590	1 380	95	29 515
Olomoucký kraj	236 441	207 113	7 106	4 330	15	2 162	1 002	721	98	13 894
Zlínský kraj	328 516	290 817	2 233	17 154	9	434	817	589	63	16 400
Moravskoslezský kraj	510 281	413 059	8 846	10 314	13 765	1 490	5 940	2 947	147	53 773

VDBVO 1.3.24

© Český statistický úřad

Vygenerováno 19.11.2013 22:45

Tab. 3 – Věřící podle náboženského vyznání (2001)

## Věřící ženy podle náboženského vyznání

Kód: OB015 (kraje)  
Období: Stav k 1.3.2001

	Věřící ženy úhrnem	v tom církev (vyznání, víra)								
		římskokatolická	čs.husitská	českobratrská evangelická	slezská evangelická a.v.	pravoslavná	Svědkové Jehovovi	adventisté sedmého dne	starokatolická	ostatní
Česká republika	1 863 668	1 556 618	61 386	68 075	7 677	12 949	13 795	5 608	918	136 642
Hl. m. Praha	170 450	124 452	11 364	9 798	43	3 036	1 854	453	165	19 285
Středočeský kraj	151 114	123 160	7 995	7 079	12	1 045	1 213	256	108	10 246
Jihočeský kraj	121 431	107 591	2 991	1 725	1	403	615	219	67	7 819
Plzeňský kraj	76 498	65 594	1 796	2 361	5	674	468	133	35	5 432
Karlovarský kraj	36 502	28 131	790	2 111	4	1 102	842	116	11	3 395
Ústecký kraj	76 527	58 543	3 554	3 356	10	1 849	1 321	209	84	7 601
Liberecký kraj	46 603	33 129	4 408	2 193	8	545	481	219	95	5 525
Královéhradecký kraj	85 094	66 074	7 963	3 171	6	459	684	341	47	6 349
Pardubický kraj	91 998	75 766	3 298	6 842	5	345	409	213	39	5 081
Vysočina	131 161	118 573	1 309	4 742	2	226	461	222	33	5 593
Jihomoravský kraj	276 573	247 079	4 635	6 658	22	973	945	780	58	15 423
Olomoucký kraj	134 287	117 746	4 346	2 603	9	1 262	590	406	62	7 263
Zlínský kraj	179 495	159 067	1 348	9 470	4	219	489	345	25	8 528
Moravskoslezský kraj	285 935	231 713	5 589	5 966	7 546	811	3 423	1 696	89	29 102

VDBVO 1.3.24

© Český statistický úřad

Vygenerováno 19.11.2013 22:54

Tab. 4 – Věřící ženy podle náboženského vyznání (2001)

Tabulka Graf Mapa Export Tisk Nastavení Dotazy

Věřící muži podle náboženského vyznání

Kód: OB014 (kraje)  
Období: Stav k 1.3.2001

	Věřící muži úhrnem	v tom církev (vyznání, víra)								
		římskokatolická	čs.husitská	českobratrská evangelická	slezská evangelická a.v.	pravoslavná	Svědkové Jehovovi	adventisté sedmého dne	starokatolická	ostatní
Česká republika	1 424 420	1 184 162	37 717	49 137	6 343	10 019	9 367	4 149	687	122 839
Hl. m. Praha	116 117	81 587	6 260	6 429	36	2 529	1 173	353	162	17 588
Středočeský kraj	111 327	89 805	5 015	4 915	14	931	825	189	64	9 569
Jihočeský kraj	95 326	83 761	2 024	1 339	6	286	461	163	55	7 231
Plzeňský kraj	57 028	48 389	1 129	1 610	5	552	310	101	14	4 918
Karlovarský kraj	25 992	19 763	493	1 404	2	741	566	78	7	2 938
Ústecký kraj	53 295	39 912	2 157	2 042	6	1 255	796	152	64	6 911
Liberecký kraj	32 215	22 526	2 614	1 442	6	383	314	139	68	4 723
Královéhradecký kraj	61 644	47 556	5 178	2 187	6	368	416	248	30	5 655
Pardubický kraj	70 697	58 013	2 055	5 240	9	215	279	165	22	4 699
Vysočina	109 508	98 678	935	3 854	2	190	325	151	32	5 341
Jihomoravský kraj	215 750	191 709	2 955	4 916	21	775	645	600	37	14 092
Olomoucký kraj	102 154	89 367	2 760	1 727	6	900	412	315	36	6 631
Zlínský kraj	149 021	131 750	885	7 684	5	215	328	244	38	7 872
Moravskoslezský kraj	224 346	181 346	3 257	4 348	6 219	679	2 517	1 251	58	24 671

VDBVO 1.3.24 © Český statistický úřad Vygenerováno 19.11.2013 22:51

Tab. 5 – Věřící muži podle náboženského vyznání (2001)

### 3 HISTORICKÝ VÝVOJ POSTAVENÍ ŽENY V KŘESŤANSTVÍ

Přestože je hierarchická struktura Katolické církve chápána spíše patriarchálně, stály na počátku jejího vzniku ženské osobnosti. Mnohé ženy se významně zapsaly do církevní historie i v průběhu staletí vývoje církve. Různé role byly a jsou přisuzovány mužům a ženám v oblasti církevního života. Muži mohou zastávat kněžský úřad a ženy se mohou stát jeptiškami nebo řádovými sestrami.

Se svatými muži a ženami se setkáváme i v rámci křesťanské tradice. Jsou to současníci Ježíše, teologové, abatyši, mystici, zakladatelé náboženských řádů, vojenští vůdci, panovníci a mučedníci. Podle evangelia, Ježíš učí své následovníky nazývat Boha jako "*Otce*". V křesťanství a pravoslaví je uctívána Marie, matka Ježíše, která představuje obraz mateřské ctnosti.

Křesťanství vychází z patriarchálního modelu, kde muž má výsadní postavení v manželství, společnosti a vládě. Podle Nového zákona Kristus jmenoval pouze mužské apoštoly, ale ženy od začátku jsou aktivními následovnicemi Krista. Ženy nebyly svěceny na kněze, ale křesťanství rozvinulo klášterní tradici, která umožňuje ženám účastnit se duchovního života jako řeholnice. Jsou zejména aktivní při vytváření škol, nemocnic, domovů pro seniory a výstavbě klášterů.<sup>13</sup>

---

<sup>13</sup>*Gender roles in Christianity* [online]. Wikipedia, ©2013 [cit. 2013-10-06]. Dostupné z: [http://en.wikipedia.org/wiki/Gender\\_roles\\_in\\_Christianity](http://en.wikipedia.org/wiki/Gender_roles_in_Christianity)

### 3.1 Ženy v Bibli

Křesťanství se vyvinulo jako sekta judaismu v prvním století našeho letopočtu. Zdědilo tedy vyobrazení žen již existujících v rámci hebrejské Bible (známý křesťanům jako Starý zákon).

V knize Genesis jsou zmíněny Adam a Eva jako první muž a první žena. Adam byl stvořen jako první, a Eva z Adamova žebra. Někteří teologové se domnívají, že Evino stvoření po Adamovi je znakem ženské méněcennosti. Jiní zdůrazňují, že bylo Evino tělo stvořeno z těla Adama, což značí rovnost.<sup>14</sup>

V papežském Listě biskupům o spolupráci mužů a žen v církvi se o tématu stvoření muže a ženy píše:

„První tři kapitoly knihy Geneze nás přivádějí do rámce biblického počátku. V této souvislosti je zjevená pravda o člověku jako obrazu a podobě Boha neměnným základem celé křesťanské antropologie.

V prvním úryvku se popisuje stvořitelická moc Božího slova, které působí rozlišení v původním chaosu. Sdružují se světlo a tma, moře a souš, den a noc, byliny a stromy, ryby a ptáci, všichni „*podle svých druhů*“. Rodí se uspořádaný svět, počínaje rozdílnostmi, které však na druhé straně slibují vztahy. Zde je tedy načrtnutý základní obraz, do něhož je umístěno stvoření lidstva. I řekl Bůh: „*Učiňme člověka k našemu obrazu, podle naší podoby!*“<sup>15</sup> „*Bůh stvořil člověka ke svému obrazu, k obrazu Božímu stvořil jej: jako muže a ženu stvořil je.*“<sup>16</sup> Lidstvo je zde popsáno jako bytí, které se od svého počátku projevuje ve vztahu muže a ženy. Toto podle pohlaví rozdělené lidstvo je výslovně prohlášeno „*obrazem Božím.*“

Druhé vyprávění o stvoření potvrzuje jasným způsobem důležitost pohlavní rozdílnosti. Ten, který je jednou utvořen Bohem a postaven do zahrady, již má obdělávat pro svoji obživu, a který je označen ještě obecným jménem jako Adam, prožívá zkušenost osamocení, jež přítomnost zvířat nedokáže ukonejšit. Potřebuje jemu

---

<sup>14</sup> *Gender roles in Christianity* [online]. ref.13

<sup>15</sup> *Bible, Překlad 21. století*, Praha: Biblion, 2009, ISBN 978-80-87282-06-9, GN 1,1–2,4 str. 2-3

<sup>16</sup> *Bible, Překlad 21. století*, ref. 15, GN 1,26-27 str. 2



odpovídající pomoc. Termín zde nepopisuje podřazenou úlohu, ale životní pomoc. Účelem je totiž umožnit, aby Adamův život neupadl do sterilního a nakonec smrtelného zabývání se pouze sebou samým. Je nutné, aby vstoupil do vztahu s jiným stvořením, které by bylo na jeho úrovni. Pouze žena, stvořená ze stejného „těla“ a zahalena stejným tajemstvím, dá životu muže budoucnost. To se potvrzuje v ontologické rovině, protože Bůh tím, že stvořil ženu, charakterizuje lidstvo jako vztahovou skutečnost.<sup>17</sup> V tomto setkání se vynořují také slova, která poprvé otevřela ústa člověka výrazem úžasu: „*To je konečně ona: kost z mých kostí a tělo z mého těla.*“<sup>18</sup>

V bibli jsou barvitě popisovány příběhy a charaktery mužů a žen jako např. Abrahama, otce judaismu, jeho egyptské otrokyně Hagar a manželky Sarah. Hagar porodila syna Izmaela, jehož potomky jsou Arabové, zatímco Sarah syna Izáka, který je jedním z praotců Izraele. Dalším důležitou ženou bible je Rebeka manželka Izáka, která podvodem získá požehnání pro svého druhého syna jako dědice. Dalila, která zradí izraelského bojovníka Samsona.

V Novém zákoně jsou popisovány ženy z okolí Ježíše. Můžeme proto sledovat jeho vztah k ženám. Ježíš vždy vyjadřoval největší úctu a největší respekt k ženám a byl velmi citlivý k ženskému utrpení. Ježíš vyzdvihl ženu v její plné důstojnosti lidské osoby před Bohem i před lidmi. Kristův způsob jednání, evangelium jeho slov a skutků je vyjádřením protestu proti jakémukoliv urážení důstojnosti žen.<sup>19</sup>

Nový zákon v Bibli zobrazuje ženy z okolí Ježíše, zejména jeho matku Marii a svatou Máří Magdalénu, která objevila prázdný hrob Ježíše. Podle nového zákona, Kristus zachránil ženu obviněnou z cizoložství před rozzlobeným davem. Popisuje konfrontaci mezi Ježíšem, zákoníky a farizeji zda žena, která byla chycena při aktu cizoložství, by měla být ukamenována. Ježíš říká slavná slova: „*Ten, který je bez hříchu, nejprve hod' kamenem.*“ Ti, kteří to slyšeli, byli odsouzeni jejich vlastním

---

<sup>17</sup> Bible, Překlad 21. století, ref.15, GN 2,4-25 str. 2-3

<sup>18</sup> Joseph kard. Ratzinger. List biskupům katolické církve o spolupráci mužů a žen v církvi a ve světě, 2004, <http://katolickezeny.cz/?p=428>

<sup>19</sup> *Gender roles in Christianity* [online]. ref. 13

svědomím, a odešli jeden po druhém. Ježíš se obrátil na ženu a řekl: „*Jdi a nehřeš více.*“ Tato část textu bible měla značný vliv křesťanské filozofii.

Další biblický příběh vyjadřující postoj Ježíše k ženám je příběh Ježíše v domě Marty a Marie. V tomto příběhu žena Marie sedí u nohou Ježíšových, který káže. Zatímco její sestra Marta pracuje v kuchyni. Když si Marta stěžuje na Marii, že by měla raději pomáhat v kuchyni, Ježíš říká, že Mariina volba byla v dané situaci dobrá.

Od počátku rané křesťanské církve, počínaje Ježíšem, ženy byly důležitými členy hnutí. Uvedené příklady odhalují Ježíšovy postoje vůči ženám a ukazují, jaký klade důraz na jejich důležitost a svobodnost. Evangelia Nového zákona, především Lukášovo, často zmiňují Ježíše promlouvajícího nebo pomáhajícího ženám veřejně a otevřeně. Na příkladě Martiny sestry Marie sedící u Ježíšových nohou a učící se, porušuje dobové normy. Vzdělávání bylo jen výsadou mužů v judaismu. Ježíš měl mezi následovníky ženy, které ho podporovaly.<sup>20</sup>

*„Bylo s ním jeho Dvanáct a také některé ženy, které byly uzdraveny od zlých duchů a nemocí: Marie zvaná Magdaléna, z níž vyšlo sedm démonů, Johana, manželka Herodova úředníka Chuzy a mnoho jiných, které ho podporovaly ze svých prostředků.“*<sup>21</sup>

Při cestě na Kalvárii promlouvá k ženám, které ho litují. „*Dcery jeruzalémské, neplačte nade mnou, ale nad sebou a nad svými dětmi.*“<sup>22</sup> Marie Magdalská je známá jako první osoba, která má privilegium spatřit Ježíše po vzkříšení. Byla pověřena Ježíšem říci ostatním, co viděla, i když svědectví ženy bylo v té době považováno za neplatné.

*„V neděli ráno, když Ježíš vstal z mrtvých, ukázal se nejdříve Marii Magdaléně, z níž kdysi vyhnal sedm démonů.“*<sup>23</sup>

---

<sup>20</sup> *Gender roles in Christianity* [online]. ref.13

<sup>21</sup> *Bible, Překlad 21. století*, ref. 15, LU 8,1-3 str. 1927

<sup>22</sup> *Bible, Překlad 21. století*, ref. 15, LU 23,28 str. 1966

<sup>23</sup> *Bible, Překlad 21. století*, ref. 15, MK 16,9 str. 1906

Historik Geoffrey Blainey poukazuje v příbězích evangelia na Ježíšovu snahu učít ženy, Samaritánka u studny a Marie z Betánie, Ježíše léčil nemocné ženy a veřejně vyjádřil obdiv pro chudou vdovu, která darovala měděné mince do chrámu v Jeruzalémě, jeho pomoc ženě obviněné z cizoložství, a přítomnost Máří Magdaleny, když byl ukřižován. Blainey uzavírá: „*Postavení žen v Palestině nebylo na stejné úrovni jak u mužů. Ježíšova laskavost vůči nim nebyla vždy schvalována těmi, kteří striktně dodržovali tradice.*“<sup>24</sup> Podle Blainey, ženy tvořily pravděpodobně většinu křesťanů v prvním století po Kristu.

V prvním století Apoštol Pavel zdůraznil otevřenost víry pro všechny v listu Galatánům: „*Všichni jste se vírou v Krista Ježíše stali Božími dětmi. Všichni, kdo jste pokřtěni do Krista, jste se do Krista oblékli. Nejde už o to, kdo je Žid nebo Řek, otrok nebo svobodný, muž nebo žena – všichni jste jedno v Kristu Ježíši.*“<sup>25</sup>

Dopis svatého Pavla je datován do poloviny 1. století po Kristu a jeho pozdrav popisuje židovské i nežidovské ženy, které byly významné v raném křesťanství. Jeho dopisy poskytují popis jejich rolí a životů.<sup>26</sup>

---

<sup>24</sup> BLAINEY, G. *A Short History of Christianity*, Penguin Viking, 2011.; str. 19-20

<sup>25</sup> *Bible, Překlad 21. století*, ref. 15, GL 4,26-28 str. 2145

<sup>26</sup> *Gender roles in Christianity* [online]. ref.13

## 3.2 Ženy v historii katolické církve

### 3.2.1 Apoštolské období

Od samého počátku rané křesťanské církve, ženy byly důležitými členy hnutí, ačkoli mnohé informace v Novém zákoně o práci žen byly přehlíženy. Na druhé straně se tvrdí, že raná církev byla záležitostí především mužů, protože zdroje informací vyplývající z novozákonní církve byly napsány a interpretovány muži. Kdyby měly ženy stejný přístup ke vzdělání jako muži té doby, tak by se mohly aktivněji podílet ve všech sférách církevního života. Jednou z takových žen byla svatá Priscila, která pomohla založit křesťanskou komunitu v Korintu.<sup>27</sup>

### 3.2.2 Patristické období

Od počátku patristického období bylo výsadní postavení učitelů a duchovních vůdců jen záležitostí mužů. Tertullián ve 2. století napsal, že je ženě zakázáno mluvit v kostele.

Mezi ženy v řadách svatých z prvních staletí křesťanství patří několik mučednic, které trpěly při pronásledování křesťanů, například Anežka Římská, svatá Cecilie, Agáta Sicilská atd. V pozdním období antiky, svatá Helena byla křesťanka a choť císaře Konstantina. Byla matkou císaře Konstantina I, jenž legalizoval křesťanství v celé říši římské, čímž změnil běh světových dějin. Podobně svatá Monika byla zbožnou křesťankou a matkou svatého Augustina, který konvertoval ke křesťanství a stal se jedním z nejvlivnějších křesťanských teologů všech dob. V katolické církvi zůstává nadále kněžství výsadou mužů. První koncil v Orange v roce 441 zakázal svěcení žen.<sup>28</sup>

---

<sup>27</sup> MACHAFFIE, Barbara. *Her story: women in Christian tradition*, Fortress Press, 2006, ISBN 978-0-8006-3826-9.

<sup>28</sup> WEINRICH William, "Women in the History of the Church", in John PIPER and Wayne GRUDEN , *Recovering Biblical Manhood and Womanhood*, Crossway ,1991

### 3.2.3 Středověk

V období středověku mužská hierarchie církve s papežem jako její hlavou se stala ústředním hráčem evropské politiky. Přesto se mnoho žen prosadilo na různých úrovních hierarchie církve. Mystika vzkvétala a klášterní konventy a komunity katolických žen se staly mocné instituce v rámci Evropy. Mariánský kult byl významným modelem mateřské ctnosti v srdci západní civilizace.<sup>29</sup>

S rozvojem klášterního života se ženám naskytly jiné významné role v rámci církve. Od 5. století skýtaly křesťanské kláštery možnosti pro některé ženy, aby se vyhnuly cestě manželství a výchově dětí. Získávají gramotnost a vzdělání. Hrají aktivnější náboženskou roli. V pozdním středověku ženy jako svatá Kateřiny Sienská a svatá Tereza z Avily hrají významnou roli ve vývoji teologických myšlenek a diskuzi v rámci církve. Belgická jeptiška svatá Juliana Ličge (1193-1252) navrhla svátek Corpus Christi, oslavu Kristova těla v eucharistii, který se stal hlavním svátkem celé církve. V důležitém františkánském hnutí třináctého století hrají významnou roli zbožné ženy jako svatá Klára z Assisi. Pravděpodobně nejslavnější žena katolické historie je sv. Johanka z Arku, která přijala meč a dosáhla vojenského vítězství pro Francii, předtím než byla zajata, souzena jako čarodějnice a poté upálena. Papež později prohlásil soud za nezákonný. V roce 1909 byla svatořečena.<sup>30</sup>

Stále rostoucí úcta k Panně Marii a Máří Magdaléně je důkazem významného postavení žen v křesťanství své doby. Panna Maria byla označována tituly Matka Boží, královna nebes. V roce 863 byl její svátek "svátek Panny Marie" prohlášen za stejně důležitý jako Velikonoce a Vánoce. Svátek Máří Magdalény byl slaven již od 8. století.

V minulosti bylo uctíváno mnoho pozoruhodných křesťanských žen z řad monarchů, královen a šlechtičen. Jako Olga Kyjevská, která se stala kolem roku 950 první ruskou panovnicí, která konvertovala ke křesťanství. Italská šlechtična Matylda Toskánská (1046-1115) je známá díky svým vojenským úspěchům a jako hlavní italská zastánkyně volby papeže Řehoře VII. Svatá Alžběta Maďarská (1207-1231) byla

---

<sup>29</sup> *Gender roles in Christianity* [online]. ref.13

<sup>30</sup> *Jana z Arku* [online]. ©2013 [cit. 2013-07-06]. Dostupné z: [http://cs.wikipedia.org/wiki/Jana\\_z\\_Arku](http://cs.wikipedia.org/wiki/Jana_z_Arku)

symbolem křesťanské charity. Podporovala výstavbu nemocnic a péči o chudé. Dokladem toho, že i ženy se podílely v rámci svých možností na běžném životě, zasahovaly jak do státních, tak i církevních záležitostí, je označení důležitosti života každé z těchto žen jako model pravého křesťanského života papežem Janem Pavlem II v jeho dopise *Dignitatem Mulieris* o důstojnosti a povolání ženy.<sup>31</sup>

Reformace ukončila staletí jednoty západního křesťanství a přinesla protestantismus do politické i náboženské opozice oproti katolicismu. Náboženské vyznání dědice trůnu se stalo důležitým politickým tématem.

Odmítnutí papeže Klimenta VI. umožnit zrušení manželství krále Jindřicha VIII. s Kateřinou Aragonskou zapříčinilo, že Jindřich VIII. se ustanovil jako nejvyšší hlava církve v Anglii. Rivalita mezi katolickými a protestantskými dědici se dále stupňovala.

Jedním z důsledků protestantské reformace v několika zemích bylo ukončení dlouhé tradice ženských klášterů, které existovaly uvnitř římského katolicismu, a které reformátoři viděli jako otroctví. Mezi mnohé jeptišky, které opustily klášterní život, patřila manželka Martina Luthera Katherine von Bora.

Portugalsko a Španělsko zůstalo katolické a tyto země se staly světovými impérii. Španělská královna Isabella I. se zasadila o růst katolicismu jako globálního náboženství, které bylo rozšiřováno zámořskými objevy. Její sňatek s Ferdinandem II. Aragonským si zajistila jednotu španělského království. Katolické encyklopedie zmiňují Isabellu jako velmi schopnou vládkyni a jako jednu z jejích zásluh uvádějí: Uchování učení nejen na univerzitách a mezi šlechtici, ale i mezi ženami.<sup>32</sup>

---

<sup>31</sup> JAN PAVEL II. *Mulieris dignitatem*, 1988

<sup>32</sup> *Gender roles in Christianity* [online]. ref.13

### 3.2.4 Moderní doba

Během průmyslové revoluce a rozšiřování evropských impérií v průběhu 17. až 19. století hrály křesťanské ženy ústřední roli v rozvoji vzdělání a systémů zdravotní péče.

Katolické církevní řády, jako řád Milosrdných sester Malé Sestry chudých sester svatého Josefa Nejsvětějšího srdce byly zakládány po celém světě. Tyto řády založily rozsáhlé sítě nemocnic a škol.<sup>33</sup>

Začátkem dvacátého století vstupovaly katolické ženy ve velkých počtech do řeholních řádů. Řády měly velký vliv na primární vzdělávání dětí, vedly vysoké školy pro dívky a rozvíjely ošetrovatelství, nemocnice, sirotčince a pečovatelská zařízení.

Druhý vatikánský koncil v roce 1960 liberalizoval mantinely katolického náboženského života a to zejména pro řeholnice. Přesto řeholní řády zaznamenaly v druhé polovině 20. století prudký pokles zájmu. Katolická církev svatořečila množství katolických žen z celého světa: Svatá Josephine Bakhita byla súdánskou otrokyní, která se stala jeptiškou, svatá Katharine Drexel (1858-1955) pracovala pro původní obyvatelstvo i afro-američany, polská mystička svatá Maria Faustina Kowalska (1905-1938) napsala svůj významný duchovní deník a německá jeptiška Edith Stein byla zavražděna nacisty v Osvětimi.<sup>34</sup>

V rozvojovém světě pokračovala konverze ke křesťanství ve velkých počtech. Mezi nejznámější a nejvlivnější ženy misionářského období patří katolická jeptiška Matka Tereza z Kalkaty, která získala Nobelovu cenu za mír v roce 1979 za práci „*v podání pomoci trpícímu lidstvu*.“ Obdivoval jí papež Jan Pavel II. Byla blahorečena v roce 2003 pouhých šest let po své smrti.<sup>35</sup>

---

<sup>33</sup> *Little sister of the poor* [online]. ©2012 [cit. 2013-08-20]. Dostupné z: <http://www.littlesistersofthepoor.org/>

<sup>34</sup> *Gender roles in Christianity* [online]. ref.13

<sup>35</sup> *Saints of the 20th Century* [online]. ©2007 [cit. 2013-08-06]. Dostupné z: <http://www.americancatholic.org/newsletters/wst/ap0407.asp>

## 4 VÝVOJ POHLEDU KATOLICKÉ CÍRKVE NA MANŽELSTVÍ

### 4.1 Od apoštolů po Koncil florentský

V období prvotní církve se objevuje snaha o formulaci manželské smlouvy. V mnoha případech docházelo spíše k hledání odpovědí na nastalé problémy. Dominantním znakem byla jednota a nerozlučitelnost manželského svazku.

„*To znamená, že je tímto přístupem znovu a znovu potvrzováno Ježíšovo pojetí, že manželství jakožto vztah mezi mužem a ženou je svou povahou přirozený svazek - což ovšem neznamena něco obyčejného, nebo dokonce profánního. Kristus jej však zasazuje do hlubších souvislostí spásy, a tím jej povyšuje u svých učedníků na svátost.*“<sup>36</sup>

Přesto jsou v církvi zastoupeny i názory vystupující proti manželství a jeho bezbožnosti:

Synoda v Toledu roku 400 ve svém 16. kánonu stanovila: *"Myslí-li kdo, že manželství, které zákon Boží dovoluje, je bezbožné - ať je vyloučen ze společenství věřících."*<sup>37</sup>

Sv. papež Lev Veliký (r. 458 nebo 459) ve svém listě Rustikovi, biskupu Karbony píše že: *"manželství je svatou věcí"*, i když zvolený celibát je *"dokonalejším stavem"*.<sup>38</sup>

X. ekumenický koncil, II. lateránský, (1139) *"Označil za heretiky všechny, kdo tupili manželství."*

Papež Inocenc III. (1208) potvrzuje: *"Nepopíráme, že - ve shodě s učením Apoštola se sluší uzavírat manželství, rozhodně však zakazujeme rozvazovat ta, jež byla*

---

<sup>36</sup> SLAVÍK, Michael. *Manželství – od snů k realitě*, Praha: Pastorační středisko, 1998, ISBN 80-238-2739-1

<sup>37</sup> DENZINGER, Heinrich. *Enchiridion symbolorum definitionum et declarationum de rebus fidei et morum*, 1991. Dz 6 In SLAVÍK, Michael. *Manželství – od snů k realitě*, Praha: Pastorační středisko, 1998, ISBN 80-238-2739-1

<sup>38</sup> DENZINGER, Heinrich. ref. 37, Dz 321



řádne uzavřena. Věříme a vyznáváme, že muž se svojí ženou mohou být spaseni, a neodsuzujeme druhé ani další manželství." <sup>39</sup>

Dalším znakem tohoto období je boj proti rozvodům, které byly velmi časté. V citátech významných církevních činitelů lze vyčíst jejich zamítavé postoje k rozvodům a jejich podporu manželství.

*„Církevní zákonodárství už v r. 306 na synodě v Elvíře odsuzuje ženy, které opustily svého manžela pro cizoložství a vdaly se za jiného. Obdobně i papež Inocenc I. (401-417) odsuzuje nové manželství rozvedených. Z církevních Otců především Ambrož (339-397) a Augustin (354-430) trvají na nerozlučitelnosti manželství.“*<sup>40</sup>

Augustin (354-430) rozlišuje: *"Takového muže, který propustí svoji manželku přistiženou při cizoložství a ožení se s jinou, zřejmě nemůžeme srovnávat s těmi, kteří propustili své manželky pro jiný důvod než cizoložství a znova se oženili. Z Božích písem není celkem jasné, zda muž, kterému je bezpochyby dovoleno propustit svou manželku pro spáchané cizoložství, se má též pokládat za cizoložníka, když se v důsledku toho s jinou ožení. Já si rozhodně myslím, že v takovém případě se dopouští odpustitelného omylu."*

Církev rozlišuje trojí dobro manželství: *„Prvním je zrození a vychovávání potomstva k oslavení Boha. Druhým je věrnost, kterou si musí manželé vzájemně zachovat. Třetím je nerozlučitelnost, protože manželství zobrazuje nerozlučný vztah Krista a církve.“*<sup>41</sup>

---

<sup>39</sup> DENZINGER, Heinrich. ref. 37, Dz 794

<sup>40</sup> SLAVÍK, Michael. ref. 36

<sup>41</sup> DENZINGER, Heinrich. ref. 37, Dz 1397

## 4.2 Koncil tridentský

Významným koncilem z pohledu definice manželství byl v období renesance koncil tridentský v roce 1563.

„Je zdůrazněn nadpřirozený charakter manželství, který je potvrzen ustanovením svátosti Nové smlouvy na základě Kristova učení, že manželský svazek může spojit a sjednotit pouze dva lidi.“<sup>42</sup> Na základě tohoto ustanovení je odmítnuta polygamie i polyandrie a je požadována po mužích věrnost v manželství. Formulace je zaměřena sice pouze na muže, ale bude i dnes dostatečnou naukovou oporou pro odmítnutí svazků stejného pohlaví, což je problém nabývající v současnosti na aktuálnosti. Dále ustanovena rozhodující role církve v otázce manželství. Stále panuje nejednoznačný názor na otázku rozvodů. Hledají se různé pohledy na důvody rozvodu a případné polehčující okolnosti.

*„Pro úplnost by se z hlediska chronologie slušelo zmínit dokument papeže Lva XIII. Arcanum divinae sapientiae z roku 1880, který se mimo jiné zmiňuje o řádu rodinného života a otcovské autoritě, jako hlavě rodiny.“<sup>43</sup>*

---

<sup>42</sup> DENZINGER, Heinrich. ref. 37, Dz 1798

<sup>43</sup> SLAVÍK, Michael. ref. 36

### 4.3 Casti connubii

„Celou dosavadní nauku o manželství shrnul papež Pius XI. ve své encyklice Casti connubii (1930), která je označována za živý, naší době přizpůsobený komentář rozhodnutí tridentského koncilu". Encyklika potvrzuje ustanovení i obnovení manželství Bohem, jeho trvalost, nerozlučitelnost, jednotu a stálost, jež "pocházejí od Boha, jeho Tvůrce". Zaznívají zde však nové myšlenky, zejména v souvislosti se svobodou lidské vůle:

- Manželství je akt lidské vůle, rozhodnutí člověka manželství uzavřít je nenahraditelné.<sup>44</sup>
- Zdůrazňuje "bonum proles" nejen jako prostředek „spoluúčasti v díle šíření života“,<sup>45</sup> "Křesťanští rodiče jsou povinni pochopit i to, že jejich úkolem není pouze šíření a zachování lidského rodu na zemi, dokonce ani vychovávání jakýchsi ctitelů pravého Boha, ale rození dětí pro církev Kristovu."<sup>46</sup>
- "Bonum fidei" je zachováním věrnosti partnerovi, jež zahrnuje požadavek, "aby to, co vzchází z této smlouvy na základě Božího zákona, a co náleží jedině druhému partnerovi, mu nebylo odpíráno, anebo dovoleno někomu jinému. Proto věrnost především vyžaduje dokonalou jednotu manželství."<sup>47</sup>
- "Bonum sacramenti" je v Casti connubii označeno za korunu manželství. Označuje nerozlučitelnost, posvěcení a povznesení manželství do nadpřirozeného řádu milosti. "Co Bůh spojil, člověk nerozlučuj!"<sup>48</sup>

---

<sup>44</sup> SLAVÍK, ref. 36

<sup>45</sup> DENZINGER, Heinrich. ref. 37, Dz 3704

<sup>46</sup> DENZINGER, Heinrich. ref. 37, Dz 3705

<sup>47</sup> DENZINGER, Heinrich. ref. 37, Dz 3706

<sup>48</sup> Bible, Překlad 21. století, ref. 8, MT 19,6

Zdůrazňuje, že řád manželství nepodléhá lidské dohodě, ale Božímu zákonu. "Jehož jediným strážcem a tlumočnickem je Kristova církev."<sup>49</sup>

Tato encyklika z roku 1930 byla nejkompexnějším shrnutím názorů církve na otázky spojené s manželstvím. Stala se východiskem pro současné církevní učení o manželství.

Druhý vatikánský koncil také přispěl ke změnám v chápání manželství:

- Encyklika *Lumen gentium* (r. 1964) zdůrazňuje zejména personalistický charakter manželství a vyzdvihuje se tu i úloha manželů v šíření Božího království.
- Pastoralní encyklika *Gaudium et spes* (r. 1965), má na mysli vnitřní povahu manželství, ale v souvislosti s vnější dimenzí ve vztahu k církvi, světu a společnosti.<sup>50</sup>
- Velmi významné je zdůraznění role lásky mezi mužem a ženou jako primární hodnoty manželství vedle plození dětí.

"Tato láska se jedinečně vyjadřuje a dokonává v úkonu, který je manželství vlastní. Proto skutky, kterými se manželé spolu s cudnou důvěrností stýkají, jsou čestné a důstojné, a jsou-li prováděny způsobem hodným člověka, vyjadřují a podporují vzájemné darování, jímž jeden druhého radostně a vděčně obohacuje."<sup>51</sup>

---

<sup>49</sup> DENZINGER, Heinrich. ref. 37, Dz 3712

<sup>50</sup> SLAVÍK, Michael. ref. 36

<sup>51</sup> SLAVÍK, Michael. ref. 36

#### 4.4 Nové pojetí manželství

Nové pojetí manželství přináší spoustu změn směrem k liberálnějšími hodnotám:

- Do popředí se dostává osobnost člověka, je kladen důraz na city. Nově je zde vytvořen prostor i pro sexuální život manželů, který je jednou z podstatných částí jejich vztahu.
- Zdůrazněno je i rovnoprávné postavení muže a ženy.
- Významnou hodnotou manželství zůstává plození dětí, i když jeho plánování a načasování je plně v rukou rodičů.
- V otázce potratů zaujímá církve stále negativní postoj.

Encyklika papeže Pavla VI. *Humanae vitae* (r. 1968) se zabývá i mravností jednotlivých způsobů regulace počtů.

Nauku, principy, vlastnosti, podstatu, dobra a cíle manželství shrnuje encyklika papeže Jana Pavla II. *Familiaris consortio* (r. 1981), jejíž podtitul zní: O úkolech křesťanské rodiny v dnešním světě. Tématem je problematika křesťanského manželství ve vztahu k moderní sekulární společnosti a problémům současnosti.<sup>52</sup>

##### A. Manželství na zkoušku

K tomu je řečeno, že "církve pak nemůže s takovým modelem manželství souhlasit. Mezi dvěma křesťany může být proto jen nerozlučné manželství".<sup>53</sup>

##### B. Volné spojení

---

<sup>52</sup> SLAVÍK, Michael. ref. 36

<sup>53</sup> JAN PAVEL II. *Familiaris consortio*, 1981, FC 80 In <http://www.teologicketexty.cz/casopis/2003-1/Nove-pojeti-manzelstvi.html>

Dokument chápe, že k tomuto nežádoucímu stavu nemusí docházet jen na základě pohrdání společností, ale i kvůli sociální nespravedlnosti nebo vlivem místní kultury. Proto je třeba s "ohleduplností a respektem navázat styk s těmi, kdo žijí „pohromadě“ a přičiňovat se o to, aby jim byla umožněna cesta k nápravě." <sup>54</sup>

### C. Pouhý občanský sňatek katolíků

I když "tyto situace nelze jednoduše stavět na roveň situacím těch, kdo žijí „pohromadě,“ neboť je u nich vidět alespoň určitý závazek k pevně vymezenému a pravděpodobně trvalému životnímu stavu, i když se v takovém svazku připouští možnost případného rozvodu, přesto je tato situace pro církve nepřijatelná". <sup>55</sup>

Ačkoli odsouzení je jasné, skutečně se tu nedá přeslechnout tón jasného rozlišení. Proto se také vybízí k laskavému jednání s nimi, ano, dokonce "je pozvat k účasti na životě svých obcí," ale "nesmějí je, bohužel, připustit ke svátostem". <sup>56</sup>

### D. Rozvedení v novém manželství

V porovnání s ustanoveními Kodexu kanonického práva z r. 1917 je zde patrná velká proměna. Zatímco se zde mluví o bigamistech, kteří "jsou bez dalšího bezectní" a mohou být pro své nedovolené pohlavní společenství exkomunikováni nebo interdikováni, Familiaris consortio mluví v jiném duchu a vybízí celé společenství věřících, "aby rozvedeným pomáhali se starostlivou láskou tak, aby se necítili odloučení od církve. Vždyť jako pokřtění mohou, ba musí mít účast na jejím životě. Církve se má

---

<sup>54</sup> JAN PAVEL II. ref. 53, FC 81

<sup>55</sup> JAN PAVEL II. ref. 53, FC 82

<sup>56</sup> JAN PAVEL II. ref. 53, FC 82

za ně modlit, dodávat jim odvahy, projevovat se jim jako milosrdná matka, a tak je udržovat ve víře a naději".<sup>57</sup>

Avšak církev i tady trvá na tom, s odvoláním na Písmo, že nepřipouští k eucharistickému stolu věřící, kteří po rozvodu uzavřeli nový sňatek.<sup>58</sup>

---

<sup>57</sup> JAN PAVEL II. ref. 53, FC 84

<sup>58</sup>*Nové pojetí manželství* [online]. Teologické texty, ©2011 [cit. 2013-4-12]. Dostupné z: <http://www.teologicketexty.cz/casopis/2003-1/Nove-pojeti-manzelstvi.html>

## 5 TEORETICKÝ RÁMEC

Přestože je křesťanské učení (učení katolické církve) chápáno ve vztahu k současné moderní liberální společnosti jako konzervativní, nelze mluvit o jednotném křesťanském názorovém bloku. I v rámci křesťanských církví, včetně katolické, dochází k názorovým střetům a k názorovému vývoji v různých otázkách učení víry.

V oblasti genderové rovnosti dochází taktéž k rozdílnému chápání postavení ženy a muže. Toto názorové spektrum zahrnuje konzervativní tradičně chápané pohledy na vztah ženy a muže, přes genderově vyvážené názory, tak i radikální feministické pohledy.

### 5.1 Názorové proudy na postavení muže a ženy v rámci křesťanství

Někteří křesťanští autoři 19. století kodifikovali tradiční názory na postavení žen jak v církvi, tak ve společnosti. Od roku 1970 se utvářely různé pohledy na danou problematiku. Existují čtyři názorové proudy: křesťanský feminismus, křesťanské rovnostářství (egalitarismus), komplementarismus a biblický patriarchát.<sup>59</sup>

#### 5.1.1 Biblický patriarchát

Biblický patriarchát je podobný komplementarismu v tom, že hlásá rovnost mužů a žen, ale jde dále ve svém vyjádření různých genderových rolí. Tvrdí, že manžel a otec je hlavou domácnosti, vůdce rodiny, živitel, ochránce a že Bohem stanovená oblast zájmu ženy je domácnost.

Biblický patriarchát tvrdí, že ženy nemají pravomoc nad muži v církvi a v domácnostech, ale také jsou proti angažovanosti žen ve veřejném životě.<sup>60</sup>

---

<sup>59</sup> *Gender roles in Christianity* [online]. ref.13

<sup>60</sup> *The Tenets of Biblical Patriarchy* [online]. ©2013 [cit. 2013-10-06]. Dostupné z: [http://www.visionforumministries.org/home/about/biblical\\_patriarchy.aspx](http://www.visionforumministries.org/home/about/biblical_patriarchy.aspx)



### 5.1.2 Křesťanský feminismus

Křesťanské feministky aktivně hájí feministickou pozici z křesťanského pohledu. Poslední generace zažily vzestup toho, co bylo označeno jako Křesťanské feministické hnutí. Základem je tradiční křesťanský výklad Písma s ohledem na role žen. Nabízí liberální pohled v rámci křesťanství, na rozdíl od společensky konzervativního proudu egalitarismu. Křesťanské feministky podporují práva homosexuálů a právo volby ženy v otázce potratů.<sup>61</sup>

### 5.1.3 Egalitarismus

Výklad Písma podle egalitarismu je založen na odstranění genderových rolí v manželství a církvi plynoucích z učení Ježíše Krista.

Tento proud vznikl v roce 1989 na základě učení několika evangelických teologů. Stal se oficiálním prohlášením Křesťanů pro biblickou rovnoprávnost (CBE). Obhajuje rovnoprávnost pohlaví, generací, etnických skupin a sociálně-ekonomických tříd. Rovnostáři podporují svěcení žen a rovných rolí v manželství, ale jsou více teologicky a mravně konzervativní než křesťanské feministky.<sup>62</sup>

Konzervativní teolog Roger Nicole, odborník na kalvinismus a jeden z významných amerických teologů, si uvědomuje, že biblické rovnostářství je stále viděno v rozporu s biblickou neomylností. Dle jeho názoru nelze založit na několika pasážích z Bible omezení, které mění postavení žen v domácnosti, ve společnosti a v církvi. Podřízenost žen nelze zdůvodňovat boží vůlí.

„Jsem přesvědčen, že většina, ne-li všechny omezení žen ve společnosti nemají žádný základ v Písmu, a že jsou založeny na nedostatečném výkladu biblických pasáží.“<sup>63</sup>

---

<sup>61</sup> PIPER, John a GRUDEN Wayne. *Recovering Biblical Manhood and Womanhood: A Response to Evangelical Feminism*, Crossway 1991, ISBN 0-89107-586-0.

<sup>62</sup> *CBE International* [online]. ©2013 [cit. 2013-05-014]. Dostupné z: <http://www.cbeinternational.org>

<sup>63</sup> ROGER Nicole. *Biblical Egalitarianism and the Inerrancy of Scripture*, Priscilla Papers, Vol. 20, No. 2. 2006.

#### 5.1.4 Komplementarismus

Komplementaristé věří, že Bůh stvořil muže a ženy stejné se stejným postavením, ale lišící se v rolích. V roce 1991 v knize *Obnovení biblické mužnosti a ženství* představitelé komplementaristické teologie nastínili to, co považují za biblické definice mužství a ženskosti:

"V srdci zralého mužství je pocit odpovědnosti vést, zajistit a chránit ženy."

"V srdci zralého ženství je přijmutí síly a vedení mužů."<sup>64</sup>

Denverské prohlášení o biblické mužnosti a ženství bylo připraveno evangelickými vůdci v Radě o biblické mužnosti a ženství (CBMW) na svém zasedání v Danvers, Massachusetts, v prosinci 1987. Prohlášení vysvětluje svůj biblický pohled na mužskou nadřazenost a ženskou submitivitu v komunitě věřících a v rodině. Navíc zmiňuje řadu obav plynoucích ze současných filozofických pohledů na pohlaví:

- Kulturní nejistota a zmatek z důvodu rozdílů mezi mužstvím a ženstvím
- Rozpad manželství
- Rostoucí význam feministického rovnostářství
- Ambivalence mateřství a péče o domácnost
- Snaha o legitimnost nezákonných sexuálních vztahů a pornografie
- Vzestup fyzického a emocionálního zneužívání v rodině
- Vznik rolí mužů a žen ve vedení církve je považováno za neodpovídající biblickému učení
- Netradiční reinterpretace významů biblických textů
- Rostoucí hrozba pro biblické autority.<sup>65</sup>

---

<sup>64</sup> PIPER, John a GRUDEN Wayne. *Recovering Biblical Manhood and Womanhood: A Response to Evangelical Feminism*, Crossway 1991, ISBN 0-89107-586-0.

<sup>65</sup> *The Danvers Statement* [online]. [cit. 2013-09-20]. Dostupné z: <http://cbmw.org/uncategorized/the-danvers-statement/>

## 5.2 Postavení muže a ženy

Základním problémem řešeným v rámci genderových studií je postavení muže a ženy v jejich vztazích. Jejich vystupování a vzájemná interakce ve společnosti s ohledem na jejich rovnoprávné či nerovnoprávné postavení.

*Rousseau prohlašuje: „Žena by se nikdy neměla ani na chvílku cítit nezávislou, a strach by jí měl vést k tomu, aby využívala své přirozené mazanosti a nechala ze sebe udělat koketní otrokyni, aby z ní byl lákavější předmět touhy, kdykoli se muži zachce si odpočinout.“<sup>66</sup>*

Postavení muže a ženy bylo a je ovlivňováno křesťanskou kulturou a naukou katolické církve. Je proto vhodným kritériem výzkumu.

---

<sup>66</sup> WOLSTONECRAFTOVÁ, Mary In OATES-INDRUCHOVÁ, Libora. *Dívčí válka s ideologií*, Praha: Sociologické nakladatelství, 1998, 304 s. ISBN 80-85850-67-2, str. 22

### 5.3 Identita žen a mužů

Identita žen a mužů, jejich sebeurčení velmi zřídka vychází z vlastních představ a snah jich dosáhnout. Velmi často je ovlivněna míněním společnosti, jejími stereotypními představami a tradicemi.

*„Všeobecně se má za to, že role manželky a matky je přirozeným posláním ženy, ale posuzujeme-li podle činů z celkového uspořádání společnosti, mohl by člověk usuzovat, že jejich názor je přesně opačný. Údajně přirozené poslání ženy nemusí odpovídat jejich povaze do té míry, že když budou mít svobodu vykonávat práci, kterou budou chtít dále studovat a rozvíjet své schopnosti a dovednosti, nebude dost těch, které budou ochotny přijmout stav, jenž je jim údajně „přirozený“.“<sup>67</sup>*

Katolická církev po staletí ovlivňovala společenské názory na to, kým by měla být žena a kým by měl být muž, jaká je jejich role ve společnosti a jaké je správné chování křesťana a křesťanky. Je proto vhodné se zabývat tím, jakým způsobem katolická církev formovala a formuje roli ženy a muže ve společnosti.

---

<sup>67</sup> MILL, John, Stuart, 1869. In OATES-INDRUCHOVÁ, Libora. *Dívčí válka s ideologií*, Praha: Sociologické nakladatelství, 1998, 304 s. ISBN 80-85850-67-2, str. 34

## **II. PRAKTICKÁ ČÁST**

## 6 METODOLOGIE

Obsahová analýza je analýza obsahu dokumentů. Tato výzkumná metoda zahrnuje pravidla a způsoby pro stanovení témat dokumentů, dále prostorové i časové hledisko a formu dokumentu případně čtenářské určení. Vyjádření obsahu dokumentu v přirozeném jazyce je přetvořeno do dílčích věcných údajů v procesu sémantické redukce textů daného dokumentu nebo věcného uspořádání.

Nejčastěji se zaměřuje obsahová analýza na povahu dokumentů a její identifikaci. Nicméně propojením jiných výzkumných metod s obsahovou kvalitativní analýzou je možné předpovědět a dokonce i měřit význam komunikovaného obsahu.

Použití obsahové analýzy lze vhodně užít při odhalování základních obsahových charakteristik, trendů dále témat nebo významů vyskytujících se v dokumentech podrobených výzkumem. Dokumentem je zde míněno jakékoli „médiu“ tedy zdroj jako je internet, knihy a televize. Tyto média působí jako transfer, který přenáší informace v zaznamenané podobě od zdroje k příjemci.

V některých případech může být výhodou či nevýhodou obsahové kvalitativní analýzy to, že analýza se zabývá přednostně otázkou ohledně obsahu sdělení a ne proč dané sdělení vzniklo. Toto je hlavní vlastnost obsahové analýzy.<sup>68</sup>

Diplomová práce se zabývá kvalitativní obsahovou analýzou náboženských textů katolické církve a textů autorů gender studies v rámci šetření následujících témat: Postavení muže a ženy, identita žen a mužů v rámci katolické církve. Dokumenty neboli korpusy, které se podrobí formou kvalitativní obsahové analýzy výzkumu, byly vybrány účelově. Jedná se o korpusy náboženských textů z různých období a korpusy dřívějších i soudobých autorů gender studies (Čevelové, Lenderové, Friedan, Milla a dalších). Tyto korpusy se analyzují a porovnávají v rámci stanovených šetření témat. Analýza se zabývá přednostně otázkou týkající se obsahu sdělení nikoli tím, proč dané sdělení vzniklo. V rámci šetření nechci dosáhnout nahodilosti. Cílem obsahové analýzy je

---

<sup>68</sup> HENDL, Jan. *Kvalitativní výzkum, základní teorie, metody a aplikace*, Portál: Praha, 2005, ISBN 978-80-262-0219-6.

dosáhnout určité klasifikace - co nám sdělují vzorky textů o postavení mužů a žen a jejich identitě. Nicméně snahou je určité hledání společných paradigmatických pohledů reprezentovaných vzorků z vybraných korpusů daného šetření. Takto se porovná v rámci určitého úhlu pohledu v jednotlivých tématech znění genderových a negenderových korpusů a z něj vyplívající souhlasná či nesouhlasná stanoviska. Výsledná stanoviska se následně v rámci výzkumu podrobí shrnutí formou diskuze.

## 7 POUŽITÉ NÁBOŽENSKÉ TEXTY

V rámci diplomové práce jsou zkoumány náboženské texty, které se zabývají genderovými tématy v rámci nauky katolické církve a texty autorů gender studies.

Náboženské texty zachycují vývoj pohledů na zkoumaná kritéria v jednotlivých obdobích historického vývoje v reakci na společenské dění. V mnoha případech tyto texty byly dogmaty a utvářely normy chování mužů a žen v rámci Katolické církve v daném období. Je proto zajímavé sledovat tento názorový vývoj v rámci vytvořených kategorií a konfrontovat jej s moderními názory významných autorů gender studies.

Základním náboženským literárním pramenem je **Bible**, jež je považována křesťany a judaisty za posvátnou. Je také nazývána jako Písmo svaté. Skládá se ze dvou základních částí: Starý zákon, který byl křesťany převzat z judaismu, a Nový zákon, který popisuje život a ukřižování Ježíše Krista. Přestože je Bible souborem více knih (tzn. kánon) vzniklých v různých obdobích a napsaných různými autory. Je obsah bible Katolickou církví chápán jako pravdivý a spolehlivý zdroj lidského poznání Boha. V Bibli lze nalézt i pravidla daná Bohem pro život ženy a muže, na jejich vztahy a postavení. Jsou zde popsány příběhy mužů a žen, které po staletí sloužily jako příklady vhodné následování.

Dalším zdrojem vhodným ke zkoumání jsou encykliky zabývající se právě problematikou vztahu muže a ženy. Encyklika je papežský okružní list, který byl původně adresován biskupům, dnes je adresován všem věřícím. Obsahuje poučení papeže o církevních zásadách v závažných otázkách víry a společenských jevů.

„Významným pramenem před koncilních pohledů na vztahy mužů a žen je encyklika **Casti connubii** (O křesťanském manželství) vyhlášená papežem Piem XI. 31. prosince 1930. Odsuzuje eugeniku a zdůrazňuje význam svátosti manželství jako zdroj milosti a odmítající umělou kontrolu početí a potvrzující zákaz umělých potratů. Obhajuje autoritu církve na poli morálky ve vztahu ke státu. Casti Connubii je



především významná pro setrvání v jasné a nekompromisní pozici katolické církve proti antikoncepci ve srovnání s většinou protestantských denominací.“<sup>69</sup>

„*Evangelium vitae* (česky *Radostná zvěst života*) je encyklika slavnostně vyhlášená papežem Janem Pavlem II. 25. března 1995. Encyklika shrnuje a definuje postoj katolické církve k ceně, důstojnosti a ochraně lidského života. Ostře odsuzuje interrupci, euthanasii a nemorální nakládání s embryi a klasifikuje katolické morální učení v těchto otázkách jako neomylné a neměnné. Encyklika zcela jasně zakazuje věřícím zjevnou participaci na takovémto konání a zároveň deklaruje právo uplatnění výhrady svědomí v těchto otázkách jakožto základní lidské právo.“<sup>70</sup>

„Jan Pavel II. napsal apoštolský list *O důstojnosti a povolání ženy* bezprostředně po skončení synody o povolání a poslání laiků v církvi a ve světě v roce 1987. Je reakcí na žádost účastníků synody zvážit základní antropologické a teologické podmínky postavení žen, jako nepostradatelný základ při každé změně v současném životě církve.“<sup>71</sup>

„*List biskupům katolické církve o spolupráci mužů a žen v církvi a ve světě*, (2004) chce po krátkém představení a kritickém zhodnocení některých současných antropologických koncepcí nabídnout úvahy – inspirované doktrinálními prvky biblického pohledu na lidskou osobu, které nelze opomenout pro zachování identity lidské osoby – které jsou předpokladem pro správné pochopení aktivní spolupráce mužů a žen v církvi a ve světě, při uznání jejich rozdílnosti. Úvahy kardinála Ratzingera chtějí být výchozím bodem na cestě k dalšímu hledání uvnitř církve a podnětem pro dialog se

---

<sup>69</sup> SLAVÍK, Michael. ref. 36

<sup>70</sup> SLAVÍK, Michael. ref. 36.

<sup>71</sup> *Ve vatikánu probíhá seminář o úloze ženy v dnešním světě* [online]. Rádio Proglas, ©2013 [cit. 2013-2-22]. Dostupné z: <http://zpravy.proglas.cz/detail-clanku/ve-vatikanu-probiha-seminar-o-uloze-zeny-v-dnesnim-svete.html>

všemi muži a ženami dobré vůle, v upřímném hledání pravdy a ve společném úsilí rozvíjet stále opravdovější vztahy.<sup>72</sup>

*Teologie křesťanského manželství* vydaná v roce 1997, je závažná práce současného německého biskupa Waltera Kaspera z doby jeho působení v Tübingen. Autor rozebírá přirozené i svátostné hodnoty manželství, manželskou nerozlučitelnost a jednotu, vztah manželství a společnosti. Jeho pojetí je věrné tradici, kterou ovšem nově interpretuje v duchu II. vatikánského koncilu.<sup>73</sup>

Nejen ten, kdo řeší otázky platnosti ztroskotaných manželství, ale každý, kdo se chce hlouběji zamyslet nad problémy manželství v katolické církvi, najde v knize *Manželství – od snů k realitě* (1998) od Michaela Slavíka řadu informací a podnětů k úvahám. Jde o náročnou četbu, která není vzdálena praktickým otázkám života.<sup>74</sup>

Texty autorů gender studies představují nový liberálnější pohled na problematiku genderu. V mnoha případech se dostávají do přímé konfrontace s naukou církve. Reflektují nové genderové trendy a problémy ve společnosti. Do jisté míry lze jejich názory a postoje zaměnit s postoji v rámci moderní sekulární společnosti.

Jaký byl každodenní život našich předků v 19. století? Jaký byl vztah obyvatelstva k instituci manželství? Jak se lidé připravovali na vstup do manželství a do jaké míry se nechali ovlivnit působením katolické církve? Jaká byla role pohlaví

---

<sup>72</sup> JOSEPH KARD. RATZINGER. *List biskupům katolické církve o spolupráci mužů a žen v církvi a ve světě*, 2004, <http://katolickezeny.cz/?p=428>.

<sup>73</sup> KASPER, Walter. *Teologie křesťanského manželství*, Praha: CDK Centrum demokracie kultury, 1997, 110 s. ISBN 0-85959-28.

<sup>74</sup> SLAVÍK, Michael. ref. 36

(gender) v procesu výchovy prosazované ze strany kněží? Bylo působení církve na ženy a na muže rozdílné? V čem? Nejen tyto otázky si klade autorka Zuzana Čevelová v publikaci *Gender, víra a manželství v dlouhém 19. století* (2012).

Odpovědi na ně poskytly dosud málo využívané prameny - modlitební knihy, dobová náboženská periodika a odborná literatura pro kněze. Mezi nejzajímavější bezesporu patří zповědňi příručky, které pomohly poodhalit tajemství rozhovorů skrytých za mřížkou zповědňice.<sup>75</sup>

V knize *K hřichu i k modlitbě. Žena v minulém století* (1999) se autorka se zamýšlí nad postavením ženy v české společnosti v kontextu dějin kultury každodennosti zhruba od 40. let 18. století do přelomu 19. a 20. století. Na základě pramenů sleduje život žen – především středních vrstev s průhledy do prostředí šlechtického, venkovského a dělnického – od narození k období zralosti, manželství a mateřství.<sup>76</sup>

Autorka Oates - Indychová v knize *Dívčí válka s ideologií* (1998) uvádí čtrnáct textů z feministické teorie, politické filozofie, filozofie vědy, antropologie, kulturní, filmové a literární teorie, sociolingvistiky a psychoanalýzy představující počátky feministického myšlení v těchto disciplínách, s těžištěm v 70. a na počátku 80. let 20. století.<sup>77</sup>

---

<sup>75</sup> ČEVELOVÁ, Zuzana. *Gender, víra a manželství v dlouhém 19. století*, Univerzita Pardubice, 2012, 244 s. ISBN 978-80-7395-487-1.

<sup>76</sup> LENDEROVÁ, Milena. *K hřichu i k modlitbě. Žena v minulém století*, Praha: Mladá fronta, 1999, ISBN 80-204-0737-5.

<sup>77</sup> OATES-INDRUCHOVÁ, Libora. *Dívčí válka s ideologií*, Praha: Sociologické nakladatelství, 1998, 304 s. ISBN 80-85850-67-2.

## 8 POSTAVENÍ MUŽE A ŽENY

### 8.1 Biologická podmíněnost rozdílnosti pohlaví

*„V posledních letech se v přístupu k ženské otázce vymezily nové tendence. První tendence silně zdůrazňuje stav podřízenosti ženy ve snaze vyvolat spor. Žena, aby byla sama sebou, se stává soupeřkou muže. Na zneužití moci odpovídá strategií hledání moci. To vede k soupeření mezi pohlavími, kde identita a úloha jednoho je zdůrazňována na úkor druhého. To má škodlivý vliv na lidskou osobu, který se bezprostředně a s neblahými následky projevuje ve struktuře rodiny. Vztah muže a ženy nemůže najít správný výraz v nedůvěřivé a obranné opozici. Je třeba, aby byl tento vztah prožívaný v pokoji a ve štěstí sdílené lásky.*

*Druhá tendence se objevuje jako důsledek té první. Ve snaze zabránit dominantnímu postavení jednoho nebo druhého pohlaví směřuje tato tendence ke smazávání jejich rozdílností, které jsou považovány pouze za výsledek historicko-kulturní podmíněnosti. Na této rovině je tělesná odlišnost, nazývaná pohlaví, minimalizována, zatímco rozměr úzce kulturní, nazývaný gender, je zdůrazněn a považován za primární. Zastírání rozdílnosti nebo duality pohlaví má ohromné následky na různých úrovních. Tato antropologie, která zamýšlela hájit úsilí o rovnost ženy a její osvobození od biologického determinismu, ve skutečnosti inspirovala ideologie, které podporují např. zpochybnění rodiny s její přirozenou strukturou dvou rodičů, tedy otce a matky, zrovnoprávnění homosexuality s heterosexualitou a nový model polymorfni sexuality.“<sup>78</sup>*

V uvedeném úryvku textu Listu biskupům o spolupráci mužů a žen v církvi je biologická podmíněnost odlišností pohlaví základním argumentem pro obhajobu přirozenosti rozdílného postavení muže a ženy. Jeho porušení vede k nabourání přirozené struktury a řádu společnosti.

---

<sup>78</sup> JOSEPH KARD. RATZINGER. ref. 72

Stejný názor zastává autorka Gender studies Ortnerová, která přímo podřízenost žen spojuje s jejich biologickou předurčeností k mateřství. Toto postavení vidí jako velmi výhodné pro ženy.

Bezprostřední příčiny výše jmenované tendence se nacházejí v kontextu úvah o úloze ženy, ale její hlubší motivaci je třeba hledat v lidské snaze osvobodit se od vlastních biologických podmíněností. Z tohoto antropologického hlediska by v sobě lidská přirozenost neměla charakteristiky, které by jí náležely absolutním způsobem. Každá osoba od chvíle, kdy by byla svobodná od každého předurčení spojeného s jejím tělesným založením, by se mohla nebo by se měla zformovat podle svého přání.

Mohli bychom to samozřejmě vysvětlit jako důsledek biologického determinismu. „*U jedince mužského pohlaví je něco geneticky neoddělitelného, díky čemu jsou muži přirozeně dominantním pohlavím. Ženám naopak chybí to, co činí muže muži a díky tomu jsou nejen přirozeně podřízené, ale většinou jsou s tímto postavením i spokojené, protože jim skýtá ochranu a možnost vystupňovat mateřské radosti na nejvyšší míru.*“<sup>79</sup>

Ortnerová dále rozvíjí svoji myšlenku a hledá další příčiny ženské podřízenosti. Zdůvodnění opět nachází v předurčení ženy plodit děti. Žena se tak dostává do role biologického zachování druhu a muži přenechává ostatní funkce v rámci kultury.

Argumentace biologického determinismu je založená dle Ortnerové na tom, že: „*Každá kultura implicitně uznává a prosazuje rozlišování mezi působností přírody a působností kultury (lidského vědomí a jeho produktů).* „*Kultura na jistém stupni vědomí prosazuje sebe samu nejen tak, aby se od přírody lišila, nýbrž i tak, aby ji byla nadřazená a tento smysl pro odlišení a nadřazenost spočívá ve schopnosti „socializovat“ a „zkulturňovat“ přírodu.*“<sup>80</sup>

---

<sup>79</sup> ORTNEROVÁ, Sherry, 1972. In OATES-INDRUCHOVÁ, Libora. *Dívčí válka s ideologií*, Praha: Sociologické nakladatelství, 1998, 304 s. ISBN 80-85850-67-2, str. 95-97

<sup>80</sup> ORTNEROVÁ, Sherry, ref. 79, str. 97

Dle Ortnerové lze druhořadý status ženy vyložit tak, že muži jsou ztotožňováni s kulturou, kdežto ženy jsou naopak symbolicky ztotožňovány s přírodou a to proto, že tělo ženy se svými funkcemi se mnohem více a déle zabývá udržení druhu formou plození potomků a jejich následnou péčí. Oproti tomu mužům jejich mužská fyziologie dává možnost zabývat se kulturními projekty.<sup>81</sup>

*„Ženské tělo a jeho funkce staví ženu do sociálních rolí, které jsou v kulturním procesu považovány za role nižšího řádu než role určené mužům. Dále tradiční sociální role, vnucené ženě díky jejímu tělu a jeho funkcím, ve svém důsledku strukturují její psychiku, která je stejně jako fyziologická přirozenost ženy a její sociální role, chápána jako entita více spjatá s přírodou.“<sup>82</sup>*

Určitá forma biologicky podmíněné podřazenosti ženy je rozvíjena na základě knihy Genesis o stvoření muže a ženy. V knize Genesis jsou zmíněny Adam a Eva jako první muž a první žena. Adam byl stvořen jako první a Eva z Adamova žebra.

*„Hospodin Bůh tedy na Adama přivedl hluboký spánek. Když usnul, vzal jedno z jeho žeber a zaplnil to místo tělem. Z onoho žebra, které vzal z Adama, pak Hospodin Bůh vytvořil ženu a přivedl ji k Adamovi.“<sup>83</sup>*

Na základě tohoto úryvku se můžeme domnívat, že Evino stvoření po Adamovi je znakem ženské méněcennosti. Nebo nám naopak naznačuje rovnost, protože bylo stvořeno z Adamova těla. O této rovnocennosti obou pohlaví nám podává úryvek z knihy Genesis, který nám sděluje, že pro nás není dobré, abychom byli sami, a proto nám stvořil rovnocenného partnera.

---

<sup>81</sup> ORTNEROVÁ, Sherry, ref. 79, str. 98

<sup>82</sup> ORTNEROVÁ, Sherry, ref. 79, str. 98

<sup>83</sup> Bible, Překlad 21. století, ref. 8, GN 2 21,22 str. 4

*„Není dobré, aby člověk byl sám, opatřím mu rovnocennou oporu.“*<sup>84</sup>

Jak je vidět z předchozích textů, je biologická podmíněnost rozdílnosti pohlaví velmi významným argumentem určujícím postavení muže a ženy. Katolická církev spojuje tuto rozdílnost přímo s fungováním rodiny a tradiční společnosti, což je jistě ve sporu se snahou o rovnoprávnost pohlaví.

---

<sup>84</sup> Bible, Překlad 21. století, ref. 8, GN 2 18 str. 4

## 8.2 Charakterová rozdílnost pohlaví

Stereotypní představy o podřízenosti žen v tradiční křesťanské společnosti se odráží i v oblasti přisuzovaných charakterových vlastností ženy. Vlastnosti žen byly často považovány za méně hodnotné než vlastnosti, které mají muži. Blíže na toto téma píše Mary Wollstonecraftová.

*„Jádrem jejího argumentu je poznání, že představy o povaze žen a jejich schopnostech, které jsou prezentované muži, se jí jeví jako podstatně nelogické a vnitřně si odporují. Zásadní problém vidí v tom, že ženám byly vždy přisuzovány schopnosti a vlastnosti, které byly opakem těch mužských. Od žen se například na rozdíl od mužů vyžadovala ctnost, ale současně se jim upírala síla charakteru, která je k udržení ctnosti nutná. V tradičních představách je ženská povaha propletením nesourodých schopností, slabostí a rysů, který nevyovídá o tom, jaké ženy jsou.“<sup>85</sup>*

Na nízkou přisuzovanou hodnotu charakteru ženy můžeme usuzovat i na základě biblických událostí, kdy Eva jako první jedla ze stromu poznání a navíc svedla Adama, aby ovoce také okusil. Slovy, kterými se po hříchu Bůh obrací na ženu, je stručným způsobem vyjádřen typ vztahů, který následně nastává mezi mužem a ženou a který je patrný z následujících úryvků.

*„Rozmnožím útrapy tvého těhotenství, své děti budeš rodit v bolestech. Po muži budeš dychtivě toužit, on ti však bude poroučet.“<sup>86</sup>*

*„Bude to vztah, v němž bude láska ponížena do pouhého hledání sama sebe, do vztahu, který pohrdá láskou a zabíjí ji, a nahrazuje ji panováním jednoho pohlaví nad druhým.“<sup>87</sup>*

---

<sup>85</sup> WOLLSTONECRAFTOVÁ, Mary. ref. 66, str. 20-21

<sup>86</sup> Bible, Překlad 21. století, Praha: Biblion, 2009, ISBN 978-80-87282-06-9, (Gn 3, 16), 2009 str. 5



Lze se tedy domnívat, že postavení role ženy není biologicky determinována, ale je jistým trestem za hřích spáchaný v ráji. I Adam byl potrestán mnohými útrapami za to, že poslechl svou ženu.

*„Protože poslechl svou ženu a jedl ze zakázaného stromu, země bude kvůli tobě zlořečená! Po všechny dny svého života z ní budeš jíst v útrapách.“*<sup>88</sup>

Eva, která Adama přiměla okusit ovoce ze zakázaného stromu je navíc potrestána podřízeností ve vztahu k muži. Dalo by se usuzovat, že nadvláda mužů nad ženami spočívá v závislosti žen na mužích.

---

<sup>87</sup> JOSEPH KARD. RATZINGER. List biskupům katolické církve o spolupráci mužů a žen v církvi a ve světě, 2004, <http://katolickezeny.cz/?p=428>

<sup>88</sup> Bible, Překlad 21. století, ref. 8, str. 6

### 8.3 Vztah muže a ženy

Druhé vyprávění o stvoření potvrzuje jistým způsobem důležitost pohlavní rozdílnosti a zásadně vylučuje jakékoli panování jednoho pohlaví nad druhým. Jedná se spíše o kooperaci mezi mužem a ženou založené na vztahu.

*„Není dobré, aby člověk byl sám, opatřím mu rovnocennou oporu.“<sup>89</sup>*

Adam, který je utvořen Bohem a postaven do zahrady, prožívá pocit osamocení a přítomnost zvířat jej nedokáže ukonejšit. Potřebuje jemu odpovídající pomoc. Nejedná se o podřadnou úlohu, ale životní pomoc partnera. Toto partnerství je založeno na vztahu muže a ženy. Pouze žena, stvořená ze stejného těla dá životu muže budoucnost.

Tuto argumentaci potvrzuje i Adamův výrok, když mu Hospodin Bůh vytvořil a přivedl ženu: *„To je konečně ona: kost z mých kostí, tělo z mého těla! Bude se nazývat manželkou, neboť je vzata z manžela!“<sup>90</sup>*

Na základě tohoto výroku můžeme spíše usuzovat o důležitosti vztahu muže ke své ženě. A to ve smyslu rovnocenném vztahu, který se zakládá na důvěře. Tato důvěra ve vztah je následně zpečetěna manželstvím, jak je psáno v knize Genesis:

*„To proto muž opouští otce i matku – aby přilnul ke své manželce a stali se jedním tělem.“<sup>91</sup>*

---

<sup>89</sup> Bible, Překlad 21. století, ref. 8, str. 4

<sup>90</sup> Bible, Překlad 21. století, ref. 8, str. 4

<sup>91</sup> Bible, Překlad 21. století, ref. 8, str. 4

Vztah muže a ženy dle Mary Wollstonecraftové je podmíněn rovnocennými zásadami a ctnostmi. K tomuto Mary Wollstonecraftová dodává:

*„Pokud jsou ženy od přírody podřízené mužům, jejich ctnosti musejí být stejné kvalitou, když ne stejnou měrou, protože jinak se ctnost podle ní stává relativním pojmem. Z toho plyne, že jejich chování by se mělo zakládat na stejných zásadách a mít stejný cíl.“<sup>92</sup>*

Dále dle Mary Wollstonecraftové někteří moralisté tvrdí, že muži se připravují a orientují vlivem různých okolností, výhradně na budoucnost. Naopak ženám se neustále připomíná, aby pamatovaly na přítomnost. Ženám jsou doporučovány jako hlavní ctnosti ženství poddajnost, jemnost a oddanost.<sup>93</sup>

Můžeme tedy usuzovat, že je žena do jisté míry muži podřízena. On vše řídí, má vizi do budoucna a žena vykonává běžné přesně definované úkony související s heideggerovským obstaráváním domácnosti.

A pokud má být žena k těmto přednostem a ctnostem navíc vzdělaná, tak dle názoru Rousseaua by mělo být veškeré vzdělání žen vztaženo k mužům. Ke vzdělávání žen má Rousseau jisté výhrady, a to konkrétně: *„Vzdělávejte ženy jako muže, čím víc se budou podobat našemu pohlaví, tím méně moci nad námi budou mít.“* Tady ale nejde o to, aby měly ženy moc nad muži, ale aby měly ženy moc nad sebou samými.

*„Ženy by se měly mužům zalíbit, být jim užitečné, nechat se jimi milovat a ctít, povznášet je, když jsou mladí, a starat se o ně v dospělosti, radit jim, utěšovat je, činit*

---

<sup>92</sup> WOLLSTONECRAFTOVÁ, Mary. ref. 66, str. 20-21

<sup>93</sup> WOLLSTONECRAFTOVÁ, Mary. ref. 66, str. 23

*jejich život příjemným a lahodným. “ Toto jsou dle Rousseaua povinnosti ženy v každé době. “<sup>94</sup>*

*„Muži si přejí dle Milla mít v ženě, s níž žijí v nejužším svazku, ne přinucenou, ale „ochotnou otrokyni“, ne pouhou „otrokyni“, ale favoritku. Podle Milla muži použili tedy všech prostředků, aby si zotročili mysl ženy. Pánové spoléhají při udržování poslušnosti na strach. Buď strach z nich samých, nebo různé náboženské bázně.“<sup>95</sup>*

Podle Milla jsou všechny ženy od útlého mládí vychovávány ve víře, že jejich ideální povaha je protipólem mužské, dále nemají mít vlastní vůli a řídit se sebekontrolou, ale mají se poddajně odevzdat pod nadvládu mužů. Veškerý smysl pro morálku a citové zásady jim vštěpují a velí, že je ženskou povinností obětovat svůj život a žít pro jiné. Ženy by neměly mít žádný život kromě láskyplné péče o muže a děti.<sup>96</sup>

Taktéž Mary Wollstonecraftová souhlasí s argumentací, že ženám byly vždy připisovány vlastnosti, které byly opakem vlastností mužů.

*„Jádrem jejího argumentu je poznání, že představy o ženské povaze a schopnostech formulované muži jsou v podstatě nelogické a vnitřně si odporují. Ženám byly vždy připisovány schopnosti a vlastnosti, které byly opakem představ o charakteru mužů. Tak se například od žen vyžadovala ctnost, ale povaze ctností je zároveň upírána síla charakteru, která se bezesporu prolíná se ctností samou. Jinými slovy, ženská povaha je v tradičních představách propletem nesourodých rysů, schopností a slabostí, který samozřejmě nemá vůbec co dělat s tím, jaké ženy doopravdy jsou.“<sup>97</sup>*

---

<sup>94</sup> WOLLSTONECRAFTOVÁ, Mary. ref. 66, str. 23-25

<sup>95</sup> MILL, John, Stuart. ref. 67, str. 34

<sup>96</sup> MILL, John, Stuart. ref. 67, str. 34

<sup>97</sup> WOLLSTONECRAFTOVÁ, Mary. ref. 66, str. 20

*„Ženy mají být tudíž považovány buď za bytosti morální, nebo za tak slabé, že musejí ve všem podléhat vyšším schopnostem mužů.“<sup>98</sup>*

*„Žena,“ napsal Svatý otec, „je ve společném lidství druhé „já.“ Od začátku se muž a žena objevují jako „jednota dvou“, a to znamená překonání původní osamocení, v které muž nenalezal „pomoc“ podobnou sobě. „Pro Adama se ale nenašla rovnocenná opora.“<sup>99</sup>*

*Jde tu jen o „pomoc“ v činnosti v podmaňování si země. „Plodte a množte se, naplňte zem, podmaňte si ji a panujte nad mořskými rybami, nad nebeským ptactvem i nad každým živočichem lezoucím po zemi.“<sup>100</sup>*

---

<sup>98</sup> WOLLSTONECRAFTOVÁ, Mary. ref. 66, str. 22

<sup>99</sup> JOSEPH KARD. RATZINGER. ref. 72

<sup>100</sup> Bible, Překlad 21. století, ref. 15, str. 2

## 8.4 Podřízenost žen

Vymezení podřízenosti žen vůči mužům je popsáno později v encyklice v Casti connubii (1930). Dle Pia XI:

*„Poslušnost respektive „podřízenost“ nepopírá a neodnímá svobody, které plným právem přísluší ženě jak vzhledem na důstojnost lidské osoby, tak vzhledem na vznešenou úlohu manželky, matky a spolčnice; ani jí neukládá, aby poslouchala jakýchkoli choutek mužových, i když by snad byly nesmyslné nebo se přičily důstojnosti manželky; ani konečně neučí, že by měla manželka být přirovnána k osobám neplnoprávným, jimž se nepovoluje pro nedostatek zralejšího úsudku nebo pro životní nezkušenost, aby směly volně užívat svých práv.“<sup>101</sup>*

Je patrné, že Pius XI vymezuje ohledně otázky postavení mužů a žen jistou podřízenost žen vůči mužům s tím, že nejsou ženám odnímány svobody na základě nedostatečně zralého úsudku či životních zkušeností. Zkušenosti, které ženy v úloze manželky, matky a spolčnice snad nenabývaly. Otázkami podřízenosti žen se zabýval i anglický esejist Richard Steele a definoval podřízenost žen těmito slovy:

*„Žena je dcera, sestra, družka a matka, pouhý přívěšek lidské rasy.“<sup>102</sup>*

„Zmíněný výrok, který byl napsán v 18. století, nebyl vůbec přehnaný, protože dlouhá staletí hledala žena i dívka opodstatnění své existence vždy ve vztahu k muži. Sama nemohla volně nakládat s majetkem, rozhodovat o dětech, které přivedla na svět, ani volit své zástupce, když společnost konečně prosadila ústavní režim. Celé věky zůstávala žena nesamostatnou, nesvéprávnou bytostí. Do sňatku za ni zodpovídal otec nebo poručník, pak manžel. Tuto staletími utvrzovanou normu smetla až první světová válka.“<sup>103</sup>

---

<sup>101</sup> PIUS XI. Casti connubii, 1930

<sup>102</sup> LENDEROVÁ, Milena. ref. 76, str. 70

<sup>103</sup> LENDEROVÁ, Milena. ref. 76, str. 70

S touto tradiční normou se ztotožňoval Rousseau, který prohlásil:

*„Žena by se nikdy neměla ani na chvíli cítit nezávislou, že by ji strach měl vést k tomu, aby využívala své přirozené mazanosti a nechala ze sebe udělat koketní otrokyni, aby z ní byl lákavější předmět touhy, milejší společnice muže, kdykoli se mu zachce si odpočinout. S přihlédnutím na ženskou povahu je poslušnost to hlavní, co by se ženám mělo vštěpovat s neutuchající přísností.“<sup>104</sup>*

Oproti této Rousseauovi argumentaci o postavení žen vůči mužům, kde je jednoznačně cítit nadřazenost jednoho pohlaví nad druhým ve všech oblastech naopak John Stuart Mill prosazuje tzv. „zásadu dokonalé rovnosti“ mezi mužem a ženou.

Ve svém díle Poddanství žen rozebírá zásady, které řídí existující společenské vztahy mezi dvěma pohlavími. Právní podrobení jednoho pohlaví druhému je dle jeho názoru špatná a jde o jednu z překážek zlepšení nebo lépe řečeno růstu člověka. Dle jeho mínění by se měla nahradit zásadou dokonalé rovnosti mezi mužem a ženou. Tato zásada by nepřipouštěla žádné výsady, moc nebo právní nezpůsobilost.<sup>105</sup>

Zásadu dokonalé rovnosti popírá svými výroky Čevelová. Dle jejího názoru je potřeba ženě a neustále připomínat, že:

*„Žena má být svému muži „ve všem podřízena“, má se snažit poznat jeho povahu a vlastnosti, pomáhat mu, a pokud je to možné, ve všem mu vyhovět. Pokud dojde ke sporům, je úkolem manželky, aby ustoupila a podřídila se. Žena nemá v muži vyvolávat hněv, ale raději ustoupit a snášet některé křivdy v zájmu klidné domácnosti, protože jejím úkolem v manželství je udržet si lásku a náklonnost muže tím, že mu bude*

---

<sup>104</sup> WOLLSTONECRAFTOVÁ, Mary. ref. 66, str. 22

<sup>105</sup> MILL, John, Stuart, ref. 67, str. 30

*velkoryse odpouštět. Na těchto postojích stojí nejen šťastné manželství, ale i „domácí štěstí“ každé hospodyně.“<sup>106</sup>*

*„Když stvořil Bůh člověka jako „muže a ženu“, daroval stejným způsobem muži i ženě osobní důstojnost a dal jim nezcizitelná práva a odpovědnosti, jaké přísluší lidské osobě. Poté zjevil Bůh nejvyšší možnou formou důstojnost ženy, když sám přijal lidské tělo z Panny Marie, kterou církev uctívá jako Boží Matku, nazývá ji novou Evou a činí ji vzorem vykoupené ženy. Ježíšova vysoká úcta vůči ženám, které povolal, aby ho následovaly a byly jeho přáteli, skutečnost, že se ráno po svém zmrtvýchvstání ukázal ženě dříve než ostatním učedníkům, že pověřil ženy, aby donesly radostnou zvěst o zmrtvýchvstání apoštolům – to všechno svědčí o tom, jak velmi si Pán Ježíš Kristus ženy vážil.“<sup>107</sup>*

Apoštol Pavel píše: *„Vy všichni jste totiž Boží děti skrze víru v Ježíše Krista. Už není Žid anebo Řek, už tu není otrok anebo člověk svobodný, už není muž anebo žena; všichni jste jeden v Kristu Ježíši“.*<sup>108</sup>

Jan Pavel II. v encyklice *Evangelium vitae* vysvětluje, že tím že Bůh přijal lidské tělo z Panny Marie, povýšil důstojnost ženy na nejvyšší možný stupeň.

Rovnost mezi pohlavími se snažil podporovat Ježíš svými skutky a tím vymanit ženy z podřízených rolí. Snažil se ženy vzdělávat, což v té době bylo výsadou mužů a svými skutky dokazoval, jak moc si žen vážil. Při cestě na Kalvárii promlouvá k ženám, které ho litují.

*„Šlo za ním velké množství lidu i mnoho žen, které nad ním plakaly a nařikaly. Ježíš se k nim obrátil: „Dcery jeruzalémské, neplačte nade mnou, ale nad sebou a nad*

---

<sup>106</sup> ČEVELOVÁ, Zuzana. ref. 75, str. 155

<sup>107</sup> JAN PAVEL II. *Evangelium vitae*, 1995

<sup>108</sup> JAN PAVEL II. ref. 107



svými dětmi.“ *Hle, přicházejí dny, kdy lidé řeknou: „Blaze neplodným, jejichž lůna nerodila a jejichž prsy nekojily!“*<sup>109</sup>

První osobou, která spatřila Ježíše po vzkříšení, byla žena Marie Magdalská. Byla pověřena Ježíšem, aby řekla ostatním, co viděla, i přesto že svědectví ženy bylo v té době považováno za neplatné.

Z těchto Ježíšových činů je patrné, že překračoval dobové normy, aby vyzdvihl důstojnost, důležitost postavení žen v tehdejší společnosti, a to nejen proto, že v prvním století tvořily ženy značnou část křesťanů, ale proto, aby je vyzdvihl z podřízenosti mužů.

„Dle Evangelium vitae (česky *Radostná zvěst života*) je u ženy především třeba zdůraznit, že má stejnou důstojnost a odpovědnost jako muž. Tato rovnocennost se jedinečně vyjadřuje při vzájemném sebeodevzdání obou partnerů a při jejich společném odevzdávání se dětem, jak je přirozené v manželství a v rodině. Co poznává a uznává už lidský rozum, odhaluje plně Boží slovo, neboť dějiny spásy jsou skutečně pronikavým a jasným svědectvím o důstojnosti ženy.“<sup>110</sup>

---

<sup>109</sup> Bible, Překlad 21. století, ref. 15, LU 23, 27-29 str. 1966

<sup>110</sup> JAN PAVEL II. ref. 107

## 9 IDENTITA ŽEN A MUŽŮ

### 9.1 Manželství

V encyklice Casti Connubi je vymezena podřízenost ženy vůči manželovi. Dle sv. Augustina pokud byla zpevněna rodina poutem lásky, musí v ní zavládnout řád lásky. Tento „řád lásky“ podle sv. Augustina zahrnuje nadřazenost muže nad manželkou a dětmi. Dále pak pohotovost, ochotnou poddanost a poslušnost manželčinu, jak doporučuje Apoštol slovy:

*„Manželky, poddávejte se svým mužům jako Pánu. Muž je hlavou své ženy, jako je Kristus hlavou Církve, která je jeho tělem a on jejím zachráncem. Jako se tedy církev poddává Kristu, tak ať se i manželky vždy poddávají svým mužům.“<sup>111</sup>*

S tímto poddanstvím žen se ztotožňuje argumentace Čevelové: *„Úkolem ženy v manželství je raději ustoupit a snášet některé křivdy v zájmu klidné rodiny a udržet si lásku a náklonnost muže tím, že mu bude velkoryse odpouštět.“<sup>112</sup>*

Tato poslušnost manželky k muži, pokud se týká stupně a způsobu, může být různá podle různých poměrů osobních, místních a časových a kdyby muž svému úkolu nedostál, je pro manželku povinností, aby jej nahradila v řízení rodiny. Avšak nikdy a nikde není dovoleno zvrátit základní zákon zřízení rodiny ustanovené a potvrzené Bohem.

Velmi moudře učí o tomto „řádu lásky“, jenž musí být zachováván mezi manželkou a mužem Lev XIII. ve zmíněné encyklice o křesťanském manželství:

*"Muž jest pánem v rodině a hlavou ženy; žena však, poněvadž je tělem z těla mužova a kostí z jeho kostí, ať jest mu poddána a poslouchá ho nikoli jako služka, nýbrž jako společnice; aby totiž její poslušnosti nechyběl ani půvab ani důstojnost. Neboť*

---

<sup>111</sup> PIUS XI. Casti connubii, 1930

<sup>112</sup> ČEVELOVÁ, Zuzana. ref. 75, str. 155

*manžel, jenž nařizuje, jest obrazem Kristovým, a ta, která poslouchá, jest obrazem Církve; proto Boží láska musí být stálou pořadatelkou jejich vzájemných povinností."*

*(Lev XIII., enc. Arcanum, z 10. února 1880) Lev XIII. o poměru muže a ženy v manželství.*<sup>113</sup>

Z této citace je patrné, že podřízenost žen byla interpretována k analogii Krista a Církve.

Podle Milla muži používají všech prostředků, aby si zotročili mysl ženy. *„Pánové spoléhají při udržování poslušnosti na strach. Bud' strach z nich samých, nebo různé náboženské bázně.“*<sup>114</sup>

Naopak mužům je potřeba připomenout, že: *„V manželství mají povinnost se o svou ženu starat, živit ji, právně zastupovat a v podstatných záležitostech zastávat. Zvláště jim má kněz klást na srdce, že mají povinnost se ke své ženě chovat slušně, trpělivě a s úctou, chápat její chyby a přistupovat k ní shovívavě, odpouštět jí, na chyby upozorňovat taktně a trpělivě jí přivádět na správnou cestu.“*<sup>115</sup>

Chápáno teologicky, je žena muži ve všem podobná, její úsudek může být v mnohém užitečný, a proto by se muž neměl nikdy stavět do povýšené role, přestože ho církev a Písmo chápe jako hlavu rodiny.

Dle Čevelové je potřeba ženě a budoucím manželkám připomínat, že žena má být svému muži ve všem podřízena, má se snažit poznat jeho povahu a vlastnosti, pomáhat mu, a pokud je to možné, ve všem mu vyhovět. Pokud dojde ke sporům, je úkolem manželky, aby ustoupila a podřídila se. Žena nemá v muži vyvolávat hněv, ale raději ustoupit a snášet některé křivdy v zájmu klidné domácnosti, protože jejím úkolem v manželství je udržet si lásku a náklonnost muže tím, že mu bude velkoryse odpouštět.

---

<sup>113</sup> PIUS XI. ref. 111

<sup>114</sup> MILL, John, Stuart. ref.67, str. 34

<sup>115</sup> MILL, John, Stuart. ref.67, str. 34

Na těchto postojích stojí nejen šťastné manželství, ale i „domácí štěstí“ každé hospodyně.<sup>116</sup>

Friedan zastává myšlenku, že jádrem problému dnešních žen není otázka sexuální, ale problém identity – zaražení růstu či záměrné vyhýbání se mu. Tak jako viktoriánská kultura nedovolila ženám přijmout či uspokojovat základní sexuální potřebu, naše kultura nedovoluje ženám přijímat základní potřebu růstu a naplnění svých potenciálních možností.

Krize identity se nevyhýbá ani mužům. Dle Friedan měl muž krizi identity při všech základních zvratech v lidské historii, třebaže ti co ji prožívali, o tom nevěděli a nebo ji tak nenazývali. Později teoretici psychologie, sociologie a teologie tento problém oddělili a pojmenovali ho za mužský problém. Definuje se jako krize dospívání, výběru identity. Dle psychoanalytika Erika H. Eriksona: „*Rozhodnutí, co člověk je a čím bude.*“<sup>117</sup>

Z Listu biskupům je patrné, že identitu, jak muži, tak i ženy získávají skrze církve od Boha přijetím víry. Podle církve je žena jako znamení víc než kdy jindy ústřední postavou a vydává své bohatství. To vyplývá z identity samotné církve, kterou dostala od Boha a přijala ve víře. Tuto „*mystickou*“, hlubokou a podstatnou identitu je třeba mít na paměti při úvahách o náležitých úlohách muže a ženy v církvi.<sup>118</sup>

Dle Friedan se u žen nepředpokládá, že by vypsely a našly, kdo jsou nebo že by si vybraly svou lidskou identitu. Naopak jejich identita je určena jejich biologií.

---

<sup>116</sup> ČEVELOVÁ, Zuzana. ref. 75, str. 155

<sup>117</sup> FRIEDAN, Betty. 1869. OATES-INDRUCHOVÁ, Libora. *Dívčí válka s ideologií*, Praha: Sociologické nakladatelství, 1998, 304 s. ISBN 80-85850-67-2, str. 66

<sup>118</sup> JOSEPH CARD. RATZINGER. ref. 72

*„V soudobé společnosti se zaznamenává, že ženy si uvědomují vlastní krizi identity, která se projevuje tak, že ženy na otázku: „Kdo jsem?“ nechtějí jen odpovídat: „Maryina matka, Johnova manželka.“ Tato krize se započala před mnoha generacemi a s každou následující generací se jen zhoršovala a dle Friedan neskončí, dokud ony nebo jejich dcery nezabočí za neznámý roh. Za onen „neznámý roh“ se považuje odpoutání se od konformního způsobu jednání a rozhodování, zbavení se konvenčních pout společnosti a stát se sama sebou – utvořit si představu o sobě a o svém životě. “*

Dle Friedan jde o krizi ženského vyspívání – obrat od nezralosti, které se říkalo ženskost, k plné lidské identitě.<sup>119</sup>

*„Aniž by se církvi přisuzovala identita založená na historicky podmíněném modelu ženskosti, staví ji odvolání na Pannu Marii s jejími schopnostmi naslouchání, přijetí, pokory, věrnosti, chvály a očekávání do souvislosti s duchovními dějinami Izraele. Tyto postoje se v Ježíši a díky němu stávají povoláním každého pokřtěného člověka. Bez ohledu na různé životní podmínky, stavy a povolání, ať už s veřejnou odpovědností nebo bez ní, určují tyto postoje podstatný aspekt identity křesťanského života. Ačkoliv se jedná o postoje, které by měly být typické pro každého pokřtěného člověka, ve skutečnosti jsou charakteristické pro ženu, která je žije se zvláštní intenzitou a přirozeností. V tomto smyslu zastávají ženy v církevním životě úkol maximální důležitosti, připomínají tyto dispozice všem pokřtěným a přispívají jedinečným způsobem k ukazování pravé tváře církve, Kristovy nevěsty a matky věřících.“<sup>120</sup>*

---

<sup>119</sup> FRIEDAN, Betty. ref. 117, str. 67

<sup>120</sup> JOSEPH CARD. RATZINGER. ref. 72

Podle Čevelové mezi základní hodnoty spojené s konkrétním životem ženy patří schopnost přijetí druhého. Ačkoli určitý feministický proud klade na ženy nároky, aby zde byly jen kvůli sobě samotné, tak i přesto si žena uchovává hluboké vnímání toho, že to nejlepší v jejím životě je činnost směřovaná k podpoře života, k růstu a k ochraně druhých.<sup>121</sup>

---

<sup>121</sup> ČEVELOVÁ, Zuzana. ref. 75, str. 155

## 9.2 Svátost manželství

*„V hierarchii křesťanských hodnot čněl vysoko nad manželstvím stav panenství či panictví. Manželský svazek uznala církev na prahu vrcholného středověku za jednu ze sedmi svátostí, za jeden z atributů křesťanské víry. Díky nekompromisnímu prosazení monogamie přispělo křesťanství k částečnému povznesení ženy. Stala se jedinou ženou jednoho muže, ostatní formy soužití byly postaveny mimo zákon. Manželský svazek se prosadil jako základ společenského pořádku, v moderní společnosti jako základní stavební kámen státu.“<sup>122</sup>*

Základním kamenem společnosti, který propaguje a akcentuje katolická církev, je manželství a rodina. Manželství je jediná forma soužití muže a ženy, které je v rámci církve povoleno. Tato tradiční hodnota je v současné době podrobována bouřlivým debatám ze strany liberální postmoderní společnosti. Jedná se o témata týkající se ohledně problematiky soužití nesezdaných párů, soužití homosexuálů, ale také se řeší vysoká rozvodovost. Tyto témata budou stále aktuální a budou podporovat diskuzi mezi církví a společností.<sup>123</sup>

Již Tomáš Akvinský výslovně zdůrazňoval čest, která přísluší manželství, ve kterém jsou obsaženy základní lidské hodnoty, jako je přátelství, láska, věrnost, úcta a vzájemná péče. Tato čest není postavena na základě svátosti.<sup>124</sup>

Proti argumentaci Tomáše Akvinského, který zastával názor, že manželství je založené na lidských hodnotách naopak biblické svědectví učí, že člověk byl vytvořen k obrazu Božímu, jako muž a žena. Tím vyzdvihuje svátost manželství nade vše ostatní. Není to tedy ani muž sám nebo žena sama, protože jak se píše v knize Genesis: *"Není dobré, aby člověk byl sám."*<sup>125</sup> Božímu záměru neodpovídá společenství muže s

---

<sup>122</sup> LENDEROVÁ, Milena. ref. 75, str. 70

<sup>123</sup> JOSEPH CARD. RATZINGER. ref. 72

<sup>124</sup> KASPER, Walter. ref. 73, str. 63

<sup>125</sup> Bible, Překlad 21. století, ref. 15, GN 2, 18 str. 4

mužem ani ženy s ženou nebo společenství s jinými tvory. Rovná pomoc pro muže je žena s přirozenou rovnocenností a odlišného pohlaví. Tato rovnocennost vyplývá z toho, že žena byla stvořena z žebra, a proto nad ní právě člověk v úžasu volá:

*"Toto je kost z mých kostí a tělo z mého těla! Ať mu ženou se nazývá, vždyť z muže vzata jest."*<sup>126</sup>

V encyklice *Casti connubii* je popsán „řád lásky“ v manželství tak, že stejná láska musí nutně být duší také všech ostatních práv a povinností manželských. Musí tedy být nikoli zákonem spravedlnosti, nýbrž i normou lásky. Významné slovo Apoštolovo říká: „*Muži čiň manželce, čím jsi jí povinen, a podobně i manželka muži.*“<sup>127</sup>

Svátost manželství v sobě zahrnuje všechny lidské hodnoty, konkrétně: věrnost, čistotu, lásku a poslušnost, která ctí a povznáší oba manžele. Je mnoho zdrojů, kde významní myslitelé dávají požehnání manželům a manželství, aby byla zachována věrnost. Ta vždy patřila mezi vzácná dobra, kterým se manželství vykazovalo. Manželskou důstojnost, věrnost a štěstí toto požehnání zabezpečuje věrnost a podporuje v dalším rozvoji.<sup>128</sup>

Věrnost, láska a poslušnost, na kterém je manželství postaveno platí pro oba manžele. Rozdílnost vidí Lenderová v samotném uzavření manželství, kdy muž uzavřením manželství potvrzoval svoji společenskou úspěšnost. Oproti tomu žena dostala příležitost uplatnit kvality, jež jí byly od dětství vštěpovány. Patřily k nim

---

<sup>126</sup> Bible, Překlad 21. století, Praha: Biblion, 2009, ISBN 978-80-87282-06-9, GN 2, 23 In SLAVÍK, Michael. *Manželství – od snů k realitě*, Praha: Pastorační středisko, 1998, ISBN 80-238-2739-1.

<sup>127</sup> PIUS XI. ref. 111

<sup>128</sup> PIUS XI. ref. 111



především vlastnosti, které údajně zaručovaly spokojené manželství: pracovitost, trpělivost, umění hospodařit a samozřejmě submisivita.<sup>129</sup>

Manželství je tedy samotným Bohem definováno a ustanoveno a je možné jen mezi mužem a ženou. S tím souvisí i zacílení tohoto společenství k předání života - k plodnosti. K plodnosti duchovní i tělesné je člověk stvořen tímto Božím rozhodnutím, jak je psáno v knize Genesis:

*"Učiňme člověka k našemu obrazu, podle naší podoby! Ať panují nad mořskými rybami, nad nebeským ptactvem, nad dobyt看kem, nade vši zemí i nad veškerou havětí lezoucí po zemi."*<sup>130</sup>

A pak je slavnostně potvrzeno: *„Bůh stvořil člověka ke svému obrazu, k obrazu Božímu stvořil jej: jako muže a ženu je stvořil.“* A Bůh jim požehnal. Bůh jim řekl: *„Plodte a množte se, naplňte zem, podmaňte si ji a panujte nad mořskými rybami, nad nebeským ptactvem i nad každým živočichem lezoucím po zemi.“*<sup>131</sup>

*„Plození potomstva, "bonum prolis", jak je později právním termínem označováno, není tedy dodatečnou kvalitou náhodně přistupující k manželství, ale patří k jeho podstatě a spoluurčuje přirozenou povahu a zaměření tohoto vztahu. Vztah muže a ženy je tedy popsán biblicky jako sexuální, a tím zacílený ke zplození potomstva.*

*V době Ježíšově nebyla u Židů otázka potomstva vůbec problémem a předmětem diskuse v tom pohledu, jak se s tím setkáváme dnes, kdy se podařilo oddělit v lidských myslích i technicky lásku, sex a plození dětí. Naopak, židovství považovalo plodnost za povinnost a způsob, jak mít účast na spáse. Neguje tradiční podřízenost ženy, přestože stále trvá na její primární roli v rodině.“*<sup>132</sup>

---

<sup>129</sup> LENDEROVÁ, Milena. ref. 103, str. 71

<sup>130</sup> Bible, Překlad 21. století, ref. 15, GN 1, 26, str. 2

<sup>131</sup> Bible, Překlad 21. století, ref. 15, GN 1, 27-28, str. 2

<sup>132</sup> SLAVÍK, Michael. ref. 36

„Muž uzavřením manželství na rozdíl od ženy potvrzoval svoji společenskou úspěšnost, proti tomu žena dostala příležitost uplatnit vlastnosti, které jí byly od dětství vštěpovány. Patřily k nim především vlastnosti, které údajně zaručovaly spokojené manželství: pracovitost, trpělivost, submisivita a umění hospodařit.“<sup>133</sup>

Podle encykliky *evangelium vitae* se musí naopak překonat názor, podle kterého zaslouží žena větší vážnost pro svou práci mimo domov než pro svou činnost v rodině. Ale to vyžaduje, aby muži měli v plné úctě její osobní důstojnost, aby si ženy opravdu vážili a milovali ji. Také společnost by měla vytvářet a rozvíjet vhodné podmínky nejen pro práci doma, ale i mimo domov.<sup>134</sup>

Problematikou týkající se role manželky a matky se zabývá ve svém díle Ženská mystika i Betty Friedan. Svoji pozornost zaměřila právě na ženy v domácnosti, které „se obětovaly“ pro rodinu a na pomyslný obětní oltář položily svoji seberealizaci a svůj osobnostní rozvoj. Celý svůj život zasvětily rodině. Tyto ženy dle Friedan si ovšem neuvědomovaly, že v důsledku společenských, ekonomických a sociálních změn budou bojovat s problémem, který analyzuje a pojmenovává jako: „*problém beze jména*“, který je podle jejího bádání problémem celé generace žen, ale kterému se nevěnuje žádný výzkum ani veřejná diskuse.

Dle mého názoru se tento problém netýká jedné generace žen, ale zasahuje do všech generací žen. Friedan za „*problémem beze jména*“ považuje úzkost a nedostatek sebenaplnění a krizi vlastní identity, jež pociťují i dobře situované ženy, kterým velice silná představa o ženě-manželce a ženě-matce znemožňuje rozšíření jejich aktivit mimo tyto role. Z pohledu společenských konvencí mají vše potřebné ke štěstí, a jestliže šťastné nejsou, je to pokládáno za jejich osobní chybu. Za chybu konvenční společnosti

---

<sup>133</sup> LENDEROVÁ, Milena. ref. 102, str. 71

<sup>134</sup> JAN PAVEL II. ref. 107

se považuje nonkonformní chování, které je odsuzováno v minulosti trestáno a konformní jednání je společností naopak schvalováno.<sup>135</sup>

Dle Listu biskupům katolické církve o spolupráci mužů a žen v církvi a ve světě nesmíme zapomínat, že vztah mezi oběma aktivitami – rodinou a prací – je pro ženy zcela rozdílný než pro muže. Výzvou současné doby je umožnit soulad organizace práce a pracovních zákonů s posláním ženy v rámci rodiny. Problém není pouze právní, ekonomický a organizační, ale souvisí také s mentalitou a kulturou v dané společnosti. Tato společnost postavená na těchto pilířích může dostatečně ocenit práci žen.<sup>136</sup>

Jestliže se má přiznat ženám stejně jako mužům právo převzít různé veřejné úkoly, musí být současně struktura společnosti taková, aby vdané ženy a matky nebyly prakticky nuceny pracovat mimo domov a aby jejich rodiny mohly slušně žít a zdárně se rozvíjet, i když se žena plně věnuje vlastní rodině.

*„Není pochyby, že stejná důstojnost a odpovědnost muže a ženy plně opravňuje přístup ženy i k veřejným úkolům. Na druhé straně vyžaduje skutečné povznesení ženy, aby byla jasně uznána cena její mateřské a rodinné úlohy ve vztahu ke všem úkolům veřejným a ke všem ostatním povoláním. Ostatně, tyto úkoly a tato povolání se musí vzájemně doplňovat, má-li být společenský a kulturní rozvoj opravdový a plně lidský.“<sup>137</sup>*

*„Při náležitém respektování rozdílného povolání muže a ženy musí církev ve svém vlastním životě, pokud možno, obhajovat dobro, rovnoprávnost a rovnou důstojnost nejenom pro muže a ženy, ale i pro rodiny, společnost i církve. Ale je jasné, že toto všechno neznamená, aby se žena zřekla své ženskosti a aby napodobovala muže.“*

---

<sup>135</sup> FRIEDAN, Betty. ref. 117, str. 58-59

<sup>136</sup> JOSEPH KARD. RATZINGER. ref. 72

<sup>137</sup> JAN PAVEL II. ref. 107

*Nýbrž znamená to prohlášení plnosti opravdového ženského lidství, které se musí odrážet v její činnosti v rodině i mimo ni.*

*Ve velké části naší společnosti přežívá ještě i dnes mnoho forem pokořující diskriminace, které těžce postihují a urážejí skupiny žen, například bezdětné manželky, vdovy, rozvedené, rozloučené ženy a neprovdané matky.*

*Nad těmito a jinými diskriminacemi vyjádřili synodální otcové hluboké zneklidnění, jak píše Jan Pavel II: „Proto snažně prosím všechny, aby se usilovnější a cílevědomější zvláštní pastorační v tomto směru přičinili o jejich definitivní odstranění, aby tak došel plného uznání Boží obraz, zračící se ve všech lidech bez výjimky.“<sup>138</sup>*

Dle encykliky Jana Pavla II. přednosti vlastní ženské přirozenosti nejsou menší než přednosti mužské, jsou jenom odlišné. Žena tedy má – jako ostatně i muž – usilovat o své uskutečnění jako osoby. Má usilovat o svou důstojnost a své povolání na základě těchto zdrojů, podle bohatství svého ženství, které obdržela v den svého stvoření a které stále dědí jako výraz Božího obrazu a podoby, jež jsou jí vlastní.

Nerespektování rovnoprávnosti a rovné důstojnosti ženy lze spatřovat u aktu, kdy manžel použije rozlukového listu a vykáže ženu z domu jen proto, že u něj nenalezla přízeň. Lze se tedy domnívat, že se jedná o diskriminační krok, protože právo vykazovat z domu má muž.

*"Může se stát, že se někdo ožení s manželkou, ale ta se mu znelíbí, neboť na ní najde nějakou nepatřičnost. Napíše jí tedy rozlukový list, dá jí ho do ruky a pošle ji pryč z domu. Ona se po odchodu z jeho domu vdá za jiného muže, ale ten si ji také zprotiví, napíše jí rozlukový list, dá jí ho do ruky a pošle ji z domu. Anebo tento její druhý*

---

<sup>138</sup> JAN PAVEL II. ref. 107

*manžel zemře. Její původní manžel, který ji poslal pryč, si ji pak už nebude moci vzít zpět za manželku, neboť už byla poskvrněna.*“<sup>139</sup>

Východiskem úvah nad touto problematikou nám bude Ježíšův spor s farizeji o nerozlučitelnosti manželství, jak jej zaznamenal evangelista Matouš.

"Když Ježíš dokončil tuto řeč, odešel z Galileje a přišel do judského kraje za Jordánem. Šly za ním veliké zástupy a on je tam uzdravil. Tehdy za ním přišli farizeové a pokoušeli ho: „*Smí člověk z jakéhokoli důvodu zapudit manželku?*“ Odpověděl jim: „*Copak jste nečetli, že Stvořitel je od počátku učinil jako muže a ženu? A řekl: „Proto muž opustí otce i matku, přilne ke své manželce a ti dva budou jedno tělo. A tak už nejsou dva, ale jedno tělo. Co Bůh spojil, člověče, nerozděluj.*“ Namítli mu: „*Proč tedy Mojžíš přikázal, že zapuzená manželka má dostat rozlukový list?*“ Odpověděl jim: „*To kvůli tvrdosti vašeho srdce vám Mojžíš povolil zapudit manželku, ale od počátku to tak nebylo. Proto vám říkám, že kdo zapudí svou manželku z jiného důvodu než kvůli smilstvu a vezme si jinou, tak cizoloží. Pro tvrdost vašeho srdce vám Mojžíš dovolil propustit manželku. Od počátku to však nebylo. Pravím vám, kdo propustí svou manželku z jiného důvodu než pro smilstvo a vezme si jinou, cizoloží.*“<sup>140</sup>

---

<sup>139</sup> Bible, Překlad 21. století, Praha: Biblion, 2009, ISBN 978-80-87282-06-9, DT 24 1-4 str. 342 in JAN PAVEL II. *Evangelium vitae*, 1995

<sup>140</sup> Bible, Překlad 21. století, ref. 8, 2009 ,MT 19,1-9

## 10 DISKUZE VÝSLEDKŮ VÝZKUMNÉ ČÁSTI

V současné době je katolická církev vystavena zrychlujícím se změnám ve společnosti, které jsou konfrontovány s jejím učením vycházejícím z historické tradice a jejího dříve dominantního společenského postavení. Je proto zajímavé sledovat tento střet myšlenek moderních autorů gender studies i autorů dřívějších s názory katolické církve z různých historických období. Z tohoto hlediska si můžeme položit hned několik otázek: „*Jakou odezvu ve společnosti zanechává učení církve a do jaké míry jsou příslušníci církve daná nařízení ochotni dodržovat? Do jaké míry je dodržování církevních nařízení jen otázkou tradice nebo je opravdovým základem životních hodnot věřících?*“

V rámci diplomové práce byla zkoumána dvě témata (kategorie) z oblasti genderu a to: Postavení ženy a muže, Identita žen a mužů v manželství. Byla použita metoda kvalitativní obsahové analýzy textů, kde je právě na tato témata nahlíženo z perspektivy katolické církve a konfrontována s pohledy autorů kriticky popisující dané problémy v křesťanské společnosti. Jsou hledány společné paradigmatické pohledy v nabízených úryvcích textů na zvolená témata a jejich definice.

***Postavení ženy a muže*** ve společnosti je obecným problémem genderové vědy. V této oblasti měla v minulosti v křesťanské západní společnosti významný vliv právě katolická církev a její nauka. Od období středověku bylo především akcentováno výsadní postavení muže a podřízenost ženy. Tento názor se především opíral o patriarchální výklad bible.

V rámci diplomové práce byly zkoumány různé úhly pohledů na definovanou kategorii Postavení ženy a muže.

Pokud nahlížíme na postavení muže a ženy z paradigmatu *biologické podmíněnosti rozdílnosti pohlaví*, je zřejmé, že je obecně platným argumentem přirozenost genderové nerovnoprávnosti ve společnosti. Církev dokonce mluví o přirozeném společenském řádu, který není vhodné narušovat a jakkoliv snižovat jeho platnost. S biologickou podmíněností se snaží vyrovnat i autoři gender studies, snaží se vysvětlit významnější vliv mužů na kulturu a historický vývoj společnosti. Důvod hledají právě v primární roli ženy – zachování rodu.

Rozdílné chápání postavení žen a mužů lze vysledovat i v pohledu na přisuzovanou *charakterovou rozdílnost pohlaví*. Prapůvod spíše negativního pohledu na charakterové vlastnosti ženy můžeme hledat již v textu Bible. Eva je původkyní prvotního hříchu a z velké části je zodpovědná za útrapy lidstva. Oproti tomu autoři gender studies vidí rozpor v přisuzovaných a skutečných charakterových vlastnostech žen a mužů vidí spíše jako důsledek biologického determinismu. To znamená, že ženám jsou přisuzovány charakterové vlastnosti, které jsou označovány jako ženské a mužům jsou naopak přisuzované mužské vlastnosti.

Církevní dokumenty potvrzují důležitost pohlavní rozdílnosti ve *vztahu muže a ženy*, ale zásadně vylučují jakékoliv panování jednoho pohlaví nad druhým. Jedná se o rovnocenný vztah založený na důvěře a vzájemné pomoci. Argumentace většiny genderových autorů k této kategorii je rozdílná. Veškerá činnost žen má být dle jejich názoru vztahována k mužům a ženy by se měly ke spokojenosti mužů ochotně odevzdat pod jejich nadvládu.

Naopak k *podřízenosti žen* se vymezují rozdílně. Tato rozdílnost argumentů vyplívá ze staletími utvrzované role ženy, která hledala svou podstatu bytí vždy ve vztahu k muži. Někteří autoři gender studies zastávají tradiční názor, že žena má být ve všem podřízena a oproti tomu druzí hlásají zásadu dokonalé rovnosti z důvodu rozvoje osobnosti člověka. Současné církevní dokumenty zdůrazňují stejnou důstojnost a odpovědnost jak pro muže, tak pro ženy. Nelze říci, že tomu tak bylo vždy. Pokud mluvíme o prvotní církvi a biblických textech, vždy byla zdůrazňována rovnoprávnost muže a ženy. V průběhu staletí se přesto prosadil v pohledu církve názor vymezující podřízení postavení žen a nadvládu mužů. Tento pohled byla církev nucena změnit až na základě společenských změn po druhé světové válce.

**Identita žen a mužů**, jejich sebeurčení velmi zřídka vychází z vlastních představ a snah jich dosáhnout. Velmi často je ovlivněna míněním společnosti, jejími stereotypními představami a tradicí. Genderovou identitu lze sledovat z různých pohledů:

Katolická církev klade bezesporu velký důraz na rodinu jako základ společnosti. S tím je spojen i její vliv na utváření *identity žen a mužů v křesťanských manželstvích*.

Dle autorů gender studies, ženám jako matkám, manželkám jsou přisuzovány nezastupitelné role při výchově dětí a starosti o chod rodiny, což může být na druhé straně překážkou seberealizace ženy či zablokování kariérního růstu. Podíváme-li se na problém z jiného úhlu pohledu a pomíneme-li problém realizace žen vracejících se zpět do zaměstnání, tak nám vyvstává otázka: Proč se ženy chtějí vracet zpět do zaměstnání, když dle ideologie církve by se měla žena realizovat pouze v rodině a péči o ni. Na jedné straně tento fenomén souvisí se stále se měnícím ekonomickým, politickým a sociálním uspořádáním společnosti, který ženám nenahrává k tomu, aby se realizovaly pouze v rodině, ba přímo nutí ženy k tomu, aby na sobě pracovaly, vzdělávaly se a zajímaly se o veškeré dění ve společnosti. Na druhé straně řeší církev svatá, ale i významní sociologové největší problém současné společnosti, kterým je „krize rodiny“.

Tento problém dle mého názoru souvisí mimo jiné i s genderovými rolami mužů a žen, které za posledních let zaznamenaly změny ve všech oblastech života společnosti. Tak jako byly ženám připisovány nezastupitelné role při výchově dětí a mužům jejich obživa a ochrana, tak v současné společnosti není výjimkou, když je tomu naopak. Pokud bychom měli tento problém definovat, tak na samotném začátku spočíval v touze žen po nezávislosti. V současné době je to závislé na svobodné vůli žen, zda budou nezávislé.

Katolická církev, která, jak již bylo uvedeno dříve, uznává rovnoprávné postavení každého člověka, muže i ženy, mluví o různých rolích muže a ženy v rámci rodiny. Tradiční chápání rodiny, kdy muž je hlavou rodiny, žena je v podřízeném postavení. Její hlavní starostí je rodina. Zde lze vycítit rozpor mezi rovnoprávností člověka, muže nebo ženy, jako jedince a jeho postavení v rodině. Důvodem této ambivalence je zřejmě velký důraz kladený církví na rodinu jako základní jednotku společnosti. Tento rozpor se stává zřetelným až na pozadí společenských změn po druhé světové válce a přerůstá stále více ve společenský problém v soudobé sekularizované postmoderní společnosti, která je spíše nositelem hodnot spojovaných se svobodou jedince, než se zaměřením na společenství rodiny. V současné době se snaží církev tento rozpor ve svém učení překlenout, zmírnit napětí z něho plynoucí. Její učení není již tak dogmatické a připouští společenský posun v této oblasti, dává větší prostor pro rozhodování a sebeurčení žen.



Vliv společnosti a církve na identitu žen a mužů je možné sledovat i ve vztahu k instituci manželství, které je dle katolické církve formálním prostředím pro plození dětí a vytváření rodiny. Nelze proto úplně oddělit vliv manželství a vliv rodiny na utváření identity muže a ženy. V poslední době došlo v této oblasti k určitému posunu chápání manželství církví. Účelem manželství již není jen plození dětí, ale velký význam zde hrají také city jako je láska. Svátost manželství je chápána jako zdroj základních lidských hodnot. Věrnost, láska, důvěra, čistota a poslušnost, patří mezi hodnoty, které v pozitivním smyslu ovlivňují identitu jedince. Přesto, jak je patrné z textů autorů gender studies nemusí tyto požadavky církve působit ve společnosti vždy pozitivně. Pro mnohé ženy je identita pouhé manželky, ženy v domácnosti frustrující a nenaplnující jejich život. V novějších církevních textech se proto objevují požadavky na vytvoření podmínek pro seberealizaci žen, aniž by byla omezena role manželky a matky.

## ZÁVĚR

Vztah muže a ženy z hlediska genderové rovnoprávnosti a postavení v katolické církvi prošel za poslední půlstoletí velkým vývojem. Je zřejmé, že původní rigidní formulace a příkazy týkající se vztahů a postojů křesťanských mužů a žen, se staly v důsledku společenských změn a 2. vatikánského koncilu více liberální a odpovídající současnému vědeckému poznání. Nicméně nauka katolické církve přesto zastává spíše konzervativní pohled na vztah mezi pohlavími a některé prvky proklamované mužské dominance jsou stále patrné. Genderová nauka je v rámci katolické církve v lepším případě opatrně přijímána v horším vzbuzuje vášnivé emoce a odsouzení. Je zřejmé, že přijetí tohoto nového pohledu je závislé na konzervativnosti názorů či věku věřících. Velkou roli hraje i prostředí a křesťanská tradice.

Katolická církev rozvíjí svá učení především na základě textů bible. Systém příkazů a vzorců chování, který předkládá církev, vychází právě z konkrétních biblických pasáží. Jejich správný výklad je v kompetenci církve, která je pokračovatelkou prvotní církve ustanovené Ježíšem Kristem. Navzdory tomuto „privilegiu“ existují v rámci křesťanství různé myšlenkové proudy (biblický patriarchát, křesťanský feminismis, egalitarismus a komplementarismus), které rozvíjí pluralitní pohledy na postavení muže a ženy, jejich vzájemné vztahy, manželství a rodinu. Je zřejmé, že všechny tyto názorové větve si berou jako základ texty bible. Dochází k jejich dialogu i střetům, což ve svém důsledku vede k názorovému vývoji uvnitř katolické církve a k pozvolnému posunu směrem k liberálnějším postojům.

Základním kamenem společnosti, který propaguje a akcentuje katolická církev, je manželství a rodina. Manželství je jediná forma soužití muže a ženy, které je v rámci církve povoleno. Tato tradiční hodnota je v současné době podrobována útokům ze strany liberální postmoderní společnosti. Soužití nesezdaných párů, soužití homosexuálů a vysoká rozvodovost je proto hlavním tématem diskuze v církvi.<sup>141</sup>

---

<sup>141</sup> JOSEPH KARD. RATZINGER. ref.72

**SEZNAM POUŽITÉ LITERATURY**

*Bible, Překlad 21. století*, Praha: Biblion, 2009, ISBN 978-80-87282-06-9.

JAN PAVEL II. *Familiaris consortio*, 1981

JAN PAVEL II. *Evangelium vitae*, 1995.

JAN PAVEL II. *O důstojnosti a povolání ženy*, 1988.

JOSEPH KARD. RATZINGER. *List biskupům katolické církve o spolupráci mužů a žen v církvi a ve světě*, 2004, <http://katolickezeny.cz/?p=428>.

BISKUP PAVEL. *Gaudium et Spes*, 1965

PIUS XI. *Casti connubii*, 1930.

BLAINEY, Geoffrey. *A Short History of Christianity*, Penguin Viking, 2011.

DENZINGER, Heinrich. *Enchiridion symbolorum definitionum et declarationum de rebus fidei et morum, Kompendium der Glaubensbekenntnisse und kirchlichen Lehrentscheidungen*. Lateinisch – Deutsch. Freiburg im Breisgau: Herder Verlag, 1991.

ČEVELOVÁ, Zuzana. *Gender, víra a manželství v dlouhém 19. století*, Univerzita Pardubice, 2012, 244 s. ISBN 978-80-7395-487-1.

FILIPÍ, Pavel. *Křesťanstvo*, Praha: Centrum pro studium demokracie, 2012, 204 s. ISBN 78-80-7325-280-9.

HALÍK, Tomáš. *Ptal jsem se cest*, Praha: Portál, 2010, 384 s. ISBN 978-80-7367-720-6.

HENDL, Jan. *Kvalitativní výzkum, základní teorie, metody a aplikace*, Praha: Portál, 2005, ISBN 978-80-262-0219-6.

KASPER, Walter. *Teologie křesťanského manželství*, Praha: CDK Centrum demokracie kultury, 1997, 110 s. ISBN 0-85959-28.

LENDEROVÁ, Milena. *K hříchu i k modlitbě. Žena v minulém století*, Praha: Mladá fronta, 1999, ISBN 80-204-0737-5.

MACHAFFIE, Barbara. *Her story: women in Christian tradition*, Fortress Press, 2006, ISBN 978-0-8006-3826-9.

OATES-INDRUCHOVÁ, Libora. *Dívčí válka s ideologií*, Praha: Sociologické nakladatelství, 1998, 304 s. ISBN 80-85850-67-2.

PIPER, John a GRUDEN Wayne. *Recovering Biblical Manhood and Womanhood: A Response to Evangelical Feminism*, Crossway 1991, ISBN 0-89107-586-0.

SLAVÍK, Michael. *Manželství – od snů k realitě*, Praha: Pastorační středisko, 1998, ISBN 80-238-2739-1.

TICHÝ, Radek. *Náboženství z jiného úhlu*, Praha: Centrum pro studium demokracie, 144 s. ISBN 978-80-7325-275-5.

ROGER Nicole. *Biblical Egalitarianism and the Inerrancy of Scripture*, Priscilla Papers, Vol. 20, No. 2. 2006.

NEČASOVÁ Mirka. *Mezinárodní etický kodex sociální práce-principy*, Sociální práce 4/2004

*CBE International* [online]. ©2013 [cit. 2013-05-014]. Dostupné z:  
<http://www.cbeinternational.org>

*Gender roles in Christianity* [online]. Wikipedia, ©2013 [cit. 2013-10-06]. Dostupné z:  
[http://en.wikipedia.org/wiki/Gender\\_roles\\_in\\_Christianity](http://en.wikipedia.org/wiki/Gender_roles_in_Christianity)

*Jana z Arku* [online]. ©2013 [cit. 2013-07-06]. Dostupné z:  
[http://cs.wikipedia.org/wiki/Jana\\_z\\_Arku](http://cs.wikipedia.org/wiki/Jana_z_Arku)

*Katolicismus* [online]. Leccos – Katolicismus, ©2007 [cit. 2013-08-06]. Dostupné z:  
<http://leccos.com/index.php/clanky/katolicismus>

*Little sister of the poor* [online]. ©2012 [cit. 2013-08-20]. Dostupné z:  
<http://www.littlesistersofthepoor.org/>

*Little sister of the poor* [online]. New Advent, ©2009 [cit. 2013-08-21]. Dostupné z:  
<http://www.newadvent.org/cathen/12248a.htm>

*Nové pojetí manželství* [online]. Teologické texty, ©2011 [cit. 2013-4-12]. Dostupné z: <http://www.teologicketexty.cz/casopis/2003-1/Nove-pojeti-manzelstvi.html>

*Saints of the 20th Century* [online]. ©2007 [cit. 2013-08-06]. Dostupné z: <http://www.americancatholic.org/newsletters/wst/ap0407.asp>

*Sčítání lidu, domů a bytů v roce 1991, 2001 a 2011* [online]. Český statistický úřad, ©2013 [cit. 2013-11-10]. Dostupné z: <http://www.czso.cz/>

*The Danvers Statement* [online]. [cit. 2013-09-20]. Dostupné z: <http://cbmw.org/uncategorized/the-danvers-statement/>

*The Tenets of Biblical Patriarchy* [online]. ©2013 [cit. 2013-10-06]. Dostupné z: [http://www.visionforumministries.org/home/about/biblical\\_patriarchy.aspx](http://www.visionforumministries.org/home/about/biblical_patriarchy.aspx)

*Ve vatikánu probíhá seminář o úloze ženy v dnešním světě* [online]. Rádio Proglas, ©2013 [cit. 2013-2-22]. Dostupné z: <http://zpravy.proglas.cz/detail-clanku/ve-vatikanu-probiha-seminar-o-uloze-zeny-v-dnesnim-svete.html>

## **SEZNAM OBRÁZKŮ**

Obr. 2- Porovnání počtu obyvatel hlásících se k církvím a náboženským společnostem (1991, 2001, 2011).

## **SEZNAM TABULEK**

Tab. 6 – Příslušnost obyvatelstva k největším církvím (2011)

Tab. 7 – Podíl věřících podle náboženského vyznání na celkovém počtu obyvatel v procentech (2001)

Tab. 8 – Věřící podle náboženského vyznání (2001)

Tab. 9 – Věřící ženy podle náboženského vyznání (2001)

Tab. 10 – Věřící muži podle náboženského vyznání (2001)