

# Ústavní výchova u nezletilých dětí a její determinanty

Bc. Ilona Zlámalová

---

Diplomová práce  
2014



Univerzita Tomáše Bati ve Zlíně  
Fakulta humanitních studií

---

---

Univerzita Tomáše Bati ve Zlíně

Fakulta humanitních studií

Ústav pedagogických věd

akademický rok: 2013/2014

## ZADÁNÍ DIPLOMOVÉ PRÁCE

(PROJEKTU, UMĚLECKÉHO DÍLA, UMĚLECKÉHO VÝKONU)

Jméno a příjmení: **Bc. Ilona Zlámalová**

Osobní číslo: **H120136**

Studijní program: **N7507 Specializace v pedagogice**

Studijní obor: **Sociální pedagogika**

Forma studia: **kombinovaná**

Téma práce: **Ústavní výchova u nezletilých dětí a její determinanty**

Zásady pro vypracování:

**Studium odborné literatury.**

**Vymezení terminologie a teoretických východisek z oblasti ústavní výchovy a výchovy nezletilých dětí.**

**Příprava metodiky empirické části.**

**Realizace kvantitativního výzkumu pomocí obsahové analýzy dokumentů.**

**Zpracování a vyhodnocení získaných dat, včetně jejich interpretace.**

**Prezentace výsledků výzkumu, jejich shrnutí a doporučení pro praxi.**

Rozsah diplomové práce:

Rozsah příloh:

Forma zpracování diplomové práce: **tištěná/elektronická**

Seznam odborné literatury:

LEVICKÁ, Jana a kol. Sociální práce s rodinou I. Trnava: Mosty, n.f a FZSP TU, 2004, 177s. ISBN 80-89074-93-6.

MOŽNÝ, Ivo. Sociologie rodiny. Praha: Sociologické nakladatelství, 2002, 250s. ISBN 80-86429-05-9.

SMUTKOVÁ, Lucie. Sociální práce s rodinou. Hradec Králové: Gaudeamus, 2007, 107s. ISBN 978-80-7041-069-1.

JANSKÝ, Pavel. Problémové dítě a náhradní výchovná péče ve školských zařízeních. Hradec Králové: Gaudeamus, 2004, 169s. ISBN 80-7041-114-7.

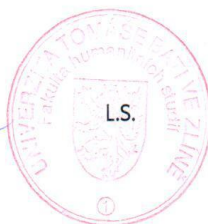
Vedoucí diplomové práce: **Mgr. Eva Machů, Ph.D.**  
Ústav školní pedagogiky

Datum zadání diplomové práce: **15. ledna 2014**

Termín odevzdání diplomové práce: **18. dubna 2014**

Ve Zlíně dne 15. ledna 2014

  
doc. Ing. Anežka Lengalová, Ph.D.  
děkanka



  
Mgr. Jakub Hladík, Ph.D.  
ředitel ústavu

## PROHLÁŠENÍ AUTORA DIPLOMOVÉ PRÁCE

Beru na vědomí, že

- odevzdáním diplomové práce souhlasím se zveřejněním své práce podle zákona č. 111/1998 Sb. o vysokých školách a o změně a doplnění dalších zákonů (zákon o vysokých školách), ve znění pozdějších právních předpisů, bez ohledu na výsledek obhajoby <sup>1)</sup>;
- beru na vědomí, že diplomová práce bude uložena v elektronické podobě v univerzitním informačním systému dostupná k nahlédnutí;
- na moji diplomovou práci se plně vztahuje zákon č. 121/2000 Sb. o právu autorském, o právech souvisejících s právem autorským a o změně některých zákonů (autorský zákon) ve znění pozdějších právních předpisů, zejm. § 35 odst. 3 <sup>2)</sup>;
- podle § 60 <sup>3)</sup> odst. 1 autorského zákona má UTB ve Zlíně právo na uzavření licenční smlouvy o užití školního díla v rozsahu § 12 odst. 4 autorského zákona;
- podle § 60 <sup>3)</sup> odst. 2 a 3 mohu užít své dílo – diplomovou práci - nebo poskytnout licenci k jejímu využití jen s předchozím písemným souhlasem Univerzity Tomáše Bati ve Zlíně, která je oprávněna v takovém případě ode mne požadovat přiměřený příspěvek na úhradu nákladů, které byly Univerzitou Tomáše Bati ve Zlíně na vytvoření díla vynaloženy (až do jejich skutečné výše);
- pokud bylo k vypracování diplomové práce využito softwaru poskytnutého Univerzitou Tomáše Bati ve Zlíně nebo jinými subjekty pouze ke studijním a výzkumným účelům (tj. k nekomerčnímu využití), nelze výsledky diplomové práce využít ke komerčním účelům.

Prohlašuji, že

- elektronická a tištěná verze diplomové práce jsou totožné;
- na diplomové práci jsem pracoval samostatně a použitou literaturu jsem citoval. V případě publikace výsledků budu uveden jako spoluautor.

Ve Zlíně .....14.4.2014.....

..........

1) zákon č. 111/1998 Sb. o vysokých školách a o změně a doplnění dalších zákonů (zákon o vysokých školách), ve znění pozdějších právních předpisů, § 47b Zveřejňování závěrečných prací:

(1) Vysoká škola nevydávatečně zveřejňuje disertační, diplomové, bakalářské a rigorózní práce, u kterých proběhla obhajoba, včetně posudků oponentů a výsledku obhajoby prostřednictvím databáze kvalifikačních prací, kterou spravuje. Způsob zveřejnění stanoví vnitřní předpis vysoké školy.

(2) *Disertační, diplomové, bakalářské a rigorózní práce odevzdané uchazečem k obhajobě musí být též nejméně pět pracovních dnů před konáním obhajoby zveřejněny k nahlížení veřejnosti v místě určeném vnitřním předpisem vysoké školy nebo není-li tak určeno, v místě pracoviště vysoké školy, kde se má konat obhajoba práce. Každý si může ze zveřejněné práce pořizovat na své náklady výpisy, opisy nebo rozmnoženiny.*

(3) *Platí, že odevzdáním práce autor souhlasí se zveřejněním své práce podle tohoto zákona, bez ohledu na výsledek obhajoby.*

2) zákon č. 121/2000 Sb. o právu autorském, o právech souvisejících s právem autorským a o změně některých zákonů (autorský zákon) ve znění pozdějších právních předpisů, § 35 odst. 3:

(3) *Do práva autorského také nezasahuje škola nebo školské či vzdělávací zařízení, užije-li nikoli za účelem přímého nebo nepřímého hospodářského nebo obchodního prospěchu k výuce nebo k vlastní potřebě dílo vytvořené žákem nebo studentem ke splnění školních nebo studijních povinností vyplývajících z jeho právního vztahu ke škole nebo školskému či vzdělávacímu zařízení (školní dílo).*

3) zákon č. 121/2000 Sb. o právu autorském, o právech souvisejících s právem autorským a o změně některých zákonů (autorský zákon) ve znění pozdějších právních předpisů, § 60 Školní dílo:

(1) *Škola nebo školské či vzdělávací zařízení mají za obvyklých podmínek právo na uzavření licenční smlouvy o užití školního díla (§ 35 odst.*

3). *Odopírá-li autor takového díla udělit svolení bez vážného důvodu, mohou se tyto osoby domáhat nahrazení chybějícího projevu jeho vůle u soudu. Ustanovení § 35 odst. 3 zůstává nedotčeno.*

(2) *Není-li sjednáno jinak, může autor školního díla své dílo užití či poskytnout jinému licenci, není-li to v rozporu s oprávněnými zájmy školy nebo školského či vzdělávacího zařízení.*

(3) *Škola nebo školské či vzdělávací zařízení jsou oprávněny požadovat, aby jim autor školního díla z výdělku jim dosaženého v souvislosti s užitím díla či poskytnutím licence podle odstavce 2 přiměřeně přispěl na úhradu nákladů, které na vytvoření díla vynaložily, a to podle okolností až do jejich skutečné výše; přitom se přihlédne k výši výdělku dosaženého školou nebo školským či vzdělávacím zařízením z užití školního díla podle odstavce 1.*

## **ABSTRAKT**

Diplomová práce je zaměřena na formy náhradní výchovné péče v České republice, podrobněji se zaměřuje na jednu z jejích forem – ústavní výchovu. Záměrem práce je snaha proniknout do hlubší problematiky nařizování ústavních výchov u nezletilých dětí. Výzkum je proto zaměřen na determinanty vedoucí k nařízení ústavní výchovy, a to vzhledem k osobě rodiče i dítěte.

Klíčová slova:

Rodina, děti, determinanty, ústavní výchova, výchovná opatření, výchovný ústav

## **ABSTRACT**

The thesis is focused on the forms of alternative upbringing in the Czech republic, it is more focused on one of their forms – institutional care. The aim of the work is the attempt to penetrate into deeper problems of ordering of institutional care by underage children. Research is focused on the determinants leading to ordering of institutional care and with regard to the person of parents and also the child.

Keywords:

Family, children, determinants, institutional care, upbringing measures, upbringing institute

Chtěla bych tímto poděkovat Mgr. Evě Machů, Ph.D. za odborné vedení, řadu cenných připomínek a rad při zpracování mé diplomové práce.

Chtěla bych také poděkovat mé rodině za jejich podporu po dobu celého mého studia.

Prohlašuji, že odevzdaná verze diplomové práce a verze elektronická nahraná do IS/STAG jsou totožné.

# OBSAH

<b>ÚVOD</b> .....	<b>11</b>
<b>I TEORETICKÁ ČÁST</b> .....	<b>13</b>
<b>1 RODINA</b> .....	<b>14</b>
1.1 TYPY RODIN .....	15
1.2 PORUCHY FUNGOVÁNÍ RODINY .....	16
1.3 PROBLÉMOVÉ DÍTĚ .....	18
<b>2 ODDĚLENÍ SOCIÁLNĚ PRÁVNÍ OCHRANY DĚTÍ</b> .....	<b>21</b>
2.1 SANACE RODINY .....	21
<b>3 NÁHRADNÍ RODINNÁ PÉČE</b> .....	<b>26</b>
3.1 PĚSTOUNSKÁ PÉČE .....	27
3.1.1 Rodinné skupiny založené na manželském principu.....	28
3.1.2 Dětské vesničky.....	29
3.2 OSVOJENÍ .....	29
3.3 SVĚŘENÍ DO VÝCHOVY JINÉ FYZICKÉ OSOBE NEŽ RODIČE .....	31
<b>4 ÚSTAVNÍ VÝCHOVA</b> .....	<b>32</b>
4.1 OCHRANNÁ VÝCHOVA.....	35
4.2 PŘEDCHÁZEJÍCÍ VÝCHOVNÁ OPATŘENÍ .....	35
4.2.1 Dohled kurátora.....	35
4.2.2 Pobyť ve Středisku výchovné péče .....	36
4.2.3 Dohled probačního úředníka .....	36
4.2.4 Soudní dohled.....	36
4.2.5 Předběžné opatření .....	37
4.3 TYPY ÚSTAVNÍ VÝCHOVY .....	37
4.3.1 Kojenecký ústav a dětský domov pro děti do tří let věku .....	38
4.3.2 Diagnostický ústav .....	40
4.3.3 Dětský domov .....	40
4.3.4 Dětský domov se školou .....	40
4.3.5 Výchovný ústav .....	41
<b>II PRAKTICKÁ ČÁST</b> .....	<b>42</b>
<b>5 PROJEKT VÝZKUMU</b> .....	<b>43</b>



5.1	VÝZKUMNÁ OTÁZKA .....	43
5.2	STANOVENÍ HYPOTÉZ .....	43
5.3	STANOVENÍ KÓDOVACÍCH KATEGORIÍ OBSAHU .....	45
5.4	VYMEZENÍ CÍLE VÝZKUMU .....	47
5.5	STANOVENÍ VÝZKUMNÉHO VZORKU .....	47
5.6	METODA VÝZKUMU .....	48
5.7	ZPŮSOB ZPRACOVÁNÍ DAT .....	49
<b>6</b>	<b>INTERPRETACE A VYHODNOCENÍ VÝSLEDKŮ VÝZKUMU .....</b>	<b>51</b>
6.1	OVĚŘOVÁNÍ HYPOTÉZY H1. ....	51
6.2	OVĚŘOVÁNÍ HYPOTÉZY H2 .....	52
6.3	OVĚŘOVÁNÍ HYPOTÉZY H3 .....	54
6.4	OVĚŘOVÁNÍ HYPOTÉZY H4 .....	55
6.5	OVĚŘOVÁNÍ HYPOTÉZY H5 .....	56
6.6	OVĚŘOVÁNÍ HYPOTÉZY H6 .....	62
6.7	OVĚŘOVÁNÍ HYPOTÉZY H7 .....	63
6.8	OVĚŘOVÁNÍ HYPOTÉZY H8 .....	64
6.9	OVĚŘOVÁNÍ HYPOTÉZY H9 .....	65
6.10	OVĚŘOVÁNÍ HYPOTÉZY H10 .....	66
6.11	SHRnutí VÝSLEDKŮ VÝZKUMU .....	67
<b>7</b>	<b>ZÁVĚR.....</b>	<b>69</b>
	<b>SEZNAM POUŽITÉ LITERATURY.....</b>	<b>71</b>
	<b>SEZNAM TABULEK.....</b>	<b>74</b>
	<b>SEZNAM GRAFŮ .....</b>	<b>75</b>
	<b>SEZNAM ZKRATEK .....</b>	<b>76</b>

**„Zájem dítěte musí být předním hlediskem při jakékoli činnosti týkající se dětí, ať už uskutečňované veřejnými nebo soukromými zařízeními sociální péče, správními nebo zákonodárnými orgány.“**

Úmluva o právech dítěte, článek 3, odstavec 1., OSN, New York, 1989

## ÚVOD

Důležitou součástí systému, který zabezpečuje péči o děti, jsou formy náhradní výchovné péče, mezi které patří i ústavní výchova. Názory na systém a funkci ústavní výchovy jsou různé. Panuje shoda ohledně nezastupitelného postavení rodiny při výchově nezletilého dítěte. Ovšem tato zákonitost se může projevit i negativní formou a rodina se může stát vysoce rizikovým faktorem, ohrožujícím zdravý vývoj dítěte. V těchto situacích se odborníci nemohou shodnout do kdy je vhodné a účelné podporovat rodinu a kdy už je třeba hájit zájmy nezletilého dítěte, i proti rodině.

V současné době je nařizování ústavní výchovy u nezletilých dětí velmi ožehavý problém, který je navíc v médiích prezentován s poněkud zavádějícími údaji. Zájem médií je zaměřen často až na samotné odebrání dětí z rodinného prostředí, ovšem většinou opomíjí fakt, který k tomuto kroku vedl. Z vlastní praxe na opatrovnickém oddělení Okresního soudu ve Zlíně však vím, že ústavní výchova je až poslední možností řešení problémů, které rodina sama zvládnout nedokáže.

Hlavním cílem diplomové práce je zjistit, co jsou nejčastější důvody, pro které je ústavní výchova nařizována, věk a pohlaví dětí, u kterých je tato výchova realizována. Další cíl je zjištění, zda o nařízení ústavní výchovy požádali pracovníci oddělení sociálně právní ochrany dětí, rodiče dětí a nebo samy děti. Svoji pozornost zaměříme i na to, zda na nařizování ústavní výchovy má vliv rodina, rodinné zázemí.

V teoretické části práce se budeme zabývat typy rodin, jejich fungováním či hlavními příčinami nefunkčnosti rodinného prostředí. Svoji pozornost také zaměříme na oblast vztahující se k problémovým dětem, na jejich chování, které bývá důvodem pro umístění do výchovných ústavů. Dále se zaměříme na práci oddělení sociálně právní ochrany dětí, jejich práci s rodinami. Jaký je postup při nařizování ústavní výchovy, jaké druhy ústavů v ČR existují a jak probíhá výkon ústavní výchovy.

V praktické části práce stanovíme hypotézy. Empirickým výzkumem se budeme snažit prokázat tvrzení, která jsou uvedena v teoretické části. Získaná data zpracujeme do tabulek nebo grafů. Za pomoci výzkumných technik ověříme předem stanovené hypotézy. Na konci provedeme shrnutí výzkumu a pokusíme se vytvořit doporučení pro praktický život.

Diplomová práce je psána formou obsahové analýzy dokumentů. V teoretické i praktické části je využita odborná literatura a zákonné normy, které upravují danou problematiku.

Dále je zde využita i vlastní zkušenost a poznatky autorky z praxe. Tato práce by měla zjistit, z jakých důvodů je nejčastěji ústavní výchova nařizována, zda se této situaci dá předejít, zda byla napřed použita jiná výchovná opatření, například soudní dohled, dohled kurátora, dohled probačního úředníka, svěření do výchovy jiné fyzické osoby, či svěření do pěstounské péče.

## **I. TEORETICKÁ ČÁST**

## 1 RODINA

Podle psychologického slovníku je rodina „společenská skupina spojená manželstvím nebo pokrevními vztahy a odpovědností a vzájemnou pomocí“ (Hartl, 2009, s. 512).

Možný (2006, s. 99) uvádí, že rodina může být také definována jako institucionální zajištění lidské reprodukce, která je legitimní v dané společnosti. Jedná se vlastně o legitimní způsob jak mít děti. Ovšem zvyšující se podíl dětí narozených mimo manželství poukazuje i na jinou podobu lidské reprodukce.

Naopak, sociologie vymezuje rodinu jako „původní a nejdůležitější společenskou skupinu a instituci, která je základním článkem sociální struktury i základní ekonomickou jednotkou a jejímiž hlavními funkcemi je reprodukce trvání lidského biologického druhu a výchova, resp. socializace potomstva, ale i přenos kulturních vzorů a zachování kontinuity kulturního vývoje“ (Maříková, 1996, s. 940).

Veselá (2003, s. 19) shrnula formulaci a význam rodiny takto:

- rodina je primární sociální skupinou,
- rodina je živým a vyvíjejícím se sociálním organismem,
- rodina žije a vyvíjí se v čase a prostoru,
- život rodiny je procesem, který vznikl ze spojení biologických, hospodářských, morálních, právních a jiných procesů,
- rodina plní funkce, z nichž za základní jsou považovány reprodukční, výchovná, ekonomická, ochranná a socializační,
- funkce rodiny jsou realizovány v prostředí a prostřednictvím působení biologických, morálních, hospodářských a jiných procesů,
- život rodiny probíhá především v manželství,
- manželství je institucionalizovaný svazek,
- manželství je svazek mezi ženou a mužem,
- vytvoření rodiny a výchova dětí, jsou hlavní úkoly manželství.

## 1.1 Typy rodin

Rodinu tvoří bezdětné manželské páry, ani bezdětné páry žijící spolu jako druh a družka. O rodině se mluví až tehdy, pokud se muži a ženy narodí dítě. Jednotliví členové rodiny jsou spojeni společným soužitím, vzájemnou odpovědností a pomocí.

Jak uvádí Kraus (2008, s. 80) rodiny by se daly roztrždit do několika skupin podle různých kritérií:

- **rodina nukleární** - je tvořena rodiči a dětmi
- **rodina rozšířená** - je tvořena nejen rodiči a dětmi, ale také blízkými příbuznými
- **rodina orientační** - rodina, ve které jedinec vyrůstá
- **rodina prokreační** - taková rodina, kterou si jedinec založí
- **rodina funkční** - plní své základní funkce
- **rodina dysfunkční** - některé funkce nejsou plněny, avšak rodina není ohrožena
- **rodina afunkční** - rodina nezvládá své funkce, je narušen vývoj dítěte

Podle Pláňavy (2000, s. 73) rodinu lze pojmut jako strukturovaný celek, jehož smyslem i náplní je utvářet relativně stabilní, bezpečný prostor a prostředí pro sdílení, reprodukci a produkci života lidí. Je tvořena subsystemy, což jsou malé jednotky, které jsou spojeny generační příslušností, zájmy, nebo pohlavím. V rámci rodiny se pak utváří koalice, z nichž pro dobré fungování je nejdůležitější koalice rodičovská. Pohled na rodinu se dá zachytit ve čtyřech komponentech:

1. **struktura rodiny** – uspořádání členů rodiny, jejich charakteristiky, vzájemné vazby a pozice, hierarchie a rozdělení kompetencí, zahrnuje také hranice mezi systémy a subsystemy, což jsou generační a osobností hranice uvnitř rodiny
2. **intimita** – jedná se o psychologickou atmosféru rodiny (pocity a vědomí vzájemné blízkosti, projevy zájmu a vřelosti, podpora)
3. **osobní autonomie** – kvalita i kvantita diferenciacce mezi členy rodiny, nakolik je každý v rodině respektován jako jedinečná lidská bytost
4. **hodnoty a postoje**- zde jsou zařazeny hodnotové orientace rodiny.

Rodina je živým měnícím se celkem, který se vyrovnává s řadou změn uvnitř i vně rodiny, v průběhu doby se mění struktura, přetvářejí se vztahy a mění se i hodnotové orientace.

## 1.2 Poruchy fungování rodiny

Dle Dunovského (1999, s. 56) se poruchou rozumí stav, kdy rodina v různé míře neplní své základní funkce, dané společenskou normou. Obecně to znamená selhání některého člena nebo členů rodiny, které vyústí v neplnění některých anebo všech základních rodinných funkcí.

Podle Jánského (2004, s. 73) k zanedbávání dětí dochází nejčastěji v rodinách s nízkou sociokulturní úrovní, kde dítě většinou vyrůstá v hygienicky a materiálně nezabezpečených podmínkách a bez vlivu výchovných podnětů. Tato nízká sociokulturní úroveň bývá velmi často spojena s dalšími, velmi nepříznivými vlivy, jako je alkoholismus, nestálost prostředí, promiskuita rodičů, násilí v rodině.

Naopak Smutková (2007, s. 79) uvádí, že kriminalita mládeže se vyskytuje i v okruhu lépe situovaných rodin, a zde se dá interpretovat jako následek klesajícího vlivu rodiny na chování dospívajících dětí, což však platí ve všech společenských vrstvách. Vyšší společenské vrstvy mají tendenci a schopnost projevy nezájmu nebo nepřátelství vůči dětem lépe maskovat a bránit tak intervenci ve prospěch dítěte a rodiny.

Jak uvádí Jánský (2004, s. 74) činitele, kteří způsobují zanedbávání dítěte v rodině lze rozdělit na:

- **Vnitřní** – jedná se o osobnostní charakteristiky primárních vychovatelů, jejich schopnosti a psychické vlastnosti. Při výchově dětí se může projevit emoční nezralost, nebo nevypěstlost rodičů. Relativně častým případem, s velmi závažnými důsledky, bývají duševní poruchy a nemoci primárních vychovatelů, kam je nutno počítat i drogové závislosti, včetně alkoholismu.
- **Vnější** – zde patří složení rodiny, její velikost, společenské postavení, ekonomická a kulturní úroveň. Dále také vztahy a kontakty se sociálním prostředím. Velmi významným vnějším faktorem je také úplnost rodiny. Řada studií potvrzuje zvýšený výskyt poruch chování a odchylek v sociálním vývoji dětí, vychovávaných bez otce. Dalším rizikovým faktorem je násilí uvnitř rodiny. Ve vztahu k poškozování tělesného, duševního i společenského stavu a dítěte ze strany rodičů se mluví



o „syndromu CAN“. Jedná se o vždy o velmi vážný zásah do dětské psychiky s výraznými mechanizmy přenosu z jedné generace na druhou. Tento syndrom je nejen porušením morálních norem, ale hlavně porušením zákona. Jedná se tedy o trestný čin, proto v případech, kdy je dítě vážně ohroženo, dochází k jeho odejmutí z rodiny.

Každá rodina je neopakovatelným subjektem, jehož problémy jsou různorodé. Přesto podle Levické (2004, s. 84) existují stále problémové okruhy, a to:

- rodiny, které mají problém s úplností (bezdětná manželství, nebo naopak kde děti z různých důvodů nežijí v biologické rodině),
- rodiny v hmotné nouzi a rodiny v sociální nouzi,
- dysfunkční rodiny, kde je minimálně jeden člen rodiny nezaměstnaný, páchá trestnou činnost, nebo je závažně nemocný, dále sem patří rodiny s dětmi, které mají poruchy chování, nebo rodiny kde se vyskytuje násilí,
- rodiny, v kterých dochází k rozpadu manželských vztahů.

Podle Langmeiera (2011, s. 140) celková atmosféra rodiny silně formuje osobnost dítěte. Chybí-li v rodině některý základní člen, může dojít k ohrožení vývoje dítěte deprivací.

Jak uvádí Smutková (2007, s. 83) způsob řešení konfliktů v rodině má přímý vztah k delikventnímu chování dětí a mladistvých. Celou řadou výzkumů je prokázáno, že děti, které vyrůstají v konfliktní rodině, mají větší sklon k delikventnímu chování. Také konflikty dítěte se sourozenci mohou předznamenávat vyšší riziko delikvence. Z takového rodinného prostředí se dítě jednak učí co nejrychleji unikát, jednak si také osvojuje konfrontační způsoby řešení problémů.

Dalším závažným důvodem pro vznik asociálního prostředí v rodině je deprivace v širším společenském prostředí. Jak uvádí Langmeier a Matějček (2011, s. 163) dítě sice žije v rodině, ale je úplně anebo částečně izolováno od širšího společenského prostředí a ochuzováno o podněty a hodnoty. Situace, za nichž k deprivaci na této úrovni dochází, jsou několikerého druhu:

- dítě samo pro nějaký těžší smyslový, pohybový, anebo psychický defekt se nemůže zapojit do společnosti mimo vlastní rodinu,

- rodina izoluje dítě od okolního světa, kdy příčinou jsou zpravidla zvláštní postoje a tendence, které vznikly z osobního názoru rodičů, nebo z jejich psychopatické a psychotické osobnosti,
- rodina jako celek je sociálně izolována, ať již z důvodu psychologických, vnitřních anebo pod tlakem vnějších okolností. Jedná se o rodiny bydlících na samotách, odloučených od styku s běžným společenským životem a dále o rodiny, které si vědomě uchovávají systém hodnot, který se odlišuje od okolní společnosti.

Jedná se o tzv. kulturní deprivaci a jejím udržovatelem je právě rodina.

### 1.3 Problémové dítě

V současné praxi je velmi často používán pojem „problémové dítě“. Podle Jánského (2004, s. 18) toto označení není chápáno jako diagnostická kategorie, ale je jím vyjádřena určitá odlišnost dítěte od požadované normy. Ani tato norma však není jasně specifikována. Jde o chování, které je založeno na odchylce od sociální, funkční a statistické normy, která je projevem míry přizpůsobenosti prostředí a její porušení se projevuje výskytem subjektivních potíží.

Dále Jánský (2004, s. 19) uvádí, že odlišnosti takového dítěte mohou mít jak charakter mírného syndromu nespecifických příznaků, impulzivních projevů, které mohou vyplývat z osobností nezralosti, tak i rozměr psychické poruchy, včetně rozvinutých poruch chování. Z hlediska pedagogické praxe, se často jako problémové vnímají i děti, které se vymykají normativním požadavkům školní edukace.

Podle Smutkové (2007, s. 67) lze také vyčlenit několik kategorií dětí, které z nejrůznějších příčin přitahují nepříznivé chování vůči sobě. Jedná se o:

- děti, které svými projevy dospělé vychovatele zatěžují, dráždí a vyčerpávají,
- děti, jejichž projevy jsou dospělým vychovatelům málo srozumitelné. Zde můžeme uvést postižené děti a to jak tělesně, tak mentálně, či s různými psychiatrickými onemocněními,
- děti, které nesplňují očekávání svých vychovatelů.

Tyto tři skupiny se mohou navzájem kombinovat, což zpravidla umocňuje riziko výskytu některého z typů nežádoucího chování dospělých vůči dítěti, a z toho plynoucí nevhodné chování nezletilého dítěte vůči svému okolí.

Chování a jednání dětí a dospívajících, které nerespektuje sociální normy, se nazývá porucha chování. Slomek (2010, s. 19) uvádí nejčastější členění poruch chování podle stupně závažnosti, obsahu a forem takto:

- **Chování disociální** – nepřiměřené, nespolečenské, avšak zvládnutelné vhodnými pedagogickými postupy. Nenabývá sociální dimenze, jde o drobnější výkyvy a nesoulady s běžnými zvyklostmi společenské normy. Řadíme sem kázeňské přestupky proti školnímu řádu, vzdorovitost, neposlušnost, odmítání kontaktu i některé lži. Při řešení těchto obtíží se uplatňují poradenské instituce, terapeutický přístup psychologa anebo speciálního pedagoga.
- **Chování asociální** - zde je již patrnější rozpor se zvyklostmi společenské morálky, je patrná odlišnost od průměru. Asociální projevy mají většinou trvalejší charakter a často i vzestupnou tendenci. Řadí se sem útky, toulky, demonstrativní sebepoškozování, toxikománie, patologické hráčství, výrazné záškoláctví, lži, krádeže. Řešení situace již vyžaduje speciálně pedagogický přístup a také řešení prostřednictvím výchovných zařízení, zdravotnických institucí a terapeutických pracovišť.
- **Chování antisociální** – má již povahu protispolečenského jednání, které poškozuje jak jedince, tak jeho okolí, a které graduje v porušování zákonů a norem. Řadíme sem veškerou trestnou činnost, krádeže, loupeže, sexuální delikty, vandalství, vraždy, výrazné násilí a agresivitu. Náprava je prováděna ve školských zařízeních pro výkon ústavní či ochranné výchovy, v případech mladistvých je realizována ve vězeňských institucích. V těchto případech je nutno počítat s dlouhodobější reparací, častá je recidiva.

Příčiny vzniku poruch chování můžeme podle Slomka (2010, s. 20) řadit do tří oblastí:

- **Vliv sociálního prostředí** – jde především o vliv rodiny, kdy rizikovou skupinou je rodina sociálních jedinců, rodičů s tendencí k nevhodným návykům, psychopatické osobnosti, emočně chladné osobnosti. Svou roli sehrávají i prarodič. Dále se jedná o vliv školního prostředí atmosféra, vznik a eliminace šikany, apod.
- **Geneticky podmíněná dispozice** – jde o dispozice k disharmonickému vývoje, genetická dispozice s odchylkou v rozvoji emočních a volních charakteristik.

- **Oslabení nebo porucha centrální nervové soustavy** – především v prenatálním nebo perinatálním období, jsou vytvořeny podmínky pro vznik adaptačních poruch, jejichž základem je kolísavost emočního ladění, impulzivita a nižší schopnost sebeovládání.

Jak uvádí Vágnerová a Klégrová (2008, s. 464) poruchové chování má podle mezinárodních klasifikačních systémů následující znaky:

- jedná se o chování, které nerespektuje sociální normy dané společností, děti nechápu či neakceptují nezbytnost přizpůsobení se těmto pravidlům,
- obvyklým projevem takového chování je nepřiměřený vztah k lidem a s tím související neschopnost navázat a udržet přijatelné sociální vztahy,
- toto jednání bývá spojeno s neschopností přiměřené sociální orientace, tyto děti nedokážou správně interpretovat své chování ani chování ostatních, nebývají dostatečně sebekritické, své jednání nepovažují za porušení norem,
- toto nepřiměřené chování se opakuje a přetrvává alespoň šest měsíců,
- poruchy chování lze většinou diagnostikovat až ve středním školním věku, ovšem u nepříznivě disponovaných dětí lze se s nápadnostmi v chování setkat již v mladším věku.

Charakter problémů v chování se v průběhu dětství dítěte mění. Závisí na celkové vývojové úrovni dítěte, jako schopnosti chápat sociální situace a na jeho schopnosti ovládat své vlastní jednání.

## 2 ODDĚLENÍ SOCIÁLNĚ PRÁVNÍ OCHRANY DĚTÍ

Dle Ústavy České republiky je stát odpovědný za ochranu dětí před tělesným nebo duševním násilím. Podle zákona č. 359/1999 Sb., o sociálně právní ochraně dětí, tato ochrana náleží všem dětem bez ohledu na státní občanství, které se nachází na území České republiky. Obecnými orgány určenými k ochraně dětí jsou soudy a k poskytování sociálně právní ochrany specializované orgány, které určuje a vymezuje zákon. Tyto orgány jsou:

- a) obecní úřady obcí s rozšířenou působností (městské obvody, magistráty a úřady městských obvodů, v Praze úřady pověřených městských částí)
- b) obecní úřady
- c) krajské úřady
- d) Ministerstvo práce a sociálních věcí
- e) Úřad pro mezinárodněprávní ochranu dětí.

### 2.1 Sanace rodiny

Jedná se o soubor opatření sociálně – právní ochrany a sociální služby, které jsou poskytovány rodičům s dětmi. Cílem je předcházet, eliminovat, anebo zmírnit příčiny ohrožení dítěte v rodině.

Pracovníci oddělení sociálně právní ochrany dětí (OSPOD) poskytují celkové sociálně právní poradenství. Avšak taková pomoc je možná pouze v případě, že rodič zanedbává závažným způsobem výchovu nezletilého dítěte, nebo o tuto pomoc rodič či nezletilé dítě požádají. Nejčastější situace, kdy pracovníci OSPOD zasahují:

- rodiče neplní své povinnosti nebo zemřeli,
- děti byly svěřeny do výchovy jiné fyzické osoby a ta neplní řádné své povinnosti,
- děti vedou zahálčivý život, páchají přestupky nebo trestné činy,
- dopouští se útěků, záškoláctví,
- byl na dětech spáchán trestný čin,
- rodiče požádají o umístění dětí ve výchovných zařízeních.

Tato pomoc je směřována nejen k dítěti, ale k celé rodině. Je poskytována za účelem zamezení vlivu negativního působení na děti a zejména na obnovení narušených funkcí rodiny.

Jak uvádí Langmeier a Matějček (2011, s. 354) při úvaze o odnětí dítěte z rodiny a jeho umístění v náhradní péči je nutno přihlížet k několika činitelům:

- **Věk dítěte** - situace malého dítěte je v ústavech daleko náročnější, než situace dítěte školního věku. Adolescenti se zase naopak těžko přizpůsobují intimnímu prostředí náhradních rodin a mnohem lépe jim vyhovují internátní školy a větší ústavy.
- **Tělesný a duševní stav dítěte** – některé nemoci vyžadují ústavní léčbu, ovšem je nutno individuálně zvážit stav, možnosti a perspektivy dítěte i celé rodiny, která odloučením od dítěte může získat i trpět.
- **Rodinná situace** – v každé společnosti je určitý počet dětí, o které se jejich rodiče nemohou starat nebo nechtějí starat, nebo z nějakého důvodu není žádoucí, aby se starali. V současné době stoupl počet tzv. sociálních sirotků, jsou to děti, které mají jednoho nebo oba rodiče, nežijí v hospodářské bídě, ale přesto jsou tak hrubě zanedbávány, že musí být úředním zásahem této péče zbaveny. Samozřejmým požadavkem je, aby byli sourozenci umístováni spolu.

Podle Matouška a Pezlarové (2010, s. 158) je nutné provést hodnocení rodiny podle určité struktury:

- a) důvody posuzování rodiny a zdroje údajů – proč je rodina vedena v evidenci, jaké jsou důvody,
- b) kulturní a hodnotová orientace rodiny – údaje obsahují hodnoty a normy sociálního života rodiny,
- c) složení domácnosti či rodiny – kdo ve společné domácnosti žije, manželský stav, biologická příbuznost dospělých, zaměstnání, apod.,
- d) socioekonomický status – příjmy domácnosti, průměrný čistý příjem na člena domácnosti, dluhy a schopnost jejich splácení, apod.,

- e) transgenerační vztahy – jedná se o vztahy doznívající i aktuální, kontakty s příbuznými, míra pomoci v rodině, traumata přenášená z předchozích generací,
- f) manželská či partnerská dyáda – historie vztahu, povaha vazeb mezi dospělými, oblasti shody i neshody, perspektiva vztahu,
- g) rodičovský systém – hodnocení rodičovských rolí, doplňování rodičovských rolí, vztahy dítěte k biologickým rodičům,
- h) sourozenecký systém – pořadí dítěte v sourozenecké řadě, věkové rozdíly mezi dětmi, vztahy a vazby mezi sourozenci,
- i) zajištění provozu domácnosti – podíly dospělých a dětí, míra koordinace, konflikty,
- j) zacházení s domácím teritoriem – jaká jsou osobní teritoria jednotlivců v rodině, jak vypadá domácí prostředí, uspořádanost domácího prostředí,
- k) společné činnosti – zda existují společné aktivity členů rodiny, rituály (společné jídlo, apod.),
- l) zacházení s elektronickými médii – přístup dospělých a dětí k médiím, míra kontroly rodičů,
- m) komunikace spolužijících osob – kvalita komunikace v rodině,
- n) vztahy dětí a dospělých mimo rodinu – s kým rodina udržuje vztahy, kdo pro rodinu znamená oporu a kdo hrozbu,
- o) odborníci v minulosti a současnosti – subjekty působící v minulosti či současnosti na rodinu, důvody,
- p) vztah rodiny k ohroženému dítěti – jak rodina vnímá toto dítě, zda ho odmítá, apod.,
- q) reflexe problému v rodině – zda je rodina schopna akceptovat problém, definice tohoto problému,
- r) postoje ke změně – zda rodina akceptuje změnu, za je ochotna změnit své fungování a v jakých aspektech.

Při každém rozhodování o osudu dítěte je nutné a žádoucí plánovat postup, jenž bude respektovat práva a potřeby vlastních rodičů dítěte. Práci s rodinou však mohou významně ztěžovat představy a postoje, které o sobě obě dvě strany navzájem mají, tedy vzájemná nedůvěra a despekt.

Tabulka č. 1 Činnosti orgánů OSPOD v roce 2012

Územní jednotka	OSPOD	Vykonané návštěvy sociálních pracovníků		
	ustanoven opatrovníkem	v rodině dítěte s nařízenou ÚV nebo OV	v zařízení pro děti vyžadující okamžitou pomoc	v péči jiných fyzických osob než rodičů
Hlavní město Praha	7 454	1 279	438	1 156
Středočeský kraj	11 160	2 627	207	3 450
Jihočeský kraj	5 817	1 959	179	2 108
Plzeňský kraj	6 042	1 717	183	1 379
Karlovarský kraj	3 219	1 899	47	1 177
Ústecký kraj	14 072	5 707	578	4 069
Liberecký kraj	4 377	885	101	1 156
Královéhradecký kraj	5 088	1 410	162	969
Pardubický kraj	3 935	1 393	63	1 200
Kraj Vysočina	3 436	921	68	343
Jihomoravský kraj	8 412	3 326	367	1 987
Olomoucký kraj	6 532	2 098	308	2 724
<b>Zlínský kraj</b>	<b>4 702</b>	<b>771</b>	<b>83</b>	<b>1 269</b>
Moravskoslezský kraj	12 125	3 434	334	6 237
<b>Celkem ČR</b>	<b>96 371</b>	<b>29 426</b>	<b>3 118</b>	<b>29 224</b>

Zdroj: Ministerstvo práce a sociálních věcí



Rodiny si své selhání někdy uvědomují, ale přesto sociální pracovníci jsou pro ně nepřátelé. Naopak pro některé sociální pracovníky jsou potom rodiče někým, s kým je obtížná a komplikovaná spolupráce.

Podle Veřejného ochránce (2007, s. 25) nespolupráce rodičů s orgánem sociálně právní ochrany nezbavuje stát zodpovědnosti využít všechny dostupné prostředky pro zachování rodiny a tato nespolupráce nesmí být jediným důvodem pro odnětí dítěte z rodiny. Cílem pracovníků OSPOD by měla být sanace rodiny a snaha o to, aby dítě nebylo odebráno z rodiny, anebo aby dítě bylo co nejdříve vráceno do původní rodiny.

### 3 NÁHRADNÍ RODINNÁ PÉČE

Náhradní rodinná péče je určena pro děti, které nemohou z nejrůznějších příčin vyrůstat ve vlastní rodině. Jejím účelem je nejen přechodná, ale i dlouhodobá péče o dítě tak, aby byly zachovány vazby dítěte na původní rodinu, pokud je to v nejlepším zájmu dítěte.

Tabulka č. 2 Umístování dětí a mladistvých do náhradní rodinné péče – rok 2012

Územní jednotka	Počet umístěných dětí					
	do péče budoucích osvojitelů	osvojení	do výchovy jiných fyzických osob než rodičů	do péče budoucích pěstounů	do zařízení pro děti vyžadující okamžitou pomoc - rozhodnutí soudu	do zařízení pro děti vyžadující okamžitou pomoc – rozhodnutí OSPOD
Hlavní město Praha	56	54	73	35	101	44
Středočeský kraj	43	61	133	23	49	28
Jihočeský kraj	25	27	95	10	36	15
Plzeňský kraj	31	27	91	22	42	21
Karlovarský kraj	26	26	94	14	13	7
Ústecký kraj	93	98	299	52	151	58
Liberecký kraj	25	27	105	6	18	20
Královéhradecký kraj	17	11	44	14	22	17
Pardubický kraj	19	41	41	20	7	17
Kraj Vysočina	12	16	26	8	5	18
Jihomoravský kraj	45	33	131	51	43	39
Olomoucký kraj	18	32	62	29	44	31
<b>Zlínský kraj</b>	<b>8</b>	<b>11</b>	<b>18</b>	<b>13</b>	<b>22</b>	<b>2</b>
Moravskoslezský kraj	49	62	219	72	77	69
<b>Celkem ČR</b>	<b>467</b>	<b>526</b>	<b>1 431</b>	<b>369</b>	<b>630</b>	<b>386</b>

Zdroj: Ministerstvo práce a sociálních věcí

Jak uvádí Matějček a Dytrych (1994, s. 170) každá forma náhradní rodinné péče má svá silná i slabá místa, své výhody i nevýhody. Ruku v ruce s tím, pak jdou nároky na odbornou pomoc ze strany institucí, které náhradní rodinnou péči v naší společnosti zajišťují.

### 3.1 Pěstounská péče

Smutková (2007, s. 54) uvádí, že pěstounská péče je státem garantovaná a kontrolovaná forma náhradní rodinné péče, která zajišťuje hmotné zabezpečení dítěte i přiměřenou odměnu pěstounům. Pěstounská péče vzniká na základě rozhodnutí soudu a končí dosažením zletilosti dítěte, či rozhodnutím soudu o zrušení pěstounské péče.

Podle nového občanského zákoníku č. 89/2012 Sb., § 958 pokud o nezletilé dítě nemůže pečovat žádný z rodičů nebo poručník, soud může dítě svěřit do osobní péče pěstounovi. Tato péče má přednost před péčí o dítě v ústavní výchově. Pěstounská péče může být i na dobu přechodnou, podrobnosti o této formě péče stanoví jiný zákon.

Podle § 960 občanského zákoníku č. 89/2012 Sb. rodiče stále mají vůči svému dítěti povinnosti a práva vyplývající z jejich rodičovské odpovědnosti, pouze s výjimkou práv a povinností, které zákon stanoví pěstounovi.

Jak uvádí Veselá (2003, s. 202) vyživovací povinnost rodičů vůči dítěti nezaniká, její výši určí soud s ohledem na jejich schopnosti a možnosti, a rodiče toto výživné platí danému úřadu práce, který vyplácí pěstounské dávky.

Jak uvádí Smutková (2007, s. 54) osoba pěstouna musí skýtat záruku řádné výchovy dítěte. Pěstounskou péčí nevzniká příbuzenský vztah dítěte s pěstouny, dítěti zůstává příjmení po vlastních rodičích. Pěstoun také není zákonným zástupcem dítěte, zůstává jím biologický rodič. Soud je oprávněn stanovit pěstounovi povinnost podávat o výkonu jeho pěstounské péče pravidelné zprávy.

Pěstounská péče realizovaná u nás má převážně charakter dlouhodobější péče, ovšem poměrně novým institutem je pěstounská péče na přechodnou dobu.

Podle zákona č. 359/1999 Sb. soud může dítě svěřit do pěstounské péče na přechodnou dobu. Tato péče umožňuje dítěti, aby mohlo vyrůstat v náhradním rodinném prostředí u zaškolených pěstounů i krátkodobě a nemuselo být v ústavní péči. Tato forma pěstounské péče může trvat nejdéle rok a měla by být využívání v případech kdy:

- rodiče nemohou pečovat o své dítě, ale je zde možnost brzkého návratu do původní rodiny,
- hledá se nejvhodnější dlouhodobější řešení situace dítěte, například dlouhodobá pěstounská péče, nebo osvojení.

Krajské úřady pro účely zajištění pěstounské péče na přechodnou dobu vedou evidenci osob, které mohou tuto pěstounskou péči vykonávat.

Podle Langmeiera a Matějčka (2011, s. 347) je individuální pěstounská péče nejvhodnějším a nepostradatelným řešením v případech dětí, jejichž výchova představuje určitá rizika a které nejsou vhodné pro osvojení. Jedná se o děti od kojeneckého věku až do středních školních let, jejichž vývojová prognóza je velmi nejistá. Je možno z tohoto hlediska uvážit i otázku romských dětí, které jsou pro osvojení tzv. „méně lákavé“ a jejichž nahromadění v kolektivních zařízeních vytváří nové obtíže a spíše posiluje, než odstraňuje některé vývojové nedostatky, které pak následně ztěžují jejich uspokojivé sociální uplatnění v budoucnu.

### **3.1.1 Rodinné skupiny založené na manželském principu**

Jak uvádí Langmeier a Matějčka (2011, s. 348), jedná se o skupinovou pěstounskou péči, čili o uměle vytvořenou velkou rodinu, kde manželský pár přijímá do výchovy skupinu 6 až 10 dětí různého věku a pohlaví. Od běžných současných rodin se odlišuje právě svou velikostí, tedy počtem dětí. Není předpokladem, že by citové vazby musely být bezvýhradně intimní a definitivní jako v případě osvojení. Sžití dítěte s rodinou je pozvolnější, méně náročné a přirozenější. Je to forma náhradní výchovy přijatelná i pro děti, které přicházejí z vlastní rodiny.

Nevýhodou této péče, je že není lehké najít vhodný manželský pár a ještě obtížnější je zajistit jeho stabilitu natrvalo. Manželské rodinné skupiny mohou být vynikajícím náhradním výchovným prostředím, jestliže se vydaří. Pokud se ovšem rozpadnou, může to mít horší následky pro vývoj svěřených dětí, dokonce i horší než kdyby děti zůstaly v neosobním citovém prostředí dětského domova.

### 3.1.2 Dětské vesničky

Podle Langmeiera a Matějčka (2011, s. 349) se jedná o stejnou rodinnou skupinu, jako v předchozím typu náhradní výchovy, ovšem založenou na mateřském principu. Od normální rodiny se odlišuje tím, že tu fyzicky není přítomna osoba otce a že mužský prvek je nahrazován jinými způsoby. Nedostatek mužského prvku v těchto rodinách je menší zvláštností než velikost těchto rodin, s ohledem na současný zvyšující se trend rozvodů a dětí narozených mimo manželství, kdy dítě vychovává pouze jeden rodič.

Kromě principu matky, jako stálého vychovatele a poskytovatele jistoty, zde důležitou roli hrají ještě dva další prvky a to Rodinný dům se všemi znaky domova a dále pak společenství vesničky, které poskytuje organizační a společenské zázemí všem jednotlivým rodinám. „Matkou“ bývá zpravidla neprovdaná žena, situace tedy není komplikována vztahem k manželskému partnerovi: Proto se tato forma náhradní výchova ukázala být podstatně stabilnější, než forma manželská.

## 3.2 Osvojení

Jak uvádí Smutková (2007, s. 52) hlavním cílem osvojení je umožnit nezletilému dítěti, aby vyrůstalo v rodinném prostředí a byly mu tak vytvořeny co možná nejlepší podmínky pro další vývoj, pokud z nejrůznějších důvodů nemůže vyrůstat ve své původní biologické rodině. Při osvojení přijímají manželé, nebo jednotlivci, za vlastní dítě a mají k němu stejná práva a povinnosti, jako by byli jeho biologickými rodiči. Osvojiteli se tedy dostává práv a povinností, které tvoří souhrn rodičovské odpovědnosti a mezi osvojencem a osvojitelem vzniká příbuzenský poměr. Naopak vzájemná práva a povinnosti mezi osvojencem a jeho původní rodinou zanikají.

O osvojení nezletilého dítěte podle § 796 občanského zákoníku č. 89/2012 Sb. rozhoduje opatrovnický soud na návrh osoby, která má zájem dítě osvojit. Pokud se osvojení týká dítěte z ciziny, připojí navrhovatel rozhodnutí příslušného orgánu veřejné moci o souhlasu s osvojením.

Jak uvádí Veselá (2003, s. 161) soud je povinen při tomto rozhodování o osvojení dítěte zjistit na základě lékařských zpráv zdravotní stav osvojitelů, jejich osobnostní dispozice a také motivace k osvojení. Mezi osvojencem a osvojitelem nesmí existovat příbuzenský poměr, pro něhož by osvojení ztratilo své opodstatnění a jevílo by se tak nadbytečným.

Pokud je návrhu vyhověno a soud vydá pravomocné rozhodnutí o osvojení, je osvojitel, případně osvojitelé, zapsán na základě sdělení soudu, příslušným matričním úřadem jako rodič v knize narození a v rodném listě nezletilého.

Jak uvádí § 799 občanského zákoníku č. 89/2012 Sb. osvojitelem se může stát pouze zletilá a také svéprávná osoba, která svými osobními vlastnostmi a způsobem života zaručuje, že bude pro osvojované dítě dobrým rodičem. Jak je uvedeno v odst. 2) téhož zákona, zdravotní stav osvojitele nesmí omezovat péči o osvojené dítě.

Následující § 800 občanského zákoníku č. 89/2012 Sb. stanoví, že osvojiteli se mohou stát manželé nebo také pouze jeden z manželů. Jak je uvedeno v odst. 2) téhož zákona, pokud návrh na osvojení podávají manželé, jsou uvedeni jako společní osvojitelé.

Dosáhlo-li osvojované dítě alespoň dvanácti let, je podle § 806 odst. 1) občanského zákoníku č. 89/2012 Sb. třeba vždy jeho osobního souhlasu, ledaže by bylo mimo jakoukoli pochybnost, že by byl postup požadující souhlas osvojovaného dítěte v zásadním rozporu se zájmy dítěte, nebo že dítě není schopno posoudit důsledky tohoto souhlasu.

Nový občanský zákoník 89/2012 upouští od dělení osvojení na zrušitelné a nezrušitelné, jako tomu bylo v předchozím zákoně o rodině. Pouze uvádí, že po uplynutí tří let od rozhodnutí o osvojení již nelze osvojení zrušit. Výjimkou by bylo pouze to, že by osvojení bylo v rozporu se zákonem. Pokud by to bylo v zájmu dítěte, osvojení může být prohlášeno za nezrušitelné i před uplynutím tří let.

Jak uvádí Veselá (2003, s. 168), před rozhodnutím soudu ve věci samé musí být dítě nejméně po dobu 3 měsíců nepřetržitě v péči budoucího osvojitele, kdy osvojitel hradí veškeré náklady na výživu dítěte. Osvojení představuje vážný zásah nejen do života osvojitele, ale i dítěte. Proto je nutné, aby se dítě s budoucím osvojitelem, nebo osvojiteli sžilo, a osvojitel si ověřil, že je schopen o dítě náležitě pečovat.

Jak uvádí Langmeier a Matějček (2011, s. 346) hlavní omezení při realizaci osvojení spočívá v tom, že oproti době před dvaceti lety se velmi změnilo složení dětské populace, přicházející do veřejné péče. Dříve klasickým dítětem do adopce bylo dítě neprovdané matky, tedy dítě zdravé a víceméně neproblematické. V současné době je situace jiná. Typickým dítětem přicházejícím do veřejné péče je dítě z rodiny, která svou funkci neplní, z rodiny asociální, rozvrácené, alkoholické, u kterého je vývojová prognóza problematická.

Docházíme pak k zjištění, že je celkově méně dětí pro osvojení volných a z těch je pak jen určité procento k osvojení vhodných.

Osvojení tedy samo o sobě otázku opuštěných dětí nemůže vyřešit, a proto jsou potřeba další formy náhradní rodinné péče.

### **3.3 Svěření do výchovy jiné fyzické osobě než rodiče**

Jak uvádí Veselá (2003, s. 160) pokud se o dítě nemohou starat jeho rodiče, ale péči je schopna zajistit širší rodina, soud jim může svěřit dítě do osobní péče a zároveň vymezit rozsah práv a povinností k dítěti. Toto rozhodnutí však musí být v souladu se zájmy nezletilého dítěte.

Jak je uvedeno v § 954 odst. 1) občanského zákoníku č. 89/2012 Sb., tato pečující osoba musí skýtat záruky řádné péče, měla by mít bydliště na území České republiky a souhlasit se svěřením dítěte do své osobní péče. Osoba příbuzná nebo dítěti blízká má přednost, pokud to opět není proti zájmům dítěte.

Podle Veselé (2003, s. 204) blízký příbuzenský vztah mezi dítětem a fyzickou osobou, které je dítě svěřováno do výchovy, je velmi žádoucí. V praxi jsou takto děti nejčastěji svěřovány do výchovy jejich prarodičů, tet a strýců. Mají právo zajistit výkon péče o dítě, vychovávat je a zastupovat v běžných záležitostech. Avšak rozhodování v neběžných záležitostech zůstává vyhrazeno rodičům. Rodiče také stanovené výživné platí k rukám toho, komu je dítě svěřeno do péče. Svěření do výchovy jiné osoby zaniká rozhodnutím soudu anebo dosažením zletilosti dítěte.

## 4 ÚSTAVNÍ VÝCHOVA

Jak uvádí Veselá (2003, s. 212) z hlediska rozsahu intervence do rodiny a použitých prostředků lze rozlišit tři základní situace:

- státní intervence řeší nastalý problém bez toho, že by došlo ke změně právního postavení jednotlivých členů rodiny,
- státní intervence má za následek změnu právního postavení členů rodiny (omezení nebo zbavení rodičovské zodpovědnosti),
- státní intervence nemění právní postavení členů rodiny, ale fakticky dochází k omezení rodičovské zodpovědnosti rodičů (nařízení ÚV, zákaz styku s nezletilým dítětem, apod.).

Podle Smutkové (2007, s. 59) je ústavní výchova určena pro klienty z nefunkčního rodinného prostředí, které nezaručuje zdárný vývoj dítěte. Nejedná se vůči dítěti o typ sankce, ale spíše o náhradní řešení tohoto nefunkčního rodinného prostředí. Děti svěřené do péče ústavních zařízení mají právo na přímé zaopatření (ubytování, stravu, vzdělávání, cestovné, apod.), na rozvíjení tělesných, duševních a citových schopností, sociálních dovedností, na společné umístění se svými sourozenci, a dále mají právo na respektování lidské důstojnosti.

Jak uvádí Matoušek (2011, s. 152) podmínky pro rozhodování o ústavní výchově jsou upraveny v občanském zákoníku a s ním souvisejícími předpisy. Příslušná obec dává návrh anebo pouze podnět k soudu na nařízení ústavní výchovy. Soud však může řízení o ústavní výchově také zahájit i bez návrhu účastníků a nemusí se těmito návrhy také řídit. Může tedy nařídit i jiný druh výchovy než je ústavní výchova.

Jak uvádí § 971 občanského zákoníku č. 89/2012 Sb. jsou-li výchova dítěte a jeho řádný vývoj vážně ohroženy nebo narušeny, může soud jako nezbytné opatření také nařídit ústavní výchovu. Učiní tak zejména tehdy, jestliže dříve učiněná opatření nevedla k nápravě. Vždy však soud zvažuje, zda není možnost svěřit dítě do jiné formy náhradní rodinné péče, například do péče fyzické osoby.

Podle Veřejného ochránce práv (2007, s. 52) návrh na nařízení ústavní výchovy má možnost podat obecní úřad obce s rozšířenou působností za podmínek stanovených



zákonem o rodině. Obecnými podmínkami pro nařízení ústavní výchovy jsou například situace:

- brání-li rodiči ve výkonu rodičovské zodpovědnosti vážná příčina anebo je-li to v zájmu dítěte,
- pokud rodič nevykonává řádně své povinnosti vyplývající z rodičovské zodpovědnosti,
- pokud rodič zneužívá výkon své rodičovské zodpovědnosti anebo jej zanedbává,
- dopustil-li se rodič trestného činu vůči svému nezletilému dítěti,
- jestliže je výchova dítěte vážně ohrožena nebo narušena a jiná výchovná opatření nevedla k nápravě,
- jestliže rodiče po dobu nejméně 6 měsíců neprojevovali opravdový zájem o nezletilé dítě, neplnili svou vyživovací povinnost,
- jestliže po dobu nejméně dvou měsíců od narození dítěte neprojevili o dítě žádný zájem.

Podle § 972 občanského zákoníku č. 89/2012 Sb. ústavní výchovu lze dítěti nařídit nejdéle na dobu tří let. Pokud důvody při nařízení ústavní výchovy i nadále trvají, lze ústavní výchovu před uplynutím tří let od jejího nařízení prodloužit. Trvání ústavní výchovy je možno prodloužit opakovaně, vždy však nejdéle na dobu tří let.

Tabulka č. 3 Počet dětí s nařízenou ÚV nebo OV za rok 2012 v ČR

Územní jednotka	Počet umístěných dětí s nařízenou ÚV	Počet umístěných dětí s uloženou OV
Hlavní město Praha	162	9
Středočeský kraj	199	2
Jihočeský kraj	88	0
Plzeňský kraj	142	1
Karlovarský kraj	70	5
Ústecký kraj	256	7
Liberecký kraj	79	2

Královéhradecký kraj	89	1
Pardubický kraj	87	1
Kraj Vysočina	56	0
Jihomoravský kraj	204	4
Olomoucký kraj	118	8
<b>Zlínský kraj</b>	<b>55</b>	<b>2</b>
Moravskoslezský kraj	269	14
<b>Celkem ČR</b>	<b>1 874</b>	<b>56</b>

Zdroj: Ministerstvo práce a sociálních věcí

Jak uvádí zpráva Institutu pro kriminologii a sociální prevenci (cit. Jánský, 2004, s. 99), pracovníci dětských výchovných a diagnostických ústavů se shodují na stále zhoršujících se charakteristikách svých klientů. Jedná se především o následující charakteristiky:

- stoupl podíl dětí z rozvrácených a kriminálně zatížených rodin,
- děti mají výrazně vyšší materiální standard, s tím souvisí jejich orientace na značkové zboží,
- zdravotní stav je na setrvalé úrovni, přibylo však venerických nemocí,
- vykazují nižší školní znalosti, zájem o vzdělání se snižuje,
- stálý pokles u pozitivních aktivit trávení volného času, včetně sportu,
- nárůst problematiky závislosti (alkohol, drogy, kouření, automaty),
- nápadný vzestup agresivního jednání, nižší odpovědnost a ovladatelnost dětí.

Na osobnost pedagoga jsou proto ve výchovných zařízeních kladeny mnohem větší nároky a to především ve vztahu k jeho přirozené autoritě, které jsou podloženy nejen vysokou frustrační tolerancí a odolností vůči stresovým a konfliktním situacím, ale také vysokou dovedností v sociální komunikaci.

## 4.1 Ochranná výchova

Jedná se o opatření, které ukládá soud pro mládež, spáchá-li nezletilý ve věku mezi 15. až 18. rokem čin, za který lze dle trestního zákona uložit trest, jestliže ochranná výchova podle rozhodnutí soudu splní svůj účel lépe, než uložení trestu odnětí svobody. Výkon ochranné výchovy je upraven v zákonu č. 109/2002 Sb., o výkonu ústavní výchovy nebo ochranné výchovy ve školských zařízeních a o preventivně výchovné péči ve školských zařízeních a o změně dalších zákonů. Tato ochranná výchova trvá po dobu, dokud to vyžaduje její účel, nejdéle však do dosažení věku 18 let. Vyžaduje-li to zájem mladistvého, může soud pro mládež ochrannou výchovu prodloužit do 19 let. Soud pro mládež může rovněž změnit ochrannou výchovu na ústavní výchovu nebo může rozhodnout o podmíněném umístění mladistvého mimo takové výchovné zařízení.

## 4.2 Předcházející výchovná opatření

Jedná se o jednu z možností intervence státu do rodiny, která byla použita při výchově nezletilého dítěte ještě před tím, než byla nařízena ústavní výchova. Tato výchovná opatření nemusí být nařízena soudem, například pobyty nezletilých dětí ve Střediscích výchovné péče mohou být na základě dohody nezletilého, rodičů a pracovníka oddělení sociálně právní ochrany. Pokud předcházející výchovná opatření se minou účinkem, teprve poté je přistupováno k podání návrhu na nařízení ústavní výchovy.

### 4.2.1 Dohled kurátora

Kurátor se zabývá nezletilými dětmi, s opakovanými poruchami chování závažného rázu (záškoláctví, útoky z domova, apod.). Dále poskytuje nebo zprostředkovává poradenství při výchově a vzdělání dítěte ve věku do 15 let, které se dopustilo trestného činu. Poskytuje také sociálně právní poradenství nezletilým dětem a jejich rodičům při řešení rodinných, osobních a aktuálních krizových situacích. Podává podněty na zahájení trestního stíhání rodičů nebo jiných osob, kterou jsou zodpovědné za výchovu dítěte, účastní se projednávání přestupků či nevhodného chování nezletilého dítěte. Podává také soudu návrhy na nařízení předběžného opatření, na nařízení ústavní výchovy, či naopak na zrušení výchovného opatření.

#### 4.2.2 Pobyt ve Středisku výchovné péče

Tyto střediska poskytují diagnostické, preventivní a výchovně – poradenské služby pro děti s rizikem poruch chování, nebo pro děti s již rozvinutými projevy poruch chování, u kterých není nařízena ústavní nebo ochranná výchova.

Slomek (2010, s. 69) charakterizuje tyto služby takto:

- **diagnostické** – psychologická diagnostika osobnosti, sociální diagnostika příčin poruch chování a sociálního vývoje,
- **preventivně výchovné** – výchovně vzdělávací činnost, která je zaměřená na předcházení poruchám v chování nebo jejich náprava, vypracování individuálního výchovného plánu, a dále jednorázové, krátkodobé i dlouhodobé vedení klientů formou individuální, skupinové a rodinné terapeutické činnosti,
- **poradenské** – jedná se o poradenskou intervenci, podpora klienta v obtížné životní situaci, dále o poradenskou činnost zaměřenou na předcházení vzniku sociálně patologických jevů a také o odbornou činnost zaměřenou na podporu začleňování klienta do společnosti.

Středisko je organizačně členěné na oddělení ambulantní, celodenní a internátní

#### 4.2.3 Dohled probačního úředníka

Tento dohled provádí pracovníci Probační a mediační služby podle zákona č. 218/2003 Sb., o soudnictví ve věcech mládeže, u těch nezletilých, kde byl soudem nařízen. Tímto dohledem se rozumí pravidelné sledování chování nezletilého v jeho rodině, kontrola dodržování probačního programu a výchovných povinností, uložených soudem.

Tito pracovníci také nabízí spolupráci mladistvým pachatelům v rámci přípravného řízení, nabízí mimosoudní řešení situace (mediace), nebo jiná výchovná opatření, která lze se souhlasem soudu uložit už v rámci přípravného řízení.

#### 4.2.4 Soudní dohled

Jak uvádí Veselá (2003, s. 216) pokud se v chování nezletilého dítěte objevily závažnější poruchy chování, nebo péče rodičů je nedostačující, může být nad výchovou dítěte stanoven dohled. Dohled je nařizován opatrovnickým soudem a je realizován za

součinnosti školy, lékařů, nebo i občanských sdružení v místě bydliště nebo pracoviště rodičů. OSPOD pravidelně vypracovává zprávu o dohledu pro soud. Pokud je stanovený soudní dohled nadbytečný, opatrovnícký soud jej zruší.

#### 4.2.5 Předběžné opatření

Toto rozhodnutí je vydáváno soudem v případech nebezpečí z prodlení či při řešení nenadálých životních situací, je-li vážně ohrožen či narušen příznivý vývoj nezletilého dítěte. Jak uvádí Slomek (2010, s. 56), avizaci případu provádí orgán sociálně právní ochrany dětí při využití platných právních legislativ. Návrh na vydání předběžného opatření mohou podat i sami rodiče nezletilého dítěte. Při podání takového návrhu soud vyžádá příslušné oddělení sociálně právní ochrany dětí o provedení šetření v rodině a následném podání zprávy soudu. Toto opatření má krátkodobé poslání, je následně soudem dořešeno rozhodnutím ve věci samé.

### 4.3 Typy ústavní výchovy

Náhradní rodinná péče má u nás poměrně dlouhou a bohatou historii. Ve větším měřítku se první sirotčince a nalezince začaly zřizovat v době po třicetileté válce, kdy značně přibýlo opuštěných dětí a sirotků. Jedním z nejstarších byl Vlašských špitál, který byl založen v roce 1575. Poskytoval pomoc a ochranu všem chudým a opuštěným dětem po 200 let. Pro nemanželské děti byl určen pražský nalezinec založený v roce 1789.

V roce 1862 byl vydán zákon, který stanovil základní pravidla o uspořádání obecných záležitostí. Podle tohoto zákona byl pak vydán zvláštní chudinský zákon v roce 1868, který měl zajišťovat veřejnou pomoc a péči potřebným bez ohledu na věk. V mnoha ohledech byla tato pojetí sociální péče na svou dobu velmi pokroková (Náhradní rodina, 2011).

Jak uvádí Matoušek (2011, s. 151) první ústavy, které byly u nás zřizované pro společensky hendikepované lidi, nebyly specializované. Zřizovala je církev a od 16. století obce. V druhé polovině 19. století jsou nás zakládány specializované ústavy pro mládež. Zřizují je obce, zemské orgány státní správy a různé spolky a nadace. Některé z posledně jmenovaných nestátních subjektů pověřoval stát až do druhé světové války výkon soudně uložených opatření. Předpisy, které upravovaly výkon ústavní výchovy, byly do této doby obecné, málo zavazující. Ústavy se řídily doktrínou zakladatelského právního subjektu, lišily se v organizaci režimu a ve velikosti skupin, s nimiž se pracovalo. Některé ústavy

byly represivnější, jinde byl kladen větší důraz na vzdělávání. Některé ústavy byly pojaty jako zemědělské farmy, nebo jako internáty vyučující řemeslo. Pobyty byly až do druhé světové války delší než dnes.

V padesátých letech minulého století vzniká jednotná síť ústavů pro děti a mládež, která existuje dodnes. Po několika změnách a menších organizačních úpravách se dospělo v sedmdesátých letech minulého století k dnešní struktuře, která, jak uvádí Smutková (2007, s. 58) obsahuje tyto formy ústavní a výchovné péče:

- ústavní výchova
- ochranná výchova
- preventivně – výchovná péče.

Ústavní výchova je určena pro děti z nefunkčního rodinného prostředí, které neskýtá záruku zdárného vývoje nezletilého dítěte, nejedná se o sankci, ale spíše o náhradní řešení za nefungující rodinu. U uložení ochranné výchovy lze již hovořit o určitém postihu, sankci vůči dítěti. Preventivně výchovná péče je poskytována na základě žádosti dítěte, rodiče, nebo osoby zodpovědné za jeho výchovu. Důležitá je zde dobrovolnost. Může se jednat o péči ambulantní, celodenní, nebo internátní. Hlavním cílem je předcházení rizikům u dětí, které již vykazují znaky problémového chování

Do tohoto systému zařízení ústavní a ochranné výchovy v České republice patří diagnostické ústavy, dětské domovy, dětské domovy se školou a výchovné ústavy.

#### **4.3.1 Kojenecký ústav a dětský domov pro děti do tří let věku**

Jsou to zdravotnická zařízení léčebně preventivní péče, pečující o děti ve věku do tří let. Podle metodického pokynu Ministerstva zdravotnictví, lze v těchto ústavech pečovat o všestranný rozvoj dětí, jejichž vývoje je ohrožen či narušen z důvodů zdravotních, sociálních, nebo zdravotně-sociálních. Pobyt lze chápat jako přechodný, nemá být dlouhodobý a je třeba ho považovat za pomoc dítěti a jeho rodině.

Tabulka č. 4 Kojenecké ústavy - statistika v ČR za rok 2012

Ukazatel	2000	2005	2010	2012
Počet zařízení	39	37	34	33
Počet míst	2 060	1 987	1 963	1 700
Počet přijatých ve sledovaném roce	1 842	1 847	2 077	1 932
z toho děti: se speciálními potřebami	355	333	358	720
romské	483	523	433	446
týrané	50	52	55	66
Počet propuštěných ve sledovaném roce	1 838	1 812	2 085	1 940
důvod propuštění: do vlastní rodiny	845	864	1 132	983
do osvojení	457	501	484	445
v tom: pro nezáměr rodičů	153	153	133	148
se souhlasem rodičů	270	313	318	290
pro zbavení rodičovských práv	34	35	33	7
do jiné formy náhr. rod. péče	180	151	192	225
do dětského domova	213	161	169	123
do domova pro os. s postiž.	77	47	39	39
jinam	66	88	69	125

Zdroj: Ústav zdravotnických informací a statistiky ČR

Jak dále vyplývá z údajů Ústavu zdravotnických informací a statistiky ČR, nejčastější příčiny přijetí dětí do těchto typů ústavů jsou:

a) **Zdravotní důvody** - jedná se o děti, kde převažuje nutnost trvalé či dlouhodobé speciálně ošetrovatelské péče, dlouhodobé intenzivní rehabilitační péče, anebo se jedná o děti s rizikovou anamnézou (zanedbávané, týrané, zneužívané děti).

b) **Sociální důvody** – jedná se vlastně o okamžitou pomoc dítěti a rodině v tíživé sociální situaci. Dítě je zdravé a nevyžaduje žádnou diagnostickou či terapeutickou péči.

c) **Zdravotně-sociální důvody** - za což se považuje každá situace, kdy dítě pro své postižení nemůže vyrůstat v rodině i když nevyžaduje speciální ošetrovatelskou péči.

Důvody pro přijetí do tohoto typu ústavu se mohou navzájem překrývat i měnit během pobytu dítěte v zařízení.

#### 4.3.2 Diagnostický ústav

Jak uvádí Slomek (2010, s. 45) diagnostický ústav na základě výsledků diagnostických, vzdělávacích, terapeutických a výchovných činností, kterou jsou součástí komplexního vyšetření dítěte, zpracovává komplexní diagnostickou zprávu o dítěti, spolu s návrhem specifických výchovných a vzdělávacích potřeb dítěte. Jedná se o tzv. program rozvoje osobnosti. Pobyt dítěte v tomto diagnostickém ústavu trvá zpravidla osm týdnů.

Diagnostické ústavy se člení na:

- **Dětský diagnostický ústav** – zde jsou přijímány děti, které nemají ukončenou povinnou školní docházku.
- **Diagnostický ústav pro mládež** – zde jsou přijímány do péče děti s ukončenou povinnou školní docházkou.

#### 4.3.3 Dětský domov

Do dětského domova jsou umisťovány děti ve věku od 3 do nejvýše 18 let věku, s nařízenou ústavní výchovou, které nemají závažné poruchy chování. Tyto domovy pečují o děti podle jejich individuální potřeby, plní úkoly výchovné, vzdělávací a sociální. Děti jsou vzdělávány ve školách, které nejsou součástí tohoto dětského domova.

Pokud se dítě připravuje na povolání budoucí, lze na návrh u soudu tuto ústavní výchovu prodloužit do 19 let.

#### 4.3.4 Dětský domov se školou

Dětský domov se školou zajišťuje péči o nezletilé děti:

- s nařízenou ústavní výchovou, mají-li závažné poruchy chování, nebo které pro svou přechodnou nebo trvalou duševní poruchu vyžadují výchovně léčebnou péči,
- s uloženou ochrannou výchovou,
- jsou-li nezletilými matkami s nařízenou ústavní anebo ochrannou výchovou.



Do těchto domovů mohou být umístovány děti zpravidla od 6 let do ukončení povinné školní docházky. Pokud dítě nemůže po ukončení povinné školní docházky pro pokračující závažné poruchy chování pokračovat ve vzdělávání na střední škole, nebo neuzavře-li pracovně právní vztah, je přeřazeno do výchovného ústavu.

#### 4.3.5 Výchovný ústav

Tento ústav pečuje o děti starší 15 let, které trpí závažnými poruchami chování, u kterých byla nařízena ústavní výchova nebo uložena ochranná výchova. Do výchovného ústavu může být umístěno i dítě mladší 15 let, pokud se v jeho chování projevují tak závažné poruchy, že nemůže být umístěno v dětském domově se školou.

Tyto ústavy poskytují dlouhodobou péči, jejímž cílem je příprava na budoucí povolání. Výukové programy jsou směřovány podle Matouška (2011, s. 156) do tří podob:

- kurzy a praktická školení pro krátkodobé pobyty a pro nejhůře vzdělavatelné svěřence,
- odborné učiliště, které svěřenec absolvuje s výučním listem,
- střední odborné učiliště.

Svěřenci jsou rozděleni do výchovných skupin, které odpovídají jejich zařazení do vzdělávacích programů.

## II. PRAKTICKÁ ČÁST

## 5 PROJEKT VÝZKUMU

Nařizování ústavní výchovy nezletilým dětem vyvolává velkou diskuzi, a to nejen mezi odborníky. Je poukazováno na to, že Česká republika má vysoký počet dětí umístěných v zařízeních ústavní péče.

Jak uvádí Eurochild (2010, s. 33) v roce 2006 bylo v ČR v ústavní péči 21.560 dětí. Z toho je 24 % dětí romského původu. Pokud Českou republiku porovnáme se Slovenskou republikou, pak tato zpráva uvádí, že v roce 2006 bylo na Slovensku 4.709 dětí v ústavní výchově, z toho bylo 46 % romského původu.

Jako důvody pro nařizování ÚV v České republice jsou zde uváděny – 47,2 % sociální problémy, 19,9 % kombinace sociálních a zdravotních důvodů a 32,9 % pouze zdravotní důvody.

Záměrem této práce je snaha proniknout do hlubší problematiky nařizování ústavních výchov u nezletilých dětí. Výzkum je proto zaměřen na determinanty vedoucí k nařízení ústavní výchovy, a to vzhledem k osobě rodiče, dítěte i činnosti orgánu sociálně právní ochrany dětí.

### 5.1 Výzkumná otázka

Hlavním záměrem výzkumu je zmapovat a identifikovat:

**Jaké jsou nejčastější příčiny nařizování ústavní výchovy u nezletilých dětí ve Zlínském kraji za roky 2012 a 2013?**

### 5.2 Stanovení hypotéz

Na základě stanoveného výzkumného cíle jsme stanovili statistické hypotézy. Ke každé hypotéze byla stanovena také nulová hypotéza, což je domněnka, která prostřednictvím statistických termínů tvrdí, že mezi proměnnými není žádný vztah

Tyto hypotézy budeme formulovat v rámci tří oblastí – demografické, vztahové a popisné.

Oblast A) se bude zabývat demografickými údaji – pohlaví, věk nezletilých dětí.

Oblast B) je zaměřena na vztahy, rodinu, rodinné zázemí.

Oblast C) se bude zabývat popisováním příčin nařizování ústavních výchov; kdo je navrhovatelem ÚV, zda nařízení ÚV předcházelo jiné výchovné opatření a počty nařízených ÚV za sledované období.

➤ **Oblast demografická**

H1a Předpokládáme, že u chlapců je ÚV nařizována častěji než u dívek.

H1b Předpokládáme, že počet nařízených ÚV je u dívek i chlapců stejný.

H2a Předpokládáme, že u dětí nad 15 let věku je ÚV nařizována častěji než u dětí mladších 15 let.

H2b Předpokládáme, že počet nařízených ÚV u dětí nad 15 let je stejný, jako počet nařízených ÚV u dětí do 15 let.

➤ **Oblast vztahová**

H3a Předpokládáme, že ÚV bývá nařizována častěji u dětí ze sociálně slabých rodin než u dětí z běžných rodin.

H3b Předpokládáme, že počet nařízených ÚV u dětí ze sociálně slabých rodin je stejný jako u dětí z běžných rodin.

H4a Předpokládáme, že ÚV bývá nařizována častěji u dětí z neúplných rodin než u dětí z rodin úplných.

H4b Předpokládáme, že počet nařízených ÚV u dětí z neúplných rodin je stejný jako u dětí z rodin úplných.

H5a Předpokládáme, že ÚV bývá častěji nařizována u dětí, jejichž rodiče požívají alkohol, než u dětí, jejichž rodiče alkohol nepožívají.

H5b Předpokládáme, že požívání alkoholu u rodičů nemá vliv na častější nařizování ÚV u nezletilých dětí.

➤ **Oblast popisná**

H6a Předpokládáme, že výskyt četnosti výchovných problémů u dětí nad 15 let je vyšší než u dětí do 15 let.

H6b Předpokládáme, že výskyt četnosti výchovných problémů je u dětí do 15 let i nad 15 let stejný.

H7a Předpokládáme, že výskyt četností zanedbání péče rodiči je u dětí do 15 let vyšší než u dětí nad 15 let.

H7b Předpokládáme, že výskyt četností zanedbání péče rodiči je u dětí do 15 let i nad 15 let stejný.

H8a Předpokládáme, že počet návrhů na nařízení ÚV podaných OSPOD je vyšší než počet návrhů podaných rodiči.

H8b Předpokládáme, že počet návrhů na nařízení ÚV podaných OSPOD a rodiči je stejný.

H9a Předpokládáme, že četnost případů kdy nařízení ÚV předchází jiné výchovné opatření je vyšší, než případů kdy je u dítěte nařízena přímo ÚV.

H9b Předpokládáme, že četnost případů kdy nařízení ÚV předcházelo jiné výchovné opatření, je stejná jako četnost případů, kdy ÚV je nařízena přímo.

H10a Předpokládáme, že počet četností nařízených ÚV ve sledovaném období není stejný.

H10b Předpokládáme, že počet četností nařízených ÚV ve sledovaném období je stejný.

### **5.3 Stanovení kódovacích kategorií obsahu**

Analytickými kategoriemi obsahu se třídí záznamové jednotky. Klasifikované kategorie usměrňují kódování každého obsahu, zjišťuje se jejich frekvence, tj. absolutní počet, relativní počet, průměr, směrodatná odchylka apod. Obvyklé jsou i korelace mezi kategoriemi anebo statistické testy rozdílů (např. CHI-kvadrát).

Byly nalezeny tyto kódovací kategorie (proměnné):

➤ **Oblast demografická:**

1. **Pohlaví** (nezávisle proměnná) - dívka  
- chlapec
2. **Věk** (nezávisle proměnná) - X (od narození do 15 let)  
- Y (od 15 let do 18 let)

➤ **Oblast vztahová**

3. **Rodina** (nezávisle proměnná) - úplná (oba rodiče)  
- rozvedená (rodič žije sám s dítětem)  
- doplněná (rodič založil novou rodinu)  
- neúplná (otec nebyl uveden)
4. **Sociální statut** (nezávisle proměnná) - sociálně slabá rodina  
- běžná rodina
5. **Alkoholismus rodičů** (nezávisle proměnná) - rodiče požívají alkohol  
- rodiče nepožívají alkohol

➤ **Oblast popisná**

6. **Příčiny** (nezávisle proměnná) -
  - A. Problematické chování, výchovné problémy
  - B. Neomluvená absence ve škole, špatný prospěch, šikana ve škole
  - C. Sebeпоškozování, mentální anorexie, suicidální pokus
  - D. Krádeže, lhaní, útěky z domova
  - E. Zneužívání alkoholu nebo omamných látek (marihuana, apod.)
  - F. Zneužívání alkoholu u rodičů
  - G. Pohlavní zneužívání
  - H. Opuštění dítěte rodičem, rodiče sami umístí dítě do ústavu

I. Rodiče zanedbávají péči o dítě, neposílají dítě do školy

J. Psychické onemocnění rodiče

K. Žádost dítěte o umístění do dětského domova

7. **Navrhovatel ÚV** (závisle proměnná) - OSPOD

- rodiče

- OSPOD na žádost dítěte

8. **Předcházející výchovná opatření** (závisle proměnná) - soudní dohled

- dohled kurátora

- pobyt v SVP

#### 5.4 Vymezení cíle výzkumu

Cílem výzkumu je zmapování a identifikování nejčastějších příčin nařizování ústavní výchovy, věk a pohlaví dětí, u kterých je tato výchova realizována. Dále jsme se zaměřili na zjištění, zda o nařízení ústavní výchovy požádali pracovníci oddělení sociálně právní ochrany dětí, rodiče dětí, nebo je to přání dítěte. Následně jsme zkoumali, zda před nařízením ústavní výchovy bylo použito i jiné výchovné opatření, například pěstounská péče, dohled, apod.

Na základě stanoveného výzkumného cíle jsme zvolili kvantitativní pojetí výzkumu.

#### 5.5 Stanovení výzkumného vzorku

Svoji pozornost jsme zaměřili na opatrovnické spisy Okresního soudu ve Zlíně. Tyto spisy jsou psané úřední dokumenty. Jsou zakládány při podání návrhu na zahájení řízení ve věci nezletilého dítěte. Každý další návrh je projednáván pod stejnou spisovou značkou, mimo výjimek, jako je osvojení, apod., kdy dítěti musí být založen zvláštní spis pro toto řízení. Ve spise jsou vedeny veškeré dokumenty, které byly použity jako důkazy při soudních jednáních, například veškeré zprávy a šetření oddělení sociálně právní ochrany dětí, zprávy ze škol, diagnostických ústavů. Opatrovnické spisy jsou vedeny na oddělení soudu až do zletilosti dítěte, kdy jsou potom předány do spisovny.

Výzkumný vzorek bude obsahovat spisy všech nezletilých dětí, u kterých byl podán návrh na nařízení ústavní výchovy za období 2012 a 2013.

## 5.6 Metoda výzkumu

Jako základní výzkumný nástroj pro sběr dat byla použita metoda **obsahové analýzy dokumentů**.

Obsahová analýza jako výzkumná metoda, jak uvádí Berelson (cit. Švec, 2009, s. 141) je: „*procedurou pro objektivní, systematický a kvantitativní popis zjevného obsahu komunikace.*“ V této definici jsou zvýrazněny čtyři charakteristické prvky:

1. Zjevný obsah – tím je nezastřený obsah, který se explicitně vyskytuje v textu – slova, slovní spojení, věty apod.
2. Objektivní popis – je analýza přesně definovaných obsahových kategorií, které zaručují postup, nezávislý na osobní motivaci analytika.
3. Systematický popis – to je soubor obsahových kategorií relevantních pro zvolený výzkum, utřídění poznatků do strukturálního kontextu.
4. Kvantitativní popis – vyjadřuje postup při analýze textu na základě číselného vyjádření četnosti výskytu jednotek analýzy.

Dále podle Švece (2009, s. 142) se při obsahové analýze textových dokumentů nejčastěji uplatňují tyto sčítací postupy:

- Zjišťování četnosti výskytu analytické kategorie
- Analýza kontingence, t.j. zjišťování četnosti výskytu analytické jednotky ve spojení s jinou jednotkou
- Zjišťování dichotomie - výskytu nebo nevýskytu indikátoru
- Zjišťování intenzity – určení kvality na posuzované škále
- Měření času věnovaného dotyčnému problému
- Měření plochy věnované určitému obsahu v textu
- Kvantifikace podle systému kategorií se shodnými intervaly a s absolutním nulovým bodem.



Dokument je zhmotněná jednotka komunikace a jako informační pramen je produktem lidské činnosti. Podle Reichela (2009, s. 125) dokumenty je možno rozdělit na:

- dokumenty úřední (matriky, faktury, protokoly, úřední korespondence)
- dokumenty veřejné (knihy, časopisy, noviny, plakáty)
- dokumenty osobní (účetnictví, deníky, soukromá korespondence)
- předmětné dokumenty (výsledky lidského užívání či neužívání předmětů – knihy v knihovně, lavice v kostelích, apod.)

Dále se dokumenty rozlišují podle podoby:

- psané (knihy, deníky, časopisy)
- fonetické (hudba, zvuky, nahrávky)
- obrazové (filmy, obrazy, fotografie)
- virtuální (informace, pošta, software)
- trojrozměrné (stavby, sochy, modely)

Další rozlišení je podle výskytu dokumentů:

- dokumenty časté
- dokumenty průběžné
- dokumenty občasné

Princip práce s dokumentem spočívá v hledání určitých znaků a vztahů a jejich srovnávání. Metoda obsahové analýzy dat je metodou systematickou a univerzální, lze ji uplatnit na prakticky jakýkoliv soubor textových dat. Nevýhodou je nesprávně provedená interpretace získaných dat, je nutné dávat pozor na nepodložené závěry.

## **5.7 Způsob zpracování dat**

Výzkum, který jsme prováděli, probíhal ve dvou fázích:

1. fáze – na základě vyhledávání proměnných vznikala kvalitativně data
2. fáze – získaná data byla následně kvantifikována a analyzována.

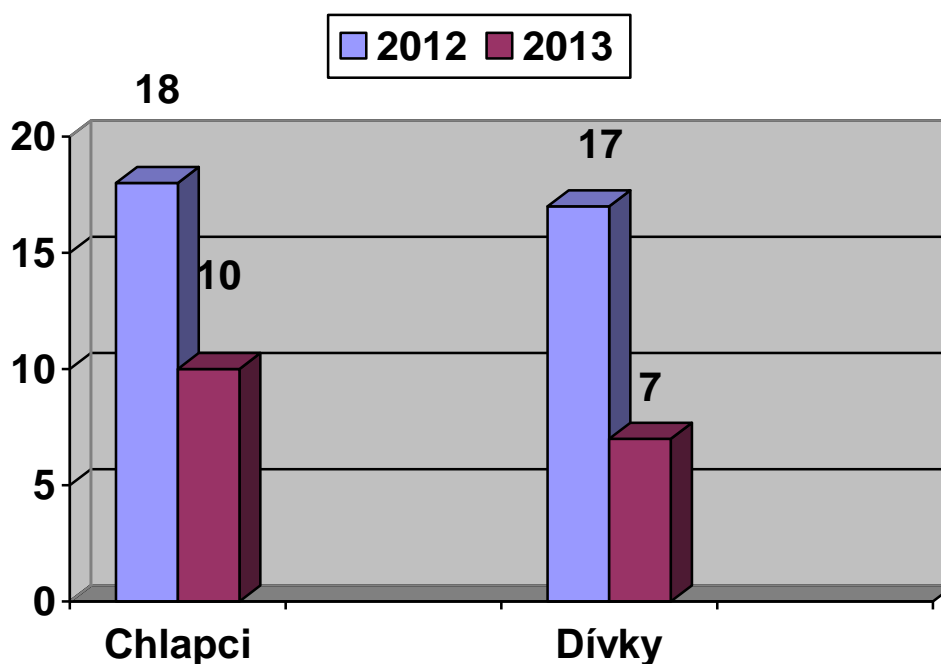
Takto získaná data byla zpracována do tabulek četností a grafů. O odmítnutí nebo přijetí zvolených hypotéz bylo rozhodováno na základě testování dané nulové hypotézy. K tomuto účelu byly použity výpočty testového kritéria, což je vlastně číselná charakteristika odvozená ze zjištěných dat. Pro testování stanovených hypotéz bylo přistoupeno k výpočtům pomocí testu dobré shody chí-kvadrát a testu nezávislosti chí-kvadrát pro čtyřpolní tabulku. Tyto testy potvrdily nebo vyvrátily dané hypotézy.

Výsledky získané těmito výpočty byly analyzovány a následně shrnuty v závěrečném zhodnocení.

## 6 INTERPRETACE A VYHODNOCENÍ VÝSLEDKŮ VÝZKUMU

Analýzou opatrovnických spisů Okresního soudu ve Zlíně bylo zjištěno, že v roce 2012 byla nařízena ústavní výchova celkem u 35 dětí a v roce 2013 celkem u 17 dětí. Celkově byla ÚV nařízena 52 dětem.

Graf č. 1 Nařízené ÚV za období 2012 - 2013



Následně jsme přistoupili k ověřování stanovených hypotéz.

### ➤ Oblast demografická:

#### 6.1 Ověřování hypotézy H1.

**H1a Předpokládáme, že u chlapců je ÚV nařizována častěji než u dívek.**

**H1b Předpokládáme, že počet nařízených ÚV je u dívek i chlapců stejný.**

Analýzou dokumentů bylo dále zjištěno, že v roce 2012 byla ÚV nařízena u 18 chlapců a 17 dívek. V roce 2013 byla ÚV nařízena u 10 chlapců a 7 dívek. Pro ověření stanovené statistické hypotézy použijeme čtyřpolní tabulku pro test nezávislosti chí-kvadrátu.

Rok	Chlapci	Dívky	$\Sigma$
2012	18	17	35
2013	10	7	17
$\Sigma$	<b>28</b>	<b>24</b>	<b>52</b>

$$\chi^2 = n \cdot \frac{(ad - bc)^2}{(a+b) \cdot (a+c) \cdot (b+d) \cdot (c+d)}$$

$$\chi^2 = 0,158$$

Tuto vypočítanou hodnotu srovnáme s kritickou hodnotou tohoto testového kritéria pro zvolenou hladinu významnosti a příslušný počet stupňů volnosti.

Čtyřpolní tabulka má 1 stupeň volnosti, proto vypočítanou hodnotu  $\chi^2 = 0,158$  srovnáme s kritickou hodnotou pro 1 stupeň volnosti a zvolenou hladinu významnosti (0,05).

Kritická hodnota pro  $\chi^2_{0,05} = 3,841$

Srovnání kritické hodnoty s vypočítanou hodnotou:  $\chi^2 < \chi^2_{0,05} = 0,158 < 3,841$

Zjišťujeme, že vypočítaná hodnota  $\chi^2$  je menší než kritická hodnota. Vypočítaná hodnota není statisticky významná, a proto přijímáme nulovou hypotézu **H1b** a odmítáme hypotézu alternativní **H1a**. Nebylo prokázáno, že by ústavní výchova byla nařizována statisticky významně častěji u chlapců než u dívek.

## 6.2 Ověřování hypotézy H2

**H2a** Předpokládáme, že u dětí nad 15 let věku je ÚV nařizována častěji než u dětí mladších 15 let.

**H2b** Předpokládáme, že počet nařízených ÚV u dětí nad 15 let je stejný, jako počet nařízených ÚV u dětí do 15 let.

Při ověřování této hypotézy jsme stanovili dvě proměnné a to proměnnou X, věk od narození do 15 let, kdy končí období staršího školního věku a dítě dokončilo základní školní docházku a druhá proměnná je Y, věk od 15 do 18 let, kdy dítě nabude zletilosti.

Analýzou dokumentů bylo zjištěno, že v roce 2013 byla ÚV nařízena u 6 dětí do 15 let, u 11 dětí nad 15 let. V roce 2012 byla ÚV nařízena u 13 dětí do 15 let a u 22 dětí nad 15 let.

Rok	X	Y	$\Sigma$
2012	13	22	35
2013	6	11	17
$\Sigma$	<b>19</b>	<b>33</b>	<b>52</b>

$$\chi^2 = n \cdot \frac{(ad - bc)^2}{(a+b) \cdot (a+c) \cdot (b+d) \cdot (c+d)}$$

$$\chi^2 = 0,016$$

Tuto vypočítanou hodnotu opět srovnáme s kritickou hodnotou tohoto testového kritéria pro zvolenou hladinu významnosti a příslušný počet stupňů volnosti.

Čtyřpolní tabulka má 1 stupeň volnosti, proto vypočítanou hodnotu  $\chi^2 = 0,016$  srovnáme s kritickou hodnotou pro 1 stupeň volnosti a zvolenou hladinu významnosti (0,05).

Kritická hodnota pro  $\chi^2_{0,05} = 3,841$

Srovnání kritické hodnoty s vypočítanou hodnotou:  $\chi^2 < \chi^2_{0,05} = 0,016 < 3,841$

Zjišťujeme, že vypočítaná hodnota  $\chi^2$  je menší než kritická hodnota. Vypočítaná hodnota není statisticky významná, a proto přijímáme nulovou hypotézu **H2b** a odmítáme hypotézu alternativní **H2a**. Nebylo prokázáno, že by ústavní výchova byla nařizována statisticky významně častěji u dětí nad 15 let.

➤ Oblast vztahová

### 6.3 Ověřování hypotézy H3

**H3a Předpokládáme, že ÚV bývá nařizována častěji u dětí ze sociálně slabých rodin než u dětí z běžných rodin.**

**H3b Předpokládáme, že počet nařízených ÚV u dětí ze sociálně slabých rodin je stejný jako u dětí z běžných rodin.**

Z analyzovaných dokumentů vyplývá, že za sledované období v roce 2012 bylo 25 rodin vedeno v evidenci OSPOD jako sociálně slabé rodiny a 16 rodin nikoliv. V roce 2013 bylo vedeno 11 rodin jako sociálně slabé a 6 rodin nikoliv.

Rok	soc. slabá rodina	běžná rodina	$\Sigma$
2012	25	10	35
2013	11	6	17
$\Sigma$	<b>36</b>	<b>16</b>	<b>52</b>

$$\chi^2 = n \cdot \frac{(ad - bc)^2}{(a+b) \cdot (a+c) \cdot (b+d) \cdot (c+d)}$$

**$\chi^2 = 0,242$**

Tuto vypočítanou hodnotu opět srovnáme s kritickou hodnotou tohoto testového kritéria pro zvolenou hladinu významnosti a příslušný počet stupňů volnosti.

Čtyřpolní tabulka má 1 stupeň volnosti, proto vypočítanou hodnotu  $\chi^2 = 0,242$  srovnáme s kritickou hodnotou pro 1 stupeň volnosti a zvolenou hladinu významnosti (0,05).

Kritická hodnota pro  $\chi^2_{0,05} = 3,841$

Srovnání kritické hodnoty s vypočítanou hodnotou:  $\chi^2 < \chi^2_{0,05} = 0,242 < 3,841$

Zjišťujeme, že vypočítaná hodnota  $\chi^2$  je menší než kritická hodnota. Vypočítaná hodnota není statisticky významná a proto přijímáme nulovou hypotézu **H3b** a odmítáme hypotézu alternativní **H3a**. Nebylo prokázáno, že by ústavní výchova byla nařizována statisticky významně častěji u dětí ze sociálně slabších rodin.

## 6.4 Ověřování hypotézy H4

**H4a Předpokládáme, že ÚV bývá nařizována častěji u dětí z neúplných rodin než u dětí z rodin úplných.**

**H4b Předpokládáme, že počet nařízených ÚV u dětí z neúplných rodin je stejný jako u dětí z rodin úplných.**

Ze soudních dokumentů byly zjištěny tyto typy rodin:

- úplná (oba rodiče)
- rozvedená (rodič žije sám s dítětem)
- doplněná (rodič založil novou rodinu)
- neúplná (otec nebyl uveden)

Tyto proměnné byly dále sloučeny do dvou kategorií, kdy dítě žije pouze s jedním rodičem, ať jsou rodiče rozvedeni anebo je otec neuveden, a na kategorii, kdy dítě žije s oběma rodiči anebo s rodičem nevlastním.

Rok	neúplná, rozvedená rodina	úplná, doplněná rodina	$\Sigma$
2012	26	9	35
2013	14	2	17
$\Sigma$	40	12	52

$$\chi^2 = n \cdot \frac{(ad - bc)^2}{(a+b) \cdot (a+c) \cdot (b+d) \cdot (c+d)}$$

$$\chi^2 = 1,155$$

Čtyřpolní tabulka má 1 stupeň volnosti, proto vypočítanou hodnotu  $\chi^2 = 1,155$  srovnáme s kritickou hodnotou pro 1 stupeň volnosti a zvolenou hladinu významnosti (0,05).

Kritická hodnota pro  $\chi^2_{0,05} = 3,841$

Srovnání kritické hodnoty s vypočítanou hodnotou:  $\chi^2 < \chi^2_{0,05} = 1,155 < 3,841$

Zjišťujeme, že vypočítaná hodnota  $\chi^2$  je menší než kritická hodnota, proto nelze odmítnout nulovou hypotézu. Přijímáme nulovou hypotézu **H4b** a odmítáme hypotézu alternativní **H4a**. Nebylo prokázáno, že by ústavní výchova byla nařizována statisticky významně častěji u dětí z neúplných rodin.

## 6.5 Ověřování hypotézy H5

**H5a Předpokládáme, že ÚV bývá častěji nařizována u dětí, jejichž rodiče požívají alkohol, než u dětí, jejichž rodiče alkohol nepožívají.**

**H5b Předpokládáme, že požívání alkoholu u rodičů nemá vliv na častější nařizování ÚV u nezletilých dětí.**

Z analyzovaných dokumentů bylo zjištěno, že v roce 2012 zneužívalo alkohol 12 rodičů a 58 rodičů problémy s alkoholem neuváděli. V roce 2013 zneužívalo alkohol 9 rodičů a 25 rodičů ne.

Rok	Alkohol ANO	Alkohol NE	$\Sigma$
2012	12	58	70
2013	9	25	34
$\Sigma$	<b>21</b>	<b>83</b>	<b>104</b>

$$\chi^2 = n \cdot \frac{(ad - bc)^2}{(a+b) \cdot (a+c) \cdot (b+d) \cdot (c+d)}$$



$$\chi^2 = 1,235$$

Čtyřpolní tabulka má 1 stupeň volnosti, proto vypočítanou hodnotu  $\chi^2 = 1,235$  srovnáme s kritickou hodnotou pro 1 stupeň volnosti a zvolenou hladinu významnosti (0,05).

Kritická hodnota pro  $\chi^2_{0,05} = 3,841$

Srovnání kritické hodnoty s vypočítanou hodnotou:  $\chi^2 < \chi^2_{0,05} = 1,235 < 3,841$

Zjišťujeme, že vypočítaná hodnota  $\chi^2$  je menší než kritická hodnota. Vypočítaná hodnota není statisticky významná a proto přijímáme nulovou hypotézu **H5b** a odmítáme hypotézu alternativní **H5a**. Nebylo prokázáno, že by ústavní výchova byla nařizována statisticky významně častěji u dětí, jejichž rodiče požívají alkohol.

#### ➤ Oblast popisná

Ze soudních dokumentů byly zjištěny následující proměnné, týkající se příčin nařizování ÚV u nezletilých dětí:

- A. Problematické chování, výchovné problémy
- B. Neomluvená absence ve škole, špatný prospěch, šikana ve škole
- C. Sebepoškozování, mentální anorexie, suicidální pokus
- D. Krádeže, lhaní, útoky z domova
- E. Zneužívání alkoholu nebo omamných látek (marihuana, apod.)
- F. Zneužívání alkoholu u rodičů
- G. Pohlavní zneužívání
- H. Opuštění dítěte rodičem, rodiče sami umístí dítě do ústavu
- I. Rodiče zanedbávají péči o dítě, neposílají dítě do školy
- J. Psychické onemocnění rodiče
- K. Žádost dítěte o umístění do dětského domova

Zjištěné proměnné byly sestaveny do následující tabulky četností:

Tabulka č. 5 Četnosti determinatů

děti do 15 let - X

děti nad 15 let - Y

Determinant	Četnost n	Relativní četnost f	Četnost n	Relativní četnost f
A	2	0,058	32	0,253
B	1	0,029	22	0,174
C	0	0,000	8	0,063
D	2	0,058	23	0,182
E	1	0,029	28	0,222
F	7	0,205	4	0,031
G	1	0,029	0	0,000
H	8	0,235	0	0,000
I	12	0,352	6	0,047
J	0	0,000	1	0,007
K	0	0,000	2	0,015
<b>Σ</b>	<b>34</b>	<b>1,000</b>	<b>126</b>	<b>1,000</b>

Zdroj: Vlastní výzkum, 2014

Počty proměnných, které se týkají příčin umístění dětí do ÚV, se liší od počtu dětí, a to proto, že dítě bývá umístěno do ústavní výchovy na základě kombinací několika příčin.

Tabulka četností byla doplněna relativní četností, což je podíl četnosti absolutní a celkové četnosti. Vypočítané hodnoty jsme vynásobili 100% a získali jsme data o tom, jak velká část z celkového počtu proměnných připadá na danou proměnnou.

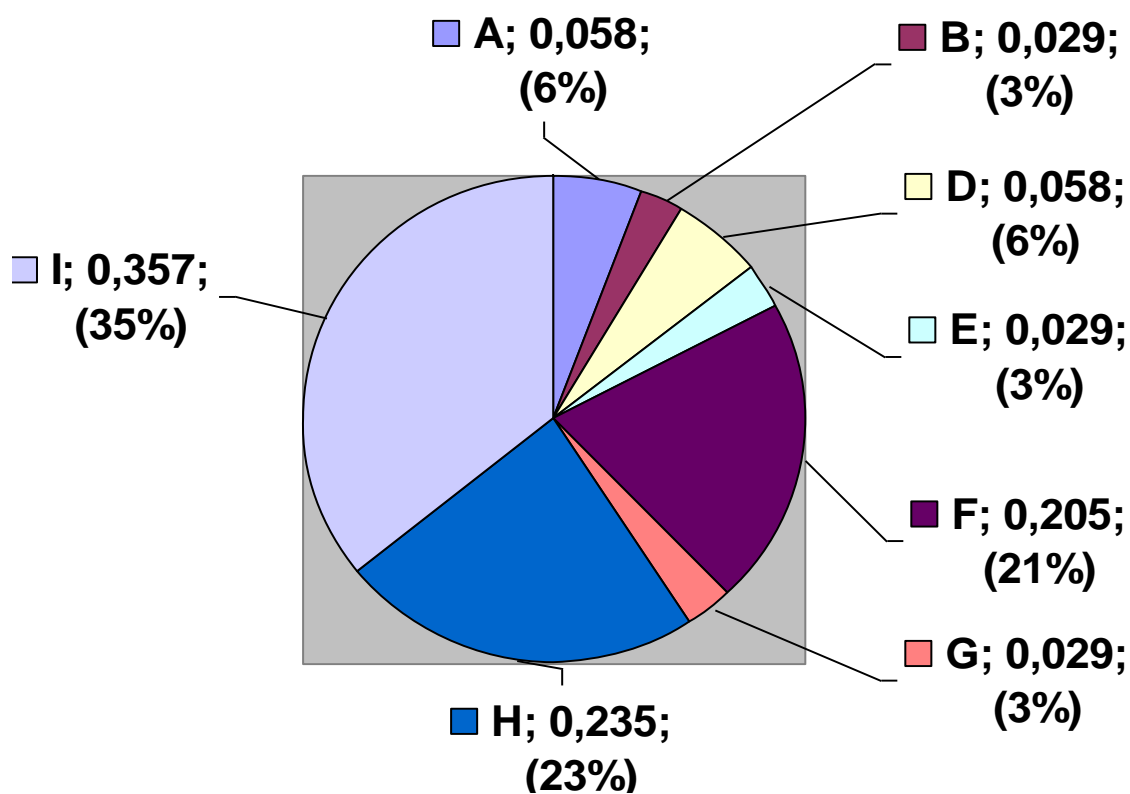
Tak jsme zjistili, že u nezletilých dětí do 15 let je nejčastější příčina nařízení ústavní výchovy zanedbání péče rodiči (35 %), druhá nejčastější příčina je opuštění dítěte rodičem nebo rodiči (23 %) a třetí nejčastější příčina je zneužívání alkoholu u rodičů (21%). Čtvrtý nejčastější důvod jsou krádeže, lhaní a útěky z domova (6 %). Pátý nejčastější důvod je problémové chování nezletilých dětí (6 %). Další příčiny jsou problémy ve škole (3%), stejně jako zneužívání alkoholu, nebo omamných látek (3%). Stejně procento (3%) se objevilo i u pohlavního zneužívání. V těchto případech se nejedná o pohlavní zneužívání dětí rodiči, ale jde o děti, které začaly vést aktivní sexuální život v době, kdy ještě nedovršily 15 let.

U nezletilých dětí nad 15 let je nejčastějším důvodem pro nařízení ústavní výchovy problematické chování nezletilého a výchovné problémy (25%), druhý nejčastější důvod je zneužívání alkoholu, nebo omamných látek (23%) a třetí nejčastější důvod jsou krádeže, lhaní a útěky z domova (18%). Čtvrtý důvod pro nařízení ÚV u dětí do 15 let jsou problémy ve škole - neomluvená absence ve škole, špatný prospěch, šikana ve škole (17%). Pátým důvodem je sebepoškozování, mentální anorexie a suicidální pokus (6 %). Poté následuje zanedbání péče rodiči (5%) a 2 % dětí samy požádají o umístění do ústavní péče. Jedno procento dětí je umístováno do ústavní výchovy z důvodu psychického onemocnění rodiče.

Zjištěné údaje byly pro větší přehlednost sestaveny do následujících grafů:

## LEGENDA

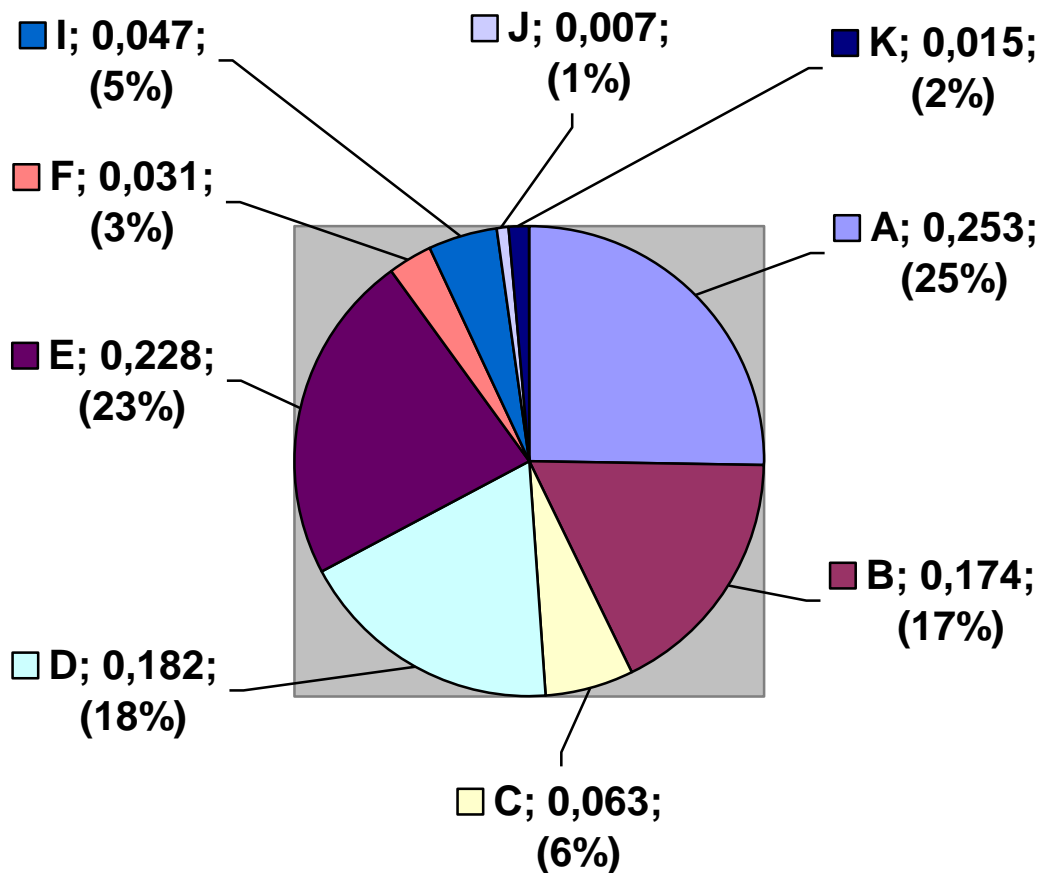
- A. Problematické chování, výchovné problémy
- B. Neomluvená absence ve škole, špatný prospěch, šikana ve škole
- C. Sebeпоškozování, mentální anorexie, suicidální pokus
- D. Krádeže, lhaní, útoky z domova
- E. Zneužívání alkoholu nebo omamných látek (marihuana, apod.)
- F. Zneužívání alkoholu u rodičů
- G. Pohlavní zneužívání
- H. Opuštění dítěte rodičem, rodiče sami umístí dítě do ústavu
- I. Rodiče zanedbávají péči o dítě, neposílají dítě do školy
- J. Psychické onemocnění rodiče
- K. Žádost dítěte o umístění do dětského domova



Graf č. 2 Determinanty nařizování ústavní výchovy u dětí do 15 let

## LEGENDA

- A. Problematické chování, výchovné problémy
- B. Neomluvená absence ve škole, špatný prospěch, šikana ve škole
- C. Sebeпоškozování, mentální anorexie, suicidální pokus
- D. Krádeže, lhaní, útěky z domova
- E. Zneužívání alkoholu nebo omamných látek (marihuana, apod.)
- F. Zneužívání alkoholu u rodičů
- G. Pohlavní zneužívání
- H. Opuštění dítěte rodičem, rodiče sami umístí dítě do ústavu
- I. Rodiče zanedbávají péči o dítě, neposílají dítě do školy
- J. Psychické onemocnění rodiče
- K. Žádost dítěte o umístění do dětského domova



Graf č. 3 Determinanty nařizování ústavní výchovy u dětí nad 15 let

## 6.6 Ověřování hypotézy H6

**H6a** Předpokládáme, že výskyt četnosti výchovných problémů u dětí nad 15 let je vyšší než u dětí do 15 let.

**H6b** Předpokládáme, že výskyt četnosti výchovných problémů je u dětí do 15 let i nad 15 let stejný.

Z tabulky četností bylo zjištěno, že 2 děti do 15 let a 32 dětí nad 15 let byly svěřeny do ÚV z důvodu výchovných problémů.

	Pozorovaná četnost <b>P</b>	Očekávaná četnost <b>O</b>	<b>P – O</b>	<b>(P – O)<sup>2</sup></b>	$\frac{(P - O)^2}{O}$
X	2	17	-15	225	13,235
Y	32	17	15	225	13,235
<b>Σ</b>	<b>34</b>	<b>34</b>			<b>26,470</b>

$$\chi^2 = \sum \frac{(P - O)^2}{O}$$

$$\chi^2 = 26,470$$

V dané tabulce četností jsou celkem 2 řádky, proto je stupeň volnosti  $f = 1$ . Zvolená hladina významnosti je 0,05.

Kritická hodnota pro  $\chi^2_{0,05} = 3,841$

Srovnání vypočítané hodnoty s kritickou hodnotou:  $\chi^2 > \chi^2_{0,05} = 26,470 > 3,841$

Zjišťujeme, že vypočítaná hodnota  $\chi^2$  je větší než kritická hodnota, proto odmítáme nulovou hypotézu **H6b** a přijímáme hypotézu alternativní **H6a**. Bylo prokázáno, že výskyt počtu četnosti výchovných problémů u dětí nad 15 let je statisticky významnější než u dětí do 15 let.

## 6.7 Ověřování hypotézy H7

**H7a** Předpokládáme, že výskyt četností zanedbání péče rodiči je u dětí do 15 let vyšší než u dětí nad 15 let.

**H7b** Předpokládáme, že výskyt četností zanedbání péče rodiči je u dětí do 15 let i nad 15 let stejný.

Z tabulky četností bylo zjištěno, že u 12 dětí do 15 let rodiče zanedbali péči. U dětí nad 15 let je tento počet 6.

	Pozorovaná četnost <b>P</b>	Očekávaná četnost <b>O</b>	<b>P – O</b>	<b>(P – O)<sup>2</sup></b>	$\frac{(P - O)^2}{O}$
X	15	10,5	4,5	20,25	1,928
Y	6	10,5	4,5	20,25	1,928
<b>Σ</b>	<b>21</b>	<b>21</b>			<b>3,856</b>

$$\chi^2 = \sum \frac{(P - O)^2}{O}$$

$$\chi^2 = 3,856$$

V dané tabulce četností jsou celkem 2 řádky, proto je zde stupeň volnosti také  $f = 1$ . Zvolená hladina významnosti je 0,05.

Kritická hodnota pro  $\chi^2_{0,05} = 3,841$

Srovnání vypočítané hodnoty s kritickou hodnotou:  $\chi^2 > \chi^2_{0,05} = 3,856 > 3,841$

Zjišťujeme, že vypočítaná hodnota  $\chi^2$  je větší než kritická hodnota, proto odmítáme nulovou hypotézu **H7b** a přijímáme hypotézu alternativní **H7a**. Bylo prokázáno, že výskyt počtu četností zanedbání výchovy rodiči u dětí do 15 let je statisticky významnější než u dětí nad 15 let.

## 6.8 Ověřování hypotézy H8

**H8a** Předpokládáme, že počet návrhů na nařízení ÚV podaných OSPOD je vyšší než počet návrhů podaných rodiči.

**H8b** Předpokládáme, že počet návrhů na nařízení ÚV podaných OSPOD a rodiči je stejný.

Z analyzovaných dokumentů bylo zjištěno, že v roce 2012 byl návrh na nařízení ústavní výchovy podán oddělením sociálně právní ochrany 27x, rodiči 6x, 2x bylo zahájeno řízení z úřední povinnosti soudu na základě podnětu. V roce 2013 návrh na nařízení ÚV podalo OSPOD 15x a rodiče 2x.

	Pozorovaná četnost <b>P</b>	Očekávaná četnost <b>O</b>	<b>P – O</b>	<b>(P – O)<sup>2</sup></b>	$\frac{(P - O)^2}{O}$
OSPOD	42	25	17	289	11,56
rodiče	8	25	-17	289	11,56
<b>Σ</b>	<b>50</b>	<b>50</b>			<b>23,12</b>

$$\chi^2 = \sum \frac{(P - O)^2}{O}$$

$$\chi^2 = 23,12$$

V dané tabulce četností jsou celkem 2 řádky, proto je také zde stupeň volnosti  $f = 1$ . Zvolená hladina významnosti je 0,05.

Kritická hodnota pro  $\chi^2_{0,05} = 3,841$

Srovnání vypočítané hodnoty s kritickou hodnotou:  $\chi^2 > \chi^2_{0,05} = 23,12 > 3,841$

Zjišťujeme, že vypočítaná hodnota  $\chi^2$  je větší než kritická hodnota, proto odmítáme nulovou hypotézu **H8b** a přijímáme hypotézu alternativní **H8a**. Bylo prokázáno, že výskyt počtu četnosti podávaných návrhů na ústavní výchovu je vyšší u OSPOD než u rodičů.



## 6.9 Ověřování hypotézy H9

**H9a** Předpokládáme, že četnost případů kdy nařízení ÚV předchází jiné výchovné opatření je vyšší, než případů kdy je u dítěte nařízena přímo ÚV.

**H9b** Předpokládáme, že četnost případů kdy nařízení ÚV předcházelo jiné výchovné opatření, je stejná jako četnost případů, kdy ÚV je nařízena přímo.

Z analyzovaných dokumentů bylo zjištěno, že v roce 2012 u 21 dětí před nařízením ÚV předcházelo jiné výchovné opatření, například soudní dohled, dohled kurátora, nebo pobyt v SVP. U 14 dětí výchovné opatření nepředcházelo. V roce 2013 u 13 dětí předcházelo výchovné opatření a u 4 dětí ne.

	Pozorovaná četnost <b>P</b>	Očekávaná četnost <b>O</b>	<b>P – O</b>	<b>(P – O)<sup>2</sup></b>	$\frac{(P - O)^2}{O}$
Ano	34	26	8	64	2,461
Ne	18	26	-8	64	2,461
<b>Σ</b>	<b>52</b>	<b>52</b>			<b>4,922</b>

$$\chi^2 = \sum \frac{(P - O)^2}{O}$$

$$\chi^2 = 4,922$$

V dané tabulce četností jsou celkem 2 řádky, proto je zde stupeň volnosti  $f = 1$ . Zvolená hladina významnosti je 0,05.

Kritická hodnota pro  $\chi^2_{0,05} = 3,841$

Srovnání vypočítané hodnoty s kritickou hodnotou:  $\chi^2 > \chi^2_{0,05} = 4,922 > 3,841$

Zjišťujeme, že vypočítaná hodnota  $\chi^2$  je větší než kritická hodnota, proto odmítáme nulovou hypotézu H9b a přijímáme hypotézu alternativní H9a. Bylo prokázáno, že výskyt

počtu četnosti případů, kdy nařízení ÚV předcházelo jiné výchovné opatření, je vyšší než počet případů, kdy byla ÚV nařízena přímo.

### 6.10 Ověřování hypotézy H10

**H10a** Předpokládáme, že počet četností nařízených ÚV ve sledovaném období není stejný.

**H10b** Předpokládáme, že počet četností nařízených ÚV ve sledovaném období je stejný.

Z analyzovaných dokumentů bylo zjištěno, že v roce 2012 bylo nařízeno celkem 35 ÚV u nezletilých dětí a v roce 2013 celkem 17 ÚV.

	Pozorovaná četnost <b>P</b>	Očekávaná četnost <b>O</b>	<b>P – O</b>	<b>(P – O)<sup>2</sup></b>	$\frac{(P - O)^2}{O}$
2012	35	26	9	81	3,115
2013	17	26	-9	81	3,115
<b>Σ</b>	<b>52</b>	<b>52</b>			<b>6,230</b>

$$\chi^2 = \sum \frac{(P - O)^2}{O}$$

$$\chi^2 = 6,230$$

V dané tabulce četností jsou celkem 2 řádky, proto je zde stupeň volnosti  $f = 1$ . Zvolená hladina významnosti je 0,05.

Kritická hodnota pro  $\chi^2_{0,05} = 3,841$

Srovnání vypočítané hodnoty s kritickou hodnotou:  $\chi^2 > \chi^2_{0,05} = 6,230 > 3,841$

Zjišťujeme, že vypočítaná hodnota  $\chi^2$  je větší než kritická hodnota, proto odmítáme nulovou hypotézu **H10b** a přijímáme hypotézu alternativní **H10a**. Bylo prokázáno, že výskyt počtu četnosti nařízených ÚV ve sledovaném období není stejný.

### 6.11 Shrnutí výsledků výzkumu

Hlavním záměrem práce bylo zmapovat a identifikovat jaké jsou nejčastější příčiny nařizování ústavní výchovy u nezletilých dětí ve Zlínském kraji za rok 2012 a 2013. Ze zjištěných údajů vyplývá, že ve zkoumaném období byla nařízena ústavní výchova celkem u 52 dětí; v roce 2012 u 25 dětí, v roce 2013 u 17 dětí.

Ověřováním statistických hypotéz nebylo prokázáno, že by ústavní výchova byla nařizována statisticky významně častěji u chlapců než u dívek. Dále nebylo prokázáno, že by ústavní výchova byla nařizována statisticky významně častěji u dětí nad 15 let.

Dalším ověřováním nebylo prokázáno, že by ústavní výchova byla nařizována statisticky významně častěji u dětí, které pochází ze sociálně slabších rodin a u dětí, které žijí v neúplné rodině, tedy pouze s jedním rodičem. Dále nebylo potvrzeno, že by statisticky významným důvodem pro nařízení ústavní výchovy bylo požívání alkoholu rodiči.

Dalším výzkumem bylo zjištěno, že u nezletilých dětí do 15 let je nejčastější příčina nařízení ústavní výchovy zanedbání péče rodiči (35 %), druhá nejčastější příčina je opuštění dítěte rodičem nebo rodiči (23 %) a třetí nejčastější příčina je zneužívání alkoholu u rodičů (21%). Čtvrtý nejčastější důvod jsou krádeže, lhaní a útoky z domova (6 %). Pátý nejčastější důvod je problémové chování nezletilých dětí (6 %). Další příčiny jsou problémy ve škole (3%), stejně jako zneužívání alkoholu, nebo omamných látek (3%). Stejně procento (3%) se objevilo i u pohlavního zneužívání. V těchto případech se nejedná o pohlavní zneužívání dětí rodiči, ale jde o děti, které začaly vést aktivní sexuální život v době, kdy ještě nedovršily 15 let.

U nezletilých dětí nad 15 let je nejčastějším důvodem pro nařízení ústavní výchovy problematické chování nezletilého a výchovné problémy (25%), druhý nejčastější důvod je zneužívání alkoholu, nebo omamných látek (23%) a třetí nejčastější důvod jsou krádeže, lhaní a útoky z domova (18%). Čtvrtý důvod pro nařízení ÚV u dětí do 15 let jsou problémy ve škole - neomluvená absence ve škole, špatný prospěch, šikana ve škole (17%).

Pátým důvodem je sebepoškozování, mentální anorexie a suicidální pokus (6 %). Poté následuje zanedbání péče rodiči (5%) a 2 % děti samy požádaly o umístění do ústavní péče. Jedno procento dětí je umisťováno do ústavní výchovy z důvodu psychického onemocnění rodiče. Porovnáním zjištěných údajů bylo zkonstatováno, že zatímco u nezletilých dětí do 15 let je hlavní příčinou nařízení ÚV zanedbání rodičovské péče a opuštění dítěte rodiči, u dětí nad 15 let se jedná hlavně o problémové chování, výchovné problémy a o zneužívání alkoholu a omamných látek.

Výzkumem bylo také potvrzeno, že návrhy na nařízení ústavní výchovy podávají častěji oddělení sociálně právní ochrany dětí než rodiče. Z celkového počtu 52 nařízených ÚV podal OSPOD 42 návrhů, 8 návrhů podali rodiče a 2x soud zahájil řízení z úřední činnosti, na základě podnětu OSPOD, kdy o umístění v ÚV požádaly samy děti. Z analýzy dat dále vyplývá, že ve 34 případech nařízení ÚV předcházelo jiné výchovné opatření, jako např. dohled kurátora, dohled probačního úředníka, nařízení soudního dohledu, nebo pobyt v Středisku výchovné péče. Celkem v 18 případech byla ústavní výchova nařízena bez předchozího výchovného opatření.

Dále bylo prokázáno, že výskyt počtu četnosti nařízených ÚV ve sledovaném období není stejný. V roce 2012 bylo nařízeno 35 ÚV a v roce 2013 už jen 17. Z těchto dat však nelze posoudit, zda snižující tendence je trvalá, nebo dočasná, protože zkoumaný časový úsek je velmi krátký.

Na závěr tohoto shrnutí výsledků výzkumu, bych chtěla uvést, že v některých případech nebylo možné odmítnout nulovou hypotézu, ale není určeno, že platí. Výzkumný vzorek je poměrně malý a proto pokud by byl výzkum obsáhlejší, například pokud by se jednalo o výzkum opatrovnických spisů všech soudů v ČR, nejenom Okresního soudu ve Zlíně, pak by mohl být konečný výsledek jiný.

## 7 ZÁVĚR

V teoretické části jsme vymezili základní pojmy, týkající rodiny, nefunkční rodiny a náhradní rodinné výchovy. Poté jsme se zaměřili na ústavní výchovu. Tato oblast byla podrobně rozpracována. Byl vysvětlen postup při podávání návrhu na nařízení ÚV u soudu, vysvětlen institut předběžného opatření i popsány ústavy, kde se ústavní výchova realizuje.

V praktické části jsme získali údaje z analýzy dokumentů Okresního soudu ve Zlíně za období let 2012 a 2013, které jsme zpracovali a dostali odpovědi na výzkumné otázky i předem zformulované hypotézy.

Přínos této diplomové práce spočívá v zmapování problematiky ÚV u nezletilých dětí v Zlínském kraji. Informuje o hlavních determinantech, které způsobují nařízení ÚV u nezletilých dětí za zkoumané období let 2012 a 2013. Tyto informace mohou sloužit jako jeden z podkladů pro práci pracovníků OSPOD ve Zlínském kraji.

Nařízením ústavní výchovy není dítě odebráno biologické rodině trvale. Je to prostředek k tomu, aby po uspořádání rodinné situace, či když dojde k nápravě v chování dítěte, mohly být obnoveny narušené vztahy v rodině a dítě mohlo být původní rodině vráceno. Velmi zde záleží na kladném přístupu rodičů ke spolupráci s oddělením sociálně právní ochrany dětí.

V současné době nastává změna postojů ve společnosti ohledně svěřování dětí do ÚV. Začíná převládat přesvědčení, že by mělo být vynaloženo větší úsilí státních orgánů k tomu, aby dítě nebylo v ústavní péči a že by měly nastat také legislativní změny, které tento vývoj podpoří. Myslím si, že cílem soudobé společnosti by mělo být eliminovat reálné riziko, že potřebné a také finančně náročné změny neskončí jen na úrovni plánování, ale budou realizovány v praxi, a rovněž zabránit tomu, že budou realizována dočasná řešení, která zničí i funkční prvky stávajícího a hlavně zatím dostatečně fungujícího systému. Současný trend rušení ústavů je velmi nešťastný, pokud nebude určeno a v praxi ověřeno, kdo a kde výchovu dětí, které nemají rodinné zázemí, zajistí.

Tato práce potvrdila to, že velmi důležitým prvkem při řešení ústavních výchov je práce pracovníků oddělení sociálně právní ochrany dětí. Bylo prokázáno, že u dětí do 15 let, kterým byla nařízena ÚV, celkem 23 % rodičů opouští dítě, nebo sami požádají o umístění dítěte do dětského domova. Většinou rodiče tímto nešťastným způsobem řeší sociální i ekonomickou krizi v rodině. Právě zde vzniká prostor pro práci sociálních pracovníků. Je

nutné se zaměřit na pomoc těmto rodinám v jejich tíživé sociální situaci, poradit jim, jak obnovit soběstačnost, ať už rekvalifikačními kurzy, pomocí při hledání zaměstnání, pomocí při vyřizování sociálních dávek, nebo také možností získání podporovaného a chráněného bydlení. Zde je ovšem nutná spolupráce rodičů. Vzájemnou spoluprací by se mělo dosáhnout toho, že dítě zůstane ve své vlastní rodině a není-li to opravdu možné, pak situaci řešit náhradní rodinnou péčí. Diagnostické a jiné ústavy by měly být určeny pouze pro děti se závažnými poruchami chování.

U dětí nad 15 let je ovšem situace jiná. Tam jsou hlavními důvody pro nařízení ÚV problematické chování dětí, výchovné problémy, zneužívání alkoholu, nebo omamných látek dětmi, dále krádeže, lhaní a útěky z domova. Zde by se pracovníci OSPOD měli zaměřit na složení rodiny, socioekonomický status, dále hlavně na vztahy v rodině, historii těchto vztahů, povahu vazeb a na fungování rodičovského systému. V těchto vztazích bývají kořeny problémového chování dítěte, vyloučíme-li onemocnění dítěte. Na základě analýzy těchto skutečností by měli vypracovat plán práce s rodinou a dosáhnout tak změny postojů a někdy i vazeb v rodině, které povedou ke zklidnění situace v ohrožené rodině.

Skutečná realita je ovšem jiná. Sociální pracovníci jsou natolik přetížení administrativními pracemi, že tato situace může vést až k absenci systému sociální práce (absence vytvoření individuálního aktivizačního programu pro ohroženou rodinu). Tato situace by se mohla změnit posílením a zkvalitněním práce sociálních pracovníků, kvalitnější odbornou přípravou, posílením činnosti terénních pracovníků, ale hlavně snížením počtu případů na jednoho sociálního pracovníka. To vše si v budoucnu vyžádá také změnu legislativy, která bude souviset se změnami pracovních podmínek pro tyto pracovníky, určení priorit a také s větší ochranou těchto pracovníků při práci s problémovými klienty.

Na závěr práce bych chtěla poznamenat, že problematika ústavní výchovy je celospolečenský problém, který souvisí také se sociálním klimatem naší společnosti. Odráží aktuální hodnoty, názory, postoje, ekonomické možnosti a také politické priority. Vyjadřuje úroveň našeho sociálního cítění, výchovné cíle, priority, kvalitu školského systému i postavení rodiny ve společnosti. A to vše přímo i nepřímo ovlivňuje kvalitu péče, která je dětem v naší společnosti poskytována.

**SEZNAM POUŽITÉ LITERATURY**

- [1] DUNOVSKÝ, Jiří et. al, 1999. *Sociální pediatrie vybrané kapitoly*. 1. Vyd. Praha: Grada. 284 s. ISBN 80-7169-254-9.
- [2] HARTL, Pavel, 2009. *Psychologický slovník*. 2. Vyd. Praha: Portál. 776 s. ISBN 978-80-7367-569-1.
- [3] *Children in alternative care: national surveys*. 2nd ed. Brussels: Eurochild, 2010, 241 s.
- [4] CHRÁSKA, Miroslav, 2007. *Metody pedagogického výzkumu: základy kvantitativního výzkumu*. 1. Vyd. Praha: Grada. 265 s. ISBN 978-80-247-1369-4.
- [5] JANSKÝ, Pavel, 2004. *Problémové dítě a náhradní výchovná péče ve školských zařízeních*. Vyd. 1. Hradec Králové: Gaudeamus. 169 s. ISBN 80-7041-114-7.
- [6] KRAUS, Blahoslav, 2008. *Základy sociální pedagogiky*. 1. Vyd. Praha: Portál. 216 s. ISBN 978-80-7367-383-3.
- [7] LANGMEIER, Josef a Zdeněk, MATĚJČEK. 2011. *Psychická deprivace v dětství*. 4. Vyd. Praha: Karolinum. 399 s. ISBN 978-80-246-1983-5.
- [8] LEVICKÁ, Jana et. al. 2004. *Sociální práce s rodinou I*. Trnava: n.f. A FZSP TU. 177 s. ISBN 80-89074-93-6.
- [9] MAŘÍKOVÁ, Hana. 1996. *Velký sociologický slovník: P-Z*. Praha: Karolinum. 879 s. ISBN 8071843113.
- [10] MATĚJČEK, Zdeněk a Zdeněk DYTRYCH. 1994. *Děti, rodina a stres: vybrané kapitoly z prevence psychické zátěže u dětí*. 1. Vyd. Praha: Galén. 214 s. ISBN 80-85824-06-X.
- [11] MATOUŠEK, Oldřich a Andrea MATOUŠKOVÁ, 2011. *Mládež a delikvence*, 3. Vyd. aktualizované vydání. Praha: Portál. 344 s. ISBN 978-80-7367-825-8.
- [12] MATOUŠEK, Oldřich a Hana PAZLAROVÁ, 2010. *Hodnocení ohroženého dítěte*. 1. Vyd. Praha: Portál. 183 s. ISBN 978-80-7367-739-8.
- [13] MOTEJL, Otakar, JUDr. et. al. 2007. *Sborník stanovisek veřejného ochránce práv, Stanoviska 2, Rodina a dítě*. ASPI, 215 s.

- [14] MOŽNÝ, Ivo, 2002. *Sociologie rodiny*, 2. Vyd. Praha: Sociologické nakladatelství. 250 s. ISBN 80-86429-05-9.
- [15] PLAŇAVA, Ivo, 2000. *Manželství a rodiny: struktura, dynamika, komunikace*. 1. Vyd. Brno: Doplněk. 294 s. ISBN 80-7239-039-2.
- [16] REICHEL, Jiří, 2009. *Kapitoly metodologie sociálních výzkumů*. 1. Vyd. Praha: Grada Publishing, a.s. 192 s. ISBN 978-80-247-3006-6.
- [17] SLOMEK, Zdeněk, 2010. *Etopedie*. 1. Vyd. Praha: Univerzita Jana Amose Komenského. 96 s. ISBN 978-80-86723-84-6.
- [18] SMUTKOVÁ, Lucie., 2007. *Sociální práce s rodinou*. 1. Vyd. Hradec Králové: Gaudeamus. 107 s. ISBN 978-80-7041-069-1.
- [19] ŠVEC, Štefan et al., 2009. *Metodologie věd o výchově. Kvantitativně-scientické a kvalitativně-humanitní přístupy v edukačním výzkumu*. České rozšířené vydání. Brno: Paido. 302 s. ISBN 978-80-7315-192-8.
- [20] VÁGNEROVÁ, Marie a Jarmila KLÉGROVÁ, 2008. *Poradenská psychologická diagnostika dětí a dospívajících*. 1. Vyd. Praha: Karolinum. 538 s. ISBN 978-80-246-1538-7.
- [21] VESELÁ, Renata, 2003. *Rodina a rodinné právo: historie, současnost a perspektivy*. 1. Vyd. Praha: Eurolex Bohemia. 262 s. ISBN 80-86432-48-3.

## POUŽITÉ PRÁVNÍ PŘEDPISY

- [22] ČESKO. Zákon č. 89/2012 Sb. občanský zákoník ze dne 3.2.2012. In: *Sbírka zákonů České republiky*. 2012 částka 33, s. 1026-1368. ISSN 1211-1244.
- [23] ČESKO. Zákon č. 109/2002 Sb. o výkonu ústavní výchovy nebo ochranné výchovy ve školských zařízeních ze dne 29.3.2002 ve znění pozdějších předpisů. In: *Sbírka zákonů České republiky*. 2002 částka 48, s. 2978-2992. Dostupný také z [http://aplikace.mvcr.cz/sbirka-zakonu/SearchResult.aspx?q=109/2002&typeLaw=zakon&what=Cislo\\_zakona\\_smlouvy](http://aplikace.mvcr.cz/sbirka-zakonu/SearchResult.aspx?q=109/2002&typeLaw=zakon&what=Cislo_zakona_smlouvy)



- [24] ČESKO. Zákon č. 359/1999 Sb. o sociálně právní ochraně dětí ze dne 30.12.1999 ve znění pozdějších předpisů. In: *Sbírka zákonů České republiky*. 1999 částka 111, s. 7662-7681. Dostupný také z [http://aplikace.mvcr.cz/sbirka-zakonu/SearchResult.aspx?q=359/1999&typeLaw=zakon&what=Cislo\\_zakona\\_smlouvy](http://aplikace.mvcr.cz/sbirka-zakonu/SearchResult.aspx?q=359/1999&typeLaw=zakon&what=Cislo_zakona_smlouvy)
- [25] ČESKO. Zákon č. 218/2003 Sb. o odpovědnosti mládeže za protiprávní činy a o soudnictví ve věcech mládeže ze dne 31.7.2003 ve znění pozdějších předpisů. In: *Sbírka zákonů České republiky*. 2003 částka 79, s. 4030-4052. Dostupný také z [http://aplikace.mvcr.cz/sbirka-zakonu/SearchResult.aspx?q=218/2003&typeLaw=zakon&what=Cislo\\_zakona\\_smlouvy](http://aplikace.mvcr.cz/sbirka-zakonu/SearchResult.aspx?q=218/2003&typeLaw=zakon&what=Cislo_zakona_smlouvy)
- [26] Zákon č. 104/1991 Sb. o sjednání Úmluvy o právech dítěte ze dne 8.4.1991, In: *Sbírka zákonů České republiky*. 1991 částka 22, s. 502-512. Dostupný také z [http://aplikace.mvcr.cz/sbirka-zakonu/SearchResult.aspx?q=104/1991&typeLaw=zakon&what=Cislo\\_zakona\\_smlouvy](http://aplikace.mvcr.cz/sbirka-zakonu/SearchResult.aspx?q=104/1991&typeLaw=zakon&what=Cislo_zakona_smlouvy)

## ELEKTRONICKÉ ZDROJE

- [27] Ústav zdravotnických informací a statistiky ČR: *Zdravotnická ročenka České republiky 2012* [online]. [cit. 2014-03-07]. Dostupné z: <http://www.uzis.cz/katalog/rocenky/zdravotnicka-rocenka-ceske-republiky>
- [28] ČESKO. Ministerstvo práce a sociálních věcí. *Statistická ročenka z oblasti práce a sociálních věcí 2012* [online]. [cit. 2014-03-07]. Dostupné z: [http://www.mpsv.cz/files/clanky/16366/rocenka\\_2012.pdf](http://www.mpsv.cz/files/clanky/16366/rocenka_2012.pdf)
- [29] Náhradní rodina: *Teoretické pojetí náhradní rodinné péče* [online]. [cit. 2014-02-25]. Dostupné z: [http://www.nahradnirodina.cz/filemanager/uvod\\_teoreticke\\_pojeti\\_nahradni\\_rodinne\\_pece](http://www.nahradnirodina.cz/filemanager/uvod_teoreticke_pojeti_nahradni_rodinne_pece)

**SEZNAM TABULEK**

Tabulka č. 1 Činnosti orgánů OSPOD v roce 2012 .....	24
Tabulka č. 2 Umístování dětí a mladistvých do náhradní rodinné péče – rok 2012 .....	26
Tabulka č. 3 Počet dětí s nařízenou ÚV nebo OV za rok 2012 v ČR.....	33
Tabulka č. 4 Kojenecké ústavy - statistika v ČR za rok 2012 .....	39
Tabulka č. 5 Četnosti determinatů .....	58

**SEZNAM GRAFŮ**

Graf č. 1 Nařízené ÚV za období 2012 - 2013 .....	51
Graf č. 2 Determinanty nařizování ústavní výchovy u dětí do 15 let.....	60
Graf č. 3 Determinanty nařizování ústavní výchovy u dětí nad 15 let.....	61

## SEZNAM ZKRATEK

- ÚV - ústavní výchova
- OV - ochranná výchova
- OSPOD - oddělení sociálně právní ochrany dětí
- Sb. - sbírky
- č. - číslo
- odst. - odstavec
- resp. - respektive
- tzv. – takzvaně