

Čerpání a účtování dotací v obci Horní Heřmanice

Jana Skalická

Bakalářská práce
2014



Univerzita Tomáše Bati ve Zlíně
Fakulta managementu a ekonomiky

Univerzita Tomáše Bati ve Zlíně

Fakulta managementu a ekonomiky

Ústav financí a účetnictví

akademický rok: 2013/2014

ZADÁNÍ BAKALÁŘSKÉ PRÁCE

(PROJEKTU, UMĚLECKÉHO DÍLA, UMĚLECKÉHO VÝKONU)

Jméno a příjmení: **Jana Skalická**
Osobní číslo: **M11075**
Studijní program: **B6202 Hospodářská politika a správa**
Studijní obor: **Účetnictví a daně**
Forma studia: **prezenční**

Téma práce: **Čerpání a účtování dotací v obci Horní Heřmanice**

Zásady pro vypracování:

Úvod

I. Teoretická část

- Prostudujte dostupné zdroje o veřejné správě, rozpočtovém procesu a dotačních titulech pro obce a proveďte literární rešerši.

II. Praktická část

- Proveďte analýzu hospodaření obce se zaměřením na získané dotace v uplynulých pěti letech.
- Proveďte kontrolu přijatých dotací podle účetních předpisů.
- Vypracujte návrh na získání další dotace pro zlepšení rozvoje obce.

Závěr

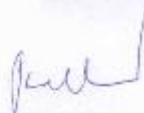
Rozsah bakalářské práce: cca 40 stran
Rozsah příloh:
Forma zpracování bakalářské práce: tištěná/elektronická

Seznam odborné literatury:


GRUBER, Jonathan. Public finance and public policy. 3rd ed. New York: Worth Publishers, c2011. ISBN 978-1-4292-1949-5.
KÁŇA, Pavel. Základy veřejné správy: [vybrané kapitoly veřejné správy pro studium žáků středních škol a maturitní témata k ústní maturitní zkoušce z předmětu Veřejná správa]. 2., dopl., přeprac. vyd. Ostrava: Montanex, 2007, 375 s. ISBN 978-80-7225-244-2.
PROVAZNIKOVÁ, Romana. Financování měst, obcí a regionů: teorie a praxe. 1. vyd. Praha: Grada, 2007, 280 s. ISBN 978-80-247-2097-5.
SCHNEIDEROVÁ, Ivana. Rozpočtová skladba 2013. 1. vyd. Turnov: Acha obec účtuje, 2013, 256 s. ISBN 978-80-905420-0-6.
SCHNEIDEROVÁ, Ivana a Zdeněk NEJEZCHLEB. Účetní reforma 2012 pro ÚSC a jimi zřizované příspěvkové organizace. Turnov: Acha obec účtuje, 2012, 710 s. ISBN 978-80-260-2780-5.

Vedoucí bakalářské práce: Mgr. Eva Kolářová, Ph.D.
Ústav financí a účetnictví
Datum zadání bakalářské práce: 22. února 2014
Termín odevzdání bakalářské práce: 16. května 2014

Ve Zlíně dne 22. února 2014


prof. Dr. Ing. Drahomíra Pavelková
děkanka




Ing. Eliška Pastuszková, Ph.D.
ředitel ústavu

PROHLÁŠENÍ AUTORA BAKALÁŘSKÉ PRÁCE

Beru na vědomí, že:

- odevzdáním bakalářské práce souhlasím se zveřejněním své práce podle zákona č. 111/1998 Sb. o vysokých školách a o změně a doplnění dalších zákonů (zákon o vysokých školách), ve znění pozdějších právních předpisů, bez ohledu na výsledek obhajoby¹;
- bakalářská práce bude uložena v elektronické podobě v univerzitním informačním systému,
- na mou bakalářskou práci se plně vztahuje zákon č. 121/2000 Sb. o právu autorském, o právech souvisejících s právem autorským a o změně některých zákonů (autorský zákon) ve znění pozdějších právních předpisů, zejm. § 35 odst. 3²;
- podle § 60³ odst. 1 autorského zákona má UTB ve Zlíně právo na uzavření licenční smlouvy o užití školního díla v rozsahu § 12 odst. 4 autorského zákona;

¹ zákon č. 111/1998 Sb. o vysokých školách a o změně a doplnění dalších zákonů (zákon o vysokých školách), ve znění pozdějších právních předpisů, § 47b Zveřejňování závěrečných prací.

(1) Vysoká škola nevídomě zveřejňuje disertační, diplomové, bakalářské a rigorózní práce, u kterých proběhla obhajoba, včetně posudků oponentů a výsledků obhajoby prostřednictvím databáze kvalifikačních prací, kterou spravuje. Způsob zveřejnění stanoví vnitřní předpis vysoké školy.

(2) Disertační, diplomové, bakalářské a rigorózní práce odváděné učitелеm k obhajobě musí být již napsány při pracovních dnů před konáním obhajoby zveřejněny k nahlédnutí veřejnosti v místě určeném vnitřním předpisem vysoké školy nebo není-li tak určeno, v místě pracovního místa školy, kde se má konat obhajoba práce. Každý si může se zveřejněnou prací pořizovat na své náklady výpisy, opisy nebo rozmnožování.

(3) Platí, že odevzdáním práce autor souhlasí se zveřejněním své práce podle tohoto zákona, bez ohledu na výsledek obhajoby.

² zákon č. 121/2000 Sb. o právu autorském, o právech souvisejících s právem autorským a o změně některých zákonů (autorský zákon) ve znění pozdějších právních předpisů, § 35 odst. 3.

(3) Do práva autorského také nezahrnuje škola nebo školské či vzdělávací zařízení, učeje-li nikoli za účelem přímého nebo nepřímého hospodářského nebo obchodního prospěchu k výuce nebo k vlastní potřebě díla vytvořená žákem nebo studentem ke splnění školních nebo studijních povinností vyplývajících z jeho právního vztahu ke škole nebo školskému či vzdělávacímu zařízení (školské dílo).

³ zákon č. 121/2000 Sb. o právu autorském, o právech souvisejících s právem autorským a o změně některých zákonů (autorský zákon) ve znění pozdějších právních předpisů, § 60 Školní dílo.

(1) Škola nebo školské či vzdělávací zařízení mají za obvyklých podmínek právo na uzavření licenční smlouvy o užití školního díla (§ 12 odst. 5). Odpadá-li autor autorského díla vlastní vůlí bez vědomí škola, mohou se tyto osoby domáhat náhradem chybnějiho projevu jeho vůle u soudu. Ustanovení § 35 odst. 3 zůstává nedotčeno.

- podle § 60¹ odst. 2 a 3 mohou užit své dílo – bakalářskou - nebo poskytnout licenci k jejímu využití jen s předchozím písemným souhlasem Univerzity Tomáše Bati ve Zlíně, která je oprávněna v takovém případě ode mne požadovat přiměřený příspěvek na úhradu nákladů, které byly Univerzitou Tomáše Bati ve Zlíně na vytvoření díla vynaloženy (až do jejich skutečné výše);
- pokud bylo k vypracování bakalářské práce využito softwaru poskytnutého Univerzitou Tomáše Bati ve Zlíně nebo jinými subjekty pouze ke studijním a výzkumným účelům (tj. k nekomerčnímu využití), nelze výsledky bakalářské práce využít ke komerčním účelům.

Prohlašuji, že:

- jsem bakalářskou práci zpracovala samostatně a použité informační zdroje jsem citovala;
- odevzdaná verze bakalářské práce a verze elektronická nahraná do IS/STAG jsou totožné.

Ve Zlíně 15. 5. 2014

Skalická

¹ zákon č. 121/2000 Sb. o právu autorském, o právech souvazujících s právem autorským a o změně některých zákonů (autorský zákon) ve znění pozdějších právních předpisů, § 60. Státní dílo;

(2) Není-li sjednáno jinak, může autor státního díla své dílo nebo ji poskytnout jinému licenci, není-li to v rozporu s oprávněným zájmem školy nebo školského či vzdělávacího zařízení.

(3) Škola nebo školské či vzdělávací zařízení jsou oprávněny požadovat, aby jim autor státního díla z výdětku jim dosaženého v souvislosti s užitím díla či poskytnutím licence podle odstavce 2 přiměřený příspěvek na úhradu nákladů, které na vytvoření díla vynaložil, a to podle okolností až do jejich skutečné výše, přitom se přihlíží k výši výdětku dosaženého školou nebo školským či vzdělávacím zařízením z užití státního díla podle odstavce 1.

ABSTRAKT

Tato bakalářská práce se zabývá možnostmi získání jednotlivých druhů dotací a rozpočtovým procesem v malé obci Horní Heřmanice. Analyzuje jejich čerpání za období 2009 – 2013. Popisuje účtování dotací s propojením na rozpočtovou skladbu obce. Na základě zjištěných nabízených dotačních titulů jsou obci doporučeny vybrané dotační tituly pro zajištění rozvoje obce.

Klíčová slova: Obec, dotace, účtování, rozpočet.

ABSTRACT

This thesis concentrates on the possibilities of obtaining various kinds of grants and on the budgetary process in the small village Horní Heřmanice. It analyzes their obtaining for the period of 2009 - 2013. This thesis describes accounting for grants, with links to budgetary structure of the village. Based on the offered subsidies are recommended selected grant programs to ensure the development of the village.

Keywords: Municipality, grant, accounting, budget.

Tímto bych chtěla poděkovat starostovi obce, panu Tomáši Beranovi, za možnost psát zde na obci svoji bakalářskou práci. Dále bych chtěla poděkovat účetní obce, paní Janě Skalické, za přístup k obecním materiálům, za její cenné rady, které mi velice pomohly k dopsání této práce a za všechny její strávený čas, který mi věnovala.

„Kdybych měl k dispozici hodinu na zvládnutí problému, na kterém by závisel můj život, strávil bych 40 minut jeho studiem, 15 minut jeho analýzou a 5 minut jeho řešením.“

(Albert Einstein)

Prohlašuji, že odevzdaná verze bakalářské práce a verze elektronická nahraná do IS/STAG jsou totožné.

OBSAH

ÚVOD	10
I TEORETICKÁ ČÁST	11
1 OBEC	12
1.1 ZNAKY	12
1.2 FUNKCE.....	12
1.3 ORGÁNY OBCÍ	13
1.3.1 Zastupitelstvo	13
1.3.2 Rada obce	13
1.3.3 Starosta a místostarostové	14
1.3.4 Poradní a kontrolní orgány obce	14
2 ROZPOČET	15
2.1 ROZPOČTOVÝ PROCES	16
2.2 ROZPOČTOVÁ SKLADBA	17
2.2.1 Druhy třídění příjmů a výdajů	17
3 DOTACE	18
3.1 ČLENĚNÍ DOTACÍ	18
3.1.1 Běžné dotace	18
3.1.2 Kapitálové dotace	19
3.1.3 Účelové dotace	19
3.1.4 Neúčelové dotace	20
3.2 ZDROJE ČERPÁNÍ DOTACÍ	20
3.2.1 Města a obce.....	20
3.2.2 Kraje	20
3.2.3 Státní rozpočet.....	21
3.2.4 EU	22
3.3 DOTAČNÍ TITULY – PARDUBICKÝ KRAJ	23
3.4 PROCES OD ZAŽÁDÁNÍ DOTACE PO JEJÍ VYÚČTOVÁNÍ	26
4 ÚČTOVÁNÍ DOTACÍ	27
4.1 ZÁKON O ÚČETNICTVÍ	27
4.2 VYHLÁŠKA Č. 410/2009 SB.....	27
4.3 ČESKÉ ÚČETNÍ STANDARDY.....	28
4.4 PŘÍKLADY ÚČTOVÁNÍ DOTACÍ	28
II PRAKTICKÁ ČÁST	30
5 OBEC	31
5.1 ZÁKLADNÍ INFORMACE O OBECNÍM ÚŘADĚ	32
5.2 ZNAKY A FUNKCE OBCE.....	32
5.3 VOLENÉ ORGÁNY	33
5.3.1 Zastupitelstvo	33
5.3.2 Rada obce	34
5.3.3 Starosta.....	34
5.3.4 Poradní a kontrolní orgány obce	35
5.3.5 Komise obce.....	35

6	ROZPOČET.....	36
6.1	ROZPOČTOVÁ SKLADBA	37
7	DOTACE.....	39
7.1	DOTAČNÍ TITULY V ROCE 2009	39
7.2	DOTAČNÍ TITULY V ROCE 2010	41
	DOTAČNÍ TITULY V ROCE 2011	42
7.3	DOTAČNÍ TITULY V ROCE 2012	44
7.4	DOTAČNÍ TITULY V ROCE 2013	46
8	ÚČTOVÁNÍ DOTACÍ	49
8.1	NEINVESTIČNÍ PŘIJATÉ TRANSFERY Z VŠEOBECNÉ POKLADNÍ SPRÁVY SR – POLOŽKA 4111	49
8.2	NEINVESTIČNÍ PŘIJATÉ TRANSFERY ZE SR V RÁMCI SOUHRNNÉHO DOTAČNÍHO VZTAHU – POLOŽKA 4112	50
8.3	OSTATNÍ NEINVESTIČNÍ PŘIJATÉ TRANSFERY ZE SR – POLOŽKA 4116	50
8.4	NEINVESTIČNÍ PŘIJATÉ TRANSFERY OD KRAJŮ – POLOŽKA 4122	51
8.5	INVESTIČNÍ PŘIJATÉ TRANSFERY OD KRAJŮ	51
8.6	OSTATNÍ INVESTIČNÍ PŘIJATÉ TRANSFERY ZE SR – POLOŽKA 4216	52
8.7	PRŮTOKOVÉ TRANSFERY PŘES OBEC PRO PO	52
9	ZÁVĚREČNÉ NÁVRHY A DOPORUČENÍ.....	54
	ZÁVĚR	56
	SEZNAM POUŽITÉ LITERATURY.....	58
	SEZNAM POUŽITÝCH SYMBOLŮ A ZKRATEK.....	60
	SEZNAM OBRÁZKŮ	61
	SEZNAM TABULEK.....	62
	SEZNAM PŘÍLOH.....	63

ÚVOD

První písemná zmínka o obci Heřmanice se datuje k roku 1304, která byla dříve známá pod německým názvem „Hermansdorf“. Skoro od samého začátku vzniku se obec rozdělila na horní a dolní část. Obec Rýdrovice, která je k Horním Heřmanicím přidružená, vznikla až později ke konci 18. století. V obci se nacházejí významné stavby, kterými jsou fara a kostel sv. Jiří, který byl postaven na začátku 18. století. V pozdější době byl prohlášen za kulturní památku. V obci byly vybudovány starodávné dřevěné chaloupky, které se vyznačují lidovou architekturou a jsou dodnes zachovány.

Ačkoliv obec leží v malebné a klidné oblasti Orlických hor, kde se nachází spousty turistických a cyklistických stezek pro volnočasové aktivity, v zimě upravené běžecké trasy a v okolí několik nově vybudovaných a zrekonstruovaných lyžařských středisek, obyvatel zde stále ubývá. V roce 1850 žilo v Horních Heřmanicích okolo 2 000 obyvatel, na konci 19. století zde bydlelo zhruba 1 700 obyvatel a v současné době (k 1. 1. 2014) zde žije pouhých 504 obyvatel. Z tohoto důvodu bude tato práce zaměřená na možný rozvoj obce pomocí čerpání dotací.

Obsahem teoretické části je vymezení pojmu „obec“, její znaky, funkce a orgány obce, kterými je obec řízena a spravována. Tato část se také zaměřuje na rozpočet obce, který je úzce propojen se zákonným účetnictvím. Hlavní částí jsou dotace, kde se dozvídáme, co to dotace jsou, jak se člení, z jakých zdrojů se dá dotace získat a jaké jsou vypisovány programy a jejich dotační tituly Pardubickým krajem, ve kterém se obec nachází.

Praktická část je nejdříve zaměřena na základní charakteristiku obce Horní Heřmanice a na orgány, které jsou v obci voleny. Další část pojednává o sestavování rozpočtu zastupitelstvem a o způsobech třídění příjmů a výdajů na obci. Nejdůležitější částí je analýza přijatých a čerpaných dotací v letech 2009 – 2013. Jedná se o dotace, které obec přijala a využila na hospodaření a rozvoj obce. V poslední části se nachází konkrétní zaúčtování jednotlivých typů dotací podle platné účetní legislativy i s využitím rozpočtové skladby, která je pro obec povinná.

Cílem této bakalářské práce je najít vhodné dotační tituly pro rozvoj obce, které by mohly být obcí využité v rámci rozpočtovaných příjmů a výdajů.

I. TEORETICKÁ ČÁST

1 OBEC

Z hlediska samosprávy patří do dvoustupňového systému, který je členěn na obce a kraje. Podle Ústavy České republiky, zákonu č. 1/1993, hlava 7 „Územní samospráva“ je obec základním článkem územní samosprávy. Reprezentuje veřejné zájmy a zájmy občanů. Také má svá práva a povinnosti. (Provazníková, 2007, s. 27; Káňa, 2007, s. 50)

Základní právní úpravou obcí byl zákon č. 367/1990 Sb., o obcích, ale v rámci reformy byl schválen nový zákon č. 128/2000 Sb., o obcích. Ten nabyl účinnosti od 1. 1. 2001. (Provazníková, 2007, s. 28)

1.1 Znaky

Mezi charakteristické znaky patří:

- vlastní území – každá obec se rozkládá na katastrálním území (může mít jedno nebo i více těchto území);
- občané – na území musí trvale žít lidé. Za občana se považuje fyzická osoba, která má státní občanství a má v obci nahlášen trvalý pobyt;
- samostatné spravování svých záležitostí;
- vystupování svým jménem v právních záležitostech;
- snaha o rozvoj obce;
- hospodaření podle vlastního rozpočtu;
- spravování majetku;
- název – obecní znak a vlajka. (Kadeřábková a Peková, 2012, s. 19; Káňa, 2007, s. 50)

1.2 Funkce

Obec plní funkce v tzv. samostatné nebo přenesené působnosti.

Samostatná působnost znamená, že obec může sama rozhodovat v určitých záležitostech, má své vlastní pravomoci, které jsou upravené zákonem. Obec reprezentuje veřejné zájmy občanů a firem, stará se o rozvoj svého území a zabezpečuje veřejné statky a služby pro své občany. Podle zákona o obcích sem patří např. hospodaření obce se svým majetkem,

rozpočet a závěrečný účet obce, vydávání obecně závazných vyhlášek nebo ukládání pokut. (Peková, 2011a, s. 346 – 347; Provazníková, 2007, s. 29)

Přenesená působnost znamená, že obec vykonává státní správu. Svěřené činnosti jsou vykonávány obcí, ale jsou v této činnosti podřízeny a kontrolovány orgány státní správy nebo krajskými úřady. Je upravena zákonem o obcích, ale i dalšími druhy zákonů. U většiny obcí se jedná např. o zajištění evidence občanů a vedení matriky, vydávání nařízení obce, které musí být v souladu s platnou legislativou. (Peková, 2011a, s. 346 – 350)

1.3 Orgány obcí

Mezi nejdůležitější orgány obce patří zastupitelstvo, rada obce, starosta a místostarostové a poradní a kontrolní orgány.

1.3.1 Zastupitelstvo

Zastupitelstvo je kolektivní orgán, kde členové jsou voleni na období čtyř let. Členem zastupitelstva musí být občan České republiky, starší 18 let. Počet členů se odvíjí podle počtu obyvatel a velikosti území (malé obce do 500 obyvatel mají 5 - 15 členů, 501 - 3 000 obyvatel je 7 – 15 členů, atd.). Maximální počet zastupitelstva je 55 členů. Jednání zastupitelstva jsou vždy veřejná, takže občané se mohou přijít podívat, o čem členové diskutují a rozhodují. (Peková, 2011a, s. 351)

Úkolem zastupitelstva je stanovování programu rozvoje obce a sestavování rozpočtu obce, schvalování zřizování příspěvkových organizací, schvalování obecně závazných vyhlášek. Zřizuje příspěvkové organizace – patří mezi ně např. základní školy, organizace vytvořené za účelem dosahování zisku. Dále rozhoduje o volbě starosty a místostarosty, přijetí úvěru, poskytnutí dotace nebo půjčky. Také schvaluje vstup nebo vystoupení obce z dobrovolných svazků obcí. V pravomoci zastupitelstva je rozhodovat i o majetkových záležitostech. Mezi ně např. patří nabytí a převod nemovitostí v majetku obce, zastavení movitých nebo nemovitých věcí. (Káňa, 2007, s. 52 – 53; Peková, 2011, s. 352 - 353)

1.3.2 Rada obce

Je výkonným orgánem, který podléhá obecnímu zastupitelstvu a předkládá mu zprávy o své činnosti. Počet členů je vždy lichý a je tvořen maximálně z jedné třetiny počtu zastupitelů. Jednání jsou neveřejná. (Káňa, 2007, s. 53)

Mezi činnosti obecní rady patří zabezpečování hospodaření obce, stanovování platu starostovi, ukládání sankcí a pokut, projednávání připomínek občanů. (Káňa, 2007, s. 53)

1.3.3 Starosta a místostarostové

Starosta je představitelem obce, zastupuje obec navenek (jedná s občany a zastupuje obec při jednáních). Pokud v obci neexistuje funkce tajemníka, řídí a kontroluje pracovníky obecního úřadu. Zodpovídá se zastupitelstvu obce. Funkční období je na čtyři roky. Mezi jeho povinnosti patří svolávat zastupitelstvo obce, připravuje, svolává a řídí schůze obecní rady (podepisuje její rozhodnutí spolu s dalším členem) a v neposlední řadě odpovídá za objednání a provedení auditu. (Peková, 2011a, s. 355)

Místostarosta zastupuje starostu v době, kdy je nepřítomen. (Peková, 2011a, s. 355)

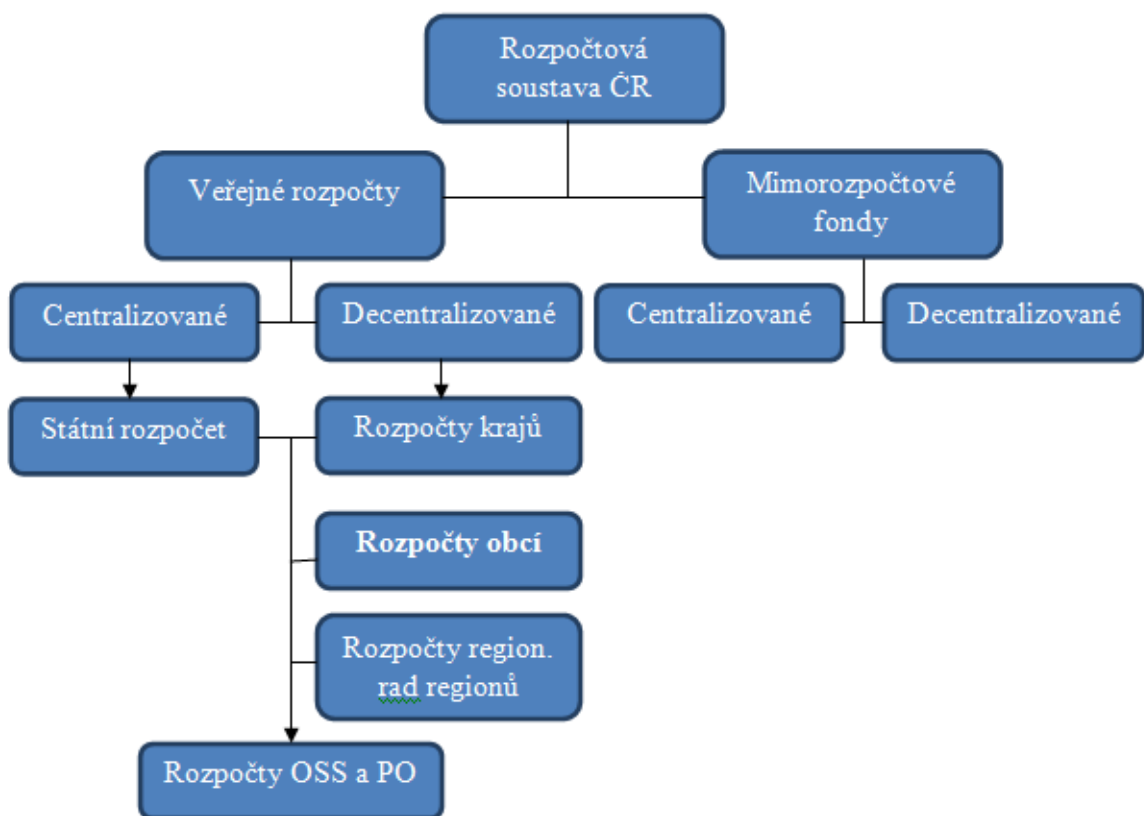
1.3.4 Poradní a kontrolní orgány obce

- **Výbory** – jsou zřízeny zastupitelstvem. Počet členů je lichý, předkládají návrhy zastupitelstvu a scházejí se podle potřeby. Vždy musí být zřízen finanční a kontrolní výbor. Finanční výbor kontroluje hospodaření s majetkem a finančními prostředky a kontrolní výbor kontroluje plnění usnesení zastupitelstva obce a dodržování právních předpisů. Tyto výbory musí být alespoň tříčlenné a nemohou je vykonávat osoby ve funkcích starosty, místostarosty či jiní členové zabývající se hospodařením obce. (Káňa, 2007, s. 53; Peková, 2011a, s. 357)
- **Komise** – počet členů a skladba nejsou vymezeny. Počet komisí závisí na počtu obyvatel na působnosti obecní samosprávy a dalších aspektech obce. Obecní úřad může zřizovat komise např. kontrolní, poradní, mandátovou, kulturní a mnoho dalších. (Káňa, 2007, s. 53)

2 ROZPOČET

Soustava veřejných rozpočtů se řídí pravidly podle zákona č. 218/2000 Sb., o rozpočtových pravidlech a zákonem č. 250/2000 Sb., o rozpočtových pravidlech územních rozpočtů. (Hamerníková a Maatyová, 2010, s. 166)

V rámci veřejných rozpočtů, jsou na úrovni územních samosprávných celků sestavovány rozpočty obcí a krajů, které se také nazývají územními rozpočty. Tyto rozpočty jsou označovány jako decentralizované peněžní fondy, kde se soustřeďují příjmy (získané na základě přerozdělení v rozpočtové soustavě, vlastní činnosti), které se dále rozdělují a používají na financování veřejných statků. Územní rozpočet funguje stejně jako ostatní veřejné rozpočty. Jsou využívány pomocí nenávratného, neekvivalentního a nedobrovolného způsobu financování, což je pro tyto veřejné rozpočty typické. (Provazníková, 2007, s. 53)



Obr. 1. Rozpočtová soustava ČR (Hamerníková a Maatyová, 2010, s. 166, vlastní zpracování)

V rozpočtovém plánování se klade čím dál větší důraz nejen na roční rozpočet, ale i na kratší rozpočtové plánování v průběhu období, kde by se měl sledovat pohyb peněžních prostředků. Také se klade důraz na rozpočtový výhled pro více let, který je vyžadován i

zákonem. Tyto výhledy jsou důležité pro plánování potřeb veřejných statků, plánování finančních prostředků pro budoucí realizaci plánů v souvislosti s rozvojem obce, sestavování uměřovacího plánu atd. Rozpočtové období souhlasí s kalendářním rokem. (Peková, 2011a, s. 404 – 407; Wokoun a kolektiv, 2011, s. 209 - 210)

Rozpočty mohou být přebytkové, vyrovnané nebo deficitní. Pokud příjmy převýší výdaje, pak jde o přebytkový rozpočet. Naopak ale, jestli příjmy jsou nižší než výdaje, potom se jedná o deficitní rozpočet. Všechny deficitní rozpočty přispívají k vládnímu dluhu. (Gruber, 2011, s. 13)

2.1 Rozpočtový proces

Rozpočet a jeho celý proces lze chápat jako určitý nástroj používaný k zabezpečení a financování obecní politiky. Nástroj, který sladuje plánované příjmy a výdaje obce. Ovšem rozpočet je tokovou veličinou, během rozpočtového období se z došlých příjmů zároveň hradí i výdaje, proto na příslušném účtu příjmů a výdajů nikdy není stav rozpočtovaných příjmů a výdajů. (Provazníková, 2007, s. 53)

Všechny etapy rozpočtového procesu trvají většinou 1 a půl roku. Nejdříve se sestaví návrh obecního rozpočtu, který je poté předán k projednání poradním orgánům. Následně se návrh dá k projednání a schválení zastupitelstvu obce. Po schválení je rozpočet během rozpočtového období realizován a podléhá průběžné kontrole plnění. V případě potřeby zastupitelstvo může schválit návrh na úpravy rozpočtu. Poté probíhá následná kontrola plnění rozpočtu např. krajským úřadem. Nakonec se sestavuje závěrečný účet obce, který opět schvaluje zastupitelstvo. (Peková, 2011a, s. 407)

V případě, že se rozpočet nestihne schválit do začátku rozpočtového období, tak se hospodaří podle rozpočtového provizoria, které je upraveno legislativou. Změny v rozpočtech se provádí pomocí rozpočtových opatření. (Peková, 2011b, s. 122)

Rozpočet obce stejně jako závěrečný účet jsou veřejné, projednávají se na veřejném zasedání zastupitelstva, kterého se může zúčastnit kdokoli. Tyto dokumenty jsou vyvěšeny na úřední desce obce a na jejich webových stránkách. (Peková, 2011a, s. 407 – 408)

V průběhu rozpočtového procesu se musí dodržovat rozpočtové zásady. Patří do nich zásady:

- každoročního sestavování a schvalování rozpočtu,
- reálnosti a pravdivosti,

- úplnosti a jednotnosti,
- vyrovnanosti v dlouhodobém výhledu,
- hospodárnosti a efektivnosti,
- publicity,
- a další. (Hamerníková a Maaytová, 2010, s. 167 – 168)

2.2 Rozpočtová skladba

Stanovuje ji Ministerstvo financí vyhláškou č. 323/2002 Sb., o rozpočtové skladbě. Představuje povinné třídění peněžních operací z různých hledisek, které jsou pro všechny jednotné. Týká se všech veřejných rozpočtů. Třídění příjmů a výdajů je přehledné a umožňuje např. analyzovat příjmy a výdaje, sumarizovat příjmy a výdaje všech rozpočtových soustav pomocí konsolidace či zajistit potřebné informace. (Schneiderová, 2013, s. 15; Wokoun a kolektiv, 2011, s. 199)

2.2.1 Druhy třídění příjmů a výdajů

- **Druhové** – jedná se o základní systém třídění. Třídí operace do 3 základních okruhů – příjmy, výdaje a financování. Nejnižšími jednotkami jsou rozpočtové položky. Čísla položek jsou čtyřmístná (první číslo označuje třídu, druhé seskupení položek, třetí podseskupení položek a čtvrté položku).
- **Odvětvové** – za jakým účelem jsou finanční prostředky vynaloženy. Nejnižší jednotky třídění jsou paragrafy. Čísla položek jsou čtyřmístná (první číslo označuje skupinu, druhé oddíl, třetí pododdíl a čtvrté paragraf).
- **Konsolidační** – příjmy a výdaje se třídí na záznamové jednotky. Čísla jsou třímístná.
- **Zdrojové** – třídí příjmy a výdaje z hlediska zdrojů, ze kterých pocházejí a v rámci jakých programů a projektů byly poskytnuty.
- **Transferové** – jednotky, které mají pětímístná čísla a jsou určeny k rozlišování transferů rozpočtům ÚSC. (Schneiderová, 2013, s. 15 – 22; Wokoun a kolektiv, 2011, s. 201)

3 DOTACE

Pojmem dotace se rozumí peněžitý dar nebo daru podobná peněžitá úhrada poskytnutá ze strany evropské unie (evropské strukturální fondy), státu (ministerstva) nebo územněsprávního celku (kraj, obec) nějakému subjektu (právnícká, fyzická osoba) v zájmu snížení ceny určitého statku, jehož poskytování je ve „veřejném zájmu“. Často bývá poskytnutí dotace vázáno na jistou míru vlastní spoluúčasti příjemce (například dotace tvoří určitý procentní podíl z částky vynaložené příjemcem dotace). (Dotace, 2014)

Jedná se o nenávratné financování určitého programu, projektu nebo činnosti, které je uděleno žadateli po splnění předem stanovených podmínek, po schválení žádosti o dotaci. (Segeřa, ©2014)

Získávání finančních prostředků z dotací je pro obce v současné době velmi důležité, protože díky dotacím se mohou rozvíjet a dokážou tak zajistit lepší životní podmínky pro své občany. Mezi významné zdroje prostředků patří strukturální fondy, např. Evropský fond pro rozvoj venkova a Evropský sociální fond. (Dotace a granty, 2010)

Podíl dotací na celkových příjmech obcí tvoří zhruba $\frac{1}{4}$ celkových příjmů.

3.1 Členění dotací

Dotace se mohou členit na běžné a kapitálové, podle kterých se rozlišuje, zda jsou využité na provoz běžných věcí či pořízení investic. Další rozdělení může být na účelové a neúčelové, podle toho, zda jsou dotace poskytovány na určité konkrétní potřeby či nikoliv.

3.1.1 Běžné dotace

Jedná se o neinvestiční dotace. Tvoří zhruba 90 % poskytnutých dotací obcím ze státního rozpočtu. Jsou určeny na zohlednění místních specifik při zajišťování veřejně-prospěšných služeb a statků. Dotační tituly a kritéria jsou definovány v zákonu o státním rozpočtu ČR. Soubor dotací zahrnuje dotace na výkon státní správy, dotace na výkon zřizovatelských funkcí – tyto dotace nepodléhají finančnímu vypořádání, proto je těžké říci, zda se jedná o účelovou dotaci. Ostatní dotace mají charakter účelových dotací, jsou přísně zúčtovatelné a nevyužitá část se vrací do státního rozpočtu. Mezi účelové dotace patří dotace na místo v domovech důchodců a v ústavech sociální péče, příspěvek na školství, dotace na dávky sociální péče a další. (Provazníková, 2007, s. 135 – 138)

Všechny tyto uvedené dotace jsou většinou nejdříve vypláceny krajům, a ty je pak přerozdělují jednotlivým obcím. (Provazníková, 2007, s. 138)

3.1.2 Kapitálové dotace

Jedná se o investiční dotace. Tvoří kolem 10 % z objemu dotací ze státního rozpočtu. Na rozdíl od běžných dotací jsou neplánované a jsou schvalované jednotlivě v rámci státního rozpočtu. Jsou poskytovány jednotlivým obcím na financování investic, které svým významem přesahují danou lokalitu a na výdajové programy. Aby byla dotace poskytnuta, obec nesmí překročit u ukazatele dluhové služby obce 30 %. Nejedná se tedy o dotace pravidelné a nemusí na ně dosáhnout každá obec. Jde např. o dotaci na výstavbu a obnovu zdravotnických a školských zařízení. (Provazníková, 2007, s. 139)

3.1.3 Účelové dotace

Jedná se o tzv. „specifické dotace“, u kterých je přesně určeno na jaký účel bude dotace poskytnuta. Většinou jde o dotace na veřejné zdravotnictví, údržbu a opravu komunikací atd. Tyto dotace jsou přísně zúčtovatelné, musí být prokázáno, že poskytnuté prostředky byly využité na vymezený účel. V případě, že by dotace byla vynaložena na jiný účel, musela by být celá vrácena a ještě k tomu by se platila sankce za porušení pravidel. (Peková, 2012, s. 130)

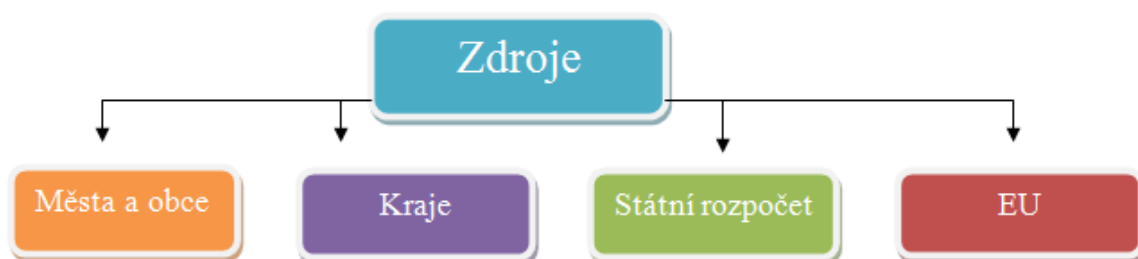
Jsou poskytovány:

- **Podmíněné dotace** – jsou spolufinancovány s příjemcem dotace, spoluúčast se nejčastěji stanovuje procentem. Výhodou těchto dotací je motivace příjemce dotace na dosažení vlastních příjmů, na druhou stranu, získávání těchto prostředků může trvat dlouhou dobu.
 - **Rovnocenné** – dotace je poskytnutá z 50 % prostředků na krytí nákladů a druhou polovinu hradí příjemce dotace.
 - **Nerovnocenné** – poskytovatel vyžaduje, aby se příjemce podílel na financování z větší či menší části. Např. dotace bude poskytnuta ze 70 % prostředků na krytí nákladů a příjemce doplatí zbylých 30 %.
- **Nepodmíněné dotace** – není vyžadovaná spoluúčast příjemce dotace, je tím ale podporovaná neefektivnost ekonomického chování příjemců dotace. (Peková, 2012b, s. 130 – 131)

3.1.4 Neúčelové dotace

Tyto dotace se také nazývají globální či všeobecné. Jejich účel není přesně vymezen, zastupitelstvo územní samosprávy rozhodne o tom, na co budou tyto prostředky využité (posilují pravomoc a odpovědnost orgánů územní samosprávy. Rozhodování zastupitelstva o neúčelových dotacích může být neuvážené, a to může vést k neefektivnímu rozdělování těchto dotací. Speciálním druhem těchto dotací jsou tzv. „blokové dotace“. Jsou poskytovány na určitou skupinu potřeb, ale nejsou v účetnictví přísně zúčtovatelné (např. dotace poskytnutá na školství). (Peková, 2012b, s. 129)

3.2 Zdroje čerpání dotací



Obr. 2. Zdroje čerpání dotací (vlastní zpracování)

3.2.1 Města a obce

Města a obce nemají povinnost vyhlášovat dotační programy. Platí zde však jednoduché pravidlo, čím větší obec, tím větší vlastní rozpočet a tím větší pravděpodobnost, že z rozpočtu budou podporovány i různé aktivity rozvoje. Zejména se jedná o oblast bytové politiky. Známy je například Fond rozvoje bydlení, kde jsou vlastníkům nemovitostí poskytovány nízko-úročené půjčky na opravu bytového fondu apod.

3.2.2 Kraje

Jednotlivé krajské úřady vypisují vlastní dotační programy směřované do různých oblastí hospodářství.

Jedná se zejména o oblasti:

- obnova venkova;
- na podporu cestovního ruchu;
- životní prostředí;

- sociální oblast;
- regionální rozvoj (např. podpora mikroregionu, Místní akční skupina apod.);
- doprava;
- vzdělávání;
- informační technologie;
- apod.

Konkrétní dotační programy jsou specifické pro každý kraj. Kraj také může působit jako zprostředkovatel při poskytování dotací ze státního rozpočtu obcím. (Peková, 2007, s. 134)

3.2.3 Státní rozpočet

Většina dotací poskytovaných ze státního rozpočtu jsou v rámci souhrnného finančního vztahu. Resortní ministerstva vypisují každoročně dotační programy dle svých oblastí působnosti. Dotace je možné získat zejména prostřednictvím následujících ministerstev:

- Ministerstvo pro místní rozvoj (MMR);
- Ministerstvo průmyslu a obchodu (MPO);
- Ministerstvo životního prostředí (MŽP);
- Ministerstvo zemědělství (MZ);
- Ministerstvo práce a sociálních věcí (MPSV);
- Ministerstvo školství, mládeže a tělovýchovy (MŠMT);
- Ministerstvo dopravy (MD);
- Ministerstvo kultury (MK). (Peková, 2007, s. 133 – 134)

Kromě toho mají některá ministerstva zřízené tzv. fondy, které administrují a přerozdělují určité typy dotací.

Zejména se jedná o:

- Státní fond rozvoje bydlení;
- Státní fond dopravní infrastruktury;
- Státní zemědělský a intervenční fond;
- Státní fond životního prostředí.

Každý z fondů vyhlašuje průběžně dotační programy.

3.2.4 EU

Dotace z evropských fondů patří k nejvýznamnějším finančním zdrojům. Jednotlivé operační programy mají vždy svůj řídicí orgán – tedy někoho, kdo je zodpovědný za řízení programu. Zároveň je to někdo, kdo je vám schopen poradit, zda je váš záměr vhodný pro poskytnutí dotace z daného programu a poradí vám, jak postupovat při podání žádosti.

Zprostředkující mezistupně mezi třemi hlavními evropskými fondy a konkrétními příjemci finanční podpory v členských státech a regionech. Jsou to strategické dokumenty představující průnik priorit politiky hospodářské a sociální soudržnosti EU a individuálních zájmů členských států.

Hlavní evropské fondy

- **Strukturální fondy:**
 - Evropský fond pro regionální rozvoj (ERDF)
 - Evropský sociální fond (ESF)
- **Fond soudržnosti (FS)**

Regionální operační programy pokrývají několik tematických oblastí s cílem zvýšení konkurenceschopnosti regionů, urychlení jejich rozvoje a zvýšení atraktivity regionů pro investory. Každý ROP je řízen samostatně Regionální radou (RR) příslušného regionu soudržnosti. Na regionální operační programy bylo z fondů EU vyčleněno 4,6 mld. €. (Evropské strukturální fondy, b. r.)

V rámci cíle Konvergence (sblížení) bylo pro období 2007—2013 připraveno celkem sedm regionálních operačních programů určených pro celé území České republiky s výjimkou Hlavního města Prahy. Jsou to:

- ROP NUTS II Severozápad;
- ROP NUTS II Severovýchod;
- ROP NUTS II Střední Čechy;
- ROP NUTS II Jihozápad;
- ROP NUTS II Jihovýchod;
- ROP NUTS II Moravskoslezsko;
- ROP NUTS II Střední Morava. (Evropské strukturální fondy, b. r.)

Zabývají se tématy:

- **Dopravní dostupnost a obslužnost**

Zahrnuje dotace na výstavbu, rekonstrukci a modernizaci silnic II. a III. třídy, místních komunikací a stezek pro bezmotorovou dopravu, železnic, dopravních terminálů, letišť a nákup dopravních prostředků. (Evropské strukturální fondy, b. r.)

- **Rozvoj území**

Zahrnuje dotace na přípravu, výstavbu a rozvoj území pro podnikání, bydlení, služby a kulturu, sociální a vzdělávací infrastrukturu. (Evropské strukturální fondy, b. r.)

- **Regionální rozvoj podnikání**

Zahrnuje dotace na rekonstrukci, modernizaci a revitalizaci stávajících objektů pro podnikání, zlepšení dopravní a technické infrastruktury průmyslových zón a dotace na zlepšení materiálních podmínek. (Evropské strukturální fondy, b. r.)

- **Rozvoj cestovního ruchu**

Zahrnuje dotace například na výstavbu turistických cest, ubytovacích kapacit, rozvoj služeb ve sportu a kultuře a také nezbytnou propagaci cestovního ruchu. (Evropské strukturální fondy, b. r.)

3.3 Dotační tituly – Pardubický kraj

Oblast možností čerpání dotací pro obec je široká, a proto tato část bude pojednávat pouze o dotačních titulech vyhlášených krajským úřadem Pardubického kraje. Zastupitelstvo na svém zasedání schvaluje Zásady pro poskytování dotací z rozpočtovaných prostředků Pardubického kraje v rámci **Programu obnovy venkova**. Zásady obsahují podmínky jaké obce (podle velikosti obyvatel) mohou o konkrétní dotace požádat. POV má 9 dotačních titulů:

Dotační titul 1 – výstavba, rekonstrukce, oprava, obnova a údržba venkovské zástavby a občanské vybavenosti, pořízení obecního majetku (např. výstavba školy a školky, kulturního zařízení, obytných budov).

Dotační titul 2 – obsahuje dva programy:

1. Komplexní úprava veřejných prostranství;
2. Zřizování, obnova a údržba veřejné zeleně.

Dotační titul 3 – obsahuje dva programy:

1. Oprava, rekonstrukce a výstavba veřejného osvětlení;
2. Oprava, rekonstrukce a výstavba veřejného rozhlasu.

Dotační titul 4 – obsahuje dva programy:

1. Výstavba, rekonstrukce a oprava místních komunikací, chodníků, parkovišť a odstavných ploch;
2. Výstavba, rekonstrukce a oprava cyklistických a pěších stezek.

Dotační titul 5 – zřízení sběrného místa nebo dvora v oblasti nakládání s odpady.

Dotační titul 6 – projekty obcí, svazku obcí a MAS na vzdělávání a poradenství v oblasti rozvoje a obnovy venkova.

U dotačních titulů 1 – 6 lze získat dotace ve výši maximálně 50 % nákladů akce v běžném roce. O tyto dotace se musí zažádat nejpozději do 30. září předchozího roku. Žádost se vyplňuje na webových stránkách o originál žádosti zašle obec písemně na Krajský úřad Pardubického kraje. Minimální výše dotace je 25 tisíc Kč a maximální výše dotace na všechny akce od jednoho žadatele činí 1 milion Kč.

Dotační titul 7 – obsahuje dva programy:

1. Integrované projekty venkovských mikroregionů;
2. Zpracovávání strategií pro MAS.

Dotační titul 8 – úroky z úvěrů - projekty k rozvoji infrastruktury (např. na školy, hřiště, kulturní zařízení, veřejné osvětlení a rozhlas).

U dotačních titulů 7 a 8 lze získat dotace ve výši maximálně 70 % nákladů projektů v běžném roce. O tyto dotace obec musí zažádat nejpozději do 30. září předchozího roku. Žádost se vyplňuje na webových stránkách a originál žádosti zašle obec písemně na Krajský úřad Pardubického kraje. Minimální výše dotace je 25 tisíc Kč a maximální výše dotace na všechny akce od jednoho žadatele činí 1 milion Kč.

U dotačních titulů 1 – 8 obce musí prokázat, že jsou vlastníky objektů, pozemků, na které žádají o dotaci listem vlastnictví. Po obdržení dotace nesmí obce po dobu pěti let převést majetek na jiného vlastníka. Každá dotace musí být řádně vyúčtována a veškeré doklady o čerpání prostředků musí být uchovány po dobu deseti let. Žádost o dotaci z programu obnovy venkova je v příloze číslo 1 a její vyúčtování je v příloze číslo 2. (Krajský úřad Pardubického kraje, Pardubický kraj, ©2011a)

Dotační titul 9 – obsahuje dva programy:

1. Dotace pro obchody;
2. Dotace pro pojízdné prodejny. (Krajský úřad Pardubického kraje, Pardubický kraj, ©2011a)

U dotačního titulu 9 lze získat dotace ve výši 50 % nákladů v běžném roce, maximálně však 100 tisíc Kč. O tyto dotace musí požádat obec od 1. ledna do konce února následujícího roku, za který byla dotace žádána. Minimální výše dotace je 5 tisíc Kč a maximální výše dotace na všechny akce od jednoho žadatele činí 1 milion Kč. (Krajský úřad Pardubického kraje, Pardubický kraj, ©2011a)

Kromě dotací z POV kraj každoročně vypisuje další grantové programy:

- **finanční podpora na hospodaření v lesích** – podpora se poskytuje na obnovu, zajištění a výchovu porostů, obnovu lesů poškozených imisemi, přibližování dřeva koněm, žádost lze podávat v období od 2. ledna do 15. října běžného roku, pro jednoho žadatele je stanovena maximální částka 750 000,00 Kč;
- **finanční podpora kulturních aktivit** – poskytuje se na uspořádání festivalů, přehlídek, folklorních, divadelních, hudebních a výtvarných projektů, podpora činí 10 – 150 000,00 Kč se spoluúčastí 50 % celkových nákladů žadatele, žádost se podává do 15. ledna běžného roku;
- **finanční podpora v oblasti sociálních věcí** – slouží pro zajištění pomoci a podpory osobám, za účelem jejich sociálního začlenění, jedná se o pečovatelskou službu, podporu samostatného bydlení, azylové domy apod., žádosti se podávají do 30. 11. předchozího roku a výše podpory se pohybuje od 30 do 50 % dle příslušného vypsaného grantu, minimální výše činí 5 000,00 Kč;
- **finanční podpora v oblasti péče o životní prostředí** – zahrnuje péči o vodní toky a vodní plochy, o cenné botanické či zoologické lokality a další, žádosti se podávají do 30. 11. předchozího roku, minimální částka je stanovena na 5 000,00 Kč a maximální na 30 000,00 Kč;
- **finanční podpora do oblasti sportu, volnočasových aktivit** – slouží pro volnočasové aktivity, tělovýchovu a sport, cestovní ruch, žádosti se podávají do 30. 8. předchozího roku, minimální výše podpory je 5 000,00 Kč;
- a další. (Krajský úřad Pardubického kraje, Pardubický kraj, ©2011b)

3.4 Proces od zažádání dotace po její vyúčtování

Celkový proces získání, obdržení a vyúčtování dotací je časově náročný. Začíná podáním žádosti o konkrétní dotaci, schválenou zastupitelstvem obce (viz příloha P I) dle zadávacích podmínek v příslušném termínu na Pardubický kraj, po té před schválením příslušného grantu probíhá veřejně správní kontrola, následně zastupitelstvo Pardubického kraje odsouhlasí výši poskytnuté dotace. Po odsouhlasení se uzavře „Smlouva o poskytnutí dotace z Programu venkova“ (viz příloha P II). Následně se navýší rozpočet o schválenou dotaci rozpočtovým opatřením (viz příloha P III), které schvaluje zastupitelstvo obce na svém zasedání. Každá dotace má svůj termín vyúčtování, který musí být dodržen. Součástí vyúčtování (viz příloha P IV) je i seznam všech výdajových dokladů a přehled o zaúčtování z hlavní knihy (viz příloha V). Vše se uchovává po dobu deseti let.

4 ÚČTOVÁNÍ DOTACÍ

Účtování vychází z nejzákladnějšího zákona, kterým je zákon č. 563/1991 Sb., o účetnictví, v platném znění. Jelikož obec patří mezi vybrané účetní jednotky, tak se musí řídit vyhláškou č. 410/2009 Sb., kterou se provádí některá ustanovení k zákonu o účetnictví a k nim patří české účetní standardy (ČÚS) 701 – 710.

4.1 Zákon o účetnictví

V § 1 odstavci 3 jsou vymezeny vybrané účetní jednotky, do kterých spadají územní samosprávné celky, tedy kraje a obce. (Česko, 2014a)

Zákon o účetnictví vymezuje rozsah a způsob vedení účetnictví, požadavky na jeho průkaznost a podmínky předávání potřebných údajů pro potřeby státu. (Česko, 2014a)

§ 36 uvádí, že vybrané účetní jednotky se musí vždy řídit českými účetními standardy a nemohou se od nich odchýlit, což znamená, že se jimi musí vždy řídit jako prvními zákonnými předpisy. (Česko, 2014a)

Prostřednictvím novely (zákon č. 304/2008 Sb.), která nabyla v platnost 1. 1. 2010, stanovila, že ÚSC musí vést účetnictví a sestavovat výkazy v plném rozsahu. (Schneiderová a Nejezchleb, 2012, s. 19)

4.2 Vyhláška č. 410/2009 Sb.

Vyhláška upravuje výkazy k sestavování účetní závěrky – rozvaha, výkaz zisku a ztráty, příloha, přehled o finančních tocích a přehled o změnách vlastního kapitálu. Jejich vzory jsou uvedeny v přílohách k dané vyhlášce. (Česko, 2014b)

Další část vyhlášky je věnována obsahovému vymezení jednotlivých položek rozvahy, výkazu zisku a ztráty. Jedná se např. o určení, co patří do hmotného a nehmotného majetku, co máme chápat pod pojmem zásoby, jaké fondy si může účetní jednotka zřídit, na co se používají jednotlivé účty výnosu a nákladů, atd. (Česko, 2014b)

Nakonec jsou upravovány některé účetní metody (způsoby oceňování, oceňovací rozdíly při uplatnění reálné hodnoty, postup při tvorbě a použití opravných položek, kurzové rozdíly a další) a směrná účtová osnova vybraných ÚJ (účtové třídy, skupiny a syntetické účty, analytické účty). (Česko, 2014b)

4.3 České účetní standardy

S účtováním dotací souvisí český účetní standard č. 703 – Transfery. Transfer se dá považovat za nadřazený pojem dotacím. Kromě dotací se sem dají zařadit i granty, příspěvky, finanční výpomoci, peněžní dary a další. (Česko, 2014c)

ČÚS jsou vytvořeny pro docílení souladu při používání účetních metod vybranými účetními jednotkami. Obsahují základní postupy účtování pro dosažení sjednocení a srovnatelnosti mezi ÚJ. (Česko, 2014c)

Standardy vymezují jednotlivé rozvahové, nákladové a výnosové syntetické účty, které se používají. Dále vymezuje pojmy a postupy účtování o transferech. (Česko, 2014c)

Transferem se rozumí „poskytnutí peněžních prostředků z veřejných rozpočtů i přijetí peněžních prostředků veřejnými rozpočty, včetně prostředků ze zahraničí, zejména v případě státního rozpočtu, rozpočtu územních samospráv či státních fondů, tedy zejména dotace, granty, příspěvky atd. Za transfer se nepovažuje poskytnutí či přijetí peněžních prostředků v rámci dodavatelsko-odběratelských vztahů, daně, poplatky, pokuty a další. (Česko, 2014c)

Provozní transfer je určen např. k financování voleb, lesního hospodářství, hasičských sborů, kulturních akcí. U investičního transferu jde o poskytnutí peněžních prostředků příjemci na financování dlouhodobého majetku, který tento majetek pořizuje. (Česko, 2014c)

Poskytovatel transferu je subjekt, který poskytuje transfer příjemci na základě svého rozhodnutí nebo dohody. Příjemce je subjekt, který transfer přijímá jako konečný uživatel. Zprostředkovatel je subjekt, který transfer přijímá, ale není konečným uživatelem, dál transfer přeposílá – jedná se o průtokový transfer. (Česko, 2014c)

4.4 Příklady účtování dotací

Tab. 1. Transfer bez vypořádání (Schneiderová a Nejezchleb, 2012, s. 308, vlastní zpracování)

Popis účetní operace	SÚ	§	Položka	NZUZ	MD	D
1. Pohledávka za ústředními rozpočty	346				240	
Výnosy z transferů	672					240
2. Příjem dotace měsíčně (1/12)	231		4112		20	
Snížení pohledávky	346					20

Tab. 2. Transfer s vypořádáním (Krajský úřad Pardubického kraje, Pardubický kraj, ©2011b; vlastní zpracování)

Popis účetní operace		SÚ	§	Položka	NZUZ	MD	D
1.	Příjem dotace	231		4111	98xxx	150	
		374					150
2.	Vypořádání a předpis pohledávky	346				145	
	K 31.12.	672					145
3.	Zúčtování zálohy	374				145	
		346					145
4.	Vratka v následujícím roce	374				5	
		231	6402	5366			5

Tab. 3. Investiční transfer – vypořádaný v běžném roce (Krajský úřad Pardubického kraje, Pardubický kraj, ©2011b; vlastní zpracování)

Popis účetní operace		SÚ	§	Položka	NZUZ	MD	D
1.	Přijetí zálohy na dotaci	231		4122		100	
		374					100
2.	Zúčtování dotace	348				100	
		403					100
3.	Vyúčtování zálohy	374				100	
		348					100

II. PRAKTICKÁ ČÁST

5 OBEC

Obec Horní Heřmanice je malá podhorská obec, která leží na hranici mezi Pardubickým a Olomouckým krajem pod nejvýchodnějšími výběžky Orlických hor. Nachází se v nadmořské výšce 578 m n. m. Je součástí Pardubického kraje – okres Ústí nad Orlicí. Obec má tři části: Horní Heřmanice, Dolní Heřmanice a Rýdrovice. Žije zde 504 obyvatel (údaj k 1. 1. 2014), z toho 242 mužů, 256 žen a 6 cizinců s trvalým pobytem. Dalším členěním je 412 dospělých, 9 mladistvých od 15 – 18 let a 83 dětí do 15 let. V obci je 143 obydlených rodinných domů a 2 bytové jednotky. Jelikož je zde krásná, čistá příroda a jedná se o klidnou oblast, skoro další polovinu domů tvoří rekreační objekty. V létě je zde možné využít velké množství turistických stezek, kterými je možné se dostat např. na Lázek, Bukovou horu, Suchý vrch, kde se nachází i rozhledna s dobrým výhledem do širokého okolí. V zimě se v blízkosti obce nachází několik lyžařských středisek a upravené trasy pro běžecké lyžování. (Lanškounsko, ©1998 – 2014; interní zdroje)

V obci se nachází mateřská škola, do které v současné době chodí 22 dětí, což je plný stav, který je umožněn. Také je zde základní škola, ve které se vyučuje 1. – 5. třída. Některé děti, ale přesto dojíždí do jiných škol v blízkém okolí už od začátku své povinné školní docházky, aby později nemusely přestupovat. Další organizací je knihovna, kterou už dlouhá léta vede pan František Pavlíček. V obci se nachází i pobočka pošty.

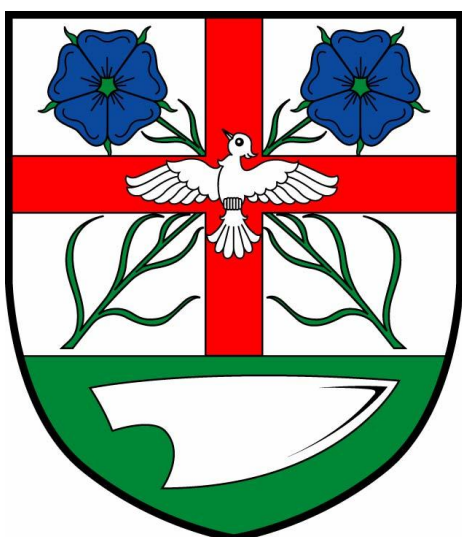
Také se zde nachází několik sdružení, jako jsou Český svaz zahrádkářů, Myslivecké sdružení Lány, TJ Sokol či Sbor dobrovolných hasičů. Český svaz zahrádkářů každým rokem pořádá během prázdnin (většinou na konci srpna) karneval, kde hraje kapela a griluje se sele. Poté vždy v září pořádají výstavu jirín, která je doplněna o výrobky vyráběnými dětmi z mateřské a základní školy. Také vždy během roku je zahrádkáři zajištěn zájezd do různých koutů České republiky či sousedních států. Sbor dobrovolných hasičů každým rokem organizuje v únoru hasičský ples, v červnu den dětí a během léta pořádají a účastní se různých hasičských závodů.

Dále se v obci nachází několik organizací a firem. Jednou z nich je Hostinec u Vojty, který vaří pro místní obyvatele a zajišťuje občerstvení na všechny výše zmíněné události a sám i některé pořádá. Další firmou je HERMAS a.s., která se zabývá zemědělskou produkcí (převážně chovem skotu a pěstováním zemědělských plodin – obilnin, brambor, máku, řepky atd.). Dalšími podniky v obci jsou 2 biofarmy, stavební firma, klempířství atd.

5.1 Základní informace o obecním úřadě

Adresa:	Horní Heřmanice 91, 561 33	
Telefon:	465 391 212	
Fax:	463 351 542	
Webové stránky:	www.hornihermanice.cz	
E-mail:	obec@hornihermanice.cz	
Úřední hodiny:	pondělí	8:00 - 11:30; 13:00 – 16:30
	středa	8:00 - 11:30; 13:00 – 16:30

5.2 Znak a funkce obce



Obr. 3. Znak obce (Horní Heřmanice, Encyklopedie ČR, ©2011)

Mezi další znaky obce patří, že se stará o své území, snaží se o další rozvoj a spravuje svůj majetek a hospodaří s ním. (Horní Heřmanice, Encyklopedie ČR, ©2011; interní zdroje)

Obec vykonává svou funkci v samostatné a přenesené působnosti. To znamená, že spravuje jak vlastní záležitosti, tak vykonává i správu státních věcí, které jí byly svěřeny. V samostatné působnosti se obec stará o hospodaření s vlastním majetkem, zajišťování veřejných statků a služeb, sestavování rozpočtu atd. V přenesené působnosti se obec stará o evidenci obyvatel či vydávání vyhlášek podle platných zákonů ČR, matrika v naší obci není.

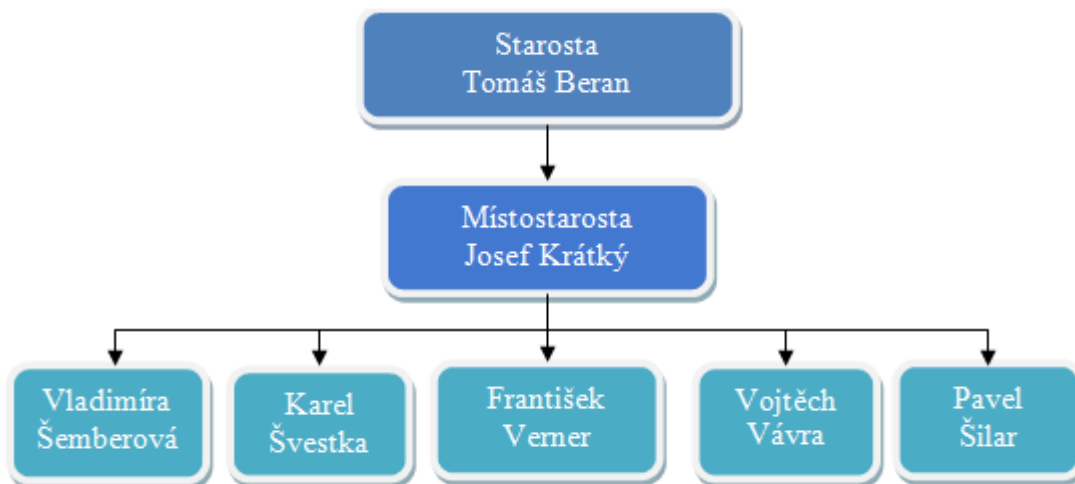
Obec Horní Heřmanice se vyznačuje svým územím o rozloze 1 573,08 ha a žije zde 504 trvale přihlášených obyvatel. Znak obce obsahuje: „Ve stříbrném štítě se zelenou patou s položenou stříbrnou radlicí červený heraldický kříž se stříbrnou rozkřídlenou holubicí. Kříž je podložen zkříženými modrými květy lnu na zelených stoncích s listy.“ Křížem přeložené stonky lnu připomínají rostlinu, která se zde dříve hojně pěstovala, červený kříž znázorňuje patrona zdejšího kostela sv. Jiří, který je také ochráncem všech obcí, které spadají pod správu Horních Heřmanic. Holubička vyobrazuje symbol sv. Ducha a stříbrná radlice v zeleném poli připomíná, že obec má zemědělský charakter.

5.3 Volené orgány

Volenými orgány v obci Horní Heřmanice je zastupitelstvo, starosta a místostarosta, poradní a kontrolní orgány a komise.

5.3.1 Zastupitelstvo

Pro volební období 2010 – 2014 bylo v naší obci zvoleno sedmičlenné zastupitelstvo, složené ze starosty, místostarosty a pěti dalších členů zastupitelstva. Dle velikosti naší obce může mít zastupitelstvo dle zákona o obcích 7 – 15 členů, jeho počet schvaluje zastupitelstvo nejpozději 85 dnů přede dnem konání nových voleb. Zvolení členové zastupitelstva si zvolí mezi sebou starostu, místostarostu a předsedy výborů. Nově zvolení členové musí složit slib před zastupitelstvem na ustanovující schůzi pronesením slova „slibuji“ a následným podpisem potvrdí jeho složení. Starosta vykonává funkci uvolněného zastupitele obce, ostatní členové jsou neuvolnění. Za výkon funkce je poskytována dle zákona měsíční odměna. (Česko, 2000, s. 1748 - 1749)



Obr. 4. Složení zastupitelstva obce (Horní Heřmanice, Encyklopedie ČR, ©2011
vlastní zpracování)

Pravomoci zastupitelstva obce:

- schvaluje rozpočtové provizorium, rozpočet obce, rozpočtová opatření a rozpočtový výhled;
- schvaluje závěrečný účet obce, včetně zprávy auditora o přezkoumání hospodaření obce;

- schvaluje účetní závěrku obce sestavenou k rozvahovému dni – výkaz Fin 2-12 o hodnocení plnění rozpočtu územních samosprávných celků, výkaz zisku a ztrát, rozvahu a přílohu;
- schvaluje prodej a nabytí nemovitých věcí;
- zřizuje a ruší příspěvkové organizace;
- schvaluje účetní závěrku své příspěvkové organizace sestavenou k rozvahovému dni, rozdělení zisku;
- vydává obecně závazné vyhlášky obce;
- schvaluje poskytování dotací jednotlivým fyzickým, právnickým osobám, humanitárním organizacím a spolkům v obci;
- schvaluje pronájmy obecního majetku. (Česko, 2000, s. 1750 – 1751)

Zasedání zastupitelstva jsou veřejná, pozvánka na jednání musí viset na úřední desce i v elektronické podobě nejméně sedm dní před zasedáním. Na začátku jednání jmenuje zastupitelstvo zapisovatele, ověřovatele zápisu a usnesení a návrhovou komisi na usnesení. Ke schvalování jednotlivých bodů programu musí být přítomna nadpoloviční většina členů obecního zastupitelstva. Z jednání zastupitelstva se pořizuje zápis. Výpis z usnesení zastupitelstva obce se zveřejňuje na úřední desce. (Česko, 2000, 1752)

5.3.2 Rada obce

V naší obci se rada obce nevolí, její pravomoci vykonává starosta.

5.3.3 Starosta

Tomáš Beran, starosta obce v Horních Heřmanicích, byl zvolen zastupitelstvem obce na období let 2010 – 2014. Jeho hlavním úkolem je zastupovat obec navenek. Starosta je povinen včas objednat přezkoumání hospodaření za uplynulý minulý rok, uzavírá a rozvazuje pracovní poměr se zaměstnanci obce a určuje jim plat, je odpovědný informovat veřejnost o činnostech obce, zabezpečuje výkon přenesené působnosti a rozhoduje o záležitostech v samostatné působnosti. (Česko, 2000, s. 1754 – 1755)

Starosta svolává a většinou i řídí zasedání zastupitelstva obce, je-li starosta nepřítomen, je zastupován místostarostou obce – Josefem Krátkým. (Česko, 2000, s. 1755)

5.3.4 Poradní a kontrolní orgány obce

- **Finanční výbor** – předsedou finančního výboru je Vladislava Šemberová a dalšími členy jsou Dana Houdková a Anna Švestková. Je pověřen kontrolou hospodaření majetku a finančních prostředků obce, přípravou rozpočtu. Finanční výbor je zároveň pověřen veřejně správnou kontrolou příspěvkové organizace Základní školy a Mateřské školy Horní Heřmanice.
- **Kontrolní výbor** – předsedou kontrolního výboru je Pavel Šilar a dalšími členy jsou Ing. Jana Chládková a František Verner. Je pověřen kontrolou plnění usnesení zastupitelstva obce. (Česko, 2000, s. 1757)

Výbory plní své úkoly, kterými byly pověřeny zastupitelstvem, a také se mu za svoji činnost zodpovídají. Schůze výboru probíhají podle schváleného plánu kontrol a podle naplánovaných kontrolovaných činností. Zápisy se vyhotovují písemně a jsou podepsány všemi zúčastněnými stranami. Usnesení jsou platné, jestliže byl vysloven souhlas nadpoloviční většiny členů. (Česko, 2000, s. 1757)

5.3.5 Komise obce

- **Komise SPOZ** – Sbor pro občanské záležitosti – předsedou je František Verner. Tato komise má na starosti životní výročí občanů obce, stříbrné, zlaté a diamantové svatby v obci. Dále zajišťuje pravidelné vítání nových občánek obce.
- **Redakční rada Heřmánku** – předsedou je Karel Švestka. Komise připravuje podklady, náměty a fotografie do místního časopisu, který vychází pravidelně čtyřikrát do roka. Časopis je hlavně o dění v obci.
- **Povodňová komise** – předsedou je starosta obce. Má na starosti mimořádné události jako jsou povodně, sesuvy půdy. (interní zdroje)

6 ROZPOČET

Obec začíná s přípravou nového rozpočtu na konci roku. Zastupitelstvo se koncem roku sejde a dohodne se na investičních činnostech obce na příští rok. Pokud není rozpočet na nový rok schválen do konce předchozího roku, schvaluje zastupitelstvo na svém zasedání rozpočtové provizorium, které obsahuje pokyny, podle kterých se musí postupovat do doby schváleného rozpočtu, např.:

- obec hradí pouze nejnutnější výdaje zabezpečující provoz obecního úřadu a obce, přičemž dbá na efektivní vynakládání rozpočtových prostředků;
- obec hradí závazky vyplývající z již uzavřených smluv;
- poskytuje příspěvek vlastní příspěvkové organizaci ve výši poskytnutého příspěvku z předchozího roku;
- výdaje přesahující nejnutnější výdaje musí odsouhlasit zastupitelstvo obce. (interní zdroje)

Rozpočtové provizorium musí být před schválením vyvěšeno po dobu 15 dnů na úřední desce obce.

Přípravou rozpočtu se zabývá finanční výbor ve spolupráci s účetní obce. Rozpočet obsahuje závazné ukazatele (viz příloha P VI). Nejdříve se sestaví příjmy v členění: daňové příjmy, nedaňové příjmy, kapitálové příjmy a přijaté transfery. Dotace mohou být navedeny do rozpočtu jen ty, které už jsou od poskytovatele dotace schváleny, a ty se rozpočtují případně na známé zdroje financování s účelovými znaky. (Interní zdroje)

Po té se připraví nutné provozní výdaje v odvětvovém členění, výdaje na neinvestiční transfery a na příspěvky pro příspěvkovou organizaci. Zbylé výdaje se rozdělí na plánované investiční akce obce.

Součástí schváleného rozpočtu je i financování. Obec v roce 2007 přijala úvěr na rekonstrukci objektu č.p. 7 ve výši 7 mil. Kč u Komerční banky, který byl v roce 2013 refinancován u České spořitelny a je splácen v pravidelných měsíčních splátkách, což činí ročně 622,3 tis. Kč, měl by být splácen v roce 2021. Obec zahrnuje do přípravy rozpočtu i prostředky z minulých let, zůstatky na běžných účtech. Sestavuje tedy deficitní rozpočet, kdy příjmy jsou nižší než plánované výdaje. (Interní zdroje)

Takto sestavený návrh rozpočtu vyvěsí obec na úřední desku obce po dobu 15 dnů. Po schválení rozpočtu na zasedání zastupitelstva obce, účetní obce rozpracuje rozpočet na jednotlivé druhové položky rozpočtové skladby.

V průběhu roku si činnosti v obci vynutí změnu rozpočtu rozpočtovými opatřeními, které opět schvaluje zastupitelstvo obce. Tyto změny již nemusí být vyvěšeny na úřední desce. Změnou rozpočtu je např.:

- obdržení dotace v průběhu roku;
- poskytnutí nového transferu;
- překročení jednotlivých druhů výdajů. (Interní zdroje)

6.1 Rozpočtová skladba

Obec postupuje při třídění svých příjmů a výdajů podle vyhlášky č. 323/2002 Sb., o rozpočtové skladbě. Touto vyhláškou je stanoven sjednocený postup pro organizační složky státu. (Schneiderová, 2013, s. 15)

Druhové třídění příjmů znamená členit příjmy podle charakteru obdržené platby za služby, za poskytnuté věci, podle druhu obdržené podpory nebo zdroje transferu. (Schneiderová, 2013, s. 45)

Příjmy se člení:

- **Třída 1 – daňové příjmy:** U první třídy se nepoužívá odvětvové členění. Jsou to příjmy především z rozpočtového určení daní, příjmy za místní poplatky, správní poplatky.
- **Třída 2 – nedaňové příjmy:** Jsou to příjmy z vlastní činnosti, jako je vodné, stočné, nájmy, těžba dřeva.
- **Třída 3 – kapitálové příjmy:** Jedná se o příjmy z prodeje dlouhodobého majetku, v naší obci zejména za prodej pozemku.
- **Třída 4 – přijaté transfery:** Rozlišují se na investiční a neinvestiční transfery, dále podle toho kdo příslušný transfer poskytl – kraj, ministerstvo, DSO apod. (Schneiderová, 2013, s. 51 – 86))

Druhové třídění výdajů znamená členit výdaje podle toho, zda se jedná o materiál, službu, opravu či poskytnutý transfer. (Schneiderová, 2013, s. 45)

Výdaje se člení:

- **Třída 5 – běžné výdaje:** Nákup materiálu, služeb, opravy, mzdy.
- **Třída 6 – kapitálové výdaje:** Výdaje na pořízení dlouhodobého hmotného a nehmotného majetku, pozemků. (Schneiderová, 2013, s. 87 – 132)

Z hlediska odvětvového členění se třídí příjmy a výdaje podle konkrétního odvětví kam patří, například výdaje a příjmy na vodní hospodářství budou označeny paragrafem 2310, veškeré příjmy a výdaje na komunální hospodářství budou označeny paragrafem 3639. (Schneiderová, 2013, s. 45)

Obec účtuje i o konsolidačních položkách, protože je členem některých dobrovolných svazků obcí, účtuje i o zdrojích, protože využívá možnost zaměstnávat občany na veřejně prospěšné práce, v rámci operačního programu Lidské zdroje a zaměstnanost. (Schneiderová, 2013, s. 45)

Při transferovém třídění příjmů a výdajů jsou jednotlivé dotace konkrétně označeny účelovým znakem. Seznam účelových znaků vydává ministerstvo financí na svých webových stránkách. Takto označené jednotlivé položky dávají přehled, zda dotace byla vyčerpána celá, v tom případě se příjmy s účelovým znakem rovnají výdajům s účelovým znakem. V případě, kdyby byly výdaje nižší, je obec povinna ve finančním vypořádání tyto finanční prostředky vrátit. (Schneiderová, 2013, s. 10 – 45)

7 DOTACE

Každá dotace se zahrne do rozpočtu obce pomocí rozpočtového opatření, které schvaluje zastupitelstvo obce na svém zasedání.

Nástroj – dvoumístné číselné označení, které se týká pouze dotací spolufinancovaných z EU, či jiných mezinárodních programů, např. viz tabulka číslo 13. (Schneiderová, 2013, s. 9)

Prostorový původ – také nazýván jako „zdroj“, obsahuje pouze 2 znaky, a to 1, která značí, že jde o finanční prostředky z tuzemska a 5, která uvádí, že jedná o finanční prostředky ze zahraničí. (Schneiderová, 2013, s. 9)

Účelový znak – díky pomocí účelového znaku se třídí příjmy a výdaje konkrétních dotací. Každá dotace má svůj vlastní účelový znak. Povinnost uvádět účelový znak je u transferů ze státního rozpočtu, ministerstev a státních fondů. Viz přílohy P VII – P XI.

7.1 Dotační tituly v roce 2009

Přehled o přijatých dotacích a jejich čerpaní je uveden v příloze P VII.

Tab. 4. Popis přijatých dotací v roce 2009 (interní zdroje, vlastní zpracování)

Volby do parlamentu EU	Neinvestiční účelová dotace na úhradu výdajů souvisejících s konáním voleb do Evropského parlamentu vyhlášených na 5. a 6. června 2009. Tato dotace podléhá vypořádání se státním rozpočtem. Dotace z Všeobecné pokladní správy státního rozpočtu, ÚZ 98xxx.
Souhrnný dotační vztah	Neinvestiční účelová dotace - stanovení souhrnného dotačního vztahu státního rozpočtu k rozpočtu obce. Jedná se o příspěvek na výkon státní správy a školství, nepodléhá finančnímu vypořádání. Pravidelně se každoročně opakující dotace ze státního rozpočtu, vycházející ze zákona a lze ji navést do schváleného rozpočtu obce.
VPP	Neinvestiční účelová dotace poskytnutá úřadem práce na vytvoření pracovních příležitostí v rámci veřejně prospěšných prací a poskytnutí příspěvku, spolufinancovaného ze státního rozpočtu a Evropského sociálního fondu. Příspěvek je vyplá-

	cen měsíčně do 30 dnů ode dne, kdy zaměstnavatel doloží úřadu práce výkaz „Vyúčtování mzdových nákladů – VPP“. Dotace z Evropského sociálního fondu, operační program Lidské zdroje a zaměstnanost – OP LZZ, ÚZ 13234.
Czech POINT	Neinvestiční účelová dotace na zřízení kontaktního místa projektu Czech POINT poskytnutá ze strukturálního fondu ERDF formou průtokové dotace z krajského úřadu. Dotace byla poskytnuta na základě skutečně vynaložených a řádně prokázaných způsobilých výdajů. Dotace z Evropského fondu pro regionální rozvoj – integrovaný OP Šance pro Váš rozvoj, ÚZ 14008.
Volnočasové aktivity ZŠ	Neinvestiční účelová dotace podléhající finančnímu vypořádání. Grant z rozpočtu Pardubického kraje na „Program na podporu rozvoje sportovní a volnočasové činnosti škol a školských zařízení.“
Úroky z úvěru	Neinvestiční účelová dotace z rozpočtu Pardubického kraje v rámci „Programu obnovy venkova“ – dotační titul č. 8, podléhající finančnímu vypořádání, poskytnutá na rekonstrukci bytového domu č. p. 7 Horní Heřmanice.
Úroky z úvěru	Investiční účelová dotace z rozpočtu Pardubického kraje v rámci „Programu obnovy venkova“ – dotační titul č. 8, podléhající finančnímu vypořádání, poskytnutá na rekonstrukci bytového domu č. p. 7 Horní Heřmanice.
Prodejna KONZUM	Investiční účelová dotace z rozpočtu Pardubického kraje v rámci „Programu obnovy venkova“ – dotační titul č. 9, podléhající finančnímu vypořádání, poskytnutá na „Stavbu prodejny potravin v obci Horní Heřmanice“.

7.2 Dotační tituly v roce 2010

Přehled o přijatých dotacích a jejich čerpaní je uveden v příloze P VIII.

Tab. 5. Popis přijatých dotací v roce 2010 (interní zdroje, vlastní zpracování)

Volby do PS PČR	Neinvestiční účelová dotace z Ministerstva financí ČR na úhradu výdajů souvisejících s konáním voleb do PS PČR vyhlášených na 28. a 29. května 2010. Tato dotace podléhá vypořádání se státním rozpočtem. Dotace z Všeobecné pokladní správy státního rozpočtu, ÚZ 98xxx.
Volby zastupitelstva a Senátu	Neinvestiční účelová dotace z Ministerstva financí ČR na úhradu výdajů souvisejících s konáním voleb do zastupitelstva obce a 1/3 Senátu PČR vyhlášených na 15. a 16. října 2010. Tato dotace podléhá vypořádání se státním rozpočtem. Dotace z Všeobecné pokladní správy státního rozpočtu, ÚZ 98xxx.
Sčítání lidu	Neinvestiční účelová dotace z Ministerstva financí ČR na úhradu výdajů spojených s přípravou a provedením sčítání lidu, domů a bytů v roce 2011. Tato dotace podléhá finančnímu vypořádání se státním rozpočtem. Dotace z Všeobecné pokladní správy státního rozpočtu, ÚZ 98xxx.
Souhrnný dotační vztah	Neinvestiční účelová dotace - stanovení souhrnného dotačního vztahu státního rozpočtu k rozpočtu obce. Jedná se o příspěvek na výkon státní správy a školství, nepodléhá finančnímu vypořádání.
VPP	Neinvestiční účelová dotace poskytnutá úřadem práce na vytvoření pracovních příležitostí v rámci veřejně prospěšných prací a poskytnutí příspěvku, spolufinancovaného ze státního rozpočtu a Evropského sociálního fondu. Příspěvek je vyplácen měsíčně do 30 dnů ode dne, kdy zaměstnavatel doloží úřadu práce výkaz „Vyúčtování mzdových nákladů – VPP“. Dotace z Evropského sociálního fondu, operační program Lidské zdroje a zaměstnanost – OP LZZ, ÚZ 13234.

Volnočasové aktivity ZŠ	Neinvestiční účelová dotace podléhající finančnímu vypořádání. Grant z rozpočtu Pardubického kraje na podporu rozvoje sportovní a volnočasové činnosti škol a školských zařízení.
Úroky z úvěru	Neinvestiční účelová dotace z rozpočtu Pardubického kraje v rámci „Programu obnovy venkova“ – dotační titul č. 8, podléhající finančnímu vypořádání, poskytnutá na rekonstrukci bytového domu č. p. 7 Horní Heřmanice.
Prodejna KONZUM	Neinvestiční účelová dotace z rozpočtu Pardubického kraje v rámci „Programu obnovy venkova“ – dotační titul č. 9, na úhradu nákladů souvisejících s provozem prodejny potravin v obci za předchozí rok.

Dotační tituly v roce 2011

Přehled o přijatých dotacích a jejich čerpaní je uveden v příloze P IX.

Tab. 6. Popis přijatých dotací v roce 2011 (interní zdroje, vlastní zpracování)

Sčítání lidu	Neinvestiční účelová dotace z Ministerstva financí ČR na úhradu výdajů spojených s přípravou a provedením sčítání lidu, domů a bytů v roce 2011. Tato dotace podléhá finančnímu vypořádání se státním rozpočtem. Dotace z Všeobecné pokladní správy státního rozpočtu, ÚZ 98xxx.
Souhrnný dotační vztah	Neinvestiční účelová dotace - stanovení souhrnného dotačního vztahu státního rozpočtu k rozpočtu obce. Jedná se o příspěvek na výkon státní správy a školství, nepodléhá finančnímu vypořádání.
VPP	Neinvestiční účelová dotace poskytnutá úřadem práce na vytvoření pracovních příležitostí v rámci veřejně prospěšných prací a poskytnutí příspěvku, spolufinancovaného ze státního rozpočtu a Evropského sociálního fondu. Příspěvek je vyplácen měsíčně do 30 dnů ode dne, kdy zaměstnavatel doloží úřadu práce výkaz „Vyúčtování mzdových nákladů – VPP“.

	Dotace z Evropského sociálního fondu, operační program Lidské zdroje a zaměstnanost – OP LZZ, ÚZ 13234.
VPP	Neinvestiční účelová dotace poskytnutá úřadem práce na vytvoření pracovních příležitostí v rámci veřejně prospěšných prací a poskytnutí příspěvku. Příspěvek je vyplácen měsíčně do 30 dnů ode dne, kdy zaměstnavatel doloží úřadu práce výkaz „Vyúčtování mzdových nákladů – VPP“. Dotace z Ministerstva práce a sociálních věcí, ÚZ 13101.
EU peníze školám	Neinvestiční průtoková dotace z prostředku MŠMT ČR poskytnutá z krajského úřadu na projekt „Moderní vyučování“ pro Základní školu a Mateřskou školu Horní Heřmanice. Spolufinancovaná z Operačního programu Vzdělávání pro konkurenceschopnost oblast 1.4 EU peníze školám, ÚZ 33123.
ZŠ – zdrav. kroužek	Neinvestiční účelová dotace podléhající finančnímu vypořádání. Grant z rozpočtu Pardubického kraje na podporu sportu a volnočasových aktivit.
Úroky z úvěru	Neinvestiční účelová dotace z rozpočtu Pardubického kraje v rámci „Programu obnovy venkova“ – dotační titul č. 8, podléhající finančnímu vypořádání, poskytnutá na rekonstrukci bytového domu č. p. 7 Horní Heřmanice.
Prodejna KONZUM	Neinvestiční účelová dotace z rozpočtu Pardubického kraje v rámci „Programu obnovy venkova“ – dotační titul č. 9, na úhradu nákladů souvisejících s provozem prodejny potravin v obci za předchozí rok.
Dotace „Hasičský útok“	Neinvestiční účelová dotace poskytnutá z rozpočtových prostředků Pardubického kraje na přípravu a realizaci soutěže v požárním útoku. Tato dotace podléhá finančnímu vypořádání.
Dotace lesy	Neinvestiční účelová dotace poskytnutá z rozpočtových prostředků Pardubického kraje na hospodaření v lesích na základě předložených nákladů.

7.3 Dotační tituly v roce 2012

Přehled o přijatých dotacích a jejich čerpaní je uveden v příloze P X.

Tab. 7. Popis přijatých dotací v roce 2012 (interní zdroje, vlastní zpracování)

Volby do zastupitelstev krajů a 1/3 Senátu PČR	Neinvestiční účelová dotace z Ministerstva financí ČR na úhradu výdajů souvisejících s konáním voleb do 1/3 Senátu PČR a do zastupitelstev krajů vyhlášených na 12. a 13. října 2012. Tato do-tace podléhá vypořádání se státním rozpočtem. Dotace z Všeobecné pokladní správy státního rozpočtu, ÚZ 98xxx.
Souhrnný dotační vztah	Neinvestiční účelová dotace - stanovení souhrnného dotačního vztahu státního rozpočtu k rozpočtu obce. Jedná se o příspěvek na výkon státní správy a školství, nepodléhá finančnímu vypořádání.
VPP	Neinvestiční účelová dotace poskytnutá úřadem práce na vytvoření pracovních příležitostí v rámci veřejně prospěšných prací a poskytnutí příspěvku, spolufinancovaného ze státního rozpočtu a Evropského sociálního fondu. Příspěvek je vyplácen měsíčně do 30 dnů ode dne, kdy zaměstnavatel doloží úřadu práce výkaz „Vyúčtování mzdových nákladů – VPP“. Dotace z Evropského sociálního fondu, operační program Lidské zdroje a zaměstnanost – OP LZZ, ÚZ 13234.
VPP	Neinvestiční účelová dotace poskytnutá úřadem práce na vytvoření pracovních příležitostí v rámci veřejně prospěšných prací a poskytnutí příspěvku. Příspěvek je vyplácen měsíčně do 30 dnů ode dne, kdy zaměstnavatel doloží úřadu práce výkaz „Vyúčtování mzdových nákladů – VPP“. Dotace z Ministerstva práce a sociálních věcí, ÚZ 13101.
EU peníze školám	Neinvestiční průtoková dotace z prostředku MŠMT ČR poskytnutá z krajského úřadu na projekt „Moderní vyučování“ pro Základní školu a Mateřskou školu Horní Heřmanice. Spolufinancovaná z Operačního programu Vzdělávání pro konkuru-

	reneschopnost oblast 1.4 EU peníze školám, ÚZ 33123.
Grant ZŠ Kdo si hraje, nezlobí	Neinvestiční účelová dotace podléhající finančnímu vypořádání. Grant z rozpočtu Pardubického kraje na podporu projektu Základní školy a Mateřské školy Horní Heřmanice „Kdo si hraje, nezlobí“. Grant z Pardubického kraje na volnočasové aktivity.
Úroky z úvěru	Neinvestiční účelová dotace z rozpočtu Pardubického kraje v rámci „Programu obnovy venkova“ – dotační titul č. 8, podléhající finančnímu vypořádání, poskytnutá na rekonstrukci bytového domu č. p. 7 Horní Heřmanice.
Prodejna KONZUM	Neinvestiční účelová dotace z rozpočtu Pardubického kraje v rámci „Programu obnovy venkova“ – dotační titul č. 9, na úhradu nákladů souvisejících s provozem prodejny potravin v obci za předchozí rok.
Hasiči	Neinvestiční účelová dotace z rozpočtových prostředků Pardubického kraje na nákup požární techniky nebo věcných prostředků požární ochrany SDH obce. Tato dotace podléhá finančnímu vypořádání.
Dotace lesy	Neinvestiční účelová dotace poskytnutá z rozpočtových prostředků Pardubického kraje na hospodaření v lesích na základě předložených nákladů.
Dotace XCT	Neinvestiční účelová dotace poskytnutá z rozpočtových prostředků Pardubického kraje na přípravu a konání seriálu tří závodů XC3 v běhu v klasickém lyžování, jízdě na horském kole a přespolním běhu. Tato dotace podléhá finančnímu vypořádání.
Dotace na zateplení ZŠ	Investiční účelová dotace ze Státního fondu Životního prostředí ČR v rámci programu OP ŽP – prostředky ze státního rozpočtu na akci „Výměna zdroje na vytápění a zateplení objektu základní a mateřské školy“. Dotace obdržena na základě uznávaných způsobilých nákladů, ÚZ 15832.

Dotace na zateplení ZŠ	Investiční účelová dotace ze Státního fondu Životního prostředí ČR v rámci programu OP ŽP – zdroje z EU. Na akci „Výměna zdroje na vytápění a zateplení objektu základní a mateřské školy“. Dotace obdržena na základě uznaných způsobilých nákladů, ÚZ 15833.
------------------------	--

7.4 Dotační tituly v roce 2013

Přehled o přijatých dotacích a jejich čerpaní je uveden v příloze P XI.

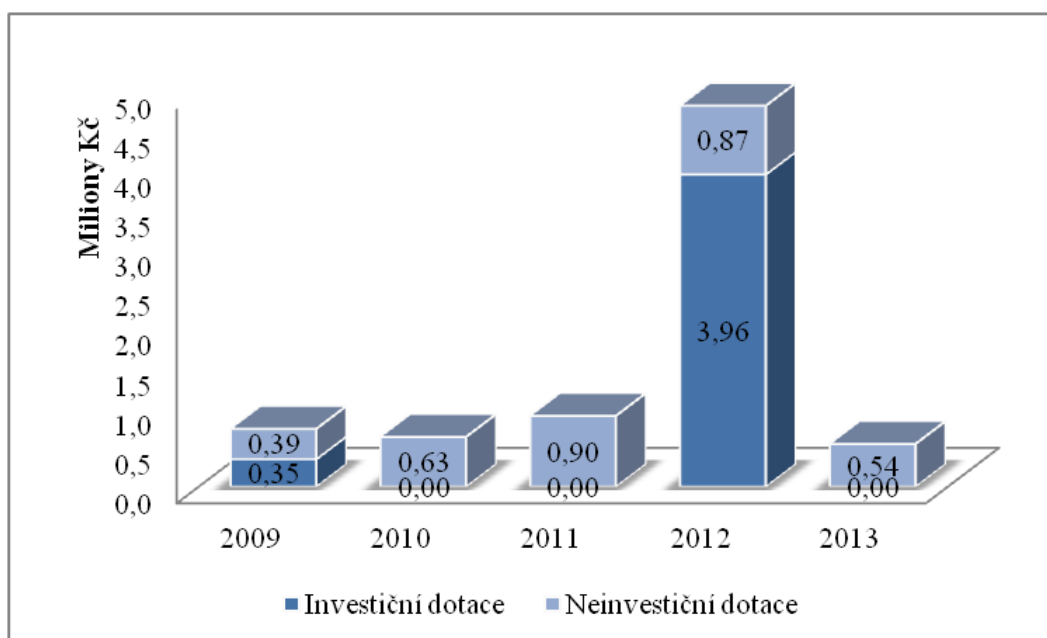
Tab. 8. Popis přijatých dotací v roce 2013 (interní zdroje, vlastní zpracování)

Volby prezidenta ČR	Neinvestiční účelová dotace z Ministerstva financí ČR na úhradu výdajů souvisejících s volbou prezidenta ČR vyhlášených na 11. a 12. ledna 2013. Druhé kolo voleb připadlo na dny 25. a 26. ledna 2013. Tato dotace podléhá vypořádání se státním rozpočtem. Dotace z Všeobecné pokladní správy státního rozpočtu, ÚZ 98xxx.
Volby do PS PČR	Neinvestiční účelová dotace z Ministerstva financí ČR na úhradu výdajů souvisejících s konáním voleb do PS PČR vyhlášených na 25. a 26. října 2013. Tato dotace podléhá vypořádání se státním rozpočtem. Dotace z Všeobecné pokladní správy státního rozpočtu, ÚZ 98xxx.
Souhrnný dotační vztah	Neinvestiční účelová dotace - stanovení souhrnného dotačního vztahu státního rozpočtu k rozpočtu obce. Jedná se o příspěvek na výkon státní správy a školství, nepodléhá finančnímu vypořádání.
VPP	Neinvestiční účelová dotace poskytnutá úřadem práce na vytvoření pracovních příležitostí v rámci veřejně prospěšných prací a poskytnutí příspěvku, spolufinancovaného ze státního rozpočtu a Evropského sociálního fondu. Příspěvek je vyplácen měsíčně do 30 dnů ode dne, kdy zaměstnavatel doloží úřadu práce výkaz „Vyúčtování mzdových nákladů – VPP“. Dotace z Evropského sociálního fondu, operační program Lid-

	ské zdroje a zaměstnanost – OP LZZ, ÚZ 13234.
VPP	Neinvestiční účelová dotace poskytnutá úřadem práce na vytvoření pracovních příležitostí v rámci veřejně prospěšných prací a poskytnutí příspěvku. Příspěvek je vyplácen měsíčně do 30 dnů ode dne, kdy zaměstnavatel doloží úřadu práce výkaz „Vyúčtování mzdových nákladů – VPP“. Dotace z Ministerstva práce a sociálních věcí, ÚZ 13101.
Grant ZŠ kniha je základem poznání,...	Neinvestiční účelová dotace podléhající finančnímu vypořádání. Grant z rozpočtu Pardubického kraje na podporu projektu Základní školy a Mateřské školy Horní Heřmanice „Kniha je základem poznání, učitelem věků, vládcem království ducha“.
Prodejna KONZUM	Neinvestiční účelová dotace z rozpočtu Pardubického kraje v rámci „Programu obnovy venkova“ – dotační titul č. 9, na úhradu nákladů souvisejících s provozem prodejny potravin v obci za předchozí rok.

Čerpání dotací v jednotlivých letech znázorňují přiložené tabulky. Na každou dotaci byla řádně uzavřená smlouva buď s Krajským úřadem Pardubického kraje, úřadem práce nebo s příslušným evropským fondem a ministerstvem. Všechny poskytnuté dotace byly řádně odsouhlaseny zastupitelstvem obce a následně rozpočtovými opatřeními navýšen uzavřený rozpočet obce v konkrétních obdobích. Dotace byly řádně vyúčtovány a jsou archivovány po dobu 10 let. Vyúčtování obsahuje všechny výdajové doklady a kopie dokladů o jejich zaplacení, musí být i doloženo spolufinancování jednotlivých druhů dotací dle zadání příslušné dotace. Dotace poskytnuté Pardubickým krajem jsou předmětem kontroly auditu z kraje za příslušný rok. Ostatní dotace podléhají kontrole nejen zadavatelem projektu, ale i finančním úřadem. V některých případech byly dotace nedočerpány, jednalo se především o dotace určené na volby, kde jsou velmi přísná pravidla pro čerpání rozpočtových prostředků, uvedená ve směrnících pro jednotlivé druhy voleb. Tyto pak podléhají závěrečnému vypořádání se státním rozpočtem. Nevyčerpaná část dotace se dle přesných pokynů a termínů vrátí na začátku dalšího roku na krajský úřad.

Poskytnuté dotace přispěly k rozvoji obce. Zaměstnanci pracující na veřejně prospěšné práce přispívají k údržbě zeleně v obci, čistotě chodníků, starají se o čistotu čekáren a místních pomníčků a kapliček, hospodaří v obecních lesích. Dotace z POV napomáhají především k udržení prodejny potravin KONZUM, bez kterých by se jen těžko podařilo místní obchod zachovat. U této dotace je ještě minimálně 50% spoluúčast obce. Nejvýznamnější dotací bylo získání dotace na akci „Výměna zdroje na vytápění a zateplení objektu základní a mateřské školy v obci Horní Heřmanice“ z evropského fondu. Na získání této dotace jsou velmi přísná kritéria a v možnostech malé obce skoro nemožné na ně dosáhnout. Proto si obec musela najmout kvalifikovanou firmu, která se specializuje na čerpání těchto dotací, aby vše papírově zajistila, od zadávacího řízení až po konečné závěrečné vyúčtování akce.



Obr. 5. Čerpané dotace v letech 2009 – 2013 (interní zdroje, vlastní zpracování)

Obrázek č. 5 uvádí, kolik finančních prostředků obec Horní Heřmanice přijala a vyčerpala v letech 2009 – 2013. Obec v každém roce získala dotace do 1 milionu Kč, kromě roku 2012, ve kterém byla získaná investiční dotace na zateplení ZŠ.

8 ÚČTOVÁNÍ DOTACÍ

Tato část bude zaměřena na konkrétní případy účtování dotací podle jejich charakteru, nikoliv každé dotace zvlášť, z důvodu opakujících se dotací v jednotlivých letech.

Všechny uznatelné výdaje musí být označeny stejným účelovým znakem jako přijatá dotace.

8.1 Neinvestiční přijaté transfery z všeobecné pokladní správy SR – položka 4111

➤ volby, sčítání lidu

Tab. 9. Dotace vyčerpaná v plné výši – Volby do parlamentu EU 2009 v tis. Kč, viz příloha P VII (interní zdroje, vlastní zpracování)

Popis účetní operace		SÚ	§	Položka	NZUZ	MD	D
1.	Příjem dotace	231		4111	98348	16,5	
		374					16,5
2.	Vypořádání a předpis pohledávky	346				16,5	
	K 31.12.	672					16,5
3.	Zúčtování zálohy	374				16,5	
		346					16,5

Tab. 10. Dotace není vyčerpaná v plné výši – Volby do PS PČR 2013 v tis. Kč, viz příloha P XI (interní zdroje, vlastní zpracování)

Popis účetní operace		SÚ	§	Položka	NZUZ	MD	D
1.	Příjem dotace	231		4111	98071	24,1	
		374					24,1
2.	Vypořádání a předpis pohledávky	346				14,75	
	K 31.12.	672					14,75
3.	Zúčtování zálohy	374				14,75	
		346					14,75
4.	Vratka v následujícím roce	374				9,35	
		231	6402	5366			9,35

8.2 Neinvestiční přijaté transfery ze SR v rámci souhrnného dotačního vztahu – položka 4112

Tab. 11. Souhrnný dotační vztah 2013 v tis. Kč, viz příloha P XI (interní zdroje, vlastní zpracování)

Popis účetní operace		SÚ	§	Položka	NZUZ	MD	D
1.	Předpis pohledávky	346				90,9	
		672					90,9
2.	Příjem měsíčně ve výši 1/12	231		4112		7,58	
		346					7,58

8.3 Ostatní neinvestiční přijaté transfery ze SR – položka 4116

Tab. 12. Neinvestiční dotace z úřadu práce – VPP 2013 v tis. Kč, viz příloha P XI (interní zdroje, vlastní zpracování)

Popis účetní operace		SÚ	§	Položka	NZUZ	MD	D
1.	Předpis dotace	346				108,7	
		672					108,7
2.	Příjem dotace	231		4116	13101	108,7	
		346					108,7
3.	Předpis pohledávky za ÚP	346				13	
	na konci roku	672					13

Tab. 13. Neinvestiční dotace z úřadu práce – VPP 2013 spolufinancované z EU OP LZZ v tis. Kč, viz příloha P XI (interní zdroje, vlastní zpracování)

Popis účetní operace		SÚ	§	Položka	NZUZ	MD	D
1.	Předpis dotace	346				197,3	
		672					197,3
2.	Předpis dotace	231		4116	13234		
	➤ Nástroj 33, zdroj 1					29,6	
	➤ Nástroj 33, zdroj 5					167,7	
		346					197,3
3.	Předpis pohledávky za ÚP	346				26,8	

na konci roku	672					26,8
---------------	-----	--	--	--	--	------

Stejně se účtuje i dotace na Czech POINT z roku 2009, účelový znak 14008, nástroj 36, zdroj 1 – 15 %, zdroj 5 – 85 % způsobilých výdajů.

8.4 Neinvestiční přijaté transfery od krajů – položka 4122

Tab. 14. Neinvestiční dotace bez vypořádání na provoz prodejny KONZUM 2013 v tis. Kč, viz příloha P XI (interní zdroje, vlastní zpracování)

Popis účetní operace		SÚ	§	Položka	NZUZ	MD	D
1.	Předpis pohledávky	348				100	
	k datu podepsání smlouvy	672					100
2.	Příjem dotace na BÚ	231		4122		100	
		348					100

Tab. 15. Neinvestiční dotace s vypořádáním v běžném roce – Hasiči 2012 v tis. Kč, viz příloha P X (interní zdroje, vlastní zpracování)

Popis účetní operace		SÚ	§	Položka	NZUZ	MD	D
1.	Příjetí zálohy na dotaci	231		4122		20	
		374					20
2.	Zúčtování dotace	348				20	
		672					20
3.	Vyúčtování zálohy	374				20	
		348					20

8.5 Investiční přijaté transfery od krajů

Tab. 16. Investiční dotace od kraje – výstavba prodejny KONZUM 2009 v tis. Kč, viz příloha P VII (interní zdroje, vlastní zpracování)

Popis účetní operace		SÚ	§	Položka	NZUZ	MD	D
1.	Příjetí zálohy na dotaci	231		4122		300	
		374					300
2.	Zúčtování dotace	348				300	
		403					300

3.	Vyúčtování zálohy	374				300	
		348					300

8.6 Ostatní investiční přijaté transfery ze SR – položka 4216

Tab. 17. Výměna zdroje na vytápění a zateplení objektu ZŠ a MŠ 2012 v tis. Kč, viz příloha P X (interní zdroje, vlastní zpracování)

Popis účetní operace		SÚ	§	Položka	NZUZ	MD	D
1.	Příjem rozhodnutí k vypořádání	943				4 025	
	povinnost účtovat na podrozvahu	999					4025
2.	Příjem zálohy	231		4216			
	➤ Nástroj 54, zdroj 1				15832	220,2	
	➤ Nástroj 54, zdroj 5				15833	3 743,5	
		472					3 963,7
3.	Odúčtování podrozvahy	999				3 963,7	
		943					3 963,7
4.	Zaúčtování dohadné položky	388				3 963,7	
		403					3 963,7

Tato dotace stále ještě není celkově vyúčtována, čeká se na závěrečné vyúčtování ze Státního fondu životního prostředí.

8.7 Průtokové transfery přes obec pro PO

Tab. 18. Průtokový transfer – grant ZŠ z Pardubického kraje - Kdo si hraje, nezlobí 2012 v tis. Kč, viz příloha P X (interní zdroje, vlastní zpracování)

Popis účetní operace		SÚ	§	Položka	NZUZ	MD	D
1.	Příjem dotace – obec	231		4122		10	
		374					10
2.	Přeprání dotace PO	374				10	
		231	3113	5331			10

Tab. 19. Průtokový transfer – EU peníze školám 2012 v tis. Kč, viz příloha P X (interní zdroje, vlastní zpracování)

Popis účetní operace		SÚ	§	Položka	NZUZ	MD	D
1.	Příjem dotace – obec	231		4116			
	➤ Nástroj 32, zdroj 1				33123	26	
	➤ Nástroj 32, zdroj 5				33123	147,2	
		374					173,2
2.	Přeposlání dotace PO	374				173,2	
	➤ Nástroj 32, zdroj 1	231	3113	5336	33123		26
	➤ Nástroj 32, zdroj 5				33123		147,2

9 ZÁVĚREČNÉ NÁVRHY A DOPORUČENÍ

Vzhledem k tomu, že obyvatel v naší obci neustále ubývá, doporučila bych zastupitelstvu obce, aby se zajímalo o to, jak přilákat nebo udržet mladé lidi v obci, jednak výstavbou nových obecních bytů, nebo přípravou inženýrských sítí pro výstavbu rodinných domků a jednak kulturním a sportovním vyžitím. Pokusím se teď zaměřit na získání dotace na výstavbu nájemních bytů a klubovny se sociálním zázemím na sportovním hřišti.

Na výstavbu obecních nájemních bytů jsem se rozhodla doporučit dotaci z Ministerstva pro místní rozvoj na podporu výstavby podporovaných bytů. Tyto byty umožní bydlení mladým rodinám v nepříznivé sociální situaci do té doby, než na tom budou ekonomicky lépe. Dotaci lze získat ve výši 600 000,00 Kč na jeden byt a týká se okruhu osob, které prokážou, že je jim poskytována opakovaná dávka v hmotné nouzi nebo, že jejich průměrný čistý měsíční příjem v období 12 kalendářních měsíců před uzavřením smlouvy nepřesáhl 0,6 násobku průměrné měsíční mzdy. Pokud bude bydlet v bytě více než jedna osoba, násobky průměrné měsíční mzdy se zvedají s počtem členů v domácnosti. Podlahová plocha podporovaného bytu nesmí překročit 80 m². Dotaci lze poskytnout pouze na základě vyplněného formuláře „Žádosti o poskytnutí dotace“, který je zpřístupněn pouze v elektronické podobě na webových stránkách ministerstva pro místní rozvoj po zaregistrování, z toho důvodu vyplněnou žádost o dotaci nepřikládám do přílohy k bakalářské práci. K žádosti se musí doložit písemné potvrzení o tom, že obec nemá žádné závazky po době splatnosti ve vztahu ke státnímu rozpočtu, státním fondům, zdravotní pojišťovně nebo bankám. Dále se musí doložit odůvodnění investičního záměru, doložit souhlasné stanovisko obce k výstavbě bytů. (MMR, b. r.)

Uvažuji s výstavbou 2 bytů: celkové náklady na akci by činily 2,5 mil. Kč. Z toho dotace by činila 1,2 mil. Kč, doplatek obce 1,3 mil. Kč.

Předpokládané investiční náklady:

- | | |
|--------------------------|-----------------|
| • projektová dokumentace | 80 000,00 Kč |
| • stavební práce | 1 860 000,00 Kč |
| • přípojky | 560 000,00 Kč |

Na výstavbu klubovny a sociálního zařízení na hřišti jsem se přiklonila k použití dotace z Pardubického kraje z POV na dotační titul 1 – výstavba, rekonstrukce, oprava, obnova a údržba venkovské zástavby a občanské vybavenosti, pořízení obecního majetku. Tato výstavba by umožnila malým dětem, dorostencům či dospělým, lepší zázemí ke sportování a možnosti zapojit se do okresních či krajských soutěží ve fotbale. Také by to mohlo přilákat rodiny s dětmi, aby se zde usadily. Mezi podmínky pro získání této dotace patří odeslat elektronickou žádost o dotaci na webových stránkách Pardubického kraje do 30. září a poté vytisknutou podepsanou písemnou žádost zaslat na Krajský úřad Pardubického kraje. Další podmínkou získání této dotace je doložení 50% spoluúčasti obce (např. kopií bankovního výpisu o stavu finančních prostředků na běžném účtu) a doložení vlastnictví pozemku, na kterém bude výstavba, listem vlastnictví. Předpokládaná výše investičních nákladů by byla 1,7 mil. Kč. Žádost o dotaci by byla ve výši 850 tis. Kč, záleželo by na množství finančních prostředků, které by kraj odsouhlasil. Druhou část by obec zaplatila se svých prostředků. (Krajský úřad Pardubického kraje, Pardubický kraj, ©2011a)

Předpokládané investiční náklady:

- | | |
|--------------------------|-----------------|
| • projektová dokumentace | 40 000,00 Kč |
| • stavební práce | 1 200 000,00 Kč |
| • přípojky | 460 000,00 Kč |

Na obě dotační akce musí mít žadatel zajištěné zdroje financování, na akce musí být vydané pravomocné stavební povolení nebo souhlas s provedením ohlášené stavby, jsou-li pro výstavbu požadovány. Budova, ve které vzniknou podporované byty a pozemek pro výstavbu klubovny musí být majetkem obce a nesmí být na uvedených nemovitostech zástavní právo. (MMR, b. r.; Krajský úřad Pardubického kraje, Pardubický kraj, ©2011a)

Vzhledem k tomu, že jsou to pro obec velké investiční náklady, musela by se obec rozhodnout, kterou z těchto akcí by uskutečnila jako první a naplánovat tyto akce v horizontu tří let. Obec má přibližně v rozpočtu rezervu kolem 1 mil. Kč na nějaké větší akce, ať již investiční nebo na opravy komunikací, které jsou také v řádech milionů Kč.

ZÁVĚR

V teoretické části jsem popsala zdroje čerpání dotací a dotační tituly z Pardubického kraje určené obcím a zabývala jsem se rozpočtovým procesem obce.

V praktické části jsem analyzovala dotace, které obec získala v letech 2009 – 2013 a zabývala se účtováním jednotlivých druhů dotací. V závěru jsem doporučila obci dva možné dotační tituly, které by měly přispět k rozvoji obce – výstavba podporovaných bytů a klubovny se sociálním zařízením na hřišti.

Pojem dotace obnáší široké spektrum možností, ale ne na všechny malá obec může dosáhnout. Velké projekty jsou pro ni takřka nedosažitelné, a to nutí obec najímat si specializované firmy, které se zabývají pouze čerpáním konkrétních dotací. To obec stojí nemalé finanční prostředky, které ne vždy, se dají zahrnout do uznatelných nákladů projektu. Ideální by bylo celý proces získávání dotací zjednodušit.

Dotace tvoří významnou součást finančních prostředků obce, bez dotací by obce prakticky nemohly uskutečňovat žádnou svoji investiční výstavbu ani větší opravu. Bez dotací by obce musely čerpat finanční prostředky formou úvěrů, což by napomáhala dalšímu velkému zadlužení obcí. Tím, že Česká republika vstoupila do Evropské unie, se vytvořily další velké možnosti čerpání peněz z Evropských fondů, což jak je vidět i z výše uvedeného, tak i tak malá obec, jako jsou Horní Heřmanice, může tyto prostředky získat. Ale naše republika, jak je kritizováno ze strany Evropské unie, ještě zatím neumí všechny tyto uvolněné prostředky pro naši republiku získat. Jak je patrné, dotace přispívají k rozvoji venkova a snaží se o to, aby i mladí lidé v malých a odlehlých obcích zde nadále zůstávali žít.

Jak jsem se přesvědčila, účtování o dotacích je velmi složitá záležitost. Je neuvěřitelně velké množství druhů dotací, které mají své vlastní specifické účtování – dotace na volby, průtokové dotace, investiční dotace, dotace z fondů atd. Navíc dotace jsou provázány s rozpočtovou skladbou, což je pro obce další práce. Tyto dotace podléhají přísnému finančnímu vypořádání, takže všechny finanční prostředky, které byly z dotací čerpané, musí být řádně zaúčtované.

Velice přínosnou dotací vidím na zaměstnávání nezaměstnaných občanů obce na veřejně prospěšné práce, která je dotována jak ze státního rozpočtu, tak i z Evropské unie. Obec tak každým rokem zaměstnává kolem 3 – 5 občanů, kteří se starají o udržování čistoty v obci, a bylo by dobré i nadále tuto dotaci každým rokem využívat.

Mínusem v obci shledávám nevyužité dotace v oblasti cestovního ruchu a kultury, přínosem by jistě bylo obnovení tradice sjezdu rodáků, jak je tomu v okolních obcích.

Na závěr musím konstatovat, že je vidět, že místní zastupitelstvo obce má snahu především o zvelebování obce, udržování její čistoty a opravu obecních cest, k čemuž mu získané dotace napomáhají. Získané finanční prostředky z dotací vynakládá účelně a rozumně, což dokládají i zápisy z případných kontrol.

SEZNAM POUŽITÉ LITERATURY

- ČESKO, 2000. Zákon č. 128/2000 ze dne 12. 4. 2000 o obcích. In: *Sbírka zákonů České republiky* [online]. Částka 38, s. 1736 - 1764 [cit. 2014-05-05]. Po zadání čísla předpisu dostupné z: <http://aplikace.mvcr.cz/sbirka-zakonu/>
- ČESKO, 2014a. Zákon č. 563/1991 ze dne 12. 12. 1991 o účetnictví, ve znění pozdějších předpisů. In: *Ministerstvo financí ČR* [online]. [cit. 2014-05-05]. Dostupné z: <http://www.mfcr.cz/cs/verejny-sektor/regulace/ucetni-reforma-verejnych-financi-ucetnic/pravni-predpisy/platna-legislativa-zakony/2014/zakony-pro-rok-2014-pro-ucetnictvi-statu-16398>
- ČESKO, 2014b. Vyhláška č. 410/2009 ze dne 11. 11. 2009. *Ministerstvo financí ČR* [online]. [cit. 2014-05-05]. Dostupné z: <http://www.mfcr.cz/cs/verejny-sektor/regulace/ucetni-reforma-verejnych-financi-ucetnic/pravni-predpisy/platna-legislativa--vyhlasky/2014/vyhlasky-pro-rok-2014-ucetnictvi-statu-16367>
- ČESKO, 2014c. České účetní standardy pro vybrané účetní jednotky. *Ministerstvo financí ČR* [online]. [cit. 2014-05-05]. Dostupné z: <http://www.mfcr.cz/cs/verejny-sektor/regulace/ucetni-reforma-verejnych-financi-ucetnic/pravni-predpisy/platne-ceske-ucetni-standardy/2014/ceske-ucetni-standardy-c-701-az-710-pouz-16981>
- DOTACE, 2014. In: *Wikipedia: the free encyclopedia* [online]. San Francisco (CA): Wikimedia Foundation. [cit. 2014-03-27]. Dostupné z: <http://cs.wikipedia.org/wiki/Dotace>
- DOTACE A GRANTY, 2010. In: *Svaz měst a obcí České republiky* [online]. [cit. 2014-03-27]. Dostupné z: <http://www.smocr.cz/cz/dotace-a-granty/dotace-a-granty.aspx>
- GRUBER, Jonathan, c2011. *Public finance and public policy*. 3rd ed. New York: Worth Publishers, 1 sv. (různé stránkování). ISBN 978-1-4292-1949-5.
- HAMERNÍKOVÁ, Bojka a Alena MAAYTOVÁ, 2010. *Veřejné finance*. 2., aktualiz. vyd. Praha: Wolters Kluwer Česká republika, 340 s. ISBN 978-80-7357-497-0.
- Horní Heřmanice, ©2011. In: *Encyklopedie ČR, města, obce* [online]. [cit. 2014-05-05]. Dostupné z: <http://www.encyklopediecr.eu/cz/page/29520/horni-hermanice.html>
- INTERNÍ ZDROJE – Interní materiály obce.
- KÁŇA, Pavel, 2007. *Základy veřejné správy: [vybrané kapitoly veřejné správy pro studium žáků středních škol a maturitní témata k ústní maturitní zkoušce z předmětu Veřejná správa]*. 2., dopl., přeprac. vyd. Ostrava: Montanex, 375 s. ISBN 978-80-7225-244-2.

KADERÁBKOVÁ, Jaroslava a Jitka PEKOVÁ, 2012. *Územní samospráva - udržitelný rozvoj a finance*. Vyd. 1. Praha: Wolters Kluwer Česká republika, 297 s. ISBN 978-80-7357-910-4.

KRAJSKÝ ÚŘAD PARDUBICKÉHO KRAJE, ©2011a. Pardubický kraj: Program obnovy venkova. In: *Pardubický kraj* [online]. [cit. 2014-05-05]. Dostupné z: <http://www.pardubickykraj.cz/program-obnovy-venkova>

KRAJSKÝ ÚŘAD PARDUBICKÉHO KRAJE, ©2011b. Pardubický kraj: Probíhající grantové programy. In: *Pardubický kraj* [online]. [cit. 2014-05-05]. Dostupné z: <http://www.pardubickykraj.cz/probihajici-grantove-programy>

KRAJSKÝ ÚŘAD PARDUBICKÉHO KRAJE, ©2011c. Pardubický kraj - Účetnictví. *Pardubický kraj* [online]. [cit. 2014-05-13]. Dostupné z: <http://www.pardubickykraj.cz/metodika-ucetnictvi>

LANŠKROUNSKO, ©1998 - 2014. Lanškrounsko.cz - Horní Heřmanice. In: *Lanškrounsko.cz: soukromý informační server* [online]. [cit. 2014-05-05]. Dostupné z: <http://www.lanskrounsko.cz/cz/obce/horni-hermanice>

MMR - Podprogram Podpora výstavby podporovaných bytů, [b. r.]. In: *Ministerstvo pro místní rozvoj ČR* [online]. [cit. 2014-05-13]. Dostupné z: <http://mmr.cz/cs/Stavebni-rad-a-bytova-politika/Bytova-politika/Programy-Dotace/Programy-podpory-bydleni/Programy-podpory-bydleni-pro-rok-2014/Podprogram-Podpora-vystavby-podporovanych-bytu>

PEKOVÁ, Jitka, 2011a. *Finance územní samosprávy: teorie a praxe v ČR*. Vyd. 1. Praha: Wolters Kluwer Česká republika, 587 s. ISBN 978-80-7357-614-1.

PEKOVÁ, Jitka, 2011b. *Veřejné finance: teorie a praxe v ČR*. Vyd. 1. Praha: Wolters Kluwer Česká republika, 642 s. ISBN 978-80-7357-698-1.

PROVAZNÍKOVÁ, Romana, 2007. *Financování měst, obcí a regionů: teorie a praxe*. 1. vyd. Praha: Grada, 280 s. ISBN 978-80-247-2097-5.

SEGEŤA, Luboš, © 2014. Dotace. In: *Dotace EU* [online]. [cit. 2014-03-30]. Dostupné z: <http://www.dotacni.info/glossary/dotace-2/>

STRUKTURÁLNÍ FONDY EU, [b. r.]. Strukturální fondy – Regionální operační programy. *Strukturální fondy EU* [online]. [cit. 2014-05-05]. Dostupné z: <http://www.strukturalni-fondy.cz/cs/Fondy-EU/Programy-2007-2013/Regionalni-operacni-programy>

WOKOUN, René a kol, 2011. *Základy regionálních věd a veřejné správy*. Vyd. 1. Plzeň: Vydavatelství a nakladatelství Aleš Čeněk. 474 s. ISBN 978-80-7380-304-9.

SEZNAM POUŽITÝCH SYMBOLŮ A ZKRATEK

BÚ	Běžný účet.
D	Dal.
DSO	Dobrovolné svazky obcí.
EU	Evropská unie.
MD	Má dáti.
MAS	Místní akční skupina.
NZÚZ	Nástroj, zdroj, účelový znak.
OSS	Organizační složky státu.
OP ŽP	Operační program Životní prostředí.
POV	Program obnovy venkova.
PO	Příspěvková organizace.
SPOZ	Sbor pro občanské záležitosti.
SR	Státní rozpočet.
SÚ	Syntetický účet.
ÚSC	Územní samosprávný celek.
VPP	Veřejně prospěšné práce.

SEZNAM OBRÁZKŮ

<i>Obr. 1. Rozpočtová soustava ČR</i>	15
<i>Obr. 2. Zdroje čerpání dotací</i>	20
<i>Obr. 3. Znak obce</i>	32
<i>Obr. 4. Složení zastupitelstva obce</i>	33
<i>Obr. 5. Čerpané dotace v letech 2009 – 2013</i>	48

SEZNAM TABULEK

<i>Tab. 1. Transfer bez vypořádání</i>	28
<i>Tab. 2. Transfer s vypořádáním</i>	29
<i>Tab. 3. Investiční transfer – vypořádaný v běžném roce</i>	29
<i>Tab. 4. Popis přijatých dotací v roce 2009</i>	39
<i>Tab. 5. Popis přijatých dotací v roce 2010</i>	41
<i>Tab. 6. Popis přijatých dotací v roce 2011</i>	42
<i>Tab. 7. Popis přijatých dotací v roce 2012</i>	44
<i>Tab. 8. Popis přijatých dotací v roce 2013</i>	46
<i>Tab. 9. Dotace vyčerpaná v plné výši – Volby do parlamentu EU 2009 v tis. Kč, viz příloha P VII</i>	49
<i>Tab. 10. Dotace není vyčerpaná v plné výši – Volby do PS PČR 2013 v tis. Kč, viz příloha P XI</i>	49
<i>Tab. 11. Souhrnný dotační vztah 2013 v tis. Kč, viz příloha P XI</i>	50
<i>Tab. 12. Neinvestiční dotace z úřadu práce – VPP 2013 v tis. Kč, viz příloha P XI</i>	50
<i>Tab. 13. Neinvestiční dotace z úřadu práce – VPP 2013 spolufinancované z EU OP LZZ v tis. Kč, viz příloha P XI</i>	50
<i>Tab. 14. Neinvestiční dotace bez vypořádání na provoz prodejny KONZUM 2013 v tis. Kč, viz příloha P XI</i>	51
<i>Tab. 15. Neinvestiční dotace s vypořádáním v běžném roce – Hasiči 2012 v tis. Kč, viz příloha P X</i>	51
<i>Tab. 16. Investiční dotace od kraje – výstavba prodejny KONZUM 2009 v tis. Kč, viz příloha P VII</i>	51
<i>Tab. 17. Výměna zdroje na vytápění a zateplení objektu ZŠ a MŠ 2012 v tis. Kč, viz příloha P X</i>	52
<i>Tab. 18. Průtokový transfer – grant ZŠ z Pardubického kraje - Kdo si hraje, nezlobí 2012 v tis. Kč, viz příloha P X</i>	52
<i>Tab. 19. Průtokový transfer – EU peníze školám 2012 v tis. Kč, viz příloha P X</i>	53

SEZNAM PŘÍLOH

P I	Žádost o poskytnutí dotace z POV
P II	Smlouva o poskytnutí dotace z POV
P III	Rozpočtové opatření
P IV	Vyúčtování poskytnuté dotace z POV
P V	Přehled pohybů a stavů na účtech
P VI	Návrh rozpočtu na rok 2013
P VII	Dotace v roce 2009
P VIII	Dotace v roce 2010
P IX	Dotace v roce 2011
P X	Dotace v roce 2012
P XI	Dotace v roce 2013

PŘÍLOHA P I: ŽÁDOST O POSKYTNUTÍ DOTACE Z POV

POV Pardubického kraje

<http://pov-pu.osu.cz/pov2012-dhf/zadost-sep>

Žádost o poskytnutí dotace z rozpočtových prostředků Pardubického kraje v rámci
Programu obnovy venkova v roce 2012
ÚROKY Z ÚVĚRŮ - dotační titul 8
PROJEKTY K ROZVOJI INFRASTRUKTURY

K ŽÁDOSTI SE PŘILOŽÍ - AKTUÁLNÍ MÍSTNÍ PROGRAM OBNOVY VENKOVA PLATNÝ MINIMÁLNĚ DO KONCE ROKU 2012

K ŽÁDOSTI SE PŘILOŽÍ - kopie úvěrové smlouvy a kopie spátkového kalendáře platného pro daný rok (úvěrovou smlouvu lze při prvním podání žádosti nahradit příslibem úvěru).

Identifikační číslo: 113		Kontrola KÚ: NE	
1. Obec: Horní Heřmanice			
2. Obec: Ústí nad Orlicí			
Kód obce: 0429			
3. Sídlo (ZS): ve kterém je akce lokalizována: Horní Heřmanice		IČ: 27804	
4. Příloška k Programu obnovy venkova - nář. příloška:		1991	
5. Program obnovy venkova (jméno) - datum schválení obecním zastupitelstvem (ddmm):		26.1.08	
6. Počet obyvatel obce:		503	
7. Schválení územního plánu (ddmm):	14.05.03	10. Projektant územního plánu:	TIPCS Ústí nad Orlicí
8. Koncepce územního plánu (mm):	0201	11. Adresa (ulice a č. p.):	Husova 628
9. Územní studie (mm):	0192	PSČ:	562 00
		Obec:	Ústí nad Orlicí
16. Schválený rozpočet obce na rok 2011:		příjmy: 5430	výdaje: 5106
		tisíc Kč	tisíc Kč
17. Název akce: Správní území s.p. Horní Heřmanice		19. Typ akce: 3	
18. Stručná charakteristika akce: kolonizace dříví v rozsahu prací (m ² , m ³ , km, ks, apod.) plánová investice rekonstrukce a opravy akce, z.p. 230m ² podkrov. úprava dvou bytových jednotek z.p. 220m ²		20. Zastřešení: 1	
		21. Pořadí naléhavosti: 1	
22. Skutečné (předpokládané) zahájení akce (mm):		11.07	
23. Předpokládané (skutečné) datum kolaudace akce (mm):		07.08	
		24. Charakter akce: investiční: <input type="radio"/> reinvestiční: <input checked="" type="radio"/> obojí: <input type="radio"/>	
25. Výše úvěru na akci:		7050	tisíc Kč
26. Předpokládané úroky z úvěru celkem:		4580	tisíc Kč
27. Ostatní náklady:		2111	tisíc Kč
28. Celkové náklady na akci:		9111	tisíc Kč
29. Předpokládaná výše splátky úroků z úvěru v roce 2012 v tis. Kč:		264	tisíc Kč
30. Požadovaná dotace investičních úroků z úvěru v roce 2012:		0	tisíc Kč
31. Požadovaná dotace reinvestičních úroků z úvěru v roce 2012:		142	tisíc Kč

30.9.2015 13:27

32. Titul, jméno a příjmení p. starosty (př. starostky):	Tomáš Beran	36. Telefon:	465311212
33. Obec:	Horní Hermanice	37. Mobil:	7319 0027
34. PSČ:	56133	38. E-mail:	obec@hornihermanice.cz
35. Ulice a číslo:	Horní Hermanice 91		
39. Název banky:	Komerční banka a.s. pobočka Lanškroun		
40. Číslo účtu:	104266110100		
41. Žádost vyplněl:	Tomáš Beran		

Údaje uvedené v žádosti za krajský úřad ověřit:
Jméno pracovníka KÚ:
Telefon:

Čestné prohlášení:

Čestně prohlašuji, že akce je v souladu s místním programem obnovy venkova obce. Čestně prohlašuji, že před podáním této žádosti žadatel v místě ubděl definovaných náležitých konancí Evropských společenství (dále jen "ES") č. 1998/2006 ze dne 15.12.2006, o použití čl. 87 a 88 Smlouvy o ES na podporu „de minimis“, vyměněném v Úředním věstníku Evropské unie dne 28. prosince 2006 (dále jen „nařízení“) a dále i v ustanovení 104 odst. 1 písm. a) zákona č. 182/2006 Sb., o zprostředkování veřejných rozpočtů v režimu „de minimis“, tj. do částky odpovídající příslušnému akvizitativnímu záznamu, korpus poskytnuté veřejné podpory v režimu „de minimis“.

Číslo podpory: 4 Kč (EUR)Datum poskytnutí veřejné podpory: 1* vztahující se k: 768

Datum: 30.9.2011

Podpis starosty (starostky) a razítko obce nebo podpis zodpovědné osoby MAS a razítko MAS:

Prohlašuji:

- že tato žádost odpovídá "Žádáním pro poskytování dotací z rozpočtových prostředků Pardubického kraje v rámci Programu obnovy venkova", zejména splňuje podmínky pro poskytnutí dotace" - čl. 4.2.1. a "Podmínky a kritéria pro poskytnutí dotace do dotačního titulu 8" - část B.4.1.1.
 - že obec, MAS má v roce 2011 zajištěný zdroj financování a je svedeno v rámci 29. tohoto harmonogramu.
 - že údaje uvedené v této žádosti jsou pravdivé a že souhlasím, aby vybrané údaje z této žádosti byly zveřejněny ve webových stránkách Pardubického kraje (internet).
- Zavazuji se, že v případě poskytnutí dotace budu postupovat podle písemného znění "Žádání pro poskytnutí dotací z rozpočtových prostředků Pardubického kraje v rámci Programu obnovy venkova" a uzavření embargo.**

Datum: 30.9.2011

Podpis starosty (starostky) a razítko obce nebo podpis zodpovědné osoby MAS a razítko MAS:

768

OBEC
HORNÍ HERMANICE 91
561 33 -1-

PŘÍLOHA P II: SMLOUVA O POSKYTNUTÍ DOTACE Z POV

Smlouva o poskytnutí dotace v rámci Programu obnovy venkova

uzavřená podle § 51 zákona č. 40/1964 Sb., občanský zákoník, v platném znění

Evidenční číslo smlouvy: OŽPZ/12/41341

Článek I. Smluvní strany

Poskytovatel: Pardubický kraj,
adresa: Komenského náměstí 125, 532 11 Pardubice
tel/fax: 466 026 113, 466 611 220
IČ: 70892822
bankovní spojení: Komerční banka, a.s. číslo účtu: 78-9025640267/0100
jednající: **Radko Martínkem, hejtmanem Pk**
(dále jen „poskytovatel“) na straně jedné

Příjemce: Obec Horní Heřmanice
adresa: Horní Heřmanice 91, 56133 Horní Heřmanice
tel/fax: 465391212
IČ: 00278904
bankovní spojení: Komerční banka, a.s. číslo účtu: 10426611/0100
jednající: **Tomášem Beranem, starostou obce**
(dále jen „příjemce“) na straně druhé

Článek II. Předmět smlouvy

Předmětem smlouvy, v souladu se zákonem č. 129/2000 Sb., o krajích a zákonem č. 250/2000 Sb., o rozpočtových pravidlech územních rozpočtů, obojí ve znění pozdějších předpisů, je účelově poskytnutí **neinvestiční dotace** z rozpočtových prostředků Pardubického kraje na akci

„Stavební úpravy č.p.7 Horní Heřmanice - úroky z úvěru“.

Článek III. Výše poskytované dotace

Dotace na realizaci akce specifikované v čl. II smlouvy se poskytuje ve výši 70 % ze skutečných nákladů vynaložených na akci v roce 2012, maximálně však ve výši **100 000,00 Kč** (slovy: stotisickorunčeských). Finanční prostředky poskytovatel uhradí na účet příjemce **do 90 dnů po podpisu smlouvy oběma smluvními stranami.**

Článek IV. Povinnosti příjemce

Příjemce se zavazuje:

- použít dotaci výhradně v souladu s předmětem této smlouvy specifikovaným v čl. II. a v souladu s podmínkami Zásad pro poskytování dotací z rozpočtových prostředků Pardubického kraje v rámci Programu obnovy venkova,
- poskytnutou dotaci je třeba zaúčtovat na pol. 4122,
- při financování nákladů spojených s realizací akce postupovat v souladu s platným zákonem o veřejných zakázkách,
- využívat dotaci co nejehospodárněji a vést řádnou a oddělenou evidenci jejího čerpání,
- jakékoli změny v realizaci akce případně i v čerpání dotace provést jen po předchozím písemném souhlasu poskytovatele,
- neposkytovat tuto dotaci jiným fyzickým či právnickým osobám, pokud se nejedná o úhradu nákladů spojených s realizací akce, nepoužít prostředky z dotace na jiné účely (např. občerstvení, dary, zahraniční cesty příjemce, sankční platby apod.),
- v rámci propagační kampaně akce a v průběhu jejího konání, vhodným a viditelným způsobem prezentovat Pardubický kraj,
- oznámít neprodleně poskytovateli změnu všech identifikačních údajů uvedených v této smlouvě,
- pokud akce nebude realizována, zaslat poskytovateli (odboru životního prostředí a zemědělství) oznámení (případně usnesení OZ) s odůvodněním, proč akce nebude realizována a dotaci vrátit nejpozději do 30. září příslušného kalendářního roku na účet poskytovatele,**
- předložit poskytovateli (odboru životního prostředí a zemědělství) vyúčtování realizované akce nejpozději do 31. ledna 2013,**
- případně nevyčerpané prostředky vrátit ke dni vyúčtování na účet poskytovatele.

Daň z přidané hodnoty nesmí být hrazena z dotace v té výši, v jaké si příjemce dotace uplatní odpočet daně z přidané hodnoty na vstupu podle zákona o dani z přidané hodnoty. V případě, že dodatečně uplatní odpočet DPH, je povinen uplatněnou část čerpané dotace vrátit.

Článek V. Kontrola, sankce

- 1) V případě zániku (likvidace) příjemce:
 - a) je povinen neprodleně vrátit nevyčerpané prostředky spolu s vyúčtováním nejpozději do 30 dnů od oznámení na účet poskytovatele,
 - b) poskytovatel rozhodne o dalším využití majetku pořízeného z dotace, právo příjemce nakládat s tímto majetkem je vázáno na písemný souhlas poskytovatele.
- 2) Poskytovatel je oprávněn ve smyslu zákona č. 320/2001 Sb. kontrolou ověřovat hospodárnost a účelnost čerpání dotace vč. plnění podmínek této smlouvy. Ke kontrole je příjemce povinen předložit kontrolnímu orgánu kraje veškeré účetní doklady související s čerpáním dotace. Kontrolním orgánem kraje je příslušný odvětvový odbor krajského úřadu nebo další osoby určené pověřením.
- 3) Příjemce je povinen splnit případná opatření, která mu budou uložena kontrolním orgánem kraje na základě kontrol zaměřených na čerpání poskytnutých finančních prostředků, a to v termínu, rozsahu a kvalitě dle požadavků stanovených příslušným kontrolním orgánem. Příjemce finančních prostředků je povinen písemně informovat orgán, který mu opatření uložil, o splnění uložených opatření k nápravě.
- 4) Neododržel-li příjemce povinnosti vyplývající mu z této smlouvy, je poskytovatel oprávněn od této smlouvy odstoupit a požadovat neprodleně vrácení poskytnuté dotace. V případě odstoupení od smlouvy je příjemce povinen do 15 dnů poskytnutou dotaci vrátit.

Článek VI. Závěrečná ustanovení

- 1) Smluvní strany jsou seznámeny se skutečností, že Pardubický kraj (poskytovatel), jako orgán územní samosprávy, je povinen poskytovat informace vztahující se k jeho působnosti dle zákona č. 106/1999 Sb., o svobodném přístupu k informacím, v platném znění. Smluvní strany souhlasně prohlašují, že žádný údaj v této smlouvě, včetně jejích příloh, není označován za obchodní tajemství. Příjemce dotace prohlašuje, že:
 - Pardubický kraj je oprávněn, pokud postupuje dle zákona č. 106/1999 Sb., o svobodném přístupu k informacím, v platném znění, poskytovat veškeré informace o této smlouvě a o jiných údajích tohoto závazkového právního vztahu, pokud nejsou v této smlouvě uvedeny,
 - veškeré údaje uvedené v této smlouvě, popř. které jsou použity v rámci tohoto závazkového právního vztahu, a to i pokud jsou získány od třetích osob, nepodléhají povinnosti mlčenlivosti nebo jinému postupu směřujícímu k ochraně před zneužitím a zveřejněním.
- 2) Příjemce prohlašuje a podpisem smlouvy stvrzuje, že byl před podpisem této smlouvy řádně a podrobně seznámen s podmínkami čerpání finančních prostředků dle této smlouvy, bere na vědomí všechny stanovené podmínky, vyslovuje s nimi svůj bezvýhradný souhlas a zavazuje se k jejich plnění, stejně jako k plnění závazků vyplývajících mu z této smlouvy.
- 3) Tato smlouva nabývá platnosti a účinnosti dnem podpisu oběma smluvními stranami.
- 4) Jakékoliv změny této smlouvy lze provádět pouze formou písemných dodatků na základě dohody obou smluvních stran.
- 5) Smlouva je sepsána ve dvou vyhotoveních, přičemž každé má platnost originálu, poskytovatel obdrží jedno vyhotovení, příjemce obdrží jedno vyhotovení.
- 6) Obě smluvní strany prohlašují, že smlouva byla sepsána na základě pravdivých údajů, podle jejich svobodné a vážné vůle, nikoliv v tísní a za nápadně nevýhodných podmínek, a na důkaz toho připojují své vlastnoruční podpisy.

Doložka dle § 23 zák. č. 128/2000 Sb., o krajích
Schváleno ZPK dne 12. 4. 2012
usnesením č. Z1409/12. ze dne 12. 4. 2012

Doložka dle § 41 zák. č. 128/2000 Sb., o obcích
Schváleno: usnesením 3/2012 ze 4. 6. 2012
Rad Bobek č. 5

29-06-2012

V Pardubicích dne

V Hřstanečích dne 21. 6. 2012

Mgr. Radko Martinek
hejtman Pardubického kraje



Tomáš Beran
starosta obce



(Interní zdroje)

PŘÍLOHA P III: ROZPOČTOVÉ OPATŘENÍ

		OSTRŮVŮ HORNÍ HERMANICE
PARDUBICKÝ KRAJ Krajský úřad		Roční: - 4 . 06. 2012
Finanční odbor – oddělení rozpočtu a financování		S.j.: 129/2012 Sp.zn.: 296/18/10
		Dok.: 1 Pril.: 1

V Pardubicích, dne 22. května 2012

AVIZO PRO ZMĚNU ROZPOČTU OBCE Č. 35

Na základě rozhodnutí Zastupitelstva Pk (usn. č. Z/408/12) Vám byla přidělena účelová dotace (viz. příložená tabulka), která bude převedena na Váš bankovní účet.

Úpravu rozpočtu proveďte postupem v souladu se zákonem č. 250/2000 Sb., v platném znění, a to:

Příjmy:

§	Položka	ÚZ	Částka (v Kč)
	4122		100 000,-

Výdaje:

§	Položka	ÚZ	Částka (v Kč)
XXXX	5XXX		100 000,-

Výdaje zařadte na příslušný oddíl a § dle platné rozpočtové skladby.

ÚČELOVÉ URČENÍ:

Upozorňujeme, že dotace může být použita výhradně na úhradu výdajů, které jsou taxativně vymezeny ve smlouvě o poskytnutí transferu. Při jejich vyúčtování se řiďte pokyny Odboru životního prostředí a zemědělství Krajského úřadu Pardubického kraje. Při jejich účtování se řiďte pokyny oddělení účetnictví Krajského úřadu.

Ing. Oldřich Fejgr
vedoucí finančního odboru

RO 942 / 999 0 942
Z02 234 / 324
ODVĚT 242 999 0942 100 000,-
A 29.02 348 / 232
324 / 348

Města a obce Pk

Vyřizuje: Ing. Iveta Pleskotová, DiS., Komenského náměstí 125, 532 11 Pardubice, Tel.: 466 026 564, E-mail: iveta.pleskotova@pardubickykraj.cz

(Interní zdroje)

PŘÍLOHA P IV: VYÚČTOVÁNÍ POSKYTNUTÉ DOTACE Z POV

PROGRAM OBNOVY VENKOVA VYÚČTOVÁNÍ POSKYTNUTÉ DOTACE Z ROZPOČTU PARDUBICKÉHO KRAJE za rok 2012

Příjemce dotace: Obec Horní Heřmanice, 561 33 Horní Heřmanice 91, IČ: 00278904

Název investiční / neinvestiční akce: Stavební úpravy č.p. 7 Horní Heřmanice – úroky z úvěru

Realizace akce:

datum zahájení: 11/2007

datum dokončení: 7/2009

Výše poskytnuté dotace: 100 000,00 Kč

Celkové náklady na akci 266 220,43 Kč

Procentní podíl: dotace 37,56 % *) prostředky obce 62,44 %*)

Dotace byla – ~~nebyla~~ vyčerpána v plné výši.

Nevyčerpané finanční prostředky ve výši Kč byly v souladu se smlouvou vráceny na účet poskytovatele příkazem k bezhotovostní platbě ze dne

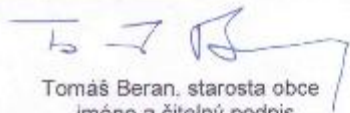
POPSAT Zhodnocení dosažených výsledků, včetně posouzení dodržení parametrů uvedených v žádosti a smlouvě:

Přílohou vyúčtování je seznam všech předmětných účetních výdajových dokladů a kopie těchto dokladů – tj. FAKTURY, POKLADNÍ VÝDAJOVÉ DOKLADY, BANKOVNÍ VÝPISY aj. Originály účetních dokladů jsou uloženy (místo, odpovědná osoba, e-mail, telefon):

Horní Heřmanice č.p. 91, kancelář účetní, p. Skalická Jana, obec@hornihermanice.cz, 465 391 212.

V Horních Heřmanicích dne: 14. 1. 2013

OBEC
HORNÍ HEŘMANICE 91
561 33 -1-


Tomáš Beran, starosta obce
jméno a čitelný podpis
oprávněného zástupce příjemce dotace

^{*)} rozhodli se škrtněte

SEZNAM VŠECH PŘEDMĚTNÝCH ÚČETNÍCH VÝDAJOVÝCH DOKLADŮ

Poř. číslo	Název účetního dokladu	Účetní doklad		Účel platby	Částka Kč	Uhrazena dne
		číslo	ze dne			
1.	Bankovní výpis č.1	10056	31.1.12	Úroky z úvěru	23 113,35	31.1.12
2.	Bankovní výpis č.2	10109	29.2.12	Úroky z úvěru	21 447,75	29.2.12
3.	Bankovní výpis č.3	10168	31.3.12	Úroky z úvěru	24 362,38	31.3.12

Poř. číslo	Název účetního dokladu	Účetní doklad		Účel platby	Částka Kč	Uhrazena dne
		číslo	ze dne			
4.	Bankovní výpis č.4	10218	30.4.12	Uroky z úvěru	21 953,86	30.4.12
5.	Bankovní výpis č.5	10279	31.5.12	Uroky z úvěru	23 325,26	31.5.12
6.	Bankovní výpis č.6	10346	30.6.12	Uroky z úvěru	21 692,03	30.6.12
7.	Bankovní výpis č.7	10410	31.7.12	Uroky z úvěru	23 044,33	31.7.12
8.	Bankovní výpis č.8	10462	31.8.12	Uroky z úvěru	22 167,08	31.8.12
9.	Bankovní výpis č.9	10513	30.9.12	Uroky z úvěru	21 295,51	30.9.12
10.	Bankovní výpis č.10	10569	31.10.12	Uroky z úvěru	22 618,91	31.10.12
11.	Bankovní výpis č.11	10624	30.11.12	Uroky z úvěru	21 028,63	30.11.12
12.	Bankovní výpis č.12	10695	31.12.12	Uroky z úvěru	20 171,34	31.12.12
CELKEM Kč					266 220,43 Kč	

Vyhotovili: Skalická Jana



OBEC
HORNÍ HEŘMANICE 91
561 33 -2-

Telefon: 465 391 212..... e-mail: obec@hornihermanice.cz

(Interní zdroje)

PŘÍLOHA P V: PŘEHLED POHYBŮ A STAVŮ NA ÚČTECH

Obec Horní Heřmanice

KBO 8.00 / Uč16b
 zpracováno: 14.01.2013
 strana : 1

Přehled pohybů a stavů na účtech za období: 01.2012 - 12.2012

Výběr od SU/AU: 231/100 Uz: 00 0 00000 ORG: 0000 PAR: 6310 POL:5141
 do SU/AU: 231/100 Uz: 99 9 99999 ORG: 9999 PAR: 6310 POL:5141

SU	AU	N+Z+Uz	Org	Par	Pol	ZPo	Č.dokl.	Dr	Datum	Má	Dáti	Dal	Popis	VS	Čpol
POHYBY NA ÚČTECH															
231	100	00000000	0000	6310	5141	000	010056	VD	31.01.12	0.00		23113.35	/úroky z úvěru, splátka úvěru/	2012049	512
231	100	00000000	0000	6310	5141	000	010109	VD	29.02.12	0.00		21447.75	/úroky z úvěru, splátka úvěru/	2012092	909
231	100	00000000	0000	6310	5141	000	010168	VD	31.03.12	0.00		24362.38	/úroky z úvěru, splátka úvěru/	2012144	1408
231	100	00000000	0000	6310	5141	000	010218	VD	30.04.12	0.00		21953.86	/úroky z úvěru, splátka úvěru/	2012185	1804
231	100	00000000	0000	6310	5141	000	010279	VD	31.05.12	0.00		23325.26	/úroky z úvěru, splátka z úvěru	2012250	2209
231	100	00000000	0000	6310	5141	000	010346	VD	30.06.12	0.00		21692.03	/úroky z úvěru, splátka úvěru/	2012299	2612
231	100	00000000	0000	6310	5141	000	010410	VD	31.07.12	0.00		23044.33	/úroky z úvěru, splátka úvěru/	2012363	3107
231	100	00000000	0000	6310	5141	000	010462	VD	31.08.12	0.00		22167.08	/úroky z úvěru, splátka úvěru/	2012406	3509
231	100	00000000	0000	6310	5141	000	010513	VD	30.09.12	0.00		21295.51	/úroky z úvěru, splátka úvěru/	2012452	3907
231	100	00000000	0000	6310	5141	000	010569	VD	31.10.12	0.00		22618.91	/úroky z úvěru, splátka úvěru/	2012505	4403
231	100	00000000	0000	6310	5141	000	010624	VD	30.11.12	0.00		21028.63	/úroky z úvěru, splátka úvěru/	2012551	4808
231	100	00000000	0000	6310	5141	000	010695	VD	28.12.12	0.00		20171.34	/splátka úvěru/	2012633	5216
231	100	00000000	0000	6310	5141	000	*			0.00		266220.43			
231	100	00000000	0000	6310	5141	000	**			0.00		266220.43			
231	100	00000000	0000	6310		000	***			0.00		266220.43			
231	100	00000000	0000			000	****			0.00		266220.43			
231	100	00000000	0000			000	*****			0.00		266220.43			
231	100						*****			0.00		266220.43			
Celkem pohyby na účtech:										0.00		266220.43			
Celkem za období										0.00		266220.43			

OBEC
 HORNÍ HEŘMANICE 91
 561 33 -2- 1
Škárba

(Interní zdroje)

PŘÍLOHA P VI: NÁVRH ROZPOČTU NA ROK 2013

Závazné ukazatele rozpočtu obce Horní Heřmanice na rok 2013 – návrh

Příjmy	Minim. v Kč	Maxim. v Kč
P. 1 – Daňové příjmy	5 514 700 Kč	
P.2 – Nedaňové příjmy	1 001 000 Kč	
P.3 – Kapitálové příjmy	20 000 Kč	
P.4 – Přijaté transféry	126 900 Kč	
P.4.1 Neinv. transfer ze SR	90 900 Kč	
P.4.2 Neinv. transfer ÚP	36 000 Kč	
P – celkem	6 662 600 Kč	

Výdaje – paragraf, popis	Minim. V Kč	Maxim. v Kč
V – Výdaje celkem		6 212 200 Kč
V.1 Provozní výdaje celkem		5 742 200 Kč
V.1.1 Provozní výdaje		4 973 660 Kč
- 1014 psí útulek		5 000 Kč
- 1031 lesy – pěstební činnost		15 000 Kč
- 1032 lesy – těžba		50 000 Kč
- 1036 lesy – správce		16 000 Kč
- 2212 údržba komunikací		400 000 Kč
- 2310 vodní hospodářství		310 000 Kč
- 2321 ČOV, odpadní vody		45 000 Kč
- 3314 knihovna		24 000 Kč
- 3319 ost.záležitosti kultury – kronika		6 200 Kč
- 3341 rozhlas		7 000 Kč
- 3349 ost.záležitosti sděl.prostř.Heřmánek		18 000 Kč
- 3392 zájmová činnost v kultuře – KD		1 018 260 Kč
- 3399 ost.záležitosti kultury – SPOZ		42 000 Kč
- 3412 sportovní zařízení – hřiště		30 000 Kč
- 3419 ostatní tělových.činnost – turnaje		10 000 Kč
- 3612 bytové hospodářství		19 000 Kč

- 3613 nebytové hospodářství		53 000 Kč
- 3631 veřejné osvětlení		95 000 Kč
- 3632 pohřebnictví		6 000 Kč
- 3639 komunální hospodářství		549 000 Kč
- 3721 sběr a svoz nebezp. odpadů		10 000 Kč
- 3722 sběr a svoz komunálních odpadů		375 000 Kč
- 5212 rezerva na řešení kriz.situací		10 000 Kč
- 5512 požární ochrana		44 000 Kč
- 6112 zastupitelstvo obce		663 000 Kč
- 6171 činnost místní správy		664 000 Kč
- 6310 poplatky bance, úroky z úvěru		130 000 Kč
- 6320 pojištění		22 000 Kč
- 6399 ost.finanční operace – daň za obec		87 200 Kč
- 6409 rezerva		250 000 Kč
V.1.2 Neinvestiční transfery		179 800 Kč
- 3639 DSO Lanškrounsko		11 000 Kč
- 3639 DSO Mikroregion Severo-Lanškr.		15 000 Kč
- 2141 neinvest.transfěr Konzum		120 800 Kč
- 3419 neinvest.transfěr XCT		15 000 Kč
- 3613 neinvest.transfěr Hostinec u Vojty		12 000 Kč
- 6171 Město Lanškroun ,přestupky		4 000 Kč
- 6171 SMS – příspěvek		2 000 Kč
V.1.3 - Fin.vztahy k přísp.organizaci		585 000 Kč
- 3113 neinv.příspěvek – ZŠ H.Heřmanice		585 000 Kč
V.1.4 – Výdaje z fin.vypořádání		3 740 Kč
- 6402 – vratka volby Pard.kraj ÚZ 98193		3 740 Kč
V.2 – Kapitálové výdaje		470 000 Kč
- 2212 autobusová zastávka KONZUM		100 000 Kč
- 2219 chodník PPH		100 000 Kč
- 3113 ZŠ rekonstrukce		30 000 Kč
- 3412 hřiště projekt		40 000 Kč
- 3612 parcelace hřiště		200 000 Kč

F – Financování	-450 400 Kč	
F.1 – 8115 běžný účet	171 900 Kč	
F.2 – 8124 splátky úvěru	-622 300 Kč	

(Interní zdroje)

Horní Heřmanice 7.2.2013

Zpracovala: Skalická J.

Vyvěšeno: 7. 2. 2013

Sejmuto : 25. 2. 2013

PŘÍLOHA P VII: DOTACE V ROCE 2009

Poskytovatel	ÚZ	Účel	Položka	Rozpočet	Čerpání	%
Pardubický kraj	98348	Volby do parlamentu EU	4111	16 500,00	16 500,00	100 %
Pardubický kraj		Souhrnný dotační vztah	4112	78 100,00	78 100,00	100 %
Úřad práce	13234	VPP	4116	150 596,00	150 596,00	100 %
Pardubický kraj	14008	Czech POINT	4116	79 837,00	79 837,00	100 %
Pardubický kraj		Volnočasové aktivity ZŠ	4122	10 000,00	10 000,00	100 %
Pardubický kraj		Úroky z úvěru	4122	50 000,00	50 000,00	100 %
Pardubický kraj		Úroky z úvěru	4222	50 000,00	50 000,00	100 %
Pardubický kraj		Prodejna KONZUM	4222	300 000,00	300 000,00	100 %
Celkem				735 033,00	735 033,00	100 %

(Interní zdroje, vlastní zpracování)

PŘÍLOHA P VIII: DOTACE V ROCE 2010

Poskytovatel	ÚZ	Účel	Položka	Rozpočet	Čerpání	%
Pardubický kraj	98071	Volby do PS PČR	4111	16 600,00	15 672,00	94,41 %
Pardubický kraj	98187	Volby zastupitelstva a Senátu	4111	29 100,00	27 506,00	94,52 %
Pardubický kraj	98005	Sčítání lidu	4111	4 671,00	4 671,00	100 %
Pardubický kraj		Souhrnný dotační vztah	4112	201 400,00	201 400,00	100 %
Úřad práce	13234	VPP	4116	216 000,00	216 000,00	100 %
Pardubický kraj		Volnočasové aktivity ZŠ	4122	10 000,00	10 000,00	100 %
Pardubický kraj		Úroky z úvěru	4122	100 000,00	100 000,00	100 %
Pardubický kraj		Prodejna KONZUM	4222	58 000,00	58 000,00	100 %
Celkem				635 771,00	633 249,00	99,60 %

(Interní zdroje, vlastní zpracování)

PŘÍLOHA P IX: DOTACE V ROCE 2011

Poskytovatel	ÚZ	Účel	Položka	Rozpočet	Čerpání	%
Pardubický kraj	98005	Sčítání lidu	4111	2 755,00	2 755,00	100 %
Pardubický kraj		Souhrnný dotační vztah	4112	167 200,00	167 200,00	100 %
Úřad práce	13234	VPP	4116	159 746,00	159 746,00	100 %
Úřad práce	13101	VPP	4116	67 500,00	67 500,00	100 %
EU	33123	EU peníze školám	4116	259 800,00	259 796,40	100 %
Pardubický kraj		ZŠ – zdrav. kroužek	4122	15 000,00	15 000,00	100 %
Pardubický kraj		Úroky z úvěru	4122	100 000,00	100 000,00	100 %
Pardubický kraj		Prodejna KONZUM	4122	100 000,00	100 000,00	100 %
Pardubický kraj		Dotace „Hasičský útok“	4122	7 000,00	7 000,00	100 %
Pardubický kraj		Dotace lesy	4122	21 400,00	21 400,00	100 %
Celkem				900 401,00	900 397,40	100 %

(Interní zdroje, vlastní zpracování)

PŘÍLOHA P X: DOTACE V ROCE 2012

Poskytovatel	ÚZ	Účel	Položka	Rozpočet	Čerpání	%
Pardubický kraj	98193	Volby do zastupitelstev krajů a 1/3 Senátu PČR	4111	23 000,00	19 259,00	83,73 %
Pardubický kraj		Souhrnný dotační vztah	4112	170 400,00	170 400,00	100%
Úřad práce	13234	VPP	4116	126 072,00	126 072,00	100 %
Úřad práce	13101	VPP	4116	144 199,00	144 199,00	100 %
EU	33123	EU peníze školám	4116	173 197,60	173 197,60	100 %
Pardubický kraj		Grant ZŠ Kdo si hraje, nezlobí	4122	10 000,00	10 000,00	100 %
Pardubický kraj		Úroky z úvěru	4122	100 000,00	100 000,00	100 %
Pardubický kraj		Prodejna KONZUM	4122	100 000,00	100 000,00	100 %
Pardubický kraj		Hasiči	4122	20 000,00	20 000,00	100 %
Pardubický kraj		Dotace lesy	4122	3 840,00	3 840,00	100 %
Pardubický kraj		Dotace XCT	4122	6 000,00	6 000,00	100 %
SFŽP	15832	Dotace na zateplení ZŠ	4216	220 203,96	220 203,96	100 %
SFŽP	15833	Dotace na zateplení ZŠ	4216	3 743 467,48	3 743 467,48	100 %
Celkem				4 840 380,04	4 836 639,04	99,92 %

(Interní zdroje, vlastní zpracování)

PŘÍLOHA P XI: DOTACE V ROCE 2013

Poskytovatel	ÚZ	Účel	Položka	Rozpočet	Čerpání	%
Pardubický kraj	98008	Volby prezidenta ČR	4111	22 438,00	22 438,00	100 %
Pardubický kraj	98071	Volby do PS PČR	4111	24 100,00	14 751,00	61,21 %
Pardubický kraj		Souhrnný dotační vztah	4112	90 900,00	90 900,00	100 %
Úřad práce	13234	VPP	4116	197 321,00	197 321,00	100 %
Úřad práce	13101	VPP	4116	108 746,00	108 746,00	100 %
Pardubický kraj		Grant ZŠ kniha je základem poznání,...	4122	10 000,00	10 000,00	100 %
Pardubický kraj		Prodejna KONZUM	4122	100 000,00	100 000,00	100 %
Celkem				553 505,00	544 156,00	98,31 %

(Interní zdroje, vlastní zpracování)