

# Vývoj a fungování regionálního inovačního systému ve Zlínském kraji

Aneta Mikešková

---

Bakalářská práce  
2014

 Univerzita Tomáše Bati ve Zlíně  
Fakulta managementu a ekonomiky

---

Univerzita Tomáše Bati ve Zlíně  
Fakulta managementu a ekonomiky  
Ústav regionálního rozvoje, veřejné správy a práva  
akademický rok: 2013/2014

## ZADÁNÍ BAKALÁŘSKÉ PRÁCE (PROJEKTU, UMĚLECKÉHO DÍLA, UMĚLECKÉHO VÝKONU)

Jméno a příjmení: **Aneta MIKEŠKOVÁ**  
Osobní číslo: **M10664**  
Studijní program: **B6208 Ekonomika a management**  
Studijní obor: **Management a ekonomika**  
Forma studia: **kombinovaná**

Téma práce: **Vývoj a fungování regionálního inovačního systému  
ve Zlínském kraji**

Zásady pro vypracování:

Úvod

### I. Teoretická část

- Definujte cíle a metody práce.
- Provedte rešerši odborné literatury.

### II. Praktická část

- Analyzujte vývoj inovačního systému Zlínského kraje.
- Zpracujte SWOT analýzu jeho nástrojů.
- Navrhněte projekt na efektivnější cílení podpory inovací ve Zlínském kraji.

Závěr

Rozsah bakalářské práce: **cca 40**  
Rozsah příloh:  
Forma zpracování bakalářské práce: **tištěná/elektronická**

Seznam odborné literatury:

**BLAŽEK, Jiří a David UHLÍŘ. Teorie regionálního rozvoje: nástin, kritika, klasifikace.**  
1. vyd. Praha: Karolinum, 2002, 211 s. ISBN 80-246-0384-5.  
**KLUSÁČEK, Karel, Zdeněk KUČERA a Michal PAZOUR. Bílá kniha výzkumu, vývoje  
a inovací v ČR. 1. vyd. Praha: Sociologické nakladatelství, 2008, 96 s.**  
ISBN 978-80-86429-99-1.  
**KLUSÁČEK, Karel, Zdeněk KUČERA a Michal PAZOUR. Zelená kniha výzkumu, vývoje  
a inovací v ČR. 1. vyd. Praha: Sociologické nakladatelství (Slon), 2008, 100 s.**  
ISBN 978-80-86429-89-2.  
**POKORNÝ, Ondřej, Miroslav KOSTIC, Vladislav ČADIL et al. Analýza inovačního  
potenciálu krajů České republiky. 1. vyd. Praha: Sociologické nakladatelství, 2008, 147 s.**  
ISBN 978-80-86429-90-8.

Vedoucí bakalářské práce: **doc. RNDr. Oldřich Hájek, Ph.D.**  
Ústav regionálního rozvoje, veřejné správy a práva  
Datum zadání bakalářské práce: **17. února 2014**  
Termín odevzdání bakalářské práce: **16. května 2014**

Ve Zlíně dne 17. února 2014

prof. Dr. Ing. Drahomíra Pavelková  
*děkanka*



doc. RNDr. Oldřich Hájek, Ph.D.  
*ředitel ústavu*

## PROHLÁŠENÍ AUTORA BAKALÁŘSKÉ/DIPLOMOVÉ PRÁCE

Beru na vědomí, že:

- odevzdáním bakalářské/diplomové práce souhlasím se zveřejněním své práce podle zákona č. 111/1998 Sb. o vysokých školách a o změně a doplnění dalších zákonů (zákon o vysokých školách), ve znění pozdějších právních předpisů, bez ohledu na výsledek obhajoby<sup>1</sup>;
- bakalářská/diplomová práce bude uložena v elektronické podobě v univerzitním informačním systému,
- na mou bakalářskou/diplomovou práci se plně vztahuje zákon č. 121/2000 Sb. o právu autorském, o právech souvisejících s právem autorským a o změně některých zákonů (autorský zákon) ve znění pozdějších právních předpisů, zejm. § 35 odst. 3<sup>2</sup>;
- podle § 60<sup>3</sup> odst. 1 autorského zákona má UTB ve Zlíně právo na uzavření licenční smlouvy o užití školního díla v rozsahu § 12 odst. 4 autorského zákona;

<sup>1</sup> zákon č. 111/1998 Sb. o vysokých školách a o změně a doplnění dalších zákonů (zákon o vysokých školách), ve znění pozdějších právních předpisů, § 47b Zveřejňování závěrečných prací:

- (1) Vysoká škola nevydělečně zveřejňuje disertační, diplomové, bakalářské a rigorózní práce, u kterých proběhla obhajoba, včetně postudků oponentů a výsledku obhajoby prostřednictvím databáze kvalifikačních prací, kterou spravuje. Způsob zveřejnění stanoví vnitřní předpis vysoké školy.
- (2) Disertační, diplomové, bakalářské a rigorózní práce odevzdané uchazečem k obhajobě musí být též nejméně pět pracovních dnů před konáním obhajoby zveřejněny k nahlžení veřejnosti v místě určeném vnitřním předpisem vysoké školy nebo není-li tak určeno, v místě pracoviště vysoké školy, kde se má konat obhajoba práce. Každý si může ze zveřejněné práce pořizovat na své náklady výtisky, opisy nebo rozmnoženiny.
- (3) Platí, že odevzdáním práce autor souhlasí se zveřejněním své práce podle tohoto zákona, bez ohledu na výsledek obhajoby.

<sup>2</sup> zákon č. 121/2000 Sb. o právu autorském, o právech souvisejících s právem autorským a o změně některých zákonů (autorský zákon) ve znění pozdějších právních předpisů, § 35 odst. 3:

- (3) Do práva autorského také nezasahuje škola nebo školské či vzdělávací zařízení, užje-li nikoli za účelem přímého nebo nepřímého hospodářského nebo obchodního prospěchu k výuce nebo k vlastní potřebě dílo vytvořené žákem nebo studentem ke splnění školních nebo studijních povinností vyplývajících z jeho právního vztahu ke škole nebo školskému či vzdělávacího zařízení (školní dílo).

<sup>3</sup> zákon č. 121/2000 Sb. o právu autorském, o právech souvisejících s právem autorským a o změně některých zákonů (autorský zákon) ve znění pozdějších právních předpisů, § 60 Školní dílo:

- (1) Škola nebo školské či vzdělávací zařízení mají za obvyklých podmínek právo na uzavření licenční smlouvy o užití školního díla (§ 35 odst. 3). Odpírá-li autor takového díla udělit svolení bez vážného důvodu, mohou se tyto osoby domáhat nahrazení chybějícího projevu jeho vůle u soudu. Ustanovení § 35 odst. 3 zůstává nedotčeno.

- podle § 60<sup>4</sup> odst. 2 a 3 mohou užít své dílo – bakalářskou/diplomovou práci - nebo poskytnout licenci k jejímu využití jen s předchozím písemným souhlasem Univerzity Tomáše Bati ve Zlíně, která je oprávněna v takovém případě ode mne požadovat přiměřený příspěvek na úhradu nákladů, které byly Univerzitou Tomáše Bati ve Zlíně na vytvoření díla vynaloženy (až do jejich skutečné výše);
- pokud bylo k vypracování bakalářské/diplomové práce využito softwaru poskytnutého Univerzitou Tomáše Bati ve Zlíně nebo jinými subjekty pouze ke studijním a výzkumným účelům (tj. k nekomerčnímu využití), nelze výsledky bakalářské/diplomové práce využít ke komerčním účelům.

Prohlašuji, že:

- jsem bakalářskou/diplomovou práci zpracoval/a samostatně a použité informační zdroje jsem citoval/a;
- odevzdaná verze bakalářské/diplomové práce a verze elektronická nahraná do IS/STAG jsou totožné.

Ve Zlíně

14.5. 2014

*Mikolaj*

<sup>4</sup> zákon č. 121/2000 Sb. o právu autorském, o právech souvisejících s právem autorským a o změně některých zákonů (autorský zákon) ve znění pozdějších právních předpisů, § 60 Školní dílo:

- (2) Není-li sjednáno jinak, může autor školního díla své dílo užít či poskytnout jinému licenci, není-li to v rozporu s oprávněnými zájmy školy nebo školského či vzdělávacího zařízení.
- (3) Škola nebo školské či vzdělávací zařízení jsou oprávněny požadovat, aby jim autor školního díla z výdělku jim dosaženého v souvislosti s užitím díla či poskytnutím licence podle odstavce 2 přiměřeně přispěl na úhradu nákladů, které na vytvoření díla vynaložily, a to podle okolností až do jejich skutečné výše; přitom se přihlídí k výši výdělku dosaženého školou nebo školským či vzdělávacím zařízením z užití školního díla podle odstavce 1.

## **ABSTRAKT**

Tématem této bakalářské práce je Vývoj a fungování regionálního inovačního systému ve Zlínském kraji. Práce se skládá z teoretické a praktické části. V teoretické části jsou definovány základní pojmy, které souvisejí s danou problematikou, charakterizováno inovační prostředí a infrastruktura. Dále je popsána regionální politika ČR a stručně popsána regionální inovační strategie s jejími prioritními osami a cíli. Praktická část je zaměřena na vývoj regionálního inovačního systému a definování nástrojů, které podporují inovační podnikání v kraji a následné zpracování nástrojů do SWOT analýzy. Výsledkem SWOT analýzy je návrh projektu, který má napomoci organizacím k efektivnější podpoře inovačního podnikání ve Zlínském kraji.

Klíčová slova:

Regionální inovační systém, regionální inovační strategie, SWOT analýza, Zlínský kraj

## **ABSTRACT**

The subject of this thesis is the development and functioning of regional innovation system in the Zlín Region. The work consists of theoretical and practical part. In the theoretical part defines the basic concepts related to the issue, characterized by an innovative environment and infrastructure. It also describes the regional policy of the Czech Republic and briefly describes the regional innovation strategy with its priority axes and objectives. The practical part is focused on the development of regional innovation system and defining the tools that support innovation and business in the county post-processing tools to the SWOT analysis. The result of the SWOT analysis is a proposal that should help organizations to more effectively support innovative business in the Zlín Region.

Keywords:

Regional innovation system, regional innovation strategy, SWOT analysis, Zlín Region

Ráda bych poděkovala panu Doc. RNDr. Oldřichu Hájkovi Ph.D., vedoucímu mé bakalářské práce, za odborné vedení, cenné rady, připomínky a pomoc při tvorbě bakalářské práce. Dále bych ráda poděkovala panu Mgr. Davidovi Markovi, vedoucímu oddělení strategických studií z Technologického centra AV ČR, za cenné rady a připomínky.

Prohlašuji, že odevzdaná verze bakalářské/diplomové práce a verze elektronická nahraná do IS/STAG jsou totožné.

## OBSAH

<b>ÚVOD</b> .....	<b>10</b>
<b>I TEORETICKÁ ČÁST</b> .....	<b>11</b>
<b>1 CÍLE PRÁCE A METODIKA</b> .....	<b>12</b>
<b>2 REŠERŠE ODBORNÉ LITERATURY</b> .....	<b>13</b>
2.1 VYMEZENÍ ZÁKLADNÍCH POJMŮ .....	13
2.1.1 Regionální inovační systém .....	13
2.1.2 Klastř .....	14
2.1.3 Triple helix .....	15
2.2 REGIONÁLNÍ POLITIKA ČR .....	16
2.3 REGIONÁLNÍ INOVAČNÍ STRATEGIE .....	17
2.3.1 Prioritní osy a cíle regionální inovační strategie 2008 - 2013 .....	17
2.3.1.1 Prioritní osa A: Lidské zdroje pro inovace a konkurenceschopnost....	17
2.3.1.2 Prioritní osa B: Podpůrná infrastruktura pro inovační prostředí ve Zlínském kraji .....	18
2.3.1.3 Prioritní osa C: Podpora inovací firem .....	19
2.3.1.4 Prioritní osa D: Meziregionální spolupráce a public relations inovací Zlínského kraje .....	20
2.3.1.5 Průřezové cíle regionální inovační strategie.....	20
2.3.2 Prioritní osy a cíle regionální inovační strategie 2013 – 2020.....	21
2.3.2.1 Prioritní osa A: Lidské zdroje pro inovace a konkurenceschopnost....	21
2.3.2.2 Prioritní osa B: Podpůrná infrastruktura pro inovace a konkurenceschopnost.....	22
2.3.1 Subjekty zapojené do tvorby regionální inovační strategie .....	23
2.4 CHARAKTERISTIKA PROSTŘEDÍ.....	23
2.5 INOVAČNÍ INFRASTRUKTURA.....	24
2.5.1 Hlavní aktéři.....	25
2.5.2 Subjekty zřízené Zlínským krajem.....	26
2.5.3 Podnikatelské inkubátory a vědeckotechnické parky.....	26
2.5.4 Centra transferu technologií.....	28
2.5.5 Státní subjekty .....	28
2.5.6 Poradenské firmy .....	29
2.5.7 Nástroje podpory .....	29
<b>II PRAKTICKÁ ČÁST</b> .....	<b>31</b>
<b>3 ANALÝZA VÝVOJE RIS ZK</b> .....	<b>32</b>
<b>4 PODPORUJÍCÍ NÁSTROJE</b> .....	<b>36</b>
4.1 ZAHRANIČNÍ PODPORA .....	36
4.1.1 Evropský fond regionálního rozvoje.....	36
4.1.2 Komunitární programy .....	37
4.2 NÁRODNÍ PODPORA .....	38
4.3 REGIONÁLNÍ PODPORA .....	39
<b>5 SWOT ANALÝZA NÁSTROJŮ</b> .....	<b>43</b>



5.1	SILNÉ STRÁNKY .....	43
5.2	SLABÉ STRÁNKY .....	43
5.3	PŘÍLEŽITOSTI.....	44
5.4	OHROŽENÍ .....	44
<b>6</b>	<b>PROJEKT NA EFEKTIVNĚJŠÍ CÍLENÍ PODPORY PODNIKÁNÍ.....</b>	<b>45</b>
	<b>ZÁVĚR .....</b>	<b>48</b>
	<b>SEZNAM POUŽITÉ LITERATURY.....</b>	<b>50</b>
	<b>SEZNAM POUŽITÝCH SYMBOLŮ A ZKRATEK.....</b>	<b>53</b>
	<b>SEZNAM OBRÁZKŮ .....</b>	<b>55</b>
	<b>SEZNAM TABULEK.....</b>	<b>56</b>
	<b>SEZNAM PŘÍLOH.....</b>	<b>57</b>

## ÚVOD

Ekonomický vývoj ukazuje, že malé a střední podniky nemají dostatečný potenciál ani ekonomické zázemí pro vytvoření silné a vyspělé základny pro výzkum, vývoj a vytváření inovací. Z tohoto důvodu je nutno podpořit tyto podniky, a to různými formami veřejné podpory jak finančními tak i nefinančními nástroji. Proto také bylo ve Zlínském kraji zřízeno několik organizací, které se zabývají podporou inovačního podnikání v kraji.

Jako téma mé bakalářské práce jsem si vybrala „Vývoj a fungování regionální inovačního systému ve Zlínském kraji“, kde práce je rozdělena na teoretickou a praktickou část.

V teoretické části je první kapitolou cíle a metody práce. Zde jsou popsány jednotlivé kroky, jak jsem postupovala při zpracování své práce, a které mě vedly k cíli. Ve druhé části je zpracována literární rešerše. Tato část je zaměřena na definování základních pojmů. Další kapitolou je regionální politika České republiky. Následně byly popsány regionální inovační strategie s jejich prioritními osy a cíli. Dále jsem se zaměřila na charakterizování inovačního prostředí, infrastrukturu a hlavní aktéry, kteří ovlivnili vývoj inovačního systému.

V praktické části je analyzován vývoj inovačního systému. Shrnutím tohoto vývoje se poté dostávám k tomu, zda systém funguje a to pomocí nástrojů na podporu inovačního podnikání. Tyto nástroje jsou potom shrnuty do SWOT analýzy, kde jsou tyto nástroje rozděleny na nástroje zahraniční, národní a regionální. SWOT analýza je rozdělena na silné, slabé stránky a dále na příležitosti a ohrožení. Na základě této analýzy je na závěr navržen projekt na efektivnější cílení podpory inovací ve Zlínském kraji.

Hlavní cílem mé práce je tedy zpracování teoretických informací dané problematiky a aplikace těchto poznatků do praktické části. Cílem je analyzovat vývoj regionálního inovačního systému, identifikovat a charakterizovat nástroje na podporu inovačního podnikání a následné zhodnocení těchto nástrojů pomocí SWOT analýzy. Na závěr práce je navržen projekt na efektivnější cílení podpory inovací ve Zlínském kraji. Úkolem tohoto projektu je pomoci podnikatelům co nejvíce jim přiblížit možnosti podpory pro jejich inovační podnikání.

Při zpracování teoretické části jsem čerpala z odborné literatury a internetových zdrojů.

Zvolené téma bakalářské práce mi poskytlo možnost řešit danou problematiku, kterou se zabývá řada lidí z institucí a univerzity, proto doufám, že získané znalosti, které jsem nabyla, v budoucnu využiji v praxi.

## **I. TEORETICKÁ ČÁST**

## 1 CÍLE PRÁCE A METODIKA

První kapitola mé bakalářské práce popisuje postup, který byl použit pro zpracování praktické části, a které mě vedly k cíli práce.

Při řešení bakalářské práce jsem postupovala následovně:

Zpracovala jsem teoretické poznatky z odborné literatury, které jsou klíčové pro pochopení celé práce a definování regionální politiky České republiky, které vedly ke vzniku regionálních inovačních systémů. Dále byly definované strategické dokumenty a jejich prioritní osy a cíle. Tyto strategické dokumenty byli klíčovými dokumenty v celé mé práci, neboť právě tyto dokumenty mi poskytly potřebné informace k řešení dané problematiky. Dále jsem postupovala charakterizováním inovační infrastruktury, inovačního prostředí Zlínského kraje a vytýčením jejich významných aktérů a subjektů, kteří přispěli v rozvoji RIS a které podporují podnikání ve Zlínském kraji. Tyto teoretické poznatky jsem aplikovala do praktické části, kde jsem analyzovala vývoj RIS. K cílené podpoře inovačního podnikání ve ZK jsem definovala nástroje. Tyto nástroje jsem si rozdělila na nástroje zahraniční, národní a regionální. Nástroje jsem následně zhodnotila SWOT analýzou. Kde SWOT analýza je:

Metoda, která se běžně používá v oblasti státní správy a územní samosprávy v regionálním rozvoji. Podstatou této metody je odhalení a současně vzájemné porovnání vnitřních silných a slabých stránek zkoumaného objektu a možností hrozeb, které na něj působí zvenčí. Jedná se tedy o pojmenování vlastních předností a slabín a z nich vyplývající pozitivní a negativní výsledky určitého vývojového procesu. SWOT analýza, je zkratkou z anglických slov Strengths - silné stránky, Weak - slabá stránka, Opportunities - příležitosti) a Threats – ohrožení (Kadeřábková, Mates, Wokoun, 2004, s. 179).

Poté co jsem nástroje shrnula do SWOT analýzy jsem si vybrala slabou stránku, kterou jsem analyzovala a upravila ji k tomu, aby mohla fungovat jako efektivní nástroj na podporu inovačního podnikání ve Zlínském kraji. Navržený projekt sestával ze dvou částí. První částí byla úprava inovačního portálu Zlínského kraje a druhou částí průvodce inovačním portálem. Důvody, které mě vedly ke vzniku tohoto projektu, jsou blíže specifikovány a popsány v kapitole „Projekt na efektivnější cílení podpory inovačního podnikání ve Zlínském kraji“.

## 2 REŠERŠE ODBORNÉ LITERATURY

Pro snadnější pochopení problematiky jsem z literatury vybrala několik pojmů, které jsou pro toto téma stěžejní. Jedná se o samotný pojem regionální inovační systém (RIS), dále o pojem klastr a „triple helix“. Úkolem této části práce bude v první řadě objasnit pojem regionální inovační systém, který je v celé práci klíčový a definování pojmů, které souvisí s regionálním inovačním systémem.

### 2.1 Vymezení základních pojmů

#### 2.1.1 Regionální inovační systém

Definováním regionálních inovačních systémů se zabývá celá řada tuzemských i zahraničních autorů.

Pro svou práci jsem si vybrala definici Stejskala (2011, s. 28 – 29), který uvádí, že regionální inovační systém „je síť vzájemně propojených firem a institucí, ve kterém dochází ke spolupráci a efektivní výměně informací. Jejich základem je propojení subjektů produkující znalosti (veřejné a soukromé výzkumné instituce a univerzity) se subjekty, které tyto znalosti aplikují v praxi. K podpoře jejich spolupráce by měl region disponovat podpůrnou infrastrukturou a zajistit důležité instituce, které by měli poskytovat těmto subjektům služby, jedná se zejména o vědeckotechnické parky, podnikatelské inkubátory a inovační centra“.

Ze strukturálního hlediska se inovační systém skládá ze 4 samostatných, ale vzájemnými vazbami intenzivně propojených, subsystémů. Jedná se o vzdělávací a vědecký subsystém, který tvoří univerzity, výzkumná centra a výzkumné jednotky podniků. Tyto subjekty jsou zodpovědné za akumulaci a difúzi znalostí, vzdělávání a školení zaměstnanců, vývoj technologií, tvorbu inovačních produktů a procesů spolu s jejich distribucí. Ekonomický subsystém tvoří velké podniky, zavedené malé a střední podniky, nové technologicky zaměřené podniky apod. Dalším je politicko-administrativní subsystém, který tvoří instituce vytvářející regulační rámec (normy, legislativa), resp. investující do infrastruktury. Poslední subsystém jsou sítě, které tvoří formální a neformální, jejich propojení, vazby institucí a jejich představitelů. Součástí subsystému jsou i zprostředkovatelské či finanční instituce (Perspektiva UTB, ©2010)

„Všechny RIS mají řadu společných klíčových faktorů:

1. Důležitá role leadera při podpoře růstu regionálních inovačních systémů a lokálních a regionálních průmyslových klastrů. Tento leader může pocházet například z politických institucí, průmyslových asociací nebo to může být zástupce univerzit. Jeho úkolem je mobilizovat v regionu všechny subjekty, které chtějí změnit jeho rozvojovou trajektorii.
2. Vysoká míra občanského uvědomění, druh občanské kultury pro vytváření společné vize a cílů v regionu a podpora spolupráce, která vede k vytváření „neobchodních vztahů a vzájemných provázaností“. Toto přispívá k růstu tzv. sociálního kapitálu, který tvoří základ, na kterém je uskutečňována spolupráce a interakce firem. Společným jmenovatelem těchto interakcí jsou inovace.
3. Schopnost vědecké a technické infrastruktury vytvářet vztahy s průmyslem v regionu a podporovat kulturu inovací a podnikání.
4. Dostupnost lokálních finančních zdrojů pro podporu inovačních firem.
5. Úloha vlády a veřejného sektoru, které jsou klíčové při vytvoření a realizaci nového rozvojového modelu regionální ekonomiky“ (Stejskal, 2011, s. 23 – 24).

### 2.1.2 Klastř

Dalším pojem, který je nutno zmínit je klastř. Koncept RIS je úzce spojen s klastry, neboť RIS je tedy stejně jako klastř sít' vzájemně provázaných firem a institucí, kteří spolu spolupracují a kde dochází k výměně informací. (Stejskal, 2011, s.23)

Stejně jako u RIS můžeme v literatuře najít spoustu autorů, kteří se zabývají definicí klastřů. Definovat klastry budu opět podle knihy Stejskala (2011, s. 39), kde „klastř je počestěné anglické slovo cluster. Překládá se jako shluk, skupinka, hrozen či trs a vyjadřuje spojení neboli semknutí několika subjektů. Často je používáno také slovní spojení odvětvová seskupení firem“.

Podle Pavelkové (2009, s. 18) jsou klastry „skupiny nezávislých společností a přidružených institucí, které spolupracují a zároveň si konkurují, jsou geograficky koncentrovány v jednom nebo několika regionech, specializují se na určitou oblast a jsou provázány společnými technologiemi a dovednostmi“.

### 2.1.3 Triple helix

Další koncept, který je nutno uvést je koncept zvaný „Triple helix“. Tento koncept uvádí Skokan (2006) jako důležitou formu spolupráce. „Triple helix“ je moderní systém vztahů všech subjektů, který je tvořen jejich společným průnikem. Vazby mezi nimi vznikají během inovačního procesu a vedou k efektivní spolupráci (Stejskal, 2011, s. 29-30).

Pomocí tohoto konceptu je teoreticky vysvětlován význam spolupráce mezi akademickým, soukromým a veřejným sektorem. (Perspektiva UTB, ©2010)

## 2.2 Regionální politika ČR

V této kapitole zmíním regionální politiku ČR, která je zásadní ve vývoji RIS ve ZK a která právě vede ke vzniku regionálního inovačního systému ve ZK.

„Zásadním strategickým dokumentem regionální politiky ČR je Strategie regionálního rozvoje České republiky, kterou vláda ČR přijala 12. Července 2000 svým usnesením č. 682. Na tento dokument navazují Program rozvoje krajů ČR vypracované na úrovni krajů - regionů NUTS 3. Z nich následně bývají odvozovány operační programy na úrovni regionů NUTS 2“ (Kadeřábková, Mates, Wokoun, 2004, s. 148).

„V roce 2000 bylo přijato hned několik naprosto zásadních zákonů a usnesení vlády mající zlomový význam pro českou regionální politiku. Každý kraj musí mít podle § 8, zákona č. 248/2000 Sb. o podpoře regionálního rozvoje, v platném znění, svůj program rozvoje územního obvodu kraje. V těchto programech jsou stanoveny rozvojové priority krajů.“ (Wokoun, 2008, s. 401 -403).

V roce 2000 byl kromě zákona č. 248/2000 Sb., o podpoře regionálního rozvoje vydán také zákon č. 129/2000 Sb., o krajích (krajské zřízení). „Pro kraje byly vytvořeny v roce 2001 Programy rozvoje územního obvodu kraje a začaly přípravy programových dokumentů pro čerpání strukturálních fondů EU pro období 2004 – 2006“ (Stejskal, 2011, s. 15).

Regionální politika má 3 prioritní osy a to podporu infrastruktury a životního prostředí, rozvoj lidských zdrojů a podporu podnikání. (Blažek, Uhlíř, 2002, s. 174)

Specifickým nástrojem regionální politiky zaměřeného na podporu vzniku a šíření informací je podpora při zřizování vědeckých parků s cílem stimulovat výzkum v regionu a aplikovat jeho výsledky do praxe. Jedná se většinou o společnou iniciativu státních, místních orgánů a soukromých firem, opřenu o existenci univerzit nebo výzkumných ústavů. (Blažek, Uhlíř, 2002, s. 170)

Pro efektivní využívání nástrojů regionální politiky bývají zřizovány různé poradní a koordinující orgány, rozvojové agentury s celostátní nebo regionální působností. (Stejskal, 2011, s. 21)

Cílem politiky je tedy vytvoření funkční infrastruktury zahrnující vědecké parky, inovační centra, podnikatelské inkubátory a centra pro transfer znalostí. Dalším cílem je vytvoření podmínek pro zakládání a rozvoj inovačních podniků a napojení na výzkumné organizace



v regionu. Cílem musí být také vytvoření inovačního prostředí, které bude vhodným nástrojem spolupráce mezi jednotlivými aktéry (Klusáček, Kučera, Pazour, 2008, s. 59).

## 2.3 Regionální inovační strategie

Evropská unie v rámci tzv. Lisabonské strategie usilovala o to, aby jednotlivé regiony EU dokázaly využít svého potenciálu v podpoře inovací. Důležité pro každý region je tedy zmapovat tento potenciál a na základě výsledku vytvořit strategii k jeho rozvinutí tedy regionální inovační strategii (RIS ZK).

Regionální inovační strategii lze definovat jako dlouhodobý strategický plán rozvoje určitého regionu, který se zaměřuje zejména na oblast podpory inovací a související otázky např. partnerství akademického, veřejného a soukromého sektoru (Perspektiva UTB, ©2010).

Jedná se o vytvoření strategického dokumentu včetně plánu k jeho realizaci, proces učení se, zjišťování potřeb a podmínek pro podporu inovací a předávání si zkušeností v rámci kraje, ČR i se zahraničními partnery. Při tvorbě regionální inovační strategie je jednoznačně důležitým prvkem partnerství. Jedná se o spolupráci subjektů, které na sebe berou zodpovědnost za ekonomický rozvoj kraje, společně se zapojením zahraničních partnerů, kteří přinášejí zkušenosti v oblasti podpory inovací (RIS ZK).

Cílem regionální inovační strategie je „na základě analýzy současného stavu v inovačním podnikání (včetně vědecko-výzkumné základny) navrhnout ucelenou strategii na podporu tvorby i aplikace inovací v regionu“ (Blažek, Uhlíř, 2002, s. 171).

Každá regionální inovační strategie má své prioritní osy a cíle, kterých chtějí v jednotlivých obdobích dosáhnout. Tyto prioritní osy a cíle jsou popsány níže.

### 2.3.1 Prioritní osy a cíle regionální inovační strategie 2008 - 2013

#### 2.3.1.1 *Prioritní osa A: Lidské zdroje pro inovace a konkurenceschopnost*

Prioritou je disponovat kvalitními lidskými zdroji pro inovační aktivity a zvyšování konkurenceschopnosti firem. Nejedná se pouze o výchovu absolventů vysokých škol, jejichž znalosti by měly firmám napomáhat při realizaci inovačních projektů, ale také absolventů středních škol a učilišť, kteří při zvládnutí zejména technologicky náročnějších postupů výroby umožňují dalším pracovníkům firem věnovat se inovacím. Zlínský kraj v rámci středních škol a vysokých škol ve Zlínském kraji v rámci svých vzdělávacích kapacit mo-

hou přispět k řešení těchto požadavků a dále také mohou být využity tyto kapacity na efektivní školení stávajících pracovníků firem v rámci celoživotního vzdělávání. Z tohoto důvodu je oblast lidských zdrojů vybrána jako jedna z prioritních oblastí a Zlínský kraj společně s dalšími partnery se bude angažovat do zlepšení situace v této oblasti v rámci definovaných cílů této prioritní osy (RIS ZK).

- **Cíl A.1 - Podpora spolupráce firem s vysokými školami**

Nabídka vysokého školství ve Zlínském kraji se neustále rozšiřuje. Cílem je proto dosáhnout propojení aktuálních potřeb trhu práce se studijními programy a obory, aby se nabídka absolventů škol setkávala s poptávkou firem. S tím souvisí také potřeba průběžného zvyšování kvalifikace těchto absolventů a obecně odborných pracovníků v podnikatelském sektoru. Dále se zabývat spoluprací mezi institucemi VaV a podnikatelského sektoru. Regionální inovační strategie tak podpoří spolupráci mezi vysokým školstvím s podniky. V tomto cíli je kladen důraz na celoživotní vzdělávání. Zodpovědný za tento cíl je Zlínský kraj a Univerzita Tomáše Bati ve Zlíně (RIS ZK).

- **Cíl A.2 – Podpora spolupráce se středními školami**

Podpora spolupráce se středními školami je nezbytná při zajišťování kvalitní pracovní síly pro podniky a jejich inovační aktivity. Pro toto fungování spolupráce středních škol s podnikateli je nutné vybudovat síť pracovišť kariérního poradenství, které budou zprostředkovávat kontakty studentů se zaměstnavateli. Stejně jako u vysokého školství je zde také kladen důraz na celoživotní vzdělávání. Záměrem tohoto cíle je také podpora přípravy studentů k podnikatelství a inovacím na středních školách, během ní mohou získat základní poznatky a informace o inovacích včetně získání představy o podnikání z praxe. Dalšími aktivitami je vytvoření internetového portálu, podpora spolupráce formou stáží studentů, výukové programy zaměřené na podnikatelství a inovace (RIS ZK).

### ***2.3.1.2 Prioritní osa B: Podpůrná infrastruktura pro inovační prostředí ve Zlínském kraji***

Malé a střední podniky nemají vlastní vývojové oddělení, proto potřebují k řešení inovací spolupracovat s dalšími subjekty a potřebují také kvalitní informace. Veřejným sektorem jsou podporovány podnikatelské inovační aktivity formou budování potřebného zázemí pro inovace, výzkum a vývoj a efektivní poradenství. Jedná se zde zejména o podporu spolu-

práce formou klastrů, podnikatelských inkubátorů, vědeckotechnických park a dalších sítí spolupráce se zapojením veřejného, soukromého a akademického sektoru (RIS ZK).

- **Cíl B.1 – Budování a rozvoj inovačního zázemí**

Řadíme zde vědeckotechnické parky, centra transferu technologií, podnikatelské inkubátory a klastry. Tyto subjekty mají napomoci k posílení vazby mezi základnou VaV a komerčními firmami a také k rozvoji inovačních aktivit firem (RIS ZK).

- **Cíl B.2 – Budování a rozvoj výzkumné a vývojové zázemí**

Cílem je rozvoj spolupráce mezi podniky navzájem, podnikatelskou sférou, vědou a výzkumem a univerzitami a tím vytvořit tzv. technologické platformy. Tyto platformy vytváří dlouhodobé strategie, koordinují aktivity a lobbují. Jejich snahou je také zvýšit počet vědeckovýzkumných pracovníků (RIS ZK).

- **Cíl B.3 – Rozvoj poradenského zázemí**

Ve Zlínském kraji existuje celá řada poradenských subjektů, ale jejich činnost není koordinována. Chybí tedy provázanost systému a cílem je tedy vytvořit síť v oblasti kvalifikovaných poradenských služeb pro inovační aktivity (RIS ZK).

### ***2.3.1.3 Prioritní osa C: Podpora inovací firem***

Jsou definovány tři základní podmínky. Jedná se o lidské zdroje, informace a finanční zdroje. Cílem je napomáhat podnikatelům řešit financování projektů týkajících se inovací. Tyto prostředky jsou na národní úrovni, ale také na úrovni EU. Cílem je tedy získání co nejvíce dotací a půjček (RIS ZK).

- **Cíl C.1 – Podpora absorpční kapacity firem a jejich zapojení do mezinárodních projektů v oblasti inovací**

Cílem je napomoci podnikatelům vnímat důležitost inovací a více se zajímat o možnosti inovace svých technologií a to zejména pomocí seminářů, workshopů a obdobných akcí týkajících se významu a možností financování inovací, k přípravě a administrativě projektů a také zapojení do mezinárodních projektů (RIS ZK).

- **Cíl C.2 – Podpora inovačních aktivit začínajících podnikatelů (spin-out a start-up firmy)**

Podnikatelé, kteří začínají se svým podnikáním a chtějí realizovat své nápady, potřebují pro průnik na trh finanční prostředky, neboť mnoho nápadů je díky nedostatku kapitálu nerealizováno. Specifickou podobou jsou spin-out firmy. Spin-out firma vzniká tím, že jeden nebo více zaměstnanců opouští primární organizaci za účelem vytvoření nové. Další kategorií jsou start-up firmy, které se označují obecnými aktivitami začínajících podnikatelů, které nemusí vzejít z výsledků výzkumu a vývoje – jde o realizaci podnikatelských záměrů vycházejících z nápadů těch, kteří s podnikáním nemají zkušenosti, ale snaží se dostat na trh a uchytit se. ZK pomáhá firmám zvýhodněnými úvěry (RIS ZK).

#### ***2.3.1.4 Prioritní osa D: Mezuregionální spolupráce a public relations inovací Zlínského kraje***

- **Cíl D.1 – Internacionalizace aktivit podnikatelského, akademického a veřejného sektoru v oblasti inovací**

Cílem je budovat své kontakty v zahraničí a aktivně vyhledávat možnosti pro rozvoj zahraničních obchodních aktivit. Mnoho firem nedisponuje kapacitami pro rozvoj zahraničních obchodních aktivit, proto by měli využít služeb subjektů podporujících export. V České republice funguje agentura CzechTrade, která publikuje Adresáře exportérů ČR. Součástí tohoto adresáře je také regionální a komoditní členění českých exportních firem (RIS ZK).

- **Cíl D.2 – Zvyšování povědomí o inovačních a vědeckovýzkumných aktivitách v rámci Zlínského kraje**

Hlavním cílem je zviditelnění aktivit a jejich nositelé určitým způsobem ocenění. Mezi aktivity, kterých se Zlínský kraj rozhodl, že se bude každoročně vyhlašovat a realizovat soutěž „Inovační firma Zlínského kraje“, která oceňuje inovační aktivity firem včetně inovujících firem exportérů (RIS ZK).

#### ***2.3.1.5 Průřezové cíle regionální inovační strategie***

Patří sem cíle, které svým obsahem nepatří do žádné z definovaných prioritních os, ale měly být v každé prioritní ose reflektovány. Jedná se o cíle v oblasti ochrany životního prostředí a v oblasti rovných příležitostí (RIS ZK).

### 2.3.2 Prioritní osy a cíle regionální inovační strategie 2013 – 2020

V dokumentu regionální inovační strategie schváleného v roce 2008 byla definována široká vize, tato vize je stále aktuální pro období do roku 2020. Byla však upravena do formy, která stručně vystihuje směřování toho, co je dále v regionální inovační strategii Zlínského kraje popisováno tj. konkurenceschopný region, otevřený inovacím a spolupráci. Pro období 2013 – 2020 jsou definovány následující prioritní osy a cíle, směřující k podpoře inovačního podnikání ve Zlínském kraji. Tyto prioritní osy jsou dále rozepsány do opatření. Dokument obsahuje 2 prioritní osy, 5 cílů a 10 opatření (RIS ZK).

#### 2.3.2.1 *Prioritní osa A: Lidské zdroje pro inovace a konkurenceschopnost*

Cílem pro rozvoj jsou inovace, a k tomu jsou předpokladem kvalifikovaní lidé. Dnešním problémem je najít mezi studenty budoucí kvalifikované zaměstnance s odpovídajícími znalostmi a také uplatnitelnost absolventů různých stupňů škol (RIS ZK).

- **Cíl A. 1 – Dotvářet vzdělávací strukturu a formu, která odpovídá potřebám trhu práce**

Cílem je nastavit spolupráci mezi vzdělávacími subjekty a firmami. Poté zajistit podmínky, aby tato spolupráce fungovala v dlouhodobém horizontu. V tomto cíli se zároveň usiluje o podporu vzdělávacích aktivit zaměřených na podnikání a inovaci. Primárně je zaměření na oblast středního školství, ale důraz je kladen i na oblast vysokého školství. Mezi opatření k naplnění cíle patří sblížení nabídky kapacit středních a vysokých škol s potřebami trhu práce. První aktivitou k naplnění cíle je pravidelné zajišťování a analyzování aktuálních potřeb trhu práce, další je analyzovat budoucí požadavky podnikatelského prostředí na počet a profil lidských zdrojů. Dalším krokem je podpořit spolupráci podnikatelského sektoru se vzdělávacími institucemi, konkrétních firem s konkrétními školami. Druhým patřícím je podpora kreativity a vzdělávání pro podnikání a inovace. Jedná se o podporu rozvíjení dovedností žáků středních škol i studentů vysokých škol formou soutěží (RIS ZK).

- **Cíl A. 2 – Vytváření prostředí, ve kterém jsou technické obory vnímány jako perspektiva prestižní**

Kromě propojení vzdělávacích institucí s firmami v regionu je důležité také zvýšit poptávku budoucích studentů, které jsou poptávány firmami, zejména v technických profesích. Mezi opatření k naplnění tohoto cíle patří zvyšování atraktivity technických oborů tím, že se bude komunikovat směrem k veřejnosti za účelem zvýšení povědomí o firmách a podni-

katelích, kteří vybudovali prosperující společnosti a nabízejí zajímavé pracovní příležitosti, zejména ve vazbě na technické vzdělání (RIS ZK).

### **2.3.2.2 Prioritní osa B: Podpůrná infrastruktura pro inovace a konkurenceschopnost**

V uplynulých letech byla budována infrastruktura, která má napomáhat firmám v oblasti inovací. Jedná se o vzniklé podnikatelské inkubátory, vědeckotechnické parky, centra transferu technologií. V kraji také působí celá řada subjektů, které podporují podnikání. Jedná se o hospodářské komory, CzechInvest a soukromé poradenské firmy. Tyto uvedené subjekty nabízejí k podpoře podnikání celou řadu nástrojů s cílem podpořit inovační směřování a zvyšování konkurenceschopnosti regionálních firem (RIS ZK).

- **Cíl B. 1 – Zvyšovat atraktivnost regionu pro inovace**

V tomto cíli se kraj zaměřuje na potenciál související s poskytováním služeb přímo směřujících k inovujícím firmám, finanční podporu, zajištění informovanosti a propagace možností, které jsou firmám v rámci inovačního prostředí ve Zlínském kraji nabízeny. Mezi opatření k naplnění tohoto cíle patří zajištění fungování infrastruktury na podporu Vav, inovací a podnikání, financování VaV, inovací a podnikání a Public relations inovací ve Zlínském kraji (RIS ZK)

- **Cíl B. 2 - Posilovat spolupráci firem s výzkumně vývojovým zázemím**

Cíl vychází z předpokladu nutnosti spolupráce firem s VaV institucemi. Kromě zvyšování informovanosti je nejvíc efektivním nástrojem pro rozvíjení spolupráce finanční podpora. Mezi ně patří národní dotační nástroje (programy TIP, Alfa, Centra kompetence atd.) i nástroje EU (např. Eurostars). Mezi opatření k naplnění cíle patří podpora navázání a rozvoje spolupráce firem a VaV. Pro posílení spolupráce firem s VaV zázemím byl vytvořen a spuštěn nástroj inovačních voucherů. Nástroj slouží k navázání nové spolupráce firem s konkrétními pracovišti VaV institucí (RIS ZK).

- **Cíl B. 3. – Podporovat sdílení informací a spolupráci v oblasti inovací**

Přístup k informacím patří k důležitým aspektům, které ovlivňují schopnost firem úspěšně zavádět na trh inovace. Informace týkající se zákazníků, konkurence, technologií, řešení konkrétních technických problémů, ochrany duševního vlastnictví, možnosti partnerství, možnosti financování s využitím dotací atd. Kromě informovanosti napomáhá také sdílení a vzájemné předávání informací mezi firmami v regionu. Mezi opatření k naplnění Funkč-

ní systém sdílení informací, podpora fungování oborových a mezioborových uskupení, vytváření funkčních sítí spolupráce podpůrné infrastruktury (RIS ZK).

### 2.3.1 Subjekty zapojené do tvorby regionální inovační strategie

Prvním subjektem je Zlínský kraj, který je realizátorem projektu. Dalším významným subjektem je Univerzita Tomáše Bati ve Zlíně, která prostřednictvím inovačního centra realizuje analytické práce v projektu a účastní se významným způsobem na definování strategie s ohledem na zmapovaný potenciál vědy a výzkumu ve Zlínském kraji. Poradenskou činnost zajišťuje JVM-RPIC, spol. s r.o., která se zapojuje do projektu v oblasti zajišťování potřeb podnikatelského sektoru. Krajská hospodářská komora Zlínského kraje v projektu zajišťuje komunikaci zpracovatelů strategie s podnikateli a organizační zajištění akcí jako workshopy a konference. Regionální rozvojová agentura východní Moravy spolupracuje s obcemi a dalšími subjekty ZK při tvorbě rozvojových projektů podporujících inovace. Také role zahraničních subjektů v projektu je dána jednak požadavky Evropské komise, ale také snahou ZK využít zkušeností jiných evropských regionů a získat kontakty pro další podporu inovačního podnikání ZK v rámci celé EU. Technologické parky Castilla y León (Španělsko), Region Piemonte (Itálie), PERA Innovation Limited (Velká Británie) a Informacion y Desarrollo (Infyde – Španělsko) jsou zahraničními partnery projektu (RIS ZK).

## 2.4 Charakteristika prostředí

„Zlínský kraj, ležící ve východní části České republiky, je regionem s významnou průmyslovou tradicí. Ve Zlínském kraji existuje velký inovační potenciál podniků především se zaměřením na plastikářství a gumárenství, elektronice a elektrotechnice, strojírenství a výrobě nábytku. Inovační potenciál podniků je rozvíjen s cílem vytvořit ze Zlínského kraje atraktivní lokalitu pro inovující podniky a je podpořen vybudováním kvalitního inovačního, VaV a poradenského zázemí. Za tímto účelem byla v roce 2009 založena síť s názvem Inovační infrastruktura“ (Švejda, 2010, s. 55).

Pokorný, Kostić, Čadil (2008, s. 110-111) uvádí, že „subjekty ve Zlínském kraji jsou velmi úspěšné v čerpání dotací z OPMP, přičemž v podávání projektů do programů OPMP zaměřených na inovace jsou vůbec nejúspěšnější v ČR“.

Jako důležitou složku prostředí pro inovační aktivity podniků podle Klusáčka, Kučery, Pazoura (2008, s. 41) tvoří „fungující inovační infrastruktura ve formě vědeckotechnických parků, podnikatelských inkubátorů a center pro transfer technologií“.

Vědeckotechnickým parkem rozumíme instituci, která je v blízkosti univerzity nebo jiného pracoviště VaV orientovanou do oblasti vědy, technologie a inovačního podnikání, poskytující prostory a další nadstandardní služby inovačním a high-tech firmám (RIS ZK).

Centra pro transfer technologií jsou instituce napomáhající přenosu a komercializaci nových a nevyužitých poznatků a technologií do komerčního sektoru včetně související ochrany duševního vlastnictví a licencování práv na jiné subjekty vedoucí ke zvýšení šance na další rozvoj (RIS ZK).

Podnikatelské inkubátory jsou prostory, v nichž jsou umístěny začínající firmy, které potřebují získat podnikatelské zkušenosti v chráněném prostředí (RIS ZK).

Zlínský kraj vnímá podporu inovačního prostředí jako významnou součást regionální politiky přispívající k rozvoji regionu. Toto je deklarováno v dlouhodobé Strategii rozvoje Zlínského kraje do roku 2020 a také v Regionální inovační strategii Zlínského kraje schválenou v roce 2008 (RIS ZK).

## **2.5 Inovační infrastruktura**

Inovační infrastrukturu Zlínského kraje tvoří síť sedmi spolupracujících společností, jejichž společným cílem je podpora inovačního podnikání ve Zlínském kraji. Síť byla založena v roce 2008 v souladu s Regionální inovační strategií Zlínského kraje pro období 2008-2013 jako regionální síť podnikatelských inkubátorů, vědeckotechnických parků a center transferu technologií. Tuto síť tvoří Technologické inovační centrum s.r.o., Univerzita Tomáše Bati ve Zlíně Regionální centrum kooperace, a.s., Agentura pro ekonomický rozvoj Vsetínska, o.p.s. Valašskokloboucké podnikatelské centrum s.r.o., Podnikatelský inkubátor Kunovice – Panský dvůr, s.r.o. a Regionální podpůrný zdroj, s.r.o. (ZK Inovace).



Pojem inovační infrastruktura nebo také infrastruktura pro podporu inovačního podnikání zahrnuje tedy následující prvky:

- Podnikatelské inkubátory, vědeckotechnické parky, centra pro transfer technologií
- Instituce na podporu inovačního podnikání
- Nástroje na podporu inovačního podnikání (Inovační portál ZK, ©2008-2010)



Obrázek 1 Inovační infrastruktura

Zdroj: ZK-Inovace

### 2.5.1 Hlavní aktéři

Mezi důležité aktéry v rozvoji RIS patří Zlínský kraj, který je hlavním nositelem a hraje nejvýznamnější roli ve tvorbě regionální inovační strategie. Je koordinátorem projektu a je garantem jejího naplnění v budoucím období. Dalším významným subjektem je Univerzita Tomáše Bati ve Zlíně, která představuje propojení univerzitní vědy a výzkumu (RIS ZK).

### 2.5.2 Subjekty zřízené Zlínským krajem

- Technologické inovační centrum (TIC)

Zlínský kraj a univerzita Tomáše Bati ve Zlíně zřídili Technologické inovační centrum s.r.o. „Hlavním cílem Technologického inovačního centra je naplňování ekonomické strategie ekonomického rozvoje Zlínského kraje, vytváření podmínek pro rozvoj inovačního podnikání v regionu, pro využívání výsledků výzkumu v podnikatelské praxi s důrazem na high-tech technologie a pro rozvíjení nových oborů, technologií a služeb (TIC, ©2007-2010).

- Regionální podpůrný zdroj (RPZ)

Tato společnost byla také založena Zlínským krajem za účelem podpory rozvoje podnikatelské činnosti a realizaci rozvojových projektů. Zlínský kraj vytvořil Regionální podpůrný zdroj k tomu, aby mohl podporovat projekty, které například vytvářejí nová pracovní místa nebo byly podpořeny projekty malých a středních podniků, které zvýší export, dále projekty obcí Zlínského kraje a právnických osob založených nebo zřízených Zlínským krajem. Hlavním cílem je řešit problémy malých a středních podniků spojené s financováním podnikatelských aktivit (RPZ, ©2010).

### 2.5.3 Podnikatelské inkubátory a vědeckotechnické parky

- Podnikatelský inkubátor Kunovice – Panský dvůr, s.r.o.

Společnost byla založena městem Kunovice za účelem podpory podnikání v regionu a za účelem přípravy a realizace projektu podnikatelského inkubátoru a areálu Panský dvůr. Hlavním cílem je zajistit obsazenost inkubátoru, vytvářet podmínky pro podporu MSP a podporu rozvoje lidských zdroj pro potřeby podnikatelů v regionu ve spolupráci se středními a vysokými školami v regionu a okolí. Společnost se především zaměřuje na zabezpečování činností podnikatelského inkubátoru, poskytování pomoci podnikatelům při inovacích, poskytování informačního servisu, a pořádání vzdělávacích akcí a seminářů (ZK-inovace).

- Valašskokloboucké podnikatelské centrum, s.r.o.

Společnost byla založena městem Valašské Klobouky, za účelem vybudování podnikatelského centra v lokalitě Valašské Klobouky. Cílem je řešení nezaměstnanosti, ekonomického rozvoje, rozvoje podnikání a zvyšování kvality služeb regionu, dále pak zabezpečování

činností týkajících se podnikatelského inkubátoru a podpora intenzity, kvality a rychlosti šíření inovací a technologií do hospodářské praxe regionu s důrazem na technologie (ZK-Inovace).

- Regionální centrum kooperace, a.s. - vědeckotechnický park

Společnost byla založena městem Slavičín a společností INTEC, s.r.o. Hlavním cílem společnosti je podpora malých a středních podnikatelů, vytváření nadstandardních podmínek pro realizaci podnikatelských aktivit s přímým dopadem na zvýšení zaměstnanosti v regionu, usnadnění přístupu k dotačním titulům strukturálních fondů EU a Zlínského kraje vyhledáváním příležitostí pro realizaci projektů, podpora rozvoje lidských zdrojů pro potřeby podnikatelů v regionu ve spolupráci se středními a vysokými školami v regionu a okolí. Společnost provozuje Podnikatelské centrum Slavičín a vědeckotechnický park a Centrum informačních technologií a aplikované informatiky (ZK-inovace).

- Podnikatelské centrum Slavičín

Nabízí zejména služby jako např. pronájem kancelářských a prezentačních prostor, poradenství k podnikatelským záměrům, ekonomické, účetní, právní poradenství, poradenství při zpracování projektů a jejich realizaci, poradenství v rámci návrhu a využívání informačních technologií, poradenství při organizování seminářů, školení, podpora rozvoje lidských zdrojů, marketingové služby a podpora přístupu na trhy (ZK-Inovace).

- Technologický park Progress – podnikatelský inkubátor

Technologický park Progress je jednou z aktivit společnosti Industry Servis ZK, a.s. Technologický park je určen firmám, které již nějakou dobu existují a hledají zázemí na infrastrukturu pro rozvoj svých výzkumných, vývojových a inovačních aktivit. Součástí je i podnikatelský inkubátor (ZK-Inovace).

Podnikatelský inkubátor je umístěn v jedné z budov Technologického parku Progress, který je určen výhradně pro začínající podnikatele, kteří poptávají kancelářské prostory, případně laboratoře. V podnikatelském inkubátoru je nájem zvýhodněn a některé služby dotovány (TP Progress, ©2010).

#### 2.5.4 Centra transferu technologií

- Agentura pro ekonomický rozvoj Vsetínska, o.p.s.

Společnost provozuje podnikatelský inkubátor, centrum pro transfer technologií a připravuje projekt vědeckotechnického parku. Společnost byla založena za účelem řešení nezaměstnanosti, ekonomického rozvoje, rozvoje podnikání, zvyšování kvality života obyvatel zejména vsetínského regionu, rozvoje občanské společnosti, zapojování podnikatelské veřejnosti do komunitních aktivit a rozhodovacích procesů při respektování zásad trvale udržitelného rozvoje. Mezi další aktivity patří zabezpečování kontaktů na výzkumná a vývojová střediska, vysoké školy v ČR a poskytování pomoci při inovacích, zabezpečování technologického transferu, dotační management, podpora přílivu investorů do regionu, marketing průmyslových zón, poskytování služeb neziskovým organizacím na území měst, zabezpečování informačního servisu, poradenská činnost a pořádání vzdělávacích akcí a seminářů. Společnost je stálou platformou pro komunikaci obce s podnikateli (ZK-Inovace).

#### 2.5.5 Státní subjekty

- Agentura pro podporu podnikání a investic – CzechInvest

Státní příspěvková organizace podřízená Ministerstvu průmyslu a obchodu ČR, která posiluje konkurenceschopnost české ekonomiky prostřednictvím MSP, podnikatelské infrastruktury, inovací a získáváním zahraničních investic z oblasti výroby, strategických služeb a technologických center. Agentura CzechInvest založila na začátku roku 2004 síť čtrnácti regionálních kanceláří ve všech krajských městech. Regionální kanceláře agentury CzechInvest poskytují informace o službách agentury a možnostech podpory podnikání ze strukturálních fondů, pomáhají firmám, které mají zájem realizovat svou investici v daném regionu a spolupracují se zástupci místní správy a samosprávy, školami a dalšími institucemi (CzechInvest, ©1994-2014).

- Krajská hospodářská komora Zlínského kraje (KHK)

Je regionální složkou Hospodářské komory České republiky a oficiálním reprezentantem podnikatelských subjektů ve Zlínském kraji, kde sdružuje 400 členů – firem a živnostníků, především ze Zlínska, Uherskohradištska a Vsetínska. Jejimi cíli jsou podpora a rozvoj podnikatelských aktivit mimo zemědělství, potravinářství a lesnictví, prosazování a ochrana zájmů podnikatelů, a to z řad členů i nečlenů (KHK, ©2013).

- Regionální rozvojová agentura Východní Moravy

Byla založena Ministerstvem pro místní rozvoj ČR, Krajskou hospodářskou komorou a Sdružením měst a obcí Východní Moravy. Je zaměřena především na systematický rozvoj Zlínského kraje společně s rozvojem měst a obcí, podporu zahraničních investic, rozvoj příhraniční spolupráce. V současnosti jsou členy sdružení Regionální rozvojová agentura Východní Moravy, Krajská hospodářská komora, Sdružení měst a obcí Východní Moravy, Institut pro regionální spolupráci a Univerzita Tomáše Bati. Hlavní náplň činnosti spočívá v aktivním přístupu a pomoci v regionálním rozvoji Zlínského kraje (RRAVM).

- Centrum pro regionální rozvoj České republiky

Centrum pro regionální rozvoj ČR (CRR) je příspěvkovou organizací Ministerstva pro místní rozvoj. Její hlavní náplní je administrace a kontrola čerpání evropských fondů. Dále zabezpečuje poskytování informací o možnostech podpory z programů regionálního rozvoje ČR, pomoc při zpracování žádostí o podporu ze zdrojů ČU, koordinaci a provoz regionálního informačního systému a integrovaného regionálního informačního systému (CRR, ©2011-2014).

### 2.5.6 Poradenské firmy

- JVM-RPIC, spol. s r.o.

Je soukromou společností, která se věnuje poradenství pro podnikání, rozvoji malého a středního podnikání a tvorbě strategických rozvojových plánů pro samosprávu a státní správu. Společnost je z pohledu statistických výsledků a počtu pracovníků jeden z nejsilnějších subjektů na trhu poradenských služeb ve Zlínském kraji. Společnost se specializuje zejména na dotace z Operačního programu podnikání a inovace a Regionálního operačního programu Střední Morava, nabízí také zpracování žádostí o dotace pro všechny dostupné dotace z operačních programů, dotačních fondů, ministerských dotací i dotace z Evropské komise (JVM-RPIC).

### 2.5.7 Nástroje podpory

Jak už bylo zmíněno výše inovační infrastrukturu Zlínského kraje, tvoří instituce na podporu inovačního podnikání, podnikatelské inkubátory, vědeckotechnické parky, centra pro transfer technologií ale také nástroje na podporu inovačního podnikání. Podle Stejskala (2011, s. 22) můžeme nástroje podpory rozdělit podle druhu na finanční a nefinanční. Mezi

nefinanční nástroje podle regionální úrovně můžeme zařadit zlepšení příznivého podnikatelského a investorského prostředí, regionální inovační strategie, úlohu regionálních rozvojových agentur, poskytování informací a poradenství, komunikace a projekty partnerství, vzdělávací systém a profesní vzdělávání, podporu a podněcování spolupráce, sdílení poznatků, transfer znalostí atd. Mezi finanční nástroje můžeme zařadit dotace, finanční výpomoci, podporu vědy, výzkumu a inovací, podporu výstavby infrastruktury, tedy vědeckotechnických parků, inovačních center anebo vědeckotechnologických inkubátorů.

## **II. PRAKTICKÁ ČÁST**

### 3 ANALÝZA VÝVOJE RIS ZK

Dokument, který by zformuloval dlouhodobé cíle rozvoje územního obvodu krajů a navrhl cesty k jejich dosažení, se zrodil, již v roce 1997 v souvislosti s pracemi na přípravě Strategie rozvoje České republiky. V roce 1998 Ministerstvo pro místní rozvoj ČR jmenovalo pro každý územní obvod budoucího kraje tzv. Regionální koordinační skupiny. Výsledky této práce byly pro Zlín v roce 1998 shrnuty v programovém dokumentu „Strategie VÚSC Zlín“. V roce 2000 pro aktualizaci krajské strategie vytvořilo Ministerstvo pro místní rozvoj metodickou příručku, která upravovala strukturu a rozsah zpracování dokumentu nazvaného „Program rozvoje Zlínského kraje“ (PRK). V červnu roku 2002 přijalo a schválilo zastupitelstvo na svém zasedání dokument „Program rozvoje Zlínského kraje“ z roku 2000 jako základní východiskový materiál kraje s nutností dalšího dostupného dopracování. Tento program byl dále dopracován a nesl název „Program rozvoje územního obvodu Zlínského kraje“ (PRÚOZK). Tento program byl tedy určitou formou veřejné dohody o tom, čeho chce kraj v nejbližších 6 až 10 letech dosáhnout a jak hodlá při řešení této oblasti postupovat. PRÚOZK se zabýval obecně podporou podnikání, která je vnímána jako jedna ze čtyř rozvojových aktivit. Zvyšování míry inovace je zde popsáno jako jedna ze základních podmínek pro ekonomický rozvoj. PRÚOZK zmiňuje chybějící technologický inovační centra v kraji a potřeby podporovat jejich činnost. Prvním cílem bylo „Iniciativní zahájení a dynamické rozvíjení podnikatelské činnosti jako prostředku k dosažení konkurenčních předností kraje“. Další cíl tohoto dokumentu byl „Rozvoj obyvatelstva“, v rámci něho je také zahrnuto vzdělání a rozvoj kvalifikace obyvatel. Důležitý byl rozvoj poradenské činnosti a pro podnikatelství a je zde zmíněna úloha středních škol a UTB ve Zlíně při podpoře inovační tvořivosti. PRÚOZK dále definoval funkční okruhy, z nichž některé byly zaměřeny do oblastí týkajících se dokumentu Regionální inovační strategie. Jednalo se o funkční okruh 1. Ekonomický rozvoj, který obsahoval následující specifické cíle. Jde o zvýšení internacionalizace místní ekonomiky, tvorba a rozvoj MSP, posilování vědy a výzkumu, usilování o lepší dostupnost finančního kapitálu pro podnikání v kraji. Dále funkční okruh „Lidské zdroje“, který obsahoval následující specifické cíle s vazbou na dokument Regionální inovační strategie. Zde se jedná o zvýšení zaměstnanosti obyvatelstva a zlepšit nabídku kvalifikovaných pracovních míst, vzděláním dosáhnout prosperity společnosti.

Dalším strategickým dokumentem Zlínského kraje s vazbou na Regionální inovační strategii je Dlouhodobý záměr vzdělávání a rozvoje vzdělávací soustavy Zlínského kraje, který byl poprvé zpracován v roce 2003 a po třech letech, v březnu 2006 byl schválen. V dokumentu jsou popisovány aktivity, které by měly rozvíjet spolupráci středních škol s podnikateli. Kompetenčně spadá realizace Dlouhodobého záměru vzdělávání a rozvoje vzdělávací soustavy pod obor školství, mládeže a sportu Krajského úřadu Zlínského kraje, zatímco RIS spadá pod obor strategického rozvoje kraje, nicméně z důvodu nutnosti provázání ob-



lasti podpory podnikání s oblastí lidských zdrojů je nutná spolupráce v rámci připravovaných projektů ZK a Regionální inovační strategie navazuje na Dlouhodobý záměr vzdělávání a rozvoje vzdělávací soustavy Zlínského kraje a podrobněji popisuje možné formy spolupráce pro zajištění kvalitní pracovní síly pro podnikatele zabývající se inovacemi.

Dokument PRÚOZK a postup naplnění zde nastolené strategie přímo souvisí s přípravou Zlínského kraje na podporu ze strukturálních fondů Evropské unie (SF EU). Proto byl nucen Zlínský kraj zpracovat Regionální inovační strategie pro Zlínský kraj. Cílem bylo vytvořit koncepční rámec inovačního prostředí. Tyto cíle byly definovány již při předkládání projektu do Bruselu v červnu 2004 v rámci žádosti o finanční příspěvek, ze 6. Rámcového programu pro vědu a výzkum Evropské unie, s koordinační rolí Zlínského kraje a za účasti partnerů v oblasti vědy a výzkumu, vzdělání a podnikání. Strategie byla vytvořena dle metodiky Evropské komise, která definovala 3 fáze tvorby strategie. První byla definice projektu, která probíhala od června 2005 do května 2006, další analýza (červen 2006 – květen 2007) a poslední fází byla strategie, implementace, hodnocení a pilotní projekty (červen 2007 – leden 2008). Regionální inovační strategie Zlínského kraje byla schválena v lednu 2008, její součástí byl Akční plán, který obsahoval konkrétní aktivity, které přispějí k podpoře inovací ve Zlínském kraji v období 2008-2013. Tyto aktivity směřovali zejména do oblastí posílení spolupráce inovačních firem s vysokými i středními školami, budování a rozvoje podpůrné infrastruktury pro inovační prostředí, podpory inovací firem formou seminářů a odborných školení, inovačního portálu, poskytování mikroúvěrů pro začínající podnikatele, vyhledávání a realizace kontaktů pro prohlubování spolupráce, mezuregionální spolupráce podnikatelského, veřejného a akademického sektoru a zvyšování povědomí o inovačních a vědeckovýzkumných aktivitách v rámci kraje. Regionální inovační strategie na období 2008 – 2013 definovala mezi své cíle dosáhnoutí regionální shody na prioritách a strategických oblastech v inovacích. Dále definování slabých a silných stránek, příležitostí a hrozby týkajících se nabídka a poptávky v oblasti inovací v našem regionu. Iniciovat přípravu pilotních projektů, které napomohou rozvoji inovací ve Zlínském kraji a hledání možného zdroje financování těchto projektů. Vytvoření podmínek pro mezuregionální spolupráci a přenos zahraničního know-how v oblasti inovací. Propojení regionální firmy s kapacitami výzkumu a vývoje nejen Zlínského kraje a stimulovat inovační aktivity podniků v našem regionu. Zvýšit podíl pracovních míst s požadavkem na vyšší vzdělání ve Zlínském kraji. Klíčovými aktéry byli Zlínský kraj a Univerzita Tomáše Bati ve Zlíně, kteří v oblasti podnikání a inovací založili v roce 2005 Technologické inovační centrum. Technologické inovační centrum, s.r.o. jako subjekt zřízený Zlínským krajem a UTB ve Zlíně zodpovídal za realizaci Akčního plánu, k nimž byl TIC pověřen schválením tohoto Akčního plánu společně s dokumentem RIS v orgánech společníků. Hlavním cílem Technologického inovačního centra bylo naplňovat strategii ekonomického rozvoje Zlínského kraje, vytvářet podmínky pro vznik a rozvoj inovačních firem, pro využívání vý-

sledků výzkumu a vývoje v podnikatelské praxi s důrazem na high-technologie a pro rozvíjení nových oborů, technologií a služeb, vytvořit nástroje podpory inovačních aktivit, které umožní stimulovat ekonomický růst a prosperitu regionu. Na projektu se dále podíleli Krajská hospodářská komora Zlínského kraje a Regionální rozvojová agentura východní Moravy. Významnou roli v projektu měli i zahraniční subjekty, jejichž účast je jednou ze základních požadavků Evropské komise. Mezinárodní spolupráce na projektu umožní využít zkušeností a poznatků z různých evropských regionů a pomůže vytvořit síť kontaktů nezbytných pro další podporu inovačního podnikání ve Zlínském kraji. Zahraniční partneři, kteří se podíleli na projektu, byli Technologické parky Castilla y León (Španělsko), Region Piemonte (Itálie), PERA Innovation Limited (Velká Británie), Informacion y Desarrollo (Infyde – Španělsko). V letech 2005 a 2006 Technologické inovační centrum realizovala s finanční podporou ze strukturálních fondů Evropské unie projekty zaměřené na zmapování vhodných firem pro vytvoření klustrových iniciativ na území Zlínského kraje v plastikářském, obuvnickém a dřevařsko-nábytkářském průmyslu. Výsledkem těchto projektů se stalo založení klustrových iniciativ. Jednalo se o plastikářskou klustrovou iniciativu s názvem Plastr založenou v roce 2006, obuvnickou klustrovou iniciativu s názvem Czech Shoes založenou v roce 2006 a dřevařsko-nábytkářskou klustrovou iniciativu s názvem ABC Wood založenou v roce 2007. V roce 2009 pak byl zahájen projekt s názvem Česko-slovenský průmyslový klastr, jehož cílem je zmapovat možnosti založení multi-oborové klustrové iniciativy příhraniční oblasti České republiky a Slovenska. Koncem roku 2009 byla ve Zlínském kraji vypracována studie s názvem „Analýza inovačního potenciálu Zlínského kraje“, jejíž hlavním cílem byla primárně identifikace vlastního podnikatelského prostředí svázaného s výzkumem, vývojem a inovacemi, a to prostřednictvím řady základních socioekonomických informací, strategických přístupů firem, vlastních VaV a inovačních aktivit, forem spolupráce a dalších ukazatelů. V roce 2011 Zlínský kraj plánoval provést vypracování dvou analytických dokumentů sloužících k aktualizaci RIS, a to „Analýzu potřeb subjektů tvořících inovační prostředí Zlínského kraje“ RIS a „Analýzu zpracovatelského průmyslu ve Zlínském kraji, včetně prognózy dalšího vývoje“. Hlavním úkolem na období 2011–2015 bylo především naplňování cílů RIS. Tento dokument a jeho Akční plán byli v průběhu roku 2011 aktualizováni, s prodloužením realizace do roku 2015 (oproti stávajícímu plánu do roku 2013). Zároveň běželi se připravovali realizace projektů, které jsou zaměřeny zejména na spolupráci UTB ve Zlíně v oblasti inovací se soukromým a veřejným sektorem, přípravu nových nástrojů k podpoře inovací podnikatelů (inovační vouchery, platforma inovačních konzultantů, zapojení inovačních firem do projektů mezinárodní spolupráce), rozvoj inovační infrastruktury Zlínského kraje a budování technologického parku Progress v průmyslové zóně Holešov.

V dubnu a červenci 2012 byl vytvořen dokument odborem strategického rozvoje kraje, s využitím výstupů pracovních skupin, zahrnující představitele podnikatelského, akade-

mického i veřejného sektoru, včetně podpůrných institucí. Tento strategický dokument byl schválen Radou Zlínského kraje v březnu roku 2013. V dokumentu RIS schváleném v roce 2008 byla definována široká vize, k jejímuž naplnění mají směřovat priority, cíle a konkrétní aktivity. Tato vize je stále aktuální pro období do roku 2020. Pro období 2013 – 2020 jsou definovány prioritní osy a cíle, směřující k podpoře inovačního podnikání ve Zlínském kraji. Prioritní osy jsou dále rozepsány do opatření. Schematicky je struktura dokumentu s dvěma prioritními osami, pěti cíli a deseti opatřeními.

## 4 PODPORUJÍCÍ NÁSTROJE

### 4.1 Zahraniční podpora

Právě tyto nástroje jsou jedinečnou příležitostí pro zlepšení spolupráce podniků s výzkumnými a vzdělávacími institucemi i rozvoj výzkumné a inovační infrastruktury. Tyto prostředky jsou poskytnuty ze Strukturálních fondů.

#### 4.1.1 Evropský fond regionálního rozvoje

Evropský fond regionálního rozvoje (ERDF) se zaměřuje na podporu investičních projektů a to např. na podporu inovačního potenciálu podnikatelů, podporu začínajících podnikatelů, posilování spolupráce podnikatelů v příhraničních regionech (CRR, ©2011-2014).

- Operační program Podnikání a inovace (OPPI) na období 2007 - 2013

Je základním programem podpory MSP zaměřené na podporu průmyslu s cílem zkvalitnit infrastrukturu, zvýšit inovační činnost, zintenzivnit zavádění inovačních technologií, výrobků a služeb. Program je zaměřen na povzbuzení malých a středních podnikatelů při vstupování na zahraniční trhy a posílení spolupráce v sektoru průmyslu s výzkumem a vývojem.

Na podporu podnikání MSP v období 2007 – 2013 byly zaměřeny následující programy popsány níže.

Program Start byl vyhlášen v červnu 2007 a jeho cíl byl zaměřen na realizaci podnikatelských záměrů osob vstupujících do podnikání poprvé nebo s delším časovým odstupem. Tento program využil ve Zlínském kraji „Prašád – restaurace pro zdraví“ společnosti Lakšmí s.r.o. Tento program byl v roce 2008 ukončen z důvodu vysokého počtu zaregistrovaných žádostí o podporu vzhledem k finančním limitům pro dané období.

Dalším programem byl program Progres. Cílem bylo pomoci podporu ve formě podřízených úvěrů umožnit realizaci rozvojových podnikatelských projektů MSP a pomoci finanční podpory motivovat tyto podnikatele ke zvyšování zaměstnanosti.

Cílem programu Záruka bylo s pomocí zvýhodněných záruk a zvýhodněných záruk s finančním příspěvkem k zaručovanému úvěru usnadňovat realizaci podnikatelských projektů MSP zaměřených na investice a zvyšovat tak konkurenceschopnost.

Dalším programem je program Inovace – Inovační projekt. Jeho cílem bylo zvýšení inovačního potenciálu podnikatelského sektoru prostřednictvím dotací na realizaci inovačních projektů podniků a na projekty veřejných výzkumných institucí, vysokých škol, fyzických osob a MSP směřující k ochraně práv průmyslového vlastnictví. Konečným termínem pro tento program byl stanovený na 18.12.2013, pro registrační žádosti a pro plné žádosti 14.2.2014.

Cílem programu Poradenství bylo zlepšení kvality a dostupnosti poradenských služeb pro malé a střední podniky a tím i zvýšení jejich konkurenceschopnosti prostřednictvím ucelené koncepce poradenských služeb.

Program Potenciál se zaměřoval na podporu zavádění a zvyšování kapacit společností pro realizaci výzkumných, vývojových a inovačních aktivit a zároveň i zvýšení počtu společností, které provádějí vlastní výzkum, vývoj a inovaci.

Cílem programu Prosperita bylo prostřednictvím dotací podporovat zakládání a rozvoj subjektů infrastruktury pro průmyslový výzkum, technologických vývoj a inovace zaměřených na realizaci nových technologií a konkurenceschopných výrobků a služeb (MPO, ©2005).

- Regionální operační program (ROP) Střední Morava

Cílem je urychlení rozvoje regionů ČR, zvýšení jejich konkurenceschopnosti a atraktivity pro investice a posílení kvality života obyvatel, při respektování vyváženého a udržitelného rozvoje regionů vycházejícím z využití jejich potenciálu.

- Inovační voucher

Finanční nástroj podporující spolupráci podnikatelských subjektů s vědeckovýzkumnými institucemi a vybranými vysokými školami. Spolupráci se rozumí nákup specifických služeb dodávaných konkrétní vysokou školou podnikatelskému subjektu, napomáhající zvyšovat jeho inovační potenciál.

Inovační voucher je financován z prostředků EU - Evropského fondu pro regionální rozvoj (Regionální operační program Střední Morava) a prostředků Zlínského kraje (Inovační vouchery ZK).

#### **4.1.2 Komunitární programy**

Komunitární programy (KP) jsou financovány z rozpočtu EU přímo. Jejich cílem je podpořit mezinárodní spolupráci subjektů z jednotlivých členských zemí v oblastech, které přímo

souvisí s evropskými politikami, projekty podané v rámci KP musí vždy zahrnovat subjekty z více členských zemí.

Mezi Hlavní KP vhodné pro malé a střední podniky patří:

- Rámcový program pro konkurenceschopnost a inovace (CIP) je zaměřen hlavně na MSP, podporuje inovační činnost (včetně ekologických inovací), zajišťuje přístup k finančním prostředkům a poskytuje služby na podporu podnikání v regionech.
- 7. rámcový program EU pro výzkum, technologický rozvoj a demonstrace sestává ze čtyř dílčích programů: mezinárodní spolupráce při řešení stanovených témat podle priorit a potřeb (program „Spolupráce“), základního výzkumu bez omezení tematiky (program „Myšlenky“), rozvoje lidských zdrojů ve všech vědních oborech (program „Lidé“), tvorby nových a podpory existujících výzkumných kapacit a výzkumu ve prospěch MSP (program „Kapacity“).
- EUREKA podporuje nadnárodní spolupráci mezi průmyslovými podniky, výzkumnými ústavami a vysokými školami a pomáhá tak vytvářet podmínky pro růst výkonnosti a konkurenceschopnosti evropského průmyslu a rozvoje jeho společné infrastruktury.
- EUROSTARS je program zaměřený na evropskou spolupráci MSP, které mimo své podnikatelské činnosti provádějí také vlastní výzkum a vývoj (CRR, ©2011-2014 )

## 4.2 Národní podpora

Vládní institucí, která se zabývá podporou podnikání je Ministerstvo průmyslu a obchodu ČR (MPO), která nabízí programy podpory podnikání a Ministerstvo pro místní rozvoj ČR, které nabízí především programy regionálního rozvoje.

Ministerstvo průmyslu a obchodu ČR (MPO). Je ústředním orgánem státní správy a přímo řídí různé instituce, které hrají významnou roli při podpoře podnikatelů. Jedná se např. o Českomoravskou záruční a rozvojovou banku, Agenturu pro podporu podnikání a investic CzechInvest, Agenturu pro podporu obchodu CzechTrade.

- Českomoravská záruční a rozvojová banka, a.s.

Je specializovanou bankovní institucí zabezpečující nástroje podpory přístupu ke kapitálu malým a středním podnikům, podporu MSP realizuje zejména ve formě poskytování bankovních produktů za dotovanou cenu nebo ve formě dotací cen bankovních produktů komerčních bank.

- Agentura pro podporu podnikání a investic – CzechInvest

Regionální kanceláře agentury CzechInvest poskytují informace o službách agentury a možnostech podpory podnikání ze strukturálních fondů, pomáhají firmám, které mají zájem realizovat svou investici v daném regionu a spolupracují se zástupci místní správy a samosprávy, školami a dalšími institucemi (CzechInvest, ©1994-2014).

- Agenturu pro podporu obchodu CzechTrade

CzechTrade je příspěvkovou organizací Ministerstva průmyslu a obchodu ČR. Cílem agentury je usnadnit firmám rozhodování o výběru vhodných teritorií, zkrátit dobu vstupu na daný trh a podpořit aktivity směřující k dalšímu rozvoji firmy v zahraničí (CzechTrade, ©2009-2013).

Dalším Ministerstvem je Ministerstvo pro místní rozvoj, které nabízí programy regionální rozvoje České republiky.

- Centrum pro regionální rozvoj České republiky

Je příspěvková organizace Ministerstva pro místní rozvoj ČR. Její hlavní náplní činnosti je administrace a kontrola čerpání evropských fondů. CRR spravuje a aktualizuje výjimečné databáze regionální informací. Jedná se o Regionální informační servis (RISY) a Mapový server (CRR ČR, ©2011-2014).

- Centrum pro regionální rozvoj Východní Moravy (viz kapitola 2.5.5)

### **4.3 Regionální podpora**

- Programy Regionálního podpůrného zdroje, s.r.o. na podporu malého a středního podnikání ve Zlínském kraji

Tento program nabízí dva typy úvěrů. Jedná se Mikroúvěr RPZ a Regionální úvěr RPZ pro malé a střední podnikatele ve Zlínském kraji

V rámci programu Mikroúvěr RPZ mohou firmy zasídlené v podnikatelském inkubátoru a vědeckotechnickém parku Technologického inovačního centra (resp. firmy zasídlené ve všech inkubátorech a parcích, které jsou provozovány členy Inovační infrastruktury Zlínského kraje) získat zvýhodněný úvěr až do výše 500 tis. Kč

Druhým programem je Regionální úvěr RPZ pro malé a střední podnikatele ve Zlínském kraji. Cílem programu je pomocí podpory ve formě zvýhodněných úvěrů umožnit realizaci

podnikatelských projektů malých a středních podnikatelů, kteří svůj záměr realizují ve Zlínském kraji. Tento program provádí společnost sama.

Dalším programem je Podpora EU. Cílem tohoto programu je poskytování krátkodobých úvěrů subjektům, které realizují svůj projekt spolufinancovaný z prostředků EU, a to za účelem finančního překlenutí období mezi schválením projektu a vyplacením dotace na jeho realizaci. Dotace jsou v mnoha případech vypláceny až po ukončení projektu (RPZ, ©2010).

- Inovační portál Zlínského kraje

Zde se koncentrují informace ze světa dotačních programů, inovací, vědy, výzkumu. Místo, kde podnikatelské subjekty mohou najít partnera pro realizaci svých podnikatelských plánů a inovačních projektů.

- Soutěže pořádané Technologickým inovačním centrem

První soutěží je „Inovační firma Zlínského kraje. Jejím cílem je ocenit a zviditelnit nejlepší podnikatelské subjekty v oblasti inovací a zároveň tak prezentovat Zlínský kraj jako region s inovačním potenciálem. Specifickým cílem soutěže je přispět k trvalému vytváření prostředí podporující inovace a spolupráci.

Druhou soutěží pořádanou Technologickým inovačním centrem je soutěž „Nejlepší podnikatelský záměr“ je soutěž určená pro všechny zájemce z řad studentů středních, vyšších odborných, vysokých škol a široké veřejnosti (absolventi, začínající podnikatelé atd.) ve Zlínském kraji. Předmětem soutěže je vytvoření vlastního originálního podnikatelského záměru, a to na libovolné téma.

- Inovační bulletin

Technologické inovační centrum vydává Inovační bulletin, který informuje o dění v oblasti inovací nejen ve Zlínském regionu. V Inovačním bulletinu jsou v rámci daných témat publikovány odborné články, rozhovory s představiteli firemního/univerzitního sektoru, prezentovány vybrané univerzitní útvary, regionální firmy z jednotlivých průmyslových odvětví.



- Podnikatelské inkubátory (viz kapitola 2.5.3.)
- Subjekty podporující podnikání ve Zlínském kraji

Jedná se o subjekty, které byli uvedené v teoretické části v kapitole 2.5. Jedná se zejména o Zlínský kraj, Univerzitu Tomáše Bati ve Zlíně, Technologické inovační centrum, JVM-RPIC, spol. s r.o. a Krajskou hospodářskou komoru Zlínského kraje.

Tabulka 1 Podporující nástroje

Zahraníční	Evropský fond Regionální rozvoje (ERDF)	Operační programy podnikání a inovace (OPPI) 2007 - 2013	Start
			Progres
			Záruka
			Inovace - Inovační projekt
			Poradenství
			Potenciál
			Prosperita
Zahraníční	Komunitární programy (KP)	Regionální operační program Střední Morava (ROP SM)	Inovační voucher
		Rámcový program pro konkurence- schopnost a inovace (CIP)	
		7. Rámcový program EU	
		EUREKA	
		EUROSTARS	
Národní	Ministerstvo průmyslu a obcho- du (MPO)	Agentura na podporu podnikání a investic CzechInvest	projekt CzechEkoSystém
		Agentura na podporu obchodu CzechTrade	
		Českomoravská záruční a rozvojová banka, a.s.	zvýhodněné úvěry
	Ministerstvo pro místní rozvoj	Regionální rozvojová agentura Východní Moravy	
		Centrum pro regionální rozvoj ČR	
Regionální	Subjekty podporující podnikání	Technologické inovační centrum	Inovační bulletin
			Inovační firma ZK
			Inovační portál
			Nejlepší podnikatelský záměr ZK
		Regionální Podpůrný zdroj ZK	Mikroúvěr RPZ
			Regionální úvěr RPZ
			Podpora EU
	Zlínský kraj	Univerzita Tomáše Bati ve Zlíně	Hlavní aktéři
	Krajská hospodářská komora Zlínského kraje		
	JVMP-RPIC, s r.o.		Poradenství
	Podnikatelské inkubátory	Podnikatelský inkubátor Kunovice – Pan- ský dvůr, s.r.o.	Podnikatelský inkubátor Slavičín
		Regionální centrum Kooperace, a.s.	
Valaškokloboucké podnikatelské cent- rum, s r.o.			
Technologický park Progress			

Zdroj: Vlastní zpracování

## 5 SWOT ANALÝZA NÁSTROJŮ

Pro sestavení SWOT analýza jsem vycházela z průzkumu nástrojů uvedených v předcházející kapitole. Při analyzování těchto nástrojů jsem dospěla k závěrům popsaných níže.

### 5.1 SILNÉ STRÁNKY

- Finanční zdroje v rozpočtovém období 2007-2013
- Podpora ze strany státu CzechInvest, CzechTrade, Krajská hospodářská komora Zlínského kraje
- Rozvíjející se mezinárodní spolupráce
- Velké množství institucí podporující podnikání a inovace, které jsou financovány z veřejných i soukromých zdrojů
- Rostoucí zájem MSP o inovace
- Možnost čerpání různých forem dotací
- Existující podnikatelské inkubátory
- Soutěže pořádané Technologickým inovačním centrem
- Zvýhodněné úvěry od Regionálního podpůrného zdroje
- Využití poradenství a podpora pro podnikatele v oblastech dotací

### 5.2 SLABÉ STRÁNKY

- Nedostatečná publicita a podpora inovací ze strany státu
- Velmi nízký počet inovačních firem
- Nepřehledný a administrativně náročný systém veřejné podpory
- Informovanost o projektech jak má vypadat
- Nedostatek finančních zdrojů
- Roztříštěnost programů do ministerstev, organizací a agentur
- Subjekty mezi sebou nespolupracují
- Nedostatečná propagace nástrojů
- Inovační portál poskytuje nedostatečné informace pro podnikatele (např. na koho se v rámci projektů můžou obrátit při pomoci s vyplňováním žádosti o dotaci)
- Nedostatečná spolupráce a provázanost mezi VŠ, vědeckovýzkumnými institucemi, subjekty podpory inovačního podnikání a podnikatelskou sférou
- Subjekty podnikům nabízejí pouze své služby

### 5.3 PŘÍLEŽITOSTI

- Finanční zdroje ze strukturálních fondů
- Inovační firma Zlínského kraje
- Inovační voucher
- Soutěž o nejlepší podnikatelský záměr
- Mikroúvěr nebo regionální úvěr od RPZ
- Využití Technologického inovačního centra a Regionálního podpůrného zdroje k cílené podpoře inovačního podnikání
- Získávání vnějších zdrojů pro podporu rozvoje malých a středních firem
- Zapojení podniků do mezinárodních projektů
- Rozšíření spolupráce s příhraničními regiony

### 5.4 OHROŽENÍ

- Omezené finanční zdroje ze strany strukturálních fondů
- Odchod firem ze Zlínského kraje
- Neochota podniků ke spolupráci s institucemi, které podporují inovační podnikání ve Zlínském kraji
- Nedocené možnosti spolupráce
- Nedůvěra či neochota podniků ke spolupráci se subjekty
- Nedostatek finančních zdrojů

## 6 PROJEKT NA EFEKTIVNĚJŠÍ CÍLENÍ PODPORY PODNIKÁNÍ

<u>Lokalizace:</u>	Zlínský kraj
<u>Realizátor:</u>	Zlínský kraj a Technologické inovační centrum
<u>Účastníci:</u>	Zlínský kraj Univerzita Tomáše Bati Technologické inovační centrum Regionální podpůrný zdroj Podnikatelský inkubátor Kunovice – Panský dvůr, s.r.o. Valaškokloboucké podnikatelské centrum, s.r.o. Regionální centrum kooperace, a.s Industry Servis ZK, a.s. – Technologický park Progress Agentura pro ekonomický rozvoj Vsetínska, o.p.s. CzechInvest – Regionální agentura Krajská hospodářská komora Zlínského kraje
<u>Rozpočet:</u>	3 mil. Kč
<u>Zdroje:</u>	85% dotace (SF EU IROP), 15 % vlastní prostředky
<u>Období:</u>	2014 – 2016
<u>Harmonogram:</u>	2014 – fáze podání žádosti 2015 – příprava 2016 – realizace

### Důvody vzniku:

Při zpracování své práce jsem došla k tomu, že ve Zlínském kraji existuje řada subjektů podporující inovační podnikání ve Zlínském kraji. Pokud se podnikatel věnuje získáváním informací o možné podpoře inovačního podnikání, zjistí, že mezi těmito subjekty není dostatečná spolupráce a každý z nich chce nabízet pouze své služby. To vede k tomu, že podnik se ztrácí v tom, jakých nástrojů může využít a musí se poté nadále informovat u jiného subjektu. Jelikož je poté přehlcen informacemi od různých subjektů většinou ho to odradí

od další pomoci, proto se začne zajímat o možnosti podpory v podnikání sám, nebo to celé zavrhne. Důvodem vzniku je tedy, aby byla mezi těmito subjekty nastavena určitá koordinace a spolupráce. Pokud podniky hledají různé finanční nástroje podpory na internetu, většinou jsou neorientováni. Nacházejí pouze informace o daném projektu nebo programu, ale schází jim o nich stručný návod a požadavky. Dalším důvodem je, že podnik neví zda, je určitá dotace pro dané období aktuální a musí hledat na jiných stránkách nebo se obrátit na daný subjekt. Podle mého názoru v kraji existuje velké množství nástrojů na podporu podnikání. Proto, jsem se rozhodla navrhnout projekt, který zlepší podmínky pro efektivnější cílení podpory podnikání.

**Cíl:    *Zlepšení podmínek pro efektivnější cílení podpory podnikání***

Cílem mé práce je tedy, aby podnikatelé využívali nabídek subjektů a zjednodušit jim tak přístup k požadovaným informacím o podpoře v podnikání. Podnikům budou poskytovány dostatečné informace, které se každý den aktualizují, a poskytování informací např. o dřívějším ukončení programu nebo projektu z důvodu vyčerpaných finančních prostředků.

**Cílová skupina:**

Cílovými skupinami budou začínající, stávající a budoucí podnikatele, kteří budou chtít využívat nástroje na podporu inovačního podnikání.

**Popis projektu:**

Projekt bude sestávat ze dvou částí.

1. Část: Úprava webových stránek „Inovačního portálu Zlínského kraje“

Jelikož se ve Zlínském kraji nachází spousta subjektů, které podporují podnikání ve ZK, zaměřím se na to, aby byli podnikatelé informováni o subjektech, které podporují podnikání, jejich adresy s mapkou kde je můžou najít a informovat se přímo u nich o jejich programu nebo projektu, který nabízí. Inovační portál by měl tedy sestávat ze subjektů, jejich nástrojů. To znamená, že dalším obsahem webových stránek by byl k dispozici přehled programů a projektů, které jsou na jednotlivý rok nebo období aktuální, pro koho jsou určeny a kolik finančních prostředků je k dispozici, a jakou finanční částku může podnik dostat. Další složka by měla obsahovat stručný návod jak vypracovat žádost o poskytnutí příspěvku aby se podnik připravil a poté se dostavil ke konkrétnímu subjektu k vyplnění potřebných dokumentů. V neposlední řadě by měl být odkaz na dotazy, v případě nejasných nebo nedostačujících informací podniky. Důležité také je, aby všichni účastníci měli při-

stup ke svým administrátorským účtům, aby mohly aktualizovat své služby. Dále účastníci, kteří se zapojí do projektu v rámci spolupráce, budou mít na svých stránkách uveřejněný odkaz na inovační portál, jelikož ne každý subjekt v kraji zná tento inovační portál.

## 2. Část: Průvodce „Inovačním portálem“

K tomu, aby si podnik vybral správný nástroj, bude sloužit průvodce inovační portálem, který bude zakomponován na webovém portálu v sekci „Pomoc při správném výběru nástroje na Vaši podporu“. Tento průvodce bude sloužit jako dotazník, který si může na portálu podnik vyplnit. Při vyplnění tohoto dotazníku se poté podniku zobrazí vhodné nástroje, kterých může čerpat.

Přínosy: Snadnější orientace o možnostech podpory  
Spolupráce se subjekty podporující podnikání ve ZK  
Každodenní aktualizace

## ZÁVĚR

V bakalářské práci jsem se zabývala vývojem a fungováním RIS ve Zlínském kraji. Abych dospěla svého cíle, nejprve jsem si definovala obecné znaky RIS, její prostředí a infrastrukturu. Jelikož inovační infrastruktura zahrnuje podnikatelské inkubátory, vědeckotechnické parky, centra pro transfer technologií, instituce na podporu inovačního podnikání ale také nástroje na podporu podnikání, rozhodla jsem se tyto subjekty kategorizovat. V teoretické části jsem se proto zaměřila na aktéry a v praktické části jsem poté zpracovala nástroje.

Důležitým nástrojem při tvorbě mé bakalářské práce byli dokumenty regionální inovační strategie, které mi poskytli potřebné informace při řešení dané problematiky. První kroky realizace regionální inovační strategie byly učiněny roku 2002, kdy byla vytvořena výzva k předkládání projektů na tvorbu regionální inovační strategie. První regionální inovační strategie byla schválena v lednu roku 2008, na období 2008-2013, jejíž vize jsou aktuální až do roku 2020. Zásadním zlomem ve vývoji regionálních inovačních systémů bylo také vytvoření Technologického inovačního centra. Technologické inovační centrum založili dva významní aktéři, těmito aktéry jsou Zlínský kraj a Univerzita Tomáše Bati, kteří jsou také významnými subjekty v tvorbě regionální inovační strategie.

Cílem mé bakalářské práce tedy bylo analyzovat vývoj regionální inovačního systému, definovat nástroje na podporu inovačního podnikání ve Zlínském kraji a následné zpracování těchto nástrojů do SWOT analýzy. Výsledky SWOT analýzy ukázali, že v kraji lze posoudit, zejména pak analyzovat jednotlivé nástroje systému. Dále pak také posoudit, zda tyto nástroje účinně přispívají k podpoře inovačního podnikání ve Zlínském kraji. Příkladem takových zjištění mohou být tyto následující závěry. V kraji existuje velké množství subjektů podporující podnikání ve Zlínském kraji, disponující řadou nástrojů na podporu inovačního podnikání. Bohužel se setkávám s tím, že v kraji mezi těmito subjekty vážne spolupráce, neboť subjekty nabízí podnikům pouze své služby. Finanční nástroje jsou roztržštěné do řady ministerstev, agentur a subjektů, a to vede podniky ke špatné orientaci a podnik je zahlcen informacemi. Tato zahlcenost informacemi ho následně odradí od možnosti čerpání těchto nástrojů.

Při zpracování této bakalářské práce jsem dospěla k závěru, že Zlínský kraj disponuje řadou nástrojů na podporu inovačního podnikání. Proto jsem se rozhodla ve své práci nenavrhnout další nástroj na podporu inovačního podnikání, ale zaměřit se na existující nástroj



a tento nástroj upravit tak, aby byl pro podniky co nejefektivnější a usnadnil jim tak orientaci v možných nástrojích.

Zpracování této práce nebylo vůbec lehké, neboť se jedná o velice rozsáhlé téma a rozhodně bylo o čem psát.

**SEZNAM POUŽITÉ LITERATURY**

BLAŽEK, Jiří a David UHLÍŘ. Teorie regionálního rozvoje: nástin, kritika, klasifikace. Vyd. 1. Praha: Karolinum, 2002, 211 s. ISBN 80-246-0384-5.

CENTRUM PRO REGIONÁLNÍ ROZVOJ ČR. *Podpora podnikání. Publikace, příručky*[online]. ©2011-2014 [cit.2014-05-04]. Dostupný z: [http://www.crr.cz/Files/Docs/EEN/EEN\\_publikace/2012/17%20-%20programy%20a%20dotace%20pro%20male%20a%20stredni%20podniky.pdf](http://www.crr.cz/Files/Docs/EEN/EEN_publikace/2012/17%20-%20programy%20a%20dotace%20pro%20male%20a%20stredni%20podniky.pdf)

CENTRUM PRO REGIONÁLNÍ ROZVOJ ČR. *O nás* [online]. ©2011-2014 [cit. 2014-05-13]. Dostupný z: <http://www.crr.cz/cs/o-nas/o-nas/>

CZECHINVEST. *O CzechInvestu*[online]. ©1994-2014 [cit. 2014-03-01]. Dostupný z: <http://www.czechinvest.org/o-czechinvestu>

CZECHTRADE. *O CzechTrade* [online]. ©2009-2013 [cit. 2014-05-13]. Dostupný z: <http://www.czechtrade.cz/o-czechtrade/>

INOVAČNÍ VOUCHERY ZLÍNSKÉHO KRAJE. *Inovační vouchery* [online]. [cit. 2014-03-20]. Dostupný z: <http://www.objevtesmer.cz/clanky/kategorie/2-inovacni-vouchery>

INOVAČNÍ PORTÁL ZLÍNSKÉHO KRAJE. *Instituce pro inovace. Inovační infrastruktura*[online]. ©2008-2010 [cit. 2014-03-02]. Dostupný z: <http://inovacnipodnikani.cz/instituce-pro-inovace/inovacni-struktura>

JVM-RPIC. *O společnosti* [online]. [cit. 2014-04-05]. Dostupný z: <http://jvmrpic.cz/>

KADERÁBKOVÁ, Jaroslava, Pavel MATEŠ a René WOKOUN. Úvod do regionálních věd a veřejné správy. 4. vyd., ve vyd. a nakl. Aleš Čeněk 1. vyd. Plzeň: Vydavatelství a nakladatelství Aleš Čeněk, 2004, 447 s. ISBN 80-86473-80-5.

KLUSÁČEK, Karel, Zdeněk KUČERA a Michal PAZOUR. Zelená kniha výzkumu, vývoje a inovací v ČR. Vyd. 1. Praha: Sociologické nakladatelství (Slon), 2008, 100 s. ISBN 978-80-86429-89-2.

KLUSÁČEK, Karel, Zdeněk KUČERA a Michal PAZOUR. Bílá kniha výzkumu, vývoje a inovací v ČR. Vyd. 1. Praha: Sociologické nakladatelství, 2008, 96 s. ISBN 978-80-86429-99-1.

KRAJSKÁ HOSPODÁŘSKÁ KOMORA ZLÍNSKÉHO KRAJE. *KHK ZK*[online]. ©2013 [cit. 2014-03-15]. Dostupný z: <http://www.khkzlin.cz/khk-zk>

MINISTERSTVO PRŮMYSLU A OBCHODU. *Podpora podnikání. Operační program podnikání a inovace 2007-2013* [online]. ©2005 [cit. 2014-03-15]. Dostupné z: <http://www.mpo.cz/dokument148346.html>

PAVELKOVÁ, Drahomíra. *Klastry a jejich vliv na výkonnost firem*. 1. vyd. Praha: Grada, 2009, 268 s. ISBN 978-80-247-2689-2.

PERSPEKTIVA UTB. *Studie a analýzy. Metodika partnerství* [online]. ©2010 [cit. 2014-04-29]. Dostupný z: [http://perspektiva.utb.cz/getattachment/informace/studie-a-analyzy/Partnerstvi-a-spoluprace\\_metodicka-opora.pdf](http://perspektiva.utb.cz/getattachment/informace/studie-a-analyzy/Partnerstvi-a-spoluprace_metodicka-opora.pdf)

POKORNÝ, Ondřej, Miroslav KOSTIČ, Vladislav ČADIL et al. *Analýza inovačního potenciálu krajů České republiky*. 1. vyd. Praha: Sociologické nakladatelství, 2008, 147 s. ISBN 978-80-86429-90-8.

REGIONÁLNÍ INOVAČNÍ STRATEGIE. *Regionální inovační strategie 2008-2013* [online]. [cit. 2014-02-04]. Dostupný z: <http://www.utb.cz/uni/regionalni-inovacni-strategie-ve-zlinskem-kraji>

REGIONÁLNÍ INOVAČNÍ STRATEGIE. *Regionální inovační strategie 2013-2020* [online]. [cit. 2014-02-04]. Dostupný z: <http://www.kr-zlinsky.cz/regionalni-inovacni-strategie-zlinskeho-kraje-cl-1957.html>

REGIONÁLNÍ PODPŮRNÝ ZDROJ. *Co je Regionální podpůrný zdroj* [online]. ©2010 [cit. 2014-03-29]. Dostupný z: <http://www.rpz-zlin.cz/layout.php?p=co>

REGIONÁLNÍ PODŮRNÝ ZDROJ. *Programy* [online]. ©2010 [cit. 2014-03-29]. Dostupný z: <http://www.rpz-zlin.cz/layout.php?p=programy>

REGIONÁLNÍ ROZVOJOVÁ AGENTURA VÝCHODNÍ MORAVY. *Společnost* [online]. [cit. 2014-03-29]. Dostupný z: <http://www.rravm.cz/Spolecnost/Profil-spolecnoti.aspx>

STEJSKAL, Jan. *Průmyslové klastry a jejich vznik v regionech*. Praha: Linde, 2011, 247 s. ISBN 978-80-7201-840-6.

ŠVEJDA, Pavel. *Inovace a technologie v rozvoji regionů*. 1. vyd. Praha: Asociace inovačního podnikání ČR, 2010, 92 s. ISBN 978-80-87305-04-1.

TECHNOLOGICKÉ INOVAČNÍ CENTRUM. *O společnosti* [online]. ©2007-2010 [cit. 2014-04-29]. Dostupný z: <http://www.ticzlin.cz/o-spolecnosti/profil-poslani>

TECHNOLOGICKÝ PARK PROGRESS. *O Technoparku* [online]. ©2010 [cit. 2014-04-14]. Dostupný z: <http://www.progresspark.cz/oparku.htm>

WOKOUN, René. Regionální rozvoj: (východiska regionálního rozvoje, regionální politika, teorie, strategie a programování). Praha: Linde, 2008, 475 s. ISBN 978-80-7201-699-0.

ZK INOVACE. *Inovační infrastruktura Zlínského kraje* [online]. [cit. 2014-04-26]. Dostupný z: <http://zk-inovace.cz/>

**SEZNAM POUŽITÝCH SYMBOLŮ A ZKRATEK**

CRR	Centrum pro regionální rozvoj
CIP	Rámcový program pro konkurenceschopnost a inovace
ČR	Česká republika
EU	Evropská Unie
ERDF	Evropská fond regionální rozvoje
ESF	Evropský sociální fond
FS	Fond soudružnosti
IROP	Integrovaný regionální operační program
KHK	Krajská hospodářská komora
KP	Komunitární programy
MPO	Ministerstvo průmyslu a obchodu
MSP	Malé a střední podniky
OPPP	Operační program průmysl a podnikání
OPPI	Operační program podnikání a inovace
PRK	Program rozvoje Zlínského kraje
PRÚOZK	Program rozvoje územního obvodu Zlínského kraje
RCK	Regionální centrum kooperace
ROP SM	Regionální operační program Střední Morava
RPZ	Regionální podpůrný zdroj
RIS	Regionální inovační systém
RIS ZK	Regionální inovační strategie Zlínského kraje
RISY	Regionální informační servis
SF EU	Strukturální fondy Evropské unie
TIC	Technologické inovační centrum

UTB	Univerzita Tomáše Bati
VaV	Výzkum a vývoj
VÚSC	Vyšší územní samosprávný celek
ZK	Zlínský kraj

## SEZNAM OBRÁZKŮ

Obrázek 1 Inovační infrastruktura .....	25
---	----

## SEZNAM TABULEK

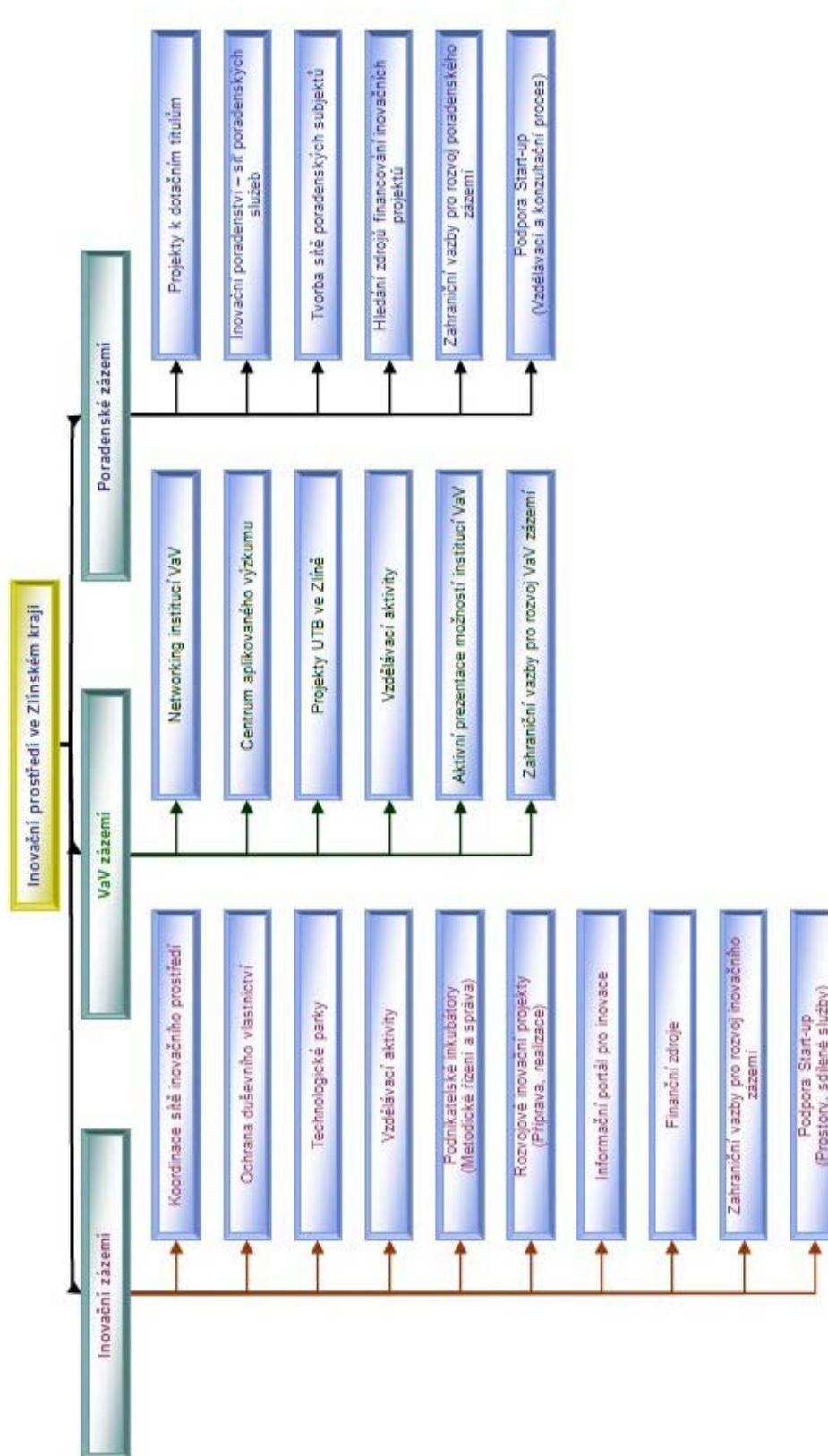
Tabulka 1 Podporující nástroje .....	42
--------------------------------------	----



## SEZNAM PŘÍLOH

- P I Inovační prostředí ve Zlínském kraji
- P II Regionální inovační strategie 2008 – 2013
- P III Regionální inovační strategie 2013 - 2020

# PŘÍLOHA P I: INOVAČNÍ PROSTŘEDÍ ZLÍNSKÉHO KRAJE



## PŘÍLOHA P II: REGIONÁLNÍ INOVANČÍ STRATEGIE 2008-2013

### **Prioritní osa A: Lidské zdroje pro inovace a konkurenceschopnost**

cíl A.1 – Podpora spolupráce firem s vysokými školami

cíl A.2 – Podpora spolupráce firem se středními školami

### **Prioritní osa B: Podpůrná infrastruktura pro inovační prostředí ve Zlínském kraji**

cíl B.1 – Budování a rozvoj inovačního zázemí

cíl B.2 – Budování a rozvoj výzkumného a vývojového zázemí

cíl B.3 – Rozvoj poradenského zázemí

### **Prioritní osa C: Podpora inovací firem**

C.1 – Podpora absorpční kapacity firem a jejich zapojení do mezinárodních projektů v oblasti inovací

C.2 – Podpora inovačních aktivit začínajících podnikatelů (spin-out a start up firmy)

### **Prioritní osa D: Meziregionální spolupráce a public relations inovací Zlínského kraje**

D.1 – Internacionalizace aktivit podnikatelského, akademického a veřejného sektoru v oblasti inovací

D.2 – Zvyšování povědomí o inovačních a vědecko-výzkumných aktivitách v rámci Zlínského kraje

### **Průřezové (horizontální) cíle RIS:**

E.1 – Důraz na environmentální témata při podpoře inovací a důraz na eko-inovace

E.2 – Rovné příležitosti v oblasti podnikání, výzkumu, vývoje a inovací

## PŘÍLOHA P III: REGIONÁLNÍ INOVAČNÍ STRATEGIE 2013-2020

