

# Vliv rodinné výchovy na hodnotovou orientaci dětí

Lenka Vonešová

---

Bakalářská práce  
2014



Univerzita Tomáše Bati ve Zlíně  
Fakulta humanitních studií

---

  
INSTITUT  
MEZIOBOROVÝCH STUDIÍ BRNO

Univerzita Tomáše Bati  
Institut mezioborových studií Brno  
akademický rok: 2013/2014

## ZADÁNÍ BAKALÁŘSKÉ PRÁCE

(PROJEKTU, UMĚLECKÉHO DÍLA, UMĚLECKÉHO VÝKONU)

Jméno a příjmení: Lenka VONEŠOVÁ  
Osobní číslo: H118354  
Studijní program: B7507 Specializace v pedagogice  
Studijní obor: Sociální pedagogika

Téma práce: Vliv rodinné výchovy na hodnotovou orientaci dětí

### Zásady pro vypracování:

Zadané a zvolené téma bude zpracováno podle pokynů obsažených v materiálu IMS "Metodika psaní odborného textu a výzkum v sociálních vědách" (IMS 2009). Případně podle dalších materiálů, z nichž některé jsou obsaženy v literatuře připojené k tomuto studijnímu textu. Zejména bude dbáno na dodržování zásad publikační etiky a pravidel společenskovedního výzkumu. Průběžné výsledky práce budou pravidelně konzultovány s vedoucím diplomové práce.

S vědomím těchto zásad a pravidel a po konzultaci s vedoucím bude práce zaměřena:

- na souvislosti mezi výchovou v rodině a hodnotovou orientací dětí
- na determinaty utvářející hodnotový systém dětí
- na možnosti sociální pedagogiky v oblasti hodnotové orientace dětí
- na návrhy a opatření v dané problematice

Součástí práce bude kvantitativní výzkum, zaměřený na žáky 1. a 2. stupně ZŠ, který bude zjišťovat hodnotovou orientaci dětí.

Rozsah bakalářské práce:

Rozsah příloh:

Forma zpracování bakalářské práce: tištěná/elektronická

Seznam odborné literatury:

Bakošová, Z. Teórie sociálnej pedagogiky. Bratislava: Slovenská pedagogické spoločnosť SAV, 2011.

Kraus, B. Základy sociální pedagogiky. Praha: Portál, 2008.

Makarenko, A., S. O výchově dětí v rodině. Praha: SPN, 1953.

Mühlpachr, P. Sociopatie. Brno: IMS, 2009.

Mühlpachr, P., Vavřík, M. Sociální patologie. Brno: IMS, 2010.

Nevorálek, J., Řehoř, A. Kapitoly ze sociologie rodiny. Brno: IMS, 2004.

Tomášek, F. Pedagogika. Brno: Nibowaka, 1992.

Vágnerová, M. Psychopatologie pro pomáhající profese. Praha: Portál, 2008.

Vágnerová, M. Vývojová psychologie. Praha: Karolinum, 2012

Vedoucí bakalářské práce:

prof. PhDr. Pavel Mühlpachr, Ph.D.

Katedra pedagogiky a psychologie


Datum zadání bakalářské práce:

11. listopadu 2013


Termín odevzdání bakalářské práce:

30. dubna 2014

V Brně dne 11. listopadu 2013

  
doc. PhDr. Miloslav Jůzl, Ph.D.  
vedoucí ústavu



  
doc. PaedDr. Slavomír Laca, Ph.D.  
vedoucí katedry

# PROHLÁŠENÍ AUTORA BAKALÁŘSKÉ PRÁCE

Beru na vědomí, že

- odevzdáním bakalářské práce souhlasím se zveřejněním své práce podle zákona č. 111/1998 Sb. o vysokých školách a o změně a doplnění dalších zákonů (zákon o vysokých školách), ve znění pozdějších právních předpisů, bez ohledu na výsledek obhajoby <sup>1)</sup>;
- beru na vědomí, že bakalářská práce bude uložena v elektronické podobě v univerzitním informačním systému dostupná k prezenčnímu nahlédnutí;
- na moji bakalářskou práci se plně vztahuje zákon č. 121/2000 Sb. o právu autorském, o právech souvisejících s právem autorským a o změně některých zákonů (autorský zákon) ve znění pozdějších právních předpisů, zejm. § 35 odst. 3 <sup>2)</sup>;
- podle § 60 <sup>3)</sup> odst. 1 autorského zákona má UTB ve Zlíně právo na uzavření licenční smlouvy o užití školního díla v rozsahu § 12 odst. 4 autorského zákona;
- podle § 60 <sup>3)</sup> odst. 2 a 3 mohu užít své dílo – bakalářskou práci - nebo poskytnout licenci k jejímu využití jen s předchozím písemným souhlasem Univerzity Tomáše Bati ve Zlíně, která je oprávněna v takovém případě ode mne požadovat přiměřený příspěvek na úhradu nákladů, které byly Univerzitou Tomáše Bati ve Zlíně na vytvoření díla vynaloženy (až do jejich skutečné výše);
- pokud bylo k vypracování bakalářské práce využito softwaru poskytnutého Univerzitou Tomáše Bati ve Zlíně nebo jinými subjekty pouze ke studijním a výzkumným účelům (tj. k nekomerčnímu využití), nelze výsledky bakalářské práce využít ke komerčním účelům.

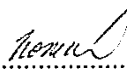
Prohlašuji, že

- elektronická a tištěná verze bakalářské práce jsou totožné;
- na bakalářské práci jsem pracoval samostatně a použitou literaturu jsem citoval. V případě publikace výsledků budu uveden jako spoluautor.

LENKA HANESOVÁ

Jméno, příjmení studenta

V Brně ..... 3. 4. 2014



Podpis

1) zákon č. 111/1998 Sb. o vysokých školách a o změně a doplnění dalších zákonů (zákon o vysokých školách), ve znění pozdějších právních předpisů, § 47b Zveřejňování závěrečných prací:

(1) Vysoká škola nevydělečně zveřejňuje disertační, diplomové, bakalářské a rigorózní práce, u kterých proběhla obhajoba, včetně posudků oponentů a výsledku obhajoby prostřednictvím databáze kvalifikačních prací, kterou spravuje. Způsob zveřejnění stanoví vnitřní předpis vysoké školy.

(2) Disertační, diplomové, bakalářské a rigorózní práce odevzdané uchazečem k obhajobě musí být těž nejméně pět pracovních dnů před konáním obhajoby zveřejněny k nahlédnutí veřejnosti v místě určeném vnitřním předpisem vysoké školy nebo není-li tak určeno, v místě pracoviště vysoké školy, kde se má konat obhajoba práce. Každý si může ze zveřejněné práce pořizovat na své náklady výpisy, opisy nebo rozmnoženiny.

(3) Platí, že odevzdáním práce autor souhlasí se zveřejněním své práce podle tohoto zákona, bez ohledu na výsledek obhajoby.

2) zákon č. 121/2000 Sb. o právu autorském, o právech souvisejících s právem autorským a o změně některých zákonů (autorský zákon) ve znění pozdějších právních předpisů, § 35 odst. 3:

(3) Do práva autorského také nezahrnuje škola nebo školské či vzdělávací zařízení, užije-li nikoli za účelem přímého nebo nepřímého hospodářského nebo obchodního prospěchu, k výuce nebo k vlastní potřebě dílo vytvořené žákem nebo studentem ke splnění školních nebo studijních povinností vyplývajících z jeho právního vztahu ke škole nebo školskému či vzdělávacímu zařízení (školní dílo).

3) zákon č. 121/2000 Sb. o právu autorském, o právech souvisejících s právem autorským a o změně některých zákonů (autorský zákon) ve znění pozdějších právních předpisů, § 60 Školní dílo:

(1) Škola nebo školské či vzdělávací zařízení mají za obvyklých podmínek právo na uzavření licenční smlouvy o užití školního díla (§ 35 odst. 3). Odpírá-li autor takového díla udělit svolení bez vážného důvodu, mohou se tyto osoby domáhat nahrazení chybějícího projevu jeho vůle u soudu. Ustanovení § 35 odst. 3 zůstává nedotčeno.

(2) Není-li sjednáno jinak, může autor školního díla své dílo užít či poskytnout jinému licenci, není-li to v rozporu s oprávněnými zájmy školy nebo školského či vzdělávacího zařízení.

(3) Škola nebo školské či vzdělávací zařízení jsou oprávněny požadovat, aby jim autor školního díla z výdělků jim dosaženého v souvislosti s užitím díla či poskytnutím licence podle odstavce 2 přiměřeně přispěl na úhradu nákladů, které na vytvoření díla vynaložily, a to podle okolností až do jejich skutečné výše; přitom se přihlídnou k výši výdělku dosaženého školou nebo školským či vzdělávacím zařízením z užití školního díla podle odstavce 1.

## **ABSTRAKT**

Bakalářská práce se zabývá aspekty rodiny, jejího vlivu na socializaci, výchovu a hodnotovou orientaci dětí.

Teoretická část pojednává o vlivu rodiny na výchovu, socializaci, hodnoty a hodnotové preference dětí. Zabývá se pojmy jako hodnota, etika, morálka, socializace, výchova a hodnotová orientace.

Empirická část formou dotazníku zjišťuje vliv rodiny na hodnotovou orientaci dětí a jejich vztah k individuálním a společenským hodnotám současné společnosti.

Klíčová slova: rodina, socializace, výchova, morálka, etika, hodnoty, hodnotová orientace

## **ABSTRACT**

The bachelor thesis deals with aspects of the family, its effect on socialization, education and value orientation of children.

The theoretical part deals with the influence of family upbringing, socialization, values and value preferences of children. It deals with concepts such as values, ethics, morals, socialization, education and value orientation .

The empirical part of a questionnaire determines the influence of family upon the children and their relationship to individual and social values of contemporary society.

Keywords: family, socialization, education, morals, ethics, values, value orientation

Děkuji panu prof. PhDr. Pavlu Mühlpachrovi, Ph.D. za velmi užitečnou metodickou pomoc, kterou mi poskytl při zpracování mé bakalářské práce.

Děkuji Základní škole Rosice u Brna za laskavé umožnění výzkumu v rámci bakalářské práce a paní učitelce Mgr. Elišce Špačkové za pomoc, kterou mi poskytla při uskutečňování tohoto výzkumu.

Prohlašuji, že odevzdaná verze bakalářské práce a verze elektronická nahraná do IS/STAG jsou totožné.

## OBSAH

<b>ÚVOD</b> .....	<b>8</b>
<b>I TEORETICKÁ ČÁST</b> .....	<b>10</b>
<b>1 SOCIALIZACE</b> .....	<b>11</b>
1.1 SOCIALIZAČNÍ PROCES .....	11
1.2 SOCIALIZAČNÍ ČINITELÉ .....	13
1.3 NEGATIVNÍ FAKTORY SOCIALIZACE.....	15
1.4 VZTAH VÝCHOVY A SOCIALIZACE .....	17
<b>2 RODINA</b> .....	<b>18</b>
2.1 VÝZNAM RODINY .....	18
2.2 FUNKCE A DYSFUNKCE RODINY .....	19
2.3 RODINA ÚPLNÁ A NEÚPLNÁ .....	22
2.4 POSTAVENÍ RODINY V POSTMODERNÍ SPOLEČNOSTI .....	23
<b>3 VÝCHOVA</b> .....	<b>25</b>
3.1 FUNKCE VÝCHOVY .....	25
3.2 CÍLE VÝCHOVY.....	26
3.3 ASPEKTY VÝCHOVY .....	27
3.4 PŘÍČINY VÝCHOVNÝCH NEÚSPĚCHŮ .....	30
<b>4 HODNOTOVÁ ORIENTACE</b> .....	<b>32</b>
4.1 ETIKA .....	32
4.2 MORÁLKA .....	34
4.3 HODNOTY.....	35
4.4 HODNOTOVÝ SYSTÉM.....	37
<b>II PRAKTICKÁ ČÁST</b> .....	<b>39</b>
<b>5 EMPIRICKÉ ŠETŘENÍ</b> .....	<b>40</b>
5.1 CÍLE VÝZKUMU A FORMULACE HYPOTÉZ.....	40
5.2 CHARAKTERISTIKA VÝZKUMNÉHO VZORKU .....	40
5.3 METODY.....	42
5.4 ANALÝZA A PREZENTACE VÝSLEDKŮ .....	43
5.5 VYHODNOCENÍ EMPIRICKÉHO ŠETŘENÍ.....	56
<b>ZÁVĚR</b> .....	<b>58</b>
<b>SEZNAM POUŽITÉ LITERATURY</b> .....	<b>60</b>
<b>SEZNAM POUŽITÝCH SYMBOLŮ A ZKRATEK</b> .....	<b>63</b>
<b>SEZNAM OBRÁZKŮ</b> .....	<b>64</b>
<b>SEZNAM TABULEK</b> .....	<b>65</b>
<b>SEZNAM PŘÍLOH</b> .....	<b>66</b>

## ÚVOD

„Rodina je privilegovaným místem, kde se každý člověk učí dávat a přijímat lásku.”<sup>1</sup> Hloubka myšlenky emeritního papeže Benedikta XVI. je poselstvím a zároveň celoživotní výzvou pro každého člověka. Rodina - jediné slovo, za kterým se skrývá celý život každého člověka. Provází člověka od narození, přes první slova a krůčky, školní starosti, dospívání, až k rodině, kterou si založí po vzoru svých rodičů.

Vliv rodiny a rodinné výchovy na hodnotovou orientaci dětí je zajímavé a široké téma, které se dotýká každého jedince. Obraz současné rodiny odráží stav naší společnosti a zároveň ovlivňuje její směřování v budoucnosti. Důležitým faktorem, který rodinu determinuje, jsou otázky etiky a morálky. Základní etické normy, ze kterých vycházejí hodnoty celé společnosti, by měly být hodny následování a předávání dalším generacím prostřednictvím trpělivé, laskavé a moudré výchovy rodičů. Upřednostňování materiálních hodnot před duchovními může vést k postupné degradaci společnosti. Důraz na hédonistický a egoistický způsob prožívání života může mít vliv na růst zločinnosti, rozvodovosti, rozpad rodin a další sociální patologie.

Cílem teoretické části bakalářské práce je ukázat vliv rodiny na socializaci a výchovu dětí, do jaké míry se rodina podílí na utváření, formování a předávání hodnot a hodnotové orientace dětem. Cílem empirického šetření je nastínění hodnot dětí v současné společnosti a jejich postavení v rámci rodinné výchovy.

Rodina je základním a nejdůležitějším socializačním činitelem. Dítě přichází na svět bezmocné a poměrně dlouhou dobu je zcela odkázáno na péči někoho jiného. Právě v rodině začíná socializační proces, kterým se z biologické bytosti stává bytost společenská. Rodina poskytuje a zajišťuje dítěti uspokojování veškerých potřeb, ochranu, emocionální zázemí a výchovu, která formuje a utváří jeho charakter. Pro charakter dítěte jsou stěžejní první tři roky života, které zásadním způsobem determinují jeho budoucí podobu. Na utváření charakteru má značný vliv mravní výchova, která je těsně spjata

---

<sup>1</sup> BENEDIKT XVI. Myšlenky o rodině, 2010, s. 48



s hodnotami, hodnotovou orientací a žebříčkem hodnot. Za mravní výchovu dítěte a postupné předávání a utváření duchovních a materiálních hodnot nese největší odpovědnost rodina, zvláště pak rodiče. Je možné říci, že kvalita výchovy a odpovědnost rodičů podstatně ovlivní budoucí život dítěte a jeho směřování. Vstupem do školy se děti postupně dostávají z vlivu hodnot vlastní rodiny a v adolescenci se mohou hodnoty dětí dostávat do rozporu s hodnotami rodiny, potom může převládnout vliv školy, vrstevnické skupiny nebo party. Přesto si děti odnášejí do života poměrně stabilní hodnotovou preferenci, kterou získaly prostřednictvím své orientační rodiny. Tuto hodnotovou orientaci, která je bude po celý život provázet, usměrňovat a ovlivňovat, budou prostřednictvím výchovy a socializace předávat vlastním dětem.

Rodinné prostředí by proto mělo být místem, kde má každý člověk možnost poznávat nejen kulturu, tradice, zvyky, rituály, ale také historii své vlastní rodiny a společnosti. Překročením nebo ignorováním vlastní minulosti se můžeme vystavit nebezpečí ztráty vlastních kořenů, které tvoří trvalou životní oporu. „Jak se projevuje ztráta těchto kořenů? Následující generaci se nedaří předávat hodnoty, které generace předcházející utvářely. Šíří se pocit odcizení. Člověk si není jistý sám sebou a pozvolna ztrácí vědomí své vlastní důstojnosti.“<sup>2</sup> Myšlenka batelovského duchovního otce Romana Strossa jen podtrhuje naléhavou potřebu dnešních lidí hlásit se k odkazu svých předků a toto duchovní dědictví chránit. Rodina by měla ctít svou historii jako cennou hodnotu a předávat ji svým dětem.

---

<sup>2</sup> Batelovské listy. Pouťové číslo, 2013, s.4

## **I. TEORETICKÁ ČÁST**

# 1 SOCIALIZACE

## 1.1 Socializační proces

„Že však člověk, má-li člověkem býti, cvičen k tomu býti musí.“<sup>3</sup> Socializace je celoživotní kontinuální proces, který začíná narozením jedince a končí jeho smrtí. „Jedná se o proces živelného, nahodilého a neuspořádaného osvojování ryze lidského chování a jednání.“<sup>4</sup> Prostřednictvím socializace jedinec získává povědomí o kulturě vlastního národa, a tím se aktivně zařazuje do lidské společnosti. V přípravné fázi socializace je na dítě vyvíjen tlak, aby si postupně osvojilo řeč a sociálním učením si začalo uvědomovat a přebírat společenské role a normy společnosti. V realizační fázi socializace jedinec aktivně přebírá a plní sociální role a ztotožňuje se s normami, hodnotami a postoji společnosti. Kontinuálním procesem předávání zkušeností, hodnot, norem a poznatků se člověk podílí na zachovávání, udržování, a tím i obohacování kulturního dědictví pro budoucí pokolení.

V prenatalním období se vytvářejí všechny nezbytné funkce a předpoklady, které jsou nezbytné pro budoucí život dítěte. Již před narozením je plod schopen vnímat okolní svět a adekvátním způsobem na něj reagovat. Mezi matkou a plodem se postupně vytváří interakce spojená s určitou jednoduchou komunikací. „Ale teprve okamžikem narození se dítě dostává do sítě sociálních vazeb, do procesu, v němž se rodí jako sociální bytost.“<sup>5</sup> Okamžikem narození začíná jeho zespolečenšťování – socializace.

První etapa socializace probíhá během prvních dvou let života dítěte. V této době je socializačním prostředím převážně rodina, která dítěti zprostředkovává kontakt s okolním světem. Naprosto klíčové v tomto období je pro dítě připoutání k jedné osobě, zpravidla k matce. „Toto pouto představuje dlouhotrvající emoční vazbu, která je nezaměnitelná s jinou a určuje i vztahy k ostatním lidem.“<sup>6</sup> Dítě preferuje podněty, které jsou sociálního charakteru. Reaguje na lidský hlas, postupně navazuje a opětuje oční kontakt, komunikuje s ostatními pláčem, křikem, úsměvem, broukáním a později náznaky slov a kratičkých vět. Celková reakce rodičů na potřeby dítěte je velmi důležitá, protože utváří bazální zkušenost

---

<sup>3</sup> KOMENSKÝ, J., A. Didaktické spisy, 1953, s. 44

<sup>4</sup> PRŮCHA, J., WALTEROVÁ, E., MAREŠ, J. Pedagogický slovník, 1995, s. 202

<sup>5</sup> ALAN, J. Etapy života očima sociologie, 1989, s. 120

<sup>6</sup> VÁGNEROVÁ, M. Vývojová psychologie, 2012, s. 115

dítěte vůči okolnímu světu. Oba rodiče jsou vybaveni přirozenou schopností adekvátním způsobem na potřeby dítěte reagovat, sociálně ho stimulovat a komunikovat s ním. Toto období má zásadní význam, neboť první zkušenosti dítěte jsou pomyslným odrazovým můstkem pro další životní cestu.

Druhá etapa socializace je charakteristická postupným osamostatňováním dítěte. Rodina má stále zásadní význam v socializaci dítěte, postupně však dochází k přesahu rodiny do dalších sociálních skupin. „Přechodem k sebeovládání a sebekontrolě začíná dítě vůči svému okolí vystupovat v autonomní roli.“<sup>7</sup> Období před vstupem do školy je charakterizováno překotným vývojem a růstem. Dítě je zvědavé, aktivní, má velkou potřebu poznání, rychle se u něj rozvíjí řeč, dítě podstatně rozšiřuje slovní zásobu, používá delší věty a později i souvětí. Velkou roli představuje v tomto období fantazie a hra. „Hra má velký význam v životě dítěte. Má pro ně stejný význam, jako pro dospělého činnost, práce, zaměstnání. Jaké je dítě při hraní, takové bude v mnohém ohledu v práci, až vyroste.“<sup>8</sup>

Rodiče představují pro dítě vzor, se kterým se může identifikovat. Tento fakt dává rodičům široký prostor vhodného působení na děti. Velký význam má pro dítě interakce se sourozenci, která je pro dítě vždy přínosem, protože podporuje rozvoj sociálního porozumění pocitům i potřebám jiných lidí.

Vstupem do mateřské školy se dítě dostává do skupiny svých vrstevníků, získává zkušenosti a rozšiřuje svou sociální síť. Při dlouhodobém a pravidelném kontaktu dětí v předškolním zařízení vzniká mezi dětmi kamarádství, které má pro dítě velký význam, motivuje dítě k prosociálnímu chování. Nové zkušenosti pomáhají dítěti usnadnit vstup do základní školy.

„Třetí období rané socializace souvisí s pronikáním dítěte do širší sítě sociálních rolí a vztahů i s postupnou adaptací na ně.“<sup>9</sup> Dítě vstupuje do školy, což znamená další podstatný odklon z dominantního vlivu rodiny a větší nároky na seberegulaci dítěte. Dítě se dostává do nového prostředí, do interakce s ostatními lidmi, kteří pro něj představují

---

<sup>7</sup> ALAN, J. *Etapy života očima sociologie*, 1989, s. 127-128

<sup>8</sup> MAKARENKO, A., S. *O výchově dětí v rodině*, 1953, s. 35

<sup>9</sup> ALAN, J. *Etapy života očima sociologie*, 1989, s. 130

autoritu, i se svými vrstevníky, podle nichž se dítě učí modelovat své vlastní způsoby chování.

Nástupem puberty dochází k tělesnému dospívání, ke změně v emočním prožívání, také se radikálně mění vztahy dětí k dospělým, hlavně k rodičům. Ukončením školní docházky a převzetím občanského průkazu vlastně končí období dětství.

Mládí nekončí náraz, je možno jej chápat jako fázi přechodu k dospělosti a charakterizovat změnami sociálního postavení. Toto období se neobejde bez vnějších i vnitřních rozporů a konfliktů. Adolescent hledá a přehodnocuje svou sociální identitu, vymezuje se vůči dospělým, ujasňuje si představy o vlastní budoucnosti. Dochází k teoretické a praktické přípravě na budoucí povolání, k nástupu do zaměstnání. Intenzivně se rozvíjí vztahy s vrstevníky a vztahy intimní.

„Dospělost je v životě člověka obdobím produktivního věku.“<sup>10</sup> Časná, střední a pozdní dospělost tvoří, z hlediska biodromálního, velice dlouhé, významné a obsáhlé období. Člověk se snaží seberealizovat a skloubit svou profesní dráhu, rodinu, své zájmy a záliby a upevnit si společenskou pozici.

Stáří je charakterizováno postupnými tělesnými, psychickými a sociálními změnami. Je to nejen doba bilancování a hledání dalšího smyslu života, ale i možnosti nových aktivit, předávání zkušeností, moudrosti a hodnot nové generaci.

## 1.2 Socializační činitelé

Na socializačním procesu se podílí různí činitelé. V širším pojetí se jedná o „genotyp, případně o určité vrozené dispozice, včetně jisté míry přirozené aktivity, dále o vlivy prostředí a o výchovu. Vyústěním je fenotyp, soubor znaků, kterými se jedinec projevuje v daném stádiu svého vývoje.“<sup>11</sup> Prostředí, ve kterém dítě žije, zahrnuje nejen živou a neživou přírodu, hmotné věci a kulturní dědictví, ale hlavně celou škálu vztahů a podnětů.

---

<sup>10</sup> ALAN, J. Etapy života očima sociologie, 1989, s. 216

<sup>11</sup> KRAUS, B. Základy sociální pedagogiky, 2008, s. 64

Rodina je první a nejdůležitější socializační skupinou, která zásadním způsobem formuje a usměrňuje socializaci dítěte. Členové rodiny se navzájem ovlivňují, přizpůsobují, jsou ve stálé vzájemné interakci, kterou si nemusí vždy uvědomovat. Dítě v rodině získává „zkušenost, jak interpretovat různé sociální signály, osvojuje si určité vzorce chování, které se projeví jako účelné a jsou vyžadovány.“<sup>12</sup> Socializačně významný je pro dítě také vztah a zkušenost se sourozenci, se kterými je spojeno společným rodinným zázemím. Charakter zkušenosti je ovlivněn počtem sourozenců, jejich věkem, pohlavím a jejich věkovými rozestupy.

Škola je významná instituce, která by měla vhodně navazovat na rodinnou socializaci a výchovu a doplňovat ji. Škola klade na dítě jiné požadavky a očekávání než rodina, hodnotí jeho výkon i chování, vytváří tlak na posílení vlastností a kompetencí, které by měly odpovídat profilu úspěšného žáka. Škola jako socializační činitel působí na rozvoj přijatelného a žádoucího sociálního chování a rozvoj kladných osobnostních vlastností.

Vrstevnická skupina je pro dítě dalším velice důležitým zdrojem zkušeností. „V prostředí vrstevnických skupin probíhá základní proces socializace. Děje se to vštěpováním různých životních cílů, zásad, norem, pravidel jednání a vzorců chování.“<sup>13</sup> Dítě se se svými vrstevníky srovnává, cítí potřebu ve vrstevnické skupině obstát, být přijímáno a akceptováno, případně se chce prosadit. „Pokud se nedokáže vrstevnickým požadavkům přizpůsobit, jsou reakce ostatních nepříznivé a mohou další vývoj jeho osobnosti negativním způsobem ovlivnit.“<sup>14</sup> Vztahy s vrstevníky jsou nanejvýš důležité v pubertě a adolescenci, kdy si dospívající člověk vytváří svou sociální síť jako možný zdroj pomoci a podpory v tíživé životní situaci.

Hra jako socializační činitel pomáhá k harmonickému tělesnému, psychickému a sociálnímu rozvoji dítěte v každém jeho vývojovém období. „Hra znamená pro dítě podmínku pokroku k novým stádiím reálného zvládnutí světa a zvládnutí zkušenosti s neživými i sociálními objekty.“<sup>15</sup> Hra napomáhá dítěti používat nejen nově nabyté intelektuální a motorické schopnosti, ale vytváří také uspokojivé mezilidské vztahy. Symbolická hra slouží, mimo jiné, jako prostředek k přijetí a vyrovnání se s realitou, která

---

<sup>12</sup> VÁGNEROVÁ, M. Vývojová psychologie, 2012, s. 18

<sup>13</sup> KRAUS, B. Základy sociální pedagogiky, 2008, s. 90

<sup>14</sup> VÁGNEROVÁ, M. Vývojová psychologie, 2012, s. 20

<sup>15</sup> KOTÁSKOVÁ, J. Socializace a morální vývoj dítěte, 1987, s. 30

je pro dítě tíživá a stresující. Tematická hra na něco přispívá k osvojování možných budoucích sociálních rolí. Pro socializaci mají velký význam hry týmové, při kterých si dítě osvojuje základy skupinové solidarity, strategie a kooperace.

Neformální organizace mládeže slouží dětem ke smysluplnému a účelnému naplnění jejich volného času zájmovou činností. Jsou důležité pro seberealizaci dítěte, které zde získává nové zkušenosti, dovednosti, navazuje přátelství a může zde zažít pocit z uspokojení z oblíbené aktivity. Zájmová činnost může sloužit jako vyvážení něčeho, co dítěti činí potíže, např. menší úspěchy ve škole, neobratnost při pohybové výchově. Velký přínos zájmových činností může být spatřován v tom, že si dítě samo rozhodne, zda jej bude nebo nebude navštěvovat.

Masmédia jsou v dnešní době zásadním socializačním činitelem, který je prakticky všudypřítomný. Tištěná média, rozhlas a televizní vysílání doplnil v posledních několika letech intenzivní nástup internetu. K informacím jakéhokoliv druhu má každý člověk přístup prakticky kdekoliv a kdykoliv. Média, která oslovují velký počet lidí, by měla plnit několik základních funkcí: pravdivě informovat, vzdělávat, rekreovat, vychovávat a také socializovat. Nabízí se otázka, proč tomu tak velmi často není. „Ztráta svědomí, otupený vkus, nekompetentnost, finanční zájmy a neprofesionalita některých tvůrců pořadů napomáhá devalvací hodnot a ke ztrátě mravní zodpovědnosti.”<sup>16</sup> Ohroženy jsou hlavně děti a mládež, kterým virtuální svět plný agresivity a násilí může splynout se světem reálným.

### 1.3 Negativní faktory socializace

„Rodiče a rodina jako hlavní socializačně výchovné činitele vystupují do popředí v určování a ovlivňování vývoje dítěte po všech stránkách.”<sup>17</sup> Právě poruchy rodiny mohou mít negativní socializační vliv. Funkční rodina má dobré předpoklady pro úspěšnou výchovu a socializaci. Problémová, dysfunkční nebo afunkční rodina představuje pro zdravý vývoj a socializaci dítěte znevýhodnění nebo dokonce ohrožení. Socializační proces může být narušen v mnoha ohledech: hádkami rodičů, nedostatkem času,

---

<sup>16</sup> KRAUS, B. Sýkora, P. Sociální pedagogika I., 2009, s. 47

<sup>17</sup> DUNOVSKÝ, J. Dítě a poruchy rodiny, 1986, s. 26

protěžování dítěte na úkor sourozence, alkoholismem otce nebo matky, drogovou závislostí, zanedbáváním základních potřeb dítěte, týráním a zneužíváním dítěte, zápornými a nevhodnými vzory rodičů, chudobou rodiny, emocionálně chladným prostředím, rozvodem, neúplnou rodinou apod.

Agresivita ze strany vrstevníků a další negativní vlivy ve škole mohou být dalšími významnými negativními faktory socializace. V dnešní době je stále častější násilí na školách nejen mezi spolužáky, ale i vůči pedagogům. „Násilí jako patologický jev se projevuje formou netolerantnosti, surovosti, šikanování, vydírání, neúcty k druhým a vzájemného ponižování.“<sup>18</sup> Dítě se také může dostat do situace, kdy bude zesměšňováno, diskriminováno a ponižováno nebo naopak protěžováno před spolužáky pedagogem. Dalším citlivě vnímaným vlivem na socializaci je tíživá finanční situace rodiny, která rodičům neumožňuje dítěti zajistit finančně nákladnější pomůcky, oblečení nebo školní akce. Dítě se může z těchto důvodů stát terčem posměchu, přehlížení nebo přímo vyčlenění z kolektivu.

Negativní vliv na socializaci dětí a mládeže by měl být spatřován v působení médií. Děti tráví podstatnou část svého volného času u televize nebo internetu. Už samotný faktor času, který děti stráví bez aktivního pohybu, je alarmující. Děti mají, bez větších problémů, přístup k programům, které jsou pro ně nevhodné, které obsahují manipulativní prvky v podobě reklamy, skrytou agresivitu nebo dokonce přímé násilí. Internetový svět může být ještě rafinovanější, protože „největší zrada v působení médií spočívá v tom, že virtuálně vytvořený svět předkládají jako realitu, která ovšem takto filmově nefunguje.“<sup>19</sup> Děti mohou vnímat virtuální svět jako skutečný, nevhodné hry a programy navozují pocit nesmrtelnosti, nezranitelnosti a možnosti opakovaného návratu v čase, které pak dítě může chápat jako skutečné.

Na děti a mládež může působit celá řada dalších negativních faktorů, např. členství v různých partách, kde se dítě může setkat s drogami, alkoholem, kouřením, krádežemi a vandalizmem. Dalším negativním fenoménem, který může dítě podstatným způsobem ovlivnit a poškodit a který je nutno zmínit, je kyberšikana.

---

<sup>18</sup> LACA, S. Sociální pedagogika, 2011, s. 108

<sup>19</sup> KRAUS, B. Základy sociální pedagogiky, 2008, s. 128



## 1.4 Vztah výchovy a socializace

„Výchova je součástí socializace a představuje její těžiště, avšak tyto procesy mají každý zcela jiný charakter.“<sup>20</sup> V procesu socializace, který probíhá v určitém prostředí, se jedinec prostřednictvím sociálního učení postupně začleňuje do společnosti. Dítě je prostřednictvím socializačních činitelů nezáměrně a nahodile ovlivňováno a pomocí nápodoby a interakce postupně začleňováno do společnosti. Socializační proces je tedy ovlivňován nejen rozmanitými vlivy, které na dítě působí, ale i jeho vlastní aktivitou.

Výchova je naopak procesem záměrným, cíleným a chtěným, musí nutně probíhat v nějakém konkrétním prostředí a v rámci socializace. „Výchova je úmyslné působení na dítě, aby harmonicky rozvinulo všechny své tělesné, intelektové, citové i sociální vloh.“<sup>21</sup> Výchova urychluje socializaci dítěte a významným způsobem ji ovlivňuje. Výchovné působení pomáhá utvářet hodnoty, postoje a vlastnosti, které jsou důležité pro začlenění do společnosti a uplatnění se v ní.

Prostředí je zásadní aspekt, který socializaci a výchovu spojuje a zároveň ovlivňuje. Prostředí, do kterého se dítě rodí a ve kterém žije, má velký vliv na rozvoj osobnosti. Dítě se musí v určitém prostředí adaptovat a začlenit se do určitých sociálních vztahů. Ve výchovném působení může prostředí významně ovlivnit dosažení výchovného cíle. Vždy by měl vychovatel klást důraz na kladné formativní vlivy prostředí a tyto vlivy maximálně využít.

V českém i slovenském školství je kladen důraz na „nepřiměřené zdůrazňování vzdělávací funkce školy a jednostranné přeceňování kognitivní stránky osobnosti žáka.“<sup>22</sup> Děje se tak na úkor socializačních tendencí a výchovy. Socializace a výchova tvoří pevné základy, na nichž je možno vzdělání realizovat.

---

<sup>20</sup> KRAUS, B. Sýkora, P. Sociální pedagogika I., 2009, s. 18

<sup>21</sup> TOMÁŠEK, F. Pedagogika, 1992, s. 12

<sup>22</sup> BAKOŠOVÁ, Z. a kol. Teórie sociálnej pedagogiky, 2011, s. 39

## 2 RODINA

### 2.1 Význam rodiny

Definovat rodinu je složitější, než se na první pohled zdá. Na rodinu lze nahlížet z různých úhlů, aspektů a hledisek, charakterizovat ji z pohledu různých vědních oborů: sociologického, medicínského, psychologického, filozofického, historického, ekonomického i pedagogického. Interdisciplinární pojetí skýtá jedinečný pohled na instituci zvanou rodina.

„Rodina je přirozená primární malá skupina,“<sup>23</sup> do které se dítě narodí, aniž by si ji mohlo vybrat. Rodina je pro každého člověka, a pro dítě obzvláště, nezastupitelná a nenahraditelná. Dítě, které nemá možnost vyrůstat v rodině, si odnáší do života velký osobní hendikep. Rodinu lze právem považovat za nejstarší společenskou instituci, která plní celou řadu důležitých, takřka nezastupitelných funkcí. Vytváří emocionální zázemí, vytváří důvěrné mezilidské vztahy a vazby, formuje postoje, hodnoty, normy a utváří životní styl.

Evropa, její historie a kultura má pevné základy stojící na židovské a hlavně křesťanské víře a tradici. Tento tisíciletý odkaz vychází ze Starého zákona, z jeho Desatera Božích přikázání a je těsně spjat s postupnou křesťanskou evangelizací. Židovský a hlavně křesťanský obraz rodiny byl vždy definován jako pevný svazek muže a ženy, protože „člověk opustí otce i matku a připojí se ke své manželce, a ze dvou se stane jen jeden člověk. Toto tajemství je veliké.“<sup>24</sup> Tradiční rodina byla po celá staletí převážně patriarchální, se striktně rozdělenými rolami muže, jako živitele rodiny a ženy, pečující o děti a domov. V moderní rodině se odchodem muže za prací mimo rodinu postupně demokratizovaly vztahy mezi mužem a ženou, tím i v rodině a postupně i v celé společnosti. Změny v moderní rodině vyvrcholily odchodem ženy za prací, což ženám přineslo určitou míru nezávislosti na mužích. Rodina přestala být soběstačná, výrobní proces se dostal mimo ni a převážila spíše spotřeba. Takto veliké změny ve společnosti měly na rodiny obrovský dopad. Společnost začala mít jiné, vyšší nároky na jednotlivce,

---

<sup>23</sup> DUNOVSKÝ, J. Dítě a poruchy rodiny, 1986, s. 9

<sup>24</sup> Nový Zákon. Ef 5,31-32, 1998, s. 634

keré rodina již nemohla zajistit. Rodina se postupně stala závislou na fungování společnosti a společnost převzala některé její tradiční funkce.

I dnešní rodina je tvořena dvěma dospělými lidmi - mužem a ženou - a jedním dítětem, nebo více dětmi. „Rodina sama se zakládá především na hlubokém meziosobním vztahu mezi mužem a ženou, který podporuje vzájemná náklonnost a porozumění.“<sup>25</sup> Manželství a rodina tvoří pevné základy lidského a společenského soužití. Manželská láska se zakládá na svobodném darování se jeden druhému, na slibu lásky, úcty, věrnosti a oddanosti, který je chápán jako nezrušitelný. Takové soužití, kde se jeden pro druhého učí žít, zakládá nezištnost a obětavost manželské a rodičovské lásky a je důkazem překonání egoismu a individualismu.

Láska mezi manželi přirozeně směřuje k rodičovství. Rodiče vytváří domov, ostrov bezpečí, ve kterém by mohla probíhat harmonická výchova dětí. Dítě by mělo být rodiči přijímáno jako dar a postupně uváděno do života společnosti, protože rodina je základním pojítkem mezi dítětem a společností.

## 2.2 Funkce a dysfunkce rodiny

„Rodina představuje biosociální systém,“<sup>26</sup> který má své pevné a nezastupitelné místo ve společnosti. Zároveň je touto společností neustále ovlivňován, modelován a přetvářen. Rodina by měla, mimo jiné, plnit tyto funkce: biologicko-reprodukční, ekonomicko-zabezpečovací, emocionální a socializačně-výchovnou.

Biologicko-reprodukční funkce: tato funkce uspokojuje biopsychosociální potřeby muže a ženy na intimní úrovni, a tím zajišťuje pokračování lidského rodu. Velkou roli hraje partnerská odpovědnost při plánování rodičovství, protože děti chtěné, očekávané s láskou a radostí, mají lepší vyhlídky budoucího vývoje. Rodičovská láska a plození dětí utváří mezi členy rodiny důvěrné vztahy, které se odráží a úzce prolínají s ostatními funkcemi rodiny. „Rodina je životní buňkou a nosným sloupem společnosti. Rodina je skutečností,

---

<sup>25</sup> BENEDIKT XVI. Myšlenky o rodině, 2010, s. 49

<sup>26</sup> DUNOVSKÝ, J. Dítě a poruchy rodiny, 1986, s. 9

na niž musejí všechny státy nanejvýš pamatovat, neboť budoucnost lidstva závisí na rodině.<sup>27</sup>

Z dlouhodobého pohledu lze pozorovat úbytek dětí. Dítě může být pokládáno za překážku v seberealizaci a budování kariéry, zvláště u ženy. Někteří partneři plánují pouze jednoho potomka, nebo se rozhodnou pro život bez dítěte. Ženy odkládají početí dítěte do vyššího věku, než tomu bylo dříve. Tento fenomén s sebou nese určitá rizika. Přibývá nejen rizikových těhotenství, a s tím souvisejících zdravotních a sociálních problémů, ale také přibývá párů, které nejsou schopné počít dítě přirozenou cestou. Asistovaná reprodukce s sebou pak nese psychické, emocionální, a v neposlední řadě také vysoké finanční nároky.

V rodinách s nízkými příjmy může být dítě pokládáno dokonce za luxus. „Zvláštní problém představuje nezodpovědné rození dětí do velmi nepříznivých životních podmínek,<sup>28</sup> nebo rodičům, kteří se o své děti nemohou nebo nechtějí starat.

Ekonomicko-zaopatřovací funkce: tato funkce zajišťuje dostatek prostředků pro zabezpečení přijatelného života rodiny. „Rodina je chápána jako významný prvek v ekonomickém systému společnosti.<sup>29</sup> Ekonomicky aktivní členové rodiny, kteří s finančními prostředky hospodaří, nesou hlavní odpovědnost nejen za hospodárné nakládání s nimi, ale i za spravedlivé zabezpečení členů rodiny, kteří nejsou výdělečně činní. Jedná se nejen o děti, ale také o seniory, dlouhodobě nemocné, hendikepované, matky na rodičovské dovolené a ženy v domácnosti. Materiální a finanční zajištění rodiny odráží její standard, životní úroveň a postavení ve společnosti.

Zaopatřovací funkce zajišťuje životní potřeby, hygienickou a zdravotní péči, kterou z velké části plní rodina. Jde o preventivní prohlídky u lékaře, povinné a nadstandardní očkování, lázně a ozdravovny apod. Rodina se také podílí na větší finanční účasti tam, kde dříve dominoval stát. Jedná se o důchodové pojištění, vyšší platby za léky a zdravotní péči apod. Rodina má větší zodpovědnost než dříve, ale také více svobody a možností k rozhodování.

---

<sup>27</sup> BENEDIKT V XI. Myšlenky o rodině, 2010, s. 48

<sup>28</sup> DUNOVSKÝ, J. Dítě a poruchy rodiny, 1986, s. 13

<sup>29</sup> KRAUS, B. Základy sociální pedagogiky, 2008, s. 81

Dnešní rodina je více než dříve ohrožena ekonomickými problémy, nezaměstnaností, zvyšujícími se cenami a neustále rostoucími náklady na existenci. Nedostatek materiálních a finančních prostředků může rodinu uvrhnout do chudoby. Existenční problémy vytváří v rodině trvalé napětí a jsou zdrojem neustálých obav. Tato rodinná nepohoda se přenáší také na děti, které ji velmi citlivě vnímají. Mladá rodina, která nemá podporu v širším příbuzenstvu, „musí být podporována a chráněna náležitou sociální pomocí.“<sup>30</sup>

Emocionální funkce: tato funkce je bazální, ve své podstatě nenahraditelná a rozhodující pro zdravou a úspěšnou výchovu a socializaci dítěte. Jiná instituce nemůže a nedokáže dítěti nahradit milující rodiče, klidnou a vyrovnanou atmosféru domova, bezpečí, laskavé přijetí a pocit jistoty. Takové vztahy uvnitř rodiny „vytvářejí podobnost citů, náklonnosti a zájmu, která se rodí především ze vzájemné úcty jejích členů.“<sup>31</sup>

V dnešní, poněkud hektické době, narůstá počet rodin, které tuto funkci plní jen s velkými obtížemi nebo ji neplní vůbec. Rodiče jsou časově zaneprázdnění a členové rodiny se mnohdy doma jen potkávají. Ubývá drahocenného času, který spolu rodina tráví. V rodinách vážne komunikace nejen mezi rodiči, ale hlavně mezi rodiči a dětmi. Děti často nemají možnost a prostor, aby mohly sdělit své pocity, myšlenky, přání a hlavně problémy. Narůstá počet dětí, které jsou materiálně a finančně velmi dobře zajištěné, ale jsou citově deprivované. „Výzkumy ukazují, že v časném dětství, kdy se kladou základy pro vývoj lidské osobnosti, mohou být následky takového strádání zvláště závažné a nebezpečné.“<sup>32</sup> Zde potom hrozí riziko patologického chování. Dítě může hledat citové zázemí a pocit přijetí v různých partách, v experimentování s drogami, promiskuitě a jiném patologickém chování.

Socializačně-výchovná funkce: rodina je první sociální skupina, kde si dítě postupně osvojuje návyky, chování a komunikaci, které jsou potřebné pro vstup do společnosti a úspěšné fungování v ní. Socializace probíhá živelně a nahodile, kdežto výchova je cílená a záměrná. Přesto tyto dvě funkce nelze oddělit, protože rodiče vychovávají dítě v určitém socializačním klimatu a prostředí. Nejenom rodiče socializují své děti, „v rodinách dochází

---

<sup>30</sup> Katechismus Katolické církve, 1995, s. 543

<sup>31</sup> Katechismus Katolické církve, 1995, s. 542

<sup>32</sup> MATĚJČEK, Z. Rodiče a děti, 1986, s. 42

také k reciproční socializaci, kdy děti a mládež jsou iniciátory socializačních procesů mezi dospělými a ke generačnímu přenosu manželského a rodinného chování.”<sup>33</sup>

Dítě vnímá své rodiče jako vzory, které se snaží napodobovat. Pokud jsou tyto vzory negativní, nemůže dojít k žádoucí socializaci dítě. Totéž lze říci i o výchově. Pokud rodiče zvolí nevhodný styl výchovy, výsledek takové výchově bude odpovídat. Výchova vyžaduje čas a pozornost, důležitým faktorem je také vhodné a podnětné prostředí. Pokud se ve výchově dítěte rodiči vyskytují extrémy v podobě přílišné přísnosti, náročnosti, citově chladného přístupu nebo naopak přílišná láska, ochrana a úzkostlivé zacházení, socializační a výchovný proces je tím ovlivněn, narušen a poznamenán.

### 2.3 Rodina úplná a neúplná

„Rodiče, kteří dali dítěti život, k němu mají nejbližší vztah. Jsou proto již podle práva přirozeného povinni pečovat o jeho tělesné, duševní a duchovní blaho.“<sup>34</sup> Rodina složená z manželského nebo partnerského páru a jejich přímých potomků je rodinou úplnou. Úplná rodina je ideální pro výchovu a socializaci dětí. Dítě má možnost každodenního kontaktu s rodiči. Tato vzájemná interakce zásadně ovlivňuje jeho psychický vývoj, zprostředkovává zkušenosti a více či méně uspokojuje potřeby dítěte. Úplná rodina má v životě dítěte těžko nahraditelný význam.

Neúplné rodiny vznikají z těhotenství svobodné matky, úmrtím jednoho z manželů nebo partnerů, ale nejčastější příčinou vzniku neúplných rodin je rozvod nebo rozchod partnerů. „Rozvod je ovšem vždy závažnou událostí v životě všech, kterých se nějakým způsobem dotýká.“<sup>35</sup> Rozvod je vždy pro rodinu, a pro dítě obzvlášť, zátěžovou, traumatizující a stresující situací, protože dochází k mnoha změnám v jeho dosavadním životě. Dítě přichází o trvalý, každodenní kontakt s jedním z rodičů. Záleží na odpovědnosti a taktu rodičů, jak dítěti situaci a následné změny, ke kterým dochází, vysvětlí. Dítě by nemělo mít pocit odpovědnosti za rozvod rodičů, ani být v situaci, kdy si musí mezi rodiči volit. Na neúplnou rodinu doléhá po odchodu jednoho z rodičů nutnost přeorganizování chodu domácnosti, dítě může být zatíženo novými povinnostmi. Tyto

---

<sup>33</sup> ALAN, J. Etapy života očima sociologie, 1989, s. 268

<sup>34</sup> TOMÁŠEK, F. Pedagogika, 1992, s. 97

<sup>35</sup> LANGMEIER, J., KREJČÍŘOVÁ, D. Vývojová psychologie, 2007, s. 185

změny mohou vést ke změnám v chování dítěte a mohou mít vliv na jeho školní prospěch. „Nezřídka se také dítěti po odchodu jednoho rodiče ukládají četná omezení, dítě samo sebe nepříznivě srovnává s druhými dětmi, často obtížněji přijímá nového partnera své matky, případně otce.“<sup>36</sup>

Neúplná rodina však nemusí nutně zaostávat v plnění svých funkcí, především v emocionální a výchovně socializační. Může být ovšem více ohrožena finančními a materiálními problémy i obtížnou situací s bydlením. Hrozba zadlužení, která se může stát pro mladé a neúplné rodiny neřešitelnou pastí, může vést k sociální exkluzi. Toto vyloučení může mít dalekosáhlé důsledky na všechny funkce rodiny a může negativně ovlivnit socializaci a výchovu dítěte. Důležitou roli proto hraje pomoc prarodičů, širší rodiny a sociální sítě, kterou rodina má. Sociálně slabé a neúplné rodiny by měl v tíživé životní situaci přiměřeným způsobem podporovat stát.

## 2.4 Postavení rodiny v postmoderní společnosti

„Svět tento viditelný, po kterékoli straně na něj hledíme, svědčí také odevšad, že není pro jiné stvořen, než pro plození, pro vychování, pro vycvičení lidského pokolení.“<sup>37</sup> Dnešní rodina se od té tradiční i moderní v mnohém liší, a přesto stále zůstává nenahraditelnou a uznávanou autoritou, která má pro socializaci a výchovu dítěte dalekosáhlý význam. Rozhodnutí partnerů o založení rodiny stále méně často ústí v instituci manželství. Manželství je jediný právně uznaný způsob společného soužití muže a ženy. Nabízí se otázka, proč ubývá mladých lidí, kteří jsou ochotni do manželství vstoupit. Důvodem je možná potřeba vlastní autonomie a svobody, obava z přijetí odpovědnosti za vztah, který se pouhým rozchodem řeší snadněji, než rozvodovým řízením. „V současné společnosti je naléhavá touha po dosažení plného štěstí spolu s neomezenou svobodou, čili volností jednat podle svých rozmarů, bez omezování se jakýmkoli normami.“<sup>38</sup> Tyto postoje a normy jsou potom výchovou předávány další generaci. Další důvody kohabitace mohou být ryze praktické, „včetně lepšího sociálního zabezpečení poskytovaného státem svobodným matkám, než matkám v úplně

<sup>36</sup> LANGMEIER, J., KREJČÍŘOVÁ, D. Vývojová psychologie, 2007, s. 185

<sup>37</sup> KOMENSKÝ, J. A. Didaktické spisy, 1953, s. 31

<sup>38</sup> Papežská biblická komise. Bible a morálka, 2010, s. 7

rodině.<sup>39</sup> Ale ani manželství není zárukou trvalého a pevného vztahu. V současné době se rozvádí každé druhé manželství. Dnes už sice není rozvod manželů vnímán jako hanba a ponížení, přesto tisíce dětí přichází o plnohodnotný rodinný život s oběma rodiči.

Postupně se v rodině mění a posunují sociální role všech členů rodiny. Došlo k určité změně autority otce v rodině. Otec se v daleko větší míře než dříve podílí na každodenní péči o děti a o jejich výchovu. Ženy a matky získaly některá práva, ale musely přijmout i nové povinnosti, které dříve náležely výhradně mužům. Také děti se více podílejí na organizaci rodinného života.

Dnešní rodina je více izolovaná, více uzavřená před vnějším světem, jeví menší zájem o sousedské vztahy. „Nastal pokles počtu dvojdetných i trojdetných rodín. Nastává posun k jednodetným rodinám. Zvyšuje se počet neformálních soužití a počet rodín, které začínají společně hospodřit.“<sup>40</sup> Narůstá také počet osamělých rodičů, hlavně matek, i jednočlenných domácností, tzv. singles.

Dnešní rodina je citlivější a zranitelnější, zvláště pokud se dostane do nesnází. Rodina je mnohdy nedostatečně vybavena stabilní sociální sítí v širší rodině a dostatkem vnějších sociálních vazeb. Při jakékoli větší krizové situaci nebo konfliktu se projeví její křehkost a zranitelnost, které mohou vést k jejímu oslabení nebo dokonce rozpadu.

Je nutné také zmínit prarodiče, jejich vliv a postupně se měnící role. Prodlužuje se délka aktivního a produktivního života, pracující odcházejí do penze v pozdějším věku, než tomu bylo dříve, a tím se mění i péče prarodičů o vnoučata. Senioři jsou také více aktivní, mají větší zájem o vzdělávání, cestování a další aktivity, které naplňují čas v post produktivním věku. Přesto je čas, který děti i jejich rodiče stráví s prarodiči, nenahraditelný a nedocenitelný a v určitém ohledu i nedocenený. Pouze v rodině se může vytvořit společenství různých generací, v němž paměť minulosti žije v přítomnosti a zůstává otevřena budoucnosti.

---

<sup>39</sup> LANGMEIER, J., KREJČÍŘOVÁ, D. Vývojová psychologie, 2007, s. 172

<sup>40</sup> BAKOŠOVÁ, Z. Sociální pedagogika jako životná pomoc, 2008, s. 93



### 3 VÝCHOVA

#### 3.1 Funkce výchovy

„Výchova je proces záměrného působení na osobnost člověka s cílem dosáhnout pozitivních změn ve vývoji.“<sup>41</sup> O výchově lze říci, že patří mezi nejsložitější a nejnáročnější společenské procesy a je ovlivňována řadou faktorů. Lidské společenství se snaží od nepaměti aktivně zasahovat a ovlivňovat formování osobnosti vychovávaného v souladu se svými normami, hodnotami, cíli a ideály. Výchova odráží stav společnosti a zároveň připravuje jedince na život v ní. „Vychovatel tím, že pečuje, stará se, vzdělává, tvoří kulturu.“<sup>42</sup>

Výchovný proces začíná opět v rodině a slouží jako trvalý základ pro další, institucionalizovanou výchovu a vzdělávání a později i sebevýchovu. Výchova může být záměrná, přímá, ovlivňovaná pedagogem, potom lze hovořit o výchově intencionální. Funkcionální výchovou je dítě ovlivňováno nepřímou, běžným pedagogickým prostředím.

Hlavními atributy výchovy jsou permanentnost a komplexost. Rychle se měnící současná společnost nutně potřebuje a vyžaduje celoživotní rozvíjení a vzdělávání člověka. Výchovné působení musí také probíhat permanentně, působit přiměřeně na všechny složky osobnosti – kognitivní, emotivní a konativní, a zohledňovat všechny složky výchovy – rozumovou, mravní, estetickou, polytechnickou, pracovní, tělesnou. V dnešní době se stále více zdůrazňuje potřeba výchovy enviromentální, multikulturní, mediální, výchova k finanční gramotnosti a výchova demokratického občana.

Mravní výchova je jednou z nejdůležitějších, ale také nejnáročnějších složek výchovy. Mravní výchova by měla působit cílevědomě, plánovitě a vyváženě na rozum, city, vůli, postoje a jednání dítěte tak, aby se formovalo v souladu s obecně uznávanými mravními normami společnosti. „Cílem je výchova člověka, který samostatně a ze svého přesvědčení jde svou cestou, podle morálních zásad, ve vztahu k ostatním a sobě samému.“<sup>43</sup>

---

<sup>41</sup> PRŮCHA, J., WALTEROVÁ, E., MAREŠ, J. Pedagogický slovník, 1995, s. 257

<sup>42</sup> PALOUŠ, R., SVOBODOVÁ, Z. Homo edukandus, 2011, s. 16

<sup>43</sup> TOMÁŠEK, F. Pedagogika, 1992, s. 101

Ideální podmínky pro mravní výchovu dítěte je připravena zajistit rodina. „To, co se děti naučí doma – ať negativního nebo pozitivního, má na ně daleko hlubší vliv než cokoli, co se mohou naučit ve škole nebo v kterékoli jiné instituci.“<sup>44</sup>

Důležitým výchovným činitelem, který v posledních letech ustoupil do pozadí, je výchovné působení katechetů a kněží. Jsou nedocenenou a opomíjenou studnicí moudrosti, vzdělanosti a hodnot, které předávají v mravním vzdělávání a výchově mladé generaci. Vhodně doplňují rodinnou výchovu a rozšiřují ji o další prvky. „Kněží při své výchovné činnosti kladou největší důraz na zdokonalení náboženské a mravní.“<sup>45</sup> Náboženská výchova není součástí školního vyučování, a je tudíž nepovinná. Přesto je nenahraditelná a po staletí byla vždy významnou součástí vzdělávání dětí a mládeže. Už Jan Ámos Komenský napsal ve svých Didaktických spisech: „všechněm tedy v umění, mravích, pobožnosti cvičení potřebí, aby skrze to k životu tomu, k němuž se všichni ubírají, všickni strojeni a hotoveni byli.“<sup>46</sup>

### 3.2 Cíle výchovy

„Výsledek výchovy je závislý nejenom na tom, kdo je vychováván, na osobnosti vychovatele a na prostředí, ve kterém svěřenec žije, ale také na určitých opatřeních, jichž používá vychovatel, aby dosáhl co nejlépe cíle výchovy.“<sup>47</sup> V nejobecnější podobě může být cíl výchovy chápán jako „ucelená představa (ideál) předpokládaných a žádoucích vlastností člověka, které lze výchovou získat.“<sup>48</sup> Výchovné cíle se mění v čase spolu se společností, národem, kulturou a státem. Z výchovných cílů plynou výchovné prostředky, principy výchovy, její formy i metody.

Cíle výchovy můžeme chápat jako perspektivy, které mají celoživotní charakter, z kterých vyplývají cíle dílčí, které postupně směřují a pomáhají naplňovat a uskutečňovat cíle celoživotní.

---

<sup>44</sup> EYRE, R. EYRE, L. Jak naučit děti hodnotám, 1997, s. 10

<sup>45</sup> TOMÁŠEK, F. Pedagogika, 1992, s. 104

<sup>46</sup> KOMENSKÝ, J. A. Didaktické spisy, 1953, s. 55

<sup>47</sup> TOMÁŠEK, F. Pedagogika, 1992, s. 111

<sup>48</sup> PRŮCHA, J., WALTEROVÁ, E., MAREŠ, J. Pedagogický slovník, 1995, s. 34

Cíle individuální jsou zaměřeny na osobní rozvoj jedince, s důrazem na jeho budoucí uplatnění a prospěch. Cíle sociální se naopak snaží o výchovu člověka, který bude prospěšný své společnosti, zodpovědný a kvalifikovaný pro budoucí sociální role. Cíle obecné jsou společné výchově jako celku, jsou zaměřeny na všestranný rozvoj jedince, cíle specifické slouží pro individuální rozvoj a osvojení konkrétních vědomostí, poznatků a zájmů pro daný obor, ve kterém výchova probíhá. Materiální cíle se orientují na osvojení konkrétního učiva, konkrétní vědomosti, teoretické i praktické, kdežto cíle formativní využívají konkrétní učivo pro formování osobnosti jako celku. Adaptační cíle výchovy mají osobnost jedince přizpůsobit stávajícím podmínkám ve společnosti, anticipační cíle výchovy se snaží jíti ještě dál a jedince připravit na pravděpodobné změny, které ve zrychlujícím se společenském vývoji nutně přicházejí. Teoretické cíle výchovy by se měly prolínat a vhodně doplňovat s cíli praktickými. Autonomní cíle si ve výchově stanovuje člověk sám, heteronomní cíle určuje vychovatel, rodič, instituce nebo stát. Ideálem je jistě interiorizace cílů, které vychovávaný jedinec přijme za své.

Jednotlivé cíle výchovy nemohou být chápány ani uplatňovány samostatně a odděleně. Měly by se vhodně prolínat a doplňovat. Všechny výchovné cíle by měly vždy směřovat k cíli lidského života. A tímto cílem je „stát se člověkem a být stále více člověkem. Lidskost je šance a cíl výchovy.“<sup>49</sup>

### 3.3 Aspekty výchovy

„Dychtění po štěstí, touha dosáhnout plně spokojeného života, je navždy hluboce zakořeněno v lidském srdci. Uskutečňování této touhy závisí z velké části na našem chování, které se shoduje s chováním druhých lidí.“<sup>50</sup> Výchova je stará jako lidstvo samo. Potřebu výchovně působit, formovat, ovlivňovat a usměřňovat mladou generaci měli a mají lidé od nepaměti. Na vznik výchovy může být nahlíženo z hlediska biologického, psychologického a zvláště sociálního. Biologický základ výchovy je spojován se soustavnou péčí o potomky, který je geneticky podmíněn. Psychologický základ výchovy je spjat s nápodobou chování a s učením, které formují novou generaci. Sociální pohled je

---

<sup>49</sup> KUČEROVÁ, S. Člověk, hodnoty, výchova, 1996, s. 115

<sup>50</sup> Papežská biblická komise. Bible a morálka, 2010, s. 7

charakterizován nutností komunikace, kooperace a koordinace pracovního procesu, který zajišťuje přežití lidí, kteří spolu žijí. Tyto požadavky přinášejí takové nároky na výchovu, které vyžadují soustavnou přípravu pro život a uplatnění v sociální skupině. „Tato příprava probíhala zprvu živelně, postupně se však specializovala a institucionalizovala, vznikaly školy i další výchovná zařízení, kde působili profesionální učitelé a vychovatelé.”<sup>51</sup>

Těžiště výchovy v prvobytně pospolné společnosti tvořila pracovní, tělesná, obranná a postupně i mravní výchova. Charakter této výchovy určovala skupivová organizace života, společná práce a společné vlastnictví nezbytných prostředků sloužících k vlastní existenci..

První školy vznikaly od 4. tisíciletí před Kristem v Mezopotámii, Persii a Egyptě. Vznikaly u panovnických dvorů a při chrámech, vyučovaly elitní mládež základům vědění, vojenství, stavebnictví a písmu.

Ve starověké Spartě byla výchova svobodných občanů, chlapců i dívek, státní a byla zaměřena především vojensky s důrazem na tělesnou a brannou složku.

Ve starověkém Řecku se nad pojetím výchovy zamýšlela řada filozofů. Ideálem a zároveň cílem výchovy byla kalokagathía, „která uskutečňovala syntézu výchovy rozumové, tělesné, mravní a estetické.”<sup>52</sup> Školy byly třístupňové a vzdělání bylo pouze pro hochy.

Výchova v antickém Římě zpočátku probíhala jen v rodině. Později Řím přejal školy řeckého typu, které byly upraveny pro potřeby státu a jejich hlavním úkolem byla výchova vzdělaných úředníků pro správu impéria.

Na přelomu starověku a středověku se začal ve výchově projevovat vliv křesťanství. Ideálem bylo Boží království a člověk měl, i přes svou hříšnost, usilovat o jeho dosažení. Klasické starověké ideály, které se staly neslučitelnými s novou vírou, ustoupily do pozadí. Křesťanství ale neodmítalo morální ctnosti antiky a obohatilo je o další ctnosti – víru, naději a lásku. Postupná evangelizace Evropy měla v následujících staletích na výchovu a vzdělávání zásadní vliv.

---

<sup>51</sup> JÚVA, V. Stručné dějiny pedagogiky, 1994, s. 11

<sup>52</sup> JÚVA, V. Stručné dějiny pedagogiky, 1994, s. 12

Středověká výchova byla diferencovaná podle jednotlivých stavů. Šlechtická výchova probíhala na hradech, byla zaměřena na složku tělesnou a brannou, která připravovala mladého šlechtice na budoucí sociální role. První středověké školy byly církevní. Začaly vznikat při sídlech biskupů a při klášterech, jako školy katedrální a klášterní. Pro vzdělání nižších vrstev ve věcech víry sloužily školy farní. V pozdním středověku začaly vznikat univerzity a z iniciativy měšťanů městské školy.

Renesance přinesla nejen do výchovy a vzdělávání antický ideál. Probíhal nebývalý rozvoj přírodních věd, narůstal mezinárodní obchod, uskutečňovaly se objevné cesty do cizích zemí a na jiné kontinenty. „Nový přístup k životu pak nutně volal po nové harmonické výchově člověka.”<sup>53</sup>

Pedagogika 17. a 18. století je charakterizována pedagogickými velikány, kteří zásadním způsobem ovlivnili výchovný proces. J. A. Komenský, mimo jiné, nabádal k výchově a vyučování v mateřském jazyce a prosazoval učit všechny děti všemu. Z jeho odkazu dodnes čerpá celý pedagogický svět. J. J. Rousseau požaduje svobodnou a přirozenou výchovu dítěte.

Pedagogiku 19. století nutně ovlivňovaly ekonomické, politické a sociální změny. J. H. Pestalozzi, který je považován za zakladatele sociální pedagogiky, prosazoval výchovu dítěte v rodinném prostředí a elementární vzdělání pro každého. O sociálně slabou a deviantní mládež pečoval a vychovával ji G. Bosco. „Počátky české sociální pedagogiky bývají spojovány se jménem A. G. Lindnera.”<sup>54</sup>

Dvacáté století, poznamenané dvěma krvavými světovými válkami, bylo plné politických, sociálních, ekonomických i kulturních změn. „Proto narůstá také požadavek nové výchovy, která by byla adekvátní novým podmínkám i novým potřebám jednotlivce i společnosti.”<sup>55</sup>

Sociální pedagogika 20. století je spojena s významným ruským pedagogem A. S. Makarenkem, který se angažoval ve výchově a pomoci problémové mládeži. Zabýval se také rodinnou výchovou, známé a populární byly jeho osvětové rozhlasové přednášky o rodinné výchově. Bohatá byla i jeho publikační činnost. Sociální pedagogika má velkou

---

<sup>53</sup> JÚVA, V. Stručné dějiny pedagogiky, 1994, s. 18

<sup>54</sup> KRAUS, B., SÝKORA, P. Sociální pedagogika I., 2009, s. 4

<sup>55</sup> JÚVA, V. Stručné dějiny pedagogiky, 1994, s. 47

tradici v Polsku, Německu a na Slovensku. Českou sociální pedagogiku významně obohatili A.I. Bláha, M. Přadka nebo B. Kraus.

### 3.4 Příčiny výchovných neúspěchů

„Má-li být člověk šťastný, musí být nejprve člověkem.“<sup>56</sup> Cesta ke štěstí člověka začíná výchovným procesem v rodině. Výchova v rodině je zdlouhavý a složitý proces, který je ovlivněn řadou faktorů – věkem a vzděláním rodičů, hodnotovou preferencí, ekonomickými podmínkami, strukturou rodiny, celkovou kulturní úrovní a dalšími faktory, které mají na výchovu větší či menší vliv. Je proto složité najít odpověď na otázky, proč se výchova nedaří nebo se neubírá směrem, jaký si rodiče přejí a představují.

V rodinném prostředí probíhá výchova na neprofesionální úrovni, proto může docházet k chybám ve výchově, kterých si rodiče nemusí být zcela vědomi, nebo si chyby a omyly nemusí připouštět, které však mohou vychovávaného negativně ovlivnit, nebo dokonce poznamenat na celý život.

Přílišná láska k dítěti, shovívavost a nekritičnost ve výchově vede k rozmazlování dítěte. Negativním faktorem ve výchově je přílišný strach rodičů o dítě. Tento strach omezuje dítě v jeho přirozeném projevu a vývoji k samostatnosti a seberealizaci.

Přílišná přísnost a ambiciozní styl výchovy, přehnané nároky na výkon, ke kterému dítě ještě nedozrálo věkem ani schopnostmi, opět může vést k výchovným neúspěchům. Důsledkem takové výchovy může být nešťastné a nejisté dítě, ztráta jeho sebedůvěry i psychosomatické potíže.

Při lhostejném přístupu rodičů k výchově dítěte, kdy rodiče nereagují ani na pozitivní ani na negativní projevy dítěte, nemůže výchova plnit svůj účel. „Citová a sociokulturní deprivace v důsledku nedostatečného uspokojování objektivně významných potřeb může zásadním způsobem poškodit další vývoj dětské osobnosti.“<sup>57</sup>

Nedostatek času, který si rodiče z jakéhokoliv důvodu neumějí nebo nechtějí pro své děti najít, je velkou ztrátou pro obě strany. Dítě touží po kontaktu s rodiči, po pohlázení, povídání, po hře a pochvale. Dítě, které je deprivováno nedostatečným kontaktem s rodiči,

<sup>56</sup> SAINT-EXUPÉRY, A. Citadela, 2008, s. 172

<sup>57</sup> VÁGNEROVÁ, M. Psychopatologie pro pomáhající profese, 2008, s. 597

strádá i citově. Materiální náhrada za čas a lásku rodičů je investice, která se ve výchově dítěte kladně nezúročí. „Sebedražší stroj nemůže nahradit ani matčinu ukolébavku nebo jinou píseň, ani vlastní zkušenost, které matka nebo otec předává svým dětem.”<sup>58</sup>

Narušené a traumatizující rodinné prostředí nevede k optimální výchově. Rodiče se stávají pro dítě nevhodnými vzory a výchova v takovém prostředí může mít na dítě fatální dopad. „Jsou to často konflikty, se kterými se dítě neumí psychicky vyrovnat, což má za následek jeho nevhodné chování.”<sup>59</sup>

---

<sup>58</sup> TOMÁŠEK, F. Pedagogika, 1992, s. 100

<sup>59</sup> KRAUS, B., JŮZL, M., TANNENBERGEROVÁ, M. Teorie výchovy, 2011, s. 60

## 4 HODNOTOVÁ ORIENTACE

### 4.1 Etika

Na etiku lze pohlížet z různých aspektů. Etika jako „teorie mravnosti, filozofická disciplína zabývající se hodnotovým základem postojů, jednání a chování lidí.“<sup>60</sup> Štěstí, láska, svoboda nebo smysl lidského bytí jsou jejími základními kategoriemi. Etika jako „systém mravních norem, tvořících základ společnosti, vymezujících postavení člověka ve společnosti a poskytujících kritéria jeho morálního jednání.“<sup>61</sup> Etika jako „mravní chování člověka, soulad jeho rozhodování, jednání a chování s humánními etickými principy.“<sup>62</sup> A dalším samostatným pojetím etiky je etika jako vyučovací předmět, jehož obsahem je mravní výchova.

Rakouský filozof H. Ganthaler rozdělil etiku na deskriptivní a preskriptivní. Etika deskriptivní – empirická se věnuje popisu a objasňování mravního jednání, chování, rozhodování a obsahu mravních hodnot. Je důležitým ukazatelem reflexe mravního stavu člověka a celé společnosti, má tedy nejen poznávací funkci, ale i hodnotící.

Preskriptivní – normativní etika pomáhá odpovídat na otázky, „za jakých podmínek je dovoleno, nutno či zakázáno jednat, popřípadě co je možno označit za morálně dobré či špatné.“<sup>63</sup> Normativní etika vychází z mravních idejí a ideálů důstojného a opravdu lidského života, proto etickými normami usměrňuje chování a jednání lidí. Tato regulativní funkce etiky úzce sovisí s povinnostmi člověka k sobě samému, k ostatním lidem, se vztahy člověka a společnosti a chováním lidí k živé i neživé přírodě.

Normativní etiku lze rozdělit na autonomní a heteronomní, „podle toho, zda své požadavky zakládá čistě na člověku, nebo zda je odvozuje z jakési autority stojící nad člověkem.“<sup>64</sup> Nejvyšší normou autonomní etiky je kategorický imperativ, který vyjadřuje nutnost určitého jednání ze sebe, autonomně, z vlastní svobodné vůle, která je prostá veškeré hédonistické motivace. Kantův kategorický imperativ by měl mít dva momenty: „Na jedné straně čistý rozumový motiv v něm má nabýt povahy nepodmíněné (kategorické) povahy,

---

<sup>60</sup> PRŮCHA, J., WALTEROVÁ, E., MAREŠ, J. Pedagogický slovník, 1995, s. 63

<sup>61</sup> PRŮCHA, J., WALTEROVÁ, E., MAREŠ, J. Pedagogický slovník, 1995, s. 63

<sup>62</sup> PRŮCHA, J., WALTEROVÁ, E., MAREŠ, J. Pedagogický slovník, 1995, s. 63

<sup>63</sup> BLECHA, I. Filosofie, 1994, s. 234

<sup>64</sup> BAKEŠOVÁ, A. a kol. Filosofický slovník, 2009, s. 90



na druhé straně tento rozumový motiv musí mít možnost se vztahovat ke konkrétní praxi v životě ve světě.”<sup>65</sup> Kant požadoval takové jednání, které by člověk sám kdykoliv mohl přijmout za obecně závaznou normu.

Etika by měla zaujímat v životě každého člověka významné místo. Otázky a problémy individuální a sociální etiky se týkají všech lidí. Každá společnost by měla mít jasné a kategorické názory k odpovědnosti za nejvyšší etické hodnoty: život člověka, jeho zdraví, svobodu a důstojnost. Každý člověk má nedotknutelné a nezczitelné právo na svůj život. „Lidský život je cenný dar a jako takový je význačným způsobem posvátný. Jeho vrcholem je vznešenost a naplňuje se v prožívání.”<sup>66</sup> Desatero Božích přikázání tento fakt charakterizuje velice výstižným „Nezabiješ!”<sup>67</sup> nanejvýš jasně. Společnost by měla být připravena a ochotna za každých okolností hájit, ochraňovat a respektovat život člověka od početí po jeho přirozený konec. Interupce a euthanázie vyvolávají vášnivé diskuze. Hovoří se o důstojném ukončení života, života člověka. Pokud vyvolává už samotná otázka práva na lidský život spory a nejednotnost názorů, jak se potom odpovědně postavit k dalším etickým dilematům. Ke klonování, k manipulacím s lidskou DNA nebo k pokusům na lidských embryích, které jsou na první pohled pro člověka pomocí a dobrem poskytované vědou a výzkumem.

Místo kategorického apelu za ochranu lidské života se v Evropě začíná diskutovat o dětské euthanasii. Místo skutečné lásky, nezištné pomoci, soucitu a pocitu odpovědnosti za důstojný život dítěte je nabízeným řešením tíživé situace smrt. Nevyjasněnost základních etických otázek potom může značně ovlivňovat pohled a názor na další etické problémy: tresty smrti, válečné konflikty, genocidu, hladomor lidí “třetího světa” a další palčivé otázky, které jsou základem postojů, názorů a hodnot, které zakládají etiku individuální.

Na tyto a mnohé další otázky je potřeba dětem v rodinách dávat zodpovědné odpovědi, zasadit se o to, aby děti o nich přemýšlely a samy měly možnost diskutovat o etických problémech současnosti.

---

<sup>65</sup> ANZENBACHER, A. Úvod do etiky, 1994, s. 51

<sup>66</sup> LACA, S. Etika v životnej perspektívě človeka, 2013, s. 8

<sup>67</sup> Jeruzalémská bible. Ex 20,13, 2009, s. 134

## 4.2 Morálka

Morálka je nauka o mravech, mravné je to, co je eticky dobré a správné. Zkoumání pojmů morálky a příslušných obsahů je úlohou etiky. Morálka je „systém hodnotových představ a příkazů, který řídí jednání a předpisy podle dobra a zla.“<sup>68</sup> Morálka tvoří základ každého kulturního společenství, reguluje chování lidí a podstatně ovlivňuje jejich vzájemné vztahy. Morální mormy tvoří stabilní systém, který vychází z tradičních náboženských kodexů a je ovlivněn a formován lidovými zvyky, obyčeji a mravy.

Morální normy se od právních předpisů odlišují tím, že nejsou právně postižitelné a soudně vymahatelné. Morálka sama však podléhá sociální kontrole nejbližšího okolí a veřejnému mínění. Člověk s vysokým smyslem pro morálku nepotřebuje znát přesné znění předpisů a zákonů, aby je dodržoval a nepřestupoval, protože jeho morální vědomí a rozhodování se shoduje s právním vědomím. Mravní vědomí je možno rozdělit do „fází mravních znalostí, poznávání mravních hodnot, morálního usuzování s různými úhly pohledu, morálního rozhodnutí a konečnou fází je sebepoznání, jako vědomí vlastních silných a slabých stránek.“<sup>69</sup>

Člověk je tvor svobodný a svoboda člověka přivádí k uvědomění si své vlastní důstojnosti, a také odpovědnosti za své skutky, jednání a chování vůči svým bližním. „Svoboda dělá z člověka mravní subjekt. Když člověk jedná svobodně, je takřka *otec vlastních skutků*. Lidské činy, to je skutky svobodně zvolené na základě úsudku vědomí, je možno mravně hodnotit. Jsou dobré nebo špatné.“<sup>70</sup> Tuto vnitřní kontrolu provádí svědomí, jako vnitřní hlas odpovědnosti, který hodnotí a posuzuje mravní hodnotu konkrétního činu a dovoluje vzít na sebe za své skutky odpovědnost. Mravní svědomí si člověk sám neukládá, je pro něj zákonem, který v hlubinách duše objevuje a který musí poslouchat. Hlas svědomí člověka vybízí, aby svobodně jednal na základě dobra a vyhýbal se zlu. Podle učení katolické církve je svědomí „zákon našeho ducha, který ho však přesahuje; zákon, který nám dává rozkazy, který ukazuje odpovědnost a povinnost, strach a naději.“<sup>71</sup>

---

<sup>68</sup> BAKEŠOVÁ, A. a kol. Filosofický slovník, 2009, s. 228

<sup>69</sup> VACEK, P. Rozvoj morálního vědomí žáků, 2008, s. 59-60

<sup>70</sup> Katechismus Katolické církve, 1995, s. 445

<sup>71</sup> Katechismus Katolické církve, 1995, s. 450

K svědomí musí být člověk cíleně vychováván. Nejedná se tedy pouze o pasivní výchovu, socializaci nebo adaptaci, ale o aktivní účast na mravním hodnocení a hledání ideálního stavu mravnosti. Tato výchova je celoživotním úkolem, který má být započat již v útlém dětství. Výchova ke svědomí vede postupně k „sebeúctě, která je základem kladných vztahů k druhým, k empatii, lásce k dobru, sebekontrolě, skromnosti a nakonec k mravnímu přesvědčení, které přesahuje mravní vědomí a citovou složku.“<sup>72</sup>

### 4.3 Hodnoty

Ve filozofickém pojetí „hodnoty tvoří neměnnou říši podstatných souvislostí.“<sup>73</sup> Z axiologického hlediska mohou být hodnoty členěny na pozitivní a negativní, na vyšší a nižší. Podle M. Schelera „jsou nejnižše hodnoty pouhého smyslového vnímání, hodnoty příjemného a nepříjemného, nad nimi hodnoty vitálního citění, hodnoty ušlechtilého a nízkého, ještě výše stojí duchovní hodnoty poznání, krásna a spravedlnosti a jejich protikladů, nejvýše jsou náboženské hodnoty svatosti.“<sup>74</sup> Kulturní dědictví předcházejících generací tvoří odkazy výtvarů lidského ducha v podobě práva, náboženství, vědy nebo umění. Tyto hodnoty by měly být chápány nejen jako trvalý odkaz, ale i jako nedílný celek. Měly by být chápány v kontextu a v souvislostech, jen tak se žádná hodnota nestane předmětem úmyslné izolace a nebude zneužita a vnučována jako světonázor.

V etice mohou být chápány hodnoty ve smyslu animality, jako hodnoty hédonistické a biologické, z hlediska lidství, jako hodnoty vlastní dokonalosti a morality a hodnoty štěstí druhých lidí, např. přátelství, manželství, výchova, rodina, kultura, právo a politika. Víra, dovršení z milosti a láska k Bohu a člověku je podle I. Kanta „nejvyšší, svrchované a dovršené dobro lidské praxe.“<sup>75</sup>

Hodnoty mohou být rozděleny podle nejrůznějších kritérií, podle kterých člověk vnímá, posuzuje a prožívá sebe i prostředí, ve kterém žije. „Přírodní hodnoty-vitální, životní a sociální, civilizační hodnoty a sféra duchovních hodnot,“<sup>76</sup> mohou tvořit jednu

---

<sup>72</sup> VACEK, P. Rozvoj morálního vědomí žáků, 2008, s. 61

<sup>73</sup> STÖRIG, H., J. Malé dějiny filozofie, 1992, s. 429

<sup>74</sup> STÖRIG, H., J. Malé dějiny filozofie, 1992, s. 429

<sup>75</sup> ANZENBACHER, A. Úvod do filozofie, 1990, s. 249

<sup>76</sup> KUČEROVÁ, S. Člověk. Hodnoty, výchova, 1996, s. 72-72

ze základních klasifikací hodnot. Životní a vitální hodnoty jsou podmínkou a předpokladem samotného přežití, patří k základním hodnotám, které slouží jako základ hodnotám vyšším. Sociální hodnoty jsou vyjádřením touhy po kontaktu a sdílení s ostatními lidmi, po lásce, uznání a ocenění. Civilizační hodnoty tvoří společné kulturní dědictví vyjádřené společností, komunikací a kolektivní zkušeností. Duchovní hodnoty jsou hodnotami nejnítěnějšího lidství.

Nejvyšší hodnota, která byla člověku dána samotným Stvořitelem, je život. Hodnota života je pro každého člověka bez výjimky posvátná a nedotknutelná od početí po přirozenou smrt. Bůh stvořil člověka k obrazu svému a daroval mu důstojnost a svobodu. Člověk si uvědomuje svou důstojnost skrze další hodnoty, které jsou stálé, neměnné, nepodmíněné, nezávislé a univerzální. Tyto duchovní hodnoty vycházejí z morálních principů. Člověk „přijímá mimoděčně nejen hodnoty dnešní, ale i ty dávné a nejednou se ocitá v konfliktu s jedněmi, preferuje-li jiné, a hledá ty významnější.“<sup>77</sup>

„V sociálně psychologickém pojetí je hodnota subjektivní ocenění nebo míra důležitosti, kterou jedinec přisuzuje určitým věcem, jevům, symbolům, jiným lidem aj.“<sup>78</sup> Hodnotou rozumíme to, oč je dobré usilovat nebo co je dobré uskutečňovat. V procesu hodnocení je důležitá volba mezi určitými kvalitami, kterým je dávana přednost podle určitých individuálních kritérií. „Hodnocení je přiřítání nebo upírání hodnoty, účelu, významu, cennosti nějakého jevu, jeho uvedení do vztahu k lidským potřebám a zájmům.“<sup>79</sup>

Hodnoty by měly být předávány dětem postupně. Nejvýznamnějším a také nejpřirozenějším činitelem pro předávání hodnot dětem je opět rodina. „Přirozená závislost dětí na rodičích je východiskem speciálně dětských ctností: lásky, poslušnosti, úcty a vděčnosti. Pořádek a kázeň v rodině vede dítě rovněž k pořádku, kázní a sebeovládání, ke skromnosti. Tak se zároveň připravuje půda i pro ctnosti sociální. Když otec a matka plní své výchovné poslání, má v nich dítě stále před očima ideál, který volá k následování.“<sup>80</sup> Rodinu by měla později v mravní výchově a k výchově k hodnotám vhodně doplňovat a podporovat škola. Dalším, desítky let opomíjeným významným výchovným činitelem v mravní a hodnotové výchově dětí, je katolická církev. Výchovný

---

<sup>77</sup> PALOUŠ, R., SVOBODOVÁ, Z. Homo edukandus, 2011, s. 49

<sup>78</sup> PRŮCHA, J., WALTEROVÁ, E., MAREŠ, J. Pedagogický slovník, 1995, s. 77

<sup>79</sup> KUČEROVÁ, S. Člověk, hodnoty, výchova, 1996, s. 61

<sup>80</sup> TOMÁŠEK, F. Pedagogika, 1992, s. 100

vliv katechetů a vysoký morální kredit kněží vhodným a důstojným způsobem podporuje výchovné snahy rodičů. V současné době je náboženská výchova nepovinná, proto se dostala na okraj zájmu.

#### 4.4 Hodnotový systém

Každý člověk se, ať vědomě či nevědomě, musí neustále rozhodovat a volit z různých možností. „Každý člověk je individualita a každý má jiné priority a potřeby. Podle toho si člověk utváří svoje hodnoty a hodnotovou orientaci.”<sup>81</sup> Hodnotový systém je určitý hierarchicky uspořádaný výčet hodnot, které mají určitou míru důležitosti a významnosti. Hodnotovou orientaci zakládá a zásadním způsobem formuje rodina. Osobnost jedince se vyvíjí ve specifickém prostředí rodiny, která kvalitou svých mezilidských vztahů zabezpečuje harmonickou výchovu dítěte. Stabilita a uspořádání hodnot v rodině je závislá na míře a kvalitě funkcí, které plní. V rodině, kde převládá materiální a finanční aspekt, je jiná hierarchie hodnot, než v rodině altruistické s intenzivním emocionálním zázemím. „Důležitou úlohu sehrává to, zda se hierarchie hodnot u partnerů v rodině liší nebo podobají. Pokud mají partneři úplně rozdílné názory, často to vede k hádkám a sporům o to, co a jaký přístup k dětem je, nebo není vhodný.”<sup>82</sup>

V současné době, kdy mohou nabývat převahy spíše hédonostiské hodnoty vlastnění a získávání, je nutné se zamyslet nad tím, „kdo skutečně jsme a co druhým dáváme, než na tom, co vlastníme. Naše děti ve chvíli, kdy si stanoví své vlastní hodnoty, daleko více ovlivní, kým jsme a co dáváme, než jiné okolnosti.”<sup>83</sup> Předávání duchovních hodnot, morálních norem a postojů je, zvláště v dnešní době, nanejvýš důležité a potřebné. Rodiče by se neměli zaleknout tohoto úkolu, který se na první pohled může jevit téměř nemožný. Každý rodič nebo vychovatel může začít téměř okamžitě. Začátkem mohou být hodnoty bytí a dávání. Hodnoty bytí vyjadřují, jaký člověk je. Jsou to hodnoty jako poctivost, odvaha, sebekázeň, střídmost, mírumilovnost, pokora a další. Hodnoty dávání vyjadřují vztah člověka k druhým. Takovými hodnotami je láska, úcta, respekt, empatie, altruismus,

---

<sup>81</sup> LACA, S. *Výchova, rodina, hodnoty*, 2013, s. 99

<sup>82</sup> LACA, S. *Výchova, rodina, hodnoty*, 2013, s. 99

<sup>83</sup> EYRE, R. EYRE, L. *Jak naučit děti hodnotám*, 1997, s. 13

vlídnost, milosrdnost, spolehlivost nebo poctivost.<sup>84</sup> Tyto hodnoty jsou každému člověku blízké, protože vycházejí z každodenního života.

Každá rodina je svým způsobem jedinečná, má svůj určitý životní styl a svou životní filozofii. Rodiče předávají svým dětem hodnoty, které jsou pro ně důležité, kterých si cení a váží. „Vštěpování kladných hodnot rodiči, jako je pravdivost, tolerance, úcta, nesobeckost, se nemá dít skrze donucování či tvrdou disciplínu. Rodiče mají vychovávat své děti přiměřeně přísným způsobem a zároveň milujícím a chápajícím.”<sup>85</sup> Rodiče by měli kladně hodnotit pozitivní chování, vyhýbat se zbytečné a zraňující kritice. Pozitivní motivací může být nabídnutí druhé šance, aby dítě mohlo začít znovu. Je důležité s dětmi hovořit, vést s dětmi “dospělé” diskuze o morálce, nabízet dětem příběhy s otevřeným koncem, které děti sami dokončí. Důležitou roli hraje i chvála, povzbuzení a ocenění dítěte.

---

<sup>84</sup> EYRE, R. EYRE, L. Jak naučit děti hodnotám, 1997, s. 11-13

<sup>85</sup> LACA, S. Výchova, rodina, hodnoty, 2013, s. 149

## II. PRAKTICKÁ ČÁST

## 5 EMPIRICKÉ ŠETŘENÍ

### 5.1 Cíle výzkumu a formulace hypotéz

Cílem tohoto výzkumu je zjistit vliv rodiny na předávání a utváření hodnot a jejím podílení se na hodnotovém žebříčku. Jak velký vliv má výchova a hodnoty rodiny na dítě v konkrétních situacích, kdy vliv rodiny nemusí být na první pohled zcela zjevný. Dalším cílem výzkumu je zjistit, zda určitý vliv na rozhodování dětí mají vrstevníci a reklama. Do jaké míry se respondenti nechají ovlivnit těmito faktory na úkor rodiny. Výzkum bude zjišťovat, jakých hodnot si dnešní mládež cení, zda jsou to materiální hodnoty současné, poněkud egoistické a konzumní společnosti, nebo hodnoty duchovní. Dalším výzkumným cílem je zjistit, zda si děti uvědomují odpovědnost za společenské hodnoty a jsou ochotny je preferovat před zájmy a potřebami individuálními.

Z cílů výzkumu byly stanoveny hypotézy:

Hypotéza č. 1: Děti vnímají hodnoty svých rodičů spíše negativně

Hypotéza č. 2: Děti preferují častěji materiální hodnoty před hodnotami duchovními

Hypotéza č. 3: Děti více preferují individuální hodnoty před společenskými

Hypotéza č. 4: Děti se s některými hodnotami častěji identifikují

Hypotéza č. 5: Děti preferují hodnoty vrstevníků častěji než hodnoty preferované rodiči

Hypotéza č. 6: Zásadní vliv na hodnoty dětí má reklama

### 5.2 Charakteristika výzkumného vzorku

Výzkum byl proveden během měsíce září 2013 na Základní škole v Rosicích u Brna. Základní škola poskytuje základní vzdělávání dětem z města Rosice u Brna a z několika menších přilehlých obcí a vesnic.

Výzkum se týkal dětí prvního stupně ZŠ – pátá třída a dětí druhého stupně ZŠ – šestá až devátá třída, proběhl se souhlasem vedení základní školy a byl anonymní. Výsledky byly použity ke studijním účelům a budou poskytnuty vedení základní školy. Dotazník byl sestaven s ohledem na mentální vyspělost a chápání respondentů, velký důraz byl



také kladen na formulaci a srozumitelnost otázek. Dotazník obsahuje 14 otázek, 13 zavřených a 1 otevřenou. Dotazník vyplnilo 209 respondentů ve věku 11 – 16 let (viz tabulka č.1). V první části dotazníku jsou prezentována tvrdá data – rodinné poměry respondentů (viz tabulka č. 2, č.3, č.4). Druhá část dotazníku zjišťovala měkká data - názory a reakce respondentů na otázky týkající se jejich hodnot.

Tabulka č.1: Věk respondentů

	děvčata		chlapci		celkem	
	počet odpovědí	%	počet odpovědí	%	počet odpovědí	%
Celk. počet	110	100,0	99	100,0	209	100,0
10-11 let	40	36,7	24	24,2	64	30,6
12 let	29	26,6	22	22,2	51	24,4
13 let	17	15,6	25	25,3	42	20,1
14 let	18	16,5	15	15,2	33	15,3
15-16 let	6	5,5	13	13,1	19	9,57

Tabulka č.2: Žiji s

	děvčata		chlapci		celkem	
	počet odpovědí	%	počet odpovědí	%	počet odpovědí	%
maminkou	14	12,7	19	19,2	33	15,8
tatínkem	4	3,64	2	2,02	6	2,87
oběma rodiči	74	67,3	65	65,7	139	66,5
s rodiči i s prarodiči	14	12,7	11	11,1	25	12,0
ve střídavé péči	4	3,64	2	2,02	6	2,87

Tabulka č.3: Počet sourozenců

	děvčata		chlapci		celkem	
	počet odpovědí	%	počet odpovědí	%	počet odpovědí	%
1 sourozenec	68	61,8	60	60,6	128	61,2
2 sourozenci	14	12,7	23	23,2	37	17,7
3 sourozenci	5	4,55	5	5,05	10	4,78
4 a více sourozenců	7	6,36	2	2,02	9	4,31
žádný sourozenec	16	14,5	9	9,09	25	12,0

Tabulka č. 4: Bydlím

	děvčata		chlapci		celkem	
	počet odpovědí	%	počet odpovědí	%	počet odpovědí	%
ve městě	84	76,4	79	79,8	163	78,0
na vesnici	25	22,7	20	20,2	45	21,5
na samotě	1	0,91	0	0,0	1	0,48

### 5.3 Metody

Informace, které byly potřebné pro empirické šetření, byly získávány následujícími metodami:

1. metoda historicko – literární: studium odborné literatury a časopisů, knih, skript a vědeckých článků
2. dotazníková metoda: způsob, kterým byly získány potřebné informace a data od respondentů

3. hodnotící metoda dotazníku: při zpracování údajů byly použity metody založené na kvantitativním postupu a matematických funkcích jako součet, rozdíl a procentuální výpočet, pro získání výsledků byly informace analyzovány a porovnávány
4. výsledky byly rozděleny do grafů a tabulek
5. interpretace výsledků pomocí metod indukce a dedukce

## 5.4 Analýza a prezentace výsledků

Tabulka č. 5: Když máš problém, necháš si poradit spíše od

	děvčata		chlapci		celkem	
	počet odpovědí	%	počet odpovědí	%	počet odpovědí	%
rodiče	60	54,5	61	61,6	121	57,9
kamarád	46	41,8	26	26,3	72	34,4
internet	1	0,91	5	5,05	6	2,87
jinde	4	3,64	5	5,05	9	4,31

Z vyhodnocených výsledků (otázka č. 1) je zřejmé, že by se poměrně velká část respondentů neváhala obrátit pro radu a pomoc ke svým rodičům. Z uvedených výsledků vyplývá, že děti vnímají rodiče jako důvěryhodnou autoritu a nemají obavu komunikovat s nimi o svých problémech. Takové zázemí je předpokladem pro předávání hodnot v rodině, důvěra a vzájemná komunikace je proto nezbytná a nelze ji ničím nahradit.

Část respondentů by se obrátila s problémem na kamaráda. Může to svědčit o ostychu, jistých zábranách nebo i nedůvěře k rodičům. Velkou roli může hrát i samotný problém, o kterém se dítěti může lépe hovořit s vrstevníkem, než s rodiči. Zvláště dívky by ve větším počtu hledaly radu u kamarádky, tento fakt může svědčit o větší sdílnosti a otevřenosti dívek.

Tabulka č. 6: Myslíš, že Ti rodiče vždy radí dobře?

	děvčata		chlapci		celkem	
	počet odpovědí	%	počet odpovědí	%	počet odpovědí	%
ano	66	60,0	61	61,6	127	60,8
ne	13	11,8	10	10,1	23	11,0
nevím	30	27,3	26	26,3	56	26,8

Z výsledků (otázka č. 2) opět vyplývá poměrně velká důvěra k rodičům. Opět se ukazuje, že velká část dětí má pocit, že to s nimi rodiče myslí jen dobře a radí jim k jejich vlastnímu dobru a prospěchu. Někteří respondenti jsou váhaví a nerozhodli se. To může svědčit o jistých mezigeneračních rozdílnostech, kdy děti mívají pocity určitého nepochopení ze strany rodičů. Ve věku, kdy dítě přichází do období puberty, mohou být takové pocity a reakce zcela normální.

Několik respondentů udává i zápornou odpověď. Co může vést dítě k odpovědi, že mu rodiče neradí dobře? Malá důvěra k rodičům, vážnoucí komunikace v rodině nebo jen chvilkový vzdor dítěte, protože rodiče nesplnili jeho momentální přání nebo očekávání.

Tabulka č. 7: Souhlasíš s názory svých rodičů na život?

	děvčata		chlapci		celkem	
	počet odpovědí	%	počet odpovědí	%	počet odpovědí	%
ano	42	38,2	39	39,4	81	38,8
ne	11	10,0	5	5,05	16	7,66
někdy	56	50,9	55	55,6	111	53,1

Děti jsou v jistém ohledu velmi kritické k názorům svých rodičů. Výsledky (otázka č. 3) naznačují snahu o odstup od rodičů a jejich názorů, hodnot a postojů. Je to výraz snahy o hledání své vlastní cesty. Výsledky mohou naznačovat mezigenerační odlišnosti

v pohledu na věci docela běžné i na trvalé hodnoty, které rodinu definují. Přesto se jen šestnáct dětí zcela distancovalo od názoru svých rodičů a nadpoloviční většina dětí někdy s názory rodičů souhlasí. Je to opět znatelný vliv rodičů, který na dítě působí i tehdy, kdy se snaží o určitou míru nezávislosti a svobody.

Tabulka č. 8: Stojíš vždy za svými kamarády, i když udělají něco, s čím by Tvoji rodiče nesouhlasili?

	děvčata		chlapci		celkem	
	počet odpovědí	%	počet odpovědí	%	počet odpovědí	%
ano	58	52,7	46	45,5	104	49,8
ne	7	6,36	12	12,1	19	9,09
někdy	33	30,0	34	34,3	67	32,1
nevím	8	7,27	7	7,07	15	7,18

Výsledky (otázka č. 4) jednoznačně ukazují na velký vliv kamarádů na dítě. Dítě je mimo rodinu, nejčastěji ve škole a pod tlakem okolností se musí rozhodovat. Důvody, proč se dítě rozhodne jít proti názorům rodičů a nerespektovat jejich hodnoty, mohou být různé. Dítě se nechce zbytečně vystavovat posměchu, pokud by upozorňovalo na nepatřičnost chování, roli může sehrát i falešná solidarita nebo touha zavděčit se většině. Dítě může být i nuceno, a pod tlakem výhrůžek a obav ze šikany souhlasí.

Jen několik chlapců a dívek by se nebálo vystoupit proti většině a zachovat se podle toho, co by schvalovali jejich rodiče.

Tabulka č. 9: Zastaneš se slabšího spolužáka, kterému se ostatní posmívají nebo mu ubližují?

	děvčata		chlapci		celkem	
	počet odpovědí	%	počet odpovědí	%	počet odpovědí	%
ano	59	53,6	29	29,3	88	80,7
ne	2	1,82	12	12,1	14	12,8
někdy	38	34,5	49	49,5	87	79,8
nevím	9	8,18	9	9,09	18	16,5

Při hodnocení této otázky (otázka č. 5) je poněkud překvapující váhavější přístup respondentů k pomoci slabšímu a znevýhodněnému spolužákovi. Hlavně chlapci jsou zdrženlivější při rozhodování, zda pomoci, či ne. Svou roli zde může hrát nerozhodnost, pohodlnost nebo pocit, že se to mě přímo netýká.

Děti si, podle výsledků, uvědomují důležitost, nutnost a potřebnost takové pomoci, a přesto váhají. Čtrnáct dětí dokonce přiznává, že nepomůže vůbec. Proč? Jedním z faktorů může být obava z reakce ostatních, nechut' vystoupit proti většině a dostat se do centra pozornosti, nebo do nepříjemné a konfliktní situace.

Dítě má možná takovou zkušenost z rodiny, do ničeho se neplést, některých věcí si příliš nevíšmat, a tak „splynout s davem“.

Tabulka č. 10: Pozdravíš staršího člověka, když jdeš s rodiči?

	děvčata		chlapci		celkem	
	počet odpovědí	%	počet odpovědí	%	počet odpovědí	%
ano	68	61,8	59	59,6	127	60,8
spíše ano	38	34,5	33	33,3	71	34,0
spíše ne	2	1,82	5	5,05	7	3,35
ne	1	0,91	1	1,01	2	0,96

Tabulka č. 11: Pozdravíš staršího člověka, když jdeš s kamarády?

	děvčata		chlapci		celkem	
	počet odpovědí	%	počet odpovědí	%	počet odpovědí	%
ano	39	35,5	25	25,3	64	30,6
spíše ano	51	46,4	42	42,4	93	44,5
spíše ne	15	13,6	27	27,3	42	20,1
ne	3	2,73	4	4,04	7	3,35

Tabulka č. 12: Pozdravíš staršího člověka, když jdeš sám?

	děvčata		chlapci		celkem	
	počet odpovědí	%	počet odpovědí	%	počet odpovědí	%
ano	60	54,5	49	49,5	109	52,2
spíše ano	36	32,7	32	32,3	68	32,5
spíše ne	12	10,9	11	11,1	23	11,0
ne	2	1,82	6	6,06	8	3,83

Vyhodnocením těchto výsledků (otázka č. 6) je zajímavé zjištění v drobných rozdílech při zdravení starších lidí v závislosti na doprovodu.

Pokud jde dítě s rodičem, pozdraví ve většině případů. Je pod přímým dohledem rodiče, který mu je kontrolou a zároveň i příkladem.

Pokud jde dítě s kamarády, narůstá počet odpovědí „spíše ano“, „spíše ne“ a „ne“. Vliv rodičů má i v tomto případě jistý vliv, dítě ví, že má zdravít, ale váhá. Důvodem může být ostych před kamarády, dítě se nechce dostat do trapné a zahanbující situace a riskovat posměch.

Pokud jde dítě samo, opět velká část respondentů uvedla, že pozdraví. Důvodem je nejen výchova k slušnému chování, tedy opět převládající vliv rodiny, ale i menší rozptýlenost pozornosti, než když jde s kamarádem.

Tabulka č. 13: Dodržíš slib daný rodičům (přijdu včas, vynesu koš, utru nádobí,...), přesto že chceš jít za kamarádem?

	děvčata		chlapci		celkem	
	počet odpovědí	%	počet odpovědí	%	počet odpovědí	%
ano	54	49,1	58	58,6	112	53,6
ne	6	5,45	2	2,02	8	3,83
někdy ne	48	43,6	38	38,4	86	41,1

Tabulka č. 14: Dodržíš slib daný rodičům (přijdu včas, vynesu koš, utru nádobí,...), přesto že se chceš dívat na oblíbený pořad v televizi?

	děvčata		chlapci		celkem	
	počet odpovědí	%	počet odpovědí	%	počet odpovědí	%
ano	65	59,1	54	54,5	119	56,9
ne	8	7,27	4	4,04	12	5,74
někdy ne	34	30,9	39	39,4	73	34,09



Tabulka č. 15: Dodržíš slib daný rodičům (přijdu včas, vynesu koš, utru nádobí,...), přesto že chceš jít na internet?

	děvčata		chlapci		celkem	
	počet odpovědí	%	počet odpovědí	%	počet odpovědí	%
ano	73	66,4	60	60,6	133	66,3
ne	7	6,36	7	7,07	14	6,7
někdy ne	28	25,5	31	31,3	59	28,2

Vyhodnocení této otázky (otázka č. 7) ukazuje, že respondenti mají snahu dodržet slib daný rodičům. Přesto i zde jsou zajímavé rozdíly v různých situacích.

Děti častěji porušují slib v situaci, kdy chtějí jít za kamarádem. Zde se projevuje vliv vrstevníků, dítě má přirozenou potřebu kontaktu s kamarády a tato potřeba vede k nezodpovědnému chování ze strany dětí.

Oblíbený pořad v televizi a internet jsou také pro děti velkým lákadlem, ale slib daný rodičům dodrží častěji.

Několik málo dětí slib nedodrží a je poměrně překvapivé, že jsou to dívky.

Přesto je možné tyto výsledky interpretovat jako poměrně velký vliv rodičů na děti, ty se snaží v docela vysokém procentu respektovat přání a pokyny rodičů.

Tabulka č. 16: Když si chceš koupit nějakou věc, necháš se ovlivnit

	děvčata		chlapci		celkem	
	počet odpovědí	%	počet odpovědí	%	počet odpovědí	%
radou rodičů	38	34,5	36	36,4	74	35,4
vkusem kamarádů	29	26,4	17	17,2	46	22,0
reklamou v televizi	3	2,73	8	8,08	11	5,26
ničím	39	35,5	38	38,4	77	36,8

Tyto výsledky (otázka č. 8) přinesly poměrně překvapivé zjištění. Děti, které by si nechaly poradit od rodičů, je téměř stejný počet jako těch, které mají svůj vlastní názor a nenechají se ničím ovlivnit. Vkusem kamarádů by se řídila jen pětina respondentů, častěji jsou to dívky, které jsou sdílnější a nechají si od kamarádky poradit.

Poměrně velkým překvapením je zjištění, že reklama nemá při koupi nějaké věci na děti téměř žádný vliv. Může to svědčit o poměrně jasných názorech a představách dětí. Děti vědí, co chtějí a mají zázemí, kam se obrátit pro radu a názor, proto je pro ně reklama jen okrajovým nebo doplňkovým faktorem při rozhodování.

Tabulka č. 17: Vadí ti, že někdo ničí veřejný majetek (maluje po zdi, demoluje čekárnu na autobus, rozbíjí lampu veřejného osvětlení,...)?

	děvčata		chlapci		celkem	
	počet odpovědí	%	počet odpovědí	%	počet odpovědí	%
ano	80	72,7	49	49,5	129	61,7
ne	8	7,27	15	15,2	23	11,0
někdy	20	18,2	34	34,3	54	25,8

Tabulka č. 18: Vrátiš nalezené peníze, o kterých víš komu patří, i když by sis za ně mohl/a koupit něco, po něm už dlouho toužíš?

	děvčata		chlapci		celkem	
	počet odpovědí	%	počet odpovědí	%	počet odpovědí	%
ano	98	89,1	67	67,7	165	78,9
ne	3	2,73	12	12,1	15	7,18
nevím	8	7,27	19	19,2	27	12,9

Otázky číslo 9. a 10. směřovaly ke společenským hodnotám, jako jsou poctivost a odpovědnost, které respondenti, podle zjištěných výsledků, poměrně citlivě vnímají

a jsou ochotni se nad nimi zamyslet a respektovat je. Hlavně dívky vystupují poměrně jednoznačně k ochraně veřejného majetku, neváhají přiznat, že jim ničení a nepořádek vadí. Chlapcům se jeví ochrana společných hodnot poněkud méně důležitá, ale i oni jsou ve většině za jejich ochranu a respektování.

Naprostá většina děvčat by odevzdala nalezené peníze a nevyužila by lákavé možnosti si něco koupit. Toto zjištění je velice potěšující a jistě chvályhodné. I většina chlapců by se zachovala stejně, i když poněkud více jich zaváhalo. Děti si dobře uvědomují vlastnictví peněz a majetku druhých lidí, vnímají jejich nedotknutelnost a právo majitele na navrácení.

Z těchto výsledků se dá usoudit na pozitivní vliv rodinné výchovy, který je natolik silný, že děti neváhaly s kladnou odpovědí a rozhodly se pro ochranu společenských hodnot.

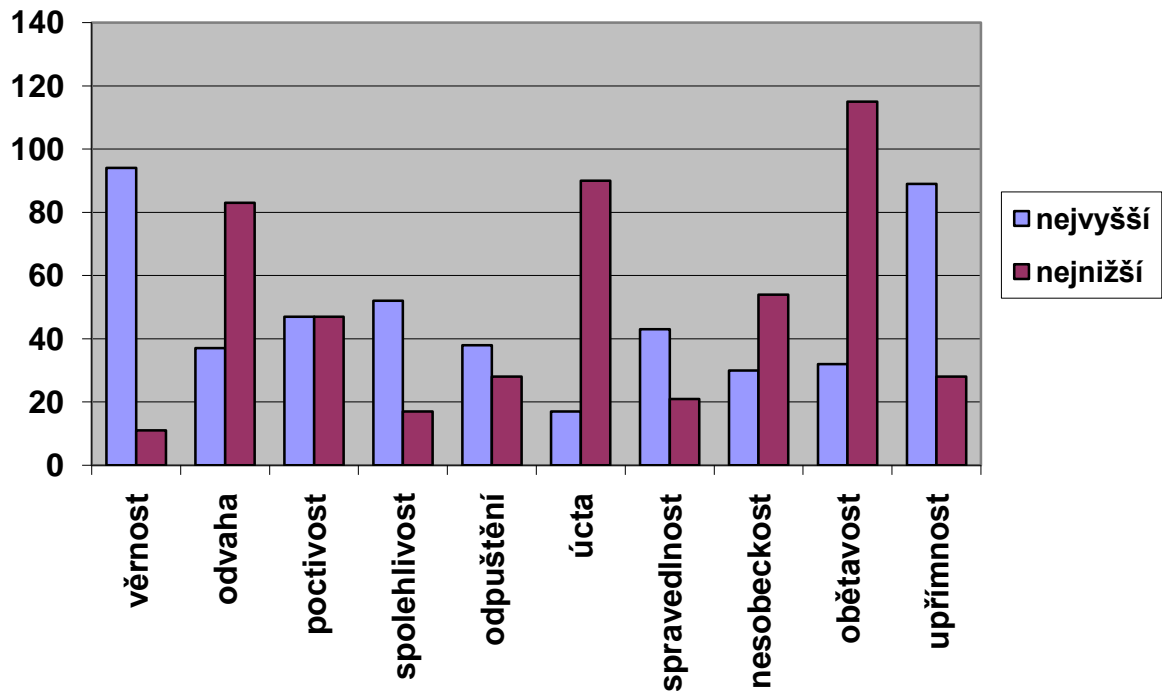
Tabulka č. 19: Měl/a bys raději novou věc (MP3, CD s oblíbeným zpěvákem,...) nebo bys raději byl/a s rodiči na nějaké kulturní či sportovní akci?

	děvčata		chlapci		celkem	
	počet odpovědí	%	počet odpovědí	%	počet odpovědí	%
raději novou věc	13	11,8	13	13,1	25	12,0
raději s rodiči	23	20,9	22	22,2	45	21,5
záleží na tom, o co by šlo	65	59,1	58	58,6	123	59,9
nevím	7	6,36	6	6,06	13	6,22

Z vyhodnocených výsledků (otázka č. 11) je zřejmé, že vysoký počet respondentů je na vázkách a možná i trochu kalkuluje. Respondenti by se rozhodli pro výhodnější variantu až na základě konkrétní situace. Děti by se zřejmě snažily z konkrétní nabídky vytěžit maximum. Zde je možné spatřovat velký prostor pro rodiče, kteří mohou nabídnout dětem možnost rozhodnout se pro společně strávený čas.

Děti, které by daly přednost materiálním hodnotám, aniž by zvažily další možnosti je minimum. Také je jistě potěšující vědomí, že pětina dětí dá přednost času strávenému s rodiči, aniž by zvažovala další okolnosti a situace.

Graf č. 1: Seřad' uvedené hodnoty podle toho, jak jsou pro tebe důležité čísla 1-10, 1 je pro tebe nejdůležitější, 10 je pro tebe nejméně důležitá



Tyto výsledky (otázka č. 12) ukazují, jak respondenti hodnotí míru důležitosti vybraných vlastností, jako společenských hodnot. Pro velkou část dětí je poměrně důležitá věrnost, spravedlnost a upřímnost. Děti si zřejmě váží upřímného a spravedlivého názoru a chtěly by ho slyšet, stejně tak touží po vztazích, kde při nich budou druzí lidé věrně stát.

Na opačném konci preference hodnot stojí poměrně výrazný počet dětí, pro které je nejméně důležitá odvaha, nesobeckost, obětavost a úcta. Obětavost, nesobeckost a úcta jsou základem prosociálního a altruistického chování, ke kterému ovšem musí být i odvaha a osobní statečnost. Tyto hodnoty ovšem vyžadují hlubší a opravdový zájem o druhé i umění naslouchat. To však vyžaduje čas, který dnešní uspěchaná a poněkud povrchní společnost nemá, nebo si ho neumí a nechce najít.

Tabulka č. 20: Kdybys potkal/a pohádkového dědečka, co by sis z uvedených nabídek zvolil/a? Označ křížkem 3 přání.

	děvčata		chlapci		celkem	
	počet odpovědí	%	počet odpovědí	%	počet odpovědí	%
hvězdná kariéra	11	3,33	12	4,04	23	3,67
sláva	2	0,61	4	1,35	6	0,96
spokojený život	47	14,2	36	12,1	83	13,2
moc nad jinými	0	0,0	2	0,67	2	0,32
mír	3	0,91	10	3,37	13	2,07
nejnovější model auta	1	0,3	3	1,01	4	0,64
peníze	16	4,85	35	11,8	51	8,13
dobré přátelství	41	12,4	28	9,43	69	11,0
fungující rodina	51	15,5	41	13,8	92	14,7
zdraví	78	23,6	52	17,5	130	20,7
vzdělání	14	4,24	14	4,71	28	4,47
vila s bazénem	9	2,73	13	4,38	22	3,51
láska na celý život	57	17,3	47	15,8	104	16,6

Při hodnocení této otázky (otázka č. 13) bylo jistě překvapující, že poměrně značný počet respondentů si zvolil duchovní hodnoty, které vysoce převážily materiální zájmy. Děti touží po lásce, fungující rodině, přátelství a spokojeném životě. V překvapivě velkém počtu je pro ně ceněnou hodnotou zdraví. Právě zdraví je pro pětinu dětí jednou z nejdůležitějších hodnot, což může svědčit nejen o vlivu rodičů, ale i prarodičů.

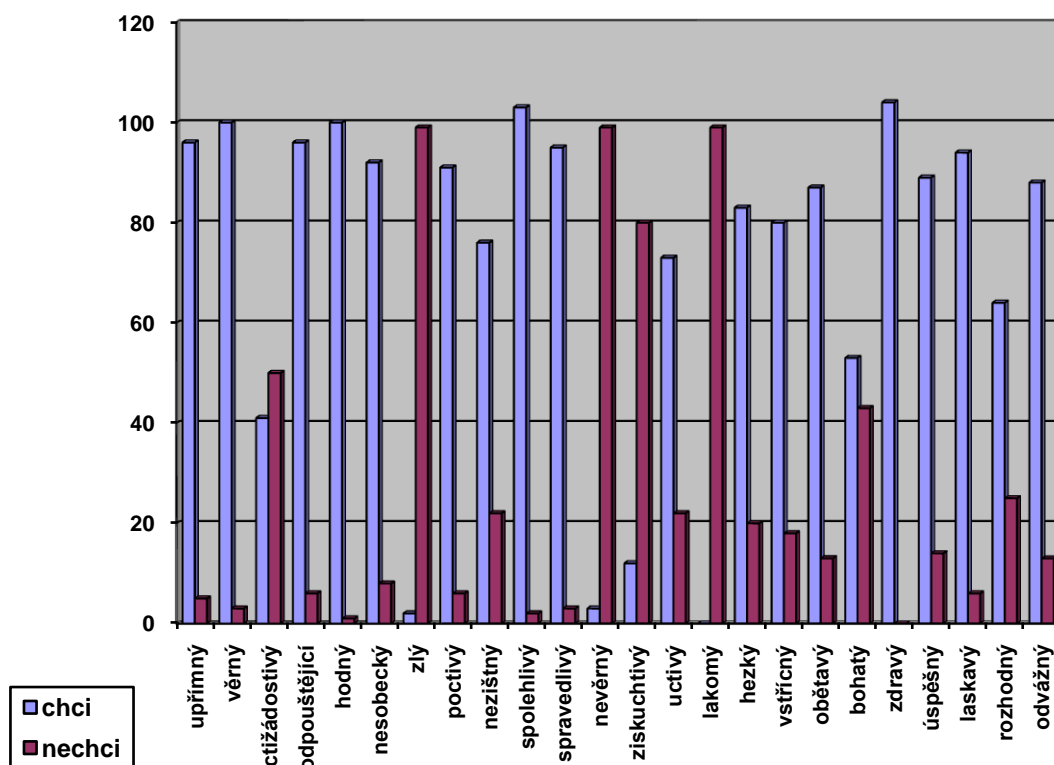
Odpovědi respondentů naznačují poměrně velký vliv výchovy, rodiny a hodnotové preference rodičů, které děti přijímají za své, a tak se stávají nedílnou součástí jejich hodnotové orientace. V menší míře děti preferují hodnoty míru a vzdělání. Tyto hodnoty respondenti uváděli spíše okrajově, což je také zarážející, protože se jedná o hodnoty dalekosáhlého významu pro každého z nás. Mír je možná v určitém ohledu pro děti

jen abstraktní pojem, protože ozbrojené konflikty a války se jich bezprostředně nedotýkají a znají je pouze z médií. Velký vliv může být spatřován v bojových a válečných PC hrách, které utvářejí klamavý svět virtuální reality, kde hrdina má několik životů a smrt a zkáza jdou vrátit v čase na začátek.

Vzdělání a vzdělávání je pro většinu dětí zase každodenní realita, která je mnohdy obtížná a unavující. Proto je těžké v ní vidět ceněnou hodnotu, která ovlivní celý život.

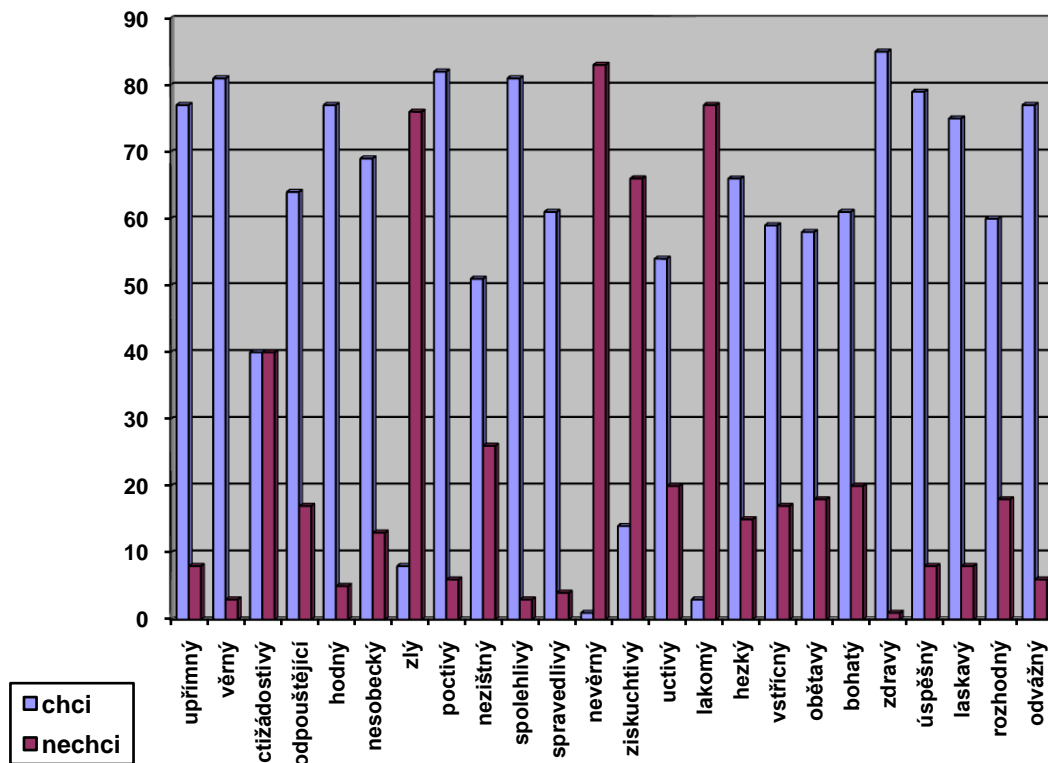
Hédonistické hodnoty jako sláva, nový model automobilu, kariéra nebo moc nad jinými uvádí jen několik dětí, což je také potěšující.

Graf č. 2: Jaký/á bys chtěla být? Podtrhni vlastnosti, které bys chtěla mít, ty které mít nechceš, přeškrtni šikmou čarou, dopiš další vlastnost, kterých si ceníš - děvčata.



K těmto vlastnostem doplnilo sedmnáct dívek následující, které jsou pro ně důležité: pracovitá, samostatná, důvěřivá, empatická, pravdomluvná, dokonalá, věrná, vtipná, oblíbená, kamarádká, nejlepší, vychovaná, láskyplná, čilá, stručná, pomáhající a rozdávající.

Graf č. 2: Jaký/á bys chtěla být? Podtrhni vlastnosti, které bys chtěl/a mít, ty které mít nechceš, přeškrtni šikmou čarou, dopiš další vlastnost, kterých si ceníš – chlapci.



Šest chlapců k těmto vlastnostem doplnilo následující preference: sportovně nadaný, vzdělaný, chytrý a moudrý. Dva respondenti uvedli odpověď: „nic nepotřebuji, jsem dokonalý a mám vše“.

Na volné podotázky, které zjišťovaly vlastnosti, kterých si cení kamarádi a rodiče respondentů, děti téměř neodpovídaly. Pokud respondenti odpověď napsali, potom si vybírali z již uvedených vlastností, které byly součástí otázky číslo 14. Několik respondentů uvedlo odpověď „nevím“ nebo „je mi to jedno“.

Výsledky naznačují (otázka č. 14), že by respondenti chtěli mít všechny uvedené pozitivní vlastnosti, přesto z výsledků vyplývají zajímavé, a do jisté míry i překvapující skutečnosti. Dívky i chlapci si nejvíce váží zdraví, upřímnosti, spolehlivosti a věrnosti. Děti chtějí být hodné, spravedlivé, úspěšné a odvážné, jak to žádá dnešní doba. Ovšem vlastnosti jako nesobeckost, uctivost, obětavost, odpuštění, nezištnost a vstřícnost už nejsou

zastoupeny naprostou většinou respondentů. Otázka zní, proč tomu tak je. Není jen náhoda, že tyto vlastnosti se týkají altruistického zájmu o druhé lidi. Právě tyto vlastnosti jsou opakem egoismu a v dnešní materiálně a konzumně založené společnosti mohou být vnímány jako výraz slabošství. Citlivé a tolerantní vnímání potřeb druhých, nezištná pomoc a ohled na city druhých nejsou zřejmě pro dnešní mládež atraktivní a hodny všeobecného následování.

Část respondentů si nepřeje být hezká, odvážná, rozhodná, úspěšná, ctižádostivá, bohatá, ale naopak chce být lakomá, zlá a ziskuchtivá. Důvodem může být určitá póza nebo i snaha o vymanění se z konvencí, které může dítě v pubertě cítit jako svazující. Dítě si hledá svou vlastní cestu, nezávisle na názorech a hodnocení ostatních.

## 5.5 Vyhodnocení empirického šetření

### **Hypotéza č. 1: Děti vnímají hodnoty svých rodičů spíše negativně.**

Vzhledem ke zjištěným faktům lze tuto hypotézu falzifikovat. Respondenti se ve většině odpovědí vyjadřují kladně na otázky číslo 1, 2, 3 a 7. Tak potvrzují souhlas s hodnotami a názory svých rodičů. Daná fakta ukazují na poměrně silný vliv rodičů a jejich výchovy na děti. Rodina má zásadní vliv na utváření hodnotových preferencí dětí a ty jsou ochotny je přijmout a ztotožnit se s nimi.

### **Hypotéza č. 2: Děti preferují častěji materiální hodnoty před hodnotami duchovními.**

Tato hypotéza byla také falzifikována. Podle odpovědí respondentů na otázku číslo 13 preferují děti hodnoty duchovní. Respondenti v překvapivě velkém počtu volili duchovní hodnoty na úkor materiálních. I otázka číslo 11 naznačuje preferenci duchovních hodnot. Děti v této otázce volí často neutrální odpověď, která dává rodičům možnost kvalitně naplnit jejich volný čas, a tak dát dětem možnost duchovního vyžití v kruhu rodiny.

### **Hypotéza č. 3: Děti preferují individuální hodnoty před společenskými.**

Odpovědi respondentů na otázky 9 a 10 jasně ukazují, že děti vnímají společenské hodnoty a jsou ochotny je respektovat před zájmem osobním. Otázka číslo 6, která se týká zdravení



starších lidí, tuto skutečnost doplňuje a potvrzuje. Hypotézu preference individuálních hodnot před společenskými lze tedy falzifikovat.

**Hypotéza č. 4: Děti se s některými hodnotami častěji identifikují.**

Tato hypotéza byla verifikována na základě odpovědí respondentů na otázky číslo 12 a 14. Děti skutečně preferují a identifikují se s určitými vlastnostmi jako hodnotami, ať už se jedná o hodnoty individuálního významu, nebo o hodnoty společenské.

**Hypotéza č. 5: Děti, spíše než hodnoty rodičů, preferují hodnoty vrstevníků**

Odpovědi na otázky 4 a 5 poměrně jasně ukazují na velký vliv vrstevníků na děti. Velká část respondentů by stála za kamarádem i za nesouhlasu rodičů. V určitých situacích jsou zřejmě hodnoty vrstevníků důležitější, než hodnoty rodiny. Ochota zastat se spolužáka je také důkazem o důležitosti těchto vztahů, ať se dítě rozhodne pro pomoc či nikoli, musí hodnoty vrstevníků neustále zvažovat. Hypotézu lze verifikovat.

**Hypotéza č. 6: Zásadní vliv na hodnoty dětí má reklama**

Tato hypotéza může být, na základě otázky číslo 8, falzifikována. Podle zjištěných údajů se jen několik respondentů rozhoduje na základě reklamy. Pokud jsou dětem nabídnuty kvalitní možnosti, kde mohou, v případě zájmu, radu a pomoc hledat, je reklama pro rozhodování dětí okrajovou záležitostí, kterou využívají jen minimálně.

## ZÁVĚR

Stěžejním cílem této bakalářské práce bylo zjistit, jaký význam má rodina ve výchově, socializaci a v předávání hodnot, norem a postojů dětem, zda a do jaké míry se děti rozhodují podle hodnot rodiny.

V teoretické části bylo ukázáno, jak velký může být vliv rodičů, sourozenců i celé širší rodiny. Práce potvrdila, že rodina významným způsobem formuje, ovlivňuje a usměrňuje výchovu a socializaci dětí. Rodina působí na děti při formování osobnosti, utváření hodnot a hodnotové preference. Rodiče by si měli tuto skutečnost neustále uvědomovat. Je to velká odpovědnost. Jaký výchovný a socializační základ dnešní rodiče dítěti poskytují, se odráží následně v celé společnosti. Současná rodina je zaměřená více na konzum a má větší toleranci k uvolněné morálce. Dnešní rodiče, pedagogové a vychovatelé by se měli vážně zamýšlet nad smyslem takového života, který děti „učí považovat za cíl něco, co je v podstatě jen prostředkem.“<sup>86</sup> A naše děti by měly uvažovat nad jinou moudrou a hlubokou myšlenkou Antoina de Saint-Exupéryho: „Je-li dobré, když jsou věci k tomu, aby sloužily lidem, bylo by obłudné, kdyby lidé byli k tomu, aby sloužili za odpadkový koš věcem.“<sup>87</sup>

Sociální pedagogika může svým výchovným působením ovlivňovat a formovat děti k posilování volných vlastností, nabízet pozitivní vzory a hodnoty hodné následování a nabízet alternativy k racionálnímu nakládání s volným časem dětí i celé rodiny. Sociální pedagogika má své nezastupitelné místo v prevenci sociálních patologií u dětí, její těžiště by mělo být především v prevenci primární.

Empirické šetření ukázalo, jak by se děti v určitých situacích rozhodovaly a zda by při svém rozhodování braly v úvahu hodnoty rodičů.

Z vyhodnocených výsledků je patrný značný vliv rodiny na rozhodování dětí. Pro děti je rodina naprosto nepostradatelným prostředím a zázemím. Výchova rodičů, jejich postoje, názory, normy a hodnoty děti ovlivňují a jsou základem při jejich hodnocení a rozhodování.

---

<sup>86</sup> SAINT – EXUPÉRY, A.. Citadela, 2008, s. 156

<sup>87</sup> SAINT – EXUPÉRY, A.. Citadela, 2008, s. 156

Sociální pedagog může u dětí posilovat úctu k rodině, rodičům, kultuře a tradicím. Své kompetence by měl plně využít při práci s dětmi a mládeží, vhodně posilovat jejich morální vědomí, jednání a odpovědnost za své chování. Volnočasovými aktivitami může sociální pedagog u dětí posilovat preferenci duchovních a společenských hodnot a oslabovat vliv materiálního a konzumního stylu života současné rodiny a společnosti.

Zpracování této bakalářské práce mi přineslo nejen velké množství nových poznatků, ale bylo i určitou sebereflexí jako rodiče a pedagoga. Jako rodič mohu výchovu obohatit novými aspekty a jako pedagog v MŠ mohu do výchovy, socializace a vzdělávání předškolních dětí vnést nové výchovné prvky mravní výchovy.

**SEZNAM POUŽITÉ LITERATURY**

ADAMOVIČ, L., DUDÁK, V. VENTURA, V. *Základy filosofie a etiky*. Praha: Fortuna, 2007, 149 s., ISBN 80-7168-905-X

ALAN, J. *Etapy života očima socializace*. Praha: Panorama, 1989, 440 s.

ANZENBACHER, A. *Úvod do etiky*. Praha: Zvon, 1994, 292 s., ISBN 80-7113-111-3

ANZENBACHER, A. *Úvod do filozofie*. Praha: SPN, 1991, 304 s., ISBN 80-04-26038-1

BACON, F. *Vybrané essaye*. Praha: B. Hendrich, 1928, 106 s.

BAKEŠOVÁ, A. *Filosofický slovník*. Praha: Euromedia Group, 2009, 360 s., ISBN 978-80-242-2582-1

BAKOŠOVÁ, Z. *Sociála pedagogika ako životná pomoc*. Vydavateľství Public promotion, 2008, 251 s., ISBN 978-80-969944-0-3

BAKOŠOVÁ, Z. *Teórie sociálnej pedagogiky*. Bratislava: Slovenská pedagogická spoločnosť SAV, 2011, 182 s., ISBN 978-80-970675-0-2

BENEDIKT XVI. *Myšlenky o rodině*. Praha: Paulínky, 2010, 151 s., ISBN 978-80-86949-80-2

BERGOGLIO, J., SKORKA, A. *O nebi a zemi*. Praha a Litomyšl: Nakladatelství Paseka, 2013, 196 s., ISBN 978-80-7432-305-8

BLECHA, I. *Filosofie*. Olomouc: FIN, 1994, 304 s., ISBN 80-85572-88-5

DUNOVSKÝ, J. *Dítě a poruchy rodiny*. Praha: Avicenum, 1986, 140 s.

EYRE, L., EYRE, R. *Jak naučit děti hodnotám*. Praha: Portál, 2007, 158 s., ISBN 978-80-7367-275-1

JŮVA, V. *Stručné dějiny pedagogiky*, Brno: Vydavatelství Paido, 2007, 92 s. ISBN 978-80-7315-155-5

KOMENSKÝ, J., A. *Didaktické spisy*. Praha: SPN, 1953, 392 s.

KOMENSKÝ, J., A. *Informatorium školy mateřské*. Praha: Academia, 2007, 132 s. ISBN 978-80-200-1451-9

KOTÁSKOVÁ, J. *Socializace a morální vývoj dítěte*. Praha: Academia, 1987, 144 s.

KRAUS, B. *Teorie výchovy*. Brno: Institut mezioborových studií, 2006, 30 s.

- KRAUS, B. *Základy sociální pedagogiky*. Praha: Portál 2008, 216 s., ISBN 978-80-7367-383-3
- KRAUS, B., JŮZL, M., TANNENBERGEROVÁ, M. *Teorie výchovy*. Brno: Institut mezioborových studií, 2011, 92 s., ISBN 978-80-87182-04-8
- KRAUS, B. SÝKORA, P. *Sociální pedagogika I*. Brno: Institut mezioborových studií, 2009, 64 s.
- KUČEROVÁ, S. *Člověk, hodnoty, výchova: kapitoly z filosofie výchovy*. Brno: Vlastním nákladem 1996, 231 s., ISBN 80-85668-34-3
- LACA, S. *Etika v životnej perspektíve človeka*. Brno: Institut mezioborových studií, 2013, 230. s ISBN 978-80-87182-36-9
- LACA, S. *Sociální pedagogika*. Brno: Institut mezioborových studií, 2011, 211 s., ISBN 978-80-87182-19-2
- LACA, S. *Výchova, rodina, hodnoty*. Brno: Institut mezioborových studií, 2013, 223 s. ISBN 978-80-87182-32-1
- LANGMEIER, J., KREJČÍŘOVÁ, D. *Vývojová psychologie*. Praha: Grada, 2006, 368 s. ISBN 80-247-1284-9
- MAKARENKO, A., S. *O výchově dětí v rodině*. Praha: SPN 1953, 120 s.
- MATĚJČEK, Z. *Co děti nejvíc potřebují*. Praha: Portál, 1994, 110 s., ISBN 80-7178-006-5
- MATĚJČEK, Z. *Co, kdy a jak ve výchově dětí*. Praha: Portál, 1996, 144 s., ISBN 80-7178-085-5
- MATĚJČEK, Z. *Po dobrém, nebo po zlém?* Praha: Portál, 2000, 109 s., ISBN 80-7178-486-9
- MATĚJČEK, Z. *Rodiče a děti*. Praha: Avicenum 1986, 335 s.
- MÜHLPACHR, P. *Sociopatologie*. Brno: Institut mezioborových studií, 2009, 194 s.
- MÜHLPACHR, P., VAVŘÍK, M. *Sociální patologie*. Brno: Institut mezioborových studií, 2010, 123 s.
- PALOUŠ, R. SVOBODOVÁ, Z. *Homo edukandus*. Praha: Karolinum, 2011, 168 s., ISBN 978-80-246-1901-9

- PLATON. *Ústava*. Praha: Svoboda – Libertas, 1993. 528 s., ISBN 80-205-0347-1
- PROKOPOVÁ, A. *O (ne)mocné výchově*. Brno: Masarykova univerzita, 1994, 76 s., ISBN 80-201-0760-5
- PRŮCHA, J., WALTEROVÁ, E., MAREŠ, J. *Pedagogický slovník*. Praha: Portál, 1995, 294 s., ISBN 80-7178-029-4
- SAINT - EXUPÉRY, A. *Citadela*. Praha: Vyšehrad, 2008, 440 s., ISBN 978-80-7021-936-2
- STŐSRIG, H. *Malé dějiny filozofie*. Praha: Zvon, 1992, 560 s., ISBN 80-7113-058-3
- TOMÁŠEK, F. *Pedagogika*. Brno: Nibowaka 1992, 350 s., ISBN 80-901294-0-4
- VACEK, P. *Rozvoj morálního vědomí žáků*. Praha: Portál, 2008, 128 s., ISBN 978-80-7367-386-4
- VÁGNEROVÁ, M. *Psychopatologie pro pomáhající profese*. Praha: Portál 2008, 870 s., ISBN 978-80-7367-414-4
- VÁGNEROVÁ, M. *Vývojová psychologie*. Praha: Karolinum, 2012, 531 s., ISBN 978-80-246-2153-1
- VÁGNEROVÁ, M. *Základy psychologie*. Praha: Karolinum, 2007, 359 s., ISBN 978-80246-0841-9
- Batelovské listy*. Informační občasník Městyse Batelova
- Bible a morálka*. Kostelní Vydří: Karmelitánské nakladatelství, 2010, 207 s., ISBN 978-80-7195-367-8
- Jeruzalémská bible*. Kostelní Vydří: Karmelitánské nakladatelství, 2009, 2234 s., ISBN 978-80-7195-289-3
- Katechismus Katolické církve*. Praha: Zvon 1995, 793 s., ISBN 80-7113-132-6
- Nový zákon*. Kostelní Vydří: Karmelitánské nakladatelství, 1998, 872 s., ISBN 80-7192-328-1

## SEZNAM POUŽITÝCH SYMBOLŮ A ZKRATEK

Ef List svatého apoštola Pavla Efesanům

Ex Exodus

MŠ Mateřská škola

ZŠ Základní škola

**SEZNAM OBRÁZKŮ**

- Graf č. 1: Seřad' uvedené hodnoty podle toho, jak jsou pro tebe důležité čísla 1-10, 1 je pro tebe nejdůležitější, 10 je pro tebe nejméně důležitá..... 52
- Graf č. 2: Jaký/á bys chtěla být? Podtrhni vlastnosti, které bys chtěla mít, ty které mít nechceš, přeškrtni šikmou čarou, dopiš další vlastnost, kterých si ceníš - děvčata..... 54
- Graf č. 2: Jaký/á bys chtěla být? Podtrhni vlastnosti, které bys chtěla mít, ty které mít nechceš, přeškrtni šikmou čarou, dopiš další vlastnost, kterých si ceníš - chlapci. .... 55



**SEZNAM TABULEK**

Tabulka č.1: Věk respondentů .....	41
Tabulka č.2: Žiji s .....	41
Tabulka č.3: Počet sourozenců .....	42
Tabulka č. 4: Bydlím .....	42
Tabulka č. 5: Když máš problém, necháš si poradit spíše od .....	43
Tabulka č. 6: Myslíš, že Ti rodiče vždy radí dobře?.....	44
Tabulka č. 7: Souhlasíš s názory svých rodičů na život?.....	44
Tabulka č. 8: Stojíš vždy za svými kamarády, i když udělají něco. S čím by Tvoji rodiče nesouhlasili? .....	45
Tabulka č. 9: Zastaneš se slabšího spolužáka, kterému se ostatní posmívají nebo mu ubližují?.....	46
Tabulka č. 10: Pozdravíš staršího člověka, když jdeš s rodiči? .....	47
Tabulka č. 11: Pozdravíš staršího člověka, když jdeš s kamarády? .....	47
Tabulka č. 12: Pozdravíš staršího člověka, když jdeš sám? .....	47
Tabulka č. 13: Dodržíš slib daný rodičům (přijdu včas, vynesu koš, utru nádobí,...), přesto že chceš jít za kamarádem? .....	48
Tabulka č. 14: Dodržíš slib daný rodičům (přijdu včas, vynesu koš, utru nádobí,...), přesto že se chceš dívat na oblíbený pořad v televizi? .....	48
Tabulka č. 15: Dodržíš slib daný rodičům (přijdu včas, vynesu koš, utru nádobí,...), přesto že chceš jít na internet?.....	49
Tabulka č. 16: Když si chceš koupit nějakou věc, necháš se ovlivnit .....	49
Tabulka č. 17: Vadí ti, že někdo ničí veřejný majetek (maluje po zdi, demoluje čekárnu na autobus, rozbíjí lampu veřejného osvětlení,...)? .....	50
Tabulka č. 18: Vrátiš nalezené peníze, o kterých víš komu patří, i když by sis za ně mohl/a koupit něco, po něm už dlouho toužíš? .....	50
Tabulka č. 19: Měl/a bys raději novou věc ( MP3, CD s oblíbeným zpěvákem,...) nebo bys raději byl/a s rodiči na nějaké kulturní či sportovní akci? .....	51
Tabulka č. 20: Kdybys potkal/a pohádkového dědečka, co by sis z uvedených nabídek zvolil/a? Označ křížkem 3 přání. ....	53

## **SEZNAM PŘÍLOH**

Příloha P1 Dotazník

## PŘÍLOHA P I: DOTAZNÍK

*Tento dotazník je anonymní a bude sloužit pouze pro studijní účely*

Jsem  dívka  chlapec

Můj věk:  10 - 11  12  13  14  15 – 16

Žiji:  s maminkou  s tatínkem  s oběma rodiči  bydlí s námi i prarodiče

Mám :  1 sourozence  2 sourozence  3 sourozence  
 4 a více sourozenců  žádného sourozence

Bydlím:  ve městě  na vesnici  na samotě

---

### **1. Když máš problém, necháš si poradit spíše od**

rodičů  kamaráda  hledáš na internetu  jinde

**2. Myslíš, že Ti rodiče vždycky radí dobře ?**  ano  ne  nevím

**3. Souhlasíš s názory svých rodičů na život ?**  ano  ne  někdy

**4. Stojíš vždy za svými kamarády, i když udělají něco, s čím by tví rodiče nesouhlasili?**

ano  ne  někdy  nevím

**5. Zastaneš se slabšího spolužáka, kterému se ostatní posmívají nebo mu ubližují?**

ano  ne  někdy  nevím

**6. Pozdravíš staršího člověka, když jdeš**

s rodiči       ano       někdy ano       spíše ne       nikdy

s kamarády       ano       někdy ano       spíše ne       nikdy

sám       ano       někdy ano       spíše ne       nikdy

**7. Dodržíš slib daný rodičům (přijdu včas, vynesu koš, utřu nádobí,...), přesto že chceš**

jít za kamarádem       ano       ne       někdy ne

dívat na oblíbený pořad v televizi       ano       ne       někdy ne

jít na internet       ano       ne       někdy ne

**8. Když si chceš koupit nějakou věc, necháš se ovlivnit**

radou rodičů       vkusem svých kamarádů       reklamou v televizi       ničím

**9. Vadí Ti, že někdo ničí veřejný majetek (maluje po zdi, demoluje čekárnu na autobus, rozbíjí lampu veřejného osvětlení,...) ?**

ano       ne       někdy

**10. Vrátiš nalezené peníze, o kterých víš komu patří, i když by sis za ně mohl/a koupit něco, po čem již dlouho toužíš?**

ano     ne     nevím

**11. Měl/a bys raději novou věc (MP3, elektronickou hru, CD s oblíbeným zpěvákem,.....) nebo bys raději byl/a s rodiči na nějaké kulturní či sportovní akci ?**

raději novou věc     raději s rodiči     záleží na tom o co by šlo     nevím

**12. Seřad' uvedené hodnoty podle toho, jak jsou pro tebe důležité čísla 1 – 10, 1 je pro tebe nejdůležitější, 10 je pro tebe nejméně důležitá**

věrnost     odvaha     poctivost     spolehlivost     odpuštění     úcta

spravedlnost     nesobeckost     obětavost     upřímnost

**13. Kdybys potkal/a pohádkového dědečka, co by sis z uvedených nabídek zvolil/a?**

**Označ křížkem 3 přání**

hvězdná kariéra     sláva     spokojený život     moc nad jinými     mír

nejnovější model auta     peníze     dobré přátelství     fungující rodina

zdraví     vzdělání     vila s bazénem     láska na celý život

**14. Jaký/á bys chtěl/a být? Podtrhni vlastnosti, které bys chtěl/a mít, ty které mít nechceš, přeškrtni šikmou čarou, dopiš další vlastnosti, kterých si ceníš**

upřímný, věrný, ctižádostivý, odpouštějící, hodný, nesobecký, zlý, poctivý, nezištný(pomoci někomu, aniž bych čekal odměnu), spolehlivý, spravedlivý, nevěrný, ziskuchtivý, uctivý, lakomý, hezký, vstřícný, obětavý, bohatý, zdravý, úspěšný, laskavý, rozhodný, odvážný

.....  
.....

**Napiš vlastnosti, kterých si podle tebe nejvíce cení Tvoji rodiče**

.....  
.....  
.....  
.....

**Napiš vlastnosti, kterých si podle tebe nejvíce cení Tvoji kamarádi**

.....  
.....  
.....  
.....

Děkuji Ti za vyplnění dotazníku