

# Projekt implementace účetního systému ve společnosti XY

Bc. Monika Maňásková

---

Diplomová práce  
2014



Univerzita Tomáše Bati ve Zlíně  
Fakulta managementu a ekonomiky

---

Univerzita Tomáše Bati ve Zlíně

Fakulta managementu a ekonomiky

Ústav financí a účetnictví

akademický rok: 2013/2014

## ZADÁNÍ DIPLOMOVÉ PRÁCE

(PROJEKTU, UMĚLECKÉHO DÍLA, UMĚLECKÉHO VÝKONU)

Jméno a příjmení: **Monika Maňásková**  
Osobní číslo: **M12454**  
Studijní program: **N6202 Hospodářská politika a správa**  
Studijní obor: **Finance**  
Forma studia: **prezenční**

Téma práce: **Projekt implementace účetního systému ve společnosti XY**

Zásady pro vypracování:

**Úvod**

**I. Teoretická část**

- Provedte průzkum literárních pramenů a vyhodnoďte teoretické poznatky o účetnictví a účetních systémech využívaných v podnicích.

**II. Praktická část**

- Analyzujte současnou situaci ve společnosti XY.
- Provedte průzkum dostupných účetních systémů pro podnik XY a vyberte vhodný systém.
- Vypracujte projekt implementace vhodného účetního systému v podniku XY.

**Závěr**

Rozsah diplomové práce: cca 70 stran  
Rozsah příloh:  
Forma zpracování diplomové práce: tištěná/elektronická

Seznam odborné literatury:

**BAGRANOFF, Nancy A., Mark G. SIMKIN a Carolyn Strand NORMAN.** Core concepts of accounting information systems. 10th ed. New York: Wiley, 2008, 513s. ISBN 978-0-470-04559-6.

**HALL, James A.** Accounting information systems. 6th ed. Mason: South-Western Cengage Learning, 2008, 837 s. ISBN 978-0-324-56089.

**KŘÍŽOVÁ, Zuzana.** Účetní systémy na PC. Vyd. 1. Brno: Masarykova univerzita v Brně, 2005, 102 s. ISBN 80-210-3904-3.

**MEJZLÍK, Ladislav.** Účetní informační systémy: využití informačních a komunikačních technologií v účetnictví. Vyd. 1. Praha: Oeconomica, 2006, 173 s. ISBN 80-245-1136-3.

Vedoucí diplomové práce: Ing. Bohumila Svitáková, Ph.D.  
Ústav financí a účetnictví  
Datum zadání diplomové práce: 22. února 2014  
Termín odevzdání diplomové práce: 2. května 2014

Ve Zlíně dne 22. února 2014

prof. Dr. Ing. Drahomíra Pavelková  
*děkanka*



Ing. Eliška Pastuszková, Ph.D.  
*ředitel ústavu*

## PROHLÁŠENÍ AUTORA BAKALÁŘSKÉ/DIPLOMOVÉ PRÁCE

Beru na vědomí, že:

- odevzdáním bakalářské/diplomové práce souhlasím se zveřejněním své práce podle zákona č. 111/1998 Sb. o vysokých školách a o změně a doplnění dalších zákonů (zákon o vysokých školách), ve znění pozdějších právních předpisů, bez ohledu na výsledek obhajoby<sup>1</sup>;
- bakalářská/diplomová práce bude uložena v elektronické podobě v univerzitním informačním systému,
- na mou bakalářskou/diplomovou práci se plně vztahuje zákon č. 121/2000 Sb. o právu autorském, o právech souvisejících s právem autorským a o změně některých zákonů (autorský zákon) ve znění pozdějších právních předpisů, zejm. § 35 odst. 3<sup>2</sup>;
- podle § 60<sup>3</sup> odst. 1 autorského zákona má UTB ve Zlíně právo na uzavření licenční smlouvy o užití školního díla v rozsahu § 12 odst. 4 autorského zákona;

<sup>1</sup>zákon č. 111/1998 Sb. o vysokých školách a o změně a doplnění dalších zákonů (zákon o vysokých školách), ve znění pozdějších právních předpisů, § 47b Zveřejňování závěrečných prací:

(1) Vysoká škola nevydělečně zveřejňuje disertační, diplomové, bakalářské a rigorózní práce, u kterých proběhla obhajoba, včetně posudků oponentů a výsledku obhajoby prostřednictvím databáze kvalifikačních prací, kterou spravuje. Způsob zveřejnění stanoví vnitřní předpis vysoké školy.

(2) Disertační, diplomové, bakalářské a rigorózní práce odevzdané uchazečem k obhajobě musí být též nejméně pět pracovních dnů před konáním obhajoby zveřejněny k nahlížení veřejnosti v místě určeném vnitřním předpisem vysoké školy nebo není-li tak určeno, v místě pracoviště vysoké školy, kde se má konat obhajoba práce. Každý si může ze zveřejněné práce pořizovat na své náklady výpisy, opisy nebo rozmnoženiny.

(3) Platí, že odevzdáním práce autor souhlasí se zveřejněním své práce podle tohoto zákona, bez ohledu na výsledek obhajoby.

<sup>2</sup>zákon č. 121/2000 Sb. o právu autorském, o právech souvisejících s právem autorským a o změně některých zákonů (autorský zákon) ve znění pozdějších právních předpisů, § 35 odst. 3:

(3) Do práva autorského také nezasahuje škola nebo školské či vzdělávací zařízení, užije-li nikoli za účelem přímého nebo nepřímého hospodářského nebo obchodního prospěchu k výuce nebo k vlastní potřebě dílo vytvořené žákem nebo studentem ke splnění školních nebo studijních povinností vyplývajících z jeho právního vztahu ke škole nebo školskému či vzdělávacímu zařízení (školní dílo).

<sup>3</sup>zákon č. 121/2000 Sb. o právu autorském, o právech souvisejících s právem autorským a o změně některých zákonů (autorský zákon) ve znění pozdějších právních předpisů, § 60 Školní dílo:

(1) Škola nebo školské či vzdělávací zařízení mají za obvyklých podmínek právo na uzavření licenční smlouvy o užití školního díla (§ 35 odst. 3). Odpírá-li autor takového díla udělit svolení bez vážného důvodu, mohou se tyto osoby domáhat nahrazení chybějícího projevu jeho vůle u soudu. Ustanovení § 35 odst. 3 zůstává nedotčeno.

- podle § 60<sup>4</sup> odst. 2 a 3 mohu užít své dílo – bakalářskou/diplomovou práci - nebo poskytnout licenci k jejímu využití jen s předchozím písemným souhlasem Univerzity Tomáše Bati ve Zlíně, která je oprávněna v takovém případě ode mne požadovat přiměřený příspěvek na úhradu nákladů, které byly Univerzitou Tomáše Bati ve Zlíně na vytvoření díla vynaloženy (až do jejich skutečné výše);
- pokud bylo k vypracování bakalářské/diplomové práce využito softwaru poskytnutého Univerzitou Tomáše Bati ve Zlíně nebo jinými subjekty pouze ke studijním a výzkumným účelům (tj. k nekomerčnímu využití), nelze výsledky bakalářské/diplomové práce využít ke komerčním účelům.

Prohlašuji, že:

- jsem bakalářskou/diplomovou práci zpracoval/a samostatně a použité informační zdroje jsem citoval/a;
- odevzdaná verze bakalářské/diplomové práce a verze elektronická nahraná do IS/STAG jsou totožné.

Ve Zlíně 28.4.2014

Marek Škora

<sup>4</sup> zákon č. 121/2000 Sb. o právu autorském, o právech souvisejících s právem autorským a o změně některých zákonů (autorský zákon) ve znění pozdějších právních předpisů, § 60 Školní dílo:

- (2) Není-li sjednáno jinak, může autor školního díla své dílo užít či poskytnout jinému licenci, není-li to v rozporu s oprávněnými zájmy školy nebo školského či vzdělávacího zařízení.
- (3) Škola nebo školské či vzdělávací zařízení jsou oprávněny požadovat, aby jim autor školního díla z výdělku jím dosaženého v souvislosti s užitím díla či poskytnutím licence podle odstavce 2 přiměřeně přispěl na úhradu nákladů, které na vytvoření díla vynaložily, a to podle okolností až do jejich skutečné výše; přitom se přihlédne k výši výdělku dosaženého školou nebo školským či vzdělávacím zařízením z užití školního díla podle odstavce 1.

## **ABSTRAKT**

Předmětem práce je zavedení účetního softwaru ve vybrané společnosti. V teoretické části se práce zabývá popisem účetnictví a zejména daňové evidence a následně popisem problematiky účetních softwarů a možnostmi jejich využití.

Praktická část se věnuje popisu výběru nejvhodnějšího produktu pro konkrétní společnost, mapuje situaci u konkurenčních či naopak příbuzných firem a následně popisuje kroky nutné ke kompletnímu přechodu z manuálního účetnictví na účetní software Pohoda Standard.

Klíčová slova: daňová evidence, ERP systém, účetní software, implementace, modul

## **ABSTRACT**

The main topic of this work is to implement an accounting software into selected company. Theoretical part of the work deals with accounting description, especially focused on tax evidence. This part is followed by accounting software description including analysis of its functionalities and examples of use.

The practical part describes project itself - choosing best-suited software for selected company, mapping of competitors/similar companies situation and then describes step by step process of transfer from manual accounting, to using Pohoda Standard accounting software.

Keywords: ERP system, accounting software, modul, implementation, tax evidence

Chtěla bych touto cestou poděkovat vedoucí své diplomové práce, Ing. Bohumile Svitákové, Ph.D. za pomoc při zpracování diplomové práce a také za cenné rady. Stejně tak bych ráda poděkovala celé své rodině za podporu a trpělivost v době mého studia.

Prohlašuji, že odevzdaná verze bakalářské/diplomové práce a verze elektronická nahraná do IS/STAG jsou totožné.

# OBSAH

<b>ÚVOD</b> .....	<b>11</b>
<b>I TEORETICKÁ ČÁST</b> .....	<b>12</b>
<b>1 CHARAKTERISTIKA ÚČETNICTVÍ</b> .....	<b>13</b>
1.1 ÚČETNICTVÍ V ČESKÉ REPUBLICE.....	13
1.2 FUNKCE A VÝZNAM ÚČETNICTVÍ .....	13
1.2.1 Funkce účetnictví .....	13
1.2.2 Uživatelé účetních informací .....	14
1.2.3 Účetní zásady .....	14
<b>2 DAŇOVÁ EVIDENCE</b> .....	<b>16</b>
2.1 MAJETEK.....	17
2.1.1 Nehmotný majetek .....	18
2.1.2 Hmotný majetek .....	19
2.2 ZÁSOPY.....	20
2.3 POHLEDÁVKY .....	20
2.4 ZÁVAZKY .....	21
2.5 DAŇOVÝ DOKLAD .....	22
2.6 MZDOVÁ EVIDENCE.....	22
2.7 ARCHIVACE.....	23
2.8 EVIDENCE DANĚ Z PŘIDANÉ HODNOTY .....	23
2.9 KONEC ZDAŇOVACÍHO OBDOBÍ .....	23
<b>3 ÚČETNÍ SYSTÉMY</b> .....	<b>24</b>
3.1 HISTORIE ZPRACOVÁNÍ ÚČETNÍCH ZÁZNAMŮ .....	24
3.1.1 Ruční účetnictví .....	24
3.1.2 Etapa mechanizace .....	24
3.1.3 Etapa klasické automatizace .....	25
3.1.4 Etapa interaktivních systémů .....	25
3.2 ÚČETNÍ SYSTÉMY .....	26
3.3 ERP SYSTÉMY .....	28
3.3.1 Základní vlastnosti ERP .....	28
3.3.2 Funkce ERP .....	29
3.3.3 Přínosy ERP .....	30
3.3.4 Trendy českého ERP .....	31
<b>4 ZÁVĚREČNÉ ZHODNOCENÍ TEORETICKÉ ČÁSTI</b> .....	<b>32</b>
<b>II PRAKTICKÁ ČÁST</b> .....	<b>33</b>
<b>5 PŘEDSTAVENÍ SPOLEČNOSTI XY</b> .....	<b>34</b>
5.1 HISTORIE SPOLEČNOSTI XY .....	34
5.1.1 Časová osa společnosti.....	35
5.2 SOUČASNOST SPOLEČNOSTI XY .....	36
5.3 SWOT ANALÝZA SPOLEČNOSTI XY .....	36
5.4 ZPRACOVÁNÍ ÚČETNÍCH OPERACÍ.....	37
<b>6 ANALÝZA SOUČASNÉHO STAVU SPOLEČNOSTI A ÚČETNÍCH</b>	



<b>SYSTEMŮ.....</b>	<b>38</b>
6.1 ANALÝZA SPOLEČNOSTI XY.....	38
6.2 ANALÝZA TRHU.....	40
6.3 ANALÝZA KONKURENCE .....	42
6.3.1 Dotazník .....	43
6.3.2 Výsledky dotazníků.....	43
6.3.3 Vyhodnocení .....	47
6.4 ANALÝZA ÚČETNÍCH SOFTWAREŮ .....	47
6.4.1 DUEL .....	49
6.4.2 Ekonom .....	50
6.4.3 Flexibee .....	51
6.4.4 Helios Red.....	52
6.4.5 Money S3 .....	53
6.4.6 MRP .....	54
6.4.7 Pohoda.....	55
6.4.8 Syslíček .....	57
6.4.9 Souhrnné zhodnocení účetních softwareů .....	58
6.4.10 Výsledné pořadí účetních softwareů dle bodování .....	60
6.5 SHRNUÍ A VYHODNOCENÍ ANALÝZ.....	60
<b>7 PROJEKT IMPLEMENTACE ÚČETNÍHO SYSTÉMU VE SPOLEČNOSTI XY.....</b>	<b>63</b>
7.1 CÍLE PROJEKTU.....	63
7.1.1 Představení zvoleného produktu Pohoda Standart.....	63
7.2 PŘÍPRAVA A USKUTEČNĚNÍ PROJEKTU .....	65
7.2.1 Příprava počítače .....	65
7.2.2 Zakoupení programu .....	65
7.2.3 Instalace programu .....	66
7.2.4 Školení.....	66
7.2.5 Aktivace licence .....	67
7.2.6 Zavedení účetní jednotky .....	68
7.2.7 Globální nastavení.....	69
7.2.8 Nastavení vlastních číselných řad .....	70
7.2.9 Adresář .....	70
7.2.10 Daňová evidence .....	71
7.2.11 Fakturace .....	72
7.2.12 Sklady.....	74
7.2.13 Personalistika a mzdy.....	75
7.2.14 Majetek.....	77
7.2.15 Homebanking .....	79
7.2.16 Daně .....	79
7.2.17 Tiskové sestavy .....	80
7.3 ČASOVÁ CHARAKTERISTIKA PROJEKTU .....	80
7.4 FINANČNÍ ANALÝZA PROJEKTU.....	81
7.4.1 Náklady projektu .....	82
7.4.2 Přínosy projektu .....	83
7.5 SHRNUÍ ZAVEDENÍ ÚČETNÍHO SOFTWARE .....	84
<b>ZÁVĚR .....</b>	<b>87</b>

<b>SEZNAM POUŽITÉ LITERATURY.....</b>	<b>89</b>
<b>SEZNAM POUŽITÝCH SYMBOLŮ A ZKRATEK.....</b>	<b>93</b>
<b>SEZNAM OBRÁZKŮ .....</b>	<b>94</b>
<b>SEZNAM TABULEK.....</b>	<b>95</b>
<b>SEZNAM PŘÍLOH.....</b>	<b>96</b>

## ÚVOD

V rámci čím dále vyššího tlaku na efektivitu práce v současném, stále více konkurenčním prostředí, hledají společnosti působící na (nejen) českém trhu každou možnost, jak se pokusit odstranit čas, strávený činnostmi, jež může být realizována automaticky či výrazně zjednodušena.

Softwarové řešení pro vedení daňové evidence, je jednou z oblastí, kde existuje velmi široký trh a kde nabídka produktů umožňuje najít řešení pro firmu libovolné velikosti a zaměření. Práce je zaměřena na praktickou pomoc při zavedení účetního systému v konkrétní společnosti, která požádala o spolupráci autora této práce. Úkolem je zjistit jak náročné je implementovat účetní software do společnosti, u níž je podstatná část kapacit spotřebována, v současné době již neproduktivním, vedením manuální daňové evidence a také pomoc při samotném výběru a implementaci zvoleného produktu v dané společnosti.

Teoretická část práce nám umožní nahlédnout do problematiky daňové evidence jako takové a následně představí možnosti jednotlivých typů účetních softwarů, včetně nejpoužívanějších funkcí.

V praktické části práce se autor práce pokusí zjistit, zda je možno se zorientovat v nabídce na trhu, jak složité je vybrat optimální produkt, zaměříme se na jeho reálnou implementaci a následně zhodnotíme finanční přínosy a náklady celého projektu.

Cílem je přinést ucelenou odpověď na otázku, zda se určité společnosti přechod na účetní software vyplatí a to zejména z důvodu porovnání nákladů na pořízení a implementaci s kapacitou uspořeno na vedení daňové evidence, případně jiných činnostech, jež budou moci být díky zvolenému řešení automatizovány či zjednodušeny.

## **I. TEORETICKÁ ČÁST**

# 1 CHARAKTERISTIKA ÚČETNICTVÍ

## 1.1 Účetnictví v České republice

Současnou podobu účetnictví v České republice stanovuje zákon číslo 563/1991 Sb. o účetnictví. Od roku 2004 kdy došlo ke změně zákona o účetnictví, se v účetnictví setkáváme s pojmy účetnictví a daňová evidence a nikoli s pojmy podvojně a jednoduché účetnictví. V rámci zákona o účetnictví je definováno od 1. 1. 2004 pouze účetnictví podvojně (Dušek, 2008, s. 10)

## 1.2 Funkce a význam účetnictví

Jak uvádí Podhorský (2005, s. 4), základní funkcí účetnictví je poskytování spolehlivých informací uživatelům, kteří mají vztah s danou společností, ale stejně tak i těm, kteří se o společnost zajímají. Mělo by podávat informace o stavu financí, majetku, závazků a hospodářském výsledku za stanovené účetní období. Podstatné je, aby tyto informace podávaly věrný a poctivý obraz o účetní jednotce, což sama účetní jednotka musí zajistit správným, průkazným, úplným, srozumitelným a přehledným způsobem vedení účetní agendy zaručující trvalost záznamů pro všechny uživatele.

### 1.2.1 Funkce účetnictví

Podrobněji jednotlivé funkce charakterizovala Březovjaková (©2008) následovně:

Informační funkce – účetnictví podává informace pro všechny uživatele účetních informací a to hlavně o celkovém stavu podniku, hospodaření a jeho finanční situaci

Dispoziční funkce – účetnictví poskytuje informace, které jsou důležité pro další rozhodování o řízení podniku

Kontrolní funkce – účetní informace podávají údaje pro kontrolu stavu majetku a napomáhají tak k jeho ochraně

Důkazní funkce – v případě sporů, lze správně vedené účetnictví použít jako důkazní prostředek

Daňová funkce – záznamy v účetnictví slouží jako podklady pro stanovení daňových povinností podnikatelského subjektu

### 1.2.2 Uživatelé účetních informací

Majitel, společníci podniku – od účetních informací očekávají přehled hospodaření podniku a sledují, jak se jim zhodnocují vložené peněžní prostředky.

Obchodní partneři – pomocí účetních informací zjišťují chování podniku k dalším obchodním partnerům, jak daný podnik plní vzniklé závazky, platební a dodací podmínky.

Banky a státní instituce – vyhledávají podněty pro určení platební schopnosti společnosti daného podniku a to pro splácení úvěrů, placení cla, daní a pojistného.

Obce a veřejnost – vyhledávají informace o přínosu společnosti k rozvoji obce, ovlivnění počtu nezaměstnaných a vliv podniku na životní prostředí. (Březovjaková, © 2008)

### 1.2.3 Účetní zásady

Účetní zásady, dle charakteristiky Kubáňové (© 2012):

„Zásada věrného zobrazení - Podstatou je přesně zaznamenat stav a pohyb majetku (přírůstek a jeho úbytek, vykazování hospodářského výsledku). Musí být dodrženo správné oceňování majetku s dodržováním stanovených pravidel. To znamená neměnit způsob oceňování během roku, neměnit způsob odepisování, dodržovat účetní postupy účtování a dodržovat uspořádání výkazů při roční uzávěrce.

Zásada účetní jednotky - Vedení účetnictví a předkládání hospodářského výsledku je předkládáno za celou účetní jednotku. Součástí je účetní závěrka, daňové přiznání a účetní výkazy.

V rámci účetní jednotky mohou být vytvořeny vnitropodnikové útvary, které samy za sebe vedou manažerské účetnictví, ale nepředkládají účetním orgánům výsledky hospodaření. Podnik jako účetní jednotka se může stát součástí skupiny podniků, v tomto případě vede každá účetní jednotka účetnictví sama za sebe, ale při uzavírání účetních dokladů, vytváří konsolidovanou účetní závěrku.

Zásada neomezeného trvání účetní jednotky - Předpokládá se, že účetní jednotka bude neustále trvat. Je zde předpoklad, že nedojde k jejímu zrušení, rozdělení, sloučení apod.

Na ohrožení trvání účetní jednotky se může podílet nedostatečný výsledek hospodaření, trvale vykazovaná ztráta, nemožnost získat úvěry, ztráta získávání finančních příspěvků, ztráta důležitých dodavatelů a odběratelů, jejich platební neschopnost, nedostatek zdrojů krytí odpisování dlouhodobého majetku nebo změny v legislativě.

Zásada periodicity zjišťování hospodářského výsledku a finanční situace - Hospodářský výsledek se vždy vypočítá a předkládá finančním orgánům vždy za stejnou dobu, za účetní období. To je většinou jeden kalendářní rok (12 po sobě jdoucích měsíců).

Zásada oceňování v historických cenách - Majetek podniku se oceňuje vždy v cenách z období, ve kterém byl majetek pořízen. Účetnictví nebere v úvahu inflaci.

Zásada konzistentnosti mezi účetními obdobími - Účetní závěrky z jednotlivých účetních období na sebe navazují, stejně jako metody oceňování, odepisování, náplň položek ve výkazech, aby byla zajištěna srovnatelnost finančních ukazatelů. Může dojít ke změnám, ale musí být uvedeny v příloze k účetní závěrce.

Zásada vymezení okamžiku realizace - Je potřeba určit den, kdy dojde k zaúčtování, ten je zákonem stanovený - den dobavy, inkasa, pohledávky.

Zásada opatrnosti - Hospodářské výsledky se nikdy nesmí přeceňovat.

Zákaz kompenzace - Nikdy se nesmí kompenzovat účty nákladů a výnosů, aktiv a pasiv, závazků a pohledávek.

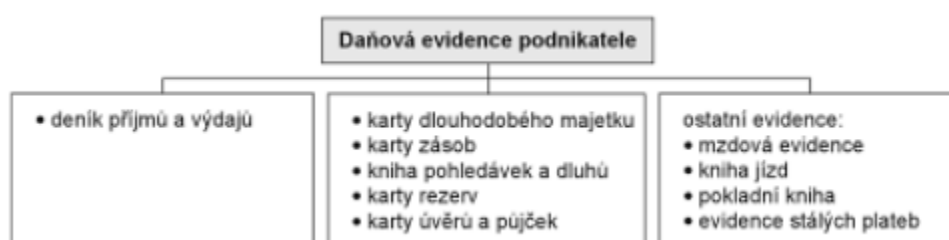
Věcná zásada - Výkazy se musí sestavovat na základě informací, které jsou pro uživatele významné. Sestavuje je ministerstvo financí, jednotné pro všechny organizace.

Přednost obsahu před formou - Prvotním hlediskem je obsah informací, forma je až druhotná.

Aktuální princip - Náklady a výnosy se účtují do účetních dokladů, se kterým věcně souvisí – použití metody časového rozlišení.“

## 2 DAŇOVÁ EVIDENCE

Jak již bylo zmíněno, s pojmem daňová evidence se v účetnictví setkáváme od 1. 1. 2004, kdy došlo ke změně zákona a místo jednoduchého účetnictví se již používá daňová evidence, tak jak je definována v zákoně o daních z příjmů v §7. Daňová evidence slouží k evidenci majetku a závazků a to pro účely výpočtu základu daně a také daně z příjmů fyzických osob. Jak udává Sedláček (2014, s. 10), nahrazením jednoduchého účetnictví daňovou evidencí došlo k výraznému zjednodušení a její vedení je podstatně méně administrativně náročné a klade také nižší nároky na technické vybavení.



Obrázek 1 – Struktura daňové evidence podnikatele

(Zdroj: Sedláček, 2014, s. 15)

Jak uvádí Cardová (2010, s. 19), daňovou evidenci mohou využívat tuzemské fyzické osoby – podnikatelé, kteří se rozhodli, že nepovedou dobrovolně účetnictví, nejsou zapsáni v obchodním rejstříku, jejich obrat nepřesáhl limit 25 milionů korun českých, nejsou účastníky sdružení, kde alespoň jeden účastník je účetní jednotkou, nebo je k vedení účetnictví nevyzývá zvláštní právní předpis. Obdobné podmínky platí pro tuzemské fyzické osoby, které jsou samostatně výdělečně činné.

V daňové evidenci vede fyzická osoba údaje o příjmech a výdajích, které člení podle zákona o daních z příjmů, který však stanovuje pouze obsah daňové evidence a ne jeho konkrétní formu (Pilátová, 2011, s. 25). Je tedy na každém, jaký zvolí způsob vedení daňové evidence. Pro evidenci příjmů a výdajů slouží peněžní deník. Jeho struktura by měla usnadnit orientaci při zjišťování pohybu peněžních prostředků na bankovních účtech a v hotovosti a zjištění dílčího základu daně z příjmů z uskutečněných peněžních operací. (Cardová, 2010, s. 24)





věcí, pohledávek a jiných práv a penězi ocenitelných hodnot, které vlastní daný poplatník a o kterých se vedou či vedly záznamy v daňové evidenci. (Cardová, 2010, s. 27)



Obrázek 3 – Struktura majetku podnikatele

(Zdroj: Sedláček, 2014, s. 14)

Jak dodává Sedláček (2014, s. 38), dlouhodobý majetek je nespotřebováván jednorázově, nýbrž postupně, což znamená, že pořízení tohoto majetku nemůže být zahrnuto přímo do daňových výdajů, ale příslušná část se postupně převádí formou odpisů.

Pro evidenci dlouhodobého majetku se doporučuje vycházet z vyhlášky č. 500/2002 Sb., která předepisuje, jaké minimální údaje by měla obsahovat evidenční karta:

- Název, či popis složky majetku,
- ocenění,
- datum pořízení či uvedení do užívání,
- zvolený způsob daňových odpisů,
- výše daňových odpisů v příslušném období,
- datum a způsob vyřazení (Sedláček, 2014, s. 41).

### 2.1.1 Nehmotný majetek

Jak uvádí Pilátová (2011, s. 57), charakteristika nehmotného majetku dle zákona o daních z příjmů neexistuje a odkazuje na definice v účetních předpisech, kde se nehmotný majetek dělí na dlouhodobý nehmotný majetek a drobný nehmotný majetek. Dlouhodobý nehmotný majetek obsahuje především zřizovací výdaje, nehmotné výsledky výzkumu a vývoje, software a ocenitelná práva a to s dobou použitelnosti delší než 1 rok a od výše ocenění účetní jednotkou. Dále můžeme do této kategorie zahrnout také povolenky na emise a pre-

ferenční limity, stejně jako technické zhodnocení od částky, kterou stanovuje daň z příjmů (Cardová, 2010, s. 31).

Jak uvádí Cardová (2010, s. 33) ocenění nehmotného majetku je odvozeno od způsobu pořízení, kdy nakoupený nehmotný majetek se oceňuje pořizovací cenou, majetek vytvořen vlastní činností se oceňuje vlastními náklady, v jiných případech se využívá cena reprodukční. Pilátová (2011, s. 57) doplňuje, že stanovení výše ocenění, které určuje účetní jednotka, by mělo respektovat princip významnosti. U daňové evidence se tento limit doporučuje stanovit na limit 60000 Kč. Pro účely daňové evidence se nehmotný majetek neodpisuje.

Pilátová (2011, s. 62) doporučuje u daňové evidence vést karty dlouhodobého nehmotného majetku a také nehmotného majetku drobného a to za účelem evidence jednotlivých položek, údaje o pořízení a vyřazení pro přehlednost fyzické osoby.

U technického zhodnocení nehmotného majetku dochází i navýšení ceny majetku, pokud došlo k výdajům na rozšíření vybavenosti nebo použitelnosti tohoto majetku, nebo pokud zásah do nehmotného majetku má za následek změnu účelu.

### 2.1.2 Hmotný majetek

Hmotný majetek v daňové evidenci se řídí zákonem o daních z příjmů, řadí se sem:

- samostatné movité věci, či jejich soubory,
- budovy, domy, byty a nebytové prostory,
- stavby,
- pěstitelské celky trvalých porostů s dobou plodnosti nad 3 roky,
- dospělá zvířata a jejich skupiny,
- a jiný majetek (Cardová, 2010, s. 34).

Samostatné movité věci či jejich soubory můžeme za hmotný majetek považovat, pokud svým technickým a ekonomickým určením mají provozně-technické funkce delší než jeden rok a jejichž vstupní cena je vyšší než 40 000 Kč. Řadí se sem také výrobní zařízení, a zařízení sloužící k provozování služeb či jiná účelová zařízení, která s budovou či stavbou nevytváří funkční celek i pokud jsou pevně spojeny. (Pilátová, 2011, s. 26)

U staveb jsou stanovené výjimky, a to u provozních důlních děl, drobné stavby, které jsou určeny k plnění funkcí lesa, lesních školek, nebo výkonu myslivosti a to pokud zastavěná plocha je do 30 m<sup>2</sup> a na výšku nepřesahuje 5 metrů. Mezi pěstitelské celky s dobou plod-

nosti delší než 3 roky se řadí ovocné stromy a keře vysázené na pozemku stanovené výměry a ve stanoveném počtu kusů a také chmelnice a vinice. U dospělých zvířat a jejich skupin se jedná o zvířata s dobou použitelnosti delší než 1 rok a cenu zařazení si stanoví účetní jednotka sama výši ocenění, pokud se účetní jednotka rozhodne je sem nezařadit, považují se za zásoby. (Pilátová, 2011, s. 27)

## 2.2 Zásoby

Zásoby nejsou pro daňovou evidenci definovány v zákoně o daních z příjmů, ale odvolávají se na definice, které uvádí účetní předpisy. Mezi zásoby se řadí:

- materiál,
- zásoby vlastní výroby,
- zvířata a
- zboží (Pilátová, 2011, s. 77).

Materiál zahrnuje hlavně suroviny, pomocné a provozovací látky, náhradní díly, obaly a další movité věci s dobou použitelnosti jeden rok či kratší a to bez ohledu na výši ocenění. Do nedokončené výroby a polotovarů se řadí produkty, které prošly jedním či více výrobními stupni a nejsou již tudíž materiálem, stále je však nelze považovat za hotový výrobek. Výrobky jako takové jsou věci vlastní výroby určené k prodeji či spotřebě v rámci účetní jednotky. Jak již bylo zmíněno výše, pokud se zvířata nedají zařadit do hmotného majetku, jsou zařazeny do zásob. Zboží zahrnuje movité věci pořízené za účelem dalšího prodeje, dále se sem řadí výrobky vlastní výroby, které byly aktivovány a převzaty do vlastních prodejen. (Cardová, 2010, s. 52)

Ocenění zásob, jak uvádí Pilátová (2011, s. 80) je závislé na tom, jakým způsobem fyzická osoba, která vede daňovou evidenci, zásoby nabyla. Při koupi ocení pořizovací cenou, a pokud je zásoba vytvořena ve vlastní režii ocení pomocí vlastních nákladů, u vložení do obchodního majetku se buď uvádí cena pořizovací, či reprodukční pořizovací cena.

## 2.3 Pohledávky

Jelikož zákon o dani z příjmů nedefinuje pojem pohledávky, mnozí autoři jako třeba Pilátová (2011, s. 84) či Sedláček (2014, s. 27) uvádějí definice dle účetnictví a doporučují pro vedení údajů o pohledávkách, aby evidence obsahovala nejméně tyto informace:

- pohledávky z obchodních vztahů,

- pohledávky z poskytnutých záloh a půjček
- pohledávky vyplývající ze zvláštních právních předpisů
- ostatní pohledávky.

Daňová evidence slouží hlavně k přehledu, jaké pohledávky podnikatel má, v jaké jsou výši a vůči komu. V praxi se osvědčilo vést pohledávky ve formě knihy, která poskytuje informace o neuhrazených pohledávkách a jejich inkasu. (Sedláček, 2014, s. 28)

Ocenění pohledávek se řídí zákonem o daních z příjmů a mohou se oceňovat – jmenovitou hodnotou, pořizovací cenou, cenou určenou při bezúplatném nabití například darováním. (Pilátová, 2011, s. 84)

Číslo řádku	Označení dokladu	Označení dlužníka	Druh pohledávky	
(1)	(2)	(3)	(4)	

Částka (Kč)	Datum odeslání dokladu	Datum splatnosti	Datum inkasa	Poznámka
(5)	(6)	(7)	(8)	(9)

Obrázek 4 – Kniha pohledávek

(zdroj: Sedláček, 2014, s. 28)

## 2.4 Závazky

Závazky v obchodních vztazích vznikají poskytnutím výrobků nebo služeb od dodavatelů na obchodní úvěr. Jednotlivé závazky se oceňují při vzniku jmenovitou hodnotou a při jejich převzetí se využívá ocenění pořizovací cenou. Stejně jako u pohledávek slouží evidence závazků k přehledu podnikatele jaké dluhy má, v jaké výši a vůči komu. (Sedláček, 2014, s. 30)

Obsahem evidence by měly být minimálně tyto informace o závazcích z:

- obchodních vztahů,
- přijatých záloh,
- přijatých půjček a úvěrů,
- zvláštních právních předpisů a
- ostatních dluhů (Sedláček, 2014, s. 30).

## 2.5 Daňový doklad

Daňová evidence neukládá povinné náležitosti daňového dokladu, je však povinností podnikatele prokázat vynaložené náklady na dosažení příjmů z podnikání, které dokládají právě daňovými doklady, doporučuje se tedy, aby doklady obsahovaly alespoň tyto náležitosti:

- označení dokladu,
- obsah transakce a její účastníky,
- peněžní částku ve členění ceny za jednotku a množství,
- datum uskutečnění transakce,
- podpis oprávněné osoby (Sedláček, 2014, s. 17).

Jak ale Sedláček dále dodává, pokud je podnikatel registrovaným plátcem daně z přidané hodnoty, jsou náležitosti dokladu vymezeny v zákoně o DPH. Jedná se především o identifikační číslo a sídlo plátce a příjemce zdanitelného plnění, výši ceny bez daně, sazbu daně a výši daně, pokud obsahuje tyto údaje, jedná se o tzv. běžný daňový doklad.

## 2.6 Mzdová evidence

Každý podnikatel, pokud má zaměstnance je povinen vést mzdovou agendu, která se vede na mzdových listech a také jsou povinni vést jejich osobní složky (Pilátová, 2011, s. 110).

Jak uvádí Bulla (© 2009), mzdový list by měl obsahovat:

- jméno a příjmení poplatníka a to i předchozí,
- rodné číslo či jiné identifikační údaje,
- bydliště,
- jména a rodná čísla osob, na které poplatník uplatňuje snížení základu daně
- a v každém měsíci by měla obsahovat – úhrn zúčtovaných mezd, částky osvobozené od daně, pojistné, základ pro výpočet zálohy na daň, zálohu na daň, měsíční slevu na dani a zálohu sníženou o případnou slevu, daňové zvýhodnění, daňový bonus a skutečnou výši sražené zálohy.

Zaměstnavatel je povinen dokládat vyplacení mzdy zaměstnanci ať již mu je poskytována bezhotovostně, či v hotovosti (Cardová, 2011, s. 62).

## 2.7 Archivace

Archivace dokumentů je povinná pro všechny poplatníky, kteří vedou daňovou evidenci za veškeré zdaňovací období, pro které neskončila lhůta pro vyměření daně stanovená zákonem, nebo zvláštním právním předpisem. Archivace se netýká pouze samotné daňové evidence, ale plátce daně musí uchovávat také veškeré daňové doklady, které jsou podklady pro stanovení základu daně a to po dobu nejméně 10 let od konce zdaňovacího období, ve kterém se uskutečnilo dané zdanitelné plnění. Podnikatel, který má zaměstnance musí uchovávat mzdové listy zaměstnanců a to pro účely důchodového pojištění. (Pilátová, 2011, s. 23), (Cardová, 2010, s. 67)

## 2.8 Evidence daně z přidané hodnoty

Podnikatel, jak uvádí Sedláček (2014, s. 36), má možnost vést záznamy o DPH v knize o pohledávkách či závazcích, nebo může vést samostatnou knihu o DPH. Evidence je důležitá pro prokazování daňových dluhů za všechny zdaňovací období, nárok na odpočet a vrácení daně, zaplacené zálohy na daň pro účely daňového řízení.

## 2.9 Konec zdaňovacího období

Dle zákona o daních z příjmů je potřeba, aby každý podnikatel zjistil skutečný stav svých zásob, hmotného majetku, pohledávek a závazků k poslednímu dni zdaňovacího období, o čemž poté provede zápis. Z tohoto důvodu je pro podnikatele výhodné, aby vedl výše zmíněné evidence, jelikož poté snadno zjistí, jaké jsou jeho příjmy a výdaje, stavy neuhrazených pohledávek a závazků, stav majetku a případně i další údaje z jiných knih, které vede.

Každý podnikatel musí podat daňové přiznání z příjmů fyzických osob, podklady pro stanovení dílčího základu daně podnikatel vedoucí daňovou evidenci získá z peněžního deníku, kde zjistí peněžní příjmy a výdaje ať již zahrnované či nezahrnované do základu daně a z dalších evidencí, kde zjistí nepeněžní příjmy na výdaje, které ovlivňují základ daně. (Cardová, 2010, s. 65)

### 3 ÚČETNÍ SYSTÉMY

Aby účetnictví plnilo svou funkci a podávalo informace uživatelům účetních informací, je potřeba mít kvalitní účetní systém, který má v podniku důležitou informační a komunikační funkci.

#### 3.1 Historie zpracování účetních záznamů

Jak uvádí Křížová (2005, s. 15) ve zpracování účetních dat vlivem jejich automatizovaného zpracování způsobilo zásadní změny v pojetí a organizaci informačního systému podniku, který se vyvíjel společně s výpočetní technikou. Počítače zpracování účetních dat zrychlily a zpřesnily, čímž podávají lepší informace pro rozhodování.

Zpracování dat v podnicích z pohledu vývoje počítačové techniky prošlo několika fázemi:

- Ruční účetnictví
- Etapa mechanizace
- Etapa klasické automatizace
- Etapa interaktivních systémů

##### 3.1.1 Ruční účetnictví

Úvodní etapou ve vývoji zpracování účetních dat bylo ruční vedení těchto záznamů. Za nejstarší podobu těchto ručních záznamů se považují formy přepisovací, ze kterých se časem přeměnily na propisovací.

Přepisovací vedení účetnictví v počátku představovalo jednoduchý přepis záznamů z memoriálu přes žurnál do hlavní knihy. Bohužel toto mnohonásobné přepisování bylo později velmi složité a stávalo se, že v knize byl několikrát napsán jeden a týž údaj, nevědomky tak tedy docházelo ke vzniku chyb při přepisech mezi jednotlivými knihami a ohrožovala se tak správnost a úplnost vedení účetnictví. Díky těmto nedostatkům se později vyvinula propisovací forma vedení účetnictví, která výrazně urychlila zápis uskutečněných operací, ale byla zde nutnost přejít na novou formu vedení účetních knih. (Mejzlík, 2006, s. 19)

##### 3.1.2 Etapa mechanizace

Mechanické účetnictví se váže k období, kdy již nebyly účetní zápisy vedeny ručně, ale již byly do procesu zapojeny stroje. Mezi první stroje se řadí obyčejný mechanický psací stroj, který se časem vyvinul na účtovací stroj podle kladených požadavků. Postupným vývojem



se došlo k dokonalejším strojům s možností mechanického programování, nedokonalostí těchto systémů však byla nutnost provádění zápisů a zpracování skrze lidský faktor. (Mejzlík, 2006, s. 21)

Dalším stupněm vývoje byla zařízení nahrazována děrnými štítky. Děrnostítkové stroje, přebírali část vlastního zpracování, nevýhodou však bylo následné dlouhé ruční zpracování, kdy proces vyžadoval převádění dat do děrných štítků, které se zpracovávaly ve speciálních výpočetních odděleních. Výstupní data musela být pečlivě kontrolována a docházelo tak často k refundaci dat. (Křížová, 2005, s. 15)

### 3.1.3 Etapa klasické automatizace

Klasická automatizace navazuje na období děrnostítkových strojů, kdy vše záleželo na vzniku a využívání programů, který měl za úkol provádět automaticky sled operací (Mejzlík, 2006, s. 22). Tato etapa se váže k období 70. let 20. století, kdy počítače mnohdy zabíraly celé místnosti a dovolit si je mohly jen velké podniky. Vznikaly zde však už možnosti nechat si účetnictví zpracovat u specializovaných podniků. Nejprve bylo možné na počítačích řešit pouze samostatné úlohy, postupně po příchodu druhé generace počítačů s větší pamětí uměly samy programy získat data z jiných souborů, kde již zpracování probíhalo v jednotlivých dávkách, do kterých se shromáždily vstupní údaje. (Křížová, 2005, s. 16)

### 3.1.4 Etapa interaktivních systémů

Vývoj osobních počítačů přinesl možnost interaktivního systému účetnictví, a to především na konci 20. století, kdy zvýšená poptávka po malých osobních počítačích zapříčinila rozvoj počítačových sítí (Mejzlík, 2006, s. 26). Ve zpracování účetních agend se stal hlavním rysem integrovaný přístup, kdy zadavatel vstupní informace je také uživatelem účetního systému bez potřeby mezičlánku (Křížová, 2005, s. 16).

Vývoj automatizace účetnictví přispěl i k rozvoji některých základních funkcí účetnictví:

- informační a kontrolní funkce účetnictví,
- zdůraznění funkce účetních informací jako nástroje operativního řízení,
- úprava účetních informací vhodnými matematickými metodami a jejich využití i pro dlouhodobé plánování a strategické řízení (Křížová, 2005, s. 17).

Zároveň s rozvojem počítačových sítí došlo k možnosti zpracování účetnictví na několika místech současně a k jeho automatickému vyhodnocení na jednom centrálním místě.

V praxi tak mohou vstupní informace do účetnictví zadávat jednotlivé pobočky velké firmy a centrální účetní oddělení následně tyto vstupy dostane automaticky zpracované účetním programem, aniž by byl nutný jakýkoli manuální zásah.

Pro přenos těchto informací mezi jednotlivými částmi společnosti, se zejména z důvodu vysokého požadavku na zabezpečení tohoto přenosu používají tzv. VAN – Value Added Networks, což jsou zabezpečené komunikační sítě, jejichž prostřednictvím jednotlivé připojené body komunikují. (Bagranoff, 2008, s. 498)

### 3.2 Účetní systémy

Nejrozšířenějším způsobem vedení účetnictví je v současné době vedení účetnictví skrze ekonomický software, který však již neslouží jako na začátku pouze k čistému účtování, ale zahrnuje již také rozsáhlé aplikace, které se nejběžněji označují jako ERP systémy. Tyto systémy kromě zpracování přehledu o aktuálním stavu financí, přinášejí také možnost vedení skladového hospodářství, personalistiky, vedení knihy jízd či evidenci zakázek.

V České republice prošly jednotlivé účetní systémy vývojem, kdy nejprve začínaly na platformě MS DOS a umožňovaly svým uživatelům pouze vystavovat faktury a zpracovávat doklady o bankovním účtu či pokladní doklady. Občas bylo možné nelézt program, který umožňoval navíc také vedení skladové evidence, či mezd.

Změna nastala s příchodem zahraničních společností, zabývajících se vývojem účetních systémů, které přinesly na trh možnost práce s účetními systémy v operačním systému MS Windows a to především s využitím SQL technologie. Z počátku se však ukázaly jisté nedostatky s konfiguracemi stávajících počítačů. Výhodou pro mnohé společnosti však byla možnost vybrat pouze ty části systému, které podnik potřeboval pro svou činnost a již tedy nemusel vynakládat velké obnosy peněz za celý účetní systém. (Křížová, 2005, s. 42)

V současné době je možné ekonomické a účetní programy rozdělit do několika kategorií:

- krabicový software,
- modulární krabicový software,
- individuální software.

Mezi krabicové softwary řadíme ty, kde jsou omezeny další služby dodavatele, uživatel provádí instalaci sám, pouze za telefonního či elektronického poradenství. Tyto programy jsou řádově levnější a dodavatel tudíž neposkytuje doplňkové služby na takové úrovni jako u ostatních kategorií a to především z důvodu udržení nejnižší ceny a vysokých počtů pro-

daných kusů. Tyto produkty se jeví jako nejsnadnější cesta pro zavedení ekonomického systému v malých podnicích, které nemají vysoké nároky na doplňkové programy, a agendu obstarává většinou jen jeden člověk. Díky nízké ceně nezatíží malé podniky a je pro ně ideálním řešením.

Oproti tomu modulární krabicový software nabízí v ceně programu také další doplňkové služby, jako je analýza podnikových procesů, úpravy programu podle potřeb zákazníka, implementace programu, konzultace, školení, dodávka hardwaru. U modulárních systémů jsou jednotlivé agendy rozděleny na samostatné části, kterým odpovídají jednotlivé moduly. Společnost si tedy nemusí pořizovat vše, co poskytovatel nabízí, ale vybere si pouze ty moduly, které ví, že bude potřebovat. Jednotlivé moduly je sice možno objednat samostatně, ale výsledný celek je integrován do jednoho produktu a plně propojen s ostatními moduly aby bylo možno jej používat jako jeden univerzální program. Správné propojení zajistí, že údaje, které se vloží do systému, se automaticky online promítnou do všech evidencí a sestav. Důležitým kritériem je, aby všechny moduly měly analogické ovládání a usnadnily tak uživateli práci a nevyžadovaly dodatečná nákladná školení při přikoupení dalšího modulu.

Mezi základní moduly ekonomických softwarů patří:

- Pokladna
- Banka
- Fakturace (Pohledávky a závazky, Dodavatelé a odběratelé)
- Evidence zásob (Skladové hospodářství, Sklad)
- Investiční majetek
- Mzdy a personalistika
- Účetnictví

Pro střední a hlavně velké podniky nejsou krabicové systémy dostačující, jelikož tyto podniky, často zpracovávají agendu na více místech současně a potřebují tedy možnost síťového propojení všech svých poboček a závodů. Často mají společnosti již nastaveny vlastní výrobní a obchodní procesy a je tedy důležité, aby bylo možné programy přizpůsobit jejich potřebám. Náklady na tyto produkty jsou často spojeny nejen s pořizovací cenou, ale také zahrnují náklady na měsíční paušál, který zajistí uživatelům servis ze strany poskytovatele ekonomického systému. (Grásgruber, ©2001 – 2014)

### 3.3 ERP systémy

V posledních letech se v rámci ekonomických programů vyvinuly programy nazývané ERP systémy (Enterprise resource planning). Tyto programy koncepčně vycházejí z tzv. MRP (manufactures resource planning) programů a integrují jednotlivá oddělení a funkce do jednoho systému a jedné sdílené databáze. (Hall, 2008, s. 333)<sup>1</sup>

Systémy ERP, neboli Enterprise Resources Planing jsou v posledních letech důležitou součástí pro úspěšné fungování společností. Na začátku 90. let, bylo možné se s těmito programy setkat pouze u zahraničních či velkých českých podniků, nyní je jejich uplatnění stále častější ve více malých i středních společnostech. České firmy se snaží využít celý potenciál ERP systémů a to především pro celopodnikové plánování a řízení nejen finančních, ale také všech materiálních a lidských zdrojů. Z počátku představovaly ERP systémy pouze společnou databázi údajů pro uživatele, nyní jdou již plně považovány za nástroj, který napomáhá zvyšování celkové efektivity fungování podniku, růstu jeho hodnoty a jeho finančních příjmů. (Jiří Štiller, © 2001-2014)

Společnost by měla o pořízení systému ERP začít uvažovat v době, kdy současné nastavení zpracování jednotlivých agend vedených v podniku se stává nehospodárným, rizikovým a celkově slabým místem podniku. Často bývá hlavním důvodem zastaralost současných systémů, oproti požadavkům trhu či legislativy, nebo možnost získání nového pohledu na podnikové procesy, kdy uživatelé ERP systému mohou získat přehlednější a ucelenější informace o možnostech plánovaných zakázek. Jedním z hlavních a pro mnoho firem klíčovým důvodem pro implementaci ERP systému jsou jeho přínosy především v oblasti úspor.

#### 3.3.1 Základní vlastnosti ERP

Nejdůležitějšími vlastnostmi ERP systémů jsou zejména dle Sodomky (©2003 – 2013):

- Automatizace a integrace hlavních podnikových procesů
- Sdílení dat, postupů a jejich standardizace přes celý podnik;
- Vytváření a zpřístupňování informací v reálném čase;

---

<sup>1</sup> In Recent years MRP II has evolved into large suites of software called ERP systems. ERP integrates departments and functions Gross a company into one system of integrated applications that is connected to a single common database.

- Schopnost zpracovávat historická data;
- Celostní (holistický) přístup k řešení ERP koncepce.

Zákazníci vyžadují od ERP systémů především:

- Realizace měřitelných přínosů v oblasti snižování celé struktury nákladů vznikající neefektivním řízením firmy;
- Realizace neměřitelných přínosů v oblasti řízení podnikových procesů a dostupnosti informací v reálném čase;

Tabulka 1 – ERP systémy

ERP systém	Popis	+	-
<b>All-in-one</b>	Zahrnuje kompletní firemní procesy	Kompletní propojení veškerých modulů systému	Vysoké náklady a nároky na zavedení a případné změny v systému
<b>Best-of-Breed</b>	Podporuje zásadní/klíčové procesy ve firmě	Kvalitní podpora vybraných procesů, zvýšení efektivity v klíčových oblastech	Potenciální nekonzistence informací, mezi jednotlivými systémy, v případě nutnosti rozšíření vyšší náklady
<b>Lite ERP</b>	ERP systémy přizpůsobení pro střední a malé podniky	Nižší cena	V případě růstu firmy, nemusí být systém dostačující

(Zdroj: Sodomka, ©2003 – 2013)

### 3.3.2 Funkce ERP

Systémy ERP jsou velmi flexibilní a nabízejí velké množství funkcí, jako jsou:

Jednotlivé moduly ERP systémů mohou podstatně zlepšit kvalitu vedení podniku v oblasti:

- Řízení financí – pomocí dat získaných z ERP systému je možno optimalizovat cash flow a provést zlepšení ve ztrátových procesech

- Prodeje a marketingu – ERP systémy umožní snazší práci např. při vystavování dokumentace či zadávání/přijímání objednávek
- Řízení nákupu a skladů – za pomoci ERP systému lze optimalizovat nákup/výdej skladových zásob a tím snížit náklady na skladovací prostory, či zvýšit efektivitu dodávání produktů do prodeje.
- Řízení lidských zdrojů – ERP systémy umožní efektivnější řízení lidských zdrojů a firmě tak pomáhají snížit náklady či zvýšit výkon.
- Výroba – pomocí detailních informací z ERP systémů může firma pracovat na zefektivnění procesu výroby dle aktuálních potřeb
- Správa servisu – moduly pro správu servisu jsou zásadní k optimálnímu řešení servisních požadavků a umožní tak podniku snížení neproduktivních procesů na minimum. (Gála et al., 2009, s. 167)

### 3.3.3 Přínosy ERP

Nejrazantnější změnu po zavedení ERP systému lze vidět hlavně ve výrazném zvýšení efektivity u veškerých činností daného podniku a jeho procesů. Za hlavní přínos je považován okamžitý a operativní přístup k podnikovým datům a možnost pracovat s těmito daty ve značném rozsahu a rychlosti. Jako hlavní přínosy jsou definovány:

- snížení nákladů na administrativu
- zprůhlednění informací,
- získání pravdivých dat
- v návaznosti na zefektivnění firemních procesů následné zlepšení hospodaření
- rychlá návratnost investice do systému.

Často firmy kladně hodnotí zpřesnění a zrychlení reportování, zrychlení logistických a jiných procesů firmy nebo lepšího propojení s obchodními partnery a zákazníky, stejně tak jako nové návrhy na optimalizaci využití skladovacích prostor.

Obecně se dlouhou dobu mělo za to, že ERP systémy jsou určeny pouze pro nadnárodní a velké podniky, v současné době se však již odborníci shodují na tom, že vzhledem k současné ekonomické situaci na globálním trhu je implementace informačních systémů i v malých firmách nezbytná, čemuž nasvědčuje i trend z posledních let, kdy i malé společnosti využívají možnosti, které nabízejí ERP systémy, jako pomoc při řízení společnosti a to především z důvodu rychlosti a aktuálnosti a možnosti rychlé reakce na nastalé situace. Je

však nutné pro každou společnost, nehlédě na její velikost, najít optimální řešení a to nejen z pohledu požadavků na jednotlivé agendy, které chce uživatel v ERP systémech využívat, ale také je nutno předem si stanovit, které procesy bude společnost skrze tento systém aplikovat.

#### Hlavní přínosy nasazení ERP

- sjednocení postupů a procesů pro obsluhu zákazníků
- okamžitý přístup k relevantním informacím kdekoli v dosahu firemního systému,
- automatická (či manuální) několikastupňová kontrola,
- procesní postupy,
- kvalitní zabezpečení informací obsažených v systému,
- získání nových zákazníků a vyšší zisk díky možnosti realizovat komplikované zakázky s vyšší výtěžností. (Pittner, 2011)

#### 3.3.4 Trendy českého ERP

Jak uvádí Fousek (© 2013), trendy, které ovlivňují vývoj ERP systémů na českém trhu, se odvíjí od požadavků uživatelů těchto systémů, ale zároveň se vývojářské společnosti při plánování optimálních řešení musí soustředit také na jiné oblasti než je pouhé uspokojení klientů, a to zejména na:

- Informační – cílem této oblasti je co nejsnadnější a nejrychlejší distribuce a to jak uvnitř, tak i vně společnosti a to hlavně při komunikaci s obchodními partnery, či úřady, důležité také je poskytovat co nejširší formát přenosu informací jako je telefon, e-mail, internetové stránky, aplikace.
- Ekonomická – tato oblast zahrnuje ukazatele, nástroje a indikátory, které se bývají zaměřeny převážně na maximalizaci efektu dané podnikatelské činnosti. Je žádoucí, aby pomohly efektivně vést procesy uvnitř společnosti, ale také napomohly lepší a snadnější distribuci koncovému zákazníkovi.
- Legislativní – zde musí vývojáři dbát zejména na problematiku účetnictví, která je může být rozdílná pro některé formy podnikání a také se musí soustředit na oblasti, které zahrnují obchodní, zaměstnanecké, občanskoprávní, ale i bezpečnostní normy.

## 4 ZÁVĚREČNÉ ZHODNOCENÍ TEORETICKÉ ČÁSTI

V rámci průzkumu teoretických pramenů se nejprve autor práce zaměřil na účetnictví v České republice po 1. lednu 2004, kdy došlo ke změně zákona a od této doby je možné se setkat s pojmy účetnictví a daňová evidence.

V další části se autor podrobně zaměřil na daňovou evidenci, aby přiblížil její problematiku. Věnoval se definici daňové evidence a pojmům, se kterými se může každý uživatel v rámci daňové evidence setkat.

A v poslední části je detailně rozpracovány vývoj a současnost účetních systémů, včetně popisu přínosů nepoužívanějších typů ekonomických softwarů.



## **II. PRAKTICKÁ ČÁST**

## 5 PŘEDSTAVENÍ SPOLEČNOSTI XY

Diplomová práce je zpracovávána ve společnosti, která se zabývá výrobou nábytku na míru se sídlem ve Zlíně v městské části Lužkovice.

Hlavní část produkce společnosti se zaměřuje především na zakázkovou výrobu kuchyní, vestavných skříní, ložnic, předsíní, dětských pokojů, kanceláří až po speciální atypický nábytek a výrobu z masivu. Doplňkovou část její produkce tvoří v současné době výroba standardizovaného nábytku.

Společnost si nepřeje, aby byl v práci uveřejněn přímo její název a proto je v rámci projektu uváděna jako společnost XY.

Společnost XY se řadí mezi malé podniky, v současné době počet jejich zaměstnanců nepřesahuje počet 10 zaměstnanců. Výjimkou jsou nárazové větší zakázky, při nichž vpomáhá větší počet brigádníků.

Rozhodování ve společnosti XY se odvíjí od velikosti firmy. Prakticky veškerá rozhodnutí ve společnosti vznikají na základě domluvy majitelů společnosti, kteří se podílejí jak na řízení, tak na organizačním zajištění společnosti.

### 5.1 Historie společnosti XY

Společnost XY byla založena na začátku 90 let a to konkrétně 2. května 1990. V začátcích bylo živnostenské oprávnění vydáno pouze na truhlářskou činnost. Později – 14. 9. 1992 došlo na rozšíření činností na oblasti: truhlářství, podlahářství, zpracování dřeva, výroba dřevěných, korkových, proutěných a slaměných výrobků. Do roku 2001 neměla společnost žádné zaměstnance, pouze využívala občasné výpomoci brigádníků, v případě potřeby dočasného navýšení výrobní kapacity.

Od roku 2001 společnost zaměstnává v průměru 6 zaměstnanců s dalším využitím brigádníků v období prázdnin a velkých zakázek, brigádníci jsou studenti škol zaměřených na zpracování dřeva a využívají tak výpomoc ve společnosti jako součást své praxe s možností další spolupráce se společností po skončení jejich studia. Tímto společnost získává prověřené pracovníky a minimalizuje riziko, které podstupovali dříve při přijetí nekvalitních pracovních sil.

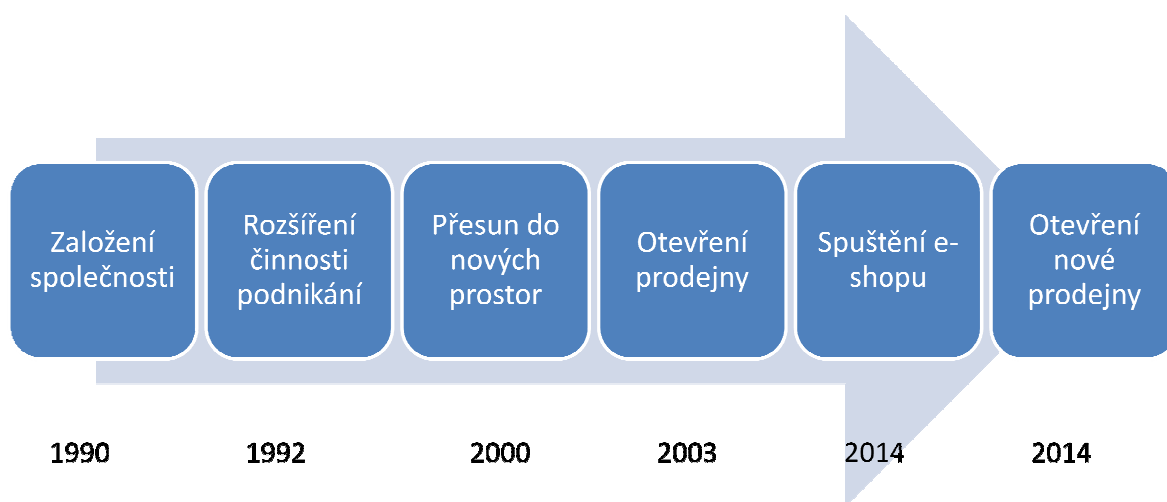
V roce 2003 společnost otevřela prodejnu v centru města Zlína, kde prezentují své výrobky, přijímají zakázky a pomáhají zákazníkům s realizací jejich návrhů dle jejich individu-

álních potřeb a požadavků. Na prodejně je možné vidět ukázkou vyrobené kuchyňské linky, vestavěných skříní a psacích stolů. Zároveň zde prezentují ukázky nejrůznějších materiálů, ze kterých může být nábytek zhotoven a také obrazovou prezentaci již hotových zakázek.

Společnost vykazuje své příjmy a výdaje pomocí daňové evidence od roku 2004, kdy došlo ke změně zákona, a společnost tak byla nucena přejít na tento způsob vykazování z jednoduchého účetnictví, jež používala od svého založení. Společnost využívá služeb daňové poradkyně, tudíž využívá možnosti podat daňové přiznání až v červnu.

V roce 2000 společnost přemístila své sídlo z původní dílny na novou, kterou postavila v blízkosti řeky Dřevnice. Dílna byla postavena za částku 1 595 122Kč a pro odpisování byl zvolen zrychlený způsob. Společnost využívá k pořizování majetku především vlastní zdroje. V současné době nemá společnost ve svém majetku nic, co by bylo financováno za pomoci leasingu. Aktuálně má společnost na kartě majetku zařazeny tyto věci – stolařskou dílnu, 2 osobní automobily, 1 nákladní automobil a stroje potřebné ke zpracování dřeva – kotoučová předřezová pila, olepovací stroj, fréza, srovnávací a ohýbací stroj, vrtací stroj. V letošním roce se společnost chystá jako největší letošní investici realizovat nákup nového olepovacího stroje, financován bude rovněž hotovostně a to částečně díky prodeji současného olepovacího stroje. Zároveň vyhledávají nové lokality pro nové umístění prodejny jak v centru města Zlína, tak také v okolí pro rozšíření okruhu zákazníků, což značí další možné investice spojené s rozvojem společnosti v letošním roce.

### 5.1.1 Časová osa společnosti



Obrázek 5 – Časová osa společnosti

(Zdroj: vlastní zpracování)

## 5.2 Současnost společnosti XY

V současné době společnost připravuje, vzhledem k růstu poptávky po individuálních řešeních, poměrně razantní expanzi a to zejména otevření další prodejny, jež umožní osobní prezentaci produktů společnosti pro nový okruh zákazníků, a také připravuje spuštění internetového obchodu, který umožní nabídnout produkty společnosti co nejširšímu okruhu zákazníků a výrazně tak zvýšit povědomí o nabízených produktech. I přes plánovanou expanzi, chce společnost udržovat aktuálně nastavený individuální přístup k zákazníkovi, a proto se rozhodla ke snížení administrativní zátěže na majitele společnosti. Jedním z kroků pro snížení této zátěže je tento projekt, tedy zavedení účetního systému, který umožní rychlejší zpracování účetní agendy a výrazně by tak mělo dojít k úlevě pro majitele společnosti XY. V rámci internetového obchodu bude společnost nabízet kromě výroby nábytku na míru, také již vyrobené kusy nábytku standardních rozměrů, jako jsou komody, pracovní stoly, poličky a další.

## 5.3 SWOT analýza společnosti XY

Tabulka 2 – SWOT analýza

<p><b>Silné stránky</b></p> <ul style="list-style-type: none"> <li>- Dlouhodobé působení na trhu</li> <li>- Výborné reference zákazníků</li> <li>- Dobré vztahy s partnery a stálými zákazníky</li> <li>- Vlastní návrhy</li> <li>- Přizpůsobení se přání zákazníků</li> <li>- Vlastní výrobní prostory</li> </ul>	<p><b>Slabé stránky</b></p> <ul style="list-style-type: none"> <li>- Nárazové zakázky</li> <li>- Malé nerentabilní zakázky</li> <li>- Nezastupitelnost lidí</li> <li>- Malá distribuční síť</li> <li>- Delší doba výroby</li> <li>- Špatné hospodaření s časem</li> </ul>
<p><b>Příležitosti</b></p> <ul style="list-style-type: none"> <li>- Expanze mimo Zlínský kraj</li> <li>- Nové technologie a materiály</li> <li>- Nové segmenty zákazníků</li> <li>- Zajištění dlouhodobé věrnosti zákazníků</li> <li>- Spolupráce s inovačními centry</li> </ul>	<p><b>Hrozby</b></p> <ul style="list-style-type: none"> <li>- Nekvalifikovaní pracovníci</li> <li>- Bariéry vstupu na nové trhy</li> <li>- Tlak konkurence</li> <li>- Certifikace nových materiálů</li> <li>- Přístup k novým technologiím</li> </ul>

(Zdroj: vlastní zpracování)

Jak je patrné ze SWOT analýzy, společnost těží hlavně ze své dobré pověsti a dlouhodobého působení na trhu. Vrací se k ní zpět zákazníci, kteří jsou výbornou reklamou, a často doporučují společnost i svým známým. Společnost XY klade důraz na maximální spokojenost zákazníka a vždy mu pomáhá nalézt správnou variantu pro řešení daných požadavků.

Další výhodou jsou vlastní výrobní prostory, které ještě nemají využitou plně svou kapacitu a je zde prostor pro rozšíření výroby a sortimentu poskytovaných služeb.

Občasnými problémy se jeví nárazové velké zakázky, kdy je potřeba pracovat přesčas, a to společnost stojí další náklady, snaží se tyto zakázky pokrýt také pomocí brigádníků, které je však třeba zaškolit. Další slabinou jsou malé zakázky, které jsou často na hranici nákladů a to především z důvodu udržení přízně stálého zákazníka a vyloučení jeho přechodu ke konkurenci. Majitelé společnosti XY nehospodaří optimálně s časem, v případě velkého vytížení zakázkami nestíhají zpracovávat účetní doklady a občas se tak stane, že faktura je dodána později, než při převzetí zboží a tím se prodlužuje i doba úhrady faktury, tuto skutečnost by chtěli majitelé změnit díky zavedení nového účetního systému.

Příležitosti pro růst společnosti jsou – expanze mimo Zlínský kraj, tuto příležitost se chystá společnost využít rozšířením své distribuční sítě a to otevřením nové prodejny s ukázkami nábytku. Další příležitostí je sledování novinek na trhu materiálů a nabízet je náročnějším zákazníkům, nebo těm, kteří jsou rádi originální.

Za hrozby lze u společnosti XY považovat převážně nebezpečí při najímání nekvalifikovaných pracovních sil, kdy především v období větších zakázek je potřeba často rychle využít pomoci brigádníků a ne vždy jsou k dispozici již ověřeni pracovníci. Další hrozbou se jeví občasně zdlouhavé čekání na nové materiály, pokud ještě neprošly certifikací či nákup nových technologií, pokud ještě nemají svého distributora v České republice. Vzhledem k současným ekonomickým podmínkám v České republice a vyšší cenové náročnosti produktů společnosti XY je třeba aktivně vyhledávat nové příležitosti na trhu a co nejvíce se zaměřit na vyhledávání nových obchodních příležitostí.

#### **5.4 Zpracování účetních operací**

Společnost v době růstu zakázek a velké náročnosti na čas začala využívat účetní systém MRP, který pracoval v systému DOS, bohužel se tento program nejevil jako správná volba, a to zejména z důvodu jeho zastaralosti, nutnosti pracovat v systému DOS a nutnosti tisku pouze na jehličkové tiskárně, proto společnost po změně zákona na daňovou evidenci začala opět vést veškeré záznamy ručně s tím, že bude do budoucna hledat nové možnosti účetního systému, který bude lépe naplňovat její potřeby pro vedení daňové evidence.

## 6 ANALÝZA SOUČASNÉHO STAVU SPOLEČNOSTI A ÚČETNÍCH SYSTÉMŮ

Cílem analýzy je průzkum dostupných účetních softwarů pro společnost XY, které budou splňovat veškeré požadavky, které byly stanoveny na základě potřeb majitelů společnosti. Pro snadnější rozhodování majitelů byl proveden také průzkum u stejně velkých společností, o tom jaký software používají a o časové náročnosti provedení jednotlivých účetních operací v příslušných programech.

### 6.1 Analýza společnosti XY

Společnost XY v současné době nevyužívá žádný účetní systém, a veškeré operace zpracovávají ručně majitelé společnosti. Tato skutečnost je velmi časově náročná, především také z důvodu neustálé nutnosti vypisovat veškeré údaje o dodavatelích, odběratelích a v neposlední řadě o zaměstnancích.

Dříve společnost využívala účetní systém MRP, ale ten se časem stal již zastaralým a společnost uvažovala o nové alternativě, bohužel se však nemohli rozhodnout do kterého programu investovat i kvůli prvotní potřebě školení k ovládnutí programu, časové vytíženosti majitelů a nedostatečné znalosti nabídky na trhu účetního softwaru. V současné době, kdy se společnost připravuje na otevření nové prodejny a kdy je tedy předpoklad nárůstu počtu zakázek a zaměstnanců, se společnost rozhodla pro investici do účetního softwaru, který by měl, dle očekávání majitelů, výrazně usnadnit zpracování účetní agendy.

Společnost v současné době nezbytně potřebuje vést daňovou evidenci elektronicky a to hlavně z důvodu rychlejšího odbavení zakázek – vydávání faktur, rychlejšího počítání mezd, poskytování průběžných finančních výsledků, zároveň plánují během roku 2014 spustit internetový obchod s kusovým předem vyrobeným standardizovaným nábytkem, který by měl již být automaticky propojen s účetním softwarem a to především z důvodu okamžitého vydání faktury odběrateli, bez nutnosti zadávat každou operaci samostatně.

Společnost vzhledem k předpokládanému růstu společnosti a velkých investic do rozvoje požaduje, aby výsledná cena účetního softwaru byla co možná nejnižší. Zároveň již společnost spolupracuje na vývoji internetového obchodu a není tudíž žádoucí, aby dodavatel účetního softwaru požadoval tvorbu stránek přes jeho platformu.

Společnost XY budou nejlépe vyhovovat nabídky pro malé a střední podniky.

Základní požadavky, které stanovili majitelé společnosti:

- Čeština
- Snadné ovládání
- Nenáročné na technické vybavení
- Kompatibilita se stávajícím PC
- Možnost školení v blízkém okolí
- Technická podpora
- Možnosti vlastních časových řad
- Možnosti různých formátů tisků
- Stanovení DPH a daňového přiznání
- Mzdový modul
- Propojení s internetovým obchodem

Jednotlivým kritériím bylo v rámci přípravy projektu přiřazeno váhové ohodnocení podle preferencí majitelů, kteří je určili dle svých osobních zkušeností se zpracováním jednotlivých úkonů, které v současné době provádějí s přihlédnutím k plánovanému rozvoji společnosti. Hodnotící škála by stanovena v rozmezí 0 až 10, a jednotlivá kritéria stanovená majiteli byla seřazena dle důležitosti 1 až 11. Kdy hodnota jedna je nejméně důležité a hodnota jedenáct je nejdůležitější.

Tabulka 3 – Stanovení priorit dle majitelů

Popis funkcionality	priorita
Čeština	1
Snadné ovládání	11
Snadné pořízení a instalace	2
Kompatibilita se stávajícím PC	3
Možnost školení v blízkém okolí	6
Technická podpora	8
Možnosti vlastních časových řad	4
Možnosti různých formátů tisků	5
Pořizovací cena kompletního softwaru	7
Mzdový modul	10
Propojení s internetovým obchodem	9

(Zdroj: vlastní zpracování)

Jednou z priorit je kompatibilita programu se stávajícím technickým vybavením společnosti, což znamená, že vybraný produkt musí fungovat na zařízení následující specifikace:

- CPU Athlon™ II X4 640

- 4GB RAM
- 500 GB HDD
- Windows 7

## 6.2 Analýza trhu

Analýza se v této části zabývá průzkumem účetních softwarů, nabízených na českém trhu, které jsou speciálně upraveny pro vedení daňové evidence.

V České republice je, dle údajů zveřejněných na serveru Účetní software (© 2013), 19 společností, které vytvářejí speciální účetní softwary zaměřené na daňovou evidenci. Na tomto serveru je uveřejněna většina společností, které zde mohou samy zdarma inzerovat své produkty a usnadnit tak potencionálním zákazníkům porovnání s konkurencí a tím výběr nejvhodnějšího produktu pro jejich individuální potřeby.

V rámci analýzy trhu proběhl průzkum dostupných softwarů. Ze softwarových produktů dostupných na českém trhu byly vybrány ty, jež by dle svého zaměření měly nejlépe vyhovovat potřebám majitelů firmy XY a následně byl výběr obohacen o ty programy, jež byly nejčastěji uvedeny ve výsledcích dotazníkové ankety.

Je nutno podotknout, že v rámci České republiky se nacházíme na malém trhu, kde není prostor pro mnoho společností, které by se zabývaly vývojem účetních softwarů, a díky odlišným účetnictvím nelze použít účetní softwary ze zahraničí, které jsou řádově mnohem levnější, ale je zde problém, že uživatel musí nejprve veškerou agendu předělat podle norem platných pro Českou republiku, což je velmi časově náročné a pro majitele společnosti XY nepřijatelné.

V úvodní fázi analýzy byl zpracován přehled produktů, které se nacházejí na českém trhu a které by teoreticky mohly splňovat požadavky a tak být implementovány do společnosti XY.

Jak je uvedeno výše, celkem se na trhu nachází 19 produktů. Tyto produkty byly dále zkoumány, aby bylo možno určit, zda naplňují požadavky. V případě naplnění požadavků, byly tyto produkty zařazeny do užšího výběru, v případě nesplnění některé z podmínek, byl daný produkt vyřazen.

Výsledky úvodní analýzy byly následující:



Tabulka 4 – Seznam dostupných softwarů

Účetní software	Výrobce / Prodejce	Vyhovuje požadavkům	Zdroj
<b>ABRA G1</b>	ABRA Software a.s.	×	Abra publisher, ©2013
<b>AdmWin DE</b>	Ing. Vladimír Jehlička	×	Jehlička, © 2013
<b>ATMA</b>	Vratislav Bělský	×	Bělský, © 2014
<b>CÉZAR</b>	Breaker Software®	×	Breaker Software, © 1991-2014
<b>DUEL</b>	Ježek software s.r.o.	✓	Ježek software s.r.o., © 2014
<b>EKONOM</b>	Elisoft s.r.o.	✓	Elisoft s.r.o., © 2006 – 2013
<b>Flexibee</b>	FlexiBee Systems s.r.o.	✓	FlexiBee Systems s.r.o., © 1991 – 2014
<b>HELIOS RED</b>	Asseco Solutions, a.s.	✓	Asseco Solutions, a.s., © 2014
<b>KelWIN</b>	KELOC CS, s.r.o.	×	Keloc cs, s.r.o., © 2014
<b>MONEY S3</b>	CÍGLER SOFTWARE, a.s.	✓	Cígler Software, a.s., © 2014
<b>MRP</b>	MRP-Informatics, spol. s r.o.	×	MRP- Informatics, spol. s r.o., © 2014
<b>POHODA</b>	STORMWARE s.r.o.	✓	Stormware s.r.o., © 2014
<b>PREMIER</b>	PREMIER system, a.s.	×	Premier systém, a.s., © 2014
<b>SB KOMPLET</b>	H&M DataSoft spol. s r.o.	×	H&M DataSoft spol. s r.o., © 2014
<b>STEREO</b>	Kastner software s.r.o.	×	Kastner software, © 2014
<b>SYSLÍČEK</b>	CSH spol. s r.o.	×	CSH spol. s r.o., © 2014
<b>Účto</b>	Tichý & spol.	×	Tichý & spol., © 2014
<b>Waria</b>	Ing. Lubomír Pavlíček	×	Pavlíček, © 2013
<b>WinDUO</b>	ČAPEK - WinDUO, s.r.o.	×	WinDUO, © 2005

(zdroj: www.ucetnisoftwary.com)

Jak je z tabulky 4 patrné, základním kritérií, které stanovili majitelé společnosti XY vyhovují následující společnosti, které budou v následném průběhu analýzy detailně popsány, bude zhodnoceno plnění požadovaných kritérií. Zkoumanými účetními softwary budou:

- Duel
- Ekonom
- Flexibee
- Helios Red

- Money S3
- Pohoda

Přehled programů, které nevyhovovaly a důvodu vyřazení z následné analýzy:

- Abra G1 – nevyhovující kvůli nutnosti zřízení e-shopu přes danou společnost
- AdmWin DE – chybějící propojení s internetovým obchodem
- Atma – chybí moduly pro internetový obchod a mzdy
- Cézar - chybějící propojení s internetovým obchodem
- KelWIN – nevyhovující kvůli technickým nárokům na PC a nutnosti zřízení e-shopu přes danou společnost
- Premier - chybějící propojení s internetovým obchodem
- SB Komplet - chybějící propojení s internetovým obchodem, vysoká cena kompletního řešení
- Stereo - chybějící propojení s internetovým obchodem
- Syslíček – chybí možnost školení
- Účto - chybějící propojení s internetovým obchodem, chybějící mzdový modul
- Waria - chybějící propojení s internetovým obchodem
- WinDUO - chybějící propojení s internetovým obchodem

Jak je z uvedených výsledků vidět, hlavním kritériem, které zúžilo výběr, se stalo propojení softwaru s internetovým obchodem. Toto kritérium je však pro majitele společnosti XY zásadní jelikož, již v současné době připravují e-shop se svým obchodním partnerem a není tedy možné přistoupit na podmínku některých společností s nutností zřídit internetový obchod na jejich platformě. Internetový obchod se společnost rozhodla zřídit pro snazší komunikaci se stávajícími i potencionálními zákazníky a účetní software by měl pomoci urychlit zpracování agendy, kterou spuštění internetového obchodu přinese, zejména se jedná o automatické vystavování faktur, propojení se skladem, zadání zakázek a další.

### 6.3 Analýza konkurence

V rámci průzkumu účetních softwarů, byla jednou z podmínek analýza systémů, které používají společnosti podobné společnosti XY ať už velikostí či přímo také oborem. Průzkum byl řešen pomocí dotazníků rozeslaných do předem vybraných společností.

### 6.3.1 Dotazník

Dotazník, který naleznete v plném znění v příloze – Příloha PI, byl sestaven především z uzavřených otázek a to zejména z důvodu snížení časové náročnosti na jeho vyplnění a tím navýšení počtu dotazníků, jež budou vyplněny a vráceny k vyhodnocení. Dotazníky byly rozeslány do 42 společností, které jsou plně srovnatelné se zkoumanou společností XY a to svou velikostí či zaměřením. S vyhledáváním těchto společností byli velmi nápomocni také majitelé společnosti XY, kteří požádali o spolupráci při vyplňování své obchodní partnery, nebo spolupracující společnosti.

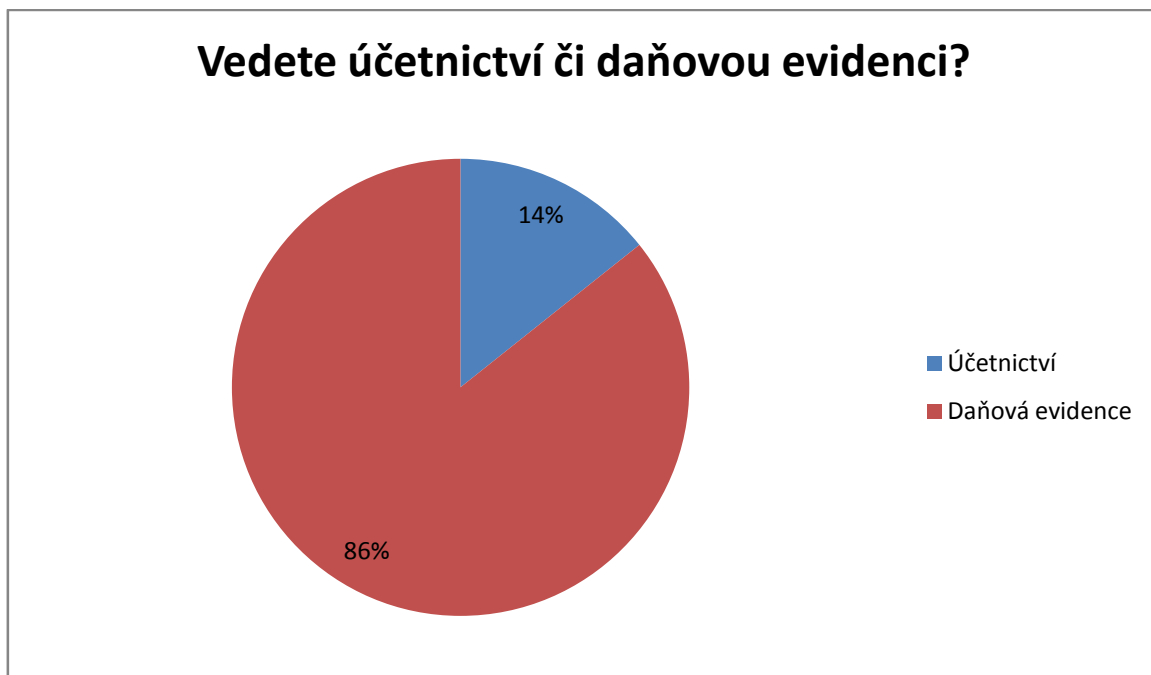
Dotazníky byly do vybraných firem zasílány elektronickou poštou a stejným způsobem bylo řešeno jejich navrácení k vyhodnocení. Zvažováno bylo i využití papírových dotazníků, v případě jejich využití by však došlo k výraznému navýšení pracnosti zpracování a i k navýšení nákladů na jejich rozeslání.

Návratnost dotazníků byla 66% - ze zaslanych 42 firem dotazník zodpovědělo 28.

Dotazník byl sestaven tak, aby na otázky odpovídaly pouze společnosti, které vedou daňovou evidenci a jsou tedy pro rozhodnutí společnosti XY o ideálním účetním softwaru směrodatné.

### 6.3.2 Výsledky dotazníků

V níže uvedených grafech je uveden přehled základních otázek, které byly v rámci dotazníku zkoumány. Z námi oslovených společností byla určující data 86% společností, které v dotazníku odpověděly, že vedou daňovou evidenci.



Obrázek 6 – Vedete účetnictví či daňovou evidenci?

(Zdroj: vlastní zpracování)

Z těchto společností dále využívá pro vedení účetní agendy speciální účetní software 79%. Zbýlých 21% nevyužívá speciální účetní software, ale v průzkumu bylo zjištěno, že 40% z těchto společností využívá program Excel s využitím funkcí, které program nabízí, dalších 40% vede daňovou evidenci, stejně jako společnost XY, pouze ručně a zbylých 20% využívá pro vedení daňové evidence externí společnost, která ji zpracovává veškeré záležitosti týkající se financí. V tomto bodě je třeba podotknout, že počet firem, jež nepoužívají účetní software, byl velmi nízký a vzhledem k velikosti vzorku, je v tomto případě – tedy u firem bez účetního softwaru - třeba počítat s vyšším rizikem statistické chyby.

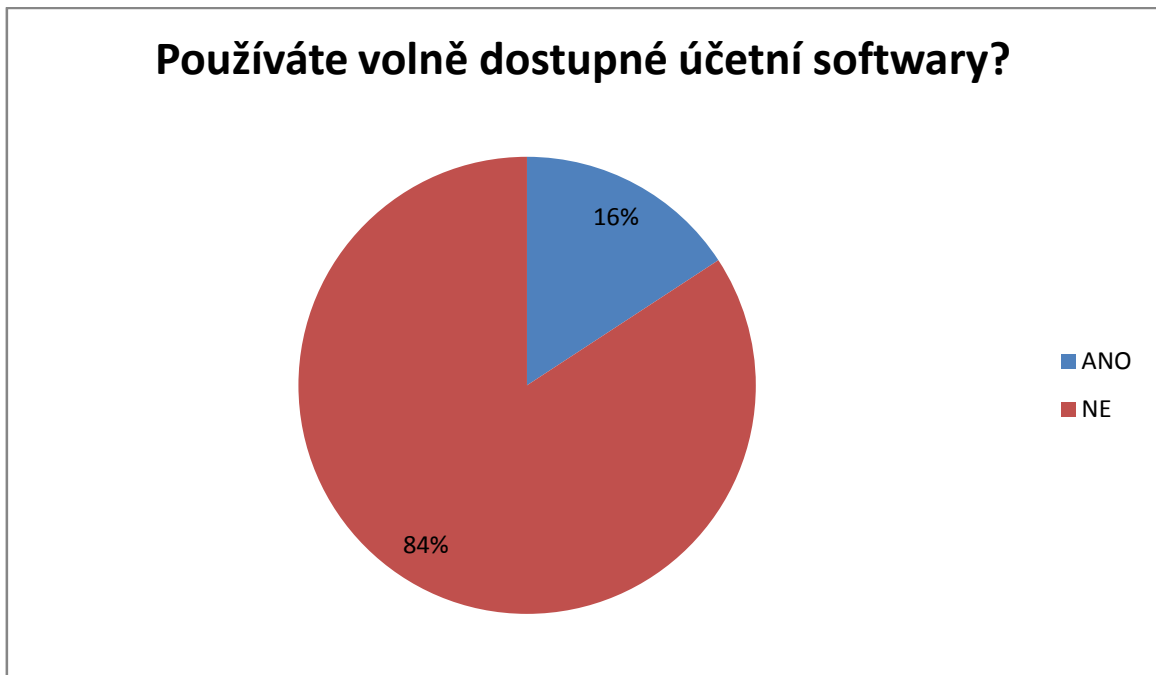


Obrázek 7 – Využíváte účetní software?

(Zdroj: vlastní zpracování)

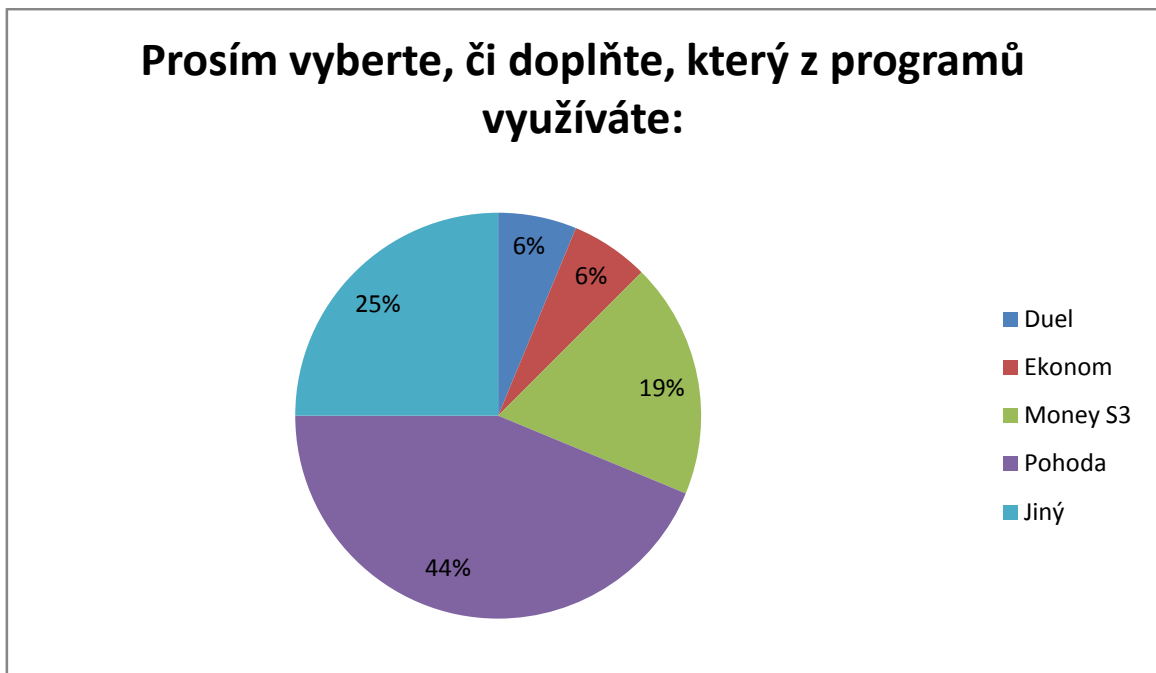
Ze společností, které využívají účetní systém, bylo dále zjištěno, že 16% z nich využívá k vedení daňové evidence speciální volně dostupné softwary tzv. freeware, nabízené společnostmi, které se specializují právě na účetní softwary. Nevýhodou bohužel je u těchto typů softwarů, že jsou omezené například počtem záznamů a nelze je používat kontinuálně na více účetních obdobích. Ze společností, které freeware používají, přibližně 70% uvažuje o zakoupení plné licence účetního softwaru.

Společnosti zodpověděly také otázku, jaký konkrétní účetní software využívají pro zpracování daňové evidence. Nejvíce společností – celých 44% z těch co využívají daňový software, používá software Pohoda v různých verzích, dále 19% využívá program Money S3 určený pro malé a střední podniky 25 % společností využívá jiné než nabízené programy a to program Syslíček a další společnosti využívají program MRP. Programy Duel a Ekonom využívá 6% z těch, co zodpovídali tuto otázku.



Obrázek 8 – Používáte volně dostupné účetní softwary?

(Zdroj: vlastní zpracování)



Obrázek 9 – Používané programy

(Zdroj: vlastní zpracování)

### 6.3.3 Vyhodnocení

Díky vyhodnocení dotazníkového zkoumání, bylo možno určit, které programy používají pro vedení daňové evidence firmy podobné společnosti XY a u kterých tedy lze očekávat, že tyto programy budou vhodné pro použití ve společnosti XY. Po domluvě s vedením společnosti XY byly všechny programy zmíněné v dotazníkovém šetření zahrnuty do podrobného vyhodnocení v rámci analýzy projektu a bylo u nich zjišťováno, zda vyhovují požadavkům, které stanovili majitelé společnosti XY.

Z dotazníkové ankety vyšel jako nejpoužívanější program pro zpracování daňové evidence program Pohoda od společnosti Stormware a proto byl na základě požadavků majitelů společnosti XY na tento program kladen důraz i návazné analýze jednotlivých programů. Podmínky pro vyhodnocení však měl tento program naprosto totožné jako ostatní programy zařazeno do užšího výběru.

Ostatní softwary jsou zastoupeny téměř rovnoměrně a je tedy zřejmé, že každý program je vhodný pro dané společnosti z jiného důvodu a společnosti, jež je využívají, proto mají zřejmě své specifické důvody. Programy budou dále podrobeny detailní analýze, aby bylo zajištěno, že vítězný program splňuje veškeré požadavky, které majitelé společnosti XY stanovili.

Některé společnosti v dotazníku uvedly, že pro zpracování agendy používají tzv. freeware programy – tedy programy, jež jsou nabízeny zdarma. Tento typ programů byl z tohoto projektu předem vyloučen, na základě požadavků majitelů, zejména kvůli mnohým omezením na počet účetních operací, stejně tak, jako z důvodu nemožnosti instalace různých doplňkových modulů a výrazně omezené zákaznické podpore.

## 6.4 Analýza účetních softwarů

Na základě požadavků stanovených majiteli a na základě analýzy konkurence a jimi používanými softwary bylo rozhodnuto o bližším zkoumání dále jmenovaných účetních systémů. Majitelé společnosti XY požádali o podrobnější analýzu i u programů, které po analýze trhu jsme shledali jako nevyhovující a to pokud se daný program objevil v dotaznících, které byly rozeslány do konkurenčních a spolupracujících firem. Podrobné zkoumání a hodnocení daných kritérií tedy proběhne u následujících programů:

- Duel
- Ekonom

- Flexibee
- Helios Red
- Money S3
- MRP
- Pohoda
- Syslíček

U jednotlivých účetních softwarů byla zkoumána kritéria, která stanovili majitelé společnosti. Plnění jednotlivých kritérií bylo ohodnoceno 1 až 5 body, kdy jedna znamená, že daný produkt příslušné kritérium vůbec nesplňuje a 5 bodů znamená, že daná podmínka je splněna bez výhrad.

Tabulka 5 – Schéma hodnocení

Počet bodů	Popis ohodnocení příslušného kritéria
1	Nesplňuje
2	Téměř nesplňuje
3	Částečně splňuje
4	Splňuje s výhradou
5	Splňuje bez výhrad

(Zdroj: vlastní zpracování)

Následně se získané bodové ohodnocení každé zkoumané podmínky vynásobilo s přiřazeným prioritním číslem, aby bylo získáno výsledné bodové ohodnocení příslušného softwaru. Z uvedené metodiky vyplývá, že čím více bodů příslušný produkt získal, tím lépe bude naplňovat potřeby majitelů společnosti.

U kritéria ceny bylo stanoveno pro bodové ohodnocení cenové rozpětí následovně:

Tabulka 6 – Bodové ohodnocení dle ceny softwaru

Počet bodů	Cena softwaru bez DPH (v tis. Kč)
1	15 a více
2	11-15
3	9-10
4	6-8
5	5 a méně

(Zdroj: vlastní zpracování)



### 6.4.1 DUEL

Účetní software Duel je software vyvinut společností Ježek software s.r.o. (© 2014), a je určený pro vedení účetnictví malých a středních firem a to převážně pro podnikatelské subjekty, ale je zde i možnost využití pro neziskové organizace.

Modul daňové evidence je v programu Duel od roku 2012, dá se tedy považovat za nový, kde je vyšší riziko možného výskytu chyb.

Dle dostupných údajů je systém plně kompatibilní se systémem, který využívá společnost XY, tudíž na Windows 7.

V základním provedení je systém Duel dostupný za 1500 Kč bez DPH pro jednu pracovní jednotku PC. Bohužel, již při zakoupení je nutné se rozhodnout, na kolika PC bude účetnictví zpracováváno, nebyla nalezena možnost dokoupit pouze rozšíření již zakoupené licence. Základní balíček neobsahuje další přídatné moduly – mzdy, e-shopy, majetek a sklady, po přidání těchto modulů se cena softwaru Duel navýší na 9250 Kč bez DPH. Další náklady byly spojeny se zasláním instalačního CD a dokumentace – 250 Kč bez DPH.

Tabulka 7 – Duel

Popis funkcionality	Priorita	Hodnocení	Celkový počet
Čeština	1	5	5
Snadné ovládání	11	4	44
Snadné pořízení a instalace	2	4	8
Kompatibilita se stávajícím PC	3	5	15
Možnost školení v blízkém okolí	6	1	6
Technická podpora	8	4	32
Možnosti vlastních časových řad	4	5	20
Možnosti různých formátů tisků	5	5	25
Požizovací cena kompletního softwaru	7	3	21
Mzdový modul	10	5	50
Propojení s internetovým obchodem	9	5	45
<b>Celkem</b>	x	x	$\Sigma$ 271

(Zdroj: vlastní zpracování)

Školení nabízené společností Ježek software s.r.o., přímo pro modul daňové evidence stojí dle nabídky uveřejněné na internetových stránkách společnosti 2200 Kč bez DPH a možnost školení je pouze v Praze, Brně, Ostravě či České Lípě – v době zvažování zakoupení programu byly dostupné pouze kurzy v Praze, což bylo velmi negativní.

Technická podpora poskytována společností Ježek software s.r.o., je pro aktuální verze programu poskytovaná zdarma přes telefon, pro starší verze je zřízena speciální zpoplatněná linka.

Díky možnosti vyzkoušet si demo verzi programu Duel, lze konstatovat, že práce s programem po seznámení s manuálem je poměrně snadná, i v případě, že je příručka velmi stručná a neobsahuje všechny potřebné údaje.

#### **6.4.2 Ekonom**

Program Ekonom je vyvinut společností Elisoft s.r.o. (© 2006 -2013), určený pro malé a střední společnosti. Dle technických požadavků je systém plně kompatibilní s vybavením, které využívá společnost XY.

V základní verzi je modul Daňová evidence dostupný za 2980 Kč bez DPH, pokud však započítáme veškeré další příslušenství, která byla stanovena majiteli společnosti XY, je cena modulu Daňová evidence 9080 Kč bez DPH a to bez započítání propojení s internetovým obchodem.

Modul internetového obchodu je doplňkovým modulem, který se dá navázat na modul fakturace či sklad, jeho pořizovací cena je 3500 Kč bez DPH. Nevýhodou programu Ekonom je u propojení s internetovým obchodem měsíčné paušál ve výši 250 Kč bez DPH, čímž se výrazně navýší výdaje na používání softwaru. Další poplatky jsou spojeny se zasláním manuálu a instalačního klíče v souhrnné hodnotě 400 Kč bez DPH.

Školení nabízené společností Elisoft s.r.o. splňovalo nejlépe podmínku možnosti školení co nejbližší sídlu společnosti XY a to přímo ve Zlíně, školení však neprobíhají na konkrétní témata, ale jsou to spíše soukromé hodiny dle specifického požadavku, pokud si zákazníci neví rady s konkrétními problémy. Cena za každou hodinu činí 500 Kč. Chybí možnost komplexnějšího školení na práci s programem pro začátečníky.

Po seznámení s manuálem s podrobnými příklady je program jednoduchý a dobře se v něm orientuje.

Tabulka 8 - Ekonom

Popis funkcionality	Priorita	Hodnocení	Celkový počet
Čeština	1	5	5
Snadné ovládání	11	5	55
Snadné pořízení a instalace	2	5	10
Kompatibilita se stávajícím PC	3	5	15
Možnost školení v blízkém okolí	6	4	24
Technická podpora	8	5	40
Možnosti vlastních časových řad	4	5	20
Možnosti různých formátů tisků	5	5	25
Pořizovací cena kompletního softwaru	7	2	14
Mzdový modul	10	5	50
Propojení s internetovým obchodem	9	4	45
Celkem	x	x	∑ 303

(Zdroj: vlastní zpracování)

### 6.4.3 Flexibee

Od společnosti FlexiBee Systems s.r.o. (© 1991 – 2014), byl jako nejvhodnější systém pro vedení daňové evidence vybrán program FlexiBee Mini+, který je přímo určen pro zpracování agendy v rámci daňové evidence.

Velkou výhodou účetních programů společnosti FlexiBee Systems s.r.o., je možnost vzdálených přístupů do agendy pomocí internetu a také možnost zpracovávat údaje ve více jazycích, což je vhodné především pro firmy se zahraniční účastí.

Cena základního setu FlexiBee Mini+ činí 9990 Kč bez DPH, v základním nastavení však není zahrnut modul pro zpracování mezd a obsluhu internetového obchodu, tyto moduly je možné dokoupit. Cena mzdového modulu činí pro zpracování mezd pro společnosti do 25 zaměstnanců 3180 Kč bez DPH a podporu e-shopů společnost nabízí za 5900 Kč bez DPH. Celková cena softwaru se zahrnutím všech požadavků činí 18 980 Kč bez DPH bez započítání ceny školení.

Velmi pozitivně je hodnoceno ovládání účetního programu, které je velmi jednoduché, přehledné a i bez předchozího školení se v programu dobře orientuje.

Školení nabízené k programům společnosti FlexiBee Systems s.r.o., je poskytováno ve 2 verzích, pokud požaduje klient školení pro více svých pracovníků, probíhá školení přímo v sídle společnosti, která si program zakoupila, pokud se jedná o jednotlivce, stejně jako je tomu v našem případě je možné školení absolvovat u některého z distributorů společnosti. Cena školení je stejná u obou variant a to 4500 Kč bez DPH za půl dne školení, u školení přímo u klienta se navyšuje cena o dopravu. Celkově se tedy cena softwaru, pokud je požadováno školení vyšplhá na 23 480 Kč bez DPH.

Tabulka 9 – Flexibee

Popis funkcionality	Priorita	Hodnocení	Celkový počet
Čeština	1	5	5
Snadné ovládání	11	5	55
Snadné pořízení a instalace	2	5	10
Kompatibilita se stávajícím PC	3	5	15
Možnost školení v blízkém okolí	6	4	24
Technická podpora	8	5	40
Možnosti vlastních časových řad	4	5	20
Možnosti různých formátů tisků	5	5	25
Požizovací cena kompletního softwaru	7	1	7
Mzdový modul	10	5	50
Propojení s internetovým obchodem	9	5	45
<b>Celkem</b>	x	x	$\Sigma$ 296

(Zdroj: vlastní zpracování)

#### 6.4.4 Helios Red

Program Helios Red nabízený společností Asseco Solutions, a.s. (© 2014), je řešením pro malé a střední podnikatele, kteří potřebují kompletní řešení pro vedení své daňové evidence.

Základní cena pouze pro vedení daňové evidence činí 1900 Kč bez DPH, je však nutné připočítat cenu za přikoupení mzdového modulu pro účtování mezd do 25 zaměstnanců za 6300 Kč bez DPH a modulu sklad, jehož součástí je podpora e-shopu za cenu 7300 Kč bez DPH. Tím se cena daného softwaru dostane na částku 15 550 Kč bez DPH.

Školení poskytované společnostmi se dělí na tzv. Úvodní školení, které je pro majitele softwaru pořádáno zdarma, nebo lze absolvovat školení, které je zaměřeno přímo na agendu daňové evidence za částku 1650 Kč s DPH, nevýhodou bohužel je místo průběhu školení, jímž je Hradec Králové. Společnost poskytuje školení také v Praze a Brně, ale v době průzkumu nenabízely žádný termín pro školení o daňové evidenci na jiných pracovištích než v Hradci Králové.

Dle dostupné demo verze programu, lze hodnotit obsluhu a ovládání programu jako snadné po seznámení se základními funkcemi programu.

Tabulka 10 – Helios Red

Popis funkcionality	Priorita	Hodnocení	Celkový počet
Čeština	1	5	5
Snadné ovládání	11	5	55
Snadné pořízení a instalace	2	5	10
Kompatibilita se stávajícím PC	3	5	15
Možnost školení v blízkém okolí	6	4	24
Technická podpora	8	5	40
Možnosti vlastních časových řad	4	5	20
Možnosti různých formátů tisků	5	5	25
Požizovací cena kompletního softwaru	7	1	7
Mzdový modul	10	5	50
Propojení s internetovým obchodem	9	5	45
<b>Celkem</b>	x	x	$\Sigma$ 296

(Zdroj: vlastní zpracování)

#### 6.4.5 Money S3

Software Money S3 je produktem společnosti CÍGLER SOFTWARE, a.s. (© 2014), která se specializuje na účetní softwary v České republice již více než 20 let. Společnost nabízí komplexní řešení účetnictví jak pro malé tak korporátní klienty, kteří mají zájem si programy co nejvíce přizpůsobit svým potřebám.

Pro malé a střední společnosti je určen program Money S3, kdy základní cena modulu pro daňovou evidenci tzv. komplet Mini stojí 2490 Kč bez DPH, tato cena však nezahrnuje

další požadované moduly, jako jsou mzdy, sklad a internetové bankovníctví. Tyto moduly zahrnuje komplet Lite za cenu 4990 Kč bez DPH, stále by ale bylo třeba zakoupit modul internetového obchodu, který je prodáván samostatně za cenu 4990 Kč bez DPH. Bohužel komplet Lite má omezený počet záznamů účetní jednotky, proto ideální variantou je komplet Bussines za cenu 9990 Kč bez DPH, který obsahuje vše až na internetový konektor. Cena kompletu Money S3 požadovaná společností XY je 16970 Kč bez DPH i se školením.

Školení nabízí společnost ve městech Praha a Brno v různých stupních – začátečníci až pokročilí. Kurz pro začátečníky stojí 1990 Kč bez DPH. Výhodou programu Money S3 je bezplatná telefonická podpora.

Tabulka 11 – Money S3

Popis funkcionality	Priorita	Hodnocení	Celkový počet
Čeština	1	5	5
Snadné ovládání	11	4	44
Snadné pořízení a instalace	2	5	10
Kompatibilita se stávajícím PC	3	5	15
Možnost školení v blízkém okolí	6	4	24
Technická podpora	8	5	40
Možnosti vlastních časových řad	4	5	20
Možnosti různých formátů tisků	5	5	25
Pořizovací cena kompletního softwaru	7	1	7
Mzdový modul	10	5	50
Propojení s internetovým obchodem	9	5	45
<b>Celkem</b>	x	x	$\Sigma$ 245

(Zdroj: vlastní zpracování)

#### 6.4.6 MRP

Společnost MRP-Informatics, spol. s r.o. (© 2014), nabízí několik druhů účetních softwarů, které mohou pracovat jak ve formátu DOS, tak také již v současné době běžném uživa-

telském prostředí MS Windows. Pro naše účely se nejvíce hodí jejich MRP – vizuální účetní systém.

Z nabídky byl vybrán komplet MRP Silver, který v ceně 6998 Kč bez DPH, zahrnuje veškerou agendu požadovanou od majitelů společnosti XY.

Internetový obchod nelze propojit se softwarem společnosti, společnost nabízí pouze zřízení a následné propojení e-shopu prostřednictvím jejich služeb za paušální měsíční poplatky přibližně 100 Kč bez DPH, podle počtu položek e-shopu a velikosti dat.

Výhodou je, že společnost má sídlo jak v Praze, tak i ve Zlíně. Školení probíhají individuálně za cenu 350 Kč bez DPH za každou hodinu školení. Technická podpora je zajištěna i možností výjezdu technika, či navštívení sídla společnosti, stejně jako telefonická konzultace.

Tabulka 12 – MRP Silver

Popis funkcionality	Priorita	Hodnocení	Celkový počet
Čeština	1	5	5
Snadné ovládání	11	5	55
Snadné pořízení a instalace	2	5	10
Kompatibilita se stávajícím PC	3	5	15
Možnost školení v blízkém okolí	6	5	30
Technická podpora	8	5	40
Možnosti vlastních časových řad	4	5	20
Možnosti různých formátů tisků	5	5	25
Pořizovací cena kompletního softwaru	7	4	28
Mzdový modul	10	5	50
Propojení s internetovým obchodem	9	2	18
<b>Celkem</b>	x	x	$\sum$ 255

(Zdroj: vlastní zpracování)

#### 6.4.7 Pohoda

Program Pohoda je nabízený společnosti STORMWARE s.r.o., (© 2014). V nabídce společnosti se velmi snadno orientuje, nabízí přímo několik druhů kompletů pro vedení daňové evidence, zákazník si tak pouze vybere, které programy z nabídky využije.

Pro potřeby společnosti XY je nejvhodnější program Pohoda Standart, která obsahuje vše potřebné pro vedení daňové evidence, dále také mzdy, sklady a propojení s internetovým obchodem přímo v ceně Pohoda Standart. Nespornou výhodou programu je fakt, že je možné v něm vést daňovou evidenci neomezený počet firem a taktéž počet zpracovaných mezd není jinak limitován počtem záznamů.

Cena programu Pohoda Standart je 7980 Kč bez DPH za kompletní řešení. Školení lze absolvovat ve školících centrech společnosti a to v Praze, Brně, Olomouci a dalších městech. Společnost Stormware nabízí několik druhů školení od základních za 1580 Kč bez DPH po celodenní kurzy zaměřené na danou agendu za 2480 Kč. S nákupem licence nejsou spojeny další poplatky na zaslání instalačního CD či aktivačních kódů a uživatelské příručky.

Tabulka 13 – Pohoda Standart

Popis funkcionality	Priorita	Hodnocení	Celkový počet
Čeština	1	5	5
Snadné ovládání	11	5	55
Snadné pořízení a instalace	2	5	10
Kompatibilita se stávajícím PC	3	5	15
Možnost školení v blízkém okolí	6	4	24
Technická podpora	8	5	40
Možnosti vlastních časových řad	4	5	20
Možnosti různých formátů tisků	5	5	25
Pořizovací cena kompletního softwaru	7	3	21
Mzdový modul	10	5	50
Propojení s internetovým obchodem	9	5	45
<b>Celkem</b>	x	x	$\Sigma$ 310

(Zdroj: vlastní zpracování)

Požadovaná konfigurace programu Pohoda Standart vyhovuje technickým podmínkám, které má k dispozici společnost. Díky volně dostupným demo verzím se uživatel již předem seznámí s uživatelským prostředím, které je nenáročné pro uživatele, kteří mají již nějakou zkušenost s prací na PC.



### 6.4.8 Syslíček

Společnost CSH spol. s r.o. (© 2014), se věnuje vývoji účetních programů od začátku 90. Let minulého století. Zaměřují se převážně na účetnictví a daňovou evidenci a také mají samostatný modul pro zpracování mezd.

Pro potřeby společnosti XY se nejlépe podle požadavků stanovených majiteli hodí program Syslíček PLUS, který zahrnuje vše potřebné pro daňovou evidenci i propojení s internetovým obchodem, bohužel v programu Syslíček se v žádné verzi neobjevuje možnost mzdového modulu, ten lze od poučnosti CSH spol. s r.o., zakoupit pouze zvlášť jako samostatný program pod názvem Syslík.

Tabulka 14 - Syslíček

Popis funkcionality	Priorita	Hodnocení	Celkový počet
Čeština	1	5	5
Snadné ovládání	11	4	44
Snadné pořízení a instalace	2	5	10
Kompatibilita se stávajícím PC	3	5	15
Možnost školení v blízkém okolí	6	1	6
Technická podpora	8	5	40
Možnosti vlastních časových řad	4	5	20
Možnosti různých formátů tisků	5	5	25
Požizovací cena kompletního softwaru	7	2	14
Mzdový modul	10	4	40
Propojení s internetovým obchodem	9	5	45
<b>Celkem</b>	<b>x</b>	<b>x</b>	<b>∑ 264</b>

(Zdroj: vlastní zpracování)

Syslíček PLUS se nabízí za cenu 6699 Kč bez DPH, a program Syslík pro účtování mezd pro 25 a méně zaměstnanců se nabízí za 4990 Kč bez DPH.

Programy jsou nejméně náročné na technické požadavky, pracují na jiných principech než předcházející produkty a zabírají tak mnohem méně místa na disku PC. V nabídce společnosti nebylo nalezeno možnosti školení, každý uživatel si se zakoupením programu kupuje i poradenství pomocí telefonu, internetu a další.

#### 6.4.9 Souhrnné zhodnocení účetních softwarů

Jak je patrné z následující tabulky, všechny zkoumané programy splňovaly zcela bez výhrad kompatibilitu se stávajícím počítačovým vybavením společnosti, stejně tak jako ovládnání v českém jazyce, také veškeré zkoumané programy naplnily podmínku možnosti nastavení vlastních časových řad a různých možností formátu tisku.

Jedním ze základních požadavků také bylo, aby program měl snadné ovládání, v rámci vyhodnocování této podmínky bylo při průzkumu některých programů shledáno, že zaúčtování některých typů operací je příliš zdlouhavé oproti jiným programům a také zde hrála roli možnost editací již zavedených účetních operací, konkrétně otázka, zda se musela operace vymazat, či bylo možné pouze pozměnit údaje, či zda se muselo provádět storno položky. Rozdíly mezi jednotlivými programy byly shledány i v tom, zda je možné návrhy objednávek přetransformovat rovnou do zakázky, či je nutné zakázku zavést samostatně.

Dalšími kritérii byla možnost školení v blízkém okolí, v této podmínce nejlépe vycházel program od společnosti MRP, který má školící centrálu přímo ve Zlíně, tudíž přímo v místě sídla společnosti. Naopak naprosto tuto podmínku nesplňují programy Duel a Syslíček, kdy pro program Syslíček nebyly nalezeny žádné možnosti školení a u programu Duel se možnosti školení nacházely, ale bohužel pouze v Praze ve všední dny, což nevyhovuje podmínkám společnosti XY, stejně tak tomu bylo i u programu Helios. U programu FlexiBee se zvažovalo, zda díky možnosti školení přímo v sídle společnosti XY neudělit plný počet 5 bodů, bohužel bylo však nutné zohlednit vysokou částku za půl dne školení, proto byla tato možnost ohodnocena s výhradou.

Zajímavým je také fakt, že u podmínky snadné instalace programu a technické podpory při instalaci se dosáhlo totožných výsledků, tyto podmínky plně splňovaly téměř všechny zkoumané účetní softwary.

Poměrně zásadní rozdíly lze nalézt v přístupu jednotlivých firem k poprodejní podpoře svých produktů. Některé společnosti nabízejí trvalou telefonickou podporu uživatelů, zatímco pro některé podpora produktu prakticky končí vyškolením a případně vypršením základní zakoupené licence. U některých společností je rovněž možno přikoupit rozšířenou podporu, v tomto případě je však třeba počítat s pravidelnými náklady v řádu několika stovek korun měsíčně. Jinou cestou se vydal program Duel, kde je linka technické podpory pro uživatele, kteří nekupují aktualizace každý rok je zpoplatněna speciálním tarifem.

Tabulka 15 – Přehled ohodnocení programů

Popis funkcionality	Duel	Ekonom	FlexiBee	Helios Red	Money S3	MRP Silver	Pohoda	Syslíček
Čeština	5	5	5	5	5	5	5	5
Snadné ovládání	4	5	5	5	4	5	5	4
Snadné pořízení a instalace	4	5	5	5	5	5	5	5
Kompatibilita se stávajícím PC	5	5	5	5	5	5	5	5
Možnost školení v blízkém okolí	1	4	4	4	4	5	4	1
Technická podpora	4	5	5	5	5	5	5	5
Možnosti vlastních časových řad	5	5	5	5	5	5	5	5
Možnosti různých formátů tisků	5	5	5	5	5	5	5	5
Pořizovací cena kompletního softwaru	3	2	1	1	1	4	3	2
Mzdový modul	5	5	5	5	5	5	5	4
Propojení s internetovým obchodem	5	4	5	5	5	2	5	5

(Zdroj: vlastní zpracování)

Velmi důležitým kritériem, které stanovili majitelé společnosti XY byla cena programu výsledného kompletního řešení. Jak je již uvedeno v tabulce 6, ceny programů byly rozděleny do škál, kterým byly přiřazeny jednotlivé body. Čím dražší program, tím nižší bodové ohodnocení. V následujícím přehledu je jasně patrné, že nejdražším programem s kompletním řešením jsou programy FlexiBee, Helios Red a Money S3, kde se cena vyšplhala přes 15 000 Kč bez DPH, dále se umístily programy Ekonom a Syslíček, mezi průměrnou cenu pořízení lze zařadit programy Duel a Pohoda, nejlevnějším řešením pro společnost XY by byl program MRP, kde je však nutnost zřídit internetový obchod přes danou společnost a nelze propojit s jiným, což, po konzultaci s majiteli společnosti XY, není přijatelná varianta.

Důležitými požadavky byly přídatné moduly k daňové evidenci a to moduly pro počítání mezd a modul pro propojení s internetovým obchodem. Mzdový modul bylo možné nalézt jako přídatek téměř u všech druhů zkoumaných softwarů, pouze u programu Syslíček bylo potřeba zakoupit další samostatný program. Modul pro ovládání internetového obchodu se dal nalézt také u všech zkoumaných produktů, bohužel jako nevyhovující se jeví pro tento modul u programu MRP, jelikož pro propojení s internetovým obchodem je třeba využít založení internetového obchodu přes platformu společnosti MRP. Zajímavostí je, že u většiny nabízených programů byla základní cena velmi přijatelná, ale výrazně se navýšila, právě kvůli požadování modulu internetového obchodu.

#### 6.4.10 Výsledné pořadí účetních softwarů dle bodování

Tabulka 16 – Výsledné pořadí softwarů

Program	Počet dosažených bodů	Výsledné pořadí
Duel	271	5
Ekonom	303	2
Flexibee	296	3 - 4
Helios Red	296	3 - 4
Money S3	245	8
MRP	255	7
Pohoda	310	1
Syslíček	264	6

(Zdroj: vlastní zpracování)

### 6.5 Shrnutí a vyhodnocení analýz

Nejprve proběhla analýza všech dostupných účetních softwarů pro vedení daňové evidence, které jsou dostupné na českém trhu, V průběhu této části analýzy došlo k předběžnému průzkumu jednotlivých softwarů a byly vyřazeny ty produkty, které nesplňovaly základní požadavky kladené na účetní software majiteli společnosti XY. V následném dotazníkovém šetření, v němž byly osloveny firmy podobné společnosti XY, bylo zjištěno, že část oslovených společností využívá i programy, které byly z našeho původního průzkumu trhu vyloučeny, přesto však požádala společnost XY o podrobnější analýzu i těchto programů se zdůrazněním nevyhovujících částí, případně nalezení náhradního řešení. Důvodem toho-

to požadavku byla možnost nalezení dalších funkcí, jež mohou usnadnit zpracování agendy za pomoci účetního softwaru.

Analýza jednotlivých produktů přinesla zjištění, že většina nabízených produktů si je velmi podobných, ať už stylem ovládání, nabízenými službami či mnohdy i cenově. Rozdíly byly patrné převážně u doplňkových služeb či při přikoupení dalších licencí.

Díky konkrétně nastaveným prioritám od majitelů společnosti XY, bylo – i přes podobnost jednotlivých nabízených programů - možné vybrat nejvhodnější produkt pro projekt implementace.

Ač nabídka programů na českém trhu není tak široká, jako nabídka na trhu zahraničním a jednotlivé programy jsou si dosti podobné, je – v případě kvalitně nastavených požadavků – možno po detailním prostudování nabídky, možno zvolit ideální produkt, přesně odpovídající konkrétním potřebám zadavatele a není tak třeba přistupovat ke kompromisům.

Jedním z velmi zajímavých výsledků analýzy byl i fakt, jak velké bylo cenové rozpětí kompletního řešení. Rozptyl nabízených řešení od všech společností dosahoval až několika násobku, kdy se ceny pohybovaly od přibližně 8 do 30 tisíc Kč. Lze zde tedy nalézt řešení i pro začínající společnosti, tak pro lídry trhu a to zejména, v případě, že zákazník má požadavky pouze na základní funkce, je možno zakoupit program za výrazně nižší ceny, než jsou ceny uvedené v tomto projektu, jež odpovídají řešení konfigurovanému na míru potřebám společnosti XY.

Zpracované výsledky analýz byly představeny majitelům společnosti XY s návrhy ideálního řešení implementace účetního softwaru pro vedení daňové evidence. Představen byl jak výsledek analýzy trhu, následné vyhodnocení dotazníkového řešení tak poté i systém bodového ohodnocení a výsledné pořadí zkoumaných produktů. Závěrem prezentace byly doporučeny 3 nejvhodnějších produkty, mezi kterými bylo potřeba rozhodnout. Majitelé společnosti XY se rozhodovaly především dle dosaženého pořadí a zároveň pro ně byla důležitým kritériem i cena produktu.

Ještě před konečným rozhodnutím majitelů společnosti požádali o představení demo verzí 2 nejvýše umístěných produktů a to tedy programu Pohoda a Ekonom. Po seznámení se s ovládáním jednotlivých programů se majitelé společnosti rozhodli pro zakoupení námi navrhovaného řešení a to programu Pohoda Standart, který se jak v dotazníkovém šetření, tak v podrobné analýze umístil na první pozici a i cenově je pro společnost velmi přijatelný.

Projekt se tedy bude zabývat implementací právě programu Pohoda Standart ve společnosti XY, aby od 1. 1. 2014 mohla společnost naplno využívat vedení své daňové evidence v daném programu.

## 7 PROJEKT IMPLEMENTACE ÚČETNÍHO SYSTÉMU VE SPOLEČNOSTI XY

### 7.1 Cíle projektu

Cílem projektu je úplné zavedení účetního softwaru ve společnosti XY a to od 1.1 2014 za účelem usnadnění vedení daňové evidence a to především pro potřeby časové úspory ze strany majitelů.

Hlavními kritérii, jež stanovili majitelé společnosti před zahájením projektu, byla:

Aby:

- účetní software fungoval na operačním systému, který má společnost zakoupený,
- byl v českém jazyce,
- měl online zákaznickou podporu,
- byla možnost absolvování kurzů ovládnání softwaru v blízkém okolí,
- dokázal zpracovat veškerou potřebnou agendu společnosti, kterou potřebují také pro komunikaci s úřady – zejména tedy:
  - mzdové listy,
  - důchodové karty,
  - daňové přiznání a další.
- možnost pozdějšího přikoupení licence na další počítač, bez nutnosti zakupovat celý program opětovně.

Následně byly jednotlivé softwarové produkty, zařazené do detailní analýzy, seřazeny podle výše získaných bodů a tyto výsledky byly předloženy majitelům společnosti XY, s doporučením, který program zakoupit. Na základě prezentací jednotlivých programů a doporučení se společnost rozhodla zakoupit program od společnosti Stormware a to konkrétně program Pohoda verze Standart.

#### 7.1.1 Představení zvoleného produktu Pohoda Standart

Jak již bylo uvedeno, Pohoda Standart je řešení pro kompletní daňovou evidenci včetně skladového hospodářství a mezd. Umožňuje zakázkové vedení daňové evidence a mezd pro neomezený počet firem - což je velkou výhodou, pokud se společnost bude chtít rozdělit v budoucnu na výrobní a maloobchodní společnost a také, pokud se naplní představa majitelů společnosti o expanzi společnosti, nebude potřeba dokupovat licence pro zpraco-

vání mezd pro větší počet zaměstnanců, případně spravovat další agendu spojenou s rozšířením společnosti.

Pohoda Standart není pouze účetní software, ale podává majitelům společnosti také ekonomické informace o stavu podniku a díky správě obchodních kontaktů v Adresáři usnadňuje komunikaci s obchodními partnery. Nespornou výhodou programů společnosti Stormware je, že každá společnost nehledě na své zaměření a velikost si najde ten nejvhodnější program pro své potřeby. Ať se již jedná o pouhou fakturaci, či kompletní vedení účetnictví pro několik společností.

Za velkou výhodou v budoucnu je možné považovat, že společnost Stormware si váží svých klientů a pokud jim stávající verze programu již nedostačuje, je zde snadná možnost přechodu na jiný typ produktu a to pouze za cenu rozdílu nového a původního produktu a není tedy nutná žádná velká počáteční investice. Nebo je také možnost pouze dokoupit potřebné rozšiřující moduly.

Zakoupený program Pohoda Standart obsahuje následující moduly:

- daňová evidence (peněžní a nepeněžní deník, předkontace),
- finance (pokladna, banka, interní doklady),
- daně (přiznání k DPH, souhrnná hlášení, podklady pro daň z příjmů, elektronická podání daňových přiznání),
- homebanking (tvorba a export příkazů, import a zaúčtování výpisů),
- cizí měny (částky v cizích měnách, kurzové lístky, cizojazyčné sestavy),
- objednávky (nabídky, poptávky, vydané a přijaté objednávky),
- fakturace (vydané a přijaté faktury, zálohové faktury, příkazy k úhradě, elektronická fakturace),
- adresář (správa obchodních kontaktů, komunikační funkce, organizace dokumentů),
- sklady (zásoby, příjemky, výdejky, prodejký, převodky, výroba, výrobní čísla, inventury, evidence reklamací a oprav, automatické objednávky jednotlivých zásob),
- internetové obchody (parametry a kategorie zboží, administrace přímo v programu POHODA, načítání zásob ze systému POHODA, přijímání objednávek do systému POHODA),
- majetek (dlouhodobý, leasingový, drobný majetek),
- kniha jízd (vozidla, jízdy),
- cestovní příkazy (tuzemské a zahraniční),



- mzdy (personalistika, mzdy pro neomezený počet zaměstnanců),
- tiskové sestavy. (Stormware, © 2014)

Dále se bude projekt věnovat popisu jednotlivých fází zavedení programu Pohoda Standart ve společnosti XY a jednotlivým účtování v agendách, jednotlivé kroky budou podrobně popsány a doplněny názornými ukázkami z programu.

## **7.2 Příprava a uskutečnění projektu**

### **7.2.1 Příprava počítače**

Před samotnou instalací programu Pohoda Standart bylo potřeba provést veškeré dostupné aktualizace na pracovní stanici, na které bude program pracovat. Bylo nutné provést aktualizace systému Windows 7, kontrolu antivirového programu a kompletní vyčištění počítače od možných virů, provést aktualizace ovladačů a programů jako například AcrobatReader pro možnost čtení a tisku ve formátu PDF. Jednalo se o snadné operace, které průměrnému uživateli PC nepůsobí žádné obtíže a jejich realizace je velmi vhodná pro zajištění kvalitního chodu programu. Na přání majitelů společnosti byl pro program vyčleněn jeden pevný disk, na kterém budou dostupné veškeré součásti programu Pohoda Standart.

Společnosti bylo také navrženo, aby pro případ jakékoli nenadálé situace – krádež, porucha, či živelná pohroma měla zajištěnou zálohu dat mimo danou počítačovou jednotku, což se společnost rozhodla zajistit externím pevným diskem, který nebude uschován v sídle společnosti.

### **7.2.2 Zakoupení programu**

Po přijetí rozhodnutí společností XY bylo, na základě výsledků analýzy, přistoupeno k nákupu zvoleného programu POHODA Standart od společnosti Stormware. Nejprve si však majitelé společnosti vyzkoušeli online verzi programu dostupnou na stránkách společnosti Stormware, aby se zorientovali v ovládání zvoleného programu a rozhodli se, jaký typ školení, z nabídky společnosti Stormware, bude nejvhodnější absolvovat.

Zakoupení licence bylo velmi snadné pomocí online nákupu na oficiálních stránkách společnosti, tedy na stránce [www.stormware.cz](http://www.stormware.cz). Pořízená licence programu je platná prozatím na jeden PC a její cena v době zakoupení byla 7980 Kč bez DPH. Poté se již jen čekalo na doručení zásilky, která obsahovala základní uživatelskou příručku, aktivační kódy a insta-

lační CD. Firma doručila objednaný produkt po 4 pracovních dnech od objednávky a to prostřednictvím České pošty.

### 7.2.3 Instalace programu

Instalace programu byla nenáročná. Instalační CD v sobě mělo přímo přednastaveny veškeré komponenty nutné k instalaci zvolené služby, nebylo tak potřeba žádného postupného uživatelského nastavení. Před samotnou instalací je možné vyzkoušet si všechny funkce na demo verzi, která je součástí instalačního CD a majitel licence se tedy může nejprve seznámit s uživatelským prostředím na datech fiktivního podnikatele a nemusí se obávat špatných účetních údajů v datech své společnosti.

Instalace byla v rámci projektu provedena pouze na jednom počítači, po rozšíření společnosti XY se uvažuje o přikoupení licence na další pracovní stanice, které by v budoucnu měly být vzájemně propojeny, jelikož produkt Pohoda Standart nabízí možnost propojení několika pracovních stanic, což přispívá ke komfortu osob zpracovávajících účetní agendu.

Nenáročnost instalace byla jedním z kritérií výběru a v rámci projektu se potvrdilo, že pro zvolený produkt je instalace opravdu snadná a zvládne ji bez problémů i osoba, která není zvláště zblhlá v práci s PC.



Obrázek 10 – Instalace programu, licenční číslo

(Zdroj: společnost XY)

### 7.2.4 Školení

Před zakoupením programu je možné si na stránkách společnosti Stormware udělat online test znalostí jak programu, tak počítačových dovedností, který sám podle dosažených bodů vyhodnotí jaký školící program má uživatel zvolit z nabídky společnosti. Školící programy

jsou rozděleny na kategorii A až D, kdy A znamená, že uživatel má pouze základní znalosti o práci s PC a kategorie D znamená, že uživatel již má znalosti se zvoleným účetním programem. Dále je možné si dohodnout také individuální školení.

Z nabízených typů školení bylo společně s vedením společnosti rozhodnuto o zakoupení školení kategorie B – školení základních dovedností programu POHODA. Školení bylo zakoupeno, stejně jako předtím program, na internetových stránkách prodejce a to na konkrétní datum, které si zvolili majitelé společnosti.

Školení probíhalo v Olomouci v jednom ze sídel společnosti Stormware a bylo předem avizováno jako půldenní. Na školení se vydal jeden z majitelů společnosti, který se doposud zaměřoval na vedení daňové evidence v podniku a byl předpoklad, že bude mít jeho vedení i nadále v kompetenci.

Náplní školení bylo představení softwaru, informace o jeho použití a praktický trénink používání základních funkcí, které program nabízí.

Po návratu ze školení hodnotil majitel společnosti XY školení základních dovedností programu Pohoda velmi pozitivně. Názorně byly představeny jednotlivé kroky, které je potřeba zkontrolovat před samotným účtováním, ukázáno účtování nejčastějších operací a varování před nejčastějšími chybami. Na školení si pak sami vyzkoušeli na datech fiktivní společnosti základní účtování, nejprve pod vedení lektora, poté sami, aby zjistili, zda program již dokážou ovládat. Lektor ochotně odpovídal také na konkrétní dotazy účastníků školení, kteří třeba již v programu pracovali a měli specifické dotazy.

### **7.2.5 Aktivace licence**

Aktivace programu Pohoda Standart, byla stejně jako instalace velmi snadná. Hlavním bodem bylo mít pracovní stanici připojenou k internetové síti, kdy je aktivace rychlejší a pro uživatele pohodlnější. Tak, jako tomu bylo u instalace i aktivace probíhala pomocí jednoduchého průvodce aktivací.



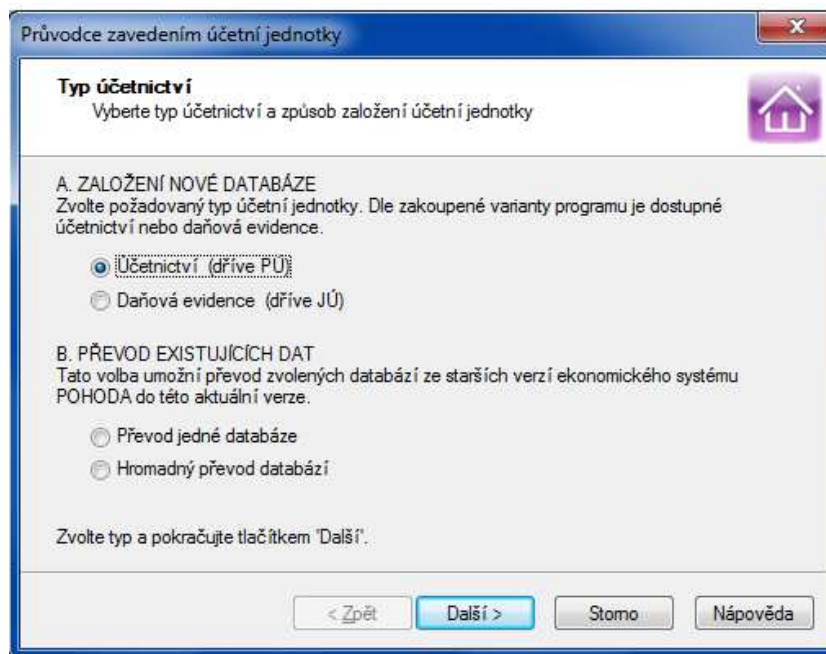
Obrázek 11 – Aktivace programu

(Zdroj: společnost XY)

Aktivace programu se provádí do 30 dnů po instalaci softwaru a to především, kvůli ověření platnosti licence z důvodu zamezení instalace na více pracovních stanicích bez zakoupení dalších licencí. Pokud se klient časem rozhodne účtovat na jiné stanici, musí nejprve na dosavadní pracovní stanici program deaktivovat, aby na nové mohl plnohodnotně pracovat.

### 7.2.6 Zavedení účetní jednotky

Po instalaci programu společností XY a jeho okamžité aktualizace se na úvodní obrazovce objevil průvodce zavedením účetní jednotky, kde společnost vybrala zavedení Daňové evidence, na kterou zakoupila licenci, velmi kladně majitelé společnosti hodnotili, že tento průvodce nabízí také možnost převodu již existujících dat, která lze přehrát do nových verzí systému. Následně po odsouhlasení daňové evidence a jejím nainstalování přešla společnost k vyplňování základních údajů o společnosti XY – jméno, adresa, kontaktní údaje, identifikační číslo, registr, kde je účetní jednotka zapsaná – veškeré tyto údaje se pak zobrazují na fakturách a dokladech vydávaných společností, údaje lze kdykoli měnit či doplnit, společnost sama několikrát změnila údaje u registru a to hlavně z estetických důvodů na fakturách, kde později připsala i poděkování svým zákazníkům.



Obrázek 12 – Zavedení účetní jednotky

(Zdroj: společnost XY)

### 7.2.7 Globální nastavení

Než mohla společnost XY začít účtovat v novém programu, bylo potřeba ještě před samotným zahájením zadávání účetních operací zkontrolovat nastavení programu na kartě Nastavení – Globální nastavení a v položce Legislativa. Na položce legislativa je potřeba zkontrolovat výše sazeb daní, údaje pro výpočty mezd a další, pokud by neodpovídali, aktualizovat tyto údaje pomocí doplňku dostupného na stránkách společnosti Stormware.

Globální nastavení slouží pro základní nastavení účetní jednotky, které je platné pro všechny uživatele. Pro společnost XY bylo důležité nastavit údaje pro daň z přidané hodnoty na záložce Daně – kde se nastavilo, že společnost je plátcem DPH po celé účetní období a využívají čtvrtletní zdaňovací období, díky tomuto nastavení se poté na úvodní stránce objevují data, které si má účetní jednotka hlídat. Další důležitou položkou je nastavení základních údajů u pohledávek – nastavení nejběžnější doby splatnosti, kterou společnost XY poskytuje svým odběratelům, jak dlouho po splatnosti je ještě pohledávka ze strany společnosti přijatelná a také je zde možnost nastavit smluvní penále a pokuty za nedodržení splatností.

Na položce Mzdy v Globální nastavení společnost XY upravovala hlavně sazby příplatků a také zadala výplatní termín 25. dne v měsíci a bankovní účty a variabilní symboly pro od-

vody daně ze mzdy a sociálního pojištění a také číslo účtu pojišťovny, u které platí společnost XY úrazové pojištění zaměstnancům společně se sazbou pojištění.

### 7.2.8 Nastavení vlastních číselných řad

Jako jeden z požadavků společnosti XY byla možnost zadávání vlastních časových řad v daňové evidenci a to podle zvyklostí společnosti. Program Pohoda Standart tuto možnost nabízí na záložce Nastavení – Seznamy a pole Číselné řady. Při zadávání vlastních číselných řad se však nejprve narazilo na problém, kdy program nechtěl námi zadanou číselnou řadu schválit a vykazoval chybovou hlášku, poté se zjistilo, že se majitelé snažili zadat stejnou předponu, jako již byla v programu předdefinovaná u jiné účetní operace, kterou však společnost nevyužívá a mohla tak tuto položku vymazat a již nic nebránilo založení vlastní účetní řady podle zvyku společnosti XY.

### 7.2.9 Adresář

Na kartě Adresář společnost XY zavedla seznam všech svých dosavadních obchodních partnerů, tato část byla poněkud zdlouhavější, kvůli nutnosti vyhledat si všechna dostupná data, nalézt veškeré současné dodavatele a odběratele a také kvůli ručnímu zadávání dat. I přesto, že byla tato činnost časově náročná, společnosti XY v budoucnu ušetří čas s vyplňováním jednotlivých faktur, kdy místo ručního vyplňování pouze z adresáře vybere konkrétního obchodního partnera a vyplní podrobnosti objednávky, nebude tedy muset vypisovat jeho základní údaje.

Nespornou výhodou programu je také fakt, že na kartě Adresář v nabídce Obce můžou majitelé ověřovat poštovní směrovací čísla, pokud potřebují zaslat nějaké dokumenty a nejsou si jisti či nemají poštovní směrovací číslo uvedeno. Jako další pomocník se jeví možnost psaní si úkolů či upozornění přímo v programu, kdy lze nastavit i s odstupem několika dní, výhodu spatřují majitelé především v tom, že program je sám upozorní na zadaný úkol – například termín vyhotovení nabídky, přímo v programu a není tak nutno vést více diářů či obsluhovat více programů.

**POHODA Standard - [Účetní jednotky]**

Otvřít účetnictví Databáze Záznam Návěsta

2014

**Daňová evidence**

Firma: [redacted]  
 Jméno: [redacted]  
 Ulice: Lužkovice [redacted]  
 Obec: 763 11 Zlín  
 Kraj: Zlínský  
 adresa / provozovna /  
 Telefon: [redacted]  
 Mobil, fax: +420 777 400 118  
 E-mail: E-mail: [redacted]@seznam.cz  
 Web: www.nabytek[redacted].cz

IČ: 10564209  
 DIČ: CZ6[redacted]233  
 Dodat.: [redacted]  
 Vztah: [redacted]  
 Stav: Fyzická osoba  
 Období: Kalendářní rok 2014  
 Registr: FU-R/[redacted]92-F  
 Soubor: 10564209\_2014.mdb

X	Typ	Firma	IČ	Rok	Datový soubor
1	<input checked="" type="checkbox"/> DE	[redacted]	10564209	2013	10564209_2013.mdb
2	<input type="checkbox"/> DE	[redacted]	10564209	2014	10564209_2014.mdb
*	<input type="checkbox"/>			0	

Obrázek 13 – Údaje o účetní jednotce

(Zdroj: společnost XY)

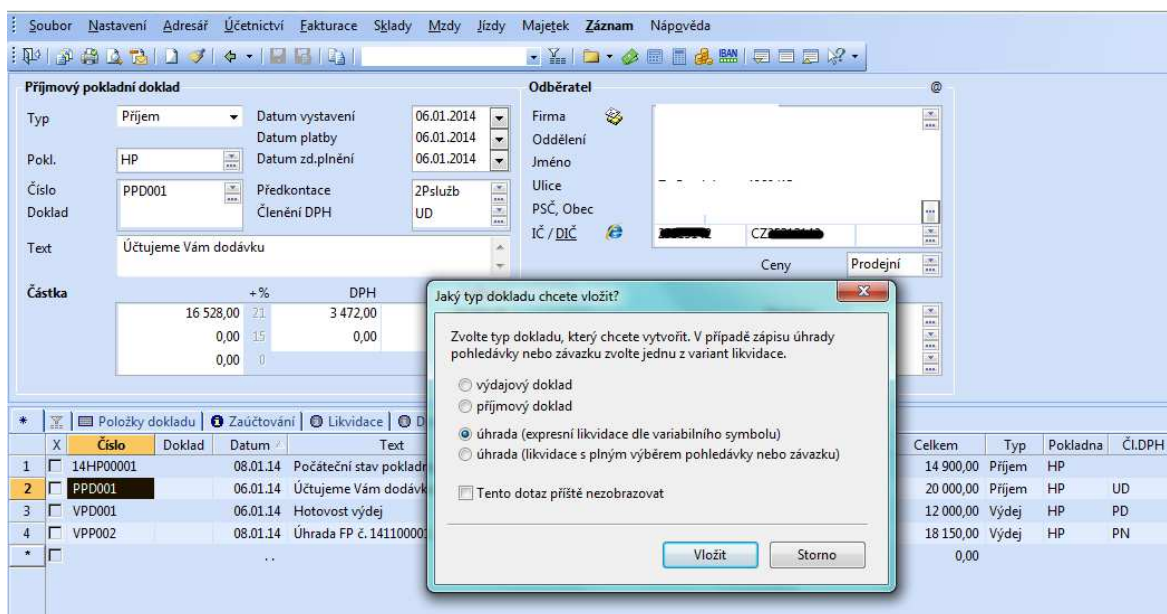
### 7.2.10 Daňová evidence

Po nastavení a kontrole všech úvodní agend se bylo potřeba seznámit s předkontakty, které jsou pro daňovou evidenci připraveny na jednotlivé účetní operace, opět zde byla možnost upravit si možnosti předkontaktů podle svých potřeb, společnost XY se až na drobné změny rozhodla využívat přednastavených údajů.

Než společnost začala účtovat a zadávat jednotlivé položky do Pokladny či Banky, je nutné v kartě Nastavení – Hotovostní pokladny či Bankovní účty, nastavit počet a označení jednotlivých pokladen – aktuální po otevření nového obchodu a také zadání čísel bankovních účtů.

Veškeré operace, které se mají projevit v Peněžním deníku, se zadávají pomocí operací na kartě Účetnictví v položce Banka či Pokladna. Při zadávání nových záznamů v obou agendách je od společnosti XY velmi pozitivně hodnocen automatický průvodce, který při se objeví při kliknutí na prázdný řádek pro zadání nového záznamu, který nabízí možnosti pro vytvoření dokladu – buď příjmový, nebo výdajový doklad, nebo možnosti úhrady, kde se nacházejí 2 možnosti – zadává se likvidace buď expres pouze podle variabilního symbolu, nebo pokud není právě k dispozici variabilní symbol, tak se konkrétně vyhledá daná pohle-

dávka či závazek v nabídce a potvrdí se její výběr. Na začátku účetního období roku 2014, bylo potřeba zadat počáteční stavy do agendy Pokladna a Banka, tato účetní operace byla velmi snadná, díky již přednastavení programu Pohoda Standart – předkontace Počáteční stav.



Obrázek 14 – Nabídka pro tvorbu typu dokladu

(Zdroj: společnost XY)

V Nepeňěžním deníku se projevují operace, které se zapisují například v agendě Majetek či Interních dokladech, tyto operace neovlivňují stav peněžních prostředků společnosti, ale mají vliv například na daně z příjmů či přidané hodnoty. Mezi nejčastější zápisy v nepeňěžním deníku společnosti XY patří právě záznamy spojené s agendou Majetek a to odpisy dlouhodobého majetku.

### 7.2.11 Fakturace

V agendě Fakturace lze nalézt kromě různých druhů vydaných a přijatých faktur také možnosti pro tvorbu nabídek, objednávek a pro vystavování vlastní poptávky.

Společnost XY nejvíce oceňuje možnost navrhnout Nabídku svým zákazníkům, či obchodním partnerům a pokud oni budou nabídku akceptovat, je možné ji ihned na kartě Přijaté objednávky či rovnou na Vydané faktury pomocí povelu Přenos > Nabídky, transformovat na objednávku či prodej. Jelikož již při vytvoření Nabídky se pomocí povelu Přenos > Sklady zadají jednotlivé položky ze Zásob, po přenosu pak již nemusí společnost jednot-



livé položky zadávat a pokud jich má dostatek na Skladu rovnou může zadat veškeré operace k vyskladnění.

Poptávky, které nabízí program Pohoda Standart, bude využívat společnost XY převážně pro návrh své objednávky u stávajících obchodních partnerů se kterými má dlouholeté zkušenosti, pokud dodavatel akceptuje Poptávku, opět ji lze snadno rovnou převést na vydanou objednávku.

Přijaté a vydané objednávky slouží ke snadnému zadávání objednávek, po jejichž vyřízení se pomocí povelů v nabídce změní ve vydané či přijaté faktury. Výhodou je, že lze objednávky dělat jak položkově – kdy společnost XY vybírá jednotlivé položky objednávky ze svého skladu, nebo může zadat i bez těchto položek a podrobnosti o objednavce může zapsat do poznámek, tuto možnost využívá hlavně u specifických zakázek.

Když zadává společnost XY ať už do nabídky, objednávky či přímo do faktur zásoby, které má na skladě může si na záložce Položky objednávky je pak zkontrolovat, které položky a v jakém množství jsou předmětem dané objednávky, a jejich kód, pod kterým je lze nalézt ve skladu, cenu a členění DPH.

Vložení zásoby

Chcete vložit tuto zásobu do položek vytvářeného dokladu?

Kód 47863  
Název **Židle**  
Text

Vložit m.j.	6 ks		Skladem	90
Typ ceny	Prodejní	0 %	Rezervováno	0
Prodejní	1200,00	bez DPH	Reklamováno	0
Vážená n.c.	1000,00		K výdeji	90

Upravte množství a cenu, stiskněte ENTER nebo tlačítko Vložit.

Vložit Storno Nápověda

Obrázek 15 – Vložení položky ze skladu

(Zdroj: společnost XY)

Společnost XY využila možnosti editace u Přijatých a Vydaných faktur a ve výběrovém poli pro formu úhrady přidala možnost uvádět na faktuře pro zákazníka obě nejčastější

formy úhrady zároveň – tedy Hotově/Převodem na BÚ. Aby zákazník měl možnost výběru.

Pro rychlejší práci je možnost si v programu nastavit šablony pro nejčastěji používané typy dokladů. Šablona se může nastavit buď podle právě vytvářeného dokladu, nebo případně přímo po stisknutí klávesy F8 se objeví seznam šablon, kde lze editovat již zadané šablony a zadávat i šablony nové.

### 7.2.12 Sklady

Společnost XY se při zadávání údajů do agendy Sklady rozhodla, že vytvoří sklady 2 – první sklad je pojmenován Sklad výrobků, kde jak již název napovídá, budou zadávány veškeré výrobky společnosti, ať už budou pro konkrétního zákazníka, či pouze jako standardizovaný výrobek, který bude umístěn v nabídce internetového obchodu. Druhým skladem je Sklad Zásob, kde se budou zadávat nákupy od obchodních partnerů, které jdou dále k prodeji nezměněny – ať se již jedná o kuchyňské spotřebiče, matrace, potahové materiály na židle, doplňky pro domácnost.

Při nastavování agendy Sklady společnost uvítala možnost, sama si přednastavit různé druhy slev v položce Prodejní cena. Společnost XY je ráda, za dlouhodobou přízeň některých svých zákazníků a nabízí jim proto speciální slevy. Stejně tak, pokud některý ze zákazníků využívá možnosti zaplacení celé částky ihned hotově, poskytuje společnost XY také procentuální slevu z ceny. Prozatím společnost zavedla několik druhů slev v rozmezí 2 – 10 %, které pak snadno používá při zadávání jednotlivých položek ze skladu na řádku Typ ceny, vybere požadovanou slevu pro danou objednávku či fakturu a nic nemusí přepočítávat ručně.

Jednotlivé položky se evidují v agendě Skladu na kartě Zásoby. U každé položky je možné vyplnit nejen základní obchodní údaje – typ zásoby, kód, název, měrná jednotka, sazba DPH, nákupní a prodejní cena, dodavatel, ale je možné zde například i nahrát fotografii produktu. Na záložce Doplňkových údajů lze zadat zkrácený název produktu, a pokud se liší dodavatel od výrobce, je zde možnost zadat výrobce produktu. Záložka Zaučtování slouží k nastavení členění DPH při příjmu a výdaji.

Pro společnost XY je také důležité kvůli plánovanému internetovému obchodu možnost na záložce Internet vést podrobné údaje o každém produktu – jeho vlastnosti, obrázky, parametry daného produktu (rozměry, materiál...) a také je zde možnost daný produkt rozřadit

do kategorií, zadat související zboží – například vhodný kuchyňský spotřebič, nebo alternativní zboží, pokud požadované nebude právě na skladě.

Agenda Příjemky a Výdejky se využívá především při příjmu či vydání zásob ze skladu bez vazby na účetnictví – nezávislé na fakturách. V těchto případech, již poté společnost XY nerozepisuje jednotlivé položky na faktuře s vazbou na sklad, ale zadá pouze částku.

### 7.2.13 Personalistika a mzdy

Jedním z hlavních požadavků společnosti XY bylo, aby program uměl zpracovávat mzdy. Program Pohoda Standart tomuto kritériu plně vyhověl a to také z důvodu neomezení počtu zaměstnanců. Program nabízí možnost zpracovávat různé druhy mzdy – úkolovou, hodinovou i měsíční a také umožňuje zpracování mezd různých druhů pracovních poměrů, včetně brigádníků, které společnost XY nárazově zaměstnává.

Pro každého zaměstnance se založí jeho karta v agendě Personalistika, kde se uvedou veškeré potřebné osobní údaje zaměstnance, jeho číslo účtu pro výplatu mzdy, kontaktní údaje a pokud požaduje po zaměstnavateli roční zúčtování záloh, je potřeba tuto záležitost zohlednit pomocí zatržení příslušné funkce.

Hrubá mzda		Čistá mzda	
<b>Zvýšení základu</b>			
Zd. náhrady	0,00	Sleva na popl.	2070,00
Zd. náhr. naturální	0,00	Zvýhodnění - děti	1117,00
<b>Sociální pojištění</b>			
Základ	11858,00	Sleva na inval.	0,00
Úprava MVZ	0,00	Ostatní slevy	0,00
Zaměstnanec	771,00	Připojištění osvob.	0,00
Zaměstnavatel	2964,50	<b>Důchodové spoření</b>	
Zdravotní pojištění			
Základ	11858,00	Základ	bez účasti
Úprava MVZ	0,00	Úprava	0,00
Zaměstnanec	534,00	Zaměstnanec	0,00
Zaměstnavatel	1067,00	Uplatnění přeplatku	0,00
<b>Daň z příjmů</b>			
Odstupné	0,00	Roční zúčtování	0,00
Zd. náhrady	0,00	Přeplatek na dani	0,00
Zd. náhr. naturální	0,00	Doplatek na bonusu	0,00
Nadlimitní příjem	0,00	Zvláštní sazba daně	<input type="checkbox"/>
Fiktivní pov. pojistné	0,00	Podepsal prohlášení	<input checked="" type="checkbox"/>
Základ daně	15890,00	<b>Mzda</b>	
Záloha před slevou	2385,00	Hrubá mzda	11858,00
Záloha na daň	0,00	ČISTÁ MZDA	10553,00
Daňový bonus	802,00	Náhrady	0,00
Nezd. náhrady 0,00			
Nezdanitelné náhrady 0,00			
Srážky 0,00			
Záloha 0,00			
DOPLATEK 11355,00			
Datum 25.03.2014			
Zaučtováno			

Obrázek 16 – Čistá mzda

(Zdroj: společnost XY)

Na záložce Pracovní poměr je u každého zaměstnance potřeba zadat druh pracovního poměru, údaje o začátku pracovního poměru, jeho úvazek, je zde možné dopsat také jeho pracovní dobu. U mzdy je nejprve nutné zadat druh mzdy, poté výši mzdy, způsob úhrady mzdy, zda hotově, nebo převodem na účet. Udávají se zde také údaje o dovolené, pokud je

s někým sjednána ve smlouvě zálohové vyplácení mzdy, lze zde nastavit také výši této zálohy.

Na záložce Pojištění vede společnost XY u každého zaměstnance údaje o jeho zdravotní pojišťovně a případně také o jeho životním a penzijním připojištění, tyto údaje se vyplňují pomocí nabídky rolovacího menu a pokud žádá zaměstnanec o odvody penzijního či životního pojištění přímo ze mzdy, lze zde zavést veškeré potřebné údaje. Pro vedení karet občasných brigádníků, kteří stále studují je nutno na záložce Doplnkové údaje zatrhnout políčko Student, stejně tomu je, pokud některý ze zaměstnanců pobírá důchod. V případě ukončení pracovního poměru zde společnost XY zadá údaje o výši odstupného a z rolovací nabídky může vybrat konkrétní způsob ukončení dle příslušného paragrafu zákona.

U každého zaměstnance musí společnost XY, aby mohla účtovat mzdy, zadat na záložce Daně a pojistné, veškeré slevy, které zaměstnanec uplatňuje – sleva na poplatníka, daňové zvýhodnění na dítě, stupeň invalidity, zaplacené úroky z úvěru a další. Opět je zadání velmi snadné díky rolovacímu menu. Je potřeba tyto položky kontrolovat a mít doloženy potřebnými potvrzeními od zaměstnance, aby mohlo dojít nejen ke správnému výpočtu měsíční mzdy, ale také pro roční zúčtování daně z příjmů. Na záložce Srážky se pak uvádějí položky, které mají být zaměstnanci sraženy přímo ze mzdy, ať už o ně zaměstnanec dobrovolně požádá, nebo pokud se jedná o soudní rozhodnutí.

*   Daně a pojistné   Srážky   Nepřítomnost   Dokumenty   Poznámky						
	Od	Do	Typ	Text	Rodné číslo	Částka
1	/		daňové zvýhodnění na dítě			13 404,00
2			sleva - poplatník (podepsal prohlášení)			24 840,00
*	/	/				0,00

Obrázek 17 – Daně a pojistné

(Zdroj: společnost XY)

Zadávání jednotlivých mezd se zadává v agendě Mzdy podle jednotlivých měsíců. Společnost XY má výplatní termín 25. kalendářního dne daného měsíce. Většina zaměstnanců na hlavní pracovní poměr má vedenou mzdu jako měsíční, dostávají však příplatky za přesčasy a případně jim společnost XY přidává osobní ohodnocení, nebo při velké zakázce či na konci roku prémie ke mzdě.

Při zadávání mzdy v daném měsíci u jednotlivých zaměstnanců se vyplňují údaje na záložce Hrubá mzda – načítají se zde údaje zadané na kartě zaměstnance v agendě Personalistika, je však možné dané údaje měnit. Program Pohoda Standart sám kontroluje, zda připadají na daný měsíc svátky, což práci pro výpočty mezd velmi urychluje. Na kartě Hrubá mzda lze také jednoduše zadat počet odpracovaných hodin, za které by měl zaměstnanec v daném měsíci dostat příplatky, dále zde lze zadat ručně Osobní ohodnocení a případně Prémie. Pokud byl v daném měsíci zaměstnanec v pracovní neschopnosti, zadávají se tyto údaje na záložku Náhrady, kde lze zadat dobu neschopnosti a typ neschopnosti.

Na záložce Čistá mzda je uveden přehled výše sociálního a zdravotního pojištění, slevy a zvýhodnění na dani a výpočet daně z příjmů a částka zálohy na daň v poslední části je uvedena výše hrubé mzdy a následná mzda čistá, přehled srážek ze mzdy, v případě vyplácení záloh je uvedena výše zálohy a doplatku a termín výplaty.

#### **7.2.14 Majetek**

Karta majetku slouží pro evidenci jak dlouhodobého tak i drobného majetku, stejně tak je zde veden majetek pořízený na leasing.

Společnost XY převedla všechny majetek, který doposud vedla i s odpisovými plány pouze v papírových knihách majetku do programu Pohoda Standart, nebylo naštěstí zapotřebí vypisovat celé odpisové plány, ty si program sám vygeneroval, jediné, co bylo potřeba upravit, byly odpisy v letech, kdy se neuplatňovaly. Majetek, který byl zaveden na kartu Dlouhodobého majetku – výrobní prostory společnosti, dopravní prostředky, příslušenství k výrobním prostorám.

Než však mohla společnost XY začít zadávat jednotlivé konkrétní položky majetku, bylo nutné zkontrolovat v Globálním nastavení v sekci Majetek předkontace pro správné zaúčtování odpisů a to buď daňových, nebo účetních. Jelikož společnost XY vede daňovou evidenci, využívá pouze roční daňové odpisy u veškerého svého majetku. Tyto operace se poté objeví v Nepeněžním deníku.

	X	Zařazení	Číslo	Název	Cena	Zůstatek	Vyřazení
1	<input type="checkbox"/>	02.05.90	14IM00001	Dílňa 108	69 973,00	0,00	
2	<input type="checkbox"/>	25.10.01	14IM00002	Stolárna 233	1 595 122,50	482 077,50	
3	<input type="checkbox"/>	03.12.01	14IM00003	Oplocení	22 407,30	6 767,30	
4	<input type="checkbox"/>	29.12.06	14IM00004	Renault Thalia Fase2	241 300,00	0,00	
5	<input type="checkbox"/>	31.12.07	14IM00005	Ocelové míře	10 000,00	600,00	
6	<input type="checkbox"/>	02.10.08	14IM00006	Fiat Ducato 230	146 543,00	0,00	
7	<input type="checkbox"/>	27.03.13	14IM00007	Chevrolet Cruze 2.0 SW	352 066,00	78 236,00	
*	<input type="checkbox"/>				0,00	0,00	

Obrázek 18 – Dlouhodobý majetek

(Zdroj: společnost XY)

Jak je patrné z Obrázku 14 – na kartě Dlouhodobého majetku při zařazení nového majetku je třeba na kartě vyplnit typ majetku – hmotný či nehmotný, způsob pořízení majetku, datum pořízení a zařazení, nadefinovat způsob odpisování a odpisovou skupinu.

Na záložce Majetkové operace nalezne uživatel veškeré operace, které byly s majetkem v období životnosti prováděny – pořízení majetku, datum zařazení, výše daňového odpisu, technické zhodnocení, vyřazení a další.

Na záložce Položky souboru je možné vypsát jednotlivé složky souboru movitých věcí, kdy se hlavní předmět souboru uvede na první řádek záznamu, každou část lze rozepsat na pořizovací cenu, cenu zůstatkovou a vyřazovací.

Záložka Daňové odpisy obsahuje plán odpisů od zařazení majetku na celou dobu odpisování dle zvolené odpisové skupiny, uživatel zde může zkontrolovat způsob odepisování, skupinu odepisování, cenu majetku, koeficient odpisu, výši ročního odpisu a zůstatkovou cenu majetku. Pokud uživatel nevyužívá majetek pouze k podnikání, je na této záložce ve sloupci Uplatněný odpis možnost nastavit procentuální část svého ročního odpisu, kterou chce uplatnit.

Do Poznámek se zapisují údaje, které chce mít uživatel v evidenci a na tiskových sestavách daného majetku. Společnost XY zde uváděla převážně údaje o dodavatelích, od kterých daný majetek pořídila.

### 7.2.15 Homebanking

Program společnosti Stormware – Pohoda Standart nabídl majitelům společnost XY i možnosti, které nebyly součástí podmínek výběru účetního softwaru. Jednou z těchto funkcí je funkce Homebanking, která umožňuje vytvářet soubory pro komunikaci s bankou.

Nejprve, před nastavením této služby v programu Pohoda Standart, je potřeba, aby majitelé společnosti XY sepsali smlouvu o předávání dat mezi nimi a bankou v elektronické podobě. Výhodou bylo, že program Pohoda Standart podporuje Komerční banku, u které má společnost XY vedený bankovní účet a nebylo tedy nutné vyhledávat nový peněžní ústav. V současné době společnost jedná o konkrétní podobě služby, která poté automaticky načte bankovní výpisy, zapíše úhrady a provede zaúčtování. Navíc nebude nutné příkazy k úhradě nosit do banky, protože komunikace s bankou probíhá elektronicky.

### 7.2.16 Daně

Jednou z výhod, které nabízí program Pohoda Standart je možnost automatického zpracování přiznání k DPH, generuje podklady pro daň z příjmů a nabízí také možnosti podat jednotlivá přiznání k dani elektronicky.

Daň z přidané hodnoty počítá program automaticky na základě zadaných údajů na daňových dokladech, které mají datum uskutečnitelného plnění ve zvoleném období. Pro správnost je vždy nutné u zadávání daňových dokladů do účetnictví, ať již přes Pokladnu, Banku, faktury vypsát veškeré potřebné údaje, pozor je potřeba si dávat na zadání data zdaňtelného plnění u pohledávek, u závazků kontrolovat datum odpočtu a poté v Členění DPH dávat pozor na to, jaký druh zvolíme, protože dle něj bude zařazen do daňového přiznání. V agendě Přiznání DPH poté majitelé vytvářejí přiznání za určité zdaňovací období a vyberou příslušný druh přiznání – řádné, opravné, dodatečné. Program poté sám vypočítá, zda má společnost XY buď vlastní daňovou povinnost, nebo nadměrný odpočet

Společnost XY spatřuje velkou výhodu v možnosti přímo pomocí programu Pohoda Standart podat přiznání k DPH v elektronické podobě na daňový portál EPO.

Další nespornou výhodou jsou podklady, které program automaticky vytvoří pro vyplnění přiznání daně z příjmů. Stačí pouze pro vytvoření v agendě Účetnictví otevřít Daň z příjmů a objeví se nové okno, kde je automaticky podle údajů vedených v daňové evidenci vyplněn Základ daně a je zde možné dodat další dílčí základy daně, které nejsou součástí daňové evidence a vyplnit jednotlivé položky jako slevy a zaplacené zálohy. Program na zákla-

dě zadaných údajů vytiskne podklad pro podání přiznání daně z příjmů, které usnadní samotné vyplnění a podání přiznání a nebude se tak již muset využívat služeb daňového poradce, což společnosti XY ušetří několik tisíc korun ročně.

### 7.2.17 Tiskové sestavy

Jako jedno z hlavních kritérií pro výběr účetního softwaru bylo, aby program měl možnost různých formátů tisku, aby uměl tisknout různé šablony, obálky, tiskopisy, možnost vlastní úpravy tiskového výstupu, což program Pohoda Standart splňuje.

Veškeré údaje, které zadává společnost XY do programu pak může vytisknout buď samostatně, nebo jako celkové přehledy či soupisky. Základním formátem tisku je formát A4, díky funkci Report Designer lze veškeré základní nastavení šablon změnit či uzpůsobit potřebám společnosti. Kromě klasických dokumentů umožňuje program Pohoda Standart tisk také poštovních sestav – dopisní obálky, štítky, podací lístky, poštovní poukázky a balíkové průvodky.

Poštovní poukázky a balíkové průvodky velmi usnadní v budoucnu společnosti agendu spojenou se zasíláním zboží z internetového obchodu, kdy po vytvoření faktury bude moci rovnou vytisknout potřebné doklady k zasílání.

## 7.3 Časová charakteristika projektu

Po zadání tématu diplomové práce byl, jako jedna z prvních aktivit v rámci přípravy projektu, vytvořen plán, který měl zabezpečit dodání požadovaného výsledku v požadovaném čase.

Při přípravě projektu bylo postupováno následovně. Po domluvě na tématu práce a vyjasnění očekávání s majiteli společnosti XY, bylo přistoupeno k tvorbě samotného plánu. Pevným milníkem v rámci projektu bylo datum 1. 1. 2014 od kdy si majitelé společnosti XY přáli mít nový účetní program plně funkční, tak aby mohli začít v programu účtovat od zahájení nového kalendářního roku.

Pro přípravu plánu byl zvolen program Microsoft Project 2003, který umožňuje nejen přehledné zobrazení a navazování jednotlivých kroků, ale zároveň umožňuje v plánování zohlednit přesně stanovené termíny a na jejich základě plánovat celý projekt.

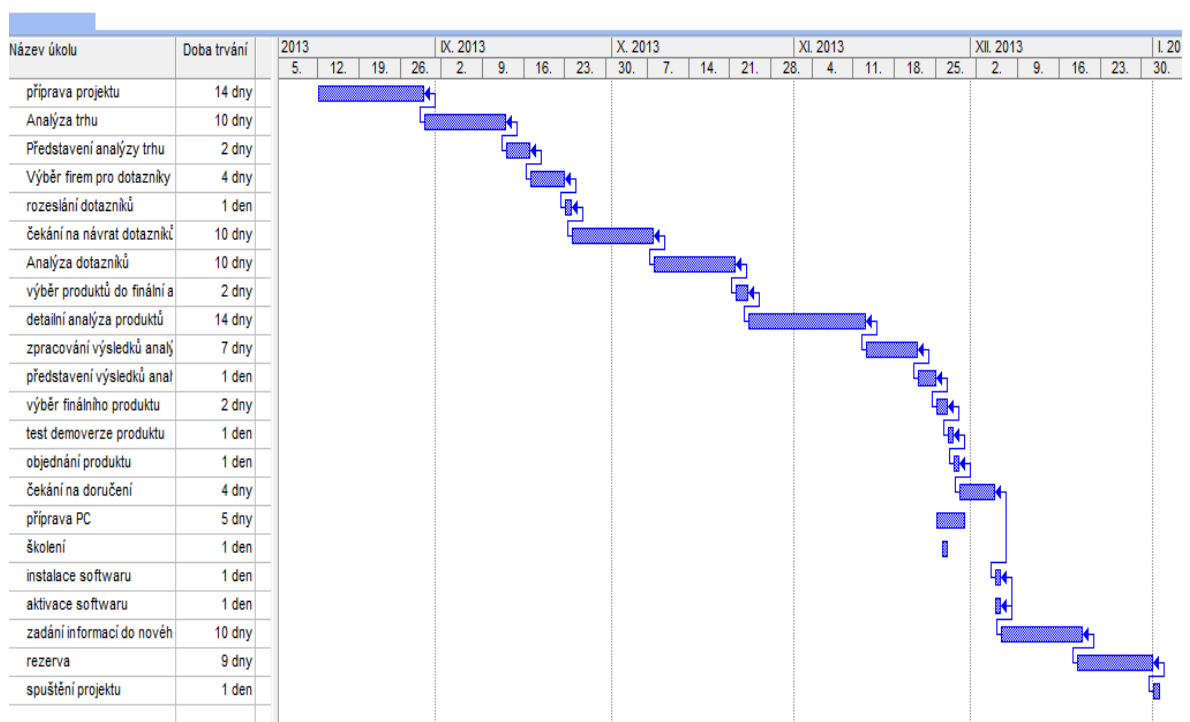
Tato metoda byla použita také v tomto případě. Milník 1. 1. 2014 byl použit jako základ a od něj byly zpětně rozplánovány jednotlivé aktivity tak, aby reflektovaly očekávanou ča-



sovou rezervu a zároveň obsahovaly přiměřenou rezervu, pro případ neočekávaného prodloužení některé z činností.

Výhodou programu MS Project je také to, že dokáže na základě nastavení pracovat či naopak nepracovat s víkendy a svátky a v případě nutnosti změny plánu, celý plán sám přepočítá dle nově zadaných parametrů.

Po doplnění veškerých vstupních informací bylo jasně určeno, kdy musí projekt začít, a jaké konkrétní milníky je třeba dodržet, aby celý projekt byl doručen v čas tak, jak bylo požadováno ze strany majitelů firmy XY.



Obrázek 19 – Příprava časové osy v MS Project

(Zdroj: vlastní zpracování)

Podrobnější zpracování časové osy projektu implementace je v příloze PII.

### 7.4 Finanční analýza projektu

Cílem finanční analýzy projektu je vyčíslit náklady a přínosy zavedení účetního systému ve společnosti XY, aby bylo možno přínosy projektu vyjádřit ve finanční úspoře pro firmu XY.

### 7.4.1 Náklady projektu

Náklady projektu lze rozdělit na přímé finanční náklady, jež bylo nutno investovat pro dosažení implementace softwaru a náklady nepřímé, které stály za vypracováním celého projektu a ovlivnily jeho úspěšnost.

Náklady přímé tvořil především náklad na samotné pořízení softwaru, který včetně jeho doručení do sídla majitelů firmy tvořil částku 7980 Kč bez DPH.

Jako další přímý náklad lze uvést náklad na absolvování základního školení majitelů společnosti, který dosáhl částky 1580 Kč bez DPH.

Nepřímé náklady sestávaly především z práce, již bylo nutno strávit při výběru softwaru, jeho instalaci a zejména následně při převodu stávajícího účetnictví z podoby papírové do zakoupeného softwaru. Jako další nepřímý náklad je doprava do Olomouce na školení, která činila dle majitelů společnosti XY 500 Kč.

Nepřímé náklady dosáhly na straně majitelů společnosti v součtu celkem 51 hodin. Jako zdroj pro stanovení nákladů na implementaci nového účetního systému byla využita průměrná mzda, kterou dosahují zaměstnanci společnosti XY, která v době zavádění systému činila 70 Kč/ hod. Jedná se o konzervativní odhad, pokud by bylo počítáno se mzdou, jež je průměrná v oblasti účetnictví, byly by náklady a zároveň vypočtené úspory výrazně vyšší.

Tabulka 17 – Náklady projektu

Činnost	Trvání/hod	Náklad (Kč)
Participace na výběru softwaru	6	420
Školení na software	8	560
Instalace a seznámení	12	840
Převod počátečních stavů a zadání obchodních partnerů	25	1750
<b>Celkem</b>	<b>51</b>	<b>3370</b>

(Zdroj: vlastní zpracování)

Výhodou firmy XY bylo, že náklady, jež by byly dále spojeny s projektem, zejména detailní analýza a výběr produktu, stejně jako pomoc při přípravě PC a instalaci projektu, byly pro ně zpracovány zdarma v rámci přípravy DP a náklady na tyto činnosti tedy byly pro firmu XY nulové.

Celkové náklady na implementaci účetního softwaru Pohoda standard ve společnosti XY tak dosáhly částky 13 430 Kč bez DPH.

Tabulka 18 – Celkové náklady implementace

Činnost	Kč bez DPH
Software	7 980
Školení	1 580
Doprava na školení	500
Náklady projektu	3 370
<b>Náklady celkem</b>	<b>13 430</b>

(Zdroj: vlastní zpracování)

#### 7.4.2 Přínosy projektu

Před zahájením projektu, trvalo zpracování účetní a daňové agendy společnosti XY přibližně 60 hodin měsíčně, což představuje zhruba 0,4 FTE. Dle očekávání by po zavedení e-shopu a otevření nové pobočky, mělo dojít k navýšení agendy na dvojnásobek a její zpracování by tak odčerpalo kapacitu ve výši 0,8 FTE, což vyjádřeno finančně činí, pokud vezme průměrné náklady na jednoho zaměstnance ve společnosti XY ve výši přibližně 25000 Kč, částku 20000 Kč za každý měsíc od zavedení a spuštění e-shopu.

Po kompletním převodu účetní agendy došlo od 1. 1. 2014 k poklesu náročnosti na vedení agendy na 0,2 FTE a lze tedy říci, že poklesla na polovinu a její náklady činily 5 000 Kč za měsíc. Pokud se vyčíslí úspora se stavem k 1. 1. 2014 činí úspora 0,2 FTE.

Provede-li se predikce budoucího stavu, tedy úsporu odhadovanou ke konci roku 2014, bude konzervativní odhad úspor činit 0,4 FTE.

Tabulka 19 – Náklady na vedení agendy / úspory po zavedení

	FTE	Kč / měsíc
Před zahájením projektu	0,4	10 000
Očekávaný stav po plánovaném rozšíření společnosti	0,8	20 000
Stav po implementaci projektu	0,2	5 000
Konzervativní odhad úspor	0,2	5 000
Optimistický odhad úspor	0,4	10 000

(Zdroj: vlastní zpracování)

Reálný doložitelný přínos projektu tedy činí částku 5 000Kč/měsíc, což značí návratnost nákladů projektu v průběhu 3 měsíců.

Lze však opodstatněně očekávat, že skutečný přínos projektu dosáhne až na částku 10 000Kč/měsíc a výrazně tak překročit očekávání majitelů firmy XY.

Tabulka 20 – Návratnost projektu implementace účetního softwaru

Celkové náklady	13 430 Kč
Celkový přínos	5 000 Kč / měsíc
Návratnost	3 měsíce

(Zdroj: vlastní zpracování)

## 7.5 Shrnutí zavedení účetního softwaru

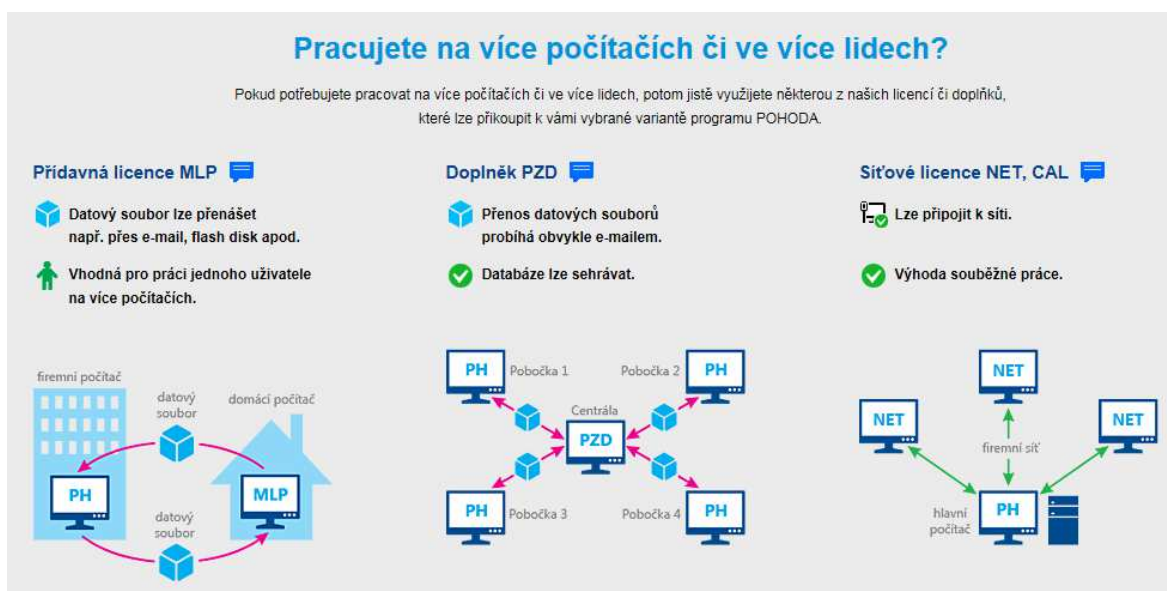
Díky výběru vhodného produktu, v rámci přípravné fáze projektu, se samotné zavedení softwaru do společnosti XY ukázalo být relativně snadným a implementace sebou nepřinesla prakticky žádné problémy.

Časová a technická náročnost instalace produktu byla shledána jako naprosto bezproblémová a samotný přechod na nový účetní systém byl, i díky investici do kvalitního školení, velmi snadný. Časová náročnost byla v tomto případě již vyšší, což bylo způsobeno především šíří agendy, již bylo nutno převést do nového systému a nutností detailního seznámení se systémem.

V rámci celého projektu bylo třeba počítat s plánovaným rozšířením aktivit společnosti XY a proto byly požadavky na pořizovaný systém dimenzovány tak, aby systém poskytl kvalitní podporu i při rozšiřování společnosti a zejména po spuštění e-shopu kdy společnost očekává prudký nárůst zakázek.

Společnost XY v současné době již plně využívá možnosti vedení daňové evidence v programu Pohoda Standart, stejně jako mzdový modul k počítání mezd. Majitelé společnosti XY, již za první čtvrtletí používání softwaru k vedení účetní agendy, shledávají zakoupení tohoto programu jako správný krok, který jim i za tak krátkou dobu velmi usnadnil vedení daňové evidence a ušetřil mnoho času, který by v minulosti museli strávit nad agendou vedenou ručně.

Dle porovnání časové náročnosti v minulosti, kdy zpracování mezd pro 8 zaměstnanců trvalo nejméně týden, v současné době jenom na této agendě ušetří majitelé čas a to dokonce v řádu dnů. V současné době společnosti stačí na zpracování mezd v průměru 2 dny. U zpracování faktur je časová úspora podobná, společnost již nemusí vystavovat nejprve ručně návrh objednávky a poté jej přepisovat na faktury, nyní pouze stačí vytvořit objednávku v agendě Fakturace, a pokud s ní zákazník souhlasí, jednoduše ji pomocí přenosu rovnou transformují na vystavenou fakturu.



Obrázek 20 – Možné způsoby propojení pracovních stanic

Zdroj: (Stormware, ©2013)

Společnost XY také velmi pozitivně vidí okamžitý přehled ekonomických informací na úvodní obrazovce programu, kde lze přehledně na jednom místě nalézt stav peněžních pro-

středků na účtech Banka a Pokladna, stav Závazků a Pohledávek a to i s přesným vyčíslením těch, které jsou po splatnosti.

V současné době jedná společnost s technikem společnosti Stormware o nákupu další licence k programu Pohoda Standart z důvodu otevření nové prodejny. Předmětem jednání je rozhodnutí se buď pro variantu offline přenosu dat mezi jednotlivými prodejny a výrobou, nebo o online propojení všech pracovních stanic, na kterých se bude účtovat, zadávat zakázky, vydávat zboží ze skladu e-shopu.

## ZÁVĚR

Projekt implementace účetního softwaru ve společnosti XY si dal za cíl, pomocí implementace nejvhodnějšího účetního softwaru, ušetřit kapacitu majitelů společnosti XY. V průběhu projektu se ukázalo, že účetní programy, jež jsou k dispozici na českém trhu, nabízejí širokou škálu možností jak tohoto cíle dosáhnout.

Díky pečlivě zpracovaným požadavkům, důkladné analýze trhu a detailnímu rozboru nejvhodnějších programů bylo vybráno optimální řešení, které pomůže společnosti XY ušetřit dostatečnou kapacitu na to, aby nemusela pro rozšiřování své sítě najmout další administrativní sílu. V tomto případě lze tedy říci, že díky implementaci projektu, došlo ve společnosti XY k úspoře v nákladech ve výši několika desítek tisíc korun za rok a to za náklady, které celkem nepřevýšily částku 15 000Kč.

Při výběru ideálního produktu bylo nutno využít účetních zvyklostí společnosti, díky čemuž bylo možno nastavit konkrétní požadavky a zároveň orientace v nabízených produktech byla díky této znalosti výrazně snazší.

Samotná implementace probíhala bezproblémově, především díky bezchybné spolupráci se společností XY, jejíž představitelé velmi ocenili úsporu, kterou jim projekt přináší a v zájmu dosažení optimálního výsledku byli velmi kooperativní.

Vybraný produkt Pohoda Standart se v průběhu projektu ukázal jako ideální program pro použití ve firmě XY. Zakoupení i instalace byly naprosto jednoduché, školení od společnosti Stromware bylo připraveno velmi profesionálně a samotné ovládání produktu je intuitivní. Hlavním přínosem pro společnost XY je však především intuitivní ovládání, díky němuž je zpracování agendy neporovnatelně snazší než při dosavadním manuálním zpracování.

Dle vyjádření majitelů společnosti XY dosažená úspora kapacit při zpracování účetní agendy výrazně přesáhla očekávání a to zejména z toho důvodu, že program pohoda Standard obsahuje i moduly, se kterými před zahájením projektu nepočítali, ale díky kterým bylo možno ještě více snížit náročnost zpracování agendy a dosáhnout tak uspoření výrazného množství času. Konkrétně je zde možno zmínit například modul Homebanking.

Po konzultaci s vedením společnosti XY je možno projekt hodnotit jako úspěšný, jelikož bylo dosaženo vyšší úspory, než s jakou bylo počítáno při zahájení projektu a zároveň byl

naplněn časový harmonogram a společnost začala využívat nový účetní program od 1. 1. 2014.



**SEZNAM POUŽITÉ LITERATURY**

- [1] BAGRANOFF, Nancy A., Mark G. SIMKIN a Carolyn Strand NORMAN, 2008. *Core concepts of accounting information systems*. 10th ed. New York: Wiley. ISBN 978-0-470-04559-6.
- [2] CARDOVÁ, Zdenka, 2010. *Daňová evidence a účetnictví individuálního podnikatele*. 2., aktualiz. vyd. Praha: Wolters Kluwer ČR. ISBN 978-80-7357-502-1.
- [3] DUŠEK, Jiří, 2008. *Převod daňové evidence na vedení účetnictví: [podle právního stavu k 1. 1. 2008]*. Praha: Grada. ISBN 978-80-247-2387-7.
- [4] GÁLA, Libor, Jan POUR a Zuzana ŠEDIVÁ, 2009. *Podniková informatika: informační a komunikační technologie, aplikace a rozvoj podnikové informatiky, příklady analytických postupů a metod*. 2., přeprac. a aktualiz. vyd. Praha: Grada. Management v informační společnosti. ISBN 978-80-247-2615-1.
- [5] HALL, James A., 2008. *Accounting information systems*. 6th ed. Mason: South-Western Cengage Learning. ISBN 978-0-324-56089.
- [6] KŘÍŽOVÁ, Zuzana, 2005. *Účetní systémy na PC*. Vyd. 1. Brno: Masarykova univerzita v Brně. ISBN 80-210-3904-3.
- [7] MEJZLÍK, Ladislav, 2006. *Účetní informační systémy: využití informačních a komunikačních technologií v účetnictví*. Vyd. 1. Praha: Oeconomica. ISBN 80-245-1136-3.
- [8] PILÁTOVÁ, Jana, 2011. *Daňová evidence: komplexní řešení problematiky daňové evidence pro OSVČ : daň z přidané hodnoty, daň silniční, daň z nemovitostí, sociální pojištění, zdravotní pojištění*. Olomouc: ANAG. ISBN 978-80-7263-656-3.
- [9] POSPÍŠILOVÁ, Marie, Ladislav MEJZLÍK a Lenka VELECHOVSKÁ, 2008. *Počítačem integrované řízení podniku*. 1. vyd. Praha: BOVA POLYGON, iv. ISBN 978-80-7273-153-4.
- [10] PODHORSKÝ, Josef, 2005. *Účtování a vedení účetnictví v organizačních složkách státu, územních samosprávných celcích a příspěvkových organizacích: metodika účetnictví, vzorové příklady, účetní závěrka, kontrola účetnictví*. Vyd. 1. Praha: Bova Polygon. ISBN 80-7273-119-X.
- [11] SEDLÁČEK, Jaroslav, Jiří Dušek, 2014. *Daňová evidence podnikatelů 2014*. 11. vyd. Praha: Grada. ISBN 978-80-247-5117-7.

[12] VANČUROVÁ, Alena, Lenka LÁCHOVÁ, 2012. Daňový systém ČR 2012. V Praze: 1. VOX. ISBN 978-80-87480-05-2.

Internetové zdroje:

[13] ABRA PUBLISHER, © 2013. Abra G1. Abra.eu [online]. [cit. 2014-03-20]. Dostupné z: <http://www.abra.eu/produkty/informacni-systemy-pro-male-firmy-a-zivnostniky>

[14] ASSECO SOLUTIONS, a.s., © 2014. Helios Red. Helios.eu [online]. [cit. 2014-02-16]. Dostupné z: <http://www.helios.eu/cz/produkty/helios-red.html#content>

[15] BĚLSKÝ, Vratislav, © 2013. Účetnictví a daňová evidence. In: Atma.cz [online]. [cit. 2014-02-15]. Dostupné z: <http://www.atma.cz/default.htm>

[16] BREAKER SOFTWARE, © 1991-2014. Účetní a mzdové modely. Cezar.cz [online]. [cit. 2014-03-20]. Dostupné z: <http://www.cezar.cz/index.php?page=ucetni>

[17] BŘEZOVJÁKOVÁ, Alena, © 2008. Podstata a význam daňové evidence, základní pojmy. In: Svetucetnictvi.cz [online]. [cit. 2014-02-16]. Dostupné z: <http://www.svetucetnictvi.cz/aktualne/podstata-a-vyznam-danove-evidence-zakladni-pojmy>

[18] BULLA, Miroslav, © 2014. Mzdové listy. In: Ucetnikavarna.cz [online]. [cit. 2014-03-25]. Dostupné z: [http://www.ucetnikavarna.cz/archiv/dokument/doc-d4888v6882-mzdove-listy/?search\\_query=mzdov%C3%BD+list+%24type%3D6%7C%24type%3D9%7C%24type%3D10%7C%24type%3D41%7C%24type%3D12&order\\_by=&order\\_dir=&type=&search\\_results\\_page=1](http://www.ucetnikavarna.cz/archiv/dokument/doc-d4888v6882-mzdove-listy/?search_query=mzdov%C3%BD+list+%24type%3D6%7C%24type%3D9%7C%24type%3D10%7C%24type%3D41%7C%24type%3D12&order_by=&order_dir=&type=&search_results_page=1)

[19] CÍGLER SOFTWARE, a.s., © 2014. Money S3: účetní program pro menší společnosti a živnostníky. Money.cz [online]. [cit. 2014-02-16]. Dostupné z: <http://www.money.cz/money-s3/>

[20] CSH spol. s r.o., © 2014. Daňová evidence Syslíček. Csh.cz [online]. [cit. 2014-02-16]. Dostupné z: <http://www.csh.cz/syslicek.asp>

[21] ELISOFT s.r.o., © 2006 – 2013. Daňová evidence. Ekonom-system.cz [online]. [cit. 2014-02-15]. Dostupné z: <http://www.ekonom-system.cz/cz/produkty/katalog/danova-evidence>

- [22] FLEXIBEE SYSTEMS s.r.o., © 1991 – 2014. FlexiBee Mini+. Flexibee.eu [online]. [cit. 2014-02-16]. Dostupné z: <http://www.flexibee.eu/produkty/flexibee/mini-plus/>
- [23] FOUSEK, Vlastimil, © 2001 – 2014. Trendy ovlivňující vývoj ERP systémů na českém trhu. In: Systemonline.cz [online]. [cit. 2014-02-20]. Dostupné z: <http://www.systemonline.cz/erp/trendy-ovlivnujici-vyvoj-erp-systemu-na-ceskem-trhu-1.htm>
- [24] H&M DATASOFT spol. s r.o., © 2014. Firemní informační systém SB Komplet. Sb-komplet.cz [online]. [cit. 2014-03-18]. Dostupné z: <http://www.sbkomplet.cz/ucetni-software/ucetni-program/firemni-informacni-system.html>
- [25] JEHLIČKA, Vladimír, © 2013. AdmWin DE – účetní program – daňová evidence. Admwin.cz [online]. [cit. 2014-03-19]. Dostupné z: <http://www.admwin.cz/nabidka/ucetni-program-pro-danovou-evidenci-admwinde/>
- [26] JEŽEK SOFTWARE s.r.o., © 2014. Duel – daňová evidence. Jezeksw.cz [online]. [cit. 2014-02-20]. Dostupné z: <http://www.jezeksw.cz/danova-evidence/>
- [27] KASTNER software, © 2014. Stereo – ekonomický software. Stereo.cz [online]. [cit. 2014-03-20]. Dostupné z: <http://www.kastnersw.cz/stereo/#tab=agendy>
- [28] KELOC CS s.r.o., © 2014. KelWIN – účetní program pro malé firmy. Keloccs.cz [online]. [cit. 2014-03-10]. Dostupné z: <http://www.keloc-software.cz/produkty/kelwin/>
- [29] KUBÁŇOVÁ, Iva, © 2012. Účetní zásady. In: Podnikator.cz [online]. [cit. 2014-02-26]. Dostupné z: <http://www.podnikator.cz/doporucene-clanky/n:16811/Ucetni-zasady>
- [30] MRP-INFORMATICS, spol. s r.o., © 2014. MRP – Vizuální účetní systém. Mrp.cz [online]. [cit. 2014-02-16]. Dostupné z: <http://www.mrp.cz/software/ucetnictvi/vizualni/danova-evidence.asp>
- [31] PAVLÍČEK, Lubomír, © 2013. Popis programu. In: Waria.cz [online]. [cit. 2014-03-11]. Dostupné z: <http://www.waria.cz/popis.htm#JU>
- [32] PITTNER, Kamil, © 2011. ERP řešení zavede do firemních procesů řád. In: jkr.cz [online]. [cit. 2014-03-13]. Dostupné z: <http://www.jkr.cz/erp-reseni-zavede-do-firemnych-procesu-rad>
- [33] PREMIER system, a.s., © 2014. Softwarové řešení pro malou firmu. Premier.cz [online]. [cit. 2014-03-18]. Dostupné z: [http://www.premier.cz/cs/reseni\\_male.asp](http://www.premier.cz/cs/reseni_male.asp)

- [34] SODOMKA, Petr, © 2003 – 2013. Analýza českého ERP trhu. In: CVIS.cz [online]. [cit. 2014-02-20]. Dostupné z: <http://www.cvis.cz/hlavni.php?stranka=novinky/clanek.php&id=139>
- [35] STORMWARE, © 2014. Ekonomický a účetní program POHODA. Stormware.cz [online]. [cit. 2014-02-18]. Dostupné z: <https://www.stormware.cz/pohoda/>
- [36] ŠTILLER, Jiří, © 2001 – 2014. ERP trendy. In: Systemonline.cz [online]. [cit. 2014-03-23]. Dostupné z: <http://www.systemonline.cz/clanky/erp-trendy.htm>
- [37] TICHÝ & spol., © 2014. Program Účto. Ucto2000.cz [online]. [cit. 2014-03-20]. Dostupné z: <http://www.ucto2000.cz/default.htm>
- [38] ÚČETNÍ SOFTWARE, © 2013. Software pro daňovou evidenci. Uctenisoftware.com [online]. [cit. 2014-02-15]. Dostupné z: [http://www.uctenisoftware.com/danova\\_evidence.html](http://www.uctenisoftware.com/danova_evidence.html)
- [39] WINDUO, © 2005. Daňová evidence. Winduo.cz [online]. [cit. 2014-03-20]. Dostupné z: <http://www.winduo.cz/index.php?mid=12&cid=5&ofsY=301>
- [40] WOLINGEROVA, Irena, © 2014. Peněžní deník. In: Eblog.cz [online]. [cit. 2014-02-15]. Dostupné z: <http://iwolingerova.eblog.cz/penezni-denik>

**SEZNAM POUŽITÝCH SYMBOLŮ A ZKRATEK**

DE Daňová evidence

DPH Daň z přidané hodnoty.

FTE FTE – full time equivalent – množství práce odpovídající výkonu jednoho pracovníka na plný úvazek.

**SEZNAM OBRÁZKŮ**

Obrázek 1 – Struktura daňové evidence podnikatele.....	16
Obrázek 2 – Peněžní deník .....	17
Obrázek 3 – Struktura majetku podnikatele .....	18
Obrázek 4 – Kniha pohledávek.....	21
Obrázek 5 – Časová osa společnosti.....	35
Obrázek 6 – Vedete účetnictví či daňovou evidenci?.....	44
Obrázek 7 – Využíváte účetní software? .....	45
Obrázek 8 – Používáte volně dostupné účetní softwary? .....	46
Obrázek 9 – Používané programy.....	46
Obrázek 10 – Instalace programu, licenční číslo.....	66
Obrázek 11 – Aktivace programu .....	68
Obrázek 12 – Zavedení účetní jednotky .....	69
Obrázek 13 – Údaje o účetní jednotce .....	71
Obrázek 14 – Nabídka pro tvorbu typu dokladu.....	72
Obrázek 15 – Vložení položky ze skladu .....	73
Obrázek 16 – Čistá mzda .....	75
Obrázek 17 – Daně a pojistné .....	76
Obrázek 18 – Dlouhodobý majetek .....	78
Obrázek 19 – Příprava časové osy v MS Project.....	81
Obrázek 20 – Možné způsoby propojení pracovních stanic .....	85

**SEZNAM TABULEK**

Tabulka 1 – ERP systémy .....	29
Tabulka 2 – SWOT analýza.....	36
Tabulka 3 – Stanovení priorit dle majitelů .....	39
Tabulka 4 – Seznam dostupných softwarů .....	41
Tabulka 5 – Schéma hodnocení .....	48
Tabulka 6 – Bodové ohodnocení dle ceny softwaru .....	48
Tabulka 7 – Duel.....	49
Tabulka 8 - Ekonom .....	51
Tabulka 9 – Flexibee.....	52
Tabulka 10 – Helios Red .....	53
Tabulka 11 – Money S3.....	54
Tabulka 12 – MRP Silver .....	55
Tabulka 13 – Pohoda Standart .....	56
Tabulka 14 - Syslíček .....	57
Tabulka 15 – Přehled ohodnocení programů.....	59
Tabulka 16 – Výsledné pořadí softwarů .....	60
Tabulka 17 – Náklady projektu .....	82
Tabulka 18 – Celkové náklady implementace .....	83
Tabulka 19 – Náklady na vedení agendy / úspory po zavedení.....	84
Tabulka 20 – Návratnost projektu implementace účetního softwaru .....	84

## SEZNAM PŘÍLOH

- P I Dotazník
- P II Časová osa projektu implementace
- P III Faktura z programu Pohoda Standart



## PŘÍLOHA P I: DOTAZNÍK

Dobrý den,

jmenuji se Monika Maňásková a v současné době studuji na Univerzitě Tomáše Bati ve Zlíně obor Finance. V rámci projektu zpracování mé diplomové práce na téma Implementace účetního softwaru ve společnosti XY, mi dovoluje požádat Vás o vyplnění dotazníku, který je zaměřen na analýzu používaných účetních softwarů v menších společnostech.

V rámci zjednodušení dotazníku je sestaven na odpovědi ANO – NE, případně jako vybírací možnosti ABC..., aby dotazník nijak nezatěžoval pracovníky, kteří budou ochotni s námi spolupracovat.

1) Vedete účetnictví, či daňovou evidenci?

a. Účetnictví

- Pokud jste na otázku č. 1 odpověděli A – Účetnictví, děkujeme za ochotu vyplnit dotazník, ale další otázky již jsou zaměřeny pouze na daňovou evidenci

b. Daňová evidence

- Pokud jste na otázku č. 1 odpověděli B – Daňová evidence, prosím pokračujte na otázku č. 2

2) Využíváte pro zpracování účetní agendy účetní software?

a. Ano

- Přejděte prosím na otázku č. 3

b. Ne

i. Používáte tedy pro zpracování účetní agendy?

a. Excel

b. Externí společnost

c. Vedete záznamy ručně

3) Používáte volně dostupné účetní softwary (tzv. freeware), který nabízejí společnosti specializující se na účetní softwary bez nutnosti zakoupení licence?

a. Ano

i. Uvažujete o zakoupení plné licence pro zpracování účetní agendy?

a. Ano

b. Ne

b. Ne

- Přejděte prosím na otázku č. 4

4) Prosím vyberte či doplňte, který z programů využíváte:

- a. Duel
- b. Ekonom
- c. Money S3
- d. Pohoda
- e. Jiný – prosím doplňte název programu, ve kterém zpracováváte účetní agendu

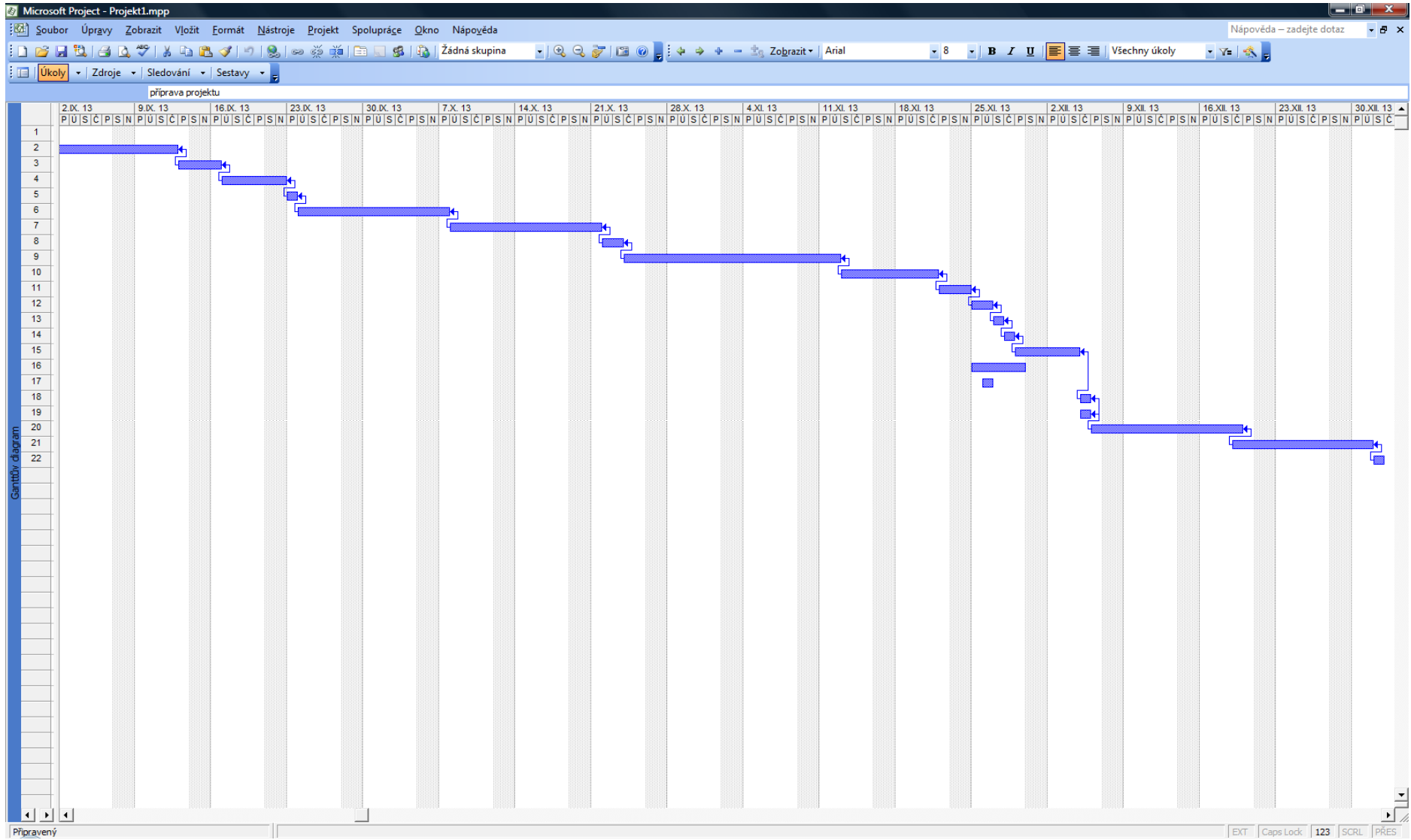
.....

Děkujeme za pomoc při vypracování dotazníku zaměřeného na analýzu používaných účetních softwarů, pokud by Vás zajímal výsledek dotazníku, nebo v případě jakýkoliv dotazů se prosím neváhejte kontaktovat na e-mailu: [monika.manaskova@seznam.cz](mailto:monika.manaskova@seznam.cz) – jako předmět zprávy zadejte prosím slovo – dotazník.

Děkuji, Monika Maňásková

## PŘÍLOHA P II: ČASOVÁ OSA PROJEKTU IMPLEMENTACE

Akce	Trvání	Datum zahájení	Datum dokončení
Příprava projektu	14 dny	12.8.2013 9:00	30.8.2013 9:00
Analýza trhu	10 dny	30.8.2013 9:00	13.9.2013 9:00
Představení analýzy trhu	2 dny	13.9.2013 9:00	17.9.2013 9:00
Výběr firem pro dotazníky	4 dny	17.9.2013 9:00	23.9.2013 9:00
Rozeslání dotazníků	1 den	23.9.2013 9:00	24.9.2013 9:00
Čekání na návrat dotazníků	10 dny	24.9.2013 9:00	8.10.2013 9:00
Analýza dotazníků	10 dny	8.10.2013 9:00	22.10.2013 9:00
Výběr produktů do finální analýzy	2 dny	22.10.2013 9:00	24.10.2013 9:00
Detailní analýza produktů	14 dny	24.10.2013 9:00	13.11.2013 9:00
Zpracování výsledků analýzy	7 dny	13.11.2013 9:00	22.11.2013 9:00
Představení výsledků analýzy	1 den	22.11.2013 9:00	25.11.2013 9:00
Výběr finálního produktu	2 dny	25.11.2013 9:00	27.11.2013 9:00
Test demoverze produktu	1 den	27.11.2013 9:00	28.11.2013 9:00
Objednání produktu	1 den	28.11.2013 9:00	29.11.2013 9:00
Čekání na doručení	4 dny	29.11.2013 9:00	5.12.2013 9:00
Příprava PC	5 dny	25.11.2013 9:00	29.11.2013 18:00
Školení	1 den	26.11.2013 9:00	26.11.2013 18:00
Instalace softwaru	1 den	5.12.2013 9:00	6.12.2013 9:00
Aktivace softwaru	1 den	5.12.2013 9:00	6.12.2013 9:00
Zadání informací do nového systému	10 dny	6.12.2013 9:00	19.12.2013 18:00
Rezerva	9 dny	19.12.2013 9:00	1.1.2014 9:00
Spuštění projektu	1 den	1.1.2014 9:00	1.1.2014 18:00





# PŘÍLOHA P III: FAKTURA Z PROGRAMU POHODA STANDART

## STVRZENKA K FAKTUŘE č. 140100003

Dodavatel: [REDACTED] Rovinka 763 11 Želechovice nad Dřev IČ: [REDACTED]		Odběratel: Š[REDACTED] Pavla Podlesí <del>2007</del> 760 01 Zlín IČ: DIČ:		
Datum vystavení faktury: 09.04.2014 Datum úhrady: 29.04.2014 Forma úhrady: Hotově				
Označení dodávky	Cena	%DPH	DPH	Kč Celkem
Fakturuje Vám zboží dle Vaší objednávky: Židle dubová, červené potahy C56				
	0,00	0%		0,00
	0,00	15%	0,00	0,00
	1 200,00	21%	252,00	1 452,00
Součet	1 200,00		252,00	1 452,00
<b>CELKEM UHRAZENO</b>				<b>1 452,00</b>
Podpis:				

## KOPIE STVRZENKY K FAKTUŘE č. 140100003

Dodavatel: [REDACTED] Rovinka 763 11 Želechovice nad Dřev IČ: [REDACTED]		Odběratel: Š[REDACTED] Pavla Podlesí <del>2007</del> 760 01 Zlín IČ: DIČ:		
Datum vystavení faktury: 09.04.2014 Datum úhrady: 29.04.2014 Forma úhrady: Hotově				
Označení dodávky	Cena	%DPH	DPH	Kč Celkem
Fakturuje Vám zboží dle Vaší objednávky: Židle dubová, červené potahy C56				
	0,00	0%		0,00
	0,00	15%	0,00	0,00
	1 200,00	21%	252,00	1 452,00
Součet	1 200,00		252,00	1 452,00
<b>CELKEM UHRAZENO</b>				<b>1 452,00</b>
Podpis:				