

Logistika krizových situací v ochraně obyvatelstva

Zdenka Veselá

Bakalářská práce
2014



Univerzita Tomáše Bati ve Zlíně
Fakulta logistiky a krizového řízení

Univerzita Tomáše Bati ve Zlíně

Fakulta logistiky a krizového řízení

Ústav krizového řízení

akademický rok: 2013/2014

ZADÁNÍ BAKALÁŘSKÉ PRÁCE

(PROJEKTU, UMĚLECKÉHO DÍLA, UMĚLECKÉHO VÝKONU)

Jméno a příjmení: **Zdenka Veselá**
Osobní číslo: **L11306**
Studijní program: **B3909 Procesní inženýrství**
Studijní obor: **Ovládání rizik**
Forma studia: **kombinovaná**

Téma práce: **Logistika krizových situací v ochraně obyvatelstva**

Zásady pro vypracování:

1. Shromáždit odpovídající literaturu k tématu bakalářské práce a vybrat teoretická východiska do první části bakalářské práce
2. V praktické části popsat současný stav logistiky protipovodňové ochrany obce s rozšířenou působností Uherský Brod
3. Zpracovat analýzu řešené problematiky s cílem zjistit problémy
4. Na základě zjištěných problémů navrhnout vhodné způsoby řešení

Rozsah bakalářské práce:

Rozsah příloh:

Forma zpracování bakalářské práce: **tištěná/elektronická**

Seznam odborné literatury:

[1] SIXTA, Josef a Václav MAČÁT. Logistika – teorie a praxe. Vyd. 1. Brno: Computer Press, a.s, 2010, 315 s. ISBN 80-251-0573-3.

[2] FIALA, Miloš a Josef VILÁŠEK. Vybrané kapitoly z ochrany obyvatelstva. 1. vyd. Praha: Karolinum, 2010, 208 s. ISBN 978-80-246-1856-2.

[3] HÁLEK, Vítězslav. Krizový management – teorie a praxe. Bratislava: DonauMedia, s. r. o., 2008. ISBN 978-80-89364-33-6.

Další odborná literatura dle doporučení vedoucího bakalářské práce.

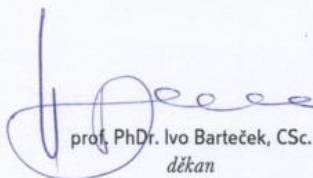
Vedoucí bakalářské práce: **Ing. Miroslav Musil, Ph.D.**

Ústav logistiky


Datum zadání bakalářské práce: **21. února 2014**

Termín odevzdání bakalářské práce: **9. května 2014**

V Uherském Hradišti dne 21. února 2014


prof. PhDr. Ivo Barteček, CSc.
děkan




doc. PhDr. Ferdinand Mazal, CSc.
ředitel ústavu


Prohlašuji, že

- beru na vědomí, že odevzdáním bakalářské práce souhlasím se zveřejněním své práce podle zákona č. 111/1998 Sb. o vysokých školách a o změně a doplnění dalších zákonů (zákon o vysokých školách), ve znění pozdějších předpisů, bez ohledu na výsledek obhajoby;
- beru na vědomí, že bakalářská práce bude uložena v elektronické podobě v univerzitním informačním systému dostupná k prezenčnímu nahlédnutí, že jeden výtisk bakalářské práce bude uložen v archivu Fakulty logistiky a krizového řízení Univerzity Tomáše Bati ve Zlíně;
- byl/a jsem seznámen/a s tím, že na moji bakalářskou práci se plně vztahuje zákon č. 121/2000 Sb. o právu autorském, o právech souvisejících s právem autorským a o změně některých zákonů (autorský zákon) ve znění pozdějších předpisů, zejm. § 35 odst. 3;
- beru na vědomí, že podle § 60 odst. 1 autorského zákona má UTB ve Zlíně právo na uzavření licenční smlouvy o užití školního díla v rozsahu § 12 odst. 4 autorského zákona;
- beru na vědomí, že podle § 60 odst. 2 a 3 autorského zákona mohu užít své dílo – bakalářskou práci nebo poskytnout licenci k jejímu využití jen s předchozím písemným souhlasem Univerzity Tomáše Bati ve Zlíně, která je oprávněna v takovém případě ode mne požadovat přiměřený příspěvek na úhradu nákladů, které byly Univerzitou Tomáše Bati ve Zlíně na vytvoření díla vynaloženy (až do jejich skutečné výše);
- beru na vědomí, že pokud bylo k vypracování bakalářské práce využito softwaru poskytnutého Univerzitou Tomáše Bati ve Zlíně nebo jinými subjekty pouze ke studijním a výzkumným účelům (tedy pouze k nekomerčnímu využití), nelze výsledky bakalářské práce využít ke komerčním účelům;
- beru na vědomí, že pokud je výstupem bakalářské práce jakýkoliv softwarový produkt, považují se za součást práce rovněž i zdrojové kódy, popř. soubory, ze kterých se projekt skládá. Neodevzdání této součásti může být důvodem k neobhájení práce.

Prohlašuji,

- že jsem na bakalářské práci pracoval/a samostatně a použitou literaturu jsem citoval/a. V případě publikace výsledků budu uveden/a jako spoluautor/ka
- že odevzdaná verze bakalářské práce a verze elektronická nahraná do IS/STAG jsou totožné.

V Uherském Hradišti dne 30. 4. 2014


.....
podpis studenta/ky

ABSTRAKT

Bakalářská práce na téma „Logistika krizových situací v ochraně obyvatelstva“ je rozdělena do dvou hlavních částí, část teoretickou a část praktickou.

Teoretická část se zabývá vymezením pojmů. Je zde popsáno, co je to logistika, ochrana obyvatelstva, krizová situace a následně je stručně vysvětlen termín povodeň.

Praktická část je stavebním kamenem celé práce, protože je v ní popsán současný stav logistiky protipovodňové ochrany obce s rozšířenou působností Uherský Brod.

Zjištěné poznatky jsou analyzovány, definovány základní problémy a navrženy vhodné způsoby řešení.

Klíčová slova: logistika, logistické činnosti, ochrana obyvatelstva, krizové situace, povodně, protipovodňová ochrana

ABSTRACT

Bachelor thesis on „Logistics of crisis situation in population protection“ is divided into two main parts, a theoretical part and a practical part.

The theoretical part deals with the terms defining. The logistics, population protection, crisis situation and subsequently flood term are described here.

The practical part is the main part of the whole work as it describes the current state of flood protection logistics of municipality with extended powers of Uherský Brod.

Gained information is analyzed, basic problems are defined and appropriate solutions are designed.

Keywords: logistics, logistic activities, population protection, crisis situation, floods, flood protection

Poděkování:

Ráda bych poděkovala Ing. Miroslavu Musilovi Ph. D. za spolupráci a odborné vedení mé bakalářské práce i za čas, který mi věnoval při společných konzultacích.

Také bych chtěla poděkovat Ing. Vlastimilu Hradilovi, pracovníkovi oddělení krizového řízení Městského úřadu v Uherském Brodě za ochotu a poskytnutí potřebných informací i za jejich zpřístupnění.

V neposlední řadě jsem vděčná své blízké rodině za trpělivost, pomoc a hlavně podporu, která se mi od nich dostávala nejen během zpracování této bakalářské práce.

„Úspěch životní závisí od množství nejrůznějších vědomostí a zkušeností v mnohém oboru. Znátí jednu věc dokonale ze všech stran, oblíbiti si jenom ji, věřit v ni a věnovat se jí mozkiem a srdcem vytrvale bez výhrad, s myšlenkou jenom na ni uléhat, s myšlenkou na ni vstávat, poznat vše, co ji podrývá půdu, co ji škodí, krátce soustřediti se - to jest cesta k úspěchu“.

Tomáš Baťa

OBSAH

ÚVOD	9
I TEORETICKÁ ČÁST	10
1 LOGISTIKA	11
1.1 POJEM LOGISTIKA.....	11
1.2 CÍLE LOGISTIKY.....	12
1.3 ČLENĚNÍ LOGISTIKY	14
1.4 DEFINICE LOGISTICKÉHO ŘÍZENÍ.....	15
1.5 LOGISTICKÉ ČINNOSTI PŘI ZABEZPEČENÍ KRIZOVÝCH SITUACÍ.....	16
1.6 DÍLČÍ ZÁVĚR.....	19
2 OCHRANA OBYVATELSTVA	21
2.1 OCHRANA OBYVATELSTVA OBECNĚ	21
2.2 ZÁKLADNÍ ÚKOLY CIVILNÍ OCHRANY	21
2.3 MIMOŘÁDNÁ UDÁLOST	24
2.4 INTEGROVANÝ ZÁCHRANNÝ SYSTÉM (IZS)	25
2.5 OBEC S ROZŠÍŘENOU PŮSOBNOSTÍ.....	26
2.6 DÍLČÍ ZÁVĚR.....	27
3 KRIZOVÁ SITUACE A SOUVISEJÍCÍ POJMY	28
3.1 KRIZOVÁ SITUACE.....	28
3.2 DRUHY KRIZOVÝCH SITUACÍ	28
3.3 PŘEHLED KRIZOVÝCH STAVŮ	30
3.4 KRIZOVÉ ŘÍZENÍ	31
3.5 ORGÁNY KRIZOVÉHO ŘÍZENÍ	32
3.6 DÍLČÍ ZÁVĚR.....	34
4 POVODNĚ	35
4.1 DRUHY POVODNÍ.....	35
4.2 OCHRANA PŘED POVODNĚMI.....	35
4.3 POVODŇOVÝ PLÁN	36
4.4 ORGÁNY POVODŇOVÉ OCHRANY.....	37
4.5 STUPNĚ POVODŇOVÉ AKTIVITY	37
4.6 DÍLČÍ ZÁVĚR.....	38
5 CÍLE PRÁCE	39
II PRAKTICKÁ ČÁST	40
6 CHARAKTERISTIKA SPRÁVNÍHO OBVODU ORP UHERSKÝ BROD	41
7 HROZBY A RIZIKA NA ÚZEMÍ SPRÁVNÍHO OBVODU ORP UHERSKÝ BROD	45
8 ORGÁNY KRIZOVÉHO ŘÍZENÍ ORP UHERSKÝ BROD	46
8.1 BEZPEČNOSTNÍ RADA	46
8.2 KRIZOVÝ ŠTÁB	46
8.3 POVODŇOVÁ KOMISE ORP	47
9 LOGISTICKÁ OPATŘENÍ K OCHRANĚ PŘED POVODNĚMI	50

9.1	POVODŇOVÝ PLÁN ORP.....	50
9.2	ORGANIZAČNÍ, TECHNICKÁ A MATERIÁLNÍ PŘÍPRAVA.....	51
9.2.1	Školení členů povodňových komisí a krizových štábů.....	52
9.2.2	Zajištění věcných prostředků - Nákup protipovodňového materiálu.....	52
9.2.3	Zajištění věcných prostředků - Technika a stroje.....	52
9.2.4	Ubytování a stravování.....	53
9.3	ZAJIŠŤOVÁNÍ POVODŇOVÝCH REZERV.....	55
9.3.1	Finanční rezerva.....	55
9.3.2	Materiální rezerva.....	56
9.4	VYKLÍZENÍ A OSTRAHA ZÁPLAVOVÝCH ÚZEMÍ.....	56
9.5	PŘÍPRAVA INFORMAČNÍHO SYSTÉMU.....	56
9.6	VAROVÁNÍ A VYROZUMĚNÍ.....	57
9.7	EVAKUACE OBYVATEL.....	58
9.8	HUMANITÁRNÍ POMOC.....	61
9.9	DOPRAVNÍ ZABEZPEČENÍ.....	62
9.10	ZÁSOBOVÁNÍ POTRAVINAMI A VODOU.....	63
9.11	ZAJIŠTĚNÍ DODÁVEK ENERGÍ.....	64
9.12	ČINNOST OSTATNÍCH ÚČASTNÍKŮ POVODŇOVÉ OCHRANY.....	65
9.13	OPATŘENÍ PO POVODNI.....	65
10	ZHODNOCENÍ SOUČASNÉHO STAVU LOGISTICKÝCH OPATŘENÍ PROTIPODŇOVÉ OCHRANY.....	66
10.1	POVODŇOVÝ PLÁN ORP.....	66
10.2	ORGANIZAČNÍ PŘÍPRAVA - ŠKOLENÍ ČLENŮ POVODŇOVÝCH KOMISÍ.....	67
10.3	TECHNICKÁ PŘÍPRAVA – ZAJIŠTĚNÍ VĚCNÝCH PROSTŘEDKŮ.....	68
10.4	ZAJIŠŤOVÁNÍ POVODŇOVÝCH REZERV – FINANČNÍ REZERVA.....	68
10.5	VAROVÁNÍ OBYVATELSTVA.....	69
10.6	EVAKUACE OBYVATEL.....	70
10.7	HUMANITÁRNÍ POMOC.....	71
10.8	CELKOVÉ ZHODNOCENÍ.....	71
11	NÁVRHY KE ZLEPŠENÍ.....	73
11.1	POVODŇOVÝ PLÁN ORP.....	73
11.2	ORGANIZAČNÍ PŘÍPRAVA - ŠKOLENÍ ČLENŮ POVODŇOVÝCH KOMISÍ.....	73
11.3	ZAJIŠŤOVÁNÍ POVODŇOVÝCH REZERV – FINANČNÍ REZERVA.....	74
	ZÁVĚR.....	75
	SEZNAM POUŽITÉ LITERATURY.....	76
	SEZNAM POUŽITÝCH SYMBOLŮ A ZKRATEK.....	80
	SEZNAM OBRÁZKŮ.....	81
	SEZNAM TABULEK.....	82
	SEZNAM PŘÍLOH.....	83

ÚVOD

Tématem bakalářské práce je „Logistika krizových situací v ochraně obyvatelstva“. Vybrané téma bylo zvoleno zejména proto, že se jedná o téma, které je stále více aktuální. Lidé se každý den setkávají s nepříznivými jevy či událostmi, které je ohrožují nejen na životě a zdraví, ale páchají i obrovské materiální škody.

Záchranné a likvidační práce k eliminaci mimořádných událostí se řeší na úrovni územního správního úřadu, na jehož území se mimořádná událost vyskytuje a na jejíž eliminaci síly a prostředky dané úrovně stačí. V případě mimořádné události zasahující více územních celků obcí s rozšířenou působností zabezpečuje koordinaci záchranných a likvidačních prací hejtman kraje, je-li zasaženo několik krajů, pak Ministerstvo vnitra.

Bakalářská práce se zabývá problematikou logistiky krizové situace v obci s rozšířenou působností Uherský Brod. Byla vybrána pouze jedna krizová situace, kterou jsou povodně. Povodně představují nejen pro Uherský Brod, ale celkově pro naši republiku největší hrozbu.

Bakalářská práce je rozdělena do dvou částí, část teoretickou a část praktickou. Teoretická část se zabývá vymezením základních pojmů. Při zvoleném tématu bakalářské práce „Logistika krizových situací v ochraně obyvatelstva“ lze logistiku chápat, jako soubor logistických činností před, během a po krizové situaci ve vztahu k ochraně obyvatelstva. Logistika obecně obsahuje mnoho různých činností. Předmětem praktické části bakalářské práce je stručně popsat a zhodnotit logistická opatření a komplex činností, které provádí obec s rozšířenou působností Uherský Brod při řešení povodní v ochraně obyvatelstva.

Rozsah bakalářské práce v případě tohoto tématu neumožňuje zaobírat se detailně všemi konkrétními oblastmi a možnostmi, které se pro logistiku krizové situace nabízejí. Bylo proto nutné uchopit téma v poněkud užším rozsahu.

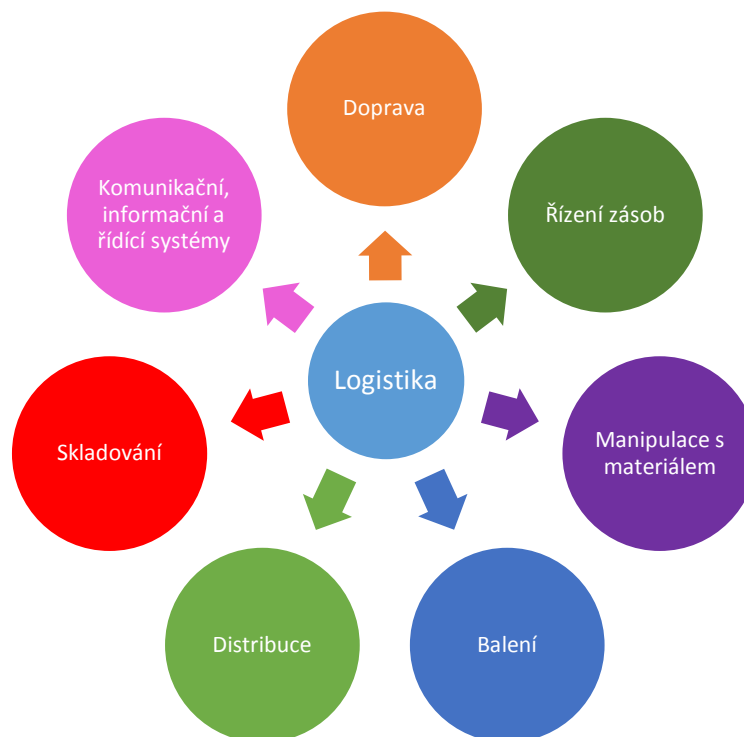
I. TEORETICKÁ ČÁST

1 LOGISTIKA

Existuje celá řada definic vztahujících se k pojmu logistika. Stručně lze říci, že se logistika zabývá pohybem zboží a materiálů z místa vzniku do místa spotřeby a s tím souvisejícím informačním tokem. [1] Problematika logistiky je velmi široká a je v neustálém vývoji. V současnosti rozeznáváme dvě oblasti, v nichž je logistika široce uplatňována: vojenská a hospodářská. Historicky se logistika začala vyvíjet především v souvislosti s vojenstvím (9. století). Do hospodářské sféry se pojem logistika dostal až počátkem 20. století. Logistika je dnes pojmem zcela běžným a každodenně používaným.

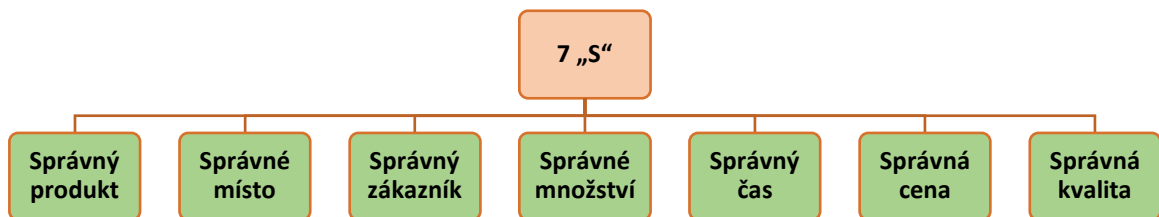
1.1 Pojem logistika

Existuje celá řada definic vztahujících se k pojmu logistika. Stručně lze říci, že se logistika zabývá pohybem zboží a materiálů z místa vzniku do místa spotřeby a s tím souvisejícím informačním tokem. Týká se všech komponent oběhového procesu, tzn. především dopravy, řízení zásob, manipulace s materiálem, balení, distribuce a skladování. Zahrnuje také komunikační, informační a řídicí systémy. [1]



Obrázek 1 Komponenty oběhového procesu (Zdroj: vlastní)

U oběhových procesů nejde jen o pouhé přemístění výrobků, pro které je typická jejich doprava z místa výroby na místo určení. Jde o víc. Nestačí však jen vyrobit či nakoupit kvalitní zboží, nebo připravit kvalitní služby, ale je potřeba postarat se, aby bylo k dispozici správné zboží či služba, se správnou kvalitou, u správného zákazníka, ve správném množství, na správném místě, ve správném okamžiku, a to s vynaložením přiměřených nákladů, tzv. 7 „S“ . [2]



Obrázek 2 7 x S (Zdroj: vlastní)

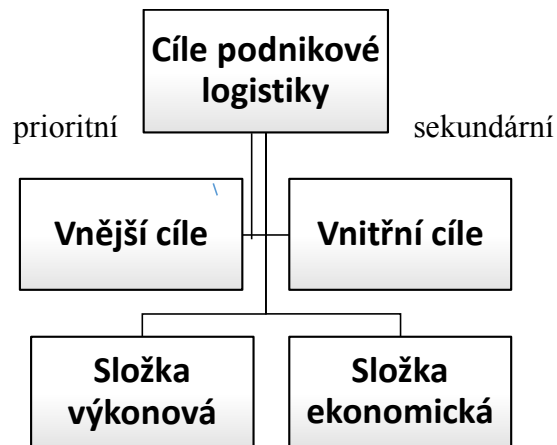
1.2 Cíle logistiky

Logistiku je možno definovat různými způsoby a může být uplatněna v různých oblastech lidské činnosti. Obecně je možno logistiku charakterizovat jako vědu, která se zabývá celkovou koordinací a optimalizací všech činností, jejichž řetězce jsou nezbytné k pružnému a hospodárnému dosažení daného konečného efektu, čili logistika má dbát na to, aby místo příjmu bylo zásobeno podle jeho požadavků správným výrobkem, ve správném množství, ve správném čase za minimálních nákladů.

Základním cílem logistiky je optimální uspokojování potřeb zákazníků. Zákazník je nejdůležitějším článkem celého řetězce. Od zákazníka vychází informace o požadavcích na zabezpečení dodávky zboží a s ní souvisejících dalších služeb. U zákazníka také končí logistický řetězec zabezpečující pohyb materiálu a zboží.

Cíle logistiky můžeme rozdělit na:

- prioritní (nejdůležitější), které zahrnují cíle:
 - vnější a
 - výkonové
- sekundární, které zahrnují cíle:
 - vnitřní a
 - ekonomické. [2]



Obrázek 3 Dělení a prioritizace cílů [2]

Vnější logistické cíle

Vnější logistické cíle se zaměřují na uspokojování přání zákazníků, kteří je uplatňují na trhu. To přispívá k udržení, případně i k dalšímu rozšíření rozsahu realizovaných služeb. Do této skupiny logistických cílů je možno zařadit:

- zvyšování objemu prodeje (nikoliv výroby),
- zkracování dodacích lhůt,
- zlepšování spolehlivosti a úplnosti dodávek a
- zlepšování pružnosti logistických služeb (flexibility).

Vnitřní cíle logistiky

Vnitřní cíle se orientují na snižování nákladů při dodržení vnějších cílů. Jde o především o tyto náklady:

- na zásoby,
- na dopravu,
- na manipulaci a skladování,
- na výrobu,
- na řízení apod.

Výkonové cíle logistiky

Výkonové cíle logistiky zabezpečují požadovanou (optimální) úroveň služeb tak, aby požadované množství materiálu a zboží bylo ve správném množství, druhu a jakosti, na správném místě, ve správném okamžiku.

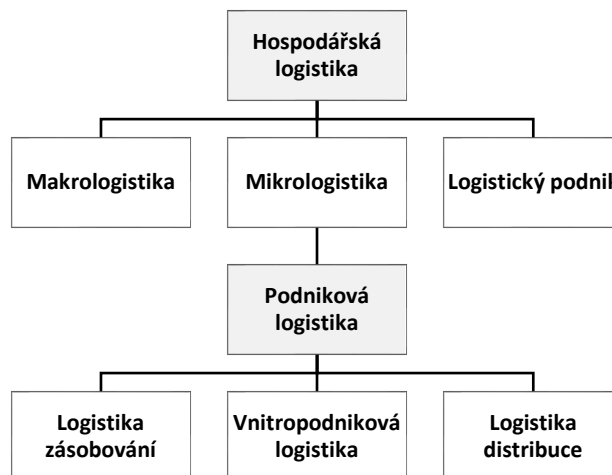
Ekonomické cíle logistiky

Ekonomickým cílem logistiky je zabezpečení služeb s přiměřenými náklady, které jsou vzhledem k úrovni služeb minimální. Tyto náklady odpovídají ceně, kterou je zákazník ochoten za vysokou kvalitu zaplatit.

1.3 Členění logistiky

Logistické systémy je možné členit z pohledů různých odborníků, ale také z různých hospodářských zájmů. Nejběžnější hlediska, podle kterých lze logistiku dělit jsou dvě: [2]

- podle šíře zaměření na studium materiálových toků na:
 - makrologistiku a
 - mikrologistiku
- podle hospodářsko-organizačního místa uplatnění na:
 - logistiku výrobní (průmyslovou či podnikovou),
 - logistiku obchodní a
 - logistiku dopravní.



Obrázek 4 Nejjednodušší dělení logistiky [2]

Makrologistika

Makrologistika se zabývá logistickými řetězci, které jsou nezbytné pro výrobu určitých výrobků od těžby surovin až po prodej a dodání zákazníkovi. Její pohled překračuje hranice jednotlivých podniků a někdy dokonce i státu.

Mikrologistika

Mikrologistika se zabývá logistickým systémem uvnitř organizace, nebo dokonce její částí. Mikrologistika se tedy zabývá logistickými řetězci uvnitř průmyslového závodu nebo mezi závody v rámci jednoho podniku.

Logistický podnik

Logistický podnik realizuje převážnou část logistických řetězců vně určité organizace, tj. realizuje propojení mezi dodavatelem a zákazníkem. Tyto podniky, pokud se zapojí se svými logistickými službami do logistických řetězců více podniků, mohou lépe optimalizovat veškeré nabízené logistické služby (činnosti) a tím snižovat logistické náklady, ale hlavně zvyšovat uspokojení budoucích zákazníků.

Podniková logistika

Náplní podnikové logistiky jsou činnosti:

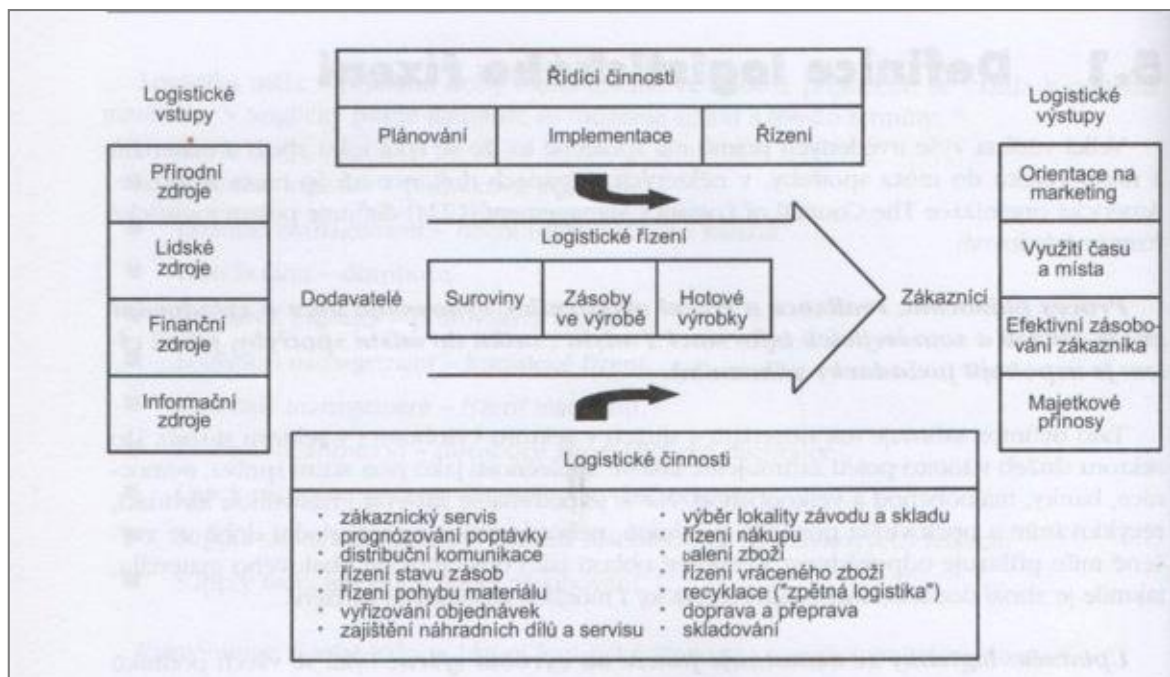
- nákup základního i pomocného materiálu, polotovarů i dílčích výrobků od subdodavatelů (logistika zásobování),
- řízení toku materiálu podnikem (vlastní výrobní politika – vnitropodniková logistika),
- dodávky výrobků zákazníkům (logistika distribuce).

1.4 Definice logistického řízení

Logistické řízení představuje proces plánování, realizace a řízení efektivního, výkonného toku a skladování zboží, služeb a souvisejících informací z místa vzniku do místa spotřeby, jehož cílem je uspokojit požadavky zákazníků. [2]

Uplatnění logistiky se neomezuje pouze na výrobní sféru. Týká se všech podniků a organizací, včetně státní správy, včetně takových institucí, jako jsou nemocnice nebo školy, a včetně organizací poskytujících obchodní, bankovní nebo finanční služby.

Logistika závisí na přírodních, lidských, finančních a informačních zdrojích (logistické vstupy). Dodavatelé poskytují suroviny, které logistika řídí ve formě surovin, zásob ve výrobě a hotových výrobků. Řídící činnosti poskytují rámec pro logistické činnosti, jako je plánování, implementace a řízení. Výstupy logistického systému jsou konkurenční výhody, využití času a místa, efektivního zásobování zákazníka a poskytování souhrnu logistických služeb tak, že se logistika stává kapitálem podniku. Tyto výstupy jsou výsledkem efektivně a hospodárně prováděných logistických činností. [2]



Obrázek 5 Složky logistického řízení [2]

1.5 Logistické činnosti při zabezpečení krizových situací

Logistiku při zabezpečení krizových situací je možné přirovnat k logistice v ostatních odvětvích lidské činnosti. Logistické činnosti a procesy se realizují v rámci logistických systémů. Procesy v logistickém systému vytvářejí tok (materiálový, informační, finanční). [3] Logistické činnosti při zabezpečení krizových situací jsou např.

Zákaznický servis v krizové situaci

Zákaznický servis má zprostředkovat přesun správného produktu ke správnému zákazníkovi, na správném místě, ve správném stavu, ve správné době a při co možná nejnižších celkových nákladech. [4]

Zákaznický servis v rámci krizové situace lze rozdělit do tří základních oblastí:

- před krizovou situací (preventivní opatření, přípravná opatření atd.),
- při krizové situaci (provádění záchranných prací, varování, vyrozumění, evakuace atd.),
- po krizové situaci (likvidační práce, obnovovací práce atd.).

Plánování v krizové situaci

Oblast krizového řízení je nutno logicky zabezpečit. Zde se vždy začíná s analýzou nebo podrobným rozborem území, demografického složení, sociálního zabezpečení, hospodářského zázemí a různého vzniku různých mimořádných událostí. K výsledkům, které jsou získány touto analýzou, jsou poté přiřazeny např. potřeby nasazení sil a prostředků, počet ohrožených osob, okruh poškozené kritické infrastruktury atd. Na základě předchozích výsledků je nutné provést analýzu konkrétních potřeb pro zabezpečení chodu veřejné správy, zasahujících složek nebo postiženého obyvatelstva v době krizové situace.

Každá mimořádná situace či krizová situace si vyžaduje různé zabezpečení či zásobování. Proto je třeba se podrobně seznámit s typovými plány a jednotlivými operačními plány, které jsou součástí krizového plánu a obsahují údaje umožňující uplatnit obsahové prvky zákaznického servisu a jejich začlenění do krizového plánování. [4]

Logistická komunikace v krizové situaci

Komunikace je důležitým prvkem fungování logického systému. V současné době významně narůstají požadavky na komplexnost, automatizaci a především rychlost zásobovacího procesu. Bez kvalitní logistické komunikace nelze dosáhnout základního logického požadavku Just-in-Time. Obsahem a současně základní funkcí logistické komunikace je přenos informací v takové struktuře, kvalitě, algoritmu, který umožňuje kvalitní a efektivní zabezpečení věcných zdrojů, po kterých je poptávka. Tento přístup k zajištění toku materiálu

se vztahuje na všechny fáze řešení krizové situace, kterými jsou prevence, řešení, náprava. [4] Při přípravě na mimořádnou událost a při provádění záchranných a likvidačních prací se použije krizová komunikace, kterou se rozumí přenos informací mezi státními orgány, územními samosprávnými orgány a mezi složkami integrovaného záchranného systému za využití prostředků hlasového a datového přenosu informací veřejné telekomunikační sítě i vybrané části neveřejných telekomunikačních sítí. [5]

Vyřizování objednávek v krizové situaci

Vyřizování objednávek musí být v logistickém systému flexibilní a velmi dobře propracované. Zdokonaluje se rychlým vývojem informační techniky. Jedná se o vyřizování objednávek elektronickou výměnou dat či elektronickým převodem finančních prostředků. Dále tato oblast zahrnuje evidenci přijatých objednávek od veřejné správy a opačně, kontrolu stavu vyřízených objednávek, návaznou komunikaci s dodavateli. [4]

Nákup v krizové situaci

Nákup neboli řízení zásob můžeme definovat jako nákup materiálu a služeb od externích dodavatelů s cílem podpory veškerých operací subjektu od výroby po marketing, prodej a logistiku. V tomto odvětví se jedná především o výběr klíčového dodavatele, jednání o ceně zboží či služeb, dodacích podmínkách, množství a vyhodnocení kvality dodavatele. [4]

Balení produktů v krizové situaci

Balení má pro zákazníka velký význam, protože vytváří potřebné předpoklady pro cílové nouzové zásobování. V rámci logistiky splňuje šest funkcí:

- uzavření výrobků (zajištění proti vysypání, ztrátě, znečištění životního prostředí apod.),
- ochranu výrobku (ochrana před poškozením, ztrátou, povětrnostním vlivům apod.),
- rozdělení výrobku (na menší balení pro maloobchodatele a opačně),
- sjednocení velikosti (ukládání do kartonových krabic standardních velikostí, na palety apod.),

- vhodnost pro odběratele (jednoduchost balení, malá časová náročnost na rozbalení apod.),
- komunikaci (používání jednoduchých symbolů, čárových kódů apod.). [4]

Doprava a přeprava produktů v krizové situaci

Tato činnost je řazena mezi klíčové odvětví v rámci logistického řetězce. Jedná se o vlastní prováděné přesuny materiálů a zboží z místa vzniku do místa spotřeby, popřípadě do konečného místa jejich likvidace. Doprava zboží může být zajištěna automobilovou, železniční, vodní, leteckou, potrubní dopravou. Zboží může být doručeno do skladů, přímo zasahujícím členům integrovaného záchranného systému v místě krizové situace nebo postiženému obyvatelstvu. Se zajištěním přepravy je spojen také výběr vhodné trasy a vhodného přepravce. [4]

Skladování v krizové situaci

Skladování je významným prvkem uchování užitné hodnoty skladovaných zdrojů. Vhodné je zboží skladovat v blízkosti následné distribuce nebo další přepravy. Aby bylo skladování efektivní pro požadované skupiny odběratelů je potřeba sklad a jeho prostory řádně naprojektovat, dispozičně uspořádat, vybavit je kvalitními technickými a manipulačními prostředky, vytvořit vhodné zázemí pro obsluhu skladu a zjistit jí pravidelné školení. Dále je potřeba provádět pravidelné kontroly skladovaného zboží, zajistit jeho obměnu, půjčku, nájem a další činnosti vyplývající z požadavků krizového plánu. [4]

1.6 Dílčí závěr

Cílem první kapitoly je vymezení pojmu logistika. Definice pojmu logistika jsou uvedeny v celé řadě publikací ať už domácích nebo zahraničních autorů. Logistiku řada autorů charakterizuje jako integrované plánování, formování, provádění a kontrolování hmotných a s nimi spojených informačních toků od dodavatele do podniku, uvnitř podniku a od podniku k dodavateli. [2] Stručně lze říci, že se logistika zabývá pohybem zboží a materiálů z místa vzniku do místa spotřeby a s tím souvisejícím informačním tokem.

Při zvoleném tématu bakalářské práce „Logistika krizových situací v ochraně obyvatelstva“ lze logistiku chápat, jako soubor logistických činností před, během a po krizové situaci ve vztahu k ochraně obyvatelstva.

2 OCHRANA OBYVATELSTVA

V životě člověka mohou nastat neočekávané mimořádné události, jako jsou živelní pohromy, havárie s únikem nebezpečných látek do životního prostředí a další, které mohou ohrozit životy, zdraví obyvatel a způsobit velké materiální škody. [6] Ochrana obyvatelstva je soubor činností a postupů, věcně příslušných orgánů, dalších subjektů i jednotlivých občanů, směřujících k minimalizaci dopadů mimořádných událostí na životy a zdraví obyvatelstva, majetek a životní prostředí.

2.1 Ochrana obyvatelstva obecně

Pojem ochrana obyvatelstva se používá pro systém určený k ochraně chráněných aktiv, zejména obyvatelstva za mimořádné události. Ochrana obyvatelstva má charakter sdruženého systému, který obsahuje vazby, vztahy a konkrétní opatření. [7]

Ochranou obyvatelstva se rozumí plnění úkolů civilní ochrany, zejména varování, evakuace, ukrytí a nouzového přežití obyvatelstva a další opatření k zabezpečení ochrany jeho života, zdraví a majetku. [6]

Civilní ochrana je souhrn činností a postupů včetně příslušných orgánů a dalších zainteresovaných orgánů, organizací, složek a obyvatelstva, provádějících s cílem minimalizace negativních dopadů možných mimořádných událostí a krizových situací na zdraví a životy lidí a jejich životní podmínky. [7]

2.2 Základní úkoly civilní ochrany

Civilní ochrana je plnění humanitárních úkolů, jejichž cílem je chránit obyvatelstvo před nebezpečím, pomoci mu odstranit bezprostřední účinky nepřátelských akcí nebo pohrom a také vytvořit nezbytné podmínky pro přežití. Mezi základní úkoly civilní ochrany se řadí:

a) Varování a vyrozumění

Trvalá existence rizik, ohrožujících životy a zdraví obyvatelstva a jeho majetek, vyžaduje zřízení a provozování systému, umožňujícího varovat před hrozícími nebo již vniklými mimořádnými situacemi a krizovými stavy a poskytovat tísňové informace. Včasné a správné

provedení varování a tísňového informování je jednou ze základních podmínek úspěšné realizace opatření na ochranu obyvatelstva a zahájení komunikace orgánů krizového řízení s obyvatelstvem v ohrožení.

Při hrozbě mimořádné události nebo po jejím vzniku je rovněž nutno zabezpečit vyrozumění složek integrovaného záchranného systému a jejich příslušníků – pracovníků, orgánů státní správy a územní samosprávy a dalších orgánů a institucí v potřebném rozsahu.

V současnosti je provozován jednotný systém varování a vyrozumění. Tento systém je zejména zaměřen na varování obyvatelstva varovným signálem. Po zaznění varovného signálu následují tísňové informace, které jsou předávány např. elektronickými sirénami, televizí, rozhlasem a místními informačními systémy.

Varování obyvatelstva je úkolem státu, zastupovaného především Hasičským záchranným sborem (dále jen „HZS“) ČR, obcí a provozovatelů jaderně energetických zařízení, dále potom zaměstnavatelů vůči svým zaměstnancům, vedení škol vůči žákům a studentům, správy úřadů, nemocnic, ústavů a obdobných zařízení vůči svým klientům.

Informování obyvatelstva organizuje a za obsah informací zodpovídá ten, kdo nařídil varování daného teritoria. Na tísňové informování navazuje komunikace s obyvatelstvem v ohrožení, řízení činnosti v rámci zásahu na likvidaci mimořádné události, evakuace nebo ukrytí, nouzové přežití, humanitární pomoci, a to až do odstranění následků mimořádné události. [7]

b) Evakuace

Evakuace je rozšířené a účinné opatření pro ochranu obyvatelstva. Evakuační opatření se realizují v době, kdy mimořádná událost hrozí nebo je v počáteční fázi. [7] Evakuací se zabezpečuje přemístění osob, zvířat, předmětů kulturní hodnoty, technického zařízení, případně strojů a materiálu k zachování nutné výroby a nebezpečných látek z míst ohrožených mimořádnou událostí do míst, která zajišťují pro evakuované obyvatelstvo náhradní ubytování a stravování, pro zvířata ustájení a pro věci uskladnění. [8]

Z hlediska způsobu realizace se evakuace dělí na:

- evakuaci samovolnou, kdy obyvatelstvo jedná dle vlastního uvážení, ale je vhodné, aby orgány pověřené evakuací získali nad samovolnou evakuací kontrolu a zamezili nežádoucím jevům,

- evakuaci řízenou, tedy ovlivněná zodpovědnými orgány.

Podle předpokládané doby opuštění domova rozlišujeme:

- krátkodobé opuštění, kdy se nezabezpečuje ubytování a nouzové přežití se zajišťuje pouze v omezeném rozsahu (např. teplé nápoje, deky apod.)
- dlouhodobé opuštění, je delší než 24 hodin, zabezpečuje se ubytování i nouzové přežití.

Členění podle rozsahu je:

- menší prostor, např. jedna či několik budov, technologický provoz atd.
- větší urbanistický celek.

Orgány pro řízení evakuace:

- pracovní skupina krizového štábu, povodňová komise,
- evakuační středisko,
- přijímací středisko. [7]

c) Ukrytí

K základním opatřením ochrany obyvatelstva v krizových situacích, především za branné pohotovosti státu, náleží ukrytí. Tzv. ochrannou infrastrukturu tvoří stálé úkryty, které jsou určeny k ochraně před ničivými účinky konvenční výzbroje i zbraní hromadného ničení (tj. před tlakovou vlnou, tepelným impulsem, zplodinami požárů, radioaktivní kontaminací a účinky chemických, biologických a radioaktivních látek). [7]

d) Nouzové přežití obyvatelstva

Nouzové přežití obyvatelstva je součástí hlavních opatření ochrany obyvatelstva při krizových situacích, kterými jsou zejména živelní pohromy, technologické havárie, epidemie, válka aj. Zpravidla mu předchází dlouhodobá evakuace obyvatelstva z ohrožených prostorů.

Vytvoření předpokladů ke splnění úkolů nouzového přežití obyvatelstva se dosahuje realizací systému opatření, přijatých a zabezpečených před vznikem krizové situace nebo i v jejím průběhu, zaměřených k ubytování obyvatelstva, jeho zásobování potravinami, pitnou vodou a na poskytování základních (nezbytných) služeb.

Systém opatření k zabezpečení nouzového přežití obyvatelstva tvoří:

- nouzové ubytování (poskytnutí nouzového ubytování v předem stanovených a smluvně dohodnutých veřejných i soukromých objektech, prozatímní zařízení ve stanových táborech, prozatímní přístřešky apod.),
- nouzové zásobování základními potravinami (funkční část distribuční sítě nebo smluvně dohodnuté subjekty, humanitární pomoc, stálá stravovací zařízení, mobilní stravovací zařízení, mobilní stravovací zařízení apod.),
- nouzové zdroje pitné vody (přednostně zdroje podzemních vod, nouzové zdroje vody se dělí do tří skupin – zdroje mimořádného významu, vybrané zdroje a ostatní jímací objekty),
- nouzové zásobování pitnou vodou (je zajišťováno službou nouzového zásobování pitnou vodou zřizovanou Ministerstvem zemědělství, nouzové zásobování vodou zajišťují orgány krizového řízení),
- nouzové základní služby obyvatelstvu (informování obyvatelstva, zásobování nezbytnými prostředky denní potřeby, zdravotnické služby, pohřební služby apod.),
- nouzové dodávky energií,
- materiál nouzového přežití. [9]

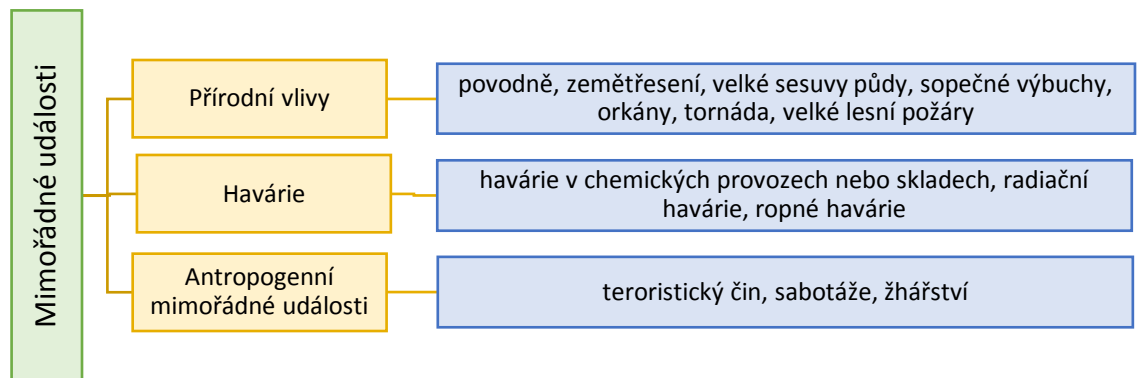
2.3 Mimořádná událost

Mimořádná událost je definována jako „škodlivé působení sil a jevů vyvolaných činností člověka, přírodními vlivy a také havárie, které ohrožují život, zdraví, majetek nebo životní prostředí a vyžadují provedení záchranných a likvidačních prací“. [5]

Mimořádné události dělíme na:

- mimořádné události způsobené přírodními vlivy (povodně, zemětřesení, velké sesuvy půdy, sopečné výbuchy, orkány, tornáda, velké lesní požáry),

- havárie (havárie v chemických provozech nebo skladech, radiační havárie, ropné havárie),
- antropogenní mimořádné události (teroristický čin, sabotáže, žhářství). [10]



Obrázek 6 Dělení mimořádných událostí (Zdroj: vlastní)

2.4 Integrovaný záchranný systém (IZS)

Integrovaný záchranný systém (dále jen „IZS“) se rozumí koordinovaný postup jeho složek při přípravě na mimořádné události a při provádění záchranných a likvidačních prací. [5] IZS se použije v přípravě na vznik mimořádné události a při potřebě provádět současně záchranné a likvidační práce dvěma nebo více složkami IZS. Složky se v IZS rozdělují na základní a ostatní. [9]

Základními složkami IZS jsou:

- HZS České republiky a ostatní jednotky požární ochrany zařazené do plošného pokrytí sil a prostředků kraje,
- Policie ČR a
- Zdravotnická záchranná služba.

Tyto složky jsou schopny rychle a nepřetržitě zasahovat, mají celoplošnou působnost na území celého státu, obsahují telefonní linku tísňového volání (112, 150, 155 a 158).

Ostatními složkami IZS jsou:

- vyčleněné síly a prostředky ozbrojených sil (Armády ČR),
- ostatní ozbrojené bezpečnostní sbory (např. městská policie, Celní správa),
- ostatní záchranné sbory (Báňská záchranná služba),

- orgány ochrany veřejného zdraví (hygienická stanice),
- havarijní, pohotovostní, odborné a jiné služby (např. tzv. komunální služby) a
- zařízení civilní ochrany;
- neziskové organizace a sdružení občanů, která se zabývají záchrannými pracemi, je možno uvést Horskou službu, Vodní záchrannou službu, Speleologickou záchrannou službu a další občanská sdružení.

Právní úprava v oblasti IZS je svěřena do gesce Ministerstvu vnitra. [10]

Zákon č. 239/2000 Sb., o integrovaném záchranném systému a o změně některých zákonů, ve znění pozdějších předpisů (dále jen „zákon o IZS“), vymezuje IZS, stanoví složky IZS a jejich působnost, pokud tak nestanoví zvláštní právní předpis, působnost a pravomoc státních orgánů a orgánů územních samosprávných celků (Ministerstva a jiné ústřední správní úřady, orgány kraje, orgány obce s rozšířenou působností, orgány obce), práva a povinnosti právnických a fyzických osob při přípravě na mimořádné události a při záchranných a likvidačních pracích a při ochraně obyvatelstva před a po dobu vyhlášení stavu nebezpečí, nouzového stavu, stavu ohrožení státu a válečného stavu. [7]

2.5 Obec s rozšířenou působností

Jelikož se praktická část bakalářské práce soustřeďuje na činnost obce Uherský Brod, která je obcí s rozšířenou působností (dále jen „ORP“), následující podkapitola stručně popisuje pouze postavení a úkoly orgánů ORP v rámci zákona o IZS.

Obecní úřad ORP

Obecní úřad ORP při výkonu státní správy zajišťuje připravenost správního obvodu ORP na mimořádné události, provádění záchranných a likvidačních prací a ochranu obyvatelstva.

Obecní úřad organizuje:

- přípravu obce na mimořádné události,
- podílí se na provádění záchranných a likvidačních prací s IZS,

- zajišťuje varování, evakuaci a ukrytí před hrozícím nebezpečím, pokud zvláštní právní předpis nestanoví jinak,
- hospodaří s materiálem civilní ochrany,
- poskytuje hasičskému záchrannému sboru kraje podklady a informace potřebné ke zpracování havarijního plánu kraje nebo vnějšího havarijního plánu,
- podílí se na zajištění nouzového přežití obyvatel obce.
- vede evidenci a provádí kontrolu staveb civilní ochrany nebo staveb dotčených požadavky civilní ochrany v obci.

Dále pak obecní úřad seznamuje právnické a fyzické osoby v obci s charakterem možného ohrožení, s připravenými záchrannými a likvidačními pracemi a ochranou obyvatelstva. Za tímto účelem organizuje jejich školení. Úkoly orgánů ORP plní HZS kraje. [5]

Starosta ORP

Starosta ORP koordinuje záchranné a likvidační práce při řešení mimořádné události vzniklé ve správním obvodu ORP, pokud jej velitel zásahu o koordinaci požádal. Pro koordinaci záchranných a likvidačních prací může starosta ORP použít krizový štáb své obce. Dále pak starosta ORP schvaluje vnější havarijní plány. [5]

2.6 Dílčí závěr

Předmětem druhé kapitoly je ochrana obyvatelstva. Pojem ochrana obyvatelstva lze definovat jako plnění úkolů civilní ochrany, zejména varování, evakuace, ukrytí a nouzového přežití obyvatelstva a další opatření k zabezpečení jeho života, zdraví a majetku, které primárně zabezpečuje obec.

Stěžejním právním dokumentem pro oblast ochrany obyvatelstva je zákon o IZS. Tento zákon mimo jiné vymezuje působnost a pravomoc státních orgánů a orgánů územních samosprávných celků, práva a povinnosti právnických a fyzických osob při přípravě na mimořádné události a při záchranných a likvidačních pracích a při ochraně obyvatelstva před a po dobu vyhlášení stavu nebezpečí, nouzového stavu, stavu ohrožení státu a válečného stavu.

3 KRIZOVÁ SITUACE A SOUVISEJÍCÍ POJMY

S mimořádnými událostmi, které ohrožují životy a zdraví lidí, jejich majetek nebo životní prostředí, se lidstvo střetává po celou dobu dosavadní existence. Lidská společnost se snaží následkům mimořádných událostí zabránit, případně je alespoň eliminovat na přijatelnou míru. Rostoucí výskyt mimořádných událostí a růst jejich následků zvyšují riziko vzniku krizových situací. [9]

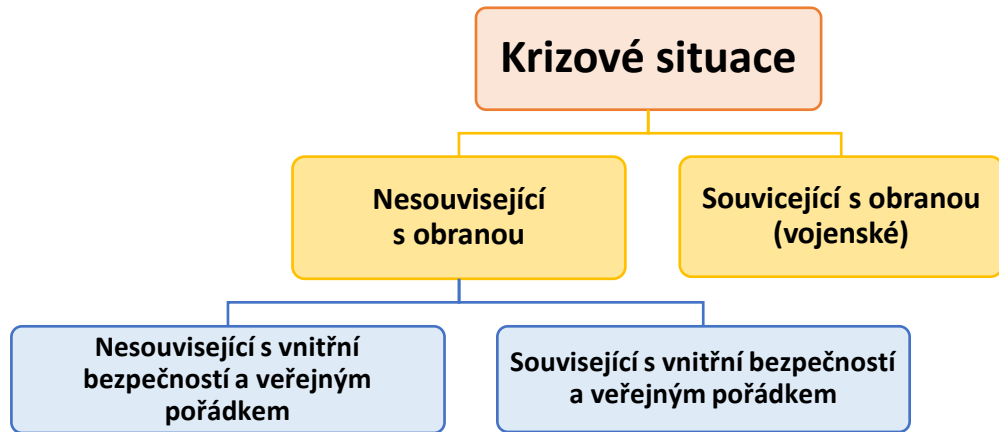
3.1 Krizová situace

Krizová situace je nepředvídatelný nebo obtížně předvídatelný průběh skutečností po narušení rovnovážných stavů přírodních, technických, technologických, ekologických, sociálních a společenských systémů ohrožujících životy lidí, životní prostředí, ekonomiku, hmotné statky, stát a jeho obyvatelstvo. [11]

Krizová situace může být vyvolaná vojenským ohrožením, živelní pohromou, technologickou nebo průmyslovou havárií, protispolečenskými vystoupeními, hromadnou migrací obyvatelstva, terorismem, politickým násilím apod. Krizová situace je mimořádná událost, v jejímž důsledku se vyhláší stav nebezpečí, nouzový stav, stav ohrožení státu nebo válečný stav (dále jen „krizový stav“). Jsou při ní ohroženy důležité hodnoty, zájmy či statky státu a jeho občanů a hrozící nebezpečí nelze odvrátit a způsobené škody odstranit běžnou činností orgánů veřejné moci, ozbrojených sil a ozbrojených bezpečnostních sborů, záchranných sborů, havarijních a jiných služeb a právnických a fyzických osob. [12]

3.2 Druhy krizových situací

S ohledem na charakter krizové situace lze s využitím zákona č. 240/2000 Sb. o krizovém řízení a o změně některých zákonů (krizový zákon), ve znění pozdějších předpisů (dále jen „krizový zákon“) dovodit následující základní třídění krizových situací – viz schéma. [9]



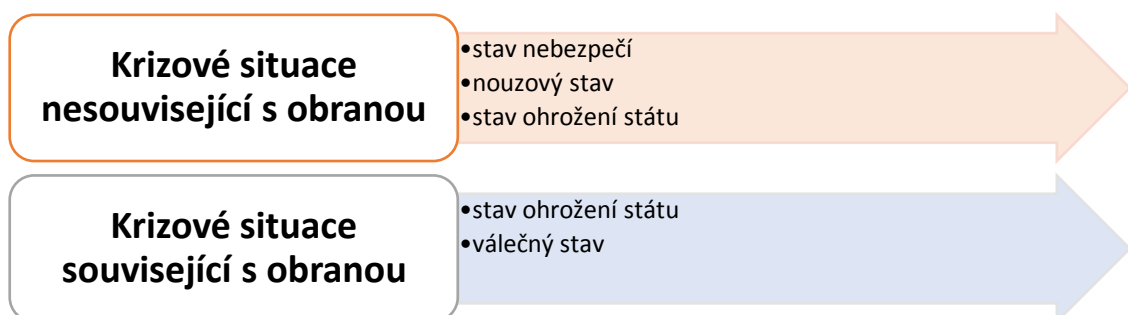
Obrázek 7 Druhy krizových situací [9]

V případě, že se jedná o krizové situace, které nesouvisejí se zajišťováním obrany České republiky (dále jen „ČR“) před vnějším napadením, lze vyhlásit: [9]

- stav nebezpečí (vyhlašuje hejtman kraje),
- nouzový stav (vyhlašuje vláda ČR) a
- stav ohrožení státu (vyhlašuje Parlament ČR).

Jedná-li se o krizové situace, které souvisejí se zajišťováním obrany ČR před vnějším nepřítelem, lze vyhlásit:

- stav ohrožení státu (vyhlašuje Parlament ČR) a
- válečný stav (vyhlašuje Parlament ČR).



Obrázek 8 Vzájemný vztah mezi krizovými situacemi a krizovými stavy [9]

3.3 Přehled krizových stavů

Vyhlašování krizových stavů podle krizového zákona, ústavního zákona 110/1998 Sb. o bezpečnosti České republiky, a ústavního zákona 1/1993 Sb. Ústava České republiky. Když mimořádná událost přeroste v krizovou situaci, která se již nedá zvládnout běžnými opatřeními státu, pak může být vyhlášen jeden z krizových stavů. Současná legislativa České republiky zná čtyři krizové stavy. Pokud bychom je seřadili podle závažnosti, jsou to:

- stav nebezpečí,
- nouzový stav,
- stav ohrožení státu,
- válečný stav. [10]

Charakteristiku a způsob vyhlášení krizových stavů a odpovědnost jednotlivých státních orgánů ukazuje Tabulka 1.

Tabulka 1 Přehled krizových stavů [13]

Krizový stav	Zákon	Kdo vyhláší	Důvod	Rozsah	Doba trvání
Stav nebezpečí	Zákon č. 240/2000 Sb., § 3 (o krizovém řízení)	Hejtmán kraje, Primátor hl. města Prahy	Jsou-li v případě živelní pohromy, ekologické nebo průmyslové havárie, nehody nebo jiného nebezpečí ohroženy životy, zdraví, majetek, životní prostředí nebo vnitřní bezpečnost a veřejný pořádek, pokud nedosahuje intenzita ohrožení značného rozsahu a není možné odvrátit ohrožení běžnou činností správních úřadů a složek IZS.	Celý kraj, Část kraje	Nejdéle 30 dnů (prodloužení se souhlasem vlády)
Nouzový stav	Ústavní zákon č. 110/1998 Sb., čl. 5-6 (o bezpečnosti ČR)	Vláda ČR (předseda vlády)	V případě živelných pohrom, ekologických nebo průmyslových havárií, nehod nebo jiného nebezpečí, které ve značném rozsahu ohrožují životy, zdraví nebo majetkové hodnoty anebo vnitřní pořádek a bezpečnost.	Celý stát, Omezené území státu	Nejdéle 30 dnů
Stav ohrožení státu	Ústavní zákon č. 110/1998 Sb., čl. 7 (o bezpečnosti ČR)	Parlament ČR na návrh vlády	Je-li bezprostředně ohrožena svrchovanost státu nebo územní celistvost státu anebo jeho demokratické základy.	Celý stát, Omezené území státu	Není omezeno
Válečný stav	Ústavní zákon č. 1/1993 Sb., čl. 43 (Ústava ČR) Ústavní zákon č. 110/1998 Sb., čl. 2 (o bezpečnosti ČR)	Parlament ČR	Při napadení ČR nebo je-li třeba plnit mezinárodní smluvní závazky o společné obraně proti napadení.	Celý stát	Není omezeno


3.4 Krizové řízení

Krizové řízení je definováno v krizovém zákoně, kdy pro účely tohoto zákona se rozumí krizovým řízením souhrn řídicích činností orgánů krizového řízení zaměřených na analýzu a vyhodnocení bezpečnostních rizik a plánování, organizování, realizaci a kontrolu činností prováděných v souvislosti s

1. přípravou na krizové situace a jejich řešením, nebo
2. ochranou kritické infrastruktury. [14]

Krizové řízení je vnímáno rovněž jako komplex opatření a úkolů, které plní veřejná správa (veřejné instituce) spolu s dalšími organizacemi při vzniku mimořádných událostí a krizových situací pro zajištění ochrany a bezpečnosti obyvatel, což lze v širších souvislostech vyjádřit aspekty typu uchování a zjištění funkčnosti veřejné správy, soukromého a veřejného majetku, dostupnosti životně důležitého zboží a služeb, podpory záchranným, bezpečnostním a vojenským složkám, udržení fyzického a duševního zdraví obyvatelstva a také humanitární pomoci pro postižené území. V širším pojetí lze krizové řízení rovněž prezentovat jako proces (spojený s řízením rizik) o vývojových fázích – prevence (zmírnění), připravenost, odezva (zásah), obnova, ale i vyhodnocení (poučení z krizového stavu, a to i z cizího). [9]

Tabulka 2 Etapy řešení krizových stavů [9]

Etapy řešení krizových stavů		
Etapy krizového řízení 	PŘED KS	Prevence činnosti směřující k tomu, aby k mimořádným událostem, resp. krizovým situacím vůbec nedocházelo
		Příprava činnosti směřující k zajištění akceschopnosti bezpečnostního systému k provádění záchranných a likvidačních prací a opatření k řešení krizových situací
	ZA KS	Odezva činnosti zabezpečující rychlé překonání mimořádné události resp. krizové situace tak, aby byly minimalizovány její následky (záchranné a likvidační práce, opatření k ochraně obyvatelstva, opatření funkčnosti veřejné správy).
		Obnova činnosti směřující k co nejrychlejší obnově základních funkcí infrastruktury postiženého území (dopravní, komunikační a energetické systémy).
	PO KS	Vyhodnocení Analýza, poučení, zdokonalení řešení KS

Prevenčí se rozumí činnosti směřující k tomu, aby k mimořádným událostem, resp. krizovým situacím vůbec nedocházelo.

Připraveností se rozumí činnosti směřující k zajištění akceschopnosti bezpečnostního systému k provádění záchranných a likvidačních prací a opatření k řešení krizových situací. Připravenost je zajišťována v oblasti organizační (tvorba organizačních struktur, havarijní a krizové plánování), technické (vybavenost systému technikou a ostatním materiálem) a odborné způsobilostí (vzdělávání, školení a výcvik).

Odezvou se rozumí činnosti zabezpečující rychlé překonání mimořádné události resp. krizové situace tak, aby byly minimalizovány její následky. Jedná se zejména o provádění záchranných a likvidačních prací, realizaci opatření k ochraně postižených obyvatel a jejich nouzovému přežití a opatření k zajištění funkčnosti veřejné správy.

Obnovou se rozumí činnosti směřující k co nejrychlejší obnově základních funkcí infrastruktury postiženého území. Jedná se zejména o obnovu dopravních, komunikačních a energetických systémů atd.

Aby bylo možné z úrovně příslušného orgánu veřejné správy (orgánu krizového řízení) při řešení mimořádné události resp. krizové situace vůbec aplikovat, je nutno mít na paměti základní princip – tj. zachování funkčnosti vlastní organizace pro případ řešení, tedy realizovat tento proces rovněž v podmínkách orgánu či organizace.

3.5 Orgány krizového řízení

Orgány krizového řízení představují orgány, které ve prospěch svého zřizovatele zabezpečují analýzu a vyhodnocení možných ohrožení jeho bezpečnosti, plánování, organizování, realizaci a kontrolu činností prováděných v souvislosti s přípravnými opatřeními a řešením krizových situací. [15]

Podle krizového zákona těmito orgány jsou:

- vláda České republiky,
- ministerstva a jiné správní úřady (Ministerstvo vnitra, Ministerstvo zdravotnictví, Ministerstvo dopravy, Ministerstvo průmyslu a obchodu),
- Česká národní banka.
- orgány krajů, obcí a určené orgány s územní působností. [14]

Orgány krizového řízení zřizují k plnění svých úkolů krizové štáby. Vláda České republiky, hejtman a starosta určené obce dále zřizují bezpečnostní rady.

Orgány krizového řízení zřizují k plnění svých úkolů krizové štáby. Vláda České republiky, hejtman a starosta určené obce dále zřizují bezpečnostní rady.

V předchozí kapitole bylo již uvedeno, že bakalářská práce se v praktické části soustřeďuje na činnost ORP Uherský Brod, proto jsou níže uvedeny pouze orgány ORP. [14]

Starosta ORP

- zajišťuje připravenost správního obvodu ORP na řešení krizových situací;
- řídí a kontroluje přípravná opatření, činnosti k řešení krizových situací a činnosti ke zmírnění jejich následků. Za tímto účelem:
 - zřizuje a řídí bezpečnostní radu ORP;
 - organizuje přípravu správního obvodu na krizové situace a podílí se na jejich řešení;
 - schvaluje po projednání v bezpečnostní radě ORP krizový plán;
 - vyžaduje od hasičského záchranného sboru údaje uvedené v zákoně o krizovém řízení;
 - dále zřizuje a řídí krizový štáb ORP;
 - zajišťuje za krizové situace provedení stanovených krizových opatření;
 - plní úkoly stanovené hejtmanem a orgány krizového řízení při přípravě na krizové situace a při jejich řešení;
 - odpovídá za využívání informačních a komunikačních prostředků a pomůcek krizového řízení určených Ministerstvem vnitra.

Obecní úřad ORP

Obecní úřad ORP dále za účelem zajištění připravenosti správního obvodu ORP na řešení krizových situací:

- poskytuje součinnost hasičskému záchrannému sboru kraje při zpracování krizového plánu kraje a při zpracování krizového plánu ORP;
- plní úkoly podle krizového plánu ORP;

- vede evidenci údajů o přechodných změnách pobytu osob a předává údaje v ní vedené hasičskému záchrannému sboru kraje;
- vede přehled možných zdrojů rizik a v rámci prevence podle zvláštních předpisů odstraňuje nedostatky, které by mohly vést ke vzniku krizové situace.

Náklady vynaložené na provedení krizových opatření stanovených obcí uhrazuje obec z obecního rozpočtu. [14]

Bezpečnostní rada ORP

Bezpečnostní rada ORP (dále jen „bezpečnostní rada“) je poradním orgánem pro zřizovatele pro přípravu na krizové situace. Předsedou bezpečnostní rady je starosta ORP, který jmenuje členy bezpečnostní rady. Na jednání bezpečnostní rady se projednává a posuzuje stav zabezpečení a stav připravenosti na krizové situace ve správním obvodu.

Krizový štáb ORP

Krizový štáb ORP (dále jen „krizový štáb“) je pracovním orgánem zřizovatele pro řešení krizových situací. Předsedou krizového štábu je starosta ORP, který jmenuje členy krizového štábu.

3.6 Dílčí závěr

Třetí kapitola popisuje základní pojmy krizová situace a krizový stav. Krizovou situací se podle krizového zákona rozumí mimořádná událost, při níž je vyhlášen stav nebezpečí, nouzový stav, stav ohrožení státu případně válečný stav. Jedná se takzvaně o krizové stavy.

V této kapitole byly rovněž popsány orgány krizového řízení. Krizový zákon přesně stanoví působnost a pravomoc jednotlivým orgánům: Vládě ČR, ministerstvům a jiným správním orgánům, ČNB, orgánům krajů, orgánům obcí a především obcím s rozšířenou působností.

4 POVODNĚ

Povodně představují pro Českou republiku největší přímé nebezpečí v oblasti přírodních katastrof. Způsobují rozsáhlé materiální škody, ztráty na životech, ale i rozsáhlou devastaci kulturní krajiny včetně ekologických škod. [10]

Povodněmi se rozumí přechodné výrazné zvýšení hladiny vodních toků nebo jiných povrchových vod, při kterém voda již zaplavuje území mimo koryto vodního toku a může způsobit škody. Povodní je i stav, kdy voda může způsobit škody tím, že z určitého území nemůže dočasně přirozeným způsobem odtékat nebo její odtok je nedostatečný, případně dochází k zaplavení území při soustředěném odtoku srážkových vod. [9]

4.1 Druhy povodní

Povodně členíme na:

- přirozené,
- zvláštní. [7]

Přirozené povodně vznikají především v důsledku dešťů nebo přirozeného zvýšení hladiny vodních toků (např. při bouřkách, sesuv půdy do vodní nádrže, tání sněhu atd.).

Zvláštní povodně vznikají:

- závadou na vodním díle (narušení hráze, vypustných či regulačních zařízení),
- nouzovým vypouštěním vody z nádrže.

4.2 Ochrana před povodněmi

Ochrana před povodněmi je zabezpečována zákonem č. 254/2001 Sb., o vodách a o změně některých zákonů, ve znění pozdějších předpisů (vodní zákon). Ochrana před povodněmi jsou opatření k předcházení a zamezení škod při povodních na životech, majetku obyvatelstva a na životním prostředí. Je prováděná především systematickou prevencí, ovlivňováním průběhu povodní a je zabezpečována zejména podle povodňových plánů. [16]

Přeroste-li ohrožení z přirozených nebo zvláštních povodní do krizového stavu, při němž se vyhláší stav nebezpečí nebo nouzový stav, je ochrana před povodněmi řízena krizovými

orgány podle krizového zákona. Povodňové komise se stávají součástí krizového štábu kraje a Ústřední povodňová komise součástí Ústředního krizového štábu.

Opatření k ochraně před povodněmi se dělí na:

- přípravná – zpracování povodňových plánů, provádění povodňových hlídek, organizační a technická příprava, zajišťování povodňových rezerv, vyklízení záplavových území, příprava informačního systému, školení pracovníků povodňové služby, zajištění technicko-bezpečnostního dohledu na vodních dílech,
- při povodni – činnost předpovědní povodňové služby a informačního (hlásného) systému, ovlivňování odtokových poměrů, zabezpečovací povodňové práce, záchranné povodňové práce (varování a vyrozumění, evakuace obyvatel, humanitární pomoc), náhradní doprava, zajištění zásobování potravinami, vodou, energií, činnost ostatních účastníků povodňové ochrany (Armáda ČR, Policie ČR) atd.
- po povodni – obnovení povodňových narušených funkcí v zasaženém území (mimo investiční výstavbu), zjišťování a oceňování povodňových škod, evidování a dokumentační práce, celkové hodnocení povodně. [16]

4.3 Povodňový plán

Povodňový plán je základní dokument ochrany před povodněmi. Je souhrnem organizačních a technických opatření, potřebných k odvrácení nebo zmírnění škod při povodních na životech, majetku a životním prostředí. [16]

Povodňové plány obsahují část věcnou (údaje potřebné pro zajištění ochrany před povodněmi určitého objektu, obce, povodí nebo jiného územního celku, směrodatné limity pro vyhlášení stupňů povodňové aktivity), část organizační (seznamy, adresy a spojení na účastníky ochrany před povodněmi, jejich úkoly a organizační hlásné a hlídkové služby) a část grafickou (zákresy záplavových území, evakuační trasy a místa soustředění, informační místa).

V povodňových plánech je kladen důraz na včasnou a spolehlivou informovanost o vývoji povodně, na možnosti ovlivnění odtokového režimu, na včasnou aktivaci povodňových or-

gánů, zabezpečení hlídkové služby a ochrany objektů, přípravu a organizaci zabezpečovacích a záchranných prací a zajištění nezbytných povodní narušených funkcí v postiženém území.

4.4 Orgány povodňové ochrany

Ochrana před povodněmi je řízena povodňovými orgány, které ve své územní působnosti zabezpečují přípravu na povodňové situace, řízení, organizaci a kontrolu všech příslušných činností v průběhu povodně a v období následujícím bezprostředně po povodni včetně řízení, organizace a kontroly ostatních účastníků ochrany před povodněmi. Povodňové orgány se při své činnosti řídí povodňovými plány. [16]

Povodňovými orgány jsou:

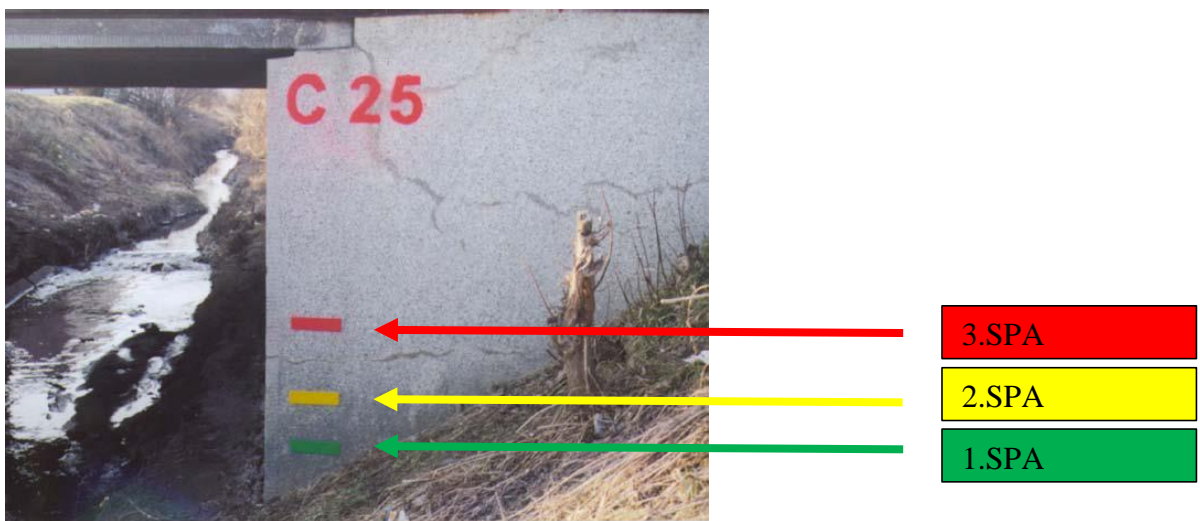
- v období mimo povodeň:
 - orgány obcí,
 - obecní úřady ORP,
 - krajské úřady,
 - Ministerstvo životního prostředí, zabezpečení přípravy záchranných prací přísluší Ministerstvu vnitra ČR.
- po dobu povodně:
 - povodňové komise obcí,
 - povodňové komise ORP,
 - povodňové komise krajů,
 - Ústřední povodňová komise. [9]

Povodňové komise zřizují orgány státní správy a samosprávy jako své výkonné složky k plnění mimořádných úkolů v době povodně.

4.5 Stupně povodňové aktivity

Rozsah opatření, prováděných při ochraně před povodněmi, se řídí nebezpečím nebo vývojem povodňové situace, která se vyjadřuje třemi stupni povodňové aktivity (dále jen „SPA“).

- 1. stupeň – stav bdělosti (1. SPA), je aktivována hlásná a hlídková služba,
- 2. stupeň – stav pohotovosti (2. SPA), vyhláší povodňový orgán, přerůstá-li nebezpečí v povodeň, jedná se o přípravu na očekávané ohrožení,
- 3. stupeň – stav ohrožení (3. SPA), vyhláší povodňový orgán při nebezpečí škod většího rozsahu (ohrožení životů, zdraví a majetku), jsou realizována záchranná opatření. [7]



Obrázek 9 Limity hladin směrodatných pro vyhlášení jednotlivých SPA [17]

4.6 Dílčí závěr

Účelem této kapitoly bylo popsat problematiku povodní a ochranu před povodněmi. Problematikou povodní se zabývají povodňové orgány, které řídí ochranu před povodněmi a za povodní. Postupují podle předem zpracovaných územně příslušných povodňových plánů a při vyhlášení krizové situace krizovými plány.

5 CÍLE PRÁCE

Cílem bakalářské práce je, na základě teoretických východisek k řešenému tématu, popsat současný stav logistiky protipovodňové ochrany ORP Uherský Brod, nalézt případná slabá místa a nedostatky, a následně navrhnout vhodné způsoby jejich řešení.

Metodika práce spočívala ve shromažďování teoretických informací získaných zejména z odborné literatury, příslušné právní legislativy, internetových zdrojů, osobních jednání s pracovníkem oddělení krizového řízení na Městském úřadě v Uherském Brodě a dokumentů vydaných na uvedeném úřadě, které se týkají problematiky protipovodňové ochrany. Tato data byla následně použita pro analýzu problémů v logistice protipovodňové ochrany obce s rozšířenou působností Uherský Brod.

II. PRAKTICKÁ ČÁST

6 CHARAKTERISTIKA SPRÁVNÍHO OBVODU ORP UHERSKÝ BROD

Správní obvod ORP Uherský Brod tvoří 28 obcí a 2 města. [18]

Obce: Bánov, Březová, Bystřice pod Lopeníkem, Dolní Němčí, Drslavice, Horní Němčí, Hostětín, Hradčovice, Komňa, Korytná, Lopeník, Nezdenice, Nivnice, Pašovice, Pitín, Prakšice, Rudice, Slavkov, Starý Hrozenkov, Strání, Suchá Loz, Šumice, Vápenice, Veletiny, Vlčnov, Vyškovec, Záhorovice, Žitková.

Města: Bojkovice a Uherský Brod.

Administrativní mapa správního obvodu
Uherský Brod

(stav k 1. 1. 2003)



Obrázek 10 Správní obvod ORP Uherský Brod [19]

Město Uherský Brod se rozkládá na ploše 52 km² a má 17 017 obyvatel. Městem protéká řeka Olšava. [20] Město Uherský Brod je centrem základního sociálně geografického regionu, integrovaného prostřednictvím regionálních procesů, zejména dojížděky do zaměstnání, dojížděky do škol a dojížděky za službami. [18]

a) Geografická charakteristika

ORP Uherský Brod a jeho správní obvod leží v jihovýchodní části Zlínského kraje. Sousedí se správními obvody ORP Uherské Hradiště, Zlín, Luhačovice, na jihu hraničí s Jihomoravským krajem s ORP Veselí nad Moravou, na východě se Slovenskou republikou, krajským úřadem Trenčín, územní samosprávou Trenčín a Nové Mesto nad Váhom. [20]

Rozloha správního obvodu ORP Uherský Brod je 473 km². Z celkové plochy území je zemědělská půda na cca 60%, lesy tvoří 30,3 %, vodní plochy zaujímají 1,3%, ostatní plochy 5,9% a na zastavěnou plochu připadá 2,5%.

b) Demografická charakteristika

Celkový počet obyvatel na správním území činí 52 803 osob. Přirozený přírůstek obyvatelstva je ovlivňován výší porodnosti při poměrně stabilní úmrtnosti obyvatelstva. Průměrné zalidnění je asi 146 osob/km². Ve městě Uherský Brod je hustota zalidnění vyšší. Směrem ke státní hranici se Slovenskou republikou (oblast Bílých Karpat) se hustota osídlení snižuje. [20]

c) Klimatická charakteristika

Klimaticky spadá většina území do teplé klimatické oblasti charakterizované delším suchým létem, teplým jarem a podzimem a krátkou, mírně teplou suchou až velmi suchou zimou s krátkým trváním sněhové pokrývky. Průměrná roční teplota mírně přesahuje 9°C, průměrný úhrn srážek je 550 mm/m². Malá část okresu v pohoří Bílých Karpat leží v klimatické oblasti, charakterizované velmi krátkým, vlhkým a chladným létem a dlouhou, mírně vlhkou zimou. [20]

d) Povodňová charakteristika

Hydrologicky je zájmové území správního obvodu Uherský Brod součástí povodí řeky Moravy. Nejvýznamnějším přítokem řeky Moravy na území ORP Uherské Hradiště a ORP Uherský Brod je řeka Olšava se svými přítoky Šťávnice (Luhačovský potok), Kladénka, Kolelač, Koménka, Korečnice, Vlčnovský potok, Okluky. Pouze několik toků kopanické

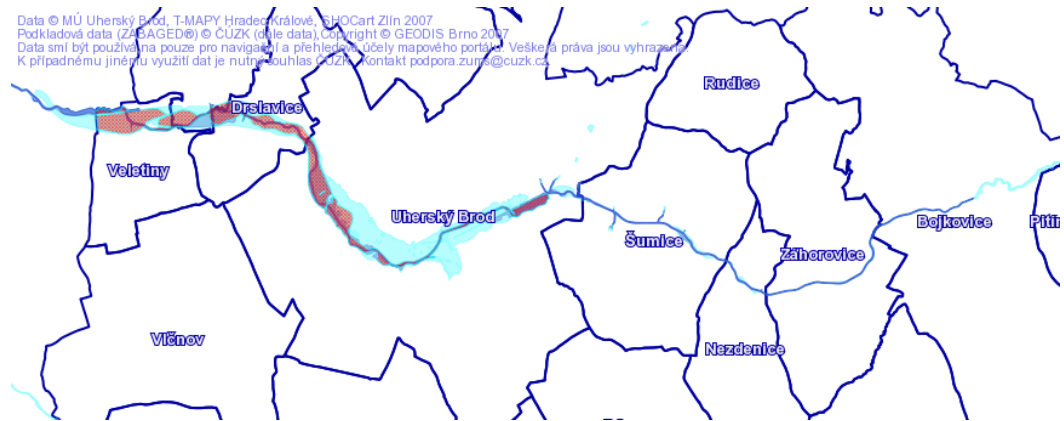
části Bílých Karpat (Klanečnice, Brezová, Hrubár, Drietomica) je součástí povodí Váhu. Rozvodím je zde Vysoký vrch s nadmořskou výškou 695 m.nm. [20]

Většina vodních toků pramení na území správního obvodu Uh. Brod a ze správního obvodu odtéká. Výjimkou jsou některé pravobřežní přítoky Olšavy, které pramení na území správního obvodu ORP Zlín nebo správního obvodu ORP Luhačovice a do správního obvodu Uherský Brod přitékají, jako např. Luhačovický potok, Třešňůvka, Kladenka a Holomňa. S výjimkou několika málo toků (Olšava, Okluky, Nivnička a Kladenka) lze většinu vodních toků charakterizovat jako drobné. [17]

Povodně v povodí drobných vodních toků jsou vyvolány převážně přivalovými srážkami. Doba mezi příčinnou srážkou a výskytem povodně v zasaženém místě na drobném vodním toku je velmi krátká (řádově v desítkách minut až hodinách). Tato „blesková“ rychlost spolu s minimem regulační prvků výrazně omezuje operativní opatření, která mají vliv na změnu tvaru hydrogramu (snížení maximálního průtoku, zvětšení doby doběhu). Povodňové události v malých povodích ČR se na rozdíl od regionálních povodní vyskytují každoročně. Je smutnou skutečností, že jak ve velkých, tak i v malých povodích existuje přímé ohrožení životů obyvatelstva a vzniku rozsáhlých materiálních škod vlivem povodní.

Převážná část správního obvodu je odvodňována řekou Olšavou a jejími přítoky. Řeka Olšava je významný vodohospodářský tok. Řeka pramení jižně od Šanova, ústí zleva do Moravy u Kostelan. Řeka Olšava odvodňuje severovýchodní svahy Bílých Karpat a jihovýchodní svahy Vizovické vrchoviny. Ve správním obvodu ORP Uherský Brod začíná tento tok v obci Pitín, kde pramení a správní obvod opouští v obci Veletiny směrem do správního obvodu ORP Uherské Hradiště. Celková plocha povodí Olšavy je 520 km², délka toku 46 km. Řeka Olšava je nejvodnatějším tokem zájmového území.

Řeka Olšava přímo ohrožuje tyto obce: Pitín, Bojkovice, Záhorovice, Nezdenice, Šumice, Uherský Brod (včetně jeho místních částí Újezdec, Těšov a Havřice), Drslavice, Hradčovice a Veletiny.



Obrázek 11 Řeka Olšava [21]

Přítoky Olšavy pak ohrožují tyto obce:

Kolelač	Hostětín, Bojkovice
Koménka	Komňa, Bojkovice
Kladénka	Přečkovice, Nezdenice
Ledský potok	Šumice
Ovčírna	Šumice
Luhačovský potok (Šťavnice)	Uherský Brod - Újezdec
Hořenůšek	Uherský Brod - Újezdec
Těšovský potok	Uherský Brod - Újezdec
Vinohradský potok	Uherský Brod
Bánovský potok	Bánov
Havřícký potok	Uherský Brod - Havříce
Bzovský potok	Krhov
Nivnička (Bystřička)	Bystřice pod Lopeníkem, Suchá Loz, Nivnice
Korytná	Korytná
Vláčnovský potok	Vláčnov, Veletiny
Holomňa (Pašovický potok)	Pašovice, Prakšice, Drslavice
Hradčovický potok	Hradčovice

Pro město Uherský Brod mají z hlediska povodňového význam tyto nádrže: VN Luhačovice (protipovodňová a rekreační nádrž), VN Bojkovice a Ludkovice (vodárenské nádrže) vybudované na vodohospodářsky významných tocích a spravované Povodím Moravy s.p.

7 HROZBY A RIZIKA NA ÚZEMÍ SPRÁVNÍHO OBVODU ORP UHERSKÝ BROD

Mezi hrozby na území ORP Uherský Brod patří:

- povodeň přirozená
- únik nebezpečné látky
- povodeň zvláštní
- požár většího rozsahu
- vichřice
- rozsáhlé lesní požáry
- sněhové kalamity a námrazy
- ptačí chřipka
- BSE
- prasečí chřipka
- sesuvy půdy [22]

Tabulka 3 Seznam hlavních rizik, které mohou způsobit vznik krizové situace [22]

Druh rizika	Zdroj rizika	Ohrožené území
Povodeň přirozená	Řeka Olšava a její přítoky	Bojkovice, Pítín, Záhorovice, Nezdenice, Šumice, Uherský Brod, Drslavice, Hradčovice, Veletiny
Únik nebezpečné látky	Zimní stadion, Pivovar Uherský Brod, a.s., Raciola, s.r.o.	Uherský Brod
Povodeň zvláštní	VN Bojkovice, Luhačovice, Ludkovice	Bojkovice, Záhorovice, Nezdenice, Šumice, Uherský Brod, Drslavice, Hradčovice, Veletiny
Požár většího rozsahu	Technická závada	Bojkovice, Uherský Brod
Vichřice	Počasí	Všech 30 obcí
Rozsáhlé lesní požáry	Blesk, nedbalost	Bojkovice, Veletiny, Korytná, Strání, Březová, Lopeník, Vápenice, Vyškovec
Sněhové kalamity a námrazy	Počasí	Všech 30 obcí
Ptačí chřipka	Infekce	Uherský Brod, Újezdec, Králov, Prakšice, Dolní Němčí, Horní Němčí
BSE	Hovězí maso	Uherský Brod, Bojkovice, Březová, Dolní Němčí, Horní Němčí, Prakšice, Komňa, Bystřice, Bánov, Suchá Loz, Nivnice, Rudice, Vlčnov, Pi- tín, Šumice, Korytná, Starý Hrozenkov
Prasečí chřipka	Infekce	Březová
Sesuvy půdy	Počasí	Vápenice, Bystřice, Strání, Starý Hrozenkov, Březová, Žitková, Rudice

8 ORGÁNY KRIZOVÉHO ŘÍZENÍ ORP UHERSKÝ BROD

Starosta ORP zřizuje Bezpečnostní radu, jako svůj poradní orgán, Krizový štáb jako svůj pracovní orgán a Povodňovou komisi, která koordinuje povodňové aktivity v rámci správního obvodu ORP Uherský Brod.

8.1 Bezpečnostní rada

Zákon o krizovém řízení stanoví starostovi ORP zřídit bezpečnostní radu pro svůj správní obvod. Bezpečnostní rada slouží jako poradní orgán starosty a nemá žádné konkrétní výkonné pravomoci a její úkol spočívá v koordinaci činností v pozici poradního orgánu starosty.

Složení Bezpečnostní rady:

- starosta
- místostarosta
- tajemník městského úřadu
- příslušník Policie České republiky
- příslušník hasičského záchranného sboru
- vedoucí odboru životního prostředí a zemědělství městského úřadu
- starosta pověřeného obecního úřadu
- zaměstnanec města – tajemník bezpečnostní rady [23]

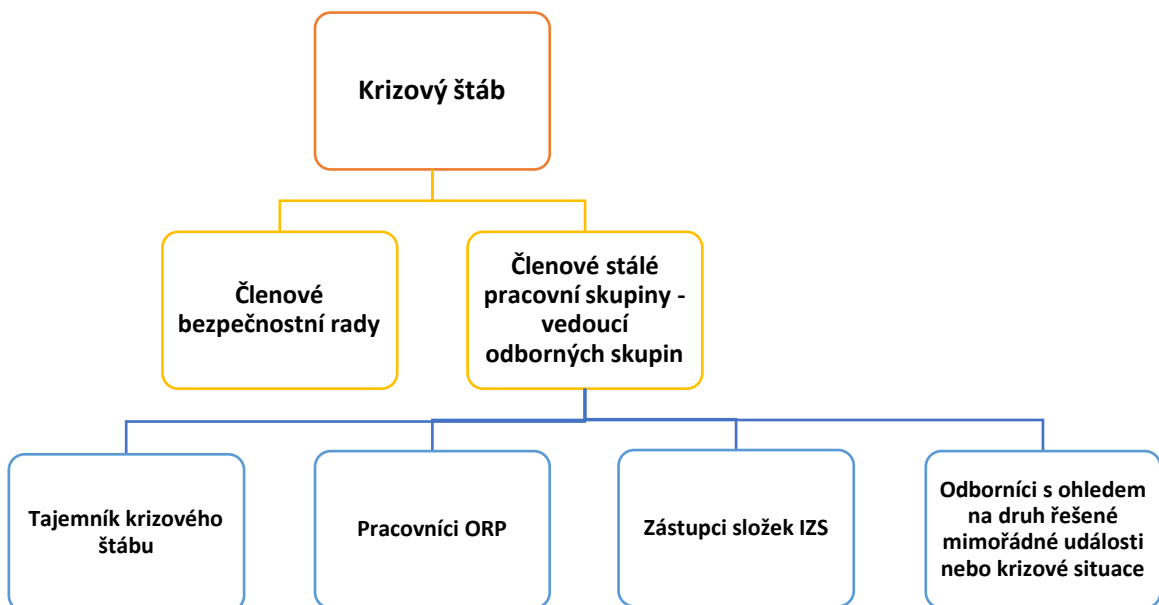
Dosažitelnost členů Bezpečnostní rady v mimopracovní době je zabezpečena prostřednictvím stálé služby Městské policie Uherský Brod. [23]

8.2 Krizový štáb

Krizový štáb ORP je další povinností starosty, kterou ukládá zákon o krizovém řízení. Předsedou krizového štábu je starosta, který jmenuje členy krizového štábu ORP.

Krizový štáb ORP se skládá ze členů příslušné bezpečnostní rady a členů příslušné pracovní skupiny, kterými jsou tajemník krizového štábu, pracovníci obecního úřadu obce s rozšířenou působností a zástupci složek integrovaného záchranného systému a odborníci s ohledem na druh mimořádné události a krizové situace. Pracovní skupina krizového štábu v době mezi zasedáními krizového štábu při řešení krizové situace nebo při koordinaci záchranných a likvidačních prací jedná nepřetržitě. [23]

Krizový štáb je svoláván operativně, zejména k projednání zásadních záležitostí týkajících se řešení krizové situace a přijetí krizových opatření spojených s nezbytným omezením základních práv a svobod, a to na základě podkladů bezpečnostní rady obce s rozšířenou působností a stálé pracovní skupiny.



Obrázek 12 Složení krizové štábu (Zdroj: vlastní)

8.3 Povodňová komise ORP

Povodňová komise ORP (dále jen „PKORP“) koordinuje povodňové aktivity v rámci správního obvodu ORP Uherský Brod se sídlem na Městském úřadě v Uherském Brodě.

Starosta zřizuje PKORP a je jejím předsedou. Další členy jmenuje ze zaměstnanců ORP zařazených do obecního úřadu a zástupců orgánů a právnických osob, které jsou způsobilé k provádění opatření, popřípadě pomoci při ochraně před povodněmi.

Tabulka 4 Povodňová komise ORP – stav 2/2013 [24]

Jméno, příjmení	Funkce, sídlo
Patrik Kunčar	starosta, Městský úřad Uherský Brod
Ing. Jan Hrdý	místostarosta, Městský úřad Uherský Brod
Ing. Kamil Válek	tajemník, Městský úřad Uherský Brod
Ing. Petr Šimčík	zástupce vedoucího OŽP
Ing. Jiří Vrba	vedoucí OSÚ, Městský úřad Uherský Brod
Markéta Gajdůšková	vedoucí OKŠS, Městský úřad Uherský Brod
Ing. Vladimír Jochim	OINF, Městský úřad Uherský Brod
JUDr. Martin Kubiš	Vedoucí OS, Městský úřad Uherský Brod
Ing. Vlastimil Hradil	OKT, Městský úřad Uherský Brod
Npor. Bc. Martin Omelka	Policie ČR – OO Uherský Brod
Ing. Milan Matyáš	ÚO HZS Zl. kraje – Uherské Hradiště
Jiřina Strážnická	KHS Uherské Hradiště
Ing. Jaroslav Soják	SVK a.s. Uherské Hradiště
Ing. Pavel Nenál	ŘSD Zl. Kraje, Jarošov
Josef Gavenda	PM s.p. Uherské Hradiště
Ing. Pavel Manda	Lesy ČR, Luhačovice
Ing. Milan Horák	E.ON ČR, Otrokovice
Josef Pomykal	JMP a.s., Uherské Hradiště

V době povodně, t.j. od okamžiku vyhlášení 2.SPA (stavu pohotovosti) a při 3.SPA (stavu ohrožení) až do okamžiku odvolání povodňové aktivity, rozhodují o opatřeních na ochranu před povodněmi místo orgánů obcí, ORP, krajů a ústředního vodoprávního úřadu příslušné Povodňové komise. Tyto povodňové komise jsou krizovými orgány specifického charakteru. Řídí a koordinují protipovodňovou ochranu na svém území. V době povodně jsou povodňové komise oprávněny činit opatření a vydávat příkazy k zabezpečovacím a záchranným pracím. Tyto příkazy nejsou rozhodnutím podle správního řádu a není proti nim opravný prostředek. [25]

Pro správní obvod Uh. Brod jsou zejména typické tzv. „bleskové povodně“ z dešťových přívalů (průtrží mračen). Průběh takovýchto povodní se měří jen na desítky minut až hodiny,

povodně rychle odezní, zůstanou jen škody. Zabezpečovací práce, pokud je neprovedou samotní vlastníci nemovitostí, prakticky ani nelze PKORP zajistit. Velká zodpovědnost v tomto případě spočívá na starostovi ohrožené obce (předseda PKORP) v souvislosti se včasným varováním obyvatel obce, vyhlášením stupně ohrožení a organizací záchranných prací PKORP. [25]

V době aktivní práce PKORP povodní zasažené obce pravděpodobně nebude možné svolat PKORP (doba na svolání PKORP je stanovena v čase 3 hodiny). Dá se však očekávat, že po odeznění povodně v obci postižená obec požádá o svolání PKORP, případně převzetí řízení povodně (bude záležet na rozsahu postižení obce povodní). V takovém případě pak bude potřebné zvážit, zda se zasedání PKORP svolá na obvyklém místě v Uherském Brodě, nebo na výjezdním zasedání přímo v některé z postižených obcí. [25]

Sídlo PKORP: zasedací místnost dveře č. 8 v budově radnice, Masarykovo náměstí 100, Uherský Brod

9 LOGISTICKÁ OPATŘENÍ K OCHRANĚ PŘED POVODNĚMI

Opatřeními na ochranu před povodněmi jsou preventivní a přípravná opatření, prováděná mimo povodeň a operativní opatření prováděná v době povodně. Preventivními opatřeními jsou myšlena opatření, kterými lze v budoucnu při případné povodni zmírnit její škodlivé účinky, snížit škody na majetku a zdraví lidí. Přípravná opatření jsou sice také prováděna ještě před vznikem povodně, ale znamenají už konkrétní přípravu na aktuální hrozící povodeň.

Logistiku krizových situací v ochraně obyvatelstva, zde v konkrétním případě povodní, lze chápat, jako soubor logistických činností před, během a po krizové situaci ve vztahu k ochraně obyvatelstva.

9.1 Povodňový plán ORP

Povodňový plán správního obvodu Uherský Brod je základním dokumentem pro řízení povodňové ochrany na území vymezeném hranicí správního obvodu ORP Uherský Brod a je podkladem pro rozhodování PKORP. [17] Původní Povodňový plán ORP Uherský Brod byl vypracován k 31.8.2004. Dosud proběhly dvě aktualizace. Aktualizace č. 1 Povodňového plánu ORP Uherský Brod, vypracovaná k 31.8.2007 a Aktualizace č. 2 vypracovaná k 30.11.2010. [17]

Obsah povodňového plánu se dělí na:

- věcnou část,
- organizační část,
- grafickou část. [24]

Věcná část povodňového plánu obsahuje:

- povodňovou charakteristiku zájmového území (např. správní uspořádání sídla, geomorfologie zájmového území, charakteristika říční sítě a odtokové poměry, základní hydrologické charakteristiky, historické povodně, údaje o N-letých vodách, záplavová území, charakteristika ohrožených objektů, soupis ohrožených objektů),

- druh a rozsah povodňového ohrožení,
- opatření k ochraně před povodněmi (povodňové prohlídky, předpovědní povodňová služba, organizace hlásné povodňové služby, organizace hlídkové služby),
- stupně povodňové aktivity a hlásné profily,
- koordinace povodňových aktivit,
- použité podklady [17]

Organizační část povodňového plánu obsahuje:

- organizace povodňové ochrany (povodňové orgány, organizace povodňové služby, činnosti při stupních povodňové aktivity, způsob vyhlášení a odvolávání stupňů povodňové aktivity, organizace dopravy, způsob zajištění zabezpečovacích a záchranných prostředků, způsob vyžádání pomoci při povodni, evakuace osob a zvířat),
- informační zabezpečení (schéma toku informací, varovná opatření, prostředky varování, způsob zajištění aktualizace adres a údajů o telefonním a jiném spojení ochrany před povodněmi),
- evidenční a dokumentační práce (povodňová kniha, dokumentace zaplaveného území a průběhu povodně, zprávy o prohlídkách po povodni, povodňové škody, souhrnná zpráva po povodni),
- náklady, náhrady (náklady na opatření na ochranu před povodněmi, náklady na zabezpečovací a záchranné práce, náhrady majetkové újmy vzniklé opatřeními povodňových orgánů),
- použité podklady. [25]

V grafické části lze najít mapové podklady.

9.2 Organizační, technická a materiální příprava

Mezi organizační, technickou a materiální přípravu patří např. personální obsazení povodňové komise, vybavení jejich členů, materiálně-technické vybavení. Dále sem lze zařadit zajištění informací o povodni pro vyhlášení SPA, obsazení, svolání a organizaci hlásné povodňové služby vč. způsobu předávání informací. Velmi důležité jsou aktuální kontaktní údaje správců vodních toků a dalších důležitých organizací potřebných k řešení povodně.

9.2.1 Školení členů povodňových komisí a krizových štábů

Minimálně jedenkrát ročně provádí předseda povodňové komise proškolení všech účastníků (členové povodňové komise obce a členové povodňové komise ORP) ochrany před povodněmi v rámci obce.

9.2.2 Zajištění věcných prostředků - Nákup protipovodňového materiálu

Město Uherský Brod má k dispozici níže uvedený protipovodňový materiál: [26]

- | | |
|---|--------|
| 1. Mobilní protipovodňová bariéra Ju-Za Speciál: | 10 ks |
| 2. Plovoucí motorové čerpadlo KATARAMO 1800: | 5 ks |
| 3. Elektrocentrála HONDA 7000 ECT K1 F: | 1 ks |
| 4. Protipovodňový pytel dvoukomorový: | 200 ks |
| 5. Plnička protipovodňových pytlů: | 2 ks |
| 6. Odvlhčovač zdiva MASTER DH 721: | 5 ks |
| 7. Stroje a nářadí různého druhu a počtu (sekačky, multikáry, křovinořezy, pily, lopaty, krumpáče, hrábě, sekyry atd), jsou uloženy ve skladech „Místního hospodářství“, které jsou součástí Odboru majetku města Městského úřadu Uherský Brod. | |

Podrobnější informace jsou uvedeny v Příloze P III.

9.2.3 Zajištění věcných prostředků - Technika a stroje

Hlásná služba uvědomí při 2. SPA všechny podniky, firmy a instituce disponující mechanizačními, dopravními a technickými prostředky k ochraně před povodněmi v zájmové oblasti.

Organizace disponující mechanizačními, dopravními a technickým prostředky pro zabezpečovací a záchranné práce: [27]

- Na základě smlouvy:
 - ČSAD, a.s. Uherské Hradiště
 - RUMPOLD, s.r.o. Uherský Brod

- Správa a údržba silnic Slováccka, s.r.o., Uherské Hradiště (středisko Uherský Brod).
- Bez smlouvy (na základě dohovoru):
 - 3V & H, s.r.o. Uherský Brod (stavební stroje a zařízení)
 - SILAMO, s.r.o. Uherský Brod (dodavatel stavebního materiálu).

Podrobnější informace jsou uvedeny v Příloze P IV.

9.2.4 Ubytování a stravování

Evakuovaní občané z postižených oblastí jsou převezeni do evakuačních středisek. (obec má k dispozici 5 středisek – základních škol).

Evakuační středisko:

- umíst'uje se zpravidla mimo evakuační prostory,
- shromažďuje evakuované osoby a informuje je o dalším postupu,
- a zajišťuje zejména:
 - řízení dopravy z míst shromažďování do evakuačních středisek,
 - evidenci o příjmu evakuačních osob a napomáhá slučování evakuačních rodin,
 - přerozdělování evakuačních osob do příjmových oblastí a přijímacích středisek,
 - vytvoření a označení informačního střediska v prostoru evakuačních středisek,
 - poskytnutí všech druhů zdravotnické pomoci evakuovaných osob,
 - vztyčení tras k nástupním stanicím hromadné přepravy,
 - nouzové ubytování a stravování pro personál a evakuované osoby, které se zdrží v evakuačním středisku déle jak 12 hodin,
 - udržování veřejného pořádku v prostoru evakuačního střediska,
 - podávání informací odpovědným osobám a orgánům. [28]

Vedoucí evakuačního střediska vede evidenci evakuovaných občanů v evidenční knize ubytovaných a stravovaných. Stravování evakuovaných občanů je zabezpečeno přímo v evakuačním středisku. Počty upřesňuje vedoucí evakuačního střediska průběžně. Vedoucí evakuačního střediska úzce spolupracuje se statutárním zástupcem a správcem objektu, v kterém

se nachází evakuační středisko. Odpovídá za viditelné označení střediska, podává pravidelně hlášení krizovému štábu města o stavu, potřebách a situaci v evakuačním středisku. Odpovídá za dodržování pořádku ve středisku, při zjištění narušení pořádku spolupracuje s městskou policií. [28]

Tabulka 5 Přehled ubytovacích středisek [28]

Ubytovací středisko č. 1					
Adresa (ulice, č.p.)	Statutární zástupce	Správce objektu	Kapacita objektu	Telefon pracoviště	Mobil
ZŠ I Mariánské nám. 41 Uherský Brod	Bohuslav Jandásek		81	572 610 031, 572 610 046	

Ubytovací středisko č. 2					
Adresa (ulice, č.p.)	Statutární zástupce	Správce objektu	Kapacita objektu	Telefon pracoviště	Mobil
ZŠ II Pod Vinohrady 1420 Uherský Brod	Mgr. Zdeněk Moštěk		234	572 634 322	

Ubytovací středisko č. 3					
Adresa (ulice, č.p.)	Statutární zástupce	Správce objektu	Kapacita objektu	Telefon pracoviště	Mobil
ZŠ III Na Výsluní 2047 Uherský Brod	PaedDr. Dagmar Bistrá		360	572 634 625	

Ubytovací středisko č. 4					
Adresa (ulice, č.p.)	Statutární zástupce	Správce objektu	Kapacita objektu	Telefon pracoviště	Mobil
ZŠ Újezdec Podhájí 291 Uherský Brod	Mgr. Soňa Čechová		80	572 634 233	

Ubytovací středisko č. 5					
Adresa (ulice, č.p.)	Statutární zástupce	Správce objektu	Kapacita objektu	Telefon pracoviště	Mobil
ZŠ Havříce Brodská 117 Uherský Brod	Mgr. Ctibor Boráň		80	572 632 870	

Kapacita všech ubytovacích středisek je 835 osob.

9.3 Zajišťování povodňových rezerv

Vytváření povodňových rezerv je zabezpečení různého vybavení potřebného při řešení povodně nebo následné obnově, prováděné k zajištění základních funkcí na území. Potřebné vybavení obec pořizuje z vlastních finančních prostředků. Obec dále ve svém rozpočtu na příslušný rok vyčleňuje účelovou rezervu finančních prostředků na řešení krizových situací a odstraňování jejich následků.

9.3.1 Finanční rezerva

Finanční zabezpečení krizových opatření na běžný rozpočtový rok se provádí podle zvláštního právního předpisu (zákon č. 218/2000 Sb., o rozpočtových pravidlech a o změně některých souvisejících zákonů (rozpočtová pravidla), ve znění pozdějších předpisů), kde za tímto účelem obec ve svých rozpočtech na příslušný rok vyčleňuje objem finančních prostředků potřebný k zajištění přípravy na krizové situace; obec dále ve svém rozpočtu na příslušný rok vyčleňuje účelovou rezervu finančních prostředků na řešení krizových situací a odstraňování jejich následků (§ 25, zákona č. 240/2000 Sb., o krizovém řízení a o změně některých zákonů, v platném znění).

V roce 2013 obec vyčlenila [29]:

- na protipovodňová opatření 50 000,00 Kč
- na krizové řízení 100 000,00 Kč
- z toho:
 - na zajištění přípravy na krizové situace 50 000,00 Kč
 - na řešení krizové situace 50 000,00 Kč

Na rok 2014 obec vyčlenila:

na krizové řízení celkovou částku 170 000,00 Kč

z toho:

- na zajištění přípravy na krizové situace 85 000,00 Kč
- na řešení krizové situace 85 000,00 Kč

9.3.2 Materiální rezerva

Město Uherský Brod „Pracoviště krizového řízení“ má materiál, který lze využít při vzniku krizových situací a mimořádných událostí. [30] U HZS Zlínského kraje jsou vytvořeny materiální zásoby asi 50 druhů základního materiálu. [31] Seznam materiálu uveden v Příloze P V.

9.4 Vyklízení a ostraha záplavových území

Na vyklízení a ostraze záplavových území se podílejí Policie, HZS, Městská policie, dobrovolní hasiči, pracovníci samosprávy.

Na činnosti v souvislosti s evakuací se neuzavírají smlouvy.

- Policie a HZS (varování obyvatelstva).
- Policie, HZS, Městská policie, dobrovolní hasiči, pracovníci samosprávy (vlastní evakuace, včetně domácích a hospodářských zvířat).
- Městská policie, dobrovolní hasiči, dobrovolníci (hlídání majetku z evakuovaných území).

9.5 Příprava informačního systému

Informační systém je tvořen Povodňovým informačním systémem (dále jen „POVIS“), který zahrnuje v oblasti ochrany před povodněmi:

- Přípravu a plánování
- Operativní krizové a provozní informace
- Aktualizace a koordinace.

POVIS slouží jako podpora pro komunikační, koordinační a rozhodovací činnosti na všech organizačních úrovních, které jsou ze zákona povinny povodňovou situaci řešit. Zajišťuje společné datové struktury pro informace potřebné v povodňových plánech a jejich elektronickou publikaci v rámci Povodňového plánu České republiky. [32]

Cílem systému POVIS je zabezpečit v průběhu povodně i mimo ní základní platformu pro kvalitní komunikaci mezi všemi odpovědnými subjekty, zjednodušit a zrychlit přenos informací a v neposlední radě zajistit jednotné formáty předávaných informací. Jedná se o moduluární systém, který nad centrálním skladem dat vytváří koordinační a přístupové aplikace. [32]

9.6 Varování a vyrozumění

Varování obyvatel od 2. SPA zabezpečí PKORP, těmito sdělovacími prostředky:

- místním rozhlasem,
- kabelovou televizí,
- radiovozem Telecomu,
- prostřednictvím některých z těchto rádií:

Český rozhlas Brno – FM 97,5 MHz,

Kiss Publikum – FM 90,3 MHz (Zlín), FM 96,5 MHz (Uh. Hradiště),

AZ Rádio – FM 89,6 MHz (Zlín), FM 95,6 MHz (Vsetín),

Rádio Zlín – FM 91,7 MHz (Zlín), FM 102,5 MHz (Vsetín), FM 96,2 MHz (Uh. Brod),

Rádio Apollo – FM 99,8 MHz (Val. Meziříčí), FM 101,7 MHz (Vsetín),

Rádio Čas – FM 103,6 MHz (Zlín), FM 105,9 MHz (Val. Meziříčí),

- vyvěšováním vyhlášek a šířením letáků,
- eventuelním vydáním mimořádného čísla místního tisku Brodského zpravodaje. [17]

Varování a vyrozumění obyvatel města o vzniklé mimořádné situaci zabezpečuje operační a informační středisko (dále jen „OPIS“) HZS Zlínského kraje a Městská policie Uherský Brod. Pomocí hlasových sirén a městského rozhlasu informuje obyvatele, co mají v dané

situaci dělat. K varování a vyrozumění obyvatel o vzniklé situaci budou použity i mobilní prostředky Městské Policie a ruční vyrozumívací prostředky (megafony). [25]

Náhradní způsob vyhlášení a vyrozumění organizací a občanů: při výpadku elektrické energie je možné využít omezeně mobilní telefony (hromadné SMS na známá čísla účastníků), zejména je potřebné zajistit vyrozumění občanů, organizací a vlastníků nemovitostí ústně - vysláním posílů nebo rozdáním letáků, vylepením plakátů a vyhlášek, použitím radiovozu Telecomu, Policií ČR, Městskou policií, dobrovolníky apod.

Město Uherský Brod zřídilo ve vztahu k varování obyvatelstva novou službu - informování občanů pomocí SMS zpráv. Přihlášeným občanům budou zaslány SMS zprávy o mimořádných událostech a krizových situacích ve městě. Tyto zprávy by měly sloužit především ke včasnému varování při zvýšených hladinách vodních toků, oznámení o vyhlášení jednotlivých stupňů povodňové aktivity, nebo varování před únikem škodlivých látek do ovzduší apod. Systém varovných SMS zpráv je zajišťován společností KONZULTA Brno, a.s. [33]

9.7 Evakuace obyvatel

Evakuaci postižených osob a hospodářských zvířat (pokud není vyhlášena krizová situace podle zákona č. 240/2000 Sb.) organizují povodňové komise obcí za součinnosti s povodňovou komisí ORP v následujících krocích:

- Zajištění evakuačních prostředků, náhradního ubytování a stravování pro povodňové postižené osoby, případně hospodářská zvířata.
- Vyrozumění postiženého obyvatelstva a vlastníků hospodářského zvířectva o nařízených evakuačních opatřeních.
- Organizace evakuace povodňové postižených osob a zvířat, náhradního ubytování a stravování.
- Organizace návratu evakuovaných osob a hospodářských zvířat. [25]

Plán evakuace obyvatelstva je součástí Krizového plánu ORP Uherský Brod. Předpokládané počty evakuovaných obyvatel vycházejí z Povodňového plánu ORP Uherský Brod.

Tabulka 6 Celkové počty zasažených osob při povodňových hladinách [28]

Městská část	Povodňový průtok				
	q5	q10	q20	q50	q100
Újezdec	0	0	0	246	253
Těšov	0	0	0	283	296
Uherský Brod	0	20	682	1033	1033
Havříce	0	0	45	87	225
CELKEM	0	20	727	1649	1807

Při povodni způsobenou řekou Olšavou a dalších mimořádných událostech a krizových situacích většího rozsahu se uvažuje s evakuací řízenou. Osoby jsou evakuovány pomocí dopravních prostředků (autobusy, vlastní osobní vozidla). Na řízenou evakuaci navazují opatření nouzového přežití, tzn. osoby jsou převezeny do přijímacího střediska, a při nutnosti nouzového ubytování rozděleny do předurčených ubytovacích prostor. [28]

Všestranné zabezpečení evakuace zajišťuje zpracovatel plánu, kterým je v souladu se zákonem č. 239/2000 Sb., o IZS, HZS kraje. Jednotlivá opatření k zabezpečení evakuace zajišťuje v součinnosti s věcně příslušnými orgány veřejné správy. Těmito orgány jsou např. územní ředitelství Policie ČR, obecní úřady, krajský úřad aj.

Orgánem pro řízení evakuace je pracovní skupina krizového štábu nebo povodňové komise, která organizuje evakuaci z míst shromažďování v evakuační zóně. Z míst shromažďování, ve kterých je prováděno soustředění evakuovaných osob je zabezpečováno jejich přemístění mimo ohrožený prostor do evakuačních středisek a přijímacích středisek, kde dochází k jejich evidování a rozdělování do míst přechodného ubytování. Vyrozumění orgánů pro řízení evakuace je realizováno prostřednictvím krajského operačního a informačního střediska (dále jen „KOPIS“).

Za řízení přípravy a realizaci evakuačních opatření odpovídá v rozsahu své působnosti obce starosta a u fyzických a právnických osob příslušný majitel nebo vedoucí. Tito stanovují

prostory k evakuaci, způsoby provedení evakuace, způsoby varování a vyrozumění obyvatelstva, materiální zajištění evakuace a v případě její realizaci vedou o ní souhrnné přehledy. Pro případy mimořádných událostí, které svým rozsahem přesahují rámec obce, nařizuje provedení evakuace hejtmán nebo starosta pověřené obce.

Evakuaci u obce, organizací a podniků zajišťuje pracovní skupina starosty (krizového štábu): složení skupiny a počet členů stanovuje starosta. [28]

Tabulka 7 Stálá pracovní skupina krizového štábu [28]

Jméno, příjmení, funkce	Bydliště		Pracoviště		
	Adresa	Telefon	Adresa	Telefon	Mobil
Ing. Ivo Štěpánek Vedoucí skupiny (VS)			MěÚ Uherský Brod	572 615 220	
Markéta Gajdůšková Zástupce VS			MěÚ Uherský Brod	572 615 210	
Zdenka Mikličková Člen pro ubytování			MěÚ Uherský Brod	572 615 330	
Ing. Jiří Kolouch Člen pro logist.zab.			MěÚ Uherský Brod	572 615 310	
Mgr. Ivona Pišková Člen pro koord.evak.			MěÚ Uherský Brod	572 615 171	
Radek Šustek Člen pro pořad.zab..			Pecháčkova 872, UB Městská policie	572 615 291	
Mgr. Lenka Šupková Člen pro human.zab.			MěÚ Uherský Brod	572 615 360	
Elen Sladká Člen pro mediál.zab.			MěÚ Uherský Brod	572 615 213	
Ing. Ludvík Hovorka Člen pro zdrav.zab.			Městská nemocnice Uherský Brod	572 632 189	
Ivan Kallus Člen. Sk. Doprava			ČSAD, a.s. Uherské Hradiště	572 524 141	
Jitka Chvílová Člen pro hum.pomoc			Oblastní charita Uherský Brod	572 630 648	

Pracovní skupina krizového štábu zajišťuje:

- řízení průběhu evakuace
- koordinaci přepravy z míst shromažďování do evakuačních středisek,
- řízení dopravy z nástupních stanic hromadné přepravy do přijímacích evakuačních středisek,
- dopravní prostředky a jejich přerozdělování,
- řízení nouzového zásobování,
- koordinace činnosti evakuačních středisek,
- koordinace součinnosti,
- dokumentování průběhu evakuace.

9.8 Humanitární pomoc

Je to pomoc poskytována bezplatně orgány státní správy a orgány územních samosprávných celků, právníckými osobami, podnikajícími fyzickými osobami, nevládními organizacemi, neziskovými organizacemi a sdruženími občanů, skupinami osob a jednotlivci na základě výzev nebo z vlastní iniciativy formou nabídek obyvatelstvu postiženému mimořádnou událostí či krizovou situací. Přehled jednotlivých nabídek a požadavků na humanitární pomoc vedou státní orgány, orgány územních samosprávných celků a humanitární organizace. Sbírkový pro humanitární pomoc organizují sami humanitární organizace, přičemž vycházejí z aktuálních požadavků zasaženého obyvatelstva. Nakládání s humanitární pomocí musí být zajištěno tak, aby nedošlo k jejímu zneužití či znehodnocení. Humanitární pomoc může být materiální, finanční, poradenská, duchovní nebo psychologická.

Pomoc poskytnou na základě dohody Oblastní spolek Českého červeného kříže v Uherském Hradišti a Arcidiecézní charita Olomouc, pobočka Uherský Brod. [34]

Jde o dohody:

- Dohoda o plánované pomoci na vyžádání č. 110/2009 mezi HZS Zlínského kraje a Oblastním spolkem Českého červeného kříže v Uherském Hradišti

Rozsah pomoci na požádání:

22 zdravotníků se záchranářskými brašnami,
10 x nádoba plastová 5 l,
20 x nádobí plastové,
30 x pláštěnka.

- Dohoda o poskytnutí plánované pomoci na vyžádání č. 2479/2012 mezi HZS Zlínského kraje a Arcidiecézní charitou Olomouc, pobočka Uherský Brod.

Rozsah pomoci na požádání:

2 – 3 osoby na přípravu, dopravu a výdeje stravy,
7 osob na pečovatelskou a ošetrovatelskou péči,
3 osoby na psychologickou pomoc,
2 osoby na duchovní pomoc,
4 na sociální šetření,
3 vozidla na technickou pomoc (2x osobní auto, 1x dodávka),

Sklad Arcidiecézní charity Olomouc, pobočka Uherský Brod: vybavení obyvatel a domácností, čistící a hygienické prostředky, vysoušeče, elektrocentrály atd. [34]

9.9 Dopravní zabezpečení

Dopravní zabezpečení zajišťuje HZS Zlínského kraje na základě:

- **uzavřených dohod s dopravními společnostmi o poskytnutí pomoci mezi ČR - HZS kraje a právníky osobami, provozujícími dopravní služby.** Zajištění přepravy evakuovaných osob je zajištěno smluvně. [28]

V následující tabulce je uveden přepravce podle uzavřených dohod.

Tabulka 8 Přepravce ČSAD Uherské Hradiště [28]

Název a sídlo přepravce	Počet BUS	Kapacita osob	Výjezd vozidel od vyžádání KOPIS
ČSAD Uherské Hradiště Malinovského 874, Uherské Hradiště	3	240	30 min.
	6	480	90 min.
	16	1280	240 min.
	25	2000	240 min.

- **evakuačním autobusem HZS Zlínského kraje**

Vozidlo zvláštního užití - autobus evakuační je modelem meziměstského linkového autobusu Irisbus Crossway, který je předurčen k evakuaci 39 sedících osob (uspořádání madel a dalších prvků pro držení umožňuje přepravu dalších 36 stojících osob) z míst postižených živelnou pohromou do místa ubytování a pro přepravu hasičů při přeskupování sil a prostředků v rámci HZS ČR.

Vozidlo je vybaveno klimatizací s topením a nezávislým topením na chodu motoru. S ohledem na předpokládané klimatické podmínky při evakuaci osob je autobus vybaven ohřívacím válcem pro přípravu teplých nápojů, mikrovlnkou pro ohřev stravy a chladícím boxem.

Ve střední části autobusu jsou dveře o šířce 1200 mm, které umožňují vložení a vyjmutí invalidního vozíku v nesloženém stavu. V bezprostřední blízkosti těchto dveří je prostor pro umístění jednoho invalidního vozíku s osobou a je vybaven příslušnými kotevními prvky v podlaze. Zdravotnická nosítka jsou umístěna v úložném prostoru na pravé straně.

Autobus má rovněž zvětšené rozteče uchycení sedadel vybavených dvou a tříbodovými bezpečnostními pásy. V autobuse nechybí ani komunikačními prostředky IZS a další vybavení nutné ke splnění účelu, pro který je autobus předurčen. [28]

9.10 Zásobování potravinami a vodou

Zásobování pitnou vodou, potravinami a nouzovými příděly předmětů, nezbytných k přežití zajišťuje zpracovatel evakuačního plánu na základě uzavřených smluv nebo na základě mimořádných pravomocí. Nouzové zásobování vodou zabezpečují orgány krizového řízení

kraje a obcí pomocí územně příslušných vlastníků a provozovatelů vodovodů pro veřejnou potřebu včetně jejich dostupných technických prostředků a zařízení po nezbytně nutnou dobu potřebnou pro obnovení funkce běžného zásobování vodou. [35]

V souladu se zákonem 274/2001 Sb., o vodovodech a kanalizacích v platném znění zajišťuje na území ORP Uherský Brod nouzové zásobování obyvatelstva pitnou vodou při mimořádných událostech a za krizových stavů Služba nouzového zásobování vodou. Služba je tvořena technickými prostředky a zařízením společností Slovácké vodárny a kanalizace, a.s., Za Olšávkou 290, Sady, 686 01 Uherské Hradiště.

Požadavky na zachování minimální dodávky pitné vody:

- pro první dva dny 5 litrů na osobu a den,
- pro třetí a další dny 10 – 15 litrů na osobu a den,
- nouzové zásobování vodou se zahajuje do 5-ti hodin po vyhlášení krizového stavu.

9.11 Zajištění dodávek energií

Dodávky energií jsou základní potřebou celé společnosti. Podstatou je nutnost pravidelné a bezporuchové dodávky elektřiny, plynu, tepelné energie a ropy. Z tohoto důvodu je povinností provozovatelů řešit mimořádné situace v zásobování energiemi, snížit negativní dopady výpadků na minimum a odstraňovat příčiny způsobující poruchy. Problematiku dodávek energií blíže upřesňuje zákon 458/2000 Sb., energetický zákon. [36]

Dodávky energií má město Uherský Brod zajištěno pro své objekty smluvně. V případě krizové situace a mimořádných událostí spojených s narušením dodávek energií pro obyvatelstvo by město Uherský Brod řešilo situaci buď náhradními zdroji, náhradními dodávkami nebo regulačními opatřeními.

Město Uherský Brod má uzavřeny smlouvy:

Na plyn: s firmou Jihomoravská plynárenská, a.s.,

Na elektřinu: s firmou E.ON Distribuce, a.s.,

Na teplo: s firmou REGIO UB, s.r.o.

9.12 Činnost ostatních účastníků povodňové ochrany

Zapojení ostatních účastníků ochrany před povodněmi závisí na charakteru povodňové situace a místních podmínkách. Zástupci nejdůležitějších subjektů jsou obvykle členy příslušné povodňové komise. Koordinace opatření, která mohou ovlivnit odtokové poměry v rámci uceleného povodí, je zajišťována z úrovně správců vodohospodářsky významných toků (Povodí), které mají pro účely operativního řízení vodohospodářských soustav vybudovány vodohospodářské dispečinky. Zapojení složek Policie ČR a dalších složek ministerstva vnitra, popřípadě složek Armády ČR se děje formou výpomoci na žádost povodňových orgánů. [25]

9.13 Opatření po povodni

Hlavní činností obce po povodni jsou likvidační práce a obnova zasaženého území. [37]

- Likvidačními pracemi se rozumí např.
 - Zajištění odborných firem na demoliční práce,
 - Konzultace s pojišťovnami,
 - Zajištění velkokapacitních kontejnerů na odpad a jejich vývoz atd.
- Obnovou území se rozumí např.:
 - Ustanovení komisí na sčítání škod (obecní a státní),
 - Provedení odhadů škod, jejich evidence, sumarizace a odeslání na Krajský úřad,
 - Finanční pomoc ze zdrojů města Uherský Brod a Krajského úřadu Zlínského kraje,
 - Materiální pomoc (humanitární organizace) atd.

10 ZHODNOCENÍ SOUČASNÉHO STAVU LOGISTICKÝCH OPATŘENÍ PROTIPODŇOVÉ OCHRANY

K vypracování bakalářské práce bylo nutné nashromáždit, zpracovat a vyhodnotit dostatečné množství informací z odborné literatury, legislativy upravující danou problematiku, internetových zdrojů a další informace z praxe získané pomocí konzultací s Ing. Vlastimilem Hradilem, pracovníkem oddělení krizového řízení Městského úřadu v Uherském Brodě. Tato data byla následně použita pro analýzu problémů v logistice protipovodňové ochrany ORP Uherský Brod.

Opatřeními k ochraně před povodněmi se rozumí preventivní a přípravná opatření, prováděná mimo povodeň a operativní opatření prováděná v době povodně. Opatření k ochraně před povodněmi se tedy dělí na opatření přípravná, opatření při povodni a opatření po povodni.

Z předchozí kapitoly vyplývá, že ORP Uherský Brod provádí mnoho činností a opatření, jež mají předcházet a zamezit ohrožení života, zdraví, majetku a životního prostředí při povodních. Z tohoto důvodu byla vybrána jen reprezentativní logistická opatření protipovodňové ochrany. Při jejich hodnocení byla aplikována převážně následující kritéria: úplnost, aktuálnost, spolehlivost a reálnost.

10.1 Povodňový plán ORP

Organizace povodňových záchranných prací je zpracována v povodňových plánech. Tento dokument, přestože disponuje potřebnými informacemi v případě povodně, je neaktualizovaný (poslední aktualizace proběhla k 30.11.2010). Z analýzy vyplynulo, že složení stálé pracovní skupiny krizového štábu uvedené v povodňovém plánu ORP se změnilo. Člen pro zdravotní zabezpečení Ing. Ludvík Hovorka, ředitel Městské nemocnice v Uherském Brodě, byl nahrazen Ing. Ferdinandem Kubáníkem a rovněž telefonní kontakty na jednotlivé členy skupiny neodpovídají skutečnému stavu.

Nutností k zachování použitelnosti povodňového plánu je, aby aktualizace věcné a grafické části povodňového plánu se provedla minimálně jednou ročně, zpravidla před jarním táním.

Organizační část se aktualizuje průběžně, především spojení na povodňové orgány, správce vodního toku, správce povodí, složky IZS, orgány krizového řízení a další účastníky ochrany před povodněmi. Tato prověření je nutné dokladovat (změnové listy). Je-li potřeba plán doplnit nebo upravit je nutné provést to neprodleně.

Současným trendem v protipovodňové ochraně je vypracování tzv. Digitálních povodňových plánů. ORP Uherský Brod plánovala Digitální povodňový plán již v roce 2013, ale z nedostatku finančních prostředků se tak doposud nestalo.

Dílčí závěr:

Povodňový plán ORP Uherský Brod je vypracovaný v souladu s vodním zákonem, dělí se na tři části, část věcnou, část organizační a část grafickou. Tento dokument umožňuje organizovaně řídit a usměrňovat poskytování pomoci zasaženým a postiženým lokalitám ve správním obvodu ORP Uherský Brod. Přestože povodňový plán disponuje potřebnými informacemi v případě povodně, je neaktualizovaný.

10.2 Organizační příprava - Školení členů povodňových komisí

Řízení ochrany před povodněmi zabezpečují povodňové orgány. Orgánem, který koordinuje povodňové aktivity v rámci správního obvodu ORP Uherský Brod je povodňová komise ORP. Povodňovou komisi ORP zřizuje starosta a je jejím předsedou. Další členy jmenuje ze zaměstnanců ORP zařazených do obecního úřadu a zástupců orgánů a právnických osob, které jsou způsobilé k provádění opatření, popřípadě pomoci při ochraně před povodněmi. Složení povodňové komise ORP Uherský Brod je zveřejněno na webových stránkách Města Uherský Brod (stav k 2/2013). Minimálně jedenkrát ročně provádí předseda povodňové komise ORP proškolení všech účastníků ochrany před povodněmi, ale neprovádí ověření (přezkoušení), zda jednotliví účastníci protipovodňové ochrany jsou způsobilí k provádění opatření v ochraně před povodněmi, případně pomoci při povodních. Při stavech ohrožení dochází ke zmatkům, řeší se neobvyklé a neznámé věci a musí se rozhodovat rychle. Zcela nevhodní jsou lidé bez odborných znalostí, lidé nerozhodní, bojící se zodpovědnosti, Zde je nutné si uvědomit, že odborně připravený tým je nepostradatelným nástrojem pro starostu obce, ale i pro širokou veřejnost, občany postižené povodněmi.

Dílčí závěr:

Složení povodňové komise ORP Uherský Brod je v souladu s vodním zákonem. Přestože jednotliví členové povodňové komise jsou jedenkrát ročně proškoleni, není prověřena jejich způsobilost, úroveň znalostí potřebných k ochraně před povodněmi a k jejich řešení ani psychická odolnost. V případě povodně nelze jednoznačně konstatovat, zda je povodňová komise schopná důsledně zabezpečovat úkoly jim svěřené.

10.3 Technická příprava – Zajištění věcných prostředků

Vytváření hmotných povodňových rezerv je zabezpečení různého vybavení potřebného při řešení povodně nebo následné obnově, prováděné k zajištění základních funkcí na území. ORP Uherský Brod má k dispozici mobilní protipovodňové bariéry, plovoucí motorová čerpadla, elektrocentrálu, protipovodňové pytle, plničky protipovodňových pytlů, odvlhčovače a jiný materiál). Potřebné vybavení obec pořizuje z vlastních finančních prostředků.

Pro zajištění technických prostředků lze uzavřít smlouvy či dohody s PO a FO, které můžou při řešení povodňových situací konkrétním výčtem okamžitě dostupných prostředků a mechanizace významně přispět. ORP Uherský Brod má na techniku a stroje uzavřeny dohody. Písemné dohody jsou uzavřeny s firmami: ČSAD Uherské Hradiště, RUMPOLD, s.r.o. Uherský Brod, Správa a údržba silnic Slovácka, s.r.o., Uherské Hradiště (středisko Uherský Brod). Ústní dohovory s firmami: 3V & H, s.r.o. Uherský Brod a SILAMO, s.r.o. Uherský Brod.

Dílčí závěr:

ORP je schopna při řešení povodně a následné obnově použít vlastní protipovodňový materiál. Na techniku a stroje ORP kontaktuje firmy a instituce disponující mechanizačními, dopravními a technickými prostředky.

10.4 Zajišťování povodňových rezerv – Finanční rezerva

ORP Uherský Brod vyčleňuje každý rok v souladu s krizovým zákonem ze svého rozpočtu finanční prostředky na zabezpečení přípravy na mimořádné události, odstraňování následků

krizových situací a na ochranu obyvatelstva. V dnešní době, kdy se musí šetřit na výdajích, obce nedisponují dostatečným množstvím finančních prostředků a tudíž i částka na přípravu a řešení krizových situací není vysoká. Z tohoto důvodu nedošlo k vypracování aktuálního Digitálního povodňového plánu.

Protipovodňovou ochranu je v širších souvislostech třeba chápat jako přiměřenou ochranu především životů lidí, zvířat a majetku před náhodně se vyskytujícím hydrologickým jevem - povodní. Protipovodňová opatření nejsou žádná levná záležitost a v souvislosti s nimi se jedná o velké investice.

Vyčleněná výše finančních prostředků (na rok 2014) v celkové výši 170 000,00 Kč (na zajištění přípravy na krizové situace 85 000,00 Kč, na řešení krizové situace 85 000,00) není v případě mimořádné události (povodně) dostatečná.

Dílčí závěr:

Lze konstatovat, že výše finančních prostředků je jedním ze závažných limitujících faktorů. Zajištění připravenosti území k řešení krizových situací je dlouhodobou, nepřetržitou a současně nákladnou záležitostí. V případě vyšších škod se na výši vyčleněných finančních prostředků nelze spolehnout.

10.5 Varování obyvatelstva

Varování obyvatelstva při nebezpečí povodně a za povodně patří mezi základní opatření obce. Varování obyvatelstva je třeba provést v předstihu, aby nedošlo k ohrožení životů, zdraví a majetku. Obec ze zákona nese za včasné informování a ochranu obyvatelstva odpovědnost, a proto by nebezpečí povodně neměla podceňovat. V krizové dokumentaci je sepsáno, jak varovat obyvatele obce před možným vznikem nebezpečí, a také náhradní způsob varování, kdyby nebyl funkční způsob obvyklý, např. při výpadku elektrické energie. Ve vztahu k varování obyvatelstva před mimořádnou událostí a krizovou situací byl v obci zřízen systém varovných zpráv. Systém varovných zpráv nemá v dané lokalitě tak velký význam jak ho má ve velkých městech, kde má větší opodstatnění. Avšak je vidět, že se obec stará o své obyvatele a snaží se jim zpřístupnit veškeré dostupné prostředky sloužící k varování obyvatel před mimořádnou událostí.

Dílčí závěr:

System varování obyvatelstva má velkou oporu v současné legislativě. ORP Uherský Brod má ve své krizové dokumentaci sepsáno, jak varovat obyvatele. V případě povodní má ORP Uherský Brod vytvořeny předpoklady opatření zrealizovat.

10.6 Evakuace obyvatel

Při evakuaci je potřeba zabezpečit mnoho opatření. Jedná se o dopravní zabezpečení (prostředky hromadné silniční přepravy nebo ostatní prostředky pro evakuované osoby – počty evakuovaných, místa nástupu, trasy přesunu, místa výstupu), zdravotnické zabezpečení (poskytnutí předlékařské zdravotnické pomoci, lékařské záchranné služby, zdravotnické dopravní služby), pořádkové zabezpečení (zajištění veřejného pořádku a bezpečnosti) a mediální zabezpečení (vydání pokynů pro chování obyvatelstva přes hromadné informační prostředky).

V dokumentaci je jasně stanoven soupis ubytovacích a stravovacích kapacit pro evakuované osoby. Ubytovací kapacity se nachází především ve školních zařízeních. Stravování je společné s ubytovacími kapacitami, výjimečně se dováží.

Pozn. Pokud je evakuace nařízena v době krizového stavu, jedná se o krizové opatření, za jeho neuposlechnutí je možné uložit sankci dle krizového zákona.

Dílčí závěr:

ORP Uherský Brod má vypracovaný Plán evakuace. V dokumentaci je stanoven soupis ubytovacích a stravovacích kapacit pro evakuované osoby. Při evakuaci je potřeba zabezpečit mnoho činností, které patří do opatření k ochraně před povodněmi. Jedná se např. o tyto opatření: Ubytování a stravování, Dopravní zabezpečení a Zásobování potravinami a vodou. ORP Uherský Brod má v případě povodní vytvořeny předpoklady všechna výše uvedená opatření zrealizovat.

10.7 Humanitární pomoc

Humanitární pomoc je poskytována a přijímána k uspokojování základních životních potřeb obyvatelstva a k obnově území postižených mimořádnou událostí, a to formou věcných nebo finančních prostředků, služeb nebo speciálních prací. Je obvykle krátkodobá, reaguje na momentální krizi. Starosta měl mít přehled o potřebách obce (co je potřeba a v jakém množství) a o konkrétní pomoci (komu, kde, jakým způsobem), kterou si může prostřednictvím neziskových organizací vyžádat. Pomoc poskytnou na základě dohody Oblastní spolek Českého červeného kříže v Uherském Hradišti a Arcidiecézní charita Olomouc, pobočka Uherský Brod. Humanitární pomoc je pro obec bezplatná.

Dílčí závěr:

V případě povodně ORP Uherský Brod může na základě dohody a na vyžádání s humanitární pomocí počítat.

10.8 Celkové zhodnocení

Provedenou analýzou byly identifikovány oblasti, které jsou na velmi dobré úrovni a několik oblastí, kde by mělo dojít ke zlepšení.

Oblasti, které jsou na velmi dobré úrovni:

- Technická a materiální příprava – Zajištění věcných prostředků (materiál, technika a stroje)
- Ubytování a stravování.
- Varování obyvatelstva.
- Evakuace obyvatel.
- Humanitární pomoc.
- Dopravní zabezpečení.
- Zásobování potravinami a vodou.

Oblasti, kde by mělo dojít ke zlepšení:

- Povodňový plán.
- Organizační příprava - Školení členů povodňových komisí.
- Zajišťování povodňových rezerv - Finanční rezerva.

Oblasti, které v práci nebyly řešeny:

- Zajišťování povodňových rezerv – Materiální rezerva
- Vyklizení a ostraha záplavových území.
- Příprava informačního systému.
- Zajištění dodávek energií.
- Činnost ostatních účastníků povodňové ochrany.
- Opatření po povodni.

11 NÁVRHY KE ZLEPŠENÍ

Provedenou analýzou bylo zjištěno, že v činnostech a procesech logistiky protipovodňové ochrany ORP Uherský Brod nebylo shledáno závažných chyb, nicméně bylo identifikováno několik oblastí, kde by mělo dojít ke zlepšení.

11.1 Povodňový plán ORP

Nedostatky byly zjištěny v povodňovém plánu ORP Uherský Brod. Tento dokument, přestože disponuje potřebnými informacemi v případě povodně, je neaktualizovaný (poslední aktualizace proběhla k 30.11.2010).

Navrhovaným řešením aktualizace povodňového plánu:

Vyčlenit pracovníka, který by se zabýval opravami a aktualizacemi povodňového plánu ORP Uherský Brod.

11.2 Organizační příprava - Školení členů povodňových komisí

Orgánem, který koordinuje povodňové aktivity v rámci správního obvodu ORP Uherský Brod je povodňová komise ORP. Přestože jednotliví členové povodňové komise jsou jedenkrát ročně proškoleni, není prověřena jejich způsobilost, úroveň znalostí potřebných k ochraně před povodněmi a k jejich řešení ani psychická odolnost. V případě povodně nelze jednoznačně konstatovat, zda je povodňová komise schopná důsledně zabezpečovat úkoly jim svěřené.

Navrhovaným řešením prověření odborných znalostí:

Jednotliví účastníci protipovodňové ochrany by měli po proškolení prokázat úroveň znalostí potřebných k ochraně před povodněmi a k jejich řešení, způsobilost, psychickou odolnost - test, praktická cvičení, psychotesty.

11.3 Zajišťování povodňových rezerv – Finanční rezerva

Lze konstatovat, že výše finančních prostředků je jedním ze závažných limitujících faktorů. V dnešní době, kdy se musí šetřit na výdajích, obce nedisponují dostatečným množstvím finančních prostředků a tudíž i částka na přípravu a řešení krizových situací není vysoká. Z tohoto důvodu nedošlo k vypracování aktuálního Digitálního povodňového plánu.

Navrhovaným řešením možnosti zlepšení finančního zabezpečení:

Aby obec mohla vyčleňovat ze svého rozpočtu větší část finančních prostředků na přípravu a řešení krizových situací musí zvýšit příjmy, které jsou nedílnou součástí rozpočtu každé obce. Příjmy lze získat například efektivním výběrem daně z příjmů fyzických osob, což současná legislativa příliš neumožňuje.

ZÁVĚR

Logistika a logistické zabezpečení v ochraně obyvatelstva vychází z logistického zabezpečení, které je uplatňováno v mnoha odvětvích lidské činnosti. Dobře fungující logistika v ochraně obyvatelstva je klíčem k efektivní ochraně obyvatel. Je třeba mít na paměti, že každá chyba v logistickém řetězci může vést ke značným škodám nebo dokonce ztrátám.

Rozsah bakalářské práce v případě tohoto tématu neumožňuje zaobírat se detailně všemi konkrétními možnostmi, které se zde nabízejí. Bylo proto nutné uchopit téma v poněkud užším rozsahu.

K vypracování bakalářské práce bylo nutné nashromáždit, zpracovat a vyhodnotit dostatečné množství informací z odborné literatury, legislativy upravující danou problematiku, internetových zdrojů a další informace z praxe získané pomocí konzultací s Ing. Vlastimilem Hradilem, pracovníkem oddělení krizového řízení Městského úřadu v Uherském Brodě. Tato data byla následně použita pro analýzu problémů v logistice protipovodňové ochrany ORP Uherský Brod.

Provedenou analýzou bylo zjištěno, že v činnostech a procesech logistiky protipovodňové ochrany ORP Uherský Brod nebylo shledáno závažných chyb, nicméně bylo identifikováno několik oblastí, kde by mělo dojít ke zlepšení. V případě povodně je město připraveno ji zvládnout za pomoci základních a ostatních složek IZS.

Cílem bakalářské práce je popsat současný stav logistiky protipovodňové ochrany ORP Uherský Brod, nalézt případná slabá místa a nedostatky, a následně navrhnout vhodné způsoby řešení. Lze zhodnotit, že cíl bakalářské práce byl splněn, zejména byla představena problémová místa a následně byly navrženy vhodné způsoby řešení.

SEZNAM POUŽITÉ LITERATURY

- [1] DRAHOTSKÝ, Ivo a Bohumil ŘEZNÍČEK. *Logistika, procesy a jejich řízení*. Vyd. 1. Brno: Computer Press, 2003, 334 s. ISBN 80-722-6521-0.
- [2] SIXTA, Josef a Václav MAČÁT. *Logistika - teorie a praxe*. Vyd. 1. Brno: CP Books, 2005, 315 s. ISBN 80-251-0573-3.
- [3] VANĚČEK, Drahoš. *Logistika*. 3. přeprac. vyd. České Budějovice: Jihočeská univerzita, 2008, 178 s. ISBN 978-807-3940-850.
- [4] PILAŘ, Michal. *Logistická podpora Policie České republiky při řešení krizové situace*. České Budějovice, 2013. Bakalářská práce. Jihočeská univerzita v Českých Budějovicích, Zdravotně sociální fakulta. Vedoucí práce Aleš Kudlák.
- [5] ČESKO. Zákon č. 239/2000 Sb., o integrovaném záchranném systému a o změně některých zákonů, ve znění pozdějších předpisů.
- [6] MINISTERSTVO VNITRA - GENERÁLNÍ ŘEDITELSTVÍ HASIČSKÉHO ZÁCHRANÉHO SBORU ČR. *Ochrana člověka za mimořádných událostí: Příručka pro učitele základních a středních škol*. Praha, 2003, 105 s.
- [7] FIALA, Miloš a Josef VILÁŠEK. *Vybrané kapitoly z ochrany obyvatelstva*. 1. vyd. Praha: Karolinum, 2010, 208 s. ISBN 978-80-246-1856-2.
- [8] Evakuace obyvatelstva. *Hasičský záchranný sbor České republiky* [online]. Generální ředitelství Hasičského záchranného sboru ČR, © 2010 [cit. 2013-10-28]. Dostupné z: <http://www.hzscr.cz/clanek/evakuace-obyvatelstva.aspx>
- [9] HAŠEK, Michal a Jiří PELIKÁN. *Příprava starostů obcí Jihomoravského kraje: (skripta - 2011)*. Brno, 2011, 201 s. Dostupné z: <http://krizport.firebrno.cz/file/164>
- [10] KOPECKÝ, Miroslav, Eleonóra TILCEROVÁ, Jaromír ŠIMAN, Marta KOUCKÁ a Karel VOPIČKA. *Ochrana obyvatelstva za mimořádných událostí*. Olomouc: Univerzita Palackého v Olomouci, Pedagogická fakulta, 2011, 84 s. Dostupné z: http://www.pdf.upol.cz/fileadmin/user_upload/PdF-ka-tedry/KAZ/FRVS/21_Priloha_8_Studijni_materialy_OOMU_Kopecky.pdf
- [11] HÁLEK, Vítězslav. *Krizový management - teorie a praxe*. Bratislava: DonauMedia, 2008, 323 s. ISBN 978-80-89364-33-6.

- [12] Krizová situace. *Ministerstvo vnitra České republiky* [online]. Ministerstvo vnitra České republiky, © 2010 [cit. 2013-08-19]. Dostupné z: <http://www.mvcr.cz/clanek/krizova-situace.aspx>
- [13] Krizové stavy. *Hasičský záchranný sbor České republiky* [online]. Generální ředitelství Hasičského záchranného sboru ČR, © 2010 [cit. 2013-22-08]. Dostupné z: <http://www.hzscr.cz/clanek/web-krizove-rizeni-a-cnp-krizove-stavy-krizove-stavy.aspx?q=Y2hudW09MQ%3d%3d>
- [14] ČESKO. Zákon č. 240/2000 Sb., o krizovém řízení a změně některých zákonů (krizový zákon), ve znění pozdějších předpisů.
- [15] Orgány krizového řízení. *Ministerstvo vnitra České republiky* [online]. Ministerstvo vnitra České republiky, © 2010 [cit. 2013-08-25]. Dostupné z: <http://www.mvcr.cz/clanek/organy-krizoveho-rizeni.aspx>
- [16] Ochrana před přirozenými a zvláštními povodněmi v ČR. In: *Firebrno.cz* [online]. Hasičský záchranný sbor Jihomoravského kraje, 2009 [cit. 2013-09-19]. Dostupné z: http://www.firebrno.cz/uploads/dokumenty_.PDF_info_pro_obcany/Povodne_ochrana_prirucka.pdf?highlightWords=ochrana+p%5%99ed+p%5%99irozen%C3%BDmi+zvl%C3%A1%C5%A1tn%C3%ADmi+поводн%C4%9Bmi
- [17] Povodňový plán pro území správního obvodu ORP Uherský Brod: Věcná část. In: *Město Uherský Brod* [online]. Město Uherský Brod, 2010, 2010-11-30 [cit. 2014-01-09]. Dostupné z: http://www.ub.cz/public/docs/povodne/2011/ORPUB_A.pdf
- [18] O Městě: Okolní obce, region. *Město Uherský Brod* [online]. Město Uherský Brod, © 2003-2013 [cit. 2013-11-02]. Dostupné z: <http://www.uherskybrod.cz/page.aspx?rp=5&id=41&expandMenu=16>
- [19] Mapy správních obvodů: Administrativní mapa správního obvodu Uherský Brod. *Český statistický úřad* [online]. Český statistický úřad, 2014-02-25 [cit. 2014-03-02]. Dostupné z: http://www.czso.cz/xz/redakce.nsf/i/mapy_spravnich_obvodu Mapy správních obvodů. [online]. [cit. 2014-03-02].
- [20] HRADIL, Vlastimil. *Osobní sdělení: Charakteristika území*. Uherský Brod, 2013 [cit. 2013-10-08].

- [21] GIS města Uherský Brod a okolních obcí: Mapový projekt pro veřejnost se zaměřením na životní prostředí. *Město Uherský Brod: Mapové služby GIS* [online]. [cit. 2014-01-04]. Dostupné z: http://mapy.ub.cz/tms/mu_verejnost/index.php?client_type=map_resize&strange_opener=0&Project=TMS_MESTO_UB_VEREJNOST&client_lang=cz_win
- [22] HRADIL, Vlastimil. *Osobní sdělení: Seznam hlavních rizik, které mohou způsobit krizovou situaci*. Uherský Brod, 2013 [cit. 2013-09-29].
- [23] Bezpečnost a ochrana obyvatel. *Město Uherský Brod* [online]. Město Uherský Brod, © 2003-2013 [cit. 2013-11-25]. Dostupné z: <http://www.uherskybrod.cz/pages.aspx?rp=3.2&id=1125&expandMenu=21>
- [24] Povodně. *Město Uherský Brod* [online]. Město Uherský Brod, © 2003-2013 [cit. 2013-11-25]. Dostupné z: <http://www.uherskybrod.cz/pages.aspx?rp=5&id=173&expandMenu=21>
- [25] Povodňový plán pro území správního obvodu ORP Uherský Brod: Organizační část. In: *Město Uherský Brod* [online]. Město Uherský Brod, 2010, 2010-11-30 [cit. 2014-01-04]. Dostupné z: http://www.ub.cz/public/docs/povodne/2011/ORPUB_B.pdf
- [26] HRADIL, Vlastimil. *Osobní sdělení: Nákup protipovodňového materiálu*. Uherský Brod, 2014 [cit. 2014-01-09].
- [27] HRADIL, Vlastimil. *Osobní sdělení: Nasmlouvaná technika a stroje*. Uherský Brod, 2014 [cit. 2014-01-09].
- [28] MĚSTSKÝ ÚŘAD UHERSKÝ BROD. *Krizový plán správního obvodu obce: Přílohová část, Plán evakuace a nouzového přežití*. Uherský Brod, 2012, 21 s.
- [29] HRADIL, Vlastimil. *Osobní sdělení: Rozpočet*. Uherský Brod, 2014 [cit. 2014-01-22].
- [30] HRADIL, Vlastimil. *Osobní sdělení: Materiál skladem (Město Uherský Brod – pracoviště kriz. řízení)*. Uherský Brod, 2014 [cit. 2014-01-17].
- [31] HRADIL, Vlastimil. *Osobní sdělení: Materiál HZS ZK*. Uherský Brod, 2014.
- [32] POVIS: Úvod. *POVIS.cz* [online]. Ministerstvo životního prostředí ČR, © 2009, 2009-09-29 [cit. 2014-01-25]. Dostupné z: <http://www.povis.cz/html/uvod.htm>
- [33] Zasílání informací pomocí SMS zpráv. *Město Uherský Brod* [online]. Město Uherský Brod, © 2003-2013 [cit. 2014-01-04]. Dostupné z: <http://www.uherskybrod.cz/pages.aspx?rp=5&id=180&expandMenu=21>
- [34] HRADIL, Vlastimil. *Osobní sdělení: Humanitární pomoc*. Uherský Brod, 2014 [cit. 2014-01-22].

- [35] HRADIL, Vlastimil. *Osobní sdělení: Zásobování pitnou vodou*. Uherský Brod, 2014 [cit. 2014-01-22].
- [36] HRADIL, Vlastimil. *Osobní sdělení: Zajištění dodávek energií*. Uherský Brod, 2014 [cit. 2014-01-22].
- [37] HRADIL, Vlastimil. *Osobní sdělení: Opatření po povodni*. Uherský Brod, 2014 [cit. 2014-01-22].

SEZNAM POUŽITÝCH SYMBOLŮ A ZKRATEK

CO	Civilní ochrana.
ČR	Česká republika.
HZS	Hasičský záchranný sbor.
IZS	Integrovaný záchranný systém.
KOPIS	Krajské operační a informační středisko.
OPIS	Operační a informační středisko.
ORP	Obec s rozšířenou působností.
PKORP	Povodňová komise ORP.
POVIS	Povodňový informační systém.
SPA	Stupeň povodňové aktivity.

SEZNAM OBRÁZKŮ

<i>Obrázek 1</i> Komponenty oběhového procesu (Zdroj: vlastní)	11
<i>Obrázek 2</i> 7 x S (Zdroj: vlastní).....	12
<i>Obrázek 3</i> Dělení a prioritizace cílů [2]	13
<i>Obrázek 4</i> Nejjednodušší dělení logistiky [2]	14
<i>Obrázek 5</i> Složky logistického řízení [2].....	16
<i>Obrázek 6</i> Dělení mimořádných událostí (Zdroj: vlastní)	25
<i>Obrázek 7</i> Druhy krizových situací [9]	29
<i>Obrázek 8</i> Vzájemný vztah mezi krizovými situacemi a krizovými stavy [9]	29
<i>Obrázek 9</i> Limity hladin směrodatných pro vyhlášení jednotlivých SPA [17]	38
<i>Obrázek 10</i> Správní obvod ORP Uherský Brod [19]	41
<i>Obrázek 11</i> Řeka Olšava [21].....	44
<i>Obrázek 12</i> Složení krizové štábu (Zdroj: vlastní).....	47
<i>Obrázek 13</i> Schéma – Ženevské úmluvy (Zdroj: vlastní)	86
<i>Obrázek 14</i> Mobilní protipovodňová bariéra [26]	89
<i>Obrázek 15</i> Plnička protipovodňových pytlů [26]	90
<i>Obrázek 16</i> Odvlhčovač zdiva [26].....	91

SEZNAM TABULEK

<i>Tabulka 1 Přehled krizových stavů [13]</i>	<i>30</i>
<i>Tabulka 2 Etapy řešení krizových stavů [9].....</i>	<i>31</i>
<i>Tabulka 3 Seznam hlavních rizik, které mohou způsobit vznik krizové situace [22] ..</i>	<i>45</i>
<i>Tabulka 4 Povodňová komise ORP – stav 2/2013 [24]</i>	<i>48</i>
<i>Tabulka 5 Přehled ubytovacích středisek [28]</i>	<i>54</i>
<i>Tabulka 6 Celkové počty zasažených osob při povodňových hladinách [28].....</i>	<i>59</i>
<i>Tabulka 7 Stálá pracovní skupina krizového štábu [28].....</i>	<i>60</i>
<i>Tabulka 8 Převážce ČSAD Uherské Hradiště [28].....</i>	<i>63</i>

SEZNAM PŘÍLOH

- Příloha P I: Přehled základní legislativy v ochraně obyvatelstva
- Příloha P II: Přehled základní legislativy v krizovém řízení
- Příloha P III: Zajištění věcných prostředků – nákup protipovodňového materiálu
- Příloha P IV: Zajištění věcných prostředků – technika a stroje
- Příloha P V: Zajišťování povodňových rezerv – materiál skladem

PŘÍLOHA P I: PŘEHLED ZÁKLADNÍ LEGISLATIVY V OCHRANĚ OBYVATELSTVA

- Ústavní zákon č. 110/1998 Sb., o bezpečnosti České republiky; ve znění pozdějších předpisů,
- Zákon České národní rady č. 133/1985 Sb., o požární ochraně, ve znění pozdějších předpisů,
- Zákon č. 238/2000 Sb., o Hasičském záchranném sboru České republiky a o změně některých zákonů, ve znění pozdějších předpisů,
- Zákon č. 239/2000 Sb., o Integrovaném záchranném systému a o změně některých zákonů, ve znění pozdějších předpisů
- Zákon č. 240/2000 Sb., o krizovém řízení a o změně některých zákonů, ve znění pozdějších předpisů
- Zákon č. 241/2000 Sb., o hospodářských opatřeních pro krizové stavy a o změně některých souvisejících zákonů, ve znění pozdějších předpisů,
- Zákon č. 59/2006 Sb., o prevenci závažných havárií způsobených vybranými nebezpečnými chemickými látkami, ve znění pozdějších předpisů,
- Zákon č. 254/2001 Sb., o vodách a o změně některých zákonů (vodní zákon), ve znění pozdějších předpisů,
- Vyhláška Ministerstva vnitra č. 380/2002 Sb., k přípravě a provádění úkolů ochrany obyvatelstva;
- Koncepce ochrany obyvatelstva do roku 2020 s výhledem do roku 2030 (Usnesení vlády ČR č. 805/2013).

Mezinárodní právní základ ochrany obyvatelstva byl poprvé deklarován čtyřmi Ženevskými úmluvami z roku 1949, které byly po 28 letech, v roce 1977 doplněny dvěma Dodatkovými protokoly. Dodatkový protokol k Ženevským úmluvám z 12. srpna 1949 o ochraně obětí mezinárodních ozbrojených konfliktů (Protokol I) a Dodatkový protokol

k Ženevským úmluvám z 12. srpna 1949 o ochraně obětí ozbrojených konfliktů nemajících mezinárodní charakter (Protokol II). Protokolem I jsou definovány 4 základní pojmy:

1. Civilní ochrana – je plnění některých nebo všech níže uvedených humanitárních úkolů, jejichž cílem je chránit civilní obyvatelstvo před nebezpečím, pomoci mu odstranit bezprostřední účinky nepřátelských akcí nebo pohrom a také vytvořit podmínky pro jejich přežití.

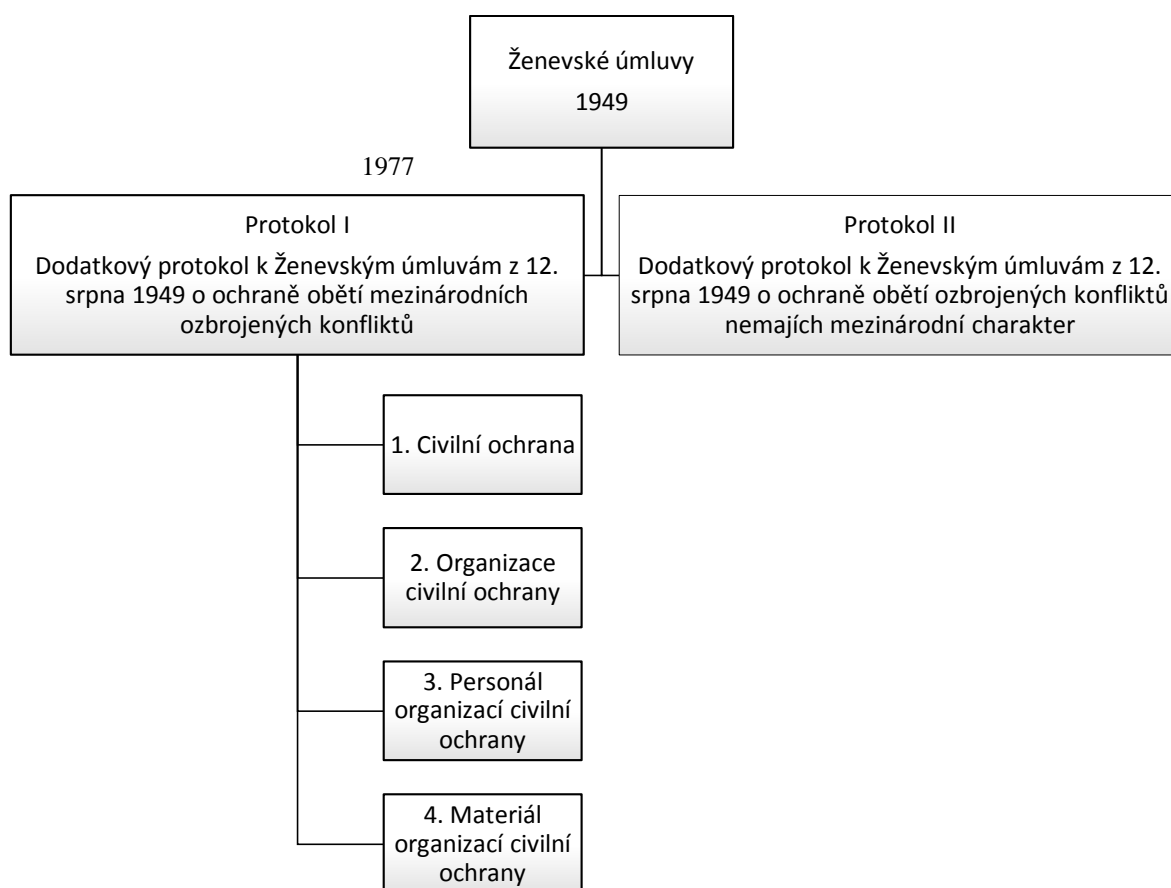
Těmito úkoly jsou:

- hlásné služby,
- evakuace,
- organizování a poskytování úkrytů,
- zatemňování,
- záchranné práce,
- zdravotnické služby včetně první pomoci a náboženská pomoc,
- boj s požáry,
- zajišťování a označování nebezpečných oblastí,
- dekontaminace a ochranná opatření,
- poskytnutí nouzového ubytování a zásobování,
- okamžitá pomoc při obnově a udržování pořádku v postižených oblastech,
- okamžitá oprava nezbytných veřejných zařízení,
- bezodkladné pohřební služby,
- pomoc při ochraně předmětů nezbytných k přežití,
- doplňující činnost nezbytná ke splnění výše uvedených úkolů, včetně plánování a organizování, ale neomezující se pouze na tuto činnost.

2. Organizace civilní ochrany – jsou instituce a jednotky, které jsou organizovány nebo zmocněny příslušnými orgány strany v konfliktu k plnění úkolů podle odstavce 1. a které jsou určeny a využívány výhradně k plnění těchto úkolů.

3. Personál organizací civilní ochrany – jsou osoby, určené stranou v konfliktu výhradně k plnění úkolů uvedených v odstavci 1., včetně personálu určeného příslušnými orgány této strany výhradně k řízení těchto organizací.
4. Materiál organizací civilní ochrany – jsou zařízení, zásoby a přepravní prostředky, používané těmito organizacemi k plnění výše uvedených úkolů.

Naplnění uvedených pojmů je obecným základem ochrany obyvatelstva a zároveň závazným podkladem pro tvorbu mezinárodní legislativy. [7]



Obrázek 13 Schéma – Ženevské úmluvy (Zdroj: vlastní)

PŘÍLOHA P II: PŘEHLED ZÁKLADNÍ LEGISLATIVY V KRIZOVÉM ŘÍZENÍ

- Ústavní zákon č. 1/1993 Sb., Ústava České republiky, ve znění pozdějších předpisů,
- Ústavní zákon č. 2/1993 Sb., Základní listina lidských práv a svobod, ve znění pozdějších předpisů,
- Ústavní zákon č. 110/1998 Sb., o bezpečnosti České republiky, ve znění pozdějších předpisů,
- Zákon č. 2/1969 Sb., O zřízení ministerstev a jiných ústředních orgánů státní správy České republiky, ve znění pozdějších předpisů,
- Zákon č. 128/2000 Sb., Zákon o obcích, (obecní zřízení), ve znění pozdějších předpisů,
- Zákon č.129/2000 Sb., Zákon o krajích (krajské zřízení), ve znění pozdějších předpisů,
- Zákon České národní rady č. 133/1985 Sb., o požární ochraně, ve znění pozdějších předpisů;
- Zákon č. 238/2000 Sb., o Hasičském záchranném sboru České republiky a o změně některých zákonů, ve znění pozdějších předpisů;
- Zákon č. 239/2000 Sb., o Integrovaném záchranném systému a o změně některých zákonů, ve znění pozdějších předpisů;
- Zákon č. 240/2000 Sb., o krizovém řízení a o změně některých zákonů, ve znění pozdějších předpisů;
- Zákon č. 241/2000 Sb., o hospodářských opatřeních pro krizové stavy a o změně některých souvisejících zákonů, ve znění pozdějších předpisů;
- Zákon č. 59/2006 Sb., o prevenci závažných havárií způsobených vybranými nebezpečnými chemickými látkami, ve znění pozdějších předpisů;
- Zákon č. 254/2001 Sb., o vodách a o změně některých zákonů (vodní zákon), ve znění pozdějších předpisů;
- Zákon č.585/2004 Sb., Zákon o branné povinnosti a jejím zajišťování (branný zákon), ve znění pozdějších předpisů,

- Zákon č.219/1999 Sb., Zákon o ozbrojených silách České republiky, ve znění pozdějších předpisů,
- Zákon č.222/1999 Sb., Zákon o zajišťování obrany České republiky, ve znění pozdějších předpisů.

PŘÍLOHA P III: ZAJIŠTĚNÍ VĚCNÝCH PROSTŘEDKŮ – NÁKUP PROTIPOVODŇOVÉHO MATERIÁLU

Město Uherský Brod má k dispozici níže uvedený protipovodňový materiál: [26]

1. Mobilní protipovodňová bariéra Ju-Za Speciál: 10 ks

Dodavatel: ZAHAS s.r.o. Lipník nad Bečvou cena cca 400 000,00 Kč

- Vyrobená z PVC
- Plnění vodou
- Délka 10 m, šířka 2,4 m, výška 1 m
- Max. výška zadržované hladiny je 80 cm
- Objem vody je 18 m³, dvě komory po 9 m³,
- Rozměr přepravního obalu 1x1x0,6 m
- Hmotnost 45 kg
- Naplnění a postavení 100 m bariéry cca 1 hodina



Obrázek 14 Mobilní protipovodňová bariéra [26]

2. Plovoucí motorové čerpadlo KATARAMO 1800: 5 ks

Dodavatel: ZAHAS s.r.o. Lipník nad Bečvou cena cca 250 000,00 Kč

- Použití jako plovoucí a zároveň i kalové čerpadlo
- Motor Honda GXV
- Výkon 1800 litrů/min
- Hmotnost 62 kg

3. Elektrocentrála HONDA 7000 ECT K1 F: 1 ks
Dodavatel: ZAHAS s.r.o. Lipník nad Bečvou cena cca 50 000,00 Kč
- Třífázová
 - Maximální/provozní výkon 7,0/6.5 kVA
 - Rozměry 800 x 550 x 540 mm
 - Hmotnost 77 kg
4. Protipovodňový pytel dvoukomorový: 200 ks
Dodavatel: Požární bezpečnost s.r.o. Jihlava cena cca 6 000,00 Kč
- Dvoukomorové
 - Polypropylenové
 - 66 x 84 cm
5. Plnička protipovodňových pytlů: 2 ks
Dodavatel: Požární bezpečnost s.r.o. Jihlava cena cca 10 000,00 Kč



Obrázek 15 Plnička protipovodňových pytlů [26]

Plnicí zařízení je možné postavit na zemi, nebo jej zavěsit pomocí závěsných háků na korbu nákladního automobilu. Je složeno z násypné části, násypných trubek, na které se nasouvají obě komory pytle a podpěry, která slouží jako opora pro plný pytel při zavazování tkalounů.

Na korbu nákladního automobilu např. TATRA 815 je možné zavěsit až 5 kusů plnicích zařízení.

6. Odvlhčovač zdiva MASTER DH 721:

5 ks

Dodavatel: Požární bezpečnost s.r.o. Jihlava

cena cca 40 000,00 Kč



Obrázek 16 Odvlhčovač zdiva [26]

- pro prostory kolem 40 m²
 - zabudovaný vlhkoměr
 - snadná obsluha a manipulace díky odolným kolečkům
 - automatické vypnutí při naplnění nádrže
 - tichý chod
 - vysoká účinnost - odvlhčí až 20 l za 24 hodin
7. Stroje a nářadí různého druhu a počtu (sekačky, multikáry, křovinořezy, pily, lopaty, krumpáče, hrábě, sekyry atd), jsou uloženy ve skladech „Místního hospodářství“, které jsou součástí Odboru majetku města Městského úřadu Uherský Brod.

PŘÍLOHA P IV: ZAJIŠTĚNÍ VĚCNÝCH PROSTŘEDKŮ – TECHNIKA A STROJE

Organizace disponující mechanizačními, dopravními a technickým prostředky pro zabezpečovací a záchranné práce: [27]

- Na základě smlouvy:
 - ČSAD, a.s. Uherské Hradiště
Autobusy (cca 20)

 - RUMPOLD, s.r.o. Uherský Brod
8 x nákladní auto (Mercedes, Liaz),
2 x traktor s radlicí,
2 x multikára s radlicí,
2 x minivalník,
2 x nakladač UNC,
10 x velkokapacitní kontejner na odpad (důležitý materiál po povodni).

 - Správa a údržba silnic Slovácka, s.r.o., Uherské Hradiště (středisko Uherský Brod)
15 x traktor s radlicí,
3 x těžká technika,
3 x nakladač.

- Bez smlouvy (na základě dohоровu):
 - 3V & H, s.r.o. Uherský Brod (stavební stroje a zařízení)
Nákladní automobily Man TGA sklápěč, MAN valník s HNJ, kontejner, sklápěč, MAN LC kontejner,
Užitková vozidla VW Transporter, VW Caddy,
Rypadla Caterpillar 432E, CAT 442E,
Nakladač BOBCAT S 175 včetně přídatných zařízení,
Výtahy, vrátky,
Vibrační válec, desky, pěchy, ponorné vibrátory betonu,
Strojní omítačky,
Fasádní trubkové lešení 5000m²,

Svářečky a soupravy pro sváření a řezání plamenem,
Řezačky asfaltových a betonových krytů,
Stolové pily,
Kompresory,
Míchačky,
Bourací a vrtací kladiva KANGO, HILTI,
Motorové a okružní pily STIHL, HUSQVARNA,
Úhlové brusky METABO, NAREX,
Vrtačky METABO, NAREX,
Jiné drobné mechanismy,
Stavební buňky, buňky sociálního zařízení a mobilní sklady,
Kalibrované zaměřovací a nivelační přístroje,

- SILAMO, s.r.o. Uherský Brod (dodavatel stavebního materiálu)
 - písek,
 - šterk,
 - dlaždice,
 - obrubníky,
 - dlažba.

PŘÍLOHA P V: ZAJIŠTĚNÍ VĚCNÝCH PROSTŘEDKŮ – MATERIÁL SKLADEM

Město Uherský Brod „Pracoviště krizového řízení“ má materiál, který lze využít při vzniku krizových situací a mimořádných událostí. [30]

Pracovní oděv (blůza/kalhoty)	10/10 ks
Balíček osobního prádla	10 ks
Pláštěnka	10 ks
Spací pytel	5 ks
Deka	10 ks
Jídelní nádobí (ešus)	3 ks
Jídelní příbor hliníkový (lžice, vidlička, nůž)	10 ks
Protichemický oděv	2 ks
Rouška zelená	250 ks
Rukavice latexové	50 ks

U HZS Zlínského kraje jsou vytvořeny materiální zásoby asi 50 druhů základního materiálu např.:

Stany v majetku HZS ZK: [31]

Název	Typ	Rozměry	Kapacita		Počet	Umístění
			ležící	sedící		
Stan 65	plátěný	6 x 6	18	45	3	Sklad Vizovice
Stan hospodářský H 53	plátěný	5 x 5	9	25	5	3 x sklad UH 2 x PS ZL
Stan velitelský vz.90	plátěný	4 x 4	6	18	4	Sklad UH
Stan zdravotnický malý ZS 1	plátěný	5 x 5	15	25	11	9x sklad UH, 2x sklad Vizovice
Stan zdravotnický velký ZS 2	plátěný	6 x 10	30	80	18	9x sklad UH, 8x Vizovice, 1x PS UB

Sklad: PS HZS ZK Uherský Brod: [31]

Protipovodňové pytle na písek	5 000 ks
Deka	200 ks
Lehátko polní skládací	100 ks
Hygienická rouška	8 000 ks
Souprava materiálu nouzového přežití pro 20 osob (kecky, tepláková souprava, ponožky, přikrývka vlněná, trička atd.	

Sklad HZS ZK Uherské Hradiště: [31]

Souprava materiálu nouzového přežití pro 50 osob:
(kecky, tepláková souprava, lopata, kalhoty, košile, spací pytel, holinky, zdravotnická nosítka.....atd.).