

Evaluace rozvoje a návrhy opatření pro podporu ekologického zemědělství Zlínského kraje

Bc. Ondřej Kotačka

Diplomová práce
2014

 Univerzita Tomáše Bati ve Zlíně
Fakulta managementu a ekonomiky

ZADÁNÍ DIPLOMOVÉ PRÁCE

(PROJEKTU, UMĚLECKÉHO DÍLA, UMĚLECKÉHO VÝKONU)

Jméno a příjmení: **Bc. Ondřej Kotačka**
Osobní číslo: **M12830**
Studijní program: **N6202 Hospodářská politika a správa**
Studijní obor: **Veřejná správa a regionální rozvoj**
Forma studia: **kombinovaná**

Téma práce: **Evaluace rozvoje a návrhy opatření pro podporu ekologického zemědělství Zlínského kraje**

Zásady pro vypracování:

Úvod

I. Teoretická část

- Vysvětlete základní teoretické pojmy a souvislosti problematiky ekologického zemědělství.
- Definujte stav ekologického zemědělství v období před vstupem České republiky do Evropské unie.

II. Praktická část

- Porovnejte změny v podmínkách provozování ekologického zemědělství po vstupu České republiky do Evropské unie.
- Analyzujte rozvoj ekologického zemědělství v oblasti Moravských Kopanic.
- Navrhněte projekt pro podporu ekologického zemědělství ve Zlínském kraji.

Závěr

Rozsah diplomové práce: cca 70
Rozsah příloh:
Forma zpracování diplomové práce: tištěná/elektronická

Seznam odborné literatury:

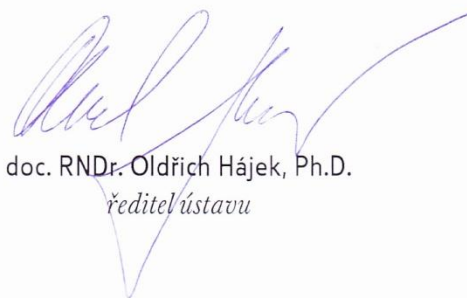
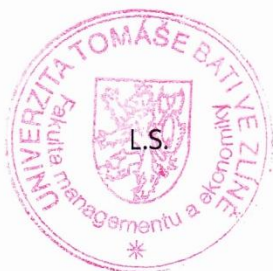
DABBERT, Stephan, Anna Maria HÄRING a Raffaele ZANOLI. Organic farming: policies and prospects. London: Zed Books, 2004, 169 s. ISBN 1-84277-327-5.
GIVENS, D., I. et al. Health benefits of organic food: effects on the environment. Wallingford, UK: CABI, 2008, 319 p. ISBN 978-1-84593-459-0.
PIRO, Zbyněk a Jitka WOLFOVÁ. Zachování biodiverzity karpatských luk. 1. vyd. Praha: FOA, Nadační fond pro ekologické zemědělství, 2008, 108 s. ISBN 978-80-254-2795-8.
ŽIVĚLOVÁ, Iva, Bohumil MINAŘÍK a Jaroslav JÁNSKÝ. Efektivnost hospodaření podniků v ekologických systémech a jejich konkurenceschopnost. 1. vyd. Brno: Mendelova zemědělská a lesnická univerzita, 2003, 75 s. ISBN 80-7157-689-1.

Vedoucí diplomové práce: RNDr. Pavel Bednář, Ph.D.
Ústav regionálního rozvoje, veřejné správy a práva
Datum zadání diplomové práce: 17. února 2014
Termín odevzdání diplomové práce: 2. května 2014

Ve Zlíně dne 17. února 2014



prof. Dr. Ing. Drahomíra Pavelková
děkanka



doc. RNDr. Oldřich Hájek, Ph.D.
ředitel ústavu

PROHLÁŠENÍ AUTORA

DIPLOMOVÉ PRÁCE

Beru na vědomí, že:

- odevzdáním diplomové práce souhlasím se zveřejněním své práce podle zákona č. 111/1998 Sb. o vysokých školách a o změně a doplnění dalších zákonů (zákon o vysokých školách), ve znění pozdějších právních předpisů, bez ohledu na výsledek obhajoby¹;
- diplomová práce bude uložena v elektronické podobě v univerzitním informačním systému,
- na mou diplomovou práci se plně vztahuje zákon č. 121/2000 Sb. o právu autorském, o právech souvisejících s právem autorským a o změně některých zákonů (autorský zákon) ve znění pozdějších právních předpisů, zejm. § 35 odst. 3²;
- podle § 60³ odst. 1 autorského zákona má UTB ve Zlíně právo na uzavření licenční smlouvy o užití školního díla v rozsahu § 12 odst. 4 autorského zákona;

¹ zákon č. 111/1998 Sb. o vysokých školách a o změně a doplnění dalších zákonů (zákon o vysokých školách), ve znění pozdějších právních předpisů, § 47b Zveřejňování závěrečných prací:

- (1) Vysoká škola nevýdělečně zveřejňuje disertační, diplomové, bakalářské a rigorózní práce, u kterých proběhla obhajoba, včetně posudků oponentů a výsledku obhajoby prostřednictvím databáze kvalifikačních prací, kterou spravuje. Způsob zveřejnění stanoví vnitřní předpis vysoké školy.
- (2) Disertační, diplomové, bakalářské a rigorózní práce odevzdané uchazečem k obhajobě musí být též nejméně pět pracovních dnů před konáním obhajoby zveřejněny k nahlížení veřejnosti v místě určeném vnitřním předpisem vysoké školy nebo není-li tak určeno, v místě pracoviště vysoké školy, kde se má konat obhajoba práce. Každý si může ze zveřejněné práce pořizovat na své náklady výpisy, opisy nebo rozmnoženiny.
- (3) Platí, že odevzdáním práce autor souhlasí se zveřejněním své práce podle tohoto zákona, bez ohledu na výsledek obhajoby.

² zákon č. 121/2000 Sb. o právu autorském, o právech souvisejících s právem autorským a o změně některých zákonů (autorský zákon) ve znění pozdějších právních předpisů, § 35 odst. 3:

- (3) Do práva autorského také nezasahuje škola nebo školské či vzdělávací zařízení, užije-li nikoli za účelem přímého nebo nepřímého hospodářského nebo obchodního prospěchu k výuce nebo k vlastní potřebě dílo vytvořené žákem nebo studentem ke splnění školních nebo studijních povinností vyplývajících z jeho právního vztahu ke škole nebo školskému či vzdělávacímu zařízení (školní dílo).

³ zákon č. 121/2000 Sb. o právu autorském, o právech souvisejících s právem autorským a o změně některých zákonů (autorský zákon) ve znění pozdějších právních předpisů, § 60 Školní dílo:

- (1) Škola nebo školské či vzdělávací zařízení mají za obvyklých podmínek právo na uzavření licenční smlouvy o užití školního díla (§ 35 odst. 3). Odpírá-li autor takového díla udělit svolení bez vážného důvodu, mohou se tyto osoby domáhat nahrazení chybějícího projevu jeho vůle u soudu. Ustanovení § 35 odst. 3 zůstává nedotčeno.

- podle § 60⁴ odst. 2 a 3 mohou užít své dílo – diplomovou práci - nebo poskytnout licenci k jejímu využití jen s předchozím písemným souhlasem Univerzity Tomáše Bati ve Zlíně, která je oprávněna v takovém případě ode mne požadovat přiměřený příspěvek na úhradu nákladů, které byly Univerzitou Tomáše Bati ve Zlíně na vytvoření díla vynaloženy (až do jejich skutečné výše);
- pokud bylo k vypracování diplomové práce využito softwaru poskytnutého Univerzitou Tomáše Bati ve Zlíně nebo jinými subjekty pouze ke studijním a výzkumným účelům (tj. k nekomerčnímu využití), nelze výsledky diplomové práce využít ke komerčním účelům.

Prohlašuji, že:

- jsem diplomovou práci zpracoval samostatně a použité informační zdroje jsem citoval;
- odevzdaná verze diplomové práce a verze elektronická nahraná do IS/STAG jsou totožné.

Ve Zlíně 29.4.2014

Oldřich Kotrčela

⁴ zákon č. 121/2000 Sb. o právu autorském, o právech souvisejících s právem autorským a o změně některých zákonů (autorský zákon) ve znění pozdějších právních předpisů, § 60 Školní dílo:

- (2) Není-li sjednáno jinak, může autor školního díla své dílo užít či poskytnout jinému licenci, není-li to v rozporu s oprávněnými zájmy školy nebo školského či vzdělávacího zařízení.
- (3) Škola nebo školské či vzdělávací zařízení jsou oprávněny požadovat, aby jim autor školního díla z výdělku jím dosaženého v souvislosti s užitím díla či poskytnutím licence podle odstavce 2 přiměřeně přispěl na úhradu nákladů, které na vytvoření díla vynaložily, a to podle okolností až do jejich skutečné výše; přitom se přihlédne k výši výdělku dosaženého školou nebo školským či vzdělávacím zařízením z užití školního díla podle odstavce 1.

ABSTRAKT

Tématem diplomové práce je evaluace ekologického zemědělství Zlínského kraje, konkrétně na území Moravských Kopanic a následné návrhy na jeho podporu. Úvod teoretické části je věnován vysvětlení pojmu ekologické zemědělství s vymezením základních definicí a jeho zasazení do kontextu s konvenčními metodami hospodaření. V další teoretické kapitole je blíže popsána Společná zemědělská politika Evropské unie včetně pohledu do období 2014 až 2020. Třetí teoretická kapitola popisuje podporu ekologického zemědělství ze strany Evropské unie v návaznosti na udržitelnost venkova. Závěr teoretické části je věnován zemědělské politice České republiky a strategickým dokumentům ekologického zemědělství. Praktická část blíže popisuje situace zemědělství ve Zlínském kraji, analyzuje jeho současný stav a rozvoj ekologického zemědělství v oblasti Moravských Kopanic. Součástí diplomové práce je interpretace uskutečněných interview a návrh projektu pro podporu ekologického zemědělství Zlínského kraje.

Klíčová slova: ekologické zemědělství, udržitelnost rozvoje venkova, životní prostředí, dotace, Evropská unie, společná zemědělská politika, rozvoj ekologického zemědělství, podpora ekologického zemědělství, Moravské Kopanice

ABSTRACT

The topic of my diploma thesis is evaluation of organic agriculture and ideas for its support in Zlín region, and particularly in the area of Moravské Kopanice. The introduction of theoretical part deals with the notion of organic farming, its important definitions, and its implementation in the context of conventional agricultural methods. In next theoretical chapter, Common Agricultural Policy of European Union is described, including the years 2014 – 2020. The third theoretical chapter describes how the European Union supports organic agriculture, in concurrence with the sustainability of countryside and rural areas. The last chapter of the theoretical part deals with agricultural policy of the Czech Republic and strategy documents of organic agriculture. The practical part describes in detail and analyses the current agricultural situation in Zlín region and the development of organic agriculture in the area of Moravské Kopanice. An interpretation of interviews and a project outline for the support of organic agriculture in the region are substantial part of this thesis.

Keywords: organic farming, sustainable development of countryside and rural areas, environment, grants, European Union, Common Agricultural Policy, development of organic agriculture, support of organic agriculture, Moravské Kopanice

Velké poděkování za pomoc při tvorbě patří vedoucímu diplomové práce, RNDr. Pavlu Bednářovi, PhD., který mně byl nápomocen především vstřícným přístupem a konstruktivními připomínkami vedoucími ke zdárnému splnění stanoveného cíle. Rovněž bych na tomto místě rád poděkoval za podporu a trpělivost během mého celoživotního studia své rodině a snoubence Kateřině Štajnochové.

Motto:

„Kdo vydrží, bude spasen.“

Prohlašuji, že odevzdaná verze diplomové práce a verze elektronická nahraná do IS/STAG jsou totožné.

OBSAH

ÚVOD.....	13
I TEORETICKÁ ČÁST.....	14
1 POJEM EKOLOGICKÉ ZEMĚDĚLSTVÍ.....	15
1.1 RIZIKA KONVENČNÍHO HOSPODAŘENÍ	15
1.2 VZNIK A VÝVOJ EKOLOGICKÉHO ZEMĚDĚLSTVÍ V EVROPĚ	17
1.3 VZNIK A VÝVOJ EKOLOGICKÉHO ZEMĚDĚLSTVÍ V ČESKÉ REPUBLICE	18
1.4 CÍLE EKOLOGICKÉHO ZEMĚDĚLSTVÍ.....	19
1.5 PRINCIPY EKOLOGICKÉHO ZEMĚDĚLSTVÍ.....	20
1.5.1 Princip zdraví	20
1.5.2 Princip ekologie	20
1.5.3 Princip spravedlnosti	20
1.5.4 Princip péče	21
1.6 TYPY EKOLOGICKÉHO ZEMĚDĚLSTVÍ.....	21
1.6.1 Organické zemědělství	21
1.6.2 Biologické zemědělství	22
1.6.3 Biodynamické zemědělství	22
1.7 VYMEZENÍ ZÁKLADNÍCH POJMŮ	22
1.7.1 Ekofarma	22
1.7.2 Ekologický podnikatel	23
1.7.3 Bioprodukt.....	23
1.7.4 Biopotravina	23
1.7.5 Osvědčení o původu bioproduktů a biopotravin	23
2 SPOLEČNÁ ZEMĚDĚLSKÁ POLITIKA EVROPSKÉ UNIE.....	24
2.1 HISTORIE SPOLEČNÉ ZEMĚDĚLSKÉ POLITIKY EVROPSKÉ UNIE.....	24
2.2 REFORMY SPOLEČNÉ ZEMĚDĚLSKÉ POLITIKY EVROPSKÉ UNIE.....	25
2.2.1 MacSharryho reforma SZP z roku 1992	25
2.2.2 Agenda 2000 z roku 1999	26
2.2.3 Reforma SZP z roku 2003.....	27
2.3 NOVÁ PRAVIDLA SZP EVROPSKÉ UNIE PRO OBDOBÍ 2014-2020.....	28
2.4 SPOLEČNÁ ZEMĚDĚLSKÁ POLITIKA V ČÍSLECH.....	29
3 PODPORA EKOLOGICKÉHO ZEMĚDĚLSTVÍ ZE STRANY EVROPSKÉ UNIE VE VZTAHU K UDRŽITELNOSTI VENKOVA	30
3.1 DEFINICE VENKOVSKÉ OBLASTI.....	30
3.2 HISTORIE A SOUČASNOST EKOLOGICKÉHO ZEMĚDĚLSTVÍ.....	30
3.3 PODPORA EKOLOGICKÉHO ZEMĚDĚLSTVÍ VE VENKOVSKÝCH OBLASTECH.....	31
3.3.1 Politika hospodářské a sociální soudržnosti Evropské unie.....	32
3.3.2 Společná zemědělská politika Evropské unie ve vztahu k udržitelnosti venkova	32
3.3.2.1 SZP EU v období 2014 - 2020.....	33
4 ZEMĚDĚLSKÁ POLITIKA ČESKÉ REPUBLIKY	35
4.1 VÝVOJ ZEMĚDĚLSKÉ POLITIKY PO ROCE 1989	35
4.1.1 Zaměstnanost a mzda	35

4.1.2	Hrubá zemědělská produkce	35
4.1.3	Bilance půdy.....	36
4.1.4	Struktura osevních ploch.....	36
4.1.5	Jednotková produkce na hektar zemědělské půdy	36
4.1.6	Stavy hospodářských zvířat.....	37
4.2	SOUČASNÉ PROBLÉMY ČESKÉHO ZEMĚDĚLSTVÍ.....	37
4.3	TRANSFORMAČNÍ PROCES ČESKÉHO ZEMĚDĚLSTVÍ.....	38
4.3.1	Restituce a privatizace státního majetku	39
5	ZEMĚDĚLSKÁ POLITIKA ČESKÉ REPUBLIKY VE VZTAHU K EKOLOGICKÉMU ZEMĚDĚLSTVÍ V ČESKÉ REPUBLICĚ	41
5.1	KONCEPČNÍ A STRATEGICKÉ DOKUMENTY EKOLOGICKÉHO ZEMĚDĚLSTVÍ	41
5.1.1	Akční plán České republiky pro rozvoj ekologického zemědělství do roku 2010	41
5.1.2	Akční plán pro rozvoj ekologického zemědělství v letech 2011-2015	43
5.2	UDRŽITELNOST ROZVOJE VENKOVA	44
5.2.1	Program rozvoje venkova v období 2007-2013	45
5.2.2	Program rozvoje venkova v období 2014-2020.....	45
5.3	ORGANIZACE PŮSOBÍCÍ V EKOLOGICKÉM ZEMĚDĚLSTVÍ.....	47
5.3.1	Kontrola ekologického zemědělství (KEZ, o.p.s.)	47
5.3.2	Svaz ekologických zemědělců PRO-BIO	48
5.3.3	Nadační fond pro ekologické zemědělství (FOA)	49
5.3.4	Spolek poradců v ekologickém zemědělství (EPOS).....	49
5.3.5	Certifikace ekologického zemědělství ABCERT.....	50
5.3.6	Inspekce a certifikace BIO (Biokont)	50
II	PRAKTICKÁ ČÁST	51
6	CHARAKTERISTIKA EKOLOGICKÉHO ZEMĚDĚLSTVÍ VE ZLÍNSKÉM KRAJI	52
6.1	ZLÍNSKÝ KRAJ	52
6.1.1	Přírodní podmínky	53
6.1.2	Ekologické zemědělství a jeho rozvoj ve Zlínském kraji	54
6.2	ANALÝZA SOUČASNÉHO STAVU ZEMĚDĚLSTVÍ VE ZLÍNSKÉM KRAJI.....	55
6.2.1	Současný stav zemědělství Zlínského kraje	55
6.2.2	Předpokládaný vývoj v zemědělství Zlínského kraje.....	55
6.3	ANALÝZA EKOLOGICKÉHO ZEMĚDĚLSTVÍ VE ZLÍNSKÉM KRAJI.....	56
6.3.1	Rostlinná výroba a produkce na ekologických farmách	57
6.3.2	Živočišná výroba a produkce na ekologických farmách.....	57
6.3.3	Počet registrovaných subjektů v ekologickém zemědělství.....	58
6.3.4	Počet pracovníků na ekofarmách	58
6.4	ANALÝZA PŘÍJMU DOTACÍ Z KEZ A SZIF.....	59
6.4.1	Dotační politika v České republice	59
6.4.2	Aplikace dotací v České republice.....	60
6.4.3	Dotační podpora ekologického zemědělství	60
6.4.4	Podmínky pro získání dotací	61
6.4.5	Bilance SZIF v roce 2013	61
6.4.6	Nové období	62
7	GEOGRAFICKÉ PŘIBLÍŽENÍ REGIONU	63

7.1	CHKO BÍLÉ KARPATY	63
7.1.1	Historie a současnost CHKO Bílé Karpaty	63
7.1.2	Zonace CHKO Bílé Karpaty	64
7.2	MORAVSKÉ KOPANICE	65
7.2.1	Starý Hrozenkov	67
7.2.2	Lopeník	67
7.2.3	Vyškovec	68
7.2.4	Vápenice	68
7.2.5	Žitková	68
8	ANALÝZA ROZVOJE EKOLOGICKÉHO ZEMĚDĚLSTVÍ V OBLASTI MORAVSKÝCH KOPANIC.....	70
8.1	INTERVIEW S EKOLOGICKÝMI ZEMĚDĚLCI	71
8.1.1	Ing. Milan Drgáč	72
8.1.2	Ing. Zbyněk Piro.....	72
8.1.3	Manželé Doležalovi	72
8.1.4	František Machala	72
8.2	VÝSTUPY Z INTERVIEW	73
8.2.1	Otázka 1	73
8.2.2	Otázka 2	74
8.2.3	Otázka 3	75
8.2.4	Otázka 4	76
8.2.5	Otázka 5	76
8.2.6	Otázka 6	77
8.2.7	Otázka 7	78
8.2.8	Otázka 8	78
8.2.9	Otázka 9	79
8.2.10	Otázka 10	80
9	NÁVRHOVÁ ČÁST	81
9.1	SWOT ANALÝZA	81
9.1.1	Silné stránky (S).....	81
9.1.2	Slabé stránky (W).....	81
9.1.3	Příležitosti (O).....	81
9.1.4	Hrozby (T).....	81
9.2	MOŽNOSTI PODPORY EKOLOGICKÉHO ZEMĚDĚLSTVÍ NA ÚZEMÍ MORAVSKÝCH KOPANIC	82
9.2.1	Podpora venkova jako prostoru pro tradice a relaxaci	82
9.2.2	Podpora prvovýroby	83
9.2.3	Podpora konkurenceschopnosti farmářů	84
9.2.4	Podpora regionálních potravin	84
9.2.5	Souhrnná podpora	84
9.3	NÁVRHY PRO PODPORU EKOLOGICKÉHO ZEMĚDĚLSTVÍ VE ZLÍNSKÉM KRAJI.....	85
9.3.1	Vytvoření identity produktů z Moravských Kopanic.....	85
9.3.2	Propagace	85
9.3.3	Rozšíření sortimentu	86
9.3.4	Zvýšení možností odbytu	86
9.3.5	Zavedení interaktivních prohlídek	87
9.3.6	Vyvarování se antikampaní.....	88

9.3.7	Postih spekulantů	88
9.3.8	Vyšší podpora kraje.....	89
ZÁVĚR		90
SEZNAM POUŽITÉ LITERATURY.....		91
SEZNAM POUŽITÝCH SYMBOLŮ A ZKRATEK.....		96
SEZNAM OBRÁZKŮ		98

ÚVOD

Ekologické zemědělství s tradicí a kopcovité oblasti bez možnosti přístupu těžké techniky, která by je mohla obhospodařovat, jsou hlavními rysy, jimiž lze definovat území na pomezí České republiky a Slovenska nazývané Moravské Kopyance. Specifické prostředí nejen v kontextu kraje, ale celé republiky dělá z Moravských Kopyanic jedinečný prostor, který lze za pomoci vzdělaných odborníků a zájmu místních lidí posunout na přední místo zabývající se produkcí ekologických výrobků České republiky. Zhodnocení a návrhy možné podpory těchto aspektů jsou tématem diplomové práce.

V úvodu teoretické části je blíže popsán a vysvětlen základ pojmu ekologické zemědělství, na něž navazuje přiblížení rizik konvenčního hospodaření, které je v současnosti hlavním způsobem zpracování zemědělské produkce v České republice, potažmo celé Evropě. V jednotlivých podkapitolách je poté definován vznik a vývoj ekologického zemědělství v Evropě a na našem území, cíle ekologického zemědělství včetně platné právní úpravy. Čtyřem základním a hlavním principům dle Mezinárodní asociace ekologických zemědělců IFOAM se věnuje následující podkapitola, na niž navazuje vymezení typů ekologického zemědělství a základních pojmů.

Ve druhé teoretické části následuje bližší pohled na Společnou zemědělskou politiku Evropské unie, její historii, reformy a návrhy pro nové období. Následující části se zabývají podporou ekologického zemědělství ve vztahu k udržitelnosti venkova, zemědělskou politikou České republiky s bližším popisem a analýzou vývoje po roce 1989 včetně jeho současných problémů. Závěrečná kapitola teoretické části je věnována zemědělské politice České republiky ve vztahu k ekologickému zemědělství, strategickým dokumentům a organizacím působícími v šetrném hospodaření.

Počáteční kapitola praktické části je věnována charakteristice ekologického zemědělství ve Zlínském kraji, včetně samotného vymezení kraje. V jednotlivých podkapitolách jsou dále provedeny analýzy současného stavu konvenčního a ekologického zemědělství ve Zlínském kraji s analýzou příjmu dotací do nich plynoucích.

Následující kapitoly jsou věnovány geografickému přiblížení regionu Moravských Kopyanic s analýzou rozvoje ekologického zemědělství na jeho území. Závěrečná kapitola obsahuje návrhovou část vytvořenou na základě podnětů a informací získaných z provedených interview mezi samotnými zemědělci a lidmi pohybujícími se v této oblasti.

I. TEORETICKÁ ČÁST

1 POJEM EKOLOGICKÉ ZEMĚDĚLSTVÍ

Ekologické zemědělství je zemědělský produkční systém, který zachovává zdraví půd, ekosystémů a lidí. Namísto využívání vstupů s nepříznivými dopady, spoléhá na ekologické postupy, rozmanitost a koloběhy přizpůsobené místním podmínkám. Ekologické zemědělství spojuje tradice, inovace a vědecký výzkum s cílem prospívat společnému prostředí a podporovat spravedlivé vztahy a dobrou kvalitu života všech zúčastněných (*Bio-info, 2012*).

Ekologické zemědělství se v České republice rozvíjí od počátku devadesátých let, kdy se zásluhou zájmu zemědělců, agrární politiky a nevládních organizací stalo běžnou součástí systému českého zemědělství.

Definici pojmu ekologického zemědělství je dle Ministerstva zemědělství České republiky možné chápat jako moderní formu obhospodařování půdy bez používání chemických vstupů s nepříznivými dopady na životní prostředí, zdraví lidí a zdraví hospodářských zvířat. Jedná se o produkční systém, jenž umožňuje produkovat vysoce kvalitní potraviny (*Ministerstvo zemědělství, 2009*).

Provozování ekologického zemědělství vyžaduje splnění řady pravidel a předpisů, a to jak národní, tak i evropské legislativy. V České republice slouží jako garant Ministerstvo zemědělství, které zároveň administruje státní podporu pro ekologické zemědělce v rámci národních dotací a Programu rozvoje venkova. Prostřednictvím finančních podpor se aktivně podílí na podpoře marketingu, osvěty a vzdělávání v této oblasti. Ekologické zemědělství se vrací ke kořenům hospodaření s půdou do dob, kdy nebylo zemědělství bráno pouze jako prostředek pro maximalizaci zisků a výnosů a kdy nedocházelo k devastování přírody umělými hnojivy. Moderní způsoby zemědělství nesplňují žádné požadavky na kvalitu potravin, pohodu zvířat či stav životního prostředí, a proto sebou nesou celou řadu rizik.

1.1 Rizika konvenčního hospodaření

Tradiční zemědělství se začalo měnit již začátkem dvacátého století, kdy stále více obyvatel venkova směřovalo do měst, aby se zapojilo do rozvoje průmyslu. Nové možnosti vědy a techniky způsobily pokrok i v zemědělství. Jeho produktivita se zvyšovala, samozásobitelská role se změnila na roli dodavatele potravin pro lidi žijící ve městech a pracující v průmyslu a ve službách. Již po první světové válce se začínají objevovat negativní ten-

dence v zemědělství, a to především využíváním těžkých strojů a minerálních hnojiv (*Urban et al., 2003, s. 11*).

Intenzivní projevy industrializace v zemědělství se naplno ukázaly po druhé světové válce, kdy se země z důvodu nedostatku potravin a snahou o potravinovou soběstačnost zaměřili právě na zvýšení výnosnosti svých zemědělských prostor.

Mezi hlavní rizika konvenčního zemědělství, které iniciovaly vznik alternativy - ekologického (organického, biologického) zemědělství patří tyto (*Urban et al., 2003, s. 12*):

- Používání rychle rozpustných průmyslových hnojiv s následkem kontaminace podzemních i povrchových vod.
- Nadměrné používání chemicko-syntetických pesticidů s následkem zvýšené odolnosti škůdců, plevelů a chorob.
- Výroba, distribuce a aplikace agrochemikálií s následkem závislosti zemědělců na chemických koncernech.
- Velkochovy hospodářských zvířat (především prasat a drůbeže) s následkem jejich týrání, špatného ustájení, transportu a porážky, kdy docházelo k utrpení zvířat a rovněž ke zhoršení kvality živočišných produktů.
- Používání průmyslových krmných směsí (stimulátory růstu, antibiotika) s následkem častých kontaminací krmiv i látkami nezemědělského původu.
- Řízená reprodukce a umělá inseminace s následkem krátkověkosti zvířat a snížením jejich odolnosti proti nemocem.
- Snižování přímého odběru potravin od zemědělců, zvětšování přepravních vzdáleností a potřeba dlouhé trvanlivosti potravin s následkem nadměrně technologicky upravovaných potravin.
- Rozvoj šlechtění a hybridizace s následkem vyšší závislosti na dodavatelských vstupech.
- Snižování výkupních cen s následkem tlaku na zemědělce, aby se specializovali a zvětšování půdních celků vedoucích k poškození kulturní krajiny a zhoršení kvality půdy.

Zemědělství kdysi vyjadřovalo vztah mezi lidmi a půdou, dnes však průmyslové zemědělství ničí životní prostředí po celém světě. Hlavním rysem intenzivního zemědělství je pěstování velmi omezeného počtu druhů plodin. Monokultury snižují výrobní náklady a tím i ceny zemědělských komodit na trhu. Obrovská pole jen s jednou nebo dvěma plodinami

však nevyhnutelně přitahují škůdce a vyhubit je vyžaduje velké dávky biocidů (insekticidů, herbicidů, pesticidů apod.). Pěstování stejných rostlin rok co rok, vyčerpává půdu a vyvolává potřebu vyšších dávek průmyslových hnojiv. Konvenční zemědělství je ideálním trhem zejména pro výrobce hnojiv, pesticidů a stále se zvětšujících průmyslových strojů. (*Ekoporadna, 2010*).

1.2 Vznik a vývoj ekologického zemědělství v Evropě

Počátky nekonvenčního zemědělství v Evropě můžeme datovat do roku 1924, kdy doktor Rudolf Steiner poprvé formuloval zásady organického zemědělství a jemu podobné směry.

Za vznikem těchto směrů byla snaha řešit určité problémy, které se ve společnosti objevily. Od poloviny 19. a na přelomu 20. století probíhala silná industrializace a urbanizace, což se projevilo v negativních změnách životních podmínek obyvatelstva. Proto byla hledána východiska v přírodě a lidé se obraceli k přírodnímu, nebo přírodně blízkému, životnímu stylu. Přesídlení z města na venkov mohlo v té době znamenat určitou nezávislost a jistotu. Problémy se však nevyhnuly ani zemědělství. V rámci hospodářské krize byla snížena kupní síla obyvatelstva a omezila se i poptávka po zemědělských produktech. Na druhé straně stály vysoké ceny zemědělských strojů, průmyslových hnojiv a dalších vstupů (*Urban et al., 2003, s. 29*).

To způsobily změny i v selském způsobu života, kdy dochází k vytrácení tradic v daných krajských místech a postupně se tak vytrácí i základní princip zemědělství - nezávislost a samostatnost.

První dekády 20. století jsou zároveň dobou, kdy se setkáváme s prvními dokumentovanými údaji o poškození půdní úrodnosti a změnách v agroekosystémech, které souvisely s chemickou a technickou intenzifikací. Jednoduchými příklady budiž okyselení půd, půdní únava či změny půdní struktury (*Urban et al., 2003, s. 29*).

O téměř padesát let později, v roce 1972, vznikla Mezinárodní asociace ekologických zemědělců, známá pod zkratkou IFOAM. Zakládajících členských organizací bylo pět, do roku 1975 se počet rozrostl na padesát. Počátkem 21. století je ve sdružení IFOAM více než 750 organizací ekozemědělců ze 105 zemí světa.

Ekologické zemědělské systémy od svého počátku zdůrazňují způsob jednání zemědělců podle přírodních systémů. Reforma životního stylu byla v dobách vzniku systémů orientovaných k přírodě spojována s romantickými představami o přírodě, která představovala

protiklad k urbanizovaným celkům. V prvních desetiletích 20. století se pak do tradice romantických přírodních přístupů dostaly vědecky formulované přírodní koncepty (*Šarapatka et al. 2005, s. 67*).

1.3 Vznik a vývoj ekologického zemědělství v České republice

Vývoj ekologického zemědělství na území České republiky byl ovlivněn celou řadou faktorů, které nedovolovaly praktikovat odlišné postupy. Tento fakt byl dán především vládou komunistického režimu, jenž postupoval formou násilné kolektivizace v zemědělství. Docházelo tak k odcizení vztahu mezi člověkem a půdou, která mu již více nepatřila. Trvalo dlouhých třicet let, než se začaly objevovat první náznaky změny v hospodaření. Tato potřeba nevzešla od producentů, ale přímo od spotřebitelů, kteří se v tisku stále častěji dočítali informace o závadných potravinách a začali se tak zajímat o zdravější způsob života. K jejich smůle se však žádné jiné výrobky, než ty kontrolované centrální vládou a jí řízenými zemědělskými družstvy, na trhu nevyskytovaly.

Posun nastal až v období, kdy se komunistický režim začínal bortit. U zrodu ekologického zemědělství na území České republiky stála skupina agronomů z Moravy, kteří využili formální zastřešení Československé vědeckotechnické společnosti a v roce 1988 založili Odbornou skupinu pro alternativní zemědělství. Téhož roku bylo také vyhlášeno přechodné období na ekologické zemědělství ve třech podnicích. V lednu 1990 se konala velká mezinárodní konference ve Velké Bystřici u Olomouce s odbornou asistencí IFOAM, následovaná přijetím rámcové směrnice IFOAM a přidělením prvních dotací pro ekologicky hospodařící zemědělce ve výši cca 3000 Kčs/ha (*Koutná, 2006, s. 83*).

Následně vznikají svazy ekologického zemědělství Pro-Bio, Naturvita, Altervin, Libera a Biowa, které se v roce 1993 shodly na společné směrnici ekologického zemědělství. Tuto směrnici následně oficiálně zastřešilo Ministerstvo zemědělství a sloužilo jako metodický pokyn pro ekologické zemědělce.

Ve stejném roce je zavedena národní známka BIO sloužící k označování biopotravin. Kontrolou ekologického zemědělství v České republice je pověřena soukromá firma KEZ o.p.s. O rok později však dochází ke zrušení dotací, které byly opětovně zavedeny až o čtyři roky později. Se znovuzavedením dotací přichází prudký nárůst podniků, které chtějí podnikat formou ekologického zemědělství.

Roku 1995 akreditovala mezinárodní organizace IFOAM dohodu o kontrole produktů z ekologického zemědělství, a tak je možné exportovat české bioprodukty do zemí Evropské unie. 29. června 2000 je přijat zákon č. 242/2000 Sb. o ekologickém zemědělství, který je hlavním zdrojem informací pro ekologické zemědělce. Posledním významným datem, které ovlivnilo české ekologické zemědělství, je 1. květen 2004, kdy Česká republika vstoupila do Evropské unie.

1.4 Cíle ekologického zemědělství

Ekologické zemědělství si vytyčilo řadu cílů, které by mělo splňovat s důrazem kladeným na funkci ekologickou, ekonomickou a sociální. Svaz ekologických zemědělců PRO-BIO definuje cíle ekologického zemědělství takto (*Naše pro-bio, 2012*):

- Produkovat kvalitní potraviny a krmiva o vysoké nutriční hodnotě v dostatečném množství.
- Pracovat v co nejvíce uzavřených cyklech koloběhů látek a využívat místní zdroje, minimalizovat ztráty a náklady.
- Udržet a zlepšovat úrodnost půdy, vyvarovat se všech forem znečištění pocházejících ze zemědělského podniku.
- Minimalizovat používání neobnovitelných surovin a fosilní energie.
- Hospodářským zvířatům vytvořit podmínky, které odpovídají jejich fyziologickým a etologickým potřebám a také humánním a etickým zásadám.
- Uchovat přírodní ekosystémy v krajině, chránit přírodu a její diverzitu.
- Vytvářet pracovní příležitosti a tím udržet osídlení venkova a tradiční ráz zemědělské kulturní krajiny.
- Umožnit zemědělcům a jejich rodinám ekonomický a sociální rozvoj a také uspokojení z práce.

Cíle ekologického zemědělství jsou dány rovněž platnou právní úpravou. Jedná se o Nařízení Rady EHS č.2092/91 ze dne 24.6.1991 a zákonem č. 242/2000 Sb. ve znění pozdější novely č. 553/2005 Sb. o ekologickém zemědělství.

1.5 Principy ekologického zemědělství

Mezinárodní federaci hnutí ekologických zemědělců (IFOAM) se po několika letech intenzivních konzultacích podařilo zformulovat čtyři základní Principy ekologického zemědělství. Slouží jako „kořeny“, z nichž toto odvětví roste a vyvíjí se.

1.5.1 Princip zdraví

Ekologické zemědělství by mělo udržovat a zlepšovat zdraví půdy, rostlin, zvířat, člověka a planety jako jednoho nedělitelného celku. Tento princip poukazuje na fakt, že zdraví lidí a společnosti nemůže být oddělováno od zdraví ekosystémů, tedy že zdravá půda produkuje zdravé rostliny. Imunita, odolnost a schopnost regenerace jsou klíčové znaky zdraví. Úlohou ekologického zemědělství je udržovat a zlepšovat zdraví ekosystémů a organismů od těch nejmenších v půdě až po člověka. Hlavním cílem ekologického zemědělství je především produkce vysoce kvalitních a nutričně bohatých potravin, jež napomáhají zdravotní péči a udržení zdraví (IFOAM, 2013, s. 2).

1.5.2 Princip ekologie

Ekologické zemědělství by mělo být založeno na živých ekologických systémech a koložích, pracovat s nimi, napodobovat je a pomáhat jejich udržení. Tento princip pevně zasazuje ekologické zemědělství mezi živé ekologické systémy. Výživa a pohoda jsou dosaženy skrz ekologie daného produkčního prostředí. V případě plodin je to živá půda, u zvířat se jedná o ekosystém farmy, pro ryby a mořské organismy to je živá voda. Souhrnně se dá konstatovat, že ti, kteří produkují, zpracovávají, obchodují nebo konzumují biopotraviny, by měli chránit a přinášet prospěch společnému životnímu prostředí - krajině, klimatu, biodiverzitě, vzduchu a vodě (IFOAM, 2013, s. 2).

1.5.3 Princip spravedlnosti

Ekologické zemědělství by mělo stavět na vztazích, které zajišťují spravedlnost s ohledem na společné příležitosti člověka a životního prostředí. Spravedlnost je charakterizována rovností, respektem, poctivostí a správou společně sdíleného světa, jak mezi lidmi, tak ve vztahu k jiným živým bytostem. V tomto principu je zdůrazněno, že lidé zapojivší se do ekologického zemědělství by měli vytvářet a udržovat mezilidské vztahy vedoucí k zajištění spravedlnosti na všech úrovních a pro všechny zúčastněné - zemědělce, zaměstnance, zpracovatele, distributory, obchodníky či zákazníky. Zároveň je kladen důraz

na zacházení s přírodními zdroji, které by mělo být spravedlivé jak ekologicky, tak i sociálně vůči budoucím generacím (*IFOAM, 2013, s. 3*).

1.5.4 Princip péče

Ekologické zemědělství by mělo být řízeno preventivním a zodpovědným způsobem s cílem chránit zdraví a pohodu současných a budoucích generací a životního prostředí. Princip péče říká, že při řízení, rozvoji a výběru technologií v ekologickém zemědělství jsou klíčové předběžná opatrnost a odpovědnost. Věda je nezbytná pro ujištění, že ekologické zemědělství funguje správně, je bezpečné a ekologicky zdravé. Díky přijetí vhodných technologií a odmítnutí technologií pochybných, jakým je například genetické inženýrství, by ekologické zemědělství mělo předcházet značným rizikům. Ekologičtí podnikatelé mohou zvyšovat efektivitu a produktivitu, nikoliv však na úkor zdraví a pohody (*IFOAM, 2013, s. 3*).

1.6 Typy ekologického zemědělství

Ekologické zemědělství se postupem času začalo rozdělovat do více proudů technologických typů. Tento fakt je spojen s přejímáním odlišných tradičních kulturních typů zemědělství, díky nimž docházelo k vyhovění specifických požadavků spotřebitelů. Zákon o ekologickém zemědělství č. 242/200 Sb. vysloveně zakazuje souběžnou produkci ekologickou a konvenční, možnost sladění několika typů ekologického zemědělství však nijak neupravuje. Mezi hlavní odvětvové typy ekologického zemědělství lze zařadit například zemědělství organické, biologické, biodynamické či alternativní typy biozemědělství.

1.6.1 Organické zemědělství

Organické zemědělství staví na zkušenostech našich předků, kteří se řídili přirozenými koloběhy přírodních dějů a lepším zužitkováním půdy, kterou obhospodařovali. V organickém zemědělství je hnojivo nejdůležitějším prvkem, přičemž je potřeba udržet intenzitu a složení hnojiv v závislosti na pěstovaných plodinách. Organická hnojiva a substráty podléhají přísným kontrolám dle platné legislativy jednotlivých států či legislativě EU. Existuje velké množství organických hnojiv, ale pouze některá jsou vhodná k ekologickému zemědělství (*Zahradnická kuchařka, 2012*).

1.6.2 Biologické zemědělství

Začalo se rozvíjet v 50. až 60. letech 20. století, kdy navázalo na již zaběhnutý biologicko-dynamický a organicko-biologický systém.

Koncept tohoto systému ovlivnily mimo nových vědeckých výzkumů i principy agrární politiky a problematika reziduí pesticidů v prostředí a v potravinách. Diskutovalo se o biologických faktorech, které působily například na půdní úrodnost, drobtovitou strukturu půdy a hospodaření s humusovými látkami (*Urban et al., 2003, s. 33*).

Do biologického směru se řadí ještě metoda Claude Auberta, vyvinutá v šedesátých letech dvacátého století, která se více přibližuje organickému pojetí. Stoupenci této metody založili v roce 1972 organizaci IFOAM, která v dnešní době sdružuje světové profesní organizace ekologických zemědělců (*Petr et al., 1992, s. 233*).

1.6.3 Biodynamické zemědělství

Biologicko-dynamické zemědělství je jednou z nejstarších rozvíjených metod ekologického zemědělství její vznik se datuje do roku 1924. Provozovatelé biodynamických farem jsou považováni za průkopníky ekologického šlechtění rostlin a množení osiv a jsou velmi často členy v některých hnutích ekologického zemědělství, jako je například IFOAM (*Dabbert et al., 2004, s. 42*).

Biologicko-dynamické zemědělství vzniklo jako velmi předvídaná odpověď na problémy konvenčního zemědělství, které se naplno projevily až o půlstoletí později. Primární snahou biodynamických zemědělců byla vždy produkce kvalitních potravin prospívajících člověku ve všech jeho součástech, jeho tělu i duši. Základním předpokladem této produkce je úrodnost půdy, kterou je potřeba živit speciálními biodynamickými preparáty. Důležité pro biodynamiku je také utváření lidských společenství, vnášení kulturních impulzů do společnosti a vytváření takových vlastnických, ekonomických a sociálních vztahů, aby to odpovídalo lidské důstojnosti a skutečným lidským potřebám (*Spolek poradců v ekologickém zemědělství, 2012*).

1.7 Vymezení základních pojmů

1.7.1 Ekofarma

Zemědělská farma, kde se pěstují rostliny nebo chová dobytek na přírodním ekologickém základě. Podmínky splnění ekologičnosti jsou přísně kontrolovány (*Příroda, 2011*).

Ekofarmu lze rovněž definovat jako uzavřenou hospodářskou jednotku zahrnující pozemky, hospodářské budovy, provozní zařízení, popřípadě i hospodářská zvířata uvedená v zákoně o ekologickém zemědělství. Podnikatel, jenž se rozhodl podnikat formou ekologického zemědělství je povinen se registrovat u Ministerstva zemědělství, kde má možnost provést registraci pro pěstování rostlin, případně pro pěstování rostlin a chov zvířat.

1.7.2 Ekologický podnikatel

Jedná se o osobu, která na ekofarmě zemědělsky podniká a je registrována podle zákona č. 242/2000 Sb. o ekologickém zemědělství (*Agronavigátor, 2001*).

1.7.3 Bioprodukt

Rozumí se jím surovina rostlinného nebo živočišného původu získaná v ekologickém zemědělství a určená na základě osvědčení podle § 22 k výrobě biopotravin (*Agronavigátor.cz, 2004*).

1.7.4 Biopotravina

Jedná se o potravinu vyrobenou z bioproduktů, povolených přídatných a pomocných látek a také z podílu surovin nepocházejících z ekologického zemědělství, a to za podmínek stanovených vyhláškou. Stejně jako na u bioproduktu, i u biopotraviny musí být vydáno osvědčení o původu.

1.7.5 Osvědčení o původu bioproduktů a biopotravin

Osvědčení o původu bioproduktu, biopotraviny nebo ostatního bioproduktu vydá pověřená osoba na žádost do 30 dnů ode dne provedení kontroly, u rostlinných produktů pěstovaných na orné půdě a rostlinných produktů z trvalých kultur nejpozději do sklizně dané plodiny, a to nejméně na 1 kalendářní rok, nejdéle však na 15 měsíců, pokud osoba podnikající v ekologickém zemědělství splnila požadavky tohoto zákona a předpisů Evropské unie. Tato osvědčení je osoba podnikající v ekologickém zemědělství povinna uchovávat po dobu 5 let (*Ministerstvo zemědělství, 2012*).

Všeobecné podmínky pro podnikání ve výrobě, zpracování, balení, skladování a uvádění na trh všech zemědělských výrobků upravuje obchodní zákoník, živnostenský zákon a různé právní předpisy (např. hygienické, veterinární, ad.).

2 SPOLEČNÁ ZEMĚDĚLSKÁ POLITIKA EVROPSKÉ UNIE

Evropská unie má 500 milionů spotřebitelů a ti všichni potřebují spolehlivé dodávky zdravých a výživných potravin za přijatelné ceny. Situace v hospodářském prostředí zůstane i nadále zřejmě nejistá a nepředvídatelná. Kromě toho existuje mnoho současných i budoucích výzev, mimo jiné celosvětová hospodářská soutěž, hospodářská a finanční krize, změna klimatu a rostoucí ceny vstupů, jako je palivo a hnojivo. Ke zdoání těchto výzev vytvořila a zavedla Evropská unie společnou zemědělskou politiku (*Evropská komise, 2012, s. 3*).

Jedná se však o poměrně kontroverzní politiku, a to především ze tří hlavních důvodů. Společná zemědělská politika pracuje s jedněmi z největších výdajů v rámci všech politik Evropské unie. V roce 2010 do SZP putovalo zhruba 55 miliard eur, což bylo 40 % z rozpočtu Evropské unie. Podstatná je rovněž významnost agrárního sektoru v členských zemích, respektive podíl zemědělství na HDP. V neposlední řadě je třeba upozornit na fakt odlišných podmínek pro zemědělství a úroveň agrárního sektoru v členských zemích.

2.1 Historie Společné zemědělské politiky Evropské unie

Společná zemědělská politika byla ustavena Římskou smlouvou z roku 1957 a funguje od roku 1962. Současné diskutované postavení Společné zemědělské politiky se z části odvíjí od faktu, že byla vytvořena za zcela specifických okolností. Po druhé světové válce státy ještě nebyly schopny zajišťovat svou zemědělskou produkci a bylo potřeba nastavit účinný mechanismus pro kontrolu a zabezpečení dodávky potravin. K tomu měla sloužit i zemědělská politika v rámci Evropského společenství (*Euractiv, 1999*).

Společná zemědělská politika je nejstarší politikou Evropských společenství. Při vzniku SZP bylo zemědělství stanoveno několik základních cílů, které byly potvrzeny i Lisabonskou smlouvou. Konkrétně se jedná o tyto cíle (*Ministerstvo zemědělství, 2010*):

- Zvýšení produktivity zemědělství pomocí technického rozvoje a optimálního využití výrobních faktorů, zejména pracovní síly.
- Zajištění spravedlivé životní úrovně zemědělského obyvatelstva zejména zvyšováním individuálních výtěžků zemědělců.
- Stabilizace trhů.
- Pravidelné zásobování zemědělskými výrobky.
- Zajištění přiměřené ceny pro spotřebitele.

Z cílů jsou odvozeny i její tři základní principy: jednotný trh, preference Společenství a finanční solidarita. Zemědělské produkty se tedy mohou volně pohybovat přes hranice členských států, je zajištěno jednotné vystupování navenek a producenti jsou chráněni před vnější konkurencí a výdaje na SZP jsou hrazeny ze společných zdrojů. SZP se začala uskutečňovat od roku 1962, kdy po velmi složitých jednáních Rada ministrů rozhodla o základních metodách společné organizace trhu pro obiloviny. Opatření pro obiloviny posloužila jako model pro trhy s dalšími produkty a do konce šedesátých let přijalo Evropské společenství pro většinu produktů systémy ochrany, který uzavírá domácí trhy před vnější konkurencí. Plně fungovat začaly principy SZP od roku 1968.

2.2 Reformy Společné zemědělské politiky Evropské unie

Na sklonku 80. let začalo být patrné, že společná zemědělská politika potřebuje změnu celkové filozofie. V některých sektorech, zejména v oblasti pěstování obilnin a chovu jatečního dobytka, nastávala kritická situace. Podobnou situaci muselo Evropské společenství řešit o několik let dříve v sektoru mléka. V roce 1991 mělo Evropské společenství ve svých skladech více než 15 miliónů tun obilí, které nenalézaly odbytiště, a celkové výdaje na podporu farmářů přesáhly původně plánovaný předpoklad (*Businessinfo*, 2009).

Hlavními problémy byly stále se zvyšující náklady na evropské zemědělství, ekologické dopady a externí tlaky. V osmdesátých letech existovaly obavy, že SZP přivede Evropské společenství k bankrotu, jelikož náklady na SZP stouply mezi lety 1974 až 1979 o 23%.

Tento trend se později stabilizoval kvůli vysoké hodnotě amerického dolaru, sníženým exportním dotacím a nutnosti intervence. Externí tlaky představovalo především Uruguayské kolo GATT (Všeobecná dohoda na clech a obchodu), kde tvořily otázku obchodu se zemědělskými výrobky značnou část agendy (*Givens et al.*, 2008, s. 112).

Mezi lety 1992 až 2003 prošla Společná zemědělská politika třemi reformami, které měly za cíl snížit její finanční náročnost.

2.2.1 MacSharryho reforma SZP z roku 1992

V roce 1992 přistoupila Evropská unie k pokusu reformovat SZP tzv. MacSharryho reformou. Název reformy je odvozen od tehdejšího komisaře pro zemědělství Raya MacSharryho.

Tato reforma přišla s kompromisem mezi závazkem snížení cenových dotací a nutností udržet přiměřené příjmy zemědělců. Nový mechanismus omezil dotace vázané na velikost výroby a naopak posílil význam dotací a podpor, které se týkaly přímo výrobních faktorů, a tak nezávisle na objemu produkce směřovaly rovnou k výrobcí (*Ministerstvo zemědělství, 2010*).

Zásadní principy MacSharryho reformy spočívají ve (*Euractiv.cz, 1999*):

- Snížování intervenčních cen.
- Uvádění půdy do klidu.
- Využívání zemědělské půdy pro jiné účely.

Začaly se zde objevovat i náznaky ekologického zemědělství. Důležitým faktem MacSharryho reformy je i skutečnost, že poprvé nebyla podpora farmářů nutně vázána na produkci.

2.2.2 Agenda 2000 z roku 1999

Důvodů vzniku nové reformy SZP Evropské unie bylo hned několik. I přes MacSharryho reformu se Evropské unii nepodařilo snížit výdaje na zemědělství, v roce 1994 dosáhly částku přesahující 40 miliard eur. K tomu v letech 1996 a 1999 propukla v Evropě epidemie nemoci šílených krav, která si vyžádala nepředvídané výdaje v řádu několika miliard eur.

Razantní opatření přijatá na znovuzískání důvěry spotřebitelů zahrnovala povinné testování porážených kusů dobytka na výskyt nemoci šílených krav (BSE) a likvidaci celých stád v případě zjištění nákazy. Prudký pokles poptávky tím však zastaven nebyl. Z tohoto důvodu v roce 2000 přijala Evropská unie rozhodnutí o výkupu zdravých kusů dobytka k likvidaci, jelikož o tak vysokou produkci hovězího masa nebyl zájem. To vedlo k růstu unijních výdajů na zemědělství o 5,7 procent v roce 2001 a navrhovaný rozpočet přesáhl 43 miliard eur (*Businessinfo.cz, 2009*).

Bylo tedy třeba přijmout další rozhodnutí, která by evropské zemědělství posunula směrem k větší ohleduplnosti k životnímu prostředí a porozumění vůči zdravotním obavám obyvatel.

Nová strategie pro zemědělský sektor byla předložena roku 1997 v dokumentu Agenda 2000, který se zaměřil na finanční období 2000–2006 a je pokračováním reformy z roku

1992. K definitivnímu přijetí verze reformy došlo v Berlíně v březnu 1999 (*Businessinfo.cz, 2009*).

Hlavními prvky Agendy 2000 jsou:

- Snižování intervenčních cen u významných komodit (o 15 % u obilí a mléka, o 20 % u hovězího masa), které je kompenzováno vyššími přímými platbami nevázanými na produkci.
- Podpora tržního chování zemědělců vedoucí ke zlepšení postavení zemědělců v mezinárodním obchodě.
- Větší důraz na nezávadnost a kvalitu potravin, na zvýšenou ochranu životního prostředí a zacházení se zvířaty.

Dle Agendy 2000 se SZP Evropské unie měla začít zabývat agroenvironmentálními otázkami a problematikou venkova jako součástí kulturního dědictví. Zde lze vidět zaměření SZP Evropské unie na neekonomické aspekty, jako například ochrana životního prostředí, dobré zacházení se zvířaty, kvalita a nezávadnost potravin a rozvoj venkova (*Euroskop, 2008*).

2.2.3 Reforma SZP z roku 2003

26. června 2003 přijali ministři zemědělství členských států Evropské unie pravděpodobně nejzásadnější reformu SZP, která zcela změnila způsob podpory zemědělců v Evropské unii (*Businessinfo.cz, 2009*).

Hlavními cíli tzv. Mid-term Review bylo (*Ministerstvo zemědělství, 2010*):

- Zvýšení konkurenční schopnosti zemědělství, a to jak uvnitř Evropské unie, tak i mimo ni.
- Přejít z podpor poskytovaných na výrobek na podpory poskytované producentovi.
- Zaměřit se na ochranu životního prostředí, jakost a bezpečnost potravin a pohodu zvířat (tzv. welfare).

Dle této reformy se měl zemědělec více orientovat ve svém rozhodování podle signálů trhu a požadavků společnosti a nezabývat se produkcí komodit, o které není na trhu zájem.

Reforma SZP Evropské unie obsahuje tyto hlavní zásady (*Euractiv.cz, 1999*):

- Odstranění vazby na produkci (decoupling).

- Respektování standardů na úrovni farmy (cross-compliance).
- Modulace.
- Finanční disciplína (degresivita).
- Rozvoj venkova.
- Poradenský systém (audit farem).
- Rozdělení Evropského zemědělského podpůrného a záručního fondu (EAGGF) na Evropský zemědělský záruční fond (EAGF) pro přímé platby a na Evropský zemědělský fond pro rozvoj venkova (EAFRD).

2.3 Nová pravidla SZP Evropské unie pro období 2014-2020

Reformní proces Společné zemědělské politiky začal roku 2010 v Evropském parlamentu a konečnou podobu dostal v červnu roku 2013, kdy se na něm shodli vyjednávači Evropského parlamentu, Rady a Komise. Schválený balíček obsahuje pět nařízení pro období 2015 - 2020 a nařízení o přechodných ustanoveních pro rok 2014. (*Evropský parlament, 2013*).

Nová reforma přinesla tyto nejpodstatnější body:

- Spravedlivější rozdělení unijních zdrojů.
- Pro zajištění přímých plateb pouze pro aktivní zemědělce bude vytvořena černá listina subjektů, které neprokáží, že zemědělská činnost pro ně představuje významnou část příjmů.
- Navýšení plateb o 25 % za prvních 25 až 90 hektarů pro mladé zemědělce.
- Poskytnutí 30 % rozpočtů členských států na přímé platby pouze tehdy, kdy budou splněna závazná ekologická opatření, jako například zachování trvalých travních porostů, diverzifikace plodin a vytváření ekologicky zaměřených oblastí.
- Zrušení dvojího financování zemědělců za splnění stejného souboru přínosů pro životní prostředí.

Situace v současné době je již jiná než na počátku vzniku Společné zemědělské politiky, Evropská unie je potravinově naprosto soběstačná a dokonce se z ní stal druhý největší vývozce zemědělských produktů na světě. Velkým problémem Společné zemědělské politiky se však stává vzrůstající produkce, která využívá nové technologie a chemikálie.

2.4 Společná zemědělská politika v číslech

Při přistoupení deseti nových členských států v roce 2004 a dalších dvou v roce 2007 se počet zemědělců v Evropské unii zvýšil na dvojnásobek, což bylo zhruba 14 milionů zemědělců. Na zemědělce se v rámci potravinového řetězce nabalují další podniky, mezi něž patří výrobci potravin (250 000), velkoobchodníci (200 000) či maloobchodníci (500 000).

Problémem je výše mezd v zemědělském prostředí, která dosahuje zhruba 40 % příjmů ve srovnání s mimozemědělskými příjmy. Dalším problémem je věk lidí pracujících v zemědělství. Téměř 65 % zaměstnanců tvoří lidé ve věkovém rozmezí 55 až 70 let. Věková skupina 35 až 54 let tvoří zhruba 30 % a lidí pod 35 let pracuje v zemědělství jenom okolo 5 %.

Průměrná každoroční produkce zemědělců v Evropské unii je následující (*Evropská komise, 2012, s. 7*):

- Obiloviny: 300 milionů tun.
- Cukr: 16 milionů tun.
- Olejniný: 21 milionů tun.
- Jablka: 10 milionů tun.
- Hrušky: 3 miliony tun.
- Citrusové ovoce: 10 milionů tun.
- Víno: 170 milionů hektolitrů.
- Hovězí a telecí maso: 8 milionů tun.
- Vepřové maso: 20 milionů tun.
- Drůbeží maso: 12 milionů tun.
- Vejce: 7 milionů tun.
- Mléko: 140 milionů tun.

3 PODPORA EKOLOGICKÉHO ZEMĚDĚLSTVÍ ZE STRANY EVROPSKÉ UNIE VE VZTAHU K UDRŽITELNOSTI VENKOVA

3.1 Definice venkovské oblasti

Venkovské oblasti jsou charakteristické jedinečnými kulturními, hospodářskými a sociálními vazbami, zvláštními řemeslnými aktivitami a krajinnou rozmanitostí, což přináší kapacity pro další rozvoj. Existují různé definice venkovských oblastí: z pohledu sociálně-prostorové (popisné) či sociálně-kulturní terminologie. Podrobněji lze členit venkovské oblasti na příměstské, mezilehlé a odlehlé (*Pěluha et al., 2006, s. 12*).

Definice OECD je založena na kritériu hustoty osídlení – hustota osídlení v obcích nižší než 150 obyvatel/km²; převážně venkovské oblasti (> 50 % populace ve venkovských obcích), významně venkovské oblasti (15 – 50 % obyvatel ve venkovských obcích), převážně městské oblasti (< 15 % obyvatelstva ve venkovských obcích). Definice Eurostatu je založena na kritériu hustoty osídlení – hustě zalidněné oblasti (hustota obyvatel > 500 obyvatel/km², populace > 50 000 obyvatel), střední oblasti (hustota > 100 obyvatel/km², populace > 50 000 obyvatel), řídko osídlené oblasti (ostatní obce). Definice dle Evropské komise (antropologická) rozlišuje venkovské oblasti podle stupně zapojení do národního hospodářství – integrované venkovské oblasti (rostoucí populace, zaměstnanost v sekundárním a terciárním sektoru, zemědělská činnost klíčová při využití půdy), středně pokročilé venkovské oblasti (převaha primárního a sekundárního sektoru, velký podíl zemědělských aktivit), odlehlé venkovské oblasti (nejnižší hustota obyvatelstva, nejnižší příjmy, starší obyvatelstvo zaměstnáno v zemědělství) (*Euroskop, 2008*).

3.2 Historie a současnost ekologického zemědělství

Ekologické zemědělství představuje změnu celého systému hospodaření, tzn. změnu všech opatření - agrotechnických, biologických, ekologických a dalších. To ovšem nestačí. Kromě uvedených opatření je důležitá role a uvědomění samotného zemědělce, jde o změnu v jeho myšlení a ochotu všechna opatření uvést do praxe. Tyto skutečnosti s sebou přinesly problémy. Poprvé v době zrušení dotací do ekologického zemědělství v roce 1992. Tehdy někteří zemědělci, kterým chybělo vlastní přesvědčení, ukončili činnost. Podruhé v roce 2005, kdy poprvé od roku 1998 od znovuzavedení dotací došlo k poklesu počtu ekologických farem. Pokles byl způsoben obavami a ztrátou vlastního přesvědčení o správnosti podnikání, což bylo dáno nedostatečným ekonomickým efektem umocněným navíc ne-

vstřícným přístupem kontrolní organizace (Kontrola ekologického zemědělství, o. p. s. – KEZ – v té době jediné) při výkonu kontrol na farmách (*Agronavigátor, 2008*).

V posledních letech však rozvoj ekologického zemědělství nabývá velmi dynamický rozmach, což je dáno nejen většími dotacemi, ale především obrovskou poptávkou spotřebitelů po biopotravinách.

Stav ekologického zemědělství zatím ještě nedosáhl svého vrcholu, bude se dále vyvíjet pozitivním směrem, z čehož budou profitovat všechny zúčastněné strany – producenti, konzumenti i stát. Producenti – samotní zemědělci – protože s ekologickou produkcí budou zaručeně konkurenceschopní, konzumenti – protože budou mít možnost ve větší míře konzumovat zdravé biopotravin a v dlouhodobém důsledku i stát, protože bude zachována úrodná půda, omezí se znečišťování řek a ovzduší, zvýší se biodiverzita, potenciál pro agroturistiku a aktivní život na venkově.

Rozvoj ekologického zemědělství je také velkou šancí pro uplatnění českých biopotravin na trzích zemí Evropské unie (EU), kde je po biopotravinách ze strany spotřebitelů stále větší poptávka.

3.3 Podpora ekologického zemědělství ve venkovských oblastech

Téměř 90 % celkové plochy zemí tvořících Evropskou unii je tvořeno venkovskými oblastmi, které mají pro budoucnost celé Evropy mimořádný význam. Venkovské regiony jsou tvořeny kulturní krajinou a venkovskými sídly. Zemědělci, obce a lidé sídlící v těchto venkovských oblastech se starají o to, aby krajina zůstala stále kulturní. Krajina (a její jednotlivé prvky) však není pouze prostorem pro zemědělskou výrobu, ale je i významným místem pro rozvoj nejrůznějších dalších aktivit, zejména v oblasti trávení volného času návštěvníků, kteří sem zavítají – zvláště pak obyvatelé větších měst.

Jedním z nejdůležitějších faktorů, který musí venkov řešit, je vytváření optimálního sociálního a ekonomického prostředí pro jeho obyvatele, protože jsou to právě oni, kteří zajišťují a budou zajišťovat jeho plnohodnotné fungování a další nezbytný rozvoj. To je důvodem, proč Evropská unie věnuje oblasti zemědělství a rozvoje venkova mimořádnou pozornost a vynakládá na ni nemalé finanční prostředky. V průběhu existence EU se podpora zemědělství a rozvoje venkova velmi dynamicky vyvíjela a procházela řadou významných reforem. Výsledkem je současná existence dvou politik EU, které určují základní strategické

směry rozvoje venkova: Společná zemědělská politika (SZP) a politika hospodářské a sociální soudržnosti (HSS).

3.3.1 Politika hospodářské a sociální soudržnosti Evropské unie

Základním principem Evropské unie je integrace evropského území a vytváření podmínek pro jeho rovnoměrný ekonomický a sociální rozvoj postupným vyrovnáváním rozdílů mezi jednotlivými zeměmi a regiony. Cesty pro naplnění tohoto principu jsou obsahem politiky hospodářské a sociální soudržnosti Evropské unie. Jejím cílem je podpora regionů, jejichž úroveň měřená stanovenými kritérii (hlavním kritériem je výše hrubého domácího produktu), nedosahuje evropský standard (průměrná výše HDP všech členských zemí EU, hranice je v současném období stanovena hodnotou 0,75). Účelem těchto cílů je vyrovnávání rozdílů mezi jednotlivými regiony.

Cíle politiky soudržnosti jsou:

- Podpora zaostávajících regionů.
- Podpora oblastí potýkajících se s restrukturalizací provázenou vysokou mírou nezaměstnanosti, kriminality, špatnou úrovní školství nebo životního prostředí.
- Podpora politiky zaměstnanosti a vzdělávání.

3.3.2 Společná zemědělská politika Evropské unie ve vztahu k udržitelnosti venkova

Hlavní zásady rozvoje a podpory zemědělství v evropských zemích jsou formulovány ve Společné zemědělské politice. Původním cílem podpory zemědělství bylo vytvořit prostřednictvím systému dotací pro zemědělce takové podmínky, které by jim na venkově umožnily kvalitní život srovnatelný s životem lidí ve velkých městech a zabránily by dalšímu vylidňování venkova.

Reformy této politiky v posledním období výrazně podtrhly její úlohu pro rozvoj venkova jako celku. Tento nový směr SZP orientovaný na všestranný rozvoj venkova je označován jako její druhý pilíř.

Cílem Společné zemědělské politiky je vytvořit udržitelný rámec pro budoucí rozvoj venkova prostřednictvím zvyšování jeho konkurenceschopnosti, vytvářením podmínek pro udržení a vznik nových pracovních příležitostí na venkově, diversifikace činnosti zemědělců a dalších podnikatelů na venkově pro ekonomický rozvoj venkova a vytváření nových zdrojů příjmů jeho obyvatel pro stabilizaci venkovského osídlení. Tento pilíř výrazně

akcentuje multifunkční úlohu zemědělství a jeho orientaci na údržbu a aktivní tvorbu venkovské krajiny a podporu kulturního dědictví jednotlivých členských států.

Důležitou nosnou myšlenkou SZP je to, že její současná podoba již nechápe zemědělce jako pouhého výrobce potravin a surovin pro další odvětví ekonomiky, ale především jako venkovského podnikatele zajišťujícího mnoho dalších funkcí: ochranu a údržbu krajiny a životního prostředí, rozvoj podnikatelských aktivit souvisejících s podporou cestovního ruchu a využíváním jedinečného historického a kulturního potenciálu venkova. Tyto základní změny v chápání zemědělství, které zahrnuje i lesnictví a vodní hospodářství, v celkovém kontextu rozvoje venkovského prostředí vedly Evropskou unii k přijetí zásadní reformy SZP, které se promítly i do struktury financování podpory zemědělství a rozvoje venkova v budoucím období 2007 – 2013. Na rozdíl od uplynulých plánovacích období, kdy politika rozvoje venkova byla součástí Politiky soudržnosti, se v novém období tato problematika z oblasti soudržnosti vyčlenila a byla plně přesunuta do SPZ, která je financována prostřednictvím samostatného finančního nástroje, kterým bude Evropský zemědělský fond pro rozvoj venkova (EAFRD) (*Euroskop, 2009*).

3.3.2.1 SZP EU v období 2014 - 2020

V současné době se doladuje důležitý materiál, k nastavení jednotlivých parametrů přímých plateb a Programu rozvoje venkova na období 2014 – 2020. V rámci Společné zemědělské politiky dochází k flexibilitě mezi pilíři. Až 15 % obálky pro přímé platby může být v období 2015 až 2019 přesunuto ve prospěch Programu rozvoje venkova, nebo naopak až 15 % z Programu rozvoje venkova do přímých plateb v letech 2016 až 2020. Snahou je také zlepšit věkovou strukturu v zemědělství. Proto budou mladí zemědělci do 40 let podpořeni 25% premií k základní platbě až do výše 2 % obálky na přímé platby. Jednou z možností, jak podpořit malé zemědělce do zhruba 5 hektarů, je zjednodušený postup přímých plateb. U podniků na první hektary (v ČR do 89 ha) je možné navýšit základní platby na úkor snížení základní platby u podniků s vyšší výměrou (nad 89 ha). Na platbu za zemědělské postupy příznivé pro životní prostředí (greening) bude vyčleněno 30 % z celkové částky národních stropů.

Významná částka peněz Programu rozvoje venkova podpoří investice ke zvýšení konkurenceschopnosti všech druhů zemědělské činnosti a zlepšení životaschopnosti zemědělských podniků. Prostřednictvím pozemkových úprav budou řešeny vlastnické vztahy a nedostatečná krajinná infrastruktura. To pomůže rozvoji podnikání a udržitelnému země-

dělskému podnikání v krajině. Zhruba 70 % rozpočtu by měla představovat opatření zaměřená na obnovu, zachování a zlepšení ekosystémů, kolem 21 % pak opatření konkurenceschopnosti zemědělství, potravinářství a lesnictví a 8 % půjde na rozvoj nezemědělského podnikání na venkově. Důležitým problémem venkova je stabilizace jeho obyvatelstva, a to zajištěním pracovních příležitostí. Životoschopný venkov se odvíjí od rozvoje malého a středního podnikání (*Agronavigátor, 2013*).

4 ZEMĚDĚLSKÁ POLITIKA ČESKÉ REPUBLIKY

4.1 Vývoj zemědělské politiky po roce 1989

Česká zemědělská politika se pohybuje nejen v limitech Společné zemědělské politiky Evropské unie, ale i v omezeních vnitřní povahy. Kolektivizace má dodnes za následek, že drtivě převažují velcí producenti (na rozdíl např. od Polska) nad tzv. rodinnými farmami (typické pro řadu zemí EU), kterým nahrává současný systém podpor SZP (*Regionální rozvoj, 2011*).

4.1.1 Zaměstnanost a mzda

Od roku 1989 poklesl počet zaměstnanců v zemědělství z 531 tisíc na 105 tisíc zaměstnanců v roce 2012. K výraznému snížení stavu pracovníků v českém zemědělství došlo po roce 1990 v souvislosti s uplatněním ekonomické reformy, kdy se měnily vlastnické vztahy a sílil tlak na snižování nákladů. K největšímu poklesu počtu pracovníků v zemědělství došlo v letech 1991 a 1992, kdy se celkový počet zaměstnanců snížil oproti roku 1990 o 20 a následně 24 procent. Celkově se počet zaměstnanců v zemědělství snížil od roku 1990 do roku 2012 o 426 tisíc osob, což je o 80 %. Většinou se jednalo o pracovníky v pomocných a přidružených výrobcích a pracovníky v důchodovém věku.

Vývoj mezd v zemědělství představuje jeden z hlavních důvodů poklesu počtu pracujících v zemědělství. Ještě v roce 1989 znamenalo zemědělství lukrativní zaměstnání, kdy nominální mzdy byly vyšší než v průmyslu. Během transformace zemědělství však došlo k poklesu mezd pod průměr národního hospodářství a tento nepoměr stále trvá. V roce 1991 se mzdy dostaly na průměrnou úroveň mezd v národním hospodářství, která činila 3 791 Kč. V roce následujícím, i přes růst o 450 Kč, začalo docházet k zaostávání za průměrnou mzdou v národním hospodářství. Rok 1991 byl tedy z hlediska výše nominální mzdy nejvyrovnanějším, poté docházelo ke stále více se prohlubujícímu poklesu mezd. V roce 1996 již činila nominální mzda v zemědělství oproti národnímu hospodářství rozdíl 1 847 Kč, v roce 1999 pak 3 253 Kč a v roce 2012 již 4 800 Kč.

4.1.2 Hrubá zemědělská produkce

Jedním ze základních ukazatelů vývoje zemědělství je hrubá zemědělská produkce (HZP) měřená ve stálých cenách. Zatímco v roce 1990 činila rostlinná produkce 44,4 miliardy Kč, v roce 2010 to bylo již pouze 35 miliard Kč. Ještě větší pokles lze zaznamenat u produkce

živočišné, která v roce 1990 vykazovala hodnotu 61,7 miliardy Kč a v roce 2010 pouze 33 miliard Kč (*České národní listy, 2011*).

4.1.3 Bilance půdy

Dalším důležitým ukazatelem je bilance půdy. Tato statistika vykazuje jednoznačný trend. Zatímco mezi lety 1920 až 1990 ubývalo ročně v průměru 8 500 ha orné půdy, mezi lety 1990 až 2010 to bylo již 10 550 ha a toto tempo se stále zvyšuje.

4.1.4 Struktura osevních ploch

U struktury osevních ploch jsou zcela zřejmé současné trendy. Zatímco v roce 1990 byl podíl obilovin na celkových plochách 50,5 %, řepky 3 % a píce 34 %, v roce 2011 se tento poměr změnil na 59 % obilovin, 15 % řepky a 17 procent píce. Znamená to, že dvě hlavní tržní plodiny, obiloviny a řepka, již zaujímají celkem 74 % orné půdy. Naproti tomu pícniny, důležitý faktor stability půdní úrodnosti a ochrany půdy před vodní erozí, klesly téměř na polovinu. Tento stav je alarmující a je třeba na něj reagovat. Jednou z možností je rozvoj zemědělských bioplynových stanic s povinností spotřeby části substrátů z víceletých píce, tedy návrat pícnin do krajiny monokultur obilí a řepky (*České národní listy, 2011*).

4.1.5 Jednotková produkce na hektar zemědělské půdy

Jedno z nejobektivnějších kritérií hodnocení vývoje českého zemědělství je jednotková produkce hlavních výrobků rostlinné a živočišné výroby na hektar zemědělské půdy. Úroveň produkce hlavních komodit po válce byla celkově samozřejmě nižší, ale existovaly komodity, jejichž intenzita produkce byla vyšší než nyní. Například produkce brambor byla v roce 1950 1 420 kg/ha, v roce 1990 414 kg/ha a v roce 2010 již jen 189 kg/ha. Podobný pokles můžeme sledovat rovněž u cukrovky, které bylo v roce 1950 produkováno 1 156 kg/ha a současná hodnota je pouze na úrovni 870 kg/ha. Opačný trend vykazuje například sklizeň olejnin. Zatímco v roce 1950 se sklídilo pouhých 7 kg olejnin na hektar, v roce 2010 činila tato hodnota 329 kg/ha. Největší úpadek však lze sledovat u komodit živočišné produkce, které vytváří zaměstnanost a přidanou hodnotu. V roce 1990 bylo vyprodukováno 1 133 l mléka na hektar zemědělské půdy, v roce 2010 to bylo pouze 741 litrů. Obdobný pokles můžeme pozorovat i u vajec, jejichž hodnota se z 868 kusů v roce 1990 snížila na 351 kusů v roce 2010. Zřetelný je i pokles jatečních zvířat, který v roce 1990 činil 296 kg živé hmotnosti, zatímco v roce 2010 byl již jenom 152 kg.

Z těchto údajů je zřejmé, že české zemědělství dosáhlo vrcholu své produkce v průběhu a na konci devadesátých let a od té doby s výjimkou obilovin a olejnin trvale klesá (*České národní listy, 2011*).

4.1.6 Stav hospodářských zvířat

S výjimkou drůbeže a částečně ovcí přetrvává v českém zemědělství trend snižování stavu hospodářských zvířat. Nejzřetelněji je tato skutečnost vidět u skotu. Zatímco v roce 1990 čítal počet kusů skotu 3 506 000 kusů, v roce 2010 tato hodnota činila pouze 1 343 000 kusů. Podobný pokles lze zaznamenat i u prasat, jejichž počet v roce 1990 činil 4 789 000 kusů, v roce 2010 to bylo jenom 1 749 000 kusů. Rozdílnou situaci můžeme sledovat u drůbeže, i když i zde lze vidět náznaky úbytku kusů. V roce 1960 bylo v českém zemědělství chováno 18 657 000 kusů drůbeže, v roce 1990 došlo k navýšení počtu na 31 981 000 kusů. V roce 2010 se stav drůbeže sice snížil, avšak je na vyšší úrovni než v letech před rokem 1990, chová se zde 21 250 000 kusů drůbeže.

Stavy hospodářských zvířat jsou hluboce pod produkčními možnostmi českého zemědělství. Současný stav prasat lze hodnotit jako velmi špatný, odvětví je v podstatě rozvrácené. Znamená to, že špatně využíváme své přírodní a lidské zdroje.

4.2 Současné problémy českého zemědělství

Zemědělství i jiná hospodářská odvětví prošla za posledních několik desítek let rychlým vývojem a v České republice i zbytku Evropy došlo k jeho značné industrializaci. Tento vývoj měl svou logiku, jelikož v období po druhé světové válce bylo zapotřebí co nejdříve překonat nedostatek potravin a zároveň přesunout značnou část pracovních sil ze zemědělství do nově se rozvíjejících průmyslových odvětví. Nicméně to, co včera přinášelo úspěchy, dnes způsobuje problémy (*Glopolis, 2010*).

Závislost na fosilních palivech je v celé Evropě, respektive po celém světě, značná a nebere dostatečně v úvahu omezený rozsah přírodních zdrojů, vodu a půdu. Jednoznačně se před námi stále zvětšují problémy klimatického a environmentálního charakteru, které přímo ohrožují zdroje, na nichž je zemědělství zcela závislé. Je třeba si uvědomit, že průmyslový model zemědělství je pro dnešní českou společnost, stejně jako pro generace budoucí, velmi nákladný a neudržitelný. Lidé jako spotřebitelé si téměř neuvědomují, že formou dotací, které jdou z jejich peněz, není hrazena pouze výroba potravin samotná, ale

peníze rovněž směřují na následné náklady spojené s negativními dopady intenzivního zemědělství na životní prostředí.

Z hlediska dalšího směřování českého, potažmo evropského a celosvětového zemědělství, bude důležitá především vůle ke změně hodnot a pořadí priorit. Před konkurenceschopností za každou cenu a dobývání nových trhů by měla dostat přednost kvalita potravin, životního prostředí, pracovní místa a rozvoj venkova. Důraz by pak měl být kladen především na (Glopolis, 2010):

- Multifunkčnost zemědělství.
- Integritu životního prostředí.
- Extra-teritoriální odpovědnost za aktivity ohrožující potravinovou bezpečnost jiných zemí.
- Subsidiaritu (produkovat co nejbližší spotřebiteli).
- Možnost demokraticky rozhodovat o způsobu hospodaření na lokální úrovni.
- Spravedlivý obchod.

Problémy evropského a českého zemědělství si jsou hodně podobné a protínají se v mnoha bodech. České zemědělství čelí celé řadě komplexních problémů, mezi něž patří především problémy s výraznou nestabilitou cen, dlouhodobý pokles cen, pokles produkce určitých komodit, nízká intenzita výroby, rozdíly v přímých podporách s původními zeměmi Evropské unie, tlaky nadnárodních řetězců na producenty nebo nízké mzdy v odvětví. Mimo tyto problémy se české zemědělství muselo a musí vypořádat s celou řadou překážek, které jej omezují.

4.3 Transformační proces českého zemědělství

Transformace české ekonomiky a společnosti je unikátním procesem. Proces transformace byl v České republice nastartován změnou politického systému v roce 1989. Dopady transformačního procesu jsou zesilovány v posledních deseti letech integračními procesy České republiky v rámci Evropské unie. Zemědělská výroba je specifická svým postavením mezi ostatními sektory ekonomiky. Na celkové zaměstnanosti se podílí pouze 3 procenty, při tom však zemědělci obhospodařují přibližně 60 procent rozlohy našeho státu. Velmi výrazným způsobem tak spoluutvářejí charakter a ráz krajiny (Bičík *et al.*, 2005, s. 9).

V dnešní době, která se v Evropě vyznačuje přebytkovostí zemědělských produktů, klesá význam produkční funkce zemědělské výroby a zároveň roste význam ostatních (mimo-

produkčních) funkcí zemědělských farem. Především z tohoto důvodu byly dopady transformace české ekonomiky a společnosti na zemědělský sektor velmi výrazné.

Po roce 1989 prošlo celé hospodářství, včetně zemědělství a potravinářských odvětví přechodem od centrálně direktivního řízení k tržnímu hospodářství. Transformace zemědělství v České republice se týkala zejména majetkoprávních změn, které probíhali v různých formách a intenzitě od roku 1991 na základě nové transformační legislativy. Stěžejními dokumenty byly (*MUNI, 2012*):

- Zákony k rehabilitaci.
- Zákon o půdě.
- Zákon o velké privatizaci.
- Transformační zákon.
- Legislativa k privatizaci státního zemědělského majetku.

Majetkoprávní transformaci můžeme rozdělit na dvě období. Takzvaná primární transformace obsahovala základní změny - od roku 1991 do roku 1992 rehabilitaci a restituce, v letech 1992 a 1993 transformaci zemědělských družstev a v letech 1994 a 1995 privatizaci státního majetku. Po roce 1995 poté probíhala tzv. druhá transformace, která představovala změnu zemědělských družstev na akciové společnosti a společnosti s ručením omezeným.

4.3.1 Restituce a privatizace státního majetku

V zemědělském prostředí se dříve uplatňovaly dvě hlavní formy vlastnictví - forma družstevní, která byla realizována formou jednotných zemědělských družstev (JZD) a forma státní, jež byla realizována zejména ve státních podnicích potravinářského průmyslu a v zemědělské prvovýrobě státními statky. V rámci transformačního procesu docházelo ke změnám vlastnických struktur, což nejčastěji probíhalo formou restitucí, neboli navrácení majetku původním majitelům, či privatizací. Tyto činnosti ovšem probíhaly souběžně a docházelo k nejasnostem v majetkových vztazích a ne zcela jasné koncepci změny vlastnictví (*Živělová et al., 2003, s. 37*).

Privatizace státních statků byla zahájena, aniž byly vyřešeny a vypořádány rozsáhlé i nepřímé restituční nároky. To znamená, že zahájení privatizačního procesu probíhalo současně s obdobím, kdy mohli občané v rámci restitucí žádat o navrácení majetku. Nebylo tedy zřejmé, jaký majetek je možné zprivatizovat.

Podniky, ani další zpracovatelé privatizačních projektů neměli o rozsahu restitucí přesné informace, a proto byly v privatizačních projektech pouze velmi hrubé odhady objemu restitucí a majetek k restitucím tak nebylo možné přesně vyčíslit (Agris.cz, 2007).

Tento fakt můžeme pokládat za hrubou chybu, jelikož je možné privatizovat pouze státní majetek a nikoliv majetek, o kterém není známo, zda nebude v rámci restitucí někomu vrácen.

Samotná privatizace probíhala několika způsoby, které měly svá pozitiva a negativa. Mezi hlavní formy privatizace patří (Agris, 2007):

- Veřejná soutěž.
- Veřejná dražba.
- Přímý prodej.
- Akciová společnost.
- Státní akciová společnost později transformovaná na akciovou společnost.
- Bezúplatný převod.

K privatizaci státních statků bylo předloženo na jeden privatizovaný objekt v průměru 4 až 5 privatizačních projektů. Nejčtenější formou privatizace státních statků byla forma přímého prodeje, která činila 74 % četnosti výskytu. Jednalo se o prodej předem určenému zájemci a byla poměrně jednoduchá. Problémem však bylo oceňování privatizovaných objektů. V případě, že o objekt mělo zájem více lidí, přistoupilo se k tzv. obálkové metodě, kdy jediným rozhodujícím kritériem při volbě nového majitele byla výše nabízené částky. Druhou nejčteněji využívanou formou, jak získat majetek, bylo prostřednictvím akciové společnosti. Jednalo se o klasický typ akciové společnosti, kde se akcionáři mohli stát i občané prostřednictvím kupónové privatizace.

5 ZEMĚDĚLSKÁ POLITIKA ČESKÉ REPUBLIKY VE VZTAHU K EKOLOGICKÉMU ZEMĚDĚLSTVÍ V ČESKÉ REPUBLICE

5.1 Koncepční a strategické dokumenty ekologického zemědělství

V České republice se ekologické zemědělství začalo významněji rozvíjet po roce 1990, jeho největší rozvoj nastal po obnovení státní finanční podpory v roce 1998. Dotace do českého ekologického zemědělství postupně narůstaly. V roce 1998 to bylo 48 milionů Kč, v roce 2004 již 292 milionů Kč a v roce 2012 tato suma přesáhla 1,2 miliardy korun. V návaznosti na to rostl i počet ekologicky hospodařících subjektů. V roce 1998 tímto způsobem hospodařilo zhruba 400 subjektů, v roce 2004 to bylo již 850 subjektů a v roce 2012 se dostal počet ekologicky hospodařících subjektů na úroveň téměř 4 000. Kontinuálně roste též počet výrobců biopotravin. Zatímco v roce 2001 vyrábělo biopotraviny 75 výrobců, v roce 2012 to bylo již 432 výrobních subjektů.

Ekologicky obhospodařovaná půda je z 83 % tvořena trvalými travními porosty a z necelých 12 % ornou půdou. Zbytek rozlohy tvoří trvalé kultury jako vinice, sady, chmelnice a ostatní plochy. V letech 2001 až 2011 se výměra orné půdy v ekologickém zemědělství každoročně zvyšovala a mezi lety 2004 až 2011 se každoročně zvyšoval i podíl orné půdy na celkové výměře půdního fondu v ekologickém zemědělství.

Finanční podpora byla ekologickým zemědělcům v ČR poskytována po celou dobu jejich ekologického hospodaření, nebyla například omezena pouze na období přechodu farmy na ekologické zemědělství, tzv. období konverze. Ministerstvo zemědělství připravilo programový dokument Horizontální plán rozvoje venkova (HRDP), který je realizován v souladu s nařízením Rady 1257/1999 o podpoře rozvoje venkova, a který umožňuje ČR po vstupu do EU čerpat finanční prostředky na podporu rozvoje venkova z garanční sekce fondu EAGGF (Evropský zemědělský garanční a orientační fond). Výše kofinancování z fondu EAGGF je možná až do 80 % kalkulovaných plateb. Dotační program pro ekologické zemědělství je jedním z agroenvironmentálních opatření a navázal tak na dotační politiku Ministerstva zemědělství v období před vstupem ČR do EU (*Ministerstvo zemědělství, 2004, s. 3*).

5.1.1 Akční plán České republiky pro rozvoj ekologického zemědělství do roku 2010

Při tvorbě těchto dokumentů však docházelo k rozdílnému zajištění rozvoje ekologického zemědělství. Legislativa a státní podpora se pohybovaly na slušné úrovni, na druhé straně

zde existovaly oblasti, které nebyly dostatečně rozvinuty a jež bylo potřeba systematicky podporovat. Jednalo se zejména o výzkum a vzdělávání zemědělců, podporu domácího trhu s produkty ekologického zemědělství či informovanost spotřebitelské veřejnosti. Z těchto důvodů přistoupilo Ministerstvo zemědělství ke zpracování Akčního plánu České republiky do roku 2010, který podpořil další vývoj především méně rozvinutých oblastí ekologického zemědělství.

Pro vznik a přijetí Akčního plánu pro rozvoj EZ v ČR hovořila celá řada argumentů, které byly popsány takto (*Ministerstvo zemědělství, 2004, s. 7*):

- Ekologické zemědělství patří k nejrychleji rostoucím odvětvím zemědělství v ČR.
- Ekologické zemědělství je šetrné k životnímu prostředí, díky svým metodám a důrazu na agrobiodiverzitu, s ohledem na multifunkční roli venkovského prostoru.
- Ekologické zemědělství zvyšuje pohodu zvířat nad rámec platných legislativních předpisů.
- Ekologické zemědělství je řešením pro nadprodukcii potravin s odklonem od kvantity ke kvalitě a ke stabilitě trhu v souladu s reformou Společné zemědělské politiky Evropské unie.
- Ekologické zemědělství přispívá k rozšíření nabídky na trhu s potravinami a umožňuje spotřebiteli volbu mezi ekologickými a konvenčními potravinami.
- Ekologické zemědělství podporuje hospodářský a sociální rozvoj v méně příznivých a zaostávajících venkovských oblastech.

Hlavní cíle byly Akčním plánem definovány takto (*Ministerstvo zemědělství, 2004, s. 9*):

- Dosáhnout v roce 2010 cca 10% podílu zemědělské půdy v EZ na celkové výměře zemědělské půdy.
- Posílit postavení ekologického zemědělství v ČR.
- Zajistit životaschopnost ekologických farem.
- Zvýšit konkurenceschopnost českého zemědělství v EU.
- Zvyšovat důvěru veřejnosti v ekologické zemědělce.
- Přispět prostřednictvím ekologické produkce k ochraně zájmů spotřebitelů.
- Zlepšit odborné poradenství, vzdělávání a výzkum v EZ.

5.1.2 Akční plán pro rozvoj ekologického zemědělství v letech 2011-2015

V roce 2004 přijala vláda České republiky strategický dokument Akční plán ČR pro rozvoj ekologického zemědělství do roku 2010, jehož hlavním cílem bylo dosáhnout do konce roku 2010 podílu 10 % zemědělské půdy v ekologickém zemědělství. Tento základní cíl byl splněn v srpnu 2010, kdy podíl dosáhl hodnoty 10,42 % (*Ministerstvo zemědělství, 2009, s. 9*).

V roce 2010 přijala Česká republika Akční plán ČR pro rozvoj ekologického zemědělství pro léta 2011–2015. Tento Akční plán podporuje zejména oblasti ekologického zemědělství, které nejsou dostatečně rozvinuty, např. výzkum a vzdělávání zemědělců, domácí trh s produkty ekologického zemědělství, informovanost veřejnosti aj.

V Akčním plánu jsou pro rok 2015 stanoveny tyto hlavní cíle (*Cenia.cz, 2013*):

- Vybudování stabilního, dlouhodobě prosperujícího a konkurenceschopného trhu s bioprodukci, vyráběnou efektivně a zároveň podle principů EZ, s ohledem na pohodu zvířat, životní prostředí a šetrné zpracovatelské metody.
- Vytvoření takové infrastruktury, která bude umožňovat kontinuální a dlouhodobě udržitelný rozvoj a zároveň bude vytvářet podmínky k tomu, aby mohla být bioprodukce významnou položkou českého EZ (významné zvýšení produkce českých biopotravin).
- Dosažení efektivního propojení prvovýroby a zpracovatelských aktivit zemědělského i nezemědělského charakteru v rámci celého EZ.

Mezi dílčí cíle a aktivity navržené k jejich dosažení patří (*Cenia, 2013*):

- Dosažení 15 % podílu ekologického zemědělství z celkové plochy zemědělské půdy v ČR.
- Dosažení minimálně 20% podílu orné půdy z celkové výměry půdy v ekologickém zemědělství.
- Navýšení podílu biopotravin na celkové spotřebě potravin na 3 %.
- Zvýšení podílu českých biopotravin na domácím trhu až na 60 %.

Pravidla v oblasti ekologického zemědělství jsou upravena především nařízením Rady (ES) č. 834/2007 o ekologické produkci a označování ekologických produktů, nařízením Komise (ES) č. 889/2008, kterým se stanoví prováděcí pravidla k nařízení Rady (ES) č. 834/2007, a českým národním zákonem č. 242/2000 Sb. o ekologickém zemědělství.

5.2 Udržitelnost rozvoje venkova

Podpora a udržitelný rozvoj venkova je jedním ze zásadních úkolů Evropské unie. Venkov tvoří celé tři čtvrtiny území České republiky a žije zde čtvrtina všech obyvatel. Hlavním zdrojem obživy ve venkovských oblastech je zemědělská výroba, na kterou je navázána celá řada dalších podnikatelských aktivit, jako jsou potravinářský průmysl, zpracovatelský průmysl, obchod nebo výroba strojů. Proto je otázka budoucího vývoje našeho venkova tak důležitá a závažná.

Problematika udržitelnosti rozvoje venkova se v posledních letech etablovala jako nedílná součást hospodářských politik nejen na národní, ale i evropské úrovni. Dosavadní sektorové rozdělení veřejných intervencí zaměřených na problematiku rozvoje venkovských oblastí znamenala nejednotný přístup při řešení daných problémů, kterými se průřezově zabývala například dopravní a environmentální politika nebo politika zaměstnanosti. Přesto při řešení problémů ve venkovských oblastech dominovala zemědělská politika. Venkovský prostor byl v minulých desítkách let vnímán především pohledem, že znamená základ pro zemědělský sektor s poměrně vysokou mírou zaměstnanosti venkovského obyvatelstva, a proto i zemědělská politika byla v tomto smyslu považována za dostatečnou regionální politiku pro venkovské oblasti (*Pělucha et al., 2006, s. 53*).

V dnešní době ovšem můžeme hovořit o zásadních obratech na mezinárodní úrovni ve výchozích podmínkách rozvoje venkova, mezi jejichž hlavní prvky patří vliv globalizace, zdokonalení informačních technologií, snižování dopravních nákladů či zvýšení důležitosti nezemědělských aktivit ve venkovských oblastech. Nabízí se proto otázka, jakým způsobem by na tyto výzvy měla reagovat komplexně definovaná politika udržitelnosti rozvoje venkova Evropské unie tak, aby nastavení příslušných hospodářsko-politických nástrojů skutečně vedlo k optimálnímu stavu ve venkovských oblastech v časově dlouhodobém horizontu.

Rozvoj venkovského prostoru v Evropské unii sehrává stále podstatnější roli a politika rozvoje venkova postupuje jednotlivými sektory evropské ekonomiky. Řešení otázky vyváženého a dlouhodobého ekonomického i sociálního růstu evropské i světové společnosti je obecně založeno na růstu vzdělanosti a informací ve společnosti, tedy kvalitě lidského kapitálu (*Vošta, 2010, s. 20*).

5.2.1 Program rozvoje venkova v období 2007-2013

K významnému rozvoji ekologického zemědělství dochází především díky obnově evropské a státní podpory. Tradiční podpora pro ekologické zemědělce ve formě dotace na plochu zařazenou do přechodného období, nebo do ekologického zemědělství je od roku 2007 vyplácena v rámci Programu rozvoje venkova 2007–2013 (PRV), kde je ekologické zemědělství součástí tzv. agroenvironmentálních opatření v rámci Osy II Programu rozvoje venkova.

Od roku 2007 je navíc ekologické zemědělství podporováno výrazným bodovým zvýhodněním při hodnocení investičních projektů v následujících investičních opatřeních PRV, která jsou součástí Osy I a III (*Businessinfo*, 2011):

- Modernizace zemědělských podniků.
- Zahájení činnosti mladých zemědělců.
- Přidávání hodnoty zemědělským a potravinářským produktům.
- Podpora cestovního ruchu.
- Diverzifikace činností nezemědělské povahy.

Celkový objem vyplacených finančních prostředků v roce 2012 v rámci agroenvironmentálního opatření „Ekologické zemědělství“ byl 1,25 mld. Kč, což představuje zhruba 7 % nárůst oproti roku 2011. Ministerstvo zemědělství dále finančně podporuje každoroční vzdělávání ekologických zemědělců a výrobců biopotravin, vzdělávací aktivity realizují především nevládní organizace. Zlepšená informovanost a zvyšující se zájem spotřebitelů o tento typ potravin je jedním z dalších důvodů nárůstu počtu ekologických zemědělců a výrobců biopotravin.

5.2.2 Program rozvoje venkova v období 2014-2020

V rámci Programu rozvoje venkova v letech 2014 – 2020 dojde k razantním změnám. V názvu dotačního programu bude slovo „venkov“ působit spíše pouze jako historický milník dřívější podoby programu. Společným jmenovatelem zemědělské dotační podpory bude orientace na podporu živočišné výroby, které se z českých chovů dlouhodobě vytrácí.

Hlavními cíli nového období v rámci PRV budou (*Europroject*, 2013):

- Obnova, zachování a zlepšení ekosystémů závislých na zemědělství prostřednictvím zejména agroenvironmentálních opatření.

- Investice pro konkurenceschopnost zemědělských podniků.
- Podpora vstupu mladých lidí do zemědělství.
- Krajinná infrastruktura.

Zásadním důvodem stěžejních změn je snížení finančního příspěvku od Evropské unie pro Program rozvoje venkova téměř o polovinu oproti současné alokaci. Zatímco pro období 2007 až 2013 bylo vyčleněno 3,6 miliard eur, pro období 2014 až 2020 je to již pouze 1,9 miliardy eur. Část těchto finančních prostředků bude kompenzačně převedena do souběžně vytvářených operačních programů. Zde však mohou malé obce soutěžit o dotační prostředky s většími obcemi a městy.

V Programu rozvoje venkova pro období 2014-2020 se například nepočítá s podporou (*Spolek pro obnovu venkova, 2011*):

- Občanské vybavenosti venkova, sociálních a zdravotnických zařízení, veřejné infrastruktury, budov a objektů (mimo možnost Místních akčních skupin).
- Zakládání a rozvoje nezemědělských mikropodniků.
- Předškolní a školní výchovy a volnočasových aktivit (mimo možnost MAS).
- Podporu neziskových organizací (mimo možnost MAS).

V současné době se ještě diskutuje o zařazení priority investic do vodohospodářské infrastruktury, jako jsou čističky odpadních vod, kanalizace a vodovody. Z důvodu k finanční náročnosti těchto projektů a nízkému rozpočtu PRV je možné očekávat dotování pouze některých dílčích aktivit nebo úplně vyřazení této priority z PRV pro období 2014 až 2020. Pro činnost Místních akčních skupin bude vyčleněno minimálně 5 % z rozpočtu PRV. Vzhledem k nízké výši rozpočtu však nelze očekávat výraznější překročení této minimální hranice. S velkou pravděpodobností tak bude v novém dotačním období podpořena jen část ze současných MAS.

Řídícím orgánem bude i nadále Ministerstvo zemědělství. Schválení aktuálního návrhu Evropskou komisí se očekává ke konci prvního čtvrtletí 2014. Návrh struktury Programu rozvoje venkova 2014 až 2020 lze definovat takto (*Europrojekt.cz, 2013*):

- Oblast podpory 1: Podpora přenosu znalostí a inovací v zemědělství, lesním hospodářství a venkovských oblastech.
- Oblast podpory 2: Zvýšení konkurenceschopnosti všech druhů zemědělské činnosti a zlepšení životaschopnosti zemědělských podniků.

- Oblast podpory 3: Podpora organizace potravinového řetězce a řízení rizik v zemědělství.
- Oblast podpory 4: Obnova, zachování a zlepšení ekosystémů závislých na zemědělství a lesnictví.
- Oblast podpory 5: Podpora účinného využívání zdrojů a podpora přechodu na nízkouhlíkovou ekonomiku.
- Oblast podpory 6: Podpora sociálního začlenění, snižování chudoby a hospodářský rozvoj ve venkovských oblastech.

5.3 Organizace působící v ekologickém zemědělství

V oblasti ekologického zemědělství působí spousta subjektů, ať už na národní či mezinárodní úrovni. Častými podporovateli ekologického zemědělství jsou nevládní organizace (Hnutí Duha, Greenpeace), které se soustředí především na ochranu životního prostředí a související problematiky. Velmi často dochází ke sdružování fyzických a právnických osob ve spolky, svazky nebo nadace za účelem shromažďování finančních prostředků na podporu ekologického zemědělství. Nevládní organizace, které sdružují ekologické producenty, poradce či zpracovatele a zajišťují kontrolu ekologického zemědělství, jsou významným faktorem pro rozvoj a podporu ekologického zemědělství v České republice.

Působí na regionální i celostátní úrovni, jejich zaměření může být komplexní, pokrývající celou škálu činností, nebo jen na jednotlivé problematiky, jako například marketing, kontrola či poradenství. Většina soukromých institucí zapojených do fungování ekologického zemědělství úzce spolupracuje s Ministerstvem zemědělství ČR, jež nese hlavní odpovědnost za provádění státní zemědělské politiky a formuluje ji.

5.3.1 Kontrola ekologického zemědělství (KEZ, o.p.s.)

Jedná se o první českou akreditovanou kontrolní a certifikační organizaci, která zajišťuje odbornou nezávislou kontrolu a certifikaci v systému ekologického zemědělství. Organizace byla založena v roce 1999 Svazem producentů a zpracovatelů biopotravina PRO-BIO, Nadačním fondem pro ekologické zemědělství FOA a Spolkem poradců ekologického zemědělství EPOS jako obecně prospěšná společnost, jejímž posláním je garance ekologického původu na všech stupních výroby BIO.

KEZ, o.p.s. je nezisková organizace s vysoce nastavenými standardy kvality a důrazem na kvalitu poskytovaných služeb. Kontrola osob podnikajících v ekologickém zemědělství

a certifikace jejich produktů je prováděna na základě pověření Ministerstva zemědělství podle § 29 zákona č. 242/2000 Sb., o ekologickém zemědělství v rozsahu tohoto zákona a nařízení Rady (ES) č. 834/2007 o ekologické produkci a označování ekologických produktů. Výrobky, které jsou předmětem kontroly dle tohoto pověření nesou kódové označení: CZ-BIO-001 (*KEZ, 2005*).

KEZ, o.p.s. je kontrolním orgánem, jehož činnost je postavena na legislativě Evropské unie a České republiky, upravující šetrné hospodaření v krajině, především škodlivých vstupů pro půdu, vodu a vzduch. Společnost dohlíží na plnění legislativních požadavků přímo v podnicích zabývajících se ekologickým zemědělství v celé České republice a přispívá tak k trvale udržitelnému rozvoji krajiny a životního prostředí.

5.3.2 Svaz ekologických zemědělců PRO-BIO

Svaz PRO-BIO je celostátní nevládní nezisková organizace sdružující zemědělce, zpracovatelské a obchodní organizace, spotřebitele, školy a podniky služeb orientující se na ekologické zemědělství a uplatnění jejich produktů. Svaz byl založen v roce 1990 jako občanské sdružení a od počátku své existence byl významným nástrojem podporující ekologické zemědělství v našich podmínkách a na jeho rozvoji se podílí velkou řadou činností dodnes. Cílem svazu PRO-BIO je (*PRO-BIO, 2005, s. 1*):

- Trvale udržitelným ekologickým zemědělstvím chránit životní prostředí, přírodu a její zdroje.
- Produkovat kvalitní biopotraviny a spoluvytvářet harmonickou kulturní krajinu.
- Pečovat o pestrost života.
- Vytvářet slušné životní podmínky pro člověka a chovaná zvířata a tím udržet zemědělství jako tradiční obor lidské činnosti.

Účelem svazu PRO-BIO je dle článku 2 jeho stanov vytváření podmínek pro produkci biopotravin formou podpory rozvoje ekologického zemědělství, a to při respektování mezinárodní směrnice světové organizace IFOAM.

Dle článku 3 stanov svazu je hlavním předmětem činnosti (*PRO-BIO, 2005, s. 1*):

- Vytvoření podmínek pro spolupráci mezi producenty, zpracovateli, obchodníky a spotřebiteli biopotravin.
- Formulování a obhajování společenských, produkčních, obchodních a ekonomických zájmů svých členů.

- Spolupráce s Ministerstvem zemědělství při vytváření a kontrole produkčních směrnic a certifikací podniků a výrobků.
- Spolupráce s ostatními státními i nevládními organizacemi, právníckými i fyzickými osobami, sponzory či nadacemi.

5.3.3 Nadační fond pro ekologické zemědělství (FOA)

Nadační fond pro ekologické zemědělství je neziskovou organizací, která byla založena původně jako nadace v roce 1991 za účelem rozvoje a podpory ekologického zemědělství v České republice v nejširším slova smyslu. V roce 1999 byla tato nadace transformována v nadační fond. Posláním FOA je (FOA, 2013):

- Podpora výchovy, vzdělávání, výzkumu a vývoje v oblasti ekologického zemědělství a ochrany životního prostředí, vyhledávání a zajišťování finančních prostředků na tyto programy a projekty.
- Rozvoj ekologického zemědělství šetrného k životnímu prostředí za podmínky dodržování hlavních principů trvale udržitelného rozvoje.
- Rozvoj agroenvironmentálních programů zejména v CHKO České republiky.
- Podpora aplikace modelových projektů a řešení ekologie zemědělství a ochrany krajiny.
- Podpora dalších oblastí rozvoje venkova a občanské společnosti.

Do současných sfér zájmu lze zařadit tematiku řešenou v rámci mezinárodních výzkumných projektů, jako jsou například nové formy vzdělávání v ekologickém zemědělství a možnost jejich aplikace v podmínkách České republiky či hledání nových možností pro zachování biodiverzity v CHKO. Aktivity Nadačního fondu pro ekologické zemědělství umožňují spolupráci výzkumných institucí i soukromých firem v dané oblasti, zaměřují se na vytváření flexibilních týmů odborníků s úzkou vazbou na akademické prostředí.

5.3.4 Spolek poradců v ekologickém zemědělství (EPOS)

Spolek poradců v ekologickém zemědělství je definován jako nevládní nezisková organizace sdružující fyzické osoby - poradce, inspektory a ostatní odborníky zabývající se ekologickým zemědělstvím.

Stanovami spolku jsou definovány tyto hlavní funkce (*Spolek poradců v ekologickém zemědělství, 2013*):

- Poskytování odborného poradenství v problematice ekologizace zemědělství a udržitelného rozvoje venkova v ČR prostřednictvím svých členů.
- Vzdělávání v ekologizaci zemědělství a udržitelného rozvoje venkova ČR.
- Vytváření podmínek pro zvyšování odborností svých členů.
- Spolupráce s organizacemi sdružující zemědělce, s vysokými školami, s výzkumnými ústavami, s nevládními organizacemi a s dalšími organizacemi.

5.3.5 Certifikace ekologického zemědělství ABCERT

Tato společnost vznikla v Německu jako jedna z prvních organizací zaměřujících se na kontrolu ekologického hospodaření a bioprodukce. V roce 2006 zřídil ABCERT pobočku i v České republice, kde kontroluje dodržování legislativních předpisů i soukromoprávních standardů nejen při produkci a zpracování ekologických potravin a krmných směsí, ale i při jejich obchodování a dovozu. ABCERT nabízí podporu při certifikačních postupech a též pomoc při kontrole a certifikaci v oblasti produkce dřeva a ochrany klimatu. Výrobky, které jsou předmětem kontroly dle ABCERT mají kódové označení: CZ-BIO-002 (*ABCERT, 2013*).

5.3.6 Inspekce a certifikace BIO (Biokont)

Jedná se o nestrannou, nezávislou a důvěryhodnou kontrolní a certifikační organizaci, která se svou činností zabývá od roku 1992. Mezi nabízené služby patří certifikace bioproduktů, biopotravin a procesu výroby bioproduktů a biopotravin. Zároveň funguje jako inspekční orgán v procesu výroby bioproduktů, biopotravin a jejich dovozů. Výrobky, které jsou předmětem kontroly dle tohoto pověření, nesou kódové označení: CZ-BIO-003.

II. PRAKTICKÁ ČÁST

6 CHARAKTERISTIKA EKOLOGICKÉHO ZEMĚDĚLSTVÍ VE ZLÍNSKÉM KRAJI

Východní Morava má osobité krajinné kouzlo, jehož podstatu je nutno hledat v geologickém vývoji během třetihor. Právě v této době totiž došlo k největším změnám na našem území. Zrodily se moravské Karpaty od Chřibů, Hostýnských i Vsetínských vrchů a Moravskoslezských Beskyd, po Javorníky a Bílé Karpaty na moravskoslovenském pomezí.

K osídlení zlínského regionu došlo již ve starší době kamenné a nemělo ještě zásadní vliv na podobu přírody. Hlavní změny v přeměně regionu souvisejí s postupným odlesňováním a nesouměrným osídlováním jednotlivých částí. Ráz dnešní živé přírody regionu určuje nejen substrát a reliéf území, ale i podnebné poměry a na velkých plochách i pravěká kultura (*Machorčín et al., 2002, s. 11*).

Významnou úlohu hraje geografická poloha na rozhraní horské karpatské a teplé panonské oblasti, jejichž prvky se zde prolínají. Mimořádným bohatstvím druhů vynikají rozlehlé louky v Bílých Karpatech, proslulé největším počtem druhů orchidejí v českých zemích. Jak přírodní faktory, tak i původní typ obhospodařování podstatně přispěly k vysoké přírodní rozmanitosti celého regionu. Především CHKO Bílé Karpaty a Biosférická rezervace Bílé Karpaty patří k nejcennějším velkoplošně chráněným územím na území České republiky.

6.1 Zlínský kraj

Zlínský kraj je jedním ze 14 vyšších územně samosprávných celků v České republice. Rozkládá se na prostoru velkém 3964 km², žije v něm téměř 600 tisíc obyvatel s průměrnou hustotou zalidnění 149 obyvatel na kilometr čtvereční. Je tvořen čtyřmi okresy - Zlín, Vsetín, Kroměříž a Uherské Hradiště, nachází se v něm 13 správních obvodů obcí s rozšířenou působností a 25 správních obvodů obcí s pověřeným úřadem.

Jako jediný ze všech krajů České republiky se nachází výhradně na území Moravy. Na jihozápadě sousedí s Jihomoravským krajem, ze severozápadu s krajem Olomouckým, na severu s Moravskoslezským krajem a východě jsou jeho sousedy kraje Žilinský a Trenčínský nacházející se na Slovensku.

Krajským městem s více než 75 tisíci obyvateli je Zlín, dalšími velkými městy jsou Kroměříž, Vsetín, Valašské Meziříčí, Uherské Hradiště, Rožnov pod Radhoštěm či Uherský Brod. Hejtmanem kraje je MVDr. Stanislav Mišák.

6.1.1 Přírodní podmínky

Území Zlínského kraje je charakteristické členitým charakterem. Z převážné části je kopcovitý, tvořený pahorkatinami a pohořími. V části kraje, v povodí Moravy, se táhne rovinatá úrodná oblast – Haná na Kroměřížsku a Slovácko na Uherskohradištsku. Severní částí kraje probíhají Moravskoslezské Beskydy s nejvyšší horou Čertův mlýn (1 206 m), na východě se rozkládají Javorníky s nejvyšší horou Velký Javorník (1 071 m) a dále směrem k jihu Bílé Karpaty s nejvyšší horou Velká Javořina (970 m), které také tvoří hranici se Slovenskem. Směrem k jihu od Moravskoslezských Beskyd vybíhá Hostýnsko – Vsetínská hornatina a Vizovická vrchovina. Na jihozápadě kraje se zvedají Chřiby s nejvyšším bodem Brdo (587 m). Mezi Chřiby a výše zmíněnými pahorkatinami probíhá od západu z Olomouckého kraje Hornomoravský úval přes okres Kroměříž až do okresu Zlín. Kolem řeky Moravy, v okrese Uherské Hradiště, probíhá Dolnomoravský úval, který dále pokračuje do Jihomoravského kraje. Od západu k jihu, přes oba úvaly, protéká největší řeka kraje Morava, do které se vlévá většina toků protékajících územím. Jsou to především v severní části řeka Bečva a v jižní části řeka Olšava. Kraj má celkem příznivé klimatické podmínky.

Většina půd kraje je minerálně chudá, s výjimkou draslíku a hořčíku, s nedostatkem humusu. Jsou to hnědé půdy vrchovin a podzoly, které směrem k jihu místy přecházejí do hnědých půd nižších poloh. Na rozdíl od kopcovité a hornaté části s chudými štěrkovitými a kamenitými středně těžkými až těžkými půdami je v obou úvalech úrodná hnědozemě i černozemě a v okolí řeky Moravy také kvalitní lužní půdy.

Pro svažitost a členitost terénu velké části kraje je obdělávání půdy obtížné. Z celkového půdního fondu kraje je 49,1 % zemědělské a 50,9 % nezemědělské půdy. Nejvíce zemědělské půdy má okres Uherské Hradiště (58,1 % celkové výměry okresu, z toho je 71,5 % půdy orné). Zcela odlišné rozdělení půdy je v okrese Vsetín, ve kterém podíl nezemědělské půdy je výrazně vyšší (64,5 %) a z níž 83,8 % zabírají lesy, převážně smrkové (*Businessinfo, 2011*).

Zlínský kraj má velkou rozlohu chráněného krajinného území. Velkoplošná území zahrnují dvě chráněné krajinné oblasti, Beskydy a Bílé Karpaty, která zahrnují zhruba 30 % území. CHKO Bílé Karpaty patří mezi šest biosférických rezervací UNESCO v republice. Na území kraje se dále nachází 38 přírodních rezervací, z toho šest národních a 122 přírodních památek, jež dvě z nich jsou národní.

CHKO Bílé Karpaty odlišuje od jiných chráněných krajinných oblastí velká výměra travních porostů, které v minulosti vznikly a jsou i dnes podmíněny zemědělskou činností, zejména kosením a pastvou. Právě na péči o travní porosty je vynakládáno nejvíce úsilí státní i dobrovolné ochrany přírody (*Piro et al., 2008, s. 18*).

6.1.2 Ekologické zemědělství a jeho rozvoj ve Zlínském kraji

Ve Zlínském kraji roste každoročně počet ekofare. Na začátku roku 2011 v regionu bylo 344 s výměrou přes 35.600 hektarů půdy. Do systému ekologického zemědělství se během roku 2010 připojilo 64 farmářů. Výrobci biopotravin je ale v regionu nedostatek. V celostátním srovnání je kraj zřejmě nejlepší v počtu hektarů ovocných sadů. V ovocnářské produkci i ve zpracování ovoce je Zlínský kraj ve srovnání s celou Českou republikou poměrně silný. Je zde například moštárna v Hostětíně, která vyrábí biomošty a biosirupy, několik farem také suší ovoce nebo vyrábí různé druhy marmelád a povidel. Celkově na ekofarmách ve Zlínském kraji převažují trvalé travní porosty s chovem masného skotu. Je to dáno i přírodními podmínkami; farmy vznikají především v okolí nebo v Chráněných krajinných oblastech Bílé Karpaty a Beskydy. V menší míře farmáři v regionu chovají ovce a mléčný skot (*Zemědělský týdeník, 2011*).

První ekofarmy se ve Zlínském kraji objevily na začátku 90. let. Jedním z prvních ekologických statků, které v celé zemi vznikly, byla v roce 1989 farma ve Starém Hrozenkově. Dnes funguje jako Zemědělské družstvo Starý Hrozenkov. V některých komoditách v kraji jsou biopotraviny stále nedostatkovým zbožím. Málo dostupné jsou například sýry, drůbeží a vepřové maso, pečivo. Podle farmářů je to dáno i tím, že výrobců biopotravin v regionu je stále nedostatek. Na konci roku 2010 jich bylo jen 39. Dalšímu rozvoji zpracování v ekologickém zemědělství prý brání poměrně složitá veterinární a hygienická pravidla.

Ve Zlínském kraji je několik nositelů ocenění Ekozemědělec roku. Toto ocenění získal například AgroFyto z Lidečka na Vsetínsku. Ocenění Biopotravina roku získaly Mlékárna Valašské Meziříčím a společnosti Heliavita a Tradice Bílých Karpat.

6.2 Analýza současného stavu zemědělství ve Zlínském kraji

6.2.1 Současný stav zemědělství Zlínského kraje

Relevantní údaje o zemědělských aktivitách potvrzují, že v mnoha ohledech sektor prochází obdobím redukce a útlumu. Je pravděpodobně v souladu s vývojem v moderních ekonomikách a společnostech, když relativní podíl zemědělství na celkových ekonomických aktivitách klesá díky tomu, že roste váha ostatních odvětví představujících nositele dynamiky a prosperity. Zcela určitě však není známkou pozitivního trendu, když relativní pokles ekonomických ukazatelů v zemědělství je doprovázen absolutním poklesem hodnot řady ukazatelů reflektujících vývoj v zemědělské výrobě.

Klesá objem zemědělské výroby jak rostlinné, tak živočišné. Současně klesá rozsah celkových osevních ploch a produkční hodnoty většiny produkovaných komodit; jediné segmenty vykazovaného růstu se týkají živočišné výroby, konkrétně pak prasat, drůbeže a ovcí. V zemědělství dále klesá zaměstnanost a mzdová hladina se pohybuje na samém dnu sektorového spektra.

V regionálním srovnání je však zřetelné, že celkovou rozlohou zemědělské půdy má Zlínský kraj příznivé předpoklady pro rozvoj intenzivního specializovaného zemědělství. V celorepublikovém srovnání zemědělské půdy mu patří páté místo. Navíc drží téměř absolutní výhodu v oblasti ovocnářství, nachází se zde téměř třetina švestek v celé ČR. Velmi špatná jsou ovšem čísla sklizně, kdy Zlínský kraj tvoří pouze necelých 10 % z celkové sklizně švestek v České republice.

Ekonomická struktura venkova Zlínského kraje je tvořena zejména zemědělskými podniky a středně velkými výrobami, které ovšem nedokáží pokrýt poptávku po pracovních místech, obzvláště s vyšší kvalifikací. Celkové zaostávání venkova podtrhuje dále obecně nižší struktura vzdělanosti, v níž je výraznou měrou zastoupena skupina se základním vzděláním. Venkovský prostor dále trpí horší zdravotnickou a sociální infrastrukturou stejně tak, jako nepřítomností kulturních zařízení a ostatních služeb.

6.2.2 Předpokládaný vývoj v zemědělství Zlínského kraje

Oblast zemědělství je z pozice Zlínského kraje možno ovlivnit pouze omezeně, protože většinu pravomocí tohoto odvětví trvale vykonává MZe ČR prostřednictvím Zemědělských

agentur a pozemkových úřadů a regulace a intervenční aktivita státu z velké části podléhá pravidlům Společné zemědělské politiky Evropské unie. Za očekávaný trend se dá považovat orientace na některé specifické plodiny pěstované především pro energetické účely a orientace na produkci biopotravin.

Výzvou do budoucna v oblasti zemědělské výroby Zlínského kraje je zvýšení ekonomické výkonnosti a konkurenceschopnosti zemědělství a trvale udržitelné využívání zemědělské půdy. Ačkoliv zemědělství i do budoucna zůstane nejvýznamnější ekonomickou aktivitou realizovanou ve venkovském prostoru, budoucnost života zde se bude stále více orientovat na mimozemědělské aktivity typu drobné řemeslné či průmyslové výroby, agroturistiky a cestovního ruchu vůbec, které speciálně ve Zlínském kraji mohou využít potenciál bohatých kulturních tradic venkova (*Zlínský kraj, 2008, s. 71*).

6.3 Analýza ekologického zemědělství ve Zlínském kraji

Vznik prvního ekostatku v Bílých Karpatech se datuje do roku 1989. O šest let později bylo založeno Informační středisko pro rozvoj Moravských Kopanec ve Starém Hrozenkově, mezi jehož hlavní aktivity patří především osvěta, vzdělávání a poradenství v ekologickém zemědělství. V letech 1999 až 2001 probíhal česko-slovenský projekt Phare Partnership, který byl zaměřený i na rozvoj ekologického zemědělství. K roku 2001 se datuje vznik regionálního centra PRO-BIO Bílé Karpaty, jež se usídlilo ve Starém Hrozenkově.

Na celkové výměře půdního fondu Zlínského kraje se ke konci roku 2011 podílela zemědělská půda 48,9 % a nezemědělská 51,1 %. Oproti roku 2010 se nepatrně zvýšil podíl nezemědělských ploch na úkor ploch zemědělských. Meziroční zmenšení zemědělské půdy činilo 193 hektarů, kdy nejvíce půdy ubylo v okrese Uherské Hradiště, celých 85 hektarů. Ve srovnání s rokem 2006 se zemědělská půda ve Zlínském kraji zmenšila o 1390 hektarů.

V roce 2011 bylo ve Zlínském kraji registrováno celkem 359 ekofarem, což představuje od roku 2006 navýšení o 252 %. Podíl ekologických zemědělců na celkovém počtu lidí pracujících v zemědělství činil ve Zlínském kraji 9,2 %. Nejvyšší podíl ekologických zemědělců byl v Jihočeském kraji (13,4 %) a Plzeňském kraji (10,5 %).

Velikost průměrné ekofarmy ve Zlínském kraji byla 105 hektarů, republikový průměr činil 123 hektarů. V rámci kraje využívali ekologičtí zemědělci největší plochu ze zemědělské půdy v okrese Zlín (37 %), poté v okrese Uherské Hradiště (21 %), Vsetín (17 %) a Kro-

měříž (2 %). Oproti roku 2006 se plocha ekologicky využívaná zvětšila z 259 km² na 377 km² v roce 2011.

Lze sledovat zřetelný jev vývoje struktury půdního fondu v ekologickém zemědělství České republiky. Zatímco v roce 1999 zaujímala orná půda necelých 14 tisíc hektarů, v roce 2011 dosáhla rozloha orné půdy na úroveň 60 tisíc hektarů. Obdobně je tomu i trvalých travních porostů, kdy se hodnoty zvedly z úrovně 96 tisíc hektarů z roku 1999 na 400 tisíc hektarů v roce 2011. Je třeba zároveň dodat, že velikost celkové obhospodařované plochy činila v roce 1999 jen 110 tisíc hektarů, zatímco v roce 2011 již dosahovala hodnoty 482 tisíc hektarů.

6.3.1 Rostlinná výroba a produkce na ekologických farmách

Celková výměra zemědělské půdy v rámci rostlinné výroby ekologického zemědělství ve Zlínském kraji v roce 2011 činila 35 868 hektarů. Struktura užití půdy v ekologickém zemědělství Zlínského kraje byla (*Ministerstvo zemědělství, 2013, s. 21*):

- Trvalé travní porosty: 29 800 hektarů.
- Orná půda: 4 900 hektarů.
- Pícniny: 2 200 hektarů.
- Obiloviny: 2 050 hektarů.
- Trvalé kultury: 935 hektarů.
- Sady: 935 hektarů.
- Technické plodiny: 240 hektarů.
- Olejniny: 138 hektarů.
- Luskoviny: 112 hektarů.
- Zelenina 19 hektarů.
- Okopaniny 7 hektarů.

6.3.2 Živočišná výroba a produkce na ekologických farmách

Celkový počet hlavních kategorií zvířat chovaných na ekologických farmách ve Zlínském kraji dosahoval v roce 2011 téměř 30 tisíc kusů. Zlínský kraj se může pyšnit nejvyšším počtem ovcí ze všech krajů České republiky. Konkrétní zastoupení hlavních kategorií zvířat na ekofarmách ve Zlínském kraji bylo (*Ministerstvo zemědělství, 2013, s. 25*):

- Skot: 15 394 ks.

- Ovce: 12 982 ks.
- Kozy: 516 ks.
- Koně: 470 ks.
- Prasata 101 ks.

6.3.3 Počet registrovaných subjektů v ekologickém zemědělství

Dle zákona o EZ musí každý zájemce, který hodlá podnikat v ekologickém zemědělství, podat žádost o registraci na Ministerstvu zemědělství. Registrace rozlišuje následující kategorie subjektů (*Ministerstvo zemědělství, 2013, s. 27*):

- Ekologický podnikatel (ekozemědělec).
- Výrobce biopotravin (neboli zpracovatel bioproduktů).
- Osoba uvádějící biopotravinu nebo bioprodukt do oběhu (tj. obchodník, dovozce, vývozce).
- Výrobce nebo dodavatel ekologických krmiv.
- Výrobce nebo dodavatel ekologického rozmnožovacího materiálu / osiv.
- Ekologický chovatel včel (není zahrnován do ekozemědělců, jelikož nemusí mít vlastní zemědělskou půdu.).
- Jiná povaha činnosti (např. ekologický pěstitel hub, ekologický chovatel ryb, ekologický sběrač volně rostoucích rostlin).

Ve Zlínském kraji bylo k 31.12.2011 evidováno celkem 359 ekofarem, 72 výrobců biopotravin, 10 distributorů biopotravin, 3 výrobci krmiv a osiv, 13 faremních zpracovatelů, 4 dovozci ze třetích zemí a 1 vývozce do třetích zemí.

6.3.4 Počet pracovníků na ekofarmách

Ve Zlínském kraji bylo v roce 2011 v ekologickém zemědělství zaměstnáno 864 lidí na plný úvazek a 196 lidí na částečný úvazek. Rodinných pracovníků na plný úvazek bylo zaměstnáno 270, v částečném úvazku pracovalo 129 lidí. V rámci sezónních a příležitostných prací bylo navíc zaměstnáno 212 lidí, kteří odpracovali 24 500 hodin.

6.4 Analýza příjmu dotací z KEZ a SZIF

Dotace na ekologické zemědělství jsou dnes dostupné ve všech zemích Evropské unie, liší se však jejich výše, podmínky pro jejich získání, určení specifické plodiny nebo ustanovení horního limitu dotace na podnik. V některých zemích jsou dotace poskytovány jen pro přípravné (přechodné) období, tzv. období konverze. V jiných zemích je však podpora vyplácena trvale. Argumenty pro tyto platby jsou takové, že se jedná o pokrytí nákladů nově vzniklých z důvodu přechodu a jednak vyjadřují platbu zemědělci za službu navíc, jelikož hospodaří systémem šetrným k životnímu prostředí.

6.4.1 Dotační politika v České republice

Dotační politika České republiky vedla k nárůstu především trvalých travních porostů na úkor orné půdy. Důvodem jsou rizika související s přechodem na hospodaření na orné půdě. I když má rozvoj ekologického zemědělství na trvalých travních porostech pozitivní vliv na údržbu krajiny, je potřeba ke zvýšení biodiverzity jeho rozšíření i do produkčních oblastí. Navíc plodiny z orné půdy dosahují vyšší cenové prémie než živočišné produkty.

Význam finanční podpory pro činnost ekologických zemědělců je zřejmý. Dotace představují důležitou položku celkových příjmů podniků a mohou znamenat i jistou kompenzaci za vyšší ceny bioproduktů, s nimiž souvisí menší zisky z jejich prodeje. Dotace jsou v České republice ekologickým zemědělcům poskytovány po celou dobu jejich hospodaření, to znamená, že nejsou omezeny jen na období konverze.

První finanční prostředky byly uvolněny již v roce 1990 a směřovaly na podporu vzniku ekologicky hospodařících podniků. Dotace pokračovaly do roku 1992 a byly hlavním důvodem růstu ploch až na téměř 15 tisíc hektarů. V letech 1993 až 1997 bylo poskytování dotací pozastaveno a znovuobnoveno v roce 1998. Do roku 2003 probíhala státní podpora formou přímých dotací a vyplácela se na základě nařízení vlády, kterým se stanovovaly podpůrné programy k podpoře mimoprodukčních funkcí zemědělství. Jednalo se o společné programy Ministerstva zemědělství a Ministerstva životního prostředí. Dotační program byl připravován s ohledem na vstup České republiky do Evropské unie a v souladu s agroenvironmentálními programy EU. Do roku 2000 se dotace vyplácely na certifikovanou plochu v ekologickém zemědělství v roce předchozím dle bodového systému a od účinnosti nového vládního nařízení byla dána pevná sazba na hektar (*Bioinstitut, 2012*).

6.4.2 Aplikace dotací v České republice

Hlavní roli v rozvoji a koncepci ekologického zemědělství v České republice má Ministerstvo zemědělství, kde byl zřízen samostatný odbor pro environmentální témata a ekologické zemědělství. Plán ekologického zemědělství v ČR do roku 2015 je dán Akčním plánem, který schválila vláda v prosinci 2010. MZe ustanovilo Českou technologickou platformu pro ekologické zemědělství, jejímž správcem je specializovaný ústav pro ekologické zemědělství - Bioinstitut Olomouc. Klíčovou rolí Ministerstva zemědělství je garantování a vyplácení dotací na ekologické zemědělství, jež jsou vypláceny v rámci Programu rozvoje venkova. Dozor nad vyplácenými dotacemi provádí Státní zemědělský intervenční fond formou delegovaných kontrol, které od roku 2010 vykonává Ústřední kontrolní a zkušební ústav zemědělský (ÚKZUZ) ve sloučených kontrolách pro SZIF. Kromě toho v České republice fungují tři státem pověřené privátní kontrolní a certifikační organizace - KEZ, Abcert a Biokont. Pravidla ekologického zemědělství jsou upravena Nařízením Rady č. 834/2007, Komise EU č. 889/2008 a českým národním zákonem č. 242/2000. Nařízení Rady požaduje, aby systém kontroly ekologického zemědělství byl podřízen Nařízením Rady č. 822/2004 o úředních kontrolách v zemědělství.

6.4.3 Dotační podpora ekologického zemědělství

Dotační titul A1 Ekologické zemědělství je ustanoven nařízením vlády č. 79/2007 Sb. Dotace na ekologické zemědělství je vyplácena jednou ročně. Předpokladem je splnění podmínek pro hospodaření v rámci ekologického zemědělství, které je každoročně auditováno příslušnou oprávněnou institucí. Sazby na hektar obhospodařované plochy (*Vestra Consulting, 2013*):

- Orná půda ostatní: 155 EUR/ha.
- Orná půda, kde je pěstovaná zelenina nebo speciální byliny: 564 EUR/ha.
- Travní porosty: 71 EUR/ha, pokud žadatel neobhospodařuje veškerou výměru TP v režimu ekologického zemědělství.
- Travní porosty: 89 EUR/ha, pokud žadatel obhospodařuje celou výměru TP v režimu ekologického zemědělství.
- Trvalé kultury (vinice, chmelnice): 849 EUR/ha.
- Trvalé kultury (ovocný sad): 849 EUR/ha sadu, pokud je sad v režimu intenzivní ovocnářství a splňuje minimální počet jedinců 200 stromů, nebo 800 keřů na 1 hektar sadu.

- Trvalé kultury (ovocný sad): 510 EUR/ha sadů nespĺňujících alespoň jednu z podmínek pro sazbu 849 EUR/ha.

6.4.4 Podmínky pro získání dotací

Pro získání dotací je třeba splnit a dodržovat řadu požadavků. Jsou jimi (*Bioinstitut.cz, 2012*):

- Registrace v systému ekologického zemědělství dle zákona č. 242/2000 Sb.
- Dodržování platných právních předpisů upravujících oblast ekologického zemědělství po celé období závazku.
- V případě žádosti o dotaci na kulturu TP držet intenzitu chovu hospodářských zvířat v rozmezí 0,2 velké dobytčí jednotky (VDJ) na hektar TP až 1,5 VDJ/ha půdy.
- V případě žádosti o dotaci na kulturu sad uvést, zda žádá o částku 849 EUR/ha či nižší.

6.4.5 Bilance SZIF v roce 2013

Státní zemědělský intervenční fond vyplatil v rámci Společné zemědělské politiky v roce 2013 celkem 31,4 miliardy Kč. Největším pilířem byly opět tzv. přímé platby, na které připadla částka téměř 20 miliard Kč. Na Program rozvoje venkova bylo vyplaceno 11 miliard Kč, na Společnou organizaci trhu byl vynaložen finanční objem prostředků ve výši 460 milionů Kč a na Operační program Rybářství 72 milionů Kč. V roce 2013 bylo podáno v rámci přímých plateb 28,5 tisíc žádostí na celkovou plochu 3 530 905,23 ha. Sazba byla stanovena na 6 068,88 Kč/ha zemědělské půdy. Největší podíl výplat s částkou 18,5 miliardy Kč zaujímala Jednotná platba na plochu (SAPS).

Vynaložená částka na opatření Společné organizace trhu (SOT) činila v roce 2013 jednu miliardu korun. Tato částka zahrnuje například také odvody vybraných finančních dávek a poplatků z cukru do EU či splátku půjčky na intervenční nákupy. Samotné výplaty dotací a podpor v rámci opatření SOT představovaly částku 460 milionů Kč. Prostředky Společné organizace trhu jsou využívány na Podporu spotřeby školního mléka, program Ovoce do škol, zlepšení výroby včelařských produktů, vývozní subvence na nezpracované výrobky, podporu vinic a investic s vínem či na podporu pro organizace producentů ovoce a zeleniny (*Asociace soukromého zemědělství ČR, 2013*).

6.4.6 Nové období

Na konci roku 2013 byla Evropským parlamentem schválena legislativa pro nastavení Společné zemědělské politiky (SZP) po roce 2014, na kterou je vyhrazena největší část unijního rozpočtu (39 %). Protože je nutné implementovat právní úpravy do vnitřních norem členských států, nová pravidla SZP začnou platit až od roku 2015. Rok 2014 jako součást finančního rámce 2014 – 2020 je považován za rok „přechodný“. Společná zemědělská politika bude klást větší důraz na ochranu životního prostředí, zajistí spravedlivější rozdělení fondů EU a pomůže zemědělcům lépe se vyrovnat s problémy na trhu. Připravený návrh PRV 2014 - 2020 bude předložen vládě ke schválení do 30. června 2014.

7 GEOGRAFICKÉ PŘIBLÍŽENÍ REGIONU

7.1 CHKO BÍLÉ KARPATY

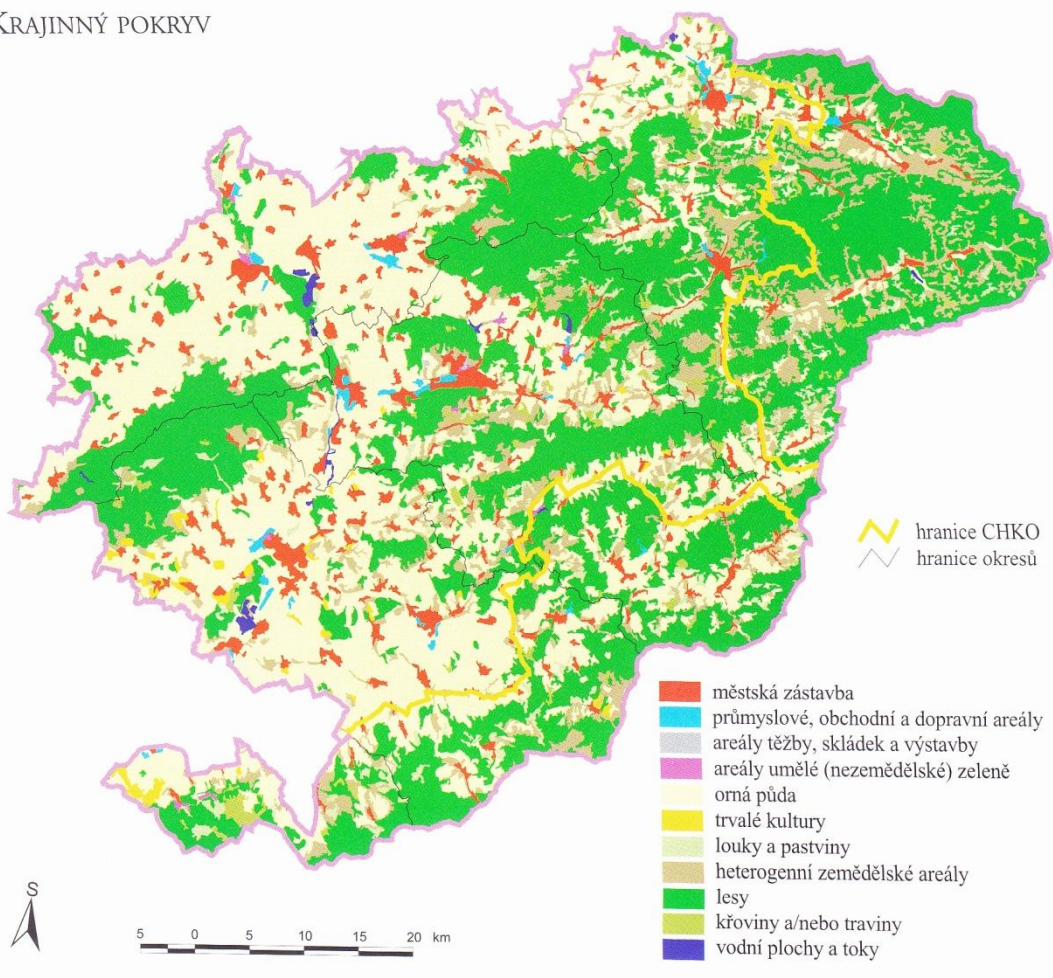
7.1.1 Historie a současnost CHKO Bílé Karpaty

Chráněná krajinná oblast Bílé Karpaty byla zřízena výnosem Ministerstva kultury ČSR ze dne 3.11.1980, jejím řídicím orgánem je Správa CHKO. Nachází se na východě České republiky na moravsko-slovenském pomezí v délce zhruba 70 kilometrů s orientací severovýchod - jihozápad a rozkládá se na ploše téměř 750 km². Minimálně nadmořská výška činí 170 a nejvyšší bod, Velká Javořina, měří 970 metrů nad mořem. CHKO zaujímá téměř celé území Bílých Karpat a část Vizovické vrchoviny, pouze malá část CHKO na jihozápadním okraji v okolí Strážnice již náleží k Dolnomoravskému úvalu. Tvoří 30 % rozlohy Zlínského kraje.

Důležitost a významnost tohoto prostoru byla potvrzena vyhlášením CHKO Biele Karpaty na slovenské straně, zařazením mezi evropské biosférické rezervace v rámci programu Člověk a biosféra organizace UNESCO a udělením Evropského diplomu pro chráněná území v roce 2000. Podstatná část CHKO Bílé Karpaty byla zařazena mezi evropsky významné lokality v rámci soustavy Natura 2000 (*Natutre, 2013*).

Rozsáhlá historická odlesnění v Bílých Karpatech měla velmi často charakter krajinářských úprav citlivě využívajících zdejších přírodních podmínek. Výsledkem jsou tisíce hektarů jedinečných květnatých luk s roztroušenými dřevinami, představující dnes typický krajinný ráz Bílých Karpat. Z přírodovědného hlediska jsou tyto květnaté karpatské louky pozoruhodné především bohatostí rostlinných společenstev s vysokým zastoupením kriticky ohrožených druhů rostlin. Díky tomu patří k nejcennějším lučním biotopům Evropy a jsou studijní plochou světového významu. Dalším neméně cenným prvkem jsou rozsáhlé lesní komplexy v centrální a severní části pohoří s celou řadou typických prvků karpatské květeny i fauny (*Ochrana přírody, 2012*).

KRAJINNÝ POKRYV



Obrázek 1: Krajinný pokryv Zlínského kraje (zdroj: MACKOVČÍN ET AL.)

Na území CHKO Bílé Karpaty se nachází řada maloplošných, zvláště chráněných území. Nalezneme zde 5 Národních přírodních rezervací, 1 Národní přírodní památku, 15 přírodních rezervací a 31 přírodních památek.

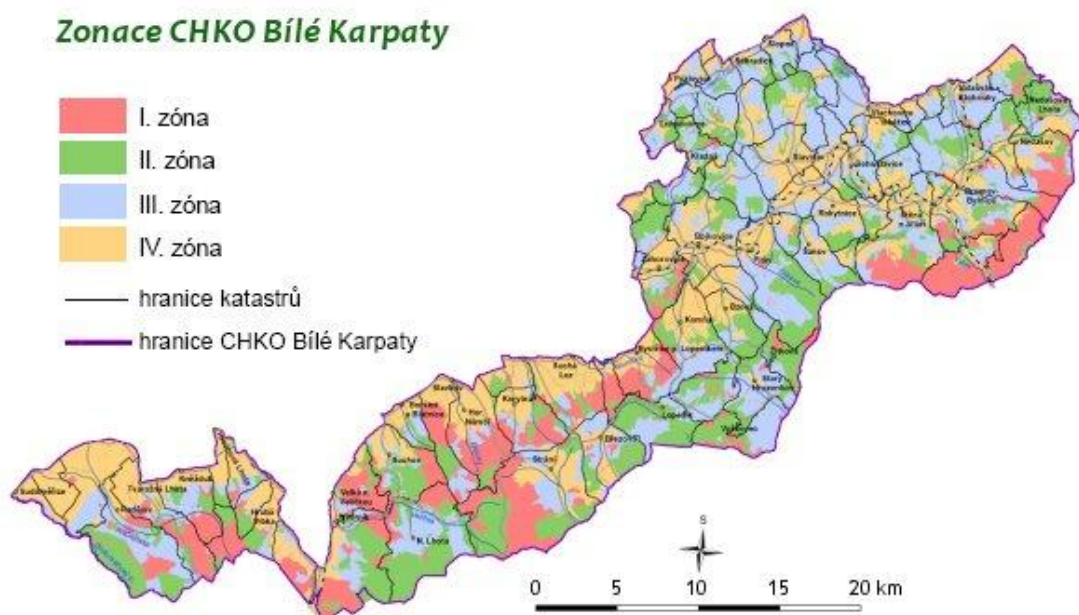
7.1.2 Zonace CHKO Bílé Karpaty

CHKO je rozdělena do čtyř zón. I. zóna je definována jako zóna přírodní - jádrová a je tvořena lesními a lučními porosty, které představují nejvzácnější a biologicky nejcennější ekosystémy s vysokou biodiverzitou a vysokou mírou přirozenosti nebo unikátní stanoviště. Tyto porosty významně přispívají k zachování původního genofondu rostlin i populací ohrožených druhů živočichů. Nejcennější z nich byly vyhlášeny jako maloplošná zvláště chráněná území. V těchto porostech jsou preferovány nejšetrnější způsoby hospodaření. Dále sem patří nejhodnotnější mokřady a stepní biotopy.

II. zóna je vymezena jako přírodě blízká a ochranná a zahrnuje souvislé lesní porosty s vysokou přírodní hodnotou, s průměrnou mírou přirozenosti a vzácnějšími stanovišti a vícepruhové louky. Jsou zde upřednostňovány jemné způsoby hospodaření a jejím cílem je uchovat a vytvořit druhově a prostorově rozmanité lesní a luční ekosystémy sloužící zároveň jako funkční ochranné pásmo I. zóny.

III. zóna je definována jako kulturně-krajinná a jsou sem zařazeny člověkem pozmeněné ekosystémy s druhově zcela změněnou skladbou, množstvím luk, pastvin, polí, bohatou mimolesní zelení a rozptýlenou zástavbou.

IV. zóna je popsána jako okrajová sídelní a zahrnuje souvisleji zastavěná území sídel s územní rezervou a rovněž s návazností na intenzivně obdělávanou zemědělskou půdou bez ekologické stability. Jejím cílem jsou vhodně zastavěná území pro rozvoj podnikatelských aktivit v CHKO včetně cestovního ruchu a bydlení.



Obrázek 2: Zonace CHKO Bílé Karpaty (zdroj: NATURE)

7.2 Moravské Kopanice

Bělokarpatské Kopanice jsou místem na pomezí mezi Moravou a Slovenskem, na pomezí mezi nespoutanou přírodou a mezi krajinou obydlenou člověkem. Moravské Kopanice se nachází v samém centru CHKO Bílé Karpaty. Byly osídleny poměrně v nedávné době,

až ve druhé polovině 18. století prvními osadníky přicházejícími z Uher. Lidé zde žili většinou na samotách na kopcích obklopeni poli a krásnou přírodou.

Do oblasti Moravských Kopanic patří pět obcí. Za centrum lze považovat Starý Hrozenkov, v němž žije více než 900 obyvatel. Dalšími obcemi jsou Vyškovec, Žitková, Vápenice a Lopeník. Oblast získala svůj název podle toho, že těžce dostupná políčka na strmých svazích mohli místní zemědělci obdělávat pouze kopáním motykou. Z tohoto důvodu je lidé nazývali jako Kopaničáři.

Oblast Moravských Kopanic je známá nejen krásnou krajinou a velkým přírodním bohatstvím, ale také velmi specifickým nářečím a folklórem, který zde dodnes ještě udržuje několik folklórních sdružení a sborů, místní vyšivačky a muzikanti. Typickým je rovněž bohatě zdobený kroj, každoročně se zde v červenci konají Kopaničářské slavnosti.



Obrázek 3: Znárodnění polohy obcí Moravských Kopanic a regionu v rámci ČR
(zdroj: Informační leták IS Kopanice)

7.2.1 Starý Hrozenkov

První písemná zmínka o existenci Starého Hrozenkova je datována do roku 1261. Na rozdíl od ostatních oblastí Kopanic zde dochází k prvnímu organizovanému osídlení již za vzniku moravsko-uherské hranice v 11. století. Poloha Starého Hrozenkova, jakožto hraniční města, byla od počátku významným faktorem v jeho existenci. Základem obživy zdejších obyvatel byl především chov hovězího dobytka, pěstování polních plodin a produkce z ovocných stromů, později se v okolí obce těžil stavební kámen (*Východní Morava, 2010*).

Dominantou obce je farní kostel Narození Panny Marie z druhé poloviny 18. století. Dále poté kaplička Panny Marie u rybníka, socha sv. Jana Nepomuckého a památka lidové architektury - dům č. p. 76. Starý Hrozenkov se může pyšnit svým krojem, který je typický křížkovou výšivkou a patří mezi nejzajímavější lidové oděvy na Slovácku. Každý rok v červnu zde probíhá festival dechových hudeb, v červenci poté tradiční Kopaničářské slavnosti. Obě tyto akce jsou charakteristické vzájemnou účastí souborů z obou stran moravskoslovenského pomezí.

Starý Hrozenkov, jakožto centrum Moravských Kopanic, spadá do CHKO a biosférické oblasti Bílé Karpaty. Zajímavou přírodní lokalitou je Hrozenkovský lom, který je jediným místem v Bílých Karpatech, kde je možné pozorovat sloupcovitou odlučnost čediče. Starým Hrozenkov vede silnice E50, hlavní tepna, spojující Českou republiku se Slovenskem. Nadmořská výška obce činí 378 metrů nad mořem a žije zde 918 obyvatel.

7.2.2 Lopeník

Název obce je odvozen od slova lopen / lupen, tedy list, který můžeme vidět i ve znaku a na vlajce obce. Bližší přiblížení souvisí s nedalekou horou Lopeník, jíž se dříve říkalo vrch pokrytý listím. První písemná zmínka o obci je z roku 1792. Lopenické Kopanice neměly s okolním světem žádné obstojné spojení do celá staletí. První silnice byla vybudována až v roce 1924 a vedla do Bystřice pod Lopeníkem. Nejvýznamnějšími pamětihodnostmi jsou zvonice, památník obětem II. světové války a domek lidové architektury č. p. 141 (*Bílé Karpaty, 2013*).

Jedná se horskou vesnici se staveními roztroušenými po svazích Velkého Lopeníku. Obec se nachází v biosférické oblasti Bílých Karpat, nejvyšším bodem území je Velký Lopeník s výškou 911 metrů nad mořem. Průměrná nadmořská výška celé oblasti je 670 metrů nad mořem a žije zde 190 lidí.

7.2.3 Vyškovce

První písemná zmínka o obci pochází z roku 1830 a typickým prvkem je roztroušenost domů a chalup. Název obce je odvozen od kopce Vyškovce, jenž se dnes nazývá Kykula. Celá obec se táhne v délce 8 kilometrů v předhůří Bílých Karpat při moravsko-slovenských hranicích a jedná se o nejtypičtější kopaničářskou osadu (*Antee, 2006*).

V obci se dochovalo několik cenných ukázek lidového stavitelství Kopanic - domy č. p. 12, 40, 63 a zemědělská usedlost č. p. 44. Nejvýznamnější památkou je horská kaple Panny Marie Královny, jež je jediným svatostánkem Bílých Karpat postaveným na hřebeni hor. Dalšími cíly turistů jsou památník postavený americkým letcům a zvonička s hudbou spouštěcí se automaticky s příchodem návštěvníka. Nadmořská výška obce činí 510 metrů nad mořem a žije zde zhruba 160 lidí.

7.2.4 Vápenice

Obec Vápenice vznikla jako kopaničářská osada náležící ke Starému Hrozenkovu již před rokem 1740. Hlavním zdrojem obživy původních obyvatel bylo pálení vápna v jednoduchých pecích, od nichž je odvozen název obce. Mimo to se lidé živili dřevorubectví, pascím dobytka a pěstováním zemědělských plodin (*Vápenice, 2008*).

Obec je pro svou polohu vyhledávaným místem k odpočinku. Na svazích Vápenic se nachází rekreační středisko Mikulčín vrch s několika sjezdovkami a lyžařskými vleky. Nadmořská výška Vápenic je od 360 do 780 metrů nad mořem a je zde k pobytu přihlášeno 194 obyvatel.

7.2.5 Žitková

Jedná se o kopaničářskou obec, jejíž východní hranice sousedí se Slovenskou republikou. Název obce pochází ze slova žítek, neboli život, jenž musel být na tomto území často pustošeném válkami obnovován.

Minulost Žitkové, jakožto pohraniční oblasti, byla poznamenána mnoha boji. Zejména při nájezdech Tatarů, Turků a Kuruců v 16. - 17. století docházelo k likvidaci místních obyvatel. Lidé zde žili skromným životem a tvrdě pracovali, aby si zajistili obživu ze zemědělské činnosti. Lidé zde nejčastěji pěstovali žito, pšenici, oves, okopaniny a zeleninu, především okurky. Oproti ostatním kopaničářským obcím je území Žitkové poměrně málo zalesněno a spíše se otvírá slunci.

Až do roku 1948, respektive 1950, zde nebyla k dispozici elektřina ani autobusové spojení. I díky tomu si dnešní návštěvník může najít soubor původních domů. Místní památkou je kaple Panny Marie Kopanické. V nedávné době se Žitková proslavila díky románům Žitkovské bohyně od Kateřiny Tučkové, která nejprve nastudovala prostředí a místní lidi a poté napsala knihu na pomezí etnografie, magie, alternativní medicíny, historie, o schopnostech pomáhat lidem, léčit je ale i uřknout a proklít. Nadmořská výška obce je 732 metrů nad mořem a žije zde na 210 obyvatel.

8 ANALÝZA ROZVOJE EKOLOGICKÉHO ZEMĚDĚLSTVÍ V OBLASTI MORAVSKÝCH KOPANIC

Ekologické zemědělství má na území Moravských Kopanic hluboce zakořeněnou tradici. Z důvodů nevhodného terénu pro konvenční zemědělství se této lokalitě dařilo odolávat těžké technice a vyvíjely se tak jiné způsoby obdělávání půdy, které nemají nikterak daleko k dnešním ekologickým způsobům hospodaření. Faktem potvrzujícím toto tvrzení je i skutečnost, že odsud pochází jeden ze zakladatelů a velkých propagátorů ekologického zemědělství v České republice, pan Ing. Milan Drgáč, a již v roce 1995 zde bylo založeno Informační středisko pro rozvoj Moravských Kopanic, které svou činností napomáhá a stále významnou měrou napomáhá k rozvoji a fungování ekologického zemědělství ve Zlínském kraji.

K oslovení ekologických zemědělců mně bylo velmi nápomocné právě Informační středisko Kopanice, díky jehož internetovým stránkám a ochotě paní ředitelky Mgr. Renaty Vaculíkové jsem dostal na ekologické zemědělce kontakty a mohl získat potřebné informace. Instituci Informačního střediska Kopanice ve Starém Hrozenkově vidím jako stěžejní a velmi důležité místo pro všechny, kteří se o problematiku šetrného hospodaření zajímají. Velmi výhodná je jeho poloha jak přímo v centru Starého Hrozenkova, tak především v centru Moravských Kopanic.

Díky odborným externistům a zkušeným zaměstnancům se toto Informační středisko může pyšnit řadou úspěchů nejen v pomoci lidem z oblasti Moravských Kopanic, ale téměř celé oblasti CHKO Bílých Karpat, potažmo celého Zlínského kraje. Nejčastěji se jedná o aktivity z oblasti osvěty, poradenství a vzdělávání v ekologickém zemědělství. Společně s PRO-BIO Svazem ekologických zemědělců a dalšími organizacemi se pracovníci Informačního střediska podílí i na pořádání celorepublikových a mezinárodních aktivit, jako například Evropská letní akademie ekologického zemědělství, které se účastní stovky osob z celého světa.

Informační středisko se může pyšnit tisíci poradenskými hodinami poskytnutými zemědělci při získávání dotací Ministerstva zemědělství a Ministerstva životního prostředí, terénním poradenstvím ekologickým zemědělcům či každoročně podává několik grantových žádostí. Jelikož středisko funguje jako obecně prospěšná společnost, je závislé na finanční podpoře od sponzorů a užší spolupráci s dalšími partnery.

8.1 Interview s ekologickými zemědělci

Pro účely této diplomové práce jsem oslovil osm ekologických zemědělců či ekofarem působících na území Moravských Kopanic. Jednalo se subjekty ze Starého Hrozenkova, Vyškovce, Lopeníku, Vápenic a Žitkové, které jsem navštívil buď osobně anebo z důvodu časové zaneprázdněnosti některých ekologických zemědělců prostřednictvím emailů. Jelikož se některé názory a pohledy na jednotlivé otázky opakovaly, podobaly či se daly hodnotit jako totožné, vybral jsem k interpretaci názory jen některých z nich.

Otázky k interview

1. Jak hodnotíte stav ekologického zemědělství ve Zlínském kraji z pohledu odbytu? Jaké jsou trendy vývoje, případně kam a kolik daného sortimentu dodáváte?
2. Jaký je vývoj produkce, osevních ploch a jejich rozdělení na vaší farmě v horizontu posledních pěti let?
3. Co říkáte na myšlenku sdružování ekologických zemědělců do družstev, spolků či neziskových organizací za účelem získání lepších podmínek pro společné hospodaření či propagaci výrobků? Má podle vás tato forma spolupráce v našich podmínkách šanci fungovat?
4. Jaká jsou podle vás pozitiva a negativa podpory ekologického zemědělství? Hodnotíte podmínky podpory jako náročná, či nikoliv?
5. Jak hodnotíte podporu, finanční či informační, ekologických zemědělců ze strany Zlínského kraje?
6. Jaký je váš názor či postoj k činnosti ekologického zemědělství na mimoprodukčních aktivitách, jako například prodej ze dvora?
7. Jak hodnotíte propagaci ekologického zemědělství ve školách? Hodnotíte záměry této propagace jako prospívající k rozvoji a rozšíření povědomí o šetrném způsobu hospodaření?
8. Jak hodnotíte příležitosti odbytu produktů z ekologického zemědělství prostřednictvím pořádání seminářů a školení?
9. Jaké návrhy byste předložili na podporu ekologického zemědělství v novém programovacím období?
10. Jak vidíte budoucí směřování ekologického zemědělství a jaké máte plány do budoucna s vaší činností?

8.1.1 Ing. Milan Drgáč

S Ing. Milanem Drgáčem jsem se setkal s jako prvním člověkem v rámci mého výzkumu v Informačním středisku ve Starém Hrozenkově. Vybral jsem si jej zcela záměrně, neboť se jedná o odborníka na problematiku ekologického zemědělství vzatého. Na počátku devadesátých let byl jedním ze zakladatelů ekologického zemědělství v České republice, v současné době se věnuje především poradenství v ekologickém zemědělství a je znám jako propagátor konzumace biopotravin. Při povídáním s ním jsem měl pocit, že mluvím s člověkem, který svému řemeslu opravdu rozumí a jeho názory a pohledy na současné zemědělství, potažmo ekologické zemědělství, jsou zajímavé a poměrně dobře uchopitelné.

8.1.2 Ing. Zbyněk Piro

Na pana Ing. Pira jsem získal kontakt z internetových stránek Informačního centra ve Starém Hrozenkově. Ing. Piro je autorem či spoluautorem několik knih zabývajících se problematikou šetrného hospodaření či ochrany krajiny. Společně se svou ženou Lucií se v obci Lopeníku starají o zhruba 7 hektarů ploch, které tvoří především pastviny, louky a sady. V omezeném množství zde pěstují zeleninu, brambory a ovoce, starají se o ovce a údržbu krajiny. V malebném prostředí lopenických kopců a útulného statečku Pirových jsem se s Ing. Pirem bavil více než hodinu a půl a získal od něj celou řadu užitečných postřehů a názorů.

8.1.3 Manželé Doležalovi

Manželé Otmar a Klára Doležalovi z žitkovských Hutisek se starají o 38 hektarů půdy, z nichž pět hektarů je jejich vlastních. Většinu pozemků využívají pro pastvinaření, na zhruba čtyřech hektarech mají sady a jeden hektar zabírá orná půda. Nejvíce produkují bio brambory, zeleninu či jablka. Rodinné hospodářství manželů Doležalových se nachází na nejodlehlejších místě ze všech, která jsem navštívil. Nedaleko od jejich domova se táhne hranice České republiky a Slovenska. Od Doležalových jsem odjížděl nejenom s množstvím zajímavých postřehů, ale i taškou produktů z jejich hospodářství.

8.1.4 František Machala

František Machala bydlí v obci Hluk vzdálené zhruba 27 kilometrů od obce Lopeník, na jejímž území má své pozemky. Věnuje se především ovocnářství, nejvíce trnkám a jablkům a rovněž včelaření, za které má celou řadu certifikátů a ocenění.

8.2 Výstupy z interview

Pro šetření názorů a získávání potřebných informací jsem se rozhodl oslovit různorodou sortu lidí, kteří se ekologickému zemědělství věnují. Nejedná se pouze o producenty jednoho produktu či pečovatele o travní porosty. Široká škála profesí a zaměření v rámci ekologického zemědělství může nabídnout komplexnější pohled na danou problematiku z více úhlů a stran a nabídnout větší možnosti jejich uplatnění. Konkrétní respondenty tedy nelze mezi sebou porovnávat, jelikož se jedná o zcela jinak fungující subjekty.

8.2.1 Otázka 1

Otázka o stavu ekologického zemědělství na území Zlínského kraje, respektive Moravských Kopanic, byla pro respondenty vítanou možností, jak zhodnotit, a to především kriticky, současnou situaci a nastínit možnosti do budoucna.

Ing. Drgáč se domnívá, že možnosti odbytu jsou pro ekologické zemědělce slabé, a to především z důvodu nemožnosti prodávat tyto výrobky v supermarketech a hypermarketech. Tato možnost se podle něj již rýsovala a nabízela ekologickým zemědělcům možnosti pro odbyt jejich výrobků, nakonec však byla zneužita nadnárodními firmami vlastníci obchodní řetězce, které namísto nákupu ekologických produktů od místních zemědělců sáhly k dovozu takovýchto produktů ze zahraničí, což je zároveň podle Ing. Drgáče v přímém rozporu s myšlením ekologického zemědělství. Dochází totiž ke zdlouhavému převozu surovin na velké vzdálenosti a nevyužívají se místní zdroje.

V současnosti však Ing. Drgáč vidí šanci ve farmářských trzích či prodeji ze dvora. Tyto způsoby jsou dle něj ovšem značně závislé na otázce legislativy. Jako celkově špatný trend hodnotí stejné podmínky pro malozemědělce i velkofirmy, nárazové negativní kampaně zaměřující se například na hygienickou stránku produktů z ekologického zemědělství.

Jako zásadní však vidí Ing. Drgáč problém v nekompletní a neucelené nabídce produktů ekologických zemědělců, která tak nemůže konkurovat obchodním řetězcům. Tento fakt připisuje samotným producentům. Jako pokrok vidí v současné době například prodej čerstvého mléka z automatů či domácí porážku. Tyto aktivity však vadí velkoobchodům, které velmi často začnou proti takovýmto výrobkům vést negativní kampaně, ve kterých se snaží o zpochybnění produktu.

Ing. Piro s Ing. Drgáčem se v celé řadě názorů shoduje. Jedná se především o preferování malých vzdáleností v rámci převozu produktů ekologického zemědělství. Z vlastní zkušenosti

nosti registruje obrovský zájem o ovčí sýr či jablka. Zde ovšem narazil na problém, který úzce souvisí i s výše popsányi vzdálenostmi převozu. Jelikož pěstuje jablka a preferuje místní produkty, rozhodl se dát jablka k prodeji do mošťárny v Hostětíně. Zde ovšem neuspěl, jelikož si firma jablka nakoupila ve velkém ze sousedního Slovenska a Ing. Piro tak nemohl cenou konkurovat. Centralizace typu Hostětín podle něj není vhodná a je třeba ještě větší decentralizace. Uvažuje tedy o malé sušárně a zpracování jablek pro místní.

Dle Ing. Pira chybí ekologickému zemědělství adresné dotace, které by sloužily na konkrétní věci, jako je například podpora nákupu techniky. Je zcela nereálné provozovat ekologické zemědělství se starým traktorem, z něhož unikají kapaliny, které znečišťují půdu. Pro získání dotací na nový však nemá mnoho možností. Jako řešení navrhuje Ing. Piro snížení podmínek pro malovýrobce a zvýšení podpory malých ekologických zemědělců.

Jako další příklad neefektivního umístění peněz do ekologického zemědělství uvádí stavby rozhleden ve všech okolních obcích. Jedná se o projekt na podporu cestovního ruchu, který však svou funkci neplní a poskytnuté prostředky by mohly být vynaloženy efektivněji. Velmi podstatný problém je dle Ing. Pira a dalších dotázaných v lobby malých zemědělců. Agrární komora se stará a propaguje zemědělce s výměrou nad 1000 hektarů a zcela tak chybí podpora právě často menších ekologických farem či podniků.

Neefektivním vidí i skutečnost, že průměrná velikost farmy v Evropské unii činí 18 hektarů, zatímco v České republice činí tato velikost 110 hektarů. Na tento fakt upozorňují i manželé Doležalovi, kteří by namísto neustálého zvětšování rozlohy farem preferovali udržení jejich velikostí a zdokonalování se v současných činnostech.

Podle manželů Doležalových je odbyt pro ekologické zemědělce dostatečný, jedná se však pouze o prvovýrobky. Současný trend vidí v boomu s chovem ovcí, na které se vyplácí dotace a lidé tak mají zvýšený zájem o jejich chov. Jako všichni předešlí respondenti kritizují dálku k odbytovým městům, kde se dle nich neoplatí prodávat.

8.2.2 Otázka 2

Ing. Piro hospodaří na zhruba sedmi hektarech půdy, které považuje jako ideální pro pastviny, louky a sady. Pro pěstování zeleniny shledává své pozemky jako spíše nevhodné, a to především z důvodu malé rentability. Svůj dobytek zásadně nekrmí obilím, ale nechává jej volně na pastvě, případně zvířatům dává seno či okopaniny. Jelikož má poměrně bohatý

chov ovcí, uvažuje o zpracovně. Zde ovšem naráží na poměrně těžké veterinární podmínky, které přirovnává k podmínkám polským.

U manželů Doležalových převládá pastvinaření, které tvoří 90 % příjmů ve formě dotací. Tuto skutečnost potvrzuje i Ing. Drgáč, který uvádí, že osevní postup na území Moravských Kopanic zaznamenává pozvolný vývoj. Dříve docházelo k odplevelování, což vedlo ke zlepšení výnosnosti na 2 až 3 tuny za hektar. V rámci republikového průměru vidí negativum v malém množství orné půdy na úkor právě trvalých travních porostů. Pozitivem je naopak dle Ing. Drgáče střídání plodin. Postupem času se lidé plodiny naučili střídat, což vedlo ke zvýšení výnosů z půd a odplevelení.

8.2.3 Otázka 3

Třetí otázka v rámci interview vyvolala poměrně rozdílné reakce u všech respondentů. Manželé Doležalovi nesouhlasí se společnou činností zemědělců ve spolcích či organizacích. Raději navrhují vzájemnou podporu mezi zemědělci než mezi spolky. Pokud by se zemědělci společně sdružovali, docházelo by podle nich k jejich zadlužování prostřednictvím dotací. Problém vidí i ve špatném nastavení těchto forem a spíše by uvítali lokální podporu prostřednictvím výkupů. Tuto zkušenost má Otmar Doležal z Itálie, kde nějaký čas působil a tato forma dle něj funguje bez vážnějších problémů.

Ing. Drgáč hodnotí spolupráci ve formě družstev jako zprofanovanou již od První republiky. Forma této spolupráce je podle něj velmi závislá na lidech, a není vyloučena účast některých členů pouze za účelem výdělku za každou cenu na úkor jiných.

Naproti tomu Ing. Piro je poměrně velkým podporovatelem myšlenky společného hospodaření. Jako příklad uvedl svou zkušenost z působení v jiné lokalitě. S několika kolegy potřebovali pro svou činnost kombajn. Ani jeden z nich si však kombajn nemohl dovolit, a tak se rozhodli jej zakoupit společně v rámci spolku. K tomu nakonec však nedošlo, jelikož se nebyli schopni domluvit, v jakém pořadí budou kombajn využívat a u koho bude zaparkován. Částečně tedy potvrzuje slova Ing. Drgáče, že forma této spolupráce je především o lidech, na druhou stranu je jasně čitelná nereálnost zakoupení vlastního kombajnu pro každého jednotlivého zemědělce. Společná forma vlastnictví se tedy dle něj stále jeví jako ideální.

Jako garanci by Ing. Piro uvítal například zaštitění přes organizaci PRO-BIO a ještě lépe například přes Ing. Drgáče, kterého vidí jako ideálního člověka znalého místní prostředí, zaručujícího správné fungování této činnosti. De facto by uvítal větší decentralizaci.

8.2.4 Otázka 4

Dle Ing. Drgáče by ekologické zemědělství bez Evropské unie bylo na bodě nula a nemělo by šanci k masivnímu rozšíření, jelikož by z důvodu neexistence dotací o takovouto formu podnikání nebyl zájem. Právě dotace vidí jako hlavní stimul mnoha lidí, kteří se do ekologického zemědělství pouští. Toto tvrzení úzce souvisí s postihováním spekulantů, lidí, kteří chtějí na dotacích a finanční podpoře pouze vydělat. V mnoha případech však nakonec potrestání ujdou a dochází k nesmyslnému postihu pravých ekologických zemědělců.

Odpovědi Ing. Pira s odpověďmi Ing. Drgáče jsou v mnoha bodech velmi podobné. Podle něj jde do zemědělství obrovské množství peněz, které jsou však špatně cílené a i proto se objevují lidé, kteří se chtějí přizivit, i když neodvádí žádnou přidanou hodnotu. Pokud by došlo ke zrušení dotací, zůstali by dle obou respondentů pouze ti, kteří dělají v ekologickém zemědělství z přesvědčení a jejich hlavním hnacím motorem nejsou peníze.

8.2.5 Otázka 5

Podpora ekologického zemědělství od Zlínského kraje je velmi slabá. Takové hodnocení vyjádřil Ing. Drgáč k páté otázce. Tento fakt je dán především skutečností, že se přes kraj nejdou žádné významnější finanční toky a pro kraj se jedná spíše o okrajovou záležitost.

Ing. Piro zaznamenal podporu pouze pro začínající včelaře ze strany Zlínského kraje. Přičítá to zejména faktu, že namísto propracování podpory a vytvoření konkrétních cílů, se kraj zabývá pouze tvorbou strategií, které jsou však velmi nekonkrétní, obecné a nepřinášejí rozvoji ekologického zemědělství nic navíc. Namísto toho by uvítal osobní kampaň, ve které by se zemědělci podělili o konkrétní problémy se zástupci kraje a ti poté tyto požadavky předávali dále.

Jako poměrně zásadní vidí Ing. Piro současné postavení zemědělců ve společnosti, které neodpovídá jejich důležitosti a přínosu pro ni. Jako příklad uvádí poměrně velkou rozlohu CHKO Bílé Karpaty na území Zlínského kraje a tudíž plochu, o kterou je se třeba starat. Tuto činnost nejčastěji provádějí zemědělci, kterých ovšem z mnoha důvodů ubývá. Tento trend může dle Ing. Pira vést k tomu, že pokud nebudou mít zemědělci zájem na péči o krajinu ve Zlínském kraji, nebude žádný zájem o Zlínský kraj celkově.

Nejenom jemu, ale i dalším respondentům vadí skutečnost, že existuje celá řada podnikatelů, která využívá krajinu pro své podnikatelské činnosti, ovšem odmítá za toto privilegium cokoli platit do obecních pokladen. Vzniká tak nejenom napětí mezi místními obyvateli a příchozími podnikateli odjinud, ale i finanční ztráty v obecních rozpočtech. O využití těchto peněz pro danou lokalitu by měl ihned jasno.

Ing. Drgáč se ještě pozastavil nad osobou nového ministra financí Andreje Babiše, jež zároveň vlastní celou řadu potravinářských podniků a vlastně přímo konkuruje malým zemědělcům. Dle jeho hodnocení jsou některé návrhy Andreje Babiše logické a užitečné, je ovšem potřeba dát těmto procesům čas a ukáže, zda se jednalo o správnou cestu. Zároveň by uvítal osobní setkání jak s Andrejem Babišem, tak i novým ministrem zemědělství Marianem Jurečkou, kde by si chtěl s oběma pány ujasnit celou řadu věcí týkajících se ekologického zemědělství a zjistit názory ministrů na tyto otázky.

8.2.6 Otázka 6

Na otázku prodeje ze dvora se respondenti vyjádřili ve více odlišných názorech. Podle manželů Doležalových je forma prodeje ze dvora vhodným místem pro šedou ekonomiku a tuto formu nepodporují. Naopak by nechali větší svobodu ve výběru na zákazníkovi. Zároveň v této otázce upozorňují na přehnané předpisy, které vedou k problémům s dotacemi. Ze zkušenosti uvedli, že se často upravují údaje v papírech tak, aby vše sedělo, namísto aby se zabývali samotným prodejem. V této formě ekologického zemědělství by klidně uvítali nižší dotace, aby ekologické zemědělství zůstalo udržitelným, a více by se zaměřili na produkci, která je dle jejich názorů poměrně slabá.

Opačný názor na formu prodeje ze dvora má Ing. Drgáč, který ji vidí jako ideální prostředek pro prodej vlastních výrobků. Kupující totiž své prodejce mohou lépe poznat a být s nimi v osobním kontaktu. Jako velkou nevýhodu však záhy uvádí cenovou nedostupnost, která souvisí s podstatně menší klientelou oproti klasickému prodeji. To je dáno citlivostí ekologickým produktů na změny cen, které se vyvíjejí od kalkulací a omezením kupní síly.

Souhlasný postoj jako Ing. Drgáč zastává částečně i Ing. Piro a František Machala. Jedná se o návrat k původním hodnotám zemědělství, ovšem s omezením v legislativních normách, kde jsou podmínky nastaveny stejně jak pro velkoobchody, tak i pro malozemědělce a ti jsou tak opět znevýhodněni.

8.2.7 Otázka 7

Otázka propagace a osvěty o ekologickém zemědělství nabídla poměrně vzácnou shodu většiny respondentů. Dle manželů Doležalových je tato činnost ve Zlínském kraji předimenzována a jednoznačně chybí názorné ukázky nebo například podpora místních jídel a produktů v místních školách či stravovacích zařízeních a obchodech.

Ing. Piro připojuje svoji zkušenost s propagací ekologického zemědělství, kdy většina producentů těchto potravin je vůbec nekonzumovala. Na tento fakt upozorňuje i Ing. Drgáč, který dodává, že není možné přesvědčovat lidi o zdravoti, nezávadnosti či správnosti konzumace bio potravin, aniž bych o těchto kvalitách byl přesvědčen. Lidé vyznávající zdravý životní styl a konzumující výrobky z ekologických farem jsou poté ve společnosti bráni jako nenormální.

Problémem dle Ing. Pira je masový názor na stravování v České republice, kde silným tlakům podléhají i děti školního věku. Málokteré z nich si dovolí jíst něco odlišného než ostatní většina, jelikož by se cítili vyloučení ze svého prostředí. Dalším, a daleko závažnějším problémem, je podle Ing. Pira cena bio potravin, která je nepoměrně vyšší oproti konvenčním produktům. Není dokonce ani možné, aby takovéto produkty stály o 100 % více jenom proto, že jsou bio. Navrhuje vyloučit z prodejního řetězce překupníky a obchodní domy, které si na výrobku přihodí svou marži a nepoměrně tak navýší cenu konečného výrobku. Zároveň je podle Ing. Pira a dalších respondentů potřeba zdůraznit vztah člověka k přírodě a původním hodnotám, které zde byly po dlouhá léta překrucovány.

8.2.8 Otázka 8

Úzce spojeným tématem propagace ekologického zemědělství a jeho produktů se ukázalo být pořádání seminářů a příležitostí odbytu. Ing. Drgáč upozornil ze svých zkušeností na fakt, že takovéto semináře se konají poměrně často, ovšem s velmi nízkou kvalitou. Ta je dána tím, že lidé, kteří o problematice přednášejí, o ní nejsou přesvědčeni. Navrhuje proto raději zajet na farmu, kde je možné vše vidět na vlastní oči a dle spokojenosti si i případně výrobky rovno nakoupit. Uvítal by existenci dnů otevřených dveří na statcích, které by měly zájem či biodožínky. Zároveň by zdůraznil současnou situaci ve společnosti, kde řada lidí trpí velkým množstvím nemocí a pomoc hledají v tzv. prášcích na pohodu. Namísto toho jednoznačně doporučuje směřovat ekologické zemědělství jako alternativu pro výživové poradenství řešící tyto zdravotní problémy.

Ing. Piro a manželé Doležalovi jsou v této otázce zajedno. Uvítali by spíše neformální setkávání statkářů, veterinářů a dalších zainteresovaných osob, na kterém by se konkrétní problémy probraly. Důležitou podmínkou by podle nich byla rovnováha mezi jednotlivými profesemi a vyvarování se nadřazenosti. Podle Ing. Pira pochází většina problémů s potravinami z velkochovů a velkoprovůzů, zvýšená kontrola se však věnuje spíše malým chovům, které jsou téměř vždy bez problémů. To vytváří velkou nedůvěru mezi jednotlivými funkcemi a vzniká tak více nároků a příkazů. Zároveň by i v této otázce uvítal větší míru decentralizace.

8.2.9 Otázka 9

Podle manželů Doležalových by bylo vhodné zrušit především nynější pětileté výpovědní lhůty například na jeden rok i za cenu nižších dotací. Nedocházelo by tak k četným stresovým situacím a někdy i vydírání ekologických zemědělců. Byli by i pro snížení současných dotací, které by dle nich vedlo ke zvýšení potenciálu zemědělců.

Ing. Drgáč poměrně zkritizoval podporu ekologického zemědělství ve Zlínském kraji, kdy se podporovalo mnoho věcí, ale často nesprávným způsobem. Uvítal by větší dosah při získávání podpory. Jako stěžejní problém v současném ekologickém zemědělství označuje myšlení lidí o produktech ekologického zemědělství. Dle jeho postřehů se jedná o generační problém, který je zapříčiněný více než čtyřiceti lety průmyslového zemědělství v České republice z dob komunistického režimu. Lidé jsou podle Ing. Drgáče zdegenerováni zvířaty krmenými směsmi obsahující nepřírodní a nezdravé látky. Ekologické produkty naproti tomu nabízejí změnu. Nejedná se však o skutečnost, že jsou zdravější, jak si většina lidí myslí, nýbrž plnohodnotnější a poskytují tělu pouze látky, které skutečně potřebuje a využije.

Stejný názor zastává i Ing. Piro v otázce generačního problému. Před několika lety se domníval, že se ekologické zemědělství stane standardem pro současnou dospělou generaci. Situace je ovšem taková, že své tvrzení musel pozměnit a posunout se o jednu generaci dále, na děti nynějších dospělých. Částečně si dle Ing. Pira může ekologické zemědělství za své postavení samo, zároveň však registruje tlaky od velkých firem, které nechtějí ztratit svá postavení na trhu. Při návrzích na podporu by však rozhodně nešel cestou ukazování na problémy konvenčního zemědělství formou kampaní, ale raději ukazoval pozitiva, která by lidi mohla přesvědčit o změně k produktům z ekologického zemědělství.

8.2.10 Otázka 10

V závěrečné otázce vztahující se k budoucnosti ekologického zemědělství byla většina respondentů spíše kritická. Manželé Doležalovi vidí současný trend šetrného hospodaření jako špatný, když argumentují, že malí zemědělci se stávají menšími a větší nabývají na síle. Vede to ke zvyšování rozdílů a nerovnoměrnému postavení na trhu.

Ing. Piro na závěr zdůraznil preferenci podpory ekologického zemědělství jako společné věci formou spolků či družstev, kde by garance měli zajišťovat místa znalí odborníci na dané specifické problémy a podpořil větší decentralizaci pravomocí.

Podle Ing. Drgáče se vytrácí původní myšlenka ekologického zemědělství na úkor peněz. Díky dotacím plynoucím na podporu se z něj stává způsob velkého výdělku s minimální odvedenou hodnotou. Peníze jsou podle něj potřeba, nikoliv však na prvním místě, jako příklad uvádí osevní postupy. Problémem podle Ing. Drgáče či Františka Machaly jsou někteří producenti ekologických produktů, kteří své produkty nejdí, přesvědčují nepřesvědčené a sami této filozofii nevěří. Jako opačný příklad uvedl Ing. Drgáč pana Josefa Košáře z Lukova, kterého velmi uznává a dává za vzor ostatním zemědělcům.

Na závěr přidal Ing. Drgáč svou verzi řešení, která spočívá ve změně struktury poskytovaných dotací, a to například jako platbu na farmu.

9 NÁVRHOVÁ ČÁST

Oblast Moravských Kopanic je vzácným úkazem jak přírodním, tak i kulturní a lidským pro celý Zlínský kraj. Krutá historie, komplikované podmínky k přežívání a specifické umístění tohoto regionu z něj činí jedinečné a originální místo, kterému je třeba se věnovat se zvláštním zájmem.

9.1 SWOT analýza

Jako každý územní celek, i Moravské Kopanice lze popsat z několika pohledů a nahlížet na ně skrz odborné analýzy. Pro bližší podání přehledu slouží analýza SWOT, jež identifikuje jak silné a slabé stránky regionu, tak i příležitosti a hrozby, kterým musí čelit.

9.1.1 Silné stránky (S)

- Jedinečné přírodní bohatství.
- Bohatá historie a současné udržování tradic.
- Silná podpora ze strany místních občanů či sdružení.
- Vhodné umístění a podmínky pro rozvoj cestovního ruchu.

9.1.2 Slabé stránky (W)

- Periferní poloha regionu v těsné blízkosti hranic.
- Horší dostupnost do některých míst, zvláště v zimním období.
- Slabá dopravní infrastruktura do regionu.
- Malý nebo téměř nulový vznik pracovních míst.

9.1.3 Příležitosti (O)

- Využívání čerpání z evropských, národních či krajských fondů.
- Podpora návratu k přirozenému stylu života.
- Nabídka růstu poptávky po regionálních produktech a možnosti prodeje ze dvora.
- Rozvoj agroturistiky a podpory kontaktní propagace regionu.
- Finalizace zemědělské prvovýroby.

9.1.4 Hrozby (T)

- Slabá podpora ekologického zemědělství jako okrajového oboru ve společnosti.

- Vyšší ceny produktů z ekologických farem kvůli zapojení překupníků a velkoobchodů do prodeje.
- Nezájem spoluvlastnictví zejména pracovních strojů či výrobní techniky.

9.2 Možnosti podpory ekologického zemědělství na území Moravských Kopanic

Moravské Kopanice musí mimo své soukromé problémy, čelit i problémům globálnějšího rázu, které jsou dány trendem ve většině částí České republiky, potažmo Evropy. Jedná se především o úbytek kvalifikovaných pracovníků, vysoký věkový průměr obyvatel žijících na venkově, slabou podporu poskytovaných služeb ve venkovských oblastech či vylidňování venkova. Na druhou stranu je třeba dodat, že právě region Moravské Kopanice má co nabídnout, jen je potřeba jej směřovat správným, a pro toto území typickým způsobem.

9.2.1 Podpora venkova jako prostoru pro tradice a relaxaci

Základem venkovského regionu je nejčastěji zemědělská výroba, ať už ve formě potravinové výroby nebo chovu zvířat. Jelikož se Moravské Kopanice rozprostírají na území Chráněné krajinné oblasti Bílé Karpaty, které nabízí nádherné scenérie, krásná zákoutí a především klid k odpočinku, bylo by vhodné podpořit některé formy cestovního ruchu, které by do regionu přilákali lidi. Tyto snahy můžeme vidět například v obci Žitková, kde byl v nedávné době dokončen hotel Kopanice. Jedná se o čtyřhvězdičkové zařízení, které v srdci Bílých Karpat nabízí vyžití ve wellness centru, bohaté občerstvení či pořádání oslav životních jubileí.

Jako další možnost se nabízí agroturistika podpořená regionálními potravinami, v tomto případě zejména z ekologických chovů. Velmi vítanou je i možnost několikadenních pobytů přímo na farmách, kde by si návštěvníci mohli vyzkoušet návrat k původnímu stylu života v kraji a zjistit, co takový život obnáší. Pro možnosti poskytovat tyto služby a rozvíjet tak povědomí o venkovu u ostatních obyvatel je potřeba zajistit kvalitní vybavenost nabízených ubytovacích prostor a poskytování služeb. Jedná se například o možnosti zapůjčení kol pro cyklistické výlety nebo tvorbu dětských hřišť. V současné době, kdy řada lidí mění své životní návyky, by mohla uspět i myšlenka zapojení se do zemědělských prací na statcích.

9.2.2 Podpora prvovýroby

I vzhledem k výstupům z prováděných interview je zřejmé, že místním lidem chybí možnost provádění tradičních zabijaček s následnou bezproblémovou distribucí mezi odběratele. K tomu je potřeba změna veterinárního zákona a především zrušení některých předpisů, které lidem určují, komu smějí maso z domácí zabijačky prodat a komu nikoliv. Výhody v čerstvosti masa, kontaktu s prodávajícím a následně bližší spolupráce jednoznačně převažují. Silnou skupinou odběratelů by se pak mohli stát zejména restauratěři či provozovatelé občerstvení z nedalekého okolí, kteří by výrobky odebírali. Na tento fakt upozorňovala celá řada respondentů. Nedocházelo by k dlouhým transportům čerstvě zpracovaného masa a zároveň by se jednoznačně zlepšily dodavatelsko-odběratelské vztahy mezi oběma stranami.

Podstatným argumentem je zachování pracovních míst v regionu, případně dokonce jejich nárůst, a to díky vyloučení výroby či zpracování výrobků ve velkofirmách na úkor místních podnikatelů a farmářů. Minimální vliv na životní prostředí v důsledku minimalizace přepravy je dalším pádným argumentem.

Podpora prvovýroby se netýká pouze masných výrobků. Samostatnou kategorií jsou i mléčné výrobky. Ekologičtí zemědělci, kteří svou rozlohou a produkcí nemohou velkým producentům konkurovat, mají velmi omezené možnosti, jak své výrobky dostat mezi lidi a hromadněji je prodávat. Jednou z rozšířenějších forem se stal prodej syrového mléka z automatů umístěných v městech na ulicích. Jak upozornili někteří respondenti v interview, v momentě, kdy došlo k rozšíření takového prodeje a vzrůstající oblíbenosti mezi spotřebiteli, objevily se zprávy o zdravotní závadnosti. Jelikož se tyto zprávy dostaly do masivních médií, lidé jim uvěřili a začali od nákupu tohoto typu ustupovat. Nikdy se přitom nepodařilo prokázat, že by prodávané mléko bylo závadné. Naopak ve srovnání s produkty ze supermarketů vykazovalo jednoznačně kvalitnější hodnoty a jeho parametry se s mlékem produkovaným ve velkofirmách nedaly srovnat.

Je proto potřeba vyvíjet úsilí a působit na veřejnost formou informačních kampaní o jasných výhodách výrobků pocházejících z ekologického zemědělství. Jídlo pocházející z naší půdy je s námi spjato a sblížuje nás. V dnešní uspěchané době navíc může sloužit jako vítaná změna, která v konečném výsledku povede ke zlepšení zdravotního stavu lidí a pro mladé generace již může znamenat samozřejmý způsob stravování.

9.2.3 Podpora konkurenceschopnosti farmářů

Venkovský region je charakteristický celou řadou produktů, které je schopen pro své potřeby vyprodukovat. Z těchto výrobků mohou následně vznikat odpady, se kterými je potřeba rozumně nakládat. Jednou z takovýchto forem je spalování biomasy, odpadů z rostlinných a živočišných produktů, ve spalovnách. Tyto spalovny mohou vytápět prostory sloužící k zajištění městských služeb či klasických rodinných domů. Zcela ideální je poté spojení s ekologickým zemědělstvím, ze kterého spalovaná biomasa pochází, což by mohl být případ i Moravských Kopanic. Problémem je však neinformovanost veřejnosti a jejich předsudky vůči tomuto způsobu vytápění. Nejčastějšími argumenty jsou nadměrný zápach, provozní zátěž či obtěžující hluk. Ve skutečnosti jsou již všechny tyto domněnky vyvráceny a využívání brání spíše legislativní podmínky.

9.2.4 Podpora regionálních potravin

Na území celého Zlínského kraje najdeme řadu výrobků, které získaly certifikát regionální potravina v několika kategoriích. Jedná se například o moravské uzené, acidofilní mléko, slivovici či med. Mimo tyto výrobky je možnost podporovat i tradičnější produkty, které navazující na dřívější zvyky či se k nim vracejí. Vítanou pomůckou jsou také kuchařky zabývající se zpracování tradičních surovin či zaměřené výhradně na dřívější recepty. Všechny tyto aktivity mohou vést k podpoře místních regionálních potravin, potažmo ekologického zemědělství jako celku.

9.2.5 Souhrnná podpora

Podporováním jednotlivých výše zmíněných částí je možné docílit zlepšení stavu ekologického zemědělství v Moravských Kopanicích. Ještě vhodnější variantou je poté podpora daných priorit jako celku, navzájem se prolínajících aktivit, které povedou k masivnějšímu zájmu ze strany veřejnosti, jelikož každý si bude moci najít to, co je mu nejbližší. Hodně prostředků se čerpá skrz několik systémů pro čerpání na vzdělávání. I z ohlasů z interview je patrné, že celá řada strategií nebo školení je dělána zbytečně, neprofesionálně a bez zájmů. Je to dáno přílišnou složitostí, povrchním výkladem a nechutí vtáhnout lidi blíže k problematice.

Vynaložené prostředky bych proto raději investoval do propagace regionu, který je, jak je již zmíněno dříve, specifický a originální v maximální možné míře. Pokud bychom se zaměřili na zviditelnění těch nejsilnějších částí tohoto regionu, jeho jedinečných specifík

a historické návaznosti na tradiční způsob života, podařilo by se nám jej učinit specifickým a jedinečným.

9.3 Návrhy pro podporu ekologického zemědělství ve Zlínském kraji

Možností, jak zlepšit situaci ekologicky hospodařících zemědělců, je celá řada. Mnoho z nich je ovšem závislých na změnách, které nelze ovlivnit a obsáhnout do těchto návrhů. Jedná se především o legislativní změny, snížení administrativního zatížení nebo přerozdělování peněz a jejich využití. Zde se většinou jedná o změny dlouhodobějšího charakteru. Naproti tomu lze ekologické zemědělství podpořit místními regionálními aktivitami, na jejichž ovlivnění se mohou podílet všichni zainteresovaní.

Na základě provedených interview, zjištěných faktů a skutečností přímo od ekologických zemědělců, odborníků pohybujících se v tomto prostředí a nadšenců pro šetrné hospodaření je v následujících bodech popsáno 8 aktivit, jak ekologické zemědělství v Moravských Kopanicích podpořit.

9.3.1 Vytvoření identity produktů z Moravských Kopanic

Oblast Moravských Kopanic je specifická celou řadou poznávacích prvků, které je popisují a navenek zastupují. Jedná se především o motiv krojů a jeho zdobení. Podobnou strategii využívá i Informační středisko ve Starém Hrozenkově, jež tyto motivy aplikuje na své informační letáky, plakáty apod. Jedná se o jednoznačný prvek, který je pro toto území charakteristický a mohl by jej vystihovat i na výrobcích, které tento kraj produkuje.

V dnešní době plné obchodních označení a nepřehledného množství log a designů, by bylo vhodné ujednocení vzhledu výrobků z jednoho regionu, které by bylo možné doplnit základními informacemi o regionu, případně odkazy s dalšími specifikacemi. Nejenom, že by spotřebitel měl lepší představu o výrobku, potažmo regionu, ze kterého produkt pochází, ale rovněž by jej takové označení mohl „vyprovokovat“ k vyhledání více informací o něm. To by tak vedlo nejen k propagaci výrobků samotných, ale i propagaci regionu jako celku.

9.3.2 Propagace

Míst pro samotnou propagaci je v dnešní době celá řada a nabízí možnosti oslovení nejrůznějších sort lidí. Samozřejmostí je propagace v místních obcích, institucích a firmách, které zde fungují. Skvělým příkladem budiž Informační středisko pro rozvoj Moravských Kopanic ve Starém Hrozenkově.

Většina obcí má v České republice nebo na Slovensku svou spřátelenou obec, se kterou spolupracuje. Jelikož si obce v dnešní době zakládají na podobě a obsahu svých internetových stránek, je ideální možností vložení odkazu na místní výrobce, pořádané akce, aktuality apod. Vytvoření malých bannerů pro lepší zviditelnění a jejich umístění na vhodné místo na stránkách je dalším způsobem internetové propagace.

Mimo propagaci ve světě médií, je vhodná rovněž propagace v místě. Díky bohaté kulturní tradici oblasti Moravských Kopanic, pořádání akcí jako Festival dechových hudeb nebo Kopaničářských slavností, kdy se sem sjíždí davy lidí, je možné ekologické zemědělství a místní producenty podpořit jejich vlastní bezplatnou propagací, tabulemi mapujícími bližší informace o historii tohoto řemesla apod. Všechno opět graficky sladěno do vizualizace, které působí profesionálně a především jednotně.

9.3.3 Rozšíření sortimentu

Jako problém slabé základny produktů z ekologického zemědělství, které je možné distribuovat mezi lidi, upozorňovalo velké množství respondentů. Sortiment výrobků produkováných v Moravských Kopanicích je skutečně poměrně slabý a je potřeba jej rozšířit. Problémem mohou být samozřejmě dotace, které jsou častokrát vyšší za pečování o trvalé travní porosty než samotnou produkci. I přesto je možné zemědělce nalákat na myšlenku produkce vlastních výrobků s tím, že to pro ně neznamená podnikatelské riziko či nevýhodnou záležitost vzhledem k časové náročnosti a rentabilitě.

Zde bych podpořil návrh Ing. Pira, který je poměrně velkým fanouškem společného vlastnictví či využívání prostředků pro výkon ekologického zemědělství. Pokud by se zemědělci sdružili a spolupracovali, nedocházelo by k opomíjení výroby některých produktů a především by samotná výroba byla daleko jednodušší. V rámci postupů a zapojení více lidí by se tak docílilo vytvoření širší nabídky produktů, které by nejenom nebyly finančně nevýhodné, ale zároveň by pocházely ze spolupráce několika místních farmářů. Tento trend by se dal zároveň využít i jako dobrý propagační a obchodní tah.

9.3.4 Zvýšení možností odbytu

Úzce spjaté je s otázkou rozšíření sortimentu i zvýšení možností jeho odbytu. Ekologičtí zemědělci mají v současné době poměrně málo možností pro udání svých produktů, což je možná i důvod, proč se jim často vyplatí raději starání se o krajinu na úkor produkce vlastních výrobků.

Celkový nárůst obliby farmářských trhů za posledních několik málo let je pro ekologické zemědělce dobrou zprávou, nikoliv však dostačujícím faktem. Mít možnost jednou za týden nakoupit bio produkty a ještě k tomu většinou mimo venkovská města, vidí ekologičtí zemědělci jako problém. Není jim jasné, proč by měli své výrobky převážet například do Zlína, navyšovat jejich cenu dopravou a cenou za prodejní místo. Raději by své výrobky prodávali v místě jejich vyprodukování. Jak je v této práci již zmíněno, propagace prodeje je velmi fádni a nezáživná.

Řešení ekologických zemědělců je jednoduché a efektivní. Rádi by lidi přilákali k sobě na statek, kde by si návštěvníci mohli řadu věcí prohlédnout, zjistit postupy výroby a co všechno taková produkce obnáší. To by vedlo zároveň k vytváření jistého pouta mezi prodávajícím a kupujícím a prohlubování vztahů mezi nimi. Pokud by spotřebitelé získali důvěru, nic by jim nebránilo v tom, aby výrobky od ekozemědělců odebírali pravidelně a ti si tak mohli zvýšit odbyt svých výrobků.

9.3.5 Zavedení interaktivních prohlídek

Spojenou nádobou se zvýšením možnosti odbytu výrobků je vytvoření interaktivních prohlídek pro celé rodiny. Je velký rozdíl, když člověk o něčem slyšel nebo něco viděl v televizi, a když si to mohlo naživo ohmatat, vyzkoušet a dozvědět se o tom víc.

Tato forma má celou řadu možností, na koho se zacílit a jak mu potřebné informace předávat. Rodiny s dětmi jsou velmi vhodnou sortou lidí, kterou když se podaří zaujmout, bude mít tendenci návštěvy opakovat a hlavně informace získané tlumočit dále a rozšiřovat tak povědomí, že něco jako Moravské Kopanice a ekologické zemědělství existuje. Další vhodnou cílovou skupinou jsou školní třídy, a to základních i středních škol. Namísto promítání videí a dokumentů s nemožností jakékoliv bližší interakce, by je daleko více zaujala možnost vidět věci naživo. V dnešní přetechnizované době by to zároveň byla vítaná příležitost k tomu, aby mladá generace začala znovupoznávat a objevovat přírodu, kterou mají často kousek za domem, ale nezajímá je.

Samostatnou kategorií jsou poté senioři, kterých dle populačních prognóz bude neustále přibývat a budou tvořit stále větší procento kupujících. Jejich vliv na tržby může být ohromný, ale za poměrně vysokou cenu. Jedná se o lidi, kteří mají mnohaleté zkušenosti, jsou na řadu věcí zvyklí a nemají zájem se učit něčemu novému. Navíc, když je to může stát víc peněz a nepřečtou si na přidané cedulce, že zboží je zrovna v akci. S takovými je potřeba jednat velmi opatrně a nepodbízet se. Ideální variantou je postupné vyvrácení zaži-

tých zvyklostí s výběrem zboží názornými ukázkami, které je mohou přesvědčit a správnosti konzumace ekologických produktů.

9.3.6 Vyvarování se antikampaní

Jednoznačné stanovisko od respondentů zaznělo v otázce, jak postupovat s propagací ekologického zemědělství. Samotná propagace může mít celou řadu podob, viz podkapitola o propagaci, ale nikdy by neměla být zaměřena negativně proti jiným výrobkům.

K těmto postupům často sahají velkoproducenti, když jim s některým výrobkem bere ekologické zemědělství zisky. Jsou lidé, kteří na tuto formu samozřejmě slyší, ale na druhé straně existují tací, kteří si nejprve vyslechnou argumenty a dle nich se teprve rozhodují. Kampaně na výrobky pocházející z ekologického zemědělství by proto vždy měly být pozitivní, nabízející alternativu k současnému konvenčnímu způsobu, přibližující prostředí, odkud výrobky pocházejí a dbát na zasazení výrobků z šetrného hospodaření do kontextu k návratu k původním hodnotám a způsobu života, jakým naši předkové žili.

9.3.7 Postih spekulantů

Lidí, kteří se na ekologickém hospodaření pouze přiživují, je velké množství. Alespoň takový je názor většiny odpovídajících. Významnější změny je potřeba udělat na zcela jiné úrovni, než na místě. I přesto je však řada nástrojů, které mohou obce použít pro zlepšení využívání přírodních zdrojů v jejich okolí a finančního výběru z této činnosti plynoucí.

Jednalo by se především o podporu místních obyvatel v těchto aktivitách na úkor podnikatelů, které zajímá pouze zisk a k samotnému prostředí nemají žádný vztah ani respekt. Muselo by se jednat o člověka znalého prostředí s reálnou vizí a faktem, že svým podnikáním nebude narušovat ráz přírody či chod životů místních původních obyvatel. Tyto podmínky jsou pro řadu tazatelů dosti podstatné. Zároveň z dotazování vyplynul fakt, který by mohl mnohé překvapit. Někteří ekologičtí zemědělci jsou ochotni dostávat nižší dotace, pokud by to vedlo k „vyčištění“ prostředí od nežádoucích podnikatelů přiživujících se pouze na dotacích a neodvádějících žádnou přidanou hodnotu. Takoví podnikatelé by již neměli důvod dále vykonávat tuto činnost, jelikož by jim nenesla užitky a v prostředí ekologického zemědělství by zůstali ti, kteří o tuto formu podnikání mají skutečný zájem a vztah k šetrnému hospodaření.

9.3.8 Vyšší podpora kraje

Na velmi slabou podporu ekologického zemědělství ze strany kraje a velkou a častokrát nesmyslnou administrativní a legislativní zátěž z ministerstev, kontrolních institucí a Evropské unie, si stěžovala řada respondentů. V našich silách je ovlivnit alespoň částečně chování Zlínského kraje, který dle zjištěných informací přistupuje k ekologickému zemědělství na svém území celkem macešsky a odmítavě.

Nejenom, že ve strategických dokumentech není na ekologické hospodaření pamatováno a nic blíže popsáno, celková podpora ekologického zemědělství na území Zlínského kraje představuje pouze podporu začínajících včelařů. To je pro kraj, jehož třetinu území tvoří chráněná krajinná oblast s množstvím originálních a ojedinělých prostor a vzácných druhů rostlin a živočichů, kde se dochovaly historické památky ukazující život našich předků, kde se člověk může vrátit zpátky v čase a žít, jako jeho předci, velice málo a bylo by v co nejkratším čase záhodno tuto smutnou skutečnost změnit. Moravské Kopanice a jejich obyvatelé si to dozajista zaslouží.

ZÁVĚR

Podpora ekologického zemědělství v rámci zemědělství České republiky je pro následující léta velmi slabá, stejně jako tomu bylo doposud. Velké sumy dotací plynoucí na podporu šetrného hospodaření končí v mnoha případech na nesprávných místech či v rukou nesprávných lidí. Jedná se zejména o takové podnikatele, kteří ekologické zemědělství provozují primárně za účelem zisku, využívají přírodních specifík nutných pro své podnikání a neodvádí žádnou přidanou hodnotu. Na druhé straně dochází poměrně často k postihování či znepríjemňování podnikání takovým zemědělčům, kteří k ekologickému hospodaření mají vztah, ale jsou chyceni v pasti nesmyslných předpisů, byrokracie a kontrolních institucí.

Ekologické zemědělství znamená ve svém významu návrat člověka k původním způsobům obhospodařování půdy, vztahu k přírodě a zdravějšímu a plnohodnotnějšímu životu. Současná nařízení a překážky kladené ekologickým zemědělčům pod nohy znemožňují naplnění těchto původních principů a masovějšímu rozšíření mezi širokou veřejností. Namísto toho jdou spotřebitelé po slevách, které jsou pro ně při nákupu alfoou a omegou a bližší informace, za jakých podmínek byly produkty vyrobeny, z čeho se skládají či v jakých podmínkách žila zvířata před porážkou, je nezajímají.

Tento smutný, ale reálný stav je potřeba změnit a jako ideální varianta se jeví podpora produktů pocházejících ze šetrného hospodaření, které hledí jak na kvalitu samotných výrobků, tak i podmínky, ve kterých jsou vyráběny. Pro zvíře určené na porážku neznámá, že musí svůj život vytrpět, nabrat hmotu a být zabito, aby splnilo jemu danou funkci. Dopřání pohody zvířatům určeným k porážce, lidské zacházení a přístup k němu nejsou jen otázkou prokazatelně lepší kvality masa, ale i samotnou podstatou etiky chování se k jinému tvorů.

Tato práce upozorňuje na nebezpečné praktiky současného zemědělského fungování a krátkozrakost, kterou spotřebitelé, producenti či obchodníci napojení na tyto procesy vědomě podporují a odepírají tak přirozenější a plnohodnotnější život nejen sobě, ale i dalším generacím. Proti současnému stavu je potřeba argumentovat, vtáhnout do děje pověřené osoby a nabídnout změnu, která by v ideální společnosti nebyla změnou, nýbrž samozřejmostí.

SEZNAM POUŽITÉ LITERATURY

- [1] ABCERT, *abcert.cz* [online]. 15. ledna 2013 [cit. 2014-03-24]. Dostupné z: <http://abcert.cz/index.php>
- [2] AGRIS, *agris.cz* [online]. 31. října 2007 [cit. 2014-03-20]. Dostupné z: http://www.agris.cz/Content/files/main_files/64/141837/bohack.pdf
- [3] AGRONAVIGÁTOR, *agronavigator.cz* [online]. 17. srpna 2004 [cit. 2014-03-09]. Dostupné z: <http://www.agronavigator.cz/ekozem/default.asp?ch=26&typ=1&val=16773&ids=0>
- [4] AGRONAVIGÁTOR, *agronavigator.cz* [online]. 18. listopadu 2008 [cit. 2014-03-15]. Dostupné z: <http://www.agronavigator.cz/ekozem/default.asp?ids=926&ch=24&typ=2&val=926>
- [5] ANTEE, *antee.cz* [online]. 24. dubna 2006 [cit. 2014-04-04]. Dostupné z: <http://www.antee.cz/vyskovec/index.php?nid=887&lid=cs&oid=58354>
- [6] ASOCIACE SOUKROMÉHO ZEMĚDĚLSTVÍ ČR, *asz.cz* [online]. 26. března 2014 [cit. 2014-03-30]. Dostupné z: <http://www.asz.cz/cs/zpravy-z-tisku/dotace/zemedelsky-intervencni-fond-loni-vyplatil-temer-31-4-mld-kc-na-dotacnich-titulech.html>
- [7] BIČÍK, Ivan a Vít JANČÁK. *Transformační procesy v českém zemědělství po roce 1990*. Praha: Katedra sociální geografie a regionálního rozvoje Přírodovědecké fakulty Univerzity Karlovy, 2005, 103 s. ISBN 80-86561-19-4.
- [8] BÍLÉ KARPATY, *bilekarpaty.net* [online]. 16. dubna 2013 [cit. 2014-04-04]. Dostupné z: <http://bilekarpaty.net/mistopis/misto/obec-lopenik/83854438>
- [9] BIO-INFO, *bio-info.cz* [online]. 22. února 2012 [cit. 2014-03-02]. Dostupné z: <http://www.bio-info.cz/vzdelavani/on-line-vzdelavani/definice-a-principy-ekologickeho-zemedelstvi-1>
- [10] BIOINSTITUT, *bioinstitut.cz* [online]. 14. března 2012 [cit. 2014-03-30]. Dostupné z: http://www.bioinstitut.cz/documents/BIOINSTITUT_studie_verze2.pdf
- [11] BUSINESS INFO, *businessinfo.cz* [online]. 22. května 2009 [cit. 2014-03-11]. Dostupné z: <http://www.businessinfo.cz/cs/clanky/zemedelska-politika-reforma-z-roku-1992-5145.html#ag23>

- [12] CENIA, *issar.cenia.cz* [online]. 8. prosince 2012 [cit. 2014-03-22]. Dostupné z: <http://issar.cenia.cz/issar/page.php?id=1606>
- [13] ČESKÉ NÁRODNÍ LISTY, *ceskenarodnilisty.cz* [online]. 3. března 2011 [cit. 2014-03-18]. Dostupné z: <http://www.ceskenarodnilisty.cz/clanky/historie-a-budoucnost-ceskeho-zemedelstvi.html>
- [14] DABBERT, Stephan, Anna Maria HÄRING a Raffaele ZANOLI. *Organic farming: policies and prospects*. London: Zed Books, 2004, 169 p. ISBN 1-84277-327-5.
- [15] EKOPORADNA, *ekoporadna.cz* [online]. 31. srpna 2010 [cit. 2014-03-02]. Dostupné z: http://www.ekoporadna.cz/wiki/doku.php?id=zahrada:co_je_ekologicke_zemedelstvi_a_jak_se_lisi_od_konvencniho
- [16] EURACTIV, *euractiv.cz* [online]. 30. listopadu 1999 [cit. 2014-03-10]. Dostupné z: <http://www.euractiv.cz/zemedelstvi0/link-dossier/reformy-spolen-zemdlsk-politiky>
- [17] EUROPROJECT, *europroject.cz* [online]. 2. prosince 2013 [cit. 2014-03-23]. Dostupné z: <http://www.europroject.cz/program-rozvoje-venkova-2014-2020/>
- [18] EUROSOKOP, *eurosokop.cz* [online]. 12. června 2008 [cit. 2014-03-11]. Dostupné z: <https://www.eurosokop.cz/8924/sekce/zemedelstvi/>
- [19] EVROPSKÁ KOMISE, *Partnerství mezi Evropou a zemědělci* [online]. 5. dubna 2012 [cit. 2014-03-09]. Dostupné z: http://ec.europa.eu/agriculture/cap-overview/2012_cs.pdf
- [20] EVROPSKÝ PARLAMENT, *europarl.europa.eu* [online]. 20. listopadu 2013 [cit. 2014-03-14]. Dostupné z: <http://www.europarl.europa.eu/news/cs/newsroom/content/20131118IPR25538/html/Zem%C4%9Bd%C4%9Blsk%C3%A1-politika-EU-2014-2020-EP-posv%C4%9Btil-zelen%C4%9Bj%C5%A1%C3%AD-a-spravedliv%C4%9Bj%C5%A1%C3%AD-SZP>
- [21] FOA, *foa.cz* [online]. 29. dubna 2013 [cit. 2014-03-24]. Dostupné z: <http://www.foa.cz/cs/>
- [22] GIVENS, D. I. et al. *Health benefits of organic food: effects on the environment*. Wallingford, UK: CABI, 2008, 319 p. ISBN 978-1-84593-459-0.

- [23] GLOPOLIS, *glopolis.org* [online]. 19. března 2010 [cit. 2014-03-19]. Dostupné z: <http://glopolis.org/cs/clanky/hleda-se-vize-ceskeho-zemedelstvi/>
- [24] IFOAM, *Principles of Organic Agriculture* [online]. 10. dubna 2013 [cit. 2014-03-01]. Dostupné z: <http://www.ifoam.org/en/organic-landmarks/principles-organic-agriculture>
- [25] KEZ, *kez.cz* [online]. 22. září 2005 [cit. 2014-03-24]. Dostupné z: <http://www.kez.cz/nabidka-sluzeb>
- [26] KOUTNÁ, Pavlína. *Ekologické zemědělství*. [online]. 4. května 2006 [cit. 2014-04-04]. Dostupné z: http://is.muni.cz/th/61152/pravf_m/Obsah_1_nbsp_nbsp_nbsp_nbsp_Uvod_3.html
- [27] MACKOVČIN, Peter Matilda JATIOVÁ et al. *Chráněná území ČR. Sv. 2, Zlínsko*. Praha: Agentura ochrany přírody a krajiny České republiky, 2002, 374 s. ISBN 80-86064-38-7.
- [28] MINISTERSTVO ZEMĚDĚLSTVÍ, *eagri.cz* [online]. 19. června 2009 [cit. 2014-03-02]. Dostupné z: <http://eagri.cz/public/web/mze/zemedelstvi/ekologicke-zemedelstvi/>
- [29] MINISTERSTVO ZEMĚDĚLSTVÍ, *eagri.cz* [online]. 13. prosince 2009 [cit. 2014-03-20]. Dostupné z: <http://eagri.cz/public/web/mze/zemedelstvi/ekologicke-zemedelstvi/akcni-plan/>
- [30] MINISTERSTVO ZEMĚDĚLSTVÍ, *eagri.cz* [online]. 11. května 2010 [cit. 2014-03-10]. Dostupné z: <http://eagri.cz/public/web/mze/ministerstvo-zemedelstvi/zahranicni-vztahy/cr-a-evropska-unie/spolecna-zemedelska-politika/vznik-vyvoj-a-reformy-spolecne/>
- [31] MINISTERSTVO ZEMĚDĚLSTVÍ, *eagri.cz* [online]. 16. prosince 2010 [cit. 2014-03-22]. Dostupné z: http://eagri.cz/public/web/file/93837/Akcni_plan_2011_2015_EZ.pdf
- [32] MINISTERSTVO ZEMĚDĚLSTVÍ, *eagri.cz* [online]. 9. září 2012 [cit. 2014-03-09]. Dostupné z: <http://eagri.cz/public/web/mze/legislativa/pravni-predpisy-mze/tematicky-prehled/100048708.html>

- [33] MINISTERSTVO ZEMĚDĚLSTVÍ, *eagri.cz* [online]. 3. března 2013 [cit. 2014-03-29]. Dostupné z: http://eagri.cz/public/web/file/173050/Zprava_EZ_2011_final.pdf
- [34] MUNI, *muni.cz* [online]. 4. října 2012 [cit. 2014-03-19]. Dostupné z: <http://is.muni.cz/do/rect/el/estud/pedf/js13/geograf/web/pages/04-zemedelstvi-lesnictvi-rybolov.html>
- [35] NAŠE PRO-BIO, *naseprobio.blogspot.cz* [online]. 14. února 2012 [cit. 2014-03-05]. Dostupné z: <http://naseprobio.blogspot.cz/2012/02/pro-bio-svaz-ekologickych-zemedelcu-se.html>
- [36] NATURE, *nature.hyperlink.cz* [online]. 1. ledna 2013 [cit. 2014-04-02]. Dostupné z: http://nature.hyperlink.cz/Bile_Karpaty/
- [37] OCHRANA PŘÍRODY, *ochranaprirody.cz* [online]. 17. ledna 2012 [cit. 2014-04-04]. Dostupné z: <http://bilekarpaty.ochranaprirody.cz/>
- [38] PETR, Jiří a Josef DLOUHÝ. *Ekologické zemědělství*. Praha: Zemědělské nakladatelství Brázda, 1992, 305 s. ISBN 80-209-0233-3.
- [39] PĚLUCHA, Martin et al. *Rozvoj venkova v programovacím období 2007-2013 v kontextu reformy SZP EU*. Praha: IREAS, 2006, 162 s. ISBN 80-86684-42-3.
- [40] PIRO, Zbyněk a Jitka WOLFOVÁ. *Zachování biodiverzity karpatských luk*. Praha: FOA, Nadační fond pro ekologické zemědělství, 2008, 108 s. ISBN 978-80-254-2795-8.
- [41] PRO-BIO, *pro-bio.cz* [online]. 6. září 2008 [cit. 2014-03-24]. Dostupné z: <http://pro-bio.cz/public/files/files/Stanovy%20svazu.pdf>
- [42] PŘÍRODA, *priroda.cz* [online]. 16. dubna 2011 [cit. 2014-03-08]. Dostupné z: <http://www.priroda.cz/slovník.php?detail=978>
- [43] REGIONÁLNÍ ROZVOJ, *regionalnirozvoj.cz* [online]. 29. ledna 2011 [cit. 2014-03-16]. Dostupné z: <http://www.regionalnirozvoj.cz/index.php/koncept.html>
- [44] SPOLEK PORADCŮ V EKOLOGICKÉM ZEMĚDĚLSTVÍ, *eposcr.eu* [online]. 29. listopadu 2012 [cit. 2014-03-08]. Dostupné z: <http://www.eposcr.eu/wp-content/uploads/2011/04/Biodynamick%C3%A9-zem%C4%9Bd%C4%9Blstv%C3%AD.pdf>

- [45] SPOLEK PORADCŮ V EKOLOGICKÉM ZEMĚDĚLSTVÍ, *epos.ecn.cz* [online]. 5. června 2013 [cit. 2014-03-24]. Dostupné z: http://epos.ecn.cz/dokumenty/dokumenty_01.htm
- [46] SPOLEK PRO OBNOVU VENKOVA, *spov.org* [online]. 25. srpna 2011 [cit. 2014-03-23]. Dostupné z: <http://www.spov.org/priprava-obdobi-2014-/default.aspx>
- [47] ŠARAPATKA, Bořivoj, Jiří URBAN et al. *Ekologické zemědělství: učebnice pro školy i praxi. II. díl, Normy Evropské unie, chovy a welfare hospodářských zvířat, ekonomika, marketing, konverze a příklady z praxe*. Šumperk: PRO-BIO, 2005, 334 s. ISBN 80-903583-0-6.
- [48] URBAN, Jiří, Bořivoj ŠARAPATKA et al. *Ekologické zemědělství: učebnice pro školy i praxi. I. díl, Základy ekologického zemědělství, agroenvironmentální aspekty a pěstování rostlin*. Praha: MŽP, 2003, 280 s. ISBN 80-7212-274-6.
- [49] VÁPENICE, *vapenice.cz* [online]. 23. srpna 2008 [cit. 2014-04-04]. Dostupné z: http://www.vapenice.cz/?page_id=14
- [50] VESTRA CONSULTING, *vestraconsulting.cz* [online]. 21. června 2013 [cit. 2014-03-30]. Dostupné z: http://vestraconsulting.cz/?page_id=3447
- [51] VOŠTA, Milan. *Udržitelný rozvoj venkovského prostoru České republiky*. Praha: Acta oeconomica Pragensia, 2010, s. 20-34. ISSN 0572-3043.
- [52] VÝCHODNÍ MORAVA, *vychodni-morava.cz* [online]. 8. srpna 2010 [cit. 2014-04-04]. Dostupné z: <http://www.vychodni-morava.cz/lokalita/87/stary-hrozenkov>
- [53] ZAHRADNICKÁ KUCHARKA, *zahradnickakucharka.cz* [online]. 14. března 2012 [cit. 2014-03-05]. Dostupné z: <http://zahradnickakucharka.cz/organicke-zemedelstvi-moderni-trend-a-navrat-k-prirode/>
- [54] ZEMĚDĚLSKÝ TÝDENÍK, *zemedelskytydenik.cz* [online]. 1. června 2011 [cit. 2014-03-27]. Dostupné z: <http://www.zemedelskytydenik.cz/hlavni-strana/2702-3>
- [55] ZLÍNSKÝ KRAJ, *kr-zlinsky.cz* [online]. 20. července [cit. 2014-03-28]. Dostupné z: <http://www.kr-zlinsky.cz/strategie-rozvoje-zlinskeho-kraje-2009-2020-srz--cl-680.html>
- [56] ŽIVĚLOVÁ, Iva, Bohumil MINAŘÍK a Jaroslav JÁNSKÝ. *Efektivnost hospodaření podniků v ekologických systémech a jejich konkurenceschopnost*. Brno: Mendelova zemědělská a lesnická univerzita, 2003, 75 s. ISBN 80-7157-689-1.

SEZNAM POUŽITÝCH SYMBOLŮ A ZKRATEK

BIO	Certifikované označení pro produkty ekologického zemědělství.
BSE	Nemoc šílených krav
ČR	Česká republika
EAFRD	Evropský zemědělský fond pro rozvoj venkova
EAGF	Evropský zemědělský záruční fond
EAGGF	Evropský zemědělský orientační a záruční fond
EHS	Evropská hospodářská spolupráce
EPOS	Spolek poradců v ekologickém zemědělství
ES	Evropské společenství
EU	Evropská unie
Eurostat	Evropský statistický úřad
EZ	Ekologické zemědělství
FOA	Nadační fond pro ekologické zemědělství
GATT	Všeobecná dohoda na clech a obchodu
HDP	Hrubý domácí produkt
HRDP	Horizontální plán rozvoje venkova
HSS	Hospodářská a sociální soudržnost
HZP	Hrubá zemědělská produkce
CHKO	Chráněná krajinná oblast
IFOAM	Mezinárodní asociace ekologických zemědělců
JZD	Jednotní zemědělské družstvo
KEZ	Kontrola ekologického zemědělství
MAS	Místní akční skupina
MZe	Ministerstvo zemědělství
MŽP	Ministerstvo životního prostředí

OECD	Organizace pro hospodářskou spolupráci a rozvoj
PRO-BIO	Svaz ekologických zemědělců
PRV	Program rozvoje venkova
SAPS	Jednotná platba na plochu
SZIF	Státní zemědělský intervenční fond
SZP	Společná zemědělská politika
ÚKZUZ	Ústřední kontrolní a zkušební ústav zemědělský
UNESCO	Organizace pro výchovu, vědu a kulturu
VDJ	Velká dobytčí jednotka

SEZNAM OBRÁZKŮ

<i>Obrázek 1: Krajinný pokryv Zlínského kraje.....</i>	<i>64</i>
<i>Obrázek 2: Zonace CHKO Bílé Karpaty</i>	<i>65</i>
<i>Obrázek 3: Znázornění polohy obcí Moravských Kopanic a regionu v rámci ČR.....</i>	<i>66</i>