

Aktuální podpora náhradní rodinné péče tržními subjekty a její další předpokládaný vývoj v ČR

Bc. Martin Kašpařík, DiS.

Diplomová práce

2013 - 2014



Univerzita Tomáše Bati ve Zlíně
Fakulta multimediálních komunikací

ZADÁNÍ DIPLOMOVÉ PRÁCE

(PROJEKTU, UMĚLECKÉHO DÍLA, UMĚLECKÉHO VÝKONU)

Jméno a příjmení: **Bc. Martin KAŠPAŘÍK, DiS.**
Osobní číslo: **K10137**
Studijní program: **N6202 Hospodářská politika a správa**
Studijní obor: **Řízení netržních a sociálních služeb**
Forma studia: **kombinovaná**

Téma práce: **Aktuální podpora náhradní rodinné péče tržními subjekty a její další předpokládaný vývoj v rámci České republiky**

Zásady pro vypracování:

- 1. Zpracujte teoretická východiska k tématu práce, definujte základní legislativní rámec zvoleného tématu**
- 2. Analyzujte současný stav sponzorských aktivit, zaměřených na podporu dětských domovů, analyzujte poskytované formy podpory a další její specifika. Proveďte vhodnou formu marketingového výzkumu a popište jeho metodiku**
- 3. Ze zjištěných dat vyvodte závěry a v projektové části navrhněte východisko pro zajištění kontinuity podpory komerčních společností směrem ke klientům náhradní rodinné péče**

Rozsah diplomové práce:

Rozsah příloh:

Forma zpracování diplomové práce: **tištěná/elektronická**

Seznam odborné literatury:

MATĚJČEK ZDENĚK. Náhradní rodinná péče: průvodce pro odborníky osvojitele a pěstouny. Vyd. 1. Praha: Portal, 1999, 183 p. ISBN 80-717-8304-8

MATĚJČEK, Zdeněk a J KOLUCHOVÁ. Osvojení a pěstounská péče. Vyd. 1. Praha: Portal, 2002, 155 p. ISBN 80-717-8637-3.

KOVARÍK, Jiří. Náhradní rodinná péče v praxi. Vyd. 1. Praha: Portal, 2004, 167 s. ISBN 80-717-8957-7.

BOŤOVÁ, Antonie. Náhradní rodinná péče a transformace systému péče o ohrožené děti v České republice. Brno: Triada - poradenské centrum, 2008, 68 s. ISBN 978-80-254-3353-9.

BUBLEOVÁ, Věduna, Alena VÁVROVÁ, Lucie VRÁNOVÁ a Jana FRANTÍKOVÁ. Základní informace o náhradní rodinné péči: průvodce pro odborníky, osvojitele a pěstouny. Vyd. 1. Praha: Středisko náhradní rodinné péče, 2011, ISBN 978-80-87455-01-2.

Vedoucí diplomové práce:

Mgr. Ing. Olga Jurášková, Ph.D.
Ústav marketingových komunikací

Datum zadání diplomové práce:

31. ledna 2014

Termín odevzdání diplomové práce:

18. dubna 2014

Ve Zlíně dne 7. dubna 2014

doc. MgA.  Jana Janíková, ArtD.

rektor




Mgr. Ing. Olga Jurášková, Ph.D.

ředitelka ústavu

PROHLÁŠENÍ AUTORA BAKALÁŘSKÉ/DIPLOMOVÉ PRÁCE

Beru na vědomí, že

- odevzdáním bakalářské/diplomové práce souhlasím se zveřejněním své práce podle zákona č. 111/1998 Sb. o vysokých školách a o změně a doplnění dalších zákonů (zákon o vysokých školách), ve znění pozdějších právních předpisů, bez ohledu na výsledek obhajoby ¹⁾;
- beru na vědomí, že bakalářská/diplomová práce bude uložena v elektronické podobě v univerzitním informačním systému a bude dostupná k nahlédnutí;
- na moji bakalářskou/diplomovou práci se plně vztahuje zákon č. 121/2000 Sb. o právu autorském, o právech souvisejících s právem autorským a o změně některých zákonů (autorský zákon) ve znění pozdějších právních předpisů, zejm. § 35 odst. 3 ²⁾;
- podle § 60 ³⁾ odst. 1 autorského zákona má UTB ve Zlíně právo na uzavření licenční smlouvy o užití školního díla v rozsahu § 12 odst. 4 autorského zákona;
- podle § 60 ³⁾ odst. 2 a 3 mohu užít své dílo – bakalářskou/diplomovou práci - nebo poskytnout licenci k jejímu využití jen s předchozím písemným souhlasem Univerzity Tomáše Bati ve Zlíně, která je oprávněna v takovém případě ode mne požadovat přiměřený příspěvek na úhradu nákladů, které byly Univerzitou Tomáše Bati ve Zlíně na vytvoření díla vynaloženy (až do jejich skutečné výše);
- pokud bylo k vypracování bakalářské/diplomové práce využito softwaru poskytnutého Univerzitou Tomáše Bati ve Zlíně nebo jinými subjekty pouze ke studijním a výzkumným účelům (tj. k nekomerčnímu využití), nelze výsledky bakalářské/diplomové práce využít ke komerčním účelům.

Ve Zlíně 24. 3. 2014

MARTINA KALPAČEK

Jméno, příjmení, podpis

¹⁾ zákon č. 111/1998 Sb. o vysokých školách a o změně a doplnění dalších zákonů (zákon o vysokých školách), ve znění pozdějších právních předpisů, § 47b Zveřejňování závěrečných prací:

(1) Vysoké školy nevyjádřené zveřejňují disertační, diplomové, bakalářské a rigorózní práce, a kterých proběhla obhajoba, včetně posudků oponentů a výsledků obhajoby prostřednictvím databáze kvalifikačních prací, kterou spravuje. Žádost o zveřejnění stanoví vnitřní předpis vysoké školy.

(2) Disertační, diplomové, bakalářské a rigorózní práce odevzdané uchazečem k obhajobě musí být již nejméně pět pracovních dnů před konáním obhajoby zveřejněny k nahlédnutí veřejnosti v místě určeném vnitřním předpisem vysoké školy nebo není-li tak určeno, v místě pracoviště vysoké školy, kde se má konat obhajoba práce. Každý si může za zveřejnění práce požadovat na své náklady výpisy, opisy nebo rozmnožování.

(3) Přes, že odevzdáním práce autor souhlasí se zveřejněním své práce podle tohoto zákona, bez ohledu na výsledek obhajoby.

2) zákon č. 121/2000 Sb. o právu autorském, o právech souvisejících s právem autorským a o změně některých zákonů (autorský zákon) ve znění pozdějších právních předpisů, § 35 odst. 3:

(3) Do práva autorského také nezahrnuje škola nebo školské či vzdělávací zařízení, sňaje-li nikoli za účelem přímého nebo nepřímého hospodářského nebo obchodního prospěchu k výuce nebo k vlastní potřebě dílo vytvořené žákem nebo studentem ke splnění školních nebo studijních povinností vyplývajících z jeho přímého vztahu ke škole nebo školskému či vzdělávacímu zařízení (školské dílo).

3) zákon č. 121/2000 Sb. o právu autorském, o právech souvisejících s právem autorským a o změně některých zákonů (autorský zákon) ve znění pozdějších právních předpisů, § 60 Školní dílo:

(1) Škola nebo školské či vzdělávací zařízení mají za obvyklých podmínek právo na uzavření licenční smlouvy o užití školního díla (§ 35 odst. 3). Coprál autor takového díla udělil svolení bez vádného důvodu, mohou se tyto osoby domáhat navržení chybného projevu jako vůle a soudu. Ústávení § 35 odst. 3 zůstává nedotčeno.

(2) Není-li splněno jinak, může autor školního díla své dílo užít či poskytnout jinému licenci, není-li to v rozporu s oprávněnými zájmy školy nebo školského či vzdělávacího zařízení.

(3) Škola nebo školské či vzdělávací zařízení jsou oprávněny požadovat, aby jim autor školního díla z výdětku jim dosaženého v souvislosti s užitím díla či poskytnutím licence podle odstavce 2 přiměřeně přispěl na úhradu nákladů, které na vytvoření díla vynaložil, a to podle okolností až do jejich skutečné výše; přitom se přihlédne k výši výpětku dosaženého školou nebo školským či vzdělávacím zařízením z užití školního díla podle odstavce 1.

ABSTRAKT

Práce se zabývá náhradní rodinnou výchovou z pohledu podpory ze strany firem. V teoretické části vysvětluje problematiku systému a legislativy náhradní péče s přesahem na realizovanou transformaci tohoto systému v České republice. Další kapitoly se zabývají historií dárcovství a filantropií. Kapitola je věnována také fundraisingu, jako modernímu nástroji v oblasti firemní filantropie. Praktická část pak přímo reflektuje současný stav firemních sponzorských aktivit směřovaných na podporu dětských domovů. Analyzuje z mnoha úrovní firmy, které dětské domovy podporují. Obsahem praktické části je také dotazník, který byl těmto firmám poslán, a který analyzuje jejich postoje k problematice ústavní a náhradní rodinné péče. Práce se v závěru pokouší charakterizovat aktuální stav firemní podpory a předpokládaný vývoj této problematiky v České republice.

Klíčová slova: náhradní rodinná péče, ústavní péče, firemní dárcovství, fundraising,

ABSTRACT

This diploma thesis deals with institutional and foster care from the perspective of support from market companies. In the theoretical part, the problems of the foster care system are explained. Another chapter also shows the transformation of this system in the Czech Republic. Other chapters present the history of philanthropy, corporate donations and fundraising, as modern methods in the field of corporate philanthropy. The practical part reflects the current state of corporate sponsorship activities to support institutional care. The thesis analyzes some characteristics of companies that support children's homes. The practical part contains a questionnaire that was sent to these companies. This questionnaire analyzes their attitudes to issues of institutional and foster care. The conclusion summarizes the results of corporate philanthropy and expected development regarding this issue in the country.

Keywords: foster care, residential care, corporate donations, fundraising

Poděkování

Rád bych poděkoval vedoucí této diplomové práce, Mgr. Ing. Olze Juráškové, Ph.D, za odborné konzultace a směřování této práce.

Velký dík patří také celé mé rodině, která mě při dosavadních studiích a realizaci této práce podporovala.

V neposlední řadě také děkuji všem respondentům, kteří mi poskytli potřebné informace ke zpracování analýz.

Prohlašuji, že odevzdaná verze diplomové práce a verze elektronická nahraná do IS/STAG jsou totožné.

OBSAH

ÚVOD	9
I TEORETICKÁ ČÁST	11
1 SYSTÉM NÁHRADNÍ PÉČE V ČESKÉ REPUBLICE.....	12
1.1 ÚSTAVNÍ PÉČE.....	12
1.1.1 Kompetence a správa v agendě náhradní rodinné péče	13
1.1.1.1 Kompetence Ministerstva práce a sociálních věcí v ČR.....	13
1.1.1.2 Kompetence Ministerstva zdravotnictví v ČR.....	13
1.1.1.3 Kompetence Ministerstva školství, mládeže a tělovýchovy ČR.....	14
1.1.2 Zařízení pro výkon ústavní rodinné péče	14
1.1.2.1 Zařízení pro děti vyžadující okamžitou pomoc	15
1.1.2.2 Kojenecký ústav a dětský domov pro děti do tří let věku	15
1.1.2.3 Diagnostický ústav	15
1.1.2.4 Dětský domov	15
1.1.2.5 Dětský domov se školou	16
1.1.2.6 Výchovný ústav	16
1.1.2.7 Domov pro osoby se zdravotním postižením	17
1.2 NÁHRADNÍ RODINNÁ PÉČE.....	17
1.2.1 Osvojení.....	18
1.2.2 Pěstounská péče.....	19
1.2.3 Poručenství.....	20
1.2.4 Opatrovnictví.....	21
1.2.5 Hostitelská péče	21
2 PROBLEMATIKA RODINY A NÁHRADNÍ RODINNÉ PÉČE V CELOSVĚTOVÉM KONTEXTU	22
2.1 TREND NÁRŮSTU NEÚPLNÝCH RODIN A DĚTÍ, ŽIJÍCÍCH BEZ RODIČŮ	22
2.2 POMĚR DĚTÍ, ŽIJÍCÍCH V ÚSTAVNÍ A PĚSTOUNSKÉ PÉČI.....	23
2.3 PŘÍČINY UMÍSTĚNÍ DĚTÍ DO NÁHRADNÍ VÝCHOVY	28
3 NEDOSTATKY SYSTÉMU NÁHRADNÍ ÚSTAVNÍ PÉČE V ČR.....	29
4 TRANSFORMACE SYSTÉMU NÁHRADNÍ RODINNÉ PÉČE V ČR	33
5 POSTAVENÍ DĚTSKÝCH DOMOVŮ V KONTEXTU FINANCOVÁNÍ.....	34
6 FIREMNÍ FILANTROPIE JAKO VÝZNAMNÝ PODPOROVATEL NÁHRADNÍ RODINNÉ PÉČE V ČR	35
6.1 DÁRCOVSTVÍ A SPONZORING	35
6.2 FORMY DARŮ.....	36
6.3 DAROVACÍ SMLOUVA.....	37
6.4 HISTORIE DÁRCOVSTVÍ V ČR A VE SVĚTĚ	38
7 FUNDRAISING	41
7.1 DEFINICE FUNDRAISINGU A POSTAVENÍ FUNDRAISINGU VE SPOLEČNOSTI	41
7.2 FUNDRAISER	43

II PRAKTICKÁ ČÁST	45
8 CÍL A METODA VÝZKUMU	46
9 ANALÝZA PRIMÁRNÍHO SBĚRU DAT TRŽNÍCH SUBJEKTŮ	47
9.1 ANALÝZA FIREM DLE JEJICH VELIKOSTI.....	49
9.2 ANALÝZA FIREM DLE INSTITUCIONÁLNÍHO SEKTORU.....	50
9.3 ANALÝZA FIREM DLE DATA VZNIKU.....	52
9.4 ANALÝZA FIREM DLE JEJICH VZDÁLENOSTI OD DD	53
9.5 ANALÝZA FIREM DLE PRÁVNÍ FORMY	54
9.6 ANALÝZA FIREM DLE OBLASTI PODNIKÁNÍ	55
10 ANALÝZA DOTAZNÍKU	57
10.1 SPONZORSKÁ POMOC Z HLEDISKA ČETNOSTI	58
10.2 SPONZORSKÁ POMOC Z HLEDISKA FORMY DARU	59
10.3 SPONZORSKÁ POMOC Z HLEDISKA FINANČNÍ HODNOTY DARU	60
10.4 SPONZORSKÁ POMOC Z HLEDISKA INICIATIVY	61
10.5 SOUHLAS S TRANSFORMACÍ NÁHRADNÍ RODINNÉ PÉČE	62
10.6 OCHOTA K PODPOŘE PĚSTOUNSKÝCH RODIN	63
10.7 FORMA PODPORY SMĚREM K PĚSTOUNSKÝM RODINÁM	64
10.8 AKTUÁLNÍ PODPORA JINÝCH NEZISKOVÝCH SUBJEKTŮ OSLOVENÝMI FIRMAMI.....	65
III PROJEKTOVÁ ČÁST	67
ZÁVĚR.....	72
SEZNAM POUŽITÉ LITERATURY	74
SEZNAM POUŽITÝCH SYMBOLŮ A ZKRATEK	77
SEZNAM GRAFŮ	78
SEZNAM TABULEK.....	79
SEZNAM PŘÍLOH	80
11 PŘÍLOHA P I: POČET PODPOROVATELŮ DLE INSTITUCÍ.....	81
12 PŘÍLOHA P II: ANALÝZA FIREM DLE JEJICH VELIKOSTI	82
13 PŘÍLOHA P III: ANALÝZA FIREM DLE INSTITUCIONÁLNÍHO SEKTORU	84
14 PŘÍLOHA P IV: ANALÝZA FIREM DLE JEJICH VZDÁLENOSTI OD DD	85
15 PŘÍLOHA P V: ČLENĚNÍ DLE OBLASTI PODNIKÁNÍ CZ NACE.....	86
16 PŘÍLOHA P VI: DOTAZNÍK.....	87
17 PŘÍLOHA P VII: SEZNAM OSLOVENÝCH FIREMNÍCH PODPOROVATELŮ.....	89

ÚVOD

Jako téma magisterské práce jsem si zvolil problematiku náhradní rodinné výchovy, která je v poslední době velmi medializovaným a diskutovaným tématem nejen v odborných kruzích, ale i v celé veřejnosti. Moje práce se snaží zachytit neobvyklý úhel pohledu na toto téma, a tím je podpora náhradní rodinné výchovy ze strany firem. K tomuto pohledu mě vedlo vlastní přesvědčení, že nejenom stát, ale i ekonomické subjekty na tržní bázi mají díky dárcovství a sponzoringu na oblast náhradní rodinné péče poměrně významný vliv a mohou se zcela jistě podílet na jeho další formaci a vývoji.

Je obecnou pravdou, že výchova dítěte v dobře fungujícím rodinném prostředí je nezbytným předpokladem pro jeho další zdárný vývoj. Právě fungující rodinné zázemí je dnes pro mnohé děti stále nedosažitelným standardem a mělo by být společenskou snahou tento stav zlepšit. Vždyť právě ono „právo na rodinu“ je zahrnuto v základních sociálních lidských právech, deklarovaných Všeobecnou deklarací lidských práv a zakotveno v Mezinárodním paktu o hospodářských, sociálních a kulturních právech a dalších mezinárodně uznávaných dokumentech. Proč se tedy tohoto práva některým dětem nedostává? Proč je v náhradní výchově stále dominantním prvkem institucionalizace na úkor profesionálního pěstounství, které je svojí povahou rodinnému modelu nejbližší? Proč stát a ekonomické subjekty dostatečně nepodporují alternativní formu profesionálního pěstounství? Chtěli by vůbec sponzoři dětských domovů podporovat i profesionální pěstouny? Na tyto a další související otázky se budu snažit najít odpověď v mé práci.

V počáteční teoretické části se proto zaměřím na obecné vysvětlení legislativy a systému náhradní rodinné péče v ČR a jiných státech. Dále na základě statistik porovnáám vývoj počtu dětí umístěných v náhradní výchově v naší zemi a zahraničí. Dotknu se realizované transformace systému náhradní výchovy a v neposlední řadě také vzpomenu historii dárcovství a fundraising.

V praktické části se budu zabývat reflektováním současného stavu sponzorských aktivit zaměřených na podporu dětských domovů.

V první části mé praktické práce zanalyzuji parametrizaci tržních sponzorů. Z výsledků se pokusím určit trend dárcovství z hlediska velikosti a povahy firmy. Předpokládám také potvrzení mé domněnky, že je sponzoring využíván více u firem se zahraničním

kapitálem. Bude také mojí snahou určit míru lokálního vlivu na sponzoring a četnost v oblasti podnikání u uvedených sponzorů.

V druhé části se oslovením a dotazováním firem pokusím rozkrýt nejen jejich postoje k této problematice, ale i konkrétní formy podpory a další její specifika. Bude mým cílem odhalit pravidelnost ve sponzorských aktivitách a nejčastější formu poskytovaného daru. Dále zjistím průměrnou hodnotu darů a úroveň využívání. Zeptám se na názorovou shodu sponzorů s realizovanou transformací náhradní rodinné péče a zjistím případný zájem k podpoře dětí svěřených do péče profesionálních pěstounů. Bude mě také zajímat, jestli firmy podporují i konkurenčně jinou cílovou skupinu v rámci neziskového sektoru a jakou formu podpory směrem k pěstounům by se rozhodly akceptovat.

Ze zjištěných dat se nakonec pokusím určit obrysy aktuálního stavu a předpokládaný vývoj této problematiky a navrhnu prvky pro zajištění budoucí kontinuity podpory komerčních společností směrem ke klientům náhradní rodinné péče.

I. TEORETICKÁ ČÁST

1 SYSTÉM NÁHRADNÍ PÉČE V ČESKÉ REPUBLICE

V první kapitole se pokusím stručně popsat a vymezit jednotlivé typy ústavní a náhradní rodinné péče o děti, které jsou v současné době v naší republice běžně užívané na základě zákonného ukotvení. Tento přehled čtenáři pomůže k získání základní orientace v systému náhradní rodinné péče, na kterou přímo navazují další kapitoly této práce.

Systém náhradní péče o děti v České republice se principiálně větví na dvě základní skupiny. První skupinou je náhradní ústavní péče. Jde zde o rezidenční péči o děti zprostředkovanou skrze nejrůznější ústavy (např. výchovný ústav, dětský domov, kojenecký ústav). Druhou skupinou je náhradní rodinná péče, do které spadají mimo jiné i formy osvojení nebo pěstounské péče.

1.1 Ústavní péče

Ústavní výchova je výchovné opatření, které soud nařídí, jestliže je výchova dítěte vážně ohrožena nebo vážně narušena a to za podmínek, že jiná výchovná opatření nevedla k nápravě nebo z jiných závažných důvodů nemohou rodiče výchovu dítěte zabezpečit. Před nařízením ústavní výchovy je soud povinen prozkoumat, zda výchovu dítěte nelze zajistit náhradní rodinnou péčí nebo rodinnou péčí v zařízení pro děti vyžadující okamžitou pomoc, které mají přednost před výchovou ústavní.¹ Ústavní výchova je v naší republice bohužel stále nejčastější formou náhradní péče o dítě.

¹ Zákon č. 94/1963 Sb., Zákon o rodině.

1.1.1 Kompetence a správa v agendě náhradní rodinné péče

Celkový systém náhradní ústavní péče o ohrožené děti v České republice je oproti jiným zemím velmi složitý a nepřehledný. Náhradní rodinná péče se dotýká více či méně přímo pěti ministerstev. Každý rezort obstarává jiné typy a formy podpory ohroženým dětem. Pro můj účel práce zde musím zmínit alespoň tři z nich, která mají přímou návaznost na poskytování pobytových služeb ohroženým dětem. Jsou to rezorty Ministerstva práce a sociálních věcí v ČR, Ministerstva školství, mládeže a tělovýchovy v ČR a Ministerstva zdravotnictví v ČR. V následujících řádcích stručně uvedu, jaká zařízení a kompetence v oblasti náhradní rodinné péči spadají pod tato ministerstva.

1.1.1.1 Kompetence Ministerstva práce a sociálních věcí v ČR

Ministerstvo práce a sociálních věcí má zásadní podíl na činnostech podporujících problematiku péče o rodinu a děti. V rámci sociálně-právní ochrany dětí zařizuje zmiňované ministerstvo zejména legislativní, metodickou a kontrolní činnost. Ministerstvo také zastřešuje oblast péče o rodinu a děti na mezinárodní úrovni a je garantem koordinace a implementace mezinárodních úmluv o právech dítěte. V oblasti náhradní rodinné péče ministerstvo zajišťuje celorepublikovou evidenci dětí a žadatelů v oblasti zprostředkování náhradní rodinné péče. Dále také zajišťuje konzultační, metodickou a kontrolní činnost a zpracovává statistiky a prognózy.²

1.1.1.2 Kompetence Ministerstva zdravotnictví v ČR

Pod rezortem ministerstva zdravotnictví nalezneme zařízení léčebně preventivní péče – kojenecké ústavy a dětské domovy pro děti do tří let. Mimo tuto hlavní činnost v oblasti náhradní rodinné péče dále ministerstvo zajišťuje prevenci násilí na dětech,

² BUBLEOVÁ V. a kol., *Základní informace o náhradní rodinné péči*, str. 17

předcházení rizikovému chování mladistvých, prevence drog a kriminality dětí, podporu rodin se zdravotně postiženými dětmi apod.³

1.1.1.3 Kompetence Ministerstva školství, mládeže a tělovýchovy ČR

Do kompetence ministerstva školství, mládeže a tělovýchovy spadá veškerá agenda dětských domovů, dětských domovů se školou, diagnostických ústavů a výchovných ústavů. Ministerstvo zajišťuje právní normy a metodické materiály k ústavní péči, provádí metodiku a proškolení, zajišťuje střediska výchovné péče, kontroluje dodržování práv dětí umístěných v zařízeních, připravuje děti na vstup do samostatného života, zajišťuje vzdělávání dětí se speciálními vzdělávacími potřebami a mimo jiné také koordinuje prevenci ve spolupráci s ostatními ministerstvy.⁴

1.1.2 Zařízení pro výkon ústavní rodinné péče

Institucionální forma výkonu ústavní rodinné péče má v naší zemi mnoho forem. Na následujících řádcích se budu snažit ukázat základní rozdělení institutů pro děti s nařízenou ústavní nebo ochrannou výchovou, děti, které byly soudem svěřeny do péče zařízení, pro děti vyžadující okamžitou pomoc a dále děti, které byly do péče zařízení svěřeny rodiči resp. osobami odpovědnými za výchovu dítěte. Informace budu čerpat z platné legislativy zákona o výkonu ústavní výchovy nebo ochranné výchovy ve školských zařízeních, datových analýz Českého statistického úřadu a Ústavu zdravotnických informací a statistiky České republiky.

³ BUBLEOVÁ V. a kol., *Základní informace o náhradní rodinné péči*, str. 19

⁴ BUBLEOVÁ V. a kol., *Základní informace o náhradní rodinné péči*, str. 18

1.1.2.1 Zařízení pro děti vyžadující okamžitou pomoc

Zařízení pro děti vyžadující okamžitou pomoc poskytují možnost rychlého umístění dětí v případě krize. Dítě je svěřováno soudem nebo rodičem do péče zařízení nikoliv fyzické osobě, tak jako je tomu u náhradní rodinné péče.

1.1.2.2 Kojenecký ústav a dětský domov pro děti do tří let věku

Kojenecké ústavy spadají pod ministerstvo zdravotnictví a často jsou spojovány s jednotlivými zdravotnickými zařízeními. Pečují o děti ve věku od narození do tří let.⁵

Počet zařízení v rezortu se před poslední novelou zákona o sociálně právní ochraně dětí pohyboval kolem 33 s kapacitou lůžek pro 1700 dětí do tří let věku. Ke konci roku v těchto zařízeních bylo umístěno 1397 dětí.⁶

1.1.2.3 Diagnostický ústav

Tento typ ústavu spadá pod Ministerstvo školství, mládeže a tělovýchovy a jsou do něj umísťovány děti za účelem komplexního vyšetření. Diagnostický ústav pak děti rozdělí na základě vyšetření zdravotního stavu a volné kapacity jednotlivých zařízení. Variantami dalšího umístění jsou dětské domovy, dětské domovy se školou nebo výchovné ústavy. Pobyt v diagnostickém ústavu trvá zpravidla 8 týdnů, a tudíž nemá charakter dlouhodobých pobytů klientů. Diagnostické ústavy jsou členěny podle věku dítěte nebo pohlaví.⁷

Dle statistického úřadu s poslední aktualizací na konci roku 2012 bylo těchto zařízení v ČR 14 s lůžkovou kapacitou 576, s aktuální využitelností 517 lůžek.⁸

1.1.2.4 Dětský domov

Dětské domovy spadají pod rezort školství a řídí se zákonem o školských zařízeních. Do dětského domova bývají umísťovány děti ve věku od 3 do nejvýše 18 let. Z důvo-

⁵109/2002 Sb., Zákon o výkonu ústavní výchovy nebo ochranné výchovy ve školských zařízeních a o preventivně výchovné péči ve školských zařízeních a o změně dalších zákonů

⁶<http://www.uzis.cz/category/tematicke-rady/zdravotnicka-zarizeni/kojenecke-ustavy-detske-domovy-dalsi-zarizeni-pro-deti>

⁷109/2002 Sb., Zákon o výkonu ústavní výchovy nebo ochranné výchovy ve školských zařízeních a o preventivně výchovné péči ve školských zařízeních a o změně dalších zákonů

⁸[http://www.czso.cz/csu/2013edicniplan.nsf/t/2E0028BC8B/\\$File/33011333.pdf](http://www.czso.cz/csu/2013edicniplan.nsf/t/2E0028BC8B/$File/33011333.pdf)

du studií se pobyt individuálně prodlužuje maximálně do 26 let věku mladistvého. Dětský domov slouží rovněž pro nezletilé matky spolu s jejich dětmi. Účelem dětského domova je zajišťovat péči o děti s nařízenou ústavní výchovou bez závažných poruch chování. Tyto děti se vzdělávají ve školách, které nejsou součástí dětského domova.⁹

Dle údajů z poslední statistické ročenky bylo dětských domovů tohoto typu na konci roku 2012 v ČR 147 s celkovou lůžkovou kapacitou 5086 a umístěnými 4442 dětmi.¹⁰

1.1.2.5 Dětský domov se školou

Dětský domov se školou spadá rovněž pod Ministerstvo školství a umísťují se zde děti zpravidla od 6 let do ukončení povinné školní docházky. Účelem dětských domovů se školou je zajišťovat péči o děti s nařízenou ústavní výchovou s poruchami chování, vyžadující pro svou přechodnou nebo trvalou duševní poruchu výchovně léčebnou péči nebo mající nařízenou ochrannou výchovu. Tyto děti se většinou vzdělávají ve škole, která je součástí pobytového zařízení.¹¹

Dětských domovů bylo dle posledních statistik v ČR 30 s lůžkovou kapacitou 1070 a kategoricky využívaným počtem 713 dětí.¹²

1.1.2.6 Výchovný ústav

Výchovné ústavy pečují o děti starší 15 let se závažnými poruchami chování, u nichž byla nařízena ústavní výchova nebo uložena ochranná výchova. Do výchovného ústavu může být umístěno i dítě starší 12 let, pokud je mu nařízena ochranná výchova a v jehož chování se projevují tak závažné poruchy, že nemůže být umístěno v dětském do-

⁹109/2002 Sb., Zákon o výkonu ústavní výchovy nebo ochranné výchovy ve školských zařízeních a o preventivně výchovné péči ve školských zařízeních a o změně dalších zákonů

¹⁰[http://www.czso.cz/csu/2013edicniplan.nsf/t/2E0028BC8B/\\$File/33011333.pdf](http://www.czso.cz/csu/2013edicniplan.nsf/t/2E0028BC8B/$File/33011333.pdf)

¹¹109/2002 Sb., Zákon o výkonu ústavní výchovy nebo ochranné výchovy ve školských zařízeních a o preventivně výchovné péči ve školských zařízeních a o změně dalších zákonů, ve znění účinném

¹²[http://www.czso.cz/csu/2013edicniplan.nsf/t/2E0028BC8B/\\$File/33011333.pdf](http://www.czso.cz/csu/2013edicniplan.nsf/t/2E0028BC8B/$File/33011333.pdf)

mově se školou. Výchovné ústavy se zřizují odděleně pro děti s nařízenou ústavní výchovou a uloženou ochrannou výchovou.¹³

Počet výchovných ústavů na našem území je 29 s celkovou kapacitou 1311 lůžek. Z tohoto množství je reálně využito k pobytu dětí 1269 míst.¹⁴

1.1.2.7 Domov pro osoby se zdravotním postižením

Domovy pro osoby se zdravotním postižením spadají pod ministerstvo práce a sociálních věcí a jsou zde umísťovány děti, jejichž zdravotní handicap vyžaduje zvláštní odbornou péči.¹⁵

1.2 Náhradní rodinná péče

Již ze samotného názvu je patrné, že je to forma péče o dítě, které je vychováváno jinými, než biologickými rodiči v prostředí, které se nejvíce podobá životu v přirozené rodině.¹⁶ Celá problematika náhradní rodinné péče je právně ukotvena a vymezena v zákoně č. 94/1963 Sb., o rodině, ve znění pozdějších předpisů a v zákoně č. 359/1999 Sb., o sociálně-právní ochraně dětí, ve znění pozdějších předpisů. Zákonodárnou moc nad právní úpravou těchto zákonů plně přebírá a spravuje Ministerstvo práce a sociálních věcí. Soudní moc ve věci rozhodování o svěření dítěte do některé z náhradních forem rodinné péče realizují samotné soudy. Jednotlivých forem, které stát umožňuje v oblasti náhradní rodinné péče, je hned několik. Nejčastějším modelem je tzv. osvojení - neboli adopce, dále pěstounská péče individuální a skupinová, poručenství, opatrovnictví a hostitelská péče.

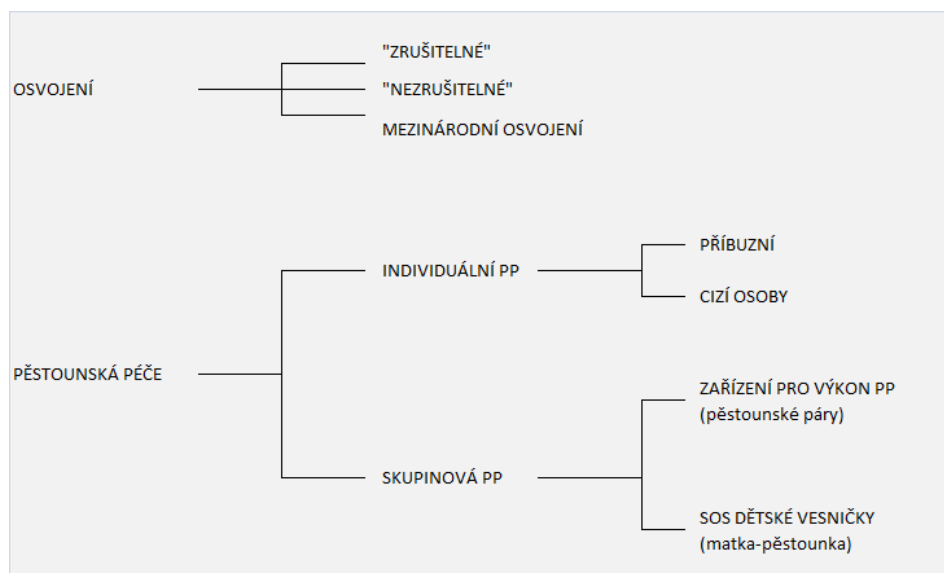
¹³109/2002 Sb., Zákon o výkonu ústavní výchovy nebo ochranné výchovy ve školských zařízeních a o preventivně výchovné péči ve školských zařízeních a o změně dalších zákonů

¹⁴[http://www.czso.cz/csu/2013edicniplan.nsf/t/2E0028BC8B/\\$File/33011333.pdf](http://www.czso.cz/csu/2013edicniplan.nsf/t/2E0028BC8B/$File/33011333.pdf)

¹⁵109/2002 Sb., Zákon o výkonu ústavní výchovy nebo ochranné výchovy ve školských zařízeních a o preventivně výchovné péči ve školských zařízeních a o změně dalších zákonů

¹⁶ BUBLEOVÁ V. a kol., Základní informace o osvojení (adopci), str. 6

Pro názornost nejvíce využívaných forem náhradní rodinné péče v ČR poslouží následující schéma. Podrobnější specifikace osvětlím v dalších kapitolách.¹⁷



Graf 1 - Přehled nejpoužívanějších typů náhradní rodinné péče v ČR¹⁸

1.2.1 Osvojení

V běžné mluvě se místo českého pojmu osvojení častěji používá výrazu adopce. Pro každé dítě, které se ocitne mimo vlastní rodinu je vždy žádoucí, aby nové zázemí bylo pro něj co nebezpečnější a citově nejstabilnější. Proto je osvojení z hlediska vztahu k dítěti nejvyšší formou náhradní rodinné péče z toho titulu, že dítě získává v rodině stejné postavení jako biologické dítě. Při formě osvojení tedy vzniká mezi osvojiteli a dítětem stejný právní vztah jako mezi vlastními rodiči a dětmi. Noví rodiče na sebe berou plnou zodpovědnost při výchově dětí. Zároveň veškerá vzájemná práva a povinnosti mezi osvojencem a jeho původní rodinou zanikají.¹⁹

¹⁷ MATĚJČEK Z. a kol., *Osvojení a pěstounská péče.*, str.15

¹⁸ vlastní zpracování

¹⁹ BUBLEOVÁ V. a kol., *Základní informace o osvojení (adopci)*, str. 6

Zákon rozlišuje osvojení „**zrušitelné**“, které je podmínkou při osvojení dítěte mladšího jednoho roku, a osvojení „**nezrušitelné**“, kdy jsou osvojitelé zapsáni do rodného listu dítěte místo biologických rodičů, aby se posílil jejich budoucí vztah.²⁰ V praxi jsou novorozenci poměrně často osvojováni nejprve zrušitelně a po dosažení jednoho roku věku nezrušitelně.²¹

Od roku 2000, kdy vstoupila v platnost tzv. Haagská úmluva: „Úmluva o ochraně dětí a spolupráci při mezinárodním osvojení“, spolu se zákonem. 359/1999 Sb., o sociálně-právní ochraně dětí, funguje v České republice nový institut: **mezinárodní osvojení**, tj. osvojení dětí do a ze zahraničí. Tato forma náhradní rodinné péče je možná v tom případě, že se pro dítě nedaří vyhledat náhradní rodinu v jeho rodné zemi. Haagská úmluva jasně vymezuje postup při osvojování dítěte do zahraničí a ze zahraničí. Ústředním orgánem, který u nás zprostředkovává osvojení dětí do a ze zahraničí, je Úřad pro mezinárodní právní ochranu dětí v Brně.²²

1.2.2 Pěstounská péče

Pěstounská péče je státem garantovaný a kontrolovaný typ náhradní rodinné výchovy, který zabezpečuje dostatečné hmotné zázemí dítěti a přiměřenou finanční odměnu těm náhradním rodičům, kteří se dítěte ujali. Dítě může být svěřeno do péče jedné fyzické osoby bez rozdílu pohlaví, nebo do společné péče manželů v případě, že výchova u biologických rodičů není krátkodobě či dlouhodobě zajištěna.²³ Kontakt biologických rodičů s dítětem dle zákona nemůže být vyloučen a zároveň rozhodování o zásadních otázkách života dítěte je pouze v pravomoci původních rodičů. Pěstouni tedy nejsou zákonnými zástupci dítěte.²⁴ Pěstoun má právo zastupovat dítě a spravovat jeho záležitosti jen v běžných každodenních záležitostech. Ve výjimečných případech (např. vyřízení cestovního dokladu) musí požádat o souhlas zákonného zástupce dítěte, případně soud. Mezi pěst-

²⁰ MATĚJČEK Z. a kol., *Osvojení a pěstounská péče*, str.14

²¹ BUBLEOVÁ V. a kol., *Základní informace o osvojení (adopci)*, str. 10

²² MATĚJČEK Z. a kol., *Osvojení a pěstounská péče*, str.15

²³ BUBLEOVÁ V. a kol., *Základní informace o pěstounské péči a péči poručníka*, str. 8

²⁴ MATĚJČEK Z. a kol., *Osvojení a pěstounská péče*, str.16

tounem a dítětem ze zákona nevzniká takový poměr, jaký je mezi rodiči a dítětem.²⁵ Pěstounská péče zaniká dosažením zletilosti dítěte, respektive úmrtím dítěte či pěstouna nebo může být zrušena ze závažných důvodů, např. výchovné problémy nebo nepřipravenost žadatelů. Pěstounská péče zaniká zletilostí dítěte, budoucnost dítěte po dosažení osmnácti let zatím není právně vyřešena. Matějček v jedné ze svých knih uvádí, že až 80 % dětí zůstává v pěstounské rodině až do svého sociálně-ekonomického osamostatnění.²⁶

Matějček dále v našich podmínkách rozděluje pěstounskou péči na individuální a skupinovou. Individuální péče probíhá v běžném rodinném prostředí, tj. s pěstounkou a pěstounem, kteří většinou ještě vychovávají své vlastní děti nebo již své děti vychovali. Skupinová je na rozdíl od individuální, realizována v tzv. zvláštních zařízeních pro výkon pěstounské péče, kde o skupinu maximálně deseti dětí pečuje manželská dvojice. Jinou alternativou jsou tzv. SOS dětské vesničky, v nichž se o děti starají pouze ženy za pravidelnou měsíční mzdu.²⁷

1.2.3 Poručenství

Poručník je zákonným zástupcem dítěte, který ho vychovává, zastupuje a spravuje jeho majetek místo rodičů.²⁸ Soud ustanoví tohoto poručníka dítěti a zpravidla je to někdo z jeho rodiny nebo blízkých. Funkci poručníka může vykonávat i orgán sociálně-právní ochrany dětí a to v případě, že: „jeho rodiče zemřeli, byli zbaveni rodičovské zodpovědnosti (nebo byl výkon rodičovské zodpovědnosti pozastaven) nebo nemají-li způsobilost k právním úkonům v plném rozsahu.“²⁹ Výkon poručnické funkce je pod přímou kontrolou příslušného soudu.³⁰ Poručník podává soudu pravidelné zprávy o poručenci, zpravidla v ročních intervalech. Jakékoli rozhodnutí poručníka v důležité věci, týkající se dítěte, vyžaduje schválení soudem. Péče poručníka o svěřené dítě je finančně podporována státem

²⁵ BUBLEOVÁ V. a kol., *Základní informace o pěstounské péči a péči poručníka*, str.8

²⁶ MATĚJČEK Z., *Náhradní rodinná péče: průvodce pro odborníky, osvojitele a pěstouny*, str.37

²⁷ MATĚJČEK Z. a kol., *Osvojení a pěstounská péče*, str.17

²⁸ MATĚJČEK Z. a kol., *Osvojení a pěstounská péče*, str.18

²⁹ SVOBODOVÁ a kol., *Průvodce náhradní rodinnou péčí*, str.14

³⁰ MATĚJČEK Z. a kol., *Osvojení a pěstounská péče*, str.18

stejně tak jako pěstounská péče v případech, kdy poručník nemá k dítěti vyživovací povinnost.³¹

1.2.4 Opatrovnictví

Je dalším užívaným pojmem v souvislosti s náhradní rodinnou péčí. Opatrovníka vždy ustanoví soud a vymezí mu konkrétní rozsah práv a povinností vůči dítěti s ohledem na další jeho okolnosti. Opatrovník není zákonným zástupcem dítěte a ve srovnání s poručníkem nahrazuje práva původních rodičů pouze v předem definovaném a omezeném rozsahu.³²

1.2.5 Hostitelská péče

Ředitel ústavního zařízení může po předchozím písemném souhlasu úřadu obce s rozšířenou působností povolit dítěti dočasný (obvykle víkendový, případně prázdninový) pobyt mimo ústavní zařízení i u jiných osob než u biologických příbuzných. Příslušný úřad před vydáním souhlasu zhodnotí rodinné a sociální prostředí, v němž bude dítě dočasně pobývat. Pokud je dítě umístěno v ústavním zařízení na základě žádosti svých rodičů či zákonných zástupců, nelze tuto formu pomoci povolit bez jejich písemného souhlasu. Tato forma pomoci je vhodná především pro děti, které dlouhodobě žijí v ústavní péči. Má-li být tato pomoc ku prospěchu dítěte, musí být poskytována odborně, dlouhodobě a s velkým citlivým a celistvým přístupem. Žadatelé by měli úzce spolupracovat s odborníky a měli by být na poskytování této pomoci velmi dobře připraveni.

³¹ BUBLEOVÁ V. a kol., *Základní informace o pěstounské péči a péči poručníka*, str. 6

³² MATĚJČEK Z. a kol., *Osvojení a pěstounská péče*, str.18

2 PROBLEMATIKA RODINY A NÁHRADNÍ RODINNÉ PÉČE V CELOSVĚTOVÉM KONTEXTU

Je obecným celosvětovým zájmem, aby děti vyrůstaly v rodině, která o ně pečuje a ve které se učí přijímat společenské vzorce chování a učí se prostřednictvím rodiny socializaci ve společnosti. Role dospělých, zejména rodičů je velmi důležitá pro vzájemnou interakci s dětmi, která je základem pro zdravý psychický, intelektuální a emocionální vývoj dítěte.

V dnešní době jsme ale svědky dlouhodobého trendu destrukce formy tradiční rodiny ve většině průmyslově vyspělých zemí. Tyto přechodové změny, znásobené hospodářskou krizí, mají výrazný dopad na rodinné struktury. Dle statistik jsou všeobecně platné a zjevné rostoucí známky rodinné nestability, podporované zejména růstem rozvodovosti partnerů a zvýšeným počtem dětí, žijících s jedním rodičem nebo v institucionální péči. Tento trend destrukce funkčnosti rodin výrazně prohlubuje problémy náhradní rodinné péče.³³

2.1 Trend nárůstu neúplných rodin a dětí, žijících bez rodičů

Když budeme porovnávat jednotlivé statistiky, které v základní rovině také souvisejí s tématem mé práce, je patrné, že dle mezinárodní organizace UNICEF obecně dochází k poklesu dětské populace jak v západní části Evropy, střeoevropských zemích, tak i v baltských státech. Pouze v západních zemích lze vidět výskyt dětí, žijících s jedním rodičem nebo v institucionální formě v menší míře. Existuje hned několik příčin pro narůstající podíl svobodných rodičů, mimomanželských dětí, rozvodů a růstu mužské úmrtnosti, zejména v Ruské federaci.

³³ UNICEF, *Innocentisocial monitor*, str. 30

V některých zemích je vliv nárůstu opuštěných dětí způsobený do značné míry migrací jejich rodičů do jiných zemí, zejména za prací. V roce 2003 například v Ruské federaci nežilo až kolem 28 procent dětí s oběma rodiči. Hlavní příčinou byl rozvod rodičů, druhou nejvyšší příčinou smrt otce.³⁴ Údaje ze sčítání lidu ze států střední Evropy a Pobaltí ukazují, že zhruba 20 % dětí na Slovensku a Slovinsku, 31 % v Estonsku a 37 % v Litvě žije bez jednoho nebo obou rodičů. Na druhou stranu například ve vyspělé Anglii bylo při sčítání v roce 2000 kolem 24 % dětí žijících s jedním rodičem.

V zemích s vysokou mírou migrace populace je vývoj počtu opuštěných dětí enormně vysoký. Například v Albánii nebo Moldávii se vyskytovalo při sčítání v roce 2007 až 37 % dětí ve věku od 0-14 let žijících v neúplné rodině. Příčina byla, ve více než polovině případů, migrace rodičů za prací.³⁵

2.2 Poměr dětí, žijících v ústavní a pěstounské péči

Opuštěným dětem nedokáže nic nahradit přímou rodičovskou péčí. Přesto se zvyšuje počet dětí, žijících v institucionální formě náhradní rodinné péče, a to jak v důsledku ekonomických problémů rodiny, tak i právního zásahu státu v zájmu ochrany dítěte.

V mnoha zemích bylo běžnou praxí státu vybudovat velkokapacitní instituce pro ochranu dětí bez nebo s ohroženou rodičovskou péčí. Spoléhání se na tyto vybudované struktury bylo podpořeno základním ideologickým přesvědčením, že stát dokáže nahradit roli rodiny v dětské výchově. Toto přesvědčení je v mnoha zemích stále aktuální a to i navzdory skutečnosti, že velké množství mezinárodní literatury varuje před potenciálními riziky ústavní péče, která nejčastěji souvisí s narušením psychického a emocionálního vývoje jedince a jeho ztrátou schopnosti stát se autonomním a aktivním členem společnosti.

Děti, žijící ve státem zřízených institucích, jsou sirotci, děti rodičů, kteří nejsou schopni nebo ochotni plnit rodičovské povinnosti a děti se zdravotním postižením. Většinou jde o

³⁴ KLUGMANN J., MOTIVANS A., *Single parents and childwelfare in the New Russia*, str.3

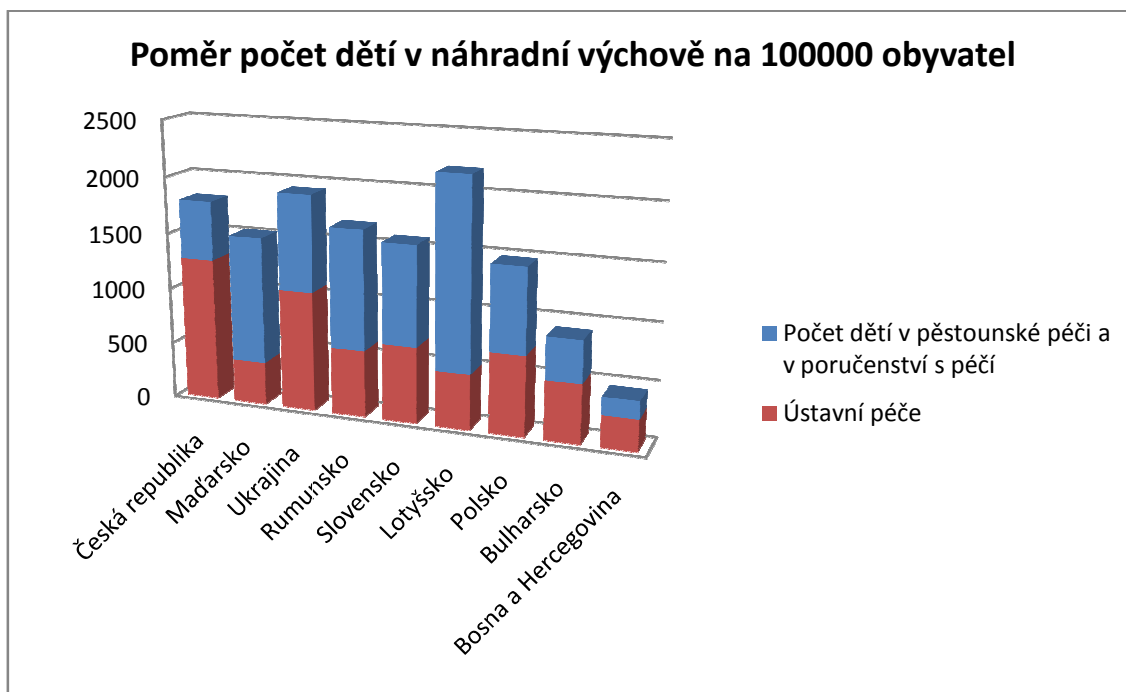
³⁵ UNICEF, *Innocentisocial monitor*, str. 31

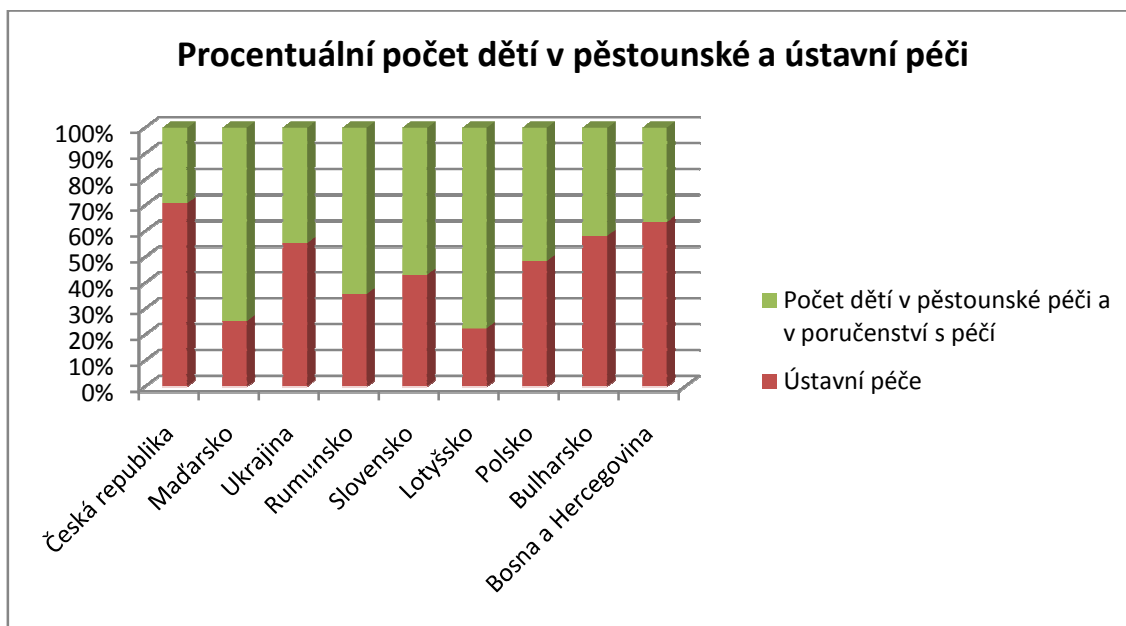
instituce typu dětských domovů nebo dětských domovů se školou. Například v Kyrgyzstánu a Ázerbájdžánu žijí až tři čtvrtiny dětí v ústavní péči izolovaně v dětských domovech se školou. Drtivá většina dětí, žijících v ústavech, má biologické rodiče, pouze malé procento z nich jsou sirotci. Sociální a ekonomická nestabilita dnešní doby vystavuje rodiny pod mimořádný tlak, který při absenci preventivních opatření a podpůrných státem iniciovaných mechanismů zacílených na rodiny, vedou ke ztrátě schopnosti rodičovské výchovy a k nárůstu dětí ve státem zřizovaných institucích. Rostoucí trend u dětí umístěných v ústavní péči ve většině zemí pokračuje i v době ekonomického ožívání a i přes stále se zmenšující část dětské populace. Počty dětí ve věku do tří let umístěných v kojeneckých ústavech se sice snižují, ale celkové počty dětí v ústavní péči rostou nebo stagnují. Tyto počty jsou dle mezinárodní organizace UNICEF alarmující u nás v České republice, Litvě, Lotyšsku a východních zemích. UNICEF dále udává, že tyto trendy jsou znepokojující a naznačují, že podpora rodin ze strany státu je v těchto zemích nedostačující. Jedná se zde o podporu jak v přerozdělování prostředků na pokrytí nákladů na děti, tak podporu ze strany rozvoje sociálních služeb, zmírňující rizika rodinných problémů.³⁶

Pokud budeme konkrétněji porovnávat vybrané Evropské státy, které se k naší republice připodobňují svým historickým nebo socioekonomickým vývojem, dostaneme se v parametrech náhradní výchovy k zajímavým závěrům. Dle poměrového kritéria k obyvatelstvu státu jsme v roce 2010 hned po Lotyšsku a Ukrajině státem s nejvíce dětmi v náhradní výchově obecně. Pokud k těmto výsledkům přidáme pohled poměru počtu dětí v ústavní a pěstounské péči, dojdeme ke znepokojujícím závěrům, že jsme v rámci států tzv. „východního bloku“ státem s největším počtem umístění dětí v ústavní péči a zároveň poměrově nejslabším v umístování dětí do pěstounské péče.

³⁶ UNICEF, *Innocentisocial monitor*, str. 31 - 33

Počet dětí vychovávaných v náhradní výchově ke konci r. 2010 (údaje převedené na 100000 obyvatel)			
	Náhradní výchova celkem	Ústavní péče	Počet dětí v pěstounské péči a v poručenství s péčí
Česká republika	1792,1	1268,6	523,5
Maďarsko	1505,2	379,2	1125,9
Ukrajina	1918,1	1062,1	856
Rumunsko	1654,5	590,4	1 064,20
Slovensko	1562,8	674,5	888,3
Lotyšsko	2 182,30	490,6	1691,8
Polsko	1461,1	707,6	753,5
Bulharsko	895	521,2	373,8
Bosna a Hercegovina	437,9	278,3	159,5

Tabulka č. I - Počet dětí vychovávaných v náhradní výchově ke konci r. 2010 ³⁷Graf 2 - Poměr počet dětí v náhradní výchově na 100000 obyvatel ³⁸³⁷ <http://www.terezamaxovadetem.cz/problematika/srovnani-se-svetem/>



Graf 3 - Procentuální počet dětí v pěstounské a ústavní péči ³⁹

Podobné závěry komentuje i dokument Innocentisocial monitor z roku 2009, který se snaží odrážet trendy náhradní rodinné výchovy v jednotlivých zemích Evropy. Z výsledků tohoto dokumentu je patrné, že se celkově zvýšilo povědomí o negativních účincích ústavní péče a postupně se v některých zemích ukazuje pěstounská péče jako životaschopná alternativa. Navzdory vybudování sítě podpůrných sociálních služeb pro rodiny v mnoha zemích, není z výsledků patrný trend snižování dětí žijících v ústavech. V některých případech dokonce došlo k nárůstu počtu dětí a to v zemích, které tradičně nejvíce spoléhají na institucionální formu náhradní rodinné péče. Výsledky dále ukazují, že i když jsou v některých zemích rozšířené alternativní formy rodinného typu náhradní rodinné péče, dostatečně nenahrazují rezidenční a ústavní péči. Zároveň poměrně vysoký podíl dětí, žijících bez rodičů ukazuje na systémové chyby v tom, že nejsou dostatečně rozvinuté mechanismy, poskytující podporu rodinám v nouzi. ⁴⁰

³⁸ <http://www.terezamaxovadetem.cz/problematika/srovnani-se-svetem/>

³⁹ <http://www.terezamaxovadetem.cz/problematika/srovnani-se-svetem/>

⁴⁰ UNICEF, *Innocentisocial monitor*, str. 31 - 33

První graf srovnává země podle počtu umístěných dětí v ústavní péči v roce 2000 a 2006. Z výsledků plyne, že v šesti zemích, konkrétně v Kazachstánu, Litvě, Moldávii, Rusku, České republice, Bělorusku a Kyrgyzstánu žije více jak jedno procentu dětské populace ve věku do 17-ti let v některé z forem institucionální náhradní rodinné péče. Poměr dětí ve věku do tří let, žijících v kojeneckých ústavech je nejvyšší mezi 0,25 a 0,4 procenty

Figure 1.14 Children living in institutions, 2000 and 2006

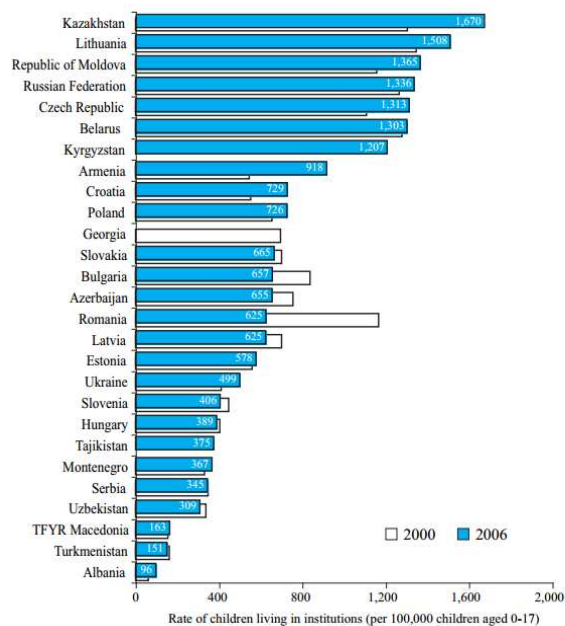
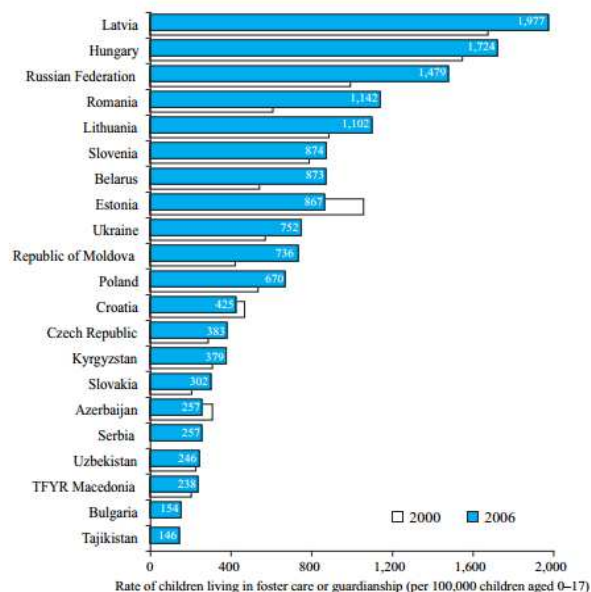


Figure 1.15 Children living in foster care or guardianship in selected CEE/CIS countries, 2000 and 2006



Graf 4 – Počet umístěných dětí v ústavní a pěstounské péči dle UNICEF ⁴¹

v Baltických státech a střední Evropě. Druhý graf, znázorňující počet dětí, žijících s opatrovníky nebo v pěstounské péči, ve většině zemí v roce 2006 vzrostl v porovnání s rokem 2000. Tyto výsledky ukazují na celkově pozvolně vzrůstající podporu profesionální pěstounské péče. V roce 2006 žilo v Lotyšsku a Maďarsku méně než dvě procenta dětí v pěstounské péči. V Rusku vzrostl jak podíl dětí v ústavní péči, tak počet v pěstounské rodině.⁴² Celkově však můžeme zaznamenat náznaky mírného poklesu počtu dětí žijících v institucích. Nicméně dopad hospodářské krize dle předpokladů povede k obrácení doposud mírně klesajícího trendu dětí bez rodinného zázemí.

⁴¹ Innocentisocial monitor, str. 34 - 35

⁴² Innocentisocial monitor, str. 34 - 35

2.3 Příčiny umístění dětí do náhradní výchovy

Profesor Kevin Browne z Nottinghamské univerzity se dlouhodobě zabývá důvody, které vedou k umístění dítěte do náhradní rodinné péče. Na analýzách jednotlivých států zjišťuje zákonitosti příčin v návaznosti na hospodářskou vyspělost státu. Zatímco ve vyspělejších státech je markantní podíl příčiny zneužívání nebo zanedbávání, ve státech v transformaci je nejčastější příčinou opuštění dítěte vlastními rodiči. Níže doplňuji ostatní příčiny, které dokreslují rozdíly vyspělých zemí a států v transformaci.

Příčina umístění dětí do náhradní rodinné péče (analýza dětí do 3 let věku)

	zneužívání a zanedbávání	opuštění rodiči	zdravotní postižení	sirotci	ostatní
Vyspělé státy (Belgie, Dánsko, Francie, Portugalsko, Švédsko)	69%	4%	4%	0%	23%
Státy v transformaci (Česká republika, Kypr, Litva, Lotyšsko, Estonsko, Maďarsko, Malta, Rumunsko, Slovensko, Turecko)	14%	32%	23%	6%	25%

Tabulka II – Příčina umístění dětí do náhradní rodinné péče⁴³

Na jednotlivých příčinách a jejich procentuálním poměru lze dedukovat rozdílnou úroveň prevence sociálních služeb pro rizikové rodiny a funkčnost prorodinné politiky v základních kategoriích rozdělených států.⁴⁴ Pro příznivější vývoj tedy nezbyvá nic jiného než brát téma náhradní rodinné péče jako důležitou prioritu, hledat a odstraňovat příčiny problémů, systematicky budovat preventivní programy a pro děti citlivější alternativní formu profesionálního pěstounství.⁴⁵

⁴³ BROWNE, Kevin. *The Risk of Harm to Young Children in Institutional Care*, str. 14

⁴⁴ BROWNE, Kevin. *The Risk of Harm to Young Children in Institutional Care*, str. 14

⁴⁵ <http://www.transmonee.org/Publication.html>

3 NEDOSTATKY SYSTÉMU NÁHRADNÍ ÚSTAVNÍ PÉČE V ČR

V této kapitole se pokusím vymezit současné nedostatky náhradní ústavní péče v České republice. Při jejich formulaci uvedu informace z respektovaného dokumentu autorů Bubleové a Kovaříka, kteří vydali již v roce 2003 prohlášení neziskových organizací ke stavu systému náhradní péče a péče o dítě a rodinu. Dále budu interpretovat výsledky, srovnávající historický vývoj počtu umístěných dětí do ústavní výchovy nebo pěstounské péče dle mezinárodní organizace UNICEF, které statisticky dokreslí vývoj systému náhradní rodinné péče v ČR.

Dle autorů Bubleové a Kovaříka jsou hlavní nedostatky systému náhradní péče o děti následující:

- v praxi takřka neexistuje podpora a sanace ohrožených rodin (výjimku tvoří několik nestátních organizací), což lze považovat za veliký nedostatek v preventivní sociální práci;
- situace ohroženého dítěte bývá často řešena jeho umístěním do ústavní péče,
- dochází k nediferencovanému umístění dětí do diagnostických ústavů, bez hledání jiné možnosti řešení (např. krátkodobá pěstounská péče);
- ústavní výchova se v mnohých případech stává konečným řešením situace ohroženého dítěte, namísto včasného vyhledání náhradní rodiny;
- absence dalších alternativ náhradní rodinné péče;
- děti jsou v mnohých případech umístovány do ústavů vzdálených od bydliště rodičů, omezení a zákaz styku s biologickými rodiči bývá v některých ústavech používán jako forma trestu za nežádoucí chování;

- umístění dítěte do ústavního zařízení mimo trvalé bydliště znemožňuje systematickou sociální práci s biologickou rodinou dítěte; počty dětí umístěných v ústavní péči v České republice neklesají, a to navzdory výzkumným poznatkům o nenahraditelnosti rodinného prostředí pro zdravý vývoj dítěte.⁴⁶

Dle výše zmiňovaných autorů jsou nedostatky způsobeny:

- chybnými východisky a chybnou filosofií přístupu k péči o ohrožené děti a jejich rodiny;
- systémovými chybami a nedostatky v dělbě kompetencí a odpovědnosti jednotlivých institucí, působících v oblasti sociálně právní ochrany dětí⁴⁷

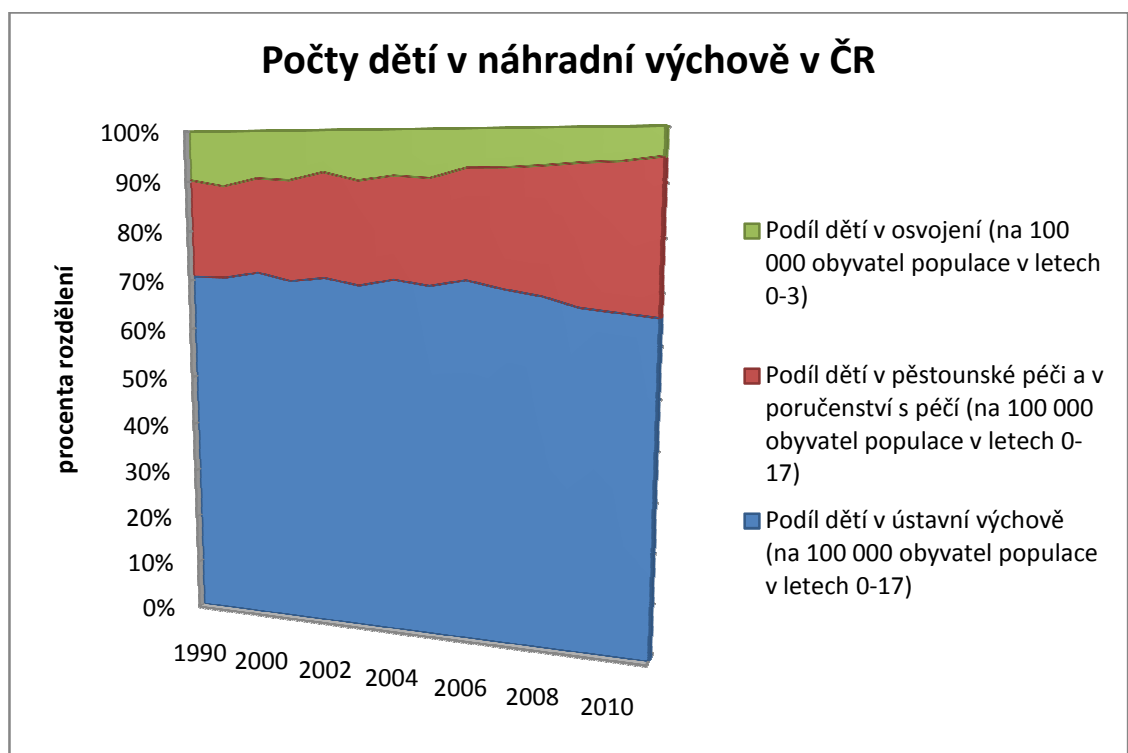
Odvažuji se v mnoha směrech potvrdit i dnes aktuálnost kritiky systému náhradní rodinné péče od Bubleové a Kovaříka z roku 2003. Když dle řeči čísel srovnáme porevoluční vývoj náhradní výchovy v České republice, vnímáme pouze mírné posuny k lepšímu, a to zejména v posledních letech. Tabulka a grafy níže ukazují tendenční pokles podílu dětí v ústavní výchově a pozvolné narůstání poměrového podílu dětí v pěstounské péči. Zajímavý je i vývoj osvojených dětí, který má překvapivě klesající tendenci.

⁴⁶ Bubleová, V., Kovařík, J. (2003). Prohlášení neziskových organizací ke stavu systému náhradní péče a péče o dítě a rodinu. *Náhradní rodinná péče, str. 8*

⁴⁷ Bubleová, V., Kovařík, J. (2003). Prohlášení neziskových organizací ke stavu systému náhradní péče a péče o dítě a rodinu. *Náhradní rodinná péče, str. 8*

Děti v náhradní rodinné péči v České republice (2005-2011)														
	1990	1995	2000	2001	2002	2003	2004	2005	2006	2007	2008	2009	2010	2011
Děti v ústavní výchově (v tisících)	19,2	21,3	22,9	22,6	22,7	22,8	23,3	23,5	24,2	23,5	23,4	23,4	23,4	22,9
Podíl dětí v ústavní výchově (na 100 000 obyvatel populace v letech 0-17)	704,4	893,3	1109,4	1117,3	1143,2	1168,2	1215,2	1244,2	1296,6	1262,4	1261,3	1266,0	1267,4	1247,9
Počet dětí v pěstounské péči a v poručenství s péčí (v tisících)	5,3	5,6	6	6,4	6,6	6,6	6,5	6,9	7,1	7,6	8,2	9,2	9,7	10,1
Podíl dětí v pěstounské péči a v poručenství s péčí (na 100 000 obyvatel populace v letech 0-17)	195,8	232,9	290,5	317,1	332,3	340,7	340,8	363,4	383	407,9	440,2	500,2	523,5	549
Podíl dětí v osvojení (na 100 000 obyvatel populace v letech 0-3)	96,7	137,1	143,2	153	129,2	161,4	148,5	162,1	131	129,7	125,1	119,9	116,5	100,3

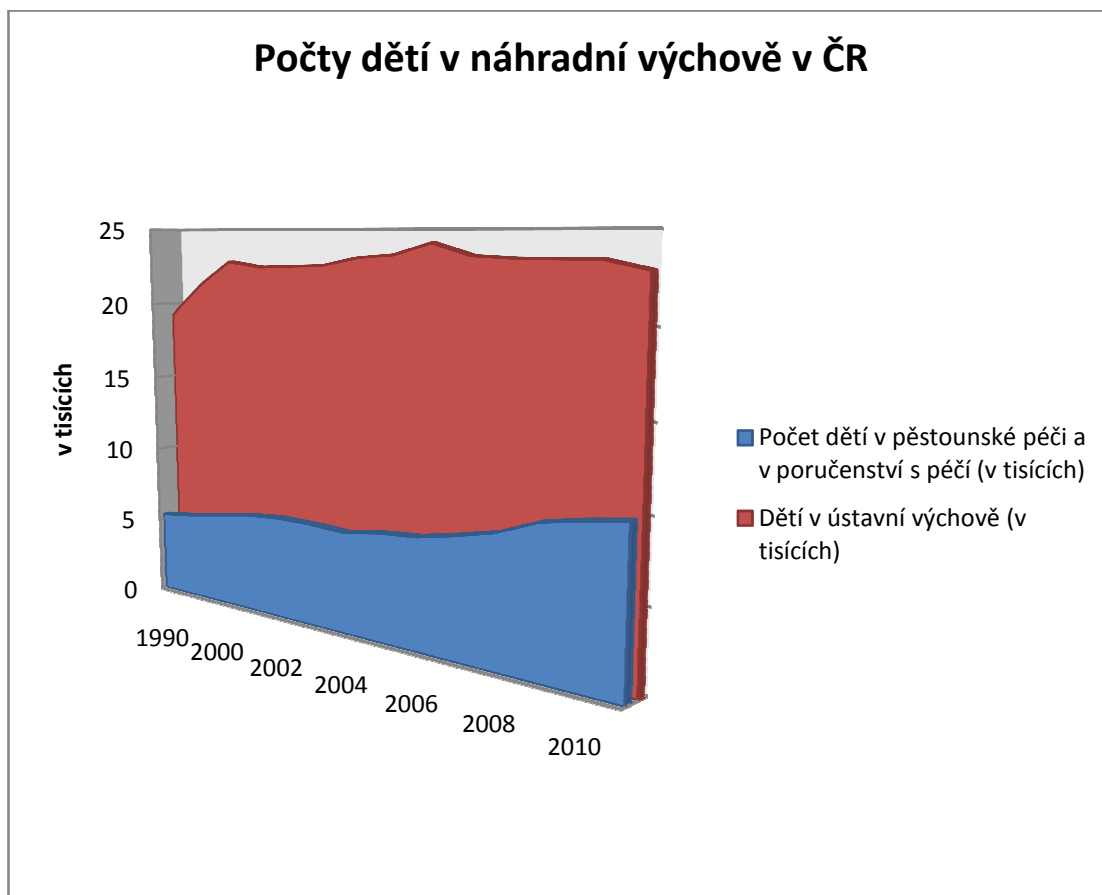
Tabulka III – Děti v náhradní rodinné péči v České republice (2005 - 2011) ⁴⁸



Graf 5 - Počty dětí v náhradní výchově v ČR v procentech ⁴⁹

⁴⁸ Trans MONEE databáze, UNICEF

⁴⁹ Trans MONEE databáze, UNICEF



Graf 6 - Počty dětí v náhradní výchově v ČR v tisících⁵⁰

Z výše uvedených skutečností jasně vyplývá, že současný systém náhradní péče o děti v České republice selhává v mnoha směrech. Bubleová stručně, avšak výstižně tuto situaci shrnuje slovy: „Systém je finančně náročný, neefektivní a koncepčně nevyhraněný. Jeho působení se často omezuje na administrativní, případně represivní metody. V důsledku této situace jsou tisíce dětí a mladistvých vychovávány v institucích. Život v instituci podle vědeckých studií u dětí prokazatelně způsobuje deprivaci a vytváření patologických sociálních návyků“.⁵¹

⁵⁰ Trans MONEE databáze, UNICEF

⁵¹ BUBLEOVÁ, V., Systémová ochrana dětí musí být především záležitostí státních institucí, *str.17*

4 TRANSFORMACE SYSTÉMU NÁHRADNÍ RODINNÉ PÉČE V ČR

System péče o ohrožené děti v České republice prochází v dnešní době významnou reformou. Většina veřejnosti již měla možnost zaregistrovat první fázi reformy v podobě postupného rušení kojeneckých ústavů a nahrazením této služby sítí profesionálních pěstounů pro ohrožené děti do tří let. Hned první kroky transformace vyvolaly vášnivé diskuze, které se setkaly jak s kladným tak i záporným přijetím. Je zřejmé, že transformace celkového systému bude představovat dlouhodobý a náročný proces. Realizované a plánované změny vycházejí z národní strategie na vládní úrovni, která je koncipována v souladu s mezinárodními úmluvami. Změny reflektují moderní trendy v přístupu k ochraně dětí a mají teoretické ukotvení v novele zákona č. 359/1999 Sb., o sociálně-právní ochraně dětí a Národním akčním plánu k naplnění strategie ochrany práv dětí na rok 2013 - 2015. Hlavním principem je zde posílení poskytované péče s ohledem na individuální situaci ohroženého dítěte. Důraz je kladen na konkretizaci postupů a zvýšení aktivizace zainteresovaných osob ve prospěch ohrožených dětí. Týká se to převážně preventivních programů a dlouhodobé systematické práce s biologickou rodinou dítěte. Nastavují se podmínky pro vytvoření preventivních služeb pro práci v rodinách a rozvoj pěstounské péče. Transformace také přehodnocuje hmotné zajištění pěstounské péče a způsob přípravy profese pěstouna. Rovněž řeší problematiku podpůrných a odlehčovacích služeb, určených novým i stávajícím pěstounským rodinám. Průřezovým tématem je zavedení standardů kvality práce a nastavení minimálních rámců činnosti pro všechny subjekty v systému.⁵²

Cesta ke kvalitnímu a funkčnímu systému náhradní rodinné péče nepovede pouze přes schvalované novelizace zákonů. Angažovanost v této problematice musí mít celá odborná i laická veřejnost, která přetaví navrhovaný systém do konkrétních obrysů. Neméně významnou roli v této problematice hrají i tržní subjekty, které finančně nebo věcně podporují systém náhradní rodinné péče a chtějí se nadále angažovat v této podpoře.

⁵² Zákon č. 359/1999 Sb., Zákon o sociálně-právní ochraně dětí, Národní akčním plánu k naplnění strategie ochrany práv dětí na rok 2013 - 2015

5 POSTAVENÍ DĚTSKÝCH DOMOVŮ V KONTEXTU FINANCOVÁNÍ

V této kapitole bude mojí snahou popsat členění národního hospodářství, které dopomůže čtenáři k pochopení systému a možností financování a přerozdělování v českých podmínkách. Věnuji se tomuto tématu, protože moje práce tematicky protíná jak ziskový tak i neziskový sektor.

Národní hospodářství tedy z hlediska financování, běžně rozlišujeme na ziskový a neziskový sektor. Ziskový sektor, kterému se také říká ekvivalentním označením tržní, je ta část národního hospodářství, která je financována z prodeje statků, které subjekty ziskového sektoru produkuje, distribuují za tržní cenu, která se na trhu vytváří na základě vztahu nabídky a poptávky. Cílem a funkcí každého subjektu v ziskovém sektoru je generovat zisk. Pro neziskový sektor není přirozeně hlavním cílem tvorba zisku, ale přímé dosažení užitku, který má různorodou podobu v poskytování služeb směrem k veřejnosti. Do této skupiny také spadají v převážně většině instituce dětských domovů. V této části národního hospodářství dané subjekty získávají prostředky pro svou činnost cestou přerozdělovacích procesů. Princip přerozdělování je podrobně popsán, zkoumán a přehodnocován prostřednictvím veřejných financí. V této skutečnosti spočívá základní ekonomické specifikum neziskových organizací, které se sebou nese řadu předností, ale i řadu problémů. Neziskový sektor je financován z veřejných financí, je řízen a spravován veřejnou správou, rozhoduje se v ní veřejnou volbou a podléhá veřejné kontrole.

Třetí formu tvoří neziskový soukromý sektor označován také jako sektor nevládních neziskových organizací. Stejně jako u předchozího je cílovou funkcí užitek. Tento sektor může být financován jak z veřejných tak převážně ze soukromých financí, tedy financí soukromých fyzických a právnických osob, které se rozhodly vložit své soukromé finance do konkrétní, předem vymezené produkce nebo distribuce statků, aniž by očekávaly, že jim tento vklad přinese finančně vyjádřený zisk.⁵³

⁵³ REKTOŘÍK, J., *Ekonomika a řízení odvětví veřejného sektoru*, str.13, 14

6 FIREMNÍ FILANTROPIE JAKO VÝZNAMNÝ PODPOROVATEL NÁHRADNÍ RODINNÉ PÉČE V ČR

Název mé práce: „Podpora náhradní rodinné péče tržními subjekty“ logicky nastavuje v teoretické části zrcadlo aktuálnímu systému a stavu této problematiky u nás i v zahraničí. Není to ale jen systém náhradní výchovy, ale i podpora tohoto systému tržními subjekty, na které se chci hlavně v praktické části zaměřit. Následující kapitoly proto věnuji dárcovství a sponzoringu, které budou teoreticky kotvit následnou praktickou analýzu firemní filantropie.

6.1 Dárcovství a sponzoring

Pojem dárcovství a sponzoring mají hodně společného, ale je dobré si vyjasnit přesný význam obou slov, protože jsou v mnoha příkladech nevědomky zaměňovány. Přesněji se pod pojmem dar rozumí souhrn hmotných a nehmotných statků (finance, výrobky, služby, myšlenky), který dárce dává k dispozici obdarované společnosti. Tento darovací akt je stvrzen darovací smlouvou, přičemž platí, že dárce nevyžaduje od obdarovaného protiplnění. Firma, založena za účelem podnikání, si může darované prostředky odečíst ze základu daně. Toto zvýhodnění je nástrojem státní podpory k motivaci dárcovství.⁵⁴

Sponzoring je vnímán jako „dar s protiplněním“ a darované prostředky jsou brány jako platba za toto protiplnění (většinou se jedná o reklamu, uvedení sponzora na internetových stránkách, atd.). Motiv daru v tomto případě směřuje k naplnění marketingových cílů sponzora. Vztahy mezi sponzorem a příjemcem upravuje zejména smlouva o reklamě. Náklady věnované na sponzoring jdou v plné výši do nákladů sponzora.

⁵⁴ Zákon č. 586/1992 Sb.,

Z pohledu neziskové organizace je tedy sponzoring značně nevýhodný. Jedná se totiž o příjmy z reklamy, které podléhají dani z příjmu.⁵⁵

Je jistě na místě si připomenout rozdíl mezi dárcovstvím a sponzoringem, ale v mé práci se tímto rozdělením nebudu primárně zabývat, protože mnoho organizací prezentuje na svých internetových stránkách veškeré své podporovatele a je pak velmi těžké v těchto případech rozeznávat mezi formou dárcovství a sponzoringem. Navíc si myslím, že i v samotných prezentacích mnoha neziskových organizací se promítá neznalost těchto pojmů a neziskové organizace mnohdy i nevědomky uvádějí své dárce například na internetových stránkách a tvoří jim tak protislužbu, která by měla být správně klasifikována jako sponzoring. Na základě výše podaného zdůvodnění a pro účel mé práce nebudu dále v mé práci dárcovství a sponzoring rozeznávat.

6.2 Formy darů

Dary můžeme obecně rozdělit do tří kategorií, a to na peněžní, účelové a věcné. Nejvýznamnější peněžní, neboli finanční dary tvoří pro neziskové organizace tu část příjmů, na kterých je významná skupina neziskových organizací přímo existenčně závislá. Pro finanční podporu se v tomto případě rozhodují nejčastěji společnosti, které chtějí z pravidla menší částkou trvale podporovat neziskový sektor. S koncem účetního období lze spatřovat trend k častější finanční podpoře ze stran firem, protože raději věnují vydělané prostředky konkrétní neziskové činnosti, než aby je na daních odevzdávaly státu.

Finanční podpora může být určena na konkrétní projekt, aktivitu nebo věc. Zde mluvíme o tzv. účelovosti, kde organizace využívá konkrétní finanční pomoci na konkrétní účel. Tato forma podpory se dnes stává mezi firmami velmi oblíbenou, protože přispívá k transparentnosti ve využitelnosti darů.

⁵⁵ Celorepublikový výzkum firemní filantropie. Červen 2004. Fórum dárců ve spolupráci s AGNES za podpory programu PHARE. Dostupné na <http://neziskovky.cz/cz/fakta/neziskovy-sektor-v-cr/vyzkumy/> [cit. 6.12.2009]

Podporu formou věcného daru volí často společnosti, které mají na svých produktech vysoké marže, anebo vyrábí ve velkých objemech. Věcným darem totiž mohou pomáhat efektivněji, než poskytnutím finanční podpory, za kterou by si neziskové organizace stejné výrobky musely nakupovat za tržní cenu navýšenou o marži a spotřební daň. Tuto formu dárcovství využívají také některé společnosti k smysluplnému vyprazdňování nadbytečných skladových zásob.⁵⁶

6.3 Darovací smlouva

Darovací smlouva vymezuje vztah mezi dárcem, darem a obdarovaným. Darovacím aktem se zde rozumí převod majetku nebo peněžních prostředků bez úplaty. Podle občanského zákoníku: „darovací smlouvou dárce něco bezplatně přenechává nebo slibuje obdarovanému, a ten dar nebo slib přijímá“. Tato smlouva může být různě vymezena a může obsahovat například podmínky dárce, vztahující se k zajištění jeho anonymity nebo použitím daru v souladu s jeho přáním. Darovací smlouva může mít ústní nebo písemnou podobu. V případě písemné podoby je to vždy, když je předmětem daru nemovitost.⁵⁷ Rovněž v případě darování vyšších částek se doporučuje uzavřít pro potřeby účetnictví písemnou formu darovací smlouvy nebo vystavit alespoň fakturu nebo příjmový doklad. Dary přijaté neziskovými organizacemi nepodléhají dani z příjmů, nýbrž dani darovací. Neziskové organizace jsou ze zákona od placení daně darovací osvobozené. Nárok na toto osvobození musí organizace uplatnit podáním daňového přiznání k dani darovací ve lhůtě stanovené zákonem, tedy: „do 30 dnů ode dne, v němž uplynul příslušný kalendářní rok“.⁵⁸

Také dětské domovy, které mají právní formu státní příspěvkové organizace, mohou přijímat finanční dary od právnických i fyzických osob – a to jak na podporu své hlavní

⁵⁶ <http://vaizard.org/cs/podpor-nas/firemni-darci/>

⁵⁷ Zákon č. 40/1964, Občanský zákoník.

⁵⁸ Zákon č. 357/1992, Zákon o dani dědické, dani darovací a dani z převodu nemovitostí

činnosti, tak i na pořízení dlouhodobého hmotného a nehmotného majetku. Příspěvkové organizace pak dary určené na podporu hlavní činnosti převádějí do rezervního fondu. Dary na pořízení dlouhodobého hmotného a nehmotného majetku převádějí státní příspěvkové organizace do fondu reprodukce majetku. Podmínky vytváření a čerpání finančních prostředků z těchto fondů se řídí příslušnými ustanoveními zákona č. 218/2000 Sb., o rozpočtových pravidlech.

Pro dárce jak fyzických, tak i právnických osob stát umožňuje odečet hodnoty poskytnutého daru od základu daně při ročním daňovém přiznání. Stát se tímto snaží motivovat dárce a konkrétně lze dle aktuálního zákona roku 2103 takto uplatnit u fyzických osob odečet od základu daně za podmínky, kdy úhrnná hodnota darů za kalendářní rok přesáhne 2 % ze základu daně anebo činí alespoň 1000 Kč. Maximálně lze fyzickým osobám takto odečíst nejvýše 10 % ze základu daně. U právnických osob vzniká tento nárok, pokud hodnota daru činí alespoň 2000 Kč. Celkově lze takto odečíst nejvýše 5 % z již sníženého základu daně.⁵⁹ Tyto zákonné výhody neplatí pro právnické osoby, které nebyly založeny za účelem podnikání.

6.4 Historie dárcovství v ČR a ve světě

Historie dárcovství je spojena s lidskou civilizací od počátku věku. Projevy dobročinnosti a dárcovství jsou v různých podobách protnuté už od raného období lidské společnosti, kdy mocní, bohatí a vlivní členové společnosti přispívali na potřeby chudých, nemocných či sirotků.

V období antiky například nebyl dar ani tak aktem soucitu, jako spíš odrazem ctnosti dárce. Dárci nepodporovali pouze lidi na okraji společnosti, ale podporovali i sportovní hry, divadla nebo oslavy. Lze zde spatřovat předobraz dnešní americké filantropie.

⁵⁹ Podle zákona č. 586/1992 Sb., o daních z příjmů.

Židovské a křesťanské pojetí pomoci bylo vždy spojeno se soucitem a láskou k bližnímu. U židů existuje přímo soupis příkazů vybízejících věřící k dobročinnosti. U křesťanů je primární motivací k filantropii Ježíšovo evangelium. S příchodem křesťanství jsou také svázány počátky organizované dobročinnosti na území České republiky. V období hlubokého středověku byla dobročinnost spjata téměř výhradně s církví. Došlo k uzákonění zásady „pomáhat chudým v jejich potřebách“, a dobročinnost se tak stala věcí veřejnou. S hospodářským rozvojem došlo k postupné sekularizaci charitativní činnosti.

Období reformace obohacuje dobročinnost o další nový pohled. Doporučuje zákaz žebření, protože by se o chudé měla postarat města. Podpora druhým by měla být pouze do té míry, aby se sami naučili o sebe postarat. Sílí názory, že financování sirotčinců by mělo být pokryté převážně z dobrovolných darů.

V období osvícenství v časovém rozmezí 17. a 18. století začíná převládat důraz na lidský rozum. Jsou rozvíjeny koncepce různých humanistických témat a filantropie. Objevuje se také první snahy o ekonomickou analýzu prospěšnosti dárcovství.

Století devatenácté je ve znamení rozkvětu dobročinných nadací, spolků a občanských asociací. Filantropie se v této etapě začíná obracet stejně jako je tomu v antice nejen na lidi bez sociálního zabezpečení, ale i na vzdělání, vědu, kulturu a umění.

Na začátku 19. století se stává dobročinnost doplňkem státem zřizovaných sociálních služeb. Evropské státy se vydávají cestou sociálního státu, zatímco v USA fungují dobročinné aktivity v rámci soukromého sektoru.

Dvacáté století nenávratně poznamenávají události druhé světové války a následně totalitního politického režimu. Filantropie a dárcovství v této době ustupuje do pozadí a společensky upadá. Když porovnáme skutečnost, že na počátku novověku bylo běžné přispívat na dobročinnost zhruba desetinou příjmu, odhady soukromého dárcovství v polovině 18. století se pohybují minimálně okolo pěti až šesti procent příjmu. Na sklonku 20. století se pohybuje výše finanční darů v USA kolem dvou procent HDP, zatímco v Evropě se jedná přibližně o půl procenta HDP.

Po roce 1989 se v naší zemi začíná psát nová kapitola dárcovství a filantropie, která vystupuje ze stínu negativního dědictví socialistické éry. Jsou přijaty nové zákony, podporující filantropii a zejména neziskový sektor, který kompenzuje nedostatky tržního pro-

středí. Kromě znovuoobnovení soukromého dárcovství postupem času nabývá na významu i firemní filantropie, která je podporována společenskou odpovědností firem. Firmy se (nejčastěji formou finančních darů) mohou zodpovědně podílet na řešení společenských problémů. Motivací k této formě dárcovství je kromě altruismu také zlepšení firemní image a daňové úlevy.⁶⁰

⁶⁰ <http://www.sancedetem.cz/cs/chci-pomoci/historie-darcovstvi-v-ceske-republice-a-ve-svete.shtml>

7 FUNDRAISING

Poslední teoretickou kapitolu věnuji problematice fundraisingu. Logicky tímto tématem zakončuji potřebný souhrn informací, potřebných k seznámení s tématem pro účely lepší orientace v praktické části mé diplomové práce. Obsahem kapitoly je zejména vysvětlení a definice fundraisingu a postavení fundraisingu v organizaci.

7.1 Definice fundraisingu a postavení fundraisingu ve společnosti

Pojem fundraising je převzatý anglosaský termín „to raise funds“ (volně můžeme přeložit jako shromažďování finančních nebo věcných prostředků), který označuje zajišťování zdrojů pro činnosti, které vedou k naplňování poslání a dosahování cílů v neziskových organizacích.⁶¹ V českém jazyce se však již anglický pojem fundraising ustálil natolik, že se obecně nijak nepřekládá. Jana Ledvinová definuje fundraising následovně: „Je to věda o tom, jak úspěšně přesvědčit druhé, že právě vy a vaše organizace jste důležitou součástí společnosti.“⁶²

V obecném významu můžeme samozřejmě fundraising chápat jako činnost hledání, získávání či navyšování finančních a materiálních zdrojů pro chod jakékoli organizace. Musíme ale dodat, že základní orientací a vůbec svojí podstatou směřuje fundraising do oblasti neziskové sféry, tedy sektoru, kde je finančních zdrojů nedostatek. Právě tento sektor vytváří a naplňuje vyšší cíle společnosti a mimo jiné se soustředí na problematické důsledky tržního sektoru. Jak uvádí Jana Ledvinová ve své knize Základy fundraisingu: „*činnost nevýdělečných organizací patří ke každé slušné společnosti a prostředky do ní vynaložené se nám vrátí nejen ve formě osobního uspokojení z dávání, ale i spokojenějšího života*

⁶¹ ŠEDIVÝ M., MEDLIKOVÁ O., *Úspěšná nezisková organizace*, str. 65, 66

⁶² Ledvinová J., *Profesionální fundraiser*, str. 1

naší společnosti.“⁶³ Z pohledu managementu je fundraising koncipován k vyhledávání a rozvoji finančních zdrojů společnosti. Pro svůj cíl pak využívá velké množství nástrojů a technik z různých oborů. Fundraising jde ruku v ruce s tzv. „public relations“ a jeho cílem je také obecné budování dobrého povědomí a dlouhodobějších vztahů založených na důvěře s firemními i individuálními dárci, nadacemi, státními úřady či orgány veřejné správy. Obor fundraisingu zahrnuje různé metody, postupy a nástroje, jak získat finanční prostředky na činnost neziskových organizací.

Když porovnáme přehled soukromého dárcovství v ČR podle údajů Ministerstva financí, je zde patrný zvyšující se trend průměrného firemního daru, ale na úkor celkového počtu dárců. Můžeme se v porovnání s historickými výsledky domnívat, že firmy, které pravděpodobně přestaly být dárci, byly zejména ty, jejichž finanční výše daru byla menší, než je celková průměrná hodnota. Významní podporovatelé tak navyšují ročně tuto průměrnou výši daru. U fyzických osob je situace opačná, jak je tomu u firem. Z výsledků si můžeme všimnout zvyšujícího se počtu dárců na úkor nižší finanční hodnoty průměrného daru.

Firmy

Rok	Dary celkem	Průměrný dar	Počet dárců
2008	2 415 230	125 643 Kč	19 223
2009	2 333 932	139 589 Kč	16 720
2010	2 224 855	142 309 Kč	15 634
2011	2 465 148	151 273 Kč	16 296

Tabulka IV - Přehled dárcovství firem v ČR podle údajů Ministerstva financí⁶⁴

⁶³ LEDVINOVÁ J., *Základy fundraisingu*, str. 4, 5

⁶⁴ LEDVINOVÁ J., *Profesionální fundraiser*, str. 3

Jednotliví dárci

Rok	Dary celkem	Průměrný dar	Počet dárců
2008	1 425 192	12 884 Kč	110 614
2009	1 197 991	11 103 Kč	107 898
2010	1 387 234	12 356 Kč	112 272
2011	1 341 494	11 466 Kč	116 993

Tabulka V - Přehled dárcovství jednotlivců v ČR podle údajů Ministerstva financí⁶⁵

7.2 Fundraiser

V obecném smyslu se za fundraisera považuje člověk, který se zabývá získáváním finančních i nefinančních zdrojů ve prospěch nějaké organizace. Může se tedy jednat jak o interní pracovníky organizace, tak i o různé dobrovolníky, členy nebo sympatizanty, kteří na základě svého přesvědčení vykonávají tuto činnost bez nároku na odměnu.

V užším slova smyslu je fundraiser profesionálním manažerem. Fundraiser by měl být součástí managementu a organizačně rezonovat s nejvyšším vedením. Fundraiser musí mít schopnost potenciálnímu dárci dokázat prodat vizi organizace a musí být schopný dárce pro tuto vizi nadchnout a přesvědčit. Pro tento účel musí mít neustálý přehled o aktuálním dění ve firmě a plně být zainteresován a ztotožněn s cíly organizace. Již tato premisa jej předurčuje k účasti na rozhodovacích procesech. Rovněž názor fundraisera na možnosti získání prostředků nebo posouzení proveditelnosti navrhované techniky pro fundraisingovou činnost, by měl být při rozhodování o budoucím postupu klíčový.⁶⁶ To, do jaké míry je dnes profese fundraisera významná pro organizace ukazuje tabulka níže, která představuje vybrané státy s poměrem příjmů. Je zřejmé, že příjmy ze soukromého sek-

⁶⁵ LEDVINOVÁ J., *Profesionální fundraiser*, str. 3

⁶⁶ YOUNG, J., *Fundraising for Nonprofit Groups*, str. 1.

toru se budou poměrově navyšovat dle předpokladů i v České republice a jediným nástrojem, jak tento trend systematicky rozvíjet je fundraising.⁶⁷

Stát	Vlastní příjmy (poplatky za služby pro klienty; prodej věcí a služeb veřejnosti,..)	Veřejné rozpočty (státní granty podpora ze státní správy, příjmy od nadací...)	Soukromý sektor (sponzorské dary, obchodní smlouvy, sdílený marketing...)
Japonsko	60%	38%	15%
Švédsko	62%	29%	9%
Maďarsko	57%	23%	20%
Itálie	53%	43%	4%
USA	52%	30%	19%
Velká Británie	48%	40%	12%
Francie	33%	59%	7%
Německo	28%	68%	4%
Průměr 8 států	49%	41%	10%

Tabulka VI - Přehled příjmů neziskových organizací ve vybraných státech⁶⁸

⁶⁷ LEDVINOVÁ, J., *Profesionální fundraiser*, str. 1

⁶⁸ LEDVINOVÁ J., *Profesionální fundraiser*, str. 3

II. PRAKTICKÁ ČÁST

8 CÍL A METODA VÝZKUMU

Cílem výzkumné části mé diplomové práce je zanalyzovat tržní subjekty podporující dětské domovy a dětské domovy se školou. Analýzy budou dvojího typu. První ponese označení analýza primárního sběru dat a druhá se bude týkat dotazníkového šetření. Na základě zjištěných skutečností popíši aktuální situaci dle výsledných parametrů zkoumaného jevu a následně se pokusím prognózovat další předpokládaný vývoj.

Analýza primárního sběru dat bude první náročnější částí. Pokusím se najít tržní podporovatele dětských domovů a dětských domovů se školou, které jsem si vymezil pro moji práci. Při zpracování dat budu vycházet pouze z dostupných informací na internetu, kde nejprve vyhledám dané instituce a pak se pokusím z jednotlivých internetových stran a výročních zpráv konkrétních organizací dohledat firemní podporovatele. Základem tedy bude vytvořit databázi institucí a jejich podporovatelů. Následně k jednotlivým firmám dohledám v registru firem informace, které využiji pro jednotlivé analýzy dle velikosti firem, institucionálního sektoru podnikání, stáří, vzdálenosti k podporované instituci, právní formy a oblasti podnikání. Analýzy mi pomohou poznat základní socioekonomické rysy firemních dárců.

Dotazníkové šetření bude dokreslovat závěry z primárního sběru dat. Cílem bude sestavit krátký dotazník a rozeslat ho všem firmám v databázi, které podporují dětské domovy a dětské domovy se školou. Dotazník bude zjišťovat postoje, názory oslovených firem a aktuální spolupráci se zmiňovanými institucemi. Konkrétní dotazy budou směřovat do oblasti četnosti sponzorské pomoci, průměrné finanční hodnoty poskytnutého daru, formy daru, iniciativnosti v dárcovství, souhlasu s transformací náhradní rodinné péče, ochotou k podpoře pěstounských rodin, formy podpory směrem k pěstounským rodinám a aktuální podpory jiných neziskových subjektů. Odpovědi tohoto dotazníku mi pomohou více poznat názory a postoje firemních dárců a budou tvořit východisko pro konečnou projektovou část diplomové práce.

9 ANALÝZA PRIMÁRNÍHO SBĚRU DAT TRŽNÍCH SUBJEKTŮ

V období leden až únor roku 2013 jsem provedl sběr dat pro analýzu charakteristických rysů podporovatelů náhradní rodinné péče z prostředí tržního sektoru. Postup sběru základního souboru dat pro podrobnější sociologickou analýzu nebyl metodicky zredukován a zpracovávatel se rozhodl pro celoplošné zařazení všech institucí dětských domovů v rámci celé České republiky, podporující cílovou skupinu dětí a mládeže ve věku od 3 do 26 let bez ohledu na právní formu a zřizovatele konkrétních dětských domovů. Dle ústavního rozdělení šlo o dětské domovy a dětské domovy se školou.

Pro vyhledání dětských domovů v rámci celé ČR jsem použil minimální dva internetové zdroje, abych eliminoval případné nezařazení některého existujícího do zkoumaného souboru dat. Potřebné informace tedy byly vyhledány primárně z internetových zdrojů www.dobrovolnik.cz a z filtru internetového rozhraní www.firmy.cz. I když jsou většinouými zřizovateli těchto institucí jednotlivé kraje, je škoda, že na internetovém portále Ministerstva práce a sociálních věcí neexistuje seznam dětských domovů. Jiná situace byla u části zařízení dětských domovů, propojených se školou a spadajících pod zřizovatele Ministerstva školství. Na těchto stránkách ministerstva školství jsem seznam institucí našel i se základními informacemi a lokalizací jednotlivých zařízení.

Dalším krokem byl samotný sběr dat s cílem vytvořit databázi podporovatelů. Sponzory jsem zjišťoval na konkrétních internetových stránkách dětských domovů. Zde také vznikl limitující faktor celkového sběru dat, který byl dán specifickým a jediným možným pojetím sběru dat s tímto vymezením a cílem. Negativním faktorem byla ta skutečnost, že ne všechny dětské domovy mají na svých internetových stránkách zveřejněné sponzory. Dokonce se našly takové, které neměly ani internetové stránky. Z celkových cca 150 vyhledávaných, se mi nakonec podařilo vytvořit databázi z konečných 131 dětských domovů. Zbylé domovy byly z dalších analýz vyřazeny. Seznam lze vidět v příloze P I.

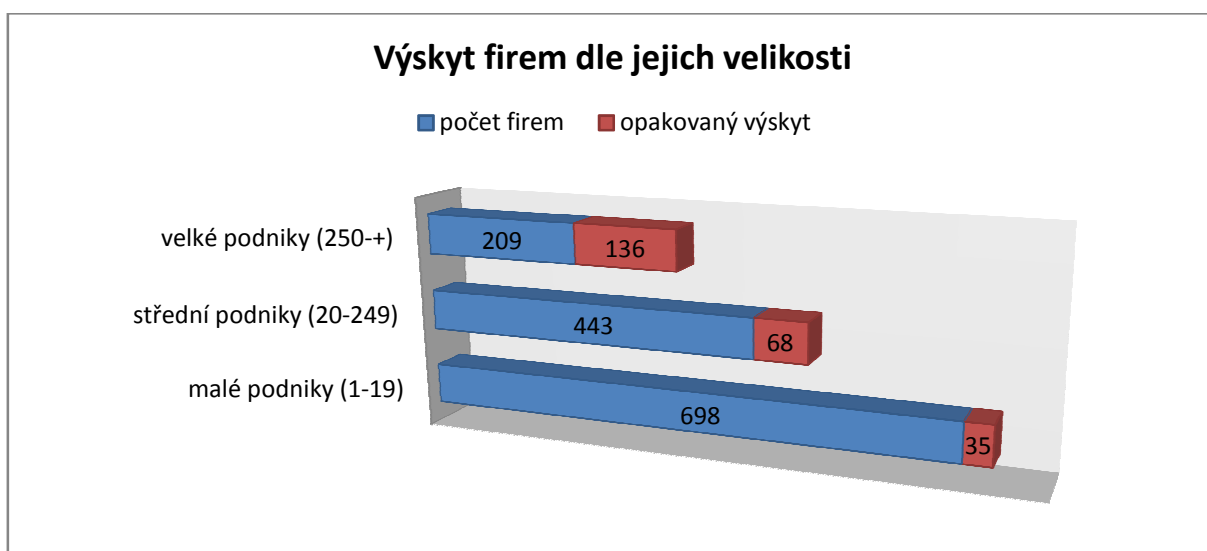
Dalším postupem tedy bylo doplnit do databáze maximum podporovatelů tržního základu v rámci zkoumané skupiny dětských domovů. Celkem jsem z daného souboru se sbíral 1609 firemních sponzorů tržního charakteru, k nahlédnutí v příloze P VII. Průměrný počet uvedených sponzorů se pohyboval okolo dvanácti firem na jeden dětský domov.

Nejvíce sponzorů přesahujících hranici šedesáti, uváděly na svých stránkách DD Zbraslav a DD Kašperské Hory.

K jednotlivým sponzorujícím firmám jsem doplnil další dohledané údaje tak, abych vytvořil co nejvíce komplexní databázi. Databáze tedy obsahuje mimo název firmy, údaje o kontaktním firemním mailu, IČO firmy, datum vzniku společnosti, sídlo, PSČ, právní formu, počet zaměstnanců, institucionální sektor, vzdálenost firmy od podporované instituce, a činnosti podnikání dle CZ NACE. Tyto údaje významně pomohly pro celkový popis základních charakteristických rysů skupiny podporovatelů.

9.1 Analýza firem dle jejich velikosti

Jeden z prvních přirozených ukazatelů, kterým lze separovat zkoumaný vzorek sponzorů je jejich velikost dle počtu zaměstnanců. Podle zpracovaných dat je rozložení dle velikosti následující: malých podniků s maximálně devatenácti zaměstnanci je 698, z tohoto počtu se 35 malých podniků objevuje vícekrát v rámci všech domovů. U středních podniků se výskyt na stránkách domovů objevil 443 krát a 68 z nich podporovalo více než jeden dětský domov. U velkých podniků s více než 250 zaměstnanci byli tento poměr výskytu 209 a 136 (viz. graf). Ze zjištěných údajů lze konstatovat, že čím větší je podnik, tím má tendenci podporovat více dětských domovů. Z níže uvedené tabulky, kde jsou podrobnější údaje o rozložení velikosti firmy lze usuzovat, že firmy s více než 4000 zaměstnanci pro jejich vysokou četnost opakovaného výskytu v datech, cíleně podporují náhradní rodinnou péči ve formě dětských domovů. Také tomu nasvědčuje přirovnání k číslům všech registrovaných firem dle poslední aktualizace Českého statistického úřadu. Z čísel vyplývá, že bezmála každý desátý podnik s počtem zaměstnanců nad 250 podporuje některý z dětských domovů. Legenda ke grafu a podrobnější výsledky této analýzy jsou k dispozici v příloze P II.

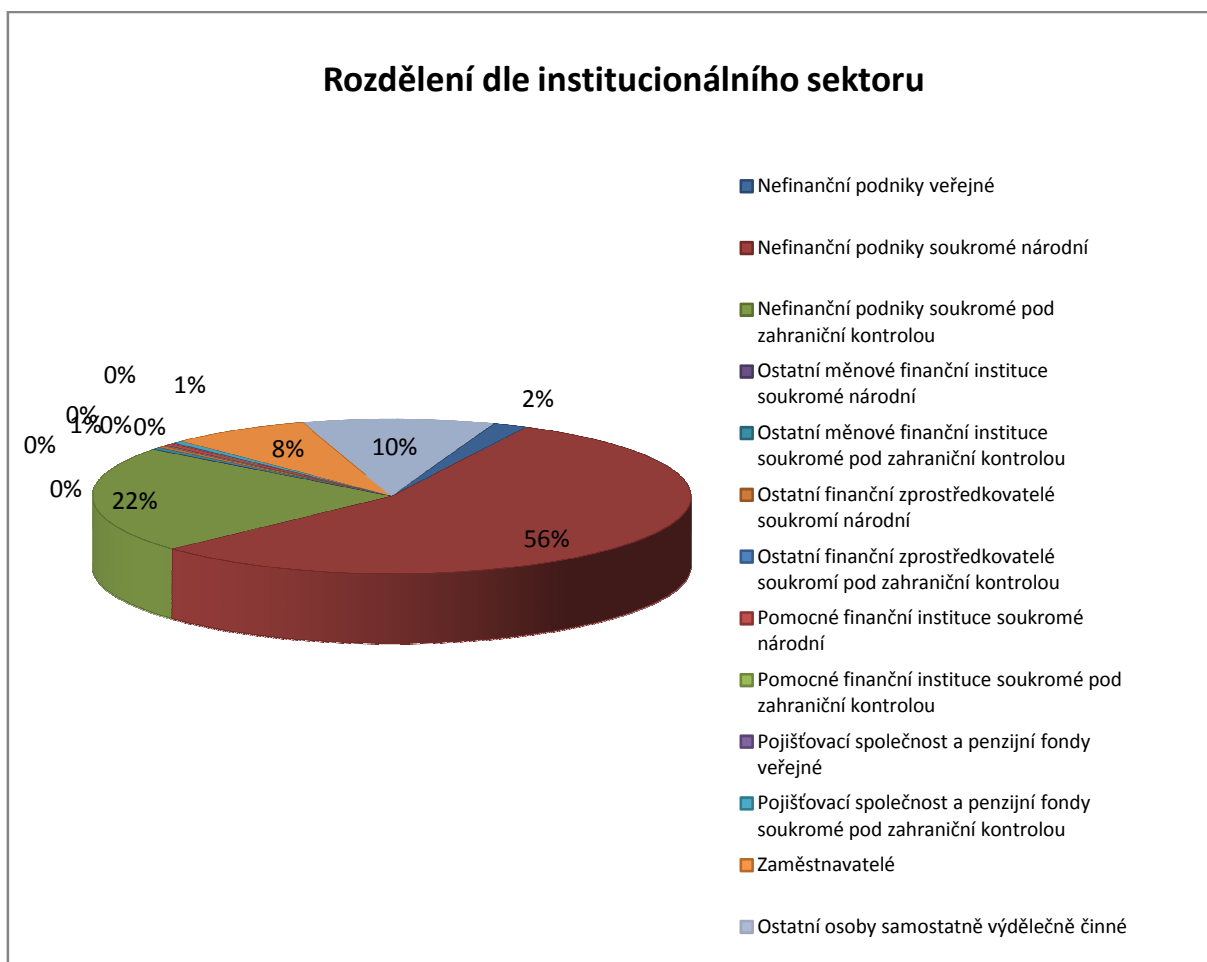


Graf 7 – Výskyt firem dle jejich velikosti

zdroj: vlastní zpracování

9.2 Analýza firem dle institucionálního sektoru

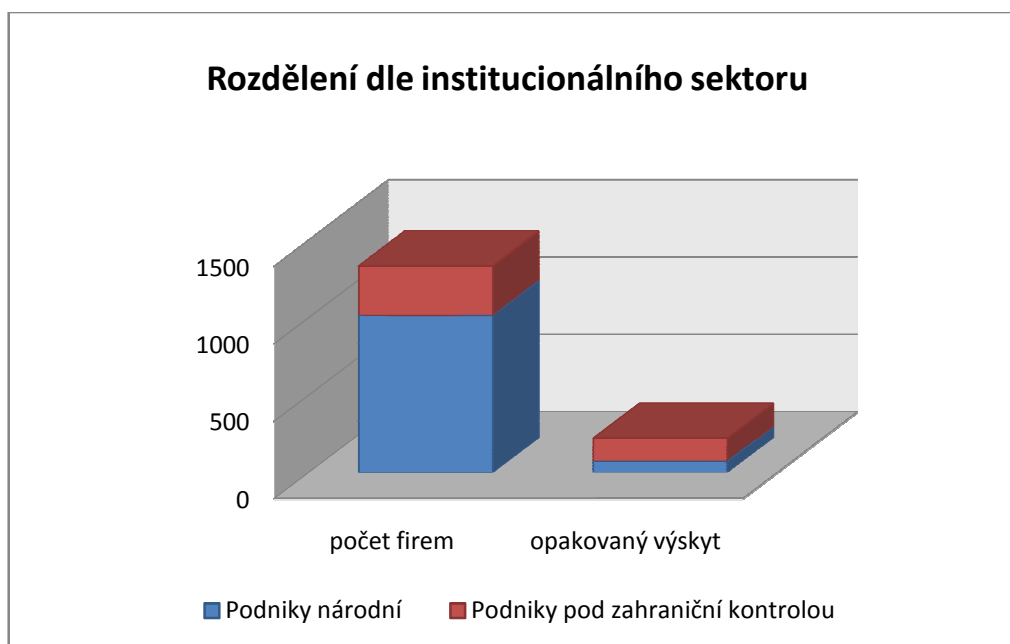
Další analýzou je rozdělení skupiny sponzorů dle institucionálního sektoru. Dalo se předpokládat, že největší skupinou podporovatelů budou nefinanční podniky soukromé národní, která tvoří 56 % z celého zkoumaného vzorku. Druhou největší skupinu tvoří nefinanční podniky soukromé pod zahraniční kontrolou a třetí překvapivě finanční instituce soukromé pod zahraniční kontrolou s těsným náskokem před finančními institucemi národními. Další prezentace poměrového zastoupení sektorů je zanedbatelné, srovnání nabízí následující graf s tabulkou v příloze P III.



zdroj: vlastní zpracování

Graf 8 – Rozdělení dle institucionálního sektoru I

Pro zajímavost jsem vytvořil ještě jeden úhel pohledu, který nabízí porovnání v zastupitelnosti firem pod vnitrostátní a zahraniční kontrolou a jejich opakovaným výskytem u více než jednoho dětského domovu. Z výsledků se jednoznačně jeví trend, že firmy pod zahraniční kontrolou se ve zkoumaném vzorku, co se četnosti týče, vyskytují vícekrát. Můžeme tímto tvrdit, že firmy se zahraničním kapitálem mají pravděpodobně daleko častěji konkrétní koncepci podpory této sociální služby, protože až 50 % z nich podporují více než jeden dětský domov. Opakem je tomu u firem národních, kde při daleko vyšším zastoupením je výskyt plošněji podpory dětským domovům registrován pouze u 7 % ze zkoumaného vzorku firem.



zdroj: vlastní zpracování

Graf 9 – Rozdělení dle institucionálního sektoru II

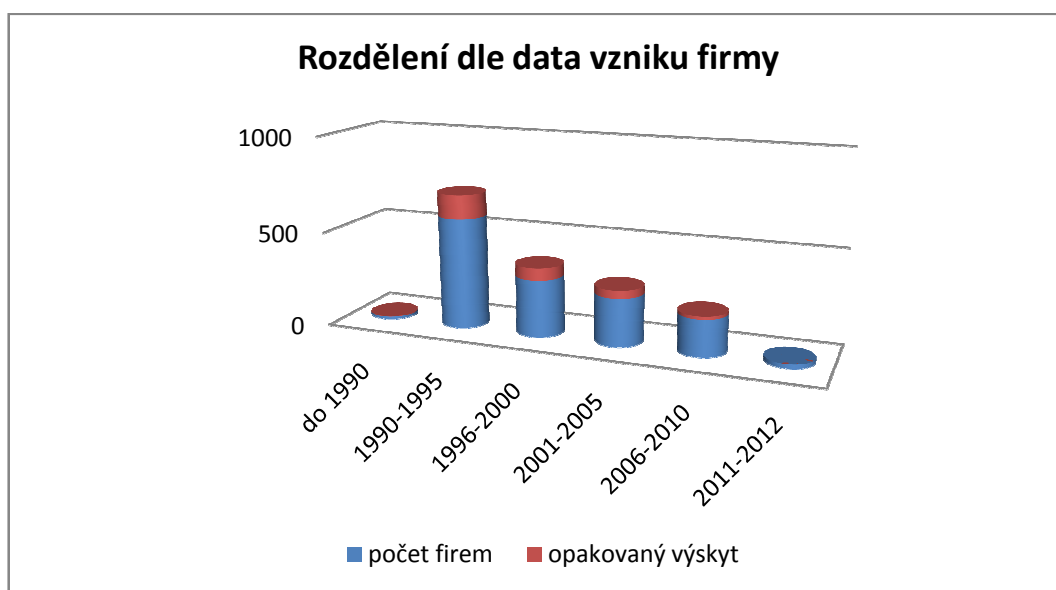
Rozdělení dle institucionálního sektoru

Původ podniku	počet firem	opakovaný výskyt	%
Podniky národní	1014	72	7
Podniky pod zahraniční kontrolou	320	150	47

Tabulka VII - Rozdělení dle institucionálního sektoru

9.3 Analýza firem dle data vzniku

Dalším možná perspektiva nám nabízí pohled na rozdělení firem dle jejich stáří. Graf níže ukazuje největší podporu dětských domovů od firem, založených v období od roku 1990 do 1995, což je logickým vlivem porevoluční éry. Další pětileté etapy zaznamenávají kaskádovitý pokles v počtu firem i jejich četnosti výskytu. Snad i díky tomu můžeme s opatrností tvrdit, že dříve založené firmy s větší zkušeností a stabilitou na trhu podporují dětské domovy více a častěji, než ty nově vznikající.



Graf 10 – Rozdělení dle data vzniku firmy

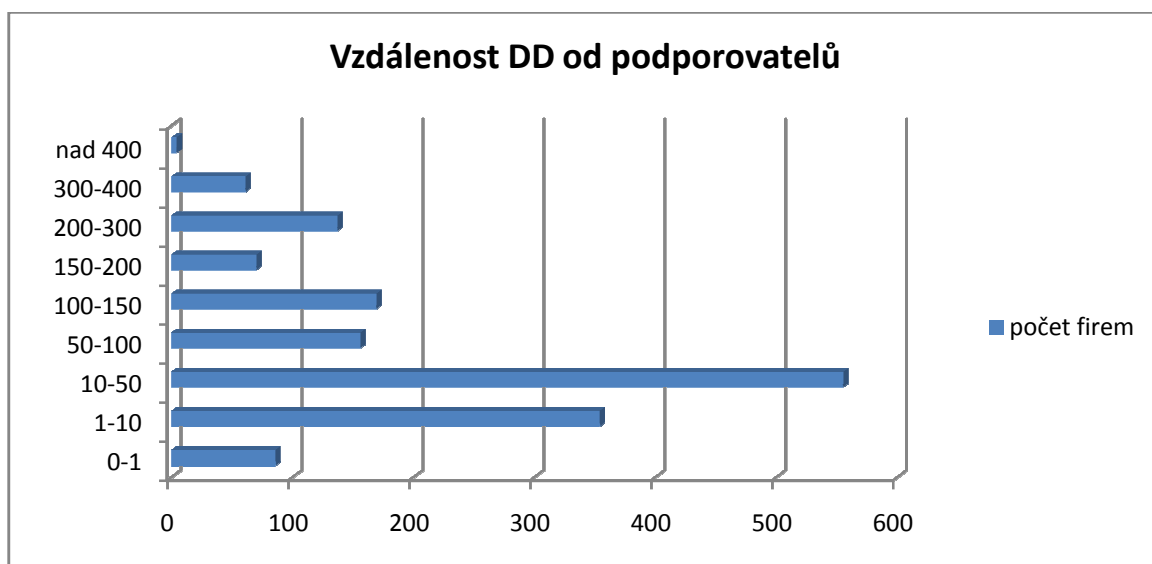
Rozdělení dle data vzniku firmy

období	počet firem	opakovaný výskyt
do 1990	13	2
1990-1995	582	125
1996-2000	300	64
2001-2005	251	42
2006-2010	192	16
2011-2012	22	0

Tabulka VIII – Rozdělení dle data vzniku firmy

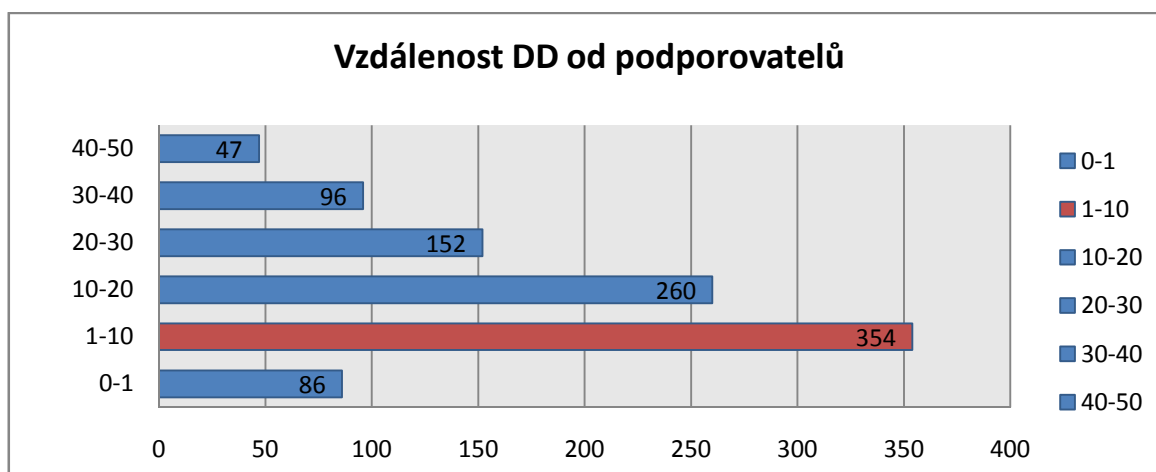
9.4 Analýza firem dle jejich vzdálenosti od DD

Vzdálenost konkrétního dětského domova od jeho sponzora se pro mě stala nejpracnější částí sběru dat, ale byla to také jedna z těch analýz, která mě nejvíce zajímala. Z výsledků vyplývá, že přes 62 % všech sponzorů, má sídlo společnosti do vzdálenosti 50 km od podporovaného dětského domova. Z těchto je pak nejvíce frekventovanou vzdáleností dle deseti-kilometrovníku rozmezí mezi jedním kilometrem až deseti. Potvrzuje se tak významný lokální vliv podpory dětských domovů tržními firmami. Podrobnější legenda ke grafům je k nalezení v příloze P IV.



Graf 11 – Vzdálenost DD od podporovatelů I

zdroj: vlastní zpracování

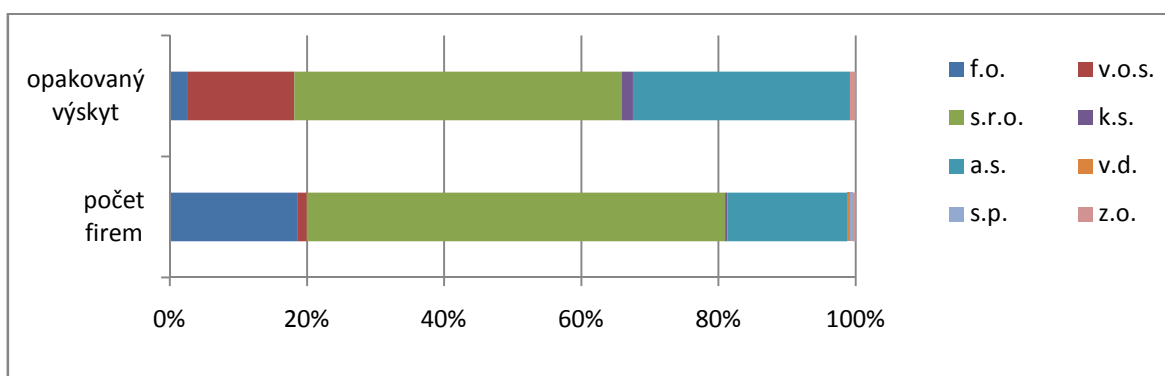


Graf 12 – Vzdálenost DD od podporovatelů II

zdroj: vlastní zpracování

9.5 Analýza firem dle právní formy

Analýza právní formy sponzorů přináší další zajímavý pohled na sponzoring dětských domovů. Zejména tedy, když posuzujeme opakovaný výskyt jednotlivých právních forem podnikání. Významný nárůst je zde u komanditních a veřejně obchodních společností, tedy ne zcela obvyklých podnikatelských forem. Největší pozitivní rozdíl mezi poměrovým zastoupením firem a jejich plošnějším podporou dětských domovů spatřujeme právě u veřejně obchodních společností s 1,3% zastoupením a 15,6% opakovaným výskytem). Negativní rozdíl je logicky dle limitu lokálního vlivu nejvyšší u fyzických osob, které zastávají téměř 19%, ale s opakovaným výskytem jen 2,5%. Nejstabilnější zastoupení si uhájily firmy s ručením omezeným, což analogicky kopíruje jejich největší počet v celkovém registru firem. Podíly dalších forem podnikání jsou znázorněny na grafu a související tabulce.



Graf 13 – Rozdělení dle formy podnikání

zdroj: vlastní zpracování

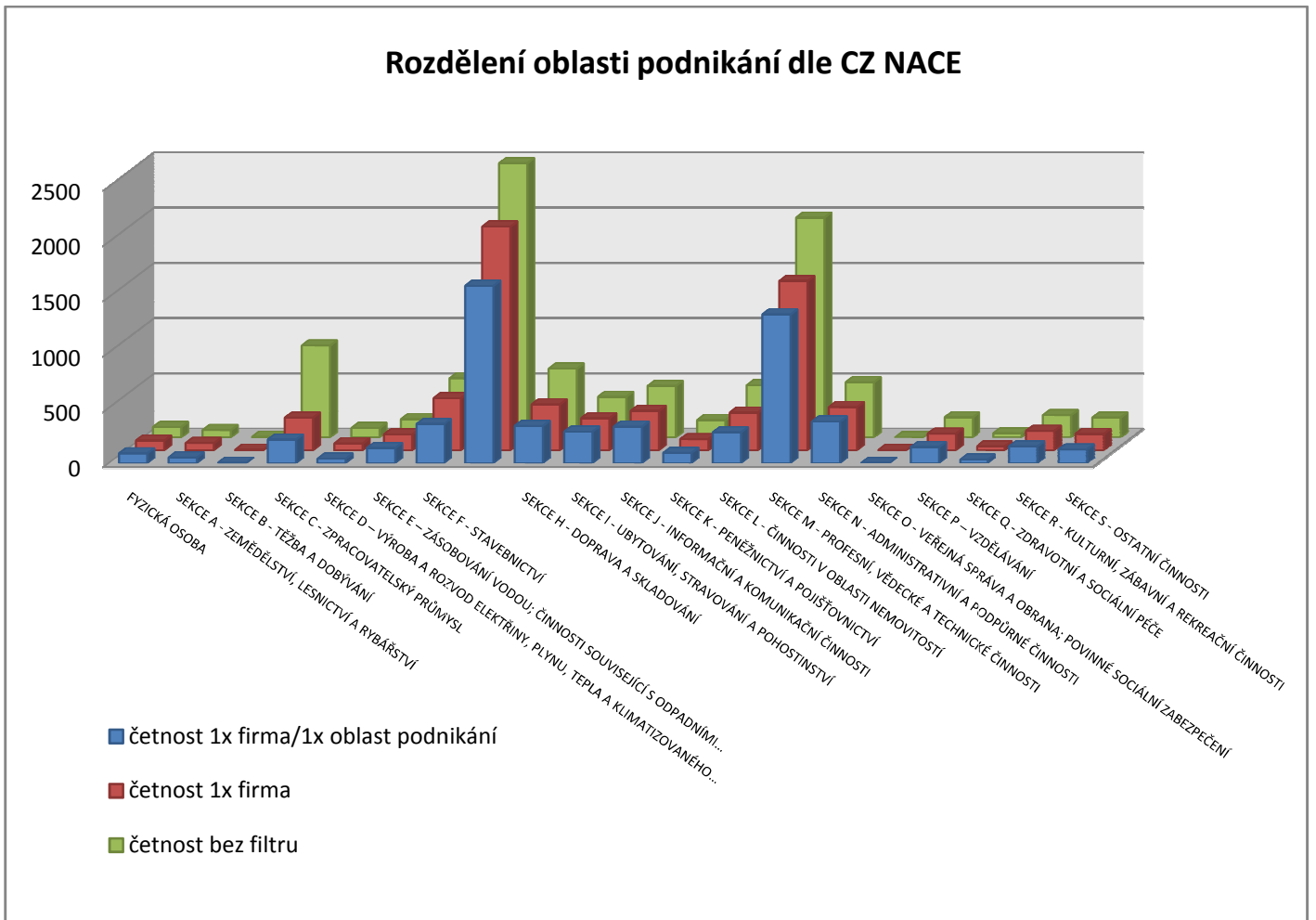
Rozdělení dle formy podnikání

Právní forma	počet firem	opakovaný výskyt	počet firem (%)	opakovaný výskyt (%)
f.o.	255	6	18,7	2,5
v.o.s.	18	37	1,3	15,6
s.r.o.	834	113	61,0	47,7
k.s.	4	4	0,3	1,7
a.s.	239	75	17,5	31,6
v.d.	7	0	0,5	0,0
s.p.	4	0	0,3	0,0
z.o.	6	2	0,4	0,8

Tabulka IX – Rozdělení dle formy podnikání

9.6 Analýza firem dle oblasti podnikání

Oblast podnikání firem podporující dětské domovy, se jeví dle výsledků velmi jednoznačně, i když to při sběru dat jednoznačně nevypadalo. Bylo to z toho důvodu, že spousta firem má zaregistrováno více oblastí podnikání a bylo tedy nereálné s vyšší určitostí stanovit její primární podnikatelskou činnost. Udělal jsem tedy kompletní sběr všech vyskytujících se oblastí nikoli dle firemních podnikatelských priorit, ale všech možných zaregistrovaných podnikatelských činností jednotlivých firem. Na celkových 1609 firem se těchto oblastí evidovalo 10597. Na jednu firmu tak připadalo v průměru šest až sedm těchto údajů. V následných grafech jsem tento vliv promítl a udělal rozdělení dle celého vzorku dat i s opakujícími se údaji, dále dat s pouze jedním výskytem konkrétní firmy a nakonec jedním výskytem firmy a k tomu vázanou pouze jednu uvedenou činnost v daném odvětví. Na celkových výsledcích se tyto tři pohledy a jejich trendy jeví velmi podobně a bez významného odchýlení. Můžeme tedy tvrdit, že odvětvím, které nejvíce podporuje dětské domovy je sekce G – Velkoobchod a maloobchod, opravy a údržba motorových vozidel. Druhým největším podporovatelem je sekce M – Profesní, vědecké a technické činnosti. Třetí největší odvětví je diskutabilní dle zvoleného úhlu pohledu. Z grafu se vymyká také oblast s největším výskytem, čili nejčastějším plošným podporovatelem, kde mimo zmiňované největší oblasti stojí za pozornost i sekce C – Zpracovatelský průmysl. Předchozí kapitola se týkala právní formy. Pro doplnění uvádím firmy nejvíce častých právních forem, které mají rekordní počet výskytů ve všech sledovaných dětských domovech. Toto srovnání jen potvrzuje výsledky primárních odvětví, podporujících dětské domovy, tedy sekci G – Velkoobchod a maloobchod, opravy a údržba motorových vozidel. Četnost rekordního výskytu dle právní formy: General Logistics Systems Czech Republic s.r.o. (13 x), AHOLD Czech Republic, a.s. (20 x), Kaufland Česká republika v.o.s. – (13 x), Globus ČR, k.s. – (3 x). Bližší informace k této analýze jsou k nalezení na grafu níže a v příloze P V.



Graf 14 – Rozdělení oblasti podnikání dle CZ NACE

10 ANALÝZA DOTAZNÍKU

Součástí praktické části mé diplomové práce bylo také přímé oslovení tržních subjektů, které jsem podrobil prvotní analýze. Vyhledal jsem kontaktní údaje těchto firem a poslal krátký dotazník, zaměřený na zkoumání jejich postojů v oblasti dárcovství náhradní rodinné péči. Otázky byly vybrány tak, aby se snažily odrážet současnou a očekávanou podporu tržních subjektů na poli ústavní a náhradní rodinné péče. Dotazník byl tvořen pouze osmi otázkami tak, aby časově nezatěžoval dotazovaného a podpořil tak vyšší návratnost odpovědí. K nahlédnutí jej přikládám v příloze P VI. Analýzy výsledků odpovědí na jednotlivé otázky jsou součástí následujících kapitol.

Oslovil jsem celkem 1342 firem z celé ČR. Zhruba 250 mailů se mi nepodařilo doručit. Celkově se mi vrátilo 135 odpovědí. Když tedy vypočítám návratnost dotazníků, dostanu se na číslo 12,5 %. Tato procenta se přibližují obecně průměrné návratnosti dotazníků, která se pohybuje v ideálním případě kolem 15 %. Na grafu níže lze vidět grafické vyjádření návratnosti odpovědí. Dotazník jsem rozeslal v neděli 10.3.2013 a nejvíce odpovědí, celkem 48, přišlo následujícího dne. Přesně za týden jsem posílil návratnost dotazníků opětovným oslovením respondentů, což jde vidět i na grafu návratnosti. Otázky v dotazníku byly dobrovolné a respondenti nemuseli odpovědět na všechny dotazy. Mimo odpovědi v dotazníku mi od oslovených přišlo spoustu pozitivně i negativně laděných reakcí. Níže posílám výsledky a jejich grafické znázornění bez podrobného komentáře. Ze zkoumaného vzorku a počtu odpovědí lze stanovit hypotézy k předpokládanému vývoji podpory náhradní rodinné péče tržními subjekty v ČR, což bude předmětem závěru mé diplomové práce.



zdroj: vlastní zpracování

Graf 15 – Počet odpovědí za den

10.1 Sponzorská pomoc z hlediska četnosti

Dotazník jsem zahájil otázkou zkoumající partnerství mezi dětskými domovy a tržními subjekty. Dotazovaní byli vyzváni odpovědět, zda pomoc poskytli jednorázově nebo byla jejich pomoc pravidelná. Výsledky odpovědí ukazují, že pouze z jedné čtvrtiny se jednalo o pomoc jednorázovou. Zbýlá většina podporuje institucionální rodinnou péči pravidelně. Ukazuje se zde poměrně vysoká míra pravidelnosti sponzorských aktivit firem, což je jistě z dlouhodobé perspektivy pozitivní výsledek.



zdroj: vlastní zpracování

Graf 16 – Sponzorská pomoc z hlediska četnosti

Sponzorská pomoc z hlediska četnosti	odpovědi	%
pravidelná	99	76
jednorázová	31	24

Tabulka X – Sponzorská pomoc z hlediska četnosti

10.2 Sponzorská pomoc z hlediska formy daru

Druhá otázka, která figurovala v mém dotazníku, se týkala formy daru sponzorské pomoci. Bezmála polovina, konkrétně 45 % firem podporuje dětské domovy finančně. Věcná pomoc, která zahrnuje darování nejrůznějších předmětů, obdržela v průzkumu 39 procent. Posledních 16 procent představuje účelovou formu daru, kde spadají podpory typu např. na studium, zážitek apod.

Výsledky těchto odpovědí mě částečně překvapily, protože jsem čekal dominantní převahu finanční podpory. Ukazuje se, že firmy mimo finanční podporu poměrně rády přispívají svými výrobky, službami anebo chtějí účelově podpořit klientelu institucí náhradní rodinné péče.



zdroj: vlastní zpracování

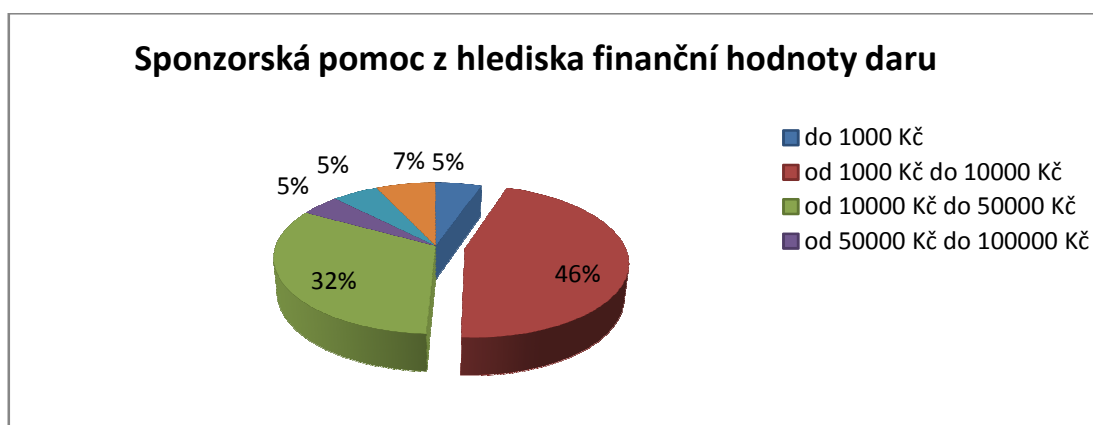
Graf 18 – Sponzorská pomoc z hlediska formy daru

Sponzorská pomoc z hlediska formy daru	odpovědi	%
věcná	73	39
finanční	85	45
účelová	31	16

Tabulka XI – Sponzorská pomoc z hlediska formy daru

10.3 Sponzorská pomoc z hlediska finanční hodnoty daru

Při pohledu na další část výsledků mé analýzy, která monitoruje výši finanční hodnoty daru je patrné, že se dle průměrnosti pohybujeme na finanční hodnotě daru, balancující na hranici 20000 Kč. Usuzuji tak proto, že když zprůměrujeme jednotlivá rozpětí a z nich pak vypočítáme průměr, dostaneme se právě na tuto částku. V předcházejících kapitolách jsem uvedl, že dle mého zjištění se průměrný počet sponzorů na jeden dětský domov pohybuje kolem dvanácti. Znamená to tedy, že na každý dětský domov připadá finanční dar ze strany firem v průměrné výši cca 240000 Kč. Na místě stojí připomenout velkou variabilitu v počtu jednotlivých tržních sponzorů dětských domovů. Našly se takové, které byly bez sponzorů a naopak takové, které měly více jak 60 sponzorů. Pro doplnění připomínám, že přes tři čtvrtiny respondentů přispívá pravidelně, zpravidla jednou za rok. I s promítnutím tohoto zjištění do konečné průměrné částky, se pohybujeme na pravidelné finanční hodnotě celkových darů pro jeden dětský domov ve výši cca 180000 Kč/rok.



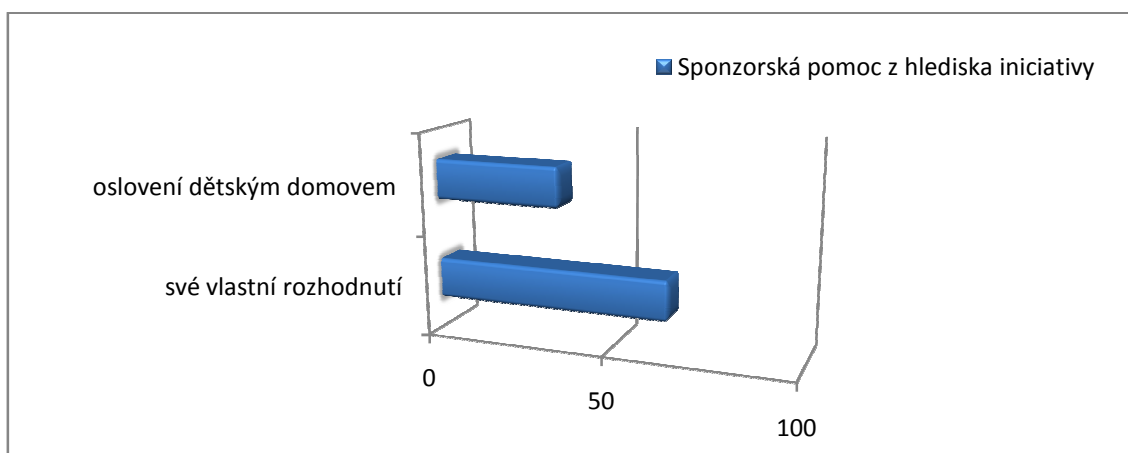
Graf 19 – Sponzorská pomoc z hlediska formy daru

Sponzorská pomoc z hlediska finanční hodnoty daru	odpovědi	%
do 1000 Kč	7	5
od 1000 Kč do 10000 Kč	59	46
od 10000 Kč do 50000 Kč	42	32
od 50000 Kč do 100000 Kč	6	5
nad 100000 Kč	7	5
nesdělujeme	9	7

Tabulka XII – Sponzorská pomoc z hlediska formy daru

10.4 Sponzorská pomoc z hlediska iniciativy

Výsledky na otázku, zda firma přispívá z vlastní iniciativy nebo je oslovena dětským domovem mě velmi překvapily. Neočekával jsem tak nízkou aktivitu ze strany dětských domovů v iniciativě sponzorských aktivit. V dnešní době, kdy je obecný trend ve snaze získávat prostředky pro chod neziskové organizace jinými způsoby, než formou státních a donátorských dotací, jsou tyto výsledky alarmující. Z grafu vyplývá, že nějakou formu fundraisingu uplatňuje pouze 35 % dětských domovů, které se snaží aktivně oslovovat potencionální dárce z tržního prostředí. Naopak 65 % oslovených firem přiznává, že se rozhodly přispět dětským domovům pouze z vlastní iniciativy. Toto zjištění potvrzuje nízkou úroveň v reflektování aktuálního vývoje neziskové sféry a malou angažovanost dětských domovů v komunikaci a získávání firemních sponzorů z tržního prostředí.



zdroj: vlastní zpracování

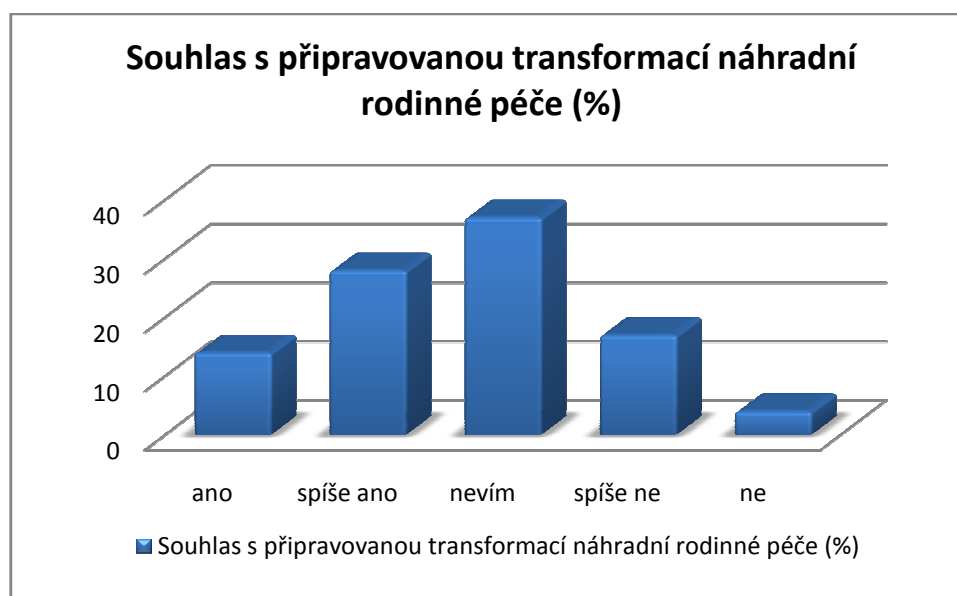
Graf 20 – Sponzorská pomoc z hlediska iniciativy

Motiv poskytnutí daru	odpovědi	%
své vlastní rozhodnutí	92	65
oslovení dětským domovem	49	35

Tabulka XIII – Sponzorská pomoc z hlediska iniciativy

10.5 Souhlas s transformací náhradní rodinné péče

Otázkou podpory případné transformace náhradní rodinné péče směrem k větší využitelnosti profesionálního pěstounství jsem zjišťoval loajalitu firem k institucionální podobě náhradní rodinné péče. Z výsledků se ukazuje mírný trend k podpoře náhradní rodinné péče zprostředkované profesionálními pěstouny. Zdá se, že i když firmy aktuálně podporují institucionální formu náhradní rodinné péče, zároveň preferují profesionální pěstounství. I když je tedy ve výsledcích významně patrný nerozhodný postoj oslovených, celkově převažuje spíše pozitivní vnímání pěstounství z pohledu tržních subjektů a zároveň souhlas s transformací náhradní rodinné péče.



zdroj: vlastní zpracování

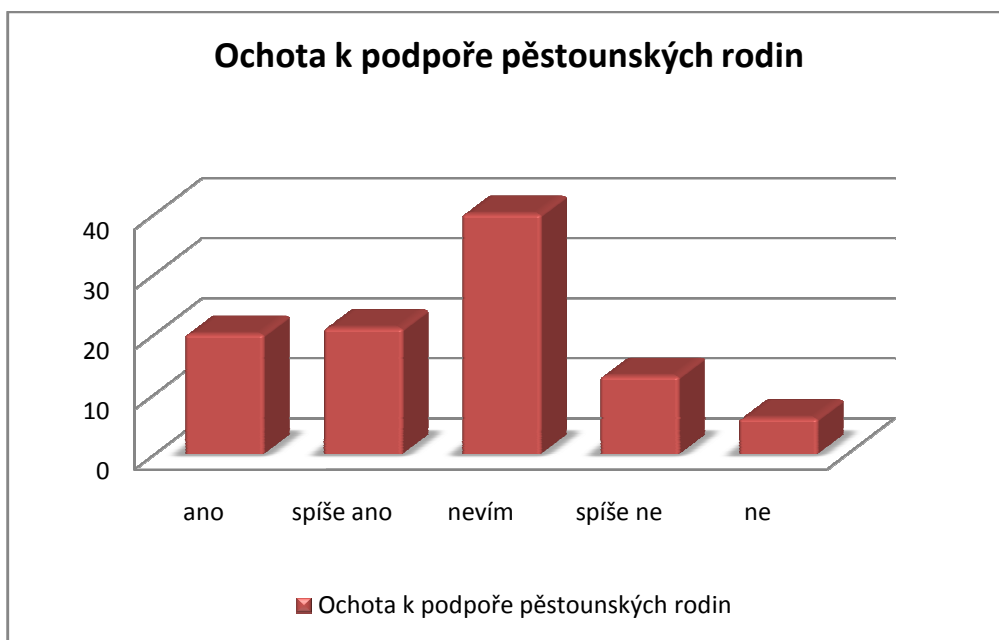
Graf 21 – Souhlas s připravovanou transformací náhradní rodinné péče

Souhlas s připravovanou transformací náhradní rodinné péče (%)	odpovědi	%
ano	18	14
spíše ano	35	28
nevím	47	37
spíše ne	22	17
ne	5	4

Tabulka XIV – Souhlas s připravovanou transformací náhradní rodinné péče

10.6 Ochota k podpoře pěstounských rodin

Otázka, zkoumající kladný postoj firem k podpoře profesionálního pěstounství, ne přímo navazuje na předcházející otázku. Z výsledků vyplývá, že poměrně významná část odpovídajících vyjadřuje opět nerozhodný postoj. Negativně odpovídá cca 19 % a naopak 41 % dotazovaných odpovídá souhlasně směrem k ochotě podporovat pěstounské rodiny. Z výsledků je patrný přímočařejší trend k podpoře profesionálního pěstounství ze strany tržního prostředí. Dá se tedy předpokládat, že aktuální podporovatelé institucionální formy náhradní rodinné péče jsou z větší části loajální k budoucí podpoře profesionálního pěstounství.



zdroj: vlastní zpracování

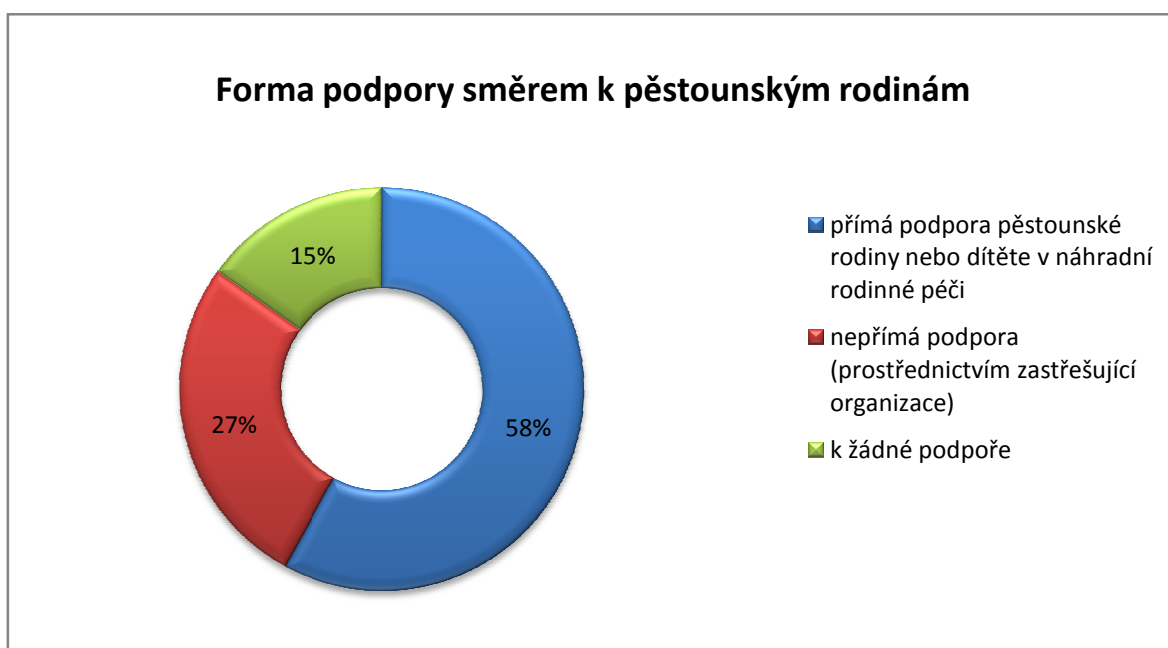
Graf 22 – Ochota k podpoře pěstounských rodin

Ochota k podpoře pěstounských rodin	odpovědi	%
ano	25	20
spíše ano	27	21
nevím	51	40
spíše ne	17	13
ne	8	6

Tabulka XV – Ochota k podpoře pěstounských rodin

10.7 Forma podpory směrem k pěstounským rodinám

Otázka zkoumá přijatelnou formu podpory pěstounským rodinám z pohledu firem. Z výsledků 58 % většiny vyplývá jako nejpřijatelnější forma přímá podpora rodin. Nepřímá podpoře skrze zastřešující organizaci se přiklání 27 % a zbylých 15 % nevyjadřuje podporu žádné z těchto variant.



zdroj: vlastní zpracování

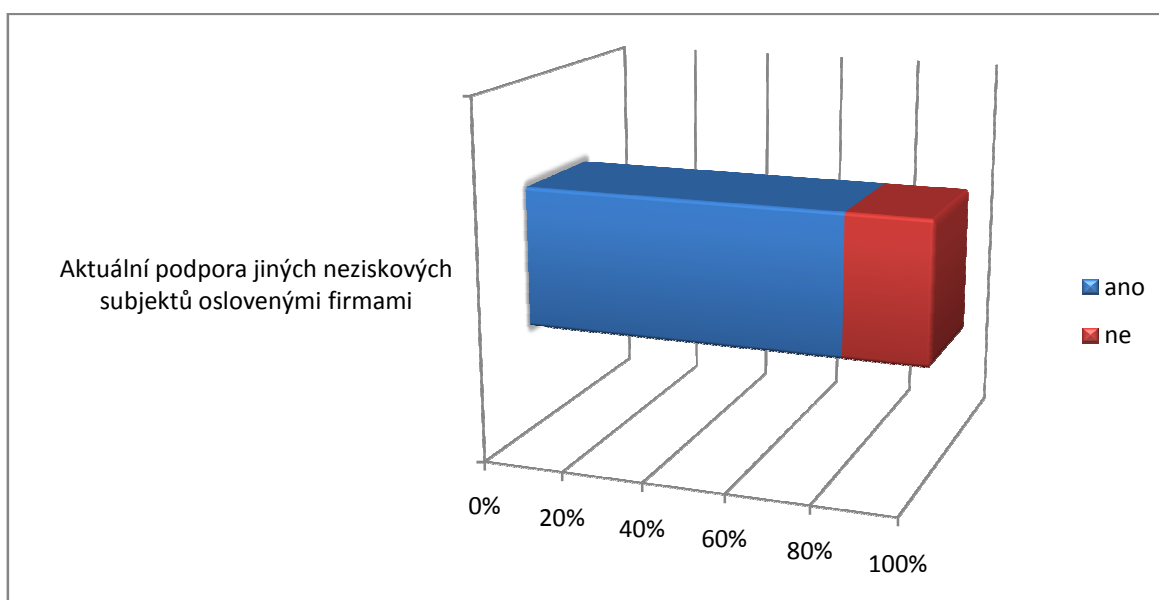
Graf 23 – Forma podpory směrem k pěstounským rodinám

Forma podpory pěstounským rodinám	odpovědi	%
přímá podpora pěstounské rodiny nebo dítěte v náhradní rodinné péči	73	58
nepřímá podpora (prostřednictvím zastřešující organizace)	34	27
žádná podpora	19	15

Tabulka XVI – Forma podpory směrem k pěstounským rodinám

10.8 Aktuální podpora jiných neziskových subjektů oslovenými firmami

Poslední otázkou jsem se pokusil zanalyzovat, zda firmy sponzorující dětské domovy, podporují i jiné služby neziskového charakteru. Z odpovědí je zřejmé, že 79 % dotazovaných aktuálně podporuje i jiné neziskové služby a zbylých 21 % podporuje pouze dětské domovy.



zdroj: vlastní zpracování

Graf 24 – Aktuální podpora jiných neziskových subjektů

Aktuální podpora jiných neziskových subjektů oslovenými firmami	odpovědi	%
ano	102	79
ne	27	21

Tabulka XVII – Aktuální podpora jiných neziskových subjektů

III. PROJEKTOVÁ ČÁST

Je zřejmé, že trend v deinstitucionalizaci náhradní ústavní péče bude dále pokračovat a proto z výsledků mé práce vyplývá, že by bylo rozumné z hlediska zajištění kontinuity podpory tržního sektoru neopomenout několik zjištění, které postupně představím v konkrétnějších souvislostech mé projektové části. Pokusím se také navrhnout způsob zajištění podpory ze strany firem směrem k cílové skupině i v případě deinstitucionalizace a úspěšné aplikace modelu platformy pěstounských rodiny.

Protože jsem se v první části mé práce zaměřil na zkoumání trendu dárcovství z hlediska velikosti a povahy firmy, mohu konstatovat, že poměrně významnými dárci jsou velké firmy s více jak 250-ti zaměstnanci, které jsou pod zahraniční kontrolou a mají dlouholetou a stabilní pozici na trhu. Firmy s těmito atributy mají tendenci opakovaně a plošněji podporovat dětské domovy a z tohoto důvodu se můžeme domnívat, že tato podpora vychází ze strategického rozhodnutí těchto forem. Proto bude důležité do budoucna systematicky budovat spolupráci a nacházet firmy s podobnou charakteristikou.

Dalším kritériem mého zkoumání byl vliv vzdálenosti firmy a dětského domova. Potvrdilo se, že převážná část zkoumaných firem sídlí ve vzdálenosti do 10 km od dětského domova, který podporují. Tento fakt ukazuje problematickou situaci v případě, kdyby dětské domovy přestaly plnit svůj význam. Jedná se o to, že tím, že dětské domovy mají právní formu a soustřeďují větší skupiny klientů, jsou lépe čitelní pro okolí. V případě přerodu na platformu pěstounské péče zde spatřuji úskalí, které by mohlo negativně ovlivnit udržení podpory ze strany firem. Pěstounské rodiny nemají žádnou právní subjektivitu a domnívám se, že není moc reálný scénář ten, že by rodiny samy žádaly o podporu firmy nebo je firmy samy vyhledávaly. I z důvodu zachování kontinuity podpory cílové skupině se jeví za rozumné stávající dětské domovy do budoucna přeorientovat na centrum preventivních a podpůrných služeb podporující síť pěstounských rodin s dětmi v dané lokalitě. Tato centra by mohla zastupovat pěstounské rodiny i ve vztahu k firemním sponzorům a dárčům. Je zde na místě vnímat více směrný multiplikační efekt, protože aktuální instituce jsou i historicky spojené s náhradní výchovou a jsou z tohoto pohledu reprezentativním centrem této služby v očích veřejnosti.

Další výsledky rozdělení dárců dle právní formy jen potvrzují předcházející zjištění, protože z hlediska opakovatelnosti darů v různých dětských domovech se ukazuje, že nejmenší firmy a podnikající fyzické osoby nepodporují více dětských domovů, ale pouze

ty z nejbližší lokality. To znamená, že pro tyto dárce je lokální význam instituce zásadní věcí v rozhodnutí o podpoře.

Z dalších výsledků se ukazuje, že nejfrekventovanější právní formou jsou firmy s ručením omezeným. Daleko důležitější informací je ale zjištění, že u početnější skupiny národních firem představuje plošnější podpora směrem k dětským domovům jen 7 %. Jinak je tomu u firem se zahraničním kapitálem, kde mají tyto firmy pravděpodobně vytvořenou konkrétní koncepci pro podporu této cílové skupiny, protože až 50 % z nich podporují více než jeden dětský domov. Z tohoto důvodu je dobré se ve fundraisingových aktivitách zaměřit na firmy se zahraničními vlastníky, které mají zájem prostřednictvím těchto aktivit budovat pozitivní vztah k okolí v jinak cizím podnikatelském prostředí.

Největší podporu dětským domovům dle oblasti podnikání pak prokazatelně projevují obchodní řetězce. Bylo by přínosné, kdyby se podařilo některý z řetězců přesvědčit o podpoře směrem k pěstounským rodinám, protože obchodní řetězce obecně podporují cílovou skupinu dětí v ústavní péči celoplošně, opakovaně a systematicky a díky silné prodejní síti, dokážou v tomto směru poměrně významně ovlivňovat veřejnost. Tento záměr ale nebude jednoduchý, protože při následném dotazování mi z těchto řetězců, ani po opakovaném oslovení, neodpověděl ani jeden z nich.

V druhé části, kdy jsem se konkrétně dotazoval firem na vybrané otázky, mě v první řadě zajímalo zjištění pravidelnosti ve sponzorských aktivitách. Z výsledků plyne vysoká loajalita firem, kde opakovaně přispívá 76 % oslovených. Toto zjištění je jistě pozitivní pro zajištění stabilního dárcovství.

V případě formy daru se dalo očekávat, že největší podpora bude finanční a dle výsledků tvoří přibližně 45 % z celkových darů. Při související otázce, kde jsem zjišťoval průměrnou finanční hodnotu daru, mi vyšla orientační částka, pohybující se průměrně okolo 180000 Kč na jeden dětský domov. Tato nemalá částka ukazuje možný potenciál ve využití pro preventivní programy pro ohrožené děti a podpůrné služby pro rizikové a pěstounské rodiny.

Pro mě bylo velmi překvapivým zjištěním také to, že pouze 35 % dětských domovů se snaží aktivně oslovovat potencionální dárce z tržního prostředí. Z oslovených firem totiž přiznalo celých 65 %, že se rozhodly přispět dětským domovům pouze z vlastní iniciativy.

Toto zjištění dokazuje malou osvětu ve fundraisingových aktivitách a ukazuje rovněž na velmi slabou angažovanost dětských domovů v této oblasti. Z tohoto důvodu spatřuji v této oblasti z pohledu fundraisingových aktivit velký potenciál. Naopak je příznivé zjištění, že se tržní firmy samy aktivně zapojují do sponzorských a dárcovských aktivit.

Z výsledků se dále jeví, že i když firmy aktuálně podporují institucionální formu náhradní rodinné péče, zároveň preferují formu profesionálního pěstounství. Z dotazníku je totiž patrné spíše pozitivní vnímání pěstounství z pohledu tržních subjektů a zároveň souhlas s transformací náhradní rodinné péče. Můžeme tedy předpokládat pozitivní očekávání v budoucích změnách systému směrem k podpoře pěstounské péče.

Další moje otázka směřovala k případné formě podpory pěstounským rodinám z pohledu firem. Téměř 58 % firem potvrzuje, že přímá podpora rodin je pro ně nejpřijatelnější forma podpory. K nepřímé podpoře se přiklání 27 % zbylých odpovědí. I když firmy prokázaly vůli akceptovat podporu přímo pěstounským rodinám, myslím si, že jinak než prostřednictvím zprostředkující organizace to nebude ve větší míře možné.

Poslední otázkou jsem zjistil, že 79 % dotazovaných aktuálně podporuje i jiné neziskové služby a zbylých 21 % podporuje pouze dětské domovy. Tento výsledek pouze dokazuje, že pokud se nebude systematicky budovat vztah s dárci, mohou svoji podporu tito dárci v rámci neziskových služeb přeorientovat na jinou cílovou skupinu.

Z výsledků mé studie plyne, že z pohledu zachování a rozvoje podpory ze strany firem směrem k dětem v ústavní výchově doporučuji následující:

- zachovat aktuálním dětským domovům procesní roli v oblasti náhradní výchovy v podobě center pro rodinu s preventivními a podpůrnými programy
- podporovat spolupráci mezi těmito centry a biologickými nebo pěstounskými rodinami
- zintenzivnit osvětu v metodách a smyslu fundraisingu
- zvýšit fundraisingové aktivity v budování vztahu směrem k firmám a zajistit transparentní systém přerozdělování a využití darovaných prostředků.
- rozvíjet projekty podpory pěstounských rodin a systému náhradní rodinné péče ze strany nadací a nadačních fondů

Pokud zvážíme transformaci systému náhradní výchovy do důsledku, je zřejmé, že k postupnému zániku všech dětských domovů tak, že by přestaly plnit aktuální systémovou funkci, pravděpodobně nikdy nedojde. Pro některé děti je totiž nalezení nové rodiny velmi obtížné, ať už je to z důvodu věkových, zdravotních, etnických, právních či jiných dispozic a okolností. Můžeme ale téměř s určitostí předpokládat, že počet dětí v dětských domovech zaznamená významný pokles a naroste síť pěstounských rodin. Když tedy budeme vycházet z této premisy a výsledků mých analýz, dojdeme k závěru, že se rýsují dvě varianty pro podporu směrem ke klientům náhradní rodinné péče. První linii bude tvořit podpora ze strany tržních subjektů, která zaznamená postupné změny v porovnání s aktuálním stavem dnes. Druhá linie bude tvořena podporou ze stran netržních subjektů, která bude výrazně posilovat a převezme hlavní roli ve vztahu k firemním podporovatelům a profesionálnímu pěstounství.

Zvážíme-li charakteristiku aktuálních firemních podporovatelů, dá se předpokládat, že významná část bude chtít nadále podporovat cílovou skupinu dětí v náhradní výchově, ať už skrze instituci dětského domova, tak skrze nové projekty nadací a nadačních fondů. Přímá podpora dětským domovům se jeví jako vhodnou variantou spíše pro menší firmy lokálního charakteru. Pro větší firmy s koncepcí podpory se nabízí jako vhodný partner nadace nebo nadační fondy, které se v oblasti profesionálního pěstounství celorepublikově angažují. Těchto netržních subjektů je v ČR hned několik a bude záležet i na nich, jak se jim bude dařit rozvíjet síť firemních dárců a sponzorů. Dárci totiž mohou postupným omezením funkce dětských domovů ztratit zájem podporovat tuto cílovou skupinu nebo se přeorientovat na jinou. Když se tedy podíváme na aktuální nabídku programů podpory směrem k pěstounským rodinám z pohledu nadací a nadačních fondů, za zmínku jistě stojí **Nadace Naše dítě** (programy v oblasti ochrany dětí), **Nadace Táta a Máma** (programy v oblasti koncepce a systému náhradní rodinné péče), **Nadace Terezy Maxové dětem** (Programy pro rozvoj všech stávajících i nových forem náhradní rodinné péče), **Nadační fond J&T** (Programy vybavení domácnosti pěstounských rodin), **Nadační fond Rozum a Cit** (Programy vybavení domácnosti pěstounských rodin). Jsou to právě tyto nadace a nadační fondy, které jsou budoucím těžištěm zajištění kontinuity podpory směrem k transformovanému systému náhradní rodinné péče. Je proto na individuálních nadacích a fondech, do jaké míry se jim podaří rozvíjet své programy a fundraisingové aktivity.

Za zmínku také stojí krátké zhodnocení zpětné vazby od firem, kterým jsem poslal dotazníkové šetření. Při oslovení firem jsem se setkal s různými reakcemi ze strany jejich zástupců. Obecně to můžu vyhodnotit tak, že část respondentů reagovala pozitivně a vstřícně na moje dotazy. Byli i takoví, kteří reagovali s negativní až s velmi negativní odezvou. Největší skupinu tvořily firmy, které na dotazník nereagovaly vůbec, ačkoli byly opakovaně vyzvány a prokazatelně patřily mezi podporovatele dětských domovů.

Pokud bych na základě svých zkušeností měl zvolit vhodnou komunikační strategii směrem k firmám, které se angažují v této oblasti, preferoval bych zcela jistě nástroje, vycházející z individuálního oslovení.

Skrze „novinářské“ média lze samozřejmě oslovit firmy prostřednictvím širokého spektra nástrojů, jako jsou například tiskové zprávy, konference, press kity nebo press tripy, ale nemyslím si, že téma je obsahově vhodné pro široce mediální propagaci.

Další kategorií jsou tzv. kontrolovaná média, která jsou iniciovaná a realizovaná skrze danou organizaci a snaží se oslovit cílovou skupinu. Na poli tištěných médií jsou to například firemní časopisy, brožury, letáčky, výroční zprávy. Na poli elektronických médií je to nejběžněji webová prezentace nebo video. Skrze tyto nástroje si jen obtížně dovedu představit způsob oslovení firemních podporovatelů náhradní rodinné péče. Myslím si, že jejich forma sdělení je pro tuto problematiku velmi obtížně uchopitelná a aplikovatelná v praxi. Jiná situace je v případě oslovení nových potenciálních pěstounů, kde se klade na mediální formu prezentace významný akcent a nedávno jsme mohli být svědky velmi medializované kampaně: „Hledá se táta a máma“.

Také interaktivní komunikace skrze internetové chaty a blogy nebo nejrůznější konference a semináře, se mi nejeví jako typologicky vhodná forma pro tento typ sdělení.

Největší potenciál z hlediska komunikačních nástrojů bych pro tento účel fundraisingové aktivity spatřoval v oblasti individuálního oslovení skrze dopis, e - mail nebo osobní setkání. Obecně jsou tyto nástroje nejvíce používané ve fundraisingu z důvodu přímého oslovení cílové skupiny.

ZÁVĚR

V České republice je náhradní rodinná péče řešena poměrově z cca 75 % formou péče ústavní a 25 % náhradní péčí pěstounskou. Podobná situace je srovnatelná spíše s rozvojovými zeměmi. Ve vyspělých evropských státech je tento poměr zpravidla opačný. Známa věc je také ta, že jakákoli forma pěstounská péče je svojí povahou nejbližší klasické rodině a v neposlední řadě je pro společnost o zhruba 2/3 levnější než péče ústavní. Tato fakta mě vedla k volbě tématu diplomové práce, která se dotýká problematiky firemní podpory náhradní výchovy.

V prvotní části mé diplomové práce jsem vysvětlil systém náhradní rodinné péče s přesahem na legislativní rámec. Porovnal jsem vývoj počtu dětí umístěných v náhradní rodinné výchově v naší zemi a zahraničí. Prostor jsem dal také popisu transformace systému náhradní výchovy, historii dárcovství a v neposlední řadě fundraisingu. V praktické části jsem provedl parametrizaci tržních subjektů a v několika analýzách vytvořil jejich charakteristiku. Dále jsem oslovil firemní podporovatele s krátkým dotazníkem a zjistil postoje firem k této problematice. Tato zjištění byla také výchozí pro určení obrysů aktivit v trendu dárcovství a prognózování jejího dalšího vývoje, což bylo součástí mé projektové části. Z výsledků projektové části se také potvrdilo, že firmy přispívají nemalými prostředky v podpoře dětským domovům a je nutné je tedy považovat za významné partnery v prosazování transformačních idejí v systému náhradní rodinné péče.

Mimo účel této práce se mi také podařilo úspěšně zrealizovat průzkum a vytvořit mimo jiné i seznam možných dárců pro pěstounské rodiny, což je velkým potenciálem pro jakékoli budoucí možnosti využití. Troufám si říci, že průzkum potenciálních dárců, který v mém případě čítal 1609 podporovatelů po celé České republice, je vůbec nejpracnější fází jakéhokoli fundraisingového záměru. Z této skupiny firem jsem jich dále oslovil 1342 a přišlo mi zpět 135 odpovědí. Z tohoto počtu firem, které jsou v současné době pravidelnými dárci je dle výsledků dotazníku 41 % těch, kteří projeví jednoznačný zájem podporovat alternativní pěstounskou péči a 40 % váhajících. Tento poměr jednoznačně ukazuje na směr budoucího vývoje v oblasti náhradní výchovy a firemního fundraisingu. Tím, že jsem oslovil firmy, jsem získal navíc i souhrn klíčových kontaktních osob, na které je mož-

né se v budoucnu obrátit a se kterými lze navázat vzájemnou spolupráci. Zjištěné údaje tedy lze v dalším kroku velmi dobře využít pro fundraisingové aktivity směrem k systematickému budování podpory pěstounské péče skrze nadace nebo nadační fondy.

Jsem mimo to také rád, že jsem oslovené firmy svými položenými dotazy přiměl minimálně k tomu se na chvíli zamyslet nad aktuálním stavem náhradní rodinné výchovy v České republice. V rámci toho mě zejména potěšily odpovědi firem, které pozitivně vnímaly alternativní pěstounskou péči, ať už je praktikována v jakékoli formě profesionální pěstounské péče. Byl bych také rád, kdyby se v budoucnu u stále více dětí v naší společnosti dařilo uplatňovat jejich právo na rodinu skrze vlastní nebo profesionální pěstounskou rodinu.

Státní hymna České republiky začíná všem známými slovy „Kde domov můj“. Stejná slova si však v trochu jiném významu pokládají děti vyrůstající ve státem zřízených institucích. V anketě České televize odpovídaly děti na dotaz: „Co pro tebe znamená domov?“, nejčastěji asociacemi: „máma a táta“. Rodina a domov bezesporu patří mezi základní složky života, které dítěti vytváří potřebné zázemí pro jeho další cestu životem. Přál bych si proto, aby naše společnost dokázala všem dětem nabídnout možnost poznat opravdový domov.

SEZNAM POUŽITÉ LITERATURY

Literární zdroje:

- [1] BROWNE K., *The Risk of Harm to Young Children in Institutional Care*. London: Savethe Children 2009. Počet stran 31. UK-No.178159
- [2] BUBLEOVÁ V. a kol. *Základní informace o náhradní rodinné péči*. Praha: Středisko náhradní rodinné péče o.s. 2011. Počet stran 96. ISBN 978-80-87455-01-2
- [3] BUBLEOVÁ V. a kol. *Základní informace o osvojení (adopci)*. Praha: Středisko náhradní rodinné péče o.s. 2011. Počet stran 25. ISBN 978-80-87455-02-9
- [4] BUBLEOVÁ V. a kol. *Základní informace o pěstounské péči a péči poručníka*. Praha: Středisko náhradní rodinné péče o.s. 2011. Počet stran 40. ISBN 978-80-87455-03-6
- [5] BUBLEOVÁ V., KOVAŘÍK J. *Prohlášení neziskových organizací ke stavu systému náhradní péče a péče o dítě a rodinu*. Středisko náhradní rodinné péče o.s. 2003, roč. 6, č. 2, .
- [6] BUBLEOVÁ V., *Systémová ochrana dětí musí být především záležitostí státních institucí*. Sociální práce, 2006, roč. 2006, č. 1,
- [7] KLUGMANN J., MOTIVANS A., *Single parents and childwelfare in the New Russia*, Palgrave 2001, s. 247. ISBN 0333773608
- [8] LEDVINOVÁ J., *Profesionální fundraiser*, České centrum fundraisingu, Praha 2013 Počet stran 60.
- [9] LEDVINOVÁ J., *Základy fundraisingu*, ICN, Praha: 1996 Počet stran 66.
- [10] MATĚJČEK Z. a kol. *Osvojení a pěstounská péče*. Praha: Portál 2002. Počet stran 152. ISBN 80-7178-637-3
- [11] MATĚJČEK Z., *Náhradní rodinná péče: průvodce pro odborníky, osvojitele a pěstouny*. Praha: Portál 1999. Počet stran 184. ISBN 80-7178-304-8.
- [12] REKTOŘÍK J., *Ekonomika řízení odvětví veřejného sektoru*. Ekopress 2007. Počet stran 310. ISBN:978-80-86929-29-3

- [13] SVOBODOVÁ M., VRTBOVSKÁ P., BÁRTOVÁ D. *Profesionální pěstounská péče – koncept navržený občanským sdružením DOM*. Průvodce náhradní rodinnou péčí, 2003, roč. 2003, č. 4.
- [14] ŠEDIVÝ M., MEDLIKOVÁ O., *Úspěšná nezisková organizace*, Praha: Grada 2009. Počet stran 160. ISBN-13:978-80-247-2707-3
- [15] UNICEF INNOCENTI RESEARCH CENTRE, *Innocentisocial monitor*, Florence 2009 s. 156 . ISBN:978-88-89128-90-6
- [16] YOUNG W., *Fundraising for Non-profit Groups*, Self Counsel Press, Počet stran 212. ISBN-13: 978-1551802619
- [17] Zákon č. 94/1963 Sb., Zákon o rodině.
- [18] Zákon č. 109/2002 Sb., Zákon o výkonu ústavní výchovy nebo ochranné výchovy ve školských zařízeních a o preventivně výchovné péči ve školských zařízeních a o změně dalších zákonů
- [19] Zákon č. 359/1999 Sb., Zákon o sociálně-právní ochraně dětí
- [20] Zákon č. 40/1964, Občanský zákoník.
- [21] Zákon č. 357/1992 Sb., Zákon o dani dědické, dani darovací a dani z převodu nemovitostí
- [22] Zákon č. 586/1992 Sb., o daních z příjmů.

Elektronické zdroje:

- [23] MINISTERSTVO PRÁCE A SOCIÁLNÍCH VĚCÍ [online]. Národní akční plán k naplnění strategie ochrany práv dětí na rok 2013 – 2015. Dostupné z:
<http://www.mpsv.cz/files/clanky/14309/NSOPD.pdf>
- [24] ÚSTAV ZDRAVOTNICKÝCH INFORMACÍ A STATISTIKY ČR [online]. Dostupné z:
<http://www.uzis.cz/category/tematicke-rady/zdravotnicka-zarizeni/kojenecke-ustavy-detske-domovy-dalsi-zarizeni-pro-deti>
- [25] ČESKÝ STATISTICKÝ ÚŘAD. Zařízení pro výkon ústavní a ochranné výchovy ČR. [online]. Dostupné z:
[http://www.czso.cz/csu/2013edicniplan.nsf/t/2E0028BC8B/\\$File/33011333.pdf](http://www.czso.cz/csu/2013edicniplan.nsf/t/2E0028BC8B/$File/33011333.pdf)

- [26] NADACE TEREZY MAXOVÉ [online]. Dostupné z:
<http://www.terezamaxovadetem.cz/problematika/srovnani-se-svetem/>
- [27] VAIZARD o.p.s. [online]. Dostupné z:
<http://vaizard.org/cs/podpor-nas/firemni-darci/>
- [28] ŠANCE DĚTEM. Historie dárcovství [online]. Dostupné z:
<http://www.sancedetem.cz/cs/chci-pomoci/historie-darcovstvi-v-ceske-republice-a-ve-svete.shtml>

SEZNAM POUŽITÝCH SYMBOLŮ A ZKRATEK

DD	Dětský domov
ČR	Česká republika
UNICEF	United Nations International Children's Emergency Fund
CZ NACE	Statistická klasifikace ekonomických činností

SEZNAM GRAFŮ

Graf 1 - Přehled nejpoužívanějších typů náhradní rodinné péče v ČR	str.19
Graf 2 - Poměr počet dětí v náhradní výchově na 100000 obyvatel	str.26
Graf 3 - Procentuální počet dětí v pěstounské a ústavní péči	str. 27
Graf 4 – Počet umístěných dětí v ústavní a pěstounské péči dle UNICEF	str. 28
Graf 5 - Počty dětí v náhradní výchově v ČR v procentech	str. 32
Graf 6 - Počty dětí v náhradní výchově v ČR v tisících	str. 33
Graf 7 – Výskyt firem dle jejich velikosti	str. 50
Graf 8 – Rozdělení dle institucionálního sektoru I	str. 51
Graf 9 – Rozdělení dle institucionálního sektoru II	str. 52
Graf 10 – Rozdělení dle data vzniku firmy	str. 53
Graf 11 – Vzdálenost DD od podporovatelů I	str. 54
Graf 12 – Vzdálenost DD od podporovatelů II	str. 54
Graf 13 – Rozdělení dle formy podnikání	str. 55
Graf 14 – Rozdělení oblasti podnikání dle CZ NACE	str. 57
Graf 15 – Počet odpovědí za den	str. 58
Graf 16 – Sponzorská pomoc z hlediska četnosti	str. 59
Graf 17 – Sponzorská pomoc z hlediska formy daru	str. 60
Graf 18 – Sponzorská pomoc z hlediska formy daru	str. 60
Graf 19 – Sponzorská pomoc z hlediska formy daru	str. 61
Graf 20 – Sponzorská pomoc z hlediska iniciativy	str. 62
Graf 21 – Souhlas s připravovanou transformací náhradní rodinné péče	str. 63
Graf 22 – Ochota k podpoře pěstounských rodin	str. 64
Graf 23 – Forma podpory směrem k pěstounským rodinám	str. 65
Graf 24 – Aktuální podpora jiných neziskových subjektů	str. 66

SEZNAM TABULEK

Tabulka I - Počet dětí vychovávaných v náhradní výchově ke konci r. 2010	str. 26
Tabulka II – Příčina umístění dětí do náhradní rodinné péče	str. 29
Tabulka III – Děti v náhradní rodinné péči v České republice (2005 - 2011)	str. 32
Tabulka IV - Přehled dárcovství firem v ČR podle údajů Ministerstva financí	str. 43
Tabulka V - Přehled dárcovství jednotlivců v ČR podle Ministerstva financí	str. 44
Tabulka VI - Přehled příjmů neziskových organizací ve vybraných státech	str. 45
Tabulka VII - Rozdělení dle institucionálního sektoru	str. 52
Tabulka VIII – Rozdělení dle data vzniku firmy	str. 53
Tabulka IX – Rozdělení dle formy podnikání	str. 55
Tabulka X – Sponzorská pomoc z hlediska četnosti	str. 59
Tabulka XI – Sponzorská pomoc z hlediska formy daru	str. 60
Tabulka XII – Sponzorská pomoc z hlediska formy daru	str. 61
Tabulka XIII – Sponzorská pomoc z hlediska iniciativy	str. 62
Tabulka XIV – Souhlas s připravovanou transformací náhradní rodinné péče	str. 63
Tabulka XV – Ochota k podpoře pěstounských rodin	str. 64
Tabulka XVI – Forma podpory směrem k pěstounským rodinám	str. 65
Tabulka XVII – Aktuální podpora jiných neziskových subjektů	str. 66

SEZNAM PŘÍLOH

Příloha P I: Počet podporovatelů dle institucí

Příloha P II: Analýza firem dle jejich velikosti

Příloha P III: Analýza firem dle institucionálního sektoru

Příloha P IV: Analýza firem dle jejich vzdálenosti od DD

Příloha P V: Členění dle oblasti podnikání CZ NACE

Příloha P VI: Dotazník

příloha P VII: Seznam oslovených firemních podporovatelů

11 PŘÍLOHA P I: POČET PODPOROVATELŮ DLE INSTITUCÍ

Počet podporovatelů					
Dětský domov	Počet podporovatelů	Dětský domov	Počet podporovatelů	Dětský domov	Počet podporovatelů
DC Opava	12	DD Krnsko	8	DD Řepiště	2
DC Ostrava-Záb.	36	DD Kroměříž	3	DD Sázava	2
DC Plzeň	14	DD Krompach	3	DD Sedlec	2
DC Zlín	13	DD KV a Ostrov	1	DD Sedloňov	31
DD AŠ	21	DD Ledce	5	DD Semily	3
DD Beroun	11	DD Lichnov	29	DD Senožaty	8
DD Bojkovice	26	DD Lipník	7	DD Slez. Ostrava	41
DD Boršov	11	DD Lipová	3	DD Solenice	17
DD Brno-Žab.	32	DD Liptál	1	DD SOS 92	4
DD Budkov	1	DD Litoměřice	2	DD Staňkov	29
DD Bystřice p H.	4	DD Mar. Lázně	14	DD Strančice	2
DD Č. Kamenice	14	DD Maššov	10	DD Strašecí	8
DD Čeladná	22	DD Měcholupy	2	DD Strážnice	3
DD Česká Lípa	17	DD Melč	19	DD Střekov	48
DD D. Lánov	2	DD Mikulov	21	DD Šumperk	5
DD D.Počernice	16	DD Milotice	6	DD Tachov	14
DD Dlažkovice	1	DD Milovice	20	DD Těrlícko	3
DD Dolní Čermná	10	DD Most	13	DD Tisá	2
DD Duchcov	31	DD Náměšť	7	DD Tišnov	15
DD Frýdek Místek	13	DD Nechanice	2	DD Uherské Hr.	42
DD Frýdlant	6	DD Nepomuk	6	DD Uherský Ostroh	27
DD Fryštát	8	DD Nová Ves	21	DD Unhošť	10
DD Hamr	3	DD Nový Jičín	11	DD Ústí n L	1
DD Havířov	11	DD Olomouc	19	DD Valaš.Klobouk.	13
DD Heraltice	1	DD Olomouc-Laz.	23	DD Veselíčko	3
DD Hodonín	16	DD Opava	6	DD Vizovice	1
DD Holice	8	DD Ostrava Buk.	24	DD Vizovicell	12
DD Hor. Týn	3	DD Ostrava Hrab.	14	DD Volyně	17
DD Hora sv. Kat.	24	DD Pardubice	5	DD Vrbno	1
DD Horní Čermná	3	DD Planá	15	DD Vrchlabí	3
DD Hranice	2	DD Plesná	8	DD Vysoká pec	1
DD Hrotovice	3	DD Plumlov	11	DD Zábřeh-Štítý	6
DD Humpolec	4	DD Plzeň	13	DD Zašová	15
DD Husita	7	DD Potštejn	9	DD Zbraslav	60
DD Chomutov	32	DD Prostějov	7	DD Zlín	27
DD Jablonné	10	DD Předenice	1	DD Znojmo	18
DD Janovice	7	DD Přerov	19	DD Zruč	2
DD Jeseník-Láz.	11	DD Příbor	16	DD Zvíkov	5
DD Jihlava	7	DD Příbram	2	DD Žatec	21
DD Kamenice	7	DD Pyšely	4	DD Žichovec	14
DD Kašp. Hory	66	DD Radenín	7	DDŠ Slaný	15
DD Klánovice	44	DD Radkov	7	Hodonín u Kunš.	2
DD Kralupy	7	DD Radost	22	Cheb a HS	4
DD Krásná Lípa	5	DD Rovečné	2		

12 PŘÍLOHA P II: ANALÝZA FIREM DLE JEJICH VELIKOSTI

Analýza firem dle jejich velikosti

počet pracovníků	počet firem	opakovaný výskyt
f.o.	214	5
1-5	242	9
6-9	81	3
10-19	161	18
20-24	57	2
25-49	122	10
50-99	114	36
100-199	117	19
200-249	33	1
250-499	90	17
500-999	55	12
1000-1499	21	12
1500-1999	7	25
2000-2499	4	4
2500-2999	1	0
3000-3999	7	2
4000-4999	8	13
5000-9999	7	21
5000-10000	1	0
10000+	8	30
nezařazené	15	5
Celkem	1365	244

Analýza firem dle jejich velikosti

počet pracovníků	počet firem	opakovaný výskyt	celkový výskyt	firem celkem dle čsú	podpora v %
malé podniky (1-19)	698	35	733	247 688	0,28
střední podniky (20-249)	443	68	511	30 359	1,46
velké podniky (250-+)	209	136	345	2 224	9,40
nezařazené	15	5	20		
celkem	1350	239	1609		

13 PŘÍLOHA P III: ANALÝZA FIREM DLE INSTITUCIONÁLNÍHO SEKTORU

Institucionální sektor	sektor	pocet	počet firem	poměr zastoupení firem v %	opakovaný výskyt	poměr mezi výskytem v %
Nefinanční podniky veřejné	11001	50	25	1,8	25	50
Nefinanční podniky soukromé národní	11002	823	757	55,7	66	8
Nefinanční podniky soukromé pod zahraniční kontrolou	11003	435	302	22,2	133	31
Ostatní měnové finanční instituce soukromé národní	12202	1	1	0,1	0	0
Ostatní měnové finanční instituce soukromé pod zahraniční kontrolou	12203	15	6	0,4	9	60
Ostatní finanční zprostředkovatelé soukromí národní	12302	5	5	0,4	0	0
Ostatní finanční zprostředkovatelé soukromí pod zahraniční kontrolou	12303	6	3	0,2	3	50
Pomocné finanční instituce soukromé národní	12402	6	6	0,4	0	0
Pomocné finanční instituce soukromé pod zahraniční kontrolou	12403	2	2	0,1	0	0
Pojišťovací společnost a penzijní fondy veřejné	12501	1	1	0,1	0	0
Pojišťovací společnost a penzijní fondy soukromé pod zahraniční kontrolou	12503	12	7	0,5	5	42
Zaměstnavatelé	14100	105	103	7,6	2	2
Ostatní osoby samostatně výdělečně činné	14200	145	141	10,4	4	3

14 PŘÍLOHA P IV: ANALÝZA FIREM DLE JEJICH VZDÁLENOSTI OD DD

Vzdálenost DD od podporovatelů

vzdálenot (km)	počet firem	%
0-1	86	5,4
1-10	354	22,2
10-50	555	34,9
50-100	156	9,8
100-150	169	10,6
150-200	70	4,4
200-300	137	8,6
300-400	61	3,8
nad 400	4	0,3

15 PŘÍLOHA P V: ČLENĚNÍ DLE OBLASTI PODNIKÁNÍ CZ NACE

Členění dle oblasti podnikání CZ NACE

SEKCE	četnost 1x firma/1x oblast podnikání	četnost 1x firma	četnost bez filtru
FYZICKÁ OSOBA	89	89	96
SEKCE A - ZEMĚDĚLSTVÍ, LESNICTVÍ A RYBÁŘSTVÍ	52	66	68
SEKCE B - TĚŽBA A DOBÝVÁNÍ	5	6	7
SEKCE C - ZPRACOVATELSKÝ PRŮMYSL	214	296	832
SEKCE D – VÝROBA A ROZVOD ELEKTŘINY, PLYNU, TEPLA A KLIMATIZOVANÉHO VZDUCHU	40	63	86
SEKCE E – ZÁSOBOVÁNÍ VODOU; ČINNOSTI SOUVOLEJÍCÍ S ODPADNÍMI VODAMI, ODPADY A SANACEMI	137	145	166
SEKCE F - STAVEBNICTVÍ	355	473	537
SEKCE G - VELKOOBCHOD A MALOOBCHOD; OPRAVY A ÚDRŽBA MOTOROVÝCH VOZIDEL	1605	2024	2482
SEKCE H - DOPRAVA A SKLADOVÁNÍ	337	416	623
SEKCE I - UBYTOVÁNÍ, STRAVOVÁNÍ A POHOSTINSTVÍ	285	291	370
SEKCE J - INFORMAČNÍ A KOMUNIKAČNÍ ČINNOSTI	330	358	467
SEKCE K - PENĚŽNICTVÍ A POJIŠŤOVNICTVÍ	93	101	158
SEKCE L - ČINNOSTI V OBLASTI NEMOVITOSTÍ	280	342	474
SEKCE M - PROFESNÍ, VĚDECKÉ A TECHNICKÉ ČINNOSTI	1346	1532	1990
SEKCE N - ADMINISTRATIVNÍ A PODPŮRNÉ ČINNOSTI	376	392	501
SEKCE O - VEŘEJNÁ SPRÁVA A OBRANA; POVINNÉ SOCIÁLNÍ ZABEZPEČENÍ	3	3	3
SEKCE P – VZDĚLÁVÁNÍ	146	152	184
SEKCE Q - ZDRAVOTNÍ A SOCIÁLNÍ PÉČE	33	36	39
SEKCE R - KULTURNÍ, ZÁBAVNÍ A REKREAČNÍ ČINNOSTI	152	176	203
SEKCE S - OSTATNÍ ČINNOSTI	125	150	181

16 PŘÍLOHA P VI: DOTAZNÍK

Vážená paní, vážený pane,

tímto e-mailem Vás chci poprosit o čas a ochotu podělit se o Vaše zkušenosti vyplněním níže sdíleného dotazníku. Ten slouží ke zkoumání podpory dětských domovů tržními subjekty, v rámci celé České republiky. Zjištěné skutečnosti budou použity pro výzkumný projekt diplomové práce. Kontakt na Vás jsem zaznamenal na internetových stránkách a výročních zprávách jednotlivých dětských domovů. Vyplnění dotazníku trvá půl minuty.

Jako poděkování Vám mohu poskytnout zpětnou vazbu v podobě celkového vyhodnocení dotazníků.

Dotazník naleznete na odkaze:

https://docs.google.com/forms/d/1pMiYTUf-YfW_QPOPNUK-T277WQYFy7SBr5d9eDobvL4/viewform

Ještě jednou Vám děkuji,

s úctou student

Martin Kašpařík
Fakulta multimediálních komunikací
Univerzita Tomáše Bati ve Zlíně
e-mail: pruzkumpodporyDD@email.cz

Vážená paní, vážený pane,

před několika dny jsem Vám zaslal dotazník a požádal o jeho vyplnění. Mnozí z Vás mi již odpověděli, za což jim tímto velmi děkuji. Prosím ještě jednou ty, kteří tak doposud neučinili, aby si našli chvilku času k vyplnění dotazníku, který pomůže k realizaci mé diplomové práce.

Odkaz na dotazník:

https://docs.google.com/forms/d/1pMiYTUf-YfW_QPOPNUK-T277WQYFy7SBr5d9eDobvL4/viewform

Moc děkuji za Vaši ochotu a pomoc.

Martin Kašpařík

Dotazník

vstupní údaj v podobě IČO nebo názvy firmy:

1. Vaše sponzorská pomoc byla z hlediska četnosti:

- a) pravidelná
- b) jednorázová

2. Jaké finanční hodnoty průměrně dosahoval Váš sponzorský dar?

- a) do 1000 Kč
- b) od 1000 Kč do 10000 Kč
- c) od 10000 Kč do 50000 Kč
- d) od 50000 Kč do 100000 Kč
- e) nad 100000 Kč
- f) nesdělujeme

3. Jaká byla forma daru:

- a) finanční
- b) věcná
- c) účelová

3. Dar jste poskytli na základě

- a) svého vlastního rozhodnutí a vlastní iniciativy
- b) oslovil Vás daný dětský domov

5. Souhlasíte s připravovanou transformací náhradní rodinné péče (od institucionální formy k profesionální pěstounské)?

- a) ano
- b) spíše ano
- c) nevím, mám názor
- d) spíše ne
- e) ne

6. Byli byste ochotni podporovat cílovou skupinu dětí v ústavní výchově i v případě, že by byly svěřeny profesionálním pěstounům?

- a) ano
- b) spíše ano
- c) nevím, nejsem rozhodnutý
- d) spíše ne
- e) ne

7) K jaké formě podpory byste se v tomto případě rozhodli?

- a) k přímé podpoře konkrétní pěstounské rodiny nebo dítěte v náhradní rodinné péči
- b) k nepřímé podpoře (skrze nadaci nebo nadační fond, který přerozděluje firemní dary na individuální potřeby jednotlivých dětí v náhradní rodinné péči)
- c) k žádné podpoře

8) Podporuje vaše firma i jiné společnosti neziskového charakteru, zaměřené na jinou cílovou skupinu?

- a) ano
- b) ne, pouze děti v ústavní péči

17 PŘÍLOHA P VII: SEZNAM OSLOVENÝCH FIREMNÍCH PODPOROVATELŮ

ALLMOST spol. s r.o.; INTERKOV spol. s r.o.; PANAM , spol. s r.o.; SBV TRADING spol. s r.o.; STAVBUD, spol. s r.o.; LEGO Production s.r.o.; 1.FC SLOVÁCKO, a.s.; 16UP GROUP s.r.o.; 2P Commercial Agency s.r.o.; 3 M Česko, spol. s r.o.; 4 P & P, spol. s r.o.; A L T E X C Z s.r.o.; A.T. Kearney GmbH - organizační složka; ABC - Tours, spol. s r.o.; ABORA GROUP a.s.; AC Steel a.s.; Accenture Services, s.r.o.; Accenture Services, s.r.o.; Accenture Services, s.r.o.; ACE Trade spol. s r.o.; ACME Domácí péče s.r.o.; ACNielsen Czech Republic s.r.o.; ACO Stavební prvky spol. s r.o.; ACTHERM, spol. s r.o.; ACTIVA spol. s r.o.; ADAM & FRIENDS s.r.o.; ADV CZ, spol. s r.o.; ADVENT, spol. s r.o.; AeskuLab Holding, a.s.; AGAMA Tábor s.r.o.; AGC Flat Glass Czech a.s., člen AGC Group; Agentura INFORPRES s.r.o.; Agentura Orange s.r.o.; Agentura Signus s.r.o.; AGOS stavební a.s. Pelhřimov; AGRIMEX Brumovice s. r. o.; AGRO Posázaví, a.s.; AGRODAM Hořepník, s.r.o.; AGROPODNIK a.s. Strunkovice nad Blanicí; AGROSPOL STARÝ PELHŘIMOV spol. s r.o.; AGROSPOL ÚTĚCHOVICE spol. s r.o.; AGURA s.r.o.; AHA PR Agency, s. r. o.; AHOLD Czech Republic, a.s.; AHORN CZ, s.r.o.; AIR PRODUCTS spol. s r.o.; AJ Technology, s.r.o.; Akacia Group, s.r.o.; Albert Stichenwirth; Alcom Alval s.r.o.; ALEDETO s. r. o.; ALEMA Lanškroun a.s.; Aleš Jícha; Alexandr Batoušek; ALFA ELECTRONIC, spol. s r.o.; ALFA Finance, s.r.o.; ALITRON CZ, s.r.o.; ALIVIA s.r.o.; ALMARINA s.r.o.; ALMAX WORK, družstvo; ALMONIT s.r.o.; Alois Bureš - PLASTMONT; ALPINE PRO, a.s.; Alternetivo s.r.o.; ALTIN JM GROUP s.r.o.; ALTREVA spol. s r.o.; Alza.cz a.s.; AMADEO HOLDING s.r.o.; AMERICAN CHANCE CASINOS a.s.; AMON & Co. s.r.o.; AMOND IMP. s.r.o.; Angiologie Žatec - MUDr. Andrea Ešlerová, s. r. o.; Anna Nešporová; ANTAKARANA s.r.o.; Antonín Chvojka; Apollo Travel s.r.o.; AQUA FASHION s.r.o.; AR auto; AR CARS s.r.o.; Armaturka Krnov, a.s.; Armaturka Vranová Lhota, a.s.; AROS - osiva s.r.o.; ARPEX MORAVA s.r.o.; AR-STAL, s.r.o.; ART 4 PROMOTION, s.r.o.; ART pap s.r.o.; ARTIN, spol. s r.o.; ASEKOL s.r.o.; ASISTA, s.r.o.; ASKO; ASKO a.s.; ASOMPO, a.s.; ASPone, s.r.o.; ASSA ABLOY ES Production s.r.o.; Astellas Pharma s.r.o.; ASTRID COSMETICS, a.s.; ASUS Czech Service s.r.o.; ASUS Czech Service s.r.o.; Atlantic Studio s.r.o., Třebíč; ATOL Group,a.s.; ATTN Consulting s.r.o.; Aumeto s.r.o.; Austin Detonator s.r.o.; AUTO Heller s.r.o.; Autobaterie STABAT s.r.o.; AUTOCENTRUM BOURA spol. s r.o.; Autocentrum Lukáš s.r.o.; Automotive Lighting s.r.o.; Autoprodej ROHAN, spol. s r.o.; AUTOSALON KROMEXIM spol. s r.o.; Autoservis Petr Rada s.r.o.; AUTOSpektrum 2000 s.r.o.; Autoškola BUKVIC, s.r.o.; Avia Ashok Leyland Motors s.r.o.; AVRIOINVEST, a.s.; AWAC, spol. s r.o.; AXEL SPRINGER PRAHA a.s.; AXIOM PROVIS Int., s.r.o.; AXIOM TECH s.r.o.; AZ SANACE a.s.; AZ VÝTAHY ČR s.r.o.; B + J stavební s.r.o.; B.K.syn centrum s.r.o.; BALPLAST s.r.o.; Bamak Reality (transkam); BANDUR spol. s r.o.; Barum Continental spol. s r.o.; Barvič a Novotný, spol. s r.o.; Bas s.r.o.; BAXTER CZECH spol. s r.o.; BB/art s.r.o.; BBA GROUP s.r.o.; BC LOGIA, a.s.; Bc. Barbora Divínová; Bc. Jan Pindák; Bc. Lenka Pahorecká; BELTISSIMO, s.r.o.; BENZINA , s.r.o.; BERIVA spol. s r.o.; Bernardin konstrukce strojů; BIKE FUN International s.r.o.; BIKOS CZ s.r.o.; Bílí Tygří Liberec, s.r.o.; BIO SYSTÉM spol. s r.o.; Biocel Paskov a.s.; BK Pardubice, a.s.; Black & Decker (Czech) s.r.o.; Blanka Bilíková; Blue Gym, s.r.o.; Blue Sky Service, s.r.o.; BODY MARKET, s.r.o.; BOHEMIA MARTEN s.r.o.; BOHEMIA-HOTWORK s.r.; Bon Art Media spol. s r.o.; BONAP - ICCZ s.r.o.; BONNO GASTRO SERVIS s.r.o.; BONTONFILM a.s.; Boppe s.r.o.; BOVI CONSULTING s.r.o.; Božena Gatěková; B-Projekting, spol. s r.o.; BRABEC vzduchotechnika s.r.o.; BRAMAC střešní systémy spol.s r.o.; BRAOZ v.o.s.; BRENNA,s.r.o.; Briggs & Stratton CZ, s.r.o.; Brück AM spol. s r. o.; Břetislav Bogdanovič - BONAP; BSH domácí spotřebiče s.r.o.; Buchen Ekoservis s.r.o.; Buchen Ekoservis s.r.o.; Business Support ; BYTEMA s.r.o.; C & A Moda, s.r.o.; C A T H E R I N E s.r.o.; C.I.P.A. spol. s r. o.; C.S. - ENERGO s.r.o.; CAMPANULA spol. s r.o.; CANARIA TRAVEL, spol. s r.o.; Canis Prosper s.r.o.; CANNONEER group s.r.o.; Capgemini Czech Republic s.r.o.; CARGO-HORTIM, spol. s r.o.; CB - MERCURY CENTER, a.s.; Cement Hranice, akciová společnost; CentralWork s.r.o.; CENTROPROJEKT a.s.; CENTRUM BABYLON, a.s.; Centrum Holdings; Centrum Jungle s.r.o.; Centrum neurologické péče s.r.o.; Centrum stomatologie a ortodoncie s.r.o.; CeWe Color, a. s.; Cimbálníková Alena, MUDr., stomatolog; CITUS s.r.o.; Clifford Chance LLP organizační složka; Coca-Cola HBC Česká republika, s.r.o.; COLMEX s.r.o.; COLOR - OPTIK spol. s r.o.; Colour Production, spol. s r.o.; COMETT PLUS, spol. s r.o.; Com-Sys TRADE; Constellation, s.r.o.; Conti Real Čeladná, s.r.o.; Continental Automotive Czech Republic s.r.o.; Contra Praha, s.r.o.; Control GAS, spol. s r.o.; Controltest, s.r.o.; Coorex Mart s.r.o.; COPYCOLOR s.r.o.; CORADIA s.r.o.; Cornelius Scipio s.r.o.; CREATIX; CS 21 Plzeň, spol. s r.o.; CS CABOT, spol. s r.o.; CS-BETON s.r.o.; Cushman & Wakefield, s.r.o.; CVP Galvanika; CZ PROFI INVEST spol. s r.o.; Czasch spol. s r.; Czasch spol. s r.o.; Czech Casinos a.s.; Czech marketing, s.r.o.; ČD - Telematika a.s.; ČDS - Trading, spol. s r.o.; ČEMUS - CZ, spol. s r.o.; ČEPRO, a.s.; ČEPS, a.s.; ČERCHOVKA, s.r.o.; Česká pošta, s.p.; ČESKÁ RAFINÉRSKÁ, a.s.; Česká spořitelna, a.s.; České aerolinie a.s.;

České dráhy; České Energetické Centrum a.s.; České lupkové závody; České teplo s.r.o.; Českomoravská stavební spořitelna, a.s.; Českomoravský beton, a.s.; Československá obchodní banka, a. s.; ČEZ ICT Services, a. s.; ČEZ Prodej, s.r.o.; ČÍŽEK HOSTAŠ advokátní kancelář, v.o.s.; ČOKOLÁDOVNA CARLETTI, s.r.o.; ČSOB Pojišťovna, a. s., člen holdingu ČSOB; D & D ELEKTROMONT s.r.o.; D A M Ústí n.L. s.r.o.; D A S spol. s r. o.; D.A.S. pojišťovna právní ochrany,a.s.; D.I. SEVEN; D.I. SEVEN, a.s.; D.P.K., spol. s r.o.; Dagmar Bartlová; Dagmar Nosková NOBE; Dagmar Růžičková, Barvy laky; Dagmar Šolová; DALUKU s.r.o.; Dana Šedová; Daniela Lesáková; Daniela Sanetrníková; Danuše Jiříčková; DAPI, s.r.o.; DATASOFT, spol. s r.o.; DATO-FOREST s.r.o.; DAV, a.s.; David Vašát; DAW Czech s.r.o.; DEICHMANN-OBUV s.r.o.; DEIWIX s.r.o.; DEKOR, spol. s r.o.; DELL Computer , spol. s r. o.; Demag Cranes & Components, spol. s r.o.; Demonta T, s.r.o.; DEMOSTAV, spol. s r.o.; DEPOINT s.r.o.; Dětská agentura Kroužky, s.r.o.; Deutsche Wirtschaftsberatung s.r.o.; DIAGNOSTIKA, s.r.o. DIAGNOSTIKA, GmbH; DIAGNOZA s.r.o.; DISKONT s.r.o.; DISTEP a.s.; DOG production s.r.o.; DOOS, spol. s r.o.; Doosan Bobcat Manufacturing; DOPRAVNÍ PODNIK měst Mostu a Litvínova, a.s.; Dopravní podnik Ostrava a.s.; Dopravní společnost Zlín-Otrokovice, s.r.o.; Dopravní zdravotní služba Náchod, s.r.o.; DOTERM SERVIS s.r.o.-právní nástupce; Dr. Popov s.r.o.; DŘEVOČAL s.r.o.; DSP - MARKET s.r.o.; DUAL AŠ s.r.o.; Dušan Hrdlička; DVIN s.r.o.; Easic Net s.r.o.; Economia, a.s.; EDLINE s.r.o.; EDUCO CENTRUM s.r.o.; EDUKOL vzdělávací a poradenské sdružení s.r.o.; EEIP, a.s.; EIFFEL OPTIC, a.s.; Eindhoven Management s.r.o.; EISBAL - Kamenictví, s.r.o.; ekipa grafik s.r.o.; EKO-PE s.r.o.; EL NIÑO BEVERAGES, a.s.; ELASTEX, spol. s r.o.; Elberry s.r.o.; Elektrárny Opatovice, a.s.; ELEKTRO-HAK, s.r.o.; ELEKTROS,družstvo pro výrobu,opravy,služby; Elephant Orchestra, s.r.o.; ELI LILLY ČR, s.r.o.; ELINS PLUS s.r.o.; ELISTAV s.r.o.; ELKO, velkoobchod nápojů s.r.o.; ELNAS s.r.o.; ELVIRA, spol. s r. o.; Emco spol. s r. o.; EMCOM, s.r.o.; Emeran 1860, s.r.o.; EMERSON CLIMATE TECHNOLOGIES, s.r.o.; Emil Pereš; EMIPO, s.r.o.; Empatie, s.r.o.; ENERGOTIS, s.r.o.; Energy reality s.r.o.; ENERGY Ústí nad Labem, a.s.; ENII-trade, s.r.o.; Ensinger s.r.o.; EPS - Servis spol. s r.o.; EQUIPOL spol. s r.o.; Erika Řezníčková; Ernst & Young, s.r.o.; EUFI - european financing & investment s.r.o.; EUFI - uzavřený investiční fond; Euro Money CZECH a.s.; Euro Support Manufacturing Czechia, s.r.o.; EUROMEDIA GROUP; EUROMONT GROUP a.s.; EUROMONT LEŠENÍ spol. s r.o.; EURONICS ČR a.s.; Europ Assistance s.r.o.; Europe Marketing & Consulting s.r.o.; Eva Plachá; Eva Urbanová; Eva Vindušková; Eva Voříšková, Optika Vidíš skvěle, Černošice; Event Solution; EvoBus Bohemia s.r.o.; EXE JEANS CZ s.r.o.; EXPOL TRADE, s.r.o.; EXPRO MOBIL, s.r.o.; EXTRA ESTATE, s.r.o.; ExxonMobil Business Support Center Czechia s.r.o.; F.M.PRACOS, spol. s r.o.; FA-BIO, spol. s r. o., společnost pro alternativní; FACKELMANN ČR,SPOL.S R.O.; FAST ČR, a.s.; FC Baník Ostrava, a.s.; FC ZBROJOVKA BRNO, a.s.; FEMAT,spol.s r.o. /něm.FEMAT GmbH/; FERN s.r.o.; FERRIT s. r. o.; FFUS spol. s r.o.; FINALL EU, s.r.o.; FitCraft Production a.s.; FK Baník Most, a.s.; FLACO Group s.r.o.; FLORPLANT s.r.o.; FLY UNITED s.r.o.; Foitl řeznictví a uzenářství v.o.s.; FONTEA a.s.; FOREST HOTELS, spol. s r.o.; FORSCHNER, spol. s r.o.; Fortuna Libri, spol. s r.o.; Fosfa akciová společnost; FPOS a.s.; František Krasanovský; František Pacholík; František Poborský; Fresenius HemoCare CZ s.r.o., koncern; Fresh Fast Food; FROST - MARKET, s.r.o.; Frýdecká skládka, a.s.; FT makléřská, s.r.o.; FUJIKOKI CZECH s.r.o.; FWR s.r.o.; GA Energo technik s.r.o.; GALA a.s.; Gamin s.r.o.; GAPA GROUP a.s.; GASTROPLUS Louny s.r.o.; GASTROPLUS Louny s.r.o.; GE Money Bank, a.s.; Gebr. Ostendorf - OSMA zpracování plastů, s.r.o.; GEHE Pharma Praha ,spol .s r.o.; General Logistics Systems Czech Republic; General Logistics Systems Czech Republic; Generali Pojišťovna a.s.; GERLACH spol. s r.o.; Giese & Partner, v.o.s.; GISTRANS Czech Republic s.r.o.; GLOBAL LOGISTICS SOLUTIONS s.r.o.; GLOBAL LOGISTICS SOLUTIONS s.r.o.; GLOBAL LOGISTICS SOLUTIONS s.r.o.; Global Real Estate Company a.s.; Globus ČR, k.s.; Globus ČR, k.s.; Golden age invest, s.r.o.; Golf Beřovice s.r.o.; Good Agency s.r.o.; Grand Hotel Zvon, s.r.o.; GRANERO Vlasatice, s.r.o.; Granilit s.r.o.; GRAPE SC, a.s.; GRATO spol. s r.o.; Greif Czech Republic a.s.; GREN a.s.; GRETA AGENCY, spol. s r.o.; Groupe SEB ČR s.r.o.; GRUND a.s.; GS Agency, v.o.s.; GVS plast, s.r.o.; H & M spol. s r.o.; H + M TRADING, s.r.o.; H E M A X, spol. s r.o.; H R U Š K A , spol. s r.o.; H R U Š K A , spol. s r.o.; H.T.D. spol. s r.o.; Hadr & Kyblík s.r.o.; HAJŠO, s.r.o.; HALBOS,s.r.o.; Halex - Schauenberg, ocelové stavby; Hana Netolická; Hana SKALOVÁ; Hanácká kyselka s.r.o.; Hanácká kyselka s.r.o.; HANEL GLOBAL TOYS s.r.o.; Hansa-textil s.r.o.; HANZA SPORT plus, s.r.o.; HANZEL spol. s r.o.; Hartman Czech spol. s r.o.; HARTMAN sport plus s.r.o.; HaŠ Lanškroun s.r.o.; HASSO, spol. s r.o.; Hayes Lemmerz Czech, s.r.o.; HC MOST spol. s r.o.; HC Slavia Praha a.s.; Heleis s.r.o.; HELLMICH - zelenina, s.r.o.; HELP CZ s.r.o.; HENEP s.r.o.; HERKUL a.s.; HERVIS Sport a móda, s.r.o.; HET spol. s r.o.; HET spol. s r.o.; Hilti ČR spol. s r.o.; HINTER - COLOR s.r.o.; Hipp Czech s.r.o.; HIT RADIO FM Plus s.r.o.; HIT trade s.r.o.; HKS sirup, a.s.; HOBAS CZ spol. s r.o.; HOBES, spol. s r. o.; HOLTERA s.r.o.; Holzindustrie Chanovice s.r.o.; HOSPIMED; Hotel Galant **** Ing. Jiří Marian; HOTEL JANA a.s.; HOTEL UNION Praha, s.r.o.; HOUSEPROJEKT - project & building s.r.o.; HP TRONIC Zlín, spol. s r.o.; HSC Industry, spol. s r.o.; HST Hydrosystémy s.r.o.; HUDYsport a.s.; HUMANIC CZ spol. s r.o.; HUMANIC CZ spol. s r.o.; HYUNDAI Olomouc, s.r.o.; Chart Ferox, a.s.; CHARTIS EUROPE S.A., pobočka pro Českou republiku; Charvát a.s.; Chemická ob-

chodní společnost s.r.o.; CHEMTEC engineering spol. s r.o.; Chládek a Tintěra Havlíčkův Brod, a.s.; I S T A R , společnost s ručením omezeným (spol. s r.o.); I.B.A.holdings,a.s.; IBTravel; ICE SPORTS, s.r.o.; ICOM transport a.s.; IDEAL AUTOMOTIVE Bor, s.r.o.; IDEALFENSTER, akciová společno; IKEA Česká republika, s.r.o.; IKEA Česká republika, s.r.o.; IMALAB s.r.o.; IMIT s.r.o.; IMOS Brno, a.s.; Induo, s.r.o.; Ing. Alena Muchová; Ing. Aleš Krčmář; Ing. Aleš Žabčík - ALEX Zlín; Ing. Antonín Mroček; Ing. Bogdan Vavroš; Ing. Dan Ležák; Ing. Jan Stávek, Ph.D.; Ing. Jaromír Pour; Ing. Jiří Kapička; Ing. Jiří Krestýn; Ing. Jiří Lejnar; Ing. Jiří Příborský; Ing. Jiří Sucháček; Ing. Jiří Suchomel; Ing. Josef Málek - Magic studio; Ing. Karel Rendl; Ing. Libuše Bautzová; Ing. Luděk Palán; Ing. Lukáš Koval; Ing. Marie Janáková; Ing. Markéta Horáková; Ing. Martin Kovář; Ing. Miloslav Muselík; Ing. Miroslav Řezníček; Ing. Mojmír PRŮŠA; Ing. Mojmír PRŮŠA; Ing. Monika PAVLÍČKOVÁ; Ing. Pavel LÁZNIČKA; Ing. Pavel Nováček; Ing. Pavel Sobotka; Ing. Petr Hojer CSc; ing. Repka Milan - Krušovická pekárna a cukrářská výroba; Ing. Stanislav Dvořák; Ing. Světa Tůmová; Ing. Věda Walderová; Ing. Vladislav Uličný - INTEXT; Ing. Zdeněk Kadoch; Ing. Zdeněk Kusák; Ing.František Koníček R.P.S.; Ingrid Volfová; Innovative Components Technologies Czech s. r. o.; INPEKO, spol.s r.o.; Inter Cars Česká republika s.r.o.; Interiér Jadamus, s.r.o.; INTERPROJEKT ODPADY, s.r.o.; INTERSNACK a.s.; Irena Pláničková; ISOTRA a.s.; Iva Vodáková - DURABO; IVAX Pharmaceuticals s.r.o.; Iveta Janebová; J.L.N. spol. s r. o.; J4S s.r.o.; JabloNET s.r.o.; Jakub Trčka Mgr.; Jan Dacík; Jan Drvota; Jan Gora; Jan Chrtek; Jan Kozak; Jan Kukula; Jan Mikula; Jan Schneedorfer; Jana Janečková; Jana Kohelová; Jana Koubová; Jana Krajňáková; Jana Marušková; Jana Milfaitová; Jana Portlíková - UNIPO; Jana Vlčková; JAPEK, s.r.o.; JARMES spol. s r.o.; Jaroslav Bílek; Jaroslav Diviš; Jaroslav Horký; Jaroslav Krejčí; Jaroslav Luňáček - Globus; Jaroslav Nagy; Jaroslav Pecháček; Jaroslav Podlas; Jaroslav Těšínský; Jatyky Blovice s.r.o.; Jednota spotřební družstvo v Uherském Ostrohu; Jednota, spotřební družstvo v Hodoníně; JERRY FABRICS s.r.o.; Jezero Lido s.r.o.; JH Nábytek, s.r.o.; Jindra Vlášková; Jindřich Mrovec; Jindřich Velička; Jipka - vzdělávání, s.r.o.; Jiří Bauer JUDr.; Jiří Hadaš; Jiří Hopp; Jiří Jureček; Jiří Kotaška; Jiří Krejcar; Jiří Kubánek; Jiří Michal; Jiří Pischczek; Jiří Pluskal; JIŘÍ spol. s r.o.; Jiří Šašinka; Jiří Šašinka; Jiří Tumačkov s.r.o.; Jitka Coufalová; JIZERSKÉ PEKÁRNY spol. s r.o.; JMB-STEEL s.r.o.; JOHNSON CONTROLS AUTOMOBILOVÉ SOUČÁSTKY, k.s.; Josef Ašenbrenner; Josef Balatka; Josef Danko; Josef Hejduk REAL CHEB; Josef Ivančík; Josef Krasanovský; Josef Trázník; Josef Vaňkát; JSP International, s.r.o.; Judita Pietruchová - INTERNATIONAL DISTRIBUTOR HERBALIFE; JUDr. Blanka Ježková; JUDr. Milan Usnul; JUDr. Miroslav Duda; JUDr. Radek Adámek; JUDr. Tomáš Vrána; JVS GROUP s.r.o.; K & L Profily s.r.o.; KABELOVNA KABEX a. s.; KAEFER IZOLAČNÍ TECHNIKA, spol. s r.o.; Kamil Soukeník; KARAT Software a.s.; KAREKA, spol. s r.o.; Karel Dunas; Karel Dvořák - Obchodní dům, s.r.o.; Karel Musil; Karlovarské minerální vody; Karlovarské minerální vody, a.s.; KAROSÁRNA OMARO s.r.o.; KARPEM a.s.; KARYO, spol. s r.o.; KASKO spol. s r.o.; KASTEK komponenty s.r.o.; Kateřina Harvey Smetanová; Kateřina PULTROVÁ; Kateřinská Hotel, s.r.o.; KATIM s.r.o.; Kaufland Česká republika v.o.s; Kaufland Česká republika v.o.s.; Kaufland Česká republika v.o.s.; Kaufland Česká republika v.o.s.; Kaufland Management ČR s.r.o.; KENSO fashion s.r.o.; KERAMIKA SOUKUP a.s.; Kimberly-Clark, s.r.o.; Kinstellar, s.r.o., advokátní kancelář; KLAS SPOL. spol. s r.o.; KLENOTY AURUM,s.r.o.; KLIMAaktiv, s.r.o.; KNORR-BREMSE Systémy pro užitková vozidla ČR, s.r.o.; Koala Café s.r.o.; KOBERCE BRENO, spol. s r.o.; KODECAR, spol. s r.o.; KODEX, a.s.; KOEXIMPO, spol. s r.o.; Kolowrat Holding s.r.o.; Kompakt Poděbrady s.r.o.; KOMPAKT spol. s.r.o.; KOMPAKT VM s.r.o.; Kooperativa ČR a.s.; Kooperativa pojišťovna, a.s.; KORO-PRACE družstvo; KORUS CZ s.r.o.; KOS CONSULT s.r.o.; Kosmetika Fleur de Santé, s.r.o.; KOUTECKÝ s.r.o.; KOVOŠROT GROUP CZ a.s.; KPCS CZ, s.r.o.; KPMG Česká republika,s.r.o.,v anglickém jazyce KPMG Czech Republic,Ltd.,v německém jazyce KPMG Tschechische Republik GmbH; Krajská zdravotní, a.s.; Kratochvíl - nářadí, spol. s r o.; Kreative Café; Kremel & Kremel, spol. s r.o.; Krimar s.r.o.; KRM s.r.o.; Krofian CZ spol. s r.o.; KROLSTAV BESKYD s.r.o.; KRUM - INVEST a.s.; KŘENEK MOTORSPORT, s.r.o.; KSENA s.r.o.; K-SERVIS PRAHA, a.s.; KUFÍ INT, s.r.o.; Kultura Rychnov nad Kněžnou, s.r.o.; KUMI-KUREČKA s.r.o.; Květoslav Bašista; KVS EKODIVIZE a.s.; L A N O S spol. s r.o.; L I N E T spol. s r.o.; L U K Service, s.r.o.; L.A.INTERIÉR s.r.o.; LABORATOIRE BIODERMA CZECH REPUBLIC s.r.o.; Lada Válková; Ladislav Kačena; Ladislav Oudes; Lahůdky V+V, s.r.o.; LAMIPROMED s.r.o.; LANEX a.s.; LANEX a.s.; Lázně Františkovy Lázně a.s.; LB Cemix, s.r.o.; LEGO Production s.r.o.; Lékárna Fortuna s.r.o.; LENIA spol. s r. o.; Lenka Málková; Lesy České republiky, s.p.; LG Electronics CZ, s.r.o.; Libor Papírník; Libor Sojnek; LIEBEZEIT HYDRAULIK, s.r.o.; LINEA NIVNICE, a.s.; LINOS MB s.r.o.; LIPO Aš společnost s ručením omezeným; LITAXS s.r.o.; Litvínovská uhelná a.s.; LIVINGSTONE s.r.o.; LOGOSIGN a.s.; Lom Matula Hlinsko, a.s.; LONDA spol. s r. o.; LORIKA CZ s.r.o.; LOS MARKET s.r.o.; LPT System, s.r.o.; LR HEALTH & BEAUTY SYSTEMS, s.r.o.; Luboš Drenčení; Lucie Adamcová; LUDWIG POESCHL s.r.o.; Lukáš Binder; Lukáš Slabý; LUKR prádelenská a.s.; LUKRENA; LUNA - OVO, s.r.o.; LUPANAR s.r.o.; LUX spol. s r.o.; LYCKEBY AMYLEX, a.s.; M & M reality holding; M & M reality holding a. s.; M + A + J s.r.o.; M E D I A T E L , spol. s r.o.; MA haircosmetics s.r.o.; MaAnBa s.r.o.; MaBara, s.r.o.; MADE GROUP, a.s.; Maersk Czech Republic s.r.o.; MAFRA, a.s.; MAIM CONSULTING s.r.o.; Maloobchodní síť BALA s.r.o.; MANDRILLA,

s.r.o.; MARA design - interiér s.r.o.; Marek Maršál; Marek Rozínek; MAREKA SERVICES s.r.o.; MAREXPO s.r.o.; Marian Mrózek; Marie Henselová; Marie Jirková; MARINE s.r.o.; Marta Bobková; Martin Klim; Martin Látal; Martin Škuta; Marty Müller; MARVEL-INTERNATIONAL spol. s r.o.; MATRIX a.s.; Mattel Czech Republic s.r.o., člen koncernu; MAX TWO, s.r.o.; MAXIN PRAGUE ; McDonald`s ČR spol. s r.o.; MCE Slaný, s.r.o.; MCS plus spol. s r.o.; MD COLOR v.o.s.; Měď Povrly a.s.; MEDIA MARKETING SERVICES a.s.; media trade europe s.r.o.; MEDIABOX, spol. s r.o.; Mediclinic a.s.; Meffert ČR spol. s r.o.; MEGASTRO CZ, s.r.o.; Memory In Memory s.r.o.; Meopta - optika, s.r.o.; Messer Technogas s.r.o.; META skladovací technika, s.r.o.; Mgr. Alena Krejčířová; Mgr. Ilona Mravcová; Mgr. Jana Kuželová; Mgr. Ladislava Kuručová; Mgr. Petr Jančařík; Mgr. Roman Mynář; Mgr. Věra Faldýnová; Mgr. Zdeněk Vilímek; M-GROUP spol. s r.o.; MH - STAVBY, s.r.o.; MICROSOFT s.r.o.; Miele technika s.r.o.; Michal Frühauf; Michal Janíček; Michal Zemek; MIKO international s.r.o.; Milan Antoš; Milan Böhm; Milan Cibak Dipl. Wirt. Ing.; Milan Ettel; Milan Kadlec; Milan Kuchta; Milan Lindner; Milan Perman; Milan Petružela; Milan Vilím; Milena Bednářová; Milkpol spol. s r.o.; MILLBA - CZECH a.s.; Miloš Rubek; Miluše Havelková; Miluše Kratochvílová; MINERAL spol. s r.o.; MIRO bus s.r.o.; Miroslava Pluskalová; Miss Cosmetic, s.r.o.; MITAP Chomutov, spol. s r.o.; MITIS, s.r.o.; MITSUBISHI ELECTRIC AUTOMOTIVE CZECH s.r.; Mlékárna Hlinsko, a.s.; Mlékárna Valašské Meziříčí, spol. s r.o.; MOLEDA, a.s.; MOLEX, spol. s r.o.; MON ARCH PLUS CZ, s.r.o.; MONA Znojmo s.r.o.; MONZAS, spol. s r.o.; Moonlake, a.s.; MOPED s.r.o.; MORAVIA PROPAG, s.r.o.; MORAVSKÉ MONTÁŽE s.r.o.; Moravské naftové doly, a.s.; Moravský Peněžní Ústav - spořitelní družstvo; MORFI s.r.o.; MORRIS CL s.r.o.; MOTO ITALIA s.r.o.; MP Development akciová společnost; MSS Ostrava s.r.o.; MTK Bohemia, spol. s r.o.; MUDr. Anna Rancová; MUDr. Barbora Smolková; MUDr. Hana Chaloupková; MUDr. Miroslav Adámek, odborný lékař; MUDr. Svatava Brychtová, dětská ordinace; MUDr. Sylva Matulíková; multigate a.s.; MÚZO Praha; MV Technik, s.r.o.; MVDr. Břetislav Pojar; Nakladatelství FRAGMENT, s.r.o.; Nakladatelství Fraus, s.r.o.; NESON, s.r.o.; NET4GAS, s.r.o.; Net-Connect s.r.o.; NetSERV, s.r.o.; NETservis s.r.o.; NEXT REALITY GROUP a.s.; NEZA Pelhřimov, spol. s r.o.; Niehoff Nábytek k.s.; NIKE Czech s.r.o.; Nikola Prokešová - Victoria Agency; Nivasaža Trade s.r.o.; Nokia Czech Republic, s.r.o.; NORDTOP s.r.o.; North stav a.s.; Norton Rose v.o.s., advokátní kancelář; NOSRETI a.s.; Novartis s.r.o.; Novartis s.r.o.; NOVASPORT spol. s r.o.; NOVEGA s.r.o.; NoVy Vacov, spol. s r.o.; NUTREND D.S., a.s.; Nutricia a.s.; NUTRICIA DEVA a.s.; OBAL PRINT, s.r.o.; OD ANDY s.r.o.; ODEHNAL - STAVO s.r.o.; Odyssey Performance Enhancement Network, spol. s r.o.; OKIN GROUP, a.s.; Olga Machovská; OLYMPS DOOR s.r.o.; OMEGA tech s.r.o.; OMV Česká republika, s.r.o.; ON Design Czech s.r.o.; ON SEMICONDUCTOR CZECH REPUBLIC, s.r.o., právní nástupce; Ondřej Schmidt; Opavia - LU, s.r.o.; Optika D+P s.r.o.; ORDICZECH, s.r.o.; OREA HOTELS s.r.o.; Oresi s.r.o.; ORIFLAME Czech republic spol. s r.o.; ORTOPEDICKÉ CENTRUM s.r.o.; OSRAM Česká republika s.r.o.; OSRAM Česká republika s.r.o.; Ostrafin s.r.o.; OSTROJ a.s.; Ota NEUŽIL-Syskey; Otakar Zoubek; Outdoor Concept a.s.; Oxford jazyková škola s.r.o.; P E G A S , v. o. s.; P L E A S a.s.; P O G R R; p.k.Solvent s.r.o.; Pacovské strojírný, akciová společnost; Palatajkov spol s r.o.; Panorama I.L.A, s.r.o.; Partners Financial Services, a.s.; Patria Direct, a.s.; PATRIOT reality, spol. s r. o.; PATROL group s.r.o.; Pavel Braniš; Pavel Holba; Pavel Hovorka; Pavel Ivančík; Pavel Justich; Pavel Magera; Pavel Petr; Pavel Villner; Pavla Pavlíčková; Pe Granit, s.r.o.; PEGATRON Czech s.r.o.; Pekárna a pečivo Plasy; PEKÁRNA KVILDA s.r.o.; PEKÁRNA TIEFENBACH s.r.o.; Pekárny a cukrárny Náchod, a.s.; PEKAŘI a spol., spol. s r.o.; Pekařství MaJa, s.r.o.; PENAM, a.s.; Penny Market s.r.o.; Pension Klokočí, s.r.o.; Penzion LUCIE spol. s r.o.; PEPSICO CZ s.r.o.; PÉROVNA ÚSTÍ n.L. s.r.o.; Personal Connect s.r.o.; PEŠKA - židle a křesla s.r.o.; PETAS Petřík, s.r.o.; Petr Dvorský; Petr Gargulák; Petr Obrtel; Petr Poláček; Petra Gottfriedová; Petra Hrdličková; PharmDr. Jan Hendrych; Philips Česká republika s.r.o.; Pila Střelské Hoštice, v.o.s.; Pilkington AGR Czech spol s.r.o.; PILSEN STEEL s.r.o.; Pivovar Janáček, s.r.o.; Pivovary Lobkowicz, a.s.; PKN nábytek, s.r.o.; PLAKOR CZECH s.r.o.; Plasmafera s.r.o.; PLASTON CR, s.r.o.; Platex, s.r.o.; Plavecká škola Atlantik AAA s.r.o.; PLUS s.r.o.; Plzeňská energetika a.s.; Plzeňská teplárenská; Plzeňská teplárenská, a.s.; PMT Stav CZ s.r.o.; Pojišťovna České spořitelny, a.s., Vienna Insurance Group; Pojišťovna VZP, a.s.; Polyglot, spol. s r.o.; POLYVIA NOVA, spol. s r.o.; POMONA Těšetice a.s.; Ponnath ŘEZNIČTÍ MISTŘI, s.r.o.; Pontech s.r.o.; POPP s.r.o.; Porsche Česká republika s.r.o.; Portaflex s.r.o.; POSA s.r.o.; Povltavské mlékárny; Požární uzávěry Zrúbecký s.r.o.; PPL CZ s.r.o.; Prabos plus a.s.; PRAGOSCAN s.r.o.; Pramacom Prague spol. s r.o.; PRESBETON Drahotuše, s.r.o.; PRESCO GROUP, a.s.; PressMetal - CZ, spol. s r. o.; PRESTO - PŘEKLADATELSKÉ CENTRUM s.r.o.; PricewaterhouseCoopers Audit, s.r.o.; PRIMEX PLUS s.r.o.; Pro Grass Consulting s.r.o.; Procter & Gamble Czech Republic s.r.o.; Producentké centrum PROFIL Mariánské Lázně, s.r.o.; Produktion Sito s.r.o.; PROFESS; PROFIPLAST, spol. s r. o.; Project International; PROKOP a syn s.r.o.; PROLAN, a.s.; PROMAN s.r.o.; PROMÉDEA, spol. s r.o.; proOFFICE, s.r.o.; Prostějovská stavební společnost-PROSTAS, s.r.o.; Protool s.r.o.; Provident Financial s.r.o.; Provident Financial s.r.o.; Provident Financial s.r.o.; PROVOD - inženýrská společnost, s.r.o.; Provodínské písky a.s.; První chodská stavební společnost, spol. s r.o.; První novinová společnost a.s.; Příbramská uzení-

na; PSV STAVEBNÍ s.r.o.; PTN - VESTRA, s.r.o.; QANTO CZ s.r.o.; QATROSYSTEM, spol. s r.o.; queue s.r.o.; QUICK - SERVIS; Radek Čech - Autobusová doprava s.r.o.; Radek Holý; Radio Čas s.r.o.; Radio Čas s.r.o.; Radio Čas s.r.o.; RADIO EGRENSIS s.r.o.; Rádio Jih s.r.o.; Rádio Jih s.r.o.; RadioNet National s.r.o.; Radoslav Frühauf; Radoslav Vařák - ATR SERVIS; RANKO, spol. s r.o.; RAVEL spol. s r.o.; RAWELA s.r.o.; Real Wonder s.r.o.; Reality BONUS, spol. s r.o.; REALITY D & D s.r.o.; Reckitt Benckiser (Czech Republic), spol. s r.o.; Red group s.r.o.; Regionální centrum Olomouc s.r.o.; Reklamní agentura COOL spol. s r.o.; Rekomont, a. s.; REKULTIVACE Ústí nad Labem, s.r.o.; Relycon, s.r.o.; REMEI CZ, spol. s r.o.; Remmers CZ s.r.o.; Renata Dvořáková; Renata Vozárová; RENOMAT s.r.o.; REOS, s.r.o.; REVLAN s.r.o.; REZEK spol. s r.o.; RI OKNA a.s.; Richard Stacha; Richard Štekl; Ringier Print s.r.o.; RM Corporation s.r.o.; Robert Filipi; Robert Marek - DOMINO; Rodinný pivovar BERNARD a.s.; ROJAL spol. s r.o.; ROKOSPOL a.s.; Roman Vitouš; ROSSMANN, spol. s r. o. ; Rostislav Šíma; ROSTON s.r.o.; ROX COMPANY s.r.o.; RPC BEBO ČR, s.r.o. v likvidaci; RPIC-ViP s.r.o.; RWE Česká republika a.s.; RWE Energie, a.s.; ŘEZNÍK - UZENÁŘ MAREŠ, s.r.o.; Řízení letového provozu České republiky, státní podnik (ŘLP ČR, s.p.); S E T O S spol. s r.o.; S.V.G., spol. s r.o.; SACK CZ s.r.o.; Sady a školky Jirkov spol. s r.o.; Salamander ČR, spol. s r.o.; Sallerova výstavba, spol. s r.o.; SaM silnice a mosty Děčín a.s.; SaM spol. s r.o.; Sanoma Media Praha s.r.o.; SAPELLI, a.s.; Sauron CZ s.r.o.; SBS IVA, s.r.o.; SCA Hygiene Products, s.r.o.; Segezha Packaging s.r.o.; SELECT SYSTEM, s.r.o.; Senator Travel s.r.o.; SEPETNÁ v.o.s.; Servis 10, s.r.o.; SETOS Retail spol. s r.o.; Seven Days Agency, s.r.o.; SEVEROČESKÁ ARMATURKA,a.s.; Severočeská vodárenská společnost a.s.; Severočeská vodárenská společnost a.s.; Severočeské doly a.s.; Severočeské doly a.s.; Severočeské doly a.s.; SEVEROTISK s.r.o.; SHOT, s.r.o.; SCHAUMANN ČR s.r.o.; SCHENKER spol.s r.o.; Schlote-Automotive Czech s.r.o.; SCHOTT CR, a.s.; SCHROM FARMS spol. s r.o.; Schubert partner a.s.; Siemens Elektromotory s.r.o.; SICHR Interier, s.r.o.; SILMOS-Q s.r.o.; SILNICE MORAVA s.r.o.; Silvia Geryková - SG-ART; SIMONT spol. s r.o.; SIMPLY ONE s.r.o.; SIPADAN; SKD Průmstav - stavby, a.s.; Slévárna HEUNISCH, a. s.; Smart Parking CZ; SMART TEAM P.H., s.r.o.; SMART TRADING COMPANY s.r.o.; SOLAR LK spol. s r.o.; SOLODOOR a.s.; SOV - trading spol. s r.o.; SOVT - RADIO spol. s r.o.; SP - TOP s.r.o.; SPED TEMPUS s.r.o.; Společnosti pro Vás s.r.o.; SPORT ČERMÁK Harrachov, spol. s r.o.; SPORT HOTÁREK s.r.o.; SPORTEN, a.s.; SPX - CAR GROUP a.s.; Stabenfeldt, s.r.o.; StaDa CZ s.r.o.; STAFIN a.s.; Stanislav Dvořák; Stanislav Mazan; Stanislav Palas; Stanislava Švendová OVOCE ZELENINA; Statestrong, s.r.o.; STÁTNÍ TISKÁRNA CENIN, státní podnik; STAVEBNÍ FIRMA PLUS s.r.o.; Stavební firma Vymětal s.r.o.; STAVEBNÍ MONTÁŽE, divize voda-plyn-topení s.r.o.; Stavitelství Khýr s.r.o.; Stavoprojekt Olomouc a.s.; STEP - MONT s.r.o.; TESKO s.r.o.; STREET AND SPORTS WEAR - s.a.m., s.r.o.; Street Light; SUM ODRY TECHNOLOGIES s.r.o.; SUNNY ON-LINE, s.r.o.; SUNNY SIDE SERVICE s.r.o.; SWBC - úklid, a.s.; SWIETELSKY stavební s.r.o.; Sybase products Czech s.r.o.; SYNER, s.r.o.; Šilhánek a syn, a.s.; ŠKODA AUTO a.s.; ŠkoFIN s.r.o.; ŠMÍRA - PRINT, s.r.o.; Šťastný a Šleis STAVITELSTVÍ A EKONOMIKA s.r.o.; Štěpánka Jizbová; ŠVARCTrans s.r.o.; T.S.BOHEMIA a.s.; TABAQUERA s.r.o.; Takis Lorovský; TAŠ-STAPPA beton, spol. s r.o.; TBWA Praha s.r.o.; Tech Data Distribution, s.r.o.; Technické služby města Mostu a.s.; TEKOO spol. s r.o.; TEMPLIN CZ s.r.o.; TENEZ a.s.; TENNIS AGENS spol. s r.o.; Teplárna Strakonice, a.s.; Teplárna Strakonice, a.s.; Teplo Přerov a.s.; TERNO FIREK s.r.o.; Tesco Stores ČR a.s.; TESKO Kolovrat s.r.o.; TESPO INVEST s.r.o.; TESS promotion s.r.o.; Teva Czech Industries s.r.o.; Teva Pharmaceuticals CR, s.r.o.; TH trading s. r. o.; The Candy Plus Sweet Factory; THERMACUT, s.r.o.; THERMOSERVIS - TRANSPORT s.r.o.; THOMAS RAIL TRADE s.r.o.; TK PLUS s.r.o.; T-Mobile Czech Republic; TNT Express Worldwide, spol. s r.o.; TOMA, a.s.; Toman - Vasylyk, kominická společnost, veřejná obchodní společnost; TOMI - REMONT a.s.; TON a.s.; TOP ART studio s.r.o.; top vision s.r.o.; TOP1 SHOPS s.r.o.; TOPGAL a.s.; TOPOS - T s.r.o.; TOPTAX - účetní a daňová kancelář s.r.o.; TRAFOP - CZ, s.r.o.; TRASK SOLUTIONS a.s.; TRASK SOLUTIONS a.s.; TRÉ D společnost s ručením omezeným; TREFKAR spol. s r.o.; Trenkwalder a.s.; TRIGO s.r.o.; Tritia spol. s r.o.; TRIUMPH INTERNATIONAL (Praha) spol. s r.o.; TRUCK FILTER CZ s.r.o.; TRUMF International s.r.o.; TRYON, s.r.o.; TUŠLA, s.r.o.; TVD-Technická výroba, a.s.; TYMOS TM MOST s.r.o.; Účto Brno, s.r.o.; UH CAR, s.r.o.; UNIGAZ, spol. s r.o.; UNILEVER ČR, spol. s r.o.; UNILEVER ČR, spol. s r.o.; UNIPETROL RPA, s.r.o.; UNIPRINT, s.r.o.; UNNI Trading, s.r.o.; UPC Česká republika, s.r.o.; URBAN PNEU s.r.o.; UTAH, s.r.o.; utopia design s.r.o.; V Parku, s.r.o.; Václav Haubelt; Václav Havel; Václav Hynek; Václav Koubek s.r.o.; Václav Novohradský; Václav Prantl; Václav Vachta; VÁHALA a spol. s r.o. výroba a prodej masných a lahůdkářských výrobků; van Ganswinkel, a.s.; VAPE spol. s r.o.; Vápenka Čertovy schody a.s.; VCES a.s.; VEEM TRADING, s.r.o.; Vejvoda, spol. s r.o.; Velkoobchod Václavík s.r.o.; Velkoobchod Zajac, s.r.o.; Velmar s.r.o.; Věra Hanusová; Věra Jarolímková; Verlag Dashöfer,nakladatelství,spol.s r.o.; Veselá Cukrárna s.r.o.; VH MONT - STAV s.r.o.; VHH THERMONT s.r.o.; VIA NOSTRA s.r.o.; Viamont DSP a.s.; Viktor Virt; Vinařská společnost s r.o.; VINCI Park CZ a.s.; VIPAX,a.s.; Visteon - Autopal Services s.r.o.; Vít Valenta; VITANA, a.s.; Viva Casino a.s.; Vladimír Matouš; Vladimír Šindelka; Vladimír Zonek JUDr; Vladislava Rudzinská; Vlasta Feilová; Vlastimil Procházka; Vodárny a kanalizace Karlovy

Vary, a.s.; Vodovody a kanalizace Nymburk, a.s.; VOLF kancelářské potřeby spol. s r.o.; Volvo Auto Czech, s.r.o.; VOMA, s.r.o.; VOP GROUP, s.r.o.; Vorlíčkovi - kadeřnické potřeby s.r.o.; VOSA SOUND SYSTÉM, Brno; VPS Logistics, s.r.o.; VSF Novotný s.r.o.; VT - COMPANY, s.r.o.; V-TRADE, s.r.o.; VVS Verměřovice s.r.o.; Výstaviště Flora Olomouc, a.s.; WALMARK, a.s.; WAREX spol. s r.o.; Weekamp Doors s.r.o.; Whirlpool CR, spol. s r.o.; Wienerberger cihelna Jezernice, spol. s r. o.; WILLMANN ELEKTRO s.r.o.; Winfield jazyková škola s.r.o.; WINRO, s.r.o.; WINTERNET s.r.o.; Witzenmann Opava, spol. s r.o.; WOODCITY s.r.o; WORLD COURIER CZECH REPUBLIC s.r.o; WORLD COURIER CZECH REPUBLIC s.r.o.; Wrigley, s.r.o.; Wrigley, s.r.o.; WULF CZECH, s.r.o.; Y S S E N - spol. s r.o.; Z + M servis, spol. s r.o.; Zahradní a parková spol. s r.o.; ZÁMEČNICTVÍ Knotek s.r.o.; Zbyněk Joura; ZCZ s.r.o.; ZDAR autobusy s.r.o.; ZDAR, a.s.; Zdena Filipová; Zdeněk Hadrava; Zdeněk Lučný; Zdeněk Piterka; Zdeňka Kuprová; Zednictví Rossmann s.r.o.; ZEDNÍČEK a.s.; ZEDNÍČEK a.s.; ZEDNÍČEK a.s.; Zelinger plast s.r.o.; Zemědělské družstvo Hraničář Loděnice; ZEPTER INTERNATIONAL s.r.o.; ZFP akademie, a.s.; ZICO CZ s.r.o.; ZKD, spol. s r. o.; Zlínská Zeměměřická společnost s.r.o; Zlínstav a.s.; ZOPAS v.o.s.; ZŘUDMASOKOMBINÁT PÍSEK CZ, a.s; zumm s.r.o.; ZZIP s.r.o.; ŽALUZIE NEVA s.r.o.; Žatecký pivovar, spol. s r.o.; Železářny Veselí,a.s.