

Zhodnocení hospodaření obce Kaňovice v letech 2011–2014

Klára Vaškůjová

Bakalářská práce
2015



Univerzita Tomáše Bati ve Zlíně
Fakulta managementu a ekonomiky

Univerzita Tomáše Bati ve Zlíně
Fakulta managementu a ekonomiky
Vyšší odborná škola ekonomická
akademický rok: 2014/2015

ZADÁNÍ BAKALÁŘSKÉ PRÁCE

(PROJEKTU, UMĚLECKÉHO DÍLA, UMĚLECKÉHO VÝKONU)

Jméno a příjmení: **Klára Vaškůjová**
Osobní číslo: **M120341**
Studijní program: **B6208 Ekonomika a management**
Studijní obor: **Finanční řízení podniku**
Forma studia: **prezenční**

Téma práce: **Zhodnocení hospodaření obce Kaňovice v letech 2011 – 2014**

Zásady pro vypracování:

Úvod

I. Teoretická část

- **Prostudujte odbornou literaturu týkající se hospodaření obcí.**

II. Praktická část

- **Charakterizujte obec Kaňovice.**
- **Provedte analýzu současného stavu rozpočtového hospodaření obce Kaňovice.**
- **Posudte vývoj hospodaření obce Kaňovice a zhodnoťte výsledky analýzy.**
- **Navrhňte opatření ke zlepšení hospodaření obce Kaňovice.**

Závěr

Rozsah bakalářské práce:

Rozsah příloh:

Forma zpracování bakalářské práce: **tištěná**

Seznam odborné literatury:

KOLEKTIV AUTORŮ. Kaňovice: okres Zlín: 650 let: 1362 – 2012. Luhačovice: Atelier IM Luhačovice, 2012. ISBN 978-80-85948-76-9.

KOUDELKA, Zdeněk. Samospráva. Praha: Linde, 2007, 399 s. ISBN 978-807-2016-655.

PEKOVÁ, Jitka. Veřejná správa a finance veřejného sektoru. 2., přeprac. vyd. Praha: ASPI, 2005, 555 s. ISBN 80-735-7052-1.

SHAH, Anwar. Local budgeting. 2., přeprac. vyd. Washington, D.C.: World Bank, c2007, xxii, 381 p. ISBN 978-082-1369-463.

SCHNEIDEROVÁ, Ivana. Rozpočtová skladba v roce 2014. 1. vyd. Praha: Archa obec účtuje, 2014, 281 s. ISBN 978-809-0542-013.

Vedoucí bakalářské práce:

Ing. Eva Heczková, Ph.D.

Vyšší odborná škola ekonomická

Datum zadání bakalářské práce:

6. března 2015

Termín odevzdání bakalářské práce:

24. dubna 2015

Ve Zlíně dne 10. dubna 2015


Mgr. Pavel Hýl
zast. děkanka




Bc. Ing. Šárka Vránová, Ph.D.
zast. ředitel ústavu

PROHLÁŠENÍ AUTORA BAKALÁŘSKÉ PRÁCE

Prohlašuji, že

- beru na vědomí, že odevzdáním bakalářské práce souhlasím se zveřejněním své práce podle zákona č. 111/1998 Sb. o vysokých školách a o změně a doplnění dalších zákonů (zákon o vysokých školách), ve znění pozdějších právních předpisů, bez ohledu na výsledek obhajoby;
- beru na vědomí, že bakalářská práce bude uložena v elektronické podobě v univerzitním informačním systému dostupná k prezenčnímu nahlédnutí, že jeden výtisk bakalářské práce bude uložen na elektronickém nosiči v příruční knihovně Fakulty managementu a ekonomiky Univerzity Tomáše Bati ve Zlíně;
- byl/a jsem seznámen/a s tím, že na moji bakalářskou práci se plně vztahuje zákon č. 121/2000 Sb. o právu autorském, o právech souvisejících s právem autorským a o změně některých zákonů (autorský zákon) ve znění pozdějších právních předpisů, zejm. § 35 odst. 3;
- beru na vědomí, že podle § 60 odst. 1 autorského zákona má UTB ve Zlíně právo na uzavření licenční smlouvy o užití školního díla v rozsahu § 12 odst. 4 autorského zákona;
- beru na vědomí, že podle § 60 odst. 2 a 3 autorského zákona mohu užít své dílo – bakalářskou práci nebo poskytnout licenci k jejímu využití jen připouští-li tak licenční smlouva uzavřená mezi mnou a Univerzitou Tomáše Bati ve Zlíně s tím, že vyrovnání případného přiměřeného příspěvku na úhradu nákladů, které byly Univerzitou Tomáše Bati ve Zlíně na vytvoření díla vynaloženy (až do jejich skutečné výše) bude rovněž předmětem této licenční smlouvy;
- beru na vědomí, že pokud bylo k vypracování bakalářské práce využito softwaru poskytnutého Univerzitou Tomáše Bati ve Zlíně nebo jinými subjekty pouze ke studijním a výzkumným účelům (tedy pouze k nekomerčnímu využití), nelze výsledky bakalářské práce využít ke komerčním účelům;
- beru na vědomí, že pokud je výstupem bakalářské práce jakýkoliv softwarový produkt, považují se za součást práce rovněž i zdrojové kódy, popř. soubory, ze kterých se projekt skládá. Neodevzdání této součásti může být důvodem k neobhájení práce.

Prohlašuji,

1. že jsem na bakalářské práci pracoval samostatně a použitou literaturu jsem citoval, v případě publikace výsledků budu uveden jako spoluautor;
2. že odevzdaná verze bakalářské práce a verze elektronická nahraná do IS/STAG jsou totožné.

Ve Zlíně

24.4.2015



ABSTRAKT

Bakalářská práce je zaměřena na analýzu a zhodnocení hospodaření obce Kaňovice v letech 2011–2014. Cílem práce je zjistit a vyhodnotit, jak obec Kaňovice hospodaří ve sledovaných letech. První část práce je věnována teorii, která se týká této problematiky. Jsou zde charakterizovány pojmy, jako je obec, rozpočet a rozpočtová skladba. Praktická část se nejprve zabývá charakteristikou obce Kaňovice a její demografickou strukturou. Poté jsou analyzovány příjmy a výdaje dle druhového i odvětvového třídění, a je také provedena analýza financování obce. V závěru praktické části je vyhodnoceno hospodaření obce, a jsou doporučeny návrhy na zlepšení hospodaření obce Kaňovice.

Klíčová slova: Samospráva, rozpočet obce, obec Kaňovice, příjmy obec, výdaje obce

ABSTRACT

This bachelor's thesis presents an analysis and evaluation of the economy of the municipality of Kanovice in 2011–2014. The objective of the thesis is to discover and evaluate how the municipality of Kanovice managed its economy within the monitored period. The first part of the thesis is dedicated to the theory related to these issues. Terms such as municipality, budget, and budget composition are defined here. The practical part first describes the municipality of Kanovice and its demographic structure. Then revenues and expenses are analysed according to type and sector and municipal financing is also analysed. In the conclusion of the practical part, the municipality's economy is evaluated and ideas for improving it are proposed.

Keywords: Self-management, municipal budget, municipality of Kanovice, municipality revenues, municipality expenses

OBSAH

ÚVOD	8
I TEORETICKÁ ČÁST	9
1 VEŘEJNÁ SPRÁVA V ČR	10
2 CHARAKTERISTIKA OBCE	12
2.1 DRUHY OBCÍ	12
2.2 ZNAKY OBCE	13
2.3 SYMBOLY OBCE	13
2.4 PŮSOBNOST OBCE	14
2.4.1 Samostatná působnost	14
2.4.2 Přenesená působnost.....	15
2.5 ORGÁNY OBCE.....	15
2.5.1 Zastupitelstvo obce.....	15
2.5.2 Rada obce	16
2.5.3 Starosta obce.....	17
2.5.4 Výbory obce	17
2.5.5 Obecní úřad	17
3 ROZPOČET OBCE	19
3.1 ROZPOČTOVÝ VÝHLED.....	20
3.2 ROZPOČTOVÝ PROCES.....	20
3.3 ROZPOČTOVÉ ZÁSADY	21
3.4 ZÁVĚREČNÝ ÚČET	21
3.5 OBSAH ROZPOČTU	21
4 ROZPOČTOVÁ SKLADBA	23
4.1 PŘÍJMY	25
4.1.1 Daňové příjmy	25
4.1.2 Nedaňové příjmy	27
4.1.3 Kapitálové příjmy.....	27
4.1.4 Přijaté transfery	27
4.2 VÝDAJE	28
4.2.1 Běžné výdaje	29
4.2.2 Kapitálové výdaje.....	29
4.3 FINANCOVÁNÍ.....	29
II PRAKTICKÁ ČÁST	31
5 OBEC KAŇOVICE	32
5.1 HISTORIE OBCE	32
5.2 CHARAKTERISTIKA OBCE.....	33
5.3 ORGANIZAČNÍ STRUKTURA.....	36
5.4 OBČANSKÁ VYBAVENOST	37
5.5 SPOLKY V OBCI.....	37
5.6 FIRMY V OBCI	37
5.7 DEMOGRAFICKÁ STRUKTURA	38

6	ANALÝZA PŘÍJMŮ.....	40
6.1	DRUHOVÉ TRÍDĚNÍ PŘÍJMŮ.....	40
6.1.1	Celkové příjmy	40
6.1.2	Daňové příjmy	43
6.1.3	Nedaňové příjmy	50
6.1.4	Kapitálové příjmy	53
6.1.5	Přijaté transfery	54
6.2	ODVĚTVOVÉ TRÍDĚNÍ PŘÍJMŮ.....	55
7	ANALÝZA VÝDAJŮ	56
7.1	DRUHOVÉ TRÍDĚNÍ VÝDAJŮ	56
7.1.1	Celkové výdaje	56
7.1.2	Běžné výdaje	59
7.1.3	Kapitálové výdaje.....	68
7.2	ODVĚTVOVÉ TRÍDĚNÍ VÝDAJŮ	70
7.2.1	Zemědělství a lesní hospodářství	71
7.2.2	Průmyslová a ostatní odvětví hospodářství.....	71
7.2.3	Služby pro obyvatelstvo	72
7.2.4	Bezpečnost státu a právní ochrana	74
7.2.5	Všeobecná veřejná správa a služby	75
8	ANALÝZA FINANCOVÁNÍ	78
9	ZHODNOCENÍ A NÁVRHY NA ZLEPŠENÍ HOSPODAŘENÍ OBCE KAŇOVICE	81
9.1	ZHODNOCENÍ HOSPODAŘENÍ OBCE KAŇOVICE.....	81
9.2	NÁVRHY NA ZLEPŠENÍ HOSPODAŘENÍ OBCE KAŇOVICE	82
9.2.1	Cyklostezka	82
9.2.2	Inženýrské sítě	87
9.2.3	Další možnosti zlepšení hospodaření	88
	ZÁVĚR	90
	SEZNAM POUŽITÉ LITERATURY.....	92
	SEZNAM POUŽITÝCH SYMBOLŮ A ZKRATEK	94
	SEZNAM OBRÁZKŮ	95
	SEZNAM TABULEK.....	96
	SEZNAM GRAFŮ	98
	SEZNAM PŘÍLOH.....	99

ÚVOD

Územně samosprávné celky jsou důležitou součástí státu. Stát prostřednictvím těchto organizací zajišťuje různé činnosti, které jsou důležité jak pro občany, tak pro samotný stát. Prostřednictvím územní samosprávy se občané mohou podílet na řízení veřejných záležitostí.

Bakalářská práce se zabývá problematikou analýzy a zhodnocení hospodaření obce Kaňovice v letech 2011–2014. Cílem práce je provést analýzu hospodaření obce Kaňovice v letech 2011–2014 a na základě analýzy navrhnout opatření vedoucí ke zlepšení hospodaření obce Kaňovice v budoucích letech. Bakalářská práce je rozdělena na část teoretickou a na část praktickou.

Na základě prostudované literatury jsou v teoretické části definovány pojmy, které se týkají územně samosprávných celků. Nejdříve je popsána veřejná správa, která se člení na státní správu a veřejnou samosprávu. V další kapitole teoretické části je vymezen pojem obec. Jsou zde popsány druhy a znaky obcí, a také symboly, které obec může používat. Následně je popsána působnost obce a jsou zmíněny orgány obce, kterými obec vystupuje navenek. Další kapitola se zabývá finanční stránkou obce. Je popisován rozpočet obce, rozpočtový výhled a proces, závěrečný účet a obsah rozpočtu. Poslední kapitola teoretické části se zabývá rozpočtovou skladbou, podle které musí územně samosprávné celky třídit příjmy a výdaje.

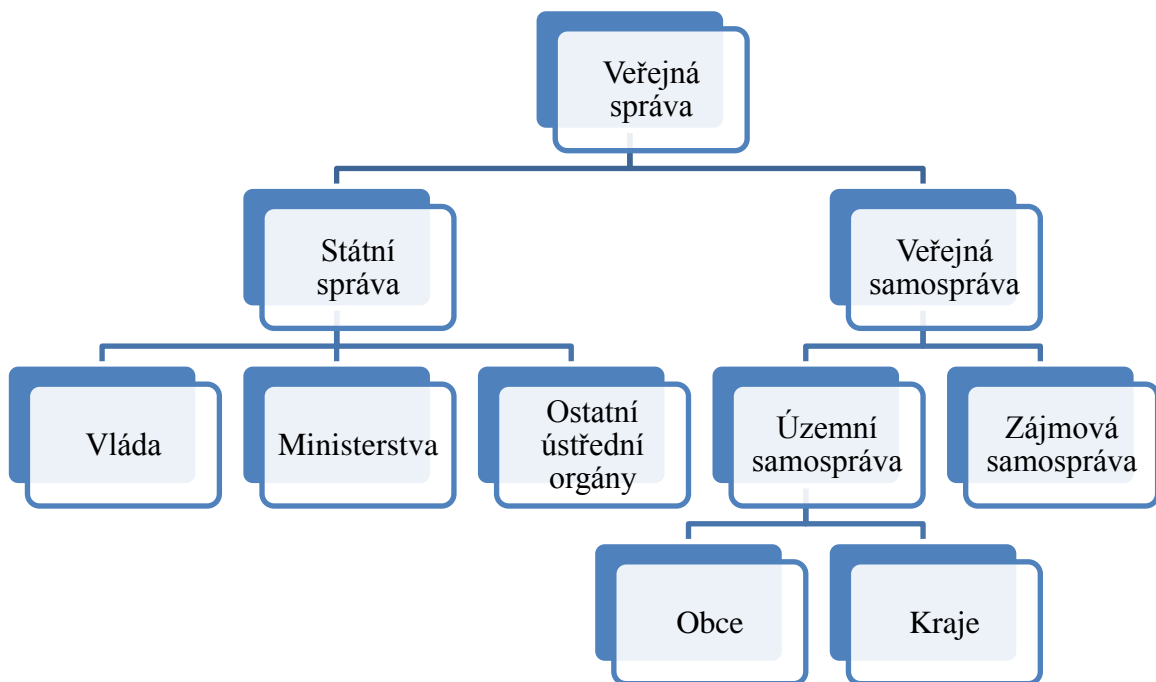
Praktická část navazuje na část teoretickou a tvoří podstatnou část této práce. V úvodu praktické části je blíže charakterizována obec Kaňovice. Je zde popsána historie obce Kaňovice, její základní charakteristika, znak obce a organizační struktura. Dále je zpracována demografická struktura obce Kaňovice. Další kapitoly se již zabývají samotnou analýzou hospodaření obce Kaňovice v letech 2011–2014, která je vypracována ze závěrečných účtů a z výkazů FIN 2-12. Nejprve je provedena analýza celkových příjmů, které jsou rozděleny na daňové, nedaňové a kapitálové příjmy a přijaté transfery. Dále je provedena analýza celkových výdajů, které jsou rozděleny, jak dle druhového, tak dle odvětvového třídění rozpočtové skladby. V poslední kapitole je provedena analýza financování, tedy zjištění zda obec hospodaří se schodkem či přebytkem.

V závěru praktické části je vyhodnoceno hospodaření obce Kaňovice v letech 2011–2014, a jsou navržena vhodná opatření vedoucí ke zlepšení hospodaření obce Kaňovice v budoucích letech.

I TEORETICKÁ ČÁST

1 VEŘEJNÁ SPRÁVA V ČR

Veřejná správa zahrnuje široký rozsah činností a institucí, jedná se o službu veřejnosti. Veřejná správa sleduje veřejné cíle a je vykonávána ve veřejném zájmu. Veřejná správa je úzce spojena se správním právem. Úkolem veřejné správy je realizovat politiku státu, která je zakotvena v zákonech a dalších předpisech. Významným úkolem je také přenos informací, jedná se například o zajištění evidence obyvatelstva (matrika), podnikatelských subjektů (obchodní rejstřík), evidenci nemovitostí – nemovitých věcí (katastr nemovitostí). V České republice se veřejná správa člení na státní správu a veřejnou samosprávu. Státní správa je uskutečňována prostřednictvím státních orgánů, kterými jsou vláda, ministerstva a ostatní ústřední orgány. Veřejná samospráva se člení na územní samosprávu a zájmovou samosprávu. (Peková, 2005, s. 74–75)



Zdroj: Vlastní zpracování

Obr. 1. Struktura veřejné správy

Územní samospráva

Územní samospráva je forma veřejné vlády a veřejné správy. U územní samosprávy se nejedná o vztah nadřízenosti a podřízenosti, neboť každý celek má své samostatné kompetence, do kterých jiný celek nemůže zasahovat. Jedná se o funkční celek, který má

právo sám rozhodovat o svých záležitostech. Díky samosprávě se občané mohou podílet na řízení veřejných záležitostí, mají možnost více ovlivňovat společenské procesy, kontrolovat kvalitu veřejné správy. Základní principy a struktura územní samosprávy je zakotvena v každé zemi ústavou a zákony, v ČR například zákon o obcích, zákon o krajích. (Peková, 2005. s. 96–99)

Územní samospráva zahrnuje samosprávu vykonávanou územně samosprávnými celky. V České republice je vertikálně dvoustupňová územní samospráva, která je tvořena:

- **obcemi** jako základními ÚSC – mají vlastní majetek a hospodaří s vlastním rozpočtem. Vystupují vlastním jménem, na vlastní odpovědnost a s vlastními prostředky a územně je jejich působnost omezena na území obce;
- **kraji** jako vyššími ÚSC – u nás existují od 1. 1. 2001 a mají vlastní majetek a hospodaří s vlastním rozpočtem. V České republice existuje 13 krajů a hlavní město Praha, územně je jejich působnost omezena na území kraje, které je určeno výčtem území obcí patřících do kraje. (Managementmania.com, © 2011–2013)

2 CHARAKTERISTIKA OBCE

Obec je základní územní jednotkou státu. Je to veřejnoprávní korporace, tedy právnická osoba, která je základní jednotkou veřejné správy. Tvoří ji obyvatelstvo, které společně užívá vymezené území (katastrální území).

Postavení obce, její působnost, orgány a hospodaření vymezuje zákon č. 128/2000 Sb., o obcích, ve znění pozdějších předpisů. Mezi další nejdůležitější zákony patří zákon č. 250/2000 Sb., o rozpočtových pravidlech územních rozpočtů (rozpočtová pravidla), který podrobněji popisuje hospodaření obce. (Česko, 2000a)

Další legislativa, která se týká hospodaření obcí:

- zákon č. 563/1991 Sb., o účetnictví, ve znění pozdějších předpisů,
- zákon č. 565/1990 Sb., o místních poplatcích, ve znění pozdějších předpisů,
- zákon č. 243/2000 Sb., o rozpočtovém určení výnosů některých daní územním samosprávným celkům a některým státním fondům (zákon o rozpočtovém určení daní),
- zákon č. 320/2001 Sb., o finanční kontrole,
- zákon č. 420/2004 Sb., o přezkoumání hospodaření územních samosprávných celků a dobrovolných svazků obcí,
- vyhláška č. 323/2002 Sb., o rozpočtové skladbě,
- vyhláška č. 410/2009 Sb., kterou se provádějí některá ustanovení zákona č. 563/1991 Sb., o účetnictví, ve znění pozdějších předpisů, pro některé vybrané účetní jednotky. (Schneiderová, 2014, s. 231)

2.1 Druhy obcí

Funkce a úkoly obcí jsou zakotveny v zákoně č. 1/1993 Sb., Ústava České republiky a v zákoně č. 128/2000 Sb., o obcích. Obec se rozkládá na jednom nebo několika katastrálních územích. Obce se mohou slučovat nebo rozdělovat. (Peková, 2005, s. 107)

Obce můžeme rozlišit na tyto základní druhy:

- obce, které nejsou městy,
- města s počtem obyvatel nad 3 000,
- obce s pověřenými obecními úřady (v dnešní době celkem 393),
- obce s rozšířenou působností (v současné době celkem 205),

- statutární města,
- Hlavní město Praha. (Portal.uur.cz, 2002–2014)

2.2 Znaky obce

Charakteristickými znaky obce dle Koudelky (2007, s. 94) jsou:

- **vlastní území** – území obce je vymezeno jedním nebo více katastrálními územími;
- **obyvatelstvo obce** – personální základ obce;
- **právní subjektivita** – obec v právních vztazích vystupuje vlastním jménem;
- **právo tvorba** – obec vydává právní předpisy;
- **soustava orgánů**, jimiž jedná a uskutečňuje svou vůli;
- **vlastní majetek a hospodaření podle vlastního rozpočtu** – ekonomický základ obce.

Obcemi jsou historicky vzniklé územní samosprávné celky, které měly statut obce ke dni 12. 11. 2000 – účinnosti zákona o obcích č. 128/2000 Sb., a dále také obce nově zřízené podle tohoto zákona. Zákonnou podmínkou pro vznik obcí je vlastní katastrální území a nejméně 1 000 obyvatel. Avšak i nadále existují velmi malé obce, které mají méně než 1 000 obyvatel. (Koudelka, 2007, s. 94)

Vyšším stupněm obce je město. Pokud má obec dle § 3 zákona č. 128/2000 Sb., o obcích, více než 3 000 obyvatel, je městem. Na území České republiky se přibližně nachází 6 253 měst a obcí. Obec se může stát městysem, pokud tak na návrh obce stanoví předseda Poslanecké sněmovny po vyjádření vlády. (Česko, 2000a)

2.3 Symboly obce

Každá obec může používat vlastní symboly. Pokud obec nemá svůj znak nebo vlajku, tak ji je může na její návrh udělit předseda Poslanecké sněmovny. Obec může při respektování zákonných ustanovení upravit podrobnosti o charakteru a užívání svých symbolů obecně závaznou vyhláškou. (Koudelka, 2007, s. 99)

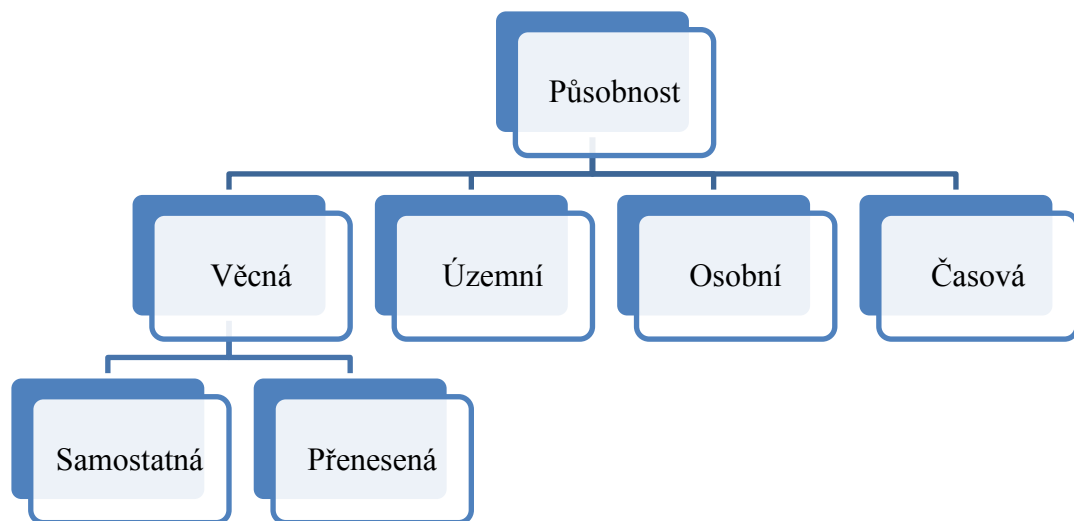
Symboly, které může obec používat ke své prezentaci, jsou:

- **znak**,
- **vlajka** (prapor),
- **razítko** (pečeť),

- **ceny obce.** (Koudelka, 2007, s. 99–103)

2.4 Působnost obce

Obce vykonávají řadu činností v oblasti veřejné správy v rámci úpravy určitých společenských vztahů (věcná působnost), na určitém území (územní působnost), vůči určitému okruhu osob (osobní působnost) a v určitém čase (časová působnost). Činnosti obcí jsou určeny v odpovídajících zákonech a předpisech. (Koudelka, 2007, s. 122)



Zdroj: Vlastní zpracování

Obr. 2. Členění působnosti obce

2.4.1 Samostatná působnost

Podle § 7 zákona č. 128/2000 Sb., o obcích, obec spravuje své záležitosti samostatně, tzn. má určité zákonem upravené pravomoci. Rozsah samostatné působnosti může být omezen jen zákonem. Zastupitelstvu obce připadá pravomoc ve věcech samostatné působnosti. Pokud není zřejmé, zda se jedná o samostatnou nebo přenesenou působnost, tak platí, že se jedná vždy o samostatnou působnost. (Česko, 2000a)

Do samostatné působnosti obce patří záležitosti, které jsou v zájmu obce a občanů obce. Obcím může konkrétní věci svěřit také zákon. Samostatnou působnost obce by neměli ovlivnit interní akty (usnesení, směrnice, instrukce) státu ani kraje. Obec se při samostatné působnosti řídí:

- při vydávání obecně závazných vyhlášek zákonem,

- v ostatních záležitostech také jinými právními předpisy vydanými na základě zákona. (Frankbold.org, © 2005–2015)

2.4.2 Přenesená působnost

Přenesená působnost obce znamená, že obce vykonávají státní správu, která byla jejich orgánům svěřena státem. Při výkonu přenesené působnosti je obec povinna se řídit, jak právním řádem, tak i usneseními vlády a směrnicemi ústředních správních úřadů. Obec také musí respektovat opatření kontrolních orgánů. Přenesenou působnost většinou vykonávají obecní úřady. Obec získávají příspěvky ze státního rozpočtu na vykonávání přenesené působnosti. Jedná se však pouze o příspěvek na úhradu finančních nákladů a obec musí část své působnosti hradit z rozpočtu obcí. (Koudelka, 2007, s. 148–156)

Po reformě veřejné správy se rozlišují tři typy obcí podle rozsahu výkonu státní správy, který jim byl svěřen:

- **obce se základním rozsahem státní správy** (obce I. stupně);
- **obce s pověřenými obecními úřady** (obce II. stupně) – vykonávají přenesenou působnost pro více obcí, tuto působnost vykonávají statutární města;
- **obce s rozšířenou působností** (obce III. stupně) – vznikly po zrušení okresních úřadů v roce 2003 a počet registrovaných obcí s rozšířenou působností činní v České republice 205. (Příručka pro člena zastupitelstva obce po volbách 2014, 2014, s. 11–12)

2.5 Orgány obce

Každá obec jedná s veřejností prostřednictvím svých orgánů. Orgány mohou jednat navenek ústně či písemně. Orgány obce vykonávají přenesenou působnost ve věcech, které stanoví zákony. Dle § 5 zákona č. 128/2000 Sb., o obcích, je obec samostatně spravována zastupitelstvem. Dalšími orgány obce jsou rada obce, starosta, místostarosta, obecní úřad, výbory a další zvláštní orgány.

2.5.1 Zastupitelstvo obce

Zastupitelstvo obce je nejvyšším voleným orgánem obce a skládá se z jednotlivých členů zastupitelstva, jejichž počet se odvíjí od počtu obyvatel a velikosti územního obvodu. Tito zastupitelé jsou voleni v řádných volbách, a to tajným hlasováním. Zastupitelé jsou voleni na čtyřleté funkční období. Zastupitelstvo se schází podle potřeby, nejméně však jednou

za 3 měsíce. Zasedání zastupitelstva je veřejné, tedy může se ho účastnit kterýkoliv obyvatel. Zastupitelstvo je schopno se usnášet, pokud je přítomna nadpoloviční většina všech jeho členů. (Horzinková a Novotný, 2013, s. 164)

Zastupitelstvo rozhoduje ve věcech v samostatné působnosti. Dle zákona č. 128/2000 Sb., o obcích, má zastupitelstvo obce za úkol:

- schvalovat rozpočet obce a účetní závěrku,
- vydávat obecně závazné vyhlášky,
- navrhopvat změny katastrálních území uvnitř obce,
- zřizovat a rušit výbory,
- volit z řad členů zastupitelstva obce starostu, místostarosty a další členy rady obce a odvolávat je z funkce,
- rozhodovat o spolupráci obce s jinými obcemi,
- další věci, které si podle zákona o obcích vyhradí. (Česko, 2000a)

Dle § 71 zákona č. 128/2000 Sb., o obcích, se zastupitelé rozlišují na uvolněné a neuvolněné zastupitele. Rozdíl spočívá v rozsahu funkce a ve způsobu odměňování. Uvolněný zastupitel je ten, který je pro výkon své funkce dlouhodobě uvolněn ze svého pracovního poměru a je mu poskytnuta odměna za výkon funkce. Odměna se vyplácí z rozpočtových prostředků obce. Odměnou je měsíční odměna a odměna při skončení funkčního období. Ostatním členům zastupitelstva obce, kteří nejsou uvolněni ze svého pracovního poměru, poskytne zaměstnavatel pro výkon funkce pracovní volno s náhradou mzdy. Náhradu mzdy uhradí obec jejich zaměstnavateli podle zvláštního předpisu. Neuvolněným členům zastupitelstva, kteří nejsou v pracovním poměru, poskytuje obec ze svých rozpočtových prostředků náhradu výdělku ušlého v souvislosti s výkonem jejich funkce paušální částkou. (Česko, 2000a)

2.5.2 Rada obce

Rada obce je výkonným orgánem a za svou činnost je odpovědná zastupitelstvu. Členy rady jsou starosta, místostarosta a radní, kteří jsou voleni z řad členů zastupitelstva. Radu tvoří nejméně 5 a nejvýše 11 členů, počet členů musí být lichý a nesmí přesáhnout jednu třetinu počtu zastupitelstva. Rada obce se nevolí v obcích, kde počet zastupitelů je menší než 15, v praxi se může jednat o obec s počtem obyvatel do 10 000. V obci, kde se rada

obce nevolí, vykonává funkci rady ve většině případů starosta dané obce. (Denik.obce.cz, 2007a)

2.5.3 Starosta obce

Starosta zastupuje obec navenek, je jejím nejviditelnějším orgánem. Starosta a místostarosta jsou voleni z řad členů zastupitelstva. Starosta za výkon své funkce odpovídá zastupitelstvu obce. V případě, kdy není v obci zřízena funkce tajemníka, řídí a kontroluje všechny pracovníky obecního úřadu. Starosta odpovídá za informování veřejnosti o činnosti obce, svolává a řídí zasedání zastupitelstva obce a rady obce, spolu s místostarostou podepisuje právní předpisy obce, odpovídá za včasné objednání přezkoumání hospodaření obce za uplynulý kalendářní rok, plní úkoly zaměstnavatele podle zvláštních předpisů (uzavírá a ukončuje pracovní poměr se zaměstnanci obce). (Horzinková a Novotný, 2013, s. 175)

Starostu zastupuje místostarosta. Zastupitelstvo obce může zvolit více místostarostů a svěřit jim některé úkoly. Místostarosta zastupuje starostu v době jeho nepřítomnosti nebo v době, kdy starosta nevykonává funkci.

2.5.4 Výbory obce

Dle § 117 zákona č. 128/2000 Sb., o obcích, jsou výbory iniciativní a kontrolní orgány zastupitelstva obce, kterému také předkládají svá stanoviska a návrhy. Zastupitelstvo obce zřizuje vždy finanční a kontrolní výbor. Finanční výbor kontroluje hospodaření s majetkem obce a kontrolní výbor kontroluje usnesení zastupitelstva obce a rady obce a dodržování právních předpisů. Tyto výbory musí být nejméně tříčlenné a jejich členy nemohou být starosta, místostarosta, tajemník a ani jiní členové, kteří se zabývají hospodařením obce. (Česko, 2000a)

Výbor plní úkoly, kterými jej pověří zastupitelstvo obce. Počet členů výboru je vždy lichý a výbor se schází dle potřeby. Předsedou výboru musí být vždy člen zastupitelstva obce. Usnesení výboru je platné, jestliže s ním vyslovila souhlas nadpoloviční většina všech členů výboru. (Denik.obce.cz, 2007b)

2.5.5 Obecní úřad

Dle Pekové (2004, s. 90) je obecní úřad orgán obce, v němž se uskutečňují každodenní úkoly, jak v přenesené, tak v samostatné působnosti. Obecní úřad je řízen starostou,

kterému pomáhají jeho zástupci – místostarosta a tajemník. Ve všech obcích existuje obecní úřad ve složení alespoň starosty a místostarosty. Obecní úřad plní úkoly zastupitelstva a rady obce a pomáhá výborům a komisím v jejich činnosti. Slouží ke komunikaci obyvatel se starostou, místostarostou a tajemníkem. Měl by podávat informace věřitelům a zřídit na veřejně dostupném místě úřední desku, která slouží ke zveřejňování právních předpisů (obecně závazné vyhlášky a nařízení), rozhodnutí a dalších písemností. Obecní úřad se může členit na odbory a oddělení podle rozhodnutí rady nebo zastupitelstva obce.

3 ROZPOČET OBCE

Rozpočet je plán finančního hospodaření na rozpočtové období, kterým se řídí financování obcí, měst i regionů. Je sestavován v průběhu předchozího roku na jeden kalendářní rok. Rozpočty obcí jsou součástí soustavy veřejných rozpočtů, do kterých také patří rozpočty krajů, dobrovolných svazků obcí, rozpočty příspěvkových organizací zřizovaných ÚSC, případně fondy krajů a obcí a také rozpočty regionálních regionů soudržnosti. (Příručka pro člena zastupitelstva obce po volbách 2014, 2014, s. 37)

Rozpočty jsou vymezeny zásadami a zákony obvykle zahrnující jasně stanovené požadavky na bilanci. Zásady mohou vycházet z údajů z předchozích let, ročních výdajů a odhadu zajištěných příjmů. Mohou také určit, jak výdaje mají být uspořádány a mohou stanovit požadavky na podávání zpráv. Zákony mohou regulovat přesuny mezi programy nebo finančními zdroji.¹ (Shah, c2007, s. 139)

Funkce rozpočtu

- **alokační** – je tradiční, nejstarší a rozhodující funkcí, pomocí které dochází k zabezpečování veřejných statků;
- **redistribuční** – je spojena s nenávratným přerozdělováním důchodů a bohatství s cílem zmírnit důchodové a sociální nerovnosti mezi subjekty ve společnosti;
- **stabilizační** – spočívá v úkolu udržení vysoké úrovně a plynulého chodu ekonomické aktivity. (Peková, 2004, s. 201)

Druhy rozpočtu

Rozpočet obce může být sestaven jako:

- **vyrovnaný rozpočet** – běžný rozpočet by měl být sestavován jako vyrovnaný, kdy příjmy se rovnají výdajům, vyrovnaný rozpočet je dlouhodobým cílem hospodaření obce i kraje;
- **přebytkový rozpočet** – příjmy jsou vyšší než výdaje a z kladného zůstatku se tvoří rezervy;

¹Budgets are always constrained by rules and laws, usually including a requirement for balance, however defined. The rules might specify the number of prior year's data and the number of years of spending and revenue projections to be provided. They might also specify how expenditures are to be grouped and spell out reporting requirements. Laws may regulate transfers between programs or funds. (Shah, c2007, s. 139)

- **schodkový** (deficitní) **rozpočet** – rozpočet může být schválen jako schodkový (výdaje jsou vyšší než příjmy) jen v případě, že schodek bude možné uhradit finančními prostředky z minulých let, smluvně zabezpečenou půjčkou, úvěrem nebo návratnou finanční výpomocí. (Denik.obce.cz, 2012)

3.1 Rozpočtový výhled

Dle § 3 zákona č. 250/2000 Sb., o rozpočtových pravidlech, je rozpočtový výhled pomocným nástrojem obce pro střednědobé finanční plánování rozvoje hospodaření. Pomocí rozpočtového výhledu obce mohou uvažovat o svých finančních zdrojích a potřebách v delším časovém horizontu. Sestavuje se zpravidla na 2 až 5 let. Rozpočtový výhled by měl obsahovat souhrnné základní údaje, kterými jsou celkové příjmy a výdaje, dlouhodobé pohledávky a závazky a finanční zdroje. (Česko, 2000b)

Kvalitně sestavený rozpočtový výhled pomáhá lépe zvládat hospodaření obce. Díky němu mohou obce s předstihem lépe reagovat na problémy, které se mohou projevit při sestavování rozpočtů v následujících letech. Využitím rozpočtového výhledu obce mohou lépe řídit svoji zadluženost a mohou lépe plánovat své investice. (Příručka pro člena zastupitelstva obce po volbách 2014, 2014, s. 38)

3.2 Rozpočtový proces

Rozpočtový proces představuje souhrnnou činnost orgánů spojenou se sestavením, projednáváním, schvalováním, plněním a kontrolou realizace rozpočtu. Rozpočtový proces trvá zpravidla 1,5 až 2 roky. Rozpočtový proces se skládá z těchto etap:

- analýza minulosti,
- sestavení návrhu rozpočtu,
- projednávání a schválení návrhu rozpočtu,
- kontrola plnění rozpočtu,
- přehled o skutečném plnění rozpočtu (závěrečný účet),
- následná kontrola. (Provazníková a Sedláčková, 2009, s. 70)

Sestavení návrhu rozpočtu zpravidla provádí výkonný orgán obce (finanční odbor). Podkladem pro návrh je rozpočtový výhled. Sestavený návrh rozpočtu se projednává ve finančním výboru a v radě obce. Schvalování rozpočtu provádí výhradně zastupitelstvo. Schválený rozpočet je vyrovnaný, přebytkový nebo schodkový. Rozpočet musí být reálný,

pravdivý a úplný. Poté výkonné orgány sestavují závěrečný účet. Poslední fáze představuje přezkoumání hospodaření za uplynulý rok. Kontrola může být prováděna buď krajským úřadem, auditorskou společností či auditorem. (Provazníková a Sedláčková, 2009, s. 70)

3.3 Rozpočtové zásady

Dle Pekové (2004, s. 211–212) se v průběhu rozpočtového procesu musí dodržovat rozpočtové zásady, kterými jsou:

- **zásada každoročního sestavování a schvalování** – rozpočet je schvalován na jeden kalendářní rok;
- **zásada reálnosti a pravdivosti rozpočtu** – reálný odhad příjmů a výdajů rozpočtu;
- **zásada úplnosti a jednoduchosti rozpočtu** – dosažená pomocí závazné rozpočtové skladby;
- **zásada dlouhodobé vyrovnanosti rozpočtu** – základ úspěšného hospodaření;
- **zásada hospodárnosti, efektivnosti a účetního auditu;**
- **zásada publicity** – důkladná informovanost občanů o hospodaření obce.

3.4 Závěrečný účet

Závěrečný účet se sestavuje po skončení kalendářního roku. Jedná se o zhodnocení celého finančního hospodaření obce. V závěrečném účtu jsou obsaženy všechny údaje o plnění rozpočtu příjmů a výdajů podle rozpočtové skladby. Součástí jsou i informace o finančních operacích, včetně hospodaření s peněžními fondy. Součástí je také vyúčtování finančních vztahů ke státnímu rozpočtu, rozpočtům krajů, státním fondům a jiným rozpočtům. Obce si musí nechat přezkoumat své hospodaření za uplynulý kalendářní rok. Přezkoumání buď může být provedeno krajským úřadem, nebo auditorem. Návrh závěrečného účtu musí být zveřejněn nejméně 15 dnů přede dnem jeho projednání v zastupitelstvu obce na úřední desce. (Horzinková a Novotný, 2013, s. 153)

3.5 Obsah rozpočtu

Obsahem rozpočtu je přehled příjmů a výdajů a ostatních peněžních operací, které se předpokládají v rozpočtovém roce. V rozpočtu je dále zahrnuta tvorba a použití peněžních fondů. Mimo rozpočet se uskutečňují peněžní operace, které se týkají cizích a sdružených prostředků a dále také podnikatelská činnost ÚSC nebo svazku obcí. O cizích a sdružených prostředcích a o podnikatelské činnosti ÚSC se pouze účtuje a musí být

vidovány na samostatném bankovním účtu, ale na rozdíl od cizích a sdružených prostředků je podnikatelská činnost součástí závěrečného účtu. (Schneiderová, 2014, s. 265)

Příjmy rozpočtu obce dle § 7 zákona č. 250/2000 Sb., o rozpočtových pravidlech, zejména tvoří:

- výnosy daní nebo podíly na nich,
- příjmy z vlastního majetku a majetkových práv,
- příjmy z místních poplatků,
- dotace ze státního rozpočtu a ze státních fondů,
- dotace z rozpočtu kraje,
- přijaté peněžité dary a příspěvky,
- a další. (Česko, 2000b)

Z rozpočtu obce dle § 9 zákona č. 250/2000 Sb. se hradí zejména:

- závazky vyplývající pro obec z plnění povinností uložených jí zákony,
- výdaje na vlastní činnost obce v její samostatné působnosti,
- výdaje spojené s výkonem státní správy,
- závazky vyplývající pro obec z uzavřených smluvních vztahů,
- úhrada úroků z přijatých půjček a úvěrů,
- a další. (Česko, 2000b)

Vedle výdajů hradí obec ze svého rozpočtu i splátky přijatých půjček, úvěrů a návratných výpomocí a splátky jistiny vlastních dluhopisů jejich vlastníkům.

4 ROZPOČTOVÁ SKLADBA

Rozpočtová skladba je upravena ve vyhlášce 323/2002 Sb., o rozpočtové skladbě. Rozpočtová skladba třídí příjmy a výdaje z různých hledisek do jednotek třídění, kterými jsou povinny označovat své rozpočtované i skutečné příjmy a výdaje organizační složky státu a právnické osoby. Základní členění je z hlediska druhového a odvětvového. (Česko, 2002)

Z hlediska druhového se třídí všechny příjmy a výdaje podle příjmových a výdajových druhů. Pro účely určení výdajového druhu se výdaje člení na výdaje na nákupy a transfery. Při třídění příjmů a výdajů dle tohoto z hlediska se rozlišují třídy (jednomístné kódy), seskupení položek (dvoumístné kódy), podseskupení položek (třímístné kódy) a nejnižšími jednotkami třídění jsou jednotlivé položky, které jsou čtyřmístné. (Česko, 2002)

Například:

- **třída 5** – Běžné výdaje,
- **seskupení položek 50** – Platy a podobné a související výdaje,
- **podseskupení položek 501** – Platy,
- **jednotlivé položky 5011** – Platy zaměstnanců v pracovním poměru.

Rozpočtové příjmy se člení na 4 třídy a výdaje se člení na 2 třídy. V rozpočtové skladbě stojí samostatně třída 8 – Financování, v níž se sledují pohyby na bankovních účtech, přijaté a poskytnuté úvěry.

Druhové třídění	
Třída 1	Daňové příjmy
Třída 2	Nedaňové příjmy
Třída 3	Kapitálové příjmy
Třída 4	Přijaté transfery
Třída 5	Běžné výdaje
Třída 6	Kapitálové výdaje
Třída 8	Financování

Zdroj: Vlastní zpracování

Tab. 1. Druhové třídění příjmů a výdajů

Z hlediska odvětvového se třídí příjmy a výdaje podle odvětví. Odvětvím se rozumí druh činnosti, z které příjmy plynou nebo na kterou se výdaje vynakládají, nebo zaměření právního subjektu, který finanční prostředky, které organizace získává jako příjmy,

organizaci poukazuje nebo odevzdává nebo jemuž organizace finanční prostředky poskytuje za účelem jeho podpory. Při třídění příjmů a výdajů z hlediska odvětvového jsou nejnižšími jednotkami třídění rozpočtové paragrafy, jejichž čísla jsou čtyřmístná. První místo označuje skupinu, druhé oddíl, třetí pododdíl a čtvrté paragraf. Příjmy a výdaje jsou členěny celkem do 6 skupin. (Máče, 2012, s. 478)

Například:

- **skupina 4** – Sociální věci a politika zaměstnanosti,
- **oddíl 41** – Dávky a podpory v sociálním zabezpečení,
- **pododdíl 411** – Dávky důchodového pojištění,
- **paragraf 4111** – Starobní důchody.

Odvětvové třídění	
Skupina 1	Zemědělství a lesní hospodářství
Skupina 2	Průmyslová a ostatní odvětví hospodářství
Skupina 3	Služby pro obyvatelstvo
Skupina 4	Sociální věci a politika zaměstnanosti
Skupina 5	Bezpečnost státu a právní ochrana
Skupina 6	Všeobecná veřejná správa a služby

Zdroj: Vlastní zpracování

Tab. 2. Odvětvové třídění příjmů a výdajů

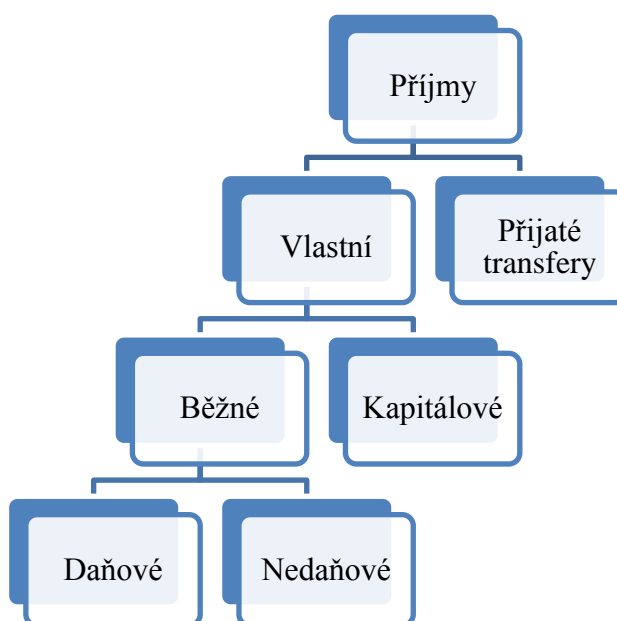
Dle § 1a vyhlášky č. 323/2002 Sb., o rozpočtové skladbě, další hlediska třídění jsou:

- odpovědnostní,
- konsolidační,
- zdrojové,
- doplňkové,
- programové,
- účelové,
- strukturní,
- transferové. (Česko, 2002)

4.1 Příjmy

Příjmy se člení na dvě základní skupiny, a to vlastní příjmy a přijaté transfery. Vlastní příjmy se dále člení na kapitálové a běžné příjmy. Příjmy se člení do 4 tříd:

- **třída 1** – Daňové příjmy,
- **třída 2** – Nedaňové příjmy,
- **třída 3** – Kapitálové příjmy,
- **třída 4** – Přijaté transfery. (Peková, 2005, s. 214)



Zdroj: Vlastní zpracování

Obr. 3. Členění příjmů

4.1.1 Daňové příjmy

Daňové příjmy patří mezi daně vlastní. Zahrnují více než 60 % celkových příjmů obcí a jsou nejvýznamnějším zdrojem financování obcí. Příjmy daňového charakteru patří mezi nenávratné zdroje. O použití těchto finančních prostředků rozhoduje pouze zastupitelstvo. (Příručka pro člena zastupitelstva obce po volbách 2014, 2014, s. 42)

Mezi daňové příjmy se zahrnuje:

- daň z příjmů, zisku a kapitálových výnosů,
- daně ze zboží a služeb v tuzemsku,
- daně a poplatky z vybraných činností,
- daně a cla ze zahraničí,

- majetkové daně,
- pojistné na sociální zabezpečení a veřejné zdravotní pojištění,
- ostatní daňové příjmy. (Peková, 2004, s. 230)

Daňové příjmy lze členit na 2 základní typy, kdy první typ představuje nárok obce na část výnosů celostátně uvalených daní a na základě předem stanovených koeficientů je posílá obcím. Rozlišují se zde:

- **daně vylučné** – obec je příjemcem stoprocentního výnosu (např. daň z nemovitých věcí, daň z příjmu právnických osob placená obcemi);
- **daně sdílené** – u těchto daní je stanoven procentuální podíl, který patří obcím jako celku (např. DPH, daň z příjmu FO). (Provazníková a Sedláčková, 2009, s. 131)

Druhým typem jsou daňové příjmy, kde se řadí výnosy z místních poplatků a od roku 2012 se obce podílejí na výnosu z odvodu z loterií a jiných podobných her. (Příručka pro člena zastupitelstva obce po volbách 2014, 2014, s. 42)

Daň z nemovitých věcí

Výnos daně z nemovitých věcí je stoprocentním příjmem rozpočtu obce. Jedná se o jedinou daň, u které obec může částečně ovlivňovat její výši. Platí se ze staveb a z pozemků. Tato daň se vyměřuje dopředu, a to vždy podle stavu k 1. lednu. Zastupitelstvo obce může použít 3 typy koeficientů, kterými se upravuje sazba daně:

- **velikostní koeficient** – zastupitelstvo může pro jednotlivé části obce koeficient zvýšit nebo snížit,
- **vnitřní koeficient** – obec tento koeficient nemusí vůbec používat, ale pokud se rozhodne ho použít, tak nemůže jeho výši upravovat,
- **místní koeficient** – může být 2, 3, 4, 5 a vztahuje se na všechny nemovité věci (pozemky, stavby) s výjimkou pozemků orné půdy, chmelnic, vinic, atd. (Příručka pro člena zastupitelstva obce po volbách 2014, 2014, s. 42)

Místní poplatky

O využití místních poplatků rozhoduje pouze zastupitelstvo obce. Pokud si obec místní poplatky zavede, stávají se závaznými platbami. Poplatky obec zavádí obecně závaznou vyhláškou. Jedná se o příjem do rozpočtu obce. Místní poplatky nemusí být vybírány ve všech obcích. Mezi místní poplatky patří:

- poplatek ze psů,

- poplatek za lázeňský nebo rekreační pobyt,
- poplatek za užívání veřejného prostranství,
- poplatek ze vstupného,
- poplatek za shromažďování, sběr, přepravu, třídění, využívání a odstraňování komunálních odpadů,
- a další. (Marková, 2000, s. 83–84)

4.1.2 Nedaňové příjmy

Jedná se spíše o příjmy, které jsou nárazové, a které nejsou uloženy zákonem. Mezi nedaňové příjmy se zařazují příjmy z určité aktivity obce či jiných subjektů ve prospěch obce. Do nedaňových příjmů patří zejména:

- příjmy z prodeje neinvestičního majetku,
- příjmy z prodeje zboží a služeb,
- příjmy sankční povahy – nemají vztah k daním,
- přijaté splátky půjček. (Provazníková a Sedláčková, 2009, s. 115)

4.1.3 Kapitálové příjmy

Kapitálové příjmy jsou nepravidelným zdrojem do rozpočtu obce. Ve většině případů jsou účelové a využívají se k financování dlouhodobých potřeb. Kapitálové příjmy jsou tvořeny:

- příjmy z prodeje dlouhodobého majetku a ostatní kapitálové příjmy (pozemky, budovy),
- příjmy z prodeje dlouhodobého finančního majetku (akcie, podíly). (Máče, 2012, s. 193)

4.1.4 Přijaté transfery

Přijaté transfery představují přijetí peněžních prostředků z veřejných rozpočtů. Transfery lze rozdělit na klasické a průtokové. Klasický transfer znamená, že finanční prostředky se přesouvají od poskytovatele k příjemci transferu. Průtokový transfer slouží k poskytování transferu prostřednictvím zprostředkovatele transferu (zprostředkovatel je prostředníkem mezi poskytovatelem a příjemcem). (Máče, 2012, s. 229–230)

Dle Provazníkové a Sedláčkové (2009, s. 147) se přijaté transfery člení na

- **běžné** – na financování provozních potřeb,
- **kapitálové** (investiční).

Dalším kritériem rozdělení transferů je způsob, jakým je obce mohou získat. Rozdělují se na

- **nárokované** – obce mají na transfery automaticky nárok a dostávají je pravidelně, aniž by o ně musely žádat;
- **nenárokované** – obce nemají na transfery automaticky nárok, musí splnit určitá kritéria. (Provazníková a Sedláčková, 2009, s. 147)

Obce mohou získat transfery ze státního rozpočtu (z kapitol ministerstev), ze státních mimorozpočtových fondů, od krajů a z Evropské unie. (Provazníková a Sedláčková, 2009, s. 147–148)

4.2 Výdaje

Výdaje představují nenávratné platby a zahrnují návratné půjčky. Rozsah výdajů územních samospráv ovlivňuje rozpočtové omezení ze strany příjmů. Ve většině případů výdaje mnohonásobně překračují objem dostupných příjmů. (Provazníková a Sedláčková, 2009, s. 209)

Výdaje se člení do dvou tříd:

- **třída 5** – Běžné výdaje,
- **třída 6** – Kapitálové výdaje. (Marková, 2000, s. 119)



Zdroj: Vlastní zpracování

Obr. 4. Členění výdajů

Výdaje se mohou dále členit na

- **plánované** – obec je může poměrně přesně naplánovat (výdaje na provoz obecního úřadu);
- **neplánované** (nahodilé) – vyskytují se v průběhu rozpočtového období (podpory při živelných pohromách). (Marková, 2000, s. 119)

4.2.1 Běžné výdaje

Do běžných výdajů patří finanční prostředky, které obec vynaloží na chod obecního nebo městského úřadu, údržbu veřejných prostranství, provoz veřejného osvětlení, hřbitova, provoz škol, atd. Jedná se o výdaje, které nemají investiční charakter. Běžné výdaje se člení na

- **neinvestiční nákupy** – výdaje na platy a podobné a související výdaje, neinvestiční nákupy a související výdaje;
- **neinvestiční transfery** – podnikatelským subjektům a neziskovým organizacím, veřejnoprávním subjektům a mezi peněžními fondy téhož subjektu, neinvestiční transfery obyvatelstvu a do zahraničí;
- **neinvestiční půjčky**. (Provazníková a Sedláčková, 2009, s. 213)

4.2.2 Kapitálové výdaje

Kapitálové výdaje slouží k financování investičních potřeb v daném roce. Jedná se o výdaje na dlouhodobý majetek obce. Kapitálové výdaje se člení na

- **investiční nákupy** – patří sem investiční nákupy a související výdaje, nákup akcií a majetkových podílů;
- **investiční transfery** – podnikatelským subjektům, neziskovým a podobným organizacím, veřejným rozpočtům ústřední úrovně;
- **investiční půjčky**. (Provazníková a Sedláčková, 2009, s. 213)

4.3 Financování

Financování patří do třídy 8. Třída 8 zaznamenává, jakým způsobem jsou příjmové a výdajové operace financovány. Financování zahrnuje pohyby na bankovních účtech. Přijetí peněžních prostředků se na položky třídy 8 zapisuje plusem a vydání minusem s výjimkou zápisu převodů (převody mezi vlastními účty). (Česko, 2002)

Financování zahrnuje:

- financování z tuzemska a ze zahraničí,
- pohyby na účtech pro financování nepatřící na jiné financující položky,
- opravné položky k peněžním operacím. (Česko, 2002)

II PRAKTICKÁ ČÁST

5 OBEC KAŇOVICE



Zdroj: Interní dokumenty obce, 2014

Obr. 5. Obec Kaňovice

5.1 Historie obce

První písemnou zmínku o obci Kaňovice lze nalézt v roce 1362, kdy obec byla nazývána „Canouicz“, později též Kanyowicz, Kaniowicze. Místo, kde leží dnešní Kaňovice, bylo osídleno již v době prehistorické, jak dokazují nálezy několika popelových jam a střepů z velkých nádob. Tyto nálezy však majitelé pozemků zničili a jámy zasypali kolem roku 1910. (Kaňovice.cz, 2015)

Kaňovice jsou poprvé připomínány v manských knihách olomouckého biskupství roku 1362, kdy patřily Mackovi z Kaňovic. Macek zvaný Kaňovec byl majitelem vsi ještě roku 1378 a po jeho smrti ji pak vdova Markéta prodala roku 1381 Vilému ze Šternberka a ze Zlína. Šternberkové vlastnili Kaňovice dlouhá desetiletí. Do roku 1619 se vystřídalo ještě několik majitelů, avšak za Maxmiliána z Lichtenštejna byly Kaňovice připojeny k luhačovickému panství. (Kolektiv autorů, 2012, s. 23)

Z písemné zmínky roku 1493 lze usoudit, že v Kaňovicích byl farní kostel a farář. Kostel se rozkládal v místech, kde byl starý hřbitov a v dnešní době se zde nachází kaple. Při kostelech bývaly farní školy a vlastní školu si místní postavili v letech 1901–1902 a vyučování bylo zahájeno s 39 žáky. Avšak v roce 1975 byla zrušena jednotřídní škola v Kaňovicích a v roce 1977 byla škola přestavěna na mateřskou školu. Děti navštěvovaly školu v Hřivínově Újezdě. Na místě mateřské školy se dnes nachází obecní úřad. (Kolektiv autorů, 2012, s. 69)

Místní obyvatelé se zabývali především zemědělstvím, kdy největší péče byla věnována polím. Obyvatelstvo se živilo hlavně chovem dobytka. Dalším pramenem příjmů byly ovocné stromy. Lidé vydělávali hlavně prodejem čerstvého, avšak hlavně sušeného ovoce. Švestky, kterým se říká trnky, většinou sušili, část vařili na povidla (kotlovice) a z části se vypálila slivovice. (Kolektiv autorů, 2012, s. 25)

O práci obecního zastupitelstva jsou zmínky až z roku 1914. V roce 1919 mělo obecní zastupitelstvo 12 členů. Roku 1944 se obecní zastupitelstvo usneslo zřídit v obci telefon, a v roce 1946 byla dokončena elektrifikace obce. Od roku 1976 byla obec Kaňovice připojena k obci Hřivínův Újezd a konaly se společné volby do zastupitelstev orgánů všech stupňů. Dne 17. listopadu 1989 končí komunistická vláda a na podzim roku 1990 proběhly společné volby do obecního zastupitelstva. Na základě požadavku občanů Kaňovic proběhlo v obci referendum o odloučení obce Kaňovice od Hřivínova Újezda. V referendu souhlasilo 70 % občanů s odloučením. Na základě výsledku referenda proběhly v obou obcích nové volby do zastupitelstva a 23. března 1991 bylo v Kaňovicích ustanoveno vlastní zastupitelstvo. (Kanovice.cz, 2015)

Obec Kaňovice nebyla nikdy velká. Rodiny bydlící v Kaňovicích měly různé přezdívky, například Tomšovi, Černůškovi, Kovářovi, Prčovi, Hrabinovi, Podkaňovští, Kopečtí a další a některé přezdívky zůstaly dodnes.

5.2 Charakteristika obce

Obec Kaňovice leží v jihovýchodní části okresu Zlín, v severozápadním okraji Vizovických vrchů. Je součástí mikroregionu Luhačovické Zálesí s rozlohou 208 km², 20 obcemi, s cca 22 tisíci obyvateli. Od krajského města Zlína je obec vzdálena cca 17 km a od lázeňského města Luhačovice cca 8 km. Obec je vzdálena od slovenské hranice cca 35 km. (Kolektiv autorů, 2012, s. 10)

Obec nemá evidované části ani ulice. K obci náleží menší osada Seče vzdálená 2 km západním směrem. Katastrální výměra obce je 461 ha a žije zde 265 obyvatel. Dominantou obce je kaple zasvěcená Panně Marii Prostřednici všech milostí, která byla postavena v letech 1951–1952. (Kanovice.cz, 2015)

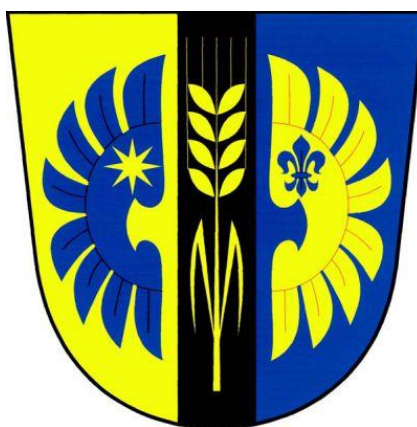


Zdroj: Interní dokumenty obce, 2014

Obr. 6. Kaple

Znak a vlajka obce

V roce 2005 převzali v Praze starosta obce a místostarosta obce dekret k udělení znaku a vlajky obci z rukou předsedy Poslanecké sněmovny Parlamentu ČR. Ve znaku a vlajce jsou erbovními znamením připomenuti páni ze Šternberka – zlatá osmihrotá hvězda a zlaté a modré křídlo. Modrou tinkturou jsou prezentováni Serényiové z Luhačovic. Mariánská lilie symbolizuje místní kapli. Zemědělským symbolem je obilní klas. Černý potok protékající obcí prezentuje černý kůl. Vlajka byla vysvěcena při oslavách 650. výročí první písemné zmínky o obci dne 28. 7. 2012. (Kolektiv autorů, 2012, s. 12)



Zdroj: Interní dokumenty obce, 2014

Obr. 7. Znak obce

Rolnická usedlost čp. 19

Hrabínova usedlost se skládá z obytného domu, stájí, malého sklepa a dvoupatrové sýpky. Usedlost byla postavena v 18. století. Všechny stavby jsou postaveny z vepřovicových cihel (nepálené cihly). Malovaný modrý pruh (podrovnávka) tvoří lem u základů zdí, který je charakteristický pro slovácký region. (Kanovice.cz, 2015)

V roce 2005 obec usedlost odkoupila za 100 000 Kč, aby zde pořádala různé místní akce, kterými jsou například Den řemesel, Velikonoce a Obecní zabijačka. Posledním trvale žijícím obyvatelům domu byl pan Alois Duda (1902–1975), který měl jako téměř všechny rodiny obce přezdívku „Hrabina“. Od roku 2006 až do roku 2009 probíhaly opravy na rolnické usedlosti, kdy celkové náklady na opravy činily 642 271 Kč.

V roce 2011 získala rolnická usedlost významné mezinárodní ocenění v rámci projektu Terra Inkognita, kulturního programu Evropské unie ve Francii, kdy hlavním cílem projektu bylo uchování, propagace a rozvoj hliněné architektury v Evropě. Rolnická usedlost s čp. 19 v Kaňovicích získala cenu „VÝJIMEČNÁ HLINĚNÁ ARCHITEKTURA V EVROPĚ OCENĚNÍ 2011“. (Kolektiv autorů, 2012, s. 91)



Zdroj: Interní dokumenty obce, 2014

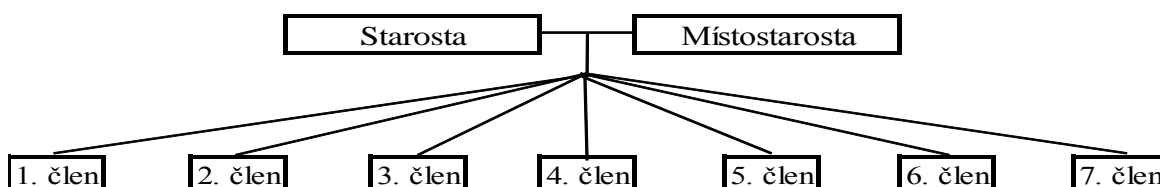
Obr. 8. Rolnická usedlost čp. 19

V obci se nachází také další kulturní památky, jako jsou venkovské usedlosti, patrové komory a kříž u kostela, díky kterým se část obce Kaňovice stala památkově chráněnou oblastí.

5.3 Organizační struktura

Hlavními orgány obce Kaňovice jsou zastupitelstvo, starosta a výbory. Obec je samostatně spravována od roku 1991 zastupitelstvem obce.

Zastupitelstvo



Zdroj: Vlastní

Obr. 9. Struktura zastupitelstva obce Kaňovice

Zastupitelstvo obce je tvořeno starostou, místostarostou a dalšími 7 členy. Současné zastupitelstvo obce bylo zvoleno 7. 11. 2014 a je ve složení:

- **Starosta:** Mikel Jiří
- **Místostarosta:** Marášek Petr
- **Členové:** Ing. Bernátik Josef, Běhůnek Vlastimil, Kaláč Jiří, Šůstek František, Šůstek Miroslav, Vaškůj Ivan, Vlčková Marta

Starosta

V současné době je starostou obce Jiří Mikel, který byl do své funkce zvolen již v roce 2006 a je uvolněným zastupitelem. Starostu zastupuje místostarosta, kterým byl zvolen Petr Marášek, který je neuvolněným zastupitelem.

Výbory

Obec Kaňovice je tvořena finančním, kontrolním a kulturním výborem. Finanční výbor je tvořen 3 členy, kontrolní výbor tvoří také 3 členové a kulturní výbor představuje 12 členů.

Členy *finančního výboru* jsou Ing. Bernátik Josef (předseda), Kaláč Jiří a Šůstek Miroslav.

Kontrolní výbor tvoří Běhůnek Vlastimil (předseda), Šůstek František a Vaškůj Ivan.

Členy *kulturního výboru* jsou Mikel Jiří (čp. 103), Kaláč Jiří, Běhůnková Eva, Londinová Eva, Marášek Petr st., Marášková Jana, Mikel Jiří (čp. 16), Miklová Dagmar, Mošťková Iveta, Polášková Marta, Štěpáníková Miroslava a Vaškůjová Romana.

Obecní úřad

V čele obecního úřadu stojí starosta obce a dále je zde zaměstnán 1 pracovník, který zajišťuje plynulý chod obce. Budova obecního úřadu je umístěna u hlavní silnice, kde se nachází příjezdová cesta do obce.

5.4 Občanská vybavenost

V budově obecního úřadu se nachází obecní knihovna, ve které se nachází téměř 2 000 knih. Dále se v budově obecního úřadu nachází lékařská ordinace, ve které ordinuje jednou v týdnu MUDr. Petr Minařík. Za budovou obecního úřadu se nachází dětské hřiště s altánem.

V obci se dále nachází pohostinství, které je umístěno v budově kulturního domu. Obec nabízí tento sál k pronájmu na pořádání různých akcí, jako jsou oslavy a jiné společenské akce. V obci se také nachází obchod se smíšeným zbožím, který otevřela paní Jana Marášková. V obci je také vybudována hasičská zbrojnice.

5.5 Spolky v obci

V obci se nachází spousta spolků, kterými jsou Sbor dobrovolných hasičů, Myslivecké sdružení Hřivínův Újezd-Kaňovice, Český červený kříž, Český svaz včelařů pro Hřivínův Újezd a okolí, Tělovýchovná jednota Hřivínův Újezd-Kaňovice (TJ HUK), Spolek přátel koní.

5.6 Firmy v obci

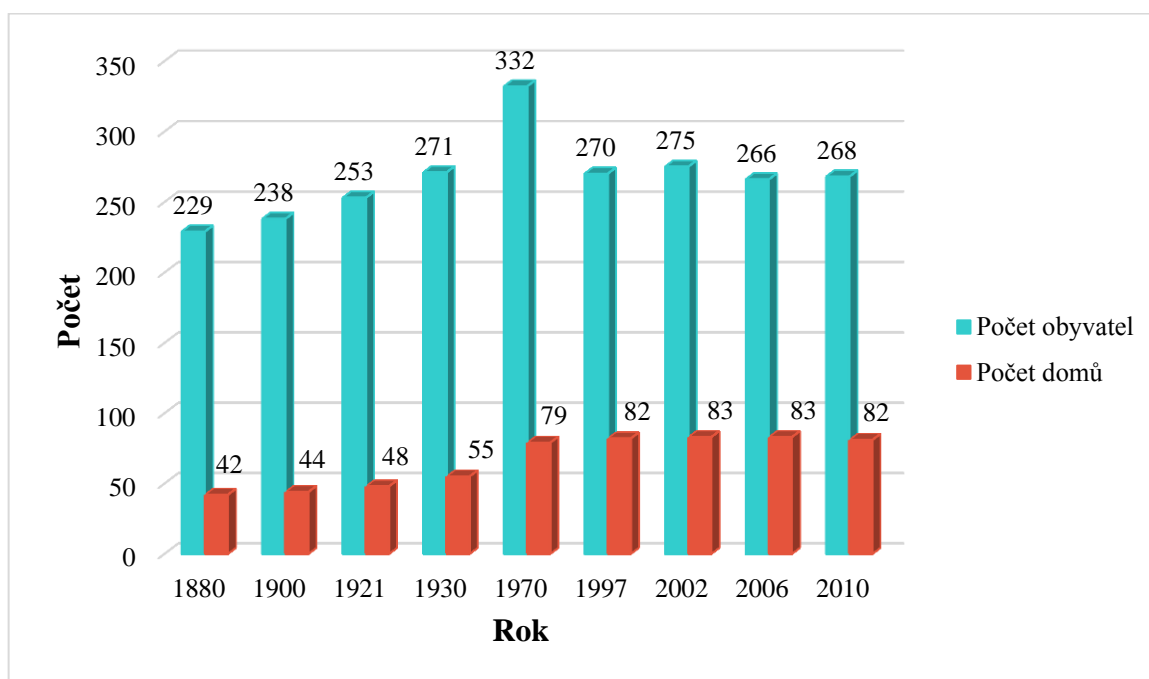
V obci Kaňovice sídlí několik firem, mezi které patří:

- ContiMade, spol. s r.o.
- JH PENTO – Jaroslav Holík
- JP – servis Josef Polášek – oprava vstřikovacích čerpadel
- MARÁŠEK – Stavební firma
- Rodinná stáj „Polárka“
- ROKOSPOL a.s.
- Smíšené zboží – Jana Marášková

5.7 Demografická struktura

Následující část práce se zabývá demografickými údaji o obci Kaňovice, kterými jsou počet obyvatel, počet přistěhovaných a vystěhovaných občanů, počet narození a úmrtí občanů (na základě skutečností, které byly zjištěny vlastním šetřením).

Nejprve se práce zaměřuje na celkový vývoj počtu obyvatel v obci a na celkový počet domů v obci. V následujícím grafu lze vidět vývoj počtu obyvatel a počtu domů od roku 1880 až do roku 2010.



Zdroj: Vlastní

Graf 1. Vývoj počtu obyvatel a obydlených domů od roku 1880 až do roku 2010

Z grafu lze vyčíst, že celkový vývoj počtu obyvatel obce se v průběhu let 1880–2010 velmi nezměnil. V roce 1880 byl v obci nejnižší počet obyvatel, který rok od roku stoupal, až se v roce 1970 dostal na 332 obyvatel, kdy byl zaznamenán nejvyšší počet obyvatel v obci Kaňovice. Od té doby už počet obyvatel v obci klesal, a to především z důvodu migrace obyvatel do jiných obcí či měst. Od roku 1997 se počet obyvatel neustále pohyboval kolem 270.

Za sledované období 1880–2010 lze vidět, že počet domů v obci neustále rostl z původních 42 domů v roce 1880 až po 82 domů v roce 2010. Zajímavostí je, že počet domů nerostl úměrně s počtem obyvatel. Zatímco počet obyvatel se od roku 1880 do roku 2010 zvedl pouze o 39, tak počet domů se zvedl o 40.

Dále se práce zabývá počtem přistěhovaných a vystěhovaných občanů. V tabulce lze vidět také počet narození a úmrtí v obci od roku 2011 do roku 2014.

	2011	2012	2013	2014
Narození	3	1	3	1
Zemřelí	3	2	6	1
Přistěhovalí	2	5	1	5
Vystěhovalí	2	2	3	5
Stav obyvatel	268	270	265	265

Zdroj: Vlastní

Tab. 3. Stav obyvatel ve sledovaných letech 2011–2014

Srovnání počtu obyvatel od roku 2011 do roku 2014 vykazoval mírný úbytek obyvatel z 268 na 265, což činí celkový úbytek o 3 obyvatele za sledované období. V roce 2011 neměl žádný vliv počet narozených a zemřelých občanů na celkovém počtu obyvatel, kdy počet narozených a zemřelých činil 3 občany. Počet přistěhovaných a vystěhovaných občanů také neměl vliv na počet obyvatel v roce 2011.

V roce 2012 se narodilo pouze 1 dítě, zatímco zemřeli 2 občané, což ovlivnilo vývoj počtu obyvatel. Během roku 2012 se přistěhovalo 5 občanů, ale vystěhovali 2 občané, což mělo pozitivní vliv na celkový počet obyvatel. Po sečtení a odečtení všech narozených, zemřelých, přistěhovaných a odstěhovaných občanů činil v roce 2012 počet obyvatel 270, což byl za sledované období nejvyšší počet obyvatel.

Rok 2013 byl pro obec Kaňovice negativní, jelikož zemřelo 6 občanů a narodily se pouze 3 děti. Srovnáním počtu přistěhovaných a odstěhovaných občanů se obec dostala do záporných čísel, což negativně ovlivnilo vývoj obyvatel. V souhrnu v roce 2013 byl počet obyvatel 265.

Během roku 2014 nedošlo k žádným změnám v počtu obyvatel, kdy počet obyvatel zůstal stejný, a to 265 obyvatel. V roce 2014 se narodilo a zemřelo stejně občanů a také počet přistěhovaných a vystěhovaných občanů zůstal stejný, což nemělo pozitivní ani negativní vliv na vývoj počtu obyvatel.

6 ANALÝZA PŘÍJMŮ

Analýza je zaměřena na celkovou analýzu příjmů obce Kaňovice v letech 2011–2014. Všechny údaje jsou čerpány ze závěrečných účtů a z výkazů FIN 2-12 (Interní dokumenty obce, 2011, 2012, 2013, 2014) v jednotlivých letech. Analýza příjmů je rozdělena do dvou částí, kdy v první části jsou zahrnuty příjmy z hlediska druhového třídění, a druhá část je zaměřena na odvětvové třídění příjmů. Podrobné informace lze získat až od roku 2013.

6.1 Druhové třídění příjmů

Nejprve je provedena analýza celkových příjmů za roky 2011–2014. Poté jsou příjmy rozčleněny na daňové, nedaňové, kapitálové příjmy a přijaté transfery a je provedena jejich analýza. V obci Kaňovice se příjmy člení dle druhového třídění, které obsahuje třídu 1 až třídu 4.

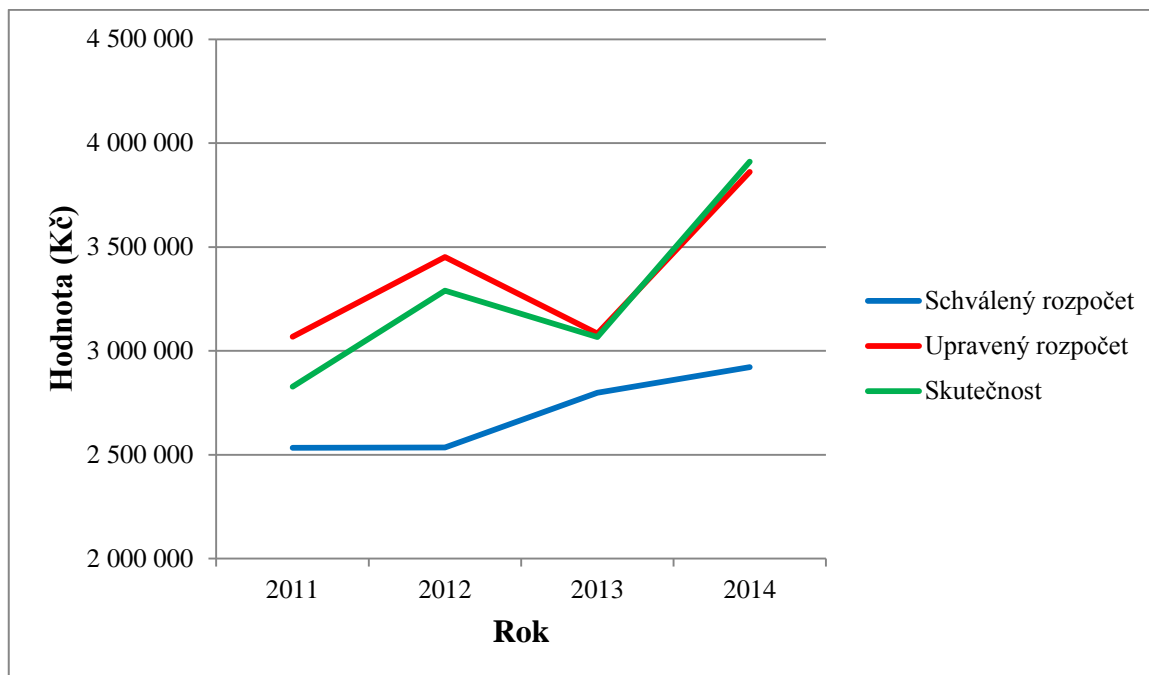
6.1.1 Celkové příjmy

Obec Kaňovice sestavuje každý rok svůj rozpočet příjmů a výdajů, který musí schválit zastupitelstvo obce. Analýza příjmů je nejdříve zaměřena na srovnání příjmů rozpočtu schváleného a upraveného od roku 2011 do roku 2014. A poté je provedena analýza celkových příjmů (po konsolidaci).

	2011	2012	2013	2014
Schválený rozpočet	2 534 000	2 535 000	2 798 000	2 921 400
Upravený rozpočet	3 068 000	3 452 000	3 084 000	3 861 400
Skutečnost	2 827 516	3 289 983	3 066 170	3 910 186

Zdroj: Vlastní zpracování

Tab. 4. Přehled schváleného, upraveného a skutečného rozpočtu příjmů (Kč)



Zdroj: Vlastní zpracování

Graf 2. Vývoj schváleného, upraveného a skutečného rozpočtu příjmů (Kč)

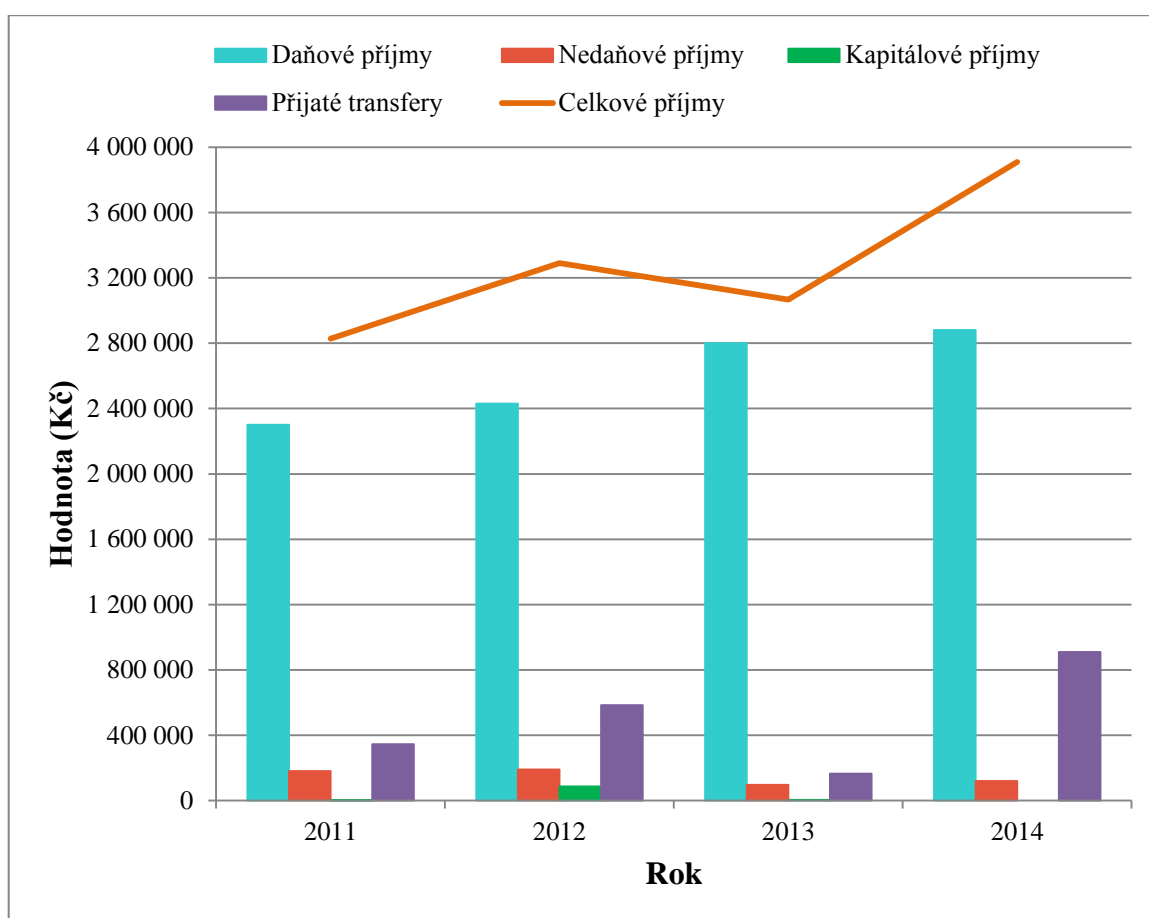
Obec ve všech letech schvalovala rozpočet s nižšími příjmy, než jaké byly ve skutečnosti. Ve všech sledovaných letech obec upravovala v průběhu roku rozpočet. V roce 2011 navyšovala o 534 000 Kč, což činí 21,7 %. V roce 2012 byl rozpočet navýšen o 917 000 Kč, což znamená navýšení o 36,2 %. Během roku 2013 došlo k navýšení rozpočtu o 286 000 Kč, tedy o 10,22 %. Zastupitelstvo obce v roce 2014 navýšilo rozpočet o 940 000 Kč, tj. o 32,2 %.

V roce 2011 byly skutečné příjmy nižší než rozpočtované (upravené) o 240 484 Kč, protože obec očekávala vyšší příjmy z prodeje pozemků, a také vyšší příjem z daně z příjmů FO. V roce 2012 měla obec skutečné příjmy nižší o 162 017 Kč, než předpovídala v upraveném rozpočtu, jelikož obec předpokládala, že bude mít vyšší příjmy z prodeje pozemků a očekávala také vyšší příjmy z poskytování služeb a výrobků. Obec v roce 2013 v upraveném rozpočtu předpokládala vyšší příjmy o 17 830 Kč, než byly skutečné příjmy. Toto snížení skutečných příjmů lze zdůvodnit tím, že obec očekávala vyšší příjmy daně z nemovitých věcí. V roce 2014 se předpokládalo, že bude mít vyšší příjmy z daně z nemovitých věcí a z DPH, avšak rozdíl mezi skutečnými a upravenými příjmy činil pouhých 48 786 Kč.

Druh	2011	2012	2013	2014
Daňové příjmy	2 300 327	2 429 940	2 801 430	2 880 703
Nedaňové příjmy	180 636	189 839	96 387	120 221
Kapitálové příjmy	1 314	86 625	4 130	0
Přijaté transfery	345 239	583 579	164 223	909 262
Příjmy celkem	2 827 516	3 289 983	3 066 170	3 910 186

Zdroj: Vlastní zpracování

Tab. 5. Klasifikace jednotlivých kategorií příjmů (Kč)



Zdroj: Vlastní zpracování

Graf 3. Struktura skutečných příjmů (Kč)

Tabulka a graf zobrazují jednotlivé skutečné rozpočtové příjmy. Ve sledovaných letech lze označit vývoj příjmů jako proměnlivý. Nejnížší příjmy byly v roce 2011, jelikož v roce 2008 proběhla globální ekonomická krize, která měla za následek vznik deficitů veřejných rozpočtů v roce 2010, a z tohoto důvodu byly ovlivněny daňové příjmy obcí v následujících letech.

V roce 2011 byly dosaženy příjmy ve výši 2 827 516 Kč, z toho podíl daňových příjmů představoval 81,3 %, což činilo 2 300 327 Kč. Nedaňové příjmy činily 180 636 Kč (tj. 6,4 %). Kapitálové příjmy představovaly 0,1 %, což byl nejnižší podíl na celkových příjmech v roce 2011. Podíl získaných transferů činil 345 239 Kč, což představovalo 12,2 %.

V roce 2012 měla obec druhé nejvyšší celkové příjmy za sledované období, které činily 3 289 983 Kč. Nejvyšší část příjmů zaujímaly daňové příjmy, které byly 2 429 940 Kč (tj. 73,9 %), a to díky vyššímu výběru daně z nemovitých věcí. Druhou nejvyšší položkou příjmů byly přijaté dotace, které představovaly 17,7 % celkových příjmů, což činilo 583 579 Kč. Nedaňové příjmy zahrnovaly 189 839 Kč (tj. 5,8 %), avšak jejich příjem byl vyšší než v předchozím roce. Nejnižší položku představovaly kapitálové příjmy s 2,6 %, což činilo 86 625 Kč, avšak ve sledovaných letech byla tato položka příjmů nejvyšší.

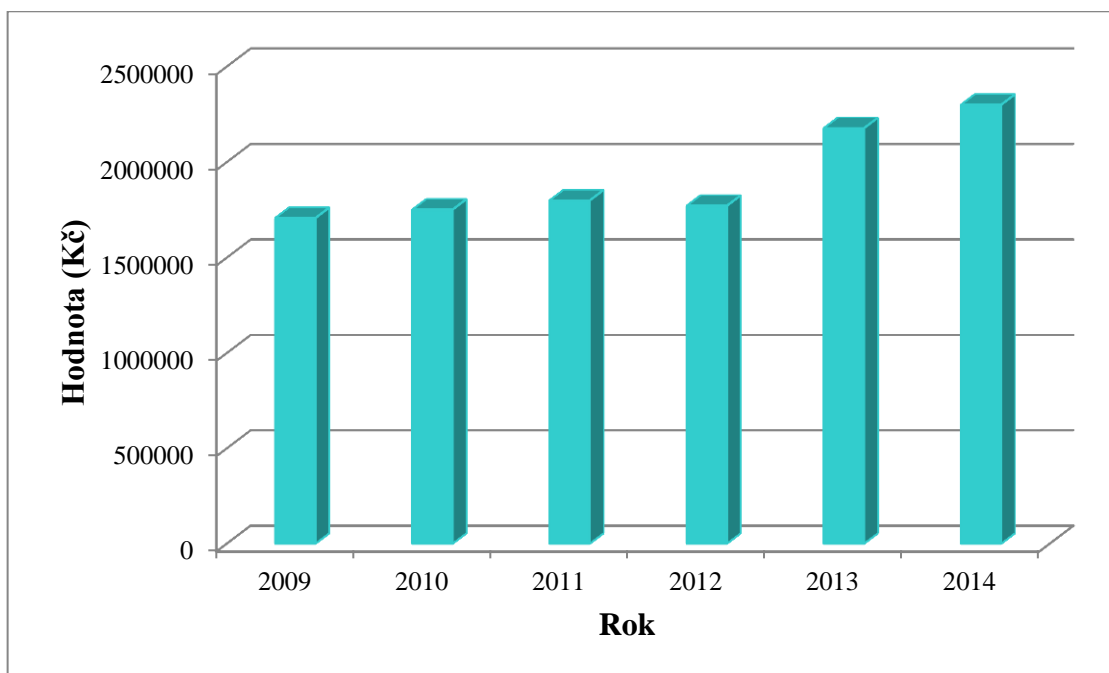
V roce 2013 se celkové příjmy snížily ve srovnání s předchozím rokem o 223 813 Kč, takže celkové příjmy byly 3 066 170 Kč, a to z důvodu snížení přijatých transferů. Tak jako v každém předchozím roce nejvyšší položku představovaly daňové příjmy, které činily 2 801 430 Kč (tj. 91,4 %). Tyto příjmy se každým rokem zvyšovaly. Druhou nejvyšší část příjmů představovaly přijaté transfery se 164 223 Kč, což činilo 5,4 %. Nedaňové příjmy zaujímaly v roce 2013 pouze 96 387 Kč (tj. 3,1 %). Nejnižší položku v příjmech zaujímaly kapitálové příjmy, které činily 4 130 Kč (tj. 0,1 %).

Rok 2014 byl charakteristický dramatickým zvýšením příjmů o 844 016 Kč ve srovnání s předchozím rokem, protože obec Kaňovice získala dotaci na projekt „Kaňovice – čistá obec“. V tomto roce obec měla nejvyšší příjmy za sledované období. Nejvyšší příjem měla obec opět z daňových příjmů, které činily 2 880 703 Kč (tj. 73,7 %). Během roku 2014 obec získala nejvíce přijatých transferů, které činily 909 262 Kč, respektive 23,3 %. Nedaňové příjmy byly tvořeny pouhými 3 %, tj. 120 221 Kč.

6.1.2 Daňové příjmy

Daňové příjmy představují nejvyšší část celkových příjmů obce Kaňovice. Výše těchto příjmů je ovlivněna zákonem, obecními vyhláškami, a také počtem obyvatel v obci. Daňové příjmy se skládají z daně z příjmů FO, daně z příjmů PO, daně z přidané hodnoty, daně z nemovitých věcí, a také správní a místní poplatky.

Většina těchto daní patří mezi sdílené daně, kromě daně z nemovitých věcí, místních a správních poplatků a daně z příjmů PO za obce.



Zdroj: Vlastní zpracování

Graf 4. Vývoj sdílených daní v obci Kaňovice v letech 2009–2014 (Kč)

Sdílené daně tvoří podstatnou část příjmů obce. Příjem sdílených daní je ovlivněn rozpočtovým určením daní, a také výší celostátního výnosu daní v daném roce. Vývoj sdílených daní je zaznamenán pozvolným růstem od roku 2009 do roku 2014.

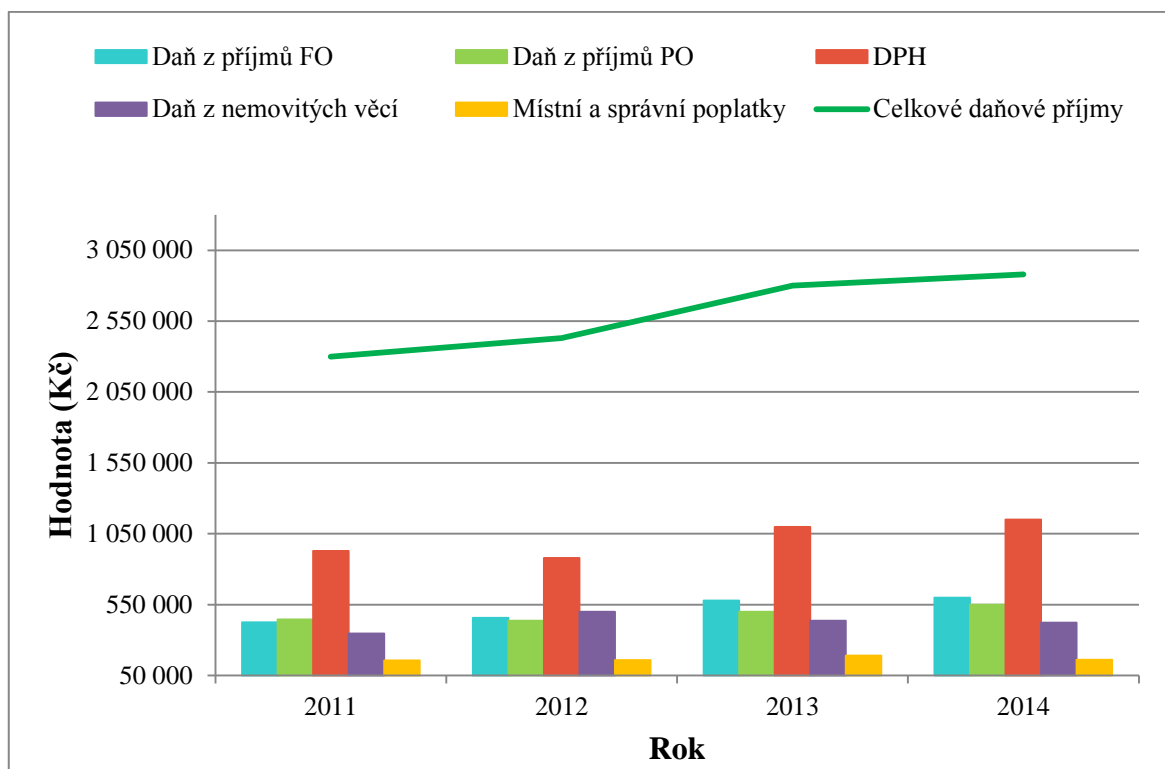
V roce 2013 byl zaznamenán nejvyšší nárůst sdílených daní, protože došlo k úpravě zákona o rozpočtovém určením daní, kdy se zvýšil podíl výnosů sdílených daní pro obce.

V následující tabulce je znázorněno členění daňových příjmů obce Kaňovice.

Druh	2011	2012	2013	2014
Daň z příjmů FO	424 147	457 324	578 903	599 383
Daň z příjmů PO	445 430	435 074	499 554	549 597
DPH	929 449	878 504	1 098 919	1 150 792
Daň z nemovitých věcí	346 241	499 776	435 331	421 328
Místní a správní poplatky	155 060	159 262	188 723	159 603
Daňové příjmy celkem	2 300 327	2 429 940	2 801 430	2 880 703

Zdroj: Vlastní zpracování

Tab. 6. Klasifikace daňových příjmů (Kč)



Zdroj: Vlastní zpracování

Graf 5. Vývoj daňových příjmů (Kč)

Z tabulky a grafu je zřejmé, že vývoj daňových příjmů byl v jednotlivých letech rostoucí. U jednotlivých daní lze pozorovat, že jsou rostoucí také, avšak u některých daní se příjem v roce 2012 snížil. Jedná se o daň z příjmů PO a DPH, protože stát vybral těchto daní méně ve srovnání s předchozím rokem.

V roce 2012 došlo k nárůstu daňových příjmů o 5,6 %, respektive o 129 613 Kč. V roce 2013 byl dokonce zaznamenán nárůst o 15,3 % (371 490 Kč), což bylo způsobeno zvýšením podílu výnosů sdílených daní. V roce 2014 byl zaznamenán růst pouze o 79 273 Kč, respektive o 2,8 %.

- **Daň z příjmů FO**

Daň z příjmů FO obec Kaňovice člení na daň z příjmů FO ze závislé činnosti a funkčních požitků, daň z příjmů FO ze samostatné činnosti a daň z příjmů FO z kapitálových výnosů.

Druh	2011	2012	2013	2014
DPFO ze závislé činnosti a funkčních požitků	378 133	405 558	518 205	534 305
DPFO ze samostatné činnosti	8 576	7 415	8 219	5 892
DPFO z kapitálových výnosů	37 438	44 351	52 479	59 186
Celkem	424 147	457 324	578 903	599 383

Zdroj: Vlastní zpracování

Tab. 7. Struktura daně z příjmů FO (Kč)

Daň z příjmů FO ze závislé činnosti a funkčních požitků zahrnuje daň, kterou musí odvádět zaměstnavatel za své zaměstnance. V roce 2012 došlo k nepatrnému zvýšení příjmů z této daně o 27 425 Kč a v roce 2013 se tento příjem zvýšil dokonce o 112 647 Kč. Během roku 2014 došlo k navýšení pouze o 16 100 Kč. Tato daň se navyšuje především zvyšováním mezd pracovníků.

Daň z příjmů FO ze samostatné činnosti je daň, jejíž součástí je daň z podnikání, z jiné samostatné činnosti a z pronájmu. Během sledovaných let měla tato daň proměnlivý vývoj, měnila se pouze o minimální částky. V roce 2011 byl příjem z této daně nejvyšší, činil 8 576 Kč, a v dalším roce byl pokles o 1 161 Kč na 7 415 Kč. V roce 2013 se příjem této daně zvýšil na 8 219 Kč, avšak na příjem z roku 2011 nedosáhl. Rok 2014 je charakteristický nejnižším příjmem této daně, který klesl o 2 327 Kč na pouhých 5 892 Kč.

Daň z příjmů FO z kapitálových výnosů se skládá z úroků, podílů na zisku a ostatních kapitálových výnosů. Tato daň ve sledovaných letech měla vzrůstající tendenci, kdy rostla rovnoměrně. Z 37 438 Kč v roce 2011 se dostala až na částku 59 186 Kč v roce 2014.

- **Daň z příjmů PO**

Daň z příjmů PO je členěna na dvě části, a to na daň z příjmů PO a daň z příjmů PO za obce, kdy obec je plátcem i příjemce této daně.

Druh	2011	2012	2013	2014
Daň z příjmů PO	391 280	435 074	499 554	549 597
Daň z příjmů PO za obce	54 150	0	0	0
Celkem	445 430	435 074	499 554	549 597

Zdroj: Vlastní zpracování

Tab. 8. Struktura daně z příjmů PO (Kč)

Daň z příjmů PO měla ve sledovaných letech vzrůstající charakter. V roce 2011 činila 391 280 Kč, až se v roce 2013 dostala na 499 554 Kč, což představuje nárůst o 27,7 %, a to díky změnám zákona o rozpočtovém určení daní. V roce 2014 byl zaznamenán nejvyšší příjem z této daně, a to 549 597 Kč.

Daň z příjmů PO za obce je stoprocentním příjmem obce. Obec si pouze podává daňové přiznání, ale daň neodvádí. Obec Kaňovice měla příjem z této daně pouze v roce 2011, jejíž výše byla 54 150 Kč.

- **DPH**

Druh	2011	2012	2013	2014
DPH	929 449	878 504	1 098 919	1 150 792

Zdroj: Vlastní zpracování

Tab. 9. Vývoj DPH (Kč)

Daň z přidané hodnoty představuje nejobemnější část daňových příjmů obce. Velikost příjmu z této daně závisí hlavně na spotřebě domácností. Inkasovaný objem DPH se od roku 2011 postupně zvyšoval, kdy v roce 2011 objem DPH činil 929 449 Kč. Přesto, že se v roce 2012 zvedla snížená sazba DPH o 4 %, tj. z 10 % na 14 %, tak byl zaznamenán pokles této daně o 50 945 Kč. Tento pokles je způsoben změnou zákona o rozpočtovém určení daní. V roce 2013 se DPH dramaticky zvýšila o 220 415 Kč na 1 098 919 Kč, a to díky zvýšení obou sazeb DPH o 1 %, tj. z 20 % na 21 % a ze 14 % na 15 %. V roce 2014 došlo k nepatrnému zvýšení DPH o 51 873 Kč, protože finanční úřady vybraly více.

- **Daň z nemovitých věcí**

Druh	2011	2012	2013	2014
Daň z nemovitých věcí	346 241	499 776	435 331	421 328

Zdroj: Vlastní zpracování

Tab. 10. Vývoj daně z nemovitých věcí (Kč)

Všichni občané platí daň z nemovitých věcí, tzn. ze staveb a pozemků, na FÚ, kde podávají přiznání k této dani. Tato vybraná částka je poté přeposílána obci v rámci rozpočtu. Základní sazba daně se poté násobí koeficientem, který je v obci Kaňovice 1,00, jelikož obec má do 1 000 obyvatel. Ve sledovaném období byl vývoj daně z nemovitých věcí proměnlivý. V roce 2011 byl příjem z této daně 346 241 Kč. V roce 2012 se tato daň zvýšila o 153 535 Kč na 499 776 Kč, což byl nejvyšší příjem za sledované období. V roce

2013 se daň z nemovitých věcí snížila na 435 331 Kč, a v roce 2014 se dokonce dostala na pouhých 421 328 Kč.

- **Místní a správní poplatky**

Každá obec může rozhodovat o poplatcích, které bude vybírat, a v jaké výši. V obci Kaňovice jsou místní poplatky upraveny obecně závaznou vyhláškou. Do místních poplatků patří poplatek ze psů, poplatek za provozovaný výherní hrací přístroj, poplatky za znečištění ovzduší, poplatek za komunální odpad, správní poplatky a ostatní odvody.

Druh	2011	2012	2013	2014
Poplatek ze psů	3 560	3 520	3 490	3 850
Poplatek za provozovaný výherní hrací přístroj	20 000	10 000	0	0
Poplatky za znečištění ovzduší	48	0	22 000	0
Poplatek za komunální odpad	96 340	102 852	105 396	107 564
Správní poplatky	35 112	12 534	9 850	4 900
Ostatní odvody	0	30 356	47 987	43 289
Celkem	155 060	159 262	188 723	159 603

Zdroj: Vlastní zpracování

Tab. 11. Struktura místních a správních poplatků (Kč)

V průběhu sledovaných let se vývoj místních a správních poplatků zvyšoval. V roce 2011 činily místní a správní poplatky 155 060 Kč. V dalším roce poplatky vzrostly o 4 202 Kč, a v roce 2013 byl zaznamenán nárůst o 29 461 Kč. V roce 2014 byl zaznamenán pokles o 29 120 Kč.

Poplatek ze psů se v průběhu sledovaných let postupně snižoval, důvodem je menší počet psů v obci. Poplatek ze psů zaujímal v roce 2011 jednu z nejnižších položek poplatků, činil 3 560 Kč. V dalším roce se dále snížil na 3 520 Kč, a v roce 2013 činil tento poplatek 3 490 Kč. Rok 2014 byl charakteristický nárůstem příjmů z tohoto poplatku o 360 Kč.

Poplatek za provozovaný výherní hrací přístroj byl v roce 2011 20 000 Kč, avšak v roce 2012 se snížil na 10 000 Kč. V roce 2013 nebyl žádný příjem z tohoto poplatku, a v roce 2014 došlo ke zrušení vyhlášky o poplatku za provozovaný výherní hrací přístroj.

Poplatky za znečištění ovzduší jsou charakterizovány kolísavým vývojem. V roce 2011 byl příjem z těchto poplatků pouze 48 Kč, a v roce 2012 nebyl zaznamenán žádný příjem z těchto poplatků. V roce 2013 se zvýšil příjem na 22 000 Kč. V roce 2014 nebyl žádný

příjem z poplatku za znečišťování ovzduší. Jelikož se v obci nachází firma ROKOSPOL, která má v obci hlavní výzkumné, výrobní a logistické centrum, tak tento poplatek je vybírán za znečišťování okolního prostředí.

Poplatek za komunální odpad se v průběhu sledovaného období neustále zvyšoval, avšak poplatek za osobu se v obci Kaňovice zvýšil pouze v roce 2012. Z původních 96 340 Kč v roce 2011 se zvýšil v roce 2013 na 105 396 Kč, což činilo nárůst o 9 056 Kč. V roce 2014 byl nárůst pouze o 2 168 Kč.

Správní poplatky se ve sledovaném období postupně snižovaly. V roce 2011 činily 35 112 Kč, a v roce 2012 se snížily o 22 578 Kč na 12 534 Kč. V roce 2013 se správní poplatky snížily minimálně, a to o 2 684 Kč. V roce 2014 byl příjem ze správních poplatků ještě nižší než v předchozím roce, kdy se snížily o 4 950 Kč. Obec Kaňovice zahrnuje do správních poplatků přihlášení k trvalému pobytu, a také výpisy Czech POINT, které obec poskytuje od roku 2010, kdy bylo v obci zřízeno kontaktní místo Czech POINT.

Do **ostatních odvodů** jsou zahrnuty například odvody z výtěžku z provozování loterií, odvody z výherních hracích přístrojů a odvody za odnětí půdy ze zemědělského půdního fondu. Tyto odvody mají růstový trend, kdy v roce 2012 se z 0 Kč zvýšily na 30 356 Kč, a v roce 2013 činily 47 987 Kč. V roce 2014 klesly tyto odvody na 43 289 Kč.

V následující tabulce je znázorněn vývoj místních poplatků od roku 2011 do roku 2014. Jedná se o poplatek ze psů a poplatek za komunální odpad.

Druh	2011	2012	2013	2014
Poplatek ze psů	70	70	70	70
Poplatek za komunální odpad	350	400	400	400

Zdroj: Vlastní zpracování

Tab. 12. Vývoj sazby poplatků (Kč)

Výše sazby **poplatku ze psů** se v jednotlivých letech nezměnila. Obec vybírá poplatek za 1 psa v částce 70 Kč, a za dalšího psa vybírá obec 100 Kč.

Poplatek za komunální odpad se v roce 2012 zvýšil na 400 Kč z původních 350 Kč. Za důvodem zvýšení poplatku stálo zvýšení nákladů na svoz odpadků v roce 2010 na 148 947 Kč. Náklady se dělily 280 (počtem osob s trvalým pobytém na území obce + 10 staveb určených k individuální rekreaci), a ve výsledku platila obec 532 Kč za poplatníka. V dalších letech je sledován neměnný stav sazby za komunální odpady.

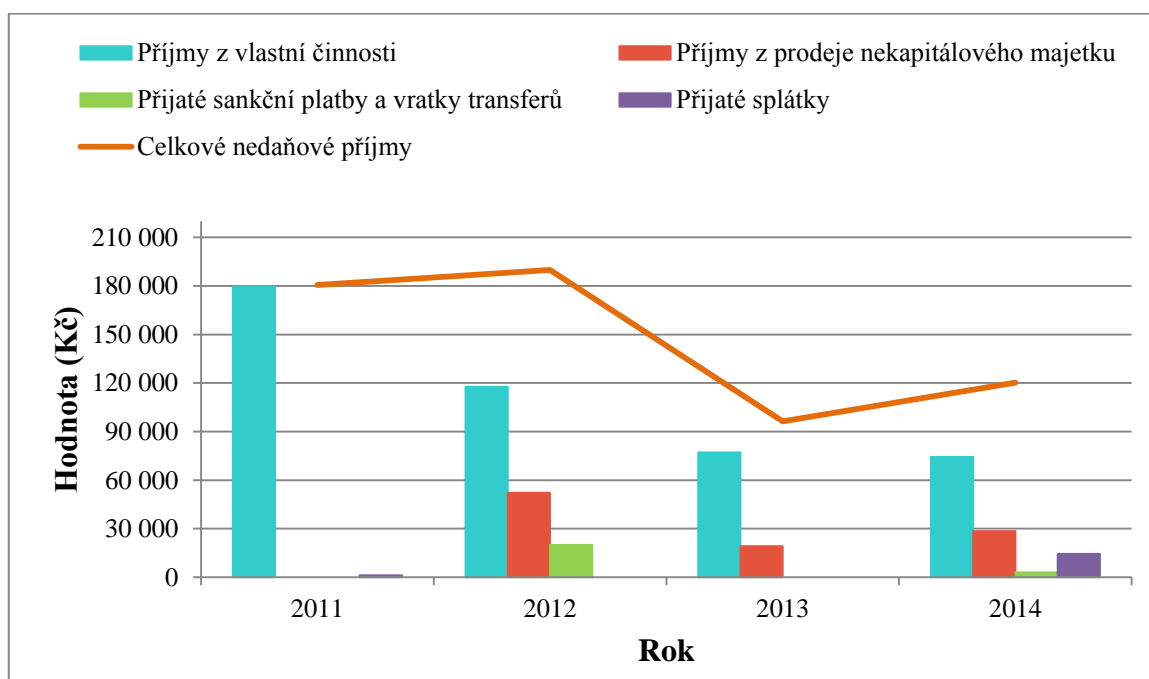
6.1.3 Nedaňové příjmy

Nedaňové příjmy tvoří tak velkou část příjmů jako daňové příjmy. Mezi nedaňové příjmy patří příjmy z vlastní činnosti, příjmy z prodeje nekapitálového majetku, přijaté sankční platby a vratky transferů a přijaté splátky.

Druh	2011	2012	2013	2014
Příjmy z vlastní činnosti	179 507	117 604	77 185	74 413
Příjmy z prodeje nekapitálového majetku	0	52 235	19 202	28 438
Přijaté sankční platby a vratky transferů	0	20 000	0	2 945
Přijaté splátky	1 129	0	0	14 425
Nedaňové příjmy celkem	180 636	189 839	96 387	120 221

Zdroj: Vlastní zpracování

Tab. 13. Klasifikace nedaňových příjmů (Kč)



Zdroj: Vlastní zpracování

Graf 6. Vývoj nedaňových příjmů (Kč)

Ve všech sledovaných letech zaznamenávají nedaňové příjmy kolísavý vývoj, kdy v roce 2012 zaujímaly největší podíl s 189 839 Kč. V roce 2013 se nedaňové příjmy rapidně snížily, a to o 93 452 Kč na 96 387 Kč. Toto snížení bylo způsobeno především snížením

příjmů z vlastní činnosti a příjmů z prodeje nekapitálového majetku. V roce 2014 se nedaňové příjmy mírně zvýšily na 120 221 Kč.

- **Příjmy z vlastní činnosti**

V následující tabulce je znázorněno, které položky jsou součástí příjmů z vlastní činnosti.

Druh	2011	2012	2013	2014
Příjmy z poskytování služeb a výrobků	150 118	67 749	39 907	38 715
Příjmy z pronájmu ostatních nemovitostí	24 268	43 866	34 065	35 547
Příjmy z úroků	321	356	553	151
Příjmy z prodeje zboží	0	0	2 160	0
Ostatní příjmy	4 800	5 633	500	0
Celkem	179 507	117 604	77 185	74 413

Zdroj: Vlastní zpracování

Tab. 14. Struktura příjmů z vlastní činnosti (Kč)

Z tabulky je zřejmé, že se příjmy z vlastní činnosti rok od roku snižovaly, kdy se z 179 507 Kč v roce 2011 snížily na 74 413 Kč v roce 2014, což znamenalo pokles o 105 094 Kč v průběhu sledovaných let.

U *příjmů z poskytování služeb a výrobků* je zaznamenán hluboký pokles, kdy se snížily o 111 403 Kč za sledované období. Do této položky příjmů je zahrnováno stočné, které obec vybírá za obydlený dům napojený do obecní kanalizace. Poplatek za stočné činí 100 Kč za rok. Dále je do těchto příjmů zahrnován příjem z pronájmu popelnic. Obec Kaňovice, tak jako většina obcí, vybírá poplatek za hlášení místním rozhlasem, kdy za 1 hlášení se vybírá 50 Kč.

Příjmy z pronájmu ostatních nemovitostí jsou charakterizovány kolísavým vývojem, avšak pomalu se zvyšovaly. Nejvyšší příjem byl zaznamenán v roce 2012, kdy celkový příjem činil 43 866 Kč. Nejnižší příjem byl v roce 2011, kdy činil pouhých 24 268 Kč. Do příjmů z pronájmu ostatních nemovitostí (nemovitých věcí) je zahrnován pronájem sálu a kuchyňky v kulturním domě a dále pronájem pohostinství.

Příjmy z úroků obsahují hlavně přijaté úroky z bankovních účtů (vkladů). Tato položka příjmů patří mezi nejnižší. V roce 2013 byl příjem z úroků nejvyšší, kdy tvořil částku 553 Kč, a v roce 2014 klesl na 151 Kč.

Příjem z prodeje zboží byl zaznamenán pouze v roce 2013, kdy obec prodala obecní trička, a byl realizován prodej obecních jablek.

Do **ostatních příjmů** je zahrnováno věcné břemeno společnosti E.ON. Během roku 2012 byl zaznamenán nejvyšší příjem za sledované období, a v roce 2014 nebyl příjem žádný.

- **Příjmy z prodeje nekapitálového majetku**

Příjmy z prodeje nekapitálového majetku tvoří malou část příjmů obce Kaňovice. Do těchto příjmů lze zařadit přijaté neinvestiční dary, přijaté nekapitálové příspěvky a náhrady a náhrady a dále neidentifikovatelné příjmy.

Druh	2011	2012	2013	2014
Přijaté neinvestiční dary	0	7 000	0	0
Přijaté nekapitálové příspěvky a náhrady	0	42 335	22 102	28 268
Neidentifikované příjmy	0	2 900	- 2 900	170
Celkem	0	52 235	19 202	28 438

Zdroj: Vlastní zpracování

Tab. 15. Struktura příjmů z prodeje nekapitálového majetku (Kč)

Příjem z **neinvestičních darů** byl zaznamenán pouze v roce 2012, kdy obec díky oslavám výročí 650 let od první zmínky o obci získala od jednotlivých osob neinvestiční dary v celkové výši 7 000 Kč.

Přijaté nekapitálové příspěvky a náhrady zahrnují příspěvek od firmy EKO-KOM, který obce získají za třídění odpadů, a dále je zde zahrnut pronájem kompostérů. V roce 2011 nebyl zaznamenán žádný příjem, avšak hned v následujícím roce činil tento příjem 42 335 Kč, v dalších letech se postupně snižoval až na 28 268 Kč v roce 2014.

Neidentifikovatelné příjmy zahrnovaly omylem zaslané platby a jejich vratky ve výši 2 900 Kč.

- **Přijaté sankční platby a vratky transferů**

Jedním z příjmů obce Kaňovice v roce 2014 byly sankční platby přijaté od České inspekce životního prostředí ve výši 1 000 Kč, jednalo se o polovinu pokuty dle zákona 185/2001 Sb.

V roce 2014 byl obci Kaňovice vrácen přeplatek srážkové daně od FÚ za rok 2013 ve výši 1 945 Kč.

- **Přijaté splátky**

Přijaté splátky byly tvořeny v roce 2014 vrácením finanční výpomoci za informační panel Mikroregionu Luhačovické Zálesí v částce 14 425 Kč.

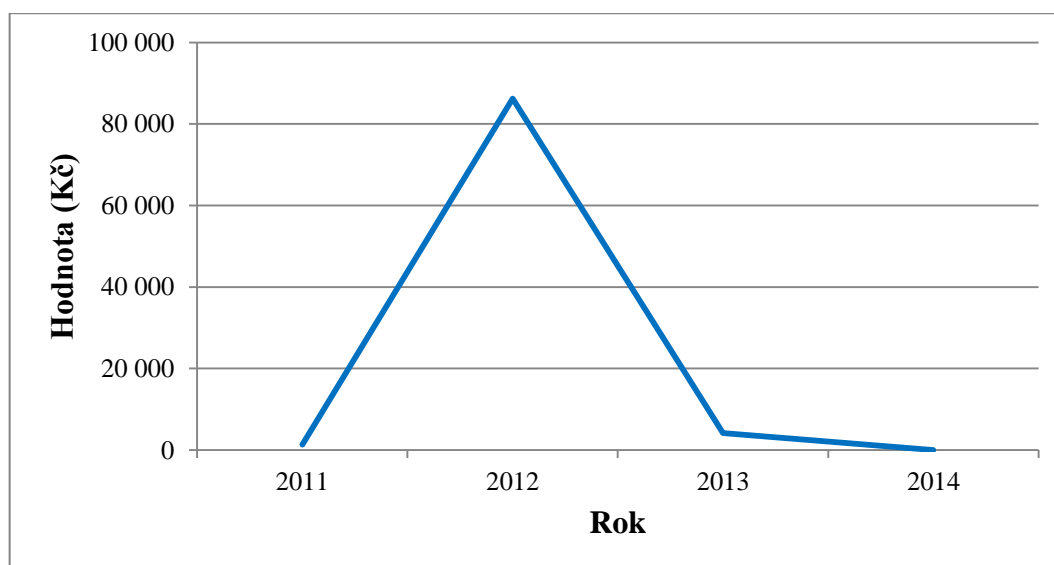
6.1.4 Kapitálové příjmy

Kapitálové příjmy zahrnovaly pouze položku příjmy z prodeje pozemků.

Druh	2011	2012	2013	2014
Příjmy z prodeje pozemků	1 314	86 625	4 130	0

Zdroj: Vlastní zpracování

Tab. 16. Vývoj kapitálových příjmů (Kč)



Zdroj: Vlastní zpracování

Graf 7. Vývoj kapitálových příjmů (Kč)

Příjmy z prodeje pozemků jsou charakterizovány proměnlivým vývojem, jedná se o prodej pozemků obce Kaňovice na základě rozhodnutí zastupitelstva obce. Nejvyšší příjmy byly zaznamenány v roce 2012, činily 86 625 Kč, a v dalších letech se snížily, kdy v roce 2013 se prodaly 2 pozemky.

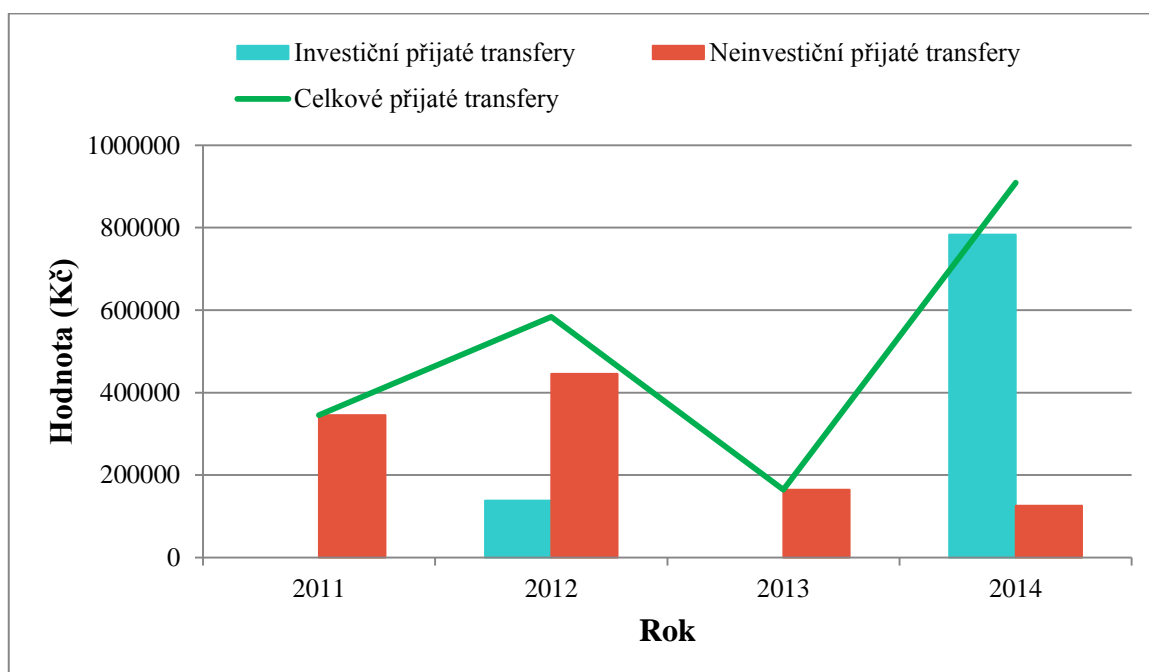
6.1.5 Přijaté transfery

Přijaté transfery lze členit na investiční a neinvestiční transfery.

Druh	2011	2012	2013	2014
Investiční přijaté transfery	0	138 000	0	783 262
Neinvestiční přijaté transfery	345 239	445 579	164 223	126 000
Přijaté transfery celkem	345 239	583 579	164 223	909 262

Zdroj: Vlastní zpracování

Tab. 17. Klasifikace přijatých transferů (Kč)



Zdroj: Vlastní zpracování

Graf 8. Vývoj přijatých transferů (Kč)

Obec Kaňovice získala **investiční transfery** pouze v letech 2012 a 2014. V roce 2012 se jednalo o dotaci ve výši 138 000 Kč, kterou obec získala na územní plán od Zlínského kraje z programu PF02-11 Podprogram na podporu obnovy venkova. V roce 2014 podala obec žádost o dotaci z OP Životního prostředí na podporu zlepšení kvality ovzduší a omezování emisí s názvem projektu „Kaňovice – čistá obec“. Obec v rámci této dotace zakoupila samosběrný zametací stroj, pak celkové výdaje činily 880 350 Kč. Z celkových výdajů obec získala dotaci ve výši 783 262 Kč a obec se podílela 97 088 Kč.

Neinvestiční přijaté transfery mají klesající tendenci. Část těchto transferů obec získává ze státního rozpočtu na výkon státní správy, dotace se pohybují kolem 55 000 Kč. V roce 2011 obec získala dotace v celkové výši 345 239 Kč. V tomto roce obec získala dotaci na opravu střechy na víceúčelové budově obecního úřadu ve výši 210 000 Kč (celkové náklady byly 350 033 Kč), a dále obec získala finanční částku 20 000 Kč od Nadace Děti kultura sport v Uherském Hradišti na houpačky na pružině. Další dotace, které obec získala, byly například na ošetření památné lípy a na opravu komunikací. V roce 2011 byla získána dotace na sčítání lidu, domů a bytů. V roce 2012 byly obci Kaňovice přiznány dotace v celkové výši 445 579 Kč, pak tyto dotace byly nejvyšší za sledované období, a to hlavně díky výročí 650 let od první písemné zmínky o obci Kaňovice. Během roku 2012 proběhla oprava budovy kulturního domu, když obec získala dotaci ve výši 281 279 Kč (celkové náklady činily 561 490 Kč), a dále obec obdržela dotaci ve výši 70 000 Kč na vydání publikace „Kaňovice 1362-2012“. V roce 2013 obec získala menší dotace než v předchozím roce, kdy byla obci přiznána dotace z Fondu kultury Zlínského kraje ve výši 42 400 Kč na obnovu sušárny v Kaňovicích. Rok 2014 nebyl tak významný z hlediska přijatých dotací, obec obdržela pouze 126 000 Kč.

6.2 Odvětvové třídění příjmů

Odvětvové třídění patří mezi základní členění příjmů a výdajů. Vzhledem k tomu, že se odvětvové třídění nepoužívá u třídy 1, třídy 4 a seskupení položek 24, tak nebude provedena analýza příjmů dle tohoto členění. Jelikož se odvětvové třídění provádí u všech druhů výdajů, tak analýza odvětvového třídění výdajů bude provedena.

7 ANALÝZA VÝDAJŮ

V analýze výdajů je zahrnuta, jak analýza celkových výdajů obce Kaňovice v letech 2011–2014, tak analýza jednotlivých druhů výdajů. Všechny údaje jsou čerpány ze závěrečných účtů a z výkazů FIN 2-12 (Interní dokumenty obce, 2011, 2012, 2013, 2014) v jednotlivých letech. Nejdříve se analýza zaměřuje na druhové třídění výdajů a poté je provedena analýza odvětvového třídění výdajů. Podrobné informace lze získat až od roku 2013.

7.1 Druhové třídění výdajů

Výdaje v obci Kaňovice jsou členěny dle druhového třídění, které je tvořeno třídou 5 a třídou 6. Běžné výdaje jsou zastoupeny ve třídě 5. Slouží k financování běžných potřeb. V třídě 6 jsou obsaženy kapitálové výdaje, které jsou určeny k financování dlouhodobých potřeb obce.

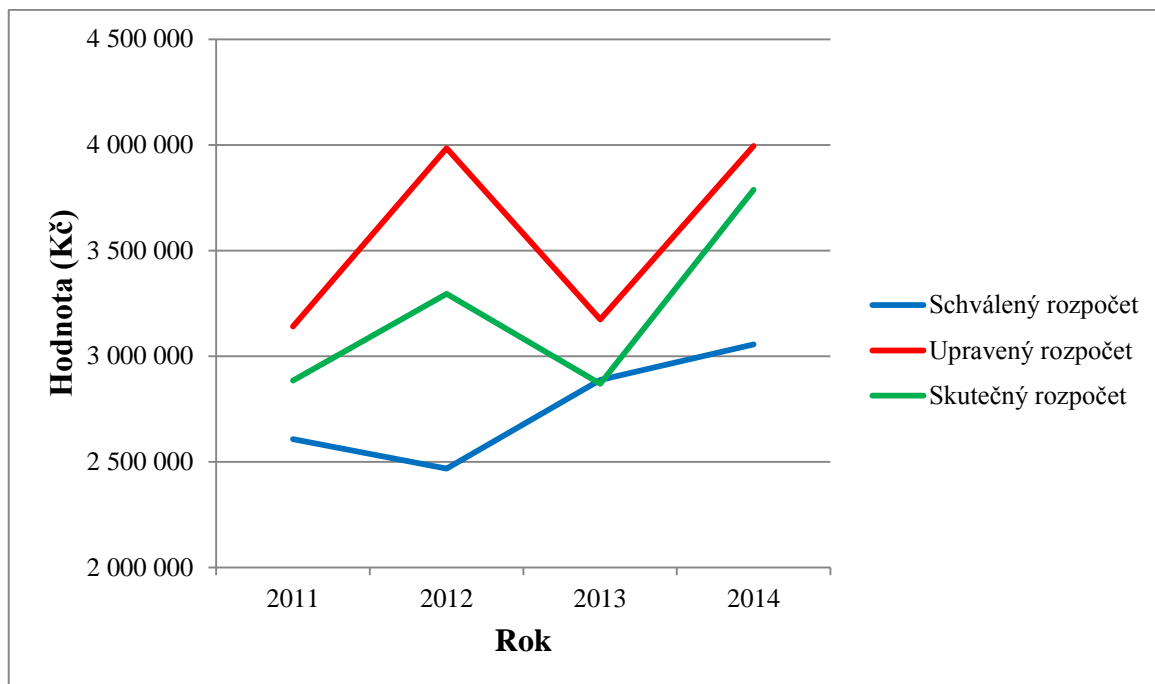
7.1.1 Celkové výdaje

Nejdříve je provedeno srovnání schválených a upravených výdajů v rámci rozpočtu a poté je provedena analýza celkových výdajů (po konsolidaci).

	2011	2012	2013	2014
Schválený rozpočet	2 607 000	2 467 000	2 888 000	3 055 000
Upravený rozpočet	3 141 000	3 984 000	3 174 000	3 995 000
Skutečnost	2 883 990	3 295 591	2 869 279	3 787 374

Zdroj: Vlastní zpracování

Tab. 18. Přehled schváleného, upraveného a skutečného rozpočtu výdajů (Kč)



Zdroj: Vlastní zpracování

Graf 9. Vývoj schváleného, upraveného a skutečného rozpočtu výdajů (Kč)

Obec Kaňovice téměř ve všech letech schvalovala rozpočet výdajů nižší, než byl ve skutečnosti. Výjimku tvořil pouze rok 2013, kdy zastupitelstvo obce odhadovalo vyšší výdaje, než byly ve skutečnosti. Během všech sledovaných let zastupitelstvo obce upravovalo rozpočet výdajů. V roce 2011 byl rozpočet navýšen o 534 000 Kč, což znamenalo navýšení o 20,5 %. Během roku 2012 zastupitelstvo na svém zasedání upravilo rozpočet výdajů o 1 517 000 Kč, což činilo 61,5 %. V roce 2013 byl rozpočet navýšen pouze o 286 000 Kč, tj. o 9,9 %. V průběhu roku 2014 došlo k navýšení rozpočtu výdajů o 940 00 Kč, tedy o 30,8 %.

Během všech sledovaných let byl zaznamenán skutečný rozpočet výdajů nižší, než byl upravený rozpočet. V roce 2011 byly skutečné výdaje nižší o 257 010 Kč, jelikož obec počítala s vyššími výdaji na neinvestiční nákupy (např. sběr a svoz komunálních odpadů, opravy a udržování), a také počítala s vyššími výdaji na platy a odměny. Obec v roce 2012 v upraveném rozpočtu výdajů předpokládala vyšší výdaje o 688 409 Kč, než byly skutečné výdaje. Toto snížení výdajů lze odůvodnit tím, že obec opět nevhodně odhadla výdaje na neinvestiční nákupy a platy. V roce 2013 dělал rozdíl mezi upravenými a skutečnými výdaji 304 721 Kč z důvodu nepřesného odhadu kapitálových výdajů, zejména výdajů souvisejících s činností místní správy. V roce 2014 obec lépe předpokládala své výdaje,

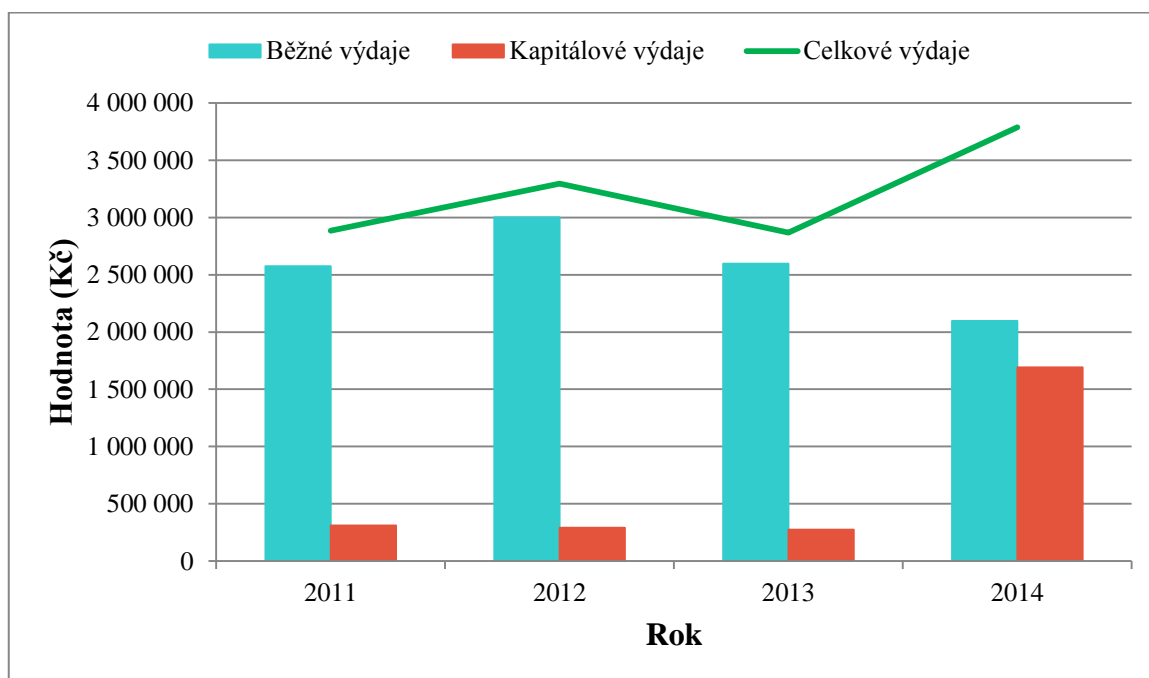
kdy rozdíl mezi upravenými a skutečnými výdaji činil pouze 207 626 Kč, a to díky navýšení kapitálových výdajů.

V následující tabulce je zobrazeno druhové třídění výdajů obce dle rozpočtové skladby.

Druh	2011	2012	2013	2014
Běžné výdaje	2 573 730	3 003 533	2 596 530	2 096 842
Kapitálové výdaje	310 260	292 058	272 749	1 690 532
Výdaje celkem	2 883 990	3 295 591	2 869 279	3 787 374

Zdroj: Vlastní zpracování

Tab. 19. Klasifikace jednotlivých kategorií výdajů (Kč)



Zdroj: Vlastní zpracování

Graf 10. Vývoj běžných a kapitálových výdajů (Kč)

Trend vývoje výdajů lze charakterizovat kolísavým vývojem. Během všech sledovaných let největší podíl na výdajích měly běžné výdaje, které ve většině případů převyšovaly kapitálové výdaje o vysoké částky. V roce 2011 činily výdaje 2 883 990 Kč, které byly tvořeny převážně běžnými výdaji v částce 2 573 730 Kč, respektive 89,2 %. Kapitálové výdaje v tomto roce zaujímaly pouze 10,8 % (310 260 Kč).

V roce 2012 byl zaznamenán následný růst výdajů, kdy nejvyšší podíl výdajů byl tvořen běžnými výdaji, které činily 3 003 533 Kč, tj. 91,1 %. Prostředky, které byly vyčerpány na kapitálové výdaje, zaujímaly pouze 8,9 %, respektive 292 058 Kč.

Během roku 2013 došlo ke snížení výdajů na 2 869 279 Kč, kdy opět nejvyšší položku tvořily běžné výdaje, které zaujímaly 90,5 % (2 596 530 Kč). V položce kapitálové výdaje došlo k mírnému snížení, pak kapitálové výdaje činily 272 749 Kč, tj. 9,5 %.

Vývoj výdajů v roce 2014 je charakterizován zvýšením o 918 095 Kč ve srovnání s rokem 2013. Běžné výdaje v tomto roce byly zastoupeny 55,4 %, což byl nejnižší podíl běžných výdajů za sledovaná období, a to především díky nákupu samosběrného zametacího stroje, pak došlo ke zvýšení kapitálových výdajů za sledovaná období na 1 690 532 Kč (tj. 44,6 %).

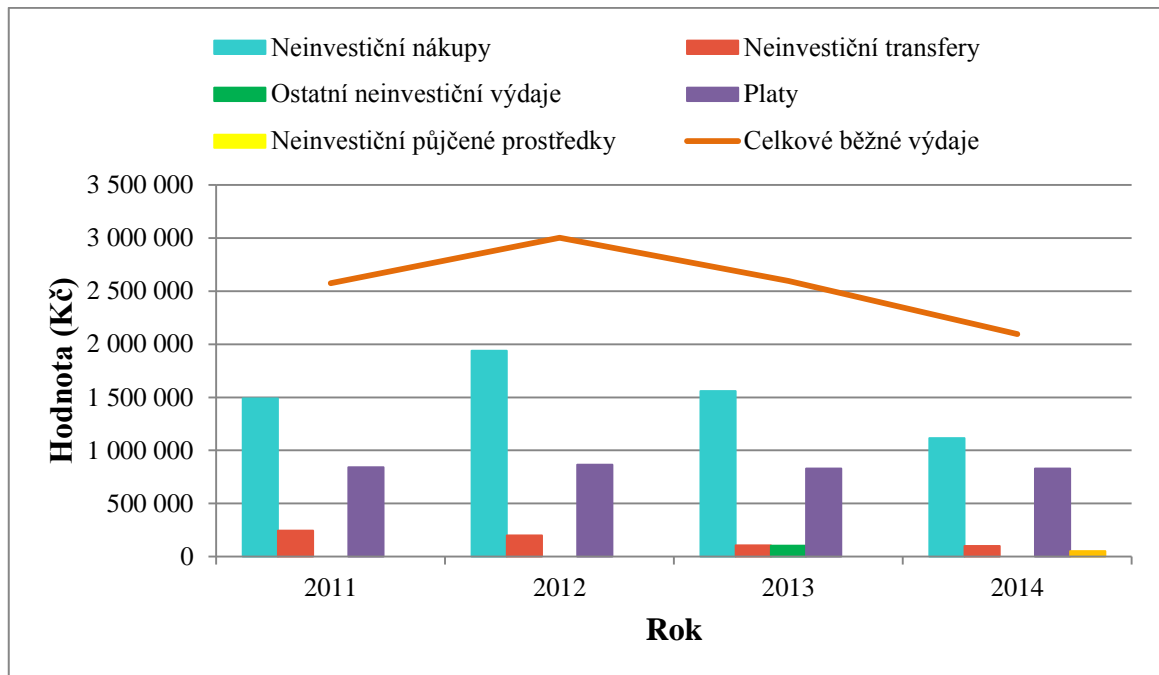
7.1.2 Běžné výdaje

Běžné výdaje zaujímají nejvyšší část celkových výdajů obce Kaňovice. Běžné výdaje lze členit na neinvestiční nákupy, neinvestiční transfery, ostatní neinvestiční výdaje, platy a podobné výdaje a neinvestiční půjčené prostředky.

Druh	2011	2012	2013	2014
Neinvestiční nákupy	1 490 694	1 939 769	1 560 025	1 114 773
Neinvestiční transfery	243 032	199 539	106 148	100 918
Ostatní neinvestiční výdaje	0	0	102 076	0
Platy a podobné výdaje	840 004	864 225	828 281	830 550
Neinvestiční půjčené prostředky	0	0	0	50 601
Běžné výdaje celkem	2 573 730	3 003 533	2 596 530	2 096 842

Zdroj: Vlastní zpracování

Tab. 20. Struktura běžných výdajů (Kč)



Zdroj: Vlastní zpracování

Graf 11. Vývoj běžných výdajů (Kč)

V průběhu sledovaných let lze vývoj běžných výdajů charakterizovat klesajícím trendem. Výjimku tvořil rok 2012, kdy se výdaje zvýšily o 429 803 Kč, protože v obci probíhaly opravy některých budov k výročí obce.

- **Neinvestiční nákupy**

Neinvestiční nákupy představují nejvyšší podíl na celkových běžných výdajích. Jejich vývoj je charakteristický kolísavým trendem.

Druh	2011	2012	2013	2014
Knihy, učební pomůcky a tisk	10 573	95 570	27 020	13 630
Ochranné pomůcky	0	0	2 695	0
Drobný hmotný DM	82 278	80 663	108 348	112 882
Nákup materiálu jinde nezařazený	100 075	201 651	152 781	102 928
Úroky vlastní	23 888	29 130	21 668	16 890
Studená voda	3 332	6 423	15 992	1 808
Plyn	113 330	85 906	103 416	65 036
Elektrická energie	238 872	200 390	199 679	178 974
Pohonné hmoty a maziva	32 791	2 646	49 908	38 123
Služby pošt	2 254	6 033	2 514	3 113
Služby telekomunikací a radiokomunikací	33 097	37 952	34 753	31 135
Služby peněžních ústavů	24 271	35 520	43 231	26 261
Konzultační, poradenské a právní služby	11 360	60	1 260	0
Služby školení a vzdělávání	3 600	500	0	2 800
Služby zpracování dat	9 492	16 002	46 801	48 570
Nákup ostatních potřeb	288 098	334 586	303 240	303 684
Opravy a udržování	478 505	731 645	372 385	101 000
Programové vybavení	0	0	33 580	9 245
Cestovné	0	0	390	1 730
Pohoštění	21 499	22 759	17 098	12 066
Věcné dary	13 379	12 233	22 071	44 898
Zaplacené sankce	0	100	0	0
Poskytnuté neinvestiční příspěvky a náhrady	0	0	1 195	0
Celkem	1 490 694	1 939 769	1 560 025	1 114 773

Zdroj: Vlastní zpracování

Tab. 21. Struktura neinvestičních nákupů (Kč)

Vývoj výdajů na *knihy, učební pomůcky a tisk* má kolísavou tendenci. V roce 2011 byly výdaje nejnižší. V roce 2012 byl zaznamenán nárůst o 84 997 Kč na 95 570 Kč, a to díky

nákupu 500 ks publikace „Kaňovice 1362-2012“, kterou obec vydala k oslavám výročí založení obce a poté do každého domu byla doručena 1 publikace.

Výdaje na *ochranné pomůcky* vznikly pouze v roce 2013 ve výši 2 695 Kč, kdy obec zakoupila pracovní oděvy (montérky).

Drobný hmotný DM měl ve sledovaných letech rostoucí charakter. Nejnižší výdaje na drobný hmotný DM činily 80 663 Kč v roce 2012, a v roce 2014 byl zaznamenán nárůst na 112 882 Kč. Obec Kaňovice do drobného hmotného majetku zařazuje například nákup počítače, tiskárny, skříně do místnosti pro volnočasové aktivity, která je umístěna v budově obecního úřadu. Dále do této položky byly zařazeny výdaje na nákup fotoaparátu NIKON, který byl v roce 2014 zakoupen za 5 210 Kč. Také zde byly zařazeny veškeré nákupy, které souvisejí s výdaji Sboru dobrovolných hasičů, například nákup dámských a pánských obleků a proudnic. Do těchto výdajů obec zahrнула také výdaje na nákup sportovních potřeb, například stůl na stolní tenis a houpačky. Součástí těchto výdajů byly také výdaje na vybavení kuchyňky v sále kulturního domu, byla například zakoupena myčka nádobí, sklokeramický sporák, chladnička a elektrická multifunkční pánev v celkové hodnotě 24 626 Kč během všech sledovaných let.

Nákup materiálu jinde nezařazený je položka výdajů, do které obec zařazuje nákup kancelářských potřeb, toneru do kopírky, různých ozdob, žaluzie a ubrusy do sálu kulturního domu, různé nářadí a další výdaje. Nejvyšší výdaje byly zaznamenány v roce 2012. Probíhaly totiž oslavy výročí s výdaji ve výši 201 651 Kč. Ve všech ostatních sledovaných letech se výdaje na nákup materiálu jinde nezařazený pohyboval v rozmezí 100 000–150 000 Kč.

Vlastní úroky byly tvořeny úroky z půjčených peněžních prostředků, když si obec v roce 2009 vzala dlouhodobý úvěr ve výši 800 000 Kč na nákup rodinného domu čp. 3, kde až do roku 2014 pokračovaly úpravy jak vnitřních, tak venkovních prostor. Součástí těchto úroků byly i úroky z dlouhodobého úvěru ve výši necelých 600 000 Kč na rekonstrukci kulturního domu v roce 2012.

Výdaje na *studenou vodu* jsou charakterizovány kolísavým trendem. Nejnižší byly v roce 2014, činily pouhých 1 808 Kč. Nejvyšší výdaje této položky byly zaznamenány v roce 2013 v částce 15 992 Kč.

Výdaje na *plyn* se ve sledovaném období postupně snižovaly. V roce 2011 činily 113 330 Kč, až se v roce 2014 snížily o 48 294 Kč.

Výdaje na *elektrickou energii* jsou téměř dvakrát vyšší než na výdaje za plyn, avšak mají také klesající vývoj. Během sledovaných let se výdaje na elektrickou energii snížily o 59 898 Kč.

Obec do položky *pohonné hmoty a maziva* zahrnovala výdaje na nákup nafty a benzínu do traktoru a sekačky, které obec Kaňovice má ve svém majetku.

Do položky *poštovní služby* obec zahrnuje výdaje na posílání zásilek, nejvyšší výdaje jsou zaznamenány v roce 2012, kdy tyto výdaje činily 6 033 Kč.

Obec do výdajů na *služby telekomunikací a radiokomunikací* zahrnuje výdaje na telefony, a to jak na pevnou linku, tak na mobilní telefon. Výdaje jsou charakterizovány kolísavým vývojem, měnily se však pouze o minimální částky.

Výdaje na *služby peněžních ústavů* zaznamenávají nestabilní vývoj. Obec do této položky zaznamenává výdaje za bankovní poplatky, výdaje na pojištění budov, spravování úvěrů a ostatní služby bankovních ústavů.

Ve výdajích na *konzultační, poradenské a právní služby* jsou obsaženy výdaje za zpracování daňového přiznání.

Služby na školení a vzdělání obec využila pouze ve 3 sledovaných letech, a to v roce 2011, 2012 a 2014. Nejnižší výdaje činily 500 Kč v roce 2012.

Obec Kaňovice využívá *služby zpracování dat*, které souvisely s každoročními výdaji na webové stránky obce, aktualizaci, servis a údržbu účetního programu KEO, připojení tiskáren, instalaci softwaru. Nejnižší výdaje byly v roce 2011, a naopak nejvyšší výdaje byly v roce 2014 ve výši 48 570 Kč.

Do položky *nákup ostatních potřeb* obec zahrnuje výdaje na vzorky, odběry a rozborů odpadních vod. Dále do této položky byly zahrnuty výdaje na svoz komunálního odpadu, papíru, skla a plastu, a také výdaje na pytlový systém obce. Výdaje na všechny tyto položky byly ve sledovaných letech vždy kolem 300 000 Kč.

Výdaje na *opravy a udržování* představují největší podíl na neinvestičních nákupech. Nejnižší výdaje byly v roce 2014, obec nebyla tak aktivní z hlediska oprav, tak jak v minulých letech. V roce 2011 proběhla například oprava střechy na budově obecního úřadu, která si vyžádala celkové náklady 350 033 Kč, obec získala dotaci ve výši 210 000 Kč, a zbytek nákladů (140 033 Kč) musela vynaložit ze svých prostředků. V tomto roce byla také provedena oprava interiéru budovy čp. 3, která si vyžádala náklady

ve výši 91 266 Kč. Dále byly provedeny menší opravy komunikací a dalších budov, které jsou ve vlastnictví obce. Jelikož obec vlastní hasičskou zbrojnici, tak v roce 2012 hradila ze svého rozpočtu celou opravu ve výši 47 747 Kč. Ve stejném roce proběhla také oprava kulturního domu, kdy celkové náklady činily 561 490 Kč, z toho přiznané dotace byly 281 279 Kč, a obec se svého rozpočtu hradila zbytek nákladů (280 211 Kč). Dále také proběhla rekonstrukce sálu, který se nachází v kulturním domě v Kaňovicích. Celkové náklady na rekonstrukci činily 166 285 Kč. V roce 2012 proběhly i další opravy, avšak ty už nebyly tak nákladné, například oprava zámkové dlažby u kulturního domu a další. V roce 2013 proběhlo také několik menších oprav a udržování, kdy nejvyšší náklady byly vynaloženy na přístřešek k uskladnění historické zemědělské techniky na čp. 19, které činily 107 500 Kč.

Výdaje na **programové vybavení** jsou zaznamenány pouze v posledních 2 letech. Celkové náklady za sledované období činily 42 825 Kč, když obec zakoupila další moduly účetního programu KEO.

Cestovné tvořilo nejnižší položku všech neinvestičních nákupů v celkové částce 2 120 Kč za roky 2013 a 2014.

Výdaje na **pohoštění** souvisely s akcemi, které obec Kaňovice pořádala v průběhu sledovaných let. Opět nejvyšší výdaje byly v roce 2012 při oslavách výročí.

Jelikož se v obci Kaňovice konala řada akcí, tak do položky **věcné dary** byly zahrnuty ceny do tomboly a dary na setkání seniorů. Dále zde byly zahrnuty dary na významná jubilea občanů obce Kaňovice.

Neinvestiční příspěvky byly poskytnuty Ochranému svazu autorskému za užití hudebních děl prostřednictvím místního rozhlasu.

- **Neinvestiční transfery**

Neinvestiční transfery představují jednu z nejnižších položek běžných výdajů, tedy kromě neinvestičních půjčených prostředků.

Druh	2011	2012	2013	2014
Neinvestiční transfery obecně prospěšným společnostem	1 000	1 000	1 000	0
Neinvestiční transfery občanským sdružením	33 000	22 000	32 000	34 000
Ostatní neinvestiční transfery neziskovým organizacím	2 682	2 686	2 682	2 813
Neinvestiční transfery obcím	103 850	145 713	6 504	0
Neinvestiční transfery krajům	18 760	18 900	18 760	22 780
Ostatní neinvestiční transfery veřejným rozpočtům	1 725	1 742	1 736	22 046
Neinvestiční transfery cizím PO	0	0	3 000	0
Platby daní a poplatků SR	54 696	6 059	128	0
Úhrady sankcí jiným rozpočtům	1 000	0	23 374	0
Dary obyvatelstvu	0	0	0	5 000
Vratky veřejným rozpočtům	26 319	1 439	16 964	14 279
Celkem	243 032	199 539	106 148	100 918

Zdroj: Vlastní zpracování

Tab. 22. Struktura neinvestičních transferů (Kč)

Neinvestiční transfery obecně prospěšným společnostem byly poskytovány jako provozní příspěvek Mikroregionu Luhačovické Zálesí, o.p.s. Tyto příspěvky činily v jednotlivých letech 2011–2013 částku 1 000 Kč.

Neinvestiční transfery občanským sdružením obec Kaňovice poskytovala spolkům v obci, kterými jsou Tělovýchovná jednota Hřivínův Újezd-Kaňovice, Českému červenému kříži a Mysliveckému sdružení. Nejvyšší transfery plynuly Tělovýchovné jednotě.

Ostatní neinvestiční transfery neziskovým organizacím byly poskytovány jako členský příspěvek Sdružení měst a obcí Východní Moravy. Tento příspěvek se pohyboval do 3 000 Kč v jednotlivých letech.

Obec Kaňovice poskytovala *neinvestiční transfery obcím* prostřednictvím příspěvku na žáka, protože se v obci nenachází žádná základní škola. V roce 2014 byl tento příspěvek zrušen díky novému rozpočtovému určení daní.

Neinvestiční transfery krajům byly přiděleny na dopravní obslužnost. Nejvyšší výdaje na tyto transfery byly v roce 2014 ve výši 22 780 Kč.

Položka *ostatní neinvestiční transfery veřejným rozpočtům* obsahovala smlouvu o výpůjčce na projekt „S radostí na akce“, když obec získala technické vybavení (chladicí skříně, výčepní zařízení, elektrocentrála) v roce 2014. Během všech sledovaných let tato položka obsahovala také členský příspěvek Svazu měst a obcí ČR.

Neinvestiční transfery cizím příspěvkovým organizacím zahrnovaly finanční příspěvek ZŠ Hřivínův Újezd na soubor „Skřivánek“ (zájmový kroužek) ve výši 3 000 Kč v roce 2013.

Za sledované období položka *platby daní a poplatků SR* obsahovala daň z převodu nemovitostí (nemovitých věcí).

Úhrady sankcí jiným rozpočtům zahrnovaly v roce 2013 odvod pokuty a penále Czech POINTu ve výši 21 093 Kč. Dále obec v témže roce dostala pokutu za správní delikt, který se týkal přezkoumání hospodaření ve výši 2 000 Kč, a také musela zaplatit pokutu FÚ za opožděné tvrzení daně.

Do položky *dary obyvatelstvu* byl zařazen finanční příspěvek na restaurování kříže panem Bernátkem Vojtěchem ve výši 5 000 Kč.

Vratky veřejným rozpočtům zahrnovaly v letech 2011, 2013 a 2014 vratky voleb a v roce 2012 se jednalo o vratky ze sčítání lidu, domů a bytů.

- **Platy a podobné a související výdaje**

Druh	2011	2012	2013	2014
Platy zaměstnanců v PP	142 058	141 519	142 368	141 303
Ostatní platy	0	0	202	361
Ostatní osobní výdaje	60 349	88 085	48 467	34 087
Odměny členů zastupitelstev	457 063	454 692	454 490	468 687
Povinné pojistné na sociální zabezpečení	125 223	124 698	124 713	128 949
Povinné pojistné na veřejné ZP	53 191	53 657	55 876	54 887
Povinné pojistné na úrazové pojištění	2 120	1 574	2 096	2 153
Ostatní povinné pojistné placené zaměstnavatelem	0	0	69	123
Celkem	840 004	864 225	828 281	830 550

Zdroj: Vlastní zpracování

Tab. 23. Struktura platů a podobných a souvisejících výdajů (Kč)

Z předcházející tabulky je zřejmé, že vývoj výdajů na platy a podobné a související výdaje má proměnlivý charakter. Nejvyšší výdaje byly v roce 2012 ve výši 864 225 Kč, kdy se zvýšila položka ostatní osobní výdaje, protože se v obci slavilo výročí 650 let, kdy se kulturní výbor obce Kaňovice věnoval přípravám oslav. Ve všech sledovaných letech lze zaznamenat, že nejvyšší položkou výdajů byly výdaje na odměny členů zastupitelstva, obec Kaňovice má celkem 9 členů v zastupitelstvu obce.

Položka ostatní platy byla zaznamenána pouze v letech 2013 a 2014, jednalo se o refundaci platu a s tím související odvod povinného pojistného placeného zaměstnavatelem.

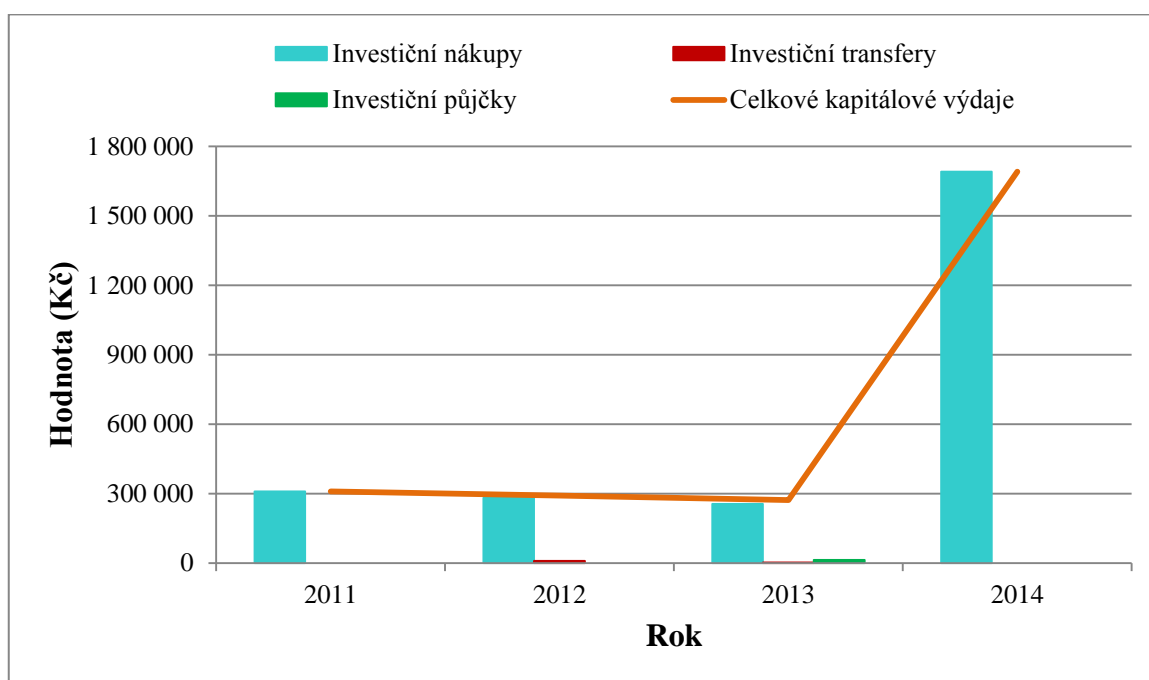
7.1.3 Kapitálové výdaje

Kapitálové výdaje zahrnují investice do majetku, který obec vlastní. Obec Kaňovice zahrnovala do svých kapitálových výdajů investiční nákupy, investiční transfery a investiční půjčky.

Druh	2011	2012	2013	2014
Investiční nákupy	310 260	282 058	255 778	1 690 532
Investiční transfery	0	10 000	2 546	0
Investiční půjčky	0	0	14 425	0
Kapitálové výdaje celkem	310 260	292 058	272 749	1 690 532

Zdroj: Vlastní zpracování

Tab. 24. Struktura kapitálových výdajů (Kč)



Zdroj: Vlastní zpracování

Graf 12. Vývoj kapitálových výdajů (Kč)

Z tabulky a grafu je patrné, že kapitálové výdaje mají specifický vývoj. V roce 2011 činily pouze 310 260 Kč, až v roce 2014 dosáhly na 1 690 532 Kč. Nejvyšší položkou ve všech sledovaných letech byly investiční nákupy, které byly v roce 2014 nejvyšší.

- **Investiční nákupy a související výdaje**

Investiční nákupy zahrnovaly v obci Kaňovice nákup DNM, budov, hal, staveb, strojů, pozemků a dopravních prostředků.

Druh	2011	2012	2013	2014
Ostatní nákup DNM	36 000	198 000	0	0
Budovy, haly a stavby	147 260	84 058	255 778	592 389
Stroje, přístroje a zařízení	127 000	0	0	85 000
Pozemky	0	0	0	132 793
Dopravní prostředky	0	0	0	880 350
Celkem	310 260	282 058	255 778	1 690 532

Zdroj: Vlastní zpracování

Tab. 25. *Struktura investičních nákupů (Kč)*

Do položky ostatní nákup DNM byla v roce 2011 zařazena I. etapa územního plánu obce Kaňovice (průzkumy a rozborů) ve výši 36 000 Kč. V roce 2012 nabyt nový územní plán obce účinnosti, přičemž veškeré výdaje činily 198 000 Kč. Obec na tento územní plán získala dotaci ve výši 69,70 % z celkových nákladů, tj. z 198 000 Kč.

Výdaje na *budovy, haly a stavby* zaznamenávají vzrůstající tempo, kdy v roce 2011 činily výdaje 147 260 Kč, a v roce 2014 se zvýšily na 592 389 Kč.

V roce 2011 činily výdaje na budovy, haly a stavby 147 260 Kč, v dalším roce došlo k poklesu o 63 202 Kč na 84 058 Kč. Během let 2011 a 2012 jsou zaznamenány nejnižší výdaje za sledované období.

Během roku 2013 byly do této položky výdajů zahrnuty výdaje na horskou vpusť u hřbitova ve výši 55 212 Kč, probíhaly výkopové práce a dodávka a montáž. Dále v tomto roce byla v čp. 3 zrekonstruována vodoinstalace ve výši 21 318 Kč, bylo také opraveno schodiště v kulturním domě v částce 67 948 Kč. Také probíhaly opravy rolnické usedlosti čp. 19, kdy proběhly tesařské práce, projekt, a bylo nakoupeno řezivo, patky a prkna a makadam v celkové částce 111 300 Kč.

V roce 2014 byly zahrnuty do této položky výdaje na studii „Stezka pro cyklisty a chodce mezi obcemi Hřivínův Újezd a Kaňovice“ ve výši 14 762 Kč. V témže roce probíhaly opravy budovy čp. 3, kterou obec v předchozích letech zakoupila. Obec do této položky výdajů zahrnovala projekt, stavební povolení, terénní úpravy a práce na opravě chlévů, stropní rámy, zdivo a překlady a další výdaje v celkové částce 577 627 Kč.

Výdaje na *stroje, přístroje a zařízení* byly pouze v roce 2011 a 2014. V roce 2011 na základě rozhodnutí zastupitelstva obce Kaňovice byla zakoupena sekačka StarJet za 127 000 Kč, jelikož obec vlastní velké plochy, kde musí udržovat travnatou plochu, například hřiště o cca 5 000 m². Plochu mohou využívat občané, mohou hrát fotbal, a také zde provádět nácviky hasičů a hasičské soutěže. Dále v roce 2014 obec Kaňovice zakoupila malotraktor za 85 000 Kč.

Pozemky obec Kaňovice zakoupila pouze v roce 2014, zakoupila 2 pozemky za celkovou částku 132 793 Kč.

V roce 2014 obec zakoupila **dopravní prostředek** – samosběrný zametací stroj. Celkové výdaje činily 880 350 Kč, obec získala na tento dopravní prostředek dotace v celkové výši 783 262 Kč, a podíl obce činil 97 088 Kč.

- **Investiční transfery**

Ve sledovaných letech do investičních výdajů obec zařadila výdaje na komunální služby a územní rozvoj a výdaje na cestovní ruch.

Druh	2011	2012	2013	2014
Komunální služby a územní rozvoj	0	10 000	0	0
Cestovní ruch	0	0	2 546	0
Celkem	0	10 000	2 546	0

Zdroj: Vlastní zpracování

Tab. 26. Struktura investičních transferů (Kč)

Do výdajů na **cestovní ruch** byl zahrnut projekt „Modernizace turistické infrastruktury v území Bílých Karpat“, jehož záměrem byl vznik informačních panelů, které jsou v obci Kaňovice umístěny u budovy Obecního úřadu.

- **Investiční půjčky**

Obec Kaňovice poskytla v roce 2013 investiční půjčku Mikroregionu Luhačovické Zálesí na projekt „Modernizace turistické infrastruktury v území Bílých Karpat“ ve výši 14 425 Kč.

7.2 Odvětvové třídění výdajů

Tato část analýzy výdajů je zaměřena na odvětvové třídění výdajů obce Kaňovice v letech 2011–2014. Odvětvové třídění se člení do 6 skupin, avšak obec Kaňovice využívá

do svého odvětvového třídění pouze 5 skupin, a to skupinu 1 – Zemědělství a lesní hospodářství, skupinu 2 – Průmyslová a ostatní odvětví hospodářství, skupinu 3 – Služby pro obyvatelstvo, skupinu 5 – Bezpečnost státu a právní ochrana a skupinu 6 – Všeobecná veřejná správa a služby. Skupina 4 – sociální věci a politika zaměstnanosti není v rozpočtovém třídění zahrnuta. V obci Kaňovice je používáno toto třídění výdajů, protože slouží k lepší orientaci použití výdajů.

7.2.1 Zemědělství a lesní hospodářství

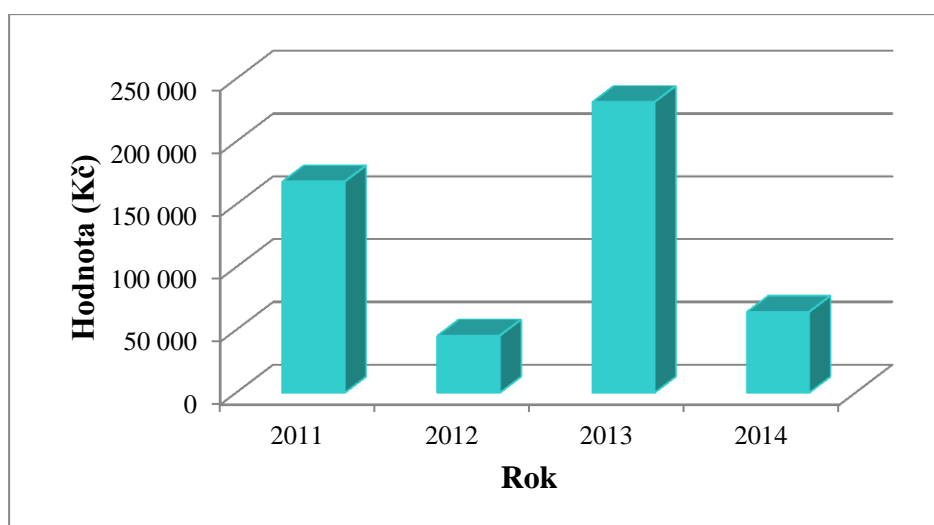
Skupina 1 – Zemědělství a lesní hospodářství je tvořena v obci Kaňovice pouze paragrafem 1039 – Ostatní záležitosti lesního hospodářství. Skupina 1 zaujímá nejmenší část ze všech odvětví. Během sledovaných let 2011–2014 vykazovala tato položka výdajů neměnný stav, který byl ve všech letech 8 000 Kč.

7.2.2 Průmyslová a ostatní odvětví hospodářství

Druh	2011	2012	2013	2014
Doprava	87 313	33 600	125 028	39 509
Vnitřní obchod a cestovní ruch	62 879	- 5 930	22 759	3 561
Vodní hospodářství	17 900	17 750	83 666	21 228
Celkem	168 092	45 420	231 453	64 298

Zdroj: Vlastní zpracování

Tab. 27. Struktura průmyslového odvětví výdajů (Kč)



Zdroj: Vlastní zpracování

Graf 13. Vývoj průmyslového odvětví výdajů (Kč)

Výdaje v průmyslovém odvětví lze charakterizovat nestálým vývojem během sledovaných let. Nejobjemnější část tohoto odvětví byla tvořena *dopravou*. Do dopravy byly zahrnovány výdaje spojené s údržbou a opravou silnic a chodníků. Do části výdajů na dopravu byly zahrnovány dotace na veřejnou silniční dopravu, zejména autobusovou, a s tím související cenové dotace (zlevněné žákovské jízdné) a opravy autobusových zastávek. V roce 2011 a 2013 proběhlo v obci nejvíce oprav komunikací, kdy v roce 2011 činily náklady na opravy a udržování 87 313 Kč, a v roce 2013 byly tyto náklady 125 028 Kč.

Výdaje na *vnitřní obchod* vykazují kolísavý trend. Do těchto výdajů byly zahrnovány kulturní a společenské akce pořádané obcí Kaňovice, občané mají možnost zakoupit si nabízené výrobky a předměty. V roce 2013 byly do této položky výdajů také zahrnovány výdaje na cestovní ruch, v obci byly zřízeny turistické informační tabule.

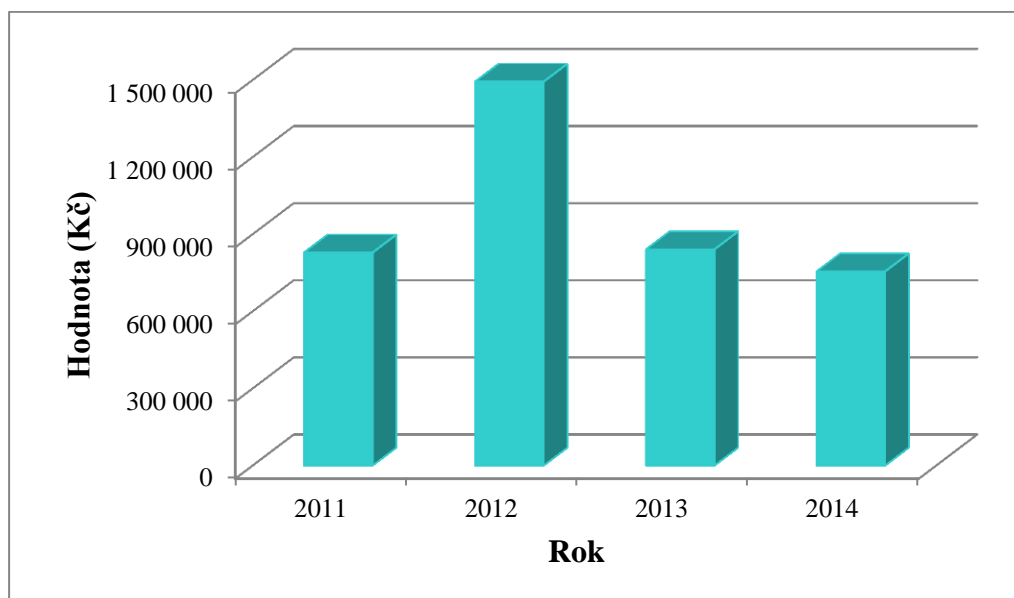
Ve *vodním hospodářství* byly obsaženy výdaje na odvádění a čištění odpadních vod (vzorky odpadních vod, stočné). Nejvyšší výdaje byly v roce 2013, a to ve výši 83 666 Kč, protože byla vybudována horská vpust' u hřbitova za 47 000 Kč.

7.2.3 Služby pro obyvatelstvo

Druh	2011	2012	2013	2014
Vzdělání a školské služby	103 850	123 593	5 004	0
Kultura, církve a sdělovací prostředky	279 427	841 438	380 213	210 104
Tělovýchova a zájmová činnost	120 460	10 000	18 000	20 000
Zdravotnictví	4 000	4 000	4 000	6 000
Bydlení, komunální služby a územní rozvoj	116 440	285 906	96 097	267 024
Ochrana životního prostředí	204 018	228 123	337 234	251 708
Celkem	828 195	1 493 060	840 548	754 836

Zdroj: Vlastní zpracování

Tab. 28. Struktura služeb pro obyvatelstvo (Kč)



Zdroj: Vlastní zpracování

Graf 14. Vývoj služeb pro obyvatelstvo (Kč)

Služby pro obyvatelstvo představují druhou nejvyšší položku výdajů. Tato skupina výdajů je charakterizována kolísavým vývojem. Nejnižší výdaje lze zaznamenat v roce 2014, a naopak ty nejvyšší jsou vykazovány v roce 2012.

Jelikož se v obci Kaňovice nenachází žádná základní ani jiná škola, tak **výdaje na vzdělání a školské služby** putovaly až do roku 2013 na podporu okolních základních škol. V roce 2014 obec přestala přispívat na základní školy z důvodu nového rozpočtového určení daní.

Ve výdajích na **kulturní, církevní a sdělovací prostředky** jsou zahrnuty výdaje na kulturu, a to především na knihovnu, která se nachází v budově obecního úřadu. Dále jsou zde zahrnuty výdaje na ochranu památek, jelikož je obec Kaňovice památkově chráněnou oblastí. V těchto výdajích jsou také obsaženy výdaje na zájmovou činnost v kultuře, které představují nejobjemnější část. Nejvyšší výdaje byly v roce 2012, jelikož obec slavila 650 let od první písemné zmínky, z toho důvodu bylo pořádáno více kulturních akcí. V poslední řadě jsou zde zařazeny výdaje na rozhlas a televizi, do kterých se řadí místní rozhlas.

Výdaje na **tělovýchovu a zájmovou činnost** mají kolísavý charakter. V obci Kaňovice se nachází řada spolků, které obec podporuje. Jedná se například o Tělovýchovnou jednotu Hřivínův Újezd-Kaňovice, obec podporuje fotbalový klub, oddíl stolního tenisu a Sbor dobrovolných hasičů. Nejvyšší výdaje byly zaznamenány v roce 2011, činily 120 460 Kč. V dalších letech je zaznamenán velký propad.

Do *zdravotnictví* byly zahrnuty příspěvky Českému červenému kříži Kaňovice, až do roku 2013 obec přispívala 4 000 Kč ročně, a v roce 2014 se příspěvek zvýšil na 6 000 Kč.

Do výdajů na *bydlení, komunální služby a územní rozvoj* jsou zařazeny výdaje na veřejné osvětlení, pohřebnictví, výdaje na územní plánování a ostatní komunální služby. V roce 2012 byly nejvyšší výdaje, které činily 285 906 Kč, a které byly použity na zpracování nového územního plánu. V dalším roce je zaznamenán velký propad na 96 097 Kč. V roce 2014 výdaje opět vzrostly na 267 024 Kč, a to z důvodu nákupu pozemků.

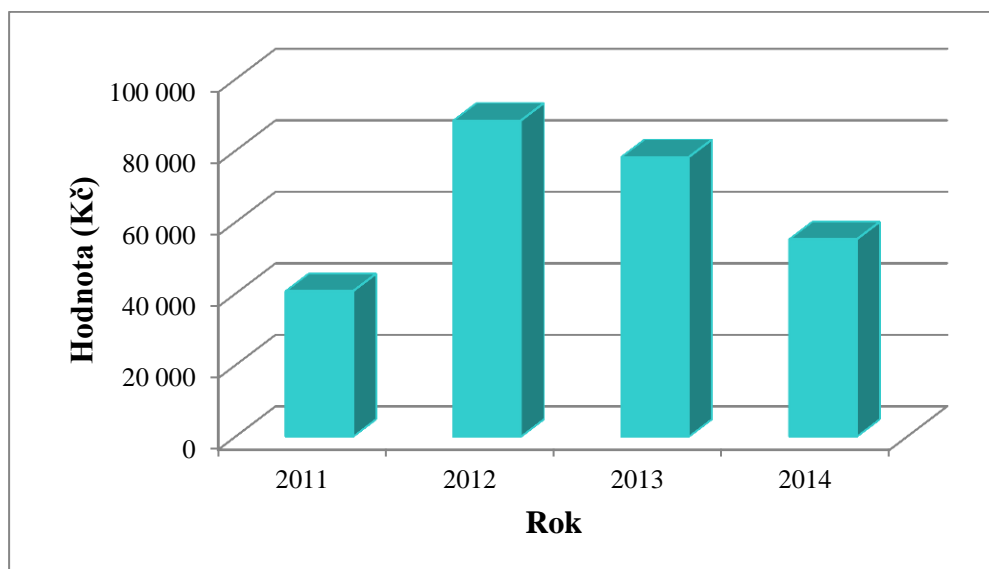
Ve výdajích na *ochranu životního prostředí* jsou obsaženy výdaje na sběr a svoz nebezpečných a komunálních odpadů, které tvořily největší podíl na celkových výdajích na ochranu životního prostředí. Tyto výdaje na odpady se rok od roku zvyšovaly, až se z 204 018 Kč v roce 2011 dostaly na 337 234 Kč v roce 2013. V roce 2014 je zaznamenán mírný pokles těchto výdajů. Dále ve výdajích na ochranu životního prostředí obec Kaňovice zahrnovala výdaje na péči o vzhled obce a veřejnou zeleň. Největší položkou v roce 2013 byly výdaje na správu v ochraně životního prostředí ve výši 101 740 Kč.

7.2.4 Bezpečnost státu a právní ochrana

Druh	2011	2012	2013	2014
Krizové řízení	12 000	0	0	0
Požární ochrana	28 697	88 438	78 211	55 213
Celkem	40 697	88 438	78 211	55 213

Zdroj: Vlastní zpracování

Tab. 29. Struktura bezpečnosti státu (Kč)



Zdroj: Vlastní zpracování

Graf 15. Vývoj bezpečnosti státu (Kč)

Druhou nejnižší položkou jsou výdaje na bezpečnost státu a právní ochranu. Tyto výdaje kolísají. Nejvyšší výdaje byly v roce 2012 na požární ochranu ve výši 88 438 Kč, naopak nejnižší výdaje byly v roce 2011, součástí těchto výdajů byly i výdaje na krizové řízení ve výši 12 000 Kč.

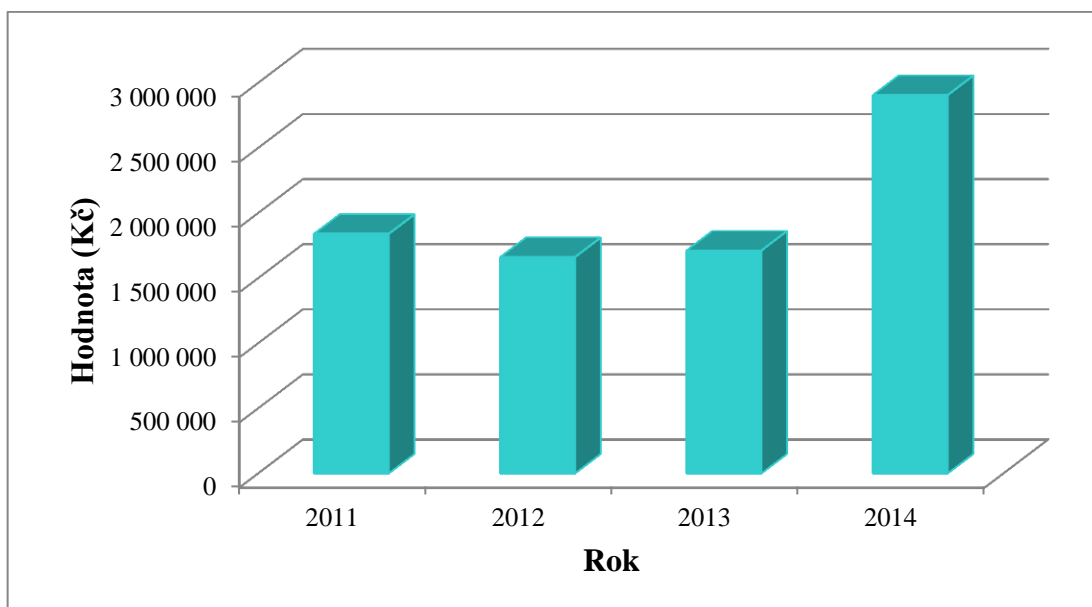
Výdaje na *požární ochranu* souvisely s podporou jednotky Sboru dobrovolných hasičů Kaňovice.

7.2.5 Všeobecná veřejná správa a služby

Druh	2011	2012	2013	2014
Zastupitelské orgány a volby	589 298	603 738	618 854	644 872
Činnost místní správy	1 168 240	1 055 496	1 046 525	2 233 732
Finanční operace	55 150	0	28 389	12 144
Ostatní činnosti	26 318	1 439	17 299	14 279
Celkem	1 839 006	1 660 673	1 711 067	2 905 027

Zdroj: Vlastní zpracování

Tab. 30. Struktura všeobecné veřejné správy (Kč)



Zdroj: Vlastní zpracování

Graf 16. Vývoj všeobecné veřejné správy (Kč)

V obci Kaňovice je vykazován relativně největší podíl celkových výdajů na správu. Oblast správy patří mezi oblasti, které obec musí zabezpečovat vždy. Výdaje v tomto odvětví se zvýšily o 1 066 021 Kč za sledované období.

Do výdajů na *zastupitelské orgány a volby* jsou zahrnuty výdaje na činnost a odměny členům zastupitelstva obce. V roce 2013 byly do těchto výdajů také zahrnuty výdaje na volby do poslanecké sněmovny Parlamentu ČR, a také volba prezidenta republiky. V roce 2014 se dále konaly volby do zastupitelstev územních samosprávných celků, volby do senátu Parlamentu ČR a volby do Evropského parlamentu.

Největší výdaje byly vynakládány na *činnost místní správy*, do které byly zahrnuty výdaje na platy, povinné pojistné, drobný hmotný DM, nákup ostatního materiálu, výdaje na plyn, elektrickou energii a teplo, opravy a další výdaje. Nejvyšší výdaje byly v roce 2014, kdy vzrostly z roku 2011 z 1 168 240 Kč na 2 233 732 Kč, a to z důvodu oprav některých budov ve vlastnictví obce.

Do paragrafu *finanční operace* byly zaznamenány výdaje na pojištění majetku obce, tyto výdaje mají nestálý charakter, protože na tento paragraf se od roku 2013 dávalo pojištění majetku. Také na tento paragraf byla v roce 2013 zahrnuta pokuta FÚ za opožděné tvrzení daně ve výši 281 Kč.

Do výdajů na *ostatní činnosti* byly zahrnuty vratky dotací. Jedná se o dotace, které obec v předešlém roce nevyčerpala, například dotace spojené s volbami do Parlamentu ČR, dotace na sčítání lidu, domů a bytů. Nejvyšší výdaje byly v roce 2011, když vratky dotací činily 26 318 Kč. V dalších letech se vratky postupně snižovaly.

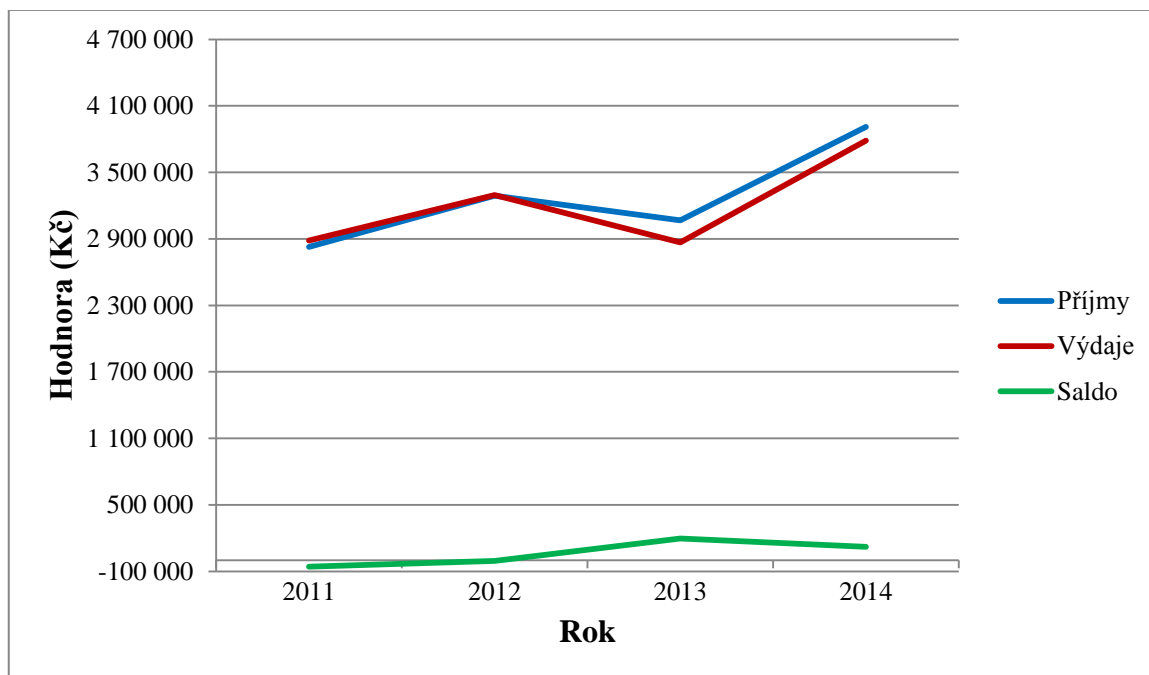
8 ANALÝZA FINANCOVÁNÍ

Financování je v druhovém třídění obsaženo v třídě 8 rozpočtové skladby. Jedná se o pokrytí rozdílu (salda) mezi celkovými příjmy a celkovými výdaji, kdy obec může dosáhnout buď přebytku ($P > V$) nebo schodku ($P < V$).

Druh	2011	2012	2013	2014
Příjmy	2 827 516	3 289 983	3 066 170	3 910 186
Výdaje	2 883 990	3 295 591	2 869 279	3 787 374
Saldo	- 56 474	- 5 608	196 891	122 812

Zdroj: Vlastní zpracování

Tab. 31. Přehled příjmů, výdajů a salda (Kč)



Zdroj: Vlastní zpracování

Graf 17. Vývoj salda příjmů (Kč)

Z tabulky a grafu je patrné, že obec Kaňovice vykazovala v letech 2011 a 2012 deficitní rozpočet především díky nízkým daňovým příjmům a přijatým transferům. V roce 2013 a 2014 obec hospodařila s přebytkovým rozpočtem. V roce 2013 je to způsobeno snížením výdajů, a to zejména položky neinvestiční nákupy. V roce 2014 obec hospodařila s přebytkem i přes zvýšení příjmů i výdajů ve stejném objemu, zejména z důvodu přijaté dotace na samosběrný zametací stroj.

Položka	2011	2012	2013	2014
Krátkodobé přijaté půjčené prostředky	127 000	0	0	0
Uhrazené splátky krátkodobých půjček	- 63 000	- 64 000	0	0
Změna stavu krátkodobých prostředků na bankovních účtech	124 994	- 163 845	- 43 531	31 027
Dlouhodobé přijaté půjčené prostředky	0	598 158	0	0
Uhrazené splátky dlouhodobých půjček	- 132 520	- 364 705	- 153 360	- 153 360
Opravné položky k peněžním operacím	0	0	0	- 479
Celkem	56 474	5 608	- 196 891	- 122 812

Zdroj: Vlastní zpracování

Tab. 32. Struktura financování rozpočtu (Kč)

V tabulce lze pozorovat, že obec Kaňovice pokrývá veškeré rozdíly mezi příjmy a výdaji návratnými zdroji nebo přebytky hospodaření z minulých let.

V roce 2011 byla zastupitelstvem obce Kaňovice schválena bezúročná půjčka od pana Petra Maráška na nákup žací techniky (traktor StarJet) ve výši 127 000 Kč. V témže roce došlo k uhrazení 63 000 Kč této bezúročné půjčky. Obci Kaňovice k 31. 12. 2011 ubylo 124 994 Kč na bankovním účtu. V témže roce dále došlo k úhradě splátky dlouhodobých půjček ve výši 132 520 Kč, když obec Kaňovice v roce 2009 získala úvěr na nákup rodinného domu čp. 3 ve výši 800 000 Kč.

V roce 2012 došlo ke splacení bezúročné půjčky od pana Petra Maráška ve výši 64 000 Kč. V témže roce obec dále získala municipální úvěr od Komerční banky za účelem rekonstrukce kulturního domu v Kaňovicích (předfinancování dotace) ve výši 598 158 Kč se splatností do 31. 7. 2017, a zároveň došlo k úhradě splátky. Dále došlo k uhrazení splátky úvěru, který si obec vzala v roce 2009. Obec Kaňovice zaznamenala k 31. 12. 2012 přírůstek peněžních prostředků na bankovním účtu ve výši 163 845 Kč.

V roce 2013 nebyl přijat žádný krátkodobý ani dlouhodobý úvěr. V tomto roce došlo k úhradě splátek dlouhodobých úvěrů ve výši 153 360 Kč. K 31. 12. 2013 byl nárůst peněžních prostředků na bankovním účtu o 43 531 Kč.

V roce 2014 obec Kaňovice uhradila pouze splátky dlouhodobých úvěrů ve výši 153 360 Kč, a změna stavu peněžních prostředků na bankovním účtu byla zaznamenána úbytkem ve výši 31 027 Kč. Stav k 31. 12. 2014 činil 238 743 Kč na běžném účtu obce.

9 ZHODNOCENÍ A NÁVRHY NA ZLEPŠENÍ HOSPODAŘENÍ OBCE KAŇOVICE

Cílem bakalářské práce je vyhodnotit hospodaření obce Kaňovice v letech 2011–2014 a navrhnout možnosti zlepšení hospodaření. Kapitola je rozdělena na dvě části. V první části je zhodnoceno hospodaření obce Kaňovice ve sledovaných letech, a v části druhé jsou doporučeny návrhy na zlepšení hospodaření obce Kaňovice v budoucích letech.

9.1 Zhodnocení hospodaření obce Kaňovice

Tato kapitola se zabývá zhodnocením hospodaření obce Kaňovice. Za volební období 2011–2014 se v obci zásluhou dobré práce obecního zastupitelstva podařilo uskutečnit řadu rekonstrukcí budov, jako jsou:

- Rolnická usedlost čp. 19.
- Kulturní dům.
- Obecní úřad.
- Rodinný dům čp. 3 – klubovna a zázemí sportovního areálu.

Z analýzy příjmů a výdajů bylo zjištěno, že úroveň hospodaření obce Kaňovice ve sledovaných letech 2011–2014 byla dobrá. Na základě analýzy bylo zjištěno, že v letech 2011 a 2012 obec hospodařila s deficitním rozpočtem, tedy příjmy byly nižší než výdaje. V roce 2013 se situace obrátila, obec hospodařila s přebytkovým rozpočtem, a v dalším roce také. Z analýzy také vyplynulo, že obec sestavuje rozpočet s vyššími výdaji, až na rok 2012, kdy obec plánovala nižší výdaje, než byly očekávané příjmy.

Obec Kaňovice si během sledovaných let musela vzít bezúročnou půjčku, a také dlouhodobý úvěr na pokrytí výdajů. V roce 2011 si obec vzala bezúročnou půjčku na nákup žací techniky ve výši 127 000 Kč, která byla do 2 let splacena. V roce 2012 obec získala municipální úvěr ve výši 598 157 Kč na opravu kulturního domu.

Z celkového pohledu příjmy i výdaje neustále rostly, až na rok 2013, kdy došlo ke snížení. Příčinou růstu příjmů bylo zvýšení daňových příjmů a přijatých transferů. Daňové příjmy rostly především z důvodu zvýšení příjmů sdílených daní, jelikož v roce 2013 došlo k úpravě zákona o rozpočtovém určení daní, kdy obce získaly vyšší podíl výnosů na sdílených daních. Nejvyšší zvýšení příjmů ze sdílených daní lze zaznamenat u daně z přidané hodnoty, daně z příjmů FO a daně z příjmů PO.

V příjmech obce jsou také z velké části zastoupeny přijaté dotace, které obec v průběhu sledovaných let získala. Obec Kaňovice byla v získávání dotací úspěšná. Největší objem přijatých investičních dotací obec získala v roce 2014 z OP Životního prostředí ve výši 783 262 Kč na projekt „Kaňovice – čistá obec“. Nejvyšší neinvestiční dotaci obec získala v roce 2012 na opravu budovy kulturního domu v celkové částce 281 279 Kč ze Státního zemědělského intervenčního fondu v rámci Programu rozvoje venkova.

Z analýzy celkových výdajů vyplynulo, že ve všech sledovaných letech běžné výdaje převyšovaly kapitálové výdaje o velké částky, s výjimkou roku 2014, kdy obec zakoupila samosběrný zametací stroj za 880 350 Kč v rámci projektu „Kaňovice – čistá obec“. Nejvyšší položkou běžných výdajů byly neinvestiční nákupy, především výdaje na elektrickou energii a opravy a udržování. Druhou nejvyšší část výdajů tvořily platy, obec tuto složku výdajů nemůže moc ovlivnit, protože se jedná o odměny členů zastupitelstva, a také o zdravotní a sociální pojištění hrazené zaměstnavatelem, které je dáno zákonem.

Kapitálové příjmy souvisely s investováním finančních prostředků především do oprav budov a nákupu strojů a dopravních prostředků.

9.2 Návrhy na zlepšení hospodaření obce Kaňovice

Zlepšení hospodaření se projeví v získání zdrojů k financování investičních akcí v obci, kterými jsou vybudování cyklostezky a financování inženýrských sítí. Získání zdrojů obec může ovlivnit změnou daně z nemovitých věcí, zvýšením přijatých dotací a úsporami v provozní oblasti.

9.2.1 Cyklostezka

Jedním z návrhů ovlivňující hospodaření obce Kaňovice lze spatřovat ve financování cyklostezky, která má být vybudována mezi obcemi Kaňovice a Hřivínův Újezd.

V srpnu roku 2014 obce zažádaly o studii na odborný odhad nákladů na projekt „Cyklostezka Hřivínův Újezd – Kaňovice“. Tato studie byla vypracována Ing. Jiřím Škrabalou, který se zabývá nabídkou projekčních prací. Cyklostezka by se měla nacházet podél silnice II/490 mezi obcemi Hřivínův Újezd a Kaňovice s celkovou délkou 1 459,60 m².

Důvodem vzniku cyklostezky je zvýšená poptávka po cyklostezkách, jak ve Zlínském kraji, tak v celé České republice. Jde o velmi dobrý způsob propojení těchto dvou obcí,

jelikož jsou od sebe vzdálené necelé 2 km a před 25 lety došlo k jejich rozdělení. Občané tak nebudou muset chodit po hlavní cestě, když budou chtít navštívit, jak jednu, tak druhou obec.

V obci Hřivínův Újezd je umístěno fotbalové hřiště s restaurací, kde se konají jak fotbalová utkání, tak hasičské soutěže s účastí občanů Kaňovic. Na druhou stranu občané Hřivínova Újezda navštěvují obec Kaňovice z důvodu konání řady akcí na rolnické usedlosti čp. 19 a v kulturním domě.

Dalším důvodem je, že v obou obcích se nacházejí společnosti (PENTO, ROKOSPOL, ContiMade), ve kterých občané obou vesnic pracují, a jejich nejčastějším dopravním prostředkem je kolo. Tím by se mohlo snížit i riziko dopravních nehod.

Jelikož ani jedna obec nemá veškeré pozemky (na kterých by měla být cyklostezka vybudována) ve svém vlastnictví, tak obec Kaňovice uzavřela s majiteli pozemků Smlouvu o právu umístit a provést stavbu s tím, že bude před začátkem stavby cyklostezky uzavřena kupní smlouva na převod vlastnictví k těmto pozemkům.

Celkové stavební náklady pro celou stavbu cyklostezky byly propočítány na 4 498 586,40 Kč. Náklady byly rozčleněny na náklady cyklostezky a na náklady veřejného osvětlení. Náklady na cyklostezku by byly 3 391 436,20 Kč a náklady na veřejné osvětlení 1 107 150,00 Kč. Tyto celkové stavební náklady by byly rozpočítány dle katastrálního území obou obcí.

Obec	Celkové náklady
Kaňovice	1 705 603,90
Hřivínův Újezd	2 792 982,50
Celkem	4 498 586,40

Zdroj: Vlastní

Tab. 33. Klasifikace celkových nákladů na vybudování cyklostezky (Kč)

Celkové náklady obce Kaňovice by měly být 1 705 603,90 Kč za katastrální území s výměrou 561,10 m². Katastrální území obce Hřivínův Újezd by mělo být 898,50 m² s celkovými náklady 2 792 982,50 Kč.

Možnosti financování cyklostezky

Projekt „Cyklostezka Hřivínův Újezd – Kaňovice“ je ve fázi zajištění stavebního povolení na vybudování cyklostezky. Pokud bude stavební povolení uděleno, tak obec Kaňovice s obcí Hřivínův Újezd plánuje zažádat o dotaci, jelikož rozpočty obcí nemohou náklady

na novou cyklostezku pokrýt. Obce proto musí hledat nové zdroje financování, kterými by mohly být:

- Integrovaný regionální operační program.
- Finanční podpora Zlínského kraje.
- Státní fond dopravní infrastruktury.

Integrovaný regionální operační program

Mezi největší zdroje dotací patří Evropská unie. Prostřednictvím fondů EU se přerozdělují finanční prostředky. EU realizuje své cíle v rámci sedmiletých cyklů, tzv. programové období. Tyto cíle jsou naplňovány prostřednictvím operačních programů. V současné době běží třetí programové období, které je na období roku 2014–2020.

Obec Kaňovice a Hřivínův Újezd by mohla získat dotaci z Integrovaného regionálního operačního programu, který navazuje na regionální operační programy (ROP) z programového období 2007–2013. Tento operační program je zaměřen na dopravu v regionech, zkvalitnění veřejných služeb a veřejnou správu.

V programovém období 2007–2013 byla možnost získání dotací na vybudování cyklostezky až do výše 85 %, s tím, že vlastní zdroje musely být minimálně 15 %. Největší nevýhodu lze spatřovat v tom, že získání finanční podpory bylo možné až po dokončení cyklostezky, z čehož vyplývá, že obce musely zaplatit cyklostezku z úvěru a až zpětně jim byla poskytnuta dotace.

Jestliže v současném programovém období budou vyhlášeny výzvy na bezmotorovou dopravu, tak obce Kaňovice a Hřivínův Újezd by si mohly zažádat o finanční podporu. Obce by měly sledovat, kdy budou vyhlášeny nové výzvy v programovém období 2014–2020, které se plánují v průběhu druhého pololetí roku 2015.

Obce by měly zpracovat žádost o dotaci, ve které by měly být přílohy, jako jsou:

- logický rámec (záměry projektu),
- studie proveditelnosti,
- analýza nákladů a přínosů,
- rozpočet projektu.

Jakmile obce budou mít všechny potřebné dokumenty k podání žádosti o poskytnutí dotace, tak je musí odevzdat na příslušném místě do výzvy stanoveného termínu.

Pokud by obce mohly získat finanční podporu v plné výši, kterou EU poskytuje (tj. 85 %), tak finanční podpora z celkových nákladů na cyklostezku by měla činit 3 823 798,44 Kč a výše vlastní zdrojů by měla být ve výši 674 787,96 Kč. Z toho finanční podpora na samotnou cyklostezku by činila 2 882 720,94 Kč a na veřejné osvětlení 941 077,50 Kč.

Akce	Dotace	Vlastní zdroje
Cyklostezka	1 096 473,57	193 495,33
Veřejné osvětlení	353 289,75	62 345,25
Celkem	1 449 763,32	255 840,58

Zdroj: Vlastní

Tab. 34. Struktura financování cyklostezky – část obec Kaňovice (Kč)

Akce	Dotace	Vlastní zdroje
Cyklostezka	1 786 247,38	315 220,12
Veřejné osvětlení	587 787,75	103 727,25
Celkem	2 374 035,13	418 947,37

Zdroj: Vlastní

Tab. 35. Struktura financování cyklostezky – část obec Hřivínův Újezd (Kč)

Z tabulky je patrné, že obec Kaňovice by si musela vzít úvěr ve výši 1 705 603,90 Kč, pak na základě přidělené dotace by po realizaci cyklostezky obdržela finanční podporu ve výši 1 449 763,32 Kč a výše vlastních zdrojů by činila 255 840,58 Kč.

Pokud by obce získaly dotaci na vybudování cyklostezky, tak podmínkou je také udržitelnost projektu. Následující 3 až 5 let po obdržení dotace musí obce udržovat výsledky projektu, jinak by obce musely vrátit část nebo celou dotaci.

Další náklady obce Kaňovice spojené s výstavbou cyklostezky by souvisely s odkoupením pozemků, na kterých by se měla cyklostezka vybudovat. Na základě Smlouvy o právu umístit a provést stavbu byla stanovena kupní cena pozemků 35 Kč/m². Obec Kaňovice by musela odkoupit celkem 461 m² za 16 135 Kč, takže tím by se navýšily náklady na vybudování cyklostezky.

Finanční podpora Zlínského kraje

Další možností získání finančních prostředků na cyklostezku je žádost o dotaci z rozpočtu Zlínského kraje, avšak v minulosti Zlínský kraj téměř nikdy neposkytoval dotace

na výstavbu cyklostezky. Zlínský kraj poskytuje dotace maximálně na 60 % celkových nákladů a vlastní prostředky žadatele musí být minimálně 40 %.

Z toho vyplývá, že obec Kaňovice by si musela vzít úvěr ve výši 1 705 306,90 Kč, a poté by získala od Zlínského kraje 1 023 362,34 Kč a zbytek nákladů by musela samofinancovat.

Zlínský kraj ve většině případů poskytuje finanční prostředky až po dokončení projektů, takže obec Kaňovice by si musela cyklostezku předfinancovat a až po dokončení celé cyklostezky by získala finanční prostředky od Zlínského kraje.

Státní fond dopravní infrastruktury (SFDI)

Poslední navrhovanou možností, jak získat finanční prostředky na výstavbu cyklostezky, je podání žádosti o příspěvek SFDI, který od roku 2008 poskytuje příspěvky na výstavbu a údržbu cyklostezek. SFDI vyhlásil 2. kolo pro poskytování příspěvků na vybudování a údržbu cyklistických stezek pro rok 2015/2016.

Z rozpočtu SFDI lze získat finanční prostředky až ve výši 85 % celkových uznatelných nákladů stavební části cyklostezky. Z toho vyplývá, že obec Kaňovice by mohla získat finanční prostředky až ve výši 1 449 763,32 Kč z celkových nákladů 1 705 603,90 Kč.

Avšak nevýhodou získání dotace z rozpočtu SFDI je, že neposkytuje finanční prostředky na veřejné osvětlení (neuznatelné náklady), které bylo obci Kaňovice vyčísleno na 415 635 Kč, takže obec by získala dotaci pouze ve výši 1 096 473,57 Kč, a zbylých 609 130,33 Kč by musela samofinancovat, tzn. vzít si od některé banky úvěr v této výši.

Další nevýhoda plyne z toho, že obec Kaňovice by musela cyklostezku vybudovat do konce roku 2016, aby mohla získat finanční příspěvek.

Jelikož obec Kaňovice zatím vyřizuje stavební povolení na vybudování cyklostezky, tak s největší pravděpodobností nestihne podat žádost o příspěvek na vybudování cyklostezky, protože termín podání žádosti do 2. kola je do 1. 6. 2015. Avšak pokud by bylo do té doby vyřízeno stavební povolení, tak obec může poslat tuto žádost. Součástí žádosti musí být:

- vyplněný průvodní dopis,
- položkový rozpočet,
- pravomocné stavební povolení,
- projektová dokumentace,
- smlouva o spolupráci uzavřená mezi obcí Kaňovice a obcí Hřivínův Újezd,

- krátká video prezentace záměru,
- písemný popis záměru (základní parametry, ekonomické kritéria, a další).

9.2.2 Inženýrské sítě

Návrhem na zlepšení hospodaření obce Kaňovice je návrh financování inženýrských sítí v lokalitě „Losky“, která se nachází ve východní části obce v blízkosti místního hřbitova. Toto území bylo vybráno na základě architektonické studie, která se uskutečnila kolem roku 1995. Vzhledem k tomu, že obec v minulosti nevlastnila žádné stavební pozemky, bylo nutno pozemky odkoupit. Celkem bylo odkoupeno 9 209 m² a pozemky se staly majetkem obce Kaňovice.

Rozpočet na vybudování inženýrských sítí v lokalitě Losky byl vyčíslen okolo 10 mil. Kč. Obec prověřila možnost získání úvěru na uvedenou stavbu s negativním výsledkem, jelikož by nebyla schopna úvěr splácet

Zastupitelstvo obce zvážilo možnosti financování těchto pozemků a na základě usnesení bylo rozhodnuto, že pozemky budou nabídnuty realitní kanceláři s určitými podmínkami. Na základě výběrového řízení byla vybrána firma droPe s.r.o.

Firma droPe s.r.o. se zavázala vybudovat inženýrské sítě do konce roku 2009. Inženýrské sítě byly vybudovány jen ke 2 pozemkům, byly dokončeny jen zčásti.

Další závazky vůči obci Kaňovice firma neplnila, a celá smlouva o dílo byla převedena na firmu MS stavby Olomouc, která se zavázala k vybudování inženýrských sítí do konce roku 2011.

Jelikož firma MS stavby s vybudováním inženýrských sítí ani nezačala, tak obec Kaňovice předala tuto situaci právnímu oddělení, která tuto situaci v současné době řeší.

Firmě stále běží pokuta za nedokončení díla ve výši 1 000 Kč za každý den prodlení, takže v současné době se jedná o částku cca 1 300 000 Kč.

Firma nabídla zastupitelstvu obce smírné řešení ve 3 variantách:

1. dodatek – urovnat vztahy a změnit smlouvu na dobu neurčitou;
2. rozdělení pozemků na 2 části:
 - část A – firma si ponechá již 2 zkolaudované pozemky,
 - část B – firma prodá obci pozemky za cenu pokrytí pořizovací ceny včetně příslušných nákladů;

3. smlouva o koupi pozemků – obec odkoupí pozemky za 1 960 000 Kč od firmy MS stavby Olomouc.

Zastupitelstvo obce s variantami řešení nesouhlasí a je vyvoláno další jednání s ředitelem firmy MS stavby Olomouc. Nejlepší variantou by byla vzájemná dohoda a pokračování ve výstavbě inženýrských sítí. Pokud se strany vzájemně nedohodnou, tak jediným řešením je soudní cesta, se kterou jsou spojené vysoké náklady, pokud jedna strana prohraje, i toto by mohlo mít vliv na hospodaření obce.

9.2.3 Další možnosti zlepšení hospodaření

Další dotace

Obec Kaňovice v minulých letech čerpala dotace hlavně od Zlínského kraje, ze státního rozpočtu a z Mikroregionu Luhačovické Zálesí. Obec Kaňovice získala dotaci z EU pouze z Operačního programu Životního prostředí na nákup samosběrného zametacího stroje. V analyzovaných letech nebyly dotace z EU příliš využívány. Obec Kaňovice by mohla více spolupracovat například s vedlejší obcí Hřivínův Újezd, kdy by obce mohly lépe dosáhnout na finanční prostředky z dotací EU.

Zvýšení daně z nemovitých věcí

Daň z nemovitých věcí představuje jedinou daň, u které mohou obce přímo ovlivnit její výši. Zákonem je pouze stanovený koeficient této daně, avšak obce si jej mohou upravit. Příjem z této daně plyne v celé výši do rozpočtu obce. Obec Kaňovice má do 1 000 obyvatel a z tohoto důvodu je zařazena do první kategorie obcí s koeficientem 1 na základě zákona o dani z nemovitých věcí. Obec Kaňovice může obecně závaznou vyhláškou tento koeficient změnit. Koeficient lze posunout o jednu kategorii, tzn. na koeficient 1,4, a tím by se zvýšily příjmy do rozpočtu obce. Obec by tímto zvýšením měla více zdrojů na obecní investice.

Nevýhodou zvýšení koeficientu na 1,4 by byly negativní ohlasy u většiny občanů. Během posledních let se zvýšil příliv občanů, a zvýšení koeficientu by mohlo způsobit nižší příliv, dokonce i odliv občanů.

Další úspory

Obec Kaňovice by nadále neměla zvyšovat zadlužení, protože už splácí 2 úvěry, které by měla splatit do konce roku 2019. Obec by měla i nadále dodržovat příjmy a výdaje na přijatelné úrovni, aby nemusela platit sankce a pokuty za nedodržení předpisů či zákonů. Obec Kaňovice by také měla snížit spotřebu elektrické energie a kancelářských potřeb.

ZÁVĚR

Hlavním cílem bakalářské práce bylo provést analýzu rozpočtového hospodaření obce Kaňovice v letech 2011–2014 za účelem zhodnocení hospodaření obce a navrhnout opatření vedoucí ke zlepšení hospodaření obce Kaňovice v budoucích letech.

Teoretická část práce se dotýkala charakteristiky obcí a byla zpracována na základě prostudované literatury. Bylo objasněno rozpočtové hospodaření obcí a poslední kapitola se zabývala rozpočtovou skladbou.

První kapitola praktické části byla věnována obci Kaňovice a její historii. Dále byla představena významná usedlost, která se v obci Kaňovice nachází. Byla popsána organizační struktura obce a významné spolky a firmy, které se v obci nachází. Poslední část této kapitoly byla věnována demografické struktuře obce, ze které bylo zjištěno, že vývoj obyvatel se v posledních 25 letech velmi nezměnil, spíše se postupně snižoval.

V následujících kapitolách byly na základě závěrečných účtů a výkazů FIN 2-12 provedeny jednotlivé analýzy. První analýza se zabývala příjmy v členění dle rozpočtové skladby. Z analýzy příjmů vyplynulo, že vývoj příjmů obce Kaňovice se navyšoval, a to především z důvodu růstu daňových příjmů a neinvestičních přijatých transferů, které byly získány na opravy obecních budov.

Další kapitola se zabývala analýzou výdajů, která byla rozdělena dle druhového třídění výdajů a odvětvového třídění výdajů. Z analýzy výdajů bylo zjištěno, že nejvíce výdajů bylo poskytováno na neinvestiční nákupy, především na opravy a udržování, jelikož obec Kaňovice v roce 2012 oslavila výročí 650 let od první písemné zmínky o obci.

Poslední analýza byla věnována samotnému financování obce. Z provedené analýzy vyplynulo, že obec Kaňovice v posledních dvou letech hospodařila efektivně, jelikož rozpočet od roku 2013 vykazoval přebytek.

V poslední kapitole bylo zhodnoceno hospodaření obce Kaňovice ve sledovaných letech 2011–2014 a byly navrženy změny ke zlepšení ekonomické situace.

Mezi opatření, která byla doporučena lze zařadit:

- financování cyklostezky s rozbořem tří variant financování,
- financování inženýrských sítí v lokalitě „Losky“,
- návrh na lepší využívání dotací EU při spolupráci s obcí Hřivínův Újezd,

- návrh zvýšení daně z nemovitých věcí s komentářem,
- možnosti úspor v provozní oblasti.

Domnívám se, že cíl bakalářské práce byl splněn.

SEZNAM POUŽITÉ LITERATURY

1. BALÍK, Stanislav, 2009. *Komunální politika: obce, aktéři a cíle místní politiky*. Vyd. 1. Praha: Grada, 250 s. ISBN 978-802-4729-084.
2. ČESKO, 2000a. Zákon č. 128 ze dne 12. dubna 2000 o obcích (obecní zřízení). In: *Sbírka zákonů České republiky*. Částka 38, s. 1737-1764. ISSN 1211-1244.
3. ČESKO, 2000b. Zákon č. 250 ze dne 7. července 2000 o rozpočtových pravidlech územních rozpočtů. In: *Sbírka zákonů České republiky*. Částka 73, s. 3557-3567. ISSN 1211-1244.
4. ČESKO, 2002. Vyhláška č. 323 ze dne 2. července 2002 o rozpočtové skladbě. In: *Sbírka zákonů České republiky*. Částka 118, s. 6909-6966. ISSN 1211-1244.
5. DENIK.OBCE.CZ, 10. 9. 2007a. *Jednání zastupitelstva a postavení rady obce* [online]. [cit. 2015-03-05]. Dostupné z: <http://www.denik.obce.cz/clanek.asp?id=6283120&ht>.
6. DENIK.OBCE.CZ, 13. 11. 2007b. *Starosta a jiné orgány obce* [online]. [cit. 2015-03-05]. Dostupné z: <http://www.denik.obce.cz/clanek.asp?id=6292738&ht>.
7. DENIK.OBCE.CZ, 16. 2. 2012. *Rozpočet* [online]. [cit. 2015-03-05]. Dostupné z: <http://www.denik.obce.cz/clanek.asp?id=6528699&ht>.
8. FINANCNISPRAVA.CZ, © 2013–2014. Daně a pojistné. *Rozpočtové určení daní* [online]. [cit. 2015-04-13]. Dostupné z: <http://www.financnisprava.cz/cs/dane-a-pojistne/danovy-system-cr/rozpoctove-urceni-dani>.
9. FRANKBOLD.ORG, © 2005–2015. Poradna. *Samostatná a přenesená působnost* [online]. [cit. 2015-03-05]. Dostupné z: <http://frankbold.org/poradna/kategorie/obce-kraje/rada/samostatna-prenesena-pusobnost>.
10. HORZINKOVÁ, Eva a Vladimír NOVOTNÝ, 2013. *Základy organizace veřejné správy v ČR*. 3. upr. vyd. Plzeň: Vydavatelství a nakladatelství Aleš Čeněk, 248 s. ISBN 978-807-3804-596.
11. Interní dokumenty obce, 2011, 2012, 2013, 2014. Kaňovice: obec Kaňovice.
12. KANOVICE.CZ, 2015. *Obec Kaňovice* [online]. [cit. 2015-03-11]. Dostupné z: <http://www.kanovice.cz>.
13. KOLEKTIV AUTORŮ, 2012. *Kaňovice: okres Zlín: 650 let: 1362 - 2012*. Luhačovice: Atelier IM Luhačovice. ISBN 978-80-85948-76-9.

14. KOLMAN, P., 21. 4. 2010. Obecní úřad z pohledu správního práva. *PravniRadce.cz: Leader na trhu právních informací* [online]. [cit. 2015-03-05]. Dostupné z: <http://pravniRadce.ihned.cz/c1-42774900-obecni-urad-z-pohledu-spravniho-prava>.
15. KOUDELKA, Z., 19. 9. 2003. Působnost právních předpisů územní samosprávy. *EPRAVO.CZ: Váš průvodce právem* [online]. [cit. 2015-03-05]. Dostupné z: <http://www.epravo.cz/top/clanky/pusobnost-pravnich-predpisu-uzemni-samospravy-cast-ii-22032.html>.
16. KOUDELKA, Zdeněk, 2007. *Samospráva*. Praha: Linde, 399 s. ISBN 978-807-2016-655.
17. MÁČE, Miroslav, 2012. *Účetnictví pro územní samosprávné celky, příspěvkové organizace a organizační složky státu: aplikace v příkladech*. 1. vyd. Praha: Grada, 632 s. Účetnictví a daně. ISBN 978-80-247-3637-2.
18. MANAGEMENTMANIA.COM, © 2011–2013. *Územní samospráva* [online]. [cit. 2015-03-05]. Dostupné z: <https://managementmania.com/cs/uzemni-samosprava>.
19. MARKOVÁ, Hana, 2000. *Finance obcí, měst a krajů*. Vyd. 1. Praha: Orac, 190 s. ISBN 80-86199-23-1.
20. PEKOVÁ, Jitka, 2004. *Hospodaření a finance územní samosprávy*. Vyd. 1. Praha: Management Press, 375 s. ISBN 80-726-1086-4.
21. PEKOVÁ, Jitka, 2005. *Veřejná správa a finance veřejného sektoru*. 2., přeprac. vyd. Praha: ASPI, 555 s. ISBN 80-735-7052-1.
22. PORTAL.UUR.CZ, 2002–2014. Správní uspořádání ČR, orgány územního plánování. *Obce* [online]. [cit. 2015-03-05]. Dostupné z: <http://portal.uur.cz/spravni-usporadani-cr-organy-uzemniho-planovani/obce.asp>.
23. PROVAZNÍKOVÁ, Romana a Olga SEDLÁČKOVÁ, 2009. *Financování měst, obcí a regionů: teorie a praxe*. 2. aktualizované a rozšířené vydání. Praha: Grada, 304 s. ISBN 978-80-247-2789-9.
24. *Příručka pro člena zastupitelstva obce po volbách 2014*, 2014. Vyd. 1. Praha: Svaz měst a obcí České republiky. 184 s. ISBN 978-80-905421-3-6.
25. SHAH, Anwar, c2007. *Local budgeting*. 2., přeprac. vyd. Washington, D.C.: World Bank, xxii, 381 p. ISBN 978-082-1369-463.
26. SCHNEIDEROVÁ, Ivana, 2014. *Rozpočtová skladba v roce 2014*. 1. vyd. Praha: Archa obec účtuje, 281 s. ISBN 978-809-0542-013.

SEZNAM POUŽITÝCH SYMBOLŮ A ZKRATEK

DM	Dlouhodobý majetek
DNM	Dlouhodobý nehmotný majetek
DPH	Daň z přidané hodnoty
FO	Fyzická osoba
FÚ	Finanční úřad
OP	Operační program
P	Příjmy
PF	Programový fond
PO	Právnícká osoba
SFDI	Státní fond dopravní infrastruktury
ÚSC	Územně samosprávné celky
V	Výdaje
ZŠ	Základní škola

SEZNAM OBRÁZKŮ

Obr. 1. Struktura veřejné správy	10
Obr. 2. Členění působnosti obce	14
Obr. 3. Členění příjmů	25
Obr. 4. Členění výdajů	28
Obr. 5. Obec Kaňovice	32
Obr. 6. Kaple.....	34
Obr. 7. Znak obce	34
Obr. 8. Rolnická usedlost čp. 19	35
Obr. 9. Struktura zastupitelstva obce Kaňovice.....	36

SEZNAM TABULEK

Tab. 1. Druhové třídění příjmů a výdajů	23
Tab. 2. Odvětvové třídění příjmů a výdajů	24
Tab. 3. Stav obyvatel ve sledovaných letech 2011–2014	39
Tab. 4. Přehled schváleného, upraveného a skutečného rozpočtu příjmů (Kč)	40
Tab. 5. Klasifikace jednotlivých kategorií příjmů (Kč)	42
Tab. 6. Klasifikace daňových příjmů (Kč)	44
Tab. 7. Struktura daně z příjmů FO (Kč)	46
Tab. 8. Struktura daně z příjmů PO (Kč)	46
Tab. 9. Vývoj DPH (Kč)	47
Tab. 10. Vývoj daně z nemovitých věcí (Kč)	47
Tab. 11. Struktura místních a správních poplatků (Kč)	48
Tab. 12. Vývoj sazby poplatků (Kč)	49
Tab. 13. Klasifikace nedaňových příjmů (Kč)	50
Tab. 14. Struktura příjmů z vlastní činnosti (Kč)	51
Tab. 15. Struktura příjmů z prodeje nekapitálového majetku (Kč)	52
Tab. 16. Vývoj kapitálových příjmů (Kč)	53
Tab. 17. Klasifikace přijatých transferů (Kč)	54
Tab. 18. Přehled schváleného, upraveného a skutečného rozpočtu výdajů (Kč)	56
Tab. 19. Klasifikace jednotlivých kategorií výdajů (Kč)	58
Tab. 20. Struktura běžných výdajů (Kč)	59
Tab. 21. Struktura neinvestičních nákupů (Kč)	61
Tab. 22. Struktura neinvestičních transferů (Kč)	65
Tab. 23. Struktura platů a podobných a souvisejících výdajů (Kč)	67
Tab. 24. Struktura kapitálových výdajů (Kč)	68
Tab. 25. Struktura investičních nákupů (Kč)	69
Tab. 26. Struktura investičních transferů (Kč)	70
Tab. 27. Struktura průmyslového odvětví výdajů (Kč)	71
Tab. 28. Struktura služeb pro obyvatelstvo (Kč)	72
Tab. 29. Struktura bezpečnosti státu (Kč)	74
Tab. 30. Struktura všeobecné veřejné správy (Kč)	75
Tab. 31. Přehled příjmů, výdajů a salda (Kč)	78
Tab. 32. Struktura financování rozpočtu (Kč)	79

Tab. 33. Klasifikace celkových nákladů na vybudování cyklostezky (Kč).....	83
Tab. 34. Struktura financování cyklostezky – část obec Kaňovice (Kč).....	85
Tab. 35. Struktura financování cyklostezky – část obec Hřivínův Újezd (Kč).....	85

SEZNAM GRAFŮ

Graf 1. Vývoj počtu obyvatel a obydlených domů od roku 1880 až do roku 2010.....	38
Graf 2. Vývoj schváleného, upraveného a skutečného rozpočtu příjmů (Kč).....	41
Graf 3. Struktura skutečných příjmů (Kč)	42
Graf 4. Vývoj sdílených daní v obci Kaňovice v letech 2009–2014 (Kč).....	44
Graf 5. Vývoj daňových příjmů (Kč).....	45
Graf 6. Vývoj nedaňových příjmů (Kč).....	50
Graf 7. Vývoj kapitálových příjmů (Kč)	53
Graf 8. Vývoj přijatých transferů (Kč)	54
Graf 9. Vývoj schváleného, upraveného a skutečného rozpočtu výdajů (Kč).....	57
Graf 10. Vývoj běžných a kapitálových výdajů (Kč)	58
Graf 11. Vývoj běžných výdajů (Kč).....	60
Graf 12. Vývoj kapitálových výdajů (Kč)	68
Graf 13. Vývoj průmyslového odvětví výdajů (Kč)	71
Graf 14. Vývoj služeb pro obyvatelstvo (Kč).....	73
Graf 15. Vývoj bezpečnosti státu (Kč)	75
Graf 16. Vývoj všeobecné veřejné správy (Kč).....	76
Graf 17. Vývoj salda příjmů (Kč).....	78

SEZNAM PŘÍLOH

P I Schéma rozpočtového určení daní v letech 2013–2015

PŘÍLOHA P I: SCHÉMA ROZPOČTOVÉHO URČENÍ DANÍ V LETECH 2013–2015

