

# Partnerská nevěra jako sociální jev

Jiří Linhart

---

Bakalářská práce  
2007



Univerzita Tomáše Bati ve Zlíně  
Fakulta humanitních studií

---

Univerzita Tomáše Bati ve Zlíně  
Fakulta humanitních studií  
Ústav pedagogických věd  
akademický rok: 2006/2007

## ZADÁNÍ BAKALÁŘSKÉ PRÁCE

(PROJEKTU, UMĚLECKÉHO DÍLA, UMĚLECKÉHO VÝKONU)

Jméno a příjmení: Jiří LINHART  
Studijní program: B 7507 Specializace v pedagogice  
Studijní obor: Sociální pedagogika  
  
Téma práce: Partnerská nevěra jako sociální jev.

Zásady pro vypracování:

Úvod  
I. Teoretická část  
Definice pojmů  
Historie  
Specifika pojetí  
Příčiny  
Důsledky  
Společenské aspekty problematiky  
Přístupy a řešení  
II. Praktická část  
Výzkumný problém–příčiny, důsledky, motivace v souvislosti s partnerskou nevěrou  
(bude upřesněno)  
Kvalitativní forma výzkumu–strukturovaný rozhovor, pozorování, dotazník (bude  
upřesněno)  
Výzkumný vzorek–formou záměrného výběru  
Kategorizace respondentů a proměnných (bude upřesněna)  
Kvantifikovatelné údaje budou uspořádány v databázi programu excel, graficky  
a tabelárně znázorněny

Rozsah práce:

Rozsah příloh:

Forma zpracování bakalářské práce: **tištěná/elektronická**

Seznam odborné literatury:

ŠMOLKA, P. Nevěra, Praha 2003, Grada publishing, ISBN 80-247-0397-1

KOUSALOVÁ, H. Miluji tě, Praha 2005, Mladá fronta, ISBN 80-204-0397-1

ROSEN, M. Manželství bez krizí, Praha 1996, Alpress, ISBN 80-85975-32-7

RUSSEL, B. Manželství a mravnost, Městská knihovna Praha 1931

NESLÁDKOVÁ, L. Významový slovník k vybraným oblastem středověkých dějin kultury..., Ostrava 1996, ISBN 80-7042-459-1

KRATOCHVÍL, S. Manželská terpie, Praha 2000, Portál, ISBN 80-7178-332-3

Vedoucí bakalářské práce: **PhDr. Jiří Rak**  
Ústav pedagogických věd

Datum zadání bakalářské práce: **23. února 2007**


Termín odevzdání bakalářské práce: **25. května 2007**

Ve Zlíně dne 23. února 2007



L.S.

  
Ing. Jitka Chudarová  
pověřená děkanka

  
prof. PhDr. Vlastimil Švec, CSc.  
ředitel ústavu

## ABSTRAKT

Bakalářská práce je v teoretické části svým obsahem zaměřena na problematiku manželské a partnerské nevěry s biologickými, kulturními a sociálními aspekty tohoto jevu. Popisují se zde východiska sexuálního chování lidí ve vztahu k manželské nevěře, dále formy společenského pojetí tohoto jevu, příčiny a motivace mimomanželských sexuálních aktivit. V základním rozdělení je zde uveden charakter a formy extramatrimoniálních sexuálních styků a subjekty manželské/partnerské nevěry. Závěr teoretické části je věnován důsledkům popisovaného jevu a s nimi souvisejícími možnostmi terapeutické pomoci.

Praktická část je věnována zjištění výskytu mimomanželských sexuálních aktivit a postojů k problematice manželské nevěry u reprezentantů specifického výzkumného vzorku a jeho následné porovnání s údaji získanými stejně tématicky zaměřeným výzkumem u vzorku reprezentujícím běžný populační soubor ve stejné věkové kategorii.

Klíčová slova: manželská/partnerská nevěra, sex, sexualita, sexuální chování, manželství, extramatrimoniální styk, průzkum, výzkum, experimentální skupina, referenční skupina

## ABSTRACT

The theoretical part of the Bachelor degree essay focuses on the issue of marriage and partnership infidelity including biological, cultural and social aspects of this phenomenon. The essay describes the resources of people's sexual behaviour in relation to conjugal infidelity. Furthermore, the paper also focuses on forms of social theory of infidelity as well as on causes and motivation of extramarital sexual activities. The essay includes basic division of patterns and forms of extramarital sexual intercourses as well as subjects of conjugal infidelity. The conclusion of theoretical part elaborates on the consequences of the subject matter of the phenomenon as well as on interrelated possibilities of therapeutic treatment.

The practical part of the work focuses on identification of occurrence of extramarital sexual activities and attitudes to the issues of conjugal infidelity among the representatives of a specific research sample and its subsequent comparison with the data acquired within specific research with standard population sample on the same topic.

Keywords: conjugal/partnership infidelity, sex, sexuality, sexual behaviour, marriage, extramarital intercourse, survey, research, experimental group, reference group

**Poděkování:**

Děkuji všem, kteří jakoukoli měrou přispěli k vzniku této práce. Zvláštní poděkování patří PhDr. Jiřímu Rakovi za metodické vedení a prof. Petru Weissovi za poskytnutí cenných rad a svolení k použití dosud nepublikovaných výstupů z jeho výzkumu pro potřeby této práce. Poděkování patří i účastníkům průzkumu za jejich otevřenost a ochotu ke spolupráci.

**OBSAH:**

<b>OBSAH:</b> .....	<b>7</b>
<b>ÚVOD</b> .....	<b>10</b>
<b>I. TEORETICKÁ ČÁST</b> .....	<b>11</b>
<b>1 POJEM VĚRNOST A NEVĚRA</b> .....	<b>13</b>
1.1 MANŽELSKÁ PARTNERSKÁ NEVĚRA.....	13
<b>2 VÝCHODISKA SEXUÁLNĚ NEVĚRNÉHO CHOVÁNÍ</b> .....	<b>15</b>
2.1 SEXUALITA.....	15
2.2 DETERMINANTY SEXUÁLNÍHO CHOVÁNÍ LIDÍ.....	15
2.2.1 BIOLOGICKÉ.....	15
2.2.2 GENETICKÉ.....	16
2.2.3 KULTURNÍ.....	17
2.3 SEX A JEHO FUNKCE.....	18
2.3.1 REPRODUKČNÍ FUNKCE.....	18
2.3.2 SOCIÁLNÍ FUNKCE.....	18
2.3.3 EROTICKO-SLASTNÁ FUNKCE.....	18
2.4 PROMISKUITA.....	19
<b>3 KULTURNĚ HISTORICKÁ POJETÍ SEXUÁLNÍHO CHOVÁNÍ</b> .....	<b>20</b>
3.1 USPOŘÁDÁNÍ SEXUÁLNÍCH VZTAHŮ PODLE FORMY PARTNERSKÉHO SOUŽITÍ.....	20
3.1.1 POLYGAMNÍ SPOLEČNOST.....	20
3.1.2 MONOGAMNÍ SPOLEČNOST.....	21
3.2 USPOŘÁDÁNÍ DLE KULTURNÍHO A NÁBOŽENSKÉHO POJETÍ.....	22
3.2.1 KŘESŤANSKÁ SPOLEČNOST (KŘESŤANSKO-JUDAISTICKÁ).....	22
3.2.2 ISLÁMSKÁ SPOLEČNOST.....	23
3.2.3 SOUČASNÁ ZÁPADNÍ SPOLEČNOST.....	23
<b>4 ÚČASTNÍCI PARTNERSKÉ NEVĚRY</b> .....	<b>26</b>
4.1 MUŽ SUBJEKT NEVĚRY.....	26
4.1.1 MUŽSKÉ POJETÍ PARTNERSKÉ NEVĚRY.....	26
4.2 ŽENA SUBJEKT NEVĚRY.....	27
4.2.1 ŽENSKÉ POJETÍ PARTNERSKÉ NEVĚRY.....	27
<b>5 PŘÍČINY A MOTIVACE SEXUÁLNĚ NEVĚRNÉHO CHOVÁNÍ</b> .....	<b>30</b>

5.1 VNITŘNÍ DISPOZICE JAKO DETERMINANTY SEXUÁLNĚ NEVĚRNÉHO CHOVÁNÍ .....	30
5.1.1 OSOBNOSTNÍ CHARAKTERISTIKY POZITIVNĚ DETERMINUJÍCÍ MIMOPARTNERSKÉ SEXUÁLNÍ CHOVÁNÍ .....	31
5.1.2 OSOBNOSTNÍ PORUCHY DETERMINUJÍCÍ MIMOPARTNERSKÉ SEXUÁLNÍ CHOVÁNÍ.....	32
5.2 VNĚJŠÍ ČINITELÉ PŮSOBÍCÍ NA MOTIVACI K PARTNERSKÉ NEVĚŘE.....	33
5.2.1 VLIV PROSTŘEDÍ.....	33
5.2.2 SITUAČNÍ PŮSOBENÍ .....	34
<b>6 EMS-MIMOMANŽELSKÉ/MIMOPARTNERSKÉ SEXUÁLNÍ CHOVÁNÍ</b> .....	<b>36</b>
6.1 ZÁKLADNÍ ROZDĚLENÍ .....	36
6.2 TYPICKÉ FORMY MANŽELSKÉ/PARTNERSKÉ NEVĚRY.....	36
6.2.1 ROZDĚLENÍ DLE ZPŮSOBU NAPLNĚNÍ .....	37
6.2.2 ROZDĚLENÍ NEVĚRY DLE MOTIVACE.....	38
6.3 SPECIFICKÉ FORMY MIMOPARTNERSKÉHO SEXUÁLNÍHO CHOVÁNÍ.....	39
6.3.1 PROSTITUCE .....	39
6.3.2 SKUPINOVÉ SEXUÁLNÍ CHOVÁNÍ-SWINGOVÁNÍ.....	39
6.3.3 NÁBOŽENSKO RITUÁLNÍ SEXUÁLNÍ CHOVÁNÍ .....	40
6.3.4 SOCIÁLNĚ PODMÍNĚNÉ SEXUÁLNÍ CHOVÁNÍ.....	40
6.3.5 INCESTNÍ CHOVÁNÍ.....	41
6.4 VÝSKYT MANŽELSKÉ/ PARTNERSKÉ NEVĚRY.....	41
<b>7 DŮSLEDKY PARTNERSKÉ NEVĚRY A SOCIÁLNÍ JEVY POJÍCÍ SE S PARTNERSKOU/MANŽELSKOU NEVĚROU.....</b>	<b>43</b>
7.1 MANŽELSKÁ/PARTNERSKÁ KRIZE .....	43
7.2 ROZVODOVOST.....	43
7.3 NÁSILÍ A HOSTILITA .....	44
7.4 ŽÁRLIVOST.....	44
7.5 LÁSKA .....	46
7.6 ŠÍŘENÍ POHLAVNĚ PŘENOSNÝCH CHOROB.....	46
<b>8 PORADENSKÉ A TERAPEUTICKÉ HLEDISKO.....</b>	<b>48</b>
8.1 PORADENSTVÍ.....	48
8.2 TERAPIE.....	49
8.3 DOPROVÁZENÍ.....	50



<b>II. PRAKTICKÁ ČÁST.....</b>	<b>51</b>
<b>9 PRŮZKUM.....</b>	<b>52</b>
9.1 VYMEZENÍ CÍLŮ PRŮZKUMU A HYPOTÉZY.....	52
9.1.1 HYPOTÉZY K PRŮZKUMU.....	53
9.1.2 DEFINICE POJMŮ.....	53
9.2 CHARAKTERISTIKA SOUBORU.....	54
9.2.1 EXPERIMENTÁLNÍ SKUPINA .....	54
9.2.2 REFERENČNÍ SKUPINA .....	54
9.3 METODY A METODIKA VÝZKUMU.....	54
9.3.1 FÁZE OSLOVENÍ.....	54
9.3.2 ROZČLEŇOVACÍ- FILTRAČNÍ FÁZE .....	54
9.3.3 SBĚR DAT- DOTAZNÍKOVÉ ŠETŘENÍ.....	55
9.3.4 VYHODNOCENÍ.....	55
<b>10 VÝSLEDKY PRŮZKUMU A JEJICH INTERPRETACE.....</b>	<b>56</b>
10.1 UVÁDĚNÉ POČTY PARTNEREK.....	56
10.2 MIMOMANŽELSKÉ SEXUÁLNÍ STYKY.....	58
10.3 ZKUŠENOST SE SPECIFICKÝMI EMS AKTIVITAMI.....	60
10.4 SEXUÁLNÍ POSTOJE.....	62
10.5 INTERPRETACE A DISKUSE .....	64
<b>ZÁVĚR.....</b>	<b>67</b>
<b>SEZNAM POUŽITÉ LITERATURY.....</b>	<b>69</b>
<b>SEZNAM POUŽITÝCH SYMBOLŮ A ZKRATEK.....</b>	<b>70</b>
<b>SEZNAM OBRÁZKŮ.....</b>	<b>71</b>
<b>SEZNAM TABULEK.....</b>	<b>72</b>
<b>SEZNAM PŘÍLOH.....</b>	<b>73</b>

## ÚVOD

Manželskou/partnerskou nevěru, jako téma pro bakalářskou práci, jsem si zvolil, neboť obsah tohoto pojmu lze zkoumat z mnoha hledisek a považuji jej za aktuální problematiku současné rodiny a partnerského soužití muže a ženy obecně. V souvislosti s rodinnou problematikou se na téma manželské/partnerské nevěry orientuje společenská diskuse, ke které se pojí další společensky nežádoucí jevy, jako např. úroveň rozvodovosti, hostilita či domácí násilí a z hlediska působení na výchovu mládeže také vliv na výchovné prostředí uvnitř rodiny.

Zaměřuji se především na odlišnosti vnímání pojmu partnerské nevěry v kontextu s odlišnostmi různých kulturních společenství v obdobích jejich historického vývoje a biologické, psychologické a sociální aspekty nevěry. Zmiňuji specifika sexuálního chování obou pohlaví, příčiny a důsledky partnerské nevěry v rovině společenských i osobnostních kritérií.

Na téma sexuálního chování lidí bylo v minulosti realizováno mnoho výzkumů s různými výsledky, okrajově akcentuji hodnocení četnosti zmiňovaného jevu obecně ve společnosti, nicméně ve své práci nemohu neuvést několik interpretací autorů výzkumů, týkající se právě četnosti partnerské nevěry, jako základ pro přijetí faktu, že nevěra, jako společenský jev, existuje. Pro toto tvrzení si dovoluji uvést výsledky tématicky zaměřených výzkumů v české republice z roku 1993, 1998 a 2003, provedených pracovníky Sexuologického ústavu 1. Lékařské fakulty Univerzity Karlovy v Praze viz. použitá literatura pramen 1 a praktická část této práce.

V praktické části své práce se věnuji výzkumu problematiky rozdílů v přístupu k mimomanželskému/mimopartnerskému sexuálnímu chování lidí. Jedná se o porovnání postojů a zkušeností u výzkumného vzorku, který je tvořen nositeli společných charakteristik, kdy nejmarkantnější je pracovní zařazení a u kategorie mužů z běžné populace.

Uvědomuji si faktickou subjektivitu výpovědí respondentů a s tím související riziko nepřesnosti, zejména metodologická obtížnost výzkumu na toto téma vytváří limity pro jeho přesnější provedení. Téma partnerské nevěry může být považováno v mnoha ohledech za kontroverzní, často bývá tabuizováno a společensky se jedná o problematiku

spíše okrajovou. Mediálně se uvádí zpravidla v člancích bulvárního tisku, někdy jako snaha o skandalizaci např. politických reprezentantů, nebo jako zajímavosti ze života společensky úspěšných, či mediálně známých osobností. Poměrně často se lze setkat s komerčními průzkumy na téma nevěry na webových stránkách různých internetových serverů, nebo v časopisech, které svým obsahem spíš lze zařadit do kategorie zábavy, zpravidla orientované pouze na cílového konzumenta.

Dle mého názoru je otázka partnerské nevěry součástí naší reality a z pohledu studia orientujícího se na tzv. pomáhající profese je téma manželské/partnerské nevěry závažné a hodné seriózního přístupu. V rámci sociálního poradenství v rodinné oblasti je také řešení krizí, kde příčina spočívá v mimomanželském vztahu a negativně tak působí na manželské soužití, nikoli pouze okrajovou problematikou.

## I. TEORETICKÁ ČÁST



## 1 POJEM VĚRNOST A NEVĚRA

Pojmy věrnost a nevěra obsahují, výrazný emoční náboj a oba stojí na opačné straně polarity, kdy věrnost je nositelem pozitivního a nevěra negativního náboje.

Nevěru lze obecně definovat, jako konání člověka, které je v rozporu s jeho závazkem být věrný. Nezbytným pravidlem je, že si je takového závazku vědom a takový závazek přijal, nelze být věrný či nevěrný, není-li člověk povinností věrnosti, zavázán. Nevěra je opak věrnosti.

Forma přijetí takového závazku spočívá zpravidla v podobě slibu, nebo přísahy. Může být vyjádřen různou formou, např. slib ústavního činitele občanům, o zachování věrnosti jejich zájmům. Takový slib je právním aktem a jeho porušení může být trestně sankcionováno. Jiný typ nevěry je situace, kdy jedinec nejedná v souladu se svým slibem, jehož dodržení není právně vymahatelné, nebo koná v rozporu s očekáváním které se na něj vztahuje. Příkladem může být porušení Hippokratovy přísahy lékařem, porušení akademického slibu, nebo zpronevření se odkazu předků.

Porušení, nebo nedodržení věrnosti je vždy podmíněno vnitřními morálními dispozicemi subjektu, intenzitou vnějšího působení stimulů, senzitivitou jedince a společností stanovených a uznaných, nebo tolerovaných norem jednání.

### 1.1 Manželská partnerská nevěra

Manželskou/partnerskou nevěru lze obecně definovat jako extramatrimoniální-mimomanželské/mimopartnerské sexuálně či emočně vyjádřené chování jedince k osobě opačného (ojediněle stejného) pohlaví, na které je možno pohlížet jako na porušení závazku věrnosti stálému partnerovi. Přičemž není možné v obecné rovině přijmout závěr co je a co není nevěra.

Pojetí manželské/partnerské nevěry je různé. Jedná se o velmi individuální interpretaci, která je podmíněna mnoha aspekty, různí se podle typu kultury, resp. stádia historicko - kulturního vývoje společnosti, morálky, vnitřních dispozic i výchovy jedince. Za nevěru může být někým považována už myšlenka na sexuální vztah a pro někoho ani

dokonaný pohlavní styk s jiným partnerem nemusí být nevěrou. Jako východisko pro definování pravidel partnerského soužití může být existence nepsané dohody mezi partnery, která je v odborné literatuře zmiňována jako: „Forma vzájemného závazku vůči partnerovi, která obsahuje jak vědomou verbalizovanou, vědomou neverbalizovanou, tak i nevědomou složku. Týká se různých aspektů partnerského soužití, jako jsou role partnerů, správa společných financí, forma výchovy a péče o děti, vztah k okolí a z hlediska problematiky manželské/partnerské nevěry sexuální a emoční chování vně tohoto partnerského soužití“ (Kratochvíl, 2000, s.13).

Nejedná se o smlouvu v běžném smyslu tohoto pojmu, neboť není partnery předem projednána. Přesto se očekává, každým z partnerů, dodržování dohody svým protějškem.

Takováto dohoda by měla mít reciproční charakter a zahrnovat to, co je každý ochoten dát a co ve vztahu od druhého očekává. Harmonický vztah je charakterizován oboustranným dodržováním této smlouvy. Z hlediska manželské/partnerské nevěry, lze dle zmiňované dohody charakterizovat formy sexuálního chování jedinců, mimo partnerský vztah, do podoby, co je v daném vztahu přijatelné a co nikoli. Přičemž tolerance je individuální záležitostí a může se u jednotlivých párů různit.

## **2 VÝCHODISKA SEXUÁLNĚ NEVĚRNÉHO CHOVÁNÍ**

### **2.1 Sexualita**

Sexualitu lze definovat jako prvek lidské biologie, který primárně reprezentuje reprodukční účely a sekundárně je možné na ni také pohlížet jako na zdroj fyzicky příjemných pocitů. V tomto kontextu je možné vidět člověka jako tvora, jenž prochází stejnými mechanismy přírodního výběru jako všichni ostatní savci, přičemž však jeho sexualita je ve srovnání s jinými živočišnými druhy specifická. Zvláštnosti lidské sexuality se projevují například v tom, že žena prožívá orgasmus, nebo v tom, že člověk nezná dobu říje a je vlastně sexualizován po celý rok. I tím je lidská sexualita do značné míry oddělena od rozmnožování.

Lidské sexuální chování je ovlivňováno působením mnoha různých vlivů. Weiss a Zvěřina konstatují, že: „Čím vyšší postavení v žebříčku vývoje druhu živočich zastává, tím složitější je jeho sexualita a jeho sexuálně socializační proces“ (Weiss, Zvěřina, 2001, s.13).

Problematice funkce a forem sexuálního chování člověka se věnuji v této práci v kapitole 6 a podkapitole 2.3.

### **2.2 Determinanty sexuálního chování lidí**

Jedná se o spektrum vlivů, které podmiňují sexuální chování lidí. Vždy působí ve vzájemné kombinaci a vnímat je v kontextu se sexualitou jednotlivě je možné pouze v teoretické rovině. Pro potřeby této práce uvádím tři základní vlivy, které jsou zpravidla ve vzájemném působení a které považuji za nejmarkantněji podmiňující sexuální chování.

#### **2.2.1 Biologické**

Sexuální chování lidí je biologicky podmíněné potřebou reprodukce a s tím spojenými rozdíly mezi muži a ženami. Muži se mohou rozmnožovat v teoretické rovině neomezeně v čase, za předpokladu, že budou mít takové množství partnerek, které jim to umožní. Biologická podstata ženám neumožňuje rozmnožovat se častěji, než jednou ročně, za předpokladu splnění ještě dalších podmínek např. ovulace, věku atp. Podle

Wrighta je z biologického hlediska pro ženu výhodné, aby se spojila s více muži, z důvodu např. větší pravděpodobnosti početí, nicméně po početí již takové chování nestojí za námahu, neboť potřeba reprodukce je naplněna v první fázi a další prioritou ženy je zajistit ideální podmínky pro zdravý vývoj plodu. „Muž naopak s každým dalším vztahem dostává možnost reprodukce a tak z biologického hlediska je pochopitelná tendence muže k další sexuální aktivitě“ (Wright, 2002, s.69). Pro mužské sexuální chování je příznačná a snad biologicky ospravedlnitelná tendence mít maximální počet pohlavních styků s maximálním množstvím žen. Z uvedeného vyplývá biologicky podmíněný rozdíl sexuální preference po početí u muže a ženy.

Z biologického hlediska je třeba uvést existenci určité nerovnosti v dostupnosti sexu, díky níž také vzniká rozdíl mezi sexuálním chováním mužů a žen. Tento stav není daný rozdílností těchto pohlaví, ale rozdílem v sexualitě podle toho, kdo možnost sexu má a kdo možnost sexu nemá. V případě ženy existuje vysoká pravděpodobnost, že kdykoli pocítí potřebu sexuálního sblížení, tak se jí to, vzhledem k principu nabídky a poptávky, podaří. Wright (2002) zmiňuje ve své publikaci výsledky anketního šetření, které proběhlo na několika univerzitách v USA v 70. letech 20. století, kde byly zkoumány reakce mužů a žen na nabídku sexuálního styku s anonymní osobou opačného pohlaví. Výsledkem bylo, že tři čtvrtiny dotázaných mužů bylo ochotno uskutečnit okamžitě pohlavní styk, zatímco z žen nerefletovala na nabídku žádná.

Z uvedeného vyplývá, že zdrženlivá tendence žen může být podmíněná také faktem, že mohou mít sex prakticky kdykoli a podle svého uvážení, není jim tedy tak vzácný a proto se pro ně nemusí jevit jako výhodné využít každou příležitost. U mužů je principiálně stav opačný. Z tohoto hlediska je patrné, že muži zpravidla nemají tolik reálných příležitostí k sexuálnímu styku, což vysvětluje jejich případnou tendenci využít téměř každou příležitost.

### 2.2.2 Genetické

Geny řídí často chování lidí na podvědomé úrovni bez ohledu na zájem svých nositelů. Podle různých teorií jsou geny ve vzájemném působení příčinou složitých vlastností a chování lidí. Biologicky podloženou strategií samce lidského druhu, která spočívá ve snaze oplodnit každou dosažitelnou samici, lze z genetického hlediska vidět



jako způsob úspěšného šíření jeho genů. Tuto strategii ale není možné v zájmu stejného šíření genů realizovat, neboť jinými genetickými dispozicemi je podmíněna nutnost ochrany a výchovy potomstva, pro které je ideální tzv. párová vazba mezi rodiči. „Uvádí se genetická výhoda dítěte se dvěma rodiči v souvislosti s jeho následným potenciálem ve vzdělávání“ (Wright, 2002, s.165). Z genetického hlediska není jednoznačné v sexuálním chování, zda je pro muže a ženy přirozené vytváření trvalých svazků, Wright (2002) dále zmiňuje, že vlivem vývoje si lidský druh osvojil sklon k tzv. MPI (male parental investment)- vysokým otcovským investicím, jejichž následkem se cíle obou pohlaví, nejen v rovině sexuálního chování, překrývají a vytvářejí podmínky pro vzájemnou sounáležitost. Wright (2002) podle Triverse (1972) uvádí, že pro muže je z genetického hlediska nejvýhodnější smíšená strategie. Přestože hlavním cílem pro ně zůstávají dlouhodobé rodičovské investice, mimomanželské/mimopartnerské sexuální aktivity mohou být také geneticky výhodné. Nemanželské děti mohou teoreticky prospívat bez otcovských investic, neboť je do nich může investovat domnělý otec. Podle této teorie by měli samci druhu s vysokým MPI, kterými muži jsou, stále vyhledávat příležitostný styk s cílem geneticky naplnit své poslání.

### 2.2.3 Kulturní

Každý jedinec se rodí do určitého společenství, do historického období, které je charakteristické v rámci dané kultury i určitou sexuální morálkou. Sociální role ve svém obsahu předurčuje formu společenského chování jedince. To je podmíněno kodifikovanými i nepsanými pravidly, tradicemi, společenskými modely, předpisy, chováním jiných lidí atd. Tyto vnější podmínky podstatným způsobem ovlivňují postoje a chování lidí ve společnosti, vytvářejí koncept pohlavní role, pohlavní identity, partnerských vztahů a sexuální morálky jedince a tím přímo působí na jeho pudovost.

Názory evropské společnosti na sexuální chování mužů a žen jsou v současné době velmi liberální a sbližují se, nicméně v této oblasti jsou stále patrné rozdíly v přístupu k jednotlivým pohlavím. Mužům je sociálně dovoleno vést sexuálně aktivní život, dokonce se takové chování od nich očekává, u žen se naopak očekává zdrženlivost a jejich aktivita je společensky sankcionována. Podle Wrighta (2002) se ukazuje, že obecně ve všech

kulturách muže přitahuje a je průvodním znakem jejich chování v sexuálním životě změna, a naopak ženy se ve všech kulturách chovají v sexuální oblasti oproti mužům zdrženlivěji.

## **2.3 Sex a jeho funkce**

Sex je zpravidla fyzický kontakt mezi lidmi, spojený se sexuálním vzrušením, jehož cílem je uspokojení pudové potřeby člověka. Spočívá ve formě koitálního i nekoitálního styku muže a ženy, nebo může mít i jinou podobu i aktéry. Pro potřeby definice v této práci je nejpříhodnější formou pohlavní styk muže a ženy.

### **2.3.1 Reprodukční funkce**

Z biologického hlediska je sexuální chování v podobě spojení muže a ženy v pohlavním styku základní nástroj k zajištění reprodukce. Slouží jako prostředek k uspokojení sexuálního pudu a rozmnožování.

### **2.3.2 Sociální funkce**

Ze sociálního hlediska plní sex nezastupitelnou úlohu v soužití obou pohlaví jako prostředek sociální komunikace. Prostřednictvím sexu se ve vztahu sdílí láska, vzájemně se jím projevuje náklonnost partnerů, někdy plní i roli prostředku k usmíření v konfliktu mezi partnery, je základním nástrojem projevu oddanosti ve vztahu.

### **2.3.3 Eroticko-slastná funkce**

Z hlediska fyzického prožívání je sex zdrojem intenzivní slasti a příjemných pocitů, které provázejí milostný akt. Každý jedinec je v době od sexuálního dozrání po zbytek života ovlivňován potřebou sexuálního uspokojení, se kterou také souvisí potřeba prožívání radosti z fyzického spojení. Tato potřeba člověka je ovlivňována více činiteli a její intenzita je různá v závislosti na individuálních dispozicích jednotlivce a dalších faktorech.

Eroticko-slastná funkce sexu znamená pojetí sexuálního kontaktu jako zdroje fyzického potěšení.

## 2.4 Promiskuita

„Volné tělesné obcování s osobami opačného pohlaví. Může být příznakem silné sexuální apetence, projevem neurózy, nebo výsledku identifikace s normami určité sociální skupiny“ (Klimeš, 1981, s.606).

Promiskuitní chování se přisuzuje zpravidla osobám nezdrženlivým, nedostatečně socializovaným, nebo mentálně retardovaným. Morální hodnocení promiskuity se různí podle typu kultury, resp. podle stádia jejího kulturního vývoje. V kulturním prostředí naší společnosti je obecně úroveň promiskuity považována za marginální a tolerovanou, přesto lze říct, že se jedná o společensky nežádoucí jev. Zejména s hrozbou AIDS se promiskuitní chování dnes hodnotí výrazně negativně. Z tradičně křesťanského hlediska je promiskuita nepřijatelná. Neformálně je a v minulosti byla tolerována více u mužů.

Považujeme-li promiskuitu za pudovou záležitost, potom je třeba uvést, že principy naší společnosti jsou založeny na potlačování takového pudu.

### 3 KULTURNĚ HISTORICKÁ POJETÍ SEXUÁLNÍHO CHOVÁNÍ

V různých obdobích vývoje lidské společnosti se přístup k sexualitě a partnerskému chování jejích příslušníků lišil. Rozdíly byly a jsou podmíněny demograficky, antropologicky, nábožensky, sociálně a dodnes se mění pod vlivem kulturních změn společnosti.

#### 3.1 Uspořádání sexuálních vztahů podle formy partnerského soužití

Pro potřebu specifikace rozdělení sexuálních vztahů podle formy partnerského soužití je třeba uvést, jako základní formu soužití obou pohlaví, manželství.

Manželství je instituce, která v současnosti existuje ve všech společnostech, v rozdílných podobách a jeho existence s sebou v různých kulturách nese rozličné závazky a povinnosti. Struktura a praktický obsah manželství se liší podle kultury, ale základní obsah je univerzální.

Manželství je trvalý svazek mezi mužem a ženou, popř. muži a ženami, který partnerům dává vzájemné výhradní sexuální a ekonomické právo a uděluje společenskou totožnost dětem, které z tohoto svazku vzejdou. Manželství vytváří prostředí pro základní dělbu práce mezi mužem a ženou, omezuje jiné než partnerské pohlavní styky a zajišťuje rámec pro výchovu dětí. Je základním předpokladem pro vznik rodiny. Rozdělení společností na monogamní a polygamní je východiskem pro typologii manželského soužití.

##### 3.1.1 Polygamní společnost

Polygamie znamená mít více než jednoho partnera. Nejedná se o nevěru, nebo mimomanželský vztah, neboť z hlediska právních norem společnosti vyznávající polygamní způsob soužití mužů a žen je takové soužití legální. O nevěru se jedná v případě, že jeden z partnerů provozuje mimomanželské sexuální styky mimo legitimní vztah, i když v případě náboženských systémů uplatňujících polygamní manželství se dává dominantnímu partnerovi, kterým je zpravidla muž, teoretická možnost ještě dalších forem mimomanželského sexuálního chování, viz. podkapitola 3.2.2- Islámská společnost.

Pokud má muž současně více než jednu ženu, pak se jedná o polygynii. I když se v této souvislosti někdy hovoří o polygamii, jde ve skutečnosti o polygynii. Jde-li o situaci, kdy má žena více než jednoho partnera, jde o polyandrii. Jestliže se jedná o soužití vyššího počtu mužů a žen, pak jde o skupinové nebo polygamní skupinové manželství.

Mnohoženství, bývá často omezeno na osoby ve výjimečném postavení a z demografických i ekonomických důvodů zpravidla nikdy nemůže být pro všechny členy společnosti.

Polygamie jako taková existovala po celou dobu lidské historie. Žili v ní příslušníci různých kultur. I v současné době existuje, zejména mezi příslušníky islámského náboženství na Východě i na Západě, v různých formách.

V polygamních společnostech si může další manželku dovolit jen ten, kdo zároveň dostatečně zaopatrí ženu a děti předchozí. Tím je zároveň zajištěno, že právo polygamie nebude uplatňováno výrazně často. Pravdou zůstává, že polygamie i nadále existuje a lze se s ní setkat ve všech obdobích lidské historie.

### 3.1.2 Monogamní společnost

Dosud se považuje monogamie a párová rodina za přirozenou formu soužití obou pohlaví, kdy základní sociální i sexuální jednotkou u člověka je soužití jednoho muže a jedné ženy.

Antropologové konstatují, že monogamie je nejobtížnějším poutem lidského manželského svazku, označují ho, jako velmi vzácně se vyskytující. „Ve snaze udržovat společenské a sexuální pouto, které se výlučně skládá ze vztahu mezi jedním mužem a jednou ženou, jdou monogamisté proti nejhlubším evolučním pudům, jimiž příroda vybavila většinu biologických druhů, včetně druhu *Homo sapiens*. Existují přesvědčivé důkazy, že lidé, stejně jako jiné živočišné druhy, u nichž se to předpokládalo, nejsou přirozeně monogamní“ MEADOVÁ, Margaret, et al. *Nevěra má biologickou podstatu* [online]. Občanské sdružení Britské listy, 1996 [cit. 2007-02-16]. Dostupný z WWW: <<http://www.britskelisty.cz/0105/20010521g.html>>. ISSN 1213-1792.

Z biologického hlediska je možné vnímat monogamii jako vzácnost nebo evoluční specialitu. Nicméně monogamie je ve většině vyspělých zemí formálně i neformálně vyjádřenou normou, kterou je upraveno soužití obou pohlaví.

### 3.2 Uspořádání dle kulturního a náboženského pojetí

Partnerské soužití muže a ženy je v kulturně náboženském pojetí specifikováno jako manželství, nebo rodina, dnes také často vztah založený na principu druh a družka. Rodina není vnímána pouze jako důsledek biologického a fyziologického působení na jedince, ale v souvislosti s vírou jako danost a vyšší záměr. Náboženské a kulturní poměry ve společnosti jsou velmi důležitým prvkem ve formování rodiny.

Partnerská nevěra ve formě cizoložnictví se považuje za nepřijatelnou, je odsuzována a sankcionována jak v křesťansko-judaistickém, tak v islámském pojetí manželského soužití. Přestože přístup k nevěře je z náboženského hlediska obecně negativní, různou interpretací posvátných textů se v čase mění a může být u různých skupin stejného náboženského vyznání nejen v čase, ale i teritoriálně odlišná. Uvádím základní rozdělení pojetí do tří nejrozšířenějších variant z hlediska náboženských a kulturních principů.

#### 3.2.1 Křesťanská společnost (křesťansko-judaistická)

V křesťanství jsou rodina a manželství založeny na patriarchálním principu. V tradičním pojetí je žena podřízena muži, který je hlavou rodiny. Hlavním posláním rodinného života je plození potomků. Nevěra se považuje za smilstvo a je nepřipustná. Rotter (2003) podle Tomáše Akvinského charakterizuje křesťanské pojetí sexuální morálky takto: „Pohlavní styk je povolen pouze za splnění tří podmínek, bude-li proveden správným způsobem (vaginální formou), se správným partnerem (manželem/manželkou) a za správným účelem (plození dětí). Vše ostatní podle tohoto pojetí je nutné považovat za hříšné“ (Akvinský in Rotter, 2003, s.35).

V moderní společnosti vliv církve na sexuální chování slábne, je vyloučena podmínka pohlavního styku pouze za účelem reprodukce, nicméně povinnost manželského sexuálního partnera a přiměřené formy pohlavního styku je stále aktuální. Sexuální

morálka křesťanského kulturního okruhu je typická restriktivním přístupem k pojetí mimomanželských sexuálních styků.

### 3.2.2 Islámská společnost

Pro islámskou společnost je z hlediska vztahu pohlaví typické konzervativní chování. Společenská morálka v islámském světě striktně stanoví způsob sexuálního chování členů své společnosti. Týká se to i zdánlivě jen okrajově souvisejících záležitostí jako je v současné době, zejména v západním světě, diskutovaná otázka způsobu oblékání muslimských žen, kdy je např. stále uplatňované pravidlo zahalení. Někdy se hovoří o nerovnoprávném postavení žen ve smyslu výkladu islámského práva.

Ve vztahu k uspořádání sexuálních vztahů uvádí Korán mnohoženství jako způsob, kterým lze bez pokrytectví zákonně upravit vztah mužů a žen. Instituce manželství má v islámu velmi vysokou prestiž. Manželství je dle výkladu Koránu nanejvýš chvályhodné a podstatné pro zdravé přežití společnosti. Manželská nevěra ze strany ženy se v muslimském světě nepřipouští a tvrdě se trestá. Jsou známy příklady uplatnění tzv. práva šaría, podle kterého se udělují sankce nevěrným ženám, jejichž chování je v rozporu s morálkou islámské společnosti a není výjimkou fyzické trestání. Naopak v případě muže islámské právo umožňuje mít čtyři manželky a neomezené množství konkubín. Z tohoto hlediska je patrná diference v sexuálním postavení ženy v manželském soužití, kde jasná priorita je na straně dominantního partnera, jímž je v tomto pojetí muž.

### 3.2.3 Současná západní společnost

Typickým rysem současné západní společnosti je z ekonomického hlediska tvorba nadprodukce, vysoká míra konzumu a s tím související působení na jedince ve smyslu maximálního uspokojení jeho materiálních potřeb. Tento ekonomicky pozitivní trend nese rizika negativních důsledků zejména z hlediska sociálního a ekologického. Odklon od tradičních hodnot se v tomto smyslu projevuje nabídkou produktů, která převyšuje poptávku a působením zájmových subjektů se vytváří kulturně společenské ovzduší, ve kterém se od jedince očekává maximální odběr nabízených hodnot.

Z hlediska rodiny a partnerského soužití je stav společnosti charakteristický tolerantním přístupem k sexuálně volnějším chování, prosazováním individuálních zájmů

jedince a je charakterizován tzv. úpadkem tradiční rodiny. Typickým průvodním jevem těchto změn jsou vyskytující se tendence vnímat extramatrimoniální sexuální vztahy (EMS) jako standardní model chování v partnerském vztahu, jako něco co patří k životnímu stylu moderního člověka.

Vysoká rozvodovost, nestabilita partnerských vztahů, vliv výchovného prostředí, ale i míra produkce médií a umělecká tvorba tématicky zaměřená na partnersko-erotické vztahy s obsahem, který ukazuje promiskuitně se chovající aktéry děje jako hrdiny, jsou odrazem zmiňovaného způsobu smýšlení a jsou zároveň činiteli ovlivňujícími toto smýšlení a životní styl jedinců uvnitř společnosti.

„Neustále se urychluje psychosexuální a somatosexuální zrání mládeže, snižuje se věk počátku sexuálních aktivit. Roste informovanost o sexuálních otázkách i uvědomělost sexuálních menšin“ (Weiss, Zvěřina, 2001, s.19). Postoj, jaký jedinec k sexuálně mimopartnerskému chování zaujme je v současné společnosti ponechán na jeho svobodné vůli, hodnotovém systému a individuálních morálních dispozicích.





## 4 ÚČASTNÍCI PARTNERSKÉ NEVĚRY

Má-li se hovořit o partnerské nevěře, je třeba definovat kým je tvořen základní vztah. Pro účel specifikace subjektů nevěry chci vyloučit jedince setrvávající v méně závazných partnerských vztazích, nebo aktéry krátkodobých, či nahodilých známostí. Přestože by jejich jednání neslo formální znaky nevěry, nejedná se o ní ve smyslu, v jakém se jev snažím popisovat. Sexuálně nevázané chování u takovýchto párů se pojí spíše obecně s promiskuitou.

Typickými reprezentanty jsou sezdané, popř. nesezdané páry, kdy muž a žena žijí jako manželé a takovéto soužití nese atributy rodiny, jako jsou např. společná domácnost, společné finanční zázemí, ekonomické zájmy i společné závazky, péče o děti apod. Kde mohou účastníci vztahu pociťovat partnerovu nevěru jako závažné porušení pravidel společného soužití.

Dalším participantem aktu partnerské nevěry je třetí osoba. Za tzv. třetí osobu lze v tomto pojetí považovat jedince, s nimž, ve formě sexuálního vztahu, podvádí jeden partner druhého. Obecně se o takovém jedinci hovoří jako o milenci/milence.

### 4.1 Muž subjekt nevěry

Mužská role je z hlediska sexuality charakterizována agresivitou, motivací vlastnit, brát si, prosazovat se. Pro sexuální chování mužů je typická tendence, která je společná pro samce většiny druhů, kterou je biologická podmíněná snaha o oplodnění maximálního množství samiček, viz. biologické determinanty. Z biologického hlediska je chování samců typické v tom smyslu, že je to v přírodě téměř vždy samec, kdo se aktivně dvoří opačnému pohlaví. Toto pravidlo, v rámci kulturně společenského pojetí, je v principech platné i pro vztah obou pohlaví u člověka. V současné společnosti je to zpravidla stále muž, kdo prokazuje větší aktivitu v procesu navazování intimního kontaktu.

#### 4.1.1 Mužské pojetí partnerské nevěry

V obecné rovině jsou muži, ve svém přístupu k partnerské nevěře více tolerantní, než ženy. Jedná se spíše o společenský postoj, kdy zpravidla neodsuzují jiného muže pro

jeho mimomanželské/mimopartnerské sexuální chování. V rámci subjektivního vnímání jevu, z pozice podváděného, mohou reakce mužů naopak být velmi vyhocené.

Podle Kratochvíla (2000) je možné rozlišovat dle přístupu k nevěře muže, kteří k ní mají zvláštní sklon. Dělí je na:

„a/ Typ prostopášníka, u kterého mimomanželská sexuální aktivita vyplývá ze silné pudovosti, z potřeby změny, nebo z představy, že se mužnost dokazuje počtem sexuálních zkušeností.

b/ Typ věčného nespokojence, který stále hledá lásku, ale není schopen navázat trvalejší vztah.

c/ Typ donchuána, jedná se o nezralou osobnost, která svým chováním naplňuje své narcistické sklony“ (Kratochvíl, 2000, s.161).

## 4.2 Žena subjekt nevěry

Ženská role je z hlediska sexuality obecně charakteristická pasivitou a zdrženlivostí. V sexuálním chování žen se odráží důraz, který je kladen na kvalitu genů, potenciálně získaných reprodukčním konáním. Pro ženy je typická velká pečlivost při výběru sexuálních partnerů. Ženská váhavost a opatrnost je vysvětlitelná skutečností, že následky nevydařeného vztahu mohou být pro ženu závažnější, než pro muže. Žena, pomine-li se emocionální újma, jež by provázela případný rozpad vztahu, musí uvažovat o možnosti potenciálního otěhotnění a delší zkoumání partnerovi kvality je tím vysvětlitelné.

### 4.2.1 Ženské pojetí partnerské nevěry

**Nevěra ve smyslu, kdy žena je tím kdo je nevěrný-** nese vyšší rizika fatálních důsledků pro partnerský vztah, než nevěra muže. Tento stav je zapříčiněn několika faktory, kdy nejvýrazněji ovlivňující je přístup mužů v jejich reakcích na odhalenou nevěru partnerky, který mívá destruktivní následky. Šmolka (2003) uvádí, že muž ve své ješitnosti zpravidla hledá rychlá a dramatická řešení. Nejsou vzácné projevy zvýšené agresivity a unáhlená ultimáta.

„U mužů je patrný, vlivem partnerčiny nevěry, pocit zvýšené společenské stigmatizace a tím je silně ovlivněn jejich negativní přístup k nevěrné partnerce.

Podvádějící žena má také tendence radikálněji řešit vzniklou situaci rozchodem s legálním partnerem, než je-li situace opačná“ (Šmolka, 2003, s.93).

Základní rozdíl spočívá v motivacích k partnersky nevěrnému chování, které jsou u žen a mužů rozdílné, viz. determinanty sexuálního chování podkapitola 2.2.

Mezi osobnostmi se sklony k mimopartnerskému sexuálnímu chování Kratochvíl (2000) uvádí čtyři kategorie žen, které dělí podle jejich motivace k nevěře. Jsou to:

„a/ Svůdkyně, která využívá sexuální kontakty k naplnění své potřeby líbit se a mít ctitele. Její skutečná sexuální apetence je však zpravidla malá.

b/ Dobrodružka, která hledá sexuální prožitky, které doma nemá a které se jí daří nacházet ve vztazích, kde není citově angažovaná. Partnera si vyhledává aktivně sama.

c/ Žena bezbranná, která neprojevuje sama iniciativu k seznámení, ale odevzdává se. Nedovede odmítnout sexuální výzvu, protože touha muže vzbuzuje touhu u ní.

d/ Žena nespokojená, která je nespokojená se vším, zejména s manželem. Snadno se zamiluje do jiného partnera, ke kterému vzhlíží a nerealisticky jej nadhodnocuje. Její povaha však po čase komplikuje každý vztah“ (Kratochvíl, 2000, s.161).

**Nevěra ve smyslu, kdy žena je podváděná-** jedná se o stav, který pro ženu představuje menší společenskou stigmatizaci než její nevěra pro muže. Snáze získá ve svém okolí neformální podporu a pochopení a její motivace k urovnání vztahu je vyšší. Také tendence podváděných žen k řešení vzniklé situace rozvodem nejsou dle Šmolky (2003) vysoké. Lze se domnívat, že pozitivní vliv sehrává rozdílnost společenského vnímání partnerské nevěry ze strany muže a ženy. Ženy také pravděpodobně vnímají hůře citovou investici partnera do jiné ženy, byť by k fyzické nevěře nedošlo, zatímco v případě mimopartnerského konání muže, pouze na sexuální bázi, jsou tolerantnější, vzhledem k menší pravděpodobnosti, že muž partnerku opustí. Šmolka (2003) dále vidí schopnost adaptivních reakcí na nevěru u podváděných žen jako pozitivní ve smyslu jejich snazšího vyrovnání se s partnerovou nevěrou. Jako efektivní příklad adaptivní reakce uvádí možnosti zvýšené péče o zevnějšek, návštěvu kadeřnického, či kosmetického salonu, nebo investice do luxusnějšího ošacení. Zmíněný příklad ale prakticky vylučuje aplikaci

takového chování, v opačném případě, jako způsobu vyrovnání se muže s nevěrou partnerky.

## 5 PŘÍČINY A MOTIVACE SEXUÁLNĚ NEVĚRNÉHO CHOVÁNÍ

Za základní východisko motivace se obecně označuje potřeba. Z hlediska teorie potřeb se uvádí, že biologické potřeby zauímají primární postavení v hierarchii a jejich uspokojování má klíčovou pozici v životě každého jedince. Problematika partnerského soužití a partnerské nevěry se přímo váže k biologické potřebě reprodukce, jako k základnímu požadavku lidského organismu a s ní souvisejícími formami sexuálního chování lidí. Jako příčiny nevěrného chování je také možné uvést další nebiologické potřeby, jako je potřeba citového prožívání apod. Absence uspokojení těchto potřeb v partnerském vztahu je často uváděnou příčinou nevěry. Dále jsou to zejména osobnostní rysy partnerů, vnitřní a vnější situační působení a časový vývoj vztahu, které determinují sexuální chování jedince v partnerském soužití.

### 5.1 Vnitřní dispozice jako determinanty sexuálně nevěrného chování

Model chování jednotlivce v partnerském soužití, jeho tendence k mimopartnerským sexuálním aktivitám, může mít zdroj primárně v jeho osobnosti. Může se jednat o dispozice jedince, které jsou v kolizi s charakterovými rysy jeho partnera, nebo charakterem partnerského soužití a nepřímo tak determinují také sexuální chování ve vztahu i mimo něj.

Základní motivační stimul k nevěrnému chování vyplývá ze specifických rysů každé osobnosti, jde o komplex vnitřních zvláštností člověka, který činí určité chování pro něj typickým. Jedná se o temperamentové rysy osobnosti nevybočující z normy a abnormální rysy osobnosti. Z hlediska zkoumání osobnostních rysů partnerů, ve vztahu k nevěře, se v literatuře jako typické uvádí polární rysy: „Extroverze-introverze, dále charakterové rysy: psychosociální zralost, vztah k rodině, hodnotový systém a životní styl“ (Šmolka, 2003, s.32).

### 5.1.1 Osobnostní charakteristiky pozitivně determinující mimopartnerské sexuální chování

Jedinci s níže popisovanými charakteristikami, v jejich čisté základní podobě, by byli nositeli dispozic pravděpodobných sklonů k nevěrnému chování. Tendence ke změnám sexuálních partnerů je u různých osobností různá. Vlastnosti, jako jsou odvaha, schopnost sebeprosazení, snadnost navazování kontaktů, bez ohledu na ostatní rysy osobnosti nositele, mají při vzniku podmínek pro nevěru také význam, stejně jako na opačném pólu, nesmělost, pasivita a strach.

Jako základní model temperamentových rysů se uvádí polarita extroverze - introverze.

#### **Extrovertní osobnost**

Ze základní charakteristiky extrovertní osobnosti vyplývá předpoklad její potřeby navazovat časté vztahy s okolím. Emoční projevy takovéto osobnosti jsou obráceny navenek a také extrovertova schopnost uspět v navazování známostí je vysoká. Aktivita v rámci navazování mimopartnerských vztahů může být u extrovertní osobnosti markantním projevem jejího sexuálního chování. Extrovertním typem osobnosti s pravděpodobnou vyšší tendencí k mimopartnerským sexuálním vztahům je **sangvinik**. Jedná se o jedince, který je v základu charakteristický lehkomyšlným přístupem k životu, lehce se seznamuje a vybírá si ze života spíše příjemnější stránky. Má sklon k nestálosti a povrchnosti a bývá méně odpovědný, což může pozitivně působit na jeho sexuálně nevěrné chování.

#### **Introvertní osobnost**

Neprožívá své emoce navenek, působí uzavřeným dojmem a v rámci navazování vztahů s okolím není aktivní. Z hlediska partnerské nevěry je u introvertní osobnosti nižší riziko její aktivity ve vyhledávání mimopartnerských vztahů, než u extrovertní osobnosti. Pro introverta není typické dávat popud k seznámení, ale uvádí se, že mnohem snáze reaguje na seznamovací iniciativu okolí. Uvádí se, že: „Prožívá-li introvert v daném čase obtížnou situaci, nebo má problémy v legálním vztahu, má tendenci se intenzivně zamilovat a takový vztah bývá mnohem úpornější, než zálet extrovertní osobnosti“

(Šmolka, 2003, s.32). Z hlediska problematiky rodiny, v oblasti řešení následků, nese takováto forma chování vysoká rizika.

### **5.1.2 Osobnostní poruchy determinující mimopartnerské sexuální chování**

#### **Osobnostní nezralost**

„Často jako důsledek emočních traumat z dětství, či dospívání. Na vině může být jak emočně vřelé, tak emočně příliš chladné prostředí původní orientační rodiny“ (Šmolka, 2003, s.32-33). Nezralost se v partnerských vztazích projevuje silnou potřebou zažívat stavy intenzivní emoční odezvy. Takovýto jedinec prožívá nespokojenost v partnerském soužití jakmile z něj vyprchá prvotní fascinace. Mimopartnerský vztah je v takovém případě důsledek emoční prázdnoty způsobené neschopností přechodu z fáze zamilovanosti do partnerské lásky. Dle Šmolky (2003) se u citově nezralých osobností cyklicky opakuje vyhledávání mileneckých vztahů, které po zmiňovaném vychladnutí opouští a opět vyhledává nové.

#### **Komplex méněcennosti**

Jedinec trpící poruchou sebevědomí často hledá způsob sebepotvrzení. V rámci sexuálního chování se takováto osobnost snaží posílit narušené sebevědomí schopností získat si náklonnost atraktivního partnera, který na jednu stranu uspokojuje jeho potřebu být partnersky přijímán a na druhou stranu potřebu být obdivován okolím pro atraktivitu jeho partnera. Četností takových vztahů si potvrzuje svou vlastní hodnotu. Mimopartnerský kontakt, či vztah není v případě jedince s poruchou sebevědomí cílem, je fakticky prostředkem k získání jeho sebedůvěry.

#### **Narcistická osobnost**

Sebestředný jedinec není schopen vytvořit vyvážený vztah s partnerem, je soustředěný jen na svou osobu a stejně, jako v případě jedince trpícího komplexem méněcennosti, vnímá střídání sexuálních partnerů jako prostředek k posílení své osobnosti. Šmolka (2003) hovoří o potvrzení sebelásky.

#### **Psychopatologická osobnost**



Citová oploštělost, či neschopnost hlubšího citového vztahu, Kratochvíl (2000) uvádí absenci soucitu, vřelosti a laskavosti. Tendence k sexuálně promiskuitnímu chování mohou být průvodními znaky zmiňované psychické poruchy. Typickým příkladem je dle Šmolky (2003) asociální anetičnost. Primárním cílem anetického jedince bývá uspokojení biologické potřeby, nikoli vztahové.

## **Hypersexualita**

Jedná se o diagnostikovatelnou formu osobnostní patologie, která vede ke zvýšené promiskuitě v partnerském chování. Hypersexuální jedinci mají vysokou senzitivitu sexuálního vnímání. V literatuře se uvádí, že: „Satyrové a nymfomanky mají výrazně posunutý práh sexuální vzrušivosti a vysokou potřebu sexuálního vybití, která je téměř neslučitelná s trvalejší formou monogamního soužití“ (Šmolka, 2003, s.35).

## **5.2 Vnější činitelé působící na motivaci k partnerské nevěře**

### **5.2.1 Vliv prostředí**

Kultura, morálka společnosti, vliv církve, zákony společnosti, společenské postavení jedince, demografické a další vlivy působí a ovlivňují motivaci jedince k mimomanželskému/mimopartnerskému sexuálnímu chování.

### **Pracovní prostředí**

Vlivem pracovního prostředí se často vytvářejí podmínky pro navazování osobních kontaktů, ze kterých se v průběhu času mohou snadno vyvíjet vztahy mimopracovní, včetně sexuálně motivovaných a vyjádřených. Neplatí to obecně, ale výkon některých specifických profesí vystavuje jedince působení, kdy je pro něj přirozené neformálně komunikovat s okolím a kdy vlivem prostředí se vytváří ideální podmínky pro seznámení a kontakt. Dále to může být atmosféra na pracovišti, vliv a příklad okolí, kdy jsou vytvořeny takové standardy, které nevylučují možnost bližších kontaktů mezi spolupracovníky, nebo například s klienty. Také vzájemně sdílená radost z úspěchu, různé teambuildingové akce a

společně prožité zážitky mohou být iniciačními prvky pro přerod vztahu pracovního v mimopracovní a později sexuální.

### **Sexuální přitažlivost protějšku**

Atraktivita potenciálního sexuálního partnera je významným stimulačním prvkem, který se uplatňuje jako základní motivace zejména v mužském pojetí partnerské nevěry. Jedná se o vliv, který je biologicky podmíněn, viz.determinanty sexuálního chování. Na otázku v čem spočívá vzájemná přitažlivost nelze spolehlivě odpovědět. Stav přitažlivosti se projevuje na emocionální úrovni v podobě různých pocitů sympatií, náklonnosti, nebo touhy vůči jedinci opačného (někdy stejného) pohlaví. Mezi partnery se zpravidla nezkoumá proč se přitahují, tento fakt se projevuje na podvědomé úrovni.

## **5.2.2 Situační působení**

### **Uvnitř vztahu**

Každý partnerský vztah prochází v závislosti na stádiích svého vývoje různými změnami v interpersonálních vztazích. Tyto změny jsou charakteristické například ve fázi, kdy mezi partnery pomine sexuální fascinace a nastává přechod z mileneckého vztahu na vztah partnerský. Jak dlouhá je doba trvání sexuální fascinace je závislé na individuálních dispozicích. Uvádí se, že takový stav trvá přibližně tři měsíce až dva roky trvání vztahu. Toto období je charakteristické intenzivní zamilovaností partnerů a jakmile pomine je typické snížení intenzity sexuální touhy vůči partnerovi. Tento stav může být příkladem, kdy dojde k nerovnováze v sexuální aktivitě mezi partnery, což může vést k tendencím aktivnějšího partnera hledat sexuální uspokojení jinou formou.

Nerovnováha sexuální aktivity, apetence mezi partnery, je uváděna jako nejčastější příčina partnerské nevěry a může být ovlivněna mnoha činiteli. Například dlouhodobá nemoc partnera nebo sexuální dysfunkce jsou častou příčinou sexuální abstinence v partnerském vztahu.

### **Vně vztahu**

Může se jednat o stav dlouhodobého odloučení od partnera, např. z důvodu výkonu trestu odnětí svobody, nebo nutnosti plnění pracovních povinností mimo prostředí domova atd. Takovéto situace na jedince negativně působí ve smyslu nenaplnění jeho sexuálních

potřeb a ovlivňuje potenciálně jeho následnou tendenci k mimopartnerským sexuálním aktivitám.

## 6 EMS-MIMOMANŽELSKÉ/MIMOPARTNERSKÉ SEXUÁLNÍ CHOVÁNÍ

### 6.1 Základní rozdělení

Sestavit schéma typologie nevěry je velmi obtížné a odborníci se často různí ve svém způsobu pojetí tohoto jevu. Různé klasifikace lze univerzálně zařadit do dvou obecně platných, základních kategorií. Kratochvíl (2000) v EMS rozlišuje následující kategorie: mimomanželský kontakt a mimomanželský vztah.

#### Mimomanželský kontakt

Jedná se o jednorázovou záležitost, která může být projevem sexuálního neuspokojení uvnitř vztahu, nebo extrémně silného pocitu potřeby sexuálního vybití. Takový kontakt podle Kratochvíla (2000) neprovází příliš silná vazba na objekt, je pouze projevem sexuality. U mimomanželských kontaktů je možné rozdělit z hlediska frekvence do krajních variant. Ojedinelý mimomanželský kontakt, k němuž došlo mimořádně a časté nahodilé mimomanželské kontakty.

#### Mimomanželský vztah

„Má delší trvání a vzniká v něm citová vazba. Objevují se i stádia vývoje podobající se vývoji vztahu v manželství. Do tohoto vztahu je zapojena emocionalita a osobnost obou partnerů“ (Kratochvíl, 2000, s.160). Kratochvíl (2000) dále podle Moultrupa (1990) zdůrazňuje existenci citové angažovanosti jednoho z partnerů k osobě mimo partnerský vztah, přičemž tato angažovanost působí v partnerském vztahu tím, že zmenšuje citovou blízkost mezi partnery. Mimomanželský vztah může mít formu krátkodobého, nebo dlouhodobého emočně a sexuálně prožívaného vztahu.

### 6.2 Typické formy manželské/partnerské nevěry

Dále manželskou/partnerskou nevěru je možné klasifikovat podle formy vyjádření nevěrného chování. Autoři tématicky zaměřených publikací uvádějí rozmanité kategorie nevěr, které se vzájemně nevylučují, ale z nichž žádná neodpovídá přesně charakteru této

práce. Níže se pokouším uvést, dle mého názoru nejrozšířenější typy manželských/partnerských nevěř, napříč spektrem uváděným v literatuře.

### **6.2.1 Rozdělení dle způsobu naplnění**

#### **Psychická nevěra**

Jedná se o skutečné zamilování se do jiného partnera, přičemž se nejedná o stav, kdy dochází k naplnění ve fyzické podobě. Citové vzplanutí nemusí být ani opětováno a může mít nezřídka i platonickou podobu. Negativně se projevuje přístupem zamilovaného k prožívání reálného vztahu, kdy upřednostňuje své představy a zabývá se, na emocionální úrovni, jiným partnerem. Z terapeutického hlediska tento typ nevěrného chování fakticky ohrožuje vztah a následně znesnadňuje možnou nápravu.

#### **Fyzická nevěra**

Mimomanželský/mimopartnerský vztah, jehož obsahem je fyzický sexuální styk. V rámci tohoto pojetí se jedná o fyzický kontakt mezi mužem a ženou, kde se uplatňuje sexuální stimulace. Podmínkou je, že musí být vzájemně sdílená.

#### **Fiktivní nevěra**

Jedná se o demonstrativní formu chování, která má za účel upoutání pozornosti stálého partnera. Má z hlediska jedince, který se jí dopouští provokativní charakter vůči partnerovi, kdy cílem je vyvolat odezvu v podobě většího zájmu. Nemusí se jednat pouze o fiktivní nevěru v původním smyslu toho slova, může mít i podobu fyzického neskrývaného mimomanželského/mimopartnerského vztahu. Nositeli tohoto modelu nevěrného chování jsou zpravidla ženy, které svůj protějšek v mimomanželské/mimopartnerském vztahu pouze využívají k naplnění původního cíle.

#### **Virtuální nevěra**

Do této kategorie lze zahrnout různé formy sexuálně orientovaného chování, při němž nedochází k fyzickému kontaktu mezi partnery. Díky moderním technologiím lze realizovat takovou interakci mnoha způsoby, nejčastěji se uvádí forma textových zpráv prostřednictvím mobilních telefonů, tzv. chatování po internetu, využívání placených služeb jako je videochat a sledování pornografie. Tento způsob chování není typickým příkladem

partnerské nevěry, ale přesto může mít ve svých dopadech na partnerské soužití stejně negativní důsledky, jako dokonaná fyzická nevěra. Mohou jimi být změna preferencí v sexuálním životě, odmítání partnera ve prospěch virtuálních vztahů apod.

### 6.2.2 Rozdělení nevěry dle motivace

Nevěra jako důsledek problémů v manželském vztahu. Mimomanželské vztahy bývají obecně považovány za jednu z příčin konfliktů v manželství, ale stejně tak je možné je vnímat jako důsledek neuspokojivé situace uvnitř manželského vztahu.

„Tam, kde se sejdou předpoklady osobnostní a situační s problémy vztahovými, bývá nevěra důsledkem téměř zákonitým“ (Šmolka, 20003, s.42).

Neuspokojivý stav v manželství se projevuje absencí uspokojení některé z bazálních vztahových potřeb. Na nevěru se primárně váže potřeba sexuálního uspokojení, sekundárně se může jednat o frustrace způsobené nedostatkem emočního přijetí a lásky v případě žen, u mužů se dle Šmolky (2003) jedná spíše o potřebu uznání a obdivu, mimo již zmiňované potřeby sexuální.

Nevěra se někdy uvádí také jako pokus oživení manželského vztahu, ve kterém upadá eroticko-sexuální zájem. Jsou popisovány formy sexuálního chování, které má uvést partnera do stavu žárlivosti a někdy úspěšně vyvolává odezvu v podobě zvýšeného zájmu o osobu nevěrného partnera.

Kratochvíl (2000) podle Typika (1985) uvádí nevěru vyplývající ze sexuální potřeby, která je projevem nedostatečného přijetí normy věrnosti, kdy subjekt vnitřně neuznává závazek a využívá každou příležitost k mimomanželskému/mimopartnerskému styku. Nebo může být projevem sexuálního neuspokojení, nebo je důsledkem svedení-vlivem situačního působení, kdy se může jednat o značnou iniciativu svůdce/svůdkyně, vliv alkoholu apod.

Dále Kratochvíl (2000) zmiňuje nevěru spojenou s mimosexuální motivací, která je odvetou za nevěru partnera, kdy se oplácí nevěra nevěrou, nebo je prostředkem k uspokojení potřeby emoční akceptace, kdy sex není cílem, ale prostředkem k sebepotvrzení a uspokojení potřeby lásky. „Někdy může být také pokusem ověřit si svoji sexuální reaktivitu s jinými partnery“ (Kratochvíl, 2000, s.165).

## 6.3 Specifické formy mimopartnerského sexuálního chování

### 6.3.1 Prostituce

Prostituce, jako forma nevěrného chování se nejčastěji uvádí v podobě mimopartnerského sexuálního styku muže s prostitutkou. Méně často se hovoří o mužské prostituci, zpravidla v souvislosti s poskytováním sexuálních služeb jedincům s homosexuální orientací a za společensky ojedinělý jev se považuje poskytování takových služeb muži osobám ženského pohlaví..

Jedná se o sociální jev, který provází lidskou společnost po celou dobu její existence. Obecně je považována za společenský problém a je definována jako sociálně deviantní chování, na které se váží další negativní projevy, jako je přenos pohlavně nakažlivých chorob, kriminalita atd.

Na prostituci lze pohlížet z hlediska jejího aktivního, nebo pasivního provozování, kdy v rovině problematiky partnerské nevěry se o ní spíše jedná v případě konzumace, tedy pasivního přijímání prostituce zadaným klientem, než v případě služby, kterou poskytuje klientovi prostitutka v rámci výkonu své profese.

### 6.3.2 Skupinové sexuální chování-swingování

Jedná se o formu sexuálního chování, která je charakteristická výměnou partnerů při skupinovém setkání. Dva a více párů se účastní společného sexu, přičemž se zpravidla jedná o heterosexuální formu styku. Dle Šmolky (2003) je tento způsob chování neprávem přisuzován příslušníkům tzv. vyšší společnosti. Tvrdí, že v podmínkách naší současné společnosti probíhá zpravidla na úrovni sídlištních komunit. Jedná se o jev ne příliš rozšířený, přesto přináší určitá rizika pro partnerský vztah. Zdánlivě může charakter takového chování vzbuzovat dojem, že probíhá na základě dobrovolnosti a vzájemné reciprocity, ale toto tvrzení může být narušeno situací, kdy jeden z účastníků začne vnímat stav věcí v emoční rovině. Typickým problémem může být žárlivost, nebo zamilování se do jiného účastníka akce.

„Významná rizika pro partnerský vztah přináší i rozdílná motivace ke zmiňované formě sexuálního chování, kdy jeden z partnerů ustoupí požadavku druhého a účastní se takové akce pouze aby vyhověl přání, nebo nekazil hru“ (Šmolka, 2003, s.17).

### 6.3.3 Nábožensko rituální sexuální chování

U společností, ve kterých se realizuje sexuální akt při náboženských rituálech, nebo zasvěcování, se nejčastěji uvádí ve formě specifického způsobu deflorace, penetrace ženy. S tím souvisí i požadavek panenství, který může vzniknout teprve v takové, ve které se žena stane předmětem vlastnictví, zbožím, například jako záruka výhradního vlastnického práva. Zejména v defloraci byl spatřován prostředek pro zajištění poddanosti, k magickému ovládnutí ženy. Proto bylo od doby nástupu patriarchy (u primitivních národů dodnes) zvykem, že defloraci nesměl provádět manžel. Musel to být vždy někdo jiný, kdo na ovládnutí nemohl mít zájem, případně by své nároky ani nemohl uplatňovat. Zvyk je rozšířen zhruba v poměru, v jakém je u kmenů a národů rozšířeno všeobecné používání magie

Z hlediska partnerské nevěry v kontextu s tématem není možné pohlížet na rituální sexuální praktiky, jako na příliš relevantní, i když z hlediska rodinného soužití může být členství jednoho z partnerů v náboženské sektě a jeho participace na rituálech takového charakteru velmi problematické. Velmi okrajově se může modelu rituálního aktu podobat sexuální chování u příslušníků různých komunit a gangů v současné moderní společnosti, kde např. pohlavní styk s vůdcem může být podmínkou přijetí nového člena.

### 6.3.4 Sociálně podmíněné sexuální chování

Takováto forma sexuálního chování je principiálně podobná prostituci. Jedná se o stav, kdy jedinec formou sexuálních služeb získává, nebo se snaží získat osobní prospěch, společenské zvýhodnění, nebo např. vyšší postavení v zaměstnání. Z hlediska ohrožení legálního vztahu jsou rizika takového chování zanedbatelná, neboť se nepředpokládá žádná citová angažovanost ze strany aktérů. Kratochvíl (2000) uvádí jako příklad situaci, kdy vdaná žena vyhoví sexuálním přáním svého nadřízeného za účelem získání privilegovaného postavení a není výjimkou, že žena takové aktivity sama iniciuje. Autor uvádí název: „motivace tržní“ (Kratochvíl, 2000, s.165).



### 6.3.5 Incestní chování

Jedná se o zákonem sankcionované trestní jednání, jehož podstata spočívá v pohlavním styku mezi příbuznými a v literatuře je uváděno, jako rarita. „V praxi se setkáváme s incestním sexuálním chováním spíše v přeneseném smyslu u sexuálních styků nepokrevních příbuzných, např. snacha-tchán, zeť-tchyně atp.“ (Šmolka, 2003, s.54).

## 6.4 Výskyt manželské/ partnerské nevěry

Autoři výzkumů na téma mimomanželského/mimopartnerského sexuálního chování uvádějí v průběhu času rozdílné výsledky. Je to dáno faktem, že získat spolehlivá data v tak choulostivé záležitosti, jako je partnerská nevěra, je metodologicky velmi náročné.

Výskyt nevěry je ovlivňován mnoha faktory, z nichž se v literatuře jako nejvýznamnější uvádí věková kategorie, neboť počty nevěrných mužů a žen stoupají s věkem. „Dále je to velikost místa bydliště, kdy častější je nevěrné chování ve velkých městech a také vliv náboženského přesvědčení v postoji k nevěře“ (Weiss, Zvěřina, 2001, s.85).

Jako příklad rozdílných výsledků výzkumů je možné uvést srovnání některých autorů. Kratochvíl (2000) podle Kinsey uvádí výsledky výzkumu z let 1948-1953, kde mimomanželský sex mělo během manželství 50% mužů a 26% žen, v roce 1974 uvádí 41% mužů a 25% žen. Fischerová (1992) in Kratochvíl (2000) uvádí z roku 1980 72% mužů a 54% žen. Lusteman (1995) in Kratochvíl (2000) uvádí 21% mužů a 12% žen. Celkem 70% žen vdaných více než 5 let přiznalo nevěru v anketě S.Hiteové (1987) in Kratochvíl (2000). Výše zmíněné údaje byli získány v USA a vztahují se pouze na americkou populaci.

„Ve velké Británii v roce 2000 uvádí nevěru 4,5% ženatých mužů a 1,9% vdaných žen“ (Weiss, Zvěřina, 2001, s.85).

V České republice byl zjišťován výskyt mimomanželských sexuálních styků v letech 1993, 1998, 2003 s výsledky, které jsou přibližně stejné a liší se pouze v desetínách procent.

„Alespoň jednu nevěru, během manželství, uvádí 64% mužů a 46% žen“ (Weiss, Zvěřina, 2001, s.84). Přesné procentuální vyjádření výskytu četnosti jevu předkládám v praktické části této práce.

## 7 DŮSLEDKY PARTNERSKÉ NEVĚRY A SOCIÁLNÍ JEVY POJÍCÍ SE S PARTNERSKOU/MANŽELSKOU NEVĚROU

V případě nevěry dochází k rozporu mezi dvěma motivy. Vzniká konflikt zájmů, nebo konflikt rolí, které jsou ve vzájemném kontrastu. Existuje zde zpravidla vědomí povinnosti ke svému závazku, které má formu naplňování sociální role (altruismus) a v konfliktu s ním silná touha organismu po uspokojení potřeby (egoismus), která je v případě manželské/partnerské nevěry v přímém rozporu s jeho závazky.

### 7.1 Manželská/partnerská krize

Může být ve vztahu k fenoménu mimomanželských vztahů stejně příčinou, jako důsledkem partnerské nevěry, pohlížíme-li například na partnerskou nevěru jako na důsledek předchozí nevěry jednoho z partnerů. Manželská krize je vágní pojem a někdy se uvádí jako přirozená součást vývoje vztahu. Uvádí se, Kratochvíl (2000) podle Plzáka, že běžná jsou dvě typická krizová období, kdy první se objevuje mezi třetím a sedmým rokem manželství a druhá mezi sedmnácti a dvaceti lety trvání vztahu. „Pro krizi je typické citové ochladnutí, pocity nespokojenosti, názorové rozpory a ve vztahu k EMS zejména omezení sexuálních styků, které toto období provází. Délka krize trvá přibližně jeden rok a toto období je vysoce rizikové tendencí některého z partnerů řešit krizi formou EMS“ (Kratochvíl, 2000, s.170).

### 7.2 Rozvodovost

V roce 2004 bylo dle údajů Českého statistického úřadu rozvedeno 33060 manželství. Průměrná délka činí 13,4 let. Partnerská nevěra je uváděna jako nejčastější důvod rozvodu <<http://www.timeshock.cz//index.php?téma=vede-nevera-k-rozvodu>. [27/2 2007]>.

Rozvrat manželství a rodiny často mají za následek problémy v zaměstnání, které pak mohou ohrozit samotnou existenci nevěrného jedince. V rámci manželského poradenství se uvádí rozvrat manželství v souvislosti s odhalenou manželskou nevěrou jako velmi častý důsledek. Je třeba dodat, že nevěra se jako problém manželského soužití

váže spíše k disharmonii ve vztahu, není tedy jako příčina rozvratu manželství zpravidla osamocená.

Náprava vzniklého stavu, ve smyslu uvedení vztahu do původní podoby po odhaleném EMS není snadná, ale nevylučuje se, viz. kapitola 8.

### 7.3 Násilí a hostilita

Hostilitu, jako průvodní jev partnerského soužití nelze spojovat výlučně s partnerskou nevěrou, avšak v souvislosti s níže zmiňovanou chorobnou žárlivostí bývá uváděna jako nikoli ojedinělá forma chování chorobně žárlivého partnera, ke které se v průběhu trvání v takto, z hlediska důvěry mezi partnery, nevyrovnaném vztahu uchylují zpravidla muži. Toto chování může být iniciováno skutečnou, faktickou, prokázanou nevěrou, ale i pouhým podezřením, či doměnkou, že je takovému jedinci jeho protějšek nevěrný. Typickým nositelem násilného chování je podle Kratochvíla (2000) tzv. explozivní osobnost, která je vyhoceným typem cholera. „U těchto osob se projevuje vztek a hrubé urážky, nezřídka spojené s fyzickým násilím“ (Kratochvíl, 2000, s.85).

V naší společnosti se v poslední době věnuje značná pozornost médií i zainteresovaných organizací problematice domácího násilí, se kterou se váže hostilita v partnerském vztahu, jako průvodní jev partnerských krizí současné rodiny. Z hlediska trestního práva dochází také pod vlivem působení společnosti k změnám přístupu a k legislativním opatřením, zajišťujícím ochranu obětí domácího násilí. Nicméně násilí v rodině, nebo v partnerském soužití, je stále často popíráno a zlehčováno zejména ze strany těch, kteří se ho dopouštějí.

Nejčastěji popisovaná forma spočívá v psychické agresi, která nemá hmatatelné důkazy a z oběti se pachatel snaží udělat spoluviničníka, který je, v pojetí agresora, svým chováním, které ovšem objektivně může být naprosto správné, primární příčinou agrese.

### 7.4 Žárlivost

Emoční stav podmíněný vnitřními dispozicemi jedince a vyvolaný vnějším působením, které je v rozporu s jeho citově prožívaným zájmem. Jedním z uváděných měřítek, kterými žárliví lidé posuzují svou hodnotu je to, zda jsou milováni či nikoliv.

Žárlivost je obrannou reakcí na ohrožení vztahu, kterou formovala evoluce. Proto jsou projevy a předměty žárlivosti poněkud odlišné u mužů a u žen. Ženy více reagují na citovou investici partnera, protože představuje ztrátu možné podpory pro rodinu. Muži žárlí více na sexuální investici partnerky, protože nechtěné dítě znamená, že investují do genů cizího muže. Tyto evoluční aspekty jsou bezpečně zdokumentovány. Příčiny žárlivosti je možné vidět v pochybnostech jedince o sobě samém, v nízkém sebevědomí, proto také lásku a uznání svého partnera pokládá za důležité. Láskou svého partnera se cítí povznesen a zhodnocen. Neustálé pochybnosti o sobě samém vedou jedince k pochybám o lásce svého partnera, popř. prožívá neustálý strach, že jednoho dne objeví jeho partner něco, o čem je žárlivý jedinec sám přesvědčen.

Žárlivou osobnost lze dle Kratochvíla (2000) zařadit do kategorie paranoidních poruch osobnosti a navíc je v ní hraniční typ emoční nestabilní osobnosti.

### **Situační žárlivost**

Je podněcována reálným nebezpečím, že by partner mohl být nevěrný a konkrétními projevy v jeho chování, které to naznačují. Projevy žárlivosti mizí ve chvíli, kdy situace, která je v pojetí žárlivého partnera ohrožující, pomine.

### **Chorobná žárlivost**

Je charakteristická snahou jednoho z partnerů potvrdit si nevěru druhého za každou cenu. Přestože objektivně neexistují důkazy, které by ukazovaly na nevěrné chování protějšku, chorobně žárlivý partner stále vyjadřuje přesvědčení o takovém jednání. Obviňování v takovém případě může negativně působit i vně partnerského vztahu, neboť ne zřídka zasahuje do pracovního prostředí partnera i jeho rodiny, popřípadě i do prostředí okolí údajného milence/milenky.

### **Konstituční žárlivost**

Šmolka (2003) uvádí příklad konstitučního žárlivce, jako osobnost, u něhož lze považovat žárlivost za jednu z trvalých výrazných osobnostních charakteristik. Takový jedinec považuje za emočně zraňující, či ohrožující téměř cokoli. Tato forma se v principu zcela překrývá s chorobnou žárlivostí.

## 7.5 Láska

Definovat nebo klasifikovat pojem lásky je velmi obtížné. Jedná se o hluboký kladný cit, který je v literatuře popisován jako. „Postoj zaujímaný jednou osobou vůči druhé osobě, který zahrnuje i sklon myslet a chovat se k této osobě určitým způsobem“ (Rubin 1970 in Kratochvíl, 2000, s.117). Jedná se o cit který, je-li prožíván mimo legální partnerský vztah, může být zásadní příčinou nevěry.

Láska je od fyzického prožívání v sexu někdy oddělována, ale přesto s ním zásadně souvisí, hodnotí-li se jako aspekt mimomanželského/mimopartnerského sexuálního chování. Zamilovaný jedinec má touhu milovat objekt své lásky všemi způsoby, což se projevuje v tendenci naplnit své citové prožívání i ve fyzické podobě.

Plzák (1999) dělí lásku na erotickou, kterou lze vidět ve dvou formách, jako manželství a milenectví, a lásku neerotickou, jejíž naplnění není podmíněno sexuálním kontaktem.

## 7.6 Šíření pohlavně přenosných chorob

K problematice mimomanželských/mimopartnerských sexuálních styků se váže riziko přenosu pohlavně nakažlivých chorob. Riziko takového přenosu je závislé na charakteru mimomanželských/mimopartnerských aktivit. Jedná-li se o promiskuitního jedince je pravděpodobnost nakažení a šíření pohlavní nemoci jistě vyšší, než u jednorázově nevěrné osoby, která má jediný náhodný sexuální styk za život. Závažný aspekt této problematiky spočívá zejména v riziku přenosu pohlavní choroby nevěrným partnerem na legálního partnera.

Jako nejzávažnější sociální problém je třeba uvést onemocnění AIDS. V souvislosti s rizikem a bojem proti šíření viru HIV se v rámci prevence uvádí jako základní východisko právě partnerská stálost a věrnost. Často se jako nejrizikovější forma mimomanželského/mimopartnerského sexuálního chování, z hlediska přenosu pohlavně nakažlivých chorob, uvádí komerční sex. Podle provedených výzkumů (Weiss, Zvěřina 2001) je, ale právě použití kondomu, jako ochrany proti přenosu pohlavně nakažlivých chorob, častější při komerčním sexu, než při jiných sexuálních aktivitách, včetně náhodného sexuálního styku. Z tohoto pohledu je možné vidět komerční sexuální styk jako

relativně bezpečnější, nicméně ze stejného výzkumu vyplývá, že komerční sexuální aktivity nejsou tak častým způsobem realizace EMS, jako jiné formy a tedy z hlediska šíření pohlavně přenosných chorob jsou jiné formy EMS rizikovější, než prostituce.

## 8 PORADENSKÉ A TERAPEUTICKÉ HLEDISKO

Manželské poradenství a terapie jsou formami pomoci při zvládnání krizí a potíží v souvislosti s manželským/partnerským životem. Probíhají ve specializovaných zařízeních zabývajících se problematikou rodiny, manželství a soužití muže a ženy. V České republice jsou institucemi poskytujícími tyto služby manželské poradny, které jsou zřizovány v rámci územně samosprávných celků na úrovni bývalých okresních měst a další zdravotnická i privátní zařízení.

Manželská/partnerská nevěra je velmi častým problémem, jímž se pracovníci poraden a terapeuti v rámci pomoci klientům zabývají. Uvádí se, že přibližně 80% případů které pracovníci manželské poradny řeší, souvisí s mimomanželským sexuálním vztahem jednoho z partnerů (Rodinná poradna, Chomutov, 2007).

Z celospolečenského hlediska je třeba uvést, že je obecným zájmem, aby nedocházelo k rozvodům manželství a tím méně kvůli odhalenému nahodilému sexuálnímu kontaktu jednoho z partnerů. A i když pro podvedeného partnera taková situace znamená nemalou, zejména psychickou zátěž, je třeba hledat cesty k řešení problému. Mimo zmiňovaný společenský aspekt je třeba uvést fakt, že není žádoucí, ani pro zúčastněné partnery, ukončit vztah, který má další perspektivu i přes objektivní obtíže, které s partnerskou/manželskou nevěrou souvisí.

Formy odborné pomoci při řešení následků mimomanželských/mimopartnerských sexuálních vztahů se často navzájem prolínají. V literatuře se uvádí tři základní formy pomoci: poradenství, terapie a doprovázení (Šmolka, 2003, s.96).

### 8.1 Poradenství

Jedná se o poskytování doporučení a rad, které nejsou tak univerzální, jako výchova, která se uvádí také jako jedna z forem pomoci, ale jsou přizpůsobené konkrétnímu případu a lidem.

Vychází z rodinné a osobní anamnézy a spočívá v intervenci s cílem nalézt řešení neshod také v ostatních oblastech manželského/partnerského soužití, což může nepřímo pomoci k stabilizaci vztahu mezi partnery a sekundárně vést i k ukončení mimomanželského vztahu.



## 8.2 Terapie

„Mimomanželské kontakty a vztahy, tradičně zahrnované pod pojmem nevěra, představují v manželské terapii častou a závažnou problematiku“ (Kratochvíl, 2000, s.160). Má-li být terapie účinná vyžaduje realizaci v podobě sezení terapeuta s jedním, nebo oběma manželi/partnery. Může se také uplatnit forma skupinové terapie s několika manželskými páry.

Jako nejpříhodnější pro problematiku partnerské/manželské nevěry se jeví forma společné terapie, kdy se realizují společná sezení s oběma partnery. „Sezení se konají obvykle jednou týdně, někdy jen po dobu jednoho měsíce, zpravidla po dobu několika měsíců. Celkový počet se pohybuje mezi pěti, deseti a patnácti sezeními“ (Kratochvíl, 2000, s.184). Cílem takových setkání je najít společně řešení problému, při zachování manželství, nebo partnerského soužití.

### Farmakoterapie

Slouží jako podpůrný prostředek ke zvládnutí dané situace a napomáhá k jejímu úspěšnému řešení. Pro podváděného partnera je často složité odolávat psychickému tlaku a přestože často ví jak se správně zachovat není schopen vhodné jednání realizovat. Uvádí se různé i somatické příznaky takového stavu.

„Nespavost, nechutenství, deprese, sebevražedné myšlenky to vše patří k poměrně častým reakcím na partnerovu nevěru. Dočasná podpůrná farmakoterapie slouží k překonání alespoň těch nejintenzivnějších potíží“ (Kratochvíl, 2000, s.160).

### Rozvodová terapie

V případě, že není možné uspět a někdy není podle Kratochvíla (2000) ani účelné udržet manželský svazek, nebo je rozvod pro zúčastněné objektivně nejlepším řešením, je možné v rámci pomoci pokračovat rozvodovou terapií nebo poradenstvím. Období rozvodu je velmi stresující a často citelně působí zejména na děti. „Rozvod není událost, ale proces, který začíná tehdy, kdy manželé uvažují o rozvodu, jako reálné možnosti a končí, když dojde k ustálení samostatného životního stylu“ (Kratochvíl, 2000, s.201).

Z právního hlediska je rozvod pouze jeden akt v rámci širšího procesu a cílem terapeutické nebo poradenské činnosti je pomoc při prožívání této fáze s co nejmenšími následky. K tomuto procesu patří dále i péče v porozvodovém období.

„Rozvodová terapie má své místo všude tam, kde je zřejmé, že se vztah zachránit nepodaří a opuštěný partner potřebuje podporu pro překonání této životní etapy“ (Šmolka, 2003, s.96).

### **8.3 Doprovázení**

„Smyslem je snaha pomoci unést situaci, která je v dané chvíli objektivně nezměnitelná“ (Šmolka, 2003, s.98). Je často spojená s jinou formou pomoci, spočívá ve sdílení složité situace s terapeutem. Má podobu psychické podpory, která je v takových situacích nezastupitelná a slouží k sebepotvrzení zejména podváděného jedince. Někdy se uvádí také potřeba pomoci osobě, se kterou je jedinec nevěrný legálnímu partnerovi, která může být dlouhodobě pod velkým psychickým tlakem v souvislosti s problematikou řešení odhalené manželské/partnerské nevěry.

## **II. PRAKTICKÁ ČÁST**

## 9 PRŮZKUM

Problematika výzkumu sociálně-sexuálního chování lidí je tématem, které má-li být objektivně nahlíženo, vyžaduje přístup bez předsudků. Zároveň je však díky svému citlivému obsahu omezeno na velmi obtížně ověřitelnou výpověď účastníků, která vyplývá ze subjektivního vnímání zkoumané problematiky a může být silně ovlivněna jejich představami o správnosti popisovaného jevu z hlediska morálních hodnot. Zejména v případě výzkumu partnerské nevěry (EMS) je nezbytný velmi citlivý metodologický přístup.

V České republice se od devadesátých let zabývají výzkumem na téma sexuálního chování obyvatel ČR pracovníci Sexuologického ústavu 1.LF UK. Právě metody a výstupy z jejich výzkumů používám jako základní orientační pilíř v problematice a vnímám je jako východisko pro svůj průzkum. Na základě osobního svolení autora jsem použil totožný metodologický postup pro získání a způsob vyhodnocení dat při realizaci mého průzkumu. Tato podmínka byla nezbytná pro naplnění cílů průzkumu. Jako hlavní výzkumný problém jsem zvolil, jaký je rozdíl ve výskytu a postojích k mimomanželským sexuálním aktivitám, obecně charakterizovaným pojmem nevěra u specifického vzorku průzkumu a vzorku běžné populace, při zachování společné věkové kategorie obou porovnávaných skupin.

### 9.1 Vymezení cílů průzkumu a hypotézy

Primárním cílem mé práce bylo zjistit jaký je výskyt EMS styků, charakter EMS styků a postoje k EMS stykům u zkoumaného specifického výzkumného vzorku, dále jen experimentální skupina. Sekundárním cílem bylo provedení komparace výsledků mého průzkumu se získanými údaji u populačního vzorku, dále jen referenční skupina, z výsledků výzkumu pracovníků Sexuologického ústavu 1. LF UK, za účelem zjištění procentuálních rozdílů.

### 9.1.1 Hypotézy k průzkumu

**H<sub>1</sub>** Předpokládám, že průměrný počet sexuálních partnerek za život a za poslední rok je vyšší u respondentů experimentální skupiny, než u respondentů referenční skupiny.

**H<sub>2</sub>** Předpokládám, že průměrný počet mimomanželských sexuálních partnerek je vyšší u respondentů experimentální skupiny, než u respondentů referenční skupiny.

**H<sub>3</sub>** Předpokládám, že u experimentální skupiny jsou delší vztahy nejčastěji uváděnou formou mimomanželských sexuálních styků.

**H<sub>4</sub>** Předpokládám, že styk s prostitutkou uvádí více respondentů experimentální skupiny, než referenční skupiny.

**H<sub>5</sub>** Předpokládám, že v názorech na mimomanželské sexuální styky bude převládající názor u obou porovnávaných skupin: je to přirozené a normální.

### 9.1.2 Definice pojmů

**EMS-** Extramatrimoniální sex. Pro potřeby této práce se jedná o mimomanželské sexuální chování, které má charakter pohlavního styku muže a ženy, přičemž může mít i nekoitální formu, ale musí směřovat k uspokojení sexuální potřeby partnerů a musí se jednat o vzájemně sdílené konání (tzn. musí o něm vědět oba aktéři a dobrovolně se jej účastnit).

**Specifické formy sexuálního chování-** Pro potřeby této práce se jedná o EMS v podobě komerčních sexuální aktivit v pozici klienta, nebo účast na skupinovém sexu.

**Komerční sexuální aktivity-** Pro potřeby této práce jde o sexuální styk respondenta s prostitutkou.

**Příležitostný styk-** Jedná se o EMS, který nemá znaky delší známosti. Pro potřeby průzkumu je definován jako jednorázový sexuální kontakt s jedincem opačného pohlaví.

**Postoje k EMS-** Subjektivní názory respondentů na EMS.

**Delší vztah-** Vztah, který lze charakterizovat jako milenecký a nemá charakter příležitostného styku.

## 9.2 Charakteristika souboru

### 9.2.1 Experimentální skupina

Vzorek, který je reprezentován 43 respondenty, ve věku 30-44 let, mužského pohlaví, heterosexuální orientace, ženatými, s dosaženým prvním stupněm vysokoškolského vzdělání, kteří jsou pracovně zařazení u Policie České republiky jako důstojníci osobní ochrany ústavních činitelů. Respondenti experimentální skupiny jsou dále z psychologického hlediska nositeli některých společných vlastností, specifických pro tuto skupinu, což také částečně determinuje jejich chování v různých situacích. Vzorek byl pro potřeby tohoto průzkumu vybrán formou záměrného výběru ze základního souboru, který je v České republice tvořen přibližně 100 jedinci.

### 9.2.2 Referenční skupina

Vzorek, který je reprezentován 250-ti respondenty z celého území ČR. Jedná se o ženaté, heterosexuální muže ve věku 30-44 let, bez dalších společných charakteristik. Referenční skupina je subkategorií výzkumného souboru, který tvořilo 1000 respondentů a je svým složením plně reprezentativní pro Českou republiku. Byl vybrán pro potřeby celostátního výzkumu realizovaném v roce 2003 pracovníky Sexuologického ústavu 1. LF UK pod vedením prof. Weisse.

## 9.3 Metody a metodika výzkumu

### 9.3.1 Fáze oslovení

V této fázi jsem formou osobního oslovení kontaktoval v období přibližně dvou měsíců cca 55 respondentů v prostředí mého pracoviště, kteří byli ochotni účastnit se průzkumu na výše uvedené téma.

### 9.3.2 Rozčleňovací- filtrační fáze

#### Filtrace - 1. fáze

Pro získání objektivních údajů bylo nutné v této fázi vyloučit jedince

s dispozicemi, které nebyly slučitelné s potřebami výzkumu. Pro výzkum bylo třeba vyloučit jedince, kteří neodpovídají požadavkům na věkovou kategorii, nežijí v manželském svazku, nebo existuje-li předpoklad pochybnosti o validitě jimi poskytnutých údajů např. díky odhalené tendenci ke zkreslování.

Tato filtrace byla realizována prostřednictvím volného, nestrukturovaného rozhovoru a bylo při ní vyřazeno 10 respondentů.

### **Filtrace – 2. fáze**

Součástí předkládaného dotazníku (příloha 1) bylo v první části šest otázek k získání základních sociodemografických údajů a další dvě, které měly zjistit, zda se nejedná o sexuálně neaktivního jedince, nebo s některým markantním projevem poruchy sexuálního chování. V této fázi nebyl vyřazen žádný respondent.

### **9.3.3 Sběr dat- dotazníkové šetření**

K získání dat byla jako nástroj použita forma dotazníkového šetření, kdy otázky a možnosti odpovědí obsažené v dotazníku (příloha 1), byly totožné s vzorem použitým při tématicky zaměřeném výzkumu prof. Weisse a pracovníků Sexuologického ústavu 1. LF UK v letech 1993, 1998 a 2003. Dotazník obsahuje devět otázek vztahujících se k problematice manželské nevěry a je koncipován do tří okruhů. Otázky 1, 2, 4, 5 zjišťují výskyt sexuálních aktivit, přičemž otázka 4 a 5 se váže přímo k EMS a 1 a 2 plní dále ještě filtrační úlohu (viz. filtrace 2.fáze). Otázky 3 a 9 zjišťují výskyt specifických forem EMS chování a v otázkách 6,7,8 se zjišťují postoje respondentů k EMS.

### **9.3.4 Vyhodnocení**

Získané údaje byly vyhodnoceny a znázorněny v databázi programu Excel. Hladina statistické významnosti nebyla v souvislosti s průzkumem zjišťována. Pro potřeby přesné komparace by bylo vhodné ověření významnosti rozdílů testem chí-kvadrát.

Výsledky v této práci se opírají o srovnání procentuálního zastoupení respondentů obou výzkumných vzorků v jednotlivých zkoumaných kategoriích.

## 10 VÝSLEDKY PRŮZKUMU A JEJICH INTERPRETACE

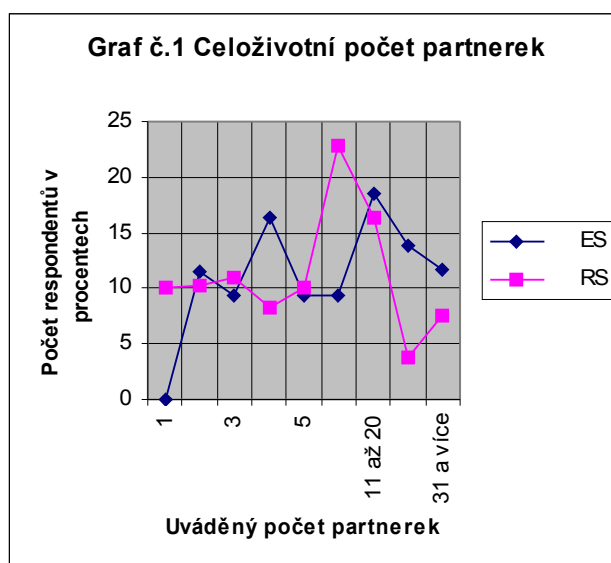
V letech 1993, 1998 a 2003 byly realizovány výzkumy na téma výskytu mimomanželských sexuálních styků a postojů k nim u obyvatel v ČR. V této práci provádím porovnání nejaktuálnějších výsledků výzkumu, které se vztahují na referenční skupinu, s výsledky získanými průzkumem, který jsem realizoval u experimentální skupiny. V tabulkách předkládám ve sloupci pro experimentální skupinu (ES) data získaná mým šetřením a ve sloupci pro referenční skupinu (RS) předkládám výstupy výzkumu prof. Weisse z roku 2003. Výsledky získané výzkumem prof. Weisse z roku 2003 nebyly dosud publikovány a s jeho laskavým svolením je používám pro účely této práce.

### 10.1 Uváděné počty partnerek

S problematikou EMS chování se pojí obecně aktivita jedince v sexuální oblasti života. Zde předkládám počty sexuálních partnerů uváděných respondenty za celý život (tab.1) a za období posledního roku (tab.2). Respondentům byla předložena otázka s kolika ženami měli sexuální styk za celý život a za poslední rok, ve kterých uvádí konkrétní počet partnerek.

Tab. 1: Počet sexuálních partnerek celoživotně v procentech

Počet partnerek	ES	RS
1	0	10
2	11,6	10,3
3	9,3	10,9
4	16,3	8,3
5	9,3	10,1
6 až 10	9,3	22,8
11 až 20	18,6	16,4
21 až 30	13,9	3,7
31 a více	11,7	7,6



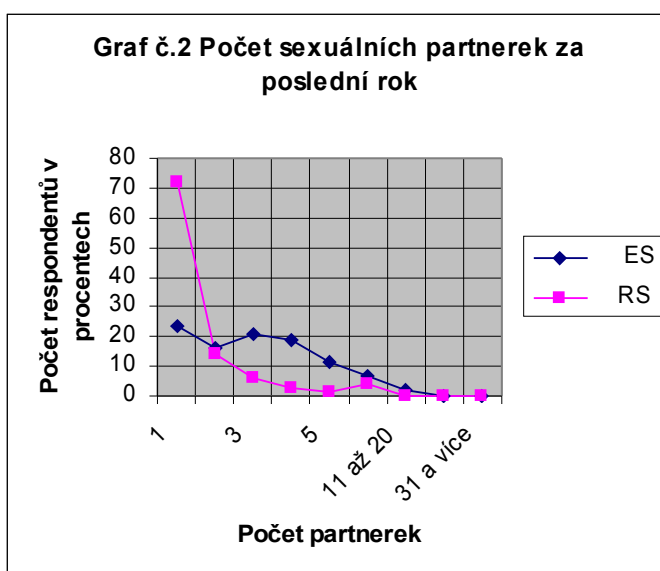
ES- Experimentální skupina RS- Referenční skupina



Z porovnávání celoživotního počtu sexuálních partnerek vyplynulo, že respondenti experimentální skupiny udávají zkušenost s více sexuálními partnerkami, než respondenti skupiny referenční. Průměrný počet sexuálních partnerek za celý život u referenční skupiny je 9,7 oproti 12,1 u experimentální skupiny. Nejmarkantnější rozdíl je v kategorii *21-30 sexuálních partnerek za život*, kde rozdíl činí o 10,2% více u experimentální skupiny a dále v kategorii *1 partnerka*, kde žádný respondent experimentální skupiny nevedl tento počet. Rozdíl mezi vzorky zde činí 10,0%.

Tab. 2: Počet sexuálních partnerek za poslední rok v procentech

Počet partnerek	ES	RS
1	23,2	71,7
2	16,3	14,3
3	20,9	6,1
4	18,6	3
5	11,6	1,2
6 až 10	7	3,7
11 až 20	2,3	0
21 až 30	0	0
31 a více	0	0



ES- Experimentální skupina RS- Referenční skupina

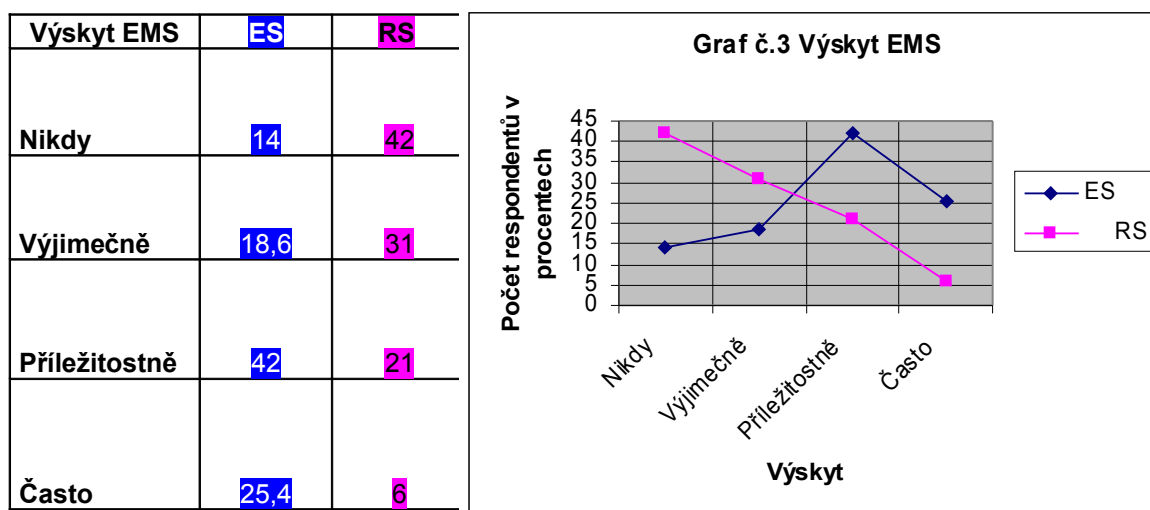
Z porovnání údajů uvedených v tabulce 2 vyplývá existence výrazného procentuálního rozdílu mezi experimentální a referenční skupinou v otázce počtu partnerek za poslední rok. Extrémní procentuální rozdíl je v kategorii *1 partnerka*, kde činí 48,5% mezi porovnávanými skupinami. Průměrný počet sexuálních partnerek za poslední rok je u experimentální skupiny 3,4 partnerky a u referenční skupiny je udáváno 1,7 partnerky. Z uvedených údajů, ve všech porovnávaných kategoriích, je patrný fakt, že u respondentů experimentální skupiny se projevuje větší aktivita v partnerském životě, ve smyslu vyššího počtu sexuálních partnerek jak za život, tak i za poslední rok.

**Závěr:** Předpoklad vyjádřený v hypotéze H<sub>1</sub>, že průměrný počet sexuálních partnerek za život a za poslední rok je vyšší u respondentů experimentální skupiny, než u respondentů referenční skupiny, **se potvrdil**.

## 10.2 Mimomanželské sexuální styky

Výskyt mimomanželských sexuálních styků u obou zkoumaných skupin je graficky a tabelárně znázorněn v tabulce a grafu č.3. Jedná se o jev, který je hlavním tématem této práce. Respondenti zde uváděli, jaká je jejich osobní zkušenost s mimomanželskými sexuálními styky. Pro toto vyjádření byly, v otázce zda měli někdy EMS styk, stanoveny čtyři možné kategorie: *nikdy*, *výjimečně*, *příležitostně* a *často*. V následující otázce respondenti uváděli celkový počet EMS partnerek, viz. tabulka č.4 a sousední graf a dále charakter mimomanželských sexuálních styků, který je vyjádřen v tabulce č.5 a sousedním grafu.

Tab. 3: Výskyt EMS v procentech



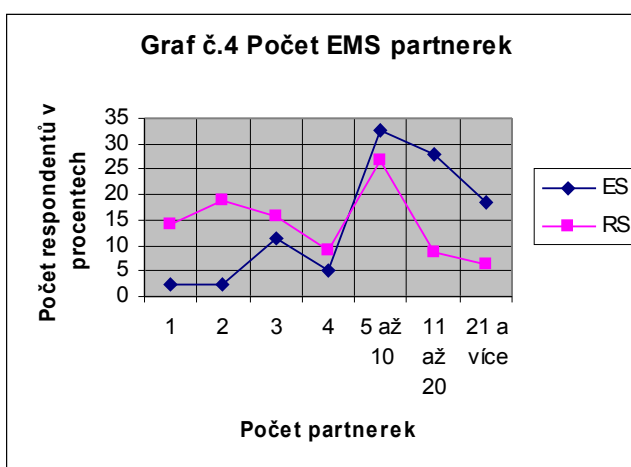
ES- Experimentální skupina RS- Referenční skupina

Respondenti experimentální skupiny celkově uvádí EMS zkušenost v 86 % oproti tomu 14% jich uvedlo, že neměli nikdy EMS styk. U referenční skupiny byla zjištěna zkušenost s EMS u 58% respondentů a 42% jich uvádí, že nikdy neměli EMS styk. Při srovnání

výsledků obou porovnávaných skupin je patrný výrazný procentuální rozdíl ve smyslu vyššího výskytu EMS styků u respondentů experimentální skupiny v poměru 86% ku 58%. Oba vzorky se ve výsledcích nejvíce přibližují v kategorii *Výjimečně*, kde rozdíl činí 12,4% a největší rozdíly jsou patrné v obou polárních kategoriích *Nikdy* a *Často*, kde se jedná o rozdíl s hodnotami více než 20%, vždy ve smyslu vyššího výskytu EMS u experimentální skupiny.

Tab. 4: Počty mimomanželských partnerek v procentech

Počet partnerek	ES	RS
1	2,3	14,2
2	2,3	19
3	11,6	15,9
4	5	9
5 až 10	32,5	26,7
11 až 20	27,8	8,8
21 a více	18,5	6,4

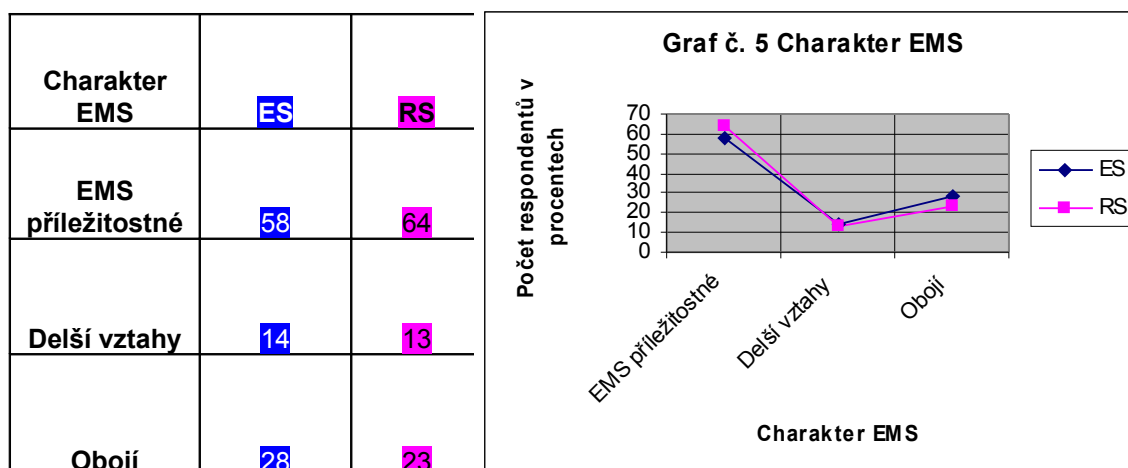


ES- Experimentální skupina RS- Referenční skupina

Průměrný počet uváděných mimomanželských sexuálních partnerek u experimentální skupiny je 11,0 partnerek. Respondenti referenční skupiny uvádí v průměru 6,4 mimomanželských partnerek. Při porovnání obou skupin lze dospět k závěru, že se zřetelně potvrzuje tendence respondentů experimentální skupiny k vyššímu počtu EMS partnerek.

**Závěr:** Předpoklad vyjádřený v hypotéze H<sub>2</sub>, že průměrný počet mimomanželských sexuálních partnerek je vyšší u respondentů experimentální skupiny, než u respondentů referenční skupiny, **se potvrdil**.

Tab. 5: Charakter EMS v procentech



ES- Experimentální skupina RS- Referenční skupina

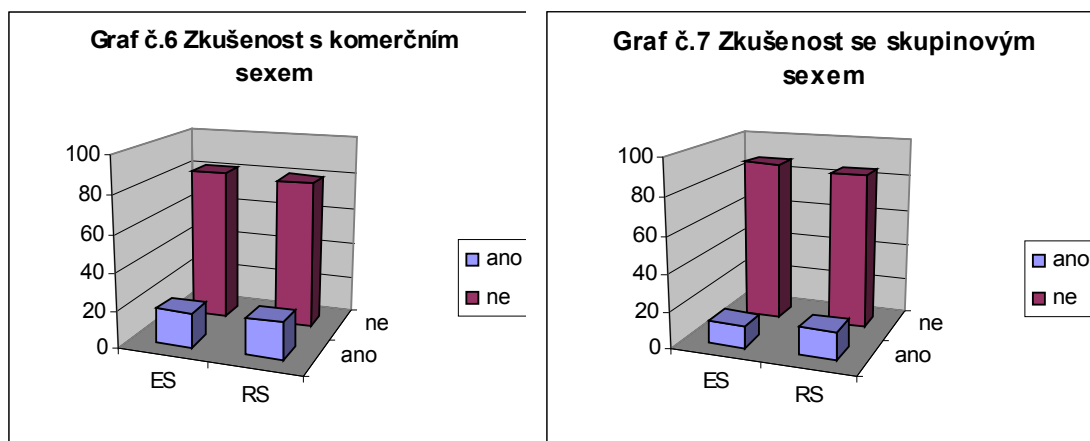
Charakter EMS je uveden v tabulce 5 a graficky je znázorněn v sousedním grafu. Jak vyplývá z výsledků je charakter EMS styků u obou porovnávaných skupin velmi podobný viz. průběh grafického znázornění. Respondenti obou skupin více tendují k příležitostným EMS, následuje kategorie *obojí*, ve které je obsažena kombinace příležitostných a delších vztahů a nejméně je zastoupena kategorie *delší vztahy*. Z provedeného porovnání uvedených procentuálních výsledků nevyplývá žádný markantní rozdíl mezi experimentální a referenční skupinou v charakteru jejich EMS styků.

**Závěr:** Předpoklad vyjádřený v hypotéze H<sub>3</sub>, že u experimentální skupiny jsou delší vztahy nejčastěji uváděnou formou mimomanželských sexuálních styků, **se nepotvrdil**.

### 10.3 Zkušenost se specifickými EMS aktivitami

Jako specifické mimomanželské sexuální aktivity jsou zde z hlediska výskytu u výzkumných vzorků porovnávány komerční a skupinový sex. Respondentům byla položena otázka, zda někdy v životě měli sexuální styk s prostitutkou a zda se někdy účastnili skupinového sexu, oboje v rámci mimomanželských sexuálních aktivit. V minulosti prováděné výzkumy na téma komerčních sexuálních aktivit se vždy spíše vztahovaly k riziku přenosu pohlavně nakažlivých chorob a v té souvislosti zejména s četností použití kondomu a charakterem těchto aktivit. V této práci se v otázce komerčního sexu zabývám

pouze výskytem zkušeností se zmiňovanou sexuální aktivitou a podotázky, uváděné ve výzkumu prof. Weisse týkající se praktik a zmiňovaného použití kondomu, jsem vzhledem k tématu mé práce vyloučil.



ES- Experimentální skupina RS- Referenční skupina

#### Zkušenost s komerčním sexem (graf č.6)

Zkušenost se sexem za peníze v podobě sexuálního styku s prostitutkou uvádí 18,5% respondentů u experimentální skupiny. U referenční skupiny uvádí zkušenost s komerčním sexem 20,0 % respondentů. Zjištěný rozdíl 1,5% mezi respondenty experimentální a referenční skupiny ve zkušenosti s komerčním sexem se jeví, při srovnání s procentuálními rozdíly v ostatních zkoumaných kategoriích, jako nevýznamný (nikoli statisticky, statistická významnost nebyla zjišťována).

**Závěr:** Předpoklad vyjádřený v hypotéze H<sub>4</sub>, že styk s prostitutkou uvádí více respondentů experimentální skupiny, než referenční skupiny, **se nepotvrdil**.

#### Zkušenost se skupinovým sexem (graf č.7)

Zkušenost se skupinovým sexem uvádí u experimentální skupiny 12% respondentů. U referenční skupiny uvádí zkušenost se skupinovým sexem 15% respondentů. Také zde, při

porovnání výsledků obou skupin, je možné považovat procentuální rozdíl, který je tvořen 3%, za zanedbatelný.

## 10.4 Sexuální postoje

Zkoumání postojů respondentů k otázkám v sexuálním aktivitám by mělo dát bližší vysvětlení v podkapitolách 10.1.-10.3. Zde předkládám pos náhodných sexuálních styků a skupinového sexu kategoriemi: *morálně nepřipustné, neodsuzuji, a za přirozené a normální*.

Tab. 6: Postoje k EMS v procentech

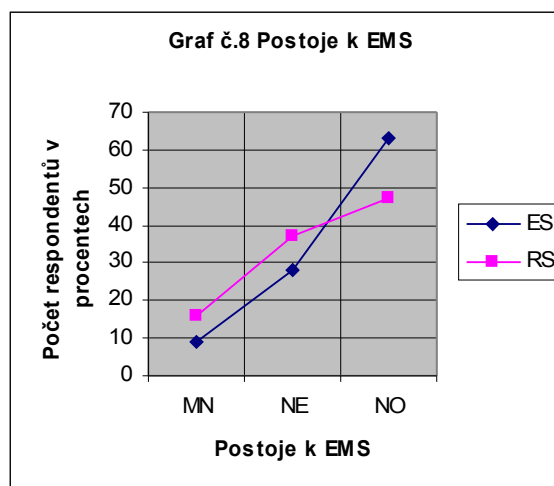
Postoje k EMS	ES	RS
MN	9	16
NE	28	37
NO	63	47

ES- Experimentální skupina RS- Referenční skupina

MN - považuji je za morálně nepřipustné

NE – neodsuzuji je, ale sám bych je neprovozoval

NO – je to přirozené a normální



Jak vyplývá z výsledků uvedených v tabulce 6 většina respondentů obou skupin EMS styky neodmítá, vyloženě proti je 9% respondentů experimentální a 16% referenční skupiny, zatímco v nějaké formě je přijímá 91% respondentů ES a 84% RS. V průběhu grafu č.8, který znázorňuje postoje respondentů obou skupin, je možné vidět společnou dynamiku vývoje křivek. Z průběhu grafu jsou dále patrné liberálnější postoje k EMS stykům u respondentů experimentální skupiny, kteří v 63% považují EMS styky za přirozené a normální, zatímco v této kategorii se křivka referenční skupiny narovnává blíže ke středu s hodnotou 47%. Přestože vývoj křivek je podobný u obou skupin, rozdíl mezi procentuálními hodnotami u kategorií *Neodsuzuji, ale sám bych neprovozoval* a *Je to*

*přirozené a normální* je vyšší u experimentální skupiny (35%-10%). Z porovnání vyplývá, že nejčastěji respondenti obou skupin považují EMS za přirozené a normální a také by je provozovali, pouze malá část respondentů je odsuzuje jako morálně nepřipustné.

**Závěr:** Předpoklad vyjádřený v hypotéze H<sub>5</sub>, že v názorech na mimomanželské sexuální styky bude převládající názor u obou porovnávaných skupin: je to přirozené a normální, **se potvrdil.**

Tab. 7: Postoje k náhodným sexuálním stykům v procentech

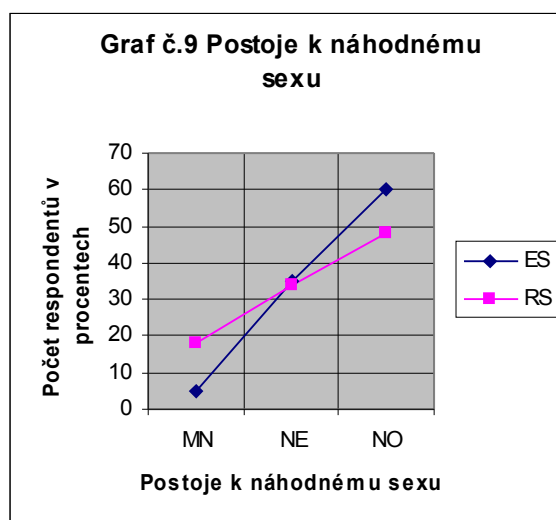
Postoje k náhodnému sexu	ES	RS
MN	5	18
NE	35	34
NO	60	48

ES- Experimentální skupina RS- Referenční skupina

MN – považuji je za morálně nepřipustné

NE – neodsuzuji je, ale sám bych je neprovozoval

NO – je to přirozené a normální



V tabulce 7 a grafu č.9 jsou vyjádřeny postoje k náhodným sexuálním stykům. Podobně, jako v případě postojů k EMS je patrné, že většina respondentů obou skupin považuje náhodné sexuální styky za přirozené a normální. Nejvíce, 60% respondentů považuje náhodné sexuální styky za přirozené a normální u experimentální skupiny. Dynamika průběhu křivek obou skupin znázorněných v grafu č.9 má stejný vývoj, s tím že nejvíce se křivky přibližují v kategorii *Neodsuzuji, ale sám bych je neprovozoval*, kde rozdíl činí 1% a nejmarkantnější procentuální rozdíl je v kategorii: *Považuji je za morálně nepřipustné*, kde rozdíl činí 13%. Z uvedeného jsou patrné liberálnější postoje k náhodným sexuálním stykům u experimentální skupiny. Postoje respondentů u obou porovnávaných skupin jsou v otázce náhodného sexu velmi podobné.

Tab.8: Postoje ke skupinovému sexu v procentech

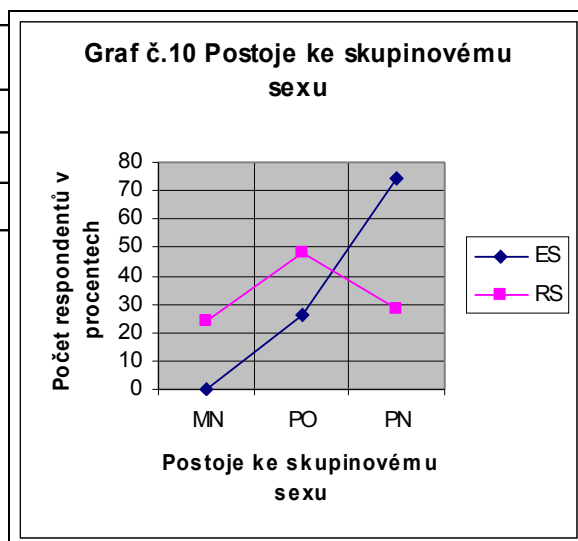
Postoje ke skupinovému sexu	ES	RS
MN	0	24
PO	26	48
PN	74	28

ES- Experimentální skupina RS- Referenční skupina

MN – považují jej za morálně nepřijatelný

PO – považují jej za přijatelný, ale sám to odmítám

PN – považují jej za přijatelný a neodmítám jej



Většina respondentů obou skupin obecně zaujímá pozitivní stanovisko ke skupinovému sexu. Vyloženě jej odmítá pouze 24% respondentů referenční skupiny, kteří se vyjádřili ve smyslu, že považují skupinový sex za morálně nepřijatelný, zatímco z experimentální skupiny se takto nevyjádřil žádný respondent. Za přijatelný, ale podle výpovědí by se sami nezúčastnili, považuje skupinový sex 26% respondentů experimentální a 48% referenční skupiny, tento výsledek ukazuje na větší zdrženlivost ve vztahu k jevu u respondentů referenční skupiny a dále se tato zdrženlivost potvrzuje i v procentuálním kontrastu v kategorii *přijatelný a neodmítám jej*, kde 74% respondentů experimentální a 24% referenční skupiny uvádí tento postoj. Na průběhu grafu č.10 je zřejmá tendence respondentů experimentální skupiny k vyšší toleranci vůči skupinovému sexu a případné účasti na něm (74%), zatímco křivka u referenční skupiny vyjadřuje vyvážený poměr postojů, kde oba extrémy jsou velmi podobně procentuálně zastoupeny 24% a 28%.

## 10.5 Interpretace a diskuse

Z provedeného průzkumu a srovnání vyplývá, že respondenti experimentální skupiny, reprezentující výběrový soubor příslušníků ÚOÚČ ve svých postojích k sexuálnímu chování, zaujímají ve všech sledovaných kategoriích více liberální stanoviska než respondenti z porovnávané referenční skupiny, kteří reprezentují celkový populační soubor mužů stejné věkové kategorie. Sexuální aktivita respondentů



experimentální skupiny, z hlediska uváděného množství sexuálních partnerek za život a za poslední rok, je vyšší než u porovnávané referenční skupiny a dále je u nich vyšší výskyt mimomanželských sexuálních styků, přičemž charakter těchto styků se pro oba vzorky příliš neliší a je v rozmezí +/- 6% stejný.

Ve výskytu zkušeností s komerčním a skupinovým sexem není z hlediska kritérií hodnocení mezi oběma skupinami zásadní rozdíl (+/-3%). Také v sexuálních postojích se respondenti obou skupin shodují. V případě názorů na EMS aktivity a náhodné sexuální styky mají postoje u obou skupin velmi podobnou tendenci, nicméně i zde se u respondentů experimentální skupiny objevuje převažující procentuální zastoupení v kategoriích, které popisují zmiňované aktivity jako normální a přirozené. V případě postojů ke skupinovému sexu se respondenti obou skupin rozcházejí v kategorii, v níž se vyjadřují k odmítání účasti na této aktivitě. Respondenti experimentální skupiny, ve svých názorech, více tendují k přijetí a možné účasti na skupinovém sexu, zatímco respondenti referenční skupiny sice zaujímají stejně tolerantní postoje ke skupinovému sexu, ale sami účast spíše odmítají. Jako zajímavé se jeví v této souvislosti zjištění vyplývající z výsledků uváděné zkušenosti se skupinovým sexem, kde u respondentů experimentální skupiny je nižší výskyt se zkušeností, než u respondentů referenční skupiny, přestože jejich postoje, které uvádí k této aktivitě jsou z hlediska možné účasti v zřetelně opačných pozicích.

Existence uvedených rozdílů mezi experimentální a referenční skupinou a potvrzení hypotéz mne vede k závěru, že výskyt nevěry u mužů z prostředí mého pracoviště, tzn. experimentální skupiny, je ovlivněno více činiteli, než je tomu u skupiny referenční.

V souvislosti s výkonem zmiňované profese, se často jedinec dostává do složitých situací s působením stresu a vysokým pocitem odpovědnosti. Při plnění pracovních úkolů velmi často tráví čas mimo bydliště i mimo území republiky. Zde se dostává do emočního stavu, který následuje po psychické zátěži při výkonu povolání. Tento emoční stav je možné charakterizovat, jako uvolnění po prožitém psychickém napětí a ne zřídka se projevuje u popisovaných jedinců jejich vyšší tendencí k rizikovému chování. Původ rizikového chování je možné spatřovat v absenci fyzického uvolnění po prožitém stresu a má v tomto případě kompenzační úlohu. V takové situaci je možnost sexuálního uvolnění v podobě mimomanželského sexu možnou variantou kompenzace nahromaděného stresu

(ve své podstatě se také jedná o formu rizikového chování) a ve spojení s pobytem mimo domov je nevěra těchto mužů častým důsledkem situačního působení na jejich sexuální chování. Kromě pocitu potřeby fyzického uvolnění je třeba uvést další faktor, který ovlivňuje pravděpodobnost realizace nevěry a tím je postoj žen.

Domnívám, že se jedná zejména o pocit, který tito muži vyvolávají při výkonu profese u svého okolí a který z různých důvodů může v osobách ženského pohlaví vyvolávat zájem o jejich osobu. Jsem přesvědčen, že tento zájem je často podporován formou vystupování, oblékání a celkového dojmu, který je při výkonu profese pro důstojníky osobní ochrany charakteristický a univerzální. Dále se domnívám, že by tyto pocity u žen nebyly vyvolány, kdyby došlo k vzájemné interakci v situaci mimo výkon zmiňované profese, kdy sexuální přitažlivost těchto mužů pravděpodobně nijak nepřevyšuje běžný průměr. Dalším faktorem, který pozitivně ovlivňuje potenciální náklonnost žen k mužům této profese může být názor, který je ovlivněn filmovou produkcí. Zde jsou osobě osobního ochránce přisuzovány zpravidla ušlechtilé vlastnosti, což může za určitých okolností vést ke ztotožnění heroizované postavy z filmu s jedincem, který je pověřen ochranou některého z ústavních činitelů v České republice a takto zidealizovaný jedinec může ženě imponovat natolik, že je ochotna s ním uskutečnit pohlavní styk, i když za jiných okolností by tak nikdy neučinila. Je velmi pravděpodobné, že výše uvedené vlivy zvyšují potenciál mužů pracujících jako osobní ochránci k snazšímu získání náklonnosti u žen.

Na základě výše uvedeného vyjadřuji tuto hypotézu:

V případě pracovního zařazení u ÚOÚČ je to vliv pracovního prostředí a postavení jedince v něm, co podmiňuje jeho nevěrné (mimomanželské sexuální) chování.

## ZÁVĚR

V případě manželské/partnerské nevěry se jedná o jev, který provází lidstvo po celou dobu jeho evolučního vývoje. Domnívám se, že právě teorie evolučního vývoje a teorie přirozeného výběru, které formuloval Darwin, mohou být nápovědou při zkoumání příčin nevěry. Podle těchto teorií jakákoliv forma lidského chování, nemá-li pozitivní vliv na přežití člověka, nebo je-li pro něj nějak nevýhodná, vlivem evolučního vývoje sama zaniká. Toto tvrzení je ve vztahu k nevěře velmi kontroverzní, ale přijmeme-li jej jako fakt, můžeme dospět k závěru, že nevěrné chování je člověku přirozené, dokonce z hlediska jeho přežití, je pro člověka i prospěšné. Tento výklad je, dle mého názoru, nutné vnímat pouze ve vztahu k biologické podstatě lidského bytí. Naproti tomu v rovině sociálního života jsou to zpravidla hodnoty jiné, než biologické podstaty, které lidem umožňují kvalitní život a v přeneseném významu i přežití.

Existence manželské nevěry tvoří v sociální rovině zásadní problém soužití muže a ženy. Zde neobstojí tvrzení, že se jedná o jev biologicky přirozený a prospěšný, jde o problém, jehož řešení spočívá v přístupu každého jednotlivce, přičemž není možné najít ani jeho jednoznačnou příčinu, ani univerzální řešení. V teoretické části své práce zmiňuji vliv prostředí, včetně pracovního na mimomanželské sexuální chování a v praktické části se zaměřuji na tuto problematiku u skupiny mužů se stejným pracovním zařazením a následném porovnání se skupinou reprezentující populační soubor. Na základě zjištění vyplývajících z průzkumu i vlastních zkušeností z prostředí mého pracoviště jsem dospěl k závěru, že pracovní prostředí a zejména situace do kterých se jedinec při výkonu své profese dostává, za určitých okolností významně ovlivňují možnost být nevěrný. Jsou to samozřejmě také vnitřní dispozice jedince, které zejména v případě mužů v jejich biologicky daném reprodukčním úsilí je nutí k přijetí protichůdných rolí ve vztahu k nevěře. Tento konflikt primárně ovlivňuje jejich chování a existuje zde stejná pravděpodobnost, zda převáží ta či ona role. Často však právě pouze vlivem pracovního prostředí dochází k převážení preferencí ve zmiňovaném konfliktu rolí a mohou nastat takové podmínky, že i jinak věrný muž naváže mimomanželský sexuální kontakt, nebo vztah. Průzkum a následné porovnání, které jsem realizoval v praktické části této práce

bych rád považoval za možné východisko pro výzkum příčin a s tím souvisejícími možnostmi pomoci při řešení problematiky následků manželské/partnerské nevěry.

Nevěra je podle odborníků na problematiku partnerského soužití jako nemoc a tak se k ní má také přistupovat. Jedná se o nemoc léčitelnou a prognózy léčby jsou závislé na přístupu pacientů a zejména na nich záleží zda a za jak dlouho nemoc se svými příznaky odezní.

**SEZNAM POUŽITÉ LITERATURY**

1. CIBULEC, J. *Manželské praktikum*. Praha : Avicenum, 1984. 304 s. ISBN 08-096-84
2. HIRIGOYEN, M. *Psychické násilí v rodině a v zaměstnání*. Praha : Academia, 2002. 230 s. ISBN 80-200-0994-9
3. KLIMEŠ, L. *Slovník cizích slov*. Praha : Státní pedagogické nakladatelství, 1981. 855 s. ISBN 80-04-26059-4
4. KRATOCHVÍL, S. *Manželská terapie-třetí vydání*. Praha : Portál, 2000. 255 s. ISBN 80-7178-332-3
5. PLZÁK, M. *Gordické uzly rovnoprávného párového dorozumívání*. Praha : Exit, 1994. 128 s. ISBN 80-8587-600-0
6. ROTTER, H. *Sexualita a křesťanská morálka*. Praha : Nakladatelství Vyšehrad, 2003. 128 s. ISBN 80-7021-669-7
7. ŘEZÁČ, J. *Sociální psychologie*. Brno : Paido, 1998. 59 s. ISBN 80-859-31-48-6
8. ŠMOLKA, P. *Nevěra pro podváděné i podvádějící*. Praha : Grada, 2003. 112 s. ISBN 80-247-0397-1
9. ŠMOLKA, P., PACEK, D. *Manželská poradna aneb Tam kde vlastní síly nestačí*. Praha : Grada, 2007. 171 s. ISBN 978-80-274-1617-6
10. WEISS, P., ZVĚŘINA, J. *Sexuální chování v ČR-situace a trendy*. Praha : Portál, 2001. 159 s. ISBN 80-7178-558-X
11. WRIGHT, R. *Morální zvíře*. Praha : Lidové noviny, 2002. 428 s. ISBN 80-7106-612-5
12. MEADOVÁ, M. , et al. *Nevěra má biologickou podstatu* [online]. Občanské sdružení Britské listy, 1996 [cit. 2007-02-16]. Dostupný z WWW: <<http://www.britskelisty.cz/0105/20010521g.html>>. ISSN 1213-1792.

**SEZNAM POUŽITÝCH SYMBOLŮ A ZKRATEK**

MPI	Male parental investment.
EMS	Extramatrimoniální sexuální styk.
1.LF UK	První lékařská fakulta Univerzity Karlovy.
ÚOÚČ	Útvar ochrany ústavních činitelů
ES	Experimentální skupina
RS	Referenční skupina
MN	Považuji je za morálně nepřipustné
NE	Neodsuzuji je, ale sám bych je neprovozoval
NO	Je to přirozené a normální
PO	Považuji jej za přípustný, ale sám to odmítám
PN	Považuji jej za přípustný a neodmítám jej

## SEZNAM OBRÁZKŮ

1. Graf č. 1: Počet partnerek, celoživotně.
2. Graf č. 2: Počet partnerek za poslední rok
3. Graf č. 3: Výskyt EMS styků
4. Graf č. 4: Počet EMS partnerek
5. Graf č. 5: Charakter EMS
6. Graf č. 6: Zkušenost s komerčním sexem
7. Graf č. 7: Zkušenost se skupinovým sexem
8. Graf č. 8: Postoje k EMS
9. Graf č. 9: Postoje k náhodnému sexu
10. Graf č. 10: Postoje ke skupinovému sexu

**SEZNAM TABULEK**

1. Tab. 1: Počet sexuálních partnerek celoživotně v procentech
2. Tab. 2: Počet sexuálních partnerek
3. Tab. 3: Výskyt EMS v procentech
4. Tab. 4: Počty mimomanželských/r
5. Tab. 5: Charakter EMS v procentech
6. Tab. 6: Postoje k EMS v procentech
7. Tab. 7: Postoje k náhodným sexuá
8. Tab. 8: Postoje ke skupinovému se



## SEZNAM PŘÍLOH

Příloha P I: Dotazník

Příloha P I:

## ANONYMNÍ DOTAZNÍK

**Pohlaví** M

**Věk** .....let

**Stav (forma partn. vztahu)** svobodný/ženatý/rozvedený/druh<sup>1</sup>

**Sexuální orientace** heterosexuální/homosexuální/bisexuální<sup>1</sup> \_\_\_\_

**Dosažené vzdělání** základní/středoškolské/vysokoškolské<sup>1</sup>

**Pracovní zařazení** důstojník útvaru ochrany ústavních činitelů ano/ne<sup>1</sup>

### I. Za celý život jste měl sexuální styk<sup>2</sup>:

dosud nikdy .....1

ano.....2, a to celkem s .... ženami<sup>3</sup>

z toho za poslední rok s .....ženami<sup>3</sup>

### II. Máte v současné době stálý partnerský vztah se ženou<sup>2</sup>?

nemám.....1

---

<sup>1</sup> Platnou variantu čitelně označte v textu, je-li platných více variant označte všechny platné

<sup>2</sup> Zakroužkujte číslici u platné varianty

<sup>3</sup> Uveďte počet

mám.....2, a to v trvání .....měsíců<sup>3</sup>

### III. Měl jste někdy v životě styk s prostitutkou<sup>2</sup>?

nikdy neměl .....1

již měl.....2

### IV. Měl jste někdy mimomanželské sexuální styky<sup>2</sup>?

nikdy neměl .....1

měl: výjimečně .....2

příležitostně .....3

často .....4

### V. Pokud jste mimomanželské sexuální styky měl, uveďte celkový počet takových

partnerek.....**Jednalo se o:** příležitostný styk .....1

delší známost .....2

obojí.....3

### VI. Jaký máte názor na mimomanželské sexuální styky?

považuji je za morálně nepřijatelné .....1

neodsuzuji je, ale sám bych je neprovozoval .....2

je to přirozené a normální .....3

#### **VII. Jaký máte názor na náhodné sexuální styky (tzv. na jednu noc)?**

považuji je za morálně nepřipustné .....1

neodsuzuji je, ale sám bych je neprovozoval .....2

považuji je za přirozenou součást sexuality .....3

#### **VIII. Jaký máte názor na skupinový sex?**

považuji jej za morálně nepřipustný .....1

považuji jej za přípustný, ale sám to odmítám .....2

považuji jej za přípustný a neodmítám jej .....3

#### **IX. Zúčastnil jste se někdy skupinového sexu?**

nezúčastnil .....1

ano, jednou .....2

ano, opakovaně .....3