

# Interiérový prvek

Veronika Tomašovičová

---

Bakalářská práce  
2015



Univerzita Tomáše Bati ve Zlíně  
Fakulta multimediálních komunikací

---

Univerzita Tomáše Bati ve Zlíně  
Fakulta multimediálních komunikací  
Ateliér 3D design  
akademický rok: 2014/2015

## ZADÁNÍ BAKALÁŘSKÉ PRÁCE

(PROJEKTU, UMĚLECKÉHO DÍLA, UMĚLECKÉHO VÝKONU)

Jméno a příjmení: **Veronika Tomašovičová**  
Osobní číslo: **K12109**  
Studijní program: **B8206 Výtvarná umění**  
Studijní obor: **Multimedia a design - 3D design**  
Forma studia: **prezenční**

Téma práce: **Interierový prvek**

Zásady pro vypracování:

1. Analýza problematiky
2. Shrnutí stávajících interierových prvků
3. Návrhy řešení
4. Materiálová analýza
5. Technologie výroby
6. Prototyp
7. Hodnocení, závěr

a) teoretická část v rozsahu 25 – 30 normostran textu

b) prototyp nebo funkční model nebo fyzický model v měřítku 1:1, 1:2, 1:3, 1:5, 1:10 podle charakteru projektu a konzultace s vedoucím práce

c) grafická prezentace v rozsahu minimálně 2,8 m<sup>2</sup>

Na samostatném nosiči CD-ROM odevzdejte v minimálním počtu 10 kusů obrazovou dokumentaci praktické části závěrečné práce pro využití v publikacích FMK. Formát pro bitmapové podklady: JPEG, barevný prostor RGB, rozlišení 300 dpi, 250 mm delší strana. Formáty pro vektory: AI, EPS, PDF. Loga a texty v křivkách. V samostatném textovém souboru uveďte jméno a příjmení, login do Portálu UTB, obor (ateliér), typ práce, přesný název práce v češtině i v angličtině, rok obhajoby, osobní mail, osobní web, telefon. Přiložte svou osobní fotografii v tiskovém rozlišení.

Rozsah bakalářské práce: viz. Zásady pro vypracování  
Rozsah příloh: viz. Zásady pro vypracování  
Forma zpracování bakalářské práce: tištěná/elektronická

Seznam odborné literatury:

Dizajn nábytku, ISBN: 9788022730068

Design on Material, ISBN: 9781584233114

Design nábytku v současném světě, ISBN: 8073661071

Vedoucí bakalářské práce: **Mgr. Art. Ivan Pecháček**  
Ateliér 3D design  
Datum zadání bakalářské práce: **1. prosince 2014**  
Termín odevzdání bakalářské práce: **15. května 2015**

Ve Zlíně dne 1. prosince 2014

doc. MgA. Jana Janíková, ArtD.

*děkanka*



*Kovarn*  
M. A. Vladimír Kovařík  
vedoucí ateliéru

## PROHLÁŠENÍ AUTORA BAKALÁŘSKÉ/DIPLOMOVÉ PRÁCE

Beru na vědomí, že

- odevzdáním bakalářské/diplomové práce souhlasím se zveřejněním své práce podle zákona č. 111/1998 Sb. o vysokých školách a o změně a doplnění dalších zákonů (zákon o vysokých školách), ve znění pozdějších právních předpisů, bez ohledu na výsledek obhajoby <sup>1)</sup>;
- beru na vědomí, že bakalářská/diplomová práce bude uložena v elektronické podobě v univerzitním informačním systému a bude dostupná k nahlédnutí;
- na moji bakalářskou/diplomovou práci se plně vztahuje zákon č. 121/2000 Sb. o právu autorském, o právech souvisejících s právem autorským a o změně některých zákonů (autorský zákon) ve znění pozdějších právních předpisů, zejm. § 35 odst. 3 <sup>2)</sup>;
- podle § 60 <sup>3)</sup> odst. 1 autorského zákona má UTB ve Zlíně právo na uzavření licenční smlouvy o užití školního díla v rozsahu § 12 odst. 4 autorského zákona;
- podle § 60 <sup>3)</sup> odst. 2 a 3 mohu užít své dílo – bakalářskou/diplomovou práci - nebo poskytnout licenci k jejímu využití jen s předchozím písemným souhlasem Univerzity Tomáše Bati ve Zlíně, která je oprávněna v takovém případě ode mne požadovat přiměřený příspěvek na úhradu nákladů, které byly Univerzitou Tomáše Bati ve Zlíně na vytvoření díla vynaloženy (až do jejich skutečné výše);
- pokud bylo k vypracování bakalářské/diplomové práce využito softwaru poskytnutého Univerzitou Tomáše Bati ve Zlíně nebo jinými subjekty pouze ke studijním a výzkumným účelům (tj. k nekomerčnímu využití), nelze výsledky bakalářské/diplomové práce využít ke komerčním účelům.

Ve Zlíně ..... 10.5.2015 .....

VERONIKA TOMÁŠOVICHOVÁ

TOMOŠOVICHOVÁ

.....  
Jméno, příjmení, podpis

1) zákon č. 111/1998 Sb. o vysokých školách a o změně a doplnění dalších zákonů (zákon o vysokých školách), ve znění pozdějších právních předpisů, § 47b Zveřejňování závěrečných prací:

(1) Vysoká škola nevdělečně zveřejňuje disertační, diplomové, bakalářské a rigorózní práce, u kterých proběhla obhajoba, včetně posudků oponentů a výsledku obhajoby prostřednictvím databáze kvalifikačních prací, kterou spravuje. Způsob zveřejnění stanoví vnitřní předpis vysoké školy.

(2) Disertační, diplomové, bakalářské a rigorózní práce odevzdané uchazečem k obhajobě musí být též nejméně pět pracovních dnů před konáním obhajoby zveřejněny k nahlédnutí veřejnosti v místě určeném vnitřním předpisem vysoké školy nebo není-li tak určeno, v místě pracoviště vysoké školy, kde se má konat obhajoba práce. Každý si může ze zveřejněné práce pořizovat na své náklady výpisy, opisy nebo rozmnoženiny.

(3) Platí, že odevzdáním práce autor souhlasí se zveřejněním své práce podle tohoto zákona, bez ohledu na výsledek obhajoby.

2) zákon č. 121/2000 Sb. o právu autorském, o právech souvisejících s právem autorským a o změně některých zákonů (autorský zákon) ve znění pozdějších právních předpisů, § 35 odst. 3:

(3) Do práva autorského také nezasahuje škola nebo školské či vzdělávací zařízení, užití-li nikoli za účelem přímého nebo nepřímého hospodářského nebo obchodního prospěchu k výuce nebo k vlastní potřebě dílo vytvořené žákem nebo studentem ke splnění školních nebo studijních povinností vyplývajících z jeho právního vztahu ke škole nebo školskému či vzdělávacího zařízení (školní dílo).

3) zákon č. 121/2000 Sb. o právu autorském, o právech souvisejících s právem autorským a o změně některých zákonů (autorský zákon) ve znění pozdějších právních předpisů, § 60 Školní dílo:

(1) Škola nebo školské či vzdělávací zařízení mají za obvyklých podmínek právo na uzavření licenční smlouvy o užití školního díla (§ 35 odst. 3). Odpirá-li autor takového díla udělit svolení bez vážného důvodu, mohou se tyto osoby domáhat nahrazení chybějícího projevu jeho vůle u soudu. Ustanovení § 35 odst. 3 zůstává nedotčeno.

(2) Není-li sjednáno jinak, může autor školního díla své dílo užít či poskytnout jinému licenci, není-li to v rozporu s oprávněnými zájmy školy nebo školského či vzdělávacího zařízení.

(3) Škola nebo školské či vzdělávací zařízení jsou oprávněny požadovat, aby jim autor školního díla z výdělku jím dosaženého v souvislosti s užitím díla či poskytnutím licence podle odstavce 2 přiměřeně přispěl na úhradu nákladů, které na vytvoření díla vynaložily, a to podle okolností až do jejich skutečné výše; přitom se přihlídně k výši výdělku dosaženého školou nebo školským či vzdělávacím zařízením z užití školního díla podle odstavce 1.

## **ABSTRAKT**

Cílem mého projektu je najít designové a praktické řešení pro úložný prostor, jehož hlavní výhodou je jeho složitelnost a transformace do dekorativní stěny.

Práce obsahuje teoretickou a praktickou část. V teoretické části se zaměřuji převážně na původ úložného prostoru, vývoj a jeho postavení v dnešním světě. Také se věnuji základům tvorby nábytku z hlediska antropometrie a ergonomie.

Praktická část je zaměřena na proces tvorby od návrhu, přes vývoj, až po finální produkt. Přičemž vysvětluji použití materiálů a tvarové řešení v souvislosti s potřebami jedince.

Klíčová slova: interiér, úložný prostor, účelnost, dekorace

## **ABSTRACT**

The goal of my project is to find practical and well-designed solutions for storage space, whose main benefits are foldability and transformation into decorative wall.

The work includes theoretical, and a practical part. In the theoretical part I focus mainly on the origin of the storage space, its development, and its position in today's world. Moreover, I also write about the basics of furniture creation from the point of view of anthropology and ergonomics.

The practical part is focused on the process - from furniture creation, through development, to the final product. In this part I explain the usage of materials, and shape solutions while considering individual's needs.

Keywords: interior, storage space, expediency, decor

Chcela by som s radosťou poďakovať vedúcemu mojej bakalárskej práce MgA. Ivanovi Pecháčkovi za hodnotné rady pri tvorbe projektu a počas celého môjho trojročného štúdia. Ďakujem aj všetkým ostatným, ktorí mi neváhali pomôcť a poskytli mi cenné informácie.

Prehlasujem, že odovzdaná verzia bakalárskej práce a verzie elektronickej nahranej do IS/STAG sú totožné.

# OBSAH

<b>ÚVOD</b> .....	<b>7</b>
<b>I TEORETICKÁ ČASŤ</b> .....	<b>8</b>
<b>1 HISTÓRIA A VÝVOJ ÚLOŽNÉHO NÁBYTKU</b> .....	<b>9</b>
1.1 POČIATKY ÚLOŽNÉHO NÁBYTKU .....	9
1.2 EGYPT A ANTIKA .....	10
1.3 ROMÁNSKE A GOTICKÉ OBDOBIE .....	10
1.4 RENESANCIA .....	12
1.5 BAROKO .....	13
1.6 ROKOKO .....	13
1.7 DEVÄTNÁSTE STOROČIE .....	14
1.8 DVADSIATE STOROČIE .....	15
<b>2 SÚČASNÉ ULOŽNÉ PRIESTORY</b> .....	<b>16</b>
2.1 DRUHY .....	16
2.2 PRIESKUM DNEŠNÝCH DIZAJNÉRSKÝCH RIEŠENÍ .....	21
<b>3 MALÝ ÚLOŽNÝ PRIESTOR</b> .....	<b>26</b>
3.1 ANALÝZA POŽIADAVIEK .....	27
3.1.1 Ergonómia a Antropometria .....	27
3.1.2 Konštrukčné a bezpečnostné požiadavky .....	28
3.1.2.1 Konštrukcia a bezpečnosť policových systémov .....	29
3.1.3 Materiál .....	29
3.1.3.1 Drevo .....	30
3.1.3.2 Kovy .....	30
<b>II PRAKTICKÁ ČASŤ</b> .....	<b>31</b>
<b>4 DESIGN INTERIEROVÉHO PRVKU</b> .....	<b>32</b>
4.1 CIELE .....	32
4.2 NÁVRH .....	33
4.2.1 Základný diel policového systému .....	33
4.2.2 Umiestnenie v interiéri .....	34
4.2.3 Farebné kombinácie .....	36
4.2.4 Základné rozmery a konštrukcia .....	37
4.2.5 Rozmerové varianty .....	38
4.3 MATERIÁL .....	39
4.3.1 Drevo .....	39
4.3.2 Laminované drevotrieskové dosky (LTD) .....	40
4.3.3 Oceľ .....	41
<b>ZÁVER</b> .....	<b>44</b>
<b>ZOZNAM POUŽITEJ LITERATÚRY</b> .....	<b>45</b>
<b>ZOZNAM POUŽITÝCH SYMBOLOV A ZKRATIEK</b> .....	<b>46</b>
<b>ZOZNAM OBRÁZKOV</b> .....	<b>47</b>
<b>ZOZNAM PRÍLOH</b> .....	<b>49</b>

## ÚVOD

Pri výbere svojej bakalárskej práce som zohľadňovala niekoľko faktorov. Jedným z najdôležitejších bola moja vlastná potreba a potreba miliónov ľudí na celom svete, ktorá vychádza z nutnosti dnešnej doby niečo vlastniť, uchovávať. Problém však spočíva v nedostatku miesta, ktoré je zapríčinené masívnym preľudňovaním, nedostatkom financií a nadhodnocovaním bytových priestorov. Väčšina ľudí si nemôže dovoliť veľké, priestorné, luxusné byty, ale musia si vystačiť s malými priestormi. Existujú krajiny, ako je napríklad Čína, kde milióny ľudí žijú v stiesnených podmienkach. A práve z týchto skutočností vzišla hlavná myšlienka mojej práce. Skladnosť.

Ďalším v poradí je komfort spojený s požiadavkami a nárokmi našej kultúry. Každý jedinec sa snaží si prispôbiť prostredie v ktorom sa pohybuje k svojim potrebám. Preto je trh tak rozmanitý a ponúka rôzne riešenia toho istého problému. Či už ide o farebné, materiálové alebo veľkostné riešenia. To sú dôvody pre môj ďalší cieľ a tým je variabilnosť.

Tretím a rovnako dôležitým aspektom je design. Mnohokrát je práve design hlavným verdiktom pri výbere medzi konkurenciou. Inovatívne technológie a nové výskumy nám ponúkajú skoro nekonečné možnosti a preto záleží na každom detaile. Farba je jedným z nich. Už v minulosti sa o ňu zaujímali filozofovia, dnes je neoddeliteľnou súčasťou tvorby designérov. Môže ovplyvniť naše vnímanie tvaru či priestoru. Dôležitý je i povrch. Po veľkej ére plastových hmôt sa v designe radi vraciame k prírodným materiálom v kombinácii s chladným kovom.

Zohľadnením všetkých troch aspektov a mnohých iných som došla k prvým víziám skladného, variabilného úložného priestoru. Mojm ďalším krokom bude navrhnúť ho tak, aby spĺňal vlastnosti dobrého designu, funkčnosti a predovšetkým, aby bol vyvinutý k mojim potrebám, tak ako aj potrebám širokej verejnosti.



## **I. TEORETICKÁ ČASŤ**

# 1 HISTÓRIA A VÝVOJ ÚLOŽNÉHO NÁBYTKU

Ľudstvo si prešlo obrovským vývojom, kým sa dostalo k dnešnej podobe a tak aj každý jeden predmet, ktorý stvorilo k svojim potrebám. Aby sme mohli pochopiť dnešný dizajn, musíme nezrieť do histórie a preskúmať aké okolnosti viedli k jeho vzniku a určovali vývoj naprieč všetkými historickými štýlmi a potrebami jedincov. Tie sa neustále menili, čím vznikali nové požiadavky na funkčnosť i vzhľad.

## 1.1 Počiatky úložného nábytku

Ľudia už od pradávna pociťovali potrebu zhromažďovať veci, ktoré predstavovali ich majetok a teda i postavenie v spoločnosti. Aby svoj majetok uchránili, odkladali si ho do truhlíc. Truhlica patrí k jedným z prvých a k najdôležitejším prejavom nábytku. Sprvu to boli len kusy dreva spájané do kubistických tvarov.

Časom však plnili nielen úložnú funkciu, ale začali mať aj estetickú hodnotu. Pridávali sa rámy na rohy, čím sa truhlica spevnila a nedochádzalo k deformácii tvaru pri schnutí dreva. Výzor každej truhlice závisel od svojho majiteľa. Čím vyššie postavenie mal, tým si mohol dovoliť bohatšiu výzdobu. Objavovali sa rôzne umelecké kovania, vyrezávané ornamenty a v niektorých prípadoch aj maľby. Truhlica slúžila k ľahkému uskladneniu menších predmetov ako boli napríklad mince, šperky, oblečenie a iné. Jej hlavnou funkciou bola prenosnosť. Najčastejšie sa využívala na cestách. Postupom času sa truhlica zväčšovala do nadmerných veľkostí, až nakoniec stratila funkciu prenosnosti.

Takto vznikla truhla, tá neslúžila už iba na úschovu malých predmetov. Pre väčšinu chudobnejších ľudí bola nepostrádateľnou po celý život a to hlavne v období gotiky. Uchovávali v nich obliečenie, nádoby, ošatenie, cennosti, jednoducho všetko čo mali. Zatiaľ čo v bohatších rodinách poznali už stôl, v chudobných existoval ako jediný kus nábytku truhla. Slúžila ako stôl, lavica a dokonca i posteľ. Mohla dosiahnuť dĺžku až tri celé šesťdesiatpäť metra a šírku jedna celá dva metra. V gotickom období sa z obľubou pridávali na truhle nožičky, najčastejšie v podobe zvieracích tláp. Nemali len estetickú hodnotu ale vďaka zdvihnutiu lepšie odolávali nepríjemnému hmyzu a vlhkosti.

Zväčšovanie truhiel malo svoje výhody aj nevýhody. K nevýhodám patrila neprehľadnosť v uložených veciach a s tým spojená aj nevyhovujúca manipulácia. Vrchné veko sa odstránilo a na prednej strane pribudli krídlové dvere.

Od vzniku skrine sa úložný nábytok začal rozrastať do nových podôb. Avšak truhla ostala základným kusom nábytku v domácnostiach až do 19. storočia.

## 1.2 Egypt a antika

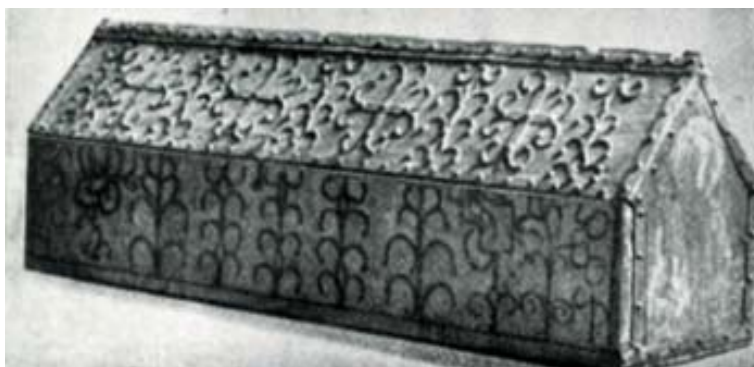
Starý Egyptania sú známi ako vyspelí národ a v nábytkárstve sa zreteľne vyznali. V ich interiéroch sa nevyhnutne nachádzali postele, stolíky zo zásuvkami, stoličky a iné.

Z antiky sa nábytok nedochoval, dá sa však stotožniť z maľbami na nájdenej keramike. Úložné priestory nahradzovali výklenky v stenách. Používali toaletné skrinky pre menšie potreby. Väčšie predmety a oblečenie si našlo miesto v truhlách. Pokladnice sa opatrovali kovovými zámkami proti krádeži.

Veľký význam mal pre obdobie antiky vznik skriň. Ukladali sa do nich nielenže odevy ale aj cenné veci. Jednokrídlové alebo dvojkrídlové skrine boli využívané na nádoby. V obľube boli aj predchodcovia dnešných nočných stolíkov, malé skrinky vybavené zásuvkou. Nábytok sa vyrábala výlučne z dreva s výnimkou pokladníc zdobených umeleckým kovaním.

## 1.3 Románske a gotické obdobie

V románskom období opäť hlavnú úlohu zohrala truhla. Vyrábané boli pre rýchly presun. Vplyv architektúry sa odrazil v sedlových poklopoch. Takéto truhly sa našli po celej Európe. Líšili sa len použitím iných typov dreva.



Obr. 1 Románska sadlovitá truhla z 12 storočia



Obr. 2 Detail maľby

Nábytek v románskom a gotickom období bol vyrábaný z dreva, pôsobil jednoducho a ťažkopádne. Do ník, na háky, police a bydla sa kládli veci každodennej potreby. Police vyhradili miesto pre kuchynské náčinie. Často bývali do nich vyrezávané otvory, lepšie sa tak zavesovali jednotlivé kusy nádob. Blízko krbu sa nachádzali bydla. Odkladanie odevov bolo spojené aj s ich sušením.

V gotike priniesla truhla rozmach remeselnej úpravy. Na výrobe sa podieľali početní remeselníci. Maľovanie živými a jasnými farbami boli rovnako v obľube zámožných ľudí, ako i vyrezávanie zložitých ornamentov. Mäkké drevo umožňovalo rytie ozdobných vzorov. Na kvalitnejšie vypracovaných truhlách sa objavovalo riasenie, vyrezávané bájne zvieratá, gotické lomené oblúky, kružba, často sa používali takisto figuratívne motívy.

Príkladom je aj gotická dubová truhla (okolo roku 1500, vid' obr. dole). Má jednoduché viečko so zámkom, hrubé dosky pospájané perom a drážkou. Predná strana je zdobená vyrezávanou kružbou, charakteristickým ornamentom vtedajšej gotiky. Napodobňuje lomené oblúky okien chrámov a kostolov. Tá sa konštruovala pomocou geometrických prvkov akými boli hlavne kruh, trojuholník a štvorec.



*Obr. 3 Gotická dubová truhla*



*Obr. 4 Truhla z južného Nemecka*

Pribudnutím nožičiek sa stala truhla akýmsi predchodcom príborníku. V gotickej dobe to bol úplne nový kus nábytku. Vysoké podnožie nieslo truhlu s bohatou výzdobou.

## 1.4 Renesancia

Renesancia je známa ako obdobie hospodárskeho rastu, ten pomohol k rozvoju kultúry, s tým bola spojená aj výstavba novej architektúry, ktorá sa odrazila vo vzhľade vyzdobenia domácnosti. Väčšie množstvo financií napomohlo urobiť z nábytku „umelecké diela“. Tvrdé drevo sa morilo do tmavých odtieňov. Nová doba priniesla i nové doposiaľ neznáme možnosti zdobenia. Stále väčšiu obľubu si získavalo zlatenie štukom. Najrozšírenejšou novou technikou bola intarzia. Zdobiaci materiál sa nalepoval v tenkých vrstvách na nábytok. Zdobenie inkrustáciou bolo tiež často používané. Jedná sa o techniku, kedy sa povrch vykladá predmetmi inej farby (kamene, slonovina, drevo). Popri truhlách na význame stále viac naberali skrine. Prvýkrát sa vyskytuje dokonca aj knihovnička v podobe regálov.



Obr. 5 Architektonicky riešená fasáda skrine



Obr. 6 Truhla z Toskánska. Jej tvar je inšpirovaný antickým umením



Obr. 7 Renesančný buffet



Obr. 8 Skríňa zo 16. storočia

## 1.5 Baroko

Po tridsať ročnej vojne sa stal nábytok pre mešťanov predstaviteľom bohatstva a vkusu. Bohato zdobené monumentálne skrine sa opierali o renesanciu. Povrch ušľachtilých drevín, ako napríklad eben, doplňovali slonovinou, korytnačinou, drahými kameňmi a kovami. Vplyv architektúry prispel k vzniku nového typu skrine s profilovanou rímsou v ktorej sa už nenachádzali poličky, ale voľný priestor. Vývoj úložného nábytku sa odvíjal od zmeny módy. S praktických dôvodov sa šaty začali vešať namiesto toho, aby sa skladali do poličiek.



Obr. 9 Hamburská dvojdvierová šatňová skriňa



Obr. 10 Kabinet, Antverpy 1670

## 1.6 Rokoko

Osemnásťe storočie prinieslo v oblasti nábytku zmenu. Začala sa strácaním na monumentalite, neskôr sa pridala decentný charakter, ktorý vládol dobe. Pohyb zvlneného mora sa preniesol do štíhlych vlnitých nôh nesúcich komody, skrine či stoly. Nové exotické dreveniny ako napríklad saténové drevo alebo drevo tulipánovníku boli zdobené orientálnymi maľbami. Žiadny detail neunikol dokonalému opracovaniu, vďaka ktorému pôsobil nábytok pompézne. Konečné spracovanie spočívalo v zlatení a lakovaní. Veľkoleposť v nábytku si mohla dovoliť len šľachta, stredná vrstva sa musela zaobísť bez dramatickej dekorácie. V rokoku bol značne žiadaný nový druh komody nazývaní bombée. Mala dve zásuvky. Vyznačovala sa tiež prenikavo vydutými bočnými stenami.



*Obr. 11 Bombée*

### 1.7 Devätnáste storočie

Počas devätnásteho storočia sa tvary nábytku postupne zjednodušovali. Dekorácia však naďalej zostávala výrazne remeselne spracovaná. Veľké svetové výstavy v Londýne, Paríži, Chicagu a Philadelphii umožňovali celosvetový prehľad aktuálnych štýlov. Vytvárali sa veľké množstvá smerov a hnutí. Arts and Crafts obľúbené v Anglicku, v Európe mala zas najväčší úspech secesia. Jej prírodné tvary vychádzajúce s kvetín a hmyzu sa rýchlo rozšírili po celej Európe i Amerike. Ďalším smerom ktorý sa podpísal na vzhľade úložných priestorov bol Art deco. Nové materiály v druhej polovici devätnásteho storočia, ako plast a kovové trubky, spôsobili rozmach v navrhovaní designu. Dôraz bol kladený predovšetkým na línie, nie na dekór. Sériová výroba už bola nepostrádateľnou súčasťou rýchlej výroby, ktorej sa prispôboval aj vzhľad nábytku.



*Obr. 12 Nábytok podľa hnutia Arts and Crafts sa mal navrátiť k ručnej práci*



*Obr. 13 Secesná ornamentika použitá na nábytku*

Začiatok devätnásteho storočia je tiež známy obľubou hľadania námetov v minulosti. Vo Veľkej Británii ako vzor poslúžil historický nábytok Alžbetinho dvora. Romantický nábytok si prevzal tvary ako sú pletence a špirály a aplikoval ich do súčasného nábytku. Nádyh nového storočia zabezpečili použité materiály, ktoré neboli za vlády Alžbety známe. Tento štýl nábytku sa rozšíril aj do ostatných častí sveta, avšak svojim napodobňovaním nepriniesol nič výrazne nové.

## 1.8 Dvadsiate storočie

Veľké zmeny životného štýlu a „explózia“ materiálov stále pretrvávajú aj v dvadsiatom storočí. Všetko sa menilo vďaka rýchlemu vývoju techniky a výrobe nových materiálov.

Nábytok sa už nedá jednoznačne začleniť do štýlu. Do popredia vystupujú jednoduché tvary ktoré sú predurčené na sériovú výrobu. Design je ovplyvnený sociálnym, politickým, kultúrnym a technologickým rozvojom.



*Obr. 14 Egon Riss – knižnica*

Začínajú sa objavovať netradičné spojenia prírodných a syntetických materiálov, spojenie starého remesla s modernými technológiami. Odkrývajú sa aj otázky týkajúce sa ekológie, aj tie ktoré sa týkajú dôsledkov designérskych činností. Pribúdajú nové pohľady na takzvaný „zelený design“, ktorý vychádza z myšlienok recyklácie a s ňou spojená aj úspora energie.



## 2 SÚČASTNÉ ULOŽNÉ PRIESTORY

Design je v dnešnej dobe globálnou záležitosťou. Zatiaľ čo v minulosti mal úložný nábytok skôr praktickú funkciu, dnes je jeho vzhľad rovnako dôležitý (občas dokonca praktická stránka je utesňovaná na úkor designu). Vytvára atmosféru v interiéri. Cieľ zlepšiť životnú úroveň sa prenáša do nábytku. Významnú úlohu hrá ale aj cena, ktorej sa design často prispôsobuje. Do popredia sa prevažne dostávajú jednoduché ale premyslené kúsky v duchu minimalizmu.

Po veľkej ére plastov sa znova do pozornosti dostávajú opäť prírodné materiály a ich kombinácie s novými substanciami. Tie každým dňom pribúdajú, získavajú nové vlastnosti a predurčujú cestu designu budúcnosti.

### 2.1 Druhy

Dobrovoľne alebo nie za život zhromaždíme nemalé množstvo vecí. Tie používame k rôznym činnostiam a zaradujeme do kategórií. Nazbieraným predmetom alebo veciam spravidla vyčleňujeme samostatné úložné miesta. Existuje niekoľko základných typov úložných priestorov. Líšia sa poväčšine spôsobom ukladania.

#### Skrine

Sú najčastejšie používaný nábytok. Nájdeme ho snáď v každej miestnosti. Používajú sa vo forme solitéru. Zväčša plní len úžitkovú funkciu, ale dá sa použiť aj ako dekoračný prvok. Umožňuje použitie posuvných i krídlových dverí. Niektoré skrine disponujú zásuvkami, slúžia na odkladanie drobností.



Obr. 15 Úložný nábytok v kúpeľni



Obr. 16 Skriňa môže byť dominantou interiéru

Z materiálového hľadiska je možné využiť akékoľvek materiály a povrchy. Oblíbené sú vysoko lesklé laminované drevotrieskové dosky, ktoré sú k dispozícii aj v mate a iných textúrach, poprípade je tu možnosť aplikovania fotky či obrázku.

### Vstavané skrine

V minulosti sa vstavané skrine umiestňovali predovšetkým do chodby, pretože neboli príliš vzhľadné a boli len novinkou na trhu. Dnes ich môžeme vidieť v každej miestnosti. Môžu využiť akékoľvek miesto, aj ťažko využiteľné s asymetrickými proporciami. Nielen že sú praktické, ale majú tiež estetickú funkciu. Jediná viditeľná časť je predná. Môže byť s rôznych materiálov (zrkadlo, drevo, sklo). Ďalšou výhodou je vlastné navrhnutie vnútorného usporiadania políc. Materiáli používané na výrobu sa zhodujú s materiálmi používaných pri konštrukciách skriň.



*Obr. 17 Atypické priestory nie sú pre vstavané skrine problémom*



*Obr. 18 Vhodne zvolený materiál a farba pomôže k splynutiu s interiérom*

### Šatne

Dokonalé uskladnenie môže ponúknuť samostatne vyčlenená miestnosť. Šatne sa často realizujú ako súčasť izby oddelené stenou. Tak ako u vstavanej skrini, sa dá dispozícia navrhnuť podľa vlastných potrieb. Šatne sa vedľa schovať do malých kútov alebo sa môžu stať súčasťou interiérového designu. Oddelenie stenou zachová vzdušnosť a jednotný štýl. Manipuláciu zlepšujú rôzne mechanizmy, napríklad výsuvné police.



Obr. 19 Šatňa nemusí nutne zaberat' veľa priestoru

### Policové systémy

V súčasných trendoch interiérového dizajnu sú veľmi obľúbený prvok. Zatiaľ čo u ostatných typov nábytku sú veci v nich skryté, police ponúkajú možnosť vystavenia. Kreatívne riešenia sa vyrábajú z rôznych materiálov (drevo, sklo, plast) a v mnohých farebných odtieňoch. Na ukážky policových riešení poukazujem ďalej v práci, vzhľadom na to, že je to mnou vybraná práca.

Nevýhodou je ukladanie väčšieho množstva predmetov, pretože zvýšená prašnosť núti k častejšej údržbe. Vystavené veci by tiež mali odpovedať estetickému riešeniu polic. Dnešný trh nám ponúka veľa možností, od jednoduchých drevených až po poličky vybavené zásuvkami, zakladačmi a ďalšími možnosťami spríjemňujúcimi vzhľad aj funkciu.



Obr. 20 Police sú vhodným riešením do každej ho bytu či domu



Obr. 21 Design polic nepozná hranice

## Komody

Patria k najstarším kusom, ale ich obľuba pretrváva i v dnešnej dobe. Sú predovšetkým praktické. Používajú sa na drobné veci alebo prádlo. Komody pozostávajú zo zásuviek, ktoré umožňujú prehľadné usporiadanie. Umiestňujú sa do spálni ako solitérny kus nábytku. Veľkosť patria k menším, preto sa dajú na ne umiestniť doplnky interiéru. Komody sa vyrábajú v mnohých štýloch. Jednoduché do moderných interiérov alebo komody v štýle starých čias pre obľúbencov histórie.



*Obr. 22 Doplnkový úložný priestor*

## Drobné úložné priestory

Spadajú k nim vešiaky, koše, skrinka na topánky, boxy a krabicové systémy. Najjednoduchším spôsobom roztriedenia predmetov je ich uloženie do krabíc. Výhodou je, že predmety sa dajú do krabíc jednoducho nahádzať, nie je nutné ich starostlivo skladať. Využitie si nájdu predovšetkým v detských izbách. Vyrábajú sa z kvalitných kartónov z rôznou farebnou potlačou, z plastu s kolieskami a s prírodných látok.

Najrýchlejšou metódou ako udržať poriadok sú vešiaky. Dajú sa využiť takmer na všetko. Zavesenie klobúka, kľúčov, kabelky či uteráku. Zaberajú malý priestor a svojim designom môžu osviežiť priestor.



*Obr. 23 Vešniaky majú nekonečné využitie*



*Obr. 24 Úložný priestor v podobe boxov*

## 2.2 Prieskum dnešných dizajnerských riešení

### Knihovňa z písmen

Designérska novinka umožňuje meniť vzhľad v duchu aktuálnej nálady. Jednotlivé diely sú tvorené z písmen. Poskytujú možnosť zostaviť si celú knihovňu, tiež sa dajú použiť samostatne ako stolík. Nevýhodou vidím zlú čitateľnosť pri preplnení knihami. Stráca tak svoje čaro. Jednotlivé písmená sú vytvorené zo základného štvorca. Pomocou vertikálnych a horizontálnych deliacich dosiek sú vykreslené písmená a čísla. Občas sa však treba zastaviť a zamyslieť nad vytvoreným textom. Samostatne použité písmeno môže stratiť význam, ale stále vynikne jednoduchým designom.



Obr. 25 Diely knihovne tvorené z písiem



Obr. 26 Naplnené police strácajú čitateľnosť

### Log

Nábytková kolekcia pripomínajúca padnuté kmene stromov od firmy Swedese. Tvorí ju lavice, stoličky a stôl s úložným priestorom vo vnútri. Autor Naoto Fukasawa sa pri navrhovaní nechal inšpirovať prírodným motívom. Úložný priestor je možno použiť na odkladanie rozčítaných kníh, časopisov a iných predmetov, ktoré je treba urýchlene odložiť. Priestor rozhodne nie je určený k preplneniu prebytočných vecí, nepôsobí by čisto a vkusne.

Materiál použitý pri výrobe je ohýbané drevo a masív. Nábytok svojim jednoduchým ale nápaditým spracovaním je vhodný do každého interiéru. Spríjemní chvíle a navodí atmosféru zblíženia s prírodou.



*Obr. 27 Log*

### **Nakrivo**

Poličkový systém z dielne designéra Damiana Gernaye. Vyzerá že sa má každú chvíľu zrútiť, ale opak je pravdou. Pevnosť spočíva vo využití gravitácie. Spojenie dreva a kovania pôsobí elegantne. Kovanie zabezpečuje stabilitu celej konštrukcie a zároveň plní hlavnú úlohu v designe policového systému. Použitie prirodzenej farby dreva v kombinácii s čiernym kovom spĺňa požiadavky dnešného moderného designu.



*Obr. 28 Policový systém Nakrivo*



*Obr. 29 Detail konštrukcie*

### Polička s filcu

Spojenie neštandardného materiálu a dreva. Minimalistické a hravé riešenie je vhodné do každej miestnosti. Dĺžka filcu je nastaviteľná podľa aktuálnych potrieb a veľkosti ukladaného produktu. Tvrdé drevo v základnej farbe je skvelým doplnkom k farebnej hebkej, vlnitej látke. Prírodné oblé tvary sú priznané aj v ohýbanej drevenej doske.



*Obr. 30 Polička je vhodným riešením pre rôzne tvary predmetov*

### Knihovnička Expo

Umberto Asnago sa pri navrhovaní snažil dostať do veľkého kusu nábytku vzdušnosť a eleganciu. Tú dosiahol zavesením políc ako hákačky nad seba. Veľká konštrukcia sa dá umiestniť k stene, alebo použiť ako prídellovacia stena priestoru. Výrobnými materiálmi sú drevo a väčšej miery kov.

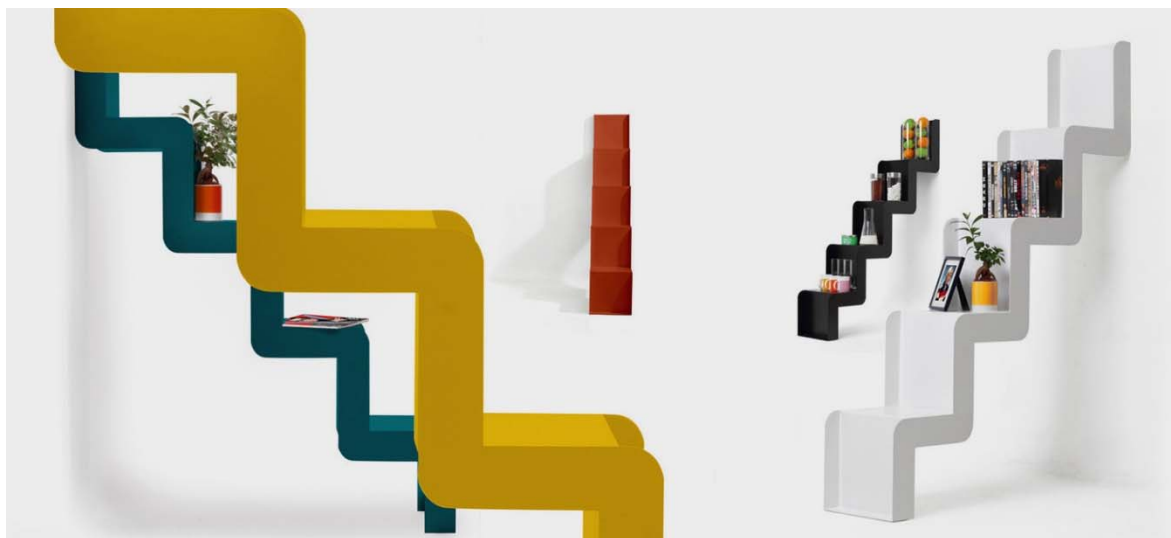


*Obr. 31 Expo*



### Juliette

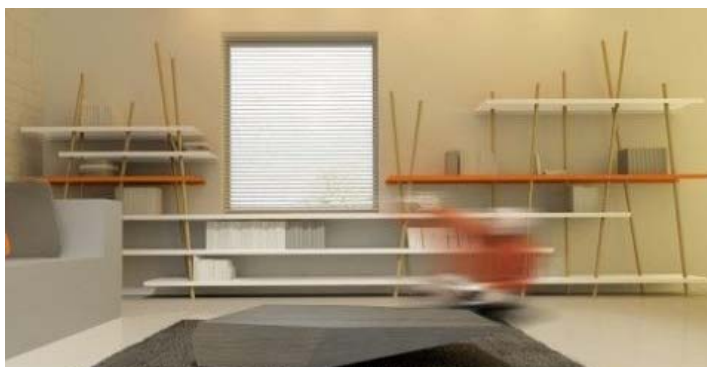
Nástenná polica, ktorá sa hodí do každej miestnosti v dome: obývacia izba, jedáleň, kuchyňa, kancelária, kúpeľňa, pozdĺž steny alebo ako rozdelenie priestoru. Je vyrobená z ocele a lakovaná na požadovanú modernú farbu. Stupňovité ukladanie predmetov zaručuje skvelú prehľadnosť a možnosť triedenia. Na tejto poličke sa nestratí v úzadí žiaden produkt.



*Obr. 32 Nástenná polica Juliette*

### Fingers

Policový systém sa uberá v štýle jednoduchosti a vzdušnosti. Design pozostáva z kreatívneho rozloženia niekoľkých polic pospájaných tyčami. Autor Arneho Quinza docielil stabilitu a bezpečnosť rôznym postavením tyčí s rozdielnymi uhlami sklonu. Policový systém sa ponúka v niekoľkých rozmerových a farebných variantoch.



*Obr. 33 Použitie policového systému Fingers v interiéri*

### Knižnica od Karima Rashida

Modulárny systém funguje na princípe stavebnice. Jednotlivé diely sa skladajú na seba do požadovanej výšky. Police sú vyrobené z ohnutého hrubého skla. Kov lemuje hrany a plní funkciu držiaka u spodnej poličky. Autor je známy záľubou v prírodných tvaroch a výrazných pestrých farbách, čo sa odrazilo aj na knižnici. Skladaním sa vytvára atypický tvar prispôsobený rôznym výškovým rozdielom kníh.



*Obr. 34 Prírodné tvary dodajú interiéru šmrnc*

### DNA

Zaujímavý doplnok z rúk designéra Reversa pre taliansku spoločnosť Cattelan Italia zaoberajúcou sa výrobou nábytku. Úzka, vysoká polička na knihy je špirálovito stočená a pripomína štruktúru DNA, ktorou sa autor inšpiroval. Poskytuje mnoho priestoru pre veľký počet kníh a nezaberá pritom priveľa miesta. Je vyrobená z ocele a ani prázdna nezostane bez povšimnutia.



*Obr. 35 knižnica DNA*

### 3 MALÝ ÚLOŽNÝ PRIESTOR

Bývanie je asi najdôležitejšia potreba každého z nás. Svoj domov si tvoríme tak, aby spĺňal naše požiadavky, aby bol pre nás miestom, kde sa cítime bezpečne, kde si môžeme oddýchnuť od každodenného stresu.

Základnou zložkou každého dobrého bývania je nábytok. Obklopuje nás nech sme kdekokoľvek, doma, v práci, v parku. Ten v nás môže vyvolať rôzne emócie. S nimi sú spojené, nielen nábytkové riešenia, ale i predmety, ktoré používame. Sú neodmysliteľnou súčasťou pre vykonávanie rôznych činností. Existujú predmety, ktoré využívame každý deň, spolu so zbytkom rodiny, ale aj tie, ktoré slúžia iba nám a niekedy na ne nesiahneme dlhší čas. Patria sem každodenné veci ako napríklad príbor, poháre ale aj knihy, kvetiny, či dekorácie a oblečenie. Každý z týchto predmetov je iný. Líšia sa veľkosťou, tvarom, použitím a možnosťou uskladnenia. Zhromažďovaným vecí si pripomíname časy, keď naši predkovia si uchovávali zásoby na prežitie. Dnes to však už nesúvisí z uschovávaním na horšie časy, ale s materializmom. Nie je ťažké v tejto dobe podľahnúť konzumnej spoločnosti. Z každým pribúdajúcim predmetom vzniká i potreba jeho správneho uloženia.

Základom je teda kvalitné uloženie tak, aby nebol ovplyvnení chod prevádzky bytu. Podľa činnosti na ktorú sa predmety používajú, sa dajú systematicky rozdeliť do kategórií, ako je oblečenie (športové potreby), kuchynské pomôcky (mixér, lyžičky), hygiena (zubná kefka, hrebeň), potraviny (múka, ovocie), voľný čas (knihy) atď. Predmety majú nemalý podiel na štýle každého jedinca. Aby sme v byte dosiahli poriadok, musíme uložiť všetky veci tak, aby sme o nich mali maximálny prehľad a dostatočne poruke podľa miery používania. Obrovskú rolu hrá v prvom rade bezpečnosť a estetika.

K ukladaniu nesúrodých predmetov slúži úložný nábytok, poväčšine je rozmiestnený po celom byte. Podľa rozmerov rozdeľujeme nábytok na veľký úložný priestor (skrine) a malý úložný priestor (police, malé skrinky).

Úložný priestor musí vyhovovať mnohým požiadavkám. Ukladanie musí byť prehľadné a bezpečné. Nechceme uvoľnení predmet by nám mohol padnúť a okrem finančnej škody by nám mohol spôsobiť aj zranenie. V úvahu treba brať i pribúdanie nových vecí. Každým dňom sa vyrábajú nové, preto musíme rátať aj s predmetmi o ktorých existencií ešte nemáme tušenia.

### 3.1 Analýza požiadaviek

„Je treba pochopiť, že malý úložný priestor je v podstate „len“ obal alebo pozadie pre kvalitné ukladanie predmetov často nesúrodého tvaru a farebnosti.“ (Ludvika Kanická, 2011, str.56) Pri navrhovaní designu úložného priestoru je preto dôležité brať v úvahu budúce predmety, ktoré sa budú uskladňovať.

#### 3.1.1 Ergonómia a Antropometria

Pohoda človeka, jeho zdravie, psychika a iné blízko súvisia s prostredím v ktorom žijeme. Pri navrhovaní nábytku je nutné zohľadniť anatómiu človeka alebo skupiny ľudí pre ktorú je navrhovaný. Zohľadňujeme psychologické, fyziologické faktory a chovanie jedinca.

Ergonómia vznikala počas druhej svetovej vojny, kedy z oblohy padali lietadlá a nikto nevedel prečo. Neboli zostrelené, zlyhal ľudský faktor. Muselo sa zjednodušiť ovládanie, aby bol stroj zvládnuteľný v každej situácii.

Designér by mal dokonale poznať stavbu ľudského tela. S tým spojené riziká v podobe ostrých rohov, či nebezpečných materiálov. Úložné priestory slúžia človeku ale zároveň aj ukladaním predmetov. Pri manipulácii s nimi potrebujeme dostatočný priestor. Ich nesúmerná veľkosť zohráva dôležitú úlohu pri navrhovaní.

S ergonómiou je spojená aj Antropometria. Objavila sa v nábytkárstve až v dvadsiatych rokoch minulého storočia. Ako prvý ju použil škandinávsky designér Kaare Klint k výrobe každodenných potrieb. „Svoju kapitolu v dejinách antropometrie má aj známy francúzsky architekt Le Corbusier. Všimol si, že historické obytné interiéry majú priaznivú, nie príliš veľkú výšku miestnosti. V roku 1942 sa dal do starostlivého štúdia obecnej mernej sústavy v snahe zladiť konvenčné merítka s merítkom ľudským, to znamená prepojiť prírodu a poriadok“ (Ludvika Kanická, 2011, str. 13) Le Corbusier zostrojil takzvaný Modulor. Je to systém, ktorý pozostáva z mužskej postavy so zdvihnutou rukou. Tá udáva výšku stropu, čo je dvestodvadsaťšesť centimetrov. „Modulor má byť syntézou konvenčnej miery, veľkosti človeka a harmonického vzťahu takzvaného zlatého rezu, teda mernou sústavou, spájajúcou zákonitosť modulu s krásou vyváženej proporcie. Názov je zložený zo slov „module“ a „section d'or“ (zlatý rez). Touto metódou by sa podľa Corbusiera mali odvodzovať proporcie a veľkosti interiéru, ale i niektoré používané predmety.“ (Ludvika Kanická, 2011, str. 13)



*Obr. 36 Modulor na stene Le Carbusierovej vile*

Údaje ktoré vychádzajú z antropometrie a je ich treba zohľadniť sú :

- výška očí v stoji
- dosah človeka pri státi
- dosah človeka pri sedení
- dosah dopredu

K dosahu sa viažu ďalšie pásma:

- pásmo dosiahnuteľné bez možnosti ohnúť sa
- pásmo dosiahnuteľné bez vystúpenia na plochu postavenú vyššie ako je podlaha
- pásmo dosiahnuteľné iba pri vystúpení na plochu postavenú vyššie ako je podlaha

### **3.1.2 Konštrukčné a bezpečnostné požiadavky**

Ako som už uviedla systém by mal umožniť prehľadné uskladnenie rôznych predmetov, jednoduchú orientáciu a dostupnosť. Pri výrobe je potrebné použiť správne kovanie. Podstatná je aj požiadavka ľahkej montáže a bezpečného uchytenia. Nesprávne uchytenia môže spôsobiť zranenia. Sú známe prípady kedy nezaistená skriňa usmrtila človeka. Ostré rohy

môžu byť tiež rizikové, bezpečnosť je preto na prvom mieste. Ak sa jedná o police treba zohľadniť predpokladanú váhu uložených predmetov. Samostatnú kapitolu tvorí materiál. Jeho správny výber môže uľahčiť manipuláciu a podporiť ľahkú údržbu. Tú môžu komplikovať zložité tvary či sklenené materiály.

### 3.1.2.1 Konštrukcia a bezpečnosť policových systémov

Otvorené police slúžia k ukladaniu predmetov a zároveň však môžu byť i pôvabnou dekoráciou. Vyrábajú sa z rozmanitých materiálov. Poznáme kovové, sklenené, drevené, popřípade materiály imitujúce drevo.

Ich počet a umiestnenie v interiéry sa mení, tak ako ich veľkosť, tvar a hĺbka. Podľa toho, čo do polic vkladáme si zvolíme rozmery. Pri policiach na knihy sa dá požiť zopár riešení. Menším knihám postačí výška osemnásť a hĺbka dvanásť centimetrov. Bežné knihy si vyžadujú priestor najmenej s hĺbkou pätnásť a s výškou dvadsaťpäť centimetrov. Časopisy a dokumenty bývajú väčšie. Miesta pre nich určené ma spravidla výšku tridsať centimetrov a hĺbku dvadsať centimetrov. Sila polic je dvadsať až tridsať milimetrov v závislosti od použitého materiálu. Osadenie polic si vyžaduje minimálne štyridsať centimetrov priestoru od stropu.

Stabilitu a pevnosť zaisťuje upevnenie k stene. Existujú dva typy zavesenia. Viditeľné a neviditeľné. U viditeľných sa používajú kovové pliešky, ktoré sa pripevňujú na zadnú stranu. Veľkosť závisí od predpokladanej záťaže. Druhým typom sú konzoly umiestňované pod poličku v rozmedziach minimálne šesťdesiat centimetrov.

Neviditeľné zavesenie spočíva v uchytení kovovej lamely na stenu a následné zasunutie poličky. Upevnenie musí vydržať záťaženie, nesmie sa prehnúť ani zlomiť. Do betónovej steny sa používajú kovové hmoždinky a plastové do sadrokartónu.

### 3.1.3 Materiál

Ku kvalitnému designu prislúcha aj kvalitný materiál. Vo svojej práci budem používať drevené produkty a kovové komponenty. Toto spojenie je v súčasnosti vyhľadávané pre svoj kontrast a príjemný vzhľad.

### 3.1.3.1 Drevo

Väčšinu surovín je nutné ťažiť prípadne dodatočne spracovávať. Drevo rastie v podobe lesov na viac ako tretine zemského povrchu. Rastú v nich ihličnaté stromy, ktorých je asi štyristo druhov. Nachádzajú sa zväčša na severnej pologule a používajú sa v stavebníctve. Listnaté stromy nájdeime prevažne v miernom pásme. Rastú pomalšie ako ihličnany, ale ich druhov je omnoho viac. Používajú sa v nábytkárstve.

Drevo je už od pradávna základným stavebným prvkom, a ani dnes tomu nie je inak. Popri nových materiáloch si stále drží prvenstvo na trhu. Je preferované z niekoľkých hľadísk. Jednou z nich je ekologická stránka. Ľahko sa rozloží v prírode a neznečisťuje okolie. Spaľovaním sa premieňa na energiu.

Okrem toho, že sa drevo ľahko získava a spracováva má aj tepelno-izolačné vlastnosti. V mnohých ohľadoch je nenahraditeľné. Vhodne zvolená povrchová úprava prispieva k zlepšeniu vlastností, pre ktoré bolo v minulosti odcudzované.

Okrem masívu sa výrazne zvyšuje množstvo používania výrobkov z dreva ako sú napríklad drevotriesky. Drevotriesky sú vyrobené z drevených častíc spojených za pôsobenia tepla a tlaku.

### 3.1.3.2 Kovy

„Kráľom medzi materiálmi, ktoré máme na zemi k dispozícii, je bezpochyby kov. Neprotá väčšina kovového počtu prvkov v prírode, asi 75, patrí kovom!“ (Daniel Kula, Élodie Ternaux, 2012, str. 41)

Prvý krát sa objavil v meteoritoch dopadnutých na zem vo forme železa. Od dávna sa považuje za mýtický pre svoju chladnosť a tvrdosť. I napriek nie najlepšej reputácii v dejinách ľudstva zohral nemalú úlohu. Dosvedčuje tomu aj doba bronzová, aj doba železná. S príchodom priemyselnej revolúcie bola objavená oceľ. Jej vlastnosť, ktorá vie vnieť do malého kúsku materiálu veľkú silu, nebola dovtedy nikdy videná. Oceľ sa dá kedykoľvek roztaviť znova a znova, je recyklovateľná. Je materiálom súčasnosti využívaným vo veľkej miere, avšak aj pre svoj úspech má určité chyby. Je ťažký a k výrobe spotrebováva prebytočné množstvo energie.

Kovy sú dôležité pre produkciu domácich potrieb, obalov a v stavebníctve. Budúcnosť však nemajú istú, vytlačujú ich moderné plastické materiáli.

## **II. PRAKTICKÁ ČASŤ**



## 4 DESIGN INTERIEROVÉHO PRVKU

Nasledující část je venovaná pretváraníu mojich myšlienkových pochodov do reálne vyrobitel'ného produktu. Od počiatocného nápadu, cez ovplyvnenie designu z hľadiska výroby až po samotnú realizáciu.

„Design ... je výrazom schopnosti ľudského ducha prekročiť svoje hranice.“ (George Nelson, 1957)

### 4.1 Ciele

Mojim cieľom bolo navrhnuť úložný priestor, ktorý by svojim designom zapadal do dnešnej náročnej spoločnosti a zároveň bol praktickým riešením aj do menších temných priestorov.

Vybrala som si policový systém, ktorého myšlienka vznikla predovšetkým z mojej vlastnej potreby. Kolobeh vecí v domácnosti sa rýchlo mení. Častokrát sa stáva, že za pomerne krátky čas nazhromaždíme kopec predmetov a nemáme ich kam umiestniť. Možnosť ako vyriešiť tento problém je zaobstarat' si úložný nábytok. Čo však z úložným nábytkom keď predmety v ňom uložené zostarnú, pokazia sa či sa nám prestanú jednoducho páčiť a my ich vyhodíme? Toto je jedna z otázok s ktorou som sa zaoberala. Môže sa úložný priestor premeniť na iný objekt tak, aby nezaberal veľa miesta a zbytočne naň nepadal prach?

Navrhovanie interiérov je v posledných rokoch populárne. Vyžaduje si nemalé úsilie zladit' všetky prvky potrebné pre chod domácnosti. Veľkou časťou vybavenia bývajú dekorácie, ktoré spríjemňujú atmosféru. Mojou snahou teda bude vytvoriť policový systém s možnosťou premeny na dekoračný prvok. Jeho výhodou bude predovšetkým skladnosť.

Ďalej sa vynasnažím vniest' do môjho interiérového prvku variabilitu vo forme skladania jednotlivých dielov do systému a možnosť využit' veľkosť nosnej plochy podľa aktuálnych potrieb. Z materiálového hľadiska sa prikloním k výrobkom prírodného pôvodu s odkazom na nové syntetické látky.

Design by mal byť v štýle minimalizmu s dávkou nerozvážnej rafinovanosti, avšak bude ovplyvnení technickými možnosťami doby a materiálovými možnosťami. Finálny úložný systém by mal slúžiť všetkým vekovým kategóriám a mal by byť vhodný do každého interiéru.

## 4.2 Návrh

Moje riešenie policového systému prešlo od prvého návrhu nemalými zmenami. Výsledkom je jeden diel designovej police s mnohými možnosťami použitia.

### 4.2.1 Základný diel policového systému

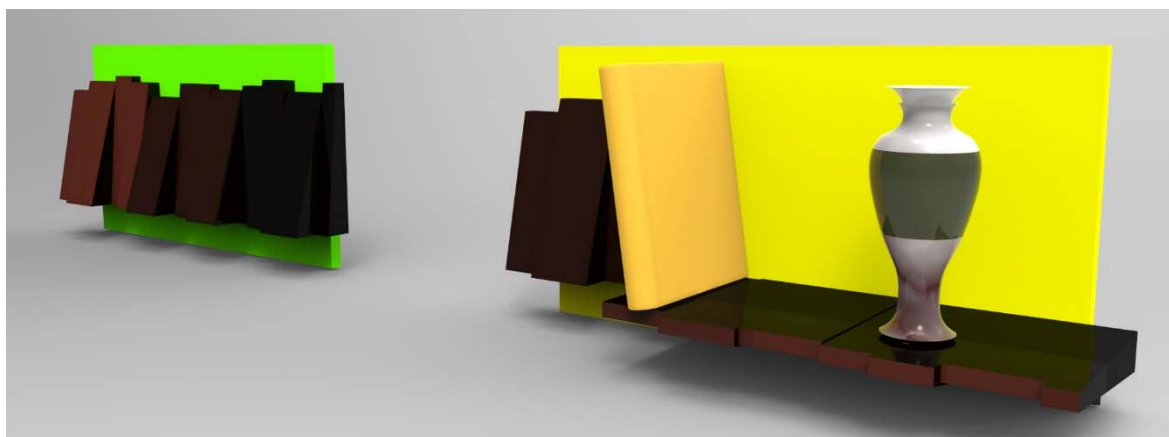
Designové riešenie môjho interiérového prvku vychádza z minimalizmu, rovných línií, ale je hlavne postavený na kontraste farieb a tvarov.

Kľúčovým dominantným prvkom sú atypické hranoly tvoriace nosný segment. Používam niekoľko druhov veľkostí kladených vedľa seba. Efektom je stupňovitý povrch na spodnej časti police. Vytvorená textúra nemá len vizuálny efekt ale aj praktickú stránku, ktorej sa budem venovať nižšie v texte.

Polica je rozdelená na tri diely rovnakej dĺžky a každá sa dá samostatne zaklopiť. Zadný priestor tvorí čistá hladká plocha v kontraste s už spomínanou štruktúrou. Tá zároveň slúži ako spojovník a je zároveň farebným doplnkom objektu.

Zatvorením všetkých troch segmentov sa vytvorí z poličky "umelecké dielo", dekorácia obohacujúca interiér. Prázdny úložný priestor tak nezaberá zbytočne miesto a nezanecháva neestetický prázdny dojem.

Striedaním otvorených a zatvorených rovín je umožnené regulovať využívanú plochu na ukladanie rôznych predmetov. Zároveň sa eliminuje usadzujúci sa prach a s ním spojené časté čistenie. Uzatvárateľná polica je vhodná do každej domácnosti, či už ako dekorácia na stenu a občasné využitie alebo ako designovú policu využívanú dennodenne.



Obr. 37 Základný diel policového systému

#### 4.2.2 Umiestnenie v interiéri

Dnešný design sa stále viac pohráva s myšlienkou variabilných systémov. Ich výhodou býva riešenie pre každý priestor i vkus užívateľa. Variabilnosť si našla cestu aj k môjmu interiérovému prvku.

Základný diel môjho policového systému sa dá nasledovne aplikovať:

- použitie ako solitéru
- knihovnička
- ostatné priestorové možnosti

##### Použitie ako solitéru

Policový systém je navrhnutý hlavne pre vzájomné spájanie jedného segmentu. Ten sa dá použiť v interiéri s malými priestorovými možnosťami aj samostatne. Zavesením v spálni nad posteľ vynikne ako dekorácia s príležitosťou na odloženie drobností, ako sú okuliare prípadne rozčítaná kniha, keď už sa vám nechce vyliezať z vyhriatej postele. Navyše sú predmety ráno opäť po ruke. V obývačke zaplní eleganciou temné zákutia, ktoré sa rázom stanú obľúbenou súčasťou interiéru a police budú novým štýlovým i praktickým doplnkom.

Častým problémom bytových priestorov bývajú malé predsieňe, kam sa nezmestí veľa nábytku a s priestorom treba narábať opatrne. Moje riešenie políc je vhodné aj do takéhoto stiesneného miesta. V zimnom období poslúži odkladaniu čapíc a rukavíc, v letnom ako zútlulenie prostredia, respektíve k uloženiu menších vecí ako sú kľúče.



Obr. 38 Zatvorená polica, solitér



Obr. 39 Otvorená polica, solitér

### Knihovnička

Druhým variantom použitia základného dielu je jeho uloženie nad sebou. Takýmto postavením dvoch kusov získava policový systém úplne nový význam v podobe knihovničky. Dá sa zostaviť z akéhokoľvek počtu dielov podľa prania alebo priestorovej dispozícií. Zásadný význam pritom naberá stupňovitá štruktúra na spodnej strane otvorenej police. Knihy sa oprú o výbežky nerovného povrchu, čím sa fixujú. Spôsob fixácie rôznych veľkostí kníh ďalej vysvetľujem v sekcii základné rozmery a konštrukcia. Okrem uloženia kníh slúžia poličky aj na dekoratívne predmety.



*Obr. 40 Dekorácia*



*Obr. 41 Plne využiteľná knihovnička*

### Ostatné priestorové možnosti

Prislúchajú sem všetky ostatné možnosti usporiadania políc v priestore, ktoré sa nenachádzajú v predošlých riešeniach. Sú to najmä atypické spôsoby rozmiestnenia, vyhovujúce neštandardným kritériám užívateľov. Umiestnenie vedľa seba vynikne nad posteľou alebo v úzkych horizontálnych výklenkoch, umiestnenie v diagonále zaujme na väčších plochách, umiestnenie kľukato a mnohé ďalšie varianty.



*Obr. 42 Uloženie poličiek vedľa seba*

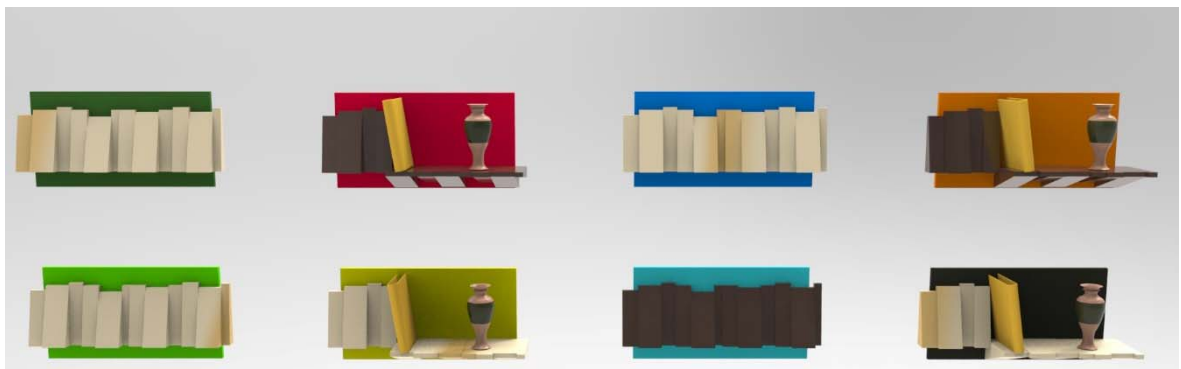


*Obr. 43 Umiestnenie prispôsobené interiéru*

#### 4.2.3 Farebné kombinácie

Každá farba má vplyv na našu psychiku, avšak nie na každého rovnako. Dôvodom je zložitý proces v nervovej sústave. Obľúbenosť tej či onej farby neostáva stále rovnaká. Postupom času a starnutím sa mení. Zariadenie interiéru si vyberáme podľa toho ako sa chceme prezentovať a aký vplyv chceme aby na nás mal. Veselý (sýta oranžová, žltá), hravý (jasná zelená), v prírodných tónoch (hnedá, odtiene béžovej) alebo harmonický a pôvabný. Preto farba rozhoduje aj pri nákupe interiérových doplnkov.

Aby som dosiahla farebnú rovnováhu vhodnú do každého priestoru, nevybrala som môjmu policovému systému presnú farebnosť. Jeho variabilnosť teda nespočíva len v uložení, ale aj možnosť zvoliť si svoju obľúbenú farbu. Hlavnú nosnú časť prezentujem v dvoch odtieňoch. Svetlom a tmavom. Obe možnosti sa dajú kombinovať so širokou škálou farieb.



*Obr. 44 Možné farebné kombinácie úložného priestoru*

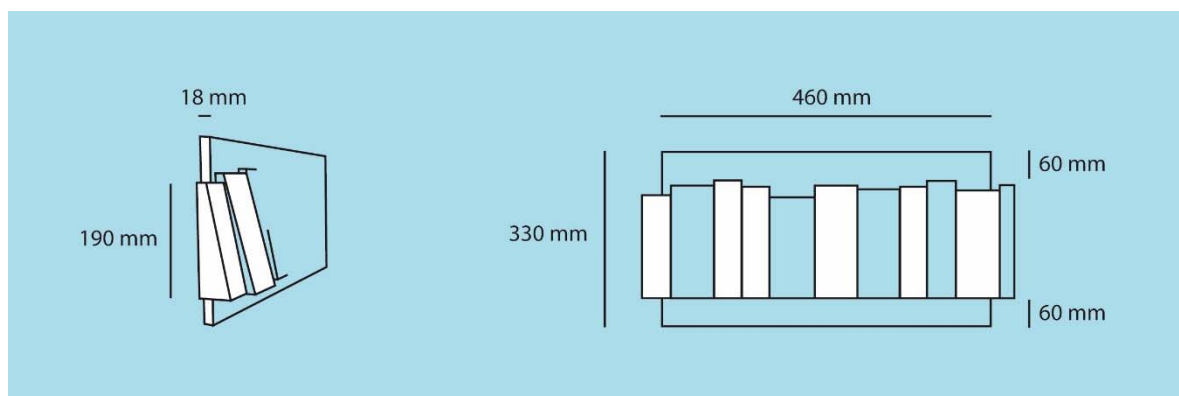
Vymedzenie týchto dvoch odtieňov súvisí aj s odradením nie príliš kreatívnych zákazníkov od nevhodných kombinácií. Povrchu je zanechaná textúra dreva v matnom prevedení.

Zadná časť disponuje veľkým množstvom možností. Použité laminované drevotrieskové dosky sa vyrábajú v celej škále RAL s rôznymi možnosťami lesku. Do kontrastu s matnou textúrou dreva pridávam jednofarebný lesklý povrch vo výrazných farbách.

#### 4.2.4 Základné rozmery a konštrukcia

Jednotlivé rozmery úložného priestoru nie sú náhodné, ale vychádzajú zo štúdií mierok vhodných na police a úložného nábytku pre knihy. Zadná plocha je pravouhlý obdĺžnik s dĺžkou štyridsaťšesť centimetrov a výškou tridsaťtri centimetrov. Tá je vypočítaná z rozmerov potrebných na uloženie kníh, plus zohľadnenie ukladania políc do knihovničky nad sebou. Hrúbka zodpovedá dôležitému uchyteniu k stene, čo je osemnásť milimetrov.

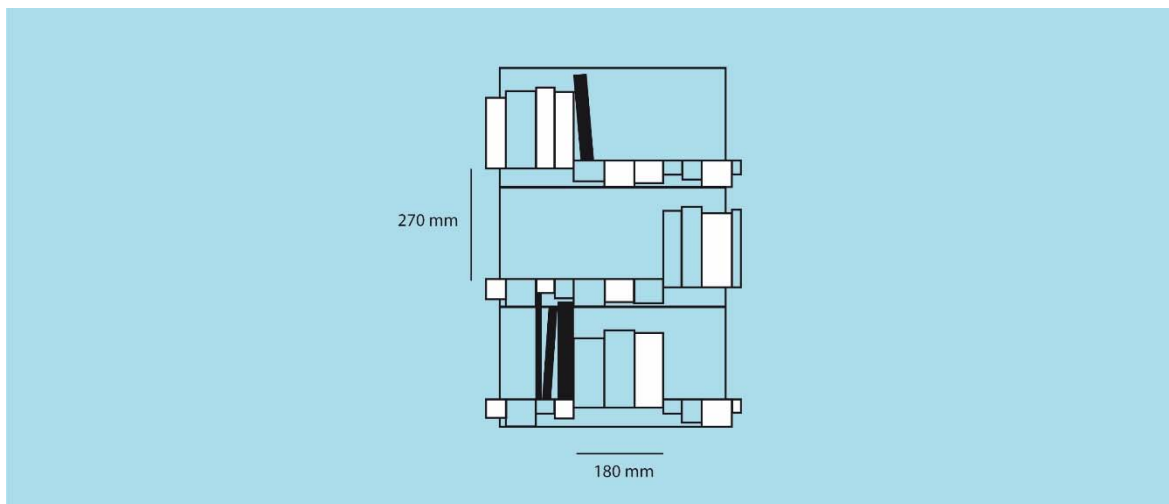
Hlavná nosná časť rozdelená do troch segmentov má dĺžku päťdesiatštyri centimetrov. Z čoho vyplýva že jeden segment disponuje osemnástimi centimetrami. Hĺbka určená pre knihy sa pohybuje v rozmedzí medzi sedemnástimi až devätnástimi centimetrami.



Obr. 45 Základné rozmery

Dekoračná textúra, ktorá slúži k fixovaniu kníh, sa veľkostnou odchýlkou pohybuje v rozmedzí šiestych centimetrov. Do políc je možné tak dať knihy akejkoľvek bežnej veľkosti z hornou hranicou dvadsaťsedem centimetrov, pričom je zabezpečená fixácia do veľkosti výšky dvadsať jedna centimetrov.

Jednotlivé samostatne otváraateľné segmenty sú vystavané z desiatich drevených hranolov o hrúbke osemnásť milimetrov. Navzájom sú kladené k sebe tak, aby vznikol dostatočne univerzálny priestor pre rôzne hrubé knihy. Spojenie hlavných troch nosných častí a zadnej jednofarebnej dosky zaručuje pevný spoj kovaním z oceli.



Obr. 46 Doplňujúce rozmery

#### 4.2.5 Rozmerové varianty

Okrem základného dielu policového systému, ponúkam ešte jedno riešenie pre najužšie priestory. Zásadný rozdiel spočíva v zmene horizontálnej polohy na vertikálnu. Dva otvárať sa segmenty sú umiestnené namiesto vedľa seba pod sebou. Počet hranolov sa zvýšil na pätnásť o hrúbke osemnásť milimetrov. Ich výška ostáva nezmenená, čo je rozmedzie



Obr. 47 Varianta do najužších priestorov

medzi sedemnástimi až devätnástimi centimetrami. Zadná doska je rozmerovo prispôsobená novej polohe, jej výška je šesťdesiatdva centimetrov a šírka dvadsaťjeden centimetrov.

Novo vzniknutá polica je určená malým predmetom a k nevyhnutnému ukladaniu drobností. Na stene ako dekorácia vynikne rovnako dobre ako jej väčšia varianta.

### 4.3 Materiál

Výber materiálu úložného priestoru podliehal niekoľkým okolnostiam. Dostupnosť na trhu je jedným z hlavných požiadaviek, ktoré ovplyvňujú z nemalého hľadiska aj cenu. Preto som sa snažila navrhnúť design s ľahko dostupných materiálov používaných v súčasnom nábytkárstve. Zvolila som drevo a drevené tovary, ktoré majú vlastnosti odpovedajúce mojim požiadavkám. Kovanie je konštrukčným doplnkom. Spojením týchto dvoch materiálov sa snažím dosiahnuť elegancie, vysokú kvalitu a povrch príjemný na dotyk.

#### 4.3.1 Drevo

Drevo je prírodný žijúci materiál. Výber vhodného typu dreveniny závisí od jeho vlastností (hmotnosť, odolnosť, estetika). Spracovateľná časť stromu, využiteľná pre nábytkárstvo, je však iba malá. Dajú sa využiť iba najrovnejšie časti kmeňa.

Drevo sa reže niekoľkými spôsobmi, najčastejšie pozdĺžnym a priečnym rezom. Pri rezaní dochádza k uvoľneniu vnútorného pnutia, čo môže ovplyvniť celkovú kvalitu.

Pred použitím je nutné každé drevo vysušiť, zaručí sa tým fixovanie fyzikálnych vlastností. Tie sa menia v závislosti percentuálneho podielu vlhkosti. Pri sušení sa drevo znižuje a pri vlhnutí znásobuje svoj objem. Surové drevo je skoro nepoužiteľné k akejkoľvek výrobe, má chyby, ktoré prekážajú klasickému spracovaniu.

Počiatkom dvadsiateho storočia prišli s vývojom chémie rôzne tmely a plasty. Vďaka nim sa objavili nové druhy materiálov. Prispôbili drevo na priemyselné spracovanie, činili ho stabilnejším. Príchod nových materiálov prispel k rozvoji designu v oblasti nábytkárstva.

„Spôsob spracovania dreva veľmi pokročil. Označenie „vyrobené len z dreva“ je dnes vzácnosťou, pretože sa drevo stále častejšie kombinuje s inými materiálmi, najčastejšie s kovmi a plastami.“ (Daniel Kula, Élodie Ternaux, 2012, str. 20)



### **Povrchová úprava**

K zlepšeniu vlastností dreva napomáha aj povrchová úprava. Zlepšuje vzhľad (farbu) alebo chráni drevo pred vonkajšími vplyvmi. Povrchová úprava mení aj trvanlivosť výrobku. Vysoké nároky sa predovšetkým kladú na estetiku, ktorá sa dá zmeniť podľa priania. Drevo sa dá prekryť farbou úplne, dá sa zvýrazniť textúra alebo sa dá stmaviť prirodzená farba.

Bielenie je proces pri ktorom sa drevo zosvetľuje, zvyčajne za účinku peroxidu a amoniaku. Môžeme ním vytvárať zaujímavé textúry alebo aj odstraňovať nechcené škvrny na povrchu.

K zvýrazneniu prirodzenej farby slúžia moridlá. Nezakrývajú štruktúru, ale zdôrazňujú ju. Dajú sa zohnať vo všetkých odtieňoch od svetlej až po tmavé čierne odtiene. Moridlá sa používajú prevažne k napodobeniu exotických drevín.

### **Lepenie dreva**

„Skoršia zlá povest' lepidiel sa rozpadla ako zle zlepený spoj. Ak sú lepené spoje vykonané za optimálnych podmienok, vykazujú odolnosť a kvalitu zrovnateľnú s kvalitou materiálov, ktoré spájajú, alebo dokonca lepšou. Okrem lepiacej schopnosti môžu mať dnešné lepidla i ďalšie vlastnosti, napríklad izolačnú schopnosť, vodovzdornosť alebo odolnosť voči vibráciám. Všetky sú pre výrobné procesy veľkým prínosom a prispievajú k rýchlemu rozvoju lepených spojov v rade priemyselných odvetí.“ (Daniel Kula, Élodie Ternaux, 2012, str. 254)

Pod lepením rozumieme spojovanie dvoch plôch pomocou lepidla. Lepenie dreva si vyžaduje dokonale do seba zapadajúce spoje a hladký povrch. Aplikovaním tekutého lepidla dochádza k priľnutiu materiálu a k vytvoreniu pevného spoja. Lepidlo zatečie do pórov, čím sa uzamkne. Povrch musí byť preto odmastený. Po zlepení treba spoj pritlačiť pevne k sebe. Uschnutím sa stáva spoj pevným a materiál je pripravený na ďalšie použitie.

#### **4.3.2 Laminované drevotrieskové dosky (LTD)**

Drevotriesky sú plošné doskové materiály vyrábané z dreveného základu za tepla a tlaku spojené spojivom. Delia sa podľa veľkosti drevených častíc. Na výrobu sa používajú triesky,

hoblíny alebo piliny, ktoré zväčša pochádzajú z odpadu vzniknutého pri výrobe drevených predmetov.

Pri zhotovovaní môjho policového systému som použila LDD. Sú to drevotriesky z laminovanou prednou i zadnou stranou. Laminácia z oboch strán zabraňuje deformácií (pokriveniu, ohnutiu). Výhodami týchto dosiek je odolnosť voči poškrabaniu, domácim chemikáliám aj nepriepustnosť tekutiny. Výrobou laminovaných dosiek sa zaoberá mnoho spoločností a ponúkajú neobmedzené farebné riešenie (imitácia povrchov, dekory či jednofarebné dosky).

### 4.3.3 Oceľ

V prírode sa kovy nevyskytujú v rovnakej podobe ako ich poznáme v domácnosti. Nachádzajú sa v zemskom povrchu vo forme rúd. K ich premene na čistý kov je za potreba viacerých chemických reakcií. Zo železnej rudy získavame tavením surové železo, ktoré sa ďalej opracováva. Pridaním zošľachtujúcich kovov a odstránením uhlíka i nečistôt vzniká oceľ.

Vlastnosti kovov určuje ich kryštalická mriežka. Významnou charakteristikou a zároveň jeden z viditeľných poznávacích znakov je lesk. Mnohé výrobky sa pokovujú za účelom zmeniť cieľovú farbu, vďaka ktorej získa kov aj nové vlastnosti. Vyhľadávanou špecifikáciou býva ich tvrdosť a pevnosť.

Ďalšími schopnosťami ktorými dominujú je možnosť viesť elektrický prúd, tepelná vodivosť a aj magnetizmus. Na výrobu sa kovy nepoužívajú v čistej forme, kombinujú sa s inými kovmi alebo prvkami. Najznámejšou takouto zliatinou je moderná nerezová oceľ, ktorá vyniká svojou odolnosťou voči korózii.

„Železiarsky a oceliarsky priemysel sa zaoberá predovšetkým metalurgii železných zliatin, liatin a oceli. V súčasnej dobe v ňom prevládajú dva typy výrobných procesov:

### **Odlievanie železa**

Surové železo sa vyrába tavením železnej rudy s koksom alebo uhlím vo vysokej peci. Surové železo v tekutom stave sa dopraví do kyslíkového konvertora, kde sa zníži jeho obsah

uhlíku a kde sa mení v oceľ. Liatina obsahuje asi dve až šesť percent uhlíka, zatiaľ čo oceľ maximálne dve percentá.

### **Zpracovanie kovového odpadu**

Surové železo sa dá vyrobiť i tavením železného šrotu alebo použitím ako prísady k rude. Roztavením surového železa v elektrickej peci sa opäť získa neupokojená oceľ. Podiel recyklovaný na objeme výroby rozhodne nie je zanedbateľný. Spolu s výrobou skla je tento spôsob spracovanie kovu jeden z prvých metód používaných pri priemyselnej recyklácii materiálov.“ (Daniel Kula, Élodie Ternaux, 2012, str. 44)

Kombináciou oboch metód sa vyrába zošľachtená oceľ. Kým dosiahne konečnej podoby musí prejsť valcovaním a ťažením. Výsledný železný alebo oceľový tvar je plech, nosník, tyč či drôt.

### **Povrchová úprava kovov**

Ak je z kovu vyrábaný akýkoľvek predmet, potrebuje povrchovú úpravu. Tá sa vyberá podľa požiadaviek na materiál a farebný odtieň. Zabezpečuje kov ochranu proti nežiaducim javom.

Pred samotnou úpravou, musí byť povrch očistený a odmastený (zbavený akýchkoľvek nečistôt). Existuje niekoľko spôsobov úprav. Mechanickým spôsobom ako je brúsenie či pieskovanie, chemickou úpravou, pokovovaním a inými. Pokovovanie je proces, pri ktorom ponorením do roztavených kovov alebo elektro-chemickým dejom, povrch získava ochrannú vrstvu iného kovu. K ďalším patria nátery a povlaky z nekovových materiálov ako sú plasty, asfalt i náter farbou.

### **Zváranie**

Pod týmto pojmom sa rozumie spájanie materiálu vysokým teplom. Spoj vzniká zohriatím miesta spoja na veľkú teplotu. Spoj je nerozoberateľný. Dnes používané metódy zvárania sú zváranie plameňom, oblúkové zváranie, laserové zváranie, odporové zváranie a zváranie trením.

### **Rezanie laserom**

Pri technológií rezania laserovým lúčom sa využíva vysoká koncentrácia energie. Lúč sa dopadom na povrch materiálu vstrebáva. Materiál sa roztápa a je rezaný na požadovaný tvar. Okrem rezania sa laser využíva aj na popisovanie, aj na zváranie. Je vhodný na oceľ do hrúbky až dvadsaťpäť milimetrov. Rez je kvalitný a hladký, vďaka riadeniu počítačom. Snáď jedinou nevýhodou laseru je ekonomická náročnosť, ktorá sa ale vyvažuje na druhej strane nízkou nutnosťou servisu. Využitie spracovania kovu laserom sa prevažne používa v 2D spracovaní plechu.

## ZÁVER

Na začiatku svojej bakalárskej práce sa zaoberám históriou úložných priestorov a ich dôvodom vzniku. Tieto poznatky ma obohatili o cenné informácie tvorby úložného nábytku počas rôznych období a vplyvu nových technológií na design.

Štúdium ergonómie a antropometrie my ozrejmilo spôsoby zaobchádzania s rozmermi, umiestnením objektu v priestore i s údajmi potrebnými pre navrhovanie. Taktiež som sa poučila z nevhodných príkladov ako sa vyvarovať zlému materiálu, tvaru a aj chybných konštrukcií.

Príkladom ako využiť dnešné skoro nekonečné materiálové možnosti my bol súhrn najnovších designerských riešení policových systémov. Tiež my ukázal spôsoby konštrukcie netradičnými metódami, ktorými som sa vo svojej práci neskôr inšpirovala.

V praktickej časti riešim vývoj vlastného návrhu, ktorý bol ovplyvnený doterajšími nazhromaždenými skúsenosťami. Ukazujem ako tvar priamo úmerne súvisí z konštrukciou a premyslením mechanizmom. Hľadanie línií sa tiež prispôsobilo modernému designu. Požiadavka trhu o univerzálni nábytok do každého interiéru sa odrazila vo farebnom prevedení variabilnosti.

Počas výroby som navštívila odborníkov vo svete designu a výroby, ktorý my pomohli pochopiť nové technológie. Vďaka nim som získala nový prístup k navrhovaniu.

**ZOZNAM POUŽITEJ LITERATURY**

- [1] KANICKÁ, Ludvika, HOLOUŠ, Zdeněk. *Nábytek , typologie, základy tvorby*. 1. vyd. Praha: Grada Publishing, a. s., 2011. ISBN 978-80-247-3746-1
- [2] COFFRANT, Françoise. *Vestavěné skříně a úložné prostory*. 1. vyd. Čestlice: Rebo Production CZ, spol. s r. o., 2008. ISBN 978- 80-255-0025-5
- [3] FIELL, Charlotte, FEILL, Peter. *Design pro 21. Století*. Preloženo z angličtiny Praha: Nakladatelství Slovart, s r. o., 2004. ISBN 80-7209-619-2
- [4] FIŠEROVÁ, Hana. *Úložné prostory*. 1. vyd. Brno: ERA group spol. s r. o., 2006. ISBN 80-7366-061-X
- [5] TOMÍČKOVÁ, Věra, TOMÍČEK, Petr. *Úložné Prostory v bytě a rodinném domě*. 1. vyd. Praha: Grada Publishing, a. s., 2008. ISBN 978- 80-247-2556-7
- [6] FIELL, Charlotte, FEILL, Peter. *Design 20.. Století*. Preloženo z angličtiny Praha: Nakladatelství Slovart, s r. o., 2003. ISBN 3-8228-2575-1
- [7] SPARKLE, Penny. *Století designu, průkopníci designu 20. století*. 1. vyd. Praha: Nakladatelství Slovart, s r. o., 1999. ISBN 80-7209-142-5
- [8] Z anglického vydání. *Encyklopedie – nábytek*. 1. vyd. Praha: Nakladatelství Václav Svojk & Co., 2000. ISBN 80-2737-038-3
- [9] KULA, Daniel, TERNAUX, Élodie, *Materiology, průvodce světem Materiálů a technologií pro architekty a designéry*. 1. vid. Praha: Happy Materials, s r. o., 2012. ISBN 978-80-260-0538-4
- [10] Svet bydlení, *Historie bydlení*. dostupné na [www.svet-bydleni.cz](http://www.svet-bydleni.cz)

## ZOZNAM POUŽITÝCH SYMBOLOV A ZKRATIEK

RAL Vzorkovník farebných odtieňov.

LTD Laminované drevotrieskové dosky.

**ZOZNAM OBRÁZKOV**

<i>Obr. 1 Románska sadlovitá truhla z 12 storočia</i> .....	10
<i>Obr. 2 Detail maľby</i> .....	10
<i>Obr. 3 Gotická dubová truhla</i> .....	11
<i>Obr. 4 Truhla z južného Nemecka</i> .....	11
<i>Obr. 5 Architektonicky riešená fasáda skrine</i> .....	12
<i>Obr. 6 Truhla z Toskánska. Jej tvar je inšpirovaný antickým umením</i> .....	12
<i>Obr. 7 Renesančný buffet</i> .....	12
<i>Obr. 8 Skriňa zo 16. storočia</i> .....	12
<i>Obr. 9 Hamburská dvojdverová šatňová skriňa</i> .....	13
<i>Obr. 10 Kabinet, Antverpy 1670</i> .....	13
<i>Obr. 11 Bombée</i> .....	14
<i>Obr. 12 Nábytok podľa hnutia Arts and Crafts sa mal navrátiť k ručnej práci</i> .....	14
<i>Obr. 13 Secesná ornamentika použitá na nábytku</i> .....	14
<i>Obr. 14 Egon Riss – knižnica</i> .....	15
<i>Obr. 15 Úložný nábytok v kúpeľni</i> .....	16
<i>Obr. 16 Skriňa môže byť dominantou interiéru</i> .....	16
<i>Obr. 17 Atypické priestory nie sú pre vsta vané skrine problémom</i> .....	17
<i>Obr. 18 Vhodne zvolený materiál a farba pomôže k splynutiu s interiérom</i> .....	17
<i>Obr. 19 Šatňa nemusí nutne zaberáť veľa priestoru</i> .....	18
<i>Obr. 20 Police sú vhodným riešením do každé ho bytu či domu</i> .....	18
<i>Obr. 21 Design polic nepozná hranice</i> .....	18
<i>Obr. 22 Doplnkový úložný priestor</i> .....	19
<i>Obr. 23 Vešiaky majú nekonečné využitie</i> .....	20
<i>Obr. 24 Úložný priestor v podobe boxov</i> .....	20
<i>Obr. 25 Diely knihovne tvorené z písiem</i> .....	21
<i>Obr. 26 Naplnené police strácajú čitateľnosť</i> .....	21
<i>Obr. 27 Log</i> .....	22
<i>Obr. 28 Policový systém Nakrivo</i> .....	22
<i>Obr. 29 Detail konštrukcie</i> .....	22
<i>Obr. 30 Polička je vhodným riešením pre rôzne tvary predmetov</i> .....	23
<i>Obr. 31 Expo</i> .....	23
<i>Obr. 32 Nástenná polica Juliette</i> .....	24



<i>Obr. 33 Použitie policového systému Fingers v interiéri</i> .....	24
<i>Obr. 34 Prírodné tvary dodajú interiériu šmrnc</i> .....	25
<i>Obr. 35 knižnica DNA</i> .....	25
<i>Obr. 36 Modulor na stene Le Carbusierovej vile</i> .....	28
<i>Obr. 37 Základný diel policového systému</i> .....	33
<i>Obr. 38 Zatvorená polica, solitér</i> .....	34
<i>Obr. 39 Otvorená polica, solitér</i> .....	34
<i>Obr. 40 Dekorácia</i> .....	35
<i>Obr. 41 Plne využiteľná knihovnička</i> .....	35
<i>Obr. 42 Uloženie poličiek vedľa seba</i> .....	35
<i>Obr. 43 Umiestnenie prispôsobené interiériu</i> .....	36
<i>Obr. 44 Možné farebné kombinácie úložného priestoru</i> .....	36
<i>Obr. 45 Základné rozmery</i> .....	37
<i>Obr. 46 Doplnujúce rozmery</i> .....	38
<i>Obr. 47 Varianta do najužších priestorov</i> .....	38

## ZOZNAM PRÍLOH

CD1 s touto prací vo formáte PDF, Word dokument

CD2 s obrazovou dokumentáciou