

# Geometrický súbor pracujúci so svetlom

Dominika Malovecká

---

Bakalárska práca  
2015



Univerzita Tomáše Bati ve Zlíně  
Fakulta multimediálních komunikací

---

Univerzita Tomáše Bati ve Zlíně  
Fakulta multimediálních komunikací  
Ateliér Design skla  
akademický rok: 2014/2015

## ZADÁNÍ BAKALÁŘSKÉ PRÁCE

(PROJEKTU, UMĚLECKÉHO DÍLA, UMĚLECKÉHO VÝKONU)

Jméno a příjmení: **Dominika Malovecká**  
Osobní číslo: **K12007**  
Studijní program: **B8206 Výtvarná umění**  
Studijní obor: **Multimédia a design – Design skla**  
Forma studia: **prezenční**

Téma práce: **Geometrický soubor pracující se světlem**

### Zásady pro vypracování:

Konzultace s vedoucím bakalářské práce  
Zpracování návrhů, modely, kresebné studie  
Vypracování písemné doprovodné zprávy zahrnující všechny etapy návrhu  
Fotodokumentace  
Obeznamení s použitou technologií  
Realizace v materiálu  
Na samostatném nosiči CD-ROM odevzdejte v minimálním počtu 10 kusů obrazovou dokumentaci praktické části závěrečné práce pro využití v publikacích FMK.  
Formát pro bitmapové podklady: JPEG, barevný prostor RGB, rozlišení 300 dpi, 250 mm delší strana. Formáty pro vektory: AI, EPS, PDF. Loga a texty v křivkách. V samostatném textovém souboru uveďte jméno a příjmení, login do Portálu UTB, obor (ateliér), typ práce, přesný název práce v češtině a angličtině, rok obhajoby, osobní mail, osobní web, telefon. Přiložte svou osobní fotografii v tiskovém rozlišení.

Rozsah bakalářské práce:

Rozsah příloh:

Forma zpracování bakalářské práce: **tištěná/umělecké dílo**

Seznam odborné literatury:

**MANGUEL, A. Čtení obrazů: o čem přemýšlíme, když se díváme na umění? vyd. Brno: Host, 2008. ISBN 978-80-7294-274-9.**

**DEMPSEYOVÁ, A. Umělecké styly, školy a hnutí. 2. vyd. Praha: Slovart, 2005. ISBN 80-7209-731-8**

**MILLER, Judith, Frankie LEIBE a Mark HILL. Sklo 20.století. 1. vyd. Bratislava: Noxi, 2005. ISBN 80-89179-21-5.**

**JULLINEN, Francois, Jane Marie TODD. The Great Image Has No Form, Or On the Nonobject Through Painting. The University of Chicago Press, 2009. ISBN-13: 978-0-226-41530-7**

Vedoucí bakalářské práce: **doc. MgA. Petr Stanický, MFA**  
Ateliér Design skla

Datum zadání bakalářské práce: **2. prosince 2014**

Termín odevzdání bakalářské práce: **15. května 2015**

Ve Zlíně dne 2. prosince 2014

  
doc. MgA. Jana Janiková, ArtD.  
děkanka



  
doc. MgA. Petr Stanický, MFA  
vedoucí ateliéru

## PROHLÁŠENÍ AUTORA BAKALÁŘSKÉ/DIPLOMOVÉ PRÁCE

Beru na vědomí, že

- odevzdáním bakalářské/diplomové práce souhlasím se zveřejněním své práce podle zákona č. 111/1998 Sb. o vysokých školách a o změně a doplnění dalších zákonů (zákon o vysokých školách), ve znění pozdějších právních předpisů, bez ohledu na výsledek obhajoby<sup>1)</sup>;
- beru na vědomí, že bakalářská/diplomová práce bude uložena v elektronické podobě v univerzitním informačním systému a bude dostupná k nahlédnutí;
- na moji bakalářskou/diplomovou práci se plně vztahuje zákon č. 121/2000 Sb. o právu autorském, o právech souvisejících s právem autorským a o změně některých zákonů (autorský zákon) ve znění pozdějších právních předpisů, zejm. § 35 odst. 3<sup>2)</sup>;
- podle § 60<sup>3)</sup> odst. 1 autorského zákona má UTB ve Zlíně právo na uzavření licenční smlouvy o užití školního díla v rozsahu § 12 odst. 4 autorského zákona;
- podle § 60<sup>3)</sup> odst. 2 a 3 mohu užít své dílo – bakalářskou/diplomovou práci - nebo poskytnout licenci k jejímu využití jen s předchozím písemným souhlasem Univerzity Tomáše Bati ve Zlíně, která je oprávněna v takovém případě ode mne požadovat přiměřený příspěvek na úhradu nákladů, které byly Univerzitou Tomáše Bati ve Zlíně na vytvoření díla vynaloženy (až do jejich skutečné výše);
- pokud bylo k vypracování bakalářské/diplomové práce využito softwaru poskytnutého Univerzitou Tomáše Bati ve Zlíně nebo jinými subjekty pouze ke studijním a výzkumným účelům (tj. k nekomerčnímu využití), nelze výsledky bakalářské/diplomové práce využít ke komerčním účelům.

Ve Zlíně 28. 4. 2015

Domitika Malová  
Jméno, příjmení, podpis

1) zákon č. 111/1998 Sb. o vysokých školách a o změně a doplnění dalších zákonů (zákon o vysokých školách), ve znění pozdějších právních předpisů, § 47b Zveřejňování závěrečných prací:

(1) Vysoká škola nevydělečně zveřejňuje disertační, diplomové, bakalářské a rigorózní práce, u kterých proběhla obhajoba, včetně posudků oponentů a výsledku obhajoby prostřednictvím databáze kvalifikačních prací, kterou spravuje. Způsob zveřejnění stanoví vnitřní předpis vysoké školy.

(2) Disertační, diplomové, bakalářské a rigorózní práce odevzdané uchazečem k obhajobě musí být též nejméně pět pracovních dnů před konáním obhajoby zveřejněny k nahlédnutí v místě určeném vnitřním předpisem vysoké školy nebo není-li tak určeno, v místě pracoviště vysoké školy, kde se má konat obhajoba práce. Každý si může za zveřejnění práce požadovat na své náklady výpis, opisy nebo rozmnoženiny.

(3) Platí, že odevzdáním práce autor souhlasí se zveřejněním své práce podle tohoto zákona, bez ohledu na výsledek obhajoby.

2) zákon č. 121/2000 Sb. o právu autorském, o právech souvisejících s právem autorským a o změně některých zákonů (autorský zákon) ve znění pozdějších právních předpisů, § 35 odst. 3:

(3) Do práva autorského také nezasahuje škola nebo školské či vzdělávací zařízení, u které-li nikoli za účelem přímého nebo nepřímého hospodářského nebo obchodního prospěchu ke výuce nebo k vlastní potřebě dílo vytvořené žákem nebo studentem ke splnění školních nebo studijních povinností vyplývajících z jeho právního vztahu ke škole nebo školskému či vzdělávacímu zařízení (školní dílo).

3) zákon č. 121/2000 Sb. o právu autorském, o právech souvisejících s právem autorským a o změně některých zákonů (autorský zákon) ve znění pozdějších právních předpisů, § 60 Školní dílo:

(1) Škola nebo školské či vzdělávací zařízení mají za obvyklých podmínek právo na uzavření licenční smlouvy o užití školního díla (§ 35 odst. 3). Odpráve-li autor takového díla udělí svolení bez vážného důvodu, mohou se tyto osoby domáhat náhrady chybějícího projevu jeho vůle u soudu. Ustanovení § 35 odst. 3 zůstává nedotčeno.

(2) Není-li sjednáno jinak, může autor školního díla své dílo užít či poskytnout jinému licenci, není-li to v rozporu s oprávněnými zájmy školy nebo školského či vzdělávacího zařízení.

(3) Škola nebo školské či vzdělávací zařízení jsou oprávněny požadovat, aby jim autor školního díla z výdělku jim dosaženého v souvislosti s užitím díla či poskytnutím licence podle odstavce 2 přiměřeně přispěl na úhradu nákladů, které na vytvoření díla vynaložil, a to podle okolností až do jejich skutečné výše, přitom se přihlídnou k výši výdělku dosaženého školou nebo školským či vzdělávacím zařízením z užití školního díla podle odstavce 1.

## **ABSTRAKT**

Geometrický súbor pracujúci so svetlom.

V bakalárskej práci bol pre mňa hlavným inšpiratívnym zdrojom, vnímanie môjho okolia, prostredie v ktorom žijem, tvorím a dennodenne sa nachádzam. Tak ako v našich svetoch musí mať veľa vecí opodstatnenie a pravidlá, ja som si na základe mojej vnímavosti vytvorila svoj vlastný geometrický systém podľa momentálneho vnímania okolitého sveta.

Bakalárska práca je rozdelená do dvoch častí teoretickej a praktickej.

V teoretickej časti sa snažím priblížiť vzťah medzi dvoma geometrizujúcimi telesami. Vzájomná závislosť vzniká na podpore jeden od druhého tak ako aj v ľudskom živote je potrebná psychická podpora. V praktickej časti sa venujem konceptu a technologickému postupu, jednotlivých na seba z určitého hľadiska nezávisle nadväzujúcich geometrických tvarov.

Kľúčové slova: geometria, vnímanie, podporný systém, vzťah medzi dvoma telesami, súbor, oporný systém

## **ABSTRACT**

Geometric set operative with light.

The perception of my surroundings, environment in which I create and live were, the main inspiration sources in this bachelor thesis. Just like in our worlds lot of things must have rules and be justified, I have created my own geometrical system based on my receptiveness and actual perception of the outside world.

Bachelor thesis is divided into two parts, theoretical and practical.

In theoretical part I try to illustrate relationship between two geometricizing bodies in which there is developing mutual dependence of support from each other, like mental support is needed in human life. The practical part is focused on the concept and technological process on individual – from certain point of view independently following geometric shapes.

Keywords: geometry, perception, support system, relationship between two bodies, set, backing system

Predovšetkým chcem poďakovať vedúcemu práce doc. MgA. Petrovi Stanickému M.F.A., asistentke MgA. Michaele Spružinovej a MgA. Lubomírovi Šurýnovi za poskytnutie cenných rád v priebehu celého štúdia a dokončenie bakalárskej práce. Ďalej majstrom na SUPŠ vo Valašskom Meziříčí za pomoc pri realizácii, a ďalej svojim spolužiakom, ktorí mi prispeli radami po dobu celého štúdia.

Veľké ďakujem patrí mojej rodine a blízkym ľuďom, ktorý ma nepretržite podporovali behom môjho štúdia.

Prohlašuji, že odevzdaná verze bakalářské/diplomové práce a verze elektronická nahraná do IS/STAG jsou totožné.

Ve Zlíně 15.5.2015

Dominika Malovecká

# OBSAH

<b>ÚVOD</b> .....	<b>9</b>
<b>I TEORETICKÁ ČASŤ</b> .....	<b>11</b>
<b>1 INŠPIRAČNÉ ZDROJE</b> .....	<b>12</b>
1.1 PODPORA.....	12
1.1.1 Stabilita .....	12
<b>2 REŠERŠ</b> .....	<b>14</b>
2.1 LUCIA SVOBODOVÁ.....	14
2.1.1 Maxvellova rovnica .....	14
2.2 ZDEŇEK SÝKORA.....	16
2.2.1 Šedá struktura, 1963-63.....	17
2.3 STEPHEN KNAPP.....	18
2.3.1 Stephen Knapp's, Lightpaitings .....	20
2.4 CHRISS WOOD.....	21
2.4.1 Wall Panels.....	22
2.4.2 Installations & Outdoor works .....	23
2.5 DAVID MAGÁN.....	24
2.6 GEMMA SMITH .....	26
2.6.1 Adaptables.....	28
<b>II PRAKTICKÁ ČASŤ</b> .....	<b>30</b>
<b>3 KONCEPT PRÁCE</b> .....	<b>31</b>
3.1 ZOZNÁMENIE SA S TÉMOU .....	31
3.1.1 Dekorový obraz .....	32
3.1.2 Postup práce .....	34
3.2 ART DECO .....	35
3.2.1 Harmónia.....	35
<b>4 GEOMETRIA</b> .....	<b>37</b>
4.1 GEOMETRICKÝ SÚBOR .....	37
4.1.1 Model objektu .....	37
<b>5 FINÁLNY OBJEKT</b> .....	<b>39</b>
5.1 DICHROIC FOIL.....	39
5.1.1 Farebnosť .....	40
5.1.2 Finálny objekt.....	40
5.1.3 Inštalácia.....	41
<b>ZÁVER</b> .....	<b>43</b>
<b>ZOZNAM POUŽITEJ LITERATÚRY</b> .....	<b>44</b>
<b>ZOZNAM POUŽITÝCH INTERNETOVÝCH ZDROJOV</b> .....	<b>45</b>
<b>ZOZNAM OBRÁZKOV</b> .....	<b>46</b>

<b>ZOZNAM ZDROJOV OBRÁZKOV.....</b>	<b>47</b>
<b>ZOZNAM PRÍLOH.....</b>	<b>49</b>



## ÚVOD

Úvodom mojej bakalárskej práce, by som chcela na začiatok povedať, že som si zámerne vybrala tému geometrického objektu pracujúceho so svetlom.

Pretože som sa často počas štúdia zaoberala tematikou geometrie, jednoduchých liniek, farebnosťou, transparentnosťou a svetlom prechádzajúcim skrz sklo. Vzťahom medzi mnou a prostredím, v ktorom žijem. Viditeľné veci si už postupom času nevšímame zabúdame, strácajú pre nás prvotný význam a hodnotu.

V domovoch máme prispôsobený interiér podľa individuálneho vkusu a farebnosti. Do veľkej miery sú obyvatelia príbytkov ovplyvňovaní spoločnosťou, ktorá udáva trendy v designe.

Vo svojej bakalárskej práci sa zaoberám ornamentom v úplnom slova zmysle. Ornamentika dekoratívne prispieva k dnešnému každodennému životu a nachádza sa v okolí jedincov. Poskytuje funkciu či už úžitkovú alebo iba dekoratívnu. Veľkú inšpiráciu mi prináša ornament pohybujúci sa okolo nás od nepamäti. Geometrické tvary, forma jednoduchosti, v dnešnej rýchlej dobe dokážu zaujať a pozastaviť sa nad nimi.

Pracujem s priestorom v interiéri plošne alebo trojrozmerné. Dekorácia má lahodiť očiam a uchvátiť. Môže pôsobiť tak trochu snovým dojomom. Mať neustále možnosti a variácie vidieť zakaždým iný obraz. Vytvorila som si svoj vlastný ornament, dekoratívny súbor geometrických tvarov, ktoré sú skladané na seba a tak vytvárajú podporný systém, sú na sebe závislé a taktiež svojou originalitou v určitých bodoch nezávislé. Hlavným východiskom je rozklad klasického geometrického vzoru štvorca, ktorý som postupom času deformovala a prispôbovala osobitým potrebám (veľkosť a spojovacie body majúce podopierajúci zmysel). Z rôznych uhlov pohľadu vzniká nespočetne veľa kusov a geometrických tvarov, zväčša trojuholníkov.

Hlavným pracovným materiálom je tabuľové sklo obohatené špeciálnymi fóliami. Spojením transparentného skla a jemných tónovaných fólií vytváram netradičný efekt pohlcovania svetla a vznik odrazov a tieňov. Sklo samé o sebe je veľmi krehký materiál, ktorý sa rýchlo zlomí, roztriešti na malé kúsky. Týmto som chcela zvýrazniť, jeho silu a pevnosť vo väčšom súbore tvarov navzájom sa podporujúcich.

Mojím cieľom je využitie technických zručností. Prezentovať môj vlastný ornament, ktorý som si navrhla, do dnešného súčasného umenia. Tým poukázať na podporu či fyzickú tak aj psychickú v ľudskom živote nie len v geometrii.

Výsledným objektom sa snažím vyzdvihnúť môj životný oporný systém, kde si treba spraviť základ a potom sa dá na ňom stavať. Rozvíjať naďalej svoje skúsenosti v technológii, a kreativite. Čerpať z poznatkov ľudí a z ich okolitého sveta. Pretvárať si vlastný ornament za pomoci vnímania a pretvárania životných situácií.

## **I. TEORETICKÁ ČASŤ**

## 1 INŠPIRAČNÉ ZDROJE

V úvodnej časti bakalárskej práce sa zameriavam na stručný opis kontextu, ktorý pomohol vytvárať a dotvárať výsledný výtvarný objekt.

### 1.1 Podpora

Podpora. Či už vo svete dospelých alebo ako menšieho jedinca našej planéty ma zaujíma a prežívam ju už od svojho bytia. Vždy sú inšpiráciou pre mňa vyšší, starší či dospeljší ľudia z pohľadu môjho detského sveta. Postupom času sa priority menili, nároky boli čoraz ťažšieho charakteru.

Ako čas plynul, tak sa naivita detstva vytrácala, zároveň nastalo uvedomenie si výhod detstva. V posledných rokoch, človek ako ja, potreboval podporu nielen okolo seba. Začala som ju nachádzať v ľuďoch a v prírode. Životné prostredie je veľmi dobrým príkladom toho, ako spolu dokážu fungovať a navzájom sa podporovať aj iné druhy ako sú tí istý jedinici.

Čoraz viac a viac som sa venovala prírode a svetu naokolo seba, rozhliadala sa v rôznych medziach ako mi to bolo dovolené vidieť. Veľká časť môjho detstva a stráveného času bola v domovine severného Slovenska obklopovaná horami a veľkoleposťou prírody. Svoje návštevy som aplikovala čoraz častejšie a častejšie. Vždy mi imponovali stromy mohutnosťou a les mocnosťou, proces rastu, rozvíjania a vzájomného vyhostovania. Silnejší prežil.

#### 1.1.1 Stabilita

Začiatok tretieho ročníka štúdia začína témou stabilita. Kombinovala som drevo so sklom, nastal osobitý rozvoj teórie – stabilita v prírode. Veď predsa aj Zeus zo starovekého Grécka mal svoju palicu, ktorou sa podopieral. Či už je to starší človek čo potrebuje reálnu podporu z fyzického hľadiska alebo ide o psychický postoj jedinca. Častejšie návštevy prírody prinášali rôzne drobné poklady – pohodené konáre, papeky, kúsky zo stromov. Postupom času vznikla zbierka prírodnín a začala som im dávať novú oporu.



Obr. 1 *Stabilita*

Pracovala som s materiálom v hrubom stave, kde som nemenila a nijak nezasahovala do dreva a neprispôsobila podmienky na podporu. Využitie boli reálne nedostatky, ktoré vznikli samovoľne v prírode. Bola to pre mňa výhoda.

Postavila som oproti sebe dva rôzne materiály. Rôzne v ich skupenstve a taktiež významovo. Drevo a sklo sú veľmi podobné ale zároveň úplne odlišné. Chcela som vyjadriť materiálom, jeho jedinečnosť a schopnosť. Napríklad drevo zastáva hodnotu ako tvrdého a silného fragmentu, čo naopak sklo pôsobí jemne a čisto. Keď sa spoja, pôsobia harmonicky a navzájom sa dopĺňajú. Jeden druhého podporujú v stabilite.

## 2 REŠERŠ

V tejto kapitole sa budem venovať výtvarným umelcom, ktorý ma inšpirovali a prispievali k môjmu obohateniu, k celkovej tvorbe. Väčšina z nich je úzko spätá s médiom, inštaláciami, ktoré sa snažia rôznorodo kombinovať.

Vybrala som si autorov a ich práce, ktorý kombinujú rôzne materiály a spôsoby inštalácie za použitia aj svetelných efektov.

### 2.1 Lucia Svobodová

*Lucia Svobodová* je česká výtvarníčka pôsobiaca v Prahe. Vizuálna umelkyňa a priekopníčka umenia nových médií. Absolvovala pražskú Vysokú školu umelecko-priemyselnú, ateliér Filmová a televízna grafika. Taktiež, je zakladateľkou pražského *Inštitútu Intermedií*. Od roku 2008 vyučuje grafickú tvorbu na ČVUT, Fakulta elektrotechnická.

V začiatkoch *Svobodová* pracovala s elektronickými médiami. Vytvorila niekoľko krátkych filmov, animovaných pomocou počítača a klasickej maľby. Postupom času sa prepracovala k virtuálnej realite, ovládanej mozgovými vlnami s témou duálneho videnia sveta.

Taktiež spolupracovala s *Michalom Gabrielom*, na virtuálnej soche, realizovala interaktívne projekcie, dotykové obrazy a aj 3D priestorové grafiky. Cielene smeruje od statických obrazov až k priestorovo pohyblivým, využíva interaktívne prvky k umocneniu dojmu. Vytvára novú realitu a objavuje nové vzťahy známych vecí a princípov.

#### 2.1.1 Maxvellova rovnica

Z tvorby *Svobodovej* som si vybrala práve túto výstavu v Národnej galérii, Praha. Sedem abstraktných obrazov a multimediálnych inštalácií, bolo umiestnených v priestoroch Veletržného paláca, kde bol ideálny priestor pre jej obrazy vznikajúce pomocou dialógu autorky s počítačom.

O abstraktních obrazech *Lucie Svobodové* napísal český filozof *prof. Miroslav Petříček*:

*„Program není štětec, ten však do této souhry musí jednou rovněž vstoupit. Program sám o sobě netvoří – vizualizuje. Plátno je virtuální pole a virtuální pole je plátno.“<sup>1</sup>*

Na otázku o zmysle diela, autorka hovorí:

*"Každý obraz je klíč".<sup>2</sup>*



Obr. 2 *Lucia Svobodová, Maxwellova rovnice, 2014*

---

<sup>1</sup> TZ: Lucia Svobodová: Artalk.cz. 2015. *Artalk.cz* [online]. [cit. 2015-04-06]. Dostupné z: <http://www.artalk.cz/2014/09/30/tz-lucie-svobodova/>

<sup>2</sup> TZ: Lucia Svobodová: Artalk.cz. 2015. *Artalk.cz* [online]. [cit. 2015-04-06]. Dostupné z: <http://www.artalk.cz/2014/09/30/tz-lucie-svobodova/>

## 2.2 Zdeňek Sýkora

Narodil sa síce v Čechách, ale svojimi obrazmi, plastikami a grafikou sa stal známi už v šesťdesiatych rokoch, minulého storočia, aj za československými hranicami. V roku 2003 mu francúzsky minister kultúry udelil titul rytiera „Řád“ umenia a literatúry . V roku 2005 obdržal rakúsku cenu *Herberta Boeckla* za celoživotné dielo.

*Zdeňek Sýkora* bol český maliar. V začiatkoch jeho umenia pracoval, s realistickou krajinomalbou. Väčšinou maľoval okolo svojho rodného mesta.

*“Chvílemi jsem byl zděšen, kam jsem se to vlastně dostal. Brzy jsem si ale uvědomil, že jsem opět na počátku. Na topolech se chvělo listí a třpytila se řeka.*

*(Z dopisu Jindřichu Chalupckému)<sup>3</sup>*

Postupom času sa jeho tvorba začína prikláňať k abstrakcii. Jeho práce sú zastúpené aj v zbierkach moderného svetového umenia. Patril k svetovým priekopníkom, za využitia počítača ako zdroja k svojim umeleckým dielam. Mnoho odporcov malo pochybnosti ohľadom využitia umelej inteligencie, z presvedčenia, žeby mohol potlačiť ľudskú citlivosť. Avšak pre *Sýkoru* bola umelá inteligencia veľkým prínosom ako preskúmať vlastnosti základných výtvarných prostriedkov. Výsledkom jeho štúdiá boli štruktúry a ich raster, ktorý mohol následne sledovať. Originálnym spôsobom sa zaoberal tvarmi, farbami a ich vzájomnými vzťahmi. Keď *Sýkora* hovorí o svojom umení:

---

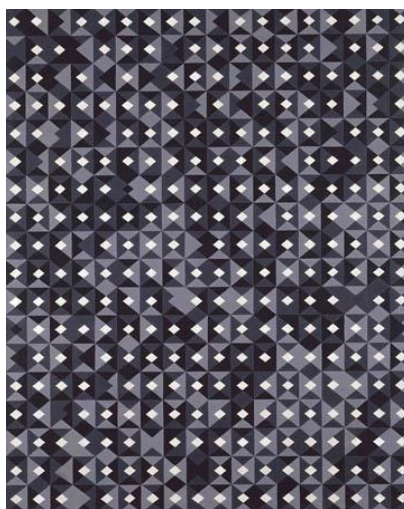
<sup>3</sup> CHALUPECKÝ, Jindřich. 1994. *Nové umění v Čechách*. 1. vyd. Jinočany: H H, 173 s. ISBN 80-857-8781-4.



"Silný pocit přírody vnímaný všemi smysly byl rozhodujícím impulzem k mému přání stát se malířem. Začínal jsem ve čtyřicátých letech jako krajinář. Ve svém dalším vývoji jsem prošel všemi proměnami malířství typickými pro začátek tohoto století. V šedesátých letech jsem došel k abstraktní malbě a jako první jsem použil počítač jako pomocný nástroj. Od struktur, pro které je charakteristický přísný řád, jsem se pomalu dostal k liniím, kde postupně převládla náhodnost jako určující faktor."<sup>4</sup>

### 2.2.1 Šedá struktura, 1963-63

*Šedá struktura* bola prvým uplatnením kombinatorického princípu, ktorý rozvíjal ďalších desať rokov svojej tvorby, nielen v obrazoch ale aj objektoch. Hlavným pravidlom v tomto prípade bolo čo najmenej opakovať susedstvo použitých farieb. Nepriamo bola spôsobená ilúzia pohybu „způsobena asymetrií barevných vzorů některých elementů“, a iluze hloubky, „která vychází z dílčích barevných hodnot, dominujících určitým částem malby.“<sup>5</sup>



Obr. 3 Zdeňek Sýkora, *Šedá struktura*, 1962-63

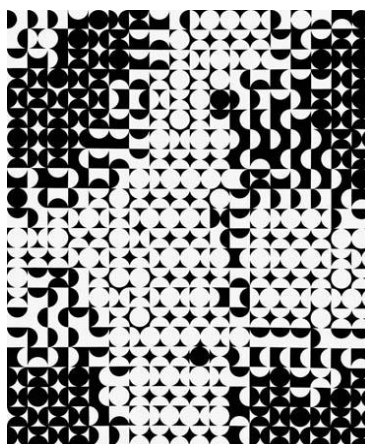
---

<sup>4</sup> CHALUPECKÝ, Jindřich. 1994. *Nové umění v Čechách*. 1. vyd. Jinočany: H H, 173 s. ISBN 80-857-8781-4.

<sup>5</sup> SYKORA, Zdenek a Jaroslav BLAZEK. 1994. *Computer-Aided Multi-Element Geometrical Abstract Paintings*. 1. vyd. Jinočany: H H, 173 s. ISBN 10.2307/1572257.

Kombinatorický princíp rozpracoval do dvoch ďalších obrazov. Čierne a biele čiarky, kde vyskúšal rôzne pôsobenie štruktúry elementov. Svoje ďalšie obrazy komponoval z trojuholníkov, vrátil sa tak ku farbe.

*„Mé první líniové obrazy jsou ze sedemdesátých let a pokračují dodnes, stále reflektují můj základný pocit světa. Je třeba je vnímat přímo, vstupovat do nich jako do vody a nechat se unášet.“<sup>6</sup>*



Obr. 4 Zdeňek Sýkora, černo-bílá struktura 1965

### 2.3 Stephen Knapp

*Stephen Knapp* je americký umelec, narodený 1947 v Massachusetts. Vyštudoval na *Hamilton College*. Po ukončení štúdia, začal pracovať ako fotograf kde sa venoval zväčša instantnej fotografii. Postupom času vyvinul svoje vlastné špecializované procesy, prostredníctvom výskumov a experimentovania. Začal pracovať s rôznymi materiálmi ako keramika, kameň, sklo. Zaujímal sa o spracovanie techník s kombináciou médií.

V roku 1985 zobral svoj výskumný projekt do Japonska, kde vytvoril najväčšiu svetovú sklo-keramickú glazúrovo nástennú maľbu, ktorou sa inšpiroval aj *Robert Rauschenberg*.

---

<sup>6</sup> SÝKORA, Zdeněk. 2010. *Zdeněk Sýkora: barva a prostor*. Praha: Verzone, 51 s. ISBN 978-80-904546-4-4.

Neskôr sa prepracoval na obrábanie skla až k materiálovej zmene jeho plochy, aby rôzne odrážal svetlo.

*Stephen Knapp* vytváral umenie ktoré integruje a transformuje, približne viac než tridsať rokov. Jeho prvotnou inšpiráciou boli jeho štúdia svetla, farby, rozmerov, priestorov a následne ich vnímanie. Taktiež sa venoval problematike, reflexného skla a jeho svetelným podmienkam. Čo nasledovalo potom väčšiemu zameraniu na svetelné obrazy. Kde sa razantne upísal k svetelným inštaláciám. Tak povediac multi-dimenzionálne zloženie čistého žiarenia.



Obr. 5 *The Spa at the Heritage*



Obr. 6 *Amer Oddysey*

### 2.3.1 Stephen Knapp's, Lightpaintings

Je novou tvorbou umenia. Nový začiatok a ďalší krok vo vývoji obrazu. Jeho svetelné maľby sú nehmotné. Zloženie je iba s číreho žiarenia, ktoré spracováva viditeľné svetlo, ktoré nás obklopuje a transformuje ho do niečoho fyzického, ale neodmysliteľne transcendentálne.

Vybrala som si autora do svojej práce, hlavne preto že sa mi páči jeho pokrok v jeho celoživotnej tvorbe a práca so svetlom. V jeho kompozíciách svetelnej maľby vytvára priestory a ciele. Za oponou kompozície stojí veľa práce. Základom je rozmer priestoru. Svetelné maľby sú vytvorené pomocou špeciálneho skla, spracované s vrstvami kovových povlakov, ktoré sa správajú tak, že sa selektívne oddeľujú od hrany do rôznych vlnových dĺžok spektra. *Knapp* reže rôzne tvary skla v jeho ateliéri, aby paletu tvarov, mohol použiť do daného priestoru až na mieste. Kompozícia sa triedi na paletu farieb, ktorá sa láme a zároveň odráža svetlo na povrch a do okolitého priestoru. *Stephen Knapp* hovorí :

*‘I have been fascinated with light all my life, both for what it can do and for the effect it has on us. In all my prior mediums. I’ve used light in ways that are not always apparent.*

*When I found a way to uniquely express myself in light, I embraced it fully. With my lightpaintings. I separate white light into pure color and ‘paint’ with light. Each piece has a presence that exceeds its physical dimension. At once both physical objects and illusions, they remind us that dreams, hopes and aspirations, are the center of art’s ability to touch the human spirit. “<sup>7</sup>*

---

<sup>7</sup> Bio — Stephen Knapp. *Stephen Knapp* [online]. [cit. 2015-05-03]. Dostupné z: <http://www.stephenknapp.com/bio/>



Obr. 7 *Lightpainting*, 2012

## 2.4 Chriss Wood

*Chriss Wood*, vyštudoval nábytkový design, kde sa najmä zaujímal o led svetlo, čo ho viedlo k preskúmaniu fyzickej a vizuálnej stránky kvality skla. Nasledovne začal študovať na *Royal College of Art*, kde pracoval s architektonickou infraštruktúrou v rôznych projektoch, ktoré sa zaoberali otázkami svetla a priestoru.

Momentálne žije a pracuje v Cambridge, kde experimentuje so sklom a svetlom, nasledovne to upláca na rôznych výstavách.

*„Glass is a material which allows me to exploit the aesthetic potential of Light. Minimal structures, support simple arrangements of glass, which interact with light to create complex patterns of light and shade, which change depending upon the position of the viewer and the angle of the light source.“<sup>8</sup>*

---

<sup>8</sup> Chris Wood Glass and Light Artist. © Chris Wood. *Cambridge based glass and light artist: Chris Wood* [online]. [cit. 2015-05-03]. Dostupné z: <http://www.chriswoodglass.co.uk/about.php>

Tohto umelca som si vybrala preto, pretože od začiatku bol pre mňa veľkým inšpiratívnym zdrojom. Páči sa mi ako pristupuje ojedinele ku svojej práci, predovšetkým čo sa týka materiálu ktorý používa, Dichroic Glass a spôsob jeho inštalácií.

#### 2.4.1 Wall Panels

Je séria stenových panelov s optickými výstupkami, ktoré manipulujú so svetlom v rôznych spôsoboch. V okolí priestoru vznikajú vzory farebného svetla a tieňa, ktoré sa menia podľa uhlu a intenzity svetla.



Obr. 8 *Spyra*

Umelcov prístup je mi veľmi sympatický, zaoberá sa geometriou kde sa jeho kusy skla opakujú ale zároveň za pomoci vždy vzniká nový obraz.

## 2.4.2 Installations & Outdoor works

*“Like the solar eclipse of 2003 which brought minutes of cold and dark and song less birds to the city, Chris Wood makes us reconsider what we take for granted.*

*Cherry Smyth - Curator Stay Exhibition London”<sup>9</sup>*

Kruhové usporiadanie, ktoré mi je veľmi blízke v tejto inštalácii vo vonkajších priestoroch, je zložené zo sklenených rebier, ktoré vyčnievajú z povrchu vody. Každý kus skla je videný v inom uhle, tým pádom aj keď sú použité iba dva rozdielne druhy dichroického filtra, je možné vidieť s rôznych uhlov nespočetne veľa rôznych farieb.

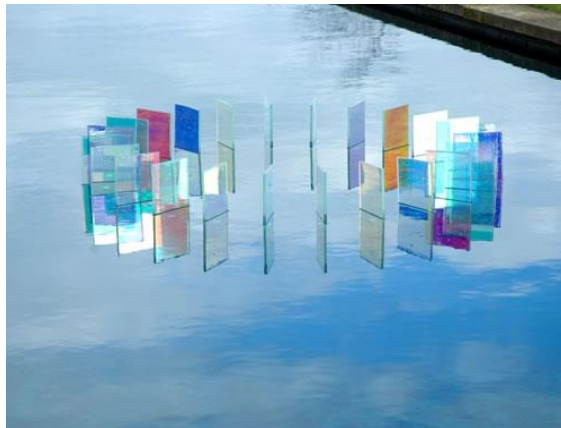


Obr. 9 *Corona*

Každý kus skla je viditeľný v inom uhle, preto je za každých iných okolností vznikne iná farebnosť a sýtosť.

---

<sup>9</sup> Chris Wood Glass and Light Artist. © Chris Wood. *Cambridge based glass and light artist: Chris Wood* [online]. [cit. 2015-05-03]. Dostupné z: <http://www.chriswoodglass.co.uk/about.php>

Obr. 10 *Corona*

## 2.5 David Magán

*David Magán* sa narodil v Madride - Španielsko v roku 1979, v počiatkoch jeho tvorby sa špecializoval na drevo a železo. Avšak veľmi rýchlo presedlal na sklo, ktoré ho tak uchvátilo, že s ním spolupracuje až dodnes.

Z jeho hlbokých štúdií si postupom času vyvinul svoju vlastnú techniku, prostredníctvom tvarov a farebného skla s priestorovou koncepciou s jeho vlastným sochárskym a architektonickým postupom. Dôsledku toho sa jeho kusky stali nepretržitým experimentálnym procesom vývoja.

Otvorené alebo uzavreté, dynamické či statické, každý z týchto kusov tvoria komplexnú hru, kde divák konfrontuje rôzne možnosti. Na jednej strane sa môže rozjímať a vychutnávať si obrazovú formu, alebo na druhej strane, pohyb a napätie v trojrozmerných monumentálnych kusoch.





Obr. 11 *Composición Modular I*, 2014

*„Kinetic Art, Op – art, geometric abstractions, concrete art and tensegrity are among the concepts that could be applied to David Magán’s work, which isn’t easy to categorise in any one of them specifically. The works are more a person combination of all these movements by means of a personalized visual language.*

*By – Luisa Martínez<sup>10</sup>*

*David Magán* ma oslovil z toho dôvodu, že má veľmi blízky koncept ku svojej práci ako ja. Či už farebnosťou, geometrizáciou alebo monumentalitou. Zatiaľ som bohužiaľ mala len tú príležitosť, spoznať jeho prácu jedine skrz internet.

---

<sup>10</sup> MARTÍNEZ, Luisa. 2015. MAVA - MUSEO DE ARTE EN VIDRIO DE ALCORCÓN: Glass is more! | Agenda. Home: *Glass is more!* [online]. [cit. 2015-05-03]. Dostupné z: <http://www.glassismore.com/core/content.php?option=viewitem&id=74&rd=201&le=11>

*„David Magán’s work doesn’t have a conceptual background; it’s concrete sensorial, emotional, visual and plastic. The form, the proportion, the harmony, the order, the balance, the optical effects, the mathematics, the binary codes and the tension between opposing forces are his tools*

*By – Luisa Martínez<sup>11</sup>*



Obr. 12 *Composición Modular*, 2015

## 2.6 Gemma Smith

*Gemma Smith* sa narodila v Sydney v roku 1978. V roku 1999 absolvovala bakalárske štúdium z výtvarných umení v *Sydney College of Arts*. V roku 2004 absolvovala s vyznamenaním *Queensland University of Technology* v Brisbane.

---

<sup>11</sup> MARTÍNEZ, Luisa. 2015. MAVA - MUSEO DE ARTE EN VIDRIO DE ALCORCÓN: Glass is more! | Agenda. Home: *Glass is more!* [online]. [cit. 2015-05-03]. Dostupné z: <http://www.glassismore.com/core/content.php?option=viewitem&id=74&rd=201&le=11>

V začiatkoch jej tvorby pracovala s abstraktnou maľbou, so zvláštnym záujmom o schopnosti farieb až k plochej obrazotvornosti. Jej ranné obrazy zobrazujú nepokojnú geometriu s črepov v kryštalickej formáciách.

*„Her abstract paintings and prism-like “boulders,” as she calls them, are both modern and mesmerizing. She combines bright bold colors, angles, and lines, all in an asymmetrical way. She plays with hard edges and soft curves that show her keen sense of spatial relationships.*

*By – Caroline Williamsom<sup>12</sup>*



Obr. 13 *Composición Modular*, 2015

---

<sup>12</sup> WILLIAMSON, Caroline. 2015. Gemma Smith - Design Milk. *Design Milk: Design Blog with Interior Design, Modern Furniture, & Art* [online]. [cit. 2015-05-03]. Dostupné z: <http://design-milk.com/gemma-smith/>

### 2.6.1 Adaptables

*Gemma smith* a jej fascinácia s radením farieb viedla na trojrozmerný "obraz", ako je dynamický *Adaptables* vyrobený z maľovanej, sklopenej preglejky, ktorá môže byť skrútená a manipulovať sa s ňou dá do nekonečných konfigurácií. S plexiskla *Boulder* série s využitím multi - farieb, transparentným akrylom, mohla vytvoriť klenot podobný mnohostennému súboru palety farieb, farebná kompozícia a poloha záleží už na pozícii diváka.

*„What is set in motion is a play of contrasts, between solid and void, dark and light.*

*By- Gemma Smith“<sup>13</sup>*



Obr. 14 Adaptable (Mint/golden- green), 2008

---

<sup>13</sup> Adaptable (mint/golden green). © 2015 Museum of Contemporary Art Limited. *Museum of Contemporary Art Australia* [online]. [cit. 2015-05-05]. Dostupné z: <https://www.mca.com.au/collection/work/200919/>

Mohla by som menovať mnoho a mnoho ďalších, ktorý ma inšpirovali ku mojej práci. Ale vybrala som si menší okruh ľudí ktorý majú so mnou najviac spoločné a najviac ma ovplyvnili v mojej doterajšej tvorbe.

Každé ich dielo ma inšpirovalo a posúvalo k malým krokom dopredu. Čerpala som z nových poznatkov a hlavne nových výrobných technológií , materiálov s ktorými som doteraz tú možnosť nemala pracovať.

Obľúbila som si prevažne umelcov, ktorý pracujú s plochým sklom a špeciálnymi dichro-ickými filtrami. Tento nový materiál mi dal veľmi veľké neurčité možnosti spracovania. Snažila som sa využiť nový materiál a prepojiť ho so sklom, ktorý je svojou vlastnosťou, krehký a jemný ale zároveň som ho chcela podporiť a dať mu silu a odvážnosť.

## **II. PRAKTICKÁ ČASŤ**

### 3 KONCEPT PRÁCE

Ako som už v úvode naznačila mojou inšpiráciou je okolitý svet a vzťahy v prírode či v živote.

Cieľom mojej bakalárskej práce je, vytvorenie môjho vlastného dekoru. Niečo osobité, ako sa hovorí ušité na mieru. Vystihujúce moju osobnosť, či už z vonkajšej alebo vnútornej strany.

Praktická časť obsahuje kapitoly ako sú dekorový obraz, geometria, geometrický súbor... Taktiež je zachytený vývoj od počiatku konceptu až po konečnú realizáciu.

#### 3.1 Zoznámenie sa s témou

Prvé zoznámenie s témou prebehlo behom zimného semestra, keď som pracovala na projekte s názvom „životná veľkosť“. Zamerala som sa teda na okolitý svet. Veľkosť pre mňa znamená zároveň aj sila. Fyzická, či psychická. Nasledovne, v objekte ktorý som vytvorila som sa to snažila vyjadriť za pomoci konárov zo stromu. Z toho dôvodu, že je to pre mňa vnímaný ako silný materiál, nezlomný, tvrdý. Keďže korene zo stromu sú hlboko usadené v zemi, tým pádom je veľmi ťažko „zdolateľný“. Naopak sklo, je veľmi krehký, ľahko rozbitný, ale aj tak ako jemne pôsobí môže byť zároveň aj veľmi ťažký čo sa týka hmotnosti. Snažila som sa tieto dva materiály prepojiť a vyjadriť, či už tú fyzickú tak aj psychickú podporu, keďže aj ten silnejší jedinec potrebuje niekedy podporiť.



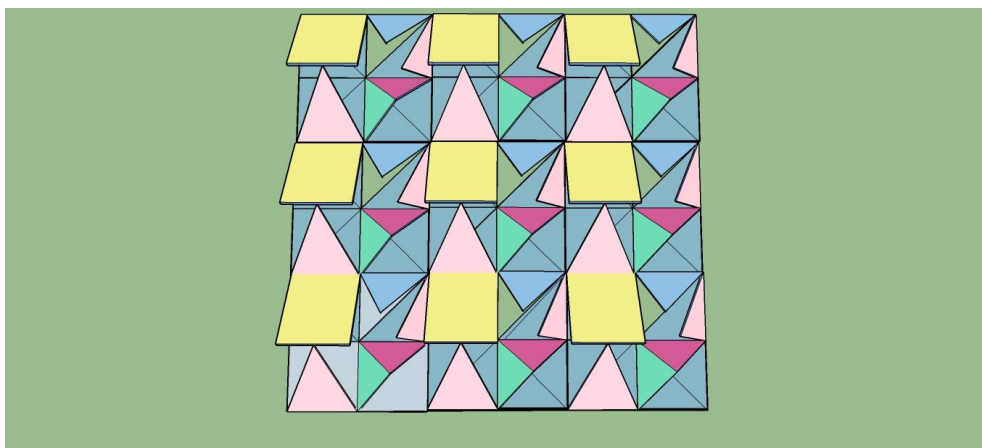
Obr. 15 *Konáre, 2014*

### 3.1.1 Dekorový obraz

Celým týmto procesom vznikol ďalší objekt, inšpirovaný na základe mojej predchádzajúcej myšlienky podporovacieho systému. Venovala som sa naďalej téme a rozvíjala ju.

Postupom času som začala tvoriť abstraktnejšie a inšpiráciu som zjednodušila na čisté línie a nič konkrétne. Začala som sa venovať geometrickej abstrakcii:

*“konštruktívna abstrakcia, objektívna abstrakcia. Jedna z dvoch základných línií abstraktného umenia 20. storočia, pre ktorý je charakteristický postup od konkrétnej jednotliviny k tvarovému farebnému a priestorovému zjednodušeniu.”<sup>14</sup>*



Obr. 16 Návrh dekorového obrazu

Chcela som aby obrazový reliéf ktorý som tvorila bol zaujímavý hlavne z optického hľadiska, aby pôsobil príjemne, jasne, rovnocenne. Preto som zvolila základný geometrický tvar štvorec, ktorý som ďalej rozfázovala do určitých uhlov a postojov. Dokonca, som prispôbovala ich veľkosť na vzájomnú podporu. Vytvorila som obraz mne blízky.

---

<sup>14</sup> GERŽOVÁ, Jana, *Gramatická a sémantická charakteristika* - Bratislava : Profil, 1998. - 123 s. - ISBN 80-88675-55-3.



„Podle velkých autorů dávne minulosti byly všechny obrázky, které před nás svět stává, usazené v naší paměti už od narození.“<sup>15</sup>

Platón vyslovil myšlienku „že všetno poznání je pouhým vzpomínáním; Šalamun soudil, že vše nové vzniká z pouhého zapomínání.“<sup>16</sup>

Ako sa zmienil v knihe pán Alberto Manguel ak je to teda pravda, za akým spôsobom sa odrážame v tých mnohých rôznorodých obrazoch, ktoré nás obklopujú, pretože sú súčasťou toho, čím sme: v obrazoch, ktoré tvoríme a sme ich súčasťou. V obrazoch, ktoré sa skladajú v našej myslí. V obrazoch mnohého toho čo sme videli a zažili. V obrazoch tvári, stromov, budov, mrakov, krajín, vody, ohňa, a v obrazoch tých čo sme vytvorili v namalovaných, hraných, sfilmovaných. Či už v týchto obrazoch objavujeme uvedené spomienky na krásu, ktorá nám predtým patrila (ako sa domnieva Platón), alebo od nás vyžaduje čerstvú a novú interpretáciu skrz možnosti, ktoré nám ponúka jazyk (ako to chápal Šalamún), v zásade sme tvorcovia obrazu.



Obr. 17 *Prierez*

---

<sup>15</sup> MANGUEL, Alberto. 2008. *Čtení obrazů: o čem přemýšlíme, když se díváme na umění?*. 1. vyd. Brno: Host, 348 s. ISBN 978-80-7294-274-9.

<sup>16</sup> MANGUEL, Alberto. 2008. *Čtení obrazů: o čem přemýšlíme, když se díváme na umění?*. 1. vyd. Brno: Host, 348 s. ISBN 978-80-7294-274-9.

Obrazy nás rovnako ako osoby, formujú. Aristoteles tvrdil, že je vyžadujúci každý myšlienkový proces: „*Pro myslící duši, jsou představy jakoby vjemy. Jakmile však v nich uzná nebo popře dobro či zlo, pak je buď odmítá, nebo si jich žádá. Proto duše nemyslí bez představy*“.<sup>17</sup>

### 3.1.2 Postup práce

Vzhľadom k ostrým líniam a geometrických tvarov som vybrala ploché sklo ako materiál. Pretože tým sa dá veľmi výstižne odzrkadliť, priamosť a presnosť. Presné uhly, ktoré do seba zapadajú. Striktnosť, istým spôsobom dynamickosť. Keďže som chcela dosiahnuť aj farebný efekt, jednotlivé geometrické súbory som nafarbila špeciálnymi sklárskymi farbami, mne blízke a zároveň ku sebe kontrastujúce. Pre ešte väčšie podtrhnutie a dynamizáciu som využila umelé svetlo nesvietenie objektu, a tým sa zároveň otvorila ďalšia možnosť trojrozmerného obrazu, pracovať s tieňom a vizuálnym efektom.



Obr. 18 *Plošný obraz*

---

<sup>17</sup> MANGUEL, Alberto. 2008. *Čtení obrazů: o čem přemýšlíme, když se díváme na umění?*. 1. vyd. Brno: Host, 348 s. ISBN 978-80-7294-274-9.

## 3.2 Art Deco

*„Jednoduchost forem v současnosti kontrastuje s bohatostí materiálů...*

*Moderní jednoduchost je bohatá a luxusní.*

*Aldous Huxley, 1930<sup>18</sup>*

Art Deco bolo populárne hnutie v umení v 1. pol. 20. storočia, ktoré ovplyvňovalo, dekoratívne umenie ako architektúru, dizajn interiérov taktiež priemyselnú architektúru. Ako aj vizuálne umenie, módu, maľbu, grafiku, film.

Populárne tvary z Art deca boli lichoběžníky, geometrické tvary, neusporiadané profily.

V tom čase bol tento štýl bol veľmi populárni, kde zo svetovej vojny z traumy, ľudia chceli zabudnúť, a chceli sa radowať do budúcnosti. Rýchlosť cestovania, luxus, odpočinok a moderný štýl. Art deco poskytovalo obrazy a objekty, ktoré odpovedali vtedajším túžbam.

Štylizácia Art deco bola všade prítomná a ľudová, presadila sa v designe čohokoľvek, od šperkov, zapaľovačom po filmové prístroje, interiérových obytných domovov až po interiéri kín. Ich bujnosť a predstavivosť vystihol duch fantastických dvadsiatych rokov a poskytol únik z krízovej reality.

### 3.2.1 Harmónia

Tak ako im poskytol únik z krízovej reality, mne poskytuje tvorba, umenie môj únik. Preto som sa rozhodla si vymyslieť svoj vlastný systém, ktorý sa opakuje a ničím sa neruší jeho harmónia a rovnováha. Niečo na oko pekné, čím sa oddialim od reality, s jeho snovým charakterom.

---

<sup>18</sup> DEMPSEY, Amy. 2005. *Umělecké styly, školy a hnutí: encyklopedický průvodce moderním uměním*. 2. vyd. Praha: Slovart, 304 s. ISBN 80-720-9731-8.

Umelecké tradície islamského sveta, rozvinuli behom svojej dlhodobej histórie, veľké množstvo štýlov, užívaných v rozmanitých prostrediach ale vždy s jednotenými faktormi, Kde umelecká forma, ktorá sa vyslovene snaží skúmať vzťah medzi jednotou a rozmanitosťou, je zároveň ako rozmerná tak aj rozmanitá.

*„Hlavní je harmonie“.<sup>19</sup>*

---

<sup>19</sup> SUTTON, Daud. 2013. *Islámský design: geniální geometrie*. 1. vyd. v českém jazyce. Praha: Dokořán, 58 s. Pergamen, sv. 11. ISBN 978-807-3635-336.

## 4 GEOMETRIA

Geometria z gréckeho slova Geo = zem a metro = miera, je disciplína matematiky a ako taká sa prvý krát spopularizovala medzi starovekými Grékmi, ktorými sa zaoberali vzťahmi v prírode.

Ľudia zo skúsenosti alebo intuitívne ktoré sú zachytené, tými istými základnými vlastnosťami, body, priamky, krivky, povrch telies, z ktorých sa potom odvádzajú vety, ktoré tvoria teóriu geometrie.

### 4.1 Geometrický súbor

Geometrický súbor.

Podľa mňa sa nedá presne definovať. Z môjho hľadiska, každý ma inú predstavivosť, vidí rôzne prepájania kde druhý človek napríklad nevidí alebo nie sú podnietené v jeho vnímaní.

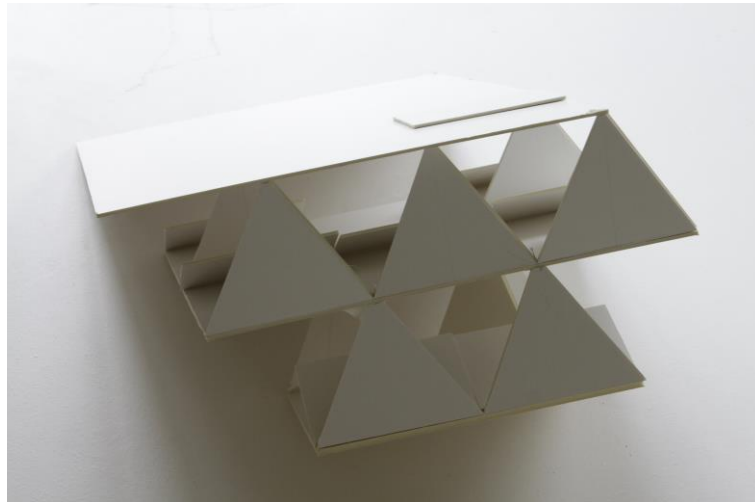
Môj geometrický súbor som si vytvorila na základe môjho vnímania, osobnosti. V mojom identifikačnom geometrickom súbore som použila geometrické tvary, bez ktorých by som si to nevedela predstaviť, ostré, symetrické, pravé uhly, presne ten rázny efekt som chcela docieľiť.

Súbor je usporiadaný celok s určitými charakteristickými vlastnosťami. Kde som si vytvorila svoj vzor a následne ho opakovala, zmnohonásobila a dala mu jednotnú silu oporného systému.

#### 4.1.1 Model objektu

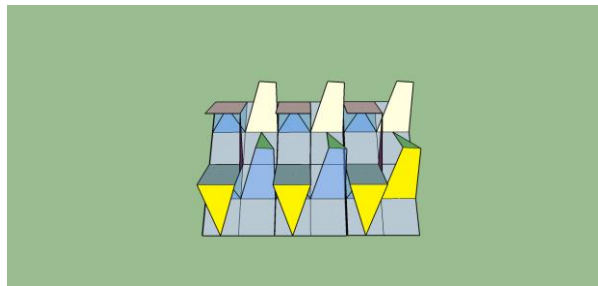
Zo začiatku som nemala príliš jasno ako by mal objekt vyzeráť. Veľmi dlho som sa zaoberala myšlienkou aby bol tvar objektu geometrický a plochý visiaci na stene. Z odstupom času ma to dotiahlo do priestoru, kde sa mi otvorili nové možnosti, pracovať aj s okolitým priestorom.

Pripravovaný model, som skúšala robiť z rôznych materiálov ako napríklad kartón, kapa aby som si vedela pre ako takú lepšiu predstavu zachytiť konštrukciu, poschodí ktoré objekt bude obsahovať.

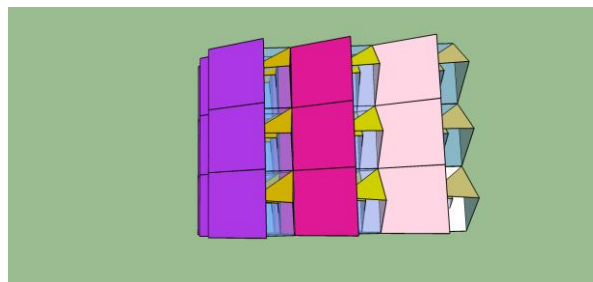


Obr. 19 *Model objektu*

Skúšala som aj rôzne rozmery, kompozície, tvary.



Obr. 20 *Skica. I*



Obr. 21 *Skica. II*

## 5 FINÁLNÝ OBJEKT

Finálny objekt, je smerovaný do koncepcie, inštalácie, aj aby pôsobil na okolití priestor a vytváral svetelnú auru okolo seba. Skrz hrany ktoré budú vytvorené za pomoci skla v objekte, sa bude prelínať svetlo, či už prirodzeného charakteru alebo zámerne umelého, zostrojené na presné bodové hrany, kde podtrhnú farebnú charakteristiku objektu.

### 5.1 Dichroic Foil

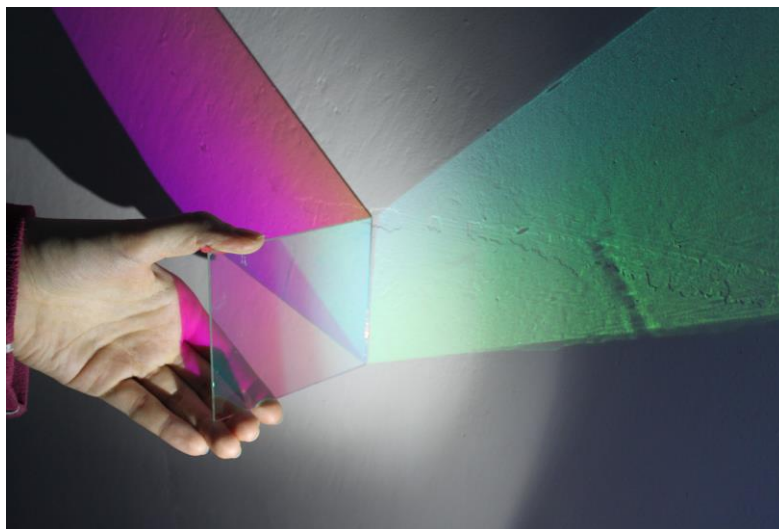
Dichroická fólia je vôbec nevídaný materiál, ktorý sa začal v umení vyskytovať len v niekoľkých posledných rokoch. Ja som s týmto materiálom stretla len nedávno, keď som hľadala vhodný spôsob toho, ako farebne vystihnúť podstatu objektu, a jeho nežnosť. Vybraný materiál je veľmi tvorivý s neskutočne veľkými možnosťami na realizáciu rôznych projektov. V mojom prípade som zvolila dva druhy fólie, *Blaze* a *Chill*. Ktoré sa navzájom perfektne dotvárajú.



Obr. 22 Dichroická fólia. I

### 5.1.1 Farebnosť

Farebnosť, už ako som spomínala v predošlom texte má veľmi snovú a nežnú podstatu. Za pomoci dichroickej fólie, kde je veľmi jemný farebný filter, cez ktorý selektívne prechádza svetlo, v malom rozsahu farieb, zatiaľ čo odráža inú farebnosť farby. Tým pádom celý objekt bude ladený v spektrálnych farbách, odtieňoch, tieňoch ktoré sa budú navzájom prekrývať a dotvárať klamlivý vizuálny efekt.

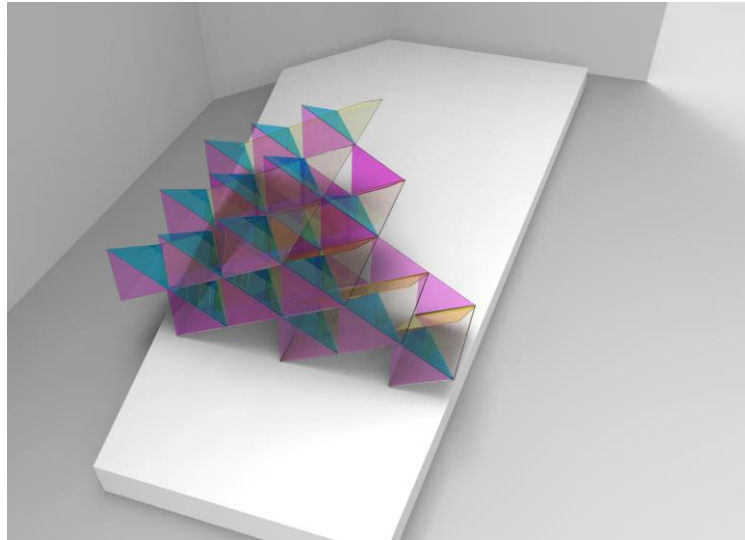


Obr. 23 *Dichroická fólia. II*

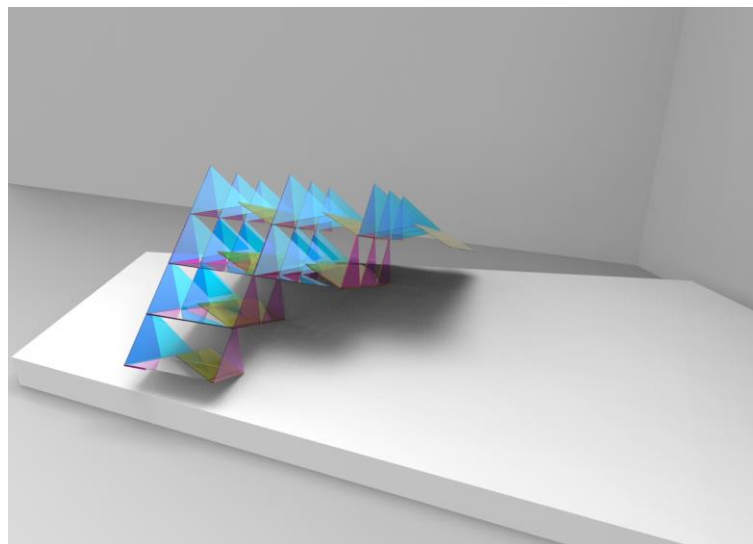
### 5.1.2 Finálny objekt

Tak ako som už naznačila v teoretickej časti, venovala som sa vytvoreniu svojho vlastného geometrického súboru. Kde sa bude materiál ktorým je sklo, navzájom, podporovať a jeden od druhého budú závislí, jeden bez druhého by nemohli existovať, tak ako je to aj v ľudskom živote. Prevedenie objektu, zostávajúci z geometrických tvarov, zostávajúci s trojuholníkmi a štvorcami. Rozfázovaný pohyb dodáva celému reliéfu osobitú dynamiku. Objekt zahŕňa funkciu dekoru a má svoj vlastný geometrický systém, kedy sa snaží komunikovať s prostredím okolo seba. Hrá sa s umelým svetlom a dotvára tieňmi rozptýlené možnosti videnia.





Obr. 24 *Vizuálne prevedenie objektu. I*



Obr. 25 *Vizuálne prevedenie objektu. II*

### 5.1.3 Inštalácia

Geometrický súbor, sa bude nachádzať vo vybratom priestore, s ktorým bude zároveň aj naň reagovať. Svetelná inštalácia, bude zámerne umiestnená na bodoch, kde bude najlepšie dekoratívne pôsobiť na materiál a zároveň využívať vlastnosti skla, jeho svetelnosť a prienik cez línie a jeho uhly. Objekt by mal vyvolávať, snažiť sa vzbudiť v miestnosti imaginárny chvíľkový pocit. Na stene, kde bude prebiehať odrazový obraz, budú pripevne-

né sklenené tabule s relaxujúcou páskou na svetlo, ktoré budú pozostávané s mojich geometrických tvarov a budú zároveň reagovať na svetlo, ktoré bude objekt vytvárať.

*„Imaginatívne umenie: fantazijné umenie. Hlavným princípom imaginatívneho umenia je realizácia fantazijných predstáv, ktoré vychádzajú z umelcovho podvedomia a prejavujú sa rôznych polohách iracionálnej reflexie sveta.“<sup>20</sup>*

---

<sup>20</sup> GERŽOVÁ, Jana, *Gramatická a sémantická charakteristika* - Bratislava : Profil, 1998. - 123 s. - ISBN 80-88675-55-3.

## ZÁVER

Zámerom bakalárskej práce bol poskytnúť základný pohľad, do môjho vnútra. Vlastnosti, priority, na ktorých si nechávam záležať a čo mi je v živote cenné, či už v humánnom živote alebo v tom prírodnom.

Som veľmi rada, že som si mohla vyskúšať pracovať s novými materiálmi a využívať ich vo svoj prospech. Skúšať čo všetko dokážu a tak si prispôbovať svoje reálne možnosti tvorenia.

Dúfam, že sa mi v mojej práci podarilo vystihnúť, dnešný svet a potrebu vzájomnej podpory.

**ZOZNAM POUŽITEJ LITERATURY**

- [1] DEMPSEY, Amy. 2005. *Umělecké styly, školy a hnutí: encyklopedický průvodce moderním uměním*. 2. vyd. Praha: Slovart, 304 s. ISBN 80-720-9731-8.
- [2] GERŽOVÁ, Jana, *Gramatická a sémantická charakteristika* - Bratislava : Profil, 1998. - 123 s. - ISBN 80-88675-55-3.
- [3] CHALUPECKÝ, Jindřich, Jane Marie TODD, Mark HILL a Graham RAE. 1994. *Nové umění v Čechách: encyklopedický průvodce moderním uměním*. 1. vyd. Jinočany: H H, 173 s. Průvodce pro sběratele. ISBN 80-857-8781-4.
- [4] GRYGAR, Štěpán. *Konceptuální umění a fotografie*. 1. vyd. Praha: Akademie múzických umění, Fakulta filmová a televizní, katedra fotografie, 2004, 119 s. ISBN 80-7331-014-7.
- [5] JULLIEN, François, Jane Marie TODD, Mark HILL a Graham RAE. 2009. *The great image has no form, or On the nonobject through painting: encyklopedický průvodce moderním uměním*. 1. vyd. Chicago: The University of Chicago Press, xxiii, 263 p. Průvodce pro sběratele. ISBN 02-264-1531-7.
- [6] KOLMAN, Arnošt. *Dějiny matematiky ve starověku: přel. Z ruš.* Praha: Academia, 1968, 221 s.
- [7] MANGUEL, Alberto. 2008. *Čtení obrazů: o čem přemýšlíme, když se díváme na umění?*. 1. vyd. Brno: Host, 348 s. ISBN 978-80-7294-274-9.
- [8] MILLER, Judith, Frankie LEIBE, Mark HILL a Graham RAE. 2005. *Sklo 20. století: encyklopedický průvodce moderním uměním*. 1. vyd. Bratislava: Noxi, 240 s. Průvodce pro sběratele. ISBN 80-891-7921-5.
- [9] SARNITZ, August a Adolf LOOS. 2004. *Adolf Loos: 1870-1933 : architekt, kritik, dandy*. Praha: Slovart, 96 s. ISBN 8072096133.
- [10] SUTTON, Daud. 2013. *Islámský design: geniální geometrie*. 1. vyd. v českém jazyce. Praha: Dokořán, 58 s. Pergamen, sv. 11. ISBN 978-807-3635-336.

## ZOZNAM POUŽITÝCH INTERNETOVÝCH ZDROJOV

<http://www.arttalk.cz/>

<http://www.zdeneksykora.cz/>

<http://www.stephenknapp.com>

<http://www.chriswoodglass.co.uk>

<http://www.davidmagan.com>

<http://www.glassismore.com>

<http://design-milk.com>

<https://www.mca.com.au>

<http://artarchiv.cz/>

<http://www.artmap.cz/>

<http://www.designmagazin.cz/>

<http://www.designvid.cz/>

<http://artlist.cz/>

<http://www.advojka.cz/>

**ZOZNAM OBRÁZKOV**

Obr. 1 <i>Stabilita</i> .....	13
Obr. 2 <i>Lucia Svobodová, Maxwellova rovnica, 2014</i> .....	15
Obr. 3 <i>Zdeňek Sýkora, Šedá struktura, 1962-63</i> .....	17
Obr. 4 <i>Zdeňek Sýkora, černo-bílá struktura 1965</i> .....	18
Obr. 5 <i>The Spa at the Heritage</i> .....	19
Obr. 6 <i>Amer Oddysey</i> .....	19
Obr. 7 <i>Lightpainting, 2012</i> .....	21
Obr. 8 <i>Spyra</i> .....	22
Obr. 9 <i>Corona</i> .....	23
Obr. 10 <i>Corona</i> .....	24
Obr. 11 <i>Composición Modular I, 2014</i> .....	25
Obr. 12 <i>Composición Modular, 2015</i> .....	26
Obr. 13 <i>Composición Modular, 2015</i> .....	27
Obr. 14 <i>Adaptable (Mint/golden- green), 2008</i> .....	28
Obr. 15 <i>Konáre, 2014</i> .....	31
Obr. 16 <i>Návrh dekorového obrazu</i> .....	32
Obr. 17 <i>Prierez</i> .....	33
Obr. 18 <i>Plošný obraz</i> .....	34
Obr. 19 <i>Model objektu</i> .....	38
Obr. 20 <i>Skica. I</i> .....	38
Obr. 21 <i>Skica. II</i> .....	38
Obr. 22 <i>Dichroická fólia. I</i> .....	39
Obr. 23 <i>Dichroická fólia. II</i> .....	40
Obr. 24 <i>Vizuálne prevedenie objektu. I</i> .....	41
Obr. 25 <i>Vizuálne prevedenie objektu. II</i> .....	41

## ZOZNAM ZDROJOV OBRÁZKOV

Obr. 1 Archív autora

Obr. 2 SVOBODOVÁ, Lucie. © Artmap. Lucie-svobodova-maxwellova-rovnice.jpg (Obrázok JPEG, 465×323 bodov). *ArtMap: současné umění* [online]. [cit. 2015-05-06]. Dostupné z: [http://www.artmap.cz/sites/default/files/styles/event\\_big/public/201409/lucie-svobodova-maxwellova-rovnice.jpg?itok=I1Xh6mBr](http://www.artmap.cz/sites/default/files/styles/event_big/public/201409/lucie-svobodova-maxwellova-rovnice.jpg?itok=I1Xh6mBr)

Obr. 3 07\_STR01.jpg (Obrázok JPEG, 361×450 bodov. © 2015 lenka sýkorová. *Zdeněk Sýkora - úvod* [online]. [cit. 2015-05-06]. Dostupné z: [http://www.zdeneksykora.cz/img/galerie/1960-1969/07\\_STR01.jpg](http://www.zdeneksykora.cz/img/galerie/1960-1969/07_STR01.jpg)

Obr. 4 08\_STR09.jpg (Obrázok JPEG, 446×450 bodov). © 2015 lenka sýkorová. *Zdeněk Sýkora - úvod* [online]. [cit. 2015-05-06]. Dostupné z: [http://www.zdeneksykora.cz/img/galerie/1960-1969/08\\_STR09.jpg](http://www.zdeneksykora.cz/img/galerie/1960-1969/08_STR09.jpg)

Obr. 5 KNAPP, Stephen. (Obrázok JPEG, 500×268 bodov). *Stephen Knapp* [online]. [cit. 2015-05-06]. Dostupné z: <http://static1.squarespace.com/static/552fc96de4b0a1a2f21cba72/t/553c0aa6e4b0fe84386f85b0/1429998252875/?format=500w>

Obr. 6 KNAPP, Stephen. (Obrázok JPEG, 500×374 bodov). *Stephen Knapp* [online]. [cit. 2015-05-06]. Dostupné z: <http://static1.squarespace.com/static/552fc96de4b0a1a2f21cba72/t/553c0988e4b0c687eb3be01f/1429997986097/?format=500w>

Obr. 7 KNAPP, Stephen. (Obrázok JPEG, 500×619 bodov). *Stephen Knapp* [online]. [cit. 2015-05-06]. Dostupné z: <http://static1.squarespace.com/static/552fc96de4b0a1a2f21cba72/t/5536ce9ce4b08a8487d55b26/1429655204864/?format=500w>

Obr. 8 WOOD, Chris. © Chris Wood. 4403\_3-spyra-2.jpg (Obrázok JPEG, 500×500 bodov). *Cambridge based glass and light artist – Chris Wood* [online]. [cit. 2015-05-06]. Dostupné z: [http://www.chriswoodglass.co.uk/gallery/\\_2wallpanels/medium/4403\\_3-spyra-2.jpg](http://www.chriswoodglass.co.uk/gallery/_2wallpanels/medium/4403_3-spyra-2.jpg)

Obr. 9 WOOD, Chris. © Chris Wood. 4749\_1.jpg (Obrázok JPEG, 500×375 bodov). *Cambridge based glass and light artist – Chris Wood* [online]. [cit. 2015-05-06]. Dostupné z:

[http://www.chriswoodglass.co.uk/gallery/\\_4installationsampoutdoorworks/medium/4749\\_1.jpg](http://www.chriswoodglass.co.uk/gallery/_4installationsampoutdoorworks/medium/4749_1.jpg)

Obr. 10 WOOD, Chris. © Chris Wood. 4829\_3.jpg (Obrázok JPEG, 500×375 bodov).

*Cambridge based glass and light artist – Chris Wood* [online]. [cit. 2015-05-06]. Dostupné z:

[http://www.chriswoodglass.co.uk/gallery/\\_4installationsampoutdoorworks/medium/4829\\_3.jpg](http://www.chriswoodglass.co.uk/gallery/_4installationsampoutdoorworks/medium/4829_3.jpg)

Obr. 11 MAGÁN, David. IMG\_7671\_obra-full.jpg (Obrázok JPEG, 600×400 bodov). *David Magán* [online]. [cit. 2015-05-06]. Dostupné z:

[http://www.davidmagan.com/var/ezwebin\\_site/storage/images/obra/composicion-modular-ii/img\\_7671/10798-1-esl-ES/IMG\\_7671\\_obra-full.jpg](http://www.davidmagan.com/var/ezwebin_site/storage/images/obra/composicion-modular-ii/img_7671/10798-1-esl-ES/IMG_7671_obra-full.jpg)

Obr. 12 MAGÁN, David. IMG\_7297\_obra-full.jpg (Obrázok JPEG, 600×400 bodov). *David Magán* [online]. [cit. 2015-05-06]. Dostupné z:

[http://www.davidmagan.com/var/ezwebin\\_site/storage/images/obra/composicion-modular-i/img\\_7297/10810-1-esl-ES/IMG\\_7297\\_obra-full.jpg](http://www.davidmagan.com/var/ezwebin_site/storage/images/obra/composicion-modular-i/img_7297/10810-1-esl-ES/IMG_7297_obra-full.jpg)

Obr. 13 SMITH, Gemma. © 2015 Design Milk. Gemma-Smith-Paint-2.jpg (Obrázok JPEG, 500×455 bodov). *Design Milk: Design Blog with Interior Design, Modern Furniture, & Art* [online]. [cit. 2015-05-06]. Dostupné z: <http://3.design-milk.com/images/2011/10/Gemma-Smith-Paint-2.jpg>

Obr. 14 SMITH, Gemma. © 2015 Museum of Contemporary Art Limited. 2009.19.F.jpg (Obrázok JPEG, 675×439 bodov). *Museum of Contemporary Art Australia* [online]. [cit. 2015-05-06]. Dostupné z: <https://www.mca.com.au/media/uploads/images/2009.19.F.jpg>

Obr. 15 – 25 Archív autora



## **ZOZNAM PRÍLOH**

Zoznam použitej literatúry

Zoznam použitých internetových zdrojov

Zoznam obrázkov

Zoznam zdrojov obrázkov