

# Návrh rekonstrukce interiéru kavárny, divadla a kanceláří, Stará Aréna Ostrava

Kateřina Rašková

---

Bakalářská práce  
2015



Univerzita Tomáše Bati ve Zlíně  
Fakulta multimediálních komunikací

---

Univerzita Tomáše Bati ve Zlíně

Fakulta multimediálních komunikací

Ateliér Prostorová tvorba

akademický rok: 2014/2015

## ZADÁNÍ BAKALÁŘSKÉ PRÁCE

(PROJEKTU, UMĚLECKÉHO DÍLA, UMĚLECKÉHO VÝKONU)

Jméno a příjmení: **Kateřina Rašková**  
Osobní číslo: **K12069**  
Studijní program: **B8206 Výtvarná umění**  
Studijní obor: **Multimédia a design – Prostorová tvorba**  
Forma studia: **prezenční**

Téma práce: **Návrh rekonstrukce interiéru kavárny, divadla  
a kanceláří, Stará Aréna Ostrava**

Zásady pro vypracování:

### 1. TEORETICKÁ ČÁST

- a) Rozbor zadaného prostorového úkolu /oborově viz 2. PRAKTICKÁ ČÁST/ a vymezení jeho problematičnosti: analýza místa, mapové podklady, původní stav, fotodokumentace, zaměření, vyhodnocení jedinečnosti podmínek a vztahů v prostoru. Rozsah textu min. 7 stran A4 + mapové a obrazové přílohy
  - b) Známé příklady stejných nebo podobných řešení a osobní vyhodnocení pozitiv a negativ pro vlastní inspiraci a užití min. 3 příklady. Rozsah textu min. 7 stran A4 + obrazové přílohy
  - c) Historiografie daného problému s odkazy na zdroje použitých informací (autor/dílo). Rozsah textu min. 7 stran A4 + obrazové přílohy
  - d) Osobní stanovisko – koncept návrhu (funkce vs. forma vs. účel vs. marketing, PR). Rozsah textu min. 4 stran A4 + obrazové přílohy (ideálně kresby)
  - e) Průvodní zpráva k návrhu praktické části popisující zvolená funkční, konstrukční, technická, materiálová a barevná řešení, doporučené výrobní postupy a případné zhotovitele /min.3 možnosti/ včetně cenového aproximativu. Rozsah min. 7 stran A4 + obrazové přílohy
- FORMA ODEVZDÁNÍ – Teoretická část  
Minimálně 32 normostran A4 textu + obrazové přílohy ve vazbě ve standartu UTB

## 2. PRAKTICKÁ ČÁST

### A – Návrh veřejného prostoru

Úlohou může být samostatný a originální návrh výstavního, scénického nebo jiného akčního prostoru nebo drobného architektonického prostoru, případně účelově použitelného prostorového prvku.

### B – Návrh detailu užívaného ve veřejném prostoru

Ideálně prvek související s řešením v části A (klíka, madlo, směrovník, piktogram/systém značek atp.)

Zpracování návrhu ve výrobním, detailním, technickém, konstrukčním a barevném řešení v měřítku 1:1.

Pro všechna zadání je požadována konzultace v ateliéru s docházkou 80% možného času, potvrzené konzultace s externími odborníky, min.3x

### FORMA ODEVZDÁNÍ – Praktická část

A – Rozsah odpovídající architektonické studii nebo rozsahu soutěžního návrhu, výkresová dokumentace v měřítku min.1:50 a větším, technické a konstrukční řešení, koncept barevnosti a osvětlení, prokázání proveditelnosti potvrzením možných zhotovitelů (min. 2 odborná stanoviska )

2x paré A3 vazba ve standartu UTB s přílohou digitální kopie paré, min. 2 ks plakát B1 (100x70 cm) pro účely prezentace díla, a tedy s nárokem na maximální PR efekt.

Model navrženého řešení v měřítku 1:50 a větším (upřesnění podle typu zadání)

B – výkresová část v potřebném rozsahu pro vysvětlení navrženého řešení, libovolný formát ne menší než A3, fotodokumentace

Model v měřítku 1:1 včetně barevného řešení resp. odpovídající povrchové úpravy /např. zábradlí > zinkování/.

Na samostatném nosiči CD-ROM odevzdejte v minimálním počtu 10 kusů obrazovou dokumentaci praktické části závěrečné práce pro využití v publikacích FMK.

Formát pro bitmapové podklady: JPEG, barevný prostor RGB, rozlišení 300 dpi, 250 mm delší strana. Formáty pro vektory: AI, EPS, PDF. Loga a texty v křivkách.

V samostatném textovém souboru uveďte jméno a příjmení, login do Portálu UTB, obor (ateliér), typ práce, přesný název práce v češtině a angličtině, rok obhajoby, osobní mail, osobní web, telefon. Přiložte svou osobní fotografii v tiskovém rozlišení.

Rozsah bakalářské práce:

Rozsah příloh:

Forma zpracování bakalářské práce: **tištěná/elektronická**

Seznam odborné literatury:

- 1) GAVENTA, Sarah. New Public Spaces. Londýn: Octopus Publishing Group, 2006. ISBN 184533-134-6.
- 2) GEHL, Jan, GEMZOE, Lars. Nové městské prostory. Brno: ERA, 2002. ISBN 87-7407-233-1.
- 3) LOU, Michel. Light: The Shape of Space: Designing with Space and Light. New York: Wiley, 1996. ISBN: 0471286184.
- 4) MORAN, Nick. Světelný design: pro divadlo, koncerty, výstavy a živé akce. Praha: Institut umění – Divadelní ústav ve spolupráci s Institutem světelného designu, 2010. ISBN 978-80-7008-246-1.
- 5) NEUFERT, Ernst. Navrhování staveb, 2. české vydání, Praha: Consult invest. 2000. ISBN: 80-191486-6-6.
- 6) GAVENTA, Sarah. New Public Spaces. 1. vyd. Londýn: Octopus Publishing Group, 2006. 208 s. ISBN 184533-134-6.
- 7) GEHL, Jan a Lars GEMZOE. Nové městské prostory. 1. vyd. Brno: ERA, 2002. 263 s. ISBN 87-7407-233-1.
- 8) ŠILHÁNKOVÁ, Vladimíra. Veřejné prostory v územně plánovacím procesu. 1. vyd. Brno: VUT Fakulta architektury, 2003. 143 s. ISBN 80-214-2505-9.
- 9) PKG 2009 Loft Publications INTERIOR DESIGN
- 10) edice DAAB ([www.daab-online.com](http://www.daab-online.com))
- 11) edice LINKS ([www.linksbooks.net](http://www.linksbooks.net))

Vedoucí bakalářské práce:

**Ing. arch. Michael Klang, CSc.**

Ateliér Prostorová tvorba

Datum zadání bakalářské práce:

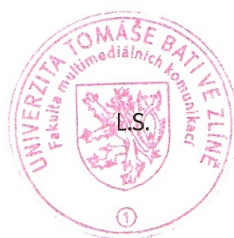
**2. prosince 2014**

Termín odevzdání bakalářské práce:

**15. května 2015**

Ve Zlíně dne 12. prosince 2014

  
doc. Mgr. Jana Janíková, ArtD.  
*děkanka*



  
Ing. arch. Michael Klang, CSc.  
*vedoucí ateliéru*

## PROHLÁŠENÍ AUTORA BAKALÁŘSKÉ/DIPLOMOVÉ PRÁCE

Beru na vědomí, že

- odevzdáním bakalářské/diplomové práce souhlasím se zveřejněním své práce podle zákona č. 111/1998 Sb. o vysokých školách a o změně a doplnění dalších zákonů (zákon o vysokých školách), ve znění pozdějších právních předpisů, bez ohledu na výsledek obhajoby <sup>1)</sup>;
- beru na vědomí, že bakalářská/diplomová práce bude uložena v elektronické podobě v univerzitním informačním systému a bude dostupná k nahlédnutí;
- na moji bakalářskou/diplomovou práci se plně vztahuje zákon č. 121/2000 Sb. o právu autorském, o právech souvisejících s právem autorským a o změně některých zákonů (autorský zákon) ve znění pozdějších právních předpisů, zejm. § 35 odst. 3 <sup>2)</sup>;
- podle § 60 <sup>3)</sup> odst. 1 autorského zákona má UTB ve Zlíně právo na uzavření licenční smlouvy o užití školního díla v rozsahu § 12 odst. 4 autorského zákona;
- podle § 60 <sup>3)</sup> odst. 2 a 3 mohu užit své dílo – bakalářskou/diplomovou práci - nebo poskytnout licenci k jejímu využití jen s předchozím písemným souhlasem Univerzity Tomáše Bati ve Zlíně, která je oprávněna v takovém případě ode mne požadovat přiměřený příspěvek na úhradu nákladů, které byly Univerzitou Tomáše Bati ve Zlíně na vytvoření díla vynaloženy (až do jejich skutečné výše);
- pokud bylo k vypracování bakalářské/diplomové práce využito softwaru poskytnutého Univerzitou Tomáše Bati ve Zlíně nebo jinými subjekty pouze ke studijním a výzkumným účelům (tj. k nekomerčnímu využití), nelze výsledky bakalářské/diplomové práce využít ke komerčním účelům.

Ve Zlíně ..... 14. 10. 2015 .....

KATEŘINA PAŠLOVÁ - PAŠLOVÁ

Jméno, přijmení, podpis

1) zákon č. 111/1998 Sb. o vysokých školách a o změně a doplnění dalších zákonů (zákon o vysokých školách), ve znění pozdějších právních předpisů, § 47b Zveřejňování závěrečných prací:

(1) Vysoká škola nevydělečně zveřejňuje disertační, diplomové, bakalářské a rigorózní práce, u kterých proběhla obhajoba, včetně posudků oponentů a výsledku obhajoby prostřednictvím databáze kvalifikačních prací, kterou spravuje. Způsob zveřejnění stanoví vnitřní předpis vysoké školy.

(2) Disertační, diplomové, bakalářské a rigorózní práce odevzdané uchazečem k obhajobě musí být též nejméně pět pracovních dnů před konáním obhajoby zveřejněny k nahlížení veřejnosti v místě určeném vnitřním předpisem vysoké školy nebo není-li tak určeno, v místě pracoviště vysoké školy, kde se má konat obhajoba práce. Každý si může ze zveřejněné práce pořizovat na své náklady výpisy, opisy nebo rozmnoženiny.

(3) Platí, že odevzdáním práce autor souhlasí se zveřejněním své práce podle tohoto zákona, bez ohledu na výsledek obhajoby.

2) zákon č. 121/2000 Sb. o právu autorském, o právech souvisejících s právem autorským a o změně některých zákonů (autorský zákon) ve znění pozdějších právních předpisů, § 35 odst. 3:

(3) Do práva autorského také nezasahuje škola nebo školské či vzdělávací zařízení, užije-li nikoli za účelem přímého nebo nepřímého hospodářského nebo obchodního prospěchu k výuce nebo k vlastní potřebě dílo vytvořené žákem nebo studentem ke splnění školních nebo studijních povinností vyplývajících z jeho právního vztahu ke škole nebo školskému či vzdělávacímu zařízení (školní dílo).

3) zákon č. 121/2000 Sb. o právu autorském, o právech souvisejících s právem autorským a o změně některých zákonů (autorský zákon) ve znění pozdějších právních předpisů, § 60 Školní dílo:

(1) Škola nebo školské či vzdělávací zařízení mají za obvyklých podmínek právo na uzavření licenční smlouvy o užití školního díla (§ 35 odst. 3). Odpírá-li autor takového díla udělit svolení bez vážného důvodu, mohou se tyto osoby domáhat nahrazení chybějícího projevu jeho vůle u soudu. Ustanovení § 35 odst. 3 zůstává nedotčeno.

(2) Není-li sjednáno jinak, může autor školního díla své dílo užit či poskytnout jinému licenci, není-li to v rozporu s oprávněnými zájmy školy nebo školského či vzdělávacího zařízení.

(3) Škola nebo školské či vzdělávací zařízení jsou oprávněny požadovat, aby jim autor školního díla z výdělku jím dosaženého v souvislosti s užitím díla či poskytnutím licence podle odstavce 2 přiměřeně přispěl na úhradu nákladů, které na vytvoření díla vynaložily, a to podle okolností až do jejich skutečné výše; přitom se přihlídně ke výši výdělku dosaženého školou nebo školským či vzdělávacím zařízením z užití školního díla podle odstavce 1.

Prohlašuji, že odevzdaná verze bakalářské/diplomové práce a verze elektronická nahraná do IS/STAG jsou totožné.

## **ABSTRAKT**

Tato bakalářská práce se zabývá návrhem rekonstrukce vnitřních dispozic kavárny, divadla a kanceláří v objektu č. p. 49 v Moravské Ostravě, známé jako Stará Aréna. Cílem práce je dosažení maximální funkčnosti a komplexního řešení daného prostoru. Výsledný projekt může být využit pro vlastníkem plánovanou rekonstrukci podniku.

*Klíčová slova:*

Kavárna, divadlo, kanceláře, rekonstrukce, interiér, Ostrava

## **ABSTRACT**

This bachelor thesis deals with a reconstruction of interior of café, theatre and offices in building no. 49 in Moravská Ostrava, called Stará Aréna. The priorities of the thesis are the maximum functionality and complex space solution of space. The final project can be used for reconstruction which is planned by owner.

*Keywords:*

Café, theatre, offices, reconstruction, interior, Ostrava

Na tomto místě bych ráda poděkovala Ing. arch. Michaelu Klangovi, CSc., jako vedoucímu ateliéru a této práce, a Ing. arch. Kamilu Koláčkovi, za cenné rady a postřehy při vypracování této bakalářské práce.

Chtěla bych poděkovat také svým rodičům a sestře, za podporu během celého mého studia.



# OBSAH

<b>ÚVOD.....</b>	<b>11</b>
<b>I TEORETICKÁ ČÁST.....</b>	<b>12</b>
<b>1 ÚVOD DO HISTORIE.....</b>	<b>13</b>
1.1 HISTORIE KAVÁREN .....	13
1.1.1 Objev kávy.....	13
1.1.2 Vznik a historie kaváren.....	14
1.2 HISTORIE DIVADEL.....	19
1.2.1 Prehistorické počátky divadla.....	19
1.2.2 Vznik, vývoj a historie divadel.....	19
1.3 HISTORIE KANCELÁŘÍ.....	28
1.3.1 Vznik a vývoj kanceláří.....	28
1.3.2 Typy kancelářských prostor .....	28
<b>2 ZNÁMÉ PŘÍKLADY STEJNÝCH NEBO PODOBNÝCH ŘEŠENÍ.....</b>	<b>31</b>
2.1 CROMPY FOOD & CAFE, PRAHA.....	31
2.2 BISTRO KIDÓ, PRAHA.....	33
2.3 CAFÉ ATLAS A CAFÉ ART, BRNO.....	34
2.4 JURY CAFE, MELBOURNE, AUSTRÁLIE.....	36
2.5 CAFÉ MINISTER, POZNAŇ, POLSKO.....	37
2.6 A STUDIO RUBÍN, PRAHA.....	38
2.7 MALÁ SCÉNA, ÚSTÍ NAD ORLICÍ.....	40
2.8 KANCELÁŘE, TEMEŠVÁR, RUMUNSKO.....	41
2.9 KANCELÁŘE SKYPE, STOCKHOLM, ŠVÉDSKO.....	42
<b>3 ROZBOR DANÉHO PROSTOROVÉHO ÚKOLU.....</b>	<b>44</b>
3.1 ANALÝZA MÍSTA, MAPOVÉ PODKLADY.....	44
3.1.1 Stručná historie Moravské Ostravy.....	46
3.1.2 Historie objektu.....	47
3.1.3 Popis objektu a jeho současný stav.....	50
3.1.4 Fotodokumentace.....	52
3.2 VYHODNOCENÍ JEDINEČNOSTI PODMÍNEK A VZTAHŮ V PROSTORU.....	55
3.3 OSOBNÍ STANOVISKO A KONCEPT NÁVRHU.....	56
3.4 MARKETINGOVÁ KONCEPCE STARÉ ARÉNY.....	60
<b>II PRAKTICKÁ ČÁST.....</b>	<b>63</b>
<b>4 PRŮVODNÍ ZPRÁVA K PRAKTICKÉ ČÁSTI.....</b>	<b>64</b>
4.1 IDENTIFIKAČNÍ ÚDAJE STAVBY.....	64
<b>5 REKONSTRUKCE.....</b>	<b>69</b>
<b>6 ŘEŠENÍ JEDNOTLIVÝCH MÍSTNOSTÍ.....</b>	<b>71</b>

6.1	1.01 KAVÁRNA.....	71
6.1.1	Podlahy a stěny.....	71
6.1.2	Nábytek.....	72
6.1.3	Osvětlení.....	74
6.2	1.02 WC, 2.08 KOUPELNA + WC .....	74
6.2.1	Podlahy, stěny.....	74
6.2.2	Vybavení.....	75
6.2.3	Osvětlení.....	75
6.3	1.03 DIVADLO.....	75
6.3.1	Podlahy, stěny.....	75
6.3.2	Vybavení.....	75
6.3.3	Osvětlení.....	76
6.3.4	Divadelní osvětlení.....	76
6.4	1.04 ZÁKULISÍ, 2.01 CHODBA, 2.07 SKLAD – PROVOZNÍ MÍSTNOSTI.....	77
6.4.1	Podlahy, stěny.....	77
6.4.2	Vybavení.....	78
6.4.3	Osvětlení.....	78
6.5	2.02 KANCELÁŘ I., 2.03 POKOJ, 2.04 KANCELÁŘ II., 2.05 KOSTYMÉRNA.....	78
6.5.1	Podlahy, osvětlení.....	78
6.5.2	Vybavení.....	79
6.5.3	Osvětlení.....	79
6.6	2.06 KUCHYŇ.....	80
6.6.1	Podlahy, osvětlení.....	80
6.6.2	Vybavení.....	80
6.6.3	Osvětlení.....	80
6.7	VÝTAH.....	80
<b>III PROJEKTOVÁ ČÁST.....</b>		<b>81</b>
<b>ZÁVĚR.....</b>		<b>86</b>
<b>SEZNAM POUŽITÉ LITERATURY.....</b>		<b>87</b>
<b>SEZNAM OBRÁZKŮ.....</b>		<b>89</b>
<b>SEZNAM PŘÍLOH.....</b>		<b>96</b>

## ÚVOD

Pro svou bakalářskou práci jsem si vybrala problematiku rekonstrukce interiéru komerčního prostoru, konkrétně zajímavého propojení kavárny, divadla a kanceláří, které fungují v Ostravě pod názvem Stará Aréna. Podobné spojení poskytuje množství příležitostí, jak designérských, tak podnikatelských. V současné době však prostory přestávají vyhovovat potřebám moderního podniku.

Cílem této práce tak bude navrhnout technické a estetické řešení jak prostoru kavárny a divadla, tak kanceláří, které bude odpovídat požadavkům provozovatele, zákazníků, moderním trendům i technickým a hygienickým normám. Chtěla bych zdůraznit jednoduchost a čistotu řešení a logické uspořádání řešeného prostoru.

V úvodní části práce se věnuji historii kaváren, divadel i kanceláří, na kterou navazují inspirační zdroje, které bych chtěla ve své práci zohlednit a jejich prvky použít. Následuje část věnovaná rozboru současné situace, a to jak přímo v objektu Staré Arény, tak v jejím okolí.

Praktická část se pak velmi obsáhle věnuje jednotlivým řešeným místnostem, jejich technickému vybavení a designovému pojetí. Na praktickou část v závěru navazuje část projektová. Celou práci doplňují fotografie, náčrty a vizualizace daného prostoru.

## **I. TEORETICKÁ ČÁST**

# 1 ÚVOD DO HISTORIE

## 1.1 Historie kaváren

### 1.1.1 Objev kávy

Kávovník vydá své první plody po pěti letech od výsadby. Před plozením kvete bílými květy s jasmínovou vůní. Zralé plody mají červenou barvu a v každé bobuli jsou ukryta dvě kávová semena. Z pražených kávových zrn se po zalití vařící vodou stává jeden z nejoblíbenějších nápojů na světě. Přirozeně z počátku byl vztah ke kávě různý a vzbuzoval nejrůznější vášně.

Lidé věřili, že podporuje činnost mozku a stimuluje jej. Povzbuzuje, ale zároveň se káva stává také návykem. Nedůvěřivé ženy se bouřily proti kávě, která prý muže sterilizovala. Proto byla podávána jen na doporučení lékaře v malých dávkách. Stávala se ovšem tak populární, že se pila čím dál častěji.

Možná i proto se o tak malém zrnku šířily pověsti, kde se vlastně objevilo. Jeden z romantických příběhů popisuje objev kávy takto: „*Podle pověsti žil v Abyssini, současné Etiopii, někdy v polovině 9. století pasák koz jménem Khaldi. Jednoho dne jeho jinak letargické kozy přiskotačily domů ve velmi povznesené náladě. Chtěl znát příčinu, a proto se vydal za nimi. Zjistil, že okusovaly červené bobule na jednom vždyzeleném stromě.*

*Khaldi se rozhodl také několik bobulí vyzkoušet a brzy se dostal do stavu euforie. Celý nadšený rozhlásil, co objevil, a zašel i za starším muslimským mullahem, kterého trápilo, že během modliteb často usínal. Khaldi jej zasvětil do tajemství čerstvých bobulí a káva udělala první krok k tomu, aby se stala nejoblíbenějším povzbuzujícím prostředkem lidstva.“<sup>1</sup>*

Všechny prameny se shodují na původu kávy v Etiopii, odkud se díky své popularitě dále šířila do Jemenu, do jediného tehdejšího přístavu Mocha. Tak také vzniká pozdější název Mocca kávy. Z tohoto přístavu se přirozeně začala šířit do celého světa. Nejprve do Indie a na Jávou, později i do Evropy, především díky benátským kupcům. Dalšími významnými evropskými obchodníky byli Holanďané, kteří kávu dopravili do Indonésie. Káva se do Jižní Ameriky rozšířila v době Ludvíka XIV., který si lahodný nápoj tak oblíbil, že chtěl mít vlastní plantáže ve svých zámořských koloniích. Britové se zase zasloužili o rozšíření kávy na africkém kontinentu. Tak se kávové rostliny dostaly do všech

---

<sup>1</sup> SMEKALOVÁ, Barbora. *Káva*. České vyd. 1. Praha: Ottovo nakladatelství, 2006, s. 5-6. ISBN 80-736-0395-0.

koutů světa.

Dnes existuje přes sto odrůd kávovníků pěstovaných v tropickém pásmu na všech kontinentech. Mezi hlavní vývozce kávy patří zejména Brazílie, Venezuela, Kolumbie, Kostarika, Kuba, Mexiko, Jemen, Indie, Thajsko, Etiopie a Keňa.

### 1.1.2 Vznik a historie kaváren

Kavárna je místem shledání, společenských událostí, nebo jen posezení u dobré kávy. „*Bývá v nich hodně lidí, a přesto máte pocit soukromí. Přitom stačí natáhnout ruku a proniknete do neviditelného světa svého souseda. Ve své oblíbené kavárně určitě naleznete klid i společnost podle přání.*“<sup>2</sup> Tyto vlastnosti spojují kavárny po celém světě, avšak v každé zemi můžeme nalézt typické krajové odlišnosti nejen v podávání kávy, ale také ve vybavení kaváren a nahlížení na celou kavářskou tradici.

Ve všech obdobích se v kavárnách scházeli umělci, spisovatelé, intelektuálové, ale také obyčejní lidé, kteří diskutovali nejen o svých všedních problémech. Kavárny jsou prostorem pro sdílení novinek, nezávazné hovory, ale také obchodní jednání nebo vášnivé debaty o politice, umění nebo vědě. Účastníci kavářského života hráli také nejrůznější hry - od šachu a kulečnicku, přes kostky a karty ve speciálních salóncích nebo v samotných lokálech. Další typickou kavářskou činností bylo a je čtení knih, novin, časopisů a nejrůznějších revue.

První kavárny se objevily v arabských zemích, kde měla káva svou nejdelší tradici. Šířením kávy do světa se staly kavárny doménou hlavně Evropy, kde kávu opět prodávali především Arabové, Arménci a Turci. Nejprve měli vše potřebné na přípravu kávy s sebou na ulici, kde se s ní lidé mohli seznámit. Když tak říkajíc „zlidověla“, začaly se objevovat první podniky pro podávání kávy. Kavárny na evropském kontinentu se nejprve objevily ve velkých městech jako jsou Benátky, Paříž, Vídeň, později také Londýn. V českých zemích se kavárna paradoxně poprvé objevila v Brně, později Praze a Ostravě.

„*Nejprve byly kavárny jen módním výstřelkem bohaté šlechty a měšťanů a tomu odpovídalo i vybavení i způsob servírování. Postupně se od těchto podniků vyčleňovaly zařízení určená širším vrstvám obyvatel. Vznikaly tendence vyčlenit se, odlišit se od ostatních a pokud možno nedovolit vstup do vybraných podniků nikomu jinému, kromě jedinců splňujících určité požadavky. (...)V některých kavárnách hrála živá hudba, v jiných se hrál kulečník nebo šachy (...).*“<sup>3</sup>

2 PÖSSL, Martin. *Káva jako životní styl*. 1. vyd. Praha: Grada Publishing, a.s., 2012. s. 27. ISBN 978-80-247-2822-3.

3 Tamtéž, s. 27.

Nejstarší kavárna v Itálii je patrně Caffé Florian na náměstí svatého Marka v Benátkách, založená v roce 1720. Ve své době jste zde mohli potkat významné osobnosti, od Casanovy, přes Goetheho nebo například Dickense. Kavárna disponuje nádherným výhledem na již zmíněné náměstí, což je také po výborné kávě největším lákadlem.



Obr. 1: Interiér Caffé Florian



Obr. 2: Interiér Caf  Procope

Denise Diderota, Jean-Jacques Rousseau nebo Voltaire zase spojovala pařížská kavárna Café Procope, která byla založena v roce 1686. V této kavárně se již začaly objevovat typické prvky pro vybavení pozdějších kaváren jako jsou například tapisérie, velká zrcadla, zdobené stropní lustry a využití luxusních materiálů od zlatění po mramorové stolové desky.

Typickým lákadlem vídeňských kaváren je kromě výborné kávy také Sachre torte nebo Dobos torte, které nenaleznete nikde jinde na světě. Jednou z nejproslulejších kaváren, kde můžete tyto speciality ochutnat, je právě Café Sacher, kde první ze jmenovaných dortů vznikl.



Obr. 3: Sachre torte



Obr. 4: Dobos torte

Café Schwarzenberg nacházející se na Ringstrasse je kavárnou s nejdelší tradicí. Byla založena v roce 1861 jako rodinný podnik. Další kavárnou, která vznikla zhruba ve stejné době, je například Café Demel.



Obr. 5: Interiér Café Schwarzenberg



Obr. 6: Interiér Café Demel

Vybavení vídeňských kaváren bylo poměrně jednotné a tyto interiéry s mírnou modernizací můžeme obdivovat dodnes. „V roce 1849 se poprvé objevila Thonetova židle z ohýbaného dřeva, později neodmyslitelně patřící díky své pohodlnosti a snadné přenosnosti k zařízením tzv. vídeňské kavárny. Denní světlo vnikalo do kaváren zpravidla velkými okny zřizovanými po celé délce lokálu. Po setmění byly kavárny osvětlovány svíčkami a olejovými lampami, které se často stavěly na sloupy před zrcadla, aby se světlo rozptýlilo po celém prostoru.“<sup>4</sup>

Na vídeňskou kavárenskou tradici navazují české země, prostřednictvím historického spojení s Rakousko-Uherskem. Po vzoru kaváren rakouských jste si u nás v kavárně mohli objednat „[k]romě kávy všech druhů (...) čaj, čokoládu a jiné občerstvující nápoje, a rovněž jemné likéry. Pivo a víno se zpravidla nečepovalo ze sudu, ale prodávalo v lahvích. K jídlu mohli hosté dostat tzv. kavárenské pokrmy – rozmanité druhy obložených chlebů a housek, vejce ve sklenici, zákusky, sladké pečivo. Mnozí kavárníci si časem k velké nelibosti okolních hostinských a restauratérů vymohli rozšíření koncese o neomezené podávání všech druhů jídel teplé a studené kuchyně.“<sup>5</sup>

První kavárnou v českých zemích, jejímž provozovatelem byl Turek, se stala kavárna založená v roce 1802 v Brně. O dvanáct let později, v roce 1814, následovalo otevření první kavárny v Praze.

4 GLOMBÍČKOVÁ, Šárka. Zaniklý svět kaváren v Moravské Ostravě. In: *Ostrava: sborník příspěvků k dějinám a výstavbě města*. Vyd. 1. Ostrava: Krajské Nakl. [u.a.], 2005, č. 22. s. 8-9. ISBN 8086904059.

5 Tamtéž, s. 9-10.



Ovšem nejslavnější pražskou kavárnou byla a zůstává nadále kavárna Slavia. Její práh překročili umělci jako Jaroslav Seifert, Vítězslav Nezval, Karel Teige, Karel a Josef Čapkovi, Václav Špála či Jan Zrzavý. V pozdějších letech kavárnu navštěvoval i Václav Havel nebo například legendární duo Šimek-Grossmann. Miroslav Šimek na tato léta vzpomíná takto: „*Vždycky když jdu kolem kavárny Slavie, zmocňuje se mě takový zvláštní nostalgický pocit. Prožil jsem v ní kus svého života. Nebyl jsem ve Slavii zaměstnán ani jako číšník, ani jako kuchař, docházel jsem tam v době studií jako host. (...) Zavedl mne do ní prvně můj kamarád Jiří Grossman (...). [S] kavárnou Slavii jsou úzce spjaty počátky naší literární tvorby, smím-li tak nazvat naše nesmělé spisovatelské pokusy. Ale proč ne, když už jsem se nazval hostem. Jirka ji asi miloval především také pro její na první pohled viditelnou serióznost. Vše poctivé dřevo, mramor a samet. Také nás opájelo, že odložené svršky v šatně posílala šatnářka výtahem kamsi dolů a že ve vestibulu v mramorové kašně pluly dvě červené rybky (...).*“<sup>6</sup>



Obr. 7: Interiér kavárny Slávia

Mezi další kavárny, které stojí za zmínku, zajisté patří kavárna Savoy nebo kavárna zvaná Tůmovka.

Z Prahy se teď na malou chvíli přesuňme do Ostravy, kde má historie kavárenství také velice zajímavý vývoj. Ostravské podniky se mnohdy chtěly vyrovnat podnikům světovým, a tak byly často pojmenovávány „světově“ jako například Habsburg, Savoy, Boston, International nebo National.

Za zmínku zajisté stojí kavárna Elektra. Kavárna byla postavena v rámci Hornického domu jako nárožní dům tří ulic – Nádražní, Umělecké a Jurečkovy.

<sup>6</sup> ŠIMEK, Miloslav; GROSSMANN, Jiří. *Povídky aneb Nechci slevu zadarmo*. Vydání druhé. Praha: ŠULC a SPOL., 1995, s. 7-8. ISBN 80-85636-29-8.

„Kavárenské místnosti, které byly otevřeny 18. listopadu 1926, zaujímaly přízemí, kde byly umístěny rovněž obchody a kino se 763 sedadly. V mezipatře (galerii) byly kromě kavárenských stolů také kulečnický a klubovny. V suterénu se nacházel bar Cristall-Pavilon a kabaret, který zaujímal prostor pod hledištěm kina.“<sup>7</sup>

V roce 2001 byl podnik Elektra definitivně zavřen. Do roku 2012 zde působila mexická restaurace, která tento prvorepublikový palác degradovala. V tomto roce Elektru kupuje banka, která se rozhodla ji znovu zrekonstruovat. Dnes se kavárna může pyšnit „novým kabátem“.



Obr. 8: Kavárna Elektra na dobovém snímku



Obr. 9: Interiér kavárny Elektra dnes

7 PRZYBYLOVÁ, Blažena. *Ostravské kavárny, restaurace, hotely, hospody, hospůdky*. Ostrava: Státní nakladatelství, s. 13.

## 1.2 Historie divadel

### 1.2.1 Prehistorické počátky divadla

Divadlo je již od pradávna místem iluzí a klamů. Realita a snaha navození atmosféry skutečna je na jeviště přenesena zkratkovým a náznakovým způsobem. Herec vtahuje diváka do děje přes emoční a pocitovou stránku. Divadlo má být zdrojem zábavy, ponaučení, kritiky společnosti, ale také bývalo nástrojem víry nebo propagandy.

*„Mluvíme-li dnes o divadle, máme na mysli herce, kteří vystupují v divadelní hře, na jevišti před publikem.“*<sup>8</sup> Tato dnešní ustálená podoba divadla se ovšem vyvíjela několik tisíciletí. Nejstarší počátky divadla můžeme nalézt již v pravěku. Při rituálech, které měly zabezpečit úspěšný lov, pravěký člověk využíval mimiky, jednoho ze základních prvků divadla. Používaly byly i masky, které se tak staly jednou z nejstarších jevištních rekvizit vůbec.

Podobné obřadní rituály divadelního charakteru můžeme doložit i v kulturách Mezopotámie či Egypta, kde měly význam především duchovní nebo náboženský.

### 1.2.2 Vznik, vývoj a historie divadel

Divadelní formy podobné těm dnešním se formují v antickém Řecku. *„Divadelní umění se zde vyvinulo z náboženských slavností, zejména dionýsií, které doprovázel sborový zpěv, živé obrazy a tanec a teprve později je doplnil dramatický děj, předváděný jedním, dvěma a později třemi herci. Divadelní představení se pořádala o velkých svátcích a měla podobu soutěže. Herci byli pouze muži (...).“*<sup>9</sup> V klasickém Řecku se vyvíjel především žánr tragédie. V pozdějším helénském období se ke slovu dostávají také komedie.

Řecká arénová divadla respektovala okolní krajinu, byla vsazena do terénu a vyvýšené tribuny pro diváky kopírovaly stoupání svahu. Jedno z prvních „vzorových“ divadel pod širým nebem je Dionýsovo divadlo. Kruhový půdorys divadla je zasazen do jižního svahu Akropole. Středovou centrální orchestrů obklopují lavice pro sedmnáct tisíc návštěvníků. *„Ve skéné, boudě, která uzavírala orchestrů zezadu, si herci převlékali kostýmy a masky pro četné role tragédie. Teprve v průběhu 3. století př. n. l. se tato*

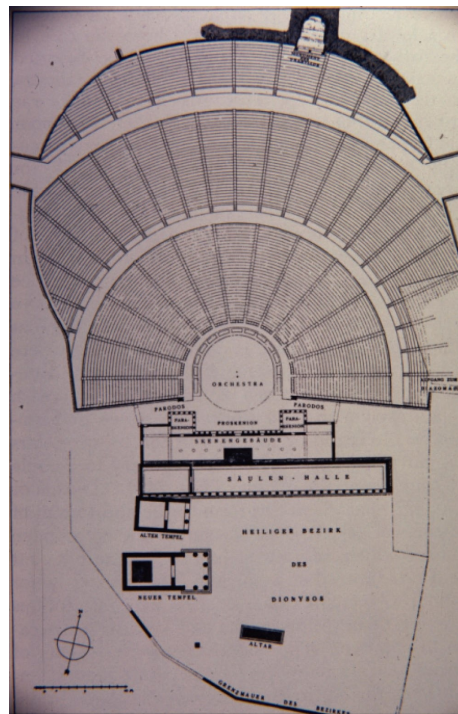
8 GRONEMYER, Andrea. *Divadlo*. Vyd. 1. Překlad Veronika Kotůlková. Brno: Computer Press, 2004, s. 8. ISBN 80-251-0208-4.

9 Divadlo. In: *Wikipedia: the free encyclopedia* [online]. San Francisco (CA): Wikimedia Foundation, 2001- [cit. 2015-02-21]. Dostupné z: <http://cs.wikipedia.org/wiki/Divadlo>.

jevištní bouda změnila v zastřešenou hrací plochu (*proscenion*) rozšířenou o strojové zařízení pro snášejíciho se nebo propadla se objevujícího *deus ex machina* (spásu přinášející bůh). S ústupem sboru do pozadí tragédie přešel také děj od orchestry k *proskéniumu*.“<sup>10</sup> Divadlo bylo vždy situováno tak, aby bylo co nejvíce využito denního světla, které celou scénu osvětlovalo. Zajímavostí je, že slunce vždy zapadalo za skéné jeviště.



Obr. 10: Dionýsovo divadlo



Obr. 11: Půdorys Dionýsova divadla

Kulturní tradici divadel převzali po Řecích Římané, jako jednu z mnoha výtobytků válek s Řeckem. Římané divadlo dále rozvíjeli, ale odlišovali se především náplní samotných her. V antickém Řecku byly hry inspirovány mytologií a demokracií, kdežto v Římě měly hry funkci propagandy vladaře. Další změnou v římských hrách bylo obsazování žen – předtím ženské role hráli muži s ženskými maskami – mělo se tak dosáhnout větší autentičnosti.

V pozdní římské éře se dále rozšiřuje způsob nasvětlování scény, jelikož některé z her se odehrávaly v nočních hodinách, začalo se používat primitivních olejových lamp.

Kvůli příchodu křesťanství však bylo divadlo čím dál častěji zatracováno. „Představitelé křesťanské církve měli k divadlu v době jejího vzniku a doznívání západořímské říše záporný postoj – zdivadelněné popravy a sex na scéně, včetně perverzí,

<sup>10</sup> GRONEMYER, Andrea. *Divadlo*. Vyd. 1. Překlad Veronika Kotůlková. Brno: Computer Press, 2004, s. 14-15. ISBN 80-251-0208-4.

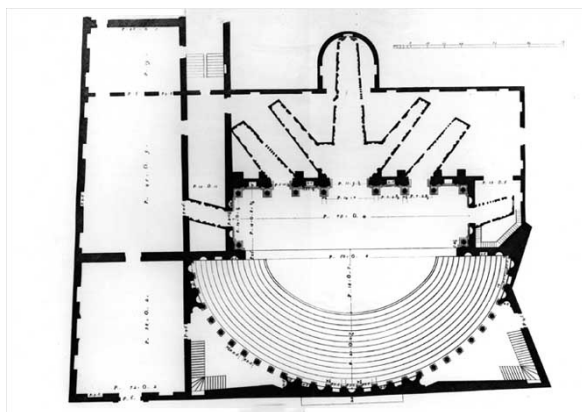
nebyly už uměním.“<sup>11</sup> Čím dál častější zákazy divadelních představení vygradovaly v roce 529, kdy císař Justinián uzavřel všechna divadla. I tak se, ovšem v menší míře, scénická hra dále objevovala a přežívala na pouličních jarmarcích.

I křesťanská církev si později uvědomovala sílu a význam divadla. Divadlo se tak v pojetí křesťanství stává ideálním prostředkem pro šíření víry mezi nejširší vrstvy. I negramotní lidé tak mohli být díky divadelní hře ovlivněni církevním učením. V rámci velikonočních nebo vánočních her se objevovala témata jako uložení a později vztyčení kříže, anděl zvěstuje pastýřům smysl betlémské hvězdy, klanění tří králů a řada dalších. Hry byly většinou odehrány v rámci bohoslužby v kostele, kde celkový dojem umocňovala hudba varhan a světlo procházející skrz vitrážová okna. Později se hry přesunuly před svatostánky, kde byla instalována tzv. simultánní jeviště.

V renesančním období vznikala stálá divadla, nejprve jako součást sídel a zámků, později jako samostatné budovy. Jedno z prvních soliterních divadel postavených v letech 1580-84 v Evropě bylo Teatro Olimpico. Postavil jej vynikající architekt Andrea Palladio ve Vicenze v Itálii. Divadlo bylo postaveno dle antického kánonu hlavně díky „znovunalezení“ Vitruviových spisů Devět knih o architektuře. Divadlo tak mohlo být zrekonstruováno podle antického vzoru s tím rozdílem, že bylo zastřešeno. „*Hlediště je zde schodovité. Za orchestrou následuje jeviště, na kterém je napodobena antická skéné se třemi branami, umožňujícími výhled do pěti ulic. Dojem zmenšujících se domů v nich vytvářejí stabilní, částečně plastické kulisy.*“<sup>12</sup>



Obr. 12: Teatro Olimpico



Obr. 13: Půdorys Teatro Olimpico

Dalším zajímavým příkladem vývoje divadelního prostoru je divadlo Farnese v Parmě. Bylo postaveno v letech 1618-19 italským architektem Giovanim Battistou Aleottim. Divadlo je předstupněm klasického kukátkového divadla, hojně využívaného

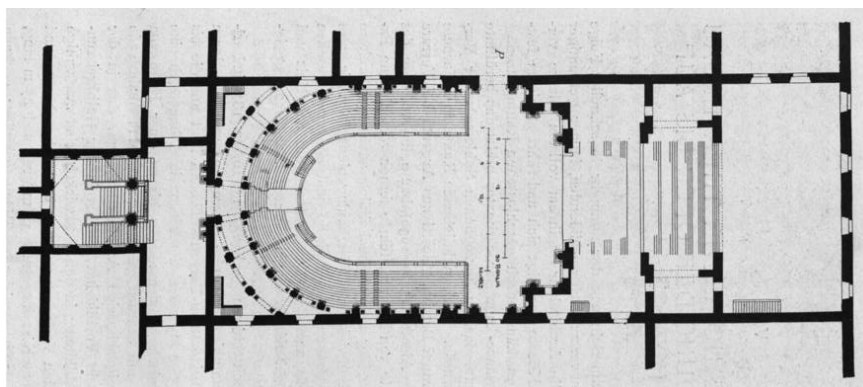
11 KAZDA, Jaromír. *Kapitoly z dějin divadla*. Vyd. 1. Jinočany: H&H, 1998. s. 80. ISBN 80-860-2225-0.

12 Tamtéž, s. 98.

především v baroku. Děj se odehrával nejen na scéně s jediným portálem, ale také v orchestrě, která je protažena do oblouku. Kolem celé orchestry je opět stupňovité hlediště.



Obr. 14: Divadlo Farnese

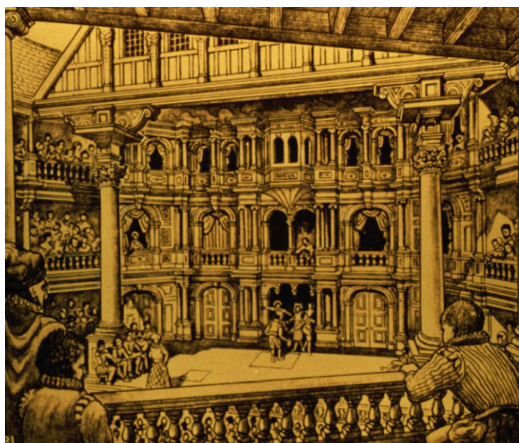


Obr. 15: Půdorys divadla Farnese

Obě tato zastřešená divadla již začala využívat divadelního osvětlení v podobě nejrůznějších lamp. „Angelo Ingegneri formuloval jako první důležitost scénického divadelního osvětlení. Vyslovil poučku, že scéna musí být vždy více osvětlená, než je hlediště (...). Krok to byl nesmírně důležitý, mimo jiné i s logickou úvahou, že scéna, má-li být dostatečně osvětlena, musí být osvětlena umělými světly. V těchto letech začal mohutný vývoj různých typů svítidel, obvykle na bázi olejových lamp nebo svítidel se svíčkami, později vybavovaných i reflektory.“<sup>13</sup>

Anglické divadlo The Globe, postavené v roce 1576 Jamesem Burbagem, je dalším zajímavým renesančním řešením divadla. Arénové divadlo na kruhovém půdorysu s nekrytým centrálním jevištěm bylo obklopeno krytými třípatrovými tribunami. Denní osvětlení bylo zajištěno díky nekrytému jevišti a prosklenými okny v hledišti. Později se pro noční hry začalo také využívat umělého světla lamp.

<sup>13</sup> ČERNÝ, Jiří. *Základy architektonického a scénického svícení. 2. díl.* 1. vyd. Praha: AMU, 2007, s. 10. ISBN 978-80-7331-078-3.



Obr. 16: Kresba divadla The Globe



Obr. 17: Replika divadla The Globe

Baroko bylo ve vývoji divadelního prostoru velice důležitým mezníkem, a to z důvodu změny jevištního prostoru, vývoje osvětlovací techniky divadla a inovací v tematice her. Renesanční divadlo mělo stále snahu vracet se k antickým vzorům, proto respektovali dělení her na tragédie a komedie. V baroku se ovšem začínají rozvíjet i další žánry, jako balet nebo opera.

Největším přínosem barokního období je vytvoření kukátkového divadla. Jeho princip spočívá v tom, že je jasně stanovena hranice mezi jevištěm a hledištěm. Tento pomyslný předěl tvoří portál s oponou. Před portálem se nachází proscénium. Za portálem je jevištní prostor pro herce doplněn o iluzivní plošné kulisy, které jsou umístěny po stranách jeviště. Tím, že se jednotlivé kulisy dozadu perspektivně vzdalují, vzniká pocit prostoru, který je na konci jeviště umocněn statickou malbou kulisy prostředí tzv. prospektem, ve kterém se zrovna děj odehrává. Horní kulisy mohou například dotvářet oblohu nebo jsou zde pouze černé látkové výkryvy tzv. sufity, které zabraňují divákovi vidět tahy a jevištní komín, a tak nenarušovat dojem z připravené scény.

Boční kulisy jsou navrženy tak, aby se daly do několika vteřin vyměnit podle nálady a děje příběhu. Pojízdné boční kulisy jsou navrženy ve dvou řadách, kdy každá druhá kulisa tvoří dané prostředí, při výměně je skrytá polovina kulis vyměněna za ty stávající. To samé platí i o zadní stěně a horních kulisách, které jsou ovšem přichyceny na tazích, které se zasouvají vzhůru do jevištního komínu. V této době se také vyvíjí otočné jeviště – točna, nejrůznější zdvihací stroje a samozřejmě propadla pod jeviště. Při těchto složitých několika vteřinových výměnách byla vždy zatažena opona, opět kvůli nejintenzivnějšímu iluzivnímu účinku na diváka.

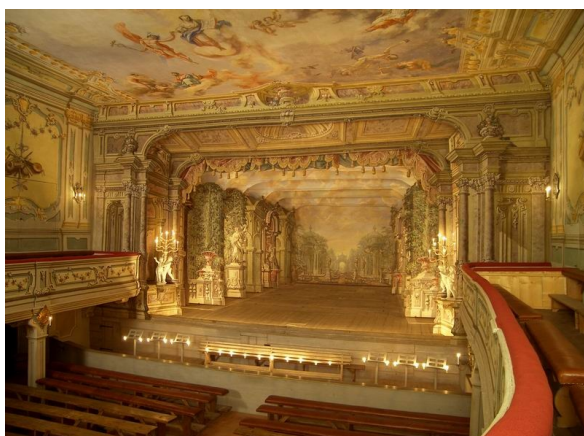
Osvětlování svíčkami a olejovými lampami bylo v barokním období dále zdokonalováno. Například pomocí skleněného komínku, který byl instalován na olejovou lampu zvyšoval světelný výkon. Odrazová zrcadla zase docilovala usměrnění paprsků světla na určité místo. Reflektor parabolického tvaru vynalezený v polovině osmnáctého století již dokázal jednoznačně usměrnit paprsky světelného zdroje.

Podoba a princip barokního divadla se promítá do dalších etap vývoje divadelních scén. Prvek kukátkového divadla zůstává zachován do dnešních dnů a jedním z nejpoužívanějších.

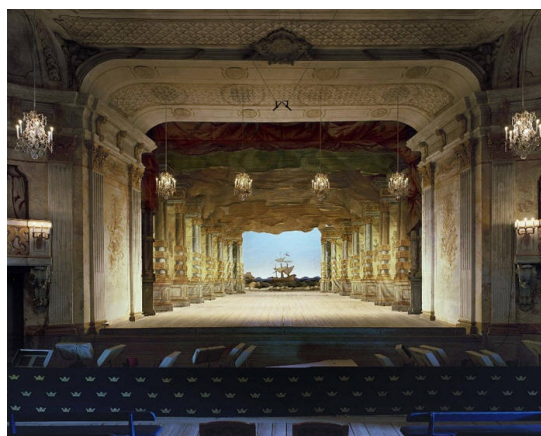
V baroku a rokoku se divadlo stává nedílnou součástí života vyšší společnosti. Je to jedna z nejdůležitějších kulturních událostí, při které se může společnost scházet. Proto i samotná divadla ukazují svou pompéznost a zdobnost, jaká je poplatná dané době.

Mezi jedno z nejzachovanějších barokních divadel u nás, ale i v Evropě, je zámecké divadlo v Českém Krumlově, kde jeho tradici a mistrovskou iluzi zachovávají dodnes. Divadlo bylo postaveno v roce 1682 italskými architekty Jakubem de Maggi a Pietrem Spinettym. Vedle prostoru samotného divadla se dochovaly také kulisy, jevištní technika, kostýmy, rekvizity a osvětlení.

Dalším zajímavým příkladem je barokní divadlo v Drottningholmu ve Švédsku. Toto divadlo pochází z druhé poloviny 18. století. Opět se jedná o divadlo v rámci palácového komplexu, v tomto případě dokonce královského. Divadlo pojme až čtyři sta návštěvníků a je unikátním ve skandinávských zemích právě pro své typicky barokní rysy.



Obr. 18: Divadlo v Českém Krumlově



Obr. 19: Divadlo v Drottningholmu

V protikladu dvorských divadel se také rozvíjí divadlo kočovné pro nižší vrstvy obyvatel. Vzniká tak Commedia dell'arte v polovině 16. a 17. století v Itálii. Jedná se o improvizované divadelní představení s jasně danými postavami. Pro hry stačilo postavit jednoduchý dřevěný podstavec jako vyvýšené jeviště a přidat zadní stranu boudy, ve které



se herci převlékali nebo mohli opouštět nebo přicházet na scénu. Takto improvizované prostředí umožňovalo hercům objíždět město za městem.

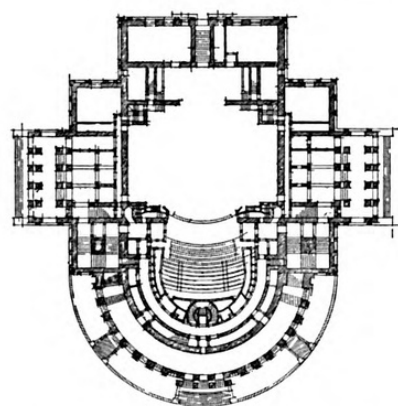
V dalších obdobích klasicismu, romantismu nebo realismu se vývoj divadelních budov příliš nemění, mění se pouze samotná témata her a jejich žánry, které mají vždy svůj základ v samotném období.

V druhé polovině devatenáctého století se ovšem začínají opět objevovat zajímavá a inovativní řešení divadelních budov.

Operní scéna v Drážďanech zvaná Semperoper po svém autorovi Gottfriedu Semperovi byla vystavěna v letech 1871–1878. Tato opera je výjimečná hlavně díky svému uspořádání hlediště, které opisuje podkovovitý tvar. Samotný autor byl proti eklektickému využívání prvků dřívějších období, a proto jeho stavby působí velice čistým a racionálním dojmem. Zastával první revoluční myšlenky, že architektura má vyhovovat v daném období dané funkci, nikoli být podřízena zastaralým tradicím a architektonickým řádům.



Obr. 20: Semperoper



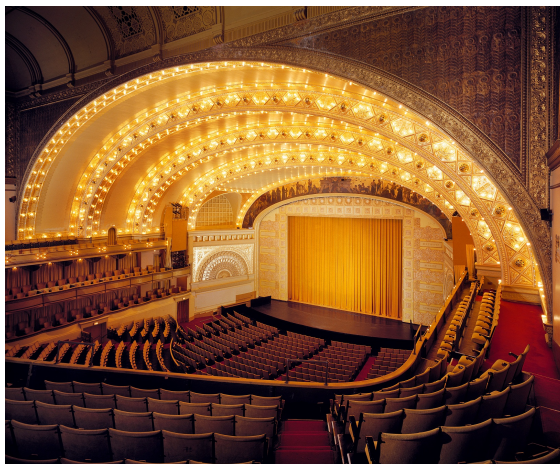
Obr. 21: Půdorys Semperoper

Již o jedenáct let později, tedy v roce 1889, firma Adler a Sullivan dokončila stavbu Auditoria v Chicagu. Tato budova, jedna z prvních výškových v tehdejší Americe, obsahuje i ohromný divadelní sál, který pojme až čtyři tisíce dvě stě diváků. Budova je postavena moderním způsobem pomocí betonu a ocelové skeletové konstrukce.

Vnější jednoduchá fasáda využívající jen členění pomocí oblouků dokládá snahu oprostit se od evropské architektury. I v interiéru můžeme pozorovat několik inovativních řešení. Foyer je pouze skromně řešeno podobně jako schodiště do jednotlivých pater, hlavní prioritou bylo co největší kapacitní řešení divadelního sálu.

Hlediště samotného sálu nemá postranní místa, výhled z ložíí je pouze ze čtyřiceti pozic, všechna ostatní místa jsou kolmo ke scéně doplněna o dva balkóny. Balkóny se při

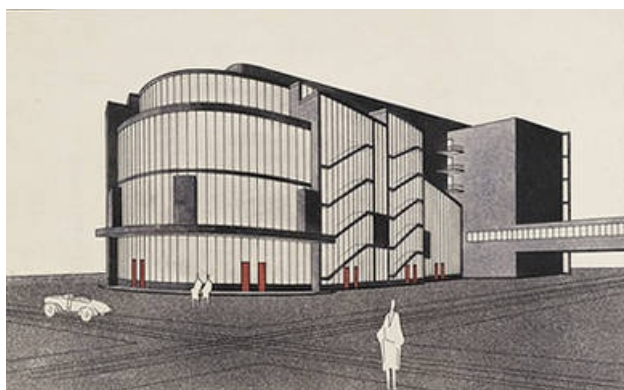
nenaplnění hlediště dají zakrýt horním příklopem, a zmenšit tak kapacitu hlediště. V divadle je využito akustického tunelu. Jednotlivé zvětšující se oblouky od scény k posledním řadám v hledišti nezajišťují pouze lepší akustické vlastnosti sálu, ale také osvětlují celé hlediště, a to již pomocí elektrických žárovek.



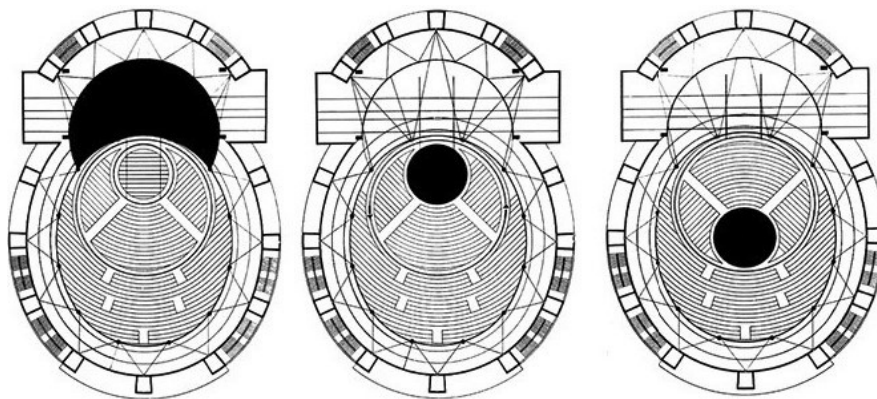
*Obr. 22: Auditorium*

Paradoxem zůstává, že v přibližně stejné době, kdy se staví Auditorium v Chicagu, se u nás v roce 1883 slavnostně otevírá Národní divadlo v Praze. Josef Zítek díky svému talentu již jako student na Akademii výtvarných umění získává ocenění v podobě stipendia a ročního pobytu v Itálii, kde se podrobně seznámil s tamní architekturou. Zde nabyté vědomosti zajisté využil i při stavbě novorenesančního Národního divadla.

Nerealizovaný projekt Totálního divadla od Waltra Gropia je jednou z revolučních myšlenek na nahlížení divadla ve dvacátém století. Na projektu se podílel s divadelním režisérem a scénáristou Erwinem Piscatorem od roku 1927. Divadelní prostor měl být variabilní, tedy bylo by jej možné měnit podle požadavků dané hry. Podle návrhů mohl mít divadelní prostor tři základní podoby - buď arénové jevištní uspořádání, proscéniové jeviště, nebo klasické kukátkové divadlo.



*Obr. 23: Návrh totálního divadla*



*Obr. 24: Půdorys totálního divadla*

Kvůli dalšímu vývoji nejen v oblasti architektury, ale například i vývoji nových materiálů a techniky, je možno na vývoj divadel ve 20. a 21. století pohlížet jako na nejdůležitější a nejsložitější etapu. Vznikají nejrůznější variace klasických divadel v historizujících slozích přes divadla funkcionalistická, tedy čistě účelné budovy, až po solitérní objekty, jakým je „open airové“ otočné divadlo v Českém Krumlově.

Další přirozený vývoj již nezávisí pouze na využití divadelních budov. Nejrůznější alternativní divadelní inscenace jsou dnes odehrány pod širým nebem, nebo v budovách a prostorech, které k tomuto účelu nebyly nikdy určeny, jako například tovární haly nebo veřejná prostranství.

## 1.3 Historie kanceláří

### 1.3.1 Vznik a vývoj kanceláří

Vývoj kancelářského prostředí se nedá s určitostí datovat. Lidé odjakživa rozdělovali místnosti na obytné a užitné, a tak vznikaly místnosti na práci – pracovny. Již ve starém Egyptě měli písaři svá pracoviště, středověcí mnichové, kteří přepisovali knihy, pracovali ve scriptoriích, a vladaři ve svých soukromých pracovních místnostech promýšleli plány budoucnosti jejich zemí.

Ovšem kanceláře jako takové se v hojné míře začaly objevovat jako důsledek průmyslové revoluce, kdy v továrnách s hromadnou výrobou začala vznikat administrativní oddělení.

V dnešní době jsou kancelářské práce jedním z nejrozšířenějších povolání, a proto se ergonomií těchto pracovišť odborníci intenzivně zabývají. Designéři se musí při navrhování držet následujících základních pouček.

Kancelář musí být uspořádána tak, aby vyhovovala jeho uživateli a zajišťovala bezpečnost jeho zdraví. Pracovní plocha musí být uzpůsobena tak, aby uživatelova práce byla co nejefektivnější za podmínek nejmenší námahy. Musí se brát ohledy na rozměry lidského těla, míru pohybu při práci, na požadavky psychologické, fyziologické, hygienické, estetické a akustické, a dále na délku a četnost pohybu na pracovišti.

### 1.3.2 Typy kancelářských prostor

#### **Klasické kanceláře**

Klasická kancelář je uzavřená místnost pro jednoho zaměstnance nebo menší počet uživatelů. Výhodou je zejména možnost úpravy kanceláře dle potřeb uživatele a jeho soukromí. Dalším pozitivem je možnost regulování makroklimatu a minimální hluk. Nevýhodou pro zaměstnavatele jsou vyšší náklady na vybudování samostatných kanceláří, pomalejší komunikace mezi zaměstnanci a menší možnost kontroly ze strany vedení.

#### **Open space**

Typ kanceláří open space se poprvé objevil ve 20. letech v USA. Pracoviště jsou velké prostory, ve kterých na jednom místě pracuje i několik desítek pracovníků. Společný prostor je členěn pouze pracovními plochami, popřípadě nízkými příčkami, které člení

prostor na jednotlivé kóje. Dispozičně se prostor dá upravovat a měnit podle aktuální potřeby a požadovaných pracovních podmínek.

Největší výhodou je efektivita práce, rychlá komunikace mezi spolupracovníky, kteří pracují pohromadě na jednom místě. Pro zřizovatele je také velkým plusem snížení nákladů na zřízení takovýchto kanceláří.

Nevýhodami mohou být spory spolupracovníků, do jisté míry stres ze snadné kontroly zaměstnavatele, minimální soukromí zaměstnanců, zvýšený hluk, regulovatelné mikroklima, které nemusí všem zaměstnancům vyhovovat, až po nemoci, které se jednoduše šíří v důsledku volnému prostoru.

### **Coworking**

*„Coworking znamená v doslovném překladu spolu-práce. Jde o sdílený pracovní prostor pro nezávislé profesionály a jiné distanční pracovníky, kteří zde nezávisle na sobě vykonávají svou běžnou práci (...). Coworking by měl ve své podstatě tvořit ideální pracovní plochu pro samostatnou práci či spolupráci pro různé osoby (...), nabízí možnost zbavit se pocitu izolace při práci z domu a zároveň poskytuje prostředí umožňující soustředění.“<sup>14</sup>*

Další nespornou a ekonomickou výhodou pro jednotlivé členy těchto pracovišť je možnost platit pouze část nájmu společné kanceláře.

Tento typ pracovišť bývá vždy zařízen základním kancelářským vybavením – samostatné pracovní plochy, internetové připojení, tiskárna, apod. Kancelář samotná je pak doplněna o zázemí – sociální zařízení, kuchyňka, v některých případech i samostatná zasedací místnost.

Takto koncipované prostory se začaly prosazovat již v roce 1989, ale první použití termínu coworking byl ovšem použit až v roce 2005 pro kanceláře v San Francisku. U nás v republice se tyto pracoviště začaly prosazovat až zhruba o čtyři roky později ve větších městech.

### **Příklady historických kanceláří**

Jedním ze zajímavých příkladů kancelářské budovy byla Larkin Building postavena Frankem Lloydem Wrightem v roce 1906 v Buffalu v New Yorku. Vysoká dvorana s proskleným stropem byla nejen vstupem do budovy, ale také zabezpečovala dostatek

---

<sup>14</sup> Coworking. In: *Wikipedia: the free encyclopedia* [online]. San Francisco (CA): Wikimedia Foundation, 2001- [cit. 2015-04-05]. Dostupné z: <http://cs.wikipedia.org/wiki/Coworking>.

osvětlení pro pracovníky uprostřed haly. Dvorana byla obklopena několika patry ochozů, kde se nacházely kanceláře. V jednotlivých patrech bylo osvětlení zajištěno z dvorany a z protější strany velkými okny, doplňkové osvětlení poskytovaly elektrické lampy.

Wright jednotlivé kanceláře koncipoval jako pracoviště open space. V otevřeném kancelářském prostoru nebyla jediná příčka, která by členila prostor. Sociální zařízení, schodiště, a další užité místnosti byly v samostatném sektoru přiléhajícím ke kancelářím. Kanceláře byly na svou dobu velice moderní, byla zde instalována klimatizace nebo na sociálním zařízení závěsné WC mísy, pod kterými se lépe uklízelo.



Obr. 25: Kanceláře Larkin Building I.



Obr. 26: Kanceláře Larkin Building II.

Z českých příkladů stojí za zmínku kancelářská 21. budova baťovské továrny ve Zlíně. Vladimír Karfík v roce 1936 celou budovu koncipoval jako administrativní ředitelství továrny. Poprvé v českých zemích byl použit typ kanceláři open space. V této budově jsou také samostatné kanceláře pro výše postavené úředníky.

Budova skrývá také světovou raritu - kancelář designovanou pro Jana Antonína Baťu, a to ve výtahu. Kancelář je výjimečná svým umístěním, kdy Baťa chtěl, aby měl kontrolu nad celou budovou pouhým stiskem tlačítka výtahu. Samozřejmostí bylo osvětlení a kancelářské vybavení, ale uvnitř kanceláře nalezneme také funkční umyvadlo. Tato kancelář však nebyla nikdy využita, protože byla dostavěna těsně před obsazením českých zemí Němci. Jan Antonín Baťa emigroval do USA a jeho pozdější nástupci kanceláře nikdy nevyužívali.

## 2 ZNÁMÉ PŘÍKLADY STEJNÝCH NEBO PODOBNÝCH ŘEŠENÍ

Svou inspiraci jsem od začátku svého projektu hledala nejen v publikacích, ale především na internetu. Snažila jsem se nalézt příjemná prostředí, která jsem buď sama navštívila, nebo bych je na základě jejich prezentace chtěla navštívit.

V posledních letech se objevují čím dál zdařilejší rekonstrukce a designy kaváren, které reflektují nejmódnější výstřelky, působí moderně, ale zároveň respektují dané prostředí. Snažila jsem se vydat se po obou těchto cestách a skloubit je dohromady. Samozřejmě jsem se inspirovala i u historických kaváren a cukráren, díky kterým jsem si hlavně uvědomila všeobecně známé prvky kaváren; od velkých oken, přes Thonetův nábytek všeho druhu, po využití velkých zrcadel pro optické zvětšení prostoru a mnoho dalších.

O divadelních prostorech si ovšem utvářím ucelenější představu dodnes. Divadla podléhají vkusu doby. I tyto trendy jsou ovlivněny penězi a především velikostí samotné budovy. Divadla pro několik set diváků mají nutně jiné parametry než divadla malá, jak parametry hlediště, tak jeviště. Projekt rekonstrukce malého divadelního sálu je o to složitější, že v kategorii malých sálů do šedesáti míst mnoho divadel neexistuje, natož aby byly realizovány jejich zdařilé rekonstrukce.

Kancelářská prostředí jsou také poplatná době, ve které jsou zřizována. Dnes se již i těmito prostředími zabývají designéři a architekti, kteří do těchto prostorů nevnášejí pouze funkčnost a účelovost, ale také přidanou estetickou hodnotu.

### 2.1 Crompy food & cafe, Praha

Na Crompy food & cafe vás na první pohled zaujme černobílá markýza nad vchodem, kterou doplňuje podsvícený nápis podniku. Při vstupu si nejspíše pomyslíte, jak malou má podnik dispozici; menší obdélníková místnost ovšem pokračuje do zadní, na první pohled neviděné části.

Využití černo-bílé barevné kombinace doplněné dřevěnými prvky je zřejmě velice populární. Výrazný vzor kachliček použitý zároveň na podlahu i na část stěny navazující na jeden dlouhý stůl po obvodu zdi vytváří zajímavý prvek interiéru. Naproti tomuto stolu je obyčejný dřevěný pult přes celý lokál. Barové židle jsou celodřevěné od firmy TON. V zadní části Crompy food & cafe nalezneme malé kulaté stolky s dnes velice populárními křesly Merano, opět od firmy TON. O těchto křeslech jsem uvažovala i do své kavárny, ovšem po delších úvahách jsem zvolila raději židle Merano. Jsou stohovatelné, a tedy vhodnější pro manipulaci a skladovatelnost.

Další zvláštností interiéru je pokrytí celého stropu při vstupu velice výraznými válcovitými svítidly černé barvy. V zadní části podniku se ovšem interiér maličko mění; stěny a klenby stropu jsou pokryty kamennými obklady, i výrazné osvětlení zde chybí. V této části je také malý bar, nesoucí se ve stejném duchu.

Prostor je jednoduše a přehledně členěn, pro zákazníka je velice příjemný, i když může působit poněkud stroze.

Toto řešení navrhlo duo designérů Roman Vrtiška a Vladimír Žák, absolventi VŠUP. V této realizaci podle mého názoru využili svých zkušeností ze stáže na Univerzitě Alvara Aalta v Helsinkách. Pro finský design je typická jednoduchost, účelnost a využití přírodních materiálů, v tomto případě dřeva.



Obr. 27: Crompy food & cafe



Obr. 28: Přední část Crompy food & cafe



Obr. 29: Zadní část Crompy food & cafe I.



Obr. 30: Zadní část Crompy food & cafe II.



## 2.2 Bistro KIDÓ, Praha

Jedním z mnoha dalších pražských podniků je bistro KIDÓ. Nachází se na ulici Šmeralova 22 na Praze 7, kousek od Letenského náměstí. Je to malé, „zastrčené“ bistro kousek od centra Prahy, které je schované mezi typickými českými hospodami.

Vyznačuje se však velice zajímavým interiérem, dobrou kávou a v neposlední řadě vegetariánskými pokrmy. Na tomto podniku obdivuji jeho jasně daný program. Prodej kávy, zákusků, domácího pečiva, příprava sypaných čajů a domácích limonád je doplněna o již zmíněné vegetariánské jídlo. Vše z čerstvých surovin, od domácích pěstitelů a dodavatelů. I když sama vegetarián nejsem, líbí se mi tato teze udržovat si jistou sortu zákazníků, kteří se sem za vegetariánským jídlem a domácími produkty rádi vrací.

Interiér kavárny mě osobně na první pohled zaujal, i když jsem nevypátrala, kdo jej navrhl. Bistro má několik částí. V první místnosti z ulice je hned při vstupu bar z černé kovové konstrukce doplněný o dřevěné desky. Nechybí zde denní menu psané na černé zdi, vitrina na sladkosti, produkty z nabídky vystavené na policích ani kávovar. Ve vedlejší místnosti určené pro posezení hostů se otevírá výhled na nádvoří mezi domy. Větší salónek pro pořádání soukromých akcí nebo konferencí se nachází ve sklepě pod kavárnou, kde jsou také toalety a zázemí bistra.

Pro mě však největším inspiračním zdrojem byly podlahy jednotlivých místností, které byly pokryty nejrůznějšími vzorovanými dlaždicemi. Vedle geometrických motivů se objevují také florální motivy nebo kachličky připomínající východní kulturu nebo optické klamy. Zaujme také jejich barevná pestrost; tlumenější barevné tóny doplňuje černá, šedá a bílá barva.

Nábytek v bistru je velice různorodý, ale alespoň barevně sladěný. Byly zde využity barvy černá, bílá, světle hnědá a také světle růžová, které doplňují odstíny dřevěných povrchů. V kavárně lze nalézt staré Thonetovy barové židličky, plastové pantonky, nejrůznější sedačky nebo obyčejný zahradní nábytek. Bistro působí „zabydleným“ dojmem díky květinám, polštářkům a dekám.



Obr. 31: Přední část bistra KIDÓ s barem



Obr. 32: Bistro KIDÓ



Obr. 33: Zadní část bistra KIDÓ

### 2.3 Café Atlas a Café Art, Brno

Dalšími zajímavými příklady jsou kavárny v Brně, které v tomto městě mají svou specifickou tradici. V posledních letech se na jejich rekonstrukcích a designérských řešeních podílí architekt a grafický designér Martin Hrdina. Ten vystudoval Technickou univerzitu v Liberci a také Gerrit Ritveld Academie v Amsterdamu. Jeho největším „know-how“ je podle mého názoru spojení prostorového řešení a jeho originální grafiky. Na svém kontě má již několik brněnských kaváren a každá má vždy svou zajímavost a nápad, který obdivuji. Pro jejich velký počet jsem si vybrala pro potřeby této práce pouze dvě, které mě svou myšlenkou nejvíce oslovují.

**Café Atlas** je typickým příkladem inovativního řešení šetrného k historicky cennému prostředí. V duchu nejslavnější éry brněnského funkcionalismu se nese řešení

celé této kavárny. Velká okna s výhledem do města doplňují stoly a židle z kovových trubek, které jsou doplněny o dřevěné prvky. Bar je zapuštěn do hmoty zdi, a je tak propojen se zadní místností pro personál. Podlaha je z původních mramorových dlaždic.

Největší zajímavostí ovšem zůstává spojení grafiky a prostorového řešení. „Kavárna Atlas získala svůj název díky množství domácích a lokálních produktů, které nabízí, a které budou zaznamenávány v gastronomickém „herbáři“ podniku. Interiéru dominuje 13 metrů široká tapeta složená ze stovek ilustrací z historických cestopisů a atlasů. Ve vitrínách stolů jsou vystaveny artefakty z cest a muzeí. S kurátorem připravujeme také stolovou galerii speciálně vytvořených děl brněnských umělců.“<sup>15</sup>

Grafiky se nacházejí na všech stěnách kavárny. Vytváří tak určitý vzor, kterého bych chtěla dosáhnout i ve své kavárně. Další inspirací pro prostor Staré Arény je právě možnost pořádat komorní výstavy, například místních ostravských umělců.



Obr. 34: Interiér Café Atlas



Obr. 35: Interiér Café Atlas s barem

Café Art je součástí funkcionalistického brněnského kina Art. Tento styl tak ovlivnil i interiér. Vedle funkcionalistických prvků však najdeme v kavárně i odkazy na éru Art deco. Kavárna je podobně jako Atlas vybavena židlemi s ohýbaných kovových trubek s černým čalouněním, které doplňují černé čtvercové stoly. U oken si zákazník může sednout na půlkruhové béžové sedačky doplněné kulatými stolečky, opět v černé barvě. Bar je řešen v odstínech růžové a celý prostor je pak doplněn pepřmintovou barvou. Nedílným a nejvýraznějším prvkem je opět grafika tapet, které tvoří tzv. POIROT vzor, v odstínech pepřmintové a černé barvy. Autorkou tohoto jedinečného vzoru je grafická designérka Romana Zubová, která se na celém projektu také podílela.<sup>16</sup>

15 Café Atlas. *HRDINA* [online]. 2013 [cit. 2015-04-17]. Dostupné z: <http://www.hrdina.tv/cz/cafe-atlas>.

16 Café Art. *HRDINA* [online]. 2010 [cit. 2015-04-17]. Dostupné z: <http://www.hrdina.tv/cz/cafe-art>.



Obr. 36: Interiér Cafě Art



Obr. 37: Interiér Cafě Art s barem

## 2.4 Jury Cafe, Melbourne, Austrálie

Podnik umístěný v historickém centru Melbourne s názvem Jury Cafe láká nejen na svou kávu. Prostoru čtvercového půdorysu vévodí bar uprostřed kavárny. Všechny stěny jsou opatřeny šedou neutrální stěrkou, které doplňuje dřevěné obložení z konstrukčních desek a latí. Obdélníky přepažené úhlopříčkou vytváří zajímavý motiv obložení, aby však nebyl příliš jednotvárný, jsou některá pole vybarvena pastelovými barvami, růžovou a modrou, a doplněna neutrálními černou a bílou.

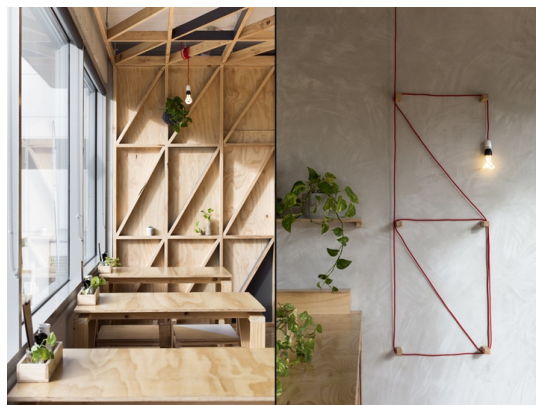
Stejného prvku - obdélníku rozděleného na dva trojúhelníky – je využito také na židličkách, stolech, policích a obložení baru. Stropní podhledy se drží stejného námětu. Podlahy jsou pouze ošetřené konstrukční deskou, aby vydržely provoz kavárny.

Světlo je zajištěno z velkých venkovních oken a doplněno umělým světlem žárovek, které jsou designované jako obyčejné objímky s červenými kabely. Tyto kabely jsou nejrůznějšími způsoby namotávány na stěny nebo do podhledů, což vytváří hravé detaily. Dalším světelným zdrojem a zajímavým prvkem je podsvícený název kavárny nad barem, který je opět zapojen pomocí červených kabelů. Dalším prvkem, který podporuje útulnost a zabydlenost prostoru jsou květiny, vždy zasazené do dřevěných truhlíků, vyrobených opět z konstrukčních desek.

Tato kavárna vznikla jako autorské dílo z designérského studia Biasol z Austrálie, které se věnuje především navrhování interiérů v nejrůznějších stylech. Občas se také věnuje navrhování nábytku.



Obr. 38: Interiér Café Jury s barem



Obr. 39: Detaily Café Jury



Obr. 40: Interiér Café Jury



Obr. 41: Nápis Jury

## 2.5 Café Minister, Poznaň, Polsko

Největší zajímavostí tohoto projektu je propojení dvou naprosto nečekaných aktivit. Tato kavárna má sloužit komukoli, kdo má rád pivo. Tato myšlenka si zasluhuje bližší vysvětlení: tým Ostecx creative je polským grafickým studiem zabývajícím se vytvářením log pro pivní značky. V tomto projektu pak spojili své umění – identitu značky piva Minister - s prostorem kavárny.

Kavárna se vyznačuje velice nenápadným a jednoduchým designem. Má prkennou podlahu z výrazně vzorovaného dřeva, která doplňuje celou kavárnu. Dřevo je použito na jednotlivých stolech, křeslech i židličkách. Ty jsou navíc doplněny čalouněním v odstínech šedé. Bílou, černou a šedivou barvu doplňuje na některých místech, především na zdech, barva žlutá. Bar je velice jednoduchý - skládá se z dřevěné konstrukce, jejíž plochy vyplňují bílé kachličky.

Za zmínku zajisté stojí i osvětlení, které je zajištěno klasickými objímkami se žárovkou nebo svítidlem ve tvaru buřinky. Na stěnách dále nalezneme logo kavárny

vyřezané ze dřeva, obrazy s motivy pivovarnictví a v neposlední řadě samotné grafiky značky piva Minister.



Obr. 42: Interiér Café Minister s barem



Obr. 43: Interiér Café Minister



Obr. 44: Café Minister



Obr. 45: Zadní část Café Minister

## 2.6 A studio Rubín, Praha

A studio Rubín v hlavním městě je jedním z příkladů stejného záměru jako můj řešený projekt. Jedná se o divadelní sál s malou kapacitou, kavárnou a barem. Tento objekt má také svou historickou minulost; A studio Rubín se totiž nachází v renesančním sklepení z jednoho z pražských domů postaveném v patnáctém století. Nachází se totiž na Malostranském náměstí č. p. 9.

Prostory jsou renovovány postupně a svépomocí. Jako příklad ho uvádím proto, že některé jeho prvky můžu využít při řešení svého projektu. Kavárna, umístěná ve sklepních prostorách – jako celý tento podnik – disponuje klenebními prostory. Čelní strana klenby je zvýrazněna červenou tapetou, která určuje atmosféru celého prostoru. Před zvýrazněnou klenbou je také menší bar, který je obložen plakáty z již proběhlých akcí. Podlaha je

z tmavých obyčejných prken. Kavárna je vybavena starším nábytkem: kulatými stoly a thonetkami typu 14, tak typickými pro kavárenské a divadelní prostředí.

Bar je vybaven obdobným způsobem. Kontrastní červená doplňuje černo-bílou kombinaci, spolu s hnědou barvou dřeva. Bar má ovšem podlahu kamennou. Barové stoličky obklopující bar, opět polepený starými plakáty, jsou z dílny firmy Thonet. Doplňují je však už nepříliš zdařilé dřevěné stoly a židle, které vypadají spíše jako zahradní nábytek.

Na zdech jsou zavěšeny obrazy v rámci malých výstav a nebo plakáty upozorňující nebo upomínající na nejrůznější akce v rámci studia. Všechny tyto prvky bych chtěla zohlednit i v mé práci.

Divadlo je velice podobné jako to ve Staré Aréně. Nejnižší část v divadle je jeho jeviště, které se nachází na úrovni podlahy. Hlediště je vyzvednuto na elevaci nad jeviště. Kapacita je omezena na šedesát diváků. V hledišti jsou jako sedadla použity obyčejné židle. I o tomto řešení jsem pro své divadlo uvažovala, protože má jisté výhody při změně kapacity hlediště. Židle se mohou odnést a při méně formálních událostech mohou diváci sedět na samotných stupních. Kapacita se tak může zvýšit například při koncertech o dvacet až čtyřicet míst.

Osvětlení v divadle je rozčleněno do dvaceti čtyř stmívacích okruhů, které jsou rozmístěny jak po celém obvodu hlediště, tak jeviště. Celé divadlo tak disponuje stejným počtem světel, který vystačí provozu divadla, a to při nejrůznějších inscenacích. Toto rozmístění je jedno z nejklaštějších v malých divadelních prostorách; kvůli malému počtu světel musí tyto světla buď přemísťovat manuálně, nebo musí být na pevné pozici, což není právě ideální řešení.



Obr. 46: Kavárna A studia Rubín



Obr. 47: Toalety A studia Rubín



Obr. 48: Bar A studia Rubín



Obr. 49: Divadelní sál A studia Rubín

## 2.7 Malá scéna, Ústí nad Orlicí

Malá scéna v Ústí nad Orlicí prošla generálními úpravami v roce 2011, podle projektu architektonického studia Ing. arch. Zdeňka Enta. Toto studio se specializuje na stavbu nových budov, opravy starých a na výstavní prostory v rámci veletrhů.

Budova již před rekonstrukcí fungovala jako divadelní prostor. Ovšem po rekonstrukci v rámci klubu Malé scény zde přibyl prostor kavárny s menší terasou, nejen pro využití jako předzahrádka kavárny, a menší galerie umístěná v patře.

Prostor je sám o sobě docela malý, a proto je maximálně funkčně využit. Velká okna jsou zároveň vchodem do budovy. Hned při vstupu se nachází kavárna s menším dřevěným barem.

Prostor působí dojmem obyčejné kavárny. Na stěnách výrazné oranžové barvy visí fotky z neznámějších světových filmů. Mobiliář v kavárně není příliš odpovídající vzhledu kavárny. Na samotných stránkách autora jsem našla zprávu, že mobiliář není součástí návrhu a myslím si, že tato skutečnost jde na první pohled patrná. Výběr židlí je podle mého názoru velice nešťastný. Nehodí se k celému konceptu kavárny a současné řešení je tak velice nevhodné.

Z kavárny je již přímý přístup do divadelního sálu. Divadelní sál má kapacitu okolo osmdesáti pěti míst. Divadelní sál probíhá oběma patry budovy. Divadlo tradičního charakteru je děleno na hlediště a vyvýšené jeviště.

Hlediště je stupňovité, na elevaci z praktikáblů, které jsou praktické díky možnosti rozložit je, přemístit a jiným způsobem v prostoru přeskládat. Lze tak vytvořit hlediště pro divadelní představení, módní přehlídky s molem nebo sál úplně vyklidit v rámci tanečních večerů. Podle mého názoru se jedná o velmi silnou stránku celého prostoru a celkově výborné řešení.



Osvětlení jeviště zajišťují světla umístěna po stranách celého hlediště a další jsou umístěna nad jevištěm na supportech. Celý sál se ovládá z řídicí kabiny vzadu za hledištěm.



Obr. 50: Kavárna Malá scéna I.



Obr. 51: Kavárna Malá scéna II.



Obr. 52: Divadelní sál Malá scéna



Obr. 53: Výstavní sál Malá scéna

## 2.8 Kanceláře, Temešvár, Rumunsko

Kanceláře v Temešváru jsou zřejmě zajímavé především svou neformálností. Kromě samotných IT pracovišť a zasedací místnosti jsou zde také odpočinkové zóny a kavárna pro zaměstnance. Tuto syntézu prostorů navrholo designové studio Ezzo z Rumunska.

Prostory nejsou pouze obyčejným kancelářským prostředím, jsou řešeny velice kreativně a jsou uzpůsobeny všem potřebám zaměstnanců. Kanceláře se nacházejí v druhém patře, odpočinkové zóny jsou pak umístěny v podkroví.

Prvky použité v interiéru jsou symbiózou jednoduchých účelných a industriálních prvků. Hlavním materiálem využívaným v prostoru je dřevo a kov. Staré dřevěné prkenné podlahy korespondují s dřevěným trámovým, nebo podhledy z pohledového betonu, který byl při odlévání bedněn opět dřevěnými prkny, které tak vytvořily dřevěný vzor na betonu.

Interiér kanceláří je sladěn do černo-bíla, v kombinaci s hnědou, která reprezentuje barvu dřeva. Židle, křesla, gauče jsou černé a jsou doplněny dřevěnými stoly s rafinovaným detailem kovové konstrukce.

Část s kavárnou má stejné barevné ladění jako kanceláře, navíc doplněné o tlumenou červenou a zelenou barvu. Všechny nábytkové prvky jsou industriálního charakteru – plechové židle, skříně, a podobně.



*Obr. 54: Kanceláře I.*



*Obr. 55: Kanceláře II.*



*Obr. 56: Odpočinková zóna kanceláří I.*



*Obr. 57: Odpočinková zóna kanceláří II.*

## 2.9 Kanceláře Skype, Stockholm, Švédsko

Kanceláře ve švédském Stockholmu navrhlo studio PS Architektur, které se věnuje nejen interiérům, ale také samotným stavbám, designu a také osvětlení. Kanceláře se vyznačují hravostí, lehkostí a kladou důraz především na kvalitní nábytek a jasné barvy.

Tento kancelářský komplex pojme až sto zaměstnanců. Nachází se v bývalé budově továrny na oblečení a pozdější stáčírny, postavené v roce 1846. Dnes se ovšem z budovy staly kanceláře populární komunikační aplikace Skype.

Prostor je členěn do několika sekcí; nalezneme zde kromě ne příliš typických kanceláří také open space kanceláře, zasedací místnosti, odpočinkové části a kuchyň. Díky velké dispozici továrny vznikají velkorysé prostory, umožňující členění nejen pomocí zdí,

ale také pro odlehčení skleněných příček. To samé platí i pro podlahy. Nalezneme zde odolnou průmyslovou mozaiku, kachličky a koberce nejrůznějších barev a vzorů.

Jednotlivé místnosti působí jako naprosto rozdílné prostory, avšak i tyto zdánlivě nesourodé místnosti spolu korespondují. Prostory se stejným určením jsou například propojeny pomocí motivů na zdech - prostory chodeb mají florální motiv lesa, zasedací místnosti elektrické kabely nebo počítačové klávesy.

Místnosti jsou vybaveny nábytkem těch nejjasnějších a nejpestřejších barev od neznámějších světových značek. Nalezneme zde například barové židle (Crassevig, Itálie a Blå, Finsko), konferenční nábytek (Arper, Itálie), pracovní stoly (Martela, Finsko), a sedací nábytek (Johanson design, Švédsko).

Nejrozmanitější světla v celém prostoru jsou od značek Stockholm Lighting a Foscarini. Nalezneme zde celou paletu svítidel od běžných, přes světla industriálních tvarů až po naprosto moderní svítidla.



*Obr. 58: Kanceláře Skype I.*



*Obr. 59: Kanceláře Skype II.*



*Obr. 60: Kanceláře Skype III.*



*Obr. 61: Kanceláře Skype IV.*

### 3 ROZBOR DANÉHO PROSTOROVÉHO ÚKOLU

#### 3.1 Analýza místa, mapové podklady

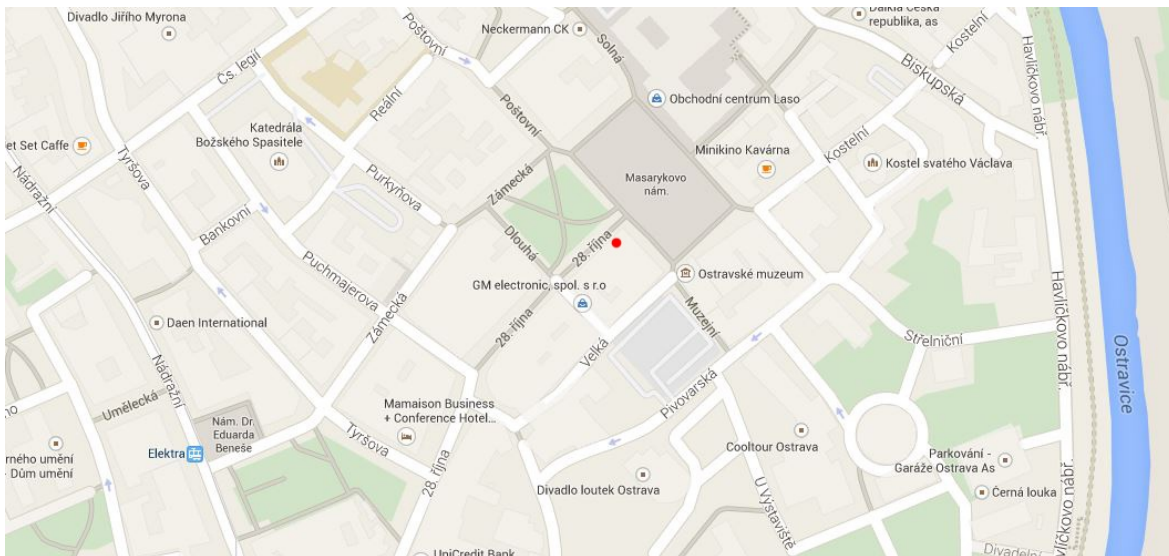
Stará Aréna se nachází v nárožním domě, na ulici 28. října a Masarykově náměstí. Ulice 28. října je nejstarší pěší zónou v České republice. Tato pěší zóna začíná na křížení ulic Žofinská a 28. října a končí protnutím Sokolské třídy. Každá další ulice vedoucí z Masarykova náměstí je také zónou pro pěší – Zámecká, Muzejní, Solná i Poštovní.

Ulice byly opatřeny asfaltovým povrchem, ale kvůli modernizaci náměstí i většiny pěších zón je asfalt nahrazován zámkovou a žulovou dlažbou. Revitalizace se na náměstí projevila i výsadbou nové zeleně, instalací mobiliáře a vyrovnáním terénu pro bezbariérový přístup.

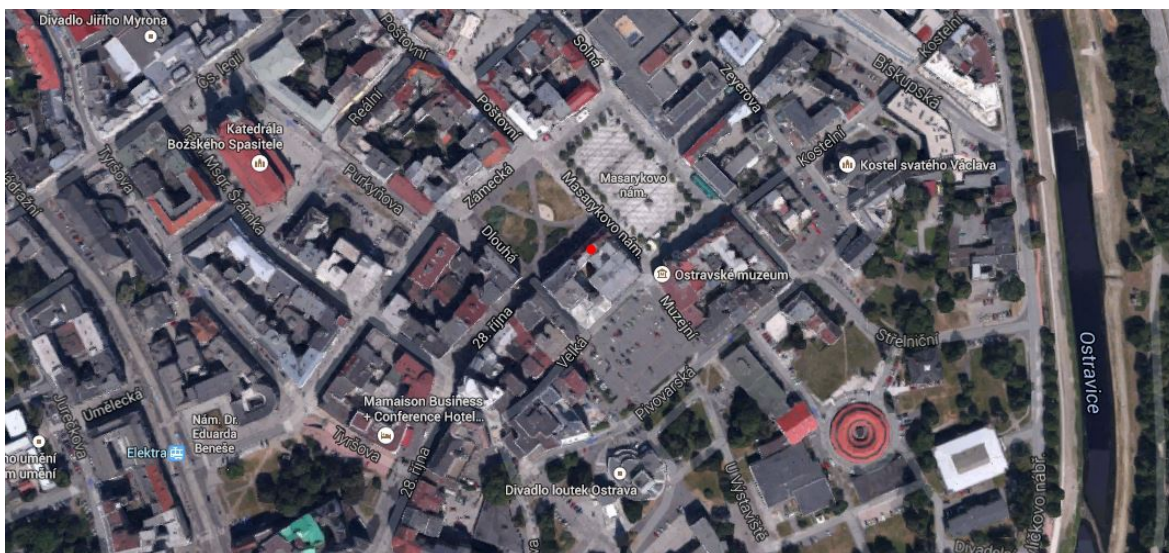
Centrum města je v posledních letech upravováno a zvelebováno. Opravují se nejen komunikace pro silniční dopravu, ale také pro pěší a cyklisty, proto se stává příjemným prostředím pro venkovní posezení, procházky, nebo cyklistické výlety. Hned několik cyklistických tras prochází centrem Moravské Ostravy nejen podél řeky Ostravice po obou březích, ale také jedna stezka prochází přímo městem procházejícím přes městské ulice a parky. Jsou zde zřízeny i městské stojany pro kola.

Do centra se díky kvalitnímu dopravnímu spojení dá dostat nejen automobilem, ale také tramvají nebo trolejbusem. Nejbližším hlídaným parkovištěm je parkoviště na ulici Pivovarská, nacházející se blízko náměstí. Nejbližší tramvajová zastávka je Elektra, na které jezdí linky 1, 2, 8, 9, 11, 14, 18. Další zastávkou je Karolina, která umožňuje bezbariérový přístup pro vozíčkáře. Na této lince jezdí tramvaje s číslem 1, 2, 4, 6, 8, 9, 10, 11, 12. Drtivá většina ostravských tramvají je dnes bezbariérových. Linky 101, 105, 106, 107, 108, 111 zastavují na zastávce Most M. Sýkory jsou zase nejbližším trolejbusovým spojením.

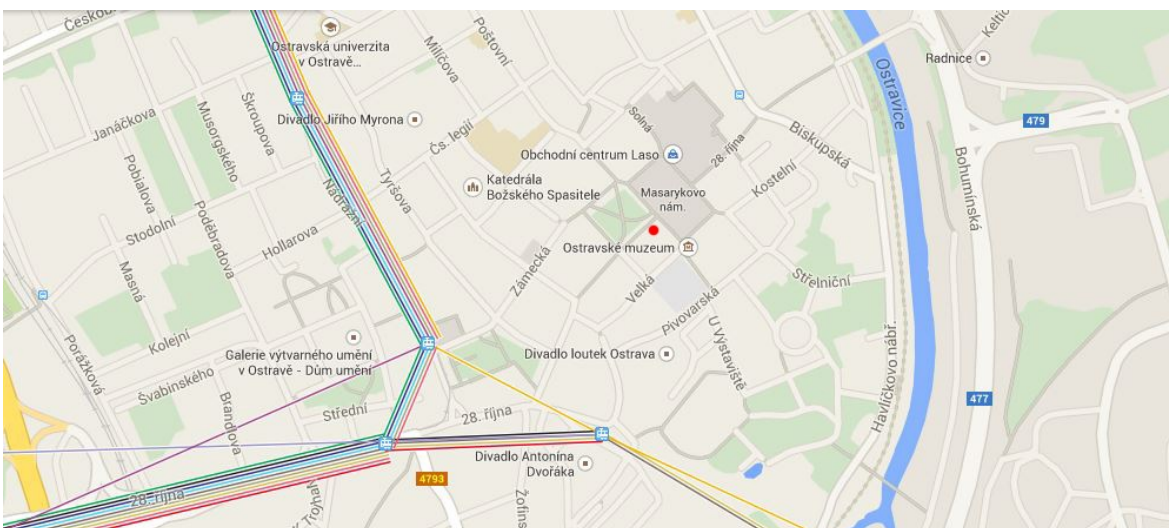
Díky úpravám centra, dobré infrastruktuře, a výhodné poloze Staré Arény tak mají vozíčkáři snadný přístup k tomuto objektu.



Obr. 62: Mapa okolí



Obr. 63: Foto mapa okolí



Obr. 64: Doprava v okolí

### 3.1.1 Stručná historie Moravské Ostravy

Město Ostrava je tvořeno dvaceti třemi městskými obvody. Moravská Ostrava se nachází mezi soutokem řek Odry a Moravice, v samotném středu Ostravy. Je to nejstarší městská část, historické jádro je státem chráněno od roku 1992, kdy bylo prohlášeno městskou památkovou zónou.

První zmínka o osadě není přesně datována, ale statut města získala již ve 13. století. Příchod německých obyvatel ve 14. a 15. století rozdělil Ostravu na Slezskou (slovanskou) a Moravskou (německou). Historie Moravské Ostravy v 15. a 16. století je bohužel velice omezeně zdokumentována, jelikož časté požáry města záznamy zničily.

*„Město Moravská Ostrava mělo na počátku 17. století asi 1200 obyvatel, bylo výstavné, mělo 208 domů, radnici, kostel, faru, školu a špitál. Prosperita města lákala k usazení drobnou šlechtu z okolních statků a panství, která dále zvyšovala jeho prestiž. Středem města bylo obdélníkové náměstí (nynější Masarykovo náměstí), na němž vedle radnice s věží, postavenou v polovině 18. století na místě původní věže z 16. století, stálo přes 40 měšťanských domů, kamenná kašna a od roku 1702 morový sloup se sochou Panny Marie.“<sup>17</sup>*

Moravská Ostrava zažila svůj největší rozmach v 19. století, kdy byly objeveny zdroje černého uhlí, a tak mohla začít těžba. První důl Šalamoun byl vyhlouben v roce 1840. O dva roky později vzniká důl Karolina, později důl Antonín a Jindřich. Pro další zpracování uhlí byla přistavena vedle dolu Karolina koksovna, a později také na tomto území Žofínská huť.

Díky ziskům z rozvoje průmyslu se většina centra dočkala přestavby i staveb úplně nových. Důkazem této prosperity je stavba nemocnice, elektrárny, díky které se celé centrum dočkalo elektrifikace, a také stavba novorenesančního kostela Božského spasitele – jednoho z největších kostelů na území Moravy.

Nová radnice, postavená v roce 1930, se stala typickým symbolem města. Ve dvacátém století ovšem vzniká celá řada staveb, které určují vzhled místa dodnes - Divadlo Antonína Dvořáka, Divadlo Jiřího Myrona, palác Elektra, Dům umění, hotel Imperial, nebo obchodní dům Baťa. Taktéž vzniká několik nových kulturních institucí - divadlo Petra Bezruče, divadlo Hudby a také Divadlo loutek. Po druhé světové válce se do Moravské Ostravy rozšiřují i sídla Vysoké školy báňské a Ostravské univerzity. Tyto příklady jsou nespornými důkazy rozvoje města ve všech kulturních oblastech.

---

<sup>17</sup> Historie Moravské Ostravy a Přívozu. *Ostrava: Moravská Ostrava a Přívoz* [online]. 2011 [cit. 2015-03-08]. Dostupné z: <https://moap.ostrava.cz/cs/o-moapu/historie>.

Dnes ovšem mezi nejznámější stavby Moravské Ostravy patří Výstaviště Černá louka, Stodolní ulice nebo obchodní centrum Nová Karolina.



*Obr. 65: Nová radnice*



*Obr. 66: Dvořákovo divadlo*



*Obr. 67: Hotel Imperial*



*Obr. 68: Dům umění*

### 3.1.2 Historie objektu

Historie domu číslo č. p. 49 na Masarykově náměstí sahá až do 60. let 19. století, kdy dům patřil Františku Kročkovi. Již v této době v budově provozoval hostinec i kavárnu.

V roce 1894 dům koupila rodina Reiszových. Početná a velice bohatá rodina pocházela ze slovenské Nitry. V 40. letech 19. století se Ignatz Reisz rozhodl přestěhovat a podnikat v Ostravě. Začal šít uniformy pro horníky. Inovace v jeho živnosti spočívala v tom, že nakoupil uniformy všech velikostí, které poté upravoval přímo pro konkrétního zákazníka, a to na počkání. Díky svému podnikatelskému duchu se stala rodina Reiszových velice zámožnou.

V nově koupeném domě č. p. 49 otevřeli kavárnu Central, ze které se stalo jedno z kulturních center tehdejší Ostravy.

Budova byla dvoupatrová. V přízemí se nacházely obchody a v polovině prvního patra byla kavárna. Díky její oblíbě a většímu přílivu zákazníků se později rozšířila i do druhé poloviny patra, kde byla zřízena herna a čítárna.

Dnešní podobu dům získal během komplexní přestavby v roce 1912. Celou budovu navrhl žák Otty Wagnera z vídeňské Akademie výtvarných umění Rakušan Wunibald Deininger, který se značně podílel na výstavbě centra města v letech 1911-1913. Zakázka byla svěřena místnímu staviteli Hugo Herrmannovi. K budově byly přistaveny další dvě patra, ve kterých se nacházely čtyři byty s přímým výhledem na náměstí. Přízemí i první patro si zachovalo svůj původní účel. Dále se změnil vzhled fasády, který byl navrhnout v klasicistním stylu.

Kavárna Central změnila své jméno na Astorii v roce 1920, kdy si podnik pronajal Karel Hampel, bývalý číšník několika ostravských kaváren. V roce 1925 zde také otevřel v části kavárny bar Modrá myš, čímž podnik dosti utrpěl. *„Mnozí hostinští a kavárenští podnikatelé totiž, aby zvýšili své tržby, zaměstnávali mnohdy několik ženských sil, tzv. animírky, které měly za úkol bavit hosty a nutit je k větší útratě. A případné intimní styky často mlčky trpěli. Ke kavárnám, které měly v souvislosti s tímto rozšířeným zvykem problémy s úřady, patřily kromě kavárny Astoria většinou menší lidové kavárny (...). Pokusy zamezit tomuto nešvaru dostaly reálnou podobu ve vyhlášce okresního úřadu z 12. 4. 1932 a 4. 5. 1932, kterou bylo zakázáno zaměstnávat osoby ženského pohlaví v hostinských a výčepních živnostech (...).“<sup>18</sup>*

V třicátých letech ve stejném domě – místo jednoho z bytů – vzniklo a působilo Café Stachelkaktus, v překladu Ostnatý kaktus. Svůj netypický název si kavárna vysloužila díky kaktusu vystavenému v okně. V tomto dalším podniku rodiny Reiszových se scházeli především muzikanti, herečky, architekti a další členové převážně židovské komunity působící v Ostravě.

V roce 1951 zde začíná působit Divadlo hudby, které se prvoplánově věnovalo pouze reprodukci hudby. Později ovšem rozšiřuje svůj repertoár i na ochotnické a profesionální divadelní představení. Ochotnické, a později profesionalizované divadlo Waterloo působilo v prostorách Divadla hudby v krátkém období od roku 1968 do roku 1970. Během těchto let jste mohli v divadle shlédnout nejen divadelní představení, ale také autorské večery, recitály nebo večery poezie s hudbou. Tuto zlatou éru divadla Waterloo zakončilo vyšetřování StB o činnosti divadla.

*„Komorní scéna Aréna je nástupnická organizace bývalého Divadla hudby, které*

<sup>18</sup> GLOMBÍČKOVÁ, Šárka. Zaniklý svět kaváren v Moravské Ostravě. In: *Ostrava: sborník příspěvků k dějinám a výstavbě města. Č. 22. Vyd. 1. Ostrava: Krajské Nakl. [u.a.], 2005, s. 30. ISBN 8086904059.*



působilo v Ostravě od roku 1986 jako součást Městského kulturního střediska a od roku 1991 samostatně, jako příspěvková organizace statutárního města Ostravy (...). Potvrzením úspěšně dokončené přeměny bylo v roce 1994 přijetí nového názvu Komorní scéna Aréna (...).<sup>19</sup>

V roce 2005 se Komorní scéna Aréna přestěhovala do divadelní budovy na Havlíčkově nábřeží z důvodu velkorysejších podmínek – větší kapacity sálu a lepší vybavenosti divadla. A tak se prostor řešené kavárny a divadla dočkal názvů jako „bývalé Divadlo hudby“ nebo právě „Stará Aréna“.

V roce 2009 se město Ostrava rozhodlo kandidovat na Evropské hlavní město kultury 2015. Do tohoto programu měla být zahrnuta i Stará Aréna jako klub pro kulturu a informace 2015. „Záměrem Staré Arény je propojování různých druhů a žánrů umění a umělců, seznamování s výjimečnými osobnostmi a tématy z Ostravy, Česka i Evropy. Stará Aréna je místem pro setkávání umělců a progresivní mládeže, která jinde nedostává prostor pro své projekty. Místem, kde umělci, teoretikové i konzumenti získají potřebné informace a silnou síť kontaktů pro svůj rozvoj a rozvoj umění v Ostravě vůbec.“<sup>20</sup>

V roce 2010 bylo rozhodnuto, že titulem Evropského hlavního města kultury 2015 se bude pyšnit město Plzeň. A tak se Stará Aréna nedočkala svého raketového vzestupu a slávy jako za první republiky. Dnes v roce 2015 se drží Stará Aréna svého stanoveného programu z roku 2009, a tak se náročnější cestou sama stala velice populární kavárnou, barem a divadlem nejen pro mladou generaci.



Obr. 69: Historická fotografie I.



Obr. 70: Historická fotografie II.

19 Historie divadla. Komorní scéna Aréna [online]. Ostrava, 2014 [cit. 2015-02-14]. Dostupné z: <http://www.divadloarena.cz/divadlo/historie/>.

20 Stará Aréna. Ostrava 2015 - kandidatura na titul Evropské hlavní město kultury 2015 [online]. 2010 [cit. 2015-04-17]. Dostupné z: <http://www.ostrava2015.cz/web/structure/stara-arena-236.html>.

### 3.1.3 Popis objektu a jeho současný stav

Rohové umístění objektu poskytuje pohled na dvě strany domu. Zbylé dvě přiléhají k okolní zástavbě. Pohled na průčelí domu z Masarykova náměstí nám jasně dokládá vliv dozrívajících klasicistních forem na počátku století 19. století. Fasáda je členěna pilastry vysokého řádu, které procházejí přes všechna patra stavby. Dům je také silně zdoben štukovými prvky – girlandami, festony a podobnými motivy. Nároží jsou členěna jednoduchými bosážemi.

Pohled z ulice 28. října nám poskytuje podobný pohled na členění stavby. Objekt je symetricky rozdělen na dvě části, kdy středem domu prochází schodiště - jediný možný vchod do všech pater. Ústřední část pěti oken je členěna obloukovými pilastry vysokého řádu, další okna se do stran rozšiřují a opět jsou členěna zdobnými pilastry.

Jednotlivá patra mají různou světlou výšku v závislosti na jejich využití. V přízemí, kde se nachází prodejní prostory, jsou stropy vysoké okolo pěti metrů, v prvním patře, kde se počítalo s veřejnými prostory, především s kavárnou, jsou stropy vysoké okolo čtyř metrů. Takto vysoké stropy již v druhém a třetím patře nenalezneme, protože byly konstruovány jako prostory obytné, kde jsou takto vysoké stropy naprosto zbytečné. Je však pravdou, že oproti dnešním výškám v obytných prostorech je tato pořád velice velkorysá. Jedná se přibližně o tři metry.

Fasáda je dnes bílo-modrá, ze stavebních nákresů je však patrné, že dříve byla kombinace barev odlišná – zeleno-žluto-bílá.

Vchod do domu zastřešuje půlkulová střecha, která jasně poukazuje na divadlo. Dnes je ovšem v havarijním stavu. Malé logo Stará Arény je naprosto v jiném stylu než oficiální logo podniku. Schodiště domu je z terasa opatřeno kovaným zábradlím. Stěny okolo schodiště jsou obloženy tmavým dřevem.

#### Využití prostor dnes

V přízemí objektu dnes nalezneme obchody - optiku a prodejnu sklo-porcelán. V prvním patře je kavárna a divadlo. Kanceláře a byt, který je dnes prázdný, se nacházejí v patře druhém. Ve třetím patře jsou dva nájemní byty. Podkroví je prázdné a neobyvatelné.

#### Kavárna

Prostory dnešní kavárny po dobu působení Divadla hudby, později Komorní scény Arény sloužily jako foyer divadla. Prvky k tomu napovídající můžeme obdivovat dodnes:

lustry, nástěnná svítidla, zábradlí při vstupu a dřevěná plastika na motivy hudby přes celou jednu zeď v kavárně. Ostatní vybavení, jako jsou židle, stoly, sedačky, pochází většinou z druhé ruky a není v jednotném stylu.

*„(...) kavárna nabízí několik možností uspořádání, typické kavárenské pro zhruba 50 zákazníků, ale také uspořádání pro konání akcí, přednášek, tiskových konferencí, apod. Takhle uspořádaná kavárna pojme až 150 návštěvníků.“<sup>21</sup>* V kavárně se dnes pořádají i další zajímavé akce: večery autorského čtení, her, kvízů a nejrůznější koncerty.

### **Divadelní sál**

Do divadelního sálu lze vstoupit pouze přes kavárnu. *„Stará Aréna disponuje útulným komorním sálem o celkové kapacitě 50 sedících diváků. Zvláštností tohoto sálu je jeho arénové provedení - diváci vcházejí do hlediště skrz samotné jeviště a usedají na vyvýšenou elevaci nad ním. Sál je vybaven zvukovou, světelnou a projekční aparaturou. Samozřejmostí je klimatizace a typická retro divadelní sklopná sedadla, která byla instalována v roce 2013.“<sup>22</sup>* Na hlavní sál navazuje skromné zákulisí. Je vyvýšeno o 90 cm nad úroveň divadelního sálu. Domnívám se, že zákulisí původně sloužilo jako ovládací místnost celého divadla, kdy byl ve zdi průhled do sálu. Vyvýšení umožňovalo lepší podmínky pro dohled nad celým divadlem.

Divadlo dnes zaštiťuje nejrůznější akce od kabaretů, přes klasická divadelní představení přes promítání filmů až po loutková představení pro děti.

### **Kanceláře**

V druhém poschodí vznikly z jednoho z bytů čtyři coworkingové kanceláře. Z původního zařízení se nedochovalo vůbec nic. Každá kancelář je vybavena skříněmi, stoly, židlemi; nechybí ani zázemí a technické vybavení – Wi-Fi, hygienické zařízení, kuřárna. Místnosti nabízí prostor pro tvůrčí práci, ale tyto kanceláře v současné době využívá i personál Staré Arény. Z jedné z kanceláří vytvořili zaměstnanci kostymérnu pro účinkující divadla a také využívají jednu kancelář pro administrativní účely.

---

<sup>21</sup> Stará Aréna Ostrava. In: *Wikipedia: the free encyclopedia* [online]. San Francisco (CA): Wikimedia Foundation, 2001- [cit. 2015-02-14]. Dostupné z: [http://cs.wikipedia.org/wiki/Star%C3%A1\\_Ar%C3%A9na\\_Ostrava](http://cs.wikipedia.org/wiki/Star%C3%A1_Ar%C3%A9na_Ostrava)

<sup>22</sup> Tamtéž.

### 3.1.4 Fotodokumentace



Obr. 71: Fotografie objektu



Obr. 72: Vchod do objektu I.



Obr. 73: Vchod do objektu II.



Obr. 74: Chodba



Obr. 75: Schodiště



Obr. 76: Kavárna I.



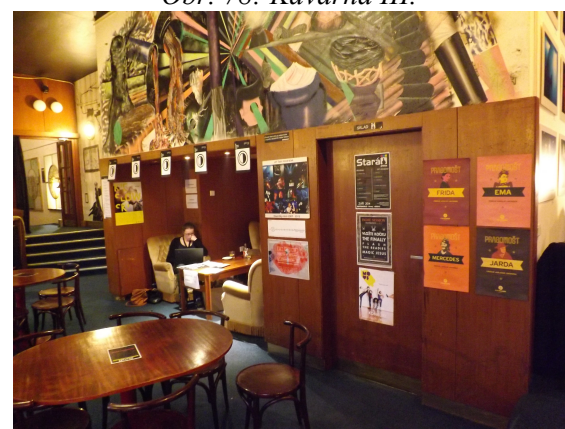
Obr. 77: Kavárna II.



Obr. 78: Kavárna III.



Obr. 79: Kavárna IV.



Obr. 80: Kavárna V.



Obr. 81: Chodba mezi kavárnou a divadlem I.



Obr. 82: Chodba mezi kavárnou a divadlem II.



Obr. 83: Divadlo I.



Obr. 84: Divadlo II.



*Obr. 85: Zákulisí*



*Obr. 86: Nádvoří*



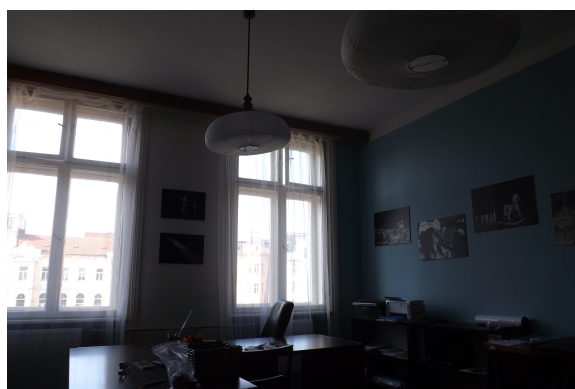
*Obr. 87: Chodba u kanceláří*



*Obr. 88: Kuchyně*



*Obr. 89: Kostymérna*



*Obr. 90: Jedna z kanceláří I.*



*Obr. 91: Jedna z kanceláří II.*

### 3.2 Vyhodnocení jedinečnosti podmínek a vztahů v prostoru

Toto místo je jedinečné z několika důvodů. Jedním z nich je výhodná poloha v samém centru města. Navíc z historických pramenů je doloženo, že tato stavba bývala centrem kulturního dění. Dnes je již samozřejmou součástí Masarykova náměstí a Moravské Ostravy.

Na Masarykově náměstí se pořádají nejrůznější akce, jakými jsou jarmarky, trhy, vánoční bruslení a mnoho dalších. V těsné blízkosti náměstí se nachází i výstaviště Černá louka, Dvořákovo divadlo, loutkové divadlo a Dům umění. Tyto akce dokáží do centra města přilákat nespočet lidí.

Jak již bylo řečeno, zrekonstruované a modernizované centrum poskytuje mnoho možností posezení s kávou. Zákazník si tak může vybrat, zda zůstane uvnitř budovy, sedne si na malé předzahrádce, která náleží ke Staré Aréně, nebo si svou kávu vypije na náměstí nebo v malém parčíku přímo naproti podniku.

Myslím si, že poloha Stará Arény je jedna z nejuvhodnějších, jaké lze vůbec najít.



*Obr. 92: Masarykovo náměstí*



*Obr. 93: Masarykovo náměstí, vánoční trhy*

### 3.3 Osobní stanovisko a koncept návrhu

Po konzultacích s provozovatelem podniku vyšlo najevo několik faktů, které znamenaly upřesnění zadání celého projektu. Můj zájem se zaměřil na kavárnu, divadlo a kanceláře a možné přístupové cesty do objektu, které ovšem nebyly podmínkou. Jednalo se především o vchod do podniku, přístupovou chodbu do patra kavárny a také do druhého patra ke kancelářím. Ty totiž v rámci domu působí bezkontaktně se zákazníkem.

Později mi byly nabídnuty i další prostory pro renovaci, například v druhém patře, kde se vedle zmíněných kanceláří nachází jeden volný byt. Z něj by provozovatel chtěl vytvořit open space kanceláře. Byt má nejlepší výhled z celého domu - směřuje totiž přímo na nároží Masarykova náměstí. Proto je možná škoda jej měnit na kancelářské prostory. Podle mého názoru by jako zrekonstruovaný třípokojový byt pronajímatelům vydělal daleko více peněz. Samozřejmě pokud jej chtějí využívat v rámci provozu podniku, je dobrým řešením přestavba na kanceláře.

Půda domu je prázdná a v budoucnu bude také využita pro záměry a rozšíření podniku. Prostory by bylo možno využít jako sklady pro rekvizity nebo kostýmy v rámci divadla, případně jako samostatné ateliéry pro umělce na „volné noze“, kteří hledají zajímavé prostory pro své tvoření.

Úprava podkroví by byla ovšem velice problematická. Trámoví střechy zaujímá většinu prostoru, kdy jsou trámy například metr nad podlahou. Další problém by mohl být v nedostatečném denním osvětlení půdy; okno je pouze na čelní straně domu a dva malé vikýře nedokáží dostatečně prostor osvětlit. Střecha do ulice nemůže být nijak uzpůsobena vytvořením dalších vikýřů, protože by to byl zásah do vzhledu historické budovy. Tyto prostory však již nejsou zahrnuty v mé práci, protože by byl projekt příliš velký a náročný na samotné řešení. Na tomto místě je však zmiňuji z toho důvodu, protože si myslím, že tyto prostory mají velký potenciál.

Jelikož je dům památkově chráněn, jsou majitelé dosti zdrženliví vůči velkým změnám. Změny se nesmí týkat zásahů do fasády a celkového venkovního vzhledu. Dalšími prvky, které chtějí zachovat, jsou dřevěná stěna, zábradlí, osvětlení a obložení v kavárně. Všechny tyto prvky jsou pozůstatkem divadelního foyer, kde se dnes nachází kavárna.

S těmito nároky jsem bohužel do jisté míry nemohla souhlasit, jelikož by se v kavárně nedalo změnit naprosto nic. Samozřejmě respektuji památkovou ochranu, a proto si myslím, že zachování fasády, která určuje venkovní vzhled, je velice zásadní. Okna,



kteřá jsou již zastaralá a nevyhovující, bych nahradila okny stejného vzhledu, ale díky novým materiálům by se zamezilo velkému úniku tepla a průvanu, který dnes kavárnu trápí. Dále jsem se rozhodla zachovat dřevěnou stěnu – je to plastika, nacházející se na jedné stěně kavárny. Symbolizuje historii již zmíněného Divadla hudby, které zde působilo. S ostatními prvky bohužel již počítat nelze. Kované zábradlí u vchodu, zastaralé osvětlení nebo obložení stěn dřevem zůstat nemůže, kvůli přestavbě několika částí kavárny.

Další požadavky jsou více než adekvátní a ve svém projektu jsem se jimi snažila řídit a vytvořit tak to nejpříjemnější prostředí nejen pro zákazníky, ale také pro zaměstnance. Jedná se především o změnu stávajících podlah. V kavárně je převážně koberec, který zakrývá korkovou podlahu; obě tyto varianty jsou pro běžný provoz naprosto nesmyslné a nevyhovující. Divadlo již dnes disponuje vyměněnou prkennou podlahou, která se ovšem po několika letech užívání musí buď úplně vyměnit, nebo alespoň zbrousit a znovu nalakovat.

Taktéž bylo provozovatelem poukázáno na velikost baru, který je pro současný provoz příliš malý, a proto nevyhovující. Prostor WC je potřeba vyřešit zcela nově, inovativně z důvodu současných technických a hygienických norem.

Jedním z přání bylo také zachovat logomanuál Staré Arény, který vznikl relativně v nedávné době a zákazníci i personál jsou na něj zvyklí a jsou s ním spokojeni.



*Obr. 94: Logo podniku*

Můj návrh by měl zahrnovat komplexní řešení, prostory by spolu měly korespondovat. Jelikož by rekonstrukce celého projektu byla finančně velice náročná, dostala se má práce spíše do roviny studie ideálního stavu podniku.

Na základě mých inspiračních zdrojů jsem chtěla vytvořit prostor nejen příjemný pro zákazníky, ale také něčím zajímavý a neotřelý.

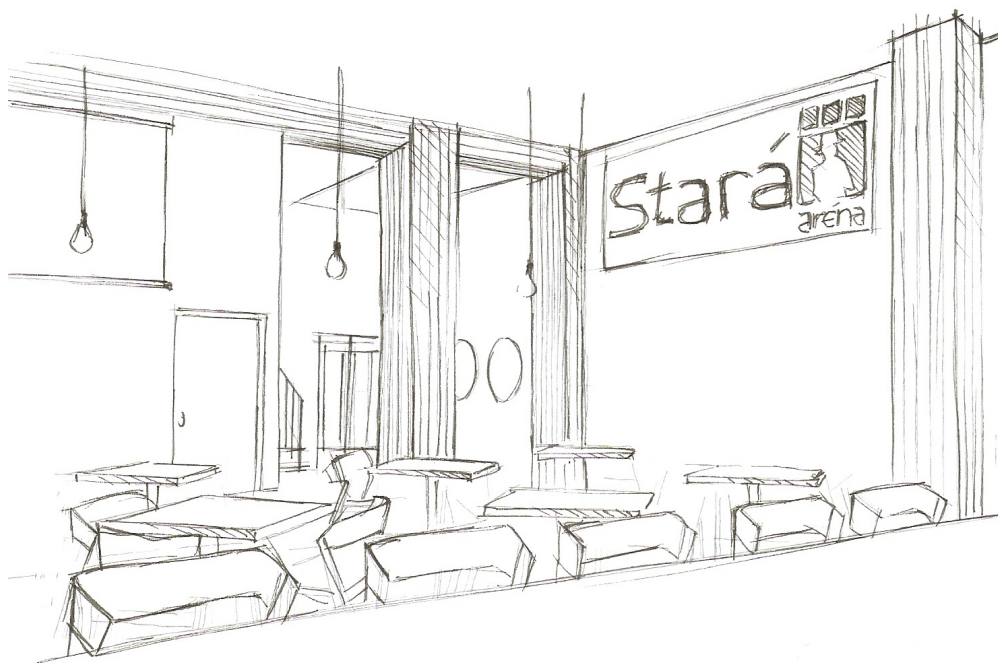
Kromě výrazných barev mě zaujaly také barvy pastelové. Výrazné a originální vzory dokáží také zajímavě oživit prostor. Další inspirací mi byly prostory navržené skandinávskými designéry, kteří jsou proslulí svým jednoduchým, účelným interiérem s důrazem kladeným na přírodní materiály, a to především na kámen, dřevo apod.

Ve svém interiéru jsem původně chtěla využívat hlavně černo-bílé barevné kombinace s barevným akcentem. Nakonec jsem o této varianty upustila a vydala se směrem jiným. Můj další záměr bylo využít nějakého vzoru či zajímavého motivu. Dále jsem chtěla používat především dřevěné prvky, které podle mého názoru prostředí zútulňují.

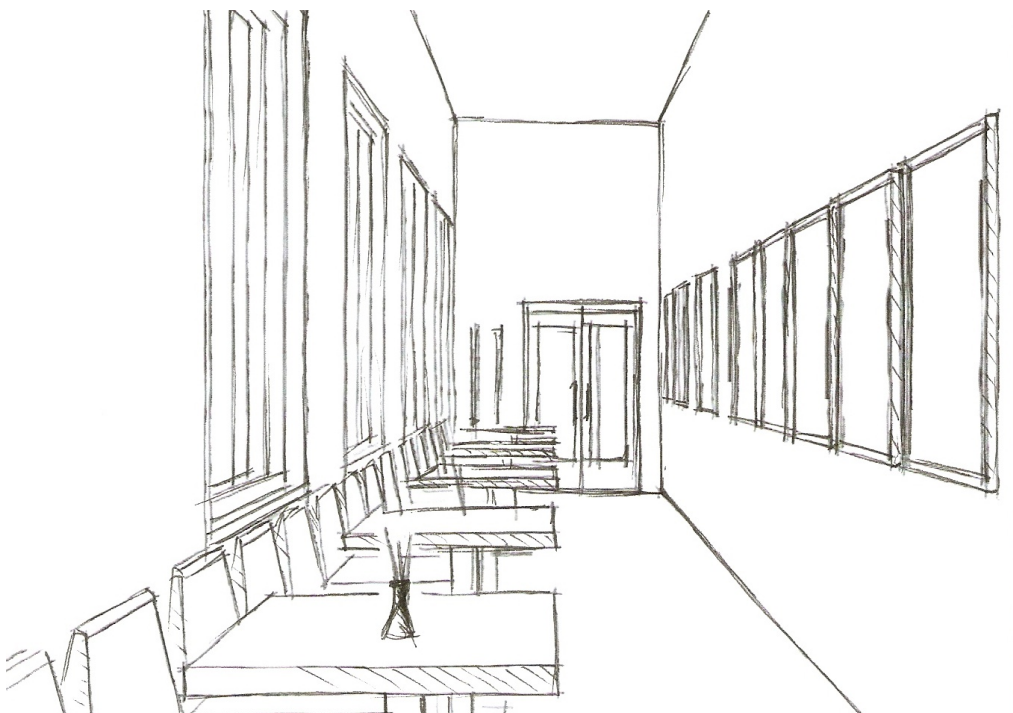
Již od prvního okamžiku jsem si byla jista využitím židlí od firmy TON. Od klasické židle číslo čtrnáct a osmnáct jsem se však dostala k moderním židlím a křeslům z nabídky této firmy. Ty totiž dodávají interiéru modernější vzhled.

Divadlo a jeho provoz jsem se snažila co nejvíce zefektivnit. Nejen po stránce dispoziční, ale také po stránce provozní. Další inovací je nový systém osvětlování divadla. Divadlo jsem chtěla vybavit tradičními kusy mobiliáře, jako jsou divadelní sedačky.

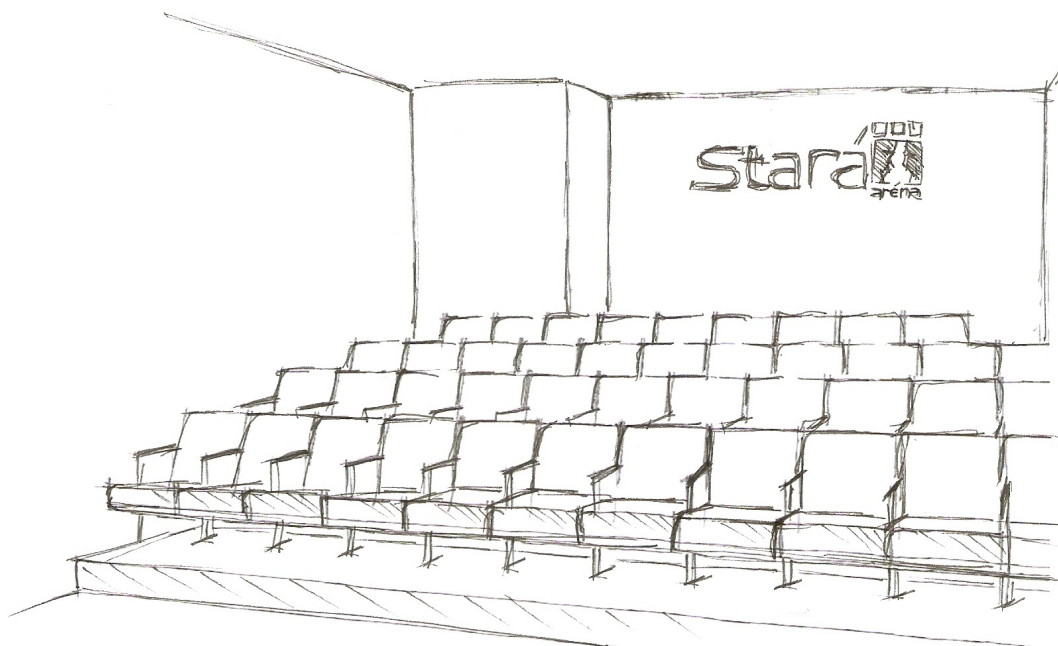
Patro kanceláří jsem se snažila zařídit velice ekonomicky a účelně, a to z toho důvodu, že kanceláře a zbylé místnosti mají být využívány nejen členy Staré Arény, ale i jinými pronajímateli. Mohou si tak jednotlivé prostory sami dotvořit podle svých představ a účelu provozu. Z jedné kanceláře vznikne pokoj pro návštěvy, kde budou mít možnost například účinkující z divadla přespat.



Obr. 95: Skica kavárny



*Obr. 96: Skica chodby k divadlu*



*Obr. 97: Skica divadla*

### 3.4 Marketingová koncepce Staré Arény

Po přestavbě a znovuotevření Staré Arény je velice důležité obnovit vztah zákazníků s podnikem, a to jak s těmi starými, tak se pokusit najít cestu k novým. Proto si myslím, že by se mohli majitelé inspirovat základní osnovou tzv. 4P marketingového mixu, který se věnuje všem důležitým aspektům pro úspěch obchodu. „*Výrobek – uspokojuje potřeby zákazníka, cena – hodnota výrobku pro zákazníka, propagace – nejviditelnější část marketingového mixu se zabývá propagací výrobků či služeb, distribuce – přemístění výrobku od výrobce k zákazníkovi.*“<sup>23</sup>

#### Product (výrobek, produkt)

Nabízené kavárenské produkty Staré Arény zahrnují kromě kávy z prvotřídních surovin také čokoládu, nealkoholické nápoje, pivo, víno i tvrdý alkohol, s odkazem na „noční život“ tohoto podniku. Jedinou změnou, kterou bych doporučila, je rozšíření nabídky lehkých jídel, které v nabídce chybí úplně. Bagety, toasty a pečivo určitě mohou rozšířit a doplnit menu podniku.

Dalším zásadním rozšířením nabídky by měl být prodej nejrůznějších zákusků, dortů nebo dezertů, které k pití kávy neodmyslitelně patří. Můj projekt toto rozšíření podporuje cukrářskou vitrinou, která je součástí baru.

Díky mému návrhu, který obsahuje i místo pro „skromnější“ vystavování obrazů, fotek nebo třeba plakátů může pro podnik znamenat získávání nových zákazníků pomocí výstav a vernisáží s nimi spojených.

Ve Staré Aréně je možnost zhlédnout filmové projekce, divadelní představení, kabarety a koncerty nejrůznějších žánrů. Lze se také zúčastnit festivalů nebo loutkových představení pro děti. Co se týče produkce v divadelním sále, ta je podle mého názoru dostatečná. Samozřejmě větší četnost těchto akcí může podniku přinést větší zisky.

Kvůli omezené kapacitě sálu a velkému zájmu o některé akce a představení bych mohla doporučit jejich opakování. Je ovšem na majitelích, zda se nepokusit rozšířit nabízené množství divadelních produkcí, oslovením například hereckých škol, které produkují svá vlastní představení. V mnoha případech nemají adekvátní prostory pro svá představení, což je jednou z mnoha příležitostí pro Starou Arénu.

---

<sup>23</sup> Marketingový mix. In: *Wikipedia: the free encyclopedia* [online]. San Francisco (CA): Wikimedia Foundation, 2001- [cit. 2015-03-23]. Dostupné z: [http://cs.wikipedia.org/wiki/Marketingov%C3%BD\\_mix](http://cs.wikipedia.org/wiki/Marketingov%C3%BD_mix)

**Price (cena)**

Cena produktů nabízených v kavárně by měla být adekvátní k danému prostředí, tedy centru města Ostravy. Samozřejmostí by měl být průzkum cen podniků nacházejících se v okolí. Příliš vysoká cena zákazníka může odrazovat, raději si prostě zajde „vedle“. Centrum Ostravy je totiž obklopeno řadou podniků stejného či podobného zaměření, kavárnami, cukrárnami, bary, kiny i divadly.

Naproti tomu příliš nízká cena může v zákazníkovi vyvolat pocit, že je mu předkládán nekvalitní nebo jinak závadný výrobek. Proto je nutné tyto ceny upravovat dle aktuálních potřeb podniku. Tato stejná pravidla lze aplikovat také na vstupné na jednotlivé akce.

**Promotion (propagace)**

Propagace tohoto podniku je taktéž více než dostačující. Podle mého názoru je hlavní udržovat styky se zákazníkem, především pomocí internetových portálů. Stará Aréna vlastní své samostatné webové stránky a také svůj profil na Facebooku. Možná bych tyto oficiální výstupy rozšířila o Instagram a twitter, o které je v poslední době čím dál větší zájem mezi uživateli.

Důležitá je také klasická reklama, do které se i dnes vyplatí investovat. Nejrůznější letáky, plakáty, inzerce v místních médiích (noviny, rádio, televize) mohou podniku přinést zájem zákazníků a vyšší zisky. Podnik vydává v současné době plakáty ke všem divadelním a koncertním představením, letáčky s měsíčním programem a podobně.

Před znovuootevřením podniku by měla proběhnout masivnější propagační činnost. Měla by obsahovat výstupy, jak podnik bude vypadat a na jaké změny nebo vylepšení se mohou zákazníci těšit. Pozvánky a plakáty na znovuootevření by měly být distribuovány minimálně měsíc dopředu. Opakované zmínky na webových stránkách o vývojem prací a brzkém otevření mohou navnadit na veřejné znovuootevření opravených prostor.

Ani po otevření by se propagace neměla podcenit. Důležité je časté udržování komunikace se zákazníky přes internetová média; nejlépe je dostatečně dopředu informovat o pořádaných akcích a snažit se tento program udržovat co nejpestřejší, aby se lidé do kavárny a divadla rádi vraceli pro jeho různorodost.

**Placement (distribuce)**

Hlavní zaměření distribuce je samozřejmě prodej nabízených produktů v prodejně kavárny. Zákazník si ovšem může zvolit, zda zůstane v kavárně nebo si zboží odnese s sebou. Dnes populární způsob „take-away“ může podnik také propagovat pomocí designových potisků, například na papírových hrnčících od kávy.

S tím souvisí i objednávání lístků na akce ve Staré Aréně, které lze koupit na baru v kavárně nebo si je telefonicky rezervovat, a později vyzvednout opět na baru. Proto bych doporučila možnost rezervace a koupi lístků přes internet, což je v dnešní době naprosto běžná praxe.

## **II. PRAKTICKÁ ČÁST**

## 4 PRŮVODNÍ ZPRÁVA K PRAKTICKÉ ČÁSTI

### 4.1 Identifikační údaje stavby

#### Základní údaje o stavbě:

- adresa: 28. října 49/23, Ostrava-Moravská Ostrava, 702 00
- číslo popisné: 49
- obec: Ostrava [554821]
- katastrální území: Moravská Ostrava [713520]
- parcelní číslo pozemku: 169/1

#### Provozovatel:

- Stará aréna, zapsaný spolek, IČ: 22849521
- Stará aréna s.r.o., IČ: 02478439

#### Vlastnické právo:

- Čaplová Zuzana PhDr., Herodova 1894/6, Moravská Ostrava, 702 00 Ostrava – podíl id. 5/12 z celku
- Jobic Nicola Patricie, 11 Rue Cambaceres, 75008 Paris, Francie – podíl id. 1/6 z celku
- Příbyl Lukáš, Jinonická 768/31, Košiče, 15000 Praha 5 – podíl id. 1/6 z celku
- Příbylová Taťána Ing., Jinonická 768/31, Košiče, 15000 Praha 5 – podíl id. 3/12 z celku

#### Vstupní podklady:

- požadavky zadavatele (viz osobní stanovisko)
- původní stavební dokumentace o stavbě z roku 1912
- vlastní zaměření stavby (viz přílohová část)
- fotodokumentace stávajícího stavu (viz fotodokumentace)
- snímek z katastrální mapy

#### Podrobnosti o stavbě:

- objekt je trvalou stavbou
- objekt je situován v městské zástavbě
- pozemek je přístupný z místní komunikace (ul. 28. října)
- pozemek je zcela zastavěn (výměra: 407m<sup>2</sup>, druh pozemku: zastavěná plocha a nádvoří)
- napojení na technickou a dopravní infrastrukturu je ponecháno stávající, přípojky



inženýrských sítí jsou stávající

- jedná se o čtyřpodlažní podsklepený městský dům, kdy první dvě patra jsou využita pro komerční účely (přízemí – obchody; 1NP – kavárna, divadlo; 2NP - kanceláře, byt; 3NP - dva byty a podkrovní nevyužité prostory)

- technický stav stavby je v pořádku

- obvodové, stropní a nosné konstrukce jsou v zachovalém stavu

#### Památková ochrana:

- dům č. p. 49 se nachází v památkové zóně Moravská Ostrava, Ostrava-město od roku 1992. (identifikační číslo: 1992476, Vyhláška MK ČR č. 476/1992 Sb. ze dne 10. 9. 1992, o prohlášení území historických jader vybraných měst za památkové zóny)

- samotný dům je prohlášen za kulturní památku Ministerstvem kultury taktéž od roku 1992 (městský dům, číslo rejstříku ÚSKP: 12170/8-3240; identifikátor záznamu: 118927)

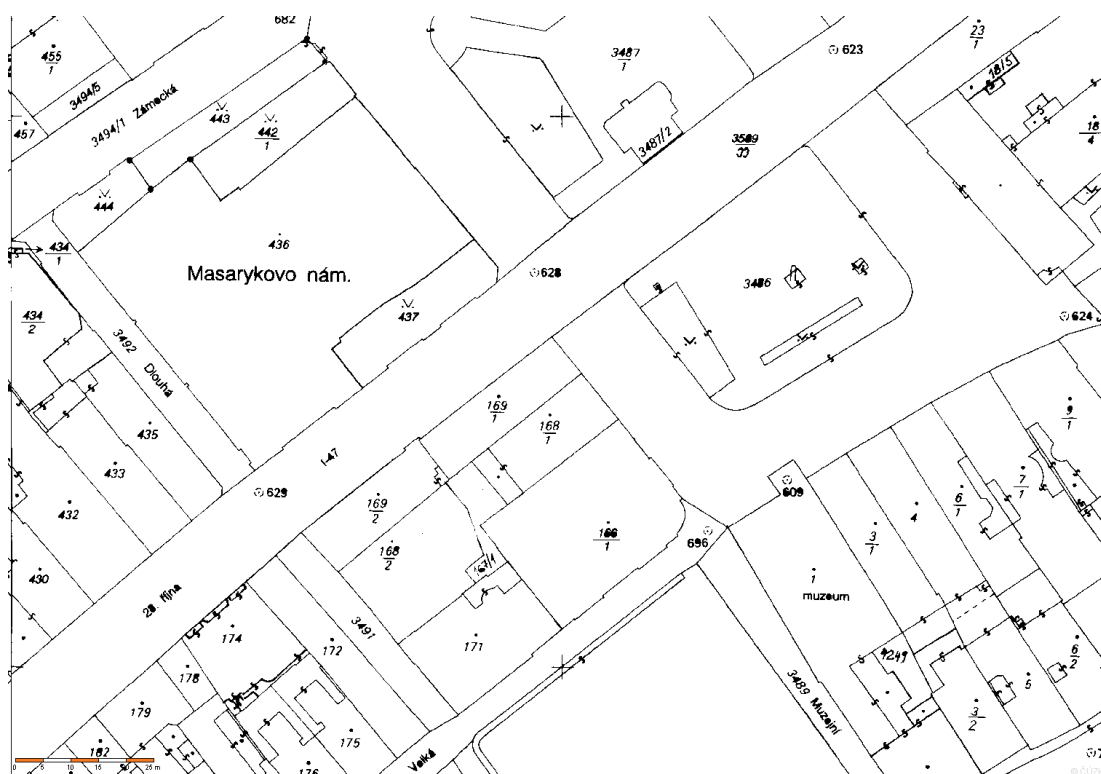
- objekt stojí na pozemku parc. č. 169/1 – pozemek bez ochrany

#### Navrhované kapacity stavby:

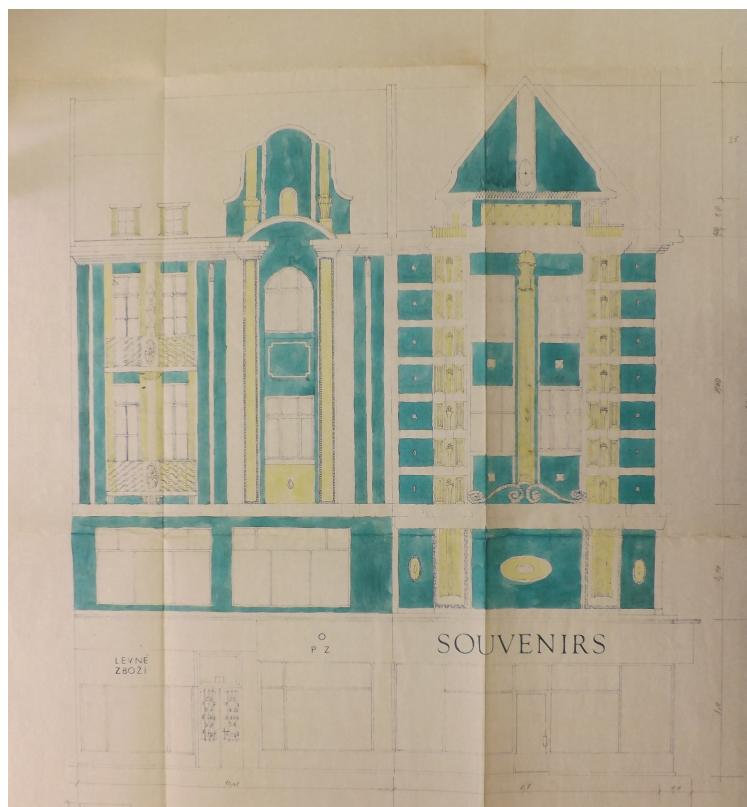
- kapacita kavárny: cca 50 osob

- kapacita divadla: 50 osob

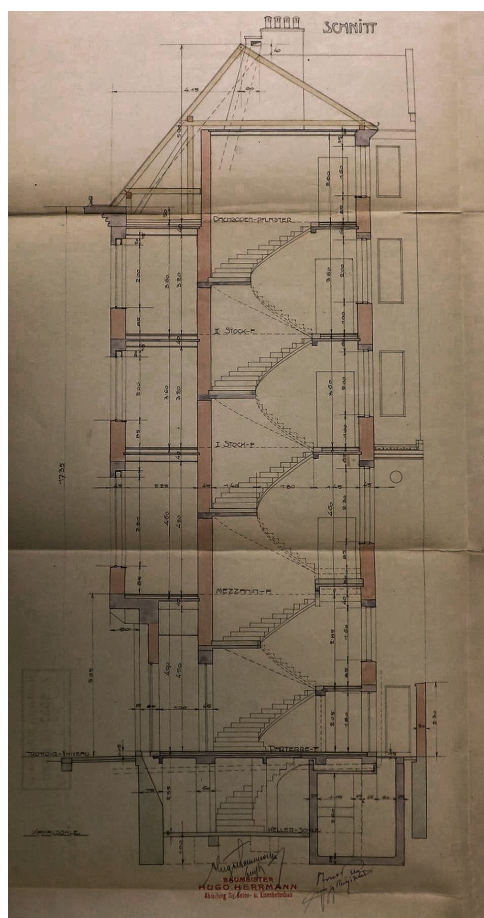
- kapacita kanceláří: cca 15 osob



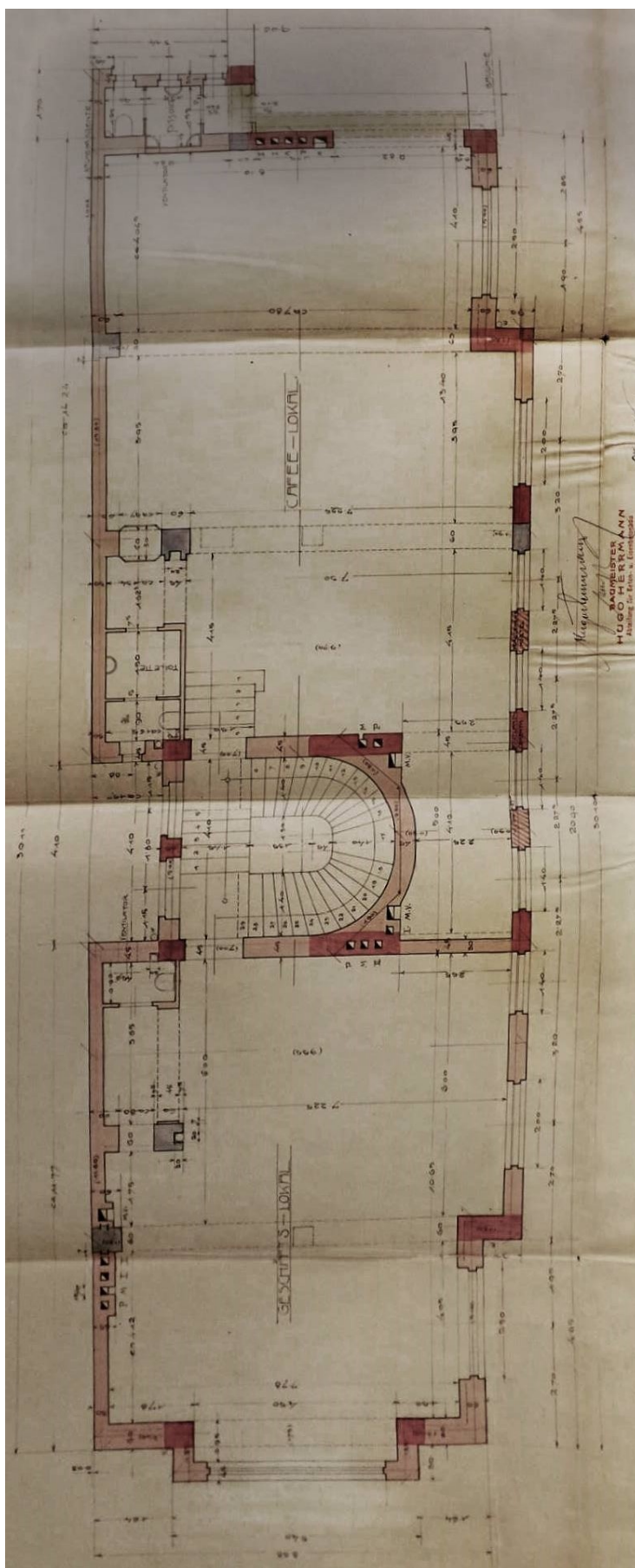
Obr. 98: Katastrální mapa



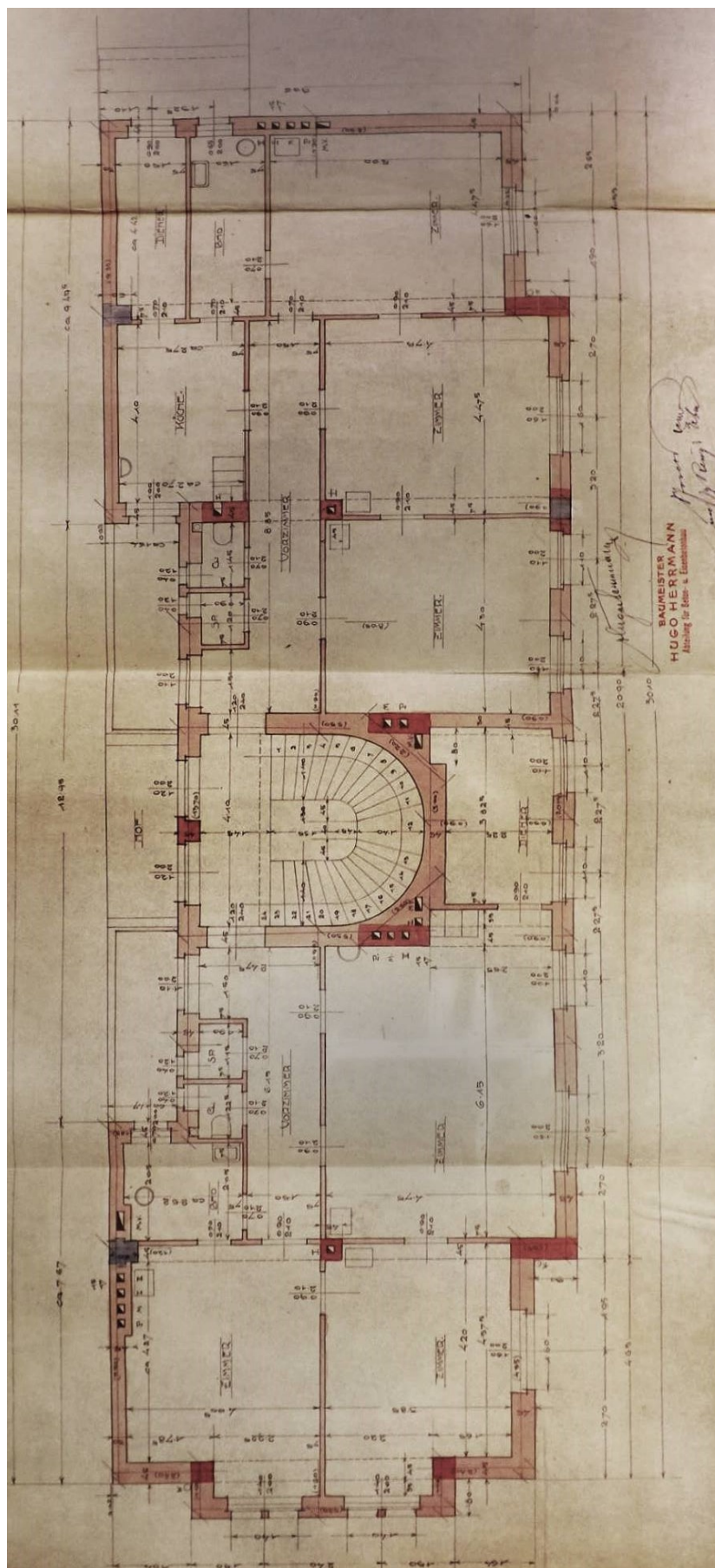
Obr. 99: Barevné řešení průčelí z Masarykova náměstí



Obr. 100: Řez budovou



Obr. 101: Půdorys prvního patra



Obr. 102: Půdorys druhého patra

## 5 REKONSTRUKCE

Největší přestavba se týká kavárny, kde se nachází příčky, které již nevyhovují běžnému provozu. Hned u vchodu je nalevo sociální zařízení, vedle něj se nachází již nepoužívaná šatna pro divadlo – dnes je používána jako výklenek s dalšími stolečky jako rozšíření kapacity kavárny. Na tento výklenek navazuje blok skladu, který opět zbytečně člení prostor. Tyto tři objekty - sociální zařízení, šatnu a sklad - jsem se rozhodla vybourat a toalety přestěhovat na výhodnější místo, napravo od vchodu, kde je dnes bar.

Bar se přesune naproti vchodu, aby byl zajištěn dozor nad celou kavárnou. Zároveň se rozšíří jeho kapacita a obsluha baru bude pro personál snadnější. Bar bude dostatečně velký pro uložení všech potřeb pro baristy. Další skladovací prostory by měly vzniknout při vstupu do budovy vedle nového vstupu do výtahu.

Vedle vchodu do kavárny bude na místě bývalých toalet výstup z výtahu, který tak poskytne bezbariérový přístup do kavárny. Výtah by měl mít vchod v přízemí hned vedle schodiště, kde je dnes zazděný vchod na malé nádvoří mezi domy. Toto nevyužitá nádvoří bude sloužit jako výtahová šachta. Výtah bude ústít nejen do kavárny a divadla, ale také do patra kanceláří.

Kapacita stávajících toalet naprosto neodpovídá normám ani potřebám zákazníků. Pro celé patro divadla i kavárny, kde se při plném provozu najednou může pohybovat přes sto zákazníků, jsou zde pouze dvě toalety pro dámy a jedna pro pány. Normami předvídaný stav jsou pro dámy minimálně dvě toalety a pro pány jedna toaleta a tři pisoáry. Toaleta pro handicapované bude vybudována v rámci dámských toalet. Toalety a zázemí pro personál bude situováno v patře kanceláří. Jedna z kanceláří bude kancelářským prostorem Staré Arény; personál zde bude mít dále k dispozici kuchyňku.

Celé nové jádro toalet bude vybudováno z akustických sádkartonových příček, které jsou vhodné hlavně kvůli tlumení hluku, snadné montáži a také váze daných příček.

Jak již bylo zmíněno v úvodu, raritou divadla je přístup pro diváky přes jeviště do hlediště, což v běžném provozu není příliš praktické. Tento problém jsem se pokoušela vyřešit vyměněním hlediště s jevištěm. Od této varianty jsem však upustila hlavně z důvodu zákulisí, které nyní navazuje na jeviště. Tento fakt nelze ignorovat. Proto hlediště zůstane na svém místě jako dnes.

Přestavby v divadle se týkají posunutí příčky dveří do přístupové chodby směrem do kavárny, aby se zákulisí doslova otevřelo z obou stran jeviště. V rámci divadelního provozu budou moct herci přicházet na scénu z obou stran jeviště, což v současné době není možné. Dnes je přístup na jeviště pro herce pouze z pravé strany; pokud herec má tedy

přicházet zleva, musí přeběhnout ze zákulisí na chodbu schodiště zpět do kavárny a do divadla. V zákulisí bude také vybouráno uměle převýšení, které již nemá žádnou funkci a je spíše na obtíž. Zákulisí je převýšeno o 95 cm, kdy jsou zde vybudovány schody.

Patro kanceláří zůstane dispozičně nezměněno. Jediná příčka, která by měla být zbourána, je mezi stávající toaletou a skladem, jejichž propojením vznikne koupelna s WC.

## 6 ŘEŠENÍ JEDNOTLIVÝCH MÍSTNOSTÍ

### 6.1 1.01 Kavárna

Prostory kavárny jsem se snažila co nejvíce zefektivnit. Při vchodu do kavárny bude možnost vyvěsit plakáty upozorňující na chystané události v podniku. Bude zde stěna s poutači – logem podniku a tabulí pro psaní specialit. Plátno doplněné projektorem nabízí možnosti pro nejrůznější promítání. Další novinkou je malý výstavní prostor v chodbě spojující kavárnu a divadlo, kde mohou být pořádány drobné výstavy a prezentace.

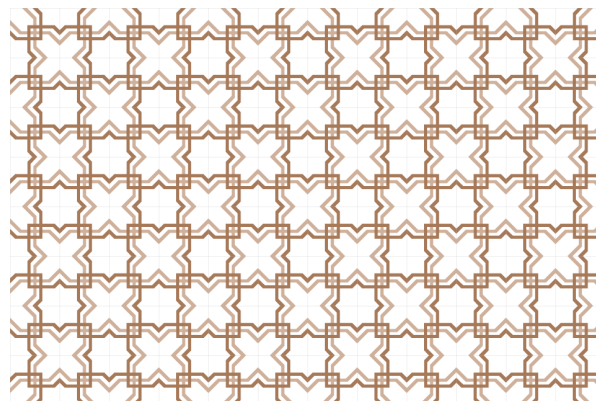
#### 6.1.1 Podlahy a stěny

Návrh kavárny byl pro mě doslova oříškem. Po vyřešení dispozic prostoru je na řadě řešení materiálové. Jednou z prvních a zásadních myšlenek bylo položení nové podlahy. V tomto případě jsem si vybrala průmyslovou mozaiku takzvanou kantovku z buku, která se hojně využívá pro své vlastnosti. Má daleko delší životnost než normální dřevěné podlahy; dá se totiž mnohonásobně zbrušovat, protože není spojena na pero a drážku. Díky malým rozměrům lamelék má podlaha výhodu tvarové stálosti, a zároveň je levnější, protože se vyrábí ze zbytků dřeva z podlah obyčejných. Další výhodou může být možnost instalace podlahového topení, které tato podlaha také umožňuje. A v neposlední řadě je samozřejmě důležitá estetická stránka.

Tato podlaha bude doplněna o prostory, které budou vykachličkovány, a to cementramorovými kachličkami značky KIDÓ, které jsou ručně vyráběné. Jejich hlavní výhodou je probarvení vzoru do celé tloušťky dlaždice, takže je téměř nemožné je „ochodit“. Budou položeny v místech před barem a centrální části kavárny pod stoly.



Obr. 103: Průmyslová mozaika



Obr. 104: Kachličky

Na stěny bude použit bílý a světle hnědý odstín barvy od firmy Dulux, Indické stepi<sup>24</sup>. Celá jedna stěna bude vyhrazena jako stěna „poutačová“ - bude zde logo podniku doplněné o černý tabulový nátěr, který se dá použít přímo na zeď. Tato stěna tak bude využita pro psaní denní nabídky, budoucích akcí a podobně.

Se stěnou za barem s plastikou na motivy hudby budou korespondovat dřevěné obklady, které pokryjí stropní překlady a nosné prvky v kavárně. Využiji obyčejných obkladových palubek, které budou namořeny do stejného odstínu jako plastika.

### 6.1.2 Nábytek

Pro svou kavárnu jsem jako první variantu vybrala křesla Merano od firmy TON. Od této varianty jsem ale nakonec upustila a vybrala židle Merano, kvůli možnosti jejich stohovatelnosti. V kavárně jsou tak tři typy této židle. Jedna bez čalounění, v úpravě Brown sugar, druhá s čalouněním luxus, číslo Fame 62043 ve žluté barvě v dřevěné úpravě Brown sugar, a v neposlední řadě jsem využila barových stoliček opět se stejnou povrchovou úpravou.



Obr. 105: Židle Merano bez čalounění



Obr. 106: Židle Merano s čalouněním



Obr. 107: Barová židle Merano bez čalounění

24 Indické stepi. 2015. Dulux: Let's colour [online]. [cit. 2015-05-07]. Dostupné z: <http://www.dulux.cz/cs/barvy-barevne-palety>



Tyto stoličky jsem doplnila stoly od firmy Dako s dřevěnou bukovou deskou a centrální nohou v rozměrech 800x800mm. Stejné stoly, ale v menším rozměru 700x700mm, budou využity i na spojovací chodbě mezi kavárnou a divadlem. Tuto část ovšem doplní sedací systém značky Metalmobil série Punto. Sedačky budou opět v žlutých odstínech (56 Gaillo Yellow). Tento sedací systém bude po celé délce chodby.



*Obr. 108: Stůl*



*Obr. 109: Sedací systém Punto*

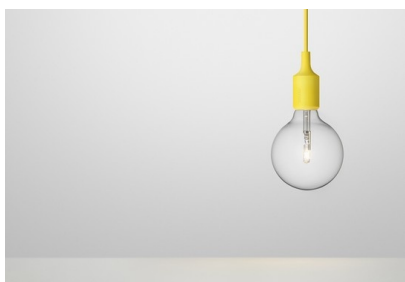
Bar v podniku bude vyroben na zakázku (viz přílohová část). Bude se jednat o kovovou konstrukci natřenou načerno, která bude dělit bar na jednotlivé části, tyto části budou vyplněny deskami ze dřeva. Segmenty budou mít vždy stejné rozměry, vytvoří tak pravidelné skříňky v rámci baru na ukládání věcí. Součástí baru bude vitrina na cukrovinky.



*Obr. 110: Vizualizace baru v rámci prostoru*

### 6.1.3 Osvětlení

Osvětlení v kavárně bude zajištěno světly rozmístěnými nad barem, nad jednotlivými stoly, při vstupu do kavárny a v chodbě mezi kavárnou a divadlem (viz přílohová část). Nad jednotlivými stoly budou použita světla od firmy Muuto lampa E27 a Unfold nad barem. Bodové osvětlení na kolejnicích bude využito v chodbách, kde může být nastaveno do nejrůznějších poloh, jak bude potřeba. Bodová světla URail Set Mega Paulmann 976.98.



Obr. 111: Lampa E27



Obr. 112: Osvětlení Unfold



Obr. 113: Bodové osvětlení

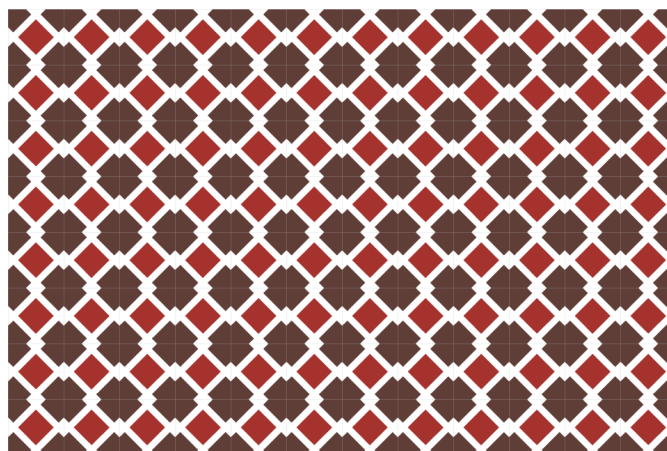
## 6.2 1.02 WC, 2.08 Koupelna + WC

### 6.2.1 Podlahy, stěny

Podlahy a stěny v koupelnách a toaletách budou opatřeny stěrkou Pandomo šedé barvy, podle vzorníku Pandomo barva 3.3. Největšími výhodami je samozřejmě její hygieničnost, snadná údržba, odolnost, stálost povrchu a barevnosti. V koupelnách v kavárně bude stěrka podpořena kachličkami KIDÓ číslo 20.



Obr. 114: Vzorník Pandomo stěrek



Obr. 115: Kachličky KIDÓ

### 6.2.2 Vybavení

Vybavení toalet jsem vybrala většinou z nabídky společnosti SIKO koupelny. Jako velmi vhodné je jeví závěsné toalety Dama od společnosti Roca<sup>25</sup> pro svou snadnou údržbu. Dále budou použity pisoáry Style od firmy Kolo<sup>26</sup> a umyvadla Strada od firmy Ideal Standart<sup>27</sup>. Umyvadlo, toalety a vybavení pro bezbariérový přístup jsou vybrány ze stejné kolekce Nova pro BB od firmy Kolo<sup>28</sup>.

Zástěny jednotlivých kabin i zástěny mezi pisoáry jsem vybrala také v šedé barvě od firmy Teplý s. r. o, značky ELMAPLAN S 32<sup>29</sup>.

### 6.2.3 Osvětlení

Osvětlení je zajištěno tříbodovým nastavitelným osvětlením 53063/48/16 od firmy Massive<sup>30</sup>.

## 6.3 1.03 Divadlo

### 6.3.1 Podlahy, stěny

Podlaha v celém prostoru divadla bude z topolových palubek, které budou opatřeny černým nátěrem. Stěny v divadle budou natřeny obyčejnou bílou barvou, aby neodváděly pozornost.

### 6.3.2 Vybavení

Základním vybavením divadla je samozřejmě elevace, která vytváří hlediště. Bude vytvořena z dřevěných praktikáblů vyrobených na míru. Výhodou tohoto řešení je snadná a relativně rychlá demontovatelnost a také možnost využití praktikáblů v rámci divadelních představení na samotném jevišti (viz přílohová část).

25 Závěsné WC Dama. 2014. *Siko: Koupelny, kuchyně* [online]. [cit. 2015-05-07]. Dostupné z: <https://www.siko.cz/koupelny/wc-a-bidety/zavesne-wc/zavesne-wc-dama/zbozi/7.3467.8.700.0>

26 Style pis Pareo. 2014. *Siko: Koupelny, kuchyně* [online]. [cit. 2015-05-07]. Dostupné z: <https://www.siko.cz/koupelny/wc-a-bidety/pisoary/style-pis-pareo/zbozi/l26000000>

27 Umyvadlo Strada. 2014. *Siko: Koupelny, kuchyně* [online]. [cit. 2015-05-07]. Dostupné z: <https://www.siko.cz/koupelny/umyvadla-a-umyvacka/umyvadla/umyvadlo-strada-60x42-cm-otvor-pro-baterii-uprostred/zbozi/k077801>

28 Nova pro BB. 2014. *Siko: Koupelny, kuchyně* [online]. [cit. 2015-05-07]. Dostupné z: <https://www.siko.cz/koupelny/serie-koupelen/serie-sanitarni-keramiky/nova-pro-bb>

29 Dělicí stěny. 2015. *Teplý s.r.o.* [online]. [cit. 2015-05-07]. Dostupné z: <http://www.delici-steny.cz/portal/produkty/delici-steny/elmaplan-s-32/>

30 Bodové svítidlo 53063/48/16. 2015. *Ráj svítidel* [online]. [cit. 2015-05-07]. Dostupné z: <http://www.rajsvitidel.cz/bodove-svitidlo-53063-48-10/>

Oproti současnému stavu, kdy jsou sedačky odděleny středovou uličkou, navrhuji řešení s uličkou na straně. Důvod je jednoduchý – nejlepší místa v hledišti se nacházejí právě ve středu. Divadelní sedačky jsem pak vybrala od firmy Hoko-vh s.r.o., typ C503H v typické červené barvě.



*Obr. 116: Divadelní sedačka*

### **6.3.3 Osvětlení**

Osvětlení přístupových chodeb jsem vybrala od firmy Nordtech typu Black Forezzo<sup>31</sup>. Jsou to malá jednobodová nastavitelná světla.

### **6.3.4 Divadelní osvětlení**

Německá firma MTS vyrábí speciální uchycení světelné techniky. Tohoto systému bych chtěla využít v rámci řešeného divadla. Díky použití daného systému pro divadlo postačí menší počet svítidel, protože systém umožňuje jejich snadné posouvání a měnění polohy (viz přílohová část).

Zabývala jsem se i samotnou světelnou technikou, se kterou jsem se v rámci svého projektu blíže seznámila. Osvětlení v rámci divadla jsem se pokusila realizovat podle svých znalostí z oboru. Samozřejmě tímto výběrem by se měl zabývat spíše osvětlovací technik nebo člen divadla, který se zabývá divadelní technikou a ví, co daný prostor potřebuje. Proto je můj návrh velice univerzální a využila jsem pouze základní světelné zdroje.

---

<sup>31</sup> Stropní svítidlo Black Forezzo. 2015. *Svítidla - Bachman* [online]. [cit. 2015-05-07]. Dostupné z: <http://www.svitidla-bachman.cz/www-svitidla-bachman-cz/eshop/2-1-Stropni-svitidla/0/5/1617-Stropni-svitidlo-Black-Forezzo>

Při svých úvahách jsem začala světly Moving Light, slangově „goba“ neboli efektovými světly, které mohou být využity při nejrůznějších koncertech a představeních. Tato světla pracují na principu vyměnitelných gobo kotoučů, díky kterým světla vytváří nejrůznější vzory a tvary. Tomuto typu svítidla jsem dala přednost před tzv. světly Scanners, které jsou dvakrát těžší než světla Moving Lights a mají menší úhel vyzařování světelného svazku. Moving Lights se dokáží otáčet v 360 stupních, kdežto Scanners pouze v rozsahu 280 stupňů. Nespornou nevýhodou světelných Moving Lights je jejich velmi vysoká cena.

Myslím si, že ve světelném vybavení divadly nesmí chybět plošné reflektory, které jsou vhodné pro osvětlení velkých ploch a vysvícení pozadí prostředí. Tyto reflektory se dělí podle plochy odrazu světla na symetrické a asymetrické plošné reflektory. Tyto reflektory se dají také spojit do světelné baterie, kdy se dají také jednotlivé světla pomocí filtrů obarvit.

Dalšími světly v divadle by měla být směrová světla typu Parcan, která jsou jedna z nejspolehlivějších a nejvyužívanějších světelných svazek v dnešní době. Světelný svazek vytváří eliptickou stopu a mohou opět využít barevných filtrů a klapek tlumící vyzařované světlo.

Dalšími světly by měla být směrová svítidla Plan Convex (PC) a směrová svítidla typu Fresnel (F); rozdíl mezi těmito světly spočívá v lomení paprsků přes rozdílnou čočku. Světla Plan Convex jsou také velice populární, díky možné změně úhlů vyzařovaných paprsků a jeho jemného přechodu. Opět u PC svítidel lze využít barevných filtrů a klapek. Fresnelova svítidla pracují na principu průchodu světla speciální čočkou. Jinak toto světlo má velice podobné vlastnosti a využití jako světla PC.

Celé divadlo by mělo být napojeno na 18 až 24 stmívacích okruhů. V divadle je v současnosti 18 stmívacích okruhů, které jsou pro divadlo více než dostačující.

V dnešní době se již samozřejmě využívají nové technologie s LED osvětlením, které značně vylepšují světelné vlastnosti svítidel. Jejich jedinou nevýhodou je vysoká pořizovací cena.

## 6.4 1.04 Zákulisí, 2.01 Chodba, 2.07 Sklad – provozní místnosti

### 6.4.1 Podlahy, stěny

Provozní místnosti budou vybaveny podlahou Marmoleum od firmy Forbo, odstín Silver Shadow<sup>32</sup>. Stěny budou opět opatřeny bílou barvou.

### 6.4.2 Vybavení

Vybavení zákulisí se bude odvíjet od daných potřeb pro jednotlivá představení. Pro praktické využití jsem pro tento prostor chtěla použít šatní stojany na kolečkách, díky kterým mohou účinkující přemísťovat kostýmy pomocí výtahu z kostymérny. Dále klasické židle TON č. 14, které jsou také často využívány při hrách a nejrůznějších besedách.

Pro sklad jsem vybrala regály Omar od firmy IKEA<sup>33</sup>, které umožní snadné ukládání věcí a díky nerezovému povrchu regálu bude snadno omyvatelný.

### 6.4.3 Osvětlení

Osvětlení chodby bude zajišťovat stejné bodové světlo jako v chodbách kavárny, tedy bodová světla URail Set Mega Paulmann 976.98<sup>34</sup>.

Zákulisí a sklad osvětlí tříbodová světla 53063/48/16 od firmy Massive<sup>35</sup>.

## 6.5 2.02 Kancelář I., 2.03 Pokoj, 2.04 Kancelář II., 2.05 Kostymérna

### 6.5.1 Podlahy, osvětlení

Kanceláře, kostymérna a pokoj budou vybaveny dřevěnou podlahou ze sibiřského modřínu. Tyto podlahy podle mého názoru zateplují a zútulňují místnost. Obvykle jsou opatřeny UV lakem, který zabraňuje vyblednutí podlahy.

Pro jednotlivé místnosti jsem navrhla různé barevné kombinace. Stěny v první kanceláři budou v odstínech bílé a světle zelené (barva Dulux – odstín Rýžová pole<sup>36</sup>). Pokoj

32 Marmoleum Click Forbo Silver shadow. 2010. *NavaFloor* [online]. [cit. 2015-05-07]. Dostupné z: <http://www.navafloor.cz/marmoleum-click-forbo-silver-shadow-90x30cm-753860/>

33 Omar policový díl. 2015. *IKEA* [online]. [cit. 2015-05-07]. Dostupné z: <http://www.ikea.com/cz/cs/catalog/products/S69829083/>

34 URail Set Mega Paulmann 976.98. 2015. *Top design svítidla* [online]. [cit. 2015-05-07]. Dostupné z: <http://www.top-design-svitidla.cz/nejlevnejsi-svitidla/eshop/1-1-LANKOVE-A./0/5/483-URail-Set-Mega>

35 Bodové svítidlo 53063/48/16. 2015. *Ráj svítidel* [online]. [cit. 2015-05-07]. Dostupné z: <http://www.rajsvitidel.cz/bodove-svitidlo-53063-48-10/>

36 Rýžová pole. 2015. *Dulux: Let's colour* [online]. [cit. 2015-05-07]. Dostupné z: <http://www.dulux.cz/cs/barvy-barevne-palety>

bude v odstínech bílé a žluté (barva Dulux – odstín Exotické kari<sup>37</sup>). Druhá kancelář bude bílá – oranžová (barva Dulux – odstín Sušená meruňka<sup>38</sup>). A nakonec kostymérna bude v bílé a odstínu červené (barva Dulux – odstín Ohnivý flamenco<sup>39</sup>).

### 6.5.2 Vybavení

V těchto místnostech bude pouze základní nábytek. Provozovatel počítá s tím, že tyto prostory bude pronajímat a teprve noví nájemci určí vybavení místností podle svých potřeb a náplně činnosti.

Nábytek pochází z nabídky společnosti IKEA. Stoly Gerton/Finnvard<sup>40</sup>, židle Patrik<sup>41</sup>, konferenční stolky Hemnes<sup>42</sup> a pohovky Nockeby<sup>43</sup> můžete nalézt jak v obou kancelářích, tak v pokoji, kde se navíc nachází postel Tarva<sup>44</sup>.

V kostymérně je pouze stůl stejného stylu a židle, hlavně z důvodu, aby bylo v tomto prostoru co nejvíce místa pro pověšení kostýmů.

Všechny prostory disponují jednoduchým policovým systémem, který jsem pro tento projekt navrhla (viz přílohou část). Jeho výhodou je variabilita. Pomocí jednoduchého systému perforovaných dřevěných hranolů, do kterých lze zasunout tyče, mohou vzniknout obyčejné věšáky na oblečení, police na ukládání kancelářských potřeb a podobně.

### 6.5.3 Osvětlení

Vybrala jsme závěsné industriální osvětlení černé barvy. Osvětlení Griffith Nero vyrábí firma Greyhound<sup>45</sup>.

37 Exotické kari. 2015. *Dulux: Let's colour* [online]. [cit. 2015-05-07]. Dostupné z: <http://www.dulux.cz/cs/barvy-barevne-palety>

38 Sušená meruňka. 2015. *Dulux: Let's colour* [online]. [cit. 2015-05-07]. Dostupné z: <http://www.dulux.cz/cs/barvy-barevne-palety>

39 Ohnivý flamenco. 2015. *Dulux: Let's colour* [online]. [cit. 2015-05-07]. Dostupné z: <http://www.dulux.cz/cs/barvy-barevne-palety>

40 Stůl Gerton / Finnvard. 2015. *IKEA* [online]. [cit. 2015-05-07]. Dostupné z: <http://www.ikea.com/cz/cs/catalog/products/S89046429/>

41 Otočná židle Patrik. 2015. *IKEA* [online]. [cit. 2015-05-07]. Dostupné z: <http://www.ikea.com/cz/cs/catalog/products/70068162/>

42 Konferenční stůl Hemnes. 2015. *IKEA* [online]. [cit. 2015-05-07]. Dostupné z: <http://www.ikea.com/cz/cs/catalog/products/80176284/>

43 Pohovka Nockeby. 2015. *IKEA* [online]. [cit. 2015-05-07]. Dostupné z: <http://www.ikea.com/cz/cs/catalog/products/40280433/>

44 Postel Tarva. 2015. *IKEA* [online]. [cit. 2015-05-07]. Dostupné z: <http://www.ikea.com/cz/cs/catalog/products/S69020034/>

45 Závěsné industriální svítidlo Griffith Nero. 2015. *Svítidla - Bachman* [online]. [cit. 2015-05-07]. Dostupné z: <http://www.svitidla-bachman.cz/www-svitidla-bachman-cz/eshop/0/0/5/2689-Zavesne-industrialni-svitidlo-Griffith-Nero>

## 6.6 2.06 Kuchyň

### 6.6.1 Podlahy, osvětlení

V kuchyni bude položena také dřevěná podlaha ze sibiřského modřínu. Stěny budou v odstínech bílé a modré (barva Dulux – odstín Mrazivý tyrkys<sup>46</sup>). Kuchyň doplní kachličky firmy KIDÓ, číslo 122<sup>47</sup>.

### 6.6.2 Vybavení

Kuchyňskou linku tvoří základní kuchyňská sestava od IKEI s názvem Fyndig<sup>48</sup>, která umožňuje vytvořit ze stávající kuchyně, v které se nachází pouze umyvadlo, příjemný prostor pro přípravu jídel.

### 6.6.3 Osvětlení

Osvětlení od firmy Greyhound Signature Diamonds Blue<sup>49</sup> doplňuje celou koncepci modro-bílé kuchyně.

## 6.7 Výtah

Pro bezbariérový přístup jsem v rámci projektu navrhla i možnost umístění výtahu do nevyužívaného nádvoří mezi domy. Výtah typu OH450 od firmy Lift component s.r.o.<sup>50</sup> je vhodný pro přepravu zdravotně tělesně postižených, a zároveň je oboustranný. To umožňuje snadný přístup jak do kavárny, tak do divadla bez nutnosti procházet celým patrem.

---

46 Mrazivý tyrkys. 2015. *Dulux: Let's colour* [online]. [cit. 2015-05-07]. Dostupné z: <http://www.dulux.cz/cs/barvy-barevne-palety>

47 Dlažba KIDÓ č.122. 2015. *Bistro KIDÓ* [online]. [cit. 2015-05-07]. Dostupné z: <http://www.lovekido.cz/cemento-mramorove-20x20>

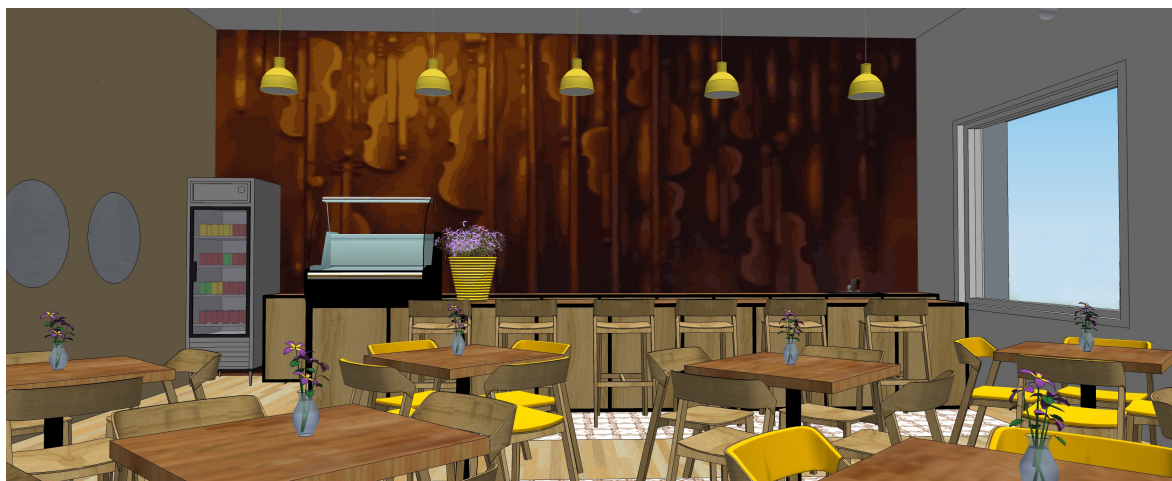
48 Kuchyň Fyndig. 2015. *IKEA* [online]. [cit. 2015-05-07]. Dostupné z: <http://www.ikea.com/cz/cs/catalog/products/S29038960/>

49 Závěsné industriální svítidlo Signature Diamonds Blue. 2015. *Svitidla - Bachman* [online]. [cit. 2015-05-07]. Dostupné z: <http://www.svitidla-bachman.cz/www-svitidla-bachman-cz/eshop/20-1-ZAVESNA-SVITIDLA/0/5/3779-Zavesne-industrialni-svitidlo-Signature-Diamonds-Blue>

50 Výtah OH 450. 2015. *Lift components s.r.o.* [online]. [cit. 2015-05-07]. Dostupné z: [http://www.lift-components.cz/product-category/lc-oh-hydraulicke-vytahy/#LC\\_OH450](http://www.lift-components.cz/product-category/lc-oh-hydraulicke-vytahy/#LC_OH450)



### **III. PROJEKTOVÁ ČÁST**



Obr. 117: Pohled na bar



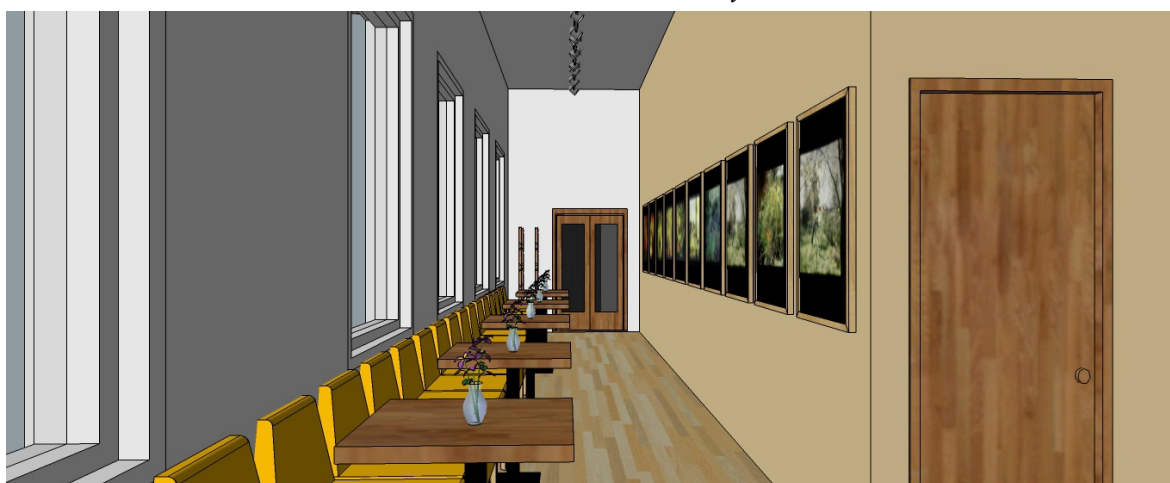
Obr. 118: Opačný pohled do kavárny



Obr. 119: Pohled do kavárny



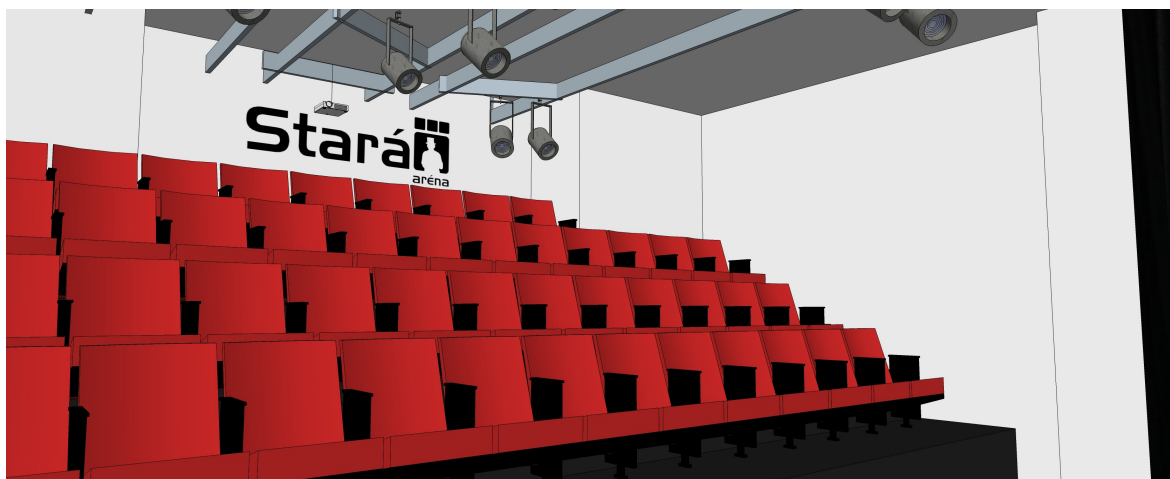
Obr. 120: Pohled do kavárny II.



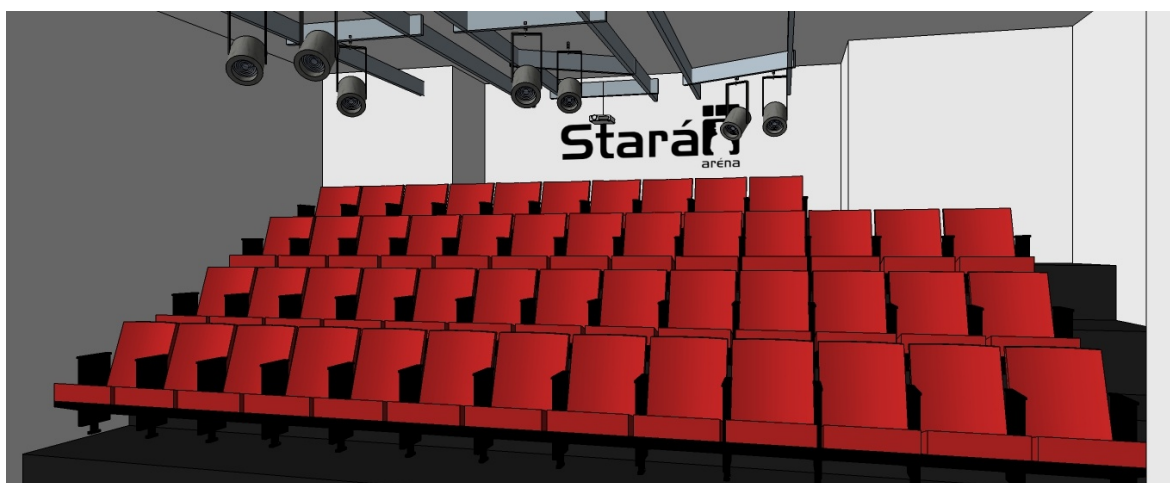
Obr. 121: Chodba mezi kavárnou a divadlem, pohled z kavárny



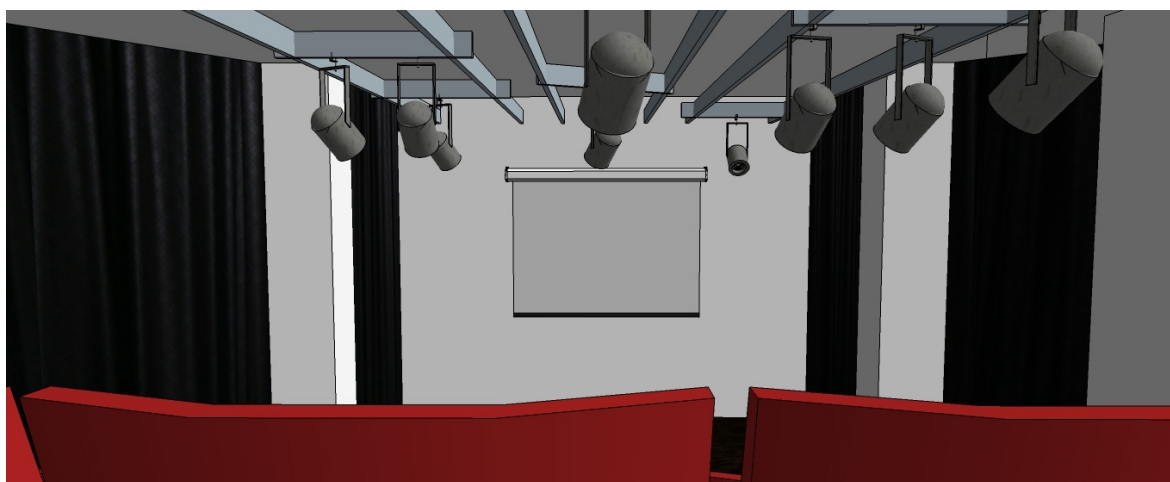
Obr. 122: Chodba mezi kavárnou a divadlem, pohled od divadla



*Obr. 123: Pohled do hlediště I.*



*Obr. 124: Pohled do hlediště II.*



*Obr. 125: Pohled na jeviště*



*Obr. 126: První kancelář*



*Obr. 127: Pokoj*



*Obr. 128: Druhá kancelář*

## ZÁVĚR

Cílem této práce bylo navrhnout takové technické a estetické řešení prostoru Staré Arény, které bude vyhovovat potřebám moderního podniku, jeho zákazníkům i provozovatelům.

Originalita prostoru, tedy spojení kavárny, divadla a kanceláří, byla dána již od počátku. Mým záměrem bylo celý prostor zjednodušit, zpřehlednit a uzpůsobit moderním trendům a současným požadavkům na technické a hygienické vybavení.

Při vytváření svých návrhů jsem vycházela nejen z požadavků provozovatele, platných právních předpisů, ale také z podobných projektů rekonstrukcí kaváren, divadel a kancelářských prostor, ať už domácích, či zahraničních.

Výsledkem je jednoduchý a účelný prostor, uzpůsobený potřebám všech – hostů, herců, podnikatelů, ale nově také zdravotně postižených návštěvníků. Doufám, že některé z postřehů a řešení budou provozovatelem Staré Arény realizovány a pomohou se tomuto podniku rozvíjet.

## SEZNAM POUŽITÉ LITERATURY

### Bibliografie:

- [1] GLOMBÍČKOVÁ, Šárka. Zaniklý svět kaváren v Moravské Ostravě. In: *Ostrava: sborník příspěvků k dějinám a výstavbě města*. Vyd. 1. Ostrava: Krajské Nakl. [u.a.], 2005, č. 22, s. 7-38. ISBN 8086904059.
- [2] KAZDA, Jaromír. *Kapitoly z dějin divadla*. Vyd. 1. Jinočany: H&H, 1998, 249 s. ISBN 80-860-2225-0.
- [3] GRONEMYER, Andrea. *Divadlo*. Vyd. 1. Překlad Veronika Kotůlková. Brno: Computer Press, 2004, 192 s. ISBN 80-251-0208-4.
- [4] ČERNÝ, Jiří. *Základy architektonického a scénického svícení 2. díl*. Praha: AMU, 2007, 160 s. ISBN 978-80-7331-078-3.
- [5] NORMANOVÁ, Jill. *Káva*. 2. vyd. Praha: Slovart, 2004, 40 s. ISBN 80-7209-514-5.
- [6] PÖSSL, Martin. *Káva jako životní styl*. Vyd. 1. Praha: Grada, 2010, 116 s. ISBN 978-80-247-2822-3.
- [7] SMEKALOVÁ, Barbora. *Káva*. České vyd. 1. Praha: Ottovo nakladatelství, 2006, 63 s. ISBN 80-736-0395-0.
- [8] PRZYBYLOVÁ, Blažena. *Ostravské kavárny, restaurace, hotely, hospody, hospůdky*. Ostrava: Státní nakladatelství. 34 s.
- [9] ŠIMEK, Miloslav a Jiří GROSSMANN. *Povídky, aneb, Nechci slevu zadarmo*. 2. vyd. Praha: Šulc a spol., 1995, 313 s. ISBN 80-856-3629-8.

### Internetové zdroje:

- [10] *Wikipedie* [online]. 2015 [cit. 2015-04-20]. Dostupné z: [http://cs.wikipedia.org/wiki/Hlavn%C3%AD\\_strana](http://cs.wikipedia.org/wiki/Hlavn%C3%AD_strana)
- [11] *Divadlo Aréna, Ostrava* [online]. 2015 [cit. 2015-04-20]. Dostupné z: <http://www.divadloarena.cz/>
- [12] *Moravská Ostrava a Přívoz* [online]. 2015 [cit. 2015-04-20]. Dostupné z: <https://moap.ostrava.cz/cs>
- [13] *Ostrava 2015* [online]. 2015 [cit. 2015-04-20]. Dostupné z: <http://www.ostrava2015.cz/web/structure/home-2.html>
- [14] *Martin Hrdina* [online]. 2015 [cit. 2015-04-20]. Dostupné z: <http://www.hrdina.tv/>
- [15] *DULUX: Let's colour* [online]. 2015. [cit. 2015-05-07]. Dostupné z:

<http://www.dulux.cz/cs>

- [16] *SIKO: Koupelny, kuchyně* [online]. 2014. [cit. 2015-05-07]. Dostupné z: <https://www.siko.cz/>
- [17] *Dělicí stěny Teplý s.r.o.* [online]. 2015. [cit. 2015-05-07]. Dostupné z: <http://www.delici-steny.cz/portal/produkty/>
- [18] *Ráj svítidel* [online]. 2015. [cit. 2015-05-07]. Dostupné z: <http://www.rajsvitidel.cz/>
- [19] *Svítidla - Bachman* [online]. 2015. [cit. 2015-05-07]. Dostupné z: <http://www.svitidla-bachman.cz/>
- [20] *NavaFloor* [online]. 2010. [cit. 2015-05-07]. Dostupné z: <http://www.navafloor.cz/>
- [21] *Top design svítidla* [online]. 2015. [cit. 2015-05-07]. Dostupné z: <http://www.top-design-svitidla.cz/>
- [22] *KIDÓ* [online]. 2015. [cit. 2015-05-07]. Dostupné z: <http://www.lovekido.cz/>
- [23] *Lift components s.r.o.: výtahy, výtahové komponenty, plošiny* [online]. 2015. [cit. 2015-05-07]. Dostupné z: <http://www.lift-components.cz/>



**SEZNAM OBRÁZKŮ**

- Obr. 1. Interiér Caffè Florian** 15  
**Zdroj:** <http://upload.wikimedia.org/wikipedia/commons/thumb/2/22/Caffeflorian.jpg/640px-Caffeflorian.jpg>
- Obr. 2. Interiér Café Procope** 15  
**Zdroj:** <http://www.descubresensaciones.es/wp-content/uploads/2014/11/Cafe-Procope-Paris.jpg>
- Obr. 3. Sachre torte** 15  
**Zdroj:** <http://asecretforest.typepad.com/.a/6a0133ec89b204970b0147e06ddb6d970b-pi>
- Obr. 4. Dobos torte** 15  
**Zdroj:** <http://www.wildyeastblog.com/wp-content/uploads/2009/08/dobos-torte.jpg?441324>
- Obr. 5. Interiér Café Schwarzenberg** 16  
**Zdroj:** [http://www.meincoffee.com/uploads/pics/\\_MG\\_5259\\_Kopie\\_01.jpg](http://www.meincoffee.com/uploads/pics/_MG_5259_Kopie_01.jpg)
- Obr. 6. Interiér Café Demel** 16  
**Zdroj:** [http://river.avidtravelmediai.netdna-cdn.com/blog/wp-content/uploads/2012/10/ftdc\\_tauck-0386.jpg](http://river.avidtravelmediai.netdna-cdn.com/blog/wp-content/uploads/2012/10/ftdc_tauck-0386.jpg)
- Obr. 7. Interiér kavárny Slavia** 17  
**Zdroj:** [http://www.cafeslavia.cz/files\\_galerie/slavia/DSC\\_0189.JPG](http://www.cafeslavia.cz/files_galerie/slavia/DSC_0189.JPG)
- Obr. 8. Kavárna Elektra na dobovém snímku** 18  
**Zdroj:** <http://www.msstavby.cz/wp-content/uploads/2011/09/Clipboard011.jpg>
- Obr. 9. Interiér kavárny Elektra dnes** 18  
**Zdroj:** <http://media.novinky.cz/906/339067-original1-z6rsc.jpg>
- Obr. 10. Dionýsovo divadlo** 20  
**Zdroj:** [http://atheny.poznej.com/files/dionysovo\\_divadlo1.jpg](http://atheny.poznej.com/files/dionysovo_divadlo1.jpg)
- Obr. 11. Půdorys Dionýsova divadla** 20  
**Zdroj:** <http://www.theatre-architecture.eu/res/data/201/022944.jpg?seek=2>
- Obr. 12. Teatro Olimpico** 21  
**Zdroj:** [http://atheny.poznej.com/files/dionysovo\\_divadlo1.jpg](http://atheny.poznej.com/files/dionysovo_divadlo1.jpg)
- Obr. 13. Půdorys Teatro Olimpico** 21  
**Zdroj:** [http://upload.wikimedia.org/wikipedia/commons/9/91/Teatro\\_Olimpico\\_pianta\\_Bertotti\\_Scamozzi\\_1776.jpg](http://upload.wikimedia.org/wikipedia/commons/9/91/Teatro_Olimpico_pianta_Bertotti_Scamozzi_1776.jpg)
- Obr. 14. Divadlo Farnese** 22  
**Zdroj:** <https://visitparma.files.wordpress.com/2012/12/teatfarnese02.jpg>
- Obr. 15. Půdorys divadla Farnese** 22  
**Zdroj:** <http://www.theatre-architecture.eu/cs/databaze.html?cmd=show&imageID=210041>
- Obr. 16. Kresba divadla The Globe** 23  
**Zdroj:** <http://www.theatre-achitecture.eu/res/data/179/020363.jpg?seek=2>
- Obr. 17. Replika divadla The Globe** 23  
**Zdroj:** <http://media.treehugger.com/assets/images/2011/10/globe-theatre-london.jpg>
- Obr. 18. Divadlo v Českém Krumlově** 24  
**Zdroj:** [http://www.zamek-ceskykrumlov.eu/data/editor/69cs\\_big.jpg](http://www.zamek-ceskykrumlov.eu/data/editor/69cs_big.jpg)
- Obr. 19. Divadlo v Drottningholmu** 24  
**Zdroj:** [http://www.bauxiphoto.com/dynamic/images/detail/David\\_Leventi\\_Drottningholm\\_Palace\\_Stockholm\\_S\\_16796\\_360.jpg](http://www.bauxiphoto.com/dynamic/images/detail/David_Leventi_Drottningholm_Palace_Stockholm_S_16796_360.jpg)

- Obr. 20. Semperoper** 25  
**Zdroj:** <http://www.buelow-palais.de/uploads/images/Content-Palais/Arrangements/Semperoper-big.jpg>
- Obr. 21. Půdorys Semperoper** 25  
**Zdroj:** <http://www.theatre-architecture.eu/cs/databaze.html?cmd=show&imageID=370190>
- Obr. 22. Auditorium** 26  
**Zdroj:** <http://mydrinkon.com/wp-content/uploads/2011/10/Auditorium-Theatre-photo-credit-James-Steinkamp.jpg>
- Obr. 23. Návrh totálního divadla** 26  
**Zdroj:** [http://www.theatre-architecture.eu/res/data/073/008454\\_05\\_083671.jpg?seek=1272015820](http://www.theatre-architecture.eu/res/data/073/008454_05_083671.jpg?seek=1272015820)
- Obr. 24. Půdorys totálního divadla** 27  
**Zdroj:** [http://www.theatre-architecture.eu/res/data/099/011297\\_05\\_112634.jpg?seek=1289324492](http://www.theatre-architecture.eu/res/data/099/011297_05_112634.jpg?seek=1289324492)
- Obr. 25. Kanceláře Larkin Building I.** 30  
**Zdroj:** <http://i720.photobucket.com/albums/ww203/rossmct2/larkinimage3.jpg>
- Obr. 26. Kanceláře Larkin Building II.** 30  
**Zdroj:** [http://www.carusostjohn.com/media/artscouncil/artwork/history\\_larkin-01\\_694.jpg](http://www.carusostjohn.com/media/artscouncil/artwork/history_larkin-01_694.jpg)
- Obr. 27. Crompy food & cafe** 32  
**Zdroj:** [https://fbcdn-sphotos-b-a.akamaihd.net/hphotos-ak-xfp1/v/t1.0-9/1376992\\_226567537508069\\_1727306368\\_n.jpg?oh=0b3ce0a3e9963e7258313433280916d3&oe=55A2CA7A&\\_\\_gda\\_\\_=1440772565\\_a9fc5827bbd07fc6142db0c8d524f441](https://fbcdn-sphotos-b-a.akamaihd.net/hphotos-ak-xfp1/v/t1.0-9/1376992_226567537508069_1727306368_n.jpg?oh=0b3ce0a3e9963e7258313433280916d3&oe=55A2CA7A&__gda__=1440772565_a9fc5827bbd07fc6142db0c8d524f441)
- Obr. 28. Přední část Crompy food & cafe** 32  
**Zdroj:** [https://fbcdn-sphotos-c-a.akamaihd.net/hphotos-ak-xap1/v/t1.0-9/72627\\_137607909737366\\_1690197937\\_n.jpg?oh=f588e87aeefaf1d8086852fb5a7b8ae3&oe=55AC96EA&\\_\\_gda\\_\\_=1440597698\\_ffc133a1befcd36683c0e92b64312d18](https://fbcdn-sphotos-c-a.akamaihd.net/hphotos-ak-xap1/v/t1.0-9/72627_137607909737366_1690197937_n.jpg?oh=f588e87aeefaf1d8086852fb5a7b8ae3&oe=55AC96EA&__gda__=1440597698_ffc133a1befcd36683c0e92b64312d18)
- Obr. 29. Zadní část Crompy food & cafe I.** 32  
**Zdroj:** [https://scontent-fra.xx.fbcdn.net/hphotos-xpa1/v/t1.0-9/64855\\_136906159807541\\_208959511\\_n.jpg?oh=17aa9fe5a8564eefb6edd6d3e3252338&oe=55D97C45](https://scontent-fra.xx.fbcdn.net/hphotos-xpa1/v/t1.0-9/64855_136906159807541_208959511_n.jpg?oh=17aa9fe5a8564eefb6edd6d3e3252338&oe=55D97C45)
- Obr. 30. Zadní část Crompy food & cafe II.** 32  
**Zdroj:** [https://scontent-fra.xx.fbcdn.net/hphotos-prn2/v/t1.0-9/1379437\\_224158024415687\\_1382757928\\_n.jpg?oh=83ae3f91376163b05ca273280d7d2dc3&oe=5597E449](https://scontent-fra.xx.fbcdn.net/hphotos-prn2/v/t1.0-9/1379437_224158024415687_1382757928_n.jpg?oh=83ae3f91376163b05ca273280d7d2dc3&oe=5597E449)
- Obr. 31. Přední část bistra KIDÓ s barem** 34  
**Zdroj:** [http://4.bp.blogspot.com/-1tlLa6j5K\\_M/T1NCwV7B6CI/AAAAAAAAAZY/kzck8ALLssQ/s1600/Kido.jpg](http://4.bp.blogspot.com/-1tlLa6j5K_M/T1NCwV7B6CI/AAAAAAAAAZY/kzck8ALLssQ/s1600/Kido.jpg)
- Obr. 32. Bistro KIDÓ** 34  
**Zdroj:** [http://www.lovekido.cz/images/bistro\\_obr4.jpg](http://www.lovekido.cz/images/bistro_obr4.jpg)
- Obr. 33. Zadní část bistra KIDÓ** 34  
**Zdroj:** [http://www.lovekido.cz/images/bistro\\_fotogalerie4.jpg](http://www.lovekido.cz/images/bistro_fotogalerie4.jpg)
- Obr. 34. Interiér, Café Atlas** 35  
**Zdroj:** [http://www.hrdina.tv/images/projekty/22/CafeAtlas\\_01.jpg](http://www.hrdina.tv/images/projekty/22/CafeAtlas_01.jpg)
- Obr. 35. Interiér Café Atlas s barem** 35  
**Zdroj:** [http://www.hrdina.tv/images/projekty/22/CafeAtlas\\_02.jpg](http://www.hrdina.tv/images/projekty/22/CafeAtlas_02.jpg)
- Obr. 36. Interiér, Café Art** 36  
**Zdroj:** <http://www.hrdina.tv/images/projekty/37/cafeart01kiva.jpg>

<b>Obr. 37. Interiér Café Art s barem</b>	36
<b>Zdroj:</b> <a href="http://www.hrdina.tv/images/projekty/37/cafeart032resize.jpg">http://www.hrdina.tv/images/projekty/37/cafeart032resize.jpg</a>	
<b>Obr. 38. Interiér Jury Café s barem</b>	37
<b>Zdroj:</b> <a href="http://retaildesignblog.net/wp-content/uploads/2014/11/Jury-Cafe-by-BiasolDesign-Studio-Melbourne-Australia.jpg">http://retaildesignblog.net/wp-content/uploads/2014/11/Jury-Cafe-by-BiasolDesign-Studio-Melbourne-Australia.jpg</a>	
<b>Obr. 39. Detaily Jury Café</b>	37
<b>Zdroj:</b> <a href="http://retaildesignblog.net/wp-content/uploads/2014/11/Jury-Cafe-by-BiasolDesign-Studio-Melbourne-Australia-03-.jpg">http://retaildesignblog.net/wp-content/uploads/2014/11/Jury-Cafe-by-BiasolDesign-Studio-Melbourne-Australia-03-.jpg</a>	
<b>Obr. 40. Interiér Jury Café</b>	37
<b>Zdroj:</b> <a href="http://retaildesignblog.net/wp-content/uploads/2014/11/Jury-Cafe-by-BiasolDesign-Studio-Melbourne-Australia-05-.jpg">http://retaildesignblog.net/wp-content/uploads/2014/11/Jury-Cafe-by-BiasolDesign-Studio-Melbourne-Australia-05-.jpg</a>	
<b>Obr. 41. Nápis Jury</b>	37
<b>Zdroj:</b> <a href="http://retaildesignblog.net/wp-content/uploads/2014/11/Jury-Cafe-by-BiasolDesign-Studio-Melbourne-Australia-08-.jpg">http://retaildesignblog.net/wp-content/uploads/2014/11/Jury-Cafe-by-BiasolDesign-Studio-Melbourne-Australia-08-.jpg</a>	
<b>Obr. 42. Interiér Café Minister s barem</b>	38
<b>Zdroj:</b> <a href="http://designplusmagazine.com/wp-content/uploads/2015/03/8381566441d0d37f6362b321fda7b3c7.jpg">http://designplusmagazine.com/wp-content/uploads/2015/03/8381566441d0d37f6362b321fda7b3c7.jpg</a>	
<b>Obr. 43. Interiér Café Minister</b>	38
<b>Zdroj:</b> <a href="http://designplusmagazine.com/wp-content/uploads/2015/03/c9e1ea5780bd30370104bf97e9976114.jpg">http://designplusmagazine.com/wp-content/uploads/2015/03/c9e1ea5780bd30370104bf97e9976114.jpg</a>	
<b>Obr. 44. Café Minister</b>	38
<b>Zdroj:</b> <a href="http://designplusmagazine.com/wp-content/uploads/2015/03/519b293b3b7e0fe5dec48de5272a1b5c.jpg">http://designplusmagazine.com/wp-content/uploads/2015/03/519b293b3b7e0fe5dec48de5272a1b5c.jpg</a>	
<b>Obr. 45. Zadní část Café Minister</b>	38
<b>Zdroj:</b> <a href="http://designplusmagazine.com/wp-content/uploads/2015/03/903ef9d6fef69cf8f9e6b55095144407.jpg">http://designplusmagazine.com/wp-content/uploads/2015/03/903ef9d6fef69cf8f9e6b55095144407.jpg</a>	
<b>Obr. 46. Kavárna A studio Rubín</b>	39
<b>Zdroj:</b> <a href="http://www.astudiorubin.cz/img/area/velky_cafe_04.jpg">http://www.astudiorubin.cz/img/area/velky_cafe_04.jpg</a>	
<b>Obr. 47. Toalety A studio Rubín</b>	39
<b>Zdroj:</b> <a href="http://www.astudiorubin.cz/img/area/velky_cafe_08.jpg">http://www.astudiorubin.cz/img/area/velky_cafe_08.jpg</a>	
<b>Obr. 48. Bar A studio Rubín</b>	40
<b>Zdroj:</b> <a href="http://www.astudiorubin.cz/img/area/velky_bar_07.jpg">http://www.astudiorubin.cz/img/area/velky_bar_07.jpg</a>	
<b>Obr. 49. Divadelní sál A studio Rubín</b>	40
<b>Zdroj:</b> <a href="http://www.astudiorubin.cz/img/area/velky_sal_04.jpg">http://www.astudiorubin.cz/img/area/velky_sal_04.jpg</a>	
<b>Obr. 50. Kavárna Malá scéna I.</b>	41
<b>Zdroj:</b> <a href="http://ent-architekt.cz/img/architektura/mala-scena-uo/full/mala-scena-uo4.jpg">http://ent-architekt.cz/img/architektura/mala-scena-uo/full/mala-scena-uo4.jpg</a>	
<b>Obr. 51. Kavárna Malá scéna II.</b>	41
<b>Zdroj:</b> <a href="http://ent-architekt.cz/img/architektura/mala-scena-uo/full/mala-scena-uo7.jpg">http://ent-architekt.cz/img/architektura/mala-scena-uo/full/mala-scena-uo7.jpg</a>	
<b>Obr. 52. Divadelní sál Malá scéna</b>	41
<b>Zdroj:</b> <a href="http://ent-architekt.cz/img/architektura/mala-scena-uo/full/mala-scena-uo8.jpg">http://ent-architekt.cz/img/architektura/mala-scena-uo/full/mala-scena-uo8.jpg</a>	
<b>Obr. 53. Výstavní sál Malá scéna</b>	41
<b>Zdroj:</b> <a href="http://ent-architekt.cz/img/architektura/mala-scena-uo/full/mala-scena-uo10.jpg">http://ent-architekt.cz/img/architektura/mala-scena-uo/full/mala-scena-uo10.jpg</a>	
<b>Obr. 54. Kanceláře I.</b>	42
<b>Zdroj:</b> <a href="http://www.architectlover.com/wp-content/uploads/2013/09/desks-second-floorjpg.jpg">http://www.architectlover.com/wp-content/uploads/2013/09/desks-second-floorjpg.jpg</a>	

- Obr. 55. Kanceláře II.** 42  
**Zdroj:** <http://www.architectlover.com/wp-content/uploads/2013/09/third-floor-neat-environment.jpg>
- Obr. 56. Odpočinková zóna kanceláři I.** 42  
**Zdroj:** <http://www.architectlover.com/wp-content/uploads/2013/09/lovely-attic.jpg>
- Obr. 57. Odpočinková zóna kanceláři II.** 42  
**Zdroj:** <http://www.architectlover.com/wp-content/uploads/2013/09/attic-details-table-and-bar.jpg>
- Obr. 58. Kanceláře Skype I.** 43  
**Zdroj:** <http://www.designmagazin.cz/foto/2011/05/skype-stockholm-8.jpg>
- Obr. 59. Kanceláře Skype II.** 43  
**Zdroj:** <http://www.designmagazin.cz/foto/2011/05/skype-stockholm-6.jpg>
- Obr. 60. Kanceláře Skype III.** 43  
**Zdroj:** <http://www.designmagazin.cz/foto/2011/05/skype-stockholm-7.jpg>
- Obr. 61. Kanceláře Skype IV.** 43  
**Zdroj:** <http://www.designmagazin.cz/foto/2011/05/skype-stockholm-5.jpg>
- Obr. 62: Mapa okolí** 45  
**Zdroj:** <https://www.google.cz/maps/@49.8352419,18.2917578,17z>
- Obr. 63: Foto mapa okolí** 45  
**Zdroj:** <https://www.google.cz/maps/@49.8352419,18.2917578,513m/data=!3m1!1e3>
- Obr. 64: Doprava v okolí** 45  
**Zdroj:** <https://www.google.cz/maps/place/Ostrava+st%C5%99ed/@49.8350965,18.2917578,16z/data=!4m2!3m1!1s0x4713e3380fd433f9:0xa206c3edde16d110>
- Obr. 65: Nová radnice** 47  
**Zdroj:** [http://www.naseostrava.cz/data/USR\\_055\\_DEFAULT/1/nova\\_radnice\\_ostrava.jpg](http://www.naseostrava.cz/data/USR_055_DEFAULT/1/nova_radnice_ostrava.jpg)
- Obr. 66: Dvořákovo divadlo** 47  
**Zdroj:** [http://www.ndm.cz/userfiles/images/budovy/DAD\\_fasadalarge.jpg](http://www.ndm.cz/userfiles/images/budovy/DAD_fasadalarge.jpg)
- Obr. 67: Hotel Imperial** 47  
**Zdroj:** [http://upload.wikimedia.org/wikipedia/commons/6/6e/Ostrava\\_-\\_Hotel\\_Imperial\\_01.jpg](http://upload.wikimedia.org/wikipedia/commons/6/6e/Ostrava_-_Hotel_Imperial_01.jpg)
- Obr. 68: Dům umění** 47  
**Zdroj:** [https://moap.ostrava.cz/cs/o-moapu/fotogalerie/mestsky-obvod-1/mestsky-obvod/c-documents-and-settings-mop377-plocha-fotky-obvod-r.a-imaak-mala-c-dum-umeni.jpg/image\\_view\\_fullscreen](https://moap.ostrava.cz/cs/o-moapu/fotogalerie/mestsky-obvod-1/mestsky-obvod/c-documents-and-settings-mop377-plocha-fotky-obvod-r.a-imaak-mala-c-dum-umeni.jpg/image_view_fullscreen)
- Obr. 69: Historická fotografie I.** 49  
**Zdroj:** <http://www.staraarena.cz/images/historie/Sta%C5%99ena%201880%20%C4%8Db.jpg>
- Obr. 70: Historická fotografie II.** 49  
**Zdroj:** <http://www.staraarena.cz/images/historie/Sta%C5%99ena%201938.jpg>
- Obr. 71: Fotografie objektu** 52  
**Zdroj:** Vlastní foto
- Obr. 72: Vchod do objektu I.** 52  
**Zdroj:** Vlastní foto
- Obr. 73: Vchod do objektu II.** 52  
**Zdroj:** Vlastní foto

<b>Obr. 74:</b> <i>Chodba</i> <b>Zdroj:</b> Vlastní foto	52
<b>Obr. 75:</b> <i>Schodiště</i> <b>Zdroj:</b> Vlastní foto	52
<b>Obr. 76:</b> <i>Kavárna I.</i> <b>Zdroj:</b> Vlastní foto	52
<b>Obr. 77:</b> <i>Kavárna II.</i> <b>Zdroj:</b> Vlastní foto	53
<b>Obr. 78:</b> <i>Kavárna III.</i> <b>Zdroj:</b> Vlastní foto	53
<b>Obr. 79:</b> <i>Kavárna IV.</i> <b>Zdroj:</b> Vlastní foto	53
<b>Obr. 80:</b> <i>Kavárna V.</i> <b>Zdroj:</b> Vlastní foto	53
<b>Obr. 81:</b> <i>Chodba mezi kavárnou a divadlem I.</i> <b>Zdroj:</b> Vlastní foto	53
<b>Obr. 82:</b> <i>Chodba mezi kavárnou a divadlem II.</i> <b>Zdroj:</b> Vlastní foto	53
<b>Obr. 83:</b> <i>Divadlo I.</i> <b>Zdroj:</b> Vlastní foto	53
<b>Obr. 84:</b> <i>Divadlo II.</i> <b>Zdroj:</b> Vlastní foto	53
<b>Obr. 85:</b> <i>Zákulisí</i> <b>Zdroj:</b> Vlastní foto	54
<b>Obr. 86:</b> <i>Nádvoří</i> <b>Zdroj:</b> Vlastní foto	54
<b>Obr. 87:</b> <i>Chodba u kancelářím</i> <b>Zdroj:</b> Vlastní foto	54
<b>Obr. 88:</b> <i>Kuchyně</i> <b>Zdroj:</b> Vlastní foto	54
<b>Obr. 89:</b> <i>Kostymérna</i> <b>Zdroj:</b> Vlastní foto	54
<b>Obr. 90:</b> <i>Jedna z kanceláří I.</i> <b>Zdroj:</b> Vlastní foto	54
<b>Obr. 91:</b> <i>Jedna z kanceláří II.</i> <b>Zdroj:</b> Vlastní foto	54
<b>Obr. 92:</b> <i>Masarykovo náměstí</i> <b>Zdroj:</b> <a href="http://im.novinky.cz/516/235161-original1-wo3mu.jpg">http://im.novinky.cz/516/235161-original1-wo3mu.jpg</a>	55
<b>Obr. 93:</b> <i>Masarykovo náměstí, vánoční trhy</i> <b>Zdroj:</b> <a href="http://im.novinky.cz/mynews/052/70525-top_foto1-5vp8c.jpg">http://im.novinky.cz/mynews/052/70525-top_foto1-5vp8c.jpg</a>	55

<b>Obr. 94:</b> Logo podniku Zdroj: <a href="http://www.ostrava2015.cz/web/document/cms_library/nove-logo_sa-1089.jpg">http://www.ostrava2015.cz/web/document/cms_library/nove-logo_sa-1089.jpg</a>	57
<b>Obr. 95:</b> Skica kavárny Zdroj: Vlastní foto	58
<b>Obr. 96:</b> Skica chodby k divadlu Zdroj: Vlastní foto	59
<b>Obr. 97:</b> Skica divadla Zdroj: Vlastní foto	59
<b>Obr. 98:</b> Katastrální mapa Zdroj: <a href="http://sgi.nahlizenidokn.cuzk.cz/marushka/print.aspx">http://sgi.nahlizenidokn.cuzk.cz/marushka/print.aspx</a>	65
<b>Obr. 99:</b> Barevné řešení průčelí z Masarykova náměstí Zdroj: Vlastní foto	66
<b>Obr. 100:</b> Řez budovou Zdroj: Vlastní foto	66
<b>Obr. 101:</b> Půdorys prvního patra Zdroj: Vlastní foto	67
<b>Obr. 102:</b> Půdorys druhého patra Zdroj: Vlastní foto	68
<b>Obr. 103:</b> Průmyslové mozaika Zdroj: <a href="http://www.drevopar.cz/temp/gallery_big_zoom_29.jpg">http://www.drevopar.cz/temp/gallery_big_zoom_29.jpg</a>	71
<b>Obr. 104:</b> Kachličky Zdroj: <a href="http://www.lovekido.cz/images/dlazba/cemento-mramorove/tiled/Karolar_Karo_20x20_Karo-086_01_tiled.png">http://www.lovekido.cz/images/dlazba/cemento-mramorove/tiled/Karolar_Karo_20x20_Karo-086_01_tiled.png</a>	71
<b>Obr. 105:</b> Židle Merano bez čalouněním Zdroj: <a href="http://www.ton.eu/cz/ton-produkty/detail/zidle-merano1/#g42p1489.g43p2939">http://www.ton.eu/cz/ton-produkty/detail/zidle-merano1/#g42p1489.g43p2939</a>	72
<b>Obr. 106:</b> Židle Merano s čalouněním Zdroj: <a href="http://www.ton.eu/cz/ton-produkty/detail/zidle-merano/#g42p1489.g44p1563.g43p2939">http://www.ton.eu/cz/ton-produkty/detail/zidle-merano/#g42p1489.g44p1563.g43p2939</a>	72
<b>Obr. 107:</b> Barová židle Merano bez čalounění Zdroj: <a href="http://www.ton.eu/cz/ton-produkty/detail/barova-zidle-merano1/#g42p1489.g66p3364.g43p2939">http://www.ton.eu/cz/ton-produkty/detail/barova-zidle-merano1/#g42p1489.g66p3364.g43p2939</a>	72
<b>Obr. 108:</b> Stůl Zdroj: <a href="http://www.dako.cz/popup/64287/data/stoly/kavarenske-stoly/oblique-qltd-stul.800.800.jpg">http://www.dako.cz/popup/64287/data/stoly/kavarenske-stoly/oblique-qltd-stul.800.800.jpg</a>	73
<b>Obr. 109:</b> Sedací systém Punto Zdroj: <a href="http://www.alax.cz/userfiles/alax/products/82/large/pun3.jpg">http://www.alax.cz/userfiles/alax/products/82/large/pun3.jpg</a>	73
<b>Obr. 110:</b> Vizualizace baru v rámci prostoru Zdroj: Vlastní vizualizace	73
<b>Obr. 111:</b> Lampa E27 Zdroj: <a href="http://www.muuto.com/images/collection/collection_117_459_large.jpg">http://www.muuto.com/images/collection/collection_117_459_large.jpg</a>	74
<b>Obr. 112:</b> Osvětlení Unfold Zdroj: <a href="http://www.muuto.com/images/collection/collection_111_469_large.jpg">http://www.muuto.com/images/collection/collection_111_469_large.jpg</a>	74
<b>Obr. 113:</b> Bodové osvětlení Zdroj: <a href="http://www.top-design-svitidla.cz/fotky5435/fotos/_vyr_483976-98b.jpg">http://www.top-design-svitidla.cz/fotky5435/fotos/_vyr_483976-98b.jpg</a>	74

<b>Obr. 114:</b> <i>Vzorník Pandomo stěrek</i> <b>Zdroj:</b> <a href="http://www.pandomo.cz/barevny-vzornik#">http://www.pandomo.cz/barevny-vzornik#</a>	74
<b>Obr. 115:</b> <i>Kachličky KIDÓ</i> <b>Zdroj:</b> <a href="http://www.lovekido.cz/images/dlazba/cemento-mramorove/tiled/Karolar_Karo_20x20_Karo-020_01_tiled.png">http://www.lovekido.cz/images/dlazba/cemento-mramorove/tiled/Karolar_Karo_20x20_Karo-020_01_tiled.png</a>	74
<b>Obr. 116:</b> <i>Divadelní sedačka</i> <b>Zdroj:</b> <a href="http://www.hoko-vh.cz/foto/produkty/C503H.JPG">http://www.hoko-vh.cz/foto/produkty/C503H.JPG</a>	76
<b>Obr. 117:</b> <i>Pohled na bar</i> <b>Zdroj:</b> Vlastní vizualizace	82
<b>Obr. 118:</b> <i>Opačný pohled do kavárny</i> <b>Zdroj:</b> Vlastní vizualizace	82
<b>Obr. 119:</b> <i>Pohled do kavárny</i> <b>Zdroj:</b> Vlastní vizualizace	82
<b>Obr. 120:</b> <i>Pohled do kavárny II.</i> <b>Zdroj:</b> Vlastní vizualizace	83
<b>Obr. 121:</b> <i>Chodba mezi kavárnou a divadlem, pohled z kavárny</i> <b>Zdroj:</b> Vlastní vizualizace	83
<b>Obr. 122:</b> <i>Chodba mezi kavárnou a divadlem, pohled od divadla</i> <b>Zdroj:</b> Vlastní vizualizace	83
<b>Obr. 123:</b> <i>Pohled do hlediště I.</i> <b>Zdroj:</b> Vlastní vizualizace	84
<b>Obr. 124:</b> <i>Pohled do hlediště II.</i> <b>Zdroj:</b> Vlastní vizualizace	84
<b>Obr. 125:</b> <i>Pohled na jeviště</i> <b>Zdroj:</b> Vlastní vizualizace	84
<b>Obr. 126:</b> <i>První kancelář</i> <b>Zdroj:</b> Vlastní vizualizace	85
<b>Obr. 127:</b> <i>Pokoj</i> <b>Zdroj:</b> Vlastní vizualizace	85
<b>Obr. 128:</b> <i>Druhá kancelář</i> <b>Zdroj:</b> Vlastní vizualizace	85

## SEZNAM PŘÍLOH

Příloha P 1: CD s digitální podobou práce a s obrazovou a výkresovou dokumentací

Příloha P 2: Technický výkres: Situace

Příloha P 3: Technický výkres: Původní stav 1NP

Příloha P 4: Technický výkres: Původní stav 2NP

Příloha P 5: Technický výkres: Bourané a navrhované konstrukce 1NP

Příloha P 6: Technický výkres: Bourané a navrhované konstrukce 2NP

Příloha P 7: Technický výkres: Navržený stav 1NP

Příloha P 8: Technický výkres: Navržený stav 2NP

Příloha P 9: Technický výkres: Navržený stav 1NP – podlahy

Příloha P 10: Technický výkres: Navržený stav 2NP – podlahy

Příloha P 11: Technický výkres: Navržený stav 1NP – osvětlení

Příloha P 12: Technický výkres: Navržený stav 2NP – osvětlení

Příloha P 13: Technický výkres: Navržený stav 1NP – mobiliář

Příloha P 14: Technický výkres: Navržený stav 2NP – mobiliář

Příloha P 15: Technický výkres: Bar v kavárně

Příloha P 16: Technický výkres: Poutač v kavárně

Příloha P 17: Technický výkres: Elevace v divadle

Příloha P 18: Technický výkres: Závěsný systém na světla v divadle

Příloha P 19: Technický výkres: Policový systém