

Bezpečnostní opatření v prostředí sportovního klubu

Radoslav Rojko

Bakalářská práce
2015



Univerzita Tomáše Bati ve Zlíně
Fakulta aplikované informatiky

Univerzita Tomáše Bati ve Zlíně
Fakulta aplikované informatiky
akademický rok: 2014/2015

ZADÁNÍ BAKALÁŘSKÉ PRÁCE

(PROJEKTU, UMĚLECKÉHO DÍLA, UMĚLECKÉHO VÝKONU)

Jméno a příjmení: Radoslav Rojko
Osobní číslo: A12132
Studijní program: B3902 Inženýrská informatika
Studijní obor: Bezpečnostní technologie, systémy a management
Forma studia: prezenční

Téma práce: Bezpečnostní opatření v prostředí sportovního klubu
Téma anglicky: Safety Measures in a Sports Club Environment

Zásady pro vypracování:

1. Zpracujte rešerši literatury a pramenů, které se vztahují ke zpracovávanému tématu.
2. Vymezte zkoumanou oblast (fenomenologie, etiologie) včetně právních aspektů a historických souvislostí.
3. Specifikujte bezpečnostní rizika ve sportovním prostředí.
4. Analyzujte bezpečnostní opatření ve zvoleném sportovním prostředí (sportovním klubu).
5. Tvůrčí část bakalářské práce zaměřte na syntézu; výstupy výzkumu a analytické části kvalifikační práce využijte pro vlastní návrhy a opatření, výstupy zpracujte do grafů a tabulek.

Rozsah bakalářské práce:

Rozsah příloh:

Forma zpracování bakalářské práce: tištěná/elektronická

Seznam odborné literatury:

1. GIDDENS, A. Sociologie. Praha: Argo, 1999. ISBN 80-7203-124-4.
2. MACEK, P. a kol.: Bezpečnostní služby. Policie History, Praha 2001.
3. NAKONEČNÝ, M., Sociální psychologie, Praha: ACADEMIA, 1999. ISBN 80-200-0690-7.
4. SMETANA, Marek, Dana KRATOCHVÍLOVÁ a Danuše KRATOCHVÍLOVÁ. Havarijní plánování: varování, evakuace, poplachové plány, povodňové plány. Vyd. 1. Brno: Computer Press, 2010, 166 s. ISBN 978-802-5129-890.
5. VESECKÁ, R., CHROMÝ, J. Kriminalita, veřejnost a media. Praha: Linde Praha, 2009. 125 s. 11-21 s. ISBN 978-80-7201-772-0.

Vedoucí bakalářské práce:

PhDr. Mgr. Stanislav Zelinka
Ústav bezpečnostního inženýrství

Datum zadání bakalářské práce:

6. února 2015

Termín odevzdání bakalářské práce:

3. června 2015

Ve Zlíně dne 6. února 2015



doc. Mgr. Milan Adámek, Ph.D.
děkan



L.S.



Ing. Jan Valouch, Ph.D.
ředitel ústavu

Prohlašuji, že

- beru na vědomí, že odevzdáním diplomové/bakalářské práce souhlasím se zveřejněním své práce podle zákona č. 111/1998 Sb. o vysokých školách a o změně a doplnění dalších zákonů (zákon o vysokých školách), ve znění pozdějších právních předpisů, bez ohledu na výsledek obhajoby;
- beru na vědomí, že diplomová/bakalářská práce bude uložena v elektronické podobě v univerzitním informačním systému dostupná k prezenčnímu nahlédnutí, že jeden výtisk diplomové/bakalářské práce bude uložen v příruční knihovně Fakulty aplikované informatiky Univerzity Tomáše Bati ve Zlíně a jeden výtisk bude uložen u vedoucího práce;
- byl/a jsem seznámen/a s tím, že na moji diplomovou/bakalářskou práci se plně vztahuje zákon č. 121/2000 Sb. o právu autorském, o právech souvisejících s právem autorským a o změně některých zákonů (autorský zákon) ve znění pozdějších právních předpisů, zejm. § 35 odst. 3;
- beru na vědomí, že podle § 60 odst. 1 autorského zákona má UTB ve Zlíně právo na uzavření licenční smlouvy o užití školního díla v rozsahu § 12 odst. 4 autorského zákona;
- beru na vědomí, že podle § 60 odst. 2 a 3 autorského zákona mohu užít své dílo – diplomovou/bakalářskou práci nebo poskytnout licenci k jejímu využití jen připouští-li tak licenční smlouva uzavřená mezi mnou a Univerzitou Tomáše Bati ve Zlíně s tím, že vyrovnání případného přiměřeného příspěvku na úhradu nákladů, které byly Univerzitou Tomáše Bati ve Zlíně na vytvoření díla vynaloženy (až do jejich skutečné výše) bude rovněž předmětem této licenční smlouvy;
- beru na vědomí, že pokud bylo k vypracování diplomové/bakalářské práce využito softwaru poskytnutého Univerzitou Tomáše Bati ve Zlíně nebo jinými subjekty pouze ke studijním a výzkumným účelům (tedy pouze k nekomerčnímu využití), nelze výsledky diplomové/bakalářské práce využít ke komerčním účelům;
- beru na vědomí, že pokud je výstupem diplomové/bakalářské práce jakýkoliv softwarový produkt, považují se za součást práce rovněž i zdrojové kódy, popř. soubory, ze kterých se projekt skládá. Neodevzdání této součásti může být důvodem k neobhájení práce.

Prohlašuji,

- že jsem na diplomové/bakalářské práci pracoval samostatně a použitou literaturu jsem citoval. V případě publikace výsledků budu uveden jako spoluautor.
- že odevzdaná verze diplomové práce a verze elektronická nahraná do IS/STAG jsou totožné.

Ve Zlíně

.....
podpis diplomanta

ABSTRAKT

Cieľom tejto práce je zistiť ako sa zaisťuje bezpečnosť na futbalových zápasov a ako túto problematiku rieši futbalový klub FC FASTAV Zlín. Cieľom je i zistenie bezpečnosti futbalistov a ich zranení.

Tento problém som riešil prečítaním si rôznych predpisov, príručiek a manuálov pre futbalové kluby, kde som zistil potrebné požiadavky na organizovanie zápasov. Prepojil som to i s praxou a zisťoval som, ako to funguje v realite.

Podarilo sa mi zistiť, že v realite sa podmienky na štadiónoch s požiadavkami v predpisoch zhodujú len okolo 50 %. V zranení hráčov je zaujímavé, že až 76 % zranení je dôsledkom nekoordinovaného pohybu alebo pádu i keď príčinou toho je často súper.

Táto práca môže slúžiť usporiadateľským službám ako sprievodný manuál pri organizovaní zápasov. Ďalej klub môže na základe mojich zistení napraviť chyby, ktoré som jasne pomenoval. Svoje miesto si nájde i u trénerov, hlavne časť, v ktorej pojednávam zranenia. To sú prínosmi tejto práce.

Kľúčové slová: futbalový klub, bezpečnostné opatrenia, fanúšikovia, diváci, štadión, zranenia futbalistov, návštevný poriadok.

ABSTRACT

The aim of this study is to determine how to ensure the security at the football matches and to address these concerns as a football club FC FASTAV Zlín. The aim is to detect and safety-ness soccer players and their injuries.

I solved this problem by reading various regulations, handbooks a manuals for football clubs where I have found the necessary requirments for organizing matches. I rewier it is a practice I have found as it works in reality.

I managed to find out that in reality the conditions in stadium with the requirements of the provisions consistent only about 50 %. The injured player is interesting that even 76 % of injuries are uncoordinated movement or fall even when the cause is often the opponent.

This work many serve as an organizing service manual accompanying the organization of matches. Furthermore club can based on my findings to correct mistakes that I clearly named. You will find its place even coaches, especially the part in which deal with injuries. These are the benefits of this work.

Keywords: Football Club, Safety Measures, Fans, Spectators, Stadium, Football Injuries, Ground Regulations.

POĎAKOVANIE

Týmto chcem poďakovať vedúcemu svojej bakalárskej práce pánovi PhDr. Mgr. Stanislavovi Zelinkovi, za jeho odborné vedenie a poskytnutie vhodných pripomienok, čím mi pomohol ku spracovaniu tejto bakalárskej práce.

Ďalej patrí moje poďakovanie pánovi Jakubovi Holcmanovi, prevádzkovo-technický pracovník klubu FC FASTAV Zlín, a.s., Robertovi Lukovskému, hlavný usporiadateľ klubu FC FASTAVZ Zlín, a.s., a Janovi Zahnašovi, fotograf, za ich trvalú ochotu byť mi nápomocný v prípade potreby.

OBSAH

ÚVOD	9	
I	TEORETICKÁ ČASŤ	10
1	BEZPEČNOSŤ VO FUTBALE	11
1.1	HISTÓRIA FUTBALU	13
1.1.1	Prafutbal	13
1.1.2	Moderný futbal	13
1.1.3	Futbal po vzniku The FA (po roku 1863)	14
1.2	FC FASTAV ZLÍN	14
1.2.1	História	15
1.2.2	Informácie	15
1.3	PROBLEMATIKA BEZPEČNOSTI VO FUTBALOVOM PROSTREDÍ.....	16
1.3.1	Špecifická bezpečnosť	17
1.3.2	Bezpečnosť v dobe zápasov	21
1.3.3	Technické požiadavky na štadión a doplnkové vybavenie	23
2	LEGISLATÍVNE PROSTREDIE	29
2.1	MEDZINÁRODNÉ NORMY	29
2.1.1	Európsky dohovor o násilí a neviazanosti divákov počas športových podujatí, a najmä na futbalových zápasoch.....	29
2.1.2	Uznesenie Rady Európy č. 2006/C-322/01	31
2.2	NORMY ČESKEJ REPUBLIKY	31
2.2.1	Zákon č. 115/2001 Sb. „O podpore športu“	31
2.2.2	Zákon č. 101/2000 Sb. „O ochrane osobných údajů“	32
2.2.3	Oprávnenia usporiadateľskej služby	32
2.2.4	Najčastejšie porušenie zákona pri futbalových zápasoch:	34
II	PRAKTICKÁ ČASŤ	37
3	ŠPECIFICKÁ BEZPEČNOSŤ	38
4	ZABEZPEČENIE ZÁPASU	41
4.1	PRED ZÁPASOM	44
4.2	POČAS ZÁPASU	47
4.3	PO ZÁPASE.....	50
4.4	REŽIMOVÉ OPATRENIA	50
4.5	ĎALŠIE ZABEZPEČENIA	52
4.6	ANALÝZA ŠTADIÓNA	56
4.7	NÁVRHY OPATRENÍ	62
ZÁVER	64	
ZOZNAM POUŽITEJ LITERATÚRY	66	
ZOZNAM POUŽITÝCH SYMBOLOV A SKRATIEK	68	
ZOZNAM OBRÁZKOV	69	
ZOZNAM TABULIEK	70	
ZOZNAM PRÍLOH	71	

ÚVOD

Organizácia futbalových zápasov ako i každého iného športového podujatia si vyžaduje zvýšenú pozornosť. Dôraz sa kladie hlavne na oblasť bezpečnosti, keďže sa na jednom mieste zhromaždí veľká masa ľudí, niekedy dosahujúca počet v desiatok tisíc osôb. I len malý kolaps usporiadateľskej služby môže viesť k obrovskej katastrofe ano nás už presvedčila dávna i blízka minulosť.

Bezpečnosť nesmie byť len otázkou divákov a fanúšikov, nesmie sa zabúdať ani na zdravie a život aktérov hry. Súčasná hra vyžaduje neustále sa zvyšujúce tempo hry a s tým súvisiace aj vyššie kladené nároky na organizmus hráčov. To často vedie k vyššiemu riziku priamo na hracej ploche.

Cieľom zadanej bakalárskej práce bolo zistiť ako prebieha zaistenie bezpečnosti na štadiónoch počas futbalových zápasov a prípadne navrhnúť opatrenia na zlepšenie súčasnej situácie. Druhým cieľom bola bezpečnosť futbalistov a zistenie ich príčin zranení.

V teoretickej časti som sa zaoberal prvou kapitolou o histórii športu samotného a katastrof. Prvá známa katastrofa na športových akciách si vyžiadala okolo 20 tisíc ľudských životov. Udiala sa už v roku 27 n.l. vo Fidene v Taliansku. Vtedy bola príčinou slabá konštrukcia tribún.

Druhá kapitola definuje legislatívu. Od medzinárodných až po národné normy a dohody. Vypísal som normy, ktoré sú nápomocné usporiadateľskej službe a súkromnej bezpečnostnej službe, ktorá preberá bezpečnosť štadióna na základe zmluvného vzťahu s klubom.

V praktickej časti prvou kapitolou rozoberám špecifickú bezpečnosť, ktorá sa týka futbalistov. Znázorňuje sa tam graficky počet zranení, akého typu sú zranenia.

V poslednej štvrtej kapitole píšem o zabezpečení futbalového zápasu z hľadiska chronologického deja. Začiatok povinností pred zápasom, postupne počas zápasu a následne i po zápase. Ďalej som spomenul režimové opatrenia, ktoré sú silným nástrojom v prevencii konfliktov. Vykonal som i analýzu štadióna, kritické body vymenoval a následne z tejto analýzy definoval vhodné opatrenia, ktoré sú potrebné k zvýšeniu bezpečnosti na štadiónoch.

I. TEORETICKÁ ČASŤ

1 BEZPEČNOST VO FUTBALE

Vo futbalovom odvetí je bezpečnosť tak isto ako v každom inom odvetí prvoradým záujmom. Nie všetci to doteraz pochopili. Vo futbale často vidíme honbu za bohatstvom, slávou, úspechmi a to i za cenu ohrozenia zdravia a v extrémnych prípadoch ľudského života.

Som presvedčený, že ciele, hodnoty, priority sa dajú meniť. Najväčšiu možnosť máme v mládežníckom veku, kedy sa v človeku tvoria prvotné vnímania sveta, vytvárajú si naň vlastný názor, hodnoty, ktorým pridelujú stupeň priority a následný vznik hodnotovej orientácie. Tieto aspekty sa vytvárajú na základe genetických vlôh a ovplyvňovaním prostredia (rodina, najbližší priatelia, škola, futbal). Platí jednoduché pravidlo: Čím neskôr začíname formovať osobnosť individua, tým je menej účinnejší efekt ovplyvnenia, od určitého veku takmer nemožný. To spadá do kompetencií rodiny, školy a klubov. Každá táto skupina vštepuje jednotlivcovi svoje typické znaky. Ideálne je ak všetky tri strany vzájomne kooperujú.

Zo strany klubu majú tú česť viesť „budúceho Messiho“ futbaloví tréneri, na ktorých je aby sa stotožnili s edukačným procesom. Na prvom mieste i vo futbalovom svete musí byť vychovať osobnostne zdravého človeka a až po druhé skvelého futbalistu. No vo veľa kluboch tomu ešte dnes tak nie je, hlavne oblasti rekreačného (amatérskeho) a výkonnostného (poloprofesionálneho) futbalu. Tam je problém absencie kvalifikovaných trénerov. Často vedú deti k chybným návykom ako surová hra, agresia, neférové správanie atď. To sa nezmazateľne zapíše do ich podvedomia a tieto návyky prejavujú i v dospelom veku, či už priamo na ihrisku, alebo zväčša na tribúnach v osobe diváka. Dôsledkom nesprávneho vplyvu získali zlé sociálne, morálne, emočné, vôľové návyky, ktoré vedú často ku zbytočným zraneniam, inzultáciám rozhodcov a veľa iného, nebezpečného na zdraví jedincov i ohrozenia morálnej a sociálnej hodnoty futbalu v pojatí spoločnosti.

Keď budeme vedome pôsobiť na hráčovú osobnosť už od nízkeho veku a budeme ho viesť k fair-play, rešpektu spoluhráčovi, súperovi, rozhodcovi, prijatiu prehry, zmyslu pre spravodlivosť, česťnosť znížime počet zranení vzniknutých na základe nevenovania dostatočnej pozornosti rozvoju osoby hráča zo strany trénera. To platí i na zlepšenie situácií na tribúnach štadiónov, nakoľko väčšina fanúšikov je v detskom veku pripútaná aktívne k futbalovej činnosti.

Bezpečnosť sa musí dnes predovšetkým týkať futbalových štadiónov, jeho stavebnej štruktúry a doplnkov. Boli sme svedkami veľkých katastrof pre dôvody ako laxný prístup ku stavbe od pochybných spoločností, šetrenia na stavebnom materiály, nedodržiavanie bezpečnostných noriem robotníkmi. Štadióny sú určite najväčšou rizikovou skupinou, keďže sa na nich nachádzajú tisíce, desiatky tisíc ale niekedy i cez sto tisíc divákov (rekordná účasť nastala na MS 1950, finálový zápas navštívilo približne 198 tisíc divákov). Z toho dôvodu sa môžu tieto podujatia stať i teroristickým cieľom.

Bezpečnosť štadiónov nesmieme zanedbať. Zameriavame sa už pri stavbe na kvalitu použitého materiálu, výstavbu núdzových východov, vstupné jednotky pre hasičov, políciu, zdravotníkov a možnosť priechodu ich vozidlami, výstavba sektoru hostí vopred oddelená od sektoru domácich fanúšikov, všetky miesta len na sedenie, oddelenie tribún od hracej plochy, stavba monitorovacej miestnosti, zdravotnej miestnosti pre divákov, ochranné bariéry pre VIP zónu, oddelený vstup hosťujúceho fanklubu, stavba perimetrickej ochrany (v prípade neuzavretých štadiónov), strechou kryté všetky miesta.

Po vybudovanej aréne, pridávame doplnky stavby. Sedačky pevne prichytené k podkladu, oploenie oddeľujúce sektory fanklubov, kamerové systémy, vybavenie vstupných bodov (turnikety, brány, vrátnice), výstražne poplachové akustické i optické zariadenia, kryt oddeľujúci hráčov pri vstupe na hraciu plochu, technické bezpečnostné prvky, mechanické zábranné systémy, certifikované brány, kvalitný trávnatý povrch, dostupnosť defibrilátorov.

Prvou známou katastrofou na štadióne sa stala vo Fidene (dnes mestská časť Ríma) v Taliansku v roku 27 n.l. Pri tejto katastrofe zahynulo približne 20 tisíc ľudí desiatky tisíc ľudí sa zranilo (odhady vravia 50 tisíc ľudí). Bol to lacno vybudovaný drevený amfiteáter. Po katastrofickej udalosti cisár Tiberius (vládol v roku 14 – 38 n.l.) zakázal gladiátorské hry. Rímsky senát následne vymedzil prvé bezpečnostné opatrenia „štadiónov“. Majiteľ stavby musel vlastniť aspoň 400 000 Sestercius (Rímske mince), mohol stavať len na pevnom podloží, musela sa vykonať kontrola štruktúry stavby a otvoriť mohol až po získaní certifikátu odolnosti.

1.1 História futbalu

Prvé kroky futbalu majú počiatky v dávnych dobách. Podľa niektorých zdrojov futbal nám spestruje životy už približne 10 000 rokov. Samozrejme v počiatkoch sa jednalo o pomerne odlišnú hru na akú sme na ňu zvyknutý dnes.

1.1.1 Prafutbal

Začiatky futbalu boli veľmi prepojené s náboženskými rituálmi a jednalo sa skôr o loptové hry ako dnešný organizovaný futbal. Bola to veľmi surová hra, pri ktorej neboli ničím nezvyčajným vážne zranenia i úmrtia.

Prvé loptové hry sa hrávali v Strednej Amerike už v približne 80. storočí p.n.l., hráli sa drevenými resp. kamennými guľami. Hry boli v stredobode pozornosti starých Stredoamerických obyvateľov, neskôr prebraté Tehuacánmi. Kapitán hry porazeného tímu býval obetovaný bohom.

Z nástenných kresieb pochádzajúcich z približne 40. storočia p.n.l. sa dozvedáme, že i starí Egypťania hrali loptové hry. V Číne sú známe prvé písané záznamy o loptových hrách z roku 2697 p.n.l. od cisára Huang Li, konkrétne hra "Tsun-kuh". Tieto hry zaviedli do vojenských útvarov ako súčasť výcviku vojakov. Japonci hrávali hru "Kemari" (6. storočie).

Na starom kontinente sú prvé písomné zmienky o loptových hrách z Grécka (4. storočia p.n.l.) a z Ríma (3. storočie p.n.l.) hra "Epyskuros" resp. "Harpastum". Hra mala slúžiť na výcvik vojakov, aby si vojaci udržali fyzickú silu a získali ducha pre spoluprácu. Dobývaním území Rímskou ríšou sa šírila i ich hra do nových provincií, do Anglicka v zmenenej forme hier pod názvom "Ľudový futbal" a "Uličný futbal" a do Francúzska ako hra "Soule".

V Taliansku sa z "Harpastumu" vyformovalo "Calcio", hra podobná dnešnému futbalu. V roku 1580 boli vydané prvé publikované pravidlá v meste Florencia, Taliansko

1.1.2 Moderný futbal

Vznik moderné futbalu ako ho poznáme dnes je úzko prepojený s Veľkou Britániou, preto ju dnes často nazývame "Kolíska futbalu". V 50. rokoch 19. storočia sa dostala na súkromné stredné školy za účelom výchovy fyzicky zdatného "svalnatého" kresťansky založeného džentlmena so zdravým telom a myslou. Prioritné bolo vstúpiť mládeži disci-

plínu, kolektívnu spoluprácu, čestnosť a odvahu. Na školách sa sformoval do takmer identickej podoby dnešnému futbalu a vytvorili sa prvé futbalové družstvá i pravidlá hry. V roku 1848 univerzita v meste Cambridge (University of Cambridge, A.D. 1209) ustanovila prvé pravidlá moderného futbalu.

Zástupcovia 11 klubov a škôl sa stretli 26. októbra 1863 v hostinci "Freemason's Tavern" v Londýne a vytvorili prvú asociáciu a definovali jednotné pravidlá hry. Vznikla Futbalová asociácia (The Football Association, skr. The FA) a vydali jednotnú formu pravidiel.

1.1.3 Futbal po vzniku The FA (po roku 1863)

Po vzniku The FA sa futbal začal šíriť vysokým tempom a smerom do rôznych kútov sveta, v roku 1899 vznikol prvý futbalový zväz na kontinente, konkrétne v Dánsku. Futbalový fenomén podmienil vznik Medzinárodnej futbalovej federácie (Fédération International de Football Association, skr. FIFA) v Paríži v roku 1904. Dnes zhromažďuje pod záštitou 209 futbalových zväzov. To z nej vytvára najväčšiu medzinárodnú organizáciu, počtom členov preyšuje i OSN. Prepojenie futbalu kútov sveta vyvrcholilo zorganizovaným svetové šampionátu Majstrovstvá sveta vo futbale v roku 1930. Pre Európu je dôležitým míľnikom rok 1954 pre vznik Európskej futbalovej federácie (Union of European Football Associations, skr. UEFA) v Bazileji. Z toho dôvodu nasledoval ďalší významný medzinárodný turnaj, na európskej scéne, Majstrovstvá Európy vo futbale v roku 1960.

Rozvoj futbalu na území Českej republiky je spojený s prvým miestnym klubom SK Slavia Praha v roku 1892, o rok neskôr bola založená konkurenčná AC Sparta Praha. Český futbalový zväz (Český svaz fotbalový, skr. ČSF) bol vytvorený v roku 1901. Po poslednej reorganizácii od roku 2011 sa nazýva Futbalová asociácia Českej republiky (Fotbalová asociace České republiky, skr. FAČR).

1.2 FC FASTAV Zlín

V Zlíne hrá futbal súťažne viacero tímov. Na tejto práci som spolupracoval s hlavným futbalovým klubom z Letnej. Je to mužstvo momentálne hrajúce druhú najvyššiu súťaž.

1.2.1 História

Prvý futbalový klub v meste Zlín sa objavil v roku 1919 pod názvom SK Zlín. O päť rokov neskôr klub naviazal spoluprácu s firmou Baťa a začal futbalový rozmach v meste, bol vybudovaný nový štadión "U elektrárny". Klub získal titul "Mistr Moravy" v roku 1932 a o šesť rokov neskôr sa fanúšikovia tešili na tímy z najvyššej súťaže, prebojovali sa do "Štátní fotbalová liga". Zlín žil futbalom, hráči dve sezóny za sebou obsadili 3. priečku tabuľky v rokoch 1943 a 1944.

Po dlhej kríze pre zlínskych "ševcov" nastali lepšie časy v sezóne 1969/70, v nej "ševci" zvíťazili v Československom poháre a tak postúpili do Európy, "Pohár víťazov pohárov". O dva roky opäť nasledoval pád do nižšej súťaže dokonca až do III. ligy. V roku 1992 sa klub prebojoval do I. ligy, ale len na tri sezóny, to už nastupoval na novom štadióne, "Stadion Letná".

V roku 2002 sa Zlín dostal do najvyššej súťaže a zaistil si Semifinálová účasť v "Pohár ČMFS". Hral i dve sezóny medzinárodný pohár "Intertoto Cup", vyradili celky ako fínsky MyPa Myllykoski, belgický KVC Westerlo, ale v treťom kole našli premožiteľa španielsky Atlético Madrid. O rok vyradilo len bieloruský FC Neman Grodno a na belgický K.A.A. Gent už nestačilo.

V roku 2009 klub zostúpil o ligu nižšie a tam sa drží do dnešnej doby. Kto vie, vyzerá to na návrat medzi elitu túto sezónu?

1.2.2 Informácie

Názov: FC FASTAV Zlín, a.s.

Vznik: 1919 (SK Zlín)

Štadión: Letná (kapacita 6 375 divákov)

A-tím v sezóne 2014/15: Fotbalová národní liga (II. liga)

Úspechy:

- Štátna futbalová liga - 3. miesto (1943, 1944)
- Československý pohár - Víťaz (1970)
- Pohár Intertoto - 3. kolo (2004), 2. kolo (2005)
- Pohár víťazov pohárov - 1. kolo (1971)
- Pohár ČMFS - Semifinále (2003, 2007)

- Majstrovstvá Moravy - Vítěz (1932)

1.3 Problematika bezpečnosti vo futbalovom prostredí

Najskôr si je treba uvedomiť rozsiahlosť tejto oblasti, nakoľko bezpečnosť vo futbalovom prostredí sa netýka len výhradne diváckeho sektora počas zápasov. Musíme ku klubu pristupovať ako ku špecifickému podnikateľskému subjektu. Treba mať na pamäti, že pre zaistenie kompletnej bezpečnosti sa musíme sústrediť i zabezpečenie objektu (štadióna a jeho areálu), doprovod osôb a vozidiel hráčov, regenerácia hráčov, utajenie informácií a pod.

Na základe prispôsobenia sa futbalovému prostrediu som rozdelil bezpečnosť do troch hlavných sektorov:

- špecifická bezpečnosť
- fyzická bezpečnosť
- technické požiadavky na štadión a doplnkové vybavenie
- režimové opatrenia

Špecifickú bezpečnosť možno označovať ako bezpečnosť aktérov futbalového zápasu. Týka sa hlavne hráčov, ale i rozhodcov. Primárnym cieľom je prevencia, aby sa zamedzila alebo aspoň minimalizovala možnosť zranenia a v horšom prípade smrti. O prevenciu sa nemožno starať len počas zápasov, musíme mať na mysli i tréningový proces a životosprávu hráča v regeneračnej fáze. U rozhodcov je potrebné podstúpiť fyzické testy a zistiť prípadne zdravotné problémy a prípadne zaistiť doprovod.

Bezpečnosť počas zápasu sa zaoberá fyzickou činnosťou usporiadateľov, ktorí zaisťujú hladký priebeh zápasu v organizácii futbalového zápasu. Je potrebná kooperácia viacerých zložiek, s Hasičským záchranným zborom (HZS ČR), Políciou (PČR), Zdravotnej záchrannej služby (ZZS ČR), Mestskej polície (MP Zlín), Súkromnou bezpečnostnou službou (SBS). Musíme dohliadnuť hlavne na vstup do areálu, tak zamedzíme vnesenie nepovolených predmetov, prípadne nevpustenie podozrivých resp. agresívnych fanúšikov. Dôležité je zamerať pozornosť na skupiny skalných fanúšikov oboch tímov.

Technické požiadavky na štadión a doplnkové vybavenie sa týkajú minimálnych technicko-materiálnych požiadaviek. V histórii sa stalo množstvo katastrof, ktoré spôsobili pády tribún. Je nutné nezanedbávať túto časť. Dnes často vidíme štadióny neupravené desiatky rokov, a je otázna ich bezpečnosť. Stavby niektorých štadiónov sú v dezolátnom

stave, zápasy sú odohrávané za čiastočne uzavretých sektorov. Požiarne systémy a únikové východy sú tiež veľmi dôležité. Dnes narastá požiadavka po kamerových systémoch, ktoré zľahčujú monitorovanie.

Režimové opatrenia sú zaopatrené ako v bežnom podniku počas prevádzky i mimo nej, ale tu vo futbalovom prostredí musíme pridať ešte jeden režim a to zápasový, kedy je situácia dostatočne odlišná v nápore osôb v priebehu krátkeho časového horizontu.

1.3.1 Špecifická bezpečnosť

Pri tomto druhu bezpečnosti sa budem zaoberať prevenciou na ochranu života a zdravia futbalistu. To dosiahneme rozsiahlou škálou oblastí:

- podstúpenie zdravotných testov
- zamedzením používania dopingových látok
- odstránením svalovej nerovnováhy (posilňovanie, uvoľňovanie, natáhovanie)
- vhodnou záťažovou periodizáciou
- forma regenerácie fyzickej i psychickej
- vhodná životospráva (strava, tekutiny, spánok)
- výchovou hráčov k fair-play, rešpektu
- zabrániť ohrozeniu predmetmi z publika a vbehnutiu fanúšikov na hraciu plochu
- faktor rozhodcu

Zdravotným testom sa v poslednej dobe našťastie prisudzujú oprávnená dôležitosť. Futbalové zväzy nariaďujú povinné vyšetrenia pre hráčov, dokonca už i v mládežníckom veku. Záleží ale vždy na nariadení jednotlivého orgánu. Momentálne sa jedná o povinné nariadenia pre najvyššie súťaže. Pri nižších súťažiach sa často stretávame len s odporúčaním a je to plne v kompetencii samotného rozhodnutia hráčov respektíve klubov. Problémom je cena vyšetrenia, jedná sa o pomerne finančne náročné testovanie a preto dokiaľ nie je povinné, zvyčajne je ignorované. Treba zistiť všetky fyziologické aspekty ľudského tela a ich reakciu na záťaž. Najdôležitejšia je prehliadka kardiovaskulárneho systému, aby sa zistil vrodený defekt na srdcovom svale. Dnes je to najčastejšou príčinou úmrtia. Jedná sa hlavne o mladých futbalistov, keď prídu do mužského futbalu, kde sú zvýšené požiadavky na výkonnosť, tak srdce nevydrží nápor. Preto je toto najdôležitejší prvok bezpečnosti hráčov. Musí sa prevádzať už v mládeži aby sme hráčom s týmto vrodeným deficitom neumožnili pokračovať vo zvyšujúcom zaťažení a tým i pravdepodobnému úmrtiu!

Doping je veľmi závažný problém, pretože pracuje na princípe potlačania mechanizmu bolesti (prahu únavy). Únava je chrániaci mechanizmus, ktorý zamedzuje organizmu pred sebazničením. Prekročením tejto hranice zaťažujeme organizmus nad únosnú mieru, samozrejme čo nie je možné dlhodobo znášať. V lepšom prípade sa môže jednať v začiatkoch o akútne problémy. Pri opakovaných požití to vedie k chronickým poruchám a v kritických situáciách i k úmrtiu. Dnes je našťastie povinnosťou klubov mať dopingovú miestnosť kde prebieha náhodným hráčom kontrola odberu moču a krvi za cieľom zistenie požitia dopingu. Toto nariadenie sa opäť týka len najvyšších súťaží.

Problém svalovej dysbalancie je obrovský problém súčasného futbalu, často začínajúci už v detskom veku. Je zodpovednosťou trénerov, viesť svojich zverencov už od útleho veku k zdravému vývoji jedinca. Svalová dysbalancia vzniká jednostranným zaťažovaním organizmu pri športovom výkone alebo pri jednostrannom neprimeranom spôsobe života. Prejavuje sa skrátením posturálnych (tonických) svalov, ochabnutím fázyckých svalov, nevhodným držaním tela, zhoršenou nervosvalovou koordináciou. Tolerovanie tohto stavu vedie k akútnym bolestiam hráčov, bez korekčnej nápravy vedie k väčšiemu riziku zranení, chronickým bolestiam, tým i k predčasnemu ukončeniu kariéry jedinca. Svalová dysbalancia sa prejavuje hlavne horným a dolným skrížením syndróm. Dolný skrížený syndróm naznačuje zväčšenie prehnutia v krčnej chrbtici a k predsunutiu hlavy, t. j. zväčšenie krčnej lordózy a tzv. guľatého chrbta, t. j. zväčšeniu hrudnej kyfózy. Dolný skrížený syndróm sa prejavuje bolesťami v driekovej oblasti, zväčšením driekovej lordózy. K náprave daného stavu vedie len cieleňé odstraňovanie posilnením fázyckých a natiahnutím tónických svalov. K tomu je potrebná znalosť funkcie svalov. Hlavné tonické svaly sú trojhlavý sval lýtkový, priamy sval stehenný, zadný sval holenný, sval bedrovodriekovostehenný, priťahovače stehna, vzpriamovače trupu, prsný sval veľký a malý, kývač hlavy, zdvíhač lopatky, napínač stehennej pokrývky. Hlavné fázycké svaly sú dvojhlavý sval lýtkový, veľký, stredný a malý sval sedací, brušné svaly, rombické svaly.

Pri spomenutí vhodnej záťažovej periodizácii mám na mysli dávkovanie zaťaženia aby sa organizmus nedostal do pretrénovaného stavu. Vtedy sa zvyšuje riziko zranení. Tréner je povinný dbať o zdravie svojich hráčov i pomocou tejto metódy. Musí vždy zvážiť intenzitu pohybovej činnosti, dĺžku jej trvania a zotavovacej fázy organizmu. V následnosti určuje počet opakovaná pohybovej činnosti, počet sérii, dĺžka zotavenia medzi sériami a aktivitu v zotavovacej fáze. Dávkovanie zaťaženia sa zosúladuje s aktuálnou výkonnosťou jedincov, psychickou úrovňou. Vždy je treba brať v úvahe i periodizáciu v rámci týžden-

ného cyklu s ohľadom na maximálne vyčerpanie, následnú regeneráciu a ľahšie zaťaženie až opäť do maxima.

Regenerácia má rovnaké opodstatnenie ako zaťaženie, to by sa malo odzrkadľovať i v tréningovom procese. Prevenciu zranenia hráča zaistíme jednoducho tým, že telo necháme zregenerovať. Regeneráciu môžeme prevádzať pasívnou formou ako klud, spánok, ale trvajú relatívne dlhú dobu. Pre urýchlenie regenerácie využívame aktívne regeneračné prostriedky. Delíme ich na regeneračnú pohybovú aktivitu ako vyklusávací beh napr. lesom, prevádzanie iných športov, športovaným na bežkách, bicykli, kompenzačnými, relaxačnými, dýchacími alebo uvoľňovacími cvičeniami. Ďalšie prostriedky sú vodné formy ako sprcha, kúpeľ, vírivý kúpeľ, vodné trysky, šľapavý kúpeľ ale i saunovanie. Využívame i masáže resp. automasáže hráčov. Do náročnejšej výbavy patria zariadenia pracujúce na fyzikálnom princípe, konkrétne tepelné (diatermia, využíva IR žiarenie), svetelné (horské slnko, využíva UV žiarenie), magnetické pole. Nesmieme opomenúť zložku psychickej regenerácie, ktorá je veľmi dôležitá. Navodzujeme ju zmenou prostredia, rozmanitosťou cvičení, cvičenia s nižšou zložitosťou na vnímanie CNS v tréningovom procese, zúčastnenie sa futbalového kempu tzv. sústredenia, teambuidlingu a iných akcií, ale i oddychu v rodinnom prostredí. Regeneráciu prevádzame pre odstránenie odpadových látok (laktát ...) z organizmu, zníženie preťaženia CNS. Nerešpektovanie tohto javu z hľadiska fyziologického vedie k zníženiu koordinácie tela a následne k zvýšeniu rizika zranení. Z hľadiska psychického nerešpektovanie regenerácie vedie k frustráciám, depresiám a to sa následne transformuje do surovej hry, t. j. ohrozenie zdravia svojho i súperovho.

Vhodná životospráva je oblasť, ktorú môžeme rozdeliť do dvoch podskupín, profesná a osobná. V profesnej sú športovci pod dohľadom špecialistov, ktorý im vymedzujú životosprávu.. Osobná životospráva je plne kontrolovaná samotným hráčom. Tu sú dôležité hráčove vlastnosti, aby dodržiaval zásadovosť určitých princípov, potrebuje sebakázeň.

Spánok je dôležitá súčasť regeneračného procesu, kedy telo bez vonkajších vplyvov samo regeneruje po fyzickej i psychickej stránke. Spánok by sa mal pohybovať v časovom spektre 8 - 10 hodín v závislosti od vyčerpanosti po záťaži.

Strava je dôležitý aspekt. Hráč potrebuje zásoby energie pre pohybovú činnosť, ktorú získava z jedla. Najdôležitejšou zložkou sú cukry, z ktorej získava 60 - 65 % energie. Jednoduché cukry (ovocie) sú zdrojom okamžitej energie a zložité (cestovina, ryža, obilniny, zemiaky) sa uskladňujú do formy svalového glykogénu pripravené použiť v prípade

zaťaženia. Tuky sa podieľajú na energii z 20 - 25 %. Živočíšne (masť v mäse, živočíšne maslo) a rastlinné (rastlinné maslo, olivový, slnečnicový olej) tuky mali by sme prijímať v pomere 1:2. Bielkoviny sú zdrojom energie z 10 - 15 %. Živočíšne (mäso, mliečne výrobky) a rastlinné (sója, strukoviny) bielkoviny treba prijímať v pomere 0,5-1:1. Dôležité komponenty sú vitamíny a minerály, tie pôsobia na enzýmy, aby urýchlňovali metabolické procesy v tele.

Tekutiny sú dôležitou súčasťou. Treba vypiť aspoň 3 - 5 litrov tekutín závislosti vypotenia pri záťaži. Potenie je zásadne ovplyvnené vlhkosťou a teplotou prostredia. Dehydratácia vedie ku kŕčom. Neriešenie tohto stavu vedie k zväčšujúcej sa strate vody a následne pri dosiahnutí kritickej hranici až k blúzneniu, závratám a odpadnutiu. Pozor na zvýšenie príjem tekutín s diuretickými účinkami (močopudné), t. j. káva, čaj, kakao, pivo. Diuretické účinky tiež vedú k zvýšeniu odlivu tekutín z tela teda dehydratácii. Vyhnúť sa alkoholu je podstatné pri regeneračnom procese, alkohol spomaľuje regeneráciu. Pre telo sa jedná o toxickú látku, tak po jeho príjme sa telo primárne zameriava na odstránenie danej látky väčšinou energie na úkor regeneračnej fázy.

Som presvedčený, že pomocou výchovy k FAIR-PLAY môžeme dosiahnuť výrazné zníženie zranení hráčov. Treba hráčov vychovávať k rešpektu k spoluhráčovi, súperovi, rozhodcovi i hre. Podnecovať bojovnosť, vôľu, chcenie víťaziť, ale nie za hranice únosnosti, vždy v rámci pravidiel, morálnych a sociálno-etických noriem. Tj. viesť hráčov k odporu ku korupcii, surovej hre, agresii, rasizmu, víťazstvám za každú cenu. Hráč už od mala musí mať v hlave Vyhrávať cestou Fair-Play. Dôležitejšia ako víťazstvá sú ľudské zdravie, ľudská dôstojnosť a morálka. V prvom rade sa musíme snažiť už od útleho veku vychovávať hráča ako osobnosť až potom ako futbalistu.

Musí byť zamedzené vhadzovaniu predmetov ohrozujúcich zdravie a život hráčov, t. j. hlavne pyrotechnika, z publika na hraciu plochu. Stretol som sa i zo situáciou, keď hráč bol v sklze na zemi a vedľa hlavy mu buchla pyrotechnika. Okamžite bol striedaný a prevezený do nemocnice. Hráč bol otrasený, a niekoľko dní počul pískanie v hlave. To už ideme do faktoru usporiadateľov ale i rozhodcu. Rozhodca ak vidí, že situácia je riziková môže prerušiť zápas do doby odstránenia problému, ak nedôjde k odstráneniu má právo zrušiť zápas.

Faktor rozhodcu je problémom, ktorý nastáva hlavne pri jednostrannom pískaní tímu, kedy znevýhodňovaný tím to nahrádza svojou nervozitou a agresiou. To sa prejaví

do foriem tvrdších nebezpečných zákrokov za hranicu pravidiel, potýčkam. Ďalej ak rozhodca necháva hrať tvrdšiu hru, je potrebné správne posudzovať tvrdosť v rámci pravidiel s tvrdosťou s úmyselným nefér jednaním.

Špecifická bezpečnosť sa týka i rozhodcov. Najčastejšie sa problém môže týkať opustenia štadióna rozhodcom, keď mu zrovna nevyšiel zápas. Nahnevaní fanúšikovia sa môžu zhlukovať pred štadiónom a čakať na neho. Tu je v povinnosti domáceho klubu zabezpečiť rozhodcovi bezpečnosť v areáli štadióna i bezpečné parkovanie. Pri opustení areálu môže si rozhodca vyžiadať doprovod polície až po hranice mesta. Doprovod mu v kooperácii s políciou zaistí usporiadateľský klub.

K prevencii hráčov je dôležité určiť príčiny zranení a ich lokalizáciu. Tieto informácie sú dôležité pre zníženie rizika zranení. Zo získaných príčin a druhov zranenia sa v praxi zameriame na najčastejšia ako možnosť ich zníženia. K tomu použijem data od FIFA výskumnej práce zameranú na minimalizovanie zranení.

1.3.2 Bezpečnosť v dobe zápasov

Zabezpečenie udalosti (futbalového zápasu) nám stanovuje viacero predpisov, jedná sa hlavne o súťažný poriadok.

Základom všetkého je dohoda spolupráce medzi usporiadateľmi, políciou a súkromnou bezpečnostnou službou (ďalej SBS), ktorá preberá zodpovednosť za zabezpečenie objektu a športovej udalosti na základe zmluvného vzťahu. V zmluve je špecifikovaná zodpovednosť, právomoci SBS.

K efektívnemu vedeniu členov usporiadateľskej služby je potrebné školenie každého člena. Toto školenie by malo zahrňovať ako oblasť teoretickú tak praktickú s nasledujúcim obsahom:

- organizovanie a bezpečnostné postupy týkajúce sa futbalových zápasov,
- základná platná legislatíva a nariadenie vrátane základných predpisov,
- komunikačné techniky,
- pozorovacie a identifikačné techniky,
- postupy pri vstupných kontrolách,
- prístup ku konfliktom,

- prvá pomoc,
- požiarna ochrana,
- postupy pre evakuáciu štadióna,
- spolupráca so záchranými službami a s Políciou ČR. [1]

Zaistenie akcie začína už pred samotným vstupom divákov do objektu. Štadión musí byť prehľadaný, aby sa na ňom nenachádzali nebezpečné predmety alebo neodpovedajúci technický nedostatok výbavy štadióna.

Pri vstupe do objektu si majiteľ môže definovať vlastné pravidlá. Pravidlá zahŕňajú správanie divákov v objekte a dôsledky porušenia týchto pravidiel (oprávnenie vyviesť fanúšika pri porušení). Tieto podmienky sú definované v návštevnom poriadku daného klubu. Samozrejmosťou je zákaz vnášania nebezpečných predmetov, zbraní, alkoholu, pyrotechniky, pohybu do nepovolených oblastí, zverejňovať rasistické, náboženské, politické banery a mnoho ďalšieho. Tú má majiteľ najväčšieho právomoci prevencie násilia, je preto dôležité venovať návštevnomu poriadku dostatočnú pozornosť pri jeho vypracovaní. Uvádzam doporučené vhodné stratégie pri vstupných kontrolách návštevníkov:

- usporiadateľ prostredníctvom návštevneho poriadku divákovi vopred oznámi, kto z nich bude vpustený na štadión a komu bude vstup odoprený,
- osoby, ktoré majú zákaz vstupu na štadión, nemožno v žiadnom prípade na štadión vpustiť,
- divákovi, na ktorých je jasne zjavný vplyv alkoholu, nie je možné povoliť vstup na štadión,
- vstup na štadión nemožno povoliť ani divákovi, ktorý má predmety, ktoré by ohrozili bezpečnosť a poriadok na štadióne,
- vstupné kontroly musia byť kvalitné, vrátane prehľadávania osôb a presadzovania zákazov vstupu na štadión,
- vstupné kontroly musia byť plynulé, aby sa zabránilo dlhému čakaniu vo frontách,

- u vstupných kontrolách je treba dohliadať, aby nedochádzalo k preplneniu sektorov na štadióne a k premiešaniu rizikových fanúšikov súperovho tímu v jednom sektore. [2]

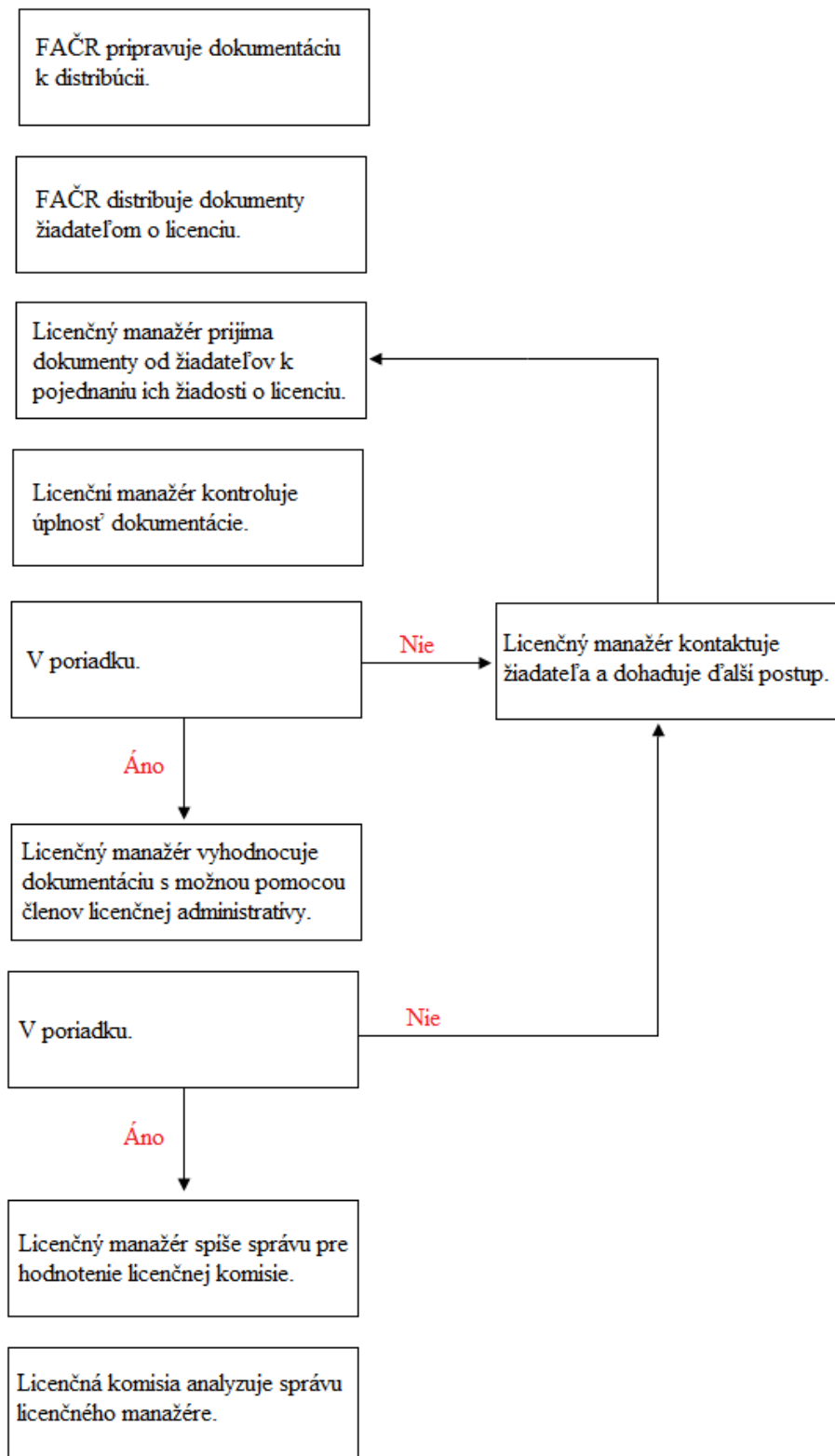
Divákovi nachádzajúcemu sa vnútri objektu už nemôže byť usporiadateľom skontrolovaná totožnosť. „Usporiadateľ však môže nevhodne sa chovajúceho návštevníka vyviesť a požiadať policajta o zistenie jeho totožnosti podľa §13 odst. 3 písm. c) zákona o Polícii ČR.“ [2]

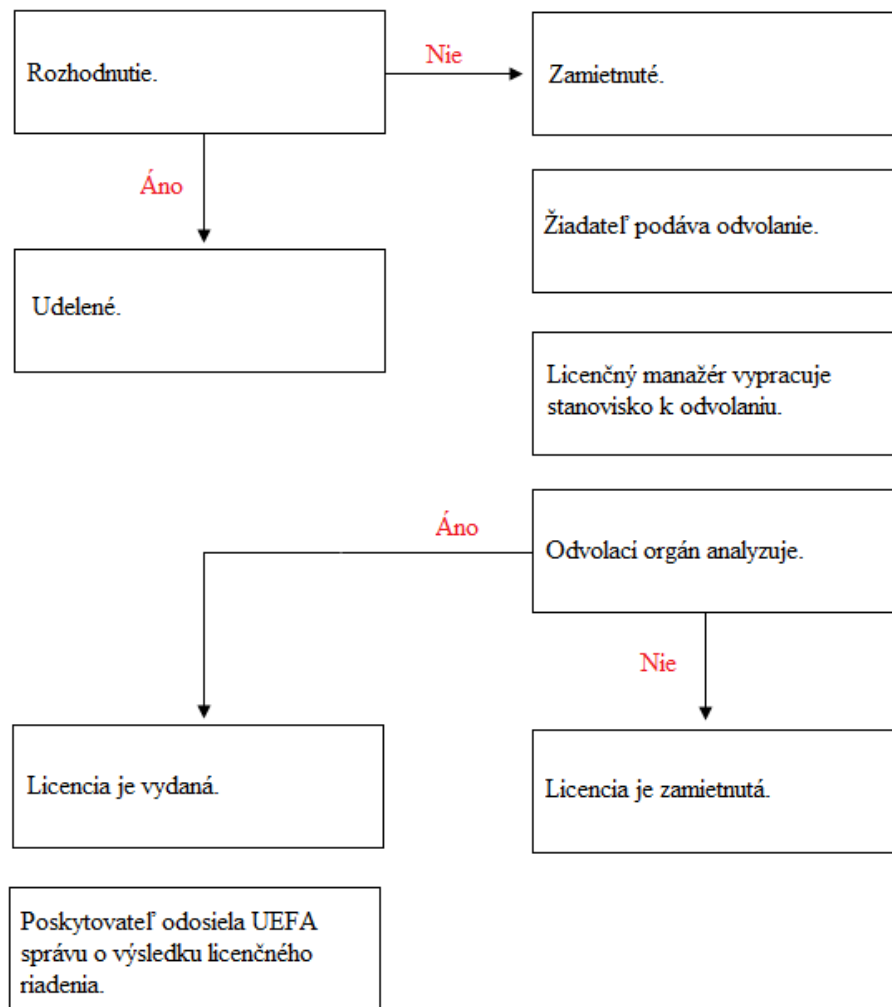
Ak usporiadateľ pri zisťovaní totožnosti údaje o návštevníkovi spracováva, alebo má nainštalovaný kamerový systém v časti, v ktorých sa pohybuje, musí riešiť problematiku zákona č. 101/2000 Sb., o ochrane osobných údajov a o zmene niektorých zákonov.

1.3.3 Technické požiadavky na štadión a doplnkové vybavenie

FIFA, UEFA a FAČR presne definujú požiadavky štadióna ako i iných záležitostí v oblasti infraštruktúry štadióna, tj. materiálno-technické zázemie štadióna, Klubový licenčný systém FAČR. Dokument Licenční manuál popisuje minimálne požiadavky pre žiadateľov o licenciu, tj. kluby. Požiadavky, ktoré musia byť splnené žiadateľom o licenciu, spadajú do piatich kategórií (športová, infraštruktúra, personálna, administratívna, právna a finančná), s každou kategóriou ďalej rozdelenou do troch úrovní: A - musí byť splnené, B - musí byť splnené, nesplnené je ďalej riešené, C - doporučené.

Po splnení kritérií klub získa certifikát, ktorý je udelený klubu na základe splnenia kritérií pre hranie danej ligy. Každá liga samozrejme má svoje špecifiká, na vyššiu ligu sú vyššie požiadavky. Licencia je platná na dva roky, potom je nutné jej opätovné nadobudnutie. Udelenie licencie (viď. obr.) je proces, ktorým musí prejsť každý klub aby splňal bezpečnostné i iné požiadavky pre hranie v danej lige.





Obr. 1 Systém udeľovania licencií klubom [vlastný zdroj]

Štadión musí spĺňať definované minimálne požiadavky v Smernice pre infraštruktúru štadiónov UEFA nasledúcich podkapitolách:

- Certifikát: „Bezpečnostné postupy musia pokrývať všetky aspekty organizácie futbalového zápasu. To obsahuje systém distribúcie vstupeniek, kontrola divákov, stratégia oddelenia táborov fanúšikov súpera, stratégiu rozptýlenia davu, poskytovanie urgentnej lekárskej pomoci, protipožiarne opatrenia a núdzový plán pre prípad výpadku elektrickej energie a iných naliehavých prípadov.“
- Bezpečnosť:
 - „Všetky časti štadióna, napríklad ochodze vrátane vstupov, východov, schodísk, brán, chodieb, stiech, všetky verejné a súkromné plochy, miestnosti atď. musia vyhovovať bezpečnostným normám.
 - Všetky verejné priechody a schodiská v diváckom sektore musia byť natrene jasnými farbami (napríklad žltou). Rovnaké nápisy sa musia obja-

vovať na všetkých bránach, cez ktoré možno vychádzať z diváckeho sektora, na východových dverách a bránach, cez ktoré je možné vychádzať zo štadióna.

- Kluby musia prijať opatrenia, ktorých prostredníctvom musia byť všetky spojovacie chodby, schodiská, dvere, brány atď. určené pre návštevníkov, udržiavané voľné a bez prekážok, ktoré by zabraňovali voľnému priechodu divákov v prípade naliehavých prípadov.
 - Všetky dvere a brány, slúžiace ako východ zo štadióna, a všetky dvere a východy, vedúce zo sektora divákov na hraciu plochu, sa musia otvárať von (smerom von od divákov). Keď sú diváci prítomní na štadióne, tieto dvere a brány nesmú byť uzamknuté. U všetkých musí byť vždy špeciálne určený personál, zodpovedný za to, že zabráni zneužitiu vchodov/východov a zaistí okamžité únikové cesty v prípade prebiehajúcej evakuácie.
 - Aby sa zabránilo neoprávnenému prístupu alebo rušivým útokom, môžu byť dvere/brány vybavené zariadením, ktoré zabraňuje prístupu neoprávnených osôb. Takéto zariadenie musí však byť ľahko a rýchlo z vnútra ovládateľné personálom. Keď sú na štadióne prítomní diváci, dvere/brány nesmú byť za žiadnych okolností uzamknuté na kľúč.
 - Aby boli chránení hráči na hracej ploche a diváci v svojich odchodoch proti úderom blesku, bude štadión vybavený bleskozvodom.
 - Je dôležité, aby organizátori jednotlivých akcií a bezpečnostná služba boli schopní komunikovať s divákmi (ako vnútri, tak okolo štadióna) prostredníctvom rozhlasového zariadenia (miestny rozhlas) s dostatočným výkonom a rovnako prostredníctvom svetelných tabúl, určených pre zobrazenie skóre, a snáď i prostredníctvom video obrazovky. Vedúci policajní dôstojníci musia mať prednostný prístup ku všetkým oznámeniam prostredníctvom miestneho rozhlasu.“
- Evakuačný plán: „Každý štadión musí mať evakuačný plán, schválený kompetentnou agentúrou pre bezpečnosť stavieb.“
 - Kamerový systém (platné len pre 1. ligu):
 - „Každý štadión musí byť vybavený bezpečnostným kamerovým systémom pre monitorovanie a záznam zo všetkých diváckych sektorov, oko-

lia, okolia štadióna, vstupných a výstupných brán, pokladní a všetkých plôch vnútri a okolo štadióna.

- Bezpečnostný kamerový systém by mal byť navrhnutý ako nezávislý okruh, mal by mať svoj vlastný nezávislý napájací zdroj a mal by byť riadený z riadiacej miestnosti štadióna, kde by mali byť zhromaždené obrazovky, s možnosťou zhotovovania záberov zo záznamu, zhotovených vnútri alebo okolo štadióna.“
- Kapacita (platné len pre 1. ligu): „Minimálna kapacita miest k sedeniu musí byť 4 000 oddelených sedadiel.“
- Oddelenie ochôdz: „Každá ochodza sa musí rozdeliť do štyroch oddelených sektorov. Všetky časti musia byť oddelené plotom s minimálnou výškou 1,80 m.“
- Zariadenie pre prvú pomoc: „Každý štadión musí byť vybavený minimálne jednou miestnosťou vnútri štadióna.“
- Divácke sektory:
 - „Každý divácky sektor sa musí dať rozdeliť do dvoch menších plôch.
 - Musí byť možné zabrániť divákovi v pohybe z jedného sektora do druhého. Jediná výnimka je v prípade riadenej evakuácie štadióna.“
- Prístup na hraciu plochu: „Pre vozidlá záchranej služby a hasičov musí byť k dispozícii aspoň jeden vjazd na hraciu plochu.“ [1]

Všetky kritéria, ktoré som uviedol majú úroveň A. To znamená, že sú povinné pre všetky kluby usilujúce o získanie Certifikátu. Kluby musia spĺňať minimálne bezpečnostné štandardy:

- „Vonkajšie hranice štadióna sú vymedzené plotom, ktorý bráni akémukoľvek spôsobu nekontrolovaného vniknutia osôb, predmetov alebo látok.
- Existuje dostatok (núdzových) východov, ktoré nemôžu zároveň slúžiť ako vstupy a ktoré poskytujú dostatočne bezpečnostné záruky v prípade evakuácie von zo štadióna alebo na hraciu plochu.
- Štadión a jeho základné časti musia splňovať potrebné požiadavky ohľadne požiarnych predpisov, odolnosti a konštrukčnej stability.
- Riadiace streisko, ktoré slúži zástupcom bezpečnostných zložiek (predovšetkým Polícií ČR), záchranej službe a usporiadateľom čoby koordinačné miesto v priebehu zápasu, je vybavené potrebným technickým zariadením uzavretého

bezpečnostného okruhu, systémom bezpečnostných kamier a miestnim rozhlasom pre informovanie divákov. Tieto kamery musia umožňovať záznam všetkých incidentov a určenie ich pôvodcov.

- Štadión má stanicu lekárskej pomoci a dostatočné zdravotnícke vybavenie odpovedajúce kapacite štadióna.
- Súperiace skupiny fanúšikov sú oddelené primeranými prostriedkami.
- Na štadióne musia byť potrebné nápisy a piktogramy, ktoré dovedú divákov k núdzovým východom a/alebo do sektoru, pre ktorý majú vstupenku.
- Maximálna kapacita každého sektoru musí byť určená v súlade s bezpečnou kapacitou štadióna.
- Štadión musí byť pravidelne udržiavaný a všetky uvoľnené a poškodené časti, všetok odpad a predmety, ktoré by mohli byť použité k vrhaniu ako zbraň, by mali byť opravené alebo odstránené.
- Technika, elektrické a plynové zariadenia musia byť inštalované a udržiavané v súlade s patnými obecnými predpismi.“ [2]

2 LEGISLATÍVNE PROSTREDIE

Ako sa futbal vyvíja, čo raz viac zápasov sa odohráva na medzinárodnej scéne medzi národným, ale i klubovými tímami. To spôsobuje nárast problémov s chuligánmi, ktorých štátna príslušnosť nie je zhodná so štátom, v ktorom sa koná medzinárodný zápas. Preto vzniká stále viac impulzov zo strany FIFA na kooperáciu so štátnymi orgánmi z celého sveta. Dôležité je definovať takmer totálne štandardy v každej krajine s ohľadom na jej národnostné odchyľky.

2.1 Medzinárodné normy

Problematiku futbalu a jej bezpečnosti riešia hlavne spoluprácou UEFA a EÚ prostredníctvom noriem, ktoré následne nadobúdajú účinnosť v členských krajinách.

2.1.1 Európsky dohovor o násilí a neviazanosti divákov počas športových podujatí, a najmä na futbalových zápasoch

Jedná sa o medzinárodnú normu členských štátov Rady Európy, ktorá nadobudla platnosť 1. novembra 1985. Cieľom dohovoru je predchádzať a zvládnuť násilie a neviazanosť divákov. Článok 3 jasne definuje potrebné opatrenia:

1. Zúčastnené strany sa zaväzujú zabezpečiť vypracovanie a realizáciu opatrení určených na predchádzanie a zvládnutie násilia a neviazanosti divákov, najmä
 - a. zabezpečiť, aby dostatok poriadkových síl bol pripravený čeliť vypuknutiu násilia a neviazanosti na štadiónoch a v ich bezprostrednej blízkosti, ako aj pozdĺž trás, ktorými prechádzajú diváci;
 - b. uľahčiť úzku spoluprácu a výmenu zodpovedajúcich informácií medzi policajnými zbraňmi v rôznych lokalitách, ktorých sa to týka alebo môže týkať;
 - c. uplatňovať alebo podľa potreby prijímať zákony, ktoré umožňujú, aby osoby, ktoré boli obvinené z priestupkov spojených s násilím a neviazanosťou divákov, boli stíhané zodpovedajúcimi trestami alebo podľa okolností zodpovedajúcimi administratívnymi opatreniami.

2. Zúčastnené strany sa zaväzujú podporovať zodpovedajúcu organizáciu a dobré správanie sa klubov fanúšikov a vymenovanie usporiadateľov z ich členov na pomoc pri

usmerňovaní a informovaní divákov na zápasoch a pri sprevádzaní skupín fanúšikov, ktoré idú na zápasy odohrávajúce sa na cudzích ihriskách.

3. Zúčastnené strany podporujú v medziach právnych možností koordináciu organizácie premiestňovania z miesta odchodu v spolupráci s klubmi, organizovanými fanúšikmi a cestovnými kancelárkami tak, aby zabránili potenciálnym výtržníkom dostať sa na zápasy.

4. Ak sú obavy z násilností a neviazanosti divákov, zúčastnené strany dbajú podľa potreby zavedením primeraných legislatívnych opatrení obsahujúcich sankcie za nedodržanie poriadku alebo zavedením iných vhodných prostriedkov, aby športové organizácie, ako aj kluby, podľa potreby spolu s majiteľmi štadiónov a štátnymi orgánmi, v súlade so svojou zodpovednosťou definovanou vnútroštátnym právom prijali konkrétne opatrenia pri vstupoch na štadióny a na štadiónoch samotných, s cieľom predísť takémuto násiliu alebo neviazanosti alebo zvládnuť ich, a to vrátane:

- a. zabezpečenia, aby usporiadanie a konštrukcia štadiónov zaručovali bezpečnosť divákov, neuláhčovali násilie medzi nimi, dovoľovali účinne zvládnuť dav, aby obsahovali zodpovedajúce bariéry alebo ohrady a umožňovali zásah bezpečnostných služieb a polície;
- b. účinného oddelenia skupín súperiacich fanúšikov tým, že skupinám fanúšikov hostí sa pri ich vpúšťaní do hľadiska pridelia vymedzené tribúny;
- c. zabezpečenie tohto oddelenia prísnou kontrolou predaja lístkov a prijatia osobitných opatrení v čase krátko pred zápasom;
- d. vylúčenie zo zápasov a štadiónov alebo zákazu vstupu na ne známym alebo potenciálnym výtržníkom a osobám pod vplyvom alkoholu alebo drog, a to v medziach právnych možností;
- e. vybavenia štadiónov výkonným systémom reproduktorov rozhlasu a starostlivosti o jeho plné využitie, ako aj o využitie programu zápasov a iných reklamných prostriedkov na podnecovanie divákov správať sa slušne;
- f. zákazu prinášania alkoholických nápojov divákmi na štadióny; obmedzenia a podľa možnosti zákazu predaja a akejkoľvek distribúcie alkoholických nápojov na štadiónoch a zabezpečenia, aby všetky nápoje, ktoré sú dostupné, boli v bezpečných obaloch;
- g. zabezpečenia kontroly s cieľom zabrániť divákovi prinášať na štadióny predmety, ktoré sa môžu použiť pri násilných činoch, alebo ohňostroje, či podobné prostriedky;

h. zabezpečenia, aby pred zápasmi styční pracovníci spolupracovali s príslušnými orgánmi na opatreniach, ktoré treba prijať na zvládnutie davu tak, aby príslušné pravidlá sa presadili koordinovanou akciou.

5. Zúčastnené strany prijímú primerané opatrenia v sociálnej a výchovnej oblasti, pamätajúc na potenciálny význam masovokomunikačných prostriedkov, aby predchádzali násilium v športe a v súvislosti so športom najmä vyzdvihovaním športového ideálu výchovnými a inými akciami, podporovaním myšlienky fair-play osobitne medzi mladými ľuďmi s cieľom upevniť vzájomnú úctu medzi divákmi a športovcami, ako aj povzbudením k aktívnejšej účasti v športe. [3]

2.1.2 Uznesenie Rady Európy č. 2006/C-322/01

Jedná sa o aktualizovanú príručku s odporučeniami pre medzinárodnú policajnú spoluprácu a opatreniami k predchádzaniu násilia a výtržnostiam a ich zvládaniu pri medzinárodných futbalových zápasoch, ktoré sa týkajú aspoň jedného členského štátu.

Príručka stanovuje hlavné parametre a spôsoby policajnej spolupráce pri zaisťovaní bezpečnosti a poriadku, povinnosti a rolu usporiadateľa športových stretnutí.

2.2 Normy Českej republiky

- Zákon č. 1/1993 Sb. - Ústava ČR
- Zákon č. 115/2001 Sb. „O podpoře sportu“
- Zákon č. 40/2009 Sb. trestní zákoník
- Zákon č. 141/1961 Sb. trestní řád
- Zákon č. 200/1990 Sb. „O přestupcích“
- Zákon č. 101/2000 Sb. „O ochraně osobních údajů“
- Zákon č. 273/2008 Sb. „O Policii České republiky“
- Zákon č. 84/1990 Sb. „O právu shromažďovacím“
- Zákon č. 133/1985 Sb. „O Požární ochraně“
- Zákon č. 37/1989 Sb. „O ochraně před alkoholismem a jinými toxikomaniemi“
- Dohoda mezi Policií ČR a FAČR

2.2.1 Zákon č. 115/2001 Sb. „O podpoře sportu“

Pre bezpečnosť na štadiónoch je možné a prospešné využiť i zákon O podpore športu § 7a Povinnosti prevádzkovateľa športového zariadenia:

(1) Vlastník športového alebo prevádzkovateľ zariadenia je povinný, ak je to nevyhnutné pre bezpečnosť osôb a majetku v športovom zariadení, vydať a zverejniť návštevny poriadok, v ktorom, podľa miestnych podmienok, stanoví hlavne pravidlá pre vstup návštevníkov do športového zariadenia a pravidlá chovania návštevníkov a osôb bezprostredne vykonávajúcich usporiadateľskú službu v športovom zariadení.

(2) Pokiaľ je bezpečnosť osôb alebo majetku v športovom zariadení ohrozená závažným spôsobom a cez všetky opatrenia učinené vlastníkom alebo prevádzkovateľom nedôjde k obnoveniu pokojného stavu, je vlastník alebo prevádzkovateľ povinný prerušiť alebo ukončiť prebiehajúci športový podnik a bez zbytočného odkladu požiadať o spoluprácu Políciu Českej republiky.

(3) Pokiaľ v športovom zariadení dôjde k závažnému ohrozeniu bezpečnosti osôb alebo majetku v dôsledku toho, že vlastník alebo prevádzkovateľ neučinil všetky opatrenia a pokojný stav je nútená obnoviť Polícia Českej republiky, náleží Polícii Českej republiky náhrada vynaložených nákladov. [4]

2.2.2 Zákon č. 101/2000 Sb. „O ochraně osobních údajů“

Tento zákon sa využíva pri predávaní vstupeniiek na meno, prevádzke databáz problémových fanúšikov, zisteniu totožnosti z dôvodu vymáhania náhrad škôd a pod. Je pri tom nutné splňať podmienky:

- účel spracovania pre zaistenie bezpečnosti na štadióne (podľa § 5/1)
- oznamovacia povinnosť (podľa § 16)
- informovať osobu, prečo a ako bude s dátami naložené (podľa § 11)
- súhlas osoby nie je nutný (podľa § 5/2). [5]

2.2.3 Oprávnenia usporiadateľskej služby

Zadžanie osoby podozrivej § 76 odst. 2 trestního řádu

„Osobnú slobodu osoby, ktorá bola pristihnutá pri trestnom čine alebo bezprostredne potom, smie obmedziť ktokoľvek, pokiaľ je to nutné ku zisteniu jej totožnosti, k zamedzeniu úteku alebo ku zaisteniu dôkazov. Je však povinný túto osobu predať ihneď policajnému orgánu, príslušníka ozbrojených síl môže tiež predať najbližšiemu útvaru ozbrojených síl alebo správcovi posádky. Ak nemožno takúto osobu ihneď predať, je treba niektorému z uvedených orgánov obmedzenie osobnej slobody bez odkladu oznámiť.“ [6]

Aby bolo možné použiť obmedzenie osobnej slobody, musia byť splnené podmienky obmedzenia osobnej slobody:

- osoba pristihnutá pri trestnom čine alebo bezprostredne potom
- právne dôvody zistenia totožnosti
- zamedzenie úteku
- zaistenie dôkazov
- bezodkladne predat' polícii. [6]

Nutná obrana § 29 trestního zákona

„Čin inak trestný, ktorým niekto odvracia priamo hroziaci alebo trvajúci útok na záujem chránený týmto zákonom, nie je trestným činom. Nejde o nutnú obranu, ak bola obrna úplne zjavne neprimeraná spôsobu útoku.“ [7]

Pre vykonanie nutnej obrany je nutné, aby boli splnené podmienky nutnej obrany:

- útok hrozí alebo trvá
- útok nemožno odvrátiť inak
- spôsobený následok nesmie byť v zjavnom nepomere k následku, ktorý hrozil. [7]

Krajná nouze § 28 trestního zákona

„Čin inak trestný, ktorým niekto odvracia nebezpečenstvo priamo hroziace záujmu chránenému týmto zákonom, nie je trestným činom.“ [8]

O krajnú núdzu sa jednalo, len ak bolo nemožné odvrátiť toto nebezpečenstvo za daných okolností inak alebo spôsobený následok bol zrejme rovnako závažný alebo ešte závažnejší než ten, ktorý hrozil. [8]

Zisťovanie totožnosti

Zisťovanie totožnosti divákov členmi usporiadateľskej ale i bezpečnostnej služby je možné len pri vstupoch do priestoru štadióna. Vnútri štadióne už nemožno toto oprávnenie použiť, okrem situácie, kedy návštevník porušil návštevný poriadok. Vtedy možno s prítomnosťou Polície ČR v zmysle „právneho záujmu“ (vymáhanie škody, podanie žaloby apod.) využiť zistenie totožnosti i vnútri štadióna. Polícia ČR prevedie perlustráciu osoby a osobné údaje predá „usporiadateľovi“

Návštevný poriadok

Návštevný poriadok je najsilnejšou zbraňou majiteľa štadióna. Može si definovať ľubovoľné podmienky vstupu a chovania divákov v priestoroch štadióna. Diváci kúpením vstupenky vstupujú do zmluvného vzťahu a v zmysle zákona č. 513/1991 Sb. Obchodní zákoník. Z tohto vzťahu im vyplýva povinnosť rešpektovať podmienky obchodu, t. j. návštevný poriadok.

2.2.4 Najčastejšie porušenie zákona pri futbalových zápasoch:

- priestupky proti verejnému poriadku § 47 zákona o priestupkoch
- poškodzovanie cudzej veci § 228/1 trestného zákoníku
- výtržníctvo § 358/1 trestného zákoníku
- propagácia hnutia smerujúceho k potlačeniu práv a slobôd § 403/1 trestného zákoníku

Priestupky proti verejnému poriadku § 47 zákona 200/1990 Sb. „O priestupkoch“

Priestupkom je zavinené jednanie, ktoré porušuje alebo ohrozuje záujem spoločnosti a je za priestupok vyslovene označené v zákone o priestupkoch (zákon č. 200/1990 Sb.) alebo v inom zákone, ak nejde o iný správny delikt postihnuteľný podľa zvláštnych právnych predpisov alebo o trestný čin.

Výtržníctvo § 358 trestného zákoníku

(1) Kto sa dopustí verejne alebo na mieste verejnosti prístupnom hrubej neslušnosti alebo výtržnosti hlavne tým, že napadne iného, hanobí hrob, historickú alebo kultúrnu pamiatku, alebo hrubým spôsobom ruší prípravu alebo priebeh organizovaného športového stretnutia, zhromažďovania alebo obradu ľudí, bude potrestaný odňatím slobody až na dva roky. [9]

(2) Odňatím slobody až na tri roky bude páchatel' potrestaný, ak spácha čin uvedený v odseku 1 opätovane, alebo ako člen organizovanej skupiny. [9]

Poškodzovanie cudzej veci § 228 trestného zákoníku

(1) Kto zničí, poškodí alebo učiní nepoužiteľnou cudziu vec, a spôsobí tak na cudzom majetku škodu nie nepatrnú, bude potrestaný odňatím slobody až na jeden rok, zakázom činnosti alebo prepadnutím veci alebo inej majetkovej hodnoty. [10]

(2) Rovnako bude potrestaný, kto poškodí cudziu vec tým, že ju postrieka, pomaluje či popíše farbou alebo inou látkou. [10]

Propagácia hnutia smerujúceho k potlačeniu práv a slobôd § 403

(1) Kto založí, podporuje alebo propaguje hnutie, ktoré preukázateľne smeruje k potláčaniu práv a slobôd človeka, alebo hlása rasovú, etnickú, národnostnú, náboženskú či triednu zášť alebo zášť voči inej skupine osôb, bude potrestaný odňatím slobody na jeden až päť rokov. [11]

Dohoda medzi Polícií ČR a ČMFS

Dohoda bola uzavretá 14. februára 2005 policajným prezidentom a predsedom futbalovej asociácie. Je v súlade s novelou Európskej rady č. 2006/C-322/01 a vymedzuje spoluprácu pri konaní zápasov, ako medzinárodných tak i zápasov v rámci štruktúry. Ďalej upravuje požiadavky na stebno technické vybavenie štadióna prvej a druhej futbalovej ligy, zaistenie bezpečnostných štandardov, spoluprácu medzi usporiadateľskou službou a políciou, výcvik a činnosť usporiadateľskej služby, spoločnú mediálnu politiku.

Článok 3 Činnosť zväzu a futbalových klubov definuje podmienky pre efektívnu spoluprácu medzi políciou a zväzom, klubom:

- „vybudovanie riadiacej miestnosti s výhľadom na divácke sektory pre štáb veliteľa opatrení a bezpečnostného pracovníka klubu, vybavenie priestorov monitormi pre záznam a vyhodnotenie kamerového systému a rozhlasovým zariadením
- infraštruktúru štadióna, aby bolo možné oddeliť fanúšikov oboch klubov pevnou prekážkou v prípade potreby
- lekársku stanicu prvej pomoci alebo prvú pomoc zaistovanú vozidlom zdravotnej služby
- opravu a odstránenie všetkých uvoľnených častí zariadení, ktoré by mohli byť použité ako zbraň
- dostatočný počet turniketov
- dostatočný počet núdzových východov, ktoré nemôžu slúžiť zároveň ako vstupy
- viditeľné umiestnenie návštevneho poriadku
- pred každým zápasom prevedenie bezpečnostnej prehliadky štadióna
- vymedzenie parkovacieho miesta pre príjazd zasuhúcim jednotkám polície.“ [12]

Dôležité je miestne dojednanie, kde sa dohoda týka miestneho klubu a stanice polície ČR nachádzajúca sa v mieste alebo v blízkom okolí futbalového klubu. Obe strany si definujú vstupné informácie a opatrenia zo strany usporiadateľa a PČR v závislosti na špecifických podmienkach danej lokality. S tým si vymedzia i svoje povinnosti a zodpovednosti.

Samostatnú pozíciu tvorí bezpečnostný manažér klub. Ten má jasne definované právomoci a zodpovednosti v klube. Komunikuje s políciou, SLO (styčná osoba), miestnou samosprávou, FIFA a UEFA. Pri neschopnosti usporiadateľskej služby uržať poriadok na štadióne, bezpečnostný manažér dáva pokyn polícií o pomoc.

§ 76 Zákaz vstupu na športovní, kulturní a jiné společenské akce

- (1) Súd môže uložiť trest zákazu vstupu na športové, kultúrne a iné spoločenské akcie až na desať rokov, ak sa páchatel dopustil úmyselného trestného činu v súvislosti s návštevou takejto akcie. [13]
- (2) Ako samostatný trest môže byť trest zákazu vstupu na športové, kultúrne a iné spoločenské akcie uložený, ak vzhľadom k povahe a závažnosti spáchaného prečinu a osobe a pomerom páchatela uloženie iného trestu nie je potreba. [13]
- (3) Trest zákazu vstupu na športové, kultúrne a iné spoločenské akcie spočíva v tom, že sa odsúdenému po dobu výkonu tohoto trestu zakazuje účasť na stanovených športových, kultúrnych a iných spoločenských akciách. [13]

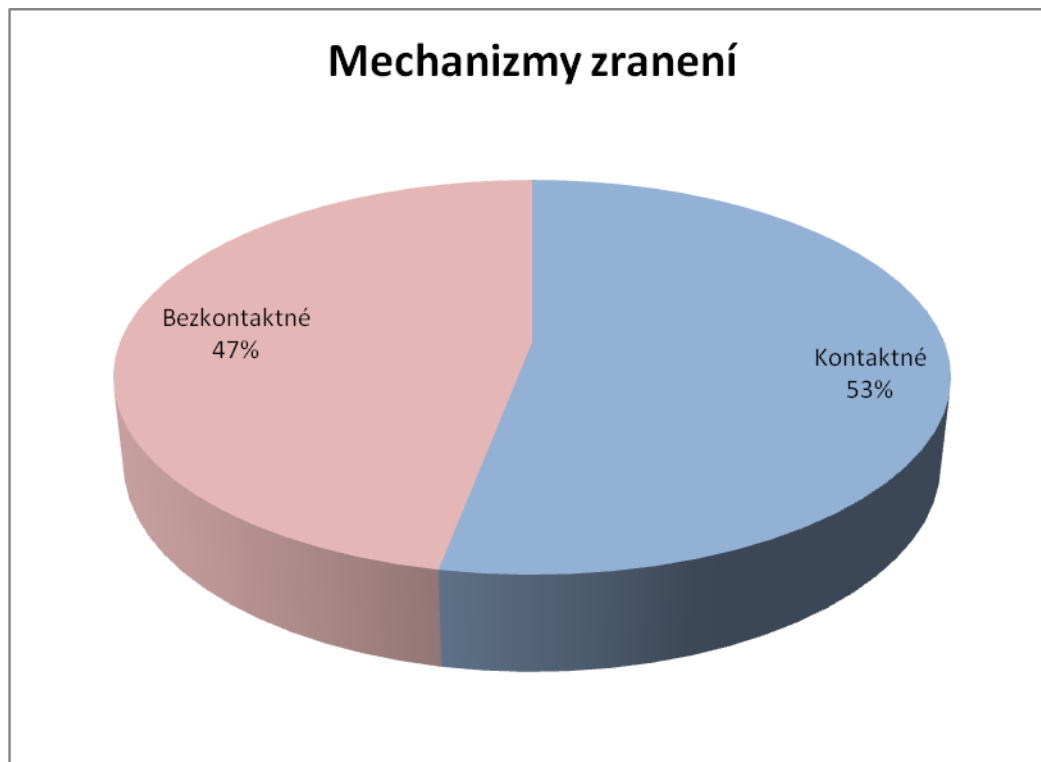
§ 77 Výkon trestu zákazu vstupu na športovní, kulturní a jiné společenské akce

- (1) Odsúdený je pri výkone trestu zákazu vstupu na športové, kultúrne a iné spoločenské akcie povinný spolupracovať s probačným úradníkom spôsobom, ktorý mu stanoví, ako postupovať podľa stanoveného probačného plánu, vykonávať stanovené programy sociálneho výcviku a prevýchovy, programy psychologického poradenstva, a ak to považuje probačný úradník za potrebné, dostavovať sa podľa jeho pokynov v období bezprostredne súvisiacich s konaním zakázanej akcie k určenému útvaru Policie České republiky. [14]
- (2) Do doby výkonu trestu zákazu vstupu na športové, kultúrne a iné spoločenské akcie sa doba výkonu trestu odňatia slobody nezapočítava. [14]

II. PRAKTICKÁ ČASŤ

3 ŠPECIFICKÁ BEZPEČNOST

Príčiny vzniku zranení nazývame mechanizmy, ktoré delíme na kontaktné so súperom a bez kontaktné. Počet je pomerne vyvážený, zranenie spôsobené kontaktom so súperom sa podieľajú na celkovom počte zranení s 53 % a v prípadoch bez kontaktu súpera v 47 %.

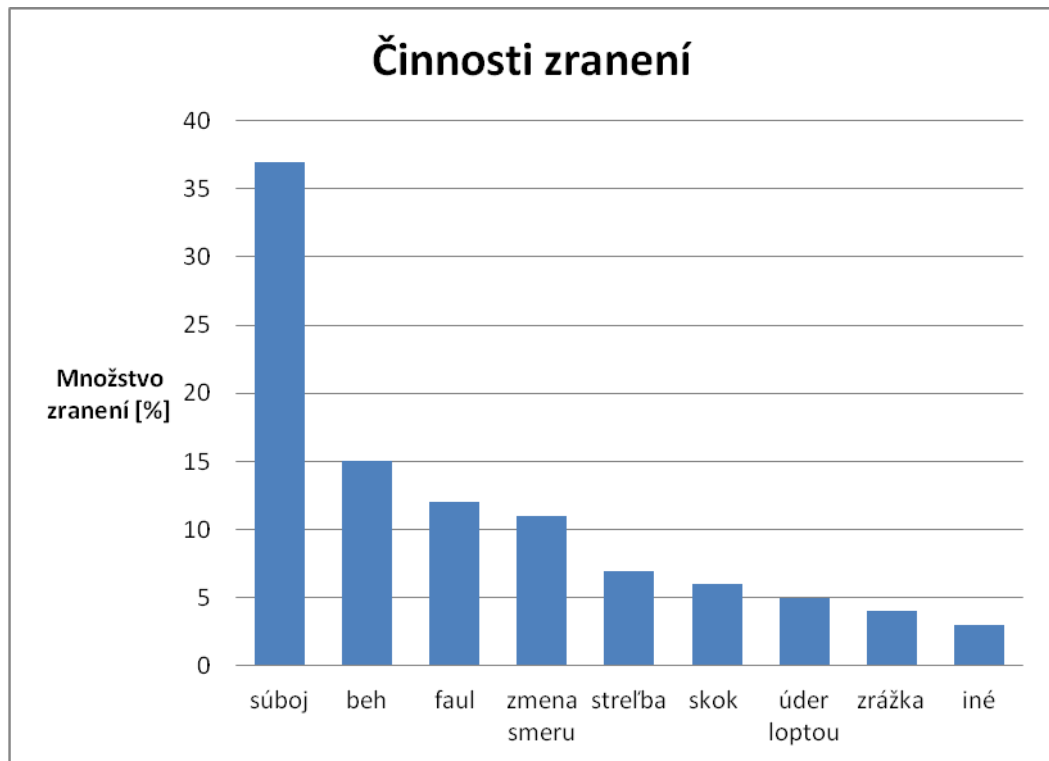


Graf 1 Mechanizmy zranení [vlastný zdroj]

Treba sa zameriavať na prevenciu zranení oboch mechanizmov, nakoľko ich počet je približne rovnaký. Kontaktný mechanizmus je možné odstrániť definovaným pravidliem, aby hráč nepoužíval nebezpečné pohyby voči súperovi. Tento spôsob prevencie teda plne náleží zväzom ako FIFA a UEFA. Jedná sa napríklad o udelenie červenej karty pri udretí loktom do hlavy súpera pri súboji, pri nastavení podrážky kopačky proti nohe súpera (tzv. šlapák), za použitie surového zákroku. Zranenie pri kontakte môže byť obmedzené i pôsobením okolia na vnútorné postoje hráča k smerom FAIR-PLAY a RESPECT.

Bezkontaktné zranenia sa dajú minimalizovať správnym prístupom k tréningu, regeneráciou a stravou. Ďalej tu pôsobí genetika, ktorú ale nie je možné v dostatočnej miere odstrániť. V tréningu sa pristupuje zodpovedne s ohľadom na nácvik koordinácie pohybov v behu a hlavne pri pádoch. Pri páde vznikne najväčší počet urázov vôbec. Stravou pripravujeme organizmus, aby bol schopný odolávať vonkajším negatívnym vplyvom pomocou správnych látok v tele. Dostatkom minerálnych látok v organizme predchádzame krčom vo

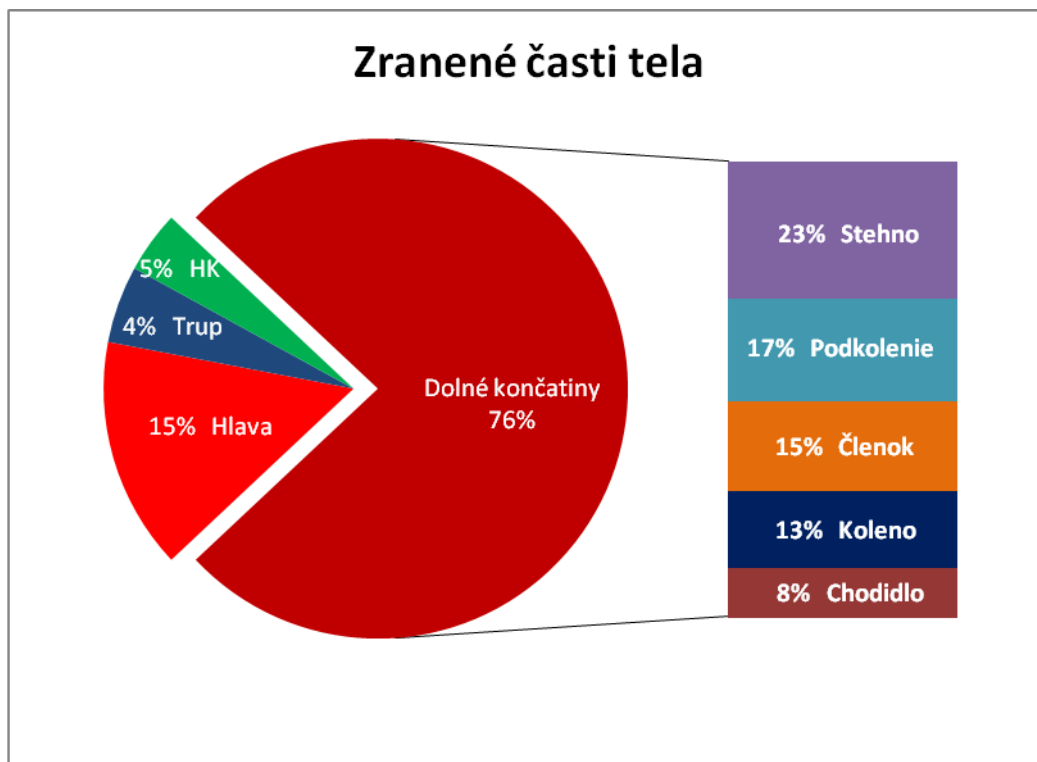
svaloch, z ktorých následne môže vzniknúť vážnejšie svalové zranenie. Regenerácia je dôležitá pre celkovú obnovu síl mentálnych i psychických. Keď nie je telo dostatočne odýchnuté, preťažený organizmus nezvláda danú záťaž a to vedie k následným zraneniam.



Graf 2 Činnosti zranení [vlastný zdroj]

Na grafe vidíme, že drvivá väčšina zranení sa spôsobí pri súboji. Po súboji sa hráč zraní pri nekoordinovanom pohybe alebo pri páde. V minimálnej miere sa jedná o zranenie spôsobené s priamym úderom alebo kopom súpera. Preto vychádza z toho stanovisko do praxe, v tréningoch sa musí cvičiť koordinácia celého tela hlavne pri rušivých vonkajších vplyvoch. Taktiež je nutné učiť hráčov padať v nečakanom okamžiku a rýchlo tomu prispôbiť svoje telo.

Je samozrejmosťou, že väčšina zranení je spôsobených na dolných končatinách, až 76 %. Druhú oblasť zranení tvorí hlava (15%) a nepatrné množstvo je pridelné horným končatinám a trupu. I keď zranenia hlavy nie sú najčastejším úrazom, i tak si zaslúžia najväčšiu pozornosť. Pretože každé zranenie spôsobené na hlave môže mať tragické následky. Pri tomto úraze nemožno nič podceňovať a hráč sa musí okamžite podrobiť vyšetreniu!



Graf 3 Zranené části tela [vlastný zdroj]

Pri dolných končatinách je z grafu patrné, že najviac úrazov je spôsobených na veľkých častiach tela, t. j. stehno a podkolenie, a nasledujú kĺby. Jedná sa hlavne o svalové zranenia (stehno, podkolenie) a občasnú fraktúru. Spôsobené je to tým, že sa jedná o pomerne veľké svaly (štvorhlavý a dvojhlavý sval stehenný, trojhlavý sval lýtkový), ktoré pri pohybe alebo kope do lopty musia vyvinúť obrovskú silu. Ak sval nie je dostatočne prekrvený rozcvičeným alebo nemá dostatočné zdroje živín, môže sa natiahnuť, natrhnuť a v krajnom prípade dôjde až do štádia ruptúry. Kĺby majú zväčša problém pri nečakaných stimuloch, kedy sa nespevnené vyvrtnú a dochádza často k porušeniu väzov.

K svalovým zraneniam musí byť pripustená okamžitá pomoc založená na chladivom stimule, ktorý spôsobuje, že v mieste úrazu sa minimalizuje krvý otok. To spôsobí skoršiu rekonsvalecenciu po zranení. Ľad musí byť priložený na postihnuté miesto okamžite po vzniku zranenia.

4 ZABEZPEČENIE ZÁPASU

Jedná sa o organizačné opatrenia, ktoré treba vykonať aby zápas prebiehal bez problémov, v záujme pozornosti je hlavne otázka fanúšikov. Organizácia znamená jasnú hierarchiu futbalového klubu a zložiek starajúcich sa o priebeh zápasu. Všetci musia poznať svoje kompetencie, náplň činností a byť oboznámení o sankciách za porušenie alebo nedbalosť pri ich plnení. Futbalové kluby na najvyššej úrovni tvoria zväčša akciové spoločnosti, preto si spomenieme organizačnú štruktúru týchto právnych subjektov. Na obr. 2 som uviedol organizačnú štruktúru (hierarchiu) klubu v konkrétnej reálnej situácii klubu FC FASTAV Zlín, a.s.

Pre zaistenie správneho fungovania podniku je dôležitý dobrý management (v preklade riadenie). Management je proces systematického plánovania, organizovania, vedenia ľudí a kontrolovania, ktorý smeruje k dosiahnutiu cieľov organizácie. [17]

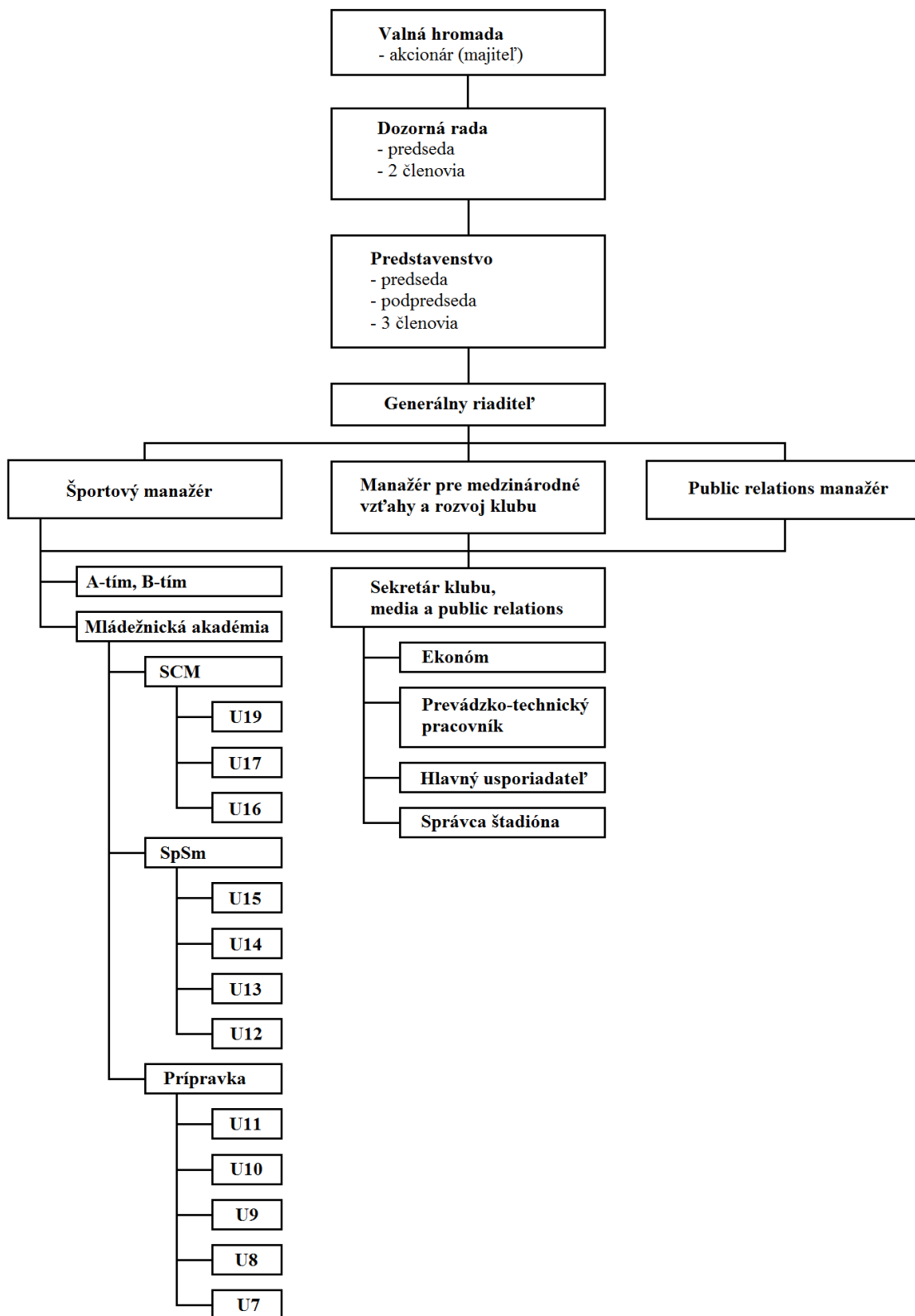
Pre naše potreby je kľúčovou osobou sekretár klubu, ktorý má v klube zodpovednosť za organizáciu zápasov z hľadiska celého priebehu, teda i bezpečnosti. Poverený klubom výhradne bezpečnostný manažér je prevádzko-technický pracovník. Ten preberá hlavnú zodpovednosť za bezpečie na štadióne. Ak posúdi, že zazmluvnená bezpečnostná služba spolu s usporiadateľmi nedokáže zaistiť bezpečnosť na štadióne, žiada políciu o pomoc. Spolu s hlavným usporiadateľom a vedúcim členom SBS navzájom neustále kooperujú svoju činnosť pre hladký priebeh zápasu.

Povinnosti bezpečnostného manažéra (prevádzko-technického pracovníka) v klube FC FASTAV Zlín, a.s.:

- žiada políciu o pomoc pri neschopnosti udržať verejný poriadok na štadióne,
- koordinácia činností s hlavným usporiadateľom,
- spolupráca s veliteľom zásahu polície a vedúcou osobou SBS vo velíne na štadióne,
- komunikácia s domácimi fanúšikmi (koordinátor fanúšikov),
- komunikácia s klubmi ohľadom ich fanúšikov,
- trvalé analyzovanie situácie na štadióne i v blízkom okolí,
- zabezpečenie hasičského záchranného zboru, zdravotníckej služby.

Povinnosti hlavního usporiadateľa:

- zabezpečenie usporiadateľov (stevardov),
- kooperácia činností s bezpečnostným manažérom,
- komunikácia s usporiadateľmi,
- v dobe pred verejným otvoreným štadióna zaškolenie usporiadateľov v oblasti zaistenia bezpečnosti a jednania pri krízových situáciách,
- komunikácia s vedúcou osobou podávačov lôpt,
- delegovanie úloh a stanoviská (statické i mobilné) jednotlivým usporiadateľom,
- zaistenie bezpečnosti rozhodcom.



Obr. 2 Hierarchia v klube FC FASTAV Zlín [vlastný zdroj]

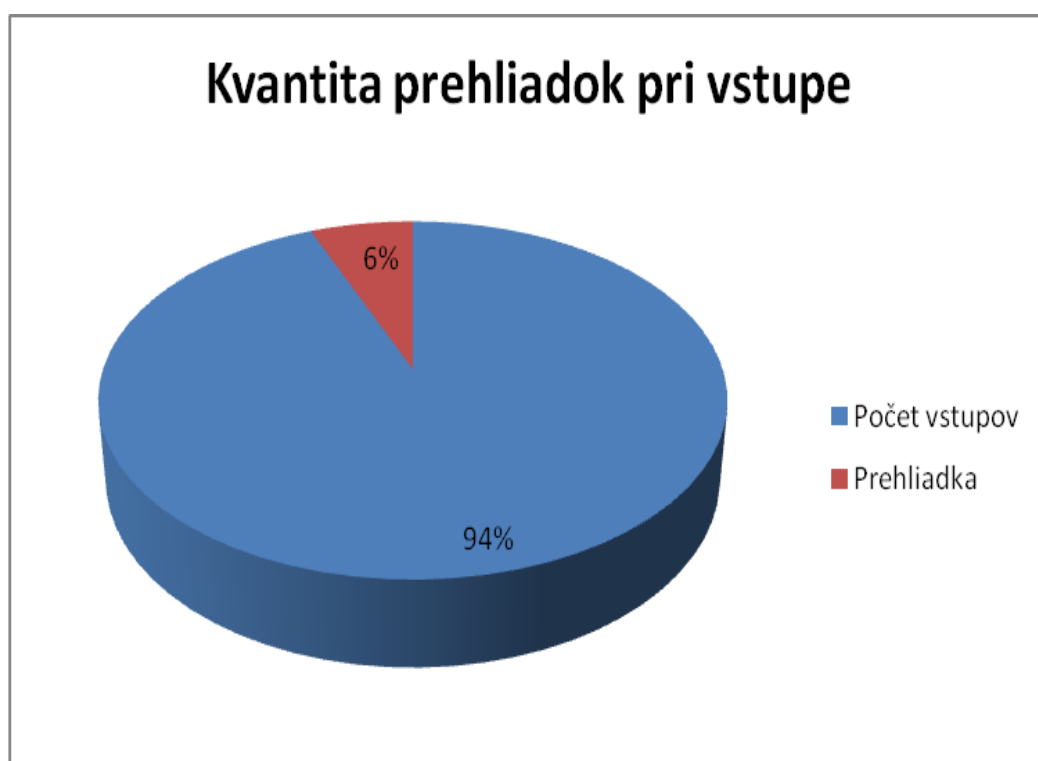
Pre zjednodušení prístup k organizácii zápasu som rozdelil priebeh zabezpečenia udalosti do 3 časovo nasledujúcich blokov, bezpečnosť:

- pred zápasom,
- v priebehu zápasu,
- po zápase.

4.1 Pred zápasom

Dôležitý faktorom je zaistiť objekt v dostatočnom predstihu pred zápasom. Musia sa odstrániť nevhodné predmety prípadne opraviť poruchy pred tým, ako sa na štadión dostanú diváci. Na zápase sa podieľajú viaceré zložky ako štátna, mestská a kriminálna polícia, hasičský záchranný zbor, zdravotnícka záchranná služba, súkromná bezpečnostná služba a usporiadatelia z klubu. Pri rizikových zápasoch sa zaistuje i doprovod skupín fanúšikov policajnými zložkami, dokonca v kooperácii s České dráhy, a.s., ktoré pripravujú špeciálny vlakový spoj pre fanúšikov.

Všetky usporiadateľské zložky sa musia vopred dohodnúť, kde sa bude ktorá zložka nachádzať a ako bude fungovať spolupráca pri kritických situáciách. Podstatné je nepretržité spojenie medzi jednotlivými zložkami.



Obr. 3 Kvantita prehliadok pri vstupe na štadión [vlastný zdroj]

Činnosť pred zápasom sa týka i kontroly vstupu osôb na štadión. Tu má klub najväčšiu právomoc zamedziť problémom na štadiónoch. Majiteľ si zadáva vlastné podmien-

ky vstupu na základe pravidla „Pán domu“. Hlavné vymedzenia by sa mali týkať zákazu vstupu pod vplyvom alkoholu, drog a iných návykových látok, zákaz vnášať ostré, nebezpečné predmety a zbrane, pyrotechniku, zver, nápoje v sklenených fľaškách, alkoholické nápoje atď. Majiteľ si môže definovať pravidlá, ktoré podkladá za dôležité pri kontrole vstupu. Zároveň tieto pravidlá by mali byť definované so zreteľom na situáciu, aby zbytočne nebola spomalená plynulosť kontroly.



Obr. 4 Kontrola diváka pri vstupe na štadión [Jan Zahnaš]

Hlavné body k zabezpečeniu pred zápasom:

- zjednanie a jasné vymedzenie povinností a sankcií medzi klubom a PČR, HZZ, zdravotníckou záchrannou službou, SBS, miestnou samosprávou,
- komunikácia medzi klubmi o fanúšikoch, prípadne popis problémových individualít,
- odstránenie nebezpečných predmetov zo štadióna,
- zamedzenie vstupu divákovi, ktorý nespĺňa podmienky vstupu uvedené v návštevnom poriadku,
- osobná prehliadka divákov pri vstupe,
- kontrola a evidencia vozidiel pri vjazde,

- zamedzenie vstupu divákovi do iného sektoru ako majú uvedené na vstupenke,
- rozhodcom a hostujúcim hráčom zaistiť bezproblémový príjazd na štadión a priamy vstup do kabíny oddelene od fanúšikov,



Obr. 5 Vstup hostujúceho tímu do kabíny priamo z autobusu [Jan Zahnaš]

- vymedzenie mobilných a statických stanovísk usporiadateľom a SBS, aby bolo po celom areáli možno monitorovať a okamžite riešiť problémy,
- v rizikových miestach, v blízkosti sektorov domáce a hostujúceho „kotla“, zväčšiť počet organizátorov.



Obr. 6 Kontrola vozidiel pri vjazde na štadión [Jan Zahnaš]

4.2 Počas zápasu

Neustále treba monitorovať fanúšikov, hlásiť potrebné informácie prostredníctvom hlásateľa. Na štadióne sa môže vyskytnúť hocičo, s tým treba počítať. Preto je žiaduce byť neustále v stehu a byť pripravený okamžite zakročiť, lebo pri takom množstve ľudí na jednom mieste i malý konflikt alebo panika môže viesť ku katastrofe. Nemožno sa vymedziť len na kontrolu hosťujúceho sektoru, potyčka môže vzniknúť i medzi domácimi divákmi.

Pri futbalových zápasoch musíme spomenúť chovanie fanúšikov. Treba si uvedomiť, že človek v dave sa chová rozdielne ako jednotlivo. Kolektívne chovanie je spôsob chovania veľkého počtu osôb, skupín alebo más, spontánne prevádzaný a vzájomne podliehajúci proces. Jedná sa napríklad o výtržnosti alebo paniku. [16]

„Dav tvorí zhuk ľudí, v ktorom každý jedinec, ktorý je jeho súčasťou, sa v tejto situácii mení: vytvára sa tu duša davu. Ľudia v dave cítia, myslia a jedajú spôsobom úplne odlišným, než by cítili, mysleli a jednali o samote. V hromade davu sa stierajú intelektuálne schopnosti jedincov, a teda ich individualita. Objavuje sa prevaha osobnosti nevedomejšej, sfarbenej citov a myšlienok v tom tiež zmysle nákazou, snahou premeniť sugerované myšlienky bezprostredne v činy.“ [17]

Usporiadateľ akcie nesie zodpovednosť za dianie na štadióne. Akciu musí nahlásiť na štátnu políciu. Táto spolupráca je podpísaná v dohode medzi PČR a ČMFS. V dohode sa jasne definujú body spolupráce, samozrejme musí sa brať ohľad na miestne skutočnosti a podľa toho je možné vykonať drobné korekcie z daného výkladu. V prípade, že klub disponuje informáciami o problémových fanúšikoch, zápas je označený za rizikový a klub požiada políciu o zvýšené bezpečnostné opatrenia. To sa premieta hlavne doprodu fanúšikov na autobusovú alebo železničnú stanicu. Ďalej je zvýšený počet príslušníkov polície na štadióne ako i jednotky pohybujúce sa v neustálom okolí štadióna pripravené okamžite zasiahnuť. Navyše medzi divákmi sa pohybujú jednotlivé osoby z kriminálnej polície oblečení v civile, ktorý ľahko zapadnú do davu a sú schopní okamžite informovať príslušné bezpečnostné zložky už pri zárodku konfliktu.

Zápas je neustále monitorovaný z „velínu“, miestnosť s výhľadom na všetky tribúny. Jedná sa o veliteľský riadiace centrum, z ktorého sa trvale monitoruje, analyzuje a vyhodnocuje situácia na štadióne i v jeho blízkom okolí. Následne sa z tohoto miesta riadia všetky zložky zaisťujúce hladký priebeh športovej akcie. Vo velíne sa nachádza bezpečnostný manažér klubu, veliteľ zásahu polície, vedúca osoba SBS a prípadne člen mestskej a kriminálnej polície. Po vzniknutej situácii sa kooperuje z tohoto stanoviska všetkých organizátorov. Ak je jasne patrné, že klub nedokáže udržať verejný poriadok alebo odstrániť konflikt na štadióne, bezpečnostný manažér požiada políciu o pomoc. Inak sa spolupracuje hlavne medzi usporiadateľmi a službou SBS, ktorá si preberá objekt pod kontrolu na základe zmluvného vzťahu.



Obr. 7 Velín na hlavnej tribúne [Jan Zahnaš]

Súkromná bezpečnostná služba spolupracuje s obecnou políciou pokiaľ intenzita protispoločenského jednania osôb dosiahla takého stavu, že pracovníci SBS už nie sú schopní verejný poriadok zaistiť vlastnými silami a prostriedkami. Jedná sa o subsidiárnu pomoc strážnikov v prípade zaist'ovania usporiadateľských povinností pracovníkmi SBS. [18]

Hlavné body zabezpečenia počas zápasu:

- monitorovanie a okamžité analyzovanie situácie na štadióne z velínu,
- komunikácia medzi usporiadateľmi, SBS prípadne políciou,
- zamedzenie stretu hostujúceho a domáceho „kotla“,
- zaistiť uvoľnené únikové cesty a otvorené vstupné body smerom zo štadióna von,
- komunikácia s obecnstvom prostredníctvom hlásateľa,
- pri vážnejšom porušení návšteného poriadku pomocou príslušníka polície zistiť totožnosť páchatel'a za účelom vymáhania spôsobených škôd,
- zamedzenie vstupu divákov na hraciu plochu,
- policajné zložky v blízkosti rizikových miest (kotoľ domácich a hostí) pripravené k okamžitému zásahu na základe žiadosti klubu.

4.3 Po zápase

Dôležité je zaistiť hladký priebeh opustenia štadióna. Zároveň aby sa do kontaktu nedostali hosťujúci a domáci sektor fanúšikov, čo by emóciami ovplyvnenými výsledkom zápasu mohlo spôsobiť fatálne následky. Prípadne pri rizikových zápasoch zaistiť i spätný doprovod k špeciálnym vlakovým alebo autobusovým spojom, aby sa zamedzilo vandalizmu v meste.

Hlavné body zabezpečenia po zápase:

- zaistiť hladké opustenie štadióna,
- zamedzenie stretu oboch „kotlov“,
- hosťujúcich fanúšikov sprevádzať na autobusú alebo vlakovú stanicu pri rizikovom zápase,
- zaistiť hosťujúcim hráčom a rozhodcom východu z tribún bez kontaktu s divákmi a výjazd z areálu štadióna.

4.4 Režimové opatrenia

Jedná sa o pravidlá, zásady dodržiavané pre vstup osôb a vozidiel do objektu alebo z objektu, ale i kontrolu vnášania resp. vynášania materiálu. Nazývame ich vonkajšie režimové opatrenia. Hlavným zmyslom je nevpustiť k aktívam podniku neoprávnené osoby.

Druhým celkom sú vnútorné režimové opatrenia, ktoré vymedzujú oprávnenie vstupu len do objektov príslušným osobám. Napr. V areáli štadióna sa môže divák pohybovať len v určitých priestoroch, má povolený vstup na tribúnu uvedenú na vstupenke a zakázaný vstup do iných sektorov tribúny.

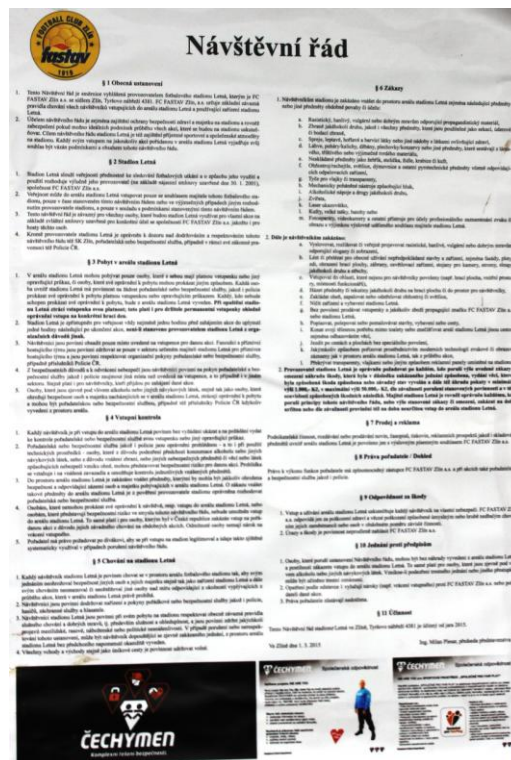
Ďalej sa to týka informačných, príkazových a zákazových značiek, mapa areálu s vyznačením únikových ciest, hasiacich prístrojov a pod. Blízko súvisí i s kľúčovou službou. Starajú sa o správu kľúčov, výdaj a príjem, zaistenie rezervných kľúčov apod. Radíme medzi ne i návštevný poriadok.

Návštevný poriadok je dokument určujúci správanie fanúšikov, ktoré si vymedzuje klub. Už pri vstupe na štadión má fanúšik možnosť rozhodnúť sa, či súhlasí s danými pravidlami. Ak vstúpi do areálu štadióna dáva najavo súhlas s týmto dokumentom a je povinný dodržiavať body v ňom obsiahnuté. Pri nedodržaní pravidiel si usporiadateľ vyhradzuje

právo k vyhosteniu osoby z areálu štadióna, prípadne spáchania horších priestupkov predávajú páchateľa polícii.

Návštevný poriadok musí byť vyvesený v priestoroch štadióna na takom mieste, aby si ho mohli prečítať všetci diváci ešte pred vstupom. Tento dokument musí obsahovať minimálne nasledovné informácie:

- „podmienky vstupu na štadión,
- zrušenie alebo odloženie niektorých udalostí,
- špecifiká alebo zákazy a postihy, napríklad neoprávnený vstup na hraciu plochu, hádzanie zakázaných predmetov na hraciu plochu, užívanie hrubého alebo úražlivého jazyka, prejavy rasistického chovania atď’.
- rôzne obmedzenia, týkajúce sa alkoholu, ohňostrojov, vlajok a iných nebezpečných predmetov,
- dodržiavanie pravidiel pre sedenie,“
- dôvody pre vyvedenie diváka zo štadióna apod. [2]



Obr. 8 Návštevný poriadok [Jan Zahnaš]

4.5 Další zabezpečenia

Najskôr je nutné si objekt rozdeliť na jednotlivé zóny, ktoré majú svoje špecifické zamerania v oblasti štadiónov. Zóny delíme na obvodovú, priestorovú, plášťovú a predmetovú. Obvodová ochrana sa týka hraníc vymedzujúcich pozemok. Sú to hlavne múry, ploty a vstupné body ako brána, bránka. Vonkajšia priestorová ochrana určuje priestor medzi obvodom a objektom vnútri areálu. Konkrétne sú to trávniky, parkoviská, chodníky apod. Plášťová ochrana zabezpečuje povrch budovy v stráženom areáli a jeho otvory. Jedná sa o múry budovy, okná a dvere. Vnútorňá priestorová ochrana, je to vnútro budovy a jeho priestory vnútri, sú konkrétne miestnosti v objekte. Predmetová ochrana sa zameriava na chránené aktívum.

Pre prvú ligu je povinné nasadenie turniketov na vstupné body, ktoré uľahčujú prehliadku osôb a zamedzujú hromadnému vstupu davu. Turnikety a brány musia byť neustále otvorené smerom zo štadióna a kontrolované až do odchodu všetkých divákov, z dôvodu ich využitia ako únikových ciest. Ďalej sa musí zaistiť priechodný prístup pohotovostným zložkám k vstupu na štadión.

Treba zamedziť vstupu na parkovisko neoprávneným osobám a parkovacie miesta pre rozhodcov a delegátov musia byť jasne vyznačené v areáli. Domáci klub má povinnosť zaistiť ochranu týchto vozidiel a zodpovedá za spôsobené škody. Parkovacie miesta musia byť určené i autobusu hosťujúceho tímu a autám managementu hosťujúceho tímu, médiám, sponzorom, VIP osobám. Vstupné body na štadión musia byť tiež nepretržite otvorené a kontrolované pre prípad núdze.

Usporiadatelia sú povinný zamedziť vstupu divákovi do neoprávneného sektoru. Umiestnenie sedadla na vstupenke musí byť riadne vyznačené sektorom, radom a číslom. K zamedzeniu kontaktu medzi fanúšikmi hostí, domácich a divákov je nutné využiť mechanické zábranné systémy. Ideálne oddelenie sa zabezpečí pevným oploteným vystuženým zábranami proti zvýšenému tlaku, s výškou minimálne 1,8 m. Sektory fanúšikov musia byť vyhradené na miestach protiľahlých od seba.

MZS sa musia využiť i pri zabránení vstupu divákov na hraciu plochu. Monitorovací velín sa musí nachádzať s výhľadom na celý štadión, nachádzajú sa tam príslušník mestskej polície, SBS, usporiadateľ a je v neustálom kontakte s hlavným usporiadateľom, veliteľom zásahu SBS, polície a zároveň s pracovníkmi na zabezpečujúci okolie štadióna.

Tab. 1 Návštevnosť divákov v sezóne 2014/15

[vlastný zdroj]

Priemer	Maximum	Minimum
1243	2067	714

Pre zabezpečenie dostatočného počtu usporiadateľov a členov SBS k udržaniu poriadku na štadióne musí byť aspoň približná informovanosť o počte divákov a fanúšikov. Rozsah počtu je docela široký, závisí vždy od atraktívnosti súpera (zvučné meno ako Sigma Olomouc, derby s 1. FC Slovácko), aktuálnej výkonnostnej formy domáceho mužstva, fanúšikovskej základne hostujúceho tímu (SFC Opava), ale i od vzdialenosti a počasia. Z minulých zápasov si kluby robia svoje databázy, a vedia už s akým súperom prídu na štadión približne v akom počte diváci a fanúšikovia, a aký sú rizikovní. K tomu slúži i komunikácia medzi klubmi, kedy si kluby navzájom vymenávajú informácie o problémových individualitách. Domácich fanúšikov sa zúčastňuje na zápase 20 až 60. U hosťujúcich fanúšikov sa jednalo niekedy o 100 osôb, ale nastali zápasy i bez fanúšikov hosťujúceho celku. Na základe týchto faktorov sa vyhlasuje rizikovosť zápasov. Rozmiestnenie organizátorov je znázornené v prílohe v rizikovom i v bežnom zápase.

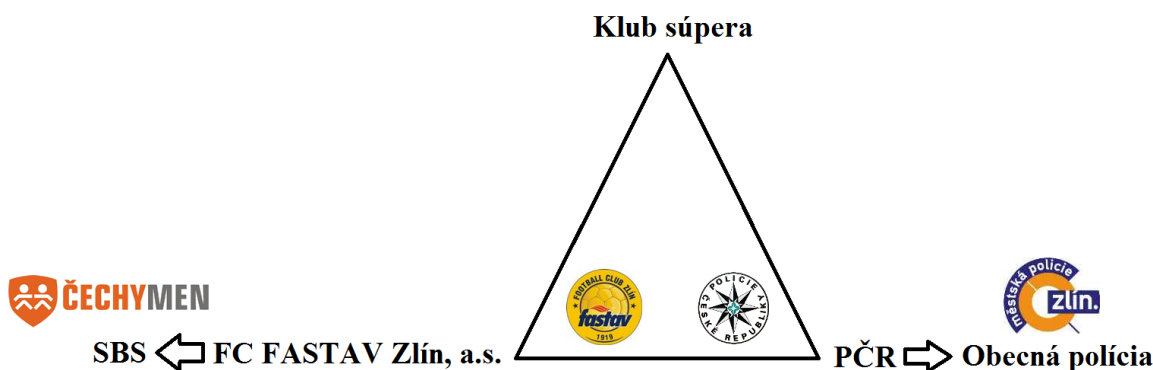
Klub je v kontakte s políciou ČR, ktorá následne v závislosti od rizika zápasu spolupracuje s mestskou políciou, prípadne i s kriminálnou políciou. Klub FC FASTAV Zlín, a.s. komunikuje s klubom súpera o jeho fanúšikoch, zistí koľko sa ich chystá na zápas, poskytne informácie, ktorý ľudia sú problémoví a poskytne informácie identifikujúce dané osoby. Polícia má daný počet jednotiek pripravených, ktoré sa prechádzajú resp. prevádzajú v blízkosti štadióna, ale vždy pripravené zasiahnuť na požiadanie organizátora. Polícia môže zasiahnuť, až keď ju požiada organizátor, z dôvodu nemožnosti zaistenia bezpečnosti a verejného poriadku vlastnými dostupnými silami a prostriedkami. Do vtedy sa o poriadok v areáli stará usporiadateľská služba so zazmluvnenou SBS. Polícia je ale pripravená divákov sprevádzať mimo areálu štadióna, kde už ručí za verejný poriadok. Fanúšikov si kontrolujú už i v prestupnom vlakovom nádraží v Otrokovicích a následne v Zlíne a sprievode až ku vchodu do hosťovského sektora. Pri doprave fanúšikov autobusom je polícia v kontakte s osobou v autobuse, ktorá ich informuje. Tento autobus si polícia v blízkosti mesta prevezme a následuje ho až do sektora hostí.

Pri vstupe na štadión sa podrobia fanúšikovia kontrole, z dôvodu vnášania nebezpečných predmetov do areálu. Prehliadku musí prevádzať osoba rovnakého pohlavia

a nesmie byť ponížená ľudská dôstojnosť. Usporiadateľ si vymedzuje na základe zmluvného vzťahu s fanúšikom (vo forme vstupenky) stanoviť podmienky vstupu a chovanie fanúšikov v areáli. Tieto body sú spísané v návštevnom poriadku.

Rozdiel medzi rizikovým a bežným zápasom sa líši hlavne vo zvýšenej počte usporiadateľov, členov SBS, príslušníkov Polície ČR, mestskej polície, kriminálnej polície a dôkladnejšej prehliadke pri vstupe.

Na velíne sa zúčastňuje veliteľ SBS, zástupca klubu, veliteľ polície. Veliteľ polície vykonáva povel na zásah až po požiadaní zástupcu klubu. Z velínu sa neustále analyzuje situácia na celom štadióne, vyhodnocuje a snažia sa prognózovať pravdepodobný vývoj. Po konzultáciach s veliteľom SBS a veliteľom polície sa rozhoduje zástupca klubu, či je organizátor akcie schopný zaistiť poriadok, alebo musí požiadať o pomoc políciu. Veliteľ polície si pri rozvíjajúcom konflikte začne kamerou natáčať problémového fanúšika rešpektívne skupinu fanúšikov. Ak dôjde k jednoduchšiemu priestupku ako je zapálenie svetlice, klub to dojednáva individuálne s pohrešovaním. Ten dostane napomenutie a po uskutočnení akcie druhý raz na futbalovom zápase, bude mať zakázaný vstup na štadión na daný počet zápasov.



Obr. 9 Organizačný trojuholník bezpečnosti vo futbalovom prostredí [vlastný zdroj]

FC FASTAV Zlín, a.s. je organizátorom akcie. Má vlastný tím usporiadateľov, ktorí sú poučení o povinnostiach a zodpovednosti. Všetkých usporiadateľov (stewardi, nosiči nosítok, podávači lôpt, hlásateľ) má na starosť hlavný usporiadateľ. Ten zodpovedá za oboznámenie usporiadateľov o daných povinnostiach a zodpovednostiach pred zápasom, v jeho priebehu, ale i po ukončení zápasu. Hlavný usporiadateľ má pred zápasom so všetkými usporiadateľmi schôdzu, kde rozdeľuje úlohy jednotlivým členom tímu, stanoviská pôsobnosti a zoznamuje usporiadateľský tím s možnými hrozbami na konkrétny zápas. Najväčšie riziko hrozieb predstavujú fanúšikovia hostí a následne fanúšikovia domáceho

celku. Informácie o fanúšikoch hostí sú vopred zistené od hosťujúceho klubu. Sú predané podrobnosti o fanúšikoch, ktorí sú veľmi problémový, ale i najčastejšie používané prostriedky fanúšikov pri porušovaní pravidiel areálu a forma nevhodného správania sa. Tieto informácie sú veľmi cenné, nakoľko usporiadatelia môžu eliminovať najväčšie riziko hosťujúcich fanúšikov. S domácimi fanúšikmi klub spolupracuje formou diskusii a nepísaných dohôd prostredníctvom „predsedu“ domáceho fanklubu. Domáci fanklub ani nie je uzavretý oplotením, čo značí naozaj dobrú spoluprácu s nimi. Body dohody medzi domácim fanklubom a klubom FC FASTAV Zlín, a.s. znejú nasledovne:

- dodržiavanie návštevného poriadku,
- zákaz používania pyrotechniky
- zákaz vulgárnych chorálov a pokrikov
- zákaz vstupu do iného sektoru štadióna

Pri zapálení svetlice okamžite z velínu púšťajú kameru a zhotovuje sa záznam osoby so svetlicou. Jedná sa veľmi kvalitnú kameru, na ktorej je po priblížení úplne jasne vidieť a rozpoznať tvár. Po prvom incidente je jednotlivец dodatočne napomenutí (dostane žltú kartu). Pri opakovaní incidentu (dostane červenú kartu) je fanúšikovi odopretý vstup na daný počet zápasov. Takýmto spôsobom je možné zamedziť i rôznym ďalším nevhodným formám správania.

Od domáceho klubu si preberá zodpovednosť za poriadok v areáli zazmluvnená SBS, konkrétne bezpečnostná agentúra Čechymen. Tá si zabezpečuje objekt svojimi technickými prostriedkami, má vystavané kamery po celom objekte, zabezpečuje vstupy osôb a vjazdy vozidiel do objektu. Zaisťuje kontrolu osôb pri vstupe osobnými prehliadkami, má zaistenú osoby oboch pohlaví, zvýšená pozornosť prehliadkam je venovaná fanúšikom hostí a domácich. Osoby vstupujúce do týchto sektorov sú prehl'adávani dôslednejšie, nakoľko je tu zvýšené riziko vnášania rôznych nepovolených predmetov. Zároveň sa pri tom dbá aby nebola ponížená ľudská dôstojnosť.

Pri prehliadke je nevýhodou, že síce neprenesú nepovolené predmety, ale domáci fanúšikovia môžu sa dostať do styku s domácimi divákmi, ktorých môžu využiť na prenesenie týchto predmetov. Je to možné z dôvodu, že pri vstupe pre divákov nie je kladený taký dôraz na prehliadku osôb ako pri fanúšikoch.

Pred vstupom divákov na štadión SBS prevádza kompletnú prehliadku štadióna, aby bolo zamedzené fanúšikom odkladať si nepovolené predmety v čase mimo zápasov. Je to v dôsledku toho, že štadión mimo deň zápasu je verejne prístupný, tak by mohlo dôjsť ku schovaniu daného predmetu na potreby zápasu.

Polícia ČR na futbalových zápasoch nasadzuje svoje antikonfliktné tímy, ktoré využívajú stratégie vedúce k predchádzaniu problému, prípadnému riešeniu problémov najskôr komunikáciou a ukludnením.

- 3D stratégia
 - o Discussion (komunikácia)
 - o De-escalation (ukľudnenie)
 - o Determination (rozhodný zákrok)
- Low profile policing
 - o vystupovanie polície na verejnosti v takom počte a takej výstroji, aby jej prítomnosť nevzbudzovala negatívne emócie a nedeklarovala pripravenosť očakávaného zákroku,
 - o v okolí štadióna sa pohybujú hliadky v klasických uniformách, hliadka má 4-6 členov (hliadky sú od seba vzdialené na dohľad)
 - o policajti viac komunikujú s fanúšikmi a obyvateľmi (špeciálne školenia, jazykové kurzy atď.)
 - o vyzbrojené poriadkové jednotky mimo vizuálny kontakt s verejnosťou, ale na vhodnom mieste k zásahu.

4.6 Analýza štadióna

Názov: Stadion Letná

Adresa: Tyršovo nábřeží 4381, 760 01 Zlín

Kapacita: 6 375 divákov

Rozmery hracej plochy: 105 x 68 m



Obr. 10 Situačný plán štadióna [19]

V areáli klubu sa nachádza štadión, parkovisko a ostatné priestory medzi tribúnami. Štadión sa skladá zo štyroch tribún (hlavná, sever, juh, východ). Na každú tribúnu vedie samostatný vstupný/výstupný bod. Hlavná tribúna je vyhradená pre divákov, velín, hlásateľa, kabíny hráčov a rozhodcov, skyboxy. I mimo zápasov je to administratívnu budovou klubu. Východná tribúna sa skladá zo sektorov pre divákov a vymedzený rodinný sektor. Na časť južnej tribúny chodia fanúšikovia domácich a zvyšok zaberá časť divákov. Tento sektor ale nie je oddelený MZS medzi jednotlivými sektormi divákov od kotla. Severná tribúna je rozdelená na sektor fanúšikov hostí a sektor divákov. Sektor hosťovského fanklubu je oddelený oploteným, kde sa nachádza WC a bufet, aby nedošlo k styku s inými divákami, alebo dokonca s fanúšikmi domácich.

Veľkou výhodou tohto štadióna je, že cesta vedúca do sektora fanúšikov hostí je odlišná od cesty domáceho kotla. Tak sa zamedzuje oveľa jednoduchšie stretu a prípadnému vzniku konfliktov pri oboch fankluboch.

Analýzu štadióna som spracoval pomocou vybraných kritickým miest, ktoré by mal každý štadión obsahovať. Zaznamenávanie poznatkov som zjednodušil len na to, či to štadión spĺňa alebo nie.

Tab. 2 Vybrané kritické miesta vyhovuje/nevyhovuje

Turnikety na vstupných bodoch	X
Oddelený sektor hostí MZS	✓
Veľín	✓
Vstup hosťujúceho tímu priamo do kabíny	✓
Osoby oboch pohlaví pri kontrole vstupu	✓
Kamerový systém	X
Stanovisko PČR pri sektoroch kotlov	✓
Odstránené nebezpečné predmety	X
Obvodová ochrana	X
Sedadlá v priestoroch kotlov	X
Kontrola vstupeniiek pri vstupe na tribúny	X
Oddelené WC, bufet kotla hostí	✓
Osobná prehliadka pri vstupe	X
Zvrejedený návštevný poriadok	✓
Oddelenie vstupu na hraciu plochu MZS	✓
Parkovanie pre hostí, VIP, rozhodcov	✓
Protiľahlé umiestnenie kotlov	✓
✓ / X	10 / 7

Tab. 2 jasne naznačuje nedostatky štadióna, ktoré by mali byť napravené. Aby bolo možné postúpiť do vyššej ligy, tieto kritické miesta musia byť napravené.

Obvodová ochrana objektu nie je dostatočne zabezpečená. Pri hlavnej tribúne sa nachádza oplatenie, ktoré drží len veľmi chabo a navyše sa v oplatení vyskytuje diera o priemere 40 cm.



Obr. 11 Diera v oplotení [Jan Zahnaš]

Ďalej medzi pokladňou a oplotením sa nachádza medzera o šírke 20 cm, kde je možné si predávať nebezpečné predmety do vnútra štadióna.



Obr. 12 Medzera v oplotení [Jan Zahnaš]

Na tribúny sa po prekonaní oplotenia môže páchatel' dostať následným podlezením vnútorného oplotenia (medzera od zeme 25 cm) a odložiť si na miesto nebezpečný predmet, ktorý si v dobe zápasu môže ľahko vyzdvihnúť.



Obr. 13 Nedostatočná zábrana k nepovolenému vstupu na tribúnu [Jan Zahnaš]

Sektor hosťujúceho celku je nevyhovujúci. Sice sa tam nachádza oplotenie, ktoré je zosilnené podpornými tyčami odolné voči nátlaku fanúšikov, ale chýba väčší počet sedadiel. Miesta na sedenie v počte 57 kusov nie je dostačujúce. Každý fanúšik musí mať svoje sedadlo, toto počet sedadiel býva na niektoré zápasy prevýšený počtom fanúšikov hostí.



Obr. 14 Sektor fanůšikov hostí [Jan Zahnaš]

Zato na sektore domáceho kotla sa nachádza miest na sedenie v počte okolo 180 kusov, ktorých počet je vyhovujúci. Oplotenie oddelujúce sektora od divákov sa nachádza na tribúne, ale tento sektor nie je celý uzavretý. Tak sa môžu fanúšikovia domáceho celku voľne pohybovať po celom areáli. Preto je nutné ich viac monitorovať a pri pokuse premiestnenia väčšie davu na iné miesto okamžite zasiahnuť. Lebo by mohlo teoreticky dôjsť k stretu s hosťujúcim kotlom, kde by ich delilo len provizórne oplotenie.



Obr. 15 Sektor kotla domácich [Jan Zahnaš]

Pri vchode na východnú tribúnu, sa vztyčujú zo zeme nebezpečné predmety (železné tyče o výške 30 cm). Nakoľko sa i na tejo tribúne nachádza detský sektor je tento nedostatok vysoko neprípustný.



Obr. 16 Neodstránené nebezpečné predmety [Jan Zahnaš]

4.7 Návrhy opatrení

Klub pre bezpečnosť fanúšikov a divákov nepsíňa dostatočne kritéria a pre možnosť postupu do najvyššej ligy potrebuje zaistiť v oblasti bezpečnosti minimálne dostupnosť kamerového systému (CCTV) a turnikety na vstupných bodoch. Pre zvýšenie bezpečnosti odporúčam nasledovné opatrenia:

- databáza domácich fanúšikov,
- vstup do domáceho kotla na kartu RFID vedenú na konkrétnu osobu,
- zaistenie CCTV,
- turnikety na vstupné body,
- databáza problémových hosťujúcich fanúšikov,
- do hosťovského sektora vstupenky len na meno,
- dôkladnejšia prehliadka pri vstupe,

- vpustenie do sektora podľa vstupenky,
- stoličky do sektora hosťujúcich fanúšikov,
- zlepšenie úrovne soicálneho zabezpečenia kotla hostí
- odstránenie nebezpečných predmetov,
- oprava obvodovej ochrany.

ZÁVER

Problematika bezpečnosti na štadiónoch je dlhodobým problémom väčšiny krajín sveta. V poslednom období je možno k videniu v európskych vyspelých ligách, že sa proti tomuto negatívne fenoménu dá efektívne bojovať. Dokázalo sa s tým vysporiadať Anglicko, Nemecko a nasleduje ich stále viac štátov. Preto treba byť v politike bezpečnosti na štadiónoch vytrvalý a výsledky sa čoskoro dostavia.

Zabezpečenie športovej akcie na štadióne je v kooperácii viacerých organizačných zložiek. Pre hľadký priebeh je dôležitá komunikácia medzi nimi navzájom a jasne vymedzené právomoci a povinnosti každej zložky. Pri vstupe do areálu osobná prehliadka bola prevedená len v 6 % prípadov, čo je nedostatočné. V oplotení obvodovej ochrany sa nachádzalo viacero veľkých otvorov, cez ktoré je možné preniknúť alebo predať nebezpečné predmety do objektu.

Organizácia zložiek prebieha s hlavné organizačného centra takzvaného velínu, kde sa nachádzajú bezpečnostný manažér klubu, člen SBS a veliteľ PČR. V tomto objekte chýbalo monitorovacie zariadenie zamerané na celý objekt. Komunikácia a riešenie konfliktných situácií prebiehalo len cez vysielacky.

V areály bolo nájdených viacero nedostatkov ako počet sedadiel v sektore hostí, neodstránené nebezpečné predmety, chýbajúce CCTV a turnikety na vstupných bodoch. Navrhnuté opatrenie pre zvýšenie bezpečnosti sú napravenie vymenovaných nedostatkov a plus pár ďalších ako vedenie databáze domácich fanúšikov a ich vstup len na kartu RFID. Hostujúci sektor vstup len so vstupenkou na meno a vedenie databáze problémových fanúšikov hostí, verejne vyvesený návštevny poriadok ešte pred vstupom do areálu. Z analýzy kritických bodov vyšiel záver, že súčasná situácia na štadióne vyhovuje požiadavkám noriem približne na 50 %. Pri pomyslení na vyššiu ligu musí byť toto číslo bezpodmienečne navýšené.

Zranenia fubalistov sú najčastejšie spôsobené príčinou nekoordinovaného pohybu alebo pádu a to až 76 % úrazov. Jasný záver je naučiť hráčov podvedomo koordinovane reagovať na nečakané podnety.

CONCLUSION

The issue of security in stadiums is a long-term problem for most countries of the world. In recent years it can be seen in the developed European leagues that are against this negative phenomenon can be combated effectively. It managed to deal with that England, Germany and subsequently more and more states. Therefore it must be the policy of security at stadiums persevering and the results will soon follow.

Arranging of sport events at the stadium is in cooperation several establishments. For a smooth transition it is important komunikáciamedzi them together ia a clearly defined competences and responsibilities of each component. At the entrance to the body search was performed in only 6% of cases, which is inadequate. The fence perimeter protection was located several large holes through which can penetrate or sell dangerous objects into the building.

The organization of components takes place with the main center of the so-called organizational control room, where a security manager of the club, a member of SBS and Police Commander. The facility lacked monitoring equipment aimed at the entire object. Communication and conflict resolution took place just over the radio.

In areas it found several deficiencies in the number of seats in the sector yet, not removed dangerous objects, lack of CCTV and turnstiles at entry points. The proposed measure to increase safety are listed rectify deficiencies plus a few others such as maintaining the database and the game just enter the RFID card. Visiting sector input as to the ticket name and database of problem-Fan guests visiting rules publicly exhibited before entering the premises. An analysis of critical points vyšliel conclusion that the current situation in the stadium meets the requirements of norms approximately 50%. The thought of a league higher this number must be necessarily increased.

Football player's injuries are most often caused by uncoordinated movements or cause a fall of up to 76% of accidents. A clear conclusion is to teach players subconsciously coordinated response to unexpected stimuli.

ZOZNAM POUŽITEJ LITERATURY

- [1] Manuál pro fotbalové kluby. Ministerstvo vnitra České republiky, Odbor bezpečnostní politiky. 2008
- [2] Licenční manuál Českomoravského fotbalového svazu. Praha: 2009
- [3] SEPEŠI, Peter. Európsky dohovor o násilí a neviazanosti diváků počas športových podujatí, a najmä futbalových zápasov. Štrasburg: 1985
- [4] Předpis č. 115/2001 Sb.: Zákon o podpoře sportu. [Http://www.zakonyprolidi.cz/cs/2001-115](http://www.zakonyprolidi.cz/cs/2001-115). 2001.
- [5] Předpis č. 101/2000 Sb.: Zákon o ochraně osobních údajů a o změně některých zákonů. [Http://www.zakonyprolidi.cz/cs/2000-101](http://www.zakonyprolidi.cz/cs/2000-101). 2000.
- [6] Trestní řád č. 141 /1961 Sb.: § 76 Zadržení osoby podezřelé. [Http://zakony.centrum.cz/trestni-rad/cast-1-hlava-4-paragraf-76](http://zakony.centrum.cz/trestni-rad/cast-1-hlava-4-paragraf-76). 2010.
- [7] Trestní zákoník č. 40/2009: § 29 Nutná obrana. [Http://zakony.centrum.cz/trestni-zakonik/cast-1-hlava-3-paragraf-29](http://zakony.centrum.cz/trestni-zakonik/cast-1-hlava-3-paragraf-29). 2010.
- [8] Trestní zákoník č. 40/2009 Sb.: § 28 Krajní nouze. [Http://zakony.centrum.cz/trestni-zakonik/cast-1-hlava-3-paragraf-28](http://zakony.centrum.cz/trestni-zakonik/cast-1-hlava-3-paragraf-28). 2010.
- [9] Trestní zákoník č. 40/2009 Sb.: § 358 Výtržnictví. [Http://zakony.centrum.cz/trestni-zakonik/cast-2-hlava-10-dil-6](http://zakony.centrum.cz/trestni-zakonik/cast-2-hlava-10-dil-6). 2010.
- [10] Trestní zákoník č. 40/2009 Sb.: § 228 Poškození cizí věci. [Http://zakony.centrum.cz/trestni-zakonik/cast-2-hlava-5?strana=2](http://zakony.centrum.cz/trestni-zakonik/cast-2-hlava-5?strana=2). 2010.
- [11] Trestní zákoník č. 40/2009 Sb.: § 403 Založení, podpora a propagace hnutí směřujícího k potlačení práv a svobod člověka. [Http://zakony.centrum.cz/trestni-zakonik/cast-2-hlava-13-dil-1](http://zakony.centrum.cz/trestni-zakonik/cast-2-hlava-13-dil-1). 2010.
- [12] Dohoda mezi Policií ČR a ČMFS
- [13] Trestní zákoník č. 40/2009 Sb.: § 76 Zákaz vstupu na sportovní, kulturní a jiné společenské akce. [Http://zakony.centrum.cz/trestni-zakonik/cast-1-hlava-5-dil-2?strana=3](http://zakony.centrum.cz/trestni-zakonik/cast-1-hlava-5-dil-2?strana=3). 2010.
- [14] Trestní zákoník č. 40/2009 Sb.: § 77 Výkon trestu zákazu vstupu na sportovní, kulturní a jiné společenské akce. [Http://zakony.centrum.cz/trestni-zakonik/cast-1-hlava-5-dil-2?strana=3](http://zakony.centrum.cz/trestni-zakonik/cast-1-hlava-5-dil-2?strana=3). 2010.
- [15] GIDDENS, A. Sociologie. Praha: Argo, 1999. ISBN 80-7203-124-4.

- [16] SMETANA, Marek, Dana KRATOCHVÍLOVÁ a Danuše KRATOCHVÍLOVÁ. Havarijní plánování: varování, evakuace, poplachové plány, povodňové plány. Vyd. 1. Brno: Computer Press, 2010, 166 s. ISBN 978-802-5129-890.
- [17] NAKONEČNÝ, M., Sociální psychologie, Praha: ACADEMIA, 1999. ISBN 80-200-0690-7.
- [18] MACEK, P. a kol.: Bezpečnostní služby. Policie History, Praha 2001.
- [19] AUTOR NEUVEDENÝ. *fcastavzlin.cz* [online]. [cit. 28.5.2015]. Dostupný na WWW: <http://fcastavzlin.cz/zobraz.asp?t=stadion>.
- [20] VESECKÁ, R., CHROMÝ, J. Kriminalita, veřejnost a media. Praha: Linde Praha, 2009. 125 s. 11-21 s. ISBN 978-80-7201-772-0.

ZOZNAM POUŽITÝCH SYMBOLOV A SKRATIEK

A.D.	Anno Domini. (preklad: pred našim letopočtom)
CCTV	Closed-circuit television. (preklad: uzavretý televízny okruh)
CNS	Centrálna nervová sústava.
ČMFS	Českomoravský futbalový svaz.
EÚ	Európska únia.
FAČR	Fotbalová asociace České republiky
FIFA	Fédération Internationale de Football Association. (preklad: Medzinárodná futbalová federácia)
HZZ	Hasický záchranný zbor.
MP	Městská policie.
MZS	Mechanické zábranné systémy.
OSN	Organizácia Spojených národov.
PČR	Policie České republiky.
RFID	Radio-frequency identification. (preklad: rádio-frekvenčná identifikácia)
SBS	Súkromná bezpečnostná služba.
SLO	Supporter Liaison Officer. (preklad: styčná osoba pre fanúšikov)
T. j.	To jest.
UEFA	Union of European Football Associations (preklad: Únia európskych futbalových zväzov)
UV	Ultraviolet. (preklad: ultrafialový)
VIP	Very Important Person. (preklad: veľmi dôležitá osoba)
ZZS	Zdravotnícká záchranná služba.

ZOZNAM OBRÁZKOV

Obr. 1 Systém udeľovania licencií klubom [vlastný zdroj]	25
Obr. 2 Hierarchia v klube FC FASTAV Zlín [vlastný zdroj]	43
Obr. 3 Kvantita prehliadok pri vstupe na štadión [vlastný zdroj]	44
Obr. 4 Kontrola diváka pri vstupe na štadión [Jan Zahnaš]	45
Obr. 5 Vstup hostujúceho tímu do kabíny priamo z autobusu [Jan Zahnaš]	46
Obr. 6 Kontrola vozidiel pri vjazde na štadión [Jan Zahnaš]	47
Obr. 7 Velín na hlavnej tribúne [Jan Zahnaš]	49
Obr. 8 Návštevný poriadok [Jan Zahnaš]	51
Obr. 9 Organizačný trojuholník bezpečnosti vo futbalovom prostredí [vlastný zdroj]	54
Obr. 10 Situačný plán štadióna [19]	57
Obr. 11 Diera v oplotení [Jan Zahnaš]	59
Obr. 12 Medzera v oplotení [Jan Zahnaš]	59
Obr. 16 Nedostatočná zábrana k nepovolenému vstupu na tribúnu [Jan Zahnaš]	60
Obr. 13 Sektor fanúšikov hostí [Jan Zahnaš]	61
Obr. 14 Sektor kotla domácich [Jan Zahnaš]	61
Obr. 15 Neodstránené nebezpečné predmety [Jan Zahnaš]	62
Obr. 17 Rozmiestnenie usporiadateľských zložiek, nerizikový zápas [Jakub Holcman]	72
Obr. 18 Rozmiestnenie usporiadateľských zložiek, rizikový zápas [Jakub Holcman]	73

ZOZNAM TABULIEK

Tab. 1 Návštevnosť divákov v sezóne 2014/15 [vlastný zdroj].....	53
Tab. 2 Vybrané kritické miesta vyhovuje/nevyhovuje	58

ZOZNAM PRÍLOH

Príloha P I: Nerizikový zápas

Príloha P II: Rizikový zápas

PRÍLOHA P I: NERIZIKOVÝ ZÁPAS



PODPORUJEME PROJEKT



ČECHY MEN
Kompletní řešení bezpečnosti.

NERIZIKO



- LEGENDA:**
- POŽÁRNÍ HLÍDKA
 - ZDRAVOTNÍ HLÍDKA
 - POLICEJNÍ HLÍDKA
 - VJEZD NA PARKING
 - VSTUP PĚŠÍ
 - VÝSTUP
 - SMĚR ÚNIKU
 - ÚNIKOVÝ VÝCHOD
 - ÚNIKOVÝ VÝCHOD
 - VIP PROSTOR
 - POŘADATEL - PODMÁČI BALON
 - POŘADATEL - NOSITKA
 - POŘADATEL
 - ÚNIKOVÝ VÝCHOD
 - COORDINÁTORI BM
 - SECURITY/KNYNE
 - SUPERVISOR/KOTEL
 - PARKOVISTĚ
 - LÉČAR SPORTOVNÍ
 - HLAVNÍ POŘADATEL

Obr. 17 Rozmiestnenie usporiadateľských zložiek, nerizikový zápas [Jakub Holcman]

PRÍLOHA P I: RIZIKOVÝ ZÁPAS



PODPORUJEME PROJEKT



ČECHYMEN
Komplexní řešení bezpečnosti.

RIZIKO



- LEGENDA:**
- PČR POŽÁRNÍ HLÍDKA
 - ZZS ZDRAVOTNÍ HLÍDKA
 - PČR POLICEJNÍ HLÍDKA
 - VJEZD NA PARKING
 - VSTUP PĚŠÍ
 - VYSTUP
 - SMĚR UNIKU
 - EXIT
 - UNIKOVÝ VÝCHOD
 - COORDINÁTOR IEM
 - SECURITYMAN
 - SUPERVISOR/KOTEL
 - VIP VIP PROSTOR
 - P PORADATEL - PODAČI/BALÓN
 - N PORADATEL - NOSTITKA
 - P PORADATEL
 - P PARKOVIŠTĚ
 - + LÉKAR SPORTOVNI
 - HP HLAVNÍ PORADATEL

Obr. 18 Rozmiestnenie usporiadateľských zložiek, rizikový zápas [Jakub Holcman]