

# **Evaluace volnočasových aktivit žáků základní školy**

Bc. Jindřich Stejskal

---

Diplomová práce  
2016



Univerzita Tomáše Bati ve Zlíně  
Fakulta humanitních studií

---

Univerzita Tomáše Bati ve Zlíně

Fakulta humanitních studií

Ústav pedagogických věd

akademický rok: 2015/2016

## ZADÁNÍ DIPLOMOVÉ PRÁCE

(PROJEKTU, UMĚLECKÉHO DÍLA, UMĚLECKÉHO VÝKONU)

Jméno a příjmení: **Bc. Jindřich Stejskal**  
Osobní číslo: **H140348**  
Studijní program: **N7507 Specializace v pedagogice**  
Studijní obor: **Sociální pedagogika**  
Forma studia: **kombinovaná**

Téma práce: **Evaluační volnočasových aktivit žáků základní školy**

Zásady pro vypracování:

**Zpracování rešerše a studium odborné literatury.**

**Vymezení pojmů a teoretických východisek z oblasti volného času v institucionálním prostředí a pedagogické evaluace.**

**Příprava metodiky výzkumné části.**

**Realizace kvantitativního výzkumu formou dotazníku.**

**Zpracování a vyhodnocení dat včetně jejich interpretace.**

**Prezentace výsledků výzkumu, jejich shrnutí a doporučení pro praxi.**

Rozsah diplomové práce:  
Rozsah příloh:  
Forma zpracování diplomové práce: **tištěná/elektronická**

Seznam odborné literatury:

**GAVORA, Peter.** Úvod do pedagogického výzkumu. Brno: Paido 2000. ISBN 80-85931-79-6.

**HÁJEK, B., HOFBAUER, B., PÁVKOVÁ, J.:** Pedagogické ovlivňování volného času: současné trendy. Praha: Portál, 2008. ISBN 978-80-7367-473-1.

**MERTENS, Donna M.** Research and evaluation in education and psychology. London: Sage. ISBN 978-1-4129-7190-4.

**PÁVKOVÁ, J., HÁJEK, B., HOFBAUER, B., HRDLÍČKOVÁ, V., PAVLÍKOVÁ, A.** Pedagogika volného času. Praha: Portál, 2002, ISBN: 80-7178-711-6.

**VÁŽANSKÝ, M.** Základy pedagogiky volného času. Brno: Print, 2001, ISBN:80-901737-9-9.

Vedoucí diplomové práce: **Mgr. Ilona Kočvarová, Ph.D.**  
Ústav školní pedagogiky  
Datum zadání diplomové práce: **1. prosince 2015**  
Termín odevzdání diplomové práce: **15. dubna 2016**

Ve Zlíně dne 1. prosince 2015

  
doc. Ing. Anežka Lengalová, Ph.D.  
děkanka



  
Mgr. Jakub Hladík, Ph.D.  
ředitel ústavu

## PROHLÁŠENÍ AUTORA DIPLOMOVÉ PRÁCE

Beru na vědomí, že

- odevzdáním diplomové práce souhlasím se zveřejněním své práce podle zákona č. 111/1998 Sb. o vysokých školách a o změně a doplnění dalších zákonů (zákon o vysokých školách), ve znění pozdějších právních předpisů, bez ohledu na výsledek obhajoby <sup>1)</sup>;
- beru na vědomí, že diplomová práce bude uložena v elektronické podobě v univerzitním informačním systému dostupná k nahlédnutí;
- na moji diplomovou práci se plně vztahuje zákon č. 121/2000 Sb. o právu autorském, o právech souvisejících s právem autorským a o změně některých zákonů (autorský zákon) ve znění pozdějších právních předpisů, zejm. § 35 odst. 3 <sup>2)</sup>;
- podle § 60 <sup>3)</sup> odst. 1 autorského zákona má UTB ve Zlíně právo na uzavření licenční smlouvy o užití školního díla v rozsahu § 12 odst. 4 autorského zákona;
- podle § 60 <sup>3)</sup> odst. 2 a 3 mohu užit své dílo – diplomovou práci - nebo poskytnout licenci k jejímu využití jen s předchozím písemným souhlasem Univerzity Tomáše Bati ve Zlíně, která je oprávněna v takovém případě ode mne požadovat přiměřený příspěvek na úhradu nákladů, které byly Univerzitou Tomáše Bati ve Zlíně na vytvoření díla vynaloženy (až do jejich skutečné výše);
- pokud bylo k vypracování diplomové práce využito softwaru poskytnutého Univerzitou Tomáše Bati ve Zlíně nebo jinými subjekty pouze ke studijním a výzkumným účelům (tj. k nekomerčnímu využití), nelze výsledky diplomové práce využít ke komerčním účelům.

Prohlašuji, že

- elektronická a tištěná verze diplomové práce jsou totožné;
- na diplomové práci jsem pracoval samostatně a použitou literaturu jsem citoval. V případě publikace výsledků budu uveden jako spoluautor.

Ve Zlíně 12.2.2016

.....  
.....

1) zákon č. 111/1998 Sb. o vysokých školách a o změně a doplnění dalších zákonů (zákon o vysokých školách), ve znění pozdějších právních předpisů, § 47b Zveřejňování závěrečných prací:

(1) Vysoká škola nevydělečně zveřejňuje disertační, diplomové, bakalářské a rigorózní práce, u kterých proběhla obhajoba, včetně posudků oponentů a výsledku obhajoby prostřednictvím databáze kvalifikačních prací, kterou spravuje. Způsob zveřejnění stanoví vnitřní předpis vysoké školy.

(2) *Disertační, diplomové, bakalářské a rigorózní práce odevzdané uchazečem k obhajobě musí být též nejméně pět pracovních dnů před konáním obhajoby zveřejněny k nahlížení veřejnosti v místě určeném vnitřním předpisem vysoké školy nebo není-li tak určeno, v místě pracoviště vysoké školy, kde se má konat obhajoba práce. Každý si může ze zveřejněné práce pořizovat na své náklady výpisy, opisy nebo rozmnoženiny.*

(3) *Platí, že odevzdáním práce autor souhlasí se zveřejněním své práce podle tohoto zákona, bez ohledu na výsledek obhajoby.*

2) *zákon č. 121/2000 Sb. o právu autorském, o právech souvisejících s právem autorským a o změně některých zákonů (autorský zákon) ve znění pozdějších právních předpisů, § 35 odst. 3:*

(3) *Do práva autorského také nezasahuje škola nebo školské či vzdělávací zařízení, užije-li nikoli za účelem přímého nebo nepřímého hospodářského nebo obchodního prospěchu k výuce nebo k vlastní potřebě dílo vytvořené žákem nebo studentem ke splnění školních nebo studijních povinností vyplývajících z jeho právního vztahu ke škole nebo školskému či vzdělávacímu zařízení (školní dílo).*

3) *zákon č. 121/2000 Sb. o právu autorském, o právech souvisejících s právem autorským a o změně některých zákonů (autorský zákon) ve znění pozdějších právních předpisů, § 60 Školní dílo:*

(1) *Škola nebo školské či vzdělávací zařízení mají za obvyklých podmínek právo na uzavření licenční smlouvy o užití školního díla (§ 35 odst.*

3). *Odpírá-li autor takového díla udělit svolení bez vážného důvodu, mohou se tyto osoby domáhat nahrazení chybějícího projevu jeho vůle u soudu. Ustanovení § 35 odst. 3 zůstává nedotčeno.*

(2) *Není-li sjednáno jinak, může autor školního díla své dílo užit či poskytnout jinému licenci, není-li to v rozporu s oprávněnými zájmy školy nebo školského či vzdělávacího zařízení.*

(3) *Škola nebo školské či vzdělávací zařízení jsou oprávněny požadovat, aby jim autor školního díla z výdělku jim dosaženého v souvislosti s užitím díla či poskytnutím licence podle odstavce 2 přiměřeně přispěl na úhradu nákladů, které na vytvoření díla vynaložily, a to podle okolností až do jejich skutečné výše; přitom se přihlídně k vyšší výdělku dosaženého školou nebo školským či vzdělávacím zařízením z užití školního díla podle odstavce 1.*

## **ABSTRAKT**

Tato diplomová práce pojednává o volnočasových aktivitách žáků sportovních tříd Základní školy Horácké náměstí 13, 621 00 Brno. Teoretická část poskytuje obecné informace o oblasti volného času z různých úhlů pohledu, zejména zařazení sportovní aktivity do volného času. Dále pak přibližuje proces evaluace a seznamuje s psychickým, fyzickým dozráváním dospívajících. Seznamuje s rozlišením sportovních tříd, sportovních klubů a specifíků volnočasových aktivit.

Cílem diplomové práce je vymezit pojem volného času, zákonitostí vývoje žáků od sedmých do devátých tříd a nastínit možnosti volnočasových aktivit uvedených. Cílem praktické části je zjištění způsobu vstupů žáků do sportovních tříd a jejich spokojenosti v těchto třídách, jejich očekáváních a jejich využití volného času. Pro zjištění uvedeného bylo zvoleno dotazníkové šetření, provedené s žáky jednotlivých sportovních tříd. Na základě provedeného chí kvadrátu na zjištěných datech byly přijaty nulové hypotézy.

Klíčová slova: volný čas, sport, sportovní třídy, sportovní kluby, žáci,

## **ABSTRACT**

The Dissertation is focused on free time activities of students from elementary school Horacke namesti 13, Brno. The theory itself is based on general information in area of free time from different points of view as inclusion of sport activities into the spare time.

In Theory is also included process of evaluation and introducing psychical and physical mature of adolescents. Specifics of differences between sports class, sport s club and further details of free time activities.

The main point of my Thesis is to specify spare time, patterns of development for students from primary school and range of activities used for free time. The aim of practical part is to find out why students come to sport class and whether they are satisfied in this class.

What are their expectations and use of the spare time. Research was done by questionnaire survey which was filled up by students from sport class. Based on the chi-square on the identified data were accepted new hypothesis.

Key words: free time, sport, sports class, sports club, students

Děkuji Mgr. Iloně Kočvarové, Ph.D., za vstřícný a trpělivý přístup a za velmi užitečnou odbornou a metodickou pomoc, kterou mi poskytla při zpracování mé diplomové práce. Mé poděkování rovněž náleží i zápasnickému klubu TAK HELLAS, který mi dovolil získat podklady pro praktickou část diplomové práce.

Prohlašuji, že odevzdaná verze diplomové práce a verze elektronická nahraná do IS/STAG jsou totožné.

# OBSAH

<b>ÚVOD.....</b>	<b>10</b>
<b>I TEORETICKÁ ČÁST.....</b>	<b>12</b>
<b>1 VOLNÝ ČAS.....</b>	<b>13</b>
1.1    DEFINICE VOLNÉHO ČASU.....	13
1.2    AKTIVNÍ TRÁVENÍ VOLNÉHO ČASU .....	16
1.3    PASIVNÍ TRÁVENÍ VOLNÉHO ČASU .....	18
<b>2 VÝVOJ ŽÁKŮ DRUHÉHO STUPNĚ ZÁKLADNÍ ŠKOLY.....</b>	<b>20</b>
2.1    FYZICKÝ VÝVOJ ŽÁKŮ DRUHÉHO STUPNĚ ZÁKLADNÍ ŠKOLY .....	20
2.2    PSYCHICKÝ VÝVOJ .....	21
2.3    SPECIFIKA DOSPÍVÁNÍ.....	23
<b>3 VOLNOČASOVÉ AKTIVITY ŽÁKŮ.....</b>	<b>25</b>
3.1    POZITIVA VOLNOČASOVÝCH AKTIVIT .....	31
3.2    NEGATIVA VOLNOČASOVÝCH AKTIVIT .....	33
<b>4 VYUŽITÍ SPORTU VE VOLNÉM ČASE .....</b>	<b>35</b>
4.1    PRINCIP SPORTOVNÍCH TŘÍD .....	35
4.2    SPORTOVNÍ KLUBY .....	37
4.3    KOMPARACE SPORTOVNÍCH TŘÍD A SPORTOVNÍCH KLUBŮ.....	40
<b>5 FAKTORY OVLIVŇUJÍCÍ VOLNÝ ČAS.....</b>	<b>41</b>
5.1    PSYCHICKÉ FAKTORY .....	41
5.2    RODINNÉ PROSTŘEDÍ A FYZICKÉ DISPOZICE.....	43
5.3    VLIV VRSTEVNICKÉ SKUPINY .....	45
<b>6 EVALUACE.....</b>	<b>47</b>
6.1    TYPY EVALUACE.....	48
6.2    NÁSTROJE EVALUACE .....	49
<b>7 SHRNUTÍ TEORETICKÉ ČÁSTI.....</b>	<b>50</b>
<b>II PRAKTICKÁ ČÁST .....</b>	<b>52</b>
<b>8 REALIZACE VÝZKUMU .....</b>	<b>53</b>
8.1    CÍL VÝZKUMU .....	54
8.2    DRUH VÝZKUMU A VÝZKUMNÁ METODA.....	54
8.3    SOUBOR VÝZKUMU.....	55
8.4    REALIZACE VÝZKUMU A ZPŮSOB ZPRACOVÁNÍ DAT .....	57
8.5    PŘEHLED ZÍSKANÝCH DAT.....	58
8.5.1    Otázka č. 1: Bylo tvé přijetí do sportovní třídy z iniciativy rodičů.....	58
8.5.2    Otázka č. 2: podporují tě psychicky rodiče při trénincích, případně zápasech .....	59
8.5.3    Otázka č. 3: Provozují s tebou rodiče sportovní aktivity .....	61
8.5.4    Otázka č. 4: Provozuje i jiné mimoškolní sportovní aktivity.....	62
8.5.5    Otázka č. 5: Dáváš přednost jiné volnočasové aktivitě (např. hra na počítači, sociální sítě atd.) před sportovní aktivitou .....	63
8.5.6    Otázka č. 6: Rozumíš si s lidmi, kteří... ..	64
8.5.7    Otázka č. 7: Jezdíš na sportovní soustředění pořádané školou .....	65



8.5.8	Otázka č. 8: Vynechal jsi samovolně některý z tréninků nebo zápasů .....	67
8.5.9	Otázka č. 9: S kým trávíš nejraději volný čas .....	68
8.5.10	Otázka č. 10: Jsi spokojen s navštěvováním sportovní třídy .....	69
8.6	ANALÝZA ZÍSKANÝCH DAT.....	71
8.6.1	Vztah mezi aktivním trávením volného času s rodiči a způsobu trávení volného času dospívajícího .....	71
8.6.2	Vztah mezi volbou vstupu žáka do sportovní třídy a jeho spokojeností v ní.....	73
8.6.3	Vztah mezi absencí na trénincích a kolektivech, se kterými žák sportovní třídy tráví volný čas.....	74
<b>9</b>	<b>SHRNUTÍ EMPIRICKÉ ČÁSTI.....</b>	<b>76</b>
	<b>ZÁVĚR .....</b>	<b>79</b>
	<b>SEZNAM POUŽITÉ LITERATURY.....</b>	<b>81</b>
	<b>SEZNAM OBRÁZKŮ .....</b>	<b>85</b>
	<b>SEZNAM TABULEK.....</b>	<b>86</b>
	<b>SEZNAM PŘÍLOH.....</b>	<b>87</b>

## ÚVOD

Volnočasové aktivity dospívajících jsou velmi různorodé. Zabírají škálu od negativních způsobů chování, jako jsou například rizikové způsoby chování – kouření, pití alkoholu, agresivní chování apod., až po pozitivní volnočasové aktivity, kam můžeme zahrnout návštěvu různých zájmových kroužků a sportovních oddílů. Mimo uvedené dospívající volný čas tráví na sociálních sítích, jako je Facebook, kde je velké riziko možnosti šikany, neboť dospívající zde uvádí i soukromé věci, které následně mohou další uživatelé zneužít.

Téma „Evaluace volnočasových aktivit žáků na ZŠ“ jsem si vybral z toho důvodu, že jsem sám navštěvoval od šesté do deváté třídy základní školy třídu se sportovním zaměřením a tudíž volnočasové aktivity byly podřízeny tomuto sportovnímu zaměření. Po skončení základní školy jsem nadále zůstal v kontaktu se svými trenéry a již několikátým rokem jezdím se současnými žáky základní školy na sportovní soustředění, kde zastávám funkci vedoucího a také hlavního iniciátora her, které se v rámci soustředění provádějí pro upevnění kolektivu žáků a mají dopad na rozvoj osobnosti žáků.

Cílem mé diplomové práce je blíže seznámit s volnočasovými aktivitami žáků vybrané základní školy – Základní školy Horácké náměstí, Brno. V rámci uvedené základní školy se zaměřím na žáky, kteří navštěvují třídu s rozšířenými sportovními aktivitami. V tomto případě se jedná o úpolové sporty pod Těžkoatletickým oddílem Hellas, který je součástí uvedené základní školy. U žáků budu zjišťovat škály jejich volnočasových aktivit, vzhledem k jejich docházení na tréninky a reprezentování TAK Hellas na soutěžích.

Diplomovaná práce je koncipována v rozsahu devíti kapitol. Sedm kapitol je zahrnuto do teoretické části, k jejímuž sepsání jsem využil zejména údaje obsažené v knižních publikacích a jsou doplněné informacemi, které jsem čerpal z časopisů a dalších odborných materiálů, zabývajících se danou problematikou. V první kapitole se zabírám pojmem „volný čas“, kde vymezuji termín volného času. Ve druhé kapitole rozebírám fyzická, psychická vývojová stadia žáků na druhém stupni základní školy a zároveň jejich specifika v rámci dospívání ve věku od 13. roku věku až do 15. roku věku. Následuje kapitola o způsobu trávení volného času, a to jak v institucionální formě, ale i neinstitutonální formě volnočasových aktivit. Jako samostatnou kapitolu uvádím v teoretické části využití sportovních aktivit ve volném čase žáků a zamýšlím se nad rozlišností sportovních aktivit ve školách a v oddělených zájmových sportovních klubech. Předposlední kapitola teoretické části se zabývá faktory, které ovlivňují možnosti využití volného času žáků a to zejména vliv rodi-

ny a ostatních sociálních skupin. Neopomím ale i psychické a fyzické předpoklady pro výběr volnočasové aktivity. Šestá kapitola se týká pojmu „evaluace“, kdy je tento termín definován. Následně uvádím druhy evaluace a nakonec rozepisuji metody tohoto termínu. Teoretickou část diplomové práce ukončuji, v sedmé kapitole, sumarizací zjištěných skutečností.

Následující kapitola se zabývá samotným provedeným dotazníkovým šetřením. Představuji zde nulové a alternativní hypotézy, dále pak vzorek žáků, na němž bylo samotné šetření provedeno. Zpracování získaných dat bylo provedeno na základě chí-kvadrátu ( $x^2$ ). Stejně jako teoretickou část své diplomové práce, tak i empirickou část diplomové práce zakončuji shrnutím základních údajů, které vyplynuly z provedeného šetření.

Téma diplomové práce má velmi blízko k sociální pedagogice, neboť bychom mohli sportovní volnočasové aktivity mládeže využít jako prevenci sociálně patologických jevů ve společnosti a na základě toho kladně působit na jedince.

## **I. TEORETICKÁ ČÁST**

## 1 VOLNÝ ČAS

Volný čas provází lidstvo od nepaměti. Již starořeční filosofové se k tomuto pojmu vyjadřovali. Chápali volný čas jako „scholé“. Jednalo se o prostor, kdy svobodný občan může rozvíjet své ctnosti. Uvedené vymezení volného času, jehož autorem byl Aristoteles, ovlivnilo budoucí nahlížení na pojem volného času, neboť je chápán jako prostor pro rozvoj člověka a naplnění jak biologických tak psychických potřeb člověka, zejména seberealizace. (Kratochvílová, 2004)

Ve středověku byl volný čas určen pro modlitby a rozjímání, ale mimo to pro hry a tance. (Hodaň, Dohnal, 2005)

### 1.1 Definice volného času

Důležitým mezníkem v nahlížení na pojem volný čas bylo rozklíčování pojmu volný čas J. Dumazediera (in Kratochvílová, 2004), který na volný čas nahlíží jako na komplex činností, které jedinec vykonává naprosto svobodně za účelem oddychu, pobavení se nebo seberozvoje a je to období, kdy se nemusí zabývat svými společenskými a pracovními povinnostmi.

V současnosti vymezuje Prokešová (2008) volný čas jako časovou jednotku, která zbude po odečtu času pracovního, času vázaného a času polovolného, kdy časem pracovním chápe ty činnosti, jež jsou spojeny s profesním výkonem. Čas vázaný jsou činnosti jako například péče o zahrádku, cesta do práce a z práce, aktivity spojené s výchovou dětí a soubor aktivit spojené s osobní hygienou. Čas polovolný určuje jako „činnosti nejednotného charakteru, jež jsou potěšením, zábavou, odpočinkem pro toho, kdo se jim věnuje, ale zároveň přinášejí určitý užitek a není snadné rozlišit, která z těchto svou stránkou je dominující.“ (Prokešová, 2008, s. 13)

Důležitou podmínkou je také svobodná vůle jedince při vyplňování volného času. Svobodná vůle jedince není tak zcela nezávislá, neboť je ovlivněna sociálními podmínkami jedince, prostředím, v němž se nachází a také stupněm rozvoje jeho osobnosti. (Prokešová, 2008)

Fojtík (2011) uvádí dvě teorie pojetí pojmu volného času – kvantitativní a kvalitativní. **Kvantitativní pojetí** volného času se shoduje s vymezením volného času dle Prokešové. Jedná se o definici negativní, protože se jedná o čas, který zbude po odečtení času pracovního a času polopracovního. Uvedená definice vychází z mechanického pojmání času, jako jednotky. **Kvalitativní pojetí** vymezuje volný čas z pohledu jeho náplně. Tedy

z pohledu činností, které jedinec vykonává v rámci svého volného času. Tyto činnosti jsou na každém jedinci a nejsou mu nijak vnucovány. Takže z uvedeného vyplývá, že dle této teorie je pro pojem volný čas pouze jedna shodná podmínka a tou je svobodná vůle jedince.

Slepičková (2005) uvádí definici pojmu volného času jako soubor čtyř podmínek, které musí daný časový úsek splnit, aby mohl být pojímán jako čas volný, přičemž vychází z holistické teorie volného času. Těmito čtyřmi podmínkami jsou: jedinec v tuto dobu nemá jiné povinnosti vůči ostatním, činnost vznikla na základě svobodné vůle, činnost sebou nese potěšení a v dané společnosti je činnost považována na činnost volného času.

Kromě uvedených definic Fojtík (2011, s 31) uvádí také smíšenou teorii volného času: „soubor činností, kterým se člověk může věnovat podle vlastní vůle, z důvodu odpočinku, zábavy nebo aby se rozvíjel svou dobrovolnou účast na společenském životě, informoval, nebo vzdělával, nezávisle na svém povolání, poté co se uvolnil od všech závazků.“

Kromě uvedených definic se postupně vytvořily i teorie volného času.

**Teorie kompenzace**, kdy se ve volném čase jedinec smiřuje se strádáním, které mu přináší například práce či jiné osobní problémy – problémy ve vztahu, v rodině, ve vrstevnické skupině. Činnosti mohou být rozvíjející, jako například sportovní aktivita, samostudium, ale také negativní jako např. návštěva restauračních zařízení, užívání drog apod. (Prokešová, 2008)

Druhou teorií je **teorie ventilu**, která má velmi blízko k teorii frustrace agrese, kdy se jedná o možnost ventilovat nahromaděnou energii směrem ven. Velmi příhodným příkladem mohou být fanoušci na nějakém sportovním klání, kdy nahromaděnou energii ventilují skandováním a fanděním. (Prokešová, 2008)

Další teorií je **teorie zotavení**, která představuje zdravý prospěšný způsob oddechu. Jedinec vykonává takové činnosti, které vedou k jeho fyzické, psychické a zdravotní pohodě. (Prokešová, 2008)

Poslední teorií, kterou uvádí Prokešová (2008) je **teorie spotřeby**, kdy se jedná o spotřebu vjemů ve všech oblastech, tedy i vnímání krásna kolem sebe, seznamování se s novými věcmi. Velmi blízko má tato teorie k sebezdokonalování.

Fojtík (2011), kromě uvedených teorií, uvádí **teorii redukce**, kdy si jedinec ve svém volném čase volí takové volnočasové aktivity, které mu nebudou přitěžovat ve výkonu pracovní činnosti. Další teorií je **teorie generalizace**, kdy jedinec, který vykonává takovou práci, jež mu přináší uspokojení, jež pak vybírá takové volnočasové aktivity, které pro něj

budou příjemné. Na stranu druhou, pokud jedinec vykonává fádňi práci a pro něj nezajímavou, pak si vybírá takové volnočasové aktivity, které mu nepřinášejí více méně žádné stimuly k rozvoji, tedy budou nenaplnující. Teorií, opírající se o pracovní čas jedince, je **teorie identity**. Tato teorie popisuje využití volného času takovými aktivitami, které korespondují s činnostmi, jež jedinec vykonává v pracovním čase. Ale již nedokáže vysvětlit, proč dva jedinci se stejnými pracovními činnostmi, mají rozdílné volnočasové aktivity.

**Teorie zvyková** pojímá volnočasové aktivity jako výsledek zvyklosti, jež přináší jedinci pocit jistoty a pohodlí. Jedinec vykonává pouze takové činnosti, které mu budou užitečné a z nichž může čerpat energii a uspokojení. Uspokojení se bude navyšovat v souvislosti s časovým úsekem, ve kterém bude jedinec vykonávat rutinní volnočasové aktivity, neboť se v nich bude zlepšovat. (Fojtík, 2011)

Mimo uvedené teorie, kdy se jednalo o **teorie individuální**, tedy berou pouze daného jedince a jeho volnočasové aktivity, existuje **teorie skupinová**, na základě které jsou volnočasové aktivity ovlivněné sociální skupinou, k níž daný jedinec náleží. V žádném případě jedinec nenáleží pouze k jedné sociální skupině, ale vždy je členem více sociálních skupin a volnočasové činnosti jedné skupiny nekorrespondují s volnočasovými aktivitami druhé skupiny. Z toho důvodu může jedinec čerpat z velké škály volnočasových aktivit. Poslední teorií, která je také nejkomplexnější a vychází z pojetí volného času filosofa Dumazediera je **teorie funkcionalistická**. Jedinec vykonává volnočasové aktivity v triádě. Nejdříve vykonává takové volnočasové aktivity, které jej uvolňují. Následně ty aktivity, které jej pobaví a nakonec ty aktivity, které vedou k seberozvoji. (Fojtík, 2011)

Kromě uvedených teorií uvádí Fojtík (2011) přístup k chápání volného času. Těmito přístupy jsou:

**Starořecký přístup:** volný čas je pojímán jako prostor pro kultivaci mysli, ducha a charakteru s péčí o celkový rozvoj osobnosti jedince. Základem jedince ve volném čase je jeho vztah k volnému času a dispozice, které do volného času přinášejí. Kultivace osobnosti a filosofování bylo určeno pouze pro určitou kastu lidí, a to lidí svobodných. Opakem starořeckého přístupu je **Negativistický přístup**, tj. založeno na Teorii zahálčivé třídy Thorstena Verblena. Jde o využití volného času ke spotřebě, tzn. ostentativní zahálce, kdy vládnoucí třída, z důvodu toho, že nemusí vykonávat práci, zahálí, a to sebou přináší nakupování statků, které jedinec z vládnoucí třídy ke svému životu nepotřebuje, ale koupí daného zboží, dokazuje svou nadřazenost nad ostatními. Další možností v přístupech k volnému

času je **neutilitaristický přístup**, kdy je volný čas pojímán jako čas vyplněný činnostmi, které přinášejí jedinci čistou radost, bez toho aby mu přinášely jiný užitek. (Fojtík, 2011)

**Psychologický přístup** zahrnuje takové činnosti, které rozvíjí talent daného jedince, jenž rozvíjí své schopnosti a možnosti. Úkolem volného času je přinést do života jedince smysl, sebeuspokojení a seberealizaci. Obdobně pojímá volnočasové aktivity i **holistický přístup**, který je spojen s takovými činnostmi, jež jsou příjemné, a proto si je jedinec svobodně vybral. Poslední dva přístupy v odborné literatuře jsou vymezeny jako **dumazedierův přístup**, kdy vidí využití volného času v dimenzích odpočinku a relaxace. Tedy činnosti, odvádějící pozornost od všedních potíží a přinášející osobní rozvoj a **biomedicínský přístup**, kdy vhodné trávení volného času má vliv na zdravotní stránku člověka, tedy jsou zdraví utužující. (Fojtík, 2011)

Volný čas je tedy čas, se kterým jedinec může svobodně nakládat po splnění všech svých pracovních povinností a povinností spojených s jeho sociální rolí. Volný čas může vyplnit prostřednictvím nabídek institucí, zaobírajících se volnočasovými aktivitami, nebo spontánně.

## 1.2 Aktivní trávení volného času

Jedná se o využití volného času, kdy je prováděná činnost organizována a probíhá mimo bezprostřední vliv rodiny. V této rovině se nejvíce může projevit pedagogické ovlivňování volnočasových aktivit takovým způsobem, aby pro dospívající měly kladný význam pro jejich rozvoj a vývin. Vede k rozumnému využití volného času, a tím ke správnému nastavení hodnotového žebříčku u dospívajícího. Uspokojuje podstatné lidské potřeby, rozvíjí jedinečné vlastnosti a upevňuje morální vlastnosti. A zejména působí jako preventivní opatření proti nežádoucím psychosociálním patologickým jevům u mladistvých. (Pávková, 2002)

Mezi nejvýznamnější instituce volnočasových aktivit Pávková (2002) uvádí **školní družiny a školní kluby**, tj. základní podoba výchovy ve volném čase dětí a mladistvých; školní družiny jsou určeny žákům základních škol od 1. – 5. Třídy. Školní kluby jsou následně určeny dětem, navštěvujícím 5. – 9. třídu základní školy. Jedná se o pravidelné a téměř každodenní pedagogické ovlivňování žáků ve volném čase. Nejdůležitější předností je zde postavení školy jako koordinátora vhodného využití volného času, kdy svými prostředky



umožňuje aktivity, kterou jsou adekvátní a v zájmu zdravého vývoje dítěte, případně umožňuje prostor pro přípravu na výuku. (Pávková, 2002)

Ve školním roce 2014/2015 bylo v chodu 4 004 školních družin a navštěvovalo je 301 990 uživatelů, což bylo 57% všech žáků prvního stupně. (Školní družiny) Školních klubů v rámci ČR ve školním roce 2014/2015 fungovalo 552 a docházelo do nich 44 873 žáků, což představovalo 12,3% žáků druhého stupně. (Školní kluby) Mezi další školní zařízení patří **domovy mládeže**, umožňující žákům a studentům středních škol a učilišť ubytování a stravování. Součástí domovů mládeže je denní režim, který jasně stanovuje uživatelům časový rozvrh dne. V rámci domovů mládeže je pedagogické působení zejména v osobnosti vychovatele, který by si měl vytvořit s uživateli domova takový vztah, aby se mu neostýchali sdělit svoje problémy. Možností mimo školní instituce jsou např. **střediska pro volný čas dětí a mládeže**, jež naplňují rekreační a výchovně vzdělávací funkci volnočasových aktivit, a to poskytováním širokého spektra zájmových možností. Zájmová činnost probíhá v možnostech: pravidelné zájmové činnosti (kroužek), zájmové činnosti příležitostné (výlety, zájezdy), spontánní aktivity (čítárny, sportoviště, dětské hřiště).

V rámci volnočasových sportovních aktivit Slepíčková (2005) zahrnuje **pravidelné lekce**, při nichž je umožněno jedincům využití dvakrát či vícekrát za týden sportovních aktivit. Patří mezi nejpříhodnější aktivity pro rozvoj a udržení tělesné zdatnosti a zdraví. Patří sem pravidelné tréninky individuálních i kolektivních sportů, ale také kurzy jógy, aerobiku apod. oproti tomu existují **kurzy**, kdy se jedná o jednorázové akce, které trvají po několik po sobě jdoucích dní. Jejich cílem je rozvoj většinou specifické sportovní dovedností a přináší uživatelům dobrý pocit ze zlepšení, ale také umožňují interakce a jejich prohloubení v rámci účastníků. V současné době je mnoho kurzů nastaveno takovým způsobem, že první lekce je zdarma a v případě zájmů se mohou kurzy stát pravidelnou lekcí. Další možností obdoby kurzů jsou **veřejné sportovní školy**. V těchto institucích „převažuje však zaměření téměř výlučně na nácvik dovedností“ (Slepíčková, 2002, s. 87). Mimo uvedené také s sebou přinášejí zlepšení pohybu a zvýšení zdatnosti. Představitelem může být např. veřejná lyžařská škola v rámci lyžařského areálu. Posledním zařízením, které Slepíčková (2005) uvádí, jsou **víkendové akce a akce o dovolených**. Jedná se o rozsáhlou nabídku všemožných sportovních aktivit, na nichž také stojí cestovní ruch. Základní podmínka je, že musí být uskutečňovány mimo sportovní kluby. Základním cílem je umožnit aktivní odpočinek.

Mezi další volnočasové instituce patří také občanská sdružení dětí a mládeže, nevládní organizace pracující s dětmi a mládeží, tělovýchovné spolky a komerční organizace, jakými jsou sportovní a kulturní organizace, které vytvářejí předpoklady pro smysluplné využití volného času dětmi a mládeží, takovým způsobem aby byli naplněny všechny čtyři funkce volného času: relaxační, výchovná, socializační a zejména v současnosti preventivní. (MŠMT, 2002)

### 1.3 Pasivní trávení volného času

Jestliže je vymezeno aktivní trávení volného času jako volnočasové aktivity nabízené institucemi v této oblasti zainteresovanými, pak pasivní trávení volného času je spojeno s volnočasovými aktivitami, které jedince nenaplnují, ale spíše mu ve společnosti ubližují. Jedná se zejména o sociálně patologické jevy. Tyto patologické jevy se vyskytují, jestliže není volný čas jedince jiným smysluplným způsobem vyplněn. (MŠMT, 2002)

Mezi nejčastější sociálně patologické jevy u dětí a mládeže patří experimentování s psychoaktivními látkami. Voght (in Fischer, Škoda 2014) uvádí, že dospívání je fází vývoje člověka, která je spojena s vyšší mírou zneužívání psychoaktivních látek. Zejména experimentování s alkoholem, cigaretami a v současnosti ve velké míře i marihuanou, která může být předstupněm experimentování s tzv. tvrdými drogami, a to zejména v rámci vlivu party nebo vrstevnické skupiny, ale i sprejerství.

K dalším činnostem v rámci pasivního trávení volného času mohou patřit návykové a impulzivní poruchy. I zde úzce souvisí s vlivem vrstevnické skupiny. Mezi těmito činnostmi je rozlišováno patologické hráčství, delikventní pyromanii, která postihuje děti ve věku od 11. do 15. roku věku a je součástí vandalství nebo různých činů z nenávisti, či pomsty. Dětská pyromanie se také může objevovat ve spojitosti se znásilněním. (Fischer, Škoda 2014)

Velmi rozšířenou formou trávení volného času u dospívajících je hraní počítačových her. Na základě této činnosti může dojít i ke zhoršení školního prospěchu. Dospívající může také zanedbávat školní i mimoškolní povinnosti, ale mimo to může docházet ke stagnaci vývoje sociálního. Neustálé vysedávání u počítače je také nevhodné pro pohybovou soustavu dospívajícího. S počítačovými hrami bývá často spojeno i násilí, které je v nich zobrazováno a dospívající může následně takové násilné vzorce chování přenášet do skutečného života. (Fischer, Škoda 2014)

S počítačem, ale v současnosti i s mobilními telefony, je také spojováno trávení času na sociálních sítích. Až 80% dospívajících ve věku od 12 – 18 roku věku využívá komunikační aplikace denně. Bentovič (in Fischer, Škoda, 2014) uvádí, že nadužívání internetu a počítače zmenšuje napětí, způsobuje pocit vzrušení a emočně naplňuje zejména izolované, málo atraktivní a zakomplexované jedince.

Také **sportovní diváctví** patří mezi pasivní formy sportovního vyžití. Přináší emocionální prožití sportovního utkání divákům. Uvedené prožití se pohybuje na celé škále od kladného emociálního prožitku až po negativní emociální zážitek.

**Sportovně kulturní akce** – další z pasivních forem sportovního vyžití, kdy se jedná zejména o prostranství, která jsou nějakým způsobem spojena se sportem, např. sportovní muzeum, kde se vystavují trofeje nejvýznamnější sportovců.

## 2 VÝVOJ ŽÁKŮ DRUHÉHO STUPNĚ ZÁKLADNÍ ŠKOLY

V České republice je období navštěvování 6. – 9. třídy rozmezím dvou vývojových stádií člověka a to pubescence, která zaujímá větší část daného časového úseku, a adolescence, která se dotýká základní školní docházky pouze okrajově. Například v americké psychologii ontogeneze člověka uvádí Hertochová (Novotná, Hříchová, Miňková, 2012) uvedené období pouze jako adolescenci, kterou dělí na preadolescenci, jež vymezuje věkovými hranicemi od 10. do 12 roku věku, ranou adolescenci (13 – 16 roků věku) a pozdní adolescenci (17 – 21 roků věku).

Pubescence je českou odbornou veřejností chápáno jako období určené věkem od 11 – 15 roku věku mladistvých. Toto období je dále rozdílné u dívek, jež mají pubescenci vymezenou 11 – 13 rokem věku a u chlapců, kterým pubescence normativně začíná dovršením 13 roku věku a končí 15 rokem věku. (Novotná, Hříchová, Miňková, 2012)

Obecně lze uvést, že toto období patří mezi nejvíce rozhodující a nejdynamičtější. Je zahájeno změnami pohlavních funkcí a dokončeno plnou pohlavní zralostí. (Novotná, Hříchová, Miňková, 2012) U dívek je počátek pubescence ohraničen menarché a u chlapců první ejakulací. (Kassin, 2007)

Pohlavní znaky projevující se v daném stádiu lze rozlišit do čtyř stádií: primární, kdy se jedná o počátek vývoje pohlavních orgánů, sekundární, na základě vývoje pohlavních orgánů se objevují rozdílnosti mezi mužem a ženou (u mužů začínají růst vousy a svaly, u žen se rozvíjejí nadra), terciární, která má spojitost s činností srdce a mozku a kvartérní, kdy se jedná o rozdílné zaměření psychiky u mužů a žen. (Novotná, Hříchová, Miňková, 2012)

### 2.1 Fyzický vývoj žáků druhého stupně základní školy

V rámci tělesného vývoje v rámci pubescence dochází k rychlému růstu. Čížková (2005) uvádí možný vzrůst těla dospívajícího až o 22 centimetrů. Dochází k diskrepanci psychického a fyzického vývoje, což se může odrážet na úrovni motoriky. Zejména chlapci jsou nemotorní. Dochází k neohrabanosti v pohybu. V rámci jemné motoriky dochází ke křečovitosti, což je důsledek zhoršení grafického vyjádření. Zrychlený růst má také za následek rychlé fáze zejména siláckých etap, které střídají etapy vyčerpanosti. Postupně ale dochází k vyvažování tělesných proporcí. Zvyšuje se osvalení jedince. Vnitřní orgány dorůstají do velikosti dospělého člověka a také mozek se ve své váze ustaluje. Celkový tvar těla získává tvar dospělosti. (Čížková, 2005)

V souvislosti s vývojem pohlavních žláz je typické pro toto období také časté střídání nálad, výbuchy agrese, která se může rychle změnit až v apatii. V raném období pubescence si nedokáže jedinec se sexualitou poradit a nedokáže ji ovládat. Postupně, s pokračujícím vývojem pohlavních žláz, dochází ke zvládnutí sexuality pubescentem kontrolovaným projevům pohlavních žláz. (Čížková, 2005)

Na základě harmonizace celého těla dochází k ladnějším projevům hrubé motoriky, kdy zejména dívky dokáží ovládnout náročnou pohybovou kreaci, na základě čehož jsou schopny vynikajících sportovních úspěchů. Klátivost u chlapců vymizí. Postupně se také upevňuje stabilita mezi aktivitou a pasivitou, kdy je jedinec schopen dosahovat aktivního pohybu delší dobu a střídání mezi aktivitou a pasivitou není již tak nárazové.

Adolescent na poli somatického vývoje se již nemění. Jeho somatický vývoj je ukončen a získává svou finální podobu. Je již schopen sexuální reprodukce. Adolescenti jsou schopni vysokých fyzických aktivit, i když jen krátkodobě. Jak uvádí Čížková (2005, s 114), nejsou „běžci na dlouhou trať“. Zejména u chlapců tyto aktivity slouží k uvolnění nashromážděné energie a dochází u nich k uvolnění pocitu blaženosti.

## 2.2 Psychický vývoj

E. Erikson (in Novotná, Hříchová, Miňková, 2012) určuje pubescenci jako období hledání vlastní identity, jehož součástí jsou pocity nejistoty a pochybnosti o sobě samém. Hodnotící postoj k sobě samému je ve většině případů pouze interní záležitostí dospívajícího a o skutečném pohledu na sebe sama, vědí pouze nejbližší kamarádi dospívajícího. Příčinou je snaha zachovat sebeúctu navenek a tak se stát atraktivnější pro vrstevnickou skupinu.

Vágnerová (2012) uvádí pubescenci jako období, kdy jedinec zkouší různé sociální role a vztahy. Jedná se o období, kdy se pubescent odmítá podřít, a tím se vymaňuje z postavení dítěte ve společnosti. Zejména odmítá formální autoritu, jakou jsou například rodiče nebo učitelé. Autoritu jim přisuzuje pouze v případě, pokud se domnívá, že tito mají pravdu, jinak s nimi dokáže kriticky diskutovat, a tím si zvyšuje subjektivní pocit sociálního postavení. Pokud při diskusi uspěje, je to pro něj vítězství a tímto vítězstvím si upevní své přesvědčení, že se může formálními autoritami vyrovnat.

Typickým znakem pubescenta je lpění na absolutní spravedlnosti, která vyvěrá z potřeby rovnoprávnosti. (Vágnerová, 2012)

Sociální skupiny, k nimž pubescent náleží, jsou rodina, škola, volnočasové instituce a vrstevnická skupina. Rodina zůstává ustavičně důležitým sociálním zázemím. Avšak se od ní pubescenti začínají postupně odpoutávat a osamostatňovat se. Škola, jako sociální skupina je spíše okrajová, neboť plní pouze funkci pro budoucí pracovní uplatnění, s čímž je spojena školní úspěšnost. Volnočasové instituce zajišťují sociální zařazení pubescenta. Rozvíjejí jeho vlohly a schopnosti a mohou svými činnostmi kompenzovat negativní vlivy okolí. Vrstevnická skupina se stává pro pubescenta stále atraktivnější, neboť vyvstává potřeba identifikovat se s ní. Mimo jiné se také stává zdrojem emoční i sociální opory. V rámci vrstevnické skupiny se vytvářejí hierarchické vztahy, je zde vůdčí osobnost, které se musí ostatní podřídít. Ale také je vrstevnická skupina možností pro pubescenta navázat intimnější vztahy, a to vztahy přátelství a prvních lásek. (Vágnerová, 2012)

Se sociálními skupinami a jejich postavením ve světě pubescenta jsou spojeny také nové role – role dospívajícího, která je ve vztahu s biologickou proměnou pubescenta, role člena party, kdy dochází k ztotožnění s normami vybrané sociální skupiny, k níž chce jedinec náležet, čímž získává sociální identitu ale také role blízkého přítele, což je spojeno s pocitem ostatních, že na dotyčného se mohou spolehnout a říci mu své intimní záležitosti. (Vágnerová, 2012)

V rámci vrstevnické sociální skupiny dochází k uniformitě ve všech oblastech (v oblékání, ve výběru hudby, filmů, ale zejména v chování a názorech).

Piaget (1997) uvádí, že v období pubescence a adolescence se děti odpoutávají od konkrétního a dochází k přeměně k abstraktnímu a k budoucnosti. Toto období „umožňuje jedinci pracovat s hypotézami a usuzovat o výrocích bez přímé souvislosti s konkrétním reálným konstatováním“ (Piaget, 1997, s119)

Dospívající si začínají více všimnout svého zevnějšku, neboť ve vrstevnické skupině jsou populárnější atraktivní jedinci. S tím je také spojeno silné nutkání pubescenta o přijetí určitou sociální skupinou, jíž je již členem. Jedinec odmítá autoritu rodiny a spíše přijímá normy vrstevnické skupiny. (Novotná, Hříchová, Miňková, 2012)

V období od 15. roku věku je fyzický i psychický vývoj adolescenta již stabilizován. V tomto období adolescent nalézá sám sebe. Potřeba tělesné atraktivity se dále stupňuje a je více důležitá než v období pubescence. Jedná se o období, kdy se jedinec dokáže nadchnout pro jednu věc (sportovní činnost, cestování apod.), kterou následně upozadí ostatní své potřeby. Celkově je jedinec zaměřen sebestředně, kdy dochází

k sebeformování, autoregulaci se znaky adolescentního egocentrismu. (Novotná, Hříchová, Miňková, 2012)

Adolescent může mít pocit imaginárního publika. Kdy se domnívá, že všechny jeho projevy chování, i to jak se obléká, jsou podrobeny kritickému nahlížení okolí. Jedná se také o období, kdy si mohou vytvořit tzv. „osobní bajku“. Jedná se o vnímání určité skutečnosti, jako něco, co prožívají pouze oni (např. Ještě nikdo nikdy nebyl tam zamilovaný jako já.). (Ayers, 2015)

Dalším znakem adolescenta a jeho chování je také vyšší míra rizikovosti. U mužských adolescentů se většinou jedná o pití alkoholu, řízení silných aut a ve zvýšené nechráněné sexuální aktivitě, čímž si dokazují vlastní maskulinitu. Adolescenti ženy se chovají zvýšeně rizikově v rámci přijetí nebo odmítnutí tradičních ženských rolí ve společnosti. (Ayers, 2015)

Aktuální problém v daném vývojovém stádiu je potřeba intimních osobních kontaktů. (Novotná, Hříchová, Miňková, 2012)

### 2.3 Specifika dospívání

V rámci pubescence dochází k rozvoji **fantazie**, která zaujímá velkou úlohu v dospívání. Dochází k tzv. dennímu snění, kdy si jedinec představuje sám sebe v ideálním světle a v ideálních vztazích. Jedná se o spojení mezi realitou, reálným prožíváním a ideálem. Představy mají abstraktnější podobu, což je způsobeno vývojem kognitivních složek. Fantazijní snění se projevuje svou originalitou a neotřelostí. Postupně se dostává do popředí, s postupným dozráváním pohlavních žláz, fantazie s erotickou náplní. V rámci denního snění dochází k představám buď nenaplněných erotických her, či k představám o navazování vztahu s osobou, o níž má daný jedinec zájem. Fantazie je velmi ovlivněna v tomto vývojovém stádiu naivním romantismem, který následně ovlivňuje samotné chování pubescenta. (Čížková, 2005)

V období adolescence fantazie ustupuje potřebě získání **vlastní vnitřní identity**. Adolescent se začíná více osamostatňovat. Uvedené probíhá na základě experimentování se vzorci chování k následnému hodnocení vlastních vzorců chování v dané situaci. Adolescent si ponechává takové vzorce chování, které se mu v dané situaci osvědčily, a ostatní ztrácuje. Nejde sice pouze o sociální interakce, které ovlivňují vzorce chování, ale také o osobnost jedince, jeho extroverze či introverze a rovněž o prostředí, ve kterém se nachází. (Čížková, 2005)

Další důležitou metou, jíž je nucen adolescent dosáhnout je **nezávislost a autonomie**. Adolescent musí dojít k adekvátnímu rozmělnění vztahů s rodinou a naopak získat odpovědnost za vlastní chování, což je nejdůležitější pro jeho budoucí život. Častější bývá závislost na rodině u dívek (zejména matek), neboť jim to umožňuje řešit ženské problémy. Vyšší tlak na autonomitu je kladen na chlapce, ale zde je důležitý adekvátní vztah s otcem. Pokud otec nedovolí osamostatnit se chlapci, a nadále jej kontroluje a prosazuje své představy o správnosti chování, pak chlapec nemůže adekvátně dosáhnout autonomie. (Čížková, 2005)

Mezi další důležité kroky je přijetí a zvnitřnění norem společnosti, k níž adolescent náleží. Adolescent nejdříve přijímá takové normy, které dosáhly v okolí uznání a které byly odměňovány a až následně přijme všechny normy společnosti za své, jakožto něco co je dáno. (Čížková, 2005)



### 3 VOLNOČASOVÉ AKTIVITY ŽÁKŮ

Obecně lze rozlišit volnočasové aktivity na aktivní a receptivní. Aktivní volnočasové činnosti jsou takové, u nichž jedinec něco vytváří, na něčem se sám podílí. Receptivní volnočasové aktivity jsou takové aktivity, kdy jedinec sleduje pasivně určitý objekt a nezasahuje do něj svou aktivitou. U receptivních volnočasových aktivit je možné sklouznout ke konzumnímu způsobu života.

Z hlediska prospěšnosti pro společnost jako celek, je možné volnočasové činnosti rozdělit na žádoucí a nežádoucí. Žádoucí jsou taková, která společnost svým působením na jedince schvaluje, a jsou společností posilována. Každá společnost má takové aktivity rozdílné, neboť se odvíjejí od společenských norem, jak psaných, tak i nepsaných. Jedná se většinou o takové činnosti, které jsou zaštitěny odbornou veřejností a státními či polostátními institucemi. Zájmy nežádoucí jsou různým způsobem společností potlačovány. Například u pití alkoholu je možné, na základě právní normy, podávat alkoholické nápoje až od osmnácti let.

Pávková (2002) rozlišuje volnočasové aktivity na aktivity společenskovední, pracovně-technické, přírodovědně-ekologické, tělovýchovné, sportovní a turistické. Kromě uvedených je také možné zahrnout volnočasové aktivity spojené s výpočetní technikou, kdy se jedná o hraniční volnočasovou aktivitu, neboť pokud je vedena pod dohledem odborného personálu, přináší danému jedinci užitek, a tím i celé společnosti. Ale může se jednat i o pasivní volnočasovou činnost, kdy jedinec zneužívá internetu či sociálních sítí k páchání sociálně patologických jevů, případně na základě nezdravého hraní počítačových her se může stát závislým.

#### **Volnočasové aktivity společenskovední**

Jedná se o aktivity, kdy je posilován patriotismus, seznamování se společenskými tradicemi a její historií, ale také napomáhá vést k vyváženému partnerskému životu. Je zde zahrnuty i různé formy sběratelství a vzdělávání se v cizích jazycích.

Mezi nejčastější okruhy společenskovedních činností spadá: „poznávání významných objektů v místě bydliště, školy,..., seznamování se s historickými objekty a památnými místy, která souvisejí s národními dějinami; informace o životě a díle významných osobností, které mají vztah k regionu; oslavy státních svátků, významných dnů, výročí a událostí; dodržování lidových tradic, zvyků seznamování s jejich vznikem; seznamování

s filosofickými a náboženskými směry; publicistika, vydávání vlastních periodik; zájmové studium cizích jazyků a individuální sběratelství.“ (Pávková, 2002, s 94)

### **Volnočasové aktivity pracovní-technické**

Tyto činnosti dopomáhají rozvoji manuálních dovedností jedinců. Rozšiřují u dětí vědění o technických znalostech a následně, na základě takto získaných poznatků, mohou děti tyto poznatky aplikovat v praxi. Tuto oblast velmi ovlivnilo a ovlivňuje rychlý rozmach počítačové technologie, která se užívá v současnosti v každé oblasti lidského života. A nadále se také technické vzdělání bude velmi cenit.

Mezi aktivity, které jsou zahrnuty do této oblasti, patří: práce s různými materiály (papír, dřevo...); práce se stavebnicemi; montážní a demontážní činnost; drobné opravy hraček; modelářské práce, elektrotechnika, elektronika, výpočetní technika, audio a videotechnika; příprava pokrmů. (Pávková, 2002)

### **Volnočasové aktivity přírodovědně-ekologické**

Jsou aktivity spojené s poznáváním zákonitostí přírody a také vedoucí k ochraně přírody. Nejčastěji k uvedenému dochází prostřednictvím výletů v přírodě. Do těchto aktivit můžeme zahrnout různé formy skautingu. Je třeba spojit tuto aktivitu nejen s pasivním pozorováním, ale také s možností, aby si dospívající mohl sám vyzkoušet zákonitosti přírody, např. vypěstovat si rostlinu, péči o zvíře apod.

Mezi uvedené aktivity patří: pozorování živé přírody; pěstitelské práce; chovatelství; činnosti spojené s ochranou a obnovou životního prostředí; specializační volnočasové aktivity, jako je rybářství, včelařství, myslivost aj.

### **Volnočasové aktivity esteticko-výchovné**

Utvářejí vztah jedince k vlastní kultuře a společnosti a jejímu hodnotovému žebříčku. Činnosti se orientují na růst výtvarných, hudebních, literárních a dramatických projevů a také na rozvoj tvořivosti. Nejdůležitější jsou samostatné tvořivé zážitky, které přinášejí jedinci emocionálně hodnotné prožitky a stávají se také silným motivem pro další tvůrčí činnost.

Tuto oblast lze rozlišit do tří kategorií: výtvarné činnosti, kam patří se seznamování se výtvarnými technikami a s tím spojená práce s rozdílnými výtvarnými pomůckami, ale také seznamování se s výtvarnými díly významných osobností apod; hudební činnosti, kam spadá zejména zpěv, ale také hra na hudební nástroj, návštěva koncertů, osvojování

si možností, jak zacházet s hudební technikou apod.; poslední oblastí je oblast literárně – dramatické činnosti, kam spadá četba, reprodukční činnosti, jako je vyprávění, přednes, dramatické hry a návštěv divadla a kin. (Pávková, 2002)

### **Volnočasové aktivity tělovýchovného, sportovního a turistického zaměření**

Rozvíjejí psychickou a fyzickou odolnost, kdy je adekvátní pohybová aktivita předpokladem pro zdravý život. Pokud jedinec získává znalosti a i aktivně se zapojuje do různých forem sportovního vyžití, vyvíjí se u něj správné předpoklady pro sportovní činnost i v dospělosti. V rámci dospívání je nejdůležitější nestejnorodost pohybové aktivity. Měla by být zaměřena všestranně, tedy děti by neměly vykonávat pouze jednu sportovní činnost, ale měly by se seznamovat a vykonávat také ostatní sportovní aktivity, než jen vybraný sport. Neméně důležitá je také taková činnost sportovního zaměření, která je vykonávána v přírodě na čerstvém vzduchu. Spojení sportovních činností a volné přírody se snoubí v turistice.

Mezi uvedené činnosti lze zahrnout: kondiční cvičení s vlastní vahou těla, či s náčiním; rytmická gymnastika tanec, atletika, sportovní hry, sezonní sporty a zábavy, turistika pěší, vodní, cykloturistika, sledování sportovních utkání apod. (Pávková, 2002)

Mimo uvedené rozdělení volnočasových aktivit je možné přiřadit do volnočasových aktivit také **veřejně prospěšné činnosti**. Základem veřejně prospěšných aktivit je vykonávání takových aktivit, které jsou přínosem pro celou společnost a jsou vykonávány na bázi dobrovolnosti, čímž se jedinci podílejí na vytváření materiálních a duchovních hodnot. Záměrem není získání materiálních výhod, ale psychické uspokojení potěšení z pomoci druhým lidem. Může se jednat o nápomocnou aktivitu vůči malým sociálním skupinám, již jedinci znají (také skupinám, k nimž jedinci, vykonávající veřejně prospěšné aktivity, náleží), ale také k velkým sociálním skupinám, jejíž členy jedinci neznají. (Pávková, 2014)

Příkladem činností pro malou sociální skupinu mohou být např. „zhotovení dárků pro blízké osoby; pomoc jednotlivcům, kteří ji potřebují (hendikepovaní, mladší děti apod.) péče o nejbližší okolí (třída, škola, místnosti školní družiny), činnosti samosprávného charakteru, participace na aktivitách příslušného zařízení.“ (Pávková, 2014, s77)

Příklady pro činnosti veřejně prospěšného charakteru, vykonávající pro velkou sociální skupinu lze uvést, jako činnosti spojené s kultivací životního prostředí (ekologické aktivity), kulturní, osvětové a propagační činnosti (veřejná vystoupení literárně dramatického

kroužku); aktivity podněcující rozvoj interakcí mezi lidmi (pomoc malým dětem, nemocným, starým) a pomocné aktivity vůči skupině lidí, které postihla přírodní katastrofa. (Pávková, 2014)

Mezi volnočasové aktivity současných dospívajících patří také tzv. Dřevárny a Larpy.

Dřevárna je souhrnné označení pro volnočasové aktivity v přírodě, kdy se v kostýmech z mytologického nebo fantasy světa setkávají dospívající, aby se střetli v boji se dřevěnými napodobeninami zbraní (odtud také odvozen název). Vznikly jako varianta deskových a knižních her na hrdinu (např. Dračí doupe a gamebooky apod.), které byly velmi rozšířené v České republice na počátku a v první polovině devadesátých let dvacátého století. Ve většině případů se jedná o jednodenní akci, občas se vyskytují i dvou a třídní akce. V zárodku dřeváren se bojovalo s čistě dřevěnými zbraněmi, ale v současnosti je kladen veliký důraz na změkčení užívaných zbraní, které jsou různě modifikovány, aby nemohly příliš „protivníkovi“ ublížit. (Pojmy na dřevárnách)

Larpy jsou formou dramaterapie, kdy každý z účastníků hraje určenou roli ve fiktivním světě, který probíhá většinou v přírodě. Cílem hry je dosáhnout předem určeného cíle. Tyto hry nemají obecnost, ale je více kladen důraz na prožitek vlastního účastníka larpu. Účastníci jsou v této hře ve velmi úzkých interakcích a na základě své hraní přidělené role ve fiktivním světě, dosahují relaxace, ale také rozvíjejí svou osobnost v interakci s ostatními hráči. Jedná se většinou, oproti Dřevárnám, o propracovaný příběh s nějakým cílem, kterého musí určitá skupina účastníků dosáhnout. Nejdříve, na počátku 90. let 20. stol. šlo o tzv. družinovy. Kdy parta lidí procházela vytýčeným prostředím a čelila nástrahám, které jim připravili organizátoři. Na počátku jednadvacátého století dochází k vzniku také městských Larpu, do té doby byli Larpy prováděny výlučně ve volné přírodě. Oproti dřevárnám, se také liší v tom, že se ve většině případů jedná o vícedenní akce. (Veselý Kopeček)

S Dřevárnami a Larpy souvisí také fenomén zážitkové pedagogiky. Zakladatelem zážitkové pedagogiky je Kurt Hahn a jeho organizace Outward Bound, která se původně zabývala řešením krizových situací a problémem přežití anglických námořníků ve Druhé světové válce. Po skončení války se tato organizace zaměřuje na dospívající ve věku od 16 do 21 let. Přípravuje dospívající na dospělý život, a to zážitkem. Cílem výchovy není shromažďování faktů, ale prožití určitých situací, které poodhalí možnosti daných žáků. Jedná se o třístupňový soubor, kdy v prvním stupni Hahn nabízí rozvoj tělesné připravenosti,

kdy se rozvíjí zdatnost a kondice, ale také se podporuje odvaha s důrazem na překonání sebe sama. Druhou částí prvního stupně je, dle Hahna, nejdůležitější element a to pomoc bližnímu, kdy se pomocí zážitků učí žáci řešit krizové situace a zachraňovat v horách, na moři a na řekách, což sebou přináší psychickou odolnost proti životním útrapám, ale také rozvíjí smysl pro pomoc druhému člověku. Třetí složkou je jedno nebo vícedenní projekt, při němž se rozvíjejí centrální schopnosti. Jedná se o stanovení vysokého, ale přesto dosažitelného cíle, při jehož realizaci musí docházet k plánování jednotlivých kroků, což má za následek lepší samostatnost a kreativitu žáků. Poslední složkou prvního stupně je expedice, kdy se jedná o kurzy ve volné přírodě, které sledují předem stanový cíl a kdy dochází k využití poznatků a schopností, které se rozvíjeli v předešlých etapách. (Hanuš, Chytilová, 2009)

Druhý stupeň je spíše stupněm teoretickým, při kterém se vytváří jednotný program s jasně stanovenými podprogramy, které na sebe navazují. V souvislosti s tím se také provádí analýza programů a podprogramů a případně se jednotlivé činnosti vylepšují.

Třetím stupněm rozumí Hahn to, že jednotlivé složky programu jsou pouze prostředky výchovy a má docházet k výchově od jednodušších úkolů k složitějším. (Hanuš, Chytilová, 2009)

Celá zážitková pedagogika Hahna stojí na tezí: „dejte dětem příležitost objevit sebe sama; dbejte na to, aby žáci prožili úspěch, ale i neúspěch; umožněte, aby děti kvůli společné věci přestaly myslet jen na sebe; vytvořte čas pro klid a mlčení; cvičte představitost, schopnost plánovat a dívat se do budoucnosti; berte vážně hry a sport, ale nedovolte, aby převládly; spaste děti bohatých a mocných rodičů od pocitu privilegovanosti.“ (Hanuš, Chytilová, 2009, s 25)

Dle Švamberk Šaurové a Hoška (2015) navazuje zážitková pedagogika na Komenského a jeho zásady: „Vše plyne samo sebou, nebudiž věcem činěno násilím.“ Život je z tohoto pohledu pojímán jako soubor zážitků, které nás edukují a proto také zážitková pedagogika, která vyvolává zážitky takřkajíc uměle, je postavena na vytváření zážitků případné vzorce chování, které získáme v rámci zážitku, se mohou použít i v jiných sociálních situacích.

Mezi nevhodné volnočasové aktivity lze zařadit i ty aktivity, které jsou ve většině případů spojeny s vlivem vrstevnické skupiny, tzv. party. Party ve větší míře nemají smysluplnou náplň volného času a z více jak jedné čtvrtiny se dopouštějí asociálního chování. Členství v partě je také shodné s vyšší mírou záškoláctví (tedy vynuceným volným časem). (Večerka, 2000)

V rámci party dochází nejčastěji k majetkové trestné činnosti, agresivnímu chování, problémy s drogami, užívání alkoholických nápojů a kouření, opakované hře na výherních automatech. (Večerka, 2000)

Dalšími nevhodnými možnostmi trávení volného času je trávení času s médii. Musil (2010) uvádí, že významná část dospívajících poslouchá rozhlas, rozhodný je také vliv televize. Z šetření provedeného v roce 2005 mělo více jak čtvrtina (27%) dětí ve vlastním pokoji televizi. Z této skupiny 43% dětí sledovalo televizi dle vlastního uvážení a pouze 7% procent sledovalo televizi méně jak jednu hodinu denně. Kromě televize je v současnosti hojně rozšířenou volnočasovou aktivitou trávení na sociálních sítích. Krčmářová (2012) uvádí, že dle výzkumu z roku 2009 bylo ohroženo závislostí na internetu 23% populace ve věku od 12 – 15 roku věku. Na základě mezinárodní srovnávací studie z roku 2010 bylo zjištěno, že 72% dospívajících má profil na sociálních sítích a z těchto 21% uvádí přesnou adresu a telefonní číslo.

Dle studie Livigstone v roce 2010 (in Krčmářová, 2012) se dostalo do kontaktu sexuálně explicitním internetovým materiálem 29% dětí ve věku od 9 – 16 let. V rámci evropských zemí v provedeném šetření zaujímala Česká republika druhé místo do četnosti zhlédnutí. Ve většině případů se ale jednalo o náhodné zhlédnutí, kdy děti internetové stránky se sexuálním obsahem otevřely omylem. Z uvedených 29% procent uvedly 3% dětí, že viděly sexuální praktiky s prvky násilí.

Tůma, Štefanko a Tůmová (in Švamberská Šaurová a Hošek, 2015) v roce 2013 provedli šetření na základních školách v Trebišovském okrese. Dohromady provedli šetření na 157 respondentech, z toho v obci Trebišov bylo 84 respondentů a druhá základní škola, kde prováděli šetření, byla v obci Vojčice, kde se dotázali 73 respondentů. Níže jsou uvedeny volnočasové aktivity žáků uvedených základních škol.

Z našeho pohledu bychom více specifikovali políčko „věnování se zájmům“, kde by bylo záhodno konkretizovat jednotlivé zastoupené zájmy.

Tabulka č. 1: Přehled volnočasových aktivit žáků ZŠ v Trebišově a Vojčicích

	Trebišov město		Vojčice venkov		Spolu	
	počet	% vyjádření	počet	% vyjádření	počet	% vyjádření
sledování televize	9	10,72	10	13,7	19	12,1
práce a hry na PC	26	30,95	21	28,76	47	29,94
Věnování se zájmům	13	15,48	16	21,92	29	18,47
Sport, návštěva sportovních utkání	26	30,95	16	21,92	42	26,75
Příroda, turistika	3	3,57	3	4,11	6	3,82
Domácí práce, věnování se domácím zvířatům	4	4,76	6	8,22	10	6,37
Příprava do školy, učení	3	3,57	1	1,13	4	2,55
jiné	0	0	0	0	0	0

Zdroj: Švamberk Šaurová a Hošek, 2015, s 92

### 3.1 Pozitiva Volnočasových aktivit

Všechna institucionální volnočasová aktivita koresponduje s hlavními funkcemi volného času. Tedy podporuje rozvoj celé osobnosti. Kladně ovlivňuje motivaci i socializaci jedin-

ce. Je prostředkem k seberozvoji a seberealizaci. Splňuje požadavky zdravotně-hygienické a je možností k relaxaci, odpočinku, duševní i fyzické rekreaci a regeneraci sil. Vštěpuje jedinci hodnoty z oblastí zdravotní, kulturní, výchovné a vzdělávací, společenskopolitické. (Pávková, 2002)

Pávková (2002) dále uvádí, že přístupem všech dětí a dospívajících k volnočasovým aktivitám, které jsou zřizovány institucemi a jsou pedagogicko-výchovná, se naplňuje ujednání Úmluvy o právech dítěte z roku 1989, zejména v oblasti možnosti každého dítěte se podílet na volnočasových aktivitách.

Kromě uvedených pozitiv, je také velké pozitivum vhodných volnočasových aktivit v oblasti prevence sociálně patologických jevů dospívajících. Preventivní opatření vhodné volnočasové aktivity pojímají ve všech třech dimenzích (primární, sekundární i terciární), ale největší význam mají v primární prevenci, neboť je snazší a méně nákladné pro společnost předejít nevhodným způsobům ve vzorcích chování dospívající mládeže, než je v rámci terciární prevence napravovat. (Pávková, 2002)

Také uvedené Dřevárny a Larpy sebou přináší zejména relaxaci, ale také je spojeno s trávením volného času smysluplně, kdy jedinec, který se chce účastnit zejména Dřeváren si vytváří sám zbraně, s nimiž následně pak bojuje. Ale také si vytváří výzbroj, která se většinou skládá z kroužkové košile, již si jedinec vytvoří doma tzv. na koleně. Celá tato činnost rozvíjí manuální zručnost jedince, ale také se jedinec v rámci této tvorby seznamuje s technikou tvorby, jako je řezbářství apod.

Sportovní volnočasové aktivity mají také pozitivní náboj, neboť pro zdravý vývoj organismu by měla být psychická činnost vykompenzována adekvátní fyzickou činností. Dále je důležité uvést, že pravidelně sportující jedinec je pozitivně naladěný, čímž lépe zvládá životní nástrahy a útrapy. Sportovní aktivity vyvolávají, skrze obdiv okolí, také rozvoj sebeúcty. Sportovními aktivitami se také dospívající učí morálními hodnotám, jako je spravedlnost, a to prostřednictvím nastavených pravidel prováděných hromadných sportovních utkání. Pokud je součástí sportovního vyžití také rodič či rodiče dítěte, upevňuje a zlepšuje to vazby v rámci rodiny. Sportovním vyžitím, ať již aktivním nebo pasivním, se může dospívající vyrovnat s nahromaděnými emocemi a případně je ventilovat. (Vojtová, 2013)



### 3.2 Negativa Volnočasových aktivit

Negativní dopad je možné sledovat zejména u médií. Rozdíl mezi negativním dopadem médií na dítě a dospělého stojí zejména na příčinách: dětská zvědavost a vnímavost, kdy děti nedokáží rozlišit skutečnost od předváděného v televizi nebo jiném médiu, nepřipravenost lidské psychiky – násilí ukazované v televizi více zapůsobí na psychiku dítěte, než pokud by se jednalo o násilné činy zprostředkované např. četbou pohádky, protože u četby pohádky si násilí dítě představuje v závislosti na stupni svého vývoje; podstatně snížená schopnost odlišit zobrazení od reality, což souvisí již s prvním bodem; návodovost zobrazovaného násilí – kdy dítě, pokud zří v televizi násilí, toto násilné chování opakuje i ve skutečném životě; internalizace nevhodného chování jako normy, což úzce souvisí s předchozím bodem, neboť pokud dítě opakovaně sleduje násilí, přijme tento vzorec chování jako normu a následně se takto začne chovat i ve skutečném životě.

Za nejzávažnější problémy, vyskytující se v médiích a negativně působící na děti a mládež, jsou uváděny zejména násilí a erotika. Na základě metastudie Americké psychologické společnosti bylo dojito k závěru, že množství sledovaného násilí v dětském věku má přímou úměrnost s četostí agresivního chování v dětském věku a následně má také pozitivní vliv na výskyt kriminality v dospělosti těchto dětí.

Dalším, v současnosti asi nejdůležitějším médiem v životě dospívajících, je internet a sociální sítě. Národní centrum bezpečnějšího internetu ve své metodickém materiálu Rizika sociálních sítí a co by děti měly vědět, z roku 2014 uvádí, že děti tráví několik hodin na sociálních sítích a pokud jsou vybaveny chytrými telefony, tráví zde většinu svého volného času. Dospívající se na sociálních sítích chovají nezodpovědně, protože všechno sdílejí, a tím může dojít ke ztrátě soukromí. Dále mohou být ohroženi **kyberšikanou** – kdy se jedná o šikanu v rámci internetu, **spamem** – zpráva, která obsahuje zabudovaný vir, který napadne hostitelský počítač a případně z něj získává informace o chování uživatele na internetu, sociálním inženýrstvím, kdy se jedná o takové chování, které na základě podvodného jednání se snaží získat informace, nejčastější tajné, od uživatele, jako je číslo kreditní karty a pinu aj.

Dalšími možnostmi, které uvádí Homolková (2012) jsou **cyberrooming**, kdy se uživatelé pod falešnými účty snaží vylákat nezletilé ke schůzce, **kyberstalking**, kdy dochází k pronásledování na internetovém poli, jedná se zejména o doručování nevhodných zpráv, které zapříčiňuje snížení životní kvality oběti. A poslední možností je flameng, kdy se jed-

ná o nepřátelské vzorce chování, jako jsou urážky, vyhrožování a nadávky. Může docházet i ke stupňování uvedených útoků.

Může ale také dojít k závislosti na internetu, kdy uvedené má zejména vliv na psychiku dítěte, ale také na sociální vazby, které jsou nahrazovány sociálními vazbami na sociálních sítích, což sebou nese větší míru anonymity, než při klasické sociální interakci, neboť jedinec se může prezentovat odlišným způsobem, než jaký je ve skutečnosti. (Musil, 2010)

V rámci provozování sportovních aktivit se mohou objevit i negativní dopady, a to zejména ze strany ambiciózních rodičů vůči dětem. Rodiče si buď prostřednictvím svých dětí naplňují své vlastní nenaplněné sny, anebo pokud dítě v nějaké aktivitě vyniká, může docházet ze strany rodičů k nevhodnému posilování motivace do uvedené sportovní aktivity.

Dalšími nevhodnými projevy je přílišná kritika nedostatků výkonnosti a může také dojít k úbytku zájmu ze strany rodičů o dítě, pokud dítě ukončí sportovní aktivitu. (Sekot, 2003)

Negativní stránky se také ale nevyhnou institucionálním volnočasovým aktivitám.

Kdy jsou zejména ohroženy rozvojem šikany či různými projevy agresivního chování v rámci účastníků kurzů. (Šikana)

## 4 VYUŽITÍ SPORTU VE VOLNÉM ČASE

Dle statistického úřadu České republiky k datu 20. 12. 2014 navštěvovalo 27.314 žáků sportovní třídy základních škol a gymnázií v České republice. Z uvedeného počtu se jednalo o 9.327 dívek. V rámci tříd s rozšířenou výukou zápasu se jednalo o 109 žáků a z toho 37 dívek. (Žáci a trenéři sportovních tříd na základních školách, na gymnáziích a na sportovních gymnáziích)

Dle České unie sportu k datu 31. 12. 2014 tvořilo plénum sportovních klubů v okrese Brno – město 31.650 členů. Z uvedeného počtu bylo 5.600 žen. Z uvedeného celkového počtu členů zahrnuje k výše uvedenému datu 8.766 mládeže.

(<http://www.cuscz.cz/files/1345ZDQ.pdf>)

### 4.1 Princip sportovních tříd

Hlavními prameny sportovních tříd na základních a středních školách jsou zákon č.115/2001 Sb. o podpoře sportu, zákon č.29/1984 Sb., o soustavě základních škol, středních škol a vyšších odborných škol (školský zákon), ve znění pozdějších předpisů, zákon č.564/1990 Sb., o státní správě a samosprávě ve školství, vyhláška č.291/91 o základní škole a usnesení vlády č.718/1999 k zásadám komplexního zabezpečení státní sportovní reprezentace, včetně systému výchovy sportovních talentů.

Dle uvedených právních norem mohou být sportovní třídy, neboli třídy s rozšířenou výukou tělesné výuky zřizovány na půdě základních a středních škol, kdy zájmem těchto tříd je sloučení sportovně talentovaných žáků do jedné třídy. (MŠMT, 2004)

Zřizovatelé škol (MŠMT, 2004), v rámci státních základních a středních škol se jedná o obce, jsou povinni zajistit fungování sportovních tříd, jak po materiální stránce, tedy vybaveností a vhodným přístupem k sportovnímu zařízení, které je definováno dle ust. § 2 odst. 3 zák. č. 115/2001 ve znění pozdějších předpisů, jako „*objekt, pozemek, vodní plocha, budova nebo jejich soubor sloužící výhradně nebo převážně pro provozování sportu.*“

Tak po pedagogicko-psychologické stránce. Sportovní třídy slouží jako centra pro rozvoj sportovních schopností jednotlivých žáků v daném sportovním odvětví, takovým způsobem, aby následně žáci sportovních tříd mohli nalézt uplatnění na sportovních gymnáziích, případně ve sportovních klubech. Nejdůležitějším posláním sportovních tříd na poli moti-

vačním, je adekvátní motivace žáka pro výkon daného sportovního výkonu. (MŠMT, 2004)

Žáci sportovních tříd se účastní také soutěží a turnajů v daném sportu a reprezentují na nich daný sportovní klub, s nímž škola spolupracuje. (MŠMT, 2004)

Sportovní třídy mohou být zřizovány pouze v takových školách, které k tomu mají dostatečné vymezené a zařízené prostory – tělocvičny, bazény apod. a také jsou dostatečně zajištěny pedagogickým dozorem, který je kvalifikovaný v dané sportovní oblasti. Ve většině případů se jedná o sportovní třídy zřízené v rámci druhého stupně základní školy, tedy od 6. do 9. třídy. V určitých případech, a pokud udělí Ministerstvo školství, mládeže a tělovýchovy české republiky dané základní škole výjimku, může být sportovní třída zřízena i v nižších ročnících základní školy, ale vždy až od 3 ročníku základní školní docházky. (MŠMT, 2004)

Všechny sportovní třídy se musí řídit dle učebního plánu programu Základní škola pro třídy s rozšířenou výukou TV č.j. 29 738/96-20-50, kdy je tělovýchova podporována výukou v 5 vyučovacích hodinách za týden. (MŠMT, 2004)

Sportovní třídy mohou být finančně nebo materiálně podporovány subjekty, zejména pak Ministerstvem školství, mládeže a tělovýchovy České republiky, obcemi, které jsou zřizovateli dané základní školy, sportovními kluby nebo sportovními svazy. (MŠMT, 2004)

Pokud se při kontrole fungování sportovní třídy zjistí její nedostatky, přichází daná základní škola o dotace ze strany výše uvedených subjektů a případné již vyplacené nebo obdržené dotace musí vrátit tomu subjektu, který je poskytl. Následně je základní škola vyřazena ze seznamu subjektů s rozšířenou výukou tělesné výchovy. (MŠMT, 2004)

Škola je povinna při zřízení sportovní třídy zařadit této třídě buď v období zimních měsíců, nebo letních měsíců ucelené soustředění, které je ve většině případů sedmidenní. Dále úzce spolupracuje s daným sportovním klubem a informuje jej zejména o zhoršení školního prospěchu a kázeňských přestupcích žáků sportovních tříd. Dále zajišťuje spolupráci trenérů sportovních klubů s učiteli základní školy, ale také s rodiči jednotlivých žáků. Vytváří také časový harmonogram žákům sportovních tříd s ohledem na kvantum potřebných získaných vědomostí a skloubení s jejich sportovními tréninky. (MŠMT, 2004)

Obec, jakožto zřizovatel základní školy, zejména koordinuje spolupráci základní školy se sportovní třídou s ostatními základními školami takovým způsobem, aby mohlo docházet k přesunu sportovně talentovaných žáků jiných základních škol na školu s rozšířenou

výukou tělovýchovy. Vždy je nutný souhlas zákonných zástupců daného žáka. Poskytuje zdarma, nebo za režijní ceny, obecní prostory pro výkon sportovních tříd. (MŠMT, 2004)

Sportovní kluby zajišťují talentové zkoušky, na základě nichž přijímají žáky základní školy do sportovních tříd. Jejich povinností je vedení odpovídající tréninkové dokumentace odpovědnými trenéry. Sděluje základní škole také kázeňské přestupky žáků sportovních tříd a jejich případné závažné zdravotní potíže. Ve spolupráci se základní školou vytvářejí a uskutečňují soustředění pro žáky sportovních tříd. Sjednávají pracovní právní dokumenty (dohody o provedení práce) s trenéry. (MŠMT, 2004)

Sportovní svaz je nadřazeným orgánem, který zajišťuje metodologii tréninkových lekcí a zajišťuje také doškolování jednotlivých trenérů. Mimo to provádí kontrolu provádění tréninkových lekcí v souladu s normami a metodickými pokyny. Případně předkládá podklady ke kontrole Ministerstvu školství, mládeže a tělovýchovy České republiky. V rámci dotací, poskytuje sportovní svaz finanční podporu na odměny trenérů. (MŠMT, 2004)

Ministerstvo školství, mládeže a tělovýchovy České republiky zajišťuje kontrolní činnost všech výše uvedených subjektů s ohledem na zřízení sportovních tříd a jejich adekvátní fungování. Metodologicky zajišťuje financování sportovních tříd. Dále spolupracuje s Českým svazem tělovýchovy, Sokolem na tvorbě seminářů o vytvoření a rozvoji sportovních tříd. (MŠMT, 2004)

## 4.2 Sportovní kluby

Působení sportovního klubu je nadmíru významná základna individuálního rozvoje sportovců. Sportovní klub zajišťuje výchovu a uplatnění sportovcům. Všechny orgány sportovního klubu (předseda, manažer, členové výboru, sekretariát, trenéři) se podílejí na tvorbě tréninkového plánu, ale také na tom, jak daný sportovní klub vystupuje navenek. (Sekot, 2006)

Sportovní kluby jsou formální organizace, jejíž členové do nich vstupují se zájmem soupeřit s ostatními členy odlišných sportovních klubů na různých výkonnostních úrovních. Jsou základní jednotkou vyšších občanských sdružení typu ŠTV, ČA SPV, Sokol apod. (Synek, Kislingerová, 2010)

Ke sportovním klubům mohou náležet „občanská sdružení, dle zák. č. 83/1990 Sb., o sdružování občanů, dále pak organizace s mezinárodním prvkem působící na území ČR v souladu se zákonem č. 116/1985 Sb., o podmínkách činnosti organizace s mezinárodním

prvkem v České republice (jedná se o mezinárodní sportovní federace); rozpočtové nebo příspěvkové organizace zřízené ústředním orgánem státní správy nebo v případě příspěvkových organizací i obcí k zajišťování např. vrcholového sportu; nadace a nadační fondy zřízené dle zák. č. 227/1997 Sb., o nadacích a nadačních fondech, pokud jsou tyto fondy zřízeny za účelem shromažďování prostředků určených k rozvoji sportu a tělovýchovy; zájmová sdružení právnických osob, pokud je účelem jejich existence činnost v oblasti tělovýchovy a sportu; obchodní společnosti a družstva, vzniklá za účelem provozování sportovní činnosti, zejména u vrcholových celostátních soutěží v kolektivních sportech a obecně prospěšné činnosti vzniklé za účelem poskytování obecně prospěšných služeb v oblasti tělovýchovy a sportu.“ (Durdová, 2004 s 25)

Základními právními prameny, z nichž je činnost sportovních klubů vymezena, jsou: Ústava české republiky, kde je zakotven čl. 27 Listiny základních práv a svobod, který určuje svobodně volní možnost jedinců se sdružovat do občanských sdružení, k této činnosti ale nesmí být nuceni. Dále pak Občanský zákoník, který ustanovuje vznik, trvání a zánik právnických osob. Obchodní zákoník, který určuje mimo jiné vnitřní strukturu jednotlivých sportovních klubů, ať už se jedná o občanské sdružení, akciovou společnost či společnost s ručením omezeným. A Zákon o daních z příjmu, který stanovuje danění sportovních klubů. (Topinka, Stanjura, 2001)

Sportovní kluby v České republice mají ve většině případů právní formu občanského sdružení. Mohou ale také mít statut obchodní společnosti, kdy se jedná o akciové společnosti a společnosti s ručením omezeným. Zřízení i chod je pak řízen patřičnými ustanoveními obchodního zákoníku. Všechny sportovní kluby si stanovují sportovní, ekonomické, ale i sociální cíle. Sportovní cíle se ve většině případů týkají zviditelnění sportovního odvětví ve společnosti, a to pomocí dosažených ocenění a titulů, které sportovní klub dosáhne. Ekonomické cíle se zaměřují zejména na vytvoření finanční rezervy. (Durdová, 2004)

Příjmy sportovních klubů lze rozlišit na vlastní a vnější. Vlastními zdroji příjmů jsou také příjmy, které vznikají na základě vlastní aktivity klubů. Vnějšími příjmy jsou dotace od vyšších sportovních celků, jako je zastřešující sportovní organizace či samostatná sportovní asociace, ale také sponzorské dary a příspěvky z veřejných rozpočtů. Výdaje sportovních klubů lze rozlišit na přímé a nepřímé. K přímým výdajům lze přiřadit výdaje spojené s výkonem vlastní sportovní aktivity, tedy výdaje na soustředění, péči o členy apod. Nepřímými výdaji jsou takové, které nekorespondují bezpodmínečně se sportem, tedy výdaje na údržbu sportovního areálu, investice apod. (Synek, Kislíngrová, 2010)

Zastřešující sportovní organizace je organizací, zajišťující pomocí dotací, činnost více klubů, které mohou mít rozdílné sportovní zařízení. Jedná se většinou o bezprostřední organizaci, která podléhá státní správě. Finance, kterými následně dotuje jemu přidělené sportovní kluby, čerpá přímo ze státního rozpočtu. (Durdová, 2004)

Samostatná sportovní asociace je organizace, která se zabývá většinou jedním druhem sportovních aktivit či sdružuje sportovní kluby s jednotným sportovním zaměřením. Čerpá dotace od zastřešující organizace. Má vlastní právní subjektivitu, na základě čehož samostatně vystupuje vůči svým sponzorům či jiným sportovním klubům. (Durdová, 2004)

Sportovní kluby zajišťují fungování provozovatelů různých sportovních odvětví. Má přímou souvislost se zastřešujícími organizacemi nebo samostatnými sportovními asociacemi. Jsou nabyty vlastní právní subjektivitou. Dotace čerpá skrze výše uvedené dvě organizace, ale vůči ostatním rozpočtovým zdrojům (zejména obecním) vystupuje autonomně. (Durdová, 2004)

Sportovní oddíl nebo odbor, kdy se jedná o nejnižší skupinu sportovních organizací, se vyskytuje v rámci sportovního klubu a je zaměřena pouze na jeden druh sportovního odvětví. Nemá vlastní právní subjektivitu a i ekonomicky je odkázána na svůj mateřský sportovní klub. Většina dotací je čerpána skrze sportovní klub. Sportovní oddíl disponuje vlastní organizační hierarchií. Oproti sportovnímu odboru tuto hierarchii nemá a jejich pole působnosti je zejména v nezávodních sportech (turistika, horolezectví apod.) (Durdová, 2004)

Dále (dle Durdové, 2004) lze rozlišovat sportovní organizace, podle přístupu nových členů, na sportovní organizace otevřené – kdy je přístup nových členů neomezen vnitřními normami organizace, nebo sportovní organizace uzavřené, které mají vnitřně normativně uspořádaný přístup nových členů, většinou na základě schvalovacího jednání svrchovaných orgánů organizace. Poslední možností dle přístupu nových členů jsou soukromé sportovní organizace, kdy přístup nových členů je podmíněn zaplacením dosti vysokého poplatku a tato organizace nebývá příjemcem státních dotací a provozuje většinou rekreační sport.

Z hlediska územního se pak organizace dělí na mezinárodní, kontinentální sportovní organizace, národní sportovní asociace, regionální orgány národních sportovních asociací a sportovní kluby. (Durdová, 2004)

Z pohledu sportovních odvětví se dělí organizace na všesportovní, jednotlivých sportovních odvětví, závodních sportů, individuálních sportů, kolektivních sportů, nezávodních sportů. (Durdová, 2004)

Dle zřizovatele a členské základny pak na asociace školské, profesní, náboženské, politické a ostatní sportovní asociace (např. Mezinárodní olympijský výbor). (Durdová, 2004)

### 4.3 Komparace sportovních tříd a sportovních klubů

Na základě výše uvedeného mají sportovní třídy a sportovní kluby k sobě velice blízko. Dalo by se uvést, že sportovní třídy jsou líhni talentů pro sportovní kluby. Školská zařízení se třídou s rozšířenou výukou tělesné výchovy mají povinnost sdružovat sportovně talentované děti do jedné třídy a následně také by měli přejímat talentované děti z jiných základních škol, které nemají možnost rozšířené výuky tělesné výchovy. Tyto dvě entity na sportovním poli spolu úzce spolupracují a doplňují se. Školská zařízení, která mají zřízené sportovní třídy, spolupracují se sportovními kluby na zajištění právě rozšířené tělovýchovné edukace a také mají povinnost sdělovat sportovním klubům případné prospěchové či kázeňské nedostatky žáků sportovních tříd. Oproti tomu sportovní kluby jsou povinny sdělovat školskému zařízení přestupky žáků sportovních tříd na poli sportovním, či kázeňském, ale také případné závažné zdravotní obtíže těchto žáků.

Sportovní kluby zajišťují sportovní třídy, co se týče odborného vedení při trénincích a také při vedení sportovního soustředění, ať už se jedná o zimní nebo letní období. Zároveň školské zařízení při těchto soustředěních zajišťuje pedagogický dohled a stanovuje vzdělávací atributy soustředění.

Tato úzká spolupráce také jistě pramení ve stejném zřizovateli obou uvedených sportovních organizací a to na nejvyšším místě v hierarchii státních organizací, a tím je Ministerstvo školství, mládeže a tělovýchovy ČR, které podporuje obě uvedené organizace dotacemi a zajišťuje kontrolní činnost.

Rozdílnost je v uspořádání sportovní třídy a sportovního klubu. Sportovní třída se ustanovuje dle zákona č. 29/1984 Sb., o soustavě základních škol, středních škol a vyšších odborných škol (školský zákon), ve znění pozdějších předpisů a dalších normativních ujednání. Zatímco sportovní klub je zřizován dle dvou obecných právních předpisů, a to zákona č. 89/2012 Sb., občanský zákoník, ve znění pozdějších předpisů a zákona č. 513/1991 Sb., ve znění pozdějších předpisů.



## 5 FAKTORY OVLIVŇUJÍCÍ VOLNÝ ČAS

Při vhodném působení na dítě a jeho formu trávení volného času je třeba také přihlídnout k faktorům ovlivňujícím trávení volného času, které lze rozlišit na vnitřní a vnější. Vnitřními faktory je myšleno zejména pohlaví, věk, zdravotní stav a psychické vlastnosti, jakými jsou dispozice, vlohy, nadání, talent a temperamentní založení. Vnějšími faktory ovlivňujícími volnočasové aktivity je rozuměno sociální prostředí. V době adolescence se zejména jedná o vliv rodinného prostředí a vrstevnické skupiny.

### 5.1 Psychické faktory

Jak je výše uvedeno jedná se zejména o schopnosti, zájmy a temperamentní založení.

Živčicová (2006) uvádí schopnost jako jedinečný rys jedince, který je podmínkou pro zdárné vykonání určité činnosti. Dle Řezáče (2006) je na základě schopností možné vykonat určitou aktivitu ve všech směrech, jak po stránce kvalitativní, tak kvantitativní, ale je možné přihlídnout také k časovému prodloužení a výkonu, jaký byl nucen jedinec vynaložit pro splnění dané činnosti. Schopnosti jsou z 60% – 80% zděděné. Ale můžeme je rozvíjet vhodným výchovně edukačním řízením jedince. (Řezáč, 2006)

Schopnosti jedince se v rámci jeho vývoje rozvíjejí na základě vrozených vloh. Vlohy jsou pojímány jako vrozené anatomicko-fyziologické a funkcionální zvláštnosti daného jedince. Jedinec může mít vlohy pro různé činnosti, ale na základě vlivu prostředí, v němž žije a výchovného působení se rozhoduje, které vlohy se budou rozvíjet. Vztah vloh a schopností jedince je takový, že jedna vloha může rozvíjet více schopností a naopak jedna schopnost může vycházet ze souboru různých vloh.

Schopnosti dle Živčicové (2006) je možné rozlišit na všeobecné, neboli vlohy vrozené a schopnosti speciální neboli schopnosti specificky lidské. Schopnosti všeobecné jsou takové schopnosti, které mají biologický základ a jejich souhrnným názvem je inteligence. Schopnosti speciální jsou takové schopnosti, které jsou podmíněny společností, v níž jedinec žije, a také jsou ovlivněny historickým vývojem dané společnosti.

Řezáč (2006) uvádí, že speciální schopnosti se týkají pouze jedné činnosti, kdežto obecné vlastnosti se projevují ve všech aktivitách jedince. Rozdíly schopností mezi jednotlivými lidmi mohou být kvantitativní i kvalitativní. Kvantitativními rozdíly je rozuměna ta sku-

tečnost, že shodnou vlastnost mají různí lidé v různé míře. Kvalitativní rozdíl je ten, že dva lidé mají odlišné schopnosti.

Schopnosti a jejich míru je možné kvalifikovat do tří možných stupňů. Jedná se nadání, talent a genialitu. Nadáním rozumíme takový soubor vlastností, které dovolují jedinci znamenitý a supernaturální výkony v určité aktivitě. Talent je množina vlastností, které umožňují jedinci excelovat v daném oboru, či při určité aktivitě. Genialita je posledním stupněm a také nejvyšším, tedy jedná se o tak rozvinutý talent, že jedinec vytváří v určité oblasti nenapodobitelná díla. (Živčicová, 2006)

Zájmy lze vymezit jako aktivity, které mají pro jedince kladně hodnotící náboj a které na základě tohoto náboje jedinec vykonává a z toho důvodu mu přinášejí uspokojení. Rozvinuté zájmy lze vyznačit jako sklony. (Řezáč, 2006) Sklony se vyvinou ze zájmů pouze tehdy, jestliže činnosti s nimi spojené jsou úspěšné. (Živčicová, 2006)

Zájmy se většinou rozvíjejí až v době dospívání, kdy je osobnost jedince natolik rozvinutá, že dokáže pocítit uspokojení z určité činnosti a jejího pro něj prospěšného zvládnutí. (Řezáč, 2006)

U zájmů můžeme rozlišovat šíři jejich záběru nebo jednostrannost jejich záběru; aktivitu či pasivitu; sílu nebo slabost; hloubku ne povrchnost; stálost nebo přelétavost a jejich hodnotu pro daného jedince. (Řezáč, 2006)

Řezáč (2006) dále uvádí zájmy v době rekreační, tedy jedná se koníčky, které lze rozlišovat na koníčky v oblasti péče o sebe sama, kdy pojímá oblasti vzhledu, oblečení a individuální úspěšnosti jedince ve společnosti. Dále pak na koníčky v oblasti předmětného světa, kdy se jedná o zájmy v oblasti techniky, rukodělnosti či v umělecké sféře. Či v oblasti společenské, která zaujímá zájmy lékařské, personální. Poslední oblastí je svět idejí a tvorby, kterou se vyznačují filosofové, ideologové apod.

Temperamentní založení osobnosti jedince je vrozené a jednotné osobnostní způsoby chování v životních situacích. Tyto způsoby chování pak následně určují, jak se jedinec vyrovná s nástrahami v životě, či jeho odolnost a důraznost v chování. (Živčicová, 2006)

Temperamentní založení osobnosti pak odpovídá určitému typu osobnosti v typologických škálách osobnosti. Čistý typ osobnosti neexistuje. Nejznámější typologií osobnosti je typologie Hypokritova, který rozlišuje čtyři typy osobnosti: Sangvinik, cholerik, flegmatik a melancholik. Ke každému typu přiřadil vnitřní tělesnou tekutinu, která u jedince v daném typu osobnosti převládá. Sangvinik odpovídá krvi. Cholerik odpovídá žluči. Flegmatik odpovídá hlenu. Melancholik odpovídá černé žluči. (Řezáč, 2006)

U temperamentu můžeme empiricky rozlišovat tyto vnější projevy osobnostního chování jedince: „pomalost a rychlost; citová vzrušivost a nedostatek citové vzrušivosti; přiměřenost a nepřiměřenost citového projevu; základní vitální ladění optimistické nebo pesimistické.“ (Řezáč, 2006, s 86)

Výše uvedené psychické vlastnosti osobnosti jedince se podílejí nemalou měrou na využití volného času, neboť na základě schopností, kterými jedinec oplývá, si také bude určovat takové volnočasové aktivity, které mu budou schopnosti rozvíjet. Na základě zájmů si bude vybírat takové volnočasové aktivity, které budou korespondovat s koníčky. A temperament určuje, zda se bude jednat spíše o aktivní volnočasové aktivity nebo pasivní volnočasové aktivity.

Dalšími faktory, které ovlivňují volnočasové aktivity, je vliv rodiny na jedince a jeho fyzické predispozice.

## 5.2 Rodinné prostředí a fyzické dispozice

Rodinné prostředí je rozpracováváno velkým množstvím vědních oborů, např. sociologií, psychologií, pedagogikou, demografií, právem apod.

Rodinu lze vymezit jako malou sociální skupinu, která je tvořena v nejmenší možné míře dvěma členy opačného pohlaví, mezi nimiž není žádné krevní pouto a dále z jejich potomků. (Šulová, Fait, Weiss, 2011)

Rodinu dle Procházky (2012) lze pojmut jako hierarchizovaný soubor, jehož významem, záměrem i obsahem „je vytvářet relativně bezpečný, stabilní prostor pro sdílení, reprodukci a produkci života“ (Procházka, 2012, s101)

Rodinné prostředí je vždy spojeno s určitým vymezeným prostorem, například rodinným domem, bytem, v němž je založena rodina a vychovávají se děti. Jedná se o základní článek celé společnosti. Základním cílem rodiny je reprodukce a následně také výchova potomstva. Fontana (2010) rozlišuje užší a širší rodinu. Užší rodinou pojímá rodiče a děti. Širší rodinou pak uvedené a jejich příbuzné druhého a třetího řádu, tj. prarodiče, strýcové a tety. Je třeba uvést, že se v současné době již nejedná o takové normativní vymezení užší rodiny, neboť je velice rodinných prostředí, kde schází otec a mnoho dětí je počato mimo rodinné prostředí. Také širší rodina, která dopomáhala užší rodině s výchovou a předává-

ním kulturních, historických a společenských hodnot potomkům, již není tak častá, z důvodu migrace jedinců za prací. (Fontana, 2010)

I přes uvedené stále dítě v rodině získává určité vzorce chování a morální hodnoty, kdy se učí rozlišovat, jaké vzorce chování jsou společensky přijatelné a které nikoliv. Tedy lze jednoznačně říci, že v rodině se utváří mravní profil jedince. (Procházka, 2012)

V souvislosti s funkcemi rodiny pak můžeme hovořit o **rodině funkční**, kde jsou všechny funkce plněny standardně, **dysfunkční rodina**, kdy jsou některé funkce rodiny ne zcela naplněny, ale rodina jako celek funguje a **asociální rodina**, kdy dochází k nedostatečnému nebo žádnému naplnění funkcí rodiny. (Kraus, 2008)

**Funkce rodiny** lze vymezit dimenzemi: **biologicko-reprodukční funkce** – kdy je rodina považována za nejideálnější prostředí pro reprodukci; **sociálně-ekonomická funkce** – jedná se o zabezpečení materiálního a sociálního zázemí pro naplnění potřeb svých členů; **výchovná funkce** – jde o předávání kulturních a morálních hodnot dětem, ale také přejímání vzorců chování dítětem od svých rodičů, a proto by mělo být chování záměrné i nezáměrné vždy v souladu se společenskými normami, aby si dítě přeneslo do svého chování pouze takové vzorce, které jsou společností schvalovány. Výchova v rodině se odvíjí od hierarchického postavení jednotlivých členů, ale také v jakých ekonomických poměrech se rodina nachází; **socializační funkce**, úzce souvisí s výchovnou funkcí, neboť i při této funkci dítě přejímá vzorce chování, které následně užívá v širší společnosti; **emocionální funkce**, na základě této funkce má rodina za povinnost naplnit dítě láskou a vytvořit u něj zdravé citové prožívání; **ochranná a domestikační funkce** – ochranná funkce zajišťuje každému členu rodiny, aby se v tíživé životní situaci měl na koho obrátit s žádostí o pomoc. Domestikační funkce souvisí s rodinným prostředím, kdy ohrožený člen rodiny nachází v tomto prostředí pocit bezpečí a také citové přijetí; **rekreační a regenerační funkce** – velice významná funkce na poli volnočasových aktivit dítěte, kde záleží na tom, jak moc rodina tráví volný čas pospolu, ale rozhoduje náplň volného času. (Kraus, 2008)

Jak už bylo uvedeno zejména rekreační a regenerační funkce rodiny má velký vliv na volnočasové aktivity dětí a dospívajících. I v rodinách a v jejím trávení volného času je možné, aby volnočasové aktivity měli preventivní ladění proti sociálně patologickým jevům. Velký význam také mají v možnosti celkového pozitivního smýšlení mladých lidí.

Pokud v rodině schází aktivní trávení volného času, může dojít k vakuu volného času dospívajících a ti následně vakuem vyplňují sociálně patologických jednáním, či škodlivými pasivními formami trávení volného času, jako je sledování televize, hraní počítačových

her, ale také trávení volného času na sociálních sítích. S patologickým jednáním se poji sdužování se jedinců do party, kde následně se buď „poflakují“, nebo navštěvují restaurační zařízení. Případně mohou dospívající vakuum vyplnit nebezpečným chováním, tj. například na základě násilí, drog apod. (Procházka, 2012)

Fyzické dispozice lze vymezit pohlavím jedince, věkem a také fyziologickou stavbou těla, případně zdravotními problémy nebo zdravotním omezením. Pohlaví ovlivňuje náplň volného času, společně s věkem velmi zásadně, neboť jiné volnočasové aktivity volí dívky a jiné chlapci. Věk také ovlivňuje volnočasové aktivity, neboť jejich projevy jsou spojeny se stupněm vývoje jedince. Dle Berníčkové, Novotného (in Pavlík, 2004) geny ovlivňují zejména stavbu a vlastnosti organismu, např. uspořádání svalového vlákna, tedy poměr rychlých a pomalých svalových vláken. Rychlost a silovost lidského organismu ovlivňují geny až z 90%. Naproti tomu vytrvalost je ovlivněna geneticky pouze z 50% - 60%.

### 5.3 Vliv vrstevnické skupiny

Kromě rodinného prostředí, ovlivňují dospívající zejména vrstevnické skupiny. Vrstevnické skupiny jsou sociální skupiny, které se vyznačují dle Krause (2008) nejen věkovou blízkostí, ale také podobností názorovém nahlížení společnosti. Jedná se o primární, a neformální skupiny, které jsou označovány bezprostředními vztahy a silným pocitem sounáležitosti se skupinou. Procházka (2012) uvádí, že výzkumy prokázaly, že jedinci, kteří měli omezený přístup k vrstevníkům, se nedostatečně sociálně vyvíjeli a objevila se u nich větší míra nejistoty s výraznými znaky introverze.

Sociální skupina, tedy i ta vrstevnická, musí vykazovat takové znaky, aby se jedinec ucházel o členství ve skupině, ale také aby si v rámci skupiny uspokojoval své potřeby. Důležitá je také osobní angažovanost jedince ve skupině. (Procházka, 2012)

Kraus (2008, s 88) uvádí, že jedinci v rámci vrstevnických skupin „mají možnost v nich ukázat, co se naučili tím, že se účastní života dospělých; utvářením vrstevnických skupin jejich členové rozvíjejí samostatné úsilí a uskutečňují své cíle, které nemohou realizovat v jiných formách aktivit, pokud nedosáhnou sociální dospělosti.“

Kraus (2008) dále uvádí, že ve vrstevnické skupině dochází k primární socializaci, která se opírá o zvnitřnění různých životních cílů, zásad, norem a vzorců chování. Vrstevnické skupiny umožňují společné zážitky, ale také eventuálnosti seberozvoje a také pocit svrcho-

vanosti vůči dospělým. Ve vrstevnických skupinách dochází k rovnému postavení všech členů.

I přesto lze ale uvést, že vrstevnická skupina silně klade důraz na konformní chování a to pomocí norem ve skupině, kdy dochází k tlaku skupiny na jedince. Je kladen důraz na funkčnost chování, kdy tedy je podporováno takové chování, které je přínosné pro celou skupinu a také tlak autorit ve skupině. (Procházka, 2012)

Pokud Kraus uvažuje o socializaci ve vrstevnické skupině, je třeba uvést, že socializační vliv může být pozitivní, ale i negativní. Negativní vliv se může objevit například ve výskytu sociálně patologických jevů ve skupině. Pozitivní vliv se může objevovat v tlaku na člena skupiny účastnit se sportovních klání či tréninků.

## 6 EVALUACE

Poslední kapitolou teoretické části, která ale více souvisí s praktickou částí je pojednání o procesu evaluace. Evaluace je trvalé zkoumání kvality nebo hodnoty určitého jevu ve společnosti. Umožňuje obsáhnout celkovou efektivnost daného jevu a výsledkem je stanovení významu a účinnosti daného jevu. (Dvořáková, 2006)

Další z možných definic evaluace uvádí Poláchová Vašťáková, kdy „evaluace je proces systematického shromažďování, třídění, analýzy a vyhodnocování údajů za účelem dalšího rozhodování při řízení procesu. Zajišťování a zvyšování kvality a efektivity. Slouží jako zpětná vazba pro všechny aktéry, účastníky.“ (Poláchová Vašťáková, 2010, s. 7)

Miller uvádí definici evaluace jako: „proces cíleně zaměřený na určování a posuzování hodnoty dopadu programů, institucí, politik, procesů, intervencí, nebo služeb a jejich účastníků. Klíčovým záměrem evaluace je doporučení nebo změny.“ (Miller, Němejc, 2014, s 6)

Z výše uvedených definic tedy vyplývá, že evaluace je proces, který vede ke zlepšení stávajícího zkoumaného jevu a také navrhuje změny, které povedou k zefektivnění daného jevu ve společnosti. Jedná se o dlouhodobý proces, který pojme všechny zúčastněné a jehož východiskem jsou cenné informace pro ty, kteří evaluaci provádí a na základě kterých je možno daný jev vylepšit.

Výhodami evaluace jsou široké spektrum informací o dané skutečnosti, ale pouze v případě, že je evaluace prováděna správně. Také určuje silné či slabé stránky zkoumaného jevu. Určuje co je v daném jevu potřeba změnit či zlepšit a v neposlední řadě, zda zkoumaný jev splňuje svůj cíl. (Dvořáková, 2006)

Nevýhodami evaluace je časová náročnost a také materiální nákladovost. Zainteresovaní jedinci neznají vždy správný postup evaluace a z toho vyplývá také možnost, že může být považována za nepotřebnou, ale také může dojít k obavám z negativních výsledků evaluace. (Dvořáková, 2006)

Jako každý výzkumný postup má i evaluace své fáze. K fázím evaluace jsou uváděny **fáze motivační**, kde se jedná o etapu, kdy se rozhoduje o využití evaluace, přičemž je přihlédnuto k těm proměnným, na základě kterých by měla evaluace být prováděna. Neboli jedná se o fázi, kdy se rozhoduje proč je potřeba evaluaci učinit. Následuje **fáze přípravná**, která je spojena s vytvořením podpůrného prostředí. Určují se programy, získávají se jedinci, kteří evaluaci provedou, určuje se časová osa evaluace. Po přípravné fázi se přistoupí k **fázi realizační**, kdy na základě určeného časového programu se projekty či plány, do-

hodnuté v předchozí etapě, realizují a zajišťují. Průběžně se aktivují či revidují. Při evaluaci se využívá široká škála metod a používají se pouze ty nejefektivnější pro zkoumání daného procesu či jevu. Dochází ke sběru dat a informací. Po proběhnutém sběru dat a relevantních informací dochází k **fázi interpretační**, kdy se získaná data podrobují vyhodnocovacím procesům. Kategorizují se a vytvářejí se odůvodnění pro závěrečnou zprávu. Následuje fáze **korektivní**, kdy dojde k vyhotovení závěrečné zprávy, na základě níž se pak provedou změny anebo posílení stávajícího zkoumaného jevu. Posledním stádiem evaluace je **metaevaluace**, která zjišťuje adekvátnost a správný průběh právě provedené evaluace a může být stimulem pro další evaluaci.

Proto, aby byla evaluace úspěšná, musí splnit 4E. **Effectiveness** (účinnost), jedná se o konání takových postupů, které vedou k cíli evaluace. **Efficiency** (účelnost) – zajištění správných postupů při provádění evaluace. **Economy** (hospodárnost) – konání takových kroků, aby bylo zajištěno co nejnižší náklady. **Equity** (odpovědnost) – tedy provádět evaluaci v rámci správného postupu, aby získaná data se dala opravdu použít.

## 6.1 Typy Evaluace

Typy evaluace lze rozlišit dle Poláchové Vašťákové (2010) na **formativní evaluace**. Jedná se o evaluaci, na jejímž základě se může průběžně zefektivňovat zkoumaný jev, ale nejedná se již o přímý postih zjištěných chyb. Druhou možností, kdy lze usuzovat o efektivnosti jevu je **sumativní evaluace**. Jedná se tedy o výstupní evaluaci, která určuje použitelnost daného jevu. Vedle uvedených druhů evaluace uvádí Smutek (2005), ještě evaluaci procesu a dopadu. **Evaluace procesu** se zaměřuje na rozsah, v němž byl určitý jev prováděn. Určuje, zda jsou skutečně dané postupy jevu uskutečňovány a zda jsou v souladu s vlivy jevu. Tedy zjišťuje efektivnost postupů s cílem zachytit odchylky a nedostatky programu. Význam evaluace procesu je v tom, že program může být napraven již v průběhu a nikoliv pouze po jeho dokončení. Bez evaluace procesu nemůže existovat **evaluace dopadu**. Tato evaluace určuje, zda bylo dosaženo nebo nebylo dosaženo cíle programu, ale na stranu druhou při nedosažení cíle programu, již neurčuje, zda je program postaven na chybných předpokladech nebo jeho nevhodnou implementací. Na uvedené odpovídá pouze evaluace procesu. Z uvedeného vyplývá, že evaluace dopadu probíhá (nebo by měla probíhat) až po zjištění co nejpřesnějších cílů programu, pomocí evaluace procesu, na základě něhož vylepšíme program a jeho celou stavbu.



## 6.2 Nástroje Evaluace

Miller a Němejc (2014) uvádí následující nástroje evaluace

**SWOT analýza**, kdy se jedná o proces složený ze dvou základních dimenzí – interní, která v sobě zahrnuje rozbor silných (S) a slabých (W) stránek daného jevu a externí dimenze, která v sobě zahrnuje příležitosti (O) a ohrožení (T). Na základě zjištěných silných stránek (S) zkoumaného jevu, lze využít příležitostí (O) zvenčí, které danému jevu náleží. Na stranu druhou zjištěné slabé stránky (W) daného zkoumaného jevu, které jsou ohrožovány (T) zvenčí. SWOT analýza je základním kamenem evaluace a bývá využívána v první fázi evaluačního procesu. Druhým nástrojem evaluace je **analýza dokumentů**, které náleží ke zkoumanému jevu. Berelson (Skutil, 2011) vymezuje analýzu dokumentů jako způsob práce, který vede k nestrannému a soustavnému popisu zjevného obsahu. Následně po zevrubném prostudování dokumentů, náležících k danému jevu, je prováděna **kontrola plnění akcí**, která zahrnuje analýzu „plnění termínů realizace plánovaných akcí; úroveň, naplnění stanovených cílů; kvalitu plnění cílů ve srovnání s plánem; v případě nesplnění či částečného naplnění plánovaných akcí se nalézají příčiny tohoto stavu a následně v další fázi evaluačních procedur se hledá řešení pro příští období.“ (Miller, Němejc, 2014, s 15)

Dalším z nástrojů evaluace je **zjišťování názorů a postojů**. Zde jsou užity metodologické nástroje, jako je **pozorování**, dle Krováčkové (Skutil, 2011) se jedná o činnost založenou na vnímání zkoumaného jevu smysly a výzkumník stojí mimo, tedy se nepodílí, na zkoumaném jevu. Druhou možností je **rozhovor**, pojímaný jako proces kladení otázek a získávání odpovědí a je zde velmi silná interakce tazatele a tázaného. Jedná se o přenos zakódované informace, která musí být tazatelem rozklována. Zbývající variantou možností získávání názorů a postojů zainteresovaných jedinců je **dotazníkové šetření**. Dotazníkovým šetřením se rozumí soustava psaných otázek, kdy respondent odpovídá na jednotlivé otázky písemně a dle svého uvážení, tj. na základě toho jak sám pochopil otázku. (Skutil, 2011) Posledním z nástrojů, které Miller a Němejc (2014) uvádějí je **portfolio účastníků**, kdy se jedná o množinu všech uznání, doporučení, které daný jev získal a případně se to také může stahovat na služby a produkty daného zkoumaného jevu.

## 7 SHRUTÍ TEORETICKÉ ČÁSTI

Volným časem se rozumí takový časový úsek, který je vymezen absencí povinností jedince vůči někomu či něčemu a také, je zcela na svobodné vůli daného jedince, jaké aktivity si pro daný časový úsek vybere. I když svobodná vůle není zcela autonomní, ale odvíjí se od sociálních, ekonomických možností jedince, také ovlivněna možnostmi prostředí, v němž se jedinec nachází. Volný čas se může vyplnit aktivně – například vykonáváním sportovních disciplín, docházení do sportovního klubu apod. Ale i pasivně, kdy jde například o sportovní diváctví.

Asi nejohroženější skupinou v rámci volného času jsou dospívající, tedy žáci základních škol ve věku od deseti do patnácti let. Jedná se o období v rámci psychického i fyzického vývoje jedince, které je vyznačováno silnými a rychlými změnami. Hlavními charakteristikami uvedeného období je vývoj druhotně pohlavních orgánů, který se projevuje zejména v růstu vousů u mužů a prvním ejakulátem a u žen růstem ňader, ale také výskytem menarché. Z pohledu psychického vývoje je důležité osamostatnění se od rodinného prostředí a vytvoření si obrazu své identity a to na základě vlivu vrstevnické skupiny. Také dochází k obratu k sobě samému, což se projevuje zejména na péči vzhled a na tom, co si o jedinci myslí okolí, zejména vrstevníci.

Volnočasové aktivity pubescentů a adolescentů mohou být různorodé. Mohou být spojeny s určitými institucemi, které nabízejí volnočasové aktivity, kulturního a technického ražení, nebo se sportovními kluby, které nabízí sportovní volnočasové vyžití až po volnočasové vyžití s vrstevníky, které má podstatu v sociálně patologických jevech. Mimo interaktivní jednání s okolím slouží pasivní volnočasové aktivity spojené s médií, jako je například televize, počítač a v současné době i smartphone. Volnočasová aktivita může mít svá pozitiva, například působí na rozvoj osobnosti jedince i na rozvoj jeho sociálních dovedností. V rámci sportovního vyžití lze o pozitivěch hovořit jako o možnosti využití kolektivu pro rozvoj sociálních interakcí. Z hlediska norem ve společnosti, se při sportovní aktivitě seznámí s pravidly sportů, a přijme je za své, což se následně může projevit v jeho společenském životě, například tím, že hraje „Fair play“ i zde. Negativa volnočasových aktivit lze nejvíce spatřovat ve výskytu sociálně patologických jevů. V rámci sportovního vyžití se jedná o výtržnictví a násilí na stadionech, spojené s pasivní volnočasovou aktivitou – diváctví sportovních utkání. Také zde může docházet k negativnímu vlivu skupiny, například přerod k pravicovému extremismu apod.

Využití sportu ve volném čase je spojováno zejména s tzv. sportovními třídami, které se většinou vytvářejí při základní škole, která úzce spolupracuje se sportovním klubem. Jedná se o líheň talentů daného druhu sportu a následně žáci sportovních tříd mohou po skončení základní školní docházky přejít do sportovního klubu, který reprezentují až do dospělosti. Také tyto třídy mají silný preventivní náboj, neboť posilují kladné sociální chování a vzorce chování, které jsou pro společnost vítané.

Nejen že si jedinec sám vybere volnočasovou aktivitu, ale při jejím výběru je ovlivněn zejména, v období pubescence a adolescence, rodinným prostředím a vrstevnickou skupinou. Rodinné prostředí v období pubescence a adolescence ztrácí na významu, co se týče výchovné a socializační funkce, ale je stále primární skupinou, od níž jedinec přejímá vzorce chování a také náplň volného času. Silnější postavení má ve vytýčeném období vrstevnická skupina, neboť pubescence a adolescence je obdobím, kdy jedinec přejímá názory vrstevníků a tím se distancuje od dospělých. Vrstevnická skupina ovlivňuje chování jedince ve volném čase svými skupinovými normami a také celkovým zaměřením.

V teoretické části jsme se dotkly témat, která jsou relevantní pro část praktickou. V praktické části se v šetření zabýváme volnočasových aktivit a jejich spektrum u žáků od sedmé do deváté třídy základní školy. Jedná se o žáky sportovních tříd. Z toho důvodu byly přiblíženy témata volného času a volnočasových aktivit. Zároveň byl nastíněn nejen psychologický vývoj dospívajícího ve věku od deseti do patnácti let. A dále pak pozitiva i negativa sportovních aktivit a to nejen institucionálních, ale také v rámci privátní sféry. Veškeré poznatky z tohoto zjištění byly užity při samotném sběru dat, ale i při analýze získaných dat. Současně byla teoretická část zakončena kapitolou o evaluačním procesu, který jsme také v šetření využili.

## **II. PRAKTICKÁ ČÁST**

## 8 REALIZACE VÝZKUMU

V současné době je ve světě velký rozmach sportovních volnočasových aktivit, což je způsobeno zejména snahou o zdravý způsob života obyvatelstva. Například Physical Activity Council, americká společnost zabývající se monitoringem sportovních aktivit Američanů, uvádí ve svém bulletinu vydaném v roce 2016 tyto údaje: v roce 2015 z celkového počtu 32.658 dotázaných převládají individuální sporty (34,8%), venkovní sporty (48,4%) a většinou sportovní aktivitou jsou fitness programy (61,5%). Na druhé straně spektra převládají zimní sporty (7,4%), následují je raketové sporty – badminton, tenis, ping pong atd. (13,5%) a vodní sporty (14,2%). Poslední zkoumanou oblastí jsou kolektivní sporty (23,1%). (2016 Participation Report The Physical Activity Council's annual study tracking sports, fitness, and recreation participation in the US)

Generace Z, kterou pojmáme jako generaci dospívajících narozených od roku 2000 včetně, oproti ostatním zastoupených generacím (ročník narození 1945 až 1999), reprezentuje v individuálních sportech 48,2%, ve venkovních sportech 61,8%, ve fitness programech 50,6%. Na druhou stranu v zimních sportech jsou dospívající zastoupeny 13,1%, v raketových sportech 18,8%, ve vodních sportech 17,5% a v týmových sportech 58,8%. (2016 Participation Report The Physical Activity Council's annual study tracking sports, fitness, and recreation participation in the US)

Nejoblíbenější činností dětí a dospívajících ve věku od šesti do sedmnácti let je kempování. Druhou činností je rekreační plavání a na třetí příčce do oblíbenosti se vyskytuje jízda na kole. (2016 Participation Report The Physical Activity Council's annual study tracking sports, fitness, and recreation participation in the US).

Nejen ve světě, ale i v České republice, dochází k rozmachu různých sportovních volnočasových aktivit, ať již zaštitovaných institucemi nebo se jedná o rekreační podobu sportu. Ať už se jedná o vrcholový či rekreační sport je vždy tato aktivita vhodnou výplní volného času. Z toho důvodu jsem se zaměřil v praktické části diplomové práce na sportovní třídy základní školy Horácké náměstí 13, Brno. Nejen, že jsem sám navštěvoval uvedené třídy, ale také se domnívám, že při splnění podmínek, které sebou nesou tyto třídy, si žák stanoví správné hodnoty pro další život. Zároveň je k těmto hodnotám veden odborníci v oblasti pedagogiky a sportovních aktivit.

## 8.1 Cíl výzkumu

Cílem výzkumu je zmapování vlivu docházky do sportovní třídy na celkové trávení volného času žáka. Na základě provedeného výzkumu je zjištění účinků determinantu (pohlaví) na volnočasové aktivity žáků. Kromě toho je zjištěno, zda aktivní trávení volného času s rodiči má vliv na způsob trávení volného času dospívajícího. Zároveň naše šetření prokazuje spojitost mezi způsobem vstupu žáka do sportovní třídy a jeho spokojeností v ní. Dalším hodnotným přínosem šetření je zjištění, s kým žáci tráví volný čas.

1H<sub>0</sub>: Mezi aktivním trávením volného času s rodiči a způsobu trávení volného času dospívajícího není statisticky významný rozdíl.

1H<sub>A</sub>: Existuje vztah mezi aktivním trávením volného času s rodiči a způsobem trávení volného času dospívajícího.

2H<sub>0</sub>: Mezi způsobem vstupu žáka do sportovní třídy a jeho spokojeností v ní neexistuje žádný vztah

2H<sub>A</sub>: Existuje vzájemný vztah mezi volbou vstupu žáka do sportovní třídy a jeho spokojeností v ní.

3H<sub>0</sub>: Mezi absencí na trénincích a kolektivem, s nimiž jedinec tráví volný čas, není souvislost.

3H<sub>A</sub>: Existuje souvislost mezi samovolným vynecháním některého z tréninků nebo zápasů a skutečností, s kým dospívající tráví volný čas.

## 8.2 Druh výzkumu a výzkumná metoda

Vzhledem k cíli výzkumu byla vybrána kvantitativní forma výzkumu. Kvantitativní výzkum dle Chrásky (2007, s 12) lze vymezit jako „záměrnou a systematickou činnost, při které se empirickými metodami zkoumají (ověřují, verifikují, testují) hypotézy o vztazích mezi pedagogickými jevy.“ Na základě uvedeného dojde k ověření či popření výše uvedených hypotéz.

Vzhledem k výzkumnému problému jsem zvolil dotazníkovou formu sběru dat. Dotazníkem se v krátkém časovém úseku získá velký počet dat, které mohou být nadále zpracová-

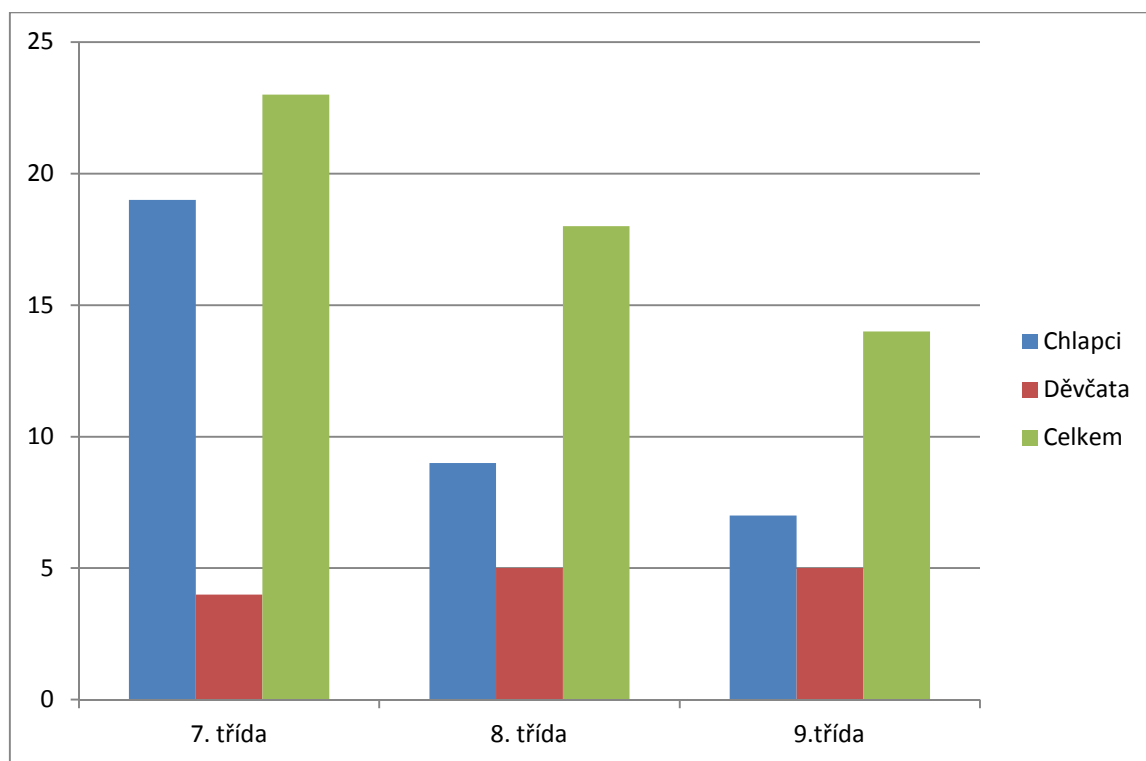
ny. Jedná se o písemnou formu, kdys jsou kladeny dotazy respondentům a dotazovaní na ně odpovídají také písemnou formou. (Chráska, 2007)

Na základě požadavků, které uvádí Chráska (2007) – otázky jasné a srozumitelné, jednoznačné, zjišťující jen nezbytné údaje; vychází z ochoty dotazovaných odpovídat - jsem vytvořil dotazník s deseti uzavřenými položkami. V první části dotazníku zjišťuji věk a pohlaví respondenta. Dále pak třídu, kterou daný respondent navštěvuje. Druhou část dotazníku tvoří samotné otázky, na něž respondenti odpovídají. Uzavřené otázky jsem vybral z důvodu věku respondentů a pro jejich rychlejší zpracování.

### 8.3 Soubor výzkumu

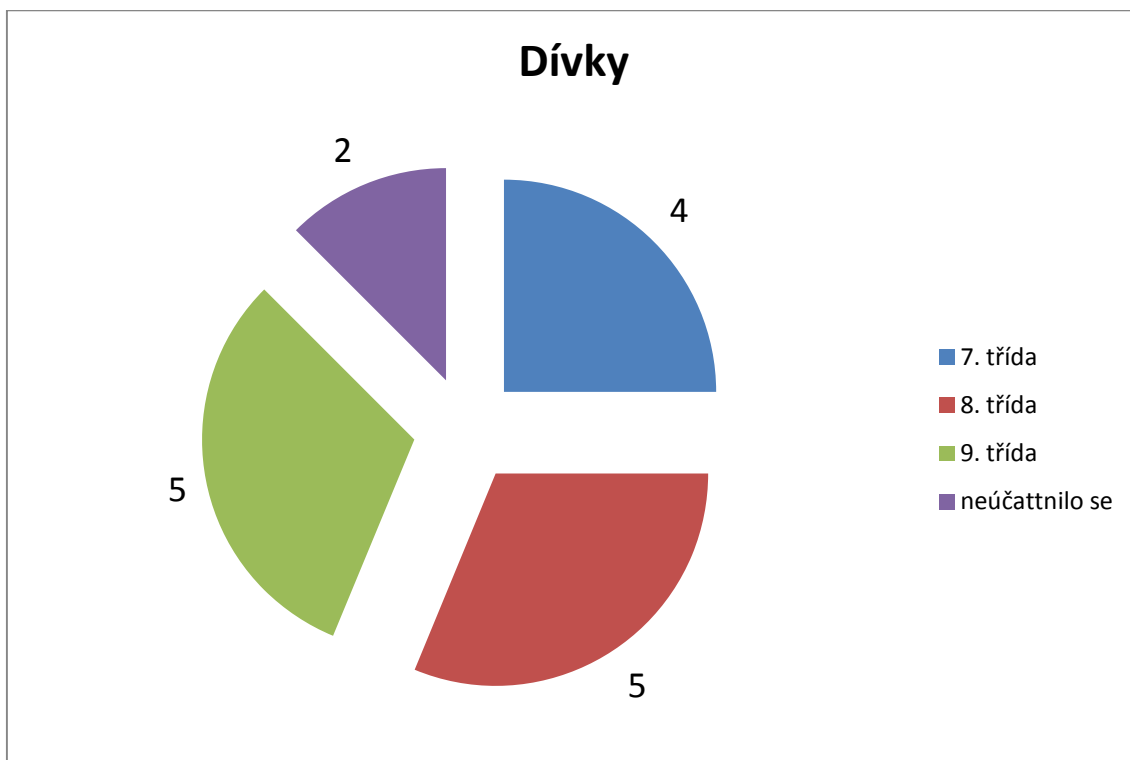
Jako základní výzkumný soubor jsem vybral všechny žáky od 7. – 9. sportovních tříd Základní školy Horácké náměstí 13, Brno. Jde o sportovní třídy zaměřené na zápas řecko římský a volný styl. Celkový počet žáků navštěvujících uvedené třídy je: 55. Při provádění šetření bylo přítomno: 49. Procentuálně je to 89% všech žáků navštěvujících sportovní třídy.

Obrázek č.: 1: Přehled výzkumného souboru

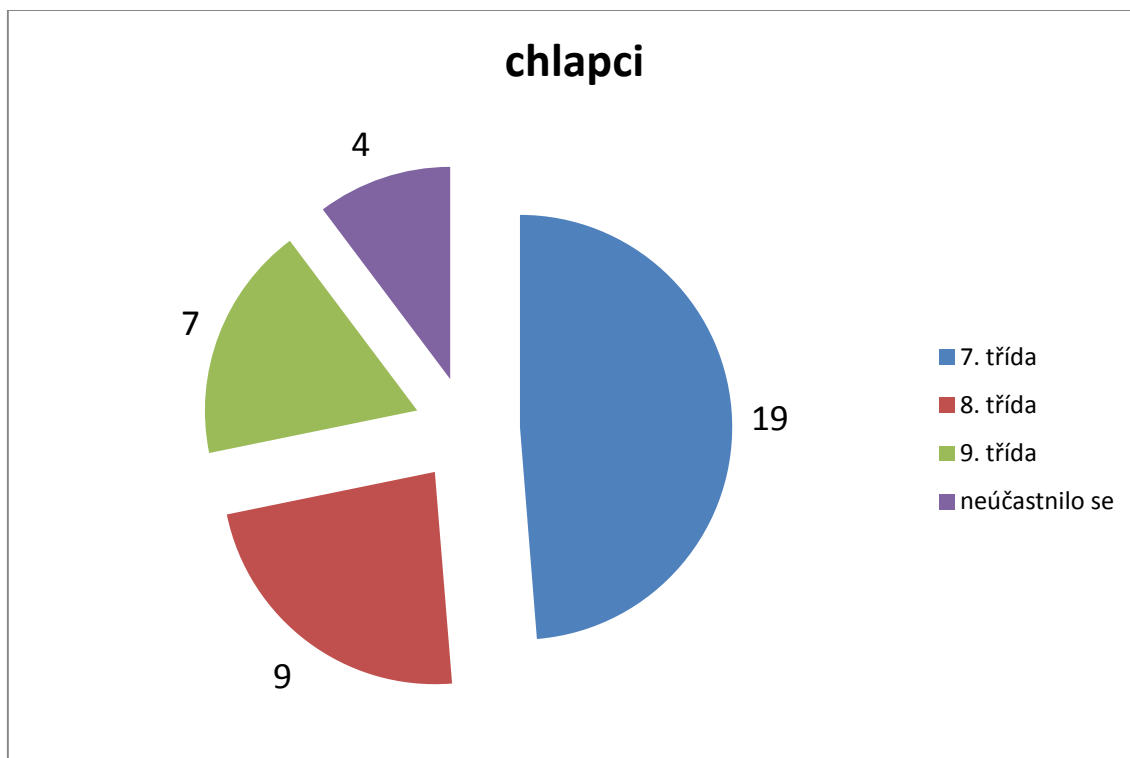


Graf č. 1 uvádí celkový počet odevzdaných vyplněných dotazníků, při rozlišení pohlaví respondentů. Položka celkem uvádí ideální stav, kdy je třída kompletní.

Obrázek č. 2: Poměrové zastoupení dívek při dotazníkovém šetření



Obrázek č. 3: Poměrové zastoupení chlapců při dotazníkovém šetření



Graf č. 2 a 3 uvádějí spektrum respondentů z hlediska pohlaví a navštěvované třídy. Šetření se účastnilo čtrnáct dívek z celkového počtu šestnácti. Chlapců se účastnilo šetření třicet



pět z celkového počtu třiceti devíti. Dvě dívky a čtyři chlapci nebyli přítomni ve škole a zároveň bylo ověřeno jejich řádné omluvení zákonnými zástupci.

Při výzkumu tedy bylo ideálního stavu dosaženo pouze u 7. Třídy. V 8. Třídě scházeli tři chlapci a jedna dívka. V deváté třídě absentovali 1 chlapec a 1 dívka.

Vzhledem k tomu, že část žáků při sběru dat chyběla a zároveň z důvodu toho, že bylo dotazníkové šetření prováděno pouze na jedné základní škole s rozšířenou výukou tělesné výchovy v Brně, nelze závěry tohoto šetření zobecnit. Výsledky výzkumu jsou použitelné pouze pro námi vybraný soubor respondentů.

#### 8.4 Realizace výzkumu a způsob zpracování dat

Realizace výzkumu byla provedena v rámci třídnických hodin jednotlivých tříd, z důvodu toho, abychom nenarušili běh výuky. Po provedeném sběru dat, byla využita pro analýzu získaných dat metoda  $\chi^2$  (chí kvadrát), z důvodu stanovených hypotéz, na základě nichž je zkoumána vztahovost mezi dvěma proměnnými. V rámci stanovených hypotéz dochází k zjišťování souvislostí mezi danými jevy.

Pro samotný výpočet chí-kvadrátu byl užit program Microsoft Office Excel 2007 a zároveň v uvedeném programu byly vyhotoveny grafy k jednotlivým otázkám, pro lepší názornost četnosti získaných dat.

K jednotlivým otázkám byly vytvořeny kontingenční tabulky. Na základě kontingenčních tabulek byly zjištěny hodnoty testového kritéria, které následně bylo porovnáno s kritickými hodnotami testového kritéria chí-kvadrátu. Otázky v dotazníku lze rozlišit na otázky hypotetické a pomocné. Hypotetickými otázkami jsou otázky č. 2, 3, 4, 5, 8, 9, 10 a pomocnými otázkami jsou otázky č. 1, 6, 7, které dopomáhají vytvořit celkový obraz o výzkumném tématu. Hypotetické otázky jsou následně porovnávány a výsledek je doplněn o patřičné výsledky pomocných otázek. Na základě čehož je určen výsledek, zda přijmout či zamítnout nulovou hypotézu.

Při stanovení chí kvadrátu byl užit vzorec:

$$\chi^2 = \sum \frac{(P - O)^2}{O}$$

(Chráška, Kočvarová, 2014, s 45)

Hladina významnosti byla stanovena 0,05%, kdy se jedná o riziko, že by mohlo dojít k neoprávněnému zamítnutí nulové hypotézy.

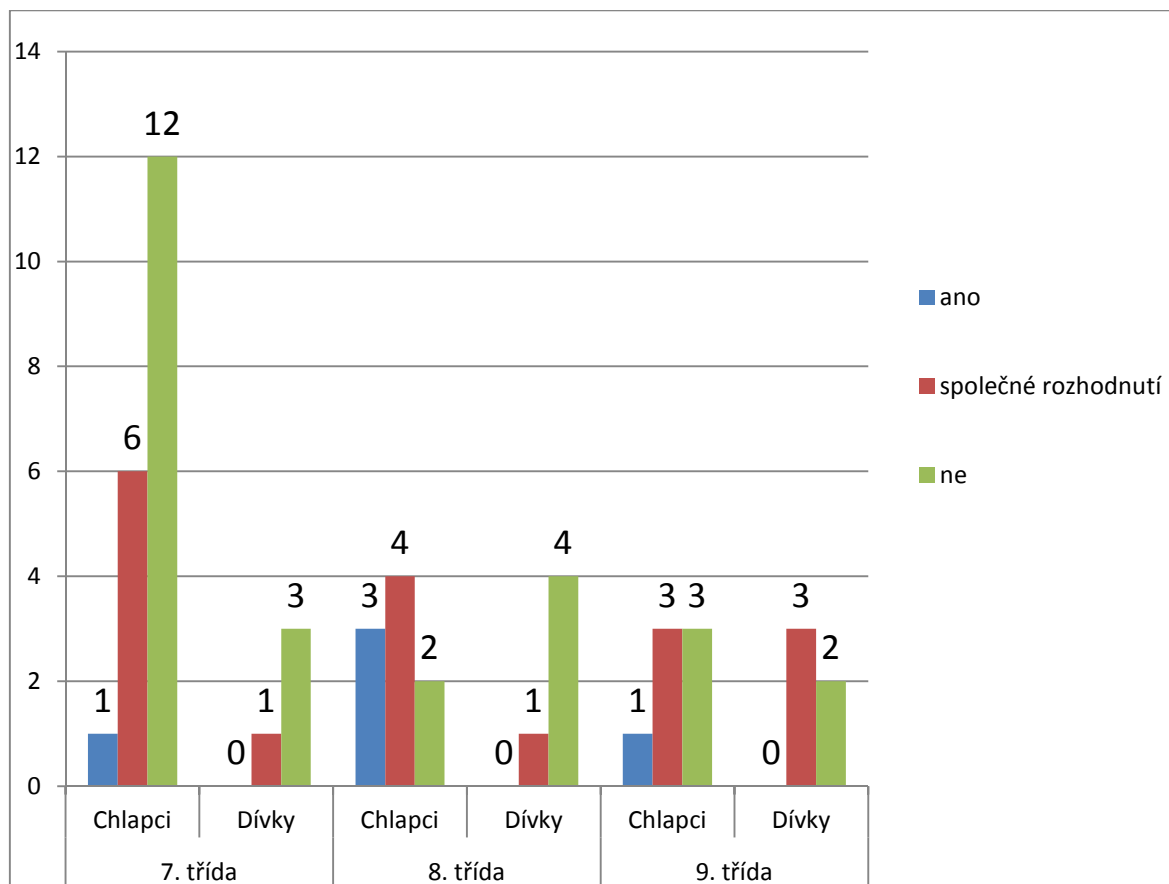
## 8.5 Přehled získaných dat

Níže jsou uvedeny výčty získaných dat k jednotlivým otázkám, na základě níž, v následující kapitole bude proveden  $\chi^2$ . Ke každé otázce bylo vytvořeno, pro lepší názornost, grafické znázornění pozorované četnosti odpovědí a zároveň se uvádí vztahovost jednotlivých otázek k výše stanoveným hypotézám. Osa X ve znázorněných grafech označuje rozdělení respondentů do školních tříd a osa Y uvádí počet získaných odpovědí od respondentů v daných třídách. Hypotézy se vyhodnocují v následující kapitole.

### 8.5.1 Otázka č. 1: Bylo tvé přijetí do sportovní třídy z iniciativy rodičů

Otázka číslo jedna je otázkou podpůrnou pro hypotézu - *Existuje vztah mezi aktivním trávením volného času s rodiči a způsobem trávení volného času dospívajícího* - zásadní otázka pro verifikaci hypotézy - *Existuje vzájemný vztah mezi volbou vstupu žáka do sportovní třídy a jeho spokojeností v ní*. Respondentům byl nabídnut výběr ze tří alternativ od ano – kdy se jedná o čistě rozhodnutí rodičů, společné rozhodnutí, kdy jde o konzultaci přijetí mezi rodiči a dítětem a poslední alternativou bylo ne – tzn., dítě samo přesvědčilo rodiče o nástupu do sportovní třídy.

Obrázek č. 4: Přehled odpovědí otázky č. 1



Alternativu přihlášení do sportovní třídy výhradně rodiči zvolilo pět respondentů (10,2%). Alternativu společné domluvy dítěte a rodičů zvolilo osmnáct respondentů (36,7%) a nejvíce volenou alternativou bylo samotné rozhodnutí žákem, aby z normální třídy přešel do třídy s rozšířenou výukou tělesné výchovy a to dvacet šestí žáky (53,1%).

Děti na konci šesté třídy základní školy projevují větší samostatnost v rozhodnutí o vstupu do sportovní třídy. Více jak jedna třetina dotázaných se radilo s rodiči a minimum respondentů bylo do sportovní třídy přihlášeno rodiči.

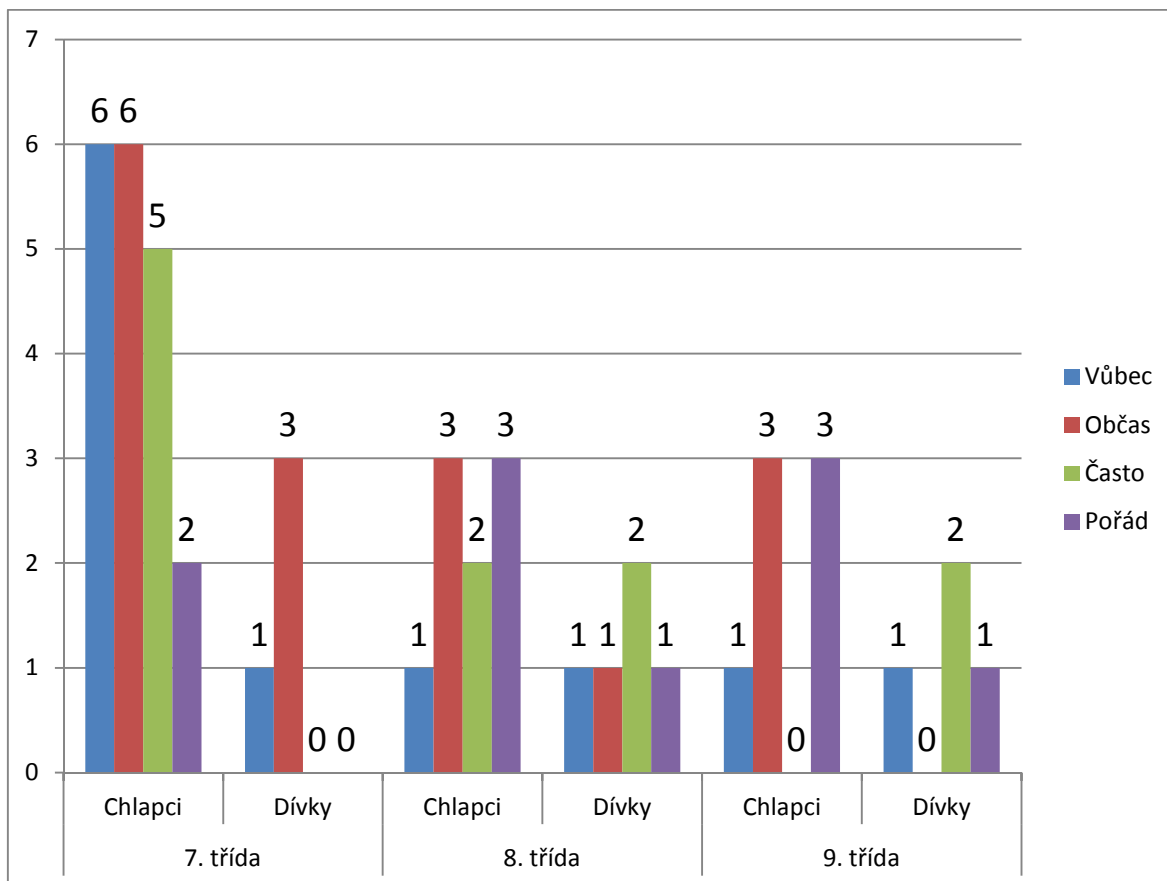
### 8.5.2 Otázka č. 2: podporují tě psychicky rodiče při trénincích, případně zápasech

Otázka číslo dvě se pojí s nastíněnou hypotézou - *Existuje vztah mezi aktivním trávením volného času s rodiči a způsobem trávení volného času dospívajícího.*

Respondentům byl nabídnut výběr ze čtyř alternativ vůbec – občas – často – pořád. Druhá otázka mapuje rodinné prostředí žáků z hlediska zájmů rodičů o sportovní aktivity v rámci

zápasů svých dětí, např. zda doprovází děti na závody, tréninky, případně se aktivně zapojují do dění okolo sportovních tříd.

Obrázek č. 5: Přehled odpovědí otázky č. 2



Nejmenší četnost má dle znázorněného grafu alternativa pořád, s deseti odpověďmi (20,8%). Následují alternativy vůbec a často, které shodně získaly po jedenácti odpovědích (22,9%) a nejvíce zastoupenou alternativou, s šestnácti odpověďmi (33,4%) je alternativa občas. Jedna respondentka z deváté třídy nevyplnila tuto otázku, proto u této otázky bylo zhodnoceno pouze 48 odpovědí.

Je patrné, že děti vnímají zájem ze strany rodičů o své sportovní aktivity v rámci školní docházky spíše od osmé třídy. V sedmé třídě je patrné, žáci podporu svých rodičů necítí, nicméně lze to připsat skutečnosti, že se jedná o první ročník sportovní třídy a tudíž rodiče ještě nejsou toliko seznámeni s chodem těchto tříd.

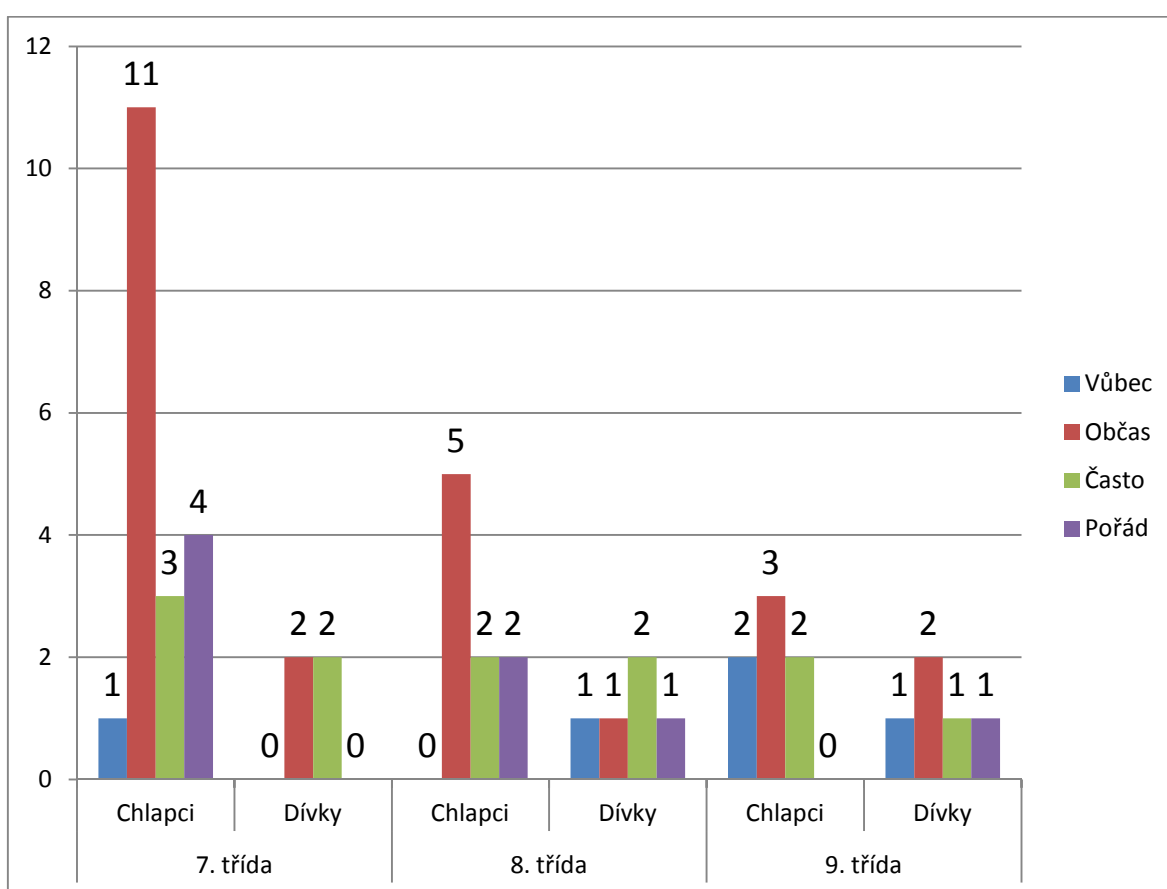
Zároveň lze říci, že zápas, ať již v řecko římském stylu nebo volném, není tak profanovaná sportovní aktivita jako například fotbal nebo hokej.

### 8.5.3 Otázka č. 3: Provozují s tebou rodiče sportovní aktivity

Uvedená otázka je otázkou zásadní pro hypotézu - *Existuje vztah mezi aktivním trávením volného času s rodiči a způsobem trávení volného času dospívajícího.*

Respondentům byl nabídnut výběr ze čtyř alternativ vůbec – občas – často – pořád. Tato otázka šetří, zda rodiče žáků sportovních tříd Základní školy Horácké náměstí Brno, tráví se svými dětmi volný čas aktivně, zejména v rámci společného pohybu.

Obrázek č. 6: Přehled odpovědí otázky č. 3



Nejméně zastoupenou alternativou je vůbec s celkovými pěti odpověďmi (10,2%). S osmi (16,3%) odpověďmi následuje alternativa pořád. Dvanáct (24,5%) odpovědí získala alternativa často a nejvíce odpovědí – dvacet čtyři (49%) – získala alternativa občas.

Na základě získaných odpovědí vyplývá kladné zjištění, že pouze pět z dotázaných netráví volný čas s rodiči aktivní pohybovou formou. V rámci největšího souhrnu odpovědí v rám-

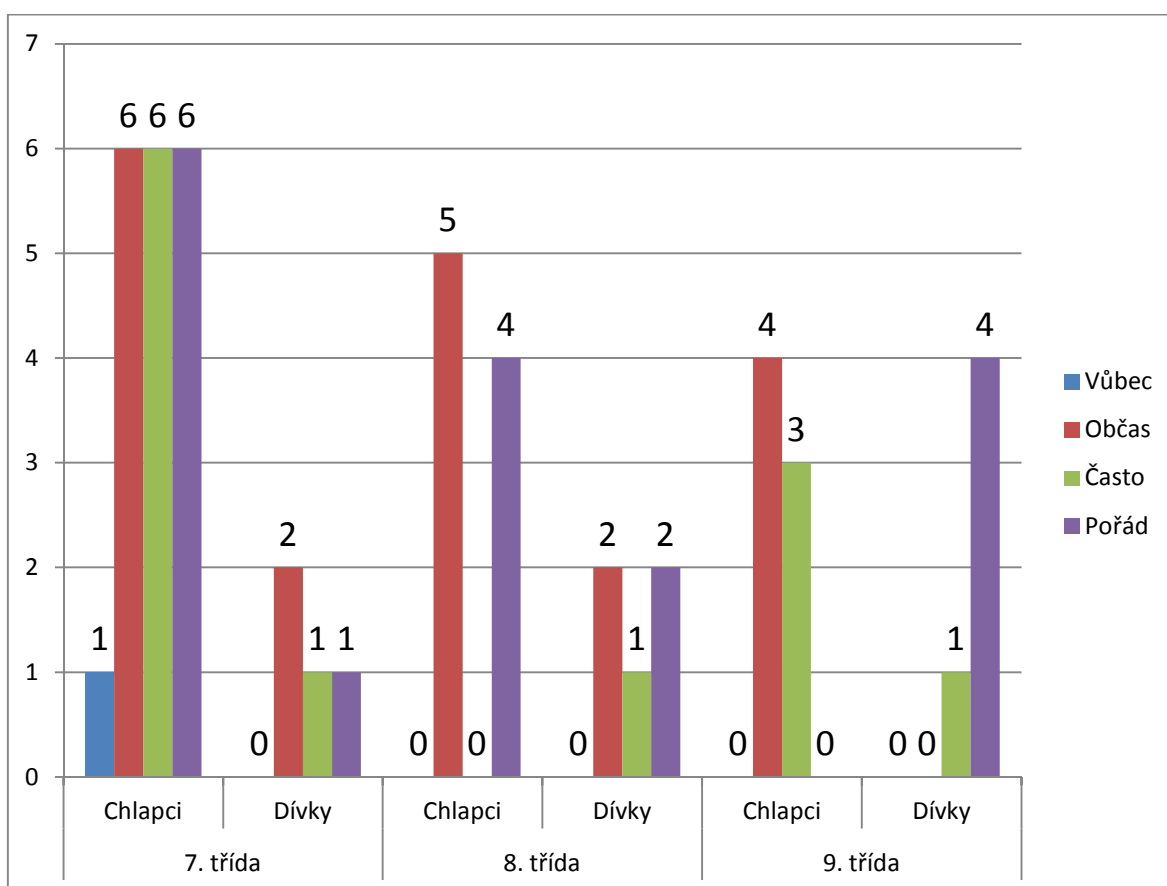
ci alternativy „občas“, lze odvodit pohybové aktivity s rodiči v rámci trávení volného času, především víkendy a prázdniny.

#### 8.5.4 Otázka č. 4: Provozuje i jiné mimoškolní sportovní aktivity

Stejně jako předcházející otázka i tato dotazníková položka je zásadní pro vyvrácení či přijetí hypotézy - *Existuje vztah mezi aktivním trávením volného času s rodiči a způsobem trávení volného času dospívajícího.*

Respondentům byl nabídnut výběr ze čtyř alternativ vůbec – občas – často – pořád. Tato otázka byla cílena na zjištění, zda žáci sportovních tříd navštěvují kromě tréninků zápasu i jiné sportovní kluby.

Obrázek č. 7: Přehled odpovědí otázky č. 4



Pouze v sedmé třídě je jeden (2%) chlapec, který nenavštěvuje i jiný sportovní kroužek, než sportovní klub v rámci školy. Ostatní alespoň občas – devatenáct odpovědí (38,8%)

využívají jiných sportovišť. Dvanáct (24,5%) dotázaných užívají nabídky sportovního využití v městě Brně často. A sedmnáct (34,7%) žáků navštěvuje sportovní hřiště pravidelně.

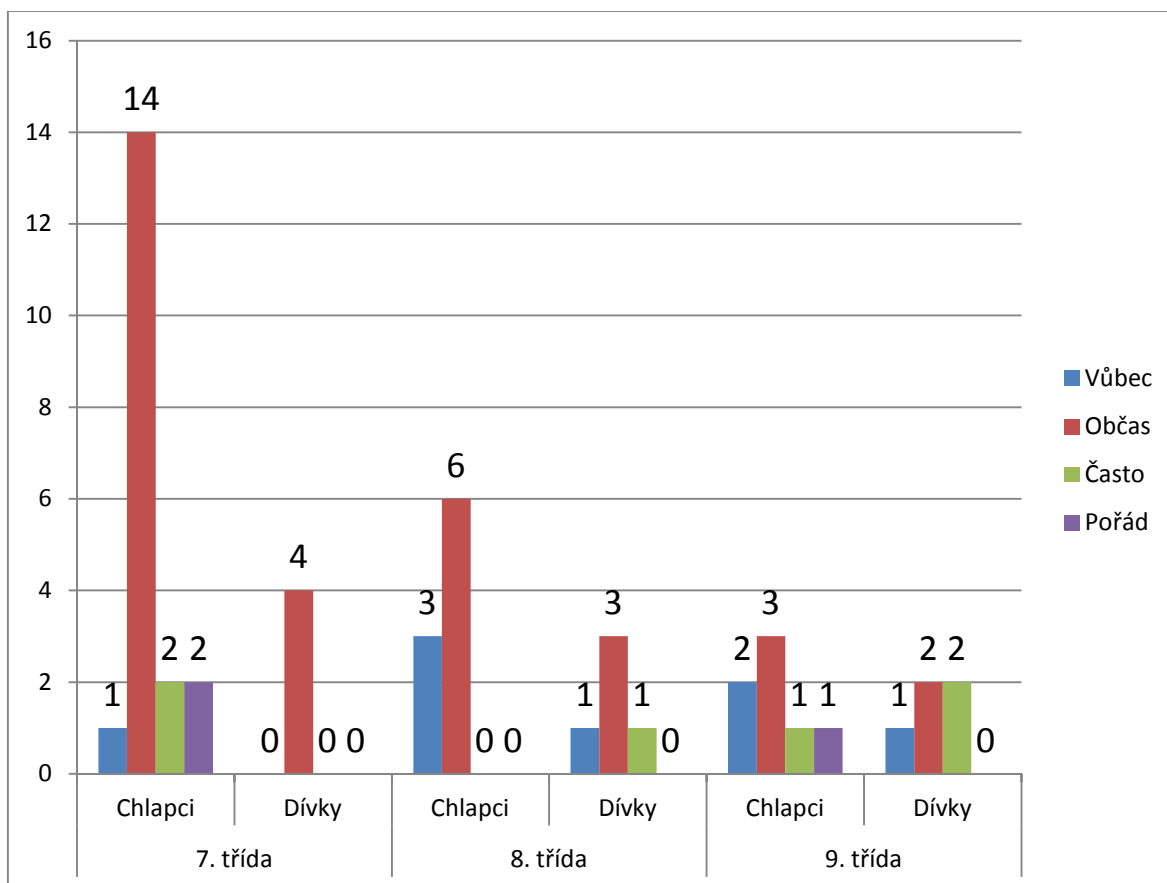
Žáci sportovních tříd Základní školy Horácké náměstí, Brno nenavštěvují pouze tréninky, které jsou předepsány těžkoatletickým klubem Hellas, ale i ve svém volném čase se sportovně realizují v dalších nabídkách, které jim poskytuje místo jejich bydliště.

### 8.5.5 Otázka č. 5: Dáváš přednost jiné volnočasové aktivitě (např. hra na počítači, sociální sítě atd.) před sportovní aktivitou

Tato otázka koresponduje s hypotézou - *Existuje vztah mezi aktivním trávením volného času s rodiči a způsobem trávení volného času dospívajícího.*

Respondentům byl nabídnut výběr ze čtyř alternativ vůbec – občas – často – pořád. Uvedená otázka reflektuje volný způsob trávení volného času žáky sportovních tříd.

Obrázek č. 8: Přehled odpovědí otázky č. 5



Získané odpovědi jsou celkem předpokládané, neboť jak bylo uvedeno v teoretické části, většina dospívajících v současné době tráví velkou část svého volného času při správě svých profilů na facebooku a dalších sociálních sítích, kde probíhá i vzájemná interakce s vrstevníky a dalšími lidmi. Osm (16,3%) respondentů uvedlo, že veškerý svůj volný čas tráví sportovní aktivitou. Tři chlapci (6,1%) by si dokázali představit svůj volný čas bez sportovních aktivit. Často by trávilo svůj volný čas mimo sportoviště šest respondentů (12,3%). A nejvíce je zastoupeno respondentů v alternativě občas, kdy tito žáci by vyplnili svůj volný čas relativně ideálně. Což znamená, že v rámci volného času mají jak aktivní složku, tak i pasivní. Alternativu „občas“ si vybralo třicet dva respondentů (65,3).

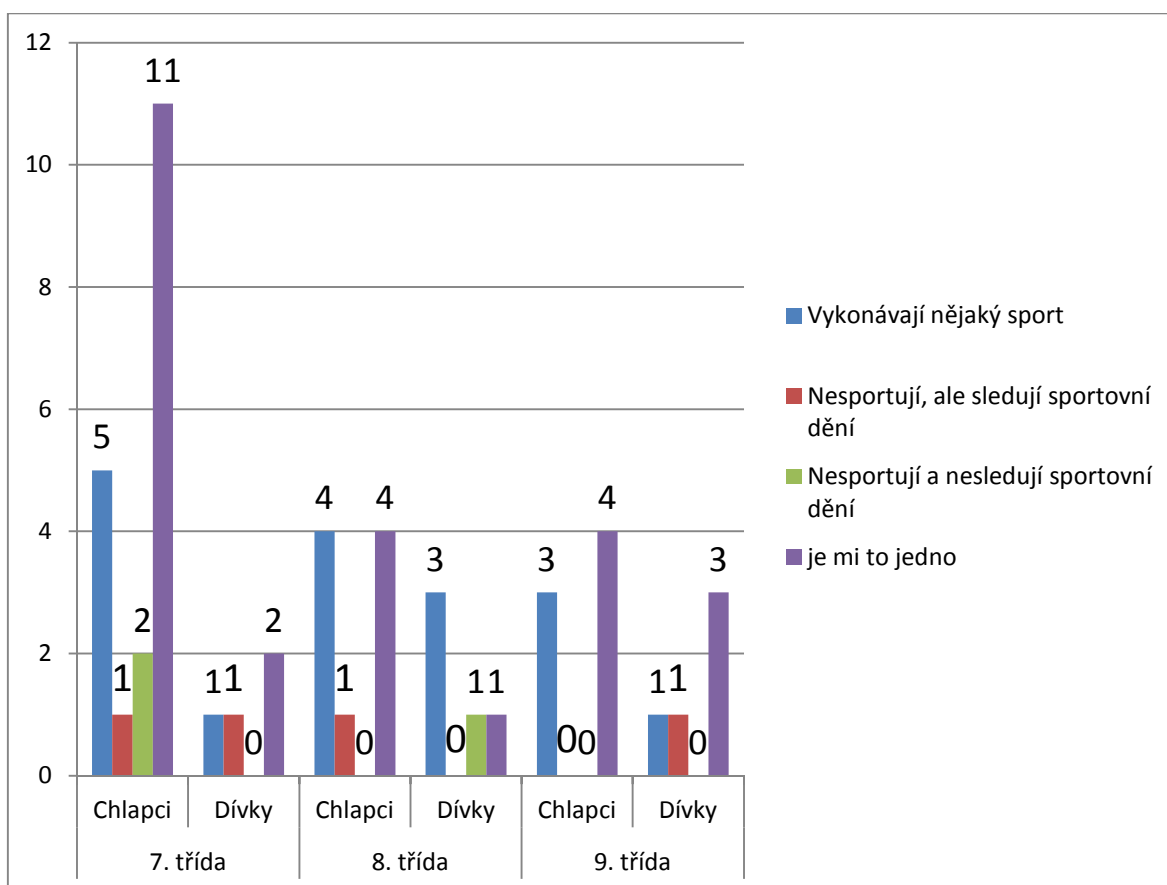
#### **8.5.6 Otázka č. 6: Rozumíš si s lidmi, kteří...**

Tato otázka nám prohlubuje problematiku hypotézy - *Existuje souvislost mezi samovolným vynecháním některého z tréninků nebo zápasů a skutečností, s kým dospívající tráví volný čas.*

Respondentům byl nabídnut výběr ze čtyř alternativ: vykonávají nějaký sport - jedná se o situaci, kdy jedinec tráví volný čas s obdobně sportovně založenými vrstevníky; nesportují, ale sledují sportovní dění, kdy tato možnost je brána z pohledu klasického pasivního sportovního fanouška; nesportují a nesledují sportovní dění – jedná se o situaci, kdy jedinec tráví volný čas mimo jakékoliv sportovní dění; je mi to jedno – čímž byla ponechána respondentům neutrální volba, v případě, že nejsou vyhranění pouze na sportovní dění.



Obrázek č. 9: Přehled odpovědí otázky č. 6



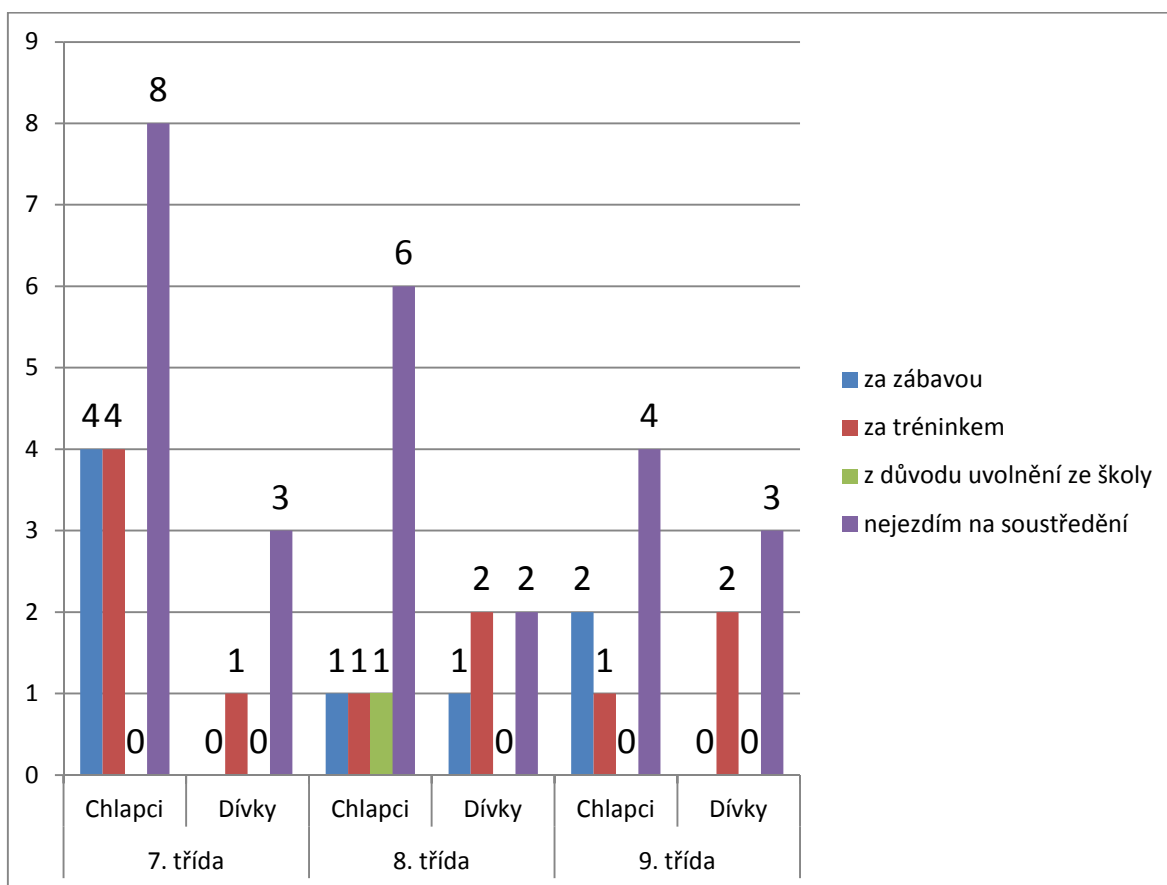
Jak z grafu vyplývá, u dotazovaných se nejedná o vyhraněné sportovní nadšence, ale dokáží vstoupit do interakce i s jedinci, kteří nemají se sportovní aktivitou nic společného, kdy si dvacet pět (51,1%) respondentů vybralo alternativu „je mi to jedno“. Na stranu druhou je sedmnáct (34,7%) respondentů, kteří si nejvíce rozumějí se sportovně založenými jedinci. A poslední dvě možnosti si vybrali respondenti téměř shodně, kdy alternativu „nesportují, ale sledují sportovní dění“ si vybrali čtyři respondenti (8,1%) a alternativu „nesportují a nesledují sportovní dění“ si vybrali poslední tři respondenti (6,1%).

### 8.5.7 Otázka č. 7: Jezdíš na sportovní soustředění pořádané školou

Jedná se podpurnou otázku k hypotéze - *Existuje vzájemný vztah mezi volbou vstupu žáka do sportovní třídy a jeho spokojeností v ní*. Na základě této otázky se částečně zjišťuje, zda se cítí v dané sportovní třídě dobře a že nelituje svého rozhodnutí, neboť využívá i týdenní soustředění pořádané těžkoatletickým klubem Hellas. Jedná se o dvě soustředění a to zimní a letní. Zimní soustředění je vyplněnou lyžařskými sportovními aktivitami. Letní je spíše pojato jako kombinace tréninků a tábora.

Respondentům byl nabídnut výběr ze čtyř alternativ: za zábavou, kdy je soustředění žáky pojmáno pouze jako táborová akce; za tréninkem, kdy žáci kvitují s povděkem větší prostor pro úpolové sportovní aktivity; z důvodu uvolnění ze školy, žáci soustředění pojmají jako týdenní prázdniny; nejedím na soustředění – v této odpovědi je využita i možnost, kdy je třeba zohlednit i ekonomický statut rodiny, ne každá rodina si může dovolit zaplatit dva týdenní pobyty v roce svého potomka mimo domov.

Obrázek č. 10: Přehled odpovědí otázky č. 7



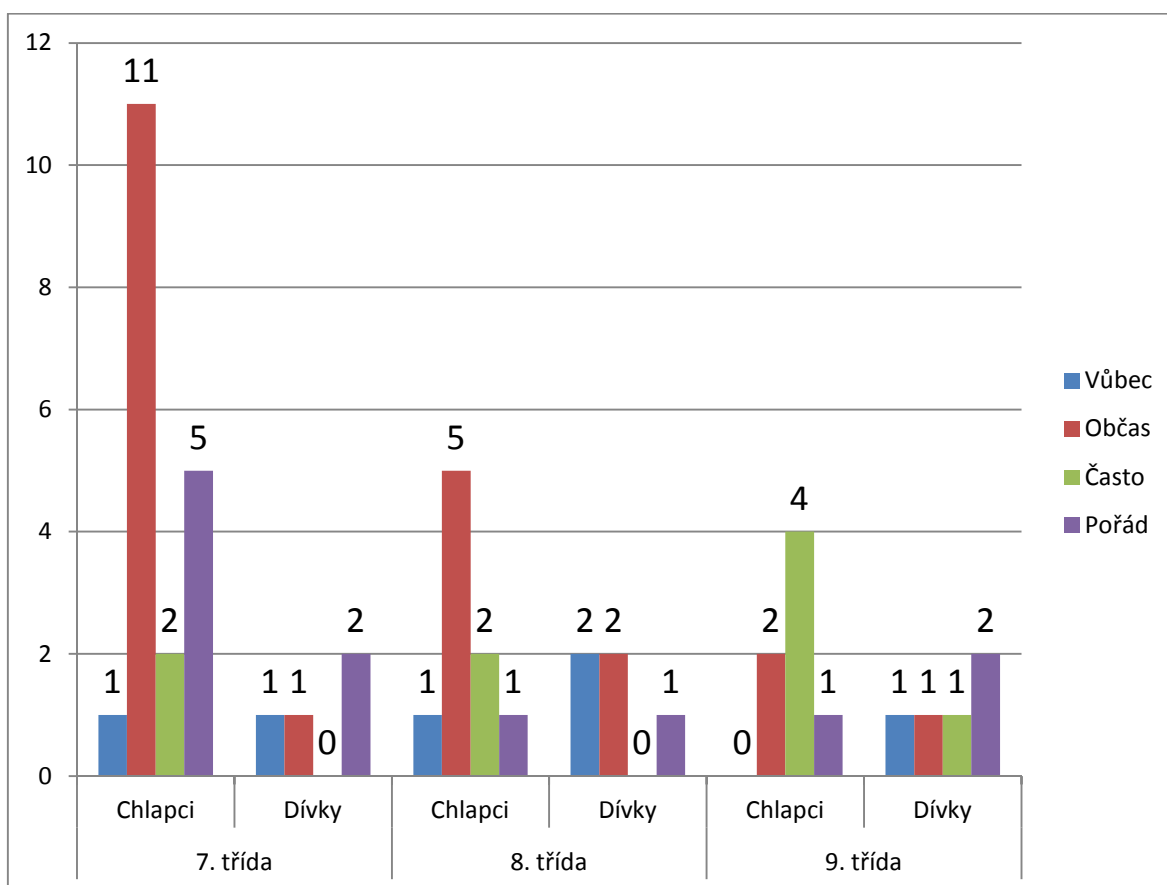
Nejvyužívanější odpovědí byla možnost poslední, tedy nejedím na soustředění, jak je výše uvedeno, při této odpovědi bylo přihlédnuto i k ekonomické situaci rodin. Z čtyřiceti šesti respondentů, kdy tři žáci sedmé třídy si vybrali možnosti dvě, tudíž nemohly jejich odpovědi být brány na zřetel, nejedí na soustředění dvacet šest žáků (56,6%). Ostatní respondenti, kteří jezdí na soustředění a nevybrali si dvě možnosti, nejvíce preferují tréninkové aktivity a to jedenáct respondentů (23,9%). Osm respondentů (17,4%) jezdí na soustředění za zábavou. Obdobnou mohou zažít na táborech. Jeden respondent odjíždí na soustředění si odpočinout od školy (2,1%).

### 8.5.8 Otázka č. 8: Vynechal jsi samovolně některý z tréninků nebo zápasů

Uvedená otázka je zásadní pro verifikaci hypotézy - *Existuje souvislost mezi samovolným vynecháním některého z tréninků nebo zápasů a skutečností, s kým dospívající tráví volný čas.*

Respondentům byl nabídnut výběr ze čtyř alternativ vůbec – občas – často – pořád.

Obrázek č. 11: Přehled odpovědí otázky č. 8



Odovědi vycházející z provedeného šetření jsou očekávané, neboť u dospívajících se předpokládá, že mají větší spektrum zájmů a ne vždy musí korespondovat s tréninkovým programem. Dále se jim ve velké míře mění žebříček hodnot a to má samozřejmě i vliv na docházku na tréninky, čímž se sami diskreditují v podobě startování na závodech, takže je pochopitelné markantní podíl odpovědí u eventuality „občas“, kdy tuto alternativu vybralo dvacet dva respondentů (44,9%), možnost „často“ vybralo devět dotázaných (18,4%) a eventualitu „pořád“ zvolilo dvanáct účastníků dotazníkového šetření

(24,5%). U vyšších ročníků se výsledek dá přisuzovat změně hodnot a u žáků sedmé třídy nejspíše tréninkové hodiny nesplňují jejich očekávání.

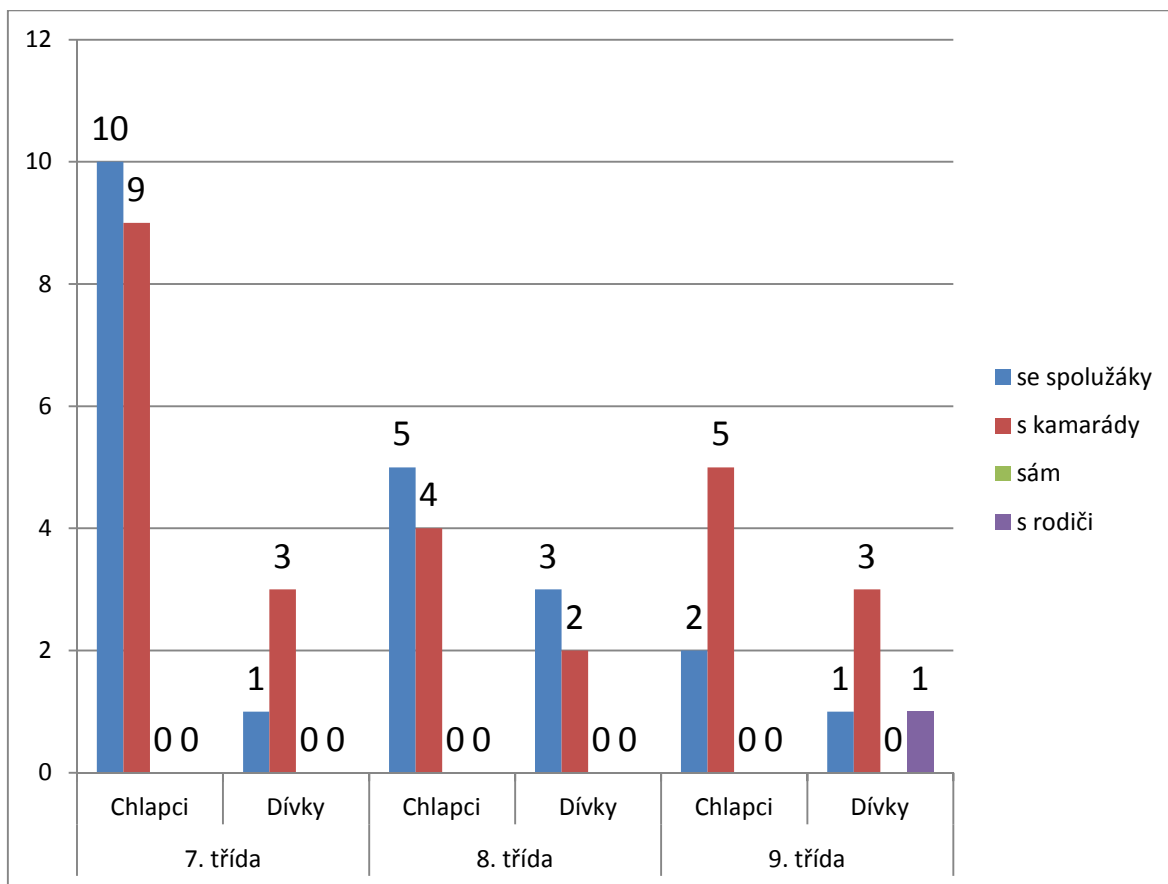
Zároveň je výše uvedené možno odvodit také od nejméně vybrané možnosti „vůbec“, kterou zvolilo šest respondentů (12,2%).

### **8.5.9 Otázka č. 9: S kým trávíš nejraději volný čas**

Uvedená otázka je zásadní pro verifikaci hypotézy - *Existuje souvislost mezi samovolným vynecháním některého z tréninků nebo zápasů a skutečností, s kým dospívající tráví volný čas.*

Respondentům byl nabídnut výběr ze čtyř alternativ: se spolužáky, kdy bylo myšleno, že nejraději tráví volný čas s jedinci, kteří zápasí jako oni; s kamarády, kdy je tato možnost pojímána z pohledu vrstevnictví, ale schází zde ukazatel zápasu; sám, kdy tato odpověď je možností zejména pro introvertně laděné jedince; s rodiči, kdy byla tato odpověď vložena zejména pro žáky sedmých tříd, kteří mohou být ještě vázáni na rozhodnutí rodičů ve větší míře než jejich spolužáci z vyšších ročníků.

Obrázek č. 12: Přehled odpovědí otázky č. 9



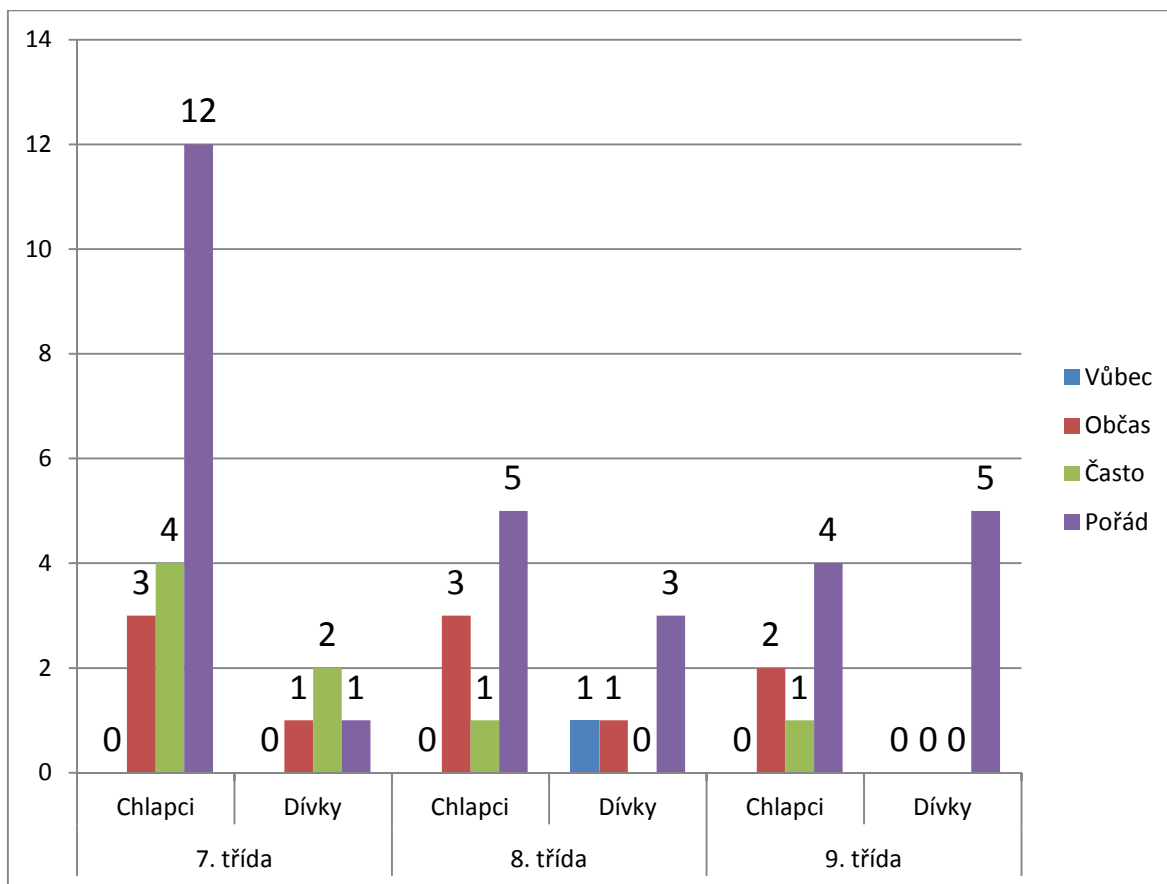
U této otázky došlo k shodě odpovědí, kdy takřka všechny odpovědi byly využity pro dvě možnosti – pro kamarády, kdy si tuto alternativu vybralo dvacet šest respondentů (53,1%) a odpověď se spolužáky, kdy si ji vybralo dvacet dva respondentů (44,9%) a pouze jedna žákyně (2%) deváté třídy zvolila odpověď s rodiči. Nikdo z dotázaných si nedokáže představit trávení volného času o samotě. Tento výsledek podporuje i poznatky vývojové psychologie, kdy dospívající se prostřednictvím sociálních vztahů vyvíjejí.

#### 8.5.10 Otázka č. 10: Jsi spokojen s navštěvováním sportovní třídy

Poslední otázka v dotazníku zásadně předkládá důležitá data pro hypotézu: *Existuje vzájemný vztah mezi volbou vstupu žáka do sportovní třídy a jeho spokojeností v ní.*

Respondentům byl nabídnut výběr ze čtyř alternativ vůbec – občas – často – pořád. Tato otázka má zjišťovat subjektivní postoj dotazovaného žáka k dané sportovní třídě jako celku, tj. k rozvrhu hodin, sportovního vyžití i kolektivu spolužáků a trenérů.

Obrázek č. 13: Přehled odpovědí otázky č. 10



Většina respondentů - třicet (61,3%) - je s navštěvováním sportovní třídy spokojena pořád. Pouze jedna dívka (2%) v osmé třídě není spokojena se sportovní třídou vůbec. Nelze z její odpovědi vyhodnotit, zda je na vině kolektiv třídy, či harmonogram tréninků, nebo její zájmy jsou již odlišné., než jaké byly na konci šesté třídy.

Deset respondentů (20,4%) je spokojeno se třídou občas, což může být způsobeno vyšším tlakem před závody, kdy trenéři požadují zvýšit úsilí. A osm respondentů (16,3%) volilo možnost často.

U získaných odpovědí je také nutné přihlédnout k aktuální situaci jednotlivých respondentů a jejich rozpoložení při vyplňování daného dotazníku a zároveň také je nutné přihlédnout k té skutečnosti, jakým způsobem chápou otázky, na něž odpovídají. Této uvedené skutečnosti bylo předejito vysvětlením celého dotazníku – tj. jednotlivých otázek všem respondentům.

## 8.6 Analýza získaných dat

### 8.6.1 Vztah mezi aktivním trávením volného času s rodiči a způsobu trávení volného času dospívajícího

Pomocí nezávislého testu chí kvadrátu zjistíme, zda existuje vztah mezi aktivním trávením volného času s rodiči a způsobem trávení volného času dospívajícího. K uvedenému je možno využít odpovědi na otázky číslo tři, čtyři a pět. Přičemž je přihlédnuto k odpovědím na otázky jedna a dvě, jako k pomocným otázkám.

Tabulka 2: četnost odpovědí na otázku č. 3

	<b>Chlapci</b>	<b>Dívky</b>	<b><math>\Sigma</math></b>
<b>vůbec</b>	4	2	6
<b>občas</b>	18	4	22
<b>často</b>	9	5	14
<b>pořád</b>	4	3	7
<b><math>\Sigma</math></b>	35	14	49

Vypočítaná hodnota  $\chi^2 = 2,280303$  je nižší než kritická hodnota  $\chi^2_{0,05}(3) = 7,815$ .

Tabulka č. 3: Četnost odpovědí na otázku č. 4

	<b>Chlapci</b>	<b>Dívky</b>	<b><math>\Sigma</math></b>
<b>vůbec</b>	1	0	1
<b>občas</b>	12	3	15
<b>často</b>	12	4	16
<b>pořád</b>	10	7	17
<b><math>\Sigma</math></b>	35	14	49

Vypočítaná hodnota  $\chi^2 = 2,363529$  je nižší než kritická hodnota  $\chi^2_{0,05}(3) = 7,815$ .

Tabulka č. 4: Četnost odpovědí na otázku č. 5

	<b>Chlapci</b>	<b>Dívky</b>	<b>Σ</b>
<b>vůbec</b>	6	2	8
<b>občas</b>	24	8	32
<b>často</b>	2	4	6
<b>pořád</b>	3	0	3
<b>Σ</b>	35	14	49

Vypočítaná hodnota  $\chi^2 = 5,716667$  je nižší než kritická hodnota  $\chi^2_{0,05}(3) = 7,815$ .

Tabulka č. 5: Četnost odpovědí na otázku č. 1

	<b>Chlapci</b>	<b>Dívky</b>	<b>Σ</b>
<b>ano</b>	5	0	5
<b>společné rozhodnutí</b>	13	5	18
<b>ne</b>	17	9	26
<b>Σ</b>	35	14	49

Vypočítaná hodnota  $\chi^2 = 2,47094$  je nižší než kritická hodnota  $\chi^2_{0,05}(2) = 5,991$ .

Tabulka č. 6: Četnost odpovědí na otázku č. 2

	<b>Chlapci</b>	<b>Dívky</b>	<b>Σ</b>
<b>vůbec</b>	8	3	11
<b>občas</b>	13	3	16
<b>často</b>	6	5	11
<b>pořád</b>	8	2	10
<b>Σ</b>	35	13	48

Vypočítaná hodnota  $\chi^2 = 2,696823177$  je nižší než kritická hodnota  $\chi^2_{0,05}(3) = 7,815$ .

Z výše uvedeného vyplývá, že není statisticky významný rozdíl mezi aktivním trávením volného času s rodiči a podobou aktivního trávení volného času dospívajícího žáka sportovní třídy na Základní škole Horácké náměstí, Brno. Z toho důvodu nelze zamítnout nulovou hypotézu - Mezi aktivním trávením volného času s rodiči a způsobu trávení volného času dopívajícího není statisticky významný rozdíl.



### 8.6.2 Vztah mezi volbou vstupu žáka do sportovní třídy a jeho spokojeností v ní

Pomocí nezávislého testu chí kvadrátu zjistíme, zda existuje vztah mezi volbou vstupu žáka do sportovní třídy a jeho spokojeností v ní. K uvedenému je možno využít odpovědi na otázky číslo jedna a deset. Přičemž je přihlédnuto k odpovědím na otázku číslo sedm, jakožto pomocné otázce.

Tabulka č. 7: Četnost odpovědí na otázku č. 1

	Chlapci	Dívky	$\Sigma$
<b>ano</b>	5	0	5
<b>společné rozhodnutí</b>	13	5	18
<b>ne</b>	17	9	26
<b><math>\Sigma</math></b>	35	14	49

Vypočítaná hodnota  $\chi^2 = 2,47094$  je nižší než kritická hodnota  $\chi^2_{0,05}(2) = 5,991$ .

Tabulka č. 8: Četnost odpovědí na otázku číslo 10

	Chlapci	Dívky	$\Sigma$
<b>vůbec</b>		1	1
<b>občas</b>	8	2	10
<b>často</b>	7	1	8
<b>pořád</b>	20	10	30
<b><math>\Sigma</math></b>	35	14	49

Vypočítaná hodnota  $\chi^2 = 4,205833$  je nižší než kritická hodnota  $\chi^2_{0,05}(3) = 7,815$ .

Tabulka č. 9: Četnost odpovědí na otázku číslo 7

	Chlapci	Dívky	$\Sigma$
<b>za zábavou</b>	6	2	8
<b>za tréninkem</b>	6	5	11
<b>z důvodu uvolnění ze školy</b>	1	0	1
<b>nejezdím</b>	19	7	26
<b><math>\Sigma</math></b>	32	14	46

Vypočítaná hodnota  $\chi^2 = 1,872627$  je nižší než kritická hodnota  $\chi^2_{0,05}(3) = 7,815$ .

Z výše uvedeného vyplývá, že není statisticky významný rozdíl mezi volbou vstupu žáka do sportovní třídy na Základní škole Horácké náměstí, Brno, a jeho spokojeností v ní. Z toho důvodu nelze zamítnout nulovou hypotézu - Mezi způsobem vstupu žáka do sportovní třídy a jeho spokojeností v ní neexistuje žádný vztah

### 8.6.3 Vztah mezi absencí na trénincích a kolektivech, se kterými žák sportovní třídy tráví volný čas

Pomocí nezávislého testu chí kvadrátu zjistíme, zda existuje vztah mezi absencí na trénincích a kolektivech, s nimiž žák tráví svůj volný čas. K uvedenému je možno využít odpovědi na otázku číslo osm a devět. Přičemž je přihlédnuto k odpovědím na otázku číslo šest, jakožto pomocné otázce.

Tabulka č. 10: Četnost odpovědí na otázku č. 8

	Chlapci	Dívky	$\Sigma$
<b>vůbec</b>	1	5	6
<b>občas</b>	18	4	22
<b>často</b>	8	1	9
<b>pořád</b>	8	4	12
<b><math>\Sigma</math></b>	35	14	49

Vypočítaná hodnota  $\chi^2 = 11,45808$  je vyšší než kritická hodnota  $\chi^2_{0,05}(3) = 7,815$ .

Tabulka č. 11: Četnost odpovědí na otázku č. 9

	Chlapci	Dívky	$\Sigma$
<b>se spolužáky</b>	16	6	22
<b>s kamarády</b>	19	7	26
<b>sám</b>	0	0	0
<b>s rodiči</b>	0	1	1
<b><math>\Sigma</math></b>	35	14	49

Vypočítaná hodnota  $\chi^2 = 2,552797$  je nižší než kritická hodnota  $\chi^2_{0,05}(3) = 7,815$ .

Tabulka č. 12: Četnost odpovědí na otázku č. 6

	<b>Chlapci</b>	<b>Dívky</b>	<b>Σ</b>
<b>vykonávají sport</b>	12	5	17
<b>nesportují, ale sledují sportovní dění</b>	2	2	4
<b>nesportují, ani nesledují sportovní dění</b>	1	2	3
<b>je mi to jedno</b>	19	5	24
<b>Σ</b>	34	14	48

Vypočítaná hodnota  $\chi^2 = 3,68957$  je nižší než kritická hodnota  $\chi^2_{0,05}(3) = 7,815$ .

I přesto, že vypočítaná hodnota testového kritéria u otázky číslo osm je vyšší než kritická hodnota, u zbývajících otázek je kritická hodnota vyšší než je vypočítaná hodnota kritéria, z toho důvodu vyplývá, že není statisticky významný rozdíl mezi absencí na trénincích sportovní třídy na Základní škole Horácké náměstí, Brno, a kolektivem, s nímž dospívající tráví svůj volný čas. Z toho důvodu nelze zamítnout nulovou hypotézu - Mezi absencí na trénincích a kolektivem, s nimiž jedinec tráví volný čas, není souvislost. Je třeba ale vzít v potaz skutečnost, že pokud by se jinak formulovala hypotéza a byla by zvolena jiná formulace otázek, je možné, že by byla zjištěna souvislost mezi výše uvedenými jevy.

## 9 SHRUTÍ EMPIRICKÉ ČÁSTI

Výzkum probíhal formou kvantitativního výzkumu, ale byly užity i nástroje evaluace. Na základě SWOT analýzy, prováděné v rámci odborné literatury, byly zjištěny pozitiva i negativa sportovních volnočasových aktivit a to jak aktivních, tak i pasivních. Uvedené výsledky byly uvedeny v kapitole čtyři a pět teoretické části.

Zde uvádím nejdůležitější: pro správný vývoj dospívajícího je adekvátní, aby byla psychická činnost vykompenzována vhodnou sportovní aktivitou. Pravidelná sportovní činnost ladí jedince optimisticky, čímž lépe zvládá různé překážky v životě. Sportovní aktivita také rozvíjí sebeúctu a to nejen z pohledu jedince samotného, ale také z hlediska, jak je jedinec pojímán okolím. Prostřednictvím sportovní aktivity jsou jedinci předávány morální hodnoty, jako je například spravedlnost, kdy na základě pravidel ve sportu jsou mu vštěpovány společenské normy. Mimo jiné, pokud je součástí sportovní aktivity dospívajícího také rodiče, upevňují se interpersonální vztahy uvnitř této základní sociální skupiny. Prostřednictvím sportovní aktivity dochází také k ventilaci nahromaděných emocí.

Mezi negativa sportovních aktivit patří zejména příliš ambiciózní rodiče, kdy prostřednictvím sportovních aktivit svého dítěte si kompenzují své nenaplněné sny. Na stranu druhou, pokud je dítě talentované v určité sportovní aktivitě, může ze strany rodičů docházet k neadekvátnímu posilování této sportovní aktivity na úkor ostatních odpočinkových aktivit. Při ukončení sportovních aktivit dítětem, pokud s tímto ukončením rodiče nesouhlasí, může dojít k ochlazení ve vztazích rodiče dítěte.

Šetření bylo prováděno na Základní škole Horácké náměstí 13, 621 00 Brno, která jako jediná v rámci České republiky nabízí sportovní třídy od 7. do 9. třídy se zaměřením na zápas v řeckořímském a volném stylu. Šetření se účastnilo čtyřicet devět respondentů z celkových padesáti pěti. Celkový počet žáků sportovních tříd bylo zjištěno analýzou školních dokumentů – třídnických knih. Z uvedených respondentů bylo čtrnáct dívek z celkového počtu šestnácti dívek a třicet pět chlapců z celkového počtu třicet devět chlapců. Dvě dívky a čtyři chlapci chybějící při dotazníkovém šetření byly řádně omluveny zákonnými zástupci, což také vyplynulo ze školních dokumentů. Do šetření bylo zahrnuto osmdesát devět procent všech žáků 7. až 9. sportovních tříd.

Postoje a názory byly zjišťovány na základě dotazníků s výběrovými odpověďmi. V rámci šetření bylo vráceno čtyřicet devět vyplněných dotazníků. Z uvedeného počtu nemohlo být přihlédnuto k pěti odpovědím na jednotlivé otázky. Jedna žákyně deváté třídy neodpověděla na otázku číslo dvě. Jeden žák sedmé třídy při odpovědi na otázku číslo šest zakroužkoval všechny nabízené možnosti a tři žáci sedmých tříd odpověděli na otázku číslo sedm výběrem dvou možností.

Při stanovení vypočítané hodnoty chí kvadrátu bylo zjištěno, že ve všech případech je třeba přijmout nulové hypotézy a zamítnout alternativní.

Na základě uvedeného lze tedy uvést:

- Mezi aktivním trávením volného času s rodiči a způsobu trávení volného času doprováděcího není statisticky významný rozdíl.
- Mezi způsobem vstupu žáka do sportovní třídy a jeho spokojeností v ní neexistuje žádný vztah
- Mezi absencí na trénincích a kolektivem, s nimiž jedinec tráví volný čas, není souvislost.

Ve vybraném výzkumném souboru se nepodařilo prokázat vliv aktivního způsobu trávení volného času s rodiči a na formě trávení volného času, který si vybírá jedinec sám, ale z odpovědí nám vyplývá, že i když tento vztah neexistuje, již samotné navštěvování sportovní třídy, je samo o sobě předpokladem pro aktivní formu trávení volného času žákem sportovní třídy Základní školy Horácké náměstí 13, 621 00 Brno.

Dále se nepodařilo prokázat vztah mezi volbou přijetí do sportovní třídy a spokojeností žáka v dané třídě, ale dle zjištěných odpovědí, lze konstatovat, že náplň sportovní třídy je pro většinu respondentů natolik lukrativní, že jsou s navštěvováním dané třídy spokojeni.

Nelze ani konstatovat souvislost mezi absencí na trénincích a typem mimoškolních vrstevnických skupin, s nimiž žák sportovní třídy Základní školy Horácké náměstí 13, 621 00 Brno tráví volný čas. I přesto, lze konstatovat, že drtivá většina žáků alespoň jednou vynechala samovolně trénink, aby mohla trávit svůj volný čas jiným způsobem, než sportovní aktivitou předepsanou těžkoatletickým klubem Hellas. Zároveň je nutné ale přihlédnout také ke skutečnosti, že odpovědi ve vztahu k vrstevnickým skupinám bylo zjištěno, že mezi trávením volného času s vrstevníky, kteří navštěvují tréninky zápasu a vrstevníky, kteří tréninky zápasu nenavštěvují, byl téměř shodný.

Při provádění šetření a vyhodnocování získaných dat bylo třeba přihlídnout k situaci, v níž se jednotliví respondenti nacházeli. Tedy jejich psychické rozpoložení, dále pak čas, v němž na daný dotazník odpovídali, tzn. v třídnických hodinách, které probíhají ve většině případů v prvních vyučovacích hodinách. Zároveň je třeba vzít v potaz, že pokud je jedinec v zápase úspěšný, tj. získává ocenění na turnajích nebo závodech, více jej tato aktivita naplňuje, neboť se prostřednictvím této aktivity seberealizuje.

Pro ostatní, kteří nedosahují prestižních výsledků, může být kladem zájem o rozšířenou výuku tělesné výchovy, kde můžeme uvést pro chlapce florbal, fotbal a pro dívky volejbal, atletiku a gymnastiku.

Na základě provedené metaevaluace, kdy z šetření vyplynulo zamítnutí všech stanovených alternativních hypotéz, při použití chí kvadrátu, lze navrhnout provedení šetření s odlišně stanovenými hypotézami.

## ZÁVĚR

V diplomové práci byla řešena problematika volnočasových aktivit žáků základních tříd. Volnočasové aktivity žáků, vedle školního působení a působení v rodině, jsou důležité pro formování osobnosti žáků. V rámci sociální pedagogiky jde o stěžejní oblast, neboť prostřednictvím vhodných volnočasových aktivit můžeme u dítěte formovat jeho morální postoj ke společnosti a vštěpovat mu také společenské normy. Případně lze zamezit vzniku a rozvoji sociálně patologických jevů, a pokud se s touto preventivní činností započne již v mladém věku dítěte, je tato snaha jednodušší než ve vyšším věku, případně v rámci resocializace, neboť dítě je takřka nepopsaný list papíru, který si do společnosti nese vzorce chování, které převzal od rodičů, či lidí, kteří jej vychovávají, a je na celé společnosti, aby případně tyto formy chování posilovala. Nebo pokud se objeví nevhodné vzorce chování, aby je nahradila vhodnými vzorci chování.

Jako vhodné volnočasové aktivity jsou pojímány zejména sportovní aktivity a z toho důvodu byla celá diplomová práce zaměřena na volnočasové aktivity žáků základní školy, kteří navštěvují sportovní třídu a u kterých se předpokládá kladný vztah ke sportovním aktivitám nejen ve volném čase.

Volnočasových aktivit dospívajících, v rámci této diplomové práce se jedná o žáky 7. – 9. tříd základní školy, je široké spektrum. Základní rozdělení je na aktivní a pasivní. Ve větší míře jsou přínosné spíše aktivní volnočasové aktivity před pasivními, ale i pasivní volnočasové aktivity mají být součástí trávení volného času dospívajících a nejen jich.

V teoretické části byla nastíněna problematika volného času, přes definici, teorie a přístupy k pojetí volného času. Kromě problematiky volného času se diplomová práce v teoretické části zaměřila na žáky, jejich psychický a fyzický vývoj ve věku od deseti do patnácti let a také specifika, která toto období přináší. Dalším důležitým ukazatelem jsou v teoretické části uvedeny pozitiva a negativa volnočasových aktivit.

V praktické části byl nastíněn průběh samotného šetření a analyzovány data, vzešlá z dotazníkového šetření, které proběhlo ve sportovních třídách Základní školy Horácké náměstí 13, 621 00 Brno, která jako jediná základní škola v České republice nabízí sportovní třídy, v rámci 7. – 9. tříd, se zaměřením na zápas a to jak v řecko-římském stylu, tak volném stylu. V rámci šetření byly stanoveny tři alternativní hypotézy, které na základě provedeného šetření byly zamítnuty a místo nich byly přijaty hypotézy nulové. V rámci šetření bylo na-

vřeno nové šetření zaměřené na jiné proměnné, právě z důvodu negace všech stanovených alternativních hypotéz.

Provedené šetření se vztahuje pouze na žáky sportovních tříd Základní školy Horáckého náměstí 13, 621 00 Brno a nelze výsledky vztáhnout na celou populaci žáků sedmých až devátých tříd základních škol.

Informace vycházející z proběhnuvšího výzkumu, i mimo to, že byly hypotézy zamítnuty, přinesly zásadní fakta o podobě trávení volného času žáky sportovních tříd a lze stanovit, že tito žáci vyhledávají sportovní aktivity i v rámci svého volného času. Tedy i v době, kdy nejsou sportovní činnosti povinni vykonávat.



**SEZNAM POUŽITÉ LITERATURY**

- [1] AYERS, Susan a Richard DE VISSER. *Psychologie v medicíně*. Vydání 1. Praha: Grada Publishing, 2015. ISBN 978-80-247-5230-3.
- [2] ČÍŽKOVÁ ŠIMÍČKOVÁ, Jitka. *Přehled vývojové psychologie*. Dotisk 2. nezm. vydání. Olomouc, 2005. ISBN 80-244-0629-2.
- [3] DURDOVÁ, Irena. *Sociálně-ekonomické aspekty sportu*. Vyd. 1. Ostrava: Repro-nis, 2004. ISBN 80-7329-075-8.
- [4] DVOŘÁKOVÁ, Miroslava. *Úvod do evaluace ve vzdělávání dospělých: studijní text pro distanční studium*. 1. vyd. Olomouc: Hanex, 2006. ISBN 80-85783-62-2.
- [5] FISCHER, Slavomil a Jiří ŠKODA. *Sociální patologie: závažné sociálně patologické jevy, příčiny, prevence, možnosti řešení*. 2., rozš. a aktualiz. vyd. Praha: Grada, 2014. ISBN 978-80-247-5046-0.
- [6] FOJTÍK, Igor. *Vybrané kapitoly z rekreologie*. 1. vyd. Ostrava: Pedagogická fakulta Ostravské univerzity v Ostravě, 2011. ISBN 978-80-7368-990-2.
- [7] FONTANA, David. *Psychologie ve školní praxi: příručka pro učitele*. Vyd. 3. Praha: Portál, 2010. ISBN 978-80-7367-725-1.
- [8] HANUŠ, Radek a Lenka CHYTILOVÁ. *Zážitkově pedagogické učení*. Vyd. 1. Praha: Grada, 2009. ISBN 978-80-247-2816-2.
- [9] HODAŇ, Bohuslav a Tomáš DOHNAL. *Rekreologie*. Vyd. 1. Olomouc: Hanex, 2005. ISBN 80-85783-48-7.
- [10] HOMOLKOVÁ, Vendula. Riziko dopadu internetových sociálních sítí na životní styl studentů. 2012 [dostupné online: <https://aosp.upce.cz/article/viewFile/147/108>]
- [11] CHRÁSKA, Miroslav. *Metody pedagogického výzkumu: základy kvantitativního výzkumu*. Vyd. 1. Praha: Grada, 2007. ISBN 978-80-247-1369-4.
- [12] CHRÁSKA, Miroslav a Ilona KOČVAROVÁ. *Kvantitativní design v pedagogických výzkumech začínajících akademických pracovníků*. 1. vyd. Zlín: Univerzita Tomáše Bati ve Zlíně, Fakulta humanitních studií, 2014. ISBN: 978-80-7454-420-0
- [13] KASSIN, Saul M. *Psychologie*. Vyd. 1. Brno: Computer Press, 2007. ISBN 978-80-251-1716-3.
- [14] KOHOUTEK, Rudolf. *Úvod do psychologie: psychologie osobnosti a zdraví žáka*. 1. vyd. Brno: Masarykova univerzita, 2006. ISBN 80-210-4077-7.

- [15] KRATOCHVÍLOVÁ, Emília. *Pedagogika voľného času: výchova v čase mimo vyučovania v pedagogickej teórii a v praxi*. 1. vyd. Bratislava: Vydavateľstvo UK, 2004. ISBN 80-223-1930-9.
- [16] KRAUS, Blahoslav. *Základy sociální pedagogiky*. Vyd. 1. Praha: Portál, 2008. ISBN 978-80-7367-383-3.
- [17] KRČMÁŘOVÁ, Barbora. *Děti a online rizika: sborník studií*. 1. vyd. Praha: Sdružení Linka bezpečí, 2012. ISBN 978-80-904920-2-8.
- [18] MILLER, Ivan a Karel NĚMEJC. *Evaluační ve vzdělávání: textová studijní opora*. Vyd. 1. V Praze: Česká zemědělská univerzita v Praze, Institut vzdělávání a poradenství, 2014. ISBN 978-80-213-2455-8.
- [19] MUSIL, Josef. *Sociální a mediální komunikace*. Vyd. 1. Praha: Univerzita Jana Amose Komenského, 2010. ISBN 978-80-7452-002-0.
- [20] NOVOTNÁ, Lenka, Miloslava HŘÍCHOVÁ a Jana MIŇHOVÁ. *Vývojová psychologie*. 4. vyd. Plzeň: Západočeská univerzita v Plzni, 2012. ISBN 978-80-261-0115-4.
- [21] PÁVKOVÁ, Jiřina. *Pedagogika volného času*. Vyd. 3., aktualiz. Praha: Portál, 2002. ISBN 80-7178-711-6.
- [22] PÁVKOVÁ, Jiřina. *Pedagogika volného času*. V Praze: Univerzita Karlova, Pedagogická fakulta, 2014. ISBN 978-80-7290-666-6.
- [23] PAVLÍK, Josef. *Sport a kvalita života: Sports and quality of life : soubor referátů z mezinárodní konference*. [CD-ROM]. Brno: Masarykova univerzita, 2004-. ISBN 80-210-3541-2.
- [24] PIAGET, Jean a Bärbel INHELDER. *Psychologie dítěte*. Vyd. 2., v nakl. Portál 1. Praha: Portál, 1997. ISBN 80-7178-146-0.
- [25] POLÁCHOVÁ VAŠŤATKOVÁ, Jana. *Úvod do pedagogické evaluace a jejích metod: studijní texty pro distanční vzdělávání: projekt Školský management*. 1. vyd. Olomouc: Univerzita Palackého v Olomouci, 2010. ISBN 978-80-244-2681-5.
- [26] PROCHÁZKA, Miroslav. *Sociální pedagogika*. Vyd. 1. Praha: Grada, 2012. ISBN 978-80-247-3470-5.
- [27] PROKEŠOVÁ, Miriam. *Volný čas z hlediska kvality života*. Vyd. 2. Ostrava: Ostravská univerzita v Ostravě, 2008. ISBN 978-80-7368-555-3.
- [28] SEKOT, Aleš. *Sport a společnost*. Brno: Paido, 2003. ISBN 80-7315-047-6.

- [29] SEKOT, Aleš. *Sociologie sportu*. Brno: Masarykova univerzita, 2006. ISBN 80-210-4201-X.
- [30] SLEPIČKOVÁ, Irena. *Sport a volný čas: vybrané kapitoly*. 2. vyd. Praha: Karolinum, 2005. ISBN 80-246-1039-6.
- [31] SKUTIL, Martin. *Základy pedagogicko-psychologického výzkumu pro studenty učitelství*. Vyd. 1. Praha: Portál, 2011. ISBN 978-80-7367-778-7.
- [32] SMUTEK, Martin. *Evaluaace sociálních programů*. Vyd. 1. Hradec Králové: Gaudeamus, 2005. ISBN 80-7041-811-7.
- [33] SYNEK, Miloslav a Eva KISLINGEROVÁ. *Podniková ekonomika*. 5., přeprac. a dopl. vyd. Praha: C.H. Beck, 2010. ISBN 978-80-7400-336-3.
- [34] ŠVAMBERK ŠAUEROVÁ, Markéta a Václav HOŠEK. *Zážitková pedagogika - zdroj inspirace v edukační praxi: kolektivní monografie*. Vydání první. Praha: Vysoká škola tělesné výchovy a sportu Palestra, spol. s r.o., 2015. ISBN 978-80-87723-17-3.
- [35] ŠULOVÁ, Lenka, Tomáš FAIT a Petr WEISS. *Výchova k sexuálně reprodukčnímu zdraví*. Praha: Maxdorf, c2011. ISBN 978-80-7345-238-4.
- [36] TOPINKA, Jiří a Jan STANJURA. *Občanská sdružení ve sportu: právní, účetní a daňové problémy*. Vyd. 1. Praha: Olympia, 2001. ISBN 80-7033-223-9.
- [37] VÁGNEROVÁ, Marie. *Vývojová psychologie: dětství a dospívání*. Vyd. 2., dopl. a přeprac. Praha: Karolinum, 2012. ISBN 978-80-246-2153-1.
- [38] VEČERKA, Kazimír. *Sociálně patologické jevy u dětí: závěrečná zpráva z výzkumu*. Vyd. 1. Praha: Institut pro kriminologii a sociální prevenci, 2000. ISBN 80-86008-74-6.
- [39] VOJTOVÁ, Petra. *Kvalita života vybraných skupin pubescentů a adolescentů v České republice se zaměřením na psychosociální kategorie*. 1. vyd. České Budějovice: Jihočeská univerzita v Českých Budějovicích, Pedagogická fakulta, 2013. ISBN 978-80-7394-447-6.
- [40] ŽIVČICOVÁ, Eva. *Základy psychologie*. Trenčín: Trenčianska univerzita A. Dubčeka, 2006. ISBN 80-8075-152-8
- [41] 2016 Participation Report The Physical Activity Council's annual study tracking sports, fitness, and recreation participation in the US [online] dostupné z: <http://www.physicalactivitycouncil.com/pdfs/current.pdf>

- [42] Národní centrum bezpečnějšího internetu. *Metodický materiál Rizika sociálních sítí a co by děti měly vědět. 2014.* reg. číslo: CZ.1.07/1.3.50/01.0014
- [43] Ministerstvo školství, mládeže a tělovýchovy. *Volný čas a prevence u dětí a mládeže.* Praha: ČIHÁK TISK, 2002, [dostupné online: <https://www.kr-lomoucky.cz/download.html?id=10213>]
- [44] Ministerstvo školství, mládeže a tělovýchovy. *Z á s a d y PROGRAMU IV. Sportovní třídy.* Praha, 2004. Č.j. 13 043/2004-50 [dostupné online: [www.msmt.cz/file/8472\\_1\\_1](http://www.msmt.cz/file/8472_1_1)]
- [45] Zákon č. 115/2001 Sb., ve znění pozdějších předpisů
- [46] Žáci a trenéři sportovních tříd na základních školách, na gymnáziích a na sportovních gymnáziích [online] dostupné z: [https://www.czso.cz/csu/czso/10n1-04-\\_2004-2200](https://www.czso.cz/csu/czso/10n1-04-_2004-2200), 1.3.2016)

#### Internetové zdroje

- [1] Školní družiny [online] MŠMT dostupné z: <http://www.msmt.cz/mladez/skolni-druziny>
- [2] Školní kluby [online] MŠMT dostupné z: <http://www.msmt.cz/mladez/skolni-kluby>
- [3] Pojmy o dřevárnách [online] dostupné z: <http://www.drevarny.cz/uvahy-rozhovory/>
- [4] Veselý Kopeček [online] dostupné z: <https://cs.wikipedia.org/wiki/Larp>
- [5] Šikana [online] dostupné z: [www.sikana.cz](http://www.sikana.cz)
- [6] Česká unie sportu [online] dostupné z <http://www.cuscz.cz/files/1345ZDQ.pdf>

**SEZNAM OBRÁZKŮ**

OBRÁZEK Č.: 1: PŘEHLED VÝZKUMNÉHO SOUBORU .....	55
OBRÁZEK Č. 2: POMĚROVÉ ZASTOUPENÍ DÍVEK PŘI DOTAZNÍKOVÉM ŠETŘENÍ.....	56
OBRÁZEK Č. 3: POMĚROVÉ ZASTOUPENÍ CHLAPCŮ PŘI DOTAZNÍKOVÉM ŠETŘENÍ.....	56
OBRÁZEK Č. 4: PŘEHLED ODPOVĚDÍ OTÁZKY Č. 1 .....	59
OBRÁZEK Č. 5: PŘEHLED ODPOVĚDÍ OTÁZKY Č. 2 .....	60
OBRÁZEK Č. 6: PŘEHLED ODPOVĚDÍ OTÁZKY Č. 3 .....	61
OBRÁZEK Č. 7: PŘEHLED ODPOVĚDÍ OTÁZKY Č. 4 .....	62
OBRÁZEK Č. 8: PŘEHLED ODPOVĚDÍ OTÁZKY Č. 5 .....	63
OBRÁZEK Č. 9: PŘEHLED ODPOVĚDÍ OTÁZKY Č. 6 .....	65
OBRÁZEK Č. 10: PŘEHLED ODPOVĚDÍ OTÁZKY Č. 7 .....	66
OBRÁZEK Č. 11: PŘEHLED ODPOVĚDÍ OTÁZKY Č. 8 .....	67
OBRÁZEK Č. 12: PŘEHLED ODPOVĚDÍ OTÁZKY Č. 9 .....	69
OBRÁZEK Č. 13: PŘEHLED ODPOVĚDÍ OTÁZKY Č. 10 .....	70

**SEZNAM TABULEK**

TABULKA Č. 1: PŘEHLED VOLNOČASOVÝCH AKTIVIT ŽÁKŮ ZŠ v TREBIŠOVĚ A VOJČICÍCH.....	31
TABULKA 2: ČETNOST ODPOVĚDÍ NA OTÁZKU Č. 3 .....	71
TABULKA Č. 3: ČETNOST ODPOVĚDÍ NA OTÁZKU Č. 4.....	71
TABULKA Č. 4: ČETNOST ODPOVĚDÍ NA OTÁZKU Č. 5.....	72
TABULKA Č. 5: ČETNOST ODPOVĚDÍ NA OTÁZKU Č. 1 .....	72
TABULKA Č. 6: ČETNOST ODPOVĚDÍ NA OTÁZKU Č. 2.....	72
TABULKA Č. 7: ČETNOST ODPOVĚDÍ NA OTÁZKU Č. 1 .....	73
TABULKA Č. 8: ČETNOST ODPOVĚDÍ NA OTÁZKU ČÍSLO 10.....	73
TABULKA Č. 9: ČETNOST ODPOVĚDÍ NA OTÁZKU ČÍSLO 7 .....	73
TABULKA Č. 10: ČETNOST ODPOVĚDÍ NA OTÁZKU Č. 8.....	74
TABULKA Č. 11: ČETNOST ODPOVĚDÍ NA OTÁZKU Č. 9.....	74
TABULKA Č. 12: ČETNOST ODPOVĚDÍ NA OTÁZKU Č. 6.....	75

## SEZNAM PŘÍLOH

Příloha P I- Dotazník

## PŘÍLOHA P I: DOTAZNÍK

Osobní údaje (dopíš, zakřížkuj)

- 1) Je mi.....let, chodím do.....třídy.
- 2) Jsem  chlapec  dívka

Vlastní tělo dotazníku. Vyber vždy jen jednu možnost.

1. Bylo tvé přijetí do sportovní třídy z iniciativy rodičů?  
ano  
společné rozhodnutí  
ne (tj. rozhodl jsem se sám)
2. Podporuji tě psychicky rodiče při trénincích, případně zápasech  
Vůbec  
Občas  
Často  
Pořád
3. Provozují s tebou rodiče sportovní aktivity  
Vůbec  
Občas  
Často  
Pořád
4. Provozuješ i jiné mimoškolní sportovní aktivity  
Vůbec  
Občas  
Často  
Pořád
5. Dáváš přednost jiné volnočasové aktivitě (např. hra na počítači, sociální sítě atd.) před sportovní aktivitou?  
Vůbec  
Občas  
Často  
Pořád
6. Rozumíš si s lidmi, kteří  
Vykonaávají nějaký sport  
Nesportují, ale sledují sportovní dění  
Nesportují a nesledují sportovní dění  
Je mi to jedno
7. Jezdíš na sportovní soustředění, pořádané školou  
za zábavou  
za tréninkem  
z důvodu uvolnění ze školy  
nejezdím na soustředění
8. Vynechal jsi samovolně některý z tréninků nebo zápasů?  
Vůbec  
Občas  
Často  
Pořád
9. S kým trávíš nejraději volný čas  
Se spolužáky  
S kamarády (nenavštěvují řeckořímský zápas)  
Sám  
S rodiči
10. Jsi spokojen s navštěvováním sportovní třídy  
Vůbec  
Občas  
Často  
Pořád