

Analýza profesní orientace studentů středních škol v České republice s ohledem na požadavky trhu práce

Lucie Vomočilová

Bakalářská práce
2016

 Univerzita Tomáše Bati ve Zlíně
Fakulta managementu a ekonomiky

Univerzita Tomáše Bati ve Zlíně

Fakulta managementu a ekonomiky

Ústav ekonomie

akademický rok: 2015/2016

ZADÁNÍ BAKALÁŘSKÉ PRÁCE

(PROJEKTU, UMĚLECKÉHO DÍLA, UMĚLECKÉHO VÝKONU)

Jméno a příjmení: **Lucie Vomočilová**
Osobní číslo: **M13193**
Studijní program: **B6208 Ekonomika a management**
Studijní obor: **Management a ekonomika**
Forma studia: **prezenční**

Téma práce: **Analýza profesní orientace studentů středních škol v České republice s ohledem na požadavky trhu práce**

Zásady pro vypracování:

Úvod

Definujte cíle práce a použité metody zpracování práce.

I. Teoretická část

- Provedte rozbor literárních pramenů k danému tématu.

II. Praktická část

- Analyzujte vývoj nezaměstnanosti absolventů středních škol České Republiky a proveďte komparaci jejich profesní orientace v souladu s vývojovými trendy na českém trhu práce.
- Formulujte závěry a doporučení pro oblast uplatnění absolventů středních škol na trhu práce.

Závěr

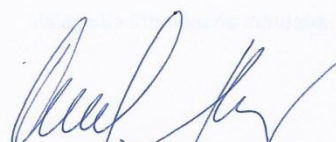
Rozsah bakalářské práce: **40 stran**
Rozsah příloh:
Forma zpracování bakalářské práce: **tištěná/elektronická**

Seznam odborné literatury:

BUCHTOVÁ, Božena. Nezaměstnanost: psychologický, ekonomický a sociální problém. Vyd. 1. Praha: Grada, 2002, 236 s. ISBN 80-247-9006-8.
BUCHTOVÁ, Božena, Josef ŠMAJS a Zdeněk BOLELOUCKÝ. Nezaměstnanost. 2., přeprac. a aktualiz. vyd. Praha: Grada, 2013, 187 s. ISBN 978-80-247-4282-3.
ESTER, Peter. Innovating European labour markets: dynamics and perspectives. Cheltenham: Edward Elgar, c2008, xiv, 354 s. ISBN 978-1-84844-007-4.
MAREŠ, Petr. Nezaměstnanost jako sociální problém. Vyd. 3., upr. Praha: Sociologické nakladatelství, 2002, 172 s. ISBN 80-86429-08-3.

Vedoucí bakalářské práce: **doc. Ing. Zuzana Dohnalová, Ph.D.**
Ústav ekonomie
Datum zadání bakalářské práce: **15. února 2016**
Termín odevzdání bakalářské práce: **16. května 2016**

Ve Zlíně dne 15. února 2016


doc. RNDr. PhDr. Oldřich Hájek, Ph.D.
děkan




Mgr. Alena Kolčarová, Ph.D.
ředitel ústavu

PROHLÁŠENÍ AUTORA BAKALÁŘSKÉ/DIPLOMOVÉ PRÁCE

Prohlašuji, že

- beru na vědomí, že odevzdáním diplomové/bakalářské práce souhlasím se zveřejněním své práce podle zákona č. 111/1998 Sb. o vysokých školách a o změně a doplnění dalších zákonů (zákon o vysokých školách), ve znění pozdějších právních předpisů, bez ohledu na výsledek obhajoby;
- beru na vědomí, že diplomová/bakalářská práce bude uložena v elektronické podobě v univerzitním informačním systému dostupná k prezenčnímu nahlédnutí, že jeden výtisk diplomové/bakalářské práce bude uložen na elektronickém nosiči v příruční knihovně Fakulty managementu a ekonomiky Univerzity Tomáše Bati ve Zlíně;
- byl/a jsem seznámen/a s tím, že na moji diplomovou/bakalářskou práci se plně vztahuje zákon č. 121/2000 Sb. o právu autorském, o právech souvisejících s právem autorským a o změně některých zákonů (autorský zákon) ve znění pozdějších právních předpisů, zejm. § 35 odst. 3;
- beru na vědomí, že podle § 60 odst. 1 autorského zákona má UTB ve Zlíně právo na uzavření licenční smlouvy o užití školního díla v rozsahu § 12 odst. 4 autorského zákona;
- beru na vědomí, že podle § 60 odst. 2 a 3 autorského zákona mohu užít své dílo – diplomovou/bakalářskou práci nebo poskytnout licenci k jejímu využití jen s příjím-li tak licenční smlouva uzavřená mezi mnou a Univerzitou Tomáše Bati ve Zlíně s tím, že vyrovnání případného přiměřeného příspěvku na úhradu nákladů, které byly Univerzitou Tomáše Bati ve Zlíně na vytvoření díla vynaloženy (až do jejich skutečné výše) bude rovněž předmětem této licenční smlouvy;
- beru na vědomí, že pokud bylo k vypracování diplomové/bakalářské práce využito softwaru poskytnutého Univerzitou Tomáše Bati ve Zlíně nebo jinými subjekty pouze ke studijním a výzkumným účelům (tedy pouze k nekomerčnímu využití), nelze výsledky diplomové/bakalářské práce využít ke komerčním účelům;
- beru na vědomí, že pokud je výstupem diplomové/bakalářské práce jakýkoliv softwarový produkt, považují se za součást práce rovněž i zdrojové kódy, popř. soubory, ze kterých se projekt skládá. Neodevzdání této součásti může být důvodem k neobhájení práce.

Prohlašuji,

1. že jsem na diplomové/bakalářské práci pracoval samostatně a použitou literaturu jsem citoval. V případě publikace výsledků budu uveden jako spoluautor.
2. že odevzdaná verze diplomové/bakalářské práce a verze elektronická nahraná do IS/STAG jsou totožné.

Ve Zlíně 16.5.2016


.....
podpis diplomanta

ABSTRAKT

Bakalářská práce je zaměřena na obecnou míru nezaměstnanosti v České republice s užším zaměřením na nezaměstnanost absolventů středních škol. V teoretické části jsou vysvětleny základní pojmy týkající se trhu práce, zaměstnanosti, nezaměstnanosti, definice absolventů a studentů středních škol, jednotlivé kategorie vzdělání, druhy středních škol a skupiny povolání. Praktická část se zabývá celkovou nezaměstnaností v České republice v porovnání s Evropskou unií, nezaměstnaností absolventů středních škol a dále pak analýzou profesní orientace studentů středních škol v jednotlivých krajích České republiky.

Klíčová slova: trh práce, zaměstnanost, nezaměstnanost, absolvent, student, kategorie vzdělání, profesní vyhraněnost

ABSTRACT

This thesis is focused on general rate of unemployment of high school absolvent's in the Czech Republic. Its theoretical part is concentrated on describing terms like labor market, employment, unemployment, high school students and leavers, different kinds of education, high school categories, and classes of employment. Its practical part brings insights to general rate of unemployment in the Czech Republic in comparison with the European Union, unemployment rate of high school absolvent's and also analyzes students' professional inclinations in different regions of the Czech Republic.

Keywords: labor market, employment, unemployment, graduate, student, category, education, professional definition

PODĚKOVÁNÍ

Za pomoc a ochotu při zpracování mé bakalářské práce bych chtěla poděkovat doc. Ing. Zuzaně Dohnalové, Ph.D.

OBSAH

ÚVOD	9
CÍLE A METODY ZPRACOVÁNÍ PRÁCE	10
I TEORETICKÁ ČÁST	12
1 TRH PRÁCE	13
1.1 ROZDĚLENÍ TRHU PRÁCE	14
1.2 POŽADAVKY TRHU PRÁCE	15
1.3 PODSTATA PRÁCE PRO ČLOVĚKA	16
2 ZAMĚŠTNANOST	17
2.1 FAKTORY OVLIVŇUJÍCÍ ZAMĚŠTNANOST.....	17
3 NEZAMĚŠTNANOST	19
3.1 DRUHY NEZAMĚŠTNANOSTI	20
3.2 TYPY NEZAMĚŠTNANOSTI.....	21
3.3 ÚČASTNÍCI TRHU PRÁCE	22
3.4 JAK MĚŘIT NEZAMĚŠTNANOST.....	22
3.5 RIZIKOVÉ SKUPINY NEZAMĚŠTNANÝCH.....	23
4 CHARAKTERISTIKA STUDENTŮ/ABSOLVENTŮ STŘEDNÍCH ŠKOL, TYPY ŠKOL A RŮZNÉ DRUHY POVOLÁNÍ	25
4.1 SPECIFIKACE A CHARAKTERISTIKA STUDENTŮ/ABSOLVENTŮ	25
4.1.1 Student.....	25
4.1.2 Absolvent	25
4.2 KATEGORIE VZDĚLÁNÍ	26
4.3 DRUHY STŘEDNÍCH ŠKOL	28
4.4 SKUPINY POVOLÁNÍ Z HLEDISKA ZÁJMOVÉ KLASIFIKACE	29
II PRAKTICKÁ ČÁST	32
5 VÝVOJ CELKOVÉ NEZAMĚŠTNANOSTI A NEZAMĚŠTNANOSTI ABSOLVENTŮ STŘEDNÍCH ŠKOL V ČESKÉ REPUBLICE	33
5.1 STAV ČESKÉHO TRHU PRÁCE V POROVNÁNÍ S EU.....	33
5.1.1 Míra zaměstnanosti v České republice v porovnání s EU.....	33
5.1.2 Míra nezaměstnanosti v České republice v porovnání s EU.....	33
5.2 VÝVOJ CELKOVÉHO POČTU NEZAMĚŠTNANÝCH OSOB V ČESKÉ REPUBLICE V ZÁVISLOSTI NA POČTU VOLNÝCH PRACOVNÍCH MÍST.....	35
5.3 VÝVOJ CELKOVÉHO POČTU NEZAMĚŠTNANÝCH OSOB V JEDNOTLIVÝCH KRAJÍCH ČESKÉ REPUBLIKY.....	36
5.4 VÝVOJ CELKOVÝ POČTU VOLNÝCH PRACOVNÍCH MÍST V JEDNOTLIVÝCH KRAJÍCH ČESKÉ REPUBLIKY.....	38
5.5 VÝVOJ POČTU NEZAMĚŠTNANÝCH ABSOLVENTŮ A ABSOLVENTŮ STŘEDNÍCH ŠKOL V ČESKÉ REPUBLICE	39
5.5.1 Vývoj počtu nezaměstnaných absolventů, absolventů středních škol a celkového počtu nezaměstnaných osob evidovaných na úřadu práce	39
5.5.2 Vývoj počtu nezaměstnaných absolventů, absolventů středních škol a celkového počtu volných pracovních míst.....	40

5.6	NEJVÍCE POPTÁVANÉ PRACOVNÍ PROFESE OD FIREM PŮSOBÍCÍCH V ČESKÉ REPUBLICE V LETECH 2015 A 2016.....	41
6	VÝZKUM PROFESNÍ ORIENTACE STUDENTŮ STŘEDNÍCH ŠKOL V ČESKÉ REPUBLICE	42
6.1	POČET RESPONDENTŮ STŘEDNÍCH ŠKOL	42
6.2	ZAPOJENÉ STŘEDNÍ ŠKOLY	44
6.2.1	Rozdělení jednotlivých typů studovaných oborů	44
6.2.2	Počet jednotlivých středních škol v krajích České republiky	45
6.3	PROFESNÍ ORIENTACE STUDENTŮ STŘEDNÍCH ŠKOL V ČESKÉ REPUBLICE	45
6.3.1	Preference profesních zaměření studentů středních škol v rámci celé České republiky	46
6.3.2	Preference profesních zaměření studentů středních škol v jednotlivých krajích České republiky	47
6.3.3	Nejvíce a nejméně preferované pracovní profese dnešních studentů středních škol v rámci celé České republiky	49
6.3.4	Profesní vyhraněnost studentů středních škol v České republice	51
6.4	CO OVLIVŇovalo STUDENTY STŘEDNÍCH ŠKOL PŘI VÝBĚRU POVOLÁNÍ A JAKÉ BYLO ZDŮVODNĚNÍ JEJICH VÝBĚRU	51
6.5	PŘEDSTAVA A CHARAKTER BUDOUCÍHO POVOLÁNÍ DNEŠNÍCH STUDENTŮ STŘEDNÍCH ŠKOL V ČESKÉ REPUBLICE	54
6.6	PLÁNY DNEŠNÍCH STUDENTŮ PO UKONČENÍ STŘEDNÍ ŠKOLY A MOŽNOST JEJICH OPĚTOVNÉ VOLBY NA ZAČÁTKU SVÉHO ROZHODOVÁNÍ	55
	ZÁVĚREČNÉ SHRNUtÍ A DOPORUČENÍ.....	58
	ZÁVĚR	66
	SEZNAM POUŽITÉ LITERATURY.....	67
	SEZNAM POUŽITÝCH SYMBOLŮ A ZKRATEK.....	70
	SEZNAM TABULEK.....	71
	SEZNAM OBRÁZKŮ	72
	SEZNAM PŘÍLOH.....	73

ÚVOD

Nezaměstnanost je nejen v České republice, ale také v celé Evropské unii považována za velmi zásadní a stálý problém dnešní společnosti. Jestliže se kdokoliv ocitne v situaci, kdy ztratí zaměstnání nebo jej nemůže dlouhodobě najít, jedná se o životní situaci, která není pro nikoho příjemná. Ztráta zaměstnání může být dobrovolná či nedobrovolná, avšak vždy to má určitý negativní dopad na náš soukromý i společenský život. Snahou všech zemí je snížit nezaměstnanost alespoň na takovou úroveň, která je pro ni únosná, a naopak podpořit trh práce a zvýšit zaměstnanost osob ve všech věkových kategoriích a profesních odvětvích. (Buchtová, 2013, s. 75)

V České republice existuje hned několik rizikových skupin, mezi které řadíme právě ty, které při hledání zaměstnání mají více překážek než lidé, kteří do těchto rizikových skupin nepatří. Mezi rizikové skupiny řadíme i absolventy škol, jejichž uplatnění na trhu práce je ovlivněno mnoha faktory. Jedním takovým faktorem je nedostatečná praxe absolventů a jejich malé zkušenosti. I přes to, že nezaměstnanost absolventů představuje problém dnešního trhu práce, tvoří tato skupina nezaměstnaných ani 10% z celkového počtu nezaměstnaných osob v České republice. (Kuchař, 2007, s. 139)

Cílem mé bakalářské práce je zjistit soulad mezi budoucí profesní orientací studentů středních škol a středních odborných učilišť s požadavky českého trhu práce.

Teoretická část má za úkol vysvětlit jednotlivé pojmy, které se týkají trhu práce, zaměstnanosti, nezaměstnanosti, dále pak vysvětluje jednotlivé kategorie vzdělání, typy středních škol a druhy možných povolání v České republice.

Praktická část je rozdělena na dvě části. První část se bude zabývat vývojem obecné míry nezaměstnanosti v České republice společně s vývojem míry nezaměstnanosti v zemích Evropské unie. Dalším úkolem této části je analýza vývoje počtu nezaměstnaných osob v jednotlivých krajích a také vývoj nezaměstnanosti absolventů středních škol v závislosti na počtu volných pracovních míst. Druhá polovina praktické části bude zaměřena na samotné dotazníkové šetření, jehož cílem je zjistit, jaká je budoucí profesní orientace studentů středních škol a jaké aspekty je při rozhodování ovlivňují. Na základě tohoto šetření chceme zjistit, jaká je profesní vyhraněnost dnešních studentů a jaké plány mají po ukončení středoškolského studia.

CÍLE A METODY ZPRACOVÁNÍ PRÁCE

Hlavním cílem bakalářské práce bude zjistit soulad mezi budoucí profesní orientací studentů středních škol v České republice s požadavky českého trhu práce.

K hlavnímu cíli byly formulovány dílčí cíle, kterými bude provést v rámci teoretické části této bakalářské práce literární rešerši vztahující se k trhu práce, zaměstnanosti a nezaměstnanosti, kategorie vzdělávání a v neposlední řadě dělení středních škol a různé druhy povolání v České republice.

V praktické části bude dílčím cílem porovnat vývoj obecné míry nezaměstnanosti v České republice s obecnou mírou nezaměstnanosti v Evropské unii. Další cíl spočívá ve srovnání vývoje počtu nezaměstnaných osob s počtem volných pracovních míst, a to v jednotlivých krajích České republiky. Dalším cílem je provést analýzu dosavadního vývoje nezaměstnanosti absolventů středních škol v České republice a možnost jejich uplatnění na českém trhu práce. Poslední dílčí cíle mají za úkol zjistit pomocí dotazníkového šetření profesní orientace studentů středních škol České republiky, nejvíce a nejméně preferovaná povolání a v neposlední řadě profesní vyhraněnost dnešních studentů středních škol a důvody daného výběru či jejich plány do budoucna. Na základě zjištěných poznatků pak budou formulovány závěry a doporučení vztahující se k dané problematice.

Při zpracování bakalářské práce byla použita data sekundární i data primární. Sekundární data byla využita při vytváření klasických statistických přehledů, a to převážně v první polovině praktické části. Primární data byla získána z dotazníkového šetření, které probíhalo v roce 2014. Jednotlivá data z dotazníkového šetření byla získána v rámci Technologické agentury České republiky (TAČR), jejichž hlavním řešitelem byla doc. Ing. Zuzana Dohnalová, Ph.D. (2015). Data byla dále zpracována pomocí souborů v Excelu.

Data z dotazníkového šetření byla zpracována ze souhrnného souboru Excel, kde bylo dále využito standardních statistických metod, jako jsou vývojové trendy, popisná statistika, vytváření grafů, apod.

V bakalářské práci byl dále proveden kvantitativní a kvalitativní výzkum. Kvalitativní výzkum byl prováděn formou internetového dotazníkového šetření umístěného na webovém portálu Výzkumného vývoje profesní orientace studentů středních škol. (VVPO, ©2014). V rámci kvantitativního výzkumu bylo dotázáno celkem 1 360 respondentů ze 72 středních

škol v České republice. Dotazníkové šetření probíhalo ve 13 krajích České republiky. Zlínský kraj byl z uvedeného šetření vynechán, jelikož byl zpracováván samostatně.

I. TEORETICKÁ ČÁST

1 TRH PRÁCE

Autoři, kteří se ve svých knihách zabývají trhem práce, definují tento trh dosti podobným způsobem. Jednu z takových definic uvádí i Kuchař (2007, s. 111), který říká, že trh práce je místo, kde se střetávají dva vztahy účastníků. Za prvního účastníka lze považovat pracovní sílu, neboli pracovníky a druhým jsou zaměstnavatelé. Zatímco pracovníci se snaží na trhu práce co nejefektivněji prodat svou pracovní sílu a své znalosti, zaměstnavatelé se snaží najít toho nejvhodnějšího pracovníka pro své podnikání. Tyto dva účastníky ovlivňuje tzv. třetí hráč, kterým je stát. Stát se svými institucemi hraje v tomto vztahu dosti důležitou roli, jelikož právě on určuje pravidla, za kterých pracovníci a zaměstnavatelé na daný trh mohou vstoupit.

Podobnou definici lze najít i u Brožové (2003, s. 20), která uvádí, že na trhu práce existuje střet spotřebitelů, kteří práci nabízejí, s poptávkou firem, které naopak práci poptávají. Na trhu práce existuje tzv. tržní poptávka s tržní nabídkou.

Stranu nabídky představují domácnosti. Jednotliví členové domácnosti se musejí rozhodnout, zda budou preferovat spotřebu, nebo volný čas. Jestliže se domácnost rozhodne pro spotřebu, musí vstoupit na trhu práce a nabídnout své pracovní schopnosti a dovednosti. Tím si zajistí příjem, ovšem na úkor svého volného času. Druhá skupina domácností upřednostňuje volný čas a péči o rodinu. Tato skupina na trh práce nevstupuje a musí počítat s nižšími příjmy (Kuchař, 2007, s. 13).

Stranu poptávky tvoří podniky neboli zaměstnavatelé, kteří chtějí dosáhnout maximálního zisku. Dle Kuchaře (2007, s. 14) poptávka po práci je ovlivněna dvěma faktory:

- prvním faktorem je zvýšení počtu pracovních hodin, s čímž souvisí i přírůstek zaměstnanců, ale také vyšší produkce podniku
- druhý faktor je zcela ovlivněn prvním, jelikož vyšší počet zaměstnanců a nárůst pracovních hodin s sebou samozřejmě přináší zvýšení mzdových nákladů

„Optimální rozsah zaměstnanosti je tedy ten, kdy se toto zvýšení produkce rovná reálné mzdě. Za předpokladu dokonalého konkurenčního prostředí, fixního objemu kapitálu a plně flexibilních mezd a cen platí, že pokud reálná mzda roste, podnik v zájmu zachování maximálního zisku bude snižovat poptávku po pracovní síle. Naopak pokud reálná mzda klesá, podniku se vyplatí zvyšovat zaměstnanost“ (Kuchař, 2007, s. 14).

Cílem trhu práce je dosáhnout jisté rovnováhy mezi poptávkou a nabídkou. Je to situace na trhu práce, kdy firmy nabízejí tolik pracovních míst, kolik si mohou za danou mzdu dovořit, a domácnosti nabízejí tolik pracovní síly, kolik jsou za danou mzdu ochotné poskytnout (Kuchař, 2007, s. 15).

Trh práce je také považován za výjimečný, jelikož je závislý na lidské schopnosti pracovat. Každý člověk má však odlišné schopnosti a nadání pro určitou práci a proto existuje nespočet jednotlivých profesí, které jsou specifické a každý člověk si tak může vybrat tu svou. Firmy si poptávají práci a člověk, který chce být zaměstnán, práci nabízí. Poptávka po zboží je závislá na poptávce po práci. Jestliže se zvýší poptávka po zboží, zvýší se i poptávka po práci, jelikož bude potřeba více zaměstnanců pro výrobu či zajištění služeb. (Brožové, 2003, s. 13)

Ester (2008, s. 1) ve své knize uvádí, že trhu práce je místo kde mohou všichni účastníci využít mnoha výzev, které trh práce nabízí, ovšem existuje zde i spousta problémů, s kterými se musejí vypořádat.

1.1 Rozdělení trhu práce

Trhu práce lze podle Mareše (1994, s. 51) lze rozdělit na dvě odlišné části. Tyto dvě odlišné části pracovního trhu mají své specifické požadavky na pracovníky a jejich kvalifikaci. Dle Mareše (1994, s. 51) tyto trhy dělíme na primární a sekundární.

Primární trh

Primární trh představuje lepší pracovní příležitosti a pracovní pozice pro pracovníky. Pozice, které řadíme do primárního trhu práce, se dají považovat za prestižnější a s vyššími šancemi pro kariérní růst. V neposlední řadě tento trh představuje lepší pracovní podmínky. Pracovníci zde mají lepší platové ohodnocení, stabilnější pracovní místa, a to i v případě možného propouštění. Další výhodou je více možností pro zvýšení kvalifikace, která vede ke stabilnímu umístění na pracovním trhu práce. (Mareš, 1994, s. 51)

Sekundární trh

Na rozdíl od trhu primárního má sekundární trh menší pracovní příležitosti a nižší platové ohodnocení. Pro pracovníky není důležitá pracovní kariéra, jelikož u sekundárního trhu hovoříme převážně o pracovnících, kteří své zaměstnání často střídají a jsou na jednotlivých pozicích kratší dobu. Je zde snazší najít nové zaměstnání než je tomu u primárního trhu, ale na druhou stranu je i snadné o zaměstnání v tomto sektoru přijít. Z důvodu, že na

tomto trhu existuje velmi malá možnost nějaké kvalifikace, pracovníci zde nedosahují kariérního růstu a tím se považuje přechod ze sekundárního trhu do primárního téměř za nemožný. (Mareš, 1991, s. 51)

1.2 Požadavky trhu práce

Trh práce se skládá z několika pracovních příležitostí, které mají své vlastní požadavky a podmínky pro danou pracovní pozici. U vyšších pozic je to v dnešní době převážně znalost cizího jazyka, kdy se považuje anglický jazyk za samozřejmost a k tomuto jazyku by uchazeč o vyšší pozici měl ovládat minimálně ještě jeden světový jazyk. Dalším častým požadavkem je znalost technických věcí, a to převážně výborná znalost počítačů, kterou lze získat například praxí, která je jednou z podmínek pro přijetí. U pozic nižšího charakteru je to převážně manuální zručnost a ochota pracovat za nižší platové ohodnocení.

Možnost absolventů uplatnit se na trhu práce bezprostředně souvisí s ekonomickou situací dané země a snižuje se díky narůstající celkové nezaměstnanosti. Tento fakt nám říká, že pokud je dlouhodobě vysoká poptávka po práci, zaměstnavatelé si mohou pro svou práci vybírat z více uchazečů, kteří mají požadované vzdělání. Jedním z největších problémů, kvůli kterým nechtějí zaměstnavatelé přijímat absolventy, je jejich malá zkušenost a nedostatečná praxe, ale také to, že mají nedostatek znalostí a dovedností pro danou pozici. Jednou z možností, jak tomuto faktu alespoň z části zabránit je zajištění více odborné praxe na školách, což vede k lepšímu uchycení absolventů na trhu práce. (Kadlec, 2000, s. 8)

Na druhou stranu Kadlec (2000, s. 9) uvádí, že absolventi mohou mít i určité výhody na trhu práce, například oproti starším a zkušenějším žadatelům o práci. Mezi takové výhody řadíme lepší jazykové dovednosti, lepší znalost práce s výpočetní technikou, ale také nejnovější vědomosti, které získaly během studia. Ovšem jako největší výhodu někteří zaměstnavatelé vnímají právě nedostatek praxe, jelikož tito lidé nejsou negativně ovlivněni z předchozího zaměstnání a díky tomu se lépe adaptují na chod firmy a lépe se vžijí do její filozofie.

V obecném pojetí nezaměstnanosti platí, že čím nižšího vzdělání se v dané zemi dosahuje, tím je míra nezaměstnanosti vyšší. Toto tvrzení platí jak pro ekonomicky aktivní obyvatele dané země, tak i pro absolventy škol. (Kadlec, 2000, s. 9)

1.3 Podstata práce pro člověka

„Práce zaujímá v životě člověka nezastupitelné postavení. Je důležitou podmínkou jeho důstojné existence, přináší mu nejen materiální prospěch, ale současně mu dává pocit seberealizace a společenské užitečnosti. Zařazuje člověka do řady sociálních vztahů, uspokojuje jeho potřeby ctížádosti, sebeuplatnění a sebeúcty“ (Buchtová, 2002, s. 75).

Dále Buchtová (2002, s. 75-76) uvádí, že práce není určena jenom k výrobě statků a služeb, ale také je podstatná pro vytváření různých kontaktů, potkávání a poznávání nových lidí a vzniku nových přátelství. U skupinové práce má jednotlivec možnost hodnotit a především se může porovnat i s ostatními pracovníky.

Jestliže jedinec přijde nečekaně o práci, znamená to nemalý zásah do jeho života. Člověk může být traumatizován a určitě to pro něj není dobrá situace. Jestliže je člověk dlouhodobě nezaměstnaný, ztrácí kontakt s okolím a začne mít postupem času strach a pochybnosti o svých schopnostech a dovednostech. Proto je práce v dnešní době pro člověka tak důležitá a nepostradatelná.

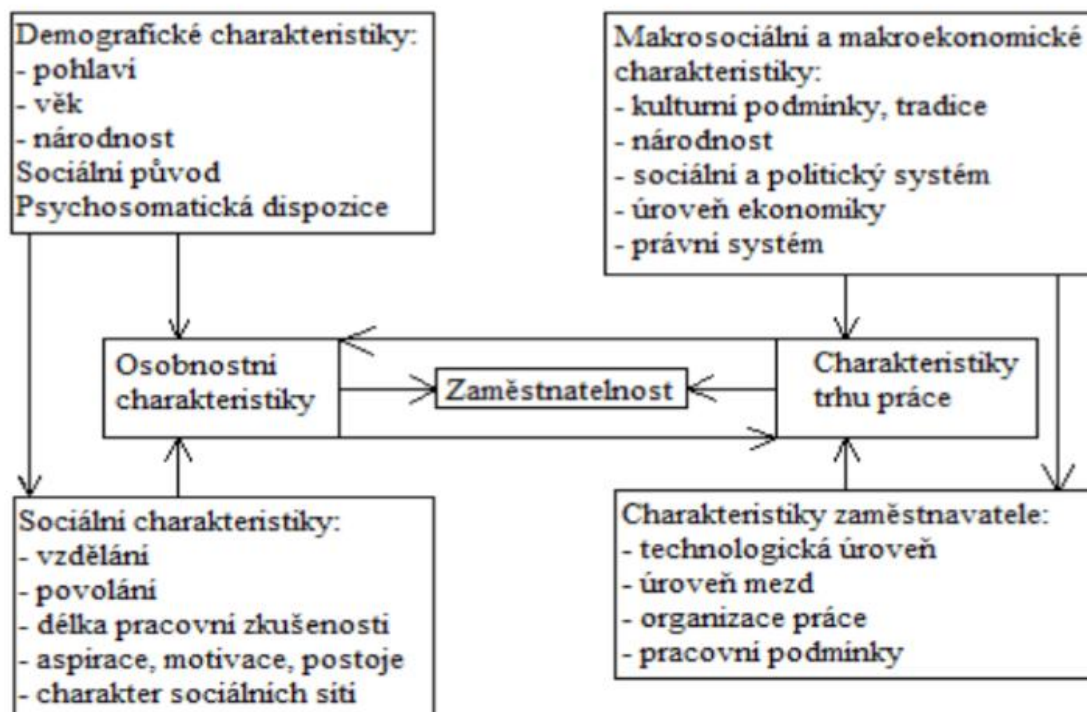
2 ZAMĚSTNANOST

Dalším důležitým pojmem je tzv. zaměstnanost. Jak uvádí Kuchař (2007, s. 113), zaměstnanost je pojem, který vyjadřuje schopnost jedince vykonávat takové zaměstnání, které je ztotožněno jak s požadavkem trhu práce, tak s individuální charakteristikou jednotlivce. Na trhu práce existují čtyři skupiny faktorů, které zobrazují možnosti ovlivňování, a to jak ze strany zaměstnavatele, tak i ze strany jednotlivce.

2.1 Faktory ovlivňující zaměstnanost

Dle Kuchaře (2007, s. 113-114) nelze ovlivnit určité faktory, které jsou jak u jednotlivce, tak i u zaměstnavatele. Jednotlivec nemůže ovlivnit demografické podmínky, mezi které řadíme pohlaví, věk, rodinné prostředí, do kterého se jedinec narodil, a také nelze ovlivnit jeho národnost. Na rozdíl od jednotlivce, zaměstnavatel nemůže ovlivnit ekonomické, politické či kulturní podmínky dané země. Obě tyto strany, se s těmito podmínkami musejí ztotožnit a musejí se jim přizpůsobit.

Obrázek 1 Faktory zaměstnanosti (Kuchař, 2007, s. 114)



Vrchní část obrázku (obr. 1), jak už bylo řečeno, nelze ovlivnit, jelikož s demografickými vlastnostmi se každý jedinec narodí a stejně tak i u firmy nelze ovlivnit makrosociální a makroekonomické charakteristiky. Co se na druhou stranu ovlivnit dá, jsou sociální cha-

rakteristiky a charakteristiky zaměstnavatele. Tyto charakteristiky nalezneme ve spodní části obrázku (obr. 1). Kuchař (2007, S. 114 – 115) uvádí, že tyto faktory jsou závislé na rozhodnutí obou účastníků trhu práce. Jednotlivec si sám rozhodne, jak vysokého vzdělání chce dosáhnout a poté si sám hledá své povolání. Také zaměstnavatel si určí úroveň mezd ve svém podniku a sám si určí organizaci práce a pracovní podmínky.

Další věcí, kterou Brožová ve své knize (2013, s. 34-35) uvádí, je význam vzdělání při hledání povolání. Všeobecně je známo, že čím vyšší vzdělání člověk získá, tím více bude uplatnitelný na trhu práce. Tito lidé pak dostávají vyšší mzdu, než lidé s nižším vzděláním. K vyšší mzdě přispívá i určitá praxe, kterou člověk během svého života získá a samozřejmě i ta se může odrazit v peněžním ohodnocení pracovníka. Pokud by neplatilo pravidlo, čím vyšší vzdělání a zkušenosti pracovník má, tím vyššího výdělku dosáhne, člověk by ztratil chuť studovat a tím by klesl počet kvalifikovaných pracovníků, kteří jsou pro dnešní trh práce důležití. Firmy vědí, že kvalifikovaní a zkušení pracovníci přinesou podniku vyšší mezní užitek, a proto těmto pracovníkům danou mzdu zaplatí.

3 NEZAMĚSTNANOST

„Nezaměstnanost není jednoduchým problémem s jednoduchým řešením“ (G. Mankiw)

Ve své knize Brožová (2003, s. 76) uvádí, že nezaměstnanost a ztrátu zaměstnání řadíme mezi události, které jsou velmi negativní, nepříjemné a pro člověka znamenají pokles jeho životní úrovně a představují nejistotu do budoucna. Práce pro člověka nemusí představovat pouze povinnosti a starosti, ale především může být smysluplnou činností a důležitou součástí jeho každodenního života. Jestliže jedinec o práci přijde, vystaví se vyřazení z pracovního procesu a tím může ztratit postoj ve společnosti.

Před rokem 1990 byli všichni ekonomicky aktivní lidé zaměstnaní a v té době tudíž zaměstnanost nikdo neznal. Z pohledu ekonomiky se ale nedá říci, že všichni pracovníci pracovali na takové úrovni, aby tomu odpovídalo jejich mzdové ohodnocení. Tento fakt znamenal, že tito pracovníci nevytvářeli požadovaný mezní produkt práce, který by odpovídal jejich mzdě. U tohoto jevu mluvíme o tzv. skryté nezaměstnanosti. Postupem času se ale zaměstnanost snižovala a nová ekonomická infrastruktura otevřela nové možnosti pro podnikání a vlastní iniciativou (Brožová, 2003, s. 77).

„Nejčastějším důvodem neúspěchu při hledání zaměstnání je neznalost trhu práce“ (Siegel, 2005, s. 14).

Dále Siegel (2005, s. 14) uvádí, že trh práce je specifickým místem, které má svá určitá pravidla. Lidé, kteří jsou zaměstnaní, nemusejí problematiku jako je nezaměstnanost řešit. Nicméně jsou na trhu práce i tací, kteří práci nemají, nebo o ni lehce přicházejí. Většina těchto lidí si myslí, že nelze ovlivnit hledání nové práce. To ovšem není pravda. Tento fakt dokazuje skutečnost, že lidé, kteří se pravidelně připravují na hledání nové práce, dosahují vyšších úspěchů v relativně kratším čase, než lidé, kteří se domnívají, že žádnou přípravu nepotřebují.

„Znalost trhu práce vede k tomu, že se dopustíme méně chyb, zaznamenáme více úspěchů, budeme si více věřit, získáme optimismus a sebevědomí, a tudíž při hledání zaměstnání neztratíme motivaci“ (Siegel, 2005, s. 17).

Na druhou stranu *„neznalost trhu práce vede k neobjektivnímu, často mylnému hodnocení. Důsledkem je, že uděláme chybu, a jelikož si toho nejsme vědomi, uděláme ji znovu“ (Siegel, 2005, s. 16).*

3.1 Druhy nezaměstnanosti

V neoklasické ekonomii byly rozlišovány různé druhy nezaměstnanosti, které byly zapotřebí k vysvětlení příčin vzniku nezaměstnanosti. Dle Fuchse (2002, s. 66-67) dělíme nezaměstnanost na:

Frikční nezaměstnanost

- do této skupiny řadíme obyvatelstvo, které dobrovolně opustilo svou pracovní pozici a snaží se najít jinou, pro ně více výhodnou. Řadí se zde i lidé, kteří jsou nuceni opustit své zaměstnání z důvodu stěhování, ale také lidé, kteří ještě zaměstnání nebyli a ucházejí se o své první pracovní místo. Tento druh nezaměstnanosti je považován za dočasný a lidé spadající do této skupiny, po určitém čase najdou vhodnou pracovní pozici.
- frikční nezaměstnanost je podle Brožové (2013, s. 83) považovaná za nezaměstnanost dobrovolnou

Strukturální nezaměstnanost

- tento typ nezaměstnanosti lze považovat za složitější, jelikož je vyvolána klesající poptávkou po určitých statcích či službách. Tato nezaměstnanost má dopad na odvětví, kde vede ke snižování poptávky po práci a také má dopad na různé druhy výroby. Tento fakt je doprovázen skutečností, že pokud dochází k úbytku pracovních míst v jedné výrobě a odvětví, neznamená to, že naopak v druhém odvětví nemůže docházet k růstu. Tato skutečnost je spojená s různými kvalifikacemi, které musejí pracovníci podstoupit, aby se mohli uplatnit v jiném sektoru. U tohoto typu nezaměstnanosti pracovník ztrátu zaměstnání nečeká, na rozdíl od frikční nezaměstnanosti, kde jsou pracovníci na nezaměstnanost připraveni. (Fuchs, 2003, s. 66)

Cyklická nezaměstnanost

- dalším druhem nezaměstnanosti je nezaměstnanost cyklická, která je důsledkem cyklického poklesu ekonomiky v období recese. Tento typ nezaměstnanosti představuje vyšší poptávku po práci, než jaká je její nabídka. Nelze si tedy myslet, že nezaměstnanost především v období hospodářské recese se dá považovat za dobrovolnou, jelikož lidé pracovat chtějí, ale nemají dostatek pracovních příležitostí. (Fuchs, 2003, s. 66)

Skrytá nezaměstnanost

- u skryté nezaměstnanosti si jedinec práci nehledá a není také registrován jako nezaměstnaný. Do této skupiny řadíme převážně mladistvé a ženy v domácnosti, kteří již na hledání práce zanevřeli, nebo si práci hledají sami bez využití služeb úřadu práce. Patří sem také ty osoby, které sice nejsou zaměstnané, ale účastní se programů pro nezaměstnané, mezi které můžeme zařadit různé rekvalifikační kurzy. Dále zde řadíme osoby staršího věku, nebo s nedostatečnou kvalifikací, či handicapem. Díky těmto faktorům jsou tito jedinci postaveni mimo pracovní trh. (Fuchs, 2003, s. 67)

Nepravá nezaměstnanost

- nepravou nezaměstnanost představuje taková skupina lidí, kteří si práci úmyslně nehledají a spíše čerpají podporu v nezaměstnanosti. Řadíme sem zde i ty osoby, které jsou zaregistrované jako nezaměstnaní, ale pracují tzv. nelegálně. (Fuchs, 2003, s.67)

3.2 Typy nezaměstnanosti

Existují dva typy nezaměstnanosti, které lze rozdělit na nezaměstnanost dobrovolnou a nedobrovolnou. Jak uvádí Brožová (2003, s. 85) dobrovolně nezaměstnaný jedinec je takový, který je ochoten pracovat pouze za mzdu, která je vyšší než mzda, kterou poskytují zaměstnavatelé na odpovídajícím trhu práce. Figurují zde dvě skupiny obyvatel. Do první skupiny řadíme osoby, které pokud nenajdou určitou práci za požadovanou odměnu, změni například profesi, kde tohoto výdělku dosáhnou. Druhou skupinu tvoří lidé, kteří nejsou ochotni pracovat vůbec, pokud nezískají odpovídající ohodnocení, co by odpovídalo jejich představám. Tito jedinci pak raději zůstávají doma a živí se prostřednictvím sociálních dávek, které dostávají od státu. Tento typ výdělku je dle těchto lidí považován za lepší variantu než pracovat za mzdu, která se jim zdá nízká.

Na druhou stranu existuje skupina nedobrovolně nezaměstnaných, kteří jsou ochotni pracovat i za nižší mzdu a i přes tuto skutečnost nemohou žádné pracovní místo najít. Jsou to převážně pracovníci, pro které je případná změna povolání a rekvalifikace těžká. (Brožová, 2003, s. 85)

3.3 Účastníci trhu práce

Na trhu práce se vyskytují účastníci, které Kuchař (2007, s. 117) definuje jako osoby zaměstnané a osoby nezaměstnané.

- Za osoby zaměstnané považujeme ty osoby, které jsou starší 15 let. Tito jedinci pracují, nebo samostatně podnikají a získávají příjem v penězích či v naturáliích. Do této skupiny můžeme dále zařadit osoby, které se zabývají mimoekonomickými aktivitami. Tyto osoby rovněž pracují a pobírají za práci mzdu v penězích, nebo v naturáliích a do této skupiny řadíme učně, studenty, osoby v domácnosti, a jiné.
- Za osoby nezaměstnané lze považovat osoby starší 15 let, které splňují tři základní podmínky:

a) jsou nezaměstnané, tzn., nevykonávají práci, za kterou by pobírali mzdu peněžní, či naturální

b) aktivně si hledají zaměstnání, tzn., jsou zaregistrováni na příslušném úřadu práce nebo hledají práci sami, přímo v podnicích, či využívají soukromé zprostředkovatelny, které nabízejí práci. Dále hledají zaměstnání pomocí inzerce, podali žádost o živnostenské oprávnění, či zakládají svou vlastní firmu

c) osoby, které jsou připraveny nastoupit do zaměstnání, a to nejpozději do 14 dnů od nalezení práce

Na trhu práce dále existují dvě skupiny obyvatelstva, a to jsou tzv. ekonomicky aktivní obyvatelé a ekonomicky neaktivní obyvatelé. Do první skupiny řadíme zaměstnané, ale také nezaměstnané jedince. Ti, kteří nespádají do žádné této skupiny, označujeme jako ekonomicky neaktivní. Mezi takové obyvatelstvo řadíme studenty, ženy na mateřských dovolených, v domácnostech a také důchodce (Brožová, 2013, s. 77).

3.4 Jak měřit nezaměstnanost

Brožová (2003, s. 78) uvádí, že nezaměstnanost lze měřit pomocí tzv. ukazatele míry nezaměstnanosti. Tento ukazatel slouží k poměrování celkového počtu nezaměstnaných lidí k celkovému počtu ekonomicky aktivního obyvatelstva. Tyto hodnoty vyjadřujeme v % a počítáme podle vzorce:

$$u = \frac{U}{L + U} \times 100$$

u ... míra nezaměstnanosti vyjádřená v %

U...počet nezaměstnaných

L...počet nezaměstnaných

3.5 Rizikové skupiny nezaměstnaných

Každá sociální skupina vystupující na trhu práce má odlišné možnosti a způsoby reagovat na změny, které se na trhu práce vyskytují. Existují skupiny, které jsou rizikovější a méně rizikové a ke každé takovéto skupině by se mělo přistupovat s individuálním přístupem. Jak uvádí Kuchař (2007, s. 139-160) mezi nejvíce rizikové skupiny, které jsou ohroženy nezaměstnaností, patří:

Nekvalifikovaná pracovní síla

Je všeobecně známo, že lidé s nízkou, nebo dokonce s žádnou kvalifikací jsou na trhu práce považováni za velmi rizikovou skupinu nezaměstnaných. Mají problém najít zaměstnání, a pokud nějakou pozici najdou, lehce pak o ni mohou přijít. Tento problém se týká všech zemí, nevyjímaje země vyspělé. Těmto lidem hledání práce znemožňují i zahraniční pracovníci, kteří jsou ochotni pracovat za nižší mzdu a obsazují nejnižší kvalifikované pozice na trhu práce.

Ženy

Druhou rizikovou skupinou jsou ženy. Nelze však do této skupiny řadit všechny ženy, ale především ty, které mají nízkou kvalifikaci a zároveň plní své rodičovské povinnosti. Všeobecně je známo, že ženy si na trhu práce hůře hledají zaměstnání a jsou více ochotné pracovat za minimální mzdu na rozdíl od mužského pohlaví. Na druhou stranu se zvyšuje počet žen, které odkládají narození svého prvního potomka kvůli své kariéře, kterou si chtějí vybudovat na takovou úroveň, aby se po mateřské dovolené měly kam vrátit. Tuto skupinu žen nelze řadit do rizikové skupiny.

Vlivy fází životního cyklu

Věk se spojením určitých charakteristik člověka hraje v hledání zaměstnání a udržení se na trhu práce velmi významnou roli. Do této skupiny řadíme především předdůchodový věk,

věk předcházející a následující mateřské dovolené a také věk po skončení studia (absolventi).

Osoby se zdravotním postižením

Významnou rizikovou skupinou je osoba s určitým zdravotním postižením. Tato skupina nezaměstnaných má značné problémy s nalezením zaměstnání a s udržení se na trhu práce. Tato skupina nezaměstnaných je považována za značně heterogenní, protože každý člověk má postižení jiného charakteru. Postižení může být psychické, fyzické, vrozené, nebo získané. Každopádně člověk s určitým postižením tuto skutečnost nemůže ovlivnit. Jakousi výhodou dnešního trhu práce je existence řady firem, které zaměstnávají právě osoby se zdravotním postižením a díky tomu je spousta těchto lidí zapojena do klasického pracovního koloběhu.

Romové

Poslední skupinou, kterou Kuchař zařadil do rizikových, jsou Romové. Lze tuto skupinu považovat za dosti specifickou. Problémem těchto lidí je nižší adaptace na sociální prostředí dnešní populace, což je způsobeno tím, že mají odlišné kulturní a sociální chování, než většina české populace. Za značnou nevýhodu lze považovat jak nízké vzdělání těchto lidí, tak i velmi špatné jazykové dovednosti, a to je pro uplatnění na trhu práce dosti důležité.

4 CHARAKTERISTIKA STUDENTŮ/ABSOLVENTŮ STŘEDNÍCH ŠKOL, TYPY ŠKOL A RŮZNÉ DRUHY POVOLÁNÍ

4.1 Specifikace a charakteristika studentů/absolventů

4.1.1 Student

Dle zákona č. 117/1995 Sb. o státní sociální podpoře, odvozujeme, že student je „osoba, která se soustavně (denní studium) připravuje na budoucí povolání na střední nebo vysoké škole, nejdéle však do 26 let (u doktorandů do 28 let), a to následujícím způsobem:

- *studium na středních školách, speciálních školách a vyšších odborných školách v České republice*
- *studium na jazykových školách*
- *studium na vysokých školách v rámci akreditovaného studijního programu*
- *teoretická a praktická příprava pro zaměstnání nebo jinou výdělečnou činnost pro osoby se zdravotním postižením prováděná podle předpisů o zaměstnanosti*
- *studium na středních nebo vysokých školách v cizině“ (NICM, ©2015)*

4.1.2 Absolvent

Podle zákona č. 262/2006 Sb. o absolventech je „absolventem dle zákoníku práce (§ 229) zaměstnanec vstupující do pracovního poměru na práci odpovídající jeho kvalifikaci, jestliže celková doba jeho odborné praxe nedosáhla po úspěšném ukončení studia (přípravy) 2 let, přičemž se do této doby nezapočítává doba mateřské nebo rodičovské dovolené. Pokud například čerstvý absolvent školy zprvu nesehnal práci a rozšířil řady nezaměstnaných - stal se uchazečem o zaměstnání, a nastoupí proto do pracovního poměru třeba až po půl roce od ukončení studia, stále bude považován za absolventa, a to po dobu dvou let.“ (NICM, ©2015)

Absolventi, kteří chtějí vstoupit na trhu práce, představují rizikovou skupinu, která je ohrožena vysokou mírou nezaměstnanosti. Starší populace má mnohem více zkušeností a praxe oproti absolventům, kteří právě ukončili školu. Chybí jim jak nedostatek pracovních kontaktů, tak jakákoliv pracovní historie. Jedním z nejvýznamnějších faktorů, které představují úspěch v profesním životě, je získané vzdělání, které může zaručit úspěšné uplatnění absolventů na dnešním trhu práce. (Trhlíková, 2014, s. 3)

Důležitým aspektem, který ovlivňuje vstup absolventů na trhu práce je dobře fungující a silná ekonomika daného státu. Tato skutečnost je jedním z nejdůležitějších předpokladů pro úspěšný přechod absolventů do pracovního života. (Trhlíková, 2014, s. 3)

4.2 Kategorie vzdělání

Středoškolské vzdělání dle Trhlíkové (2014, s. 6) lze rozdělit na 4 základní typy středoškolského vzdělání, které se pak dále dělí do jednotlivých kategorií.

Střední vzdělání bez výučního listu a maturity

- **Kategorie J – Střední nebo střední odborné vzdělání, které není zakončeno maturitou ani výučním listem**

- tento typ vzdělání je ukončen závěrečnou zkouškou a řadíme zde střední odborné, či profesní vzdělání. Délka studia je 2 roky, kdy po ukončení student získá vysvědčení, které nemá podobu maturity, či výučního listu.

- **Kategorie C – Praktická škola**

- praktická škola je určena pro žáky, kteří mají nějaký druh zdravotního postižení. Délka vzdělání u této kategorie je 1 až 2 roky, kdy po skončení studia student získá vysvědčení. Studenti tohoto oboru získají základní dovednosti pro život a nelze zde mluvit o určité profesní orientaci.

Středoškolské vzdělání s výučním listem

- **Kategorie H – Střední odborné vzdělání s výučním listem**

- délka tohoto typu vzdělání je 3 roky, kdy po úspěšném zakončení student získá výuční list. Dále je zde možnost pokračovat v nástavbovém studiu, kde mohou vedle výučního listu získat také maturitu. Jedná se zde o profesní přípravu na středních odborných učilištích v klasických učebních oborech.

- **Kategorie E – Nižší střední odborné vzdělání s výučním listem**

- tento typ oboru zahrnuje poměrně nižší nároky na všeobecnou a odbornou přípravu. Studenti zde také získají výuční list, ale možnost pokračovat na nástavbovém studiu je mnohdy problematická. Studenti, kteří získají výuční list středoškolského vzdělání Kategorie E, jsou připraveni pro výkon dělnických a méně náročných prací. Délka studia je nejčastěji tři roky, ovšem mohou to být i dva roky.

Středoškolské vzdělání s maturitou

- **Kategorie M – Úplné střední vzdělání s maturitou, bez vyučení**

- zde se již jedná o vzdělání s profesním zaměřením, které má za úkol připravit studenty k výkonu středně odborných činností, či nižších řídicích funkcí. Délka tohoto typu studia je zpravidla 4 roky, kdy po úspěšném zakončení student získá maturitní vysvědčení. Absolventi dále mohou pokračovat ve vysokoškolském či vyšším odborném vzdělání.

- **Kategorie L/0 – Úplné střední odborné vzdělání s odborným výcvikem a maturitou**

- výhodou této kategorie vzdělání je to, že student získá střední vzdělání s profesním charakterem. Student pak nadále může vykonávat náročné dělnické povolání, nebo nižší řídicí funkce. Velkou výhodou, oproti kategorii M je praktický výcvik, kterým se studenti více přiblíží praxi. Klasická délka studia je 4 roky, a poté může student pokračovat ve vysokoškolském, nebo vyšším odborném studiu.

- **Kategorie K – Úplné střední všeobecné vzdělání**

- pod kategorií K řadíme gymnázia, která studenty učí všeobecným znalostem, a mají neprofesní charakter. Většina těchto studentů, po úspěšném ukončení a získání maturitního vysvědčení pokračuje na vysokých či vyšších odborných školách. Tato kategorie má tři varianty délky studia. První variantou je 8leté, dalším typem je 6leté a posledním je 4leté studium na gymnáziích.

Středoškolské vzdělání - Konzervatoře

- **Kategorie P – Vyšší odborné vzdělání v konzervatoři**

- jedná se o umělecké obory, po jejichž úspěšném ukončení student získá vysvědčení o tzv. absolutoriu v konzervatoři. Dále pak získá diplom absolventa konzervatoře a poté může tento student užívat označení DiS. za svým jménem, a je tak považován za diplomovaného specialistu. Tento obor trvá zpravidla 6 let, kdy je podmínkou ukončené základní vzdělání. Tuto kategorii lze ukončit i maturitní zkouškou.

- **Kategorie L5 – Úplné střední odborné vzdělání s vyučením i maturitou - nástavbové studium**

- tato kategorie je výhradně určena pro studenty, kteří již získali výuční list v rámci učebních oborů. Studenti dále získají maturitní vysvědčení a mohou pokračovat dále ve vysokoškolském vzdělání.

koškolském či vyšším odborném studiu. Obvyklá délka studia je 2 roky, jestliže student studuje formou denního studia.

4.3 Druhy středních škol

V České Republice existuje hned několik druhů středních škol, mezi kterými si studenti mohou vybrat. Kategorie středoškolského vzdělání jsme si již popsaly v předchozí kapitole a nyní bych se ráda zaměřila na typy středních škol. Internetový portál Peníze (©2000-2016) uvádí 7 typů středních škol.

Učební obory

Délka studia učebních oborů je tři roky, kdy je obvykle studium zakončeno učňovskou zkouškou. Po úspěšném absolvování těchto zkoušek student získá výuční list. Je zde možnost pokračovat v denní formě studia na tzv. nástavbovém studiu, které je v trvání dvou let a po ukončení student složí maturitní zkoušku. Existuje však i forma dvouletých učebních oborů. Tento druh studia končí složením závěrečné zkoušky a student získá osvědčení o způsobilosti k výkonu povolání.

Střední odborné školy

Dalším typem středních škol jsou tzv. střední odborné školy. Tento typ střední školy trvá čtyři roky a po úspěšném absolvování maturitní zkoušky student získá maturitní vysvědčení. Po ukončení studia je zde možnost pokračovat na vysokých, či vyšších odborných školách. Mezi nejčastější typy středních odborných škol řadíme:

- střední průmyslové školy, střední zdravotnické školy, střední zemědělské školy, střední hotelové školy, obchodní akademie, atd.

Mezi ty méně časté a spíše zvláštní střední školy řadíme:

- střední zahradnické školy, střední vinařské školy, střední rybářské školy, atd.

Konzervatoře

Tento typ střední školy je považován za hodně specifický. Studenti si zde mohou vybrat z oborů jako je hudba, tanec, zpěv a hudebně dramatické umění. Studium na konzervatořích trvá většinou delší dobu, než je tomu u klasických středních škol. Klasická doba studia je šest let, ovšem student může i po čtyřech letech složit maturitní zkoušku a získat maturitní vysvědčení. Maturita ale nezajistí plnohodnotnou kvalifikaci pro výkon budoucího povolání. Proto existuje pro tyto studenty možnost tzv. absolutoria, což znamená, že

student vykoná odbornou zkoušku, která je spojena s veřejným vystoupením. Tato zkouška zajistí studentovi diplom umění a může být označován jako diplomovaný umělec.

Gymnázia

Gymnázia jsou určena pro žáky devátých, sedmých, nebo pátých tříd. Délka studia tedy trvá čtyři, šest, nebo osm let a je na každém studentovi, aby si vybral. Tento druh studia je určen převážně pro ty, kteří chtějí dále pokračovat ve studiu na vysokých školách, a proto jim je poskytnuto všeobecné vzdělání. Existují i třídy, které mají určitou specializaci.

Technická lycea

Dalším typem střední školy je technické lyceum, které je dosti podobné dnešním gymnáziím, ovšem s tím rozdílem, že technická lycea jsou zaměřena i na průmyslové vzdělání. Studenti jsou zde připravováni na studium vysokých škol převážně technického zaměření.

Speciální střední školy

Zde najdou své uplatnění studenti, kteří jsou tělesně, smyslově, či jinak postižení. Výhodou jsou výuky v malých třídách s menším počtem žáků, což umožňuje větší individuální přístup ke každému studentovi.

Církevní školy

Posledním typem středních škol jsou církevní školy, které se vedle běžného učebního plánu věnují utváření hodnotové orientace studentů, vedle běžného učebního plánu. Z názvu je zřejmé, že se jedná o nábožensky zaměřenou školu, kde ovšem předmět náboženství si student může zvolit pouze jako volitelný a není zde nutné, aby byl člen rodiny, či sám student členem církve.

4.4 Skupiny povolání z hlediska zájmové klasifikace

Na dnešním trhu práce existuje hned několik skupin povolání, ze kterých si dnešní absolventi mohou vybrat. Podle Mezihoráka (2006, s. 18) rozlišujeme tyto skupiny jednotlivých povolání:

Manuálně technické povolání

Do této skupiny můžeme zařadit strojní, stavební, elektrotechnické, technické a důlní obory. Dále je zde možné zařadit i obory zabývající se veřejnými službami.

Příklady jednotlivých profesí této pracovní skupiny:

- elektrotechnik, mechanik, kuchař/ka, nástrojář, opravář, tesař, výpravčí, kameník, dopravní policista, zdravotnický záchranář, a další

Sociální povolání

Tato skupina je rovněž zaměřena na obory, které jsou zaměřeny na veřejné služby. Je to široká skupina povolání a zaměstnává především jedince, kteří umějí komunikovat a jednat s lidmi.

Příklady jednotlivých profesí této pracovní skupiny:

- personální pracovník, průvodčí, zubní instrumentář, barman/ka, maséři, a další

Intelektuální povolání

Intelektuální povolání vykonávají jedinci, kteří mají vystudované různé vědecké obory a také veřejné služby.

Příklady jednotlivých profesí této pracovní skupiny:

- detektiv, informatik, logistik, analytik finančního trhu, programátor, statistik, logistik dopravy, a další

Podnikavá povolání

Uchazeči o podnikavé povolání mají vystudované, nebo studují prodejní a odbytové obory, nebo manažerské a organizační obory. Tato skupina je zaměřena převážně na ekonomiku.

Příklady jednotlivých profesí této pracovní skupiny:

- daňový poradce, notář, asistent/ka marketingu, tiskový/á mluvčí, reklamní agent

Umělecké povolání

Zde řadíme především umělecké a řemeslné obory, nebo také polygrafické a výtvarné obory. U tohoto typu povolání je důležitá kreativita, nápaditost a originalita nápadů jedince.

Příklady jednotlivých profesí této pracovní skupiny:

- tanečník/ce, fotoreportér/ka, starožitník, designér/ka, artista/artistka, mozaikář

Administrativně-správní povolání

Poslední skupinou povolání jsou administrativně-správní povolání. Jsou to obory zaměřené na veřejné služby a především a obchodní a administrativní obory.

Příklady jednotlivých profesí této pracovní skupiny:

- administrativní pracovník, fakturant/ka, operátor výpočetní techniky, zásobovač/ka, daňový referent

Všechny tyto skupiny jednotlivých povolání mají své specifické vlastnosti. Každý student, který se rozhoduje o svém budoucím zaměstnání, by měl znát charakteristiku toho oboru, o který se zajímá a samozřejmě i možnost uplatnění na trhu práce a také druh práce, který by po vystudování příslušného oboru vykonával.

II. PRAKTICKÁ ČÁST

5 VÝVOJ CELKOVÉ NEZAMĚSTNANOSTI A NEZAMĚSTNANOSTI ABSOLVENTŮ STŘEDNÍCH ŠKOL V ČESKÉ REPUBLICĚ

V této kapitole bych ráda popsala celkový vývoj nezaměstnanosti a nezaměstnanost absolventů v České republice v letech 2011 až 2015. V analýze budu vycházet ze sekundárních zdrojů informací získaných z oficiálních webových portálů, které budou dále citovány. Data byly zpracovány pomocí standardních statistických metod.

5.1 Stav českého trhu práce v porovnání s EU

5.1.1 Míra zaměstnanosti v České republice v porovnání s EU

V roce 2015 došlo téměř ve všech zemích EU k meziročnímu nárůstu zaměstnanosti osob ve věkovém rozmezí 20-64 let. V EU dosahovala průměrná zaměstnanost ve 4. čtvrtletí 2015 hodnoty 70,4 %, kdy zaměstnanost mužů činila v průměru 76,3% a zaměstnanost žen byla podstatně nižší, a sice 64,6%. (ČSÚ, © 2016)

Českou republiku řadíme na první příčky zemí, které dosahují nejvyšší zaměstnanosti. S mírou zaměstnanosti 75,4% Česká republika jednoznačně převyšuje průměrnou hodnotu zemí Evropské unie, a to celkem o 5 procentních bodů. Míra zaměstnanosti mužů je dokonce na první příčce a s hodnotou 83,7% přeskočila všechny země EU. Zaměstnanost žen není taktéž špatná, v roce 2015 dosahovala 66,9%. Česká republika je tedy právem označena za 7. zemi s nejvyšším počtem zaměstnaných osob v rámci celé EU. (ČSÚ, © 2016)

5.1.2 Míra nezaměstnanosti v České republice v porovnání s EU

V následujícím grafu (Graf 1) je uveden vývoj obecné míry nezaměstnanosti osob ve věkové hranici 15-64 let (tzv. podíl nezaměstnaných osob k pracovní síle), která je dále očištěná od sezonních vlivů. (ČSÚ, ©2016)

Z následujícího grafu můžeme vyčíst, že nezaměstnanost osob ve věku 15-64 let je považována v České republice za velmi nízkou, a dokonce se ve všech uvedených letech vyskytuje pod hranicí průměrné míry nezaměstnanosti v celé Evropské unie.

Ve 4. čtvrtletí 2011 byla míra nezaměstnanosti 6,2 % a od této doby se tato míra začala mírně zvyšovat. V průměru, celková míra nezaměstnanosti v roce 2012 činila 7,1%, ale i přesto, že se míra v roce 2012 zvýšila, je stále o více jak 3 procentní body pod průměrnou

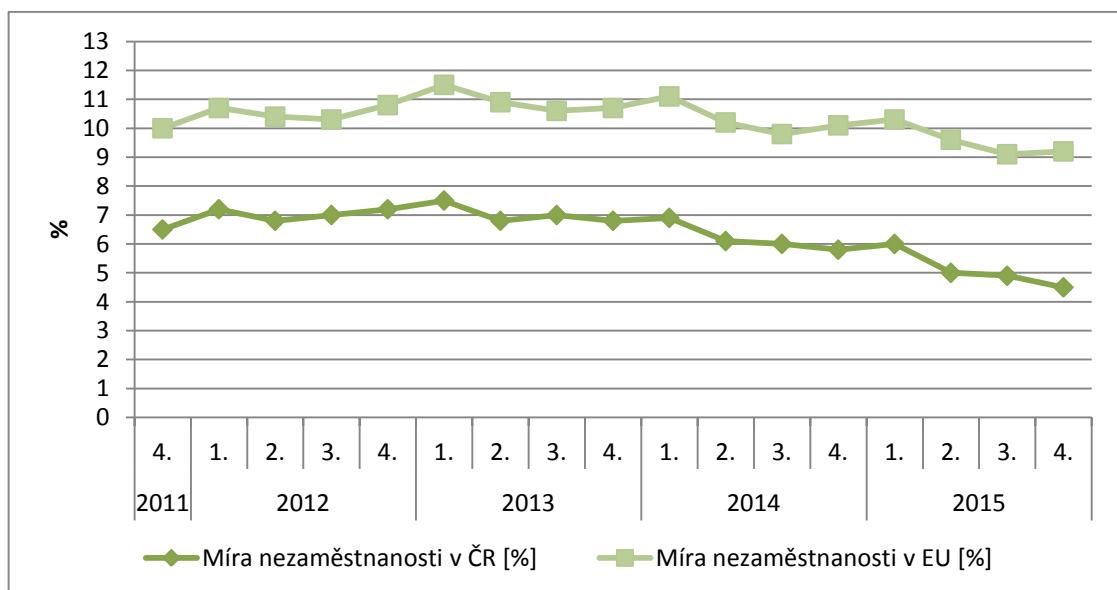
mírou nezaměstnanosti všech zemí Evropské unie. Průměrná nezaměstnanost v EU v roce 2012 činila 10,6% a stejně jako míra v České republice oproti předchozímu roku vzrostla. (ČSÚ, ©2011-2012)

V roce 2013 se trend vyvíjel dosti podobným směrem. Průměrná míra nezaměstnanosti činila 7,0% a v porovnání s mírou v EU se pohybovala dokonce o 4 procentní body pod její průměrnou hranicí. Průměrná míra nezaměstnanosti zemí EU u osob ve věkové hranici 15-64 let byla 11,0%, z čehož je patrné, že se i tato míra nepatrně zvýšila. (ČSÚ, ©2013)

Rok 2014 byl ovšem zlomový a jak celková míra nezaměstnanosti v České republice, tak i míra nezaměstnanosti v zemích EU začala klesat. Rozdíl těchto hodnot byl o více jak 4 procentní body. Míra nezaměstnanosti v roce 2014 v České republice činila 6,2% z čehož vyplývá, že se oproti roku 2013 snížila o 0,8%. V zemích EU byla situace podobná. Míra nezaměstnanosti činila 10,3% a představovala snížení průměrné hranice o 0,7%. (ČSÚ, © 2015)

V roce 2015 dosahovala tato míra hodnoty 4,5%, kdy za zmínku stojí nezaměstnanost mužů, která klesla na pouhých 3,7%. Průměrná míra nezaměstnanosti v zemích EU činila ve 4. čtvrtletí 2015 hodnotu 9,5%, kde můžeme jasně vidět, že Česká republika dosáhla hodnoty o 5 procentních bodů nižší než je celkový průměr. (ČSÚ, ©2016)

Jednotlivé míry nezaměstnanosti v České republice a v Evropské unii za jednotlivá čtvrtletí jsou uvedeny v PŘÍLOZE P I.



Graf 1 Vývoj míry nezaměstnanosti v České Republice a EU
(vlastní zpracování, zdroj: ČSÚ, ©2011-2015)

5.2 Vývoj celkového počtu nezaměstnaných osob v České republice v závislosti na počtu volných pracovních míst

Jak znázorňuje graf (Graf 2), celkový počet nezaměstnaných osob, které byly v roce 2011 evidovány na úřadu práce, činil 508 451. Tato hodnota představovala meziroční pokles počtu nezaměstnaných o 9,5% oproti předchozímu roku. Vývoj volných pracovních míst měl taktéž pozitivní vývoj, kdy hodnota pracovních příležitostí vzrostla o více jak 16%.

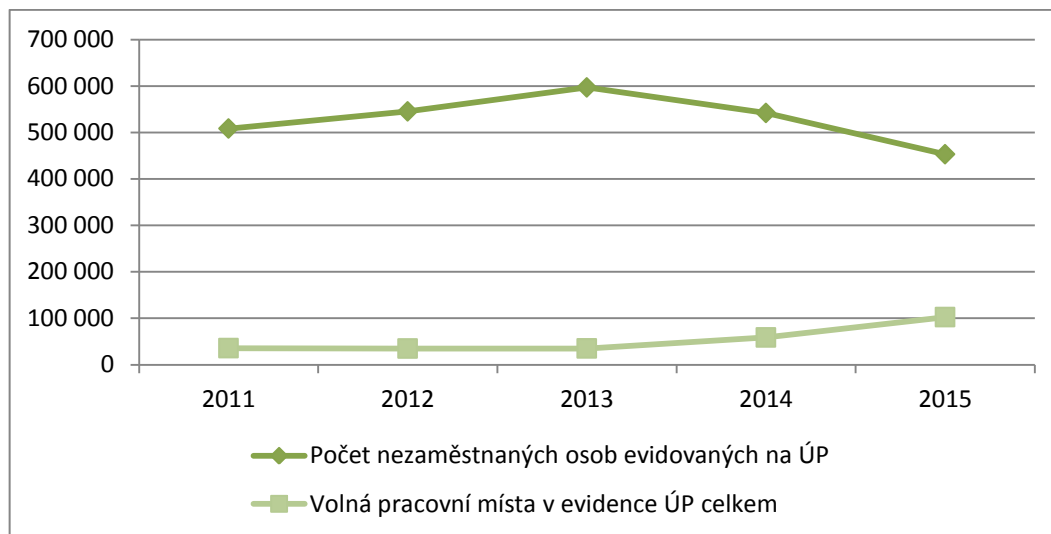
Další rok začala mít křivka celkového počtu nezaměstnaných osob rostoucí charakter a podobně tomu tak bylo i v následujícím roce 2013. Počet nezaměstnaných se v roce 2012 zvýšil o 7,2% a v roce 2013 dokonce o 9,4%. Podobně negativních výsledků dosahovaly i ukazatelé volných pracovních míst, které se v roce 2012 naopak oproti předchozím rokům snížily, a sice o 2,5%. V roce 2013 nedošlo k poklesu volných pracovních míst, ale ani tato hodnota nijak výrazně nevzrostla. Meziroční zvýšení nedosahovalo ani 1%.

V roce 2014 se ukazatelé začali obracet k pozitivním hodnotám. Celkový počet osob evidovaných na ÚP se v tomto roce snížil na hodnotu 541 914, což představovalo meziroční snížení o 9,2%. Stejně pozitivní hodnoty představoval i vývoj počtu volných pracovních míst, který se zvýšil o více jak polovinu své hodnoty z předešlého roku, a sice o 67%.

Následující rok vývoj nezaměstnaných osob pokračoval ve stejném klesajícím trendu. V roce 2015 došlo k dalšímu snížení počtu nezaměstnaných o hodnotu téměř 17% nižší jak v předešlém roce. Volná pracovní místa také nezůstala pozadu a jejich nárůst představoval skoro 75%.

Aktuálně je k 31. březnu 2016 evidováno na úřadu práce celkem 443 109 nezaměstnaných osob. Míra nezaměstnanosti představuje hodnotu 4,1% a je o více než polovinu nižší, než je průměrná míra nezaměstnanosti v zemích EU. Počet volných pracovních míst má taktéž nadále rostoucí charakter a v březnu toho roku tato hodnota činila 117 335 pracovních příležitostí.

Jednotlivé počty nezaměstnaných osob a volných pracovních míst evidovaných na úřadu práce, včetně meziročních změn jsou uvedeny v PŘÍLOZE P II.



Graf 2 Vývoj počtu nezaměstnaných osob a volných pracovních míst evidovaných na Úřadu práce (vlastní zpracování, zdroj: ČSÚ, ©2011-2015)

5.3 Vývoj celkového počtu nezaměstnaných osob v jednotlivých krajích České republiky.

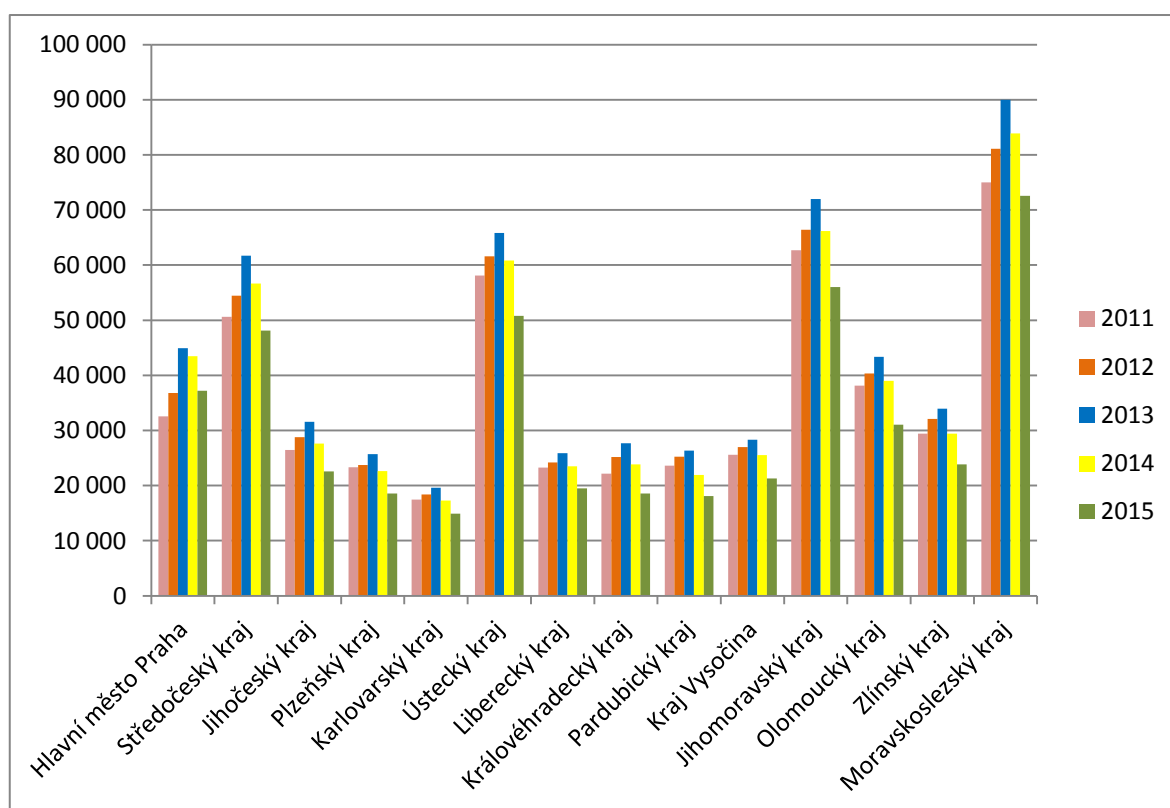
Jak vyplývá z grafu (Graf 3), nejvyšší počet nezaměstnaných Český statistický úřad eviduje v kraji Moravskoslezském, Jihomoravském, Ústeckém a Středočeském. Naopak nejmenší podíl nezaměstnaných má kraj Ústecký.

V roce 2011 zaznamenal nejvyšší nezaměstnanost Moravskoslezský kraj, kde míra nezaměstnanosti dosahovala 14,8 % z celkového počtu nezaměstnaných osob v České republice. Mezi další kraje s nejvyšší nezaměstnaností patřil kraj Jihomoravský, s mírou nezaměstnanosti 12,3 %, Ústecký s 11,4% a kraj Středočeský s 10,0 %. Naopak nejnižší počet nezaměstnaných byl evidován v kraji Ústeckém, kde míra nezaměstnanosti činila 3,4%, což je o 11,4% méně jak v kraji s nejvyšší nezaměstnaností.

V roce 2012 jsou ukazatele velmi podobné předchozímu roku. Nejvyšší míra nezaměstnanosti byla opět evidována v kraji Moravskoslezském, kde dosáhla hodnoty 14,9%. Největší nárůst nezaměstnanosti ovšem zaznamenal kraj Hlavní město Praha, kde došlo k meziročnímu nárůstu počtu nezaměstnaných o 12,9%. Přitom kraj s nejvyšší nezaměstnaností zaznamenal meziroční nárůst pouze o 8,1%. Na druhou stranu k nejmenšímu nárůstu nezaměstnanosti došlo v Plzeňském kraji, kde se počet nezaměstnaných zvýšil pouze o 1,8%.

Rok 2013 byl zlomovým rokem, kdy počet nezaměstnaných osob, jak je uvedeno i v předchozích kapitolách, přestal narůstat a v roce 2014 začal klesat. Opět ale byla míra nezaměstnanosti v obou letech nejvyšší v Moravskoslezském kraji, kdy v roce 2013 dosahovala 15,1% a v roce 2014 dokonce 15,5%. Ovšem k největšímu nárůstu počtu nezaměstnaných v roce došlo opět v kraji Hlavní město Praha, kdy nárůst představoval 22,2% a v roce 2014 se tento počet snížil o 3,2%. Nejmenší nárůst nezaměstnanosti zaznamenal kraj Pardubický, kdy tento nárůst v roce 2013 činil 4,4% a v roce 2014 se celkový počet nezaměstnaných oproti předchozímu roku snížil o necelých 17%.

Posledním sledovaným rokem byl rok 2015, kde můžeme hovořit o celkovém poklesu počtu nezaměstnaných ve všech krajích České republiky. Největší pokles byl evidován v kraji Královéhradeckém, kde došlo ke snížení o 22,2%. K podobnému poklesu 20,3% došlo i v Olomouckém kraji. Nejnižší snížení zaznamenal kraj Moravskoslezský, kde se nezaměstnanosti snížila o 13,5%. Ovšem ve všech krajích se dá hovořit o úspěšném roce, jelikož celková míra snížení počtu nezaměstnaných v jednotlivých krajích se pohybovala v rozmezí od 13 do 19%.



Graf 3 Vývoj nezaměstnanosti v jednotlivých krajích ČR

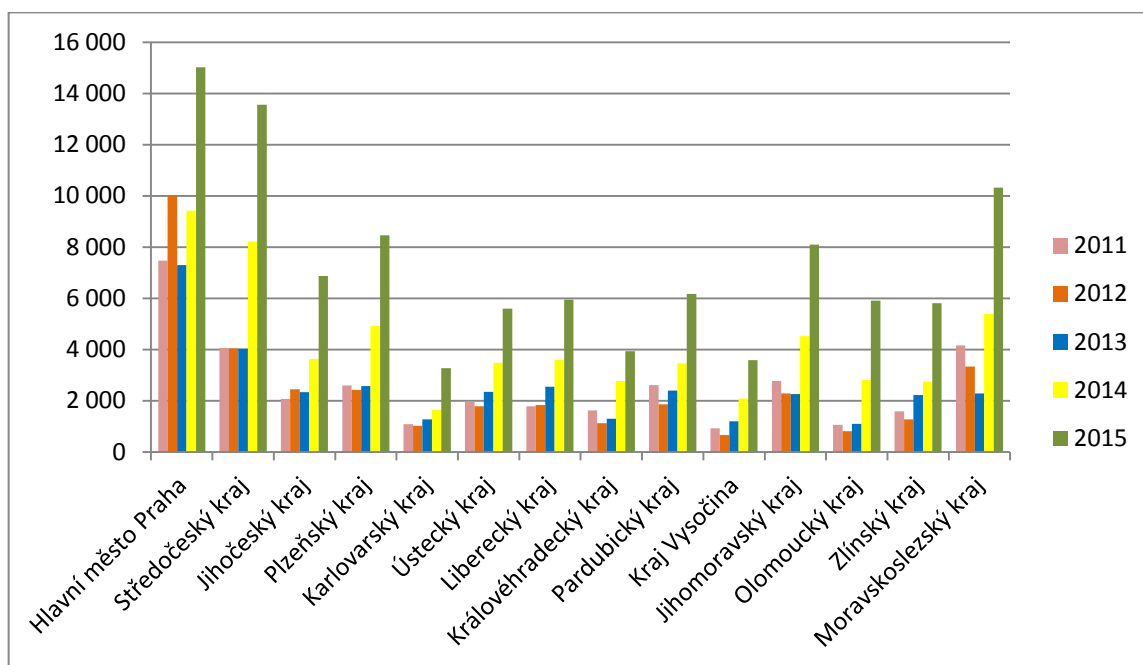
(vlastní zpracování, zdroj: ČSÚ, ©2011-2015)

5.4 Vývoj celkový počtu volných pracovních míst v jednotlivých krajích České republiky

Z následujícího grafu (Graf 4) je patrné, že nejvíce volných míst je v kraji Hlavní město Praha. Počet volných pracovních míst v každém z krajů v jednotlivých letech kolísal. Nejvyšších hodnot dosáhly všechny kraje v roce 2015, kde došlo téměř k dvojnásobnému zvýšení v rozmezí od 13,3-22,2%. Nejnižší počet pracovních míst pak zaznamenal rok 2011 a 2012, kdy byly hodnoty téměř ve všech krajích nejnižší, a počet volných pracovních míst se pohyboval v rozmezí od 600 – 5000.

Největší nárůst v roce 2015 byl zaznamenán ve Zlínském kraji, kde se počet míst doslova zdvojnásobil. Meziroční nárůst byl 111,4%. O moc se nelišil ani meziroční nárůst v kraji Olomouckém, kde činil 110,1%. Ostatní kraje měly procentuální nárůst také dosti vysoký, a sice v rozmezí od 60 do 99%. Nejnižší nárůst byl zaznamenán v kraji Královéhradeckém, kde představoval 42%.

Podrobné údaje o počtu nezaměstnaných osob a o počtu volných pracovních míst v jednotlivých krajích České republiky jsou uvedeny v PŘÍLOZE P III.



Graf 4 Vývoj volných pracovních míst v jednotlivých krajích ČR
(vlastní zpracování, zdroj: ČSÚ, ©2011-2015)

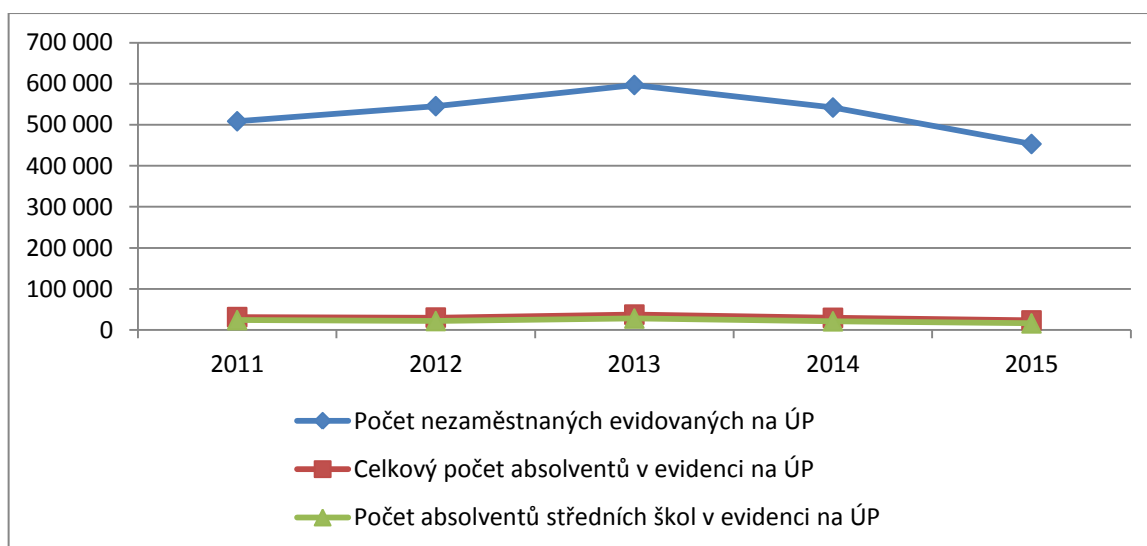
5.5 Vývoj počtu nezaměstnaných absolventů a absolventů středních škol v České republice

Nezaměstnanost mladých lidí ve věkové hranici 15-24 let je v České republice více jak o dvojnásobek vyšší, než je tomu u nezaměstnanosti lidí v produktivním věku. Průměr této nezaměstnanosti činí v rámci zemí EU 19,6%, což je o více jak 8 procentních bodů vyšší než v České republice, kde míra nezaměstnanosti mladých lidí činila ve 4. čtvrtletí 2015 11,4%, a řadí se tak na 6. pozici ze všech zemí EU. (ČSÚ, ©2016)

5.5.1 Vývoj počtu nezaměstnaných absolventů, absolventů středních škol a celkového počtu nezaměstnaných osob evidovaných na úřadu práce

Z grafu (Graf 5) lze na první pohled vyčíst, že počet nezaměstnaných absolventů netvoří ani polovinu celkového počtu nezaměstnaných osob v České republice. Procentuální podíl absolventů na celkovém počtu nezaměstnaných osob tvoří dlouhodobě v průběhu 5 sledovaných let interval v rozmezí 5,1 – 6,3%.

Další křivku v grafu (Graf 5) tvoří počet nezaměstnaných absolventů středních škol. Podíl v % těchto absolventů tvořil v roce 2011 76,4%, v 2012 72,3%, v 2013 74,6%, v 2014 71,7%, v 2015-69,5% z celkové hodnoty celkového počtu nezaměstnaných absolventů evidovaných na ÚP. Dále pak absolventi středních škol tvoří podíl na celkovém počtu nezaměstnaných osob v České republice interval v rozmezí 3,6-4,7%.



Graf 5 Vývoj počtu nezaměstnaných absolventů, absolventů středních škol a celkového počtu nezaměstnaných osob evidovaných na úřadu práce

(vlastní zpracování, zdroj: ČSÚ, ©2011-2015)

5.5.2 Vývoj počtu nezaměstnaných absolventů, absolventů středních škol a celkového počtu volných pracovních míst

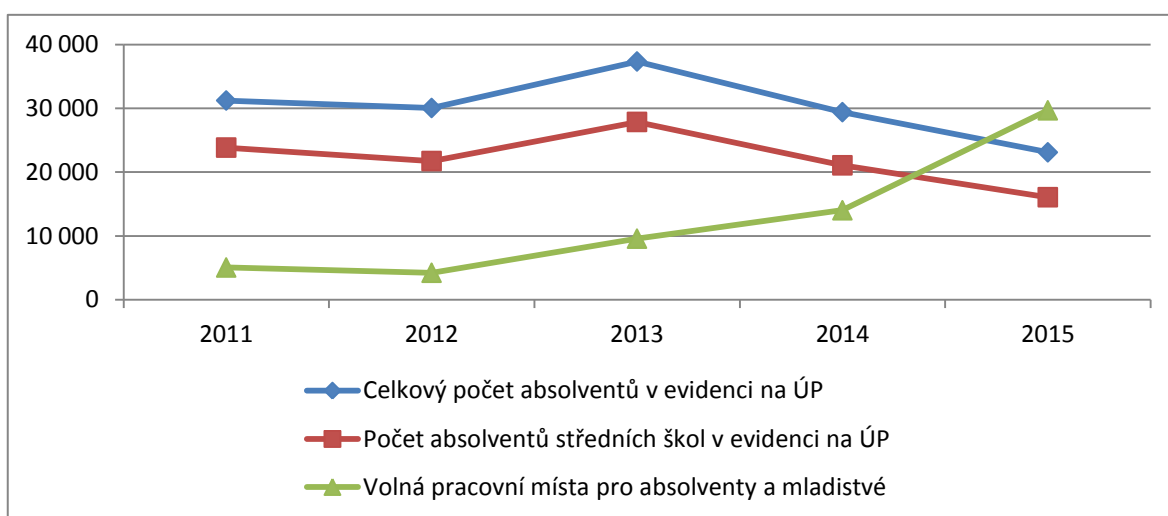
Dá se říci, že vývoj celkového počtu nezaměstnaných absolventů a absolventů středních škol zaznamenal v uvedených 5 letech podobný vývoj jako u celkového vývoje počtu nezaměstnaných osob. V roce 2011 se počet nezaměstnaných absolventů středních škol snížil oproti roku 2010 o 15,2%. Pozitivní vývoj zaznamenaly i počty volných pracovních míst pro absolventy, které se zvýšily o 7,1%. (viz Graf 6)

V roce 2012 došlo ke snížení nezaměstnanosti absolventů, a sice o 8,9%. Volná pracovní místa se naopak oproti předchozímu roku o 16,3% snížila.

V roce 2013 nezaměstnanost opět vzrostla, ale právě v tomto roce došlo ke zlomu a nadále byl trend jenom klesající. V tomto roce došlo ke zvýšení počtu nezaměstnaných absolventů o téměř 29% oproti předchozímu roku. Co je ale z grafu jasně zřetelné, je nárůst volných pracovních míst, který se více jak zdvojnásobil a oproti roku 2012 činil 126,4%.

V letech 2014 a 2015 byl vývoj nezaměstnanosti absolventů, stejně jak u celkové nezaměstnanosti, klesající. V roce 2015 došlo ke snížení o více jak 30% počtu nezaměstnaných absolventů a naopak vývoj počtu volných pracovních míst má od roku 2013 rostoucí charakter. V roce 2015 dokonce přibylo dvojnásobek těchto pracovních míst jak v roce 2014.

Podrobné údaje o počtu nezaměstnaných absolventů/absolventů středních škol a o počtu volných pracovních míst jsou uvedeny v PŘÍLOZE P II.



Graf 6 Vývoj počtu nezaměstnaných absolventů, absolventů středních škol a celkového počtu volných pracovních míst (vlastní zpracování, zdroj: MPSV, ©2011-2015)

5.6 Nejvíce poptávané pracovní profese od firem působících v České republice v letech 2015 a 2016

V rámci dotazníkového šetření byla zjišťována profesní orientace studentů středních škol. Ptali jsme se na jejich přání a preferované studijní profese a oblasti studovaných oborů. V této kapitole se zaměříme naopak na nejvíce poptávané profese a jednotlivé pracovní obory z pohledu firem působících na českém trhu práce. Jak znázorňuje následující tabulka (Tab.1), nejvíce poptávané profese v roce 2015 byly převážně řemeslné. Jednalo se o pomocné pracovníky ve výrobě a montážní dělníky, pro které firmy nabízely dohromady více jak 12 000 volných pracovních míst. Další žádanou pracovní oblastí byla doprava, kde bylo vytvořeno 5 633 míst. Další žádaná povolání v roce 2015 byla taktéž řemeslná. (tn.nova, ©2015)

Tabulka 1 Nejvíce poptávané profese v roce 2015 (vlastní zpracování, zdroj: tn.cz)

Profese	Počet nabízených pracovních míst
Pomocní pracovníci ve výrobě	6 783
Montážní dělníci výrobků a zařízení	6 008
Řidiči nákladních automobilů, autobusů a tramvají	5 633
Kováři, nástrojaři a příbuzní pracovníci	5 500
Obsluha pojízdných zařízení	3 552

V roce 2016 by se mělo v rámci překonání krize z minulých let poptávat více profesí zaměřených na ekonomickou sféru. Dle portálu Jobs (©2016) se dá očekávat, že největší zájem z pozice českých firem bude o obchodní zástupce, odborníky v oblasti IT komunikací, financí a bankovníctví. Další žádanou profesí bude opět doprava, která byla žádanou i v roce 2015 a v neposlední řadě to budou personalisté. Dohromady je pro tyto profese připraveno přes 8 000 pracovních míst.

Tabulka 2 Nejvíce poptávané profese pro rok 2016 (vlastní zpracování, zdroj: ČSÚ)

Profese	Počet nabízených pracovních míst
Obchodní zástupci	2700
IT specialisté	2300
Finance a bankovníctví	1200
Doprava, logistika a zásobování	860
Personalistika	500
Marketingoví specialisté	500

6 VÝZKUM PROFESNÍ ORIENTACE STUDENTŮ STŘEDNÍCH ŠKOL V ČESKÉ REPUBLICE

Tato kapitola je přímo zaměřená na samotné dotazníkové šetření. Cílem dotazníkového šetření bylo zjistit profesní orientaci studentů středních škol. Další cíl spočíval ve zdůvodnění daného rozhodnutí určitého studenta střední školy a objasnění jeho plánů do budoucna po ukončení studia na střední škole.

Pro naplnění stanovených cílů byly vytvořeny následující otázky:

1. Jaká je profesní orientace studentů středních škol v České republice?
2. Která povolání jsou nejvíce a nejméně preferována studenty středních škol v České republice?
3. Jaká je profesní vyhraněnost studentů středních škol v České republice?
4. Jaké jsou důvody výběru daného povolání a co studenty středních škol v České republice při tomto rozhodování ovlivňovalo?
5. Jaké jsou vize studentů středních škol v České republice a jejich plány do budoucna?

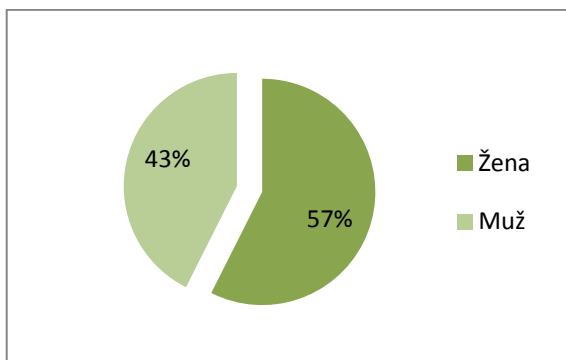
Dotazníkové šetření probíhalo ve všech krajích, mimo kraj Karlovarský a kraj Zlínský. Karlovarský kraj je uveden v tomto dotazníkovém šetření, ale nemá zastoupení žádného respondenta a žádné střední školy. Zlínský kraj není v tomto dotazníkovém šetření uveden z důvodu, že byl zpracováván samostatně a bude zmíněn v závěrečné části této bakalářské práce.

Data dotazníkového šetření jsou získána z Technologické agentury České republiky a jsou dostupná na webových stránkách Výzkumného vývoje profesní orientace studentů. (VVPO, ©2014)

Celkový počet krajů, které se zapojily do dotazníkového šetření, je 12 a celkový počet středních škol činil 72. Respondentů, kteří odpovídali na otázky v dotazníkovém šetření, bylo dohromady 1 360.

6.1 Počet respondentů středních škol

Celkový počet respondentů, kteří odpovídali na otázky uvedené v dotazníku, činí 1 360 a tento počet jak ukazuje následující graf (Graf 7), tvořilo 781 žen a 579 mužů.



Graf 7 Pohlaví respondentů

(vlastní zpracování)

Následující tabulka (Tab. 3) uvádí, že do dotazníkového šetření se celkově zapojilo 1 360 respondentů z jednotlivých krajů České republiky. Respondenti byli rozděleni podle toho, jaký druh školy studují, a sice na gymnázia, kde celkový počet dotazovaných činil 473, což odpovídá 35% z celkového počtu, a na ostatní střední školy, kde se zapojilo celkem 887 respondentů, kteří tvořili 65%.

Střední školy se dělí dle MŠMT (©2013-2016) na všeobecné obory, mezi které řadíme všechna gymnázia a odborné obory, kde patří ostatní střední školy. My jsme si proto také školy rozdělili na gymnázia a ostatní střední školy.

Dalším údajem, který lze z následující tabulky (Tab. 3) vyčíst, je fakt, že nejvíce respondentů se zapojilo v kraji Moravskoslezském, kdy jejich podíl tvořil 23,9% z celkového počtu respondentů. Naopak kraj, který má nejmenší podíl, vyjímaje Karlovarského, je kraj Liberecký. V tomto kraji se do šetření zapojilo pouze 24 respondentů a ti tvoří 1,8% z celkového počtu.

Tabulka 3 Počet zapojených respondentů a jejich rozdělení podle studované školy

(vlastní zpracování)

Kraj	Celkový počet respondentů	% podíl	Počet respondentů navštěvující gymnázia	%-podíl gymnázia	Počet respondentů navštěvující ostatní střední školy	%-podíl ostatní
Hlavní město Praha	25	1,8%	23	4,9%	2	0,2%
Jihočeský kraj	46	3,4%	10	2,1%	36	4,1%
Jihomoravský kraj	93	6,8%	62	13,1%	31	3,5%
Karlovarský kraj	0	0,0%	0	0,0%	0	0,0%

Královéhradecký kraj	109	8,0%	79	16,7%	30	3,4%
Liberecký kraj	24	1,8%	0	0,0%	24	2,7%
Moravskoslezský kraj	325	23,9%	105	22,2%	220	24,8%
Olomoucký kraj	274	20,1%	26	5,5%	248	28,0%
Pardubický kraj	56	4,1%	34	7,2%	22	2,5%
Plzeňský kraj	26	1,9%	25	5,3%	1	0,1%
Středočeský kraj	148	10,9%	20	4,2%	128	14,4%
Ústecký kraj	136	10,0%	85	18,0%	51	5,7%
Kraj Vysočina	98	7,2%	4	0,8%	94	10,6%
Celkem	1360	100,0%	473	100,0%	887	100,0%

6.2 Zapojené střední školy

Jak bylo uvedeno již na začátku této kapitoly, do dotazníkového šetření bylo zapojeno celkem 72 škol ze 13 krajů České republiky.

6.2.1 Rozdělení jednotlivých typů studovaných oborů

Jak jsme si již řekli, střední školy lze dělit na gymnázia a ostatní střední školy. Ovšem existuje hned několik typů jednotlivých studovaných oborů. Jednotlivé typy studovaných oborů jsou vysvětleny v teoretické části mé bakalářské práce.

V našem dotazníkovém šetření odpovídali respondenti celkem z 5 typů studovaných oborů. Největší zastoupení má úplné střední vzdělání s maturitou, bez vyučení. Naopak nejmenší podíl studovaného oboru má nižší střední vzdělání s výučním listem, které je v dotazníku zastoupeno z 5,1%.

Tabulka 4 Typy studovaných oborů (vlastní zpracování)

Typ studovaného oboru	Počet respondentů	% - podíl
M - Úplné střední vzdělání s maturitou, bez vyučení	547	40,2%
K - Úplné střední všeobecné vzdělání	371	27,3%
H - Střední odborné vzdělání s výučním listem	264	19,4%
L - Úplné střední odborné vzdělání s odborným výcvikem a maturitou	108	7,9%
E - Nižší střední odborné vzdělání s výučním listem	70	5,1%
Celkem	1360	100,0%

6.2.2 Počet jednotlivých středních škol v krajích České republiky

Z následující tabulky (Tab. 5) je patrné, že největší zastoupení škol měl kraj Moravskoslezský, který byl zastoupen z 41,7% gymnázii a z 58,3% ostatními středními školami. Naopak nejmenší podíl škol, vyjímaje kraj Karlovarský, který v dotazníkovém šetření nemá zastoupení žádné školy, byl kraj Královéhradecký. Tento kraj byl zastoupen jak Gymnázii, tak i ostatními školami z 50%. Dále z tabulky můžeme vyčíst, že v Libereckém kraji mají 100% podíl pouze ostatní školy a gymnázia zde nejsou zastoupena.

Tabulka 5 Počet zapojených škol a jejich rozdělení na Gymnázia a ostatní střední školy (vlastní zpracování)

Kraj	Počet škol	% podíl	Gymnázia	% podíl z celkového počtu škol	Ostatní školy	% podíl z celkového počtu škol
Moravskoslezský kraj	12	16,7%	5	41,7%	7	58,3%
Středočeský kraj	11	15,3%	3	27,3%	8	72,7%
Jihomoravský kraj	10	13,9%	4	40,0%	6	60,0%
Olomoucký kraj	9	12,5%	2	22,2%	7	77,8%
Ústecký kraj	5	6,9%	2	40,0%	3	60,0%
Vysočina	5	6,9%	1	20,0%	4	80,0%
Hlavní město Praha	4	5,6%	3	75,0%	1	25,0%
Jihočeský kraj	4	5,6%	1	25,0%	3	75,0%
Pardubický kraj	4	5,6%	2	50,0%	2	50,0%
Liberecký kraj	3	4,2%	0	0,0%	3	100,0%
Plzeňský kraj	3	4,2%	2	66,7%	1	33,3%
Královéhradecký kraj	2	2,8%	1	50,0%	1	50,0%
Karlovarský kraj	0	0,0%	0	0,0%	0	0,0%
Celkem	72	100,0%	26	36,1%	46	63,9%

6.3 Profesionální orientace studentů středních škol v České republice

Cílem této kapitoly je zjistit, jaké jsou preference studijního zaměření studentů středních škol, neboli v jaké profesní oblasti by nejraději po dokončení střední školy pracovali.

V dotazníkovém šetření měli respondenti na výběr z 11 profesních oblastí, ze kterých si každý vybral právě jednu oblast, která se mu nejvíce zamlouvá a v které by chtěl v budoucnu vykonávat své povolání.

Nejdříve jsme si vygenerovali data preferencí jednotlivých profesních oblastí v rámci celé České republiky a poté jsme si odpovědi roztrídili v rámci jednotlivých krajů.

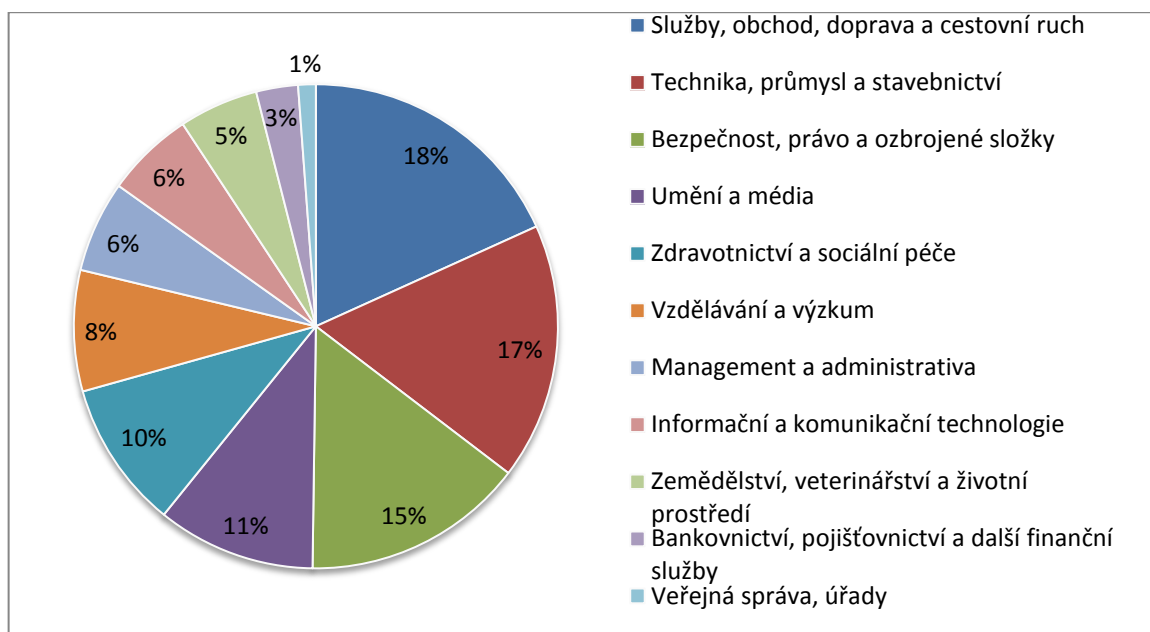
Poslední částí této kapitoly bylo vygenerování 5 nejvíce a nejméně preferovaných povolání a profesní vyhraněnost dnešních studentů středních škol.

6.3.1 Preference profesních zaměření studentů středních škol v rámci celé České republiky

Z koláčového grafu (Graf 8) vidíme, že největší zájem mezi respondenty v rámci celé České republiky byl o profesní obory ve službách, obchodu, dopravě a cestovním ruchu. Podíl tvořil 18% ze všech zkoumaných oblastí. Druhý nejvyšší podíl získaly profese zabývající se technikou, průmyslem a stavebnictvím. Podíl této oblasti byl 17%. Další oblastí, pro kterou bylo nejvíce hlasováno, byla oblast bezpečnosti, práv a ozbrojených složek, které pokrývaly 15% všech odpovědí.

Další oblastí, které jsou v dotazníku zastoupeny ve větší míře, byly profese zabývající se uměním a médií, dále zdravotnictví a sociální péče, vzdělání a výzkum, management a ekonomika, informační a komunikační technologie a zemědělství, veterinářství spolu s životním prostředím. Tyto profesní oblasti byly zastoupeny v rozmezí od 5-11%.

Nejmenší podíl hlasů získalo profesní zaměření na bankovníctví, pojišťovnictví a další finanční služby, spolu s veřejnou správou a úřady, které byly zastoupeny pouhým 1%.



Graf 8 Profesní orientace studentů středních škol v České Republice (vlastní zpracování)

6.3.2 Preference profesních zaměření studentů středních škol v jednotlivých krajích České republiky

V předchozí části jsme si uvedli preference jednotlivých profesních zaměření v rámci celé České republiky a nyní bych ráda rozdělila odpovědi do jednotlivých krajů, aby bylo zřejmé, pro které profesní oblasti se respondenti rozhodli v každém z uvedených krajů.

V profesní oblasti služeb, obchodu, dopravy a cestovního ruchu, dle následující tabulky (Tab. 6), má největší zájem co se týče počtu studentů, kraj Moravskoslezský, ve kterém by v tomto druhu profesní oblasti rádo našlo uplatnění až 30% studentů středních škol.

Další oblastí, která byla druhou nejvíce preferovanou v rámci České republiky je oblast techniky, průmyslu a stavebnictví, o které by mělo zájem 29% v kraji Libereckém, což je nejvíce ze všech sledovaných krajů. Naopak nejmenší zájem o tuto oblast má Hlavní město Praha.

Pro bezpečnost, právo a ozbrojené složky byli nejvíce studenti z kraje Hlavní město Praha. Celkem by tuto profesi chtělo vykonávat 20% studentů. Nejmenší zájem o tuto oblast měl kraj Vysočina.

Další oblastí, pro kterou se studenti mohli rozhodnout, byla profesní oblast umění a média, která se umístila jako 4. nejžádanější profesní oblast v rámci celé České republiky. Nejvíce zájemců o tuto oblast představoval Liberecký kraj s celkovými 25% ze všech studentů, kteří by se chtěli touto oblastí v budoucnu zabývat.

Zdravotnická a sociální péče je taktéž velmi oblíbenou. Ovšem nejvíce studentů, kteří by chtěli v budoucnu pracovat v této oblasti, bylo v kraji Vysočina, kde pro ni hlasovalo celkem 28% studentů. Nejméně pak o toto zaměření stáli studenti středních škol v Jihočeském kraji.

V Královéhradeckém kraji hlasovalo pro profesní oblast vzdělání a výzkum nejvíce studentů středních škol. Dohromady by v tomto oboru hledalo uplatnění 14% studentů. Nejmenší zájem pak o tuto oblast mají kraje Liberecká a Jihočeský.

V profesní oblasti management a ekonomika by se nejraději uplatnili studenti středních škol v kraji Hlavní město Praha. Pro tuto oblast hlasovalo 16% všech studentů tohoto kraje. Naopak v kraji Libereckém by o tuto profesní oblast neměl zájem žádný z dotazovaných studentů.

Další oblastí je informační a telekomunikační technologie, která měla nejvíce zastoupení v kraji Libereckém. Práci v této oblasti by chtělo najít 21% studentů.

Zemědělstvím, veterinářstvím a životním prostředím by se nejraději zabývali studenti v kraji Jihočeském, kde počet těchto studentů tvořil 37%. Nejmenší zastoupení měla tato oblast v kraji Pardubickém.

Dostáváme se k profesním oblastem, které jsou nejméně populární u dnešních studentů středních škol. První touto oblastí je bankovníctví, pojišťovnictví a jiné finanční služby, které neměly v pěti uvedených krajích žádné zastoupení. Ovšem nejvíce studentů středních škol, kteří by se v budoucnu chtěli zabývat touto oblastí, spadá pod kraj Vysočina.

Poslední profesní oblastí, která je v rámci celé České republiky zastoupena pouhým 1%, je oblast veřejné správy a úřady, kdy by pro tuto oblast v budoucnu pracovali nejvíce studenti středních škol v krajích Pardubickém a Plzeňském. Celkem pro tuto oblast v každém kraji hlasovala 4% studentů středních škol.

*Tabulka 6 % míra profesní orientace studentů středních škol v jednotlivých krajích
(vlastní zpracování)*

Název odvětví	Hlavní město Praha [%]	Jihočeský kraj [%]	Jihomoravský kraj [%]	Karlovarský kraj [%]	Královéhradecký kraj [%]	Liberecký kraj [%]	Moravskoslezský kraj [%]	Olomoucký kraj [%]	Pardubický kraj [%]	Plzeňský kraj [%]	Středočeský kraj [%]	Ústecký kraj [%]	Kraj Vysočina [%]
Služby, obchod, doprava a cestovní ruch	8	15	22	0	22	0	30	12	9	0	21	10	17
Technika, průmysl a stavebnictví	4	9	13	0	25	29	14	30	11	12	9	15	11
Bezpečnost, právo a ozbrojené složky	20	13	12	0	8	17	12	12	13	15	7	7	4
Umění a média	12	9	9	0	8	25	8	5	9	15	7	12	5
Zdravotnictví a sociální péče	16	9	13	0	13	0	10	17	13	23	14	21	28
Vzdělávání a výzkum	8	4	10	0	14	4	7	10	13	12	11	13	10
Management a administrativa	16	2	9	0	4	0	8	2	9	12	5	5	12

Informační a komunikační technologie	8	2	3	0	3	21	3	6	16	0	11	4	0
Zemědělství, veterinářství a životní prostředí	8	37	9	0	3	4	3	4	2	8	10	5	4
Bankovníctví, pojišťovnictví a další finanční služby	0	0	2	0	1	0	3	2	4	0	3	6	7
Veřejná správa, úřady	0	0	0	0	0	0	2	0	4	4	1	3	1
Celkem	100	100	100	0	100	100	100	100	100	100	100	100	100

6.3.3 Nejvíce a nejméně preferované pracovní profese dnešních studentů středních škol v rámci celé České republiky

V této části byly vygenerovány profese, které jsou nejvíce a nejméně oblíbeny mezi dnešními studenty středních škol. Jedná se o profese, které jsou všem dobře známy.

Nás bude zajímat, zdali jejich výběr odpovídá nejpreferovanější profesní oblasti, která byla zkoumána v předchozí části této bakalářské práce a dále jestli odpovídá poptávce českých firem na trhu práce.

Je důležité podotknout, že u této otázky mohli respondenti zaznačit libovolný počet možností.

Nejžádanější profesí, o kterou má zájem nejvíce dnešních studentů, je dle uvedené tabulky (Tab. 7) povolání lékaře, pro kterého hlasovalo 113 respondentů. Tento druh povolání řadíme do oblasti zdravotnictví a sociální péče, které se v rámci všech profesních oblastí umístila na 5. pozici nejžádanějších profesních oblastí. Tento typ profesní oblasti by mělo zájem vykonávat nejvíce studentů z kraje Vysočina.

Druhou nejžádanější profesí je psycholog, kterého označilo 98 respondentů. Tuto profesi řadíme do oblasti vzdělání a výzkum, pro kterou hlasovalo v rámci celé České republiky 8% všech středoškolských studentů.

Profese kuchař se umístila na 3. pozici nejžádanějších pracovních profesí. O tento druh povolání by se chtělo v budoucnu ucházet 81 dotazovaných studentů středních škol. Tuto

profesi řadíme do oblasti služeb, obchodu, dopravy a cestovního ruchu, kdy tato oblast byla vybrána jako nejžádanější u studentů středních škol v rámci celé České republiky.

Čtvrtou profesí, která patří do 5 nejžádanějších, je ředitel organizace, pro kterého hlasovalo 74 respondentů. Tuto profesi řadíme do profesní oblasti management a ekonomika a hlasovalo pro ni v průměru 6% studentů středních škol.

Pátou nejoblíbenější profesí z pohledu dnešních studentů středních škol je voják. Pro tuto profesi by se chtělo v budoucnu rozhodnout 73 studentů. Vojáka řadíme do profesní oblasti bezpečnost, právo a ozbrojené složky a tato oblast nám v rámci celé České republiky vyšla jako třetí nejčastější v tomto dotazníkovém šetření.

Tabulka 7 Nejžádanější pracovní profese dnešních studentů středních škol (vlastní zpracování)

Název povolání	Počet
Lékař	113
Psycholog	98
Kuchař	81
Ředitel organizace	74
Voják	73

Nejméně atraktivní povolání pro dnešní studenty středních škol představovalo těchto 5 profesí, které uvádí následující tabulka (Tab. 8).

Mezi tyto profese řadíme školního inspektora, který spadá pod profesní oblast vzdělání a výzkum. Pro tuto profesní oblast odpovědělo 8% všech studentů.

Mezi další nejméně preferovaná povolání patří podnikový ekolog, dřevařský technik, který spadá pod oblast techniky, průmyslu a stavebnictví. Další profesí byla pokojská, kterou řadíme do oblasti služeb, a v neposlední řadě, nejméně oblíbenou profesí je tesař.

Tabulka 8 Nejméně preferované pracovní profese dnešních studentů středních škol (vlastní zpracování)

Název povolání	Počet
Školní inspektor	6
Podnikový ekolog	5
Dřevařský technik	5
Pokojská	5
Tesař	5

6.3.4 Profesionální vyhraněnost studentů středních škol v České republice

Na základě toho, že si student mohl vybrat jakýkoliv počet profesí, která ho zajímají a o která by měl v budoucnu zájem, můžeme zjistit, jaká je profesionální vyhraněnost zkoumaných studentů středních škol.

Dotazníkového šetření se celkově zúčastnilo 1 360 respondentů. Jakmile jsme sečetli všechny odpovědi týkající se jednotlivých profesí, vyšlo nám, že celkový počet odpovědí činil 4 679. Tento výsledek použijeme při výpočtu profesionální vyhraněnosti studentů středních škol.

Výpočet:

$$\text{Profesionální vyhraněnost} = \frac{\text{Celkový počet odpovědí}}{\text{Celkový počet respondentů}}$$

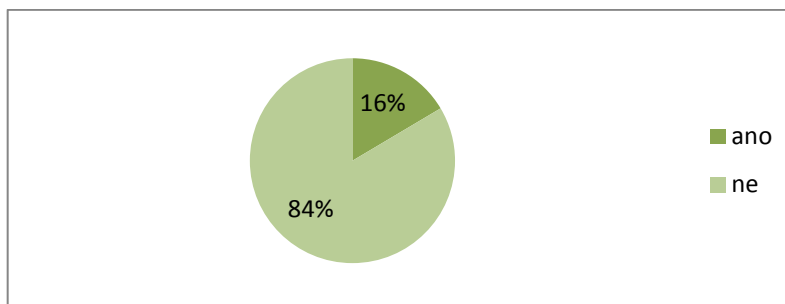
$$\text{Profesionální vyhraněnost} = \frac{4\,679}{1\,360} = \underline{\underline{3,4 \text{ studentů}}}$$

Z výsledku je zřejmé, že si v průměru každý student střední školy v České republice vybral 3 povolání, která by chtěl v budoucnu vykonávat. Z tohoto výsledku vyplývá, že dnešní studenti středních škol jsou v jisté míře profesionálně vyhranění a již teď zhruba vědí, co by chtěli v budoucnu vykonávat za povolání.

6.4 Co ovlivňovalo studenty středních škol při výběru povolání a jaké bylo zdůvodnění jejich výběru

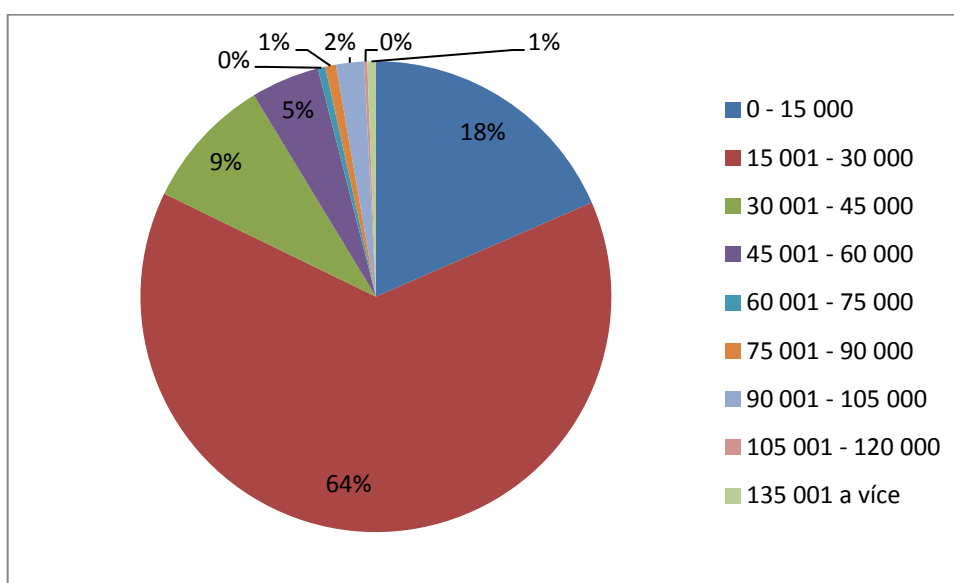
V této části se zaměříme na to, proč si studenti vybrali právě ono povolání, jaký k tomu měli důvod a co je při jejich rozhodování ovlivňovalo. Tato část šetření bude uvedena za celou Českou republiku.

První otázkou v dotazníkovém šetření na zmíněné téma, byla otázka, zdali je při jejich výběru preferovaného povolání ovlivňují či neovlivňují rodiče. Z celkového počtu 1 360 respondentů odpovědělo dle následujícího grafu (Graf 9) 1 136 studentů, že se při volbě svého budoucího povolání nenechají ovlivnit svými rodiči. 16% dotazovaných studentů, což představuje hodnotu 224, přiznalo, že vliv rodičů hraje při rozhodování určitou roli.



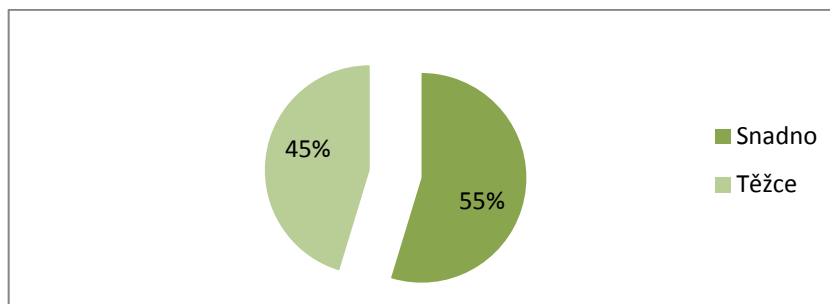
Graf 9 Vliv rodičů na výběr preferovaného povolání studentů středních škol (vlastní zpracování)

Další věcí, která studenta ovlivňuje ve výběru preferovaného povolání, je výše výdělku, který za danou profesi očekává. Z dotazníkového šetření vyšlo, že z celkového počtu 1 360 respondentů odpověděla více jak polovina pro očekávaný výdělek v rozmezí 15 000 – 30 000 Kč. Tuto část tvořilo, jak ukazuje následující graf (Graf 10), 64% všech respondentů. Dále pak 18% očekává mzdu ve výši 0 – 15 000 Kč, 9% studentů očekává příjem 30 0001 – 45 000 Kč, 5% studentů pak 45 0001 - 60 000 Kč. Další položky se objevují pouze ve 2%, 1% či 0%. Ovšem dá se říci, že tyto výše výdělku jsou dosti nadstandardní.



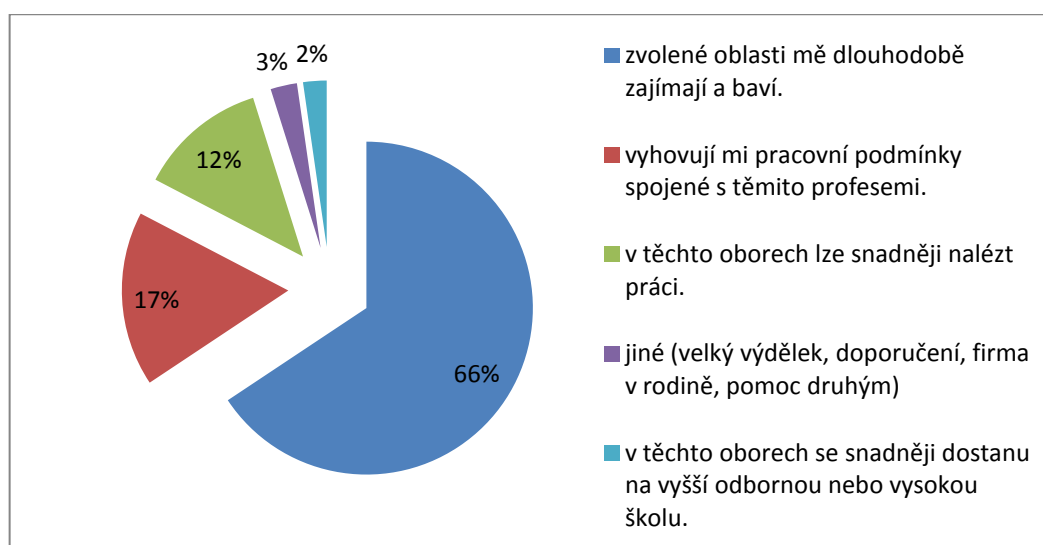
Graf 10 Očekávaný výdělek studentů středních škol (vlastní zpracování)

Dále jsme zjišťovali, zda si student střední školy myslí, že zvolenou profesi najde snadno či ne. Z šetření nám vyšlo, že více jak polovina všech respondentů si myslí, že své preferované zaměstnání najde snadno. 45% si pak myslí pravý opak. (Viz graf 11)



Graf 11 Vize dnešních studentů středních škol o obtížnosti nalezení zaměstnání (vlastní zpracování)

Další věcí, která nás při dotazníkovém šetření zajímala, byl důvod výběru právě zvolené oblasti povolání. Z následujícího grafu (graf 12) je patrné, že více jak polovina respondentů si zvolenou profesní oblast vybrala z důvodu dlouhodobého zájmu o tuto profesi a také, že je tento druh profese dlouhodobě baví a zajímá. Dále pak 17 % všech respondentů si zvolila danou oblast proto, že by jim vyhovovaly podmínky spojené s touto profesí. Dalším důvodem výběru určité profese, byl i fakt, že lze v těchto oborech snadněji nalézt zaměstnání. Tuto možnost zvolilo 12% respondentů. Dále pak v malé míře ostatní studenti zvolili jiné důvody, jako je velký výdělek, doporučení, atd. Posledním důvodem, který získal nejméně procent, je odpověď, že v tomto oboru se snadněji studenti dostanou na vyšší odbornou, nebo vysokou školu.

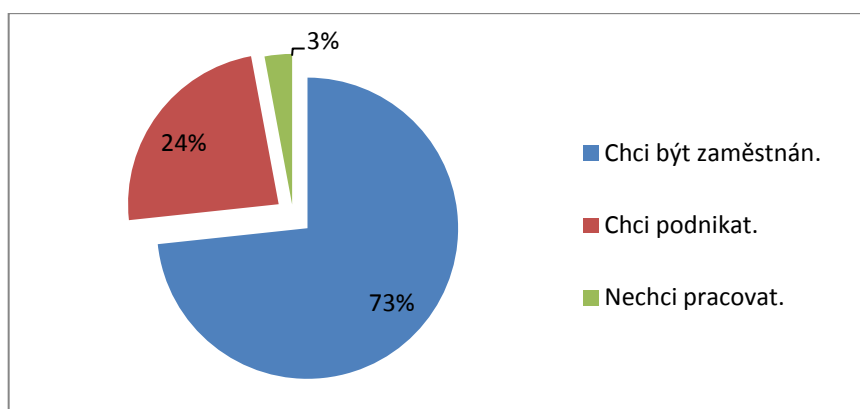


Graf 12 Důvody výběru dané profesní oblasti (vlastní zpracování)

6.5 Představa a charakter budoucího povolání dnešních studentů středních škol v České republice

Dalším cílem dotazníkového šetření bylo zjistit, jaké mají dnešní studenti středních škol představy o své budoucnosti a jaký charakter práce by rádi v budoucnu vykonávali.

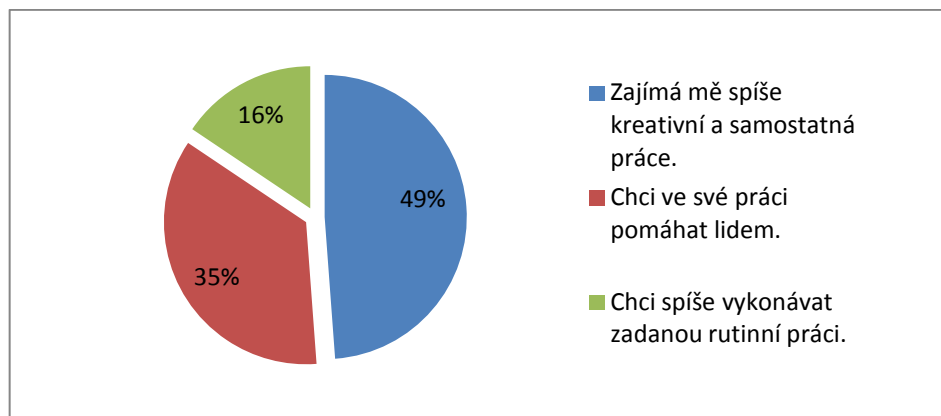
Následující graf (graf 13) nám znázorňuje tři možnosti, mezi kterými si respondenti mohli vybírat. Nejvíce studentů je rozhodnuto, že v budoucnu chce být zaměstnán. Pro tuto možnost se rozhodla naprostá většina, která tvoří 73% všech studentů středních škol, kteří na dotazník odpovídali. Dalších 24% by chtělo po dokončení studia podnikat a velmi malou část, pouhých 3% dotazovaných tvoří skupinu, která v budoucnu pracovat nechce.



Graf 13 Vize studentů středních škol do budoucna

(vlastní zpracování)

Dále jsme u dnešních studentů středních škol zjišťovali, jaký charakter by mělo mít povolání, které by chtěli v budoucnu vykonávat. Respondenti měli na výběr ze tří možností, kdy téměř polovina všech dotázaných odpověděla pro kreativní a samostatnou práci. Dalších 35% studentů odpovědělo, že by chtělo ve svém budoucím povolání pomáhat lidem. Poslední možností bylo vykonávat rutinní práci, pro kterou se rozhodlo 16% všech dotazovaných.

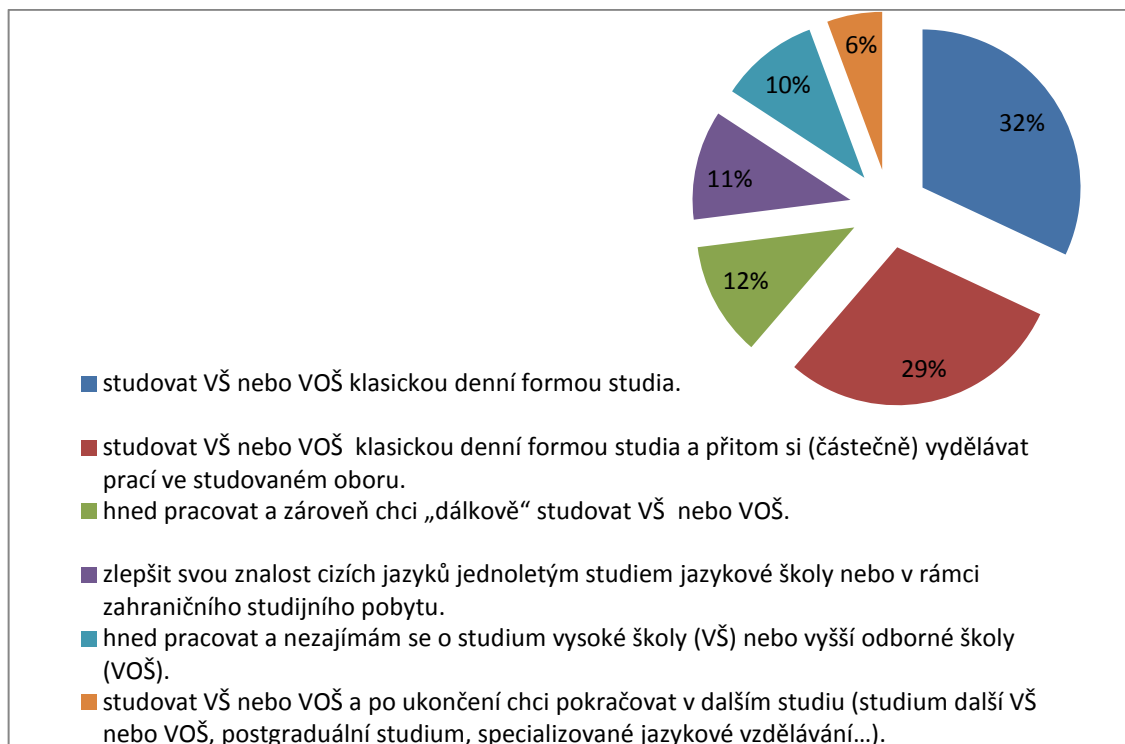


Graf 14 Charakter budoucího povolání dnešních studentů středních škol (vlastní zpracování)

6.6 Plány dnešních studentů po ukončení střední školy a možnost jejich opětovné volby na začátku svého rozhodování

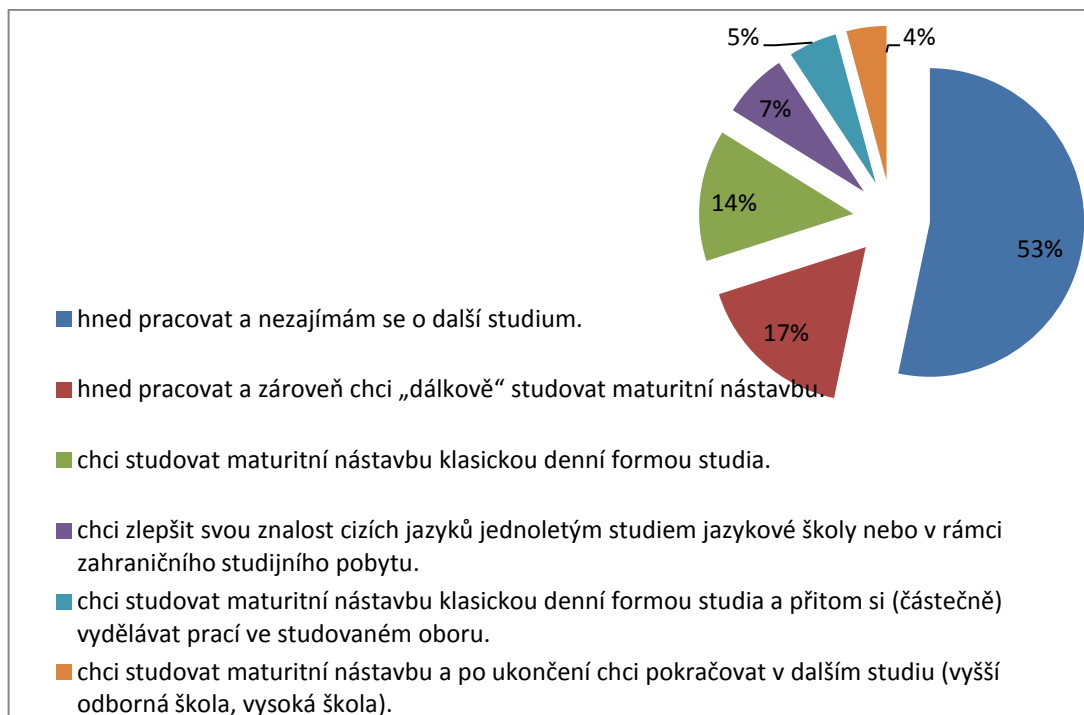
Poslední částí dotazníkového šetření bylo zjistit plány studentů středních škol a studentů učebních oborů po ukončení studia na dosavadní škole.

Jak uvádí následující graf (graf 15), nejvíce studentů středních škol chce pokračovat ve studiu na vysokých, nebo vyšších odborných školách. Vysokou školu by chtěli tito studenti studovat klasickou denní formou. Pro tuto variantu by se rozhodlo 32% dnešních středoškolských studentů. 29% studentů by chtělo taktéž pokračovat ve studiu na vysokých a vyšších odborných školách, ovšem s tím rozdílem, že by si částečně vydělávali prací ve studovaném oboru. Menší část studentů má v plánu hned po ukončení střední školy začít pracovat a zároveň studovat vysokou, či vyšší odbornou školu dálkovou formou. 11% studentů by zvolilo variantu jednoročního studia na jazykových školách, díky kterým by si zlepšili své jazykové dovednosti, či tyto dovednosti zkvalitnili díky jazykovým zahraničním pobytům. Zbytek studentů má v plánu začít hned po ukončení školy pracovat a nechce pokračovat ve studiu na vysokých, či vyšších odborných školách.



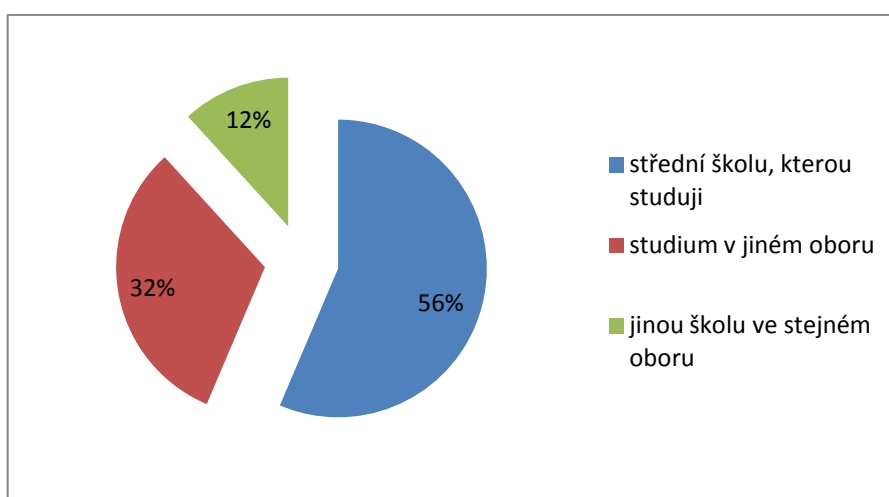
*Graf 15 Plány studentů středních škol po ukončení studia na střední škole
(vlastní zpracování)*

Nejvyšší podíl studentů učňovských oborů chce, jak uvádí následující graf (graf 16), začít hned po ukončení studia pracovat a o další studium se nezajímá. Další velkou část tvoří studenti, kteří chtějí taktéž po ukončení učňovské školy začít pracovat, ale zároveň chtějí pokračovat v nástavbovém maturitním studiu. 14% z celkového počtu dotazovaných studentů, chce pokračovat v nástavbovém maturitním studiu klasickou denní formou, aniž by chodili do zaměstnání. Menší část studentů chce zdokonalit své jazykové znalosti jazykovou školou či jazykovým zahraničním pobytem. 5% studentů učňovských oborů chce studovat nástavbové maturitní studium a zároveň chtějí pracovat ve studovaném oboru. Zbývá část studentů chce studovat nástavbové maturitní studium a poté pokračovat ve studiu na vysokých a vyšších odborných školách.



*Graf 16 Plány studentů učňovských oborů po ukončení středních vzdělání
(vlastní zpracování)*

Poslední část dotazníkového šetření byla zaměřena na otázku, zda by se studenti rozhodli pro stejné rozhodnutí, které si před časem zvolili. Z následujícího grafu (graf 17) je patrné, že více jak polovina studentů by si zvolila střední školu, kterou aktuálně studuje. 32% studentů by si zvolilo stejnou školu, ovšem jiný studijní obor. Zbytek studentů, kdyby se mohli znovu rozhodnout, by si zvolilo jinou školu i jiný studijní obor.



*Graf 17 Možnost opětovného výběru dotazovaných studentů
středních škol (vlastní zpracování)*

ZÁVĚREČNÉ SHRNUÍ A DOPORUČENÍ

Stav českého trhu práce v porovnání s Evropskou unií je ve všech sledovaných letech velmi dobrý. V rámci všech zemí Evropské unie se Česká republika drží stále pod průměrnou hranicí, což značí velmi příznivou situaci. Z údajů Českého statistického úřadu (ČSÚ, ©2015) dokonce vyplývá, že se české ekonomice v roce 2015 dařilo nejlépe za posledních 8 let. Tento stav může být způsoben rostoucím HDP České republiky, na kterém se ve značné míře podílela nízká cena ropy a čerpání peněz z fondů Evropské unie. (ČSÚ, ©2015)

S ekonomickou situací úzce souvisí i míra zaměstnanosti, u které byl zaznamenán v roce 2015 meziroční nárůst ve věkové kategorii 20-64 let téměř ve všech zemích Evropské unie. Průměrná míra zaměstnanosti dosahovala v uvedeném roce necelých 71%. Česká republika tento průměr dokonce převyšuje a se svou mírou zaměstnanosti 75,4% se dostává na první příčky zemí s nejvyšší zaměstnaností v rámci Evropské unie. Oproti předešlému roku se míra nezaměstnanosti zvýšila o 1,2%, což bylo zapříčiněno silící ekonomikou a celkový počet zaměstnaných osob činil v roce 2015 5,2 milionu. Nejvyšší podíl zaměstnaných osob evidoval zpracovatelský průmysl, stejně jako v předešlém roce 2014 a dále pak došlo k nárůstu zaměstnanosti v oblasti služeb. Do kategorie služeb můžeme zařadit hned několik oblastí. Patří zde obchod, doprava, ubytování a pohostinství, ve kterých by hledalo dle dotazníkového šetření, nejvíce studentů středních škol v České republice svá uplatnění po ukončení středního vzdělání. Naopak vyskytly se i oblasti, které v roce 2015 zaznamenaly pokles oproti předchozímu roku. Mezi takovéto odvětví se řadí především stavebnictví, nezpracovatelský průmysl a v neposlední řadě pokles zaměstnanosti zaznamenala i oblast peněžnictví a pojišťovnictví. Tyto oblasti byly v rámci dotazníkového šetření u studentů středních škol v České republice považovány mimo peněžnictví a pojišťovnictví za druhou nejvíce preferovanou profesní oblast, ve které by po ukončení vzdělání chtěli studenti středních škol najít svá uplatnění.

Dalším tématem byla nezaměstnanost, která byla zkoumána v rámci věkové kategorie 15-64 let. Nezaměstnanost stejně jako zaměstnanost zaznamenala v průběhu uvedených let pozitivní vývoj. Je důležité zmínit, že se míra nezaměstnanosti po uvedených 5 let držela stále pod průměrnou hranicí zemí Evropské unie. Nejvyšší míra nezaměstnanosti v České republice byla evidována v letech 2011 – 2013, kdy se ale stále pohybovala se 3 procentními body pod průměrnou hranicí zemí Evropské unie. Po roce 2013 začala tato míra kle-

sat a v roce 2015 se dostala na úroveň 5,1%, zatímco průměrná míra nezaměstnanosti v Evropské unii činila téměř 9,6%. Z toho vyplývá, že se Česká republika dostává na přední místa všech zemí Evropské unie s nejnižší mírou nezaměstnanosti. Stejný vývoj lze očekávat i v roce 2016, kdy byla tato míra v březnu tohoto roku ve výši 4,1%, což znamená, že stále klesá společně s počtem nezaměstnaných osob v České republice.

Pozitivní vývoj byl evidován také u tvorby volných pracovních míst, kde tento počet začínal v roce 2011 na pouhých 30 000 volných pracovních místech a od té doby rostl. V roce 2015 se dokonce zvýšil o téměř 75% oproti předchozímu roku 2014 a počet volných pracovních míst se vyšplhal na 103 000. Rok 2016 v tomto vývoji bude s největší pravděpodobností pokračovat. Aktuálně je k 31. březnu 2016 evidováno na úřadu práce celkem 443 109 nezaměstnaných osob, a počet volných pracovních míst se zvýšil na 117 335. Tento počet představuje nárůst oproti předchozímu roku 2015 o 14,4%.

Jestliže porovnáme nezaměstnanost v jednotlivých krajích České republiky, zjistíme, že nejvyšší počet nezaměstnaných osob za uvedených 5 let je zaznamenán v Moravskoslezském, Ústeckém a Středočeském kraji. Naopak nejmenší podíl nezaměstnaných osob eviduje kraj Ústecký.

V roce 2015 tomu bylo podobně. Nejvyšší počet nezaměstnaných osob byl stále evidován v Moravskoslezském kraji a nejnižší počet nezaměstnaných v kraji Pardubickém. Jestliže pomineme nejvyšší a nejnižší nezaměstnanost, zjistíme, že k největšímu poklesu nezaměstnanosti došlo v kraji Královéhradeckém, kde došlo ke snížení nezaměstnanosti o 22,2%. K velmi podobnému poklesu o 20,3% došlo také v Olomouckém kraji. Naopak nejnižší snížení zaznamenal právě kraj s nejvyšší mírou nezaměstnaných osob, a sice kraj Moravskoslezský, kde se počet nezaměstnaných osob snížil o pouhý 13,5%, což bylo nejméně, jelikož v roce 2015 došlo ve všech krajích k poklesu nezaměstnanosti a průměrný pokles byl evidován v rozmezí 13,5 – 19%.

Počet volných pracovních míst v roce 2015 se v každém kraji téměř zdvojnásobil. Nejvyšší počet volných pracovních míst zaznamenal kraj Hlavní město Praha, kde došlo k téměř 60% nárůstu oproti předchozímu roku. Další největší nárůst byl evidován ve Zlínském kraji, kde se počet míst zvýšil o 111,4% oproti roku 2014. Ostatní kraje měly procentuální nárůst také dosti vysoký, kdy se interval pohybuje v rozmezí 60 – 99%.

Další část bakalářské práce byla zaměřena na celkový vývoj počtu nezaměstnaných absolventů a absolventů středních škol v České republice. Do této kategorie řadíme mladé lidi

ve věkové hranici 15-24 let. Nezaměstnanosti právě u těchto lidí je o více jak dvojnásobek vyšší, než je tomu u lidí v produktivním věku. Absolventi jsou jednou z rizikových skupin, která je ohrožena nezaměstnaností. Tato skutečnost může být zapříčiněna nedostatečnou praxí či malými pracovními zkušenostmi, díky kterým si absolventi hledají práci obtížněji. Průměrná nezaměstnanost absolventů činí v zemích EU 19,6%, což je o více jak 8 procentních bodů vyšší nezaměstnanost jak v České republice, kde byla tato míra v roce 2015 naměřena ve výši 11,4%. Touto skutečností je Česká republika 6. zemí v Evropské unii s nejnižší mírou nezaměstnanosti absolventů. (ČSÚ, ©2016)

Přes všechny skutečnosti, netvoří podíl nezaměstnaných absolventů v České republice ani polovinu celkového počtu nezaměstnaných osob. Procentuální podíl nezaměstnaných absolventů na celkovém počtu nezaměstnaných osob tvoří ve všech 5 sledovaných letech interval v rozmezí 5,1 – 6,3%, z čehož vyplývá, že míra nezaměstnanosti absolventů není v České republice vůbec kritická. Tento %-podíl absolventů zahrnuje absolventy všech škol v České republice, a proto je potřeba si z tohoto podílu vyčlenit pouze absolventy středních škol, kterých se týkalo i samotné dotazníkové šetření. V uvedených 5 letech tvořil tento podíl absolventů středních škol 72,9% na celkovém počtu nezaměstnaných absolventů České republiky. Na celkové nezaměstnanosti v České republice tvoří právě absolventi středních škol v průměru 4,1%.

Stejně pozitivně jako vývoj nezaměstnanosti absolventů se vyvíjí i volná pracovní místa vytvořená úřadem práce pro absolventy, která mají v uvedených 5 letech rostoucí charakter. K nejvyššímu nárůstu volných pracovních míst došlo v roce 2013 a 2015, kdy v roce 2013 se tento počet zvýšil o 126,4% a v roce 2015 o 111,7%. Do budoucna se dá očekávat, že se i nadále toto číslo bude zvyšovat.

Mé doporučení směrem k uplatnitelnosti absolventů na českém trhu práce spočívá ve vyšší podpoře ze strany státu, kdyby stát stanovil určité dotace či výhody pro firmy, které budou zaměstnávat právě absolventy. Celkový počet nezaměstnaných absolventů by se jistě snížil. Dle mého názoru má zaměstnávání absolventů i jisté výhody. Absolventa si může každá firma „vychovat k obrazu svému“, jelikož není poznačený návyky jiných firem a jistě se učí daleko rychleji, než člověk, který vykonával podobnou práci v jiné firmě, kde byly tyto návyky zcela odlišné. Další výhoda spočívá ve znalosti nejnovějších technologií, které se na školách vyučují a které pak mohou absolventi uplatnit ve svém budoucím zaměstnání.

Druhá část mé bakalářské práce byla zaměřena na samotné dotazníkové šetření. Dotazníkové šetření probíhalo v rámci Technologické agentury České republiky, jejichž cílem bylo zjistit profesní orientaci studentů středních škol v České republice. Dalším cílem bylo zdůvodnění výběru daného rozhodnutí studenta střední školy a jeho plány do budoucna po ukončení studia na střední škole.

Dotazníkového šetření se zúčastnilo dohromady 1 360 respondentů ze 72 středních škol a středních odborných učilišť v České republice. Do tohoto dotazníkového šetření byly zapojeny všechny kraje České republiky, vyjímaje kraj Karlovarský, který byl sice do šetření zapojen, ale není zastoupen žádným respondentem ani střední školou. Dalším krajem, který v dotazníkovém šetření není uveden, je kraj Zlínský, který byl zkoumán samostatně a bude v této části zmíněn.

Pro naplnění stanovených cílů byly vytvořeny následující výzkumné otázky, na které si postupně odpovíme:

1. Jaká je profesní orientace studentů středních škol v České republice?

Cílem této otázky bylo zjistit, jaká je profesní orientace studentů středních škol v České republice, neboli jakým profesním oborům by se chtěli v budoucnu věnovat. Na výběr bylo celkem 11 profesních oblastí.

Dá se říci, že studenti si z největší části, která činí 18% ze všech profesních oblastí, vybrali právě oblast služeb, obchodu, dopravy a cestovního ruchu. Tento profesní obor ovšem není pouze nejžádanější ze strany dnešních studentů středních škol, ale také se jedná o profesní oblast, která zaměstnává nejvíce lidí na českém trhu práce. Druhou nejčastější odpovědí v dotazníkovém šetření byla profesní oblast zabývající se technikou, průmyslem a stavebnictvím. Tento typ odvětví už tak neodpovídá českému trhu práce, jelikož právě tato oblast zaznamenala úbytek pracovních míst a celková zaměstnanost v těchto odvětvích se v roce 2015 snížila. Mezi další oblíbené profesní oblasti patřila bezpečnost, právo a ozbrojené složky, pro které odpovídalo 15% všech dotazovaných. O ostatní profesní oblasti už byl menší zájem, který se pohyboval v rozmezí od 1 – 11%. Nejméně atraktivním odvětvím pro dnešní studenty středních škol v České republice je veřejná správa a úřady, společně s bankovníctvím, pojišťovnictvím a ostatními finančními službami, pro které by se rozhodlo pouze 1% a 3% všech dotazovaných. V této oblasti se studenti opět shodují s českým trhem práce, jelikož právě v tomto odvětví byl zaznamenán pokles zaměstnaných osob.

Podobně tomu tak bylo i ve Zlínském kraji, kde mají studenti středních škol největší zájem o profesní oblast služeb, obchodu, dopravy a cestovního ruchu. Ve druhé nejčastější odpovědi se taktéž shodovali s ostatními kraji v České republice, ovšem třetí příčka se od ostatních krajů liší. Ve Zlínském kraji je třetí nejžádanější oblastí vzdělání a výzkum. V nejméně oblíbených profesních oblastech se Zlínský kraj taktéž nijak neliší.

2. Která povolání jsou nejvíce a nejméně preferována studenty středních škol v České republice?

V rámci celé České republiky z pohledu dnešních firem byla největší poptávka po profesích typu pomocných pracovníků ve výrobě, druhou nejžádanější profesí byli montážní dělníci výroků a zařízení, dále pak řidiči, kováři a nástrojaři a poslední profesí z 5 nejžádanějších byla obsluha pojízdných zařízení.

Mezi nejvíce preferované profese z řad dnešních studentů středních škol v České republice patří lékař, který nepatřil mezi nejžádanější profese v roce 2015 a zřejmě nebude patřit mezi tyto profese ani v roce 2016. Ovšem lékaře řadíme do profesní oblasti zdravotnictví a sociální péče, která se umístila na 5. místě, nejpreferovanějších profesních oblastí u dnešních studentů středních škol v České republice, kdy největší zájem právě o tuto profesi zaznamenal kraj Vysočina.

Druhou nejžádanější profesí je psycholog, který rovněž nepatří do skupiny nejžádanějších profesí v rámci poptávky firem sídlících na území České republiky. Tato profese patří do oblasti vzdělání a výzkum, pro kterou by v budoucnu chtělo pracovat 8% dotazovaných. Psychologa by na 1. místě preferovalo nejvíce studentů středních škol z Královéhradeckého kraje.

Kuchař byl 3. nejpreferovanější profesí mezi studenty středních škol. Rovněž nemůžeme u této profese říci, že patří mezi nejžádanější z pohledu firem, ale na druhou stranu, kuchaře řadíme do profesní oblasti služeb, obchodu, dopravy a cestovního ruchu, pro kterou se rozhodla většina dotazovaných a navíc je tato oblast považována za oblast s největším počtem zaměstnaných lidí. Největší zájem právě o tuto oblast jeví studenti středních škol z Královéhradeckého a Jihomoravského kraje.

Čtvrtou nejžádanější profesí z pohledu studentů středních škol je profese ředitele organizace, kterého řadíme do profesní oblasti management a ekonomika. Tato oblast nebyla nijak zvláště žádaná u dnešních studentů, jelikož by si ji zvolilo pouhých 6% z celkového počtu dotazovaných studentů středních škol v České republice. Ovšem právě tento druh povolání

má naději na velké uplatnění v roce 2016, kde se budou rozvíjet právě tyto profese a profesní oblasti. Zatím je tato profesní oblast nejvíce žádaná v kraji Hlavního města Praha.

Pátou nejoblíbenější profesí je voják. Tento druh povolání řadíme do odvětví bezpečnosti, práv a služeb, které bylo třetí nejžádanější oblastí dnešních studentů středních škol. Rovněž se o tomto povolání nedá říci, že by odpovídalo pěti nejžádanějších povoláním z pohledu dnešních firem. Pro oblast bezpečnosti by se rozhodlo nejvíce studentů opět z Hlavního města Prahy.

Z pětice nejvíce preferovaných profesí v rámci celé České republiky se Zlínský kraj shoduje pouze v profesích lékař a psycholog. Další nejpreferovanější profesí v tomto kraji je advokát, který stejně jako voják patří do profesní oblasti bezpečnosti, práva a služeb. Další profesí preferovanou ve Zlínském kraji je strojní a stavební inženýr, který spadá do oblasti technika, průmysl a stavebnictví, která je v rámci studentů středních škol v České republice považována za druhou nejpreferovanější oblast.

3. Jaká je profesní vyhraněnost studentů středních škol v České republice?

V rámci toho, že každý student si mohl zvolit libovolný počet zaměstnání, která by chtěl v budoucnu vykonávat, mohli jsme zjistit profesní vyhraněnost těchto studentů. Z celkového počtu respondentů, který činil 1 360, bylo zaznamenáno celkem 4 679 odpovědí. Z tohoto zjištění jsme si vypočítali, že v průměru si každý student střední školy v České republice vybral 3 zaměstnání, která by chtěl v budoucnu vykonávat. Z výsledku vyplývá, že dnešní studenti středních škol jsou v jisté míře profesně vyhranění a již teď zhruba vědí, co by chtěli v budoucnu vykonávat za povolání.

4. Jaké jsou důvody výběru daného povolání a co studenty středních škol v České republice při tomto rozhodování ovlivňovalo?

Dále nás v rámci dotazníkového šetření zajímalo, z jakých důvodů si studenti středních škol vybrali právě ono povolání či profesní oblast a co je při jejich rozhodování ovlivňovalo. První otázkou bylo, zda měli vliv při rozhodování rodiče studenta. V naprosté většině studenti středních škol odpověděli, že nebyli nijak ovlivněni svými rodiči, ovšem 18 % dotazovaných odpovědělo, že jistý vliv ze strany rodičů tam byl. Dále nás zajímalo, jaký plat tyto studenti očekávají. Naprostá většina studentů středních škol očekává platové ohodnocení ve výši 15 001 – 30 000Kč. Dále pak 18,5% očekává plat ve výši 0 – 15 000 Kč a nejméně studenti středních škol očekávají plat v rozmezí 105 0001 – 120 000Kč, což je dle mého úsudku velice nadstandardní a z části nereálné platové ohodnocení právě u

studentů středních škol a středních odborných učilišť. Více jak polovina studentů si pak myslí, že preferované povolání najdou snadno a 45% dotazovaných si myslí pravý opak.

Hlavním důvodem, proč si studenti vybrali právě zvolené odvětví, bylo to, že je zvolená oblast dlouhodobě zajímá a baví. Pro tuto variantu odpovědělo téměř 66% dotazovaných. Dalším důvodem byly vyhovující pracovní podmínky spojené s tímto povoláním nebo snadnost nalezení práce v právě tomto oboru.

5. Jaké jsou představy studentů středních škol v České republice a jejich plány do budoucna?

Z dotazníkového šetření vyplynulo, že více jak polovina všech dotazovaných studentů by po ukončení vzdělání chtěla chodit do zaměstnání. 23% studentů pak raději začne po ukončení středního vzdělání podnikat a zbylé 3% studentů nechtějí být zaměstnána vůbec.

Dále nás zajímalo, o jaký charakter práce by měli dnešní studenti středních škol zájem. Největší podíl tvořila samostatná a kreativní práce, dále pak 35% studentů středních škol chce při své práci pomáhat lidem a zbylých 16% bude vykonávat spíše zadanou rutinní práci.

Po ukončení středoškolského vzdělání má v plánu nejvíce studentů středních škol začít studovat vysokou či vyšší odbornou školu v klasické denní formě. Další nejžádanější plán se moc neliší od toho prvního, ovšem s tím rozdílem, že studenti si chtějí při studiu vysoké či vyšší odborné školy vydělávat práci ve studovaném oboru. 12% studentů středních škol chce začít hned po studiu střední školy pracovat a zároveň studovat vysokou školu dálkovou formou. Ostatní studenti si chtějí zlepšit své jazykové dovednosti či začít hned pracovat bez studia na vysoké škole.

Plány studentů středních odborných učilišť se podstatně liší od plánů studentů středních škol. Tito studenti chtějí po úspěšném dokončení studia v naprosté většině začít hned pracovat a nepokračovat v nástavbovém studiu. Další část studentů chce taktéž začít hned pracovat a přitom pokračovat na nástavbovém maturitním studiu dálkovou formou. 14% studentů má v plánu studovat maturitní nastavbu klasickou denní formou a zbytek dotazovaných, kterých není více jak 16%, chce zlepšit své jazykové dovednosti na jazykových školách či studovat maturitní nastavbu denní formou a přitom si částečně vydělávat. Nejmenší podíl studentů středních odborných učilišť chce po ukončení nástavbového maturitního studia pokračovat na vysokých či vyšších odborných školách.

Mé doporučení týkající se větší zaměstnanosti absolventů středních škol spočívá v tom, že by střední školy a střední odborná učiliště měly sledovat nejvíce poptávané profese z pohledu dnešních firem a společností a podle toho by měli přizpůsobit kapacity jednotlivých oborů. Dále by mohli v rámci lepší propagace právě žádaných profesních oblastí pořádat různé přednášky, které by vedli odborníci či pracovníci dané profesní oblasti, což by mohlo zlepšit informovanost studentů dnešních středních škol. Studenti by se dozvěděli výhody a nevýhody dané profese, jaká je uplatnitelnost na dnešním trhu práce, jaké finanční ohodnocení mohou očekávat a zda se práce v tomto oboru hledá snadno. Pak by studenti měli lepší představu o tom, co by je v budoucnu mohlo zajímat a bavit. Další pomocí v lepší uplatnitelnosti dnešních studentů středních škol na budoucím trhu práce by mohly být delší praxe, jelikož nejvíce poptávané profese ze strany podnikové praxe směřují do technologických oborů, kde zaměstnavatelé vyžadují hlavně praxi a zkušenosti studentů. Díky delší praxi by studenti lépe ovládali dané řemeslo a byli by lépe připraveni na budoucí povolání. Česká republika by měla taktéž podporovat právě ty obory, které mají nejméně zájemců, aby se daná profese úplně nevytratila. Podpora by mohla spočívat v různých dotacích pro školy nabízející tyto obory. Díky dotacím by školy mohly zvýšit kapacity jednotlivých oborů a zvýšit jejich kvalitu. Dále by Česká republika mohla zřídit různé benefity pro studenty, kteří se rozhodnou pro tento druh oboru, v podobě kapesného či zajištění pracovního místa po ukončení studia těchto oborů.

ZÁVĚR

I když se nezaměstnanost v posledních letech začala ve všech zemích Evropské unie snižovat, stále je považována za problém, který je potřeba řešit. Ať už se v pozici nezaměstnaného ocitne kdokoliv, vždy to představuje určitý zásah do života dotyčného. V České republice existuje hned několik rizikových skupin nezaměstnaných, pro které je hledání práce obtížnější než u osob, které do této skupiny nepatří. Do rizikové skupiny jsme zařadili i absolventy škol. Absolventi jsou znevýhodněni hned z několika důvodů. Jedním z příčin nezaměstnanosti absolventů je jejich nedostatečná praxe a malé zkušenosti, které většina firem vyžaduje na jisté úrovni a taktéž hledá absolventy alespoň s minimální praxí. I přes tyto obtíže se ale nezaměstnanost absolventů začala od roku 2013 snižovat a počet volných pracovních míst vytvořených úřadem práce se začíná naopak zvyšovat. Důvodem může být i to, že studenti si zvolili více poptávanou profesní oblast.

Hlavním cílem této bakalářské práce bylo zjistit jistý soulad mezi budoucí profesní orientací studentů středních škol a požadavky českého trhu práce.

V teoretické části bakalářské práce byla provedena literární rešerše, která se vztahovala k trhu práce, zaměstnanosti a nezaměstnanosti, kategorií vzdělávání a v neposlední řadě k dělení středních škol či různým druhům povolání v České republice.

Praktická část byla zaměřena na problematiku nezaměstnanosti v České republice společně s nezaměstnaností v zemích Evropské unie. Dále se pak tato část zabývala nezaměstnaností absolventů škol a jejich možného uplatnění na trhu práce. Druhá polovina praktické části byla zaměřena na samotné dotazníkové šetření, kde bylo cílem zjistit, jaká je profesní orientace studentů středních škol, co je při rozhodování zvolené profese ovlivňovalo a jaké plány mají po ukončení středoškolského vzdělání.

SEZNAM POUŽITÉ LITERATURY

BROŽOVÁ, Dagmar. *Společenské souvislosti trhu práce*. 1. Praha: Sociologické nakladatelství, 2003. ISBN 80-86429-16-4.

BUCHTOVÁ, Božena. *Nezaměstnanost: Psychologický, ekonomický a sociální problém*. 1. Praha: Grada Publishing a. s., 2002. ISBN 80-247-9006-8.

BUCHTOVÁ, Božena, Josef SMAJS a Zdeněk BOLELOUCKÝ. *Nezaměstnanost*. 1. Praha: Grada Publishing, a. s., 2013. ISBN 978-80-247-4282-3.

DOHNALOVÁ, Z. Závěrečná zpráva projektu TD020291 s názvem: „Výzkum vývoje profesní orientace studentů středních škol s ohledem na parametrizaci jejich dalšího studia a trh práce“, Techno-logické agentury České republiky, Program na podporu aplikovaného společenskovedního výzkumu a experimentálního vývoje „OMEGA“, 2015.

ESTER, Peter. *Innovating European labour markets: dynamics and perspectives*. Cheltenham: Edward Elgar, c2008, xiv, 354 s. ISBN 978-1-84844-007-4.

FUCHS, Kamil. *Nezaměstnanost v ekonomické teorii*. In *Nezaměstnanost: psychologický, ekonomický a sociální problém*. 1. vyd. Praha: Grada publishing, 2002. s. 57 – 74. ISBN 80-247-9006-8.

KADLEC, Miroslav. *Co potřebují absolventi škol pro uplatnění na trhu práce*. 1. Praha: Tauris, 2000. ISBN 80-211-0363-9.

KUCHAŘ, Pavel. *Trh práce: Sociologická analýza*. 1. Praha: Karolinum, 2007. ISBN 978-80-246-1383-3.

MAREŠ, Petr. *Nezaměstnanost jako sociální problém*. 1. Praha: Sociologické nakladatelství, 1994. ISBN 80-901424-9-4.

MEZIHORÁK, František. *Úvod do světa práce: Soubor učebních textů*. 1. Olomouc: Votobia Olomouc, 2006. ISBN 80-7220-277-4.

SIEGEL, Zbyněk. *Jak úspěšně hledat a získat zaměstnání: Špičkové rady, tipy a příklady pro uchazeče o zaměstnání*. 1. Praha: PBtisk, 2005. ISBN 80-247-1388-8.

Elektronické zdroje

ČESKÝ STATISTICKÝ ÚŘAD, ©2012. Analýzy: *Postavení českého trhu práce v rámci Evropské Unie* [online]. [cit. 2016-05-11]. Dostupné z: <https://www.czso.cz/documents/10180/20554755/czam050212analyza.pdf/f53e1e53-544e-49d8-a400-5f3f1eef5eb6?version=1.0>

ČESKÝ STATISTICKÝ ÚŘAD, ©2013. Analýzy: *Postavení českého trhu práce v rámci Evropské Unie* [online]. [cit. 2016-05-11]. Dostupné z: <https://www.czso.cz/documents/10180/20554773/czam043014analyza.pdf/0f783fe5-7595-466b-a018-d048588387e7?version=1.0>

ČESKÝ STATISTICKÝ ÚŘAD, ©2014. Analýzy: *Postavení českého trhu práce v rámci Evropské Unie* [online]. [cit. 2016-05-11]. Dostupné z: <https://www.czso.cz/documents/10180/20554783/czam043015analyza.pdf/2fc0be27-b805-441c-9406-be3dbc193976?version=1.1>

ČESKÝ STATISTICKÝ ÚŘAD, ©2015. Analýzy: *Postavení českého trhu práce v rámci Evropské Unie* [online]. [cit. 2016-05-11]. Dostupné z: <https://www.czso.cz/documents/10180/20554795/czam042916analyza.pdf/9c686195-50e0-4919-8d57-e47e1a906d72?version=1.0>

ČESKÝ STATISTICKÝ ÚŘAD, ©2011-2015. Veřejná databáze: *Podíl nezaměstnaných osob, pracovní místa v evidenci ÚP* [online]. [cit. 2016-05-11]. Dostupné z: https://vdb.czso.cz/vdbvo2/faces/cs/index.jsf?page=vystup-objekt-vyhledavani&verze=-1&z=T&f=TABULKA&nahled=N&sp=N&filtr=G~F_M~F_Z~F_R~F_P~_S~_null_null_&katalog=all&pvo=ZAM09&zo=N&vyhltext=nezam%C4%9Bstnanost&str=v170&c=v3~3__RP2015

JOBS.CZ, ©2016. Poradna: *6 nejžádanějších profesí roku 2016* [online]. [cit. 2016-05-11]. Dostupné z: <http://www.jobs.cz/poradna/6-nejzadanejsich-profesi-roku-2016/>

MINISTERSTVO PRÁCE A SOCIÁLNÍCH VĚCÍ, ©2011-2015. Zaměstnanost: *Pololetní statistiky absolventů škol a mladistvých v evidenci ÚP: Pololetní statistiky absolventů* [online]. [cit. 2016-05-15]. Dostupné z: <http://portal.mpsv.cz/sz/stat/abs/polo>

MINISTERSTVO ŠKOLSTVÍ, MLÁDEŽE A TĚLOVÝCHOVY, ©2013-2016. Struktura systémů vzdělávání a odborné přípravy v Evropě [online]. [cit. 2016-05-15]. Dostupné z: <http://www.msmt.cz/vzdelavani/skolstvi-v-cr/system-vzdelavani-v-cr>

NICM.CZ, ©2015. Pro studenty a absolventy: *Kdo je dle práva student* [online]. [cit. 2016-05-11]. Dostupné z: <http://www.nicm.cz/oblasti/prace-v-cr/pro-studenty-a-absolventy/kdo-je-dle-prava-st>

NICM.CZ, ©2015. Pro studenty a absolventy: *Kdo je dle práva absolvent* [online]. [cit. 2016-05-11]. Dostupné z: <http://www.nicm.cz/oblasti/prace-v-cr/pro-studenty-a-absolventy/kdo-je-dle-prava-ab>

PENIZE.CZ, ©2000-2016. Druhy středních škol: *Typy středních škol* [online]. [cit. 2016-05-11]. Dostupné z: <http://www.penize.cz/15790-druhy-strednich-skol>

TN.CZ, ©2015. Počet volných pracovních míst v České Republice: *Nežádanější pracovní pozice* [online]. [cit. 2016-05-11]. Dostupné z: <http://tn.nova.cz/clanek/pocet-volnych-pracovnich-mist-je-nejvyssi-od-roku-2008.html>

TRHLÍKOVÁ, Jana. *Přechod absolventů středních škol na trh práce: Srovnání situace absolventů učebních a maturitních oborů* [online]. Praha, 2014 [cit. 2016-05-15]. Dostupné z: http://www.nuv.cz/uploads/Vzdelavani_a_TP/Prechod_Abs_srovnani_2014_pro_www.pdf

VVPO, ©2014. Dotazník k výzkumu profesní orientace [online]. [cit. 2016-05-11]. Dostupné z: <http://www.vvpo.cz/>

SEZNAM POUŽITÝCH SYMBOLŮ A ZKRATEK

ČR Česká republika

ČSÚ Český statistický úřad

EU Evropská unie

HDP Hrubý domácí produkt

MŠMT Ministerstvo školství, mládeže a tělovýchovy

TAČR Technologická agentura České republiky

ÚP Úřad práce

VVPO Výzkum vývoje profesní orientace studentů

SEZNAM TABULEK

<i>Tabulka 1 Nejvíce poptávané profese v roce 2015 (vlastní zpracování, zdroj: tn.cz)</i>	<i>41</i>
<i>Tabulka 2 Nejvíce poptávané profese pro rok 2016 (vlastní zpracování, zdroj: ČSÚ)</i>	<i>41</i>
<i>Tabulka 3 Počet zapojených respondentů a jejich rozdělení podle studované školy (vlastní zpracování)</i>	<i>43</i>
<i>Tabulka 4 Typy studovaných oborů (vlastní zpracování)</i>	<i>44</i>
<i>Tabulka 5 Počet zapojených škol a jejich rozdělení na Gymnázia a ostatní střední školy (vlastní zpracování)</i>	<i>45</i>
<i>Tabulka 6 % míra profesní orientace studentů středních škol v jednotlivých krajích (vlastní zpracování)</i>	<i>48</i>
<i>Tabulka 7 Nejžádanější pracovní profese dnešních studentů</i>	<i>50</i>
<i>Tabulka 8 Nejméně preferované pracovní profese dnešních</i>	<i>50</i>

SEZNAM OBRÁZKŮ

<i>Obrázek 1 Faktory zaměstnanosti (Kuchař, 2007, s. 114)</i>	17
---	----

SEZNAM GRAFŮ

<i>Graf 1 Vývoj míry nezaměstnanosti v České Republice a EU (vlastní zpracování, zdroj: ČSÚ, ©2011-2015)</i>	34
<i>Graf 2 Vývoj počtu nezaměstnaných osob a volných pracovních míst evidovaných</i>	36
<i>Graf 3 Vývoj nezaměstnanosti v jednotlivých krajích ČR</i>	37
<i>Graf 4 Vývoj volných pracovních míst v jednotlivých krajích ČR (vlastní zpracování, zdroj: ČSÚ, ©2011-2015)</i>	38
<i>Graf 5 Vývoj počtu nezaměstnaných absolventů, absolventů středních škol a celkového počtu nezaměstnaných osob evidovaných na úřadu práce</i>	39
<i>Graf 6 Vývoj počtu nezaměstnaných absolventů, absolventů středních škol a celkového počtu volných pracovních míst (vlastní zpracování, zdroj: MPSV, ©2011-2015)</i>	40
<i>Graf 7 Pohlaví respondentů</i>	43
<i>Graf 8 Profesní orientace studentů středních škol v České Republice (vlastní zpracování)</i>	46
<i>Graf 9 Vliv rodičů na výběr preferovaného povolání</i>	52
<i>Graf 10 Očekávaný výdělek studentů středních škol (vlastní zpracování)</i>	52
<i>Graf 11 Vize dnešních studentů středních škol o obtížnosti</i>	53
<i>Graf 12 Důvody výběru dané profesní oblasti (vlastní zpracování)</i>	53
<i>Graf 13 Vize studentů středních škol do budoucna</i>	54
<i>Graf 14 Charakter budoucího povolání dnešních studentů středních škol (vlastní zpracování)</i>	55
<i>Graf 15 Plány studentů středních škol po ukončení studia na střední škole (vlastní zpracování)</i>	56
<i>Graf 16 Plány studentů učňovských oborů po ukončení středních vzdělání (vlastní zpracování)</i>	57
<i>Graf 17 Možnost opětovného výběru dotazovaných studentů středních škol (vlastní zpracování)</i>	57

SEZNAM PŘÍLOH

- PI Míry nezaměstnanosti v České republice a Evropské unii za jednotlivá čtvrtletí
- PII Celkový počet nezaměstnaných osob/absolventů a volných pracovních míst evidovaných na úřadu práce
- PIII Počet nezaměstnaných osob a volných pracovních míst v jednotlivých krajích České republiky

**PŘÍLOHA P I: MÍRY NEZAMĚSTNANOSTI V ČESKÉ REPUBLICE A
EVROPSKÉ UNII ZA JEDNOTLIVÁ ČTVRTLETÍ**

Rok	Čtvrtletí	Míra nezaměstnanosti v ČR [%]	Míra nezaměstnanosti v EU [%]
2011	4.	6,5	10,0
2012	1.	7,2	10,7
	2.	6,8	10,4
	3.	7,0	10,3
	4.	7,2	10,8
2013	1.	7,5	11,5
	2.	6,8	10,9
	3.	7,0	10,6
	4.	6,8	10,7
2014	1.	6,9	11,1
	2.	6,1	10,2
	3.	6	9,8
	4.	5,8	10,1
2015	1.	6	10,3
	2.	5	9,6
	3.	4,9	9,1
	4.	4,5	9,2

**PŘÍLOHA P II: CELKOVÉ POČET NEZAMĚSTNANÝCH
OSOB/ABSOLVENTŮ A VOLNÝCH PRACOVNÍCH MÍST
EVIDOVANÝCH NA ÚŘADU PRÁCE**

Rok	Počet nezaměstnaných osob evidovaných na ÚP	Meziroční nárůst/pokles [%]	Volná pracovní místa v evidenci ÚP celkem	Meziroční nárůst/pokles [%]
2011	508 451	-9,5	35 784	16,2
2012	545 311	7,2	34 893	-2,5
2013	596 833	9,4	35 178	0,8
2014	541 914	-9,2	58 739	67,0
2015	453 118	-16,4	102 545	74,6
Celkem	2 645 627	x	267 139	x

Rok	Celkový počet absolventů v evidenci na ÚP	Počet absolventů středních škol v evidenci na ÚP	% podíl [%]	Meziroční rozdíl [%]	Volná pracovní místa pro absolventy a mladistvé	Meziroční rozdíl [%]
2011	31 223	23 846	76,4	-15,2	5 053	7,1
2012	30 045	21 734	72,3	-8,9	4 228	-16,3
2013	37 339	27 860	74,6	28,9	9 572	126,4
2014	29 393	21 065	71,7	-24,4	14 021	46,5
2015	23 098	16 064	69,5	-30,5	29 684	111,7
Celkem	151 098	110 569	x	x	62 558	x

