

Návrh úpravy zahrady mateřské školy v Napajedních

Alena Matulová

Bakalářská práce
2016

 Univerzita Tomáše Bati ve Zlíně
Fakulta multimediálních komunikací

Univerzita Tomáše Bati ve Zlíně

Fakulta multimediálních komunikací

Ateliér Prostorová tvorba

akademický rok: 2015/2016

ZADÁNÍ BAKALÁŘSKÉ PRÁCE

(PROJEKTU, UMĚLECKÉHO DÍLA, UMĚLECKÉHO VÝKONU)

Jméno a příjmení: **Alena Matulová**
Osobní číslo: **K12065**
Studijní program: **B8206 Výtvarná umění**
Studijní obor: **Multimédia a design – Prostorová tvorba**
Forma studia: **prezenční**

Téma práce: **Návrh zahrady Mateřské školy v Napajedlích**

Zásady pro vypracování:

1. TEORETICKÁ ČÁST

- a) Rozbor zadaného prostorového úkolu /oborově viz 2. PRAKTICKÁ ČÁST/ a vymezení jeho problematičnosti: analýza místa, mapové podklady, původní stav, fotodokumentace, zaměření, vyhodnocení jedinečnosti podmínek a vztahů v prostoru. Rozsah textu min. 7 stran A4 + mapové a obrazové přílohy
- b) Známé příklady stejných nebo podobných řešení a osobní vyhodnocení pozitiv a negativ pro vlastní inspiraci a užití min. 3 příklady.
Rozsah textu min. 7 stran A4 + obrazové přílohy
- c) Historiografie daného problému s odkazy na zdroje použitých informací (autor/dílo). Rozsah textu min. 7 stran A4 + obrazové přílohy
- d) Osobní stanovisko – koncept návrhu (funkce vs. forma vs. účel vs. marketing, PR).
Rozsah textu min. 4 stran A4 + obrazové přílohy (ideálně kresby)
- e) Průvodní zpráva k návrhu praktické části popisující zvolená funkční, konstrukční, technická, materiálová a barevná řešení, doporučené výrobní postupy a případné zhotovitele /min. 3 možnosti/ včetně cenového aproximativu.
Rozsah min. 7 stran A4 + obrazové přílohy
- FORMA ODEVZDÁNÍ – Teoretická část**
Minimálně 32 normostran A4 textu + obrazové přílohy ve vazbě ve standartu UTB

2.PRAKTICKÁ ČÁST

A - Návrh veřejného prostoru

Úlohou může být samostatný a originální návrh výstavního, scénického nebo jiného akčního prostoru nebo drobného architektonického prostoru, případně účelově použitelného prostorového prvku.

B - Návrh detailu užívaného ve veřejném prostoru

Ideálně prvek související s řešením v části A (klika, madlo, směrovník, piktogram/systém značek atp.)

Zpracování návrhu ve výrobním, detailním, technickém, konstrukčním a barevném řešení v měřítku 1:1.

Pro všechna zadání je požadována konzultace v ateliéru s docházkou 80% možného času, potvrzené konzultace s externími odborníky, min.3x

FORMA ODEVZDÁNÍ – Praktická část

A - Rozsah odpovídající architektonické studii nebo rozsahu soutěžního návrhu, výkresová dokumentace v měřítku min.1:50 a větším, technické a konstrukční řešení, koncept barevnosti a osvětlení, prokázání proveditelnosti potvrzením možných zhotovitelů (min. 2 odborná stanoviska)

2x paré A3 vazba ve standartu UTB s přílohou digitální kopie paré, min. 2 ks plakát B1 (100x70 cm) pro účely prezentace díla, a tedy s nárokem na maximální PR efekt.

Model navrženého řešení v měřítku 1:50 a větším (upřesnění podle typu zadání)

B - výkresová část v potřebném rozsahu pro vysvětlení navrženého řešení, libovolný formát ne menší než A3, fotodokumentace Model v měřítku 1:1 včetně barevného řešení resp. odpovídající povrchové úpravy /např. zábradlí > zinkování/.

Na samostatném nosiči CD-ROM odevzdejte v minimálním počtu 10 kusů obrazovou dokumentaci praktické části závěrečné práce pro využití v publikacích FMK.

Formát pro bitmapové podklady: JPEG, barevný prostor RGB, rozlišení 300 dpi, 250 mm delší strana. Formáty pro vektory: AI, EPS, PDF. Loga a texty v křivkách.

V samostatném textovém souboru uveďte jméno a příjmení, login do Portálu UTB, obor (ateliér), typ práce, přesný název práce v češtině a angličtině, rok obhajoby, osobní mail, osobní web, telefon. Přiložte svou osobní fotografii v tiskovém rozlišení.

PROHLÁŠENÍ AUTORA BAKALÁŘSKÉ/DIPLOMOVÉ PRÁCE

Beru na vědomí, že

- odevzdáním bakalářské/diplomové práce souhlasím se zveřejněním své práce podle zákona č. 111/1998 Sb. o vysokých školách a o změně a doplnění dalších zákonů (zákon o vysokých školách), ve znění pozdějších právních předpisů, bez ohledu na výsledek obhajoby ¹⁾;
- beru na vědomí, že bakalářská/diplomová práce bude uložena v elektronické podobě v univerzitním informačním systému a bude dostupná k nahlédnutí;
- na moji bakalářskou/diplomovou práci se plně vztahuje zákon č. 121/2000 Sb. o právu autorském, o právech souvisejících s právem autorským a o změně některých zákonů (autorský zákon) ve znění pozdějších právních předpisů, zejm. § 35 odst. 3 ²⁾;
- podle § 60 ³⁾ odst. 1 autorského zákona má UTB ve Zlíně právo na uzavření licenční smlouvy o užití školního díla v rozsahu § 12 odst. 4 autorského zákona;
- podle § 60 ³⁾ odst. 2 a 3 mohu užít své dílo – bakalářskou/diplomovou práci - nebo poskytnout licenci k jejímu využití jen s předchozím písemným souhlasem Univerzity Tomáše Bati ve Zlíně, která je oprávněna v takovém případě ode mne požadovat přiměřený příspěvek na úhradu nákladů, které byly Univerzitou Tomáše Bati ve Zlíně na vytvoření díla vynaloženy (až do jejich skutečné výše);
- pokud bylo k vypracování bakalářské/diplomové práce využito softwaru poskytnutého Univerzitou Tomáše Bati ve Zlíně nebo jinými subjekty pouze ke studijním a výzkumným účelům (tj. k nekomerčnímu využití), nelze výsledky bakalářské/diplomové práce využít ke komerčním účelům.

Ve Zlíně

28. 4. 2016



Jméno, příjmení, podpis

1) zákon č. 111/1998 Sb. o vysokých školách a o změně a doplnění dalších zákonů (zákon o vysokých školách), ve znění pozdějších právních předpisů, § 47b Zveřejňování závěrečných prací:

(1) Vysoká škola nevydělečně zveřejňuje disertační, diplomové, bakalářské a rigorózní práce, u kterých proběhla obhajoba, včetně posudků oponentů a výsledku obhajoby prostřednictvím databáze kvalifikačních prací, kterou spravuje. Způsob zveřejnění stanoví vnitřní předpis vysoké školy.

(2) Disertační, diplomové, bakalářské a rigorózní práce odevzdané uchazečem k obhajobě musí být též nejméně pět pracovních dnů před konáním obhajoby zveřejněny k nahlížení veřejnosti v místě určeném vnitřním předpisem vysoké školy nebo není-li tak určeno, v místě pracoviště vysoké školy, kde se má konat obhajoba práce. Každý si může ze zveřejněné práce pořizovat na své náklady výpisy, opisy nebo rozmnoženiny.

(3) Platí, že odevzdáním práce autor souhlasí se zveřejněním své práce podle tohoto zákona, bez ohledu na výsledek obhajoby.

2) zákon č. 121/2000 Sb. o právu autorském, o právech souvisejících s právem autorským a o změně některých zákonů (autorský zákon) ve znění pozdějších právních předpisů, § 35 odst. 3:

(3) Do práva autorského také nezasahuje škola nebo školské či vzdělávací zařízení, užíje-li nikoli za účelem přímého nebo nepřímého hospodářského nebo obchodního prospěchu k výuce nebo k vlastní potřebě dílo vytvořené žákem nebo studentem ke splnění školních nebo studijních povinností vyplývajících z jeho právního vztahu ke škole nebo školskému či vzdělávacího zařízení (školní dílo).

3) zákon č. 121/2000 Sb. o právu autorském, o právech souvisejících s právem autorským a o změně některých zákonů (autorský zákon) ve znění pozdějších právních předpisů, § 60 Školní dílo:

(1) Škola nebo školské či vzdělávací zařízení mají za obvyklých podmínek právo na uzavření licenční smlouvy o užití školního díla (§ 35 odst. 3). Odpirá-li autor takového díla učelit svolení bez vážného důvodu, mohou se tyto osoby domáhat nahrazení chybějícího projevu jeho vůle u soudu. Ustanovení § 35 odst. 3 zůstává nedotčeno.

(2) Není-li sjednáno jinak, může autor školního díla své dílo užít či poskytnout jinému licenci, není-li to v rozporu s oprávněnými zájmy školy nebo školského či vzdělávacího zařízení.

(3) Škola nebo školské či vzdělávací zařízení jsou oprávněny požadovat, aby jim autor školního díla z výdělku jím dosaženého v souvislosti s užitím díla či poskytnutím licence podle odstavce 2 přiměřeně přispěl na úhradu nákladů, které na vytvoření díla vynaložily, a to podle okolností až do jejich skutečné výše; přitom se přihlídkne k výši výdělku dosaženého školou nebo školským či vzdělávacím zařízením z užití školního díla podle odstavce 1.

Prohlašuji, že odevzdaná verze bakalářské/diplomové práce a verze elektronická nahraná do IS/STAG jsou totožné.

ABSTRAKT

Tato bakalářská práce se zabývá návrhem úprav zahrady mateřské školky v Napajedlích. Cílem projektu je prostor zahrady sjednotit, zpestřit a obohatit o nové hrací prvky, altány, venkoví učebnu a nové skladovací prostory. Tento návrh může být využit při v brzké budoucnosti plánované úpravě zahrady.

Klíčová slova:

Mateřská škola, zahrada, hřiště, Napajedla

ABSTRACT

This bachelor thesis deals with design of garden nursery in Napajedla. The priorities of the thesis are the unite, variegate and enrich with new gaming elements, summer-houses, outdoor classroom and storage space. This project can be used for adjustments garden which s planned in near future.

Keywords:

Kindergarten, garden, playground, Napajedla

Zde bych ráda poděkovala Ing. Arch. Michaelu Klangovi, CSc. Vedoucímu atelieru a této práci za trpělivost, a Ing. Arch. Kamilu Koláčkovi, za podporu cenné rady a postřehy při práci na tomto projektu. Také bych chtěla poděkovat celé své rodině za podporu a lásku během celého mého studia.

OBSAH

ÚVOD	9
I TEORETICKÁ ČÁST	10
1 ZAHRAHA	11
1.1 VÝZNAM PRO ČLOVĚKA	11
1.2 HISTORICKÝ VÝVOJ ZAHRAD A JEJICH FUNKCÍ	11
1.2.1 Starověk.....	11
1.2.2 Islám	13
1.2.3 Středověk.....	14
1.2.4 Renesance a manýrismus	15
1.2.5 Baroko a rokoko	16
1.2.6 Anglický park.....	17
1.2.7 Moderná zahrada	17
2 PŘEDŠKOLNÍ VZDĚLÁVÁNÍ	19
2.1 HISTORIE PŘEDŠKOLNÍHO VZDĚLÁVÁNÍ V MATEŘSKÉ ŠKOLE	19
2.1.1 Friedrich Fröbel.....	19
2.1.2 Počátky mateřských škol v českých zemích	20
3 ZNÁMÉ PŘÍKLADY PODOBNÝCH ŘEŠENÍ	23
3.1 ZAHRAHA MŠ VELKÁ BÍTEŠ	23
3.2 ZAHRAHA MŠ MOSKEVSKÁ, Kladno	24
3.3 ZAHRAHA MŠ KAMARÁD, PŘÍBOR.....	25
3.4 DĚTSKÉ HRŠTĚ WILLD KINGDOM, LONDÝN.....	28
4 ROZBOR DANNÉHO ÚKOLU	29
4.1 ANALÝZA MÍSTA, POPIS PROSTORU A OBJEKTU	31
2.1.1 Stručná historie města Napajedla	32
2.1.1 Popis současného stavu zahrady	34
4.1 MNOU ZAMÝŠLENÝ KONCEPT	39
II PRAKTICKÁ ČÁST	42
5 PRŮVODNÍ ZRPÁVA	43
6 ŘEŠEÍ JEDNOTLIVÝCH ČÁSTÍ ZAHRADY	44
6.1 EDUKATIVNÍ ZÓNA	46
6.1.1 Akustická zóna	46
6.1.2 Hmatová zóna.....	49
6.1.3 Optická zóna.....	52
6.2 PŘÍRODNÍ ZÓNA	55
6.2.1 Les	55
6.2.2 Zahrada.....	58
6.3 HRACÍ ZÓNA	59
6.3.1 Venkovní učebna	60
6.3.2 Hrací prvky.....	61
6.3.3 Řešení skaldovacích prostor.....	63

III	PROJEKTOVÁ ČÁST	64
	ZÁVĚR	76
	SEZNAM POUŽITÉ LITERATURY	77
	SEZNAM OBRÁZKŮ	78
	SEZNAM PŘÍLOH	84

ÚVOD

Pro svou bakalářskou práci jsem si vybrala téma úpravy zahrady Mateřské školy v Napajedlích. Na střední škole jsem se velmi zajímala o vytváření dětských hraček a herních sestav a proto mi bylo toto téma velmi blízké. Jedná se o školku s opravdu velkou zahradou se členitým terénem, který nabízí mnoho možností využití ale současnosti se zde nachází mnoho rozdílných prvků rozmístěných bez nějakého logického plánu.

Jelikož bylo přáním vedení školky zachovat v ní stávající prvky, cílem mé práce bude stávající prvky doplnit o nové a vše logicky a funkčně sjednotit do jednotného konceptu. Ten jsem se rozhodla zaměřit na větší propojení zahrady s přírodou a také na rozvoj dovedností a kreativity dětí, které si zde budou hrát. Vše s důrazem na jejich potřeby a požadavky vedení školky.

V teoretické části své práce se budu zabývat historií a vývojem zahradní architektury od starověku až po současnost. Dále také historií a vývojem vzdělávání předškolních dětí a vznikem prvních mateřských škol Evropě. Na to poté navazují zahrady a parky kterými jsem se nejvíce inspirovala. V poslední části své teoretické práce se věnuji rozboru problematiky daného úkolu nejen historií města Napajedla ale také stávajícím stavem zahrady a také zde ojasňuji mnou zamýšlený koncept.

V praktické části se pak věnuji jednotlivým částem zahrady a popisují zde jednotlivé prvky, které jsem pro mé řešení zahrady zvolila. Na praktickou část navazuje část projektová. celá práce je bohatě doplněna obrázky, fotkami a vizualizacemi zahrady.

I. TEORETICKÁ ČÁST

1. Zahrada

Původně slovo zahrada označovalo nejčastěji a nejintenzivněji užívanou část uzavřeného pozemku, nejčastěji těsně přiléhající k lidskému obydlí. Zahrady vždy souviseli s lidskými příbytky. Vznikaly jak u domů obyčejných lidí, tak i u rozlehlých paláců nebo duchovních staveb. Jedná se vždy o člověkem uměle vytvořené, a pravidelně udržované prostředí.

1.1 Význam pro člověka

Zahrady mohou mít ke svému vzniku hned několik důvodů. Prvním a pravděpodobně i nejstarším důvodem existence zahrady jako oploceného (a tím pádem i do jisté míry chráněného) pozemku je pěstování užitkových plodin sloužícím k obživě nebo k výdělku. Když byla tato základní lidská potřeba naplněna, začal člověk zahradu využívat také jako nástroj seberealizace a svým způsobem i sebe prezentace v kontextu své sociální skupiny. Především ve městech se pak zahrady staly místem k relaxaci. Do jisté míry člověku nahrazovali kontakt s přírodou.

1.2 Historický vývoj zahrad a jejich funkcí

1.2.1 Starověk

První zmínky o zahradách s čistě estetickou funkcí začali vznikat ve starověkém Egyptě. Tyto zahrady bývali součástí chrámových komplexů kde sloužily jako posvátné háje. Bývali také často součástí pohřební mytologie. Mnoho egyptských hrobek bylo vyzdobeno obrazy zahrad, které měli symbolizovat bohatství mrtvého v posmrtném životě. Bohatí Egyptané si dokonce nechávali v blízkosti svých hrobek vystavět zahrady skutečné (*Ačkoli kvůli záplavám v údolí Nilu museli být hroby Egyptanů zakládány v poušti, byly vybaveny nejen obrazy zahrad, nýbrž i obklopeny opravdovými zahradami* . Vzorem pro pohřební zahrady byl legendární chrámový hrob Osirida, který byl uctíván jako bůh zemřelých, ale také jako bůh plodnosti, vegetace a znovuzrození.¹ Zahrady lemovali dokonce i slavné pyramidy. a byli jimi vybaveny i egyptské domy.

Mýtus zahrady jako ztraceného ráje, který se později stal součástí tří světových náboženství, vznikl v Mezopotámii. V "kolébce lidstva" . . . Zakládání hájů mělo sloužit k uctívání bohů. Asyrští králové se také vášnivě věnovali sbíráním různých i cizokrajných druhů rostlin, které pak vysazovali do svých zahrad. Nejznámějšími zahradami z této doby jsou bájně visuté

1 KALUSOK, Michaela. *Zahradní architektura*. 1. Brno: Computer press, 2004. ISBN 80-251-0287-4.

zahrady Semiramidiny. Královna Semiramis (nejspíše se jedná o Asyrskou královnu Šammu-ramant) , po níž jsou zahrady pojmenovány je však nezaložila. Se vši pravděpodobností to byl Král Nabukabnesar II a nechal je postavit pro svou ženu Amitis, které se v mezopotámské poušti velmi stýskalo po zalesněných horách své vlasti. zda tento komplex opravdu existoval a kde přesně stál je dodnes předmětem diskuze. Nicméně pověst visutých zahrad Semiramidiných velmi ovlivnila Antiku.

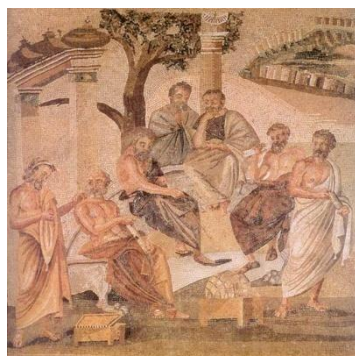


Obr. 1. Nástěná malba zahrady v egyptské hrobce.



Obr. 2. Možná podoba visutých zahrad Semiramidiných

Ve 4. a 5. stol. př. n. l. byla Řecká města příliš hustě zastavěná a nebylo zde místo pro velké zahrady. Ty nevznikaly ani v artičích řeckých domů jako tomu bylo u římský domů. Zelenina a květiny používané při náboženských rituálech byly většinou dováženy z venkova. Pokud ovšem občan řeckého města po zahradě zatoužil, mohl k procházce využít jednu z veřejných zahrad u takzvaných *gymnázii* (sportovišť). Zahrady, které patřily k chrámovým komplexům a svatyním bývaly také veřejné a často složily k výuce a rozjímání. Pro příklad slavná Platónská akademie vznikla právě z olivového háje, který byl zasvěcen mytologickému králi Akadémovi. Vznikají zde takzvané " filozofické zahrady" jejichž myšlenku vzkřísila až renesance.



Obr. 3. Platón se svými žáky v zahradě

V antickém Římě byl typické spojení zahrady a architektury. V podstatě se jednalo o rozšíření obytného prostoru směrem do zahrady. byl to vlastně první krok k vytvoření okrasné domácí

zahrady jejichž vznik byl ve starověkém Římě možný především díky dostatku vody. V domech bohatých Římanů vznikaly luxusní peristyly vybavené centrální kašnou a vyzdobeny plastikami a mozaikami. I zdi lemující zahrady bývali často vymalovány jako výhledy do rozsáhlé zahradní krajiny. Stejně tak se i tyto výjevy objevovaly na zdech uvnitř interiéru. většinou šlo ale spíše o představy ideálních antických parků než o reálné pohledy. Města antického říma byly hustě zastavěna ale i přesto se zde nacházelo mnoho veřejných parků, promenád a hájů. Lázně, divadla, paláce i chrámy byly obklopeny zahradami. Dá se tedy říci že v Antice získávají zahrady nový význam. Stávají se z nich místa nejen odpočinková ale také místa rozvoje myšlení a místa předávání poznatků a myšlenek.



Obr.4. Zahrada v atriu Římského domu.

1.2.2 Islám

Arabsko-islámské zahrady vzniklé po roce 630 n. l. byly z velké části inspirované perskými rajskými zahradami. Perský kmen Sasámovců vybudoval v Persii velmi vyspělou zahradní kulturu. Byly zde zakládány rozlehlé obory, ve kterých byla chovaná větší i menší zvěř a bylo zde mnoho stanovišť a pavilonů pro lovce. Nám známý pojem "kiosk", kterým označujeme malý prodejní stánek je odvozeninou od perského výrazu "kušk" který označoval právě tyto otevřené pavilony perských obor. S příchodem vlny orientální módy se tyto stavby začaly objevovat i v evropské zahradní architektuře 18. a 19. století.

1.2.3 středověk

V severní Evropě zahradní kulturu formoval především vzor římské antiky. Ta se dočkala své renesance za vlády Karla Velikého. V raném středověku měla ovšem zahradní kul-

tura převážně užitkovou funkci a zemědělský ráz. Mimo karolinský dvůr podporovaly a střežily antický zahradní odkaz také kláštery. (*Uvnitř 529 klášterů založených benediktinským řádem byla mnichům podle pravidla ora et labora - modli se a pracuj, ukládána nejen zbožná rozjímání ale také fyzická práce.*² Zemědělskými a zahradnickými pracemi si kláštery zajišťovali hospodářskou nezávislost a také botanické znalosti vycházející z antiky jim dávaly záruku lékařské péče. Především pro lidi žijící v okolí kláštera to byla nesporná výhoda. Proto také lékárenskou zahradu můžeme považovat za nejpodstatnější a nejdůležitější součást klášterní zahradní kultury. Raně středověké prameny zmiňují pouze užitkové zahrady ale to neznamená že neexistovali i zahrady okrasné. Vytváření zahrad můžeme totiž přiřadit k základním lidským sklonům. První středověká okrasná zahrada je doložena v Cáchách kam přesunul Karel Veliký své sídlo. později se okrasné zahrady začaly rozšiřovat i do měst a stejně jako středověká města byly i zahrady opatřeny hradbami. Napomáhaly tak nejen zásobování obyvatel ve městě ale také zpříjemňovali pobyt v jinak stísněném městě. Zahradní kultura byla také úzce spojena s rytířskou a dvorskou společností. Ta se řídila zjemnělým kodexem chování, který se především týkal ucházení se o ženu a vyznávání se z lásky k ní. zahrada se často stávala jevištěm namlouvání a milostných her. Zahrady symbolizovaly rajskou zahradu a ovocnými stromy a dostatkem vody, ve které žili Adam a Eva a po spáchání hříchu z ní byli vyhnáni. Zahrada ukryvající v sobě představu božského řádu se stala jakousi alegorií vykoupení.



Obr. 5. Scéna s Marií v rajské zahradě.

2 KALUSOK, Michaela. *Zahradní architektura*. 1. Brno: Computer press, 2004. ISBN 80-251-0287-4.

1.2.4 Renesance a manýrismus

Evropské zahradní umění má své kořeny v Itálii 14. století, kdy se začal znovu objevovat ideál antického zahradní kultury. v 15. století, v období rané renesance, byla florentským architektem Leonem Battistou Albertim sepsána první pravidla pro zahrady podle antického vzoru a to v jeho slavném díle Deset knih o architektuře, při jehož psaní byl velmi ovlivněn římským architektem Vitruviem. Centrum Italského zahradního umění byla nejdříve Florencie. Zde rod Medicejských založil novoplatonskou akademii jejíž zahrada přímo navazovala na tradici Řeckých a Římských akademických zahrad. Zde mohli lidé vést učené hovory procházeli se a diskutovali. Renesanční zahrady ve svém uspořádání také přímo navazovali na středověké zahrady. Většinou se skládaly ze tří částí. z plochy připomínající les, která mohla také mít podobu obory. dále zde bývala ovocná zahrada a nakonec také bylinková a květinářská zahrada. V renesanci splynuly užitková a okrasná funkce zahrady, které byly ve středověku přísně oddělené. V architektuře zahrad se také projevil renesanční zájem o matematiku a perspektivu. Cesty se kolmo křížily a tvořily pravidelný rastr. Stromy byly vysazovány v přesných řadách a pravidelných vzorech. Objevování nových zemí a kontinentů a s tím vzniklé nové obchodní cesty podpořily nový koníček bohatých majitelích zahrad a o sbírání vzácných a exotických druhů rostlin a někdy i zvířat. Za ideál Italské renesanční zahrady můžeme považovat zahradu vily Lante v Bangia, a je dodnes zachovaná v prakticky nezměněné podobě. *zvláštní důraz je v ní kladen na hlavní osu zahrady, která je doplněna bohatými vodními hříčkami, zatímco v zahradách rané renesance je voda spoutána v jednotlivých nádržích a studnách, v této zahradě vedou umělecky zdobená koryta potoků vodu v nepřetržitém toku k fontánám umístěným na několika terasách.*³. Tyto skvostné Italské renesanční zahrady se přirozeně staly předobrazem a inspiračním zdrojem pro zahradní umění v Evropě 16. a 17. století. V období renesance vznikají také rané botanické zahrady. Jsou zakládány při velkých univerzitách nejprve v Itálii ale později v celé Evropě. v podstatě vycházeli ze středověkých bylinkářských a lékárenských zahrad. sledovali ale nové vědecké cíle, hlavně výzkum rostlin a jejich klasifikaci.



Obr.6. Renesanční zahrada u zámku

Villandry ve Francii

3 KALUSOK, Michaela. *Zahradní architektura*. 1. Brno: Computer press, 2004. ISBN 80-251-0287-4.

1.2.5 Baroko a rokoko

V baroku se zahradní umění vyvinulo až téměř k dokonalosti. Rozvíjí se hlavně vztah zahrady ke krajině : *Hlavní osa parkové výsadby tak plynule pokračuje do dálky a navazuje na přiléhající krajinu. Souběžně tak dochází k hlubšímu chápání celkové kompozice úpravy k vyššímu celku - krajině. Hlavní osa obvykle prochází zámeckou budovou a je zvýrazněna do dálky vyváženým rozložením hmoty zeleně po jejích stranách. Vznikají tak zajímavé průhledy do krajiny, na vodní plochy či architektonické doplňky. Výrazně se tak umocňuje estetický dojem a propojení zahradní tvorby s okolní krajinou.*⁴ Zahradní umění baroka dosáhlo svého vrcholu ve Francii za vlády Ludvíka XIV. Nejznámější realizací Barokní a zahrady jsou exteriéry zámku Versailles. Zámek je nad zahradami vyvýšen a poskytuje divákovi pozorujícímu zahrady z jeho oken výhled a přesně, pečlivě upravené, barevné geometrické plochy záhonů *parterre de broderie*. Ty měli především reprezentační a ceremoniální funkci. Na ně pak navazují prostory bosketů propojených geometrickým pěšinkovým systémem. tyto prostory byly na rozdíl od otevřených reprezentačních ploch určeny k intimnějším zábavám , ke schovávání a koketerii . Chodec který se zde procházel mohl být kdykoli překvapen jiným návštěvníkem ukrývajícím se za vysokými keři. tyto prvky byly vlastní většině barokních zahrad stejně jako zahradní sochy, fontány a jiné vodní objekty ale také malé zahradní stavby jako pergoly, různé altány nebo napodobeniny venkovských staveb. Někdy byl součástí zahrady i skleník s tropickými rostlinami nebo oranžerie.



Obr. 7. Geometrická část zahrad zámku ve Versailles.

1.2.6 Anglický park

Opakem zdobných a přehnaně pravidelných francouzských zahrad byl "anglický park". Tato forma úpravy vznikla v Anglii na počátku 18 století. Jednalo se o přirozeně působící zahrady jejíž filozofii bylo, že pouze v přírodě můžeme najít božskou harmonii, kterou se francouzská barokní zahrada snažila nalézt v přesné geometrii. Toto nové zahradní umění bylo často přirovnáváno k malířství. *v zahradách byly naaranžovány trojrozměrné krajinářské*

4 Zahrady- rostliny. *Zahradnictví Franc* [online]. [cit. 2016-04-30]. Dostupné z: <http://www.zahrady-rostliny.cz/historie.html>

obrazy, které se návštěvníkům představovaly v rozmanitých pohledech a vyhlídkách.⁵ Uniktní ukázkou tohoto romantického stylu je parková úprava Lednicko -Valtického areálu, která patří k nejkrásnějším a nejhodnotnějším v Evropě a byla zařazena na seznam UNESCO. Anglické parky bývali často doplněny drobnými stavbami (různými kalpičkami, umělými zříceninami, atd.).



Obr. 8. Minaret v zahradě Lednického zámku.

1.2.7 Moderní zahrada

Na přelomu 19. a 20. století se v Evropě a severní Americe začíná objevovat nový styl, který zavrhuje dosud převládající historizující formy. Je to secese, jenž používá především ornamenty, asymetrii, lineárnost a obvykle velmi složitou plynulou křivku. Secese se v zahradní architektuře neprosadila na dlouho a dochovalo se jich jen velmi málo.

20. a 21. století se nese v duchu menší formálnosti. Zahrady jsou často řešeny přirozeně s prvky volné přírody. Pokud to prostor umožňuje, navazuje zahrady na okolní krajinu. objevují se plynulé křivky, asymetrie i geometričnost a abstrakce. na prvním místě je zde člověk jako tvůrce a uživatel. Vrací se duchovní rozměr jako měly barokní zahrady ale převládá funkčnost a racionalita. Každá moderní zahrada nebo park by měli dotvářet prostředí a sloužit člověku. Ten by se zde měl cítit příjemně a uvolněně. Podoba zahrady koresponduje s osobností a cítěním uživatele.

5 KALUSOK, Michaela. *Zahradní architektura*. 1. Brno: Computer press, 2004. ISBN 80-251-0287-4.



Obr.9. Nově zrekonstruovaná secesní zahrada vily Löw-Beer v Brně30-tých let..



Obr.10. Úprava zahrady od Mien Ruys ze 30-tých let

2 PŘEDŠKOLNÍ VZDĚLÁVÁNÍ

"Všechno, co opravdu potřebuju znát, jsem se naučil v mateřské školce."

(Robert Fulghum)

Předškolním vzděláním se rozumí péče o děti ve věku od 3 do 6 let. Mateřské školy, které tuto péči poskytují mají za úkol připravit dítě na vstup nástup do základní škol a to nejen po stránce vědomostní ale i v oblasti sociálních dovedností a psychiky. V České republice není docházka do mateřské školky povinná přesto ale většina předškolních dětí mateřské školy navštěvuje.

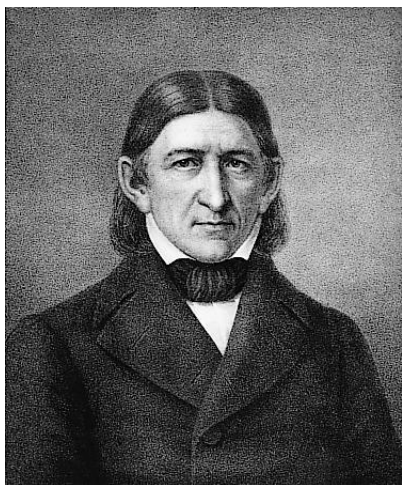
2.1 Historie předškolního vzdělávání v mateřské škole

2.1.1 Friedrich Fröbel

Oficiálně první Mateřskou školu založil Friedrich Fröbel roce 1840 v Německu. Fröbel se nejdříve vyučil lesníkem a poté se věnoval studiu přírodních věd na univerzitě v Jeně díky čemuž se příroda stala jedním z jeho významných zdrojů inspirace pro jeho pozdější pedagogickou činnost. Díky napoleonským válkám se v Německu začalo intenzivně rozvíjet různá nacionalistická hnutí, kterými byl silně ovlivněn i Fröbel . *V roce 1813 se jako dobrovolník účastnil osvobozeneckých bojů proti Napoleonovi. Zkušenost z této kampaně vtiskla jeho pedagogice výrazně národní charakter.*⁶ Svě pedagogické teorie inspirované přírodou a národním cítěním začal poprvé ve větší míře aplikovat ve své škole v Keilhanu. *Cílem školy byla výchova "svobodných aktivních, myslících lidí". Není divu, že za Meternichovské reakce ústav nabylo pověsti " hnízda demagogů" a "semeniště revolučních duchů "*⁷ Během svého působení na této škole Fröbel vypracoval a vydal své stěžejní dílo *Výchova člověka*. díky dusné politické atmosféře v Německu přijal Fröbel nabídku k působení ve Švýcarsku . Dostal se zde ovšem do sporu s ortodoxním duchovenstvem kvůli své nábožensky tolerantní výchově. Přijal proto nabídku vést sirotčinec v Burgdorfu.

Zkušenosti, které získal , ho upevnili v přesvědčení, že raná stádia výchovy mají velký význam. Po šesti letech strávených ve Švýcarsku se roku 1837 vrátil do Německa. Nedaleko Blankenburgu otevřel svou první "Dětskou zahrádku"(německy kindergarten-tento výraz přetrval i v jiných jazycích dodnes). Fröbelův experiment měl velmi široký ohlas a záhy se zača-

^{6, 7} CIPRO, Miroslav. *Průvodce dějinami výchovy*. 1. Praha: Pyramida, 1984. ISBN 505-21-857.



Obr.11. Friedrich Fröbel

2.1.2 Počátky mateřských škol v českých zemích.

V první polovině 19. století začali u nás vznikat takzvané Opatrovny což byli předchůdci Mateřských školek. Bylo jich třeba hlavně kvůli zařazení žen do pracovního procesu. Nemohly tedy zůstat spředskolními dětmi doma a ty se samotné potulovaly po ulicích a podíleli se na drobné kriminalitě v rámci různých žebráckých a zlodějských gangů, nebo často umírali na různá zranění. První vzorová opatrovna byla založena v roce 1832 v Praze na Hrádku pod Emauzy panem Janem Svobodou. Ten se snažil tří až šestiletým dětem pomoci her, zpěvu a říkadél nenásilnou formou vštěpovat morální zásady a učil je také základům psaní a čtení.

ve druhé polovině 19. století k nám dorazil trend německých kindergarten podle Friedricha Fröberta . Původně sem docházely matky s dětmi aby se zde učily jak strážně vychovávat a rozvíjet své dítě. První taková dětská zahrádka byla založena v roce 1862 v prostorách kolem kostela sv Jakuba v Praze. Fungoval zde charitativní princip financování . peníze se shromažďovali pomocí veřejných sbírek. část prostředků ovšem poskytlo i město Praha. díky tomu mohl být provoz školky celodenní se zajištěným stravováním a pro děti z chudých poměrů školka zajišťovala i ošacení.

ve 20 století se v českém předškolním vzdělávání dětí začalo prosazovat Reformní hnutí, které reagovalo na fröbelitismus , který měl tendenci potlačovat dětskou individualitu a zastával velmi přeintelektualizovaný názor na vývoj dítěte. *S nástupem a pozvolným rozvojem předškolní výchovy před povinnou školní docházkou dochází již od počátku minulého století k postupnému zkvalitňování a zákonným úpravám studia kvalifikovaných pedagogic-*

kých pracovních. Má to svoje opodstatnění. Poznatky z vývojové psychologie dokládají, jak velký význam pro formování života člověka má právě předškolní výchova.⁸ V meziválečném období (stále reformní hnutí) se střetly dva názorové proudy. První ztělesněný Václavem Příhodou, který se snažil v českém prostředí prosadit takzvaný "globální model" z USA, který se zakládal na učení se pomocí obrazu. Tento systém však nefungoval. Druhý proud vedený Janem Uhrem se zabýval hlavně obsahem vzdělání a jeho strukturou. Uher byl patřil mezi odpůrce "Globální metody" propagované Příhodou. Tento spor přerušila druhá světová válka. Z tohoto období vzešlo i něco prospěšného. především tedy díky pedagogům věnujícím se pokusům v praxi. Ida Jarníková se začala zajímat o rámcové vzdělávání. Rozdělila školní rok do třech bloků: Letní prázdniny - vánoční prázdniny, vánoční prázdniny - velikonoční prázdniny a velikonoční prázdniny - letní prázdniny. Jednotlivá témata rozdělila do týdenních bloků. Anna Súsová se zabývala rozdělením prostorů mateřské školy a a jejím vnitřním a vnějším vybavením. školka podle ní měla mít tři základní prostory: hernu, učebnu a zahradu. Nábytek měl být dle jejího názoru velikostně uzpůsoben dětem aby mohli co nejsnadněji provádět sebeobsluhu. Tyto pravidla se ve školkách uplatňují i dnes.

Po skončení 2.světová války došlo k velkému rozvoji mateřských škola jeslí. předškolní vzdělání bylo uznáno jako součást vzdělávacích institucí ale mateřská škola byla prozatím nepovinná. Do roku 1965 kvalita předškolního vzdělání rostla. rozvíjela se výuka estetické a dramatické výchovy a bylo vydáno mnoho publikací na toto téma. Po roce 1965 a v době normalizace se ovšem začal prosazovat socialistický přístup. Programy mateřských školek byly sjednocena do učebních plánů byla zakotvena socialistická ideologie. V roce 1976 došlo k zásadní změně. Základní škola byla prodloužena na 10 let z čehož měly být poslední dva roky středoškolské. všichni tak měli mít středoškolské vzdělání. Důsledkem této změny však byl první stupeň základní školy zkrácen ze 5 na 4 roky. První stupeň začal zaostávat a bylo potřeba ztracený rok nahradit. Proto bylo učivo prvního ročníku zavedeno do školek a poslední předškolní rok byla docházka do školky povinná. Děti se učili číst psát a počítat jako ve škole. tento systém děti velmi přetěžoval nehledě na to že v 5 letech mnohé z nich nebyly pro školu dostatečně zralé a trpěli psychickými problémy.

Po pádu komunistického režimu předškolní pedagogika navázala na poznatky reformního hnutí a zaměřila se především na individualně orientovaný přístup k dětem. Začala se rozvíjet interkulturní výchova a také začleňování dětí se speciálními potřebami. rozvíjí se také alternativní přístupy a pedagogické směry jako jsou: Eko školky, Lesní školky, Montessori systém, atd.

8 Mateřinky - historie mateřských školek. *Český dialog* [online]. [cit. 2016-05-01]. Dostupné z: <http://cesky-dialog.net/clanek/6547-materinky-z-historie-materskych-skolek/>



Obr.12. První samostatná budova mateřské školky v Praze na Vinohradech (1887).

3 ZNÁMÉ PŘÍKLADY PODOBNÝCH ŘEŠENÍ

Při své práci jsem se často inspirovala již zrealizovanými návrhy zahrad mateřských školek ale i realizacemi veřejných dětských hřišť a také zahradní architekturou obecně. Zajímala jsem se především o realizace, které byli něčím zajímavé nebo neobvyklé. Při koumání daného tématu mě velmi zaujal fenomén "Přírodních zahrad". Jedná se o způsob úpravy zahrady v přírodním duch. Používají se čistě přírodní materiály v přirozených barvách, ale zároveň se snaží co nejvíce podněcovat dětskou fantazii. Druhým mým inspiračním zdrojem byli dozajista hrací prvky které se vyznačují nějakou edukativní funkcí. Snažila jsem se ve své práci čerpat z obou těchto fenoménů a vytvořit tak pro děti podnětné a inspirativní prostředí.

3.1 Zahrada mateřské školy Velká Bíteš

Mateřská škola ve Velké Bíteši má 119 žáků v pěti třídách. V roce 2014 zde byla zbudována nová Přírodní zahrada školce na míru.

Na této zahradě vás zde zaujme omezená škála použitých materiálů. Dřevo, kameny, beton a štěrk, který je požit jako dopadová plocha. dřevěné hrací prvky jsou občas doplněny decentním barevným akcentem nebo v případě posezení z hvězdicovitě rozestavěných klád jsou použity barevné textilní zástěny jako ochrana před sluncem. Na první pohled vypadá to vypadá že má zahrada poměrně malou rozlohu nicméně jde o iluzi způsobenou rozestavěním jednotlivých hracích prvků. Dlouhá opičí dráha ze dřeva s lanovými prvky, nízké násypy a různé prolézačky zapuštěné do kamenné zídky prostor zahrady jakoby rozdělují a vytvářejí zde různá útulná zákoutí. Velmi se mi zde líbí použití dřevěných kůlu, kterým je ponechaná jejich původní barevnost a tvar také není nějak zásadně upravován. Líbí se mi také kamenný chodníček vinoucí se zahradou jako had a propojující tak její části. Nevyskytuje se zde žádná větší travnatá plocha. Tráva se zde vlastně vyskytuje jen minimálně. Většina plochy je buďto vysypaná štěrkem nebo udusanou hlinou. Celkově může zahrada působit chladně až smutně hlavně díky převládajícím studeným hnědošedým odstínům dřeva kamenů nicméně osobně se mi líbí celkový přirozený ráz zahrady. Zadavatelem projektu bylo město Velká Bíteš.



Obr. 13. Zahrada MŠ ve Velké Bíteši



Obr. 14. Stožár s barevnými akcenty



Obr. 15. Posezení



Obr. 16. Domeček s opičí dráhou

3.2 Zahrada mateřské školy Moskenská v Kladně

Tato školka se nachází na kraji Kladna a její kapacita je 112 dětí. Školka disponuje rozlehlou zahradou jejíž část byla nedávno upravena na přírodní zahradu. Školka také bezprostředně sousedí s lesem a který jakoby přírodní zahrada navazuje.

Jsou zde používány především přírodní materiály. Klasické hrací prvky, které se obvykle objevují na klasických dětských hřištích a ve školkách jsou zde nahrazeny jejich přírodními ekvivalenty. Obyčejnou prolézačku zde supluje kmen stromu, altán je vyroben ze vzájemně propletených větví živých vrbiček a venkovní stavebnice ze špalku a kmínků různých tvaru a velikosti. Nachází se zde také mnoho prvků které mají za úkol rozvíjet dětské smysly. Můžeme zde nalézt velký hmatový chodník vyrobený z mnoha rozdílných materiálů, který slouží k rozvoji hmatu a jistě si povšimneme i velkého kamenného xylofonu s paličkami. Velmi zajímavý je i hmyzí domeček který dětem dovoluje zkoumat malé živočichy v je-

jich přirozeném prostředí které je zároveň pro děti přístupné. Dopadové prochy u jednotlivých hracích prvků jsou vytvořeny štěrkem a mulčovací kůrou. Mezi jednotlivými prvky jsou také velké zatravněné plochy, které dětem umožňují hrát hry vyžadující volný prostor. Na této realizaci se mi velmi líbí plynulý přechod zahrady a lesa kdy se zdá že oboje jakoby splývá. Líbí se mi také travnaté plochy díky kterým zahrady vypadá vzdušně a otevřeně.

Obr.17. Stavebnice z kmínků, špalků a kamenů.



Obr.18. Zatloukání.



Obr.19. Altán z živých vrbiček.



Obr.20. Lezecká stěna.

3.3 Zahrada mateřské školy Kamarád v Příboře

Mateřská škola Kamarád se nachází v centru malého města Příbor. Momentálně ji navštěvuje 175 dětí rozdělených do 7 tříd. Její nově zrekonstruovaná zahrada je v odpoledních hodinách přístupná i pro veřejnost.

Celá zahrada se nese v duchu slovanského hradiště rozděleného do 7 tematických stanišť : Hradiště, osada Lovců, osada Kupců a kejklířů, osada Chovatelů, osada Pěstitelů, osada Rybářů a Tržiště. Jelikož se tato školka vyskytuje blízko mého bydliště měla jsem možnost ji dlouhodobě pozorovat. Na této zahradě mě nejprve zaujala její barevnost, rozmanitost a

také zdánlivá chaotičnost. Většina hracích prvků jsou dřevěné s barevnými akcenty, všechny jsou navrženy ve stejném stylu který celou zahradu propojuje. Hrací prvky se tematiky přizpůsobují prostředí které mají znázorňovat. Slovanské hradiště je tedy znázorněno velkou dvouvěžovou prolézačkou se skluzavkou umístěnou na dvou umělých kopečcích. Osadu lovců tvoří lanové týpí a dřevěné sochy divokých zvířat. Osadu kupců a kejklířů je určená k relaxaci a klidovým činnostem. Je tu velké pískoviště a tabule s počítadlem pro tvořivé činnosti a rozvoj schopností dětí. Je zde i prostor pro pořádání malých divadelních a pěveckých vystoupení a odpočinková část pro děti i rodiče s kruhovým ohništěm a mobilními sedátky. Osada chovatelů je stylizovaná jako dvorek. Jsou zde pružinové houpačky zpodobňující různá zvířátka. můžeme zde nalézt kurník jako prolézačku nebo salaš místo altánu. Je zde také ohrada s ovečkami či chlívek s prasátky. Osada pěstitelů se skládá z několika prvků . Je zde zahradníkův domeček se zahrádkou a strašákem, Oráč na poli nebo mlýn. ten je ztvárněn sestavou pro hru s vodou a pískem. Voda protéká žlaby a roztáčí mlýnské kolo. Písek simuluje mouku. v osadě rybářů můžeme najít rybářskou loď s mnoha sítěmi a malými rybářskými domky. barevná dopadová plocha znázorňuje moře. Tržiště je tvořeno několika obchůdky a také prostranstvím fungujícím jako hřiště.

Každé místo této prostorné zahrady je bezesbytku využito, i přes velké množství herních prvků působí celek jednotně a propojeně. Umělé svahy se střídají s rovnými plochami s trávou nebo šterkem. Na první pohled se zahrada může zdát příliš přeplněná a nepřehledná dokáže ale pojmout velké množství dětí.



Obr.21. Slovanské hradiště



Obr.22. osada Lovců.



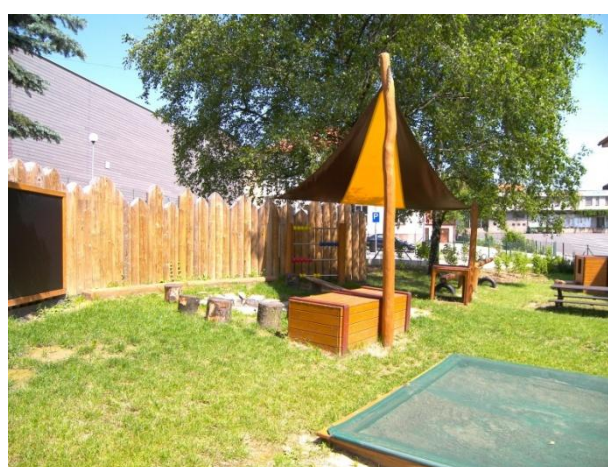
Obr.23. Salaš a ohrada s ovečkami v osadě Chovatelů.



Obr.24. Mlýn a pluh v osadě Pěstitelů.



Obr.25. Osada pěstitelů.



Obr.26. Osada Kejklířů a kupců



Obr.27. Osada Rybářů.



Obr. 28. Tržnice

3.4 Dětské hřiště Wild Kingdom v Londýně

Toto hřiště bylo zbudováno jako součást krajinářských úprav dříve průmyslové oblasti jménem Three mills Green v Londýně v roce 2012. Jedná se o městskou část která se postupně stává novým centrem města. Koncept tohoto hřiště propojuje a kombinuje různé herní prostory a struktury a vytváří tak prostředí plné překvapení a dobrodružství. *Jedná se o místo, které zažehne vaši fantazii, kde se přírodní doplňuje s uměle vytvořeným a nečekaným, místo, kde se snoubí příroda a hra.*⁹ Jelikož je toto hřiště navrženo jako součást krajiny, reaguje na ni a obměňuje se podle stále se měnících ročních období. Hřiště je navrženo v přírodním duchu a často využívá přírodní materiály především dřevo nebo kameny. můžeme zde narazit také na kovové prvky odkazující na průmyslovou minulost místa. Vyskytují se zde hlavně jednoduché tvary kvádrů (kamenných nebo dřevěných) nebo jsou zde přírodní prvky ponechány ve svém původním vzezření. Můžeme zde najít malé pódium určené k vystoupení dětí z okolí. Je zde také mnoho lanových prolézaček. Největší v nich jsou lanové sítě natažené mezi několika kměny stromů. Posezení tvoří několik kamenných kvádrů které mohou sloužit i jako přeskakovací dráha. Toto hřiště je dílem dvou atelierů: We Made That a Free play .



Obr.29. Kamenné kvádry



Obr.30. Přeskakovací opičí dráha



Obr.31. Dřevěné kůly

9 Wild Kingdom, Londn. Loci [online]. [cit. 2016-05-02]. Dostupné z: <http://www.loci-asociace.com/#!inspirace>



Obr.32. Lanová prolézačka



Obr.33. Malé pódium

3.6 Mateřská školka Maintrea ve Slušovicích

Jedná se malou dvoutřídou školku starající se o 50 dětí. Tato Školka byla otevřena v roce 2010. Je tedy poměrně mladá. Její zahrada byla stavěna ve dvou vlnách. první část byla postavena v roce 2010. druhá o rok později.

Zahrada MŠ Maintrea není velká, je to magický prostor ohraničený obou stran kamennou zdí. Hrací prvky v této zahradě jsou výhradně v přírodním stylu. Většina dřevěných prvků je vyrobeno ze stromů, které byly v zahradě pokáceny. jedná se často o velmi jednoduché prolézačky doplněné pouze lany. Dále zde můžeme najít kamenné objekty sloužící jako skluzavky nebo přelízky. Skluzavka je vyrobena ze žuly a je zapuštěna do umělého kopce. Zatímco mužský a ženský syenitový kámen jsou volně stojící prvky. Dále jsou zde použity různé kusy topolových kmenů. Vydlabané i nechané na pospas hnilobě a rozkladu. Tato realizace mě zaujala svou syrovostí. Tím jak hledá krásu a hravost v přírodních prvcích bez jakékoliv povrchové, tvarové nebo barevné úpravě, snad kromě vyleštěných částí kamenů. Děti se tak setkávají s přírodou přímo. Autorem této realizace je pan architekt Lukáš Gavlovský, který se úpravám zahrad a dětských hřišť v přírodním stylu často věnuje.



Obr.34. Kmen



Obr.36. Kamenná skluzavka

Obr.35. Prolézačka z větví a kmenů



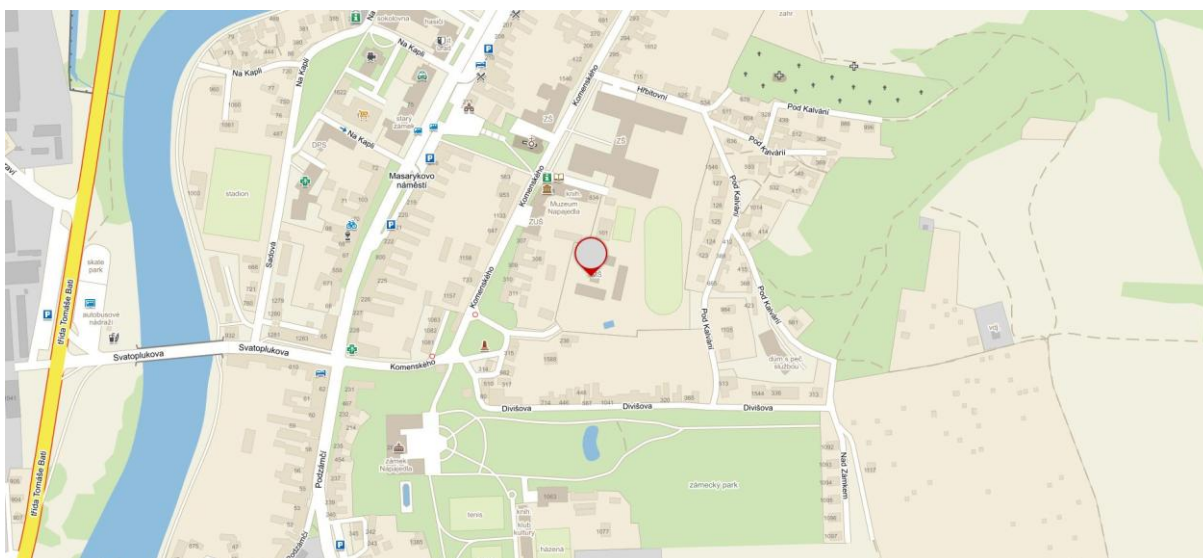
Obr.37. Ženský a mužský kámen

4 ROZBOR DANNÉHO PROSTOROVÉHO ÚKOLU

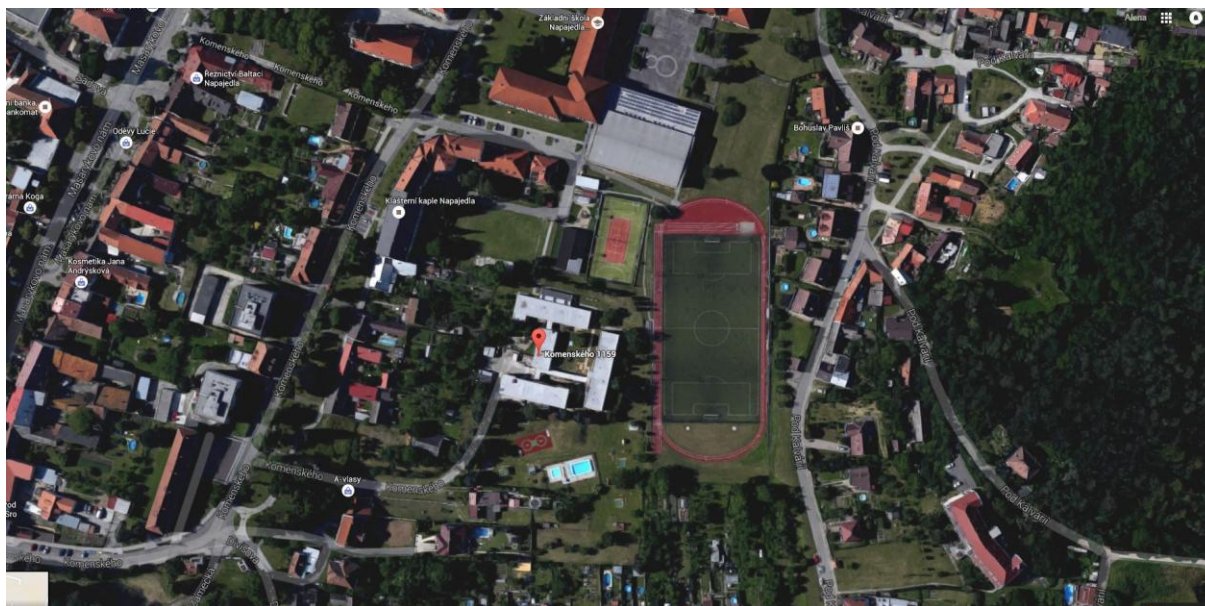
4.1 Analýza místa, popis prostoru a objektu

Mateřská škola Napajedla se nachází na adrese Komenského 1159 a je jedinou školkou ve městě. Přímo sousedí se sportovním areálem 2. základní školy v Napajedlech a také se zahradami několika soukromých rodinných domků. Školka je přístupná dvěma přístupovými cestami. První z nich funguje jako příjezdová a zásobovací trasa a nachází se na ulici Komenského. Druhá s přístupových tras je pěší chodník vedoucí od budovy 1. základní školy mezi areálem kláštera a školními hřišti. Školka je z centra města snadno dostupná ale zároveň je stranou od velkých komunikací skrytá mezi rodinnými domy.

Provoz této mateřské školy začal v roce 1967 otevřením první budovy "A". V roce 1978 byla uvedena do provozu budova "B". Budova "D" se zimní zahradou byla zprovozněna v říjnu 2005. Poslední částí areálu školky je budova "C", ve které se nachází kuchyně s prádelnou a celkově má funkci hospodářské budovy. Mateřská školka má kapacitu 200 dětí v osmi třídách. O děti se zde stará 29 zaměstnanců z toho se jich 13 zabývá provozem školky. Ta je otevřena od 6:00 do 16:00 a zahrada areál školky se z bezpečnostních důvodů otevírá pouze při příchodu nebo odchodu dětí. Zahrada není přístupná veřejnosti. Areál školky je tvořen čtyřmi vzájemně do kruhu propojenými budovami s vnitřním dvorem. Zahrada školky je velmi rozlehlá a nachází se v mírném svahu.



Obr. 38. Mapa okolí



Obr. 39. Fotomapa okolí

4.1.1 Stručná historie města Napajedla

Město Napajedla se nachází na hranici Hornomoravského a Dolnomoravského úvalu. zde se nachází hranice mezi třemi regiony: Slováckem, Valašskem a Hanou. Díky tomu je kulturní tradice napajedel velmi svébytná. Napajedla mají rozlohu 19,8 km³ a žije zde 7263 obyvatel. Místo v údolí řeky Moravy, kde dnes toto město leží je často nazýváno Napajedelská brána. V historii šlo o velmi důležité obchodní a strategické místo. *Údolí řeky Moravy s příznivými životními podmínkami, nacházející se na obchodní stezce, vytvářelo předpoklady pro trvalé osídlení.*¹⁰

Kde získalo město Napajedla své jméno je více než jasné. *Po staletí využívaly obchodní i vojenské karavany brod na řece Moravě při cestě od Baltu do středomoří a zpět. Při zastavení zde napojily koně, v okolních lesích našly potravu.*¹¹ Ve 14 století se z osady stává městečko. V roce 1362 se objevuje první písemná zmínka o Napajedních. díky své strategické pozici bylo toto místo považováno za velmi cennou součást majetku. Významnou stopu zde zanechal rod Žerotínů nebo rod Rotalů, Za jehož vlády se město několikanásobně rozrostlo. Poslední dědička rodu Rotalu nechala mimo jiné postavit barokní zámek jehož stavba byla

¹⁰ Historie. *Město Napajedla* [online]. [cit. 2016-05-03]. Dostupné z: <http://www.napajedla.cz/cs/historie>

¹¹ Napajedla - historie obce. *Místopisný průvodce po České republice* [online]. [cit. 2016-05-03]. Dostupné z: http://www.mistopisy.cz/historie_napajedla_6990.html

svěřena vídeňskému architektu Grimmovi. Největší slávu zažilo napajedelské panství za vlády pánů ze Stockalu. Zdejší sirné lázně s léčivou minerálkou se společně s hřebčínem staly velmi oblíbeným návštěvním místem vídeňské smetánky. Hřebčín se stal velmi významnou částí obce a funguje už bezmála 120 let

Napajedla byla povýšena na město v roce 1898. Neorenesanční radnice byla postavena mezi lety 1903-1904 na náměstí architektem Dominikem Feyem. Na výzdobě radnice se podíleli také Franta Úprka sochou sv. Jiří, patrona města a Jano Kohler ciferníkem věžních hodin z keramiky a vitrážovým oknem Velký průmyslový rozvoj nastal až po první světové válce. největší pak kolem roku 1935 s příchodem J.A.Baři, který začal zámek v Napajedlích využívat jako reprezentační prostor.

V Napajedlech je také mnoho dalších historických památek jako je kostel sv. Bartoloměje nebo budova kláštera. Ten v současné době slouží jako muzeum a sídlí v něm klub kultury a knihovna. Mezi dalšími pamětihodnostmi města Napajedla patří mimo jiné rodné domy napajedelských rodáků jako třeba generála Josefa Šnejdráka, klavírního virtuóza Rudolfa firkušného nebo spisovatelky Boženy Benešové. V Napajedlích také už padesát let působí folklorní soubory Radovan a Radovánek, které udržují na živu tradiční folklorní tance, písně, zvyky, a kroje oblasti.



Obr.40. Radnice města Napajedla.



Obr.41. Hřebčín.



Obr.42. Kostel sv. Bartoloměje

4.1.2 Popis současného stavu zahrady

Terén zahrady je členitý a převážně travnatý. Budovy školky jsou zahradou obklopeny prakticky ze všech stran čímž vzniká několik od sebe oddělených prostorů, který jsou propojeny chodníkem. Ten je veden kolem všech budov školky a spojuje je s oběma východy z areálu. Po vstupu do areálu školky hlavní brankou se ocitneme ve spodní části středu zahrady. Ocitneme se na chodníku vedoucím ke školce, který je lemován vzrostlými stromy převážně jehličnatými. od chodníku se v mírném svahu zvedá hlavní prostor zahrady. Můžeme zde vidět několik různých druhů herních sestav jako jsou skluzavky, kladina nebo prolézačka. Většina z nich nemá žádnou speciální dopadovou plochu neboť při jejich výšce není dle normy potřeba. Dopadovou lochu má zbudovanou pouze šestiúhelníková prolézačka nacházející se nejbližší bráně. Výše v mírném svahu můžeme vidět malé hřiště z barevného gumového materiálu, které školce darovala firma Fatra. Na plochu hřiště navazuje umělý svah, které děti v zimě využívají k bobování a sáňkování. Zahrada školky se sice nachází v mírném svahu ale jeho sklon není pro tyto zimní aktivity dostatečný. Vedle svahu se nachází i venkovní bazén se sprchou a vlastním sociálním zařízením v podobě budky stojící vedle oploceného prostoru s bazénem.



Obr.43. Šestiúhelníková prolézačka



Obr.44. Věž se skluzavkou



Obr.45. Bazén



Obr.46. Hřiště

V horní části se nachází stříška se zahradní stavebnicí, několik pískovišť a různých hracích prvků. převážně se jedná o balanční prvky ale můžeme zde nalézt i větší herní sestavu se skluzavkou. Prostor je doplněn Dřevěným barevným totemem. Zahrada se zde rozšiřuje a pokračuje dále od budov školky a tvoří jakési pomyslné L. V této zadní části skryté za zahradou rodinného domu, se nenachází žádné hrací prvky, pouze několik menších stromů.



Obr.47. Kalina jezevčík



Obr.48. Totem, hrací sestava se skluzavkou



Obr.49. Řetězový mostek

Budeme-li se držet chodníku, Obejdeme budovy a dostaneme se k prostoru u zadní branky školy . V tomto úzkém prostoru mezi plotem a budovami školky se nachází bylinková zahrádka zbudovaná za pomoci rodičů dětí a Prolézačka znázorňující housenku. V této části zahrady je terén nejpříkřejší takže prostor bez prolézaček a stromů je také často využíván jako bobovací dráha. Odtud se můžeme snadno dostat do vnitřního dvora školky kde lze nalézt nově zbudovaný hmatový chodník, pískoviště, domeček se zahrádkou, Velkou prolézačku ve tvaru lodi a několik pružinových houpadel.



Obr.50.Housenka



Obr.51.Lod'



Obr.52.Houpadlo

Poslední část zahrady se nachází za budovou C a prostorem s technickým zázemím od kterého je oddělena plotem. Zde se nachází několik ovocných stromů. Je zde také nejvyšší hrací sestava v celé zahradě se šterkovou dopadovou plochou a malý domeček. Technické zázemí školky je asfaltová plocha, ke které jsou přidruženy skladovací budky a prostor pro odpad .



Obr.53. Velká prolézací sestava



Obr.54. Ovocné stromy



Obr.55. Technické zázemí



Obr.56. Technické zázemí



1:700

Obr.57. Současný stav

4.2 Mnou zamýšlený koncept

Při rozhovorech s vedením školky a také s mým vedoucím práce jsem se dozvěděla, že v tomto projektu má být zachováno prakticky vše co se dnes na zahradě nachází (všechny hrací prvky, mobiliář) a mým úkolem bude prostor doplnit, sjednotit a vyvážit tak aby působil jednotným uceleným dojmem a aby byl pro děti co nejvíce podnětný a funkční. Vedení školky projevilo zájem také o venkovní učebnu a rozšíření skladovacích prostor. Oba tyto Problémy, společně s nedostatečným zastíněním pískovišť a absencí zastíněných hracích ploch, se staly hlavními body mé práce. Dále jsem se zabývala možností rozšířit arzenál hracích prvků o smysly rozvíjející objekty. Vedení školky také projevilo velký zájem o to, aby tato zahrada byla upravena v duchu přírodních zahrad.

Během hledání inspirace mě velmi oslovily takzvané přírodní zahrady. Zaujala mě jejich snaha propojit dětskou hru s přírodou i jejich vizuální podoba. Stávající hrací prvky v zahradě jsou z pravidla dřevěné doplněné barvami z toho to jsem vycházela a rozhodla jsem se navrhovat své objekty také ze dřeva doplněného barvami. Vzhledem k barevnosti původních prvků jsem si zvolila škálu čtyř základních barev: žluté, modré, červené a zelené. tyto barvy se vzájemně výborně doplňují, pro malé děti jsou snadno čitelné a působí velmi hravě a vesele. Jak už jsem se zmiňovala výše, jako jen ze základních materiálů jsem si zvolila dřevo a to akátové především pro jeho skvělé vlastnosti. Dále jsem využila technologie hliněných a proutěných staveb.

Dlouho jsem nevěděla jak k tak velkému a rozsáhlému prostoru přistoupit. Po dlouhých úvahách jsem se nakonec rozhodla celý prostor rozdělit do tematických zón. Jsou to zóny přírodní, edukativní a hrací. Přírodní zóny jsou stylizovány do konkrétního prostředí. V zahradě se nacházejí dvě takto upravená místa. Prvním z nich je Les. Toto prostředí jsem umístila do nejdlejší části zahrady, která je skryta jakoby za rohem a ze všech stran obklopena zahradami rodinných domků. Ve svém projektu počítám z hustším vysázením stromů a keřů. Dále by se zde měl nacházet altán a několik hracích prvků připomínající kmeny poražených stromů a pod. Melo by se zde být i několik hmyzích domečků, které dětem umožní seznámit se s drobnými živočichy a také keře plodící lesní ovoce jako jsou maliny, borůvky nebo ostružiny. Oproti divoké lesní zóně stavím zónu zahradní. Tu jsem umístila do opačného kouta zahrady za budovu "C" kde se již nacházelo několik vzrostlých ovocných stromů což se pro zónu zahrady hodilo. Zde jsem umístila několik záhonků, kompost a altán jako zastíněná pracovní plocha. Toto místo má sloužit k poučení

děti o procesech přírody, o růstu rostlin a o péči o ně. Původně jsem zamýšlela o možnosti chovat zde malé zvířata jako třeba králíky ale to bylo vedením školky zamítnuto.

Edukativní zóny se v zahradě měli vyskytovat celkem tři. První z nich, akustická zóna, by se měla nacházet ve spodní části zahrady u hlavní brány na levé straně příjezdového chodníku která byla dosud nevyužívána. Zde by se měli nacházet dendrofony, ozvučná kláda, bubny a chřestidla. Druhou edukativní zónu jsem umístila do atria školky. vzhledem o tomu že je zde již vybudován hmatový chodník, rozhodla jsem se tuto zónu zaměřit na rozvoj hmatu a rovnováhy. K touto účelu se také velmi hodí zde již existující pískoviště. prostor jsem dále rozšířila o balanční chůdy a venkovní altán fungující jako zastřešená hrací plocha. v tomto místě se také již nachází velká prolézačka ve tvaru lodi což dle mého názoru není na škodu. Třetím smyslovým hracím prostředím je optická zóna kterou jsem umístila ke vchodu do atria do prostoru kde je v současné době umístěna pouze prolézačka housenka. zde by mělo být umístěno několik prvků znázorňující květiny s rotujícími květy, které takto vytvářejí zajímavé optické klamy. Dále by se zde měly nacházet tabule pro malování křídami a také altán jako prostor pro tvorbu.

Poslední typ prostoru jsem nazvala jednoduše hrací zóna. je to prostor určený přesně k tomu k čemu vybízí jeho název. Nalézá se převážně v střední části zahrady a zahrnuje všechny stávající hrací prvky ale i ty nové. Mezi nové objekty patří kolotoč které mi v zahradě chyběl a také lezecká stěna se špalkovým vodopádem umístěným na umělý svah ze stran které se nepožívají k bobování. dále jsem zde doplnila nový veselý plot k bazénu a také velkou venkovní učebnu. ta má sloužit nejenom k venkovním aktivitám aby se co nejdéle prodloužila možnost dětí být venku ale také jako případné pódium k venkovním vystoupením. Z toho důvodu je zde i špalkové hlediště.



1:700

Obr.58. Navržené rozmístění

II. PRAKTICKÁ ČÁST

5 PRŮVODÍ ZPRÁVA K PRAKTICKÉ ČÁSTI

5.1 Identifikační údaje stavby

Základní údaje :

- adresa: Komenského 1159, 76361 Napajedla
- číslo popisné: 1159
- obec: Napajedla
- Provozovatel: Město Napajedla, Masarykovo náměstí 89, 763 61 Napajedla

Vstupní podklady

- dokumentace stávajícího stavu
- fotodokumentace stávajícího stavu
- snímky z katastrální mapy
- požadavky zadavatele

Podrobnosti o zahradě MŠ

- účel pozemku je trvalý
- pozemek je situován v městské zástavbě
- pozemek je přístupný dvěma vstupy: ze severu pěší zónou přístupnou z ulice Komenského a z jihu hlavní branou také z ulice Komenského

6 ŘEŠENÍ JEDNOTLIVÝCH ČÁSTÍ ZAHRAD

Jak už jsem se rozepsala v části "Mnou zamýšlený koncept" Rozhodla jsem se rozdělit zahradu do několika tematicky rozdělených zón. Do edukativní, přírodní a hrací zóny. Jelikož je už v současné době zahrada vybavena určitou směsicí hracích prvků a objektu rozhodla jsem se tématy zón pouze inspirovat a nesnažit se je prosazovat násilím. Vznikají tak jedinečné hrací prostory bez exaktních hranic volně přecházející jednoho do druhého. K zahradě školky bylo do dnešních dnů zpracováno již několik různých projektů počítajících s různě rozsáhlými úpravami zahrady a s různou filozofií, ze kterých bylo realizováno vždy jen kousek. K vůli tomuto pozvolnému živému vývoji jsem se rozhodla nechat v zahradě prosotř i pro "věci budoucí". O umístění jednotlivých zón v zahradě jsem je již rozepisovala v předešlých kapitolách nicméně zde je upřesním a podrobně popíši jednotlivé prvky.



1:700

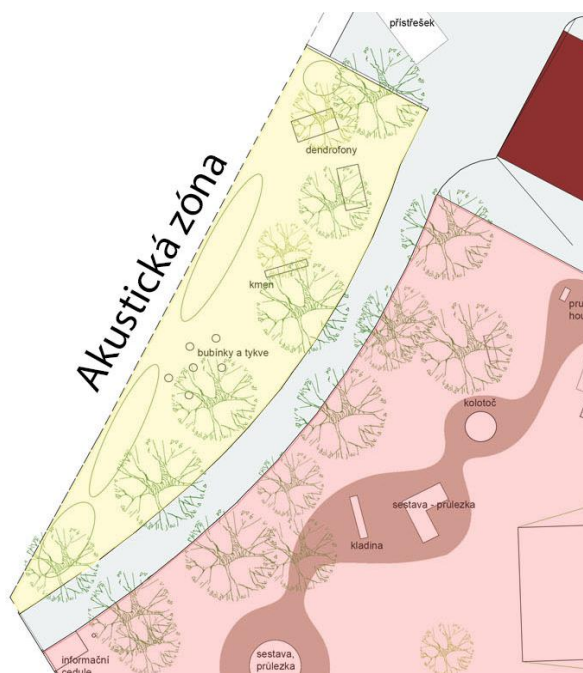
Obr.59. Rozmístění zón

6.1 Edukativní zóny

Edukativní zóny v mém návrhu jsou tři části zahrady, které se inspiřují vždy jedním ze smyslů. Jsou to sluch, zrak a hmat. Sluchu je věnována "Akustická zóna" s různými jednoduchými hudebními nástroji. Zrakem je inspiřována "Zóna s optickými prvky" kde jsou k nalezení rotační optické klamy, tabule pro malování křídami ale také altán vhodný pro venkovní kreativní tvorbu nebo velké pískoviště. Poslední "hmatová zóna" se soustředí na hmat, rovnováhu a obratnost. Jak už jsem psala výše nachází se v atriu školky. Můžeme zde najít hmatový chodník, panel s bludištěm, pískoviště nebo chůdy rozvíjející rovnováhu a obratnost.

6.1.1 Akustická zóna

Tato zóna se nachází v přední části zahrady na místě, které dnes není nějak využíváno. Já jsem si ho vybrala díky jeho přirozenému ohraničení chodníkem a oddělení od zbývajícího hracího prostoru. Můžeme zde najít velké xylofony, ozvučnou kládu ale také chřestící tykve nebo bubínky. Jelikož tento kousek zahrady přímo sousedí se zahradou rodinného domku rozhodla jsem se umístit kolem plotu akustickou výsadbu, která má za úkol tříštit a rozptylovat zvuk a zároveň zabránit pohledu do zahrady. Nejprve jsem uvažovala také o umístění altánu ale to jsem z postupem času zavrhl jako zcela zbytečné vzhledem k velikosti této zóny.



Obr.60. Akustická zóna

Xylofony "sloní piána"

Jedná se o hrací prvek společnosti Hybaj s.r.o.¹³ Jedná se o dřevěný venkovní xylofon, na který se dá hrát údery paliček nebo klacíků. U dětí tak rozvíjí kreativitu a schopnost poslouchat. Tento prvek je vyroben z akátového dřeva, což mi pro tento projekt vyhovuje. Je také doplněn základními barvami . Červenou, žlutou, modrou a zelenou, které jsem vybrala jako sjednocující barvy celého mého projektu. Xylofon je vysoký 1,5m , široký 0,6m a dlouhý 2m. Je určen pro věkovou skupinu dětí od 1 roku. Vzhledem k počtu dětí jsem se rozhodla umístit do akustické zóny dva tyto xylofony a tak umožnila dětem vytvářet různé variace a nebo synchronizovat hru na něj.



Obr.61. Sloní piáno

Ozvučná kláda

Tento hrací prvek je v podstatě dutý kmen stromy zbavený kůry s vydlabanými vrypy ke škrtnání. kmen je nechán v původním přirozeném tvaru jen jeho střed je vydlabaný a upravený tak aby tudy mohli děti prolézat. Do ozvučné klády lze tlouct klacky a paličkami. Děti které seberou odvahu vlézt dovnitř do klády mohou poslouchat zvuky zevnitř stromu a porovnávat s tím co mohou slyšet vně. Kláda je dlouhá 2m a široká 50-60cm. Je usazena na dvou polínkách aby se zvuk v ní snadněji šířil. Tyto klády také vyrábí firma Hybaj s.r.o.¹⁴

13 AKU 004 Venkovní xylofon. *Hybaj.cz* [online]. [cit. 2016-05-09]. Dostupné z: <http://www.hybaj.cz/cs/produkt/aku-004-venkovni-xylofon.html>

14 AKU 001 Dutý kmen. *Hybaj.cz* [online]. [cit. 2016-05-09]. Dostupné z: <http://www.hybaj.cz/cs/produkt/aku-001-duty-kmen.html>

*Obr.62.Kmen**Obr.63.Kmen*

Chřestící tykve

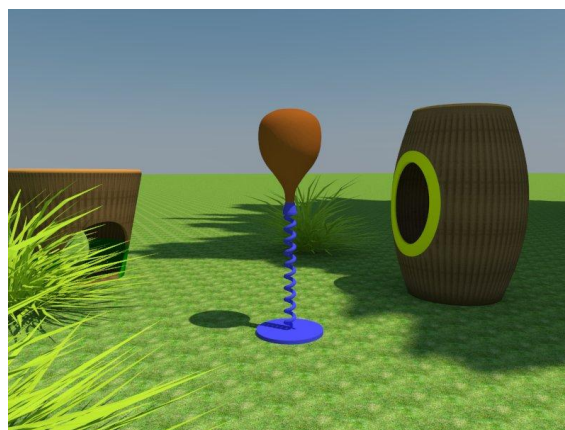
V tomto případě se jedná o můj návrh akustického hracího prvku. Jedná se o vysušené vydlabané tykve naplněné různými průměry kamínků tak aby při chřestění každá s tykví vydávala jiný zvuk. Tykev je utěsněná a n připevněná ke kovové pružině. díky tomu se při uderu tykev rozchřestí. pružina by ale měla být dost pevná aby se při úderu na prohnila moc a neudeřila dítě. Celý objekt by je upevněn v zemi aby byl stabilní. V zahradě by se měli vyskytovat tři tyto prvky. Každý by měl vydávat jiný zvuk a měl by být také barevně odlišen. Buď modrý , žlutý nebo zelený.

Bubínky

Jedná se o cca 50-60cm vysoké bubínky zapuštěné do země. Měly by být vyrobeny s masivního dřeva a potaženy bubnovou blánou. Blány budou syntetické, protože jsou odolnější. Jelikož se tvary a průměry bubnů budou lišit bude se lišit i jejich zvuk. V těle bubínku budou otvory aby se zvuk z nich mohl šířit a nebyl pohlčován zemí. bubny by měly být položeny na zemi volně aby se daly přemostovat dle potřeby a hlavně schovat před extrémními povětrnostními podmínkami, protože by mohli poškodit blánu bubínku..V zahradě by měli být umístěny tři tyto bubny opět odlišené barevně.



Obr.64. Bubínky a tykve



Obr.65. Bubínky a tykve

6.1.2. Hmatová zóna

Jak už bylo zmíněno nachází se v atriu školky. Její umístění zde jsem zvolila díky existenci hmatového chodníku, který se zde v současné době nachází a také díky kontaktnějšímu propojení s vnitřními prostory školky. Tato zóna tak může fungovat třeba jako venkovní tělocvična. V tomto prostoru se již nachází několik původních prvků. Jak už sem se zmiňovala výše je zde umístěn hmatový chodníček z různých druhů materiálů. je zde také velká prolézačka ve tvaru lodi . Dále je tu umístěno jedno z pískovišť a také malý domeček. Je zde také pozůstatek staré dnes již neexistující venkovní sprchy v podobě vybetonované vany.



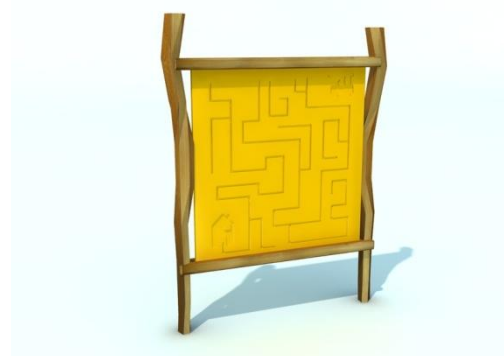
Obr.66. Hmatová zóna

Panel s bludištěm

Jedná se o produkt firmy Hřiště.cz.¹⁵ Tento hrací panel je vyroben z akátového dřeva a doplněn žlutou barvou, které se hodí do mého barevného konceptu a zároveň koresponduje se žlutou fasádou školky. Bludiště jsem do hmatové zóny vybrala proto, že výborně rozvíjí jemnou motoriku dětí a zároveň zábavnou formou trénuje jejich uvažování a šikovnost.



Obr.67. Panel s bludištěm



Obr.68. Panel s bludištěm

Vertikální prolézačka

Jedná se o výrobek firmy Hřiště .cz¹⁶. Tuto prolézačku bych jsem zvolila protože mě zaujal její věžovitý trojúhelníkový tvar a velmi se mi také líbí její přírodní provedení z akátového dřeva. *Nerovnosti rostlého akátového dřeva, jeho různá tloušťka i křivost dělají z každého typu unikát. Přirozená forma a struktura dřeva je neopakovatelná a dodává hříšti individuální charakter. Na pohled přívětivé oblíny a křivky, na omak příjemný povrch, ale tvrdé a odolné jádro.*¹⁷ Její velikost je příhodná pro umístění do prostoru vzniklém po staré sprše. Samozřejmě až potom co bude odstraněna. Tato prolézačka u dětí rozvíjí jejich obratnost, šikovnost a sebejistotu. Tento prvek stejně jako ostatní hrací prvky s vyšší výškou možného pádu bude umístěn na dopadové ploše s mulčovací kůry.

15 Panel bludiště. *Hřiště.cz* [online]. [cit. 2016-05-09]. Dostupné z: <http://www.hriste.cz/produkty/venkovni-detska-hriste/bobr-akat/panel-bludiste>

16 Vertigo. *Hřiště .cz* [online]. [cit. 2016-05-09]. Dostupné z: <http://www.hriste.cz/produkty/venkovni-detska-hriste/bobr-akat/vertigo>

17 DŘEVĚNÉ DĚTSKÉ HŘIŠTĚ BOBR AKÁT. *Hřiště.cz* [online]. [cit. 2016-05-08]. Dostupné z: <http://www.hriste.cz/produkty/venkovni-detska-hriste/bobr-akat>



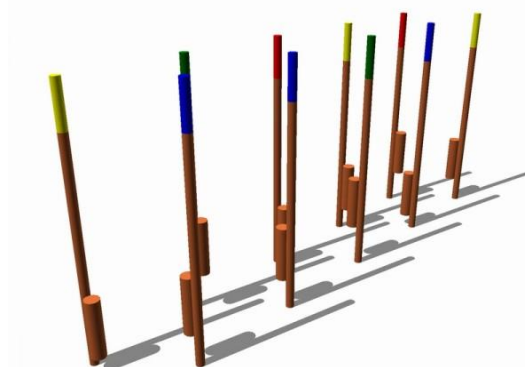
Obr.69. Vertikální prolézačka



Obr.70. Vertikální prolézačka

Chůdy

Chůdy jsou balančním hracím prvkem zaměřujícím se na rozvoj rovnováhy a pohybové zručnosti. Jsou vyrobeny s akátového dřeva, což jim dodává příjemně "křivý" vzhled a každý jednotlivý prvek sestavy vypadá originálně. Jsou také doplněny barevnými akcenty ve žluté, modré, zelené a červené barvě. Ve hmatové zóně bude z těchto chůd postavena celá dráha o délce cca 3m. Tento hrací prvek je produktem firmy Hybaj s.r.o.¹⁸



Obr.71. Chůdy

Zastínění pískoviště

V atriu školky se nachází jedno pískoviště o rozměrech 4,5m x 4,5m. V současné době pískoviště není vybaveno zastíněním ani žádnou jinou ochranou proti slunci. proto jsem se rozhodla doplnit stávající pískoviště o proutěnou stříšku na akátových kůlech. Ty jsou náhodně rozmístěny kolem celého obvodu pískoviště. Jsou naklopeny pod různými úhly a různě se kříží a prolétají. Společně s přirozenou křivostí akátových kůlů vzniká dojem jakoby stříšku podpíraly větve nebo kmínky stromků. Některé z akátových kůlů jsou natřené barvami. Opět se zde objevují základní barvy vždy v každém rohu pískoviště jedna. Jak už jsem se zmínila stříška je proutěná a tak neposkytuje ochranu proti dešti ale

¹⁸ BAL 002 Chůdy. Hybaj.cz [online]. [cit. 2016-05-09]. Dostupné z: <http://www.hybaj.cz/cs/produkt/bal-002-chudy.html>



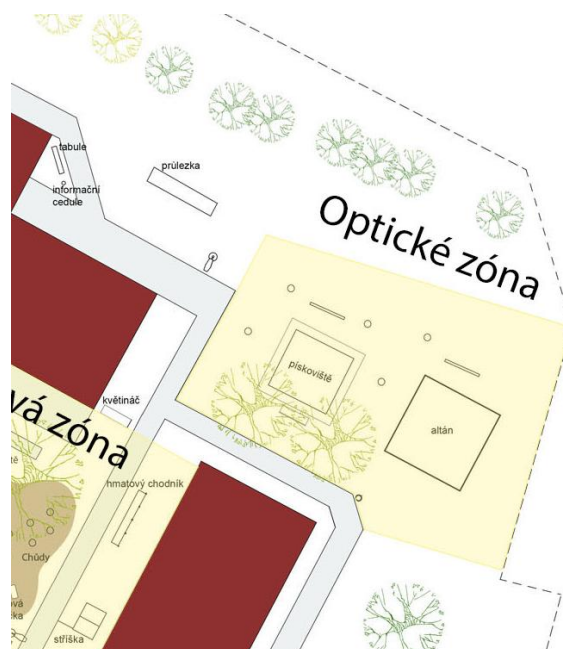
Obr.72.Zastínění pískoviště



Obr.73.Zastínění pískoviště

6.1.3 Zóna s optickými prvky

Tento prostor je provázán s prostorem hmatovým. Tuto zónu jsem zde umístila protože se jedná o jednu z neklidnějších částí zahrady, což je vhodné pro případné výtvarné činnosti dětí. Můžeme zde najít altán, který může fungovat jako zastřešená výtvarná dílna. Nachází se zde také pískoviště, které také představuje prostor pro kreativní činnost. Jeho podoba je stejná jako v případě zóny s hmatovými prvky. Dále jsou zde velké tabule pro kresbu křídami a také 6 rotačních optických klamů v podobě květin.



Obr.74. Optická zóna

Květiny

Jedná se o rotační hrací prvky ve tvaru stylizovaných květin. Tyto prvky jsou vysoké 85cm a rotující kruhová deska znázorňující květ má průměr 50cm. Tato kruhová rotující část je z jedné strany pokryta barevnými obrázky nebo vzory, které po roztočení vytvářejí různé optické jevy. Z druhé strany je rotující deska pokryta černou tabulovou barvou. Disk pak funguje také jako malá tabule kde si děti mohou vytvořit vlastní obrazec nebo vzor a samy si vyzkoušet co se s ním po roztočení stane. Těchto květin by se v této části zahrady mělo nacházet celkem 6 a každá z nich by měla mít vlastní barevný vzor.



Obr.75. Květiny

Altán

Dalším objektem v zóně s optickými prvky je altán. Ten má rozměry 6x6x4m. jedná se o zastíněný prostor s pevnou podlahou vhodný pro různé hry, jako pracovní prostor nebo jako posezení a odpočinková zóna. altán je stejně jako pískoviště postaven z akátových kůlů a má i podobnou konstrukci. Na rozdíl od pískoviště je ale střecha altánu pokrytá živou rostoucí trávou. Dlouho jsem zvažovala jaký princip zastřešení altánů, a nejen jich, zvolím.nejdříve jsem chtěla použít stejný proutěný výplet ale tím bych nezajistila ochranu proti dešti. Rozhodla jsem se pro princip zelených střech. Střecha by měla být složena z několika vrstev. Z Drenážní vrstvy (keramzit, polystereniové kuličky), filtrační vrstva (minerální nebo skleněné rohože, syntetická textilie), hydroakumulační vrstvy (rašelina, tuhé minerální desky) a nakonec vrchní vegetační vrstvy. Zelené střechy se většinou dělí na intenzivní a extenzivní . Extenzivní střešní zeleň je lehčí než intenzivní a proto jsem se rozhodla použít pro své altány a pro ostatní zahradní stavby extenzivní typ střechy. Ten má únosnost 60 -300 kg.m². Jsou zde používány hlavně rostliny rozšiřující se do plochy

jako různé trvalky, skalničky nebo suché rostliny, jenž snesou i extrémní podmínky a střídání tepla a zimy nebo mrazu a tepla. dále se tento typ střechy dělí podle tloušťky substrátu. Ja jsem zvolila tloušťku od 6-15 cm, které je vhodná pro skalničky a trávy.

Altán by měl být vybaven mobiliárem v podobě stolků a židliček rozměrů uzpůsobených dětem, které bude možná v případě potřeby odklidit. Stolky a židle jsem zvolila v přírodní barvě s průhledným lakovým nátěrem od firmy Idea s.r.o.¹⁹



Obr.76. Stolek



Obr.77. Židle



Obr.78. Altán

Malovací tabule

V této zóně se nacházejí dvě tabule u pro malování křídami. Jedná se o tabule od firmy Tomovy parky s.r.o.²⁰ Každý jednotlivý prvek je tvořen dvěma oboustrannými tabulemi zasazenými mezi tři akátové kůly. tabule jsou také doplněny barevnými akcenty s v základních barvách. V zóně s optickými prvky by měly být umístěny 2 tyto tabulové sestavy

¹⁹ Dětská židle 8866 lak. *Idea nábytek* [online]. [cit. 2016-05-09]. Dostupné z: http://www.idea-nabytek.cz/cenik_polozka/Detska-zidle-8866-lak

²⁰ Malovací tabule ČMÁRALKA. *Tomovy parky* [online]. [cit. 2016-05-09]. Dostupné z: <http://www.tomovyparky.cz/malovaci-tabule-cmaralka?lang=cs>



Obr.79. Malovací tabule



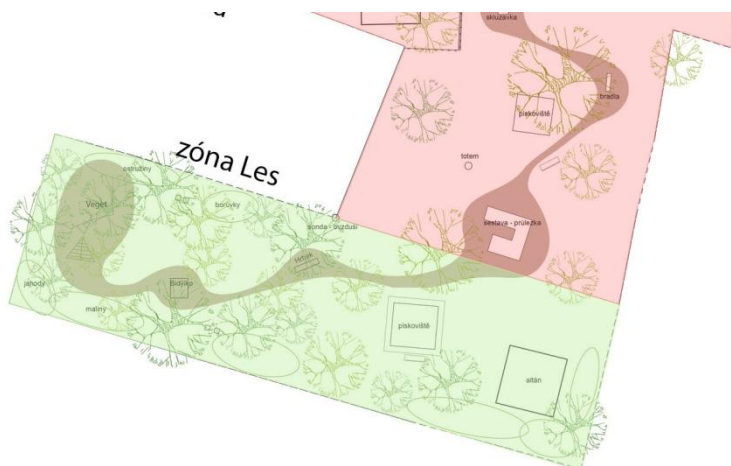
Obr.80. Malovací tabule

6.2 Přírodní zóna

Při navrhování přírodních zón jsem se inspirovala dvěma představiteli dvou druhů exteriérových prostorů. Jako první jsem si jako inspiraci vybrala les jako zástupce přirozeného prostoru s minimálním zásahem člověka. Tím druhým inspiračním zdrojem byla zahrada jakožto prostor zcela ovládaný a využívaný člověkem. Jedná se také o prostředí které mají děti možnost poznat i mimo školku. V části zahrady inspirované lesem můžeme najít hmyzí domečky, díky kterým mohou děti zkoumat drobné živočichy. dále by zde měly být různé prolézací prvky, které mají evokovat třeba popadané kmeny stromů a podobně. Také zde plánuji umístit altán jako zastřešenou hrací plochu a pískoviště ze zastíněním které jsou stejné jako v případě edukativních zón. Celý prostor bude doplněn hustější výsadbou stromů a také výsadbou keřů plodících takzvané lesní ovoce jako jsou maliny, ostružiny jahody nebo borůvky.

6.2.1 Lesní zóna

Jak už jsem psala výše je tato část zahrady inspirovaná lesem. Rozhodla jsem se tuto přírodní zónu umístit do části zahrady nacházející se nejdále od budovy školky v záhybu pozemku za bazénem. tento prostor je v současnosti využíván jen minimálně. Nachází se zde jen několik menších stromů. jejich počet bych chtěla rozšířit a pomoci tak navodit atmosféru lesa. v tom by také měly pomoci keře s lesním ovocem o kterém jsem se už také rozepsala



Obr.81. Zóna Les

Hmyzí domečky

Nabídka hmyzích domečků a hotelů je v dnešní době velmi široká. Já jsem zvolila výrobky od umělce prodávajícím své designové produkty pod jménem Přírodní zahrada²¹ na stránkách servru Fler.cz. tyto domečky jsem si vybrala nejen pro jejich příjemný přírodní vzhled ale také proto, že jejich části se dají vysouvat jako šuplíky a děti tak mohou drobný hmyz pozorovat i při jejich životě vevnitř domečku. Broučci zde bydlí v průhledných plastových trubicích. děti je tak mohou pozorovat a zároveň nenaruší jejich útočiště. V této části zahrady by se měli nacházet celkem čtyři tyto domečky.



Obr.82. Hmyzí domeček větší



Obr.83. Hmyzí domeček menší

²¹ Hmyzí domeček pro zvědavce. *Fler.cz* [online]. [cit. 2016-05-09]. Dostupné z: <http://www.fler.cz/zbozi-prodane/hmyzi-domecek-pro-zvedavce-1-421393>

Bidýlko a Hrbek

Jedná se o dvě menší přelézačky z akátového dřeva. Také tyto hrací prvky jsou doplněny barevnými akcenty v základních barvách. V této části zahrady inspirované lesem mají symbolizovat popadané kmeny stromů a jiné přirozené překážky. V dětech rozvíjí především smysl pro rovnováhu. Tyto hrací prvky jsou výrobkem firmy Tomovy parky s.r.o.^{22,23} a jsou vyrobeny v souladu s normou ČSN EN 1176.



Obr.84. Bidýlko



Obr.85. Hrbek

Prolézačka Veget

Tato velká prolézací sestava se bude nacházet ve spodní části lesní zóny. vybrala sme jí sdě proto, že mě zaujal její zdánlivě nahodile nepravidelný tvar, který může připomínat změť stromů nebo hromadu klád. Tato prolézačka je také vyrobena z akátového dřeva, doplněna o barevné akcenty a zcela odpovídá normám ČSN EN 1176 U dětí rozvíjí pohybovou zručnost a rovnováhu. tuto prolézačku vyrábí firma Hřiště s.r.o.²³



Obr.86. Veget



Obr.87. Veget

22 Přelízka HRBEK. Tomovy parky [online]. [cit. 2016-05-09]. Dostupné z: <http://www.tomovyparky.cz/prelizka-hrbek?lang=cs>

23 Přelízka BIDÝLKO. Tomovy parky [online]. [cit. 2016-05-09]. Dostupné z: <http://www.tomovyparky.cz/prelizka-bidylo>

6.2.2 Zahradní zóna

Tuto zónu jsem umístila do části zahrady skraté za budovou "C". Nachází se zde několik již vzrostlých ovocných stromů což je pro téma zahrady příhodné. Myslím si že výhodou pro zahradní zónu bude také fakt že je tato část zahrady nejizolovanější děti se tak budou bez rušení soustředit na činnosti spojené s pobytem na zahradě. Tato zóna je má zkrátka zábavnou a pro děti přístupnou formou poučit o různých přírodních procesech jako je růst rostlin, zrání ovoce nebo rozkládání. Nacházejí se zde záhonky a kompost ale také ptačí budky a krmítka aby děti mohly pozorovat a krmit ptáky. Jako zastíněný pracovní prostor tu můžeme nalézt altán stejný jako v případě zóny s optickými prvky.



Obr.88. Zóna zahrada

Záhonky a kompost

Jedná se o tři oddělené záhonky v dřevěném bednění o rozměrech 3x3 m., které jsou vyvýšené 30 cm nad trávník, a jeden kompost v dřevěném bednění 2x2 m. Děti si zde mohou vyzkoušet zasadit nějakou rostlinku a pečovat o ni. Pozorovat jak roste a kvete. V případě kompostu mohou sledovat přirozený rozklad rostlin, koloběhů a přeměnu materiálu v rámci přírodních procesů a případně i živočichy kteří se v kompostech rádi ubytovávají jako jsou různé žížaly a housenky



Obr.89.Kompost



Obr.90.Záhonek

Ptačí budky a krmítka

Do zahradní zóny jsem se také rozhodla umístit dvě ptačí krmítka a celkem tři ptačí budky. V zimních měsících tak budou děti moci ptáčky přikrmovat ptačím zobem a po celý rok pozorovat jaké druhy ptáčku se jim v zahradě ubytují. Vybrala jsem si ptačí budky od výrobce Dřevostyl.^{24,25} Tyto budky a krmítka mají pěkný přírodní vzhled a jejich velikost odpovídá drobnému zahradnímu ptactvu jako jsou sýkorky a podobně.



Obr.91. Budka



Obr.92. Krmítko

6.3 Hrací zóna

Tato největší zóna zabírá celý středový prostor mezi budovami školky a bazénem až po lesní zónu a ve spodní části je ohraničená chodníkem za kterým se již nachází akustická zóna. Tento prostor je především určený v volné hře čemuž napomáhá i jeho otevřenost. K jeho provázanosti dopomáhají také vzájemně propojené dopadové plochy z mulčovací kúry. V této části zahrady se nachází mnoho původních hracích prvků které jsem se rozhodla na žádost vedení školky neměnit ani nepřemisťovat ale pouze doplnit.

24 Krmítko velké - hluboké/vysoké. *Krmítka a budky* .cz [online]. [cit. 2016-05-09]. Dostupné z: <http://www.budky-krmitka.cz/katalog/krmitka/krmitko-velke-hlubo-ke-vysoke>

25 Budka sýkora modřinka B3.2. *Budky a krmítka* .cz [online]. [cit. 2016-05-09]. Dostupné z: <http://www.budky-krmitka.cz/katalog/budky-sykorka-modrinka/budka-sykorka-modrinka-b3-2>

Jednou z věcí, které mi zde chyběly byl kolotoč, dále jsem prostor doplnila o lezeckou stěnu umístěnou v umělém svahu společně s dřevěným vodopádem také vhodným pro lezení. Také jsem navrhla nový dřevěný plot k bazénu s motivem rybek a velkou venkovní učebnu. V neposlední řadě jsem stávající čtyři pískoviště doplnila o zastínění stejné jako v případě ostatních pískovišť v zahradě.



Obr.93. Hrací zóna

6.3.1 Venkovní učebna

Jednou z největších dominant hrací zóny je bezesporu venkovní učebna. Ta má rozměry 8x8m a je rozdělena přepážkou na dvě části. Menší zadní část slouží jako sklad a přední velká otevřená část jako učebna nebo pódium pro různá vystoupení. Konstrukce je zde velmi podobná jako v případě altánů nicméně zde jsou prostory mezi akátovými kůly vyplněny směsí hlíny a slámy. Vzniká tak přírodně vyhlížející zeď, ta se však nenachází po celém obvodu učebny ale pouze v zadní části kde je sklad. Ten je díky tomu uzavřený. V části s učebnou se hliněné výplně mezi akátovými kůly objevují jen náhodně a směrem k přední straně jich ubývá. Z čela je učebna zcela otevřená bez akátových kůlů a hliněných

zdí a může tak fungovat i jako divadelní jeviště nebo koncertní pódium. Před venkovní učebnou se proto nachází jednoduché hlediště vytvořené ze špalků. učebna je stejně jako altán zastřešena "zelenou střechou". Učebnu jsem umístila do horní části hrací zóny tak aby byly sedátka hlediště výše než pódium a bylo tak na něj dobře vidět.

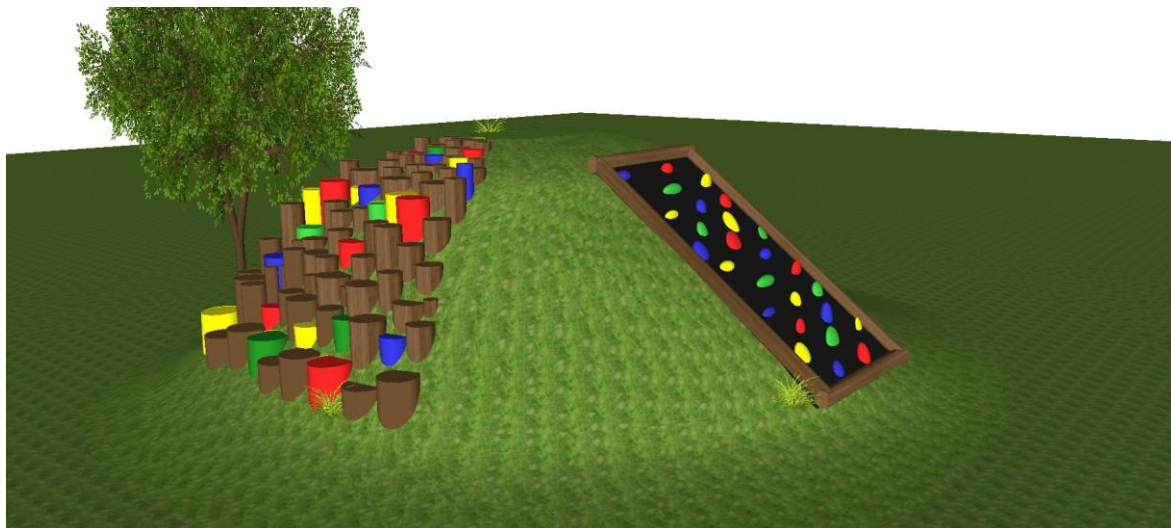


Obr.94. Venkovní učebna

6.3.2 Hrací prvky

Lezecké hrací prvky do umělého svahu

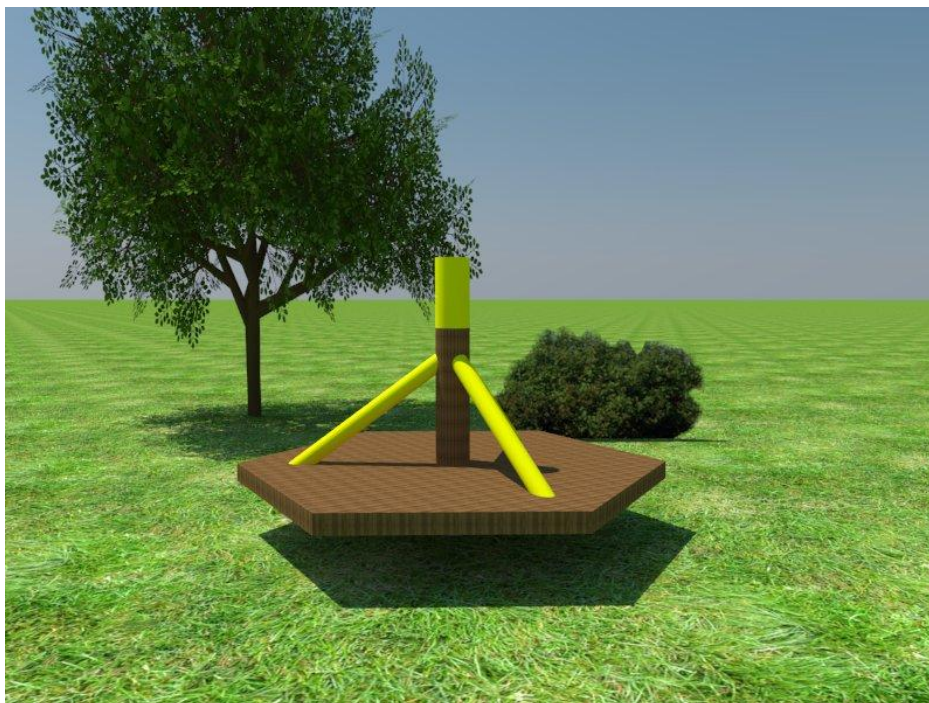
Jedná se o soubor dvou prvků. Lezeckou stěnu s barevnými chyty na černém pozadí a akátovým rámem, a lezecký vodopád ze špalků různých průměru zasazených do svahu s několika barevnými akcenty v základních barvách. Jak už název napovídá jsou tyto prvky umístěny v již existujícím umělém svahu. Lezecká stěna s barevnými chyty je umístěna ze strany od hřiště. Špalkový vodopád se nachází ze strany umělého svahu navazujících na chodník okolo budov školky. Ze zbývajících strany svahu jsou určeny především k zimnímu bobování a sáňkování.



Obr.95. Hrací prvky na umělý svah

Kolotoč

Kolotoč je posledním hracím prvkem který jsem do zahrady doplnila. z mnoha kolotočů na trhu jsem vybrala ten od firmy Tomovy parky s.r.o.²⁶ Jedná se o jednoduchý kolotoč s pro malé děti bezpečnou výškou možného pádu do jednoho metru. Je vyroben z akátového a dubového dřeva a souladu s normou ČSN EN 1176.

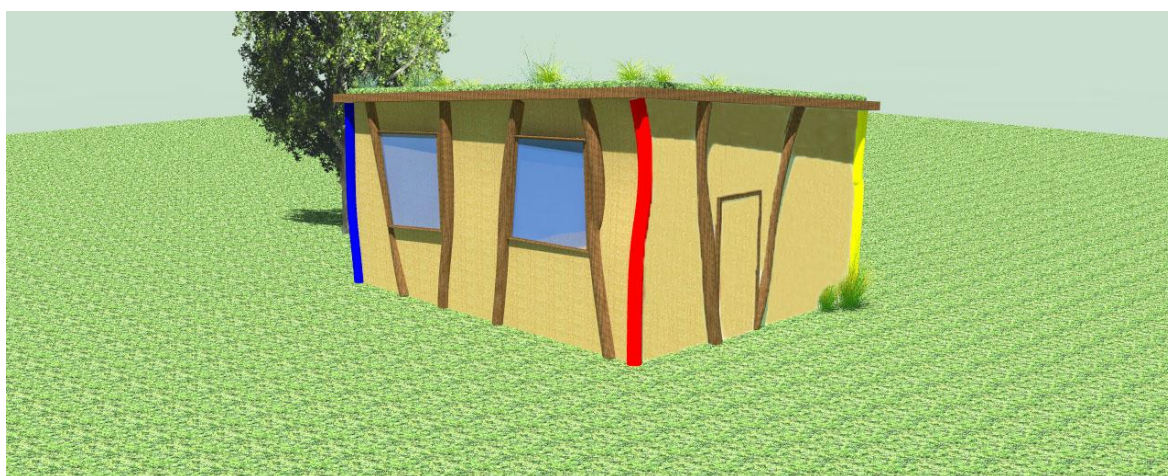


Obr.96.Kolotoč

²⁶ Kolotoč ČAMRDA. Tomovy parky [online]. [cit. 2016-05-09]. Dostupné z: <http://www.tomovyparky.cz/kolotoc-camrda?lang=cs>

6.3.3 Řešení skladovacích prostor v části zahrady s technickým zázemím

Stávající technické zázemí jsem v mém návrhu doplnila dvěma buňkami. Jedna by měla sloužit jako sklad a ta druhá jako sklad s dílnou pro údržbáře. Zde jsem také použila podobnou konstrukci jako v případě venkovní učebny. Konstrukce je vytvořena pomocí akátových kůlů z nichž některé jsou obarveny základními barvami. Prostor mezi kůly je vyplněn hliněným zdivem. Okna jsou asymetrická umístěna mezi akátovými kůly. Střecha těchto technických buňek bude také zatravněná. Střecha jedné z buněk je prodloužená aby zde mohl být umístěn stojan na kola apod.



Obr.97 Buňka s dílnou



Obr.98. Buňka s přístřeškem

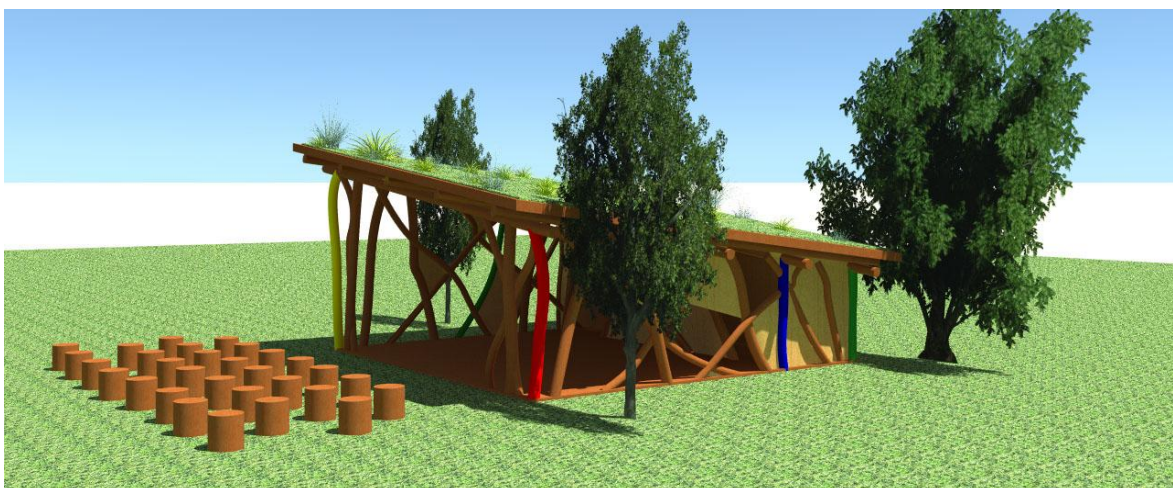
III. PROJEKTOVÁ ČÁST



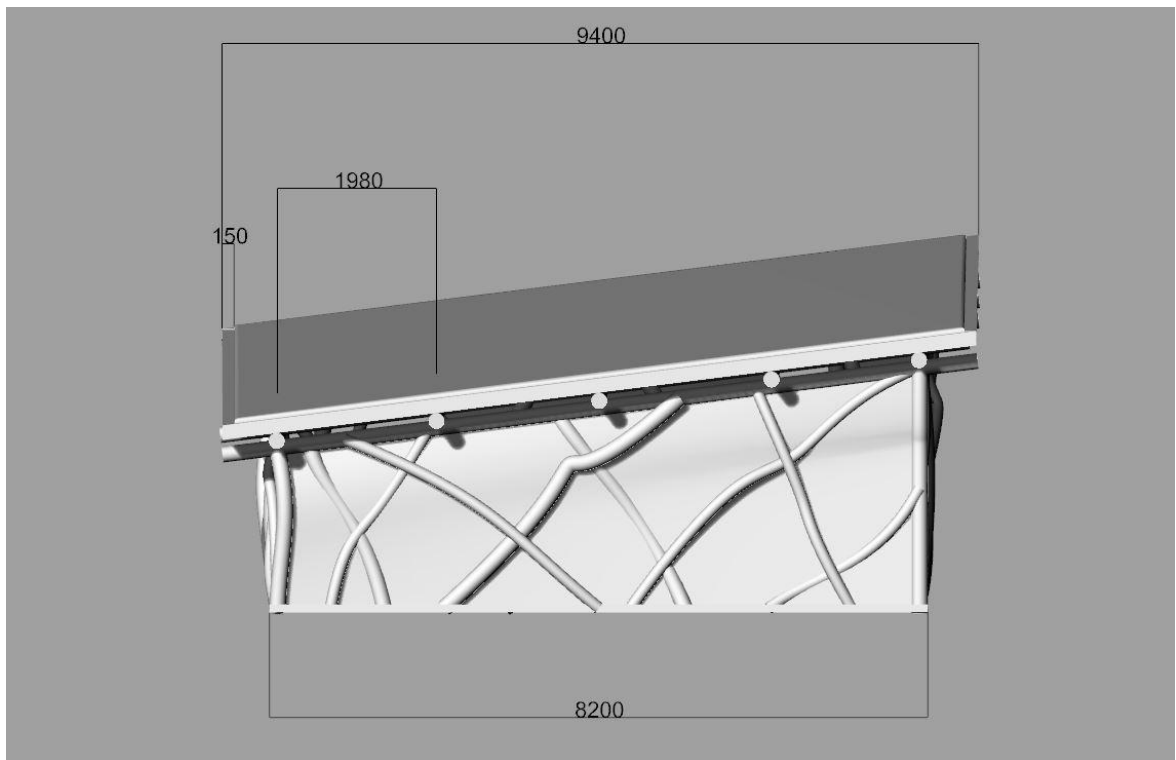
Obr.99. Venkovní učebna



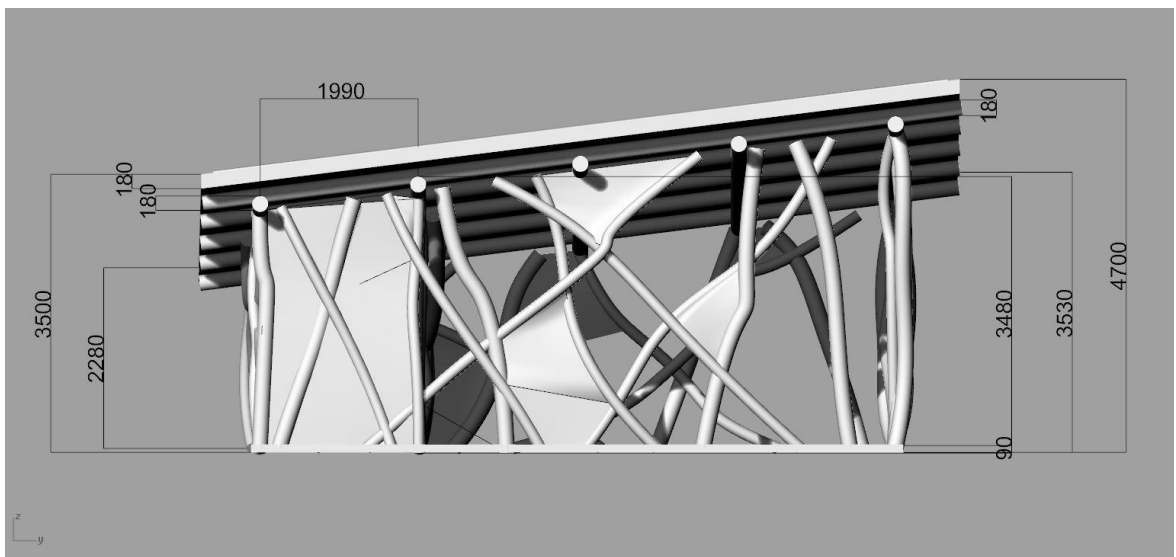
Obr.100. Venkovní učebna



Obr.101. Venkovní učebna



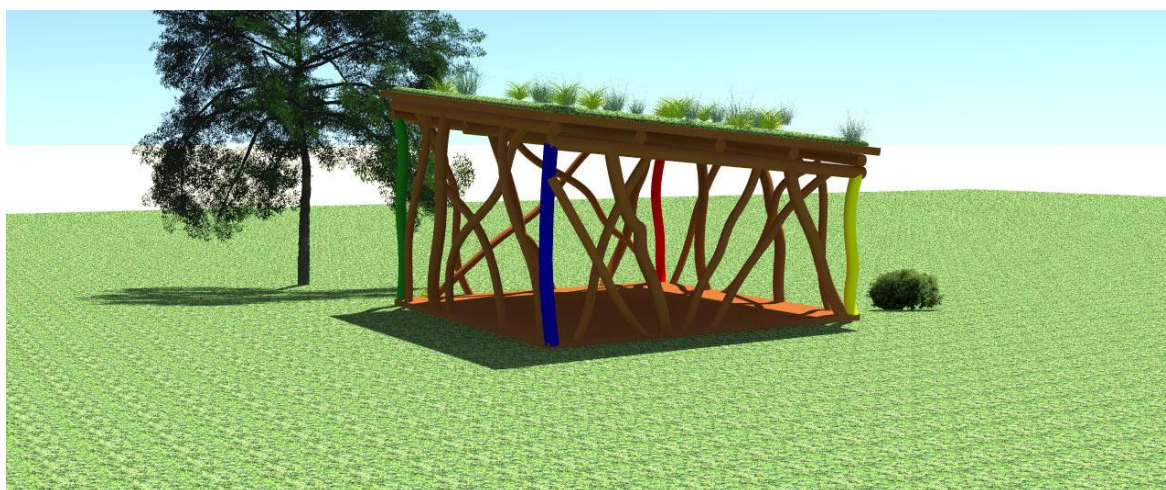
Obr.102. Venkovní učebna



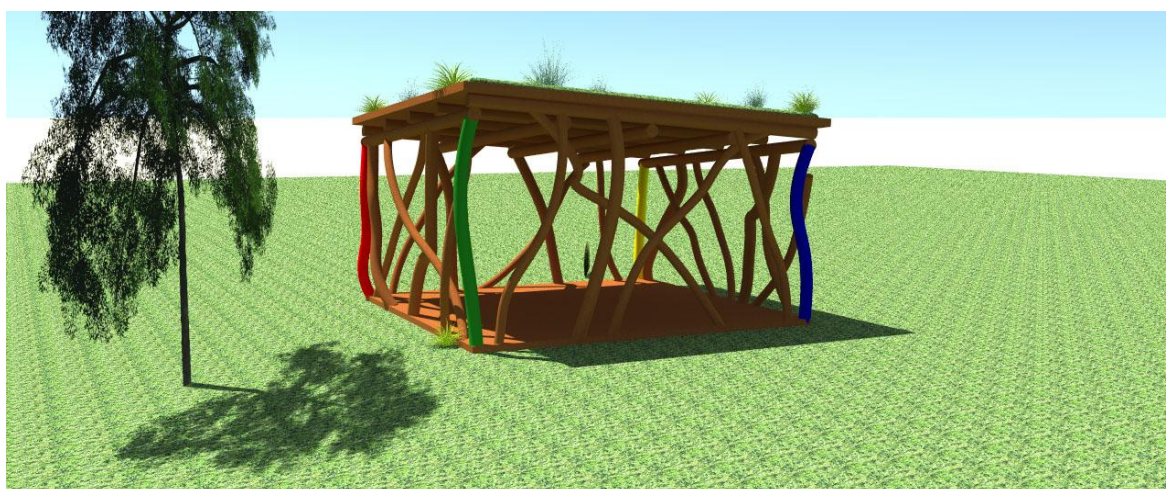
Obr.103. Venkovní učebna



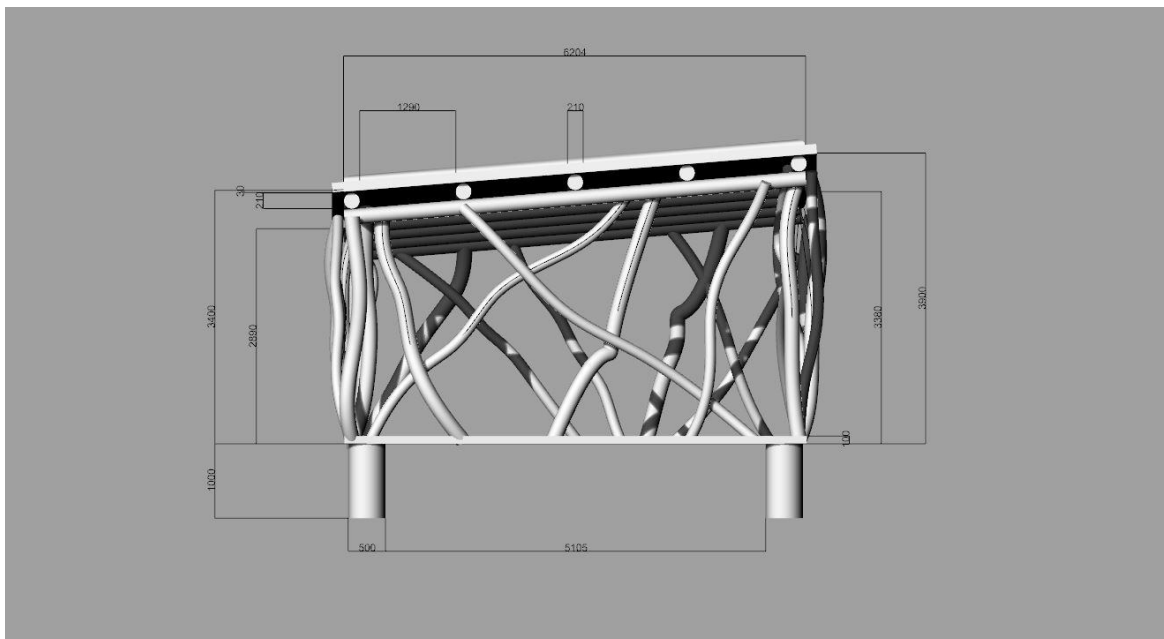
Obr.104. Altán



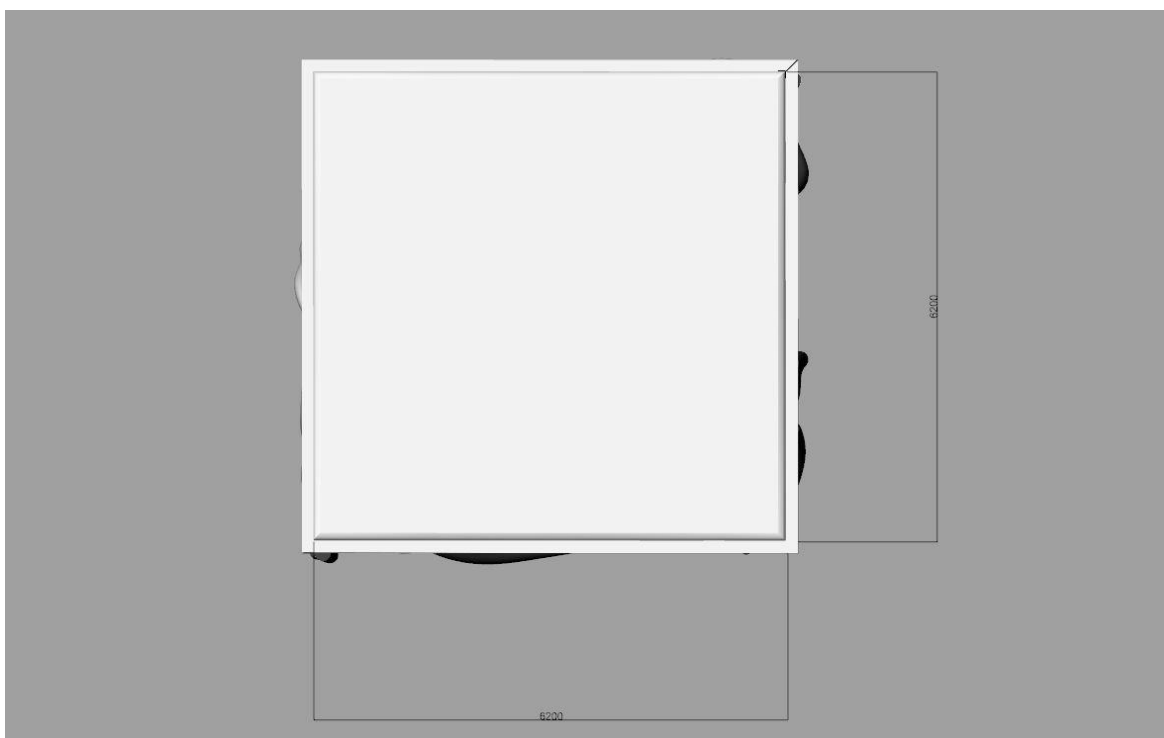
Obr.105. Altán



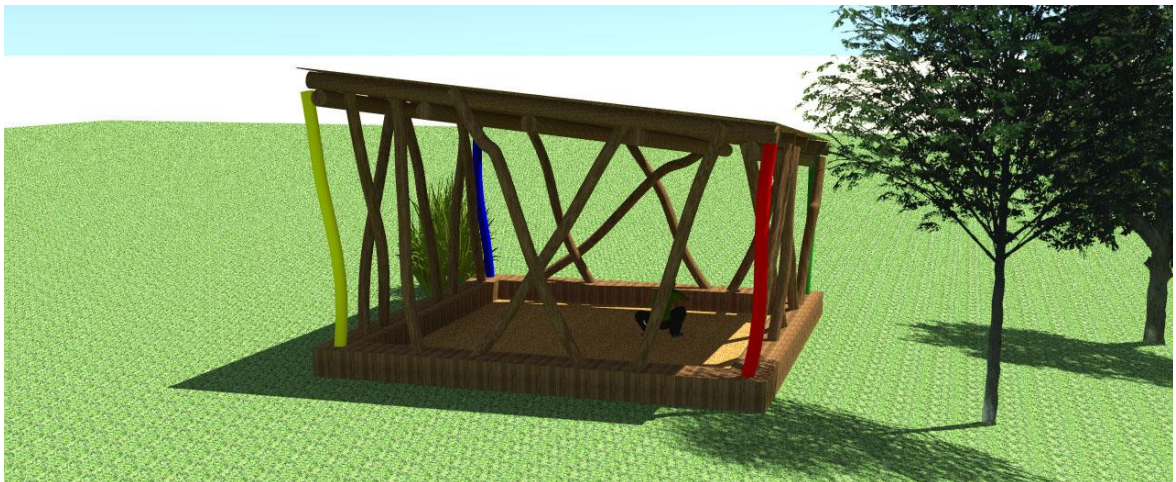
Obr.106. Altán



Obr.107.Altán s patkami



Obr.108. Altán



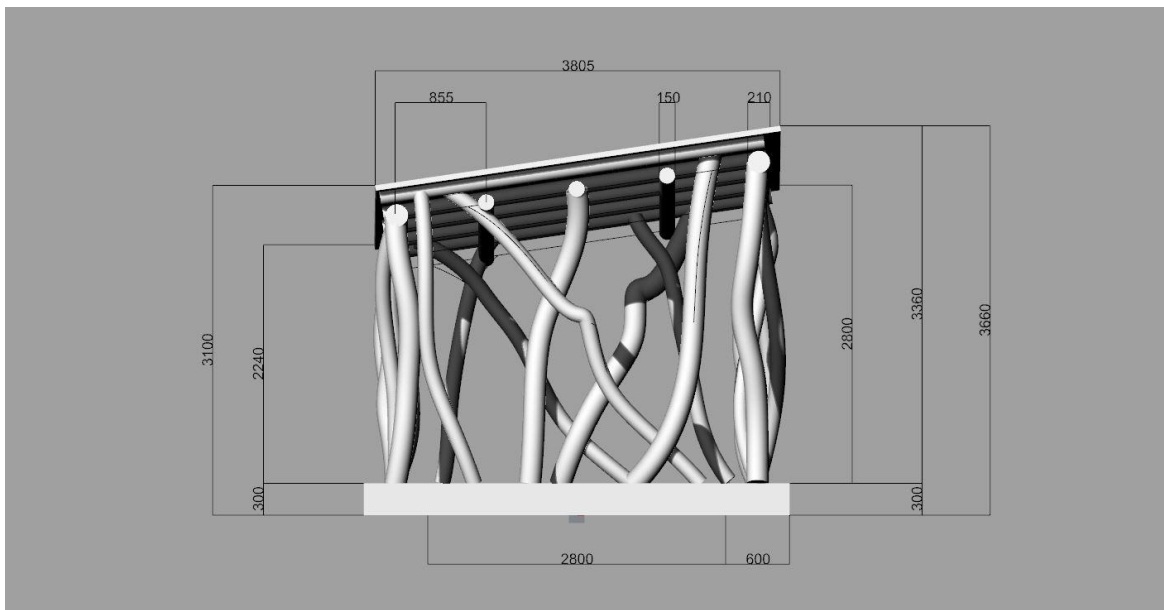
Obr.109. Pískoviště



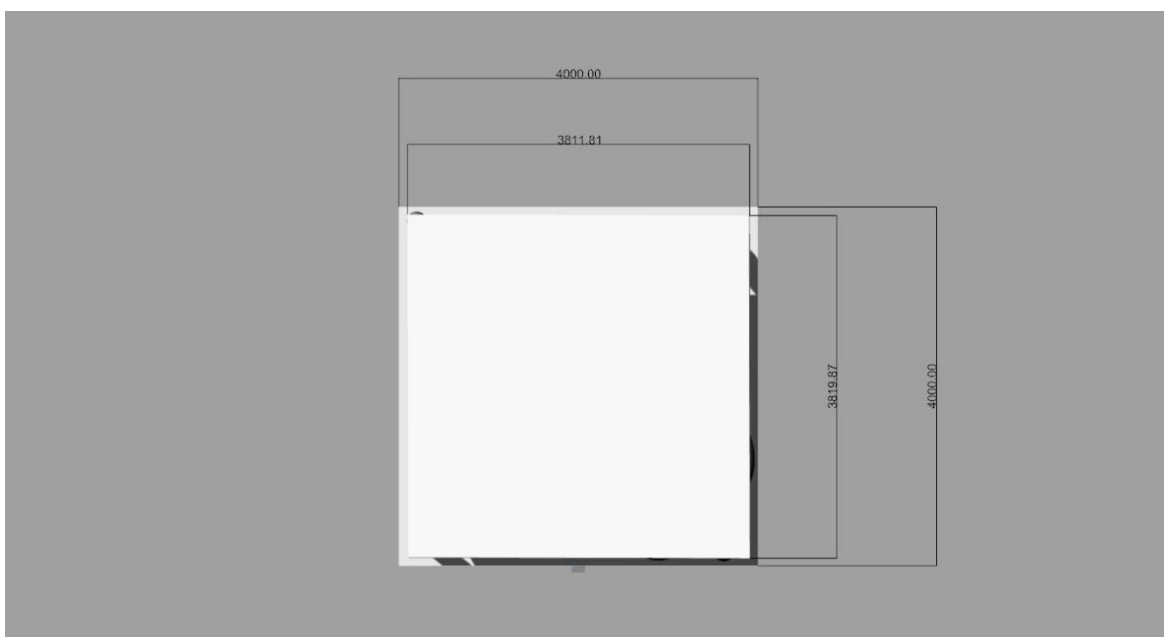
Obr.110. Pískoviště



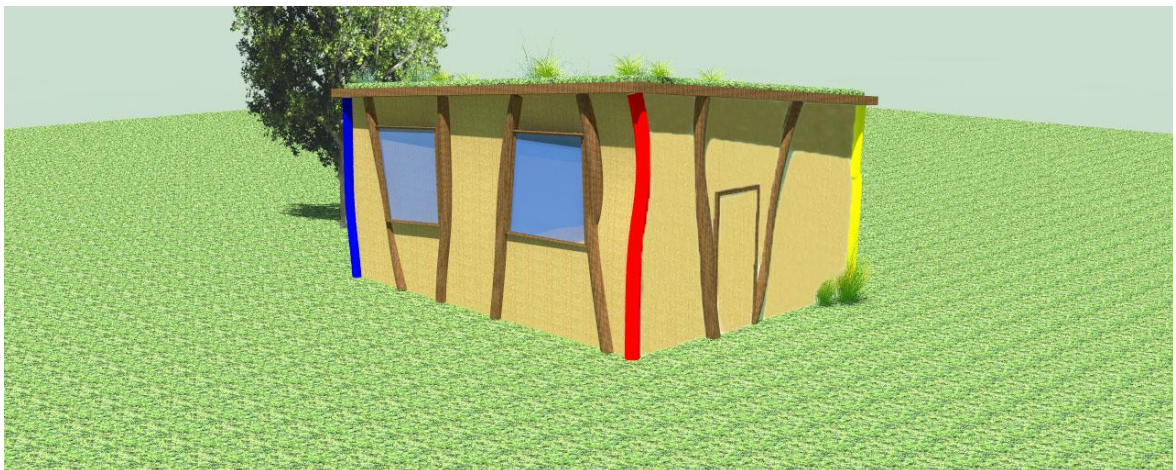
Obr.111. Pískoviště



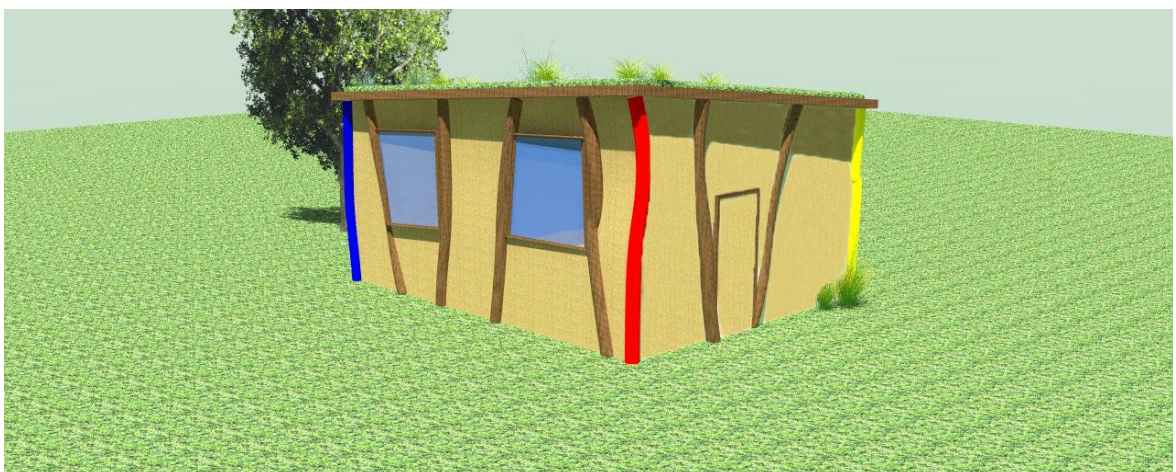
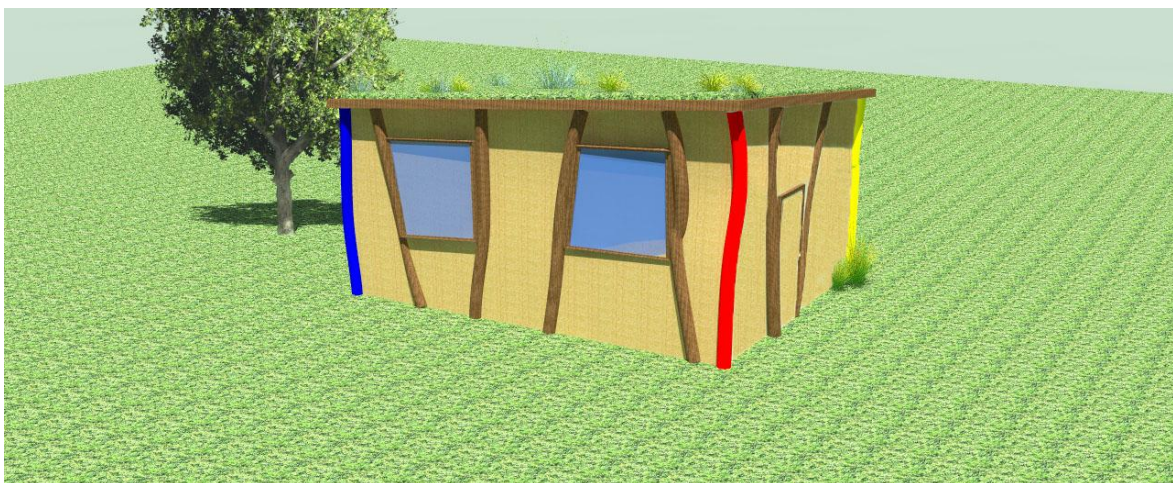
Obr.112. Pískoviště



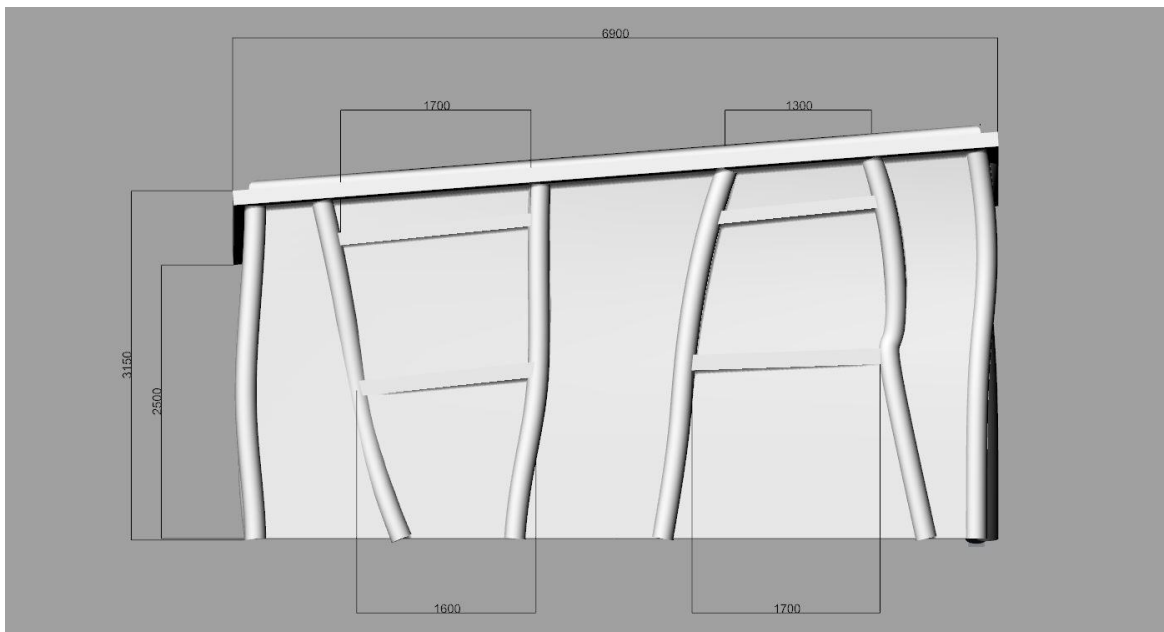
Obr.113. Pískoviště



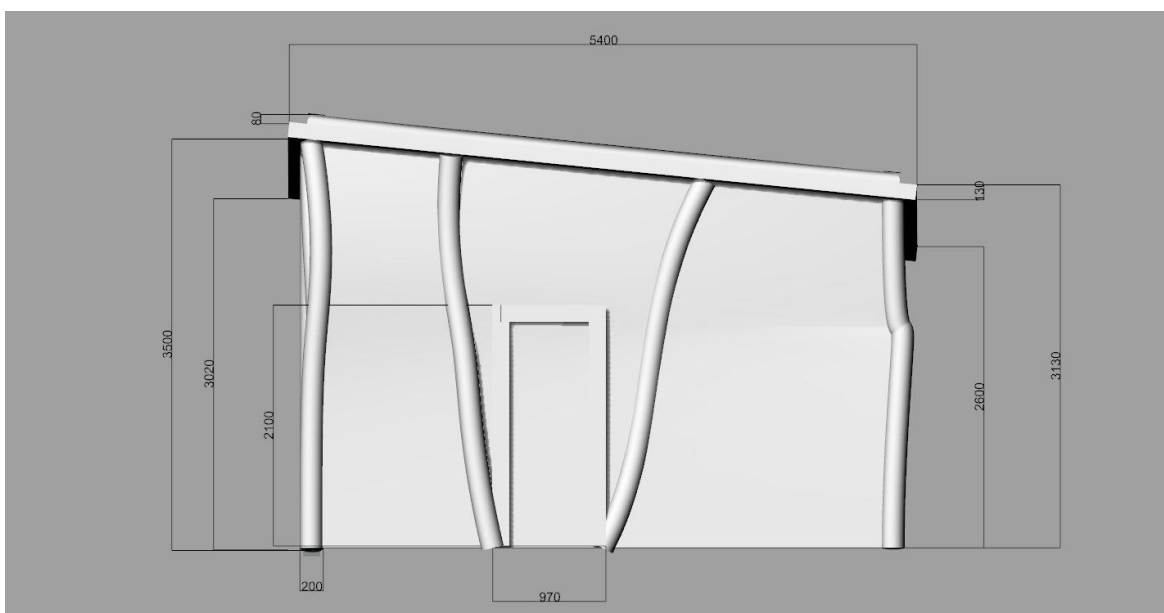
Obr.114. Skladovací buňka s dílnou



Obr.115. Skladovací buňka s dílnou



Obr.116. Skladovací buňka s dílnou



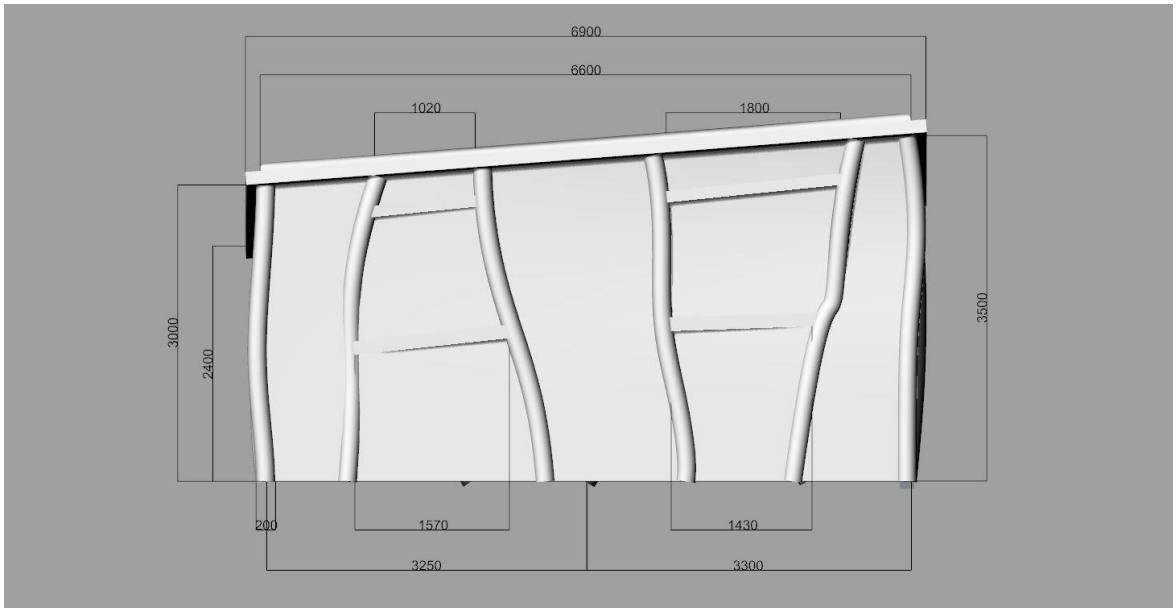
Obr.117. Skladovací buňka s dílnou



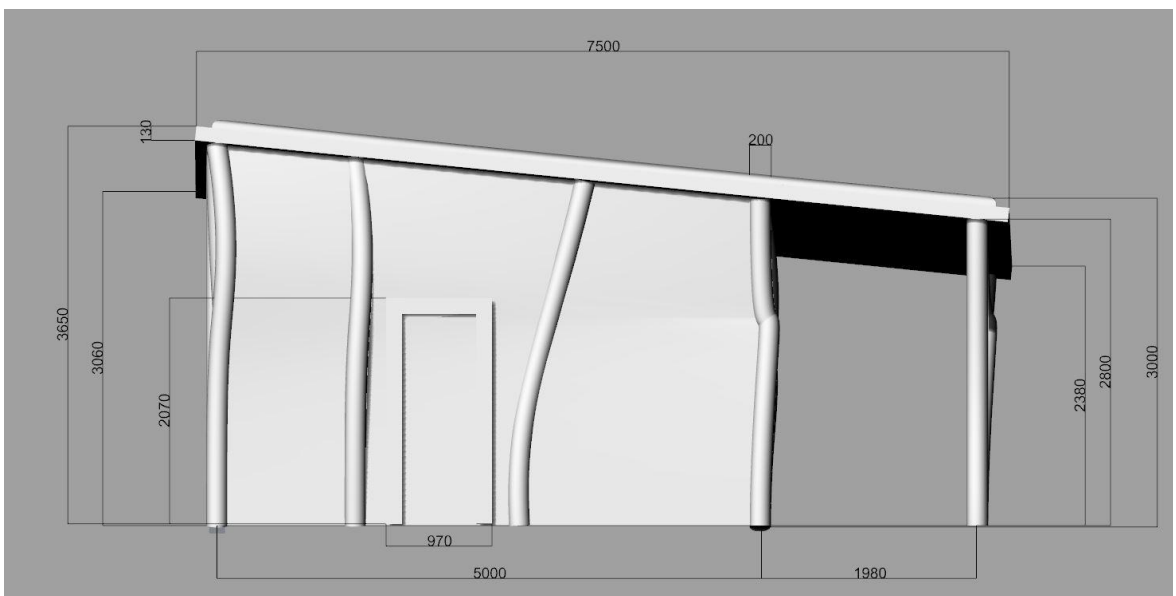
Obr.118. Skladovací buňka



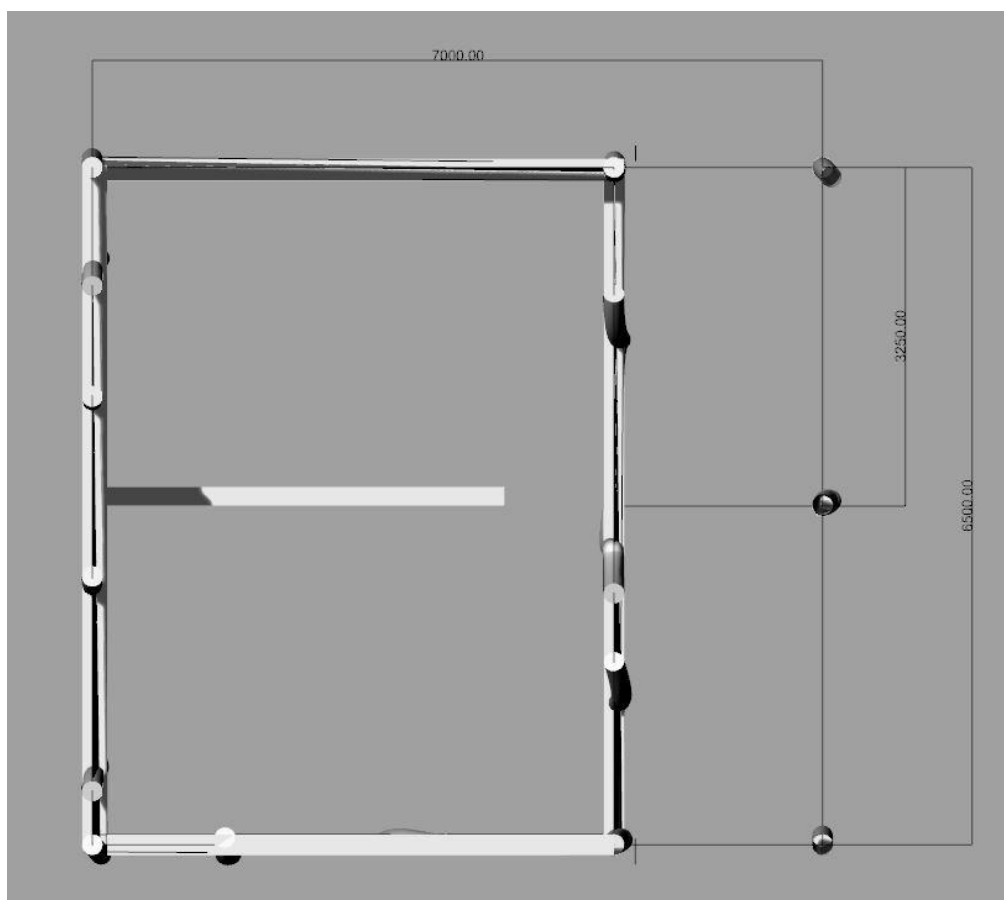
Obr.119. Skladovací buňka



Obr.120. Skladovací buňka



Obr.121. Skladovací buňka



Obr.122. Skladovací buňka

ZÁVĚR

Cílem této práce bylo vytvořit takový návrh prostoru zahrady, jenž by vyhovoval Dětské hře a dětským potřebám a také jejích pedagogům a vedení školky.

Mou snahou bylo propojit zahradu s přírodou a zároveň zachovat původní hrací prvky i hravou barevnost. Chtěla jsem prostor doplnit a propojit ale zároveň co nejlépe využít její členitost. Rozšířit škálu herních prvků a také možnosti dětí hrát si a učit se.

Při vytváření návrhu zahrady jsem vycházela především z přání vedení školky ale také z platných norem vztahujících se k této problematice a podobných již realizovaných projektů zahrad a dětských hřišť.

Vytvořila jsem tak barevný a hravý návrh prostoru s účelným tematickým členěním. S důrazem na propojení dětí s přírodou a také na rozvoj dětské mysli. Upřímně doufám, že některé mé návrhy a postřehy zaujmou a budou v budoucnu na půdě školky realizovány.

SEZNAM POUŽITÉ LITERATURY

- [1] KALUSOK, Michaela. *Zahradní architektura*. 1. Brno: Computer press, 2004. ISBN 80-251-0287-4.
- [2] KALUSOK, Michaela. *Zahradní architektura*. 1. Brno: Computer press, 2004. ISBN 80-251-0287-4.
- [3] KALUSOK, Michaela. *Zahradní architektura*. 1. Brno: Computer press, 2004. ISBN 80-251-0287-4.
- [4] Zahrady- rostliny. *Zahradnictví Franc* [online]. [cit. 2016-04-30]. Dostupné z: <http://www.zahrady-rostliny.cz/historie.html>
- [5] KALUSOK, Michaela. *Zahradní architektura*. 1. Brno: Computer press, 2004. ISBN 80-251-0287-4.
- [6] CIPRO, Miroslav. *Průvodce dějinami výchovy*. 1. Praha: Pyramida, 1984. ISBN 505-21-857.
- [7] CIPRO, Miroslav. *Průvodce dějinami výchovy*. 1. Praha: Pyramida, 1984. ISBN 505-21-857.
- [8] Mateřinky - historie mateřských školek. *Český dialog* [online]. [cit. 2016-05-01]. Dostupné z: <http://cesky-dialog.net/clanek/6547-materinky-z-historie-materskych-skolek/>
- [9] Wild Kingdom, Londn. *Loci* [online]. [cit. 2016-05-02]. Dostupné z: <http://www.loci-asociace.com/#!inspirace>
- [10] Historie. *Město Napajedla* [online]. [cit. 2016-05-03]. Dostupné z: <http://www.napajedla.cz/cs/historie>
- [11] Napajedla - historie obce. *Místopisný průvodce po České republice* [online]. [cit. 2016-05-03]. Dostupné z: http://www.mistopisy.cz/historie_napajedla_6990.html
- [12] AKU 004 Venkovní xylofon. *Hybaj.cz* [online]. [cit. 2016-05-09]. Dostupné z: <http://www.hybaj.cz/cs/produkt/aku-004-venkovni-xylofon.html>

- [13] AKU 001 Dutý kmen. *Hybaj.cz* [online]. [cit. 2016-05-09]. Dostupné z: <http://www.hybaj.cz/cs/produkt/aku-001-duty-kmen.html>
- [14] Panel bludiště. *Hřiště.cz* [online]. [cit. 2016-05-09]. Dostupné z: <http://www.hriste.cz/produkty/venkovni-detska-hriste/bobr-akat/panel-bludiste>
- [15] Vertigo. *Hřiště.cz* [online]. [cit. 2016-05-09]. Dostupné z: <http://www.hriste.cz/produkty/venkovni-detska-hriste/bobr-akat/vertigo>
- [16] DŘEVĚNÉ DĚTSKÉ HŘIŠTĚ BOBR AKÁT. *Hřiště.cz* [online]. [cit. 2016-05-08]. Dostupné z: <http://www.hriste.cz/produkty/venkovni-detska-hriste/bobr-akat>
- [17] BAL 002 Chůdy. *Hybaj.cz* [online]. [cit. 2016-05-09]. Dostupné z: <http://www.hybaj.cz/cs/produkt/bal-002-chudy.html>
- [18] Dětská židle 8866 lak. *Idea nábytek* [online]. [cit. 2016-05-09]. Dostupné z: http://www.idea-nabytek.cz/cenik_polozka/Detska-zidle-8866-lak
- [19] Malovací tabule ČMÁRALKA. *Tomovy parky* [online]. [cit. 2016-05-09]. Dostupné z: <http://www.tomovyparky.cz/malovaci-tabule-cmaralka?lang=cs>
- [20] Hmyzí domeček pro zvědavce. *Fler.cz* [online]. [cit. 2016-05-09]. Dostupné z: <http://www.fler.cz/zbozi-prodane/hmyzi-domecek-pro-zvedavce-1-421393>
- [21] Přelízka HRBEK. *Tomovy parky* [online]. [cit. 2016-05-09]. Dostupné z: <http://www.tomovyparky.cz/prelizka-hrbek?lang=cs>
- [22] Přelízka BIDÝLKO. *Tomovy parky* [online]. [cit. 2016-05-09]. Dostupné z: <http://www.tomovyparky.cz/prelizka-bidylo>
- [23] Veget. *Hřiště.cz* [online]. [cit. 2016-05-09]. Dostupné z: <http://www.hriste.cz/produkty/venkovni-detska-hriste/bobr-akat/veget>
- [24] Krmítko velké - hluboké/vysoké. *Krmítka a budky.cz* [online]. [cit. 2016-05-09]. Dostupné z: <http://www.budky-krmitka.cz/katalog/krmitka/krmitko-velke-hlubo-ke-vysoke>

[25] Budka sýkora modřinka B3.2. *Budky a krmítka.cz* [online]. [cit. 2016-05-09]. Dostupné z: <http://www.budky-krmitka.cz/katalog/budky-sykorka-modrinka/budka-sykora-modrinka-b3-2>

[26] Kolotoč ČAMRDA. *Tomovy parky* [online]. [cit. 2016-05-09]. Dostupné z: <http://www.tomovyparky.cz/kolotoc-camrda?!lang=cs>

SEZNAM OBRÁZKŮ

Obr. 1. Nástěná málba zahrady s nádrží (*htt-*

ps://cs.wikipedia.org/wiki/Zahrada#/media/File:Le_Jardin_de_N%C3%A9bamoun.jpg)

Obr. 2. Visuté zahrady Semiramidiny - Ilustrace (*htt-*

ps://cs.wikipedia.org/wiki/Zahrada#/media/File:Hanging_Gardens_of_Babylon.jpg)

Obr. 3. Platón se svými žáky

(*http://www.cojeco.cz/obrazek.php?cesta=http://www.cojeco.cz/attach/illustrations/3b1ed5c3135a5.jpg*)

Obr.4. Atrium se zahradou římské vily Vetti. (*htt-*

ps://cs.wikipedia.org/wiki/%C5%98%C3%ADmsk%C3%A1_zahrada#/media/File:Vettii2.jpg)

Obr.5 . Scéna s Marií z rajské zahrady (*htt-*

ps://cs.wikipedia.org/wiki/Zahrada#/media/File:Meister_des_Frankfurter_Paradiesg%C3%A4rtleins_001.jpg)

Obr.6. Zahrada zámku Villandry ve Francii. (*htt-*

ps://cs.wikipedia.org/wiki/Z%C3%A1meck%C3%BD_park#/media/File:Jardins_du_ch%C3%A2teau_de_Villandry.JPG)

Obr.7. Zahrady ve Versailles (*http://francie.svetadily.cz/ile-de-france/Versailles/lokality*)

Obr.8. Minaret v Lednicko-Valtickém Arealu.

(*http://klucizkluce.cz/turistika/cyklotrasy/lednice/lednice.php*)

Obr.9. Nově zrekonstruovaná secesní zahrada vily Löw-Beer v Brně

(*http://www.novinky.cz/cestovani/370614-zahrada-secesni-vily-low-beer-se-otevrela-navstevnikum.html*)

Obr.10. Úprava zahrady od Mien Ruys ze 30-tých let (*htt-*

ps://cs.wikipedia.org/wiki/Modern%C3%AD_zahrada#/media/File:Overzicht_van_de_gele_tuin_uit_1982_-_Dedemsvaart_-_20351807_-_RCE.jpg)

Obr.11. Friedrich Fröbel

(*http://denstoredanske.dk/Erhverv,_karriere_og_ledelse/P%C3%A6dagogik_og_uddannelse/Internationalt_p%C3%A6dagogisk_samarbejde/Friedrich_Fr%C3%B6bel*)

- Obr.12.** Budova první mateřské školky v Praze (<http://www.prahaneznamy.cz/prazskanej/prvni-materske-skoly-v-praze/#fotogalerie>)
- Obr.13.** Zahrada MŠ ve Velké Biteši (<http://www.skolkabites.cz/fotogalerie/akce-skoly-214-2015/deti-poprve-na-zahrade-v-ms-lanice-9-12-2014>)
- Obr.14.** Stožár s barevnými akcenty(<http://www.skolkabites.cz/fotogalerie/akce-skoly-214-2015/deti-poprve-na-zahrade-v-ms-lanice-9-12-2014>)
- Obr.15.** Posezení (<http://www.skolkabites.cz/fotogalerie/akce-skoly-214-2015/deti-poprve-na-zahrade-v-ms-lanice-9-12-2014>)
- Obr.16.** Domeček s opičí dráhou (<http://www.skolkabites.cz/fotogalerie/akce-skoly-214-2015/deti-poprve-na-zahrade-v-ms-lanice-9-12-2014>)
- Obr.17.** Stavebnice z kamínků, špalků a kamenů. (<http://kladenskelisty.cz/103618/foto-materska-skola-moskevskav-rozdelove-nabizi-detem-novou-prirodni-zahradu/>)
- Obr.18.** Zatloukání. (<http://kladenskelisty.cz/103618/foto-materska-skola-moskevskav-rozdelove-nabizi-detem-novou-prirodni-zahradu/>)
- Obr.19.** Altán z živých vrbiček. (<http://kladenskelisty.cz/103618/foto-materska-skola-moskevskav-rozdelove-nabizi-detem-novou-prirodni-zahradu/>)
- Obr.20.** Lezecká stěna. (<http://kladenskelisty.cz/103618/foto-materska-skola-moskevskav-rozdelove-nabizi-detem-novou-prirodni-zahradu/>)
- Obr.21.** Slovácké hradiště (<http://www.skolka-pribor.cz/galerie/zahrada-pro-verejnost>)
- Obr.22.** Osada lovců. (<http://www.skolka-pribor.cz/galerie/zahrada-pro-verejnost>)
- Obr.23.** Salaš a ohrada s ovečkama v osadě chovatelů. (<http://www.skolka-pribor.cz/galerie/zahrada-pro-verejnost>)
- Obr.24.** Mlýn a pluh v osadě pěstitelů. (<http://www.skolka-pribor.cz/galerie/zahrada-pro-verejnost>)
- Obr.25.** Osada pěstitelů. (<http://www.skolka-pribor.cz/galerie/zahrada-pro-verejnost>)
- Obr.26.** Osada kejklířů a kupců. (<http://www.skolka-pribor.cz/galerie/zahrada-pro-verejnost>)
- Obr.27.** Osada rybářů. (<http://www.skolka-pribor.cz/galerie/zahrada-pro-verejnost>)
- Obr.28.** Tržnice (<http://www.skolka-pribor.cz/galerie/zahrada-pro-verejnost>)

Obr.29. Kamenné kvádry (<http://www.in-site.cz/cs/blog/zahradnicke-vylety-wild-kingdom-london>)

Obr.30. Přeskakovací opičí dráha (<http://www.in-site.cz/cs/blog/zahradnicke-vylety-wild-kingdom-london>)

Obr.31. Dřevěné kůly (<http://www.in-site.cz/cs/blog/zahradnicke-vylety-wild-kingdom-london>)

Obr.32. Lanová prolézačka (<http://www.in-site.cz/cs/blog/zahradnicke-vylety-wild-kingdom-london>)

Obr.33. Malé pódium (<http://www.in-site.cz/cs/blog/zahradnicke-vylety-wild-kingdom-london>)

Obr.34. Kmen (<http://www.gavlovsky.cz/detska-hriste.html>)

Obr.35. Prolézačka z větví a kmenů (<http://www.gavlovsky.cz/detska-hriste.html>)

Obr.36. Kamenná skluzavka (<http://www.gavlovsky.cz/detska-hriste.html>)

Obr.37. Ženský a mužský kámen (<http://www.gavlovsky.cz/detska-hriste.html>)

Obr.38. Mapa okolí (*google maps*)

Obr.39. Fotomapa okolí (*google maps*)

Obr. 40. Radnice města Napajedla
(<http://www.turistika.cz/fotogalerie/94337/novorenesancni-radnice-ve-meste-napajedla>)

Obr. 41. Hřebčín (<http://www.ahojnavode.cz/hrebcin-napajedla>)

Obr.42. Kostel sv. Bartoloměje
(<http://napajedla.farnost.cz/varhany/gallery/kostel2/img00003.htm>)

obr. 43. Šestiúhelníková prolézačka

Obr.44.Věž se skluzavkou (<http://ms.napajedla.net/>)

Obr.45. Bazén (<http://ms.napajedla.net/>)

Obr.46. Hřiště (<http://ms.napajedla.net/>)

Obr.47. Kladina Jezevčík (<http://ms.napajedla.net/>)

Obr.48. Totem a hrací sestava se skluzavkou (<http://ms.napajedla.net/>)

Obr.49. Řetězový mostek (<http://ms.napajedla.net/>)

- Obr.50.** Housenka (<http://ms.napajedla.net/>)
- Obr.51.** Loď (<http://ms.napajedla.net/>)
- Obr.52.** Houpadlo (<http://ms.napajedla.net/>)
- Obr.53.** Velká prolézací sestava (<http://ms.napajedla.net/>)
- Obr.54.** Ovocné stromy (*vlastní fotografie*)
- Obr.55.** Technické zázemí (*vlastní fotografie*)
- Obr.56.** Technické zázemí (*vlastní fotografie*)
- Obr.57.** Současný stav (*vlastní grafické znázornění*)
- Obr.58.** Navržené rozmístění (*vlastní grafické znázornění*)
- Obr.59.** Rozmístění zóna (*vlastní grafické znázornění*)
- Obr.60.** Akustické zóna (*vlastní grafické znázornění*)
- Obr.61.** Sloní piáno (<http://www.hybaj.cz/cs/produkt/aku-004-venkovni-xylofon.html>)
- Obr.62.** Kmen (<http://www.hybaj.cz/cs/produkt/aku-001-duty-kmen.html>)
- Obr.63.** Kmen(<http://www.hybaj.cz/cs/produkt/aku-001-duty-kmen.html>)
- Obr.64.** Tykve a bubínky (*vlastní vizualizace*)
- Obr.65.** Tykve a bubínky (*vlastní vizualizace*)
- Obr.66.** Hmatová zóna (*vlastní grafické znázornění*)
- Obr.67.** Panel s bludištěm (<http://www.hriste.cz/produkty/venkovni-detska-hriste/bobr-akat/panel-bludiste>)
- Obr.68.** Panel s bludištěm (<http://www.hriste.cz/produkty/venkovni-detska-hriste/bobr-akat/panel-bludiste>)
- Obr.69.** Vertikální prolézačka (<http://www.hriste.cz/produkty/venkovni-detska-hriste/bobr-akat/vertigo>)
- Obr.70.** Vertikální prolézačka (<http://www.hriste.cz/produkty/venkovni-detska-hriste/bobr-akat/vertigo>)
- Obr.71.** Chůdy (<http://www.hybaj.cz/cs/produkt/bal-002-chudy.html>)
- Obr.72.** Zastínění pískoviště (*vlastní vizualizace*)

- Obr.73.** Zastínění pískoviště (*vlastní vizualizace*)
- Obr.74.** Optické zóna (*vlastní grafické znázornění*)
- Obr.75.** Květina (*vlastní vizualizace*)
- Obr.76.** Stolek (<https://www.idea-nabytek.cz/detska-zidle-8866-lak>)
- Obr.77.** Židle (<https://www.idea-nabytek.cz/detska-zidle-8866-lak>)
- Obr.78.** Altán (*vlastní vizualizace*)
- Obr.79.** Malovací tabule (<http://www.tomovyparky.cz/malovaci-tabule-cmaralka?lang=cs>)
- Obr.80.** Malovací tabule (<http://www.tomovyparky.cz/malovaci-tabule-cmaralka?lang=cs>)
- Obr.81.** Zóna les (*vlastní vizualizace*)
- Obr.82.** Hmyzí domeček větší (<http://www.fler.cz/zbozi-prodane/hmyzi-domecek-pro-zvedavce-1-421393>)
- Obr.83.** Hmyzí domeček menší (<http://www.fler.cz/zbozi-prodane/hmyzi-domecek-pro-zvedavce-1-421393>)
- Obr.84.** Bidýlko (<http://www.tomovyparky.cz/prelizka-bidylko?lang=cs>)
- Obr.85.** Hrbek (<http://www.tomovyparky.cz/prelizka-hrbek?lang=cs>)
- Obr.86.** Veget (<http://www.hriste.cz/produkty/venkovni-detska-hriste/bobr-akat/veget>)
- Obr.87.** Veget (<http://www.hriste.cz/produkty/venkovni-detska-hriste/bobr-akat/veget>)
- Obr.88.** Zóna zahrada (*vlastní vizualizace*)
- Obr.89.** Kompost (*vlastní vizualizace*)
- Obr.90.** Záhonek (*vlastní vizualizace*)
- Obr.91.** Budka (<http://www.budky-krmitka.cz/katalog/krmitka/krmitko-velke-hlubokey-vysoke>)
- Obr.92.** Krmítko (<http://www.budky-krmitka.cz/katalog/budky-sykorka-modrinka/budka-sykora-modrinka-b3-2>)
- Obr.93.** Hrací zóna (*vlastní vizualizace*)
- Obr.94.** Venkovní učebna (*vlastní vizualizace*)
- Obr.95.** Hrací prvky na umělý svah (*vlastní vizualizace*)

Obr.96. Kolotoč (*vlastní vizualizace*)

Obr.97. Buňka s dílnou (*vlastní vizualizace*)

Obr.98. Buňka s přístřeškem (*vlastní vizualizace*)

Obr.99. Venkovní učebna

Obr.100. Venkovní učebna

Obr.101. Venkovní učebna

Obr.102. Venkovní učebna

Obr.103. Venkovní učebna

Obr.104. Altán

Obr.105. Altán

Obr.106. Altán

Obr.107. Altán s patkami

Obr.108. Altán

Obr.109. Pískoviště

Obr.110. Pískoviště

Obr.111. Pískoviště

Obr.112. Pískoviště

Obr.113. Pískoviště

Obr.114. *Skladovací buňka s dílnou*

Obr.115. *Skladovací buňka s dílnou*

Obr.116. *Skladovací buňka s dílnou*

Obr.117. *Skladovací buňka s dílnou*

Obr.118. *Skladovací buňka*

Obr.119. *Skladovací buňka*

Obr.120. *Skladovací buňka*

Obr.121. *Skladovací buňka*

Obr.122. *Skladovací buňka*